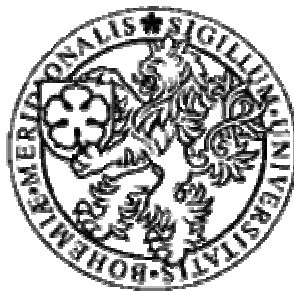


Jihočeská univerzita v Českých Budějovicích
Zemědělská fakulta



BAKALÁŘSKÁ PRÁCE

-

OBSEDÁNÍ MLADÝCH KONÍ

Vedoucí bakalářské práce:
doc. Ing. Miroslav Maršálek, CSc.

Autor bakalářské práce:
Jana Šárová

České Budějovice

2008

Prohlášení:

Prohlašuji, že jsem bakalářskou práci vypracovala samostatně s použitím uvedené literatury a zdrojů informací.

V Českých Budějovicích

Poděkování:

Děkuji doc. Ing. Miroslavu Maršálkovi, CSc. za odborné vedení a všestrannou pomoc při zpracování bakalářské práce. Dále děkuji KxK chovu koní Svržno a Františku Jungvirtovi za umožnění zdokumentovat jejich práci.

Anotace

Obsedání mladých koní

Cílem práce bylo zpracovat přehled o nejčastěji využívaných metodách obsedání mladých koní a zdůraznit přednosti a nedostatky jednotlivých metod v návaznosti na teoretické poznatky s oblasti etologie a psychologie koní. Podkladový materiál zahrnoval kromě literárních údajů a publikovaných metodických postupů vlastní sledování, které probíhalo u chovatelů zabývajících se výcvikem mladých koní a součástí práce je rovněž ukázka přístupu k obsedání koně využívající koně chované na Účelovém zařízení Jihočeské univerzity v Českých Budějovicích. Celé sledování bylo zdokumentováno pomocí videokamery a následně analyzováno. Výsledky zahrnují sledování 9 koní na různém stupni výcviku a s využitím různých metod obsedání. Z porovnání jednotlivých metod je zřejmé, že nejvýznamnější součástí práce s mladým koněm je kvalifikovaný a citlivý přístup podpořený bohatými zkušenostmi a neustále zohledňující vrozené vzorce chování a momentální psychický stav koně.

Klíčová slova:

- koně
- výcvik
- obsedání

Anotation

Seddlng of young horses

Elaborate the summary of the most used young horses saddling methods was the purpose of this work and highlight the benefits and shortcomings of individual methods in consequences to the theoretical knowledge from the field of horse ethology and psychology. Except literal datas and published methodical procedures, my monitoring was another background material and this proceeded at the breeders facilities where they deal with young horses training and the other part of the work is the attitude illustration during seddling procedure. Within the whole time the horses from Specific establishment of the Southbohemian University in Budweis. The whole proces of observation was recordet on the camera and analyzed subsequently. The results involve the observation of nine horses in deferent phase of training and with using diferent seddling methods. It is obvious from the diferent methods sighting that the most significant part during the work with young horses is well-qualified and sensitive attitude suported by rich experiences and in the same time insist on natural sample of behaviour and actual psychical state of the horse.

Key words:

- horses
- training
- seddling

1. OBSAH

| | |
|--|----|
| 1. Obsah | 7 |
| 2. Úvod | 8 |
| 3. Literární přehled | 9 |
| 3.1. Etologické projevy koní | 9 |
| 3.1.1 Smyslové vnímání koní | 9 |
| 3.1.2 Chování ve stádě a komunikace koní | 10 |
| 3.2. Psychika a učení koní | 13 |
| 3.2.1 Temperament | 13 |
| 3.2.2 Charakter | 14 |
| 3.3. Systém výcviku koní | 15 |
| 3.3.1 Výchova koně v období vývoje | 16 |
| 3.3.2 Příprava na výcvik pod sedlem | 17 |
| 3.3.3 Obsednutí koně | 18 |
| 3.4 Metody obsedání | 19 |
| 3.4.1 Klasická metoda obsedání | 20 |
| 3.4.2 Horsemanship..... | 21 |
| 3.4.2.1 Obsedání podle Pata Parelliho..... | 21 |
| 3.4.2.2 Obsedání podle Montyho Robertse | 24 |
| 4. Cíl práce | 27 |
| 5. Materiál a metodika | 28 |
| 6. Výsledky a diskuze | 29 |
| 7. Závěr | 38 |
| 8. Seznam použité literatury..... | 39 |
| 9. Přílohy | 42 |

2. Úvod

Základní výcvik mladého koně je důležitá etapa v jeho životě. Jenom od počátku dobře vycvičený kůň může úspěšně pokračovat ve speciálním výcviku, který je zaměřen na jednotlivé jezdecké disciplíny případně odvětví.

V České republice i ve světě existuje mnoho výcvikových systémů a metod obsedání. Vzhledem k tomu, že rozhodující využití koní se v současnosti posunulo ze sféry pracovní zejména do oblasti sportu a kultury, začalo se i u nás objevovat velké množství malochovů, což klade nároky na individuální výcvik koní i u chovatelů s malými chovatelskými zkušenostmi.

Metody obsedání můžeme zásadně rozdělit na metody klasické a metody Horsemanshipu. Klasické metody jsou jakousi tradicí nebo zvykem a v jednotlivých státech se mohou i značně lišit. Výcvik pomocí těchto metod vychází ze znalostí psychiky koně, využívá jeho přirozených vlastností a pohybových schopností, citlivou průpravou je rozvíjí a přizpůsobuje své schopnosti potřebám člověka. Metody Horsemanshipu jsou založeny na komunikaci člověka s koněm pomocí přirozené řeči těla. Je to metoda, která využívá psychologie koní a poznatků jejich etologie.

Předpokladem úspěšného výcviku koně je správný odchov hříbat. Výcvik bude navazovat na to, co už je v hříběti „zakódováno“. Koně se připravují fyzicky, aby dovedli nést jezdce, to znamená musí si zvyknout nosit sedlo a uzdečku, což je základní předpoklad k tomu, aby strpěli břemeno na hřbetě.

Cílem této práce bylo zpracovat přehled, porovnat a analyzovat průběh jednotlivých metod využitelných při obsedání mladých koní a v počátečních fázích výcviku pod sedlem. Na základě literárních podkladů byl sestaven přehled a vyvozeny závěry pro praktické využití posuzovaných metod.

3. Literární přehled

3.1 Etologické projevy koní

Zvířata obecně, koně nevyjímaje, neustále komunikují s prostředím, ve kterém žijí a ve kterém se neustále přizpůsobují měnícím se podmínkám. Na druhé straně musí být informováni o stavu a procesech svých vlastních těl, přičemž své vnitřní prostředí musí udržovat v takové rovnováze, aby za každých okolností vyhovovalo potřebám celého organismu (**Duruttya, 2005**).

3.1.1 Smyslové vnímání koní

Kůň má velmi citlivé smysly, které dokonale spolupracují s jeho základními instinkty. zatímco chuť má vyvinutou méně než ostatní savci, zrak a sluch jsou naprosto jedinečné (**Watsonová, 2003**).

Podle **Mahlera (1995)** se koně řídí především čichem a sluchem, které nahrazují nedostatky zraku (ostrost vidění a schopnost rozlišovat barvu jsou zřejmě omezené), počítky jsou doplňovány hmatem a chutí.

Volf (1972) píše, že se kůň řídí především čichem, sluchem a do jisté míry i zrakem. Má schopnost barevného vidění; ostrost vidění je u něho však slabší než u člověka.

Výzkumy dokázaly, že koně mají omezené barevné vidění. Dokonale rozlišují mezi světlem a tmou a rozeznají červenou a modrou, ale ne zelenou a šedou (**Micklem, 2004**).

Podle **Němečka (2000)** ukazují experimenty na to, že mají koně výborný zrak. Sítnice obsahuje nejen čípky, ale i tyčinky, což svědčí o tom, že koně mají barevné vidění. Prostorové vidění u koní je méně přesné. Koně nahrazují tento nedostatek svojí učenlivostí a zkušenostmi.

O zrakových schopnostech koně bylo vždy mnoho dohadů. Mnozí jezdci se ještě dnes domnívají, že kůň vidí předměty nejasně. Bylo však zjištěno, že kůň se vyznačuje mimořádnou ostrozrakostí. Oči koně jsou uloženy po stranách hlavy a zachycují tak značné zorné pole, více než 300°. Kůň zachytí podněty na obou stranách individuálně.

Po straně hlavy mají oči zvířata, která nemusejí přesně odhadovat vzdálenost **(Duruttya, 2005)**.

Sluch je v životě koní velmi důležitým smyslem a je u nich bezesporu lépe vyvinut než u člověka. Nejenže kůň může zachytit větší frekvenční rozpětí zvuků, ale je schopen také tuto frekvenci diferencovat i při zcela malých změnách **(Volf, 1977)**.

Koně mají velice citlivý sluch a vnímají mnohem větší rozsah zvuků než lidé. Díky vysoce vyvinutému sluchu se koně brzy naučí spojovat určité tóny lidského hlasu s chválením, hubováním, nařizováním či povely. To je při výcviku velmi užitečné **(Watsonová, 2003)**.

Frekvenční rozpětí zvuků, které může kůň zachytit je značné. To je umožněno i značnou pohyblivostí ušních boltců, které může kůň paralelně nastavit jak dopředu, tak dozadu a zvyšuje tak citlivost zvukového příjmu. Vysoká zvuková vnímavost podmiňovala bezpečnost divokých koní, kteří měli značný počet nepřátel, před kterými se museli zachránit včasným útekem **(Dušek, 1999)**.

Podle **Micklema (2004)** jsou koně schopni natočit boltce o více než 180° a změřit tak zdroj zvuku i na velkou vzdálenost.

Kůň má uši vysoko na hlavě a každý boltce ovládá šestnáct svalů, které jim umožňují pohyb – třeba i různým směrem – v rozsahu téměř sto osmdesáti stupňů, aniž by se musela pohnout hlava. Sluch koně je uzpůsoben k vnímání daleko většího rozsahu frekvencí než dokáže náš. Zvuk zesiluje trychtýřovitý tvar vnějšího ucha **(Birdová, 2004)**.

3.1.2 Chování ve stádě a komunikace koní

Je značný rozdíl mezi tvory, kteří v přírodě bývali lovci (šelmy, pes, člověk...) a zvířaty, která bývala lovena - tedy kořistí (koně). Všichni víme, že v přítomnosti svých stádových druhů se kůň cítí mnohem bezpečněji a nebojí se objektů, kterých by se mohl o samotě obávat. Takže stádový pud, který je u koní tolik rozvinut, má své kořeny v pudu sebezáchovy **(Lipinská, 2003)**.

Jako stádový živočich je kůň vysoce společenský. V přírodě musí stáda putovat tisíce mil, aby našla nové pastviny, a pokud někteří členové odpočívají, jiní dávají pozor na možné nepřátele. Aby mohli hrát svou roli ve stádě a zůstat naživu, potřebují koně

vzácné spojení síly, poslušnosti a citlivosti, což je konec konců i základní kámen jejich vztahu k lidem. Pochopení společenských instinktů je neocenitelné při výcviku (**Micklem 2004**).

Společnou charakteristikou stádových zvířat je, že tímto způsobem žili již jejich divocí prapředci. Stádo bylo tvořené společenstvím s jednotným organizačním pořádkem. Trvalé a současně těsné soužití velkého počtu zvířat v jednom společenství na úzce vymezeném teritoriu vyžaduje od jednotlivých příslušníků stáda respektování určitých zákonitostí a pravidel, které jsou řízené sociálním pořadím jednotlivých členů stáda. Na základě členění stáda je zajištěné a usměrňované vzájemné soužití, pořádek a harmonie, které omezují neúčelné, resp. zbytečné spory, konflikty, ev. souboje mezi zvířaty (**Duruttya, 2005**).

V každém stádě koní je zavedena určitá hierarchie. V čele stáda není obvykle hřebec, ale nejzkušenější klisna, která si své místo obhájí před případnými soupeřkami. Stejným způsobem si musí obhájit své postavení všichni členové stáda, včetně toho nejposlednějšího (**Watsonová, 2003**).

Je známo asi padesát způsobů, jež koně používají při vzájemné komunikaci, od hlasových projevů, po projevy pohybové a mimické. Kone se vzájemně dorozumívají různými pohyby, tichými gesty a výrazy pro nás téměř nepostřehnutelnými (**Mahler, 1995**).

Micklem (2004) píše, že komunikace koní zahrnuje jen málo zvuků, ale zato hodně rozmanitých signálů dávaných postojí a pohyby. Každý kůň má vlastní jazyk založený na zkušenostech. Existují univerzální projevy koně, které každý rozezná (viz tabulkač. 1). Svou komunikaci s koněm musíme především založit na tělesných vztazích a studiu tělesných projevů a také na pochopení hlavních potřeb a projevů koně.

Tabulka č. 1

| VYSVĚTLENÍ VÝRAZŮ NONVERBÁLNÍHO DOROZUMÍVÁNÍ KONĚ | | | | | |
|---|---------------------------------------|----------------------------|---|-----------------------------------|---------------------------------|
| PROJEV | POHYB | HLAVA A KRK | OČI A UŠI | CHRÍPÍ A HUBA | TĚLO A OCAS |
| PODRÍZENÍ | pomalou ustupuje stranou | drží hlavu a krk níže | střihá ušima, očima šilhá do stran | žvýká a jemně štípe | svaly i ocas ochablé |
| AGRESIVITA | couvá vzad, odvrací se | drží hlavu a krk dole | sklání uši dozadu, ohlíží se | cení zuby, frká, rozšiřuje nozdry | napíná svaly, švihá ocasem |
| VZRUŠENÍ | cválá, zastavuje se, vyráží a točí se | zdvihá hlavu a krk | pohybuje očima a ušima do stran | funí a frká, rozšiřuje nozdry | strnule stojí, ocas zdvižen |
| STRACH | prchá | zvedá mírně hlavu a krk | sklání uši dozadu, ohlíží se | mělce rychle dýchá, řehtá | nese ocas nízko, potí se |
| LEKNUTÍ | zastaví se, nebo uskakuje stranou | zvedá mírně hlavu a krk | obrací uši ve směru zvuku | zadržuje dech | napíná svaly, stahuje ocas |
| ZUŘIVOST | pohybuje se k vám, hrabe | drží hlavu a krk nízko | zírá dopředu a sklání uši vzad | cení zuby a frká | napíná svaly a stahuje ocas |
| PODEZŘENÍ | stojí klidně a pozoruje | zdvihá hlavu a krk | obrací uši i oči dopředu | čichá a frká | ocas drží dole |
| OSPALOST | stojí klidně | hlava a krk jsou svěšené | uši i oči mírně obrácené vzhůru | dýchá pomalu a hluboce | má zpomalený tep a svěšený ocas |
| DEPRESE | stojí klidně | hlava a krk jsou svěšené | špičky uší skloněné do stran | pomalou reaguje, mělce dýchá | nízká teplota, svěšený ocas |
| SEBEDŮVĚRA | zůstává na místě, vypadá odhodlaně | hlava a krk lehce zvednuty | uši namířeny vpřed nebo na jednu stranu | dech normální | normální tep i držení ocasu |
| NEMOC | ochablý, nehybný postoj | hlava a krk svěšeny | svěšené uši dolů a do stran | rychlý mělký dech | slabý rychlý tep, vyšší teplota |

3.2 Psychika a učení koní

Psychika je projevem vyšší nervové činnosti. Patří sem především temperament a charakter koně. Oba jsou důležitými faktory, které podstatně ovlivňují způsob, intenzitu a náplň tréninku a podmiňují výkonnost koně. Tréninkem se mění činnost nervových center, vytvářejí se nové podmíněné nervové spoje - reflexy a dočasné nervové spoje v mozkové kůře – dynamický stereotyp. Všechno se projevuje zlepšením nebo zhoršením rovnováhy a změny procesu podráždění a útlumu (**Goščík**).

O učení se hovoří jako o jednom ze základních projevů života, jako o procesu, který je téměř jeho synonymem. Definice, které se pokoušejí obsáhnout takový složitý a v mnohých detailech neprozkoumaný proces, se nevyhnutelně vzájemně odlišují a existují vedle sebe v neobyčejně velkém počtu. V převážné většině zkoumají a potvrzují nejdůležitější změnu, která je výsledkem procesu učení – změnu v chování. Výsledná změna v chování nabízí organismu způsoby, kterými se může vyrovnat s vlivem proměnlivosti životních podmínek a adaptovat se na ně (**Duruttya, 2005**).

Vědci a trenéři koní se nepřetržitě snaží dosáhnout jasnějšího chápání schopnosti koní učit se a důsledků toho v tréninku. Procesy učení u koně budou pravděpodobně ovlivňovat nejen sportovní úspěch koně, ale i užitečnost koně jako domácího zvířete (**Murphy, 2007**).

3.2.1 Temperament

Podle **Watsonové (2003)** má každý kůň ve stádě odlišnou povahu a vlastnosti. Najdou se tu koně klidní i neurotičtí, zbabělí a stateční, spokojení i popudliví a ještě mnoho dalších povah. Pro chovatele je to neustálá výzva, aby se pokusil vybrat a spojit ty nejlepší povahové a tělesné vlastnosti v jediném koni.

Způsoby chování je možné posuzovat kladně nebo negativně. Například klid je u mladého koně vítaný, ale v extrémním případě může znamenat malé nadání nebo omezenost, v opačném případě může jít o bázlivost nebo nervozitu. Pomocí opravného výcviku je možné extrémní chování omezit (**Mickle, 2004**).

Duruttya (2005) píše, že při tréninku, zejména jeho individualizaci, je potřebné brát zřetel na typ vyšší nervové činnosti jednotlivých koní. Účinkem tréninku se

nervové typy koní vyhraňují. S ohledem na průběh procesů podráždění, resp. útlumu v centrálním nervovém systému rozděluje koně do čtyř typů vyšší nervové činnosti:

1. typ: silný, vyrovnaný a pohyblivý (sangvinik); 2. typ: silný, vyrovnaný a inertní (flegmatik); 3. typ: silný a nevyrovnaný (cholerik) a 4. typ: slabý (melancholik).

Podle **Goščíka** můžeme koně zařadit do čtyř klasických typů (tabulka č. 2) nervové činnosti, které se však velmi těžce určují, a tak i těžce vymezují typ vyšší nervové činnosti.

Tabulka č. 2

| TYP VNČ | TEMPERAMENT | SILNÝ | VYROVNANÝ | VZRUCH | ÚTLUM |
|--------------------|-----------------|-------|-----------|--------|--------|
| SANGVINIK | živý, pohyblivý | + | + | rychlý | rychlý |
| FLEGMATIK | klidný, inertní | + | + | pomalý | rychlý |
| CHOLERIK | výbušný | - | - | rychlý | pomalý |
| MELANCHOLIK | sklíčený | - | - | pomalý | pomalý |

Z uvedeného vyplývá, že sangvinik a flegmatik jsou koně, kteří snášejí zátěž tréninku a jsou ochotni podávat poměrně vyrovnané výkony na úrovni dané trénovanosti.

V roce 1965 byl J. Klement pověřen vypracováním metodiky určování individuálních vlastností vyšší nervové činnosti koní. Podrobné výsledky pokusných šetření byly publikovány ve Vědeckých pracích VSCHK Slatiňany 1965 pod názvem “Metodika určování individuálních vlastností vyšší nervové činnosti koní“ (**Klement, 1988**).

3.2.2 Charakter

Charakter (povaha) je nejdůležitější výkonnostní činitel a lze ho definovat jako stupeň ochoty a spolehlivosti koně podvolit se vůli člověka. Dobrá povaha může zvýšit výkonnost koně na neuvěřitelný stupeň a špatná povaha ji může snížit až na nulu. (**Navrátil, 1997**)

Podle **Goščíka** je charakter uváděný jako rozhodující faktor při sportovním využití koní. Představuje soubor vlastností jako jsou ochota ke spolupráci, komunikativnost, dobrovolná snaha spolupracovat s člověkem a podávat maximální

výkony. Charakter koně je možno v průběhu jeho života ovlivňovat dobrým odchovem, krmením, ošetřováním a tréninkem.

3.3 Systém výcviku koní

Úkolem výcviku mladých koní je připravit koně na určitou práci, kterou budou po ukončení výcviku vykonávat. Z toho vyplývá důležitost výcviku mladých koní (**Polanský, 1983**).

O tom, jak postupovat při výcviku koně, se za staletí vytvořilo množství názorů, řada výcvikových tradic a škol. Návody jsou někdy rozporné, dokonce si i protiřečí. Moderní výcvik vychází ze znalostí psychiky koně, využívá jeho přirozených vlastností a pohybových schopností, citlivou průpravou je rozvíjí a přizpůsobuje potřebám člověka (**Mahler, 1995**).

Základní výcvik mladého koně je důležitá etapa. Jenom dobře vycvičený kůň může úspěšně pokračovat ve speciálním výcviku, který je zaměřen na jednotlivé jezdecké disciplíny, případně odvětví (**Goščík**).

Správný výcvik je velmi důležitý a vždy by měl být přizpůsoben zdravotnímu stavu zvířete. Přílišná námaha koně, který není zdravotně způsobilý a není v kondici, vede k poruchám zdravotního stavu i dýchacím a srdečním obtížím (**Owen, 1990**).

Štrupl (1983) píše, že je třeba začít s prací a výcvikem, jakmile mladý kůň (remonta) tělesně vyspěje. Kůň se nesmí používat k práci předčasně – tj. plnokrevník před prvním, ostatní teplokrevníci před třetím rokem věku. Kůň se musí pro tuto práci nejdříve důkladně připravit.

Podle **Zudy (1969)** spočívá začátek výcviku v určitých návycích koně ve vztahu k jezdcovi a člověku a také v určitých fyzikálních zákonech, které vyplývají z tělesné stavby koně a vlastního výkonu.

3.3.1 Výchova koně v období vývoje

Předpokladem úspěšného výcviku koně je správný odchov hříbat, který začíná jejich odstavením ve věku 4 až 7 měsíců a končí u většiny teplokrevných plemen ve věku 2,5 – 3 let. I když se hříbata odchovávají na pastvě, mají mít svůj pravidelný režim v letním i zimním období. (Goščík)

Jakmile si hříbě zvykne na matku, má si zvyknout i na ošetřovatele: při každodenním krmení a úklidu vnímá přítomnost a hlas člověka, jeho pohyby a jednání. Výcvik bude navazovat na to, co už je v hříběti „zakódováno“. (Mahler, 1995)

Reidová (1999) píše, že hříbě by si mělo zvykat na kontakt s lidmi. Jestliže se s koněm zacházelo jako s hříbětem citlivě, měl by jezdcе přijmout bez problémů.

Podle Štrupla (1983) je třeba u odstavených hříbat více než u všech jiných dbát o to, aby se jejich charakter vyvíjel příznivě. V tomto směru totiž je odstavené hříbě právě nejcitlivější. V tomto období lze nejnázne jeho charakter ovlivňovat dobrým zacházením příznivě, nebo špatným zacházením vyprovokovat u hříběte zlý charakter.

V období odchovu je důležité hříbata přivykat na častou přítomnost člověka. Hříbata si musí zvyknout na ošetřování, čištění, vodění, zdvihání končetin, základní veterinární úkony a ostatní případy, které souvisí s požadavky základního výcviku koně (tabulka č. 3). (Goščík)

Tabulka č. 3

| Pracovní úkony v odchovu hříbat | Požadavky v základním výcviku |
|---|--|
| čištění a ošetřování | čištění před a po jízdě |
| zdvihání končetin | korektury kopyt a následné podkování |
| vodění hříbat a jejich předvádění na ohlávce | předvádění na uzdečce v kroku a klusu |
| zastavení a při předvádění správné postavení hříběte na ohlávce | správné postavení na uzdečce, předvedení |
| kontrolovaný pohyb hříbat | odborně vedený základní výcvik |
| dotyk ruky na různé části těla hříběte | uzdění, sedlání, postrojování, preventivní a léčebné zákroky |
| uvazování hříbat na ohlávce při krmení | uvazování koní před výcvikem a po něm |

3.3.2 Příprava na výcvik pod sedlem

Koně se připravují fyzicky, aby dovedli nést jezdce, to znamená musí si zvyknout cítit sedlo a uzdečku, což je základní předpoklad k tomu, aby strpěli břemeno na hřbetě. Jen málo koní to udělá přirozeně, většina musí pracovat na lonži, aby se to naučili (**Micklema, 2004**).

Mladému koni zařazenému do základního výcviku se říká remonta. Když se dostane kůň do nového prostředí, dochází k velkým změnám, které ovlivňují jeho nervovou soustavu (změna ustájení, režimu dne, rytmu krmení, ošetřování apod.). Z toho titulu jezdec a cvičitel postupuje při výcviku s citem a trpělivostí a má dát remontě dostatečné množství času na návyk nového režimu (**Goščík**).

Výcvik začne lonžováním – kůň chodí na dlouhé oprati do kruhu, postupně vystřídá všechny chody. Naučí se respektovat cvičitele (**Mahler, 1995**).

Lonžováním rozumíme vedení koně na kruhu pomocí dlouhé opratě (lonže). Výhodou lonžování je, že si kůň takto zvyká reagovat na pomůcky a hlasové povely (**Hermesen, 1998**).

Jde o doplňující součást výcviku remonty, která má posílit důvěru koně k člověku, zvýšit jeho fyzickou kondici obzvláště v partiích, které budou namáhány pod jezdcem v dalším období výcviku (**Dušek, 1999**).

Švehlová (2003) píše, že lonžování je velice užitečnou pomůckou v mnoha situacích. Na lonži si mladý kůň zvyká na spolupráci s člověkem a na práci pod sedlem. Správnou práci na lonži naučíme mladého koně respektu, který je základem každé další spolupráce s člověkem. Naučíme koně umět správně používat vlastní tělo, najít si rovnováhu ve všech třech chodech, pohybovat se uvolněně, ochotně a pravidelně, takže mladý kůň už bude částečně připraven na práci pod jezdcem.

Podle **Micklema (2004)** jako doplněk ke zdokonalení komunikace a posílení důvěry k vám pomůže lonžování ovlivnit chody koně a rozvíjet jeho povahu. Úvodní lonžování přirozeně navazuje na vodění na ruce.

Koně před lonžováním naučíme uzdečkou s udidlem a obnoskem s připjatou lonží. Takto ustrojeného koně přivedeme na místo, kde budeme lonžovat. Tam mu dáme obřišník, který jen mírně utáhneme. Koně lonžujeme na obě ruce (**Štrupl, 1983**).

Používá se kruh o průměru 15-20 m. Když se lonžuje v kroku nebo máte potíže při ovládní rychlosti koně, bývá užitečné kruh na čas změnit (**Micklem, 2004**).

3.3.3 Obsednutí koně

Obsednutí vyžaduje čas mezi jedním dnem až jedním týdnem, ale u divočejších koní trvá i déle. V každém stadiu musí být cvičitel připraven ustoupit a vrátit se k dřívějšímu cvičení, jinak by kůň přestal poslouchat nebo by ztratil důvěru (**Micklem, 2004**).

Abychom koně postupně přivykali na váhu sedla na hřbetě, použijeme nejprve lonžovací obříšník. Teprve když si kůň zvykne na obříšník, pokládáme opatrně sedlo (**Hermesen, 1998**).

Vlastní obsedání remonty probíhá tak, že k nauzděnému koni přistoupíme se sedlem. Nejprve k hlavě a necháme koně, aby sedlo očichal a seznámil se s ním (**Dušek, 1999**).

Při výcviku sedlání a uzdění remonty je velmi důležitý klid, pohotovost a zručnost jezdce, protože každá unáhlenost s následným neúspěchem způsobí několika týdenní problém nejen se sedláním, ale i s nasedáním (**Goščík**).

Když je kůň při lonžování zcela klidný a zvykl si již na sedlo, můžeme začít s nasedáním jezdce. Jezdec nenedá přímo, ale nejdříve se zavěsí na sedlo. Pak ho přidrží pomocník, který ho vysadí do sedla. U hlavy mají koně držet jeden nebo dva pomocníci, kteří koně nezvyklého na cizí těžké břemeno uklidňují (**Štrupl, 1983**).

Hermesen (1998) píše, že při prvním nasedání neusedne jezdec plně do sedla, ale pouze se břichem opře o posedlí a zůstane tak chvíli viset. Koně přitom neustále hlasem a rukou uklidňuje a chválí. Až tehdy, když kůň tuto činnost bere jako samozřejmost, je čas pro úplné nasednutí do sedla.

Podle **Duška (1999)** je vhodné koně nejprve vypohybovat běžným způsobem a potom začít obsedat. Zkušený jezdec je na koně vysazen tím způsobem, že zůstane ležet na břiše v sedle. Vodiči vedou koně kolem jízdárny, nejlépe haly nebo ohraničeném prostoru.

Pomocníci vodí koně na kruhu a když se kůň již nebojí jezdce, začne se opět s lonžováním s jezdce v sedle (**Štrupl, 1983**).

Hermesen (1998) píše, že první základy výcviku je dobré učit koně opět na lonži.

Podle **Micklema (2004)** tento proces pokračuje na lonži a postupně kontrola koně přechází na jezdce, až nakonec kůň bude chodit a zastavovat nezávisle na držiteli lonže.

Postup při nasedání na koně podle **Goščíka:**

- osedlaného koně uvolníme na lonži v kroku a klusu
- lonžující zkrátí lonž a přidržuje koně při hlavě
- pomocník opatrně zdvihá jezdce, který se převěsí přes sedlo; kůň chodí krokem v kruhu
- pomocník vysadí jezdce do sedla v případě, že je kůň klidný, po čas této doby koně chválíme a odměníme pamlskem
- jezdec se přidržuje nákrčního řemene, aby nerušil koně v hubě
- pomocník jde vedle jezdce a lonžující odchází do středu kruhu
- v případě, že je kůň klidný, pomocník se může vzdálit
- první lekce je krátká, aby se kůň neunavil
- v této lekci můžeme zkusit i naklusání a přechody z klusu do kroku a zpět
- na konci lekce může jezdec s pomocí pomocníka zopakovat nasednutí a sesednutí

3.4 Metody obsedání

Vždy byste měli respektovat fakt, že každý kůň je jedinečný a má svou individualitu. Ať pracujete s koněm ze země nebo pod sedlem, vždycky je nutné naslouchat tomu, co vám sděluje a přizpůsobit výcvik konkrétním podmínkám, které se mohou den ze dne měnit. Je dobré mít v zásobě několik výcvikových metod a pokud některá zklame, vyzkoušet jinou (**Bayleyová, 2006**).

3.4.1 Klasická metoda obsedání

Při nácviu uzdění remonty je uzdečka tak velká, jako při uzdění staršího koně. Před uzděním remonty jezdec pozorně prohlédne hlavu koně, aby zjistil případné odřeniny, opuchliny nebo rány. Různé zranění by mohlo nepříznivě ovlivnit nerušený postup uzdění. Při denním kontaktu s koněm je potřebné koně přivítat a navykat na dotyk ruky. Důležité je navyknout koně na přijetí pamlsku z dlaně. Při uzdění je důležité klidné mluvení a oslovení koně.

Před sedláním musí být třmeny v horní poloze, podbřišníík připnutý na pravé straně sedla a volně přehozený přes posedlí. Při výcviku sedlání a uzdění remonty je velmi důležitý klid, pohotovost a zručnost jezdce, protože každá unáhlenost s následným neúspěchem způsobí několika týdní problém nejen se sedláním, ale i s nasedáním.

Příprava na nasedání jezdce začíná v boxu po čas každodenního ošetřování. Ošetřovatel hladí koně a tlačí ruku na jeho hřbet v sedlové části a postupně se převěšuje přes hřbet koně. První nasednutí jezdce má být klidné, rozvážené s dostatečným časovým rozpětím. Jezdec, který na koně nasedá má být zručný, nebojácný a zkušený. V případě, že se chybje v této fázi výcviku, může dojít ke ztrátě důvěry koně v člověka. Obnova ztracené důvěry může trvat dlouhou dobu. Při prvním nasednutí jezdce na koně se používá lonž a vykonáváme jej nejlépe v kryté hale a nebo kruhovce **(Goščík)**.

Tabulka č. 4 (Goščík)

| Postup při prvním nasedání na koně |
|--|
| 1. osedlaného koně uvolníme na lonži v kroku a klusu |
| 2. lonžující zkrátí lonž a přidržuje koně při hlavě |
| 3. pomocník opatrně zvedá jezdce, který se převěsí přes sedlo, kůň chodí krokem v kruhu |
| 4. pomocník vysadí jezdce do sedla v případě, že je kůň klidný, po čas této doby koně chválíme a odměníme pamlskem |
| 5. jezdec se přidržuje nákrčního řemene, aby nerušil koně v hubě |
| 6. pomocník jde vedle jezdce na kruhu a lonžující odchází do středu kruhu |
| 7. v případě, že je kůň klidný, pomocník se může vzdálit |
| 8. první lekce je krátká, aby se kůň neunavil |
| 9. v této lekci můžeme zkusit i naklusání a přechody z klusu do kroku a zpět |
| 10. na konci lekce může jezdec s pomocí pomocníka zopakovat nasednutí a sesednutí |

3.4.2 Horsemanship

Horsemanship není nic jiného než série dobrých zvyků. Většina koní má špatné návyky, protože většina lidí má návyky ještě horší. Dynamika Horsemanshipu může být dosažena pomocí komunikace, porozumění a psychologie (**Parelli, 1993**).

Myšlenka přirozeného partnerství s koněm získala větší ohlas koncem osmdesátých let 20. století a od té doby roste jak její popularita, tak i počet příznivců. Ovšem pokud byste chtěli pro pojem „přirozené partnerství“ najít jednotnou definici, neuspějete. Cvičit koně přirozeným způsobem pro někoho znamená pochopit, jakým způsobem koně užívají při vzájemné komunikaci řeč těla a těchto znalostí využít při výcviku. Jiní cvičitelé se zaměřují spíše na využívání zvláštního vybavení a pomůcek. Další koně chovají v co nejpřirozenějších podmínkách, tj. venku, bez podkov a dekování. Někteří cvičitelé vyznávají principy přirozeného partnerství celým srdcem, jiní si vybírají pouze určité prvky a kombinují je s tradičními metodami (**Bayleyová, 2006**).

Bořánek (2006) se ve své knize *Zaříkávači koní* zabývá vznikem a historií Horsemanshipu.

3.4.2.1 Obsedání podle Pata Parelliho

Pat Parelli, bývalý jezdec rodea, věří, že každý člověk si může vypěstovat „cit pro koně“. Jeho metody jsou výsledkem celoživotní práce s koňmi. Je přesvědčený, že pokud člověk dokáže kontrolovat fyzickou, mentální a emocionální stránku své vlastní osobnosti, je schopen využít i psychologie koní a dorozumívat se s nimi.

Výcvikový program Parelli Natural Horse-Man-Ship vyvinul se svou manželkou Lindou. Výukový systém, který jak Pat říká, „učí žáky, jak učit koně“, se opírá o šest hlavních zásad (tabulka č. 5) (**Bayleyová, 2006**).

Tabulka č. 5

| | |
|---|---|
| <p>1. PŘÍSTUP</p> | <p>Mnoho lidí, kteří nastoupí do Patova výukového programu, zjistí, že nejprve musí změnit sami sebe. Než se člověk stane skutečně dobrým „horsemanem“, musí ujít dlouhou cestu, na níž se občas objeví pocity vzteku, zklamání a zoufalství. Dělat pokroky znamená být připraven změnit se, přijmout určitý přístup k věcem a životu, být připraven chybovat, učit se z chyb a zúročit své předchozí zkušenosti. Účastníci Patova programu se učí, jak přijímat v partnerském vztahu s koněm zodpovědnost. Patovo motto zní: „Buď pozitivní, progresivní a přirozený.“</p> |
| <p>2. VĚDOMOSTI</p> | <p>Pat zdůrazňuje, že je důležité zajímat se o všechno, co s koňmi souvisí a je špatné soustředit se výhradně na jezdectví. Je třeba pochopit, jak se koně chovají, jak přemýšlejí a učí se, poznat, co je pro ně důležité a naučit se s nimi komunikovat. Zájemcům o svůj program nabízí nejrůznější způsoby výuky: kurzy, videonahrávky, audionahrávky apod.</p> |
| <p>3. POMŮCKY</p> | <p>Pro komunikaci s koněm užívá Pat následující pomůcky: provazovou ohlávku, dlouhou lonži a neohebnou oranžovou „mrkvovou“ hůlku (carrot stick), která funguje jako prodloužená ruka (nikdy jako bič!).</p> |
| <p>4. TECHNIKY</p> | <p>Klíčovým slovem celého Patova výcvikového systému je komunikace. Patovy techniky mají za úkol zprostředkovat jasnou, jednoznačnou a zřetelnou komunikaci mezi koněm a cvičitelem. Ze strany cvičitele je nutný správný přístup a koncentrace. Pat tvrdí, že při postupném zvládnutí jeho výcvikového systému se u cvičitele vyvíjí a zlepšuje cit pro koně.</p> |
| <p>5. ČAS</p> | <p>Zdokonalování stojí čas jak cvičitele, tak koně a je nutné, aby jej oba do výcviku investovali.</p> |
| <p>6. PŘEDSTAVIVOST</p> | <p>Program pata Parelliho zahrnuje řadu cvičení, která mají účastníky naučit, jak trávit čas s koněm kreativním způsobem a stimulovat ho mentálně, fyzicky i emocionálně.</p> |

Lepší než před obsedáním koně uvázat a hřebelcovat je projít s ním tyto cviky. Posílejte ho na provaze dopředu a dozadu a ze strany do strany. Pošlete ho vpřed, potom zpátky a do obou stran. Ukažte mu sedlo, které je umístěno přímo vprostřed ohrady. Když k sedlu začne přistupovat, přestaňte ho lonžovat, nechte ho odpočinout a zkuste ho nasedlat.

Mnoho lidí dostává samo sebe do zranitelné pozice, když při sedlání používají pravou ruku a tím drží popruh dlaní směrem k břichu, některým koním je to nepříjemné

a to zvláště citlivým jedincům. Je to jako útok predátora, který se snaží zaútočit na koňské břicho. Namísto toho mějte své nohy souběžně s koněm, dívejte se na jeho zád', mějte vodítko přes loket, a tak můžete kdykoliv včas kontrolovat pohyb koně. Používejte hřbet levé ruky, což vám umožní dotknout se tak břicha koně, aniž by mu to bylo nepříjemné. Místo utáhnutí popruhu rychle a naráz, dělejte to pomalu a asi v několika krocích. Když kůň vydechne, přitáhněte popruh více.

U sedlání myslete stejně jako kůň, mnoho lidí se neptá koní na povolení je osedlat. Vystavují je situaci, kdy nemají výběru. Nejhorší scénář pro sedlání na který si vzpomenu je vyvazování koně. V tomto smyslu kůň nemá absolutně žádný výběr, pouze podřídí se.

Zde vám poskytnu několik testů, které je třeba projít po tom, co byl kůň nasedlán ale ještě než opravdově pojedete. Pořád má kůň ručně pletenou provazovou ohlávku a dvanáct stop dlouhý vodící provaz pro kontrolování. Tyto malé testíky by mohly být smíchány dohromady do nádherné rutiny, které vtisknete do koně než na něj vysedneme.

Stůjte vedle koně, vezměte vodítko a strčte jeho nos do míst mezi vámi a sedlem. Zeptejte se koně na očichání jeho vlastního ocasu po dobu asi 10 sekund, poté ten ocas uvolněte a potom odstrčte jeho bok od vás. To uvolní jeho zád' a začne od vás ustupovat. Teď chodte v kruzích směrem k boku koně. Jeho přední část by měla zůstávat nehybná zatímco zadní část se bude pohybovat od vás.

Další způsob, jak pohnout zádí je umístit provaz kolem jeho boku. Zatímco klidně stojí, obejděte ho s provazem. V tu chvíli, co jste na protilehlé straně, zatáhněte za provaz a jeho zád' se uvolní, kůň se otočí o 180 stupňů a bude stát čelem k vám.

Teď, když se kůň kompletně otočil a stojí k vám čelem, pohněte jeho předkem směrem od vás. Vztyčte ruku, ve které máte vodítko, pohybujte jí směrem ke hlavě a krku koně. Kůň by měl pohybovat předníma nohama proti vám a zpět. Když kůň od vás poodejde, prolonžujte ho v kruhu.

Věnujte se výše zmíněným cvikům ale na opačnou stranu, aby si kůň zvykl mít vás na obou stranách. Aby vás mohl kontrolovat oběma očima. Další cvik je procházet se proti pravé straně koně, položit provaz kolem jeho celé levé strany, přes sedlo a kolem levého boku. Udělejte pár kroků přímo vzad. Když tak uděláte, vodítko otočí a přitlačí jeho hlavu na levou stranu a to způsobí, že se jeho zád' uvolní. Tlačte a držte ho

tak dlouho, dokud se kůň neotočí a opět bude stát čelem k vám. Potom ho pošlete pryč. Je to zábavný způsob, jak naučit koně chodit v kruhu. Nyní to udělejte naopak. Poté ho prolonžujte.

Rychle přistupte k vašemu koni ze vzdálenosti několika stop a postavte se na místo u třmenů. Dejte mu ruku do hřívky a takto udělejte i na druhé straně. To, co děláte je, že se ptáte koně o povolení nasednout na něj. Když bude klidně stát, zatímco vy se k němu rychle přibližujete a dáváte na něj ruce, je pravděpodobně emocionálně připraven vás přijmout jako svého jezdce.

Ujistěte se, že kůň stojí ve čtvercovém postoji předtím, než nasednete. Sledujte, jestli ho můžete vyvést z rovnováhy zatímco chytne za sedlo a pohybujete s ním vpřed a zpátky větší silou. Dělejte tak když máte jednu ruku na hřívě a druhou ruku na sedle. Dělejte to tak po obou stranách koně.

Sledujte, jestli vás kůň přijme když nasedáte. Vložte nohu do třmenů a nastupte jako napůl. Podrbejte koně na druhé straně krku. Sledujte, jestli vám kůň dá povolení tím, že stojí nehybně a nevyhazuje (**Parelli, 1993**).

3.4.2.2 Obsedání podle Montyho Robertse

Roberts (2005) píše, že základem jeho výcvikového systému je možnost výběru. Člověk by měl mít svobodu volby právě tak jako kůň. Cvičitel, který na to přistoupí, dosáhne výsledků, jež přináší ukázková komunikace. To platí v práci s koňmi právě tak jako v mezilidských vztazích. Těžko budete vycházet se svým koněm, pokud se nenaučíte rozumět sami sobě. Pokud zvolíte partnerský přístup, máte daleko větší šanci na úspěch. Skutečné harmonie lze dosáhnout pouze prostřednictvím vzájemné ochoty, jež by měla být cílem každého skutečného koňáka.

Montyho techniky vycházejí z pochopení koňské psychologie a používání zdravého rozumu. K dokonalosti je dovedl díky tomu, že pozoroval chování a komunikaci divokých mustangů. Smyslem Montyho metody zvané napojení (Join-Up) je vytvořit mezi koněm a člověkem vztah založený na důvěře. Kůň a cvičitel přitom komunikují jazykem Equus, což je přirozená řeč těla odpozorovaná právě u volně žijících stád (**Bayleyová, 2006**).

Díky svému pochopení koňské řeči jsem mohl myšlenku svobodné volby zařadit i do počátečního výcviku koní. Víme, že pokud koni věříme, že se rozhodne správně, můžeme navázat hodnotný, produktivní a vyvážený partnerský vztah. Odejme-li však koni možnost volby, ohrožujeme jeho šance na přežití. Není nebezpečnějšího podnětu, než právě tento. Mé pracovní koncepce ukazují cestu vedoucí přes přirozené instinkty přežití ke komunikaci a důvěře, a jsou tudíž metodikou, jež umožňuje pochopit koňskou přirozenost a docílit díky tomu úspěchu.

Mladé koně nechávám v zájmu budoucí praxe vést život pokud možno co nejpřirozenější. Každý den by však mezi ně měl někdo na pastvinu přijít a dotýkat se jich. Vhodné je, pokud jim dotyčný ošetřovatel čas od času zvedá a kontroluje kopyta a hladí je po hlavě, krku i po těle.

S navykáním na sedlo se u quarterů a plnokrevníků začíná obvykle ve věku 18-24 měsíců, u arabů a teplokrevníků je vhodnější počkat s tímto nácvikem až do věku 24-36 měsíců. Pokud jste ochotni obětovat pár dní na přípravu koně před zahájením výcviku, doporučuji uplatňovat metodu Join-Up a používat podbřišník s náprsním řemenem. Ten zabrání sklouzávání podbřišníku dozadu na slabiny. Podbřišník, který používám já, má jeden horní kroužek, dva kroužky kohoutkové a dva postranní. Obvykle otěže upevňuji na dva kroužky umístěné po stranách kohoutku. Tím zůstávají postranní kroužky volné pro dlouhé opratě. Postranní kroužky podbřišníku se nacházejí v místech, kde bude mít jezdec kolena. Stačí pár dní práce na dlouhé oprati s nasazeným podbřišníkem a riziko problémů v začátcích výcviku je obvykle podstatně omezeno. Proces navykání uzdě a udidlu je jen pokračováním práce s podbřišníkem. Jsem přesvědčen, že má-li přivykání na uzdu a udidlo proběhnout kvalitně, musí se použít postranní elastické otěže. Ty by měly být zpočátku dosti volné a teprve během dvou až tří dnů by měl být postupně kladen stále větší důraz na přitažení hlavy ke krku. Jakmile máte za sebou i tuto fázi, doporučuji volné lonžování s utaženými postranními otěžemi. Za takovýchto podmínek se váš kůň sám naučí podvolovat se udidlu a pracovat s ním, aniž by reagoval prudce nebo násilně. (Netrénujte svého koně jednoduchým lonžováním-lonžování na jedné jednoduché oprati upevněné koni na hlavu, narušuje rovnováhu koně, způsobuje nevyvážený cval a poškozují povázky, svaly i šlachy.) Navykání na uzdu a udidlo je velmi důležitou součástí výcvikového procesu. Lze je provést ještě před zahájením ježdění nebo krátce po něm (**Roberts, 2005**).

Smyslem Montyho metody zvané napojení (Join-Up) je vytvořit mezi koněm a člověkem vztah založený na důvěře. Kůň a cvičitel přitom spolu komunikují jazykem Equus, což je přirozená řeč těla odpozorovaná právě u volně žijících stád. Výsledkem tohoto procesu je, že si kůň přeje být s vámi, i když se pohybujete. Napojení se nejlépe provádí v kruhové ohradě o průměru cca 15 metrů (**Bayleyová, 2006**).

Metoda Join-Up (tabulka č. 6) je založena na odezvě, nikoliv na požadavcích. Cvičitel by měl především dodržovat dvě zásadní a důležitá pravidla této koncepce: Na čase nezáleží! Záleží jen na dobrých koních! Naším cílem by měl být kůň-partner na nejvyšší úrovni. Do procesu Join-Up bychom měli vstupovat s vědomím, že nejsme nijak omezováni časem. Tímto přístupem můžeme maximalizovat výsledky za současné minimalizace časové náročnosti. Druhou nejdůležitější zásadou je, že cvičitel čeká, až kůň udělá něco správně a odmění ho za to. Nečeká, až kůň udělá něco špatně, aby jej mohl potrestat (**Roberts, 2005**).

Tabulka č. 6

| Vybavení a cíle pro Join-Up | |
|---|--|
| Vybavení | Seznam cílů |
| 1. kruhová výcviková ohrada o průměru 16 m 2. kvalitní povrch 3. sedlo 4. uzda 5. dlouhé opratě 6. jeden třmenový řemen s přezkou (ke společnému uchycení třmenů) 7. ohlávka | 1. Join-Up (napojení) 2. následování – Follow-Up 3. zranitelné oblasti 4. zvedání nohy 5. sedlová podložka 6. sedlo 7. uzda 8. dlouhé opratě: pohyb v kruhu doleva pohyb v kruhu doprava zastavení, otočka jeden krok dozadu 9. jezdec: pohyb v kruhu doleva pohyb v kruhu doprava zastavení jeden krok dozadu |

4. Cíl práce

Kůň se od dob své domestikace stal pro člověka nepostradatelným v mnoha směrech. Díky posunu rozhodujícího využití koní z oblasti vojenské a pracovní do oblasti sportovní a kulturní se významně zvýšil počet malochovatelů koní v ČR, což klade nároky na individuální výcvik koní i u majitelů s malými chovatelskými zkušenostmi.

Cílem práce proto bylo zpracovat přehled a porovnat metody využitelné při obsedání mladých koní a koní v počátečních fázích výcviku pod sedlem.

Pro splnění tohoto cíle byly shromážděny literární údaje zabývající se problematikou obsedání a výcviku mladých koní a zvláštní pozornost byla věnována novým přístupům a metodám, které se dostávají do České republiky v posledních 15 letech především v souvislosti s rozšiřováním westernových plemen koní a v návaznosti na metody výcviku využívané ve westernovém ježdění.

Ve snaze o získání objektivních podkladů z hlediska detailních poznatků reakce koní při výcviku i z hlediska přístupu chování a reakcí cvičitele bylo při posuzování vlastního výcviku koní využito videozáznamu.

5. Materiál a metodika

Podkladový materiál byl shromážděn při sledování mladých koní ve výcviku a při obsedání, a to v areálu KxK chov koní Svržno v obci Svržno, v Horách na Šumavě u Františka Jungvirta a v Českých Budějovicích – ZF JČU.

Při vlastním sledování jsme analyzovali přístup při obsedání a počátečním výcviku pod sedlem 9 koní, u nichž byly zaznamenány následující údaje:

- jméno koně
- věk
- pohlaví
- kvalita charakteru koně
- stupeň temperamentu koně
- stupeň výcviku
- metoda obsedání
- časový vývoj výcviku

Celé sledování bylo zdokumentováno pomocí videokamery a z videozáznamu byly získány podkladové informace pro srovnání jednotlivých metod a přístupů. Zároveň byly zaznamenány reakce koní a chování cvičitelů při výcviku a na základě časového záznamu byla zjištěna doba trvání jednotlivých kroků výcviku a rozdíly mezi sledovanými koňmi.

Postupy a metody obsedání a výcviku mladých koní byly graficky zpracovány a porovnány komparativní metodou a srovnány s literárními údaji a videonahrávkami vydanými jednotlivými autory.

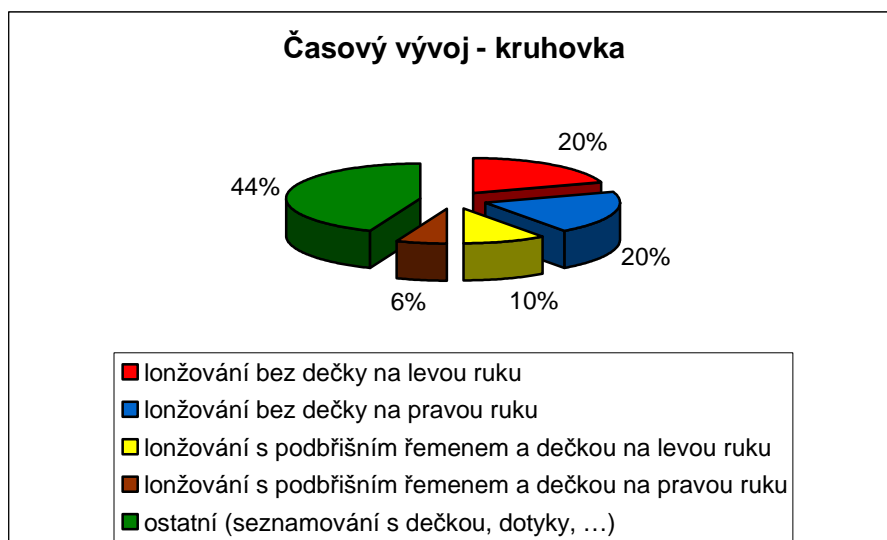
6. Výsledky a diskuze

Guliver, tříletý hřebeček (KxK chov koní Svržno) byl odchováván na pastvě. Před natáčením byl odchycen z výběhu a přiveden do stáji. Ve stáji byl vyčištěn a poprvé nauzděn. Jeho počáteční výcvik pak dále probíhal v kryté kruhové hale.

Cvičitelka ho nejprve lonžovala na obě ruce v kroku a klusu, na každou ruku přibližně 4 minuty. Mezi lonžováním ho chválila a dotýkala se ho po celém těle, zejména na citlivých partiích jako je břicho apod., Guliver se choval klidně, proto ho cvičitelka začala postupně seznamovat se sedlovou dečkou a podbřišníkem, a to tím, že ho nechala dečku nejprve očichat, poté ho dečkou hladila po krku a postupně po celém těle z obou stran. Po prvním pokusu položit dečku začal vyhazovat a dečku shodil na zem. Cvičitelka ho uklidňovala hlasem a doteky. Poté přešla k seznámení s podbřišníkem tak, že řemen položila přes hřbet a pomalu s ním sjela dolů, to několikrát opakovala a přitom koně chválila a hladila. Nakonec řemen zapnula a přešla znovu k lonžování.

Po několika minutách opakovala předchozí seznamování s dečkou. Nyní už Guliver reagoval na dečku klidně, byl tedy přibližně dvě minuty znovu lonžován, a to s dečkou i podbřišním řemenem. Na zakončení hodiny, kdy mu cvičitelka dečku sundala, byl kůň pochválen a vykrokován na lonži na obě ruce. Výcvik trval přibližně 25 minut.

Graf č. 1



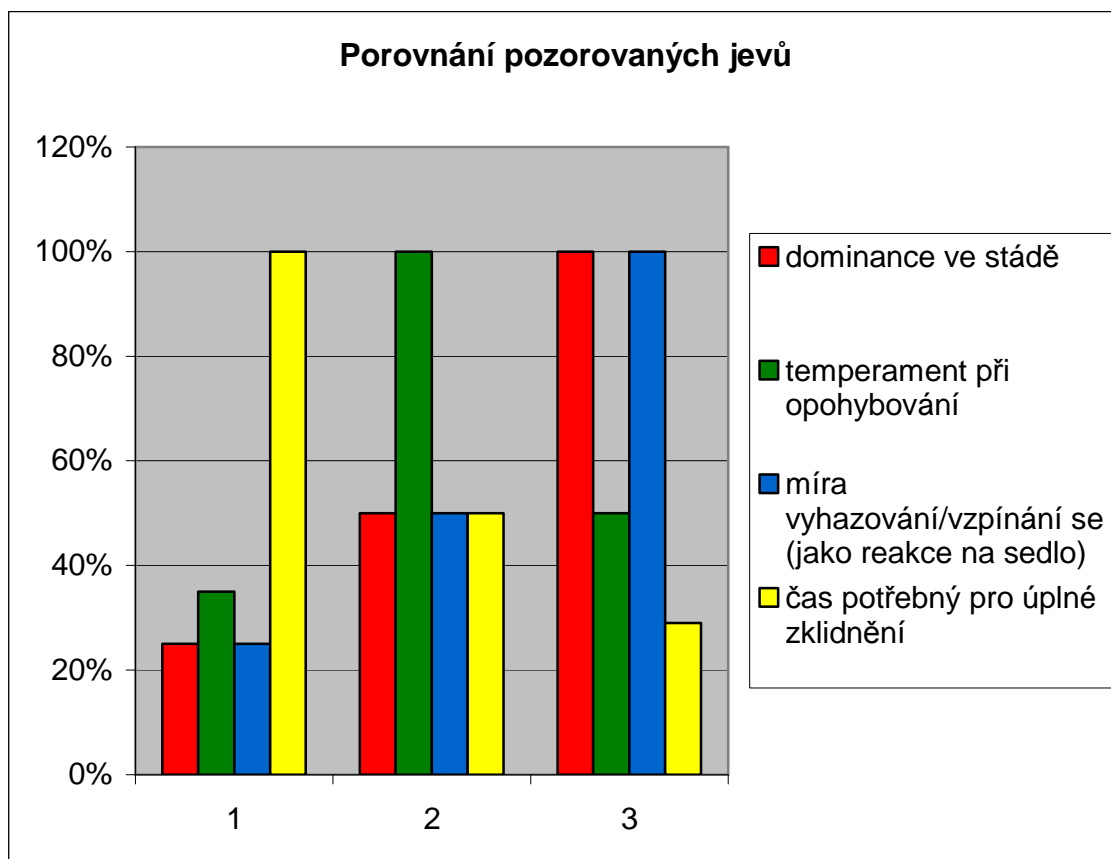
Následující tři tříleté klisny (majitel František Jungvirt) byly na stejném stupni výcviku, a to ve fázi prvního nasedlání při natáčení. Všechny byly rovněž až do počátku výcviku odchovávány na pastvě. Výcvik probíhal ve venkovní ohradě a u všech tří kobylek obdobně. Pozornost byla věnována zejména temperamentu, charakteru a časovému vývoji.

1. – Grafita – poté co byla přivedena do ohrady, byla opohybována ve volnosti na obě ruce v klusu a cvalu. Opohybování trvalo přibližně 5 minut, kdy kobylka působila klidně až trochu líně. Po opohybování si ji cvičitel připnul na vodítko a seznámil ji se sedlem tak, že ji nechal sedlo očichat. Podsedlovou dečku kobylka přijala klidně, první pokus nasedlání se však neobešel bez její nervozity. Nicméně při druhém pokusu už stála klidně. Při spouštění podbřišního řemene byla znovu nervózní, ale při zapínání už probíhá vše v naprostém klidu. Po nasedlání cvičitel kobylku provedl na ruce jednou okolo ohrady a kobylku vypustil. Kobylka na sedlo ve volnosti reagovala tím, že divoce cválala podél ohrady a lehce vyhazovala. Přibližně po jedné minutě se začala uklidňovat a asi po 3,5 minutách se se sedlem smířila. Celkový čas přibližně 13 minut.

2. – Cola - poté co byla přivedena do ohrady, byla opohybována ve volnosti na obě ruce v klusu a cvalu. Opohybování trvalo přibližně 5 minut, kdy kobylka působila velmi temperamentně. Seznámení se sedlem a sedlání probíhalo ve stájích, kdy kobylka vcelku klidně stála, nervózně reagovala pouze na zachycování podbřišníku pod břichem. Ve volnosti v ohradě na sedlo reagovala rychlým cvalem a vyhazováním, ale oproti ryzce si na sedlo zvykla výrazně rychleji, a to za necelé dvě minuty. Celkový čas přibližně 10 minut.

3. – Coca (alfa jedinec stáda – dominantní) Poté co byla přivedena do ohrady, byla opohybována ve volnosti na obě ruce a to v klusu a cvalu. Opohybování trvalo přibližně 5 minut, kdy kobylka působila klidně. Seznamování se sedlem a sedlání proběhlo opět ve stájích, přičemž kobylka byla velmi pozorná, ale klidná. Ve volnosti v ohradě na sedlo reagovala velice temperamentně tak, že divoce vyhazovala a vzpínala se. Nicméně se sedlem se smířila nejrychleji, a to přibližně za jednu minutu. Celkový čas přibližně 8 minut.

Graf č. 2

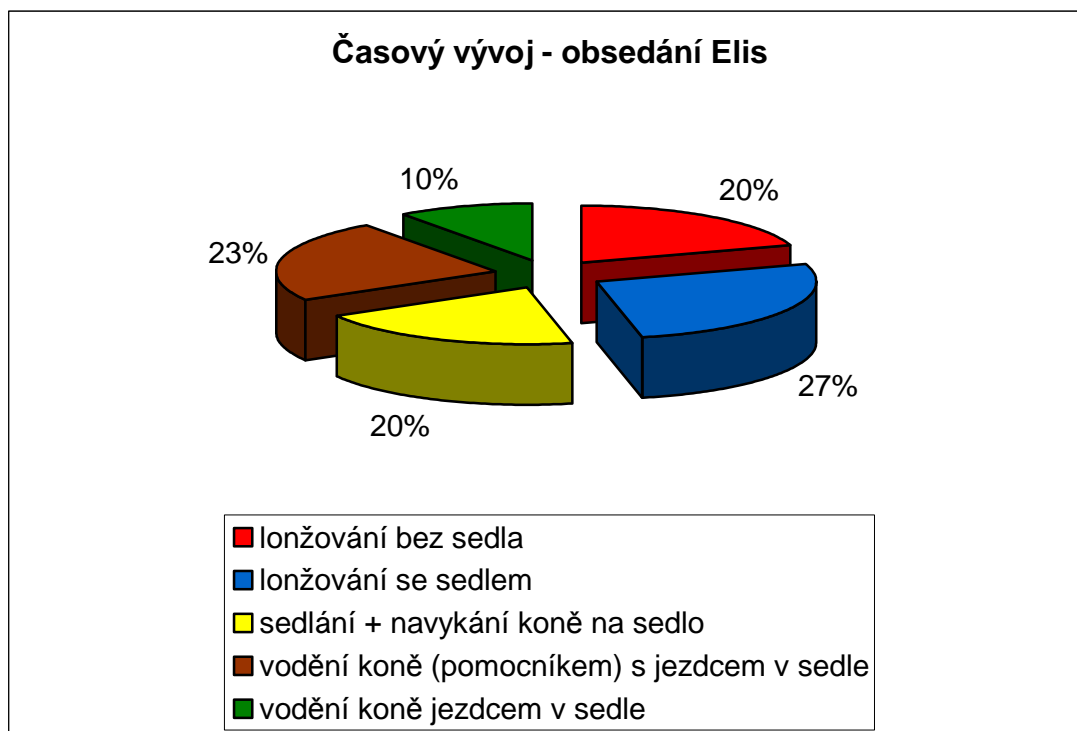


Elis, tříletá klisna (KxK chov koní Svržno) byla před natáčením již zvyklá na sedlo, ale ještě neobsedlá jezdcem. Výcvik probíhal na jízdárně.

Po příchodu na jízdárnu byla kobyłka lonžována na obě ruce v klusu a cvalu asi šest minut. Mezi lonžováním cvičitelka kobyłku chválila a dotýkala se jí po celém těle. Před nasedláním kobyłce dala prostor pro očichání sedla a nasedlala jí. Při sedlání kobyłka vzhledem k tomu, že byla na sedlo již relativně zvyklá klidně stála. Lonžování se sedlem na obě ruce trvalo 5 minut, což cvičitelka několikrát přerušila a trhala za třmenové řemeny a různě poklepávala rukou po sedle. Poté kobyłku přidržel pomocník a jezdec se za jeho pomoci položil do sedla. Kobyłku chválili a ještě jednou celý proces zopakovali. Pomocník vodil koně s jezdcem ležícím přes sedlo asi minutu po jízdárně. Pomocník vyhodil jezdce opatrně do sedla, jezdec opět sesedl a znovu nasedl už samostatně. Kobyłku pomocník i jezdec stále chválili. Přibližně minutu je

pak pomocník vodil po jízdárně. Nakonec si jezdec vzal otěže a začal vodit koně sám, což trvalo asi 5 minut. Celkový čas přibližně 30 minut.

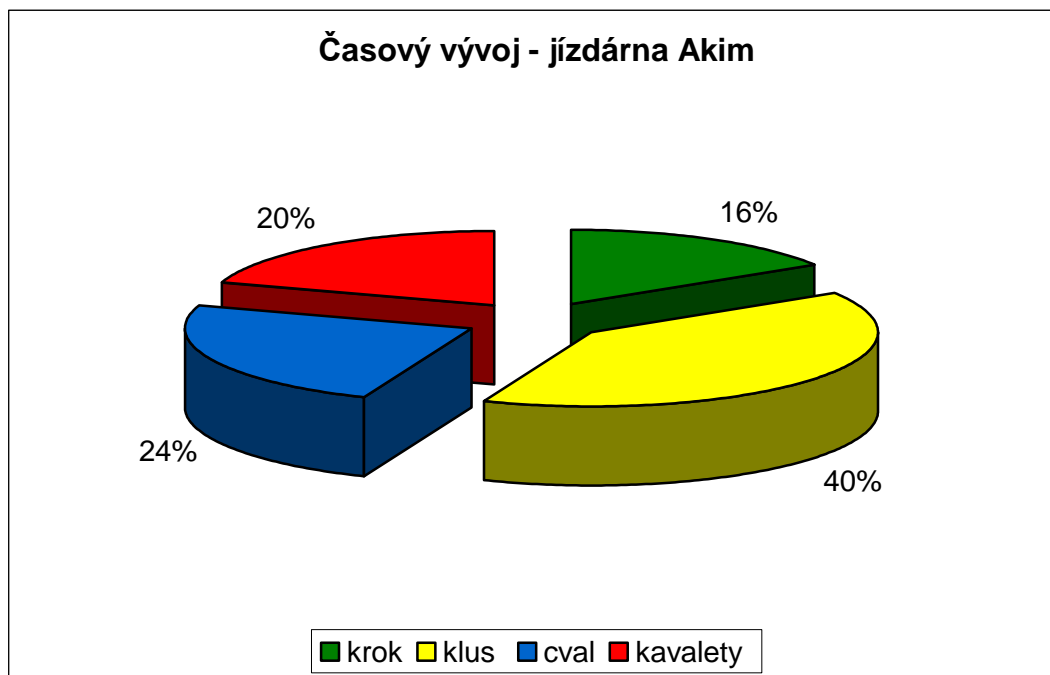
Graf č. 3



Akim, pětiletý hřebeček (KxK chov Svržno) byl již obsednutý a absolvoval před natáčením dvě výcvikové hodiny na jízdárně.

Při natáčení hodina probíhala tak, že jezdce koně opohybovala v kroku, klusu a cvalu na obě ruce. Ke konci hodiny několikrát překonávali kavalety a křížek. Hodinu zakončili krokováním. Celkový čas asi 25 minut.

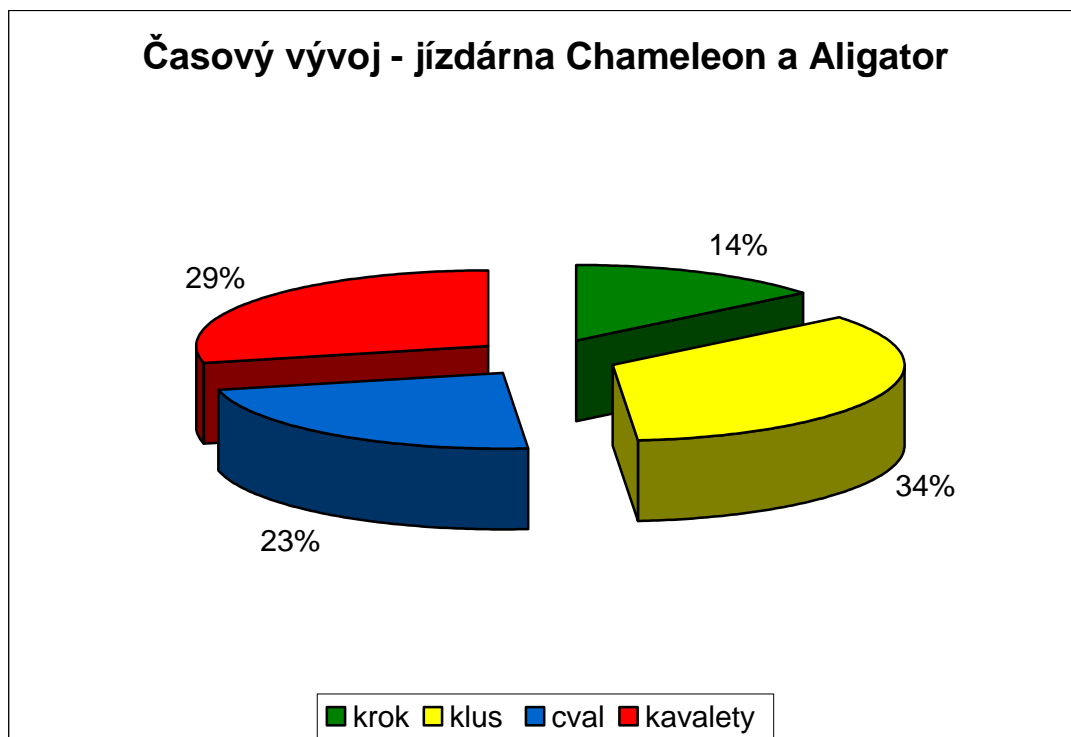
Graf č. 4



Chamelon a Aligator, oba čtyřletí, obsednutí, jízďárnu před natáčením absolvovali přibližně desetkrát.

Při natáčení hodina probíhala tak, že jezdčyně koně opohybovaly v kroku a klusu na obě ruce. A dále překonávaly na zemi ležící kavalety a kavaletu s křížkem v klusu a cvalu několikrát na obě ruce. Poté s koňmi nacválaly na obě ruce a hodinu zakončily vykrokováním koní. Celkový čas přibližně 35 minut.

Graf č. 5



V areálu Zemědělské fakulty Jihočeské univerzity v Českých Budějovicích jsme natočili ukázkou obsedání koní podle metody Montyho Robertse pomocí napojení. Ukázkou probíhala v kruhové ohradě se sedmiletým valachem jménem Coral, který byl před natáčením již delší dobu obsednutý, šlo tedy pouze o ukázkou reakcí koně na tyto postupy.

Před zahájením celého cvičení cvičitel koně přivedl do výcvikové ohrady, kde ho nechal zorientovat tím, že jej postupně za stálého chválení otáčel o 90° tak, aby kůň opsal celý kruh. V tuto chvíli zahájil proces komunikace tím, že pomalu přešel k úrovni zadních nohou a koně od sebe odehnal. Koně nechal několikrát oběhnout kolem ohrady, pak si stoupl před něj, otočil ho a celý postup několikrát opakoval. Kůň se za několik minut uvolnil a začal s cvičitelem komunikovat tím, že začal nejdříve natáčet vnitřní ucho směrem dovnitř, poté postupně naklánět hlavu směrem od ohrady a pohybovat čelistí a olizovat se. Po dosažení těchto zmíněných gest přešel cvičitel do pasivního postoje (sklopil pohled, mírně se natočil se směrem pohybu koně, přestal vypínat hrud')

a umožnil tak koni zahájit proces napojování. Kůň se zastavil zadíval se do ohrady a vykročil směrem ke cvičiteli. Cvičitel ho za to odměnil drbáním na nose, za ušima, po krku a po celém těle. Poté cvičitel vykročil, šel pomalu v kruzích a kůň ho následoval. Tím cvičitel dosáhl napojení.

V tuto chvíli nechal koně seznámit se sedlem a opatrně ho nasedlal a nauzdlil. Celý proces pak znovu opakoval. Nato začal práci na dlouhých otěžích a to tak, že otěže provlékl třmeny a vodil tak koně po ohradě. Když kůň začal působit zcela klidně, přistoupil ke koni jezdec, seznámil se s koněm a cvičitel ho pak vysadil do sedla. Nejdříve koně provedl i s jezdcem a pak od sebe koně s jezdcem odeslal. Nakonec byl kůň odsedlán a vykrokován. Cvičení trvalo přibližně 35 minut.

Slovy „Join-Up“ nebo česky „Napojení“ označil Monty Roberts systém, který používá při nenásilné práci s koňmi. Lze ho uplatňovat u každého koně bez rozdílu věku a minulosti.

Tím, že koně zastavíme uprostřed ohrady a hladíme ho po čele, zatímco ho otáčíme do všech stran, poskytneme mu možnost orientace, která je pro něj velmi důležitá.

Když přejdeme k zádi koně, upřeně se mu zadíváme do očí, vzpřímíme se, případně se popleskáme vodítkem po rameni, kůň od nás prakticky vždy uteče.

Kůň se projevuje několika gesty, která jsou považována za žádoucí cíle. První gesto se projevuje na uších. Kůň vnitřní ucho natočí tak, že vidíte dovnitř. Toto ucho, jak vidíme, zůstává prakticky nehybné, kdežto druhé se neustále natáčí a zachytává zvuky z okolí. Toto gesto vyjadřuje respekt koně ke cvičiteli.

Dalším gestem je olizování se a pohyb čelistí. Kůň tím naznačuje, že je býložravec a pase se. Jestliže se pase, nemůže mu jeho okolí nahánět strach.

Dosažením těchto gest umožníme koni zahájit proces komunikace napojování. Nyní je potřeba se mírně natočit tak, abychom se pohybovali stejným směrem jako kůň. Koně vyzveme k sobě tím, že sklopíme zrak, natočíme se rameny v úhlu 45°. Pak koně vyzveme aby nás následoval. Opisováním oblouků zveme koně blíž. Jestliže kůň nespolupracuje, pošleme ho pryč a pustíme se znova do práce.

Cvičitel hladí zranitelná místa na hřbetě a na břicho, kam obvykle útočí šelmy.

Nejdříve koně necháme seznámit se s výstrojí. Následuje proces napojení se sedlem.

Při práci na dlouhých opratích, protáhneme obě otěže třmeny a napojíme je na uzdečku. Pokud se kůň otáčí a vůbec pracuje podle vašich pokynů v kroku, klusu i cvalu, měli byste ho zastavit. Je třeba nechat ho chvíli stát a uvolnit se. Pak ho pobídněte ke kroku vzad.

Zkontrolujeme pevnost dotažení podbřišníku a necháme koně seznámit se s jezdcem. Cvičitel pomůže jezdcovi vyhoupnout se do sedla. Pak koně s jezdcem od sebe odešle.

Pomocí metod Horsemanshipu lze dle mého názoru docílit nejpřirozenější a nejsnazší možné komunikace mezi koněm a člověkem a to proto, že řeč koní je předvídatelná, srozumitelná a účinná. Používání těchto metod s sebou však nese nutnost neustálého sebezdokonalování a vzdělávání v etologii koní a jejich komunikaci. K práci s koňmi bychom měli přistupovat s vědomím, že nejsme nijak limitováni časem. Tímto přístupem můžeme maximalizovat výsledky za současně výrazného snížení časové náročnosti. Jednou z nejdůležitějších zásad této koncepce je úplně se oprostit od jakéhokoliv násilí.

Při shromažďování všech materiálů pro tuto práci (a to jak literárních zdrojů, videonahrávek, či vlastním pozorováním) jsme však dospěli k názoru, že kteroukoliv z metod, se kterými jsme se setkali, pokud je při ní ke koni přistupováno zodpovědně, individuálně, s citem a rozmyslem a bez jakéhokoliv časového nátlaku, je možné dosáhnout kvalitního výcviku koně a to efektivně a nenásilně.

Výcvik koní je jen samovolným zvyšováním nároků a zvyšováním důvěry koně v člověka. Při výcviku se zúročí předchozí návyky koně, a to v dobrém i špatném slova smyslu. Tomu je samozřejmě nutné podřídít další práci s koněm (**Dušek, 1999**).

Kůň si s sebou své získané zkušenosti ponese po celý život a tím, co má uloženo v paměti, bude trvale ovlivňován. Po opatrném přecvičení a vybudování důvěry může být strach potlačen a lze se dočkat přijatelného chování. Koně se rychle naučí orientovat se ve svém bezprostředním okolí. Velmi rychle se naučí cvičiteli či jezdcovi důvěřovat a naopak (**Roberts, 2005**).

Zapomíná se, že každý kůň má jinou osobnost a jiné schopnosti. Porozumění mezi jezdcem a koněm je dvousměrný vztah, který je klíčem ke šťastnému a úspěšnému partnerství **(Birdová, 2004)**.

Při výcviku a výchově mladého koně jsou důležité základní vědomosti o jeho psychice. Hrubé, unáhlené a nerozvážené chování člověka může velmi rychle změnit psychickou pohodu koně na dlouhotrvající špatný stav. Náprava je velmi těžká, v mnoha případech není možné chyby vůbec napravit. Opačně při dokonalém poznání psychických vlastností koně je možné ve výcviku dosáhnout výborných výsledků **(Goščík)**.

Vždy byste měli respektovat fakt, že každý kůň je jedinečný a má svou individualitu. Je nutné naslouchat tomu, co vám sděluje a přizpůsobit výcvik konkrétním podmínkám, které se mohou den ze dne měnit. Je dobré mít v zásobě několik výcvikových technik a pokud některá zklame, vyzkoušet jinou **(Bayleyová, 2006)**.

7. Závěr

Po nastudování a porovnání jednotlivých metod jsme došli k závěru, že pokud máme být při obsedání a ve výcviku koně úspěšní musíme zohlednit následující:

- během výcviku musí být kůň stoprocentně zdravý
- základním prvkem v procesu učení je komunikace – je důležité naučit se znát komunikaci koní a jejich etologické projevy; ze strany cvičitele je nutný správný přístup a koncentrace
- přistupovat ke koni bez pocitu omezení časem (na čas nezáleží) - bez jakéhokoliv časového nátlaku je možné dosáhnout kvalitního výcviku koně a to efektivně a nenásilně
- každý kůň je individualita, proto je nutné tak k němu přistupovat - je dobré mít v zásobě několik výcvikových technik, a pokud některá zklame, vyzkoušet jinou
- nejlepším učitelem jsou zkušenosti
- koně ovlivňujeme vším, co děláme – hrubé, unáhlené a nerozvážené chování člověka může velmi rychle změnit psychickou pohodu koně na dlouhotrvající špatný stav
- je důležité koně při výcviku motivovat – to, co po koni chcete, mu zpřijemněte a pokud se chová nežádoucím způsobem, znepřijemněte mu to (prací)
- drsné zacházení není účinné – přirozenější přístup a větší pochopení ze strany člověka, strach koně překonáte porozuměním
- nikdy koně necvičte stresovaní nebo vzrušení – když stoupá hladina adrenalinu nad normál, upadá schopnost učení
- používat kvalitní výstroj v odpovídajícím stavu
- vždy trénovat na kvalitním povrchu
- pracovat v bezpečném prostředí
- vědomosti – je důležité zajímat se o všechno, co s koňmi souvisí, je špatné soustředit se výhradně na jezdeckví – učení by mělo být stále se měnícím a nikdy nekončícím procesem

8. Seznam použité literatury

1. BAYLEYOVÁ L. , 2006: Koně. Práce ze země., 151 s., Praha, Metafora spol. s. r. o.; ISBN: 80-7359-051-4
2. BIRDOVÁ J., 2004: Chov koní přirozeným způsobem, 206 s. , Praha, Slovart s. r. o. ISBN: 80-7209-644-3
3. BOŘÁNEK V., KRÝSOVÁ B., 2006: Zaříkávači koní, 89 s., České Budějovice, Harmony; ISBN:80-903484-2-4
4. DURUTTYA M. , 2005: Velká etologie koní, 583 s., Košice-Praha, HIPO-DUR; ISBN: 80-239-5088-6
5. DUŠEK J. a kol., 1999: Chov koní, 400 s. , Praha, Nakladatelství Brázda; ISBN: 80-209-03526
6. GOŠČÍK Z. : Základní výcvik koně, 72 s., Česká jezdecká federace
7. HERMSEN J., 1998: Encyklopedie koní, 312 s., Čestlice, Rebo Productions, ISBN: 80-85815-86-9
8. KLEMENT J., 1988: Vzpomínky, 71 s. , Turf klub SSM Praha ve spolupráci s VSCHK Slatiňany
9. LIPINSKÁ K., 2003: Vademecum začínajícího koňáře 4. - Pud sebezáchovy, stádový pud, <http://www.jezdectvi.cz/clanek/ukaz541>
10. MAHLER Z., 1995: Člověk a kůň, 183 s. , České Budějovice, Nakladatelství dona; ISBN: 80-85463-52-0

11. MICKLEM W. , 2004: Příručka jízdy na koni, 400 s. , Praha, Euromedia Group;
ISBN: 80-242-1226-9
12. MURPHY J., ARKINS S., 2007: Equine learning behaviour, 13 s., Elsevier science
BV; ISSN: 0376-6357
13. NAVRÁTIL J., 1997: Základy chovu koní, 60 s., Institut výchovy a vzdělávání Mze
ČR v Praze; ISBN: 80-7105-158-6
14. NĚMEČEK P., 2000: Etologie, Jezdectví, č. 3, s. 20-22; ISSN: 1210-5406
15. OWEN R., BULLOCK J., 1990: Jezdectví, 143 s., Praha, Aventinum;
ISBN: 80-85277-13-1
16. PARELLI P., 1993: Natural Horse – Man – Ship, 223 s., Western Horseman Inc.,
ISBN: 0-911647-27-9
17. POLANSKÝ J., VĚŘÍŠ J, ŠILHA J., NAVRÁTIL J., 1983: Chov koní, 77 s.,
Vysoká škola zemědělská v Praze
18. REIDOVÁ S., 1999: Kůň a pony, 128 s., Praha, Svojtka & Co.;
ISBN: 80-7237-178-9
19. ROBERTS M., 2005: Průvodce nenásilným výcvikem koní, 244 s., Praha,
Euromedia Group, k. s. – Ikar; ISBN: 80-249-0584-1
20. SWINNEYOVÁ N. J., LANGRISH, B. , 2005: Duch koní, 256 s., Praha, Slovart;
ISBN: 80-7209-714-8
21. ŠTRUPL J. a kol., 1983: Chov koní, 416 s., Praha, Státní zemědělské nakladatelství

22. ŠVEHLOVÁ D., 2003: Lonžování, 256 s., Ostrava, MONTANEX, a. s.; ISBN: 80-7225-067-1
23. VOLF J. , 1977: Koně, osli a zebry, 140 s., Praha, SZN
24. VOLF J., 1972: Po stopách koní, 226 s. Praha, Státní pedagogické nakladatelství
25. WATSONOVÁ M. G., RUSSEL L., MONTGOMERYOVÁ S., 2003: Kůň, 256 s., Havlíčkův Brod, Fragment; ISBN: 80-7200-486-7
26. ZUDA J., 1969: Chov koní, 236 s., Praha, Státní pedagogické nakladatelství

9. Přílohy

A) videonahrávka – DVD

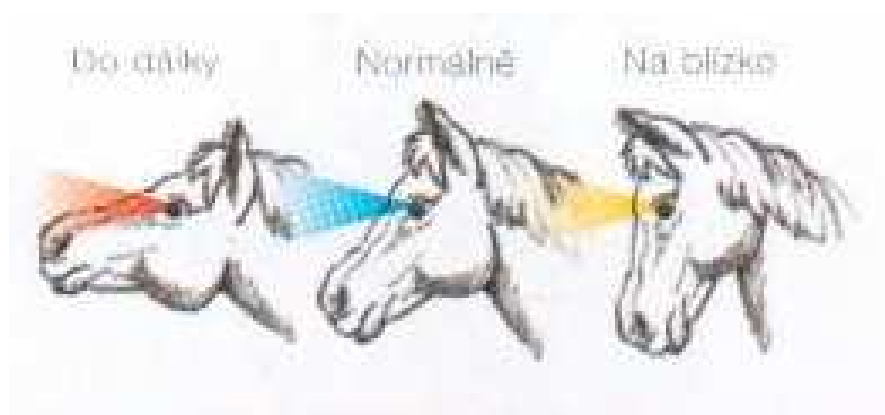
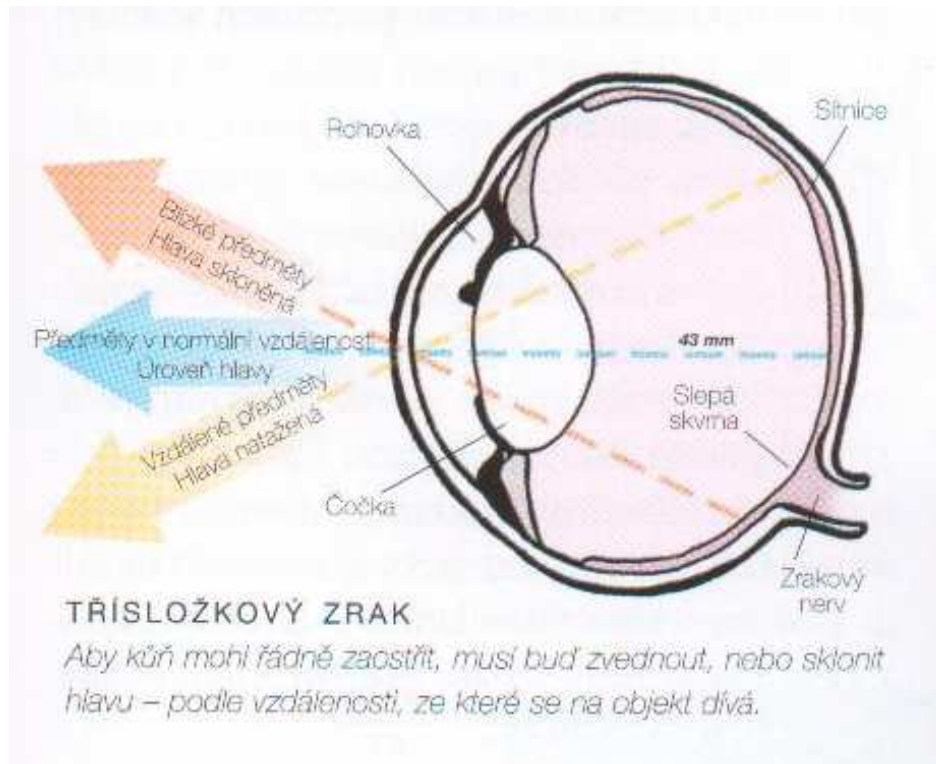
- obsahuje:

1. nahrávka – ukázka počátečního stupně obsedání koní
 - KxK chov koní Svržno – krytá kruhová ohrada
 - tříletý hřebeček – Guliver
 - čas 22 min 36 s
2. nahrávka – ukázka prvního sedláni koní
 - František Jungvirt – Hory na Šumavě
 - 3 klisny – věk 3 roky
 - čas 5 min 15 s
3. nahrávka – ukázka obsednutí koně jezdcem
 - KxK chov koní Svržno – venkovní jízdárna
 - tříletá klisna – Elis
 - čas 20 min 27 s
4. nahrávka – ukázka tréninku mladých koní krátce po obsednutí
 - KxK chov koní Svržno – venkovní jízdárna
 - pětiletý hřebeček - Akim
 - čas 2 min 17 s
5. nahrávka – ukázka metody M. Robertse „Join-Up“
 - areál Zemědělské fakulty Jihočeské univerzity v Českých Budějovicích,
kruhová ohrada
 - sedmiletý valach - Coral
 - čas 26 min 55 s

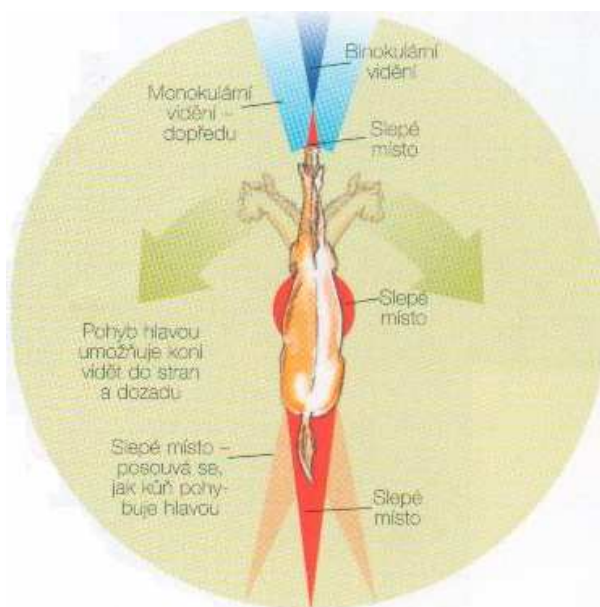
B) obrázková příloha (zdroj: Birdová, 2004) :

Obrázek č. 1

Koně používají **oči** nezávisle na sobě – oběma zaostřují pouze tehdy, když se dívají přímo dopředu nebo když hodnot vzdálenost.



Obrázek č. 2



Slepá místa:

Kůň má „slepé“ oblasti bezprostředně před nozdrami, za zádí, nad hřbetem a pod břichem. Pohyb hlavy mu však umožňuje podívat se do stran i dopředu.

Obrázek č. 3



Řeč těla: řeč těla vám může sdělit mnoho v tom, jak se kůň cítí a jak se bude chovat. Stejným způsobem bude kůň „číst“ jazyk našeho těla a bude reagovat na naše vizuální signály.

Obrázek č. 4

Řeč uší: hodně se toho o koni naučíme pozorováním postavení jeho uší.

