

**JIHOČESKÁ UNIVERZITA V ČESKÝCH BUDĚJOVICÍCH**  
**ZEMĚDĚLSKÁ FAKULTA**

---

**Katedra speciální zootechniky**

**Obor: všeobecné zemědělství**

***TÉMA DIPLOMOVÉ PRÁCE***

**UPLATNĚNÍ SHETLANDSKÝCH KONÍ V OBLASTI JIŽNÍCH ČECH**

**Autor diplomové práce:**  
Andrea Blahovcová

**Vedoucí diplomové práce:**  
doc. Ing. Miroslav Maršálek, CSc.

**2008**

Prohlašuji, že jsem diplomovou práci na téma „ Uplatnění shetlandských koní v oblasti jižních Čech “ vypracovala samostatně pod odborným vedením a za použití uvedené literatury.

Prohlašuji, že v souladu s § 47b zákona č 111/1998 Sb. v platném znění souhlasím se zveřejněním své diplomové práce, a to v nezkrácené podobě fakultou elektronickou cestou ve veřejně přístupné části databáze STAG provozované Jihočeskou univerzitou v Českých Budějovicích na jejích internetových stránkách.

V Českých Budějovicích 30.4.2008

---

Andrea Blahovcová

Děkuji doc. Ing. Miroslavu Maršálkovi, CSc., za odbornou pomoc a metodické vedení při vypracování této diplomové práce. Neméně patří mé poděkování Blahoslavu Políčkovi, za poskytnutý podkladový materiál a Lucii Kočovské Dis., za cenné informace.

## ABSTRAKT

Cílem práce bylo, zjistit jak vypadá populace shetlandských pony v České Republice. Velikým problémem v chovu těchto poníků je bezpůvodovost, poníků s původem je pouze 40%. Práce se tedy zaměřila na zjišťování rozdílů mezi poníky s původem a bez původu. Dále na zjišťování rozdílů základních tělesných rozměrů hřebců a klisen. Další otázkou byly početní stavy shetlandských pony v jednotlivých krajích, zvláštní pozornost byla věnována kraji Jihočeskému. Samostatným bodem bylo porovnání posuzování zevnějšku shetlandských pony jednotlivými inspektory chovu koní.

Podkladový materiál byl poskytnut Asociací svazu chovatelů koní.

Data a výsledky byly zpracovány v programu MC Excel.

V lineárním popisu dosahují poníci s původem lepších hodnot v hodnocení typu a prostornosti chodů, v ostatních partiích se hodnocení téměř překrývá. Souhrnné charakteristiky jsou zhodnoceny průměrně o půl bodu lépe u poníků s původem. V tělesných rozměrech byl zjištěn rozdíl v KVH a KVP, kdy poníci s původem jsou prokazatelně nižší, v OH a Ohol byl rozdíl mezi poníky s původem a bez původu nepatrný.

Mezi hřebci a klisnami shetlandských pony je rozdíl také ve velikosti, KVH a KVP je prokazatelně nižší u hřebců, obvod hrudi je rovněž prokazatelně menší u hřebců. Obvod holeně naopak u hřebců nepatrně vyšší.

Zjišťování početních stavů v krajích ukázalo, že na shetlandy nejbohatším krajem je kraj Středočeský, následován Prahou, krajem Ústeckým, Zlínským a Plzeňským. Naopak krajem nejchudším jsou Pardubice, kraj Jihomoravský a Vysočina. V Jihočeském kraji shetlandů rovněž není mnoho, je zde evidováno 17 poníků z toho šest s původem. Mimo evidenci bylo ještě náhodně nalezeno 7 poníků, kteří odpovídají plemennému standardu.

Při porovnání posuzování zevnějšku shetlandských pony jednotlivými inspektory chovu koní bylo zjištěno značné rozpětí v posuzování některých partií lineárního popisu, někdy až o bod méně nebo více. Což svědčí o větším využívání různých bodů jednotlivými inspektory. V souhrnných charakteristikách byl mezi některými inspektory rozdíl až tři čtvrtě bodu.

## ABSTRACT

The aim of the thesis was to find out what is the population of the Shetland ponies in the Czech Republic. The uncertain pedigree of these ponies is a big problem; there are only 40% of ponies with pedigree. The thesis concentrated on the investigation of differences between the ponies with pedigree and the ones without it, on the investigation of differences of basic physical measurements of stallions and mares. Another inquiry was the numbers of Shetland ponies in particular regions with a special attention to the region of South Bohemia. The comparison of judging of the externals of Shetland ponies by individual horse breeding inspectors was a separate point.

The source material was provided by the Association of Horse Breeder's Union.

Data and results were processed in MC Excel.

In the linear description ponies with pedigree reach better value in the evaluation of type and length of steps, in other parts the evaluation almost overlaps. The overall characteristics are evaluated on average by half a point better with ponies with pedigree. In the physical measurements a difference in KVH and KVP was detected where ponies with pedigree are clearly shorter, in OH and Ohol the difference between ponies with pedigree and without pedigree was inconsiderable.

There is also a size difference between stallions and mares of the Shetland pony, KVH and KVP of stallions is clearly lower, the chest perimeter is also clearly smaller. On the contrary the shin perimeter of stallions is slightly higher.

The investigation of numbers in regions showed that the Central Bohemian region abounds in most Shetland ponies, followed by Prague, region Usti, region Zlin and region Plzen. On the contrary the poorest region is Pardubice, the South Moravian region and Vysočina Region. There are not many Shetland ponies in South Bohemia either, 17 ponies are registered here out of which six are with pedigree. Another seven ponies were randomly found outside the register that correspond the breeding standard.

During the judging of the externals of the Shetland ponies by individual horse breeding inspectors a considerable range in judging of some parts of the linear description was discovered, sometimes even by a point less or more, which proves a more frequent use of various points by individual inspectors. In the overall characteristics the difference between individual inspectors was up to three quarters of a point.

## OBSAH:

1. ÚVOD.....	1
2. LITERÁRNÍ PŘEHLED.....	2
2.1. Historie plemene Shetland pony (SHP).....	2
2.1.1. Vývoj plemene.....	2
2.1.2. První nálezy a zmínky o plemeni.....	3
2.1.3. Domovina SHP.....	3
2.2. Význam a využití SHP.....	4
2.2.1. Londonderryho chov důlních poníků.....	5
2.2.2. Americký shetland.....	6
2.2.3. Americký pony.....	7
2.2.4. Falabella.....	7
2.3. Počátky chovu SHP na území České republiky.....	8
2.4. Problémy chovu SHP v ČR.....	9
2.5. Chovný cíl SHP.....	10
2.6. Šlechtitelský program SHP.....	10
2.6.1. Standard plemene.....	11
2.6.1.1. SHP – typ standardní.....	11
2.6.1.2. SHP – typ mini.....	13
2.6.2. Metody selekce.....	13
2.6.3. Testační odchovny.....	14
2.6.4. Akcelerační program.....	15
2.7. Stavy SHP v České republice.....	16
2.7.1. Licencování shetlandští hřebci.....	17
2.7.2. Shetlandské klisny.....	19
2.8. Čistokrevné chovy SHP v ČR.....	19
3. CÍL PRÁCE.....	22
4. MATERIÁL A METODIKA.....	23
4.1. Sledované ukazatele.....	23
4.2. Metody zpracování.....	24
5. VÝSLEDKY A DISKUZE.....	25
5.1. Současný stav SHP v České republice.....	25

5.2. Porovnání SHP s původem a bez původu.....	28
5.2.1. Porovnání lineárních popisů.....	28
5.2.2. Porovnání hodnot celkového hodnocení.....	29
5.2.3. Četnost výskytu odchylek tělesné stavby.....	30
5.3. Porovnání základních tělesných rozměrů.....	32
5.3.1. Kohoutková výška hůlková (KVH).....	32
5.3.2. Kohoutková výška pásková (KVP).....	33
5.3.3. Obvod hrudi (OH).....	33
5.4.3. Obvod holeně (OHol).....	34
5.4. SHP v krajích.....	35
5.5. SHP v oblasti jižních Čech.....	37
5.5.1. Početní stavy.....	37
5.5.2. Výběr hřebce k plemenitbě.....	38
5.6. Rozdělení SHP podle působení jednotlivých inspektorů chovu koní...	40
5.6.1. Porovnání průměrných hodnot bodování SHP jednotlivých inspektorů.....	40
6. SOUHRN A ZÁVĚR.....	45
7. SEZNAM POUŽITÉ LITERATURY.....	48
8. PŘÍLOHY.....	50

# 1. ÚVOD

Shetlandský pony patří do skupiny koní severských – nordických. Pojmenován je podle země původu, kterou jsou Shetlandské ostrovy vzdálené asi 160 km od severního pobřeží Skotska, ležící mezi Severním mořem a Atlantickým oceánem. Vnitrozemí ostrovů je ve výšce 40 – 100 metrů nad mořem, nejvyšší bod dosahuje výšky 450 metrů nad mořem. Průměrná roční teplota je 7°C, klima je zde velmi vlhké z důvodu téměř každodenních dešťů. Léta jsou krátká a zimy mírné bohaté na sníh. Povrch ostrovů tvoří převážně skály porostlé mechem a jen velmi skromná řídká vegetace, travnatých ploch není mnoho a také stromy a keře se zde vyskytují jen ojediněle na závětrných místech. Spolupůsobením všech těchto činitelů prostředí se na ostrovech po staletí vyvíjel nesmírně odolný a skromný pony, který je postavou malý, ale velmi silný. Dokáže utáhnout až dvojnásobek své hmotnosti. Ostrované jej využívají pod sedlem i jako soumara, který nosí vše. V 19. století, poté co zákon zakázal práci žen a dětí v dolech, se stal nešťastným spojencem horníků, častokrát byl pony přiveden do dolů ve věku tří let a vynesena teprve až po své smrti.

Ze své domoviny se poníci vyvázejí do celého světa, nacházejí uplatnění hlavně jako jezdeckí poníci pro děti a v zápřeží je můžeme vidět i na mezinárodních soutěžích.

V České Republice bylo období, kdy všechna plemena poníků spravovala jediná společná plemenná kniha, docházelo tak ke křížení shetlandů s ostatními pony plemeny. Nesmyslným křížením u nás čistokrevní shetlandi skoro vymizeli, v roce 2000 bylo k dispozici pouze 5 licencovaných hřebců. Prvním záchranným krokem bylo vydání nového plemenářského zákona č. 154/2000, který ukládá povinnost vést plemennou knihu samostatně pro každé plemeno koní. Tak i shetland pony má nyní svou vlastní plemennou knihu a na zotavení chovu dále pracuje několik málo chovatelů a nadšenců pro tyto poníky.

Byla by veliká škoda, kdyby se toto vyjímečné plemeno poníků u nás ztratilo ve stádech kříženců. Proto by i tato diplomová práce mohla být malým krůčkem k propagaci těchto poníků, kteří jsou hodnotnými společníky všech generací koněmilné společnosti. Také by mohla být malou pomocí lidem, kteří si správně všimli, jak zoufalá situace v chovu nastala a začali ji měnit ve prospěch čistokrevných shetlandů, za což jim patří zasloužený dík.



## **2. LITERÁRNÍ PŘEHLED**

### **2.1. Historie plemene Shetland pony (SHP)**

Shetland pony patří mezi devět původních plemen ponyů ze Spojeného království, kteří jsou často označováni za horská a vřesovištní plemena, protože jejich přirozeným prostředím jsou divoká, řídko osídlená blata, vřesoviště a horské oblasti Británie. Ta plemena, která přežila do našich dnů, jsou exmoorský pony, dartmoor, newforest, velšský pony, fell, dales, skotský horský, shetlandský a connemara. Představují jedinečnou skupinu koní, v níž si každé plemeno udrželo vlastní charakter a vzhled, stejně jako kus síly původní tělesné soustavy, tvrdosti a vrozené bystrosti, kterou získalo ve volné přírodě (EDWARDS, 1994).

#### **2.1.1. Vývoj plemene**

V podstatě neexistuje přesná definice primitivních předků těchto ponyů, ale je možné vysledovat stopy jejich vývoje.

Nejstarší druhy koní se vyvinuly dávno před tím, než se Britské ostrovy na konci doby ledové oddělily od Evropského kontinentu. Poslední pevninský most, který spojoval Británii a ostrovy Scilly, zaplavilo moře asi před 15 000 lety, ve starší době kamenné. Podle toho by měla být populace britských koní bez pozdějších dovozů stará nejméně 14 000 let. Za tu dobu by se měl vytvořit stabilní charakter.

V době před oddělením britských ostrovů od pevniny byla ještě severní část zaledněná, zbytek pokrývala tundra. Je tedy pravděpodobné, že pokud se v Anglii koně vyskytovali, příslušeli patrně k tundrovému typu, který těmto podmínkám odpovídá (EDWARDS, 1994). Dodnes shetlandovi zůstaly zvláště utvářené nosní dutiny, zahřívající vzduch těsně před vdechnutím do plic (EDWARDS, 1991).

Doklady o dovozu koní jsou známé ze Skandinávie, odkud byli nepochybně dovezeni ponyové nejen do Británie, ale i na Shetlandy. Tam na nevelkého ponyho působil tlak prostředí i izolace, a tak vznikl nejmenší poník světa vlastně bez lidského přičinění. Ve 2. a 3. století naší éry se na shetlandském ponyovi projevil i některé orientální vlivy, a to ponyů keltského obyvatelstva. Vikingové později dovezli i své vlastní ponye (EDWARDS, 1994).

### **2.1.2. První nálezy a zmínky o plemeni**

Nejstarší známé doklady o přítomnosti poníků jsou kosti, objevené při výkopech v Jarlshofu, z vrstev pozdní doby bronzové v Sumburghu v nejjižnější části ostrova Mainland, které zahrnují období od 6. do 1. století před Kristem (ANONYM 1, 2007).

Basreliéfy na runových kamenech v Bressay a Burra, datované do konce 9. století, zobrazují muže jedoucí na lehkých, čilých konících, kteří ve srovnání s lidskou postavou nemohli měřit více než 102 cm (EDWARDS, 1994).

Od pozdějších nálezů kostí ze skandinávských smetišť v Jarlshofu (datovaných do 13 století po Kristu) neexistují další záznamy o ponících až do začátku písemných zpráv z poloviny 16. století. Potom je mezera až do začátku 17. století. Od té doby se poníci objevují v různých zprávách a popisech, většinou od návštěvníků ostrovů, kteří si všímají nejenom jejich velikosti ale také jejich odvahy, síly a tvrdosti. Shrnou-li se tyto zprávy, dávají jakousi představu o důležitosti poníků pro ostrovní ekonomiku, a jak významnou roli hráli v životě ostrovních obyvatel.

Shetlandské zákoníky zaznamenávají přečiny, týkající se poníků počínaje rokem 1602, většinou ve formě rozsudků za nezaplacení koupeného zvířete, za krádež a za používání cizího poníka k nošení rašeliny nebo za ostříhání jeho ocasu, aniž by za to bylo zapláceno. Ostříhání poníkova ohonu bylo považováno za hrubou urážku a hrubý přestupek. Nebylo to jenom proto, že to zvíře zohydilo a zbavilo je ochrany před počasím ale i proto, že v populaci, kde těžká chudoba byla velice rozšířena, byly žíně ze hřívky a z ocasu cenným zbožím. Rybářství bylo životně důležitou součástí kopaničářského živobytí a hřívka se splétala na rybářské šňůry. Tato činnost přetrvává až do dneška (ANONYM 2, 2007).

### **2.1.3. Domovina SHP**

Domovinou tohoto jistě nejstaršího plemene poníků jsou Shetlandské ostrovy ležící severně od Anglie (FLADE, 1981), vzdálené 100 námořních mil od severovýchodního výběžku Skotska, pusté a větrné (EDWARDS, 1991). Shetlandské ostrovy tvoří 117 skalnatých ostrovů (KOČOVSKÁ, 2005), které zabírají rozlohu 1466 km<sup>2</sup>, ale jen 15 z nich je obydlených (STRAKOVÁ, 2006). Nejlepší chov je na ostrově Unstu (ŠTRUPL, 1983).

Hodnotíme-li situaci na Shetlandách, mohlo by se zdát, že se klima bude podobat klimatu blízké Skandinávie, s velice mrazivými zimami. Avšak severní teplé mořské proudy, které omývají zdejší pobřeží, mají zmírňující vliv. A co se týká skutečných teplot, podobají se zimy britské části, i když léta jsou podstatně chladnější. Přesto však jsou

podmínky pro poníky nesmírně náročné. Během dlouhých zimních měsíců jsou ostrovy často bičovány zuřivými vichřicemi, provázenými prudkými dešti, mrznoucími dešti a sněžením, které způsobují, že ochlazovací efekt větru odpovídá daleko nižším teplotám (ANONYM 3, 2007). Studené podnebí vyžadovalo úsporu tělesného tepla – proto mají poníci malé uši, silný krk, krátké nohy i hřbet. Velcí koně hladověli, jemní nepřežili, jenom ti malí, odolní, tvrdí a inteligentní měli šanci uspět (STRAKOVÁ, 2006).

Na Shetlandských ostrovech nerostou stromy a kolem skalních výchozů je jen tenká vrstvička kyselé půdy, na níž může růst jen tuhá tráva a zakrnělý vřes. Tato tráva, vřes a nerostnými látkami bohaté chaluhy jsou podstatou diety původního shetlandského poníka a spolu s nehostinným prostředím určují jeho charakter a malou postavu (EDWARDS, 1991). Půda je tu kamenitá a velmi nerovná, takže jisté a prostorné chody se v plemeni dobře zafixovaly (STRAKOVÁ, 2006).

Že plemeno jako takové přežilo, je dáno tím, že Shetlandský poník je nejzáračnějším příkladem přizpůsobivosti okolním podmínkám a přirozené selekce. Ocitujme článek v *The Shetland Times z roku 1897*: "Shetlandský poník byl dotvořen v dílně přírody a zapadl dobře do průběhu času tím, že se modifikoval, vykoval hlavně působením zákonů přírodní selekce pro oblast, kterou zdědil ... "Shelty" se vyvinul do svérázné formy, jak ho známe dnes, zázračně přizpůsoben životním podmínkám." Malá velikost, dvojvrstvá silná zimní srst, drobná ouška, chránící ohon, hřívá a čupřina nad čelem, to všechno se spojilo a vytvořilo poníka neuvěřitelně tvrdého a odolného (ANONYM 3, 2007).

První plemenná kniha stanovila, že poníci se: „rodí venku, žijí venku a umírají venku“ a tak je tomu stále (STRAKOVÁ, 2006).

## 2.2. Význam a využití SHP

V poměru ke své velikosti je maličký shetland relativně jedním z nejsilnějších koní světa (EDWARDS, 2004). Tito poníci jsou nedílnou součástí života ostrovanů, a proto byli tradičně používáni pod sedlo i jako soumaři, nosící vše, od obilí po rašelinu k topení (DRAPEROVÁ, 1999). Dříve totiž na ponících skutečně záviselo živobytí místních obyvatel, jimiž byli převážně rybáři – z hřívky nebo ocasních žíní svých poníků splétali rybářské sítě a provazy. Někteří rybáři se rozhodli zkusit trochu farmařit, přestože podmínky pro pěstování plodin tu nikdy nebyli příznivé. Na skromných políčkách jim pak

samozřejmě se všemi pracemi pomáhali místní poníci. Využití shetlandských poníků však až do roku 1847 zůstávalo omezeno pouze na Shetlandské ostrovy (STRAKOVÁ, 2006).

V roce 1847, kdy byla výnosem zakázána práce žen a dětí v uhelných dolech, vznikla velká poptávka po shetlandech jako důlních koních (EDWARDS, 1994). Poníci do dolů vcházeli ve čtyřech letech, aby tam strávili prakticky celý svůj život, a teprve po mnoha letech pod zemí (s výjimkou prázdnin jednou ročně) jim bylo umožněno vrátit se na pastvu na více než zasloužený důchod (STRAKOVÁ, 2006). Robert Bryndon odhaduje, že při své práci urazil každý z poníků ročně více než 3.000 mil a přepravil stejný počet tun uhlí (ANONYM 4, 2007). Ačkoli v dolech pracovalo mnoho různých plemen poníků, ti shetlandští byli nejdůležitější – jen oni se mohli dostat i do těch nejužších šachet. V některých dolech si horníci losovali své koňské partnery, aby pak pracovali několik měsíců jenom spolu. Je jasné, že se mezi nimi vyvinul silný vztah a náklonnost, a dochovalo se i mnoho historek, kdy poníci svým chováním zachránili horníkům život (STRAKOVÁ, 2006). Ještě v roce 1957 bylo těchto důlních poníků přibližně 11 000 (HERMSEN, 1997). V dolech se poníci používali až do konce sedmdesátých let, kdy je nahradily stroje (ANONYM 5, 2007).

Shetlandský pony se ze své domoviny vyváží do celého světa, jako tažný, jezdecký pro děti, atrakce cirkusů a veřejných parků nebo zahrad (EDWARDS, 1994). Majiteli jsou poníci bohužel často posuzováni jako dětské hračky. Vyžadují odborný výcvik, vedení zkušenými pracovníky a možnost dostatečného pohybu. Při správném zacházení jsou tito malí ponyové výbornými záprahovými i jezdeckými koňmi pro děti (GOHLOVÁ, 1996).

V USA, v Kanadě i v Evropě jsou četné chovy, které mají vlastní plemenné knihy. Pravděpodobně nejvíce shetlandů se chová v Nizozemsku.

Shetland se také spolupodílel na vzniku dalších pony plemen. V Severní Americe se křížil s hackney ponyem a vznikl americký shetland, dále s appaloosou a vznikl americký pony. V Argentině se podílel na vzniku miniaturního plemene falabella (EDWARDS 1994).

### **2.2.1. Londonderryho chov důlních poníků**

Před rokem 1870 byla na Shetlandských ostrovech celkem nevyrovnaná populace původních poníků. Kteří byli na jednotlivých ostrovech již ovlivňováni přílivem krve jiných plemen. Na východě Arabským plnokrevníkem a Norským koněm na severo-západě Islandským ponyem, na jiho-západě španělskými koňmi atd. (KOČOVSKÁ, 2005).

Také v době expanze důlního průmyslu ztratili Shetlandčané kontrolu nad chovem a většina nejlepších hřebců byla prodána do dolů. Ve statistické zprávě Johna a Jamese Ingramových z roku 1841 se uvádí: „Poníci jsou dnes mnohem menší než před třiceti lety díky tomu, že se nejlepší a nejstatnější jedinci vyváží a k připouštění se používají malý hřebci“ (ANONYM 5, 2007). Odhaduje se, že v době nejrozšířenějšího používání Shetlandů v uhelných dolech, se jich z ostrovů odváželo ročně okolo 500 (ANONYM 4, 2007).

Až „chamtivost“ uhelného barona Londonderryho byla první impulsem k založení tzv. chovu moderního Shetland ponyho. Potřeboval totiž ve svých uhelných dolech daleko výkonnější, menší a silnější koně než do té doby dovážel ze Shetlandských ostrovů.

V roce 1873 anglický aristokrat Marquis Londonderry, který byl majitelem několika uhelných dolů v okolí severoanglického Durhamu pověřil veterináře Roberta Brydona úkolem, založit chov poníků vhodných k práci v uhelných dolech. Brydon měl tedy za úkol vyšlechtit poníky malého vzrůstu, silné, vitální, chladnokrevného typu. Brydon začal svážet koně z ostrovů Bressay a Noss. Pak začal spolupracovat s p. Meiklejohnem obchodníkem s koňmi z Lerwicku. Brzy po té koupili a vybrali nejlepší klisny a asi 200 hříbat a hřebců. Na jaře roku 1874 z těchto koní Brydon pečlivě vybral 6 charakteristických (nejsilnějších) hřebců, které použil jako zakladatele moderního chovu. Dva z těchto hřebců JACK 16 a PRINCE OF THULE 36 velice ovlivnili chov moderních shetlandů. Londonderryho chov produkoval silnější a menší koně, které Brydon neustále selektoval a uplatňoval pro ustálení některých znaků i příbuzenskou plemenitbu. Brydon byl schopný odborník a spolu s Meiklejohnem se stali brilantními chovateli. A tak během třiceti let vyšlechtili kvalitní poníky dnes známé pod pojmem moderní Shetland pony – Londonderryho typ (KOČOVSKÁ, 2005).

Co bylo označováno za "Londonderryho typ", byl poník s lepší kostrou, a hmotností, s dobrými klouby a končetinami a co hlavního, s absencí nejnápadnějších vad v utváření těla, jako jsou slabé zadní nohy, krátká spadající zád' a s nedostatkem dobrých druhotných věcí, které byly běžné u ostrovních poníků té doby (ANONYM 6, 2007).

### **2.2.2. Americký shetland**

První skotští shetlandští ponyové se dostali do Ameriky v roce 1885, kdy jich 75 dovezl Eli Elliot. Tito ponyové vytvořili základ pro vývoj plemene Americký shetland, které se však původnímu shetlandskému ponymu podobá jen málo. Křížením shetlandských poníků

s hackney ponem a později s malými arabskými koňmi a malými plnokrevníky postupně vznikl nový, výrazný typ. Chov amerických shetlandů je soustředěn ve státě Indiana.

Vzhledem a postojem tyto poníci připomínají hackneye, mají svalnaté labutí krky, jsou poměrně dlouzí a úzcí ve hřbetě, se širokou svalnatou zádí. Lopatky se dobře sklánějí, což umožňuje jejich širokou akci. Mají dlouhé a jemné končetiny s dlouhými holeněmi a udržují si postoj hackney ponyho se zadními končetinami zakročenými. Zachovávají si ale odolnost a vytrvalost shetlandského ponyho, stejně jako jeho hřívu a ocas. Zvířata by neměla být vyšší než 115 cm. V rámci plemene je přípustná jakákoli jedna barva.

Jsou to univerzální poníci, nejen ideální pro práci v zápřahu, ale také jako vynikající jezdeckí poníci pro děti (PICKERALOVÁ, 1999).

### **2.2.3. Americký pony**

Je to nové plemeno založené během padesátých let devatenáctého století, které se vyvinulo z křížení klisny plemene appaloosa s hřebcem shetlandského ponyho. První hříbě z tohoto křížení se jmenovalo Black Hand 1 a je zakládajícím plemeníkem. Plemeno pak získávalo kladné vlastnosti křížením s plemeny quarter horse, welsh a arab, stejně jako z přilévání krve plemen shetland a appaloosa.

Pony má vynikající povahu. Jeho hlava je jemná, s mírně vydutým profilem. V těle jsou zvířata kompaktní, s dobře klenutými žebry a svalnatou zádí. Hrudník je hluboký a široký a lopatky se pěkně sklánějí. Ocas je nesen vysoko a chody jsou prostorné, akce vyvážená a plynulá. Pro zaregistrování musí mít zvířata jeden z barevných rázů plemene appaloosa, jsou vysokí od 115 do 140 cm.

Rychle získal popularitu jako univerzální a dětský pony (PICKERALOVÁ, 1999).

### **2.2.4. Falabella**

Falabella je výsledkem výběrového šlechtění, kterého se podjala rodina Falabella na svém ranči v Argentině. Aby získali tyto trpasličí koně, křížili nejmenší shetlandy s velmi malým plnokrevným hřebcem. Postupně zmenšovali rozměry jedinců, miniaturní rozměry upevňovali úzkou příbuzenskou plemenitbou.

Snahou chovatelů bylo vytvořit skoro dokonalého koně miniaturních rozměrů, ale úzká příbuzenská plemenitba často vedla ke ztrátě životnosti a souladnosti. Nejlepší falabelly si často udržují nejlepší vlastnosti shetlanda, ale na druhé straně vznikají i deformovaní, tzv. achodroplastičtí trpaslíci, kteří mají veliké, těžké hlavy, slabou záď a někdy i špatně tvarované, nadměrně zkrácené nohy. Ovšem i ti jsou údajně dobromyslní a přátelší a lze je

chovat jako mazlíčky. Zbarvení je velmi proměnlivé, ale přitažlivá skvrnitá zvířata jsou velmi vzácná. U falabell se dává přednost výšce pod 76 cm v kohoutku (EDWARDS, 1994).

### **2.3. Počátky chovu SHP na území České republiky**

První shetlandy přivezl do Čech Alexandr Thurn-Taxis v roce 1874. V zámecké kronice nalezneme historický zápis: „Při nákupu závodních koní v Anglii se Jeho Jasnosti zalíbili liliputánští koně zvaní shetlandští. Proto dovezl se závodníky i liliputány hřebce a klisničku. Ve stájích však liliputáni závodní koně zneklidňovali. Proto bylo rozhodnuto pustit je volně do obory“. V roce 1882 byl přivezen další hřebeček a 6 klisniček, po roce 1890 probíhal v oboře každoroční odchyt hřebečků, klisničky zůstávali v oboře. Později je mohla protekčně získávat česká šlechta, pak byly odchovy nabízeny i cirkusům a soukromým osobám. Stav shetlandů zredukovala až druhá světová válka, posledních šest kusů odstřelila Rudá armáda.

V druhé polovině šedesátých let vlastnily shetlandské poníky plemenářské podniky, jako Národní hřebčín Kladruby nad Labem, Tlumačov i hřebčinec Písek, které už po léta evidovali a zapisovali ve svých záznamech se stejnými parametry, jako ostatní koně.

V šedesátých letech byl na Zemědělské univerzitě založen chov shetlandských pony se stejnými požadavky jako na ostatní plemena koní. Vedoucí tohoto chovu byl pan Ing. Jiří Tvrdlík CSc., který byl v té době vědeckým poradcem pro equidy v zoologické zahradě Dvůr Králové nad Labem, tehdy pod vedením Ing. Wágnera. Při výměně exotů ze zahrady se k nám dostali hřebečci z různých zemí, které měl Ing. Tvrdlík k dispozici pro univerzitní klisničky. Postupně to byli: vraník ROSEBERRY OF TRANSY (z Británie), tmavý hnědák PERCY (ze Švýcarska), světlý hnědák SPATZ (ze SRN) a také GOLDAN CAVALIER (Británie). Byl to tehdejší chov čistých shetlandů.

V roce 1973 založil chov shetlandů Dr. Karel Trojan z Málkova u Králova Dvora na Berounsku. Ze SRN dovezl tři klisny a jednoho hřebečka. Barvou byli všichni u nás v té době nezvyklé straky: SIEGRID – tmavá ryzí straka se synem PETER, který byl později plemenným hřebcem 2148 PETER, SALY – ryzí straka, SANNE – černobílá straka. Ještě, když byli v karanténě už je přijeli hodnotit z Písku a klisničkám byl přidělen hřebec 149 RADŽA. ( JAKOVLJEVIČ, 2005)

## 2.4. Problémy chovu SHP v ČR

V České Republice byl chov shetlandských koní jako všech ostatních plemen koní organizován státní plemenářskou zprávou a po vzniku svazů chovatelů koní a jejich sjednocení do ASCHK-ČR touto organizací. Všechna plemena pony byla v té době soustředěna do jediné plemenné knihy a nikým nebyl chov poníků usměrňován, takže se křížili krásné shetlandské klisny mnohdy úplně nesmyslně. Nejvíce bylo plemeno shetland pony narušeno módním křížením s velšskými pony. Tím, že první filiální generace dávala upotřebitelná hříbata, toto křížení velmi poškodilo, kdysi kvalitní základnu shetlandských klisen v ČR ( JAKOVLJEVIČ, 2005). Mezi širokou veřejností ať odbornou, či laickou se bohužel mnohdy rozšířil názor, že shetland je kopavá a kousavá mrcha. I tady se na špatné pověsti podepsalo neuvážené křížení, a následně i zacházení a nároky na mladé koně. Vznikla řada kříženců jen podobných shetlandovi, avšak se zcela rozdílnými povahami (BRUKOVÁ, 2005).

Při analýze situace v chovu shetland pony v roce 1998 bylo v ústřední evidenci 5 hřebců a 91 klisen, ze kterých mělo 24 klisen původ alespoň jednogenerační (2. ROČENKA SHP, 2008).

Teprve po vydání nového plemenářského zákona č. 154/2000, který ukládá, že každé plemeno koní má mít svou vlastní plemennou knihu, došlo k tomu, že dříve jediná plemenná kniha pro všechna plemena pony byla zrušena a každé pony plemeno dostalo svou vlastní. Tak i shetland pony má nyní svou vlastní plemennou knihu. Tím byl udělán první krok k záchraně čistokrevného chovu shetlandských pony v ČR, kterému neplánovitým křížením už hrozila postupná likvidace.

Začátkem roku 2001 svolala ASCHK – ČR aktiv chovatelů všech plemen pony, na kterém bylo dohodnuto, jak bude pokračovat plemenářská práce v jednotlivých chovech. Z chovatelů shetland pony se dostavil pouze Ing. Dušan Jakovljevič, který dostal za úkol dokončit rozpracovaný řád plemenné knihy (ŘPK) a navrhnout členy rady plemenné knihy (RPK). Pan Ing. tedy obtelefonoval své známé chovatele a vznikla první RPK, od Ing. Novákové převzal rozpracovaný ŘPK shetlandů a dokončil jej do konečné podoby.

Následně v roce 2003 vznikl Svaz chovatelů shetlandských pony (SCHSHP). Ten se nyní stará o záchranu čistokrevného chovu a o odstranění následků špatné plemenářské práce a živelného chovu s nesmyslným křížením (JAKOVLJEVIČ, 2005).



## 2.5. Chovný cíl SHP

Plemeno shetlandského pony je u nás chováno několik století. Zemí původu tohoto koně jsou Shetlandské ostrovy patřící Velké Británii.

Vždy se u nás používal jako jezdecký kůň pro děti, a jako kůň do zápřeže. V horských oblastech byl používán jako kůň soumarský. Přibylo využití sportovní, jak jezdecké, tak vozatajské.

Chovným cílem je harmonický, charakterově vyrovnaný a všestranně použitelný pony, dlouhověký, nenáročný, dobře krmitelný, zdravý, bez vad postojů, končetin a chodů. Bez hrubých exteriérových vad.

1. U standardního typu směřuje chovný cíl k udržení pony – s klidným charakterem, ochotou pro práci pod sedlem i v zápřeži. Pro dětské jezdecké i vozatajské soutěže, pro hipoterapii.
2. U mini typu směřuje chovný cíl k miniaturizaci při zachování souladného exteriéru a zdraví.

Oba typy se mohou vzájemně připravit (křížit), potomstvo je pak zařazeno podle KVH. (SCHSHP, 2008)

## 2.6. Šlechtitelský program SHP

Šlechtitelský program je nezbytným podkladem chovu příslušných plemen. Určuje chované plemeno, cíl, rozsah a funkčnost chovu, jeho celospolečenské uplatnění, určuje plemenářská opatření s cílem systematického zlepšování výkonnostního potenciálu plemene (DUŠEK, 1999).

Shetlandský pony je jedním z nejmenších plemen koní chovaných u nás. Je chován pro své dobré charakterové vlastnosti, vitalitu a odolnost, které spolu s ostatními aspekty nabízejí široké možnosti využití. Chovná oblast shetlandských pony v České republice zahrnuje území celého státu (SCHSHP, 2008).

### 2.6.1. Standard plemene

Plemeno shetlandský pony se člení do dvou typů:

- A Standardní typ
- B Mini typ

(Standard platí s výjimkou výšky a měř pro oba typy.) (SCHSHP, 2008)

#### 2.6.1.1. SHP – typ standardní

**Výška:** Registrovaní jedinci nesmí přesáhnout výšku 41“ (105 cm) ve věku tří let nebo dříve, ani 42“ (107 cm) ve věku čtyř let a více. Pony se měří od kohoutku k zemi pomocí měřicí hole a jako podklad pro měření je dáována přednost betonovému podkladu. (Pro větší názornost jsou uvedeny v následující tabulce i další míry.)

	hřebci	klisny
KVH ve 3 letech	87 - 105	87 - 105
KVH ve 4 letech	87 - 107	87 - 107
KV pásková	90 - 122	90 - 126
obvod hrudníku	115 - 150	110 - 150
obvod holeně	13 - 17	12,5 - 16

**Barva:** Shetlandský pony může být ve všech známých barvách koní s výjimkou skvrnitě.

**Srst:** Srst se mění podle období. V zimě dvojí srst s krycími chlupy, které kryjí před deštěm a udržují kůži shetlanda naprosto suchou i v nejhorším počasí. Letní srst by měla mít hedvábný lesk. Hříva a žíně na ocase by měly být vždy dlouhé, rovné a bohaté, osrstění spěnky rovné a hedvábné.

**Hlava:** Hlava by měla být malá, správně nesená a proporcionální. Uši by měly být malé a vztyčené, široce posazené, avšak směřující dostatečně dopředu. Čelo by mělo být široké s výraznými, tmavými, inteligentními očima. Huba musí být široká s širokými a otevřenými nozdrami. Zuby a čelist musí být správně utvářené.

**Trup:** Šíje by měla být řádně posazena na plec, která by měla být šikmá, ne strmá a měla by být zakončena dobře vyznačeným kohoutkem. Tělo by mělo být silné s dostatkem prostoru pro srdce, klenutými žebry, silnými a svalnatými bedry. Stehna by měla být široká a dlouhá s ocasem správně nad nimi nasazeným.

**Přední nohy:** Měly by být dobře umístěny s dobrými kostmi, silné předloktí, krátké vyvážené kosti, pružné spěnky.

**Zadní nohy:** Stehna by měla být silná a svalnatá s dobře tvarovanými silnými hlezny, ani šavlovitými ani strmými. Při pohledu zezadu by zadní nohy neměly být příliš široko posazeny, ani by neměla být dovnitř vtočená hlezna.

**Spodní část nohy (kopyto):** Tuhé, oblé, správně tvarované – ne příliš krátké, úzké, zaškrčené nebo slabé.

**Chod – pohyb:** Příímý volný pohyb se zapojením všech kloubů. Správné našlapování.

**Všeobecně:** Nejvýraznější a nejpodstatnější znak SHP je jeho vyzařující vitalita, životní síla a robustnost.

### **Barvy srsti:**

**Černá (Black):** Černý pigment je všude v srsti, na končetinách, hřívě i ocasu, bez přítomnosti genů pro skvrnitost kromě bílých znaků.

**Černý hnědák, tmavý hnědák (Brown):** Když je v srsti směs černého a hnědého pigmentu.

**Hnědák (Bay):** Odstín se mění od bledě hnědé nebo hnědé až k jasné barvě blížící se ryzákovi, ale od ryzáka se odlišuje tím, že má na dolních částech končetin černou. Černá je hříva a ocas a často i černé konečky uší.

**Ryzák (Chestnut):** Vytváří ho tlumeně oranžový trup, intenzita se mění od červenavé po zlatou. Podle sytosti barvy může být ryzák světlý, tmavý (játrový) nebo zlatý. Pravý ryzák má rezavou hřívu a ocas, který může být světlejší nebo tmavší, než je barva trupu. Hříva a ocas mohou být také v barvě lnu.

**Šedý bělouš (Gray):** Srst na těle je střídavá mozaika černých a bílých chlupů na černé kůži. S postupujícím věkem srst zesvětluje. Jelikož je mnoho variací v závislosti na věku a období, všechny by měly být nazývány bělouš.

**Strakoš (Piebald):** Na těle jsou velké nepravidelné skvrny černé a bílé barvy.

**Strakoš (Skewbald):** Na těle jsou velké nepravidelné skvrny bílé barvy a jakékoliv další definované barvy kromě černé.

**Izabela (Palomino):** Barva koně vyražené zlaté mince (světlejší nebo tmavší odstíny jsou přípustné) s bílou hřívou a ocasem.

**Mourek (Roan):** Bílé chlupy roztroušené v srsti vytvářejí roan efekt. Roanové se rozeznávají podle základní nebo tělní barvy, které jsou všechny trvalé. Při popisu roana musí být udána základní barva, např. modrý roan, červený roan, apod. Na srsti končetin obvykle převládá základní/tělní barva i když se mohou vyskytovat i bílé znaky.

**Plavák (Dun):** Plaváci mají různou barvu trupu od krémové nebo světle šedé po ryzou

nebo hnědou, ale poznají se podle tmavších končetin a hřbetního (úhořího) pruhu na hřbetě. Při popisu druhu musí být uvedena základní barva, např. modrý plavák, žlutý plavák atd. Hříva a ocas jsou vždy černé nebo smíšené.

**Víry (Whorls):** Víry jsou formovány změnami ve směru růstu srsti a měly by být v nákresu označeny křížkem „x“.

**Odznaky, skvrny (Flesh marks):** Objevují se tam, kde v srsti chybí pigment a měly by být v nákresu označovány jako celistvá červená plocha.

**Získané znaky:** Jedná se např. o jizvy, které by měly být na nákresech označeny uvozovkami. Vypálené znaky by měly být také popsány a jejich umístění zaznamenáno do příslušného nákresu. (SCHSHP, 2008)

### 2.6.1.2. SHP - typ mini

**Velikost:** Kohoutková výška hůlková do 87 cm ve třech letech.

(SCHSHP, 2008)

### 2.6.2. Metody selekce (výběru)

Zlepšení sledovaných znaků chovných koní se provádí systematickým výběrem (selekcí). Koně mohou být zapsány do plemenných knih tehdy, budou-li zhodnocena následující kritéria:

**Původ,** při jeho posuzování se především kontroluje, zda nejde o potomka vzniklého křížením shetlanda a jiného plemene (např. Welsh pony, hucul, atd.). Samčí předci s KVH nad 107 cm (otec otce, otec matky atd.) a samičí potomci nad 107 cm (matka matky, matka otce atd.) vylučují zapsání posuzovaného koně do PK shetland pony.

**Při posuzování zevnějšku** se hodnotí především plemenný typ, dále celkový dojem koně, maximální KVH je u hřebců i u klisen 107 cm. Plemenný typ, pohlavní výraz, tělesná stavba, korektnost a pravidelnost postojů se hodnotí s ohledem na požadavky standardů jednotlivých typů uvedených v bodě A.

**Posuzování vlastností** se provádí při licencování hřebců a při zápisu klisen do plemenných knih a posuzuje se především charakter, pohybové nadání, konstituční tvrdost a životnost koně. Používá se bodové hodnotící škály 1-10. Do PK shetlandského pony mohou být zapsáni i jednotlivci bez plemenné příslušnosti, pokud splňují požadavky standardu, především KVH.

Charakter koně se posuzuje při předvedení koně chovatelské komisi. Komise může podrobit koně zkoušce charakteru.

Při zkoušce charakteru libovolný člen komise pověřený předsedou komise přistoupí k posuzovanému koni, jehož drží za uzdečku předvádějící a podrobí ho těmto úkonům:

- dotkne se koně na hlavě, krku, hrudi, hřbetu a zádi pohlazením, popleskáním buď plynulým pohybem nebo tak, aby kůň nebyl dotykem překvapen zvedne libovolnou přední a libovolnou zadní nohu.
- převezme od předvádějícího nauzděného koně a provede ho alespoň 10 m krokem a 10 m klusem, koně pak předá předvádějícímu.

Účelem zkoušky je prověření charakteru, temperamentu a chování k neznámé osobě. Kůň, který dle rozhodnutí komise prošel uspokojivě zkouškou, obdrží hodnocení: „charakter prověřený“. (SCHSHP, 2008)

**Zkoušky výkonnosti** mají prokázat genetickou fixaci užitkových vlastností uvedeného plemene.

Majitel koně má možnost volit ze dvou variant zkoušky:

- zkouška v zápřeži
- zkouška pod sedlem

Zkoušky úspěšně absolvuje kůň s celkovým hodnocením 6,1 bodů a výše, přičemž nesmí v jednotlivé disciplíně obdržet hodnocení pod 5 bodů.

Zkouška v zápřeži se skládá ze dvou disciplín, drezurní úlohy a ovladatelnosti v kládě.

Zkoušku pod sedlem tvoří drezurní úloha a parkur. (SCHSHP, 2008)

### **2.6.3. Testační odchovny**

Účelem testace je vyhodnocení kontroly dědičnosti plemenných hřebců a exteriéru, zdraví a kondice testovaných hřebečků ve srovnatelných podmínkách.

Za provádění testace je odpovědná osoba, provozující testační zařízení, dle zák.č. 154/2000 Sb.

Testační zařízení je zařízení, které splňuje kriteria pro uznání testačního zařízení.

Pro vlastní výběr do testu, hodnocení hříbat v testu a závěrečnou zkoušku je komise jmenovaná RPK.

Test začíná komisionálním výběrem koní přihlášených do testu. Hřebce do testu vybírá chovatelská komise, na základě přihlášky doručené majitelem Radě PK po splnění následujících podmínek:

- původ min. 3 generace
- splnění růstového standardu
- exteriér bodové hodnocení matky min.7,1 bodu

- dobrý zdravotní stav

Vyřadit hřebečka z testu je možno jen komisionelně, nebo úhynem. Tento stav je považován za ukončení testu. Hřebečci se nastájejí ve stáří 6-12 měsíců. Začátek je limitován termínem do 20. prosince.

Podmínky testu:

- a) zajištění volného ustájení s možností individuálního příkrmování
- b) plocha ohrazené pastviny s napajedlem 0,1 ha ročci  
0,2 ha dvouletý ročník  
0,3 ha tříletý ročník
- c) pevná plocha pro předvádění a posuzování
- d) možnost odděleného ustájení jednotlivých ročníků
- e) pro vykonání závěrečných zkoušek možnost individuálního ustájení min. 5 koní
- f) smluvní zajištění kontroly zdravotního stavu

Testační zařízení musí garantovat celou testaci včetně závěrečných zkoušek výkonnosti. (SCHSHP, 2008)

#### **2.6.4. Akcelerační program**

Ke stimulaci genetického pokroku v chovu koní plemene shetlandský pony, ASCHK ČR jako nový impuls vyhláší výběrový program pro držitele špičkových plemenných koní. Cílem programu je urychlit selekční práci v chovu. Je snahou vytvořit tzv. Nucleus herdus – plemenní koně – s čistokrevným rodokmenem, vlastní prokázanou výkonností popř. kontrolou dědičnosti. ASCHK ČR bude usilovat i za pomoci státní stimulace o vytvoření takových podmínek pro chovatele plemenných koní, aby mohly být prověřené klisny kryty kvalitními čistokrevnými hřebci. Bude tak usilovat, aby pro chovatele, které spojuje zájem chovat koně srovnatelné s produkty nejlepších chovů, spoluvytvářel podmínky k dosažení takového cíle v co nejkratší možné době.

Účelem předloženého projektu na urychlení šlechtitelského procesu (tzv. akcelerační program) je dosáhnout maximální genetický pokrok především u části populace klisen, které svojí fenotypovou kvalitou (exteriéru i ostatních rozhodujících, především charakterových vlastností), zaručují produkci kvalitních potomků ve smyslu platného šlechtitelského programu.

K dosažení výše uvedeného cíle je navržen šlechtitelský postup, spočívající především v závazně stanovené kombinaci připárování vybrané části populace klisen stanovenými, genově čistými hřebci, vynikajícími nad průměr populace hřebců.

Pro intenzivní šlechtění a výběr populace klisen a hřebců jsou stanovena následující kritéria:

**Klisny** zařazené do Preferovaného oddílu Hlavní plemenné knihy (označení PREF.) Klisny mohou být zařazeny do tohoto oddílu na žádost majitele po splnění následujících podmínek:

- klisny, které mají hodnocení exteriéru min. 7,1 bodů a mají zapsanu min. 1 dceru v HPK, nebo zařazeného syna
- klisny, které mají hodnocení exteriéru min. 7,1 bodů a min. 7,1 bodů za úspěšné absolvování zkoušek výkonnosti

**Plemenní hřebci** s oprávněním působit v PK Shetland pony, s hodnocením exteriéru 7,5 nebo vyšším, kteří mají složeny zkoušky výkonnosti.

(SCHSHP, 2008)

## 2.7. Stavy SHP v České republice

Stavy shetlandských koní v ÚEK (ústřední evidence koní) nezahrnují všechny koně tohoto plemene chovaná v ČR. V minulosti špatně organizovaná plemenitba koní se projevila nejen živelností chovu, ale také neukázněností chovatelů. Od chovatelů jiných plemen koní byl u nás shetland považován vždy za koně méněcenného. Tak se na něj dívala i plemenářská zpráva, která chtěla přearodit shetlandy k chovatelům drobného hospodářského zvířectva, mezi slepice a holuby. Proto přes snahy SCHSHP i přes vydané zákony které to přikazují, velké množství shetlandů není označeno a zapsáno do ÚEK.

Jediná čísla, o která se lze spolehlivě opírat, jsou čísla právě ÚEK přesto, že nejsou úplná. Přesné údaje ÚEK jsou jen u licencovaných hřebců. Podle střízlivého odhadu je u ostatních kategorií více než 1/3 zvířat mimo evidenci (JAKOVLJEVIČ, 2006).

### Početní stavy shetland pony v evidenci koní ve Slatiňanech:

Stav k 1.1.	2001	2002	2003	2004	2005	2006	2007
Licencovaní hřebci	5	8	11	14	15	23	26
Chovné klisny	162	213	226	223	249	264	257
Ostatní koně	303	278	264	250	234	195	174
Shetland pony celkem	470	499	501	487	488	482	457

( 1. a 2. ROČENKA SHP, 2006, 2008)

### 2.7.1. Licencování shetlandští hřebci

Živelný chov bez evidence původů značně zvýšil nebezpečí následků příbuzenské plemenitby. RPK ve snaze toto nebezpečí snížit rozdělila hřebce do otcovských linií. Hřebci nadále ponosou název linie jako první písmeno ve svém jméně (JAKOVLJEVIČ, 2005).

Krevní linie vznikají administrativním seskupováním hřebčího potomstva zakladatele linie, jeho jednotným pojmenováním bez zvláštního důrazu na okolnost, zda je toto potomstvo nositelem charakteristických vlastností původního zakladatele (MISAŘ, JISKROVÁ, 2001).

#### Počty licencovaných hřebců pro rok 2005 a předpoklad pro rok 2008:

Linie	A	B	G	H	O	P	Q	S	C	T	E	Pi	celkem
<b>Počet 2005</b>	9	2	1	1	1	1	1	-	-	-	-	-	<b>16</b>
<b>%</b>	26,5	12,6	6,2	6,2	6,2	6,2	6,2	-	-	-	-	-	<b>100</b>
<b>Počet 2006</b>	10	3	1	2	1	1	1	1	1	1	1	-	<b>23</b>
<b>%</b>	43,5	13,5	4,3	8,6	4,3	4,3	4,3	4,3	4,3	4,3	4,3	-	<b>100</b>
<b>Počet 2007</b>	11	4	1	3	1	1	1	1	1	1	1	1	<b>27</b>
<b>%</b>	40,7	14,8	4,3	11,2	4,3	4,3	4,3	4,3	4,3	4,3	4,3	4,3	<b>100</b>
<b>Počet 2008</b>	11	5	3	3	1	3	1	1	1	1	1	1	<b>32</b>
<b>%</b>	34,5	15,6	9,4	9,4	3,1	9,4	3,1	3,1	3,1	3,1	3,1	3,1	<b>100</b>

(1. a 2. ROČENKA SHP, 2006, 2008)

Linie A je bohužel v příbuznosti s většinou klisen. Tím se využití hřebců této kvalitní a nejpočetnější linie podstatně snižuje (JAKOVLJEVIČ, 2006).



### Rozmístění hřebců v krajích:

Kraj	Rok 2004	Rok 2005	Rok 2006	Rok 2007	Rok 2008	Rok 2009	Rok 2010
Středočeský + Praha	3	4	5	6	6	6	8
Jihočeský	2	3	6	5	5	6	7
Plzeňský	1	2	3	4	4	5	6
Karlovarský	0	1	1	1	1	1	2
Ústecký	0	0	3	2	2	3	3
Liberecký	1	1	1	1	1	2	2
Hradecký	1	1	2	2	2	2	3
Pardubický	1	1	1	0	1	1	2
Vysočina	1	1	1	0	1	1	1
Jihomoravský	0	1	1	3	4	5	5
Zlínský	0	1	1	2	1	1	1
Olomoucký	1	1	1	1	2	2	2
<b>Celkem</b>	<b>11</b>	<b>17</b>	<b>26</b>	<b>27</b>	<b>30</b>	<b>35</b>	<b>43</b>

( JAKOVLIJEVIČ, 2005, 1. a 2. ROČENKA SHP, 2006, 2008)

### Využití licencovaných hřebců 2002 – 2005 (počet připuštěných klisen)

Hřelec	Linie	Narozen	Zařazen	2002	2003	2004	2005	2006
351 Artur	A	1984	1987	3	12	2	2	úhyn
766 Arlott	A	1997	1999	4	3	0	5	4
881 Grand Kavalír	A	1999	2002	2	2	0	0	0
894 Arbony	A	1999	2003	-	3	3	5	9
932 Arcyr	A	2000	2003	-	1	0	2	3
978 Artuš	A	2000	2004	-	-	2	2	2
669 Allegro	A	1994		0	0	0	1	0
983 April	A	1998	2004	-	-	-	1	
1024 Armán	A	2002	2005	-	-	-	1	0
639 Borgis	B	1992	1996	0	4	2	3	3
809 Borneo	B	1997	2000	6	6	3	5	5
1097 Bon Ami	B	2002	2006	-	-	-	-	6
936 Gobstopper	G	1999	2000	-	2	10	12	4
893 Hektor	H	1992	2002	1	2	1	2	3
1092 Hektor Rafael	H	2003	2006	-	-	-	-	13
1094 Syfoon	C	2002	2006	-	-	-	-	1
1098 Tymen	E	2003	2006	-	-	-	-	3
957 Philip	P	2000	2004	-	-	3	6	7
981 Quiri	Q	1998	2004	-	-	2	4	4
1037 Ontario	O	2000	2005	-	-	-	3	7
<b>Celkem za rok</b>				<b>16</b>	<b>35</b>	<b>28</b>	<b>54</b>	<b>74</b>

(1. a 2. ROČENKA SHP, 2006, 2008)

### 2.7.2. Shetlandské klisny

Jak ukazuje tabulka, ve vyšších oddílech PK klisen, původových není ani 25% z celkového evidovaného počtu. Toto procento je ve skutečnosti ještě nižší, protože asi 100 – 150 klisen, které nejsou evidovány, jsou téměř všechny bez původu a tím patří do 2. pomocné plemenné knihy (JAKOVLJEVIČ, 2006).

#### Početní stavy klisen ve třídách plemenných knih v ÚEK:

Skupina – rok k 1.1.	2001	2002	2003	2004	2005	2006	20.10. 2007
Hlavní plemenná kniha	10	11	11	12	16	20	31
Plemenná kniha	6	7	9	9	11	11	11
1. pomocná plemenná kniha	12	12	13	15	15	15	19
2. pomocná plemenná kniha	134	183	193	198	187	194	196
<b>Celkem</b>	<b>162</b>	<b>213</b>	<b>216</b>	<b>223</b>	<b>229</b>	<b>240</b>	<b>257</b>

( 1. a 2. ROČENKA SHP, 2006, 2008)

Po roztřídění hřebců do otcovských linií vyplynula nutnost dokázat se orientovat ve stádu klisen. To ovšem bylo při většině klisen bez prokazatelného důvodu nemožné. Této obtížné práce se ujala členka RPK Ing. Milena Nováková, která zpracovala 16 nejdůležitějších rodin klisen se kterými je možno počítat jako s matkami plemenných hřebců. Jedná se sice jen o šestnáct hlavních rodin, ale je přiložen i seznam sedmi klisen, které by měli založit rodiny nové (JAKOVLJEVIČ, 2005). V ročence, která vyšla na začátku roku 2008 je již zpracováno 30 rodin.

Rodina je v chovu koní významnou jednotkou. Tvoří ji potomstvo navazující původem na významnou klisnu – zakladatelku rodiny. Jejími pokračovatelkami jsou chovné klisny, které udržují vlastnosti rodiny a její význam pro chov (MISAŘ, JISKROVÁ, 2001).

### 2.8. Čistokrevné chovy SHP v ČR

Se stoupajícím stavem licencovaných hřebců, stoupá každým rokem i počet čistokrevných chovů shetlandských pony (JAKOVLJEVIČ, 2005).

- 1) Nejstarším chovem standardních shetlandů je chov Ing. Jiřího Tvrdíka Csc. na Zdíbsku u Prahy, který chová shetlandy 40 let a krev jeho chovu je ve velkém počtu shetlandských chovů po celé ČR.
- 2) Dalším významným chovem je hřebčín Aslan, který vlastní Ing. Milena Nováková v Málkovicích na okrese Plzeň sever. Tento chov má hřebce 639 Borgis,

zakladatele linie B a legendární klisnu Sametku. Cílem tohoto hřebčína je produkce ryzáků s KVH do 95 cm.

- 3) Hřebčín Viklan v Kadově u Blatné patří Lucii Kočovské, která vlastní nadějně stádo klisen. V chovu využívá nejen své hřebce, ale i hřebce svého otce ze sousedních Bělčic. V Kadově a v Bělčicích je i svazová odchovna hřebců, která podstatně přispěla k zajištění plemenných hřebců pro zemský chov.
- 4) Hřebčín Permoník je zatím jediným chovem důsledně specializovaným na minityp v ČR. Patří Magdě Skalické z Vráže u Berouna. Chov je postaven na zdařilých dovozech. Z Anglie dovezený hřebec, bělouš 936 Haltock Gobstopper, je šampionem plemene z roku 2005, své pozitivní vlastnosti dobře přenáší na své potomstvo.
- 5) V Bedrči u Benešova je hřebčín Bruk Táni Brukové, který doznal značného zlepšení od doby, kdy zřídil stanici pro státního hřebce, vraníka dovezeného z Holandska 957 Philip. Hřebec je dobře využíván a chov produkuje kvalitní shetlandy.
- 6) Hřebčín, který hřebce i klisny dovezl z Holandska, je hřebčín Dominika patřící Bc.Petře Šaročové v Suchdole u Chomutova.
- 7) Novým čistokrevným chovem je hřebčín Karla Niebauera ve Starém Sedle u Boru, který vlastní licencovaného hřebce ryzáka 1097 Bon Ami a k němu i několik klisen.
- 8) Nejmenší hřebec mini-shetland, ryzák 981 Quiri Van Het Lipkenshof dovezený z Belgie, je v hřebčíně Tankaram u Nové Paky, který patří MVDr. Josefu Noskovi. Hřebčín vlastní i několik původových klisen.
- 9) V Praze Chodově vlastní malý chov Kamil Urban, který převáží celý chov v letním období do Čími na osadu Hrdlička, kde je zajištěno pro koně více pohybu. V tomto chovu je licencovaný hřebec vraník 978 Artuš a klisny v PPK.
- 10) Zoopark Chomutov má slušné stádo klisen zapsaných v PK shetlandů. Chov si zapůjčuje hřebce z jiných chovů, působil zde hřebec 351 Artur a 894 Arboný.
- 11) Jediným plemenným chovem v ZOO v celé ČR je chov Běloušů v ZOO Liberec, kde působí hřebec z německého hřebčína Tanec, bělouš 893 Hektor von Tanneck, který má za partnerky klisny také importované z Německa. Tento chov je uzavřen a hřebec připouští pouze klisny v ZOO Liberec.
- 12) Chov ve Velkých Losinách patří Josefu Pastvovi. Byl to první čistokrevný chov na Moravě, který měl licencovaného hřebce, je jím ryzák 809 Borneo.

- 13) Velmi důležitým chovem na Moravě je hřebčín Hipoklub Natur v Horních Tošanovicích, patří jí Janě Maludové. Zde působí dva hřebci, vraník 1091 Amír a tmavý hnědák 881 Grand-Kavalír. Velikým kladem tohoto chovu je, že koně jsou sportovně využíváni.
- 14) Novým malým chovem mini-shetlandů je chov Josefa Kupky v Růžové u Černožic, kde je původová klisnička a licencovaný hřelec, strakoš 1081 Scoobi-Doo.
- 15) Dalším malým chovem, který sice nevlastní hřebce, ale připouští vždy licencované hřebce je chov Psychiatrické léčebny v Jihlavě.
- 16) Novým nadějným chovem na Moravě je chov Territory Hany Šimíčkové u Rožnova, který vlastní 2 klisny v HPK a připouští licencované hřebce.
- 17) Začínajícím, velmi nadějným chovem na Moravě, je chov Břešť Ing. Jiřího Purše. Tento chov je postaven na nákupu klisniček ze ZOO Liberec. Pro jejich budoucí připouštění byl zakoupen hřebec v hřebčíně Permoník.
- 18) Chov Miroslava Pavlíčka v Kunovicích se v roce 2006 představil v Pardubicích se spřežením klisniček. Od roku 2007 zde na připouštěcí stanici působí hřelec 894 Arbony.
- 19) Chov Jany Vrkoslavové v Zehubech je důkazem, že s láskou k shetlandům lze vytvořit velmi dobrý chov i s jednou klisnou.
- 20) Nejzápadnější chov patří Zbyňkovi Muškovi v Hranicích u Aše. Je tu hřelec bělohřívý ryzák 932 Arcyr a klisny v PPK.
- 21) Novým chovem v Žiřově u Veselí nad Lužnicí je chov Jana Kněžínka z Prahy, kde působí mladý hřelec ryzák 1180 Army of Kadov a klisna v HPK.
- 22) Pro chovatele shetlandů je radostí, že se ZOO Brno rozhodla pro čistokrevný chov a zakoupila licencovaného hřebce ryzáka 1096 Alex.
- 23) Chovem, který se zatím neprosadil, je chov Stanislava Sekaniny, který vlastní hřebce ryzáka 1025 Armán, který v roce 2006 nebyl využit.
- 24) ZOO Jihlava zakoupila původového hřebce a hodlá založit čistokrevný chov shetlandských pony.
- 25) MVDr. Milan Holý z Kouřimi u Kolína vlastní 2 klisny a vždy připouští jen licencované hřebce. (2. ROČENKA SHP, 2008)

### 3. CÍL PRÁCE

S rozvojem chovu koní v České republice dochází současně i ke zvyšování stavu malých plemen koní chovaných jednotlivými soukromými chovateli.

Cílem práce bylo zmapovat rozsah chovu shetlandských pony na území Jihočeského kraje. Ovšem pro jejich nízké početní stavy v tomto území, byla diplomová práce rozšířena pro celou republiku. Podkladový materiál byl poskytnut Asociací svazu chovatelů koní a pracovalo se tedy pouze s údaji shetlandských poníků, kteří jsou evidováni.

- 1) Zpracování bylo zaměřeno na to, jak vypadá populace shetlandů v České republice v současné době. Cílem bylo dovědět se, jak jsme na tom s původovostí poníků, jaké jsou rozdíly v posouzení zevnějšku a základních tělesných mírách poníků s původem a bez původu.
- 2) Porovnat základní tělesné rozměry mezi hřebci a klisnami SHP.
- 3) Další otázkou byl výskyt shetlandských pony v jednotlivých krajích a zároveň dostupnost plemenných hřebců.
- 4) Detailnější studie stavů shetlandských pony v Jihočeském regionu s cílem zjistit početní stavy podle evidence, ale také odhad početních stavů mimo ni. V zájmové oblasti pak navrhnout postup při výběru hřebců k plemenitbě.
- 5) Samostatnou částí bylo posouzení bodování lineárního popisu a celkového hodnocení shetlandských pony jednotlivými inspektory chovu koní s cílem zjistit, zdali se v posuzování shodují.

## 4. MATERIÁL A METODIKA

Podkladové materiály pro zpracování diplomové práce byly poskytnuty Asociací svazu chovatelů koní (ASCHK). Tvořily je záznamy současných stavů SHP, tj. k 1.1.2008, základních tělesných rozměrů a hodnocení zevnějšku poníků, jejich původu a údaje o tom v jakých krajích jsou poníci evidováni. Dále byl proveden průzkum v Jihočeském regionu.

### 4.1. Sledované ukazatele

K hodnocení zevnějšku jsou poníci předvedeni na ruce. Nejprve se k získání celkového dojmu pony posoudí ze vzdálenosti asi 6 metrů. Po přiblížení je postupně hodnocena hlava, krk, horní linie, zád', hloubka a šířka hrudníku, končetiny – nejdříve přední a pak zadní. Součástí hodnocení je i posouzení pohybu – kroku a klusu. Údaje se zapisují do popisového listu.

V popisovém listu jsou zaznamenávány následující údaje:

- 1) identifikace koně
- 2) popis zbarvení a odznaků a jejich grafické zakreslení
- 3) zjištění základních tělesných rozměrů: KVH, KVP, OH, OHol
- 4) lineární popis zevnějšku, který je popisem utváření 22 tělesných partií pomocí devítibodové stupnice
- 5) evidence výskytu odchylek tělesné stavby u popisovaných koní
- 6) souhrnné charakteristiky: užitkový typ, stavba těla, končetiny, mechanika pohybu, jsou hodnoceny 1 – 10 body

Základní tělesné rozměry:

- 1) Kohoutková výška hůlková (KVH) – měří se hůlkovou mírou v nejvyšším místě kohoutku, při měření je nutné stále kontrolovat postavení měrné hole, která musí stát kolmo.
- 2) Kohoutková výška pásková (KVP) – měří se páskovou mírou rovněž v nejvyšším místě kohoutku.
- 3) Obvod hrudi (OH) – měří se páskovou mírou za kohoutkem, je nutné dodržovat stejný způsob přilnutí míry a její stejné utažení u všech měřených koní.
- 4) Obvod holeně (OHol) – měří se páskovou mírou v horní třetině její délky, u hříbat v její polovině.

## 4.2. Metody zpracování

V diplomové práci byly porovnávány rozdíly mezi lineárními popisy a souhrnnými charakteristikami SHP s původem a bez původu, pomocí průměrných bodových hodnot dosažených za jednotlivé partie a charakteristiky.

Dále byly porovnávány základní tělesné rozměry a to mezi poníky bez původu a s původem, mezi klisnami a hřebci, u nich byly spočteny základní statistické ukazatele a průkaznost rozdílů stanovena t-testem na hladinách významnosti:

$P > 0,05$  - statisticky neprůkazné

$P \leq 0,05$  - statisticky pravděpodobné<sup>+</sup>

$P \leq 0,01$  - statisticky významné<sup>++</sup>

$P \leq 0,001$  - statisticky vysoce významné<sup>+++</sup>

Při srovnávání shody či neshody v posuzování lineárních popisů a souhrnných charakteristik jednotlivými inspektory chovu koní, byly spočteny průměrné hodnoty dosažené za jednotlivé partie a charakteristiky. Pro úplnost pak byl pro jednu z posouzených partií zpracován histogram, který ukázal, jak jsou body ze škály od 1 do 9 využity.

Data a výsledky byly zpracovány v programu MC Excel.

## 5. VÝSLEDKY A DISKUZE

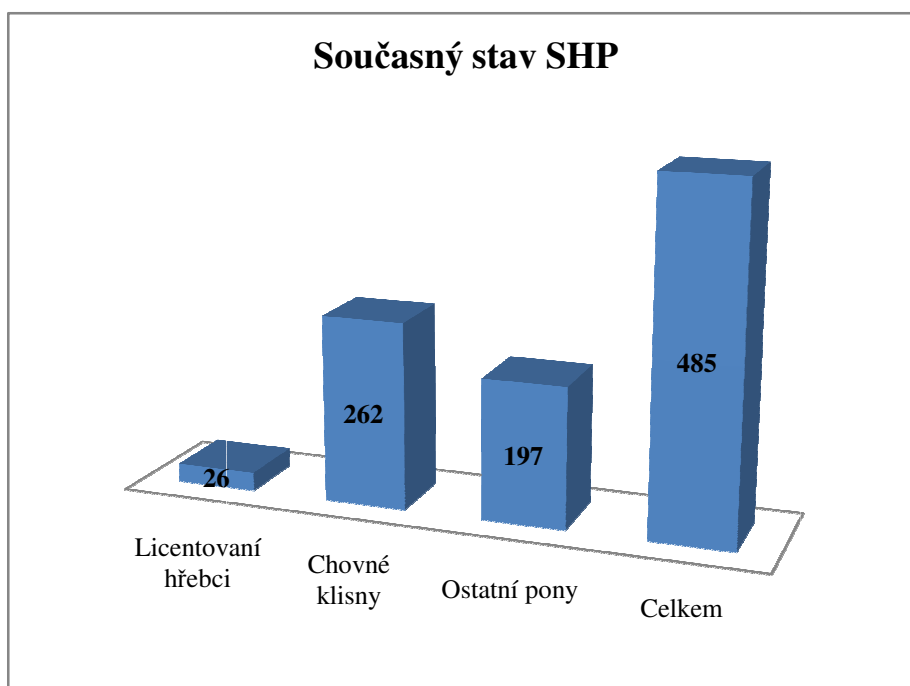
### 5.1. Současný stav SHP v České republice

V současné době máme v České republice celkem 485 shetlandských poníků, z toho 26 plemenných hřebců a 262 chovných klisny. Ostatní pony, kterých je 197, jsou hřbata a mladí poníci před zápisem do plemenné knihy, valaši, klisny a hřebci nevyužívaní v chovu.

Oproti loňskému roku, který je uveden v literárním přehledu, se stav ponyů navýšil o 5 klisny a 23 ostatních pony. Stav hřebců je zatím stejný, ale už letos můžeme předpokládat zvýšení počtu plemeníků.

Současný stav SHP podle evidence koní:

1.1.2008	Licencovaní hřebci	Chovné klisny	Ostatní pony	Celkem
Počet	26	262	197	485



Velikým problémem v chovu shetlandů bylo jejich neuvážené křížení s jinými plemeny před novelizací plemenářského zákona. Doposud přetrvává neinformovanost chovatelů, kteří porušují tento zákon, své klisny připouští nelicencovanými hřebci a narozená hřbata neevidují. Proto poníci bez původu tvoří skoro 60% populace shetlandů.

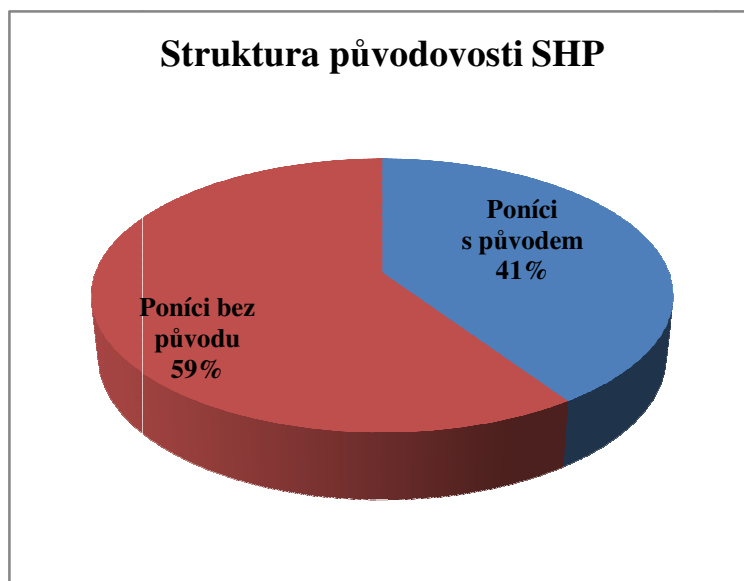
JAKOVLIJEVIČ (2005) uvádí, že v minulosti byla řada chovatelů, kteří chovali shetlandy celý život, ale nenechali si licencovat hřebce (i když to před lety bylo možné i u



jedinců bez původu) nebo z úsporných důvodů nenechávali označovat hřebata a to ani klisničky. Tím připravili dnešním chovatelům velmi špatné plemenářské podmínky.

#### Struktura původovosti SHP:

1.1.2008	Poníci s původem	Poníci bez původu	Celkem
Počet	197	288	485



V následující tabulce je uvedeno potomstvo po jednotlivých plemenících. Z 26 hřebců je prozatím evidováno potomstvo pouze po 16 z nich. Zvážit je třeba, že tři plemeníci přibyli v loňském roce a tudíž po nich narozená hřebata budou evidována až letos. Otázkou však zůstává správná evidence, když porovnáme využití hřebců s evidencí potomků po nich narozených, narazíme na velký rozdíl. V literárním přehledu je uvedena tabulka využití hřebců v letech 2002 – 2006 podrobněji a lze vysledovat, že využití byli i hřebci po kterých zatím není evidován potomek vůbec žádný. Vše je dobře patrné v následujícím grafu.

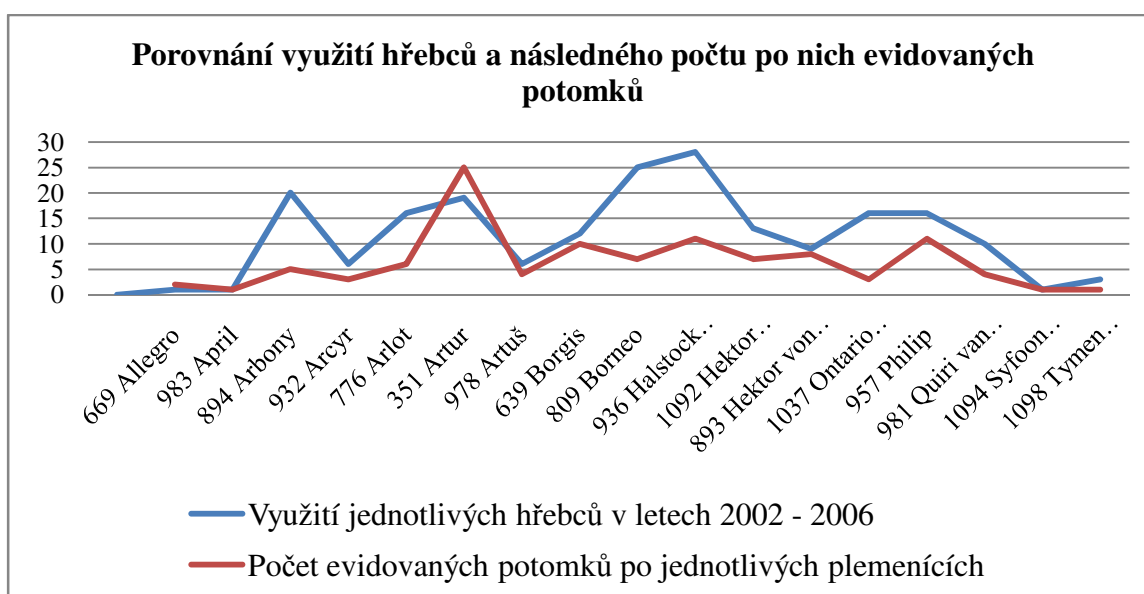
JAKOVLJEVIČ (2006) uvádí, že využitelnost hřebců je celkově špatná.

A problematická je rovněž nedostatečná evidence.

Navíc je v tabulce zmíněn již uhynulý hřebec 351 Artur, po němž je evidováno nejvíce potomků, mezi nimi i plemenní hřebci: 776 Arlot, 894 Arbony, 932 Arcyr, 973 Artuš, 983 April a 1025 Armán.

### Počty evidovaných SHP po jednotlivých hřebcích, stav k 1.1.2008:

Plemenný hřebec	Linie	Narozen	Využití jednotlivých hřebců v letech 2002 - 2006	Potomci		
				hřebci	klisny	valaši
669 Allegro	A	1994	1		2	
983 April	A	1998	1		1	
894 Arbony	A	1999	20		5	
932 Arcyr	A	2000	6	1	2	
776 Arlot	A	1997	16	3	3	
351 Artur	A	1984 (zahynul v roce 2006)	19	13	11	1
978 Artuš	A	2000	6	2	2	
639 Borgis	B	1992	12	5	5	
809 Borneo	B	1997	25	1	6	
936 Halstock Gobstopper	G	1999	28	4	7	
1092 Hektor Rafael	H	2003	13	1	6	
893 Hektor von Tanneck	H	1992	9	2	6	
1037 Ontario v.d. Buitenweg	O	1999	16	1	1	1
957 Philip	P	2000	16	5	5	1
981 Quiri van het Lipkenschof	Q	1998	10	3	1	
1094 Syfoon v.S.d. Tien.	C	2002	1		1	
1098 Tymen v.d.Sluissesteeg	E	2003	3		1	



## 5.2. Porovnání SHP s původem a bez původu

Bylo vycházeno s čísel, které pro zpracování poskytla ASCHK, poníků s původem bylo popsáno 73 a bez původu 164.

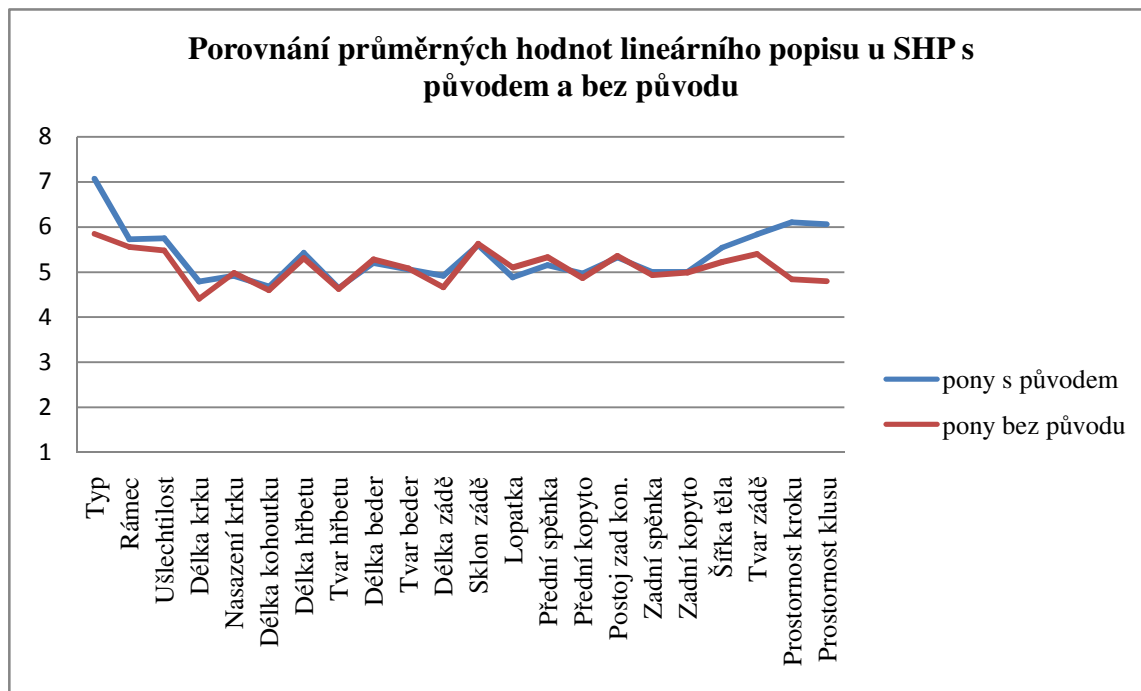
### 5.2.1. Porovnání lineárních popisů

Lineárním popisem se u koní hodnotí utváření 22 tělesných partií, jimž se přidělují body od jedné do devíti. Krajiní hodnoty označují protikladné extrémní utváření znaku, čímž je zajištěna linearita.

Z tabulky je viditelné, že shetlandští poníci s původem dosahují vyšší hodnoty za typ a prostornost chodů. V ostatních znacích jsou hodnoty poníků s původem a bez původu téměř srovnatelné.

#### Porovnání průměrných hodnot, SHP s původem a bez původu, dosažených za jednotlivé partie lineárního popisu:

Partie	Poníci s původem	Poníci bez původu
Typ	7,07	5,85
Rámec	5,73	5,56
Ušlechtilost	5,75	5,48
Délka krku	4,79	4,41
Nasazení krku	4,92	4,98
Délka kohoutku	4,68	4,6
Délka hřbetu	5,43	5,31
Tvar hřbetu	4,65	4,63
Délka beder	5,2	5,28
Tvar beder	5,06	5,08
Délka zádě	4,92	4,66
Sklon zádě	5,6	5,63
Lopatka	4,88	5,1
Přední spěnka	5,15	5,33
Přední kopyto	4,97	4,87
Postoj zadních končetin	5,32	5,36
Zadní spěnka	5	4,93
Zadní kopyto	5	4,99
Šířka těla	5,54	5,22
Tvar zádě	5,83	5,4
Prostornost kroku	6,1	4,84
Prostornost klusu	6,06	4,8

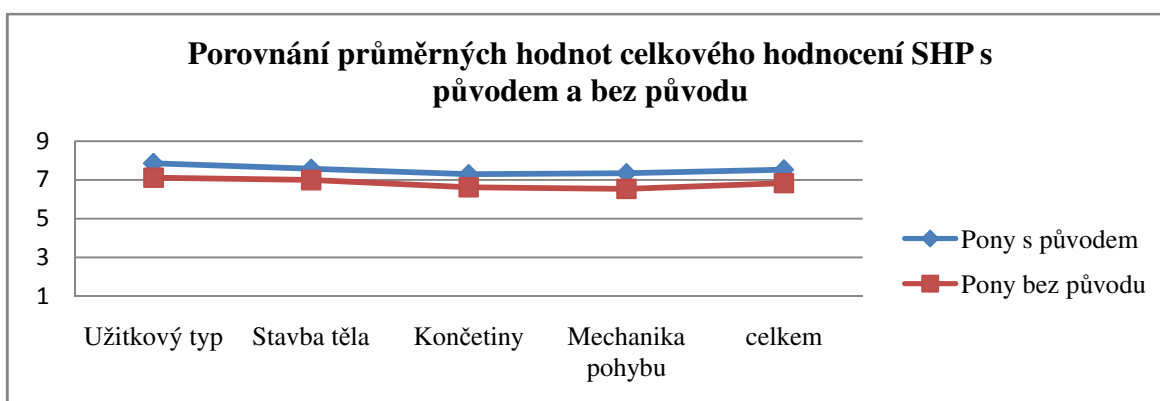


### 5.2.2. Porovnání hodnot celkového hodnocení

V celkovém hodnocení jsou jednotlivým charakteristikám připsovány body od jedné do deseti. V souboru shetlandských poníků České republiky jsou lépe zhodnoceni poníci s původem, kteří dosahují řádově o půl bodu vyšších hodnot než poníci bez původu.

**Porovnání průměrných hodnot, SHP s původem a bez původu, dosažených v celkovém hodnocení:**

Souhrnné charakteristiky	Poníci s původem	Poníci bez původu
Užitkový typ	7,85	7,11
Stavba těla	7,58	6,99
Končetiny	7,29	6,62
Mechanika pohybu	7,34	6,53
Celkem	7,52	6,83



### 5.2.3. Četnost výskytu odchylek tělesné stavby

U poníků s původem, kterých je posouzeno 73 se vady vyskytují u 25 poníků, což je u 34%. Poníků bez původu bylo posouzeno 164 a výskyt vad zaznamenán u 83, tedy u 50%. V tabulkové kolonce celkem, jsou hodnoty vyšší, protože někteří poníci měli vad více. Větší výskyt vad zevnějšku pozorovaný u poníků bez původu je důsledkem nekvalitní plemenitby, při níž jsou používání nelicencovaní hřebci.

Nejčastější vadou byl u shetlandských poníků shledán výskyt rozevřených postojů předních i zadních končetin a kravského postoje.

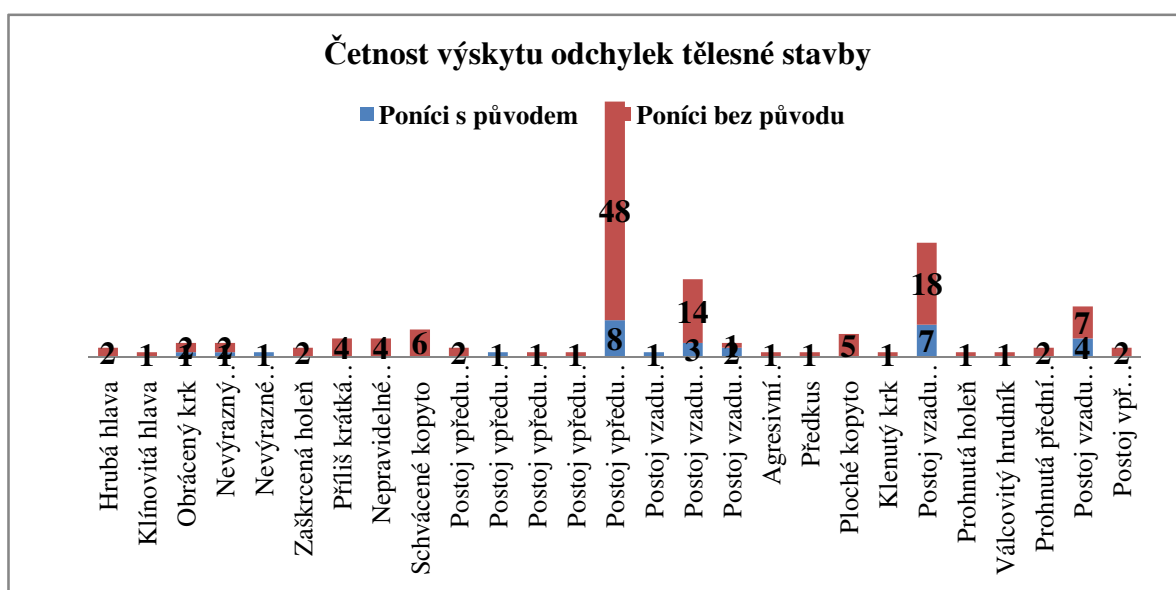
ASCHK (2008) uvádí chovný cíl SHP, kterým je harmonický, charakterově vyrovnaný a všestranně použitelný pony, dlouhověký nenáročný, dobře krmitelný, zdravý, bez vad postojů, končetin a chodů. Bez hrubých exteriérových vad.

Jedinou cestou k přiblížení se tomuto cíli je čistokrevná plemenitba, používání kvalitních, prověřených plemeníků. Použití hřebce bez licence je navíc nezákonné, přesto stále přetrvává.

DUŠEK (1999) upozorňuje na případné nedostatky hřebce, které se analyzují z hlediska vyloučení případného zdvojení výskytem obdobné vady i u klisny, což by bylo nepřijatelné. Právě případná menší vada (větší by neměla u chovných jedinců být) se musí korigovat připářením k partnerovi bez stejné vady, neboť partner se musí v takovém případě stát korektorem.

**Tabulka četnosti výskytu odchylek tělesné stavby SHP:**

Odchylka	Poníci s původem		Poníci bez původu	
	n	% z celkově posouzených pony	n	% z celkově posouzených pony
1 - Hrubá hlava			2	1,2
2 - Klínovitá hlava			1	0,6
8 - Obrácený krk	1	1,4	2	1,2
13 - Nevýrazný kohoutek	1	1,4	2	1,2
28 - Nevýrazné klouby	1	1,4		
34 - Zaškrčená holeň			2	1,2
43 - Příliš krátká spěnka			4	2,4
47 - Nepravidelné kopyto			4	2,4
48 - Schvácené kopyto			6	3,7
53 - Postoj vpř. příkleklý			2	1,2
54 - Postoj vpř. prohnutý	1	1,4		
56 - Postoj vpř. rozbíhavý			1	0,6
59 - Postoj vpředu sevřený			1	0,6
60 - Postoj vpř. rozevřený	8	11	48	29,3
65 - Postoj vzadu sudovitý	1	1,4		
66 - Postoj vzadu kravský	3	4	14	8,5
67 - Postoj vzadu sbíhavý	2	2,7	1	0,6
78 - Agresivní charakter			1	1,6
79 - Předkus			1	1,6
85 - Ploché kopyto			5	3
82 - Klenutý krk			1	0,6
83 - Postoj vz. rozevřený	7	9,6	18	11
88 - Prohnutá holeň			1	0,6
89 - Válcovitý hrudník			1	0,6
90 - Prohnutá přední holeň			2	1,2
94 - Postoj vz. rozevřený	4	5,5	7	4,3
95 - Postoj vpř. mírně rozevřený			2	1,2
<b>Celkem</b>	<b>29</b>	<b>39,8</b>	<b>129</b>	<b>80,4</b>



## 5.3. Porovnání základních tělesných rozměrů

### 5.3.1. Kohoutková výška hůlková (KVH)

Kohoutková výška hůlková je jedním z limitujících faktorů k zařazení shetlandských pony do plemenné knihy. Neměla by přesáhnout hodnotu 105 cm ve věku tří let a 107 cm ve věku čtyř let a více.

V tabulce je zaznamenán výskyt vyšších klisen, protože ještě v nedávné minulosti byla pro bezpůvodové klisny zapisované do pomocné plemenné knihy povolena KVH až 110 cm z důvodu jejich nedostatku. Ve 2.ROČENCE SHP (2008) je uvedeno, že při analýze situace v chovu shetland pony v roce 1998 bylo v ústřední evidenci pouze 91 klisen, ze kterých mělo 24 klisen původ alespoň jednogenerační.

JAKOVLJEVIČ (2005) uvádí, že je velkým problémem udržet nízkou výšku shetlandských pony, když výživa i životní podmínky jsou v ČR podstatně lepší než v zemi původu. Proto požadavky na KVH budou zvláště při licenciaci hřebců velice přísné. Je nutné, aby hřebci používáni u nás k chovu nezvyšovali KVH a abychom se snažili chovat shetlandy pokud možno nepřesahující výšku 1 metru. Tím nám odpadne nebezpečí, že hříbata přerostou povolených 107 cm.

Tato skutečnost je důvodem, proč jsou průměrné hodnoty KVH hřebců (94,59 cm) nižší než u klisen, které průměrně dosahují 99,93 cm. Nižší jsou také poníci s původem než poníci bez původu, rozdíl průměrných hodnot je téměř 6,5 cm.

Mezi dvěma typy shetlandských pony můžeme podle KVH odlišit typ mini, který by měl být vysoký do 87 cm ve třech letech. V současné době z doposud změřených poníků v České republice odpovídá mini typu devatenáct kobylek a čtyři hřebecci.

#### KVH:

Kategorie	Rozsah souboru	Průměr	Směrodatná odchylka	Rozptyl	Maximum	Minimum	F test
SHP s původem	84	94,96	7,86	61,82	110	73	F=48,18 <sup>+++</sup>
SHP bez původu	187	101,40	6,63	43,93	111	75	
Hřebci SHP	27	94,59	6,99	48,83	106	79	F=12,35 <sup>+++</sup>
Klisny SHP	238	99,93	7,51	56,36	111	73	

### 5.3.2. Kohoutková výška pásková (KVP)

Maximální KVP je pro originální typ od 90 cm, u hřebců do 122 cm a pro klisny do 126 cm. U mini typu zůstává rozhodující KVH.

KVP s KVH velice souvisí, takže výsledky jsou obdobné výsledkům předchozím. Nižších hodnot dosahují opět poníci s původem 105,01 cm oproti shetlandům bez původu 110,3 cm. A nižších průměrných hodnot dosahují hřebci 104,38 cm oproti klisnám 109,04 cm.

#### KVP:

Kategorie	Rozsah souboru	Průměr	Směrodatná odchylka	Rozptyl	Maximum	Minimum	F test
SHP s původem	92	105,01	8,42	70,97	122	86	F=30,496 <sup>+++</sup>
SHP bez původu	194	110,3	7,08	50,12	127	85	
Hřebci SHP	26	104,38	7,8	60,85	119	87	F=8,31 <sup>+++</sup>
Klisny SHP	259	109,04	7,83	61,28	127	85	

### 5.3.3. Obvod hrudi (OH)

Plemenný standard uvádí obvod hrudi pro originální typ u hřebců od 115 cm, u klisen od 110 cm a u obou pohlaví až do 150 cm.

Nižší hodnoty jsou zaznamenány u poníků s původem 133,15 cm, než u poníků bez původu 135,77. Markantnější rozdíl je však mezi klisnami (135,54 cm) a hřebci (129,19 cm), kdy hřebci dosahují průměrných hodnot nižších až o 6 cm.

#### OH:

Kategorie	Rozsah souboru	Průměr	Směrodatná odchylka	Rozptyl	Maximum	Minimum	F test
SHP s původem	92	133,15	12,07	145,72	166	82	F=3,19
SHP bez původu	194	135,77	11,26	126,79	160	100	
Hřebci SHP	26	129,19	13,26	175,92	145	82	F=7,197 <sup>++</sup>
Klisny SHP	259	135,54	11,26	126,74	166	100	



### 5.3.4. Obvod holeně (OHol)

V plemenném standardu je stanoven obvod holeně pro originální typ u hřebců v rozmezí 13– 17 cm, u klisen 12,5 – 16 cm.

Menších průměrných hodnot dosahují poníci s původem, ale rozdíl je jen nepatrný. Mezi hřebci a klisnami jsou nižší hodnoty viditelné u klisen, ale rozdíl je rovněž nevelký.

#### OHol:

Kategorie	Rozsah souboru	Průměr	Směrodatná odchylka	Rozptyl	Maximum	Minimum	F test
SHP s původem	92	13,96	1,13	1,28	17	12	F=1,89
SHP bez původu	194	14,17	1,24	1,55	19,4	10	
Hřebci SHP	26	14,38	1,13	1,27	16,2	12,8	F=1,506
Klisny SHP	259	14,08	1,22	1,49	19,4	10	

## 5.4. SHP v krajích

V tabulce jsou SHP rozděleni do krajů podle okresních měst, ve kterých jsou evidováni. Kolonka plemenní hřebci obsahuje jména hřebců přidělených do jednotlivých krajů pro rok 2008.

Nejvíce je shetlandských poníků ve Středočeském kraji, Praze, Ústeckém kraji, Zlínském kraji a na Plzeňsku. V těchto krajích jsou plemeníci k dispozici v dostatečném počtu, až na kraj Zlínský kde je plemeník pouze jeden.

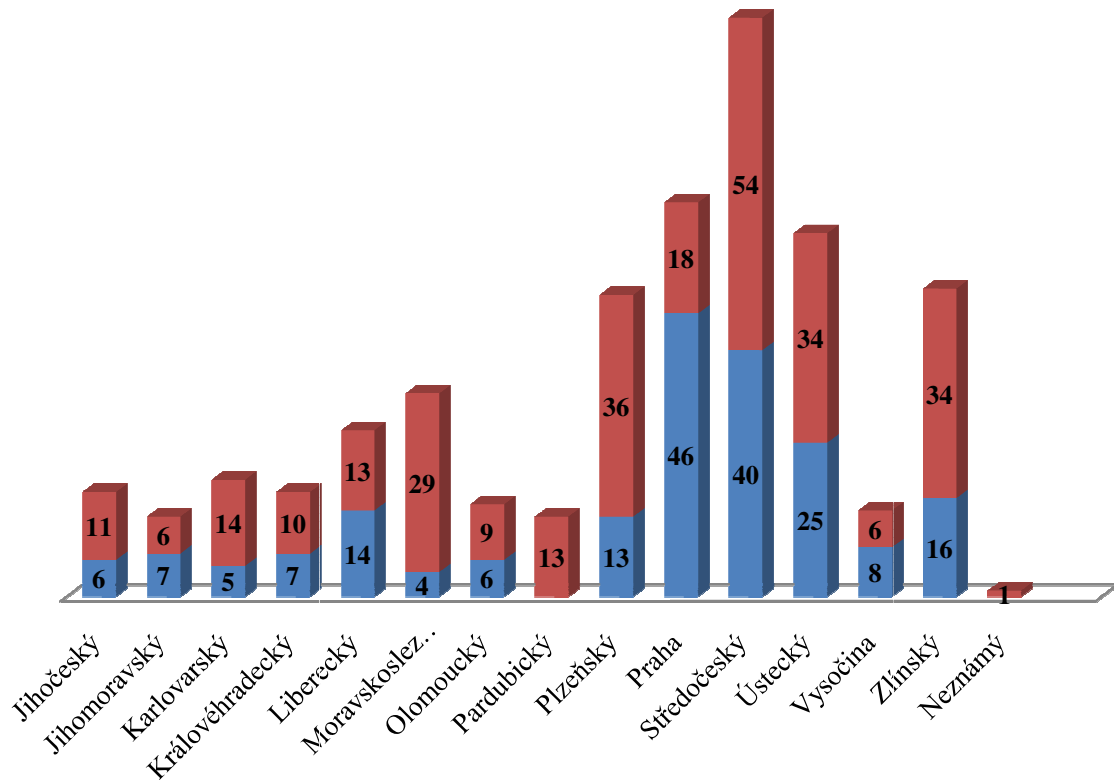
Naopak hřebci chybí na Vysočině a v kraji Pardubickém, kde je ze 13 evidovaných poníků všech 13 bez původu. Plemeník v této oblasti by mohl situaci zlepšit.

### Početní stavy SHP v jednotlivých krajích podle evidence koní:

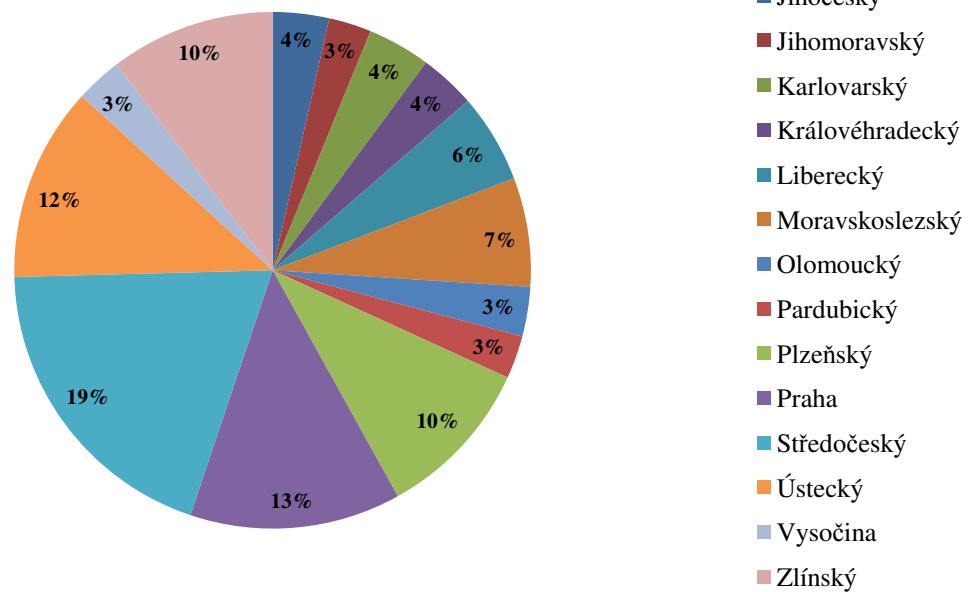
Kraj	SHP celkem	SHP s původem	SHP bez původu	Plemenní hřebci (linie)
Jihočeský	17	6	11	1180 Arny of Kadov (A) 1092 Hektor Rafael (H) 1094 Syfoon v.Stal d. Tienmaatsweg (C)
Jihomoravský	13	7	6	1025 Armán (A) 1096 Alex (A)
Karlovarský	19	5	14	932 Arcyr (A)
Královéhradecký	17	7	10	981 Quiri v.h. Lipeknshof (Q) 1081 Scooby – Doo (S)
Liberecký	27	14	13	893 Hektor von Tanneck (H)
Moravskoslezský	33	4	29	881 Grand - Kavalír (A) 1091 Amír (A)
Olomoucký	15	6	9	809 Borneo (B)
Pardubický	13	0	13	-
Plzeňský	49	13	36	1097 Bon Ami (B) 1095 Tornado v.d. Koerberg (T) 669 Allegro (A)
Praha	64	46	18	978 Artur (A) 1093 Akim (A) 1181 Helénico (H)
Středočeský	94	40	54	776 Arlot (A) 936 Halstock Gobstopper (G) 1179 Pico (Pi) 957 Philip (P)
Ústecký	59	25	34	639 Borgis (B) 1098 Tymen v.d. Sluissesteeg (E) 1037 Ontario v.d. Buitenweg (O)
Vysočina	14	8	6	-
Zlínský	50	16	34	894 Arbony (A)
Neznámý	1	0	1	
celkem	485	197	288	26

## Početní stavy SHP v krajích

■ SHP s původem ■ SHP bez původu



## SHP celkem v jednotlivých krajích



## 5.5. SHP v oblasti jižních Čech

### 5.5.1. Početní stavy

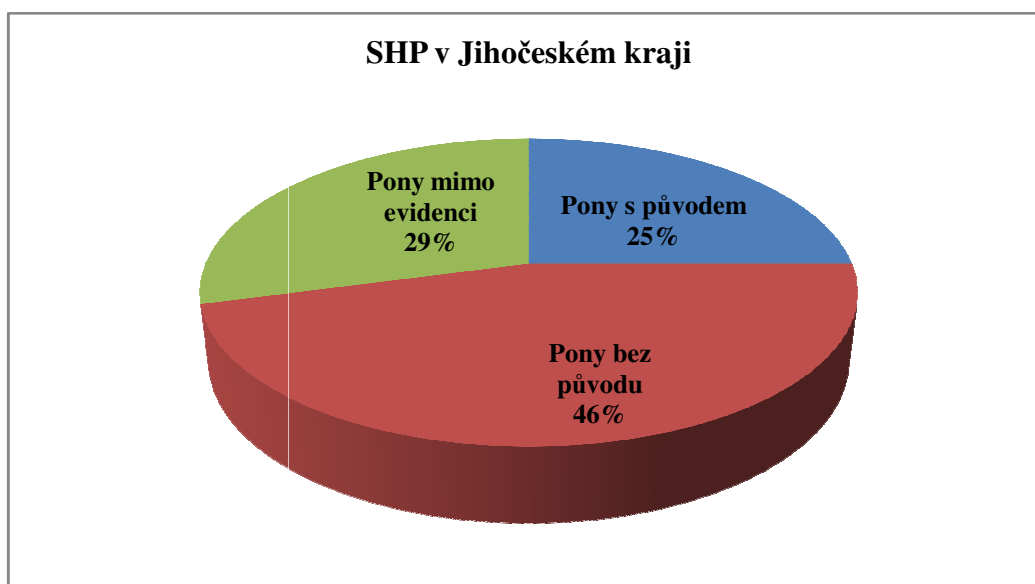
Uplatnění shetlandských pony v oblasti jižních Čech mělo být hlavní náplní diplomové práce. Jelikož je v Jihočeském regionu evidováno pouze 17 těchto poníků je tato problematika rozvedena až na konci a hlavní náplní se stal přehled pro celou republiku.

Ze 17 evidovaných poníků je v jižních Čechách 6 poníků s původem a 11 bez původu. Náhodně bylo nalezeno ještě 7 poníků mimo evidenci, kteří odpovídají plemennému standardu originálních SHP.

Jak uvádí JAKOVLJEVIČ (2006) přesné údaje ÚEK jsou jenom u stavů licencovaných hřebců. Podle strážlivého odhadu je u ostatních kategorií více než 1/3 mimo evidenci ÚEK.

#### Početní stav v oblasti jižních Čech:

	Pony s původem	Pony bez původu	Pony mimo evidenci	Celkem
Jihočeský kraj	6	11	7	24



V literárním přehledu jsou z 2. ROČENKY (2008) vypsány čistokrevné chovy shetlandů v České Republice, dva z nich spadají do této oblasti:

- Jedná se o **hřebčín Viklan** v Kadově u Blatné, patřící Lucii Kočovské, která vlastní nadějně stádo klisen. V chovu využívá nejen své hřebce, ale i hřebce svého otce ze sousedních Bělčic, 1092 Hektor Rafael, 1094 Syfoon v. s. d. Tienmaatsweg – tito

hřebci reprezentují chov shetlandů ve vícespřeží na výstavách. V Kadově a v Bělčicích je i svazová odchovna hřebců, která podstatně přispěla k zajištění plemenných hřebců pro zemský chov.

Mimo chov a reprezentaci jsou zde koníci využíváni pro různé akce s dětmi, se kterými jezdí po výstavách a soutěžích. A nezaleknou se ani menších pomocných prací na zahradě.

- Novým chovem v Žíšově u Veselí nad Lužnicí je **chov Jana Kněžínka** z Prahy, kde působí mladý hřebec ryzák 1180 Army of Kadov a klisna v HPK. Poníci zde mimo chov nacházejí uplatnění hlavně v zápřeží, ve které se také účastní mnohých akcí s dětmi.

### 5.5.2. Výběr hřebce k plemenitbě

Zásadou číslo jedna by měl být výběr mezi licencovanými shetlandskými hřebci, neboť použití hřebce bez licence je nezákonné a použití hřebce jiného plemene nepřipustné. Dále by si chovatel měl dát pozor, aby vybraný hřebec nebyl s jeho klisnou v příbuznosti. Jak uvádí JAKOVLJEVIČ (2005) živelný chov bez evidence původů značně zvýšil nebezpečí následků příbuzenské plemenitby. Pro přehlednost byli hřebci rozděleni do linií a název linie nesou v prvním písmeni svého jména.

Dalším bodem v rozhodování, by mělo být ujasnění cíle jaké shetlandy chceme chovat a následně si mohou chovatelé vybrat plemeníka podle tělesných rozměrů, utváření těla, barvy, důležitý je také charakter, temperament a prostornost chodů.

V pozornosti je třeba mít výskyt nedostatků tělesné stavby, stejná vada by se nikdy neměla vyskytnout u hřebce i u klisny, jelikož partner by v takovém případě měl působit jako korektor.

Přínosem je možnost prohlédnutí si potomstva po jednotlivých hřebcích, dosažené úspěchy a prověřená pracovní výkonnost.

Shetlandi jsou u nás v přirozené plemenitbě, inseminace prováděna není a tak jsou zde pro přehlednost uvedeni hřebci působící na jihu Čech:



**1180 ARNY OF KADOV Linie A**

Stanice: S. Kuna, Žišov 53, Veselí nad Lužnicí

tel.: 739 233 909

Datum narození: 30. 3. 2004, barva: ryzák

Míry: 96, 106, 139, 13

Zapsání v PK: SHP – 7,1 bodů



**1092 HEKTOR RAFAEL Linie H**

Stanice: Kadov u Blatné 66, 388 01

tel.: 739 015 027

Datum narození: 15. 4. 2003, barva: sm. bělouš

Míry: 94, 103, 129, 13.5

Zapsání v PK: SHP – 7,8 bodů



**1094 SYFOON V. STAL DE**

**TIENMAATSWEG Linie C**

Stanice: Kadov u Blatné 66, 388 01

tel: 739 015 027

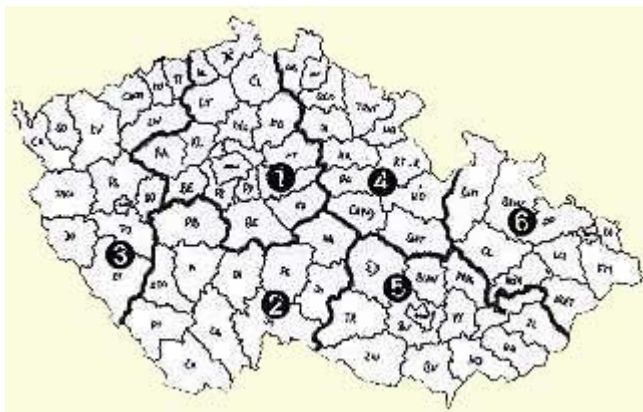
Datum narození: 19. 6. 2002, barva: vraník

Míry: 100, 110, 140, 16

Zapsání v PK: SHP – 8,4 bodů

Přehled ostatních hřebců je dostupný online na stránkách svazu: [www.schshp.wz.cz](http://www.schshp.wz.cz)

## 5.6. Rozdělení SHP podle působení jednotlivých inspektorů chovu koní



V oblasti 1, kterou zaujímá kraj Středočeský s částí kraje Severočeského, působí Ing. Jiří Holík, v Jihočeském kraji (2) – Luboš Kozák, v oblasti 3, kterou tvoří část kraje Severočeského a kraj Západočeský – Ing. Jan Šíma. Ve Východočeském kraji (4) je Ing. Otakar Vondrouš, v Jihomoravském kraji (5) Ing. Lubomír Procházka a kraj Severomoravský spravuje Ing. Petr Rydval.

### Početní stavy SHP v oblastech jednotlivých inspektorů:

Inspektor chovu koní	SHP celkem	SHP s původem	SHP bez původu
Ing. Jiří Holík	180	86	94
Luboš Kozák	27	12	15
Ing. Jan Šíma	110	41	69
Ing. Otakar Vondrouš	51	22	29
Ing. Lubomír Procházka	64	21	43
Ing. Petr Rydval	52	15	37
Nezařazeno	1	-	1
Celkem	485	197	288

### 5.6.1. Porovnání průměrných hodnot bodování SHP jednotlivých inspektorů

Následující tabulka a grafy porovnávají průměrné hodnoty bodování lineárního popisu a celkového hodnocení shetlandských pony jednotlivými inspektory.

Poníci byli rozdělení do oblastí podle působení jednotlivých inspektorů chovu koní. Vycházelo se z předpokladu, že příslušný inspektor poníky ve své oblasti zhodnotil a následně se hodnocení jednotlivých inspektorů posuzovalo.

V hodnocení lineárních popisů je u některých partií očividné rozpětí, někdy až o bod méně nebo více. To svědčí o častějším využívání odlišných bodových hodnot jednotlivými

inspektory. Jak bylo popsáno výše lineárním popisem je u koní hodnoceno utváření 22 tělesných partií body od 1 do 9.

I v celkovém hodnocení jsou patrné rozdíly, mezi některými inspektory až kolem  $\frac{3}{4}$  bodu.

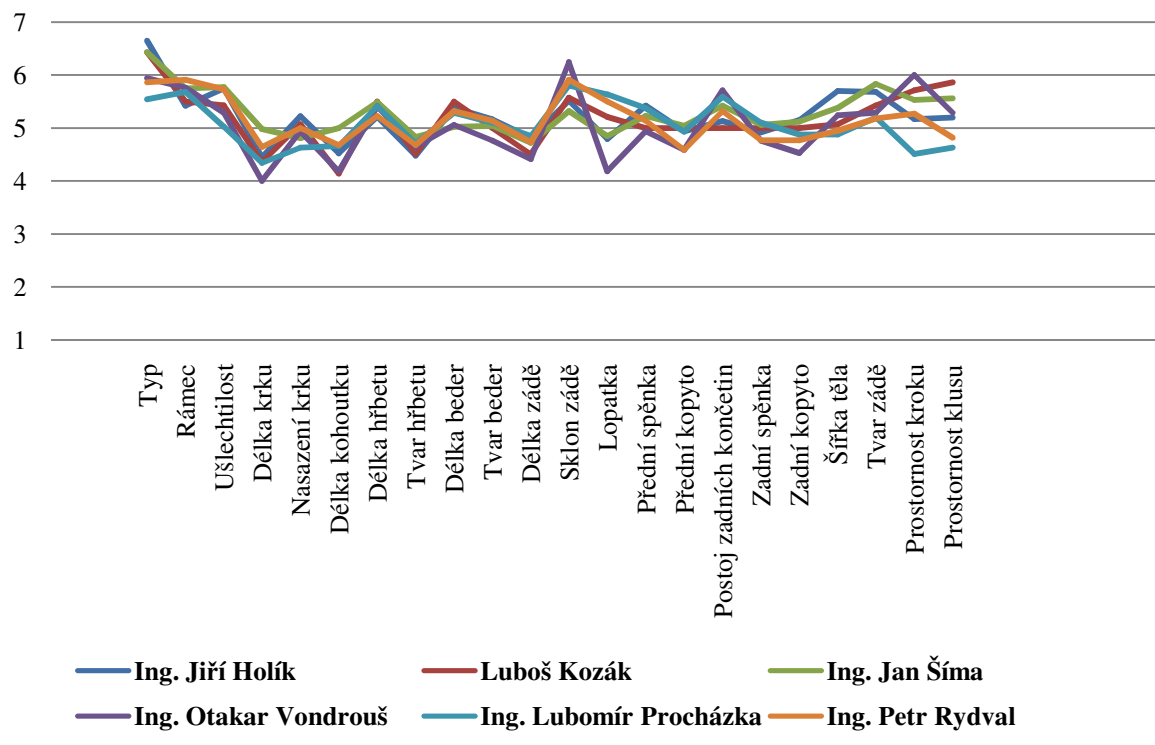
Předpokladem je, že shetlandští poníci ve všech krajích vypadají téměř stejně a hodnocení jednotlivých inspektorů by se tedy mělo překrývat, ale není tomu tak. Řešením by mohlo být setkání všech inspektorů chovu koní, společné posouzení několika koní a zjištění míst, kde mají odlišný pohled, který by si poté ujednotili.

**Tabulka porovnání průměrných hodnot daných jednotlivými inspektory při posuzování zevnějšku SHP:**

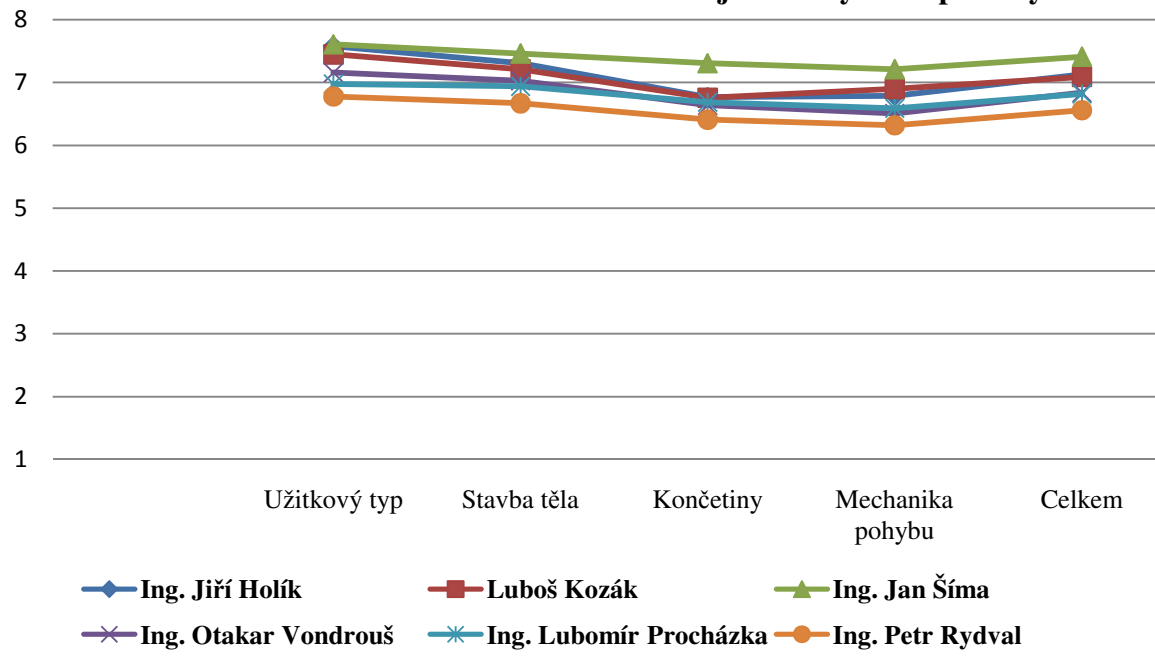
	Ing. Jiří Holík	Luboš Kozák	Ing. Jan Šíma	Ing. Otakar Vondrouš	Ing. Lubomír Procházka	Ing. Petr Rydval	Celkový průměr	
Lineární popis	Počet posouzených SHP	79	14	55	17	42	29	<b>236</b>
	Typ	6,65	6,43	6,43	5,94	5,54	5,86	<b>6,24</b>
	Rámec	5,42	5,5	5,75	5,76	5,68	5,91	<b>5,61</b>
	Ušlechtilost	5,75	5,43	5,77	5,29	5,02	5,73	<b>5,57</b>
	Délka krku	4,45	4,36	4,98	4	4,34	4,64	<b>4,53</b>
	Nasazení krku	5,22	5,07	4,81	4,94	4,63	5	<b>4,96</b>
	Délka kohoutku	4,52	4,14	5	4,18	4,66	4,68	<b>4,63</b>
	Délka hřbetu	5,21	5,5	5,49	5,41	5,41	5,23	<b>5,35</b>
	Tvar hřbetu	4,48	4,5	4,83	4,65	4,71	4,68	<b>4,64</b>
	Délka beder	5,38	5,5	5,02	5,06	5,29	5,32	<b>5,25</b>
	Tvar beder	5,16	5	5,04	4,76	5,1	5,14	<b>5,08</b>
	Délka zádě	4,82	4,5	4,72	4,41	4,85	4,73	<b>4,74</b>
	Sklon zádě	5,51	5,57	5,32	6,24	5,80	5,91	<b>5,62</b>
	Lopatka	4,79	5,21	4,85	4,18	5,63	5,5	<b>5,03</b>
	Přední spěnka	5,42	5	5,23	4,94	5,37	5,14	<b>5,27</b>
	Přední kopyto	4,94	5	5,04	4,59	4,93	4,59	<b>4,90</b>
	Postoj zadních končetin	5,13	5	5,42	5,71	5,59	5,32	<b>5,35</b>
	Zadní spěnka	4,92	5	5,06	4,76	5,1	4,77	<b>4,95</b>
	Zadní kopyto	5,15	5	5,12	4,53	4,88	4,77	<b>4,995</b>
	Šířka těla	5,7	5,07	5,38	5,24	4,88	4,95	<b>5,32</b>
	Tvar zádě	5,68	5,43	5,83	5,29	5,2	5,18	<b>5,52</b>
	Prostornost kroku	5,17	5,71	5,53	6	4,51	5,27	<b>5,24</b>
Prostornost klusu	5,2	5,86	5,56	5,29	4,63	4,82	<b>5,19</b>	
Celkové hodnocení	Užitkový typ	7,58	7,45	7,61	7,16	6,98	6,78	<b>7,34</b>
	Stavba těla	7,31	7,21	7,46	7,03	6,94	6,67	<b>7,17</b>
	Končetiny	6,77	6,76	7,31	6,64	6,69	6,41	<b>6,82</b>
	Mechanika pohybu	6,79	6,9	7,21	6,51	6,59	6,32	<b>6,78</b>
	Celkem	7,13	7,09	7,41	6,84	6,82	6,56	<b>7,04</b>



### Porovnání bodování lineárního popisu jednotlivými inspektory



### Porovnání bodování celkového hodnocení jednotlivými inspektory

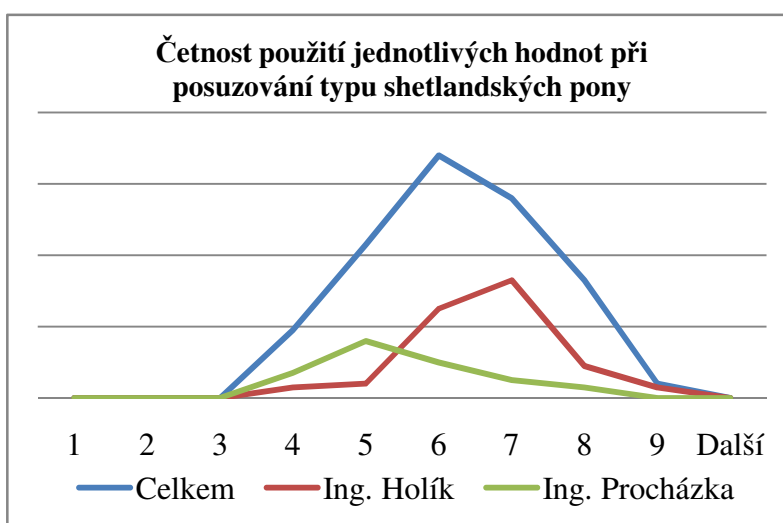


V následující tabulce a grafu je více rozpracován typ a jeho hodnocení. Byl zpracován histogram užití jednotlivých bodů celkově a potom pro inspektory, kteří se nejvíce lišili. Bod 1 znamená netypický, 2 – málo typický, 3 – poměrně málo typický, 5 – průměrný v typu, 6 – v dobrém typu, 7 – typický, 8 – velmi typický, 9 – vynikající v typu.

Zatímco celkově je nejfrekventovanější hodnota pro typ 6, jeden z inspektorů volí nejčastěji hodnotu 7 oproti druhému, jehož nejčastější hodnota je 5. Je nutno přihlídnout k rozdílným počtům posouzených koní a také k tomu kolik z posouzených poníků bylo s původem, neboť ti dosahují v typu lepších hodnot než poníci bez původu – u prvního inspektora to bylo 37% poníků s původem a u druhého 14%. Rozdíly ve struktuře původovosti poníků tedy nejsou tak veliké a přesto se jednotliví inspektoři neshodují.

### Histogram užití jednotlivých bodů při hodnocení typu SHP:

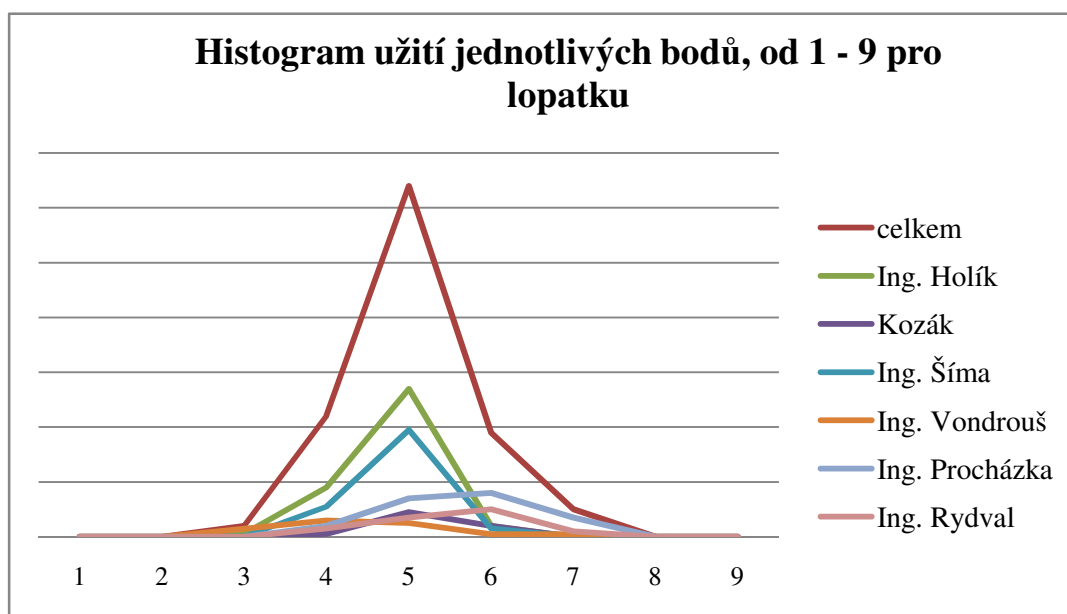
		Celkem	Ing. Holík	Ing. Procházka
Rozsah souboru		236	79	42
Průměr		6,24	6,65	5,54
Body	1	0	0	0
	2	0	0	0
	3	0	0	0
	4	19	3	7
	5	43	4	16
	6	68	25	10
	7	56	33	5
	8	33	9	3
	9	4	3	0



Dále bylo detailněji rozpracováno hodnocení lopatky. Opět byl zpracován histogram využití jednotlivých bodů celkově a potom jednotlivými inspektory. Bod 1 znamená strmou a krátkou lopatku, 2 – strmá lopatka, 3 – poměrně strmá lopatka, 4 – strmější lopatka, 5 – přiměřeně dlouhá a šikmá lopatka, 6 – delší a šikmá lopatka, 7 – dlouhá a šikmá lopatka, 8 – dlouhá a velmi šikmá lopatka, 9 – velmi šikmá a dlouhá lopatka.

### Histogram použití jednotlivých bodů při hodnocení lopatky SHP:

Body	celkem	Ing. Holík	Kozák	Ing. Šíma	Ing. Vondrouš	Ing. Procházka	Ing. Rydval
1	0	0	0	0	0	0	0
2	0	0	0	0	0	0	0
3	4	1	0	0	3	0	0
4	44	18	1	11	6	4	3
5	128	54	9	39	5	14	7
6	38	4	4	3	1	16	10
7	10	0	0	0	1	7	2
8	0	0	0	0	0	0	0
9	0	0	0	0	0	0	0
Celkem posouzených pony	236	79	14	55	17	42	29



## 6. SOUHRN A ZÁVĚR

Podkladový materiál byl poskytnut Asociací svazu chovatelů koní a pracovalo se tedy pouze s údaji shetlandských poníků, kteří jsou evidováni.

V současné době, tj. k 1.1.2008 bylo v celé republice evidováno 485 shetlandských pony, z toho 26 plemenných hřebců, 262 klisen využívaných k chovu a 197 ostatních pony – což jsou hříbata, mladí poníci před zápisem do plemenné knihy, valaši, klisny a hřebci k chovu nevyužívaní. Situace se tedy podstatně zlepšila oproti dřívějším letům, alarmující byla analýza stavu v roce 1998, kdy bylo plemenných hřebců pouze 5 a klisen 91. Velikým problémem však stále zůstává bezpůvodovost shetlandských pony, poníci bez původu tvoří až 60% populace. Důvodem je nedostatečné využívání plemeníků a stále přetrvávající připouštění nelicencovanými hřebci. Další problém je v evidenci, kterou někteří chovatelé stále zanedbávají. JAKOVLJEVIČ (2005) odhaduje, že mimo evidenci je až 1/3 shetlandských pony. A tento problém byl vidět i při porovnání využití hřebců a následné evidenci potomstva po nich. Kdy hřelec byl využit například šestnáctkrát a evidovaných potomků má pouze šest.

### 1) V diplomové práci byli poníci s původem a bez původu porovnáváni:

V hodnocení lineárního popisu. Největší rozdíly jsou v hodnocení typu a prostornosti chodů. Poníci s původem v těchto vlastnostech dosahují až o bod více. V ostatních znacích se hodnocení téměř překrývá.

V celkovém hodnocení poníci s původem rovněž vítězí, zhodnoceni jsou o průměrně o půl bodu lépe ve všech charakteristikách.

Dále byl sledován výskyt odchylek tělesné stavby. Vady se s větší četností vyskytují u poníků bez původu, důvodem je nesprávná plemenitba, připouštění nelicencovanými hřebci, které bylo v minulosti častým jevem. Celkově mají shetlandští poníci největší problém s výskytem vady postojů rozevřených a kravských.

Při srovnávání základních tělesných rozměrů bylo zjištěno, že KVH a KVP jsou prokazatelně nižší u poníků s původem. OH a Ohol je téměř srovnatelný.

### 2) Porovnání základních tělesných rozměrů hřebců a klisen ukázalo, že hřebci jsou prokazatelně nižší a rovněž mají menší obvod hrudi než klisny. Naopak obvod holeně je u hřebců nepatrně vyšší.

- 3) Dalším bodem v práci bylo porovnání výskytu shetlandských pony v jednotlivých krajích a s tím související rozmístění plemeníků. Na shetlandy nejbohatším krajem je kraj Středočeský, následován Prahou, krajem Ústeckým, Zlínským a Plzeňským. Naopak krajem nejchudším jsou Pardubice, kraj Jihomoravský a Vysočina. Ve většině krajů je k dispozici alespoň jeden plemeník. Vůbec není na Vysočině a Pardubicku, poníků je v těchto oblastech sice málo, ale právě Pardubice mají 100% výskyt poníků bez původu. Plemeník v této oblasti by mohl situaci zlepšit.
- 4) Jihočeský kraj, který měl tvořit hlavní náplň diplomové práce, se bohužel řadí rovněž mezi kraje na shetlandské poníky chudé. Evidováno je zde 17 poníků z toho šest s původem. Mimo evidenci bylo ještě náhodně nalezeno 7 poníků, kteří odpovídají plemennému standardu. Tyto čísla potvrzují výše zmíněný odhad Ing. Jakovlijeviče, že mimo evidenci stále zůstává až 1/3 poníků, možná více.

Přestože v tomto kraji poníků není mnoho, jsou zde velmi pěkné chovy. Jedná se o hřebčín Viklan v Kadově u Blatné, kde je stádo původových klisen a působí zde dva plemeni. Tento hřebčín se stará i o svazovou odchovnu hřebců. A druhým čistokrevným chovem, je chov v Žíšově u Veselí nad Lužnicí, kde mají kobylku a plemenného hřebečka z Kadova – 1180 Army of Kadov.

Součástí diplomové práce mělo být navržení hřebců využitelných k plemenitbě v této oblasti. Na co by se tedy měl chovatel při výběru zaměřit:

- Zásadou číslo jedna by měl být výběr mezi licencovanými shetlandskými hřebci, neboť použití hřebce bez licence je nezákonné a použití hřebce jiného plemene nepřípustné.
- Dále by si chovatel měl dát pozor, aby vybraný hřebec nebyl s jeho klisnou v příbuznosti. Pro přehlednost jsou hřebci rozděleni do linií a název linie nesou v prvním písmeni svého jména.
- Dalším bodem v rozhodování, by mělo být ujasnění cíle jaké shetlandy chceme chovat a následně si mohou chovatelé vybrat plemeníka podle tělesných rozměrů, utváření těla, barvy, důležitý je také charakter, temperament a prostornost chodů.
- V pozornosti je třeba mít výskyt nedostatků tělesné stavby, stejná vada by se nikdy neměla vyskytnout u hřebce i u klisny, jelikož partner by v takovém případě měl působit jako korektor.

Protože se u shetlandských pony u nás neprovádí inseminace, jsou v kapitole 5. Výsledky a diskuze uvedeni hřebci působící v Jihočeském kraji, kteří budou

chovatelům nejdostupnější. Ostatní plemínky si je možné prohlédnout na internetových stránkách Svazu chovatelů shetlandských pony.

- 5) Samostatným tématem bylo rozdělení shetlandských pony do oblastí podle působení jednotlivých inspektorů chovu koní. Vycházelo se z předpokladu, že příslušný inspektor poníky ve své oblasti zhodnotil a následně se hodnocení jednotlivých inspektorů posuzovalo.

Zjištěním bylo u některých partií lineárního popisu značné rozpětí v hodnocení, někdy až o bod méně nebo více. To svědčí o častějším využívání různých bodových hodnot jednotlivými inspektory.

I v celkovém hodnocení byl mezi některými inspektory zaznamenán rozdíl tři čtvrtě bodu.

Kdybychom vycházeli z předpokladu, že populace shetlandů v České republice vypadá přibližně stejně, neměli by být rozdíly, tak nápadné a hodnocení jednotlivých inspektorů by se mělo překrývat, ale není tomu tak.

Řešením by mohlo být setkání všech inspektorů chovu koní, společné posouzení několika koní a zjištění v jakých směrech mají odlišný pohled, který by si poté ujednotili.

## 7. SEZNAM POUŽITÉ LITERATURY

1. Bruková, T.: Je můj shetland ten opravdový shetland? Zpravodaj SCHSHP, leden 2005, 4 s.
2. Draperová, J.: Plemena koní celého světa. Nakladatelství Václav Svojtka & Co., Praha, 1999, 160 stran, ISBN: 80-7237-218-1.
3. Dušek J. a kolektiv: Chov koní. Nakladatelství Brázda, s.r.o., Praha, 1999, 352 stran, ISBN: 80-209-0282-1.
4. Edwards, E., H.: Velká kniha o koních. Nakladatelství Geminy, spol s.r.o., Bratislava, 1993, 240 stran, ISBN: 80-7161-017-08.
5. Edwards, E., H.: Obrazová encyklopedie koní. Nakladatelství Cesty, Praha, 1995, 400 stran, ISBN: 80-7181-060-6.
6. Flade, J., E., a kolektiv: Chov a športové využitie koní. Príroda, Bratislava, 1990, 451 stran, ISBN: 80-07-00252-9.
7. Gohlová Ch.: Koně a pony. Nakladatelství Svoboda, Praha, 1996, 96 stran, ISBN: 80-205-0229-7.
8. Hermsen, J.: Encyklopedie koní. Nakladatelství Rebo Productions CZ, s.r.o., Dobřejovice, 2001, 312 stran, ISBN: 80-7234-184-7.
9. Jakovlijevič, D.: Shetlandský pony v ČR. Sazba a tisk AP tiskárna Písek, 2005, 96 s.
10. Jakovlijevič, D.: 1. ročenka SHETLAND PONY. Sazba a tisk AP tiskárna písek, 2006, 40 s.
11. Jakovlijevič, D., Kočovská, L., Nováková, M.: 2. ročenka SHETLAND PONY. Sazba a tisk AP tiskárna písek, 2008, 60 s.
12. Kidd, J.: Horses and Ponies, Published by Frederick Warne Ltd, London, 1984, 192s, ISBN: 0 7232 1645 2
13. Kočovská, L.: Historie chovu SHP - Londonderryho chov. Zpravodaj SCHSHP, září 2005, 4 s.
14. Kočovská L.: Shetland pony ve své domovině. Zpravodaj SCHSHP, září 2005, 4 s.
15. Misař, D., Jiskrová, I.: Chov a šlechtění koní. Mendlova zemědělská a lesnická univerzita v Brně, 2001, 170 stran, ISBN: 80-7157-510-0.
16. Pickeralová, T.: Encyklopedie koní a poníků. Nakladatelství Slovart, s.r.o., Praha, 2004, 384 s, ISBN: 80-7209-555-2.

17. SCHSHP: Chovný cíl plemene SHETLAND PONY [online]. 2008, [citováno 2008 - 05 - 04]. Dostupné na internetu: <http://www.schshp.wz.cz/zchvc.html>
18. SCHSHP: Šlechtitelský program plemene SHETLAND PONY [online]. 2008, [citováno 2008 - 05 - 04]. Dostupné na internetu: <http://www.schshp.wz.cz/zsp.html>
19. Straková, M: Vzhůru na Shetlandy! Jezdectví, listopad, 2006, str 60 – 63.
20. Štrupl, J. a kolektiv: Chov koní. Státní zemědělské nakladatelství, Praha, 1983, 416 stran.
21. Anonym 1: Odvěké a starodávné plemeno [online]. 2007, [citováno 2007 - 27 - 11]. Dostupné na internetu: <http://www.aslan.estranky.cz/clanky/o-historii-plemene-shp/odveke-a-starodavne-plemeno>
22. Anonym 2: Staré písemné záznamy [online]. 2007, [citováno 2007 - 27 - 11]. Dostupné na internetu: <http://www.aslan.estranky.cz/clanky/o-historii-plemene-shp/stare-pisemne-zaznamy>
23. Anonym 3: Přizpůsobený drsnému klimatu [online]. 2007, [citováno 2007 – 23 - 12]. Dostupné na internetu: <http://www.aslan.estranky.cz/clanky/o-historii-plemene-shp/prizpusobeny-drsnemu-klimatu>
24. Anonym 4: Proslavili se svou prací v dolech [online]. 2007, [citováno 2007 - 27 - 12]. Dostupné na internetu: <http://www.aslan.estranky.cz/clanky/vyuzivani-shp/vo>
25. Anonym 5: Historie plemene Shetlandský pony [online]. 2007, [citováno 2007 - 27 - 11]. Dostupné na internetu: <http://www.stajdominika.wz.cz/indexcz/index.htm>
26. Anonym 6: Vývoj plemene v 19. století [online]. 2007, [citováno 2007 - 27 - 12]. Dostupné na internetu: [http://www.aslan.estranky.cz/clanky/o-historii-plemene-shp/vyvoj-plemene-v-19\\_-stoleti](http://www.aslan.estranky.cz/clanky/o-historii-plemene-shp/vyvoj-plemene-v-19_-stoleti)



## 8. PŘÍLOHY

### 8.1. Řád plemenné knihy Shetland pony

#### 1. Základní aspekty řádu plemenné knihy

Právním základem řádu plemenné knihy (dále jen PK) je zákon č.154/00 Sb., O plemenitbě, šlechtění a evidenci hospodářských zvířat a o změně některých souvisejících zákonů (plemenářský zákon), vyhláška Mze ČR č. 471/2000 Sb, kterou se provádějí některá ustanovení citovaného zákona. Zákon ČNR 246/92 Sb., na ochranu zvířat proti týrání. Dále se řídí šlechtitelským programem plemene Shetland pony.

#### 2. Účel řádu plemenné knihy, jeho naplňování charakteristika a členění

**2.1.** Účelem řádu PK je zabezpečovat cílevědomé a soustavné zdokonalování genetické úrovně chovné populace plemene shetland pony v zájmu zlepšení exteriéru a zvýšení výkonnosti při zachování širokých možností využití.

**2.2.** Pro naplnění tohoto úkolu organizace, která je nositelem PK sama nebo v součinnosti s jinými organizacemi zejména:

- stanoví standard plemene a chovný cíl včetně programů a metod zjišťování a testování vlastností (interiéru) a tělesných znaků (exteriéru)
- registruje chovy, plemenná zvířata a jejich potomstva v PK
- registruje a osvědčuje původ a chovnou hodnotu plemenných zvířat.
- stanovují parametry pro výběr plemenných zvířat vybraných k reprodukci populace a podílí se na jejich výběru.
- navazuje a udržuje kontakty se zahraničními organizacemi obdobného poslání.

**2.3.** PK shetland pony je jednotná a uzavřená. Jednotná znamená, že je v rámci ČR vedena pouze jedna PK. Uzavřená PK znamená, že do PK budou zapisováni pouze jedinci, jejichž oba rodiče jsou již zapsaní v některém z oddílů naší PK nebo v některé z ostatních dceřinných plemenných knih „The Shetland Pony Stud-Book Society“.

#### 3. Chovná populace

K chovné populaci náleží všichni jedinci, kteří odpovídají původem, exteriérem a užitkovými vlastnostmi požadavkům pro zápis do PK, narození v ČR nebo z importu.

Do PK je možné zapsat klisny během kalendářního roku, ve kterém dosáhnou tří let věku. Při prvním ohřebení musí klisna splňovat minimální věkovou hranici 33 měsíců. Připouštění mladších klisen je nežádoucí. Klisna musí být zapsána do PK ještě před narozením hříběte. Hřebci mohou být k zápisu (licentaci) předvedeni poprvé v kalendářním roce, kdy dosáhnou tří let.

#### **4. Chovatelské metody**

Chovný cíl je naplňován čistokrevnou plemenitbou chovu. Čistokrevnou plemenitbou rozumíme připouštění (připářování) jedinců chovné populace (viz šlechtitelský program).

#### **5. Použití jiných plemen**

Použití jiných plemen je nepřípustné.

#### **6. Licenční a chovatelská komise**

Posuzování exteriéru a interiéru hřebců provádí v duchu ustanovení šlechtitelského programu chovatelské komise pověřené RPK. Komise je minimálně 3 členná. Komise volí ze svého středu předsedu. Závěru je dosahováno většinou hlasů, při rovnosti hlasů rozhoduje hlas předsedy komise.

#### **7. Plemenná kniha**

##### **7.1. PK zahrnuje:**

- rejstřík chovatelů (dále jen RCH)
- plemenný registr (dále jen PR)
- připouštěcí rejstřík (dále jen PŘR)

**7.1.1.** V RCH jsou evidováni všichni chovatelé, kteří se přihlásí ke členství v PK.

**7.1.2.** V PR je evidováno samčí a samičí potomstvo hřebců a klisen zapsaných v PK až do doby vlastního zápisu v PK. V případě že samčí nebo samičí potomstvo není zapsáno do PK, je nadále vedeno v PR.

**7.1.3.** V PŘR jsou evidována veškerá připouštění klisen a zapuštění hřebců. PŘR je průpisový a obsahuje 3 kopie.

- Originál po připouštěcím období je archivován u ASCHK.
- 1. kopie je zaslána po skončení připouštěcího období do centrální evidence.
- 2. a 3. kopii obdrží majitel klisny, přičemž 2. kopii zašle do centrální evidence po zjištění výsledku připouštění a třetí kopii řádně vyplněnou po

zaregistrování hříběte.

**7.2.** Plemenná kniha shetlandský pony se člení na:

- Plemennou knihu hřebců
- Hlavní plemennou knihu klisen (HPK)
- Plemennou knihu klisen (PK)
- Pomocnou plemennou knihu klisen (PPK)

**7.2.1.** Do PK **hřebců** se zapisují hřebci po splnění následujících podmínek:

- minimálně 3 generace předků
- stanovení genotypu
- hodnocení exteriéru licenční komisí minimálně 7,1 bodů
- schválení RPK

**7.2.2.** Do **HPK** se zapisují klisny, které mají prokázány nejméně 3 generace předků příslušných k danému plemeni. Hodnocení exteriéru minimálně 7.1 bodů.

V rámci HPK je zřízen preferovaný oddíl Hlavní plemenné knihy (označení PREF.) Klisny mohou být zařazeny do tohoto oddílu na žádost majitele po splnění následujících podmínek:

- klisny, které mají hodnocení exteriéru min. 7,1 bodů a mají zapsánu min. 1 dceru v HPK, nebo zařazeného syna
- klisny, které hodnocení exteriéru min. 7,1 bodů a min. 7,1 bodů za úspěšné absolvování zkoušek výkonnosti

**7.2.3.** Do **PK** se zapisují klisny, které mají prokázány nejméně 2 generace předků příslušných k danému plemeni. Hodnocení exteriéru minimálně 6.1 bodů.

**7.2.4.** Do **PPK** se zapisují klisny, které sice mají oba rodiče zapsané v některém oddílu naší plemenné knihy nebo v některé z ostatních dceřiných plemenných knih „The Shetland Pony Stud-Book Society“, splňují požadavky standardu (především KVH), avšak nesplňují podmínky pro zápis do HPK nebo PK.

**7.3.** Plemenná kniha musí obsahovat následující údaje:

- a) identifikační číslo koně
- b) základní číslo a jméno v plemenné knize
- c) datum narození (den, měsíc, rok)
- d) pohlaví
- e) plemeno
- f) základní barva a popis odznaků a výžehů, základní tělesné rozměry

- g) výsledná klasifikace při zápisu do PK
- h) životní nebo základní číslo a jméno otce a matky
- ch) jméno a adresa chovatele
- i) jméno a adresa majitele – aktuální stav
- j) datum zápisu do PK
- k) datum a důvod vyřazení z PK
- l) výsledky v chovu
- m) u plemenných hřebců potvrzení o stanovení genetického typu

## **8. Vedení plemenné knihy**

- 8.1.** PK pro plemeno shetlandský pony je zřízena v rámci ČR. Nositelem PK je uznané chovatelské sdružení - Asociace svazů chovatelů koní. ASCHK vede PK prostřednictvím svých odborných pracovníků.
- 8.2.** ASCHK může pověřit na smluvním základě výkonem a zajišťováním jednotlivých činností spojených s vedením PK vybrané oprávněné organizace, nebo organizaci pověřenou vedení Ústřední evidence.
- 8.3.** PK plemene shetland pony je vedena formou počítačové databáze a je průběžně aktualizována v závislosti na zavedené struktuře předávání veškerých chovatelských informací.
- 8.4.** Výstupy z PK pořizované na vhodných nosičích dat slouží pro vedení a aktualizaci údajů pro ASCHK a Svaz chovatelů shetland pony.
- 8.5.** Správu, údržbu a novelizaci software PK zajišťuje ASCHK sama nebo prostřednictvím jiné organizace.

## **9. Rada plemenné knihy**

Pro řízení PK navrhuje Svaz chovatelů shetland pony Radu plemenné knihy. Rada PK je pětičlenná. Šestým nehlasujícím členem rady je zástupce ASCHK, který zabezpečuje přípravu podkladů k jednání a realizaci přijatých opatření. Rada PK stanovuje metodické a organizační postupy a zásady vedení PK a kontroluje jejich plnění. Rada PK má právo ze závažných důvodů pozastavit, odmítnout nebo zrušit členství v PK apod. Ze stejných důvodů je možno odmítnout i zápis jednotlivých zvířat, zejména hřebců do PK.

## **10. Vystavení dokladů o původu.**

Doklady je oprávněna vystavovat výhradně uznané chovatelské sdružení. To je ASCHK a to pouze na plemenné koně zapsané do PK a jejich potomstvo. Oficiální doklad je: **Potvrzení o původu koně (POP)** - toto potvrzení vydává ASCHK na všechny mladé a dospělé koně. Potvrzení o původu koně se vystavuje po zaregistrování a označení hříbete pod matkou (nejpozději do 8 měsíce věku hříbete) na základě potvrzeného připouštěcího lístku. U starších musí majitel předložit RPK žádost o uznání původu koně, RPK rozhodne na nejbližším zasedání. Tento doklad má platnost oficiálního dokladu o původu a je možno použít při prodeji, výstavách, svodech, likvidacích pojistných událostí atd.

## **11. Změny v zápise PK shetlandského pony**

### **11.1. Dodatečné změny zápisu**

Pokud se při zápisu klisny vychází z chybných předpokladů, může být zápis dodatečně opraven.

### **11.2. Vyšší zařazení klisny**

Klisny, které jsou zapsány do jednoho z oddílů PK, mohou být na základě zdůvodněné žádosti přehodnoceny 3člennou komisí, jejíž složení stanoví RPK. Přehodnocení podléhá zaplacení poplatku.

### **11.3. Odhlášení klisen z PK a znovuzapsání**

Odhlášení klisny může provést písemně majitel. Odhlášená klisna může být kdykoli znovu zapsána po písemné zprávě majitele a při zachování jejího dřívějšího statutu zapsání. Znovuzapsání podléhá zaplacení poplatku.

### **11.4. Změna majitele hřebce nebo klisny**

Změnu nahlásí nový majitel, a tato se provede na základě předložení originálu POP a Průkazu koně, tento úkon je zpoplatněn. Změnu umístění hřebce je majitel povinen nahlásit při obnovování výběru na příslušný rok nejpozději do 31. 12 předchozího roku. Změna v průběhu připouštěcího období musí být nahlášena okamžitě, a to písemnou formou.

### **11.5. Změna údajů o chovu**

Všechny změny údajů o chovu, tj. chovateli (změna bydliště, atd.) a dále úhyn, prodej, změna barvy a odznaků, atd. musí chovatel nebo majitel okamžitě písemně (formou hlášení změny) nahlásit ASCHK.

## 12. Označení, identifikace a pojmenování koní

Označování a identifikace koní se provádí v souladu s vyhláškou 357/2001 Sb.

K identifikaci koně slouží:

- označení slovním a grafickým popisem se stanovením genetického typu, nebo
- označení slovním a grafickým popisem s výžehem.

Shetland pony se mohou označovat oběma způsoby. K zabezpečení identity se označuje každé narozené a registrované hříbě pod matkou, tj. nejpozději do stáří 8 měsíců. Slovní a grafický popis – provede osoba pověřená UCHS (inspektor chovu).

### 12.1. Označování výžehem

**12.1.1.** Označování koní výžehem je trvalé umístění čísel nebo stanovených symbolů na těle koní. Označování provádí odborně způsobilé osoby výžehem číselným kódem tak, aby bylo co nejvíce šetřeno zdraví a psychická pohoda koně.

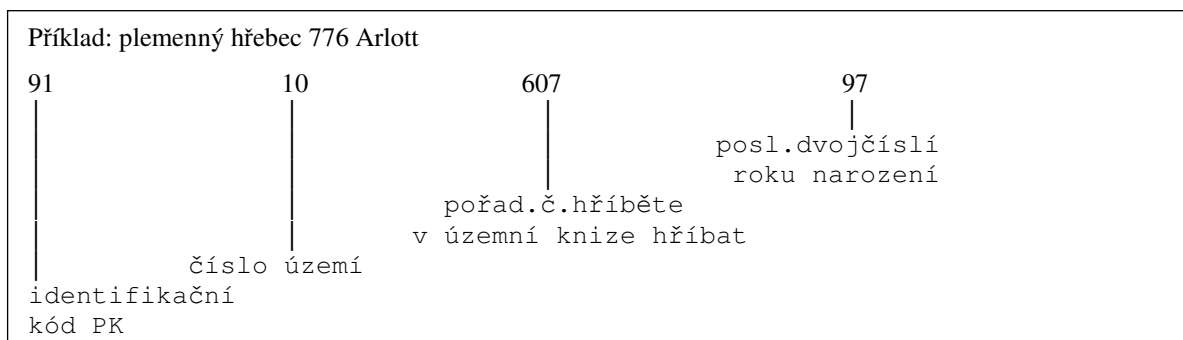
**12.1.2.** Označení se provádí v pravém sedle a skládá se ze dvou částí. V horní části číslo územní knihy hříbat a v dolní části pořadové číslo hříběte v územní knize hříbat. Horní číslo je maximálně dvouciferné, dolní číslo maximálně trojciferné.

**12.1.3.** Čísla pro označování hříbat nesmějí být menší než 3,5 cm a větší než 4 cm na výšku.

**12.2.** Stanovení genetického typu – provádí akreditovaná laboratoř. Stanovení genotypu je nutné před licencí hřebce.

**12.3.** Kódové označení plemene – plemeno shetlandský pony má kódové označení 91. Toto kódové označení je prvním dvojčíslím životního čísla koně zapsáno do PK.

**12.4.** Identifikační číslo koně - každý kuň obdrží jako hříbě „identifikační číslo“. Toto číslo je devítimístné a nemění se. Platí a převádí se i při převedení koně do jiné PK. U dovezených koní se ponechá identifikační číslo platné v zemi původu.



**12.5.** Ověření původu na žádost ASCHK nebo RPK – ASCHK nebo RPK může žádat ověření původu akreditovanou imunogenetickou laboratoří. V těchto případech nese náklady ASCHK, pakliže původ souhlasí s původem, nahlášeným majitelem.

Nesouhlasí-li majitelem nahlašovaný původ, nese náklady majitel. Osvědčení o výsledku je uloženo u ASCHK.

**12.6. Povinné ověřování původu** - Před vystavením potvrzení o původu se musí provést výše uvedené ověření původu v těchto případech:

**12.6.1.** Pochází-li hříbě z inseminace nebo embryotransferu – náklady nese chovatel

**12.6.2.** Existují-li pochybnosti o původu, neboť:

- klisna byla v průběhu říje připuštěna více než jedním hřebcem
- hříbě nebylo identifikováno pod matkou - náklady nese chovatel.

### **13. Pojmenování koní**

Doporučuje se, aby počáteční písmeno jména klisny bylo stejné jako počáteční písmeno jména matky. Plemenní hřebci by měli být pojmenováni tak, aby jejich jméno začínalo písmenem označujícím otcovskou linii. Jméno již udělené jinému hřebci, zapsanému PK SHP, nesmí být použito do uplynutí alespoň dvou generací.

U importovaných plemenných hřebců a klisen se jméno nemění.

### **14. Mezinárodní spolupráce**

**14.1.** ASCHK zajišťuje mezinárodní spolupráci s chovatelskými svazy a organizacemi sdružujícími chovatele shetlandských pony, zejména při vymezení a uznávání dokladů pro mezinárodní obchod s plemennými zvířaty.

**14.2.** ASCHK jako nositel PK je garantem PK shetlandského pony vůči zahraničí.

**14.3.** SCHSHP a ASCHK budou společně zajišťovat spolupráci s mateřskou SPSBS.

### **15. Finanční řád plemenné knihy**

Vedení PK je účelovou činností vykonávanou ve prospěch členů PK. Nezbytné náklady spojené s vedením PK a zajištěním technického a organizačního rozvoje PK jsou hrazeny z poplatků za vybrané úkony placených majiteli zvířat na základě sazebníku poplatků ASCHK.

### **16. Ustanovení přechodná a závěrečná.**

**16.1.** Řád PK SHP nabývá účinnosti dne 1.1.2009, na základě schválení MZe ČR.

**16.2.** Dnem účinnosti tohoto řádu se ruší platnost dosavadního řádu PK SHP včetně souvisejících směrnic a metodických pokynů vydaných SCHSHP.

Ministerstvo zemědělství schválilo stávající znění chovatelského programu a řádu plemenné knihy.

## 8.2. Výžeh plemenné příslušnosti:

(levé stehno)

# SHP

## 8.3. Šestispřeží shetlandských hřebců

Foto: Lucie Kočovská





## 8.4. Fotky z hřebčína VIKLAN v Kadově u Blatné

Pohoda shetlandských pony na pastvině

Foto: autorka

