

**JIHOČESKÁ UNIVERZITA V ČESKÝCH
BUDĚJOVICÍCH**

Zemědělská fakulta

DIPLOMOVÁ PRÁCE

2008

Věra Marková

JIHOČESKÁ UNIVERZITA V ČESKÝCH BUDĚJOVICÍCH

Zemědělská fakulta

Katedra účetnictví a financí

Studijní program: M4101 Zemědělské inženýrství

Studijní obor: Provozně podnikatelský obor



Sektorový operační program zemědělství a jeho hodnocení

Vedoucí diplomové práce
prof. Ing. František Střeleček, CSc., Dr.h.c.

Autor
Věra Marková

2008

JIHOČESKÁ UNIVERZITA V ČESKÝCH BUDĚJOVICÍCH

Ekonomická fakulta

Katedra účetnictví a financí

Akademický rok: 2007/2008

ZADÁNÍ DIPLOMOVÉ PRÁCE

(PROJEKTU, UMĚLECKÉHO DÍLA, UMĚLECKÉHO VÝKONU)

Jméno a příjmení: **Věra MARKOVÁ**

Studijní program: **M4101 Zemědělské inženýrství**

Studijní obor: **Provozně podnikatelský obor**

Název tématu: **Sektorový operační program zemědělství a jeho hodnocení**

Z á s a d y p r o v y p r a c o v á n í :

Cíl: Posoudit sektorový operační program zemědělství z hlediska formálních požadavků EU a z hlediska využívání finančních zdrojů.

1. Úvod
2. Cíle a zásady programů EU
3. Národní strategický rámec
4. Operační program zemědělství
5. Hlavní zásady, SWOT analýza, priority a opatření
6. Finanční rámec
7. Naplňování sektorového operačního programu zemědělství
8. Vyhodnocení vybraných projektů
9. Závěr

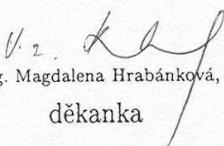
Rozsah grafických prací:
Rozsah pracovní zprávy: **60 - 70 stran**
Forma zpracování diplomové práce: **tištěná**

Seznam odborné literatury:

Vilamová, Š.: Jak získat finanční zdroje Evropské unie, Grada 2005
Vilamová, Š.: Čerpáme finanční zdroje EU, Grada 2006
Máče, M.: Finanční analýza investičních projektů, Grada 2006
Máče, M.: Finanční analýza obchodních a státních organizací, Grada 2006
Kohout, P.: Investiční strategie pro třetí tisíciletí, Grada 2005
Internetové stránky zabývající se příslušnou problematikou
Národní strategický rámec
Sektorový operační program zemědělství


Vedoucí diplomové práce: **prof. Ing. František Střeleček, CSc., Dr.h.c.**
Katedra účetnictví a financí

Datum zadání diplomové práce: **1. února 2008**
Termín odevzdání diplomové práce: **30. dubna 2008**


prof. Ing. Magdalena Hrabánková, CSc.

děkanka

JIHOČESKÁ UNIVERZITA
V ČESKÝCH BUDĚJOVICÍCH
ZEMĚDĚLSKÁ FAKULTA
studijní oddělení
Studentská 13
370 05 České Budějovice


prof. Ing. František Střeleček, CSc., Dr.h.c.

vedoucí katedry

V Českých Budějovicích dne 1. února 2008

Prohlášení

Prohlašuji, že jsem diplomovou práci na téma Sektorový operační program zemědělství a jeho hodnocení vypracovala samostatně na základě vlastních zjištění a materiálů, které uvádím v seznamu použité literatury.

Zároveň souhlasím s nakládáním s mou diplomovou prací dle § 47b zákona č. 111/1998 Sb., o vysokých školách a s tím, aby byla diplomová práce uložena ke studijním účelům v Univerzitní knihovně v Českých Budějovicích.

V Českých Budějovicích 24.4.2008

Věra Marková

PODĚKOVÁNÍ

Děkuji vedoucímu práce prof. Ing. Františku Střelečkovi, CSc., Dr.h.c. za odborné vedení a cenné rady, které mi poskytl při vypracování této diplomové práce.

Obsah

1	Úvod.....	8
2	Metodika a cíle práce	10
3	Literární rešerše	11
3.1	Regionální a strukturální politika EU	11
3.2	Cíle a zásady programů EU	11
3.2.1	Cíle.....	11
3.2.2	Spolufinancování	12
3.2.3	Horizontální priority	12
3.2.4	Nástroje politiky hospodářské a sociální soudržnosti.....	12
3.2.5	Principy (zásady)	16
3.2.6	Programovací procedury	17
3.2.7	Institucionální rámec čerpání pomoci.....	19
3.3	Národní strategický rámec	20
3.3.1	Globální cíl	20
3.3.2	Strategické cíle.....	21
3.3.3	Programy 2007 - 2013	21
3.3.4	Operační programy a cíle regionální politiky	23
3.3.5	Národní rozvojový plán ČR 2007 - 2013.....	24
3.3.6	Postup programování	25
4	Operační program zemědělství	28
4.1	Globální cíl a strategické cíle OP Zemědělství.....	29
4.2	Principy strategie OP Zemědělství	30
4.3	Odpovědnost za řízení a kontrolu	31
4.4	Předvstupní nástroje strukturální politiky pro využívání EAGGF a FIFG.....	32
4.4.1	SAPARD.....	32
4.4.2	Phare	34
4.4.3	ISPA.....	35
4.5	Soulad s požadavky nařízení EU	35
4.5.1	Soulad se Společnou zemědělskou politikou ES	35
4.5.2	Soulad se Společnou rybářskou politikou ES	36
4.5.3	Ochrana životního prostředí.....	36
4.6	Soulad OP Zemědělství s dalšími operačními programy.....	38
5	Hlavní zásady, SWOT analýza, Priority a opatření	40

5.1	Zásady přípravy projektů	40
5.1.1	Příprava na sestavování projektu	41
5.1.2	Časový harmonogram přípravy a realizace projektu	45
5.2	Zásady poskytování finanční podpory	46
5.3	SWOT analýza	48
5.3.1	Silné stránky	48
5.3.2	Slabé stránky	48
5.3.3	Příležitosti	50
5.3.4	Rizika – ohrožení	51
5.4	Přehled priorit, opatření a podopatření/aktivit OP zemědělství.....	51
5.4.1	Souhrnný popis a zaměření priorit a opatření	53
6	Finanční rámec.....	58
7	Naplnění Operačního programu Zemědělství.....	61
7.1	Přehled čerpání finančních prostředků z operačního programu Rozvoje venkova a multifunkčního zemědělství.....	61
7.1.1	Přehled jednotlivých let čerpání finanční podpory	63
7.1.2	Hodnocení čerpání finančních prostředků z OP RVMZ 2004 – 2006 podle jednotlivého rozdělení.....	68
7.1.3	Neschválené žádosti.....	70
7.1.4	Shrnutí OP Rozvoj venkova a multifunkčního zemědělství za období 2004 – 2006	71
8	Vyhodnocení vybraných projektů.....	73
8.1	Zdroj informací	73
8.2	Zpracování informací.....	73
8.3	Vlastní zpracování	75
8.3.1	Hodnocení projektů.....	76
8.3.2	Roztřídění podniků do souborů.....	79
9	Závěr	92
10	Summary	97
11	Seznam literatury:	99

Seznam tabulek a grafů

Seznam příloh

Přílohy

Seznam použitých zkratk

1 Úvod

Tématem diplomové práce je Sektorový operační program zemědělství a jeho hodnocení. Hlavním cílem strategie Operačního programu Rozvoj venkova a multifunkční zemědělství 2004 – 2006 (dále OP Zemědělství) bylo zvýšení konkurenceschopnosti zemědělství formou další restrukturalizace a růstu produktivity práce. S tím souvisely především investice do nových technologií zaváděných do zemědělství, do lidského kapitálu, stejně jako poskytování technických a poradenských služeb, pokud jde o testování/certifikaci jakosti; marketing a vývoz; podporu diversifikace, např. do potravinářského průmyslu. Program byl v České republice administrován Ministerstvem zemědělství a v oblastech, které se týkaly rozvoje venkova, se na realizaci programu podílelo také Ministerstvo pro místní rozvoj.

Česká republika vstoupila do Evropské unie 1. května 2004 a přidružila se tak k vyspělým státům Evropy. Tento významný den umožnil českým zemědělcům získávat finanční zdroje z evropských fondů. Tímto finančním zdrojem byly operační programy, které byly pro všechny žadatele tím nejdůležitějším. Programy byly rozděleny do dvou podskupin, a to z hlediska regionálního vymezení a z pohledu tématu, kterým se zabývají. Jedním takovým byl Operační program Rozvoje venkova a multifunkčního zemědělství, který byl stanoven na období 2004 – 2006. Neznamená to však, že před vstupem ČR do EU zemědělci neměli žádné možnosti čerpat finanční prostředky, OP RVMZ předcházelo několik předvstupních programů, které mohly zemědělské podniky využívat. Jedním z těchto předvstupních nástrojů byl program SAPARD. Tento program mohly kandidátské země začít využívat v roce 2000. Finanční prostředky mohla kandidátská země čerpat maximálně do doby, než vstoupí do EU, nejdéle však do konce roku 2006. Dalším předvstupním nástrojem byl program Phare. Z tohoto programu bylo čerpáno v období 1992 – 2003. Posledním předvstupním nástrojem byl program ISPA, který trval od roku 2000 do roku 2003. V ČR byly realizovány z tohoto programu pouze projekty na životní prostředí a na dopravní infrastrukturu. Z tohoto programu nebyly hrazeny projekty ze zemědělství.

Cílem práce je seznámení se a získání přehledu o možnostech čerpání finančních prostředků z fondů Evropské unie, seznámení se s Operačním programem Rozvoje

venkova a multifunkčního zemědělství a zhodnocení databáze podniků, které zažádaly o dotaci v rámci OP RVMZ v období 2004 – 2006.

V literární rešerši jsou charakterizovány cíle a zásady programů EU. Dále je zde charakterizován Národní strategický rámec a samotný OP RVMZ. V rámci OP RVMZ se seznámíme s cíli programu, hlavními zásadami, prioritami a podopatřeními. Vlastní část práce je věnována finančnímu rámci a naplňování tohoto programu. V této části je také vyhodnocena databáze podniků, které žádaly o finanční podporu a jejich projekty. U souborů jsou následně vyhodnoceny jednotlivé ekonomické ukazatele. Výsledkem práce by mělo být posouzení operačního programu z hlediska formálních požadavků EU a z hlediska využívání finančních zdrojů.

2 Metodika a cíle práce

Cíle:

- posoudit OP RVMZ z hlediska formálních požadavků EU
- posoudit OP RVMZ z hlediska využívání finančních zdrojů

První část práce je věnována cílům a prioritám programů EU a druhým programovacích dokumentů. Následně je popsán Národní strategický rámec a operační programy pro období 2007 - 2013.

Druhá část práce se zabývá OP RVMZ 2004 – 2006. V této části jsou popsány cíle, priority a opatření, předvstupní nástroje, které tomuto programu předcházely. Vlastní část bude věnována finančnímu rámci a naplňování programu. V rámci naplňování budou vytvořeny přehledy čerpání finančních prostředků za jednotlivá období, členění dle krajů a priorit. Dále bude použita databáze podniků, které žádaly finanční podporu z tohoto programu a budou vyhodnoceny projekty těchto podniků. Databáze mi byla poskytnuta vedoucím diplomové práce prof. Ing. Františkem Střelečkem, CSc., Dr.h.c.. Podniky budou rozděleny do souborů podle jednotlivých kritérií a u těchto souborů budou následně vypočítány a vyhodnoceny jednotlivé ukazatele.

Pro seznámení se se situací dotační politiky EU byly jako zdroj informací použity publikace a dokumenty vydané Ministerstvem zemědělství a Ministerstvem pro místní rozvoj, které obsahují informace zaměřené na politiku a dotační systém EU. Dále byla použita odborná literatura uvedená v seznamu doporučené odborné literatury pro diplomovou práci. Na základě tohoto studia jsem získala základní přehled, který jsem použila v literární rešerši. Všechna použitá literatura je citována v seznamu literatury v závěru diplomové práce.

3 Literární rešerše

3.1 Regionální a strukturální politika EU

Regionální a strukturální politika zaujímá jedno z dominantních postavení v rámci celkové hospodářské politiky Evropské unie. Tato politika, pro kterou je určena zhruba jedna třetina rozpočtu Společenství, rozvíjí a sleduje činnosti, které vedou k posilování hospodářské a sociální soudržnosti v rámci všech členských zemí Evropské unie. Regionální politika EU je odrazem principu solidarity uvnitř EU, kdy bohatší státy přispívají na rozvoj chudších států a regionů, aby se zvýšila kvalita života obyvatel celé Evropské unie. Prostřednictvím této politiky chce Unie přispět k rozvoji zaostávajících regionů, k restrukturalizaci průmyslových oblastí, které se ocitly v obtížné situaci, k ekonomické diverzifikaci venkovských oblastí, kde je zemědělství na ústupu, či k revitalizaci zanedbaných městských čtvrtí. Hlavním nástrojem této politiky jsou strukturální fondy a Fond soudržnosti.

3.2 Cíle a zásady programů EU

3.2.1 Cíle

Po vstupu do EU získala ČR možnost čerpat prostředky ze strukturálních fondů EU. Aby alokace prostředků byla co nejefektivnější a mělo z ní prospěch co nejvíce členských zemí EU, je evropská strukturální politika uskutečňována pomocí cílů. Pro období 2000 - 2006 byly stanoveny tři cíle.

CÍL 1 - Podpora rozvoje zaostávajících regionů

Cíl se zaměřuje na rozvojovou pomoc méně vyspělým regionům EU s cílem dosažení úrovně ostatních regionů, důraz je kladem zejména na vybavení základní infrastrukturou či podporu investic do podnikatelských a jiných hospodářských činností.

CÍL 2 - Podpora strukturálně postižených regionů

Cíl se týká oblastí, ve kterých dochází k hospodářským a sociálním změnám v sektoru průmyslu a služeb. Důsledkem těchto změn je vznik strukturálních problémů. Jedná se zejména o venkovské oblasti upadající z důvodu nedostatku ekonomické diversifikace, dále pak o městská sídla, která se dostala do potíží v důsledku ztráty ekonomických

aktivit, či zaostávající oblasti závislé na rybolovu. Při čerpání prostředků v rámci Cílů 1 a 2 musí být dodržena podmínka, že každá jednotlivá oblast je způsobilá pro pomoc jen podle jednoho z uvedených cílů.

CÍL 3 - Podpora přizpůsobování a modernizace politik a systémů vzdělávání, školení a zaměstnanosti

Záměrem cíle je rozvíjet aktivity týkající se lidských zdrojů. Jde zejména o pomoc členským státům přizpůsobovat a modernizovat jejich systémy vzdělávání, odborné přípravy a zaměstnanosti. Cíl se vztahuje na celé území EU mimo regiony z Cíle 1. (Průvodce fondy EU 2006)

3.2.2 Spolufinancování

Míra spolufinancování projektu ze strukturálních fondů závisí na tom, pod který cíl projekt spadá. V případě Cíle 1 je maximální míra spolufinancování z prostředků EU 75% celkových nákladů. U ostatních cílů je to maximálně 50% nákladů.

3.2.3 Horizontální priority

Tyto priority jsou společné všem programům a iniciativám financovaným ze strukturálních fondů. Jsou zaměřeny zejména na udržitelný a vyvážený rozvoj regionů, rovné příležitosti pro muže a ženy a pro skupiny ohrožené vyloučením ze společnosti a na podporu rozvoje informační společnosti v zájmu vytváření nových pracovních příležitostí, zejména ve venkovských a odlehlých regionech a pro skupiny ohrožené sociálním vyloučením. Tyto priority jsou brány v úvahu nejen ve fázi programovací, ale také při posuzování konkrétních projektů. (Průvodce fondy EU 2006)

3.2.4 Nástroje politiky hospodářské a sociální soudržnosti

Mezi nástroje naplňování politiky hospodářské a sociální soudržnosti se řadí strukturální fondy, Fond soudržnosti, iniciativy Společenství a inovační akce. Většina finanční pomoci se realizuje na základě národních iniciativ (tedy programových dokumentů předložených jednotlivými členskými státy), a to v rámci strukturálních fondů nebo tzv. přechodné pomoci.

Strukturální fondy

Evropský fond regionálního rozvoje (European Regional Development Fund, ERDF)

ERDF byl zřízen v roce 1975 jako základní nástroj regionální politiky k financování strukturální pomoci prostřednictvím regionálních rozvojových programů zaměřených na nejvíce postižené oblasti a ke snižování meziregionálních nerovností. Pomáhá odstraňovat zásadní problémy v zaostávajících regionech a v upadajících průmyslových oblastech. Financuje investice do infrastruktury, vytváření pracovních míst, podporuje místní rozvoj, zaměstnanost a malé a střední podnikání, podporuje vědu a výzkum. Evropský regionální rozvojový fond přispívá především k dosažení Cílů 1 a 2, dále financuje iniciativu INTERREG (přeshraniční, mezinárodní a meziregionální spolupráce) a iniciativu URBAN (obnova krizí postižených měst) a podporuje inovační akce a technická opatření v oblasti regionálního rozvoje a výměny těchto zkušeností. (Průvodce fondy EU 2006)

Evropský sociální fond (European Social Fund, ESF)

Byl založen v roce 1960. Tvoří zhruba 23 % z prostředků strukturálních fondů. Zaměřuje se na rozvoj lidských zdrojů, podporuje kvalifikované, vzdělané a přizpůsobivé pracovní síly, ale pomáhá i nezaměstnaným a znevýhodněným skupinám na trhu práce, bojuje s nezaměstnaností. ESF působí v oblasti zaměstnanosti a lidských zdrojů v rámci všech tří Cílů, iniciativy EQUAL, inovačních akcí, technické pomoci a financuje programy na podporu zaměstnanosti. ESF podporuje rozvoj na trhu práce a rozvoj lidských zdrojů, zejména v rámci Národních akčních plánů zaměstnanosti. (Průvodce fondy EU 2006)

Evropský zemědělský podpůrný a záruční fond (European Agricultural Guidance and Guarantee Fund, EAGGF)

Byl založen v roce 1962. Tvoří cca 11,5 % z celkových prostředků strukturálních fondů. Podílí se na rozvoji venkova v souladu s Cíli 1 a 2 a zároveň financuje také opatření v rámci iniciativy LEADER+. Jeho působením dochází k modernizaci a racionalizaci zemědělské výroby. Je složen ze dvou sekcí – podpůrné (orientační) sekce a záruční sekce. Podle Smlouvy je součástí strukturálních fondů pouze orientační sekce, která poskytuje podporu modernizaci a zlepšování struktury aktivit v zemědělství a na venkově, některá opatření však financuje také záruční sekce. Podporuje konverzi

a diverzifikaci zaměření zemědělského výrobního potenciálu, zavádění nových technologií a zvyšování kvality zemědělské produkce, rozvoj a investice do venkovské infrastruktury, zachování a rozvoj životaschopných sociálních struktur ve venkovských oblastech a ostatní opatření jako například obnovu vesnic, ochranu venkovského kulturně historického dědictví, lesní hospodářství, ochranu prostředí a krajiny atp. (Průvodce fondy EU 2006)

Finanční nástroj pro usměrňování rybolovu (Financial Instrument for Fisheries Guidance, FIFG)

Založen byl v roce 1993. Zaměřuje se na podporu rybolovu a modernizaci rybářského průmyslu. Přispívá k dosažení udržitelné rovnováhy mezi zásobami ryb a jejich využíváním. Rovněž se snaží posilovat konkurenceschopnost rybolovného sektoru a oblastí, které jsou na něm závislé. Prostředky z tohoto fondu se mohou použít na podporu Cílů 1 a 2. Základní legislativní dokument je nařízení Rady (ES) č. 1263/1999.

Oblasti podpory:

- obnovení flotily a modernizace rybářských plavidel
- regulace rybolovu
- sdružení podniků
- drobný příbřežní rybolov
- sociálně ekonomická opatření
- ochrana zdrojů rybolovu v příbřežních vodách
- akvakultura
- zpracování a prodej produktů rybolovu a akvakultury
- podpora prodeje a nových odbytových možností
- činnost podniků
- dočasné zastavení činnosti a jiné finanční náhrady
- inovační činnosti a technická pomoc

Fond soudržnosti

Fond soudržnosti je speciálním fondem, který si klade za cíl pomáhat nejméně rozvinutým členským státům. Počátečním kritériem je, aby hrubý národní produkt (HNP) příslušného státu nedosáhl 90 % průměru Unie. Fond soudržnosti vstupuje na

celé území státu, ale spolufinancuje nikoli programy, nýbrž velké projekty v oblasti životního prostředí a transevropských dopravních sítí. Tím brání tomu, aby náklady na tyto práce zatěžovaly rozpočet a snahu příslušných zemí splnit podmínky Hospodářské a měnové unie. (Průvodce fondy EU 2006)

Iniciativy Společenství

Iniciativy Společenství se zaměřují na řešení specifických problémů dotýkajících se celého území Evropské unie a doplňují jiné programy nebo usnadňují jejich implementaci. Iniciativy jsou navrhovány a řízeny centrálně Evropskou komisí. V programovacím období 2000 – 2006 byly s rozpočtem, který představoval zhruba 5 % prostředků na strukturální opatření, realizovány čtyři iniciativy.

- INTERREG III - Napomáhal rozvoji přeshraniční, meziregionální a nadnárodní spolupráce. Základním cílem pěti programů Iniciativy Společenství INTERREG IIIA bylo pozvednout celkovou socioekonomickou úroveň příhraničních regionů s ohledem na obchodní, hospodářské, turistické a kulturní vztahy mezi sousedícími regiony. V České republice byla tato iniciativa realizována prostřednictvím pěti samostatných programů podle jednotlivých hranic, a to s Polskem, Slovenskem, Rakouskem a dvou německých hranic, tj. s Bavorskem a Saskem.
- URBAN II - Podporoval realizaci inovačních strategií ve městech a městských čtvrtích. Přispíval na renovace budov, vytváření zelených a relaxačních ploch, tvorbu pracovních příležitostí v ochraně životního prostředí a ve veřejných službách, integraci skupin ohrožených sociální exkluzí do vzdělávacího a školicího systému, rozvoj veřejné dopravy přátelské k životnímu prostředí, tvorbu efektivního systému využívání energie a zvýšení využívání obnovitelných zdrojů energie a využívání informačních technologií.
- LEADER+ - Pomáhal projektům na rozvoj venkova. V systému strukturálních fondů v ČR nebyl otevřen jako samostatný zdroj, ale byl součástí Operačního programu Rozvoj venkova a multifunkční zemědělství v rámci podopatření 2.1.4.
- EQUAL - Podporoval opatření proti diskriminaci na trhu práce. Na rozdíl od hlavních forem pomoci z Evropského sociálního fondu se soustředil na inovativnost a mezinárodní spolupráci a realizoval se na celém území všech

členských států, tj. jak na územích pokrytých Cílem 1, tak i Cílem 3. (Průvodce fondy EU 2006)

Inovační akce

Na úrovni Společenství přispívají k přípravě inovačních metod a praktických postupů určených pro zlepšování kvality pomoci ze strukturálních fondů. Jedná se především o studie, pilotní projekty a výměny zkušeností.

Technická pomoc

Technická pomoc financuje opatření pro přípravu, monitorování, hodnocení a kontrolu, nezbytná pro provádění pomoci ze strukturálních fondů, a to například:

- studie včetně studií obecné povahy, zabývající se činností fondů
- opatření technické pomoci, výměny zkušeností a informace zaměřené na partnery, konečné příjemce pomoci z fondů a veřejnost
- instalace, provoz a vzájemné propojení počítačových systémů k řízení, monitorování a hodnocení
- zlepšování metod hodnocení a výměny informací o praktických postupech v této oblasti (Průvodce fondy EU 2006)

3.2.5 Principy (zásady)

Politika hospodářské a sociální soudržnosti EU je postavena na několika základních principech, které se odrážejí v programové a právní úpravě celého procesu poskytování pomoci. (Průvodce fondy EU 2006)

Princip partnerství

Princip partnerství má dvě úrovně – vertikální a horizontální. Vertikálně zahrnuje úzkou spolupráci mezi Evropskou komisí a odpovídajícími orgány na národní, regionální a místní úrovni, určenými každým členským státem pro všechny etapy implementace opatření od přípravy až po realizaci. Na druhé straně se týká horizontální spolupráce mezi partnery na úrovni členského státu nebo regionu. Tím se spolupráce rozšířila také na orgány a osoby, které nejsou přímou součástí implementačních struktur (regiony,

města, obce, vzdělávací instituce, soukromé subjekty apod.), aby bylo zajištěno, že se na konkrétním rozdělení prostředků budou podílet i samotní příjemci.

Princip programování

Tento princip znamená, že se pomoc realizuje na základě víceletých a víceoborových programů, pro které se zpracovávají programové dokumenty. Výsledkem je vzájemně integrovaný programový celek uskutečňovaný v dlouhodobějším horizontu, který se zaměřuje na dosažení stanovených cílů.

Princip monitorování a vyhodnocování

Jedná se o průběžné sledování a vyhodnocování využívání prostředků ze zdrojů EU, a to ve všech fázích procesu (z hlediska věcného i finančního).

Princip koncentrace (zásada koncentrace úsilí)

Smyslem této zásady je soustředit nejvíc prostředků na prioritní oblasti strukturálních politik dané země a do regionů s nejzávažnějšími problémy, avšak pouze na předem definované cíle. Účelem je realizovat menší množství větších projektů, od kterých se očekává největší přínos.

Princip adicionality (doplňkovosti)

Pomoc EU má doplňovat, respektive posilovat prostředky příjemce pomoci – musí se jednat o „prostředky navíc“ (nad rámec národních prostředků). Právě finanční zainteresování příjemce má vést k vyšší efektivitě a zodpovědnosti při využívání poskytnutých prostředků. Poměr mezi národními a unijními prostředky musí dosáhnout stanovené minimální hranice.

3.2.6 Programovací procedury

Politika hospodářské a sociální soudržnosti se realizuje prostřednictvím tzv. programování, které je založeno na rozdělování prostředků strukturálních fondů na základě víceletých rozvojových programů. Ty jsou dále tvořeny prioritami a opatřeními s vlastními rozpočty. Tvorba programových dokumentů je přitom odrazem jednoho ze základních principů strukturální politiky EU. (Průvodce fondy EU 2006)

Druhy programových dokumentů:

a) vícestupňový systém (zpravidla pro regiony pod Cílem 1)

- Plán rozvoje (Development Plan)

- Rámec podpory Společenství - RPS (Community Support Framework, CSF)

- Operační programy - OP (Operational Plan, OP)

b) zjednodušený systém (zpravidla pro regiony pod Cílem 2 a 3)

- Jednotný programový dokument - JPD (Single Programming Dokument, SPD)

Operační program (Jednotný programový dokument) je doplněn tzv. programovým dodatkem (komplementem), který slouží k implementaci programových dokumentů a který obsahuje detailní prvky na úrovni opatření. Podává velmi konkrétní informace - definuje potenciální žadatele, typy způsobilých aktivit, kritéria pro výběr projektů, finanční alokace atd. Dodatek vypracovává členský stát nebo řídicí orgán a posílá se pro informaci Evropské komisi.

Plán rozvoje

Plán rozvoje je dokument připravený členským státem založený na příslušných prioritách států a regionů, které musí být v souladu s legislativou EU. Je podkladem pro vyjednávání o pomoci s Evropskou komisí. Pokud zahrnuje celý stát, jako je tomu například v ČR, hovoří se o Národním rozvojovém plánu (NRP). (Průvodce fondy EU 2006)

Rámec podpory Společenství

Rámec podpory Společenství je dokument, který schvaluje Evropská komise po dohodě s příslušným státem (na základě předloženého plánu rozvoje). Zajišťuje koordinaci veškeré pomoci EU. Je rozčleněn podle priorit a realizuje se prostřednictvím jednoho nebo více operačních programů. (Průvodce fondy EU 2006)

Operační programy

Operační program je dokument schválený Evropskou komisí určený pro realizaci Rámce podpory Společenství. Obsahuje souvislý soubor priorit zahrnující víceletá opatření. Může být financován z jednoho nebo více fondů, z jednoho nebo více různých stávajících finančních nástrojů a EIB. (Průvodce fondy EU 2006)

Jednotný programový dokument

Dokument schválený Evropskou komisí je obsahovým kompilátem Rámce podpory Společenství a operačního programu. Pomoc v rámci Cílů 2 a 3 se zpravidla poskytuje na základě tohoto zjednodušeného dokumentu. (Průvodce fondy EU 2006)

3.2.7 Institucionální rámec čerpání pomoci

V rámci decentralizovaného systému řízení programů spočívá celková odpovědnost za implementaci a monitorování na členském státu, který ale může touto činností pověřit nově zřízené nebo stávající orgány. (Průvodce fondy EU 2006)

Řídící orgán

Řídící orgán nese celkovou odpovědnost za efektivitu a správnost řízení a provádění pomoci poskytované ze strukturálních fondů a odpovídá za koordinaci pomoci ze strukturálních fondů na úrovni Rámce podpory Společenství/Operačních programů. Řídící orgán může část svých pravomocí delegovat na zprostředkující orgán.

Monitorovací výbor

Pro každý Rámec podpory Společenství a pro každý Operační program se ustavuje Monitorovací výbor, který nese odpovědnost za program.

Platební orgán

Platebním orgánem je jeden nebo více orgánů určených členským státem, které jsou zodpovědné za provádění plateb konečným příjemcům pomoci a za přijímání plateb z EU.

3.3 Národní strategický rámec

Národní strategický referenční rámec (NSRR) představuje základní programový dokument České republiky pro využívání fondů Evropské unie v období 2007 - 2013.

Národní strategický referenční rámec ČR 2007 - 2013 vychází z povinností členského státu definovaných v Nařízení Rady (ES) č. 1083/2006 ze dne 11. července 2006 o obecných ustanoveních o Evropském fondu pro regionální rozvoj, Evropském sociálním fondu a Fondu soudržnosti a o zrušení nařízení (ES) č. 1260/1999.

Východiskem pro zpracování návrhu Národního strategického referenčního rámce byl Národní rozvojový plán České republiky, jenž byl vzat na vědomí usnesením Vlády České republiky č. 175/2006.

Analytická část Národního strategického referenčního rámce se zaměřuje na identifikaci klíčových silných stránek České republiky pro posilování její konkurenceschopnosti, stejně tak jako problematických míst a slabých stránek, které mohou stát v cestě udržitelnému růstu ekonomiky i společnosti.

Národní strategický referenční rámec udává systém operačních programů politiky hospodářské a sociální soudržnosti 2007 - 2013, jejichž prostřednictvím budou jednotlivé prioritní osy realizovány. (www.strukturalni-fondy.cz)

3.3.1 Globální cíl

Globálním cílem je přeměna socioekonomického prostředí ČR v souladu s principy udržitelného rozvoje tak, aby ČR byla přitažlivým místem pro realizaci investic, práci a život obyvatel. Prostřednictvím trvalého posilování konkurenceschopnosti bude dosahováno udržitelného růstu s cílem dosáhnout hospodářské úrovně EU-25. ČR bude usilovat o růst zaměstnanosti a o vyvážený a harmonický rozvoj regionů, který povede ke zvyšování úrovně kvality života obyvatelstva. (NSRR ČR 2007 – 2013)

3.3.2 Strategické cíle

I. Strategický cíl: Konkurenceschopná česká ekonomika

Cílem je posilování konkurenceschopnosti podnikatelského sektoru zvyšováním jeho produktivity a urychlením udržitelného hospodářského růstu založeném na systematicky rozvíjeném inovačním potenciálu silné a progresivně strukturované české ekonomiky, generující robustní a udržitelný ekonomický růst. (NSRR ČR 2007 – 2013)

II. Strategický cíl: Otevřená, flexibilní a soudržná společnost

Cílem je podpořit rozvoj vnitřně různorodé sociálně citlivé a soudržné společnosti a přispět ke zvyšování kvality života obyvatel, vytvořit moderní vzdělávací systém, který by přispěl k rozvoji znalostní ekonomiky, a stal se zdrojem efektivity a flexibility trhu práce, což vyústí ve vytvoření silné schopnosti ekonomiky vytvářet nová a kvalitní pracovní místa. (NSRR ČR 2007 – 2013)

III. Strategický cíl: Atraktivní prostředí

Cílem je zajištění kvalitní fyzické základny pro hospodářský a sociální rozvoj prostřednictvím investic do zlepšení kvality životního prostředí a dostupnosti dopravních sítí. (NSRR ČR 2007 – 2013)

IV. Strategický cíl: Vyvážený rozvoj území

Cílem je vyvážený a harmonický rozvoj celého území ČR, dosažený prostřednictvím zmírňování disparit mezi regiony i uvnitř regionů. Bude posílen ekonomický růst a růst zaměstnanosti využitím přírodních, ekonomických a sociokulturních odlišností regionů a jejich diferencovaného vnitřního potenciálu. Zároveň bude posílena územní a sociální soudržnost respektováním variability prostorových struktur (sídlní struktura, hierarchie měst, typy venkovských oblastí). (NSRR ČR 2007 – 2013)

3.3.3 Programy 2007 - 2013

V období 2007 - 2013 se České republice nabízí až 26,69 mld. €, přibližně 752,70 mld. Kč, které může čerpat z fondů EU. Pro úspěšné čerpání musí ČR přidat navíc přibližně 132,83 mld. Kč z národních zdrojů na spolufinancování projektů, jelikož Evropská unie financuje maximálně 85 % způsobilých výdajů.

Česká republika dále musí mít připravenou soustavu programových dokumentů a nezbytné institucionální zajištění. Především musí existovat dostatečné množství kvalitních projektů, bez nichž by ani při splnění všech výše zmíněných předpokladů Česká republika nemusela z nabízené částky vyčerpat ani euro.

Realizace politiky hospodářské a sociální soudržnosti (HSS) se řídí principem programování, kdy projekty nejsou k financování vybírány nahodile, ale podle toho, zda pomáhají odstraňovat problémy identifikované ve strategických dokumentech. (www.strukturalni-fondy.cz)

3.3.3.1 Operační programy

V soustavě programových dokumentů jsou pro žadatele a realizátory projektů nejdůležitějšími dokumenty právě operační programy (OP), které jsou tematicky a regionálně vymezené a specifikují cíle, kterých chtějí pomocí realizovaných projektů dosáhnout. (www.strukturalni-fondy.cz)

3.3.3.2 Struktura operačních programů

Všechny operační programy mají společnou strukturu:

- Úvod
- Zdůvodnění potřeby programu (analýza současné sociální a ekonomické situace v dané oblasti)
- Popis strategie zvolené k odstranění identifikovaných problémů, definice cílů operačního programu, vazba na ostatní operační programy, vztah k horizontálním tématům
- Konkretizace zaměření operačního programu (prioritní osy, oblasti podpory, typy projektů realizovatelných v rámci dané oblasti podpory, vymezení příjemců podpory, monitorovací indikátory apod.)
- Finanční zajištění programu, rozdělení prostředků mezi jednotlivé prioritní osy
- Popis řízení operačního programu (role institucí zapojených do řízení programu, způsob monitorování, hodnocení, kontrola, publicita)
- Přílohy (www.strukturalni-fondy.cz)

3.3.4 Operační programy a cíle regionální politiky

V období 2007 - 2013 je v České republice využíváno 26 operačních programů, které jsou rozděleny mezi tři cíle politiky HSS: (NSRR ČR 2007 – 2013)

3.3.4.1 Cíl Konvergence

Cílem je podpora hospodářského a sociálního rozvoje méně vyspělých regionů a členských států. V České republice pod něj spadají všechny regiony soudržnosti s výjimkou Hl. m. Prahy a je realizovaný prostřednictvím osmi tematických operačních programů a sedmi regionálních operačních programů. Na cíl Konvergence připadá v České republice 25,89 mld. € (cca 730,00 mld. Kč).

Osm tematických operačních programů (21,23 mld. €, cca 598,62 mld. Kč):

- OP Doprava
- OP Životní prostředí
- OP Podnikání a inovace
- OP Výzkum a vývoj pro inovace
- OP Lidské zdroje a zaměstnanost
- OP Vzdělávání pro konkurenceschopnost
- Integrovaný operační program
- OP Technická pomoc

Sedm regionálních operačních programů (ROP) na úrovni regionů soudržnosti NUTS II (4,66 mld. €, cca 131,38 mld. Kč)

- ROP NUTS II Severozápad
- ROP NUTS II Moravskoslezsko
- ROP NUTS II Jihovýchod
- ROP NUTS II Severovýchod
- ROP NUTS II Střední Morava
- ROP NUTS II Jihozápad
- ROP NUTS II Střední Čechy

3.3.4.2 Cíl Regionální konkurenceschopnost a zaměstnanost

Podpora regionů, které nespádají pod Konvergence. V České republice pod něj spadá Hl. m. Praha se dvěma operačními programy. Na cíl Regionální konkurenceschopnost a zaměstnanost připadá v České republice 0,42 mld. € (cca 11,73 mld. Kč).

- OP Praha Konkurenceschopnost
- OP Praha Adaptabilita

3.3.4.3 Cíl Evropská územní spolupráce

Cílem je podpora přeshraniční, meziregionální a nadnárodní spolupráce regionů. V České republice pod něj spádají všechny regiony a podporu lze čerpat z devíti operačních programů. Na cíl Evropská územní spolupráce připadá v České republice 0,39 mld. €

- OP Přeshraniční spolupráce ČR - Bavorsko
- OP Přeshraniční spolupráce ČR - Polsko
- OP Přeshraniční spolupráce ČR - Rakousko
- OP Přeshraniční spolupráce ČR - Sasko
- OP Přeshraniční spolupráce ČR - Slovensko
- OP Meziregionální spolupráce (všechny státy EU, Norsko a Švýcarsko)
- OP Nadnárodní spolupráce (ČR, Rakousko, Polsko, část Německa, Maďarsko, Slovinsko, Slovensko, část Itálie a z nečlenských zemí část Ukrajiny)
- Síťový operační program ESPON 2013 (všechny členské státy, Norsko, Švýcarsko, Lichtenštejnsko, Island, kandidátské státy EU)

Síťový operační program INTERACT II (všechny členské státy) (www.strukturalni-fondy.cz)

3.3.5 Národní rozvojový plán ČR 2007 - 2013

Národní rozvojový plán ČR 2007 - 2013 definuje strategii rozvoje České republiky pro období 2007 - 2013. Vychází z textů nařízení ke strukturálním fondům a Fondu

soudržnosti, jeho strategie se opírá o klíčové evropské (Strategické obecné zásady Společenství) i domácí (Strategie udržitelného rozvoje, Strategie hospodářského růstu, Strategie regionálního rozvoje pro léta 2007 - 2013 a další platné resortní a regionální strategie) strategické dokumenty. Zajišťuje návaznost Strategických obecných zásad Společenství a národních strategických dokumentů.

Prioritní osy a cíle NRP vycházejí z definované strategie a následně jsou promítnuty v struktuře operačních programů. (www.strukturalni-fondy.cz)

3.3.6 Postup programování

Množství finančních prostředků, které jsou určeny pro Českou republiku v období 2007 – 2013 dle vymezení jednotlivých cílů a operačních programů, přesně definují tabulky tab.1 a tab. 2

Tab. 1 - Alokace pro Českou republiku v období 2007 – 2013 podle cílů

2007 - 2013		€, běžné ceny
Konvergence		25 883 511 035
	Regionální konvergence	17 064 488 596
	Fond soudržnosti	8 819 022 439
Konkurenceschopnost (Praha)		419 093 449
	z toho: konkurenceschopnost	194 247 800
	dodatečná alokace	224 845 649
Přeshraniční a transnac. spolupráce		389 051 107
	z toho: přeshraniční	275 599 077
	dodatečná přeshraniční	75 990 880
	transnacionální	37 461 150
Celkem soudržnost		26 691 655 591

Zdroj: www.strukturalni-fondy.cz

Tab. 2 - Alokace pro ČR na roky 2007 - 2013 podle operačních programů

Operační program	Fond	€, běžné ceny
Podnikání a inovace	ERDF	3 041 312 546
Výzkum a vývoj pro inovace	ERDF	2 070 680 884
Životní prostředí	ERDF + FS	4 917 867 098
	ERDF	702 482 212
	FS	4 215 384 886
Doprava	ERDF + FS	5 759 081 203
	ERDF	1 155 443 650
	FS	4 603 637 553
Integrovaný operační program	ERDF	1 553 010 664
Regionální operační programy	ERDF	4 659 031 986
Střední Čechy	ERDF	559 083 839
Jihozápad	ERDF	619 651 254
Severozápad	ERDF	745 911 021
Jihovýchod	ERDF	704 445 636
Severovýchod	ERDF	656 457 606
Moravskoslezsko	ERDF	716 093 217
Střední Morava	ERDF	657 389 413
Technická pomoc	ERDF	263 026 044
Lidské zdroje a zaměstnanost	ESF	1 837 421 405
Vzdělávání pro konkurenceschopnost	ESF	1 828 714 781
Praha - Konkurenceschopnost	ERDF	264 072 631
Praha - Adaptabilita	ESF	108 385 242

Zdroj: www.strukturalni-fondy.cz

Samotná realizace politiky hospodářské a sociální soudržnosti se provádí prostřednictvím tzv. programování, které je založeno na rozdělování finančních prostředků Společenství na základě víceletých rozvojových programů.

Strukturální fondy nepřispívají k financování jednotlivých akcí, ale k podpoře rozvojových programů, které mají svůj vlastní rozpočet členěný podle priorit a jednotlivých opatření. Struktura těchto programů zahrnuje analýzu území včetně vymezení slabých a silných stránek a stanovení celkové strategie rozvoje území.

Rozvojové programy se dále rozpadají na priority, subprogramy a opatření s jednotlivými vlastními rozpočty.

K využití finanční pomoci ze strukturálních fondů byly vytvořeny základní programové dokumenty. Tyto dokumenty jsou vzájemně provázány a vždy platí zásada, že dokument pro vyšší úroveň je rozvíjen dokumenty pro nižší úroveň až na úroveň jednotlivých projektů. (Vilamová, 2005)

4 Operační program zemědělství

Operační program „Rozvoj venkova a multifunkční zemědělství“ (OP Zemědělství) představuje rozpracování 5. prioritní osy Národního rozvojového plánu České republiky (NRP) na období 2004 – 2006.

OP Zemědělství v souladu s 5. prioritní osou Národního rozvojového plánu (NRP) pokrývá oblasti České republiky spadající pod Cíl 1 (území ČR kromě hl. města Prahy).

Cílem OP Zemědělství je, v souladu s globálním a specifickými cíli Národního rozvojového plánu, podpora trvalého hospodářského růstu i růstu kvality života obyvatel, založená zejména na:

- zvyšování konkurenceschopnosti odvětví
- zajištění zaměstnanosti a rozvoje lidských zdrojů
- snižování rozdílů v sociálních podmínkách
- zachování kulturní krajiny
- ochraně a zlepšování životního prostředí

OP Zemědělství je programový dokument, který vychází zejména z:

- nařízení Rady (ES) č. 1260/1999, ze dne 21. června 1999 o obecných ustanoveních o Strukturálních fondech
- nařízení Rady (ES) č. 1257/1999, ze dne 17. května 1999 o podpoře rozvoje venkova prostřednictvím Evropského zemědělského orientačního a záručního fondu (EAGGF)
- nařízení Rady (ES) č. 1263/1999, ze dne 21. června 1999 o finančním nástroji pro orientaci rybolovu (FIFG),
- nařízení Komise (ES) č. 445/2002, ze dne 26. února 2002, kterým se stanoví podrobná pravidla pro provádění k nařízení Rady (ES) č. 1257/1999 o podpoře rozvoje venkova prostřednictvím Evropského zemědělského orientačního a záručního fondu (EAGGF)

- nařízení Komise (ES) 963/2003, kterým se mění nařízení (ES) 445/2002, kterým se stanoví podrobná pravidla pro provádění k nařízení Rady (ES) 1257/1999 o podpoře rozvoje venkova prostřednictvím Evropského zemědělského orientačního a záručního fondu (EAGGF)
- Smlouvy o přistoupení České republiky k Evropské unii

OP Zemědělství zabezpečuje dodržení celospolečenského požadavku zajištění trvale udržitelného rozvoje venkova, např. posílením zaměstnanosti s cílem zabránit vysídlování problémových regionů, vyjasněním a novým uspořádáním vlastnických vztahů k půdě, rozvojem multifunkčního zemědělství, diverzifikací aktivit a jinými činnostmi prováděnými v rámci venkovského prostoru. Touto formou se mají venkovu zpřístupnit alternativní zdroje příjmů. Usiluje se o mnohostrannou strukturu odpovídající přírodním podmínkám, jak pokud jde o podobu podnikání, tak zaměření výroby. Předpokladem jsou zde adekvátní rámcové podmínky pro výrobu a uvádění výrobků na trh.

OP Zemědělství respektuje zásady hospodářské soutěže (zajišťuje rovnost příležitostí všech podnikových nebo právnických forem zemědělského podnikání) a pravidla pro veřejné zakázky, současný přístup k regionální politice v ČR a uspořádání veřejné správy, podporuje zajištění bezpečnosti potravin a jejich kvalitu, tvorbu nových pracovních příležitostí na venkově, rovnoprávné postavení mužů a žen v této oblasti, uchování a zlepšení životního prostředí. (OP RMZV)

4.1 Globální cíl a strategické cíle OP Zemědělství

Globálním cílem OP Zemědělství je zvýšení konkurenceschopnosti zemědělství pomocí následné restrukturalizace a růstu produktivity práce, přispět k ochraně životního prostředí, k rozvoji udržitelného rozvoje multifunkčních venkovských oblastí založeném na udržitelném zemědělství, lesním a vodním hospodářství a rybářství v integraci s kvalitním zpracováním zemědělských produktů. Touto formou pak uskutečnit adaptaci českého zemědělství na evropský model multifunkčního a konkurenceschopného sektoru zemědělství.

Strategickými cíli OP Zemědělství je zejména řešení problémů, identifikovaných slabými stránkami SWOT analýzy:

- zajistit dostupný kapitál pro oblast zemědělství a venkova, zlepšit zastaralé technické a technologické vybavení v zemědělských a zpracovatelských podnicích, a tím i dopad na životní prostředí a welfare zvířat
- zlepšit marketing zemědělské produkce za současného zvýšení podílu produkce výrobků s vyšší přidanou hodnotou a jejich uplatnění na zahraničních trzích
- konsolidovat vlastnickou strukturu zemědělské a lesní půdy a umožnit multisektorový rozvoj venkovského prostoru,
- řešit sociální aspekty rozvoje venkova zvýšením zaměstnanosti, zlepšením věkové a vzdělanostní struktury a zpřístupněním informací
- zlepšit rybníkářství ve shodě se Společnou rybníkářskou politikou
- chránit životní prostředí před negativním dopadem zemědělské výroby a aktivit v rámci zpracování zemědělských produktů, lesnického a vodního hospodářství, diverzifikace, rozvoje venkovských oblastí a rybníkářství (OP RMZV)

4.2 Principy strategie OP Zemědělství

Ve smyslu nařízení Rady (ES) č. 1260/1999, které stanoví obecná ustanovení o strukturálních fondech, respektuje strategie OP Zemědělství základní principy celkové politiky EU:

- udržitelný rozvoj – zachování a obnova přírodního bohatství, kulturního rázu a ekologické stability krajiny a zvýšení environmentálního povědomí občanů a jejich zapojování do rozhodovacího procesu
- rovné příležitosti – rovné příležitosti pro muže a ženy jsou respektovány v jednotlivých opatřeních a podopatřeních
- dlouhodobý účinek – posouzení efektivnosti vynaložených prostředků v rámci delšího období
- partnerství – princip uplatňovaný při tvorbě i implementaci OP Zemědělství
- internacionalizace – podpora vstupu zahraničních investorů
- informační společnost – podpora propojenosti a informovanosti ve všech možných směrech. (OP RMZV)

4.3 Odpovědnost za řízení a kontrolu

Hlavní zásadou při využívání prostředků přidělených pro OP Zemědělství je přísné oddělení linií implementační, platební a kontrolní. Za implementaci OP Zemědělství je odpovědný odbor Řídící orgán OP, konečnou odpovědnost nese ministr zemědělství. Řídící orgán OP Zemědělství plní své povinnosti dle článku 34 nařízení Rady (ES) č. 1260/99.

Na realizaci operačního programu se podílí Zprostředkující subjekt, Státní zemědělský intervenční fond (SZIF), a to na základě Dohody o delegování některých činností z odboru Řídící orgán OP na Zprostředkující subjekt při zabezpečování závazků vyplývajících pro Českou republiku při čerpání podpory ze strukturálních fondů ze dne 6. října 2003. Dohoda o delegování stanovuje práva, povinnosti, odpovědnosti i závazky Zprostředkujícího subjektu (SZIF) při realizaci OP Zemědělství. Zároveň Dohoda zajistí možnost uložit ad hoc úkoly, které je nutné řešit v návaznosti na realizaci OP Zemědělství.

Řídící orgán i Zprostředkující subjekt se při řízení a implementaci pomoci v rámci OP Zemědělství řídí příslušnými pracovními postupy (směrnicemi) a metodickými pokyny. Tyto dokumenty vychází z platných právních předpisů EU a ČR.

Monitorovací výbor OP Zemědělství je ustaven za účelem kontroly a hodnocení úrovně řízení OP Zemědělství, monitorování efektivního vynakládání finančních prostředků na realizaci OP Zemědělství.

V rámci MZe byl kontrolou vzorku operací a projektů včetně auditu systému podle nařízení Komise č. 438/2001 pověřen odbor auditu a supervize.

Řídícím orgánem OP Zemědělství je na základě usnesení vlády č. 102 ze dne 23. ledna 2002 a č. 149 ze dne 12. února 2003 jmenováno pro OP Zemědělství Ministerstvo zemědělství České republiky. Na základě Příkazu ministra zemědělství byl vytvořen odbor Řídící orgán OP, který zabezpečuje činnosti „Řídícího orgánu“. Řídící orgán OP tvoří ředitel, a dvě oddělení, a to oddělení vnějších vztahů a oddělení pro monitoring a hodnocení.

V rámci projektu implementace informačního systému platební agentury na SZIF zajišťovaném firmou SAP ČR je také ve zprostředkujícím subjektu pro administraci OP Zemědělství využíván IS SAP - konkrétně administrace žádostí a kontroly OP Zemědělství probíhají v SAP CRM za využití interního (pracovníky SZIF) a externího (žadatelé/příjemci pomoci) portálu SZIF SAP EP a při zajištění rozhraní na MSSF CENTRAL.

Činnosti Zprostředkujícího subjektu OP Zemědělství v rámci SZIF zajišťuje 7 regionálních odborů na úrovni NUTS 2 (v Praze, Brně, Českých Budějovicích, Hradci Králové, Ústí nad Labem, Olomouci a Opavě) a v ústředí SZIF odbor OP a SAPARD, který je součástí programového útvaru. Na RO SZIF vykonávají činnosti pro OP Zemědělství pracovníci oddělení finanční podpory, pracovníci oddělení kontrol OP a SAPARD a právníci. (Výroční zprávy MZe)

4.4 Předvstupní nástroje strukturální politiky pro využívání EAGGF a FIG

Předvstupní nástroje Evropské unie byly určené pro kandidátské země, jak bylo navrženo Evropskou komisí, s cílem napomáhat kandidátským zemím při řešení konkrétních úkolů při zavádění *acquis communautaire*. Činnost předvstupních nástrojů je většinou omezena vstupem ČR do Evropské unie. Po 1. květnu 2004 budou tyto nástroje pouze dobíhat.

4.4.1 SAPARD

Označení programu vzniklo zkratkou anglického názvu - Speciální předvstupní program pro zemědělství a rozvoj venkova. Program SAPARD sloužil kandidátským zemím jako pomocník při řešení konkrétních úkolů při zavádění *acquis communautaire* vztahujícímu se ke společné zemědělské politice (CAP), strukturálním změnám v jednotlivých zemědělských sektorech a na venkově.

Kandidátské země mohly SAPARD využívat v časovém rozmezí roku 2000 - 2006, maximálně však do konkrétního data vstupu do Evropské unie. (www.euroskop.cz)

ČR A SAPARD

V programu SAPARD na Českou republiku každoročně připadala cca 22,063 mil. EUR, Česká republika tak disponovala prostředky SAPARD v celkové výši 66,1 mil. EUR. Pro sektor zemědělství znamenala tato podpora EU v rámci programu SAPARD ročně přibližně 540 milionů Kč, pro sektor rozvoj venkova 270 milionů Kč.

Nejdůležitějšími úkoly českého zemědělství bylo před vstupem do EU posílení konkurenceschopnosti prvovýroby a zpracovatelského odvětví, dosažení určité úrovně kvality zemědělských a potravinářských výrobků s vyšší přidanou hodnotou, dokončení restrukturalizace zemědělských a zpracovatelských podniků, posílení pozice zemědělské prvovýroby na trhu a zavedení práva Evropského společenství do praxe.

Přínosem SAPARD byla také možnost osvojit si náročná pravidla čerpání ze strukturálních fondů Evropské unie a principů programování, vybudování potřebných institucí, příprava legislativního rámce a podmínek pro monitorování programu SAPARD v České republice. (www.euroskop.cz)

Program SAPARD má tyto hlavní cíle:

- přispět k zavádění *acquis communautaire* v oblasti společné zemědělské politiky
- řešit prioritní a specifické problémy spojené s trvale udržitelnými změnami v sektoru zemědělství a ve venkovských oblastech kandidátských zemí

4.4.1.1 Priority a opatření programu SAPARD

Priorita I. - Zvyšování konkurenceschopnosti zemědělství a zpracovatelského průmyslu

Opatření:

- 1.1 Investice do zemědělského majetku
- 1.2 Zlepšování zpracování a marketingu zemědělských produktů a produktů rybolovu
- 1.3 Zlepšení struktur pro kontrolu kvality, kvalitu potravin a ochranu spotřebitele
- 1.4 Meliorace a pozemkové úpravy

Priorita II. - Trvale udržitelný rozvoj venkovských oblastí

Opatření:

2.1 Obnova a rozvoj vesnic a venkovské infrastruktury

2.2 Rozvoj a diverzifikace hospodářských činností, zajišťující rozmanitost činností a alternativní zdroje příjmu

2.3 Metody zemědělské produkce určené k ochraně životního prostředí a uchování krajiny

Priorita III. - Podmínky pro plné využití Plánu SAPARD

Opatření:

3.1 Zlepšování profesního vzdělávání

3.2 Technická pomoc (www.euroskop.cz)

Účast České republiky na programu Sapard byla zajištěna na základě Víceleté finanční dohody, která představovala technický, právní a procedurální rámec programu. Tato dohoda byla podepsána v únoru 2001. Tento program byl ukončen 1. května 2004 se vstupem ČR do EU.

Česká republika, jako jediná ze zemí uskutečňujících program SAPARD, vyčerpala k 24.11. 2005 na 100% veškeré finanční prostředky, které byly na program SAPARD určeny Víceletou finanční dohodou. Celkem bylo proplaceno 1567 projektů ve výši 3 592 166 384 Kč, z této částky je 2 948 033 530 Kč z prostředků EU. (www.szif.cz)

4.4.2 Phare

Zemědělský program Phare byl zpočátku zaměřen zejména na restrukturalizaci, případně rozvoj podnikatelských aktivit. Počínaje Národním programem 1998, ve velkém rozsahu však až od Národního programu 2000, byl zemědělský program Phare zaměřen na budování institucí nutných pro vstup do EU. Všechny projekty byly přínosem a prostředky byly náležitě využity. Mezi významné podporované oblasti patří veterinární a rostlinolékařská služba, budování struktur Společné zemědělské politiky

(SZP), Integrovaného administrativního kontrolního systému (IACS), bezpečnost potravin a další. (OP RMZV)

4.4.3 ISPA

V rámci tohoto předstrukturálního nástroje spolupracuje MZe s gestorskými ministerstvy – Ministerstvem životního prostředí (MŽP), Ministerstvem dopravy a spojů (MDS) a Ministerstvem pro místní rozvoj (MMR). Díky účasti zástupce MZe v koordinační skupině MMR pro program ISPA a zástupců v pracovní skupině ISPA MŽP má MZe možnost sledovat režim programu ISPA, přípravu institucí, výběr projektů, finanční toky, a má tak možnost získávat informace a poznatky použitelné pro přípravu na EAGGF a FIG. (OP RMZV)

4.5 Soulad s požadavky nařízení EU

OP Zemědělství je vypracován v souladu s nařízením Rady č. 1257/1999, o podpoře rozvoje venkova prostřednictvím EAGGF a s nařízeními pozměňujícími, doplňujícími a prováděcími a s nařízením Rady 1263/1999, o finančním nástroji pro orientaci rybolovu a s nařízeními pozměňujícími, doplňujícími a prováděcími.

V souladu s čl. 12 nařízení Rady č. 1260/1999 podporuje OP Zemědělství pouze takové aktivity, které jsou v souladu se Smlouvou o založení ES, Smlouvou o přistoupení k Evropské unii, s nástroji přijatými v jejich rámci a s politikami a akcemi Společenství, včetně pravidel pro hospodářskou soutěž (veřejnou podporu), o zadávání veřejných zakázek, o ochraně a zlepšování životního prostředí a o odstraňování nerovností a vyrovnávání příležitostí mezi muži a ženami. (OP RMZV)

4.5.1 Soulad se Společnou zemědělskou politikou ES

OP Zemědělství je koncipován v souladu s reformou společné zemědělské politiky, v rámci Agendy 2000, která byla schválena Radou Evropy v Berlíně v roce 1999 a sleduje hlavní stanovené cíle:

- větší orientaci na trh a zvýšenou konkurenceschopnost
- bezpečnost a kvalitu potravin
- stabilizaci zemědělských příjmů
- začlenění ekologických otázek do zemědělské politiky
- rozvoj životaschopnosti venkovských oblastí
- zjednodušení a posílení decentralizace (OP RMZV)

4.5.2 Soulad se Společnou rybářskou politikou ES

Tyto podpory jsou zejména předmětem specifických požadavků a ustanovení upravených nařízením Rady (ES) č. 1263/1999 a č. 2792/1999, naposledy novelizovaném nařízením Rady (ES) č. 2369/2002 z 20. prosince 2002.

Intervence týkající se ochrany vodních zdrojů, akvakultury, zpracování, marketingu a vnitrozemského rybářství by měly mít udržitelný ekonomický přínos. Předpokládané strukturální akce by měly poskytnout dostatečnou záruku technické a ekonomické životaschopnosti a měly by zejména předejít riziku jakékoli nadbytečné výrobní kapacity.

Splněny budou následující hlavní cíle:

- zvýšit konkurenceschopnost rybích produktů na trhu
- zvýšit hygienické standardy a bezpečnost potravin z rybích produktů
- zavést nové technologie redukující patologická a environmentální rizika zpracování ryb
- použít nově ověřené znalosti v oblasti managementu a zpracování sladkovodních ryb (OP RMZV)

4.5.3 Ochrana životního prostředí

Projekty a akce spolufinancované z EAGGF musí zohledňovat principy a cíle trvale udržitelného rozvoje. Podstatou této strategie je harmonizace ekonomického rozvoje s ochranou životního prostředí tak, aby současným i budoucím generacím byla

zachována možnost uspokojovat své životní potřeby, aniž by přitom došlo k nevratnému poškození přírody nebo ztrátě její rozmanitosti.

Projekty a akce musí být v souladu s legislativou ČR a ES v oblasti ochrany životního prostředí. Nejvyšší zákon ČR - Ústava České republiky - ukládá v čl. 7 státu, aby dbal o šetrné využívání přírodních zdrojů a ochranu přírodního prostředí. Pro realizaci budou preferovány ty projekty, které jsou v souladu se Státní politikou životního prostředí (usnesení vlády ČR č. 38/2001).

OP Zemědělství podléhá posouzení vlivů na životní prostředí podle zákona č. 244/1992 Sb., o posuzování vlivů rozvojových koncepcí a programů na životní prostředí (tzv. SEA) při respektování směrnice Komise č. 85/337/EHS, doplněné směrnicí č. 97/11/EHS. Vlastní projekty podléhají režimu zákona č. 100/2001 Sb., o posuzování vlivů na životní prostředí a o změně některých souvisejících zákonů (zákon o posuzování vlivů – tzv. EIA). Posuzování vlivů na životní prostředí podléhají v tomto zákoně vymezené projekty, jejichž provedení by mohlo závažně ovlivnit životní prostředí. Posuzují se vlivy na obyvatelstvo a vlivy na životní prostředí, zahrnující vlivy na živočichy a rostliny, ekosystémy, půdu, horninové prostředí, vodu, ovzduší, klima a krajinu, přírodní zdroje, hmotný majetek a kulturní památky a na jejich vzájemné působení a souvislosti.

Česká republika respektuje směrnici Komise 91/676/EC týkající se ochrany vod před znečištěním způsobeným nitráty ze zemědělských zdrojů (Směrnice o nitrátech).

Legislativní rámec pro NATURA 2000 je tvořen směrnicí Rady 92/43/EHS o ochraně přírodních stanovišť, volně žijících živočichů a planě rostoucích rostlin (směrnice o biotopech) a směrnicí Rady 79/409/EHS o ochraně volně žijících ptáků (směrnice o ochraně ptactva).

U všech projektů spolufinancovaných v rámci OP Zemědělství bude monitorováno, zda je jejich implementace v souladu se směrnicemi o biotopech a ptactvu a zda nepoškozují cenné přirozené životní prostředí spadající pod NATURA 2000, či jeho bezprostřední okolí. To bude prokázáno konečným příjemcem v žádosti. Všechny aktivity budou též respektovat směrnici o nitrátech. (OP RMZV)

4.6 Soulad OP Zemědělství s dalšími operačními programy

Strategické zaměření OP je plně v souladu s celkovou rozvojovou strategií Rámce podpory Společenství pro období 2004 – 2006, pro oblast Cíle 1 v České republice. To se vztahuje na horizontální principy stejně jako na obsah a uspořádání priorit. Shoduje se jak se Společnou zemědělskou politikou ES a se Společnou rybářskou politikou ES, tak s regionální politikou aplikovanou v OP Průmysl a podnikání, s politikou rozvoje lidských zdrojů v rámci OP Rozvoj lidských zdrojů a existuje též soulad s principy ochrany životního prostředí a závěry analýzy SEA OP Zemědělství.

OP Zemědělství je řízen společně s posilováním integrovaného rozvoje Strukturálních fondů v období let 2004 – 2006 v EU. Daný soulad mezi řízením různých Strukturálních fondů zaručuje zejména vysoký stupeň soudržnosti mezi opatřeními a činnostmi jednotlivých fondů a parciální politikou ES a cíli regionálního rozvoje v České republice.

Soulad a spolupráce s ostatními sektory bude podporována také Monitorovacím výborem OP Zemědělství, jehož členy budou zástupci Ministerstva pro místní rozvoj, Ministerstva financí, Ministerstva životního prostředí, Ministerstva práce a sociálních věcí, zástupci regionů, sociálních partnerů a nevládních organizací.

V rámci 5. prioritní osy Národního rozvojového plánu bude podpora v této oblasti zaměřena na zvyšování produktivity práce v sektoru zpracování zemědělských produktů, s důrazem na zlepšování kvality a konkurenceschopnosti zemědělských produktů uváděných na trh. To souvisí zejména s podporou investic do nových technologií a lidského kapitálu a s podporou vytváření alternativní pracovních míst.

Činnosti zaměřené na udržení mladých lidí ve venkovských oblastech a na stabilizaci venkovského osídlení získají významnou podporu. Podpora se bude soustředit zejména na rozvoj mimoprodukčních funkcí zemědělské produkce, což zahrnuje širší diversifikaci zemědělství a dokončení jeho restrukturalizace. Aktivity budou zaměřeny

na integrovaný rozvoj venkovských oblastí, založený na zlepšení přístupu ke společenské vybavenosti a tvorbě pracovních míst.

Rozvoj 5. prioritní osy Národního rozvojového plánu, který je zajištěn Operačním programem „Rozvoj venkova a multifunkční zemědělství“ a spolufinancován z orientační sekce Evropského zemědělského orientačního a záručního fondu a z Finančního nástroje pro podporu rybolovu, bude doplněn tam, kde to bude vhodné, aktivitami Společného programu regionálního rozvoje podporovaného z Evropského fondu regionálního rozvoje.

Podpora v rámci SROP bude zaměřena na rozvoj nezemědělských činností nebo činností, u kterých převažují nezemědělské funkce, a bude financována z ERDF. Na druhé straně OP Zemědělství zajišťuje podporu pro takové činnosti, které jsou spojeny se zemědělskými funkcemi (financovány výhradně z EAGGF a FIFG).

V kontextu Národního rozvojového plánu hraje Operační program důležitou roli pro sociálně-ekonomický rozvoj venkovských oblastí s plným zřetelem na současný přístup regionální politiky v ČR a na uspořádání veřejné správy. Tím udržuje rozvoj zemědělství kulturní krajinu, zajišťuje potravinovou bezpečnost a kvalitu, tvorbu pracovních míst ve venkovských oblastech, rovnoprávnost pohlaví v této oblasti a snahu chránit a zlepšovat životní prostředí (zajištěno horizontálním regionálním přístupem). Aby bylo eliminováno překrývání, jednotlivá opatření jsou zřetelně odlišena. V tomto kontextu poskytují opatření HRDP doprovodnou podporu. (OP RMZV)

5 Hlavní zásady, SWOT analýza, Priority a opatření

5.1 Zásady přípravy projektů

Klíčem k čerpání dotací jsou kvalitně zpracované projekty.

Projekt lze definovat např. jako řadu aktivit se stanovenými cíli, které vedou ke konkrétnímu výsledku v daném časovém rámci, nebo např. jako časové omezení úsilí, jehož cílem je vytvořit jedinečný produkt či službu. Projekt, jenž musí naplnit stanovené cíle a záměry pomocí dostupných zdrojů během vymezeného období, je připraven tak, aby se vypořádal s problémy, jejichž řešení je požadováno. (Vilamová, 2004)

Příprava projektové dokumentace jako prostředku k získání finančních podpor je proces, při němž je potřeba respektovat následující: (Vilamová, 2004)

- Nařízení ES, která jsou legislativním základem pro tvorbu všech programových dokumentů
- Vazby na programové dokumenty (Národní rozvojový plán, rámec podpory Společenství pro strukturální fondy apod.), zejména na operační programy, a to regionální a sektorové, které tvoří mantinely, v nichž se obsah a rozsah projektu bude nacházet
- Vazby na přijaté rozvojové strategie, hospodářskou politiku, zejména její lokální úroveň, která je v případě konkrétních projektů často limitující
- Nezbytnost komunikace se všemi partnery, kteří se buď podílejí na řešení projektu nebo se jich jeho výsledky budou týkat (vliv na životní prostředí, změna technologií, pozemkové úpravy apod.).

Předpokladem pro přípravu a realizaci projektů je existence implementačních struktur, tj. řídicích orgánů, zprostředkujících subjektů, platebních agentur, monitorovacích a kontrolních orgánů, které budou muset velmi pečlivě pracovat s prostředky EU a s veřejnými a privátními prostředky určenými na spolufinancování. (Vilamová, 2005)

V rámci strukturálních fondů mají přednost ty projekty, které zahrnují rozvoj území jako celku, řeší komplexní problémy venkovského obyvatelstva, jeho ekonomickou a sociální stabilitu, ochranu životního prostředí apod. a podle toho zajišťují i potřebnou partnerskou účast. (Vilamová, 2005)

Úspěšný projekt musí obsahovat srozumitelně formulovaný cíl.

Projekt není náhodným rozhodnutím zpracovat jakýkoliv problém nebo nápad. Je součástí cílevědomého programovacího procesu ve smyslu komplexního řešení regionálních priorit od vytýčených programů reagujících na stěžejní problémy zemědělství a venkovského prostoru přes opatření k jejich řešení vyústujících do návrhů projektů provázaných přes společné cíle, priority a kritéria s programy, které byly projednány a odsouhlaseny vládou ČR a Evropskou komisí. (Vilamová, 2005)

5.1.1 Příprava na sestavování projektu

Proces sestavování projektů většinou probíhá v následujících vzájemně návazných činnostech: (Vilamová, 2005)

- a) Vytipování cílové skupiny - při sestavování vlastního projektu je prvním úkolem určit, koho se projekt dotkne a jakou roli by tato skupina měla hrát v přípravné fázi, implementační fázi a ve fázi vyhodnocení projektu. Každý projekt se zaměřuje na specifickou skupinu lidí, jejichž potřeby jsou předmětem projektu. Tyto lidi, skupiny či instituce je tedy potřeba motivovat a získat k účasti na všech fázích projektu. V etapě formulování jsou vhodné konzultace, protože umožní jasné a úplné pochopení potřeb těchto skupin. Pakliže má projekt na tyto skupiny pozitivní dopad, lze je nazývat příjemci.
- b) Hledání partnerů - před zahájením hledání partnerů je třeba hrubě nastavit základní parametry projektu. V případě evropských programů existuje mnoho databází na vyhledávání partnerů, jež nabízí informace dostačující k výběru partnera. Hledání vhodného partnera pro projekt je velmi důležitý úkol.
- c) Analýza problémů - je důležitým bodem jednání na schůzce s partnery. Její součástí je analýza již identifikovaných problémů z hlediska různých partnerů a zainteresovaných stran.

- d) Analýza cílů - zatímco analýza problémů prezentuje negativní aspekty stávající situace, analýza cílů prezentuje pozitivní aspekty žádoucí situace v budoucnosti. To předpokládá přeformulování problémů do cílů – cílový diagram tedy lze pojmout jako zrcadlový odraz problémového diagramu. Formulace cílů se musí držet určitých zásad, zejména musí být:
- Realistické – dosažitelné s danými finančními a materiálními zdroji a v rámci předpokládaného harmonogramu
 - Konkrétní – aby bylo možné jakýkoliv pokrok směrem ke splnění cílů připsat k dobru projektu a nikoliv nějaké externí příčině
 - Měřitelné – za přijatelných nákladů a s přijatelným úsilím, aby bylo možné měřit efektivitu a fungování projektů

Součástí závěrečné části analýzy cílu je výběr strategie či strategií, které budou součástí projektu, a také výběr toho, co zůstane mimo jeho záběr. Strategická analýza rozhoduje o tom, které z těchto množin by měly být v projektu využity a dále posuzuje jejich realizovatelnost. Může se tedy stát, že se během strategické analýzy posune zaměření či ústřední téma projektu.

- e) Výběr strategie - konkrétní cíle projektu by měly být nastaveny tak, aby byly realistické a kontrolovatelné, a povinností manažera je sledovat, do jaké míry směřují výstupy k dosažení konkrétních stanovených cílů. Hmatatelné výsledky by měly být k dispozici ještě v době trvání projektu. Zajištění všech uvedených výstupů by mělo znamenat splnění cílů projektu. Za tímto účelem bude k cílům, výstupům a aktivitám přiřazeno několik ukazatelů pokroku, dojde k nastavení kritérií pro hodnocení těchto ukazatelů a také k vymezení několika předpokladů.

Stanovení cílů by mělo mít tuto posloupnost:

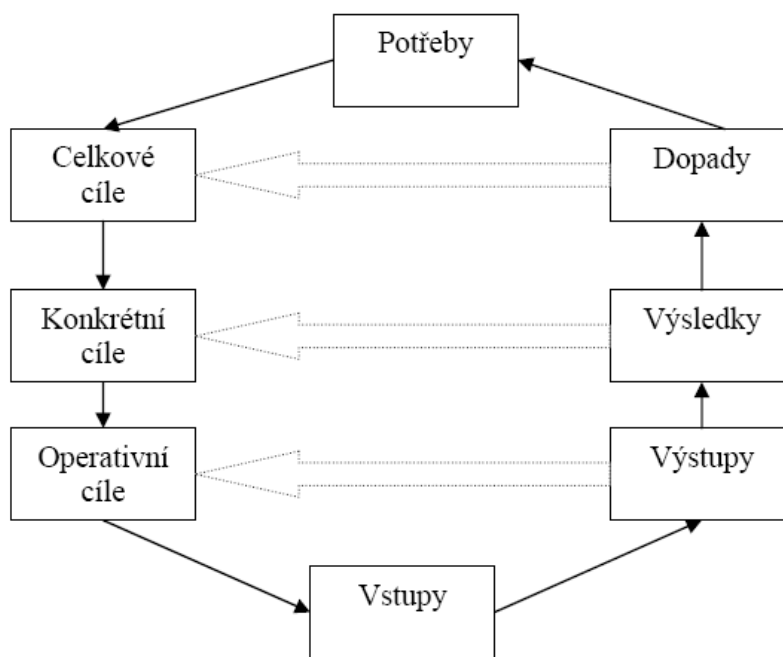
Obecný cíl → Cíl projektu → Konkrétní cíle → Výstupy

Intervenční logika (Pokyny pro hodnocení ex ante)

Intervenční logika je metodickým nástrojem, který vytváří logickou souvislost mezi cíli programu a předpokládanými operativními opatřeními. Tento pojmový vztah představuje konceptuální souvislost od vstupu intervence k jejím výstupům a následně

k výsledkům a dopadům. Intervenční logika tak umožňuje posuzovat přínos opatření k dosažení jeho cílů.

Různé prvky intervenční logiky jsou znázorněny na tomto schématu 1:



Potřeby souvisejí se socioekonomickými nebo environmentálními požadavky, na něž by program měl reagovat. Vstupy jsou finanční zdroje nebo administrativní zdroje, které budou generovat výstupy a dosahovat zamýšlených operativních cílů (nebo cílů opatření) prostřednictvím programových činností. Následnými výsledky jsou nejbezprostřednější dopady pomoci, jinými slovy přínos operativních cílů ke konkrétním cílům.

Například v rámci intervence, jejímž cílem je zlepšit technologii výroby v dané oblasti, jsou investice na zařízení příkladem výstupu, zatímco by dostupnost těchto zařízení podporovaným zemědělským podnikům byla považována za výsledky. Dopady vyplývají z výsledků; ve stejném příkladě by střednědobým dopadem mohla být vyšší produktivita a/nebo pozitivní dopad na životní prostředí v oblasti intervence.

Celkové dopady souvisejí s celkovými cíli programu a ve správně navrženém programu splňují předem určené potřeby, které vedly k provádění programu. Ve výše uvedeném příkladu by celkovým dopadem mohla být vyšší úroveň příjmu ze zemědělské činnosti

nebo zlepšení konkurenceschopnosti zemědělských podniků díky dostupnosti účinnějších systémů produkce.

- f) Formulování ukazatelů - nestačí jen stanovit záměr, konkrétní cíle a výstupy. Důležité je zavést způsoby měření dosahovaného pokroku. Aby byl daný parametr měřitelný, musí být doprovázen ukazateli specifikujícími požadované informace. Specifikovat je dále třeba prostředky měření ukazatelů. Ukazatele by měly splňovat určitá kritéria – kvalitativní, kvantitativní a časová. Výběr ukazatelů má celkem čtyři kroky:
- Definovat ukazatele
 - Nastavení kvality
 - Nastavení kvantity
 - Nastavení času
- g) Měření - jakmile byly formulovány ukazatele, je třeba specifikovat zdroje informací a způsob jejich shromažďování. Zdroje mimo projekt je nutné vyhodnotit s ohledem na jejich dostupnost, spolehlivost a relevanci. Aktivity a náklady související se shromažďováním informací, které by měl vytvářet projekt, je též třeba posoudit a vyčlenit na ně adekvátní prostředky. Jestliže se sběr některého z ukazatelů ukáže být příliš nákladný nebo složitý, měl by být nahrazen ukazatelem jednodušším a levnějším. V rámci měření dosaženého pokroku je třeba specifikovat:
- Formát, v němž by měly být informace zpřístupněny
 - Kdo má informace dodávat
 - Jak často by informace měly být dodávány
- h) Předpoklady a rizika - bez ohledu na to, jak kvalitně je projekt naplánován a připraven, ne všechno půjde přesně podle plánu a harmonogramu projektu. Řada faktorů, které jsou mimo kontrolu projektu, bude mít vliv na implementaci a dlouhodobou udržitelnost projektu.
- i) Role předpokladů - jedním z úkolů tvůrce projektu je takové externí faktory identifikovat a do podoby projektu zabudovat co možná nejvíce mechanismů na vypořádání se s nimi nebo sledovat jejich vliv. Pravděpodobnost a závažnost jejich výskytu je třeba odhadnout v rámci posuzování rizikovosti projektu. Některé z nich budou mít na úspěch projektu zásadní vliv.

- j) Plánování aktivit - Rozhodování o tom, co náleží do souboru aktivit souvisejícího s výstupy a cíli, by mělo vycházet ze schopností manažera a řídicího týmu a rizikovosti projektového prostředí a dostupných zdrojů.

Aktivity musí mít pevně stanovený časový rámec, protože výstupy jsou též časově vymezeny a navíc s aktivitami provázány. (Vilamová, 2005)

5.1.2 Časový harmonogram přípravy a realizace projektu

Žadatelé musí počítat s tím, že plánování jejich projektu začíná datem, odkdy mohou nárokovat zpět proplacení uznatelných nákladů. Jednotlivé operační programy mohou dobu uznatelnosti nákladů vymezit odlišně.

Okamžik zahájení data uznatelnosti nákladů je upraven ve výzvách k podání žádosti nebo oznámení o vypsání grantových schémat.

Doba realizace projektů musí respektovat skutečnost, že roční závazek Společenství pro jednotlivé operační programy musí být vyčerpán do konce druhého roku, který následuje po roce přijetí závazku. (Vilamová, 2005)

Zahájením realizace projektu se rozumí:

- U investicích projektů den, kdy je zahájen realizace fyzických prací
- U neinvestičních projektů by mělo být toto datum uvádět den, kdy začne poskytování služeb (Vilamová, 2005)

Dokončením realizace projektu se rozumí:

- U investičních projektů den, kdy bude dokončena fyzická realizace
- U neinvestičních projektů by mělo toto datum uvádět den ukončení poskytování služeb financovaných z programu (Vilamová, 2005)

5.2 Zásady poskytování finanční podpory

Při realizaci projektu podporovaného z OP Zemědělství musí žadatel dodržet některé zásady. V případě jejich nedodržení nemůže získat podporu z OP Zemědělství nebo již musí vyplacenou podporu vrátit. Mezi tyto zásady patří zejména následující:

- Žadatel je povinen zabezpečit financování realizace projektu nejprve z vlastních zdrojů. Projekt přitom nesmí být podpořen jiným finančním nástrojem EU ani z jiných národních veřejných zdrojů (rozpočet kapitoly MZe, jiné rozpočtové kapitoly státního rozpočtu nebo státních fondů). Nelze tak např. použít úvěr s podporou Podpůrného a garančního rolnického a lesnického fondu, a.s., finanční prostředky z Programů podpory malého a středního podnikání prostřednictvím Českomoravské záruční a rozvojové banky, a.s. apod.
- Pro stanovení maximální výše celkové přiznané podpory z OP Zemědělství je rozhodující:
 - předpokládaná finanční náročnost projektu a
 - předložení finančního vyjádření přijatelných výdajů v Kč bez DPH u plátců, a s DPH u neplátců
- Finanční podporu z OP Zemědělství lze získat pouze na přijatelné výdaje vztahující se ke konkrétnímu podopatření. Žadatel v projektu specifikuje všechny přijatelné výdaje z hlediska jejich výše, obsahu i formy. Po schválení žádosti náleží žadateli/příjemci podpory pouze podpora na přijatelné výdaje specifikované v Podmínkách poskytnutí podpory (dále jen Podmínky), se kterými vyjádřil souhlas svým podpisem. Celková výše podpory je dána procentem z přijatelných výdajů stanoveným v Pravidlech pro žadatele.
- S realizací přijatelných výdajů projektu je žadatel oprávněn začít po:
 - uskutečnění zadávacího řízení v souladu s podmínkami zákona č. 40/2004 Sb.,
 - veřejných zakázkách (blíže viz Pravidla pro žadatele/Obecná část/ Bod 3),
 - zaregistrování Žádosti na příslušném RO SZIF, pokud není u jednotlivých podopatření uvedeno jinak.
- Příjemce podpory má, podle § 318 zákona č. 13/1993 Sb., celní zákon, ve znění pozdějších předpisů, nárok na osvobození od dovozního cla a daní (dovozního

poplatku) u dodávek uskutečňovaných a spolufinancovaných v rámci OP Zemědělství.

- Výplata každé částky podpory podléhá schvalovacímu procesu, jehož součástí je provedení potřebných administrativních a fyzických kontrol k ověření oprávněnosti nároku příjemce podpory.
- Podpora se proplácí na základě Žádosti o proplacení výdajů projektu (dále jen Žádosti o proplacení) a předložených originálů a kopií účetních dokladů, včetně dokladu o jejich uhrazení dodavateli. Datum zdanitelného plnění faktur musí odpovídat výše uvedené podmínce pro datum přijatelnosti výdajů. Netýká se přijatelných výdajů typu:
 - příspěvky v naturáliích
 - odpisy
 - režijní náklady
- Doklady pro čerpání podpory z OP Zemědělství musí příjemce podpory předložit nejpozději v termínu předložení Žádosti o proplacení, uvedeném v Žádosti o finanční pomoc a Podmínkách.
- Každý projekt musí tvořit samostatnou funkční část, dílčí platby ani zálohy nejsou přípustné (tj. předkládá se pouze jedna Žádost o proplacení), není-li u příslušného podopatření uvedeno jinak.
- Žádost o proplacení musí být založena na skutečných výdajích.
- Předloží-li příjemce podpory k proplacení faktury, jejichž konečný součet překročí Rozhodnutím a Podmínkami přiznanou výši celkové finanční podpory, nebude finanční částka nad rámec přiznané finanční podpory proplacena.
- Podpora bude příjemci poskytnuta ve dvou platbách (zvlášť příspěvek z EU a zvlášť příspěvek z národních zdrojů ČR, a to v Kč).
- Žadatel/příjemce podpory, který nesplňuje podmínky stanovené Pravidly pro žadatele a Podmínkami, nemůže získat podporu v rámci OP Zemědělství.
- Na poskytnutí finanční podpory z OP Zemědělství nevzniká žadateli právní nárok. (Průvodce zemědělce podporami OP Zemědělství)

5.3 SWOT analýza

Na základě komplexního hodnocení problémů českého zemědělství a venkova byla provedena SWOT analýza z hlediska možností úspěšného rozvoje multifunkčního zemědělství: (OP RMZV)

5.3.1 Silné stránky

Ekonomická kritéria:

- dobré strukturální podmínky a vhodná velikostní struktura zemědělských podniků z hlediska rozvoje produktivity a konkurenceschopnosti zemědělství
- diversifikovaná zemědělská produkce (většina farem má smíšenou rostlinnou a živočišnou produkci) jako základ pro jejich příjmovou stabilitu
- vysoká úroveň lesního hospodářského plánování a historicky vyspělé hospodaření v lesích
- velký potenciál dřevařského průmyslu
- špičkový genetický materiál sladkovodních ryb (kapra)
- tradiční systém produkce ryb s využitím přirozené potravy ryb

Rozvoj venkova, lidské zdroje, sociální integrace:

- zkušenosti s programem SAPARD
- dobrá úroveň venkovského kulturního a přírodního dědictví
- vysoký podíl lesů na celkové ploše a tím velký potenciál pro jejich využití
- zkušenosti s nástrojem pozemkových úprav
- dlouhodobá tradice zemědělského školství
- stát je v oblasti vodního hospodářství garantem uplatnění veřejného zájmu
- pozitivní vztah a rostoucí zájem o agroturistiku

5.3.2 Slabé stránky

Ekonomická kritéria:

- nedostatek kapitálu v celém zemědělském sektoru a ve venkovské ekonomice
- špatná ekonomická situace v marginálních oblastech
- malý podíl produkce zpracovaných výrobků s vysokou přidanou hodnotou a menší zkušenosti s marketingem

- nízká úroveň produktivity v zemědělských a zpracovatelských podnicích, zastaralé technické a technologické vybavení, budovy a infrastruktura
- absence národní strategie udržitelného rozvoje v podobě závazného dokumentu pro ČR,
- nízká úroveň příjmů v zemědělství (v 28 okresech jsou příjmy v zemědělství nižší než 80% celostátního průměru; příjmy v zemědělství jsou ve struktuře národního hospodářství nejnižší)
- nedostatečná zajištění preventivních protipovodňových opatření
- roztržitá vlastnická struktura půdy a lesů
- zvýšený podíl zemědělsky neobhospodařovaných ploch
- nedostatečné využívání dřeva jako domácí ekologické a trvale udržitelné produkované suroviny
- neúměrný export suroviny s minimální přidanou hodnotou (dřeva)
- nedostatečný welfare hospodářských zvířat
- nedostatečná úroveň skladování v oblasti produkce zeleniny a ovoce (zvláště nedostatečné hygienické standardy a životní prostředí nešetřící technologie skladování)

Životní prostředí

- špatný zdravotní stav lesů způsobený imisemi
- nízká biodiverzita a ekologická stabilita lesů
- ekologicky nevhodná věková, prostorová a druhová skladba lesů
- zastaralost melioračních zařízení, omezená funkčnost (zemědělských) vodních zdrojů a rybníků
- narušení hrází a funkčních objektů rybníků a nádrží
- regionální postižení rybníčních vod znečišťujícími látkami

Rozvoj venkova, lidské zdroje, sociální integrace:

- nepříznivá věková a vzdělanostní struktura obyvatelstva na venkově
- vysoký stupeň nezaměstnanosti ve venkovském prostoru, zvláště u žen, včetně vysoké a rostoucí úrovně dlouhodobé nezaměstnanosti, málo pracovních příležitostí
- regionální rozdíly v dostupnosti a úrovni služeb, dopravní obslužnosti a celkové infrastruktury mezi venkovem a městy

- obtížnější přístup k informacím
- nízká úroveň kvality informací předávaných v systému poradenství

5.3.3 Příležitosti

Ekonomická kritéria:

- rostoucí poptávka spotřebitelů po kvalitních a bezpečných potravinách, rostoucí zájem o původ surovin a použité technologie při výrobě potravin ze strany spotřebitele
- využití komparativních výhod na trhu Evropské unie vzhledem k nižším nákladům na pracovní sílu a kapitál
- zvyšující se atraktivita sektoru pro vstup zahraničních investorů
- dobré klimatické předpoklady pro rozvoj konkurenceschopného zemědělství
- technologie v chovu a zpracování ryb šetrná k životnímu prostředí
- existující potenciál pro zvýšení produktivity práce a konkurenceschopnosti, zvýšení úrovně přidané hodnoty zemědělských produktů v rámci sektoru a celé venkovské ekonomiky

Rozvoj venkova, lidské zdroje, sociální integrace:

- les a zemědělská půda jako zdroj obnovitelných surovin a narůstající význam mimoprodukčních funkcí lesa a zemědělství
- vyšší využití dřeva jako ekologické a trvale obnovitelné suroviny
- větší využití potenciálu dřevařského průmyslu, umístěného zejména na venkově
- výhodná geografická poloha (ve středu Evropy, hraničí s východními i západními trhy, křižovatka dopravních cest)
- dobrá dostupnost elektrické energie (vysoký stupeň elektrifikace)
- rostoucí atraktivita venkovské turistiky, potenciál pro rozvoj agroturistiky i mimo tradiční turistické oblasti
- rostoucí zájem společnosti o rozvoj venkova, ochranu přírody a krajiny, celospolečenské vědomí udržitelného rozvoje venkova

5.3.4 Rizika – ohrožení

Ekonomická kritéria:

- nedostatečná atraktivita zemědělství pro kvalifikované lidi, a z toho vyplývající další úbytek kvalifikovaných pracovních sil ze zemědělství v důsledku ekonomického rozvoje ostatních odvětví
- opouštění od hospodaření v marginálních oblastech
- snižování konkurenceschopnosti zemědělských výrobků v důsledku posilování kurzu české měny
- slabá konkurenceschopnost výrobků z ryb původem z našich vnitřních zdrojů

Životní prostředí:

- zvýšení výskytu extrémních klimatických jevů, opakované přírodní kalamity, riziko záplav, sucha, půdní eroze a utužení půdy
- omezování tradičního hospodaření v chovu ryb způsobené požadavky ze strany životního prostředí a vodního hospodářství
- špatné skladování chlévské mrvy
- nepříznivý vliv zemědělství na životní prostředí

Rozvoj venkova, lidské zdroje, sociální integrace:

- nebezpečí postupujícího vylidňování venkova v důsledku stárnutí zemědělské populace
- malá mobilita pracovní síly
- prohlubující se problémy s dopravní infrastrukturou
- výskyt nálezů v jiných zemích (OP RMZV)

5.4 Přehled priorit, opatření a podopatření/aktivit OP zemědělství

OP Zemědělství navazuje na opatření předvstupního programu SAPARD a dále je rozšiřuje po stránce obsahové i finanční. OP Zemědělství se skládá ze tří základních priorit se sedmi opatřeními, z nichž některá jsou dále rozdělena na jednotlivá podopatření. (OP RVMZ)

Priorita I. Podpora zemědělství, zpracování zemědělských produktů a lesního hospodářství

Přehled opatření a podopatření/aktivit

1.1 Investice do zemědělského majetku / zemědělských podniků

Podopatření/aktivita

1.1.1 Investice do zemědělského majetku a podpora mladým začínajícím zemědělcům

1.1.2 Prohlubování diverzifikace zemědělských činností

1.2 Zlepšení zpracování zemědělských výrobků a jejich marketing

1.3 Lesní hospodářství

Podopatření/aktivita

1.3.1 Obnova lesního potenciálu poškozeného přírodními kalamitami a požárem a zavádění příslušných ochranných preventivních opatření

1.3.2 Investice do lesů

1.3.3 Sdružování majitelů lesa

1.3.4 Zalesňování zemědělsky nevyužívaných půd

Priorita II. Rozvoj venkova, rybářství a odborné vzdělávání

Přehled opatření a podopatření/aktivit

2.1 Posílení přízpusobivosti a rozvoje venkovských oblastí

Podopatření/aktivita

2.1.1 Pozemkové úpravy

2.1.2 Obnova potenciálu a zachování zemědělské krajiny

2.1.3 Řízení a zajištění funkčnosti zemědělských vodních zdrojů

2.1.4 Rozvoj venkova (podopatření typu LEADER+)

2.1.5 Diverzifikace zemědělských aktivit a aktivit blízkých zemědělství

2.2 Odborné vzdělávání

2.3 Rybářství

Podopatření/aktivita

2.3.1 Zpracování ryb a marketing výrobků z ryb

2.3.2 Chov vodních živočichů - akvakultura

2.3.3 Činnosti prováděné odborníky v rybářství

Priorita III. - Technická pomoc

Přehled opatření

3.1 Technická pomoc

5.4.1 Souhrnný popis a zaměření priorit a opatření

5.4.1.1 Priorita I - Podpora zemědělství, zpracování zemědělských produktů a lesnímu hospodářství

5.4.1.1.1 Specifikace Priority I

Priorita I vychází z 5. prioritní osy - „Rozvoj venkova a multifunkční zemědělství“ Rámce podpory Společenství a je orientována na podporu zemědělství, zpracování zemědělských produktů a lesnímu hospodářství. Priorita I je kofinancována ze strukturálního fondu EU EAGGF a je v souladu s národní strategií rozvoje lidských zdrojů a plánem zaměstnanosti zpracovaném MPSV a je rovněž v souladu se sociální politikou EU. Všechna opatření Priority I respektují rovné postavení mužů a žen.

5.4.1.1.2 Cíle Priority I

V oblasti zemědělství se jedná především o zajištění jeho větší konkurenceschopnosti a adaptaci na podmínky evropského trhu, o zvýšení produktivity práce, o zvýšení přidané hodnoty a kvality zemědělských produktů a tím i zvýšení příjmů v zemědělství. Rovněž prohloubení diverzifikace zemědělských aktivit, tedy vytváření nových pracovních míst v alternativních oblastech a růst příjmů venkovského obyvatelstva mohou velice kladně ovlivnit nepříznivý stav věkové a vzdělanostní struktury obyvatel. Zároveň určité výhody poskytnuté mladým začínajícím zemědělcům zcela jistě pozitivně ovlivní život na venkově a přispějí k odstranění hospodářských a sociálních rozdílů jak z pohledu sektorů, tak z pohledu regionálního.

Velice důležitým aspektem, který Priorita I sleduje, je snižování a odstraňování negativních vlivů zemědělské produkce na životní prostředí, ochrana vod a půdy před znečištěním ze zemědělských zdrojů.

Finanční prostředky v rámci Priority I budou použity na rekonstrukci, modernizaci a výstavbu nových zemědělských staveb tak, aby odpovídaly standardům EU na chov hospodářských zvířat (welfare). Zavádění nových technologií dle požadavků směrnic EU pro welfare hospodářských zvířat je pro zemědělce finančně náročná investice s dlouhou dobou návratnosti a proto spolufinancování této činnosti je žádoucí. Z důvodů dodržení hygienických standardů EU a s ohledem na šetrný přístup k životnímu prostředí jsou důležité investice do rekonstrukce skladovacích kapacit v rostlinné výrobě a výstavby a rekonstrukce zařízení pro skladování vedlejších produktů živočišné výroby.

S dalšími finančními prostředky se počítá na zlepšení zpracování zemědělských produktů (včetně IPPC), tj. především na modernizaci a rekonstrukci výrobních zařízení, zavádění nových technologií a stejně tak na podporu marketingu zemědělských výrobků (v souladu s 1. stupněm zpracování).

Lesní hospodářství má v ČR velice dobrou úroveň plánování a hospodaření s poměrně dlouhou historií a nabízí tak velký potenciál k využití. K dalšímu rozvoji tohoto hospodářství by měly přispět investice do nových technologických postupů pro zpracování lesních produktů. Neméně důležité je i udržitelné dobré hospodaření v lesích spojené s obnovou lesního potenciálu poškozeného přírodními kalamitami, podporou preventivních opatření proti přírodním kalamitám a opatřeními na zlepšování ekologické stability lesů. (OP RMZV)

5.4.1.2 Priorita II - Rozvoj venkova, rybnářství a odborné vzdělávání

5.4.1.2.1 Specifikace Priority II

Priorita II vychází z 5. prioritní osy - „Rozvoj venkova a multifunkční zemědělství“ Rámce podpory Společenství a je orientována na pozemkové úpravy, vodní hospodářství, rozvoj venkova, odborné vzdělávání a rybnářství. Priorita II je kofinancována ze strukturálních fondů EU EAGGF a FIFG a je v souladu s národní strategií rozvoje lidských zdrojů a plánem zaměstnanosti zpracovaném MPSV a je rovněž v souladu se sociální politikou EU. Pro vytvoření alternativních pracovních příležitostí ve venkovských oblastech je velice důležitá součinnost s SROP (zejména opatření 1.1 – podpora podnikání). Všechna opatření Priority II respektují rovné postavení mužů a žen.

Rozdíl mezi podporami určenými pro řízení vodních zdrojů a ochranu před povodněmi v rámci dvou operačních programů – OP Rozvoj venkova a multifunkční zemědělství a OP Infrastruktura – spočívá v typu a zaměření opatření. OP Zemědělství podporuje oblasti protipovodňové kontroly a řízení vodních zdrojů projekty, které mají za cíl chránit zemědělský produkční potenciál, opatření jsou realizována v souladu s koncepcí protipovodňové ochrany Ministerstva zemědělství. V rámci OP infrastruktura jsou financovány projekty na obnovu vodních zdrojů, výstavbu a rekonstrukci malých vodních nádrží (pro nezemědělské účely) a obnovu pramenišť. Zvláštní pozornost bude věnována ochraně a obnově biodiverzity, zvláště prostřednictvím odstraňování překážek pro pohyb volně žijících zvířat.

Rozdíl mezi podporami určenými pro rozvoj venkovské turistiky v rámci dvou operačních programů - OP Rozvoj venkova a multifunkční zemědělství a SROP – spočívá v typu a zaměření opatření. Projekty ve venkovských oblastech a přímo spojené se zemědělským podnikem jsou podporované (např. agroturistika) Operačním programem Zemědělství, kdežto ostatní typy projektů zaměřené na rozvoj turistiky spadají pod SROP.

5.4.1.2.2 Cíle Priority II

Hlavním účelem pozemkových úprav je uspořádání vlastnických práv k pozemkům, prostorové a funkční úpravy pozemků a jejich reálné vytyčení. Vyjasnění vlastnických vztahů prostřednictvím pozemkových úprav, zapsání vlastnických práv včetně geodetických informací o vlastnických pozemcích, je předpokladem pro trh s půdou a investice do půdy.

Vzhledem k opakovaným přírodním kalamitám typu povodní, které ČR v posledních letech velice postihují a způsobují značné škody nejen na majetku občanů, ale také na zemědělské půdě a zemědělských vodních zdrojích, je cílem Priority II obnovení zemědělského produkčního potenciálu, který byl poškozen povodněmi a budování nových nebo úprava starých zařízení na ochranu před povodněmi.

Realizace podopatření typu LEADER+ umožní jak přípravu pilotních místních akčních skupin, přípravu a realizaci jejich integrované strategie rozvoje, tak i proškolení dalších potenciálních zájemců o Iniciativu Společenství LEADER+.

Účelem odborného vzdělávání je rovněž zabezpečit subjektům působícím v rámci resortu zemědělství dostupnost potřebných znalostí, dovedností a informací, a tak podpořit konkurenceschopnost jejich podnikání, včetně diverzifikace zemědělských činností.

Podpora a zlepšení zpracování a marketingu rybích výrobků, chovu vodních živočichů a činností prováděných odborníky v rybářství má přispět k vyšší konkurenceschopnosti podnikání subjektů působících v rámci resortu zemědělství. Rybářství je pojato jako funkční celek, jsou pokryty důležité oblasti zabezpečující další rozvoj samotného rybářství i jeho vazba na rozvoj venkovských oblastí a biologicky cenných regionů.
(OP RMZV)

5.4.1.3 Priorita III - Technická pomoc

5.4.1.3.1 Specifikace Priority III

Priorita III vychází z 5. prioritní osy - „Rozvoj venkova a multifunkční zemědělství“ Rámce podpory Společenství a je orientována na technickou pomoc při realizaci OP Zemědělství. Priorita III je kofinancována ze strukturálních fondů EU EAGGF a FIFG a je v souladu s nařízením Komise (ES) č.1685/2000, s čl. 23 nařízení Rady (ES) č.1260/1999 a s bodem 1 čl. 17 Nařízení Rady (ES) č. 2792/1999.

5.4.1.3.2 Cíle Priority III

Cílem Priority III je poskytnout technickou pomoc v rámci realizace OP Zemědělství se zaměřením na podporu jeho efektivního řízení, jeho propagaci a na podporu efektivního hodnocení OP Zemědělství a vybraných projektů.

V rámci této priority bude poskytováno financování především na pokrytí nákladů spojených s:

- řízením, realizací, monitorováním, kontrolou
- analýzou a poskytováním informací na úrovni celého OP Zemědělství včetně jeho publicity a hodnocení
- výdaji na zasedání a činnost Monitorovacího výboru OP Zemědělství a jeho pracovních skupin
- výdaji na audity a kontroly na místě

Dalšími akcemi financovanými v rámci technické pomoci mohou být odborné studie, semináře, informační akce, hodnocení, pořízení a instalace počítačového systému pro řízení, monitoring a hodnocení OP Zemědělství. (OP RMZV)

6 Finanční rámec

Rámec finanční rozvahy vychází ze závěrů zasedání Evropské rady, které proběhlo 24. a 25. října 2002 v Bruselu. Finanční zdroje alokované pro Českou republiku na strukturální operace byly rozpracovány ve finančním rámci Národního rozvojového plánu a přiděleny na jednotlivé operační programy a rozděleny pro jednotlivé roky 2004 - 2006

Pro OP Zemědělství bylo vyčleněno 12 % z celkových finančních zdrojů alokovaných na Cíl 1, což představuje částku 173,90 mil. €.

Přidělené zdroje byly na MZe rozděleny pro:

- *Prioritu I - Podpora zemědělství, zpracování zemědělských produktů a lesnímu hospodářství*
 - z EAGGF 97,48 mil. €
 - z FIFG 0 mil. €
- *Prioritu II - Rozvoj venkova, rybářství a odborné vzdělávání*
 - z EAGGF 66,43 mil. €
 - z FIFG 6,95 mil. €
- *Prioritu III - Technická pomoc*
 - z EAGG 2,73 mil. €
 - z FIFG 0,29 mil. €

V Prioritě I byly finanční prostředky na jednotlivá opatření rozpočítány dle poměrného klíče, v kterém byl vzat za rozpočtovou základnu objem finančních prostředků uplatněný jednotlivými odbornými útvary na základě jejich odhadu potřeb pro rozvoj zemědělství a venkova v období let 2004 - 2006. (OP RMZV)

Procentní podíly jednotlivých priorit OP Zemědělství:

Priorita I	60.3 %
Priorita II	38.1 %
Priorita III	1.6 %
Celkem	100.0 %

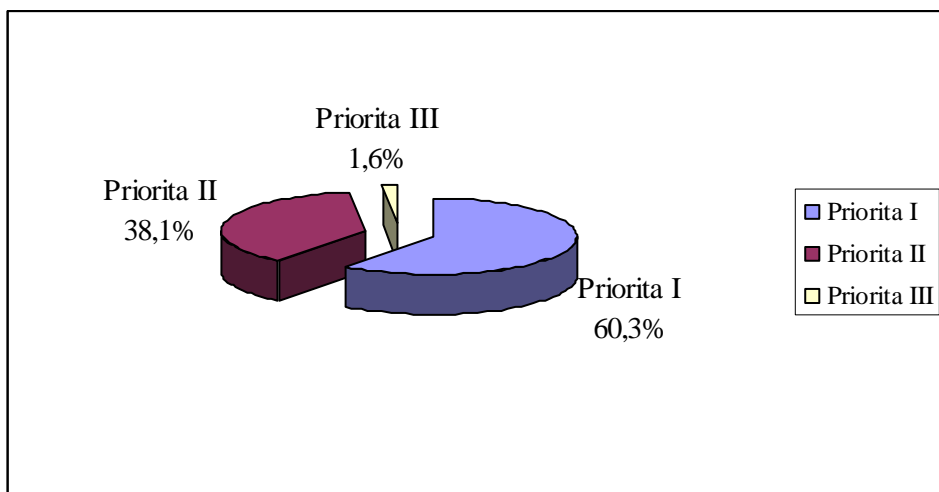
Indikativní alokace – Operační program Rozvoj venkova a multifunkční zemědělství

Tab. 3 - Finanční tabulka pro období 2004 – 2006 (EUR)

2004-2006	Veřejné zdroje										Soukromé zdroje * (indikativní částka)	
	Celkem	Podíl Společenství				Podíl z národních zdrojů						
		Celkem	ERDF	ESF	EAGGF	FIFG	Celkem	Státní	Regionální	Místní		Ostatní (státní fondy)
Priorita I. Podpora zemědělství, zpracování zemědělských produktů a lesnímu hospodářství	151 141 395	97 484 885			97 484 885		53 656 510	53 656 510				
z EAGGF	151 141 395	97 484 885			97 484 885		53 656 510	53 656 510				
z FIFG												
Priorita II. Rozvoj venkova, rybářství a odborné vzdělávání	95 438 065	73 390 659			66 434 601	6 956 058	22 047 406	22 047 406				9 962 267
z EAGGF	85 500 839	66 434 601			66 434 601		19 066 238	19 066 238				
z FIFG	9 937 226	6 956 058				6 956 058	2 981 168	2 981 168				
Priorita III. Technická pomoc	4 034 511	3 025 883			2 730 252	295 631	1 008 628	1 008 628				
z EAGGF	3 640 336	2 730 252			2 730 252		910 084	910 084				
z FIFG	394 175	295 631				295 631	98 544	98 544				
Celkem	250 613 971	173 901 427			166 649 738	7 251 689	76 712 544	76 712 544				9 962 267
Celkem z ERDF												
Celkem z ESF												
Celkem z EAGGF	240 282 570	166 649 738			166 649 738		73 632 832	73 632 832				
Celkem z FIFG	10 331 401	7 251 689				7 251 689	3 079 712	3 079 712				9 962 267

* Údaje týkající se soukromých zdrojů jsou pouze indikativní a nemají závazný charakter. Zdroj: (OP RMZV)

Graf 1 - OP Rozvoj venkova a multifunkčního zemědělství (% OP RVMZ)



Zdroj: Autor

7 Naplňování Operačního programu Zemědělství

7.1 Přehled čerpání finančních prostředků z operačního programu Rozvoje venkova a multifunkčního zemědělství

Operační program rozvoje venkova a multifunkčního zemědělství se stal druhým nejúspěšnějším program v rámci hodnocení čerpání finančních prostředků z evropských fondů. Tento operační program se soustřeďuje na investice do zemědělství, podporu malých zemědělců či zpracování produktů zemědělské výroby. Na OP RVMZ 2004-2006 bylo z Evropské unie vyčleněno 5 557,8 mil Kč.¹

OP RVMZ je financován ze dvou evropských fondů. První fond je Evropský zemědělský podpůrný a záruční fond (EAGGF) a druhým fondem je Finanční nástroj pro usměrňování rybolovu (FIFG). Podíl vyčerpaných prostředků z fondu EAGGF je 65,9 %. Ve fondu FIFG bylo pro Českou republiku vyčleněno 4 111,1 tis. € a vyčerpáno a proplaceno bylo 3 687,8 tis. €, což činí 89,7 %. Možnost čerpání z obou fondů je pouze do 31.12.2008, kdy končí programovací období 2004 - 2006 z hlediska pravidla N+2. Pravidlo N+2 je pravidlo, dle kterého musí být alokace určená programovým dokumentem na daný rok vyčerpána nejpozději do dvou let od roku, pro který je množství finančních prostředků určeno (tzn. množství fin. prostředků pro rok 2005 musí být vyčerpán nejpozději do 31.12.2007). Z fondu EAGGF zbývá vyčerpat 57 957,7 tis. € a z fondu FIFG zbývá vyčerpat 423,3 tis. €.^{2,3}

V OP RVMZ 2004 – 2006 bylo vyhlášeno celkem 12 kol příjmů žádostí. Průběh kol a jakých opatření/podopatření/inv. záměrů se kola týkala, počet zaregistrovaných žádostí, schválených žádostí a výši finančních prostředků uvádí následující tab. 4.

¹ Zdroj www.edotace.cz

² Z důvodu nestability kurzu jsou peněžní prostředky uváděny v eurech.

³ Zdroj Průběh čerpání strukturálních fondů 2004 – 2006

Tab. 4 – Přehled uskutečněných kol příjmů žádostí v rámci OP RVMZ 2004 – 2006

Kolo příjmu žádostí	Termín	Přijímané opatření/ podopatření/ investiční záměr	Počet přijatých žádostí	Počet schválených projektů	Fin. výše schválených projektů (mil. Kč)	
rok 2004						
1. kolo	31.05. - 25.06.04	1.1.1e, 2.1.1	769	351	872	
2. kolo	19.07. - 31.08.04	1.1.1a-d, 1.1.2, 1.2, 1.3, 2.1.2, 2.1.3, 2.1.5, 2.3	506	362	882	
3. kolo	1. etapa	11.10. - 05.11.04	2.1.4a	30	10 + 5	-
	2. etapa	24.11. - 21.12.04	2.1.4c	39	33	-
rok 2005						
4. kolo	31.01. - 25.02.05	1.1.1e	455	447	494	
5. kolo	14.03. - 08.04.05	1.1.1a-d, 1.1.2, 1.2, 1.3, 2.1.2, 2.1.3, 2.1.5, 2.3	690	576	1 300	
	14.03. - 31.05.05	1.3.4				
6. kolo	09.08. - 26.08.05	1.1.1b, 2.1.2, 2.3	422	265	1 038,1	
	09.08. - 19.08.05	2.1.1				
7. kolo	28.11. - 21.12.05	2.1.4c	52	33	18,8	
rok 2006						
8. kolo	06.02. - 24.02.06	1.1.1a-d, 1.1.2, 1.3.4, 2.1.3, 2.1.5, 2.3	981	624	1 616,6	
9. kolo	10.04.- 28.04.06	1.2, 1.3, 2.1.2, 2.1.4c	238	173	394,8	
10. kolo	15.05. - 02.06.06	1.1.1f, 2.3	226	155	366,8	
11. kolo	23.08. - 13.09.06	2.3.1, 2.3.2	47	40	38,1	
12. kolo	27.11. - 15.12.06	1.2	33	28	90,6	

Zdroj: Výroční zprávy OP Zemědělství 2004, 2005, 2006

Jednotlivá kola byla vždy vyhlášena ministrem zemědělství a byl zveřejněn datum od kdy mohou žadatelé předkládat své žádosti o finanční pomoc. V těchto kolech byla vyhlášena opatření/podopatření/inv. záměry, na které tyto žádosti mohou být podány. Z přehledu uskutečněných kol bylo v roce 2004 zaregistrováno 1 344 žádostí, z toho podíl neschválených žádostí činil 52,20 %. V roce 2005 bylo zaregistrováno 1 619 žádostí a podíl neschválených žádostí činil už jen 18,41 %. V roce 2006 bylo přijato a zaregistrováno 1 525 žádostí a podíl neschválených činil 66,89 %. Z tohoto přehledu vyplývá, že nejúspěšnější byl rok 2005.

7.1.1 Přehled jednotlivých let čerpání finanční podpory

V následujícím přehledu jsou uvedeny jednotlivé roky a opatření na které byly podepsány smlouvy a kolik bylo na tyto opatření poskytnuto finančních prostředků z veřejných zdrojů, včetně údajů na co byly tyto prostředky použity.

ROK 2004

K 31. prosinci 2004 prošlo administrací OP Zemědělství celkem 1 344 projektů. Podmínky byly podepsané pro 185 projektů v rámci opatření 1.1 v celkové výši 8 605 414 EUR, což je 3,43 % z celkové alokace na léta 2004 – 2006. V roce 2004 nebyl proplacen žádný projekt z OP Zemědělství.⁴

ROK 2005

V roce 2005 bylo celkem v rámci opatření 1.1 podepsáno 1 212 Podmínek v částce veřejného spolufinancování 74 480 tis. EUR (včetně projektů registrovaných v roce 2004 na toto opatření). Podíl LFA oblastí byl 63,28 %, z toho bylo podpořeno 261 projektů na polní plodiny, 7 projektů v oblasti zahradnictví, 4 projekty v oblasti vinařství, 6 projektů v oblasti ovocnářství, 317 projektů v oblasti mléčného skotu, 111 projektů do oblasti výkrm dobytka, 110 projektů na chov prasat a 12 projektů na chov drůbeže.

V rámci opatření 1.2 bylo podepsáno 64 Podmínek (včetně projektů registrovaných v roce 2004 na toto opatření) na zlepšování zpracování zemědělských produktů a jejich marketing v částce veřejného spolufinancování 7 664 tis. EUR. Takto bylo podpořeno 22 projektů na zpracování masa, 23 projektů na zpracování mléka a mléčných produktů, 11 projektů na obiloviny a 8 projektů na ovoce a zeleninu.

Na opatření 1.3 bylo podepsáno 75 Podmínek (včetně projektů registrovaných v roce 2004 na toto opatření) na lesnická opatření. Podpořeno tak bylo 49 projektů na investice do ekonomické, ekologické a soc. hodnoty lesa a 26 projektů na obnovu produkčního potenciálu lesa.

⁴ Zdroj: Výroční zprávy OP Zemědělství 2004, 2005, 2006

U podopatření 2.1 bylo podepsáno 163 Podmínek (včetně projektů registrovaných v roce 2004 na toto opatření) na projekty pozemkových úprav a 55 Podmínek (včetně projektů registrovaných v roce 2004 na toto opatření) na řízení zemědělských zdrojů, z toho bylo 45 projektů na zem. vodní nádrže a 10 projektů na zavlažování. Dalších 9 Podmínek bylo podepsáno na projekty protipovodňové prevence. Na diverzifikaci zem. aktivit a aktivit blízkých zemědělství bylo v tomto roce podepsáno 41 Podmínek (včetně projektů registrovaných v roce 2004 na toto opatření), z toho 37 projektů bylo na agroturistiku, 3 projekty na rozšíření aktivit a alternativní zdroje a 1 projekt na alternativní zdroje energie.

U opatření 2.2. Odborné vzdělávání byl pouze jeden žadatel, a to Ústav zemědělských a potravinářských opatření (ÚZPI). V rámci opatření 3.1 Technická pomoc bylo v roce 2005 zaregistrováno 24 projektů v celkové částce 5 312 650 Kč. Z toho bylo celkem 17 projektů v rámci Evropského zemědělského orientačního a záručního fondu (EAGGF) v celkové částce 4 381 020 Kč a sedm projektů v rámci Finančního nástroje pro podporu rybolovu (FIFG) v celkové výši 931 630 Kč.

K 31.12.2005 bylo proplaceno celkem 356 projektů v celkové výši veřejného spolufinancování 520 570 906 Kč, z toho příspěvek z EU činil 65,32 %.⁵

ROK 2006

V roce 2006 bylo v rámci opatření 1.1 podepsáno 570 Podmínek v částce veřejného spolufinancování 53 849 tis. EUR (včetně projektů registrovaných v roce 2005), z toho bylo podpořeno 346 projektů na oblasti LFA. Bylo podpořeno 118 projektů na polní plodiny, 1 projekt v oblasti zahradnictví, 3 projekty v oblasti vinařství, 13 projektů v oblasti ovocnářství, 220 projektů v oblasti mléčného skotu, 23 projektů do oblasti výkrmu dobytka, 40 projektů na chov prasat a 11 projektů na chov drůbeže.

V rámci opatření 1.2 bylo celkem 31 Podmínek na zlepšování zpracování zemědělských produktů a jejich marketing v částce veřejného spolufinancování 5 622 tis. EUR. Tyto

⁵ Zdroj: Výroční zprávy OP Zemědělství 2004, 2005, 2006

podmínky byly na 13 projektů na zpracování masa, 8 projektů na zpracování mléka a mléčných produktů, 6 projektů na obiloviny a 4 projekty na ovoce a zeleninu.

V opatření 1.3. bylo podepsáno 92 Podmínek na lesnická opatření, a tak bylo podpořeno 65 projektů na investice do ekonomické, ekologické a sociální hodnoty lesa, 17 projektů na obnovu produkčního potenciálu lesa a 10 projektů na zalesnění zemědělsky nevyužívané půdy.

V roce 2006 na opatření 2.1 bylo podepsáno 230 Podmínek (k projektům zaregistrovaných v roce 2005), 55 Podmínek na řízení zemědělských vodních zdrojů, z toho bylo 13 projektů na pořízení a obnovu staveb k vodohospodářským melioracím pozemků a 42 projektů na zemědělské vodní nádrže. Dalších 49 Podmínek (včetně projektů zaregistrovaných v roce 2005) bylo podepsáno na projekty obnovy potenciálu a zachování zemědělské krajiny, z toho pouze dva projekty se týkaly obnovy zemědělského produkčního potenciálu a 47 projektů bylo na protipovodňovou prevenci. V rámci diverzifikace zemědělských aktivit a aktivit blízkých zemědělství bylo v roce 2006 podepsáno 38 Podmínek, z toho bylo 33 projektů na agroturistiku, jeden projekt na rozšíření aktivit a alternativní zdroje a čtyři projekty na alternativní zdroje energie.

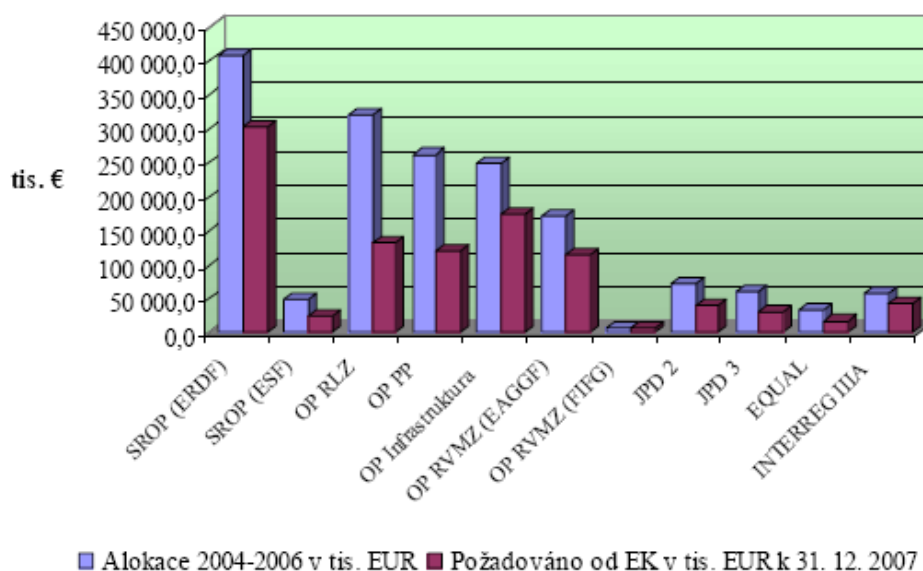
Jediným žadatelem opatření 2.2. Odborné vzdělávání je Ústav zemědělských a potravinářských opatření (ÚZPI). V roce 2006 v rámci opatření 3.1 Technická pomoc bylo zaregistrováno celkem 22 projektů v celkové částce 7 253 113 Kč. Z toho bylo 14 projektů v rámci EAGGF a 8 projektů v rámci FIG.

K 31.12.2006 bylo proplaceno celkem 1 566 projektů v celkové výši veřejného spolufinancování 2 415 717 908 Kč.⁶

⁶ Zdrojem Výroční zprávy OP Zemědělství 2004, 2005, 2006

Porovnání s ostatními operačními programy v období 2004 - 2006 nám uvádí graf 2 a podrobnější informace o programu OP RVMZ na úrovni opatření k 31.12.2007 nám uvádí tab. 5

Graf 2 - Alokace 2004-2006 vs. certifikováno od počátku programového období k 31.12.2007 (Zdroj: Průběh čerpání strukturálních fondů 2004 – 2006)



Tab. 5 - Informace o programu OP RVMZ na úrovni opatření k 31.12.2007

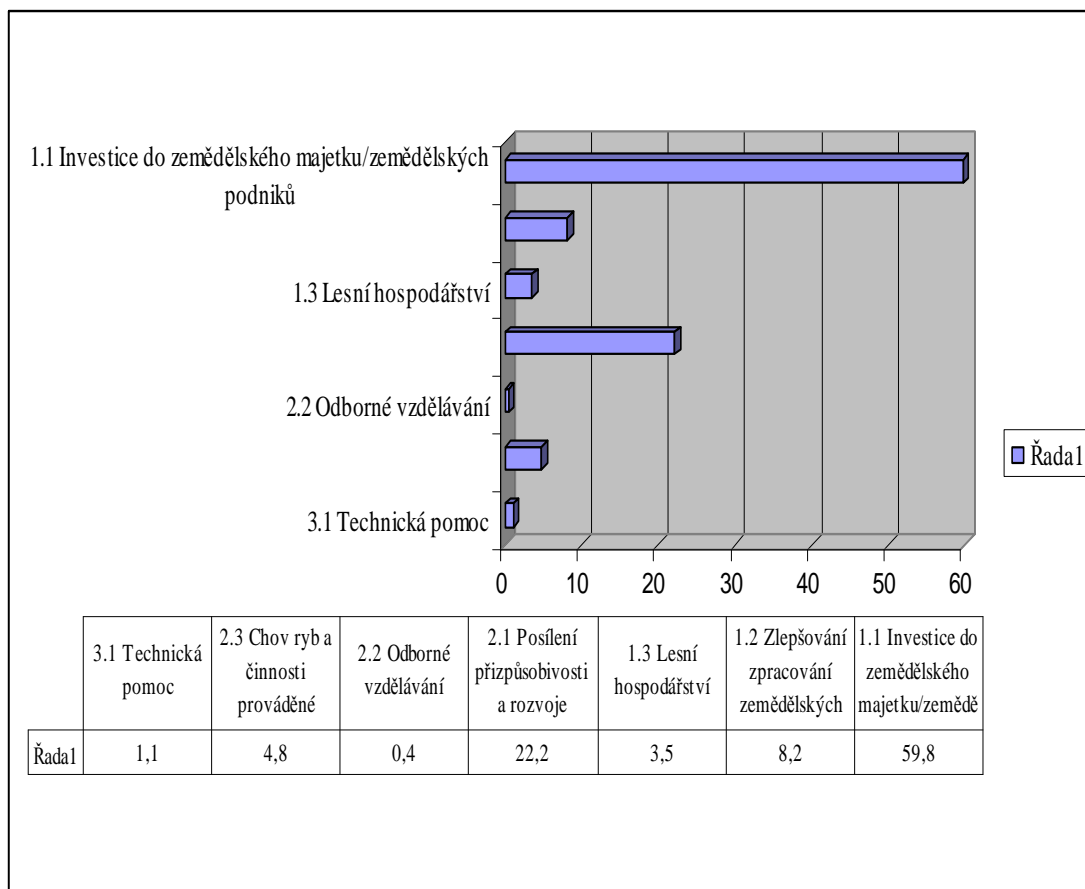
Název opatření	Alokace 2004-2006 (tis. €)	Certifikováno od počátku období 2004-2006 (tis. €)	Zbývá vyčerpat z alokace 2004-2006 (tis. €)
1.1 Investice do zem. majetku/zem. podniků	80 822,1	56 354,5	24 467,6
1.2 Zlepšování zpracování zem. produktů a marketing	9 996,1	4 724,6	5 271,5
1.3 Lesní hospodářství	8 440,1	5 212,8	3 227,3
2.1 Posílení přizpůsob. a rozvoje venkovských obl.	68 316,8	44 776,7	23 540,1
2.2 Odborné vzdělávání	640,8	437,2	203,6

2.3 Rybářství	3 943,5	3 687,8	255,7
3.1 Technická pomoc	1 742,0	326,7	1 415,3
Celkem	173 901,4	115 520,4	58 381,0

Zdroj: Průběh čerpání strukturálních fondů 2004 - 2006

Za opatření s nejrychlejším čerpáním (dle prostředků připravených k certifikaci ve vztahu k alokaci) se dá označit opatření 2.3 Chov ryb a činnosti prováděné odborníky v rybářství. Nejpomaleji je čerpáno dle stejného hlediska v opatření 1.2 Zlepšování zpracování zemědělských produktů a jejich marketing. Vyplaceno bylo nejvíce v opatření 1.1 Investice do zemědělského majetku/zemědělských podniků. Zbývá vyčerpat z celkové alokace 2004 – 2006 ještě 33,57 %.

Graf 3 - Podíl opatření OP Zemědělství na celkovém finančním plánu v období 2004 – 2006 (%)



Zdroj: Autor a www.szif.cz

7.1.2 Hodnocení čerpání finančních prostředků z OP RVMZ 2004 – 2006 podle jednotlivého rozdělení

V následujících tabulkách bude OP RVMZ 2004 – 2006 rozdělen a vyhodnocen. Rozdělení bude podle krajů a schválených žádostí, dále podle opatření a zaregistrovaných, schválených a neschválených žádostí a poslední tabulka nám uvede jednotlivá opatření a výši vyčerpaných finančních prostředků v jednotlivých letech.

Tab. 6 – Přehled počtu schválených žádostí a přehled finančních požadavků těchto žádostí podle krajů (NUT 3) – rok 2005 a 2006

Kraj	ROK			
	2005		2006	
	Schválených projektů (4. - 6. kolo)	Finanční požadavky schválených žádostí (v Kč)	Schválených projektů (8. - 12. kolo)	Finanční požadavky schválených žádostí (v Kč)
Středočeský	155	255 486 549	128	359 073 594
Plzeňský	105	199 059 792	84	254 809 814
Jihočeský	161	251 687 770	226	449 129 685
Ústecký	35	56 758 819	25	62 522 135
Karlovarský	38	51 290 476	28	47 561 191
Královehradecký	58	103 186 477	59	154 990 140
Liberecký	29	44 770 833	30	43 443 688
Pardubický	46	86 084 761	54	145 226 641
Vysočina	184	312 623 727	221	668 551 540
Jihomoravský	102	175 575 078	147	276 548 635
Olomoucký	65	113 361 035	67	102 268 435
Zlínský	64	114 429 473	46	137 201 161
Moravskoslezský	94	144 834 297	93	126 401 920
Celkem	1 136	1 909 149 087	1 208	2 827 728 579

Zdroj: www.szif.cz

V roce 2005 bylo celkem schváleno 1 136 žádostí, z toho nejvíce bylo žádostí v kraji Vysočina. Nejméně schválených žádostí bylo v kraji Libereckém, a to pouze 29 žádostí. V roce 2006 se počet schválených žádostí zvýšil o 5,96 %. Nejvíce schválených žádostí bylo tentokrát v Jihočeském kraji, celkem 226. I přes počet nejvíce schválených žádostí v Jihočeském kraji, nejvyšší finanční požadavky byly v kraji Vysočina, kde bylo

vyplaceno 668 551 540 Kč. Nejméně schválených žádostí bylo v Ústeckém kraji, bylo jich pouze 25.

Tab. 7 – Přehled zaregistrovaných, schválených a neschválených projektů podle opatření v jednotlivých letech

Opatření	Zaregistrované projekty			Schválené projekty			Neschválené projekty		
	2004	2005	2006	2004	2005	2006	2004	2005	2006
1.1	907	860	919	439	805	624	464	55	295
1.2	78	59	67	28	38	60	50	21	7
1.3	36	78	101	30	60	98	6	18	3
2.1	303	572	689	199	356	309	104	216	380
2.2	0	0	0	0	0	0	0	0	0
2.3	22	55	128	17	50	117	5	5	11
3.1	0	0	0	0	0	0	0	0	0
Celkem	1 346	1 624	1 904	713	1 309	1 208	633	315	696

Zdroj: Výroční zprávy OP Zemědělství 2004, 2005, 2006 a www.szif.cz

Z tabulky vyplývá, že v průběhu let bylo nejvíce zaregistrovaných projektů na opatření 1.1 Investice do zemědělského majetku/zemědělských podniků, zároveň na toto opatření bylo poskytnuto nejvíce finančních prostředků.

Z celkového počtu zaregistrovaných a schválených projektů v období 2004 – 2006 podíl neschválených projektů činil 33,73 %.

Tab. 8 – Přehled vyčerpaných finančních prostředků podle opatření v jednotlivých letech (v Kč)

Opatření	Roky		
	2004	2005	2006
1.1	891 184 150	1 342 687 972	1 663 442 608
1.2	103 063 472	137 689 834	263 861 701
1.3	61 890 187	81 289 623	178 869 778
2.1	673 475 019	1 426 417 000	609 700 981
2.2	0	0	0
2.3	21 622 933	26 887 228	111 853 511
3.1	0	0	0
Celkem	1 751 235 761	3 014 971 657	2 827 728 579

Zdroj: www.szif.cz

Nejvíce finančních prostředků bylo vyčerpáno v roce 2005. V tomto roce bylo nejvíce čerpáno z opatření 2.1 Posílení přizpůsobivosti a rozvoje venkovských oblastí. V roce 2006 bylo nejvíce finančních prostředků vyčerpáno z opatření 1.1 Investice do zemědělského majetku/zemědělských podniků. Čerpání finančních prostředků z tohoto programu na období 2004 – 2006 není konečné, poslední peníze budou proplaceny v roce 2008.

7.1.3 Neschválené žádosti

V případě rozhodnutí podniku zažádat o dotaci z operačního programu musí dodržet pravidla, které vydá ministerstvo dle příslušného operačního programu. Pro OP RVMZ vydalo Ministerstvo zemědělství „Pravidla, kterými se stanovují podmínky pro poskytování finanční pomoci na projekty (dále jen „Pravidla“) na období 2004-2006“, vydány byly pod č.j.: 16900/2004 – 11000.

Podíl neschválených žádostí v období 2004 – 2006 byl okolo 33,73 %. Nejčastějšími důvody těchto žádostí:

- špatný výběr projektu
- chybně zaregistrovaná žádost
- chyby v žádostech
- nedostavení se k doplnění dat v rámci administrativní kontroly
- nedostatek disponibilních finančních prostředků
- finanční zdraví podniku
- ekonomická životaschopnost podniku
- hodnocení přijatelnosti
- bodování projektu

Prvními důvody pro vyřazení žádosti při předložení bývá nejčastěji špatný výběr projektu a špatná definice opatření/podopatření. Žádosti byly často doloženy bez požadovaných příloh nebo nebyly doručeny v určený den a hodinu v požadovaném počtu originálů a kopií. Žádosti byly tedy ukončeny již ve fázi administrace.

Každý uchazeč, který chce čerpat finanční podporu, musí nejdříve prokázat, že je dostatečně ekonomicky silný, aby mohl realizovat svůj investiční záměr. Uchazeč nejdříve musí projekt realizovat ze svých dostupných zdrojů a po ukončení realizace projektu teprve žádá o poskytnutí dotace na daný investiční záměr. Splnění této podmínky bylo pro mnoho podniků nemožné.

V roce 2006 nastala situace, že finanční prostředky byly již v rámci jednotlivých opatření vyčerpány a proto se projekty dostaly z procesu schvalování na seznam neschválených projektů.

Celkový počet neschválených projektů a přesné důvody neschválení nejsou uvedeny, neboť takové údaje nebyly uveřejněny.

7.1.4 Shrnutí OP Rozvoj venkova a multifunkčního zemědělství za období 2004 – 2006

Zemědělci i ostatní žadatelé úspěšně využili možnosti vyčerpat z tohoto programu maximum finančních prostředků. Během období trvání tohoto programu bylo vyhlášeno celkem 12 kol příjmu žádostí a v těchto kolech bylo přijato okolo 4 500 projektů, z nichž bylo v jednotlivých kolech příjmu žádostí schváleno přibližně 3 100, což představuje přibližně 68,91 % úspěšnost. Celkem bylo na toto období ze strukturálních fondů vyčleněno 5 557,8 mil. Kč. K lednu 2007 činil finanční nárok podaných žádostí 7 252,3 mil. Kč, což je 130,49 %.

V rámci porovnání krajů za roky 2005 a 2006 bylo nejvíce schválených prostředků v kraji Vysočina a v Jihočeském kraji, zároveň do těchto krajů bylo posláno nejvíce finančních prostředků. Nejméně bylo čerpáno v Ústeckém a Karlovarském kraji, v těchto krajích opatření plně nevystihují povahu zaměření výrobního a nevýrobního sektoru.

OP RVMZ je rozdělen na 7 opatření a 14 podopatření. U opatření 1.1 a 1.2 a podopatření 2.1.2, 2.1.3 a 2.1.5 převýšil zájem žadatelů disponibilní finanční prostředky. Naopak malý zájem byl o podopatření 1.3 Lesní hospodářství

a 2.3. Rybářství. K 31.12 bylo na opatření 1.3 podáno pouze 206 projektů a na opatření 2.3 bylo podáno 215 projektů.

Operační program je vyhodnocen jako jeden z neúspěšnějších programů a bylo v tomto programu vyplaceno přes 72 % přidělených prostředků. Nejméně připadá na opatření 3.1 Technická pomoc, kde bylo vyčerpáno pouze 10,7 %.

Pravidlo N+2 je pravidlo, dle kterého musí být alokace určená programovým dokumentem na daný rok vyčerpána nejpozději do dvou let od roku, pro který je množství finančních prostředků určeno. Toto pravidlo, vyčerpat všechny finanční prostředky pro daný rok se podařilo už u roků 2004 a 2005. V případě roku 2006 je již využita značná část poskytnutých finančních prostředků.

Období 2004 – 2006 v případě rozvoje venkova a multifunkčního zemědělství je označováno jako úspěšné a bylo dobrým startem pro pokračující období 2007 – 2013.

8 Vyhodnocení vybraných projektů

8.1 Zdroj informací

Pro potřeby diplomové práce, byl použit soubor podniků, které zažádaly o podporu v rámci OP RVMZ. Soubor podniků obsahuje 73 vybraných podniků, které zažádaly o dotaci v časovém období 2004 – 2006. Databáze obsahuje informace o podnicích a jejich projektech, dále pak například právní formu, LFA, strukturu rostlinné výroby, strukturu živočišné výroby, popis investice, rozvahu a výkaz zisků a ztrát.

8.2 Zpracování informací

V této kapitole budou jednotlivé projekty rozděleny podle investičních záměrů a následně vyhodnoceny. Dále budou podniky uvedené v databázi roztrženy do jednotlivých souborů a budou vyhodnoceny následující ukazatele:

1. Výměra zemědělské půdy
2. Zisk na hektar
3. Podíl obilovin na hektar
4. Podíl vlastních zdrojů na projektu
5. Podíl dotací na projektu
6. Finanční zdraví podniku
7. Likvidita

➤ Okamžitá

$$OL = \frac{FM}{KZ}$$

➤ Běžná

$$BL = \frac{FM + P}{KZ}$$

➤ Celková

$$CL = \frac{OA}{KZ}$$

➤ Pohotová

$$PL = \frac{OA - Z}{KZ}$$

8. Rentabilita

- Celkové kapitálu

$$ROA = \frac{\check{C}Z}{A}$$

- Vlastního kapitálu

$$ROE = \frac{\check{C}Z}{VK}$$

- Tržeb

$$ROS = \frac{\check{C}Z}{T}$$

- Nákladů

$$ROC = \frac{\check{C}Z}{N}$$

9. Fondová účinnost

$$FÚ = \frac{V}{HIM}$$

10. Intenzita výroby

$$IV = \frac{V}{ha}$$

Význam zkratk

A - aktiva

ČZ - čistý zisk

FM - finanční majetek

HIM - hmotný investiční majetek

KZ - krátkodobé závazky

N - náklady

OA - oběžná aktiva

P - pohledávky

T - tržby

V - výnosy

VK - vlastní kapitál

Z - zisk

8.3 Vlastní zpracování

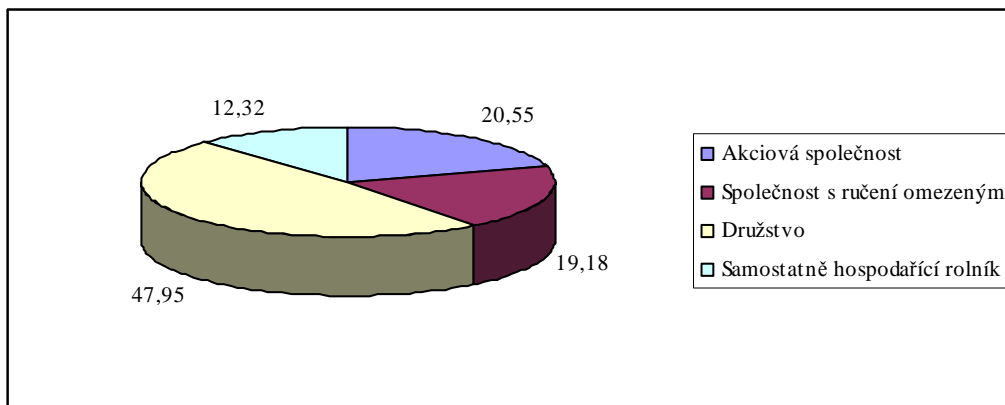
Podniky jsou v databázi rozděleny podle roku, ve kterém zažádaly, v roce 2004 žádalo 29 podniků, v roce 2005 žádalo 36 podniků a v roce 2006 to bylo 8 podniků. Vybrané podniky žádaly v rámci priority I. Podpora zemědělství, zpracování zemědělských produktů a lesnímu hospodářství, těch bylo 71 a v rámci priority II. Rozvoj venkova, rybářství a odborné vzdělávání, v této prioritě žádaly pouze dva podniky. V prioritě I. Podpora zemědělství, zpracování zemědělských produktů a lesní hospodářství bylo žádáno v rámci opatření 1.1 Investice do zemědělského majetku/zemědělských podniků a 1.3 Lesní hospodářství. V prioritě II. Rozvoj venkova, rybářství a odborné vzdělávání vybrané podniky žádaly v rámci opatření 2.1 Posílení přizpůsobivosti a rozvoje venkovských oblastí. V databázi jsou začleněny podniky hospodařící v méně příznivých oblastech a oblastech s ekologickými omezeními (LFA), těchto podniků je 41. Podniky v databázi jsou z různých 30 okresů, největší zastoupení je v okrese Jindřichův Hradec, a to 12 podniků, dále z okresu Pelhřimov 10 podniků, 5 podniků z okresu Benešov, 4 podniky z okresu Klatovy. U ostatních okresů je zastoupení podniků 3 a méně. Průměrný podnik má 1 934,2 ha a 67,1 zaměstnanců.

Tab. 9 - Rozdělení podniků podle právní formy

Právní forma	Počet podniků	Počet podniků v %
Akciová společnost	15	20,55
Společnost s ručením omezeným	14	19,18
Družstvo	35	47,95
Samostatně hospodařící rolník	9	12,32

Zdroj: Autor

Graf 4 – Právní forma podniků v %



Zdroj: Autor

Pokud podnik žádá o dotaci, musí k žádosti přiložit projekt, který buď bude nebo nebude schválen a na základě toho pak bude vyplacena dotace. V případě těchto 73 podniků uspělo pouze 53 projektů, což je 76,2 %, tedy nadpoloviční většina. Těmto 53 podnikům bylo celkem vyplaceno 93 974 893 Kč.

8.3.1 Hodnocení projektů

Databáze je rozdělena pouze na tři investiční záměry, ale podle popisu investice je v databázi více investičních záměrů, které budou v rámci hodnocení projektu uvedeny. Z důvodu přehlednosti s databází bude členění pouze na tři uvedené.

Investiční záměr stroje pro zemědělskou výrobu

Počet podniků zařazených v investičního záměru e) stroje pro zemědělskou výrobu je celkem 35, z toho 24 podnikům byl projekt schválen a byla jim poskytnuta finanční podpora. Projekty byly podány na prioritu I. Podpora zemědělství, zpracování zemědělských produktů a lesnímu hospodářství, opatření 1.1 Investice do zemědělského majetku/zemědělských podniků, podopatření 1.1.1 Investice do zemědělského majetku a podpora mladým začínajícím zemědělcům a opatření 1.3 Lesní hospodářství, podopatření 1.3.1. Investice do lesů. V tomto rozdělení je 20 podniků, které patří mezi podniky LFA. Své projekty podniky zaměřily nejvíce na nákup traktorů. Ve svém projektu se zaměřilo celkem 20 podniků na nákup traktorů. Některé podniky nakoupily pouze traktory, ostatní se rozhodly investovat i do dalších strojů, které potřebují pro

svoji činnost. Projekt „Nákup traktoru a štěpkovače“ patří do opatření 1.3, ostatní projekty se týkají opatření 1.1. Projekt „Výstavba jímky“ patří podle popisu investice pod investiční záměr c) zlepšení míst pro skladování kejdy a chlévské mrvy, důvod zařazení pod investiční záměr e) není uveden.

Tab. 10 – Popis investice dle investičního záměru stroje pro zem. výrobu

Popis investice	Počet projektů	LFA	Schválení
Nákup traktoru, sklízecí řezačky a krmného vozu	1	ano	ano
Nákup sklízecí mlátičky a mobilního aplikátoru kejdy	1	ano	ne
Nákup traktoru, senážních vozů a vozu na seno	1	ano	ano
Nákup traktoru a krmného vozu	1	ano	ne
Nákup traktoru	9	1 x ano	6 x ano
		8 x ne	3 x ne
Nákup sklízecí mlátičky	1	ano	ne
Nákup traktoru a dvou postřikovačů	1	ano	ano
Nákup sklízecí mlátičky a postřikovače	2	1 x ano	2 x ano
		1 x ne	
Nákup traktoru a štěpkovače	1	ne	ano
Nákup traktoru a shrnovače	1	ano	ano
Nákup traktoru a cisterny	1	ne	ne
Nákup secí kombinace	1	ano	ano
Nákup kombajnu, shrnovače píče, míchacího vozu a diskového podmítače	1	ne	ano
Nákup aplikátoru kejdy	1	ano	ano
Nákup secí kombinace a shrnovače	1	ano	ne
Nákup traktoru, svinovacího lisu, shrnovače, rozmetadla hnoje a diskového podmítače	1	ano	ne
Nákup traktorů a rozmetadel mrvy	1	ano	ano
Nákup traktoru a rozmetadla statkových hnojiv spolu s aplikátorem kejdy	1	ano	ano
Nákup traktoru, žacího mačkače, shrnovače a ovíječky balíků	1	ano	ne
Nákup shrnovače	1	ano	ne
Nákup strojů pro RV	5	3 x ano	5 x ano
		2 x ne	
Výstavba jímky	1	ne	ano

Zdroj: Autor

Investiční záměr welfare zvířat

V rámci záměru welfare zvířat žádalo celkem 36 podniků. Pouze 28 podnikům byl projekt schválen. Tyto projekty byly zaměřeny na prioritu I. Podpora zemědělství, zpracování zemědělských produktů a lesnímu hospodářství, opatření 1.1 Investice do zemědělského majetku/zemědělských podniků, podopatření 1.1.1 Investice do zemědělského majetku a podpora mladým začínajícím zemědělcům. Záměr welfare zahrnuje investiční záměry a) – c).

Tab. 11 – Popis investice dle investičního záměru welfare zvířat

Popis investice	Počet projektů	LFA	Schválení
Investice do ŽV	11	5 x ano	8 x ano
		6 x ne	3 x ne
Rekonstrukce dojírny	1	ano	ne
Rekonstrukce stájí pro odchov a výkrm prasat	1	ne	ne
Rekonstrukce technologie pro výkrm prasat	1	ne	ano
Rekonstrukce jímek na kejdu, technologie čerpání, míchání, vypouštění a separace	1	ano	ano
Rekonstrukce stájí dojnic a dostavba dojírny	1	ano	ano
Rekonstrukce haly-welfare	1	ano	ano
Racionalizace a přestavba zařízení chovu nosnic	1	ano	ano
Racionalizace a přestavba zařízení chovu prasat – rekonstrukce haly	2	1 x ano	2 x ano
		1 x ne	
Porodny prasat	2	2 x ano	1 x ano
			1 x ne
Poradna prasnic	1	ne	ano
Nákup a výměna technologie odchovu selat	1	ano	ano
Modernizace technologického zařízení chovu prasat	1	ne	ano
Stavební úpravy stáje prasat	1	ano	ano
Výstavba jímky	2	2 x ne	2 x ano
Zlepšení míst pro skladování kejdy a chlěvské mrvy	1	ne	ne
Welfare prasat	1	ano	ano
Výstavba hnojiště	1	ano	ano
Přestavba kravínů na odchovny skotu	2	2 x ano	2 x ano
Výstavba jímky na kejdu	2	1 x ano	1 x ano
		1 x ne	1 x ne
Rekonstrukce VVK	1	ano	ano

Zdroj: Autor

V tomto záměru je 36 projektů, z toho 17 projektů se týkalo investičního záměru a) racionalizace a přestavba stávajících zařízení v chovu skotu, prasat, ovcí a koz. Jeden projekt se týkal inv. záměru b) racionalizace a přestavba stávajících zařízení v chovu nosnic. Dále 7 projektů bylo zaměřeno na investiční záměr c) zlepšení míst pro skladování kejdy a chlévské mrvy. U 11 projektů je pouze uvedeno, že se investice týkala živočišné výroby.

Z hlediska rozdělení dle chovu zvířat, se jednalo z 30,56 % o projekty zaměřené na chov prasat, z 11,11 % na chov skotu a 2,78 % na chov nosnic.

Investiční záměr diverzifikace zemědělských aktivit a aktivit blízkých zemědělství

V tomto souboru jsou pouze dva podniky, z toho jeden byl schválen a jeden ne. Oba projekty se týkají priority II. Rozvoj venkova, rybářství a odborné vzdělávání - opatření 2.1 Posílení přizpůsobivosti a rozvoje venkovských oblastí, podopatření 2.1.5 Diverzifikace zemědělských aktivit a aktivit blízkých zemědělství. Investiční záměr obou projektů je c) podpora pro využívání alternativních zdrojů energie – investice na využívání alternativních zdrojů energie (max. 5 MW).

Tab. 12 - Popis investice dle investičního záměru diverzifikace zemědělských aktivit a aktivit blízkých zemědělství

Popis investice	Počet projektů	LFA	Schválení
Kogenerační jednotka bioplynové stanice	1	ne	ne
Automatický systém řízení bioplynové stanice	1	ne	ano

Zdroj: Autor

Důvody, proč nebyly projekty v jednotlivých záměrech schváleny databáze neobsahuje.

8.3.2 Roztřídění podniků do souborů

Podniky budou rozděleny do souborů podle:

- investičního záměru
- velikosti podniku
- LFA a schválení projektu

8.3.2.1 Rozdělení podniků podle investičního záměru

V tomto souboru jsou podniky rozděleny dle investičních záměrů. V investičním záměru stroje pro zemědělskou výrobu (dále jen stroje) je 35 podniků, v investičním záměru welfare hospodářských zvířat (dále jen welfare) je 36 podniků a v posledním investičním záměru diverzifikace zemědělských aktivit (dále jen diverzifikace) jsou pouze dva podniky.

Tab. 13 – Rozdělení podniků dle investičního záměru

Ukazatele	stroje	welfare	diverzifikace
počet podniků	35	36	2
průměrná výměra ZP (ha)	1 761,94	2 109,70	2 229,00
průměrný zisk na ha (Kč)	-433,57	1 010,46	7 893,23
podíl obilovin na ha (%)	49,10	44,09	49,57
podíl vlastních zdrojů na projektu (%)	33,97	44,53	22,26
podíl dotace na projektu (%)	29,11	33,15	27,15
průměrné finanční zdraví podniku	22,49	22,77	26,85
průměrná likvidita okamžitá (%)	0,49	0,38	1,72
průměrná likvidita běžná (%)	1,73	1,38	3,78
průměrná likvidita celková (%)	4,16	2,89	8,61
průměrná likvidita pohotová (%)	1,73	1,39	3,78
průměrná ROA (%)	-2,58	1,83	10,35
průměrná ROE (%)	-1,60	3,52	12,93
průměrná ROS (%)	-1,63	3,10	17,44
průměrná ROC (%)	-1,39	2,89	18,26
průměrná fondová účinnost	1,17	1,25	0,81
průměrná intenzita výroby (Kč)	30 857,90	36 019,88	51 117,99

Zdroj: Autor

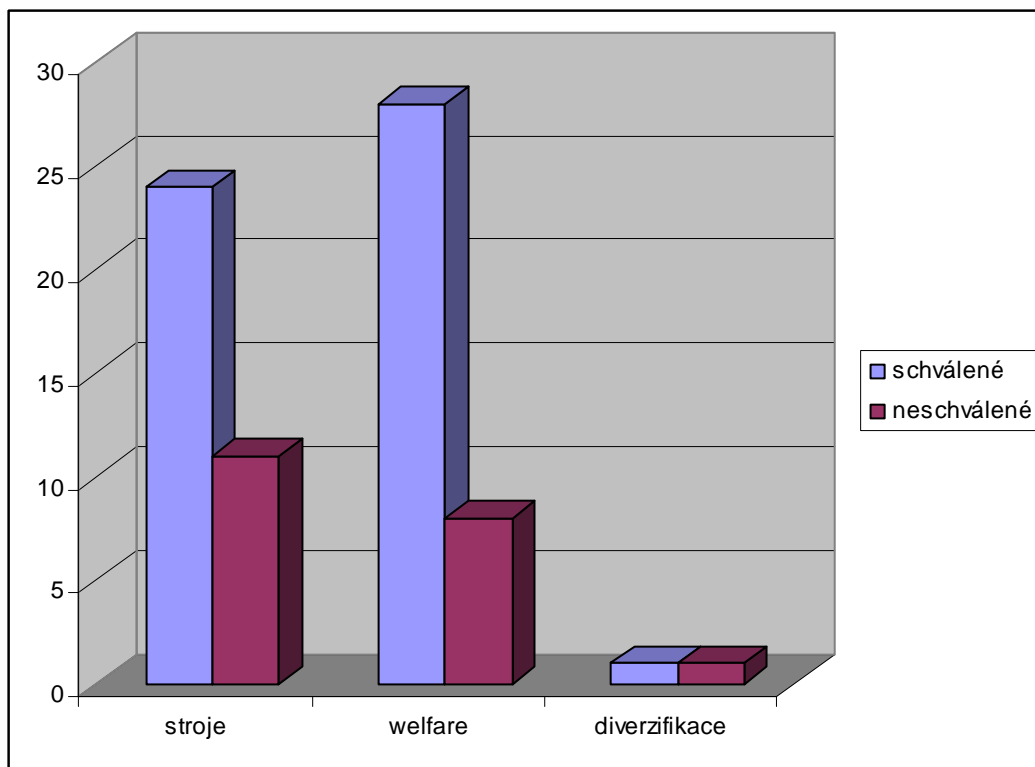
Průměrná výměra zemědělské půdy v investičním záměru stroje je 1 761,94 ha, v záměru welfare je 2 109,70 ha a diverzifikace 2 229,00 ha. Tyto podniky pěstují obiloviny přibližně na polovině své zemědělské půdy. Průměrného zisku na hektar dosahují podniky v záměru welfare a diverzifikace, podniky v záměru stroje jsou v průměru spíše ztrátové.

V investičním záměru stroje rozpočet podniků na projekt činil celkem 158 008 000 Kč z toho podíl vlastních zdrojů byl 33,97 % a podíl dotace by mohl být 29,11 %. V této skupině však je 11 neschválených projektů. Celkový rozpočet na projekty u podniků se schválenou dotací činí 112 362 000 Kč, z toho podíl dotace je 30,40 %.

V investičním záměru welfare rozpočet podniků na projekty činil celkem 21 9286 000 Kč, z toho podíl vlastních zdrojů byl vyšší o 44,53 % než v předchozím investičním záměru. Podíl dotace na celkovém rozpočtu by mohl být 33,15 %. I v tomto záměru však bylo 8 neschválených projektů. Celkový rozpočet na projekty u podniků se schválenou dotací činí 17 5638 000 Kč, z toho podíl dotace je 33,90 %.

V případě posledního záměru diverzifikace celkový rozpočet na projekty byl 3 280 000 Kč. Z toho podíl vlastních zdrojů byl 22,30 % a podíl dotace 27,20 %. V tomto záměru byly pouze dva podniky, u jednoho byl projekt schválen a u druhého ne.

Graf 5 – Porovnání schválených a neschválených projektů podle záměru



Zdroj: Autor

Pro vyhodnocení finančního zdraví se používá devět ekonomických ukazatelů (rentability, stability, aktivity a likvidity), kterým jsou podle dosaženého výsledku přiděleny body (viz tab. 7). Celkově je možné dosáhnout maximálně 31 bodů.

Tab. 14 – Finanční zdraví podniku

Kategorie A	od 25,01 do 31,00	} Žadatel splňuje podmínky finančního zdraví
Kategorie B	od 17,01 do 25,00	
Kategorie C	od 15,01 do 17,00	
Kategorie D	od 12,51 do 15,00	} Žadatel nesplňuje podmínky finančního zdraví
Kategorie E	od 9,00 do 12,50	

Zdroj: Průvodce zemědělce podporami OP Zemědělství

Všechny podniky rozříděné podle investičních záměrů splňují podmínky finančního zdraví pro zažádání o dotaci. Podniky v záměru stroje a welfare spadají do kategorie B a podniky v záměru diverzifikace do kategorie A.

Ukazatel okamžité likvidity nám vypovídá, že podniky v záměru stroje a welfare v průměru nemají dostatek finančních prostředků k uhrazení momentálně splatných závazků. Podniky v záměru diverzifikace těmito prostředky disponují. V případě běžné likvidity svou schopnost uspokojit své věřitele, kdyby proměnily veškerá svá oběžná aktiva v daném okamžiku v hotovost, podle průměru splňují všechny podniky. Podniky v záměru stroje a diverzifikace jsou na tom však podle průměru mnohem lépe než podniky v záměru welfare. Hodnota celkové likvidity nám vypovídá, že tyto podniky nevyužívají příliš efektivně svoje prostředky. V poslední řadě průměrné ukazatele pohotovosti likvidity nám vypovídají o schopnosti posuzovaných podniků vyrovnat své závazky, aniž by musely prodávat své zásoby.

Při posuzování rentability celkových aktiv neboli čisté výnosnosti celkových aktiv a rentability vlastního kapitálu neboli efektivnosti, s níž podnik využívá kapitál svých vlastníků jsou na tom nejlépe podniky v záměru diverzifikace a následují podniky záměru welfare. Nepříznivá situace je v podnicích v záměru stroje neboť rentabilita v obou případech vyšla záporná. V případě rentability tržeb a rentability nákladů, kdy nám ukazatele představují míru/část zisku na 1 Kč tržeb/nákladů dobře opět dopadly podniky v záměru diverzifikace a welfare. Podniky v záměru stroje vykazují v obou případech ztrátu.

Fondová účinnost u investičního záměru stroje

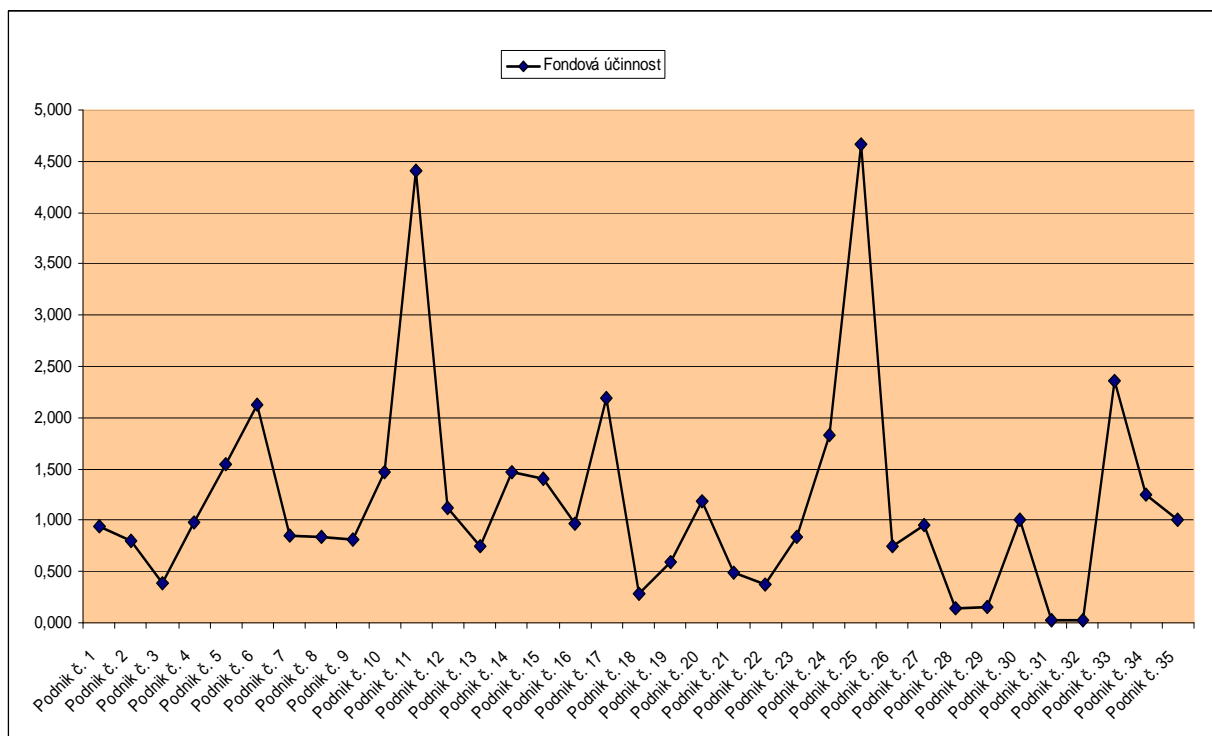
V tomto záměru je fondová účinnost vypočítána u všech 35 podniků. Průměrná fondová účinnost všech podniků je 1,170. Nejvyšší fondová účinnost je u podniku č. 25, a to 4,666 a nejnižší fondová účinnost je u podniků č. 31 a č. 32, a sice 0,024.

Tab. 15 – Fondová účinnost jednotlivých podniků u inv. záměru stroje

Podnik	č. 1	č. 2	č. 3	č. 4	č. 5	č. 6	č. 7	č. 8	č. 9	č. 10
Fondová účinnost	0,939	0,793	0,382	0,982	1,550	2,129	0,849	0,836	0,806	1,468
Podnik	č. 11	č. 12	č. 13	č. 14	č. 15	č. 16	č. 17	č. 18	č. 19	č. 20
Fondová účinnost	4,403	1,115	0,748	1,473	1,399	0,963	2,190	0,279	0,597	1,179
Podnik	č. 21	č. 22	č. 23	č. 24	č. 25	č. 26	č. 27	č. 28	č. 29	č. 30
Fondová účinnost	0,491	0,368	0,842	1,829	4,666	0,750	0,953	0,145	0,151	1,008
Podnik	č. 31	č. 32	č. 33	č. 34	č. 35					
Fondová účinnost	0,024	0,024	2,359	1,256	1,008					

Zdroj: Autor

Graf 6 – Porovnání fondové účinnosti jednotlivých podniků



Zdroj: Autor

U ostatních investičních záměrů je vypočítána pouze průměrná fondová účinnost všech podniků. U investičního záměru welfare je fondová účinnost 1,25 a u inv. záměru diverzifikace je 0,81. Nejvyšší průměrná fondová účinnost je u inv. záměru welfare zvířat.

Posledním ukazatelem je intenzita výroby, která je opět nejvyšší v záměru diverzifikace, následuje záměr welfare a poslední byl záměr stroje.

Při celkovém posouzení počtu vyhodnocovaných podniků podle záměru dopadl dobře záměr welfare, neboť je tam nejvíce posuzovaných podniků a i přes odlišnost těchto podniků jsou průměrné ukazatele velmi uspokojivé. V záměru diverzifikace vyšly ukazatele vždy velmi dobře, byly tam však posuzovány pouze dva podniky, a tak nebyly konečné hodnoty podniků natolik ovlivněny odlišností většího počtu podniků.

Intenzita chovu

Intenzita chovu hospodářských zvířat žadatele se stanoví jako podíl počtu žadatelem chovaných velkých dobytčích jednotek zvířat a výměry zemědělské půdy.

U podniků s investičním záměrem welfare je vypočítána také intenzita chovu. Tyto podniky se zaměřují na chov skotu, chov prasat, chov kuřat a chov koz/ovcí.

Tab. 16 - Rozdělení podniků podle chovu zvířat

Zvířata	Počet podniků
skot	12
skot a prasata	8
kuřata	2
prasata	2
kozy/ovce	1

Zdroj: Autor

Porovnání podniků s chovem skotu

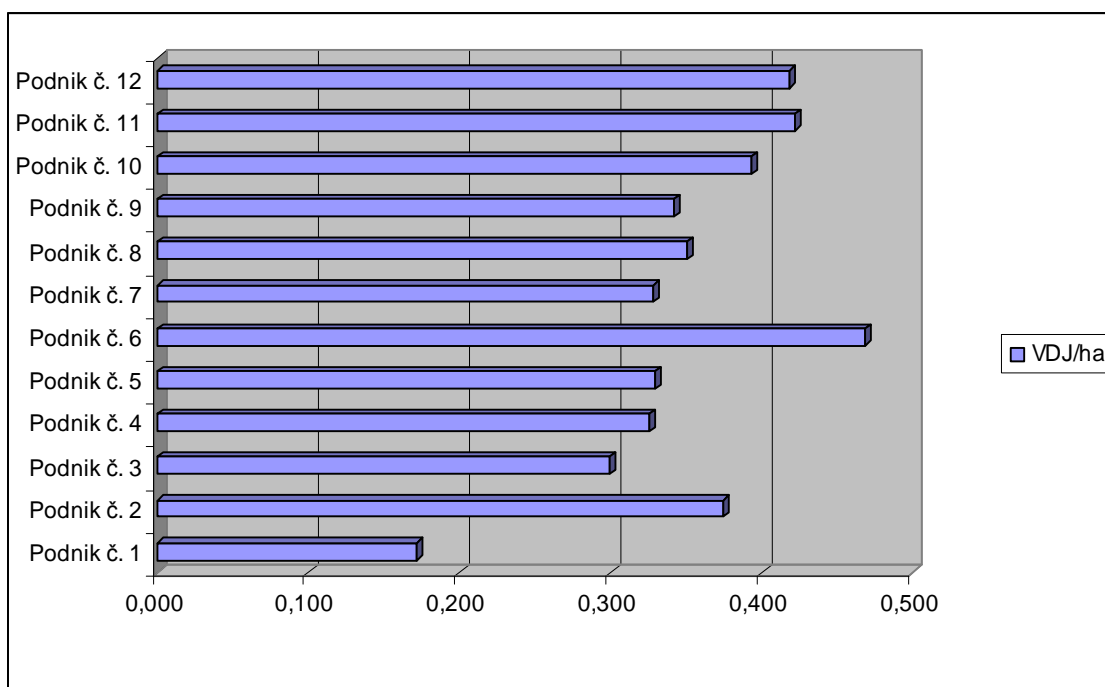
Pouze chovem skotu se zabývá 11 podniků. Podniky jsou označeny čísly 1 – 12. U těchto podniků bude porovnána intenzita chovu.

Tab. 17 - Intenzita chovu skotu

Podnik	č. 1	č. 2	č. 3	č. 4	č. 5	č. 6	č. 7	č. 8	č. 9	č. 10	č.11	č. 12
VDJ	397,4	935,2	510,8	458,2	672,0	789,8	370,8	849,0	672,6	1 166,6	633,4	722
ha	2 308	2 500	1 705	1 405	2 040	1 686	1 130	2 423	1 967	2 970	1 500	1 724
VDJ/ha	0,172	0,374	0,300	0,326	0,329	0,468	0,328	0,350	0,342	0,393	0,422	0,419

Zdroj: Autor

Graf 7 – Porovnání intenzity chovu skotu (VDJ/ha)



Zdroj: Autor

Nejvyšší intenzity chovu skotu dosahuje podnik č. 6, jehož intenzita je 0,468 VDJ/ha a nejnižší intenzita chovu skotu je 0,172 VDJ/ ha u podniku č. 1. Rozdíl mezi nejvyšší intenzitou a nejnižší je 63,25 %.

Porovnání podniků s chovem skotu a prasat

Chovem skotu a zároveň prasat se zabývá 8 podniků. Podniky jsou očíslovány 13 – 20. U těchto podniků bude porovnána intenzita chovu. Z databáze nevyplývá, zda podniky chovají prasata venku nebo jsou ustájena.

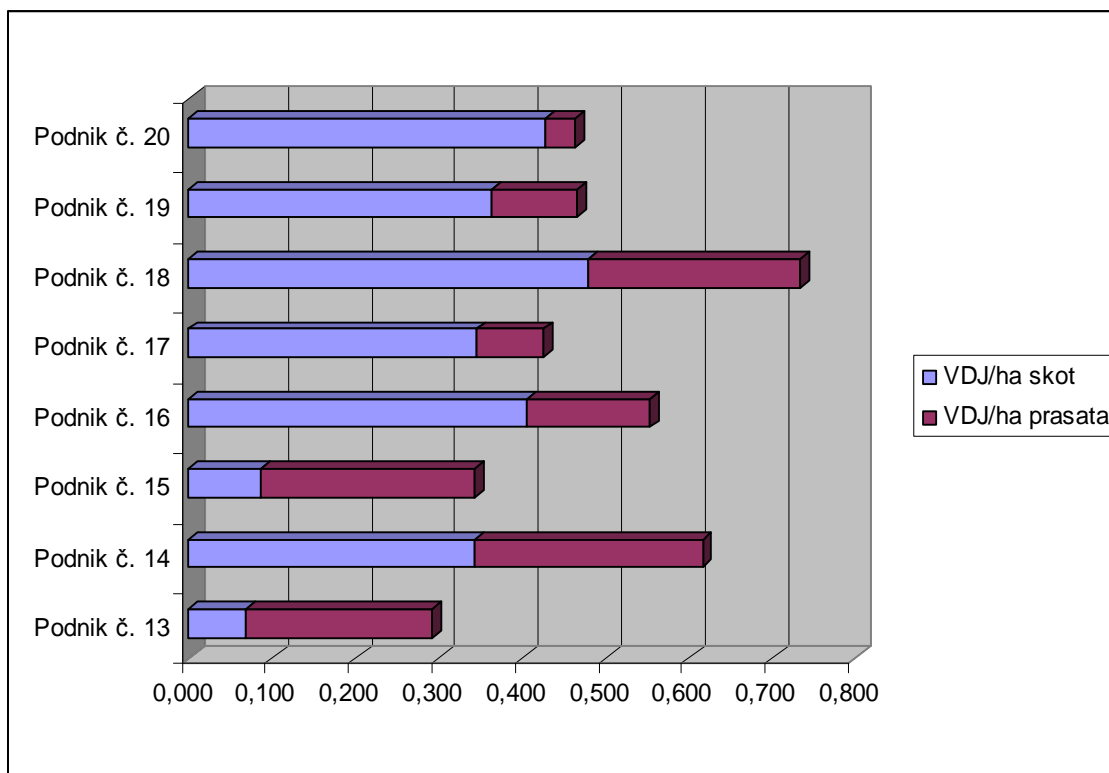
Tab. 18 – Intenzita chovu skotu a prasat

Podnik	č. 13	č. 14	č. 15	č. 16	č. 17	č. 18	č. 19	č. 20
VDJ skot	218,0	941,4	106,0	1 005,4	1 061,8	910,6	1 068,0	1 324,8
VDJ prasata	715,2	746,4	316,3	363,7	244,3	484,5	302,4	111,0
ha	3 200	2 738	1 230	2 475	3 071	1 902	2 947	3 092
VDJ/ha skot	0,068	0,344	0,086	0,406	0,346	0,479	0,362	0,428
VDJ/ha prasata	0,224	0,273	0,257	0,147	0,080	0,255	0,103	0,036

Zdroj: Autor

Pro přehlednější znázornění je uveden graf 8, kde je znázorněna intenzita chovu skotu a intenzita chovu prasat pro jednotlivé podniky dohromady.

Graf 8 – Porovnání intenzity chovu skotu a prasat (VDJ/ha)



Zdroj: Autor

V porovnání podniků s chovem skotu a prasat současně nejvyšší intenzity chovu dosahuje podnik č. 18 a nejnižší intenzity chovu dosahuje podnik č. 13. V případě jednotlivého hodnocení nejvyšší intenzita chovu skotu je u podniku č. 18, a to 0,479 VDJ/ha, ale v případě intenzity chovu prasat je až jako třetí v pořadí. Nejvyšší intenzity v chovu prasat dosahuje podnik č. 14, a sice 0,273 VDJ/ha.

Intenzita chovu kuřat

Na chov kuřat se zaměřují dva podniky. Podniky jsou označeny čísly 21 a 22. Intenzita chovu kuřat u podniku 21 je 0,310 VDJ/ha a u podniku 22 je intenzita chovu kuřat 3,173 VDJ/ha.

Intenzita chovu koz/ovcí

Chovem koz/ovcí se zabývá jeden podnik, označen č. 23 a jeho intenzita chovu je 0,003 VDJ/ha.

Intenzita chovu prasat

Pouze chovem prasat se zabývají 2 podniky, označeny čísly 24 a 25. Intenzita chovu prasat u podniku č. 24 je 9,595 VDJ/ha a u podniku č. 25 je 0,046 VDJ/ha. V databázi není u žádného podniku uvedeno, zda jsou prasata ustájena nebo chována venku.

Jinak 5 podniků v záměru welfare se zaměřuje pouze na chov prasat, nevlastní žádnou zemědělskou půdu, z čehož vyplývá, že prasata jsou ustájena a není možné vypočítat intenzitu chovu na hektar.

8.3.2.2 Rozdělení podniků podle LFA a schválení projektu

Jak již je z názvu patrné podniky byly rozděleny podle toho, zda se nacházejí v LFA a zda jim byl nebo nebyl schválen projekt. LFA jsou podniky hospodařící v méně příznivých oblastech a oblastech s ekologickými omezeními.

Tab. 19 – Rozdělení podniků podle LFA a schválení projektu

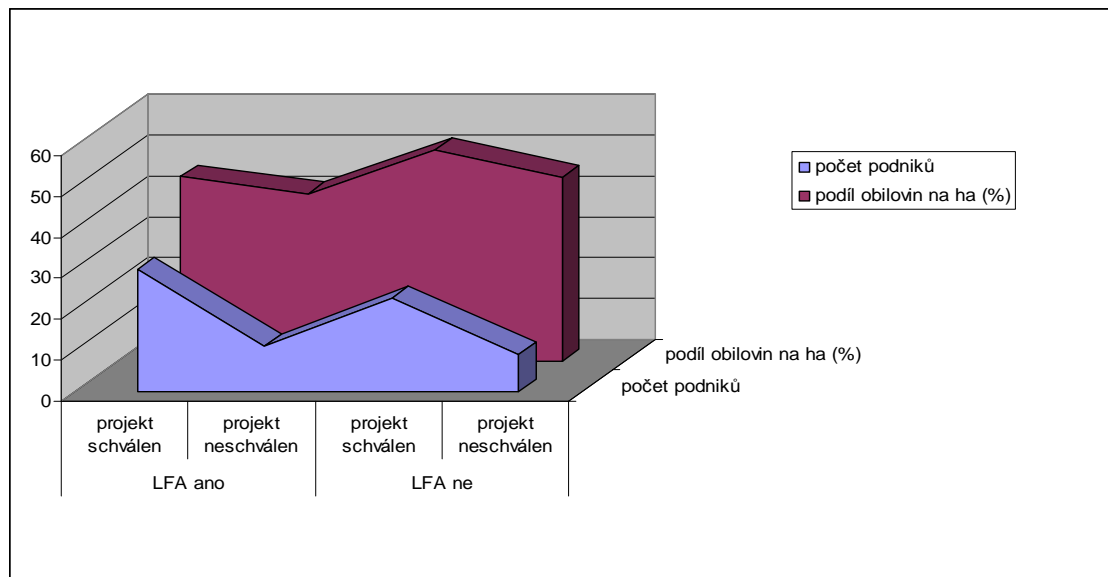
Ukazatele	LFA ano		LFA ne	
	projekt schválen	projekt neschválen	projekt schválen	projekt neschválen
počet podniků	30	11	23	9
průměrná výměra ZP (ha)	2 043,90	1 131,50	1 809,10	1 795,00
průměrný zisk na ha (Kč)	2 180,62	-2 415,06	-645,54	520,25
podíl obilovin na ha (%)	45,02	40,70	51,47	44,79
podíl vlastních zdrojů na projektu (%)	45,79	46,40	32,88	24,31
podíl dotace na projektu (%)	32,56	25,30	32,55	31,26
průměrné finanční zdraví podniku	22,04	22,20	23,90	22,86

průměrná likvidita okamžitá (%)	0,61	0,87	0,26	0,29
průměrná likvidita běžná (%)	2,02	2,08	1,23	0,82
průměrná likvidita celková (%)	4,34	5,13	2,64	2,20
průměrná likvidita pohotová (%)	2,03	2,14	1,24	0,82
průměrná ROA (%)	4,38	-4,80	-1,77	2,21
průměrná ROE (%)	6,17	-7,82	-2,28	2,11
průměrná ROS (%)	6,47	-6,90	-0,18	2,55
průměrná ROC (%)	5,80	-5,97	-1,69	2,20
průměrná fondová účinnost	1,15	1,44	1,17	1,13
průměrná intenzita výroby (Kč)	39 799,41	38 010,93	37 536,58	24 212,55

Zdroj: Autor

Toto rozčlenění není výhodné pro podniky spadající do kategorie LFA ano/projekt ne a LFA ne/projekt ano neboť na základě tohoto rozčlenění patří mezi podniky, které jsou ztrátové na hektar. V případě podílu obilovin na hektar všechny podniky využívají 40 – 50 % své zemědělské půdy.

Graf 9 – Podíl obilovin na ha a počet podniků podle LFA



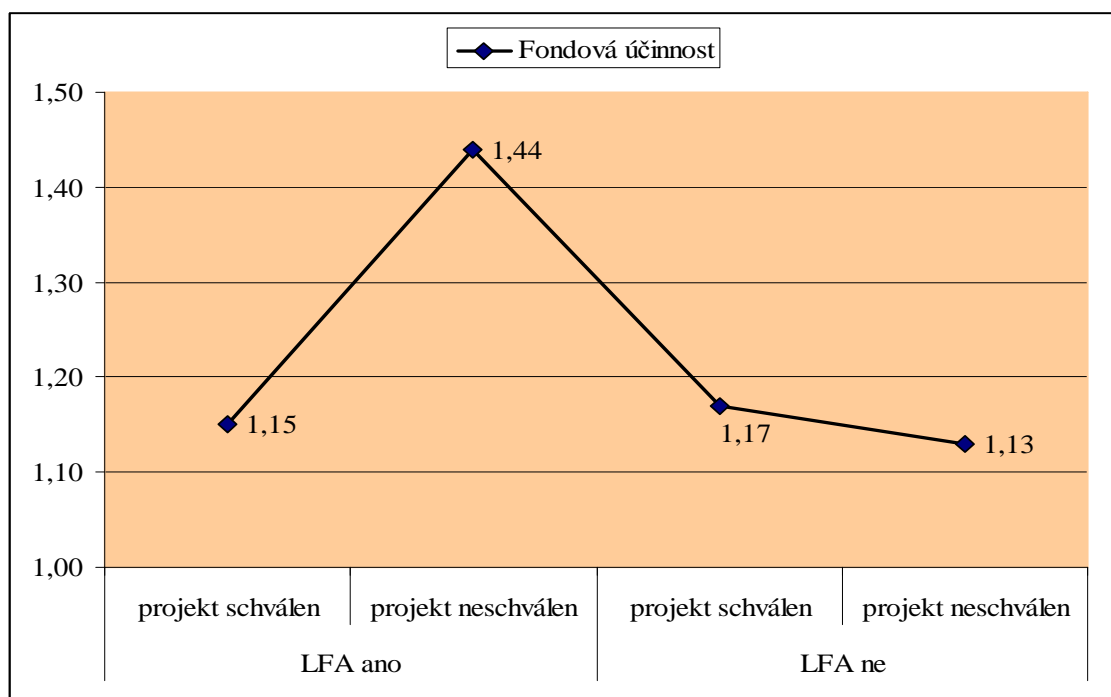
Zdroj: Autor

V tomto rozdělení podniků všechny podniky v průměru splňují podmínky finančního zdraví pro zažádání o dotaci a spadají do kategorie B. Dotace však byla vyplacena jen 53 podnikům.

Ani při jiném rozdělení podniků se nijak nezvýšila průměrná hodnota okamžité likvidity. Za uspokojivou hodnotu ukazatele okamžité likvidity se ve vyspělých tržních ekonomikách považuje 0,9 – 1,1. V případě běžné likvidity jsou v průměru uspokojivé výsledky pouze v oblastech LFA, neboť obecně se za přijatelné hodnoty tohoto ukazatele považují hodnoty v intervalu 1,5 až 2,5. U celkové likvidity ve vyspělých tržních ekonomikách dosahuje standardní hodnota výše 2,0 – 2,5 a v tomto rozdělení se do tohoto rozhraní vejdou všechny podniky. U pohotové likvidity by se měla hodnota ukazatele pohybovat kolem 1,0. V našem rozdělení se průměrné hodnoty pohotové likvidity pohybují v rozhraní 0,82 až 2,14.

Při vyhodnocení rentabilit podniky ve skupině LFA ano/projekt ne a LFA ne/projekt ano dosahují vždy průměrných záporných hodnot. U zbylých dvou skupin jsou průměrné hodnoty kladné.

Graf 10 - Fondová účinnost



Zdroj. Autor

Z výše uvedeného grafu je patrné, že průměrná fondová účinnost nejlépe vychází u skupiny podniků LFA ano/projekt ne. Nejnižší fondová účinnost je naopak u skupiny LFA ne/projekt ne.

Největší intenzita výroby je u podniků ve skupině LFA ano/projekt ano, dosahují v průměru 39 799,41 Kč/ha. U zbylých skupin jsou výnosy také vysoké. Nejnižší průměrné intenzity výroby dosahuje skupina LFA ne/projekt ne, a to 24 212,55 Kč/ha.

8.3.2.3 Rozdělení podniků podle velikosti

V případě rozdělení podniků podle velikosti je měřítkem výměra zemědělské půdy. Rozděleny byly podniky do skupin do 1000 ha, 1000 – 2000 ha a nad 2000 ha. Při výpočtu průměrné zemědělské půdy nejhůře dopadla skupina podniků do 1000 ha, neboť do této skupiny byly zařazeny i podniky s nulovou hodnotou zemědělské půdy. Těchto 5 podniků se zaměřuje pouze na chov prasat a nemají žádnou zemědělskou půdu. Tím také tato skupina do 1000 ha má i nejnižší hodnotu v podílu pěstování obilnin na hektar.

Tab. 20 – Rozdělení podniků podle velikosti

Ukazatele	do 1000 ha	1000 - 2000 ha	nad 2000 ha
počet podniků	20	21	32
průměrná výměra ZP (ha)	316,70	1 541,27	2 900,81
průměrný zisk na ha (Kč)	13 188,98	-733,05	273,43
podíl obilovin na ha (%)	31,09	45,26	48,16
podíl vlastních zdrojů na projektu (%)	43,47	36,65	39,70
podíl dotace na projektu (%)	27,95	30,06	34,10
průměrné finanční zdraví podniku	23,39	22,23	22,68
průměrná likvidita okamžitá (%)	0,26	0,49	0,57
průměrná likvidita běžná (%)	1,49	1,80	1,47
průměrná likvidita celková (%)	2,61	4,20	3,74
průměrná likvidita pohotová (%)	1,49	1,85	1,47
průměrná ROA (%)	4,38	-2,63	0,92
průměrná ROE (%)	9,70	-2,91	1,04
průměrná ROS (%)	5,70	-2,69	1,29
průměrná ROC (%)	5,88	-2,35	1,09
průměrná fondová účinnost	1,41	1,11	1,13
průměrná intenzita výroby (Kč)	237 653,46	30 798,63	25 470,92

Zdroj: Autor

V tomto rozdělení u podniků vyšel podíl vlastních zdrojů v případě financování investice u všech přibližně kolem 40 %. V případě uznání projektu by u tohoto rozdělení podíl dotace na financování investice byl kolem 30%.

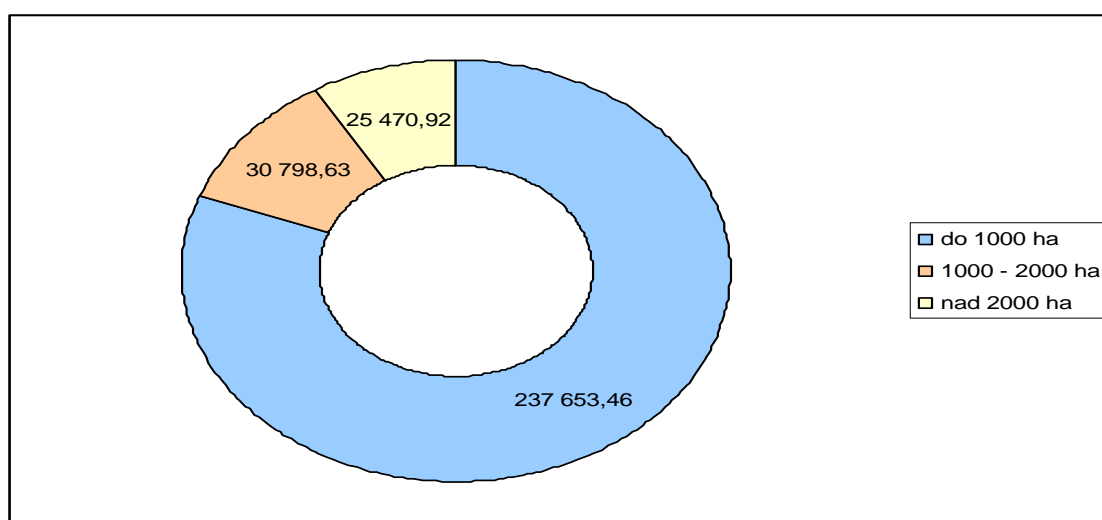
V tomto rozdělení nedosahuje žádná skupina podniků dostačujících hodnot u průměrné okamžité likvidity. Standardem je hodnota v rozmezí 0,9 – 1,1. Uspokojivá průměrná hodnota u běžné likvidity je pouze u skupiny podniků 1000 – 2000 ha.. Průměrné hodnoty celkové likvidity a průměrné hodnoty pohotové likvidity jsou uspokojivé u všech podniků ve všech skupinách.

U hodnocení rentabilit podniky ve skupině 1000 – 2000 ha dosahují vždy průměrných záporných hodnot. U zbylých dvou skupin jsou průměrné hodnoty kladné. U skupiny podniků do 1000 ha jsou průměrné hodnoty velmi uspokojivé.

Nejlepší průměrná fondová účinnost 1,41 vyšla u podniků do 1000 ha. U zbylých dvou skupin je průměrná fondová účinnost přibližně stejná.

Největší intenzita výroby je u podniků ve skupině do 1000 ha, dosahují v průměru 237 653,46 Kč/ha. Takto vysoká intenzita je dána nízkým průměrem výměry zemědělské půdy u těchto podniků. U zbylých skupin je intenzita výroby přibližně stejná.

Graf 11 – Průměrná intenzita výroby (v Kč)



Zdroj: Autor

9 Závěr

Operační program Rozvoje venkova a multifunkčního zemědělství za období 2004 – 2006 podporoval především intenzivní produkční zemědělství a zlepšení zpracování zemědělských výrobků. Program byl hlavně zaměřen na investice do zemědělství, ale také podporoval oblasti jako lesní hospodářství, rybářství, rozvoj venkova a pozemkové úpravy. Žadatelé byli především podnikatelé v zemědělství.

Ve chvíli, kdy se tento zemědělec rozhodnul požádat o tento finanční příspěvek, čekala ho náročná cesta. Žadatel musel podat projekt a žádost. Žadatel byl dále povinen realizovat projekt na základě vlastních finančních prostředků a až po skončení realizace projektu na základě žádosti o proplacení mu byla nebo nebyla podpora poskytnuta. Dotace jsou nenárokové, a tak žádný z žadatelů neměl jistotu, že mu podpora bude poskytnuta. A jen správně připravená žádost a projekt, splňující základní požadavky, mohou být finančně podpořeny.

I přesto, že předvstupní nástroj SAPARD měl připravit ČR na tento operační program, v roce 2004 bylo pro mnoho žadatelů velmi náročné překonat administrativní a obsahovou náročnost projektů a to způsobilo velké procento neschválených projektů a nízké čerpání možných zdrojů. V dalších letech se situace sice zlepšila, ale procento neschválených žádostí bylo i nadále zbytečně velké. V roce 2006 procento neschválených žádostí zapříčinila situace, kdy finanční prostředky v jednotlivých opatření již byly vyčerpány a tyto projekty z procesu schvalování byly přesunuty mezi neschválené projekty.

Operační program je jedním z neúspěšnějších operačních programů, neboť objem schválených prostředků k alokaci k lednu 2007 činil 95,38 %. Úspěšnost z hlediska proplacených, resp. vyčerpaných prostředků je přisuzována včas vyhlášeným výzvám v roce 2004 a v tomto programu jde o malé projekty, jejichž průměrná realizace představuje zhruba půl roku.

Během období 2004 – 2006 bylo vyhlášeno celkem 12 kol, v těchto kolech bylo celkem přijato 4 488 žádostí o proplacení projektů. Z celkového počtu přijatých žádostí bylo schváleno pouze 69,12 % žádostí v celkové finanční výši 7 111,7 mil. Kč.

Z hlediska počtu schválených žádostí podle krajů za rok 2005 a 2006 bylo nejvíce schválených žádostí v kraji Vysočina. V tomto kraji bylo celkem schváleno 405 žádostí a vyplaceno na tyto žádosti bylo 981,18 mil. Kč. Nejméně schválených žádostí bylo v kraji Libereckém, kde bylo za rok 2005 a 2006 schváleno 59 žádostí v celkové finanční výši 88,22 mil. Kč. Důvody malého počtu podaných a schválených žádostí v jednotlivých krajích vychází z důvodu, že opatření plně nevystihují povahu zaměření výrobního a nevýrobního sektoru.

Při hodnocení jednotlivých opatření OP RVMZ 2004 - 2006 bylo nejvíce zaregistrovaných žádostí na opatření 1.1 Investice do zemědělského majetku/zemědělských podniků. Celkem bylo na toto opatření přijato 2 686 žádostí s 69,55 % schválených žádostí. Zároveň na toto opatření bylo poskytnuto nejvíce finančních prostředků a tyto prostředky činily celkem 3 897,32 mil. Kč. Druhým nejúspěšnějším opatřením je opatření 2.1 Posílení přizpůsobivosti a rozvoje venkovských oblastí, kde počet zaregistrovaných žádostí bylo celkem 1 564, z toho schváleno bylo 55,24 % žádostí v celkové finanční výši 2 709,60 mil. Kč. Nejméně podaných žádostí a nejmenší zájem byl o opatření 1.3 Lesní hospodářství, kde bylo zaregistrováno pouze 206 projektů, a opatření 2.3 Rybářství s celkovým počtem přijatých projektů 215.

Pravidlo N+2 je pravidlo, dle kterého musí být alokace určená programovým dokumentem na daný rok vyčerpána nejpozději do dvou let od roku, pro který je množství finančních prostředků určeno. Toto pravidlo, vyčerpat všechny finanční prostředky pro daný rok se podařilo už u roků 2004 a 2005. V případě roku 2006 je již využita značná část poskytnutých finančních prostředků. Hodnota vyčerpaných finančních prostředků není konečné, neboť poslední finanční prostředky budou proplaceny v roce 2008.

Některé přehledy v kapitole „Naplnění OP RVMZ 2004 - 2006“ se mírně liší, neboť statistiky mají různá členění a data za časová období získaná z různých zdrojů si neodpovídají. Některá data nejsou dostupná, případně jsou velmi obtížně dohledatelná.

Další částí vyhodnocení OP je databáze vybraných podniků, které žádaly o podporu v rámci OP RVMZ 2004 – 2006. Databáze obsahuje 73 podniků. U podniků jsou vyhodnoceny projekty, na které žádali finanční prostředky. Dále jsou podniky rozčleněny do souborů dle investičních záměrů, zda spadají do LFA a zda jim byl projekt schválen a podle velikosti zemědělské půdy. U těchto souborů jsou vyhodnoceny jednotlivé ukazatele, např. likvidita, rentabilita a následně vyhodnocení finančního zdraví podniku, které je jedním z ukazatelů, hodnotící úspěšnost projektu.

Projekty byly rozděleny podle databáze do 3 investičních záměrů. Vybrané podniky své projekty zaměřili na investiční záměry „stroje pro zemědělskou výrobu“, „welfare zvířat“ a „diverzifikace zemědělských aktivit a aktivit blízkých zemědělství“. V prvním uvedeném inv. záměru bylo celkem 35 projektů a z toho jich bylo schváleno pouze 24. Na těchto 24 projektů byla poskytnuta finanční podpora ve výši 34 099 119 Kč. V investičním záměru „welfare zvířat“ bylo 36 projektů, z nichž bylo schváleno pouze 28 projektů a vyplaceno na tyto schválené projekty bylo 59 685 374 Kč. V inv. záměru „welfare zvířat“ se projekty z 30,56 % týkaly chovu prasat, z 11,11 % chovu skotu a 2,78 % chovu nosnic. Projekty v inv. záměru „diverzifikace zemědělských aktivit a aktivit blízkých zemědělství“ se týkaly využívání alternativních zdrojů energie – investice na využívání alternativních zdrojů energie (max. 5 MW). V tomto záměru jsou pouze dva projekty, jeden schválen byl a druhý ne. Výše dotace na schválený projekt činila 190 400 Kč. Databáze neobsahuje důvody, pro které nebyly ostatní projekty schváleny.

Podniky byly dále rozděleny do souborů podle inv. záměru, LFA/schválení projektu a velikosti podniku. U těchto souborů byly vyhodnoceny stejné průměrné ukazatele.

Podniky byly rozděleny podle databáze do 3 inv. záměrů. Investiční záměr diverzifikace zemědělských aktivit a aktivit blízkých zem. nebude s ostatními záměry porovnáván, neboť v tomto záměru jsou pouze dva podniky a tento záměr není tolik ovlivněn různorodostí ostatních podniků. V ostatních dvou záměrech je přibližně stejný počet podniků a proto je vhodné u těchto dvou skupin ukazatele porovnat. Z celkového hodnocení nejlépe vychází ukazatele u podniků v inv. záměru welfare zvířat. Z pohledu průměrného zisku na hektar jsou ziskové, a sice o 1 444,03 Kč oproti inv. záměru stroje pro zem. výrobu, který je naopak ztrátový. V případě podílu obilovin na hektar, jsou na

tom tyto soubory přibližně stejně. Při hodnocení podílu vlastních zdrojů jsou na tom lépe o 10,56 % podniky v inv. záměru welfare zvířat. U podílu dotace na projekt by na tom byly lépe podniky se schválenými projekty v inv. záměru welfare, a to v průměru o 4,04 % oproti inv. záměru stroje pro zem. výrobu. Průměrné finanční zdraví splňují oba inv. záměry. V databázi všechny podniky splňují podmínku finančního zdraví podniku, které je jedním z kritérií pro získání finančních prostředků z OP RVMZ. Při hodnocení jednotlivých likvidit vyšly oba inv. záměry v malých rozdílech téměř stejně. Při hodnocení rentability vyšly kladně všechny hodnoty u inv. záměru welfare zvířat. U inv. záměru stroje pro zem. výrobu vyšly všechny hodnoty záporné. Dále byla vyhodnocena fondová účinnost. U inv. záměru stroje pro zem. výrobu byly vyhodnoceny všechny podniky jednotlivě u inv. záměru byla vyhodnocena pouze průměrná fondová účinnost a ta vycházela v tomto případě opět lépe. Průměrná intenzita výroby u inv. záměru welfare zvířat vychází o 5 161,98 Kč více než u inv. záměru stroje pro zem. výrobu. V tomto souboru byla také vyhodnocena intenzita chovu. Hodnocena byla pouze u podniků v inv. záměru welfare zvířat, a sice u každého podniku zvlášť.

Další členění souboru bylo podle toho, zda oblasti spadají do LFA a zda jim byl projekt schválen. Soubor je rozdělen do čtyř skupin a u každé skupiny jsou opět vyhodnoceny stejné ukazatele. Podniky v těchto skupinách jsou stejné jako v předešlém souboru, pouze jsou jinak zkombinovány. V tomto souboru nejlépe vycházejí podniky ve skupině LFA ano/projekt ano. V posledním souboru jsou podniky hodnoceny dle velikosti podniku. Velikostí u těchto podniků je velikost zem. půdy v rozdělení do 1 000 ha, 1 000 - 2 000 ha a nad 2 000 ha. V tomto členění i přes malé odchylky vyšly nejlépe ukazatele u skupiny do 1 000 ha. Přesné hodnoty všech ukazatelů jsou uvedeny v kapitole „Hodnocení vybraných projektů“.

V případě, že bychom chtěli získat nejlepší průměrné výsledky jednotlivých ukazatelů, museli bychom soubory různě zkombinovat.

Operační program na období 2004 – 2006 nelze plně vyhodnotit z hlediska vyčerpání poskytnutých a vyplacených finančních prostředků, neboť konečným rokem pro vyplacení poskytnuté alokace je rok 2008.

V novém programovém období 2007 – 2013 je pokračujícím program Operační program Rozvoje venkova, který se zaměřuje na rozvoj venkovského prostoru formou trvale udržitelného rozvoje, zaměřuje se na zlepšení stavu životního prostředí a na snížení negativních vlivů intenzivního zemědělského hospodaření. Dále se věnuje zvýšení konkurenceschopnosti zemědělství, lesnictví a potravinářství. Cílem je podporovat rozšiřování a diverzifikaci ekonomických aktivit ve venkovském prostoru s cílem rozvíjet podnikání, vytvářet nová pracovní místa, snížit míru nezaměstnanosti a posílit soudržnost obyvatel na venkově. Pro toto období je vyčleněn větší objem finančních prostředků, a to v celkové výši 3 615,8 mil. EUR. Další změnou je doba, kdy musí být ukončena alokace pro daný rok, změna je z pravidla N+2 na N+3. Jednou z dalších významných změn pro toto období je míra spolufinancování ze 75 % na 85 %. Nový operační program také slibuje snadnější podmínky pro získání fin. prostředků a zjednodušení administrace u předkládaných žádostí a projektů.

Nový Operační program Rozvoje venkova 2007 – 2013 bude jistě ještě úspěšnější než Operační program Rozvoje venkova a multifunkční zemědělství 2004 – 2006 a přinese českým zemědělcům a ostatním žadatelům ještě více finančních prostředků pro realizaci nových investičních záměrů. Žadatelé mohli získat během Operačního programu Zemědělství 2004 – 2006 dostatek zkušeností, aby v následujících obdobích byli schopni předkládat bezchybné projekty a žádosti a získat tak maximální prostředky ze strukturálních fondů.

10 Summary

The subject of this diploma work is the Operational programme of Rural development and multifunction agriculture during the period 2004 – 2006 and its evaluation in terms of EU requirements and in terms of using financial sources. Theory part describes purposes and fundamentals of EU programmes including possibilities for the Czech Republic to use financial resources. There are introduced fundamentals here, which have to be observed by an applicant at projects preparation, and fundamentals for financial support administration. The diploma work describes operational programme itself, its goals, priorities and measures.

Practical part is focused on the financial framework including the programme filling. Within the scope of filling there is summary of using financial resources elaborated for individual years, regions and measures. It includes synopses of realized rounds, number of registered, authorized and uncertified projects during operating period of the programme. The work mentions the most frequent reasons leading to projects disapproval, whereby a request for pumping financial supports is also finished. There is a database of companies evaluated here that asked for financial support from this programme. Companies are divided into files, in which economics indicators evaluated, in the database.

The end of the work generally evaluates the Operational programme of Agriculture 2004- 2006 in the Czech Republic and effectiveness of using EU resources. There is also mentioned current OP RDMA for the period 2007- 2013.

Klíčová slova

Evropská unie

operační program

zemědělství

rozvoj venkova

priorita

finanční rámec

finanční prostředky

Keywords

European Union

operational programme

agriculture

rural development

priority

financial framework

financial resources

11 Seznam literatury:

- (1) VILAMOVIÁ , Šárka. *Jak získat finanční zdroje Evropské unie*. Ing. Václav Marád, CSc.. 1. vyd. Praha : Grada Publishing, a. s., 2004. 196 s. Finanční řízení. ISBN 80-247-0828-0.
- (2) VILAMOVIÁ, Šárka. *Čerpáme finanční zdroje Evropské unie : praktický průvodce*. Ing. Václav Marád, CSc.. 1. vyd. Praha : Grada Publishing, a. s., 2005. 200 s. Finanční řízení. ISBN 80-247-1194-X.
- (3) Operační program “Rozvoj venkova a multifunkční zemědělství”, březen 2004, Ministerstvo zemědělství České republiky
- (4) Rozhodnutí rady, ze dne 6. října 2006, o strategických obecných zásadách Společenství pro soudržnost (2006/702/ES)
- (5) Národní strategický referenční rámec 2007 – 2013, verze červenec 2007, dostupný na <http://www.strukturalni-fondy.cz/regionalni-politika/nsrr>
- (6) Národní rozvojový plán 2007 - 2013, dostupný na <http://www.strukturalni-fondy.cz/regionalni-politika/narodni-rozvojovy-plan-ceske-republiky-2007-2013-prvni-pracovni-navrh>
- (7) Průvodce fondy Evropské unie, Ministerstvo pro místní rozvoj České republiky, Odbor vnějších vztahů, 2006, 237 s.
- (8) Průvodce zemědělce podporami OP Zemědělství, Ministerstvo zemědělství ČR, 75s., dostupné na www.mze.cz
- (9) Metodický pokyn C – Pokyny pro hodnocení *ex ante* včetně strategického posuzování vlivů na životní prostředí (SEA), dostupný na http://ec.europa.eu/agriculture/rurdev/eval/guidance/note_c_cs.pdf
- (10) Průběh čerpání strukturálních fondů 2004 – 2006, zpracováno ke dni 31.12.2007, Ministerstvo pro místní rozvoj
- (11) Výroční zpráva Operačního programu Rozvoj venkova a multifunkčního zemědělství, Ministerstvo zemědělství, 2004, 22 s.
- (12) Výroční zpráva Operačního programu Rozvoj venkova a multifunkčního zemědělství, Ministerstvo zemědělství, 2005, 36 s.
- (13) Výroční zpráva Operačního programu Rozvoj venkova a multifunkčního zemědělství, Ministerstvo zemědělství, 2006, 24 s.

- (14) Pravidla, kterými se stanovují podmínky pro poskytování finanční pomoci na projekty Operačního programu Rozvoj venkova a multifunkční zemědělství (dále jen „Pravidla“) na období 2004-2006, Č.j.: 16900/2004 – 11000, Ministerstvo zemědělství, 14 s.

Internetové stránky

- (15) Operační programy 2007 – 2013, <http://www.strukturalni-fondy.cz/operacni-programy-2007-2013>
- (16) Konečná alokace zdrojů fondů EU pro ČR v období 2007 – 2013, <http://www.strukturalni-fondy.cz/regionalni-politika/konecna-alokace-fondu-eu-pro-cr-2007-2013>
- (17) <http://www.edotace.cz/admin/gallery/0/fcdbfcf64f16f2b19e944393b27be1ad.pdf>
- (18) <http://www.szif.cz>
- (19) <http://www.euroskop.cz/42281/120809/clanek/uvod-do-strukturalnich-fondu-v-ceske-republice/nastroje-predvstupni-pomoci/#Sapard>

Seznam tabulek a obrázků

- Tab. 1 - Alokace pro Českou republiku v období 2007 – 2013 podle cílů
- Tab. 2 - Alokace pro ČR na roky 2007 - 2013 podle operačních programů
- Tab. 3 - Finanční tabulka pro období 2004 – 2006 (EUR)
- Tab. 4 - Přehled uskutečněných kol příjmů žádostí v rámci OP RVMZ 2004 – 2006
- Tab. 5 - Informace o programu OP RVMZ na úrovni opatření k 31.12.2007
- Tab. 6 - Přehled počtu schválených žádostí a přehled finančních požadavků těchto žádostí podle krajů (NUT 3) – rok 2005 a 2006
- Tab. 7 - Přehled zaregistrovaných, schválených a neschválených projektů podle opatření v jednotlivých letech
- Tab. 8 - Přehled vyčerpaných fin. prostředků podle opatření v jednotlivých letech
- Tab. 9 - Rozdělení podniků podle právní formy
- Tab. 10 - Popis investice podle investičního záměru stroje pro zemědělskou výrobu
- Tab. 11 - Popis investice podle investičního záměru welfare zvířat
- Tab. 12 - Popis investice podle investičního záměru diverzifikace zemědělských aktivit a aktivit blízkých zemědělství
- Tab. 13 - Rozdělení podniků dle investičního záměru
- Tab. 14 - Finanční zdraví podniku
- Tab. 15 - Fondová účinnost jednotlivých podniků u inv. záměru stroje
- Tab. 16 - Rozdělení podniků dle chovu zvířat
- Tab. 17 - Intenzita chovu skotu
- Tab. 18 - Intenzita chovu skotu a prasat
- Tab. 19 - Rozdělení podniků podle LFA a schválení projektu
- Tab. 20 - Rozdělení podniků podle velikosti
- Graf 1 - OP Rozvoj venkova a multifunkčního zemědělství (% OP RVMZ)
- Graf 2 - Alokace 2004-2006 vs. certifikováno od počátku programového období k 31.12.2007
- Graf 3 - Podíl opatření OP Zemědělství na celkovém finančním plánu v období 2004 - 2006 (%)
- Graf 4 - Právní forma podniků v %
- Graf 5 - Porovnání schválených a neschválených projektů podle záměru
- Graf 6 - Porovnání fondové účinnosti jednotlivých podniků
- Graf 7 - Porovnání intenzity chovu skotu (VDJ/ha)

Graf 8 - Porovnání intenzity chovu skotu a prasat (VDJ/ha)

Graf 9 - Podíl obilovin na ha a počet podniků podle LFA

Graf 10 - Fondová účinnost

Graf 11 - Průměrná intenzita výroby v Kč

Schéma 1 - Různé prvky intervenční logiky

Seznam příloh

Databáze podniků - CD

Seznam použitých zkratk

ČR	Česká republika
EAGGF	Evropský zemědělský podpůrný a záruční fond (European Agricultural Guidance and Guarantee Fund)
EAGGF	Evropský zemědělský podpůrný a záruční fond (European Agricultural Guidance and Guarantee Fund)
EHS	Evropské hospodářské společenství
EIA	Vyhodnocení vlivů na životní prostředí (Environmental Impact Assessment)
EIB	Evropská investiční banka
EK	Evropská komise (EC - European Commission)
ERDF	Evropský fond regionálního rozvoje (European Regional Development Fund)
ES	Evropské společenství
ESF	Evropský sociální fond (European Social Fund)
EU	Evropská unie
FIFG	Finanční nástroj pro usměrňování rybolovu (Financial Instrument for Fisheries Guidance)
FS	Fond soudržnosti
HNP	Hrubý národní produkt
HRDP	Horizontal Rural Development Plan
HSS	Hospodářská a sociální soudržnost
IPPC	Integrovaná prevence a omezování znečištění (Integrated Pollution Prevention and Control)
ISPA	Nástroj předvstupních strukturálních politik (Instrument for Structural Policies for Pre-Accession)
JPD	Jednotný programový dokument
LEADER	Iniciativa Společenství pro rozvoj venkova (Liaison Entre Actions de Developpement de l'Economie Rurale)
LFA	Méně příznivé oblasti a oblasti s ekologickým omezením
MDS	Ministerstvo dopravy a spojů
MMR	Ministerstvo pro místní rozvoj
MPSV	Ministerstvo práce a sociálních věcí
Mze	Ministerstvo zemědělství
MŽP	Ministerstvo životního prostředí
NRP	Národní rozvojový plán
NSRR	Národní strategický referenční rámec
NUTS	Statistické územní jednotky Evropské unie (Nomenclature of Units for Territorial Statistics)
OP	Operační program
PHARE	Polsko a Maďarsko: Pomoc hospodářské restrukturalizaci (Poland and Hungary Assistance to the Reconstruction of the Economy)
RO	Regionální odbor
ROP	Regionální operační program
RPS	Rámec podpory Společenství

RVMZ	Rozvoj venkova a multifunkčního zemědělství
SAPARD	Speciální předvstupní program pro zemědělství a rozvoj venkova (Special accession programme for agriculture and rural development)
SEA	Strategické posuzování životního prostředí (Strategic Environmental Assessment)
SROP	Společný regionální operační program
SWOT	Silné a slabé stránky, příležitosti a rizika (Strengths, Weaknesses, Opportunities and Threats)
SZIF	Státní zemědělský intervenční fond
SZP	Společná zemědělská politika