

JIHOČESKÁ UNIVERZITA V ČESKÝCH BUDĚJOVICÍCH

EKONOMICKÁ FAKULTA

KATEDRA STRUKTURÁLNÍ POLITIKY EU A ROZVOJE VENKOVA



Magisterský studijní program: M4101 Zemědělské inženýrství

Studijní obor: PROVOZNĚ PODNIKATELSKÝ

Úloha programu LEADER v rozvoji mikroregionu Chelčicko-Lhenicko

**The role of the LEADER programme in the development of the
Chelčicko-Lhenicko region**

Vedoucí diplomové práce:

prof. Ing. Magdalena Hrabánková CSc.

Autor:

Jiří Peroutka

2008

JIHOČESKÁ UNIVERZITA V ČESKÝCH BUDĚJOVICÍCH
Ekonomická fakulta
Katedra strukturální politiky EU a rozvoje venkova
Akademický rok: 2007/2008

ZADÁNÍ DIPLOMOVÉ PRÁCE

(PROJEKTU, UMĚLECKÉHO DÍLA, UMĚLECKÉHO VÝKONU)

Jméno a příjmení: **Jiří PEROUTKA**
Studijní program: **M4101 Zemědělské inženýrství**
Studijní obor: **Provozně podnikatelský obor**

Název tématu: **Úloha programu LEADER v rozvoji mikroregionu
Chelčicko-Lhenicko**

Z á s a d y p r o v y p r a c o v á n í :

Cíl práce:

Charakterizovat program LEADER+ a zhodnotit jeho využití v mikroregionu Chelčicko-Lhenicko

Metodika:

Bude prostudována odborná literatura týkající se strukturálních fondů a programové dokumentace, která tvoří teoretický a metodický rámec k programu LEADER+. Ke zvolené problematice bude připravena literární rešerše orientovaná především na obsahovou stránku LEADER+.

V praktické části půjde o popis sledované oblasti a podmínky využitelnosti programu LEADER+, zhodnocené prostřednictvím metody SWOT. S využitím statistických a komparačních metod se bude jednat o vyhodnocení jeho přínosů ve sledované oblasti a formulování doporučení dalších projektů typu LEADER+.

Rámcová osnova:

1. Úvod, 2. Literární přehled, 3. Metodika, 4. Vlastní práce, 5. Závěr, 6. Použitá literatura, 7. Přílohy

Rozsah grafických prací: **dle možností**
Rozsah pracovní zprávy: **50 - 70 stran**
Forma zpracování diplomové práce: **tištěná**

Seznam odborné literatury:

HRABÁNKOVÁ, M. Strukturální fondy : Příprava na využívání strukturálních fondů Evropské unie v zemědělství ČR. 1. vyd. Praha: Institut výchovy a vzdělávání MZe ČR, 1999. 52 s. ISBN 80-7105-182-9.

SVATOŠOVÁ, L., BOHÁČKOVÁ, I., HRABÁNKOVÁ, M. Regionální rozvoj z pozice strukturální politiky. Zemědělská fakulta JU České budějovice, 2005. ISBN 80-7040-749-2.

Operační program "Rozvoj venkova a multifunkční zemědělství". MZe ČR, 2004.

Horizontální plán rozvoje venkova. MZe ČR, 2004.

SKOKAN, K. Konkurenceschopnost, inovace a klastry v regionálním rozvoji. 1. vyd. Ostrava : Repronis, 2004. 159 s. 80-7329-059-6.

<http://www.mmr.cz/>

<http://www.mze.cz/>

Vedoucí diplomové práce: **prof. Ing. Magdalena Hrabánková, CSc.**
Katedra strukturální politiky EU a rozvoje venkova

Datum zadání diplomové práce: **5. března 2008**
Termín odevzdání diplomové práce: **30. dubna 2008**


prof. Ing. Magdalena Hrabánková, CSc.

děkanka

JIHOČESKÁ UNIVERZITA
V ČESKÝCH BUDĚJOVICÍCH
ZEMĚDĚLSKÁ FAKULTA
studijní oddělení
Studentů 13
370 05 České Budějovice


doc. Ing. Eva Cudlínová, CSc.

vedoucí katedry

V Českých Budějovicích dne 5. března 2008

Prohlášení

Prohlašuji, že svoji diplomovou práci na téma „Úloha programu LEADER v rozvoji mikroregionu Chelčicko-Lhenicko“ jsem vypracoval samostatně pouze s použitím pramenů a literatury uvedených v seznamu citované literatury.

Prohlašuji, že v souladu s § 47b zákona č. 111/1998 Sb. v platném znění souhlasím se zveřejněním své diplomové práce, a to v nezkrácené podobě elektronickou cestou ve veřejně přístupné části databáze STAG provozované Jihočeskou univerzitou v Českých Budějovicích na jejích internetových stránkách.

V Českých Budějovicích, dne 30. 4. 2008

.....

Jiří Peroutka

Poděkování

Touto formou bych rád poděkoval prof. Ing. Magdaleně Hrabánkové CSc. za její vedení a spolupráci na této diplomové práci. Velmi jí děkuji za čas, který mi věnovala, za připomínky a rady, kterými mi pomohla dovést tuto práci do zdárného konce.

Zároveň děkuji Ing. Martě Krejčíčkové za poskytnutí konzultací a informací, za její čas, ochotu a praktické rady a rovněž vedení mikroregionu Chelčicko-Lhenicko za zpřístupnění vlastní interní dokumentace a jednání vedených mikroregionem i možnost zúčastnit se pracovních jednání v rámci přípravy projektu Leader 2007 – 2013.

OBSAH

ÚVOD	- 3 -
I TEORETICKÁ ČÁST	- 5 -
1. CHARAKTERISTIKA A VÝZNAM REGIONÁLNÍ A STRUKTURÁLNÍ POLITIKY ...	- 5 -
1.1. REGIONÁLNÍ POLITIKA.....	- 5 -
1.1.1. Členění území ČR.....	- 7 -
1.2. SKTRUKTURÁLNÍ POLITIKA.....	- 9 -
1.3. HLAVNÍ PRINCIPY REGIONÁLNÍ A SKTRUKTURÁLNÍ POLITIKY V EU	- 9 -
1.4. CÍLE REGIONÁLNÍ A SKTRUKTURÁLNÍ POLITIKY.....	- 10 -
2. STRUKTURÁLNÍ FONDY	- 13 -
2.1. VÝZNAM STRUKTURÁLNÍCH FONDŮ	- 13 -
2.2. STRUKTURÁLNÍ FONDY PRO PROGRAMOVACÍ OBDOBÍ 2000 – 2006	- 13 -
2.2.1. Evropský fond regionálního rozvoje (ERDF).....	- 13 -
2.2.2. Evropský sociální fond (ESF)	- 14 -
2.2.3. Evropský fond zemědělské garance a orientace (EAGGF).....	- 14 -
2.2.4. Finanční nástroj pro řízení rybolovu (FIFG)	- 15 -
2.2.5. Evropský fond koheze /soudržnosti/ (CF).....	- 15 -
2.3. STRUKTURÁLNÍ FONDY PRO PROGRAMOVACÍ OBDOBÍ 2007 – 2013	- 16 -
3. INICIATIVA EVROPSKÉ UNIE LEADER.....	- 18 -
3.1. HISTORIE LEADER.....	- 18 -
3.1.1. LEADER I.....	- 18 -
3.1.2. LEADER II.....	- 19 -
3.1.3. LEADER+.....	- 19 -
3.1.4. LEADER v rámci EAFRD jako OSA IV.....	- 21 -
3.2. OBSAHOVÉ ZAMĚŘENÍ AKTIVITY LEADER+	- 22 -
3.2.1. Cílové aktivity programu LEADER+	- 23 -
3.2.2. Sedm základních kamenů metody Leader.....	- 24 -
3.3. HISTORIE LEADERU V ČESKÉ REPUBLICE.....	- 26 -
4. MÍSTNÍ AKČNÍ SKUPINA – MAS (LAG).....	- 28 -
4.1. PRÁVNÍ SUBJEKTIVITA MAS	- 29 -
4.2. STRATEGICKÉ PLÁNOVÁNÍ V MAS.....	- 30 -
5. METODIKA, CÍLE PRÁCE A HYPOTÉZY	- 31 -
5.1. METODIKA	- 31 -
5.2. CÍLE	- 31 -
5.3. HYPOTÉZY	- 32 -
II ANALYTICKÁ A SYNTETICKÁ ČÁST.....	- 33 -
6. CHARAKTERISTIKA ZKOUMANÉ OBLASTI	- 33 -
6.1. CHARAKTERISTIKA ÚZEMÍ MIKROREGIONU CHELČICKO-LHENICKO, LOKALIZACE	- 33 -
6.2. ZALOŽENÍ MIKROREGIONU CHELČICKO-LHENICKO	- 34 -
6.3. OBCE MIKROREGIONU A OBYVATELSTVO	- 35 -
7. SWOT ANALÝZA MIKROREGIONU CHELČICKO-LHENICKO.....	- 41 -
8. MAS – ROZKVĚT ZAHRADY JIŽNÍCH ČECH.....	- 44 -
8.1. HISTORIE MAS.....	- 44 -
8.2. CHARAKTERISTIKA REGIONU MAS.....	- 46 -

8.3.	STRATEGIE REGIONU MAS	- 49 -
8.3.1.	<i>SCh-L – Strategie rozvoje mikroregionu Chelčicko-Lhenického</i>	- 49 -
8.3.2.	<i>ISÚ – Integrovaná strategie území MAS</i>	- 50 -
8.3.3.	<i>SPL – Strategický plán LEADER</i>	- 51 -
8.4.	PARTNERSTVÍ A SPOLUPRÁCE MAS S JINÝMI SUBJEKTY	- 52 -
9.	ČERPÁNÍ FINANČNÍCH PROSTŘEDKŮ V RÁMCI PROGRAMU LEADER	- 53 -
9.1.	ČERPÁNÍ FINANČNÍCH PROSTŘEDKŮ V ROCE 2004	- 53 -
9.2.	ČERPÁNÍ FINANČNÍCH PROSTŘEDKŮ V ROCE 2005	- 56 -
10.	ANALÝZA PŘÍNOSŮ PROGRAMU LEADER A FORMULACE DALŠÍCH PROJEKTŮ OBDOBNEHO TYPU	- 58 -
10.1.	PŘÍNOS PROGRAMU LEADER	- 58 -
10.2.	FORMULACE DALŠÍCH PROJEKTŮ TYPU LEADER.....	- 61 -
11.	ZÁVĚR	- 62 -
12.	SUMMARY	- 65 -
13.	PŘEHLED POUŽITÉ LITERATURY	- 67 -
	SEZNAM TABULEK	- 70 -
	SEZNAM GRAFŮ	- 71 -
	SEZNAM OBRÁZKŮ	- 72 -
	SEZNAM PŘÍLOH	- 73 -
	SEZNAM POUŽITÝCH ZKRATEK	- 89 -

ÚVOD

Evropská unie (EU) je společenství demokratických evropských zemí, které se svobodně zavázaly ke společnému úsilí o zachování míru, prosperity a snižování meziregionálních rozdílů jednotlivých členských zemí.

17. ledna 1996 podala Česká republika (ČR) prostřednictvím předsedy české vlády Václava Klause přihlášku ke členství v Evropské unii a zahájila tak proces integrace ČR mezi nejvyspělejší státy Evropy. Předvstupní proces byl mezi ČR a dalšími 9 kandidátskými státy na jedné a Evropskou unií na straně druhé ukončen na zasedání Evropské rady ve dnech 12. – 13. prosince 2002 v Kodani. Zde byly uzavřeny všechny vyjednávací kapitoly včetně přechodných období, která mají zajistit novým členským zemím nutné přechodné uspořádání některých zásadních záležitostí tak, aby byly schopny se úspěšně vyrovnat se všemi závazky vyplývajícími z členství v EU. Evropská rada rozhodla v souladu se stanoviskem Komise o přijetí 10 nových členských států k datu 1. 5. 2004.¹

Vstupem České republiky do Evropské unie 1. května 2004 vznikly naší zemi nejen povinnosti spojené se členstvím, ale rovněž práva a možnosti. Mezi tyto se řadí mimo jiné i příležitost získat finanční prostředky ke spolufinancování projektů ze strukturálních fondů (SF), ale i ostatních fondů EU. Příjemci těchto prostředků mohou být jednak veřejnoprávní subjekty (obce, kraje atd.), ale i subjekty soukromého či veřejného sektoru.

Strukturální fondy a další instituce podporující rozvoj regionů jsou významným nástrojem pro uskutečňování strukturální a regionální politiky EU. Základním legislativním kamenem regionální politiky EU a využívání strukturálních fondů je Nařízení Rady (ES) č. 1260/1999 o obecných ustanoveních a strukturálních fondech.

Prostřednictvím těchto fondů se Evropská komise snaží o podporu rozvoje těchto regionů, jejichž úroveň nedosahuje v daných kritériích určitého evropského standardu – slouží coby hlavní finanční nástroj rozvoje. Finanční příspěvky ze SF na rozvojové

¹ [Http://www.euroskop.cz/](http://www.euroskop.cz/) [online]. c2006-2007 [cit. 2007-09-14]. Dostupný z WWW: <<http://www.euroskop.cz/42037/clanek/historie-vstupu-cr-do-eu/>>.

aktivity členských států jsou nevratné, jejich čerpání je však vázáno na specifická pravidla. SF samozřejmě nejsou jediným zdrojem financí EU pro realizaci rozvojových aktivit členských států. Tyto aktivity může také financovat Evropská investiční banka (EIB) formou úvěrů.

Členské země mohou při vyjednávání s EU o směřování pomoci SF vycházet ze svých specifických potřeb a využívat tak příspěvky ze SF k řešení konkrétních problémů.

Zdrojem financí pro SF jsou finanční příspěvky všech členských států do společného rozpočtu Unie. Částka pro regionální politiku, tedy strukturální fondy činí přes 35 % celkového rozpočtu EU. Platí zde princip, že bohatší státy přispívají více a chudší méně.²

V období 2007 – 2013 bude moci Česká republika čerpat ze strukturálních fondů, fondů pro zemědělství a rozvoj venkova a Fondu soudržnosti více než 750 miliard Kč. Program LEADER, na který je zaměřena tato diplomová práce, bude čerpat prostředky z Evropského zemědělského fondu pro rozvoj venkova (EAFRD).

² [Http://www.sgcd.cpkp.cz/](http://www.sgcd.cpkp.cz/) [online]. 2003-2007 [cit. 2007-09-14]. Dostupný z WWW: <<http://www.sgcd.cpkp.cz/SF/sf-regio.html>>.

I TEORETICKÁ ČÁST

1. CHARAKTERISTIKA A VÝZNAM REGIONÁLNÍ A STRUKTURÁLNÍ POLITIKY

Regionální a strukturální politika EU se řadí mezi nejvýznamnější společné politiky Evropské unie. Ze strany institucí Evropské unie jsou souhrnně tyto politiky společně s vybranými aktivitami v oblasti sociální a zemědělské politiky a politiky na podporu zaměstnanosti nazývány politikou hospodářské a sociální soudržnosti (HSS). Hlavním úkolem politiky soudržnosti je zajistit, aby se regiony, jejichž rozvoj zaostává za evropským průměrem, dostaly pomocí investic do infrastruktury a do řady dalších oblastí na srovnatelnou úroveň.³

Regionální politika představuje reakci na existující meziregionální rozdíly. Podle různých příčin vzniku těchto disparit lze rozlišovat obecně tři hlavní typy tzv. problémových regionů:

- regiony nedostatečně vybavené přírodními zdroji, zejména regiony odlehlé, venkovské,
- regiony s nedostatečným využitím vlastních zdrojů, obvykle z důvodu nedostatku kapitálu,
- regiony se stagnujícími, resp. upadajícími základními odvětvími, které v minulosti patřily v tzv. tradičních odvětvích mezi vyspělé.

Konkrétní akce, které směřují ke snižování těchto regionálních disparit, jsou tedy obsahem regionální politiky.⁴

1.1. REGIONÁLNÍ POLITIKA

Regionální politika v obecném pojetí se zabývá prostorovými aspekty hospodářské politiky státu, poznáváním a analyzováním úrovně jednotlivých regionů a usměrňováním jejich dalšího vývoje. Velmi obecně lze regionální politiku definovat jako soubor cílů, opatření a nástrojů vedoucích ke snižování rozdílů v socioekonomické

³ [Http://www.mmr.cz/](http://www.mmr.cz/) [online]. c1996-2007 [cit. 2007-09-16]. Dostupný z WWW: <<http://www.mmr.cz/index.php?show=001022>>.

⁴ SKOKAN, K. *Konkurenceschopnost, inovace a klastry v regionálním rozvoji*. 1. vyd. Ostrava : Repronis, 2004. s. 34. ISBN 80-7329-059-6.

úrovni jednotlivých regionů. Snižování rozdílů mezi regiony a zabezpečení jejich rozvoje počítá s účastí státu v podpoře těch aktivit a projektů v regionech, u kterých je předpoklad efektivního fungování a zlepšení celkové hospodářské stability regionu.⁵

Regionální politika Evropské unie je odrazem principu solidarity uvnitř Evropské unie, kdy bohatší státy přispívají na rozvoj chudších států a regionů, aby se zvýšila kvalita života obyvatel celé Evropské unie.

Každý členský stát EU má za sebou samostatný vývoj územněsprávního členění respektujícího přirozené potřeby státní správy a obyvatel. Z toho důvodu existuje v Evropské unii 27 různých systémů správního členění, což omezuje možnosti vzájemného statistického a ekonomického srovnávání regionů pro účely politiky HSS.⁶

V EU se proto pro nejrůznější vzájemná porovnávání používá tzv. Nomenklatura územních statistických jednotek – NUTS („Nomenclature des unités territoriales statistiques“). Zásadní význam má jejich vymezení pro statistické potřeby EU a pro účely zařazení regionů různé úrovně pod jednotlivé cíle s regionálním dopadem strukturální politiky EU. Při vymezení NUTS je nutno vedle existence územně správních úrovní vycházet z jejich komplementarity (tzn. Řádově vyšší jednotky jsou tvořeny určitým počtem celých jednotek nižších.) a je třeba v ČR sledovat i velikost jednotek ve vztahu k praxi platné v EU.

NUTS I Územní jednotka typu velkých oblastí (zemí, makroregionů) daného státu (největší regionální srovnávací jednotka). Tvoří ji obvykle několik jednotek v úrovni NUTS II (Stát – ČR).

NUTS II Řádově nižší jednotka, obvykle odpovídá úrovni středního článku územně správního členění daného státu. Rozloha území se pak u menších států srovnatelných s ČR pohybuje mezi 3-10 tis. km² (Regiony soudržnosti).

NUTS III Jednotka vesměs odpovídající úrovni nejnižšího územně správního regionu státní správy (úroveň okresů a případ. krajů). U menších států EU se velikost

⁵ HRABÁNKOVÁ, M., VOJSEPKOVÁ, M. *Regionální management*. 1. vyd. Jihočeská univerzita v Č. Budějovicích : Zemědělská fakulta, 2002. s. 3-4. ISBN 80-7040-564-3.

⁶ <http://www.strukturalni-fondy.cz/> [online]. c2003-2007 [cit. 2007-09-16]. Dostupný z WWW: <<http://www.strukturalni-fondy.cz/regionalni-politika>>

v počtu obyvatel pohybuje mezi 200 až 400 tisíci, přičemž průměr EU činí 410 tisíc obyvatel (Kraje).

NUTS IV Představuje úroveň okresů, případně mikroregionů. Zařazení okresů ČR odpovídá počtem obyvatel i rozlohou zvyklostem v EU (Okresy).

NUTS V Jedná se o úroveň obcí, případně „pověřených obcí“, tj. obcí s přenesenou působností státní správy. Definice NUTS v ČR odpovídá standardům EU, přestože má v ČR cca 30% obcí méně než 200 trvale bydlících obyvatel (Obce).⁷

(Pozn.: Regiony NUTS IV a V se někdy označují i jako **místní administrativní jednotky (LAU I a II)**)

1.1.1. Členění území ČR

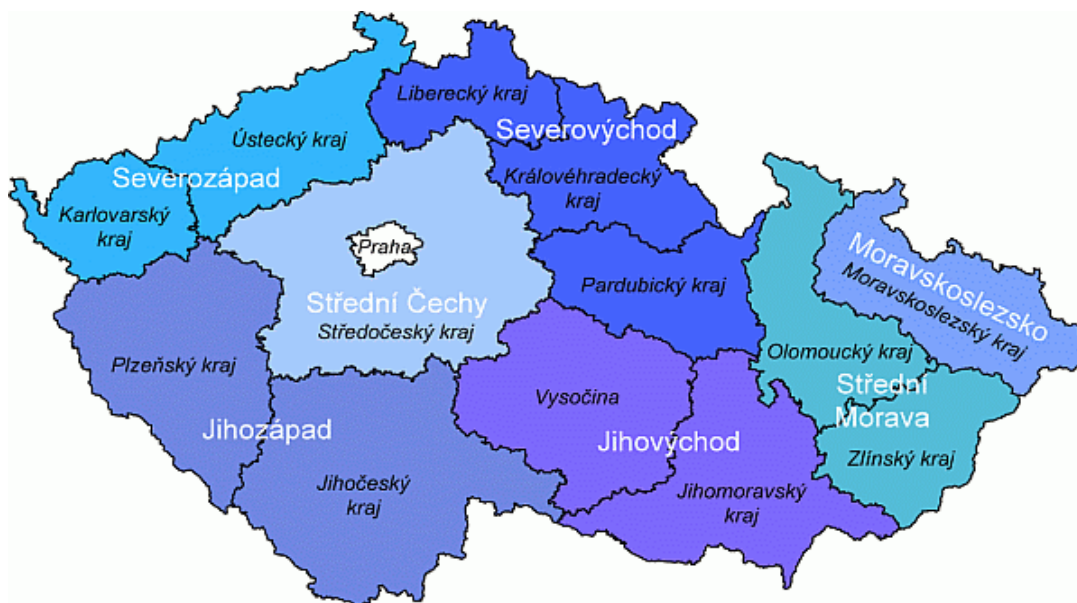
Česká republika byla historicky tradičně dělena na kraje odpovídající úrovni NUTS III, avšak kvůli vstupu do Evropské unie musela zavést mezi stát a kraje ještě jeden stupeň členění odpovídající úrovni NUTS II: **regiony soudržnosti**. Právě na úroveň NUTS II je totiž směřována podpora z fondů EU v cíli Konvergence a částečně též Regionální konkurenceschopnost a zaměstnanost. **Tabulka 1-1: Členění území ČR dle nomenklatury NUTS** shrnuje členění území České republiky do výše popsaných úrovní, včetně počtu jednotlivých jednotek.

Tabulka 1-1: Členění území ČR dle nomenklatury NUTS

Úroveň	Název	Počet jednotek
NUTS I	Stát	1
NUTS II	Regiony soudržnosti	8
NUTS III	Kraje	14
NUTS IV (LAU I)	Okresy	77 + 15 pražských obvodů
NUTS V (LAU II)	Obce	6 249

Zdroj: <http://www.strukturalni-fondy.cz/regionalni-politika>

⁷ HRABÁNKOVÁ, M. *Strukturální fondy : Příprava na využívání strukturálních fondů EU v zemědělství v ČR*. 1. vyd. Praha : Institut výchovy a vzdělávání MZe ČR, 1999. s. 7-8. ISBN 80-7105-182-9.

Obrázek 1-1: Skladba 14 krajů (NUTS III) do 8 regionů soudržnosti (NUTS II)

Zdroj: <http://www.strukturalni-fondy.cz/regionalni-politika>

Obrázek 1-1: Skladba 14 krajů (NUTS III) do 8 regionů soudržnosti (NUTS II) zobrazuje skladbu regionů NUTS II a NUTS III, které mají přímou vazbu na strukturální fondy. Pokud jde o úroveň NUTS I, IV a V, není vymezení těchto územních jednotek pro oblast regionální a strukturální politiky ve smyslu jednotlivých nařízení Rady EU ke strukturálním fondům vyžadováno; v podstatě slouží pouze pro statistické účely. **Tabulka 1-2: Tři hlavní úrovně regionálního členění území** ukazuje doporučený minimální a maximální počet obyvatel hlavních úrovní regionálního členění území.

Tabulka 1-2: Tři hlavní úrovně regionálního členění území

Úroveň	Doporučený minimální počet obyvatel	Doporučený maximální počet obyvatel
NUTS I	3 000 000	7 000 000
NUTS II	800 000	3 000 000
NUTS III	150 000	800 000

Zdroj: <http://www.strukturalni-fondy.cz/regionalni-politika>

1.2. SKTRUKTURÁLNÍ POLITIKA

V Evropské unii se uplatňuje tzv. **politika hospodářské a sociální soudržnosti (HSS)** neboli **strukturální politika**. Tato politika byla definována v roce 1988 na základě rozhodnutí spojit regionální politiku s částí sociální a zemědělské politiky v jedinou, jako reakce na kritiku nízké míry koordinace mezi nimi. Strukturální politika je koncipovaná jako tzv. komunitární (koordinovaná) politika.⁸

1.3. HLAVNÍ PRINCIPY REGIONÁLNÍ A SKTRUKTURÁLNÍ POLITIKY V EU

Princip solidarity

Vychází ze základních smluv o ES a EU, je filosofickým základem evropské integrace; vyspělejší státy přispívají do společného rozpočtu na rozvoj ekonomicky méně rozvinutých.

Princip subsidiarity

Zaveden Maastrichtskou smlouvou – záležitosti jsou řešeny na té úrovni rozhodování, kde je lze neoptimálněji vyřešit (tedy regionální záležitosti na regionální úrovni).

Princip koncentrace

Zásada koncentrace úsilí: prostředky jsou využívány k předem stanoveným cílům co nejúčelněji tak, aby nebyly rozmělněny na množství drobných akcí.

Princip partnerství

Představuje spolupráci mezi Evropskou komisí a orgány na národní a regionální úrovni; zabezpečuje, aby se na rozdělení prostředků podíleli také příjemci.

Princip programování

Hlavní operační princip; prostředky jsou alokovány na základě víceletých a víceoborových programů, nikoli na základě jednotlivých projektů.

Princip monitorování a vyhodnocování

Průběžné sledování a vyhodnocování prováděných opatření a celkové efektivnosti vynakládaných prostředků (kontrola věcného i finančního plnění).

⁸ [Http://www.euractiv.cz/](http://www.euractiv.cz/) [online]. c2004-2007 [cit. 2007-09-16]. Dostupný z WWW: <<http://www.euractiv.cz/strukturalni-politika>>.

Princip adicionality

Znamená spolufinancování projektů; prostředky z rozpočtu EU pouze doplňují veřejné a soukromé výdaje, výše podílů je předem stanovena.⁹

1.4. CÍLE REGIONÁLNÍ A SKTRUKTURÁLNÍ POLITIKY

Cílem regionální politiky ve většině evropských zemí je podpora rozvoje problémových regionů spojená se snahou redukovat meziregionální diference. Restrukturalizace často zatěžuje regionální rozvoj tak významně, že regiony nejsou schopny vlastními silami zvládnout nezbytné strukturální změny. Společná regionální politika EU v současné době výrazně ovlivňuje regionální politiku v členských zemích EU.¹⁰

V období 2007 – 2013 sleduje regionální politika **tři cíle**, k jejichž dosažení má v evropském střednědobém rozpočtovém rámci (tzv. finanční perspektiva) prostřednictvím strukturálních fondů a Fondu soudržnosti vyčleněno **308 041 000 000 €** (cca 8 686,8 mld. Kč).

Jednotlivé cíle:

1.CÍL Konvergence

- Podpora hospodářského a sociálního rozvoje regionů na úrovni NUTS II s hrubým domácím produktem (HDP) na obyvatele nižším než 75 % průměru tohoto ukazatele pro celou Evropskou unii. Dále jsou k čerpání z tohoto cíle způsobilé státy, jejichž hrubý národní důchod (HND) na obyvatele je nižší než 90 % průměru tohoto ukazatele pro celou Evropskou unii. Tento cíl je financovaný z ERDF, ESF a FS a v České republice pod něj spadají všechny regiony soudržnosti s výjimkou Hl. města Prahy.

⁹ BLAŽEK, L. et al. 2003. *Vzorový učební text : pro obecnou část vzdělávání vedoucích úředníků územních samosprávných celků* [online dokument]. Brno : Ekonomicko-správní fakulta Masarykovy univerzity, 2003. [cit. 2007-09-17]. 107 s. Dostupný z WWW: <http://www.mvcr.cz/reforma/vzdelani/kapit_8.pdf>

¹⁰ HRABÁNKOVÁ, M. *Strukturální fondy : Příprava na využívání strukturálních fondů EU v zemědělství v ČR*. 1. vyd. Praha : Institut výchovy a vzdělávání MZe ČR, 1999. s. 5. ISBN 80-7105-182-9.

2.CÍL Regionální konkurenceschopnost a zaměstnanost

- Podpora regionů na úrovni NUTS II nebo NUTS I, které přesahují limitní ukazatele pro zařazení do cíle Konvergence. Tento cíl je financovaný z ERDF a ESF a v České republice pod něj spadá Hl. město Praha.

3.CÍL Evropská územní spolupráce

- Podpora přeshraniční spolupráce regionů na úrovni NUTS III nacházejících se podél všech vnitřních a některých vnějších pozemních hranic a všech regionů úrovně NUTS III podél námořních hranic, které jsou od sebe obecně vzdáleny nejvýše 150 kilometrů. Dále je podporována meziregionální a nadnárodní spolupráce regionů. Tento cíl je financovaný z ERDF a v České republice pod něj spadají **všechny regiony**.¹¹

V **Tabulce 1-3: Rozdělení prostředků fondů EU mezi cíle politiky HSS v období 2007 – 2013** jsou shrnuty finanční prostředky z fondů EU, které budou rozděleny mezi jednotlivé cíle politiky hospodářské a sociální soudržnosti pro období 2007 – 2013.

Tabulka 1-3: Rozdělení prostředků fondů EU mezi cíle politiky HSS v období 2007 – 2013

CÍL	Fondy pro EU27		Fondy pro ČR	
	2007-2013	%	2007-2013	%
Konvergence	251,16 mld. € (cca 7 082,80 mld. Kč)	81,54 %	25,88 mld. € (cca 730,00 mld. Kč)	96,98 %
Regionální konkurenceschopnost a zaměstnanost	49,13 mld. € (cca 1 385,40 mld. Kč)	15,95 %	419,09 mil. € (cca 11,73 mld. Kč)	1,56 %
Evropská územní spolupráce	7,75 mld. € (cca 218,55 mld. Kč)	2,52 %	389,05 mil. € (cca 10,97 mld. Kč)	1,46 %
Celkem	308,04 mld. € (cca 8 686,80 mld. Kč)	100,00 %	26,69 mld. € (cca 752,70 mld. Kč)	100,00 %

Zdroj: <http://www.strukturalni-fondy.cz/regionalni-politika>

Pozn.: 1 EUR = 28,20Kč

¹¹ <http://www.strukturalni-fondy.cz/> [online]. c2003-2007 [cit. 2007-09-17]. Dostupný z WWW: <<http://www.strukturalni-fondy.cz/regionalni-politika>>

Strukturální politika EU je významnou součástí celkové politiky a je výrazem solidarity zemí s vysokým ekonomickým potenciálem vůči těm, které za nimi ekonomicky zaostávají. Strukturální politika EU je v souladu s tímto principem zaměřena na vytváření srovnatelných podmínek pro hospodářskou soutěž mezi členskými státy. Je to politika ekonomické a sociální soudržnosti, která vyjadřuje obecnou vůli po solidaritě v EU.

Významným nástrojem pro uskutečňování strukturální politiky EU jsou strukturální fondy, jejichž prostřednictvím je možno exaktně vymezené oblasti podle existujících strukturálních cílů EU podporovat. Tyto fondy jsou součástí rozpočtu EU.

Základním cílem strukturálních fondů je tedy především napomáhat vytvoření ekonomické a sociální rovnováhy v rámci EU a postupně snižovat rozdíly mezi jednotlivými regiony.¹²

¹² POTLUKA, O., et al. *Průvodce strukturálními fondy Evropské unie*. Praha : IREAS, Institut pro strukturální politiku, o. p. s., 2003. s. 24. ISBN 80-86684-02-5.

2. STRUKTURÁLNÍ FONDY

2.1. VÝZNAM STRUKTURÁLNÍCH FONDŮ

EU považuje za prvořadý úkol snižování rozdílů mezi regiony a postupné vyrovnávání odlišné sociálně ekonomické úrovně zemí při současném zachování jejich historických a kulturních hodnot. V souladu s principy hospodářské a sociální soudržnosti byly postupně vytvořeny strukturální fondy, jejichž základním účelem, prostřednictvím rozvojových programů a projektů, je snižovat zaostalost znevýhodněných regionů včetně venkovských a zajistit v těchto oblastech vyrovnaný a udržitelný rozvoj.¹³

2.2. STRUKTURÁLNÍ FONDY PRO PROGRAMOVACÍ OBDOBÍ 2000 – 2006

2.2.1. Evropský fond regionálního rozvoje (ERDF)

Evropský fond regionálního rozvoje (European Regional Development Fund) vznikl v roce 1974 jako základní nástroj regionální politiky k financování strukturální pomoci prostřednictvím regionálních rozvojových programů zaměřených na nejvíce postižené oblasti a ke snižování meziregionálních nerovností. V současné době patří mezi nejvýznamnější strukturální fondy.

Úkoly Evropského regionálního rozvojového fondu vyplývají jednak přímo ze Smlouvy (speciální ustanovení o ERDF), jednak z rámce úkolů strukturálních fondů.

Evropský regionální rozvojový fond přispívá především k dosažení Cíle 1 a 2, dále financuje iniciativu INTERREG (přeshraniční, mezinárodní a meziregionální spolupráce) a iniciativu URBAN (hospodářská a sociální obnova krizí postižených měst) a podporuje **inovační akce a technická opatření** (v oblasti regionálního rozvoje a výměny těchto zkušeností).¹⁴

¹³ SVATOŠOVÁ, L., BOHÁČKOVÁ, I., HRABÁNKOVÁ, M. *Regionální rozvoj z pozice strukturální politiky*. 1. vyd. Jihočeská univerzita v Č. Budějovicích : Jihočeská univerzita v Č. Budějovicích Zemědělská fakulta : 2005. s. 7. ISBN 80-7040-749-2.

¹⁴ <http://www.euractiv.cz/> [online]. c2004-2007 [cit. 2007-09-17]. Dostupný z WWW: <<http://www.euractiv.cz/index.php?id=evropsky-fond-regionalniho-rozvo>>.

2.2.2. Evropský sociální fond (ESF)

Evropský sociální fond (European Social Fund) je klíčovým finančním nástrojem pro realizování Evropské strategie zaměstnanosti. Hlavním posláním ESF je rozvíjení zaměstnanosti, snižování nezaměstnanosti, podpora sociálního začleňování osob a rovných příležitostí se zaměřením na rozvoj trhu práce a lidských zdrojů.¹⁵

ESF je určen zejména pro rozvoj zaostávajících regionů EU, kde pomáhá obnově a modernizaci schopností pracovních sil a při rozvoji nových podnikatelských iniciativ. Podpora cílových regionů ze strany ESF je přitažlivá i pro domácí a zahraniční investory, kterým pomáhá při zvyšování jejich konkurenceschopnosti a prosperity.

Protože ESF zaměřuje svou podporu na strategické dlouhodobé programy, motivuje cílové regiony k tomu, aby takové programy připravovaly.¹⁶

2.2.3. Evropský fond zemědělské garance a orientace (EAGGF)

Evropský fond zemědělské garance a orientace (European Agricultural Guidance and Guarantee Fund) se z angl. překládá někdy rovněž jako Evropský zemědělský podpůrný a záruční fond. Vznikl v roce 1961 k financování společné zemědělské politiky. Tento fond je složen ze dvou sekcí – orientační a garanční (záruční).¹⁷

Sekce garance – z této sekce jsou hrazena veškerá opatření související s uplatňováním CAP (Společná zemědělská politika). Garance směřuje především do cenové oblasti a jsou určeny zejména na exportní subvence a vnitřní intervence.

Sekce orientace – podílí se na financování strukturální a sociální politiky, k níž patří zlepšování výrobních podmínek včetně modernizace farem, zlepšování venkovské infrastruktury, podpora vzdělávání a výzkumu, pomoc v odbytové a zpracovatelské sféře.¹⁸

¹⁵ [Http://www.esfcr.cz/](http://www.esfcr.cz/) [online]. c2006 , 6.10. 2005 [cit. 2007-09-17]. Dostupný z WWW: <<http://www.esfcr.cz/clanek.php?lg=1&id=8>>.

¹⁶ [Http://www.cpkp.cz/](http://www.cpkp.cz/) [online]. [2002] [cit. 2007-09-17]. Dostupný z WWW: <<http://www.cpkp.cz/jc/esf5.html>>.

¹⁷ [Http://www.euractiv.cz/](http://www.euractiv.cz/) [online]. c2004-2007 [cit. 2007-09-17]. Dostupný z WWW: <<http://www.euractiv.cz/index.php?id=evropsky-zemedelsky-garancni-a-p>>.

¹⁸ HRABÁNKOVÁ, M. *Strukturální fondy : Příprava na využívání strukturálních fondů EU v zemědělství v ČR*. 1. vyd. Praha : Institut výchovy a vzdělávání MZe ČR, 1999. s. 10. ISBN 80-7105-182-9.

2.2.4. Finanční nástroj pro řízení rybolovu (FIFG)

Finanční nástroj pro řízení rybolovu (Financial Instrument for Fisheries Guidance) byl založen v roce 1994 za účelem zajištění financování rozvoje přímořských regionů i rybářského odvětví.¹⁹

Prostředky z tohoto fondu jsou určeny na rozvoj chovu ryb, modernizace loďstva, ochranu některých přímořských oblastí, vybavení rybářských přístavů, výrobu a obchod s rybími výrobky, podporu výroby.²⁰

2.2.5. Evropský fond koheze /soudržnosti/ (CF)

V roce 1993 Maastrichtská smlouva založila Kohezní fond (Cohesion Fund) neboli Fond soudržnosti – nástroj solidarity, který pomáhá slabším zemím splnit kritéria pro vstup do Hospodářské a měnové unie, tzv. maastrichtská kritéria.

Pomoc směřuje do oblasti dopravní infrastruktury a životního prostředí a poskytuje se zemím, jejichž hrubý národní produkt (HNP) na obyvatele je nižší než 90 % průměru EU – v současné době Irsku, Portugalsku, Řecku a Španělsku.

Kromě toho, že Fond poskytuje příspěvky na projekty, které přispívají k dosažení cílů v oblasti životního prostředí a transevropských dopravních sítí (TENs), má také zajistit posun podporovaných států k rozpočtové stabilitě, vyžadované EMU (hospodářská a měnová unie), aniž by se omezovaly rozsáhlé investice, jež jsou v těchto oblastech nutné.²¹

¹⁹[Http://www.euroskop.cz/](http://www.euroskop.cz/) [online]. c2004-2007 [cit. 2007-09-18]. Dostupný z WWW: <<http://www.euroskop.cz/78/318/faq/>>.

²⁰[Http://dotace.xf.cz/](http://dotace.xf.cz/) [online]. c2004-2007 [cit. 2007-09-18]. Dostupný z WWW: <http://dotace.xf.cz/news_3_1.html>.

²¹[Http://www.strukturalni-fondy.cz/](http://www.strukturalni-fondy.cz/) [online]. c2004-2007 [cit. 2007-09-18]. Dostupný z WWW: <<http://www.strukturalni-fondy.cz/fs>>.

2.3. STRUKTURÁLNÍ FONDY PRO PROGRAMOVACÍ OBDOBÍ 2007 – 2013

Od 1. ledna 2007 odstartovalo v Evropské unii další sedmileté programovací období. V oblasti strukturálních fondů a Fondu soudržnosti došlo v této souvislosti k několika změnám. První změnou je počet strukturálních fondů. V minulém období (2000 – 2006) do politiky HSS spadaly čtyři strukturální fondy (Evropský fond regionálního rozvoje – ERDF, Evropský sociální fond – ESF, Evropský zemědělský garanční a podpůrný fond – EAGGF a Finanční nástroj na podporu rybolovu – FIG) a Fond soudržnosti – CF.

V současném programovacím období (2007 – 2013) byl snížen počet strukturálních fondů na dva – Evropský fond regionálního rozvoje – ERDF, Evropský sociální fond – ESF + Fond soudržnosti – CF. Zbylé dva fondy se transformovaly v Evropský rybářský fond – EFF a Evropský zemědělský fond pro rozvoj venkova – EAFRD a současně se staly součástí Společné zemědělské politiky (CAP).

Druhou změnou je zapojení Fondu soudržnosti do systému programování strukturálních operací. Z fondu tedy nebude poskytována podpora na individuální projekty, ale obdobně jako v případě strukturálních fondů na programové dokumenty vypracované na národní úrovni.²²

Z **Tabulky 2-1: Srovnání cílů a nástrojů politiky soudržnosti v období 2000 – 2006 a 2007 – 2013** plyne, že v programovacím období 2007 – 2013 v oblasti HSS došlo k redukci jednotlivých cílů oproti programovacímu období 2000 – 2006 a zároveň došlo ke snížení finančních nástrojů z původních 6 na nynější 3 oproti předešlému programovacímu období.

²² <http://www.euractiv.cz/> [online]. 2004-2008 [cit. 2008-02-28]. Dostupný z WWW: <<http://www.euractiv.cz/strukturalni-fondy>>.

Tabulka 2-1: Srovnání cílů a nástrojů politiky soudržnosti v období 2000-2006 a 2007-2013

2000 – 2006		2007 – 20013	
CÍLE	FINANČNÍ NÁSTROJ	CÍLE	FINANČNÍ NÁSTROJ
Fond soudržnosti	Fond soudržnosti	Konvergence	Fond soudržnosti ERDF ESF
Cíl 1	ERDF ESF EAGGF – orientační sekce FIFG		
Cíl 2	ERDF ESF	Regionální konkurenceschopnost a zaměstnanost - regionální úroveň - národní úroveň	ERDF ESF
Cíl 3	ESF		
INTERREG	ERDF	Evropská územní spolupráce	ERDF
URBAN	ERDF		
EQUAL	ESF		
LEADER+	EAGGF – orientační sekce		
Rozvoj venkova a restrukturalizace rybolovu mimo rámec Cíle 1	EAGGF – záruční sekce FIFG	Problematika rozvoje venkova a rybolovu nebude nadále součástí politiky soudržnosti, ale zařadí se pod Společnou zemědělskou politiku – Program rozvoje venkova a OP rybářství	
9 CÍLŮ	6 FINANČNÍCH NÁSTROJŮ	3 CÍLE	3 FINANČNÍ NÁSTROJE

Zdroj: <http://www.euroskop.cz/admin/gallery/23/37cff88a888b7dc54188789b5f4b06bb.pdf>

3. INICIATIVA EVROPSKÉ UNIE LEADER

Iniciativa Evropské unie LEADER byla jednou ze čtyř iniciativ Evropské unie v rámci strukturálních fondů a slouží rozvoji venkova. Označení LEADER je z francouzského názvu „Liaison entre les actions développement économique rural“ a v překladu znamená „Propojování akcí hospodářského rozvoje venkova“ (též z anglického „Links between Actions for the Development of the Rural Economy“ – Propojení akcí pro rozvoj ekonomiky venkova).

Leader I, který vznikl roku 1991 a trval do roku 1993, znamenal začátek nového přístupu v politice rozvoje venkova. LEADER II, realizovaný v letech 1994 – 1999, rozšířil územní rozložení i zaměření a orientoval se více na inovační projekty. Iniciativa LEADER+ byla zveřejněna v roce 2000 a jejím cílem bylo povzbuzovat subjekty, které působí na venkově, aby se zamýšlely nad dlouhodobým potenciálem svých oblastí.²³

3.1. HISTORIE LEADER

3.1.1. LEADER I

Iniciativa LEADER I (v letech 1991 – 1994) zdůrazňovala vytváření schopností jako regionálního rozvojového nástroje. Síť programu LEADER byla považována za zdroj cenných vědomostí a informací pro MAS – místní akční skupiny (LAG – Local Action Group) a pomohla celé řadě venkovských oblastí prorazit z izolace.

Koordinační jednotka programu LEADER I byla ustanovena, aby optimalizovala pohyb informačních toků a aby zajistila dostupnost informací o nejdůležitějších akcích LAG programu LEADER I co největšímu počtu lidí. Ale stejně jako ostatní iniciativy Unie (INTERREG, NOW, HORIZON atd.) LEADER I ještě nepomohl žádnou formální cestou mezinárodní spolupráci. Byl to program, který byl nad lokálními rozvojovými programy, ale neměl být komplikován explicitním nadnárodním rozměrem. Dnes jej můžeme označit za „zkušební období nového

²³ LEADER v České republice : Rozvoj venkova a multifunkční zemědělství. Obec & Finance. 2004, 1, s. 54.

pracovního přístupu“. Ale brzy bylo zřejmé, že celá řada LAG v různých zemích spontánně navazuje kontakty s partnery v dalších zemích.

3.1.2. LEADER II

Evropská komise vzala tento fakt v úvahu a věnovala část zdrojů iniciativy LEADER II (konkrétně 100 milionů €) na projekty mezinárodní spolupráce. Mezinárodní spolupráce v rámci LEADER II byla zhodnocena pozitivně. Iniciativa LEADER II podporovala hlavně tzv. přenositelné inovační projekty, které demonstrovaly nové přístupy k rozvoji venkova, výměnu zkušeností a know-how a projekty mezinárodní spolupráce. Celkově byla vyhrazena částka zhruba 1,7 mld. €, byly podpořeny akce 102 programů a bylo zřízeno v rámci států EU více než tisíc skupin LAG a dalších partnerských subjektů.

3.1.3. LEADER+

14. dubna 2000 schválila Evropská komise zásady určené členskými zeměmi EU pro novou iniciativu Evropského společenství LEADER+. LEADER+ je program, který navazuje na původní iniciativy LEADER I a LEADER II. Poskytuje podporu pilotním, integrovaným strategiím pro rozvoj venkovských oblastí, podporuje spolupráci mezi venkovskými oblastmi v jedné zemi nebo mezi více zeměmi a tvorbu sítí na celoevropské úrovni.

V materiálech Evropské komise se zdůrazňuje, že LEADER+ není prostým pokračováním iniciativy LEADER II, platné v předchozím období. Ve svých cílech jde mnohem dále především tím, že podporuje vznik kvalitních a náročných integrovaných strategií pro rozvoj venkovských celků. Klade rovněž velmi silný důraz na spolupráci a vytváření sítí mezi venkovskými oblastmi. Jeho cílem je motivovat a podporovat místní subjekty tak, aby uvažovaly o dlouhodobých perspektivách svého regionu.

Integrované strategie rozvoje a důraz na spolupráci patří k nejpronikavějším prvkům nové iniciativy.

Rozdíly a podobnosti mezi iniciativami LEADER II a LEADER+ jsou přehledně shrnuty do **Tabulky 3-1: Přehled podobností a rozdílů mezi LEADER II a LEADER+**.

Tabulka 3-1: Přehled podobností a rozdílů mezi LEADER II a LEADER+

	LEADER II	LEADER+
I. Cíle	Podporovat inovační, ukázkové projekty (multisektorální a integrované) a rozšiřovat je v rámci Evropské unie	Zachovat experimentální podstatu rozvojových strategií, avšak více zdůraznit: <ul style="list-style-type: none"> - kvalitní projekty - trvale udržitelné účinky - strategie založené na sjednocujícím tématu, jež doplňují hlavní programy a jsou přenositelné do jiných oblastí - projekty podporující vytváření pracovních míst.
II. Oblasti	<ul style="list-style-type: none"> - Území, kde počet obyvatel nepřesahuje 100 000 - 7 nejodlehlejších území bylo financováno programem REGIS II 	<ul style="list-style-type: none"> - Všechna území EU včetně nejodlehlejších. - Členské země mohou rozšířit provádění LEADER+ na jakákoliv venkovská území. - Území, kde je počet obyvatel mezi 10 000 a 100 000 (s některými výjimkami). - Území, která jsou dostatečně velká z hlediska lidských a finančních zdrojů.
III. Příjemci	Partnerství veřejných institucí a soukromých organizací (místní akční skupiny a jiné kolektivní orgány)	Místní akční skupiny: <ul style="list-style-type: none"> - partnerství veřejných institucí a soukromých organizací - socioekonomická partnerství a organizace
IV. Zaměření	<ol style="list-style-type: none"> 1. Získávání zkušeností 2. Programy obnovy venkova 3. Mezinárodní spolupráce 4. Tvorba sítí 	<ul style="list-style-type: none"> - Strategie rozvoje venkova (založená na konkrétní problematice území, integrovaná a pilotní) - Mezuregionální a přeshraniční spolupráce - Tvorba sítí
V. Spolupráce mezi oblastmi	Mezinárodní spolupráce mezi skupinami LEADER II z nejméně dvou zemí EU	<ul style="list-style-type: none"> - Mezuregionální spolupráce v rámci jednoho členského státu. - Mezinárodní spolupráce mezi venkovskými oblastmi (včetně území, jež nejsou příjemci pomoci programu LEADER).

Zdroj: <http://www.mmr.cz/upload/1090417556funds14.pdf>

3.1.4. LEADER v rámci EAFRD jako OSA IV

Česká republika bude uskutečňovat politiku rozvoje venkova v období 2007 – 2013 na základě Národního strategického plánu pro rozvoj venkova ČR na období 2007 – 2013, prostřednictvím Programu rozvoje venkova ČR (PRV) pro období 2007 – 2013, který obsahuje podpory pro 4 oblasti, resp. osy:

- I. Zlepšení konkurenceschopnosti zemědělství a lesnictví
- II. Zlepšování životního prostředí a krajiny
- III. Kvalita života ve venkovských oblastech a diverzifikace hospodářství venkova
- IV. Leader

Zatímco osy I. – III. jsou osami obsahovými, osa IV. Leader je osou metodickou a realizuje se prostřednictvím realizace cílů jednotlivých opatření os I. – III.

Osa Leader navazuje na předcházející iniciativu Společenství LEADER+ a v ČR uplatněné obdobné programy – LEADER+ realizovaný v Operačním programu (OP) Rozvoj venkova a multifunkční zemědělství a Program LEADER ČR financovaný ze státního rozpočtu.

Přístup LEADER je vymezen v článku 61 Nařízení Rady (ES) č. 1698/2005, o podpoře pro rozvoj venkova z Evropského zemědělského fondu pro rozvoj venkova (EAFRD) a zahrnuje tyto prvky:

- a) Strategie místního rozvoje podle jednotlivých oblastí, určené pro řádně vymezená subregionální venkovská území;
- b) Partnerství mezi veřejným a soukromým sektorem na místní úrovni;
- c) Přístup zdola spojený s tím, že rozhodovací pravomoc týkající se vypracování a provádění strategií místního rozvoje náleží MAS;
- d) Víceodvětvové navrhování a provádění strategie založené na součinnosti mezi subjekty a projekty z různých odvětví místního hospodářství;
- e) Uplatňování inovačních přístupů;
- f) Provádění projektů spolupráce;
- g) Vytváření sítí místních partnerství.

Hlavním přínosem osy IV LEADER je způsob, jakým jsou akce rozvoje venkova realizovány a vzájemně propojeny. Osa IV Leader má stimulovat endogenní místní rozvoj, zvyšovat organizační schopnosti místních komunit a zastavit postupné upadání venkovských oblastí podporou inovací.²⁴

3.2. OBSAHOVÉ ZAMĚŘENÍ AKTIVITY LEADER+

LEADER+ poskytuje podporu projektům rozvoje venkova. Finanční prostředky jsou však přidělovány prostřednictvím partnerství, která se nazývají místní akční skupiny – MAS (Local Action Groups – LAG), a na základě místních rozvojových strategií, které řeší široké spektrum prioritních témat, jako jsou nové informační technologie, kvalita života, zhodnocování místních produktů, lepší využití přírodních a kulturních zdrojů a rovné příležitosti pro ženy a mladé lidi. Místní akční skupiny jsou pro realizaci svých strategií formou individuálních projektů určeny jednotlivými členskými zeměmi EU na základě výběrového řízení.²⁵

LEADER je prostředek pro financování drobných záměrů různých subjektů, které působí ve vymezeném venkovském území. Poskytuje podporu pilotním, integrovaným strategiím venkovských oblastí, podporuje spolupráci mezi venkovskými oblastmi v jedné zemi nebo mezi zeměmi a tvorbu sítí na celoevropské úrovni. Obsahuje **tři cílové aktivity**, z nichž nejdůležitější je tzv. **integrovaný rozvoj venkova**.²⁶

²⁴ Pravidla, kterými se stanovují podmínky pro poskytování dotace na projekty Programu rozvoje venkova ČR na období 2007 - 2013. Praha : MZe ČR, 2007. s. 12. ISBN 978-80-7084-647-6.

²⁵ ČEPELKA, O. 2001. *Strukturální fondy č. 14 : Iniciativy Evropské unie LEADER pro rozvoj venkova* [online dokument]. Praha : Ministerstvo pro místní rozvoj ČR, 2001 [cit. 2007-10-05]. 9-15 s. Dostupný z WWW: <<http://www.mmr.cz/upload/1090417556funds14.pdf> >

²⁶ ČEPELKA, O. *Iniciativa Evropské unie LEADER : Šance pro český venkov*. Veřejná správa. 2004, roč. XIV, 1-2, s. 38-39.

3.2.1. Cílové aktivity programu LEADER+

AKTIVITA 1: Integrovaný rozvoj venkova – zejména:

- a) Zvýšení kvality života ve venkovských oblastech,
- b) Co nejlepší využití místních přírodních a kulturních zdrojů (s vazbou na program NATURA 2000),
- c) Zhodnocení místní produkce zejména usnadněním přístupu na trh společnými akcemi malých výrobců,
- d) Využití know-how a nových technologií pro zajištění konkurenceschopnosti místních výrobků a služeb.

Přednost se navíc dává strategiím, které pomáhají vytvářet nová pracovní místa a aktivity pro ženy a mladé lidi jako specifické cílové skupiny. Obecně platný seznam priorit může členský stát rozšířit podle svého uvážení.

AKTIVITA 2: Spolupráce mezi venkovskými oblastmi

Podpora má dvě části:

- a) Podpora společným aktivitám uvnitř členské země,
- b) Podpora mezinárodní spolupráce mezi členskými zeměmi anebo s třetími zeměmi.

Tato spolupráce by měla dosáhnout takového objemu, aby se společný projekt stal životaschopným, a měla by podnítit vznik doplňkových akcí v oblastech. Nesmí však spočívat v pouhé výměně zkušeností, nýbrž zahrnout realizaci společného projektu.

AKTIVITA 3: Vytváření sítě všech venkovských oblastí EU

Tato aktivita se týká oblastí, které nejsou příjemci podpory pro aktivity 1 a 2. Jejím účelem je:

- a) Výměna zkušeností,
- b) Stimulování spolupráce mezi oblastmi,
- c) Poskytování informací o rozvoji venkova.²⁷

²⁷ ČEPELKA, O. 2001. *Strukturální fondy č. 14 : Iniciativy Evropské unie LEADER pro rozvoj venkova* [online dokument]. Praha : Ministerstvo pro místní rozvoj ČR, 2001 [cit. 2007-10-05]. 9-11 s. Dostupný z WWW: <<http://www.mmr.cz/upload/1090417556funds14.pdf> >

3.2.2. Sedm základních kamenů metody Leader

Pro metodu Leader se považuje za podstatných sedm charakteristik:

1. **Místní partnerství** – tj. partnerství soukromého a veřejného sektoru organizované v podobě místní akční skupiny.
2. **Společná strategie rozvoje** – vychází ze specifik (z potřeb a z rozvojových příležitostí) daného regionu.
3. **Postup „zdola nahoru“** – v němž iniciativa vychází přímo z regionu.
4. **Integrovaný postup** – účast různých sektorů a jejich integrovaný postup (plánování a využívání veřejných a soukromých zdrojů, společné projekty).
5. **Inovativnost** v řešení – tj. důraz na aktivity a akce, které jsou v daném území nové a rozvojové.
6. **Spolupráce** – a to uvnitř MAS, mezi MAS v rámci jedné země a mezi MAS z různých zemí Evropy (nejen EU).
7. **Účast a práce v sítích** – tj. volné sdružování MAS do asociací a sítí, v nichž MAS plně ponechávají svoji samostatnost, avšak mají užitek ze společného postupu a ze sdílení zkušeností, informací a kontaktů.²⁸

K programu LEADER+ se členské země připojí svými Národními programy Leader+, které budou vypracovány na základě specifik daných venkovských oblastí, jejich životního prostředí a konkrétních cílů, kterých má být zavedením Leaderu+ dosaženo.

Iniciativa Leader byla vytvořena na základě zkušeností EU, které prokázaly, že venkovské oblasti mohou skutečně výrazně přispět ke svému vlastnímu rozvoji a své trvalé udržitelnosti, pokud jsou k tomu zplnomocněny. Program LEADER+

²⁸ MATOUŠKOVÁ, K., et al. *MAS - Krok za krokem : Praktické rady z jednotlivých etap zakládání a činnosti místních akčních skupin v ČR*. 1. vyd. Praha : Ústav zemědělských a potravinářských informací, 2006. Místní mezisektorová partnerství, s. 13.

v současnosti vychází i z předpokladu, že rozvoj venkova nesouvisí pouze se zvyšováním konkurenceschopnosti zemědělství, ale že je nutné zároveň podporovat rozvoj nových aktivit a tvorbu pracovních příležitostí. Je to nutné právě proto, aby mohly venkovské oblasti představovat životaschopné sociální a ekonomické prostředí.

Rozvoj venkova se tak stává druhým pilířem Společné zemědělské politiky (CAP), ve které má program LEADER+ představovat hlavní metodu, jak uplatňovat zkušenosti získané během mnoha let rozvíjení venkovských oblastí v praxi a i nadále doplňovat ty oblasti rozvoje venkova, které nejsou předmětem hlavních programů (mainstream programmes). Metoda LEADER+ se opírá o přístup **zdola nahoru (bottom-up)**, kterým se snaží rozvinout vnitřní a kolektivní potenciál různých venkovských akčních skupin, jednotlivců a obcí k tomu, aby na sebe převzali rozvojové aktivity, zajistili tak místní přístup, decentralizaci, orientaci na programovou integraci a preferenci **pilotních projektů**, k čemuž jim budou poskytnuty pravomoci.

Ačkoliv cílem programu je realizovat drobné, inovativní projekty, největší důraz je kladen na utváření spolupráce na všech úrovních a na distribuci nových informací, metod a zkušeností, které se s rozvojem venkova pojí. Za tímto účelem se mají vytvářet regionální, národní a mezinárodní síť LEADER+, které budou vzájemně spolupracovat a vytvářet informační centra – „Observatoře venkovských oblastí“ a tzv. CARREFOURS.

LEADER+ má být pro venkovské oblasti nástrojem, jak se vzájemnou spoluprací realizovanou na základě partnerství vypořádat s novými problémy, kterým venkovské oblasti čelí v souvislosti se změnami v zemědělství v důsledku reformy CAP, s rostoucími nároky spotřebitelů na kvalitu zboží, s rostoucím povědomím o problematice životního prostředí, se stále těsnější integrací světové ekonomiky v souvislosti s rychlým šířením a využíváním nových technologií.

Hlavním cílem programu LEADER+ je tedy **pomoci představitelům venkovských oblastí, aby se zamýšleli nad dlouhodobým potenciálem v jejich oblasti.**²⁹

²⁹ KNOTKOVÁ, R. LEADER+. Obec & Finance : Regionální politika. 2002, č. 5, s. 13-15.

3.3. HISTORIE LEADERU V ČESKÉ REPUBLICE

LEADER je v České republice důvěrně známý pojem. Obce, venkovské organizace a občané sledují od 90. let dění v EU a záhy se seznámili i s metodou LEADER pro rozvoj venkovských oblastí. Iniciativa LEADER se datuje od roku 1991. LEADER I přinesl rozvoj místních partnerství. LEADER II potom více investic. LEADER+ rozvoj spolupráce, „měkkých“ akcí a sítí. Přestože iniciativa LEADER+ Evropského společenství nebyla v letech 2000 – 2006 pro Českou republiku přístupná, začala se ČR na využití přístupu LEADER připravovat z vlastních zdrojů. Již od roku 2000 vytvářela pro mikroregiony a místní akční skupiny podmínky jejich vzniku a rozvoje.

Národní Program obnovy venkova (POV) podporoval integrované projekty venkovských mikroregionů. Mikroregiony byly poměrně malé rozlohou, a také volně utvářené na základě neformální dohody o spolupráci obcí k zajišťování společných zájmů. Podpora byla směřována výhradně obcím. Utváření mikroregionu jako pevnějších svazků obcí umožnil nový zákon o obcích, a předstupní Program pro rozvoj zemědělství a venkova SAPARD (2002 – 2004) je podpořil finančně. Podporu mohly získat veřejné nebo podnikatelské projekty z venkovských mikroregionů, pokud odpovídaly širšímu konceptu – rozvojové strategii venkovského mikroregionu.

V roce 2004 vyhlásilo Ministerstvo zemědělství národní Program LEADER ČR, na principech iniciativy LEADER+ a LEADER II. Mikroregiony jsou větší a místní akční skupiny skutečným partnerstvím venkovských aktérů. S ročním cyklem se opakuje výběr nejlepších místních akčních skupin a jejich záměrů a projektů. Místní akční skupiny partnerským způsobem připravovaly tzv. Záměr LEADER, zpravidla na základě již existující širší strategie. Specifičnost je oproti jiným programům LEADER i v EU určení podnikatelských podpor výhradně pro zemědělské subjekty.

Pro Program LEADER ČR byla stanovena tři témata strategií: zlepšení kvality života ve venkovských oblastech, posílení místního ekonomického prostředí a zhodnocení místní produkce a zhodnocení přírodních a kulturních zdrojů. Největší

zájem byl v jednotlivých letech realizace Programu LEADER ČR zaznamenán o téma kvality života.

V následujícím programovacím období bude metoda LEADER povýšena na součást nového Programu rozvoje venkova na období 2007 – 2013. Bude dotována trojnásobně oproti současnosti a očekává se účast 80 místních partnerství. Lze říci, že se Česká republika respektive venkovské regiony velmi dobře naučily pracovat metodou LEADER a ČR má dostatek připravených místních akčních skupin. Zájem místních partnerství ve formě MAS o dotace LEADER v rámci PRV je dvojnásobný co do počtu organizací, z hlediska identifikovaných potřeb a finančních možností programu je převis poptávky ještě mnohonásobně vyšší. Regiony zastoupené MAS nemají zatím dost zkušeností a partnerů pro mezinárodní spolupráci, také se teprve začíná budovat Celostátní síť rozvoje venkova.³⁰

³⁰ MATOUŠKOVÁ, K., et al. *MAS - Krok za krokem : Praktické rady z jednotlivých etap zakládání a činnosti místních akčních skupin v ČR*. 1. vyd. Praha : Ústav zemědělských a potravinářských informací, 2006. Historie a základní podmínky pro LEADER, s. 7-9.

4. MÍSTNÍ AKČNÍ SKUPINA – MAS (LAG)

Programu LEADER se nemohou účastnit přímo samostatné svazky obcí (mikroregiony), ale sdružené subjekty místního partnerství působící na území, které je geograficky, ekonomicky a sociálně homogenní, kde je **hustota obyvatel maximálně 120 obyvatel na km² a žije zde minimálně 10 tisíc a maximálně 100 tisíc obyvatel.**

Administrativa programu je v souladu s metodikou EU decentralizovaná, využívá úlohy místních partnerství, která se nazývají „místní akční skupiny“ – MAS (LAG - Local Action Groups). Místní akční skupina je důležitým prvkem programu LEADER. **Místní akční skupiny (MAS)** jsou základními řídicími orgány iniciativy resp. programu LEADER, které splňují požadavky Oznámení Komise ze 14. 4. 2000 (viz Příloha 1).

MAS jako organizace je žadatelem o limit finančních prostředků pro území regionu MAS. Organizace MAS z hlediska metodiky programu LEADER musí respektovat základní principy – především zohlednění principu zastoupení sektorů v organizaci MAS. Dle metodiky se jedná o sdružení partnerů, v němž nejméně 50 % musí tvořit soukromí partneři (ekonomičtí a sociální partneři, neziskové organizace) a které vypracovalo územní záměr vycházející z integrované rozvojové strategie venkovského regionu.

Konečnými příjemci finanční podpory LEADER prostřednictvím MAS jsou předkladatelé konkrétních investičních projektů naplňujících společnou rozvojovou strategii MAS. Konečnými příjemci finanční podpory LEADER mohou být podnikatelské subjekty – fyzické a právnické osoby, obce, svazky obcí nebo neziskové organizace. Stát nebo státní organizace s podílem státu více než 50 % nemůže být konečným příjemcem podpory.³¹

³¹ Příručka programu LEADER ČR : Praktický průvodce [online dokument]. Praha : Ministerstvo zemědělství ČR, 9.3. 2004 [cit. 2008-02-02]. 3-6 s. Dostupný z WWW: <http://www.mze.cz/attachments/Prirucka_LEADER_CR.doc>

Co se skrývá pod termínem soukromý a veřejný partner? Bez ohledu na financování příslušné organizace lze učinit následující rozčlenění podle **Tabulky 4-1: Rozdělení organizací dle typu partnerství.**

Tabulka 4-1: Rozdělení organizací dle typu partnerství

Soukromý partner	Veřejný partner
Hospodářské a obchodní komory, Agrární komora	Státní organizace (Lesy ČR, Správa NP, Správa CHKO, Národní památkový ústav, organizační složky státu apod.)
Družstva pro společné užívání zemědělského majetku	Obce a jejich svazky, kraje
Jiná družstva	Organizace s podílem veřejných financí > 50 %
Obchodní společnosti	Sdružení složené z více než 50 % ze zástupců místních samospráv a/nebo státních organizací je považováno za veřejné
Podniky (zejména malé a střední podniky, velmi malé podniky)	Univerzity, školy
Jednotlivci	

Zdroj: http://www.mze.cz/attachments/Prirucka_LEADER_CR.doc

4.1. PRÁVNÍ SUBJEKTIVITA MAS

MAS v ČR **musí mít právní subjektivitu**. V řadě zemí tomu tak není: například ve Velké Británii mohou být MAS volným, neformálním uskupením významných nebo řádně zvolených osob, jejichž důvěryhodnost a úsilí sloužit veřejnému prospěchu nikdo nezpochybnuje. Jestliže by se při jednání mohli dostat do střetu zájmů, musí tuto okolnost předem oznámit, zpravidla při schvalování programu dané schůze, a zdržet se hlasování či jiné podpory vůči předmětu svého zájmu.

Nejčastěji volenými formami právní subjektivity MAS v ČR jsou obecně prospěšné společnosti, občanská sdružení a zájmová sdružení právnických osob. Tyto právní formy mohou z principu respektovat principy LEADER na zastoupení veřejného a soukromého sektoru.

Místní akční skupiny si zpravidla vytvářejí vlastní výkonnou jednotku, v Irsku například společnost s ručením omezeným (v řadě zemí, na rozdíl od ČR, mohou přijmout statut veřejné prospěšnosti, resp. neziskovosti i právní typy obchodních společností). Protože však české MAS jsou samy touto výkonnou jednotkou, musí se naučit chovat dostatečně efektivně a racionálně, a proto by měly přejímat praktiky úspěšných malých a středních podniků.³²

4.2. STRATEGICKÉ PLÁNOVÁNÍ V MAS

Prvním úkolem pro každou MAS je kromě získání právní subjektivity i zpracování dokumentu, ve kterém vyjádří své cíle a způsoby, jak k těmto cílům dospěje. V období 2004 – 2006 se používaly dva pojmy pro označení tohoto dokumentu: strategie (program LEADER+) nebo záměr (program LEADER ČR).

Bez ohledu na název a program byla tomuto dokumentu předepsána v zásadě shodná obsahová struktura. Místní akční skupiny tedy znaly tzv. osnovu. Věděly, co se po nich žádá a musely tuto strukturu naplnit specifickým obsahem, který vyjadřoval zájmy území MAS.

I v období 2007 – 2013 tomu nebude jinak. Řídící orgán Programu rozvoje venkova stanoví osnovu strategie a místní akční skupiny, které budou usilovat o zapojení se do osy IV LEADER, budou muset tuto osnovu naplnit.³³

³² MATOUŠKOVÁ, K., et al. *MAS - Krok za krokem : Praktické rady z jednotlivých etap zakládání a činnosti místních akčních skupin v ČR*. 1. vyd. Praha : Ústav zemědělských a potravinářských informací, 2006. Právní subjektivita MAS a „neleaderovská“ partnerství, s. 16-17.

³³ MATOUŠKOVÁ, K., et al. *MAS - Krok za krokem : Praktické rady z jednotlivých etap zakládání a činnosti místních akčních skupin v ČR*. 1. vyd. Praha : Ústav zemědělských a potravinářských informací, 2006. Místní akční skupina a strategické plánování, s. 38.

5. METODIKA, CÍLE PRÁCE A HYPOTÉZY

5.1. METODIKA

Při získávání informací nezbytných pro zpracování diplomové práce byla prostudována odborná literatura týkající se strukturální a regionální politiky, strukturálních fondů a programové dokumentace, která tvoří teoretický a metodický rámec k programu LEADER+. Informace byly získány jak z dostupné tištěné literatury, tak z osobních rozhovorů s manažerem místní akční skupiny – Občanské sdružení Rozkvět Zahrady Jižních Čech – MAS, Ing. Martou Krejčíčkovou, která zastřešuje oblast mikroregionu Chelčicko-Lhenicko, ale převážně z elektronicky dostupných publikací a informací, jež by měly zajišťovat především aktuálnost informací.

Pro úvodní část práce byla zpracována literární rešerše, zaměřená na regionální a strukturální politiku, jednotlivé strukturální fondy, které byly charakterizovány jednak pro implementační období 2004 – 2006 a poté popsány pro období 2007 – 2013 a nastíněny hlavní rozdíly mezi fondy v obou obdobích. Z převážné části byla rešerše orientována na obsahovou stránku programu LEADER+, včetně stručné a obecné charakteristiky MAS – místní akční skupiny.

Praktická část byla zaměřena na popis sledované oblasti a na podmínky využitelnosti programu LEADER+ v mikroregionu Chelčicko-Lhenicko, které byly zhodnoceny prostřednictvím metody SWOT.

S využitím statistických a komparačních metod se jednalo o vyhodnocení přínosů / záporů tohoto programu ve sledované oblasti a formulování doporučení dalších projektů typu LEADER+.

5.2. CÍLE

1. Charakterizovat program LEADER a zhodnotit jeho využití v mikroregionu Chelčicko-Lhenicko.
2. Analyzovat dosavadní zkušenosti s programem LEADER ve vybrané oblasti.
3. Potvrzení jednoho souboru hypotéz na základě provedených analýz a syntéz.

5.3. HYPOTÉZY

Na základě výše uvedených skutečností a cílů jsem identifikoval soubor dvou hypotéz – optimistický a realistický.

Optimistický soubor hypotéz:

Možnosti uchazečů o dotace z fondů EU i ČR v mikroregionu Chelčicko-Lhenicko odpovídají potenciálu, který jim tento mikroregion a konkrétně program LEADER nabízí. Podmínky pro žadatele jsou optimální, implementační struktura je vyhovující a potenciál mikroregionu je v dostatečné míře využíván. Dotace z programu LEADER (Osa IV PRV) je MAS zastřešující mikroregion přidělena.

Realistický soubor hypotéz:

Možnosti uchazečů o dotace z fondů EU i ČR v mikroregionu Chelčicko-Lhenicko neodpovídají potenciálu, který jim tento mikroregion a konkrétně program LEADER nabízí. Podmínky pro žadatele nejsou optimální, implementační struktura je nevyhovující a potenciál mikroregionu není v dostatečné míře využíván. Dotace z programu LEADER (Osa IV PRV) není MAS zastřešující mikroregion přidělena.

II ANALYTICKÁ A SYNTETICKÁ ČÁST

6. CHARAKTERISTIKA ZKOUMANÉ OBLASTI

6.1. CHARAKTERISTIKA ÚZEMÍ MIKROREGIONU CHELČICKO-LHENICKO, LOKALIZACE

Zájmové území mikroregionu Chelčicko-Lhenicko se nachází v západní části jižních Čech na pomezí Prachaticka, Českobudějovicka a Strakonicka. Rozkládá se ve velice atraktivní krajině, v těsném kontaktu s masivem Šumavy a mezi významnými turistickými centry jižních Čech: Českými Budějovicemi a Prachaticemi. Mikroregion je přírodně vymezen Českobudějovickou pánví, Šumavským podhůřím. Jižní část území regionu tvoří pahorkatý reliéf terénu, který směrem k městu Vodňany postupně přechází do rybníční pánve. Část území patří k Netolické pahorkatině, jejíž nejvyšší částí je hřbet Jedlového vrchu, část území patří k Píseckým horám. Střed regionu je součástí jihozápadního okraje Českobudějovické pánve.

Z kulturně-historického hlediska je region zajímavý počtem památek typu hradišť a mohylových pohřebišť, které dokladují osídlení lokality již v dávných historických dobách. Ve středověku nastal důležitý předěl pro život obyvatel regionu a především pro charakter utváření místní krajiny – část území majetkově ovládl rod Rožmberků, který vybudoval v regionu rozsáhlou síť rybníků. Na jejich významné krajinářské dílo navázala v dalším období schwarzenberská správa.

Přírodní a klimatické podmínky umožňují již několik staletí místním hospodářům pěstování ovoce, které dalo vzniknout Chelčicko-Lhenické ovocnářské oblasti. Během staletí byla krajina přetvářena k obrazu svých hospodářů, ale dělo se tak vždy s velkým citem k jihočeské krajině, která vyznačuje rozvahou, zádumčivostí, klid a pracovitostí lidí, kteří jsou s těmito místy spjatí. Historická přítomnost moudrých a osvědčených hospodářů zanechala své stopy jak na krajině, tak charakteru místního obyvatelstva do dnešních dob.

Krajina mikroregionu byla po staletí utvářena tradiční zemědělskou činností. Lesní pozemky v mikroregionu zaujímají spolu se zemědělskou půdou největší plochy. Zemědělství a lesnictví je dosud v regionu významným odvětvím. A také díky

převažující zemědělské výrobě byla místní krajina uchráněna výraznějšího znečišťování životního prostředí – je vhodné konstatovat, že v jednotlivých obcích mikroregionu se nenachází žádný vážný zdroj znečišťování.³⁴

6.2. ZALOŽENÍ MIKROREGIONU CHELČICKO-LHENICKO

„Mikroregion Chelčicko-Lhenický, svazek obcí“, jak zní jeho celý oficiální název, byl založen na základě zakladatelské smlouvy ze dne 30. května 2003, v souladu s ustanovením § 46 odst. 2 písm. b) zákona č. 128/2000 Sb., o obcích, má sídlo v Chelčicích, č. p. 123 v okrese Strakonice. Účelem jeho založení a hlavním cílem působnosti je prosazování společných zájmů členů mikroregionu.

Obce sdružené v mikroregionu se v minulosti snažily o rozvoj území a financování s tím spojené řešily samostatně, ale řada projektů měla regionální charakter, proto měly potřebu své cíle zkoordinovat. Logickým vyústěním těchto aktivit bylo založení mikroregionu, současně se snahou obcí vytvořit společnou strategii rozvoje území – zvláště po povodních v roce 2002, kdy byly zcela zasaženy všechny obce mikroregionu – tak, aby mohly čerpat finanční prostředky ze strukturálních fondů EU pro rozvoj území. Obce v rámci mikroregionu mohou realizovat jak samostatné projekty, tak projekty regionálního charakteru, které ovlivní rozvoj ve více obcích současně.

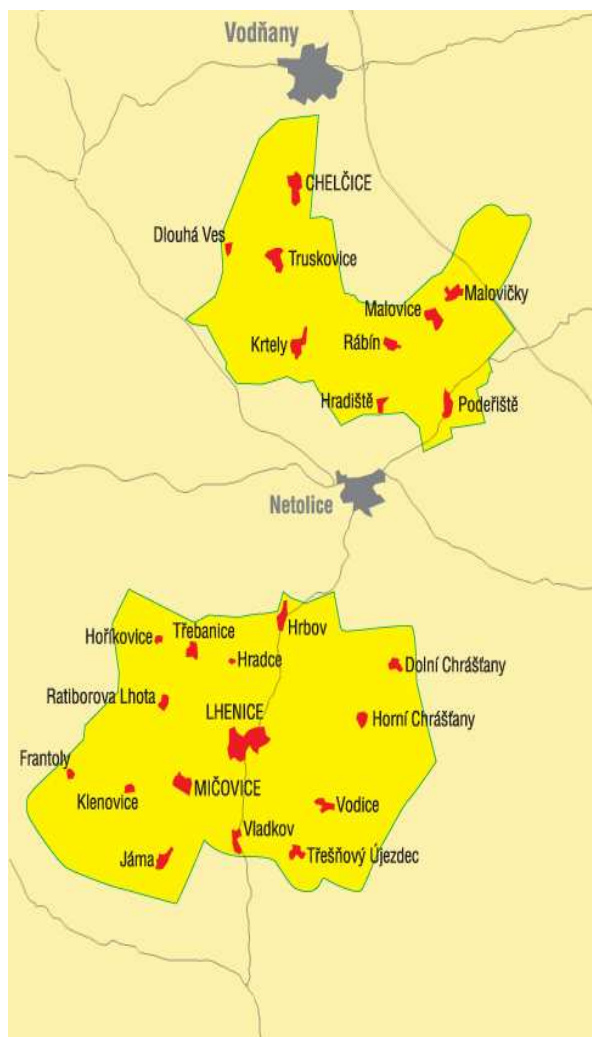
V roce 2004 byla zpracována Strategie rozvoje mikroregionu Chelčicko-Lhenického, jejímž hlavním cílem je podpora rozvoje mikroregionu. Strategie byla zpracována jako střednědobý dokument, navazuje na Program rozvoje Jihočeského kraje a je s ní propojena rovněž Integrovaná strategie území (ISÚ) místní akční skupiny (MAS) Rozkvět zahrady jižních Čech jako MAS zastřešující zájmové území mikroregionu Chelčicko-Lhenicko. Jak je vidět, jedná se o úzkou provázanost a integraci jednotlivých rozvojových dokumentů a Strategie rozvoje mikroregionu Chelčicko-Lhenicko je podkladem pro realizaci regionální politiky mikroregionu a je v souladu jak s politikou Jihočeského kraje, tak s politikou EU.

³⁴ <http://www.chelcicko-lhenicko.cz/> [online]. c2005-2007 [cit. 2008-03-07]. Dostupný z WWW: <<http://www.chelcicko-lhenicko.cz/showpage.php?name=mikroregion>>.

Analytickou a strategickou část dokumentu doplňuje Akční plán, který je pravidelně aktualizován s ohledem na stav jednotlivých záměrů (aktuálnost potřeb, rozpracovanost dokumentace, finanční dispozice apod.).

6.3. OBCE MIKROREGIONU A OBYVATELSTVO

Obrázek 6-1: Schématická mapka mikroregionu Chelčicko-Lhenicko



Mikroregion Chelčicko-Lhenický byl společně založen 5 obcemi – Chelčice, Lhenice, Mičovice, Malovice a Truskovice.

Největší obcí, co se počtu obyvatel i rozlohy týká, je městyš Lhenice se 1 743 obyvateli, naopak nejmenší se 174 obyvateli je obec Truskovice.

Další podrobnosti k jednotlivým zakládajícím obcím jsou uvedeny v **Tabulce 6-1: Obce, velikost území a počet obyvatel mikroregionu**. Z ní dále vyplývá, že se celý mikroregion rozkládá na ploše blížící se 100 km² a celkový počet 3 236 obyvatel představuje hustotu osídlení 33 obyvateli na 1 km².

Zdroj: <http://www.chelcicko-lhenicko.cz/>

Tabulka 6-1: Obce, velikost území a počet obyvatel mikroregionu

Obec	Část obce	Počet obyvatel	Rozloha (ha)
Chelčice	Chelčice	352	482
Lhenice		1 743	3 914
	Dolní Chrášťany	32	
	Horní Chrášťany	70	
	Hořkovice	18	
	Hrbov	56	
	Lhenice	1 313	
	Třebanice	73	
	Třešňový Újezdec	35	
	Vadkov	81	
	Vodice	65	
Mičovice		320	2 338
	Frantoly	14	
	Jáma	86	
	Klenovice	30	
	Mičovice	147	
	Ratiborova Lhota	43	
Malovice		647	2 513
	Holečkov	33	
	Hradiště	58	
	Krtely	136	
	Malovice	219	
	Malovičky	122	
	Podeřiště	79	
Truskovice		174	622
	Dlouhá Ves	15	
	Truskovice	159	
Celkem	-	3 236	9 869

Zdroj: <http://dw.czso.cz/>

Věkovou strukturu obyvatelstva mikroregionu Chelčicko-Lhenicko zobrazuje **Tabulka 6-2: Věková struktura obyvatelstva**. Srovnáme-li procenticky jednotlivé demografické skupiny s údaji za České Budějovice, resp. Jihočeský kraj, můžeme pozorovat u mikroregionu Chelčicko-Lhenicko vyšší zastoupení obyvatelstva v předproduktivním věku (0 – 14 let) a ve věku vyšším než 60 let, který bychom mohli označit za poproduktivní.

Jednotlivé obce ale při analýze vykazují vnitřní nestejnorodost. Nejmenší obec mikroregionu podle počtu obyvatel (Truskovice) můžeme označit za věkově perspektivní – 21,3 % z celkového počtu obyvatel obce představuje věková skupina 0 – 14 let, obdobně jako městy Lhenice se 17,7 % obyvateli této věkové skupiny. Obce Malovice a Mičovice bychom mohli zařadit do kategorie věkově neperspektivní, jelikož procentní zastoupení obyvatel starších 60 let (21 %, resp. 23 %) v těchto obcích výrazně převyšuje průměr stejné kategorie pro obyvatelstvo Českých Budějovic a Jihočeského kraje. Obyvatelstvo jednotlivých obcí v produktivním věku dosahuje přibližně stejných hodnot jako poměrové ukazatele výše uvedených nadřazených samosprávních celků.

Průměrný počet žen v mikroregionu mírně zaostává za průměrným počtem žen v Českých Budějovicích a Jihočeském kraji, jedná se však o minimální diference.

Tabulka 6-2: Věková struktura obyvatelstva

Obec	Obyvatelstvo		Počet obyvatel ve věku			
	Celkem	Z toho ženy	0 - 14	15 – 29	30 – 59	60+ (vč. nezjištěno)
Chelčice	352	186	56	108	150	38
Lhenice	1 743	875	308	401	708	326
Mičovice	320	158	53	40	153	74
Malovice	647	307	113	80	318	136
Truskovice	174	84	37	45	62	30
Mikroregion	3 236	1 610	567	674	1 391	604
České Budějovice	97 339	50 349	15 369	22 169	46 896	17 307
Jihočeský kraj	625 267	318 229	103 831	146 810	261 546	113 080

Zdroj: Sčítání lidu, domů a bytů, 2001

Jak vyplývá z **Tabulky 6-3: Vývoj počtu obyvatel jednotlivých obcí**, v mikroregionu nemůžeme jednoznačně pozorovat klesající počet obyvatel, což je protichůdný trend oproti jiným venkovským regionům v České republice. V posledních letech nedochází k výrazným úbytkům obyvatelstva, dokonce můžeme konstatovat mírný nárůst počtu obyvatel (60), který lze přičíst vhodnosti území mikroregionu pro trvalý pobyt, mimo jiné díky vzdálenosti od krajského města České Budějovice a dalších regionálních center zaměstnanosti (Vodňany, Netolice, Prachatice) a dobrému dopravnímu spojení. Největší přírůstek (38 obyvatel) vykazuje městys Lhenice, procentuálně (8,5 %) pak obec Chelčice, minimální statistický úbytek (5 resp. 8 obyvatel) naopak zaznamenáme v obcích Mičovice a Malovice.

Tabulka 6-3: Vývoj počtu obyvatel jednotlivých obcí

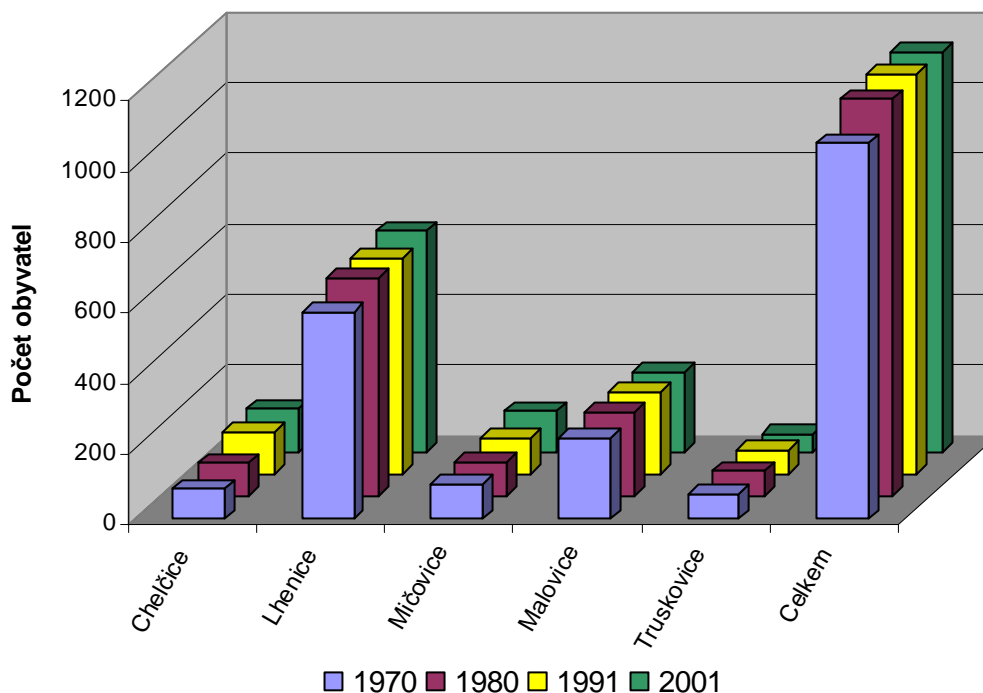
Obec	Počet obyvatel	
	2001	2007
Chelčice	352	382
Lhenice	1 743	1 781
Mičovice	320	315
Malovice	647	639
Truskovice	174	179
Celkem	3 236	3 296

Zdroj: <http://www.czso.cz/>

Chceme-li zvažovat potenciální zvyšování počtu obyvatel jako jeden ze základních prvků v rozvoji mikroregionu, musíme zohlednit problémy, které pro rozvoj jednotlivých obcí vyplývají z vlastnictví vhodných pozemků pro individuální výstavbu. Převážná většina obcí mikroregionu nemá k dispozici obecní pozemky. Pozemky vhodné k zástavbě určené územním plánem jednotlivých obcí jsou převážně ve vlastnictví soukromých osob, proto nejsou obce schopny ovlivnit prodej ani ceny těchto pozemků.

I přes toto tvrzení můžeme z **Grafu 1: Vývoj bytového fondu obcí** vyčíst zvyšující se trend počtu trvale obydlených bytů a rodinných domů. Informace je částečně zkreslena zastaralostí dat, která jsou shromažďována pouze v rámci sčítání lidu.

Graf 1: Vývoj bytového fondu obcí



Zdroj: Sčítání lidu, domů a bytů, 2001

Tabulka 6-4: Ekonomická aktivita obyvatel a vyjížděka za prací dokládá velmi vysokou dojížděkovost obyvatel jednotlivých obcí za prací. Největší měrou se na této skutečnosti podílí obec Truskovice, kde 75 % ekonomicky aktivních obyvatel (EAO) vyjíždí za prací mimo obec. Tento jev je způsoben vzdáleností od regionálních center a poměrně dobrou dopravní obsluhností. Pro většinu obyvatel mikroregionu není tedy časovým ani finančním problémem dojíždění za prací do Českých Budějovic, Vodňan či Netolic a Prachatic.

Tabulka 6-4: Ekonomická aktivita obyvatel a vyjížděka za prací

Obec	Ekonomicky aktivní		v tom podle odvětví ekonomické činnosti				Pracující vyjíždějící z obce za prací
	celkem	z toho ženy	zemědělství, lesnictví a rybolov	průmysl	ostatní odvětví	nezjištěno	
Chelčice	204	99	44	72	88	10	101
Lhenice	847	368	72	264	511	53	334
Mičovice	153	62	48	37	68	17	71
Malovice	309	135	90	88	131	25	133
Truskovice	84	31	30	29	25	1	63
Celkem	1 597	695	284	490	823	106	702

Zdroj: Sčítání lidu, domů a bytů, 2001

Z tabulky dále vyplývá, že v mikroregionu je celkově 1 597 ekonomicky aktivních obyvatel (EAO), což představuje 49,4 %, tedy bezmála polovinu obyvatel Chelčicko-Lhenického mikroregionu. Nejvíce EAO je zaměstnáno v oblasti průmyslu (zejména městys Lhenice) a přibližně jedna třetina EAO mikroregionu v oblasti zemědělství (především obce Chelčice, Lhenice a Truskovice).

Dobré podmínky pro rozvoj pracovních příležitostí spojené se zvyšováním zaměstnanosti v místě nabízí oblast cestovního ruchu – mikroregion je situován v turisticky atraktivním prostředí. Příležitosti můžeme nalézt i v oblasti služeb a zemědělství, které má v mikroregionu tradici – především ovocnářství.

Tabulka 6-5: Ekonomická aktivita obyvatel a míra nezaměstnanosti

Obec	Ekonomicky aktivní obyvatelstvo	
	EAO celkem	Nezaměstnanost v místě (%)
Chelčice	204	5,39
Lhenice	847	4,72
Mičovice	153	3,27
Malovice	309	6,15
Truskovice	84	5,95
Průměr regionu	1 597	5,01

Zdroj: <http://www.czso.cz/> + údaje poskytnuté MAS Rozkvět zahrady jižních Čech (zdroj: úřady práce – Prachatice, Strakonice), platnost dat k 31.10. 2007

Míra nezaměstnanosti v mikroregionu podle **Tabulky 6-5: Ekonomická aktivita obyvatel a míra nezaměstnanosti** dosáhla v průměru 5,01 %. Nezaměstnanost v celém mikroregionu i v jednotlivých obcích se pohybuje mírně nad celorepublikovým průměrem nezaměstnanosti, který za 4. čtvrtletí roku 2007 dosáhl hodnoty 4,9 %. Výjimku tvoří městys Lhenice a obec Mičovice. Oba subjekty dosáhly nižší míry nezaměstnanosti než celorepublikový průměr, konkrétně 4,72 % resp. 3,27 %.

7. SWOT ANALÝZA MIKROREGIONU CHELČICKO-LHENICKO

(S) SILNÉ STRÁNKY	(W) SLABÉ STRÁNKY
<ol style="list-style-type: none"> 1. blízkost a relativně snadná dopravní dostupnost regionálních center a center vzdělávání a zaměstnání (Č.Budějovice, Vodňany, Prachatice, Netolice) 2. zpracované územní plány všech obcí regionu jako podmínka koordinovaného územního rozvoje 3. stabilizovaný počet obyvatelstva 4. kladné zkušenosti obcí a dalších organizací s čerpáním a administrováním finančních zdrojů z EU, zkušenosti s čerpáním národních a krajských finančních podpor, 5. 100% pokrytí regionu vysokorychlostním internetem 6. turisticky zajímavá krajina, blízkost turisticky atraktivních míst: Č. Budějovice, Hluboká n. Vltavou, Kratochvíle, Prachatice; zachovaný venkovský ráz obcí regionu, zachovalé stavby selského baroka (Vadkov, Třešňový Újezdec...) 7. rozvinutá síť cyklotras a turistických tras (značení, mapová dokumentace) 8. fungující zemědělské podniky i menší rodinné firmy zaměřené na prvovýrobu 9. tradice ovocnářství v Chelčicko-Lhenické oblasti (registrována ochranná známka původu na národní úrovni) 10. rozvinutý spolkový život s bohatou tradicí, silné neziskové hnutí v jednotlivých obcích a přirozené zapojení obyvatel do aktivit obcí 11. dostatek infrastruktury pro venkovní sportovní aktivity (hřiště) ve většině obcí regionu 12. funkční propojení obcí v rámci mikroregionu a jejich aktivní zapojení do rozvojových projektů 13. MAS s 5tiletou tradicí, zapojení mikroregionu do práce MAS, vzájemné vazby a spolupráce 14. fungující komunikace mezi veřejným a soukromým sektorem v rámci MAS i mimo organizaci, zapojení do společných projektů vč. spolupráce s oborovými komorami 15. přítomnost potravinářských výrobních závodů zaměřených na zpracování místní produkce 16. výrazné zastoupení mikropodniků a malých a středních firem (MSP) 17. geneze nových tradic vycházejících z historických souvislostí a místních dispozic, reflektující rozvojové trendy (např. turistické a společenské akce navazující na místní produkci a ovocnářství – Slavnosti květů, Slavnosti plodů) 	<ol style="list-style-type: none"> 1. špatný technický stav místních komunikací, především II. a III. tříd 2. nevyhovující technický stav základní technické infrastruktury (především vodohospodářská infrastruktura – v některých obcích) 3. nedostatek infrastrukturního zázemí pro spolkový život (forma komunitní centrum apod.) a další vzdělávání 4. vysoké procento dojíždění obyvatel za prací a vzděláním včetně dalšího vzdělávání (rizikový faktor úniku mozků) 5. malá míra využití obnovitelných zdrojů energie (OZE), nedostatečná aplikace poznatků o OZE v praxi 6. chybí jednotný informační a komunikační systém pro celé území 7. nedostatečné využití potenciálu cestovního ruchu (CR), nedostatečný marketing a vzájemná komunikace subjektů v oblasti CR a absence animačních programů 8. existence nevyužívaných hospodářských objektů v soukromém vlastnictví (brownfields, především zemědělských – potenciální ekologické riziko) 9. nedostatečný technologický a investiční rozvoj stávajícího malého a středního podnikání (MSP) v regionu, podkapitalizace, potíže menších firem s druhotnou platební neschopností 10. vzájemné propojení obcí pouze po komunikacích nižších tříd či zcela chybějící propojení 11. nízká daňová výtěžnost, nedostatek finančních prostředků pro celkový rozvoj obcí (souvisí s určením daní v ČR) 12. malý podíl cyklostezek ve značených sítích cyklotras

(O) PŘÍLEŽITOSTI	(T) OHROŽENÍ
<ol style="list-style-type: none"> 1. spolupráce a zapojení subjektů aktivních v regionu v rámci projektů založených na principu partnerství, komunitní způsob řešení záměrů 2. rozvoj infrastruktury pro poskytování služeb občanské vybavenosti v jednotlivých obcích 3. další rozvoj spolkových a kvalitních volnočasových aktivit, také jako prevence sociálních problémů 4. rozvoj MSP (zlepšování spolupráce, přenos dobré praxe, spolupráce se školami) - prvek zaměstnání 5. rozvoj zpracovatelských kapacit s vyšší přidanou hodnotou, příchod nových MSP firem s „čistými technologiemi“ 6. rozvoj softturistiky (cyklo, pěší, hipoturistiky), vznik sítě menších ubytovacích a stravovacích kapacit v regionu a souvisejících služeb 7. využití aktivity občanů a potenciálu místních lidských zdrojů pro komplexní rozvoj území 8. zvýšené využívání dotačních titulů, strukturálních fondů EU, národních dotačních politik a krajských grantů, efektivní využití zvýšených rozpočtových příjmů (změna RUD) 9. rozvoj již navázané spolupráce s MAS v regionu i v zahraničí, rozšíření sítě kontaktů, zapojení do dalších projektů spolupráce 10. využití know-how a zkušeností při úspěšné realizaci strategie MAS a zapojení mikroregionu a MAS do regionálního managementu 11. vzdělávání aktérů v regionu MAS pro zvýšení absorpční kapacity mikroregionu 12. spolupráce dvou mikroregionálních seskupení – svazků obcí – v rámci MAS při realizaci společných cílů 13. rozvoj možností zemědělského podnikání a lesní výroby – tradičních oborů v lokalitě 14. využití výsledků vědy a výzkumu pro rozvoj tradičních výrob v regionu 15. využití moderních technologií pro rozvoj tradičních místních výrob 16. rozšíření systému SISPO (zde: integrované systémy pěstování ovoce) pro posílení značky místní produkce 17. ustavení Chelčicko – Lhenické ovocnářské oblasti jako marketingové značky a záruky kvality výrobků, rozšíření na pozici lokální značení 18. využití moderních technologií pro rozvoj komunikace ve společnosti 19. zachycení projíždějících turistů, využití potenciálu regionu pro cestovní ruch 20. udržení zaměstnanosti v místě a podpora vzniku zaměstnání / sebezaměstnání v místě 21. zvýšení počtu trvale bydlících obyvatel 	<ol style="list-style-type: none"> 1. omezení spolupráce mezi veřejným a soukromým sektorem (např. vlivem politických změn ve vedení jednotlivých obcí) a obcemi navzájem 2. obecný nedostatek finančních zdrojů (nízká daňová výtěžnost obcí, nedostatek centrálních finančních zdrojů pro obnovu památek, komunikací vyšší třídy, atd.), politika preference center před venkovem 3. vnitřní „blok“ vedení některých obcí v otázce zadlužení (nemít dluhy - typický rys jihočeské mentality) 4. další růst dopravního zatížení komunikací v regionu (negativní vliv na technický stav komunikací a jejich užité hodnoty i životního prostředí) 5. zhoršení dopravní obslužnosti území (negativní dopad na kvalitu života obyvatel, možnost dopravy za zaměstnáním a vzděláním) 6. odchod mladých, vzdělaných lidí z území (vliv potenciálního rizika nemožnosti realizovat kvalitní občanský i osobní život v obcích regionu) 7. úbytek pracovních příležitostí v území, úpadek MSP 8. znečištění životního prostředí, zhoršování kvality ovzduší v souvislosti s lokálními zdroji vytápění fosilními palivy, silničním provozem 9. možnost devastace krajiny v důsledku krachu zemědělských podniků 10. stárnutí obyvatelstva na venkově 11. chátrání nevyužívaných hospodářských a zemědělských objektů 12. nárůst nezaměstnanosti 13. narušení zachovalé venkovské struktury sídel

SWOT analýza je metoda, pomocí které je možno identifikovat silné (angl. Strengths) a slabé (angl. Weaknesses) stránky, příležitosti (angl. Opportunities) a hrozby (angl. Threats), spojené s určitým projektem, typem podnikání, opatřením, politikou apod.

Její účelem není podat zcela vyčerpávající přehled silných a slabých stránek, příležitostí a ohrožení, ale pomáhá vizualizovat a identifikovat jednotlivé kritické oblasti a napomáhá zaměřit pozornost směrem k **relevantním oblastem zájmu a výsledky analýzy využít pro zformulování obecného (globálního) rozvojového cíle a specifických cílů**. SWOT analýza ztrácí svůj smysl, pokud budeme klást důraz pouze na sestavení 4 kategorií představovaných jednotlivými začátečními písmeny (S-W-O-T) bez navazujících informací o tom, jak bude se závěry SWOT analýzy dále pracováno.

Metody SWOT analýzy bylo rovněž použito při zpracování strategických dokumentů mikroregionu (Strategie rozvoje mikroregionu Chelčicko-Lhenicko) i místní akční skupiny působící v mikroregionu Chelčicko-Lhenicko (Strategický plán Leader – SPL a Integrovaná strategie území – ISÚ) a závěry, výsledky, cíle či doporučení jsou formulovány v následujících kapitolách diplomové práce.

8. MAS – ROZKVĚT ZAHRADY JIŽNÍCH ČECH

8.1. HISTORIE MAS

Občanské sdružení Rozkvět zahrady jižních Čech – místní akční skupina je dnes **spolukoordinátorem komunikace** mezi veřejným a soukromým sektorem v celém zájmovém území MAS, včetně území mikroregionu Chelčicko-Lhenicko. V rámci PRV by se MAS měla stát aktivním prvkem v administraci dotačních zdrojů z fondů EU, což bylo dohodnuto dne 12. 2. 2004 na jednání v Malovicích, a to na základě informací o připravovaném Programu LEADER ČR. Stanovy občanského sdružení byly schváleny přípravným výborem 8. 3. 2004, registrace stanov proběhla na MV ČR ke dni **26. 3. 2004 (datum vzniku MAS)**.

Prvního pracovního jednání přípravného výboru se zúčastnilo cca 40 osob – zástupci soukromého sektoru (především soukromě hospodařících rolníků, zemědělských družstev a společností) a starostové obcí z Chelčicko-Lhenického regionu. Spolupráce zmíněných subjektů probíhala na různé úrovni již dlouhodobě před vznikem MAS, ale teprve její vznik významně přispěl k rozšíření této spolupráce o projekty realizované v koordinaci sektorů v rámci programu LEADER ČR.

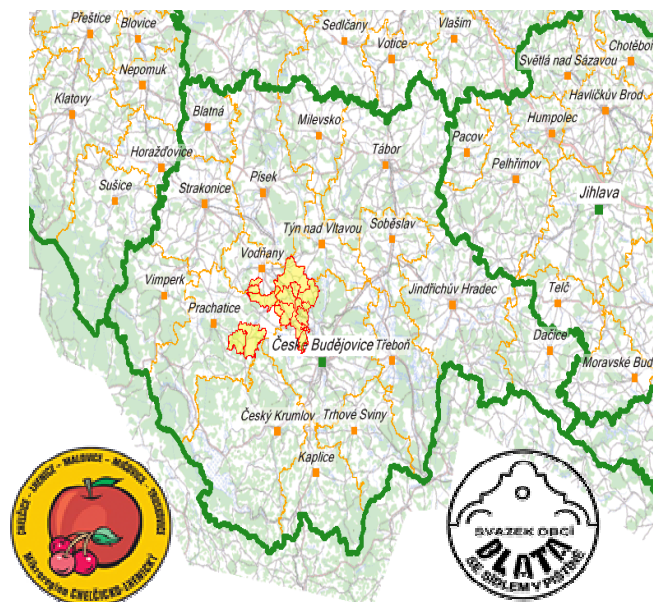
V letech 2004 – 2005 byly členy MAS a v jejím rámci spolupracovaly subjekty ze všech společenských sektorů (veřejný, soukromý i neziskový) z mikroregionů Chelčicko-Lhenického a Otavsko-Blanického, **společně byly realizovány záměry MAS v Programu LEADER ČR 2004 a LEADER ČR 2005**, individuální projekty byly realizovány v obou mikroregionech zájmového území MAS .

Začátkem roku 2006 se však region Otavsko-Blanický osamostatnil (tzn. členové z regionu ukončili své členství v MAS Rozkvět zahrady jižních Čech – místní akční skupina a mikroregion Otavsko-Blanický zastupující obce regionu potvrdil svůj zájem o aktivní zapojení do spolupráce s MAS Vodňanská ryba).

V té době o spolupráci naopak projevila zájem venkovská část území mikroregionu Blata, která doposud do programu LEADER nebyla zapojena. Vstup dobrovolného svazku obcí – DSO Blata do MAS umožnil další práci MAS v intencích programu LEADER s vyhlídkou na vstup do PRV, osa IV LEADER, a to z důvodu

udržení počtu obyvatel zájmového území MAS nad dolní hranicí povinné pro MAS v České republice, která činí 10 000 obyvatel.

Obrázek 8-1: Mapka mikroregionu zastřešující MAS



Zdroj: <http://mapy.mmc.cz/>

MAS Rozkvět zahrady jižních Čech je nyní složena z vyvážené skupiny partnerů z různých socio-ekonomických sektorů celého území MAS, které v základu tvoří území mikroregionu Chelčicko-Lhenického a Svazku obcí Blata, **nadále zůstává otevřenou strukturou občanského sdružení pracujícího metodou LEADER** a systematicky oslovuje nové potenciální zájemce o činnost MAS a program LEADER.

Počet členů MAS se postupně zvyšuje (v dubnu 2006 – 16, aktuálně – 28), nárůst je zaznamenán ve všech sektorech. Z hlediska dalšího územního rozšiřování regionu MAS je proces zřejmě dokončen, ve všech obcích, které sousedí s regionem MAS Rozkvět zahrady jižních Čech, působí jiné místní akční skupiny, které vznikly později (MAS Netolicko-Blanský les, MAS Hlubočko-Lišovsko, MAS Vltava, MAS Vodňanská ryba a LAG Chance in nature).

Tabulka 8-1: Velikost sídel a koncentrace obyvatel mikroregionu

Typ obce	Počet obyvatel		Plocha
1.	do 500	22 %	32 %
2.	501 až 1 000	43 %	63 %
3.	1 001 až 1 500	55 %	80 %
4.	1 501 až 2 000	70 %	95 %
5.	více než 2 000	30 %	5 %

Zdroj: <http://www.czso.cz/>, data k 31. 12. 2006

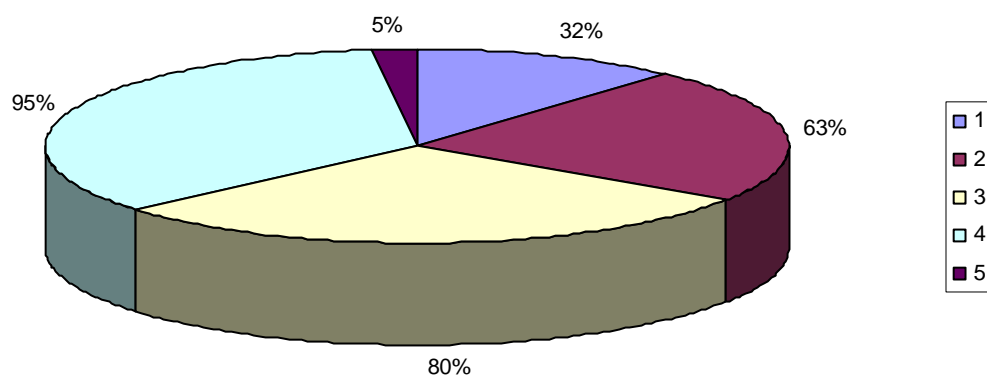
8.2. CHARAKTERISTIKA REGIONU MAS

Charakter regionu MAS je ryze venkovský. 16 obcí v regionu má celkem 56 místních částí. V **Tabulce 8-1: Velikost sídel a koncentrace obyvatel regionu** jsou uvedeny intervaly označující počet obyvatel v obcích společně s procentickým vyjádřením koncentrace obyvatel žijících v jednotlivých obcích sledovaného území. Sloupec „Plocha“ zobrazuje velikost území (v %), které zaujímají obce z příslušného intervalu v poměru k velikosti území celého regionu.

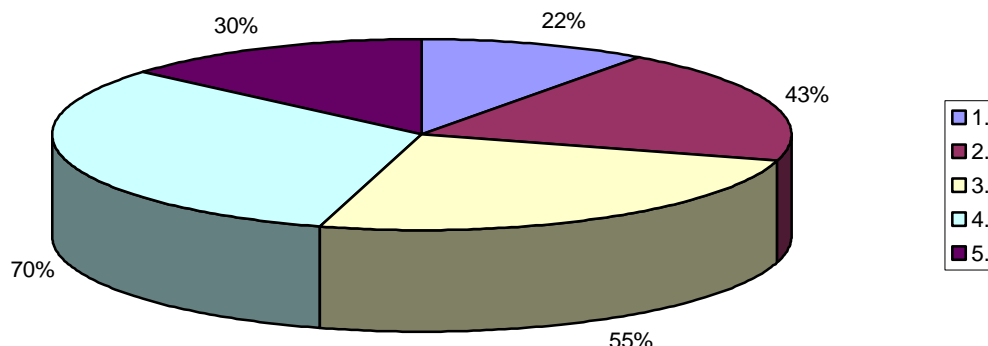
Z tabulky tedy vyplývá, že více než polovina obcí daného území má méně než 1 500 obyvatel, 95 % území tvoří obce s méně než 2 000 obyvateli, ve kterých žije 70 % všech obyvatel území. Jediným sídlem s počtem obyvatel nad 2 000 je Zliv (3 686 obyvatel).

Vizualizaci výše popsaných skutečností zobrazují **Graf 2: Velikost sídel v regionu MAS** a **Graf 3: Koncentrace obyvatel v jednotlivých typech obcí**.

Graf 2: Velikost sídel v regionu MAS



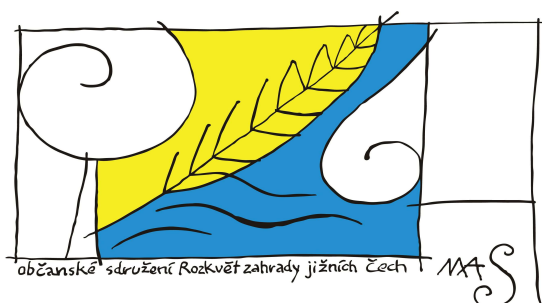
Zdroj: autor

Graf 3: Koncentrace obyvatel v jednotlivých typech obcí

Zdroj: autor

Výrazné nerovnoměrnosti, které můžeme nalézt v hustotě osídlení i hustotě obyvatelstva, souvisejí se sníženou dostupností standardních služeb v dané lokalitě. Území MAS se nachází na rozhraní tří okresů – Č. Budějovice, Prachatice a Strakonice. Největší měrou v rovinnaté severozápadní části okresu České Budějovice, částečně v jihovýchodní oblasti sousedícího okresu Prachatice a okrajově zasahuje i do jižní části okresu Strakonice.

Administrativní rozdělení do více správních území v zásadě neovlivňuje pracovní náplň regionu MAS. Geografické rozdíly se sice promítají do odlišné struktury zemědělských komodit, ale problémy lidí jsou ve většině obcí území MAS shodné – dostupnost bydlení i zaměstnání, kvalitní volnočasové využití a vzdělání.

Obrázek 8-2: Logo MAS Rozkvět zahrady jižních Čech

Zdroj: <http://www.masrozkvet.cz/>

Ke spojení obou území došlo z důvodů územních – regiony na sebe plynule navazují, i historických – schwarzenberský region, region selského baroka. Stavby jihočeského selského baroka najdeme jak v Třešňovém Újezdci, tak v Olešníku (pomezí části

regionu MAS). Jako by se Šumava odrážela v hladině rybníka. Ze všech těchto prvků také pocházejí hlavní motivy loga MAS Rozkvět zahrady jižních Čech: **ovocný strom – klas – hladina rybníka – barokní štít statku**, jejichž celkové grafické vyobrazení můžeme vidět na **Obrázku 8-2: Logo MAS Rozkvět zahrady jižních Čech**.

Region se nachází v turisticky zajímavé oblasti, ale zároveň má potenciál pro všestranný rozvoj, zejména pak v oblasti trvalého bydlení. Kvalitní životní prostředí, malebná a atraktivní krajina, dobré dopravní spojení jednotlivých obcí s regionálními centry (dojížděka za prací či vzděláním) a podpora zvyšování kvality života ze strany obecních samospráv i svazků obcí – to jsou základní stavební kameny představující zajímavé podmínky právě pro trvalé bydlení.

Výše zmíněné potvrzuje i zvyšující se počet obyvatel nejen v mikroregionu Chelčicko-Lhenicko (dle údajů ČSÚ v roce 2001 vykazoval mikroregion 3 236 obyvatel oproti roku 2007, kdy vykazoval 3 296 obyvatel), ale rovněž i zvyšující se počet obyvatel celého regionu MAS (dle údajů ČSÚ v roce 2001 vykazoval region MAS 11 403 obyvatel oproti roku 2006, kdy vykazoval 12 118 obyvatel). Tento jev je důsledkem kladného migračního salda a můžeme jej označit za shodný pro celý Jihočeský kraj.

Zanedbanost infrastruktury způsobená nedostatkem finančních zdrojů zůstává negativem regionu MAS. Jedná se především o místní komunikace, vodohospodářskou infrastrukturu a brownfields (především po zemědělské výrobě). Další negativní jev můžeme spatřit v omezené možnosti zaměstnání v místě, stejně jako nedostatečné infrastrukturní zázemí pro aktivity volného času (výjimku tvoří venkovní sportoviště).

Popsané skutečnosti byly prověřeny místní akční skupinou v rámci místního šetření v celém regionu MAS a vyhodnoceny jako zásadní hrozby. Proto je **rozvoj lidských zdrojů (RLZ)** zařazen mezi prioritní témata MAS.

Významnou příležitostí pro region je využití strukturálních fondů EU pro celkové zlepšení kvality života v obcích. Region má již zkušenosti s administrováním žádostí a projektů pro čerpání podpor z dřívějších období. Další důležitou příležitost můžeme nalézt v rozvoji malého a středního podnikání jako elementárního prvku zaměstnanosti.

8.3. STRATEGIE REGIONU MAS

8.3.1. SCh-L – Strategie rozvoje mikroregionu Chelčicko-Lhenického³⁵

Jednotlivé obce sdružené v mikroregionu se dlouhodobě snažily o svůj rozvoj, ale činily tak samostatně. Řada projektů vypracovaných jednotlivými obcemi měla regionální charakter a často ovlivnila život obyvatel celého mikroregionu. Logickým vyústěním byla snaha o sjednocení těchto cílů a koordinaci při realizaci projektů.

Vznikla Strategie rozvoje mikroregionu Chelčicko-Lhenického (SCh-L), která představuje stěžejní rozvojový materiál mikroregionu, který byl zpracován v roce 2004. Byla zpracována jako střednědobý dokument, navazuje na Program rozvoje Jihočeského kraje a je s ní propojena rovněž ISÚ MAS Rozkvět zahrady jižních Čech. SCh-L je podkladem pro realizaci regionální politiky mikroregionu a je v souladu jak s politikou Jihočeského kraje, tak s politikou EU.

Jejím hlavním cílem je rozbor vnitřního potenciálu mikroregionu a stanovení možností jeho rozvoje. Napomáhá při koordinaci spolupráce zapojených obcí a při realizaci cílů touto strategií stanovených. Jedná se především o stanovení celkové vize regionu a prostřednictvím SWOT analýzy a o prioritizaci strategických cílů.

³⁵ KREJČÍČKOVÁ, M. 2007. Strategie rozvoje mikroregionu Chelčicko-Lhenického [online dokument]. České Budějovice : Kancelář ekonomického a finančního poradenství, 2007 [cit. 2008-4-05]. 59 s. Dostupný z WWW: <<http://www.chelcicko-lhenicko.cz/pages/svazek/prilohy/strategie.doc>>

8.3.2. ISÚ – Integrovaná strategie území MAS³⁶

Velmi důležitým aspektem v dalším provozu MAS v nově vzniklé územní a organizační struktuře bylo zpracování Integrované strategie území (ISÚ) v letech 2006 – 2007. ISÚ byla finančně podpořena v rámci LEADER+, c) – osvojování schopností (OP Rozvoj venkova a multifunkční zemědělství).

ISÚ MAS byla zpracována na základě situační analýzy a vlastního šetření MAS, které zahrnovalo území celého regionu MAS mezi představiteli jak veřejného, tak soukromého sektoru. Na ISÚ následně navázal Strategický plán LEADER (SPL), který je rozpracovanou částí této globální strategie území, s ohledem na realizační rámec Programu rozvoje venkova.

Proces tvorby ISÚ a SPL probíhal za účasti veřejnosti z celého zájmového sdružení MAS a to komunitním způsobem. Materiál tedy zohledňuje **princip partnerství**, který je pro metodiku LEADER charakteristický. Zároveň klade důraz na posilování konkurenceschopnosti jednotlivých aktérů, jakož i celkové lokality.

Strategie se snaží splnit stanovené cíle, které představují:

1. rozvoj vnitřního potenciál MAS
2. odstraňování bariér v rovném přístupu k příležitostem
3. podpora a rozvoj inovativních projektů
4. posilování sociální soudržnosti při respektování zásad udržitelného rozvoje

Jak již bylo zmíněno výše, důležitým aspektem úspěšné realizace strategií je jejich zpracování za účasti a aktivního zapojení všech aktérů, na které bude mít příslušná strategie dopad. Princip komunitního plánování – zapojení široké veřejnosti do rozhodovacího procesu o věcech veřejných – se uplatnil již při vzniku ISÚ MAS Rozkvět zahrady jižních Čech a osvědčil se.

Tato metoda pomáhá posilovat princip demokracie – vzájemný dialog a zapojení všech subjektů, kterých se strategie týká, vyjednávání a přijímání návrhů podpořených

³⁶ POLÁŠEK, J. 2007. Integrovaná strategie území místní akční skupiny Rozkvět zahrady jižních Čech : Strategická část [online dokument]. České Budějovice : Kancelář ekonomického a finančního poradenství, 2007 [cit. 2008-4-05]. 11 s. Dostupný z WWW: <http://www.masrozkvet.cz/images/stories/strategick_st_-_is_rozvkt.pdf>

největším počtem účastníků. Výrazně posiluje rozvoj komunikace mezi jednotlivými aktéry a pomáhá mezi nimi vytvářet sociální vazby.

V rámci přípravy strategického dokumentu MAS Rozkvět zahrady jižních Čech se uskutečnilo místní šetření potřeb a názorů na aktivity MAS mezi zástupci obcí, podnikatelů a neziskových organizací. Součástí tohoto průzkumu byly jak osobní návštěvy a konzultace se zástupci obcí vedené formou řízených rozhovorů, tak sektorová jednání obcí území MAS, podnikatelů a neziskových organizací z území MAS, jednání tematických pracovních skupin – na témata lidé, podnikání, životní prostředí, inovace a cestovní ruch a elektronická komunikace s významnými aktéry území.

8.3.3. SPL – Strategický plán LEADER³⁷

Strategický plán LEADER: Květy, plody a lidé zahrady jižních Čech je rozpracovanou částí ISÚ MAS. Rozpracování této realizační strategie bylo realizováno obdobnými komunikačními metodami jako ISÚ, zde však pomocí Programovém výboru (PV). V rámci jeho činností byla uskutečňována doplňková šetření prostřednictvím elektronické komunikace. Za tímto účelem byla vytvořena virtuální skupina, pracovně označena jako tzv. **projektové pařeníště: 30-**, jejíž práce jsem se aktivně účastnil a která byla zaměřena na problémy specifické cílové skupiny mladé rodiny a mladí lidé do 30 let.

Uvážíme-li komplexnost a rozsáhlost rozborů potenciálu regionu MAS, můžeme konstatovat, že **vnitřní potenciál regionu** – lidské zdroje, zásoba projektových záměrů (vysoké stádium připravenosti k realizaci) i kapitálová připravenost na spolufinancování rozvojových záměrů – je natolik velký, že předpokládanou změnu můžeme označit za skokovou. **Toto je také výchozí předpoklad SPL.**

Strategický plán LEADER: Květy, plody a lidé zahrady jižních Čech navazuje také na výsledky a vyhodnocení předchozích rozvojových záměrů realizovaných v rámci Programu LEADER ČR 2004 a 2005.

³⁷ Interní dokumentace MAS Rozkvět zahrady jižních Čech – Strategický plán Leader : Květy, plody a lidé zahrady jižních Čech. 48 s.

8.4. PARTNERSTVÍ A SPOLUPRÁCE MAS S JINÝMI SUBJEKTY

Vyjma partnerství, které je vyjádřeno členstvím v samotné MAS, se místní akční skupina účastnila několika individuálních projektů jako konzultant. (např. projekt Gymnázia Vodňany – informační systémy, projekt vybavení ZŠ Lhenice informačními technologiemi; oba projekty realizovány v rámci 2.2. SROP). Projekty byly realizovány v souladu se strategickými záměry MAS a můžeme konzultace označit za propojování akcí a rozvoj partnerství jak uvnitř, tak vně regionu.

Místní akční skupina Rozkvět zahrady jižních Čech rovněž spolupracuje s **dalšími MAS v jihočeském regionu** při výměně zkušeností z práce MAS. V současné době se účastní příprav společného projektu se sousední Chance in nature – Local action group. Pro přípravu a realizaci **projektu spolupráce** má mikroregion Chelčicko-Lhenicko zastoupení ve společné pracovní skupině, kterou obě MAS vytvořily.

Z celkové Integrované strategie území MAS ale mohou vycházet i další rozvojové projekty MAS či jejích partnerů. Počet projektů uložených v databázi Akčního plánu regionu MAS se v současnosti pohybuje okolo **140 projektů** v různém stádiu připravenosti (projekty obcí tvoří cca 1/2).

9. ČERPÁNÍ FINANČNÍCH PROSTŘEDKŮ V RÁMCI PROGRAMU LEADER

9.1. ČERPÁNÍ FINANČNÍCH PROSTŘEDKŮ V ROCE 2004

V roce 2004 realizovala MAS Rozkvět zahrady jižních Čech v regionu Chelčicko-Lhenicko strategický záměr LEADER ČR: INOVACE A MODERNÍ KOMUNIKACE – BUDOUCNOST OVOCNÁŘSTVÍ V JIŽNÍCH ČECHÁCH, v rámci vybraného tématu (Podopatření LEADER ČR): Posílení místního ekonomického prostředí a zhodnocení místní produkce.

Tabulka 9-1: Čerpání finančních prostředků v roce 2004

LEADER ČR 2004	Rozpočet (Kč)	Dotace (Kč)	Dotace (%)	Vlastní zdroje (Kč)
1. ZEAS AGRO a.s. Rábín <i>VYBUDOVÁNÍ SKLADU JABLEK</i>	5 117 876	1 732 000	34	3 385 876
2. ZEMCHEBA s.r.o. Chelčice <i>ROZŠÍŘENÍ LINEK NA ZPRACOVÁNÍ OVOCE</i>	2 276 470	832 000	37	1 444 470
3. Mikroregion Chelčicko-Lhenicko <i>INFORMAČNÍ A KOMUNIKAČNÍ SYSTÉM MIKROREGIONU</i>	2 206 000	1 765 000	80	441 000
4. Karel Gregora, Lhenice <i>ZŘÍZENÍ PÁLENICE</i>	1 181 670	441 000	37	740 670
5. František Krump, Chelčice <i>NÁKUP ROSIČE (OCHRANA OVOCNÝCH STROMŮ)</i>	153 488	60 712	40	92 776
6. Provoz MAS	211 610	169 288	80	42 322
Celkem	11 147 114	5 000 000	-	6 147 114

Zdroj:<http://www.masrozkvet.cz/>

Realizací individuálních projektů uvedených v **Tabulce 9-1: Čerpání finančních prostředků v roce 2004** se zčásti podařilo naplnit strategické dlouhodobé cíle: vytvoření předpokladů pro rozvoj MSP v regionu v oblasti ovocnářství a podporovat využití přírodních a lidských zdrojů oblasti k ekonomickým aktivitám, které jsou v souladu s ekologickým principy rozvoje.

Záměrem MAS bylo dále podpořit realizaci projektů inovativního charakteru v oblasti zavádění informačních a komunikačních systémů na daném území s možností širokého využití pro podnikatelský i veřejný sektor.

Tento záměr se podařilo naplnit, hodnotíme-li výsledky v intencích programu a s ohledem na výši finančních prostředků alokovaných pro toto území, které jsou uvedeny v **Tabulce 9-2: Mobilizace zdrojů dle jednotlivých sektorů roku 2004**. V porovnání s řadou dalších místních akčních skupin mikroregion Chelčicko-Lhenický podpořil prioritně malé a střední podnikání, tedy soukromý sektor (Opatření I.) s rozpočtem téměř 9 mil. Kč. Výše dotací v této oblasti dosáhla 35 %, proto musel mikroregion mobilizovat vlastní zdroje ve výši přes 5,5 mil. Kč.

Tabulka 9-2: Mobilizace zdrojů dle jednotlivých sektorů roku 2004

LEADER ČR 2004	Rozpočet (Kč)	Dotace (Kč)	Dotace (%)	Vlastní zdroje (Kč)
Projekty Opatření I.- soukromý sektor	8 729 504	3 065 712	35	5 663 792
Projekty Opatření II.- veřejný sektor	2 206 000	1 765 000	80	441 000
Projekty Opatření III.- provoz MAS	211 610	169 288	80	42 322
Celkem	11 147 114	5 000 000	-	6 147 114

Zdroj: Interní dokumentace MAS Rozkvět zahrady jižních Čech

Dle metodiky programu byla pro projekty podnikatelského sektoru vyčleněna minimálně 1/3 dotace, mikroregion Chelčicko-Lhenicko podpořil tento typ projektů přímo téměř dvojnásobkem této částky – 61,3 % z přiznaného objemu dotací použil pro realizaci projektů soukromého sektoru, jak dokládá **Tabulka 9-3: Prioritní určení zdrojů dle jednotlivých sektorů roku 2004**. Nepřímo pak také tím, že v rámci veřejného sektoru byl vybrán společný projekt mikroregionu zaměřený na rozvoj komunikačních technologií a zřízení meteorologických stanovišť sloužících opět místním podnikatelům, především ovocnářům.

Tabulka 9-3: Prioritní určení zdrojů dle jednotlivých sektorů roku 2004

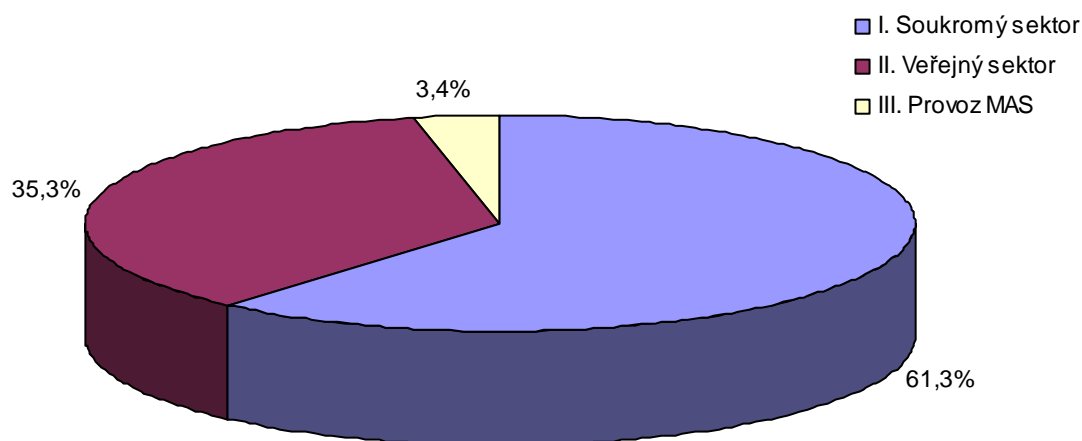
LEADER ČR 2004	Dotace (Kč)	Dotace (%)
Projekty Opatření I.- soukromý sektor	3 065 712	61,3
Projekty Opatření II.- veřejný sektor	1 765 000	35,3
Projekty Opatření III.- provoz MAS	169 288	3,4
Celkem	5 000 000	-

Zdroj: Interní dokumentace MAS Rozkvět zahrady jižních Čech

Na konečných výsledcích uplatnění programu LEADER v mikroregionu se pozitivně projevil kompromis, ke kterému dospěli při výběru projektů po dohodě všichni předkladatelé jednotlivých projektů. Ten spočíval ve formě zkrácení dotace jednotlivým soukromým žadatelům z maximálních 50 % na 34 – 40 % rozpočtu projektu tak, aby byli uspokojeni všichni žadatelé.

Celková dotace pro region MAS činila 5 mil. Kč, z této částky MAS měla možnost na vlastní provoz vyčerpat až 10 % dotace. MAS spotřebovala pro svou činnost minimální výši finančních prostředků, kterou zobrazuje **Graf : Prioritní určení zdrojů dle sektorů roku 2004** (čerpáno pouze 3,4 %, což představuje 169 228 Kč), zdroje dotace LEADER byly v maximální možné míře určeny na okamžitou realizaci projektů.

Graf 4: Prioritní určení zdrojů dle sektorů roku 2004



Zdroj: autor

Program LEADER tedy regionu přinesl nejen efekty finanční, ale i prokázal schopnost komunikace jednotlivých místních aktérů a dosáhl shody při definování společných cílů a postupů, kdy aktéři obětovali část nároku na finanční prostředky v rámci svých projektů ve prospěch uspokojení poptávky všech žadatelů.

9.2. ČERPÁNÍ FINANČNÍCH PROSTŘEDKŮ V ROCE 2005

Následně v roce 2005 realizovala MAS Rozkvět zahrady jižních Čech v regionu Chelčicko-Lhenicko strategický záměr LEADER ČR : INOVACE A KOMUNIKACE – ROZKVĚT ZAHRADY JIŽNÍCH ČECH, který přímo navazoval na předchozí ročník programu a využil zkušeností získaných při realizaci pilotního záměru.

Na celkové realizaci strategického záměru se v tomto roce negativně projevil změny programu, především zkrácení realizačních lhůt z původních 2 kalendářních let na 1 kalendářní rok, což v praxi znamenalo reálný termín pro uskutečnění individuálních záměrů do 6 měsíců. Nebylo proto možné podpořit stavební projekty, u kterých se dala očekávat reálná hrozba v podobě nedokončení akce v termínu vyžadovaném programem. Dále nebylo možno převzít žádosti realizátorů z roku 2004, bez ohledu na kvalitu a pozitivní dopady záměru.

Změna metodiky programu v tomto případě znamenala omezení společných rozvojových záměrů regionu, nebylo možno realizovat další projekty mikroregionu Chelčicko-Lhenicko. Také individuální předkladatelé museli své projekty omezit na nákup technologií apod.

V regionu Chelčicko-Lhenicko byly z programu LEADER ČR 2005 realizovány 3 projekty podnikatelských subjektů, jak uvádí **Tabulka 9-4: Čerpání finančních prostředků v roce 2005**, v celkovém rozpočtu cca 2,3 mil. Kč, na které byla shodně uplatněna dotace ve výši 42 %.

Tabulka 9-4: Čerpání finančních prostředků v roce 2005

LEADER ČR 2005	Rozpočet (Kč)	Dotace (Kč)	Dotace (%)	Vlastní zdroje (Kč)
1. Milan Tůma, Chelčice <i>NÁKUP SPEC. STROJE NA SKLIZEŇ PECKOVÉHO OVOCE HROT</i>	392 700	165 000	42	227 700
2. ZEMI, a. s., Mičovice <i>NÁKUP NOSIČE NÁŘADÍ A ROZMETADLA CHLÉVSKÉ MRVY</i>	953 666	400 000	42	553 666
3. Josef Hrabě, Mičovice <i>NÁKUP TRAKTORU</i>	928 200	390 000	42	538 200
Celkem	2 274 566	955 000	-	1 319 566

Zdroj:<http://www.masrozkvet.cz/>

Z celkového objemu dotace LEADER ČR 2005 ve výši 3,5 mil. Kč byly dále realizovány 3 projekty v partnerském regionu Blanicko-Otavském, který byl také součástí zájmového regionu MAS.

Jednalo se o jeden projekt podnikatelského druhu (nákup plemenného hřebce pro centrum Mérenských koní v Čechách), jeden samostatný projekt města Vodňany (oprava společenského centra v obci) a společný projekt mikroregionu (zavedení informačního systému).

Změny metodických pravidel programu – především zkrácení lhůt pro realizaci o rok – měly na region Chelčicko-Lhenicko a rozvoj celého území MAS spíše negativní dopad, další zpracované projekty nemohly být realizovány a finanční prostředky nemohly být uplatněny k podpoře širších společných rozvojových záměrů.

10. ANALÝZA PŘÍNOSŮ PROGRAMU LEADER A FORMULACE DALŠÍCH PROJEKTŮ OBDOBNÉHO TYPU

10.1. PŘÍNOS PROGRAMU LEADER

Společný zájem podnikatelů v zemědělství i představitelů obcí o nové inovativní metody v přístupu k rozvoji mikroregionu spojený s rozvojem místní typické produkce, využitím přírodních zdrojů a kulturních tradic, vedl v roce 2004 k založení místní akční skupiny MAS – Rozkvět zahrady jižních Čech.

Došlo rovněž ke zpracování první společné strategie, která byla úspěšně realizována prostřednictvím záměrů LEADER ČR (L ČR) v letech 2004 a 2005. Tyto záměry napomohly k realizaci dalších projektů menšího charakteru především z dotací SROP, POV apod.

Využitím přístupů programu LEADER a vytvořením zmiňované strategie došlo na celém území mikroregionu zároveň k výraznému probuzení k činnosti jeho obyvatelstva. Nejmarkantněji se tento fakt projevil v oblasti neziskového sektoru a v současné době působí v každé obci mikroregionu nestátní nezisková organizace (NNO) – (mimo tradiční hasičské sbory a sportovní kluby). NNO napomáhají místnímu spolkovému životu. Naučily se programovému přístupu k vlastnímu rozvoji i v přístupu k partnerství a jsou schopny realizovat i administrovat vlastní projekty nebo projekty partnerské spolupráce s obcemi či dalšími subjekty.

Za nejvýznamnější subjekt v této oblasti bychom mohli označit Občanské sdružení Mája – Tvořivé Chelčice. Dnes zastřešuje 9 místních spolků a hraje důležitou roli při organizování všech místních a často i regionálních akcí. Společně s regionem se podílí na pořádání tradičních Slavností květů a Slavností plodů. Tyto akce čerpají z místních tradic a postupem času si získaly věhlas přesahující hranice regionu a každoročně přilákají stovky účastníků nejen z jihočeského regionu, ale i zahraničí.

Přenos dobré praxe, praktické získání zkušeností s realizací individuálních projektů v oblasti mikroregionu a prověření si vlastních možností a zdrojů – technických, finančních i lidských, to vše přináší i další benefity. Místní akční skupina nečerpala pro mikroregion v letech 2006 – 2008 dotace typu LEADER, přesto

příkladem přínosu programu LEADER pro oblast může být úspěšnost individuálních žadatelů z Chelčicka-Lhenicka při získávání finančních podpor např. z POV, kdy jen ve 2. výzvě byly v rámci Os I. – III. podpořeny projekty mikropodniků a obcí s celkovým rozpočtem více než 10 mil. Kč. Z POV administrovaného Krajským úřadem Jihočeského kraje šlo o více než 1 mil. Kč.

Nejúspěšnější obcí v obou těchto zdrojích je v současnosti obec Mičovice, oceněná na úrovni kraje také v soutěži Obec roku za spolkovou činnost.

Realizace záměrů LEADER ČR 2004 a 2005 a LEADER+ c) nepřinesly území MAS jenom efekty přímé, ekonomické. Za zásadní můžeme označit přínos k mobilizaci území a rozvoj především neziskového sektoru a MSP v celém území MAS.

Mikroregion Chelčicko-Lhenicko, zájmové území MAS i sama organizace MAS díky uplatnění metodiky práce LEADER v posledních 5 letech prokázala své schopnosti:

➤ **schopnost komunikace v rámci veřejného sektoru**

Prokázalo se, že ustanovením MAS došlo k vytvoření fungujícího komunikačního spojení obcí na regionální i nadregionální úrovni. Tato skutečnost umožnila realizaci nových typů projektů a rychlejší přenos zkušeností a předávání praktických poznatků. Došlo k rozvoji spolupráce svazků obcí při realizaci společných cílů, využití potenciálu spolupráce v rámci regionu při projektech nad rámec jednotlivých obcí či firem a využití aktivity občanů pro rozvoj regionu.

Ve dvou ročnících LEADER ČR došlo k realizaci dvou regionálních projektů – zavedení moderních komunikačních technologií a systémů, které významně posunuly možnosti nejen jednotlivých obcí jako organizací, ale i jejich obyvatel a podnikatelů.

➤ **schopnost komunikace nad rámec veřejného sektoru**

Schopnost zapojení se do projektů partnerství veřejného a soukromého sektoru, využití potenciálu spolupráce v rámci regionu při projektech nad rámec jednotlivých obcí či firem, odstraňování bariér v místním měřítku.

➤ **Schopnost přijmout inovační technologie jako cestu k rozvoji tradice**

Využití výsledků vědy a výzkumu pro rozvoj ekonomiky regionu, využití moderních technologií pro rozvoj tradičních místních výrob – v zemědělství především oboru ovocnářství, rozšíření certifikovaných systémů jakosti SISPO.

➤ **Ochota přijmout nové technologie a komunikační metody**

Využití moderních technologií pro rozvoj komunikace ve společnosti, zavedení pracovní metody LEADER (práce zdola) a otevřené diskuze napříč sektory (komunitní plánování).

➤ **Schopnost absorpční kapacity**

Využívání dotačních titulů strukturálních fondů EU, národních dotačních politik a krajských podpor a grantů a **mobilizace vlastních zdrojů**, schopnost projektového řešení problémů.

➤ **Schopnost podělit se o vlastní zkušenosti**

Zveřejnění postupů MAS pro možnost uplatnění principů partnerství a spolupráce návazně v sousedních i ostatních regionech s podobnými charakteristikami – přenos dobré praxe.

10.2. FORMULACE DALŠÍCH PROJEKTŮ TYPU LEADER

Program LEADER je postaven na 7 základních bodech:

1. Místní partnerství.
2. Společná strategie rozvoje
3. Postup „zdola nahoru“
4. Integrovaný postup
5. Inovativnost v řešení
6. Spolupráce
7. Účast a práce v sítích

Z výše uvedených skutečností je patrné, že program LEADER hraje v otázce rozvoje mikroregionu důležitou roli. Ukázalo se, že systém práce „zdola nahoru“ (bottum-up), místní partnerství, integrovaný postup a komunitní plánování při realizaci strategií, jsou klíčovými prvky pro implementaci metody LEADER v praxi.

Především postup práce zdola nahoru a místní partnerství shledávám ze svého pohledu za nejdůležitější. Lidé (zejména představitelé místních organizací) bydlící v zájmové oblasti by měli nejlépe znát přednosti a nedostatky prostředí, v němž žijí a snažit se participovat na rozhodování o dalším rozvoji jejich regionu. Komunitní přístup k plánování proto pokládá výborné základy pro tyto snahy.

Místní partnerství napomáhá přenosu praktických zkušeností a poznatků, stejně jako zajišťuje lepší podmínky pro realizaci strategií. Je důležité navazovat nová partnerství jako jeden z prvků rozvoje oblasti, především při realizaci projektů, které mají nadregionální charakter a jejichž dopad ovlivní život obyvatel ve více regionech či oblastech.

Další projekty či programy bych doporučoval vystavět na zmíněných základních kamenech, které se v praxi osvědčily tzn. zapojení představitelů zájmového území při rozhodování a realizaci strategií rozvoje regionu se zapojením co nejširšího počtu subjektů (veřejných i soukromých) do diskuze i realizace.

11. ZÁVĚR

Při získávání informací nezbytných pro zpracování diplomové práce byla prostudována nejen odborná literatura, která tvoří teoretický a metodický rámec k programu LEADER, ale díky osobní spolupráci s vedením MAS Rozkvět zahrady jižních Čech – MAS, která zastřešuje území mikroregionu Chelčicko-Lhenicko, byly získány podklady a informace, jež by měly zajišťovat především aktuálnost podkladů pro diplomovou práci.

Úvodní literární rešerše byla orientována na obsahovou stránku programu LEADER, včetně stručné a obecné charakteristiky místní akční skupiny. Byly stanoveny cíle a dva soubory hypotéz – optimistický a realistický.

Praktická část je zaměřena na základní popis sledované oblasti a definování dispozic této lokality metodou SWOT analýzy a posouzení vnitřních podmínek využitelnosti programu LEADER v mikroregionu Chelčicko-Lhenicko.

V analytické a syntetické části diplomové práce je zhodnoceno využití programu LEADER v zájmové oblasti, analyzovány dosavadní zkušenosti s tímto programem, včetně vyhodnocení jeho dopadů na rozvoj mikroregionu a formulace dalších projektů typu LEADER, stejně jako potvrzen jeden ze souborů hypotéz, čímž se stanovené cíle podařilo splnit.

Subjekty působící v oblasti mikroregionu Chelčicko-Lhenicko získaly v letech 2004 – 2007 neocenitelné zkušenosti s programy LEADER ČR a LEADER+ díky přítomnosti, funkčnosti a efektivnosti práce místní akční skupiny – Rozkvět zahrady jižních Čech. Současně se region podrobněji seznámil s metodou práce LEADER zdola nahoru (bottom-up), využitím postupů komunitní práce při tvorbě společné a integrované strategie, inovativními možnostmi vzájemné komunikace a meziresortního partnerství. Tyto nové dovednosti přenesly obce mikroregionu a další organizace do svého běžného života – tedy mimo projekty LEADER, což je základní synergický efekt programu LEADER.

Došlo k významné iniciaci neziskového sektoru v zájmovém území a k odstranění řady barrier, vyplývajících z tradičního konzervatismu jihočeského venkova, informační izolace či nedostatku zkušeností a administrátorských dovedností.

V letech 2004 – 2007 byly realizovány v oblasti mikroregionu Chelčicko–Lhenicko projekty LEADER v celkovém rozpočtu více než 14 mil. Kč, z toho finanční podpora z Programů LEADER ČR a LEADER+ činila cca 47 %. V tomto období došlo k významné mobilizaci vlastních zdrojů regionu – finančních i lidských. Realizované projekty byly okamžitým efektem programů, hlavní význam ale můžeme shledat právě v synergických efektech i samotné instituci místní akční skupiny.

V letošním roce 2008 nebyla MAS Rozkvět zahrady jižních Čech vybrána v rámci 1. výzvy výběru MAS pro realizaci strategických plánů Leader v rámci Osy IV PRV (zařazena mezi náhradníky). Přesto jen za uplynulou třetinu roku již obce, svazky obcí, neziskové organizace a podnikatelské subjekty uspěly se svými žádostmi o finanční podporu individuálních projektů z dalších dotačních titulů na regionální a národní úrovni, včetně dotací ze strukturálních fondů EU v celkovém rozpočtu více než 20 mil. Kč. Místní akční skupina aktuálně realizuje projekt dalšího vzdělávání, zaměřený na posílení administrátorských dovedností místních aktérů pro vyšší využití PRV. Zmiňovaného projektu jsem se osobně zúčastnil (viz certifikát v Příloze 2) a rozšířil tímto způsobem své znalosti i dovednosti. Mikroregionu Chelčicko-Lhenicko se podařilo prosadit podporu projektu na turistické značení v regionu, spojené s propagací místní produkce a ovocnářské tradice.

I toto je důkazem významného pozitivního vlivu předchozích zkušeností získaných z programu LEADER na vybranou oblast, potvrzení správnosti přístupu k projektům na základě programování a místního partnerství, efektem mobilizace vnitřního potenciálu území mikroregionu Chelčicko-Lhenicko.

Na základě provedených analýz a syntéz a rovněž i konzultací a pohovorů s manažerem MAS Rozkvět zahrady jižních Čech se proto přikláním k potvrzení (s menší výhradou) optimistického souboru hypotéz, stanovených v části 5. Metodika, cíle práce, a hypotézy – Možnosti uchazečů o dotace z fondů EU i ČR v mikroregionu Chelčicko-Lhenicko odpovídají potenciálu, který jim tento mikroregion a konkrétně

program LEADER nabízí. Podmínky pro žadatele jsou optimální, implementační struktura je vyhovující a potenciál mikroregionu je v dostatečné míře využíván. Dotace z programu LEADER (Osa IV PRV) je MAS zastřešující mikroregion přidělena.

Zmíněnou výhradou je nepřiznání dotace z programu LEADER (Osa IV PRV) MAS Rozkvět zahrady jižních Čech zastřešující mikroregion pro období 2006 – 2008. V celkovém kontextu však optimistický soubor hypotéz reflektuje lépe skutečný stav možností programu LEADER v místě. Konzultace, rozhovory i analýzy rovněž potvrdily využívání podpor z jiných programů a dotačních titulů (POV, SROP), proto nepřidělení dotace konkrétně z programu LEADER v tomto období neshledávám jako výrazné ohrožení dalšího rozvoje mikroregionu.

KLÍČOVÁ SLOVA

EU
LEADER
MAS
PRV
Strukturální fondy
Rozvoj venkova

12. SUMMARY

Study of scientific literature, which forms theoretical and methodological frame of the LEADER programme, was used when gathering necessary information for the diploma thesis but as well, thanks to the personal cooperation with the management of Local Action Group Rozkvět Zahrady South Bohemia – LAG, which covers the area of the micro-region Chelčicko-Lhenicko, data and information was gathered for the purpose of having updated information in the diploma thesis.

Initiative literature search was oriented on the LEADER programme, including brief and general characteristics of the local action group.

Practical part is aimed at basic description of the monitored area and at defining dispositions of this area using SWOT analysis; appraisal of interior conditions of LEADER programme efficiency in the Chelčicko-Lhenicko region; evaluation of present contributions of this programme in the monitored area and formulation of recommendations of further projects like the LEADER.

In the years 2004 – 2007 bodies acting in the area of the Chelčicko-Lhenicko region gained priceless experience with the LEADER CZ and LEADER+ programmes thanks to the presence, utility and work efficiency of the local action group. At the same time the region got acquainted with the LEADER work methods bottom up by using community work procedures when creating joint and integrated strategies; by using innovative possibilities of mutual communication and interdepartmental partnerships. Micro-region communities and other organizations transferred these new skills into their common life – that is apart from the LEADER projects, which is the basic synergy effect of the LEADER programme. A significant initiation of the non-profit sector took place in the area of interest and a range of barriers started to be removed, which resulted from the traditional conservatism of the South Bohemian countryside as well as informational isolation or absence of experience and administrative skills.

In the years 2004 – 2007 LEADER programmes implemented in the area of the Chelčicko-Lhenicko region had a total budget of more than 14 million CZK and financial support thereof from the LEADER CZ and LEADER+ programmes amounted c.47 %, also in this time a significant mobilization of own resources of the region, both financial and human, took place. The implemented projects were an immediate effect of the programmes, but the area sees the main significance in the synergy effect and the mere existence of institution of the local action group.

This year the LAG Rozkvět zahrady of South Bohemia was not selected within the first call of the LAG selection for the implementation of the Leader strategic plans within the IV Axis of Rural Development Programme, though only during the last quarter of the year, municipalities, set of municipalities, non-profit organizations and entrepreneurs were successful with their applications for financial support for individual projects financed from the title of other subsidies on regional and national level including subsidies from structural funds of the EU in the total budget of 20 million CZK. At present local action group is implementing a project of further education aimed at consolidation of administration skills of the local actors for higher utilization of Rural Development Programme and the region Chelčicko-Lhenicko was successful to put through and support the project of tourist path marking in the region together with the promotion of local production and fruit tradition.

This also is a proof of significant positive influence of former experience gained in the LEADER programme on the selected area; vindication of access to the projects based on programming and local partnerships; and the effect of mobilization of internal potential of the area Chelčicko-Lhenicko region.

KEY WORDS

EU
LEADER
LAG
Struktural funds
Rural development

13. PŘEHLED POUŽITÉ LITERATURY

TIŠTĚNÉ ZDROJE:

1. **ČEPELKA, O.** Iniciativa Evropské unie LEADER : Šance pro český venkov. Veřejná správa. 2004, roč. XIV, 1-2, s. 50.
2. **HRABÁNKOVÁ, M.** Strukturální fondy : Příprava na využívání strukturálních fondů Evropské unie v zemědělství ČR. 1. vyd. Praha: Institut výchovy a vzdělávání MZe ČR, 1999. 52 s. ISBN 80-7105-182-9.
3. **HRABÁNKOVÁ, M., VOJSEPKOVÁ, M.** Regionální management. 1. vyd. Jihočeská univerzita v Č. Budějovicích : Jihočeská univerzita v Č. Budějovicích Zemědělská fakulta : 2002. 80 s. ISBN 80-7040-564-3.
4. **KNOTKOVÁ, R.** LEADER+. Obec & Finance : Regionální politika. 1.1.2002, č. 5, s. 13-15.
5. **LEADER** v České republice : Rozvoj venkova a multifunkční zemědělství. Obec & Finance. 2004, 1, s. 54.
6. **MATOUŠKOVÁ, K. et al.** MAS - Krok za krokem : Praktické rady z jednotlivých etap zakládání a činnosti místních akčních skupin v ČR. 1. vyd. Praha : Ústav zemědělských a potravinářských informací, 2006. 59 s.
7. **POTLUKA, O., et al.** Průvodce strukturálními fondy Evropské unie. Praha : IREAS, Institut pro strukturální politiku, o. p. s., 2003. 198 s. ISBN 80-86684-02-5.
8. **Pravidla**, kterými se stanovují podmínky pro poskytování dotace na projekty Programu rozvoje venkova ČR na období 2007 - 2013 : Opatření IV.I.I Místní akční skupina. Praha : MZe ČR, 2007. s. 123. ISBN 978-80-7084-647-6.
9. **SKOKAN, K.** Konkurenceschopnost, inovace a klastry v regionálním rozvoji. 1. vyd. Ostrava : Repronis, 2004. 160 s. ISBN 80-7329-059-6.
10. **SVATOŠOVÁ, L., BOHÁČKOVÁ, I., HRABÁNKOVÁ, M.** Regionální rozvoj z pozice strukturální politiky. 1. vyd. Jihočeská univerzita v Č. Budějovicích : Jihočeská univerzita v Č. Budějovicích Zemědělská fakulta : 2005. 173 s. ISBN 80-7040-749-2.

ONLINE ZDROJE:

1. **BLAŽEK, L., et al.** 2003. Vzorový učební text : pro obecnou část vzdělávání vedoucích úředníků územních samosprávných celků [online dokument]. Brno : Ekonomicko-správní fakulta Masarykovy univerzity, 2003. 107 s. Dostupný z WWW: <http://www.mvcr.cz/reforma/vzdelani/kapit_8.pdf>
2. **ČEPELKA, O.** 2001. Strukturální fondy č. 14 : Iniciativy Evropské unie LEADER pro rozvoj venkova [online dokument]. Praha : Ministerstvo pro místní rozvoj ČR, 2001. 116 s.
Dostupný z WWW: <<http://www.mmr.cz/upload/1090417556funds14.pdf>>
3. **KREJČÍČKOVÁ, M.** 2007. Strategie rozvoje mikroregionu Chelčicko-Lhenického [online dokument]. České Budějovice : Kancelář ekonomického a finančního poradenství, 2007. 59 s. Dostupný z WWW: <<http://www.chelcicko-lhenicko.cz/pages/svazek/prilohy/strategie.doc>>
4. **POLÁŠEK, J.** 2007. Integrovaná strategie území místní akční skupiny Rozkvět zahrady jižních Čech : Strategická část [online dokument]. České Budějovice : Kancelář ekonomického a finančního poradenství, 2007. 11 s. Dostupný z WWW: <http://www.masrozkvet.cz/images/stories/strategick_st_-_is_rozvkt.pdf>
5. **Příručka programu LEADER ČR : Praktický průvodce** [online dokument]. Praha : Ministerstvo zemědělství ČR, 9.3. 2004. 26 s. Dostupný z WWW: <http://www.mze.cz/attachments/Prirucka_LEADER_CR.doc>

INTERNETOVÉ STRÁNKY:

1. [Http://www.cpkp.cz/](http://www.cpkp.cz/)
2. [Http://www.czso.cz/](http://www.czso.cz/)
3. [Http://dotace.xf.cz/](http://dotace.xf.cz/)
4. [Http://www.esfcr.cz/](http://www.esfcr.cz/)
5. [Http://www.euractiv.cz/](http://www.euractiv.cz/)
6. [Http://www.euroskop.cz/](http://www.euroskop.cz/)
7. [Http://www.chelcicko-lhenicko.cz/](http://www.chelcicko-lhenicko.cz/)
8. [Http://www.leaderplus.cz/](http://www.leaderplus.cz/)
9. [Http://mapy.mmc.cz/](http://mapy.mmc.cz/)
10. [Http://www.masrozkvet.cz/](http://www.masrozkvet.cz/)
11. [Http://www.mmr.cz/](http://www.mmr.cz/)
12. [Http://www.mze.cz/](http://www.mze.cz/)
13. [Http://www.strukturalni-fondy.cz/](http://www.strukturalni-fondy.cz/)
14. [Http://www.szif.cz/](http://www.szif.cz/)

OSTATNÍ ZDROJE:

1. **Interní dokumentace** MAS Rozkvět zahrady jižních Čech – Strategický plán Leader : Květy, plody a lidé zahrady jižních Čech. 48 s.
2. **Konzultace** a osobní rozhovory s Ing. Martou Krejčíčkovou – manažer MAS Rozkvět zahrady jižních Čech.
3. **Nařízení Rady (ES) č. 1260/1999** ze dne 21. června 1999 o obecných ustanoveních a strukturálních fondech
4. **Nařízení Rady (ES) č. 1698/2005** ze dne 20. září 2005 o podpoře pro rozvoj venkova z Evropského zemědělského fondu pro rozvoj venkova
5. **Oznámení Evropské komise pro členské země** ze dne 14. dubna 2000, Zásady pro iniciativu Společenství a rozvoj venkova (Leader+)
6. **Úřad práce Prachatice**
7. **Úřad práce Strakonice**

SEZNAM TABULEK

Tabulka 1-1: Členění území ČR dle nomenklatury NUTS.....	- 7 -
Tabulka 1-2: Tři hlavní úrovně regionálního členění území.....	- 8 -
Tabulka 1-3: Rozdělení prostředků fondů EU mezi cíle politiky HSS v období 2007 – 2013	- 11 -
Tabulka 2-1: Srovnání cílů a nástrojů politiky soudržnosti v období 2000-2006 a 2007-2013.....	- 17 -
Tabulka 3-1: Přehled podobností a rozdílů mezi LEADER II a LEADER+	- 20 -
Tabulka 4-1: Rozdělení organizací dle typu partnerství	- 29 -
Tabulka 6-1: Obce, velikost území a počet obyvatel mikroregionu.....	- 36 -
Tabulka 6-2: Věková struktura obyvatelstva	- 37 -
Tabulka 6-3: Vývoj počtu obyvatel jednotlivých obcí	- 38 -
Tabulka 6-4: Ekonomická aktivita obyvatel a vyjížďka za prací.....	- 39 -
Tabulka 8-1: Velikost sídel a koncentrace obyvatel mikroregionu	- 45 -
Tabulka 9-1: Čerpání finančních prostředků v roce 2004	- 53 -
Tabulka 9-2: Mobilizace zdrojů dle jednotlivých sektorů roku 2004.....	- 54 -
Tabulka 9-3: Prioritní určení zdrojů dle jednotlivých sektorů roku 2004.....	- 54 -
Tabulka 9-4: Čerpání finančních prostředků v roce 2005	- 56 -

SEZNAM GRAFŮ

Graf 1: Vývoj bytového fondu obcí	- 39 -
Graf 2: Velikost sídel v regionu MAS	- 46 -
Graf 3: Koncentrace obyvatel v jednotlivých typech obcí.....	- 47 -
Graf 4: Prioritní určení zdrojů dle sektorů roku 2004.....	- 55 -

SEZNAM OBRÁZKŮ

Obrázek 1-1: Skladba 14 krajů (NUTS III) do 8 regionů soudržnosti (NUTS II).....	- 8 -
Obrázek 6-1: Schématická mapka mikroregionu	- 35 -
Obrázek 8-1: Mapka mikroregionu zastřešující MAS	- 45 -
Obrázek 8-2: Logo MAS Rozkvět zahrady jižních Čech.....	- 47 -

SEZNAM PŘÍLOH

Příloha 1: Oznámení Evropské komise pro členské země ze dne 14. 4. 2000

**Příloha 2: Certifikát vzdělávání v regionu MAS Rozkvět zahrady jižních Čech
v rámci PRV: Příprava a řízení projektů**

Příloha 3: Karta MAS Rozkvět zahrady jižních Čech

Příloha 1: Oznámení Evropské komise pro členské země ze dne 14. 4. 2000
ZÁSADY PRO INICIATIVU SPOLEČENSTVÍ PRO ROZVOJ VENKOVA
(LEADER+)

1. Článek 20(1)(c) nařízení Rady (EC) číslo 1260/1999 ze dne 21. června 1999 o obecných ustanoveních o strukturálních fondech (dále jen „Všeobecné nařízení“) zavádí iniciativu Společenství pro rozvoj venkova (dále jen Leader +).
2. Dne 14. dubna 2000 Komise Evropských společenství vyhlásila v souladu s článkem 21(1) tohoto nařízení zásady vymezené v této směrnici a popisující cíle, rozsah a metody pro uplatnění iniciativy pro rozvoj venkova.
3. Podle článku 21(3) Všeobecného nařízení mají členské země za úkol vytvořit a předložit Komisi ke schválení návrhy na programy LEADER+ v souladu se zásadami této vyhlášky, aby mohlo být přijato rozhodnutí o financování Podpůrnou sekcí EAGGF.

I. KONTEXT A CÍLE

Kontext

4. Venkovské oblasti Společenství jsou vystavovány celé řadě problémů, které mohou významně ovlivnit jejich životaschopnost. Mezi tyto problémy patří například stárnutí populace venkova, v některých oblastech přetrvávající odliv obyvatelstva a ztráta pracovních příležitostí.
Stojí však za povšimnutí, že některé oblasti se s těmito potížemi úspěšně vyrovnaly. Podařilo se jim vytvořit regionální dynamiku, která svědčí o jejich schopnosti nacházet nová řešení problémů, kterým musí čelit.
5. LEADER I znamenal začátek nového přístupu k politice rozvoje venkova, která vychází ze specifík území, je integrovaná a participativní.

LEADER II rozšířil tento přístup a položil důraz na inovační aspekt projektů.

Iniciativa LEADER má tyto silné stránky:

mobilizuje místní subjekty, aby si uvědomili problémy svého regionu a začali se starat o jeho budoucnost,

jeho přístup k územnímu rozvoji je decentralizovaný, integrovaný a uplatňuje princip „zdola - nahoru“,

- výměnou a přenosem zkušeností a vytvářením sítí otevírá venkovské oblasti dalším regionům,
- dokáže vzít v úvahu akce malého rozsahu, neboť pro navrhovatele malých projektů jsou k dispozici administrativní, odborní a finanční prostředníci.

V několika členských zemích se však zavedení LEADERu II setkala s některými potížemi, jakými byly zpoždění ve výběru příjemců a tím i ve spuštění programů, vytvoření málo pevných partnerství, ve kterých byly nedostatečně definovány role, nahromadění nesourodých postupů a rozptýlení finančních zdrojů do velkého počtu místních akčních skupin, což vše mělo za následek nízkou efektivnost.

6. Přes těchto několik problémů si LEADER zachoval obecně velmi pozitivní image a zachovalo se i přesvědčení, že iniciativa, která začala v roce 1991, by měla dále pokračovat a prohlubovat se. Tento fakt je zvláště důležitý, protože v příštích letech budou venkovské oblasti muset přizpůsobit svou sociálně ekonomickou strukturu, aby se mohly vyrovnat s novými situacemi a tlaky, které vyplývají především:
 - ze změn v zemědělství v důsledku reformy Společné zemědělské politiky a z rostoucích nároků spotřebitelů na kvalitu zboží,
 - z rostoucího obecného povědomí o problematice životního prostředí,
 - z těsnější integrace světové ekonomiky,
 - z rychlého šíření a využívání nových technologií.

Rozvoj vlastních specifických zdrojů integrovaným přístupem, který tvoří část regionální strategie uzpůsobené pro místní podmínky, se stále více jeví jako postup, který bude nutno uplatnit, pokud mají venkovské oblasti nabízet trvale konkurenceschopné a k neobnovitelným zdrojům šetrné výrobky a služby.

Takový přístup se nicméně stane ještě účinnějším, pokud se stane součástí politiky Společenství, zemí a regionů. Tyto jednotky mohou vytvořit nezbytný rámec, nástroje a podněty, aby se venkovským oblastem a jejich obyvatelstvu dostaly možnosti chopit se příležitostí pro rozvoj a s pomocí vhodných zdrojů a dohod je převést do praxe.

7. Nové nařízení Rady (EC) číslo 125/1999 ze dne 17. května 1999 o podpoře rozvoje venkova z Evropského zemědělského podpůrného a záručního fondu (EAGGF), které doplňuje a ruší některá nařízení, obsahuje celou řadu opatření na podporu venkovských oblastí s cílem uskutečňovat politiku, která se neomezuje pouze na zvyšování konkurenceschopnosti zemědělství, ale která zároveň podporuje rozvoj nových aktivit a tvorbu pracovních příležitostí. Ty jsou potřebné k tomu, aby venkovské oblasti mohly nadále představovat životaschopné a živoucí sociální a ekonomické prostředí.

Politika rozvoje venkova se proto stane druhým pilířem Společné zemědělské politiky a zůstane důležitou složkou politiky ekonomické a sociální soudržnosti.

Hlavní programy zaváděné podle Nařízení (EC) číslo 1257/1999 a podle Nařízení o strukturálních fondech však nemohou samy o sobě řešit všechny problémy, se kterými se venkovské oblasti potýkají, což je dáno místním rozměrem těchto oblastí a potřebou brát více v úvahu iniciativy místních obyvatel.

Cíle

8. Nová iniciativa doplní hlavní programy podporou integrovaných schémat sestavených a prováděných aktivním partnerstvím působícím na místní úrovni.

Cílem iniciativy LEADER + je povzbuzovat ty, kteří působí na venkově, aby se zamýšleli nad dlouhodobým potenciálem svých oblastí. Snaží se podporovat zavádění integrovaných, vysoce kvalitních a originálních strategií pro trvale udržitelný rozvoj s cílem vyzkoušet nové způsoby:

- podpory přírodního a kulturního dědictví,
- upevnění ekonomického prostředí s příspěvkem k tvorbě pracovních míst,
- zlepšení organizačních schopností komunity.

Základním prvkem iniciativy LEADER+ je „spolupráce“ v širším slova smyslu. Komise poskytne podporu pro vytvoření kvalitních partnerství mezi různými subjekty. Spolupráce musí vzniknout v rámci venkovských oblastí, mezi těmito oblastmi v rámci jedné členské země, mezi venkovskými oblastmi několika členských zemí, a pokud to je nutné, i mimo ně.

Tím bude LEADER+ plnit i nadále roli laboratoře, jejímž cílem je podporovat vznik a ověřování nových přístupů k integrovanému a trvale udržitelnému rozvoji, který ovlivní, doplní a/nebo upevní politiku rozvoje venkova v rámci Společenství. Od členských zemí se vyžaduje, aby se při podávání svých návrhů účastnily tohoto experimentačního úsilí.

Tyto nové modely rozvoje venkova budou zavedeny a rozšířeny prostřednictvím rozsáhlé sítě.

II. MECHANISMY A OPATŘENÍ

Geografická aplikace

9. Na rozdíl od programů LEADER I a II se iniciativy LEADER+ mohou účastnit všechny venkovské oblasti. Aby však byly zdroje Společenství koncentrovány do nejslibnějších návrhů a aby měly maximální účinnost, bude financování Společenstvím v rámci aktivity 1 a 2 uděleno pouze omezenému počtu venkovských území, a to na základě otevřeného a přísného výběrového řízení.
10. S ohledem na tento cíl budou postupy a kritéria výběru definovány kompetentními státními orgány. Kritéria výběru uváděná v této vyhlášce budou představovat minimální požadavky, které je nutno doplnit o specifická kritéria. Tato kritéria budou v případě potřeby upravena podle specifik dané venkovské oblasti, jejího životního prostředí a konkrétních cílů, které mají být zavedením LEADERu+ dosaženy. Tato kritéria budou nedílnou součástí programu, který má být předložen Komisi, a budou podléhat jejímu schválení.

Tam, kde LEADER+ pokrývá oblasti, které doposud nebyly zapojeny do LEADERu I a/nebo II, bude nutné schválit zvláštní opatření, aby se těmto oblastem zajistil spravedlivý přístup k této iniciativě Společenství.

11. Členské země mohou omezit aplikaci iniciativy LEADER+ na určité venkovské oblasti, pokud odůvodní toto omezení na základě kritérií odpovídajících cílům jejich politiky rozvoje venkova a neodporujících ostatním podmínkám vymezeným v této Vyhlášce.

Příjemci

12. Finanční pomoc v rámci iniciativy LEADER+ se bude udělovat skupinám partnerů známým jako místní akční skupiny.

Místní akční skupiny vypracují strategie rozvoje a budou odpovědné za jejich provádění.

Místní akční skupiny se musí skládat z vyváženého a reprezentativního výběru partnerů z různých socioekonomických sektorů na daném území. Na úrovni rozhodování musí tvořit ekonomičtí partneři a sdružení nejméně 50 % z místního partnerství.

Členové místních akčních skupin musí prokázat, že jsou schopni společně vytvořit a také uplatnit strategii rozvoje pro dané území.

Význam a účinnost takového partnerství se hodnotí podle jeho transparentnosti a jasného rozdělení úkolů a odpovědnosti. Musí být zaručena schopnost partnerů provádět zadané úkoly a účinnost ujednání týkajících se operativy a rozhodování.

Členové místní akční skupiny musí pocházet z daného území a musí:

- buď vybrat administrativního a finančního vedoucího schopného spravovat veřejné prostředky, který bude odpovědný za správné fungování partnerství,
- nebo podle zákona vytvořit společnou právní strukturu, jejíž formální vytvoření zaručuje správné fungování partnerství a schopnost spravovat veřejné prostředky.

Aktivity

13. LEADER+ se skládá ze tří aktivit:

Aktivita 1: Podpora strategií integrovaného územního rozvoje venkova pilotního charakteru na základě přístupu „zdola nahoru“ a horizontálních partnerství.

Aktivita 2: Podpora meziregionální a mezinárodní spolupráce.

Aktivita 3: Zřizování sítí všech venkovských oblastí ve Společenství (bez ohledu na to, zda jsou příjemci programu LEADER+ či nikoli) a všech partnerů, které se podílejí na rozvoji venkova.

Aktivita 1: Strategie integrovaného územního rozvoje venkova pilotního charakteru

14. Aktivita 1 podpoří venkovské oblasti, které prokazují ochotu a schopnost vytvořit a uplatnit integrovanou a trvale udržitelnou pilotní strategii rozvoje na základě předložení plánu rozvoje založeného na reprezentativním partnerství a strukturovaného kolem silného tématu, který je pro identitu daného území typický. Každá členská země upřesní svá kritéria výběru s ohledem na specifickou situaci svých venkovských oblastí výzvou k předložení návrhů, rozvojových plánů vypracovaných místními akčními skupinami, přičemž bude brát v úvahu následující:

14.1. Cílové oblasti

Iniciativa LEADER+ je vypracována pro venkovská území malého rozsahu tvořící homogenní fyzickou (geografickou), ekonomickou a sociální jednotku.

Vybraná území musí být v každém případě dosáhnout potřebné úrovně, pokud jde o lidské, finanční a ekonomické zdroje na podporu životaschopné strategie rozvoje.

Při uplatnění těchto kritérií může dojít k tomu, že některé takto určené oblasti se nebudou shodovat se státními správními oblastmi nebo se zónami vytvořenými pro účely Cílů 1 a 2 Strukturálních Fondů.

Aby si vybraná území mohla zachovat místní a venkovský charakter, je pravidlem, že počet obyvatel nesmí u nejlidnatějších oblastí přesáhnout 100 000 (kolem 120 obyvatel/km²) a obecně nesmí být nižší než 10 000. Nicméně pro oblasti s vysokou či nízkou hustotou obyvatelstva, jako jsou například některé oblasti v severní Evropě, je možno přijmout odůvodněné výjimky těchto kritérií.

V každém případě budou odmítnuta umělá rozdělení oblastí, která by mohla porušit výše uvedený požadavek na soudržnost oblastí.

14.2. Strategie rozvoje

Strategie rozvoje navrhovaná místními akčními skupinami v jejich plánech rozvoje musí splňovat tyto podmínky:

(a) Musí být integrovaná v tom smyslu, že používá globální přístup založený na interakcích mezi subjekty, sektory a projekty, je postavena na silném, pro identitu daného území charakteristickém tématu a/nebo na místních zdrojích či specifickém know-how území. Strategie musí zároveň sjednocovat všechny subjekty a projekty z různých oblastí, které k rozvoji přispívají.

Bez předsudků vůči charakteristickým rysům jednotlivých regionů považuje Rada za prioritní - jako výraz zvláštního zájmu na úrovni Společenství a s přihlédnutím k místním možnostem a omezením stojícími před venkovskými oblastmi - následující témata:

- využití nových vědomostí a nových technologií s cílem zvýšit konkurenceschopnost zboží a služeb ve venkovských oblastech,
- zlepšení kvality života ve venkovských oblastech,
- zhodnocení místních produktů především prostřednictvím zpřístupnění trhu malým výrobcům pomocí společných akcí,
- ideální využití přírodních a kulturních zdrojů včetně zvýšení hodnoty území vybraných na základě zájmu Společenství v rámci programu NATURA 2000.

Strategie navrhovaná v každém rozvojovém plánu musí být strukturována kolem jednoho z výše uvedených témat. Pokud strategie zahrnuje více než jedno téma, musí zůstat konzistentní. V každém případě je nutné prokázat, že nejde o pouhý seznam projektů nebo pouhé přeskupení sektorových opatření.

S ohledem na rovnost možností a s přesvědčením, že ženy a mladí lidé jsou klíčem pro rozvoj venkovských oblastí, by Komise ráda podpořila v první řadě strategie, které se snaží posílit vytváření pracovních míst a aktivit pro tyto cílové skupiny. Členské země tedy musí při výběru pilotních strategií stanovit kritéria hodnocení reflektující tuto prioritu Společenství.

Seznam prioritních témat a cílových skupin může být členskými zeměmi rozšířen, aby zohledňoval jejich specifické situace a podmínky.

(b) Strategie musí prokázat, že se opírá a má souvislost s daným územím zejména v socio-ekonomických otázkách. Musí prokázat svoji opodstatněnost a trvalou udržitelnost v tom smyslu, že zdroje nebudou využívány na úkor budoucích generací.

(c) Strategie musí prokázat, že má charakter pilotního projektu.

V rámci LEADER I a II se celá řada venkovských oblastí vydala na cestu inovace s využitím přístupu „zdola nahoru“. V některých případech tyto přístupy vyžrály a staly se součástí běžných programů rozvoje venkova.

V rámci LEADER+ Rada zamýšlí podporovat originální a ambiciózní přístupy k rozvoji venkova, jež prohloubí pokusy započaté v rámci LEADER I a II.

Pilotní charakter projektů bude vyhodnocen na základě strategií rozvoje rozpracovaných v každém rozvojovém plánu. Strategie musí zdůraznit prostředky k dosažení trvale udržitelného rozvoje, které jsou nové nejen ve srovnání s předešlou praxí v dané oblasti, ale také ve srovnání s metodami použitými a plánovanými v hlavních programech.

Rada nechce sestavit vyčerpávající seznam kritérií pro vyhodnocování, ale pro ilustraci uvádí, že pilotní program by se dal rozpoznat podle následujících faktů:

- vznik nových produktů a služeb, které zahrnují zvláštnosti dané oblasti,
- nové metody, které umožňují kombinovat lidské, přírodní a finanční zdroje této oblasti, a tak dosáhnout lepšího využití místního potenciálu,
- kombinace a propojení ekonomických sektorů, které jsou tradičně oddělené,
- originální formy organizace a zapojení místního obyvatelstva do rozhodovacích procesů a do realizace projektu.

(d) Musí prokázat převoditelnost navrhovaných způsobů. Navrhovatelé projektu musí zpřístupnit své zkušenosti o metodologii a výsledky v síti programu LEADER+.

(e) Musí prokázat, že doplňuje akce uskutečněné v rámci hlavních programů, které se dané oblasti týkají.

Aktivita 2 Podpora spolupráce mezi venkovskými územími

15. Tato aktivita je zamýšlena jako povzbuzení a podpora pro spolupráci mezi venkovskými územími

- (a) v rámci jedné členské země (meziregionální spolupráce)
- (b) v několika členských zemích (přeshraniční spolupráce)

Taková spolupráce musí prokázat skutečný přínos pro území, kterých se týká. Může mít dva různé cíle, které se často doplňují:

- dosahování nezbytného rozsahu pro životaschopnost spojených projektů,
- podpora pro doplňkové aktivity.

16. Spolupráce spočívá ve společném využití know-how a lidských a finančních zdrojů rozptýlených na každém území. Podobné aktivity se zakládají na směrnících jasně definovaných místními akčními skupinami v jejich rozvojových plánech.

Spolupráce nespočívá v pouhé výměně zkušeností, ale musí zahrnovat provádění společného projektu podporovaného, pokud je to možné, jednotnou strukturou.

17. Financování bude v rámci této aktivity poskytnuto společnému projektu a na reciproční náklady na odbornou pomoc při spolupráci.
18. Tato aktivita LEADER+ se vztahuje na venkovská území vybraná v rámci aktivity 1 této iniciativy. Bude se provádět v rámci odpovědnosti koordinátora místní akční skupiny. Použijí se následující zvláštní ustanovení:

- Mezuregionální spolupráce

V rámci meziregionální spolupráce v jedné členské zemi může spolupráce do budoucna zahrnout nejen území vybraná v rámci LEADER+, ale i území vybraná v rámci LEADER I a II nebo i jiné venkovské oblasti organizované podle přístupu iniciativy LEADER a uznané členskou zemí. S výjimkou akcí, které se týkají přesně vymezeného tématu a jejichž realizace vyžaduje větší území než je územní působnost dané místní akční skupiny, mohou být z prostředků Společenství spolufinancovány pouze akce na územích vymezených pravidly iniciativy LEADER+. Avšak výdaje na vyvolání spolupráce mohou být kryty ve všech územích, kterých se spolupráce týká.

- Přeshraniční spolupráce
- Přeshraniční spolupráce se týká místních akčních skupin patřících nejméně do dvou členských zemí.

Avšak v případě, že území vybrané v rámci LEADER+ vstupuje v souladu s touto aktivitou iniciativy do projektu spolupráce s územím mimo Společenství, jež je organizované v souladu s přístupem LEADER, budou uznány společné výdaje, které se vztahují na území vybrané v iniciativě LEADER+.

Aktivita 3: Zřizování sítí

19. Výměna výsledků, zkušeností a know-how mezi zúčastněnými stranami ve Společenství byla prioritou LEADER II a nadále zůstává prioritou LEADER+
20. Zřizování sítí všech venkovských oblastí, ať již jsou či nejsou příjemci v rámci této iniciativy, a všech organizací a úřadů zapojených do územního rozvoje (jako Venkovská informační a servisní střediska Carrefours), bude podporováno nejen s cílem výměny a předávání zkušeností, ale také s cílem
- stimulace a dosažení spolupráce mezi územími a
 - poskytování informací a závěrů k územnímu rozvoji na venkově.

21. Aktivní účast ve zřizování sítí bude povinná pro příjemce LEADER+. To znamená, že veškeré nezbytné informace o krocích již započatých, o dosažených výsledcích a o účasti v různých činnostech musí být v síti přístupné.

Jiní účastníci sítí, kteří působí v územních iniciativách, avšak nepatří do místní akční skupiny, budou také vítáni, aby na síti zpřístupnili své zkušenosti, know-how a detaily svých projektů.

22. Každá členská země navrhne požadované aktivity pro nastolení struktury nezbytné pro zřízení takové sítě.

Rada doporučuje, aby organizační jednotka sítě vykonávala následující funkce:

- sběr, analýza a šíření převoditelných informací o dobrých praktikách na úrovni celé země,
- organizace provozu sítě,
- organizování výměny zkušeností a know how, zejména pro méně rozvinutá území, která by mohla čerpat ze znalostí zkušenějších místních akčních skupin,
- poskytování odborné pomoci pro místní a mezinárodní spolupráci.

23. „Observatoř venkovských oblastí“ vedená Radou bude mít odpovídat za zřizování sítí na úrovni Společenství.

Cíle observatoře budou:

- sběr, analýza a šíření informací o opatřeních Společenství, týkajících se stimulace rozvoje venkova,
- sběr, konsolidace a šíření dobrých zkušeností na úrovni Společenství, týkajících se místního rozvoje ve venkovských oblastech,
- poskytování informací činitelům venkova o hlavních trendech ve venkovských oblastech v rámci Společenství a mimo ně,
- role místa setkání na úrovni Společenství pro příjemce Iniciativy a stimulace mezinárodní spolupráce,
- poskytování pomoci státním a regionálním úřadům s cílem usnadňovat výměnu expertíz,
- podpora státním úřadům, jejichž role je koordinovat a spojovat uživatele Iniciativy v zájmu spolupráce,
- příprava zpráv o zavádění a postupu LEADER+ na úrovni Společenství,
- analýza závěrů LEADER+ a jeho provádění pro politiku venkova.

III. IMPLEMENTACE

Příprava a prezentace návrhů programů v rámci LEADER+

Na základě indikativní finanční alokace členské země, schválené Komisí a prodiskutované s příslušnou členskou zemí, předloží členské země Komisi své návrhy na programy v rámci Iniciativy LEADER+.

Programy jsou navrhovány kompetentními úřady, vytvořenými členskou zemí s ohledem na jejich nezbytné vlastnosti, především administrativní strukturu a implementační a řídicí systémy. Při rozhodování o implementaci těchto programů se členské země mohou rozhodnout pro operační programy nebo globální granty.

Nejdříve budou v souladu s článkem 8 (1) a (2) Všeobecného nařízení konzultováni reprezentativní partneři na národní, regionální a místní úrovni.

25. Obsah těchto programů by měl být podobný jednotnému programovému dokumentu, popsanému v článku 19 (3) Všeobecného nařízení. Jejich struktura je znázorněna v příloze této směrnice.

Kontext a strategie pro implementaci, procesy volby a financování

26. Předložené programy musí jasně ukazovat silné a slabé stránky daného regionu a jeho potenciál, specifické cíle implementace programu LEADER+ a jejich vztah k dalším prvkům politiky rozvoje venkova, které jsou nebo budou zaváděny v dané členské zemi nebo oblasti, navrhovaná strategie pro dosažení těchto cílů, souvislosti a přínos navrhovaných opatření a jejich vliv na životní prostředí. Dále musí být uvedeny cíle každé aktivity a témata, která mají být zahrnuta do aktivity 1 včetně seznamu a popisu opatření nutných pro realizaci každé aktivity a jejich očekávaný dopad.

Tato analýza musí být významově shodná s výsledkem předběžného (ex ante) hodnocení programu, provedeného podle článku 41 (2) Všeobecného nařízení. Hodnocení ex ante se stává integrální součástí programu.

27. Kritéria pro výběr programů a veškeré procedury musí být jasně stanoveny tak, aby byla zajištěna rovná soutěž mezi jednotlivými LAG.

Při podávání svého programu informuje členská země Komisi o počtu místních akčních skupin, které by chtěla vybrat. Může se rozhodnout pro národní nebo regionální selekci. V obou případech je však nezbytné zajistit průhlednost procedur a garantovat rovnou soutěž mezi LAG.

Členská země může v případě potřeby zajistit více než jedno výběrové kolo, a to především v oblastech, kde se LEADER+ snaží proniknout do nových oblastí. V tomto případě lze poskytnout delší časové limity pro výběr. Tyto případy však musí být řádně popsány a odůvodněny. Ve všech případech však musí být teritoria, na které se vztahuje Aktivita I, vybrána do dvou let od schválení výběrových kritérií.

Členské země jsou povinny v programu popsat metody, které byly použity pro výběr projektů nadnárodní a přeshraniční spolupráce. Navrhovaná opatření musí zajistit běžný a rychlý přístup LAG k těmto formám spolupráce. Dále musí bezpodmínečně zajistit přiměřené podmínky pro programování a financování, tak aby bylo vytvořeno záruky pro efektivní implementaci této aktivity v časových limitech, určených v partnerském vztahu s Komisí.

28. V souladu s články 28 a 29 Všeobecného nařízení bude indikativní finanční plán navržen v rozdělení dle priorit, jednotlivých let a zdrojů financování. Tři uvedené aktivity budou považovány za priority, čtvrtá priorita bude doplněna pro účely financování nákladů na řízení programu, monitorování a vyhodnocování. Musí být uveden procentní podíl na financování aktivit v rámci této čtvrté priority.

Management, kontrola, monitoring a hodnocení

29. Na tyto oblasti se vztahují opatření Všeobecného nařízení, především hlava III a IV, kapitoly I, II a III. Jejich použití musí být specifikováno v programu a musí vyhovovat kritériím, uvedeným v této vyhlášce.
30. Systém implementace a řízení jednotlivých aktivit iniciativy musí směřovat k maximální jednoduchosti, bez újmy na důkladnosti a náročnosti řízení.
31. Především u finančního řízení musí program jasně popsat všechny kroky řízení a procedury pro mobilizaci a oběh finančních toků, včetně hlavních úrovních financování Společenství až po konečného příjemce. Hodnocení ex ante musí potvrdit vhodnost těchto implementačních opatření.
32. Prezentace opatření pro kontrolu musí popsat kromě normálních postupů, které se vztahují ke všem nákladů, také specifická opatření, metody, pravidla a postupy, které zajistí kontrolu daného programu.
33. Monitoring bude prováděn na úrovni
 - místních akčních skupin LAG
 - národních, resp. regionálních programů
34. Relevantní ustanovení pro hodnocení obsažená ve Všeobecném nařízení a zásady pro hodnocení rozvoje venkova se použijí, kde to bude vhodné, v iniciativě LEADER+.

Vzhledem ke specifickým charakteristikám programu Leader, budou hodnotící procesy čerpat především z fyzických a finančních ukazatelů, které budou doplněny specifickými ukazateli, vztahujícími se především k integrovanému územnímu přístupu, k pilotní povaze aktivit, běžnému chodu partnerství, organizaci a roli jednotlivých struktur, tvorbě sítí a dopadu na životní prostředí.

Schválení pomoci

35. Evropská Komise schválí programy iniciativy Leader+ nejpozději do 5 měsíců od přijetí žádostí a rozhodne o příspěvcích ze Podpůrné sekce EAGGF v souladu s článkem 28 Všeobecného nařízení.

Členské země, které si vyberou jako formu pomoci operační programy, musí do třech měsíců po schválení programu dodat programový doplněk, tak jak je uvedeno v článku 9(m) Všeobecného nařízení. Jeho obsah by měl odpovídat článku 18 (3) Všeobecného nařízení.

Evropská komise schvaluje využívání globálních grantů dle článků 9(i) a 27 Všeobecného nařízení.

Opatření vhodná pro příspěvky Společenství

36. Všechna opatření, vhodná pro financování z Podpůrné sekce EAGGF, z ERDF a z ESF jsou vhodná pro spolufinancování.
37. Smyslem programu LEADER+ je především podpora pilotních strategií rozvoje vlastního potenciálu venkovských oblastí. Z tohoto důvodů (s malými výjimkami) nelze tyto prostředky uplatnit ani na infrastrukturní investice, ani na investice, podporující výrobu ve vyšších objemech než je určeno v partnerství.
38. Výdaje na získání dovedností, jak byly definovány v LEADER II (tj. výdaje na informování veřejnosti nebo na studie, které je nutné provést před územních rozvojových plánů místních akčních skupin), jsou považovány za opatření, uplatnitelná v rámci aktivity 1 za předpokladu, že jde o nové oblasti, kde metodika programu LEADER dosud nebyla uplatněna.
39. Výdaje na účast v sítí, na vytváření, informace, řízení, monitoring a hodnocení programu jsou uplatnitelné v rámci spolufinancování Společenství. Tyto výdaje by měly být uvedeny v návrhu programu. Příspěvky Společenství na náklady hodnocení v členských zemích však budou omezeny na ta hodnocení, která jsou svým rozsahem a kvalitou (s použitím příslušných zásad Evropské komise) efektivní pro hodnocení iniciativy LEADER+ na úrovni Společenství.
40. Při vedení Evropské observatoře bude Komise využívat pomoc externích dodavatelů, vybraných na základě veřejných soutěží, které budou vyhlašovány v Úředním věstníku Evropských společenství. Na tyto účely bude vyhrazena částka do výše 2 % z celkového příspěvku Podpůrné sekce EAGGF. Tyto aktivity, konané z iniciativy Komise, budou financovány do výše 100 % celkových nákladů.

IV. PŘÍSPĚVEK SPOLEČENSTVÍ NA FINANCOVÁNÍ PROGRAMU LEADER+

41. Iniciativa Leader+ bude spolufinancována členskými zeměmi a Společenstvím.
Celkový příspěvek z Podpůrné sekce EAGGF na období 2000 – 2006 je stanoven na 2 020 milionů EUR v cenách roku 1999. Podle článku 7 (7) Všeobecného nařízení bude příspěvek Podpůrné sekce EAGGF každoročně násoben koeficientem 1,02 až do roku 2003 a v roce 2003 bude rozhodnuto o cenách pro léta 2004 – 2006. Do 31. prosince 2003 vyhlásí Komise koeficient pro léta 2004 – 2006.

Opatření týkající se výše příspěvků Společenství jsou uplatňována podle Článku 29 Všeobecného nařízení. Příspěvek Podpůrné sekce bude kryt maximálně 75 % celkových nákladů v regionech, na které se vztahuje Cíl 1, a maximálně 50 % v ostatních oblastech.

V. ČASOVÝ RÁMEC

42. Evropská komise vyzývá k předložení návrhů členských zemí na programy v rámci iniciativy LEADER+ nejpozději do 6 měsíců od uveřejnění této směrnice v Úředním věstníku Evropských společenství.

Členské země zasílají své přihlášky a další připomínky vztahující se k této vyhlášce na adresu:

The Director - General
Directorate - General for Agriculture
European Commission
Rue de la Loi 200
B-1049 Brussels

Struktura návrhu programu v rámci iniciativy LEADER+

1. Definice oblasti, do které by měla podpora programu směřovat, použitá kritéria
2. Analýza situace v oblasti
3. Ex ante hodnocení podle článku 41(2) Všeobecného nařízení
4. Cíle, jichž by mělo být uplatněním iniciativy dosaženo, strategie k jejich dosažení, spojitost s ostatními programy rozvoje venkova
5. Pro každou aktivitu: cíle, prioritní téma (témata) pro Aktivitu 1, souhrnný popis opatření, která by se měla realizovat, včetně informací nezbytných pro kontrolu shody se třemi aktivitami iniciativy, které se se státní pomocí zavádějí, a dopad realizace
6. Finanční plán pro každou prioritu podle roku a zdroje financování. Ukazatele financování ze strany Společenství předpokládané v oblastech s cílem 1 a 2.
7. Kritéria pro výběr místních akčních skupin, procedur a časového průběhu
8. Opatření pro informování potenciálních příjemců a jako součást realizace i opatření pro informování veřejnosti.
9. Tvorba opatření a jmenování kompetentních orgánů, určených členskou zemí pro implementaci, řízení (včetně finančního řízení) a monitoring
 - a) územních rozvojových strategií
 - b) spolupráce
 - c) provozu sítí a jejich vazby na Evropskou observatoř
10. Administrativní opatření, podrobná pravidla a procedury pro kontrolu intervencí
11. Opatření pro hodnocení
12. Zpráva o akcích, podniknutých za účelem konzultace partnerů v programu a opatření, zavedená pro jejich konzultaci a účast v monitorovacím výboru.
13. Shoda intervence s ostatními politikami Společenství.

Příloha 2: Certifikát vzdělávání v regionu MAS Rozkvět zahrady jižních Čech v rámci PRV: Příprava a řízení projektů

Občanské sdružení ZELENÉ DVORKY
(vzdělávací subjekt)

a

Občanské sdružení Rozkvět zahrady jižních Čech - místní akční skupina
(realizátor projektu)

VYDÁVAJÍ OSVĚDČENÍ O ABSOLVOVÁNÍ VZDĚLÁVACÍ AKCE

CERTIFIKÁT

Držitel osvědčení: **Jiří PEROUTKA**
titul, jméno, příjmení

Identifikace držitele: **31.12.1982**
datum narození (DD.MM.RRRR)

Evidenční číslo účastníka: **2008-07/002/3310a/231/001140 – 01.05.07 – 07.10.01**
identifikační číslo projektu - číslo vzdělávací akce - pořadové číslo účastníka

Vzdělávací akce:

VZDĚLÁVÁNÍ V REGIONU MAS ROZKVĚT ZAHRADY JIŽNÍCH ČECH

**Projekt č. 07/002/3310a/231/001140 je realizován pod opatřením III.3.1
Vzdělávání a informace Programu rozvoje venkova ČR na období 2007 - 2013.**

Absolvovaly vzdělávací aktivity v rozsahu 12 hodin

V Českých Budějovicích dne 30.4.2008





Ing. Marta Krejčíčková
OS ZELENÉ DVORKY
organizátor vzdělávacího projektu



Příloha 3: Karta MAS Rozkvět zahrady jižních Čech



Občanské sdružení

„ROZKVĚT ZAHRADY JIŽNÍCH ČECH – MAS“

MAS

Členství: 2 svazky obcí 15 obcí 14 podnikatelských subjektů 6 nestátních neziskových organizací	Předseda občanského sdružení Vlastimil Čech Adresa: Chelčice 123 389 01 Vodňany	Kontakt: Vlastimil Čech Mob.: 775 321 291 E-mail: starosta@lhenice.cz
Rozloha: 259 km ² Počet obyvatel: 11 403 Hustota osídlení: 43,93 ob./km ² Počet měst a obcí: 15	Komunikace: +420 775 321 291 (německy) Vlastimil Čech	

Údaje pro tvorbu mapy:

Mikroregion	Počet čl. obcí	Členské obce
Chelčicko-Lhenicko	5	Lhenice, Chelčice, Truskovice, Malovice, Mičovice
Blata	10	Zliv, Zahájí, Olešník, Dříteň, Mydlovary, Hlavatce, Čejkovice, Sedlec, Dívčice
Celkem v MAS po odečtení duplicít	15	---

Stručný popis území:

Místní akční skupina respektive Občanské sdružení pracující na bázi místního partnerství má k dnešními dni 16 členů (včetně členství 2 mikroregionů – Chelčicko-Lhenického a Blata), dále probíhá komunikace o možnosti připojení se některých obcí k aktivitám MAS.

Místní akční skupina byla založena v únoru 2004 na základě iniciativy Mikroregionu Chelčicko-Lhenického a získala zkušenosti již v předchozích letech účasti v programu LEADER ČR. V závěru roku 2005 a počátkem roku 2006 však prošla MAS zásadní restrukturalizací související s oddělením části zájmového území, o spolupráci naopak projevilo území mikroregionu Blata, doposud do programu LEADER nezapojené. Místní akční skupina (zkráceně „MAS“) je nyní složena z vyvážené skupiny partnerů z různých socio-ekonomických sektorů území, nadále zůstává otevřenou strukturou a systematicky oslovuje nové potencionální zájemce o činnost MAS a program LEADER+.

Charakter území ovlivňující STRATEGII Oblasti:

V současné době je MAS na počátku své práce na nově ustanoveném zájmovém území MAS. Může vycházet ze zkušeností nabytých v minulém období, nově připojené lokality mikroregionu Blata tvoří většinu zájmového území MAS. MAS usiluje o **zavádění nových forem zlepšování kvality života ve venkovských oblastech, posilování ekonomického prostředí, místní hospodářský rozvoj a zhodnocování přírodního a kulturního dědictví, a tím zlepšení organizačních schopností venkovského regionu.**

Konkrétními způsoby, **kterými chce sdružení dosahovat i v budoucnu svých cílů,** je součinnost a spolupráce při zpracování a realizaci regionálních rozvojových projektových záměrů a realizace vlastních projektů, **administrace podprojektů pro naplnění vlastních projektových záměrů sdružení (např. forma realizace LEADER), aktivní součinnost se samosprávou regionu při posuzování záměrů a projektů, koordinace záměrů a projektů zaměřených k rozvoji regionu a účast na koordinaci propagace regionu a jeho prezentace.**

SEZNAM POUŽITÝCH ZKRATEK

CAP	Společná zemědělská politika (Common Agricultural Policy)
CF	Evropský fond soudržnosti (Cohesion Fund)
CR	Cestovní ruch (Travel Movement)
ČR	Česká republika (The Czech Republic)
ČSÚ	Český statistický úřad (Czech Statistical Office)
DSO	Dobrovolný svazek obcí
EAO	Ekonomicky aktivní obyvatelstvo
EAFRD	Evropský zemědělský fond pro rozvoj venkova (European Agricultural Fund for Rural Development)
EAGGF	Evropský zemědělský podpůrný a garanční fond (European Agricultural Guidance and Guarantee Fund)
EFF	Evropský rybářský fond (European Fisheries Fund)
EIB	Evropská investiční banka (European Investment Bank)
EIF	Evropský investiční fond (European Investment Fund)
EMU	Hospodářská a měnová unie (European Monetary Union)
ERDF	Evropský fond regionálního rozvoje (European Regional Development Fund)
ES	Evropské společenství (The European Community)
ESF	Evropský sociální fond (European Social Fund)
EU	Evropská unie (The European Union)
EUSF	Fond solidarity (European Union Solidarity Fund)
FIFG	Finanční nástroj pro řízení rybolovu (Financial Instrument for Fisheries Guidance)
HDP	Hrubý domácí produkt (Gross Domestic Product)
HND	Hrubý národní důchod (Gross National Income)
HNP	Hrubý národní produkt (Gross National Product)

HSS	Hospodářská a sociální soudržnost (Economic and Social Cohesion)
ISÚ	Integrovaná strategie území
L ČR	LEADER ČR
LAU	Místní administrativní jednotka (Local Administrative Unit)
LEADER	Propojování akcí hospodářského rozvoje venkova (Liaison entre les actions développement économique rural)
MAS	Místní akční skupina (Local Action Group)
MMR	Ministerstvo pro místní rozvoj (Ministry for Regional Development)
MSP	Malé a střední podnikání (The Small and Medium-sized Enterprises)
MV	Ministerstvo vnitra (Ministry of Interior)
NNO	Nestátní nezisková organizace (Non-public Non-profit-making Organization)
NUTS	Nomenklatura územních statistických jednotek (Nomenclature des Unités Territoriales Statistique)
OP	Operační program (Operational Programme)
OZE	Obnovitelné zdroje energie (Renewable energy sources)
POV	Program obnovy venkova
PRV	Program rozvoje venkova
PV	Programový výbor (Steering Committee)
RLZ	Rozvoj lidských zdrojů
SCh-L	Strategie rozvoje mikroregionu Chelčicko-Lhenického
SF	Strukturální fondy (Structural Funds)
SISPO	Svaz pro integrované systémy pěstování ovoce
SPL	Strategický plán LEADER
SROP	Společný regionální operační program (Joint Regional Operational Programme)
TEN	Transevropské sítě (Trans European Networks)