

JIHOČESKÁ UNIVERZITA V ČESKÝCH BUDĚJOVICÍCH
ZEMĚDĚLSKÁ FAKULTA

Studijní program: Zemědělské inženýrství

Studijní obor: Provozně podnikatelský

Pracoviště: Ekonomická fakulta – katedra řízení

DIPLOMOVÁ PRÁCE:

**POSOUZENÍ PODMÍNEK PRO ROZVOJ KLASTRŮ V JIHOČESKÉM
REGIONU**

FENCLOVÁ MICHAELA

2008

JIHOČESKÁ UNIVERZITA V ČESKÝCH BUDĚJOVICÍCH
Zemědělská fakulta
Katedra řízení
Akademický rok: 2005/2006

ZADÁNÍ DIPLOMOVÉ PRÁCE
(PROJEKTU, UMĚLECKÉHO DÍLA, UMĚLECKÉHO VÝKONU)

Jméno a příjmení: **Michaela FENCLOVÁ**
Studijní program: **M4101 Zemědělské inženýrství**
Studijní obor: **Provozně podnikatelský obor**

Název tématu: **Posouzení podmínek pro rozvoj klastrů v Jihočeském regionu**

Z á s a d y p r o v y p r a c o v á n í :

Charakteristika:

Komplexní pohled na klastry jako nástroj sloužící k rozvoji regionu, význam MSP pro tvorbu klastrů, zahraniční zkušenosti v této oblasti

Cíl práce:

Analýza současné situace v oblasti tvorby klastrů v Jihočeském kraji, posouzení možností pro rozvoj a vznik nových klastrů, srovnání se situací v zahraničí

Metodický postup:

Studium odborné literatury týkající se zadané problematiky, analýza Jihočeského kraje z hlediska tvorby klastrů, posouzení možností vytvoření dalších klastrů, srovnání se situací v zahraničí

Rámcová osnova:

1. Úvod, 2. Literární přehled, 3. Metodika, 4. Analýza Jihočeského kraje s ohledem na možnost tvorby klastrů 5. Srovnání se zahraničím, 6. Závěr, 7. Přehled použité literatury, 8. Přílohy


Rozsah práce: 50 - 70 stran
Rozsah příloh: dle možností
Forma zpracování diplomové práce: tištěná

Seznam odborné literatury:


PORTER, M.: Konkurenční výhoda, Victoria Publishing, a.s., Praha 2001
SKOKAN, K.: Konkurenceschopnost, inovace a klastry v regionálním rozvoji, Repronis Ostrava, 2004, 160 s., ISBN 80-7329-059-6
Rozvoj informačních a poradenských služeb, Program Klastry, Usnesení vlády č.414/2004
Odborné časopisy: Ekonom, Hospodářské noviny

Vedoucí diplomové práce: Ing. Dagmar Bednářová, CSc.
Katedra řízení

Datum zadání diplomové práce: 20. března 2006
Termín odevzdání diplomové práce: 30. dubna 2008


prof. Ing. Magdalena Hrabánková, CSc.
děkanka

JIHOČESKÁ UNIVERZITA
V ČESKÝCH BUDĚJOVICÍCH
ZEMĚDĚLSKÁ FAKULTA
studijní oddělení
Studentská 13
370 05 České Budějovice


doc. Ing. Ladislav Rolínek, Ph.D.
vedoucí katedry

V Českých Budějovicích dne 20. března 2006

Prohlašuji, že jsem tuto diplomovou práci na téma Posouzení podmínek pro rozvoj klastrů v Jihočeském kraji vypracovala samostatně a uvedla v ní veškerou literaturu a zdroje, které jsem použila.

V Borku 3. dubna. 2008

Děkuji paní Ing. Dagmar Bednářové, CSc., vedoucí diplomové práce za rady a připomínky, které mi při vypracování práce poskytla.

OBSAH

1. ÚVOD	7
2. LITERÁRNÍ PŘEHLED	9
2.1 Definice klastrů	9
2.2 Kde se klastry vzaly?	10
2.3 Charakteristika klastru	11
2.4 Struktura klastru	12
2.5 Vývoj klastru	13
2.6 Cíl klastru	14
2.7 Porterův model	14
2.8 Typy klastru	16
2.9 Deset důvodů, proč být v klastru	18
2.10 Co není klastr	24
2.11 Přínosy klastru	25
2.11.1 Přínosy pro firmy	25
2.11.2 Přínosy pro vysoké školy	26
2.11.3 Přínosy pro regionální samosprávy (kraje)	27
2.12 Bariéry členství v klastru	27
2.13 Financování	28
2.14 Mapování = Identifikace klastru	29
2.15 Právní formy	34
2.16 Programy podpory	35
2.17 Program SPOLUPRÁCE	37
3. CÍLE A METODIKA	39
3.1 Cíl práce	39
3.2 Vlastní metodika	39
4. PROFIL JIHOČESKÉHO KRAJE	43
4.1 Základní charakteristika regionu	43
4.1.1 Ekonomický profil Jihočeského kraje	43
4.1.2 Inovace a výzkum	44
4.1.3 Situace v oblasti výzkumu a vývoje	45
4.2 Vědeckovýzkumné instituce	45
4.2.1 Univerzity a jiné vysoké školy v regionu	45
4.2.2 Vědeckovýzkumné instituce	46
4.3 Vědeckotechnické parky a inkubátory	47
4.4 Stávající parky	48
4.4.1 VTP Agrien	48
4.4.2 Hospodářský park a.s. České Velenice	48
4.4.3 Třeboňské inovační centrum (TIC)	49
4.4.4 Akademické a univerzitní centrum, n.p. v Nových Hradech	50
4.6 Instituce	51
4.6.1 Institucionální podpora podnikání	51
4.6.2 Formy podpory podnikání	55
4.7 Klastry	58

4.7.1 Fungující klastry	58
4.7.2 Klastrové iniciativy na území Jihočeského kraje	60
4.8 Přeshraniční spolupráce	62
4.8.1 Spolupráce JAIP s partnery mimo Jihočeský kraj	63
4.8.2 Společnost tří zemí	64
4.8.3 Operační program Přeshraniční spolupráce	64
4.8.4 Operační program Meziregionální spolupráce	65
4.8.5 Operační program Nadnárodní spolupráce	65
4.8.6 INTERACT II	65
4.8.7 ESPON 2013	66
4.8.8 7. rámcový program	66
4.9 Klastry v Horním Rakousku	67
4.9.1 Jaké formy existence mají klastry	68
4.9.2 Financování klastru	68
4.9.3 Podpora pro kooperace malých a středních podniků	69
4.9.4 Klastrové iniciativy	69
5. ANALÝZA JIHOČESKÉHO KRAJE S OHLEDEM NA MOŽNOST TVORBY KLASTRŮ	71
5.1 Koeficient lokalizace	71
5.1.1 Koeficient lokalizace podle počtu zaměstnanců	71
5.1.2 Koeficient lokalizace přidané hodnoty	72
5.2 Elektronické dotazování	74
7. ZÁVĚR	79
8. SUMMARY	82
9. PŘEHLED POUŽITÉ LITERATURY	84
10. SEZNAM OBRÁZKŮ A TABULEK	88
11. PŘÍLOHY	90

1. ÚVOD

V posledních desetiletích prošla společnost značným vývojem. Nejvýraznější změnou prošla technologie. Další důležitou součástí pokroku se staly vědecké objevy, výzkumy a výměna informací. Jedinečným činitelem, který utvářel naši historii je globalizace. Globální ekonomický růst způsobuje zvýšení životní úrovně. Globalizace se snaží propojit současný svět v oblastech ekonomických, sociálních, kulturních, politických a technologických. Ekonomická oblast se snaží propojit světový trh a zapojit společnost do působení v nadnárodních korporacích a mezinárodních institucích. Pomocí globalizace lze uspokojit více preferencí zákazníka kdekoliv na světě a zvyšuje se kvalita zboží a služeb, které musí splňovat celosvětová kritéria.

Problémem globalizace je konkurenceschopnost. Podniky se musí více zamýšlet nad tím, jakým způsobem výrobek nebo službu uvedou na trh. To umožňují různé průzkumy trhu nebo marketingové výzkumy. Podniky musí své výrobky zlepšovat a inovovat, aby si jich zákazník mezi ostatními všiml.

Aby podniky zvýšily konkurenceschopnost, dosáhly růstu a mohly inovovat, sdružují se do shluků, které se nazývají klastry. Díky těmto shlukům jsou schopné dosáhnout na regionální, národní nebo globální trhy.

Klastry jsou malé a střední podniky, které vznikají jako síť regionálně propojených podniků a nepodnikatelských institucí (např. vysoké školy, univerzity a výzkumné ústavy). Podniky si navzájem konkurují, ale také mohou řešit společné problémy (např. přístup k dodavatelům, vzdělávání zaměstnanců, spolupráce s výzkumnými ústavami a vysokými školami). Díky spolupráci mohou řadu problémů překonat.

V České republice začíná být dostupná literatura, čímž dochází k lepšímu povědomí o klastrech. Dalším zdrojem informací jsou Hospodářská komora příslušného kraje nebo

Agentura pro podporu podnikání a investic CzechInvest, na jejíž internetových stránkách je možné o klastrech najít samostatnou složku.

Jihočeský kraj lze charakterizovat jako rozvíjející se region s ekonomickým růstem. Díky vědecké základně (např. Jihočeské univerzitě, Akademii věd) má dobré předpoklady pro vznik klastrů. Významným pomocníkem pro podnikatele v Jihočeském kraji je Jihočeská hospodářská komora, která spolupracuje s dalšími institucemi, podporujícími rozvoj MSP, včetně Jihočeské univerzity. Společně vytváří vzdělávací systém pro podnikatele. Další institucí, která zajišťuje podporu výzkumu, vývoje a inovací v regionu, je Jihočeská agentura pro podporu inovačního podnikání.

Velkým přínosem pro klastry v Jihočeském kraji představuje do budoucna jistě spolupráce s rakouskými klastry. Přeshraniční spolupráce ukazuje podnikům rozdílnou ekonomiku, kulturu, ale i zkušenosti.

2. LITERÁRNÍ PŘEHLED

2.1 Definice klastrů

M. Porter v knize Konkurenční výhoda národů (1990) vyslovuje hypotézu, že vzájemně provázaná odvětví soustředěná geograficky na vymezeném území jsou hnací silou národního, regionálního a místního rozvoje. Definiuje přitom klaster

jako:

„geografické soustředění vzájemně provázaných firem, specializovaných dodavatelů, poskytovatelů služeb, firem v příbuzných odvětvích a přidružených institucí, jako jsou univerzity, agentury a obchodní asociace různých směrů, které soutěží, ale také spolupracují“

Zjednodušená definice říká, že klaster je (geograficky soustředěná) skupina vzájemně provázaných odvětví, jejichž vazby navzájem posilují a zvyšují jejich konkurenční výhodu. V této definici přitom za konkurenční výhodu považujeme schopnost firmy (odvětví) působit na globálních trzích. Odvětví je zde definováno v užším slova smyslu specifickým druhem zboží (např. personální počítače a ne výpočetní technika, nebo enzymy a ne biotechnologie apod.), služeb (např. finanční poradenství). Geografickou soustředěností klasteru se myslí dosažitelná vzdálenost, tj. oblast, kam lze vycestovat v rámci jednoho pracovního dne (**Porter, 1998 in: Skokan, 2004**).

„Klastery jsou výrobní sítě vzájemně závislých firem (včetně speciálních dodavatelů) propojených mezi sebou v rámci výrobního řetězce vytvářejícího přidanou hodnotu. V některých případech zahrnují klastery také strategické aliance s univerzitami, výzkumnými ústavy, intenzivními znalostními službami pro podniky, zprostředkujícími organizacemi (konzultanty) a se zákazníky“ (**Roelandt, Hertog, 1999 in: Skokan, 2004**).

„Klastery jsou obchodně-výrobní firmy a neobchodní organizace, pro které je členství v rámci skupiny významným prvkem konkurenceschopnosti každého člena. Klastery

svazují dohromady odběratelsko-dodavatelské vztahy, společné technologie, společní zákazníci a distribuční kanály nebo společné pracovní trhy a lidský kapitál“ (**Bergman, Feser, 1999 in: Skokan, 2004**).

Klastr tvoří soubor regionálně propojených společností (podnikatelů) a přidružených institucí a organizací - zejména institucí terciálního vzdělávání (vysokých škol, vyšších odborných škol) - jejichž vazby mají potenciál k upevnění a zvýšení jejich konkurenceschopnosti (<http://www.czechinvest.org/klastry>).

2.2 Kde se klastry vzaly?

Michael E. Porter, profesor Harvard Business School, zavedl pojem **průmyslový klastr** (anglicky cluster = seskupení, shluk) jako nový způsob nahlížení na národní, státní, regionální a městské ekonomiky a ukázal na novou roli firem, vlád a ostatních institucí v možnostech zvyšování konkurenceschopnosti. Jeho teorie dává klastrům prominentní roli v ekonomickém rozvoji spojeném s konkrétním geografickým místem.

Východiskem k tomuto závěru jsou výsledky řady amerických a evropských výzkumů dokazujících, že průmysl (včetně nových oborů) je často geograficky koncentrován a že existuje kritické množství až nápadné konkurenční úspěšnosti určitých oborů typických pro konkrétní zemi, region nebo metropoli. Klastr totiž umožňuje, na rozdíl od firmy nebo průmyslového odvětví, tento fakt analyzovat, nahlédnout do podstaty - do mikroekonomiky soutěže a významu geografického umístění pro konkurenční výhodu. Jestliže klastr někde existuje, znamená to, že velká část konkurenční výhody nespočívá přímo v dané firmě nebo v daném odvětví, ale v místě, kde se podnikatelské jednotky nacházejí (**Břusková, 2003**).

Vraťme se však ještě zpět. I když celá moderní teorie klastrů náleží Michaelovi Porterovi, i on sám za svého historicky nejstaršího intelektuálního předchůdce pokládá Alfreda Marshalla, který ve svých Základech ekonomiky (1890) vyzvedl objektivní

zákonitosti geografického umístění specializovaných průmyslových seskupení, v té době a ještě dlouho poté motivované především potřebou být v blízkosti odbytiště.

Ačkoliv původní historické důvody pro takovéto seskupování v důsledku globalizace zanikají, rostoucího významu nabývá nová role klastrů pro konkurenceschopnost ve stále komplexnější a dynamicky se vyvíjející světové ekonomice založené na znalostech. Dle Portera, a realita mu dává za pravdu, jsou geograficky koncentrované a vzájemně propojené firmy a instituce hnacím motorem národního, regionálního a místního rozvoje (**Břusková, 2003**).

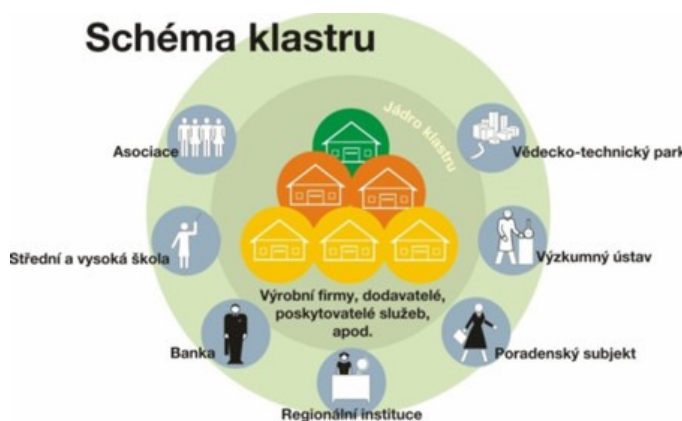
2.3 Charakteristika klastru

- Klastry jsou založeny na systémových vztazích mezi firmami. Firmy v klastru mají společné nebo doplňkové vazby v oblasti výrobků, procesů, technologií, lidských, materiálových, surovinových, finančních a jiných zdrojů nebo distribučních kanálů.
- Klastry jsou geograficky vázány. Geografický rozměr klastrů se může pohybovat od regionu – kraje, přes celý stát, nebo zahrnuje pouze jedno město, nebo se může rozkládat přes hranice do sousedních zemí.
- Klastry mají svůj životní cyklus. Prvním, embryonálním stádiem je vznik klastru. Druhým stádiem je období růstu. Třetím stádiem je zralost. Čtvrté stádium představuje úpadek.
- Klastry nejsou definovány členstvím v organizaci. Klastry v podstatě buď historicky existují na daném teritoriu vzhledem ke konkurenční výhodě dané geografickými podmínkami, dostupnosti nerostných surovin apod., nebo vzniknou z jiného důvodu ať už spontánně či plánovaně.
- Klastr produkuje novou kolektivní infrastrukturu. Jakmile se začne klastr vytvářet, v důsledku jeho nových potřeb začnou vznikat nové oblasti služeb, podpůrných firem a institucí (**www.vsb.cz**).

2.4 Struktura klastru

Struktura klastru může být velmi různorodá a závisí na zaměření, počtu členů a okolních podmínkách. Zjednodušeně lze v českých podmínkách klastr znázornit takto:

Obrázek 1 – Schéma klastru



Zdroj: www.businessinfo.cz

Obrázek 2 – Klíčové prvky vysoce výkonného klastru



Zdroj: www.czechinvest.org/pruvodce.klastrem

- **Jádro klastru** je tvořeno vysoce specializovanými firmami ze stejného odvětví. Ty jsou si geograficky blízké a centralizují kolem sebe ostatní členy klastru. Geografická blízkost zajišťuje také intenzivní interakce, jakými jsou těsné vazby

mezi dodavatelem a zákazníkem, formální a neformální sítě, aliance mezi firmami jádra. Jádro také způsobuje a podněcuje vznik nových firem. Kultura jádra klastru je založena jak na silné rivalitě, tak na spolupráci a vzájemné důvěře.

- **Podporující firmy** jsou specialisty ve svém oboru a mají těsné vazby na jádro klastru. Mohou to být banky, účetní, právníci, designéři, dopravci, výrobci komponentů, dodavatelé surovin, pěstitelé, dodavatelé zařízení a služeb. I zde funguje zdravá rivalita a současně spolupráce mezi podporujícími firmami.
- **Měkká infrastruktura** — tyto organizace, z nichž jsou mnohé veřejně financované, jsou specializované a vázané na odvětví. Měkká infrastruktura podporuje důvěru, interakci a rychlý přenos informací do jádra klastru. Partnerství státního a soukromého sektoru je běžnou záležitostí, úzké vazby jsou podporovány společnou vizí. Patří sem např. školy, univerzity, místní obchodní a profesní asociace, agentury pro ekonomický rozvoj a další.
- **Technická (fyzická) infrastruktura** — Sem patří specializovaná zařízení integrovaná do klastru, jako jsou silniční komunikace, přístavy, komunikační spojení. Kvalita této infrastruktury musí dosahovat minimálně stejné kvality jako u konkurenčních klastrů, ať již místních, či vzdálenějších (**Bednářová, 2007**).

2.5 Vývoj klastru

Tabulka 1 – Vývojová stádia klastru

Stádium	Charakteristika vývojového stadia	Fáze
1.	Formování prvních firem na základě místních specifických podmínek, následuje odštěpení dalších.	embryonální
2.	Vytvoření skupiny specializovaných dodavatelů a servisních firem a speciálního trhu práce.	růstu
3.	Formování nových organizací, které obsluhují firmy v klastru.	rozvoje
4.	Přilákání firem zvenčí, přilákání kvalifikované pracovní	vrcholová

	síly, vytvoření podmínek pro růst nových firem.	fungující
5.	Vytvoření netržních a neobchodních vazeb a vztahů.	poklesu
6.	Ohrožení etapou úpadku z důvodu uzavření se klastru do sebe v daném regionu.	úpadková

Zdroj: Lednický, Vaněk, 2004 In. Bednářová, 2007

2.6 Cíl klastru

Cíle klastrů je možno rozdělit, dle odborné literatury do šesti základních skupin, a to:

- **výzkum a networking** - shromažďování informací, publikování zpráv, sdílení informací, tvorba webových stránek atd.,
- **ovlivňování politik** - lobování a vedení dialogu mezi podniky, vládou a vědeckou obcí,
- **obchodní spolupráce** - společný nákup, podpora podnikání průzkumy trendů, trhů, podpora exportu atd.,
- **vzdělávání či školení** - školení kvalifikovaných pracovních sil a managementu podniků,
- **inovace a technologie** - sledování technických trendů, zavádění technických norem, zkvalitňování výrobních procesů atd.,
- **expanze klastru** - např. aktivní podpora zahraničních investic, podpora image určitého regionu atd

(Sólvell, Lindqvist, Ketels, 2003 in: Brodský, Stříteská, 2006).

2.7 Porterův model

Porter (1990) navrhl model klastru, ve kterém se konkurenceschopnosti firem nebo odvětví soustředěných v dané lokalitě dosahuje prostřednictvím čtyř skupin provázaných vlivů:

Strategie firem, struktura a konkurenti.

Patří sem strategie a způsoby řízení inovací, individuální a firemní cíle, které podporují trvalé investice a silné soupeření mezi skupinami místních konkurentů.

Podmínky faktorů.

Zahrnují faktory kvantitativní (přítomnost vysoce specializovaných výrobních faktorů, tj. přírodních zdrojů, kvalifikované pracovní síly, techniky, materiálových vstupů a administrativní, informační, vědecké a technické infrastruktury přizpůsobené potřebám jednotlivých odvětví, dále faktory kvality a faktory specializace).

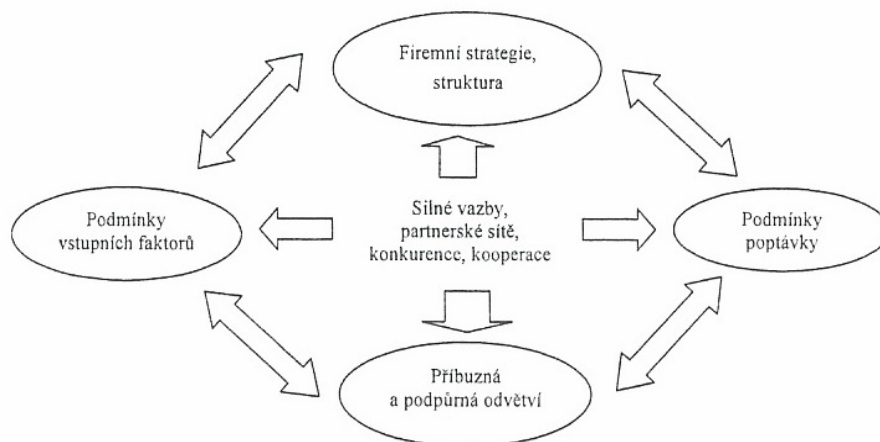
Podmínky poptávky.

Patří k nim přítomnost sofistikovaných a poptávajících místních zákazníků, kteří tlačí firmy do inovací a jejichž potřeby přitahují další firmy; možnost uspokojení potřeb i mimo dané území a mimořádná místní poptávka ve specializovaných segmentech, která může být obsloužena také z globálních trhů.

Spřízněná a podporující odvětví.

Jsou to kritická množství schopných místních dodavatelů, jejichž specializované vstupy (jako jsou komponenty, zařízení a služby) jsou integrujícími podmínkami pro inovace v daném odvětví; dále konkurenceschopné místní firmy v odvětvích příbuzných svojí technologií; požadavky na speciální znalosti pracovní síly nebo zákaznicky (Skokan 2004).

Obrázek 3 – Porterův diamant



Zdroj: Bednářová, 2007

2.8 Typy klastru

Při popisu klastrů se objevují různé typologie a různá hlediska jejich členění, která často sledují určité vývojové stupně firemních seskupení nebo také lokálních výrobních systémů. Přitom některé z uvedených typů se překrývají a je obtížné je oddělit.

Rozeznáváme následující typy seskupení:

- **Vertikální výrobní řetězec (Vertical production chain)**

Základem klastru jsou navazující etapy výrobního řetězce. Řetězce od dodavatelů až po zákazníka lze vymezit prostřednictvím analýzy vstupů a výstupů.

- **Seskupení propojených odvětví (Aggregation of connected sectors)**

Toto vymezení využívá Porter zejména pro velké agregace propojených odvětví, které jsou současně i úspěšnými vývozci. Základem klastrů jsou čtyři úrovně souvisejících odvětví nebo skupin firem: výroba finálních výrobků, zařízení pro výrobu, speciální vstupy do výroby a navazující služby pro výrobu. Takto definované klastry lze používat pro analýzu národních ekonomik. Jedná se přitom o klastry velkého rozsahu, které mohou překračovat i hranice jednotlivých států.

- **Regionální klastr (Regional Cluster)**

Je to seskupení propojených odvětví v rámci určitého regionu a konkurenceschopných na světových trzích.

- **Průmyslový okrsek (Industrial district)**

Průmyslové okrsky jsou chápány jako místní koncentrace malých a středních firem, které se specializují na jednotlivé etapy výrobního procesu. Původně byly odvozeny od iniciativ v tzv. třetí (střední) Itálii, později byla jejich definice rozšířena na firmy, které mohou dodávat více výrobním procesům, často bývají závislé na velkých firmách.

- **Sítě (Networks)**

Sítě firem, jsou svým charakterem blízké průmyslovým okrskům. Byly definovány jako specifická forma vztahů mezi ekonomickými partnery, která není založena na trzích nebo na hierarchiích, ale na vzájemné závislosti, a tedy na kooperaci. Nemusí být nezbytně koncentrovány geograficky, ale je to pro ně výhodou.

- **Inovační prostředí (Innovative milieu)**

Jedná se o vysokou koncentraci odvětví typu high-tech. O významných high-tech regionech (např. Silicon Valley v USA pro informační technologie apod.) se tvrdí, že zvláštní synergie ekonomických a institucionálních faktorů vytváří inovační prostředí, které se vyznačuje vysokou rychlostí šíření znalostí a učení (**Skokan, 2004**).

Literatura definuje dva základní typy klastrů, které existují také na území České republiky:

- **Klastry založené na hodnotovém řetězci**

Klastry založené na hodnotovém řetězci jsou obecně definovány sítí dodavatelských vazeb, mezi nimiž existuje lineární propojení od surovin po finální výrobek. Například automobilový klastr je obvykle vybudován kolem páteře hodnotového řetězce spojujícího výrobce automobilů s jeho dodavateli, kteří mohou být dále spojeni

s výrobci specializovaných průmyslových zařízení, elektroniky, plastů, gumy a textilu. Podpora tohoto druhu klastrů se zaměřuje na odvětví a jeho nižší úrovně podél celého hodnotového řetězce v závislosti na jejich konkrétních potřebách.

- **Klastry založené na kompetencích**

Klaster založený na kompetencích se soustředí na konkrétní oblast technické expertízy nebo kompetence v regionu, jako jsou například výzkumné nebo vzdělávací dovednosti. V tomto typu klastru se nejedná o klíčové dodavatelské vazby v rámci daného odvětví, ale o aplikaci samotných znalostí a expertízy často napříč velmi rozdílnými hospodářskými aktivitami. Příkladem takového klastru by mohly být informační technologie a software v Moravskoslezském kraji nebo projekt biotechnologie v Jihomoravském kraji, jejichž geografická koncentrace může být zřejmá, avšak aplikace a klienti pro tyto dovednosti jsou velmi různorodé (Neužilová, 2006).

2.9 Deset důvodů, proč být v klastru

Informace

Klaster slouží svým členům jako informační platforma. Člen klastru získává snadněji, rychleji a většinou zdarma informace od řídicí jednotky klastru, podpůrných institucí a členů navzájem, které by nikdy, jako izolovaná firma nedostal. Může se jednat o informace o různých podnikatelských příležitostech, poptávkách, tržních a technologických trendech, o podnicích a místní ekonomice, o regionálních dodavatelských řetězcích, veřejném financování včetně možností financování z evropských fondů a v neposlední řadě o akcích pořádaných pro klaster. V klastru se však nejedná pouze o jednostranný tok od řídicí jednotky klastru směrem k členům. Proudění informací musí být oboustranné a neustále aktuální.

Když nový člen vstupuje do klastru, poskytne základní rozsah informací o své firmě do databáze - registru, který slouží analýzám a vyhodnocování klastru, jak pro potřeby směrem dovnitř klastru (mapovat klaster jako celek, možnost poznání členů mezi sebou, vysledování dodavatelských řetězců apod.), tak pro potřeby směrem ven, tj.

pro prezentaci a marketing klastru na regionální, národní a mezinárodní úrovni. Proto je v zájmu člena spolupracovat při udržování těchto informací v potřebném rozsahu a v aktuální úrovni.

Poskytování a sdílení informací patří mezi základní poslání klastru.

Komunikace

Klastr je prostor pro odstraňování komunikačních bariér. Řada podniků dosud trpí přehnanou uzavřeností. Otevřená komunikace je známkou partnerské rovnocennosti, komunikační otevřenost obohacuje jak samotného člena, tak členy navzájem.

Klastr má funkci facilitátora, pomáhá tam, kde existuje nedůvěra a nízký rozvoj vzájemných vztahů. Komunikací vznikají kontakty, přístup k většímu rozsahu příležitostí. Sdělování společných zájmů, potřeb a problémů formuje strategii klastru a umožňuje hledat způsoby jejich řešení.

Klastr pořádá řadu společných akcí s cílem rozvíjet vzájemně propojenou síť včetně účasti zástupců místních státních a samosprávných orgánů, a vytvářet tak i neformální prostor pro komunikaci uvnitř klastru.

Spolupráce

Klastr je ve své podstatě síť a tím je předurčen pro spolupráci, kooperaci. Čím víc se členové navzájem poznávají, tím lépe jsou nacházeny společné problémy a příležitosti. Povzbuzování spolupráce je jednou ze základních funkcí klastru, jehož řídicí organizace má k této činnosti patřičné analytické, informační a metodologické nástroje. Klastr tak může vytvářet zájmové skupiny a iniciovat kooperační projekty s cílem dosažení synergických a nákladově úsporných efektů.

Klastry se za posledních deset let silně zakotvují v regionálních a státních rozvojových politikách, neustále vznikají další organizovaná seskupení, a tak roste i efektivní možnost kontaktů a spolupráce mezi klastry v celosvětových podmínkách. Znalost přinejmenším evropských klastrových organizací a komunikace s nimi je další službou pro členy, kterou by jako samostatná jednotka nepochybně neměli možnost získat.

V rámci klastru musí být spolupráce kombinována se zachováním konkurence a rivality. Za těchto okolností ne všechny firmy chtějí a ani nemohou navzájem spolupracovat. Přesto i v takových případech se často objevuje nepřímá spolupráce prostřednictvím jiných subjektů, například při využívání důležitých služeb a infrastruktury (např. školící systém, univerzitní výzkum), které přinášejí užitek celému klastru (včetně soupeřících, nespolupracujících firem).

Vzdělávání

V rámci regionálně působícího klastru lze rychle vysledovat, jaké vzdělávací potřeby firmy v klastru mají. Vzdělávací služby pro členy klastru tak vycházejí zcela z jejich konkrétních potřeb. Důležité je, že klastr přitahuje pozornost nositelů nových poznatků (specializované agentury jako je CzechInvest, CzechTrade, nadnárodní firmy apod.), protože organizovaným způsobem pokrývá celou škálu dynamických firem (být v klastru vypovídá o snaze firmy zdokonalovat se, vzdělávat se a růst) a umožní pružné šíření těchto poznatků. Klastr se tak jako první setkává s nejnovějšími náměty v obecné či odborné problematice a zpřístupňuje je svým členům. Rozsah a zaměření vzdělávání je součástí plánu práce klastru dle analyticky podložených potřeb členů klastru.

Agregované potřeby klastru v profesní oblasti mohou na druhé straně ovlivňovat vzdělávací instituce od učňovského přes střední a vysoké školství včetně rekvalifikačních kurzů k přeměrování vyučovacích oborů na chybějící nebo zcela nové profese.

Poradenství a lobbying

Každý člen klastru může těžit z koncentrace informací, osobností, kontaktů a příležitostí, které jsou neoddělitelnou součástí klastru. Řídící jednotka klastru slouží jako poradenské centrum a dle zaměření klastru a jeho potřeb může poskytovat pomoc při:

- získávání informací o národních a nadnárodních vládních podpůrných programech;
- zpracovávání žádostí na čerpání prostředků z Evropských strukturálních fondů;
- nalezení vhodného partnera nebo finančních zdrojů.

Vedení klastru úzce spolupracuje s regionálními vedoucími institucemi a společně vytvářejí prostor pro celou škálu podpůrných aktivit ve prospěch rozvoje klastru. Klaster dává podněty pro témata grantových programů, jejichž řešení klíčovým způsobem posune rozvoj klastru kupředu. Znalost problémů a potřeb firem v klastru umožní prosazování společných zájmů členů klastru u místních, regionálních a státních orgánů.

Public Relations a marketing

Každý klaster se musí propagovat, aby přilákal nové členy, ale také, aby nastolil důvěru a pozitivní postoje vůči danému průmyslovému odvětví a celému regionu. Nejdůležitější však je vybudování společné identity firem v klastru. Sounáležitost s logem klastru, řada finančně a organizačně náročných akcí v rámci Public Relations, médií, internetu, zpracování prezentačních materiálů a publikací včetně jazykových mutací a jejich šíření, to všechno přináší konkrétní přidanou hodnotu i jednotlivému členu, který je touto formou v rámci klastru propagován.

Marketing klastru je tudíž pevně spojen s užitekem každého člena, přičemž o náklady na tuto činnost se dělí s ostatními. Zvláště u menších firem takto člen dosáhne na mezinárodní veletrhy, zahraniční prezentace, odvětvové akce apod. v míře, kterou by sám nemohl finančně, organizačně ani materiálně zvládnout.

Významným cílem marketingu klastru a potažmo daného regionu je i přilákání zahraničního investora, který by byl právě oním náročným odběratelem vyžadujícím kvalitu, inovace a vzdělávání a umožňujícím tak další rozvoj místních dodavatelů.

Novým marketingovým nástrojem klastru jsou společné, tzv. vertikální portály vystavené na internetu (E-hubs), které umožňují zákazníkům uplatňovat agregovaný a tudíž levnější nákup standardních materiálů a součástek, rychlou odpověď na požadavek napříč celým dodavatelským řetězcem. Není pochyb o tom, že firma začleněná do takto koncentrované nabídky se snadněji najde, než leckdy nedokonalé webové stránky jediné firmy s nedostatečnou cizojazyčnou nabídkou.

Produktivita

Člen klastru má usnadněnu cestu k zvyšování produktivity tím, že uvnitř klastru získává:

- přístup ke specializovaným vstupům a pracovním silám, což pomáhá snižovat transakční náklady;
- přístup k optimalizaci dodavatelského řetězce;
- přístup k informacím (tok informací v klastru, osobní kontakty, rychlejší informace o potřebách zákazníka);
- přehled o možnostech doplňkových aktivit chybějících v klastru (nejen poskytnutí služby nebo dodání zboží, ale zpracování např. výrobního designu, návrhu logistiky, poskytování služeb after-sale, vznik nové firmy) s cílem zvýšení přidané hodnoty produktu;
- možnost sdílení nákladů a investic;
- přístup k institucím a veřejným zdrojům;
- možnost porovnání vlastní výkonnosti s jinými v klastru – benchmarking.

Přítomnost firmy v klastru ve svém důsledku snižuje podnikatelské náklady, ať už se jedná o zorganizování společných nákupů, společného marketingu, společného výzkumně-vývojového projektu, společné logistiky nebo společné výchovy nových pracovních sil, což vytváří prostor pro zvyšování produktivity.

Inovace

Cílem podpory inovací v klastru je rozvoj výrobků s vyšší přidanou hodnotou. Firmy v klastru vnímají zřetelněji a rychleji nové technologické, provozní a dodavatelské možnosti a nové potřeby zákazníka. Firmy v klastru těží z koncentrace firem se znalostí zákazníka a již vytvořenými vztahy, možností vzájemného srovnávání s firmami v příbuzných odvětvích, přítomnosti specializovaných subjektů poskytujících informací.

Stálým kontaktem mezi sebou navzájem se firmy rychle dozvídají o vyvíjející se technologii, dostupných součástkách a strojích, nových službách a marketingových koncepcích. Do inovací se může zapojovat společně více firem a sdílet tak náklady na vývoj nových výrobků a technologií. Vytváří se silné vazby firem s vědci,

výzkumníky a vývojovými pracovníky, dochází k vzájemné inspiraci a často v souvislosti s průřezovostí klastru k efektu "přelévání" /spillover/, kdy např. technologie v jednom oboru nebo odvětví může být nově využita v doplňkovém nebo zcela jiném průmyslovém oboru.

Tlak na inovace se zvyšuje a členové klastru mohou na tento tlak reagovat čerpáním vnitřního potenciálu klastru zahrnujícího mladé talenty, vybudováním vztahů s vysokými školami, výzkumnými a vývojovými pracovišti.

Internacionalizace

Klastr svou podstatou usnadňuje vznik mezinárodně konkurenceschopného podnikání. Pro stimulaci exportu, event. pro podporu vstupu firem v klastru na mezinárodní trhy slouží řídicí jednotka klastru zpřístupněním informací o zahraničních firmách, trzích a hlavně jejich trendech, které mohou záměry firem pozitivně či negativně ovlivnit. Řídicí jednotka umožňuje organizaci kontaktů na potenciální zahraniční partnery, vyhledává a doporučuje finanční zabezpečení exportu, je napojená na specializované agentury (CzechTrade) a státní programy pro diverzifikaci exportních trhů u stávajících exportérů a přípravu exportní strategie pro nové exportéry.

Internacionalizace znamená také propagaci klastru, firem a jejich výrobků v zahraničí, hledání partnerů pro společné podniky a podporu vzniku společných podniků. Významnou roli hrají také zahraniční investice, ať už se jedná o firmy z klastru, které je přitahují, nebo ty, které chtějí samy v zahraničí investovat. Klastr tyto aktivity usnadňuje, protože je nepřehlédnutelný a umožňuje využívat společných zkušeností a informací.

Konkurenceschopnost

Členové klastru sdílejí chápání konkurenceschopnosti jako výsledky produktivity a inovací, nikoliv nízkých mezd, nízkých daní a podhodnocené měny. Firma se stává produktivní uplatňováním sofistikovaných metod soutěže, využitím pokrokové

technologie, nabídkou jedinečných výrobků a služeb, zvyšováním přidané hodnoty svých výrobků.

Neplatí už jen nízké náklady, ale hlavní roli hraje strategická odlišnost, škála poskytovaných služeb a přístupy používané pro mezinárodní odbyt. Podpora konkurenceschopnosti firem v klastru je obsažena v samotném poslání klastru a v celé řadě již zmíněných stimulů a komplexních služeb.

Klastry ovlivňují konkurenceschopnost třemi významnými způsoby:

- zvyšováním produktivity vlastních firem nebo celého odvětví;
- zvyšováním kapacity vlastních firem pro inovace a tudíž pro růst produktivity;
- stimulací vzniku nových podnikatelských subjektů podporujících inovace a rozšiřujících klastr.

Každý z těchto tří širokých vlivů klastrů na konkurenceschopnost závisí do určité míry na personálních vztazích, osobní komunikaci a interakci mezi sítěmi jednotlivců a institucí (**Břusková, 2003**).

2.10 Co není klastr

Nejde o lobbyistickou skupinu nebo obchodní sdružení: Klastry by neměly být nahlíženy jako lobbyistická skupina nebo jiný typ obchodního sdružení či průmyslové asociace. Jejich úkolem je identifikovat problémy, před kterými stojí podniky a všichni účastníci v klastrech, a rozvíjet jejich programové prohlášení a akční plán s cílem zvyšování konkurenceschopnosti klastru. Při tomto úsilí spolupracují všichni účastníci klastru směrem ke společnému cíli. Lobování může sehrát svou roli, nicméně klastr obecně postupuje komplexním způsobem a s orientací na akce ve prospěch rozvoje konkurenceschopnosti a výkonnosti podniků.

Klastry nevyhledávají ochranná opatření: Klastrový přístup k ekonomickému rozvoji by neměl být zaměřován s politikou ochrany konkrétních odvětví namířenou na podporu růstu nebo ochranu místního průmyslu prostřednictvím dotací, obchodních bariér nebo omezení přímých zahraničních investic. Klastry jsou přístupem, který dosud nikdy nebyl součástí státní hospodářské politiky ČR.

Klastry nesnižují konkurenční chování: Klastry jsou otevřené systémy, které povzbuzují konkurenční chování. Jejich účelem není zpevňovat ceny nebo zneužívat tržní síly omezením konkurence. Spolupráce při sdílení informací, výzkumu a vývoji nebo podpoře exportu jsou realizovány za účelem zlepšení konkurenceschopnosti podniků a ne za účelem omezení konkurence (**Neužilová, 2006**).

2.11 Přínosy klastru

Klastry jsou efektivním prostředkem pro rozvoj spolupráce firem, vysokých škol a regionálních institucí.

Úspěšný klaster by měl obsahovat zapojení všech výše uvedených subjektů, kterým přináší různé přínosy a efekty.

2.11.1 Přínosy pro firmy

Úspěšné klastry nabízejí zúčastněným společnostem mnoho konkrétních přínosů:

- **Poskytují úspory z rozsahu a snižují náklady** – klaster poskytuje podnikům příležitost dosáhnout kritického množství v klíčových oblastech, což jim přináší úspěch, který by nebyl možný, kdyby pracovaly izolovaně. Spoluprací mohou firmy otevírat nové trhy a snižovat náklady.
- **Snižují omezení menších firem a zvyšují specializaci** – klaster může sdružovat firmy z různých článků hodnotového řetězce. Umožňuje tak menším firmám, aby se specializovaly a umožňuje jim spolupracovat při konkurenci proti větším, vertikálně propojeným firmám.
- **Zvyšují místní konkurenci a rivalitu a tím globální konkurenční výhodu** – tato rivalita podporuje ve firmách inovace, pomocí kterých se snaží zlepšit efektivitu a konkurenceschopnost, aby se udržely „ve stádu“.
- **Zvyšují rychlost přenosu informací a technologií** – to nastává v důsledku blízkosti firem, silných vazeb mezi nimi a vysokou konkurenční podstatou klastru.

- **Zvyšují moc a hlas menších firem** – pomocí networkingu jsou menší firmy schopny ovlivňovat události a lobovat u vlády za zlepšení služeb a infrastruktury.
- **Podněcují vládu k investicím do specializované infrastruktury** – díky viditelnosti klastru, jakož i díky nákladové efektivitě a vyšší návratnosti investic, které představuje klastr, jsou tyto investice snadněji zdůvodnitelné.
- **Umožňují efektivní propojení a partnerství** – viditelnost a důležitost klastru může také podnítit reakci akademických institucí vůči vytváření partnerství s místním průmyslem (www.businessinfo.cz).

2.11.2 Přínosy pro vysoké školy

Vysoké školy sehrávají významnou roli v rozvoji inovací. Pro dnešní globální trhy, ve kterých může obecné podmínky faktorů využívat kdokoli, jsou inovace důležitým diferenciatorem konkurenční výhody.

Úzká spolupráce univerzity se skupinou společností ve specializovaných sektorech nabízí možnost zdokonalování znalostí a porozumění podnikatelským postupům a potřebám. To způsobí, že absolventi univerzity jsou lépe připraveni pro průmysl a studijní plány lépe uzpůsobeny studentům.

Účast v klastru přináší vysokým školám:

- znalost potřeb průmyslu;
- vzdělávání na míru pro jejich studenty;
- aplikovaný výzkum (spolupráce na reálných projektech);
- zisk ze společných projektů výzkumu a vývoje;
- transfer technologií do praxe;
- přístup k dalším zdrojům financování (soukromé zdroje, grantové prostředky atd.) (www.businessinfo.cz).

2.11.3 Přínosy pro regionální samosprávy (kraje)

Aktivní klastrování je základem růstového programu, který je typický pro klastry orientované na budování regionálního blahobytu. Klastrování poskytuje fórum pro dialog mezi klíčovými aktéry v regionu se zaměřením na růst.

Namísto obecnějšího zaměření se na zvyšování dovedností, lákání investic, rozvoj malých a středních podniků atd. v regionu se specifikou každého klastru stává zaměřením se na činnosti ekonomického rozvoje. Tento přístup je totiž mnohem mocnější a jeho sílu již odhalila řada vlád zemí OECD. Efektivní partnerství veřejného a soukromého sektoru, jejichž příkladem mohou být např. řídicí skupiny klastru, napomáhají úsporným nákupům ze strany veřejné sféry, která se zároveň více dozvídá o potřebách podnikatelů (www.businessinfo.cz).

2.12 Bariéry členství v klastru

Přes výše uvedené přínosy členství v klastru se však vyskytují i určité bariéry, proč podnikatelé váhají, nebo nemají zájem o tento způsob podnikání. Jak vyplývá z definice klastrů, podniky nejen spolupracují, ale zároveň si i konkurují. Ne všichni podnikatelé jsou připraveni na tuto situaci. Často postrádají motivaci k tomuto způsobu spolupráce, mají obavy z předávání informací, zkušeností, know-how, panuje mezi nimi vzájemná nedůvěra. Je to způsobeno nejen mentalitou českých podnikatelů a zvláště podnikatelů v pokročilejším věku, u nichž přetrvávají ne vždy dobré zkušenosti z dřívějších let, je to dáno i podnikatelským prostředím a etickým jednáním, které nejsou na takové úrovni, aby bylo podnikatelům zajištěno, že jejich myšlenky a nápady nebudou zneužity. Problémem je rovněž omezený přístup k finančním a lidským zdrojům a k informacím. Pro spolupráci firem v klastrech je důležitá i inovační schopnost. Pouze 30 % firem v Jihočeském kraji vykazuje inovační aktivity. Obecně lze říci, že mnoho firem postrádá určité kompetence pro řízení inovací, zejména, když zahrnují rozvíjení a zvládnutí externích vazeb (**Bednářová, 2007**).

2.13 Financování

Ve světě existují v zásadě 3 základní modely financování klastrových iniciativ.

- **Soukromý sektor**

Klastr je financován klastrovými firmami, kde obvykle jeden nebo několik vůdčích podniků - lídrů - využívá klastrové iniciativy k organizaci a optimalizaci svého dodavatelského řetězce. Ke konkurenci a spolupráci s výslednými inovačními efekty dochází na úrovni subdodavatelské báze. Typickým příkladem tohoto modelu jsou klastry automobilového průmyslu.

- **Soukromý a veřejný sektor**

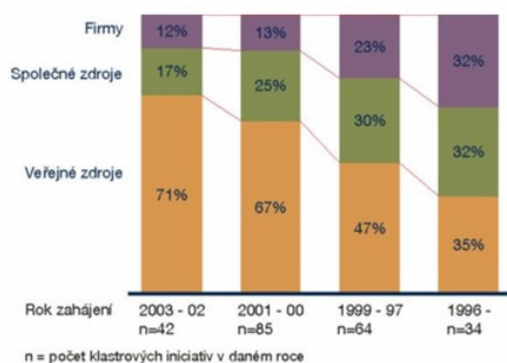
Iniciátorem klastrové iniciativy může být soukromý i veřejný sektor zároveň a na jejím financování se oba účastníci podílejí. Veřejný sektor se angažuje tehdy, když vidí v podpoře klastrů nástroj k rozvoji regionální průmyslové dynamiky. Může se jednat o nejrůznější modely společného financování s využitím strukturálních fondů, regionálních a státních rozpočtů formou grantových schémat a programů, které vyžaduje spolufinancování klastrových firem.

- **Veřejný sektor**

Tento model je spíše vzácnější, ale v některých případech (u nových strategicky významných sektorů např. biotechnologie, optoelektronika, apod.) může být iniciátorem veřejný sektor, tj. centrální nebo regionální vláda

(<http://www.czechinvest.org/financovani-klastru>).

Obrázek 4 - Hlavní zdroje financování klastrových iniciativ podle roku zahájení



Zdroj: Global Cluster Initiative Survey, 2003

In: www.czechinvest.org/financovani-klastru

V České republice představují strukturální fondy EU nejdůležitější složku financování klastrů, jak z hlediska vlastní činnosti klastrových iniciativ, tak dalších projektů založené organizační jednotky klastru.

V rámci strukturálních fondů je nejdůležitějším finančním zdrojem pro klastry a klastrové iniciativy Operační program Průmysl a inovace, konkrétně program Spolupráce (<http://www.czechinvest.org/financovani-klastru>).

2.14 Mapování = Identifikace klastru

Účelem identifikace "tzv. mapování" klastrů v České republice je rozpoznat a popsat oblasti existujících či potenciálních konkurenčních výhod, které mají potenciál se dále a rychleji rozvíjet.

Cílem tohoto procesu je určit, zda v rámci perspektivního odvětví existuje potenciál pro vznik a rozvoj klastru, tj. především vazby mezi firmami v odvětví a existující či potenciální vazby na univerzitu v daném oboru, ale také definovat společné cíle a strategie, které mohou být nadále rozvíjeny.

Mapování tedy zahrnuje především:

- identifikaci aktuálních či potenciálních klastrů v krajích, okresech či městech České republiky;
- identifikaci klíčových problémů a příležitostí pro skupiny firem a ostatních aktérů, včetně univerzit a výzkumných ústavů, které mohou aktivně napomáhat zvyšování konkurenceschopnosti a podporovat inovace;
- zpracování podrobných akčních plánů a strategií pro skupiny aktérů s cílem řešení společných problémů a příležitostí pomocí státní finanční podpory.

Kdo iniciuje mapovací proces?

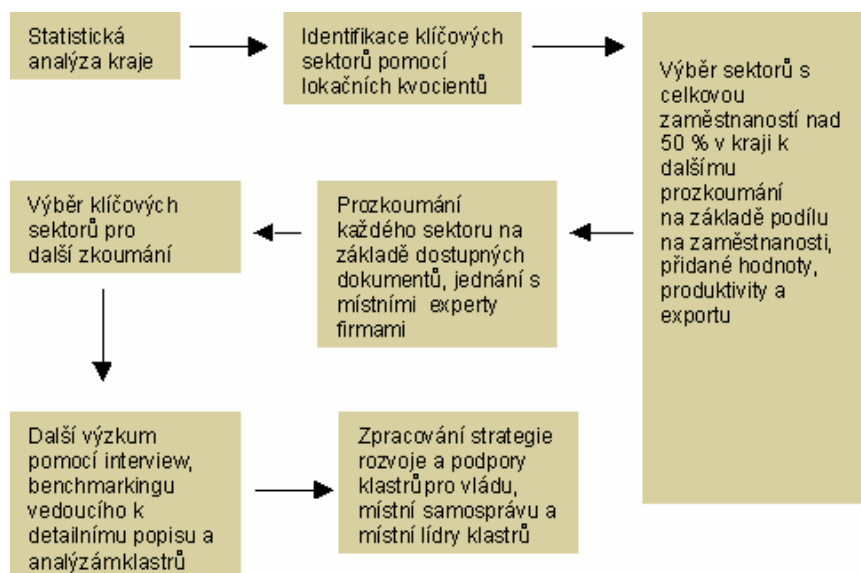
V oblasti mapování a identifikace klastrů se v závislosti na původu aktérů, kteří tyto aktivity iniciují, obvykle uplatňují dva různé přístupy:

Identifikace klastru - přístup „shora dolů“

V rámci tvorby politiky národního a regionálního hospodářského rozvoje je všeobecně akceptována nutnost zaměřit se na podporu rozvoje a financování klíčových sektorů, kde existuje skutečná či potenciální konkurenční výhoda. Poté, co jsou tyto sektory identifikovány, je možno přistoupit k rozvoji klastrových iniciativ coby efektivnímu způsobu podpory jejich rozvoje na základě dialogu a implementace společné strategie.

Identifikace klastrů v rámci přístupu „shora dolů“ je aktivitou státu nebo regionu s cílem prozkoumat možné cesty rozvoje konkurenceschopnosti hospodářství a stanovit oblasti podpory s potenciálně vysokou návratností investic (www.businessinfo.cz).

Obrázek 5 - Doporučená metodika pro mapování klastrů v regionu



Zdroj: www.businessinfo.cz

Identifikace klastru - přístup „zdola nahoru“

Skutečnost, že není provedeno celkové mapování na národní nebo regionální úrovni by neměla ohrozit identifikaci či vývoj klastrů. Klastry fungují, když se spojí lidé, pochopí společné problémy či příležitosti a rozhodnou se, že je budou řešit na základě spolupráce. Tato spolupráce se odehrává v rámci daného průmyslu a tam, kde fungují klastrové iniciativy. Bude určitě zahrnovat i ostatní aktéry včetně regionálních a místních vlád.

Přístup „zdola nahoru“ je důležitým aspektem identifikace klastru nezávisle na dostupných veřejných údajích za účelem vytvoření reálného výhledu do potenciálu klastru (www.businessinfo.cz).

- **Klastrová iniciativa**

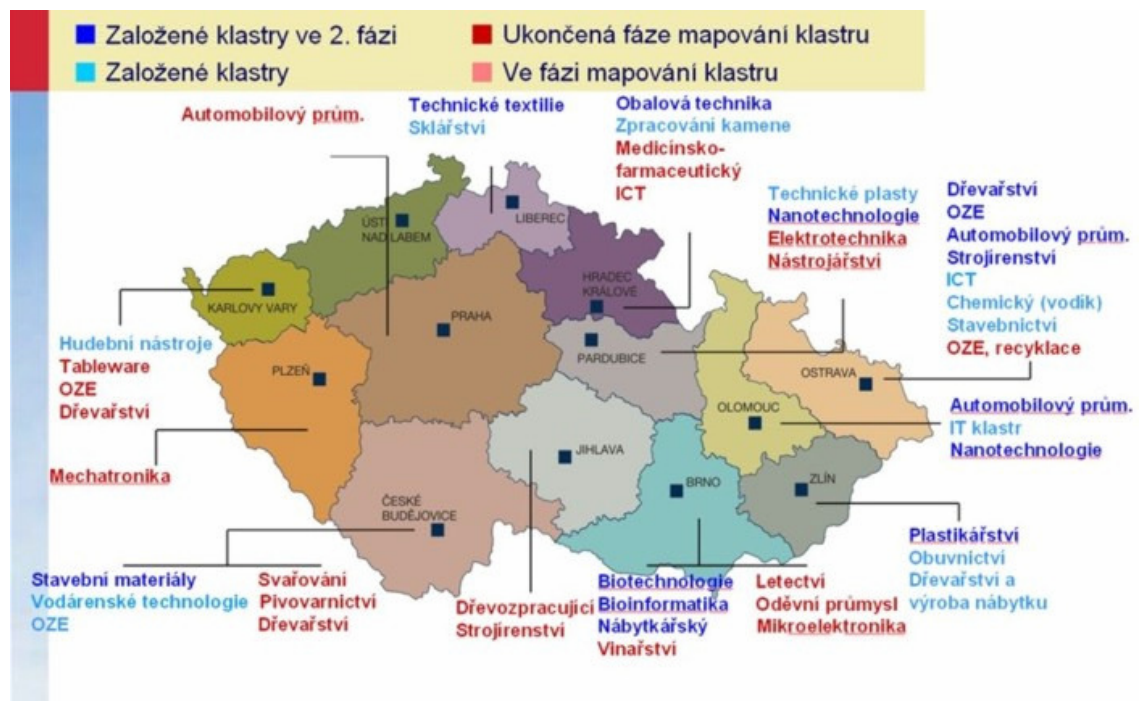
Zatímco některé klastry se vytvářejí spontánně, nejlepší praktiky vývoje moderní ekonomiky ukazují, že jak vláda, tak regionální samosprávy mohou sehrávat významnou podpůrnou roli při pomoci klastrům rozvíjet se a expandovat. Tam, kde se taková podpora formalizovala do uceleného programu činností s cílem napomáhat rozvoji klastrů za plného či částečného financování vládou, hovoříme o klastrové iniciativě. Některé klastrové iniciativy budou podporovat stávající klastry, jiné se soustředí na rozvoj nových klastrů (**Neužilová, 2006**).

Klastrová iniciativa předchází samotnému vzniku klastru. Samotný vývoj klastru je možno rozdělit dle odborné literatury do následujících několika kroků, a to:

- seskupování podniků a organizací;
- vznik klastru;
- růst klastru — přijímání nových členů, vznikají nové síťové vazby mezi jednotlivými členy klastru;
- dospělost — klastr již má - dosáhl kritického množství členů, rozšiřuje své vazby ven do jiných aktivit, klastrů atd.;
- transformace — proměna, rozdělení, vznik nových klastrů atd.

(**Brodský, Stříteská, 2006**).

Obrázek 6 - Existující klastrové iniciativy v ČR



Zdroj: CzechInvest 2007

- **Rozvoj klastru**

Pro ty klastry, které úspěšně absolvují fázi mapování, je k dispozici druhý typ podpory určený na spolufinancování realizace rozvojových strategií klastrů. Předmětem spolufinancování může být celá řada možností, např. mohou být z této podpory pokryty náklady na činnost manažera klastru, zajištění chodu klastru, realizaci společných projektů apod.

Podpora klastrů by se měla stát jedním ze základních přístupů dalšího programovacího období strukturálních fondů. Ministerstva, ve spolupráci s regiony, by měla upravit stávající programy a připravit nové programy podpory podnikání, rozvoje lidských zdrojů a jiné tak, aby napomáhaly plnění cílů klastrů. Zvláštní důraz bude kladen na zpřístupnění zahraničních trhů prostřednictvím služeb státních agentur a úpravou některých z programů na podporu marketingových aktivit klastrů na zahraničních trzích.

Zároveň by měly být vytvářeny podmínky pro logistickou obsluhu podniků zapojených do klastrové iniciativy ve vazbě na stávající i plánovanou dopravní infrastrukturu. Toto opatření by mělo být prováděno ve spolupráci Ministerstva průmyslu a obchodu, Ministerstva pro místní rozvoj a Ministerstva dopravy (**Neužilová, 2006**).

Pro rozvoj klastrů je připraven program Klastry, který bude podporovat aktivity vedoucí k rozvoji spolupráce mezi členy klastru.

Záměrem je podporovat vzájemnou spolupráci členů klastru na společných projektech např. v oblasti:

- výzkumu a vývoje;
- nákupu a prodeje;
- společné propagace;
- průzkumu trhů a konkurence;
- zvyšování profesní a odborné způsobilosti zaměstnanců ve firmách sdružených v klastru;
- rozšíření spolupráce s výzkumnými organizacemi a institucemi terciárního vzdělávání.

Kromě přímé podpory pro řízení a fungování klastrové iniciativy existují další zdroje financování, jak na národní úrovni tak na úrovni EU, na které mohou klastry dosáhnout (**www.businessinfo.cz**).

Obrázek 7 – Proces rozvoje klastru



Zdroj: www.businessinfo.cz

2.15 Právní formy

Načasování přípravy oficiální právní formy klastru je záležitostí řídicí skupiny. Nemá smysl vytvářet nákladnou právní strukturu, dokud nebyla zpracována strategie a není jasné, že klaster se bude opravdu vyvíjet. Je dobré mít na paměti tento slogan „forma následuje až po strategii“.

Existuje mnoho právních forem, kterých může klaster nabýt. Dokonce se může právní forma měnit s vývojem klastru, jeho členů a strategie.

Následující možnosti právních struktur v České republice, a je nutno mít na paměti, že neexistuje jen jediný „správný způsob“. Facilitátor a řídicí skupina musí zvážit různé právní formy z nejrůznějších úhlů pohledu, z hlediska dosažitelnosti rozvojových dotací, rozdělení pravomocí, otevřenosti členství, organizační a rozhodovací pružnosti, apod. Je vhodné nechat si v rámci mapovací studie vypracovat odborný právní posudek obsahující výhody a nevýhody každé alternativy např.:

Klastr jako součást jiné asociace

- Není samostatný právní subjekt, má silné zázemí okamžitě: administrativní podporu, zavedené postavení.

1. Sdružení podle § 20 obč. zák. č. 40/64 Sb.

- Umožňuje členství pouze právnickým osobám. Je registrováno v registru zájmových sdružení právnických osob vedeného na krajských úřadech, řídí se stanovami, účtuje podle pravidel neziskové organizace.

2. Sdružením podle zákona č. 83/1990 Sb., o sdružování občanů

- Umožňuje členství jak fyzickým i právnickým osobám. Toto sdružení je registrována na Ministerstvu vnitra České Republiky, účtuje podle pravidel neziskové organizace, řídí se stanovami.

3. Volné sdružení (konsorcium) podle Občanského zákoníku § 829

- Nevzniká nový právní – daňový subjekt.
- Funguje na základě plné moci, kterou všichni členové dají zmocněnci konsorcia, zpravidla jednomu z jeho členů.
- Všechny vnější vztahy jsou založeny na samostatné právní subjektivitě jednotlivých členů konsorcia. V praxi to znamená př. uzavírání samostatných smluv všech členů s vnějším subjektem.

4. Nadace

- Je nutno prozkoumat vhodnost této formy, zaměření klastru však neodpovídá poslání nadace.

5. Obchodní společnost

- Výběr formy dle obchodního zákoníku.

(CzechInvest, 2005).

2.16 Programy podpory

- **Operační program Podnikání a inovace OPPI (2007-2013)**

OPPI, na jehož základě bude v tomto programovacím období českým podnikatelským subjektům podpora ze strukturálních fondů EU poskytována, vychází

ze základních principů Lisabonské strategie, která je nově primárně orientována na dosažení vyššího hospodářského růstu a zaměstnanosti při respektování principů udržitelného rozvoje.

OPPI je zaměřen na zvýšení konkurenceschopnosti sektoru průmyslu a podnikání, udržení přitažlivosti České republiky a jejích regionů a měst pro investory, na podporu inovací, urychlené zavádění výsledků výzkumu a vývoje do výrobní sféry, a to zejména stimulací poptávky po výsledcích výzkumu a vývoje, na komercializaci výsledků výzkumu a vývoje, na podporu podnikatelského ducha a růst hospodářství založeného na znalostech pomocí kapacit pro zavádění nových technologií a inovovaných výrobků, včetně nových informačních a komunikačních technologií.

Operační program Podnikání a inovace zahrnuje tyto programy podpory:

PROGRES — cílem programu je umožnit realizaci rozvojových podnikatelských projektů malých podniků s kratší historií.

START — program podpoří realizaci podnikatelských záměrů fyzických i právnických osob vstupujících do podnikání poprvé nebo s delším časovým odstupem.

ZÁRUKA — program používá zvýhodněných záruk k usnadnění realizace podnikatelských projektů malých a středních podniků zaměřených na investice.

ROZVOJ — cílem programu je zvýšení konkurenceschopnosti malých a středních podniků prostřednictvím podpory zavádění progresivních technologií.

ICT A STRATEGICKÉ SLUŽBY — cílem programu je pomocí dotací podpořit konkurenceschopnost a růst ICT sektoru v České republice a podpora vybraných strategických služeb.

ICT V PODNICÍCH — program usiluje o zvýšení konkurenceschopnosti malých a středních podniků prostřednictvím kvalitativně vyššího využití jejich potenciálu v oblasti pořizování a rozšiřování informačních systémů.

EKOENERGIE — cílem programu je stimulovat aktivitu podnikatelů v oblasti snižování energetické náročnosti výroby a vyššího využití obnovitelných a druhotných zdrojů.

INOVACE — cílem programu je stimulovat a zvýšit inovační aktivitu MSP i velkých podniků v oblasti výroby i služeb.

POTENCIÁL — cílem programu je posílit vývojové kapacity podniků (zejména MSP) a posílit spolupráci podniků s výzkumnými a vývojovými institucemi.

SPOLUPRÁCE — program je zaměřen na podporu vzniku a rozvoje kooperačních odvětvových seskupení — klastrů, pólů excelence, technologických platforem a dalších kooperačních projektů.

PROSPERITA — program podporuje zakládání a další rozvoj subjektů infrastruktury pro průmyslový výzkum, technologický vývoj a inovace zaměřených zejména na realizaci nových technologií a konkurenceschopných výrobků a služeb.

ŠKOLÍCÍ STŘEDISKA — cílem programu je zaměřit investice do infrastruktury pro rozvoj lidských zdrojů v podnicích a také v institucích, které poskytují služby pro podnikatelské subjekty v oblasti dalšího profesního vzdělávání.

NEMOVITOSTI — program poskytuje podporu na projekty zaměřené na zkvalitnění infrastruktury pro podnikání.

PORADENSTVÍ — cílem programu je zlepšení kvality a dostupnosti poradenských, informačních a vzdělávacích služeb pro malé a střední podniky a tím i zvýšení jejich konkurenceschopnosti.

MARKETING — program je zaměřen na podporu vzdělávacích, asistenčních a informačních služeb a poradenství v oblasti mezinárodního obchodu (www.mpo.cz).

2.17 Program SPOLUPRÁCE

Cílem programu je podpora vzniku a rozvoje kooperačních odvětvových seskupení – klastrů, technologických platforem a kooperačních projektů na regionální a nadregionální i mezinárodní úrovni, jako nástroj rozvoje konkurenceschopnosti ekonomiky a ekonomického růstu.

Obečným cílem programu je kontinuální vytváření příznivého podnikatelského prostředí, zlepšování podmínek pro podnikání a inovace a rozvoj konkurenční výhody díky zkvalitnění vazeb mezi výzkumem, Vysokými školami a podnikatelskou sférou (www.mpo.cz).

Tento program není v době vzniku této práce aktuálně vyhlášen a podoba podmínek první výzvy zatím není oficiálně známa. Program řeší na rozdíl od předchozího období také podporu vzniku tzv. technologických platforem a pólů excelence.

3. CÍLE A METODIKA

3.1 Cíl práce

Hlavním cílem diplomové práce je analýza současné situace v oblasti tvorby klastrů v Jihočeském kraji.

Hlavní cíl je možno rozdělit do následujících dílčích cílů:

- Charakteristika klastrů a jejich výhod, zmapování vlastností a přínosů.
- Charakteristika a profil Jihočeského kraje.
- Posouzení možností pro rozvoj a vznik klastrů v Jihočeském kraji.
- Ověření povědomí malých a středních podnikatelů o existenci klastrů.
- Srovnání se situací v zahraničí.

3.2 Vlastní metodika

Práce je rozdělena do dvou hlavních částí, a to teoretické a analytické.

V teoretické části jsou citovány poznatky z prostudované odborné literatury a články, které se touto problematikou zabývají. Dále jsem čerpala z internetových prezentací a ze stránek agentury CzechInvest, JAIP, Hospodářské komory, CLUSTERPOiNT.

V analytické části je charakterizován Jihočeský kraj, zvláště z hlediska zastoupení klastrů a institucí, které jsou významné pro inovační aktivity a tvorbu klastrů.

Pro zjištění možnosti vytvoření klastru jsem použila výpočet koeficientu lokalizace (LQ).

Dále jsem komunikovala se zástupci MSP. Komunikace probíhala formou elektronického dotazování. Účelem bylo zjistit, zda malý a střední podnikatelé vědí, co jsou to klastry a zda by měli zájem stát se členy klastru.

Pomocí komparativních metod jsem srovnávala situaci v oblasti klastrů v Jihočeském kraji a Horním Rakousku..

3.2.1 Lokalizační koeficient (LQ)

Koeficient lokalizace porovnává odvětvové (OKEČ) charakteristiky (počet zaměstnanců, tržby a přidaná hodnota odvětví) na krajské a národní úrovni.

Výsledky koeficientu lokalizace nám umožňují zjistit převažující lokalizaci podniků vybraných odvětví v rámci České republiky.

Hodnota koeficientu lokalizace vyšší než 1 poukazuje na specializaci odvětví v kraji, tzn. že dané odvětví zaměstnává (podílí se na tržbách, přidané hodnotě významněji) větší podíl pracovní síly v kraji než v České Republice. Naopak je tomu u koeficientu lokalizace nižšího než 1.

Koeficient lokalizace podle počtu zaměstnanců

Výpočet koeficientu lokalizace pro počet zaměstnanců udává následující vztah:

$$LQ_i = \frac{z_i / z}{Z_i / Z}$$

LQ_i = koeficient lokalizace pro odvětví i

z_i = počet zaměstnanců v odvětví i v kraji

z = celkový počet zaměstnanců v kraji

Z_i = počet zaměstnanců v odvětví i v České republice

Z = celkový počet zaměstnanců v České republice

Koeficient lokalizace přidané hodnoty

Výpočet koeficientu lokalizace pro charakteristiky výstupů (přidaná hodnota) odvětví udává vztah:

$$LQ_i = \frac{v_i / v}{V_i / V}$$

LQ_i = koeficient lokalizace o výstupech (tržby, přidaná hodnota) na odvětví i

v_i = hodnota výstupu na odvětví i v kraji

v = celková hodnota výstupu v kraji

V_i = hodnota výstupu na odvětví i v České republice

V = celková hodnota výstupu v České republice

3.2.2 Elektronické dotazování

Tento způsob dotazování je založený na využití počítačové techniky. Má některé výhody písemného dotazování, protože tazatel i respondent vidí před sebou dotazník na obrazovce a navíc je velice rychlé a levné. Možnost rychlého zpracování dat je dána tím, že potřebné údaje jsou již v elektronické podobě.

Formulace otázek je velmi důležitá, neboť do značné míry určuje kvalitu získaných informací. V tomto případě je lepší pokládat otázky otevřené, které umožňují rozsáhlejší odpovědi.

Respondentům byly pokládány následující otázky:

1. Víte, co jsou to klastry?
2. Pokud ano, odkud jste se o klastrech dozvěděli?
3. Pokud ano, uvažovali jste někdy o spolupráci v klastru?

V případě, že respondenti nebyli o klastrech informováni, ale měli o informace zájem, poskytla jsem jim stručné vysvětlení.

3.2.3 Komparativní metoda – srovnávání

Podstatou metody je tvůrčí myšlenkový proces, jehož cílem je vyhledávání objektů, které jsou tvarem, složením, rozměry, hmotností apod. podobné výrobku nebo procesu, jenž je předmětem racionalizace.

V tomto případě byla tato metoda použita pro srovnání možností tvorby a rozvoje klastrů v Jihočeském kraji a Horním Rakousku.

4. PROFIL JIHOČESKÉHO KRAJE

4.1 Základní charakteristika regionu

Kraj představuje geograficky poměrně uzavřený celek, jehož jádro tvoří jihočeská kotlina. Na jihozápadě je obklopena Šumavou, na severozápadě výběžky Brd, na severu Středočeskou žulovou vrchovinou, na východě Českomoravskou vrchovinou a na jihovýchodě Novohradskými horami. V jihočeské kotlině se rozkládají dvě pánve - Českobudějovická a Třeboňská.

Kraj není příliš bohatý na nerostné suroviny (převažuje těžba šterkopísků, stavebního kamene, cihlářských hlín), významným přírodním bohatstvím jsou lesy.

Průmyslová výroba je koncentrována především do českobudějovické aglomerace a v okresech Tábor a Strakonice (převažuje zpracovatelský průmysl). Zemědělství se orientuje na rostlinnou výrobu (obiloviny, olejnin, brambory), v živočišné výrobě převažuje chov skotu a prasat. Dlouholetou tradici má v Jižních Čechách rybníkářství - chov ryb představuje polovinu produkce v rámci České republiky.

Jihočeský kraj protínají důležité dopravní trasy nadregionálního a celoevropského významu, vzhledem k příhraniční poloze působí v Jihočeském kraji značný počet zahraničních podnikatelských subjektů, což příznivě ovlivňuje některé makroekonomické ukazatele jeho rozvoje.

4.1.1 Ekonomický profil Jihočeského kraje

Jihočeský kraj se svou ekonomickou vyspělostí, měřenou HDP na obyvatele, řadí mezi průměrné regiony České republiky, míra nezaměstnanosti je však dlouhodobě nižší. Hlavními investory jsou s velkou převahou subjekty z Německa, Rakouska a také z Nizozemí.

Jihočeská ekonomika je do značné míry založena na využívání místních surovinových zdrojů, což podmínilo rozvoj dřevařského a papírenského průmyslu, sklářského a keramického průmyslu a průmyslu stavebních hmot. Svůj význam měl průmysl textilní a výroba tužek. Výrazně se prosadil potravinářský průmysl zpracovávající produkty místního zemědělství – pivovarnictví, mlékárenský a masný průmysl. V současnosti jsou nejvýznamnějšími odvětvími zpracovatelský průmysl (z toho nejvíce výroba potravin a nápojů a výroba dopravních prostředků a zařízení), obchod; opravy motorových vozidel a výrobků pro osobní potřebu - převážně pro domácnost a činnosti v oblasti nemovitostí a pronájmu; podnikatelské činnosti.

4.1.2 Inovace a výzkum

Pro aktuální dění v Jihočeském kraji je charakteristický úpadek dříve prioritních odvětví (textil, jednoduché strojírenské výroby, zemědělské stroje). Oproti tomu významně posilují odvětví s tradičním a dobrým rozvojovým potenciálem, jako jsou přesné strojírenské výroby, výroba strojů, přístrojů a speciálních zařízení, neboli výroby s vyššími nároky na kvalifikované výstupy. Mnoho podniků se snaží zcela ovládat svůj vlastní vývoj. Ačkoli to může být logické, z dlouhodobého pohledu je tento stav neudržitelný. Řešením je spolupráce s vědeckými institucemi a zapojení těchto struktur do možnosti komerčního uplatnění.

Negativem je nízká veřejná podpora výzkumného dění i chybějící koordinace a komunikační kanály mezi výzkumnou a podnikatelskou sférou. Aktuálním problémem regionální podpory inovačního dění je neuspokojivý systém podpory výzkumu v regionu. Zde lze pomocí dílčích kroků a evropských podpůrných nástrojů posunout kvalitu a nastavit pravidla, jak to dokládá zkušenost technologických center v Nových Hradech a Třeboni, která se velmi zásadním způsobem podílejí na vlastním financování využíváním různých grantových podpor.

Dále je nutné vytvoření těsnějších vazeb mezi podnikatelským, univerzitním a akademickým prostředím prostřednictvím jejich zapojení do společných grantových podpor a struktur, umožnění pohybu výzkumníků v praktickém prostředí, definování

úkolů pro řešitele diplomových i doktorandských prací a případného zapojení prakticky orientovaných podnikatelů do vědeckých rad ústavů odpovídajícího zaměření.

4.1.3 Situace v oblasti výzkumu a vývoje

Největší problém je, že veřejný vědecký svět neumí a v současných podmínkách ani nemůže komunikovat se světem podnikatelským. Téměř neexistuje mezi podnikateli povědomí o využitelných vědeckých kapacitách veřejného sektoru a naopak neexistuje povědomí vědeckého sektoru o vývojových a výzkumných potřebách sektoru soukromého. Kdyby si dokázala soukromá firma nalézt partnera ve veřejném výzkumu a byla si ochotna zaplatit určitý vývoj, není zdaleka jednoduché v současnosti uzavřít obchodní smlouvu, vyřešit otázku patentových práv.

Oblast výzkumu a vývoje, technologického rozvoje a inovací je klíčem k zajištění regionální konkurenceschopnosti. Jihočeský kraj má slušné, v některých oborech výborné výchozí podmínky pro rozvoj technologicky a znalostně orientované ekonomiky. Dokonce jednou z priorit kraje je vytvářet takové podmínky, které umožní uplatnit jeho konkurenční výhody.

4.2 Vědeckovýzkumné instituce

Vzhledem ke kvalitativnímu zázemí v podobě vědeckotechnických institucí má Jihočeský kraj potenciál stát se významným centrem vědy a výzkumu v oblastech biotechnologie, medicíny a zdravotnictví, zařízení pro ochranu životního prostředí i energetiky.

4.2.1 Univerzity a jiné vysoké školy v regionu

- Jihočeská Univerzita v Českých Budějovicích
 - Biologická fakulta
 - Ekonomická fakulta
 - Zemědělská fakulta
 - Pedagogická fakulta

Zdravotně sociální fakulta

Teologická fakulta

Ústav fyzikální biologie se sídlem v Nových Hradech

- Výzkumný ústav rybářský a hydrobiologický se sídlem ve Vodňanech
- Historický ústav
- Vysoká škola ekonomická v Praze, Fakulta managementu
- Vysoká škola evropských a regionálních studií, o.p.s.
- Filmová akademie v Písku

4.2.2 Vědeckovýzkumné instituce

Vědeckovýzkumné kapacity se v Jihočeském kraji dělí do tří hlavních skupin:

1. Výzkumné ústavy Akademie věd České republiky
 - a) Entomologický ústav,
 - b) Hydrobiologický ústav,
 - c) Parazitologický ústav,
 - d) Ústav ekologie krajiny,
 - e) Ústav molekulární biologie rostlin,
 - f) Ústav půdní biologie,
 - g) Mikrobiologický ústav,
 - h) Botanický ústav.
2. Výzkumná pracoviště Jihočeské univerzity, která jsou rozdělena podle jednotlivých fakult nebo pracují samostatně
 - a) Výzkumné pracoviště Biologické fakulty,
 - b) Výzkumné pracoviště Zdravotně sociální fakulty,
 - c) Výzkumné pracoviště Zemědělské fakulty,
 - d) Výzkumný ústav rybářský a hydrobiologický.
3. Vědeckotechnické parky:
 - a) vědecký park (centrum),
 - b) technologický park (centrum),
 - c) podnikatelské a inovační centrum.

4.3 Vědeckotechnické parky a inkubátory

Pojem vědeckotechnické parky se v České republice používá od roku 1990 a to pro všechny druhy parků. Zakladateli jsou státní a regionální orgány, vědeckovýzkumné instituce, university, průmyslové podniky, hospodářské komory, finanční instituce, soukromé firmy, sdružení a svazy.

Vědeckotechnické parky nabízí malým a středním inovačním podnikům, které uskutečňují projekt zaměřený na vývoj nového výrobku, služby nebo technologie na komerční úrovni, tyto služby:

- inkubační prostředí spolu s ekonomickým, patentovým, technologickým, finančním, marketingovým a právním poradenstvím,
- technické služby – telefon, fax, kopírování, jednací místnosti, dílny, laboratoře,
- transfer technologií,
- výchovu k inovačnímu podnikání.

Oblast vědeckotechnických parků je v Jihočeském kraji oficiálně zastoupena třemi institucemi:

1. Akademické a univerzitní centrum, n.p. v Nových Hradech,
2. Třeboňské inovační centrum n.p.
3. VTP Agrien, s.r.o. v Českých Budějovicích.

V současné době se připravují 2 etapy budování vědeckotechnického parku v Českých Budějovicích. První část první etapy se aktuálně dokončuje.

Zasídlení firem ve vědeckotechnickém parku je příležitostí pro navázání spolupráce se subjekty orientovanými do oblasti vědy, technologií a inovačního podnikání (vysoké školy, vědecká pracoviště, výzkumné ústavy).

Firma pro svůj vstup na trh a především udržení se na něm potřebuje prohlubovat své zkušenosti a rozvíjet svůj tržní potenciál. K tomu potřebuje získat kvalitní prostory a zázemí pro své podnikání, dále podporu nejen v oblasti poradenství, marketingu, administraci chodu firmy, ale také kontakty s ostatními technologicky orientovanými

firmami a kontakty na další spolupracující subjekty, kterými mohou být vysoké školy. To může dané firmě nabídnout právě vědeckotechnický park.

4.4 Stávající parky

4.4.1 VTP Agrien

Byl založen v roce 1992. Hlavním zaměřením jeho činnosti jsou informační a komunikační technologie a částečně i biotechnologie.

Tento vědeckotechnický park takto spojuje ústavy AV ČR a Jihočeskou univerzitu za účelem propojení vědeckého potenciálu se vzděláním spolu s obchodní a manažerskou činností. Poskytuje poradenství v oblasti obchodních plánů, patentů, financí, účetnictví, právní a marketingové. Dále poskytuje technické zázemí v podobě telefonní centrály, telefonu, faxu, kopírování, zpracování textů, jídelny, konferenčních místností, počítače pro technické použití, dílen, laboratoří a výstavních prostor.

Mezi činnosti VTP Agrien patří oblasti biotechnologie, alternativní zdroje energie a informační technologie. Činnost je orientována na průnik oblasti biotechnologie s oblastí alternativních zdrojů energie s náležitou podporou informačních technologií.

Sídlem této společnosti je areál Akademie věd ČR a Jihočeské university v Českých Budějovicích.

4.4.2 Hospodářský park a.s. České Velenice

Hospodářský park, a.s. (průmyslová zóna) založily společnosti Hospodářské parky, s.r.o. a rakouská společnost Svaz průmyslu, s.r.o. Hlavními partnery jsou firmy z Rakouska (Gmünd) a z České Republiky (České Velenice).

Hlavním důvodem vzniku bylo vytvoření přeshraniční průmyslové zóny přímo na Česko-rakouské hranici.

Cílem tohoto parku bude podpora akvizice zahraničních a endogenních investic a vytvořením nových pracovních míst přispět k oživení pohraničí. Hlavní činností bude akvizice a zajišťování green-field projekt.

Cílem je:

- Vyhledávání a podpora investorů (průmysl, služby a živnostníci).
- Podpora a využívání pozitivního vývoje endogenní ekonomiky.
- Zamezení odlivu podnikatelů z regionu.
- Podpora nově zakládaných podnikatelských subjektů.
- Podpora a rozvoj hranice překračujících procesů ve výrobě a službách.

Projekt mezinárodního a hranice překračujícího Hospodářského parku České Velenice - Gmünd se zakládá na bilaterální česko-rakouské smlouvě. Společný projekt má sloužit k rozvoji a restrukturalizaci průmyslu a služeb severní části Waldviertlu a českého příhraničního regionu - jižní části Jižních Čech.

4.4.3 Třeboňské inovační centrum (TIC)

Třeboňské inovační centrum bylo vybudováno v letech 2002-2003 a jeho činnost byla oficiálně zahájena v roce 2004. Hlavními partnery TIC jsou Jihočeská univerzita České Budějovice, Ústav fyzikální biologie, Ústav systémové biologie a ekologie AV ČR a ČVUT Praha, Strojní fakulta.

TIC obsahuje vědeckotechnický park s podnikatelským inkubátorem a centrem aplikovaného výzkumu. Centrum se zejména zaměřuje na solární technologie, jemnou mechaniku a optiku, technologie výroby bioplynu, technologie setrvalého hospodářství .

Třeboňské inovační centrum vzniká z iniciativy společností ENVI s.r.o. se sídlem v Třeboni. Hlavním partnerem je společnost ENKI o.p.s.

Důvodem přípravy vzniku tohoto centra je, že v Třeboni působí 2 ústavy Akademie věd ČR (botanický a mikrobiologický), 2 lázeňská zařízení a Třeboň je také centrem celého regionu. Třeboň má tedy vysoký výzkumný potenciál, ale nedostatek pracovních

míst a malou možnost odborného uplatnění pro absolventy škol, protože průmysl zde není tak rozvinutý. Toto centrum by mělo napomoci propojení vědy a podnikání.

Cílem centra bude rozvoj aplikovaného výzkumu a vzdělávacího a školícího střediska, transfer inovačních technologií do regionu a vytvoření podnikatelského inkubátoru.

Mezi hlavní činnosti centra budou patřit:

- Solární a jiné energetické programy – výzkum a vývoj v oblasti solárních technologií, vývoj prototypů, projekce,
- Strojírenská ekotechnika – inovace a prototypy hydraulických a sacích systémů,
- Jemná mechanika a optika – konstrukce vlastních přístrojů,
- Využití biomasy v regionu k energetickému využití,
- Biotechnologie a kořenové čistírny – kultivace řas, skleníkové hospodářství, recyklace vody,
- Technologie setrvalého hospodaření s látkami v krajině, obnovy jezerních ekosystémů.

4.4.4 Akademické a univerzitní centrum, n.p. v Nových Hradech

Akademické a univerzitní centrum v Nových Hradech vzniklo v roce 2001 ve spolupráci s Ústavem ekologie krajiny AV ČR a Ústavem fyzikální biologie Jihočeské univerzity. V roce 2004 byl zřízen technologický inkubátor – Středisko biologických technologií, který společně s Třeboňským inovačním centrem a průmyslovým parkem České Velenice – Gmünd tvoří potřebnou technologickou infrastrukturu.

V Akademickém a univerzitním centru jsou také připravovány vzdělávací programy, které jsou orientovány na moderní technologie ve fyzikálních, chemických a biologických oborech.

Biofyzikální technologie se pohybují na hranici biologie, medicíny, biotechnologie a nanotechnologie. Převažujícím trendem v současné době v oblasti biotechnologií jsou

biotechnologické výroby, z nich pak především obory tak i onak navazující na výrobu léků.

V konkrétních aplikacích je možné očekávat například:

- přesnou diagnostiku chorob;
- přesnou diagnostiku a řízení farmaceutických výrobních postupů.

Hlavním přínosem centra by mělo být poskytování přímého kontaktu mezi akademickým výzkumem, vysokoškolským vzděláváním a rozvojem firem v oborech biologických přístrojových technik, biotechnologií, strukturní a molekulární biologie a bioinformatiky a infrastrukturně zajišťovat vývoj v těchto technologiích.

Mezi hlavní činnosti parku bude patřit: vlastní vývoj; konference, workshopy a školení; vzdělávání; zprostředkování a infrastrukturní podpora a podpora projektů v oblasti vědy a výzkumu.

Projekt "Biotechnologické centrum" byl realizován s finanční podporou Státního fondu životního prostředí České republiky, Jihočeské univerzity v Č.B., Jihočeského kraje a Evropské unie.

4.6 Instituce

4.6.1 Institucionální podpora podnikání

Podpora podnikání, a to především malých a středních podniků, vede přes dostatečně rozvinutou institucionální základnu. Převážná část podpory podnikání je zaměřena právě na MSP, neboť jsou významnou součástí ekonomiky České republiky. Podněcují konkurenční dynamiku a přímo i nepřímo působí na velké podniky, a to zejména v oblasti zvyšování efektivity a inovací.

Na jedné straně MSP hrají rozhodující úlohu při vytváření nových pracovních příležitostí a všeobecně působí jako faktor sociální stability a ekonomického rozvoje, na druhé straně může být jejich rozvoj limitován potížemi při financování své běžné

činnosti, i přístupem k informacím. Vedle obecně známých institucí působí v Jihočeském kraji ještě například Svaz průmyslu a obchodu, Svaz dopravy, Cech instalatérů i Svaz automobilového průmyslu.

Jihočeská hospodářská komora (JHK)

Jihočeská hospodářská komora má roli prostředníka mezi podnikateli, veřejností a institucemi. Poskytuje poradenství při zahájení podnikání, příprav podnikatelského plánu i získání finančních prostředků k podnikání. Uskutečňuje vzdělávací projekty na podporu rozvoje a růstu firmy, seznamuje zájemce s možnostmi čerpání peněz ze strukturálních fondů Evropské unie. Pořádá semináře s mezinárodní účastí, pomáhá zprostředkovat spolupráci s partnery v tuzemsku i v zahraničí.

CzechInvest

Agentura pro podporu podnikání a investic CzechInvest je státní příspěvková organizace podřízená Ministerstvu průmyslu a obchodu ČR.

Hlavním posláním CzechInvestu je podpora konkurenceschopnosti především zpracovatelského průmyslu a inovací (inkubátory, vědeckotechnologické parky).

Českomoravská záruční a rozvojová banka, a.s. (MZRB)

Českomoravská záruční a rozvojová banka, a.s. je rozvojovou bankou České republiky. Prostřednictvím různých forem záruk a zvýhodněných úvěrů s využitím prostředků státního rozpočtu, strukturálních fondů a krajů přispívá k podpoře malých a středních podnikatelů.

CzechTrade

Kancelář agentury CzechTrade sídlící v budově Jihočeské hospodářské komory poskytuje vývozní, informační, poradenské a vzdělávací služby, dále dotace na prezentace, výstavy a veletrhy.

Regionální poradenská a informační centra (RPIC)

Regionální poradenská a informační centra poskytují pro malé a střední podnikatele cenově zvýhodněné úvodní konzultace a služby podnikatelského poradenství, pomoc při vytváření podnikatelských plánů a realizačních projektů, zprostředkování bankovních úvěrů i vytváření nových pracovních míst. Podávají také informace o dalších programových podporách, organizují vzdělávací semináře pro podnikatele apod. Poradenské a informační služby pro MSP jsou dotovány ze státního rozpočtu, a proto poskytují služby zpravidla za snížené sazby.

Regionální rozvojová agentura Jižních Čech, a.s. (RERA)

Mezi činnosti Regionální rozvojové agentury v oblasti podpory podnikání spadá poradenství v oblasti státních i zahraničních dotačních programů, poradenství při zpracovávání projektů, zpracovávání podnikatelských plánů, investičních záměrů, studií proveditelnosti, marketingových studií a plánů, analýz nákladů a užitků i asistence domácím a zahraničním podnikatelům při vyhledávání vhodných objektů a lokalit nebo hledání obchodních partnerů.

Svaz měst a obcí Jihočeského kraje (SMOJK)

Jedná se o dobrovolnou, nepolitickou a nevládní organizaci. Jejími řádnými členy jsou města a obce, jakož i regionální sdružení obcí ve smyslu zákona o obcích.

Smysl SMOJKu tedy spočívá v daleko snazším řešení společných problémů, na které samotné obce nestačí.

Základním cílem je hájit společné zájmy a práva obcí sdružených ve svazu. Tyto problémy jsou nejčastěji spojeny s dopravní obslužností, odpadovým hospodářstvím, budováním infrastruktury, výstavbou veřejně prospěšných zařízení i organizací a rozvojem příhraniční spolupráce v oblasti Jižních Čech na úseku kultury, lidských zdrojů, místní demokracie, sportu, cestovního ruchu a životního prostředí. Další výhodou vzájemné spolupráce jednotlivých obcí a měst je koordinovaný postup při přípravě a realizaci pilotních projektů celoregionálního významu.

Krajský úřad Jihočeského kraje

Na podpoře podnikání v Jihočeském kraji se podílí především Odbor regionálního rozvoje a evropské integrace Krajského úřadu. Mimo jiné vymezuje mikroregiony, jejichž rozvoj je třeba podporovat s ohledem na vyvážený rozvoj kraje, odpovídá za výběr vhodných lokalit a vytváření podmínek pro přípravu komplexní nabídky podnikatelských a investorských příležitostí.

Krajský úřad je odpovědný i za přípravu Územního plánu velkého územního celku Jihočeského kraje, který je strategickým dokumentem pro komplexní rozvoj území nejen ve vztahu k podnikání.

Úřad práce v Českých Budějovicích

Mezi základní podpory patří podpora tvorby nových pracovních míst, podpora zřizování nových pracovních míst poskytováním příspěvků zaměstnavatelům při zaměstnávání uchazečů o zaměstnání. Ve spolupráci s Ministerstvem průmyslu a obchodu ČR poskytují úřady práce např. dotace na částečnou úhradu nákladů na školení a rekvalifikaci zaměstnanců na nově vytvořených pracovních místech.

Stálá kancelář Jihočeského kraje v Bruselu

Prostřednictvím kanceláře Jihočeského kraje v Bruselu je možné získávat finanční prostředky na projekty. Díky kanceláři se například podařilo získat přímou cestou grant Evropské unie na projekt podnikatelského biotechnologického inkubátoru v Nových Hradech.

Jihočeská agentura na podporu inovačního podnikání (JAIP)

Jihočeská agentura pro podporu inovačního podnikání byla založena v roce 2005 Jihočeskou hospodářskou komorou a dalšími regionálními partnery se záměrem zaštitit oblast podpory výzkumu, vývoje a inovací v Jihočeském kraji.

Agentura sdružuje zástupce firem a institucí zabývajících se touto problematikou, zprostředkovává komunikaci a tvoří platformu pro spolupráci akademické obce, veřejné samosprávy a podnikatelské sféry.

Hlavním posláním agentury je navrhovat a aplikovat politiku podpory inovačního podnikání, technologického rozvoje a výzkumně-vývojové základny s ohledem na národní rámec a regionální specifika.

JAIP by měla být podpůrnou agenturou pro Jihočeský kraj k zabezpečení a zavádění inovační strategie regionu formou konkrétních projektů. Měla by být i podpůrnou agenturou pro dílčí aktéry inovačního procesu na úrovni regionu – především pro Jihočeskou univerzitu v Českých Budějovicích, Biologické centrum a jednotlivé inovační firmy. Bude také plnit roli správce Vědecko-technického parku České Budějovice. Měla by být informačním, databázovým a znalostním bodem, kde se budou scházet informace z regionálního, národního i mezinárodního dění.

CLUSTERPOiNT

Platforma oficiálně funguje od začátku května 2007. Nově vznikajícím klastrům chce ulehčit hledání informací, partnerů, popřípadě kvalifikovaných odborníků. Do budoucna hodlá spolupracovat i se zahraničím, kde klastry úspěšně fungují již řadu let.

CLUSTERPOiNT pod záštitou Jihočeské agentury pro podporu inovačního podnikání, o.p.s, (JAIP) ve spolupráci s dalšími partnery připravuje pro klastrvé iniciativy tyto činnosti:

- organizaci tematických seminářů, workshopů a exkurzí;
- vzdělávání, odborné konzultace a poradenství v oblasti podpory klastrů;
- zprostředkování kontaktů na příslušné instituce zabývající se výzkumem a vývojem v dané oblasti, místní a zahraniční partnery případně další potenciální členy;
- monitoring datačních titulů pro klastrové iniciativy (národní , evropské);
- organizační a ekonomické poradenství prezentace klastrových iniciativ.

4.6.2 Formy podpory podnikání

Podpora podnikání je prováděna formou přímou i nepřímou.

- **Nepřímá podpora** - zlepšování podnikatelského prostředí přijetím opatření na úrovni vlády.

- **Přímá finanční podpora** - nástroje zvyšující přístup MSP k finančním prostředkům na realizaci jejich investičních záměrů nebo snižující náklady.

Pravidla pro poskytování podpor malým a středním podnikatelům z prostředků státního rozpočtu na podporu jejich výkonnosti, konkurenceschopnosti a pro zmírnění nevýhod vyplývajících z jejich malé ekonomické síly stanovuje zákon . 47/2002 Sb., o podpoře malého a středního podnikání.

Podpora podnikání v rámci investičních pobídek

- Rámcový program pro podporu technologických center a strategických služeb
- Program na podporu tvorby nových pracovních míst.

Zprostředkovatelským subjektem je Ministerstvo průmyslu a obchodu ČR a především jeho příspěvková organizace agentura CzechInvest.

Podpora podnikání v rámci Jihočeské hospodářské komory

Podporu podnikání v rámci JHK můžeme rozdělit do několika oblastí:

- legislativní (připomínkování zákonů, harmonizace potřeb trhu práce a školské soustavy atd.);
- poradenství podnikatelským subjektům;
- rekvalifikační kurz Základy podnikání, který JHK realizuje v rámci Regionálních poradenských informačních center (RPIC). Tento rekvalifikační kurz má za úkol připravit pod vedením odborných lektorů kvalitní podnikatelský záměr začínajících podnikatelů tak, aby se o něj mohli opřít v minimálně dalších třech letech od zahájení své podnikatelské činnosti. Pokud začínající podnikatel úspěšně obhájí svůj podnikatelský záměr před komisí složenou ze zástupců konkrétního RPIC, příslušného úřadu práce, živnostenského úřadu, atd., má možnost požádat o bezúročný úvěr Start;
- odborné poradenské služby a služby pokryté z programu Poradenství v rámci OPPP. Tyto služby umožňují podnikatelům lepší orientaci v problémech svých podniků a jsou zaměřeny především na ekonomické, organizační i právní poradenství. Dále pak na přípravu a zavádění systému řízení jakosti, poradenství

v oblasti bezpečnosti a zdraví při práci a požární ochrany i poradenství v oblasti logistiky a řízení výrobního procesu.

Podpora podnikání v rámci Českomoravské záruční a rozvojové banky, a.s.

Zaměřuje se na projekty, jejichž realizace odpovídá aktuálním společenským prioritám, tedy na malé a střední podnikatele, obce i vlastníky panelových bytových domů. Mezi podstatné formy podpory patří především záruční obchody a zvýhodněné úvěry.

Podpora podnikání v rámci OPMP (2004-2006)

- Operační program Průmysl a podnikání (OPMP).
- OPMP financovaný z Evropského fondu pro regionální rozvoj a je rozdělen do dvou věcných priorit:
 - Rozvoj podnikatelského prostředí
 - Rozvoj konkurenceschopnosti podniků

Zájem podnikatelů byl především o programy v rámci druhé priority. Jedná se o především o programy Rozvoj, Start a Kredit. Klastry byly podporovány v tomto období programem KLASTRY.

Operační program Podnikání a inovace OPPI (2007-2013)

- Programy podpory: Progres, Start, Záruka, Rozvoj, ICT a strategické služby, ICT v podnicích, Eko-energie, Inovace, Potenciál, Spolupráce, Prosperita, Školící střediska, Nemovitosti, Poradenství a Marketing.
- OPPI je financovaný ze Strukturálních fondů a cílem je zvýšit do konce programovacího období konkurenceschopnost české ekonomiky a přiblížit inovační výkonnost sektoru průmyslu a služeb úrovni předních průmyslových zemí Evropy.

Jiné podpory podnikání

- Programy vyhlašované Úřadem práce v Českých Budějovicích v rámci Operačního programu rozvoj lidských zdrojů, pomocí kterého lze podporovat vzdělávání zaměstnanců, rozšiřování kvalifikace a podobně.
- Grantová schémata Jihočeského kraje v rámci Společného regionálního operačního programu.

4.7 Klastry

Problematikou klastrů v Jihočeském regionu se zabývala Studie identifikace latentních klastrů na území Jihočeského kraje. Práce sleduje sektory nejvhodnější pro potenciální vznik klastrových iniciativ.

Dále zmiňuje tradiční jihočeská průmyslová odvětví:

- „Forest Based Industry“ FBI, který je založen na známých, a především obnovitelných zásobách dřeva. Nabízí se zde možnost vzniku klastru sahajícího od samotné těžby, přes zpracování až k finální produkci nábytku, celulózy i papíru s možností uplatnění inovačních technologií přímo ve výrobě.
- Textilní průmysl, který zažívá dlouhodobý útlum. Studie zvažuje možnost zaměření se buď na výrobu textilií s vyšší přidanou hodnotou, v tomto případě hi-tech textilií, anebo na výrobu vysoce specializovanou, například pro automobilový průmysl.
- Potravinářství. Případný klaster by se měl zaměřit především na kvalitu a použití špičkových biotechnologických postupů s vysokou mírou specializace.

4.7.1 Fungující klastry

Na území Jihočeského kraje se nachází několik fungujících klastrů: EKOGEN, CEVTECH, Jihočeský dřevařský klaster.

EKOGEN, o. s.

Klastr, který se zabývá využitím jemných anorganických odpadních materiálů ve stavebnictví (JAOM). Byl založen v roce 2006.

EKOGEN sdružuje subjekty úzce spolupracující na vývoji postupů zpracování a následném využití jemných anorganických odpadních materiálů ve stavebnictví. Mezi členy klastru najdeme kromě podnikatelů také dvě vědeckovýzkumné instituce, vysokou školu a střední školu.

Hlavním cílem:

Podpora malého a středního podnikání v oblasti zpracování a využívání JAOM a iniciace aktivit vedoucích k získání konkurenční výhody Jihočeského kraje v této oblasti prostřednictvím klastru – odvětvového seskupení firem na regionální úrovni.

Dalšími cíli projektu jsou :

- Vytváření podmínek pro vznik malých a středních firem a podniků (MSP) v oblasti produkce, zpracování a využití JAOM.
- Rozvoj vědeckých poznatků a jejich transferů do podnikatelského prostředí - podpora spolupráce terciárního a podnikatelského sektoru.
- Soulad aktivit s principy udržitelného rozvoje regionu, ochrany životního prostředí, šetrné a efektivní využívání a likvidace odpadů ze stavebnictví, snižování ekologické zátěže.
- Podpora využívání produktů (technologií) – poradenství, osvěta a vzdělávání veřejnosti, obcí, úřadů, podniků, atd.
- Vytvoření komunikační platformy pro MSP v regionu v dané oblasti a umožnění identifikace společných zájmů a synergií v rámci mapování potenciálu klastru.

CEVTECH

V Jihočeském kraji vzniklo Centrum vodárenských technologií s názvem Cevtech. Centrum, které je oborovým sdružením vzájemně spolupracujících specializovaných dodavatelů a poskytovatelů služeb v oblasti vodárenství a dalších služeb pro životní prostředí.

Sdružení působí v oblasti technologií pro životní prostředí a snaží se poskytovat kompletní služby z tohoto oboru, počínaje poradenstvím, přes předprojektové a projektové práce, posouzení ekonomické stránky, zajištěné financování až po výrobu, inženýring, montáž a servis zařízení. Vše na principu propojení s veřejným sektorem.

Do budoucna se počítá s rozšířením záběru dále do oblasti zpracovávání odpadů, energetiky, technologií pro ekologické stavby.

JIHOČESKÝ DŘEVAŘSKÝ KLASTR

Jihočeský dřevařský klastř sdružuje zatím 12 subjektů. Jsou v něm zástupci pil, výrobců dřevěných oken a dveří či lesních firem.

Posláním sdružení je zejména:

- vytvářet podmínky pro maximální využití synergií výrobního a rozvojového potenciálu zejména v oboru dřevařského a dřevozpracujícího průmyslu, dále pak v lesním hospodářství a dalších návazných oborech;
- podporovat inovační procesy, výzkum a rozvoj činností provozovaných členy sdružení;
- podporovat komunikaci a vzájemné projekty mezi podnikatelskými, veřejnoprávními, samosprávnými a neziskovými organizacemi, které mají související zájem;
- přispívat ke zdárné realizaci rozvojových a sociálních programů členů sdružení, Jihočeského kraje a nadregionálních programů, přispět k regionálnímu rozvoji lesnicko-dřevařského komplexu v Jihočeském kraji;
- nabízet poradenské služby svým členům, pořádat semináře zaměřené na klastrovou problematiku a problematiku související se zpracováním dřeva a dřevařským průmyslem, účastnit se na vypracovávání koncepcí, strategií souvisejících s posláním sdružení;

4.7.2 Klastrové iniciativy na území Jihočeského kraje

Jihočeský kraj je třetím českým regionem s nejvyšším počtem klastrových iniciativ.

- Klastr v oblasti technologií pro energetické využívání biomasy
- Pivovarský klastr
- Klastr nízkoenergetického a pasivního stavebnictví

Klastr v oblasti technologií pro energetické využívání biomasy v Jihočeském kraji

Klastr je zaměřen na technologie pro energetické využívání biomasy včetně všech druhů bioodpadů, efektivní využívání a likvidaci odpadů a snižování emisí nežádoucích látek a skleníkových plynů.

O účast v klastru projeví zájem dvě desítky podnikatelských subjektů.

Cíle projektu:

Hlavním cílem projektu je vytvoření odvětvového seskupení firem, vědeckovýzkumných kapacit a dalších podpůrných subjektů zabývajících se vývojem a aplikací technologií pro energetické využívání biomasy (včetně bioodpadů) a iniciace aktivit vedoucích k získání konkurenční výhody Jihočeského kraje v této oblasti.

Dalšími cíli projektu jsou:

- vytváření podmínek pro vznik malých a středních firem a podniků v oblasti technologií pro energetické využívání biomasy.
- rozvoj regionální vědy a výzkumu, transfery know-how a podpora spolupráce terciárního a podnikatelského sektoru a zpřístupnění poznatků z vědy, výzkumu a poradenství podnikatelskému sektoru.
- soulad aktivit s principy udržitelného rozvoje regionu, ochrany životního prostředí, šetrné a efektivní využívání a likvidace odpadů, snižování emisí nežádoucích látek a skleníkových plynů.

Pivovarský klastr

Klastrová iniciativa je realizována Potravinářskou komorou České republiky, která byla pověřena Jihočeským krajem ke zpracování mapovací studie potenciálu vzniku výše zmíněného klastru. Jedná se o iniciativu, která zasahuje i do jiných regionů než

Jihočeského kraje, v zásadě však Jihočeský kraj disponuje významným potenciálem pro participaci na vzniku i rozvoji.

Cílem projektu je podpora rozvoje produkce českého piva vyráběného tradičními postupy a navýšení exportu z vybraných regionů. Cíl bude naplněn stanovením technologie zabezpečující senzorickou stabilitu piva v době od výroby do spotřeby.

Klastr nízkoenergetického a pasivního stavebnictví

Klastrová iniciativa je zaměřena na vývoj a aplikaci stavebních prvků a technologických postupů využívaných v tzv. nízko-energetickém a pasivním stavebnictví.

Cílem projektu je vytvoření formální právní formy klastru „nízkoenergetické a pasivní stavebnictví“, ve kterém budou zastoupeny firmy z výroby stavebních hmot, izolačních materiálů, stavebních výrobků, stavební dodavatelské firmy, projekční a inženýrské firmy a realitní kanceláře.

V klastru se předpokládá působnost výzkumných center, která se budou zabývat jednak aplikovaným výzkumem v oblasti materiálů a jednak marketingem a průzkumem mezi spotřební sférou a místními a regionálními samosprávami.

Vzdělávací centra v klastru budou zajišťovat odbornou a jazykovou přípravu pracovníků firem sdružených v klastru a zároveň budou pořádat odborná školení pro potenciální odběratele a spolupracovníky.

4.8 Přeshraniční spolupráce

Jihočeský kraj podporuje přeshraniční spolupráci všech subjektů na jeho území, které vycházejí z jejich vlastního zájmu, především obcí euroregionů, škol, hospodářských komor, neziskových organizací, univerzit atd.

Na regionální úrovni udržuje úzkou spolupráci se sousedními regiony Horní Rakousko, Dolní Rakousko, Dolní Bavorsko. Další spolupráce probíhá s Kantonem Bern, Košickým samosprávným krajem a regionem Bretaň ve Francii.

Jihočeský kraj participuje na činnosti řady přeshraničních sdružení, od dubna 2004 otevřel svoji stálou kancelář v Bruselu, hejtman Jihočeského kraje je členem Výboru regionů EU.

Rostoucí význam spolupráce i konkurence s ostatními nejenom českými, ale i evropskými regiony je pro Jihočeský kraj trvalou výzvou a vyžaduje od něj zejména po vstupu ČR do EU, aby se rychle přizpůsobil měnícím se podmínkám.

Období prohlubující se integrace ČR do evropských struktur přináší Jihočeskému kraji nové příležitosti pro jeho rozvoj, pro přeshraniční spolupráci a využití zkušeností partnerů, to vše v prostředí s vysokou dynamikou hospodářské globalizace, sociálních a migračních tendencí, a při zvyšování počtu míst v evropském kontextu kde dochází k významným politickým rozhodnutím.

Vědeckovýzkumné instituce získávají své partnery na mezinárodních konferencích, seminářích, výměnných stážích, které pořádá AV ČR v úzké spolupráci s Jihočeskou univerzitou.

Zahraniční spolupráce přináší vědeckovýzkumným institucím nejen možnost podílet se na společných výzkumných projektech, ale i možnost výměnných pobytů a stáží pracovníků mezi institucemi. Takto se mohou výzkumní pracovníci seznámit s prostředím a podmínkami vědy a výzkumu v jiných zemích a načerpat tak neocenitelné zkušenosti a inspiraci, které mohou předat svým kolegům.

4.8.1 Spolupráce JAIP s partnery mimo Jihočeský kraj

JAIP navázal na spolupráci, kterou vytvořila JHK v rámci Trilaterální technologické platformy Jižní Čechy – Horní Rakousko – Dolní Bavorsko. V současné době je připravován s TMG a občanským sdružením AgEnDa projekt OP přeshraniční spolupráce ČR – Rakousko. Jeho hlavním cílem by mělo být čerpání zahraničních zkušeností a zintenzivnění spolupráce v inovační oblasti mezi jednotlivými regiony a přeshraniční otevření jednotlivých inovačních systémů.

4.8.2 Společnost tří zemí

Společnost tří zemí byla založena v roce 1996 s cílem podporovat společné přeshraniční iniciativy Jihočeského kraje, Horního Rakouska a Dolního Bavorska. Její aktivity se zaměřují obecně na podporu navazování a rozšiřování kontaktů mezi výše zmíněnými regiony, především pak na podporu akcí a neinvestičních projektů zaměřených na mládež, vzdělávání, kulturu, sociální péči, jakož i další oblasti, které nejsou dostatečně podporovány z jiných zdrojů či programů.

Členy Společnosti tří zemí jsou firmy, organizace a významné osobnosti ze všech tří regionů. Ti přispívají členskými příspěvky do rozpočtu Společnosti, podporují tím její aktivity a pomáhají naplnit její cíle, tj. dlouhodobě usilovat o prohloubení kontaktů a porozumění obyvatel zmíněných tří regionů a o jejich postupnou užitečnou integraci.

4.8.3 Operační program Přeshraniční spolupráce

Jde o samostatné dokumenty spravované samostatnými řídicími orgány, zaměřují se např. na následující témata: společný rozvoj a zlepšení přístupu k informačním a komunikačním technologiím, výstavba a rozvoj hraniční infrastruktury a napojení pohraničí na důležité přeshraniční dopravní osy, spolupráce v oblasti výzkumu a vývoje, vzdělávání, inovací, kooperace při integraci postižených osob do společnosti, podpora efektivního systému přeshraniční protipožární a protipovodňové ochrany a ochrany před katastrofami, budování čistíren odpadních vod, posílení environmentálního vzdělávání, ochrana a obnova památek, rozvoj cyklistických tras a stezek, hipposteze, turistických a lyžařských stezek a tras, zřizování a činnost turistických informačních center, podpora přeshraniční spolupráce v oblasti rozvoje mezilidských vztahů, společenských, kulturních a volnočasových aktivit apod.

OP Přeshraniční spolupráce ČR - Bavorsko

OP Přeshraniční spolupráce ČR - Polsko

OP Přeshraniční spolupráce ČR - Rakousko

OP Přeshraniční spolupráce ČR - Sasko

OP Přeshraniční spolupráce ČR – Slovensko

4.8.4 Operační program Mezuregionální spolupráce

Např. výměna zkušeností při restrukturalizaci regionů závislých na tradičním průmyslu, podpora používání informačních a komunikačních technologií, spolupráce v oblasti finanční pomoci malým a středním podnikům, zlepšení regionální politiky zaměstnanosti, profesního rozvoje, zaškolování a vzdělávání, výměna zkušeností s krizovým plánováním, výměna a přenos znalostí integrovaného a udržitelného přístupu k říčnímu hospodaření, rozvoj návodů pro integrované místní hospodaření s odpady, výměna a přenos znalostí ke zlepšování energetické účinnosti v dopravním sektoru, rozvoj a výměna společných strategií pro propagaci kulturního majetku apod.

4.8.5 Operační program Nadnárodní spolupráce

Např. zbudování centrálního evropského znalostního centra pro klíčové kompetenční oblasti, spolupráce inkubátorů v regionech s upadajícím průmyslem, studie nákladů a dopadů u vysokorychlostních koridorů ve Střední Evropě, zhodnocení systému veřejné dopravy v malých a středně velkých městech, společná nadnárodní strategie pro odpadové hospodářství, nadnárodní projekt pro integrované řízení rizik souvisejících s povodněmi, příprava investic pro energeticky úsporná opatření na velkých sídlištích, platforma pro spolupráci mezi městy při přípravě investice do strategických kompetenčních oblastí měst (např. biotechnologické klastry, vědecké parky, atd.), projekt sociálních center na přípravu investic v oblasti mobilních regionálních služeb (zdravotní péče, služby pro starší občany, atd.), správa a řízení kulturního dědictví, propagace kulturních hodnot větších oblastí apod.

4.8.6 INTERACT II

Program se zaměřuje na šíření znalostí, zkušeností a dalších výstupů programů přeshraniční, nadnárodní a meziregionální spolupráce. Program poskytuje i prostor pro diskuzi o strategiích přeshraničního a nadnárodního regionálního rozvoje a zajištění přenosu inovací. Cílovými skupinami jsou evropské instituce a orgány zajišťující programy evropské územní spolupráce, tj. orgány programů přeshraniční, meziregionální a nadnárodní spolupráce (např. Řídící orgány, Certifikační orgány, Společné technické sekretariáty).

4.8.7 ESPON 2013

Program slouží k získávání a aktualizování informací o rozvoji regionů, o dopadech realizace politik EU na regiony, poskytuje technickou, metodickou a analytickou podporu procesu územního plánování, zpřístupňování databází a indikátorů územního rozvoje. Formou seminářů, publikací a workshopů poskytuje zpětnou vazbu o výsledcích programu ESPON v praxi apod.

4.8.8 7. rámcový program

Posilování pozice Evropské unie a její konkurenceschopnosti na světových trzích je jednou z příčin, proč je ze strany institucí EU i členských zemí kladen stále větší důraz na kvalitu výzkumu a vývoje a inovací a zajištění dostatku finančních prostředků na tyto činnosti.

Sedmý rámcový program je rozdělen do čtyř specifických programů, které jsou zaměřeny na čtyři hlavní cíle evropské výzkumné politiky:

SPOLUPRÁCE (Cooperation)

V tomto programu jde o výzkum vyvolaný potřebami společnosti, podporuje obdobné aktivity, jaké známe z předchozích rámcových programů. Jsou to zejména projekty řešené mezinárodními konsorciemi sestavenými z mnoha národních týmů, dále budou vytvářeny tematicky zaměřené sítě a podpůrné aktivity a půjde též o koordinaci výzkumných programů i o projekty spolupráce se třetími zeměmi.

MYŠLENKY (Ideas)

Tento zcela nový program má naplnit ambice výzkumných týmů v oblasti špičkového - hraničního výzkumu, a to v celém rozsahu vědy a techniky (nebudou zde tedy preferovaná žádná témata) a současně budou moci projekty předkládat i jednotlivé týmy. K řízení tohoto programu bude ustavena zcela autonomní Evropská výzkumná rada (ERC). Tento program zvýší dynamiku, tvořivost a výlučnost evropského výzkumu.

LIDÉ (People)

Tento program má dále rozvinout současný systém mobilit Marie Curie pro výzkumné pracovníky a posílit tak možnosti rozvoje jejich kariéry a vytvářet hlubší návaznosti na národní systémy. Posílení by mělo nastat jak v kvantitativní tak i v kvalitativní úrovni. Jednou z priorit je výměna pracovníků mezi akademickou sférou a podniky.

KAPACITY (Capacities)

Prostřednictvím tohoto programu bude možné budovat evropské výzkumné infrastruktury, podporovat výzkum vycházející vstříc potřebám malých a středních podniků (MSP), podporovat regionální výzkumná uskupení (klastry), vytvářet partnerské programy mezi vědeckovýzkumnými institucemi v „konvergentních regionech“ (regiony s HDP pod 75% průměru EU, tedy celá ČR kromě Prahy) a vyspělými regiony (tzv. twinning), studovat vztah vědy a společnosti a provozovat řadu dalších horizontálních aktivit mezinárodní spolupráce ve výzkumu a vývoji s cílem vybudovat efektivní a demokratickou evropskou znalostní společnost.

4.9 Klastry v Horním Rakousku

Od vstupu Rakouska do EU byly příslušné agentury pro rozvoj zemí ve zvýšené míře vyzývány k rozvoji tvorby klastrů v rámci projektů, podporovaných Unií. To probíhá v různých spolkových zemích v různých podobách, které závisejí na příslušném hospodářském zaměření.

Každá spolková země provozuje společnost pro rozvoj země, která je založena většinou jako právnická osoba a je ve většinovém vlastnictví spolkové země.

Na celostátní úrovni zodpovídá za celkový rozvojový program Rakouska společnost ABA = Austrian Business Agency, ve spolupráci se zemskými společnostmi. ABA je vázána pokyny rakouského ministerstva hospodářství.

Do rozvoje klastrů v Rakousku patří také Hospodářská komora Rakouska a následně zemské komory.

Společnosti pro zemský rozvoj v oblastech sousedících s Českou republikou:

Vídeň: WWFF = Wiener Wirtschaftsförderung Fonds (Vídeňský fond pro podporu hospodářství)

Dolní Rakousko: Ecoplus

Horní Rakousko: TMG = Technologie- und Marketinggesellschaft m.b.H. (Technologická a marketingová společnost s r.o.)

Celé Rakousko: ABA = Austrian Business Agency

Rozvoj klastrů v Rakousku vykazoval po prvních zkušenostech rostoucí tendenci. V Rakousku existuje v současné době nespočetně klastrů v různých podobách také na univerzitním, kulturním, mediálním pozadí.

4.9.1 Jaké formy existence mají klastry

Klastry v zásadě začínají jako projekty a doprovázejí je příslušné zemské společnosti (místní rozvoj).

Vedoucí klastru, ustanovený zemskou společností, řídí klastr a je zodpovědný zemské společnosti. Zemské společnosti jsou společnosti s r.o.

Po fázi projektu mohou vznikat modely PPP (Private-Public-Partnership). To znamená, že mohou vznikat společnosti různých forem. Většinou jde o sdružení, některé jsou společnosti s r.o.

4.9.2 Financování klastru

V Horním Rakousku jsou klastry financovány z větší části z hornorakouského fondu budoucnosti. Klastry usilují o 45 % podíl samofinancování. Zbývajících 55 % je financováno z veřejných prostředků.

4.9.3 Podpora pro kooperace malých a středních podniků

Spolková země Horní Rakousko a Evropská unie podporují inovační kooperační projekty podniků pomocí podpory Cíl 2:

- Kdo je podporován ?

Malé a střední podniky, které mají sídlo v oblastech Cíl 2 v Horním Rakousku a účastní se některého kooperačního projektu. Za kooperační se považují projekty, jichž se účastní nejméně tři podniky nebo výzkumná a vývojová příp. vzdělávací zařízení. Nejméně jeden z těchto partnerů v rámci projektu musí spadat do kategorie malých a středních podniků.

- Jak vysoká je podpora ?

40 % podporovatelných nákladů, vznikajících u malých a středních podniků. Nejvýše 37.000 Euro na malý a střední podnik a projekt.

4.9.4 Klastrové iniciativy

V Horním Rakousku je 1477 partnerských firem v různých klastrech.

Automobil – Cluster

Cluster Drive Technology

Cluster Plasty

Cluster Nábytek a dřevěné stavby

Klastr zdraví

Potravinářský klastr

Klastr Mechatronika

Klastr Ekologická energie

Automobilový klastr

S více než 300 partnerskými podniky je automobilový klastr největší sítí automobilového průmyslu v Rakousku.

Klastr Plasty (KC)

Klastr Plasty je síť v oboru zpracování plastů. Podporuje, iniciuje a koordinuje spolupráci podniků a zařízení na transfer technologií v této oblasti.

Klastr Mechatronika

Klastr Mechatronika je informační a kooperační platforma pro podniky z oblastí strojírenství a výroby investičních celků, výroby přístrojů, jejich specifických dodavatelů a poskytovatelů služeb a výzkumných a vývojových ústavů, institucí pro primární a další vzdělávání.

5. ANALÝZA JIHOČESKÉHO KRAJE S OHLEDEM NA MOŽNOST TVORBY KLASTRŮ

5.1 Koeficient lokalizace

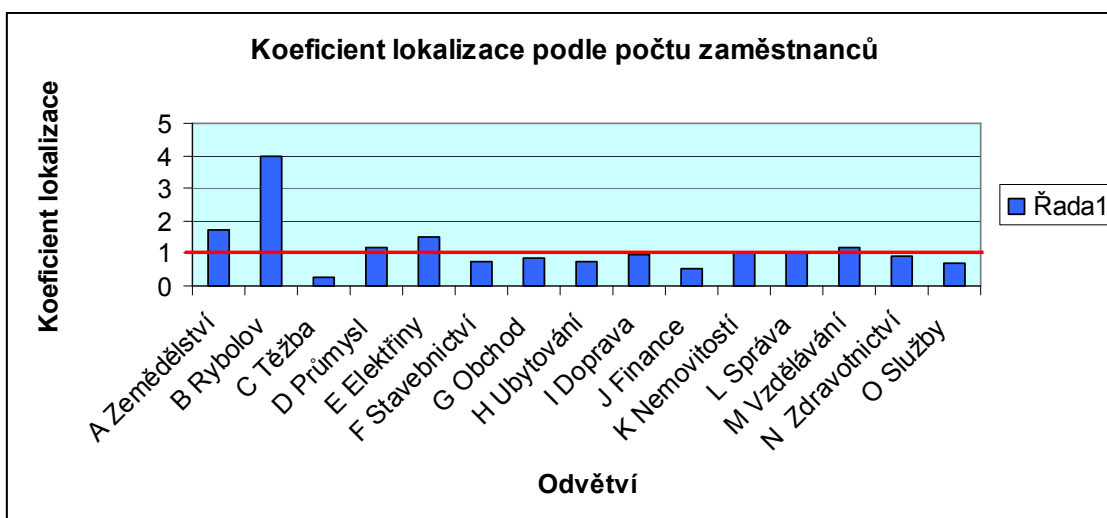
5.1.1 Koeficient lokalizace podle počtu zaměstnanců

Tabulka 2 - Koeficient lokalizace podle počtu zaměstnanců

Odvětvová činnost	Počet zaměstnanců v České Republice	Počet zaměstnanců v Jihočeském kraji	Koeficient lokalizace
Celkem	4 764 000	240 700	
z toho:			
A Zemědělství, myslivost, lesnictví	185 900	16 300	1,7354
B Rybolov a chov ryb	3 500	700	3,9585
C Těžba nerostných surovin	49 300	700	0,2810
D Zpracovatelský průmysl	1 296 100	75 800	1,1575
E Výroba a rozvod elektřiny, plynu a vody	76 600	5 900	1,5245
F Stavebnictví	458 500	17 000	0,7339
G Obchod; opravy motorových vozidel a spotřebního zboží	614 800	26 300	0,8467
H Ubytování a stravování	181 700	6 800	0,7407
I Doprava, skladování a spoje	359 700	17 400	0,9574
J Finanční zprostředkování	96 500	2 500	0,5128
K Činnosti v oblasti nemovitostí a pronájmu; podnikatelské činnosti	288 300	14 900	1,0229
L Veřejná správa a obrana; povinné sociální zabezpečení	333 200	17 300	1,0276
M Vzdělávání	296 600	17 500	1,1678
N Zdravotnictví a sociální péče; veterinární činnosti	328 100	14 800	0,8928
O Ostatní veřejné, sociální a osobní služby	189 800	6 800	0,7091

Zdroj: ČSÚ

Graf 1 - Koeficient lokalizace podle počtu zaměstnanců



Výpočtem koeficientů lokalizace pro počet zaměstnanců jsem zjistila, že nadprůměrná zaměstnanost v Jihočeském kraji je v oborech Zemědělství, myslivost, lesnictví; Rybolov a chov ryb; Zpracovatelský průmysl; Výroba a rozvod elektřiny, plynu a vody; Činnosti v oblasti nemovitostí a pronájmu; podnikatelské činnosti; Veřejná správa a obrana; povinné sociální zabezpečení; Vzdělávání.

Nejvyšší koeficient lokalizace byl vypočten u odvětví Rybolov a chov ryb. LQ vyšel téměř 4, což svědčí o nadprůměrné zaměstnanosti v v tomto odvětví v porovnání s celou Českou republikou.

5.1.2 Koeficient lokalizace přidané hodnoty

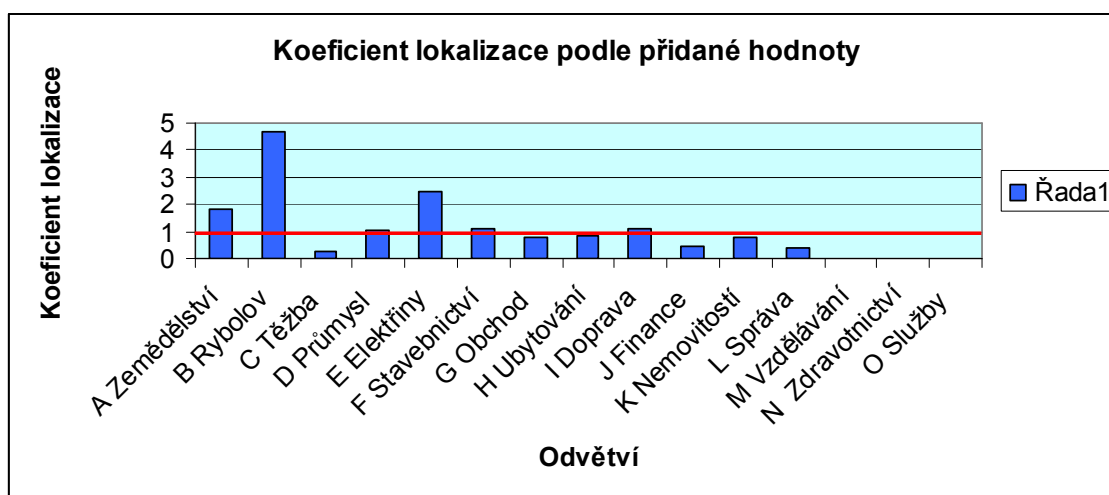
Tabulka 3 - Koeficient lokalizace podle přidané hodnoty

Odvětvová činnost mil. Kč	Hrubá přidaná hodnota v České Republice	Hrubá přidaná hodnota v Jihočeském kraji	Koeficient lokalizace
Celkem	2 686 339	146 757	
z toho:			
A Zemědělství, myslivost, lesnictví	78 193	7 778,121	1,8208
B Rybolov a chov ryb	575	146,757	4,6719
C Těžba nerostných surovin	38 035	587,028	0,2825
D Zpracovatelský průmysl	710 051	39 184,119	1,0101
E Výroba a rozvod elektřiny, plynu a vody	98 176	13 061,373	2,4353

F Stavebnictví	181 377	10 713,261	1,0812
G Obchod; opravy motorových vozidel a spotřebního zboží	340 952	14 382,186	0,7721
H Ubytování a stravování	55 855	2 641,626	0,8657
I Doprava, skladování a spoje	267 435	15 712,999	1,0755
J Finanční zprostředkování	86 189	2 201,355	0,4675
K Činnosti v oblasti nemovitostí a pronájmu; podnikatelské činnosti	371 608	15 409,485	0,7590
L Veřejná správa a obrana; povinné sociální zabezpečení	457 903	8 952,177	0,3579
M Vzdělávání	-	-	-
N Zdravotnictví a sociální péče; veterinární činnosti	-	-	-
O Ostatní veřejné, sociální a osobní služby	-	-	-

Zdroj: ČSÚ

Graf 2 - Koeficient lokalizace podle přidané hodnoty



Podle výpočtu lokalizačního koeficientu je možné usoudit, které odvětví v Jihočeském kraji se podílejí na přidané hodnotě významněji. Jsou to: Zemědělství, myslivost, lesnictví; Rybolov a chov ryb; Zpracovatelský průmysl; Výroba a rozvod elektřiny, plynu a vody; Stavebnictví; Doprava, skladování a spoje.

Nejvýznamněji se na přidané hodnotě podílí odvětví Rybolov a chov ryb. Lokalizační koeficient tohoto odvětví je více než 4,6.

5.2 Elektronické dotazování

Oslovením 50 -ti zástupců malých a středních podniků z Jihočeského kraje, jsem zjišťovala povědomí o klastrech.

Oslovila jsem:

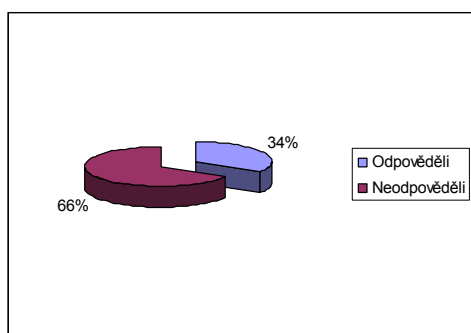
- 35 podniků do 10 zaměstnanců
- 10 podniků do 50 zaměstnanců
- 5 podniků do 100 a více zaměstnanců

Z 50 -ti dotazovaných malých a středních podniků bylo ochotno komunikovat 17 podniků.

Tabulka 4 - Počet odpovědí

	Počet	Procenta
Dotazovaných celkem	50	100 %
Podniky, které odpověděly	17	34 %
Podniky, které neodpověděly	33	66 %

Graf 3 – Počet odpovědí

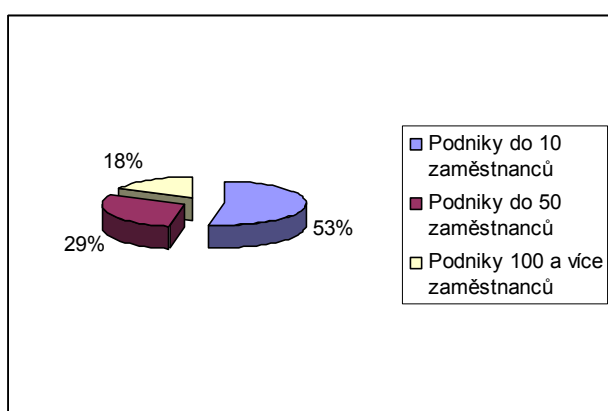


Z celkem dotazovaných malých a středních podniků mi odpovědělo 17 podniků, což představuje 34 %.

Tabulka 5 – Odpovědi podniků podle zaměstnanců

	Počet	Procenta
Odpovědi	17	100 %
Podniky do 10 zaměstnanců	9	53 %
Podniky do 50 zaměstnanců	5	29 %
Podniky 100 a více zaměstnanců	3	18 %

Graf 4 - Odpovědi podniků podle zaměstnanců

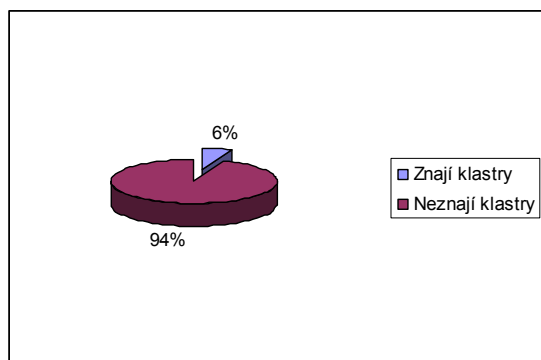


Ze 17 podniků, které mi odpověděly bylo 53 % podniků do 10 zaměstnanců, 29 % podniků do 50 zaměstnanců a 18 % podniků do 100 a více zaměstnanců.

Tabulka 6 – Povědomí o klastrech

	Počet	Procenta
Odpovědi	17	100 %
Znají klastry	1	6 %
Neznají klastry	16	94 %

Graf 5 – Povědomí o klastrech

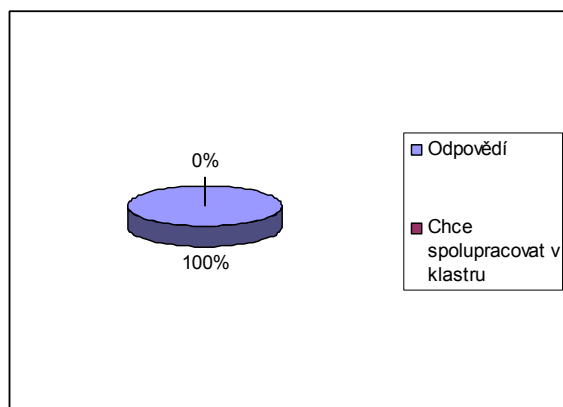


Klastry znal pouze 1 podnik, což je 6 %, který má do 50 zaměstnanců. O klastrech se dozvěděl z tisku. Následně si vyhledal o tomto tématu podrobnější informace na internetových stránkách.

Tabulka 7 – Spolupráce v klastrech

	Počet	Procenta
Odpovědí	17	100 %
Chce spolupracovat v klastru	0	0 %
Nechce spolupracovat v klastru	17	100 %

Graf 6 – Spolupráce v klastrech



Žádný malý a střední podnik, který odpověděl, neuvažuje o spolupráci v klastru.

K obdobným výsledkům se dospělo i v rámci šetření mezi malými a středními podniky, které bylo prováděno studenty v rámci seminárních prací. Ze 120 malých a středních podniků bylo informováno o klastrech pouze 26 podniků, což je 21,67 %. Nejlépe byly informovány středně velké podniky a to z 62.5 %.

6. SROVNÁNÍ SE SITUACÍ V ZAHRANIČÍ

Tabulka 8- Srovnání Jihočeského kraje a Horního Rakouska

	Jihočeský kraj	Horní Rakousko
Počet klastrů	3	8
Počet firem v klastrech	48	1 648
Financování	- ze Strukturálních fondů EU	- z hornorakouského fondu Budoucnosti - 45 % samofinancování - 55 % z veřejných prostředků
Programy podpory	- Prosperita(umožňuje žádat o 75% uznatelných nákladů pro podporu inovačního podnikání) - Klastry (zakládání klastrů) - Spolupráce	- Innovatives OÖ 2010 (posilování inovační schopnosti podniků)
Přístup	- izolovaný	- otevřený
Instituce pro rozvoj	- Technologické parky a inkubátory	- OÖ Technologie und Marketinggesellschaft m.b.H (TMG)
Fungování vědeckotechnických parků	- zakládají je města s výzkumným potenciálem, kraj, univerzity, výzkumné ústavy, agentury, inovační firmy, atd.	- TGM zahrnuje síť vědeckotechnických parků, různé typy a druhy infrastruktury pro podporu inovací a participují v ní vláda i města.

7. ZÁVĚR

Úkolem diplomové práce bylo analyzovat situaci v oblasti tvorby klastrů v Jihočeském kraji.

Jihočeský kraj z pohledu ekonomiky přináší množství tradičních silných stránek. Především polohu při významných tranzitních trasách, jedinečnost zachovalého přírodního bohatství, sílu významných kulturních a ekonomických center, hlavně Českých Budějovic, dále tradici a proslulé jihočeské firmy i příležitosti v oblasti rozvoje cestovního ruchu.

Základní makroekonomické ukazatele, jako např. hrubý domácí produkt, hrubá přidaná hodnota nebo míra nezaměstnanosti, řadí Jihočeský kraj k ekonomicky silnějším krajům České republiky. Ve srovnání se sousedním regionem Horní Rakousko je však hodnota těchto ukazatelů nízká.

V porovnání s ostatními kraji České republiky sídlí v Jižních Čechách poměrně málo zahraničních investorů, kteří využili investičních pobídek České republiky. V této oblasti se mimo jiné projevuje několik tradičních handicapů Jihočeského kraje, mezi něž patří především nevyhovující infrastruktura, zejména chybějící dálniční spojení.

Klastry jsou pro region velkým přínosem. Podniky si navzájem konkurují, ale současně jsou nuceny řešit řadu obdobných problémů (vzdělávání zaměstnanců, přístup ke stejným dodavatelům, spolupráce s výzkumnými a vývojovými kapacitami, nedostatečné zdroje na výzkum apod).

Důležitým faktorem je také regionální podpora (nejen finanční), ale zejména infrastrukturální prvky (technologické parky, inovační centra, servisní organizace). Téma klastrů musí být po počátečné diseminaci ze strany centralizovaných orgánů (MPO, CzechInvest) uchopeno na místní úrovni a politicky podporováno. V opačném případě bude rozvoj klastrů řešit problémy s diskontinuitou.

Díky spolupráci v klastru mohou řadu omezení (dostupnost informací, dostupnost dodavatelů atd.) překonat. Tím, že v klastrech spolupracují instituce, jako vysoké školy, univerzity a výzkumné ústavy, mohou ke svému podnikání využít technologické vynálezy, objevy a výzkumy. Těchto výhod by jako samostatný podnik nedosáhl nebo dosáhl jen těžko, protože nemá dostatečné zdroje.

K posouzení vhodných podmínek pro tvorbu klastrů jsem použila koeficient lokalizace. Vypočítáním koeficientu lokalizace jsem porovnávala odvětvové charakteristiky podle počtu zaměstnanců a podle podílů na přidané hodnotě na krajské a národní úrovni.

Nadprůměrná zaměstnanost, LQ 3,9585, a nejvýznamnější podíl na přidané hodnotě, LQ 4,6719, vyšel u odvětví Rybolov a chov ryb.

Dalšími odvětvími, které mají nadprůměrnou zaměstnanost a výrazně se podílejí na přidané hodnotě jsou Výroba a rozvod elektřiny, plynu a vody a Zemědělství, lesnictví, myslivost.

Jihočeský kraj disponuje rozsáhlými plochami lesů a vodních ploch. Má proto velký potenciál v rozvoji dřevařského, papírenského průmyslu, rybářství a zemědělství.

Z dotazování 50 –ti zástupců z nichž odpovědělo 17 zástupců malých a středních podniků, vyplývá, že informovanost o klastrech je nedostatečná. Dotazováním jsem zjistila, že ke spolupráci v klastru nemají malé a střední podniky důvěru. Žádný z oslovených podniků nechce v nejbližší době vstoupit do klastru, protože nemá dostatečné informace.

Z koeficientu lokalizace a výše zmíněného dotazování vyplývá, že Jihočeský kraj disponuje významnými odvětvími (Rybolov a chov ryb, Výroba a rozvod elektřiny, plynu a vody a Zemědělství, lesnictví, myslivost), které mají předpoklady pro vznik klastrů.

Problémem vzniku a rozvoje klastrů v Jihočeském kraji je velmi nízké povědomí malých a středních podniků o existenci klastrů. Dalšími problémy jsou špatná

informovanost, financování, složitá administrativa a hlavně nedůvěra firem přistoupit ke spolupráci s konkurenty.

Ke zvýšení povědomí a pro poskytnutí pomoci jsou v kraji mnohé podporující instituce (CzechInvest, Hospodářská komora, Jihočeská agentura pro podporu inovačního podnikání, Regionální rozvojová agentura apod.). Tyto instituce a agentury pořádají konference, workshopy, prezentace, výstavy. Mohou pomoci v začátcích podnikání, s rozvojem, při zakládání klastru. Dále informují podniky o jejich možné spolupráci s jinými podniky.

Jihočeský kraj v posledních letech rozvíjí spolupráci se sousedními zeměmi. Hlavně s Rakouskem (Horním Rakouskem). V Horním Rakousku je pojem klastr velmi rozšířený. Horní Rakousko je vedoucím regionem v hospodářské oblasti a v technologiích. Na to mají vliv zejména vzdělávání a to nejen zaměstnanců, správní systém, jistota, financování, podpora pro vznik a rozvoj malého a středního podnikání.

Při spolupráci s klastry sousedních zemí by měly podniky nasbírat co nejvíce zkušeností v oblastech inovací, rozvoje, technologie, řízení. Dále je spolupráce důležitá k prolomení jazykových bariér. Tyto získané zkušenosti, by měly podniky použít při své činnosti.

8. SUMMARY

The diploma work deals with development of clusters in South Bohemia. The aim of the work is the analysis of present situation of production creation of clusters in South Bohemia, evaluation of possibilities for the development and inception of new clusters and comparison with the situation in abroad.

In the first part of the work the conception of clusters, types and kinds of clusters, support programs etc are characterized .

The second part describes South Bohemia, scientific institutions, supporting institutions and clusters which are in a phase of preparation and clusters which already exist. In this part I enquired into pertinence of conditions for the creation of clusters in South Bohemia according to the number of employees and according to the share of added value. Next I asked assistants from small and middle-sized companies about their awareness about clusters and about their possible cooperation in this cluster.

South Bohemia has significant branches which have high potential for creating clusters. It results from the coefficient of the localization. These are branches of Fishing and fish farming, Production and main of electricity, gas and water and Agriculture, forestry and hunting. South Bohemia has great presumptions for development of wood industry, paper industry, fishing and agriculture.

From the query I found out that small and middle-sized companies do not have much information about clusters. Small and middle-sized companies do not trust the cooperation. No of the correspondent companies wants to establish a cluster or to enter a cluster.

South Bohemia has big potential for creation of clusters. In the region there are a lot of business institution (universities, research institutes) and many institutions, which should improve the awareness about clusters (CzechInvest, Economic Chamber, South Bohemian Agency for Support of Innovative Enterprising). These institutions organize

conferences, workshops, presentations and expositions. They also help in start of the business, in development, in establishment of clusters and they inform about possible cooperation.

Key words: cluster, small and middle-sized companies, institutions

9. PŘEHLED POUŽITÉ LITERATURY

ADÁMEK, P., VLASÁK, T., STEJSKÁL, J. *Statistická identifikace klastrů* [online], 2006, 67 s. [cit. 2007-10-11], Dostupný na WWW < www.czechinvest.cz >

ADÁMEK, P., CSANK, P., ŽÍŽALOVÁ, P. *Regionální hospodářská konkurenceschopnost* [online], 2006, 62 s. [cit. 2007-10-11], Dostupný na WWW < www.os-agenda.cz >

BEDNÁŘOVÁ, D. *Inovace a klastry v rozvoji regionů*. 1. vydání. Jihočeská univerzita v Českých Budějovicích, Ekonomická fakulta, 2007, 66 s. ISBN978-80-7040-952-7

BERGMAN ,E., FESER, E. In. SKOKAN, K. *Konkurenceschopnost, inovace a klastry*, 1. vydání Ostrava: Repronis Ostrava, 2004, 160 s. ISBN 80-7329-059-6

BRODSKÝ, Z., STRÍTESKÁ, M. *Malé a střední podnikání pro kombinovanou formu studia*, 1. vydání, Univerzita Pardubice, 2006, 136 s. ISBN 80-7194-922-155-792-06

BŘUSKOVÁ, P. *Průmyslové klastry* [online], 2003, 29 s. [cit. 2007-10-11], Dostupný na WWW < www.jic.cz >

LEDNICKÝ, V., VANĚK, .J. In. BEDNÁŘOVÁ, D. *Inovace a klastry v rozvoji regionů*. 1. vydání. Jihočeská univerzita v Českých Budějovicích, Ekonomická fakulta, 2007, 66 s. ISBN978-80-7040-952-7

NEUŽILOVÁ, I. *Národní klastrová strategie 2005 – 2008* [online], 2006, 8 s. [cit. 2007-10-11], Dostupný na WWW < www.mpo.cz >

PORTER, M. In: SKOKAN, K. *Konkurenceschopnost, inovace a klastry*, 1. vydání Ostrava: Repronis Ostrava, 2004, 160 s. ISBN 80-7329-059-6

ROELANDT, T., HERTOOG, J. In. SKOKAN, K. *Konkurenceschopnost, inovace a klastry*, 1. vydání Ostrava: Repronis Ostrava, 2004. 160 s. ISBN 80-7329-059-6

SKOKAN, K. *Konkurenceschopnost, inovace a klastry*, 1. vydání Ostrava: Repronis Ostrava, 2004, 160 s. ISBN 80-7329-059-6

SOUKUP, R. *Profesní nároky sektorů a odvětví – šetření vědecko-technických parků v České republice* [online], 2004, 26 s. [cit. 2007-10-11], Dostupný na WWW < www.nuov.cz >

SÓLVELL, O., LINDGVIST, G., KETELS, CH. In. BRODSKÝ, Z., STŘÍTESKÁ, M. *Malé a střední podnikání pro kombinovanou formu studia*, 1. vydání, Univerzita Pardubice, 2006, 136 s. ISBN 80-7194-922-155-792-06

SÓLVELL, O., LINDGVIST, G., KETELS, CH.: *Zelená kniha klastrových iniciativ*, 27-28 s. ISBN 91-974783-3-4

TECHNOLOGICKÝ PROFIL JIHOČESKÉHO KRAJE [online], [cit. 2007-05-10], Dostupný na WWW < www.clusterlpoint.cz >

ADVOKÁTNÍ KANCELÁŘ LINKLOTTERS, V. O. S. PRO CZECHINVEST *Posouzení odvětvových seskupení „klastrů“ z pohledu možného posouzení hospodářské soutěže v ČR a EU* [online], 2005, 26 s. [cit. 2007-10-11], Dostupný na WWW < www.os-agenda.cz >

CZECHINVEST *Manuál pro facilitátory klastrů* [online], 2004, 38 s. [cit. 2008-01-10], Dostupný na WWW < www.os-agenda.cz >

CZECHINVEST *Průvodce klastrem* [online], 2005, 107 s., [cit. 2007-05-10], Dostupný na WWW < www.czechinvest.cz >

ČSÚ *Statistická ročenka Jihočeského kraje 2006* [online], 380 s. [cit. 2008-03-10],
Dostupný na WWW < www.czso.cz >

ČSÚ *Statistická ročenka Jihočeského kraje 2007* [online], 385 s. [cit. 2008-03-10],
Dostupný na WWW < www.czso.cz >

JIHOČESKÁ AGENTURA PRO PODPORU INOVAČNÍHO PODNIKÁNÍ O. P. S.
Studie identifikace latentních klastrů Jihočeském kraji [online], 33 s. [cit. 2008-03-10]

JIHOČESKÝ KRAJ *Ekonomika a podnikání- Sociálně-ekonomický profil JHK* [online],
2005, 55 s., [cit. 2008-03-10], Dostupný na WWW < www.kraj-jihocesky.cz >

JIHOČESKÝ KRAJ *Závěry z identifikace konkrétních oblastí k iniciaci a podpoře
klastrových iniciativ v podmínkách Jihočeského kraje* [online], 2006, 18 s. [cit. 2008-
01-10], Dostupný na WWW < www.jaip.cz >

JIHOČESKÝ KRAJ *Regionální inovační strategie Jihočeského kraje* [online], 2008, 52
s. [cit. 2008-03-10], Dostupný na WWW < www.kraj-jihocesky.cz >

ČESKÝ STATISTICKÝ ÚŘAD *Panorama českého průmyslu* [online], 2006, 126 s.
[cit. 2008-03-10], Dostupný na WWW < www.czso.cz >

Studie: Rakouské klastry [online], [cit. 2008-03-10]

CLUSTERPOINT *Bulletin červen, srpen* [online], 2007 [cit. 2007-10-11], Dostupný na
WWW < www.clusterlpoint.cz >

AGENDA *Buletin srpen* [online], 2006 [cit. 2007-10-11], Dostupný na WWW
< www.os-agenda.cz >

INTERNETOVÉ ZDROJE

www.vsb.cz

www.czechinvest.org

www.jic.cz

www.mpo.cz

www.businessinfo.cz

www.ninet.cz

www.kraj-jihocesky.cz

www.czso.cz

www.clusterpoint.cz

www.techprofil-jk.cz

<http://partnerstvi.kraj-jihocesky.cz>

www.spoluprace.org

www.nuov.cz

www.velenice.cz

www.parky.cz/trebonske-inovacni-centrum

www.greentech.cz/cbt

www.os-agenda.cz

www.techtydenik.cz/

www.jaip.cz

www.jcdk.cz

www.svn.cz

www.smojk.cz

<http://jihocesky.topregion.cz>

www.strukturalni-fondy.cz

10. SEZNAM OBRÁZKŮ A TABULEK

SEZNAM OBRÁZKŮ

OBRÁZEK 1 Schéma klastru

OBRÁZEK 2 Klíčové prvky vysoce výkonného klastru

OBRÁZEK 3 Porterům diamant

OBRÁZEK 4 Hlavní zdroje financování klustrových iniciativ podle roku zahájení

OBRÁZEK 5 Doporučená metodika pro mapování klastrů v regionu

OBRÁZEK 6 Existující klustrové iniciativy v České republice

OBRÁZEK 7 Proces rozvoje klastru

SEZNAM TABULEK

TABULKA 1 Vývojová stádia klastru

TABULKA 2 Koeficient lokalizace podle počtu zaměstnanců

TABULKA 3 Koeficient lokalizace podle přidané hodnoty

TABULKA 4 Počet odpovědí

TABULKA 5 Odpovědi podniků podle zaměstnanců

TABULKA 6 Povědomí o klustrech

TABULKA 7 Spolupráce v klustrech

TABULKA 8 Srovnání Jihočeského kraje a Horního Rakouska

SEZNAM GRAFŮ

GRAF 1 Koeficient lokalizace podle počtu zaměstnanců

GRAF 2 Koeficient lokalizace podle přidané hodnoty

GRAF 3 Počet odpovědí

GRAF 4 Odpovědi podniků podle zaměstnanců

GRAF 5 Povědomí o klustrech

GRAF 6 Spolupráce v klustrech

POUŽITÉ ZKRATKY

AU ČR	Akademie věd České republiky
ČR	Česká republika
ČSÚ	Český statistický úřad
ČVUT	České vysoké učení technické
EU	Evropská unie
HDP	Hrubý domácí produkt
ICT	Informační a komunikační technologie
JAIP	Jihočeská agentura na podporu inovačního podnikání
JAOM	Jemné anorganické odpadní materiály
JHK	Jihočeská hospodářská komora
LQ	Koeficient lokalizace
MPO	Ministerstvo průmyslu a obchodu
MSP	Malé a střední podniky
OECD	Organization for Economic Cooperation Development Organizace pro ekonomickou spolupráci a rozvoj
OKEČ	Odvětвовá klasifikace ekonomických činností
OP	Operační program
OPPI	Operační program podnikání a inovace
OPPP	Operační program Průmysl a podnikání
RPIC	Regionální poradenské informační centrum
SMOJK	Svaz měst a obcí v Jihočeském kraji
TIC	Třeboňské inovační centrum
TGM	Technologie- und Marketinggesellschaft Technologická a marketingová společnost s r.o.
VTP	Vědeckotechnický prak

11. PŘÍLOHY

Vybrané ukazatele Jihočeského kraje

Regionální makroekonomické ukazatele

Ukazatel	2004	2005	2006
Hrubá přidaná hodnota (mil. Kč)	138 565	146 757	160 656
Hrubý domácí produkt (mil. Kč)	154 181	163 629	178 400
Podíl kraje na HDP České republiky v % (ČR = 100)	5,5	5,5	5,5
Hrubý domácí produkt			
v mil. EURO	4 835	5 494	6 295
Hrubý domácí produkt na 1 obyvatele			
v Kč	246 523	261 068	283 701
v EURO	7 730	8 766	10 010
Hrubý domácí produkt na 1 obyvatele			
průměr ČR = 100	89,4	89,4	90,1
EU 27 = 100 ²⁾ v PPS ¹⁾	67,9	69,0	71,4
Disponibilní důchod domácností v mil. Kč	81 783	85 479	91 803
Disponibilní důchod domácností na 1 obyvatele			
v Kč	130 765	136 380	145 990
ČR = 100	96,5	96,7	97,0
Vývoz v běžných cenách (mil. Kč)	90 920	87 743	93 448

Zdroj: Regionální makroekonomické ukazatele, ČSÚ 2007

www.czso.cz

O roku 2004 do roku 2006 se hrubá přidaná hodnota zvýšila o 15,94 %. Hrubý domácí produkt se zvýšil o 15,71 % a disponibilní důchod domácností se zvýšil o 2,78 %.

Ekonomické subjekty podle převažující činnosti OKEČ

Převažující činnost	2004	2005	2006
Celkem	142 796	144 260	146 325
v tom:			
A Zemědělství, myslivost, lesnictví	12 774	13 177	13 183
B Rybolov a chov ryb	121	126	131
C Těžba nerostných surovin	35	35	32
D Zpracovatelský průmysl	19 496	19 399	19 534
E Výroba a rozvod elektřiny, plynu a vody	86	104	106
F Stavebnictví	17 225	17 608	18 255
G Obchod; opravy motorových vozidel a výrobků pro osobní potřebu a převážně pro domácnost	37 761	37 365	37 103
H Ubytování a stravování	9 769	10 080	10 331
I Doprava, skladování a spoje	4 305	4 330	4 436
J Finanční zprostředkování	4 235	4 273	4 255
K Činnosti v oblasti nemovitostí a pronájmu; podnikatelské činnosti	20 021	20 677	21 515
L Veřejná správa a obrana; povinné sociální zabezpečení	1 288	1 676	1 675
M Vzdělávání	1 987	2 017	2 040
N Zdravotní a sociální péče; veterinární činnosti	2 021	2 046	2 065
O Ostatní veřejné, sociální a osobní služby	11 672	11 347	11 664

Zdroj: Ekonomické subjekty podle převažující činnosti OKEČ, ČSÚ 2007

www.czso.cz

Od roku 2004 do roku 2006 se nejvíce zvýšil počet subjektů v odvětví Veřejná správa a obrana; povinné sociální zabezpečení, a to o 30,05 %. Dalším odvětvím, kde se výrazně zvýšil počet subjektů je Výroba a rozvod elektřiny, plynu a vody, a to o 23,26 %.

Ekonomické subjekty podle kategorie počtu zaměstnanců, vybraných právních forem a převažující činnosti OKEČ k 31. 12. 2006

	Celkem	1 - 5	6 - 19	20 - 99	100 - 249	250 a více
Počet registrovaných jednotek celkem	146 325	11 139	3 250	1 667	234	114
Vybrané právní formy						
soukromí podnikatelé podnikající podle živnostenského zákona	103 819	5 122	839	120	8	-
samostatně hospodařící rolníci a zemědělští podnikatelé	8 416	358	77	15	2	-

soukromí podnikatelé podnikající podle jiného než živnostenského zákona	6 781	1 385	90	10	-	-
obchodní společnosti	12 125	3 430	1 777	971	157	85
společenství vlastníků jednotek	2 201	3	-	-	-	-
družstva	751	57	34	94	20	8
příspěvkové organizace	673	60	205	365	28	12
zahraniční osoby	2 965	67	16	4	3	1
sdužení (svazy, spolky, aj.)	3 885	135	34	8	-	-
organizační jednotky sdužení	2 733	76	12	3	-	-
Převažující činnost OKEČ (vybrané činnosti)						
zemědělství, myslivost, lesnictví a rybářství	13 314	507	173	170	30	3
průmysl celkem	19 672	1 320	638	454	109	66
stavebnictví	18 255	919	396	164	12	3
obchod (vč. oprav), ubytování a stravování	47 434	4 022	963	216	11	9
doprava, skladování a spoje	4 436	617	179	67	9	8
finanční zprostředkování	4 255	136	14	2	3	-
činnost v oblasti nemovitostí a pronájmu; podnikatelské činnosti	21 515	1 615	347	91	7	6
veřejná správa a obrana; povinné sociální zabezpečení	1 675	359	134	51	11	5
vzdělávání	2 040	96	184	302	19	1
zdravotní a sociální péče; veterinární činnosti	2 065	1 037	85	65	16	10
ostatní veřejné, sociální a osobní služby	11 664	511	137	85	7	3

Zdroj: Ekonomické subjekty podle kategorie počtu zaměstnanců, vybraných právních forem a převažující činnosti OKEČ k 31. 12. 2006, ČSÚ 2007

www.czso.cz

V Jihočeském kraji je nejvíce soukromých podnikatelů podnikající podle živnostenského zákona a o obchodních společnostech. Nejméně zastoupené jsou družstva.

Nejméně je podniků s více jak 250 zaměstnanců. Nejvíce je podniků do 5 zaměstnanců.

Podle činnosti OKEČ je nejvíce subjektů zastoupeno v Obchodě, ubytování a stravování a dále v činnosti v oblasti Nemovitostí a pronájmu. V odvětví Obchod, ubytování a stravování jsou nejvíce zastoupeny podniky do 5 zaměstnanců. Nejméně subjektů je s 250 a více zaměstnanci.