

Jihočeská univerzita v Českých Budějovicích

Zemědělská fakulta

Diplomová práce

**Sledování dlouhodobých změn a hodnocení vývojových trendů
krajinného prostředí údolí Vltavy ovlivněném výstavbou JETE**

Hana Palivcová

2008

Prohlašuji, že jsem diplomovou práci vypracovala samostatně na základě vlastních zjištění a za pomoci uvedené literatury.

V Českých Budějovicích dne.....

.....

Vedoucí diplomové práce: Doc. RNDr. Emilie Pecharová Csc.
Jihočeská univerzita v Českých Budějovicích
Zemědělská fakulta
Katedra agroekologie

Ráda bych poděkovala vedoucí mé diplomové práce Doc. RNDr. Emilii Pecharové CSc. za pomoc a užitečné rady, které mi poskytovala v průběhu celého studia.

Dále bych ráda poděkovala zaměstnancům Městského úřadu Hluboká nad Vltavou a zaměstnancům Statistického úřadu v Českých Budějovicích za vřelý přístup a poskytnutí cenných informací, které byly velkým přínosem při řešení této problematiky.

DP vznikla s podporou projektu: VaV 60009700 - Metody hodnocení kontaminovaného území po radiační havárii – význam struktury a funkce krajinného krytu.

Téma:

Sledování dlouhodobých změn a hodnocení vývojových trendů krajinného prostředí údolí Vltavy ovlivněném výstavbou JETE.

Anotace:

Tato práce hodnotí vývoj jednotlivých obcí, změny socioekonomické struktury a územní systém ekologické stability (ÚSES) v zájmovém území. Za zájmové území je považováno bezprostřední okolí přehradní nádrže Hněvkovice, která slouží pro potřeby technologické vody pro JETE. Nachází se zde obce Buzkov, Dobřejovice, Hroznějovice, Jaroslavice, Jeznice, Kostelec, Litoradlice, Poněšice, Pořežany, Purkarec a Třitim. Práce dále řeší vývoj počtu obyvatel, věkové struktury a zaměstnanosti v letech 1982 až 2001 a další specifické vývojové faktory území. Součástí práce je také koeficient ekologické stability (KES) území před a po výstavbě VD Hněvkovice. Důležitá je rovněž základní charakteristika celého území a výčet všech historických zajímavostí.

Klíčová slova:

Hněvkovická přehrada, vodní dílo Hněvkovice, Jaderná elektrárny Temelín, socioekonomická struktura, koeficient ekologické stability (KES), řeka Vltava, Buzkov, Dobřejovice, Hroznějovice, Jaroslavice, Jeznice, Kostelec, Litoradlice, Poněšice, Pořežany, Třitim.

Thema:

Monitoring of secular changes and evaluation of trends in country around valley of the Vltava river influenced by the JETE.

Annotation:

This work evaluates evolution changes of socio-economical structure and Territorial System of Ecological Stability (ÚSES) in Territory Zone. Territory Zone is meant nearer surround of river dam Hněvkovice, that is used for needs of technological water in JETE (nuclear power station Temelín). There can be found villages Buzkov, Dobřejovice, Hroznějovice, Jaroslavice, Jeznice, Kostelec, Litoradlice, Poněšice, Pořežany, Purkarec and Třitim. This work also solves evolution of number of population, age structure and employment from 1982 to 2001 as well as other specific development factors of this territory. The part of this work is the KES (Coefficient of the Ecological Stability) of the territory before and after the Hněvkovice dam was built. The basic characteristics of whole territory and list of historical interests is also important.

Keywords:

dam reservoir Hněvkovice, waterwork Hněvkovice, nuclear power plant Temelín, socioeconomic structure, coefficient of the ecological stability (KES), Vltava river, Buzkov, Dobřejovice, Hroznějovice, Jaroslavice, Jeznice, Kostelec, Litoradlice, Poněšice, Pořežany, Třitim.

Obsah:

1. Úvod	6
2. Metodika	7
3. Charakteristika zájmového území	8
3.1. Klimatické poměry	8
3.1.1. Další údaje upřesňující klimatické poměry daného území	8
3.2. Geomorfologické podmínky a reliéf terénu	9
3.3. Hydrologické poměry	9
3.4. Půdní poměry	10
3.5. Biogeografická charakteristika	10
4. Vývoj obcí, jejichž správní území bezprostředně sousedí s Hněvkovickou přehradou	11
4.1. Základní charakteristiky obcí	11
4.2. Statistické a katastrální údaje	16
4.3. Socio-ekonomická charakteristika	34
4.4. Porovnání základních charakteristik jednotlivých obcí	44
4.5. Porovnání základních charakteristik správních celků zasahujících do zájmového území	49
4.6. Porovnání místních údajů s krajským a celorepublikovým průměrem	51
5. Historické zajímavosti v blízkosti Hněvkovické přehrady	53
5.1. Obory	53
5.2. Karlův Hrádek	54
5.3. Další historicky významné prvky	54
6. Územní systém ekologické stability	58
6.1. Koeficient ekologické stability	58
6.1.1. Koeficienty ekologické stability jednotlivých mapových listů	58
6.1.2. Koeficienty ekologických stabilit severní a jižní části okolí Hněvkovické přehrady	59
6.1.3. Koeficient ekologické stability území před výstavbou Hněvkovické přehrady	60
6.2. Biocentra a biokoridory v zájmovém území	61
7. Diskuse	63
8. Závěr	64
9. Seznam použité literatury	65
10. Přílohy	67
10.1. Fotografická část	67
10.2. Mapová část	76

1. Úvod

Diplomová práce řeší změny v území, které obklopuje Hněvkovickou přehradu před a po její výstavbě. Ta proběhla v letech 1986 – 1991 z důvodu potřeby technologické vody pro jadernou elektrárnu Temelín. K přívodu vody do elektrárny slouží čerpací stanice umístěná na levé straně, těsně před vlastním vodním dílem. Další důležitou částí vodního díla je vodní elektrárna čítající dvě Kaplanovy turbíny o výkonu 2 x 4,8 MW.

Vodní dílo Hněvkovice se nachází na 208,9 říčním kilometru a spolu s vodním dílem Kořensko jsou nejmladšími prvky Vltavské kaskády. Vlastní hráz je dlouhá 191 m, v koruně je široká 18,2 m a je vysoká 27 m. Zatopená plocha přehrady je při maximálním vzduťi 312 ha, délka vzduťi je 16,2 km a celkový objem zadržované vody činí 22,2 mil. m³.

V zájmovém území a jeho těsné blízkosti se nachází celá řada obcí patřících celkem do tří správních celků. Obce, které jsou v této práci studovány, byly vybrány tak, aby jimi spravované území pokrylo celou oblast bezprostředně sousedící s Hněvkovickou přehradou.

Do správního území obce Hluboká nad Vltavou v současnosti z řešených obcí patří Hroznějovice, Jeznice, Kostelec, Poněšice a Purkarec, přičemž před výstavbou Hněvkovické přehrady to byly ještě obce Buzkov a Jaroslavice, které podlely demolici a trosky byly následně roku 1991 zatopeny. Další obcí, jejíž správní území sousedí s Hněvkovickou přehradou, jsou Dobřejovice, přičemž nadřazenou správní obcí Dobřejovic je obec Hosín. A obec Temelín pod její zprávu patří obec Litoradlice, jejíž správní území sousedí přímo s tělesem vodního díla Hněvkovice. Poslední správní obcí zasahující do území jsou Žimutice. Pod tuto správní obec náleží sídelní jednotky Třitim a Pořežany.

Celé území obsahuje velké množství hodnotných částí krajiny, jako jsou významné krajinné prvky, regionální i nadregionální biocentra, biokoridory, ptačí oblast, přírodní rezervace a přírodní památka.

Území je rovněž zajímavé z historického hlediska. Nalezneme zde například jednu z posledních dochovaných roubenek celého regionu. Dalšími zajímavostmi území je třeba Karlův hrádek, Hlubocké obory, velké množství mohylových pohřebišť, kostel sv. Vavřince z roku 1300 v Kostelci či kaple Neposkvrněného početí panny Marie v Třitimi.

Pro porovnání změn charakteru krajiny před a po výstavbě Hněvkovické přehrady budou v rámci práce sestaveny a vyhodnoceny koeficienty ekologické stability pro obě období.

2. Metodika

Metodika mé diplomové práce spočívala především ve srovnávání vývojových údajů všech významnějších prvků v zájmovém území okolí Hněvkovické přehrady. Hlavními srovnávanými obdobími pro mou práci byly etapy před a po výstavbě vodního díla Hněvkovice, avšak pro upřesnění vývoje celého území jsem u některých ukazatelů použila i data například až z roku 1850. Shromáždila jsem dostupné současné i historické údaje o řešeném území. Základní zdroje informací byly především instituce: Český statistický úřad, krajská správa České Budějovice, Český úřad zeměměřičský a katastrální v Českých Budějovicích, Státní okresní archiv v Českých Budějovicích, Povodí Vltavy s. p. a další.

Další velmi důležité současné i historické informace o sídelních jednotkách ležících v zájmovém území jsem získala z publikací vydaných samotnými, případně správními obcemi, popřípadě z jejich internetových stránek. K vyhodnocení historicko-kulturního významu zájmového území jsem použila Katalog nemovitých památek v bezpečnostním pásmu JE Temelín, který v roce 2003 vydal Národní památkový ústav v Českých Budějovicích.

Biologickou charakteristiku celého území jsem sestavila za pomoci údajů z již zmíněného Povodí Vltavy s. p., dále Českého hydrometeorologického ústavu, Agentury ochrany přírody a krajiny a dalších citovaných zdrojů.

Koeficient ekologické stability jsem zpracovala pro osm základních map, na kterých je zaznamenáno celé zájmové území. Jedná se o soubor map vydaných Českým úřadem zeměměřičským a katastrálním v měřítku 1:10 000. Mapy byly vydány v roce 2001 a zachycují stav k roku 2000. Zájmové území se nachází na mapových listech číslo 22-44-02, 22-44-03, 22-44-07, 22-44-08, 22-44-12, 22-44-13, 22-44-17 a 22-44-18.

Koeficient ekologické stability je poměrové číslo a stanovuje poměr ploch tzv. stabilních a nestabilních krajinnotvorných prvků ve zkoumaném území podle vzorce (Míchal, 1985):

$$KES = \frac{LP+VP+TTP+Pa+Mo+Sa+Vi}{OP+AP+Ch} = \frac{\text{stabilní ekosystémy}}{\text{nestabilně ekosystémy}}$$

kde LP-lesní půda, VP-vodní plochy a toky, TTP-trvalé travní porosty, Pa-pastviny, Mo-mokřady, Sa-sady, Vi-vinice jsou stabilní krajinnotvorné prvky a OP-orná půda, AP-antropogenní plochy, Ch-čmelnice jsou nestabilní krajinnotvorné prvky.

Metoda výpočtu KES je založena na jednoznačném a konečném zařazení krajinného prvku do skupiny stabilní nebo nestabilní a neumožňuje hodnocení konkrétního stavu těchto prvků.

Základní část práce spočívala ve shromažďování a vyhodnocování veškerých dostupných informací o zájmovém území od výše zmíněných institucí. Další práce pak probíhala především v terénu a to při vlastním průzkumu celého území a pořizováním fotodokumentace všech jakkoli významných či zajímavých kulturních či přírodních prvků.

V rámci diplomové práce jsme také studovala doposud shromážděné informace a dokumenty o vlivu JE Temelín na životní prostředí uložené Českou zemědělskou univerzitou na pracovišti v Kostelci nad Černými lesy.

3. Charakteristika zájmového území

Zájmové území se nachází v Jižních Čechách na přelomu Českobudějovické pánve a Táborské pahorkatiny. Celé území se dělí do správních území obcí s rozšířenou působností Českých Budějovic a Týna nad Vltavou. Středem zájmu je bezprostřední okolí Hněvkovické přehrady. Celé zájmové území se pohybuje mezi 575,3 m n. m. (vrchol Velký Kameník v prostoru Staré obory) a 372 m n. m., kde se nachází vlastní těleso přehradní nádrže a je zde uzavírán profil celého údolí a zároveň zájmového území.

Hněvkovická přehrada byla postavena v letech 1986 až 1991 a je spolu s přehradou Kořensko nejnovějšími stupni Vltavské kaskády. Její výstavba byla podmíněna zajištěním dostatečných zásob technologické vody pro nedalekou elektrárnu Temelín. Pro tento účel je u přehrady postavena výkonná čerpací stanice, která přivádí vodu do elektrárny.

Přehradní jezero Hněvkovice o celkové délce vzdutí cca 16,2 km se táhne od přehrady v obci Hněvkovice proti proudu až, v tom směru nejbližšímu vodnímu dílu, jezu v Hluboké nad Vltavou. Začátek přehrady se odvíjí od vzdutí přehrady, které bylo při výstavbě počítáno až k tomuto jezu. Avšak vzhledem k permanentnímu sníženému stavu vody v přehradě nedosahuje vzdutí až tak daleko. Plocha vodní nádrže je 312 ha a je v ní zadrženo 22 milionů m³ vody.

Vlastní vodní dílo je tvořeno: betonovou tížnou (gravitační) hrází, plavební komorou a vodní elektrárnou. Betonová tížná (gravitační) hráz přehrady s výškou nade dnem 27 m a délkou 191 m je tvořena třemi korunovými přelivy, které jsou 12 m široké. Šířka hráze v koruně je 9,5 m. Plavební komora, která není v současné době v provozu, je umístěna u pravého břehu mezi přílivovými a břehovými bloky. Poslední částí přehrady je vodní elektrárna, která je plně automatizovaná (Palivová, 2006).

3.1. Klimatické poměry

Celé území je v některých klimatických údajích velmi členěno jak ukazují informace pořízené Českým hydrometeorologickým úřadem, avšak jako celek je označována jako mírně teplá klimatická oblast (kód TM 10). Průměrná roční teplota vzduchu hodnocená z období let 1961 až 1990 je pro celé zájmové území 7,1-8°C, výjimečně pak místně dosahuje hodnot 8,1-9°C. Průměrný roční úhrn srážek je v celém území velmi různý. Na pravém břehu dosahuje hodnot 601 – 700mm, přičemž stejné hodnoty jsou vedeny také na levém břehu, avšak pouze ve střední části délky přehrady. Na začátku a konci levé strany přehrady jsou průměrné hodnoty v rozmezí 501 – 600mm srážek.

3.1.1. Další údaje upřesňující klimatické poměry daného území

Tyto údaje jsou dlouhodobými průměry z let 1961 až 2000. Průměrný roční tlak vzduchu redukovaný na hladinu moře je pro dané území 1017,6 – 1018 hPa. Průměrná roční relativní vlhkost vzduchu je na většině území 75 – 80%, pouze u několika malých lokalit je 80 – 85%. Tyto lokality se nachází po pravé straně v okolí samotného přehradního tělesa. Průměrný roční počet dní s mlhou je 57 – 83 na levém břehu a 83 – 110 na pravém břehu. Průměrný roční počet ledových dnů je 30 – 40. Průměrný sezónní počet dní se sněžením je 45 – 50 na levém břehu a 50 – 60 na břehu pravém. Průměrný sezónní úhrn srážek v létě je od obce Hluboká nad Vltavou zhruba do Purkarce 240 – 280 mm a od Purkarce k vodnímu dílu Hněvkovice pak 200 – 240. Průměrná roční maxima

třídenních úhrnů srážek 54 – 66mm a průměrný roční počet srážkových dní s úhrnem nad 10mm je 14 – 18. Poslední dva zmíněné údaje jsou velmi důležité pro možný vznik povodňových situací v území.

Na závěr uvádím několik dalších údajů pouze pro zajímavost. Průměrný roční počet jasných dnů je na území od Hluboké nad Vltavou přibližně do Purkarce 41 – 46 a od Purkarce k vlastnímu vodnímu dílu pak 36 – 41. Průměrný roční úhrn globálního záření je 3701 – 3800 MJ/m² a průměrný roční úhrn doby trvání slunečního svitu je 1559 – 1616h.

Veškeré údaje o klimatických poměrech území pochází z mapových podkladů určených pro Atlas podnebí česka, který v březnu 2007 vydal Český hydrometeorologický ústav.

3.2. Geomorfologické podmínky a reliéf terénu

Celé zájmové území se rozkládá v geomorfologické jednotce Táborské pahorkatiny (kód I₂A-3), která se jako jediný celek Středočeské pahorkatiny nachází celý na území Jihočeského kraje (Chábera, 1983).

Velká část okolí Hněvkovické přehrady, jejíž součástí jsou vrcholy Velký Kameník (575 m n. m.), Baba (570 m n. m.), Vrkoč (536 m n. m.) a Malý Kameník (531 m n. m.) je částí celku označovaného jako Ševětínská vrchovina.

Celá lokalita v okolí Hněvkovické přehrady má výrazně členitý reliéf. Tomu nasvědčuje již rozdíl maximální a minimální nadmořské výšky, která je 575,3 na Vrcholu Velkého kameníky a 372 ve které se nachází vlastní vodní dílo přehrady. Kromě nejvyššího vrcholu Velkého Kameníku se v průběhu přehrady vyskytuje celá řada dalších vrcholů o různých nadmořských výškách a naopak i údolí, jimiž se do přehrady vlévá zhruba 16 malých vodních toků, z nichž nejvýznamnější jsou velikostí přítoku Libochovka, Kozlovský potok a potok Budáček z pravé strany, Rachačka, Strouha a Hradní strouha z levé strany.

3.3. Hydrologické poměry

Centrem celého zájmového území je přehradní jezero Hněvkovice jehož plocha je 312 ha a zadržuje 22,2 milionů m³ vody. Délka vzduť přehrady je 16,2 km čímž sahá až k Hluboké nad Vltavou. Řeka Vltava má v úseku tvořeném Hněvkovickou přehradou celkem 17 drobných přítoků z čehož 8 je z pravé strany a 9 z levé strany. Z pravobřežních přítoků jsou tři větší (Libochovka, Kozlovský potok a Budáček) a ostatní méně významné jsou bezejmenné. Z pravobřežních přítoků jsou také významnější tři (Rachačka, Strouha a Hradní strouha) a ostatní menší jsou bezejmenné.

Vzhledem k vysoké koncentraci lesů (58,73% celé plochy) je v zájmovém území zadržováno poměrně velké množství vody. Procentuální zastoupení vodních ploch v území je podle koeficientu ekologické stability podle Míchala 3,02% celé plochy.

Vodní nádrž Hněvkovice je poměrně hluboká, protáhlá a korytového tvaru, ale je silně průtočná a proto většinou teplotně nestratifikovaná, jak vyplývá z hodnocení Povodí Vltavy.

Z vodohospodářských bilancí Povodí Vltavy z let 2005 a 2006 vyplývá, že od napuštění přehrady v roce 1994 se jakost vody podstatně zlepšila téměř ve všech sledovaných ukazatelích a v posledních letech setrvává na stejné úrovni. Dlouhodobě je

vodní nádrž hodnocena jako eutrofní. V první části léta 2006 se ve fytoplanktonu vyskytovaly převážně rozsivky, sinice dominovaly v srpnu až září.

Průměrný objem vody v nádrži pro rok 2005 byl podle vodohospodářské bilance Povodí Vltavy 16,98 milionů m³, zatímco průměrná hodnota v roce 2006 byla 19,14 milionů m³. Průměrná zatopená plocha pro rok 2005 byla 246 ha a pro rok 2006 265 ha.

3.4. Geologické a půdní poměry

Mondanubický pluton se skládá na území jižních Čech z mnoha masívů. Jedním z nich je ševětínský masív, při jehož okraji se objevují biotitem bohatší typy ovlivněné asimilací pláště, které přecházejí do jemnozrnných nebo porfyrických granitů. V centru masívu jsou hrubozrnné granity (Chábera, 1983).

V Hluboké nad Vltavou vniká Vltava do oblasti krystalinika, ve které vytváří hluboké zakleslé údolí celkově severojižního směru.

Nejčastější zastoupený půdní typ v zájmovém území jsou hnědé půdy nasycené a hnědé půdy kyselé. Ty jsou vůbec nejrozšířenějším půdním typem v jižních Čechách, tudíž jejich produkční schopnost je rozhodující pro stav zemědělské i lesnické výroby v kraji.

Dalším zastoupeným půdním typem jsou illimerizované půdy oglejené. Ty tvoří méně zastoupenou, ale přesto významnou složku půdního pokryvu Jihočeského kraje. Vyznačují se sníženou vnitřní drenáží, což vede v podmínkách jižních Čech k sezónnímu povrchovému převlhčování. Dále se v zájmovém území vyskytují oglejené půdy, které tvoří pedologicky velmi zajímavou složku půdního krytu Jihočeského kraje. Ačkoli značná část zemědělsky využívaných oglejených půd je odvodněná, zůstává většinou kulturní stav a produkční schopnost na nízké úrovni (Chábera, 1985).

3.5. Biogeografická charakteristika

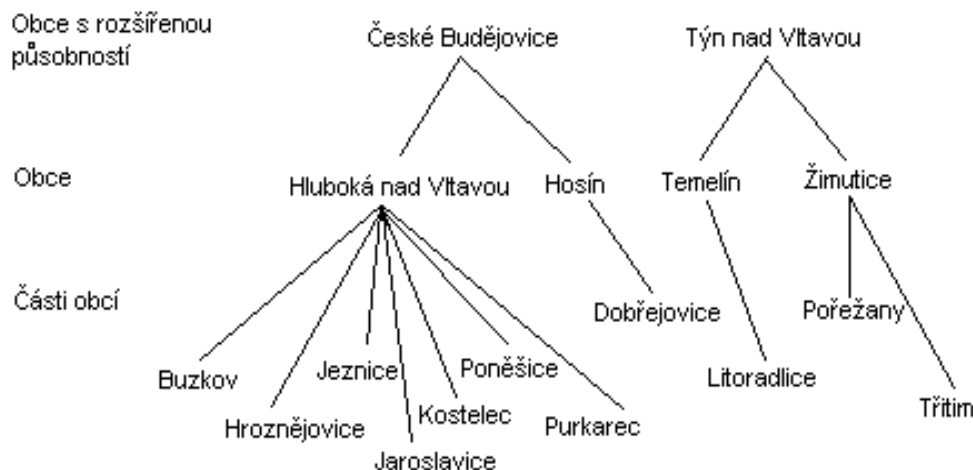
Převážná většina zájmového území se nachází v Bechyňském bioregionu (1.21) menší část pak v Českobudějovickém bioregionu (1.30). Velmi významným prvkem území je Purkarecký kaňon (40b fyto geografického členění). Dále se jedná o přírodní lesní oblast Středočeská pahorkatina (kód 10) a podokres Písecko-hlubocký hřeben. Ze zoogeografického hlediska jde o český úsek provincie listnatých lesů.

V celé lokalitě se vyskytují některé významné fragmenty původních společenstev. Agentura ochrany přírody a krajiny (dále jen AOPK) uvádí například: zbytky rostlinných společenstev původní vegetace (habrové doubravy, suťové lesy a skalní doubravy) s významnými druhy entomofauny charakteristickými pro zachovalé typy listnatých a smíšených lesů. Fragment s vlastnostmi uvedenými AOPK byl 1. 5. 1989 vyhlášen přírodní památkou Baba o rozloze 2,69 ha a nadmořskou výškou min. 380m n. m. a max. 449 m n. m.

Druhým velmi významným krajinným fragmentem je oblast Karvanice se svým komplexem lipových a habrových doubrav a suťového lesa s bohatou avifaunou a entomofaunou. Tato lokalita byla 1. 2. 1996 vyhlášena přírodní rezervací o rozloze 14,17 ha a s nadmořskou výškou v rozmezí 380 až 450 m n. m.

4. Vývoj obcí, jejichž správní území bezprostředně sousedí s Hněvkovickou přehradou

Schéma 1: Správní rozdělení zájmové oblasti.



V této práci řeším pouze problematiku částí obcí sousedících s Hněvkovickou přehradou, které ukazuje schéma. Jsou to: Buzkov, Hroznějovice, Jaroslavice, Jeznice, Kostelec, Poněšice, Purkarec, Dobřejovice, Litoradlice, Pořežany a Třítim. Schéma rovněž znázorňuje správní zařazení daných subjektů. Obce uvedené v tomto schématu mají samozřejmě více spravovaných částí, ve schématu uvádím pouze ty, které souvisí s problematikou.

4.1. Základní charakteristiky obcí

Buzkov nebyl považován přímo za obec, ale v dřívějších dobách spíše za svobodnický statek, později pak za mlýn Buzkov. První písemná zmínka pochází z roku 1377. Z historických záznamů uložených v Okresním archivu v Českých Budějovicích se dočteme, že toho roku udělil „mladý král Václav Kundovi, kuchaři svému lán dědiny v Purkarci, lán dědiny v Jeznici a mlýniště pod touže vsí – pustý mlýn, aby za to hájil lesy v Purkarci.“ List tento potvrdil vedle jiných svobod císař Ferdinand III. Dne 13. února 1648 Kašparovi Kropáčkovi, jinak Buzkovi svobodníku na mlýně pode vsí Purkarec (č. p. 19). Z té doby má počátek název nynější (bývalá) osada „Buzkov“. „Mlýn v Buskově býval svobodnický a roku 1716 přešel koupí v majetek knížete Adama Františka ze Schwarzenberka od dědiců Kropáčkovských“. Osada měla celkem 6 usedlostí včetně mlýna a pastoušky.

V letech 1850 až 1902 byl Buzkov osadou obce Jaroslavice, od roku 1902 do 31. 3. 1976 pak osadou obce Jeznice a od 1. 4. 1976 do 30. 6. 1985 osadou obce Hluboká nad Vltavou.

V roce 1985 pak byla osada zcela zničena z důvodu výstavby Hněvkovické přehrady.

Určit přesnou polohu bývalé osady v současnosti umožňují již pouze souřadnice (49.15583° severní šířky a 14.45361° východní délky) a existenci osady ještě připomíná komunikace vedoucí pod hladinu Hněvkovické přehrady a několik kulturních druhů rostlin, především stromů (např. rod: jabloň (*Malus*) či šeřík obecný (*Syringa vulgaris*)) na svahu, který tvoří břeh přehrady.

Dobřejevovice

První písemná zmínka o obci pochází z roku 1490. V období od roku 1850 až do 13. 6. 1964 byly Dobřejevovice samostatnou obcí a od 14. 6. 1964 pak osadou obce Hosín (Anonymus 6, 2007).

Tato obec leží v údolí Dobřejevického potoka a na přilehlých svazích. Obec se nachází mezi železniční tratí (České Budějovice-Praha), řekou Vltavou a Poněšickou oborou, se kterou obec těsně sousedí. V obci jsou zachovány celé historické stavby nebo jejich části, především statky s členitými dvory a menší dřevěné stavby jako jsou například kůlny. Historicky cenné jsou zde především jednoduché statky se znaky selského baroka.

V současné době má obec asi 195 obyvatel a čítá asi 105 domů.

Hroznějovice

První písemná zmínka o této obci pochází z roku 1379. Od roku 1850 do 13. 6. 1964 se jednalo o samostatnou obec k níž příslušela i nevelká osada Pardubice, pozdější Pardovice, která byla zatopena Hněvkovickou přehradou. Od 14. 6. 1964 do 31. 12. 1987 pak Hroznějovice staly osadou obce Kostelec a 1. 1. 1988 se stala osadou Hluboké nad Vltavou. V období první světové války zde nacházely obživu dva hostince, dva obuvníci, kovář a obchod lahvovým pivem (Kovář, Koblasa, 1997).

V současnosti mají Hroznějovice asi 51 obyvatel ve 38 domech a působí zde několik samostatně hospodařících zemědělců. Zajímavostí obce je návesní kaple sv. Isidora. Za významného rodáka je zde považován Jan Hospodář – lidový zedník, který působil v letech 1816 až 1870 v okolí Týna nad Vltavou.

O Hroznovicích, jak se dodnes postaru říká Hroznějovicím se vypráví, že dříve stávaly o něco níž směrem k Vltavě. Za třicetileté války prý však byly zničeny vojskem. Lidé ze vsi, kteří přežili, sebrali zbylý dobytek a všechny své cennosti a usadili se na místě dnešních Hroznějovic (Kovář, Koblasa, 1997).

Nedaleko od obce (asi 1,5 km severozápadně) se u Hněvkovické přehrady nachází lokalita s pískovnou „Hroznějovice“. Tato lokalita je využívána k ochraně přírody a k ekovýchově. Rozkládá se na ploše 1ha v nadmořské výšce 380 m.

Ze zajímavých druhů, které se zde vyskytují, lze uvést: bělolist nejmenší (*Filago minima*), zelení skokani (*Rana esculenta synklepton*), mravenci rodu *Formica*, svižníci rodu *Cicindela*, ještěrka obecná (*Lacerta agilis*). Vyskytuje se tu také trnovník akát (*Robinia pseudacacia*) jako zástupce nepůvodních druhů. (Anonymus 1, 2007)

Jaroslavice

Ze záznamů v Okresním archivu v Českých Budějovicích se o této, obci ležící 13 km severně od Hluboké nad Vltavou na levém břehu řeky Vltavy, poprvé dozvídáme kolem roku 1360. Tyto zmínky se však vztahují pouze k tvrzi, obec byla založena až roku 1382. Soudním okresem patřila tato obec pod Hlubokou nad Vltavou.

Na levém břehu řeky Vltavy stála tvrz na pahorku zvaném nyní „na hradě“, kde se dosud nalézají zbytky valů, a na druhém břehu ležela samotná ves. Jejimi nejstaršími známými držiteli byli vladykové z Řek kolem roku 1380. O místě, kde tehdejší Řeky ležely, není nic známo. Značná část Jaroslavic však patřila bratrům Kunešovi a Marešovi z Převořova. V roce 1398 se rozdělili. Kuneš získal hořejší mlýn s jezem a řekou a ves. Mareš získal poplužní dvůr, potok Slavnicí, dolejší mlýn, řeku, rybáře, mýto a podací právo v Kostelci. Jaroslavice opět sjednotil Jan Ojř v letech 1520 až 1530 a následně vše prodal (tvrz, poplužní dvůr, ves s příslušenstvím) Bohuslavu Malovcovi z Malovic. Z důvodu účasti na českém povstání byly statky Malovců roku 1619 císařským vojskem osazeny a popleněny. Roku 1621 získal Jaroslavice válečný kořistník a dobrodruh ze

Španělska Don Baltazar de Marradas. Jeho vnuk Baltoroměj prodal roku 1661 hlubocké panství i s Dřítíní hraběti Janu Adolfovi ze Schwarzenbergu, který je vlastnil až do roku 1849. Od roku 1850 až do 13. 6. 1964 byly Jaroslavice samostatnou obcí, od 14. 6. 1964 do 31. 12. 1987 pak osadou obce Kostelec a od 1. 1. 1988 osadou obce Hluboká nad Vltavou. V roce 1989 pak musela obec ustoupit výstavbě Hněvkovické přehrady

Poslední rozloučení rodáků s obcí se uskutečnilo 13. 8. 1988. V dnešní době připomíná obec na jejím dřívějším místě, kromě jednoho částečně zborceného hospodářského objektu pouze památník v podobě žulového náhrobku s nápisem „Na památku Jaroslavic (1382 – 1988)“ a s kotvou umístěnou pře památníkem, která je pro tuto vorašskou oblast velmi typická. Tento památník zde byl umístěn jaroslavickými rodáky při posledním rozloučení 16. 8. 1997. Za zmínku stojí také celoročně přítomná tradiční lidová májka, kterou zde každoročně 1. května vztyčují jaroslavičtí obyvatelé, kteří museli ustoupit vzniku přehrady. Souřadnice zaniklé obce jsou pro upřesnění její polohy 49,16361° severní šířky a 14,44972° východní délky.

Jeznice

Jedná se o malou ves v těsné blízkosti Hněvkovické přehrady asi 14 km severně od Hluboké nad Vltavou. Obcí prochází pouze malá komunikace z Purkarce do Litoradlic. Do dnešní doby se v obci zachovalo několik velmi pěkných, historicky zajímavých staveb (návesní kaplička, několik statků atp.).

Hněvkovická přehrada tuto obec ovlivnila především, co se týče spojení s protějším břehem řeky. Existující brod se totiž po zvýšení hladiny vody stal nedostupným.

Z historických údajů se dočítáme, že „roku 1377 daroval král Václav jeden lán v Jeznici svému kuchaři za hájení lesů k Purkarcí patřících“ a také že 4. 7. 1614 koupil ves Václav mladší Malovec z Malovic a připojil ji ke svému panství Dříteň. Po jeho konfiskaci připadla k Hluboké. Že Jeznice, dříve zvaná také Jezmice, nepatřila mezi velké vsi, nám spolehlivě dokládá i tereziánský katastr z roku 1757, kde je uvedeno devět hospodářů. V letech 1849 až 1902 byla Jeznice spolu s nedalekým Buzkovem osadou obce Jaroslavice. Od roku 1902 až do roku 1943 byla samostatnou obcí, 1943 až 1945 byla sloučena s Purkarcem a v roce 1945 se znovu osamostatnila až do 1. 4. 1976, kdy se stala osadou obce Purkarec. Tak tomu bylo až do 30. 6. 1985 a od 1. 7. 1985 byla Jeznice osadou obce Hluboká nad Vltavou. Počátkem 20. století byl ve vsi hostinec a kovárna. Jezničtí si roku 1905 zřídili svou vlastní jednotřídní školu. Roku 1914 obyvatelé na místě dřevěné zvoničky a křížku postavili novou návesní kapličku sv. Václava.

Dnešní Jeznici tvoří 21 popisných čísel s asi 35 obyvateli. Za významného rodáka této obce je považován Vojtěch Lukáš, který se stal vídeňským sochařem.

Kostelec

První písemná zmínka o této vsi, která je díky svému umístění na kopci, vidět ze všech stran, pochází z roku 1352. O správním vývoji obce víme, že v letech 1850 až 1923 byla osadou nedaleké obce Líšnice. Od roku 1923 až do 31. 12. 1987 byl Kostelec samostatnou správní jednotkou a od 1. 1. 1988 je tato obec osadou obce Hluboká nad Vltavou.

V současné době žije v obci 151 obyvatel. V obci od dřívějších dob do dnes převládají živnosti se zemědělstvím, lesnickými pracemi, dřevovýrobou a obchodem. V roce 1957 bylo v Kostelci založeno jednotné zemědělské družstvo.

Zajímavostí obce je starobylý kostel sv. Vavřince postavený někdy kolem roku 1300, který je, i přes svou poměrně malou výšku, díky postavení na kopci vidět ze širokého okolí. Nalezneme zde několik opravených statků ve stylu selského baroka a také fungující kovárnu.

Na návsi stojí pomník občanům kostelecké farnosti padlým v první světové válce, jenž byl slavnostně odhalen 1. ledna 1931 (Kovář, Koblasa, 1997).

Kostelec byl před výstavbou Hněvkovické přehrady spojen vedlejší cestou s levobřežní částí obce Purkarec, která byla bohužel zcela zatopena.

Litoradlice

První písemná zmínka o této obci pochází z roku 1440. V letech 1850 až 1943 byly Litoradlice samostatnou obcí. Následovalo dvouleté období (1943 – 1945), ve kterém se obec stala osadou obce Březí. V roce 1945 se Litoradlice opět osamostatnily až do 31. 12. 1975. Od 1. 1. 1976 byla obec opět připojena k obci Březí až do jejího zániku v roce 1985, kdy Březí muselo ustoupit výstavbě Jaderné elektrárny Temelín. A tak jsou Litoradlice od 1. 7. 1985 do současnosti osadou obce Temelín (Anonymus 6, 2007).

Litoradlice jsou vesnicí, schovanou v údolí v kopcích kolem Vltavy. Vesnice je poměrně přestavěná, ale je zde několik historicky zajímavých objektů, především se jedná o kostelík a několik statků.

Poněšice

První písemná zmínka o obci pochází z roku 1407. První známá část správního vývoje obce pochází z let 1850 až 1923, kdy byly Poněšice osadou obce Dobřejovice. Od roku 1923 se obec osamostatnila až do roku 1964, kdy se stala osadou obce Kostelec. Tak to bylo až do roku 1987 a od 1. 1. 1988 jsou Poněšice osadou obce Hluboká nad Vltavou. Za zajímavosti obce je považován statek Lexů čp. 7 a návesní kovárna se zvoničkou z konce 19. století. Za významnou osobnost je v této obci považován sedlák Tomáš Lexa. Rodina Lexů získala Poněšický dvůr výměnou za dvůr Křesínský s Don Baltazarem de Marradas nebo někým z jeho nástupců (Kovář, Koblasa, 1997). Z žádných dostupných dokumentů se mi bohužel nepodařilo zjistit, se kterým konkrétním z de Marradasů výměna proběhla.

Členové rodu Lexů v obci zastávali většinou úřad rychtáře a provozovali též panský hostinec. Roku 1940 byly jako tři století usedlá selská rodina oceněni pamětním listem a kamenným štítem s nápisem „ROD LEXŮ 1635“, který dosud zdobí štít jejich statku čp. 7. V současné době hospodaří zde již jedenáctá generace poněšických Lexů (Kovář, Koblasa, 1997).

V obci Poněšice je k vidění jedna z mála roubenek, která se v této oblasti dochovala. Díky kvalitní údržbě je v dobrém stavu. Velkou část obce v současné době obývají chalupáři.

Poněšice jsou vlastně osamělou vesnicí, která tak zcela nepatří ani do jedné vymezené oblasti. Ves byla odtržena od okolí koncem 18. století, kdy byla na Scharzenberském panství založena Nová obora, dnes zvaná Poněšická. Ta začíná u Hluboké a táhne se až k Vlkovu, směrem na západ až k Vltavě, na východ k Vitínu. Poněšice tak zůstaly přístupné jen cestou kolem Vltavy. Kupodivu více přístupné byly ze západu, protože přes Vltavu jezdil zhruba do 60. let přívoz. Dnes jsou Poněšice přístupné ještě jedinou veřejnou cestou přes oboru, vycházející z Vitína (Pikous, 2007).

Pořežany

Obec Pořežany se nachází 9 km jihovýchodně od Týna nad Vltavou a 19 km severně od Hluboké nad Vltavou. Vzdušnou čarou jsou Pořežany vzdáleny od asi 7 km od Jaderné elektrárny Temelín. Vesnice spadá pod Obecní úřad Žimutice vzdálený cca 6 km.

V současné době čije v obci 102 obyvatel v 62 domech. Kromě malého kulturního domu s knihovnou je zde Muzeum historických vozidel a zemědělské techniky, prodejna s pohostinstvím, požární zbrojnice, kaplička a pomník padlým v 1. světové válce

(Anonymus 8, 2007). V obci se také dochovalo několik původních usedlostí ve stylu selského baroka.

První písemná zmínka o vsi je z r. 1379, kdy byla obec součástí panství Týn nad Vltavou. Název vznikl podle požáru či požářiště. Od 14. století byla obec rozdělena, vlastníci obou částí se často střídali, v 16. století se opět staly součástí vltavotýnské panství. V polovině 19. století byly Pořežany vtěleny do okresu Týn nad Vltavou, v roce 1854 se staly samostatnou obcí s osadou Tuchonice. V 70. letech 20. století (1. 1. 1976) se ves stala osadou obce Žimutice. (Anonymus 8: 2007)

Z historických pramenů se doslýcháme, že v roce 1389 byl majitel části vsi Mikeš z Bošilce, vlastník blízkého panství ve Bzí. Vlastnil s největší pravděpodobností část Pořežan, které nadále zůstaly připojeny k bezskému statku a sdílely s ním historii až do roku 1672, kdy byl bezský dvůr připojen k třeboňskému panství náležící Schwarzenberkům.

Druhá část Pořežan se někdy v průběhu 14. století dostala neznámým způsobem do majetku drobných vladyků ze Žimutic a Kněžeklad, kteří byli v příbuzenském vztahu. V roce 1508 byla část této "žimutické" části Pořežan prodána spolu s okolními vesnicemi Jankovi Čabelickému ze Soutic, zástavnímu držiteli vltavotýnské panství. Stala se tak součástí panství Týna nad Vltavou. Druhá část zůstala přičleněna ke statku Vranovice (dnes Branovice u Dobšic), které byly původně součástí žimutického zboží a později se osamostatnily. V roce 1576 byly Branovice i s částí Pořežan prodány Kristině Čabelické, která je postoupila svému manželovi Prokopovi Čabelickému – staly se tedy rovněž součástí panství Týna nad Vltavou. Nadále tedy zůstaly Pořežany rozděleny na dvě části. Jedna část náležela k panství Týna nad Vltavou a druhá k panství Bzí a později, jak bylo zmíněno, k panství Třeboň.

Purkarec

První písemná zmínka o obci pochází z roku 1352. Správní vývoj obce začíná roku 1850, kdy byla obec samostatná až do roku 1985. 1. 7. 1985 se Purkarec stal osadou obce Hluboká nad Vltavou (Anonymus 6, 2007).

Z archivních záznamů lze vyčíst: „obec tohoto jména se rozprostírá 8,5 km severně od Hluboké po obou březích Vltavy (zde dosti široké), která obec dělí na Velkou po levém a Malou stranu po pravém břehu“. V historických záznamech se s ní shledáváme poprvé v roce 1352 s názvem Purchhare. Tehdy byla obec známa i jménem sousedního hradu Karlshausu a označovaná jako městys. Ještě písemnost z roku 1628 uvádí městečko Purgkarec. Doba a příčina zániku městského práva nebyla bohužel zjištěna, ale pravděpodobné příčiny pocházeli z pohrom třicetileté války, které obec značně poškodily, a po jejím skončení zůstal Purkarec již pouze malou vsí, která se dalšího rozvoje nedočkala. Je však jisté, že obec patřila odedávna až do roku 1849 k Hluboké nad Vltavou. Výjimku tvoří poměrně krátká doba, kdy náležel k hradu Karlshausu, dnes již bohužel zříceninou zvanou Karlův hrádek. A rovněž krátké období v letech 1617 až 1622, ve kterém byl násilím držen ke Dříní. Obecním řízením zemským roku 1849 se obec osamostatnila a ve správě obce se vystřídalo více starostů. Dne 25. 2. 1943 byly sloučeny obce Purkarec a Litoradlice v jednu obec s názvem Purkarec. Dne 29. 3. 1943 byla připojena Jeznice. Roku 1945 byly v jednotlivých obcích vytvořeny místní národní výbory. Škola zde existovala již od roku 1713. V roce 1840 měla obec 51 domů s 448 obyvateli a v roce 1921 měla obec 87 domů se 653 obyvateli.

Dnes se již tato obec, dříve známá jako plavecká a vorařská, rozkládá pouze na levém břehu. Historii vorařství, které zde mělo hluboké kořeny, připomíná pamětní síň vorařství a plavectví a balvan s pamětní deskou vnesený ze dna Vltavy a umístěný proti kostelu svatého Jiří. O pomník a pamětní síň se zasloužil tamější Spolek Vltavan, který vznikl již

v roce 1902 a od té doby působí dodnes. Díky tomuto spolku k oslavám 100 let od založení byl roku 2002 postaven dodnes poslední vor. Zajímavostí je, že tento vor uvázaný pod zdmi hřbitova bez sebemenších problémů přestál povodeň, která se tudy v té době přehnala.

Původně gotický kostel ze 14. století má novorománskou věž z druhé poloviny století sedmnáctého. Vnitřní zařízení v rokokovém stylu pochází z doby kolem roku 1780. Kostel obklopuje nevelký hřbitůvek, který se v dnešní době po výstavbě Hněvkovické přehrady nachází těsně nad hladinou řeky Vltavy.

Z hlediska historie ještě stojí za zmínku existence několika staveb ve stylu jihočeského lidového baroka, z nichž jeden statek vypadá téměř měšťsky slohově, mohlo jít bohatý statek nebo o panský dvůr. V okolních lesích bylo objeveno několik pravěkých mohyl.

V současné době je v Purkarcí provozováno 15 živností zabývajících se především obchodem, řemesly, pohostinstvím, stavební výrobou a lesnictvím. Žije zde 194 obyvatel ve 49 domech. V důsledku výstavby Hněvkovické přehrady zmizelo pod hladinou Vltavy v roce 1990 dalších 26 domů, tedy více jak polovina domů tvořící asi jednu třetinu obce. Spolu s ní zaniklo také přímé spojení s protějším břehem. Zbořena a zatopena byla zástavba na pravém břehu, a na nábřeží pod kostelem. Byl zatopen jez, a s ním i zbytek mlýna (Palivcová, 2006).

Za významné osobnosti této obce je považován novinář a dramatik Karel Horký, prozaik a humorista Josef Kučera a farář a organizátor amerických Čechů František Milota.

Třítim

První písemná zmínka o této malé obci pochází z roku 1407. Obec náležela vltavotýnskému panství a byla vždy velmi malá. Ještě v roce 1600 jsou zde zmiňovány pouze čtyři grunty. Od roku 1850 až do 21. 2. 1923 byla Třítim osadou obce Dobšice. Od 22. 2. 1923 až do roku 1943 se obec osamostatnila a následně se v letech 1943 až 1945 opět připojila k Dobšicím. Pak až do 13. 6. 1964 byla obec opět samostatná, do 31. 12. 1975 byla opět osadou obce Dobšice a od 1. 1. 1976 až do současnosti je osadou obce Žimutice (Anonymus 6, 2007).

V současné době je většina ze zhruba dvaceti obyvatel v důchodovém věku. Kromě malého kulturního domu a knihovny je zde secesní kaple Neposkvrněného početí panny Marie z roku 1904, jejímž architektem je týnský rodák Jaroslav Vojna, výklenková kaple sv. Jana Nepomuckého z druhé poloviny 19. stol. a pomník padlým za 1. světové války. Je zde také dochováno množství cenných statků ve stylu selského baroka.

K zajímavostem obce patří fakt, že jako jediná v celé České republice nese název Třítim a také to, že v současné době patří mezi nejmenší obce v jižních Čechách.

4.2. Statistické a katastrální údaje

Buzkov

Území bývalé osady je vedeno v katastrální mapě č. 1587 a na základní mapě (měřítko 1:10 000) č. 22-44-07.

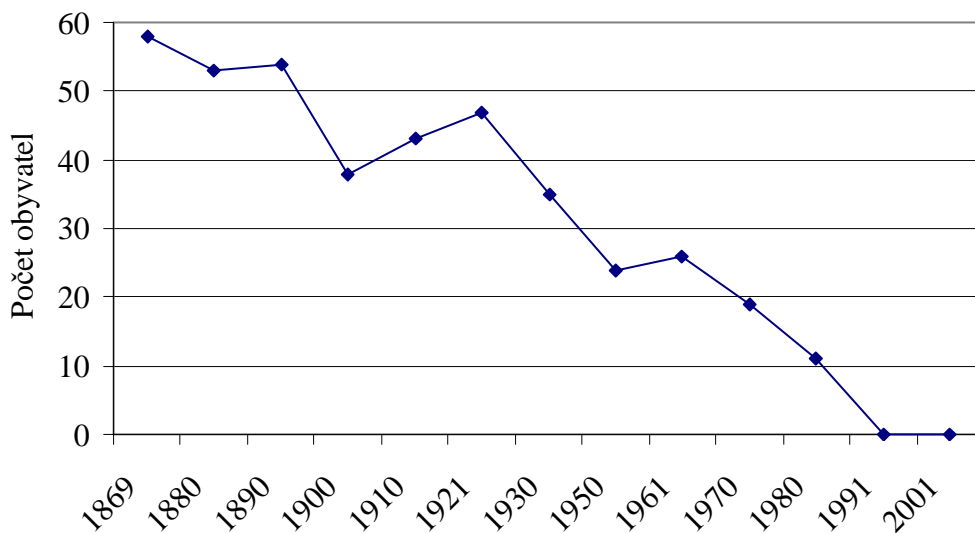
Celá obec zaznamenala od roku 1869 pouze pokles jak počtu obyvatel tak domů. První údaje z roku 1869 uvádí 58 obyvatel v 8 domech. Postupně docházelo k poklesu obyvatel až do roku 1980, ze kterého pocházejí poslední údaje před demolicí obce. Při tomto posledním sčítání žilo v obci 11 obyvatel ve 4 domech. Většina obyvatel byla důchodového věku. Jedinou výjimkou v klesající tendenci počtu obyvatel byly roky 1910 a 1921 kdy došlo k dočasnému nárůstu obyvatel. Vývoj počtu domů se zpočátku neměnil,

až do roku 1921 bylo v obci stále osm domů. Od roku 1930 začal počet domů pozvolna klesat průměrným tempem zhruba jeden dům za deset let.

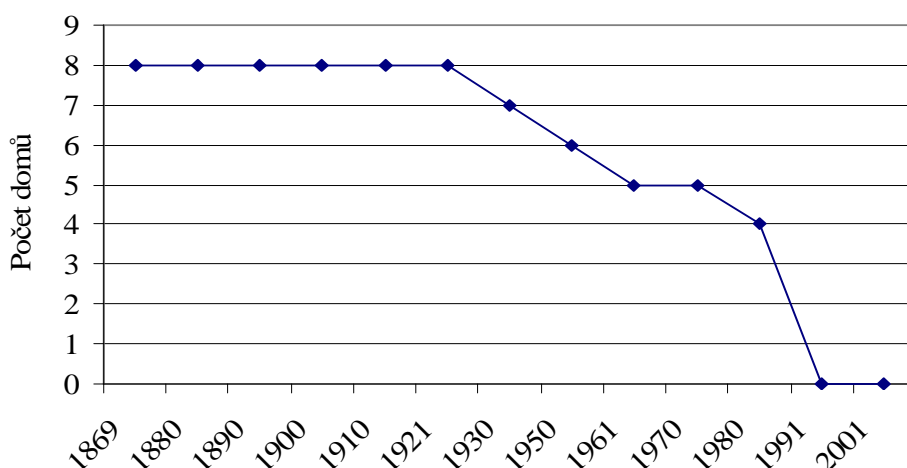
Tabulka 1: Vývoj počtu domů a počtu obyvatel v letech 1869 až 2001 v obci Buzkov.

Roky	Počet obyvatel	Počet domů
1850	-	-
1869	58	8
1880	53	8
1890	54	8
1900	38	8
1910	43	8
1921	47	8
1930	35	7
1950	24	6
1961	26	5
1970	19	5
1980	11	4
1991	-	-
2001	-	-

Graf 1: Vývoj počtu obyvatel v obci Buzkov v letech 1869 až 2001.



Graf 2: Vývoj počtu domů v obci Buzkov v letech 1869 až 2001



Dobřejovice

Katastrální území obce Dobřejovice je vedeno na katastrálních mapách č. 792, 774, 1525 a 1530. Číslo základní mapy (1:10 000) na níž je tato obec uvedena je 22-44-18.

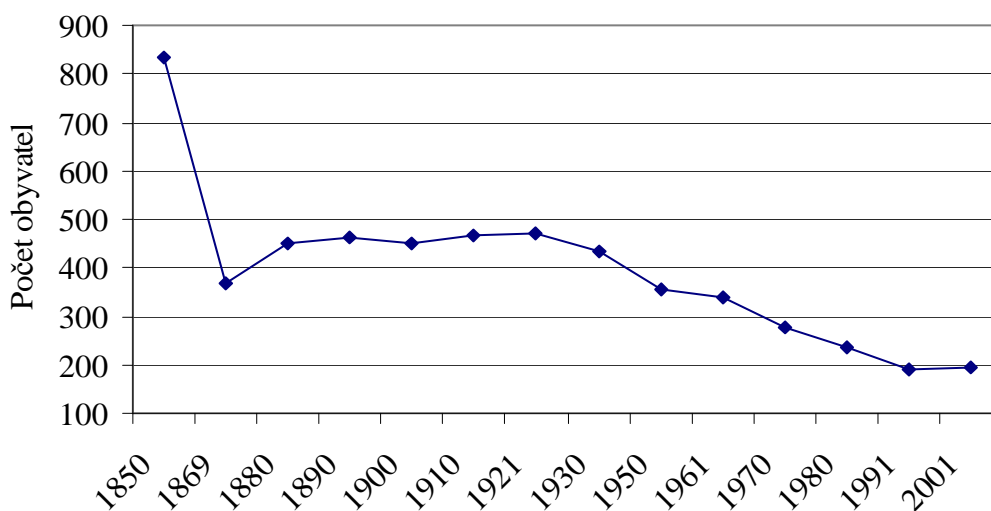
Obec Dobřejovice je v současnosti největší a nejlidnatější obcí ze všech sledovaných. Nejvíce obyvatel (832) měla v letech 1850, kdy měla několik menších okolních osad. Do roku 1869 se většina osad osamostatnila a počet obyvatel v Dobřejovicích klesl až na 370 obyvatel. Od roku 1880 až do roku 1930 se počet obyvatel poměrně ustálil okolo 450 obyvatel a poté, v roce 1950 následoval počátek postupného snižování počtu obyvatel až na 193 v roce 2001. I aktuální počet obyvatel se pohybuje těsně pod hranicí 200 obyvatel. Obec Dobřejovice je v současné době nejlidnatější obcí ze všech zájmových obcí v celé oblasti.

Počet domů zcela nezávisle na počtu obyvatel od prvních známých údajů v roce 1869 nepřetržitě rostl až do roku 1950, kdy paradoxně nebyl počet obyvatel ani zdaleka na nejvyšší úrovni. V letech 1961 až 1980 nastala klesající tendence v počtu domů v obci. Od roku 1991 až do současnosti počet domů opět vzrůstá.

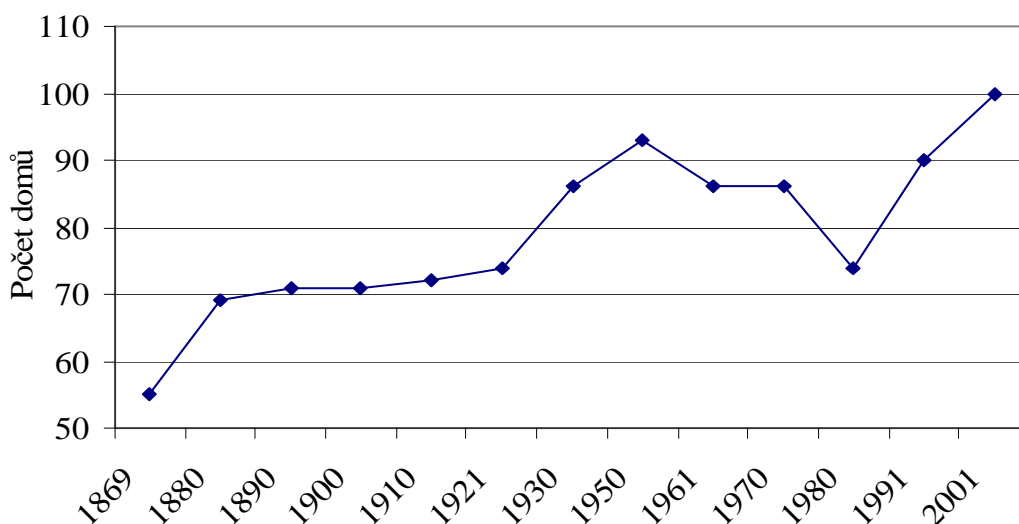
Tabulka 2: Vývoj počtu obyvatel a počtu domů v letech 1850 až 2001 v obci Dobřejovice.

Roky	Počet obyvatel	Počet domů
1850	832	-
1869	370	55
1880	451	69
1890	464	71
1900	449	71
1910	467	72
1921	470	74
1930	435	86
1950	355	93
1961	340	86
1970	277	86
1980	235	74
1991	192	90
2001	193	100

Graf 3: Vývoj počtu obyvatel v obci Dobřejevovice v letech 1869 až 2001



Graf 4: Vývoj počtu domů v obci Dobřejevovice v letech 1869 až 2001



Hroznějovice

Katastrální území této obce je vedeno na katastrálních mapách č. 1853 a 1854 a rozkládá se na 551,84 ha. Základní mapy zahrnující tuto obec mají čísla 22-44-03 a 22-44-08.

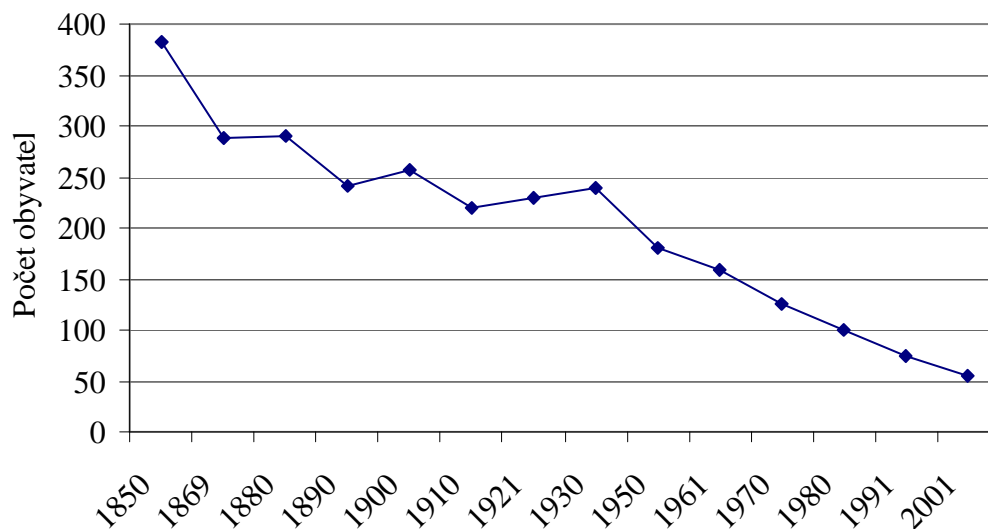
Obec Hroznějovice je jedna z těch obcí, které postupně zanikají. Prvotní údaj počtu obyvatel je 383 v roce 1850. Od té doby počet obyvatel v obci, až na zhruba čtyřicetiletou stagnaci hodnot v letech 1890 až 1930, kdy se počet obyvatel pohyboval v rozmezí hodnot 200 až 250, až do současnosti nepřetržitě klesá. Od roku 1961 až do současnosti klesl počet obyvatel v této obci zhruba na jednu třetinu, tj. 54 obyvatel.

Vývoj počtu domů nemá ani zdaleka takovou klesavou tendenci jako počet obyvatel. Počet domů byl v roce 1869 zhruba na stejné úrovni jako dnes. Od roku 1869 nastal mírný nárůst v počtu domů až do roku 1930. Od té doby domy do roku 1980 ubývaly a od roku 1991 do současnosti opět v obci přibylo asi 5 nových domů. V současnosti je počet domů v Dobřejevicích zhruba 36.

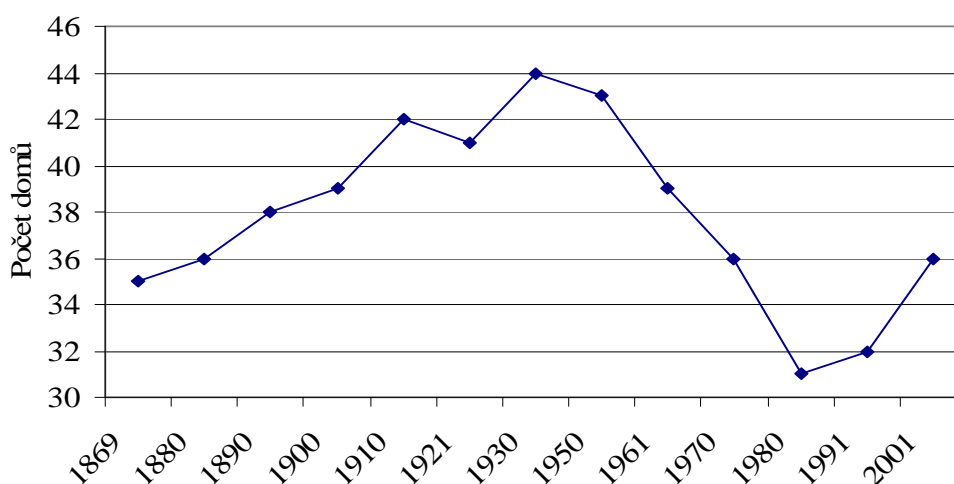
Tabulka 3: Vývoj počtu obyvatel a počtu domů v letech 1850 až 2001 v obci Hroznějovice

Roky	Počet obyvatel	Počet domů
1850	383	-
1869	288	35
1880	290	36
1890	241	38
1900	257	39
1910	219	42
1921	230	41
1930	240	44
1950	181	43
1961	159	39
1970	126	36
1980	100	31
1991	75	32
2001	54	36

Graf 5: Vývoj počtu obyvatel v obci Hroznějovice v letech 1850 až 2001



Graf 6: Vývoj počtu domů v obci Hroznějovice v letech 1869 až 2001



Jaroslavice

Tato obec je zaznamenána na katastrální mapě č. 1494 a na základní mapě (1:10 000) číslo 22-44-02. Katastrální území této obce čítalo 370,84 ha.

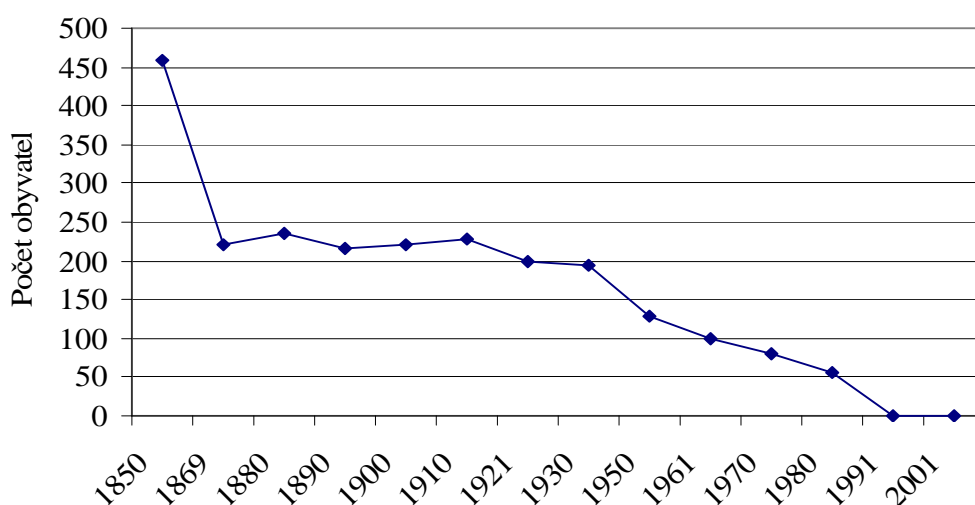
Počet obyvatel v Jaroslavicích byl jednoznačně nejvyšší na počátku pořizování informací v roce 1850 a to 458 obyvatel. Do dalšího sčítání lidu došlo k velmi výraznému poklesu zhruba o 50% na 222 obyvatel. Poté hodnota počtu obyvatel stagnovala okolo 220 obyvatel až do roku 1910. Od roku 1921 následoval pozvolný pokles až na 56 obyvatel v roce 1980, kdy došlo k poslednímu sčítání obyvatel. Do vlastního vysídlení a demolice obce v roce 1988 počet obyvatel ještě o něco klesl.

Počet domů v obci Jaroslavice byl za celé sledované období velmi proměnlivý. Z 26 domů vzrostl jejich počet až na 45 v roce 1950. Pak následoval pozvolný pokles až na 22 v roce 1980. Jen o něco menší počet domů podlehl v roce 1988 demolici. Co se týče poklesu počtu domů, došlo mezi lety 1950 a 1961 k velmi výraznému poklesu více než 30% ze 45 na 30 domů.

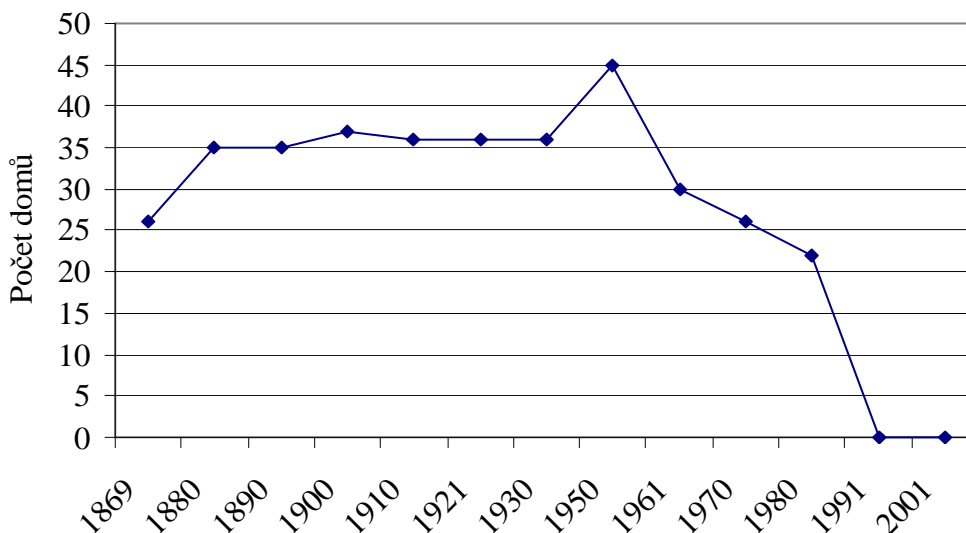
Tabulka 4: Vývoj počtu obyvatel a počtu domů v letech 1850 až 2001 v obci Jaroslavice

Roky	Počet obyvatel	Počet domů
1850	458	-
1869	222	26
1880	236	35
1890	217	35
1900	221	37
1910	229	36
1921	198	36
1930	194	36
1950	128	45
1961	99	30
1970	81	26
1980	56	22
1991	-	-
2001	-	-

Graf 7: Vývoj počtu obyvatel v obci Jaroslavice v letech 1850 až 2001



Graf 8: Vývoj počtu domů v obci Jaroslavice v letech 1869 až 2001



Jeznice

Katastrální území této obce je 606,86 ha a je zaznamenáno na katastrální mapě č. 1586. Celý reliéf obce a okolí je pak zachycen na základní mapě (1:10 000) č. 22-44-07.

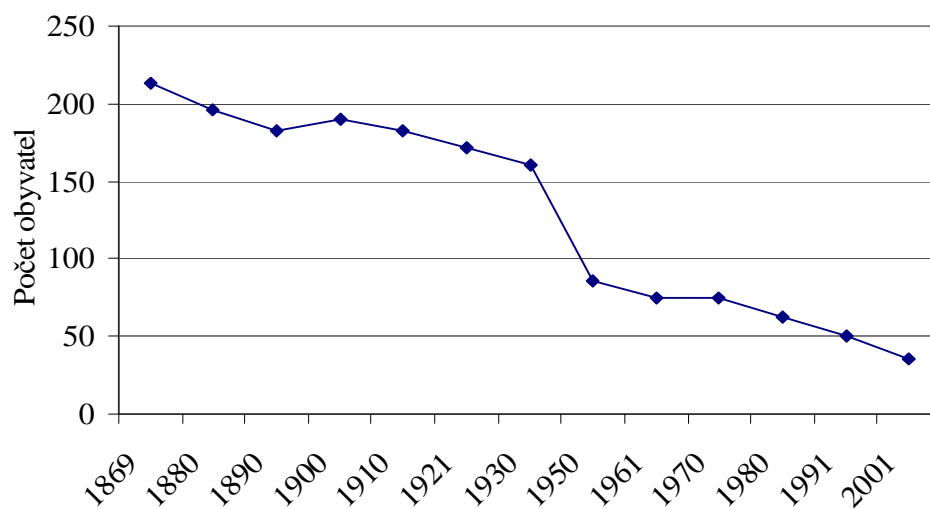
Také v Jeznice, stejně jako ve většině obcí v oblasti se postupně snižoval počet obyvatel, zatímco vývoj počtu domů je odlišný. Vývoj počtu domů začíná v roce 1869 na nejvyšší hodnotě těsně nad hranicí dvou set obyvatel. Do roku 1910 pak počet neklesl pod hranici 180 obyvatel. Ještě v roce 1930 byl počet obyvatel 160, avšak při následném sčítání lidu, v roce 1950, žilo v obci již pouze 86 obyvatel. Tento rapidní pokles byl však jen prvním stupněm ubývání obyvatel v obci. Poslední údaje z roku 2001 uvádějí již pouze 35 stálých obyvatel.

Počet domů se za celou dobu sledování nedostal do jiného intervalu hodnot než rozmezí 20 a 30 domů. Od roku 1869 počet z 24 domů stoupl až na 29 v roce 1930. Od té doby až do roku 1970 počet domů opět klesal až na dvacet a do současnosti počet domů v obci opět o něco vzrostl až na dnešních 26 domů.

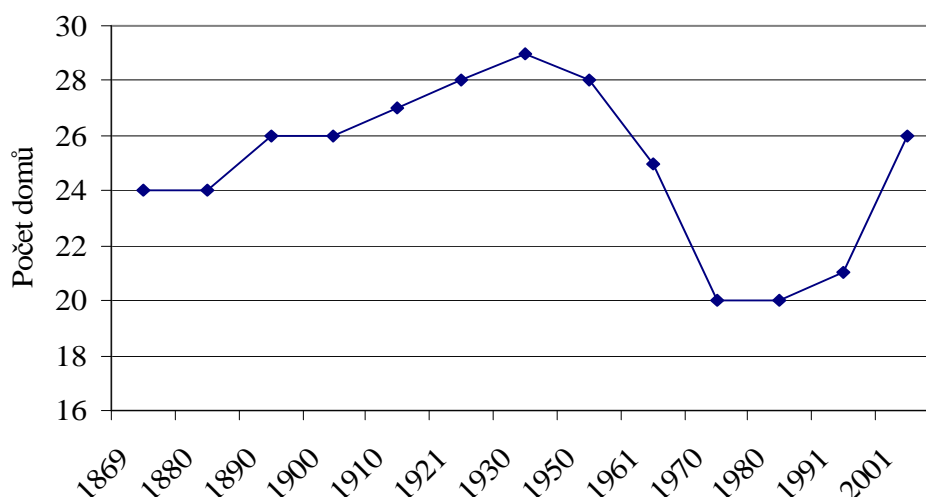
Tabulka 5: Vývoj počtu obyvatel a počtu domů v letech 1869 až 2001 v obci Jeznice

Roky	Počet obyvatel	Počet domů
1850	-	-
1869	213	24
1880	196	24
1890	182	26
1900	190	26
1910	182	27
1921	171	28
1930	160	29
1950	86	28
1961	75	25
1970	75	20
1980	63	20
1991	50	21
2001	35	26

Graf 9: Vývoj počtu obyvatel v obci Jeznice v letech 1869 až 2001



Graf 10: Vývoj počtu domů v obci Jeznice v letech 1869 až 2001



Kostelec

Tato obec je zaznamenána na katastrálních mapách číslo 1597 a 1859, obec, její okolí a krajinný charakter území jsou uvedeny v základní mapě (1:10 000) číslo 22-44-08. Katastrální území obce se rozkládá na 450,96 ha.

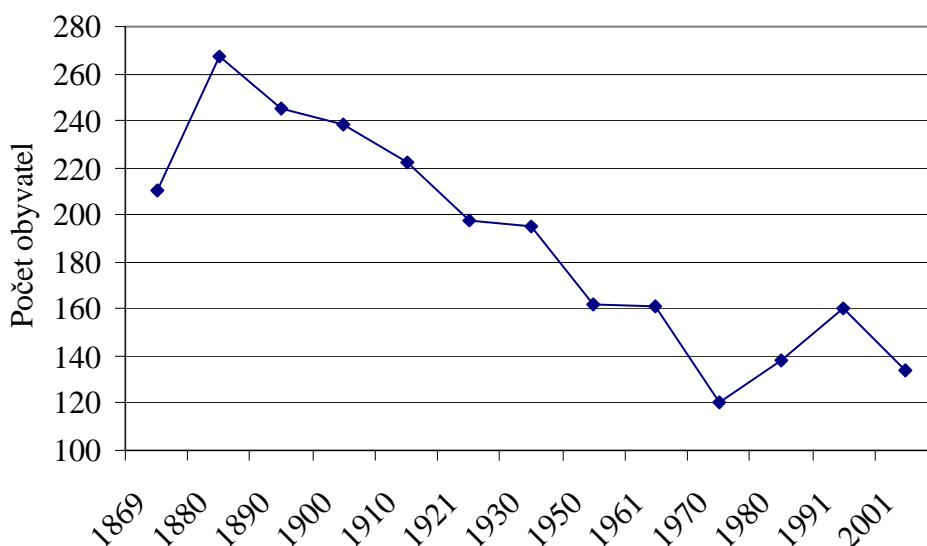
Obec Kostelec měla v počtu obyvatel velmi pravidelný vývoj s minimálními výkyvy. Počáteční hodnota 210 obyvatel v roce 1869 vzrostla v roce 1880 až na 267 obyvatel. Poté začal počet obyvatel klesat, oproti ostatním obcím v oblasti byl pokles počtu obyvatel velmi pozvolný. Pokles se zastavil až na 120 obyvatelích v roce 1970. Do roku 1991 došlo v počtu lidí k dočasnému nárůstu na 160 obyvatel a pak do současnosti počet obyvatel opět klesl až na 134 obyvatel. Kostelec je v současné době ze všech sledovaných obcí v oblasti třetí nejlidnatější.

Oproti klesající tendenci v počtu obyvatel má vývoj počtu domů v obci zcela opačný charakter. Z původních 23 domů v roce 1869 se tato hodnota s několika nepatrnými poklesy ve vývoji vyšplhala až dnešních 55 domů. Jediný výraznější pokles nastal mezi lety 1961 - 1980 kdy počet domů klesl na 33, následoval však velmi intenzivní nárůst až do současnosti.

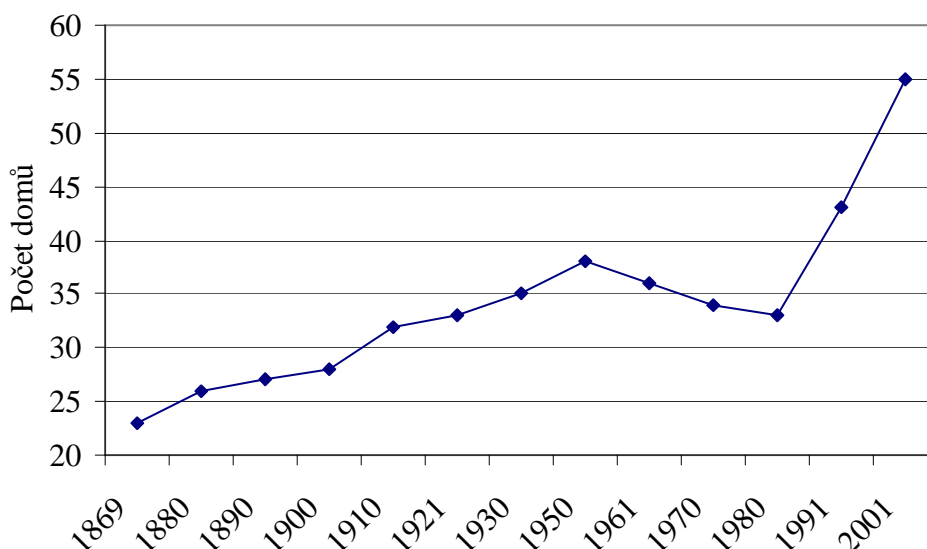
Tabulka 6: Vývoj počtu obyvatel a počtu domů v letech 1869 až 2001 v obci Kostelec.

Roky	Počet obyvatel	Počet domů
1850	-	-
1869	210	23
1880	267	26
1890	245	27
1900	238	28
1910	222	32
1921	198	33
1930	195	35
1950	162	38
1961	161	36
1970	120	34
1980	138	33
1991	160	43
2001	134	55

Graf 11: Vývoj počtu obyvatel v obci Kostelec v letech 1869 až 2001



Graf 12: Vývoj počtu domů v obci Kostelec v letech 1869 až 2001



Litoradlice

Katastrální území obce Litoradlice je zaznamenáno na katastrální mapě číslo 1481. Informace o reliéfu, členitosti terénu, struktuře krajiny a další údaje o obci a jejím okolí jsou patrné ze základní mapy (1:10 000) číslo 22-44-02.

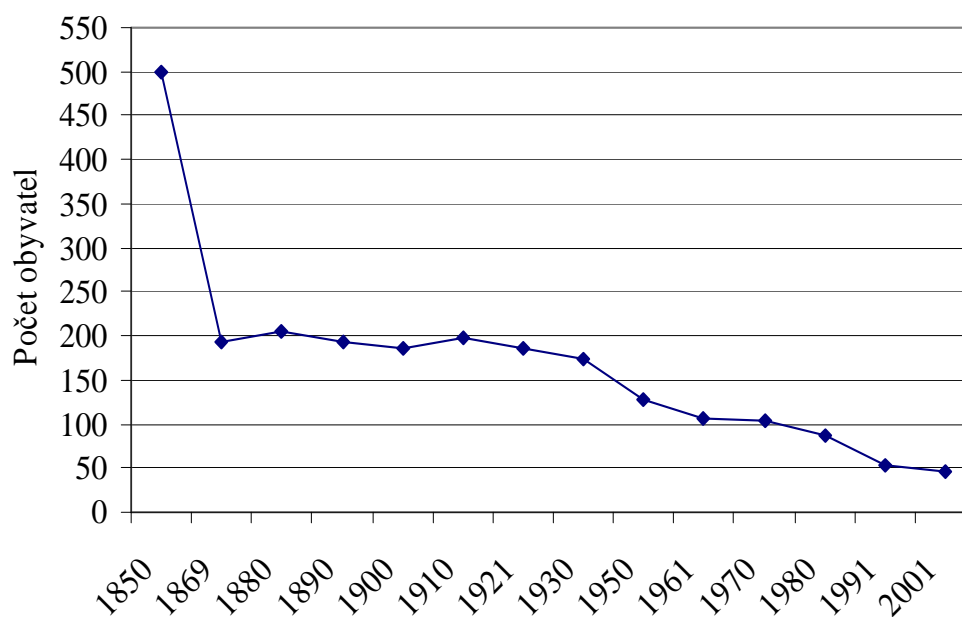
Vývoj počtu obyvatel měl v obci Litoradlice, stejně jako u většiny ostatních obcí v okolí klesající tendenci. U této obce je došlo k velmi výraznému poklesu mezi první zjištěnou hodnotou v roce 1850 z 500 na 193 obyvatel v roce 1869. Do dalšího sčítání lidu v roce 1880 došlo k menšímu nárůstu na 206 obyvatel a pak až do roku 1990 počet obyvatel klesal až na 186. V roce 1910 byl zaznamenán nepatrný nárůst na 197 obyvatel. Od tohoto roku pak již počet obyvatel postupně klesal až na 45 obyvatel, kteří žijí v obci v současné době.

Počáteční zjištění bylo 23 domů v obci. Počet domů se převážně pohyboval v rozmezí 20 až 30, jen v roce 1930 bylo v obci 31 domů. Od té doby hodnota klesala až na 23 domů v roce 1970. Poté nastal mírný nárůst na současných 27 domů v této obci.

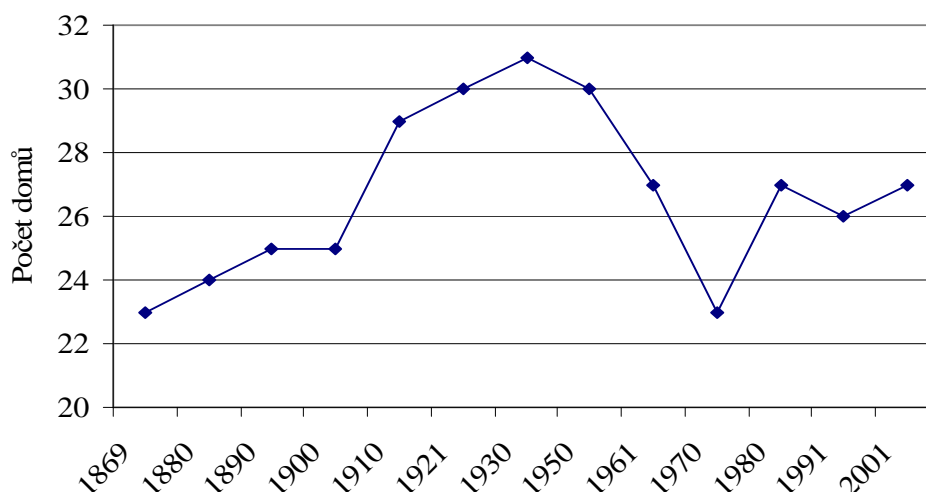
Tabulka 7: Vývoj počtu obyvatel a počtu domů v letech 1850 až 2001 v obci Litoradlice

Roky	Počet obyvatel	Počet domů
1850	500	-
1869	193	23
1880	206	24
1890	193	25
1900	186	25
1910	197	29
1921	185	30
1930	173	31
1950	127	30
1961	105	27
1970	104	23
1980	88	27
1991	53	26
2001	45	27

Graf 13: Vývoj počtu obyvatel v obci Litoradlice v letech 1850 až 2001



Graf 14: Vývoj počtu domů v obci Litoradlice v letech 1869 až 2001



Poněšice

Obec Poněšice a její okolí jsou zachyceny v základní mapě (1:10 000) číslo 22-44-13. Z ní je patrné, že celém okolí obce se ze severní strany rozkládá Poněšická obora a z jižní Nová obora. Lze tedy říci, že tato sídelní jednotka je ostrovem v moři lesů. Katastrální členění obce nalezneme v katastrálních mapách číslo 1878 a 1883. Katastrální území obce je velké 631,37 ha.

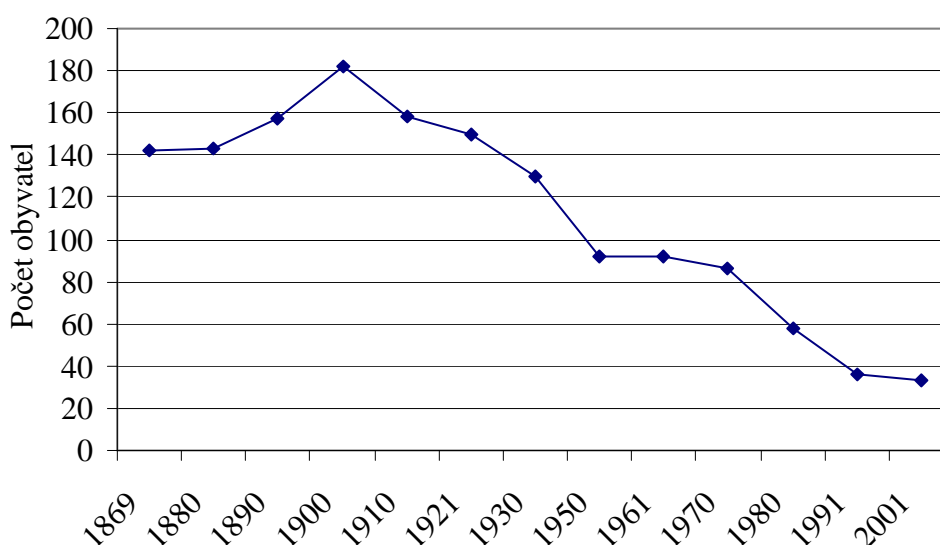
Vývoj počtu obyvatel v obci Poněšice je podobný jako v ostatních obcích v oblasti. Od roku 1869, kdy byl počet obyvatel 142, došlo k nárůstu na 182 obyvatel v roce 1900. Pak počet obyvatel již pouze klesal až na dnešních 33 obyvatel. Pouze mezi roky 1950 a 1961 hodnota stagnovala na 92 lidech.

Počet domů v obci od roku 1869 do roku 1950 převážně stoupal ze 17 až na 28 domů. V roce 1961 následoval pokles na 23 domů a tato hodnota stagnovala až do roku 1991. Poslední údaje z roku 2001 hovoří o 29 domech, což je nejvíce za celý sledovaný vývoj obce.

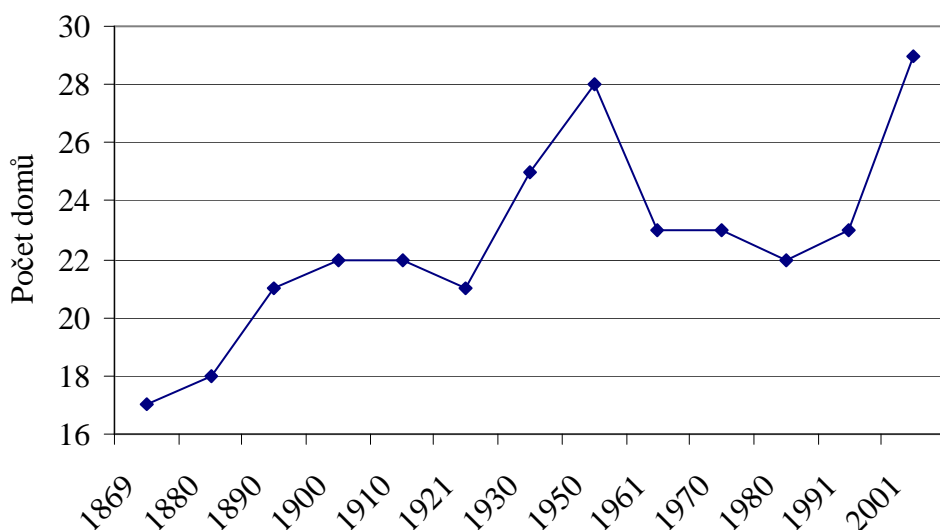
Tabulka 8: Vývoj počtu obyvatel a počtu domů v letech 1869 až 2001 v obci Poněšice.

Roky	Počet obyvatel	Počet domů
1850	-	-
1869	142	17
1880	143	18
1890	157	21
1900	182	22
1910	158	22
1921	150	21
1930	130	25
1950	92	28
1961	92	23
1970	86	23
1980	58	22
1991	36	23
2001	33	29

Graf 15: Vývoj počtu obyvatel v obci Poněšice v letech 1869 až 2001



Graf 16: Vývoj počtu domů v obci Poněšice v letech 1869 až 2001



Porežany

Tato, jedna z největších z vybraných obcí, je zachycena na základní mapě číslo 22-44-03 a její katastrální členění je uvedeno v katastrálních mapách číslo 1844 a 1845. Přesná poloha obce je dána souřadnicemi 49,17° severní šířky a 14,49° východní délky.

Porežany jsou v současné době čtvrtou největší ze sledovaných obcí v oblasti. Stejně jako ostatní obce i Porežany zaznamenaly mezi lety 1850 a 1869 rapidní pokles. V tomto případě z 514 na 294 obyvatel. Do roku 1880 počet obyvatel opět vzrostl na 312, pak hodnota opět klesla na 284 obyvatel v roce 1890 a dále klesala. Od roku 1910 začal počet obyvatel opět vzrůstat z 272 až na 288 v roce 1930. Od roku 1950 začal počet obyvatel opět klesat až do současnosti. Při posledních dvou sčítání lidu se hodnota v Porežanech ustálila na 110 obyvatelích.

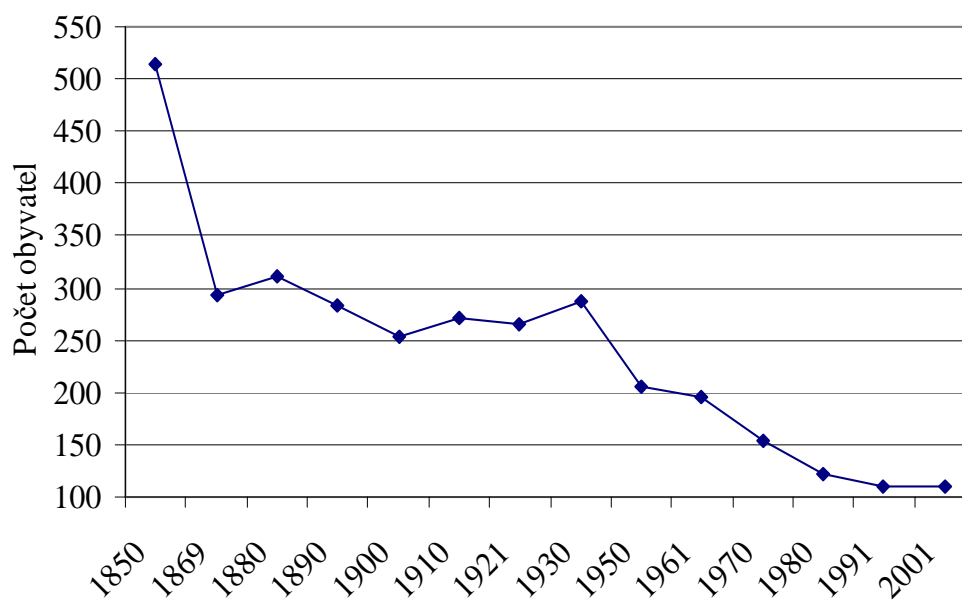
Počet domů v obci od počátku sledování v roce 1869 neustále vzrůstal z 36 až na 58 v roce 1950. Do roku 1980 pak došlo ke zdatnému poklesu na 39 domů a následoval

vzrůstající trend až na současných 62 domů. Což je nejvíce domů za celé sledované období.

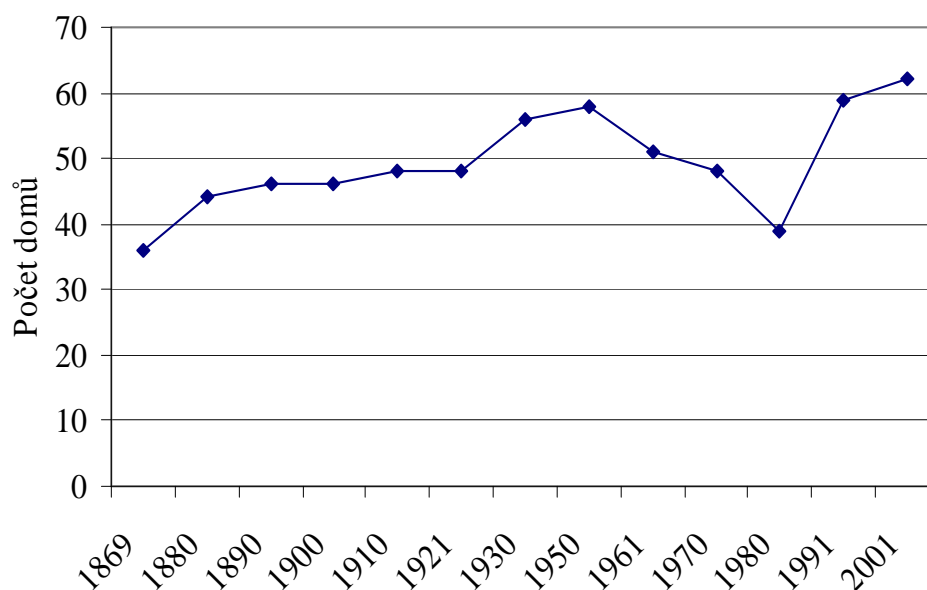
Tabulka 9: Vývoj počtu obyvatel a počtu domů v letech 1850 až 2001 v obci Pořežany.

Roky	Počet obyvatel	Počet domů
1850	514	-
1869	294	36
1880	312	44
1890	284	46
1900	253	46
1910	272	48
1921	265	48
1930	288	56
1950	206	58
1961	196	51
1970	153	48
1980	121	39
1991	110	59
2001	110	62

Graf 17: Vývoj počtu obyvatel v obci Pořežany v letech 1850 až 2001



Graf 18: Vývoj počtu domů v obci Pořežany v letech 1869 až 2001



Purkarec

Obec Purkarec a její okolí je uvedena na základní mapě číslo 22-44-07 a podrobné členění obce je pak uvedeno v katastrálních mapách číslo 1595 a 695. Obec se nachází na $49,13^\circ$ severní šířky a $114,46^\circ$ východní délky. Katastrální území obce má rozlohu 738,94 ha.

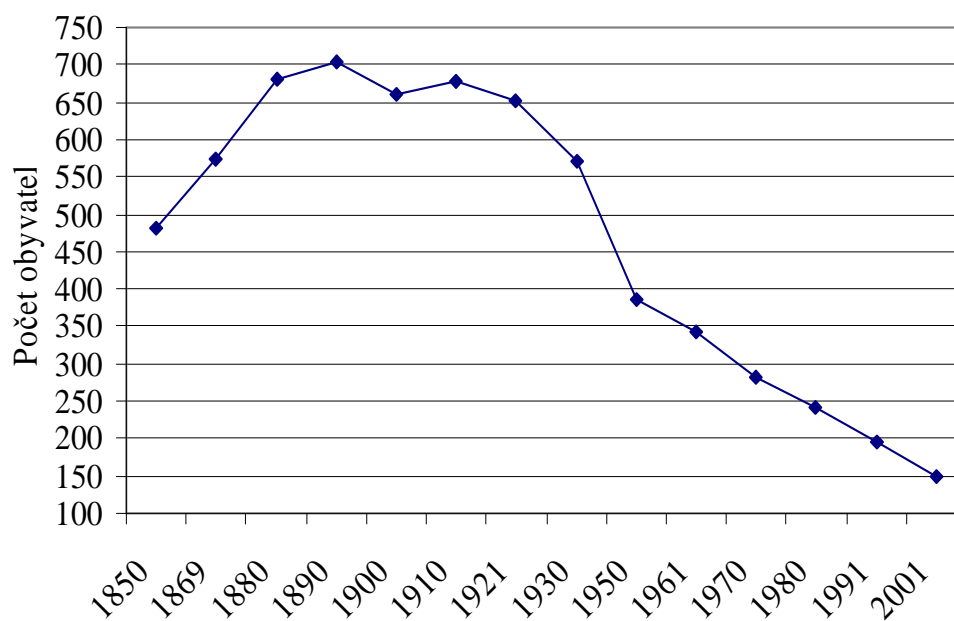
Obec Purkarec se až do výstavby Hněvkovické přehrady dělila o prvenství v počtu obyvatel i domů s obcí Dobřejovice. Zatopením jedné třetiny obce v roce 1988 však tuto obec posunulo v počtu obyvatel na druhé místo a v počtu domů dokonce až na třetí místo ze všech zájmových obcí v oblasti. Od roku 1869 vzrostl počet obyvatel ze 482 až na 704 v roce 1890. Od tohoto rozkvětu se začal počet obyvatel téměř úměrně snižovat až na současných 150 obyvatel.

Počet domů zaznamenal také velmi výrazný rozvoj, avšak zřejmě kvůli výstavbě Hněvkovické přehrady jsou hodnoty na počátku (1869) i konci (2001) sledování téměř shodné. Počet domů od roku 1869 vzrůstal z 56 až 115 v roce 1950. Od roku 1961 pak však začal počet domů výrazně klesat až na 49 v roce 1991. Poslední výrazný pokles ze 75 domů v roce 1980 na 49 v roce 1991 byl způsoben demolicí jedné třetiny obce. Do roku 2001 pak hodnota opět o něco vzrostla na 59 domů.

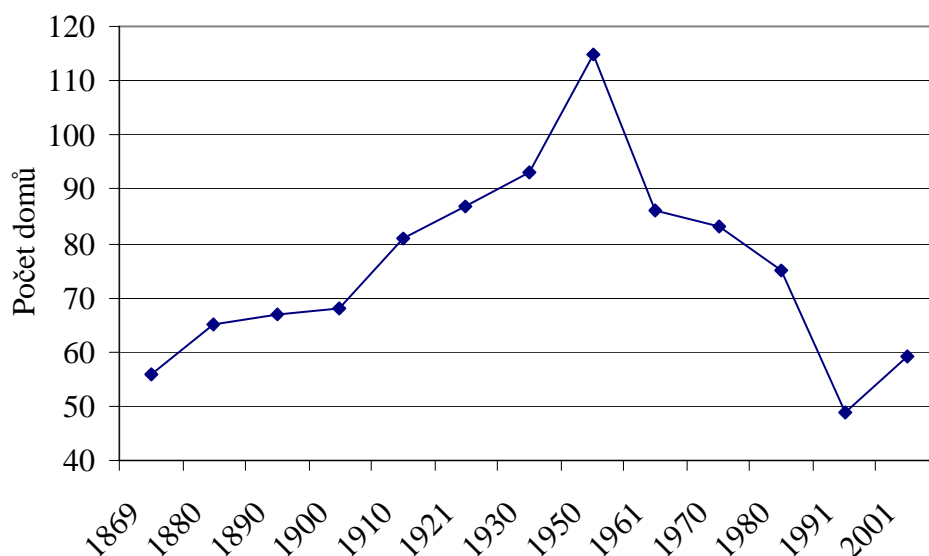
Tabulka 10: Vývoj počtu obyvatel a počtu domů v letech 1850 až 2001 v obci Purkarec.

Roky	Počet obyvatel	Počet domů
1850	482	-
1869	575	56
1880	682	65
1890	704	67
1900	661	68
1910	677	81
1921	653	87
1930	572	93
1950	385	115
1961	344	86
1970	281	83
1980	243	75
1991	194	49
2001	150	59

Graf 19: Vývoj počtu obyvatel v obci Purkarec v letech 1850 až 2001



Graf 20: Vývoj počtu domů v obci Purkarec v letech 1869 až 2001



Třítim

Obec Třítim se nenachází přímo v zájmovém území, ale o něco více na severovýchod od vlastního tělesa přehrady. V této práci ji zmiňuji pouze proto, že část jejího správního území s přehradou sousedí. Jde však o poměrně malou oblast, která je zároveň v zájmovém území a ve správním území této obce.

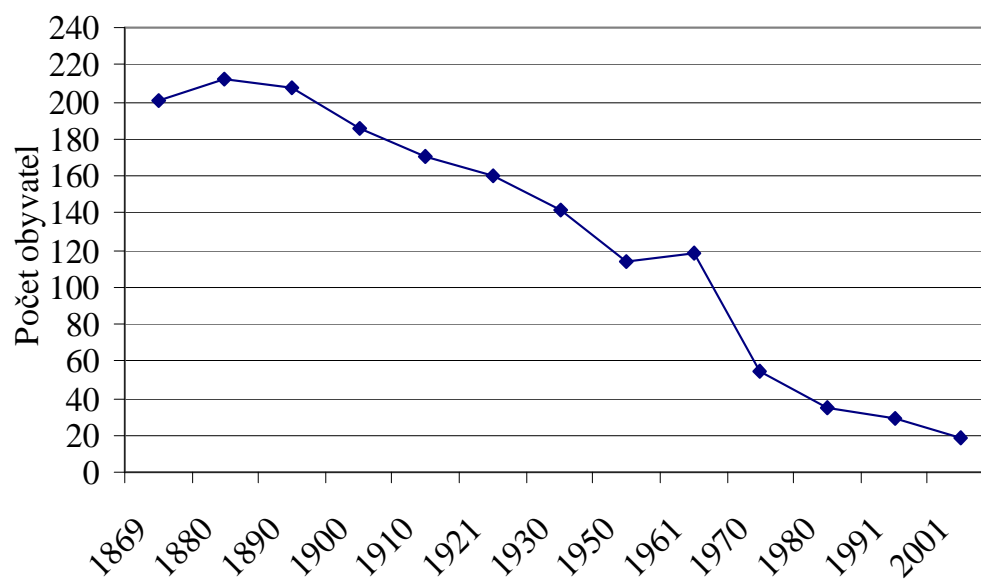
Třítim byla vždy malá obec a i v současné době je nejmenší jak v počtu domů tak obyvatel ze všech zájmových obcí v oblasti. Při prvních třech sčítáních lidu v letech 1869, 1880 a 1890 se hodnota držela těsně nad hranicí dvou set obyvatel. Až do roku 1961 následoval pozvolný pokles na 118 obyvatel, avšak do dalšího hodnocení v roce 1970 došlo k velmi výraznému poklesu až na 54 obyvatel. Z toho plyne, že za necelých deset let se počet obyvatel snížil o více než 50%. Klesající trend pokračoval až do posledního sčítání lidu v roce 2001, kdy bylo v obci Třítim zaznamenáno pouhých 19 obyvatel.

Počet domů vzrostl z 29 v roce 1869 na 31 v roce 1880 a tak to zůstalo dalších zhruba čtyřicet let až do roku 1930. Tehdy přibyl v obci jeden dům. Další dům přibyl do sčítání v roce 1961. Pak následoval rapidní pokles až na 14 domů v roce 1980. Následný vzestup trvá až do současnosti. V roce 2001 bylo v obci Třítim zaznamenáno 21 domů. Vzhledem k počtu 19 obyvatel, kteří v obci trvale žijí, lze předpokládat, že část domů je udržována chalupáři, kteří si tuto oblast velmi oblíbili.

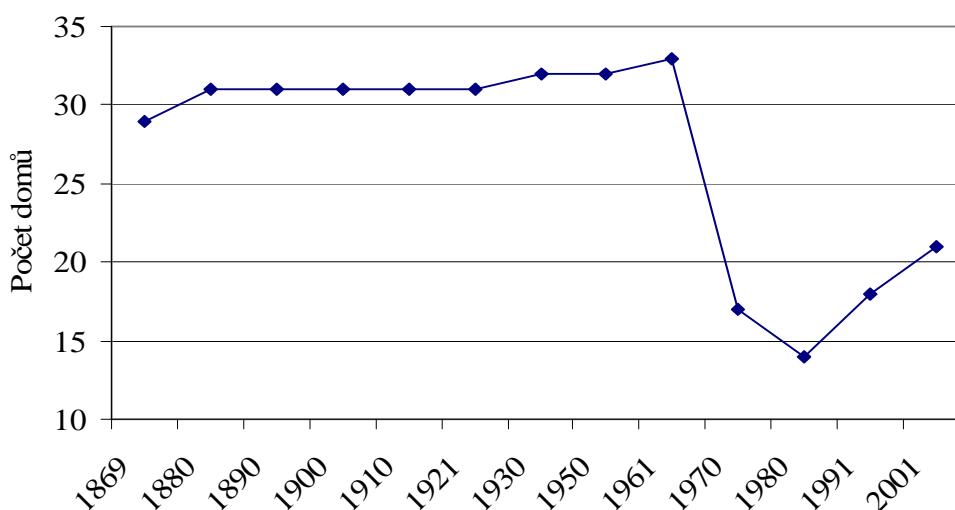
Tabulka 11: Vývoj počtu obyvatel a počtu domů v letech 1869 až 2001 v obci Třitim.

Roky	Počet obyvatel	Počet domů
1850	-	-
1869	201	29
1880	212	31
1890	207	31
1900	185	31
1910	170	31
1921	160	31
1930	141	32
1950	114	32
1961	118	33
1970	54	17
1980	35	14
1991	29	18
2001	19	21

Graf 21: Vývoj počtu obyvatel v obci Třitim v letech 1869 až 2001



Graf 22: Vývoj počtu domů v obci Třitím v letech 1869 až 2001



4.3. Socio-ekonomická charakteristika jednotlivých obcí a území jako celku

Následující údaje pocházejí z lexikonů Českého statistického úřadu a ukazují vývoj věkové struktury a zaměstnanosti v jednotlivých obcích v letech 1974, 1982, 1992 a 2001. Obyvatelé jsou podle věku rozděleni do dvou věkových. V podstatě jsou děleni na děti a obyvatele v produktivním věku, počet seniorů v obci pak udává hodnota z celku po odčtení dětí a produktivní populace. Definice produktivního věku se však s průběhem sledování mění. V letech 1974, 1982 a 1992 jsou za lidi v produktivním věku považováni muži od 15 do 59 let a ženy od 15 do 54 let. Hodnoty z roku 2001 uvádějí produktivní věk od 15 do 64 let bez ohledu na pohlaví.

Z ekonomicky aktivních obyvatel jsou vyčleněni ti, co dojíždí za prací mimo místo trvalého bydliště a také ekonomicky aktivní ženy. Rozdělení podle typu zaměstnání uvádí počet lidí zaměstnaných v zemědělství, lesnictví, rybářství a vodním hospodářství, dále v průmyslu a na závěr také ve službách, přičemž tyto informace byly zjišťovány pouze v letech 1982 a 2001.

V tabulkových přehledech rovněž chybí údaje o počtu ekonomicky aktivních žen v letech 1992 a 2001. Pro hodnoty z roku 1974 platí to, že podrobnější hodnoty jako je rozdělení věkové struktury, počet lidí vyjíždějících za prací a členění podle zaměstnání v jednotlivých odvětvích, byly zjišťovány pouze u větších a především samostatných obcí, které se v zájmovém území vyskytovali pouze dvě a to Litoradlice a Purkarec. Pro jsou informace z roku 1974 spíše orientační.

Nezaměstnanost, kterou uvádím v následujících textech, byla stanovena na základě poměru podílu počtu obyvatel v produktivním věku a ekonomicky aktivních obyvatel. Nejedná se o zcela přesnou informaci, nýbrž pouze o orientační hodnoty.

Buzkov

Tato obec musela ustoupit Hněvkovické přehradě a tak jsou hodnoty z let 1992 a 2001 nulové. Z hodnot z roku 1982 vyplývá, že obec byla věkově poměrně mladá, z 11 žijících obyvatel byl pouze jeden senior. Z ekonomicky aktivních obyvatel pracovali tři v zemědělství a dva v průmyslu, přičemž dva obyvatelé vyjížděli za prací mimo obec trvalého bydliště. Ve službách z obyvatel obce Buzkov v roce 1982 nikdo zaměstnaný nebyl. Z porovnání počtu obyvatel v produktivním věku a počtu ekonomicky aktivních obyvatel vyplývá, že v roce 1982 byla v obci 100% zaměstnanost.

Tabulka 12: Vývoj věkové struktury a zaměstnanosti v obci Buzkov

		1974	1982	1992	2001	
Obyvatelstvo	Celkem	19	11	0	0	
	Z toho	Ženy	9	8	0	0
		0 – 14	-	5	0	0
		Produktivní věk	-	5	0	0
Ekonomicky aktivní obyvatelstvo	Celkem	10	5	0	0	
	Z toho	Dojíždějící za prací	-	2	0	0
		Ženy	3	3	-	-
		V zeměd., lesnictví atd.	-	3	0	0
		V průmyslu a stavebn.	-	2	0	0
		Ve službách	-	0	-	0

Hroznějovice

V Hroznějovicích tvořil v roce 1982 podíl žen v obci rovných 50%, 18% z počtu obyvatel tvořili děti do 15 let a 54% populace bylo v produktivním věku a rovných 50% obyvatel bylo ekonomicky aktivní. Z toho vyplývá, že zaměstnanost v roce 1982 byla v obci Hroznějovice 92,59%. Přičemž nejvíce lidí bylo zaměstnaných zemědělství (58%) a 40% lidí vyjíždělo za prací z místa trvalého bydliště.

V roce 1992 nepatrně vzrostl podíl žen v obci na 50,67% a v roce 2001 tvořil již 55,56%. Naopak podíl lidí v produktivním věku nejprve klesl na 41,33% v roce 1992 a následně vzrostl 57,41% v roce 2001. Podíl dětí v obci naopak postupně klesal na 13,33% v roce 1992 a na pouhých 12,96% v roce 2001.

Nezaměstnanost v obci postupně stoupala od roku 1982 z 7,41% na 9,68% v roce 1992 a až na 29,03% v roce 2001. V roce 1982 a 1992 bylo nejvíce lidí zaměstnáno v odvětví zemědělství, avšak v roce 2001 převažoval podíl lidí zaměstnaných ve službách.

Tabulka 13: Vývoj věkové struktury a zaměstnanosti v obci Hroznějovice

		1974	1982	1992	2001	
Obyvatelstvo	Celkem	126	100	75	54	
	Z toho	Ženy	58	50	38	30
		0 – 14	-	18	10	7
		Produktivní věk	-	54	31	31
Ekonomicky aktivní obyvatelstvo	Celkem	65	50	28	22	
	Z toho	Vyjíždějící za prací	-	20	16	11
		Ženy	24	23	-	-
		V zeměd., lesnictví atd.	-	29	14	5
		V průmyslu a stavebn.	-	13	4	5
		Ve službách	-	5	-	11

Jeznice

V této obci lze za zajímavost považovat to, že v roce 1982 tvořil podíl dětí 17,46% a podíl obyvatel v produktivním věku pouze 33,33%, zatímco senioři tvořili plných 50,79%. V roce 1992 tvořil podíl obyvatel v důchodovém věku 54% a v roce 2001 to bylo již pouze 17,14%. Z celkového počtu obyvatel v roce 1982 bylo 42,86% ekonomicky aktivních, v roce 1992 bylo ekonomicky aktivních rovných 58% a v roce 2001 to bylo opět 42,86%. Většina obyvatel této obce pracovala většinou v odvětví zemědělství, až v roce 2001 začalo převládat zastoupení zaměstnání ve službách.

Vezmeme-li nezaměstnanost v obci, tak podle hodnot z roku 1982 činila -28,57% a z roku 1992 dokonce -123,08%, což ukazuje na možné nepřesnosti starších informací. Již přesnější informace z roku 2001 ukazují nezaměstnanost v obci 37,50%.

Tabulka 14: Vývoj věkové struktury a zaměstnanosti v obci Jeznice

		1974	1982	1992	2001	
Obyvatelstvo	Celkem	75	63	50	35	
	Z toho	Ženy	34	32	27	17
		0 – 14	-	11	10	5
		Produktivní věk	-	21	13	24
Ekonomicky aktivní obyvatelstvo	Celkem	39	27	29	15	
	Z toho	Vyjíždějící za prací	-	12	19	12
		Ženy	19	11	-	-
		V zeměd., lesnictví atd.	-	17	12	5
		V průmyslu a stavebn.	-	5	3	4
		Ve službách	-	1	-	6

Jaroslavice

U Jaroslavic, stejně jako u obce Buzkov jsou hodnoty z let 1992 a 2001 nulové, protože v té době tato obec již neexistovala. Poslední údaje pocházející z roku 1982 ukazují, že 55,36% z populace tvořily ženy. Děti žijící v obci tvořili pouhých 8,93% a obyvatel v obci v produktivním věku bylo 39,29%. Z toho vyplývá, že celých 51,78% populace obce tvořili senioři.

V roce 1982 bylo 57,14% obce ekonomicky aktivní a za prací z místa trvalého bydliště vyjíždělo 34,38% ekonomicky aktivních obyvatel. Porovnáme-li podíl obyvatel v produktivním věku s podílem ekonomicky aktivních obyvatel, zjistíme, že teoretická zaměstnanost tvořila 145,46%. Z čehož vyplývá, že údaje jsou buď nepřesné a zavádějící nebo v té době pracovali i obyvatelé mimo produktivní věk, tedy obyvatelé v důchodovém věku.

Tabulka 15: Vývoj věkové struktury a zaměstnanosti v obci Jaroslavice

		1974	1982	1992	2001	
Obyvatelstvo	Celkem	81	56	0	0	
	Z toho	Ženy	35	31	0	0
		0 – 14	-	5	0	0
		Produktivní věk	-	22	0	0
Ekonomicky aktivní obyvatelstvo	Celkem	43	32	0	0	
	Z toho	Vyjíždějící za prací	-	11	0	0
		Ženy	11	17	-	-
		V zeměd., lesnictví atd	-	23	0	0
		V průmyslu a stavebn.	-	3	0	0
		Ve službách	-	3	-	0

Kostelec

V obci Kostelec tvořil v roce 1982 podíl žen 52,90%, dětí do 15 let 26,09% a podíl obyvatel v produktivním věku činil 47,83%. Z toho vyplývá, že podíl seniorů v obci byl 26,09%. V roce 1982 tvořil podíl ekonomicky aktivních obyvatel 44,93% populace, kdy většina obyvatel byla zaměstnána v odvětví zemědělství a do zaměstnání mimo obec dojíždělo pouze 29,03%.

V roce 1992 žilo v obci 53,13% žen a 29,38% dětí do 15 let. Údaje statistického úřadu uvádí, že v produktivním věku bylo pouze 13,75% obyvatel, což není příliš reálná hodnota. V takovém případě by 56,88% obce tvořili senioři a teoretická zaměstnanost by byla asi 363,64%.

Podíl žen v obci v roce 2001 tvořil 52,99%, dětí do 15 let 17,91% a obyvatel v produktivním věku 73,88%. Z toho vyplývá, že podíl seniorů byl pouhých 8,21%. V tomto roce byla teoretická zaměstnanost v Kostelci 78,79% a za prací mimo obec vyjíždělo 58,97% obyvatel. Zhruba jedna třetina obyvatel pracovala v odvětví zemědělství a další zhruba třetina obyvatel pracovala v odvětví průmyslu a stavebnictví.

Tabulka 16: Vývoj věkové struktury a zaměstnanosti v obci Kostelec

		1974	1982	1992	2001	
Obyvatelstvo	Celkem	120	138	160	134	
	Z toho	Ženy	62	73	85	71
		0 – 14	-	36	47	24
		Produktivní věk	-	66	22	99
Ekonomicky aktivní obyvatelstvo	Celkem	77	62	80	78	
	Z toho	Dojíždějící za prací	-	18	15	46
		Ženy	37	29	-	-
		V zeměd., lesnictví atd.	-	45	59	15
		V průmyslu a stavebn.	-	6	7	28
		Ve službách	-	7	-	25

Poněšice

Obec Poněšice byla v roce 1982 tvořena z rovných 50% ženami. Děti do 15 let činili pouze 12,09% a obyvatelé v produktivním věku 37,93%. Nejvyšší podíl v obci zastávali senioři a to rovných 50%. Z porovnání podílu obyvatel v produktivním věku a podílu ekonomicky aktivních obyvatel vyplývá, že teoretická zaměstnanost v obci byla v roce 1982 asi 168,18%. Z toho 32,43% vyjíždělo za prací mimo obec a nejvíce lidí bylo zaměstnáno v odvětví zemědělství.

V roce 1992 tvořil podíl žen v obci opět rovných 50% a podíl dětí byl 16,67%. Obyvatel v produktivním věku zde žilo 44,44% a seniorů 38,89%. Údaje ukazují, že zaměstnanost v obci byla rovných 100% z čehož 12,5% vyjíždělo za prací mimo místo trvalého pobytu. Největší podíl lidí byl zaměstnán opět v zemědělství.

Podíl žen v obci v roce 2001 byl 66,67% a dětí 15,15%. Obyvatelé v produktivním věku byli zastoupeni 57,58% a seniorů zde žilo 27,27%. V tomto roce zde byla nezaměstnanost 15,79%. Za prací dojíždělo 31,25% a většina obyvatel pracovala v zemědělství, lesnictví, rybářství nebo vodním hospodářství.

Tabulka 17: Vývoj věkové struktury a zaměstnanosti v obci Poněšice

		1974	1982	1992	2001	
Obyvatelstvo	Celkem	86	58	36	33	
	Z toho	Ženy	42	29	18	22
		0 – 14	-	7	6	5
		Produktivní věk	-	22	16	19
Ekonomicky aktivní obyvatelstvo	Celkem	38	37	16	16	
	Z toho	Dojíždějící za prací	-	12	2	5
		Ženy	15	16	-	-
		V zeměd., lesnictví atd	-	26	12	7
		V průmyslu a stavebn.	-	5	1	4
		Ve službách	-	1	-	5

Purkarec

Pro tuto obec jsou dostupné i celkové informace z roku 1974. Tenkrát žilo v obci 48,04% žen a 15,66% dětí. Podíl obyvatel v produktivním věku byl 51,60% a obyvatel v důchodovém věku zde žilo 32,74%. Z obyvatel v produktivním věku bylo ekonomicky aktivních 91,72%, tudíž teoretická nezaměstnanost byla 8,28%. Za prací mimo obec dojíždělo 55,64% a nejvíce obyvatel bylo zaměstnáno v zemědělství.

V roce 1982 tvořil podíl žen 48,15% a dětí do 15 let 25,93%. V produktivním věku zde žilo 44,03% a podíl seniorů byl stejný jako dětí 25,93%. Z obyvatel v produktivním věku bylo ekonomicky aktivních 97,20%, tudíž nezaměstnanost tvořila pouhých 2,8%. Zhruba 60,58% ekonomicky aktivních obyvatel dojíždělo za prací a největší část lidí pracovala v zemědělství.

Následné informace z roku 1992 ukazují, že v obci žilo 46,39% žen a 24,23% dětí. Podle uvedeného počtu obyvatel zde žilo pouhých 17,53% obyvatel v produktivním věku. V takovém případě by zde žilo 58,25% seniorů a teoretická zaměstnanost by byla 291,18%, což je velmi nepravděpodobné, protože by dvě třetiny ekonomicky aktivních obyvatel museli být děti nebo senioři. Nejvíce lidí zaměstnávalo opět zemědělství.

V roce 2001 žilo v obci 43,33% žen, 11,33% dětí do 15 let a 14,67% obyvatel v důchodovém věku. V produktivním věku zde žilo rovných 74% a z nich bylo 72,07% ekonomicky aktivních. Mimo obec dojíždělo do zaměstnání 62,50% a nejvíce obyvatel bylo zaměstnáno ve službách (necelá jedna třetina). Zhruba 25% ekonomicky aktivních pracovalo v zemědělství a 25% v průmyslu a ve stavebnictví.

Tabulka 18: Vývoj věkové struktury a zaměstnanosti v obci Purkarec

		1974	1982	1992	2001	
Obyvatelstvo	Celkem	281	243	194	150	
	Z toho	Ženy	135	117	90	65
		0 – 14	44	63	47	17
		Produktivní věk	145	107	34	111
Ekonomicky aktivní obyvatelstvo	Celkem	133	104	99	80	
	Z toho	Dojíždějící za prací	74	63	66	50
		Ženy	52	46	-	-
		V zeměd., lesnictví atd.	41	58	52	21
		V průmyslu a stavebn.	28	18	15	21
		Ve službách	-	13	-	27

Dobřejovice

V této obci žilo v roce 1982 zhruba 48,51% žen, v roce 1992 to bylo již 52,08% a do roku 2001 podíl žen opět klesl na 47,67%. Podíl dětí do 15-ti let se vyvíjel z 20,43% v roce 1982, na 15,10% v roce 1992 a do roku 2001 opět vzrostl na 17,10%. Obyvatel v produktivním věku v roce 1982 žilo v obci 51,49%, v roce 1992 to bylo pouhých 29,17% a do roku 2001 zaznamenal podíl této skupiny obyvatel rapidní nárůst až na 68,39%. Z toho vyplývá, že podíl seniorů byl v roce 1982 asi 28,09%, v roce 1992 to bylo 55,73% a v roce 2001 byl podíl seniorů v obci pouhých 14,51%.

Z obyvatel v produktivním věku bylo v roce 1982 ekonomicky aktivních 98,35% a v roce 2001 to bylo 75,76%. Z ekonomicky aktivních obyvatel bylo v roce 1982 nejvíce obyvatel obce zaměstnaných v odvětví zemědělství, v roce 1992 rovněž v zemědělství a v roce 2001 pracovalo nejvíce obyvatel v odvětví průmyslu a stavebnictví a také se výrazně zvýšil podíl obyvatel pracujících ve službách.

Tabulka 19: Vývoj věkové struktury a zaměstnanosti v obci Dobřejovice

		1974	1982	1992	2001	
Obyvatelstvo	Celkem	277	235	192	193	
	Z toho	Ženy	132	114	100	92
		0 – 14	-	48	29	33
		Produktivní věk	-	121	56	132
Ekonomicky aktivní obyvatelstvo	Celkem	144	119	99	100	
	Z toho	Dojíždějící za prací	-	71	69	67
		Ženy	59	53	-	-
		V zeměd., lesnictví atd.	-	51	38	27
		V průmyslu a stavebn.	-	26	21	37
		Ve službách	-	17	-	33

Litoradlice

Pro obec Litoradlice jsou dostupné, díky samostatnosti obce, kompletní údaje z roku 1974. Tehdy žilo v obci 46,15% žen, 21,15% dětí do 15-ti let, 56,73% obyvatel v produktivním věku a 22,12% obyvatel v důchodové věku. Z obyvatel v produktivním věku bylo 81,36% ekonomicky aktivní, z čehož vyplývá, že teoretická nezaměstnanost v obci byla asi 18,64%. Nejméně obyvatel bylo zaměstnáno v zemědělství, lesnictví a podobných oborech.

V roce 1982 se podíl obyvatel změnil na 46,59% žen, 13,64% dětí do 15-ti let, rovných 50% obyvatel v produktivním věku a 36,36% seniorů. Ekonomicky aktivních bylo 43,18% z obyvatel v produktivním věku, přičemž většina z nich byla zaměstnána v zemědělství a podobných oborech a 44,74% z nich byly ženy. Za prací mimo obec trvalého bydliště vyjíždělo rovných 50% ekonomicky aktivních obyvatel.

Za následné období do roku 1992 se podíl obyvatel změnil na 52,83% žen, na pouhých 5,66% dětí do 15-ti let, na 39,62% obyvatel v produktivním věku a na celých 54,72% obyvatel v důchodovém věku. Podle údajů Českého statistického úřadu byl podíl ekonomicky aktivních obyvatel vyšší než obyvatel v produktivním věku. Z toho vyplývá, že teoretická zaměstnanost v obci byla 119,05%. Nejvíce obyvatel bylo opět zaměstnáno v zemědělství.

Při posledním sčítání lidu v roce 2001 činil podíl žen 51,11%, dětí do 15-ti let 15,56%, obyvatel v produktivním věku 53,33% a seniorů 31,11%. Z obyvatel v produktivním věku bylo 83,33% ekonomicky aktivních a z toho rovných 55% vyjíždělo za prací. V roce 2001 bylo téměř 50% obyvatel obce zaměstnáno v odvětví služeb, což je pro celou zájmovou lokalitu poměrně neobvyklé, tím více, že Litoradlice ze všech řešených obcí leží jednoznačně nejbližší k JETE.

Tabulka 20: Vývoj věkové struktury a zaměstnanosti v obci Litoradlice

		1974	1982	1992	2001	
Obyvatelstvo	Celkem	104	88	53	45	
	Z toho	Ženy	48	41	28	23
		0 – 14	22	12	3	7
		Produktivní věk	59	44	21	24
Ekonomicky aktivní obyvatelstvo	Celkem	48	38	25	20	
	Z toho	Dojíždějící za prací	17	19	12	11
		Ženy	21	17	-	-
		V zeměd., lesnictví atd.	26	23	14	4
		V průmyslu a stavebn.	6	6	3	5
		Ve službách	-	4	-	10

Pořežany

V roce 1982 žilo v obci 45,46% žen, 16,53% dětí do 15-ti let, 48,76% obyvatel v produktivním věku a 34,71% obyvatel v důchodovém věku. Z obyvatel v produktivním věku bylo 96,61% ekonomicky aktivních, z toho bylo 38,60% žen a 52,63% obyvatel

vyjíždělo za prací z místa trvalého pobytu. Nejvíce obyvatel, jako v celé oblasti, pracovalo v zemědělství a příbuzných oborech.

Následné údaje z roku 1992 zkatují, že v obci žilo 41,82% žen, 17,27% dětí do 15-ti let, 39,09% obyvatel v produktivním věku a 43,64% seniorů. Z ekonomicky aktivních obyvatel rovných 58% obyvatel vyjíždělo za prací a největší podíl obyvatel bylo zaměstnáno opět v odvětvích zemědělství.

Při posledním sčítání lidu v roce 2001 žilo v obci 43,64% žen, 17,27% dětí do 15-ti let, dále 64,55% obyvatel v produktivním věku a obyvatel v důchodovém věku zde žilo pouze 18,18%. Z obyvatel v produktivním věku, tedy mezi 15 a 64 lety nezávisle na pohlaví bylo 73,24% obyvatel ekonomicky aktivních. To ukazuje, že teoretická nezaměstnanost v obci byla v roce 2001 téměř 27%. Z celkového podílu ekonomicky aktivních obyvatel vyjíždělo 71,15% za prací z místa trvalého bydliště. Nejvíce obyvatel bylo zaměstnáno v průmyslu a stavebnictví, téměř 1/2.

Tabulka 21: Vývoj věkové struktury a zaměstnanosti v obci Pořežany

		1974	1982	1992	2001	
Obyvatelstvo	Celkem	153	121	110	110	
	Z toho	Ženy	75	55	46	48
		0 – 14	-	20	19	19
		Produktivní věk	-	59	43	71
Ekonomicky aktivní obyvatelstvo	Celkem	82	57	50	52	
	Z toho	Dojíždějící za prací	-	30	29	37
		Ženy	36	22	-	-
		V zeměd., lesnictví atd.	-	32	26	11
		V průmyslu a stavebn.	-	10	8	22
		Ve službách	-	5	-	13

Třítím

V této dnes nejmenší obci žilo v roce 1982 51,43% žen, pouhých 8,57% dětí do 15-ti let, 45,71% obyvatel v produktivním věku a rovných 50% seniorů. Z obyvatel v produktivním věku bylo rovných 75% obyvatel ekonomicky aktivních a z toho všichni pracovali v místě trvalého bydliště a všichni pracovali v zemědělství.

V roce 1992 žilo v obci 48,28% žen, 10,35% dětí do 15-ti let, 48,28% obyvatel v produktivním věku a 41,38% obyvatel v důchodovém věku. Ekonomicky aktivních bylo z obyvatel v produktivním věku 78,57% a naprostá většina z nich pracovala v zemědělství a příbuzných oborech.

Poslední údaje z roku 2001 ukazují, že v obci žilo 57,89% žen, 31,58% dětí do 15-ti let, 42,11% obyvatel v produktivním věku a 26,32% seniorů. Ekonomicky aktivních obyvatel bylo 62,50% z obyvatel v produktivním věku, přičemž rovných 60% z nich vyjíždělo za prací z místa trvalého bydliště. Převážná většina obyvatel pracovala v zemědělství.

Tabulka 22: Vývoj věkové struktury a zaměstnanosti v obci Třitím

		1974	1982	1992	2001	
Obyvatelstvo	Celkem	89	35	29	19	
	Z toho	Ženy	43	18	14	11
		0 – 14	-	3	3	6
		Produktivní věk	-	16	14	8
Ekonomicky aktivní obyvatelstvo	Celkem	40	12	11	5	
	Z toho	Dojíždějící za prací	-	0	6	3
		Ženy	19	6	-	-
		V zeměd., lesnictví atd	-	12	10	4
		V průmyslu a stavebn.	-	0	0	0
		Ve službách	-	0	-	1

Hodnoty pro celé území

Pro území jako celek platí, že počet obyvatel od roku 1982 do roku 2001 klesl na 67,34%. V roce 1982 žilo v celém zájmovém území 49,48% žen, 19,60% dětí do 15-ti let a obyvatel v produktivním věku 46,78%. Ekonomicky aktivních obyvatel žilo v obci dokonce více, než bylo obyvatel v produktivním věku, teoretická nezaměstnanost byla tedy v oblasti nulová. Za prací z místa trvalého bydliště vyjíždělo celkem 47,51% a z ekonomicky aktivních obyvatel v oblasti bylo 44,75% žen. Téměř dvě třetiny obyvatel byly zaměstnány v zemědělství a příbuzných oborech.

V roce 1992 žilo v obci 49,61% žen, 19,36% dětí ve věku do 15-ti let, pouhých 27,81% obyvatel v produktivním věku (tedy žen od 15-54 let a mužů 15-59). Ekonomicky aktivních bylo 48,61% ze všech obyvatel žijících v obci, přičemž z ekonomicky aktivních vyjíždělo celých 53,55% za prací mimo obec trvalého bydliště. Téměř 55% bylo zaměstnáno v zemědělství a podobných oborech.

Do roku 2001 se podíl žen změnil na 49,03%, dětí do 15-ti let na 15,91% a obyvatel v produktivním věku na 67,14%. Z produktivních obyvatel bylo v oblasti 74,76% ekonomicky aktivních. Teoretická nezaměstnanost v zájmovém území byla tedy 25,24%. Z ekonomicky aktivních obyvatel 62,37% vyjíždělo za prací z místa trvalého bydliště. Největší podíl pracujících obyvatel byl zaměstnán v odvětví služeb. Z podílů obyvatel zaměstnaných v jednotlivých pracovních odvětvích vyplývá, že stejně jako na většině území České republiky zaznamenal podíl obyvatel v zemědělství výrazný pokles, naopak podíl zaměstnanců v odvětví služeb vykazuje vzestupnou tendenci.

Tabulka 23: Vývoj věkové struktury a zaměstnanosti v zájmovém území jako celku

		1974	1982	1992	2001	
Obyvatelstvo	Celkem	1411	1148	899	773	
	Z toho	Ženy	673	568	446	379
		0 – 14	-	225	174	123
		Produktivní věk	-	537	250	519
Ekonomicky aktivní obyvatelstvo	Celkem	719	543	437	388	
	Z toho	Dojíždějící za prací	-	258	234	242
		Ženy	296	243	-	-
		V zeměd., lesnictví atd.	-	319	237	99
		V průmyslu a stavebn.	-	94	62	126
		Ve službách	-	56	-	131

4.4. Porovnání základních charakteristik jednotlivých obcí

Z následujících tabulek a grafů hodnot vývoje počtu obyvatel obcí v zájmovém území v letech 1850 až 2001 vyplývá, že v roce 1869 byla nejlidnatější obcí obec Purkarec s 565 obyvateli. U této obce je rovněž vidět rapidní pokles v počtu obyvatel z 243 na 194 mezi roky 1980 až 1991 kdy byla kvůli výstavbě Hněvkovické přehrady odstraněna zhruba jedna třetina obce. V současnosti je Purkarec se svými 150 obyvateli druhou nejlidnatější obcí cílové oblasti.

Současnou nejlidnatější obcí (193 obyvatel) v území jsou Dobřejovice, které byli nejlidnatější i podle orientačních údajů z roku 1850. Od roku 1869 počet obyvatel v obci převážně vzrůstal až do roku 1921, pak začal počet obyvatel postupně klesat až na 193 obyvatel v roce 2001.

U obcí Buzkov a Jaroslavice pocházejí poslední hodnoty počtu obyvatel z roku 1980, poté došlo k vystěhování a následné demolici obou obcí kvůli výstavbě Hněvkovické přehrady. Přičemž obec Jaroslavice patřila v době svého rozkvětu k větším obcím na daném území. V letech 1869 až 1910 se v této obci počet obyvatel pohyboval kolem hranice 220 lidí, pak začali Jaroslavice postupně vymírat a hromadné vyhlídání obce v roce 1988 se týkalo už pouze asi 55 obyvatel. Rovněž v Buzkově počet obyvatel klesal, avšak pouze z 58 v roce 1869 na zhruba 10 obyvatel, kteří byli v roce 1988 vystěhováni.

Největší pokles v počtu obyvatel ve sledovaném období zaznamenala obec Třítim, která v roce 1869 čítala 201 obyvatel, avšak v současnosti zde žije pouhých 19 lidí většinou důchodového věku.

Z ostatních šesti obcí zaznamenal procentuálně nejmenší pokles obyvatel Kostelec, kde počet obyvatel klesl z 210 v roce 1869 pouze na 134 obyvatel v roce 2001. Naopak největší pokles obyvatel zaznamenala obec Jeznice, ve které v roce 1869 žilo 213 obyvatel, avšak při posledním sčítání lidu v roce 2001 zde již žilo pouhých 35 lidí. Obec Litoradlice a Poněšice zaznamenali ve sledovaném období pokles obyvatel zhruba na čtvrtinu původních hodnot.

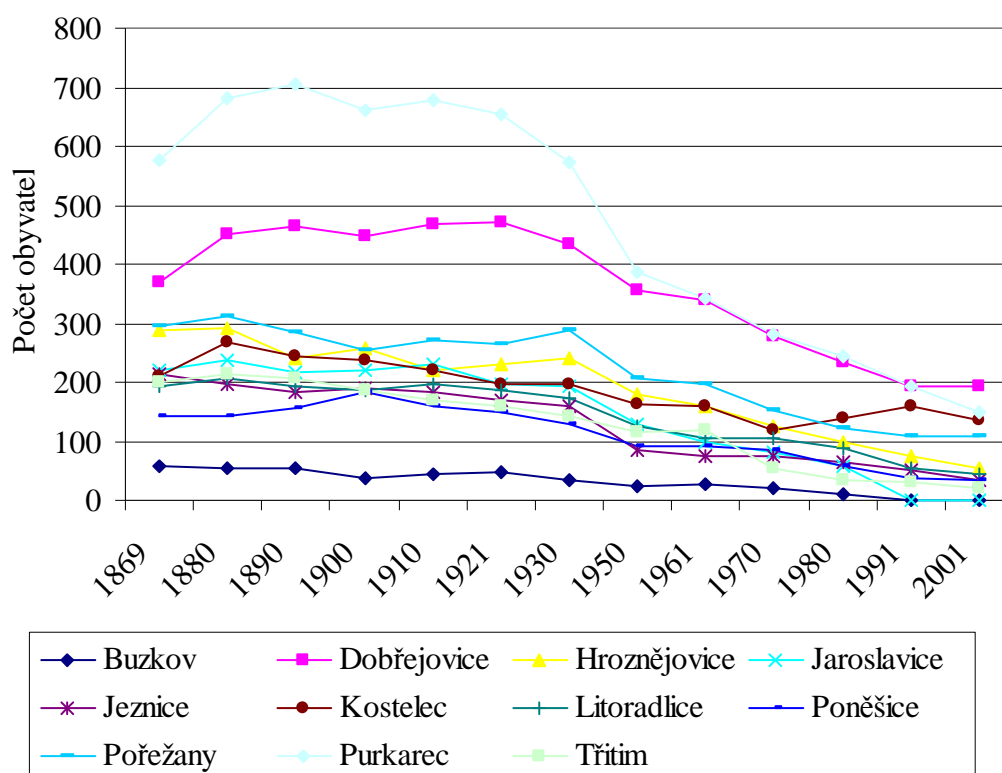
Za sledované období (1869 až 2001) došlo rovněž v obci Hroznějovice k poklesu počtu obyvatel, asi na jednu pětinu a v Pořežanech zbyla z původního počtu obyvatel do současnosti necelá polovina.

Veškeré tyto hodnoty pochází ze záznamů Českého statistického úřad. Důležité je také zdůraznit, že hodnoty pocházející z roku 1850 jsou nejenom neúplné, ale také mají především pouze orientační charakter. Proto pro potřeby reálného vyhodnocení poklesu počtu obyvatel a pro grafové vyjádření jsou použity údaje až od roku 1869.

Tabulka 24: Vývoj počtu obyvatel ve vybraných obcích v okolí Hněvkovické přehrady v letech 1850 až 2001

Roky	1869	1880	1890	1900	1910	1921	1930	1950	1961	1970	1980	1991	2001
Obce													
Buzkov	58	53	54	38	43	47	35	24	26	19	11	/	/
Dobřejovice	370	451	464	449	467	470	435	355	340	277	235	192	193
Hroznějovice	288	290	241	257	219	230	240	181	159	126	100	75	54
Jaroslavice	222	236	217	221	229	198	194	128	99	81	56	/	/
Jeznice	213	196	182	190	182	171	160	86	75	75	63	50	35
Kostelec	210	267	245	238	222	198	195	162	161	120	138	160	134
Litoradlice	193	206	193	186	197	185	173	127	105	104	88	53	45
Poněšice	142	143	157	182	158	150	130	92	92	86	58	36	33
Pořežany	294	312	284	253	272	265	288	206	196	153	121	110	110
Purkarec	575	682	704	661	677	653	572	385	344	281	243	194	150
Třitim	201	212	207	185	170	160	141	114	118	54	35	29	19

Graf 23: Porovnání vývoje počtu obyvatel všech sledovaných obcí v letech 1869 až 2001



Závislost počtu domů na počtu obyvatel byla v průběhu let poměrně nestálá. Ve většině obcí, i přes klesající tendenci počtu obyvatel počet domů v průběhu let vzrůstal. Pravděpodobně je to způsobeno zvyšováním životního standardu a úrovně kvality života na celém území České republiky.

Pouze obec Buzkov měla v letech 1869 až 1921 ustálený počet domů na osmi a od roku 1930 počet domů postupně klesal až na pouhé čtyři, které v roce 1988 podleli demolici.

V Jaroslavicích, které byly nakonec také srovnány se zemí, bylo v roce 1869 celkem 26 domů, počet postupně vzrůstal až na 45 domů v roce 1950, následoval poměrně prudký pokles na 22 domů, které byly v roce 1988 zcela odstraněny.

Největší obcí v roce 1869 byl Purkarec s 56 domy, následně se Purkarec dále rozrůstal až na 115 domů v roce 1950, což je nejvyšší hodnota počtu domů, že všech zájmových obcí za celé sledované období. Počet domů pak postupně klesal až do roku 1988, kdy došlo k demolici zhruba jedné třetiny obce, která musela ustoupit výstavbě Hněvkovické přehrady. Rozdíl v počtu domů, mezi lety 1980 a 1991 zaznamenal tedy rapidní skok ze 75 na pouhých 49 domů. Při posledním průzkumu v roce 2001 počet opět o něco vzrostl na 59 domů.

Druhou největší obcí v roce 1869 byly Dobřejovice, které jsou v současnosti jednoznačně největší ze všech zájmových sídel. Od počátku sledovaného období v roce 1869 počet domů postupně kromě nepatrných výkyvů vzrůstal až na rovných 100 domů v roce 2001.

Naopak v současnosti nejmenší obcí je Třítim s pouhými 21 domy přičemž v roce 1869 bylo v obci 29 domů. Obec sice zažila nárůst počtu domů až do roku 1961, avšak do současnosti následoval znatelný pokles.

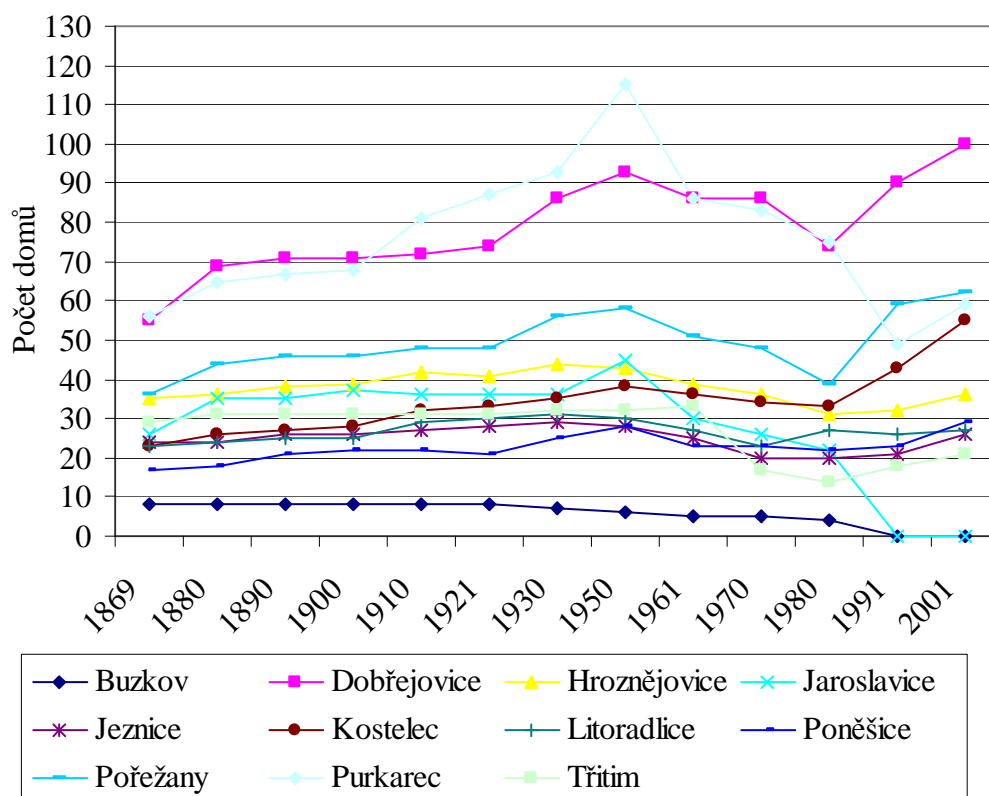
Ze zbývajících šesti obcí měl vývoj počtu domů v Hroznějovicích, Jeznici a Litoradlicích nejdříve vzestupný průběh, u všech až do roku 1930, pak ovšem následoval zvrát a počet domů v těchto obcích začal pozvolna klesat. Počáteční stav v Hroznějovicích byl 35 domů, v roce 1930 pak 44 domů a při posledním průzkumu v roce 2001 zde bylo již jen 36 domů, přičemž při dvou předchozích sčítáních v letech 1980 a 1991 byl stav pouze 31 a 32 domů. Rovněž obec Jeznice zaznamenala svou spodní hranici v počtu domů v letech 1970 a 1980, kdy Jeznici tvořilo pouze 20 obytných objektů. Počáteční stav v Jeznici byl 24 domů, avšak stav při posledním sčítání v roce 2001 byl ještě o něco vyšší a činil 26 domů. Poslední obcí s tímto průběhem vývoje jsou Litoradlice. V roce 1869 zde bylo 23 obytných budov, horní hranicí v roce 1930 bylo 31 domů. Pak, stejně jako u předchozích obcí nastal zlom a obec se začala zmenšovat až do roku 1970. Pak došlo k menšímu nárůstu a stav při posledním průzkumu v roce 2001 byl 27 domů.

Zbývajících tři obce, měli naopak velmi odlišný průběh vývoje. Kostelec, Poněšice i Pořežany se od počátku sledovaného období více méně rovnoměrně rozvíjeli až do současnosti, kromě několika nepatrných výkyvů. Počáteční stav v Kostelci v roce 1869 byl 23 a poslední zaznamenaný stav z roku 2001 je 55 domů, což svědčí o zhruba padesáti procentním nárůstu. V Poněšicích stálo v roce 1869 celkem 17 domů a do posledního sčítání v roce 2001 tato obec zaznamenala nárůst na 29 obytných objektů. Poslední nezmíněnou obcí jsou Pořežany. Ty měli na počátku sledovaného období v roce 1869 celkem 36 domů, čímž byly třetí největší obcí v oblasti. Při posledním vyhodnocení v roce 2001 měli Pořežany 62 domů.

Tabulka 25: Srovnání počtů domů ve vybraných obcích v okolí Hněvkovické přehrady v letech 1869 až 2001

Roky	1869	1880	1890	1900	1910	1921	1930	1950	1961	1970	1980	1991	2001
Obce													
Buzkov	8	8	8	8	8	8	7	6	5	5	4	/	/
Dobřejovice	55	69	71	71	72	74	86	93	86	86	74	90	100
Hroznějovice	35	36	38	39	42	41	44	43	39	36	31	32	36
Jaroslavice	26	35	35	37	36	36	36	45	30	26	22	/	/
Jeznice	24	24	26	26	27	28	29	28	25	20	20	21	26
Kostelec	23	26	27	28	32	33	35	38	36	34	33	43	55
Litoradlice	23	24	25	25	29	30	31	30	27	23	27	26	27
Poněšice	17	18	21	22	22	21	25	28	23	23	22	23	29
Pořežany	36	44	46	46	48	48	56	58	51	48	39	59	62
Purkarec	56	65	67	68	81	87	93	115	86	83	75	49	59
Třitim	29	31	31	31	31	31	32	32	33	17	14	18	21

Graf 24: Porovnání vývoje počtu domů všech sledovaných obcí v letech 1869 až 2001



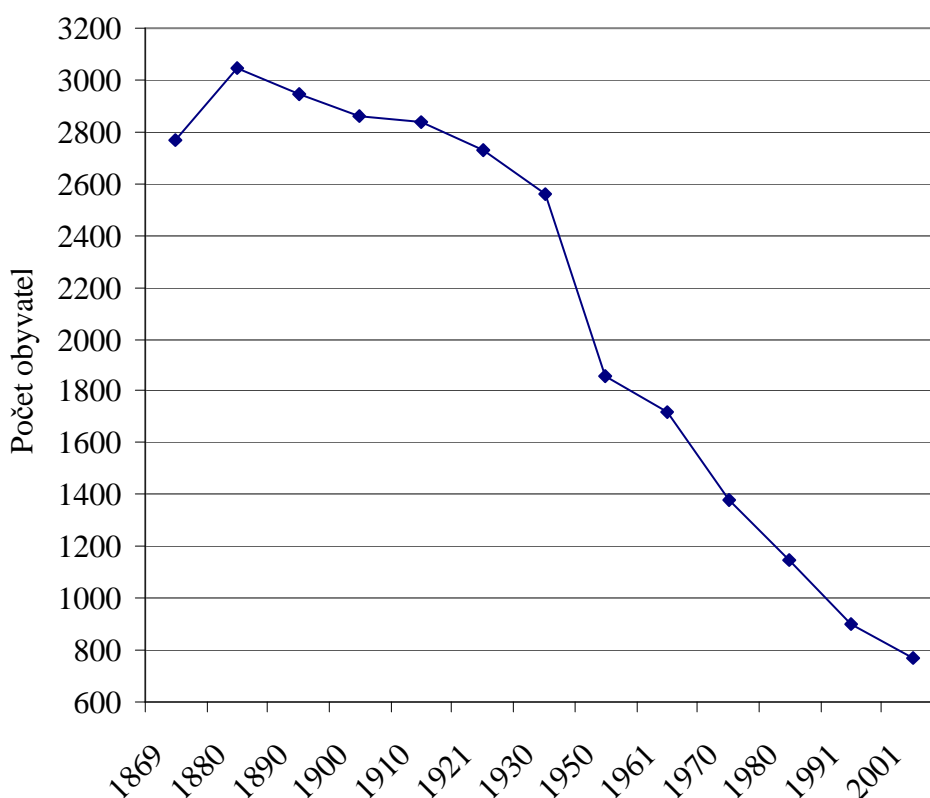
Počet obyvatel po menším nárůstu mezi lety 1869 a 1880 měl až do současnosti klesavou tendenci, zatím co počet domů od roku 1869 až do roku 1950 vzrůstal, pak nastal zlom, po kterém došlo k rapidnímu poklesu počtu domů v oblasti. Prudký úbytek domů se zastavil až v roce 1980, následně do dalšího hodnocení v roce 1991 vývoj počtu domů stagnoval a od té doby až do současnosti začal opět vzrůstat. Z těchto faktů tedy

vyplývá, že vývoj počtu obyvatel a vývoj počtu domů se v cílové oblasti v minulosti vzájemně ovlivňovali pouze minimálně.

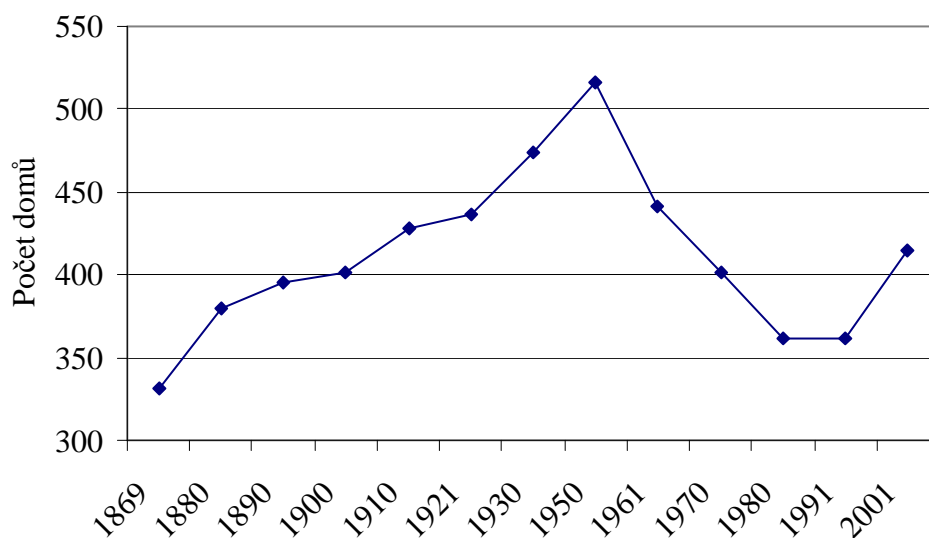
Z následujících grafických vyhodnocení vývoje obou sledovaných hodnot je patrné, že výstavba Hněvkovické přehrady ovlivnila zájmové území jako celek pouze minimálně. Porovnání rozdílů hodnot mezi počátkem a koncem desetiletí výstavby vodního díla Hněvkovice, tedy hodnoty z let 1980 a 1991 ukazují, že vývoj počtu domů v tomto období po klesající tendenci spíše stagnoval a následně začal dokonce vzrůstat. Což nasvědčuje tomu, že demolici Jaroslavin, Buzkova a jedné třetiny Purkarce dokázal v počtu domů nahradit rozvoj ostatních obcí.

Vývoj počtu obyvatel v oblasti byl však výstavbou Hněvkovické přehrady ovlivněn o něco výrazněji. Ačkoli před sledovaným desetiletím, měl vývoj počtu obyvatel výraznou klesající tendenci, z grafu je patrné, že v tomto období se pokles ještě o něco prohloubil. To svědčí o tom, že velká část obyvatel demolovaných obcí odešla po nedobrovolném vystěhování ze zájmové oblasti. V následujícím období do roku 2001 pokračoval úbytek počtu obyvatel, avšak velmi pozvolněji. V současné době lze o vývoji počtu obyvatel v zájmové oblasti hovořit jako o vyrovnaném a stagnujícím.

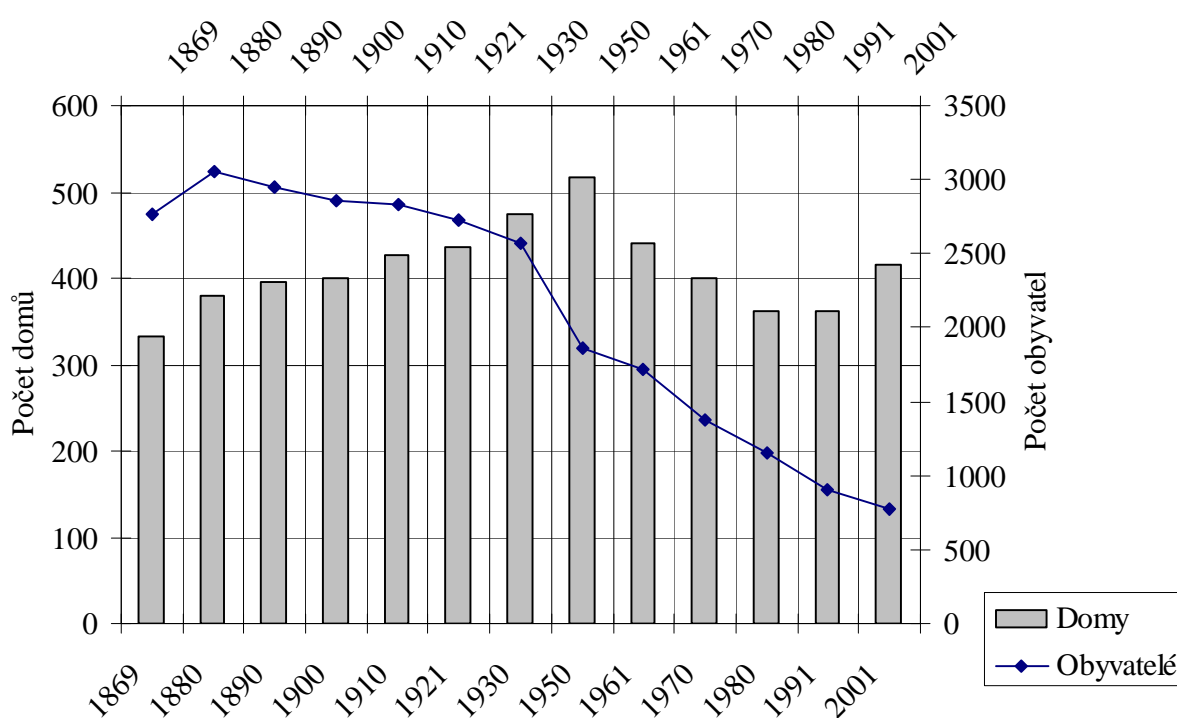
Graf 25: Vývoj počtu obyvatel v letech 1869 až 2001 pro celé zájmové území



Graf 26: Vývoj počtu domů v letech 1869 až 2001 v celém zájmovém území



Graf 27: Vzájemná závislost počtu domů a počtu obyvatel v celém zájmovém území



4.5. Porovnání základních charakteristik správních celků zasahujících do zájmového území

Všechny řešené obce lze podle polohy zařadit do čtyř nadřazených správních celků. Obce Buzkov, Hroznějovice, Jeznice, Jaroslavice, Kostelec, Poněšice a Purkarec a jejich katastrální území patří pod správu obce Hluboká nad Vltavou. Tento územní celek se rozkládá na 9112 ha. Obec Dobřejovice včetně svého katastrálního území náleží pod správu obce Hosín, která má správní území o výměře 3097 ha. Obec Litoradlice pak

náleží k obci Temelín s výměrou spravované plochy 5041 ha. A obce Pořežany a Třítím patří pod správu obce Žimutice, která celkem spravuje 3174 ha.

Z porovnání hodnot počtu obyvatel jednotlivých správních území spravovaných uvedenými obcemi vyplývá, že již od roku 1869 je jednoznačně nejlidnatějším územím oblast náležící k Hluboké nad Vltavou (tabulka 26). V této obci se počet obyvatel mezi roky 1880 a 1930 pohyboval vždy nad hranicí pěti tisíc obyvatel. Od roku 1950 se pak počet obyvatel pohyboval v průměru kolem 4300. Z posledního sčítání lidu v roce 2001 je patrné, že počet obyvatel v Hluboké nad Vltavou začal opět vzrůstat.

Druhou nejlidnatější správní obcí byla vždy obec Temelín. Až do roku 1961 zde byl počet obyvatel více než 2000. Pak začal počet obyvatel pozvolna klesat. Velmi výrazný pokles v počtu obyvatel nastal v průběhu desetiletí mezi roky 1980 a 1991, kdy probíhala nejen stavba Hněvkovické přehrady, ale především Jaderné elektrárny Temelín, která se nachází v katastrálním území obce Temelín. Výsledky posledního sčítání lidu v roce 2001 připisují obci Temelín již pouhých 714 stálých obyvatel.

U dvou zbývajících obcí měl vývoj počtu obyvatel za sledované období zcela odlišný průběh. Zatímco v obci Žimutice počet obyvatel od roku 1869 do roku 2001 postupně klesal z původních 1638 na pouhých 584 obyvatel, obec Hosín procházela zhruba do roku 1921 rozvojem v počtu obyvatel. Od roku 1930 začalo obyvatel opět postupně ubývat až do roku 1991. Při posledním sčítání lidu v roce 2001 vykazoval vývoj obce Hosín opět vzestupnou tendenci.

Tabulka 26: Vývoj počtu obyvatel v obcích, které spravují plochu zájmového území v letech 1869 až 2001

	Hluboká nad Vltavou	Hosín	Temelín	Žimutice
1869	4820	851	2920	1638
1880	5628	975	2934	1534
1890	5442	1011	2823	1428
1900	5350	964	2776	1365
1910	5448	989	2772	1447
1921	5391	1001	2741	1372
1930	5054	961	2520	1348
1950	4263	782	2031	984
1961	4485	819	2012	981
1970	4236	661	1811	769
1980	4373	612	1546	687
1991	4277	610	751	671
2001	4538	670	714	584

Shrnula jsem (tabulka 27) podrobnější informace o všech čtyřech správních obcích hospodařících v zájmovém území okolí Hněvkovické přehrady. Důležitým prvkem této tabulky je porovnání s hodnotami pro celý Českobudějovický okres. Z těchto údajů z roku 2001 vyplývá, že obyvatelé žijící v Hluboké nad Vltavou tvoří 2,55 % obyvatel žijících v celém okrese. V obci Hosín žije 0,34 % obyvatel, v Temelíně je to pak 0,4 % a v obci Žimutice žije pouhých 0,33 % obyvatel celého Českobudějovického okresu.

Významnou charakteristikou těchto obcí je také průměrný věk obyvatel. Nejnižší průměrný věk (37,7 let) má jednoznačně obec Hluboká nad Vltavou, následuje obec Hosín s průměrem 38,3 let, pak následují Žimutice (39 let) a nejvyšší průměrný věk vykazuje

obec Temelín a to 41,1 roku. Důležitým faktem je, že hodnoty v Hluboké nad Vltavou a Hosíně jsou nižší než průměrný věk celého okresu, který je 38,4 let.

Tabulka 27: Obyvatelstvo podle pohlaví, věkových skupin a podle obcí (2001)

	Obyvatelstvo		Věková skupina						Průměr. věk
	Celkem	Z toho ženy	Obyvatelstvo celkem			Z toho ženy			
			0-14	15-59	60 a víc	0-14	15-59	60 a víc	
Okres celkem	178201	91077	29345	117436	31420	14309	58314	18454	38,4
Hluboká nad Vlt.	4538	2257	749	3059	730	349	1460	448	37,7
Hosín	670	340	115	432	123	59	210	71	38,3
Temelín	714	337	118	435	161	44	196	97	41,1
Žimutice	584	286	104	351	129	44	162	80	39,0

4.6. Porovnání místních údajů s krajským a celorepublikovým průměrem

V tabulce 16 uvádím podrobné informace o počtu obyvatel, věkové struktuře, ekonomické aktivitě a způsobu bydlení detailně pro jednotlivé obce, správní obce a pro srovnání i pro okres a celou Českou republiku.

Důležitým výstupem této tabulky je vyčlenění trvale obydlených domů a bytů z celkového počtu. Ve srovnání s celorepublikovým průměrem, kde počet trvale obydlených domů tvoří 82,82 % a trvale obydlených bytů je 87,7 %, pro okres platí již menší procentuální podíl (trvale obydlených domů je 80,7 % a bytů 86,6 %). V zájmové oblasti okolí Hněvkovické přehrady jsou tyto údaje značně podprůměrné. Ze všech domů v oblasti je trvale obydlených pouze 58,8 % a trvale obydlených bytů je 62,2 %.

Tabulka 28: Vybrané údaje podle obcí a jejich částí (2001)

	Obyva- telstvo celkem	Z toho ženy	Počet obyvatel ve věku		Domy		Byty	
			0 – 14 (%)	60> (%)	celkem	Z toho trvale obydlené	celkem	Z toho trvale obydlené
Česká republika	10230060	5247989	16,2	18,4	1969018	1630705	4366293	3827678
Okres celkem	178201	91077	16,5	17,6	35454	28608	77709	67309
Hluboká n./ Vlt. celkem	4538	2257	16,5	16,0	1263	982	1979	1603
Hroznějovice	54	30	12,9	37,0	36	21	38	21
Jeznice	35	17	14,3	22,9	26	14	27	14
Kostelec	134	71	17,9	10,5	55	31	67	43
Poněšice	33	22	15,6	30,3	29	13	30	14
Purkarec	150	65	11,3	16,7	59	36	77	53
Hosín celkem	670	340	17,2	18,4	272	212	317	252
Dobřejovice	193	92	17,1	18,1	100	69	105	74
Temelín celkem	714	337	16,5	22,6	327	211	409	275
Litoradlice	45	23	15,6	37,8	27	19	28	20
Žimutice celkem	584	286	17,8	22,1	284	180	320	213
Pořežany	110	48	17,3	21,8	62	32	73	42
Třitím	19	11	31,6	31,6	21	9	21	9

Pro doplnění informací a také pro zajímavost uvádím v závěru této srovnávací kapitoly tabulku číslo 17, která uvádí celorepublikové průměry počtu obyvatel, věkové struktury, počtu domů a počtu bytů z let 1961, 1970, 1980, 1991 a z posledního sčítání lidu, domů a bytů z roku 2001.

Tabulka 29: Celorepublikové průměry z let 1961 až 2001

	Obyva- telstvo celkem	Z toho ženy	Podíl obyvatel ve věku			Domy		Byty	
			0-14 (%)	15-59 (%)	60 a víc (%)	celkem	Z toho trvale obydlené	celkem	Z toho trvale obydlené
1961	9 571 531	4930900	25,4	59,7	14,9	-	1615958	-	2845145
1970	9 807 697	5058186	21,2	60,4	18,4	1765088	1627663	3216631	3088841
1980	10 291927	5303832	23,4	59,6	17,0	1830891	1634304	3781411	3494846
1991	10 302215	5302280	21,0	61,1	17,9	1868541	1597076	4077193	3705681
2001	10 230060	5247989	16,2	65,4	18,4	1969018	1630705	4366293	3827678

5. Historicky významné prvky v blízkosti Hněvkovické přehrady

V celém zájmovém území se nachází velké množství historicky zajímavých objektů a lokalit. Mezi ty nejmenší patří bezpočet křížků a božích muk, jak podél cest, tak přímo v jednotlivých obcích na celém území. Dalším významným prvkem v krajině je několik menších zděných kapliček ležících mimo obce většinou bez výraznějších zdobení.

Mezi další, velmi významné prvky ovlivňující území, patří například návesní kovárna se zvoničkou z konce 19. století a První Poněšická Palírna v Poněšicích, socha neznámého svatého věnovaná rodinou Černých na okraji Kostelce, starobylý kostel sv. Vavřince v centru Kostelce, návesní kaple svatého Isidora patrona rolníků v Hroznějovicích, náhrobní kámen na památku Jaroslavin na pravém břehu Vltavy, návesní kaple sv. Václava v Jeznici a také kostel Neposkvrněného početí panny Marie.

Výše zmíněné prvky nejsou již v dalších kapitolách zmíněny, avšak většina z nich je zdokumentována na fotografiích v příloze.

Pro rozvoj cestovního ruchu v území má také velký význam Muzeum historických vozidel a staré zemědělské techniky v Pořežanech.

5.1. Obory

Obora sloužící k chovu lovné zvěře existovala na levém břehu Vltavy prokazatelně už v roce 1480. Za Ondřeje Ungnada ze Suneku byla v roce 1535 podstatně upravena (sloužila k ochraně smčů zvěře a zajíců) a po založení Nové obory na pravém břehu se jí začalo říkat Stará obora. Stejný název nese i hospodářský dvůr, který byl v letech 1698-1699 postaven nedaleko silnice k Týnu. Na podzim 1771 bylo dokončeno oplocení obory a na tisíc honců do ní vehnalo zvěř ze širokého okolí. Později sem Schwarzenbergové dováželi různé druhy zvěře, především z Polska, Uher a Rakouska. Tak se ve Staré oboře například roku 1803 objevily divoké ovce, roku 1845 bílí jeleni (ti však byli během padesáti let úplně vystrženi) a v roce 1878 sem byli dopraveni vůbec první čeští mufloni. Ve třicátých letech prováděl Adolf Schwarzenberg pokusy se zaváděním exotických druhů: antilop, svišťů, pštrosů a dokonce klokanů. V roce 1931 sem byla převezena dřevěná lovecká chata, která předtím od roku 1902 stála u Včelné na svahu šumavského Boubína a po pozemkové reformě se ocitla na vyvlastněných pozemcích. Začalo se jí proto obvykle říkat „Boubínský zámeček“. Za druhé světové války sloužila jako ozdravovna pro rekonvalescenty z řad prominentů SS. Stavy zvěře ve Staré oboře tou dobou výrazně poklesly. Po roce 1950 byla část pozemků obory vyčleněna a připadla státnímu statku, čímž se její rozloha zmenšila na dnešních 1 556 ha. Před úplným zrušením ji zachránilo až ministerské rozhodnutí z roku 1952, které nařídilo ponechat obory v provozu. V Boubínském zámečku sídlilo tenkrát středisko pro výcvik lesních dělníků. V současné době spravuje celý areál Ministerstvo zemědělství ČR a je veřejnosti nepřístupný (Kovář, Koblasa, 1997).

Na pravém břehu Vltavy došlo v roce 1706 k založení tak zvané Nové obory, k níž patřil i stejnojmenný hospodářský dvůr mezi Hošínek a Opatovicemi. Dvoru Nová obora se dříve říkalo také Hříbečný. Obora však trpěla častými povodněmi a brzy zanikla. Nahradila ji až v polovině 19. století Nová obora, kterou dal zřídit na pravém břehu Vltavy mezi Hlubokou a Poněšicemi kníže Schwarzenberg, aby uhájil jelení zvěř před pytláky (Kovář, Koblasa, 1997).

27. 10. 2004 bylo území obou obor prohlášeno za ptačí oblast Hlubocké obory. Ptačí oblast byla vyhlášena nařízením vlády č. 609/2004 Sb. a má rozlohu 3321,57 ha. Předmětem ochrany jsou zde populace strakapouda prostředního (*Dendrocopos medius*),

lejska bělokrkého (*Ficedula albicollis*) a jejich biotopy. Podle územního členění patří tato oblast pod Jihočeský kraj, okres České Budějovice a pod obce Hluboká nad Vltavou, Hosín a Vlkov.

5.2. Karlův Hrádek

Karlův hrádek je velmi významným prvkem nejen v okolí obce Purkarec, ale i celého Vltavského údolí. Nachází se na levém břehu řeky Vltavy v nadmořské výšce asi 430 m n. m., ve vzdálenosti zhruba 7 km severně od Hluboké nad Vltavou a asi 2,5 km jižně od Purkarce.

Hrad nechal vystavět král Karel IV. Zhruba v polovině 14. století v původně gotickém slohu a byl po něm nazván Karlshaus. Měl být určen především k loveckým účelům a stát se střediskem panství, které by vzniklo odloučením části příslušenství královského hradu Hluboké (Koblasa, Kovář, 1997).

Později již o Karlově Hrádku nejsou zmínky, z čehož můžeme usuzovat, že Karlův nástupce král Václav IV. neměl o tento hrad zájem a tak brzy zanikl a s ním i městečko v podhradí. Jako opuštěný je Karlův hrádek uváděn již od konce 14. století z čehož vyplývá, že hrádek plnil své původní funkce pouhých asi padesát let.

5.3. Další historicky významné prvky

V **katastrálním území obce Hroznějovice** se nachází dvě mohylové pohřebiště pocházející ze zemědělského pravěku. Dokumentace Národního památkového úřadu z listopadu 2003 uvádí, že první pohřebiště leží v nadmořské výšce 470 m na plošině mezi potokem Budáček a jeho bezejmenným levostranným přítokem. Skládá se ze tří mohyl. Dvě mohyly leží na jižním okraji smrkového lesa, po obou stranách lesní cesty. Obě mohyly jsou porušeny staršími výkopy. Třetí zachovalá mohyla leží na jižním okraji hustého nízkého smrkového lesa. Pohřebiště odpovídá pojetí kulturní památky podle §2 zák. č. 22/1958 Sb. o kulturních památkách (Podhrázký, 2003).

Druhé mohylové pohřebiště se nacházelo v nadmořské výšce 500 m na jižním svahu klesajícím od kóty 516 m k potoku Budáček. V roce 1976 zde byla zjištěna skupina tří pravěkých mohyl, z nichž první s propadlým středem měla průměr 8 m a výšku 0,6 m, druhé dvě ležící v těsné blízkosti předchozí měly průměr 3 – 4 m a výšku 0,3 m. V současné době nelze na lokalitě přes přehledný terén žádné mohyly lokalizovat.

V **katastrálním území obce Jeznice** pět mohylových pohřebišť. První, pocházející z doby halštatské leží v nadmořské výšce 450 m na jihozápadním svahu návrší Hřeben ležícím mezi potoky Rachačka a Strouha a je tvořené 29 mohylami. Svými rozměry (průměr 20m a výška 2,5 m) vyniká velká mohyla ve střední části pohřebiště. Vzdálenost mezi jednotlivými mohylovými násypy nepřevyšuje 20 m.

Druhé mohylové pohřebiště v této lokalitě pochází ze střední doby bronzové. Podle Národního památkového úřadu je větší (přes 30 mohyl), ležící na mírném návrší v nadmořské výšce 467 – 472 m. Středem mohylníku prochází lesní cesta (průsek), která narušuje násypy několika mohyl, a rozděluje tak toto pohřebiště na dvě nestejně velké části.

Třetí mohylové pohřebiště, pocházející ze zemědělského pravěku, se nachází v nadmořské výšce 449 m na návrší nad potokem Rachačka, asi 3000 m západně od

Vltavy. Skládá se ze dvou mohyl o výšce 0,4 m a průměrech 9 a 2 m. Mohyly jsou od sebe vzdáleny 10 m.

Čtvrté mohylové pohřebiště zmíněné Národním památkovým úřadem leží v nadmořské výšce 476 m na návrší nad potokem Rachačka, který je od lokality vzdálen 250 m směrem na jihozápad. Pohřebiště se skládá z 12 mohyl, jejichž průměr se pohybuje od 6 do 16 m, výška nepřesahuje 1 m. Toto pohřebiště rovněž pochází z zemědělského pravěku.

Ze zemědělského pravěku pochází rovněž i poslední páté mohylové pohřebiště v oblasti. Nachází se v nadmořské výšce 476 m na návrší mezi potokem Rachačka a jeho bezejmenným levostranným přítokem. Pohřebiště je tvořeno osmi mohylami, z nichž sedm je seskupeno na východním okraji návrší, osmá osamocená mohyla leží na mírném východním svahu asi 250 m východně od hlavní skupiny.

Všech pět těchto mohylových pohřebišť odpovídá pojetí kulturní památky podle §2 zák. č. 22/1958 Sb. o kulturních památkách. Veškerá tato dokumentace byla pořízena Národním památkovým úřadem v roce 2003 mezi zářím a říjnem.

V katastrálním území obce Kostelec se z památkově významných objektů nachází zemědělská usedlost č. pop. 8 a kostel sv. Vavřince se hřbitovem.

Již zmíněná zemědělská usedlost se skládá z obytného stavení, stodoly, vepřinu, špýcharu a lochu, brány s brankou, stáje, dvora, předzahrádky s brankou a pozemku při jižním průčelí stodoly. Nachází se na větším pozemku v západní části obce, stranou hlavní komunikace procházející Kostelcem. Jedná se o uzavřenou zemědělskou usedlost z poloviny 19. století, reprezentující dispozicí i výzdobou typickou selskobarokní architekturu Hlubockých blat, dle letopočtu ve štítě obytného stavení je dnešní podoba usedlosti z roku 1853. (Podhrázký, 2003)

Kostel sv. Vavřince v Kostelci je původně raně gotický z doby kolem roku 1300, v písemných pramenech je poprvé zmíněn jako farní roku 1384. V druhé polovině 19. století pak byla ke kostelu přistavěna hranolová věž. Areál kostela se hřbitovem a márnicí, jenž je obklopen ohradní hřbitovní zdí, se nachází na návrší při severním okraji obce, podél hlavní komunikace a tvoří výraznou dominantu obce. (Podhrázký, 2002)

Dále se v katastrálním území obce Kostelec nachází pozůstatky dvou mohylových pohřebišť. První pocházelo ze střední a mladší doby bronzové a nacházelo se v nadmořské výšce 510 m na temeni návrší Na pahorku, které leží 1500 m východně od Vltavy. V roce 1882 zde bylo napočítáno 28 mohyl, z nichž část byla zničena při neodborných archeologických výzkumech, zbývající mohylové násypy pak byly postupně rozorány.

Druhé pohřebiště pochází z raného středověku a leží v nadmořské výšce 440 m na mírném jihovýchodním svahu klesajícím do údolí Kozlovského potoka. Pohřebiště je tvořeno 20 mohylami, které jsou uspořádány do čtyř paralelních řad.

V katastrálním území obce Litoradlice se z památkově významných prvků uvedených v seznamu Národního památkového úřadu nachází hradiště Hrad a pět mohylových pohřebišť. Hradiště Hrad pochází z raného středověku a nachází se v nadmořské výšce 400 m na trojúhelníkovité ostrožně mezi Vltavou a Hradní strouhou. Na jihovýchodní straně je chráněno příkrými, místy skalnatými srázy k Vltavě, na severozápadní a severní straně srázem nad Hradní strouhou. Přístupová jihozápadní strana je přehrazena dvojitým pásem valů, zprávy z přelomu 19. a 20. století mluví ještě o třetím vnějším valu, který v současnosti již není v terénu patrný. Plocha hradiště a svahy ostrožny jsou porostlé smíšeným, částečně smrkovým lesem a křovinami (Podhrázký, 2003).

První dvě z mohylových pohřebišť v oblasti pochází z pravěku, zbylé tři pak ze starší doby bronzové. První pohřebiště je středně veliké a nachází se v rovinatém, mírně zvlňněném terénu svažujícím se k jihu v nadmořské výšce 458 – 464 m. Druhé pohřebiště tvoří trojice pravidelně uspořádaných mohyl na jazykovitém terénním výběžku v nadmořské výšce 454 m. Ostatní tři pohřebiště se všechna nacházejí v blízkosti potoku zvaném Hradní struha.

V katastrálním území obce Poněšice se podle Katalogu nemovitých památek v bezpečnostním pásmu JE Temelín nachází pět mohylových pohřebišť. První pochází ze střední doby bronzové a ostatní čtyři ze zemědělského pravěku. První pohřebiště se nachází 425 m n. m. asi 500 m východně od řeky Vltavy. Pohřebiště tvoří 10 mohyl, jejichž průměr se pohybuje od 5 do 10 m, původní výšku nelze pro jejich narušení stanovit.

Druhé pohřebiště leží v nadmořské výšce 545 m na plošině pod vrchem Kamenišť (565 m), asi 600 m západně od pravostranného přítoku Libochovky. Nachází se zde 18 mohyl, jejichž průměr se pohybuje od 4 do 13 m. Původní výšku mohylových násypů není pro jejich druhotné snížení možné určit.

Rovněž třetí mohylové pohřebiště v katastrálním území obce Poněšice se nachází v blízkosti potoka Libochovky v 555 m n. m. na mírném východním svahu. Pohřebiště tvoří tři porušené mohyly s kamennou konstrukcí.

Čtvrté pohřebiště je tvořeno pouze dvěma mohylami vzdálenými od sebe 200 m. Nachází se v nadmořské výšce 540 m n. m. asi 1 km východně od Vltavy.

Poslední páté mohylové pohřebiště v oblasti je rovněž tvořeno pouze dvěma mohylami a leží 490 m n. m. na plošině nad Kozlovským potokem, který se z pravé strany vlévá do Vltavy (Podhrázký, 2003).

V katastrálním území obce Pořežany se z nemovitých památek nachází pouze jedno mohylové pohřebiště. Leží na mírném západním svahu ve 440 až 448 m n. m. nedaleko lesní cesty, která vede do obce Hněvkovice. Zhruba 120 m západně od cesty se nachází další samostatně stojící mohyla.

V katastrálním území obce Purkarec se nachází několik významných nemovitých památek. Jednoznačně nejvýznamnější je zřícenina Karlův Hrádek, jejíž popis a další údaje jsou rozvedeny v předešlé kapitole (6.2.).

Dalším velmi významným jak krajinným tak památkovým prvkem obce je kostel sv. Jiří pocházející ze 14. stol. Původně gotický kostel byl v 18. stol. přestavěn do dnešní podoby a roce 1879 byla přistavena věž kostela v novorománském slohu.

Celý památkově chráněný celek (areál kostela odpovídá pojetí kulturní památky podle § 2 zák. č. 20/1987 Sb., o státní památkové péči) je tvořen vlastním kostelem sv. Jiří, dále hřbitovem, márnicí a ohradní zdí. Kostel se nachází v severní části obce, v bezprostřední blízkosti řeky Vltavy a tvoří výraznou dominantu obce.

Dalším významným objektem v obci je zemědělská usedlost č. pop. 29, která na svém štítu nese letopočet 1854. Celý komplex, jak uvádí Katalog nemovitých památek v bezpečnostním pásmu JE Temelín, se skládá z těchto památkově hodnotných objektů: obytné stavení, špýchar, chlév a maštal, stodola, brána s brankou a ohradní zdí, kolna za špýcharem, chlév pro prasata a kurník a dvůr.

Areál této zemědělské usedlosti se nachází nedaleko prostorné návsi u hlavní komunikace vedoucí obcí a asi 100 m od řeky Vltavy, ke které směřuje průčelí domu.

V katastrálním území Purkarce se dále nachází dvě mohylová pohřebiště. První leží v nadmořské výšce 520 m na plochém návrší a z údajně původních čtyřiceti mohyl jsou

v současné době patrné již pouze dvě. Druhé pohřebiště leží na západním svahu 468 m n. m. asi 1 km východně od Vltavy.

Za zmínku stojí také zemědělská usedlost č. pop. 34 a 92, u které Národní památkový úřad uvádí, že patří do katastrálního území Dívčice, avšak podle dostupné katastrální mapy náleží do katastrálního území obce Purkarec. Jedná se o usedlost nacházející se na návsi obce, která se dělí na obytné stavení (č. p. 34) pocházející z roku 1851 a na mladší sousední objekt (č. p. 92) dříve sloužící jako hospoda a taneční sál. V 90. letech 20. stol. byl celý objekt v havarijním stavu a následovala jeho celková rekonstrukce.

Poslední ze zájmových obcí, která je zároveň uvedena v Katalogu nemovitých památek v bezpečnostním pásmu JE Temelín z roku 2003 je Třitim. V **katastrálním území obce Třitim** se nachází tři poměrně malá mohylová pohřebiště.

První z nich pochází z doby halštatské a čítá pouze jednu dochovanou, avšak značně poškozenou mohyly. Ta se nachází 393 m n. m. na jihozápadním svahu. Druhé pohřebiště tvoří dvojice rovněž porušených mohyl ležících asi 435 m n. m. Třetí zmiňované pohřebiště je největší, skládá se ze tří mohyl, z čehož dvě jsou zachovalejší než třetí. Tato lokalita se nachází 390 m n. m. a je asi 340 m vzdálená od koryta řeky Vltavy.

V zájmovém území se rovněž nachází celá řada božích muk a kapliček, ať v samotných obcích (návesní kaple obce Jeznice, či Třitimská kaple Neposkvrněného početí panny Marie) nebo mimo ně (výklenková kaple sv. Jana Nepomuckého u komunikace před obcí Třitim). Většina těchto významných objektů, které nejsou uvedeny Katalogu nemovitých památek v bezpečnostním pásmu JE Temelín, ze kterého bylo čerpáno v této kapitole, jsou zmíněny v kapitole 4.1. o základních charakteristikách jednotlivých zájmových obcí.

6. Územní systém ekologické stability

6.1. Koeficient ekologické stability

6.1.1. Koeficienty ekologické stability zájmového území (dle jednotlivých mapových listů)

Koeficient ekologické stability mapového listu č. 22-44-02

Na tomto zemí jsou jednoznačně nejvíce zastoupeny lesní porosty (53,56%) dále pak orná půda (24,68%), trvalé travní porosty a pastviny (14,10%), vodní plochy a toky (6,01%) a nejmenší zastoupení mají antropogenizované plochy (1,65%).

KES = 2,797 (rozmezí hodnot $1 < KES < 3$)

→ vcelku vyvážená krajina, v níž jsou objekty relativně v souladu s dochovanými přírodními strukturami, důsledkem je i nižší potřeba energo-materiálových vkladů.

Koeficient ekologické stability mapového listu č. 22-44-03

Největší podíl plochy tvoří orná půdy (48,99%) dále pak lesní půda (38,10%), trvalé travní porosty a pastviny (7,74%), antropogenizované plochy (4,35%), vodní plochy a toky (0,71%) a mokřady (0,12%).

KES = 0,875 (rozmezí hodnot $0,3 < KES < 1,0$)

→ území intenzivně využívané, zejména zemědělskou velkovýrobou, oslabení autoregulačních pochodů v ekosystémech způsobuje jejich značnou ekologickou labilitu a vyžaduje vysoké vklady dodatkové energie.

Koeficient ekologické stability mapového listu č. 22-44-07

Největší podíl zaujímá lesní půda (60,73%), následuje orná půda (24,41%), trvalé travní porosty a pastviny (8,63%), vodní plochy a toky (4,69%) a nejméně jsou zastoupeny antropogenizované plochy (1,54%).

KES = 2,85 (rozmezí hodnot $1 < KES < 3$)

→ vcelku vyvážená krajina, v níž jsou objekty relativně v souladu s dochovanými přírodními strukturami, důsledkem je i nižší potřeba energo-materiálových vkladů.

Koeficient ekologické stability mapového listu č. 22-44-08

Na území, které vymezuje tento mapový list je nejvíce zastoupena lesní půda (54,25%), dále orná půda (33,53%), trvalé travní porosty a pastviny (9,10%), antropogenizované plochy (2,75%) a nejmenší podíl zaujímají vodní plochy a toky (0,36%).

KES = 1,756 (rozmezí hodnot $1 < KES < 3$)

→ vcelku vyvážená krajina, v níž jsou objekty relativně v souladu s dochovanými přírodními strukturami, důsledkem je i nižší potřeba energo-materiálových vkladů.

Koeficient ekologické stability mapového listu č. 22-44-12

Zcela prioritní význam má na tomto území lesní půda (67,42%), zhruba na dvou třetinách tohoto mapového listu se rozkládá Stará obora. Dále je zastoupena orná půda (23,26%), trvalé travní porosty a pastviny (6,25%), antropogenizované plochy (1,59%) a vodní plochy a toky (1,48%).

KES = 3,03 (hodnoty ≥ 3)

→ přírodní a přírodě blízká krajiny s výraznou převahou ekologicky stabilních struktur a nízkou intenzitou využívání krajiny člověkem.

Koeficient ekologické stability mapového listu č. 22-44-13

Jednoznačně majoritní část tohoto území je lesní půda (82,15%), asi tři čtvrtiny mapového listu zaujímá prostor Poněšické obory. Další zastoupené ekosystémy jsou orná půda (9,50%), trvalé travní porosty a pastviny (5,16%), vodní plochy a toky (2,22%) a nejméně zastoupeny jsou antropogenizované plochy (0,98%).

KES = 8,55 (hodnoty ≥ 3)

→ přírodní a přírodě blízká krajiny s výraznou převahou ekologicky stabilních struktur a nízkou intenzitou využívání krajiny člověkem.

Koeficient ekologické stability mapového listu č. 22-44-17

Na více jak polovině území, zaznamenaném na tomto mapovém listu, se rozkládá Stará obora, tudíž největší podíl má lesní půda (56,21%), další zastoupené ekosystémy jsou orná půda (22,52%), trvalé travní porosty a pastviny (9,01%), vodní plochy a toky (6,40%) a antropogenizované plochy (5,86%), přičemž trvalé travní porosty, vodní plochy a antropogenizované plochy jsou zastoupeny zhruba stejnými podíly.

KES = 2,52 (rozmezí hodnot $1 < KES < 3$)

→ vcelku vyvážená krajina, v níž jsou objekty relativně v souladu s dochovanými přírodními strukturami, důsledkem je i nižší potřeba energo-materiálových vkladů.

Koeficient ekologické stability mapového listu č. 22-44-18

Také toto území je z více jak poloviny pokryto lesní půdou (56,96%), nachází se zde prostory Nové obory. Další výraznější podíl má v území orná půda (28,28%). V menší míře jsou zde zastoupeny trvalé travní porosty a pastviny (9,10%), antropogenizované plochy (4,66%) a vodní plochy a toky (1,10%).

KES = 2,05 (rozmezí hodnot $1 < KES < 3$)

→ vcelku vyvážená krajina, v níž jsou objekty relativně v souladu s dochovanými přírodními strukturami, důsledkem je i nižší potřeba energo-materiálových vkladů.

6.1.2. Koeficienty ekologických stabilit severní a jižní části okolí Hněvkovické přehrady a území jako celku

Cílem této kapitoly je zdůraznění rozdílných krajinných poměrů horní a dolní poloviny zájmového území. Zatím co v dolní polovině území (mapové listy 22-44-02, 22-44-03, 22-44-07 a 22-44-08) se nachází obce Litoradlice, Purkarec, Jeznice, Pořežany, Hroznějovice, Kostelec a z obcí, které v současné době kvůli výstavbě Hněvkovické přehrady již neexistují Jaroslavice a Buzkov, v horní polovině území se nachází pouze Dobřejšovice a Poněšice. Tato skutečnost je pro koeficient ekologické stability těchto ploch téměř rozhodující. Dalším důležitým faktem jsou Stará, Nová a Poněšická obora v horní polovině zájmového území.

Koeficient ekologické stability jižní části zájmového území (mapové listy č. 22-44-02, 22-44-03, 22-44-07, 22-44-08)

KES = 3,15 (hodnoty ≥ 3)

→ přírodní a přírodě blízká krajiny s výraznou převahou ekologicky stabilních struktur a nízkou intenzitou využívání krajiny člověkem.

Koeficient ekologické stability severní části zájmového území (mapové listy č. 22-44-12, 22-44-13, 22-44-17, 22-44-18)

KES = 1,88 (rozmezí hodnot $1 < KES < 3$)

→ vcelku vyvážená krajina, v níž jsou objekty relativně v souladu s dochovanými přírodními strukturami, důsledkem je i nižší potřeba energo-materiálových vkladů.

Co se týče území jako celku, procentické zastoupení jednotlivých stabilních i nestabilních krajinných prvků je zhruba následné: lesní půda 58,67 %, vodní plochy 2,87 %, trvalé travní porosty a pastviny 8,64 %, mokřady 0,12 %, orná půda 26,87 % a antropogenzované plochy 2,92%.

KES = 2,52 (rozmezí hodnot $1 < KES < 3$)

→ vcelku vyvážená krajina, v níž jsou objekty relativně v souladu s dochovanými přírodními strukturami, důsledkem je i nižší potřeba energo-materiálových vkladů.

6.1.3. Koeficient ekologické stability území před výstavbou Hněvkovické přehrady

Koeficient ekologické stability zájmového území před výstavbou Hněvkovické přehrady jsem vypracovala za pomoci mapového listu 22-44 Hluboká nad Vltavou v měřítku 1:50 000. Jedná se o mapu geofaktorů životního prostředí ČSR – mapa významných krajinných prvků. Mapu sestavil a vydal Ústřední ústav geologický a redaktorem mapového listu byl V. Lysenko. Za topografické podklady mapového listu ručil Český úřad geodetický a kartografický 1971. Vlastní mapa byla vydána roku 1987 a následně vytištěna v Kolíně roku 1988. V té době již probíhala výstavba Hněvkovické přehrady avšak rozhodujícím faktem je, že mapa zachycuje stav ke dni 1. 1. 1980, z čehož vyplývá, že na této mapě je zachycen stav území zcela bez vlivu Hněvkovické přehrady.

Koeficient ekologické stability byl, stejně jako u ostatních map, zpracován za pomoci metody podle Míchala z roku 1985.

Koeficient ekologické stability mapového listu číslo 22-44 zachycující stav před výstavbou Hněvkovické přehrady

V tomto případě je z důvodu většího měřítka koeficient ekologické stability zpracován pro celé území.

V roce 1980, tedy před výstavbou Hněvkovické přehrady, zaujímala největší část cílového území, stejně jako v dnešní době lesní půda. Podle mapového listu č. 22-44 to bylo 59,66 %. Druhým, nejvíce zastoupeným krajinným prvkem byla orná půda na 26,97 % plochy. Následovaly trvalé travní porosty a pastviny (5,92 %), antropogenzované

plochy (4,75 %), vodní plochy a toky (1,72 %) a jako poslední byly v území zastoupeny mokřady (0,97 %).

Z těchto hodnot vyplývá, že zatím co se poměr ploch pokrytých lesní půdou a ornou půdou téměř nezměnil, antropogenizované plochy a mokřady znatelně ubyly. V případě antropogenizovaných ploch to lze zcela jednoznačně přisoudit demolici a následnému zatopení několika sídelních jednotek. Poměr mokřadů kles, protože většina jejich zastoupení se původně nacházela v těsné blízkosti staré řeky, které bylo rovněž zatopeno. Úbytek těchto dvou krajinných prvků se následně projevil v nárůstu zastoupení vodních ploch.

KES = 2,15 (rozmezí hodnot $1 < KES < 3$)

→ vcelku vyvážená krajina, v níž jsou objekty relativně v souladu s dochovanými přírodními strukturami, důsledkem je i nižší potřeba energo-materiálových vkladů.

Pro přehlednost uvádím tabulku zobrazující původní i aktuální zastoupení jednotlivých krajinných prvků v zájmovém území.

Tabulka 30: Porovnání procentického zastoupení jednotlivých krajinných prvků v území před a po výstavbě Hněvkovické přehrady

	Stav k roku 1980 (%)	Stav k roku 2000 (%)
Lesní půda	59,66	58,67
Vodní plochy a toky	1,72	2,87
Trvalé travní porosty a pastviny	5,92	8,64
Mokřady	0,97	0,12
Orná půda	26,97	26,87
Antropogenizované plochy	4,75	2,92
Koeficient ekologické stability	2,15	2,52

6.2. Biocentra a biokoridory v zájmovém území

Do zájmového území zasahují tři nadregionální biokoridory České republiky. První z nich s názvem K 60 (Štěchovice – Hlubocká obora) se, jak vyplývá z názvu, táhne od Štěchovic až po Hlubockou oboru. Z charakteristiky nadregionálních biokoridorů ČR bohužel nevyplývá, která z obor patřících pod Hlubokou nad Vltavou je tím myšlena. Jako hlavní typy ekosystémů a osy biokoridorů uvádí výše zmíněná charakteristika vodní, mezofilní hájové, mezofilní bučinné a teplomilné doubraví. Celková délka biokoridoru je 110 km a prochází Slapským (1.20) a Bechyňským (1.21) biokoridorem.

Pro druhý biokoridor s názvem K 117 (Hlubocká obora – K 118 Dívčí kámen) je hlavním typem ekosystému a osou biokoridoru mezofilní bučinný. Celková délka biokoridoru je 35 km a prochází Bechyňským (1.21) a Českokrumlovským (1.43) bioregionem.

Posledním biokoridorem zasahujícím do zájmové oblasti je K 118 (Hlubocká obora – Dívčí kámen), který prochází krajinou souběžně s řekou Vltavou. V tomto případě jsou hlavní typy ekosystémů a osy biokoridorů vodní, nivní a mezofylní bučinný. Délka biokoridoru je celkem 25 km a prochází Českobudějovickým (1.30) a Českokrumlovským (1.43) bioregionem.

Regionálních i lokálních biokoridorů je v řešeném území značné množství.

V zájmovém území se rovněž nachází jedno velmi významné nadregionální biocentrum na evropsky významné lokalitě a ptačí oblasti Hlubocké obory. Celková plocha tohoto nadregionálního biocentra je 1 460,06 ha.

Velký význam mají v území rovněž tři regionální biocentra, jejichž celková plocha je 6 006,34 ha. Nejjižněji situované regionální biocentrum s největší plochou (4 863,20 ha) leží na pravém břehu řeky Vltavy a nachází se asi 2,01 km východně od obce Kostelec a 2,07 km východně od Hroznějovic. Druhé, nejmenší regionální biocentrum s rozlohou 337,26 ha a obvodem 2,21 km leží na levém břehu Vltavy asi 750 m jihojihozápadně od obce Litoradlice. Poslední regionální biocentrum o rozloze 805,88 ha a o obvodu 5,57 km leží na pravém břehu Vltavy asi 1,35 km východně od Litoradlic a 1,82 km severozápadně od obce Pořežany. Severní okraj tohoto regionálního biocentra leží pouhých 655,97 m jihovýchodně od vodního díla Hněvkovice.

V zájmovém území se dále nachází celá řada drobných i větších biocenter lokálního významu.

7. Diskuse

K dané problematice je zpracované a dostupné minimum podkladů. V hodnocení vlivu Jaderné elektrárny Temelín (posudek EIA) vyhodnocení problematiky vlivu na údolí Vltavy a okolní obce zcela chybí. A to jak z hlediska vlivu samotné JETE, tak především z hlediska vlivu Hněvkovické přehrady, která byla vybudována prvotně pro potřeby elektrárny.

Obcím, které byly odstraněny kvůli výstavbě VD Hněvkovice je obecně věnováno mnohem méně pozornosti než obcím, které museli ustoupit vlastnímu tělesu JETE. Rovněž sociální studie hodnotící dopady výstavby JETE, či VD Hněvkovice na zdraví, psychiku a další faktory u obyvatel žijících v zájmovém území nebyly zpracovány.

„Vliv Jaderné elektrárny Temelín na krajinný ráz je v souhrnu velmi nepříznivý a velmi významný zejména z důvodu realizace pohledově určujících objektů ve spojení s potlačením původního měřítká a historické struktury krajiny (likvidace sídelní struktury)“ (Komise pro hodnocení vlivu JETE na životní prostředí, 2001).

Podle mého názoru patří VD Hněvkovice do problematiky vlivu JETE stejně významně jako samotná elektrárna a její dopady na životní prostředí, obyvatelstvo, krajinu a další na subjekty v území by neměli zůstat bez povšimnutí odborníků. Myslím si, že kdyby byla tomuto území věnována alespoň část pozornosti, kterou si zaslouží, mohlo zde dojít k výrazným změnám, které by byly prospěšné nejenom místnímu obyvatelstvu například z pohledu rozvoje turistického ruchu.

„Procesy sociální dynamiky, které stavba vyvolala - likvidace sídel a na druhé straně výstavba nových sídlišť, migrace pracovní síly vedoucí ke změně v demografické a sociální struktuře – skutečně přispěly podstatnou měrou ke změně dosud rurálního charakteru celého regionu“ (Bartoš, Kušová, Těšitel, 2004).

„Provozem elektrárny nebude docházet k ovlivnění kulturních hodnot nehmotné povahy, s výjimkou obtížně specifikovatelných dopadů vnímatelných změn v estetické kvalitě krajiny na obyvatelstvo“ (Komise pro hodnocení vlivu JETE na životní prostředí, 2001).

Podle mého názoru je vliv JETE i VD Hněvkovice na estetickou kvalitu krajiny a krajinný ráz značný a nenávratný.

„V případě vlastního objektu JETE můžeme sledovat nárůst teplot a pokles vlhkosti krajinného krytu v době výstavby. To je s největší pravděpodobností způsobeno přehříváním holé půdy bez vegetace v době počátečních fází výstavby. V objektu elektrárny lze sledovat nárůst relativních teplot i v době provozu. Tento nárůst však odpovídá teplotám zástavby, která vykazuje v letních měsících vyšší teploty povrchů. Naopak vyšším teplotám v době provozu neodpovídají nízké hodnoty vlhkosti. To je zřejmě důsledek činnosti chladících věží produkujících značné množství vodních par. Vliv JETE na své okolí je mnohem komplikovanější, neboť teploty i vlhkosti krajinného krytu odrážejí vlastnosti vegetace, která v zemědělské krajině prochází v letním období značnými změnami“ (Hais, Procházka, Pecharová, Brom, 2004).

Tato citace obsahuje částečně širší pohled na okolí JETE, avšak hodnotí vlivy opět komplexně z hlediska vlastního tělesa elektrárny. Chybí zde zmínka o vlivu na okolí Hněvkovické přehrady její výstavbou, což je pochopitelné, neboť na tuto problematiku práce nebyla zaměřena. I když hodnocení změn teplot a vlhkosti v území z hlediska vzniku VD Hněvkovice by mohlo přinést zajímavé výsledky.

8. Závěr

Vlastní práce se zabývá především vlivem výstavby Hněvkovické přehrady na jednotlivé obce a na území jako celek.

Ze všech obcí zájmového území byly jednoznačně nejvíce ovlivněny obce Buzkov a Jaroslavice, které museli vodnímu dílu zcela ustoupit. Významně ovlivněna byla také obec Purkarec, z níž byla zhruba jedna třetina odstraněna a následně zatopena. Ostatní řešené obce byly ovlivněny většinou pouze okrajově.

Území jako celek prošlo od doby před výstavbou VD Hněvkovice do dnes značnými změnami. Z koeficientu ekologické stability (KES) zpracovaného podle Míchala (1985) vyplývá, že v území došlo k rozvoji několika negativních trendů. Zatímco v roce 1980 byl KES pro území jako celek 2,15, v roce 2000 to bylo již 2,52 a lze předpokládat, že tento vývojový trend bude i nadále pozvolně pokračovat.

Rovněž v sociální a ekonomické struktuře došlo v oblasti k mnoha změnám. Pro území jako celek platí od roku 1974 do roku 2001 pokles obyvatel z 1411 na 773.

V roce 1982, tedy před výstavbou VD Hněvkovice, byl podíl žen 49,48%, dětí do 15-ti let 19,60%, obyvatel v produktivním věku 46,78% a seniorů 33,62%.

Nejnovější informace pocházející ze sčítání lidu, domů a bytů v roce 2001 uvádějí podíl žen 49,03%, dětí do 15-ti let 15,91%, obyvatel v produktivním věku 67,14% a seniorů 16,95%.

Z obyvatel v produktivním věku bylo v roce 1982 ekonomicky aktivních téměř 100% obyvatel a v roce 2001 pak 74,76%. Z toho vyplývá, že teoretická nezaměstnanost v celém území se vyvíjela z nuly v roce 1982 až na současných 25,24%.

Od počátku výstavby VD Hněvkovice se celé zájmové území dočkalo také vyhlášení Přírodní památky Baba (1. 5. 1989), Přírodní rezervace Karvanice (15. 1. 1996) a Ptačí oblasti Hlubocké obory (27. 10. 2004). Rovněž bylo v území identifikováno několik významných prvků Územního systému ekologické stability (USES), které jsou podrobně popsány v kapitole 6. 2. a znázorněny v mapové příloze.

Příloha také obsahuje konkrétní fotodokumentaci celého zájmového území.

9. Použitá literatura

1. Anonymus 1 (2007): Jihočeské pískovny. <http://calla.ecn.cz/piskovny/>
2. Anonymus 2 (2007): Město Hluboká nad Vltavou. <http://mu.hluboka.cz>
3. Anonymus 3 (2008): Agentura ochrany přírody a krajiny. <http://drusop.nature.cz>
4. Anonymus 4 (2008): Oblastní plán rozvoje lesů (2007). Ústav pro hospodářskou úpravu lesů – mapový server. <http://geoportal2.uhul.cz>
5. Anonymus 5 (2002): Česká republika – zámky, hrady a jiné zajímavosti. České Budějovice. Vydavatelství Atika. <http://www.zamky.hrady.cz>
6. Anonymus 6 (2007): Jihočeská genealogie. <http://jihogen.wz.cz>
7. Anonymus 7 (2006): Český hydrometeorologický ústav. www.chmu.cz
8. Anonymus 8 (2007): Obec Žimutice. <http://www.zimutice.cz>
9. Bartoš, M., Kušová, D., Těšitel, J. (2004): Hledání ztraceného času – zhodnocení studie z roku 1983: „Krajinně ekologické důsledky výstavby a provozu JETE“. Sborník z konference Hodnocení vlivů JETE na životní prostředí 2004.
10. Běhounek, K. (2006): Statistická ročenka jihočeského kraje 2006. České Budějovice. Český statistický úřad, krajská správa České Budějovice.
11. Běhounek, K. a kol. (2003): Sčítání lidu, domů a bytů 2001 okres České Budějovice, Jihočeský kraj. České Budějovice. Český statistický úřad reprezentace České Budějovice.
12. Běhounek, K. a kol. (2006): Demografický vývoj jihočeského kraje v letech 1991-2005. České Budějovice. Český statistický úřad, krajská správa České Budějovice.
13. Běhounek, K. a kol. (2006): Regionální rozdíly v demografickém, sociálním a ekonomickém vývoji jihočeského kraje v letech 2000-2005. České Budějovice. Český statistický úřad, krajská správa České Budějovice.
14. Beran, P. (2007): Zaniklé obce. <http://www.zanikleobce.cz>
15. Hais, M., Procházka, J., Pecharová, E., Brom, J. (2004): Vliv JETE na teplotně – vlhkostní parametry krajinného krytu. Sborník z konference Hodnocení vlivů JETE na životní prostředí 2004.
16. Chábera, S. a kol. (1985): Jihočeská vlastivěda. Neživá příroda. České Budějovice. Jihočeské nakladatelství. 269 str.
17. Kovář, D., Koblasa, P. (1997): Město jménem Hluboká. České Budějovice. Jelmo. 176 str.
18. Mařík, J. (1905), přepracoval a doplnil Sassmann, A. (2005): Spis pamětní vydaný na oslavu čtyřicetileté působnosti okresního zastupitelstva hlubockého. <http://alouis-sassmann.wz.cz/marik.htm>
19. Nedbal, F. (2005): Vltavan Purkarec. <http://www.vltavan.cz>
20. Palivcová, H. (2006): Bakalářská práce. Dlouhodobé sledování změn krajinného prostředí pod vlivem JETE – Hněvkovické přehrada. 69 str.

21. Palivcová, H., Pecharová, E. (2007): Vliv jaderné elektrárny Temelín na přírodní poměry údolí Vltavy. Sborník konference 2007 Jaderná energetika a životní prostředí.
22. Pikous, M. (2007): Jihočeská lidová architektura okolí Českých Budějovic. <http://selskebaroko.unas.cz>
23. Podhrázký, M. (2003): Katalog nemovitých památek v bezpečnostním pásmu JE Temelín. České Budějovice. Národní památkový úřad. 658 str.

24. Český statistický úřad (2006): Historický lexikon obcí ČR 1869-2001. Praha. ČSÚ. 188-199.
25. Český statistický úřad (2005): Statistický lexikon obcí ČR. Praha. Ottovo nakladatelství. 292-307 str.
26. Český statistický úřad (1994): Statistický lexikon obcí České republiky 1992. Praha. SEVT a.s. 141-153 str.
27. Federální statistický úřad (1974): Statistický lexikon obcí ČSSR 1974. Praha. FSÚ. 122-126 str.
28. Federální statistický úřad (1978): Retrospektivní lexikon obcí ČSSR 1850-1970. Praha. FSÚ. 208-223 str.
29. Federální statistický úřad (1984): Statistický lexikon obcí ČSSR 1982. Praha. SEVT. 221-235 str.
30. Komise pro hodnocení vlivu JETE na životní prostředí (2001): Posouzení vlivů JETE na životní prostředí předložené v návaznosti na dobrovolný a nadstandardní postup podle části V. protokolu z Melku (konečné znění). Praha. 242 str. www.kostelec.czu.cz/temelin/

10. Přílohy

10.1. Fotodokumentace

Buzkov

1	2
3	

foto č.1: Příjezdová cesta do bývalé obce Buzkov (autor: Bc. Hana Palivcová)

foto č.2: Pozůstatky zahrad bývalé obce Buzkov na soutoku Hradní strouhy s Vltavou (autor: Bc. Hana Palivcová)

foto č.3: Pohled do míst, kde se nacházela obec Buzkov z polohy bývalých Jaroslavic (autor: Bc. Hana Palivcová)



Dobřejovice

Foto č. 4 a č. 5: Obec Dobřejovice (autor: Miroslav Pikous, selske.baroko@seznam.cz)





Foto č. 6: křížek u obce Dobřejovice (autor: Bc. Hana Palivcová)

Foto č. 7: obec Dobřejovice (autor: Miroslav Pikous, selske.baroko@seznam.cz)



Jaroslavice

Foto č. 8: Příjezdová cesta do bývalých Jaroslavin (autor: Bc. Hana Palivcová)

Foto č. 9: Náznak nové výstavby Jaroslavin v záplavovém území asi 50 m od břehu přehrady (autor: Bc. Hana Palivcová)



Foto č. 10: Původní obec Jaroslavice dnes připomíná pouze tento náhrobek (autor: Bc. Hana Palivcová)

Foto č.11: Křížek u bývalých Jaroslavin, nedaleko od dnešního břehu Vltavy (autor: Bc. Hana Palivcová)



Jeznice

Foto č. 12: Pohled na obec Jeznici z druhého břehu přehrady od Hroznějovic (autor: Bc. Hana Palivcová)



Foto č. 13: Jeden z udržovaných domů v obci Jeznice (autor: Bc. Hana Palivcová)



Foto č. 14: Kaple na návsi v obci Jeznice (autor: Bc. Hana Palivcová)



Foto č. 15 a č. 16: Ukázky křížků v okolí obce Jeznice (autor: Bc. Hana Palivcová)



Hroznějovice

Foto č.17: Návesní kaple sv. Isidora v Hroznějovicích (autor: Bc. Hana Palivcová)



Foto č. 18 a č. 19: Ukázky křížků v okolí obce Hroznějovice (autor: Bc. Hana Palivcová)



Kostelec



Foto č. 20: Kaplička na okraji obce Kostelec s nápisem „věnováno rodinou Černých“ (autor: Bc. Hana Palivcová)

Foto č. 21: Jeden z křížků rozmístěných po Kostelci (autor: Bc. Hana Palivcová)



Foto č. 22: Kostel sv. Vavřince v obci Kostelec (autor: Bc. Hana Palivcová)

Litoradlice

Foto č. 23: Litoradlická hasičská zbrojnice z roku 1924 (autor: Bc. Hana Palivcová)



Foto č. 24: Ukázka jednoho z mnoha nově rekonstruovaných domů v obci Litoradlice (autor: Bc. Hana Palivcová)



Foto č. 25: Návesní kaple v obci Litoradlice (autor: Bc. Hana Palivcová)

Foto č. 26: Křížek umístěný v těsné blízkosti návesní kaple v Litoradlicích (autor: Bc. Hana Palivcová)



Poněšice

Foto č. 27: Bývalá návesní kovárna v Poněšicích, která je po nedávné rekonstrukci využívána ke společenským účelům (autor: Bc. Hana Palivcová)



Foto č. 28: Nedaleko Poněšické návsi leží poslední dochovaná roubena v celém kraji (autor: Bc. Hana Palivcová)



Foto č. 29: Jeden z křížků v okolí obce Poněšice

Foto č. 30: Návesní poněšická kaplička

Foto č. 31: kamenný štít s nápisem „ROD LEXŮ 1635“

(autor: Bc. Hana Palivcová)



Foto č. 32: Dvůr První Poněšické
Palírny (3P) (autor: Bc. Hana Palivcová)



Foto č. 33: Pamětní kámen k výročí 600-ti
set let obce v roce 2007 (autor: Bc. Hana
Palivcová)



Pořežany



Foto č. 34: Jeden z malebných, spíše rekreačních
objektů v obci Pořežany
(autor: Bc. Hana Palivcová)

Foto č. 35: Muzeum historických vozidel je
turistickou dominantou obce (autor: Bc. Hana
Palivcová)



Foto č. 36: Jeden z nově
rekonstruovaných statků v obci
Pořežany (autor: Bc. Hana
Palivcová)

Purkarec



Foto č.37: Kostel sv. Jiří se hřbitovem v obci Purkarec (autor: Bc. Hana Palivcová)

Foto č. 38: Pohled na Purkarec z řeky; před výstavbou VD Hněvkovice stál kostel ve středu obce (autor: Bc. Hana Palivcová)



Foto č. 39: Síň voroplavby a vodních elektráren na Vltavě (autor: Bc. Hana Palivcová)



Foto č. 40: Zřícenina Karlův Hrádek patří k obci Purkarec (autor: Bc. Hana Palivcová)



Třitim

Foto č. 41: Kaple neposkvrněného početí panny Marie v Třitimi (autor: Bc. Hana Palivcová)

Foto č. 42: Křížek u Třitimské kaple (autor: Bc. Hana Palivcová)



Foto č. 43: Kaplička na vjezdu do obce Třitim (autor: Bc. Hana Palivcová)

Foto č. 44: Jeden z mála rekonstruovaných objektů a obci (autor: Bc. Hana Palivcová)



10.2. Mapové přílohy

- mapa USES zájmového území, zpracoval UHUL 2003

- základní mapa původního stavu před výstavbou VD Hněvkovice, mapový list 22-44 Hluboká nad Vltavou geofaktorů životního prostředí ČSR – mapa významných krajinných prvků, měřítko 1:50 000, mapu sestavil a vydal Ústřední ústav geologický a redaktorem mapového listu byl V. Lysenko, za topografické podklady mapového listu ručil Český úřad geodetický a kartografický 1971, vlastní mapa byla vydána roku 1987 a následně vytištěna v Kolíně roku 1988, mapa zachycuje stav ke dni 1. 1. 1980.