

Jihočeská univerzita v Českých Budějovicích
Zemědělská fakulta

**Obchod s ohroženými druhy ptáků chráněných
úmluvou CITES na území ČR ve vztahu
k třetím zemím**

bakalářská práce

Jiřina Jurdáková

vedoucí práce

doc. RNDr. Ing. Josef Rajchard, Ph.D.

konzultant

RNDr. Ondřej Klouček, Ph.D.

České Budějovice 2010

Prohlašuji, že jsem svoji bakalářskou práci vypracovala samostatně a to pouze na základě vlastního výzkumu a s použitím zdrojů uvedených v citované literatuře.

V Českých Budějovicích 14. dubna 2010

.....

Prohlašuji, že v souladu s § 47b zákona č. 111/1998 Sb. v platném znění souhlasím se zveřejněním své diplomové práce, a to v nezkrácené podobě, fakultou elektronickou cestou ve veřejně přístupné části databáze STAG, provozované Jihočeskou univerzitou v Českých Budějovicích na jejích internetových stránkách.

V Českých Budějovicích, 14. dubna 2010

.....

Děkuji především mému školiteli doc. RNDr. Ing. Josefu Rajchardovi, Ph.D. za vedení bakalářské práce. Mé poděkování patří také konzultantovi RNDr. Ondřejovi Kloučkovi, Ph.D. za poskytnutí potřebných materiálů a neocenitelnou pomoc a připomínky k vlastnímu řešení práce.

Dále děkuji Ing. Milanu Kobesovi, Ph.D. za pomoc při statistickém vyhodnocení, Johnu Caldwellovi z UNEPu a Mgr. Janě Pietruszkové z AOPK za poskytnutí nezbytných dat a všem ostatním, kteří mi dali užitečné rady pro vypracování této práce.

OBSAH

1.	ÚVOD	10
2.	LITERÁRNÍ PŘEHLED	11
2.1.	Co je CITES	11
2.2.	CITES ve světě	13
2.2.1.	Přílohy CITES.....	14
2.3.	Konference smluvních stran	17
2.4.	Vysvětlení pojmu exemplář a obchod.....	19
2.5.	CITES v EU	20
2.5.1.	Základní nařízení Rady	20
2.5.2.	Prováděcí nařízení Komise	22
2.5.3.	Nařízení Komise o pozastavení dovozu.....	22
2.5.4.	Doporučení Komise č. 2007/425/EC	23
2.6.	CITES v ČR	24
2.6.1.	Výkonný orgán CITES (MŽP).....	24
2.6.2.	Vědecký orgán (AOPK).....	25
2.6.3.	Kontrolní orgán (ČIŽP, Celní správa)	25
2.7.	Monitoring obchodu s ohroženými druhy.....	26
2.8.	Ptáci jako ohrožená skupina.....	27
3.	METODIKA	30
4.	VÝSLEDKY	31
4.1.	Dovoz (import).....	31
4.1.1.	Počet exemplářů.....	31
4.1.2.	Počet druhů	33
4.1.3.	Hlavní druhy a skupiny dovážených ptáků.....	34
4.1.4.	Zařazení do příloh	35
4.1.5.	Vzácné druhy	36
4.1.6.	Druhy pouze dovážené.....	37
4.1.7.	Země vývozu.....	38
4.1.8.	Země původu	39
4.1.9.	Původ exemplářů	40
4.1.10.	Účel dovozu	41
4.2.	Vývoz (export)	42
4.2.1.	Počet exemplářů.....	42
4.2.2.	Počet druhů	44
4.2.3.	Hlavní druhy a skupiny vyvážených ptáků.....	45
4.2.4.	Zařazení do příloh	46
4.2.5.	Vzácné druhy	47
4.2.6.	Druhy pouze vyvážené.....	48
4.2.7.	Země dovozu.....	49
4.2.8.	Země původu	50
4.2.9.	Původ exemplářů	51
4.2.10.	Účel vývozu	52
4.3.	Statistické zhodnocení obchodu.....	53
4.3.1.	Dovoz (včetně EU)	54
4.3.2.	Vývoz (včetně EU)	56
5.	Diskuse.....	59

6.	Závěr	62
7.	Seznam použitých zdrojů	64
8.	Přílohy	68
8.1.	Seznam použitých zkratk	68
8.2.	Seznam všech obchodovaných druhů	69

Souhrn

Nadměrný mezinárodní obchod s ohroženými druhy živočichů a rostlin je jednou z příčin vymírání některých druhů v přírodě. Tato práce se zabývá mezinárodním obchodem s ohroženými druhy ptáků v České republice jakožto oblíbenou skupinou pro chovatele. Obchod byl zpracováván v rozmezí let 1992-2008, k čemuž sloužily výroční zprávy CITES ČR. Bylo zjištěno, že trend dovozu exemplářů a druhů do ČR během zmíněného období mírně klesal, od roku 2006 je na velmi nízkých hodnotách. Naopak trend vývozu exemplářů a druhů mírně stoupal. Hlavními dováženými druhy za sledované období byly *Poicephalus senegalus*, *Psittacus erithacus*, *Amazona amazonica*. Hlavními vyváženými druhy byly *Platycercus eximus*, *Psephotus haematonotus*, *Agapornis personata*.

Klíčová slova: mezinárodní obchod, CITES, ptáci, dovoz, vývoz, ohrožené druhy

Abstract

Excessive international trade in endangered species of fauna and flora is one of the causes of extinction of certain species in nature. This thesis deals with international trade in endangered species of birds in the Czech Republic as a popular group for breeders. The trade was treated in the range of years 1992-2008, which served for CITES annual reports CR. It was found, that the trend of import of specimens and species to CR during that period was slightly declining, since 2006 is very low. While the trend of export of specimens and species was slightly increasing. The main imported species during the survey period were *Poicephalus senegalus*, *Psittacus erithacus*, *Amazona amazonica*. The main exported species were *Platycercus eximus*, *Psephotus haematonotus*, *Agapornis personata*.

Key words: international trade, CITES, birds, import, export, endangered species

1. ÚVOD

Nadměrné využívání přírody je jedním z důvodů vymírání některých druhů v oblastech jejich přirozeného výskytu. Odchyt či sběr druhů z volné přírody pro komerční využití se v tomto ohledu dostal na přední příčky těsně za ničení přirozených stanovišť zemědělstvím či dřevařským průmyslem a negativní vliv invazivních nepůvodních druhů. Kvůli neudržitelnému využívání přírody za účelem obchodního zisku byla uzavřena úmluva CITES, která má za úkol regulovat obchod s ohroženými druhy volně žijících živočichů a planě rostoucích rostlin na mezinárodní úrovni.

Tato práce byla zaměřená mezinárodní obchod s ptáky. Cílem bylo vyhodnocení mezinárodního obchodu s ohroženými (úmluvou CITES chráněnými) druhy ptáků v České republice za časové období do roku 1992 do roku 2008 na základě výročních zpráv CITES ČR. Hlavní význam tohoto hodnocení spočíval v tom, že rozbor obchodu s ohroženými druhy ptáků nebyl doposud v ČR v takovém rozsahu zpracován a takto zpracované výsledky pak mohou být využity kompetentními orgány státní správy CITES pro hodnocení naplňování úmluvy CITES na území ČR.

Základem bylo rozdělení obchodu na dovoz a vývoz (+ zpětný vývoz), v rámci dovozu i vývozu byly dále zpracovány početní charakteristiky s rozdělením exemplářů podle stupně ochrany. Na základě analýzy obchodu s ptáky byly rovněž identifikovány hlavní země dovozu, vývozu a původu exemplářů, původ a účel dovozu, vývozu resp. zpětného vývozu jedinců a na závěr bylo provedeno statistické vyhodnocení trendů obchodu. Výsledky provedené analýzy byly rovněž srovnány s výsledky obchodu Slovenska a v kontextu EU.

2. LITERÁRNÍ PŘEHLED

2.1. Co je CITES

CITES je oficiální zkratka anglického názvu Úmluvy o mezinárodním obchodu ohroženými druhy volně žijících živočichů a planě rostoucích rostlin (*Convention on International Trade in Endangered Species of Wild Fauna and Flora*). Byla uzavřena ve Washingtonu dne 3. března 1973, a proto se jí říká také Washingtonská úmluva. V platnost vstoupila o dva roky poté dne 1. července 1975, kdy ji ratifikovalo prvních 10 států (Chile, Kypr, Ekvádor, Nigérie, Švédsko, Švýcarsko, Tunisko, Sjednocené arabské emiráty, USA a Uruguay). V současné době je k úmluvě připojeno celkem 175 zemí světa, včetně všech členů Evropské unie. Československo úmluvu podepsalo až 28. května 1992 jako stočtrnáctý stát a jedna z posledních zemí v Evropě. Po rozdělení Československa (1. 1. 1993) Česká republika úmluvu automaticky přejala a od té doby ji uplatňuje nepřetržitě.

„Důvody pro přijetí úmluvy CITES jsou shrnuty v její preambuli, kde smluvní státy vyhlásují, že

- volně žijící živočichové a planě rostoucí rostliny jsou ve svých překrásných a mnohotvárných formách nenahraditelnou součástí přírodních systémů Země, které musí být chráněny pro současnou generaci i pro příští generace
- jsou si vědomi stále rostoucí hodnoty volně žijících živočichů a planě rostoucích rostlin z hlediska estetického, vědeckého, kulturního, rekreačního a ekonomického,
- lid a státy jsou a mají být nejlepšími ochránci své vlastní fauny a flory,
- pro záchranu určitých druhů volně žijících živočichů a planě rostoucích rostlin před jejich nadměrným využíváním mezinárodním obchodem je nezbytná mezinárodní spolupráce.“ (MŽP, 2009)

Všeobecně rozšířené informace o stavu ohrožení mnoha významných druhů, jako jsou tygr a sloni, poukazují, jak je vytvoření takové úmluvy důležité. Ale v době, kdy se poprvé formovaly myšlenky pro CITES (v 60. letech), bylo mezinárodní jednání o regulaci obchodu s volně žijícími živočichy a planě rostoucími rostlinami za účelem zachování druhů něco poměrně nového. Každoročně je mezinárodní obchod s volně žijícími živočichy a planě rostoucími rostlinami odhadován na několik miliard dolarů a

zahrnuje stovky milionů druhů volně žijících živočichů a planě rostoucích rostlin. Obchod je velice různorodý. Zahrnuje jak živé exempláře živočichů a rostlin, tak rozličné množství výrobků z nich, jako jsou různé potraviny, kožené zboží, dřevěné hudební nástroje, exotické tropické dřevo, turistické upomínkové předměty, léčiva aj. Stupeň využívání některých druhů volně žijících živočichů a planě rostoucích rostlin je velmi vysoký a obchod s nimi, zároveň i s ostatními faktory, jakou jsou ztráta přirozeného prostředí, způsobuje značné snižování jejich populací a přivádí některé druhy ještě blíže k vyhynutí. Mnoho druhů, se kterými se obchoduje, sice není ohrožená, ale existence úmluvy pro zajištění udržitelnosti obchodu je přesto důležitá, aby bylo možné chránit tyto zdroje do budoucna.

Protože obchod s volně žijícími živočichy a planě rostoucími rostlinami přesahuje hranice států, snaha regulovat ho kvůli ochraně určitého druhu proti nadměrnému využívání vyžaduje mezinárodní spolupráci. Úmluva CITES byla koncipovaná právě v duchu takovéto spolupráce. Dnes poskytuje ochranu více než 30 000 druhů volně žijících živočichů a planě rostoucích rostlin, s nimiž se obchoduje (CITES Secretariat, 2010d).

2.2. CITES ve světě

CITES vytváří celosvětovou síť, která kontroluje mezinárodní obchod s ohroženými druhy volně žijících živočichů a planě rostoucích rostlin (Kučera, 2009). Každý přesun druhů (dovoz, vývoz, zpětný vývoz, dovezení z moře), na něž se úmluva vztahuje, musí být povolen prostřednictvím permitů (dovozní a vývozní povolení, potvrzení o zpětném vývozu). Každá smluvní strana úmluvy musí jmenovat jeden nebo více řídicích orgánů odpovědných za správu uvedeného systému licencí a jeden nebo více vědeckých orgánů, které hodnotí dopady obchodu na stav těchto druhů (CITES Secretariat, 2010c).

Sekretariát CITES sídlí ve švýcarském městě Ženeva a je spravován Programem Spojených národů pro životní prostředí (UNEP). Jeho funkce spočívá v koordinaci činnosti mezi jednotlivými smluvními stranami a jejich národními výkonnými orgány, soustředování informací o rozsahu mezinárodního obchodu s volně žijícími živočichy a planě rostoucími rostlinami chráněnými úmluvou CITES. Pořádá a organizuje konference smluvních stran a stálých výborů. Sekretariát také spolupracuje s organizacemi, jako jsou UNEP-WCMC (United Nations Environment Programme a World Conservation Monitoring Centre) a TRAFFIC (Trade Record Analysis of Fauna and Flora in Commerce – The Wildlife Trade Monitoring Network) (Kučera, 2009).

V současné době CITES chrání více než 5 000 druhů živočichů a kolem 28 000 taxonů rostlin (Kučera, 2009). Druhy uvedené v úmluvě CITES jsou zařazeny ve třech jejích přílohách I, II a III podle stupně ochrany, kterou potřebují vzhledem ke svému stavu ve volné přírodě. Každý exemplář druhu uvedeného v těchto přílohách může být převážen z nebo do členské země pouze s platným dokladem. Existuje určitý rozdíl v požadavcích různých zemí a je vždy nezbytné zkontrolovat si vnitrostátní právní předpisy dané země, které mohou být přísnější.

2.2.1. Přílohy CITES

I. Příloha I zahrnuje druhy ohrožené vyhynutím. Obchodovat s exempláři těchto druhů je povoleno pouze ve výjimečných případech.

- Je vyžadováno dovozní povolení vydané řídicím orgánem státu dovozu. Toto povolení může být vydáno pouze v případě, nebude-li exemplář určen k převážně komerčním účelům, a pokud tyto účely nebudou mít negativní vliv na přežití druhu. V případě živých zvířat nebo rostlin musí být vědecký orgán přesvědčen, že je navrhovaný příjemce náležitě vybaven pro péči o daný exemplář.
- Zapotřebí je také vývozní povolení nebo potvrzení o zpětném vývozu vydané řídicím orgánem státu vývozu nebo zpětného vývozu.

Vývozní povolení může být vydáno pouze v případě, byl-li exemplář získán legálně, nebude-li mít obchod negativní vliv na přežití příslušného druhu a bylo-li již vydáno dovozní povolení.

Potvrzení o zpětném vývozu může být vydáno pouze v případě, byl-li exemplář dovezen v souladu s ustanoveními úmluvy, a v případě živých zvířat nebo rostlin, pokud již bylo vydáno dovozní povolení.

- V případě transportu živých zvířat nebo rostlin musí být vše připraveno a odesláno tak, aby bylo minimalizováno nebezpečí zranění, poškození zdraví nebo krutého zacházení převážených exemplářů.

II. Příloha II obsahuje druhy, kterým sice nehrozí nevyhnutelné vyhynutí, ale se kterými musí být obchod kontrolován a regulován, aby se zamezilo využití neslučitelné s jejich přežitím.

- Je vyžadováno vývozní povolení nebo potvrzení o zpětném vývozu vydané správním orgánem státu vývozu nebo zpětného vývozu.

Vývozní povolení může být vydáno pouze v případě, byl-li exemplář získán legálně a nebude-li mít vývoz negativní vliv na přežití druhu.

Potvrzení o zpětném vývozu může být vydáno pouze v případě, byl-li exemplář dovezen v souladu s úmluvou.

- V případě transportu živých zvířat nebo rostlin musí být vše připraveno a odesláno tak, aby bylo minimalizováno nebezpečí zranění, poškození zdraví nebo krutého zacházení převážených exemplářů.

Dovozní povolení není nutné, pokud to nevyžaduje vnitrostátní právo.

V případě exemplářů dovezených z moře, musí být vydáno osvědčení řídicím orgánem státu, do kterého jsou exempláře dováženy. Tato podmínka platí pro druhy uvedené v příloze I nebo II.

Konference smluvních stran (CoP) viz níže, což je nejvyšší rozhodující orgán úmluvy a zahrnuje všechny její členské státy, dohodla na usnesení Conf. 9.24 (Rev. CoP 14) soubor biologických a obchodních kritérií, která pomohou určit, zda by druhy měly být zařazeny do přílohy I nebo II. Na každém řádném zasedání konference smluvních stran úmluvy strany předloží na základě těchto kritérií návrhy pro změnu těchto dvou příloh. Tyto pozměňovací návrhy jsou diskutovány a poté předloženy k hlasování.

III. Příloha III uvádí druhy, které jsou chráněny alespoň v jedné zemi, která požádala ostatní smluvní strany úmluvy o pomoc při kontrole obchodu. Ke změnám v této příloze dochází odlišným způsobem než u příloh I a II, kdy má právo činit změny každá strana sama za sebe.

- V případě vývozu ze státu, který zahrnuje druh v příloze III, je povinností mít vývozní povolení vydané správním úřadem daného státu. To může být vydáno pouze v případě, byl-li exemplář získán legálně a v případě živých zvířat nebo rostlin, pokud budou zajištěny takové podmínky transportu, které minimalizují nebezpečí zranění, poškození zdraví nebo krutého zacházení převážených exemplářů.
- V případě vývozu z kteréhokoli jiného státu je nutné mít potvrzení o původu exempláře vydané jeho řídicím orgánem.
- V případě zpětného vývozu je potřeba mít potvrzení o zpětném vývozu vydané daným státem.

V článku VII úmluva umožňuje nebo vyžaduje, aby strany přijaly některé výjimky z obecné zásady popsané výše, a to zejména v následujících případech:

- pro exempláře v režimu tranzitu;
- pro exempláře, které byly získány před přijetím ustanovení úmluvy, na něž se vztahovala;
- pro exempláře, které jsou osobního nebo rodinného charakteru;
- pro zvířata, která byla "odchovaná v zajetí";
- pro rostliny, které byly "uměle vypěstované";
- pro vzorky, které jsou určeny pro vědecký výzkum;

- pro zvířata nebo rostliny, které jsou součástí putovní sbírky nebo výstavy, např. cirkusu

(CITES Secretariat, 2010c).

2.3. Konference smluvních stran

Vrcholným setkáním členských států úmluvy jsou konference smluvních stran CITES (Conference of Parties – CoP). Každé dva až tři roky se konference smluvních stran schází k přezkumu provádění úmluvy CITES. Tyto schůzky trvají asi dva týdny a obvykle je hostitelem jedna ze stran úmluvy. Tato zasedání poskytují příležitost smluvním stranám úmluvy aby:

- zhodnotily pokrok v ochraně druhů zařazených v přílohách;
- zvážily (a případně přijaly) návrhy na změnu seznamů druhů v přílohách I a II;
- zvážily diskusi dokumentů a zpráv ze strany stálých výborů, sekretariátu a pracovních skupin;
- doporučily opatření ke zlepšení účinnosti této úmluvy; a
- učinily opatření (včetně přijetí rozpočtu) nutné k tomu, aby mohl sekretariát účinně fungovat.

Na neformálnější úrovni poskytují setkání příležitost pro účastníky, aby vytvořili nebo obnovili vztahy a diskutovali o problémech a úspěších. Zasedání Konference smluvních stran se mohou účastnit také pozorovatelé (zástupci států, jež nejsou smluvní stranou CITES, agentur OSN a dalších mezinárodních úmluv). Přihlížející z řad nevládních organizací zapojených v ochraně životního prostředí nebo obchodu se také mohou podílet na jednání smluvních stran, ale nemohou hlasovat o projednávaných návrzích. Totéž se týká i účasti veřejnosti.

Seznam všech konferencí, které proběhly:

Zkratka	Místo konání	Datum konání
CoP1	Bern (Švýcarsko)	2.-6. listopadu 1976
CoP2	San José (Costa Rica)	19.-30. března 1979
CoP3	New Delhi (Indie)	25. února – 8. března 1981
CoP4	Gaborone (Botswana)	19.-30. dubna 1983
CoP5	Buenos Aires (Argentina)	22. dubna – 3. května 1985
CoP6	Ottawa (Kanada)	12.-24. července 1987
CoP7	Lausanne (Švýcarsko)	9.-20. října 1989
CoP8	Kyoto (Japonsko)	2.-13. března 1992
CoP9	Fort Lauderdale (USA)	7.-18. listopadu 1994
CoP10	Harare (Zimbabwe)	9.-20. června 1997

CoP11	Gigiri (Keňa)	10.-20. dubna 2000
CoP12	Santiago (Chile)	3.-15. listopadu 2002
CoP13	Bangkok (Thajsko)	2.-14. října 2004
CoP14	The Hague (Nizozemsko)	3.-15. června 2007

(CITES Sekretariat, 2010a)

Nedávno skončila 15. Konference smluvních stran:

CoP15	Doha (Katar)	13.-25. března 2010
-------	--------------	---------------------

(CITES Sekretariat, 2010b)

2.4. Vysvětlení pojmu exemplář a obchod

Podle Úmluvy o mezinárodním obchodu ohroženými druhy volně žijících živočichů a rostlin (1973) se za exemplář považuje jakýkoli živočich nebo rostlina, ať již živý nebo mrtvý. V případě živočichů zařazených v příloze I a II je exemplářem i každá jejich snadno rozpoznatelná část nebo výrobek z nich, u druhů zařazených v příloze III jsou to snadno rozpoznatelné části nebo výrobky z nich, pokud jsou tyto jmenovitě uvedeny v příloze III ve spojitosti s těmito druhy. V případě rostlin zařazených v příloze I se řadí mezi exempláře i každá jejich snadno rozpoznatelná část nebo výrobek z nich a totéž platí i u druhů zařazených v přílohách II a III pokud jsou tyto snadno rozpoznatelné části nebo výrobky z nich jmenovitě uvedeny v příloze II a III ve spojitosti s těmito druhy.

Obchodem se rozumí dovoz, vývoz, zpětný vývoz a dovezení z moře. Zpětný vývoz je vývoz takového exempláře, který byl předtím dovezen. Dovezení z moře je dovoz exemplářů jakéhokoliv druhu, které byly uloveny v mořích, na něž se nevztahují práva žádného státu (Úmluva o mezinárodním obchodu ohroženými druhy volně žijících živočichů a rostlin, 1973).

2.5. CITES v EU

Přestože Evropská unie není ještě sama o sobě smluvní stranou úmluvy, plně ji provádí již od 1. ledna 1984.

Důvody pro zapojení EU vychází ze skutečnosti, že zahraniční (vnější) pravidla pro obchod jsou ve výlučné pravomoci EU.

Přijetí akčních plánů pro životní prostředí EU a právních předpisů o ochraně a zachování původních druhů v rámci EU rovněž změnilo pravidla pro obchod s exempláři a pravomoci přešly z národní úrovně na úroveň EU (Commission's DG Environment, 2010a).

Úmluva je v Evropské unii prováděna prostřednictvím souboru předpisů, týkajících se regulování mezinárodního obchodu s volně žijícími živočichy a planě rostoucími rostlinami. V současné době se jedná především o nařízení Rady (ES) č. 338/97 o ochraně druhů volně žijících živočichů a planě rostoucích rostlin regulováním obchodu s nimi ("Základní nařízení Rady") a nařízení Komise (ES) č. 865/2006, kterým se stanoví prováděcí pravidla k nařízení Rady (ES) č. 338/97 ("Prováděcí nařízení Komise"). Kromě toho platí předpis o pozastavení dovozu určitých druhů z určitých zemí do Společenství - Nařízení Komise (ES) č. 359/2009 ze dne 30. dubna 2009 o pozastavení dovozu exemplářů určitých druhů volně žijících živočichů a planě rostoucích rostlin do Společenství ("nařízení Komise o pozastavení dovozu").

Kromě této základní legislativy vydala Evropská komise doporučení č. 2007/425/EC, kterým stanovuje soubor opatření pro prosazování nařízení Rady (ES) č. 338/97 o ochraně druhů volně žijících živočichů a planě rostoucích rostlin regulováním obchodu s nimi) a určuje členským státům další opatření, která by měla být přijata pro regulování mezinárodního obchodu s volně žijícími živočichy a planě rostoucími rostlinami.

2.5.1. Základní nařízení Rady

Nařízení Rady (ES) č. 338/97 se zabývá ochranou druhů volně žijících živočichů a planě rostoucích rostlin regulováním obchodu s nimi. Stanovuje pravidla pro dovoz, vývoz a zpětný vývoz, jakož i pro vnitrounijní obchod s exempláři druhů uvedených v jeho čtyřech přílohách A, B, C a D. Zároveň stanovuje postupy a dokumenty potřebné pro tento obchod (dovozní a vývozní povolení, potvrzení o zpětném vývozu, oznámení

o dovozu a potvrzení o výjimce ze zákazu komerční činnosti pro vnitrouniní obchod) a reguluje přesun živých exemplářů. Stanovuje také určité požadavky členskými státy k zajištění dodržování tohoto nařízení a ukládání odpovídajících sankcí za porušení dodržování předpisů EU.

Nařízení také zavádí řadu subjektů na úrovni EU, tj. Výbor pro otázky obchodu s volně žijícími živočichy a planě rostoucími rostlinami, Vědecké prověřovací a výkonné skupiny, skupiny, jež se skládají ze zástupců členských států, které svolává a kterému předsedá Evropské komise.

Druhy uvedené v přílohách k nařízení č. 338/97

A

- Všechny druhy CITES I, kromě případů, kdy má členský stát EU výhradu
- Některé druhy přílohy CITES II, III a druhy, pro které EU přijala přísnější vnitrostátní opatření
- Některé druhy, které nejsou chráněny CITES
- Příklady ptáků: *Aythya nyroca*, *Ardea alba*, *Accipiter gentilis*, *Lophophorus impejanus*, *Carduelis cucullata*, *Ara militaris*, *Spheniscus humboldti* (Nařízení Komise (ES) č. 407/2009)

B

- Všechny ostatní druhy CITES II, kromě případů, kdy má členský stát EU výhradu
- Některé druhy CITES III
- Některé druhy, které nejsou chráněny CITES
- Příklady ptáků: *Coscorcoba coscorcoba*, *Eudocimus ruber*, *Buteo jamaicensis*, *Gallus sonneratii*, *Amandava formosa*, *Cacatua sanguinea*, *Platycercus eximus* (Nařízení Komise (ES) č. 407/2009)

C

- Všechny ostatní druhy CITES III, kromě případů, kdy má členský stát EU výhradu
- Příklady ptáků: *Cairina moschata*, *Nesoenas mayeri*, *Sarcoramphus papa*, *Lophura ignita*, *Ramphastos dicolorus*, *Pytilia melba* (Nařízení Komise (ES) č. 407/2009)

D

- Některé druhy CITES III, u nichž má EU výhrady
- Některé druhy, které nejsou chráněny CITES

Změny seznamů druhů uvedených v příloze Nařízení Rady (ES) č. 338/97 se provádějí prostřednictvím novelizace příloh v nařízení č. 338/97.

Po 14. zasedání konference smluvních stran Úmluvy CITES (CoP 14) v červnu 2007, byla celá příloha Nařízení Rady (ES) č. 338/97 nahrazena. Některé druhy byly z příloh CITES, resp. ES vyřazeny, některé se do příloh CITES zařadily a změnilo se i uspořádání seznamu živočišných druhů v přílohách CITES tak, že jsou řády, čeledi a rody uvedeny v abecedním pořadí.

Nejnovější verze příloh je zveřejněna v Nařízení Komise (ES) č. 407/2009 ze dne 14. května 2009, kterým se mění Nařízení Rady (ES) č. 338/97 o ochraně druhů volně žijících živočichů a rostlin regulováním obchodu s nimi.

2.5.2. Prováděcí nařízení Komise

Nařízení Komise (ES) č. 865/2006 stanovuje prováděcí pravidla k nařízení Rady (ES) č. 338/97 a řeší praktické aspekty její realizace. Rovněž zavádí většinu v současné době platných doporučení Konference smluvních stran o výkladu a provádění ustanovení CITES.

Poskytuje standardní model formulářů, které musejí být použity pro povolení, potvrzení, oznámení a žádosti o tyto dokumenty, stejně jako označení pro vědecké exempláře. Definuje další pravidla pro vydávání těchto dokladů, jejich platnost a používání.

Dále toto nařízení vydává ustanovení týkající se zvířat narozených a odchovaných v zajetí, uměle vypěstovaných rostlin, exemplářů osobního a rodinného charakteru a značení některých jedinců.

2.5.3. Nařízení Komise o pozastavení dovozu

Na základě nařízení Rady (ES) č. 338/97 má Komise možnost omezit dovoz živočišných druhů do Evropské unie. K tomu dochází po konzultaci se zeměmi původu, kterých se to týká a bere v úvahu všechna stanoviska Vědecké prověřovací skupiny.

Nejnovější nařízení Komise o pozastavení dovozu je nařízení Komise (ES) č. 359/2009 ze dne 30. dubna 2009 o pozastavení dovozu exemplářů určitých druhů volně žijících živočichů a planě rostoucích rostlin do Společenství. Podle tohoto nařízení je pozastaven dovoz následujících druhů ptáků: z přílohy A je to *Leucopternis occidentalis*

a *Falco cherrug*, z přílohy B to jsou např. *Goura cristata*, *Tauraco corythaix*, *Gyps africanus*, *Agapornis fischeri*, *Psittacus erithacus*, *Ptilopsis leucotis*.

2.5.4. Doporučení Komise č. 2007/425/EC

Doporučení Komise č. 2007/425/EC stanovující soubor opatření pro prosazování Nařízení (ES) č. 338/97 o ochraně druhů volně žijících živočichů a planě rostoucích rostlin regulováním obchodu s nimi, bylo přijato v červnu jako pokračování závěrů Zasedání Rady v prosinci 2006 o zastavení ztráty biologické rozmanitosti a studie Komise o regulaci mezinárodního obchodu s volně žijícími živočichy a planě rostoucích rostlin v EU.

Stanovuje řadu opatření, které by měly členské státy provést za účelem zvýšení jejich úsilí v boji proti nelegálnímu obchodu. Patří mezi ně přijetí národních akčních plánů pro vymáhání dostatečně vysokých trestů za trestné činy obchodování s volně žijícími živočichy a odhalování nelegálních a pašovaných přírodních produktů. Doporučení se také zaměřuje na potřebu zvýšit veřejné povědomí o negativních dopadech nelegálního obchodu s volně žijícími živočichy a planě rostoucími rostlinami a na větší spolupráci a výměnu informací v rámci a mezi členskými státy, jakož i s třetími zeměmi a příslušnými mezinárodními organizacemi (např. s Interpolem, Světovou celní organizací) (Commission's DG Environment, 2010b).

2.6. CITES v ČR

Česká republika vstoupila do Evropské unie dne 1. 5. 2004. Od tohoto data nabyly účinnosti zákon č. 100/2004 Sb., o ochraně druhů volně žijících živočichů a planě rostoucích rostlin regulováním obchodu s nimi a dalších opatřeních k ochraně těchto druhů a o změně některých zákonů (zákon o obchodování s ohroženými druhy). Současně nabyla platnosti vyhláška č. 227/2004 Sb., kterou se provádějí některá ustanovení zákona č. 100/2004 Sb.

Díky novele zákona č. 100/2004 Sb., která nabyla účinnosti 1. 1. 2010, mají všichni chovatelé povinnost vést písemné záznamy o chovu a obchodu s exempláři z přílohy A nebo B.

Pro české chovatele také platí povinnost registrace držených nebo chovaných CITESových druhů vypsanych ve vyhlášce č. 227/2004 Sb. Tuto registraci provádějí krajské úřady (AOPK ČR, 2010c).

V jednotlivých členských zemích je úmluva CITES realizována prostřednictvím zmocněných úřadů, tzv. výkonných, vědeckých a kontrolních orgánů (AOPK ČR, 2010a).

V České republice je výkonným orgánem CITES s vrcholnou působností Ministerstvo životního prostředí ČR, krajské úřady fungují jako regionální výkonné orgány. Vědeckým orgánem s celostátní působností je Agentura ochrany přírody a krajiny ČR (AOPK ČR). Funkci kontrolního orgánu zastává Česká inspekce životního prostředí (ČIŽP) (AOPK ČR, 2010c).

2.6.1. Výkonný orgán CITES (MŽP)

Ministerstvo životního prostředí jakožto výkonný orgán CITES zajišťuje styk s Komisí a se Sekretariátem Úmluvy. Dále určuje vědecké orgány a uděluje veškeré permity potřebné k dovozu či vývozu. Registruje provoz chovných či pěstebních zařízení. MŽP také zřizuje záchranná centra pro zadržené nebo zabavené živé exempláře živočišného nebo rostlinného druhu a hradí náklady na jejich péči. (Zákon č. 100 o obchodování s ohroženými druhy, 2004)

2.6.2. Vědecký orgánu (AOPK)

AOPK jako vědecký orgán pro CITES shromažďuje a vyhodnocuje informace v oblasti CITES jak v ČR, tak i ve styku se zahraničím. Dále zajišťuje poradenskou činnost při řešení odborných otázek z oblasti CITES a vykonává další úkoly stanovené Úmluvou a legislativou ES. V rámci AOPK byla zřízena Odborná skupina pro CITES, která se schází zhruba jednou za půl roku a řeší aktuální koncepční a odborné otázky a potřeby v oblasti CITES. Cílem této skupiny je odborná podpora vědeckého orgánu CITES (AOPK ČR, 2010b).

2.6.3. Kontrolní orgán (ČIŽP, Celní správa)

Hlavním kontrolním orgánem CITES v ČR je Česká inspekce životního prostředí (ČIŽP). Ta kontroluje dodržování zákonů v oblasti CITES, může ukládat opatření a zjišťovat totožnost osob. Za porušení zákona ukládá ČIŽP pokuty (blokové nebo v přestupkovém či správním řízení). V případě pochybností může ČIŽP podezřelé exempláře CITES zadržet případně i zabavit.

Při kontrolní činnosti jsou inspektoři ČIŽP oprávněni vstupovat do objektů, chovných či pěstebních zařízení nebo na pozemky. Mají oprávnění požadovat vysvětlení či prověření dokladů. Mají právo prohlédnout exemplář a jeho identifikační označení, z čehož mohou pořídit dokumentaci. Osoba, která je kontrolována, má povinnost v určitých případech poskytnout vzorek krve či jiný vzorek z exempláře.

Kromě ČIŽP je dalším kontrolním orgánem CITES Celní správa ČR. Ta provádí kontrolu nad zbožím podléhajícím celnímu dohledu a má rovněž pravomoc zadržet podezřelé exempláře.

Sankce při porušení zákona

Když majitel exempláře, fyzické osoby či podnikatelské subjekty, nedodrží povinnosti stanovené zákonem, může mu být uložena pokuta až ve výši 1.500.000,- Kč. Dále může dojít k zabavení exemplářů.

V závažných případech je možné případ řešit i dle trestního zákona (řeší speciální složky Celní správy nebo Policie ČR). Dotyčná osoba pak může být potrestána zákazem činnosti, peněžitým trestem či odnětím svobody až na osm let (ČIŽP, 2010).

2.7. Monitoring obchodu s ohroženými druhy

Řadu služeb pro správu informací na podporu účinného provádění CITES poskytuje UNEP-WCMC (United Nations Environment Programme - World Conservation Monitoring Centre – Světové monitorovací centrum ochrany přírody). Mezi tyto služby patří správa databáze obchodu s ohroženými druhy a databáze CITES druhů.

Databáze CITES druhů poskytují podrobné informace o významu ochrany určitého druhu.

Databáze CITES obchodu je spravována jménem sekretariátu CITES. Smluvní strany shromažďují, zpracovávají a uchovávají podrobné informace o všech vývozních a dovozních povoleních vydaných v předchozím roce, které pak spolu s výročními zprávami poskytují Sekretariátu CITES, který pak pravidelně tuto databázi aktualizuje.

UNEP-WCMC také poskytuje podporu Evropské komisi při provádění právních předpisů pro Evropskou unii při obchodování s volně žijícími živočichy a planě rostoucími rostlinami a zpracovává výroční zprávy CITES Evropského společenství z výročních zpráv, které předložily členské státy EU (UNEP-WCMC, 2010a).

2.8. Ptáci jako ohrožená skupina

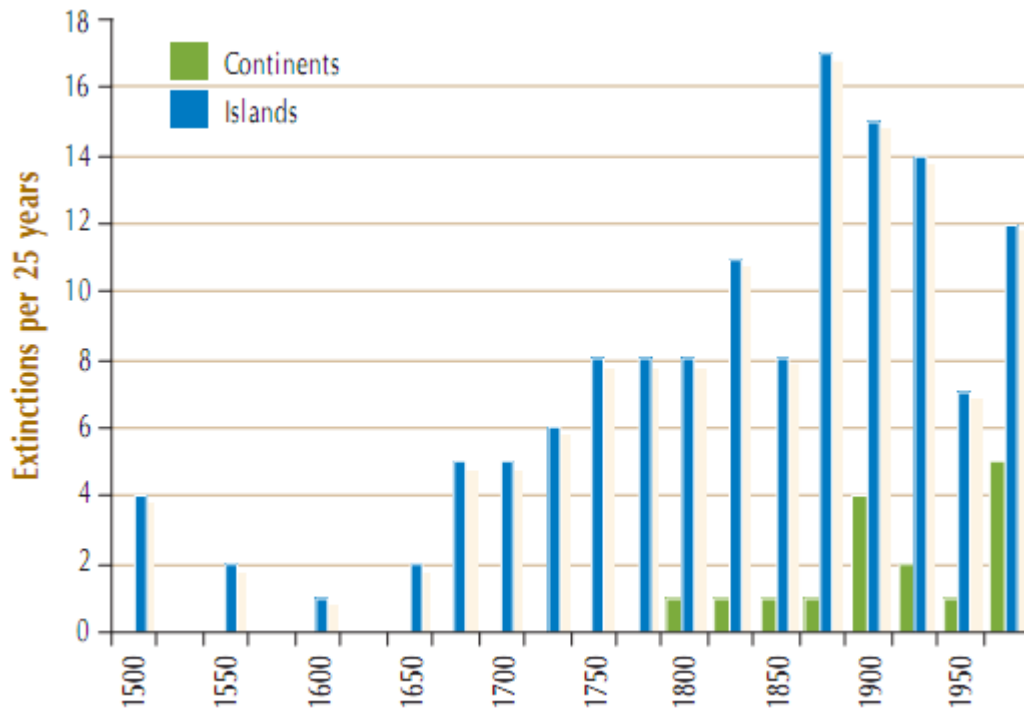
Na celém světě je 597 druhů živočichů ohrožených vyhynutím, z čehož je 152 druhů ptáků. Je to po savcích druhá nejohroženější skupina živočichů. (CITES Secretariat, 2010e).

V dnešní době ptáci vymírají vysokým tempem. Vyhynutí druhu je proces trvalý a nevratný. Přestože je vymírání přirozený proces, odhaduje se, že současné tempo vymírání druhů je 1000 až 10 000 krát vyšší, než by přirozeně mělo být. Vymírání se těžko dokumentuje, ale existují dostatečně vyčerpávající informace o současné rychlosti vymírání druhů mezi ptáky. Je známo, že více než 150 druhů ptáků v posledních 500 letech již zaniklo (nebo je velmi pravděpodobné, že se tak stalo). Zatímco většina zdokumentovaných historických vymírání druhů probíhala na malých ostrovech, rychlost vymírání druhů na kontinentech, se zdá být vyšší. Zprávy z Austrálie obzvlášť jasně ukazují, jak se některým druhům snižovaly stavy, než zanikly v důsledku vlivu člověka (BirdLife International, 2010a).

Vymírání byla pravděpodobně lépe zdokumentována u ptáků, než u jiných skupin zvířat. Od roku 1500 bylo celkem 129 ptačích druhů klasifikováno jako vyhynulých a další čtyři druhy (s populací žijící v zajetí) jako vyhynulé v přírodě. Řada dalších druhů v současné době kvalifikovaných jako kriticky ohrožené pravděpodobně již také vyhynula, ale nemůže být jako taková označena, dokud si nebudeme jisti. Celkem 14 druhů je označeno jako kriticky ohrožené (pravděpodobně vyhynulé) a jeden jako kriticky ohrožený (pravděpodobně vyhynulý ve volné přírodě). Z tohoto důvodu může být za posledních 500 let ztraceno celkem 152 druhů ptáků.

Vymírání pokračuje: 17 druhů zmizelo v poslední čtvrtině 20. století a u tří druhů je známo či je podezření, že jsou již od roku 2000 vyhynulé. Poslední známí jedinci druhu *Cyanopsitta spixii* (ara Spixův) (klasifikován jako kriticky ohrožený: pravděpodobně vyhynulý v přírodě) zmizeli v Brazílii na konci roku 2000. Poslední dva známí jedinci havajské vrány *Corvus hawaiiensis* (klasifikována jako druh vyhynulý v přírodě), zmizel v červnu roku 2002 a *Melanprosops phaeosoma* (šatovník ostrovní), také z havajských ostrovů, byl po uhynutí posledního známého jedince žijícího v zajetí (listopad 2004) uveden jako kriticky ohrožený (pravděpodobně vyhynulý).

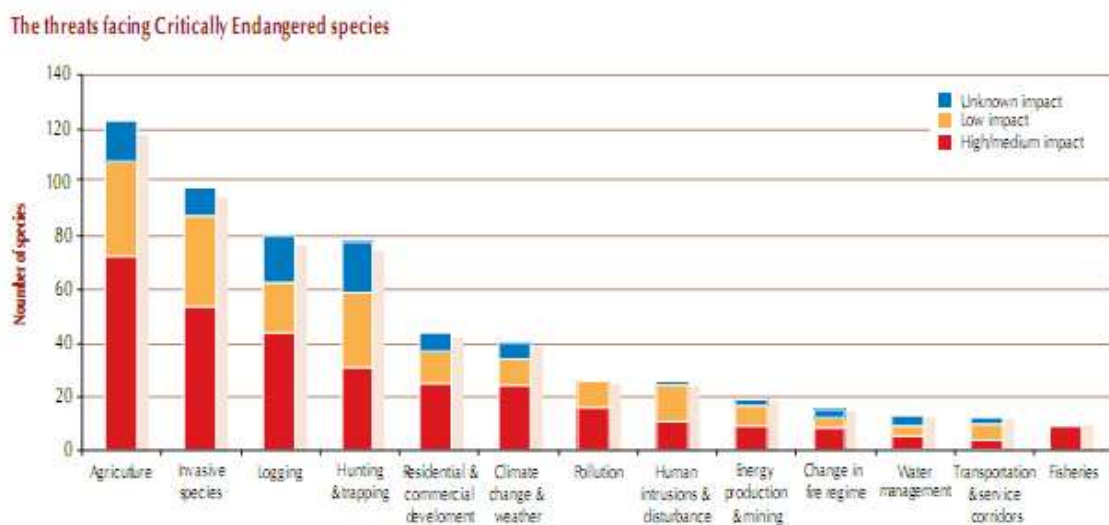
Následující graf znázorňuje počet vyhynutí ptačích druhů během 25 let rozdělený podle kontinentů a ostrovů:



(BirdLife International, 2004).

Kriticky ohrožené druhy jsou ovlivněny řadou negativních vlivů, ale téměř všechny z nich způsobují lidé, zejména prostřednictvím zemědělství, záměrným nebo náhodným rozptylováním invazivních nepůvodních druhů, těžbou dřeva, myslivostí a samozřejmě odchytom za účelem prodeje.

Graf znázorňující počty druhů podle stupně ohrožení:

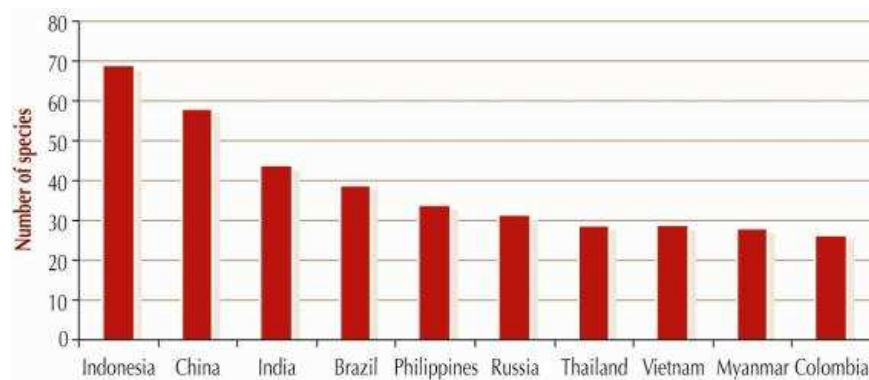


(BirdLife International, 2008).

Nadměrný lov pro jídlo či sport a odchyt klecových ptáků pro obchod zapříčinil vyhynutí mnoha druhů ptáků a dodnes je významnou hrozbou. Toto využívání se dotýká některých ptačích řádů zvláště papoušků, holubů a bažantů. Stavy mnoha ptáků, se kterými se obchoduje na mezinárodní úrovni, stále klesají také díky nelegálnímu obchodu (BirdLife International, 2010c).

V posledních 500 letech zaniklo díky lovu nejméně 50 druhů ptáků. V roce 1852 byl vyhuben druh *Pinguinus impennis* (alka velká) a v roce 1915 zmizel *Conuropsis carolinensis* (papoušek karolínský). V současné době je více než 400 celosvětově ohrožených ptáků (třetina z celkového počtu) ohrožena právě díky lovu pro jídlo a odchytu pro chov (BirdLife International, 2010b).

Dopady nadměrného využívání ptáků nejvíce převládají v Asii (osm z top deseti zemí s nejvyšším počtem ptáků vystavených riziku vykořisťování se nachází v Asii). Viz graf:



(BirdLife International, 2010f).

Příkladem může být *Cacatua haematuropygia* (kakadu filipínský) žijící pouze na 8 asijských ostrovech z původních 52 či *Pycnonotus zeylanicus* (bulbul korunkatý). V případě výše zmíněného kakada se odchytom mění věková struktura zbývajících jedinců ve prospěch dospělců (mláďata jsou vybírána z každého přístupného hnízda) (BirdLife International, 2010d).

Podobná situace je v Latinské Americe, kde jsou tisíce volně žijících ptáků navzdory vnitrostátním právním předpisům a mezinárodním dohodám o obchodu ilegálně odchyceny a prodány. Vysoká úroveň využívání nejvyhledávanějších druhů je příčinou snižování jejich populací a přispívá k poklesu již celosvětově ohrožených druhů (BirdLife International, 2010e).

3. METODIKA

Jako materiál pro hodnocení obchodu s ohroženými druhý ptáků chráněných úmluvou CITES na území ČR sloužily výroční zprávy CITES ČR za období od roku 1992 do roku 2008 poskytnuté Ministerstvem životního prostředí.

Data byla v podobě excelových tabulek, která byla dále upravována.

- Z těchto výročních zpráv byla nejdříve odstraněna data z neuskutečněných obchodů (tj. kdy bylo vydáno povolení, ale daný obchod nebyl realizován).
- Dále byly odstraněny informace, kdy se obchodovalo se vzorky spermatu, krve, peří aj. (vzorky typů vycpaných a mrtvých těl do obchodu započítané jsou).
- Pro snazší orientaci byly exempláře poddruhů sloučeny do příslušného druhu.
- Obchod byl rozdělen na dovoz (import) a vývoz (export), v němž je započítán i zpětný vývoz (reexport).
- Z takto upravených dat byly sestaveny tabulky a z některých následně grafy.
- Statistické vyhodnocení bylo zpracováno v programu Statistika za použití Regrese.

K posouzení úrovně rozvinutí obchodu s ptáky v ČR byla použita data o obchodu Slovenska ve shodném období a výroční zprávy CITES EU (2005-2008).

Vědecké názvosloví včetně řazení do systému bylo upravováno podle mezinárodní databáze druhů UNEP-WCMC (2010b), české názvosloví podle knihy Soustava a české názvosloví ptáků světa (Hudec a spol., 2003), k určení vzácných druhů byl použit aktuální Červený seznam ohrožených druhů (IUCN, 2010).

4. VÝSLEDKY

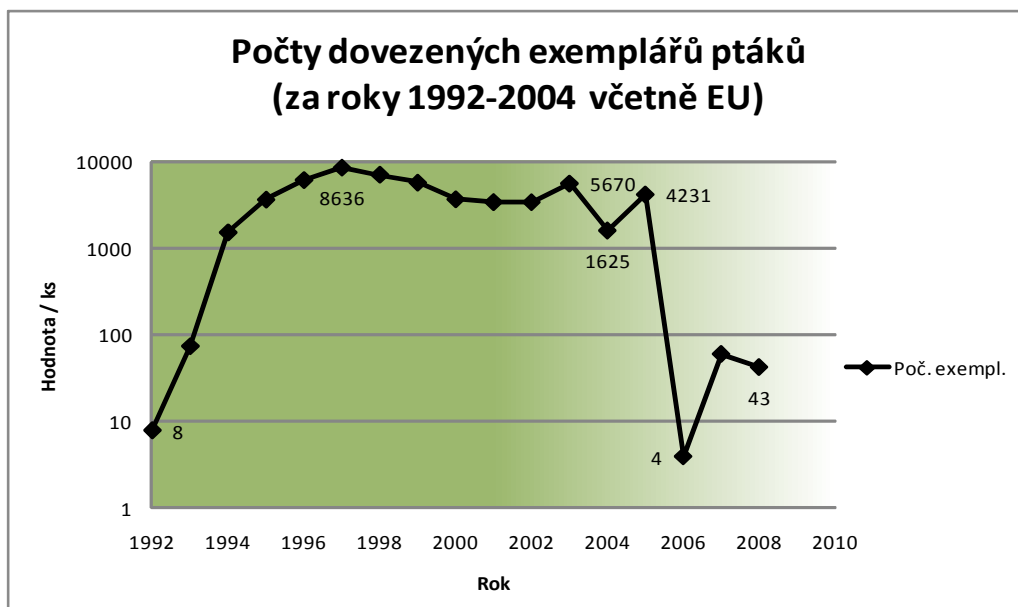
4.1. Dovoz (import)

4.1.1. Počet exemplářů

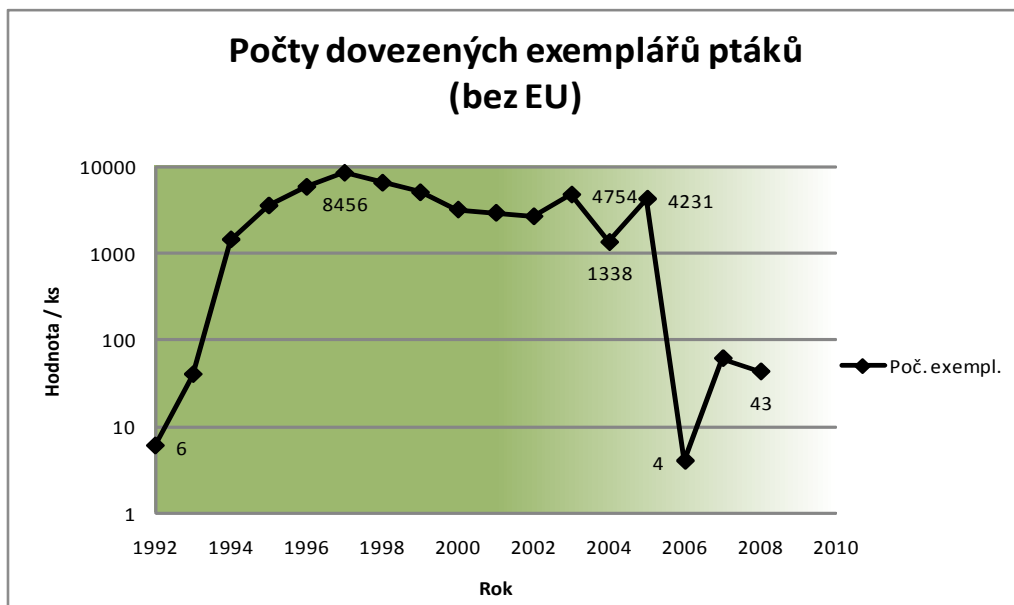
Za období let 1992-2008 bylo do České republiky dovezeno celkem 55 432 exemplářů ptáků zařazených v přílohách úmluvy CITES (1992-2004 včetně Evropské unie). Bez EU to bylo téměř o 5 500 méně.

Následující grafy (č. 1, 2) znázorňují počty dovezených exemplářů ptáků v jednotlivých letech s rozdělením obchodu s EU (1992-2004) a bez EU:

Graf č. 1



Graf č. 2



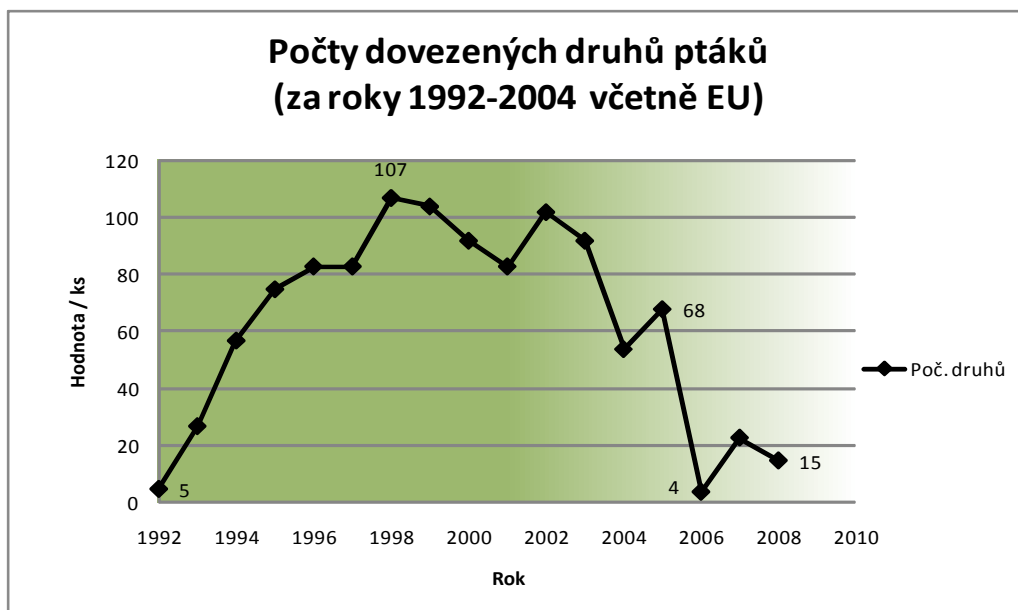
Při porovnání těchto dvou grafů si můžeme všimnout, že trendy vývoje jsou obdobné. Můžeme tedy vidět celkem prudce vzrůstající trend dovozu ptáků až do roku 1997, poté až do r. 2000 následoval pokles. Nápadné jsou dva píky v letech 2003 (cca 5 000 exemplářů) a 2005 (asi 4 200 ex.) a mezi nimi v r. 2004 výrazný propad (cca 1 500 ex.). K tomuto propadu mohla přispět změna podmínek obchodování s ohroženými druhy související se vstupem České republiky do Evropské unie a přijetím nového zákona č. 100/2004 Sb., o ochraně druhů volně žijících živočichů a planě rostoucích rostlin regulováním obchodu s nimi a také fakt, že po vstupu ČR do EU se již obchod se zeměmi EU nepočítá do obchodu s třetími zeměmi. Opětovný nárůst dovozu v následujícím roce 2005 naznačuje návrat k stabilnímu stavu na trhu s ptáky. Prudký pokles dovozu ptáků na minimální hodnoty, které od roku 2006 trvají doposud, byl zapříčiněn vstupem platnosti mimořádných veterinárních opatření (MVO RED/1956/05 - dovoz ptáků ze třetích zemí, ze dne 1. 11. 2005) na ochranu před ptačí chřipkou.

Z grafů dále vyplývá, že se exempláře významně více dovážejí z třetích zemí oproti státům EU.

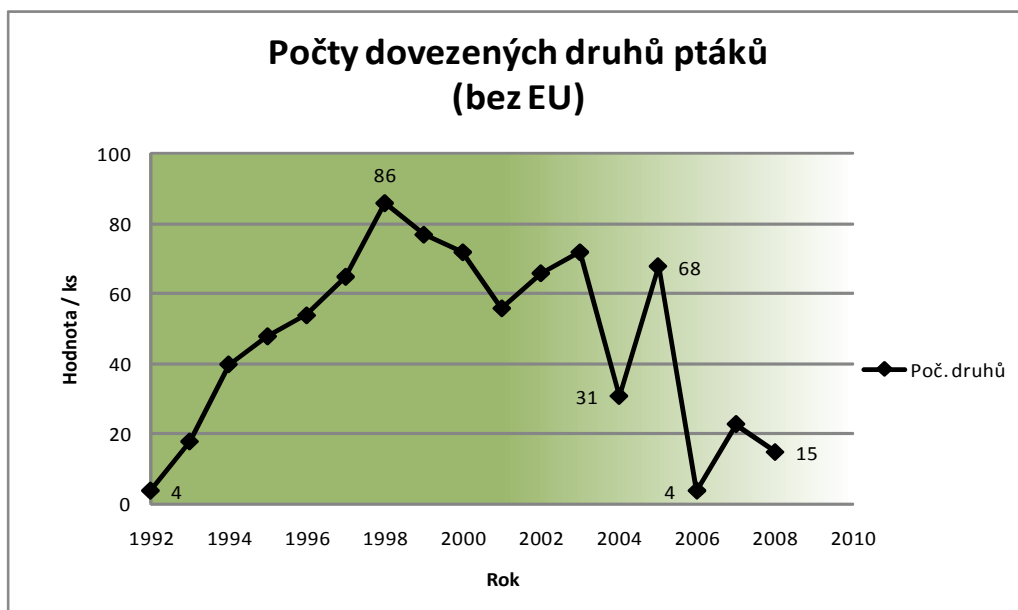
4.1.2. Počet druhů

Celkový počet druhů přivezených ptáků ve stejném období byl 324 (obchod s EU v letech 1992-2004), 256 (obchod bez EU). Křivky dovezených druhů v jednotlivých letech (grafy č. 3 a 4) přibližně kopírují křivky dovezených exemplářů (grafy č. 1 a 2).

Graf č. 3



Graf č. 4



Trend dovozu s EU a bez EU byl téměř shodný, přičemž počty dovezených druhů ptáků včetně EU byly přibližně o 20-30 % vyšší.

4.1.3. Hlavní druhy a skupiny dovážených ptáků

Mezi nejvíce dovážené ptáky patřil *Poicephalus senegalus* (papoušek senegalský) s téměř 10 000 kusy v rozmezí let 1992-2008. Podobně byl na tom *Psittacus erithacus* (papoušek žako). Třetím nejvíce dováženým ptákem s necelými třemi tisíci jedinci za toto období byl *Amazona amazonica* (amazoňan oranžovokřídlý). Z výsledků tedy jasně vyplývá, že dominantní skupinou dováženou do České republiky byli *Psittaciformes* (papoušci). Z dalších rodů papoušků je možno jmenovat rod *Cacatua sp.* (kakadu), *Psittacula sp.* (alexandr), *Pyrrhura sp.* (papoušek či pyrura) aj.

Neopomenutelnou skupinou byl také řád *Passeriformes* (pěvci) s dominantní čeledí *Estrildidae* (astrildovití) a druhy *Lagonosticta senegala* (amarant malý) s téměř 1 400 jedinci a *Amadina fasciata* (amadina páskovaná) s necelými 1 200 jedinci za dané období. Z čeledi *Fringillidae* (pěnkavovití) byl dominantním rodem rod *Serinus sp.* (zvonohlík). Nezanedbatelný výsledek 1 600 kusů měl *Gracula religiosa* (loskuták posvátný) z čeledi *Sturnidae* (špačkovití).

V pořadí třetím dováženým řádem byli *Falconiformes* (dravci). Zde zaujímali největší část dovozu druhy z čeledi *Accipitridae* (krahujcovití), ačkoli se nejvíce vyvážel druh z čeledi *Falconidae* (sokolovití) a to *Falco peregrinus* (sokol stěhovavý). Tato čeleď zahrnovala poměrně hodně druhů rodu *Falco sp.* a kříženců těchto druhů.

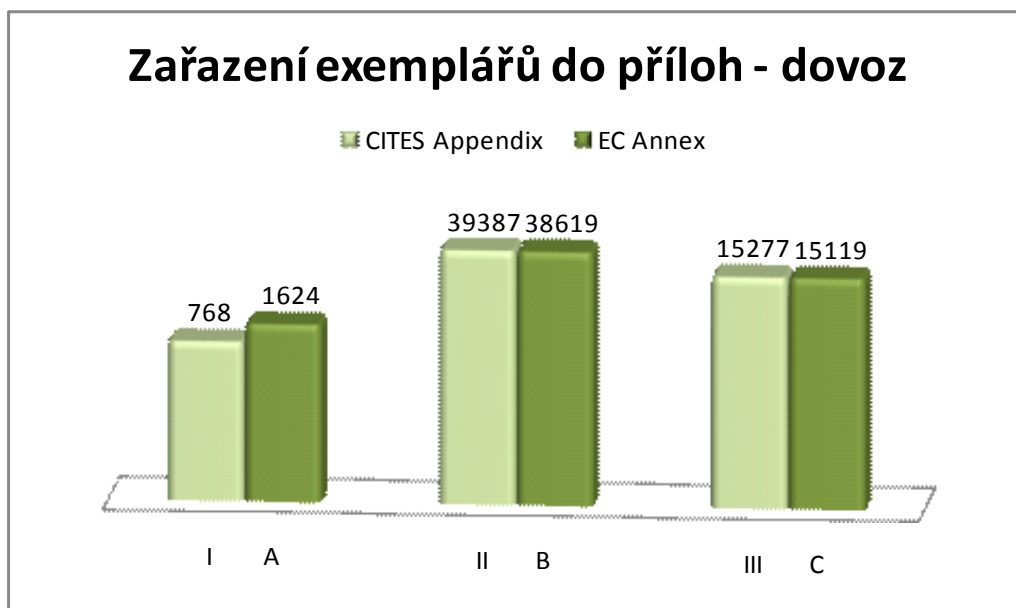
Z jiných skupin ptáků by bylo možno jmenovat např. *Oena capensis* (hrdlička kapská) z čeledi *Columbidae* (holubovití), řádu *Columbiformes* (měkkozobí) – cca 500 ks či *Phoenicopterus ruber* (plameňák karibský) z řádu *Ciconiiformes* (brodiví) – cca 450 ks. Základní přehled hlavních skupin a druhů dovážených ptáků spolu s počtem jedinců dovezených ve sledovaném období přináší tabulka č. 1.

Tabulka č. 1: Základní přehled hlavních skupin a druhů dovážených ptáků

Řád	Druh	Počet exemplářů
<i>Psittaciformes</i>	<i>Poicephalus senegalus</i>	9 588
	<i>Psittacus erithacus</i>	9 424
	<i>Amazona amazonica</i>	2 952
<i>Passeriformes</i>	<i>Lagonosticta senegala</i>	1 350
	<i>Amadina fasciata</i>	1 150
	<i>Gracula religiosa</i>	1 688
<i>Falconiformes</i>	<i>Falco peregrinus</i>	90
<i>Columbiformes</i>	<i>Oena capensis</i>	470
<i>Ciconiiformes</i>	<i>Phoenicopterus ruber</i>	456

4.1.4. Zařazení do příloh

Graf č. 5



Legenda ke grafu č. 5

CITES Appendix	Přílohy CITES
EC Annex	Přílohy ES

Graf č. 5 znázorňuje zařazení všech dovezených exemplářů v daném období do příloh CITES a příloh Evropského společenství. Nejvíce bylo dovezeno exemplářů z přílohy II (~ B), nejméně z přílohy I (~ A). Vyšší počet exemplářů u přílohy A než u I a menší u přílohy B než u II je dán tím, že řazení do příloh ES podléhá přísnějším kritériím.

Dovoz druhů z přílohy I (~ A) zůstával v průběhu celého období stabilně na nízkých hodnotách (Ø 70 exemplářů). Dovoz druhů z přílohy II (~ B) vzrůstal až do roku 1999 (5 700 ex.), následující tři roky klesl na hodnoty přibližně 3 000 ex. Poté v roce 2003 opět stoupl na 5 454 ex. Za poslední tři roky tohoto období byl dovoz velice nízký. Dovoz druhů z přílohy III (~ C) měl dva větší výkyvy. Od roku 1995 do roku 1997 počet dovezených exemplářů vystoupal až na hodnotu 4 932 ex. a hned poté (během dvou let) klesl na 2 ex. Druhý vrchol byl v roce 2005 (2 160 ex.). Mimo tyto roky se dovoz držel na velmi nízké úrovni či až na nule.

V průběhu let se může stát, že se některé druhy přeřadí z jedné přílohy do druhé podle změn početnosti jejich populace v přírodě. Příkladem takového druhu dováženého do České republiky může být *Pterocnemia pennata* (v r. 2000 přeřazen z přílohy I do II).

4.1.5. Vzácné druhy

Celkový počet dovezených druhů zařazených v příloze I (A) byl 47. Stupeň ohrožení těchto ptáků se pohybuje od stavu znepokojující až po kriticky ohrožený (3. – 7. stupeň).

Mezi kriticky ohrožené ptáky, kteří se vyskytli ve statistice dovozu do České republiky, patří *Ara glaucogularis* (ara kaninda) z řádu *Psittaciformes* (papoušci). Obchod byl spíše výjimkou. Do ČR byly dovezeny pouze 4 exempláře v roce 1998 z USA narozené v zajetí a to za účelem chovu v zajetí. Dalším kriticky ohroženým druhem je *Geronticus eremita* (ibis skalní) z řádu *Ciconiiformes* (brodiví). V roce 1994 bylo přivezeno 8 jedinců, v r. 1997 3 a v r. 1998 17 jedinců. Všichni byli narozeni v zajetí a dovezeni do českých zoologických zahrad. Posledním kriticky ohroženým druhem je *Leucopsar rothschildi* (majna Rothschildova) z řádu *Passeriformes* (pěvci). I zde bylo celkem 15 exemplářů přivezeno do zoologických zahrad.

15 druhů v celkovém počtu 199, kteří k nám byli v daném období dovezeni, jsou ve stavu endangered (ohrožený). Byli to např. *Amazona rhodocorytha* (amazoňan rudooký), *Anodorhynchus hyacinthinus* (ara hyacintový), *Falco cherrug* (rarož velký), *Grus japonensis* (jeřáb mandžuský), *Lophura edwardsi* (bažant Edwardsův). Původ většiny exemplářů byly chovy v zajetí, účelem dovozu pak byl opět převážně chov v zajetí či dále komerční účel. Viz tabulka č. 2, která zobrazuje vybrané vzácné druhy společně s počty jedinců dovezených v daném období.

Tabulka č. 2: Přehled vybraných vzácných druhů

Stupeň ohrožení podle Červeného listu	Druh	Počet exemplářů
Kriticky ohrožený	<i>Ara glaucogularis</i>	4
	<i>Geronticus eremita</i>	28
	<i>Leucopsar rothschildi</i>	15
Ohrožený	<i>Amazona rhodocorytha</i>	5
	<i>Anodorhynchus hyacinthinus</i>	31
	<i>Falco cherrug</i>	27
	<i>Grus japonensis</i>	10
	<i>Lophura edwardsi</i>	2

4.1.6. Druhy pouze dovážené

Zajímavým zjištěním analýzy obchodu bylo, že se některé druhy objevily jen v dovozu, nebo jen ve vývozu. V tabulce č. 3 jsou uvedeny některé druhy jen z dovozu. Bylo jich celkem 172, což je více jak polovina dovážených druhů.

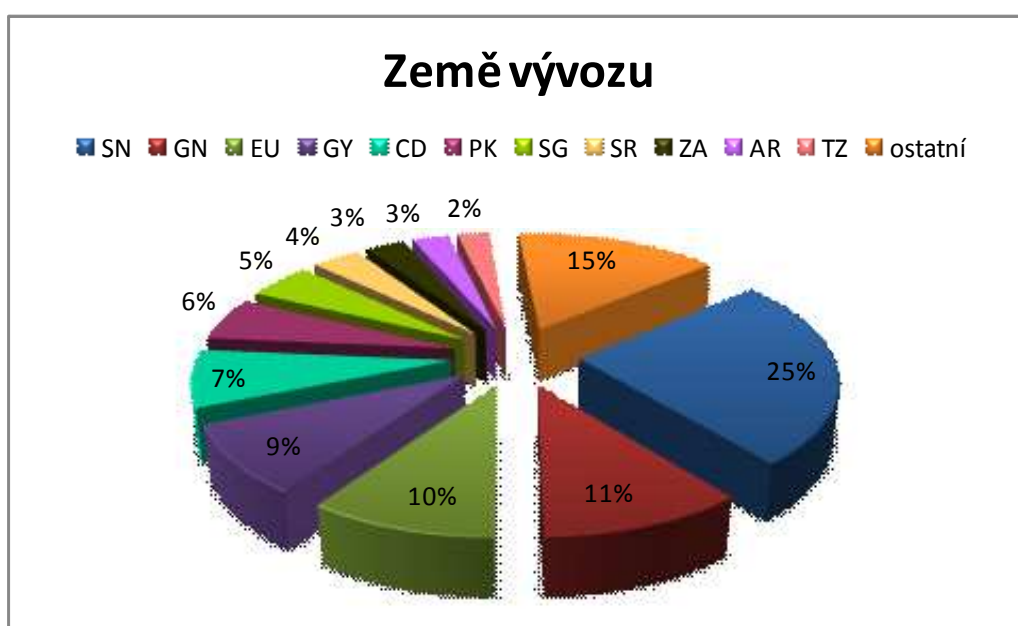
Tabulka č. 3: Přehled vybraných pouze dovážených druhů

Řád	Počet druhů v řádu	Vědecký název druhu	Český název druhu
<i>Anseriformes</i>	3	<i>Oxyura leucocephala</i>	kachnice bělohlavá
		<i>Sarkidiornis melanotos</i>	kachna hřebenatá
<i>Ciconiiformes</i>	4	<i>Geronticus eremita</i>	ibis skalní
		<i>Phoeniconaias minor</i>	plameňák malý
<i>Columbiformes</i>	9	<i>Oena capensis</i>	hrdlička kapská
		<i>Streptopelia senegalensis</i>	hrdlička senegalská
		<i>Turtur tympanistria</i>	hrdlička bubínková
<i>Coraciiformes</i>	4	<i>Anthracoceros</i>	zoborožec malajský
		<i>Berenicornis comatus</i>	zoborožec vlasatý
<i>Cuculiformes</i>	1	<i>Tauraco leucotis</i>	turako bělolící
<i>Falconiformes</i>	15	<i>Haliaeetus pelagicus</i>	orel kamčatský
		<i>Falco pelegrinoides</i>	sokol šahin
		<i>Gyps africanus</i>	sup africký
		<i>Sarcoramphus papa</i>	kondor královský
<i>Galliformes</i>	3	<i>Argusianus argus</i>	argus okatý
		<i>Crax rubra</i>	hoko proměnlivý
		<i>Polyplectron inopiatum</i>	bažant horský
<i>Gruiformes</i>	7	<i>Grus japonensis</i>	jeřáb mandžuský
		<i>Lissotis melanogaster</i>	drop černobřichý
		<i>Tetrax tetrax</i>	drop malý
<i>Passeriformes</i>	27	<i>Amadina fasciata</i>	amadina páskovaná
		<i>Euplectes hordeaceus</i>	snovač ohnivý
		<i>Paroaria coronata</i>	kardinál šedý
		<i>Serinus leucopygius</i>	zvonohlík šedý
<i>Piciformes</i>	3	<i>Pteroglossus viridis</i>	arassari zelený
		<i>Ramphastos sulphuratus</i>	tukan krátkozobý
<i>Psittaciformes</i>	87	<i>Cacatua ophthalmica</i>	kakadu brýlový
		<i>Poicephalus gulielmi</i>	papoušek konžský
		<i>Psittacula alexandri</i>	alexandr růžový
		<i>Pyrrhura rupicola</i>	papoušek káповý
		<i>Trichoglossus euteles</i>	lori žlutohlavý
<i>Rheiformes</i>	1	<i>Pterocnemia pennata</i>	nandu menší
<i>Sphenisciformes</i>	1	<i>Spheniscus demersus</i>	tučňák brýlový
<i>Strigiformes</i>	5	<i>Bubo africanus</i>	výr africký
		<i>Ptilopsis leucotis</i>	výreček bělolící
		<i>Strix nebulosa</i>	puštík vousatý
<i>Struthioniformes</i>	1	<i>Struthio camelus</i>	pštros dvourstý

4.1.7. Země vývozu

Z následujícího grafu č. 6 a tabulky č. 4 vyplývá, že naprostá většina ptáků k nám byla dovezena z afrických zemí a to hlavně ze Senegalu (24 %) a Guineje (11 %). Dále z Jižní Ameriky především ze státu Guyana (9 %) a potom z Asie. Ani obchod s Evropskou unií jako samostatně fungující jednotkou ale nebyl nezanedbatelný. Zahrnoval 10 % dovozu ptáků do ČR (počítán obchod před vstupem ČR do EU, tj. do 1. 5. 2004).

Graf č. 6



Legenda ke grafu č. 6

Zkratka země	Název země
SN	Senegal
GN	Guinea
EU	Evropská Unie
GY	Guyana
CD	Demokratická republika Kongo
PK	Pákistán
SG	Singapur
SR	Surinam
ZA	Jihoafrická republika
AR	Argentina
TZ	Tanzanie

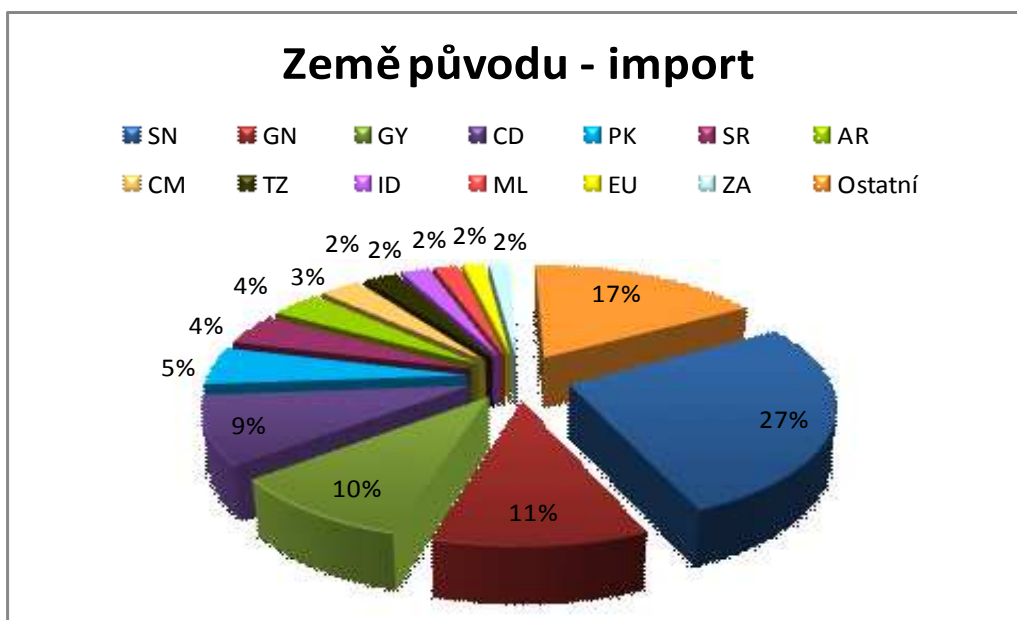
Tabulka č. 4

Oblast	Počet exemplářů
Afrika	32376
Jižní Amerika	8899
Asie	7764
EU	5463
Evropa (bez EU)	483
Střední Amerika	240
Severní Amerika	100
Blízký východ	66

4.1.8. Země původu

Graf č. 7 a tabulka č. 5 ukazují, že více než polovina dovážených ptáků pochází z afrických zemí, zejména ze Senegalu (27 %), Guineje (11 %) a Demokratické republiky Kongo (9 %). Zhruba 1/5 ptáků pocházela z Jižní Ameriky a to z Guyany (10 %) a Surinamu (4 %). Třetí hlavní oblastí původu dovážených ptáků byla Asie – Pákistán (5 %), Indonésie (2 %). Jedna ze zajímavých informací je, že u 26 dovezených exemplářů nebyla země původu vůbec uvedená. Při porovnání grafů č. 6 a 7 a tabulek č. 4 a 5 zjistíme, že se země původu ne vždy shodují se zeměmi vývozu.

Graf č. 7



Legenda ke grafu č. 7

Zkratka země	Název země
SN	Senegal
GN	Guinea
GY	Guyana
CD	Demokratická republika Kongo
PK	Pákistán
SR	Surinam
CM	Kamerun
TZ	Tanzánie
ID	Indonésie
ML	Mali
EU	Evropská Unie
ZA	Jihoafrická republika

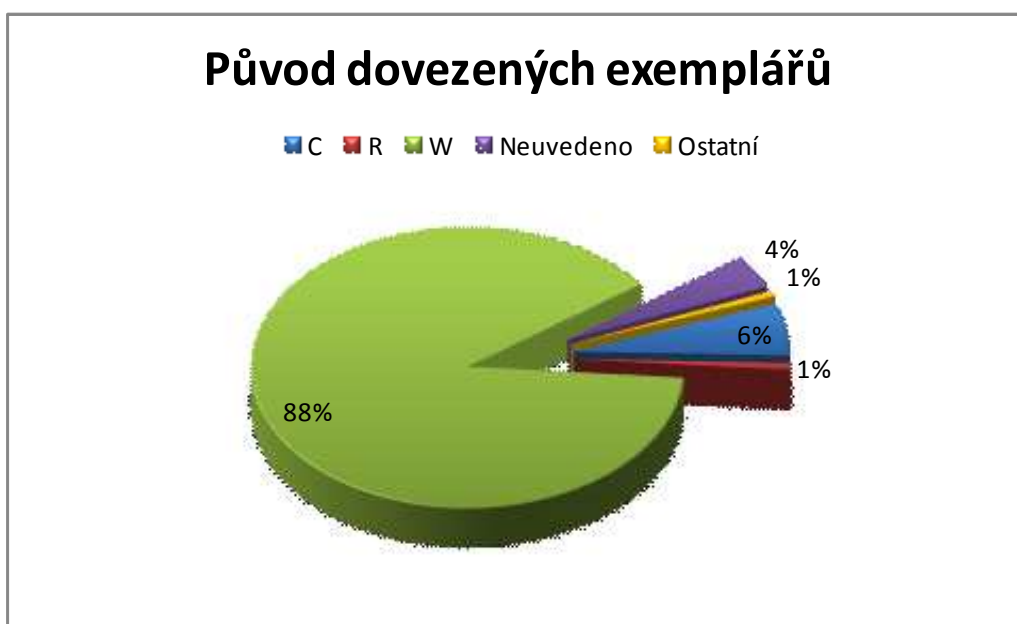
Tabulka č. 5

Oblast	Počet exemplářů
Afrika	35595
Jižní Amerika	10493
Asie	7183
EU	888
Střední Amerika	608
Evropa (bez EU)	433
Severní Amerika	109
Blízký východ	48
Ostatní	75

4.1.9. Původ exemplářů

Další graf č. 8 znázorňuje původ dovážených ptáků. V naprosté většině pocházely tyto exempláře z volné přírody. V 6 % to byly ptáci odchovaní v zajetí, u 4 % nebyl původ uveden, 1 % tvořili ptáci pocházející z farem a 1 % byl zbytek (ptáci narození v zajetí, pro něž však nejsou splněny podmínky podle kapitoly XIII. nařízení (ES) č. 865/2002, ptáci z přílohy A odchovaní v zajetí pro komerční účely v souladu s kap. XIII. nařízení (ES),...)

Graf č. 8



Legenda ke grafu č. 8

Zkratka	Původ
C	Živočichové z přílohy A odchovaní v zajetí pro nekomerční účely a živočichové z příloh B a C odchovaní v zajetí v souladu s kapitolou XIII nařízením (ES) č. 865/2006, včetně jejich částí a odvozenin
R	Exempláře pocházející z farem (ranching)
W	Exempláře odebrané z volné přírody

4.1.10. Účel dovozu

Naprostu drtivá většina ohrožených ptáků se do České republiky dovážela za komerčními účely (95 %), jak ukazuje graf č. 9. Na druhém, celkem zanedbatelném místě, byly zoologické zahrady, skoro stejně na tom byl chov v zajetí. 1 % pak tvořil zbytek (v pořadí – cirkusy a putovní výstavy, výchova a vzdělání, osobní účel a opětovný návrat nebo návrat do přírody).

Graf č. 9



Legenda ke grafu č. 9

Zkratka	Účel
T	Komerční účel
Z	Zoologické zahrady
B	Chov v zajetí

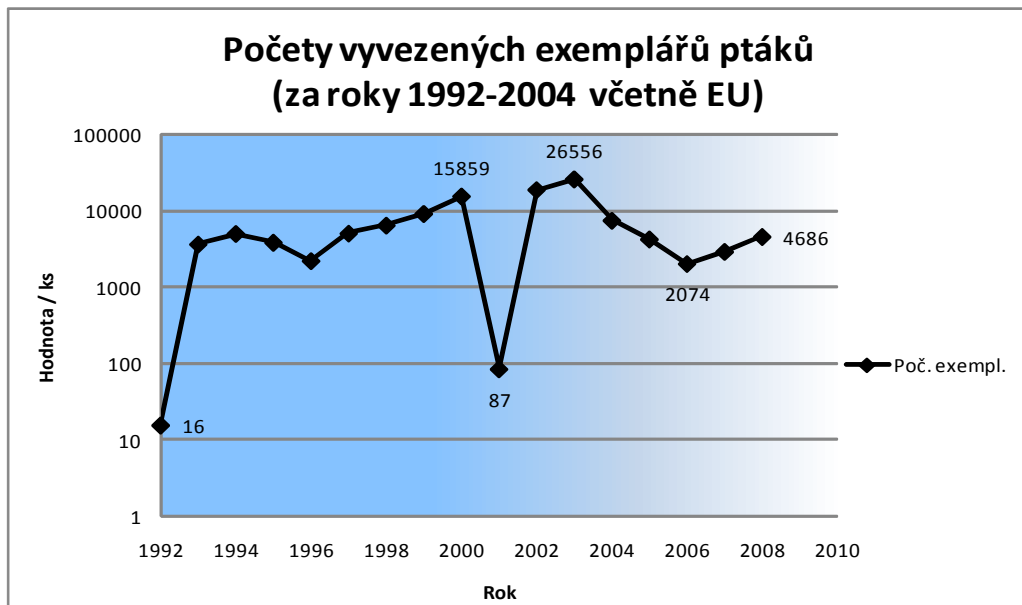
4.2. Vývoz (export)

4.2.1. Počet exemplářů

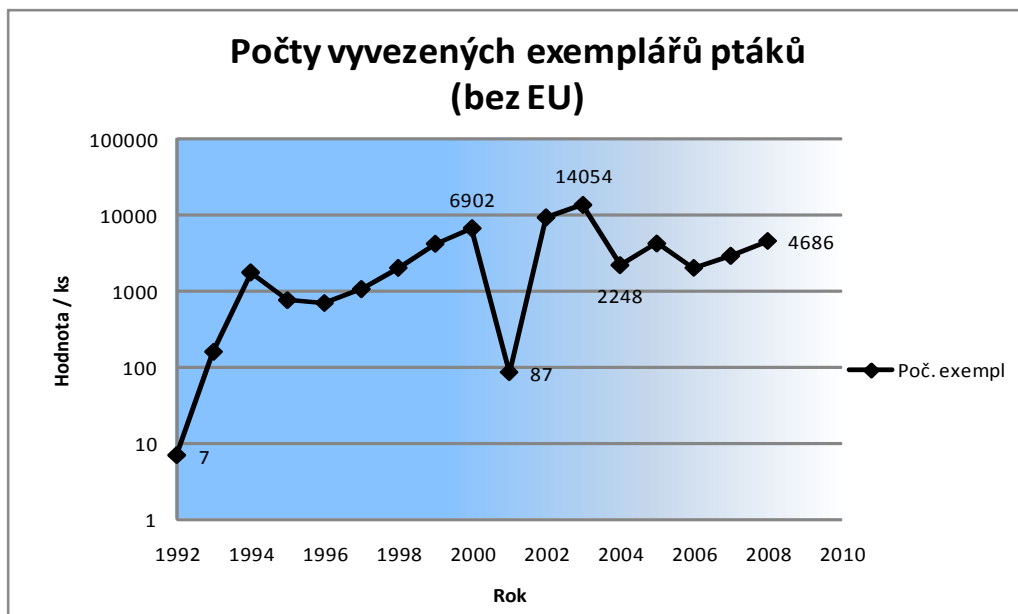
Vývoz ohrožených druhů ptáků z České republiky do třetích zemí (včetně Evropské unie) se 119 760 jedinci v období let 1992-2008 o něco málo více než dvakrát převládal nad jejich dovozem. Co se týče obchodu bez EU, byl rozdíl mezi vývozem a dovozem necelých 10 000 exemplářů za dané období ve prospěch vývozu (57 897 ks). Z těchto čísel také vyplývá, že vývoz do Evropské unie zahrnoval bezmála polovinu celkového vývozu z České republiky.

Příložené grafy (č. 10, 11) ukazují počty vyvezených exemplářů ohrožených ptáků v jednotlivých letech s rozdělením obchodu s EU (1992-2004) a bez EU:

Graf č. 10



Graf č. 11

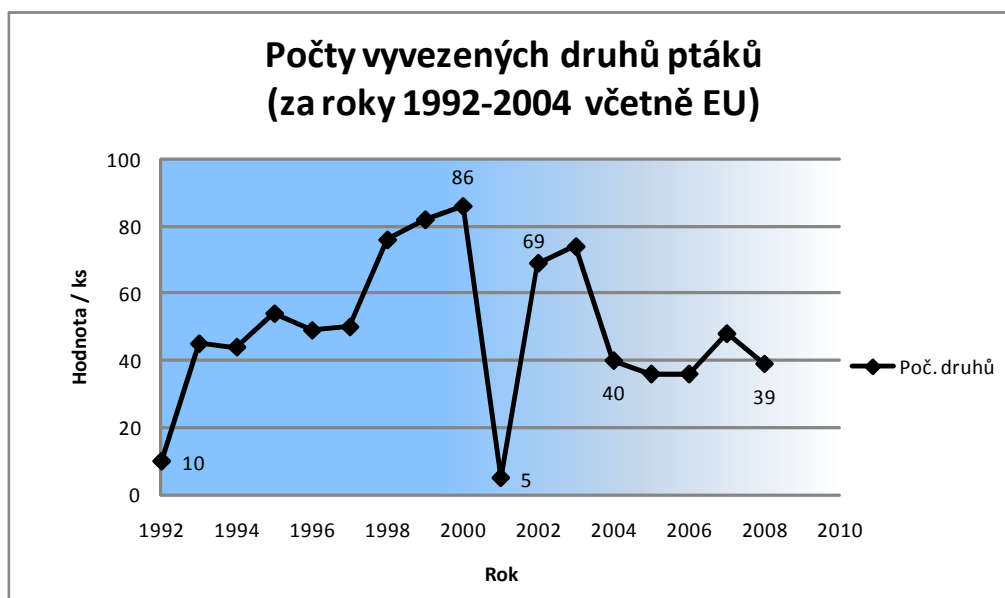


V období od 1992 do 2000 je patrný nárůst vývozu, v roce 2001 však následoval prudký pokles a během následujících dvou let naopak prudký vzrůst. Bylo zjištěno, že v roce 2001 bylo požádáno o řadu permitů k vývozu, ale daný obchod se uskutečnil až následující rok. Obchodníci se zřejmě nedohodli a transakce se odložila. Ještě silnější pokles byl zaznamenán v roce 2004 a to díky vstupu ČR do Evropské unie a přijetí nového zákona č. 100/2004 Sb. viz kapitola 4.1.1. Počet exemplářů. V posledních třech letech tohoto období však čísla opět narůstala.

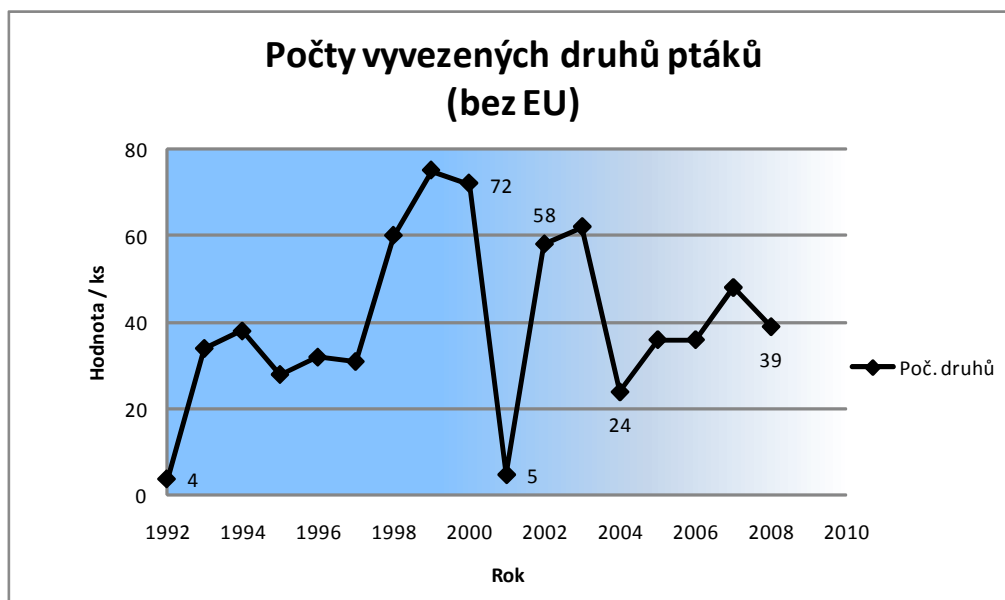
4.2.2. Počet druhů

Za období let 1992- 2004 bylo vyvezeno 204 různých druhů ohrožených ptáků (včetně EU) a 175 bez EU.

Graf č. 12



Graf č. 13



Křivky počtu vyvezených druhů relativně kopírují křivky počtu vyvezených exemplářů. Vysvětlení grafů č. 12 a 13 tedy viz. vysvětlení grafů č. 10 a 11. Je také zajímavé, že počet vyvážených druhů byl oproti dováženým druhům podstatně nižší, i když celkový počet exemplářů byl mnohem vyšší.

4.2.3. Hlavní druhy a skupiny vyvážených ptáků

Ve vývozu ohrožených druhů ptáků do ČR dominoval s necelými 33 000 jedinci v období let 1992-2008 jednoznačně druh *Platycercus eximus* (rosela pestrá). Druhé místo patří druhu *Psephotus haematonotus* (papoušek zpěvavý) se 17 000 vyvezenými jedinci. O třetí pozici ve vývozu se dělily tři druhy rodu *Agapornis* a to *Agapornis personatus* (agapornis škraboškový), *A. roseicollis* (a. růžovohrdlý) a *A. fischeri* (a. Fischerův). Všichni kolem 15 000 jedinců. Opět jsou to papoušci, se kterými se nejvíce obchodovalo.

Celkem vysoko (5 300 ks) se vyšplhal vývoz s druhem, který patří do řádu *Passeriformes* (pěvců), čeledi *Estrildidae* (astrildovití) a je to *Lonchura oryzivora* (rýžovník šedý). Celkově byl ale tento řád oproti dovozu (26 druhů) zastoupen jen pěti druhy.

Další v pořadí byl řád *Falconiformes* (dravci), kde se nejvíce vyváželi různí kříženci sokolů rodu *Falco sp.* (cca 450 jedinců).

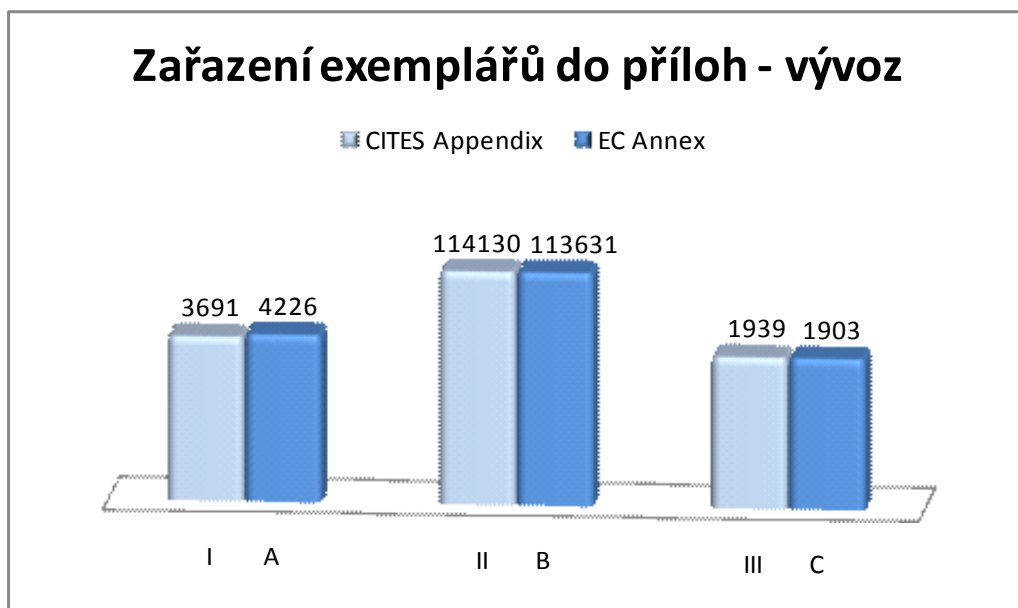
Z ostatních řádů lze jmenovat druh *Catreus wallichi* (bažant Wallichův) – cca 65 ks z řádu *Galliformes* (hrabaví), čeledi *Phasianidae* (bažantovití) či *Tyto alba* (sova pálená) z řádu *Strigiformes* (sovy), čeledi *Tytonidae* (sovovití) – cca. 55 ks. Základní přehled hlavních skupin a druhů dovážených ptáků spolu s počtem jedinců dovezených ve sledovaném období přináší tabulka č. 6.

Tabulka č. 6: Základní přehled hlavních skupin a druhů vyvážených ptáků

Řád	Druh	Počet exemplářů
<i>Psittaciformes</i>	<i>Platycercus eximus</i>	22 878
	<i>Psephotus haematonotus</i>	17 077
	<i>Agapornis personatus</i>	16 566
	<i>Agapornis roseicollis</i>	15 929
	<i>Agapornis fischeri</i>	14 077
<i>Passeriformes</i>	<i>Lonchura oryzivora</i>	5 300
<i>Falconiformes</i>	<i>Falco hybrid</i>	445
<i>Galliformes</i>	<i>Catreus wallichi</i>	64
<i>Tytonidae</i>	<i>Tyto alba</i>	56

4.2.4. Zařazení do příloh

Graf č. 14



Legenda ke grafu č. 14

CITES Apendix	Přílohy CITES
EC Annex	Přílohy ES

Shodně jako u dovozu se nejvíce vyvážely druhy z přílohy II (~ B) a naopak nejméně se vyvážely druhy z přílohy III (~ C) viz graf č. 14.

Vývoz druhů z přílohy I (~ A) i III (~ C) zůstal v průběhu celého období stabilně na poměrně nízkých hodnotách (Ø 230 exemplářů). Dovoz druhů z přílohy II (~ B) prakticky udával trend vývoje obchodu.

Příkladem druhu, u kterého se během zkoumaného období změnilo zařazení do přílohy, může být *Primolius couloni*, který byl v roce 2003 přeřazen z přílohy II do přílohy I.

4.2.5. Vzácné druhy

Celkový počet vyvezených druhů zařazených v příloze I (A) byl 34. Shodně jako u dovozu se stupeň jejich ohrožení pohybuje od stavu znepokojující až po kriticky ohrožený (3. – 7. stupeň).

Jediným kriticky ohroženým druhem, který byl z České republiky vyvezen, je *Leucopsar rothschildi* (majna Rothschildova) z řádu *Passeriformes* (pěvci). V záznamech o vývozu byla uvedena v letech 2002, 2003 a 2007. Všech 17 jedinců tohoto druhu bylo odchováno v zajetí pro nekomerční účely a vyvezeno do zahraničních zoologických zahrad.

Ohroženými druhy byli např. *Amazona oratrix* (amazoňan velký), *Ara ambiguus* (ara zelený), *Carduelis cucullata* (čížek ohnivý), *Falco cherrug* (raroň velký), *Neophron percnopterus* (sup mrchožravý). Téměř všichni jedinci byli odchováni v zajetí pro nekomerční účely a důvodem vývozu byly ve většině případů účely komerční. Viz tabulka č. 7, která zobrazuje vybrané vzácné druhy společně s počty jedinců dovezených v daném období.

Tabulka č. 7: Přehled vybraných vzácných druhů

Stupeň ohrožení podle Červeného listu	Druh	Počet exemplářů
Kriticky ohrožený	<i>Leucopsar rothschildi</i>	17
Ohrožený	<i>Amazona oratrix</i>	3
	<i>Anodorhynchus hyacinthinus</i>	4
	<i>Ara ambiguus</i>	1
	<i>Branta ruficollis</i>	4
	<i>Carduelis cucullata</i>	58
	<i>Falco cherrug</i>	84
	<i>Lophura edwardsi</i>	11
	<i>Neophron percnopterus</i>	3

4.2.6. Druhy pouze vyvážené

Následující tabulka č. 8 obsahuje výčet některých druhů, které se ve zpracovávaných datech objevili jen ve vývozu. Celkový jejich počet je 49.

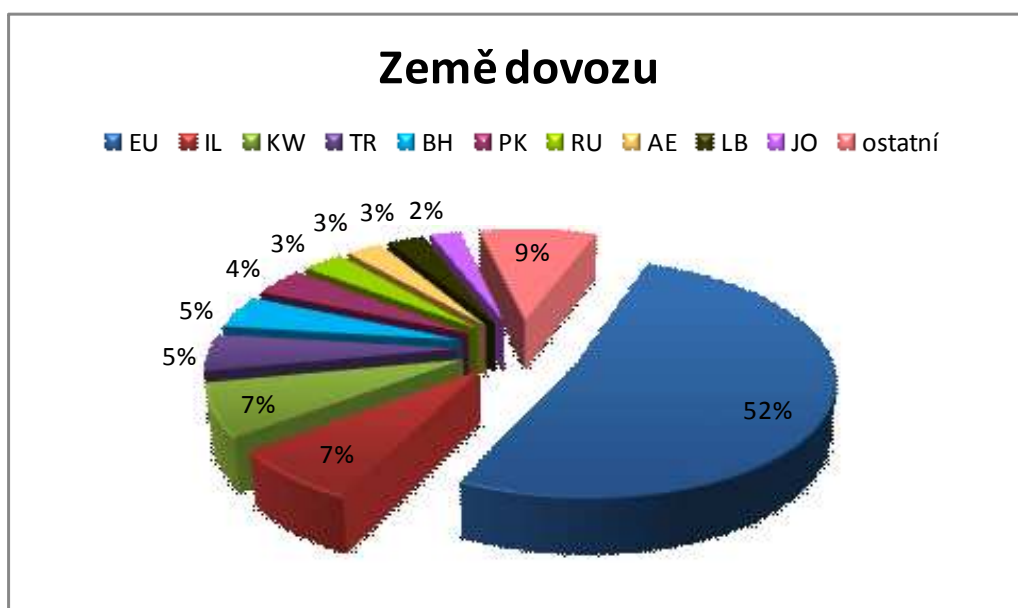
Tabulka č. 8: Přehled vybraných pouze vyvážených druhů

Řád	Počet druhů v řádu	Vědecký název druhu	Český název druhu
<i>Ciconiiformes</i>	2	<i>Ardea alba</i>	volavka bílá
		<i>Threskiornis aethiopicus</i>	ibis posvátný
<i>Columbiformes</i>	1	<i>Gallinula chloropus</i>	holub krvavý
<i>Cuculiformes</i>	1	<i>Tauraco corythaix</i>	turako přílbový
<i>Falconiformes</i>	2	<i>Pandion haliaetus</i>	orlovec říční
		<i>Torgos tracheliotus</i>	sup královský
<i>Galliformes</i>	9	<i>Catreus wallichi</i>	bažant Wallichův
		<i>Lophura swinhoii</i>	bažant Swinhoeův
		<i>Polyplectron bicalcaratum</i>	bažant paví
		<i>Lophura ignita</i>	bažant ohnivohřbetý
<i>Gruiformes</i>	1	<i>Otis tarda</i>	drop velký
<i>Passeriformes</i>	3	<i>Carduelis cucullata</i>	čížek ohnivý
		<i>Lonchura oryzivora</i>	rýžovník šedý
		<i>Poephila cincta</i>	pásovník krátkoocasý
<i>Psittaciformes</i>	28	<i>Agapornis personatus</i>	agapornis škraboškový
		<i>Barnardius zonarius</i>	barnard límcový
		<i>Bolborhynchus lineola</i>	papoušiček pruhovaný
		<i>Cyanoramphus novaezelandiae</i>	kakariki rudočelý
		<i>Forpus coelestis</i>	papoušiček šedokřídlý
		<i>Neophema pulchella</i>	neoféma tyrkysová
		<i>Neopsephotus bourkii</i>	neoféma bourkova
		<i>Platycercus adalaidae</i>	rosela adalaidská
<i>Psephotus haematonotus</i>	papoušek zpěvavý		
<i>Strigiformes</i>	2	<i>Athene noctua</i>	sýček obecný
		<i>Glaucidium passerinum</i>	kulíšek nejmenší

4.2.7. Země dovozu

Jak již bylo zmíněno v kapitole 4.2.1. Počet exemplářů, téměř polovina veškerého vývozu ohrožených ptáků z České republiky směřovala do Evropské Unie (od 1. 1. 1992 do 1. 4. 2004). Když pomineme EU, nejvíce ptáků se vyváželo do zemí tzv. Blízkého východu (Izrael a Kuvajt (7 %), Turecko, Bahrajn (5 %)). Z ostatních částí světa se vyváželo např. do Malajsie, Mexika, Litvy. Tyto údaje zobrazuje graf č. 15 a tabulka č. 9.

Graf č. 15



Legenda ke grafu č. 15

Zkratka země	Název země
EU	Evropská Unie
IL	Izrael
KW	Kuvajt
TR	Turecko
BH	Bahrajn
PK	Pákistán
RU	Rusko
AE	Sjednocené arabské emiráty
LB	Libanon
JO	Jordánsko

Tabulka č. 9

Oblast	Počet exemplářů
EU	65588
Blízký východ	38281
Asie	8613
Evropa (bez EU)	5692
Rusko	3713
Střední Amerika	1297
Afrika	114
Jižní Amerika	93
Severní Amerika	82

4.2.8. Země původu

Z následujícího grafu č. 16 je na první pohled vidět, že nejčastější zemí původu vyvážených exemplářů byla Česká republika (97 %).

Graf č. 16



Legenda ke grafu č. 16

Zkratka země	Název země
CZ	Česká republika
PK	Pákistán
CD	Demokratická republika Kongo

4.2.9. Původ exemplářů

Téměř všichni ohrožení ptáci, kteří se vyváželi se z České republiky, byli odchováni v zajetí. Naprosté minimum pak bylo odebráno z volné přírody aj. viz graf č. 17.

Mezi druhy, které byly odebrány z volné přírody ČR, patřil např. *Accipiter gentilis* (jestřáb lesní), *Ardea alba* (volavka bílá), *Bubo bubo* (vyr velký), *Ciconia nigra* (čáp černý), *Falco cherrug* (rarož velký). Od roku 2005 již nebyl vyvezen žádný takový.

Graf č. 17



Legenda ke grafu č. 17

Zkratka	Původ
C	Živočichové z přílohy A odchovaní v zajetí pro nekomerční účely a živočichové z příloh B a C odchovaní v zajetí v souladu s kapitolou XIII nařízení (ES) č. 865/2006, včetně jejich částí a odvozenin

4.2.10. Účel vývozu

U vývozu ptáků z ČR stejně jako u dovozu dominovaly komerční účely. Jen 1% tvořily zoologické zahrady a 1 % zbytek (chov v zajetí, cirkusy a putovní výstavy, výchova a vzdělání, opětovný návrat nebo návrat do přírody,...). To zobrazuje následující graf č. 18.

Graf č. 18



Legenda ke grafu č. 18

Zkratka	Účel
T	Komerční účel
Z	Zoologické zahrady

4.3. Statistické zhodnocení obchodu

Statistické hodnocení obchodu s ohroženými druhy ptáků v ČR v letech 1992-2008 bylo testováno v programu Statistika pomocí jednoduché lineární a kvadratické regrese na hladině významnosti $p < 0,05$. Cílem bylo zjistit trend vývoje obchodu.

Vysvětlivky k následujícím grafům:

_____ - křivka vývoje

----- - pásy spolehlivosti (křivka vývoje bude s 95 % pravděpodobností ležet v intervalu ohraničující pásy spolehlivosti)

E = 10

p - statistická významnost (nabývá hodnot od 0 do +1)

- pokud je $p \geq 0,05$, jsou výsledky statisticky neprůkazné, pokud je $p < 0,05$, výsledky jsou statisticky průkazné

r - korelační koeficient (nabývá hodnot od -1 do +1)

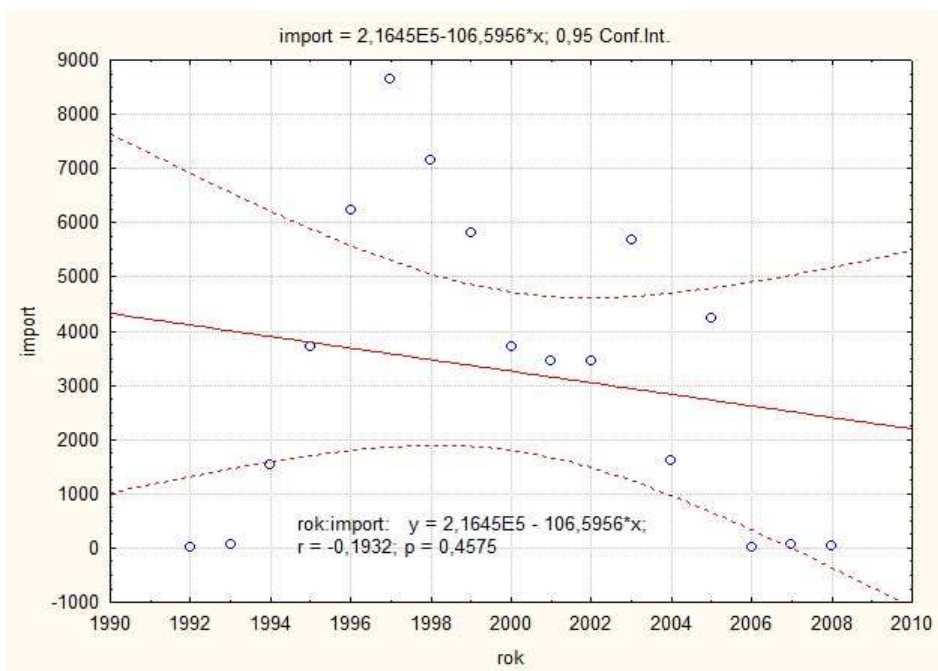
r^2 - koeficient determinace (nabývá hodnot od 0 do +1)

y - vyjadřuje lineární rovnici grafu

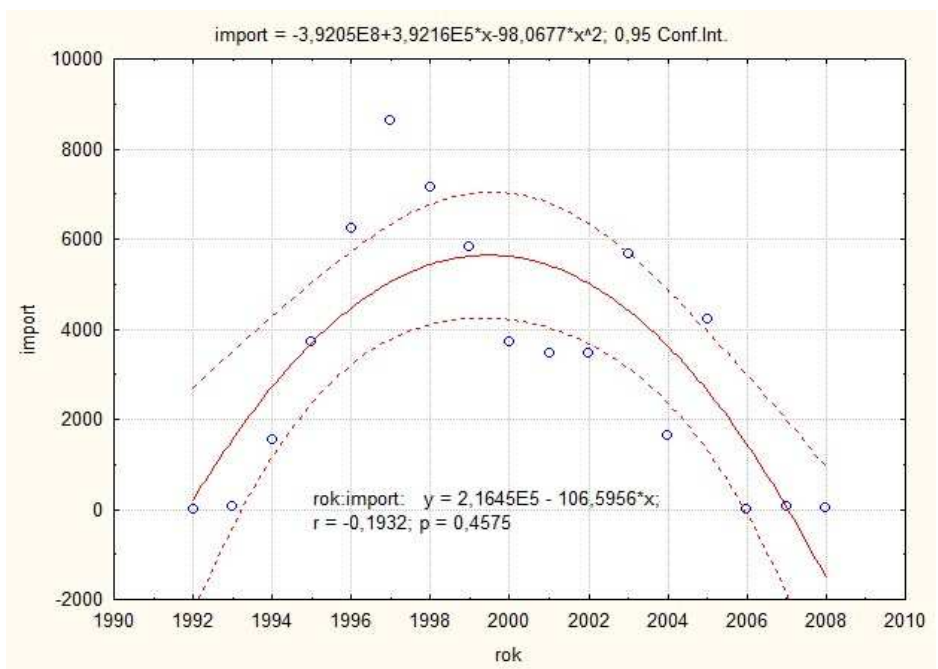
4.3.1. Dovoz (včetně EU)

Grafy vývoje počtu dovezených exemplářů:

Graf č. 19 Regresní model lineární závislosti počtu dovezených exemplářů ptáků v letech 1992 až 2008 do ČR.



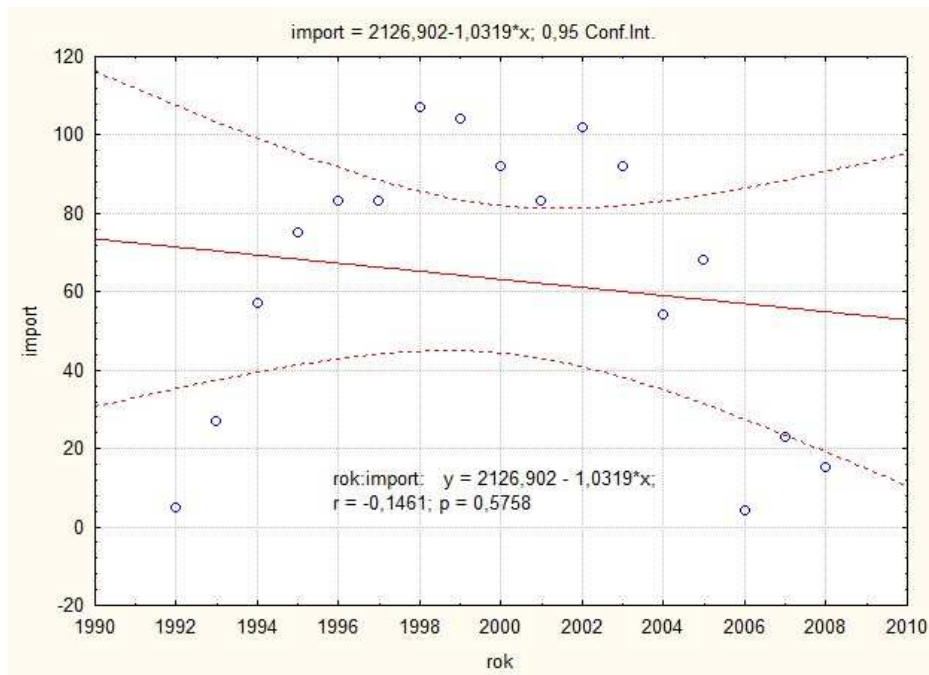
Graf č. 20 Regresní model kvadratické závislosti počtu dovezených exemplářů ptáků v letech 1992 až 2008 do ČR.



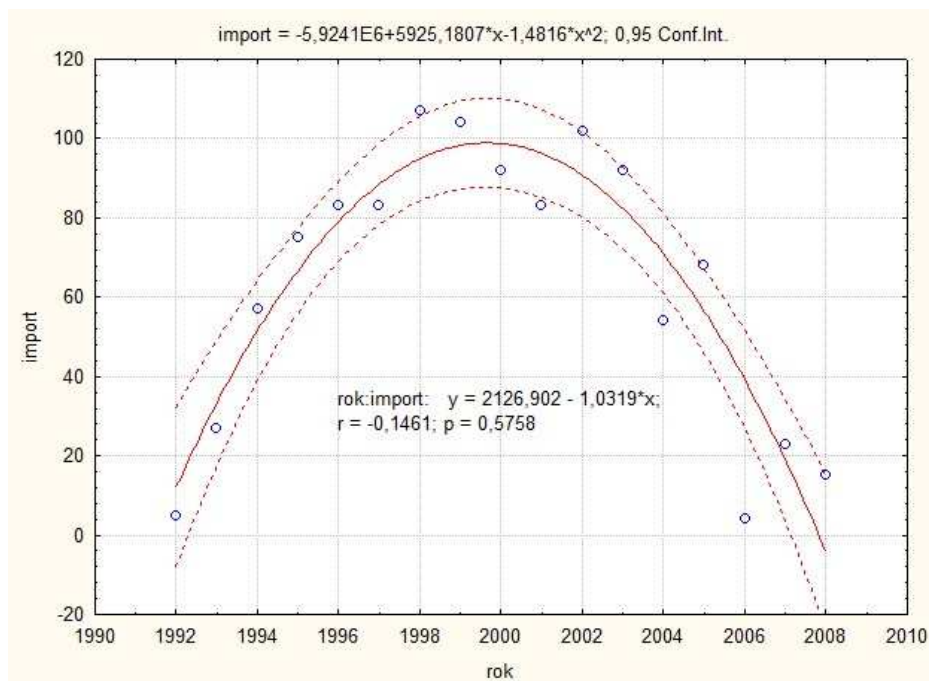
Křivka vývoje a záporný korelační koeficient lineárního modelu grafu naznačují mírnou negativní korelaci, která ale není statisticky průkazná.

Grafy vývoje počtu dovezených druhů:

Graf č. 21 Regresní model lineární závislosti počtu dovezených druhů ptáků v letech 1992 až 2008 do ČR.



Graf č. 22 Regresní model kvadratické závislosti počtu dovezených druhů ptáků v letech 1992 až 2008 do ČR.

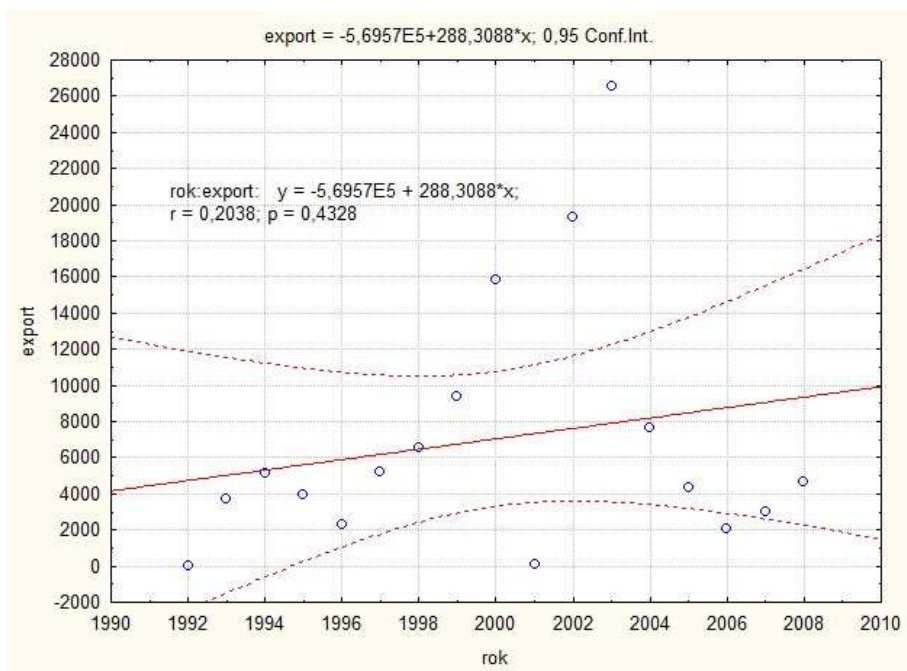


Počet druhů dovezených ptáků vcelku kopíruje počet dovezených exemplářů. Hodnota $p \geq 0,05$ však opět dokazuje statistickou neprůkaznost klesajícího trendu.

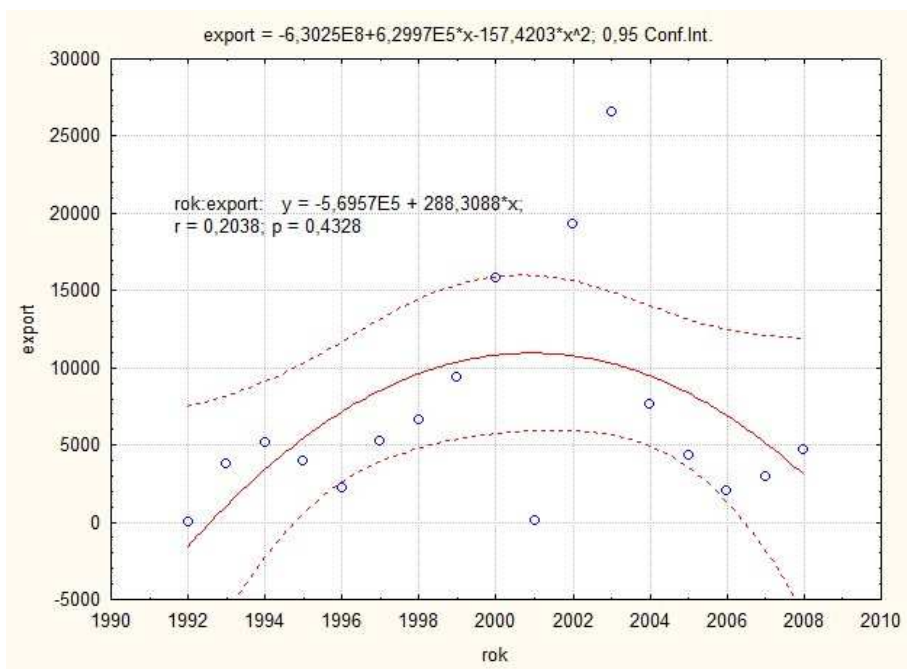
4.3.2. Vývoz (včetně EU)

Grafy vývoje počtu vyvezených exemplářů:

Graf č. 23 Regresní model lineární závislosti počtu vyvezených exemplářů ptáků v letech 1992 až 2008 do ČR.



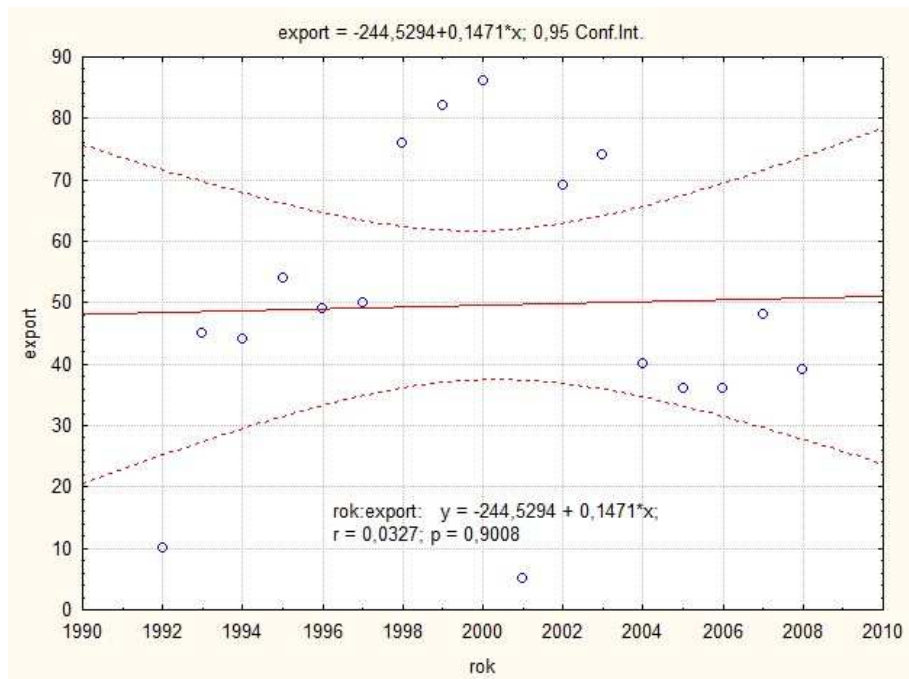
Graf č. 24 Regresní model kvadratické závislosti počtu vyvezených exemplářů ptáků v letech 1992 až 2008 do ČR.



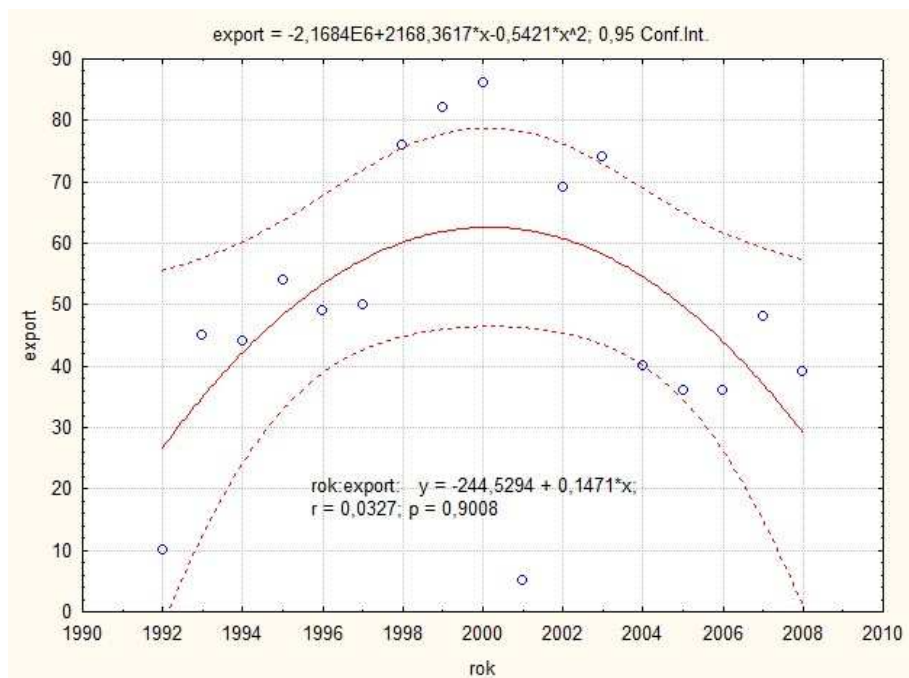
Zde je vidět změna oproti dovozu, trend vývozu exemplářů je vzrůstající. Opět je to ale statisticky neprůkazné.

Grafy vývoje počtu vyvezených druhů:

Graf č. 25 Regresní model lineární závislosti počtu vyvezených druhů ptáků v letech 1992 až 2008 do ČR.



Graf č. 26 Regresní model kvadratické závislosti počtu vyvezených druhů ptáků v letech 1992 až 2008 do ČR.



Vzrůstající trend počtu vyvážených druhů lehce kopíruje počet vyvážených exemplářů, zdaleka ale není tak výrazný. Je taktěž neprůkazný.

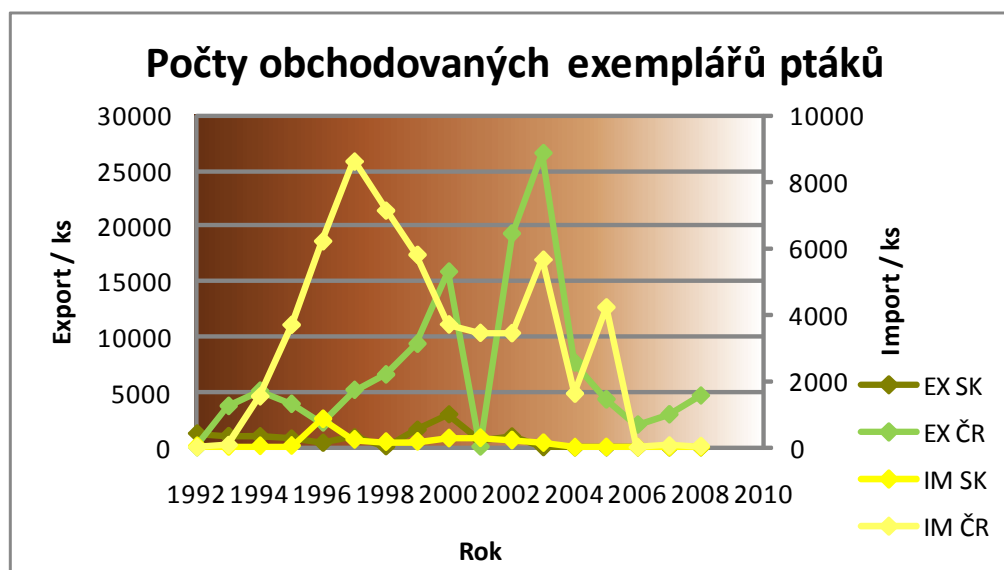
Tato neprůkaznost trendů by mohla být dána tím, že sledované období je vcelku krátké a jednorázová výchylka se neprojeví. Nezdá se, že by zde byla úzká závislost ve vývoji obchodu v čase. Jedná se spíše o nahodilý jev bez zřejmých zákonitostí, ovlivněný mnoha faktory, např. změnou legislativy, změnou ekonomické situace či veterinárními hledisky (viz. vir ptačí chřipky H5N1).

5. Diskuse

V předložené bakalářské práci byla provedena analýza obchodu s ohroženými druhy ptáků v ČR ve vztahu k třetím zemím za období od roku 1992 do roku 2008. Zásadní význam provedeného hodnocení obchodu tkví v tom, že takto komplexní rozbor obchodu s ohroženými (úmluvou CITES chráněnými) druhy ptáků doposud nebyl v ČR proveden. Zpracované výsledky zachycující změny v uskutečněných dovozech a vývozech chráněných exemplářů druhů ptáků ohrožených obchodem, rozdělení druhů do příloh CITES a ES a v původu obchodovaných exemplářů mohou být kompetentními orgány státní správy CITES využity pro hodnocení naplňování úmluvy CITES na území ČR.

Ze zjištěných výsledků vyplývá, že je v ČR poměrně rozvinutý zájem o obchod a chovatelství ohrožených druhů ptáků. To potvrzuje i pro srovnání provedená analýza o obchodu Slovenska s ohroženými druhy ptáků za shodné období (čili od roku 1992 do roku 2008). Z těchto dat byl vytvořen graf č. 27.

Graf č. 27



Za dané období bylo do Slovenska dovezeno celkem 2 495 exemplářů ptáků. Vývoz ze Slovenska činil celkem 12 263 exemplářů ptáků, čili vývoz zhruba pět krát převládá nad dovozem. Oproti České republice, kde dovoz činil celkem 55 432 exemplářů a vývoz 119 760 exemplářů.

Při porovnání tohoto grafu č. 19 s grafy č. 1 a 10 je zřejmé, že byl obchod České republiky s ohroženými druhy ptáků mnohokrát vyšší než obchod Slovenska, jak co se týče dovozu (zhruba 20krát) tak i vývozu (asi 10krát).

V 60 % byla původem dovážených ptáků na Slovensko volná příroda, u ČR to byli ptáci z volné přírody v 88 %. 30 % pak tvořili ptáci odchovaní v zajetí (Slovensko), 6 % ČR. 8 % dovážených ptáků na Slovensko pak pocházelo z farem, oproti ptákům dováženým do ČR, kde tito ptáci tvořili necelé 1 %.

Původem ptáků, kteří se ze Slovenska vyváželi, byly v 97 % umělé chovy shodně jako u ptáků vyvážených z ČR.

Hlavními účely dovozu ptáků do Slovenska byly komerční účely (55 %), oproti dovozu do ČR, kde komerční účely tvořily 95 %. Z 21 % to dále byl chov v zajetí (u ČR 1%) a v 9 % se jednalo o zoologické zahrady (ČR – 2 %).

U ptáků, kteří se ze Slovenska vyváželi, představovaly komerční účely zhruba 96 %, u ptáků vyvezených z ČR tomu bylo obdobně (98 %).

Pro zajímavost bylo k posouzení úrovně rozvinutí obchodu s ptáky v ČR provedeno u dvou vybraných hojně vyvážených druhů *Cyanoramphus novaezelandiae* (kakariki rudočelý, příloha CITES I, ES - A) a *Psephotus haematonotus* (papoušek zpěvavý, příloha CITES II, ES - B) srovnání jejich vývozu z České republiky v poměru k celkovému vývozu z Evropské unie. Data o obchodu s těmito druhy byla za EU získána z výročních zpráv CITES EU. Tato data znázorňuje tabulka č. 10.

Z těchto údajů vyplývá, že vývoz kakariki rudočelého z České republiky zahrnuje téměř 35 % celkového vývozu tohoto druhu z Evropské unie. U papouška zpěvavého vývoz ČR tvoří zhruba 11 %. Vezmeme-li v potaz, že ČR má v současnosti cca 10,5 milionu obyvatel oproti přibližně 500 milionům obyvatelům EU, ukazují uvedená zjištění, že obchod a chovatelství jsou v ČR vysoce rozvinuté.

Tabulka č. 10: Srovnání vývozu ČR a Slovenska u druhů *Cyanoramphus novaezelandiae* a *Psephotus haematonotus*

Druh	Rok	Celkový vývoz EU / poč. exempl.	Vývoz ČR / počet exempl.
<i>Cyanoramphus novaezelandiae</i>	2005	403	177
	2006	383	68
	2007	814	300
	2008	1600	545
	Celkem	3200	1090
<i>Psephotus haematonotus</i>	2005	7595	1526
	2006	5637	759
	2007	13814	615
	2008	27046	2900
	Celkem	54092	5800

Autorka si je vědoma, že pro komplexnější zhodnocení obchodu s CITESovými druhy ptáků na území ČR by bylo vhodné do práce zahrnout i data postihující vnitrouní a vnitrostátní obchod získaná z potvrzení (ES) o vydaných výjimkách pro komerční činnost a z registračních listů vydávaných podle zákona č. 100/2004 Sb. Tato analýza je poměrně náročná a přesahuje rámec této bakalářské práce. Na druhou stranu se nabízí jako její možné doplnění a rozšíření.

Hodnocení obchodu s ohroženými druhy na území ČR by v návaznosti na tuto práci bylo zajímavé provést i u dalších skupin živočichů a rostlin, pozornost by si bezesporu zasloužilo i posouzení nelegálního obchodu s ohroženými druhy na území ČR.

6. Závěr

Tato práce byla zaměřena na vyhodnocení mezinárodního obchodu s ohroženými druhy ptáků v ČR ve vztahu k třetím zemím za období let 1992-2008. Níže je uveden souhrn hlavních výsledků.

IMPORT (1992-2008):

- Celkový počet dovezených exemplářů ptáků byl 55 432
- Počet dovezených druhů byl 326
- Dovážely se hlavně druhy zařazené v příloze II (~ B) – cca 39 000 jedinců
- Hlavními druhy byly *Poicephalus senegalus* (papoušek senegalský)
Psittacus erithacus (papoušek žako)
Amazona amazonica (amazoňan oranžovokřídlý)
- Vzácnými druhy byly *Ara glaucogularis* (ara kaninda)
Geronticus eremita (ibis skalní)
Leucopsar rothschildi (majna Rothschildova)
- Hlavními zeměmi vývozu byly Senegal (25 %), Guinea (11 %), Evropská Unie (10 %)
- Hlavními zeměmi původu byly Senegal (27 %), Guinea (11 %), Guyana (10 %)
- Nejčastějším původem exemplářů byla volná příroda (88 %) a chovy v zajetí (6 %)
- Nejčastějším důvodem dovozu byly komerční účely (95 %), zoologické zahrady (2%)
- Trend dovozu exemplářů i druhů ptáků mírně klesá

EXPORT (1992-2008):

- Celkový počet vyvezených exemplářů byl 119 760
- Počet vyvezených druhů byl 204
- Vyvážely se hlavně druhy zařazené v příloze II (~ B) – cca 114 000 jedinců
- Hlavními druhy byly *Platycercus eximus* (rosela pestrá)
Northiella haematogaster (rosela modrokřídlá)
Agapornis personatus (agapornis škraboškový)
A. roseicollis (a. růžovohrdlý)
A. fischeri (a. Fischerův)
- Vzácným druhem byl *Leucopsar rothschildi* (majna Rothschildova)
- Hlavními zeměmi dovozu byly Evropská Unie (52 %), Izrael (7 %), Kuvajt (7 %)
- Hlavní země původu byla Česká republika
- Nejčastějším původem exemplářů byly chovy v zajetí (97 %)
- Nejčastějším důvodem vývozu byly komerční účely (98 %)
- Trend vývozu exemplářů i druhů ptáků mírně stoupá

7. Seznam použitých zdrojů

1. Hudec, K., Čapek, M., Hanák, F., Klimeš, J. & Pavíza, R. (2003): Soustava a české názvosloví ptáků světa: *World Bird Species: Checklist: Scientific and Czech Names*. svazek 22. Přerov: Muzeum Komenského v Přerově. 462 s.
2. MŽP (2009): Úmluva o mezinárodním obchodu ohroženými druhy volně žijících živočichů a planě rostoucích rostlin: *Základní informace se zaměřením na Českou republiku a Evropskou unii*. Praha: Ministerstvo životního prostředí.
3. Nařízení Komise (ES) č. 359/2009 o pozastavení dovozu exemplářů určitých druhů volně žijících živočichů a planě rostoucích rostlin do Společenství, platnost od 21. 5. 2009
4. Nařízení Komise (ES) č. 407/2009 ze dne 14. května 2009, kterým se mění nařízení Rady (ES) č. 338/97 o ochraně druhů volně žijících živočichů a planě rostoucích rostlin regulováním obchodu s nimi
5. Úmluva o mezinárodním obchodu ohroženými druhy volně žijících živočichů a rostlin, 1973
6. Zákon č. 100/2004 Sb., o ochraně druhů volně žijících živočichů a planě rostoucích rostlin regulováním obchodu s nimi a dalších opatřeních k ochraně těchto druhů a o změně některých zákon
7. AOPK ČR (2010a): CITES. [online]. 2010 [cit. 2010-02-22]. Dostupné z WWW: <<http://www.ochranaprirody.cz/index.php?cmd=page&id=1349>>.
8. AOPK ČR (2010b): CITES: Co dělá vědecký orgán CITES?. [online]. 2010 [cit. 2010-02-22]. Dostupné z WWW: <<http://www.ochranaprirody.cz/index.php?cmd=page&id=1349>>.

9. AOPK ČR (2010c): CITES v České republice. 2010 [cit. 2010-02-22]. Dostupné z WWW: <<http://www.ochranaprirody.cz/index.php?cmd=page&id=1349>>.
10. BirdLife International (2004): State of the world's birds 2004: indicators for our changing world. Cambridge, UK: BirdLife International. <Dostupné z WWW: <http://www.birdlife.org/publications/index.html>>.
11. BirdLife International (2008): Critically Endangered birds: A global audit. Cambridge, UK: BirdLife International. Dostupné z WWW: <<http://www.birdlife.org/publications/index.html>>.
12. BirdLife International (2010a): State of the world's birds: Bird species are going extinct at exceptional rates. [online]. 2010 [cit. 2010-02-23]. Dostupné z WWW: <<http://www.biodiversityinfo.org/theme.php?r=state&c=STATE1>>.
13. BirdLife International (2010b): State of the world's birds: Overexploitation has already caused extinctions and remains a significant threat today. [online]. 2010 [cit. 2010-03-28]. Dostupné z WWW: <<http://www.biodiversityinfo.org/theme.php?r=pressure&c=PRESS7>>.
14. BirdLife International (2010c): State of the world's birds: Overexploitation threatens many bird species. [online]. 2010 [cit. 2010-03-28]. Dostupné z WWW: <<http://www.biodiversityinfo.org/theme.php?r=pressure&c=PRESS7>>.
15. BirdLife International (2010d): State of the world's birds: Sought-after species face rapid declines. [online]. 2010 [cit. 2010-03-28]. Dostupné z WWW: <<http://www.biodiversityinfo.org/casestudy.php?r=pressure&id=163>>.
16. BirdLife International (2010e): State of the world's birds: The illegal parrot trade remains a problem in Latin America. [online]. 2010 [cit. 2010-03-28]. Dostupné z WWW: <<http://www.biodiversityinfo.org/casestudy.php?r=pressure&id=147>>.

17. BirdLife International (2010f): State of the world's birds: Unsustainable exploitation of birds is most prevalent in Asia. [online]. 2010 [cit. 2010-03-28]. Dostupné z WWW: <<http://www.biodiversityinfo.org/casestudy.php?r=pressure&id=145>>.
18. CITES Sekretariat (2010a): Conference of the Parties. [online]. 2010 [cit. 2010-02-13]. Dostupné z WWW: <<http://www.cites.org/eng/disc/cop.shtml>>.
19. CITES Sekretariat (2010b): CoP15. [online]. 2010 [cit. 2010-02-13]. Dostupné z WWW: <<http://www.cites.org/eng/news/meetings/cop15/dj/new.shtml>>.
20. CITES Sekretariat (2010c): How CITES works. [online]. 2010 [cit. 2010-02-13]. Dostupné z WWW: <<http://www.cites.org/eng/disc/how.shtml>>.
21. CITES Sekretariat (2010d): What is CITES?. [online]. 2010 [cit. 2010-01-14]. Dostupné z WWW: <<http://www.cites.org/eng/disc/what.shtml>>.
22. CITES Sekretariat (2010e): The CITES Species. [online]. 2010 [cit. 2010-02-13]. Dostupné z WWW: <<http://www.cites.org/eng/disc/species.shtml>>.
23. Commission's DG Environment (2010a): How does the European Union implement CITES?. [online]. 19.03.2010 [cit. 2010-02-21]. Dostupné z WWW: <http://ec.europa.eu/environment/cites/legislation_en.htm>.
24. Commission's DG Environment (2010b): Wildlife trade legislation. [online]. 19.03.2010 [cit. 2010-02-21]. Dostupné z WWW: <http://ec.europa.eu/environment/cites/legis_wildlife_en.htm>.
25. ČIŽP (2010): CITES: Kontrola a možné sankce. [online]. Česká inspekce životního prostředí. 4.2.2010 [cit. 2010-02-22]. Dostupné z WWW: <<http://www.cizp.cz/CITES/Kontrola-a-mozne-sankce>>.
26. IUCN (2010): The IUCN Red List of Threatened Species. [online]. 2010 [cit. 2010-03-18]. Dostupné z WWW: <<http://www.iucnredlist.org>>.

27. Kučera, J. (2009): CITES – základní informace. Praha, MŽP – Oddělení výkonného orgánu CITES. Dostupné z WWW: <[http://www.mzp.cz/C1257458002F0DC7/cz/umluva_o_mezinarodnim_obchodu/\\$FILE/OMOB-co_je_cites-20090324.pdf](http://www.mzp.cz/C1257458002F0DC7/cz/umluva_o_mezinarodnim_obchodu/$FILE/OMOB-co_je_cites-20090324.pdf)>.
28. UNEP-WCMC (2010a): Supporting EU Wildlife Trade Regulations. [online]. 2010 [cit. 2010-02-22]. Dostupné z WWW: <http://sea.unep-wcmc.org/species/sca/eu_wtr.htm>.
29. UNEP-WCMC (2010b): UNEP-WCMC Species Database. [online]. 2010 [cit. 2010-02-22]. Dostupné z WWW: <<http://sea.unep-wcmc.org/isdb/Taxonomy/>>.

8. Přílohy

8.1. Seznam použitých zkratk

AOPK ČR	- Agentura ochrany přírody a krajiny České republiky
CITES	- <i>Convention on International Trade in Endangered Species of Wild Fauna and Flora</i>
CoP	- <i>Conference of Parties</i>
ČIŽP	- Česká inspekce životního prostředí
ES	- Evropské společenství
MŽP	- Ministerstvo životního prostředí
UNEP	- <i>United Nations Environment Programme</i>
UNEP-WCMC	- <i>United Nations Environment Programme a World Conservation Monitoring Centre</i>
TRAFFIC	- <i>Trade Record Analysis of Fauna and Flora in Commerce – The Wildlife Trade Monitoring Network</i>

8.2. Seznam všech obchodovaných druhů

Vědecký název druhu			
<i>Accipiter gentilis</i>	<i>Ara ambiguus</i>	<i>Buteo buteo</i>	<i>Estrilda caerulescens</i>
<i>Accipiter nisus</i>	<i>Ara ararauna</i>	<i>Buteo jamaicensis</i>	<i>Estrilda melanotis</i>
<i>Aegolius funereus</i>	<i>Ara chloropterus</i>	<i>Buteo rufinus</i>	<i>Estrilda melpoda</i>
<i>Aegypius monachus</i>	<i>Ara glaucogularis</i>	<i>Cacatua alba</i>	<i>Estrilda troglodytes</i>
<i>Agapornis cana</i>	<i>Ara macao</i>	<i>Cacatua ducorsii</i>	<i>Eudocimus ruber</i>
<i>Agapornis fischeri</i>	<i>Ara militaris</i>	<i>Cacatua galerita</i>	<i>Euplectes afer</i>
<i>Agapornis personatus</i>	<i>Ara rubrogenys</i>	<i>Cacatua goffini</i>	<i>Euplectes franciscanus</i>
<i>Agapornis pullarius</i>	<i>Ara severus</i>	<i>Cacatua leadbeateri</i>	<i>Euplectes hordeaceus</i>
<i>Agapornis roseicollis</i>	<i>Aratinga acuticauda</i>	<i>Cacatua moluccensis</i>	<i>Eupodotis senegalensis</i>
<i>Alisterus amboinensis</i>	<i>Aratinga aurea</i>	<i>Cacatua ophthalmica</i>	<i>Euschistospiza dybowskii</i>
<i>Alisterus chloropterus</i>	<i>Aratinga auricapillus</i>	<i>Cacatua sanguinea</i>	<i>Falco biarmicus</i>
<i>Alisterus scapularis</i>	<i>Aratinga cactorum</i>	<i>Cacatua sulphurea</i>	<i>Falco cherrug</i>
<i>Amadina fasciata</i>	<i>Aratinga canicularis</i>	<i>Cacatua tenuirostris</i>	<i>Falco columbarius</i>
<i>Amandava subflava</i>	<i>Aratinga finschi</i>	<i>Caloenas nicobarica</i>	<i>Falco hybrid</i>
<i>Amazona aestiva</i>	<i>Aratinga holochlora</i>	<i>Calyptorhynchus banksii</i>	<i>Falco jugger</i>
<i>Amazona albifrons</i>	<i>Aratinga jandaya</i>	<i>Calyptorhynchus baudinii</i>	<i>Falco pelegrinoides</i>
<i>Amazona amazonica</i>	<i>Aratinga leucophthalma</i>	<i>Calyptorhynchus funereus</i>	<i>Falco peregrinus</i>
<i>Amazona auropalliata</i>	<i>Aratinga mitrata</i>	<i>Caracara plancus</i>	<i>Falco rusticolus</i>
<i>Amazona autumnalis</i>	<i>Aratinga nana</i>	<i>Carduelis cucullata</i>	<i>Falco sparverius</i>
<i>Amazona barbadensis</i>	<i>Aratinga pertinax</i>	<i>Catreus wallichi</i>	<i>Falco subbuteo</i>
<i>Amazona brasiliensis</i>	<i>Aratinga solstitialis</i>	<i>Chalcopsitta atra</i>	<i>Falco tinnunculus</i>
<i>Amazona dufresniana</i>	<i>Aratinga wagleri</i>	<i>Chalcopsitta cardinalis</i>	<i>Forpus coelestis</i>
<i>Amazona farinosa</i>	<i>Aratinga weddellii</i>	<i>Chalcopsitta duivenbodei</i>	<i>Forpus passerinus</i>
<i>Amazona festiva</i>	<i>Ardea alba</i>	<i>Chalcopsitta sintillata</i>	<i>Gallinula luzonica</i>
<i>Amazona finschi</i>	<i>Argusianus argus</i>	<i>Chamosyna papou</i>	<i>Gallus sonneratii</i>
<i>Amazona leucocephala</i>	<i>Asarcornis scutulata</i>	<i>Chamosyna placentis</i>	<i>Geoffroyus heteroclitus</i>
<i>Amazona ochrocephala</i>	<i>Asio otus</i>	<i>Chamosyna pulchella</i>	<i>Geronticus eremita</i>
<i>Amazona oratrix</i>	<i>Athene cunicularia</i>	<i>Ciconia nigra</i>	<i>Glaucidium brasilianum</i>
<i>Amazona rhodocorytha</i>	<i>Athene noctua</i>	<i>Columba guinea</i>	<i>Glaucidium passerinum</i>
<i>Amazona ventralis</i>	<i>Aythya nyroca</i>	<i>Coracopsis vasa</i>	<i>Glossopsitta concinna</i>
<i>Amazona vinacea</i>	<i>Balearica pavonina</i>	<i>Coscoroba coscoroba</i>	<i>Goura cristata</i>
<i>Amazona viridigenalis</i>	<i>Balearica regulorum</i>	<i>Crax rubra</i>	<i>Goura scheepmakeri</i>
<i>Amazona xantholora</i>	<i>Barnardius barnardi</i>	<i>Crossoptilon crossoptilon</i>	<i>Goura victoria</i>
<i>Amazona xanthops</i>	<i>Barnardius zonarius</i>	<i>Crossoptilon mantchuricum</i>	<i>Gracula religiosa</i>
<i>Anas formosa</i>	<i>Berenicornis comatus</i>	<i>Cyanoliseus patagonus</i>	<i>Grus antigone</i>
<i>Anas querquedula</i>	<i>Bolborhynchus lineola</i>	<i>Cyanoramphus auriceps</i>	<i>Grus grus</i>
<i>Anodorhynchus hyacinthinus</i>	<i>Bolborhynchus orbygnesi</i>	<i>Cyanoramphus novaezelandiae</i>	<i>Grus japonensis</i>
<i>Anthracoceros coronatus</i>	<i>Branta ruficollis</i>	<i>Cygnus melanocoryphus</i>	<i>Grus vipio</i>
<i>Anthracoceros malayanus</i>	<i>Branta sandvicensis</i>	<i>Dendrocygna arborea</i>	<i>Guarouba guarouba</i>
<i>Anthropoides paradiseus</i>	<i>Brotogeris chrysoptera</i>	<i>Deroptryx accipitrinus</i>	<i>Gubernatrix cristata</i>
<i>Anthropoides virgo</i>	<i>Bubo africanus</i>	<i>Diopsittaca nobilis</i>	<i>Gypaetus barbatus</i>
<i>Aprosmictus erythropterus</i>	<i>Bubo bubo</i>	<i>Eclectus roratus</i>	<i>Gypohierax angolensis</i>
<i>Aprosmictus jonquillaceus</i>	<i>Bubo poensis</i>	<i>Egretta garzetta</i>	<i>Gyps africanus</i>
<i>Aquila chrysaetos</i>	<i>Bubo virginianus</i>	<i>Eolophus roseicapilla</i>	<i>Gyps bengalensis</i>
<i>Aquila heliaca</i>	<i>Bubulcus ibis</i>	<i>Eos reticulata</i>	<i>Gyps fulvus</i>
<i>Aquila nipalensis</i>	<i>Buceros bicornis</i>	<i>Eos rubra</i>	<i>Gyps himalayensis</i>
<i>Aquila pomarina</i>	<i>Buceros hydrocorax</i>	<i>Eos semilarvata</i>	<i>Gyps rueppellii</i>
<i>Aquila rapax</i>	<i>Bugeranus carunculatus</i>	<i>Eos squamata</i>	<i>Haliaeetus albicilla</i>

Vědecký název druhu			
<i>Haliaeetus leucocephalus</i>	<i>Otus scops</i>	<i>Primolius couloni</i>	<i>Rollulus rouloul</i>
<i>Haliaeetus pelagicus</i>	<i>Oxyura leucocephala</i>	<i>Probosciger aterrimus</i>	<i>Sagittarius serpentarius</i>
<i>Harpia harpyja</i>	<i>Pandion haliaetus</i>	<i>Propyrrhura maracana</i>	<i>Sarcoramphus papa</i>
<i>Lagonosticta larvata</i>	<i>Parabuteo unicinctus</i>	<i>Psephotus haematonotus</i>	<i>Sarkidiornis melanotos</i>
<i>Lagonosticta rubricata</i>	<i>Paroaria capitata</i>	<i>Psephotus varius</i>	<i>Serinus dorsostriatus</i>
<i>Lagonosticta senegala</i>	<i>Paroaria coronata</i>	<i>Pseudeos fuscata</i>	<i>Serinus leucopygius</i>
<i>Lathamus discolor</i>	<i>Pavo muticus</i>	<i>Psilopsiagon aurifrons</i>	<i>Serinus mozambicus</i>
<i>Leptoptilos crumeniferus</i>	<i>Pelecanus crispus</i>	<i>Psilopsiagon aymara</i>	<i>Spheniscus demersus</i>
<i>Leucopsar rothschildi</i>	<i>Pernis apivorus</i>	<i>Psittacula alexandri</i>	<i>Spheniscus humboldti</i>
<i>Liocichla omeiensis</i>	<i>Phoenicopterus chilensis</i>	<i>Psittacula columboides</i>	<i>Streptopelia senegalensis</i>
<i>Lissotis melanogaster</i>	<i>Phoeniconaias minor</i>	<i>Psittacula cyanocephala</i>	<i>Strix aluco</i>
<i>Lonchura cucullata</i>	<i>Phoenicopterus ruber</i>	<i>Psittacula derbiana</i>	<i>Strix nebulosa</i>
<i>Lonchura oryzivora</i>	<i>Phoenicopterus ruber</i> x <i>P. chilensis</i>	<i>Psittacula eupatria</i>	<i>Strix uralensis</i>
<i>Lophophorus impejanus</i>	<i>Pionites leucogaster</i>	<i>Psittacula krameri</i>	<i>Strix woodfordii</i>
<i>Lophotis gindiana</i>	<i>Pionites melanocephalus</i>	<i>Psittacula longicauda</i>	<i>Struthio camelus</i>
<i>Lophura edwardsi</i>	<i>Pionus chalcopterus</i>	<i>Psittaculirostris desmarestii</i>	<i>Surnia ulula</i>
<i>Lophura ignita</i>	<i>Pionus fuscus</i>	<i>Psittaculirostris edwardsii</i>	<i>Syrmaticus ellioti</i>
<i>Lophura swinhoii</i>	<i>Pionus maximiliani</i>	<i>Psittacus erithacus</i>	<i>Syrmaticus mikado</i>
<i>Loriculus galgulus</i>	<i>Pionus menstruus</i>	<i>Psitteuteles goldiei</i>	<i>Tanygnathus lucionensis</i>
<i>Loriculus stigmatus</i>	<i>Pionus senilis</i>	<i>Psittinus cyanurus</i>	<i>Tanygnathus megalorhynchus</i>
<i>Lorius chlorocercus</i>	<i>Platalea leucorodia</i>	<i>Psittichas fulgidus</i>	<i>Tauraco corythaix</i>
<i>Lorius domicella</i>	<i>Platycercus adelaidae</i>	<i>Pterocnemia pennata</i>	<i>Tauraco hartlaubi</i>
<i>Lorius garrulus</i>	<i>Platycercus adscitus</i>	<i>Pteroglossus aracari</i>	<i>Tauraco leucotis</i>
<i>Lorius lory</i>	<i>Platycercus caledonicus</i>	<i>Pteroglossus viridis</i>	<i>Tauraco persa</i>
<i>Mandingoa nitidula</i>	<i>Platycercus elegans</i>	<i>Ptilopsis leucotis</i>	<i>Terathopius ecaudatus</i>
<i>Meleagris ocellata</i>	<i>Platycercus eximius</i>	<i>Purpureicephalus spurius</i>	<i>Tetrax tetrax</i>
<i>Milvus migrans</i>	<i>Platycercus flaveolus</i>	<i>Pyrenestes ostrinus</i>	<i>Threskiornis aethiopicus</i>
<i>Milvus migrans</i> x <i>M. milvus</i>	<i>Platycercus icterotis</i>	<i>Pyrrhura cruentata</i>	<i>Torgos tracheliotus</i>
<i>Milvus milvus</i>	<i>Ploceus cucullatus</i>	<i>Pyrrhura egregia</i>	<i>Tragopan satyra</i>
<i>Musophaga violacea</i>	<i>Ploceus luteolus</i>	<i>Pyrrhura hoffmanni</i>	<i>Treron calvus</i>
<i>Myiopsitta monachus</i>	<i>Ploceus melanocephalus</i>	<i>Pyrrhura leucotis</i>	<i>Tricharia malachitacea</i>
<i>Nandayus nenday</i>	<i>Poephila cincta</i>	<i>Pyrrhura melanura</i>	<i>Trigonoceps occipitalis</i>
<i>Necrosytes monachus</i>	<i>Poicephalus cryptoxanthus</i>	<i>Pyrrhura molinae</i>	<i>Trichoglossus chlorolepidotus</i>
<i>Neophema elegans</i>	<i>Poicephalus gulielmi</i>	<i>Pyrrhura perlata</i>	<i>Trichoglossus euteles</i>
<i>Neophema chrysostoma</i>	<i>Poicephalus meyeri</i>	<i>Pyrrhura picta</i>	<i>Trichoglossus haematodus</i>
<i>Neophema pulchella</i>	<i>Poicephalus robustus</i>	<i>Pyrrhura rholocephala</i>	<i>Trichoglossus ornatus</i>
<i>Neophema splendida</i>	<i>Poicephalus rueppellii</i>	<i>Pyrrhura rhodogaster</i>	<i>Trichoglossus rubritroquis</i>
<i>Neophron percnopterus</i>	<i>Poicephalus rufiventris</i>	<i>Pyrrhura rupicola</i>	<i>Turtur afer</i>
<i>Neopsephotus bourkii</i>	<i>Poicephalus senegalus</i>	<i>Pytilia melba</i>	<i>Turtur tympanistria</i>
<i>Nesoenas mayeri</i>	<i>Polyboroides typus</i>	<i>Pytilia phoenicoptera</i>	<i>Tyto alba</i>
<i>Nesocharis capistrata</i>	<i>Polyplectron bicalcaratum</i>	<i>Ramphastos dicolorus</i>	<i>Uraeginthus bengalus</i>
<i>Nestor notabilis</i>	<i>Polyplectron inopinatum</i>	<i>Ramphastos sulphuratus</i>	<i>Uraeginthus ianthinogaster</i>
<i>Northiella haematogaster</i>	<i>Polyplectron malacense</i>	<i>Ramphastos toco</i>	<i>Vultur gryphus</i>
<i>Nyctea scandiaca</i>	<i>Polyplectron napoleonis</i>	<i>Ramphastos tucanus</i>	
<i>Oena capensis</i>	<i>Polytelis alexandrae</i>	<i>Ramphastos vitellinus</i>	
<i>Oreopsittacus arfaki</i>	<i>Polytelis anthopeplus</i>	<i>Rhea americana</i>	
<i>Orthopsittaca manilata</i>	<i>Polytelis swainsonii</i>	<i>Rhyticeros plicatus</i>	
<i>Otis tarda</i>	<i>Primolius auricollis</i>	<i>Rhyticeros undulatus</i>	