

**JIHOČESKÁ UNIVERZITA V ČESKÝCH  
BUDĚJOVICÍCH  
ZEMĚDĚLSKÁ FAKULTA**

---

**Katedra speciální zootechniky**

**Obor: Zootechnika**

***BAKALÁŘSKÁ PRÁCE***

**SOUČASNÉ POŽADAVKY NA EXTERIÉR  
TEPLOKREVNÝCH KLISEN**

Autor bakalářské práce:

**Alena Smolíková**

Vedoucí bakalářské práce:

**doc. Ing. Miroslav Maršálek, CSc.**

**2010**

Prohlašuji, že svoji bakalářskou práci jsem vypracovala samostatně pouze s použitím pramenů a literatury uvedených v seznamu citované literatury.

Prohlašuji, že v souladu s § 47b zákona č. 111/1998 Sb. v platném znění souhlasím se zveřejněním své bakalářské, a to v nezkrácené podobě elektronickou cestou ve veřejně přístupné části databáze STAG provozované Jihočeskou univerzitou v Českých Budějovicích na jejích internetových stránkách.

V Českých Budějovicích dne 13.4.2010

.....

**Alena Smolíková**

**Poděkování:**

Děkuji doc. Ing. Miroslavu **Maršálkovi**, CSc. za odborné vedení, všestrannou pomoc a bezmeznou trpělivost při zpracování bakalářské práce.

## **ABSTRAKT:**

Diplomová práce se zabývá současnými požadavky na utváření exteriéru teplokrevných klisen. Správné a objektivní posouzení utváření zevnějšku klisen patří mezi nejdůležitější kritéria pro zařazení klisen do příslušné plemenné knihy. Kvalita utváření exteriérových vlastností je jedním z požadavků podle nichž, můžeme u koní předpokládat jejich další uplatnění v klasických sportovních disciplínách, pro které jsou v současné době šlechtěni.

S ohledem na tyto skutečnosti bylo cílem práce zhodnotit a specifikovat rozdíly u zpracovaného přehledu v požadavcích na utváření zevnějšku u klisen chovaných v České republice a u klisen významných plemen chovaných především v SRN. Na závěr jsou všechny výše uvedené rozdíly zhodnoceny.

**Klíčová slova:** exteriér, klisna, výkonnost

## **ABSTRACT:**

This thesis deals with the current requirements on building exteriors warm-blooded mares. Correct and objective assessment of the exterior shape of mares is one of the most important criteria for the classification of mares in the Stud Book. The quality of exterior features formation is the requirement according to which we assume the horses can be used for other classic sport disciplines they are currently breeding for.

Regarding to this matter the target of this work was the evaluation and specification of the differences mentioned in the processed preview as for the requirements on shaping the exterior of mares bred in Czech Republic and mainly mares bred in Germany. In conclusion, all above mentioned differences are assessed.

**Keywords:** exterior, mare, performance

## Obsah:

1. ÚVOD.....	8
2. LITERÁRNÍ PŘEHLED.....	9
2.1. Exteriér a jeho posuzování.....	9
2.1.1 Význam hodnocení exteriéru.....	9
2.1.2 Historický vývoj hodnocení exteriéru koní v našich zemích.....	10
2.1.3 Zásady posuzování.....	12
2.1.4 Plemenný typ.....	14
2.1.5 Rámec.....	15
2.1.6 Mohutnost.....	15
2.1.7 Harmoničnost.....	16
2.1.8 Ušlechtilost.....	18
2.1.9 Pohlavní výraz.....	19
2.2. Vztah exteriéru a výkonnosti.....	20
2.3. Požadavky na zevnějšek teplokrevných koní.....	22
2.3.1 Hannoverský teplokrevník.....	22
2.3.2 Holštýnský teplokrevník.....	25
2.3.3 Trakénský kůň.....	26
2.3.4 Oldenburský kůň.....	27
2.3.5 Bavorský teplokrevník.....	38
2.4. Hodnocení exteriéru u teplokrevných koní.....	30
2.5. Odlišnosti v požadavcích u plemen chovaných v České republice.....	34
2.5.1 Český teplokrevník.....	34
2.5.2 Moravský teplokrevník.....	37
2.5.3 Slovenský teplokrevník chovaný v ČR.....	39
2.5.4 Kůň Kinský.....	40
3. CÍL PRÁCE.....	43
4. MATERIÁL A METODIKA.....	44
4.1 Charakteristika sledovaného souboru koní.....	44
4.2 Sledované ukazatele.....	44
4.3 Metody zpracování dat.....	45
5. VÝSLEDKY A DISKUSE.....	46
5.1 Frekvence výskytu jednotlivých hodnot.....	46

5.2 Požadavky na utváření zevnějšku klisen.....	49
5.3 Výsledky hodnocení jednotlivých tělesných partií klisen .....	52
6. ZÁVĚR.....	61
7. SEZNAM POUŽITÉ LITERATURY.....	64

# 1. ÚVOD

Chov koní má v českých zemích dlouhou tradici a požadavky na exteriér měli chovatelé koní již od středověku, kdy se koně využívaly jako zdroj potravy, důležitý dopravní a tažný prostředek, k vojenským a loveckým účelům a v neposlední řadě i pro ceremoniál. Podle toho byly na koně kladeny i nároky na exteriérové vlastnosti.

V současné době se teplokrevní koně využívají především pro sportovní účely. Tato skutečnost se samozřejmě projevuje i na utváření zevnějšku těchto zvířat a ten pak významně ovlivňuje výkonnost. Správné posouzení exteriéru je proto velmi důležitým prvkem nejen pro výběr koní pro jednotlivé sportovní disciplíny, ale je i nedílnou součástí při selekci plemenného materiálu při zařazování do chovu. Na kvalitu exteriérových vlastností těchto jedinců jsou proto kladeny mnohem vyšší nároky, neboť případné nedostatky by přenášeli na své potomstvo. Jak uvádí (STANĚK, 2006) první cestou je selekce mezi klisnami, neboť je známo, že kvalitu potomka /hříběte/ ovlivňuje především matka /klisna/.

Posuzování koní je velmi náročné, proto předpokládá u posuzovatele dobré znalosti teoretické, ale i praktické, jež získává většinou dlouhodobou plemenářskou nebo chovatelskou prací. Nemůžeme ale opomenout, že rozhodnutí a výsledky při těchto hodnoceních jsou vždy zatíženy subjektivními názory hodnotitelů, a proto nemohou být nikdy zcela objektivní.

## 2. LITERÁRNÍ PŘEHLED

### 2.1 Exteriér a jeho posuzování

#### 2.1.1 Význam hodnocení exteriéru

Exteriér je pro chov koní definován jako zevnějšek koně posuzovaný na základě tělesných tvarů a jejich celkové souměrnosti. (MICHAL a kol.,1970)

Správné a objektivní posouzení exteriéru koně představuje základ hipologického umění a znalosti a zkušenosti v této oblasti vytváří předpoklady pro úspěchy nejen chovatelské, ale i sportovní. (MARŠÁLEK, 2008 )

Posouzení koní je zootechnická činnost spočívající v posouzení -charakterizaci vlastností a znaků, které jsou předpokladem pro zařazení koní do určité výsledné chovné třídy nebo užitkové hodnoty a je jednou z nejobtížnějších částí nauky o koni. Správné, účelné a komplexní posouzení koně předpokládá dobré znalosti teoretické, z morfologie, fyziologie, psychologie, nauky o exteriéru, znalosti chovných cílů jednotlivých plemen koní a podobně. Současně musí také ovládat praktické zkušenosti získané většinou dlouhodobou plemenářskou nebo chovatelskou prací. (BLÁHA,1989)

Podle (DUŠKA a kol., 2001) je vlastně posuzování koní vstupem do chovatelství, protože jediné znalost funkčnosti tělesné stavby ve vztahu k výkonnosti s přihlédnutím k fyziologickým funkcím umožňují vyvodit odpovídající závěry pro všechny fáze šlechtění v chovech, včetně náročné selekce.

(ŠTRUPL a kol., 1983) uvádí, že posuzování koní podle exteriéru je zvláště důležité při výběru rodičovských párů. Plemenný hřebec nebo klisna s exteriérovými vadami nemohou být zařazeni do chovu, protože jsou značné předpoklady, že tyto vady budou přenášet na své potomstvo a to nebude mít požadovanou výkonnost. Při určování chovných jedinců proto přísně dbáme na utváření exteriéru (v součinnosti s dosahovanou výkonností).

Užitek koně spočívá především ve využití jeho tažné síly nebo pohybu, čímž se liší jeho poslání od ostatních druhů hospodářských zvířat. (ZUDA, 1969)

U koně jako jediného hospodářského zvířete je jeho užítkovost nejvíce závislá na utváření těla. Je ale nesprávné přeceňovat a nebo i podceňovat exteriér na úkor ostatních výkonnostních faktorů (konstituce, temperamentu, charakteru a stupně výcviku). (NAVRÁTIL, 2000)

### 2.1.2 Historický vývoj hodnocení exteriéru koní v našich zemích

V našich zemích byly koně zpočátku využívány především jako zvířata obětní a jako zdroj obživy lidí. Postupem času a migrace východních kmenů byli v našich zemích jak koně v typu mongolském, tak v typu koní tarpanovitých a rozšiřovat se začal i chov koní západních z germánských a také alpských zemí.

Z přírůstků v 8. století byli v našich zemích nejvýznamnější koně Sámovi, patřící k těžkým typům, tedy koním chladnokrevným, kteří tak předznamenávali typy budoucích koní rytířských.

Lze konstatovat, že pro požadované výkony byli mezi koně rytířské vybírání jedinci těžkých, tedy chladnokrevných plemen, nebo jejich kříženci. Středověcí chladnokrevníci byli lehčích forem, pozdního vývoje, konstitučně tvrdí a svým kalibrem nereprezentovali dnešní typ chladnokrevníka svalového typu se znaky lymfatické konstituce. Svými znaky se přibližovali oxidativnímu typu tedy dýchacímu habitu. Ikonografické podklady naznačují, že rytířský kůň byl často na vyšší noze, nebyl v hrudi hluboký a že hloubka hrudi k poměru k výšce těla byla menší, než je tomu u chladnokrevných plemen dnes. (DUŠEK, 1996)

V novověku dochází k rozvoji palných zbraní a mění se tak technika válek a struktura vojsk. Rytířská jízda byla nahrazena lehčí a pohyblivější kavalérií. Koně museli pohotově reagovat na pomůcky jezdce v individuálních soubojích. Těmto požadavkům nejlépe vyhovovali koně španělští, svoji adaptabilitou a vysokou výkonností. Díky svému vynikajícímu exteriéru odpovídali i nárokům pro ceremoniální využití. (MARŠÁLEK, 2008)

O exteriéru těchto koní máme představu díky malířským mistrům té doby, kteří je zachytili na svých uměleckých dílech **obr.č.1**. Z těchto obrazů poznáme, že tyto koně byli středního rámce, poněkud zavalití, s hlavou mírně klabonosou, s velikým jiskrným okem a ušlechtilé a jemně modelovanou obličejovou částí. Hlavu měli zavěšenou na silném, ale dlouhém, vysoko nasazeném krku, v hřebenu krásně

zahnutém. Dále byli tito koně hlubokých a širokých prsou, ale s málo vyznačeným kohoutkem, volnější ve hřbetu, který však byl v bedrech velmi dobře vázán s dlouhou širokou a svalnatou pánví, nezbytnou ke vzepětí koně na zadních končetinách, jak to předpisovala vysoká škola k různým cvikům a figurám na zemi i nad zemí, k nimž byli koně i jezdci speciálně cvičeni. Proto šavlovité postavení zadních končetin vzadu nebylo pokládáno za vadu, neboť tyto figury usnadňovalo. Končetiny španělského koně byly krátké, suché, se silnými klouby. Z jezdeckých obrazů je patrný ohnivý temperament těchto koní, důležitý pro jejich vznosné chody. (BÍLEK a kol., 1955)

### **Velázquez Diego: Jezdecká podobizna Filipa IV.**

**Obrázek č. 1**



Začátkem 18. století se v dobových písemnostech objevuje zpráva o odlišnosti českého a moravského chovu koní. V Čechách je chován kůň těžšího, lymfatictějšího, spíše chladnokrevného rázu, zatímco na Moravě byl chov koní ovlivněn plemeny lehčími, pravděpodobně orientálními. (MISAŘ, JISKROVÁ, 2001)

Dochází k dalšímu využívání koní, a to v poštovních službách, kdy se začíná měnit struktura plemen koní, rozhodující se stává rychlost a vývin tažné síly. Španělští koně ustupují koním plemen anglických.

V první polovině 19. století nastává značný rozmach chovu koní pro hospodářské účely. (MARŠÁLEK, 2008)

Podle (MISAŘE, JISKROVÉ, 2001) se chovatelé domáhali zvýšení mohutnosti u koní, ale armáda si přesto udržela dozor nad hřebčínou a hřebčinci, kde dále prosazovala chov ušlechtilých, rychlých a výkonných teplokrevných jezdeckých koní ovlivněných anglickým plnokrevníkem. Mohutnost byla tedy zajištěna importem nejtěžších plemen především koní východofrízských a oldenburských.

Český teplokrevník v tomto období byl typem mohutného, lymfatictějšího, teplokrevného koně s hrubší hlavou, širokým vysoko nasazeným krkem a málo výrazným kohoutkem. Měl široký hřbet, kulatou širokou záď a byl široký v prsou, na silném, často lymfatickém fundamentu. Byl představitelem mohutného, silného, tažného, pohyblivého koně se silnou kostrou. Moravský teplokrevník představoval typ mohutného polokrevného koně, dlouhého rámce, s přiměřeně ušlechtilou, ponejvíce masitější hlavou a dlouhým krkem. Měl znatelný kohoutek, pevný hřbet, kulatou záď, přiměřené rozměry šířkové i hloubkové, fundament odpovídající síly. (LERCHE, MICHAL, 1956)

Po druhé světové válce prochází chov určitou krizí, s výrazným poklesem počtu koní v zemědělství a zároveň je poválečné období charakteristické postupnou změnou chovného cíle teplokrevných plemen s určitým zaměřením na jezdecký typ. (DUŠEK a kol., 2001)

Snaha šlechtit českého teplokrevníka na sportovní výkonnost zesílila až v několika posledních letech. Ta byla mimo jiné podmíněna skutečností, že český teplokrevný chov není schopen v mezinárodním měřítku konkurovat zahraničním plemenům sportovních koní. Proto v posledním desetiletí sílí snaha chovatelů českého teplokrevníka zvýšit jeho sportovní výkonnost importem chovného materiálu sportovních plemen. (MISAŘ, JISKROVÁ, 2001)

### 2.1.3 Zásady posuzování

Zásadám posuzování se lze naučit, nic však nenahradí vlastní zkušenosti s projevy dobré i špatné tělesné stavby. (ROBERTS, 2005)

Při posuzování koně se přihlíží k jeho věku a prostředí, ve kterém je kůň chován a pracovně využíván. Je nutné respektovat to, že podstatou není hledání vad, ale vyváženost předností a nedostatků v utváření jednotlivých znaků a to vždy podle chovného nebo pracovního využití. (DUŠEK a kol., 2001)

Vždy se má vada posuzovat ve vztahu k celkovému dojmu, jaký činí kůň na pozorovatele, a k jeho celkové hlavní výkonnosti. (BÍLEK a kol., 1955)

Pro posouzení zevnějšku musí kůň stát na rovné ploše ve vzdálenosti nejméně 5 m, levým bokem k posuzovateli a být postaven tak, aby byly vidět všechny 4 končetiny (pravá přední a pravá zadní jsou více podloženy pod tělo koně). (MARŠÁLEK, 2008)

Kůň se má prohlížet venku na klidném, ničím nerušeném místě na rovné, tvrdé, nejlépe vybetonované ploše, nikoli v trávě, která znesnadňuje prohlédnutí kopyt a dolních částí končetin. (BÍLEK a kol., 1955)

Koně je třeba zastavit z pohybu vpřed, nikoli ze zacouvání. Předvádějící má stát před koněm čelem k němu, pravou nohou nakročenou dopředu a držet koně v klidu, s přirozeně zvednutou hlavou, přičemž ruka předvádějícího nesmí vadit posuzovateli v pohledu na hlavu koně. Kůň je zpravidla posuzován z levé strany a pak teprve posuzovatel koně obejde ze všech stran. (MARŠÁLEK, 2008)

Při rozboru zevnějšku se posoudí nejdříve tělesná stavba z celkového pohledu, přičemž se hodnotí především typ, ušlechtilost, harmoničnost a mohutnost. Pak teprve se přechází k jednotlivým partiím těla. (MARŠÁLEK, 2008)

K posouzení koně jako celku podle (BLÁHY, 1989) patří:

- A. posouzení plemenného typu, př. i užitkového typu koně
- B. posouzení tělesného rámce – formátu
- C. posouzení velikosti koně
- D. posouzení jeho mohutnosti
- E. posouzení harmoničnosti
- F. posouzení ušlechtilosti
- G. posouzení síly kostry
- H. posouzení pohlavního výrazu (pouze u hřebců a klisen)

#### **2.1.4 Plemenný typ**

Snaha po typu určitého plemene v určitých chovných oblastech vede k sjednocení nejen zevních, ale i výkonnostních vlastností tamních koní, usnadňuje plemenný výběr a přispívá ke zlepšení a sjednocení chovné kvality koní určitého kraje. (BÍLEK a kol., 1955)

Typ je souhrn tělesných vlastností vyjadřující příslušnost k určité plemenné nebo užitkové skupině koní a je dána dědičně. Posuzujeme jej proto, že známe užitkové vlastnosti příslušné skupiny koní a předpokládáme, že kůň ve stejném typu bude mít i podobné vlastnosti užitkové. Posouzení typu je velmi důležité především u plemenných koní. (MARŠÁLEK, 2008)

Kůň se zařazuje do požadovaného plemenného a užitkového typu tehdy, pokud jsou jeho typické znaky porovnatelné se standardem daného plemene a exteriérové vlastnosti přenášeny na potomstvo. (FLADE a kol., 1990)

Jestliže posuzovaný jedinec nesplňuje podmínky dané chovným cílem, pak ho označujeme za “málo typického“, nebo “netypického“, případně hovoříme u něj o “ztrátě typu“. Ke stupnici vyjadřující plemenný typ: velmi typický, typický, méně typický, málo typický a netypický, přidáváme název plemene, ke kterému kůň patří. (BLÁHA, 1989)

### 2.1.5 Rámec

Rámec koně se určuje při charakteristice tělesné stavby a je daný poměrem kohoutkové výšky k délce těla. (DUŠEK a kol., 2001)

Rozumí se jím pravouhelník omezený dvěma rovnoběžkami, procházejícími půdou a nejvyšším bodem kohoutku, a dvěma kolmicemi k nim spuštěnými z kloubu ramenního a sedacího hrbolu. (BÍLEK a kol., 1955)

Rozeznáváme nejčastěji tvar podélného obdélníka (např. A 1/1, polokrevná plemena, chladnokrevníci), nebo čtvercový (orientální koně, klusáci), případně vysokého obdélníka (tak např. zobrazovali koně manýristé). (DUŠEK a kol., 2001)

U koně zvláště plemenného, jsou požadovány dostatečně dlouhé linie. Tyto linie vycházejí z dlouhého krku, dlouhé horní linie včetně zádě, dlouhé šikmé lopatky. Délka hřbetu a středotrupí musí být ovšem úměrná ostatním částem těla, přičemž i delší hřbet musí být pevný. (MARŠÁLEK, 2008)

Dobře stavěný kůň má být o něco delší než je jeho výška v kohoutku a má mít nejvyšší bod kohoutku o 1 – 3 cm výše, než je nejvyšší bod zádě. Je-li tomu naopak je kůň přestavěný. (MICHAL a kol., 1971)

U některých plemen koní se projevuje rámec jako typický plemenný znak a ke změnám rámce dochází i v průběhu života koně. (MARŠÁLEK, 2008)

Všeobecně lze říci, že extrémny (koně kratcí a příliš dlouzí) nejsou vítány. Odchytky od středních hodnot posuzujeme podle pohlaví a účelu upotřebení. Klisny mají být všeobecně o něco delší než hřebci. Krátká stavba u klisny je větší vadou než krátká stavba u hřebce. (LERCHE, MICHAL, 1956)

### 2.1.6 Mohutnost

Mohutnost je dána živou hmotností (a ukazuje na ni i obvod hrudníku) ve vztahu k výšce, pohlaví, plemeni, věku a použití koně. (NAVRÁTIL, 2000)

Posuzuje se podle rozměrů, síly kostry a svalstva a celkového dojmu koně. (MARŠÁLEK, 2008)

Je dána rozměry některých částí těla, zejména šířkou prsou, hloubkou a délkou hrudníku, jeho klenutostí a velikostí zádě. Pochopitelně vždy ve vztahu

k ostatnímu tělu a dojmu jakým kůň působí. Rozeznáváme koně: velmi mohutné, mohutné, méně mohutné, málo mohutné a slabé. (BLÁHA,1989)

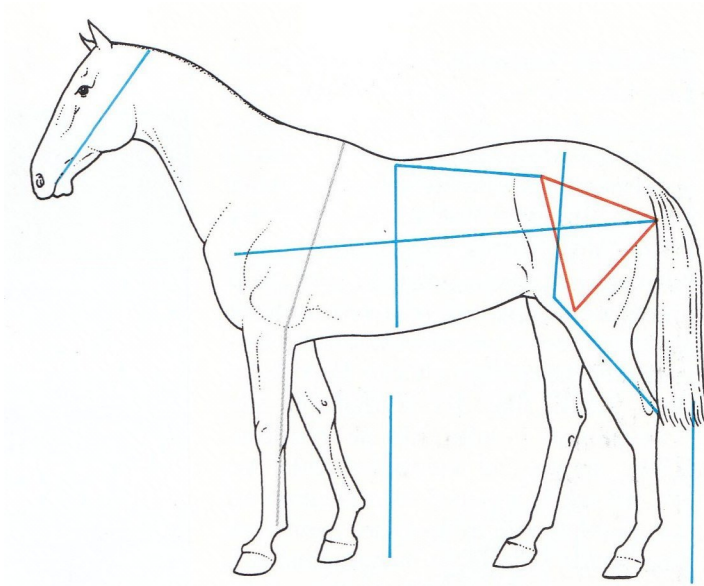
V souvislosti s mohutností je často nutné vyjádřit i stav konstituční pevnosti posouzením stupně suchosti nebo lymfatičnosti. Suchostí končetin (fundamentu) rozumíme především ostře se rýsující klouby a šlachy, které jsou kryty tenčí suchou kůží, pod níž se zřetelně rýsují svaly a cévy. Opakem je lymfatičnost, která se projevuje především u koní chladnokrevných. Posouzení suchosti nebo lymfatičnosti musí být s ohledem na plemennou příslušnost posuzovaného koně. U chovných koní je požadavek na suchost stavby těla výraznější, neboť jsou zde vyšší nároky na konstituci jako dědičný faktor. (MARŠÁLEK, 2008)

### 2.1.7 Harmoničnost

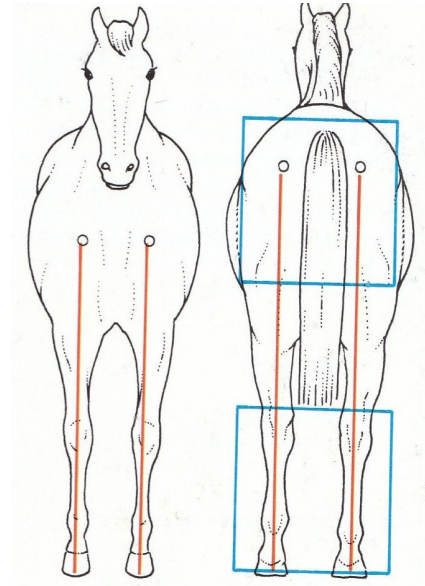
Souvisí s ušlechtilostí a souhrnně vyjadřuje soulad celé tělesné stavby, tj. jednotlivých tělesných partií a jejich proporcionalitu a je současně důležitá z hlediska odolnosti a schopnosti pro požadovaný výkon. (NAVRÁTIL, 2000)

Podle (EDWARDSE, 1992) jsou u dobře stavěného koně určité míry shodné. Na **obr.č.2** má modře vyznačená délka hlavy odpovídat vzdálenosti mezi patním hrbolem a kolenním kloubem, výšce patního hrbolu nad zemí, vzdálenosti od kaštánku ke spodku kopyta, hloubce trupu a vzdálenosti od kolenního kloubu ke kříži. Červené čáry naznačují, že vzdálenosti mezi hrbolem kosti sedací, kolenním kloubem a kyčelním hrbolem jsou shodné. Šedé linky ukazují, že vzdálenost od spěnkového kloubu k lokti je zhruba stejná jako od lokte ke kohoutku. Kolmice spuštěná od sedacího hrbolu by měla procházet hrbolem kosti patní. Na **obr. č.3** pak uvádí červené linie pro posouzení končetin. Červená čára spojující plecni hrbol se středem karpu, spěnkového kloubu a kopyta je rovná, v tom případě, je-li přední noha korektní. U zadní končetiny pak prochází středem spěnkového kloubu k hrbolem kosti sedací. Také zde poukazuje na utváření dokonalé stavby těla, která se vyznačuje tím, že strana každého, modrého čtverce se rovná délce hlavy.

Obrázek č. 2



Obrázek č. 3

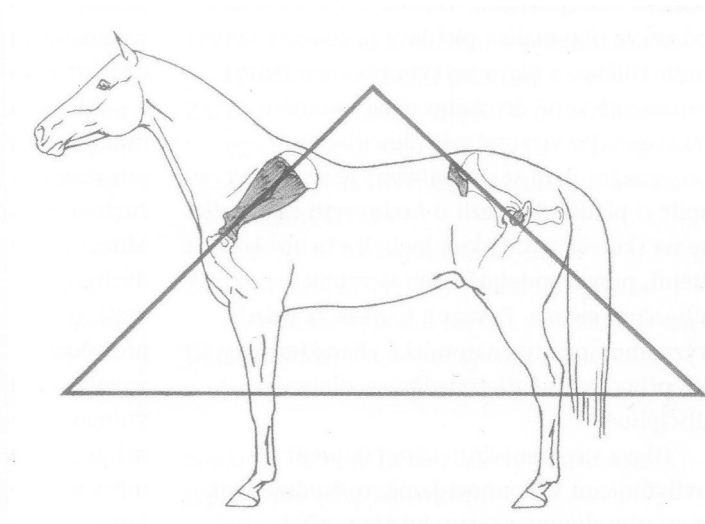


Harmoničnost je dána sladěním jednotlivých částí těla v celek nejen líbivých, ale i praktických tělesných tvarů. Vedle tělesné harmonie je u koní kladen zvláštní důraz i na harmonii pohybu, vzhledem k jeho použití. (BLÁHA, 1989)

Kůň vyvážený se symetrickou tělesnou stavbou, bude pravděpodobně v dané disciplíně lepší než kůň, jenž má v tomto směru nedostatky. Bez ohledu na zvolenou disciplínu prakticky vždy platí, že mají-li koně ostatní atributy shodné, je ve výhodě ten s vyrovnanou a souměrnou tělesnou stavbou. **Obr. č.4** jasně znázorňuje anatomické charakteristiky, na jejichž základě lze posuzovat souladnost koně. K dokonalosti je zapotřebí, aby byl trojúhelník rovnostranný. Podstava by měla být rovnoběžná s podložkou a vrchol by se měl nacházet přímo nad středem koňského hřbetu. (ROBERTS, 2005)

## Rovnostranný trojúhelník pro posuzování vyváženosti a symetrie koňského těla.

Obrázek č. 4



Harmoničnost bývá výrazněji vyjádřena pohybem. Nejedná se jen o soulad hlavy, krku a horní linie, ale je třeba vzít v úvahu všechny tělesné partie, především hrud' a přiměřenost končetin. Stupnice harmoničnosti je: velmi harmonický, harmonický, málo harmonický, neharmonický, rozházený. (MARŠÁLEK, 2008)

### 2.1.8 Ušlechtilost

Je výsledkem prochovanosti a harmoničnosti těla, výrazností a suchostí partií těla, zvláště končetin a hlavy a četnými dalšími detaily v tělesné stavbě. (NAVRÁTIL, 2000)

Je vyjádřena jemnými a souladnými tvary těla a výrazem hlavy a krku, přičemž celá stavba těla je v souladných proporcích. Celkovou ušlechtilost je nutné vždy posuzovat s ohledem na plemeno. Ušlechtilost se vyjadřuje termíny: velmi ušlechtilý, málo ušlechtilý, hrubý. (MARŠÁLEK, 2008)

Harmoničnost a ušlechtilost jsou znaky, které nejvíce podmiňují to, co z hlediska estetického nazýváme "krásou" koně. Pochopitelně i ona je subjektivním dojmem člověka, jehož názory po této stránce se v průběhu věků neobyčejně měnily, pod vlivem různých činitelů, z nichž osobitý názor a obliba, popř. i móda hrají často významnou roli. (BLÁHA, 1989)

### 2.1.9 Pohlavní výraz

Pohlavní výraz je důležitý pro výběr plemenných zvířat. Plemenný kůň musí mít zřetelně vytvářeny sekundární pohlavní znaky, neboť jejich výrazný projev je i v pozitivní souvislosti s charakteristikami plodnosti. (MARŠÁLEK, 2008)

Je podmíněn činností zejména žláz z vnitřní sekrecí a je dán sekundárními pohlavními znaky. (BLÁHA, 1989)

Hřebci, kteří vypadají jako valaši, a klisny, které mají hřebčí rysy a které mají vyrostlé špičáky, se zpravidla neosvědčují v chovu. (BÍLEK a kol., 1955)

Rozdíly v tělesné stavbě hřebců a klisen se zvětšují s přibývajícím věkem od celkem malých sekundárních rozdílů při narození až k značným po dosažení pohlavní a především tělesné dospělosti. Pohlavní dimorfismus ovlivňují různé faktory. Na příklad úroveň odchovu, plemenná příslušnost a u valachů i věk při kastraci. (VĚŘÍŠ a kol., 1986)

U hřebce požadujeme kratší, hrubší a širší hlavu, mohutnější, vysoko nasazený krk, silný zejména v horním oblouku, široká prsa a široký a hluboký hrudník, mohutnější a kostnatější končetiny s ostře se rýsujícími klouby.

U klisny musí být samičí výraz vyjádřen ušlechtilou, sušší a poněkud delší hlavou, tenčím a níže nasazeným krkem, výraznější horní linií, užší a hlubší hrudí, znatelně širší zádí. Také končetiny nejsou tak silné a kostnaté. (MARŠÁLEK, 2008)

U valachů pohlavní výraz zásadně neposuzujeme. (BLÁHA, 1989)

Valach má exteriér podle toho, kdy byl kastrován a k jaké práci je využíván. Předčasná kastrace vyvolává často nápadný růst dlouhých kostí, takže takový valach dosahuje velké kohoutkové výšky, zatímco šířkové rozměry jsou relativně malé. (MARŠÁLEK, 2008)

## 2.2 Vztah exteriéru a výkonnosti

Výkonnost koně je jeho vlastnost plnit požadovanou práci (poskytnout požadovaný výkon) v zájmu potřeby uživatele (majitele) koně. Těžištěm jeho praktického využití je práce vykonávaná použitím fyzické síly. Tím se liší od ostatních druhů hospodářských zvířat jejichž prvořadým cílem chovu je poskytnout potraviny nebo suroviny. (MISAŘ, JISKROVÁ, 2001)

Podle (DUŠKA a kol., 2001) je výkonnost výsledek dosažený při vysokém pracovním úsilí, aniž by však docházelo k poškození organismu.

Při posuzování typu koně je nutno mít na zřeteli, že existuje úzký vztah mezi tělesnými tvary koně a jeho výkonností. Vyplývá z toho, že zpravidla vyhraněná výkonnost v určitém směru je vázána také na celý komplex exteriérových vlastností. (BÍLEK a kol., 1955)

Záleží na komplexu činitelů, které jsou dány přímo v koni samém tzv. endogenní faktory (kůň je má geneticky zakotveny, člověk je však může svým zásahem více nebo méně ovlivňovat) a nebo jsou na koni nezávislé, tzv. exogenní faktory (ovlivněné prostředím).

K endogenním činitelům patří tělesná stavba – exteriér a konstituce a dále temperament a charakter, které jsou z důvodu specifického významu ve výkonnosti koní považovány za samostatné výkonnostní faktory. (NAVRÁTIL, 2000)

(KOPECKÝ a kol., 1977) uvádí, že vzájemná souvislost mezi jednotlivými výkonnostními činiteli je tato:

1. Tělesná stavba výhodná usnadňuje výkony, tedy i snižuje nároky na ostatní výkonnostní faktory. Nevýhodná tělesná stavba zvyšuje požadavky na všechny ostatní výkonnostní činitele.
2. Konstituce je tím více namáhána, čím je stavba těla nepříznivější a čím jsou ostatní činitelé náročnější na opravná opatření (redrezúra, nadměrná námaha vlivem nedostatků v temperamentu a charakteru).
3. Temperament se uklidňuje vlivem usnadňující tělesné stavby a naopak. Je-li vysokého stupně, zvyšuje i zátěž konstituce a nárok na logické zacházení.
4. Charakter v příznivém smyslu snižuje nárok na ostatní výkonnostní faktory, v nepříznivém tyto nároky zvyšuje. Pro výkonnost je rozhodujícím činitelem.

Zevnějšek je u koní stále významným kritériem jejich kvality. I když u sportovních koní je výkonnost považována za prvořadou, je odpovídající kvalita exteriérových znaků nutná jako jeden z predispozičních faktorů dosažení potřebné výkonnosti nebo jako předpoklad zachování si dobrého zdravotního stavu a výkonnosti do vyššího věku, dlouhověkosti. (MARŠÁLEK, ZEDNÍKOVÁ, 2000)

U klisen uvádí Nörenberg při jejich hodnocení v tzv. polních zkouškách výkonnosti, významový podíl exteriéru 43,48 %. (DUŠEK a kol., 2001)

## **2.3 Požadavky na exteriér u teplokrevných koní**

### **2.3.1 Hannoverský kůň**

#### ***Plemenné a pohlavní znaky***

Žádoucí: moderní typ, elegantně a sportovně motivovaného koně v různém standardu, ušlechtilosti, s dobrými liniemi, výraznými obrysy, suchou stavbou těla, dobře utvářeným osvalením a jasně vytvořenými pohlavní znaky.

Nežádoucí: příliš malý nebo velký kůň, hrubá konstituce, dlouhé nebo krátké linie, bez pohlavního výrazu, nezřetelné obrysy.

#### ***Hlava***

Žádoucí: ušlechtilá a suchá, tj. s malou vrstvou podkožní tkáně, přiměřená k tělu, velké, pozorné a výrazné oko s klidným výrazem, velké nozdry, dobře utvářená huba, volně spojené ganaše.

Nežádoucí: nepřiměřená k tělu, nevýrazná, klabonosá nebo štičí, s malým nebo zapadlým okem, okem s viditelným bělmem, s rybím okem, tvrdě spojené ganaše, převislé uši, těžké vady chrupu.

#### ***Krk***

Žádoucí: dostatečně dlouhý, dobře osvalený, zužující se směrem k hlavě, lehké a pružné spojení mezi krkem a hlavou, nasazený asi v pravém úhlu na plec, s výraznými svaly.

Nežádoucí: příliš nízko nebo vysoko nasazený krk, dlouhý nebo krátký krk, nedostatečně osvalený, špatně vázaný k hlavě, velký nebo malý spodní úhel, labutí, jelení, převrácený krk nebo krátký a silný krk.

#### ***Plec a hřbet***

Žádoucí: dlouhá a šikmá lopatka s dobrým osvalením, výrazný kohoutek tvořící se hřbetem plynulou linií až po zádě.

Nežádoucí: plochá, strmá, krátká plec, ostrý, krátký nebo nevýrazný kohoutek, kapří nebo měkký hřbet.

### ***Rámec***

Žádoucí: obdélníkový rámec s kostnatými, dlouhými, správně zaúhlenými a postavenými končetinami, s harmonickou horní linií, tj. dobře nasazený krk, šikmá lopatka, dlouhý kohoutek, dostatečně dlouhá, široká, dobře osvalená bedra, dlouhá, skloněná, svalnatá záď a vyvážený poměr jednotlivých tělesných partií, dostatečně hluboký hrudník s uzavřenou slabinou.

Nežádoucí: krátké linie, krátké končetiny, krátký nebo dlouhý rámec, krátký nebo dlouhý hřbet, prosedlaný nebo kapří hřbet, kapří bedra, nevýrazná horní linie, krátká, rovná nebo přestavěná záď, vysoko nasazený ocas, příliš málo hluboký hrudník.

### ***Přední končetiny***

Žádoucí: při pohledu z boku má tvořit kolmici procházející středem lopatky, kloubem loketním, kloubem spěnkovým a dopadat těsně za patky. Při pohledu ze předu má středem končetin procházet svislá osa a končetiny mají být vzájemně rovnoběžné. Přední končetiny mají být suché, dobře osvalené a kostnaté se silnými klouby a elastickými, středně dlouhými spěnkami. Úhel spěnky se zemí: asi 45-50 stupňů, pevný, v odpovídající vztahu k velikosti kopyta koně. Kopyta jsou symetrická v úhlu se zemí 45-50 stupňů.

Nežádoucí: nedostatečné osvalení, všechny vady postoje, jako předkročný, zákročný, přikleklý, beraní, podle posunu osy zepředu, úzký, široký, sbíhavý a rozbíhavý postoj, sevřený a rozevřený postoj, úzké, lymfatické, málo výrazné klouby, všechny změny kostí, kloubů a šlach, příliš krátká nebo dlouhá holeň, příliš měkká nebo strmá spěnka, všechny nesprávné tvary kopyta, jako je tupouhlé a ostroúhlé, sbíhavé nebo rozbíhavé, úzké, ploché, těsné kopyto a vysoké nebo ploché patky.

### ***Zadní končetiny***

Žádoucí: při pohledu ze strany by měla kolmice procházet hrbolem kosti sedací, patou, procházet celou kostí holení až po spěnkový kloub. Správný postoj, tj. při pohledu zezadu, by měla dělit kolmice končetinu od sedacího hrbolu přes hlezenní klub, holeň, spěnku a kopyto na dvě stejné poloviny. Dále jsou žádoucí suché, silné klouby, široké výrazné hlezno, elastické a středně dlouhé spěnky, které tvoří uhel se zemí 50 až 55 stupňů.

Nežádoucí: všechny vady postoje jako předstojný nebo zástojný, sudovitý, kravský, rozbíhavý, sbíhavý, široký, strmé pánevní končetiny s otevřenými hlezny, měkké a medvědí spěnky, malé nebo vadné klouby např. zaječí kost, změny šlach a kostí.

### **Ohon**

Žádoucí: rovný a dobře nesený.

Nežádoucí: malé množství žíní, sevřený nebo volně se houpající.

(HANNOVERANER VERBAND, 2010)

Moderní hannoverský kůň měří v kohoutku 160 až 168 cm; má výbornou tělesnou stavbu s pozoruhodně korektními chody.

**Hlava:** středně velká a poměrně lehká, suchá a výrazná s velkým a živým okem.

**Krk:** nápadně dlouhý, jemný a široce nasazený.

**Plec:** mohutná a šikmá.

**Kohoutek:** výrazný.

**Hřbet:** středně dlouhý a silný s mohutnými a širokými bedry.

**Zád':** výrazně svalnatá s vysoko nasazeným ocasem.

**Končetiny:** kostnaté a korektní s kratší holení, klouby jsou velké a výrazné.

**Kopyta:** tvrdá a dobře tvarovaná, někdejší vady ve špatném utváření byly odstraněny.

(EDWARDS, 1998)

(MISAŘ , JISKROVÁ) uvádí tyto charakteristické znaky: velmi ušlechtilý a harmonický, mohutnější jezdecký kůň velkého obdélníkového rámce (160 až 172 cm), typická, ušlechtilá, klínovitá, případně rovná hlava, výše nasazený, klenutý, delší, svalnatý krk, výrazný, delší svalnatý kohoutek, rovná dobře vázaná, středně dlouhá horní linie, dlouhá, skloněná zád', šikmá, dlouhá, skloněná, svalnatá plec, hluboká, široká, dlouhá, klenutá hrud', kratší, oválný trup s méně prostorným břichem, fundament středně silný, suchý, kostnatý s prostornými klouby, kopyta často menší s pružnou, často méně tvrdou rohovinou, postoje pravidelné, barva – ryzák, hnědák, vraník, méně často bělouš.

### 2.3.2 Holštýnský kůň

Toto plemeno měří 165 až 175 cm, má robustní stavbu, ale hloubka hrudníku se proti staršímu typu zmenšila. Hlava je poměrně ušlechtilá, profil rovný, výraz velmi klidný a inteligentní a pohyblivé uši nejsou nadměrně dlouhé. Krk je poměrně lehký, nepřilíš dlouhý a dosti nápadně dosedá na osvalené plece. Lopatka je šikmá, takže akce je nižší a plochá, jak se u jezdeckých koní považuje za potřebné. Kohoutek je výrazný, ale ne přehnaný, trup je poněkud lehčí, ale dosti dlouhý. Vynikající jsou pevné, svalnaté nohy s dobrými klouby, poměrně delšími spěnkami a pevnými většími kopyty. Chody jsou velmi dlouhé, rytmické a pružné. Zád' je svalnatá, hlezna vynikající, takže je tento kůň skvělým skokanem a patří k nejlepším parkurovým koním na světě. (KHOLOVÁ, 2005)

(DUŠEK a kol., 2001) uvádí, že je to teplokrevník středního až většího rámce, s ušlechtilou hlavou (ojediněle připomínající dřívější klabonosý profil), s dlouhým, dobře nasazeným krkem, šikmou lopatkou, dobrou horní linií a s dobře osvalenou proporcionální zádí, se suchým fundamentem, s prostornými chody a s vynikajícími skokovými vlastnostmi.

(EDWARDS, 1992) popisuje toto plemeno takto:

**Hlava:** starý typ holštýnského koně měl ošklivou a těžkou hlavu a často s klabonosem. Přílivem krve plnokrevníka došlo k zušlechtění hlavy dnešního holštýnského koně. Je výrazná, s velkýma jasnýma očima a dobře nasazenýma ušima. Také tendenci k příliš těžké spodní čelisti, která byla dříve častou vadou, se již podařilo odstranit.

**Krk:** dlouhý, lehce prohnutý, již odpovídající požadavkům na jezdeckého koně a ničím nepřipomínající kočárovou minulost tohoto plemene.

**Kohoutek:** výrazný, jezdeckého typu.

**Hřbet:** silný a svalnatý s bedry dobře vázaný.

**Zád':** mohutná, ocas dobře nesený, ale ne příliš vysoko nasazený.

**Plece:** jsou šikmé, což podmiňuje delší, nižší, plošší akci, žádanou u jezdeckých koní.

**Končetiny:** příkladné, s velkými, plochými koleny, dobře tvarovanými kostmi, v dobrém postavení, kopyta dobré kvality, velikosti a tvaru.

### 2.3.3 Trakénský kůň

#### *Plemenný typ a pohlavní výraz*

Trakénský kůň představuje nejušlechtilejší plemeno německého jezdeckého koně.

Žádoucí: velmi elegantní a ušlechtilý vzhled, harmonické a výrazné linie, ušlechtilé a nápadné rysy. Plemenný typ má být zřejmý, dobře definovaný s výraznou hlavou. Požadované jsou také velké oči, a dobře tvarovaný krk s vyrýsovanými svaly, stejně jako správně a jasně utvářenými končetinami. U plemenných zvířat dobře vyvinuté pohlavní znaky.

Nežádoucí: zejména hrubý a baculatý vzhled, velká hlava, nejasné obrysy, málo výrazné a suché klouby a plemenná zvířata bez pohlavního výrazu.

#### *Tělesná stavba*

Žádoucí: dlouhé linie a harmonické tělo, umožňující koně využít ve všech disciplínách jezdeckého sportu. Středně dlouhý krk, který se směrem k hlavě zužuje, dobré a dostatečně volné vázání v ganaších, šikmé plece, výrazný kohoutek plynule přecházející daleko ve hřbet, bez vad hřbetu, které by omezovaly jeho sportovní využití a znemožňoval aktivní přenos pohybu od zádě. Ta má být dlouhá, mírně skloněná, mocně osvalená. Tělo má být stejnoměrně a harmonicky rozděleno na předotrupí, středotrupí a pánevní končetiny. Dále jsou požadovány velké dobře utvářené klouby, středně dlouhá holeň a dobře tvarovaná kopyta, která jsou předpokladem dlouhotrvajícího využívání, pravidelný postoj předních i zadních končetin s dobře utvářenými hlezny v úhlu přibližně 150 stupňů a spenkami, které svírají úhel asi 45 až 50 stupňů se zemí.

Nežádoucí: nedostatečná kostnatost, celkově neharmonické tělo, zejména krátký, těžký, nízko nasazený krk, krátké a strmé plece, krátký nebo nevýrazný kohoutek, krátký nebo příliš dlouhý nebo krátký, měkký hřbet, úzká nebo kapří bedra, krátká nebo rovná zád' s vysoko nasazeným ocasem. Za vadu se též považuje málo hluboký a zaškrčený hrudník, nepravidelný postoj končetin jako sbíhavost, rozbíhavost, široký nebo úzký postoj, kravský, šavlovitý a sudovitý včetně malých a úzkých kloubů, krátké, strmé, nebo příliš dlouhé a měkké spěnky, příliš malá kopyta. (TRAKEHNER ASSOCIATION, 2010)

Jsou většího rámce, elegantní, výrazné ušlechtilé hlavy, s delším dobře nasazeným krkem, se šikmo uloženou lopatkou, s výrazným kohoutkem, dobrou horní linií a osvalenou záďí, končetiny jsou suché a korektní. (DUŠEK a kol., 2001)

(EDWARDS, 1998) popisuje jeho jednotlivé části těla takto:

**Hlava:** zjemnělá, ušlechtilá, výrazná s rovným profilem, oči výrazné postavené daleko od sebe.

**Krk:** elegantně formován a vysoko nasazený.

**Plece:** lopatka je šikmá, dlouhá a umožňující volný, lehký, elastický pohyb v každém chovu.

**Trup:** středně dlouhý, silný s velmi pěkně klenutými žebry.

**Záď:** mocně osvalená a zaoblená, ohon je vysoko nasazený, v pohybu je nesen neobyčejně pěkně.

**Končetiny:** pevné, suché s velmi dobře tvarovanými klouby a krátkými holeněmi; kopyta jsou vynikající a velmi zdravá.

(MISAŘ, JISKROVÁ, 2001) uvádí tyto charakteristické znaky: velmi ušlechtilý, harmonický jezdecký kůň středního, výrazně obdélníkového rámce (160 až 165 cm), klínovitá, suchá, ušlechtilá hlava, dlouhý, štíhlý, svalnatý, středně nasazený krk, výrazný, dlouhý, svalnatý kohoutek, dobře vázaná, delší horní linie, mírně skloněná, dlouhá, svalnatá záď, skloněná, dlouhá, svalnatá plec, hluboká, široká, delší hrud', hlubší, delší trub, fundament suchý, štíhlý, kostnatý, kopyta dobrá, rohovina tvrdá, postoje pravidelné, barva – hnědák, ryzák, vraník.

#### 2.3.4 Oldenburský kůň

Je to ušlechtilý, korektní a silný kůň, velkého rámce, který má predispozice pro sportovní využití v parkurovém skákání.

##### *Tělesná stavba*

Žádoucí: celkově harmonické tělo, elegantní vzhled s dostatečně dlouhými liniemi, charakteristickým výrazem a ušlechtilostí. Kůň by měl být schopen trvale poskytovat své služby v parkurovém skákání. Chovatelské sdružení má za cíl, aby

měli koně souladně utvářené tělo se správným zaúhlením končetin a v odpovídající konstituční síle. Klouby, kosti a šlachy musí být jasně rýsované. (SPRINGPFERDEZUCHTVERBANDOLDENBURG-INTERNATIONAL, 2010)

Stavba těla je nejmohutnější ze všech teplokrevných koní. Hrud' je zvlášť hluboká, což přispívá k pohyblivosti. Plece nejsou délkou a tvarem tak dokonale utvářené. Hlava není krásná, ale solidní. Profil je rovný, ale občas se projevuje náznak klabonosu. Také žuchvy jsou příležitostně silnější. Krk je dlouhý a velmi silný, držení je ovlivněno dřívějším kočárovým využitím. Zád' je silná s přiměřeně vysoko nasazeným ocasem. Končetiny jsou silné a krátké s velkými, dobře vyvinutými klouby a krátkými holeněmi. (EDWARDS, 1992)

Oldenburský kůň je ušlechtilý, harmonický jezdecký kůň středního až velkého obdélníkového rámce (160 – 173cm) s variabilnější tělesnou stavbou v závislosti na podílech zušlechťujících plemen v jeho původu, zpravidla s dlouhým, středně nasazeným, rovným krkem, dobře vázanou horní linií s korektním, suchým fundamentem, barva – hnědák, vraník, ryzák, bělouš. (MISAŘ, JISKROVÁ, 2001)

### **2.3.5 Bavorský teplokrevník**

#### ***Plemenný typ a pohlavní výraz***

Žádoucí: elegantní vzhled, harmonický jezdecký kůň s dostatečně dlouhými liniemi, štíhlá a výrazná hlava s velkýma očima, dobře tvarovaný krk, dostatečně vyvinuté osvalení a také korektní, suché končetiny. Plemení hřebci a klisny mají mít zřetelně vyjádřeny pohlavní znaky.

Nežádoucí: hrubý, neharmonický, nesportovní vzhled, hrubá hlava, nevýrazné rysy, nejasné nebo chybějící sekundární pohlavní znaky.

#### ***Tělesná stavba***

Kůň má mít harmonickou stavbu těla, vhodnou pro využití ve všech jezdeckých disciplínách.

Žádoucí: středně dlouhý směrem k hlavě zužující krk, dobré navázání v ganaších, volné spojení hlavy s krkem, dlouhá šikmá lopatka, výrazný, dlouhý,

daleko do hřbetu zasahující kohoutek, středně dlouhý, dobře osvalený hřbet, který umožňuje při pohybu dostatečné uvolnění a vyrovnání pohybu těla, dostatečně hluboký hrudník, dlouhá, mírně skloněná, silně osvalená zád', harmonické rozdělení těla na předotrupí, středotrupí a zadotrupí, dobré konstituce, suché končetiny s výraznými, korektními, klouby, středně dlouhou spěnkou a dobře utvářenými kopyty, které jsou důležité pro dlouhodobé jezdecké využití. Kromě správného a pravidelného postavení končetin jak z pohledu ze strany tak ze předu a ze zadu, je vyžadováno dobré zaúhlení ve hleznech v úhlu 150 stupňů a ve spěnkách v úhlu 45 až 50 stupňů.

Nežádoucí: celkově nesouladná stavba těla, zejména krátký, silný nebo nízko nasazený krk, krátká, strmá plec, krátký nebo málo výrazný kohoutek, příliš krátký nebo dlouhý, měkký hřbet, plná nebo kapří bedra, krátká nebo rovná zád' s vysoko nasazeným ocasem, málo hluboký hrudník a špatně utvářená slabina s hladovou jamkou, nekorektní končetiny jako: malé, nevýrazné, sevřené klouby, slabá kostnatost, krátké, strmé nebo dlouhé a měkké spěnky, stejně jako malá kopyta úzká v patkách. Dále pak vady v postoji končetin jako: rozevřený, sevřený, rozbíhavý, sbíhavý, beraní, strmí, šavlovitý, kravský, vybočený. (LANDESVERBAND BAYERISCHER PFERDEZÜCHTER E.V., 2008)

Bavorský teplokrevník je ušlechtilý, harmonický jezdecko-kočárový kůň středního, obdélníkového rámce (160 -165cm), variabilnější tělesné stavby, s hlubokou hrudí a silnějším, sušším, kostnatým fundamentem, převládající barva je ryzák. (MISAŘ, JISKROVÁ, 2001)

## 2.3 Hodnocení exteriéru u teplokrevných koní v České republice

Hodnocení tělesné stavby má v chovu koní mimořádný význam, protože patří mezi limitní výběrová kritéria při zařazování hodnocených jedinců do chovu. Poněvadž koně jsou chováni především pro svalovou práci, je vztah mezi tělesnou stavbou a účelem použití čili výkonností zřejmí. (MISAŘ, JISKROVÁ, 2001)

### *Posuzování a popis stavby těla se provádí především:*

- hodnocení hříbat pod klisnou
- na svodech
- před zápisem do plemenné knihy (PK)
- chovatelských výstavách

Hodnocení je prováděno u hříbat do stáří 3 let známkami v rozsahu 1-5 bodů, u starších koní (zejména při zápisech do PK nebo výkonnostních zkouškách) známkami v rozsahu 1 -10 bodů. (ŠLECHTITELSKÝ PROGRAM ČT, 2009)

### • **Hodnocení hříbat pod klisnou**

Hříbě je klasifikováno dvěma známkami v rozpětí 1-5 bodů.

- **První známka** zahrnuje vyjádření žádoucího typu, korektnost postoje a tělesný vývin. Posuzování se provede u klisny při jejím postavení, zpravidla na tvrdém podkladu.
- **Druhá známka** je pak ohodnocení mechaniky pohybu v klusu. Posuzování mechaniky pohybu se provádí při předvádění klisny a pohybu hříběte vedle ní. (ZKUŠEBNÍ ŘÁD ČT, 2009)

Posouzení hříběte pod klisnou je nejrychlejší informací o kvalitě potomstva po jednotlivých hřebcích. I když není příliš detailní (hříbata jsou hodnocena jednou souhrnnou známkou od 1 do 5), zahrnuje všechno registrované potomstvo a může poskytnout včasnou a základní informaci o kvalitě hřebce.

(MARŠÁLEK, ZEDNÍKOVÁ, 2000)

U hříbat je nutné do bodového hodnocení zahrnout celkový stupeň vývinu k danému věku hříběte se zohledněním tělesné harmoničnosti odpovídající příslušné

vývojové fázi. Určitá přechodná disharmonie tělesné stavby je v určitých vývojových věkových úsecích normálním projevem dynamiky růstu a vývinu. U hříbat je žádoucí posuzovat výskyt vad, a to podle jejich závažnosti. (DUŠEK a kol., 2001)

- **Hodnocení plemenných zvířat a mladých koní na svodech**

*Hodnocení je třemi známkami:*

1. **Známka za plemenný typ a pohlavní výraz** - součástí této známky je i hodnocení rodokmenu.
2. **Známka za tělesnou stavbu** - posuzování těchto znaků se provádí na tvrdém podkladu.
3. **Známka za posouzení mechaniky pohybu v kroku a klus** - posouzení se provádí při předvedení na ruce.

- **Hodnocení klisen před zápisem do PK**

U klisen se posuzují uvedené znaky pro zápis do plemenné knihy tak, aby se vyloučením nedostatků ve stavbě těla, mechanice pohybu, v projevech výkonnosti a vyloučením dědičně podmíněných genetických vad zlepšovala kvalita a zdraví chovaných koní. (ZKUŠEBNÍ ŘÁD ČT, 2009)

*Klisy jsou klasifikovány samostatnými známkami za:*

- a) **plemenný typ a pohlavní výraz**
- b) **stavbu těla** ( posouzení se provádí na tvrdém podkladu)  
konkrétně jsou hodnoceny: *hlava*  
*krk*  
*hřbet a plec*  
*rámeč*  
*přední končetiny*  
*zadní končetiny*
- c) **kmih a elasticita pohybu** (klus)
- d) **krok při předvedení na ruce**

Výsledným hodnocením je známka za celkový dojem a vývin. (ŠLECHTITELSKÝ PROGRAM ČT, 2009)

U klisen plemene moravský teplokrevník je součástí posuzování klisny před zápisem do plemenné knihy ještě známka za skok ve volnosti. (ZKUŠEBNÍ ŘÁD MT, 2010)

**Schéma zápisu jednotlivých znaků a vlastností při zápisu do plemenné knihy (ZKUŠEBNÍ ŘÁD ČT, 2009)**

**Tabulka č. 1**

<i>Posuzovaný znak a vlastnost</i>	<i>Dílčí významový součinitel</i>	<i>Celkový významový součinitel</i>
<b>I. TYP A POHLAVNÍ VÝRAZ (a)</b>		<b>1</b>
<b>II. STAVBA TĚLA (b)</b> b1) Hlava b 2) Krk b 3) Plec a hřbet b 4) Rámec b 5) Přední končetiny b 6) Zadní končetiny		<b>1</b>
<b>III. VÝKONNOST</b>		<b>3</b>
c) kmih a elasticita – klus		1
d) krok		1
<b>IV. CELKOVÝ DOJEM A VÝVIN e)</b>		<b>1</b>

*U plemene slovenský teplokrevník chovaný v ČR se provádí hodnocení exteriérových vlastností podle následujícího schématu:*

- a) *typ*
- b) *horní linie*
- c) *přední končetiny*
- d) *zadní končetiny*
- e) *krok*
- f) *klus*

*Dílčí kritéria se posuzují podle následujících známek:*

- 9 a 10 - vynikající
- 7 a 8 - dobrý
- 5 a 6 - dostatečný
- 3 a 4 - špatný
- 1 a 2 – nedostatečný

Výsledná známka je aritmetickým průměrem všech bodů. (ŘÁD PLEMENNÉ KNIHY CS, 2010)

- **Hodnocení na výstavách**

Způsob posuzování na výstavách je určován směrnicemi příslušných svazů a pořadatele a směřuje zpravidla k určení vítěze (šampiona, šampionky) a dvou dalších umístěných (vicešampiona, vicešampionky). (ZKUŠEBNÍ ŘÁD ČT, 2009)

### **Systém zápisu bodů při hodnocení na výstavách**

Obrázek č. 5

	A	B	C
Typ			
Hlava			
Krk			
St. těla			
Končetiny			
Krok			
Klus			
Celkem bodů:			

## 2.5 Odlišnosti v požadavcích u plemen chovaných v České republice

### 2.5.1 Český teplokrevník (ČT)

#### Chovný cíl

Cílem šlechtění českého teplokrevníka je ušlechtilý, korektní a lehce jezditelný kůň, který na základě svého temperamentu, charakteru, prostorné a elastické mechaniky pohybu a pevného zdraví, je vhodný pro všechny druhy výkonnostního jezdeckého sportu v rámci disciplin FEI a je dobře využitelný i pro běžný jezdecký a rekreační sport a soutěže spřežení.

#### Požadavky na tělesné rozměry

Tabulka č. 2

	<b>KLISNY</b>
KVH (cm)	161 - 167
obvod holeně (cm)	19,5 - 22

Dospělý kůň je středního tělesného rámce s dobrými liniemi, pevného fundamentu a bez zjevných podmíněných genetických vad. (ŠLECHTITELSKÝ PROGRAM ČT, 2009)

#### Plemenné knihy (PK)

Do šlechtitelského programu českého teplokrevníka jsou zahrnuty všechny plemenné klisny, které jsou zapsané do některé z těchto plemenných knih:

- *Hlavní plemenná kniha klisen*
- *Plemenná knihu klisen*
- *Pomocná plemenná kniha klisen*

*Specifikace podmínek pro zápis klisen do PK z hlediska zevnějšku:*

#### ***Hlavní plemenná kniha klisen (HPK)***

- absolvovala výkonnostní zkoušky s hodnocením 7,1 a vyšším
- má minimální kohoutkovou výšku hůlkovou (KVH) 159 cm

### ***Plemenná kniha klisen (PK)***

- za ohodnocení celkového dojmu podle metodiky určené zkušební řádem obdržela bodové hodnocení 6,1 a vyšší
- má minimální KVH 159 cm

### ***Pomocná plemenná kniha klisen (PPK)***

- za ohodnocení celkového dojmu podle metodiky určené zkušební řádem obdržela bodové hodnocení 5,1 a vyšší
- má minimální KVH 159 cm (ŘÁD PLEMENNÉ KNIHY ČT, 2009)

### **Počty zařazených klisen podle oddílů PK ČT (MACHEK, ŠILHÁNOVÁ, 2008)**

Tabulka č. 3

	2006		2007	
<b>HPK</b>	213	36,79%	195	31,55%
<b>HPK-PRO</b>	62	10,71%	82	13,27%
<b>PK</b>	249	43%	298	48,22%
<b>PPK</b>	55	9,5%	43	6,96%
<b>Celkem</b>	579	100%	618	100%

### **Požadavky na zevnějšek klisen:**

#### ***Plemenný typ a pohlavní výraz***

*Žádoucí:* moderní typ, ušlechtilý a výkonný sportovní kůň středního kalibru, dobré a výrazné linie, suché klouby, dobře vyvinuté svalové partie, žádoucí pohlavní výraz.

*Nežádoucí:* malý nebo přerostlý kůň, hrubá nebo lymfatická konstituce, dlouhé nebo krátké linie, bez pohlavního výrazu.

#### ***Stavba těla***

Cílem je korektní a harmonická stavba bez vad.

## **Hlava**

*Žádoucí:* ušlechtilá suchá, výrazné oko s klidným výrazem, výrazné nozdry, dobře utvářená elastická huba.

*Nežádoucí:* nepřiměřená k tělu, velká, neharmonická, bez pohlavního výrazu, s klenbou čela nebo nosních partií, se okem zapadlým nebo vypouleným, okem s viditelným bělmem, s rybím okem, rozkleslé nebo převislé ucho, pevný krátký koutek.

## **Krk**

*Žádoucí:* dostatečně dlouhý, dobře osvalený, zmenšující se k hlavě, správně nasazený ( téměř provouhle nasazený na plec) v mírném oblouku, se správně utvářeným zátylkem, lehce a pravidelně ohebný mezi hlavou a kohoutkem.

*Nežádoucí:* nízko nebo vysoko nasazený, příliš dlouhý nebo krátký, špatně osvalený, chybně vázaný k hlavě (velký nebo malý spodní úhel), široký nebo úzký, jelení nebo labutí, silný nebo málo osvalený.

## **Plec a hřbet**

*Žádoucí:* dlouhá a šikmá lopatka s dobrým osvalením plece, výrazný, přiměřeně dlouhý kohoutek plynule přecházející v pevný, středně dlouhý, ale pružný hřbet, který plynule pokračuje na pevná, dobře vázaná bedra.

*Nežádoucí:* slabá, strmá, krátká plec, ostrý nebo nevýrazný kohoutek, rovný, měkký nebo kapří hřbet a dlouhá, odsazená bedra.

## **Rámec**

*Žádoucí:* kratší obdélníkový, přiměřeně velký, harmonických tvarů, s přiměřeně dlouhým krkem, šikmou lopatkou, přiměřeně dlouhý výrazný kohoutek, středně dlouhý pevný hřbet, široká dobře osvalená bedra, dobře nasazený a nesený ocas, korektní postoj a zaúhlení končetin, přiměřeně široký a hluboký hrudník (více jak 50% z KVH).

*Nežádoucí:* krátký nebo dlouhý rámec, krátký nebo dlouhý hřbet, prosedlaný nebo kapří hřbet, kapří bedra, vysoko nebo nízko nasazený ocas, málo hluboký hrudník, krátké nebo dlouhé končetiny.

### ***Přední končetiny***

*Žádoucí:* pravidelný postoj, suché výrazné klouby a při pohledu ze strany kolmo směřující k zemi a do středu plece, předrábí má být dlouhé, široké a svalnaté, přední holeň nemá být dlouhá, délka nemá přesahovat 2/3 předrábí, spěnka má být zaúhlená v úhlu 45 – 50°, kopyto dobře zaúhlené, pravidelné, prostorné s kvalitní rohovinou.

*Nežádoucí:* málo osvalené, dlouhé nebo krátké, chybně postavené, špatně zaúhlená spěnka (strmá nebo měkká), lymfatické klouby, zaříznutá, zaškrčená nebo prohnutá holeň, špatně zaúhlené a defektní kopyto, všechny druhy nepravidelných postojů.

### ***Zadní končetiny***

*Žádoucí:* pravidelný postoj, stehno silné svalnaté, záď mírně šikmá, dlouhá, koleno široké silné, hlezno suché, dobře zaúhlené, široké, spěnka a kopyto tvoří dvě stejné poloviny z celkové délky a spěnka tvoří úhel 50-55° se zemí.

*Nežádoucí:* všechny druhy nepravidelných postojů, úzké a krátké hlezno, sražené záď, vystouplá křížová kost. (ŠLECHTITELSKÝ PROGRAM ČT, 2009)

## **2.5.2 Moravský teplokrevník (MT)**

### ***Chovný cíl***

Chovným cílem Svazu chovatelů a příznivců moravského teplokrevníka je ušlechtilý teplokrevný kůň chovaný na bázi původních rakousko - uherských kmenů. Kůň středně velkého obdélníkového rámce, se souladnými a proporcionálními tělesnými partiemi, s ušlechtilou suchou hlavou s oválnou očnicí a velkým živým okem. Střední až dlouhý, klenutý krk, výrazný a středně dlouhý kohoutek. Dlouhá, šikmá lopatka umožňující vydatné a prostorné chody. Středně hluboký, široký a středně dlouhý, oválný hrudník. Krátká až středně dlouhá pevná horní linie. Středně dlouhá, dobře vázaná a pevná bedra. Přiměřeně mohutná, oválná, dlouhá záď. Fundament suchý, kostnatý, klouby a šlachy výrazné a suché. Spěnka středně dlouhá, pevná a pružná. Kopyta přiměřeně široká, dobře úhlovaná a pevná.

Kůň výborného charakteru, s ochotou k práci s mnohostranným využitím pod sedlem i v zápřeži, s pevným zdravím, snadno krmitelný, s tvrdou konstitucí, přiměřeným temperamentem a s odpovídající mechanikou pohybu.

Chování koně jsou převážně hnědáci, dále ryzáci, bělouši a vraníci.

#### **Požadavky na tělesné rozměry ve 3 letech stáří (KRYBUS a kol., 2007)**

**Tabulka č. 4**

	<b>KLISNY</b>
KVP (cm)	170 – 178
KVH (cm)	159 – 165
Obvod hrudi (cm)	185 – 200
Obvod holeně (cm)	19,5 - 21,5

#### **Plemenné knihy (PK)**

Do šlechtitelského programu moravského teplokrevníka jsou zahrnuty všechny plemenné klisny, které jsou zapsané do některé z těchto plemenných knih:

- *Hlavní plemenná kniha klisen*
- *Plemenná kniha klisen*
- *Evidenční plemenná kniha klisen*

Specifikace podmínek pro zápis klisen do PK z hlediska zevnějšku:

#### ***Hlavní plemenná kniha (HPK)***

Hodnocení typu, exteriéru a užitkových vlastností /při daném zkušebním systému/ nesmí být nižší než 7 bodů a dílčí hodnocení jednotlivých znaků exteriéru, interiéru a užitkových vlastností nesmí být nižší než 5 bodů a základní tělesné rozměry musí odpovídat standardu populace.

#### ***Plemenná kniha (PK)***

Hodnocení typu, exteriéru a užitkových vlastností /při daném zkušebním systému/ nesmí být nižší než 6 bodů a dílčí hodnocení jednotlivých znaků exteriéru,

interiéru a užitkových vlastností nesmí být nižší než 5 bodů a základní tělesné rozměry musí odpovídat standardu populace.

#### ***Evidenční plemenná kniha (EPK)***

Hodnocení typu a exteriéru nesmí být nižší než 5 bodů a dílčí hodnocení jednotlivých znaků exteriéru nesmí být nižší než 4 body a základní tělesné rozměry nemusí odpovídat standardu populace. (ŘÁD PLEMENNÉ KNIHY MT, 2010)

#### **Vývoj početního stavu klisen přihlášených k řádu plemenné knihy moravského teplokrevníka. (MACHEK, ŠILHÁNOVÁ, 2008)**

Tabulka č. 5

	2004	2005	2006	2007
<b>HPK</b>	36	52	40	69
<b>PK</b>	32	30	37	43
<b>EPK</b>	6	10	20	16
<b>Celkem</b>	74	92	97	128

### **2.5.3 Slovenský teplokrevník chovaný v ČR**

#### ***Chovný cíl***

Svaz chovatelů slovenského teplokrevníka chovaného v Čechách požaduje ušlechtilého, korektního a výkonného jezdeckého koně, který je svými vlohami předurčen pro jezdecký sport.

#### **Plemenné knihy (PK)**

Do šlechtitelského programu slovenského teplokrevníka chovaného v ČR jsou zahrnuty všechny plemenné klisny, které jsou zapsané do některé z těchto plemenných knih:

- ***Plemenná kniha klisen***
- ***Pomocná plemenná kniha klisen***

Specifikace podmínek pro zápis klisen do PK z hlediska zevnějšku:

***Plemenná kniha klisen (PK)***

- průměrná výsledná známka posuzovaných znaků nejméně 6,1.

***Pomocná plemenná kniha klisen (PPKK)***

- do pomocné plemenné knihy klisen se zapisují klisny s dostatečně vyjádřeným typem, odpovídajícím souladem a korektností tělesné stavby s únosnými vadami exteriéru, které nevyhovují požadavkům hlavního oddílu PK.

**Požadavky na zevnějšek klisen:**

***Barva***

*Žádoucí:* všechny barvy

***Typ***

*Žádoucí:* typ elegantního a harmonického jezdeckého koně velkých linií, zdůrazněný výrazem a ušlechtilostí s jasným pohlavním výrazem u hřebců a klisen.

***Tělesná stavba***

*Žádoucí:* celková harmonická stavba těla, která dává předpoklady pro dlouhodobý sportovní výkon s korektním fundamentem, pravidelným postojem končetin a souladem jednotlivých tělesných proporcí. Klouby, kosti a šlachy mají být jasně zřetelné. Kohoutková výška má u tříletých koní dosahovat 160 až 170 cm. (ŘÁD PLEMENNÉ KNIHY CS, 2010)

**2.5.4 Kůň Kinský (KK)**

***Chovný cíl***

Cílem regeneračního procesu plemene koní Kinských je ušlechtilý teplokrevník vhodný především pro terénní jízdy, korektního zevnějšku s vyváženým pohybem, dobrými skokovými schopnostmi i velmi dobrým charakterem

s převažující barvou izabel a plaváků a se zvyšujícím se podílem krve původních koní Kinských.

Dospělý kůň je středního tělesného rámce s dobrými liniemi, přiměřeně kostnatý se suchým fundamentem bez zjevných i podmíněných genetických vad. Je použitelný pro rekreační ježdění včetně terénního (parforsní hony).

### **Požadavky na tělesné rozměry (CHOVNÝ CÍL KK, 2010)**

**Tabulka č. 6**

	<b>KLISNY</b>
KVH (cm)	159 - 166
obvod holeně (cm)	19,5 – 21,5

### **Plemenné knihy (PK)**

Do šlechtitelského programu koně Kinského jsou zahrnuty všechny plemenné klisny, které jsou zapsané do některé z těchto plemenných knih:

- *Hlavní plemenná kniha klisen - HPK*
- *Plemenná knihu klisen - PK*
- *Pomocná plemenná kniha klisen – PPK*

Specifikace podmínek pro zápis klisen do PK z hlediska zevnějšku:

#### ***Hlavní plemenná kniha***

- klisny ohodnocené 7,1 a více bodů
- klisny kohoutkové výšky nejméně 159 cm KVH

#### ***Plemenná kniha***

- klisny ohodnocené 6,1 a více bodů
- klisny kohoutkové výšky nejméně 158 cm KVH

***Pomocná plemenná kniha***

- klisny kohoutkové výšky nejméně 155 cm KVH (ŘÁD PLEMENNÉ KNIHY KK, 2010)

**Početní stav klisen přihlášených k řádu plemenné knihy koně Kinského (MACHEK, ŠILHÁNOVÁ, 2008)**

**Tabulka č. 7**

	<b>2007</b>
<b>HPK</b>	33
<b>PK</b>	50
<b>PPK</b>	30
<b>Celkem</b>	113

### 3. CÍL PRÁCE

Zevnějšek hospodářských zvířat je jedním z nejdůležitějších kritérií pro výběr zvířat do plemenitby a historicky je základem pro vznik a vývoj jednotlivých plemen. U koní je hodnocení exteriéru společně s mechanikou pohybu první informací o kvalitě koně a možnostech jeho budoucího uplatnění ať už pracovního nebo chovatelského.

U teplokrevných klisen je v současné době kvalita exteriéru rozhodujícím požadavkem pro zařazení klisny do příslušného oddílu plemenné knihy, a proto je posuzování zevnějšku klisen při jejich zápisu a zařazení do plemenitby věnována značná pozornost.

Obecné požadavky na exteriérové vlastnosti teplokrevných klisen vychází z úrovně prošlechtěnosti plemene a ze souhrnu požadavků chovatelů jednotlivých plemen koní. Proto jsou mezi jednotlivými plemeny zjišťovány určité rozdíly v požadavcích na utváření zevnějšku klisen.

#### **Cílem práce z těchto důvodů je:**

- a. zpracovat přehled v požadavcích na utváření zevnějšku teplokrevných klisen
- b. specifikovat případné rozdíly mezi požadavky na exteriér klisen zapsaných do jednotlivých plemenných knih

## 4. MATERIÁL A METODIKA

### 4.1 Charakteristika sledovaného souboru koní

Informace pro zpracování bakalářské práce byly čerpány z odborné literatury uvedené v seznamu literatury, přičemž rozhodující podklady pro vlastní vyhodnocení byly získány z řádu plemenných knih jednotlivých uznaných chovatelských sdružení, která se zabývají šlechtěním sledovaných plemen koní.

Hlavní informace byly zpracovány pro teplokrevná plemena chovaná v České republice (ČT, CS, KK). Doplňující informace byly využity z podkladů chovatelských svazů především ze SRN.

Vyhodnocení vlastních výsledků bylo zpracováno na základě analýzy zápisu klisen do plemenné knihy v rámci ČR v letech 2004 až 2008. V tomto období byly sledovány výsledky u 1388 tříletých klisen, kdy převážná část byli jedinci plemene ČT (1203 klisen) a zbývající část doplňovaly klisny plemene CS (180 klisen) a KK (5 klisen). Z důvodu velmi malého zastoupení plemene MT, byly klisny z hodnocení výsledků zápisu do plemenné knihy vypuštěny.

### 4.2 Sledované ukazatele

Z výsledků zápisů klisen do plemenné knihy byly sledovány tyto ukazatele:

- Rok zápisu
- Plemeno klisny
- Celková známka za exteriér při zápisu do plemenné knihy
- Dílčí známky získané při zápisu do plemenné knihy skládající se ze známek při hodnocení za:
  - Plemenný typ
  - Rámec
  - Hlava
  - Krk
  - Hřbet a plec
  - Přední končetina
  - Zadní končetina

### 4.3 Metodika zpracování dat

Na základě zjištěných hodnot byly spočítány tyto matematicko statistické ukazatele:

- $n$  - četnost souboru
- $\bar{x}$  - výběrový průměr
- $s_x$  - směrodatná odchylka
- $V \%$  - variační koeficient
- Min - minimum
- Max - maximum

Ze shromážděných podkladů byla zpracována četnost jednotlivých bodových hodnocení ukazatelů využívaných pro zařazení klisen do příslušné plemenné knihy. Výsledky byly zpracovány v tabulkové a grafické formě pro jednotlivá plemena.

## 5. VÝSLEDKY A DISKUSE

### 5.1 Frekvence výskytu jednotlivých hodnot

#### Výsledky hodnocení klisen plemene Český teplotkrevník

Při posuzování výsledku hodnocení zevnějšku klisen při zápisu do plemenné knihy (**tabulka č.8**) byly zaznamenány výsledky hodnocení 1203 klisen. Průměrné bodové hodnoty u jednotlivých posuzovaných tělesných partií se pohybovaly v rozmezí 7,12 až 7,5 bodu. Nejlépe hodnocenou charakteristikou je plemenný typ s průměrnou hodnotou 7,5 bodu.

Rozsah minimálních a maximálních hodnot u jednotlivých ukazatelů se pohybuje mezi 4,5 až 10 body, přičemž 10 body byly hodnoceny některé klisny pouze za utváření krku, hřbetu, plece a zadních končetin. Nižší průměrné hodnocení utváření končetin naznačuje, že právě v této oblasti se často vyskytují v kvalitě zevnějšku klisen problémy.

Zajímavá je hodnota variability dosažená za kvalitu exteriéru jako celku, ze které je patrné, že ačkoliv je u jednotlivých tělesných partií větší variabilita hodnot, u celkového hodnocení je variační koeficient na úrovni 4,6% a celkové hodnocení exteriéru klisen má nejmenší rozpětí (6,1 až 8,5). Z toho lze vyvozovat, že posuzování zevnějšku klisen pouze podle celkového hodnocení, bez uvedení jednotlivých tělesných partií, je pro šlechtění málo přínosné.

**Tabulka č. 8**

Celkový soubor klisen	n	$\bar{x}$	$s_x$	V %	Min	Max
Plemenný typ	1203	7,5	0,52	6,95	5,50	9,00
Rámec	1203	7,39	0,52	7,06	5,00	9,00
Hlava	1203	7,41	0,51	6,90	5,00	9,00
Krk	1203	7,36	0,54	7,37	5,00	10,00
Hřbet a plec	1203	7,25	0,59	8,14	5,00	10,00
Přední končetina	1203	7,12	0,55	7,73	4,00	9,00
Zadní končetina	1203	7,12	0,51	7,12	4,5	10,00
Exteriér	1203	7,4	0,34	4,60	6,10	8,50

## Výsledky hodnocení klisen plemene Slovenský teplokrevník chovaný v ČR

Celkově byly sledovány bodové hodnoty u 180 klisen při zápisu do plemenné knihy slovenského teplokrevníka uvedené v **tabulce č.9**. Průměrné bodové hodnoty za jednotlivé posuzované ukazatele se zde pohybovaly v rozpětí 7,29 – 7,74 bodu. Nejvyšší průměrnou hodnotu (7,74 bodu) získaly klisny za utváření plemenného typu.

Minimální a maximální hodnoty se pohybovaly v rozsahu od 5,5 do 10 bodů a je zajímavé, že nejnižší a zároveň nejvyšší známky získaly klisny za stejné sledované ukazatele a to za utváření krku, hřbetu a plece. Také hodnocení tělesného rámce dosáhlo vyšších bodových hodnot.

U klisen CS byly zjištěny též vyšší hodnoty variačního koeficientu v rozpětí 7,5 -11,97% u konkrétních ukazatelů, ale proměnlivost hodnot celkového posouzení exteriéru zůstalo na nízkém stupni (4,69%). Největší variabilita známek se prokázala při posuzování plemenného typu. Tato skutečnost může být ovlivněna různými zástupci plemen použitých pro šlechtění na sportovní užitkovost tohoto plemene.

**Tabulka č. 9**

Celkový soubor klisen	n	$\bar{x}$	$s_x$	V %	Min	Max
Plemenný typ	180	7,74	0,63	11,97	6,00	9,00
Rámec	180	7,66	0,64	8,10	6,00	10,00
Hlava	180	7,62	0,56	8,40	6,00	9,00
Krk	180	7,64	0,73	7,35	5,50	10,00
Hřbet a plec	180	7,49	0,75	9,55	5,50	10,00
Přední končetina	180	7,29	0,68	10,06	5,50	9,00
Zadní končetina	180	7,34	0,67	9,36	5,50	9,00
Exteriér	180	7,54	0,35	4,69	6,30	9,00

## Výsledky hodnocení klisen plemene kuň Kinský

Pro vyhodnocení výsledků plemene KK byly sledovány exteriérové vlastnosti u 5 klisen (**tabulka č.10**). Celkově menší počet zástupců tohoto plemene je důvodem

i relativně malého počtu klisen zapisovaných do plemenné knihy, a proto mohou být výsledky oproti předešlým plemenům méně objektivní.

Průměrné hodnoty posuzovaných ukazatelů se pohybovaly v rozsahu od 6,72 do 7,72 bodu. Nejnižšími průměrnými známkami byly hodnoceny končetiny klisen.

Minimální hodnoty bodů se opět projeví v utváření končetin a to především nejnižší známkou (6,1 bodů) za posouzení přední končetiny klisen. Maximální hodnotou (8,5 bodů) byly známkovány klisny za utváření hlavy. Nižší hodnoty při posuzování končetin poukazují na nutnost zlepšení kvality tělesné stavby těchto partií především proto, že chovný cíl tohoto plemene uvádí využití koní především v terénních jízdách, kde je kvalita stavby končetin prioritní.

Variabilita jednotlivých ukazatelů se pohybuje v rozpětí 1,63 až 6,41 bodů, kdy nejvyšší proměnlivost byla zaznamenána v posouzení krku (6,41 bodu).

**Tabulka č. 10**

Celkový soubor klisen	n	$\bar{x}$	$s_x$	V %	Min	Max
Plemenný typ	5	7,34	0,12	1,63	7,20	7,50
Rámec	5	6,90	0,40	5,87	6,40	7,50
Hlava	5	7,72	0,49	6,31	7,10	8,50
Krk	5	7,48	0,48	6,41	6,80	8,00
Hřbet a plec	5	7,08	0,23	3,27	6,70	7,40
Přední končetina	5	6,72	0,37	5,52	6,10	7,10
Zadní končetina	5	6,86	0,29	4,28	6,50	7,10
Exteriér	5	7,34	0,17	2,38	7,10	7,60

Z tabulky č.11 je patrné, že průměrné hodnoty sledovaných ukazatelů exteriérových vlastností dvou nejpočetnějších teplokrevných plemen chovaných v České republice se pohybují v rozsahu 7,12 až 7,74 bodů. Z porovnání bodového hodnocení konkrétních tělesných partií jsou zřejmé vyšší průměrné hodnoty známek udělených při zápisu do plemenné knihy CS. Tato skutečnost může být ovlivněna záměrem chovatelského svazu o zařazování klisen především ve sportovním užitkovém typu, který je v současné době chovatelskou veřejností preferován.

## Průměrné bodové hodnocení pro jednotlivé posuzované tělesné partie

Tabulka č. 11

	Plemenný typ	Rámec	Hlava	Krk	Hřbet a plec	Přední končetina	Zadní končetina	Exteriér
ČT	7,5	7,39	7,41	7,36	7,25	7,12	7,12	7,4
CS	7,74	7,66	7,62	7,64	7,49	7,29	7,34	7,54

### 5.2 Požadavky na utváření zevnějšku klisen

#### Plemenný typ

Plemenný a především užitkový typ koně byl vždy ovlivňován požadavky a potřebami chovatele. Tyto nároky se však v průběhu doby měnily a význam teplokrevných koní v dopravě nebo zemědělství ztratil opodstatnění. Využití koně se zcela přesunulo do sportovního a rekreačního odvětví a podle toho také jednotlivé chovatelské svazy upravily nároky na utváření exteriéru ve svých šlechtitelských programech.

Chovatelské nároky na plemenný typ jsou všeobecně stejné. Zájem je o ušlechtilé, harmonické klisny především ve sportovním užitkovém typu zaměřeném na klasické jezdecké disciplíny a to především pro parkur a drezúru. Klisny plemene kůň Kinský mají mít kromě zmíněných vlastností ještě vlohly především pro terénní jízdy. U MT je zájem spíše o klisny mnohostranně užitkového typu vhodné do jezdeckého sportu, ale i do zápřeže. Výrazným plemenným znakem je u klisen trakénského koně vysoká ušlechtilost patrná především na utváření hlavy a končetin.

U všech plemenných zvířat je bezpodmínečně nutné kvalitní a zřetelné utváření sekundárních pohlavních znaků.

#### Rámec

U většiny zmiňovaných plemen se vyskytuje střední obdélníkový rámec. Podle (MARŠÁLKA, 2008) příliš krátký (čtvercový) rámec s sebou nese kratší posun zádě a koně se pomaleji uvolňují.

Výjimky jsou u hannoverských a trakénských klisen, kde je požadován větší, výrazně obdélníkový rámec a u klisen plemene český teplokrevník, pro které uvádí SCHČT požadavky na kratší, obdélníkový rámec. Oldenburské klisny jsou typické velkým tělesným rámcem.

U všech sledovaných klisen jsou zvláště požadovány dostatečně dlouhé linie a vyvážený poměr tělesných partií.

Kůň delších linií má delší svalstvo, které je výkonnější. (MARŠÁLEK, 2008)

## **Hlava**

Hlava výrazně charakterizuje plemenný typ a svým utvářením ovlivněným tvarem lebky podmiňuje celkový výraz koně nebo ho alespoň ovlivňuje. Velikost hlavy je důležitá i z výkonnostního hlediska, zvláště u jezdeckých koní. Je zavěšena na krku a je tedy formou jednozvrtné páky, na jejímž konci působí síla, tedy otěže nebo opratě. Kůň s delší hlavou je ovladatelnější, s kratší naopak. (DUŠEK a kol., 2001)

U všech plemen je požadována suchá, ušlechtilá hlava v přiměřené velikosti k tělu, s výrazným, velkým okem a dobře utvářenou hubou. Profil u většiny německých plemen je rovný nebo klínovitý, ale často se vyskytuje poloklabonos. Nejhorší kvalita v utváření hlavy se projevuje u oldenburských klisen, naopak výrazná ušlechtilost je plemenným znakem koní trakénských.

## **Krk**

Tvoří někdy nejkrásnější partii koňského těla a často z příliš mnoha dojmů z utváření krku usuzujeme na celkový dojem zevnějšku koně. (ZUDA, 1969)

Krk spolu se zavěšenou hlavou dává koni odpovídající výraz, a proto se jeho tvaru a nasazení na hrud' věnuje při hodnocení exteriéru zvýšená pozornost. (DUŠEK a kol., 2001)

Většina sportovně využívaných plemen požaduje dostatečně dlouhý, středně vysoko nasazený, dobře osvalený směrem k hlavě zužující se krk. Dále je také důležité správné vázání v ganaších, které usnadňuje ovladatelnost a přilnutí koně na otěž.

Nejjemnější a nejušlechtilejší forma stavby krku se vyskytuje u trakénských klisen, naopak rovný a silný krk, jenž je pozůstatkem kočárového využití oldenburských koní u nich stále ještě přetrvává.

## **Hřbet a plec**

Vyvýšená přední část hřbetu se nazývá kohoutek a u jezdeckých koní je zvláště žádoucí vysoký a delší. Tím je i delší a šikmější lopatka a prostornější chod. (DUŠEK a kol., 2001)

Utváření těchto partií je požadováno u všech zmiňovaných plemen obdobně. Je zájem o klisny s delším, výrazným kohoutkem, plynule přecházející přes hřbet až po zádě. Velký důraz je kladen na šikmou, dlouhou lopatku, díky které mají klisny žádané prostornější chody. Hřbet má být pevný, elastický a dobře spojený s bedry.

## **Přední končetiny**

Úkolem přední končetiny je podle (BÍLKA a kol., 1955) zachytit a co možná pružně a bez otřesů kostry přenést pohyb těla vycházející od zadních končetin koně. Druhým úkolem je, aby podporovaly tělo a nesly větší část jeho váhy a v neposlední řadě aby samy napomáhaly pohybu.

Přední končetiny jsou u všech sledovaných plemen nutné bez jakýchkoli vad postoje, suché, dobře osvalené se silnými, výraznými klouby. Požadavek na délku předdrámí je delší naopak na holeň kratší. Delší metakarpus se vyskytuje u trakénských klisen. Pevné a elastické utváření spěnky v úhlu 45 – 50 stupňů se zemí je také požadavkem pro všechna plemena. Kopyta jsou nutná velikostí dostatečně úměrná k tělu s kvalitní rohovinou. Méně tvrdá rohovina se projevovala u kopyt hannoverských klisen.

## **Zadní končetiny**

Požadavek na sílu zadní končetiny je velký, protože od ní začíná nejenom impulz pohybu a posunu celého těla dopředu, ale zadní končetina musí v určitých zatíženích nést i celé tělo. Proto svalstvo zádě a kosti zadní končetiny jsou tak mohutné. (MARŠÁLEK, 2008)

Nároky na utváření zadních končetin jsou také obdobné pro všechna plemena. Končetiny musí být pravidelně postavené, suché se silnými výraznými klouby. Pozornost je věnována především hlezennímu kloubu, který má být dostatečně široký v úhlu 150 stupňů.

Protože hlezenní kloub je jedním z nejvýznamnějších částí končetiny a je nejvíce namáhán, je mu věnována při popisu největší pozornost, často až nadměrná. Všeobecně však musíme brát v úvahu, že i když požadujeme široké,

výrazné a dlouhé hlezno, jen v menšině případů se s takovým setkáme. Považujeme proto užší, dlouhé hlezno za nepoměrně lepší než hlezno krátké, které se daleko dříve opotřebuje a je vadnější. (MARŠÁLEK, 2008)

Klisny mají mít středně dlouhé elastické spěnky v úhlu 50 – 55 stupňů a korektní stavbu kopyt.

### 5.3 Výsledky hodnocení jednotlivých tělesných partií klisen

#### Výsledky posuzování plemenného typu klisen

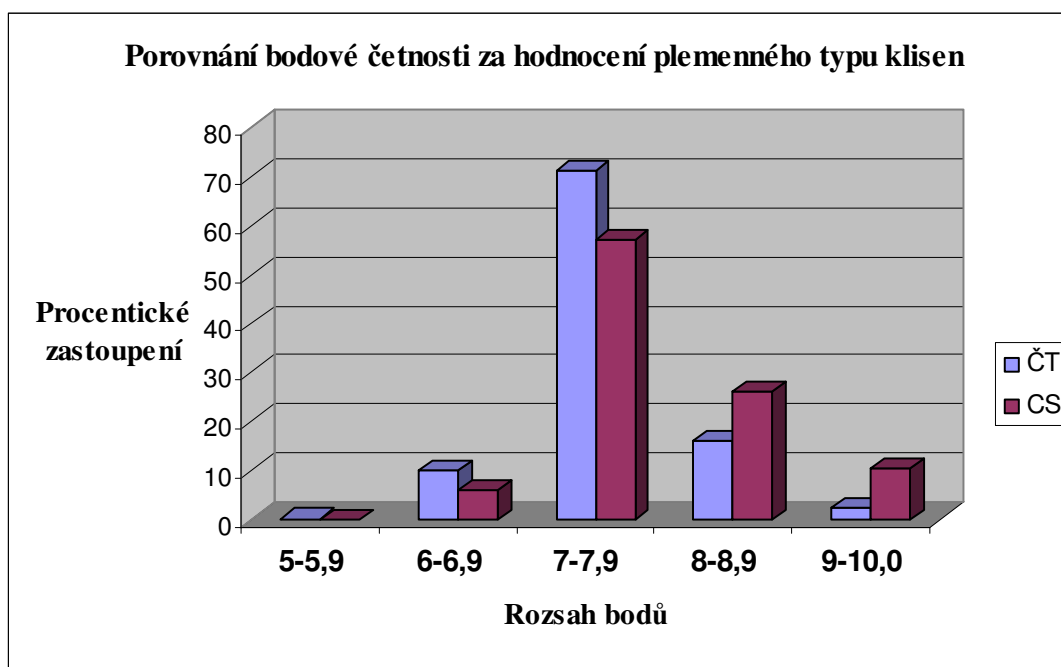
Celkově bylo posouzeno 1388 klisen všech tří sledovaných plemen. Hodnoty uvedené v **tabulce č.12** se pohybují v rozsahu od 5,5 do 9,4 bodů, kdy nečetnější bylo zastoupení 7,5 – 7,9 bodů u plemen ČT (445 klisen) a CS (66 klisen). U plemene KK byly klisny nejčastěji hodnoceny v rozpětí 7 – 7,4 bodů u 4 klisen.

Tabulka č. 12

Bodové hodnocení	5,5-5,9	6-6,4	6,5-6,9	7-7,4	7,5-7,9	8-8,4	8,5-8,9	9-9,4	Celkem
Počet klisen ČT	3	14	107	409	445	142	53	30	1203
%	0,25	1,16	8,89	34,00	37,00	11,80	4,41	2,49	100
Počet klisen CS		4	7	37	66	40	7	19	180
%		2,22	3,89	20,56	36,67	22,22	3,88	10,56	100
Počet klisen KK				4	1				5
%				80	20				100

Z **grafu č. 1** je patrné, že nejvyšší hodnota procentického zastoupení (ČT 71%, CS 57,23%) za hodnocení plemenného typu klisen je u obou plemen ve shodném bodovém rozsahu a to od 7 do 7,9 bodů. Bodové rozpětí 5 - 5,9 je klisnami ČT obsazováno ze zanedbatelných 0,25%. Zvyšování je patrné až od bodového hodnocení známkami 6 – 6,9 bodů, kde mají klisny ČT zastoupení z 10,05%. Zajímavý je vyšší nárůst počtu klisen CS proti klisnám plemene ČT, který se projevuje od rozpětí hodnot 8 až 8,9 bodů. Tento rozdíl je především patrný u hodnot 9 - 10 bodů, kde jsou klisny ČT zastoupené 2,49% a klisny CS 10,56%.

Graf č. 1



### Výsledky posuzování rámce klisen

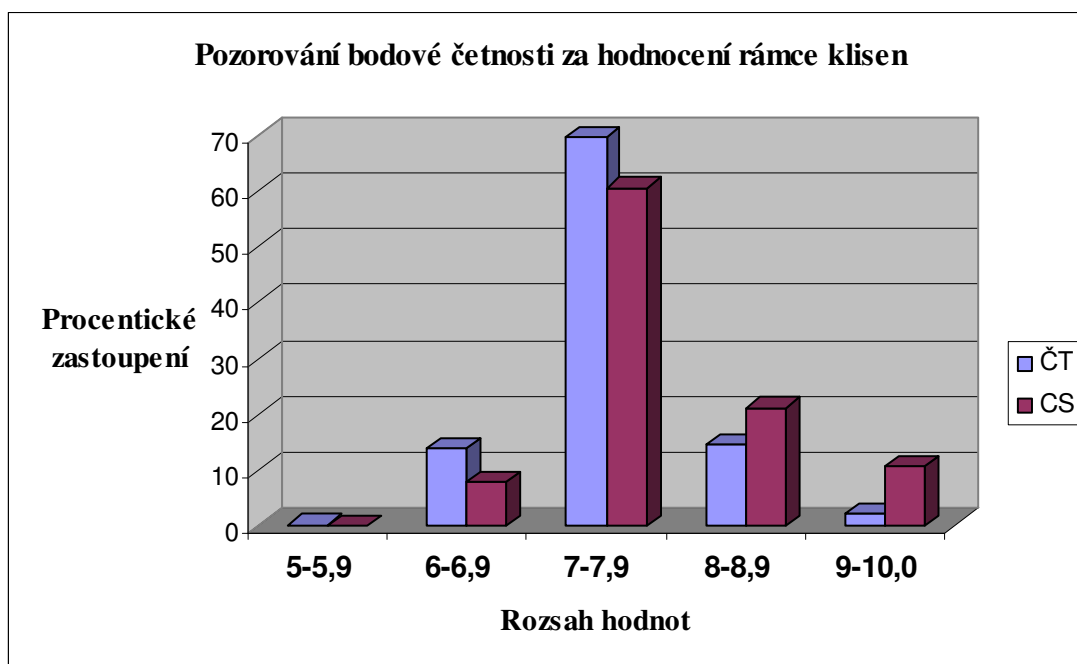
Nejvyšší počet klisen ČT (471) obdrželo bodové hodnocení v rozsahu 7 – 7,4 z 1203 celkově zapsaných klisen (**tabulka č.13**). Také u jedinců plemene CS je tato hodnota nejfrekventovanější. U klisen KK byly hodnoty rozptýleny od 6 do 7,9, kdy vyšší zastoupení je v rozsahu 7 – 7,4 bodů.

Tabulka č. 13

Bodové hodnocení	5-5,4	5,5-5,9	6-6,4	6,5-6,9	7-7,4	7,5-7,9	8-8,4	8,5-8,9	9-9,4	9,5-10	Celkem
Počet klisen ČT	1	1	39	126	471	367	157	17	24		1203
%	0,08	0,08	3,25	10,47	39,15	30,51	13,05	1,41	2,00		100
Počet klisen CS			5	9	49	60	38		18	1	180
%			2,78	5,00	27,22	33,33	21,11		10,00	0,56	100
Počet klisen KK			1	1	2	1					5
%			20	20	40	20					100

Nejvyšší procentické zastoupení za hodnocení rámce obdržely klisny opět v rozsahu 7 – 7,9 bodů jak je patrné z **grafu č.2**. Zde se umístilo 69,66% klisen ČT a 60,55% klisen CS. Vývoj zastoupení je obdobný jako u posuzování plemenného typu. U vyšších hodnot známek počínaje 8 body se projevuje převaha klisen CS nad ČT. Vyšší rozdíl mezi plemeny je patrný u rozpětí 9 -10 bodů, kde klisny ČT byly zastoupeny 2% oproti klisnám CS 10,56%.

**Graf č. 2**



### Výsledky posuzování hlavy klisen

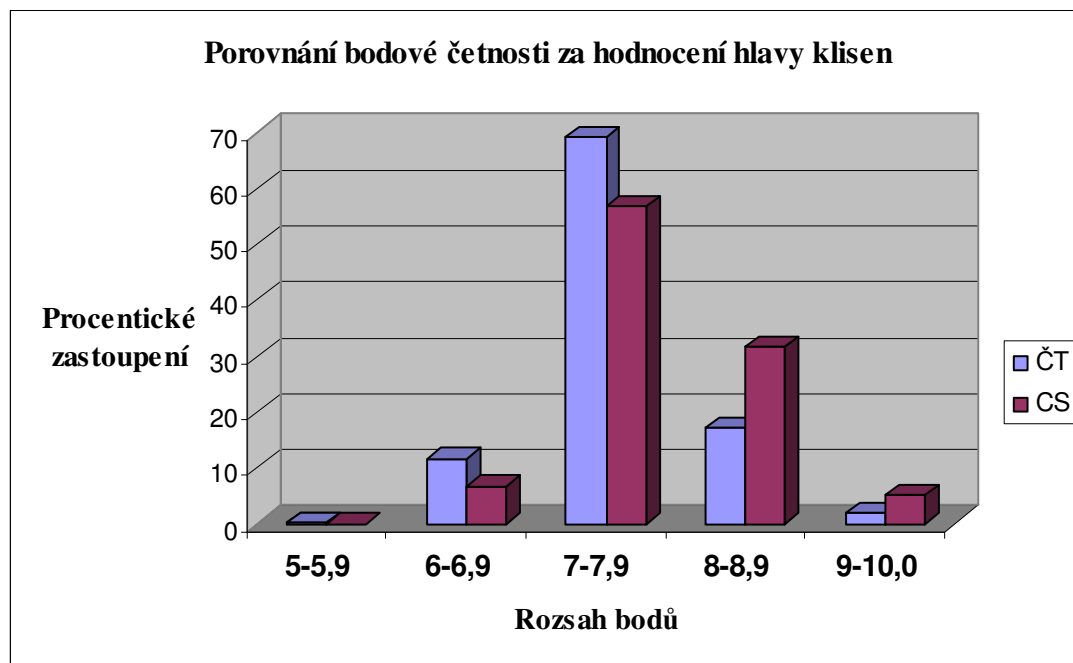
Při posuzování hlavy klisen byly nejčastější hodnoty známkování zachycené v **tabulce č.14** v rozsahu 7 – 7,4 u klisen plemen ČT (516 jedinců) a KK, zatím co zástupkyně plemene CS získaly nejvyšší počet v rozpětí 8 -8,4 bodů u 54 klisen z celkově hodnocených 180 kusů.

Tabulka č. 14

Bodové hodnocení	5-5,4	6-6,4	6,5-6,9	7-7,4	7,5-7,9	8-8,4	8,5-8,9	9-9,4	Celkem
Počet klisen ČT	1	21	119	516	317	184	21	24	1203
%	0,08	1,75	9,89	42,89	26,35	15,30	1,75	1,99	100
Počet klisen CS		3	9	51	51	54	3	9	180
%		1,67	5,00	28,33	28,33	30	1,67	5,00	100
Počet klisen KK				2	1	1	1		5
%				40	20	20	20		100

**Graf č.3** znázorňuje, že nejvyšší procentické zastoupení při posuzování hlavy v rozsahu 7 až 7,9 bodů obsadilo 69,24% klisen ČT a 56% CS. Zajímavé je, že rozdíl mezi plemeny je největší u hodnot 8 – 8,9 bodů, kdy počet klisen CS převyšuje ČT o 14,62%.

Graf č. 3



## Výsledky posuzování krku klisen

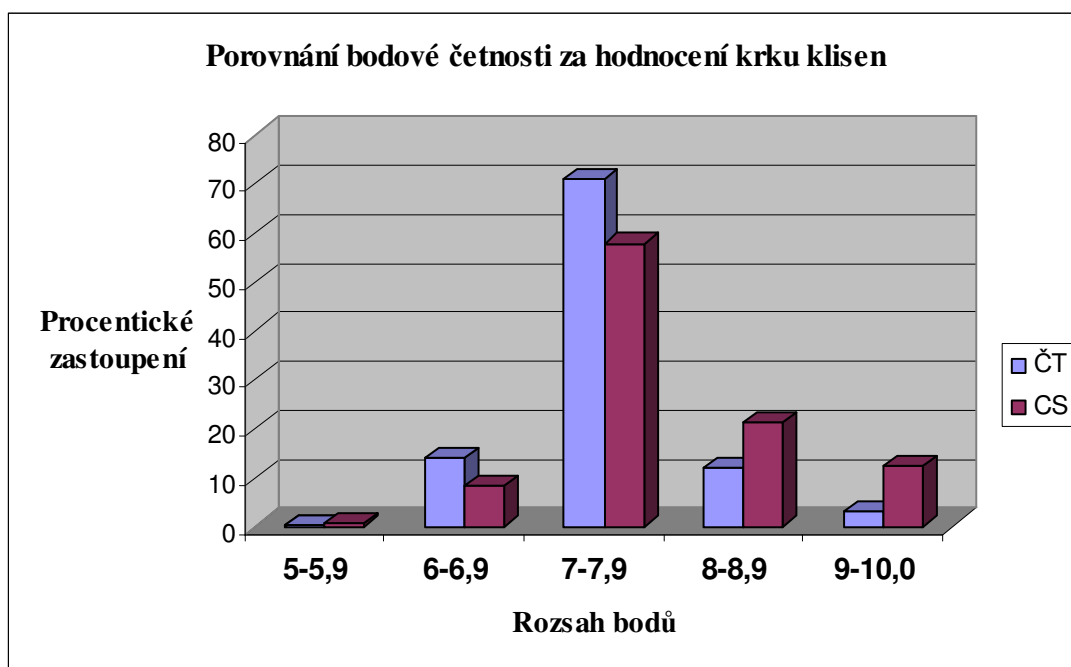
**Tabulka č. 15** zachycuje hodnocení krku v rozsahu známek od 5 až do 10 bodů. Rozpětí 7 -7,4 bylo nejčastěji udělováno klisnám plemene ČT (561 jedinců) a CS (53 jedinců). Vyšší zastoupení klisen bylo zjištěno u plemene KK v rozsahu 8 – 8,4 bodů.

**Tabulka č. 15**

Bodové hodnocení	5-5,4	5,5-5,9	6-6,4	6,5-6,9	7-7,4	7,5-7,9	8-8,4	8,5-8,9	9-9,4	9,5-10	Celkem
Počet klisen ČT	1	2	36	133	561	292	130	13	34	1	1203
%	0,08	0,17	2,99	11,06	46,63	24,27	10,81	1,08	2,83	0,08	100
Počet klisen CS		1	6	9	53	51	32	6	21	1	180
%		0,56	3,33	5,00	29,44	28,33	17,78	3,33	11,67	0,56	100
Počet klisen KK				1	1	1	2				5
%				20	20	20	40				100

Vývoj hodnot při posouzení krku uvedený v **grafu č.4** má opět stejný průběh. Obě plemena mají nejvyšší počet zástupců (ČT 70,9%, CS 57,77%) v rozsahu 7 až 7,9 bodů. Nižší bodové hodnoty jsou také charakteristické nejnižšími rozdíly při hodnocení obou plemen klisen.

Graf č. 4



#### Výsledky posuzování hřbetu a plece klisen

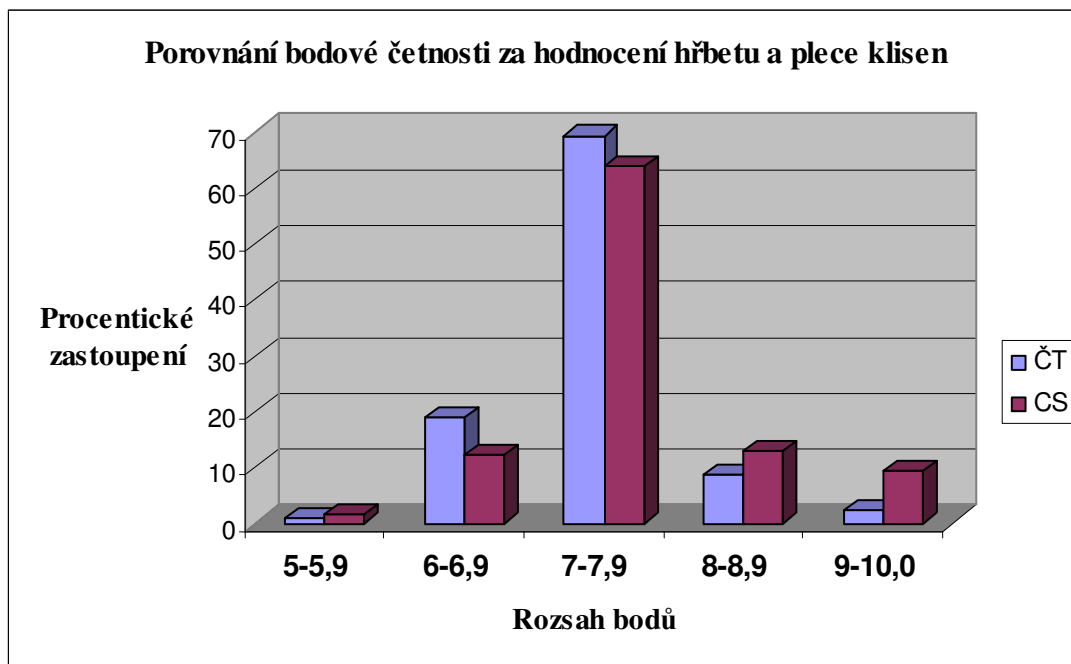
Rozpětí 7 – 7,4 u posuzování hřbetu a plece bylo nejčastěji obsazováno klisnami plemene ČT v počtu 535 kusů a stejně tak plemenem CS v počtu 61 jedinců jak je patrné v **tabulce č.16**. Touto hodnotou byly též nejvíce známkovány klisny KK.

Tabulka č. 16

Bodové hodnocení	5-5,4	5,5-5,9	6-6,4	6,5-6,9	7-7,4	7,5-7,9	8-8,4	8,5-8,9	9-9,4	9,5-10	Celkem
Počet klisen ČT	3	7	77	152	535	299	93	10	26	1	1203
%	0,25	0,58	6,40	12,64	44,47	24,86	7,73	0,83	2,16	0,08	100
Počet klisen CS		3	8	14	61	54	22	1	15	2	180
%		1,67	4,44	7,78	33,89	30,00	12,22	0,56	8,33	1,11	100
Počet klisen KK				1	4						5
%				20	80						100

Při zhodnocení výsledků za posouzení hřbetu a plece klisen v **grafu č.5** je prokazatelný nejmenší rozdíl (5,44%) v nejčteněji obsazovaném rozsahu známek 7 - 7,9 bodů. U hodnot 8 až 8,9 bodů bylo zaznamenáno 8,56% klisen ČT a 12,78% klisen CS a je zde patrný též nejnižší rozdíl známek pro tuto hodnotu (4,22%).

**Graf č. 5**



### **Výsledky posuzování přední končetiny klisen**

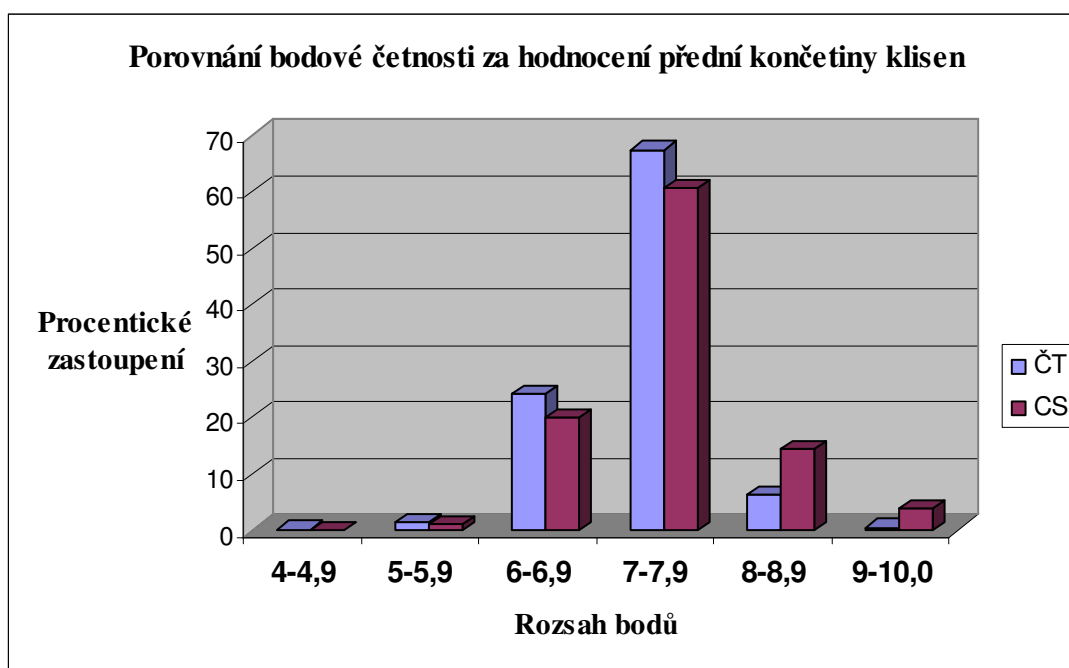
Širší rozpětí klasifikace bylo sledováno u hodnocení končetin klisen (**tabulka č.17**). Přední končetina byla známkována v rozsahu od 4 do 9,4 bodů, kdy jedinci ČT získaly nejvíce bodů u hodnot 7 – 7,4 (572 klisen) stejně tak CS (61 klisen). Sledované klisny KK obdržely nejvíce bodů v rozpětí 6,5 až 7,4 (4 klisny).

Tabulka č. 17

Bodové hodnocení	4-4,5	5-5,4	5,5-5,9	6-6,4	6,5-6,9	7-7,4	7,5-7,9	8-8,4	9-9,4	Celkem
Počet klisen ČT	2	5	12	90	201	572	239	75	7	1203
%	0,17	0,42	0,99	7,48	16,71	47,55	19,87	6,23	0,58	100
Počet klisen CS			2	19	17	61	48	26	7	180
%			1,11	10,56	9,44	33,89	26,67	14,44	3,89	100
Počet klisen KK				1	2	2				5
%				20	40	40				100

Z následujícího **grafu č.6** je zřejmé, že hodnocení přední končetiny bylo nejčastěji klasifikováno od bodových hodnot 6 až 8,9 bodů. Nejvíce klisen se zařadilo opět do rozsahu známek 7 – 7,9 a to hodnotami 67,42% klisen ČT a 60,56%. U vyšších hodnot známek opět převažoval počet klisen CS.

Graf č. 6



### Výsledky posuzování zadní končetiny klisen

U celkově klasifikovaných 1203 klisen ČT byla největší četnost zaznamenána v **tabulce č.18** pro hodnoty od 7 – 7,4 bodů u 587 kusů tohoto plemene, stejně tak

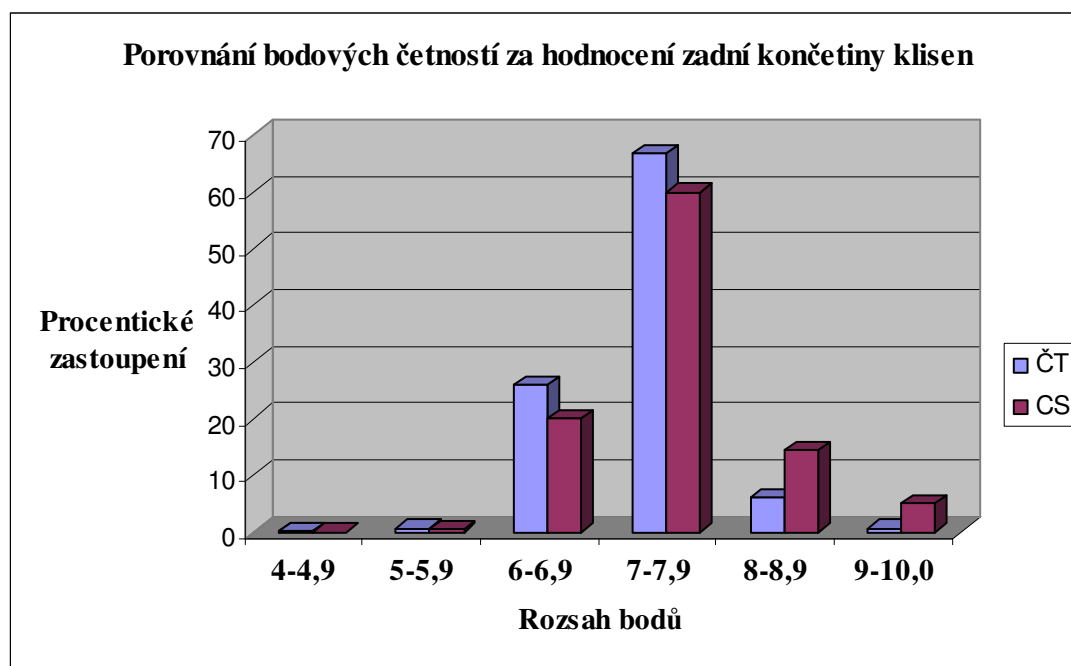
pro zbylá dvě plemena u 65 klisen CS a 3 klisen KK. Rozsah známek se pohyboval od 4,5 do 10 bodů.

Tabulka č. 18

Bodové hodnocení	4,5-4,9	5-5,4	5,5-5,9	6-6,4	6,5-6,9	7-7,4	7,5-7,9	8-8,4	9-9,4	9,5-10	Celkem
Počet klisen ČT	1	2	5	75	238	587	215	72	7	1	1203
%	0,08	0,17	0,42	6,23	19,78	48,80	17,87	5,99	0,58	0,08	100
Počet klisen CS			1	12	24	65	43	26	9		180
%			0,56	6,67	13,33	36,11	23,89	14,44	5,00		100
Počet klisen KK					2	3					5
%					40	60					100

Porovnání bodových četností uvedených v **grafu č.7** má nápadně stejné výsledky jako u předchozího sledování hodnocení přední končetiny. Jako u všech předcházejících výsledků je nejfrekventovaněji obsazována hodnota od 7 do 7,9. I zde převažoval počet klisen ČT (66,67%) oproti klisnám CS (60%). Stejně je i vyšší zastoupení CS jedinců v hodnocení vyššími známkami.

Graf č. 7



## 6. ZÁVĚR

Posouzení exteriérových vlastností klisen je prvotním kritériem při výběru plemenných zvířat do chovu a kvalita utváření zevnějšku předpokladem pro další sportovní, nebo chovatelské uplatnění těchto zvířat.

Celkem byly sledovány výsledky u 1388 tříletých klisen u tří plemen (ČT, CS, KK) při zařazení do příslušné plemenné knihy. Nejvyšší zastoupení ze sledovaného souboru klisen byly zástupkyně plemene ČT (1203 klisen) naopak nízký počet klisen plemene KK(5 klisen) byl pro svůj malý rozsah využit pro posouzení výsledků spíše orientačně.

Ze sledovaných ukazatelů byly pro zpracování výsledků použity dílčí známky získané při zápisu do plemenné knihy skládající se z bodů při hodnocení exteriéru za tyto jednotlivé tělesné partie:

- Plemenný typ
- Rámec
- Hlava
- Krk
- Hřbet a plec
- Přední končetina
- Zadní končetina

Ze stanovených výsledků vyplývají tyto závěry:

1. Průměrné bodové hodnoty u jednotlivých posuzovaných tělesných partií klisen českého teplokrevníka se pohybovaly v rozmezí 7,12 až 7,5 bodu. Nejlépe hodnocenou charakteristikou je plemenný typ s průměrnou hodnotou 7,5 bodu. U klisen slovenského teplokrevníka chovaného v ČR se průměrné hodnocení tělesných partií pohybovalo v rozpětí 7,29 – 7,74 bodu a nejvyšší průměrná hodnota (7,74 bodu) se opět vyskytovala u posouzení plemenného typu. Klisny plemene kůň Kinský měly rozsah bodového hodnocení tělesných partií od 6,72 do 7,72 bodu. Nejnižší hodnoty průměrných známek získaly klisny tohoto plemene za utváření končetin.

2. Rozsah minimálních a maximálních hodnot u sledovaných ukazatelů klisen ČT se pohybuje mezi 4,5 až 10 body, přičemž 10 body byly hodnoceny některé klisny pouze za utváření krku, hřbetu, plece a zadních končetin. Nižší průměrné hodnocení utváření končetin naznačuje, že právě v této oblasti se často vyskytují v kvalitě zevnějšku klisen problémy. To se potvrzuje i u výsledných hodnot klisen KK, které získaly nejnižší známku právě za utváření přední končetiny (6,1 bodů), rámce (6,4 bodů) a zadní končetiny (6,5 bodů). Nižší hodnoty při posuzování končetin poukazují na nutnost zlepšení kvality tělesné stavby těchto partií především proto, že chovný cíl tohoto plemene uvádí využití koní především v terénních jízdách, kde je kvalita stavby končetin prioritní. U klisen CS je zajímavé, že rozsah minimálních (5,5 bodů) a maximálních (10 bodů) hodnot získaly klisny za stejné tělesné partie a to u posuzování krku, hřbetu a plece a tudíž utváření těchto tělesných partií je u slovenského teplokrevníka značně nevyrovnané.

3. Zajímavá je hodnota variability dosažená za kvalitu exteriéru jako celku, ze které je patrné, že ačkoliv je u jednotlivých tělesných partií větší variabilita hodnot, u celkového hodnocení je variační koeficient u všech sledovaných plemen vždy nižší ( ČT 4,6%, CS 4,69%, KK 2,38%). V procesu výpočtu výsledné známky za zevnějšek došlo tedy k setření rozdílů v hodnocení tělesných partií. Z toho lze vyvozovat, že posuzování zevnějšku klisen pouze podle celkového hodnocení, bez uvedení jednotlivých tělesných partií, je pro šlechtění málo přínosné.

4. Rozsah průměrných hodnot sledovaných ukazatelů exteriérových vlastností při porovnání dvou nejpočetnějších skupin plemen (ČT, CS) chovaných v České republice se pohybuje od 7,12 do 7,74 bodů. Z porovnání bodového hodnocení konkrétních tělesných partií jsou zřejmé vyšší průměrné hodnoty známek udělených při zápisu do plemenné knihy CS. Tato skutečnost může být ovlivněna záměrem chovatelského svazu o zařazování koní především ve sportovním užitkovém typu, který je v současné době u většiny teplokrevných plemen preferován.

5. Z grafického zpracování výsledků hodnocení jednotlivých tělesných partií byly z porovnání vypuštěny výsledky klisen plemene Kůň Kinský a to z důvodů nízkého počtu zástupců při zápisu do plemenné knihy.

Z porovnání sledovaných výsledků je zřejmé, že největší frekvence obsazení klisen u všech hodnocených tělesných partií měly bodové hodnoty v rozpětí od 7 do 7,9 bodů. Tato hodnota byla nejvíce využita klisnami ČT při posuzování plemenného typu (71%), u klisen CS byl počet známek tohoto rozsahu nejvyšší při posouzení hřbetu a plece (63 %). Rozdíly mezi těmito nejpočetněji obsazovanými hodnotami byly nevyšší (13,77%) při posuzování plemenného typu. (ČT 71%, CS 57,23%). Výskyt známek nižších než 6 bodů se vyskytoval zřídka a hodnoty pod 5 bodů byly zaznamenány pouze při bodování končetin českého teplokrevníka, kde získalo známky v rozpětí 4 - 4,9 bodů 0,25% klisen (3 klisny ČT). Tyto výsledky naznačují snahu chovatelské organizace zapsat do plemenné knihy všechny klisny předvedené k zápisu. Vzhledem ke skutečnosti, že v průběhu odchovu je u klisen minimální selekce a že k selekci nedochází prakticky ani při zápisu do plemenné knihy, může tento přístup vést postupně ke zhoršení kvality zevnějšku teplokrevných klisen.

Zajímavé je, že u známek vyšších než 7,9 bodu převažoval ve všech sledovaných kategoriích počet klisen CS nad klisnami ČT. Nejvíce markantní je tento rozdíl (14,62%) v hodnotách za utváření hlavy, kde mezi rozptylem známek od 8 do 8,9 bylo zaznamenáno 17,05% klisen ČT a 31,67% klisen CS. Tato skutečnost může být vysvětlována záměrem SCHCS, pro který je prvořadým zájmem šlechtění koní na sportovní užitkovost a to je mimo jiné zabezpečováno použitím vyspělých plemen, které zevnějšek klisen CS ovlivňují.

## 7. SEZNAM POUŽITÉ LITERATURY

1. BÍLEK F.: Plemena domácího koně. in: KOUBEK K. a kol.: Speciální zootechnika díl druhý, Chov koní. Praha, 1955, s. 13 - 192
2. BÍLEK F.: Posuzování zevnějšku koně. in: KOUBEK K. a kol.: Speciální zootechnika díl druhý, Chov koní. Praha, 1955, s. 278 - 407
3. BLÁHA K.: Chov koní (Praktická cvičení). Vysoká škola zemědělská, Brno, 1989, 96 s.,
4. DUŠEK J. a kol.: Chov koní. Brázda s.r.o, Praha, 2001, 352 + 16 s. přílohy, ISBN 80-209-0282-1
5. DUŠEK J.: Kůň ve službách člověka (středověk). Natural s.r.o., Praha, 1996, 262 s., ISBN 80-901100-6-1
6. EDWARDS, E.H.: Obrazová encyklopedie koní. Ottovo nakladatelství, Praha, 1998, 400 s., ISBN 80-7181-192-0
7. EDWARDS, E.H.: Velká kniha o koních. Gemini, Bratislava, 1992, 240 s., ISBN 80-85265-36-2
8. FLADE, J.E. a kol.: Chov a športové využitie koní. Príroda, Bratislava, 1990, 451 s., ISBN 80-07-0252-9
9. HANNOVERANER VERBAND: Zuchtziel. <http://www.hannoveraner.com/>, Verden, 2010. (citováno 9.4.2010)
10. CHOVNÝ CÍL KK: <http://www.schkk.cz/>, Hradištko u Sladké, 2010. (citováno 3.4.2010)
11. KHOLOVÁ, H.: Holštýnský kůň. Jezdectví, č. 2, Pražská vydavatelská společnost, 2005, s. 88
12. KRYBUS, V. a kol.: Ročenka 2007. Svaz chovatelů a příznivců moravského teplokrevníka, Kroměříž, 2007, 132 s.
13. KOPECKÝ, J. a kol.: Speciální chov hospodářských zvířat 1. Státní zemědělské nakladatelství, Praha, 1997, 656 s.
14. LANDESVERBAND BAYERISCHER PFERDEZÜCHTER E.V.: Zuchtziel. <http://www.bayerns-pferde.de/>, München, 2008. (citováno 9.4.2010)
15. LERCHE F., MICHAL V.: Chov koní. Státní zemědělské nakladatelství, Praha, 1956, 168 s.

16. MACHEK, J., ŠILHÁNOVÁ, D.: Situační a výhledová zpráva koně. Ministerstvo zemědělství, Praha, 2008, 96 s., ISBN 80-7084-768-8, ISSN1211-7692
17. MARŠÁLEK M.: Chov koní-popis, posuzování, šlechtění, Vědecká monografie. Jihočeská univerzita, Zemědělská fakulta, České Budějovice, 2008, 109 s., ISBN 978-80-7394-101-7
18. MARŠÁLEK M. – ZEDNÍKOVÁ J.: Warmblood horses breeding to the form of body conformation in Czech Republic. <http://www.horses.sk/konfer/k-sltk-cz.htm>. (citováno 20.3.2010)
19. MICHAL V. a kol.: Česko-slovenský terminologický slovník z chovu koní s německými ekvivalenty. Československá akademie zemědělská ústav vědeckotechnických informací, Praha, 1970, 208 s.
20. MICHAL V., HUČKO V., BLÁHA K.: Chov koní. Státní pedagogické nakladatelství, Praha, 1971, 124 s.
21. MISARĚ D., JISKROVÁ I.: Chov a šlechtění koní. Mendelova zemědělská a lesnická univerzita, Brno, 2001, 170 s., ISBN 80-7157-510-0
22. NAVRÁTIL J.: Základy chovu koní. Institut výchovy a vzdělání Ministerstva zemědělství ČR, Praha, 2000, 60 s., ISBN 80-7105-213-2
23. ROBERTS M.: Průvodce nenásilným výcvikem koní. Euromedia Group, k. s. – Ikar, Praha, 2005, 244 s., ISBN 80-249-0584-1
24. ŘÁD PLEMENNÉ KNIHY CS: <http://www.studbookcs.cz/>, Nemošice, 2010. (citováno 10.4.2010)
25. ŘÁD PLEMENNÉ KNIHY ČT: <http://www.schct.cz/>, Písek, 2009. (citováno 10.4.2010)
26. ŘÁD PLEMENNÉ KNIHY KK: <http://www.schkk.cz/>, Hradištko u Sladké, 2010. (citováno 3.4.2010)
27. ŘÁD PLEMENNÉ KNIHY MT: <http://www.moravskyteplotokrevnik.cz/>, Kroměříž, 2010. (citováno 10.4.2010)
28. SPRINGPFERDEZUCHTVERBAND OLDENBURG-INTERNATIONAL: Zucht. <http://www.oldenburger-pferde.com/>, Vechta, 2010. (citováno 9.4.2010)
29. STANĚK, J.: Názor chovatele – „Reprodukce průměrnosti“. Koně, roč. 10, č. 3, ASCHK, 2006, s. 12 - 13

30. ŠLECHTITELSKÝ PROGRAM ČT: <http://www.schct.cz/> Písek, 2009. (citováno 10.4.2010)
31. TRAKEHNER ASSOCIATION: The Trakehner Breeding Goal. <http://www.americantrakehner.com/>, Ohio, 2010. (citováno 9.4.2010)
32. VĚŘÍŠ J. a kol.: Cvičení z chovu koní. Vysoká škola zemědělská, Praha, 1986, 97 s.
33. ZKUŠEBNÍ ŘÁD ČT: <http://www.schct.cz/>, Písek, 2009. (citováno 10.4.2010)
34. ZKUŠEBNÍ ŘÁD MT: <http://www.moravskyteplokrevnik.cz/>, Kroměříž, 2010. (citováno 10.4.2010)
35. ZUDA J.: Chov koní. Státní pedagogické nakladatelství, Praha, 1969, 236 s.