

**JIHOČESKÁ UNIVERZITA V ČESKÝCH BUDĚJOVICÍCH  
ZEMĚDĚLSKÁ FAKULTA**

**Vyhodnocení procesů EIA dle zákona č. 100/2001 Sb. na  
území Jihočeského kraje**

**DIPLOMOVÁ PRÁCE**

**Vypracoval: Bc. Miroslav Šafařík**

**Vedoucí práce: RNDr. Vojtěch Vyhnálek, CSc.**

České Budějovice, duben 2009

Prohlašuji, že jsem tuto práci vypracoval samostatně pouze s použitím citované literatury

V Českých Budějovicích, dne 26. 4. 2009

.....

## **Diplomová práce**

Šafařík, M., 2009. Vyhodnocení procesů EIA dle zákona č. 100/2001 Sb. na území Jihočeského kraje. Zemědělská fakulta, Jihočeská univerzita v Českých Budějovicích, České Budějovice, Česká republika.

Šafařík, M., 2009. Data evaluation of the EIA process in accordance with law no. 100/2001 Collection of Law in South Bohemia locality. Faculty of Agriculture, The University of South Bohemia, České Budějovice, Czech Republic.

Anotace: Kategorizace a třídění jednotlivých částí projektů napomáhá k lepší orientaci v celém informačním systému.

Annotation: Categoriation and sorting of several parts of projects is supporting to better orientation in whole information system.

#### Poděkování:

Mé upřímné díky patří každému, kdo mi při psaní této práce jakýmkoliv způsobem pomohl nebo mi svým optimismem dodal další energii. Především děkuji svému vedoucímu diplomové práce panu RNDr. Vojtěchovi Vyhnálkovi, CSc., za jeho obětavost a trpělivost při vedení této práce. Dále bych chtěl poděkovat svému kamarádovi Miroslavu Nejdlovi při zpracování dat. V neposlední řadě patří velké poděkování mé rodině za velkou podporu při studiu.

# OBSAH

1. ÚVOD.....	1
2. LITERÁRNÍ PŘEHLED .....	2
2.1. Historie vzniku EIA – posuzování vlivů na životní prostředí .....	2
2.2. Účast veřejnosti .....	3
2.2.1. Účast veřejnosti v procesu EIA .....	4
2.2.2. Navazující řízení.....	4
2.3. Metody posuzování vlivů .....	7
2.4. Proces EIA, posuzování vlivů na životní prostředí .....	11
2.4.1. Obsah a závaznost procesu .....	11
2.4.2. EIA a občanská společnost .....	12
2.4.3. Smysl a výsledek procesu EIA .....	13
2.4.4. Záměry podléhající posuzování.....	13
2.4.5. Předměty k posouzení.....	14
2.4.6. Účastníci procesu EIA .....	15
2.4.7. Orgány řídící proces EIA.....	16
2.4.8. Zveřejňování informací .....	16
2.4.9. Oznámení.....	17
2.5. Zjišťovací řízení .....	18
2.5.1. Dokumentace .....	19
2.5.2. Posudek.....	20
2.5.3. Veřejné projednání .....	21
2.5.4. Stanovisko .....	21
2.5.5. Závaznost výsledku procesu EIA, stanovisko EIA v dalším rozhodování.....	22
2.6. SEA - Posuzování vlivů koncepcí na životní prostředí .....	23
2.6.1. Strategické posuzování vlivů.....	24
2.6.2. Smysl a výsledek procesu SEA .....	24
2.6.3. Záměry podléhající posuzování v režimu SEA .....	25
2.7. Autorizace.....	25
3. METODIKA .....	26
4. VÝSLEDKY.....	27
4.1. Vyhodnocení projektů pro celý Jihočeský kraj .....	28
4.1.1. Rozdělení podle kategorií .....	28
4.1.2. Záměry v kategorii I. ....	29
4.1.3. Záměry posuzované podle kategorie II. ....	30
4.1.4. Stav záměrů .....	33
4.1.5. Zpracovatel oznámení.....	34
4.2. Vyhodnocení záměrů v okrese České Budějovice .....	35
4.2.1. Rozdělení do jednotlivých kategorií a bodů .....	35
4.2.2. Zpracovatel oznámení.....	36
4.3. Vyhodnocení záměrů v okrese Český Krumlov.....	37
4.3.1. Rozdělení do jednotlivých kategorií a bodů .....	37
4.3.2. Zpracovatel oznámení.....	38
4.4. Vyhodnocení záměrů v okrese Jindřichův Hradec.....	39
4.4.1. Vyhodnocení dle jednotlivých kategorií a bodů.....	39
4.4.2. Zpracovatel oznámení.....	40
4.5. Vyhodnocení záměrů v okrese Písek.....	41
4.5.1. Vyhodnocení dle jednotlivých kategorií a bodů.....	41
4.5.2. Zpracovatel oznámení.....	42

4.6. Vyhodnocení projektů v okrese Prachatice .....	43
4.6.1. Vyhodnocení dle jednotlivých kategorií a bodů.....	43
4.6.2. Zpracovatel oznámení.....	44
4.7. Vyhodnocení záměrů v okrese Strakonice .....	45
4.7.1. Vyhodnocení dle jednotlivých kategorií a bodů.....	45
4.7.2. Zpracovatel oznámení.....	46
4.8. Vyhodnocení záměrů v okrese Tábor.....	47
4.8.1. Vyhodnocení dle jednotlivých kategorií a bodů.....	47
4.8.2. Zpracovatel oznámení.....	48
5. DISKUZE .....	49
6. ZÁVĚR.....	51
7. POUŽITÉ ZDROJE.....	52

# 1. ÚVOD

Problematika životního prostředí se týká nás všech. Žijeme ve světě, ze kterého každým dnem ubývá zásob neobnovitelných zdrojů energie a každý den dochází ke značnému znečištění všech složek životního prostředí. Měli bychom si uvědomit, že jednotlivé složky naší planety nejsou, a ani nemohou být ekonomickým artiklem, a proto bychom se k nim neměli chovat jako ke spotřebnímu zboží. Principy trvalé udržitelnosti mohou zabránit nebo zmírnit poškozování životního prostředí.

V posledních letech bylo v ČR schváleno několik důležitých zákonů, které podporují tyto principy. Jedním z nich je také zákon č. 100/2001 Sb. o posuzování vlivů na životní prostředí, ve kterém důležitou roli hraje účast veřejnosti, která se může aktivně podílet na celé proceduře. Tento zákon se zabývá hodnocením vlivů záměrů a koncepcí na životní prostředí.

Smyslem tohoto procesu je zjistit a komplexně vyhodnotit předpokládané vlivy připravovaných záměrů a koncepcí na životní prostředí a veřejné zdraví ve všech rozhodujících souvislostech. Cílem procesu je zmírnění nepříznivých vlivů realizace na životní prostředí (Martiš, 2009).

V průběhu tohoto procesu se klade velký důraz na zveřejňování informací. Každý se může procedury EIA zúčastnit, buď zasláním písemné připomínky, nebo účastí na veřejném projednávání. Účast veřejnosti, jež významně stimuluje proces EIA, vede k celistvějšímu chápání životního prostředí (Bělohávek, 2008).

Cílem mé práce bylo získat a vyhodnotit údaje o projektech, které byly uskutečněny na území Jihočeského kraje od roku 2001 do března roku 2009. Potřebná data jsem čerpal z internetových stránek Ministerstva životního prostředí ČR informačního systému EIA/SEA (IS EIA/SEA).

## **2. LITERÁRNÍ PŘEHLED**

### **2.1. Historie vzniku EIA – posuzování vlivů na životní prostředí**

První právní úpravou v tomto směru se stal zákon o politice životního prostředí (US National policy act – NEPA), který nabyl účinnosti v lednu roku 1970 ve Spojených státech amerických, a který jako první upravil některé aspekty posuzování vlivů na životní prostředí. V současné době se stala úprava posuzování vlivů součástí legislativy více než stovky zemí, převážně z rozvinutých částí světa. Nicméně jeho implementace zeměmi rozvojovými je již delší dobu na vzestupu. Implementaci legislativy EIA tak můžeme považovat za měřítko ekologického vnímání, které determinuje přístup jednotlivých států a jejich rozhodovacích orgánů k životnímu prostředí (Smolková, 2007).

Proces EIA se týká především zamyšlených, připravovaných staveb a činností. Probíhá v období přípravy stavby před územním řízením před realizací stavby. Výjimkou bývají změny staveb, kdy proces EIA probíhá za provozu již realizované stavby (Toniková, 2003).

V České republice byl proces „posuzování vlivů na životní prostředí“ poprvé definován v zákoně č. 17/1992 Sb. O životním prostředí. Ve stejném roce vstoupil v platnost také zákon č. 244/1992 Sb. O posuzování vlivů na životní prostředí. Tento zákon rozlišoval posuzování staveb, činností a technologií do konce roku 2001. Od 1. ledna 2002 proces posuzování vlivů záměrů (termín záměr odpovídá termínu stavby, činnosti a technologie v zákoně č. 244/1992 Sb.) probíhá podle zákona č. 100/2001 Sb. O posuzování vlivů na životní prostředí. Od 1. května 2004 platí novela tohoto zákona- zákon č. 93/2004 Sb. kterým se mění zákon č. 100/2001 Sb.

Zákon č. 17/1992 Sb. O životním prostředí uvedl do naší legislativy rovněž proces posuzování vlivů činností a jejich důsledků na životní prostředí přesahující státní hranice podle tohoto zákona neproběhl. Proces posuzování vlivů na životní prostředí přesahující státní hranice je obsažen až v zákoně č. 100/2001 Sb.



V současné době probíhá v České republice proces posuzování vlivů na životní prostředí podle zákona č. 100/2001 Sb. O posuzování vlivů na životní prostředí, konkrétně podle novel tohoto zákona č. 93/2004 Sb. a č. 163/2006 Sb. Platnými prováděcími předpisy jsou vyhláška MŽP č. 457/2001 Sb., o odborné způsobilosti a o úpravě některých dalších otázek souvisejících s posuzováním vlivů na životní prostředí a vyhláška č. 353/2004 Sb., kterou se stanoví bližší podmínky osvědčení o odborné způsobilosti pro oblast posuzování vlivů na veřejné zdraví, postup při jejich ověřování a postup při udělování a odnímaní osvědčení.

Základní mezinárodní smluvní úpravy posuzování vlivů na životní prostředí představuje Úmluva o posuzování vlivů na životní prostředí přesahující hranice států. Tato smlouva byla podepsána v roce 1991 ve finském městě Espoo a nabyla účinnosti 10. září 1997 (Smolková, 2007).

Jedním z charakteristických rysů procesu posuzování vlivů je účast veřejnosti. Standardy této účasti jsou rovněž upraveny na úrovni mezinárodního práva, a to v Úmluvě o přístupu k informacím, účasti veřejnosti při rozhodování a přístupu k právní ochraně v záležitostech životního prostředí (dále jen Aarhuská úmluva). Tato úmluva byla podepsána 25. června 1998 v dánském městě Aarhus na konferenci ministrů životního prostředí regionu Evropské ekonomické komise OSN (UNECE) a vstoupila v platnost 30. října 2001 (Smolková, 2007).

## **2.2. Účast veřejnosti**

Problémy spojené s kvalitou životního prostředí, resp. nejistota spojená s dopady lidských aktivit na životní prostředí, se staly natolik závažnými, že se přiřadily (reálně nebo potencionálně) ke klíčovým podmínkám člověka. Jinak řečeno staly se z nich klíčové zájmy, jejichž prosazení a garantování není možné bez zapojení veřejnosti (Lisa, 2007). Ekologické aspekty jsou stále častěji zahrnovány i do ekonomických projektů. Jejich respektování je významné i na politické a správní úrovni (Primack, Kindlmann, Jersáková, 2001).

Veřejnost je oprávněna vědět jakým způsobem je kontrolována politika firem. Management firem by měl pravidelně oznamovat jaká provádějí opatření vedoucí k ochraně kvality životního prostředí (Shillito, 1994).

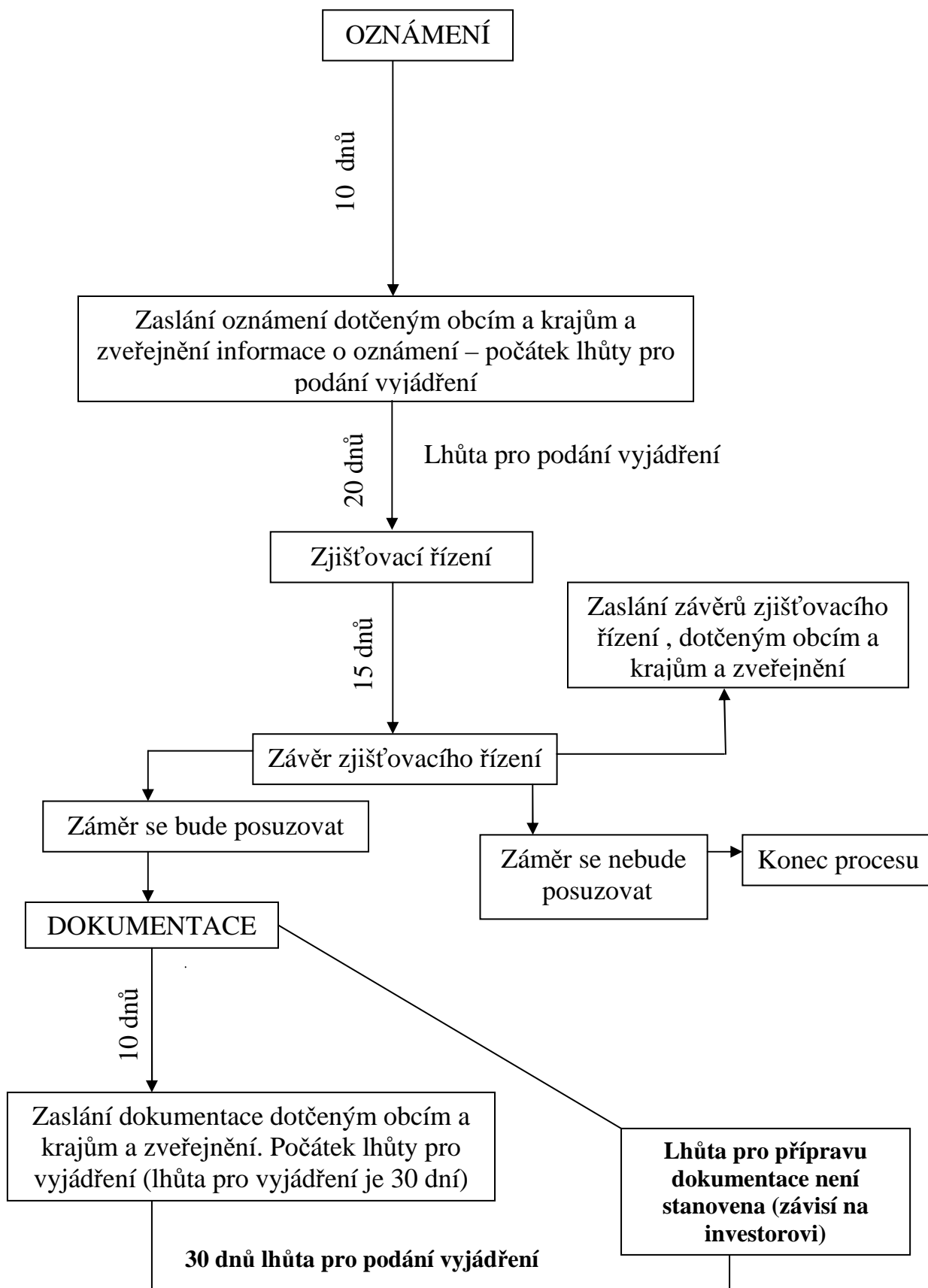
### **2.2.1. Účast veřejnosti v procesu EIA**

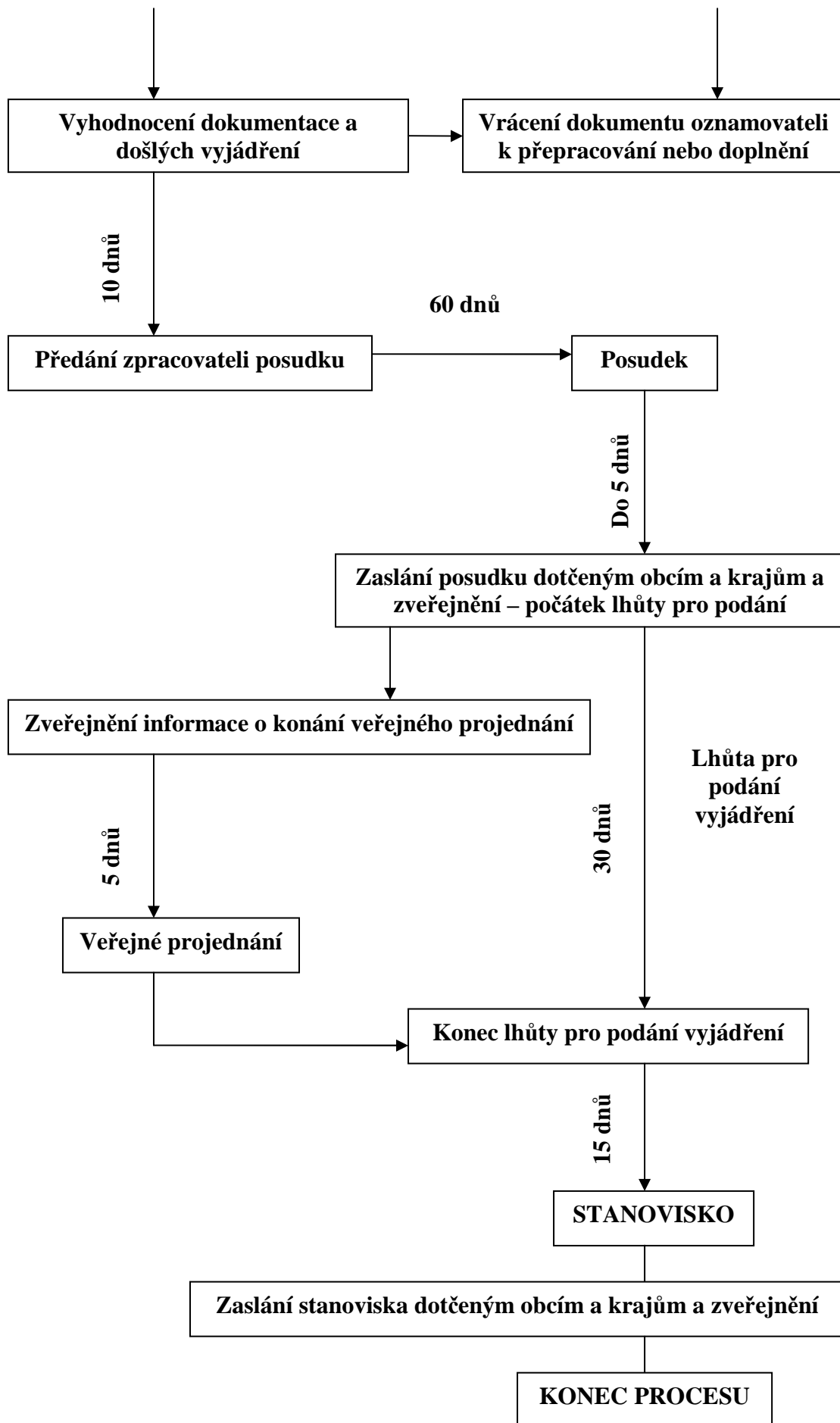
Úřad je povinen průběžně uveřejňovat informace o výsledcích jednotlivých etap procesu, a to na své úřední desce. Občané se však nemusí omezit pouze na sledování těchto dokumentů, ale mohou aktivně ovlivnit jejich přípravu. Oproti jiným typům řízení má proces EIA z hlediska občanů jednu velkou přednost- procesu posuzování vlivů na životní prostředí se totiž může účastnit každý, a to zasláním svého písemného vyjádření nebo účastí na veřejném projednání. Jedinou podmínkou účasti je dodržení zákonem stanovených lhůt. Pokud úřad obdržel nesouhlasné vyjádření k dokumentaci nebo k posudku, je povinen zajistit veřejné projednání dokumentace i posudku. Na tomto projednání se může k posudku a dokumentaci vyjádřit každý. Z projednání se pořizuje zápis, který se zveřejňuje na internetu. Není-li na veřejném projednání přítomen ten, kdo podal oznámení nebo zpracovatel dokumentace či posudku, může jej úřad ukončit (Tošner, Perlík, Skalský, 2003). Účast veřejnosti na veřejném projednání není omezena. Oznamovatel, zpracovatel dokumentace, zpracovatel posudku, případně zástupci správních úřadů a představitelé územních samosprávních celků by měli odpovědět na dotazy týkající se životního prostředí (Tošner, 2002).

### **2.2.2. Navazující řízení**

Výsledek procesu EIA představuje odborný podklad pro další řízení, nejčastěji územní řízení a stavební řízení. Procesem EIA tedy teprve „vše“ začíná a nelze spoléhat na to, že pokud úřad vydá k záměru investora nesouhlasné stanovisko je věc vyřízena a zjednodušeně řečeno „se nebude nic stavět“. Navazujících řízení se však již nemůže účastnit každý občan jednotlivě, ale za veřejnost pouze občanská sdružení, obecně prospěšné organizace, jejichž činností podle stanov je ochrana přírody a krajiny a dotčené obce (Tošner, 2002).

Obr. 1 Účast na rozhodování v procesu EIA (Občanská společnost, 2008)





## 2.3. Metody posuzování vlivů

V procesu posuzování vlivů na životní prostředí jsou v jednotlivých fázích procesu využívány různé, často navzájem velmi odlišné metody. Některé metody jsou specifické po proces EIA, jiné jsou používány v jiných oblastech.

### A) Metody sběru dat a identifikace významnosti vlivů

Pro odpovídající vyhodnocení vlivů na životní prostředí musíme získat potřebná data o posuzovaném záměru, o dotčeném území a identifikovat očekávanou významnost vlivů jednotlivých činností při realizaci a provozu záměru na jednotlivé složky životního prostředí a zdraví obyvatel (veřejné zdraví). Základní metodou pro tuto fázi posuzování je metoda katalogů a matic (Říha, 1995).

Metoda katalogů a matic slouží k systematickému třídění údajů o posuzovaném záměru a dotčeném území a k popisu vzájemné interakce jednotlivých charakteristik záměru a území (očekávaného vlivu). Katalogy a matice pro konkrétní případy vytváří posuzovatel sám, případně může použít doporučené vzory publikované v metodických příručkách a manuálech. Pro hodnocení očekávaných vlivů na životní prostředí je možné použít kvalitativní nebo semikvantitativní přístup. Jako příklad je uvedena sestavená z modelových (hypotetických) charakteristik záměrů a prostředí (Říha, 1995).

Tab. č. 1 Matice modelových katalogů charakteristik záměru a prostředí

	Výstavba - doprava	Výstavba - zemní práce	Provoz - doprava	Provoz - výroba
Ovzduší	-3	-3	-2	-4
Půda	0	-4	0	0
Voda	0	-1	0	-3
Fauna	0	-2	0	-1
Obyvatelstvo - zdraví	-1	-2	-1	-3
Obyvatelstvo - ekonom. faktory	0	0	0	+1

V tabulce je použitý semikvantitativní způsob hodnocení vzájemných interakcí, kde -3 indikuje očekávaný významný negativní vliv, 0 je interakce bez vlivu, +3 indikuje očekávaný významný pozitivní vliv. V případě jednoduššího kvalitativního hodnocení interakcí používáme např. symboly:

+ očekávaný pozitivní vliv

0 bez vlivu

- očekávaný negativní vliv

Při sběru dat o záměru a o dotčeném území se využívá publikovaných údajů, archivních údajů, internetových databází, údajů v mapových podkladech, terénních průzkumů a konzultací s příslušnými odborníky. Nejúčinnější metodou získávání a ověřování informací je tzv. brainstorming. Jedná se o řízenou diskusi více odborníků k danému tématu. Výsledkem této fáze procesu posuzování je kategorizace očekávaných vlivů záměrů na jednotlivé složky životního prostředí a veřejné zdraví dle jejich významnosti (Říha, 1995).

Leopoldova matice je matice, která je rozdělena na dvě části- v jedné je vyjádřen názor veřejnosti a v druhé části jsou skutečné okolnosti.

#### *B) Metody posuzování vlivů*

Na základě získaných údajů o posuzovaném záměru a o dotčeném území se provádí vyhodnocení vlivů záměru na jednotlivé složky životního prostředí a veřejné zdraví. Největší pozornost je třeba věnovat vlivům, u kterých je očekávána velká významnost. Naopak vlivy, jejichž významnost bude prokazatelně nízká nebo nulová, není třeba podrobně hodnotit (např. vlivy hluku na obyvatele v případě, že zdroj hluku je od obytné zástavby dostatečně vzdálen) (Říha, 1995).

Pokud je to možné, provádí se hodnocení vlivů na základě kvantitativních charakteristik, emisí znečišťujících látek do ovzduší atd. Pro hodnocení některých vlivů jsou stanoveny závazné metodické postupy, např. hodnocení hluku hlukovou studií nebo hodnocení vlivu emisí znečišťujících látek do ovzduší rozptylovou studií. Pro hodnocení jiných vlivů a zkušenosti k odpovídajícímu vyhodnocení konkrétních případů, např. vlivy na ekosystémy, flóru, faunu. Výsledkem fáze posouzení vlivů záměru na jednotlivé složky životního prostředí a veřejné zdraví je zjištění, zda záměr

je, nebo není akceptovatelný, případně stanovení podmínek akceptovatelnosti (Říha, 1995).

### *C) Metody hodnocení variant*

Pokud je záměr předložen do procesu EIA ve více variantách, je nutné tyto varianty vzájemně porovnat. Porovnání stejných charakteristik nečiní většinou problémy, snadno zjistíme pořadí variant např. dle nezbytného záboru půdy, počtu kácených stromů atd. Při celkovém hodnocení variant však musíme porovnávat vzájemně obtížně srovnatelné charakteristiky. Např. jedna varianta má menší nárok na zábor půdy, vyžaduje však kácení většího počtu dřevin, u druhé varianty je tomu naopak. Je nezbytné nalézt jedno měřítko pro porovnání charakteristik, které jsou vyjádřeny v různých jednotkách, případně jejichž kvantitativní vyjádření je obtížné nebo nemožné. Obecně tento problém řeší metody multikriteriální analýzy, ve které jsou jednotlivé vlivy převáděny na společnou stupnici. Tato stupnice může být abstraktní např. číselná (viz tabulka č.1) nebo konkrétní, kdy vlivy jsou přepočítávány do ekonomických kategorií (finančních) jako ztráta (újma) nebo zisk. Tyto metody umožňují nalezení nejvhodnější (případně nejméně škodlivé) varianty. Jsou však do určité míry subjektivní (Říha, 1995).

### *D) Metodika posuzování vlivů na veřejné zdraví*

Metodika posuzování vlivů na veřejné zdraví není jednotná, neopírá se o jasně definovanou strukturu či pořadí použitých metod.

Je souhrnem vědeckých metod, které posuzovatel v daném případě zvolí jako vhodné. Nejčastějším případem v praxi je použití metodiky zdravotních rizik, i když z pohledu posuzování vlivů na veřejné zdraví není použití tohoto postupu vyčerpávající a přináší z tohoto důvodu problémy (Jířík, 2008).

Pokud se jedná o případ posouzení vlivů na veřejné zdraví u konkrétního záměru (stavby), přičemž metodika hodnocení zdravotních rizik je doplněna o hodnocení socioekonomických faktorů, je takový postup zpravidla dostatečný. Pokud jsou ovšem hodnoceny potenciální dopady na zdraví při strategickém posuzování koncepcí či plánů, není již zpravidla možno metodiku hodnocení zdravotních rizik použít a je nutno postupovat odlišně (Jířík, 2008).

V souhrnu je možno tuto metodiku posuzování vlivů na zdraví rozdělit podle úrovně hodnocených detailů na:

- Rychlou (rapid) – krátký průzkum možných vlivů zpracovaný na základě ne zcela konkrétních podkladů či zdrojů informací řádově ve dnech.
- Střední (intermediate) – více detailní hodnocení přinášející důkazy o pravděpodobných dopadech na zdraví (zpracovaná řádově v týdnech).
- Komplexní (comprehensive) – podrobná analýza negativních a pozitivních vlivů na zdraví (zpracovávání řádově měsíce)

Zároveň je možno vystopovat, že zvolená metodika by měla obsahovat přibližně 5 kroků či stupňů:

Screening – rozhodnutí zda pro daný případ má posuzování vlivů na veřejné zdraví vůbec smysl, zda ho lze vůbec provést.

Scoping – rozhodnutí jak pro daný účel posouzení provést – jakými metodami

Appraisal – rozpoznávání a zvážení rozsahu důkazů o potenciálních vlivech na zdraví a jejich spravedlivém rozdělení ve společnosti

Developing recommendations and decision making – formulace a stanovení priorit (pořadí důležitosti) na základě důkazů v doporučeních pro ty, kdo budou přijímat rozhodnutí.

Monitoring and evaluation – sledování a hodnocení přijatých doporučení, jak přispívají k pozitivním vlivům ve společnosti, pokud tomu tak není, zjištění příčin a co by mohlo situaci napravit.

V současné době je celkem dobře fungující praxí používání metodiky hodnocení zdravotních rizik, která však sama o sobě pro posuzování vlivů na veřejné zdraví nestačí. Při posuzování vlivů na zdraví v rámci posuzování vlivů záměrů na prostředí se sice metodika hodnocení zdravotních rizik může použít, ale je nutno ji doplnit hodnocením řady socioekonomických, kulturně sociálních a psychosociálních faktorů (Jiřík, 2008).



## **2.4. Proces EIA, posuzování vlivů na životní prostředí**

Procedura posuzování vlivů na životní prostředí vyplývá ze zákona č. 100/2001 Sb. a týká se všech velkých průmyslových, dopravních a jiných staveb a záměrů (dálnice, továrny, letiště, lomy, elektrárny, přehrady, ale i rybníky, úpravy vodních toků, odlesňování apod.). Účelem procesu je zjistit, zda jsou negativní vlivy zamýšleného záměru společensky přijatelné, neboť určité negativní dopady s sebou přináší prakticky veškerá lidská činnost. Pokud převáží negativní vlivy nad přírodou, lidským zdravím nebo hodnotou krajiny, ekonomický či jiný přínos konkrétního projektu, žádný úřad by neměl pro takový projekt vydat povolení (Anonymus, 2009).

Zapojení veřejnosti do procesu hodnocení vlivů na životní prostředí (tzv. EIA, z anglického Environmental Impact Assessment) je dnes již nedílnou součástí úředního povolování a mezinárodně uznávanou praxí. Cílem zapojení veřejnosti je nalezení celospolečensky (tj. zároveň ekologicky, sociálně a ekonomicky) nejpříjemnější varianty každého navrhovaného záměru, čímž se předchází možným pozdějším konfliktům a škodám. Účast veřejnosti na procesu EIA je proto v zájmu jak investora, tak i orgánů veřejné správy. Umožňuje, aby byly za účasti všech dotčených stran vyřešeny všechny podstatné potenciální problémy spojené s navrhovaným záměrem dostatečně včas před jeho realizací (Anonymus, 2009).

Z pragmatického pohledu investora umožňuje zapojení veřejnosti do raných fází přípravy navrhnout záměr tak, aby maximálně vyhovoval specifickým podmínkám dané lokality. Tím se snižuje nebezpečí neočekávaných problémů při realizaci záměru kvůli technickým nebo jiným komplikacím či nespokojenosti veřejnosti, a riziko následných časových prodlev, konfliktů a finančních ztrát. Účast veřejnosti, která mnohdy zahrnuje i kvalifikované odborníky, může svými doporučeními podstatně přispět k nalezení ekologicky a ekonomicky výhodných úprav projektu (Anonymus, 2009).

### **2.4.1. Obsah a závaznost procesu**

Proces EIA je popsán v zákoně č. 100/2001 Sb., o posuzování vlivů na životní prostředí, v platném znění (dále jen "zákon o posuzování vlivů"). Výsledkem procesu může být doporučení záměr nerealizovat vůbec, častěji se však stanoví soubor omezujících

podmínek, které by měly zajistit přiměřenost dané průmyslové aktivity. Výsledkem může být také navržení adekvátních kompenzačních opatření pro zmírnění nevyhnutelných negativních vlivů stavby či záměru (Anonymus, 2009).

Proces EIA nepodléhá správnímu řádu, proti jeho výsledku se proto nelze odvolat ani jej nechat přezkoumat soudem (ačkoliv to vyžaduje Aarhuská úmluva). Závěrečné stanovisko má navíc pouze doporučující charakter (není závazné). Ačkoliv ve většině případů úřady stanovisko při následných povolovacích řízeních (územní, stavební atd.) respektují, nemusí tomu tak být vždy. Pokud dokáže svůj postoj zdůvodnit, mohou úřady povolit i realizaci záměru, který získal negativní stanovisko v procesu EIA - v praxi k tomu však naštěstí dochází jen zcela výjimečně. Tato situace je stejná jako v ostatních státech Evropské unie (Anonymus, 2009).

#### **2.4.2. EIA a občanská společnost**

Základním smyslem procedury vyhodnocování vlivů činností na životní prostředí, obecně známé pod zkratkou EIA, je prevence dalších škod na přírodě a životním prostředí člověka. EIA je velmi účinným nástrojem umožňujícím zabránit realizaci projektů, které by nepřípustně poškodily přírodu, nebo alespoň vybrat z různých alternativ určitého obecně prospěšného projektu alternativu s nejmenšími negativními vlivy na životní prostředí.

Avšak EIA má ještě další, neméně významný smysl: je to procedura podporující rozvoj demokraticky orientované společnosti založené na humanismu, samosprávě a vědomí odpovědnosti vůči člověku i všem jiným živým organismům a přírodě jako celku. Dává všem občanům právo podílet se na rozhodování o činnostech, které se bezprostředně dotýkají jejich osudu i prostředí, v němž budou žít jejich potomci. Umožňuje občanům rozumět problémům v jejich složitosti, brát v úvahu bezprostřední i zprostředkované souvislosti připravovaných projektů a blízké i vzdálenější horizonty jejich důsledků. Zároveň však EIA klade na občana morální závazek podílet se na rozhodování o věcech veřejných, o věcech dotýkajících se celé obce, nebo dokonce celé společnosti. Zbavuje občana výmluvy před sebou samým a staví jej do role zodpovědného, který nese

zodpovědnost za svá rozhodnutí i za promeškané příležitosti podílet se na rozhodování o budoucnosti komunity, ve které žije. EIA je tedy také školou samosprávné demokracie. (Vavroušek, 1993)

### **2.4.3. Smysl a výsledek procesu EIA**

Výsledkem procesu EIA je shrnutí a zhodnocení všech negativních vlivů konkrétního záměru, včetně navržení limitů a omezujících podmínek pro jeho realizaci. Výsledné stanovisko EIA slouží jako odborný podklad pro správní orgány vydávající následná povolení. Úřady by měly podmínky, obsažené ve stanovisku, přejímat do všech následných rozhodnutí. Jde zejména o územní rozhodnutí a stavební povolení (podle stavebního zákona a další povolení v souvislosti s ochranou životního prostředí - k těžbě nerostů, nakládání s vodami, nakládání s odpady atd.) (Anonymus, 2009).

Bez ukončeného posouzení vlivů na životní prostředí nemohou úřady pro daný průmyslový záměr vydat žádná další povolení. Proces EIA musí proběhnout před vydáním jakýchkoliv rozhodnutí, nejčastěji bývá zahajován ještě před zahájením veškerých správních řízení (Anonymus, 2009).

### **2.4.4. Záměry podléhající posuzování**

Předmětem posuzování vlivů jsou záměry uvedené v příloze č. 1 zákona o posuzování vlivů. Nové záměry se dělí na dvě skupiny:

- velmi závažné záměry, u nichž se vždy posuzují vlivy na životní prostředí (kategorie I),
- méně závažné záměry, u kterých se nejprve o konání celé procedury EIA rozhoduje v tzv. zjišťovacím řízení (kategorie II).

V procesu EIA se musí hodnotit také zásadní změny již existujících podniků či staveb, a to v případě:

- pokud má být významně zvýšena (výrobní) kapacita nebo (plošný či objemový) rozsah příslušného záměru, nebo
- pokud se významně mění výrobní či jiná technologie, řízení provozu nebo způsob užívání stavby či zařízení.

Kromě konkrétních záměrů (staveb) se hodnotí i vlivy na životní prostředí tzv. koncepcí (např. územních plánů). Pro posuzování vlivů koncepcí na životní prostředí (tzv. SEA - strategická EIA) je stanoven v zákoně o posuzování vlivů zvláštní režim (Anonymus, 2009).

#### **2.4.5. Předměty k posouzení**

Posuzování zahrnuje zjištění, popis, posouzení a vyhodnocení předpokládaných přímých i nepřímých (zprostředkovaných) vlivů na životní prostředí.

Posuzují se vlivy na lidské zdraví a vlivy na životní prostředí. Těmi jsou vlivy na živočichy, rostliny, ekosystémy, půdu, horninové prostředí, vodu, ovzduší, klima, krajinu, přírodní zdroje, hmotný majetek a kulturní památky. Při tom se vychází z dílčích právních předpisů na ochranu těchto složek (např. zákon o státní památkové péči, horní zákon, zákon o ochraně přírody a krajiny apod.). Posuzuje se i vzájemné působení a souvislosti jednotlivých vlivů (Anonymus, 2009).

V úvahu se berou nejen vlivy, které způsobí provozování konkrétního záměru, ale i jeho příprava, výstavba, ukončení provozu, případná sanace, demontáž či rekultivace. Zahrnuty musí být i vlivy možné havárie. Hodnotí se jak vlivy realizace záměru, tak i jeho neprovedení (Anonymus, 2009).

V rámci procesu EIA se vytvářejí návrhy opatření k předcházení, vyloučení, snížení, zmírnění nebo minimalizaci nepříznivých vlivů na životní prostředí, popř. opatření ke zvýšení vlivů příznivých (Anonymus, 2009).

Stručně lze říci, že proces EIA by měl odpovědět na všechny otázky a nejasnosti, které jsou s realizací daného záměru spojeny. Způsob vedení procesu by měl zaručit, že se podaří najít optimální řešení z hledisek ekologických, ekonomických a sociálních.

#### **2.4.6. Účastníci procesu EIA**

Procesu EIA se může účastnit každý, a to zasláním svého písemného vyjádření k dokumentům zveřejňovaným během procesu nebo účastí na veřejném projednání dokumentace a posudku (Toniková, 2003).

Zásadní součástí procesu EIA je veřejné projednání. Koná se však pouze v případě, že k dokumentaci nebo k posudku EIA obdrží správní orgán alespoň jedno nesouhlasné písemné vyjádření.

Podávání písemných připomínek v průběhu celého procesu je nezbytné. Zvláštní postavení mají občanská sdružení a obecně prospěšné společnosti. Pokud splní níže uvedené podmínky, mohou se stát účastníky navazujících správních řízení (tj. těch, pro která je proces EIA podkladem - jde zejména o územní a stavební řízení). Podmínky jsou tyto:

- jejich předmětem činnosti (uvedeným ve stanovách je ochrana přírody a krajiny ve smyslu zákona č. 114/1992 Sb., o ochraně přírody a krajiny
- jejich místní příslušnost (uvedená ve stanovách) zahrnuje území, které by mohlo být dotčeno záměrem posuzovaným v procesu EIA,
- podaly ve stanovených lhůtách písemné vyjádření,
- příslušný úřad jejich vyjádření (byť třeba jen částečně) zahrnul do svého stanoviska,

- úřad, který vede navazující řízení, nerozhodl, že jimi hájené veřejné zájmy nejsou v navazujícím řízení dotčeny.

Za podobných podmínek je automaticky účastníkem navazujících řízení i obec, jejíž území by záměrem mohlo být výrazně ovlivněno (Anonymus, 2009)

#### **2.4.7. Orgány řídící proces EIA**

Proces EIA vedou příslušné krajské úřady a Ministerstvo životního prostředí ČR.

Ministerstvo zajišťuje proces EIA u záměrů:

- u nichž je v příloze č. 1 zákona o posuzování vlivů označen sloupec A (rovněž i změny těchto záměrů),
- které předkládá Ministerstvo obrany,
- u nichž si to samo MŽP ČR vyhradí,
- jejichž vlivy na životní prostředí přesahují hranice České republiky.

Posuzování ostatních záměrů je v kompetenci krajských úřadů. Dotýká-li se nějaký záměr území více krajů, rozhoduje o tom, který z nich bude záměr posuzovat, Ministerstvo životního prostředí (Anonymus, 2009).

#### **2.4.8. Zveřejňování informací**

V průběhu celého procesu platí stejná pravidla pro zveřejňování informací. Informace se zveřejňují:

- vyvěšením na úředních deskách dotčených obcí a krajů - těch, které budou záměrem závažně ovlivněny,
- v místě obvyklým způsobem (v místním tisku, rozhlasem apod.),
- na internetu.

Za den zveřejnění se považuje den, kdy byla příslušná informace vyvěšena na úřední desce daného kraje. Informace chráněné některými zvláštními zákony se nezveřejňují. Týká se to však jen velmi specifických dat, kterých je minimum (např. obchodní tajemství, některé detaily výrobních technologií apod.) - vše ostatní je veřejné (Anonymus, 2009).

#### **2.4.9. Oznámení**

Oznámení je povinen příslušnému úřadu předložit každý investor, který chce realizovat nový průmyslový či jiný záměr uvedený v příloze zákona o posuzování vlivů nebo změnu již existující stavby či zařízení. (Investor může také žádat o prodloužení platnosti již v minulosti vydaného závěru EIA).

V procesu EIA se posuzují:

a) záměry uvedené v příloze č. 1 v kategorii I a změny těchto záměrů, pokud změna záměru vlastní kapacitou nebo rozsahem dosáhne příslušné limitní hodnoty;

o podléhají posuzování vždy,

b) záměry uvedené v příloze č. 1 v kategorii II včetně záměrů nedosahujících příslušných limitních hodnot;

o podléhají posuzování, pokud se ve zjišťovacím řízení stanoví, že mohou mít významný vliv na životní prostředí,

c) změny záměru uvedeného v příloze č. 1, pokud má být významně zvýšena jeho kapacita a rozsah, nebo pokud se významně mění jeho technologie, řízení provozu nebo způsob užívání a nejedná-li se o změny podle písmene a);

o podléhají posuzování, pokud se ve zjišťovacím řízení stanoví, že mohou mít významný vliv na životní prostředí,

d) záměry, u nichž se žádá o prodloužení platnosti stanoviska podle § 10 odst. 3,

o pokud se tak stanoví ve zjišťovacím řízení.

Náležitosti oznámení stanoví příloha č. 3 zákona o posuzování vlivů . Oznámení obsahuje údaje o oznamovateli, záměru, vstupech a výstupech, stavu životního prostředí v dotčeném území a vlivech záměru na veřejné zdraví a životní prostředí. Připojeno musí být vyjádření stavebního úřadu k záměru z hlediska územně plánovací dokumentace. Oznámení by mělo obsahovat také nástin hlavních uvažovaných variant záměru.

Úřad s oznámením naloží takto:

- do 7 pracovních dní je rozešle k vyjádření dotčeným úřadům a dotčeným obcím a krajům
- do 7 pracovních dní zároveň zveřejní oznámení a informaci o možnosti do něj nahlížet

Do 20 dnů od zveřejnění těchto informací může každý příslušnému úřadu (tedy buď krajskému úřadu nebo Ministerstvu životního prostředí zaslat své písemné vyjádření. Lhůtu je nutno dodržet, k později zaslaným vyjádřením nemusí být přihlédnuto (Anonymus, 2009).

## **2.5. Zjišťovací řízení**

Zjišťovací řízení se provádí na základě oznámení a došlých vyjádření k němu, a to podle hledisek uvedených v příloze č. 2 zákona o posuzování vlivů. Cílem zjišťovacího řízení je:

- u záměrů, u nichž se vždy posuzují vlivy na životní prostředí, upřesnit informace, které bude muset obsahovat dokumentace (povahu, druh záměru, ovlivnitelné faktory životního prostředí, současný stav poznatků, metody posuzování).
- u ostatních záměrů (méně významné záměry, významnější změny záměrů, prodlužování stanoviska k záměrům) zjistit, zda vlivy na životní prostředí budou vůbec posuzovány (Anonymus, 2009).



Při určování, zda záměr nebo změna záměru má významné vlivy na životní prostředí, přihlíží příslušný úřad vždy k:

- povaze a rozsahu záměru a jeho umístění,
- okolnosti, zda záměr nebo změna záměru svou kapacitou dosahuje limitních hodnot uvedených u některých druhů záměrů,
- obdrženým vyjádřením veřejnosti, dotčených správních úřadů a dotčených územních samosprávných celků.

V případě, že oznámení splňuje požadavky na dokumentaci (dle přílohy č. 4 zákona o posuzování vlivů a nedošlo-li k němu žádné nesouhlasné vyjádření, může úřad v rámci zjišťovacího řízení stanovit, že se oznámení považuje za dokumentaci.

V případě, že je to účelné a z technických hledisek možné, může úřad navrhnout zpracování variant záměru (ty se mohou lišit umístěním, kapacitou, použitou technologií apod.).

Zjišťovací řízení má být ukončeno do 30 dnů od zveřejnění oznámení. Neprodleně po jeho ukončení musí být zveřejněn jeho závěr (Anonymus, 2009).

### **2.5.1. Dokumentace**

Na základě oznámení, došlých vyjádření a výsledků zjišťovacího řízení vybere investor odborníka, kterému zadá zpracování dokumentace. Její obsah stanoví závazně příloha č. 4 zákona o posuzování vlivů. Jde o podrobný popis celého průmyslového záměru a jeho dopadů na životní prostředí, krajinu, lidské zdraví a obyvatelstvo, včetně sociálně ekonomických vlivů. Dokumentace by měla také vyhodnotit environmentální rizika případné havárie a navrhnout opatření k vyloučení nepříznivých vlivů na životní prostředí.

Do 10 pracovních dnů od doručení dokumentace je úřad povinen zveřejnit informaci o dokumentaci a kdy a kde je do ní možno nahlížet na internetu alespoň její

text). Do 30 dnů od zveřejnění se k dokumentaci může každý písemně vyjádřit; k později podaným vyjádřením nemusí úřad přihlížet.

Součástí dokumentace bývá často například biologický průzkum, hluková studie, rozptylová studie, údaje o referenčních zařízeních apod. U velkých záměrů může mít dokumentace stovky stran, jejímu prostudování je nutné vyhradit potřebný čas.

V případě, že dokumentace splňuje předepsané náležitosti, doručí ji úřad (do 40 dnů ode dne jejího zveřejnění) zpracovateli posudku. V opačném případě ji v téže lhůtě vrátí k přepracování (doplnění).

### **2.5.2. Posudek**

Na základě dokumentace a všech došlých vyjádření se zpracovává posudek. Jeho obsah uvádí příloha č. 5 zákona o posuzování vlivů .

Posudek musí být zpracován do 60 dnů (ve výjimečných případech až do 90 dnů) od doručení dokumentace zpracovateli posudku. Na doporučení zpracovatele může úřad vrátit dokumentaci k přepracování (pokud je neúplná či špatně zpracovaná, a to nejdéle do 30 dnů od jejího doručení zpracovateli).

Posudek zpracovává autorizovaná osoba seznam těchto specialistů vede Ministerstvo životního prostředí). Ten, kdo se podílel na zpracování oznámení nebo dokumentace EIA , nesmí ani zčásti pracovat na posudku k témuž záměru. Zpracovatele posudku na konkrétní záměr vybírá Ministerstvo nebo krajský úřad. Investor nemůže výběr zpracovatele nijak ovlivnit. Nezávislost posuzovatelů je podpořena i způsobem odměňování. Peníze za zpracování posudku zaplatí odborníkovi Ministerstvo nebo krajský úřad, a posléze je vymáhá po investrovi. Teoreticky by tak měl být vyloučen jakýkoliv neformální či finanční kontakt mezi zpracovatelem posudku EIA a investorem.

Správní úřad je povinen do 10 pracovních dnů od doručení posudku zveřejnit informaci o posudku, zároveň musí sdělit, kdy a kde je do něj možno nahlížet. Celý

posudek musí v téže lhůtě zveřejnit na internetu . Do 30 dnů od zveřejnění se může k posudku každý písemně vyjádřit.

### **2.5.3. Veřejné projednání**

Pokud úřad obdržel nesouhlasné vyjádření k dokumentaci či k posudku, je povinen zajistit veřejné projednání obou dokumentů. Veřejné projednání je povinné u záměrů s přeshraničními vlivy. Projednání se musí konat nejpozději 5 dnů po uplynutí lhůty pro vyjádření k posudku, informace o místě a konání musí být zveřejněny nejméně 5 dnů předem. Na projednání musí dostat prostor k vyjádření každý, kdo o to má zájem. Na jednání se pořizuje úplný těsnopisný nebo zvukový záznam. Na základě toho se do 10 dnů pořídí zápis, který se zveřejní na internetu a zašle dotčeným samosprávám a úřadům. Není-li přítomen zástupce investora, zpracovatel dokumentace či posudku, může úřad veřejné projednání ukončit. V takovém případě musí do 5 pracovních dnů stanovit místo a čas nového projednání (Anonymus, 2009).

Zpracovatel posudku vypořádá vyjádření z veřejného projednání a obdržená písemná vyjádření k posudku. Na jejich základě popřípadě upraví návrh stanoviska, který již předtím v posudku vypracoval. Toto vypořádání posudkář předá úřadu do 10 dnů po uplynutí lhůty pro připomínkování (Anonymus, 2009).

### **2.5.4. Stanovisko**

Na základě dokumentace, posudku, veřejného projednání a všech vyjádření k nim vydá příslušný úřad stanovisko k posouzení vlivů na životní prostředí. Obsah stanoviska uvádí příloha č. 6 zákona o posuzování vlivů (Anonymus, 2009).

Úřad je povinen vydat stanovisko do 30 dnů ode dne uplynutí lhůty pro vyjádření k posudku. Potom do 7 pracovních dnů text stanoviska zveřejní a rozešle oznamovateli, dotčeným správním úřadům a dotčeným obcím a krajům (Anonymus, 2009).

Platnost stanoviska je 2 roky od jeho vydání. Na žádost investora může úřad platnost prodloužit (a to i opakovaně) o další 2 roky, avšak pouze v případě, že v mezidobí nedošlo k podstatným změnám v záměru nebo v příslušném území, pokud se neobjevily nové znalosti související s dokumentací, a nebyly vyvinuty nové, kvalitnější technologie použitelné k realizaci záměru. Lhůta platnosti stanoviska EIA se přerušuje, pokud bylo zahájeno navazující správní řízení, a to na stejnou dobu, po kterou toto řízení trvá (Anonymus, 2009).

Stanovisko (nebo jen závěr zjišťovacího řízení, pokud se neprovádělo celé hodnocení EIA) slouží jako výchozí podklad pro veškeré navazující povolování záměru (území, stavební řízení apod.) (Anonymus, 2009).

Z hlediska vlivů stavby na životní prostředí navrhuje podmínky pro další přípravu, realizaci a provoz stavby zpracovatel posudku, v návrhu stanoviska, a to především s ohledem na platnou legislativu v oblasti životního prostředí, stanovené limity a normy a na celkovou ekologickou zátěž dotčené lokality a stav životního prostředí v daném území (Toniková, 2003).

Bez závěrečného stanoviska EIA nemůže žádný úřad, který vede navazující správní řízení, vydat žádné rozhodnutí nutné k provedení konkrétního záměru. To platí pro správní i všechna ostatní řízení a postupy podle zvláštních právních předpisů (Anonymus, 2009).

#### **2.5.5. Závaznost výsledku procesu EIA, stanovisko EIA v dalším rozhodování**

- Investor, který pro svůj záměr získá závěrečné stanovisko k posouzení vlivů na životní prostředí, ještě zdaleka nemůže stavět. O vydání konkrétních povolení musí požádat další správní úřady.

- Úřad, který vydává rozhodnutí nebo jiné opatření pro konkrétní záměr (nejčastěji územní rozhodnutí, zveřejní nejprve žádost o vydání tohoto rozhodnutí, a to vždy alespoň na internetu).
- Při svém rozhodování musí úřady vždy brát v úvahu obsah stanoviska EIA (či závěr zjišťovacího řízení).
- Následných povolovacích řízení se může účastnit i Ministerstvo životního prostředí nebo krajský úřad, který vedl posuzování vlivů záměru na životní prostředí. Úřady, které povolují, musí příslušný orgán EIA k řízení pozvat jako dotčený správní úřad, a ten se pak má právo k záměru v příslušném řízení vyjadřovat.
- Jsou-li ve stanovisku EIA (či závěru zjišťovacího řízení) uvedeny konkrétní požadavky týkající se ochrany životního prostředí, měly by je úřady zahrnout do svých rozhodnutí nebo jiných úředních opatření nutných k provedení záměru (např. vynětí pozemků ze zemědělského půdního fondu).
- Pokud povolující úřad stanovisku EIA (závěru zjišťovacího řízení) nevyhoví anebo nezahrne jeho požadavky, uvede v rozhodnutí či opatření důvody, proč závěrům EIA nevyhověl nebo vyhověl jen částečně.
- Rozhodnutí nebo i další opatření nutná k provedení konkrétního záměru musí úřad vždy odůvodnit i jinak, tedy nejen opakováním závěrů procesu EIA (Anonymus, 2009).

## **2.6. SEA - Posuzování vlivů koncepcí na životní prostředí**

Vyhodnocuje se dopad koncepce (např. územního plánu, krajského plánu odpadového hospodářství, státní strategie hospodářského růstu, republikové politiky územního rozvoje, operačního programu EU atd.) na životní prostředí a veřejné zdraví. Výsledkem je zpravidla stanovení limitů a omezujících podmínek či kompenzačních opatření, jejichž plnění by měly úřady v budoucnosti sledovat, kontrolovat a vymáhat (Anonymus, 2009).

### **2.6.1. Strategické posuzování vlivů**

Zcela specifickou oblastí je posuzování vlivů na životní prostředí u tzv. koncepcí. Proces SEA (zkratka z anglického Strategic Environmental Assessment, česky též strategická EIA) upravuje rovněž zákon o posuzování vlivů (č. 100/2001 Sb., v platném znění) (Anonymus, 2009).

Podobně jako jednotlivé stavby, mohou mít strategická rozhodnutí výrazný vliv na životní prostředí, který je potřeba popsat a vyhodnotit. Cílem procesu SEA je najít co nejpříjemnější řešení z hlediska celkového rozvoje řešené oblasti (tedy ekonomického a sociálního rozvoje se zohledněním kvality životního prostředí a ochrany přírody) (Anonymus, 2009).

Koncepce nezpracovávají investoři, ale orgány veřejné správy (tedy především obce, kraje a ministerstva). Zapojení veřejnosti do procesu SEA je nezbytné stejně jako u posuzování vlivů jednotlivých staveb na životní prostředí, a probíhá v rámci samotného projednávání dané koncepce (Anonymus, 2009).

SEA posuzuje hodnocené koncepce komplexně, jak z hlediska jednotlivých složek životního prostředí, tak i obecných cílů formulovaných v mezinárodních i národních dokumentech (Anděl, 2005).

### **2.6.2. Smysl a výsledek procesu SEA**

Výsledkem procesu SEA je zjištění a zhodnocení negativních důsledků určitého programu, politiky či plánu, na jehož základě může dojít k realizaci konkrétních staveb nebo jiných záměrů. Při posuzování koncepcí se prověřují a nalézají nejšetrnější a nejúčinnější varianty jejich provádění. Zkoumají se a stanovují opatření k předcházení, vyloučení, případně kompenzaci nepříznivých vlivů na životní prostředí a veřejné zdraví (Anonymus, 2009).

Závěr SEA by měl určit také nástroje pro sledování a vyhodnocování vlivů realizace koncepce na životní prostředí. Bez ukončeného procedury SEA nelze žádnou koncepci schválit - ani zcela dokončená koncepce tak nemůže být právně závazná (Anonymus, 2009).

### 2.6.3. Záměry podléhají posuzování v režimu SEA

Posuzují se:

- koncepce, které stanoví rámec pro budoucí povolení záměrů uvedených v příloze č. 1 zákona o posuzování vlivů (např. Plán hlavních povodí ČR počítající s budováním nových přehrad a nádrží)
- koncepce spolufinancované z prostředků fondů EU
- koncepce, u nichž nutnost jejich posouzení, s ohledem na možný vliv na životní prostředí, vyplývá ze zvláštních právních předpisů

Neposuzují se:

- koncepce zpracováváné pouze pro účely obrany státu
- koncepce pro případ mimořádných událostí, při kterých dochází k závažnému a bezprostřednímu ohrožení životního prostředí, zdraví, bezpečnosti nebo majetku osob
- finanční a rozpočtové koncepce (Anonymus, 2009).

## 2.7. Autorizace

Zpracovávat dokumentaci a posudek mohou pouze fyzické osoby, které jsou držiteli autorizace. Podmínky pro získání autorizace jsou následující:

- Bezúhonnost
- Odborná způsobilost
- Minimální praxe v oboru 3 roky

Autorizace se uděluje se na dobu 5 let, lze prodloužit o dalších 5 let (Martiš, 2009)

### 3. METODIKA

Veškerá potřebná data byla získána z informačního systému EIA/SEA, který je zveřejněný na stránkách Ministerstva životního prostředí České republiky na internetové adrese: ([http://tomcat.cenia.cz/eia/view.jsp?view=eia\\_cr](http://tomcat.cenia.cz/eia/view.jsp?view=eia_cr)). Zpracovávány byly pouze záměry, které byly řešeny na území Jihočeského kraje, kterých bylo v databázi Ministerstva životního prostředí České republiky umístěno 418 (databáze byla zpracovávána do 15. 4. 2009). Byly analyzovány záměry ve všech jejich stavech (dokumentace, nepodléhá dalšímu posouzení, stanovisko, ukončeno z jiných důvodů, oznámení, závěry zjišťovacího řízení, záznam založen, veřejné projednání).

Informace byly rozděleny podle jednotlivých okresů Jihočeského kraje. Vyhodnoceny byly v programu Excel od společnosti Microsoft. Graficky jsou vyjádřeny ve výsledcích. Zpracovávány byly informace týkající záměrů, a to v následující posloupnosti: Kód záměru, název záměru, stav do jakého byl projekt dopracován, zařazení projektu dle přílohy 1 k zákonu č. 100/2001 Sb., umístění dle okresu, obce a katastrálního území. Dále bylo hodnoceno zda bylo oznámení zpracováno autorizovanou osobou či nikoli a jaké bylo vydáno stanovisko. Poslední věcí, která byla řešena bylo zda má projekt vliv na soustavu NATURA 2000, jaké byly dotčeny významné ptáčí oblasti a kdo byl zpracovatelem NATURA 2000. Obecné informace jako jsou: kód záměru, název záměru, umístění v obci a katastru jsem do výsledků nezahrnul.

Povinnost provádět posouzení vlivů na území NATURY 2000 vychází z článku 6 Směrnice Rady Evropských společenství 92/43/EHS, o ochraně přírodních stanovišť, voně žijících živočichů a planě rostoucích rostlin (Chvojková, Volf, 2008)

Ke dni 30. 10. 2007 byla zprovozněna nová verze informačního systému EIA, která kromě zákonem požadovaných dokumentů poskytuje i další informace vztahující se k procesu posuzování vlivů na ŽP. Data týkající se vztahů EIA k soustavě NATURA 2000 jsou do IS EIA doplněna i zpětně. Bylo zákonem stanoveno, že součástí příloh oznámení/dokumentace má být i stanovisko orgánu ochrany přírody pokud je podle výše zmíněného § vyžádáno (Lhotáková, Petrů, Kvasnička, 2008).



## 4. VÝSLEDKY

Veškerá data určená k analýze byly získány z internetových stránek MŽP a vyhodnoceny byly v programu Excel od společnosti Microsoft. Výsledné grafy byly rozděleny do několika skupin. První skupinu tvoří grafy znázorňující celkovou situaci v Jihočeském kraji. Další grafy zobrazují situaci v jednotlivých okresech Jihočeského kraje (České Budějovice, Český Krumlov, Jindřichův Hradec, Písek, Prachatice, Strakonice a Tábor). Sloupcové grafy vyjadřují početní zastoupení jednotlivých záměrů v různých kategoriích a příslušných bodech kategorie. Koláčové grafy znázorňují procentuální nebo početní poměr jednotlivých záměrů k celkovému počtu.

Ze 418 záměrů bylo zjištěno, že 6 záměrů muselo mít stanovisko dle zákona 100/2001 Sb., protože byly řazeny do kategorie I přílohy 1 zákona 100/2001 Sb. Všechny záměry v kategorii I byly řazeny do bodu 1.7. V kategorii II bylo řešeno 416 záměrů, které byly řazeny do 32 bodů této kategorie. Nejvíce záměrů v kategorii II bylo v bodech 10.15 a 10.6.

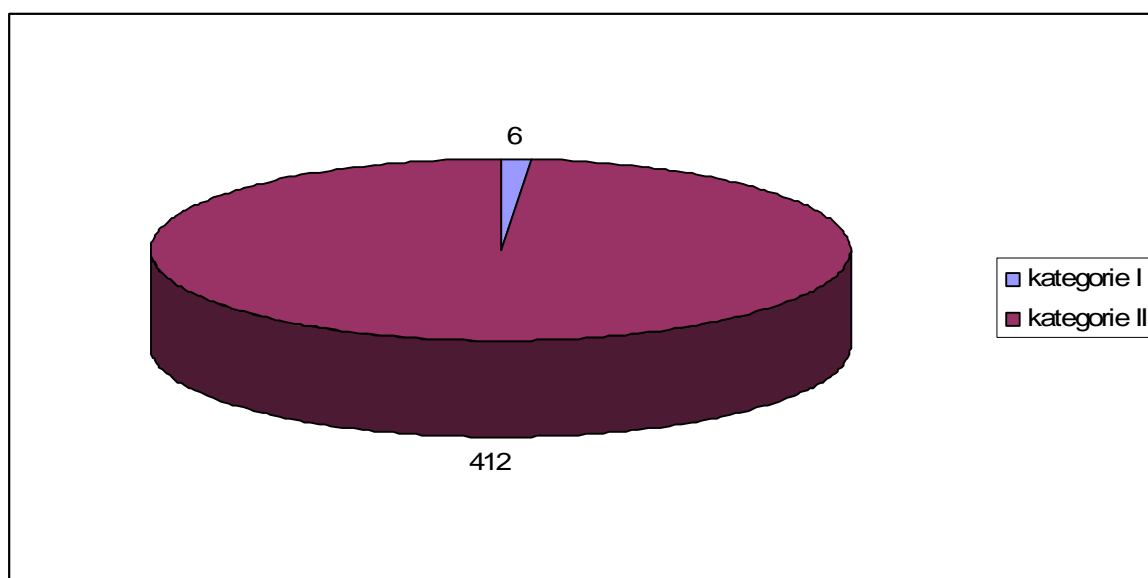
Neautorizované osoby zpracovaly 134 oznámení. Autorizované osoby, kterých bylo 52 zpracovaly 284 záměrů. Nejvíce záměrů zpracoval RNDr. Vojtěch Vyháněk, CSc. celkem 53 záměrů. Druhým největším zpracovatelem byl Ing. František Hezina s 37 projekty.

Další hodnocenou částí byl vliv na soustavu NATURA 2000 a evropsky významné lokality. Z celkového počtu 418 záměrů mělo vliv na soustavu NATURA a evropsky významné lokality 6 záměrů. Dotčenými ptačími lokalitami byly: Boletice, Šumava a Třeboňsko. Dotčené lokality se nacházely v okresech Český Krumlov, Jindřichův Hradec a Prachatice. Dotčenými evropsky významnými lokalitami byly: Šumava, Třeboňsko, Lomnický velký rybník, Nadějská soustava a Velký a Malý Tisý.

## 4.1. Vyhodnocení projektů pro celý Jihočeský kraj

### 4.1.1. Rozdělení podle kategorií

Na území Jihočeského kraje bylo k 15.4.2009 podáno celkem 418 oznámení záměrů (případně dokumentací) dle zákona č. 100/2001 Sb. Na obrázku 3 je znázorněno početní zastoupení záměrů v kategorii I (záměry vždy podléhající posouzení) a v kategorii II (záměry vyžadující zjišťovací řízení). Pouze záměrů 6 z 418 patří do kategorie I, tyto záměry podléhají vždy posuzování podle zákona č. 100/2001 Sb. Převážná část záměrů (412 z 418), je řazena do kategorie II. Tyto záměry prošly zjišťovacím řízením, závěry zjišťovacího řízení jsou vyhodnoceny v kapitole 4.1.3.



Obr. 3: Zastoupení záměrů kategorie I a II na území Jihočeského kraje

#### **4.1.2. Záměry v kategorii I.**

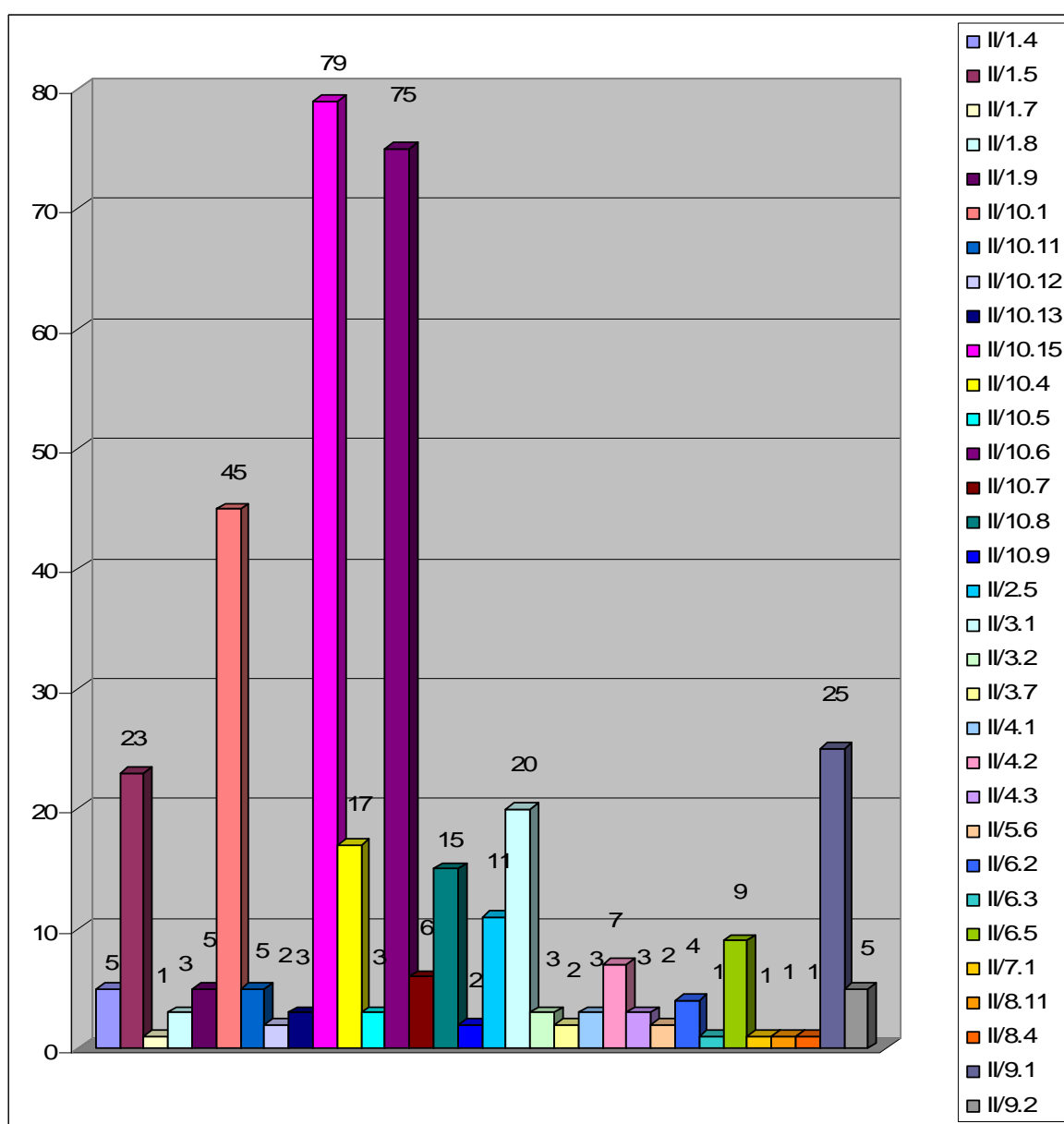
Všechny záměry byly řazeny do kategorie I/1.7 což jsou zařízení pro chov hospodářských zvířat s kapacitou nad 180 dobytčích jednotek (1 dobytčí jednotka = 500 kg živé hmotnosti). V této kategorii bylo celkem zařazeno 37 záměrů. Z toho pro 6 záměrů muselo být stanovisko dle zákona, protože naplňovaly dikci kategori I. Ostatní záměry nepodléhaly dalšímu posouzení. Je to z důvodu, že byly sice řazeny do kategorie I, ale záměrem nebyla nová výstavba objektů pro velkokapacitní chov nýbrž se jednalo pouze o rozšíření nebo rekonstrukci stávajících budov. Posouzení podléhají záměry podle § 4 písmena b. :

„změny záměru uvedeného v příloze č. 1 k tomuto zákonu kategorii I, pokud má být významně zvýšena jeho kapacita a rozsah nebo pokud se významně mění jeho technologie, řízení provozu nebo způsob užívání a nejedná-li se o změny podle písmene a); tyto změny záměrů podléhají posuzování, pokud se tak stanoví ve zjišťovacím řízení.“

Proto většina záměrů (31 záměrů) v kategorii I/1.7 podléhala zjišťovacímu řízení. Závěr všech zjišťovacích řízení u těchto záměrů byl „nepodléhá dalšímu posouzení“.

### 4.1.3. Záměry posuzované podle kategorie II.

Obrázek č. 4 vypovídá o široké škále záměrů, které byly v období od roku 2001 realizovány. Nejvíce projektů spadá do kategorie II/10.15 což jsou stavby, činnosti a technologie neuvedené v předchozích bodech této přílohy a nedosahující parametrů předchozích bodů této přílohy, které mohou závažným způsobem změnit vybrané typy přírodních stanovišť. Nejvíce těchto projektů bylo typu: Malé vodní nádrže, malé vodní elektrárny, rybníky, bioplynové stanice, retenční nádrže, ČOV a stavby obchodního charakteru (sklady).



Obr. č. 4: Procentuální zastoupení jednotlivých zařazení v kategorii II pro Jihočeský kraj

## **Legenda k obrázku č. 4, obsah jednotlivých bodů kategorie**

**II/1.4** Úpravy toků a opatření proti povodním významně měnící charakter toku a ráz krajiny.

**II/1.5** Chov hospodářských zvířat s kapacitou od 50 do 180 dobytčích jednotek (1 dobytčí jednotka = 500 kg živé hmotnosti).

**II/1.7** Přehrady, nádrže a jiná zařízení určená k zadržování nebo k akumulaci vody a v ní rozptýlených látek, pokud nepřísluší do kategorie I a pokud objem zadržované nebo akumulované vody přesahuje 100 000 m<sup>3</sup> nebo výška hradící konstrukce přesahuje 10 m nad základovou spárou.

**II/1.8** Odběr vody nebo převod vody mezi povodími nebo mezi dílčími částmi povodí, pokud je množství odebírané nebo převáděné vody od 10 do 100 mil. m<sup>3</sup> za rok, nebo pokud dlouhodobý průměrný průtok v povodí, odkud se voda převádí, je od 200 do 2 000 mil. m<sup>3</sup> za rok v případě, že objem převedené vody přesahuje 5 % tohoto průtoku; čerpání podzemní vody nebo umělé doplňování zásob podzemní vody v objemu od 1 do 10 mil. m<sup>3</sup> za rok.

**II/1.9** Čistírny odpadních vod s kapacitou od 10 000 do 100 000 ekvivalentních obyvatel, kanalizace od 5 000 do 50 000 napojených obyvatel nebo průmyslové kanalizace o průměru větším než 500 mm.

**II/10.1** Zařízení ke skladování, úpravě nebo využívání nebezpečných odpadů; zařízení k fyzikálně-chemické úpravě, energetickému využívání nebo odstraňování ostatních odpadů.

**II/10.11** Rekreční areály, hotelové komplexy a související zařízení na ploše nad 1 ha.

**II/10.12** Stálé kempy a místa na karavany s celkovou kapacitou nad 50 ubytovaných.

**II/10.13** Tematické areály na ploše nad 5000 m<sup>2</sup>.

**II/10.15** Stavby, činnosti a technologie neuvedené v předchozích bodech této přílohy a nedosahující parametrů předchozích bodů této přílohy, které mohou závažným způsobem změnit vybrané typy přírodních stanovišť v národních parcích, rezervacích, národních přírodních památkách a chráněných krajinných oblastech, jež jsou uvedeny v příloze č. 7 k tomuto zákonu, a charakteristiky krajiny, které mají velký význam pro volně žijící živočichy a planě rostoucí rostliny uvedené v příloze č. 8 k tomuto zákonu.

**II/10.5** Skladování železného šrotu (včetně vrakovišť) nad 1000 t.

**II/10.6** Skladové nebo obchodní komplexy včetně nákupních středisek, o celkové výměře nad 3000 m<sup>2</sup> zastavěné plochy; parkoviště nebo garáže s kapacitou nad 100 parkovacích stání v součtu pro celou stavbu.

**II/10.7** Sjezdové tratě, lyžařské vleky, lanovky a související zařízení.

**II/10.8** Sportovní areály na ploše nad 1 ha, golfové hřiště, motokrosové, cyklokrosové a cyklotrialové areály mimo území chráněná podle zvláštních právních předpisů.

**II/10.9** Rekreční přístavy na jachty a malé čluny.

**II/2.5** Těžba nerostných surovin 10 000 až 1 000 000 tun/rok; těžba rašeliny na ploše do 150 ha.

**II/3.1** Zařízení ke spalování paliv o jmenovitém tepelném výkonu od 50 do 200 MW.

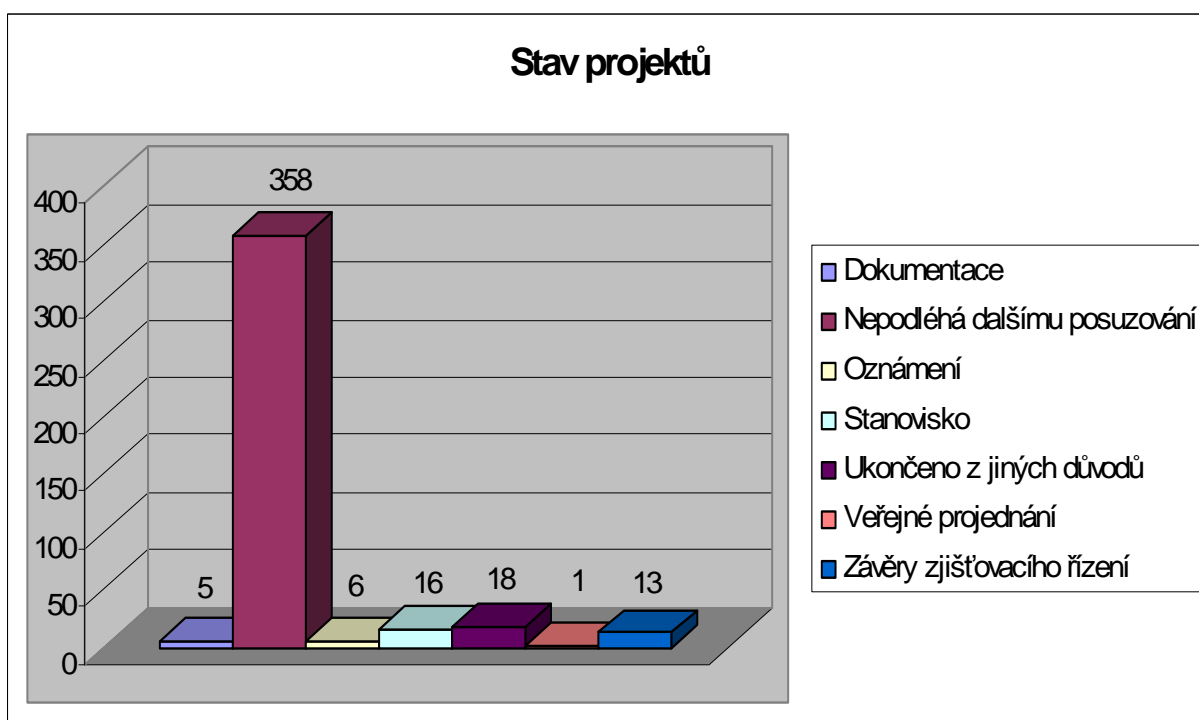
**II/3.2** Větrné elektrárny s celkovým instalovaným výkonem vyšším než 500 kWe nebo s výškou stožanu přesahující 35 metrů.

- II/3.7** Produktovody pro dopravu plynu, ropy, páry a dalších látek o délce větší než 5 km a průměru 300 – 800 mm (včetně dálkových vodovodů), pokud nepřísluší do kategorie I.
- II/4.1 Průmyslové provozy na zpracování železných kovů, včetně válcování za tepla,** kování kladiv a pokovování; provozy na tavení, včetně slévání či legování, neželezných kovů kromě vzácných kovů, včetně recyklovaných produktů – kovového šrotu, jeho rafinace a lití.
- II/4.2** Povrchová úprava kovů a plastických materiálů včetně lakoven, od 10 000 do 500 000 m<sup>2</sup>/rok celkové plochy úprav.
- II/4.3** Strojírenská nebo elektrotechnická výroba s výrobní plochou nad 10 000 m<sup>2</sup> - výroba a opravy motorových vozidel, drážních vozidel, cisteren, lodí, letadel; testovací lavice motorů, turbin nebo reaktorů; stálé tratě pro závodění a testování motorových vozidel; výroba železničních zařízení; tváření výbuchem.
- II/5.6** Polygrafické provozy se spotřebou vybraných nebezpečných chemických látek a nebezpečných chemických přípravků (vysoce toxických, toxických, zdraví škodlivých, žíravých, dráždivých, senzibilizujících, karcinogenních, mutagenních, toxických pro reprodukci, nebezpečných pro životní prostředí)<sup>11a</sup>) nad 1 t/rok.
- II/6.2** Výroba stavebních hmot a výrobků neuvedených v kategorii I ani v předchozím bodě s kapacitou nad 25 000 t/rok; zařízení na výrobu azbestu a výrobků obsahujících azbest (záměry neuvedené v kategorii I).
- II/6.3** Výroba skla, skelných a umělých vláken s kapacitou nad 10 000 m<sup>2</sup>/rok nebo nad 7 000 t/rok.
- II/6.5** Obalovny živičných směsí.
- II/7.1** Výroba nebo zpracování polymerů a syntetických kaučuků, výroba a zpracování výrobků na bázi elastomerů s kapacitou nad 100 tun/rok.
- II/8.4** Lihovary nebo pálenice s kapacitou od 5 000 hl/rok výrobků.
- II/9.1** Novostavby a rekonstrukce silnic o šíři větší než 10 m (záměry neuvedené v kategorii I).
- II/9.2** Novostavby (záměry neuvedené v kategorii I), rekonstrukce, elektrizace nebo modernizace železničních tratí; novostavby nebo rekonstrukce železničních a intermodálních zařízení a překladišť.

#### 4.1.4. Stav záměrů

Obrázek č. 5 dokladuje, že nejvíce záměrů (358 ze 418)<sup>1</sup> nepodléhalo dalšímu posouzení tudíž investor mohl provést navrhovaný záměr. 18 záměrů bylo ukončeno z jiných důvodů, 16 záměrů došlo do fáze stanovisko, 6 bylo ve fázi oznámení a 5 ve fázi dokumentace.

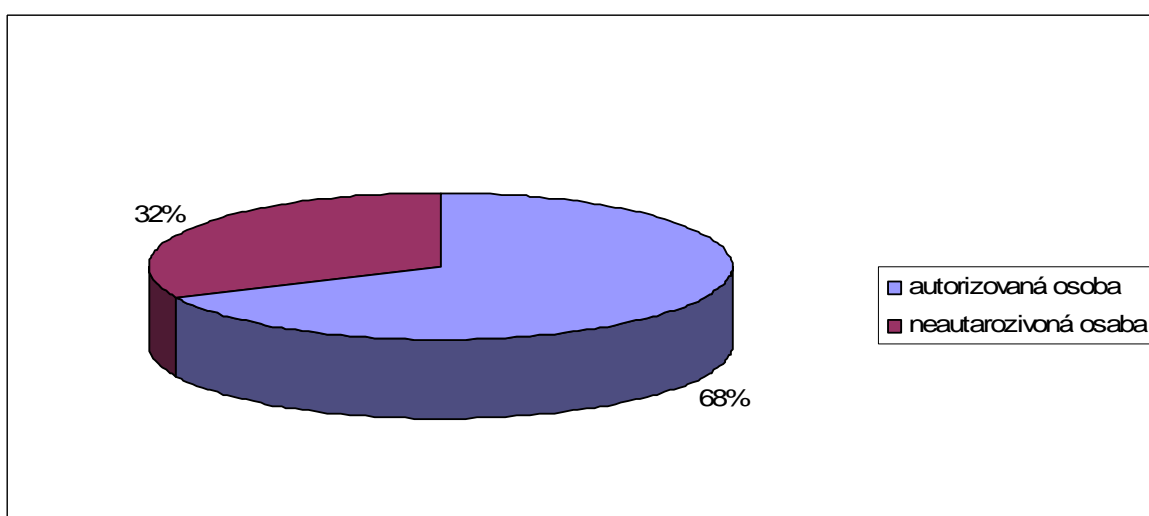
U záměrů, které byly ve fázi „ukončeno z jiných důvodů“ se ve všech případech jednalo o odstoupení od realizace záměru z podnětu oznamovatele. Záměry ve fázi „oznámení“ musely projít zjišťovacím řízením, aby se stanovilo zda se budou posuzovat. U 3 záměrů, které byly ve fázi „dokumentace“ lze předpokládat, že investor od záměru odstoupil aniž by podal vysvětlení, jelikož jsou záznamy z informačního systému dva roky staré zbylé 2 záměry mají nová data, takže realizace záměru bude zřejmě provedena. Lhůta na dopracování dokumentace není zákonem stanovena a zákon neukládá oznamovateli povinnost oznámit odstoupení od záměru. Ve všech případech u záměrů ve fázi „závěry zjišťovacího řízení bylo stanoveno, že záměry naplňují dikci bodů kategorií I a II v příloze č. 1 k zákonu 100/2001 Sb. a byly posuzovány dle zákona.



Obr. č. 5: Početní zastoupení jednotlivých zařazení v kategorii II pro Jihočeský kraj

#### 4.1.5. Zpracovatel oznámení

Obrázek č. 6 dokládá fakt, že většina záměrů byla zpracována osobou, která má autorizaci od ministerstva životního prostředí. Autorizaci uděluje ministerstvo na 5 let a podmínkou je vysokoškolské vzdělání a složení zkoušky z odborné způsobilosti. Na území Jihočeského kraje zpracovávalo záměry celkem 51 autorizovaných osob. Nejvíce záměrů zpracoval pan RNDr. Vojtěch Vyhnálek CSc. celkem 53 záměrů. Druhým největším zpracovatelem byl pan Ing. František Hezina s 37 záměry. Z celkového počtu 418 záměrů jich bylo 284 (68%) zpracováno autorizovanou a 134 (32%) neautorizovanou osobou.



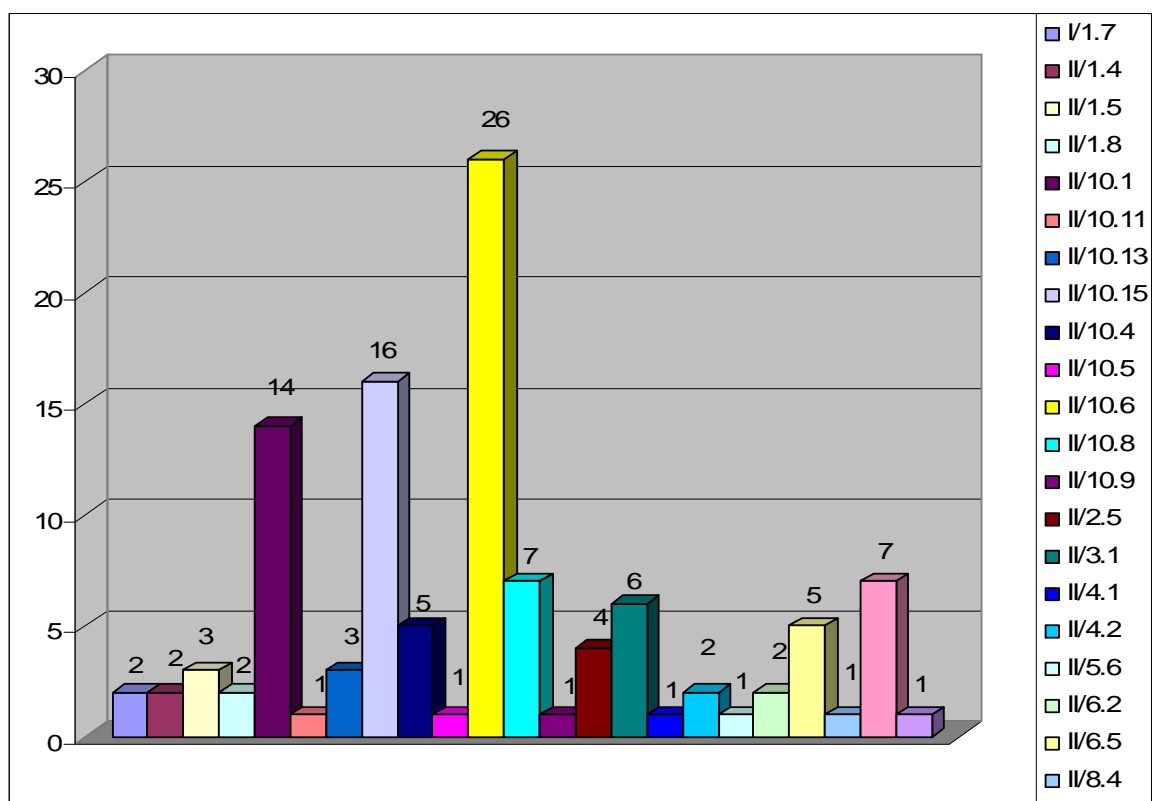
**Obr. č. 6: Procentuální zastoupení záměrů dle jejich vypracování autorizovanými osobami pro Jihočeský kraj**



## 4.2. Vyhodnocení záměrů v okrese České Budějovice

### 4.2.1. Rozdělení do jednotlivých kategorií a bodů

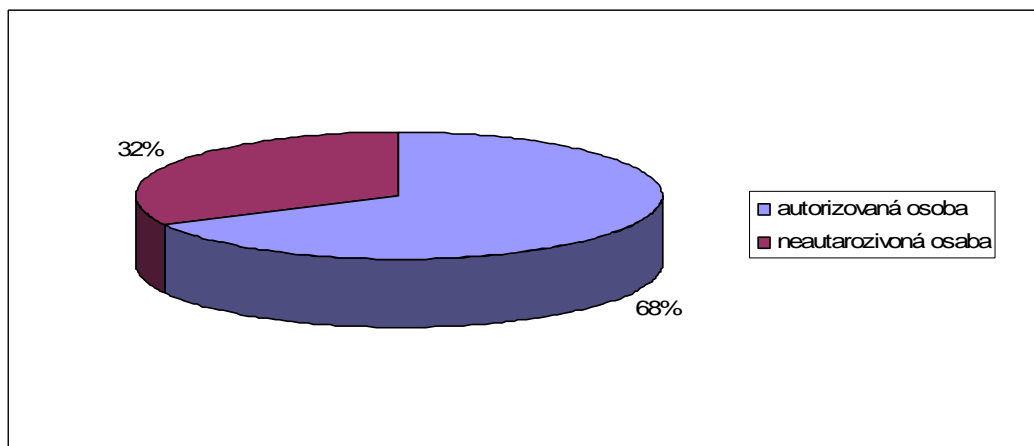
Na obrázku č. 7 je patrné, že nejvíce záměrů bylo uskutečněno v kategorii II/10.6, což jsou průmyslové zóny a obchodní zóny včetně nákupních středisek o celkové výměře nad 3000 m<sup>2</sup> zastavěné plochy; areály parkovišť nebo garáží se zastavěnou plochou nad 1000 m<sup>2</sup>. Na druhém místě jsou zařízení na spalování paliv o jmenovitém tepelném výkonu od 50 do 200 MWe. Z důvodu malé četnosti záměrů, které byly hodnoceny v kategorii I byla spojena s kategorií II do jednoho grafu.



Obr. č.7: Procentuální zastoupení záměrů kategorie I a II na území okresu České Budějovice

#### 4.2.2. Zpracovatel oznámení

Na obrázku č. 8 je vidět, že 68% ze 117 záměrů (což je 79 záměrů) zpracovaly autorizované osoby. Neautorizované osoby zpracovaly 32% což je 38 záměrů.

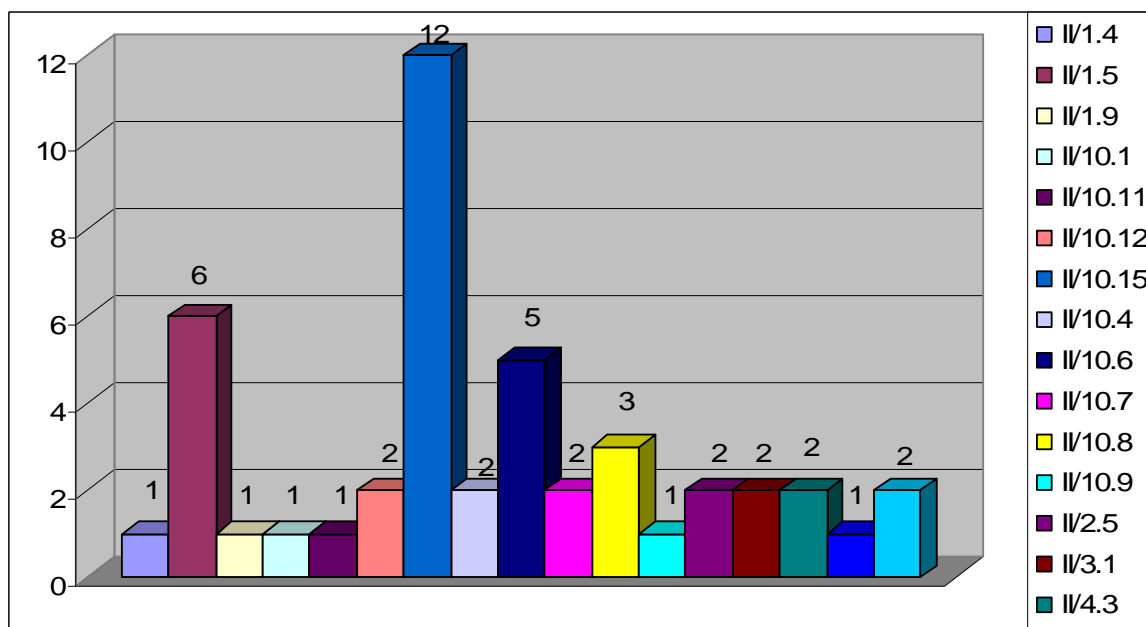


**Obr. č. 8: Procentuální zastoupení záměrů dle jejich vypracování autorizovanými osobami pro okres České Budějovice**

### 4.3. Vyhodnocení záměrů v okrese Český Krumlov

#### 4.3.1. Rozdělení do jednotlivých kategorií a bodů

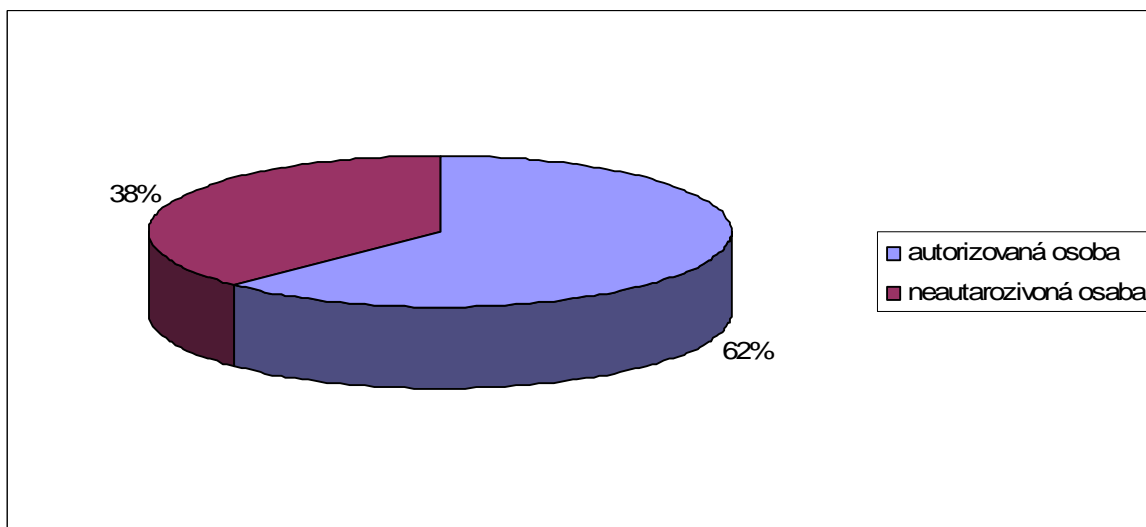
Na obrázku číslo 9. je patrné, že v okrese Český Krumlov nebylo zdaleka realizováno tolik záměrů jako v okrese České Budějovice. Poměr České Budějovice ku Českému Krumlovu je 117 : 47 uskutečněných záměrů. Nejvíce bylo záměrů bylo realizovaných v kategorii II/10.6, což jsou průmyslové zóny a obchodní zóny včetně nákupních středisek o celkové výměře nad 3000 m<sup>2</sup> zastavěné plochy; areály parkovišť nebo garáží se zastavěnou plochou nad 1000 m<sup>2</sup>.



Obr. č. 9: Procentuální zastoupení záměrů kategorie I a II na území okresu Český Krumlov

### 4.3.2. Zpracovatel oznámení

Obrázek 10. dokladuje, že většinu oznámení zpracovaly autorizované osoby, a to 62% tzn. 30 záměrů z celkového počtu 48. Zbýlých 18 záměrů (38%) zpracovaly neautorizované osoby.

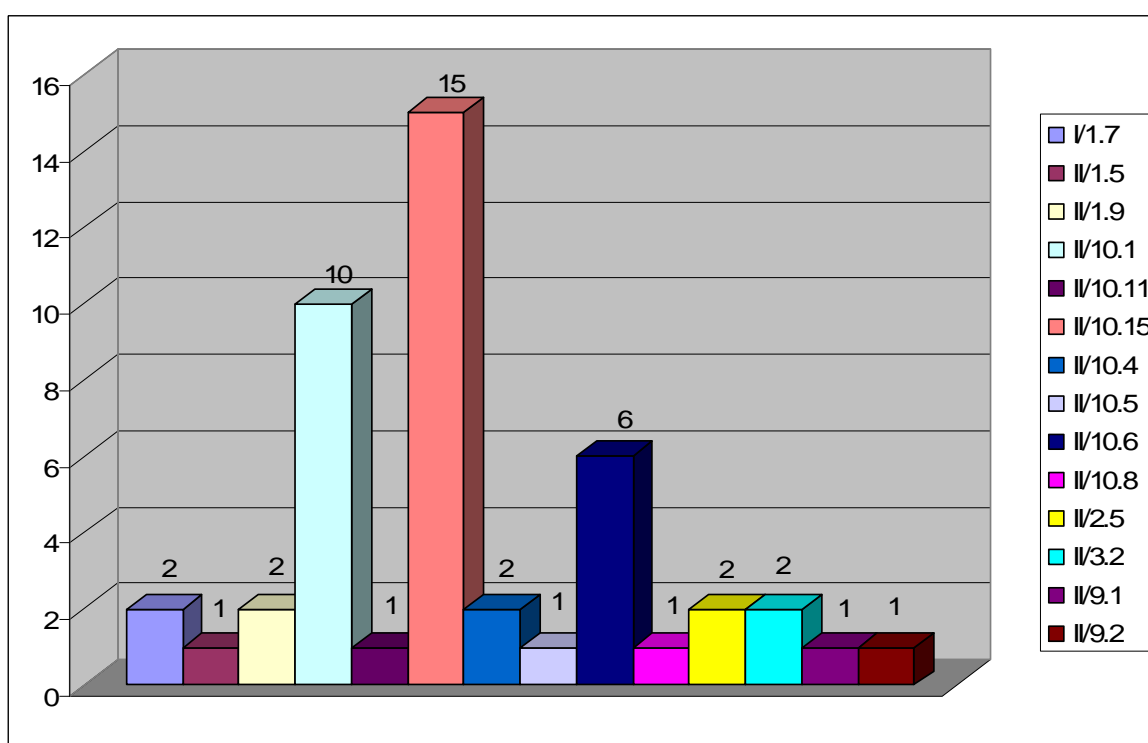


**Obr. č. 10: Procentuální zastoupení záměrů dle jejich vypracování autorizovanými osobami pro okres Český Krumlov**

## 4.4. Vyhodnocení záměrů v okrese Jindřichův Hradec

### 4.4.1. Vyhodnocení dle jednotlivých kategorií a bodů

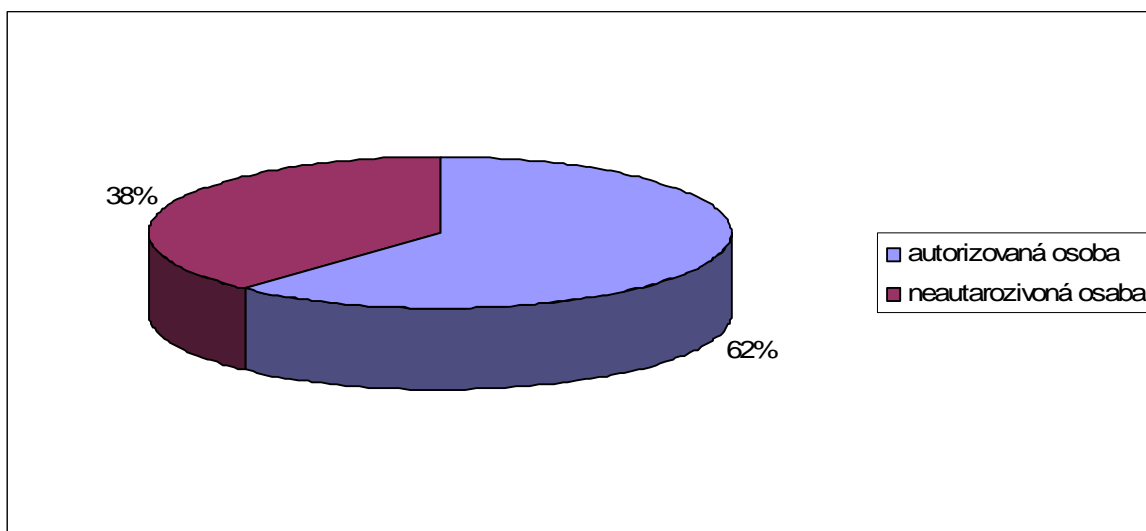
Z celkového počtu všech projektů uskutečněných v okrese Jindřichův Hradec bylo nejvíce zařazeno do kategorie II/10.15 tj. stavby, činnosti a technologie neuvedené v předchozích bodech přílohy 1 a nedosahující parametrů předchozích bodů této přílohy, jak dokládá obr. č. 11. Na druhém místě jsou záměry zařazené do kategorie II/10.1. což jsou zařízení pro nakládání s ostatními odpady s kapacitou 1000 až 30 000 t/rok.



Obr. č. 11: Procentuální zastoupení záměrů kategorie I a II na území okresu Jindřichův Hradec

#### 4.4.2. Zpracovatel oznámení

68% oznámení zpracovaly autorizované osoby. Tento výsledek je stejný jako u okresu Český Krumlov, jak je patrné z obrázku č. 12. 32 záměrů bylo zpracováno autorizovanými osobami a 20 neautorizovanými.

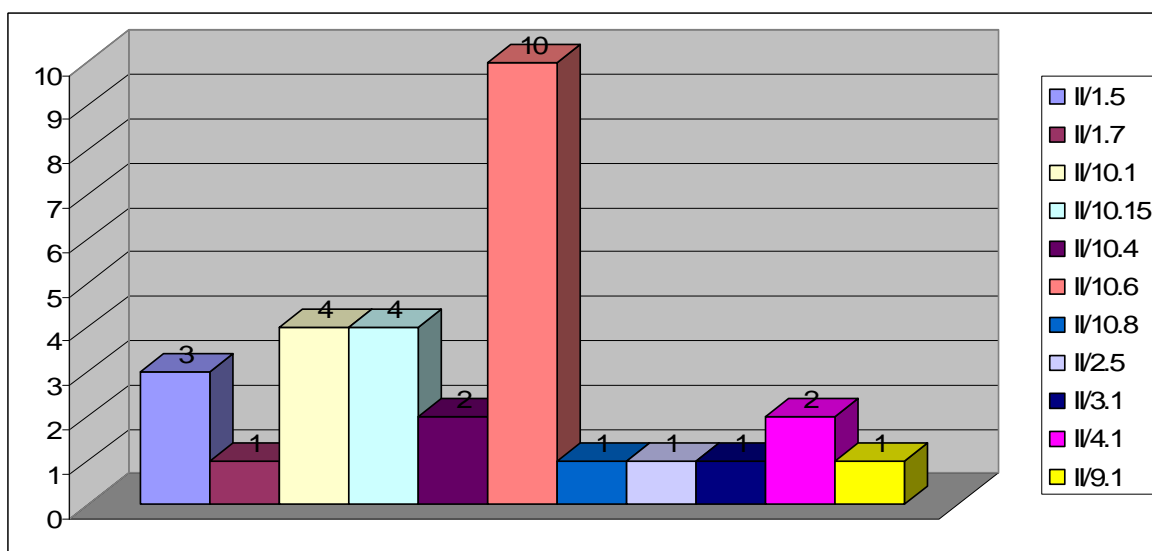


**Obr. č. 12: Procentuální zastoupení záměrů dle jejich vypracování autorizovanými osobami pro okres Jindřichův Hradec**

## 4.5. Vyhodnocení záměrů v okrese Písek

### 4.5.1. Vyhodnocení dle jednotlivých kategorií a bodů

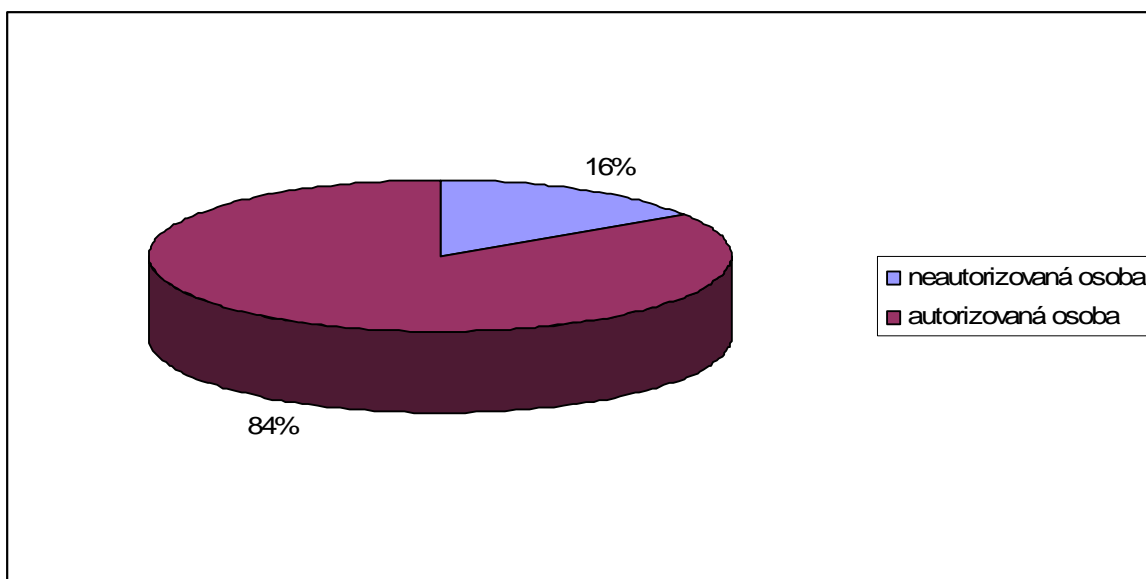
Z obrázku č. 13 je patrné, že nejvíce záměrů bylo řazeno do kategorie II/10.6, což jsou průmyslové zóny a obchodní zóny, areály parkovišť nebo garáží. Druhé největší zastoupení měly záměry v kategorii I/1.7- zařízení pro chov hospodářských zvířat s výjimkou s kapacitou od 180 dobytčích jednotek.



Obr. č. 13: Procentuální zastoupení záměrů kategorie I a II v okrese Písek

#### 4.5.2. Zpracovatel oznámení

84% záměrů (tj. 32 záměrů) zpracovaly autorizované osoby, jak dokládá obr. č. 14. Což je o 20% více než v předešlém okresech Český Krumlov a Jindřichův Hradec. Celkový počet záměrů zpracovaných v okrese Písek byl 38. Z toho 6 záměrů (16%) zpracovaly neautorizované osoby.



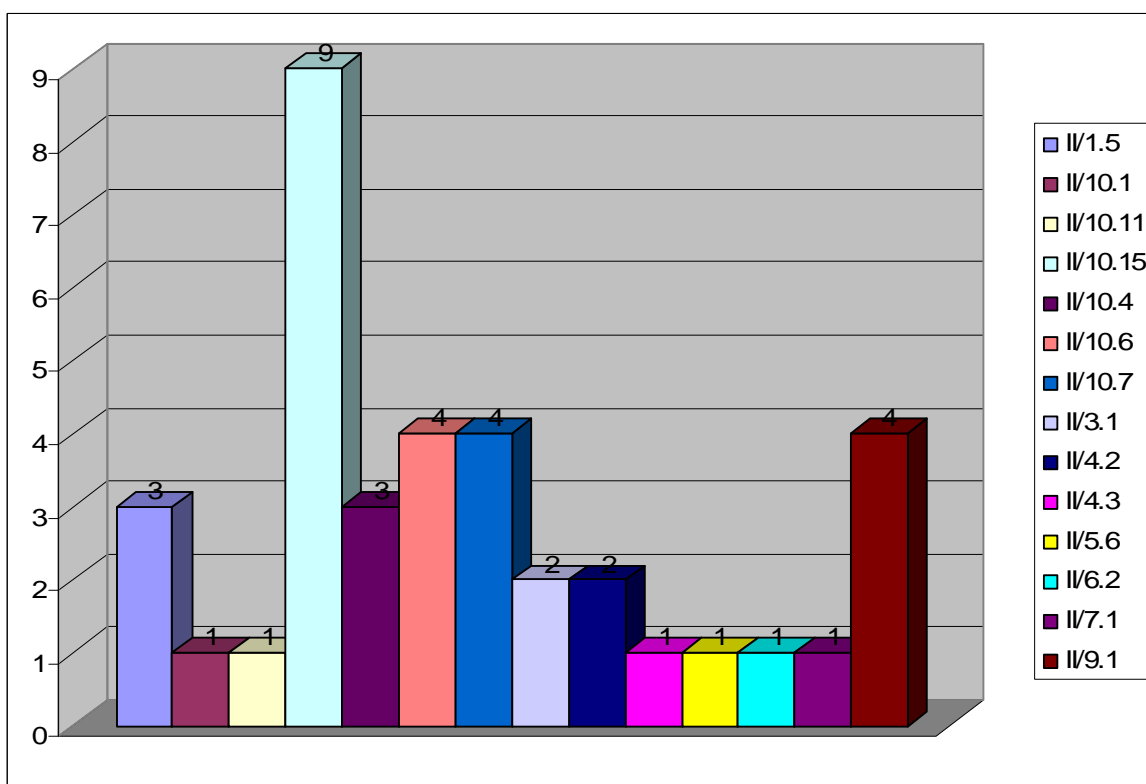
**Obr. č. 14: Procentuální zastoupení záměrů dle jejich vypracování autorizovanými osobami pro okres Písek**



## 4.6. Vyhodnocení projektů v okrese Prachatice

### 4.6.1. Vyhodnocení dle jednotlivých kategorií a bodů

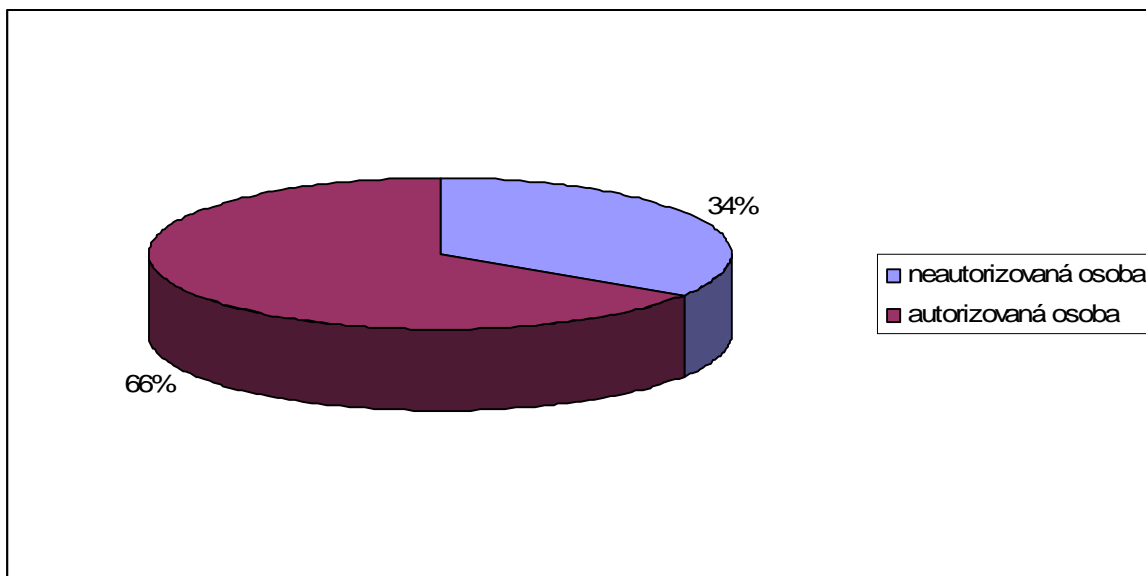
Obrázek č. 15 znázorňuje, že největší část projektů byla provedena v kategorii II/10.15, tak jako v okrese Jindřichův Hradec. Na druhém místě skončily záměry řazené do kategorií II/10.6 průmyslové zóny atd. II/10.7 sjezdové tratě, lyžařské vleky, lanovky a související zařízení a kategorie II/9.1 novostavby a rekonstrukce silnic o šíři větší než 10 m.



Obr. č. 15: Procentuální zastoupení záměrů kategorie II v okrese Prachatice

#### 4.6.2. Zpracovatel oznámení

Obr. č. 16 dokladuje, že 66% z celkového počtu 41 záměrů zpracovala autorizovaná osoba, což je 27 záměrů. 34%, což je 16 záměrů bylo zpracováno neautorizovanou osobou.

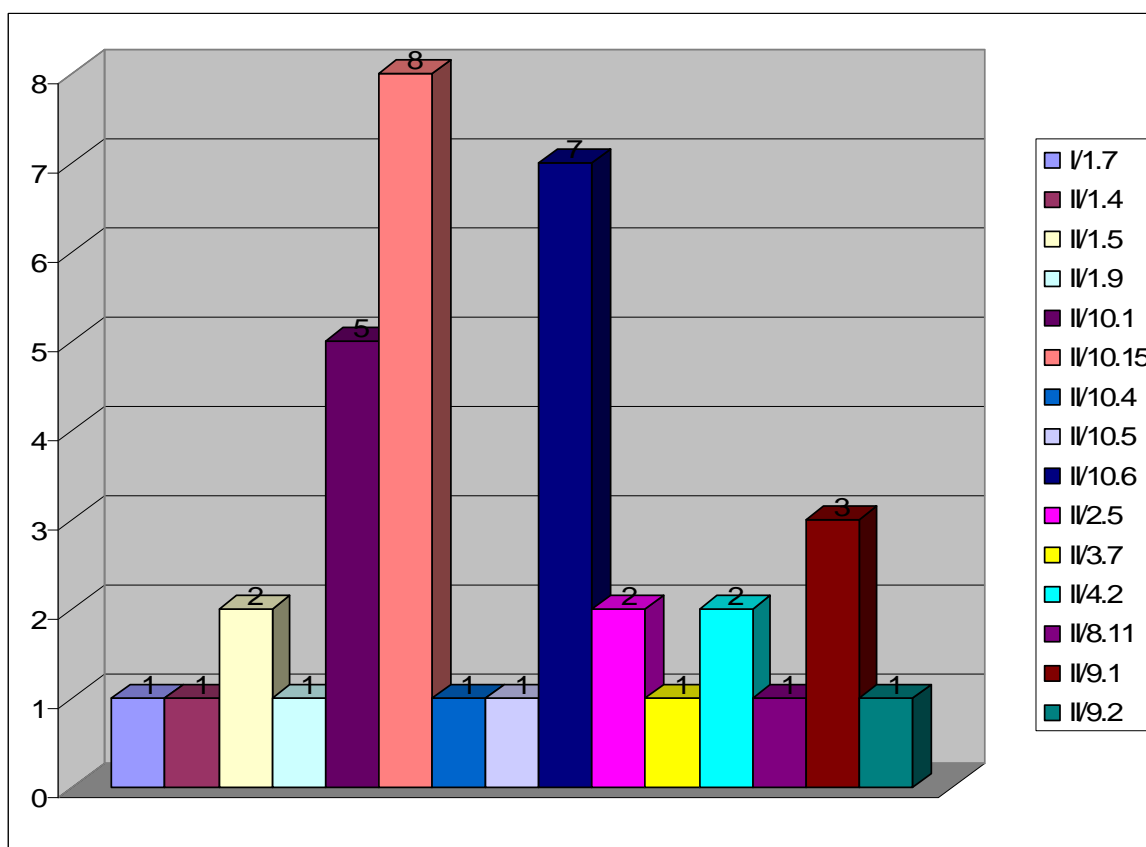


**Obr. č. 16: Procentuální zastoupení záměrů dle jejich vypracování autorizovanými osobami pro okres Prachatice**

## 4.7. Vyhodnocení záměrů v okrese Strakonice

### 4.7.1. Vyhodnocení dle jednotlivých kategorií a bodů

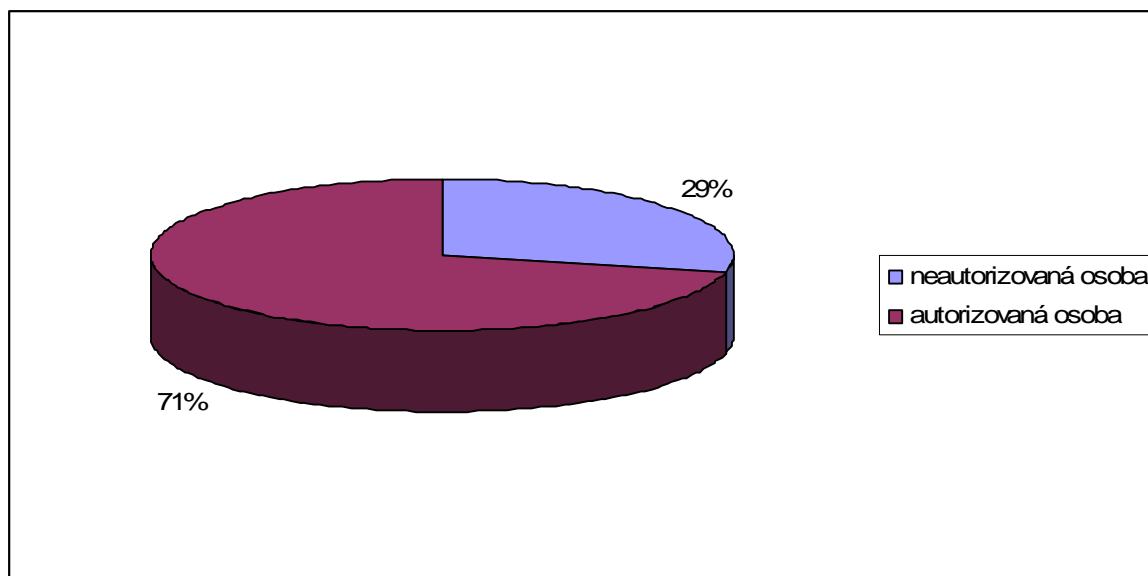
Nejvíce záměrů bylo zpracováno v kategoriích II/10.15 a II/10.6 jak je znázorněno na obr. č. 17. To je stejný výsledek jako u okresu Prachatice. Na třetím místě skončily záměry II/10.1- zařízení pro nakládání s ostatními odpady s kapacitou 1000 až 30 000 t/rok.



Obr. č. 17: Procentuální zastoupení záměrů kategorie I a II v okrese Strakonice

#### 4.7.2. Zpracovatel oznámení

71% oznámení (což je 30 ze 42 záměrů) zpracovaly autorizované osoby, jak dokladuje obrázek č. 18. Zbýlých 12 zpracovaly neautorizované osoby.

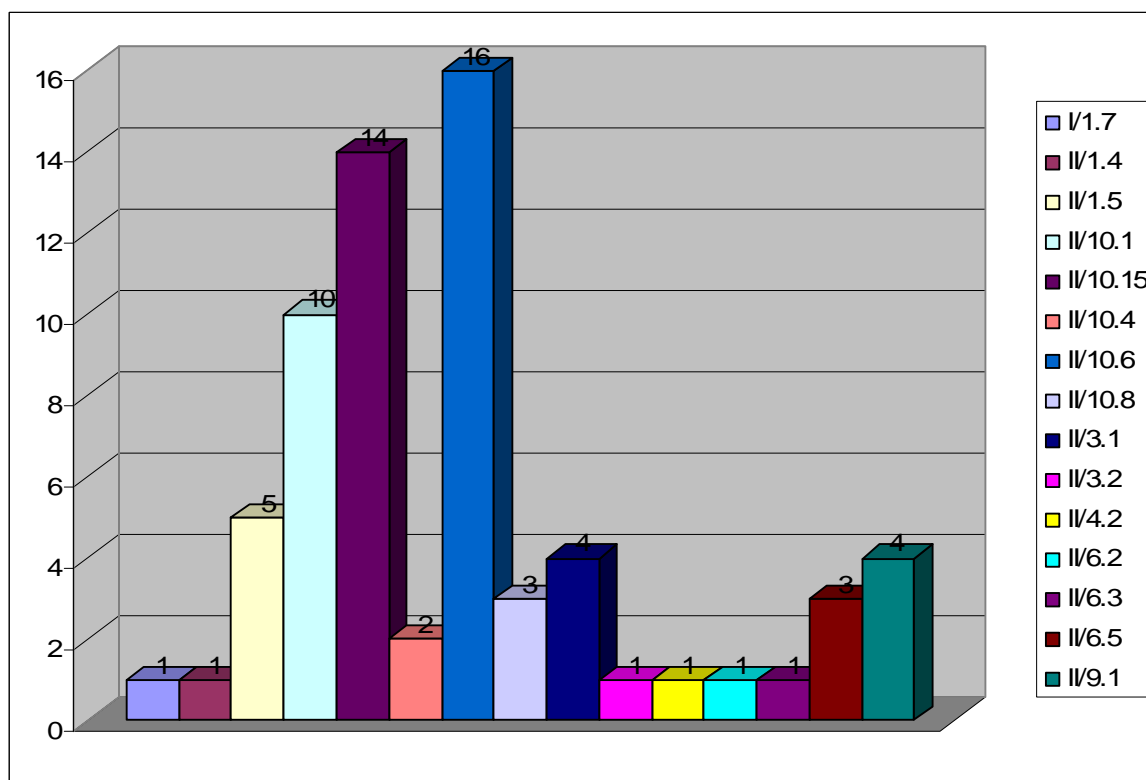


**Obr. č. 18: Procentuální zastoupení záměrů dle jejich vypracování autorizovanými osobami pro okres Strakonice**

## 4.8. Vyhodnocení záměrů v okrese Tábor

### 4.8.1. Vyhodnocení dle jednotlivých kategorií a bodů

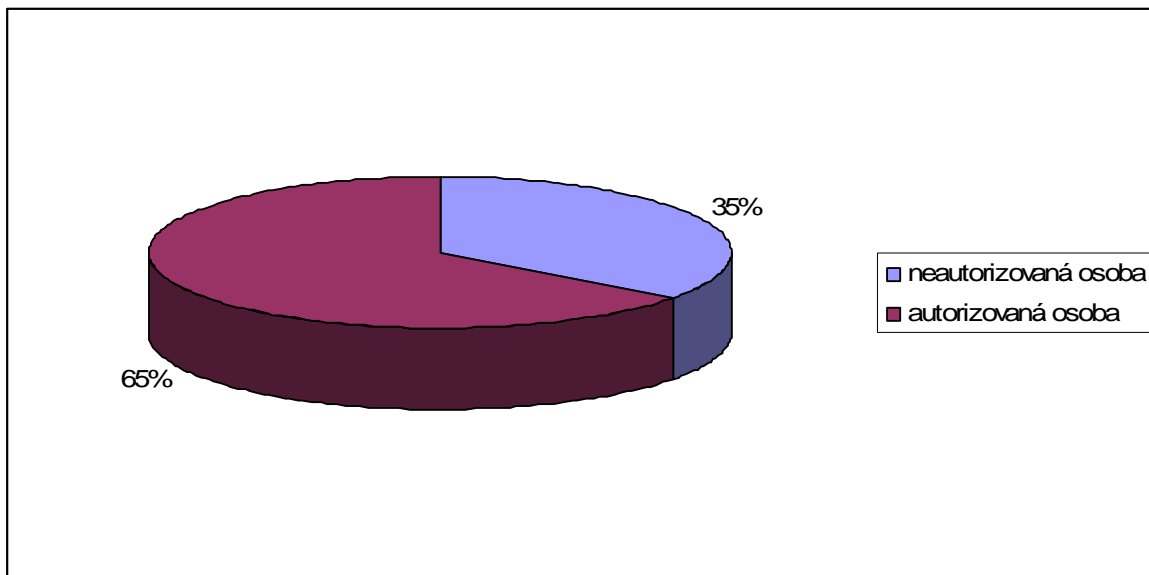
Obrázek č. 19 vyjadřuje zastoupení jednotlivých kategorií záměrů, které byly v okrese Tábor realizovány. Nejvíce záměrů je řazeno do kategoriích II/10.6 (16 záměrů) a II/10.15 (14 záměrů), což je podobný výsledek jako v okresech České Budějovice a Strakonice



Obr. č. 19: Procentuální zastoupení záměrů kategorie I a II v okrese Tábor

#### 4.8.2. Zpracovatel oznámení

Tak jako ve všech jiných okresech Jihočeského kraje, tak i v okrese Tábor převládaly záměry, které vypracovaly autorizované osoby, a to v poměru 65 : 35% viz obr. č. 20.



**Obr. č. 20: Procentuální zastoupení záměrů dle jejich vypracování autorizovanými osobami pro okres Strakonice**

## 5. DISKUZE

Od počátku roku 2002 je Českým ekologickým ústavem provozován Informační systém EIA k naplnění požadavků zákona č. 100/2001 Sb., o posuzování vlivů na životní prostředí a o změně některých souvisejících zákonů. Vývoj aplikace je zaměřen především na to, aby bylo zajištěno co nejpříjemnější prostředí k informování veřejnosti o probíhajících záměrech a o dalších aktuálních informacích z oblasti legislativy vztahující se k procesu posuzování vlivů na životní prostředí. (Lhotáková, 2003).

Od 1. 4. 2005 se změnil Český ekologický ústav na CENIA, českou informační agenturu, která je příspěvkovou organizací MŽP (Redakce EIA, 2005).

Údaje, které jsou v Informačním systému zveřejněny jsou neustále doplňovány a upravovány. Nově přidané stanovisko, které se týká oblasti soustavy NATURA 2000 (stanovisko dle §45i odst. 1 zákona č. 114/1992 Sb. ve znění zák. č. 218/2004 Sb.) není u žádného z okresů Jihočeského kraje aktualizováno ke všem záměrům.

Hodnocení vlivů koncepcí a záměrů ve vztahu k územím soustavy NATURA 2000 je důležitým a hlavně dosti konkrétním prvkem mezi jinak obecně pojatými opatřeními předběžné ochrany těchto území (Kvasnička, 2000).

Zpřesňující údaje jsou u projektů zařazených do kategorie II/3.1. Některé projekty se dále člení podle jednotlivých písmen daného odstavce a jiné jsou řazeny pouze do kategorie. Jiné jsou naopak zařazeny podle odstavce a písmene, ale chybí jim zařazení do kategorie. Kategorie byla těmto projektům přiřazena podle jejich charakteru.

Výsledky jsou často tristní a řada dokumentů ani nesplňuje elementární technické požadavky na veřejně publikované materiály ani nedělá dobrou reklamu svým tvůrcům (Mynář, 2003).

Také projekty řazené do kategorií I/1.7, II/6.2, II/10.6 a II/9.1 jsou v systému uvedeny v dvojím provedení. K jedním je přiřazen upřesňující odstavec a písmeno a zbytek je řazen jen do kategorie a zařazení dle charakteru. Zpřesňující § a písmeno poukazují na podlimitní záměr.

Zpřesňující údaje k jednotlivým záměrům jsou výsledkem novely zákona č. 216/2007 Sb. který upravuje posuzování tzv. podlimitních záměrů tj. záměrů dle § 4 odst. 1 písm. d) a e) zákona č. 100/2001 (Lhotáková, Petrů, Kvasnička, 2008).

Informační systém EIA je databází, která se neustále rozšiřuje a doplňuje. Každým dnem přibývají nová oznámení.

V roce 2002 bylo podáno na krajské úřady ČR 425 oznámení. V roce 2005 jich bylo již 821.

Informační systém EIA je dále rozvíjen tak, aby splňoval nejen požadavky vyplývající z legislativy, ale zároveň i umožňoval veřejnosti, ať již odborné nebo laické, získat co nejvíce informací o posuzovaných záměrech na životní prostředí (Lhotáková, Vraníková, Čížek, 2006).



## 6. ZÁVĚR

Cílem mé práce bylo analyzovat a vyhodnotit procesy EIA na území Jihočeského kraje podle zákona č. 100/2001 Sb. Data získaná z informačního systému EIA MŽP jsem zpracoval jak pro celý Jihočeský kraj, tak pro jednotlivé okresy tj. České Budějovice, Český Krumlov, Jindřichův Hradec, Písek, Prachatice, Strakonice a Tábor.

.Informační systém spravuje příspěvková organizace MŽP CENIA. Jejím základním účelem je syntetický výzkum v oblasti ekologie a péče o životní prostředí a odborná podpora státní správy.

Informační systém EIA se stále rozšiřuje o nové údaje a stávající údaje jsou doplňovány. Informační systém EIA prochází průběžně vývojem, tak aby byly naplněny jak požadavky legislativy na zveřejňování informací o průběhu procesu posuzování vlivů na životní prostředí, ale současně aby sloužil i dalším potřebám pro účely výstupů dle požadavků konkrétních uživatelů (Lhotáková, Petřů, Kvasnička, 2008).

Tato databáze poskytuje komplexní údaje o všech záměrech, které byly na území České republiky realizovány. Jsou zde i záměry, které nebyly realizovány na území ČR, ale na území zahraničních sousedů, jejichž vliv může mít dopad na náš stát.

Výsledkem mé práce je kompletní přehled veškerých záměrů, které byly v Jihočeském kraji podány případně realizovány v období od roku 2001 do 15. 4. 2009. Hodnocení bylo zaměřeno na vybrané údaje o záměrech. Data byla roztržena jednak souhrmně pro celý Jihočeský kraj, tak pro jednotlivé okresy

Na území Jihočeského kraje bylo v informačním systému EIA na stránkách ministerstva životního prostředí uveřejněno 418 záměrů. Z toho jich bylo 117 v okrese České Budějovice, 47 v okrese Český Krumlov, 52 v okrese Jindřichův Hradec, 38 v okrese Písek, 41 v okrese Prachatice, 42 v okrese Strakonice a 71 v okrese Tábor. Záměry byly hodnoceny dle jejich zařazení, vlivu na soustavu NATURA 2000 ( z hlediska dotčených ptačích oblastí a evropsky významných lokalit), zpracování oznámení, stanoviska dle zákona a zpracovatele oznámení.

Analýzou dat jsem získal kompletní přehled o všech záměrech na území Jihočeského kraje. Cíle práce se podařilo splnit.

## 7. POUŽITÉ ZDROJE

Anděl, P., 2005: SEA a fragmentace krajiny, EIA-IPPC-SEA. 2005 roč.X, č.4, str. 2, MŽP, Praha.

Anonymus *Posuzování vlivů na životní prostředí* [online]. [cit. 2009-04-08]. Available from www: <<http://eia.arnika.org/index.shtml>>

Bělohávek, J., 2008: Absence strategického posuzování vlivů těžby (nejen) štěrkopísku na životní prostředí. EIA-IPPC-SEA. 2008, roč.XIII, č.2, s. 6, MŽP, Praha.

CENIA, Č.I.A.Ž.P., et al. Informační systém EIA Záměry na území ČR. [online]. [cit. 2009-04-18]. Available from www: <[http://tomcat.cenia.cz/eia/view.jsp?view=eia\\_cr](http://tomcat.cenia.cz/eia/view.jsp?view=eia_cr)>

Chvojková, E., Volf, O., 2008: Třileté zkušenosti s naturovým hodnocením, EIA-IPPC-SEA. 2008, roč.XIII, č.2, s. 8, MŽP, Praha.

Jiřík, V., 2008: Některé praktické aspekty v posuzování vlivů na veřejné zdraví. EIA-IPPC-SEA. 2008 roč.XIII, č.3, str. 9, MŽP, Praha.

Kvasnička, J., 2008: Hodnocení významnosti vlivů ve vztahu k územím soustavy NATURA 2000, EIA-IPPC-SEA. 2008, roč.XIII, č.1, s. 2, MŽP, Praha.

Lhotáková, J., 2003: Informační systém EIA- informace o vývoji aplikace a datového obsahu, EIA-IPPC-SEA. 2003, roč.VIII, č.1, s. 6, MŽP, Praha.

Lhotáková, J., Petrů, M., Kvasnička, J., 2008: Nová data v nové verzi informačního systému, EIA, EIA-IPPC-SEA. 2008, roč.XIII, č.1, s. 6, MŽP, Praha.

Lhotáková, J., Vraníková, L. Čížek, V., 2006, EIA-IPPC-SEA. 2006, roč.XI, č.2, s. 10, MŽP, Praha.

Lisa, A., 2007: Řešení enviromentálních konfliktů, Univerzita Karlova v Praze, Centrum pro otázky životního prostředí ve spolupráci s Katedrou ekonomiky životního prostředí Vysoké školy ekonomické v Praze, Praha.

Martiš. M, 2009: Hodnocení vlivů na životní prostředí, EIA. Přednáška pro studenty oboru agroekologie, 13.3.2009

Novela zákona 100/2001 Sb. ve znění zákona č. 93/2004 Sb.

Novela zákona 100/2001 Sb. ve znění zákona č. 163/2006 Sb.

Primack, R. B., Kindlmann, P., Jersáková, J., 2001: Biologické principy ochrany přírody, Portál, Praha.

Redakce EIA, EIA-IPPC-SEA. 2005, roč. X, č.3, s. 16, MŽP, Praha.

- Říha, J., 1995: Hodnocení investic na životní prostředí, vícekritériální analýza a EIA, Academia, Praha.
- Shilito, D., 1994: Implementing enviromental management, Institution of chemical engineers, London.
- Smolková, E., 2007: Vnitrostátní a evropská úprava v oblasti posuzování vlivů na životní prostředí. [Bakalářská práce], České Budějovice, PřF JU v Českých Budějovicích.
- Směrnice Rady Evropských společenství 92/43/EHS, o ochraně přírodních stanovišť, volně žijících živočichů a planě rostoucích rostlin
- Toniková, Z., 2003: Poznámky ke vztahu EIA a IPPC, EIA-IPPC-SEA, č.2/2003, str. 12, MZP, Praha.
- Tošner, O., 2002: Účast veřejnosti při územním plánování a při posuzování vlivů na životní prostředí, Ateliér pro životní prostředí, Praha.
- Tošner, O., Petrlík, J., Skalský, M., 2003: Efektivní účast v procesu EIA, Arnika, Praha.
- Účast v EIA, server občanská společnost [online]. [cit. 2009-04-19]. Available from www: <<http://obcan.ecn.cz/index.shtml?w=u&x=132560>>
- Vavroušek, J. Posuzování vlivů na životní prostředí. [online]. únor 1993 [cit. 2009-04-21]. Available from www: <<http://eia.arnika.org/>>
- Vyhláška MŽP č. 457/2001 Sb., o odborné způsobilosti a o úpravě některých dalších otázek souvisejících s posuzováním vlivů na životní prostředí
- Vyhláška č. 353/2004 Sb., kterou se stanoví bližší podmínky osvědčení o odborné způsobilosti pro oblast posuzování vlivů na veřejné zdraví, postup při jejich ověřování a postup při jejich udělování a odnímání osvědčení
- Zákon č. 17/1992 Sb., o životním prostředí, ve znění pozdějších předpisů
- Zákon č. 114/1992. Sb., o ochraně přírody a krajiny
- Zákon č. 244/1992 Sb., o posuzování vlivů na životní prostředí
- Zákon č. 100/2001 Sb., o posuzování vlivů na životní prostředí a o změně některých souvisejících zákonů