

JIHOČESKÁ UNIVERZITA V ČESKÝCH BUDĚJOVICÍCH
ZEMĚDĚLSKÁ FAKULTA

Studijní program: M4101 Zemědělské inženýrství

Studijní obor: Provozně podnikatelský

Pracoviště: Ekonomická fakulta

Katedra: Katedra strukturální politiky EU a rozvoje venkova

DIPLOMOVÁ PRÁCE

**Využití Evropského fondu pro regionální rozvoj pro růst
rozvojového potenciálu na Benešovsku**

Vedoucí práce:

Prof. Ing. Magdalena HRABÁNKOVÁ CSc.

Autor:

Martina NOVOTNÁ

České Budějovice, duben 2010

JIHOČESKÁ UNIVERZITA V ČESKÝCH BUDĚJOVICÍCH
Ekonomická fakulta
Katedra strukturální politiky EU a rozvoje venkova
Akademický rok: 2007/2008

ZADÁNÍ DIPLOMOVÉ PRÁCE
(PROJEKTU, UMĚLECKÉHO DÍLA, UMĚLECKÉHO VÝKONU)

Jméno a příjmení: **Martina NOVOTNÁ**

Studijní program: **M4101 Zemědělské inženýrství**

Studijní obor: **Provozně podnikatelský obor**

Název tématu: **Využití Evropského fondu pro regionální rozvoj pro růst
rozvojového potenciálu na Benešovsku**

Z á s a d y p r o v y p r a c o v á n í :

Cíl práce:

1. Stanovení možností rozvoje regionu
2. Možnosti využití Evropského fondu pro regionální rozvoj v regionu

Metodický postup:

1. Studium odborné literatury
2. Situační analýza stavu regionu
3. Zjištění možností využití Evropského fondu pro regionální rozvoj

Rozsah grafických prací: dle potřeby
Rozsah pracovní zprávy: 50 - 70 stran
Forma zpracování diplomové práce: tištěná
Seznam odborné literatury:

Hrabánková, M.: Využití strukturálních fondů Evropské unie v rozvoji venkova, Jihočeská univerzita, Zemědělská fakulta, České Budějovice, 2001

Beran, V., Dlask, P.: Management udržitelného rozvoje regionů, sídel a obcí, Praha: Oecademia, 2005


Hrala, V. : Geografie cestovního ruchu, Praha: Oeconomia, 2005

Cestovní ruch v české republice 2001, Praha: Ministerstvo pro místní rozvoj

Vedoucí diplomové práce: prof. Ing. Magdalena Hrabánková, CSc.
Katedra strukturální politiky EU a rozvoje venkova

Datum zadání diplomové práce: 28. března 2008

Termín odevzdání diplomové práce: 30. dubna 2010


prof. Ing. Magdalena Hrabánková, CSc.

děkanka

JIHOČESKÁ UNIVERZITA
V ČESKÝCH BUDĚJOVICÍCH
ZEMĚDĚLSKÁ FAKULTA
studijní oddělení
Studentská 13
370 05 České Budějovice


doc. Ing. Eva Cudlínová, CSc.

vedoucí katedry

V Českých Budějovicích dne 28. března 2008

Prohlášení:

Prohlašuji, že svoji diplomovou práci na téma: Využití Evropského fondu pro regionální rozvoj pro růst rozvojového potenciálu na Benešovsku jsem vypracovala samostatně pouze s použitím pramenů, literatury uvedených v seznamu citované literatury.

Prohlašuji, že v souladu s § 47b zákona č. 111/1998 Sb. v platném znění souhlasím se zveřejněním své diplomové práce, a to v nezkrácené podobě (v úpravě vzniklé vypuštěním vyznačených částí archivovaných Zemědělskou fakultou JU) elektronickou cestou ve veřejně přístupné části databáze STAG provozované Jihočeskou univerzitou v Českých Budějovicích na jejích internetových stránkách.

V Českých Budějovicích dne 30. 4. 2010

.....

Martina Novotná

Poděkování

Děkuji touto cestou své vedoucí diplomové práce prof. Ing. Magdaleně Hrabánkové, CSc. za odborné vedení, cenné rady a připomínky při zpracování této práce.

OBSAH

JIHOČESKÁ UNIVERZITA V ČESKÝCH BUDĚJOVICÍCH	1
DIPLOMOVÁ PRÁCE.....	1
1. ÚVOD.....	3
2. LITERÁRNÍ PŘEHLED.....	4
2.1. REGIONÁLNÍ POLITIKA A JEJÍ HISTORIE	4
2.1.1. <i>Regionální politika</i>	4
2.1.2. <i>Počátky regionální politiky</i>	4
2.1.3. <i>Regionální politika v letech 1980 – 1990</i>	5
2.1.4. <i>Regionální strukturální politika v letech 1990 – 2000</i>	5
2.1.5. <i>Regionální politika po roce 2000</i>	6
2.2. REGION.....	8
2.3. REGIONÁLNÍ ROZVOJ.....	8
2.4. STRUKTURÁLNÍ FONDY	11
2.4.1. <i>Vývoj strukturálních fondů:</i>	11
2.4.2. <i>Hlavní fondy EU současné doby</i>	11
2.5. EVROPSKÝ FOND PRO REGIONÁLNÍ ROZVOJ (EFRR).....	12
2.6. OPERAČNÍ PROGRAMY STRUKTURÁLNÍCH FONDŮ	14
2.6.1. <i>Tematické operační programy:</i>	14
2.6.2. <i>Regionální operační programy</i>	15
3. REGIONÁLNÍ OPERAČNÍ PROGRAM NUTS II STŘEDNÍ ČECHY	17
3.1. LEGISLATIVA UPRAVUJÍCÍ REGIONÁLNÍ POLITIKU A ROP	17
3.2. PROJEKTY FINANCOVANÉ Z ROP STŘEDNÍ ČECHY	18
3.3. OBLASTI PODPORY PRIORITYNÍCH OS	18
4. CHARAKTERISTIKA REGIONU – BENEŠOVSKO.....	20
4.1. POVRCH A ČLENĚNÍ OKRESU	20
4.3. NEROSTNÉ BOHATSTVÍ	21
4.4. PRŮMYSL.....	21
4.5. ZEMĚDĚLSTVÍ	21
4.6. DOPRAVA.....	22
4.6.1. <i>Silniční doprava</i>	22
4.6.2. <i>Železniční doprava</i>	22
4.7. CESTOVNÍ RUCH.....	22
4.8. KULTURNÍ A SPORTOVNÍ VYŽITÍ	22
4.9. ŠKOLSTVÍ	23
4.10. OBYVATELSTVO	23
5. PROJEKTY	25
5.1. PROJEKTY V OBDOBÍ 2004 – 2006	25
5.2. PROJEKTY V OBDOBÍ 2007 – 2009	26
5.3. ZREALIZOVANÉ PROJEKTY	27
5.3.1. <i>Oprava komunikace ve Voticích</i>	28
5.3.2. <i>Cyklostezka Bukovany – Týnec nad Sázavou</i>	28
5.3.3. <i>Sport – relax Monínec</i>	28
5.3.4. <i>Farma Čapí hnízdo</i>	29
5.3.5. <i>Rekonstrukce autobusového a vlakového nádraží ve Vlašimi</i>	29
5.3.6. <i>Rekonstrukce a přístavba mateřské školy ve Voticích</i>	29
6. HODNOCENÍ REGIONÁLNÍHO ROZVOJE	31
6.1. TRH PRÁCE	31
6.1.1. <i>Míra registrované nezaměstnanosti</i>	31
6.1.2. <i>Pracovní místa</i>	32
6.2. BYTOVÁ VÝSTAVBA	34
6.3. UKAZATELE POHYBU OBYVATELSTVA	35

6.4. ZDRAVÍ OBYVATELSTVA	36
6.5. EKONOMICKÉ SUBJEKTY	39
6.7. DOPRAVA	41
6. 8. SROVNÁNÍ VYBRANÝCH UKAZATELŮ OKRESU BENEŠOV S OKRESEM PŘÍBRAM A STŘEDOČESKÝM KRAJEM V ROCE 2008.....	42
6.8.1. <i>Rozloha regionu</i>	43
6.8.2. <i>Lidský potenciál</i>	43
6.8.3. <i>Trh práce</i>	43
6.8.4. <i>Ekonomické subjekty</i>	44
6.8.5. <i>Vybavenost okresů</i>	44
6.8.6. <i>Doprava</i>	45
7. SWOT ANALÝZA	46
7.1. SWOT ANALÝZA REGIONU BENEŠOVSKO	46
8. NÁVRHY VYUŽITÍ ROP.....	50
9. ZÁVĚR.....	52
SUMMARY	54
SEZNAM POUŽITÉ LITERATURY	55

1. ÚVOD

Vstupem České republiky do Evropské unie 1. května 2004 nastalo pro naši zemi období, ve kterém je možno čerpat z rozpočtu unie finanční prostředky ze strukturálních fondů. Nyní po šesti letech jsou již vidět výsledky, ale stále je ještě mnoho projektů, které nebyly úspěšné. Čerpání prostředků ze strukturálních fondů je velmi náročné, jak na straně administrativy, tak na straně potencionálních příjemců podpory.

Nerovnoměrný rozvoj regionů je charakteristický pro všechny státy světa, tedy i pro členské státy Evropské unie, včetně České republiky a ostatních nových členských zemí. Podpora z fondů Evropské unie má za úkol snížit tyto rozdíly mezi jednotlivými regiony, a to jak v rámci celé unie, tak v rámci jednotlivých členských zemí, a tím zvýšit růst výkonnosti ekonomiky unie.

Cílem diplomové práce je využití Evropského fondu pro regionální rozvoj pro růst rozvojového potenciálu na Benešovsku. Jako rodačku Benešovska mne zajímá, zda do „našeho“ regionu plynou prostředky na rozvoj a proto je práce zaměřena zejména na rozbor současné situace v regionu Benešovsko.

Začátku práce předchází studium odborné literatury např. na téma regionální politika, Evropský fond pro regionální rozvoj a operační programy financované z tohoto fondu. Měření regionálního rozvoje bude provedeno pomocí různých metod např. situační analýza regionu, srovnávací metoda a další statistické metody. V další části práce budou uvedeny možnosti využití financí z Evropského fondu pro regionální rozvoj, které by napomohly k dalšímu rozvoji regionu.

2. LITERÁRNÍ PŘEHLED

2.1. Regionální politika a její historie

2.1.1. Regionální politika

Definice regionální politiky existuje celá řada, ale žádná z nich nebyla akceptována jako všeobecně přijatelná. Regionální politiku můžeme obecně chápat jako činnost, která má za úkol přispívat ke snižování rozdílů mezi úrovněmi rozvoje jednotlivých regionů a k zabezpečení harmonického rozvoje. (6)

Regionální politika je soubor opatření, kterými vláda uskutečňuje vyvážený rozvoj státu nebo územního obvodu kraje v rámci přijatých opatření, včetně státní podpory regionálního rozvoje. Regionální politika vytváří podmínky pro koordinaci a realizaci hospodářské a sociální soudržnosti. Nedílnou součástí veřejné podpory v rámci regionální politiky je politika podpory regionálního rozvoje, která je zaměřena na regiony se soustředěnou podporou státu a na ostatní regiony. Česká regionální politika je zohledněna v kritériích pro výběr projektů v jednotlivých operačních programech spolufinancovaných z fondů EU. (18)

2.1.2. Počátky regionální politiky

Při vzniku Evropského hospodářského společenství (EHS) v roce 1957 nebyla regionální politice věnována pozornost, protože se předpokládalo, že regiony jsou ve svém rozvoji vyrovnané. Regionální politiku zahrnovaly národní politiky jednotlivých členských zemí. Z výše uvedených důvodů nebyly tvořeny žádné specifické zdroje na tuto politiku. (2)

I v dalších letech dostaly přednost před regionální politikou jiné aktivity např. Společná zemědělská politika, celní unie, hospodářská a měnová unie a také přístup nových členů do Společenství – Velká Británie, Dánsko a Irsko. (2)

V roce 1973 byla předložena Radě EHS tzv. Thomsonova zpráva – Zpráva o regionálních problémech v rozšířeném Společenství. V této zprávě bylo uvedeno, proč zavést regionální politiku, současná situace a opatření pro zmírnění rozdílnosti regionů. Evropská komise se obávala, že po zavedení společné měny se mohou zvýšit rozdíly mezi regiony. Zvyšování nerovnosti regionů mělo zabránit zavedení Evropského fondu pro regionální rozvoj, z něhož měly být poskytovány finance na snížení regionálních rozdílů. Proto 18. 3. 1975 Evropská Rada zřídila Evropský fond pro regionální rozvoj Nařízením Rady (EHS) č. 724/75. (2)

2.1.3. Regionální politika v letech 1980 – 1990

V tomto období byla snaha převést regionální politiku řízenou jednotlivými státy na řízení evropskými institucemi. Společné řízení bylo zavedeno pomocí regionálních programů. V roce 1981 bylo vydáno Doporučení č. 81/879/EHS, kterým chtěla Evropská komise podpořit spolupráci regionů v příhraničních oblastech. (2)

V roce 1981 se Společenství rozrostlo o Řecko a v roce 1986 přistoupily další země, a to Portugalsko a Španělsko. Ani jedna z těchto zemí nebyla ekonomicky rozvinutá, proto byl před vstupem Portugalska a Španělska zaveden požadavek finančních kompenzací za možnost vstupu do Společenství. (2)

Dalším významným dokumentem, který opravoval Římské smlouvy, byl Jednotný evropský akt. Díky tomuto dokumentu se např. rozšířily kompetence evropských institucí, zvětšila se spolupráce členských zemí vedoucí k přiblížení hospodářských a měnových politik. (2)

Smlouva o EHS byla rozšířena o některé části, které se věnovaly např. odpovědnosti za dosažení stanovených cílů a také k přetvoření strukturálních fondů, zejména jejich struktury a fungování. Obnova strukturálních fondů byla provedena pomocí řady nařízení a současně vznikly speciální územní strategické jednotky NUTS, které rozdělují oblasti na srovnatelné celky podle velikosti plochy a počtu obyvatel. Finanční prostředky byly rozděleny na části, které financovaly určité Cíle stanovené Evropskou komisí. (2)

2.1.4. Regionální strukturální politika v letech 1990 – 2000

V tomto období vešly v platnost dvě smlouvy zabývající se strukturální politikou. Mezi nejvýznamnější dokumenty patří tzv. Maastrichtská smlouva – Smlouva o Evropské unii přijata 7. 2. 1992 a v platnost vešla 1. 11. 1993. Další smlouvou byla Amsterdamská smlouva, která se zabývá strukturální politikou jen z části, zbytek je věnován zahraniční a bezpečnostní politice. (2)

Od vzniku EHS se v Evropě udála řada změn v politické oblasti, které přilákaly zájem dalších zemí o vstup do Evropské unie. Díky tomu vypracovala EU programy, které měly naučit země hospodařit s finančními prostředky z EU. (2)

Mezi významné předvstupní programy patří:

Program PHARE je předvstupní program, který má napomáhat zemím střední a východní Evropy, které mají zájem o vstup do EU. Tento program začal v roce 1990 a původně měl být jen pro země Polsko a Maďarsko, ale nakonec byl rozšířen pro další země a to: Albánii, Bosnu a Hercegovinu, Bulharsko, Českou republiku, Estonsko, Litvu, Lotyšsko, Makedonii, Rumunsko, Slovensko a Slovinsko. V České republice se tento program věnoval životnímu prostředí a spolupráci mezi vysokými školami, v dalších letech restrukturalizaci ekonomiky a vytvoření soukromého sektoru. V roce 1993 se změnila orientace programu. Dochází k podpoře infrastruktury, napojení české ekonomiky na evropskou a k podpoře příhraniční spolupráce. (2)

Program ISPA byl zaměřen na životní prostředí. Země, které chtějí vstoupit do EU, se pomocí tohoto programu vyrovnávaly normám EU v oblasti např. znečištění ovzduší, likvidace pevných odpadů, atd. Další část je věnována dopravní infrastruktuře, kde jde o modernizaci např. železnice, silniční sítě, atd. (2)

Program SAPARD je orientovaný na rozvoj venkova. Základním dokumentem v ČR byl Plán rozvoje zemědělství a venkova České republiky na období 2000 – 2006. Cílem programu je opět přiblížení pravidel a přístupů týkajících se společné zemědělské politiky EU. (2)

2.1.5. Regionální politika po roce 2000

Nastala změna v počtu a orientaci prioritních cílů. Další velkou událostí, byl vstup České republiky v roce 2004 do Evropské unie. Pro období 2007 – 2013 jsou jednotlivé cíle politiky zpracovány obšírněji a v každém cíli je zohledněna zaměstnanost, regionální rozvoj, nově konkurenceschopnost EU a jejích regionů vůči sobě i vůči světovému ekonomickému prostředí. (2)

Jednotlivé cíle politiky soudržnosti Evropské unie v letech 2007-2013 tvoří:

Cíl 1 – Konvergence: podpora růstu a tvorby pracovních míst v nejméně rozvinutých členských zemích a oblastech. Jedná se o podporu regionů, které mají HDP nižší než 75 % průměru EU.

Cíl 2 – Regionální konkurenceschopnost a zaměstnanost: podpora regionálních programů pro regiony a orgány regionální správy podporující ekonomické změny

v průmyslových, městských a venkovských oblastech. Zde je podmínka – HDP nad 75 % průměru EU.

Cíl 3 – Evropská územní spolupráce: podpora harmonického a vyváženého rozvoje na území Unie.

Regionální politika Evropské unie prošla až do dnešního dne vývojem, při kterém byla hledána optimální podoba celého systému a větší koncentrace pomoci.

(9)

V následující tabulce je přehledně zpracován seznam změn cílů a finančních nástrojů ve dvou programových obdobích – minulého 2000 – 2006 a současného pro roky 2007 – 2013.

Tab. č. 1 – Změny ve struktuře cílů a finančních nástrojů

Změny ve struktuře cílů a finančních nástrojů			
2000 – 2006		2007 - 2013	
Cíle	Finanční nástroj	Cíle	Finanční nástroj
Soudržnost	Fond soudržnosti	Konvergence	Fond soudržnosti
Cíl 1	ERDF		ERDF
	ESF EAGGF - orientační sekce FIFG		ESF
Cíl 2	ERDF	Regionální konkurenceschopnost a zaměstnanost	ERDF
	ESF EAGGF - orientační sekce FIFG		ESF
Cíl 3	ESF	Evropská územní spolupráce	ERDF
INTERREG	ERDF		
URBAN	ERDF		
EQUAL	ESF		
LEADER+	EAGGF - orientační sekce		
Rozvoj venkova a restrukturalizace rybolovu mimo rámec Cíle 1	EAGGF - záruční sekce FIFG	Problematika rozvoje venkova a rybolovu není nadále součástí politiky soudržnosti, ale řadí se pod Společnou zemědělskou politiku.	
9 CÍLŮ A INICIATIV	6 FINANČNÍCH NÁSTROJŮ	3 CÍLE	3 FINANČNÍ NÁSTROJE

Zdroj: http://ec.europa.eu/regional_policy/country/commu/docoutils/abeceda_web_final.pdf

V příloze č. 1 je uveden komplexní vývoj a změny cílů od roku 1957 do současnosti.

2.2. Region

Regionem je územní celek vymezený pomocí administrativních hranic krajů, okresů, správních obvodů obcí s pověřeným obecním úřadem, správních obvodů obcí s rozšířenou působností obcí nebo sdružení obcí, jehož rozvoj je podporován podle tohoto zákona (Zákon č. 248/2000 Sb.) (23)

Státem podporované regiony se dělí podle zákona 248/2000 Sb. (23) o podpoře regionálního rozvoje takto:

a) regiony se soustředěnou podporou státu, které se podle charakteru svého zaostávání člení:

- 1. strukturálně postižené regiony**, ve kterých se soustřeďují negativní projevy strukturálních změn, dochází k útlumu odvětví a výrobních podniků a k růstu nezaměstnanosti. K jejich vymezení slouží ukazatele charakterizující zejména trh práce a rozvoj podnikání,
- 2. hospodářsky slabé regiony**, které na základě ukazatelů hospodářského a sociálního rozvoje vykazují podstatně nižší úroveň rozvoje, než je průměrná úroveň v České republice. K jejich vymezení slouží ukazatele charakterizující zejména trh práce, hospodářskou úroveň a strukturu a úroveň příjmů obcí a obyvatel,
- 3. venkovské regiony**, které jsou charakterizovány nízkou hustotou zalidnění, poklesem počtu obyvatel a vyšším podílem zaměstnanosti v zemědělství. K jejich vymezení slouží ukazatele charakterizující zejména vývoj počtu obyvatelstva, strukturu jeho zaměstnanosti a podíl obyvatelstva ve venkovských obcích;

b) ostatní regiony, jejichž podporování státem je žádoucí z jiných důvodů, například pohraniční regiony, bývalé vojenské prostory, regiony postižené živelními pohromami, regiony se silně narušeným či poškozeným životním prostředím, regiony s méně příznivými podmínkami pro rozvoj zemědělské výroby, regiony s vyšší průměrnou mírou nezaměstnanosti, než je průměrná úroveň v České republice.

2.3. Regionální rozvoj

Regionální rozvoj představuje komplex procesů, které probíhají ve složitém systému regionu. Systémový přístup se používá pro ovlivňování a řízení těchto procesů (2).

Pojmem **regionální rozvoj** rozumíme růst socioekonomického a environmentálního potenciálu a konkurenceschopnosti regionů vedoucí ke zvyšování životní úrovně a kvality života jejich obyvatel. V tomto ohledu jde o dynamický a vyvážený rozvoj regionální struktury příslušného územního celku a jeho částí (regionů, mikroregionů) a odstraňování popřípadě zmírňování regionálních disparit.(22)

Základními úrovněmi v regionálním rozvoji a realizaci regionální politiky ČR jsou:

regiony soudržnosti (NUTS 2) – statistické oblasti,

kraje (NUTS 3) – vyšší územní samosprávné celky,

okresy – regionální jednotky pro stanovení regionů se soustředěnou podporou státu,

správní obvody obcí s rozšířenou působností (SO ORP) –
správní okrsky,

obce – obecní a městské úřady. (22)

Následující obrázek zobrazuje rozdělení České republiky na kraje a okresy dle jednotek NUTS 3 a 4.

Obr. č. 1 Rozdělení České republiky na kraje a okresy

Kraje (NUTS 3) a okresy (NUTS 4) České republiky



Zdroj: http://www.czso.cz/csu/redakce.nsf/i/kraje_%28nuts_3%29_a_okresy_%28nuts_4%29_ceske_republiky

Zákon č. 248/2000 Sb. dále definuje oblasti podpory regionálního rozvoje:

- a. rozvoj podnikání, s cílem zlepšení hospodářské struktury a vytváření nových nebo stabilizaci ohrožených pracovních míst,

- b.** rozvoj lidských zdrojů a další opatření v oblasti trhu práce, například zvyšování kvalifikace, zabezpečování vzdělávání a rekvalifikací, zajištění souladu dosaženého vzdělání a kvalifikace s potřebami trhu práce a hospodářského a sociálního rozvoje regionu,
- c.** výzkum a technologický vývoj přispívající k celkovému rozvoji regionu se zřetelem na podporu zavádění nových technologií a inovací a posilování kapacit výzkumu a vývoje tam, kde je to pro rozvoj regionu nutné,
- d.** rozvoj cestovního ruchu,
- e.** zlepšování vybavení regionu infrastrukturou a zajištění dopravní obslužnosti,
- f.** rozvoj tělovýchovných, sportovních a mládežnických aktivit a kultury včetně památkové péče, pokud vytváří nová pracovní místa,
- g.** rozvoj občanské vybavenosti, včetně zařízení pro tělovýchovu, sport, mládež a aktivity občanů v jejich volném čase, rozvoj služeb s cílem uspokojování potřeb občanů v únosně dostupné vzdálenosti,
- h.** rozvoj sociálních služeb,
- i.** zajištění dostupnosti a zlepšování úrovně poskytování zdravotnických služeb,
- j.** opatření k ochraně životního prostředí, omezování vlivů narušujících krajinu a udržení kulturní krajiny,
- k.** vznik právnických osob a tvorbu programů v regionu sloužících k jeho celkovému rozvoji,
- l.** provádění pozemkových úprav,
- m.** dosažení dalších cílů u regionů uvedených v § 4 odst. 2 písm. b), jsou-li v souladu s důvody, pro něž byl region vymezen,
- n.** dosažení jiných cílů stanovených v programu rozvoje územního obvodu kraje (§ 35 zákona č. 129/2000 Sb., o krajích (krajské zřízení)) u regionů v tomto programu vymezených.

Podle (1) je potenciál regionálního rozvoje dán optimální kombinací výrobních faktorů regionu, tj. půdy, práce a kapitálu. Novější zhodnocení potenciálů regionálního rozvoje se opírá především o schopnost vytváření a realizace inovací a o schopnost regionu přizpůsobovat se novým požadavkům technického resp. vědeckotechnického rozvoje. V tržní ekonomice se zdůrazňuje význam autonomie individuálních rozhodnutí jako základu regionálního rozvoje.

2.4. Strukturální fondy

Strukturální fondy (SF) jsou nástroje regionální politiky EU. Finanční prostředky ze SF jsou čerpány v rámci několikaletých cyklů a na základě definování jasných cílů a priorit. Existují dva strukturální fondy a to Evropský fond pro regionální rozvoj (ERDF) a Evropský sociální fond (ESF). (19)

Ze strukturálních fondů jsou financovány projekty na podporu těchto oblastí: doprava a dopravní infrastruktura; ochrana životního prostředí; rozvoj měst a obcí, přeshraniční spolupráce; cestovní ruch; rozvoj lidských zdrojů; zlepšování kvality služeb poskytovaných veřejnou správou a samosprávou; podpora podnikání, vědy a výzkumu. Oproti předchozímu období tj. 2000 – 2006 zde nejsou zařazeny programy na podporu rozvoje konkurenceschopnosti zemědělství, lesnictví a rozvoje venkova, která v období 2007 – 2013 spadají do financování Evropským zemědělským fondem pro rozvoj venkova.

2.4.1. Vývoj strukturálních fondů:

1957 – nejdříve nazývané jako fondy solidarity – Evropský sociální fond

1962 – orientační sekce Evropského zemědělského orientačního a záručního fondu

1975 – zřízen Evropský fond pro regionální rozvoj

1993 - vznikl Finanční nástroj na podporu rybolovu (v roce 2007 nahrazen – Evropským rybářským fondem)

2007 – založen Evropský zemědělský fond pro rozvoj venkova (nahradil Evropský zemědělský orientační a záruční fond)

2.4.2. Hlavní fondy EU současné doby

Významnými fondy určenými pro znevýhodněné regiony jsou **strukturální fondy**. Strukturální fondy jsou dva a to Evropský fond pro regionální rozvoj a Evropský sociální fond. Dalším významným fondem ne však strukturálním je fond soudržnosti. **Fond soudržnosti (FS)** podporuje rozvoj chudých států, zaměřuje se na investiční projekty většího rozsahu (např. výstavba dálnic)

Evropský fond pro regionální rozvoj (ERDF) – se zaměřuje na investiční projekty např. výstavba silnic a železnic, využití obnovitelných zdrojů energie, rekonstrukce kulturních památek, atd.

Evropský sociální fond (ESF) – podporuje neinvestiční projekty např. rekvalifikace nezaměstnaných, podpora začínajícím OSVČ, atd.

Srovnání fondů, z kterých je možné čerpat finanční podporu, k jakým změnám došlo období 2007 – 2013 oproti předchozímu programovému období (2004 – 2006) jsou uvedeny v tabulce č. 2.

Tab. č. 2 Fondy Evropské Unie

FONDY EU		
RODINA FONDŮ	PROGRAMOVACÍ OBDOBÍ 2004-2006	PROGRAMOVACÍ OBDOBÍ 2007-2013
Strukturální fondy	Evropský fond regionálního rozvoje (ERDF)	Evropský fond regionálního rozvoje (ERDF)
	Evropský sociální fond (ESF)	Evropský sociální fond (ESF)
	Evropský zemědělský podpůrný a záruční fond (EAGGF)	x
	Finanční nástroj pro řízení rybolovu (FIFG)	x
Fond soudržnosti (CF)	✓	✓
Evropský zemědělský fond pro rozvoj venkova (EAFRD)	x	✓
Evropský rybářský fond (EFF)	x	✓
Komunitární programy	✓	✓
Fondy předvstupní pomoci	PHARE	IPA
	SAPARD	
	ISPA	
Fond solidarity (EUSF)	✓	✓
Finanční nástroje regionální politiky	x	JASPERS
		JEREMIE
		JESSICA

Zdroj: http://ec.europa.eu/regional_policy/country/commu/docoutils/abeceda_web_final.pdf

2.5. Evropský fond pro regionální rozvoj (EFRR)

EFRR financuje:

- přímé podpory na investice do podniků (zejména MSP) s cílem vytvořit udržitelná pracovní místa;
- infrastruktury související zejména s výzkumem a inovacemi, telekomunikacemi, životním prostředím, energetikou a dopravou;
- finanční nástroje (fondy rizikového kapitálu, fondy místního rozvoje apod.) na podporu regionálního a místního rozvoje a spolupráce měst a regionů;
- opatření technické pomoci. (24)

EFRR může poskytovat prostředky v rámci tří nových cílů regionální politiky:

- konvergence;
- regionální konkurenceschopnost a zaměstnanost;
- evropská územní spolupráce. (24)

Konvergence

V regionech, které spadají pod cíl „konvergence“, se Evropský fond pro regionální rozvoj zaměřuje na modernizaci a diverzifikaci hospodářských struktur a na zachování a vytváření udržitelných pracovních míst. Opatření financovaná EFRR se týkají těchto oblastí: výzkum a technologický rozvoj; inovace a podnikání; informační společnost; životní prostředí; prevence rizik; cestovní ruch; kultura; doprava; energetika; vzdělávání; zdraví. (24)

Regionální konkurenceschopnost a zaměstnanost

Priority týkající se cíle „regionální konkurenceschopnost a zaměstnanost“ lze rozdělit do tří skupin:

- inovace a znalostní ekonomika: posilování regionálních kapacit v oblasti výzkumu a technologického rozvoje, stimulace inovací a podnikání a podpora finančního inženýrství, zejména pro podniky spojené se znalostní ekonomikou;
- životní prostředí a prevence rizik: rehabilitace kontaminované půdy, stimulace energetické účinnosti, podpora čisté městské hromadné dopravy a vypracování plánů prevence a řízení přírodních a technologických rizik;
- přístup k službám obecného hospodářského zájmu v oblasti dopravy a telekomunikací. (24)

Evropská územní spolupráce

Pokud jde o cíl „evropská územní spolupráce“, EFRR se soustředí na tyto tři oblasti:

- rozvoj přeshraničních hospodářských a sociálních činností;
- navazování a rozvoj mezinárodní spolupráce včetně dvoustranné spolupráce mezi přímořskými regiony;

- zvyšování účinnosti regionální politiky prostřednictvím meziregionální spolupráce, vytváření sítí a výměny zkušeností mezi regionálními a místními orgány (24)

2.6. Operační programy Strukturálních fondů

Ze strukturálních fondů je financováno 26 operačních programů, které se dělí podle cílů. Jsou to cíl **Konvergence**, do kterého patří sedm regionálních operačních programů a osm tematických operačních programů.

Druhým cílem je **Regionální konkurenceschopnost a zaměstnanost**, kam spadají dva operační programy pro Prahu (OP Praha Konkurenceschopnost, OP Praha Adaptabilita).

Posledním cílem je **Evropská územní spolupráce**. Do tohoto cíle patří operační programy, které slouží pro příhraniční meziregionální a nadnárodní spolupráci (OP Přeshraniční spolupráce ČR - Bavorsko, ČR - Polsko, ČR - Rakousko, ČR - Sasko, ČR - Slovensko, OP Meziregionální spolupráce, OP Nadnárodní spolupráce) a dva síťové operační programy.

2.6.1. Tematické operační programy:

§ Integrovaný operační program	§ OP Vzdělávání pro konkurenceschopnost
§ OP Podnikání a inovace	§ OP Výzkum a vývoj pro inovace
§ OP Životní prostředí	§ OP Lidské zdroje a zaměstnanost
§ OP Doprava	§ Operační program Technická pomoc

Tematických operačních programů je celkem 8. Pouze operační programy Doprava, Výzkum a vývoj pro inovace a Technická pomoc jsou financovány z Evropského fondu pro regionální rozvoj.

Operační program Doprava

Operační program Doprava je zaměřený na zkvalitnění infrastruktury a vzájemné propojenosti železniční, silniční a říční dopravy v rámci tzv. transevropských dopravních sítí (TEN-T). Jedná se tedy o infrastrukturu celostátního významu. V případě silniční infrastruktury jde o dálnice, rychlostní komunikace a

silnice I. třídy. Z programu je také podporován rozvoj a modernizace pražského metra. (14)

Tento program patří pod cíl Konvergence, je financován z ERDF a také z Fondu soudržnosti. Program je složen z osmi prioritních os. Na podporu tohoto programu je vyčleněno nejvíce prostředků z EU přibližně 21,6 % = 5,77 mld. € určených pro Českou republiku. Zbývající prostředky jsou hrazeny z českých veřejných zdrojů.

Operační program Výzkum a vývoj pro inovace

Operační program Výzkum a vývoj pro inovace je zaměřený na posilování výzkumného, vývojového a proinovačního potenciálu ČR, a to především prostřednictvím vysokých škol, výzkumných institucí a jejich spolupráce se soukromým sektorem. Podporuje vybavení výzkumných pracovišť moderní technikou, budování nových výzkumných pracovišť a zvyšování kapacity terciárního vzdělávání. (15)

Tento program je také zařazen do cíle Konvergence a je rozdělen na 5 částí – prioritní osy. Finanční podporu čerpá z Fondu pro regionální rozvoj, tato podpora je stanovena ve výši 2 070,68 mil. €.

Operační program Technická pomoc

Operační program Technická pomoc je určen k podpoře jednotného přístupu na národní úrovni pro zajištění aktivit efektivního řízení, kontroly, sledování a vyhodnocování realizace Národního strategického referenčního rámce (NSRR), který zastřešuje aktivity politiky hospodářské a sociální soudržnosti v ČR v letech 2007—2013. (16)

Program Technická pomoc není financován pouze z cíle Konvergence, ale také část prostředků je čerpána z cíle Regionální konkurenceschopnost a zaměstnanost. Pro tento program je vyčleněno z EU 0.29 mld. €. I tento program je členěn na prioritní osy. Celkem je osm os, polovina pro cíl Konvergence a druhá polovina pro cíl Regionální konkurenceschopnost a zaměstnanost.

2.6.2. Regionální operační programy

Regionálních operačních programů (ROP) je celkem 7 pro ČR, ale není zde zahrnuto hlavní město Praha, které má své operační programy. ROP mají za úkol

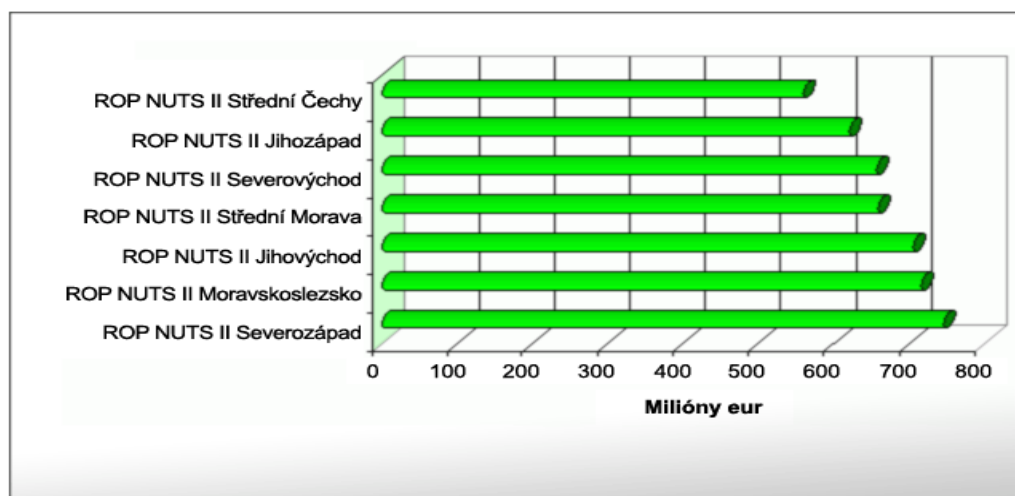
posílit konkurenceschopnost regionů, jejich atraktivitu pro investory, a také zvýšení rozvoje regionů.

- § ROP NUTS II Severozápad
- § ROP NUTS II Severovýchod
- § ROP NUTS II Střední Čechy
- § ROP NUTS II Jihozápad
- § ROP NUTS II Jihovýchod
- § ROP NUTS II Moravskoslezsko
- § ROP NUTS II Střední Morava

Jelikož region Benešovsko se nachází ve Středočeském kraji, spadá pod ROP NUTS II Střední Čechy, proto se zaměřím jen na tento regionální operační program.

Regionální operační programy jsou financovány z Evropského fondu pro regionální rozvoj, konkrétně z cíle Konvergence. Pro období 2007 – 2013 je pro ROP vyčleněno 4,6 mld. €. V následující tabulce je znázorněno rozdělení finančních prostředků do jednotlivých regionálních operačních programů.

Graf č. 1 Indikativní alokace prostředků z fondů EU v České republice pro ROP v cíli Konvergence



zdroj: <http://www.strukturalni-fondy.cz/getdoc/810a501c-e85f-4e99-92f3-d1824296f1d4/Regionalni-operacni-programy>

Každý regionální operační program pro jednotlivé oblasti má svůj řídicí orgán, kterým je regionální rada. Programy jsou zaměřené na určité oblasti podpory např. dopravní dostupnost a obslužnost, rozvoj území, regionální rozvoj podnikání, rozvoj cestovního ruchu, konkrétně jsou definovány podle potřeb regionů.

3. REGIONÁLNÍ OPERAČNÍ PROGRAM NUTS II STŘEDNÍ ČECHY

Oblast, pro kterou je tento operační program určen, je oblast Středočeského kraje. Podpora je zaměřena na rozvoj infrastruktury, cestovního ruchu, podnikání, zkvalitnění vzdělávání, sociální a zdravotní služby, atd.

Řídícím orgánem pro tuto oblast je Regionální rada regionu soudržnosti Střední Čechy. Finance jsou přiděleny z cíle Konvergence. Pro programové období 2007 – 2013 tato částka činí 559,08mil. €, z českých veřejných zdrojů má být přiděleno 98,66 mil. €.

3.1. Legislativa upravující regionální politiku a ROP

Základní systémový, legislativní a institucionální rámec regionální politiky v České republice byl vytvořen v roce 2000 souborem zákonů přijatých v souvislosti se zaváděním krajského zřízení v ČR. Mezi klíčové patří:

- zákon č. 248/2000 Sb., o podpoře regionálního rozvoje, v aktuálním znění – odstraňuje hlavní nedostatky regionální politiky, která byla dosud v ČR uplatňována jen omezeně, a zároveň obsahuje všechny základní principy regionální politiky EU
- zákon č. 129/2000 Sb., o krajích
- zákon č. 128/2000 sb., o obcích

Neméně důležité jsou také následující zákony, vládní nařízení a vyhlášky:

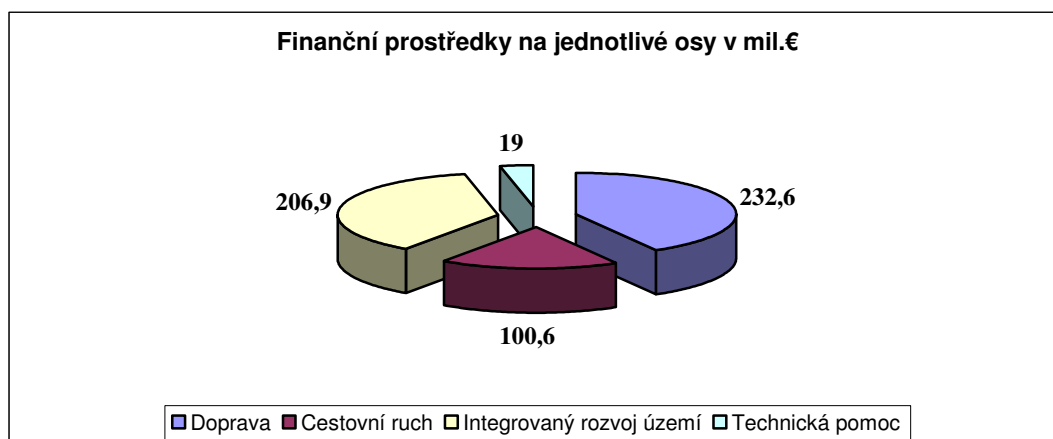
- Nařízení č. 1080/2006 (k ERDF)
- Nařízení č. 1083/2006 (obecné nařízení)
- Nařízení č. 1828/2006 (prováděcí nařízení)
- Nařízení č. 1628/2006 (vnitrostátní regionální investiční podpora)
- Směrnice č. 42/2001 (vlivy některých plánů a programů na ŽP)
- Zákon č. 114/1992 (ochrana přírody a krajiny)
- Zákon č. 215/2004 (veřejná podpora)
- Usnesení vlády ČR č. 245/2005 (čerpání finančních prostředků ze SF a FS)
- Zákon č. 137/2006 (o veřejných zakázkách)
- Strategie regionálního rozvoje České republiky

- Usnesení vlády ČR č. 560 (Strategie regionálního rozvoje ČR)
- Příloha k Usnesení vlády ČR č. 560 (regiony se soustředěnou podporou státu 2007-2013)
- Usnesení vlády ČR č. 1302 (příprava OP pro čerpání prostředků ze SF a FS 2007-2013)
- Zákon č. 250/2000 (o rozpočtových pravidlech územních rozpočtů)
- Zákon č. 320/2001 (o finanční kontrole)

3.2. Projekty financované z ROP Střední Čechy

Projekty, které jsou financované z ROP Střední Čechy, se dělí do 4 prioritních os: Doprava, Cestovní ruch, Integrovaný rozvoj území a Technická pomoc. Každá z os má rozpracovány oblasti podpory, podle toho na co je osa zaměřená.

Graf č. 2 Finanční prostředky na jednotlivé osy ROP SČ



Zdroj: vlastní

3.3. Oblasti podpory prioritních os

Dle (17) se Regionální operační program Střední Čechy zaměřuje na tyto prioritní osy a jejich podoblasti.:

Prioritní osa č. 1: Doprava

1.1 Regionální dopravní infrastruktura

1.2 Udržitelné formy veřejné dopravy

Prioritní osa č. 2: Cestovní ruch

2.1 Podnikatelská infrastruktura a služby cestovního ruchu

2.2 Veřejná infrastruktura a služby cestovního ruchu

2.3 Propagace a řízení turistických destinací Středočeského kraje

Prioritní osa č. 3: Integrovaný rozvoj území

3.1 Rozvoj regionálních center

3.2 Rozvoj měst

3.3 Rozvoj venkova

Prioritní osa č. 4: Technická pomoc a absorpční kapacita

4.1 Řízení, kontrola, monitorování a hodnocení programu

4.2 Informovanost a publicita programu

4.3 Absorpční kapacita regionálních aktérů

V tabulce č. 3 je uvedena výše finančních prostředků uvolněných v jednotlivých prioritních osách strukturálního fondu ROP.

Tab. č. 3 - Finanční prostředky na ROP - hodnoty v EURECH

Číslo prior. osy / oblastí podpory	Název prior. osy / oblastí podpory	Podíl na alokaci	EU	Národní veřejné zdroje celkem	Celkové veřejné zdroje
1	Doprava	41,60%	232 578 877	41 043 331	273 622 208
1.1	Regionální dopravní infrastruktura	75,00%	174 434 158	30 782 498	205 216 656
1.2	Udržitelné formy veřejné dopravy	25,00%	58 144 719	10 260 833	68 405 552
2	Cestovní ruch	18,00%	100 635 091	17 759 135	118 394 226
2.1	Podnikatelská infrastruktura a služby cestovního ruchu	30,00%	30 190 527	5 327 740	35 518 267
2.2	Veřejná infrastruktura a služby cestovního ruchu	60,00%	60 381 055	10 655 481	71 036 536
2.3	Propagace a řízení turistických destinací Středočeského kraje	10,00%	10 063 509	1 775 914	11 839 423
3	Integrovaný rozvoj území	37,00%	206 861 020	36 504 891	243 365 911
3.1	Rozvoj regionálních center	20,00%	41 372 204	7 300 978	48 673 182
3.2	Rozvoj měst	50,00%	103 430 510	18 252 446	121 682 956
3.3	Rozvoj venkova	30,00%	62 058 306	10 951 467	73 009 773
4	Technická pomoc	3,40%	19 008 851	3 354 503	22 363 354
4.1	Řízení, kontrola, monitorování a hodnocení programu	55,00%	10 454 868	1 844 977	12 299 845
4.2	Informovanost a publicita programu	15,00%	2 851 328	503 175	3 354 503
4.3	Absorpční kapacita regionálních aktérů	30,00%	5 702 655	1 006 351	6 709 006
Celkem		100,00%	559 083 839	98 661 860	657 745 699

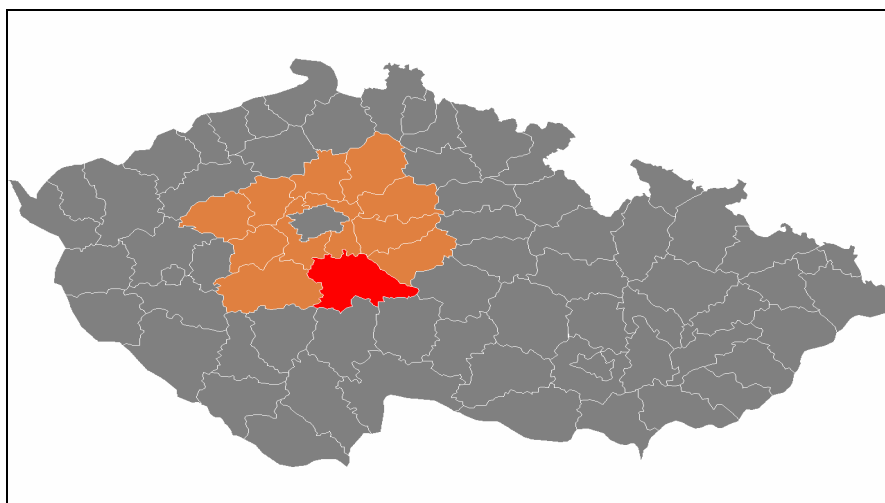
Zdroj:<http://www.ropstrednicechy.cz/documents.php?mid=be9d5e74-949d-102b-acac-00e0814daf34>

4. Charakteristika regionu – Benešovsko

Okres Benešov se nachází ve Středočeském kraji, kde je druhým největším okresem. Jižní část okresu sousedí částečně s Jihočeským krajem, konkrétně s okresem Tábor a také zčásti s okresy Havlíčkův Brod a Pelhřimov z Kraje Vysočina. Ostatní hranice jsou již tvořeny okresy Středočeského kraje a to ze severu Prahou, z východu sousedí s okresem Kutná Hora a malou částí okresu Kolín. Na západě je obklopen druhým největším okresem Středočeského kraje Příbramí.

Okres Benešov vznikl již v roce 1960, ale postupem času jak byly rozšiřovány okolní okresy např. Praha, docházelo ke zmenšování okresu Benešov. K poslední změně v rozloze došlo k 1. 1. 2007, kdy z okresu byla odebrána obec Sedlec-Prčice do okresu Příbram, zároveň do okresu přibyla obec Řehenice z okresu Praha-východ. Rozloha okresu je v současné době 1475 km². Oblast je složena ze 115 obcí z toho 9 měst a 10 městysů.

Obr. č. 2 Umístění regionu v ČR



zdroj: http://cs.wikipedia.org/wiki/Soubor:Map_CZ_-_district_Benesov.PNG

4.1. Povrch a členění okresu

Benešovsko se nachází v té části České republiky, na jejímž povrchu se rozkládá Středočeská pahorkatina, která se dělí na několik částí. Část, která pokrývá Benešovsko je Benešovská pahorkatina a Vlašimská pahorkatina. Na území okresu najdeme i chráněnou krajinnou oblast – CHKO Blaník, tato oblast je proslulá pověstí o Blanických rytířích. Další známou oblastí je tzv. Česká Sibíř, která se nachází na jihu tohoto okresu.

Okres je rozdělen na 3 správní obvody obcí s rozšířenou působností a to Benešov, Votice a Sázava. Dále se dá oblast rozdělit na 5 obcí s pověřeným úřadem a to Benešov, Vlašim, Votice, Sázava a Týnec nad Sázavou. Okresním městem je město Benešov.

4.2. Vodstvo

Okresem Benešov protéká řeka Vltava, na jejímž toku se v těchto místech nacházejí vodní nádrže Slapy a Štěchovice. Dále je to řeka Želivka (zásobárna pitné vody pro Prahu), která tvoří část hranice okresu a je přítokem řeky Sázavy. Neméně významná je i říčka Blanice. Za zmínku také stojí velké množství rybníků, největším je Podhrázský rybník u Olbramovic.

4.3. Nerostné bohatství

V tomto okrese se nenachází žádné velké naleziště nerostného bohatství. Je možné vyzdvihnout pouze kámen, který se těží v některých částech okresu.

4.4. Průmysl

V dřívějších dobách byl okres převážně zemědělskou oblastí. Dnes se mezi významná průmyslová odvětví na okrese řadí potravinářství, strojírenství a stavebnictví. V menší míře zde najdeme i sklářství (Sázava), elektroniku a hutnictví. Z podniků, které působí v potravinářské oblasti na okrese, stojí za zmínku Rabbit Trhový Štěpánov, ve Voticích sídlí MOKATE, v Poříčí nad Sázavou Mars Czech, mlékárna DANONE a pivovar Ferdinand v Benešově. Zástupci z hutnického odvětví jsou např. zbrojovka Sellier&Bellot ve Vlašimi, Hydraulika v Benešově a Jawa v Týnci nad Sázavou.

K 31. 12. 2008 bylo v okrese zapsáno celkem 24 185 subjektů v registru ekonomických subjektů. Podle převažující činnosti tvoří zemědělství a lesnictví 8,5 %, průmysl 14,5 %, stavebnictví 14,8 % a maloobchod 16,1 %. (20)

4.5. Zemědělství

I když v této oblasti došlo k značnému útlumu zemědělství – krach velkých zemědělských družstev, stále se zde nacházejí zemědělské podniky např. v Bystřici, Ratměřicích a Čechticích. V této oblasti se pěstují hlavně obiloviny, řepka a také

brambory. Živočišné výrobě dominuje chov skotu a drůbeže, najdeme zde také spoustu chovných rybníků.

4.6. Doprava

4.6.1. Silniční doprava

Mezi významné silniční tahy, které procházejí okresem, patří dálnice D1. Do okresu zasahuje částí 46 kilometrů ze své délky a umožňuje 6 sjezdů v tomto úseku. Dále je to silnice I/3 E55 a nově část dálnice D3, která je zatím ve výstavbě.

4.6.2. Železniční doprava

Z železniční dopravy je třeba zmínit trať číslo 220, která prochází okresem od Prahy směrem na České Budějovice. Tato trať v poslední době prochází modernizací a bude součástí 4. koridoru, který bude dál mířit na jih a pokračovat do Rakouska. Část z Prahy do Benešova je již dokončena. Trať byla rozšířena pro dvoukolejný provoz, nově byly vybudovány podchody pro přístup na nástupiště, rekonstrukcí prošly nástupiště i nádražní budovy. V současné době se pracuje na části Benešov – Heřmaničky.

4.7. Cestovní ruch

Benešovsko patří mezi oblíbená rekreační místa. Oblíbenou částí je Posázaví, kde mají lidé chaty a chalupy. Na okrese je zbudováno značné množství cyklotras. Turisticky nejvyhledávanějšími oblastmi okresu je např. Podblanicko, Neveklovsko a Voticko. Mezi významné památky patří zámek Konopiště a zámek Jemniště, tyto dvě památky jsou v současné době často vyhledávány pro svatební účely. Mezi další památky patří: zámek ve Vrchotových Janovicích, hrad v Týnci nad Sázavou, hrad Český Šternberk a další. Některé části okresu se také proslavily díky televizi. Oblast Křečovic se proslavila díky filmu „Vesničko má středisková“. Dalším vyhledávaným turistickým cílem je památná hora Blaník.

V posledních letech dochází v regionu k rozvoji cykloturistiky a také pěší turistiky – legendární pochod Praha – Prčice, jehož trasa vede přes okres Benešov.

4.8. Kulturní a sportovní vyžití

Region Benešovsko je poměrně bohatý na kulturní i sportovní vyžití. Kulturní život obohatí ochotnické divadelní spolky, které pořádají svá představení po celém okrese. Dále je možné navštívit ve větších městech kina, v letním období je otevřeno

i několik letních kin. Muzea zde najdeme také v hojně míře jako např. muzeum motocyklů u Konopiště nebo v Netvořicích. Tato muzea vystavují hlavně motocykly značky JAWA, které byly na okrese vyráběny v Týnci nad Sázavou. Mezi další skvosty, které jsou řazeny mezi národní kulturní památky, patří např. zámek Konopiště, hrad Český Šternberk nebo Sázavský klášter.

Ke sportovním aktivitám lze využít mnoho středisek, ať už jde o fotbal, hokej, atletiku, plavání, nebo pro modernější sporty jako např. golf.

4.9. Školství

Dle rejstříku škol Ministerstva školství, mládeže a tělovýchovy se na území okresu nachází celkem 103 vzdělávacích zařízení. Mezi tato zařízení jsou počítány mateřské školy, základní školy, střední školy, vyšší odborné školy a základní umělecké školy. Vysoké školy zde nejsou zastoupeny žádným zařízením.

Konkrétně jde o:

- mateřské školy: 46 zařízení
- základní školy: 37 zařízení
- střední školy: 14 zařízení
- vyšší odborné školy: 2 zařízení
- základní umělecké školy: 4 zařízení

4.10. Obyvatelstvo

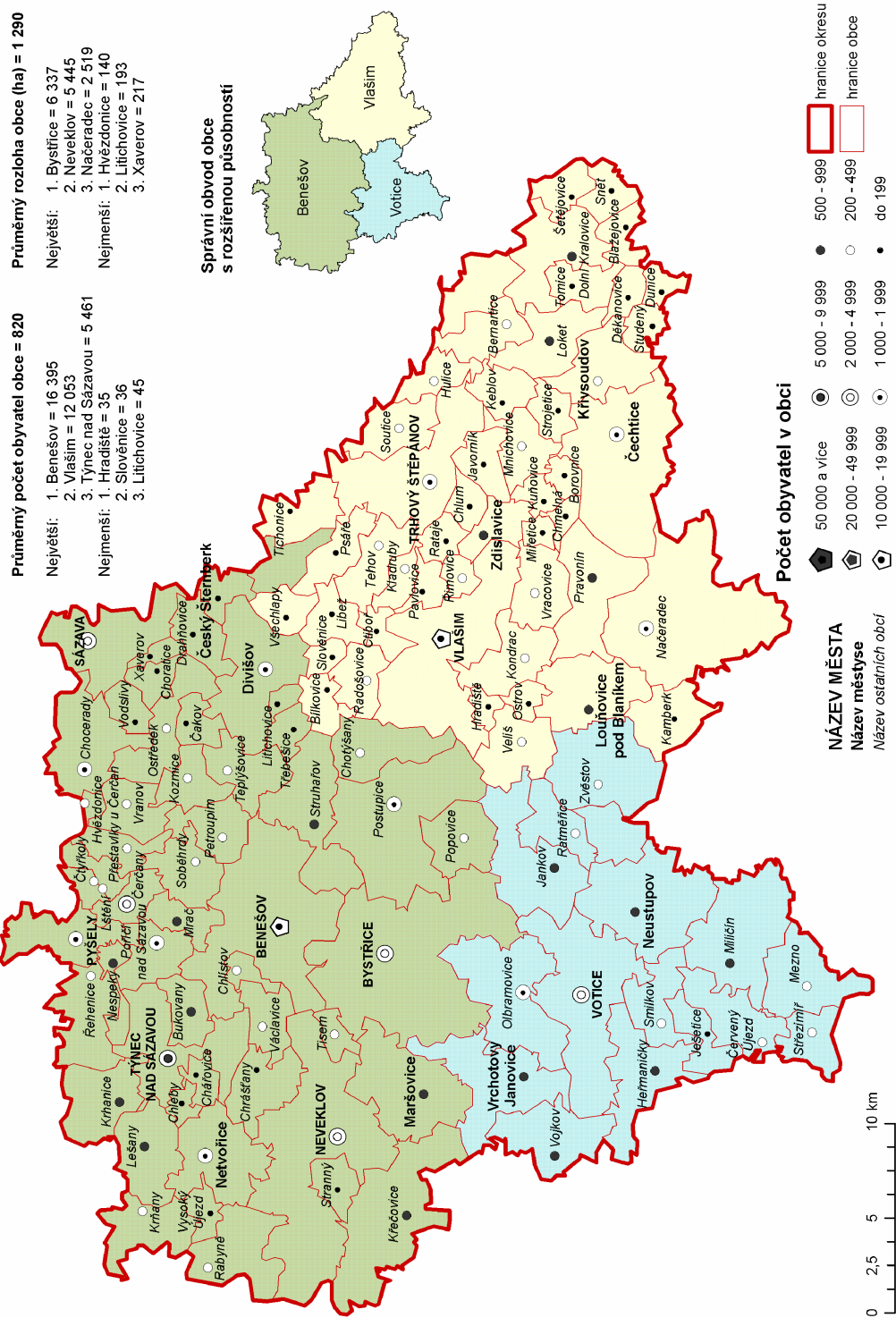
Ze statistických dat je patrné, že v regionu obyvatel neustále přibývá. Od roku 1999 kdy byl počet obyvatel 89 977, do roku 2008 vzrostl o 3 469 obyvatel na 93 446 obyvatel. Hustota zalidnění se pohybuje v okrese okolo 63 obyvatel na 1 km². V okresním městě Benešov žije 16 395 obyvatel. Počet přistěhovalých (1 822 osob) v roce 2008 převyšoval počet vystěhovalých obyvatel (1 030 osob). Pravděpodobných důvodem proč se lidé do okresu stěhují, je dostupnost Prahy, kam míří mnoho obyvatel okresu denně za prací.

Dle věkového složení v regionu tvoří hlavní část lidé ve věku 15 – 64 let, ale dochází k nárůstu počtu obyvatel vyššího věku. Průměrný věk obyvatel a index stáří v okrese v období 1999 – 2008 neustále rostou. V roce 2008 byl průměrný věk 40,7 let a index stáří byl 104,7 %.

Rozdělení okresu na jednotlivé části je znázorněno na následující mapě na obrázku č. 3.

Obr. č. 3 – Administrativní rozdělení okresu Benešov

ADMINISTRATIVNÍ ROZDĚLENÍ OKRESU BENEŠOV - STAV K 1.1.2009



zdroj: http://www.stredocesky.czso.cz/xs/redakce.nsf/i/benesov_s_nazvy_obci_barevne (21)

5. Projekty

5.1. Projekty v období 2004 – 2006

Za období 2004 – 2006 bylo na území Středočeského kraje zrealizováno mnoho projektů podpořených prostředky z Evropské unie. Jednalo se o projekty, které měly podpořit rozvoj těchto oblastí: průmyslu a podnikání, infrastruktury a dále projekty které spadají do společného regionálního operačního programu. Všechny tyto projekty jsou financovány z Evropského fondu pro regionální rozvoj. Každá tato oblast se člení do několika podoblastí. Celkem bylo na okrese uskutečněno 28 projektů v celkové hodnotě 441 448 500,74 CZK.

Tab. č. 4 Projekty 2004 – 2006 za okres Benešov

Zaměření	Hodnota projektů
1 Průmysl a podnikání	84 621 000,00 CZK
2 Infrastruktura	106 969 934,00 CZK
3 Společný regionální operační program	249 857 566,74 CZK
Celkem	441 448 500,74 CZK

Zdroj: vlastní

Tab. č. 5 Projekty 2004 – 2006 za Středočeský kraj

Zaměření	Hodnota projektů
1 Průmysl a podnikání	1 362 393 000,00 CZK
2 Infrastruktura	938 062 117,15 CZK
3 Společný regionální operační program	1 539 393 364,15 CZK
Celkem	3 839 848 481,30 CZK

Zdroj: vlastní

Když porovnáme projekty z let 2004 – 2006 za okres Benešov a celý Středočeský kraj, jak nám je znázorňují předchozí tabulky, tvoří projekty za okres Benešov jen nepatrnou část z celkového objemu. Finanční prostředky na projekty okresu Benešov tvoří jen 11,5 % z celkových finančních prostředků za celý kraj.

5.2. Projekty v období 2007 – 2009

V letech 2007 – 2009 byly v rámci vyhlášených výzev schváleny další projekty k financování. Jednalo se o výzvy v rámci Regionálního operačního programu, který plánuje výzvy podle svých prioritních os, kterými jsou oblast dopravy, cestovního ruchu, integrovaného rozvoje území a technická pomoc a absorpční kapacita. Níže uvedené údaje zobrazují, kolik činí dotace schválené pro projekty na jednotlivé osy i na oblasti podpory. Celkem bylo schváleno 20 projektů, jejichž celkové náklady činí 862 195 102,57 Kč. Dotace, které byly těmto projektům přiznány, činí 502 154 595,67 Kč.

Regionální operační program Střední Čechy má k 31. 3. 2010 schválené projekty v celkové výši 4 386 223 903 Kč. Rozdělení do jednotlivých os je následující:

- osa 1: Doprava - 1 345 910 911 Kč
- osa 2: Cestovní ruch - 710 874 985 Kč
- osa 3: Integrovaný rozvoj území – 2 056 837 528 Kč
- osa 4: Technická pomoc a absorpční kapacita - 272 600 479 Kč

V následující tabulce jsou uvedené dotace, které byly přiznány jednotlivým oblastem podpory a také celkové dotace na jednotlivé osy. Nelze uvést tabulku, kde by byly uvedeny celkové hodnoty projektů, protože některé ze zmiňovaných projektů zatím nebyly dokončeny, a tudíž nelze stanovit konečnou částku. Jde například o tyto projekty: Zkvalitnění léčebné péče v Rehabilitačním ústavu Kladruby- zavedení efektivnějších metod léčby; Kraj blanických rytířů – propagace regionu – přilákání většího počtu turistů; Rekonstrukce náměstí v Pyšelicích; Revitalizace brownfieldu bývalé sklářské osady Na Kácku – Sázava; zavedení moderních technologií a dalších inovací ve výuce – Gymnázium Benešov, atd.

Tab. č. 6 Projekty schválené k financování za období 2007 - 2009

Projekty schválené k financování 2007 - 2009				
Osa	Oblast podpory	Dotace z EU (Kč)	Dotace na oblast celkem	Dotace na osu celkem
osa 1 Doprava	1.1.	29 203 944,85	29 203 944,85	63 765 171,55
	1.2.	26 171 954,50	34 561 226,70	
		8 389 272,20		
osa 2 Cestovní ruch	2.1.	42 840 819,00	142 840 819,00	164 538 055,34
		50 000 000,00		
		50 000 000,00		
	2.2.	12 029 352,97	12 029 352,97	
	2.3.	2 823 136,35	9 667 883,37	
		1 396 299,99		
		5 448 447,03		
osa 3 Integrovaný rozvoj území	3.2.	52 067 861,41	273 851 368,78	273 851 368,78
		88 065 298,80		
		14 201 235,47		
		54 497 958,94		
		19 333 921,72		
		2 308 800,00		
		7 653 975,00		
		20 054 499,65		
		1 348 000,00		
		14 319 817,79		
CELKEM		502 154 595,67	502 154 595,67	502 154 595,67

Zdroj:<http://www.ropstrednicechy.cz/vyzvy.php?vysledky=true&mid=168b9230-949f-102b-acac-00e0814daf34&isCategory=true>

5.3. Zrealizované projekty

Schválené projekty z dotačního programu ROP Střední Čechy z období 2007 – 2009 nebyly zatím všechny dokončené, velká část má rok ukončení projektu 2010. Mezi schválené a již dokončené projekty z oblasti dopravy patří dva projekty, vybudování cyklostezky z Bukovan do Týnce nad Sázavou a oprava komunikace ve Voticích. Z oblasti cestovního ruchu je to projekt zajišťující vybudování nového sportovního centra Sport – relax Monínec. V současné době se dokončuje projekt

Farma Čapí hnízdo v obci Semtín u Olbramovic. Do třetí osy – Integrovaný rozvoj území spadají rekonstrukce a výstavby škol a mateřinek v celém okrese (např. Votice, Bystřice, Benešov a Vlašim), výstavba autobusového nádraží ve Voticích a rekonstrukce autobusového a vlakového nádraží ve Vlašimi.

V následujících podkapitolách přiblížím podrobněji vybrané projekty.

5.3.1. Oprava komunikace ve Voticích

Tento projekt měl za účel opravu komunikací vedoucích středem města. Součástí této opravy je i vybudování kruhového objezdu na místě dříve velmi nebezpečné křižovatky. Tato oprava probíhala v období 17. 3. 2008 – 30. 7. 2009. Celkové výdaje projektu byly 34 111 541 Kč, podpora z Regionálního operačního programu Střední Čechy (ROP SČ) činila 31 553 175,42 Kč, zbylé výdaje byly financovány z rozpočtu města.

5.3.2. Cyklostezka Bukovany – Týnec nad Sázavou

Dalším projektem z oblasti dopravy je vybudování stezky pro pěší a cyklisty v délce 1 km z obce Bukovany do města Týnec nad Sázavou. Účelem vybudování této stezky bylo především zvýšení bezpečnosti lidí, kteří využívali silnici v tomto úseku k docházení do zaměstnání, školy, obchodu atp., ale také za spojením do okolních měst. Projekt byl zahájen 15. ledna 2008 a dokončen byl 31. srpna 2009. Náklady na vybudování stezky činily 10 037 704, 89 Kč, tento projekt byl podpořen z ROP SČ částkou 9 128 973,92 Kč.

5.3.3. Sport – relax Monínec

Z oblasti cestovní ruch je dokončen významný projekt - vybudování sportovního a relaxačního centra Monínec v oblasti Sedlec – Prčice. Součástí tohoto projektu byla nejen podpora zimních sportů, ale i vybudování a poskytování kvalitních služeb jak stravovacích tak ubytovacích. Projekt byl zahájen již na začátku roku 2006 (2. ledna), rekonstrukce a výstavba byla dokončena téměř o tři roky později 28. února 2009. Celkové náklady projektu se vyšplhaly na 220 085 530 Kč, podpora z ROP SČ činila 50 000 000 Kč.

5.3.4. Farma Čapí hnízdo

Tento projekt spadá do prioritní osy 2, tedy oblast podpory zaměřená na rozvoj cestovního ruchu v regionu. Termín dokončení je stanoven na 30. 4. 2010. Cílem tohoto projektu byla rekonstrukce zchátralých objektů a výstavba nových budov, které budou sloužit jako multifunkční kongresový areál. Součástí tohoto areálu mají být kongresové sály, budovy zajišťující ubytovací a stravovací služby. Dále budou vyhrazeny prostory pro sportovní účely např. krytý bazén, tenisové kurty, hřiště pro míčové hry a také prostory pro jezdeckví (stáje, jízdárny). Pro děti zde mají být k dispozici dětská hřiště a také Zoo domácích zvířat. Projekt započal v roce 2008, celkové náklady projektu měly činit 203 392 625, 79 Kč a z fondů EU byl tento projekt podpořen částkou 50 000 000 Kč.

5.3.5. Rekonstrukce autobusového a vlakového nádraží ve Vlašimi

Vlašim je jedním z větších měst na okrese a velmi úspěšným městem v rámci získávání dotací z EU. V minulém období (2004 – 2006) proběhla ve Vlašimi např. rekonstrukce zámku a zámeckého parku.

Projekt rekonstrukce autobusového a vlakového nádraží ve Vlašimi zasahuje do obou programových období, protože počátek projektu byl v roce 2006 ale dokončení až v roce 2008. V rámci projektu došlo k opravě budovy autobusového a vlakového nádraží, byla vybudována krytá stanoviště pro autobusy, vznikla zde veřejná čekárna a toalety a také zde byly nainstalovány informační tabule pro cestující. Součástí této rozsáhlé rekonstrukce bylo také zajištění tří nových pracovních míst. Celkový rozpočet projektu byl 44 713 263 Kč, z toho 33 534 947 Kč tvořila podpora z EU a zbytek byl financován z národních veřejných prostředků.

Dalším projektem, který právě ve Vlašimi probíhá, je obnova historického centra města. Dokončení tohoto projektu je stanoveno na 31. 5. 2010.

5.3.6. Rekonstrukce a přístavba mateřské školy ve Voticích

Tento projekt je významný nejen pro Votice, ale i jeho blízké okolí, protože došlo k velkému nárůstu poptávky po předškolním vzdělání. Jelikož je ve Voticích pouze jedna mateřská škola, je její kapacita značně nedostačující a docházelo k odmítání velkého počtu žádostí.

Proto byl v září 2008 zahájen tento projekt, který má rozšířit kapacitu tříd a to v místech málo využívaného hospodářského pavilonu, kde bude provedena

přístavba patra. Po rozšíření dětem přibyla např. učebna, společná místnost a prostor s lůžky na spaní. Další částí je rekonstrukce stávající budovy školky, celá budova byla kompletně zateplena a bylo přistavěno podkroví, kde vznikla např. společenská místnost pro rodiče. Projekt byl dokončen v květnu 2009. Celkové náklady projektu činily 20,9 mil. Kč a z EU bylo přispěno částkou 17 766 306 Kč.

6. Hodnocení regionálního rozvoje

Hodnocení regionálního rozvoje bylo provedeno na území okresu Benešov za období 2004 – 2008. Toto období bylo vybráno z toho důvodu, že rok 2004 byl rokem vstupu České republiky do Evropské unie a díky tomuto vstupu nám bylo umožněno čerpat finanční prostředky z evropských fondů na rozvoj regionů.

Hodnocení regionálního rozvoje na úrovni dnes již neužívaných správních celků, kterými jsou okresy, je značně obtížné, protože hodnoty některých ukazatelů, které by byly pro hodnocení regionálního rozvoje zvláště významné, není možné pro tyto celky zjistit. Je to zapříčiněno tím, že dnes je většina statistických dat vztahována na kraje nebo přímo celou Českou republiku.

6.1. Trh práce

6.1.1. Míra registrované nezaměstnanosti

Jak je patrné z následující tabulky a také grafu č. 3 od roku 2004 se nezaměstnanost v okrese Benešov snižovala a to až do roku 2008. V roce 2009 se začala nezaměstnanost opět zvyšovat, pravděpodobně v důsledku celosvětové ekonomické krize a jejích dopadů na podniky, které začaly snižovat počty svých zaměstnanců. V porovnání s největším okresem Příbramí a se Středočeským krajem je nezaměstnanost menší, což je pravděpodobně zapříčiněno tím, že z okresu Benešov mnoho obyvatel dojíždí za prací do Prahy. Výhodou je především větší nabídka pracovních míst, lepší platové podmínky a také dobré spojení ať už vlakem nebo autobusem.

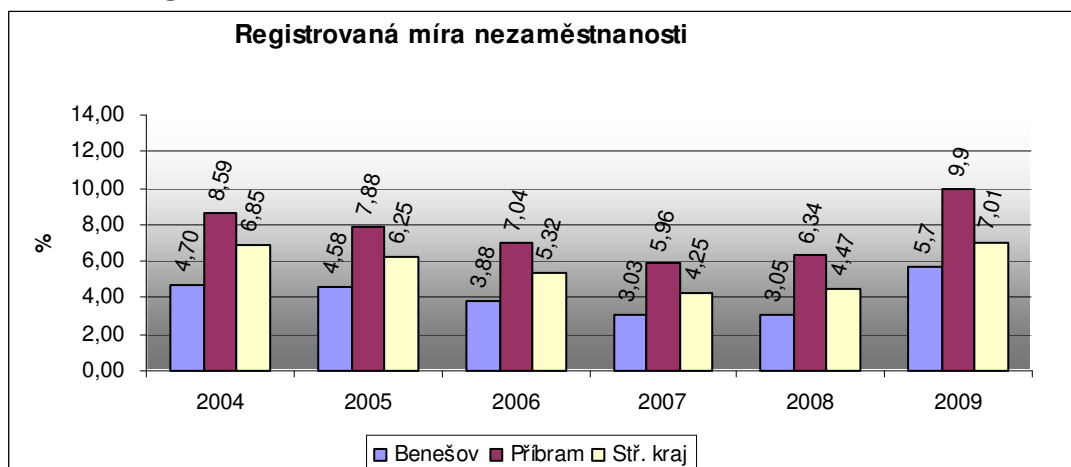
Tab. č. 7 Míra registrované nezaměstnanosti

Registrovaná míra nezaměstnanosti						
	2004	2005	2006	2007	2008	2009 (k 30.9.)
Benešov	4,7	4,58	3,88	3,03	3,05	4,95
Příbram	8,59	7,88	7,04	5,96	6,34	8,35
Středočeský kraj	6,85	6,25	5,32	4,25	4,47	6,37

Zdroj: ČSÚ

Pro lepší znázornění a porovnání vývoje registrované míry nezaměstnanosti v období 2004 – 30. 4. 2009 za okres Benešov, okres Příbram a současně i za celý Středočeský kraj je zde uveden graf č. 3.

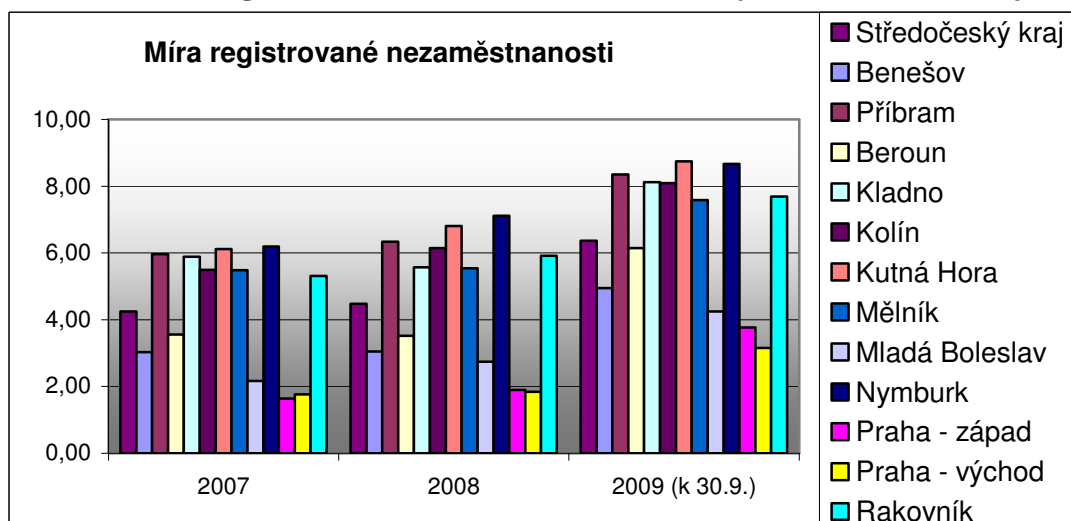
Graf č. 3 Registrovaná míra nezaměstnanosti



Zdroj: vlastní

Graf č. 4 znázorňuje porovnání registrované míry nezaměstnanosti kraje a všech jeho 12 okresů za období 2007 – 30. 9. 2009. Z grafu je patrné, že největší nezaměstnanost je v okrese Nymburk a hned za ním jsou okresy Kutná Hora a Příbram. Když porovnáme rok 2009 hodnota míry nezaměstnanosti v okrese Benešov je čtvrtá nejmenší po okresech Praha – východ, Praha – západ a Mladá Boleslav.

Graf č. 4 Míra registrované nezaměstnanosti za okresy Středočeského kraje



Zdroj: Vlastní

6.1.2. Pracovní místa

Pracovních příležitostí pro středoškolsky a vysokoškolsky vzdělané občany není bohužel v regionu dostatek, většina musí dojíždět za prací do hlavní města.

Méně kvalifikovaná pracovní síla se uplatní snadněji. Mezi největší zaměstnavatele v regionu patří např.: TRW Autoelektronika, MOKATE, Rabbit Trhový Štěpánov, veřejná správa, Mars Czech, Sklářny Kavalier Sázava, Solit, DANONE, zbrojovka Sellier a Bellot, sociální ústavy.

V této části je hodnocena oblast pracovních míst a to konkrétně volná pracovní místa, uchazeči o pracovní místa a neumístění uchazeči na pracovní místa. Neumístění uchazeči jsou rozčleněni podle dosaženého vzdělání.

Tab. č. 8 Vývoj pracovních míst

Pracovní místa		2004	2005	2006	2007	2008
uchazeči o zaměstnání (počet osob)		2566	2447	2087	1542	1569
volná pracovní místa (počet míst)		525	612	935	978	897
uchazeči na 1 pracovní místo (počet osob)		4,89	4	2,23	1,58	1,75
neumístění uchazeči	Celkem	2566	2447	2087	1542	1569
	ženy (%)	54,9	55,4	56,7	53,6	51,4
neumístění uchazeči dle vzdělání	bez vzdělání (neúplné základní)	9	5	3	2	4
	základní	475	468	395	297	263
	střední odborné – výuční list	1139	1090	907	676	668
	nižší střední bez maturity	90	93	70	38	48
	úplné střední s maturitou	746	700	615	431	493
	vyšší odborné	25	23	19	19	16
	VŠ - bakalářské	7	7	4	9	9
	VŠ - magisterské	75	61	74	70	68

Zdroj: ČSU

V předchozí tabulce je možné vyčíst vývoj pracovních míst, počet uchazečů o tato místa. Údaje o neumístěných uchazečích celkem a rozdělení podle dosaženého vzdělání.

Za pomoci bazických indexů bylo provedeno srovnání vývoje časových řad. Bazickým indexem byl spočítán rozdíl sledovaného období, kterým je rok 2008, oproti období základnímu, což je rok 2004.

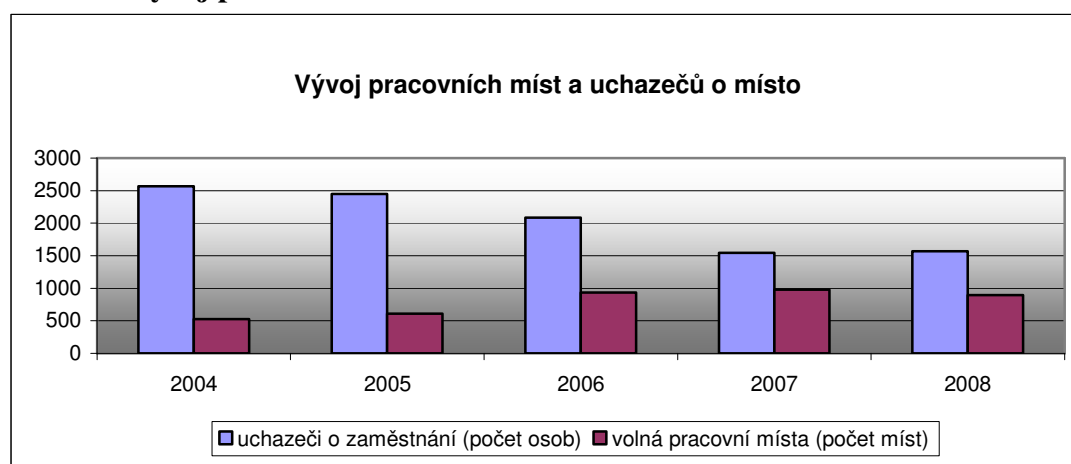
Tab. č. 9 výpočet bazických indexů – uchazeči a volná místa

Bazický index			
Výpočet	uchazeči	volná místa	uchazeči na 1 místo
ly/o	0,61	1,71	0,36
(ly/o) * 100	61,15	170,86	35,79
100 - ((ly/o) * 100)	-38,85	70,86	-64,21
Výsledek	-997,00	372,00	-3,14

Zdroj: vlastní

Tímto indexem byl počítán vývoj uchazečů o volné místo, vývoj počtu volných pracovních míst a také vývoj neumístěných pracovníků. Počet uchazečů o volná pracovní místa se v roce 2008 snížil oproti roku 2004 o 38,85 %, což činí 997 uchazečů. Naopak nabídka volných pracovních míst se v roce 2008 oproti roku 2004 navýšila o 70, 86 % tj. o 372 míst, která byla uchazečům nabídnuta. I z následujícího grafu je vidět jak v průběhu období 2004 – 2008 roste počet pracovních míst a klesá počet uchazečů o zaměstnání.

Graf č. 5 Vývoj pracovních míst a uchazečů o místo



Zdroj: vlastní

6.2. Bytová výstavba

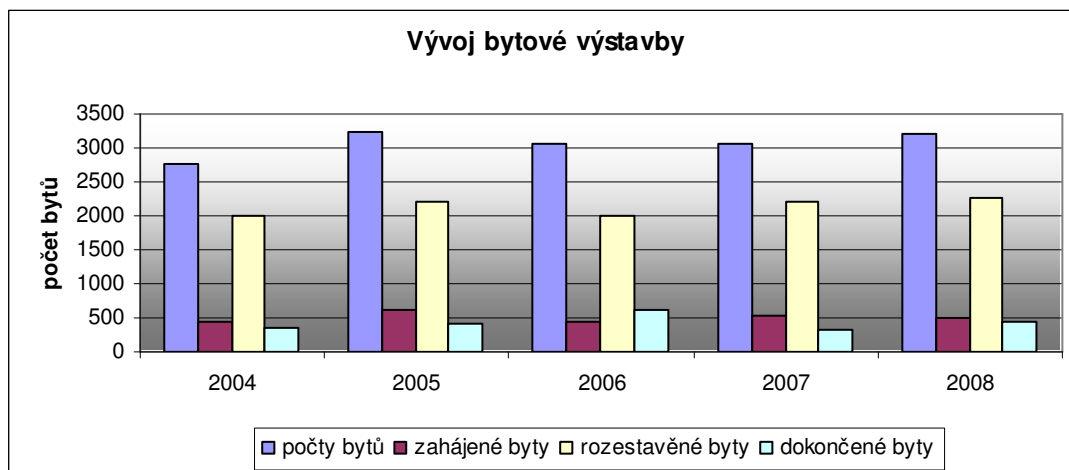
Do slovního spojení bytová výstavba je zahrnuta jak výstavba bytů tak i rodinných domů. Vývoj tohoto ukazatele znázorňuje následující tabulka a graf. Je patrné, že v letech 2005 a 2007 došlo k nárůstu výstavby nových bytů, ale nejvíce bytů bylo dokončeno v roce 2006, od této doby čísla klesla.

Tab. č. 10 Bytová výstavba

Bytová výstavba	2004	2005	2006	2007	2008
počty bytů	2 776	3 222	3 073	3 046	3 206
zahájené byty	439	616	439	520	503
rozestavěné byty	1 987	2 196	2 006	2 200	2 274
dokončené byty	350	410	628	326	429

Zdroj: ČSU

Také je tato oblast vyhledávaná z hlediska dobrého životního prostředí, a proto ji využívá spousta mladých rodin s dětmi, které dají přednost přírodě před městem.

Graf č. 6 Vývoj bytové výstavby

Zdroj: vlastní

6.3. Ukazatele pohybu obyvatelstva

Mezi tyto ukazatele jsou zařazeny struktura obyvatelstva dle věku, průměrný věk obyvatelstva, index stáří, počet narozených a zemřelých osob, sňatečnost a rozvodovost. Data, ze kterých byly tyto ukazatele hodnoceny, jsou uvedeny v tabulce č. 11

Tab. č. 11 Pohyb obyvatelstva

Ukazatele stavu a pohybu obyvatelstva		2004	2005	2006	2007	2008
struktura obyvatelstva (věk)	0 - 15	13 513	13 334	13 227	13 317	13 431
	15 - 64	64 092	64 398	64 932	65 547	65 948
	nad 64	13 239	13 342	13 526	13 767	14 067
průměrný věk obyvatelstva	celkem	40	40,2	40,4	40,5	40,7
	ženy	41,4	41,6	41,8	41,9	42
index stáří	%	0,979723229	1,0006	1,022605	1,033791	1,047353
počet narozených	osob	861	882	988	1018	1065
počet zemřelých	osob	1120	1121	1008	1012	1042
sňatečnost		422	446	431	516	500
rozvodovost		243	264	238	211	233

Zdroj: ČSU

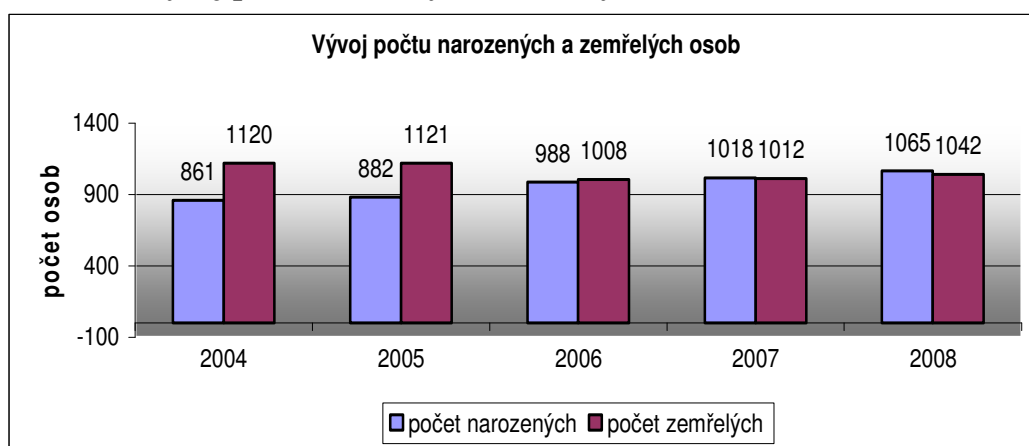
Výpočty hodnocení ukazatelů byly provedeny pomocí bazických indexů. Tyto výpočty jsou uvedeny v tabulce č. 12. V současné době ve věkovém složení obyvatelstva tvoří nejvíce početnou skupinu obyvatel lidé ve věku od 15 do 64 let a není tomu jinak ani v regionu Benešovsko. V posledních letech dochází k nárůstu obyvatel starších 64 let. Průměrný věk obyvatelstva se v regionu neustále zvyšuje, oproti roku 2004 se v roce 2008 zvýšil o 1,75% tj. o 0,6 let.

Tab. č. 12 Bazické indexy – pohyb obyvatelstva

Bazický index					
Výpočet	Průměrný věk	Narozený	Zemřelý	Sňatečnost	Rozvodovost
ly/o	1,02	1,24	0,93	1,18	0,96
(ly/o) * 100 %	101,75	123,69	93,04	118,48	95,88
100 - ((ly/o) * 100) %	1,75	23,69	-6,96	18,48	-4,12
Výsledek	0,6	204	-78	78	-10

Zdroj: vlastní

Důsledkem prodlužování délky života dochází ke snížení úmrtnosti. V okrese Benešov se úmrtnost v roce 2008 v porovnání s rokem 2004 snížila o 6,96 % tj. o 78 osob. Počet narozených osob se také neustále zvyšuje, v období 2004 – 2008 se průměrně zvyšoval počet narozených o 0,31 %. Oproti roku 2004 byla porodnost v roce 2008 o 23,69 % větší tj. 204 osob. Vývoj počtu narozených a zemřelých ukazuje graf č. 7.

Graf č. 7 – vývoj počtu narozených a zemřelých osob

Zdroj: vlastní

Posledními nezmíněnými ukazateli jsou sňatečnost a rozvodovost. V dnešní době je trendem neuzavírat manželství. I když jak ukazuje výpočet, v regionu došlo k nárůstu sňatečnosti v roce 2008 oproti roku 2004 o 18,48 % tj. o 78 uzavřených manželství více než v roce 2004. Rozvodovost dle výpočtu mírně klesá o 4,12% tj. o 10 rozvodů méně v roce 2008 oproti roku 2004.

6.4. Zdraví obyvatelstva

Ukazatele zdraví obyvatelstva a data, která jsou hodnocena, uvádí následující tabulky. Je zde srovnáváno opět období 2004 – 2008, mezi srovnávanými ukazateli jsou pracovní neschopnost, zdravotnická zařízení a ukazatele, které se týkají důchodů.

Tab. č. 13 – Pracovní neschopnost

Pracovní neschopnost		2004	2005	2006	2007	2008
pracovní neschopnost %	celkem	5,795	6,191	5,975	5,584	4,929
	nemoc	5,227	5,577	5,337	5,010	4,365
	pracovní úraz	0,240	0,265	0,266	0,244	0,242
	ostatní úrazy	0,328	0,349	0,372	0,330	0,322

Zdroj: ČSU

Pracovní neschopnost je členěna na celkovou, zapříčiněnou nemocí, pracovním úrazem, nebo pracovní neschopnost, která vznikla kvůli jinému než pracovnímu úrazu.

Tab. č. 14 Zařízení zdravotní péče

Zabezpečení zdravotní péče		2004	2005	2006	2007	2008
ambulantní péče	lékaři	205,10	199,42	198,56	192,12	208,59
	nemocnice					
nemocnice	lékaři	51,71	54,72	56,97	68,24	71,37
	lůžka	444	444	445	445	444
odborné léčebné ústavy	lékaři	28,74	22	21,12	11,71	15,46
	lůžka	631	596	530	216	280
zařízení sociální péče	celkem	7	7	8	26	8
	místa celkem	823	817	822	1 400	822

Zdroj: ČSU

Na okrese Benešov se nacházejí dvě nemocnice v Benešově a v Sázavě. Další střediska poskytující zdravotní péči se nacházejí dnes ve větších městech okresu. Mezi významné středisko, které se nachází na území okresu, patří Rehabilitační středisko Kladruby. Toto zařízení je specializováno na rehabilitace po úrazech nebo operacích pohybového a nervového systému.

V sociální oblasti působí na území regionu tři společnosti. Jsou to Integrované centrum sociálních služeb Odlochovice a Diagnostický ústav sociální péče Tloskov, které se starají o klienty se zdravotním postižením, jak už fyzickým, tak mentálním. Dalším subjektem je diakonie Vlašim, která provozuje azylový dům pro matky s dětmi a dům na půl cesty pro mladé lidi od 18 do 26 let, kteří se dostali do nelehké životní situace.

Neméně významné jsou i služby pro seniory, které zajišťují domovy důchodců v Jankově, Pyšelych, Benešově, Vlašimi a Vojkově. Dále zde působí organizace zajišťující domácí servis pro seniory, např. diakonie Nový Knín.

Tab. č. 15 Důchody

Důchody		2004	2005	2006	2007	2008
příjemci důchodů	celkem	23 003	23 099	23 496	23 889	25 311
Starobní	plný	11 883	11 965	12 332	12 746	13 778
	průměrný	25	24	23	20	16
Invalidní	plný	2 647	2 622	2 618	2 602	2 697
	částečný	1 509	1 585	1 669	1 723	1 877
průměrná měsíční výše důchodu	celkem	6 991	7 432	7 870	8 426	9 310
Starobní	plný	7 096	7 550	7 986	8 549	9 465
	průměrný	3 986	4 295	4 545	4 770	5 437
Invalidní	plný	6 882	7 309	7 756	8 299	9 151
	částečný	4 240	4 525	4 778	5 103	5 847

Zdroj: ČSU

Protože se zvyšuje věková hranice, které se lidé maximálně dožívají, roste počet starších lidí, kteří pobírají starobní důchod. V předchozí tabulce (č. 17) je uveden přehled a vývoj počtu lidí, kteří pobírají důchody starobní nebo invalidní.

Následující dvě tabulky č. 18 a č. 19 uvádějí výpočty bazických indexů, kterými bylo vypočítáno, jak se změnil počet příjemců důchodů a jak se změnila průměrná měsíční výše důchodů v roce 2008 oproti roku 2004.

Tab. č. 16 Bazické indexy – příjemci důchodů

Bazický index Důchody - příjemci			
Základ srovnání 2004	Starobní plný	Invalidní plný	Invalidní částečný
ly/o	1,159472	1,018889	1,243870113
(ly/o) * 100	115,9472	101,8889	124,3870113
((ly/o) * 100) – 100 = %	15,94715	1,888931	24,38701127
Výsledek (osob)	1 895	50	368

Zdroj: vlastní

Tab. č. 17 Bazické indexy – výše důchodů

Důchody - výše důchodů			
Základ srovnání 2004	Starobní plný	Invalidní plný	Invalidní částečný
ly/o	1,33385	1,329701	1,379009434
(ly/o) * 100	133,385	132,9701	137,9009434
((ly/o) * 100) - 100	33,38501	32,97007	37,9009434
výsledek	2 369	2 269	1 607

Zdroj: vlastní

Pomocí výpočtů bylo zjištěno, že počet příjemců důchodů se v jednotlivých kategoriích zvyšuje takto:

- u plného starobního důchodu se zvýšil o 15,94 %, tj. o 1 895 osob
- u plného invalidního důchodu se zvýšil o 1,88 %, tj. o 50 osob
- u částečného invalidního důchodu se zvýšil o 24,38 %, tj. o 368 osob.

Průměrná měsíční výše důchodu, kde je započítán jak invalidní tak starobní důchod, se v období 2004 – 2008 navyšovala. V roce 2008 činí 9 310 Kč. Jednotlivé důchody se postupem času navyšovaly. Nejvyšší nárůst má důchod starobní, oproti roku 2004 v roce 2008 vzrostl o 33,38 %, tzn. o 2 369 Kč. Zvýšení průměrné měsíční výše invalidních důchodů je procentně vyjádřena takto:

- plný invalidní důchod vzrostl o 32,97% tj. o 2 269 Kč
- částečný invalidní důchod byl navýšen o 37,9 % tj. o 1 607 Kč.

6.5. Ekonomické subjekty

Ekonomické subjekty je možné členit podle vybraných právních forem. Období, které je v této části hodnocené, je období v letech 2005 – 2008, protože v roce 2004 jsou statistická data rozdělena do odlišných skupin a nebylo by možné je srovnávat s pozdějším obdobím.

Celkový počet registrovaných subjektů měl v období 2005 – 2008 kolísavý vývoj a to ovlivnilo i počty subjektů v následujících skupinách. Jednou ze skupin ekonomických subjektů jsou obchodní společnosti. Celkový počet obchodních společností měl rostoucí vývoj a v roce 2008 tato skupina čítala 1 399 registrovaných subjektů.

Družstva se na okrese nacházejí jen v malém počtu stejně jako státní podniky. Původně bylo 5 státních podniků, ale od roku 2007 jsou pouze tři. Družstev bylo

v roce 2008 62, v průběhu sledovaného období se jejich počet snížil pouze o dva subjekty. Fyzické osoby je možné rozčlenit na ty, které podnikají na základě živnostenského zákona nebo na ty co podnikají na základě jiných zákonů než živnostenského.

Osoby, které podnikají dle jiného zákona než živnostenského, na okrese ve sledovaném období ubývají, počtu se snížili z 1 126 na 1 057 subjektů.

Tab. č. 18 – Ekonomické subjekty – rozdělení dle vybraných právních forem

ROK	Počet registrovaných subjektů-celkem	Obchodní společnosti		Družstva	Státní podniky	Fyzické osoby		
		celkem	z toho akciové společnosti			soukromí podnikatelé dle živnostenského zákona	soukromí podnikatelé hospodářci rolníci a zeměděšití podnikatelé	živnostenského samostatně hospodářci rolníci a zeměděšití podnikatelé
2008	24 185	1 399	84	62	3	18 100	1 235	1 057
2007	23 617	1 316	75	63	3	17 690	1 231	1 059
2006	24 051	1 211	84	64	4	18 067	x	1 140
2005	23 633	x	79	x	5	17 772	x	1 126

Zdroj: ČSU

Další hledisko jak je možné rozdělit ekonomické subjekty je podle počtu zaměstnanců. V roce 2008 bylo celkem 24 185 subjektů. Nejpočetnější skupiny v tomto rozdělení jsou ty, které buď zaměstnance nemají vůbec, nebo jejich počet nevedly. Nejpočetnější skupina s určitým počtem zaměstnanců je skupina s 1 až 5 zaměstnanci, která čítá 1 396 subjektů. Další však už méně početné skupiny jsou ty, které mají do 100 zaměstnanců. Podniků s 200 a více zaměstnanci je na okrese jen malé množství. Vývoj je znázorněn v následující tabulce (č. 19).

Tab. č. 19 – Ekonomické subjekty – rozdělení dle počtu zaměstnanců

Rozdělení ekonomických subjektů dle počtu zaměstnanců												
Rok	Celkem	v tom s počtem zaměstnanců										
		neuveveno	bez zaměstnanců	1 - 5	6 - 9	10 - 19	20 - 24	25 - 49	50 - 99	100 - 199	200 - 249	250 - 499
2008	24 185	13 965	8 149	1 396	222	193	53	112	48	29	6	5
2007	23 617	14 472	7 068	1 399	231	187	55	111	48	28	6	5
2006	24 051	13 965	7 930	1 453	236	198	56	114	51	26	9	5
2005	23 633	13 423	8 136	1 350	248	209	50	118	51	28	9	3

Zdroj: ČSU

V tabulkách č. 20 a č. 21 jsou uvedeny ekonomické subjekty členěny dle převažující činnosti OKEČ. Je zde uvedeno celkem 12 kategorií. Mezi skupiny, které mají nejvíce registrovaných subjektů, patří tyto oblasti: průmysl, stavebnictví, ostatní obchodní služby a ostatní veřejné, sociální a osobní služby. Nejmenší zastoupení mají na okrese podniky finančního zprostředkování.

Tab. č. 20 Ekonomické subjekty – podle činnosti 1 část

Počet registrovaných jednotek s převažující činností						
Rok	zemědělství, myšlivost, lesnictví, rybolov	průmysl	stavebnictví	obchod (vč. oprav)	ubytování a stravování	doprava, skladování a spoje
2008	1 690	3 509	3 579	581	1 116	801
2007	1 633	3 483	3 492	567	1 108	796
2006	1 651	3 672	3 549	581	1 255	802
2005	1 662	3 649	3 492	568	1 236	770

Zdroj: ČSU

Tab. č. 21 Ekonomické subjekty – podle činnosti 2 část

Počet registrovaných jednotek s převažující činností						
Rok	finanční zprostřed- kování	ostatní obchodní služby	veřejná správa a obrana; sociální zabezpečení	vzdělávání	zdravotnictví, veterinární a sociální činnosti	ostatní veřejné, sociální a osobní služby
2008	12	3 788	325	327	299	2 279
2007	10	3 597	324	313	297	2 030
2006	11	3 546	331	310	298	2 024
2005	9	3 430	334	292	287	1 978

Zdroj: ČSU

6.7. Doprava

V dopravě nejsou v poslední době velké změny v rozložení silnic a dálnic v rámci okresu. Zatím zde od počátku sledovaného období nebyla vybudována žádná rychlostní silnice. Dálnice je na okrese v roce 2008 zastoupena délkou pouhých 48 km. V současné době je budována dálnice D3, která zatím do regionu zasahuje jen nepatrnou částí, neboť není ještě definitivně rozhodnuto, kterou částí regionu dálnice povede.

Tab. č. 22 – Silnice a dálnice na okrese Benešov

okres Benešov	Dálnice v provozu v km	Silnice v km				Silnice a dálnice celkem v km
		rychlostní	I.třídy (bez rychlostních)	II.třídy	III.třídy	
2008	48	-	52	346	764	1211
2007	48,2	-	52,4	346	763,6	1210,3
2006	46,2	-	52,4	357,2	789,1	1245
2005	46,2	-	52,4	357,2	789,1	1244,9
2004	46,2	-	52,4	357,2	789,1	1245

Zdroj: ČSU

Co se týče nehodovosti, došlo k poklesu v roce 2007 díky zavedení bodového systému. Když se zaměříme na sledování počtu usmrcených a zraněných osob, byl zjištěn největší počet lehce i těžce zraněných v roce 2005, usmrcených osob bylo nejvíce v roce 2004 s počtem 24 osob. Časté dopravní nehody jsou zapříčiněny neustále vzrůstajícím počtem bezohledných řidičů, ale také tím že stále více řidičů nemá zábrany sednout za volant po požití alkoholu nebo jiných návykových látek.

Vývoj počtu nehod a zraněných či usmrcených osob je znázorněn v následující tabulce.

Tab. č. 23 Dopravní nehody na okrese Benešov

okres Benešov	Nehody celkem	Usmrcené osoby	Zraněné osoby		Hmotná škoda v tis. Kč
			těžce	lehce	
2008	2 333	22	54	444	156 567,2
2007	2 130	21	65	408	139 734
2006	2 435	11	53	398	177 014,1
2005	2 562	17	90	470	167 804,0
2004	2 480	24	46	446	142 922,1

Zdroj: ČSU

6. 8. Srovnání vybraných ukazatelů okresu Benešov s okresem Příbram a Středočeským krajem v roce 2008

Další hodnocení regionálního rozvoje bylo provedeno komparativní metodou. Jde o jiný pohled na hodnocení regionálního rozvoje, sledován byl pouze rok 2008,

ke kterému je možné zjistit poslední data. Pomocí komparativní metody bylo území okresu Benešov srovnáváno s okresem Příbram a s celým Středočeským krajem. Okres Příbram je sousedním okresem okresu Benešov a největším okresem Středočeského kraje. Tabulka vybraných ukazatelů, které bylo možné zjistit, je uvedena v příloze č. 2. Pro hodnocení byly vybrány ukazatele z těchto oblastí: rozloha a územní parametry regionů, lidský potenciál rozvoje, životní prostředí, vybavenost regionu z hlediska – zdravotní péče, vzdělávání a ubytování, oblast ekonomiky a také doprava.

6.8.1. Rozloha regionu

Středočeský kraj se rozkládá uprostřed Čech a svou rozlohou 1 101 499 ha obklopuje Prahu ze všech stran. V jižní části se nacházejí dva největší okresy kraje, s rozlohou 169 206 ha zaujímá první místo okres Příbram, druhým největším je okres Benešov se svou rozlohou 147 474 ha. Rozdíl mezi největšími okresy kraje je 21 732 ha. Z hlediska zemědělské půdy zaujímá větší plochu okres Benešov, s celkovou plochou 90 845 ha převyšuje okres Příbram o 16 045 ha. Početnější na katastrální území je okres Příbram, souvisí to s větší rozlohou daného okresu.

6.8.2. Lidský potenciál

Hustota obyvatel je ve Středočeském kraji 112 osob na 1 kilometr čtvereční. Na sledovaných okresech je tato hodnota celkem vyrovnaná, rozdíl je pouze 3 osoby na 1 kilometr čtvereční. Z hodnocených ukazatelů v oblasti lidského potenciálu jsou vyšší čísla vždy na okrese Příbram, což je dáno především větší rozlohou okresu. Index stárí je relativně vyrovnaný, je zde minimální rozdíl a to 0,2 let. Následující graf znázorňuje počet obyvatel v okresech a celkem za kraj.

6.8.3. Trh práce

V této kategorii jsou zahrnuty ukazatele např. míra nezaměstnanosti, počet uchazečů o zaměstnání, počet uchazečů na jedno pracovní místo, průměrná hrubá mzda v některých oblastech.

Celková nezaměstnanost ve Středočeském kraji se uvádí 5, 12 %. Když porovnáme sledované okresy, tak se dá říci, že v okrese Benešov (3,24 %) je o polovinu menší nezaměstnanost než na okrese Příbram (6,70). Na Benešovsku je na

jedno pracovní místo pouze 1,75 osob kdežto na Příbramsku 4,95 uchazečů. Pravděpodobnou příčinou je celosvětová ekonomická krize, jejíž dopady pocítíme dodnes. Dalším důvodem může být i to, že na okrese Benešov bylo více volných pracovních míst ve sledovaném roce a také je zde menší procento pracovní neschopnosti. Neschopnost je počítána celková, do níž spadají pracovní úrazy, nemoc a jiné úrazy.

Průměrné mzdy se dají na úrovni okresu zjistit pouze u dvou odvětví a to průmysl a stavebnictví. V oblasti průmyslu jsou na tom lépe zaměstnanci na okrese Příbram, kde mají o 457 Kč více v průměrné hrubé měsíční mzdě. V oblasti stavebnictví mají větší příjmy zaměstnanci na okrese Benešov s průměrným hrubým měsíčním příjmem 22 161 Kč. Tato částka je téměř vyrovnaná s průměrnými hrubými měsíčními příjmy za celý Středočeský kraj, který je vyšší pouze o 214 Kč.

6.8.4. Ekonomické subjekty

Ekonomické subjekty byly hodnoceny podle toho, do jaké oblasti spadají např. obchod, doprava, vzdělávání, zdravotnictví a další. Další srovnávání ekonomických subjektů bylo dle právní formy jako např. družstvo, akciová společnost, státní podnik, atd. Celkově se dá toto srovnání shrnout tak, že ve většině kategorií má větší počty ekonomických subjektů okres Příbram, důvodem je opět větší rozloha území okresu. Celkový počet ekonomických subjektů na Benešovsku je 24 185 a na Příbramsku je to o 4 334 subjektů více.

6.8.5. Vybavenost okresů

Vybaveností okresů je myšlena zásobenost okresů zdravotními, vzdělávacími a ubytovacími zařízeními. Vybavenost zdravotními zařízeními je na Příbramsku značně zastoupena jak počtem lékařů v ambulantní péči, nemocnicích a odborných léčebných ústavech, tak i v počtu lůžek v nemocnicích nebo v odborných léčebných ústavech. Na Benešovsku je lékařská péče soustředěna hlavně do velkých měst, v menších městech je většinou zastoupena jen několika obvodními a v malé míře specializovanými lékaři.

Zastoupení vzdělávacích zařízení není dostatečné, ale už byly navrženy projekty podpořené dotacemi EU a některé projekty byly již dokončeny. Tyto projekty pomáhají zvýšit kapacitu vzdělávacích zařízení nebo zlepšují kvalitu

vzdělání. Málo zastoupená zařízení na obou sledovaných okresech v porovnání se zařízeními v kraji, jsou vyšší odborné školy, ale také základní umělecké školy. Vysoké školy nejsou zastoupeny v okresech ani jedním zařízením.

Ve středočeském kraji je celkem 544 ubytovacích zařízení, jsou zde zahrnuty hotely všech kategorií, penziony, kempy a ostatní zařízení. Z ubytovacích zařízení typu hotel jsou nejvíce v obou okresech zastoupeny hotely s 2 a 3 *. Dalším značně oblíbeným a hojně se vyskytujícím zařízením jsou penziony. Ve středočeském kraji bychom jich našli 138 a z toho 15 na okrese Benešov a pouze 9 na okrese Příbram. V levnějších variantách ubytování jako jsou např. ubytovny, kempy a chatové osady bychom lépe vybírali na okrese Příbram kde je více těchto zařízení.

6.8.6. Doprava

Z oblasti dopravy jde jen o porovnání délky silnic I., II. třídy, dálnic a celkového počtu silnic a dálnic. V celkovém počtu silnic a dálnic převyšuje okres Benešov Příbramsko o 256 km, tento rozdíl bude do budoucna ještě větší, protože okres Benešov bude protínat již započatá dálnice D3.

7. SWOT analýza

SWOT analýza je komplexní metodou kvalitativního hodnocení. Je považována za účinný a transparentní prostředek k prozkoumání možností změn a rozvoje. Její výstupy mohou být použity pro tvorbu rozhodnutí na různých úrovních. SWOT analýza vychází z předchozích analytických kapitol a obsahuje souhrnné hodnocení silných (**Strengths**) a slabých (**Weaknesses**) stránek, příležitostí (**Opportunities**) a hrozeb (**Threats**). Analýza představuje základ pro formulaci navrhovaných rozvojových priorit. (20)

Tato analýza byla vyvinuta Albertem Humphreym, který vedl v 60. a 70. letech výzkumný projekt na Stanfordově univerzitě, při němž byla využita data od 500 nejvýznamnějších amerických společností.

Základ metody spočívá v klasifikaci a ohodnocení jednotlivých faktorů, které jsou rozděleny do 4 výše uvedených základních skupin. Vzájemnou interakcí faktorů silných a slabých stránek na jedné straně vůči příležitostem a nebezpečím na straně druhé lze získat nové kvalitativní informace, které charakterizují a hodnotí úroveň jejich vzájemného střetu. (29)

SWOT analýzu je dále možno členit pomocí mřížky:

SWOT-analýza		Interní analýza	
		Silné stránky	Slabé stránky
Externí analýza	Příležitosti	<i>S-O-Strategie:</i> Vývoj nových metod, které jsou vhodné pro rozvoj silných stránek společnosti (projektu).	<i>W-O-Strategie:</i> Odstranění slabin pro vznik nových příležitostí.
	Hrozby	<i>S-T-Strategie:</i> Použití silných stránek pro zamezení hrozeb.	<i>W-T-Strategie:</i> Vývoj strategií, díky nimž je možné omezit hrozby, ohrožující naše slabé stránky.

7.1. SWOT analýza regionu Benešovsko

Údaje zjištěné v předchozích kapitolách byly použity pro tvorbu SWOT analýzy regionu Benešovsko, která je znázorněna v následující tabulce.

Slabé stránky

- W1 nízká dostupnost kulturního vyžití
- W2 nedostatečná síť zdravotnických zařízení
- W3 nedostatek pracovních míst v lokalitě bydliště (dojíždění za prací)
- W4 nízké platové ohodnocení v porovnání s průměrem ČR
- W5 nevyhovující vzájemné propojení obcí a měst v regionu
- W6 špatný technický stav silnic III. třídy
- W7 nedostatečná dopravní obslužnost v okrajových částech regionu
- W8 nedostatek pracovních příležitostí na venkově
- W9 nedostatečný počet ubytovacích zařízení

Silné stránky

- S1 snadná dostupnost hlavního města Prahy
- S2 rozvinutá dopravní infrastruktura
- S3 turisticky zajímavá oblast
- S4 dobré životní prostředí
- S5 vzdělanost populace
- S6 příliv mladých lidí – bytová výstavba
- S7 atraktivní lokalita pro bydlení
- S8 velké množství kulturních památek

Příležitosti

- O1 možnost čerpání finančních prostředků z EU
- O2 využití potenciálu agroturistiky a venkovské turistiky
- O3 rozvoj služeb a zařízení pro mladé rodiny s dětmi
- O4 podpora volno časových aktivit
- O5 podpora lidových tradic a zvyků
- O6 větší propagace kulturních památek
- O7 rozvoj komerčních a průmyslových zón

Ohrožení

- T1 ekonomická krize - nižší daňové příjmy, nárůst nezaměstnanosti
- T2 příliv "levné pracovní síly z východu"
- T3 zásah do životního prostředí - výstavba dálnice D3, ekologická katastrofa
- T4 zadlužování obcí
- T5 špatná ekonomická situace zemědělských podniků
- T6 možný útlum hromadné dopravy

- T7 nedostatek specializovaných pracovních sil

Možnou metodou k vyhodnocení SWOT analýzy je plus mínus matice SWOT analýzy, která porovnává vzájemné vazby mezi externím a interním mikroprostředím.

Pro analýzu regionu Benešovsko byly rozlišovány následující vazby:

- ++ (xx) silná oboustranně pozitivní vazba
- silná oboustranně negativní vazba
- + slabší pozitivní vazba
- slabší negativní vazba
- 0 žádný vzájemný vztah

Výsledkem SWOT analýzy je přehled klíčových faktorů, ze kterých by měly vycházet navrhované strategie rozvoje regionu. Tyto výsledky jsou uvedeny v tabulce č. 24.

Tab. č. 24 SWOT analýza

		Silné stránky								Slabé stránky								Součet	Pořadí	
		S 1	S 2	S 3	S 4	S 5	S 6	S 7	S 8	W 1	W 2	W 3	W 4	W 5	W 6	W 7	W 8			W 9
Příležitosti	O1	0	x	x	0	x	x	x	x	x	x	x	0	x	x	x	x	x	17	1
	O2	x	x	x	x	x	0	0	0	0	0	x	0	0	-	0	x	x	11	2
	O3	x	x	x	x	x	x	x	0	0	-	x	0	-	-	-	x	x	8	4
	O4	x	x	x	x	0	x	x	0	0	0	x	0	-	-	-	x	x	7	5
	O5	0	0	x	0	x	x	x	x	0	0	0	0	0	0	0	x	x	9	3
	O6	x	x	x	0	0	0	0	x	x	0	0	0	0	-	0	x	x	9	3
	O7	x	x	--	--	x	x	x	0	0	0	x	x	-	--	--	x	0	3	6
Hrozby	T1	x	0	0	0	0	-	-	-	0	0	-	-	0	-	-	--	-	-9	2
	T2	-	0	0	0	-	0	0	0	0	x	-	-	0	0	0	-	0	-5	5
	T3	--	-	--	--	0	-	-	0	0	0	0	0	0	0	0	0	0	-9	2
	T4	0	0	-	0	0	-	-	-	0	0	0	0	0	0	0	-	-	-6	4
	T5	0	0	0	x	0	0	0	0	0	0	--	-	0	0	0	--	0	-4	6
	T6	-	-	-	x	-	-	--	-	-	-	-	0	--	-	--	--	0	-18	1
	T7	--	0	0	0	x	x	0	0	0	--	-	-	0	0	--	0	0	-7	3
Součet		3	7	4	2	4	5	3	2	1	-2	-1	-4	-5	-7	-6	-3	4		
Pořadí		4	1	3	5	3	2	4	5	8	6	7	4	3	1	2	5	9		

Zdroj: vlastní

Z výše uvedených výsledků provedené SWOT analýzy vyplývá, že největší silnou stránkou regionu Benešovsko je rozvinutá dopravní infrastruktura, je velmi dobré spojení na trase Miličín – Votice – Benešov – Praha, také na trase Čechtice-Vlašim - Benešov – Praha. Nemalý význam má také vlakové spojení na České Budějovice – Praha, které vede přes region. Velký význam má i příliv mladých lidí do regionu, což je v důsledku právě dostupnosti do hlavního města. Obce podporují bytovou výstavbu, jak změnami v územních plánech, tak např. město Votice poskytuje půjčky z „Fondu rozvoje bydlení“ Města Votice.

Kromě pozitiv existují i slabé stránky, které by se měly odstranit či omezit. Mohly by vést ke snížení množství nebo k úplnému zániku příležitostí, které by se v budoucnu mohly realizovat. Na pomyslném prvním místě ve slabých stránkách se umístila nedostatečná dopravní obslužnost v okrajových částech regionu. Nejvíce se tato problematika dotýká jižní a východní části regionu. Tato slabá stránka limituje občany ve veškerém jejich životě, ať již pracovním, tak dostupnost kulturního a sportovního vyžití. Největší dopad pociťují občané, kteří jsou plně odkázáni na veřejnou hromadnou dopravu. V severní části jsou obce již napojeny na příměstskou hromadnou dopravu hlavního města Prahy.

Největší příležitostí pro rozvoj regionu se ukázalo čerpání dotací z Evropských fondů. Pro města o obce v regionu je to bohužel jediná možnost rozvoje, neboť financování náročných projektů pouze z jejich rozpočtů není reálné. Další příležitost je možné vidět v rozvoji venkovské turistiky a agroturistiky, což podporuje silná stránka kvalitní životní prostředí a velké množství kulturních památek v regionu. S čímž souvisí další příležitost a to je podpora tradic a obyčejů venkova a lepší propagace kulturních památek.

Mezi největší ohrožení rozvoje regionu patří možný útlum hromadné veřejné dopravy, čímž by se ztížily podmínky občanů v dojezdnosti za prací, školou a zábavou. Neméně významnou hrozbu představuje zásah do životního prostředí, který by byl pro region zaměřený na turistiku, zemědělství a potravinářský průmysl likvidační.

8. Návrhy využití ROP

V současné době se nacházíme ve druhém programovém období možnosti čerpání finančních prostředků z fondů Evropské unie. Toto období bude končit v roce 2013, který se nezadržitelně blíží. Snahou měst a obcí by mělo být pokusit se z těchto prostředků určených na rozvoj regionu vyčerpat co nejvíce prostředků. Takto „tučné“ období je již čekat nebude.

Z Evropského fondu pro regionální rozvoj je možné čerpat dotace z těchto operačních programů: Doprava, Výzkum a vývoj pro inovace a Technická pomoc, dále jsou to regionální operační programy a na region Benešovsko se vztahuje ROP Střední Čechy. Města a obce mohou stále předkládat projekty, které jsou vypisovány prostřednictvím výzev pro jednotlivé prioritní osy v rámci ROP Střední Čechy.

Prioritní osa 1 – Doprava

V této oblasti by měly obce a města zaměřit své projekty na:

- opravu a údržbu silnic III. Třídy – stav těchto komunikací je na většině území regionu velmi nevyhovující (propojení malých obcí)
- úpravu nevyhovující křižovatky silnic č. II/112 a č. II/125, na které je hustý silniční provoz v důsledku napojení této komunikace na dálnici D1,
- vybudování obchvatů obcí (např. Olbramovice, Miličín – obce ležící na trase silnice I/3 Praha – České Budějovice, Domašín)
- vybudování podchodu nebo nadchodu přes silnici I/3 u Benešov – pěší spojení zámecký park Konopiště – Benešov
- zvýšení bezpečnosti v obcích – retardéry, zpomalující pruhy, semaforey u přechodů, chodníky

Prioritní osa 2 – Cestovní ruch

Mezi nedostatky, které je třeba v regionu odstranit, patří:

- nedostatek ubytovacích kapacit na Voticku a Vlašimsku
- nedostatečná propagace méně známých, přesto významných kulturních památek (např. boží hrob ve Voticích, Sázavský klášter, Český Šternberk, Vrchotovy Janovice atd.)
- rozvoj cyklostezek a obnova značení pro pěší turistiku
- vybudování koupališť, multifunkční sportovní centrum na jihu regionu

- obnova a rozvoj kempu a přírodního koupaliště Nová Živohošť
- rekonstrukce plaveckého areálu v Benešově a Vlašimi

Prioritní osa 3 – Integrovaný rozvoj území

Využití prostředků v této prioritní ose je možné použít na:

- rozšíření kapacit mateřských škol (např. Olbramovice, Vlašim, Neveklov, Čerčany)
- rekonstrukce a zateplení školských zařízení, modernizace vybavení
- obnova kulturních památek (např. františkánský klášter ve Voticích, rozhledna na hoře Blaník)
- obnova historických center měst a obcí

Prioritní osa 4 – Technická pomoc

Problému, kterému čelí většina obcí v regionu, je nedostatek kvalifikovaných pracovníků, kteří jsou schopni sledovat a zpracovat návrhy projektů pro získání dotací. Tento problém může vyřešit dotace z této prioritní osy. Finanční prostředky lze čerpat zejména na platy pracovníků zapojených do řízení Regionálního operačního programu, či monitoring projektů a programu, zpracování studií a analýz či poskytování informačních a poradenských služeb.

9. Závěr

Cílem diplomové práce bylo zhodnotit využití Evropského fondu pro regionální rozvoj pro růst rozvojového potenciálu na Benešovsku.

V teoretické části jsem podrobně zmapovala problematiku regionální politiky a strukturálních fondů Evropské unie. Podrobněji jsem se zaměřila na Evropský fond pro regionální rozvoj a podmínky možnosti čerpání finančních prostředků z jednotlivých regionálních operačních programů spadajících pod tento Evropský fond. Za programové období 2004 – 2006 byly z tohoto fondu čerpány finanční prostředky na projekty v těchto oblastech průmysl a podnikání – v celkové částce 84 621 000 Kč, infrastruktura – v celkové částce 106 969 934 Kč, společný regionální operační program 249 857 566,74 Kč. Na druhé programové období tj. 2007 – 2013 jsem se důkladněji zaměřila na regionální operační program Střední Čechy, ze kterého region Benešovsko čerpá nejvíce finančních prostředků na regionální rozvoj. Za období 2007 – 2009 bylo schváleno 20 projektů, kterým byla z ROP Střední Čechy přislíbena celková částka 502 154 595,67Kč

V další části jsem se zaměřila na hodnocení regionálního rozvoje Benešovska. K hodnocení jsem použila bazické indexy, kde jsem porovnávala rok 2008 s rokem 2004, kterým započala možnost čerpání finančních prostředků z Evropské unie. Další metodou byla komparace se sousedním regionem Příbramsko a celým Středočeským krajem. Za indikátory jsem zvolila: míra nezaměstnanosti, doprava, pohyb obyvatelstva, ekonomické subjekty, bytová výstavba, zdraví obyvatelstva.

Pomocí předchozích metod jsem sestavila SWOT analýzu, ve které jsem specifikovala silné a slabé stránky regionu a příležitosti a ohrožení. Na základě získaných údajů jsem navrhla možnosti dalšího čerpání finančních prostředků z ROP Střední Čechy. Velkou příležitostí se jeví další možnost čerpání finančních prostředků z Evropské unie, a to zejména na oblasti, u kterých se domnívám, že mohou napomoci dalšímu rozvoji regionu.

Z přílohy č. 4 je možné vyčíst výši příspěvků Společenství na jednotlivé roky až do roku 2013. Region Benešovsko nejvíce čerpá z ROP Střední Čechy, tomuto programu je na rok 2010 přiřazen příspěvek ve výši 79 793 628 EUR a v dalších letech se částka tohoto příspěvku zvyšuje. Jelikož rok 2010 je teprve ve své druhé čtvrtině, je ještě dostatek času pokusit se získat z těchto příspěvků co nejvíce finančních prostředků. V regionu jsou patrné nedostatky, které doporučuji v návrzích

vyplývající z provedené analýzy SWOT odstranit. V zájmu regionu je získat co nejvíce možných prostředků z fondů Evropské unie pro svůj rozvoj a proto navrhuji neopomenout další programy financované z Evropského fondu pro regionální rozvoj, například operační programy: Podnikání a inovace, Doprava a podobně.

Summary

This thesis is focused on the use of the European Regional Development Fund for Growth potential for development in the region Benešov. At the beginning of the thesis is summarized the development of regional policy from its inception until now. The other part describes structural funds, greater detail are compiled by the European Regional Development Fund. From this fund can be used grants for several areas, for each operational program (Transportation, Research and Development for Innovation, Technical Assistance) or in the Regional Operational Programme. Benešov region belong to the Regional Operational Program of Central Bohemia.

In the practical part of this thesis is processing evaluation of regional development and there are possible proposed projects that should be implemented in future to help development of the region. Part of thesis is devoted to an overview of funding already in Benešov region ERDF from 2004 - 2006 were exhausted. In the period 2007 - 2009 has so far approved 20 projects for funding by the ROP of Central Bohemia. The evaluation of regional development has been used basic index, the comparative method and SWOT analysis. Based on these methods were proposed projects that could be supported by subsidies and would serve to further development of the region. The proposed projects are divided into four areas, namely by ROP of Central Bohemia priority axes.

Seznam použité literatury

- (1) ADAMČÍK, Stanislav. *ZDROJE TEORIE REGIONÁLNÍ POLITIKY A REGIONÁLNÍHO ROZVOJE*. Ostrava: VŠB - Technická univerzita Ostrava, 1998. 131 s. ISBN 80-7078-432-6.
- (2) BOHÁČKOVÁ, Ivana; HRABÁNKOVÁ, Magdalena. *Strukturální politika Evropské unie*. 1. vydání. Praha : C.H. Beck, 2009. 188 s.
- (3) HRABÁNKOVÁ, Magdalena; SVATOŠOVÁ, Libuše; BOHÁČKOVÁ, Ivana. *Vybrané diagnostické metody pro sledování regionálního rozvoje*. 1. vydání. České Budějovice: Jihočeská univerzita, Zemědělská fakulta, 2006. 65 s. ISBN 80-7040-835-9.
- (4) Kolektiv autorů. *Úvod do regionálních věd a veřejné správy*. 2.vydání. Plzeň: Aleš Čeněk, 2008. 455 s. ISBN 978-80-7380-086-4.
- (5) MINISTERSTVO PRO MÍSTNÍ ROZVOJ ČR. *Abeceda fondů Evropské unie 2007 - 2013* [online]. Praha: Naviga4, s.r.o., 2007 [cit. 2010-04-16]. Dostupné z WWW: <http://ec.europa.eu/regional_policy/country/commu/docoutils/abeceda_web_final.pdf>.
- (6) MINISTERSTVO PRO MÍSTNÍ ROZVOJ ČR. *Nová regionální politika*. Praha : DaDa, a. s, 2002. 20 s. ISBN 80-903064-1-1.
- (7) SKOKAN, Karel. *Konkurenceschopnost, inovace a klastry v regionálním rozvoji*. 1. vydání. Ostrava: Repronis Ostrava, 2004. 160 s. ISBN 80-7329-059-6.
- (8) SVATOŠOVÁ, Libuše; BOHÁČKOVÁ, Ivana; HRABÁNKOVÁ, Magdalena. *REGIONÁLNÍ ROZVOJ Z POZICE STRUKTURÁLNÍ POLITIKY*. 1. vydání. České Budějovice: Jihočeská univerzita v Českých Budějovicích, 2005. 173 s. ISBN 80-7040-749-2.

(9) WOKOUN, René, et al. *Regionální rozvoj. Praha* : Linde, 2008. 480 s.

Internetové zdroje

- (10) Český statistický úřad [online]. c2010 [cit. 2010-04-16]. Cestovní ruch v okresech Středočeského kraje v roce 2008. Dostupné z WWW: <http://www.czso.cz/xs/redakce.nsf/i/cestovni_ruch_v_okresech_stredoceskeho_kraje_v_roce_2008>.
- (11) Český statistický úřad [online]. c2010 [cit. 2010-04-16]. Charakteristika okresu Benešov. Dostupné z WWW: <http://www.stredocesky.czso.cz/xs/redakce.nsf/i/charakteristika_okresu_benesov>.
- (12) Český statistický úřad [online]. c2010 [cit. 2010-04-16]. Kraje (NUTS 3) a okresy (NUTS 4) České republiky. Dostupné z WWW: <http://www.czso.cz/csu/redakce.nsf/i/kraje_%28nuts_3%29_a_okresy_%28nuts_4%29_ceske_republiky>.
- (13) Český statistický úřad [online]. c2010 [cit. 2010-04-16]. Mapa - okres Benešov. Dostupné z WWW: <http://www.stredocesky.czso.cz/xs/redakce.nsf/i/benesov_s_nazvy_obci_barvne>.
- (14) *FONDY EVROPSKÉ UNIE* [online]. 2010 [cit. 2010-04-16]. Operační program Doprava. Dostupné z WWW: <http://www.strukturalni-fondy.cz/getdoc/b942baff-6b60-4771-8e51-55e093e4605f/OP-Doprava>>.
- (15) *FONDY EVROPSKÉ UNIE* [online]. 2010 [cit. 2010-04-16]. Operační program Výzkum a vývoj pro inovace. Dostupné z WWW: <<http://www.strukturalni-fondy.cz/getdoc/977e2e36-937e-4432-afe7-165afd87e676/OP-Vyzkum-a-vyvoj-pro-inovace>>.

- (16) *FONDY EVROPSKÉ UNIE* [online]. 2010 [cit. 2010-04-16]. Operační program Technická pomoc. Dostupné z WWW: <<http://www.strukturalni-fondy.cz/getdoc/22ca76b9-61fd-48c6-afda-90e4e9846639/Operacni-program-Technicka-pomoc>>.
- (17) *FONDY EVROPSKÉ UNIE* [online]. 2010 [cit. 2010-04-16]. Regionální operační programy. Dostupné z WWW: <<http://www.strukturalni-fondy.cz/getdoc/810a501c-e85f-4e99-92f3-d1824296f1d4/Regionalni-operacni-program>>
- (18) *FONDY EVROPSKÉ UNIE* [online]. 2010 [cit. 2010-04-16]. Regionální politika. Dostupné z WWW: <<http://www.strukturalni-fondy.cz/Glosar/R/Regionalni-politika>>.
- (19) *FONDY EVROPSKÉ UNIE* [online]. 2010 [cit. 2010-04-16]. Strukturální fondy. Dostupné z WWW: <<http://www.strukturalni-fondy.cz/Glosar/S/Strukturalni-fondy>>.
- (20) *Masarykova univerzita* [online]. c2008 [cit. 2010-04-16]. Návod pro SWOT analýzu. Dostupné z WWW: <<http://strategie.rect.muni.cz/?cs/Hodnoceni-studijnich-oboru/Jak-psat-SWOT-analyzu>>.
- (21) *Ministerstvo pro místní rozvoj* [online]. 2010 [cit. 2010-04-16]. Oblast regionální politiky - právní předpisy. Dostupné z WWW: <<http://www.mmr.cz/Regionalni-politika/Pravo-Legislativa/Pravni-predpisy/Oblast-regionalni-politiky>>.
- (22) MINISTERSTVO PRO MÍSTNÍ ROZVOJ ČR. *Strategie regionálního rozvoje České republiky na roky 2007-2013* [online]. Praha : [s.n.], 2006 [cit. 2010-04-16]. Dostupné z WWW: <<http://www.mmr.cz/getdoc/f77e14bc-2c26-4884-9fda-b47c24a5294b/Strategie-regionalniho-rozvoje-Ceske-republiky-pro>>.

- (23) *Portál veřejné správy České republiky* [online]. c2003 - 2010 [cit. 2010-04-16]. Vyhledávání v předpisech ze Sbírky zákonů. Dostupné z WWW: <http://portal.gov.cz/wps/portal/_s.155/701?number1=248%2F2000+Sb&number2=&name=&text=>>.
- (24) *Regionální politika - Inforegio* [online]. 2008 [cit. 2010-04-16]. Evropský fond pro regionální rozvoj. Dostupné z WWW: <http://ec.europa.eu/regional_policy/funds/feder/index_cs.htm>.
- (25) *Rejstřík škol* [online]. c2006 [cit. 2010-04-16]. Rejstřík škol a školských zařízení. Dostupné z WWW: <<http://rejskol.msmt.cz/>>.
- (26) *ROP Střední Čechy* [online]. c2008 [cit. 2010-04-16]. Finanční plán. Dostupné z WWW: <<http://www.ropstrednicechy.cz/documents.php?mid=be9d5e74-949d-102b-acac-00e0814daf34>>.
- (27) *ROP Střední Čechy* [online]. c2008 [cit. 2010-04-16]. Prioritní osy. Dostupné z WWW: <<http://www.ropstrednicechy.cz/documents.php?mid=0cb647fc-8831-102b-a7b4-00e0814daf34>>.
- (28) *Wikipedie* [online]. 2010 [cit. 2010-04-16]. Mapa - okres Benešov. Dostupné z WWW: <http://cs.wikipedia.org/wiki/Soubor:Map_CZ_-_district_Benesov.PNG>.
- (29) *Wikipedie* [online]. 2010 [cit. 2010-04-16]. SWOT. Dostupné z WWW: <<http://cs.wikipedia.org/wiki/SWOT>>

Seznam tabulek

Tabulka 1 Změny ve struktuře cílů a finančních nástrojů	7
Tabulka 2 Fondy Evropské Unie	12
Tabulka 3 Finanční prostředky na ROP - hodnoty v EUR	19
Tabulka 4 Projekty 2004 – 2006 za okres Benešov	25
Tabulka 5 Projekty 2004 – 2006 za Středočeský kraj.....	25
Tabulka 6 Projekty schválené k financování za období 2007 – 2009.....	27
Tabulka 7 Míra registrované nezaměstnanosti	31
Tabulka 8 Vývoj pracovních míst.....	33
Tabulka 9 výpočet bazických indexů – uchazeči a volná místa	33
Tabulka 10 Bytová výstavba.....	34
Tabulka 11 Bazické indexy – pohyb obyvatelstva.....	35
Tabulka 12 Pohyb obyvatelstva.....	36
Tabulka 13 Pracovní neschopnost.....	37
Tabulka 14 Zařízení zdravotní péče.....	37
Tabulka 15 Důchody.....	38
Tabulka 16 Bazické indexy – příjemci důchodů.....	38
Tabulka 17 Bazické indexy – výše důchodů	39
Tabulka 18 Ekonomické subjekty – rozdělení dle vybraných právních forem	40
Tabulka 19 Ekonomické subjekty – rozdělení dle počtu zaměstnanců.....	40
Tabulka 20 Ekonomické subjekty – podle činnosti 1 část.....	41
Tabulka 21 Ekonomické subjekty – podle činnosti 2 část.....	41
Tabulka. 22 Silnice a dálnice na okrese Benešov.....	42
Tabulka 23 Dopravní nehody na okrese Benešov.....	42
Tabulka 24 SWOT analýza	48

Seznam grafů

Graf 1 Indikativní alokace prostředků z fondů EU v České republice pro ROP v cíli Konvergence	16
Graf 2 Finanční prostředky na jednotlivé osy ROP SČ.....	18
Graf 3 Registrovaná míra nezaměstnanosti	32
Graf 4 Míra registrované nezaměstnanosti za okresy Středočeského kraje.....	32
Graf 5 Vývoj pracovní míst a uchazečů o místo.....	34
Graf 6 Vývoj bytové výstavby.....	35
Graf 7 Vývoj počtu narozených a zemřelých osob.....	36

Seznam obrázků

Obrázek 1 Rozdělení České republiky na kraje a okresy	9
Obrázek 2 Umístění regionu v ČR.....	20
Obrázek 3 Administrativní rozdělení okresu Benešov.....	24

Seznam Příloh

Příloha č. 1 Vývoj a změny cílů regionální politiky

Příloha č. 2 Ukazatele pro hodnocení regionálního rozvoje – srovnání okresů a kraje v roce 2008

Příloha č. 3 Fotodokumentace k vybraným projektům

Příloha č. 4 Finanční rozložení příspěvků Společenství na jednotlivé roky v období 2007 – 2013

Příloha: č. 1 Vývoj a změny cílů regionální politiky

Období	Orientace - cíle
do roku 1975	Národní regionální politiky
	Diferencované přístupy, opatření i financování podle uvážení národních vlád
1975 – 1989	Regionální rozvojové programy
	Vznik vazby rozvoje regionů s rozvojem Společenství
	Institucionální doporučení orientace regionální politiky
	vytváření nebo udržení pracovních míst
	budování nebo zlepšování infrastruktury
	Finanční podpora Společenství těch programů, které jsou v souladu se zájmy Společenství
1989 – 1993	V zájmu celého Společenství jsou stanoveny institucionálně tzv. prioritní cíle
	Cíl 1 - Podpora rozvoje a strukturální adaptace regionů s opoždujícím se rozvojem
	Cíl 2 - Přestavba regionů, příhraničních regionů nebo částí regionů (včetně regionů s problematickým trhem práce a městských oblastí s vysokou koncentrací obyvatel), které jsou těžce postiženy úpadkem průmyslu
	Cíl 3 - Boj s dlouhodobou nezaměstnaností
	Cíl 4 - Usnadnění začlenění mladých lidí do pracovního života
	Cíl 5 - S ohledem na reformu Společné agrární politiky
	Cíl 5a - Urychlené přizpůsobení agrárních struktur
	Cíl 5b - Podpora rozvoje venkovských oblastí
	Společenství finančně podporuje programy, které jsou v souladu s cíli, a to prostřednictvím strukturálních fondů, EIB a ostatních zdrojů.
1994 – 1999	Prioritní cíle nadále představují záměry a zájmy Společenství - k zásadním změnám v obsahu nedochází
	Cíl 1 - Rozvoj a strukturální přizpůsobení zaostávajících regionů
	Cíl 2 - Přestavba regionů nebo jejich částí, které jsou těžce postiženy zaostáváním rozvoje průmyslu
	Cíl 3 - Boj s dlouhodobou nezaměstnaností a usnadnění začlenění mladých osob a osob ohrožených vyloučením z trhu práce do pracovního života. Podpora rovných šancí pro muže a ženy na pracovním trhu.
	Cíl 4 - Usnadnění adaptace pracovních sil na proces změn v průmyslu a na změny výrobních systémů
	Cíl 5 - Podpora a rozvoj venkova
	Cíl 5a - Přizpůsobení agrárních struktur v rámci SZP, modernizace a restrukturalizace rybářství
	Cíl 5b - Rozvoj a strukturální adaptace venkovských oblastí
	Cíl 6 - Podpora rozvoje a strukturální adaptace v oblastech s extrémně nízkou hustotou osídlení
	Nadále platí finanční podpora těch programů členských zemí, které jsou v souladu s cíli.
2000 – 2006	Dochází k zúžení počtu prioritních cílů na 3, aby docházelo ke koncentraci jak finančních prostředků společenství, tak aktivit, a aby byly odstraněny duplicity
	Cíl 1 - Podpora rozvoje a strukturální adaptace zaostávajících regionů
	Cíl 2 - Hospodářská a sociální konverze oblastí, které čelí strukturálním obtížím
	Cíl 3 - Adaptace a modernizace politik a systémů vzdělávání, odborné přípravy a zaměstnanosti
2007 – 2013	Změna v dimenzi stanovení priorit Společenství s ohledem na Lisabonskou strategii a závěry summitu v Göteborgu
	Cíl - Konvergence
	Cíl - Regionální konkurenceschopnost a zaměstnanost
	Cíl - Evropská územní spolupráce

Zdroj:(2)

Příloha č. 2 Ukazatele pro hodnocení regionálního rozvoje – srovnání okresů a kraje
v roce 2008, zdroj: Český statistický úřad

Ukazatele	Benešov	Příbram	Středočeský kraj
Rozloha	147474	169206	1101499
Zemědělská půda	90845	74800	664804
Nezemědělská půda	56628	94405	436696
Počet katastrálních území	271	295	2062
Hustota obyvatel	63	66	112
Počet obyvatel	93446	111714	1230691
Narození celkem	1065	1224	15246
Zemřelí celkem	1042	1042	12255
Index stáří	104,7	104,5	95,6
Přistěhovalý	1822	2024	39734
Vystěhovalý	1030	1229	13861
Průměrná měsíční mzda zaměstnanců v průmyslu	19685	20142	24903
Průměrná měsíční mzda zaměstnanců ve stavebnictví	22161	19229	22375
Míra registrované nezaměstnanosti	3,24	6,7	5,12
Počet uchazečů o zaměstnání	1569	3887	31220
Počet volných pracovních míst	897	785	11399
Počet pracovníků na jedno pracovní místo	1,75	4,95	2,74
Průměrné% pracovní neschopnosti	4,929	5,687	5,156
Počet registrovaných ekonomických subjektů	24185	28519	293024
Počet registrovaných jednotek - zemědělství, lesnictví, rybolov	1690	1637	14503
Počet registrovaných jednotek - průmysl	3509	4013	38227
Počet registrovaných jednotek - stavebnictví	3579	4129	39109
Počet registrovaných jednotek - doprava	801	704	11568
Počet registrovaných jednotek - obchod	581	745	7097
Počet registrovaných jednotek - ubytování a stravování	1116	1322	13811
Počet registrovaných jednotek - finanční zprostředkování	12	21	177

Počet registrovaných jednotek - ostatní obchodní služby	3788	5471	58231
Počet registrovaných jednotek - veřejná správa a obrana, sociální zabezpečení	325	335	2481
Počet registrovaných jednotek - vzdělávání	327	384	4443
Počet registrovaných jednotek - zdravotnictví, veterinární a sociální činnost	299	347	3627
Počet registrovaných jednotek - ostatní veřejné, sociální a ostatní služby	2279	2567	27065
Počet registrovaných jednotek - akciové společnosti	84	103	1385
Počet registrovaných jednotek - obchodní společnosti	1399	1965	26065
Počet registrovaných jednotek - družstva	62	89	1037
Počet registrovaných jednotek - státní podniky	3	5	47
Počet registrovaných jednotek - podnikatelé, FO	18100	20948	211123
Počet registrovaných jednotek - samostatně hospodařící rolníci	1235	1506	11702
Počet registrovaných jednotek - ostatní právní formy	1057	1249	11005
Ambulantní péče - lékaři	208,59	273,96	2560,46
Nemocnice - lékaři	71,37	108,6	871,87
Odborné léčebné ústavy - lékaři	15,46	34,75	146,07
Nemocnice - lůžka	444	618	5577
Odborné léčebné ústavy - lůžka	280	572	2460
Mateřské školy	46	67	400
Základní školy	37	52	400

Střední školy	14	17	156
Vyšší odborné školy	2	4	21
Základní umělecké školy	4	7	54
Ubytovací zařízení celkem	60	92	544
Hotely 5*	0	0	1
Hotely 4*	3	2	22
Hotely 3*	8	10	96
Hotely 2*	4	9	29
Hotely 1*	0	1	5
Penziony	15	9	138
Kempy	5	14	68
Chatové osady	8	18	53
Turistické ubytovny	0	4	20
Ostatní ubytovací zařízení	17	25	105
Délka silnic I. Třídy	52	127	796
Délka silnic II. Třídy	346	252	2368
Délka silnic a dálnic celkem	1211	955	9613

Zdroj dat: ČSU

Příloha č. 3 – Fotodokumentace k vybraným zrealizovaným projektům

Fotodokumentace – oprava komunikace ve Voticích



Cyklostezky Bukovany – Týnec nad Sázavou



Sport – relax Moníneć



Zdroj: ROP Střední Čechy

<http://www.ropstrednicechy.cz/documents.php?mid=b7226960-6fe8-102c-8122-00e0814daf34>

Příloha č. 4 Finanční rozložení příspěvků Společenství na jednotlivé roky v období 2007 - 2013

Finanční tabulka NSRR – indikativní roční alokace podle fondů a programů (EUR, běžné ceny)

Operační program	Fond	Celkem	2007	2008	2009	2010	2011	2012	2013
Cíl Konvergence		Příspěvek Společenství							
		ERDF a CF							
OP Podnikání a inovace	ERDF	3 041 312 546	377 345 254	395 906 354	414 548 594	434 062 564	453 585 440	473 037 352	492 826 988
OP Výzkum vývoj a inovace	ERDF	2 070 680 884	256 915 918	269 553 263	282 245 851	295 531 959	308 824 129	322 067 985	335 541 779
OP Životní prostředí		4 917 867 098	610 175 305	640 188 999	670 333 897	701 888 402	733 457 306	764 911 464	796 911 725
	ERDF	702 482 212	86 205 245	90 804 359	95 419 735	100 257 642	105 092 757	109 904 133	114 798 341
	CF	4 215 384 886	523 970 060	549 384 640	574 914 162	601 630 760	628 364 549	655 007 331	682 113 384
OP Doprava		5 774 081 203	716 408 494	751 647 653	787 040 861	824 089 092	861 154 228	896 084 641	935 656 234
	ERDF	1 170 443 650	144 178 837	151 662 639	159 174 961	167 045 895	174 914 962	182 748 693	190 717 663
	CF	4 603 637 553	572 229 657	599 985 014	627 865 900	657 043 197	686 239 266	715 335 948	744 938 571
Integrovaný operační program	ERDF	1 582 390 162	196 638 833	206 195 877	215 795 940	225 842 751	235 895 753	245 914 199	256 106 809
<i>Cíl Konvergence</i>	ERDF	1 553 010 664	192 686 939	202 164 946	211 684 389	221 648 970	231 618 096	241 550 989	251 656 335
<i>Cíl Konkurenceschopnost</i>	ERDF	29 379 498	3 951 894	4 030 931	4 111 551	4 193 781	4 277 657	4 363 210	4 450 474
Regionální operační programy	ERDF	4 659 031 986	578 060 815	606 494 841	635 053 166	664 946 907	694 854 290	724 652 965	754 969 002
<i>Střední Čechy</i>	ERDF	559 083 839	69 367 298	72 779 381	76 206 380	79 793 628	83 382 515	86 958 356	90 596 281
<i>Jihozápad</i>	ERDF	619 651 254	76 882 089	80 663 814	84 462 070	88 437 939	92 415 621	96 378 844	100 410 877
<i>Severozápad</i>	ERDF	745 911 021	92 547 536	97 099 824	101 672 012	106 458 000	111 246 172	116 016 940	120 870 537
<i>Jihovýchod</i>	ERDF	704 445 636	87 402 795	91 702 020	96 020 039	100 539 972	105 061 969	109 567 528	114 151 313
<i>Severovýchod</i>	ERDF	656 457 606	81 448 769	85 455 123	89 478 991	93 691 019	97 904 969	102 103 603	106 375 132
<i>Moravskoslezsko</i>	ERDF	716 093 217	88 847 947	93 218 257	97 607 672	102 202 340	106 799 104	111 379 161	116 038 736
<i>Střední Morava</i>	ERDF	657 389 413	81 564 381	85 576 422	89 606 002	93 824 009	98 043 940	102 248 533	106 526 126
OP Technická pomoc	ERDF	247 783 172	30 784 454	32 283 199	33 788 660	35 364 230	36 940 733	38 511 774	40 110 122
<i>Cíl Konvergence</i>	ERDF	243 835 110	30 253 392	31 741 516	33 236 144	34 800 663	36 365 896	37 925 439	39 512 060
<i>Cíl Konkurenceschopnost</i>	ERDF	3 948 062	531 062	541 683	552 516	563 567	574 837	586 335	598 062
		ESF							
OP Zaměstnanost a lidské zdroje	ESF	1 837 421 405	228 241 656	239 368 138	250 544 334	262 241 262	273 944 927	285 607 776	297 473 312
<i>Cíl Konvergence</i>	ESF	1 811 845 772	224 801 428	235 859 105	246 965 120	258 590 464	270 221 113	281 809 486	293 599 056
<i>Cíl Konvergence</i>	ESF	1 811 845 772	224 801 428	235 859 105	246 965 120	258 590 464	270 221 113	281 809 486	293 599 056
<i>Cíl Konkurenceschopnost</i>	ESF	16 869 009	2 269 083	2 314 466	2 360 754	2 407 969	2 456 130	2 505 251	2 555 356
Celkem OP cíle Konvergence		25 959 283 237	3 221 641 240	3 379 811 895	3 538 677 177	3 704 965 600	3 871 334 049	4 037 102 893	4 205 750 383
celkem ERDF		13 474 124 612	1 670 129 356	1 752 900 532	1 836 026 907	1 923 051 948	2 010 108 064	2 096 837 101	2 185 070 704
celkem CF		8 819 022 439	1 096 199 717	1 149 369 654	1 202 780 062	1 258 673 957	1 314 603 815	1 370 343 279	1 427 051 955
celkem ESF		3 666 136 186	455 312 167	477 541 709	499 870 208	523 239 695	546 622 170	569 922 513	593 627 724
Celkem cíle Konvergence		25 883 511 035	3 211 448 973	3 369 415 782	3 528 073 142	3 694 149 485	3 860 301 611	4 025 849 807	4 194 272 235
Cíl Konkurenceschopnost		Příspěvek Společenství							
		ERDF							
OP Konkurenceschopnost	ERDF	234 936 005	31 601 702	32 233 735	32 878 410	33 535 979	34 206 698	34 890 832	35 588 649
		ESF							
OP Adaptabilita	ESF	108 385 242	14 579 111	14 870 693	15 168 107	15 471 469	15 780 898	16 096 517	16 418 447
Celkem OP cíle Konkurenceschopnost		343 321 247	46 180 813	47 104 428	48 046 517	49 007 448	49 987 596	50 987 349	52 007 096
celkem ERDF		234 936 005	31 601 702	32 233 735	32 878 410	33 535 979	34 206 698	34 890 832	35 588 649
celkem ESF		108 385 242	14 579 111	14 870 693	15 168 107	15 471 469	15 780 898	16 096 517	16 418 447
Celkem cíle Konkurenceschopnost		419 093 449	56 373 080	57 500 541	58 650 552	59 823 563	61 020 034	62 240 435	63 485 244
Celkem cíle Konvergence a Konkurenceschopnost		26 302 604 484	3 267 822 053	3 426 916 323	3 586 723 694	3 753 973 048	3 921 321 645	4 088 090 242	4 257 757 479
celkem ERDF		13 709 060 617	1 701 731 058	1 785 134 267	1 868 905 317	1 956 587 927	2 044 314 762	2 131 727 933	2 220 659 353
celkem CF		8 819 022 439	1 096 199 717	1 149 369 654	1 202 780 062	1 258 673 957	1 314 603 815	1 370 343 279	1 427 051 955
celkem ESF		3 774 521 428	469 891 278	492 412 402	515 038 315	538 711 164	562 403 068	586 019 030	610 046 171
Alokace na EAFRD a EFF		Příspěvek Společenství							
EAFRD		2 815 506 354	396 623 321	392 638 892	388 036 387	400 932 774	406 640 636	412 672 094	417 962 250
EFF		27 106 675	3 360 014	3 526 490	3 693 682	3 868 715	4 043 811	4 218 249	4 395 714