

JIHOČESKÁ UNIVERZITA V ČESKÝCH BUDĚJOVICÍCH
ZEMĚDĚLSKÁ FAKULTA
KATEDRA RYBÁŘSTVÍ

Studijní program: M4101 Zemědělské inženýrství

Studijní obor: Rybářství

Národní strategický plán v rybářství
České republiky

Vedoucí diplomové práce:

Doc. Ing. František Vácha, Csc.

Autor:

Lukáš Suchan

Prohlašuji že jsem diplomovou práci na téma „Národní strategický plán v rybářství České republiky“ vypracoval samostatně na základě vlastních zjištění a materiálů, které uvádím v seznamu literatury.

V Českých Budějovicích, 27.4.2009

.....

PODĚKOVÁNÍ

Děkuji vedoucímu práce Doc. Ing. Františku Váchovi za cenné rady a připomínky které mi poskytl při zpracování této diplomové práce.

Summary

In this work there are described basic characteristics of Czech fisheries and aquaculture. There are introduced the main matters concerning of ties and interconnection of the Czech fisheries sector to the European structures. In relationship on this is entertain about Common Fisheries Policy that is the basic instrument for direction fisheries and aquaculture in the European union and whose principles are realized in practical running of member states. Common Fisheries Policy (CFP) is realized since 2007 for period 2007 - 2013 by helping a new financial instrument European Fisheries Fund (EFF). It is realized in the Czech Republic and in others members states by helping National Strategic Plan and especially then Operational Programme. These documents approved by the European Commission established goals, axes, priorities and intentions of their basis and in compliance with goals of Common Fisheries Policy are realized subsidies for the Czech fisheries sector. In practical part of this work are analyzed the usage and the impacts foregoing and actual subsidies for fisheries sector by European Union. Individual programmes are compared according to overall allocation and real rate of its utilisation.

Key words: aquaculture, subsidies, European Fisheries Fund, Operational Programme, production, principles

OBSAH

1. ÚVOD	1
2. LITERÁRNÍ PŘEHLED	2
2.1. Strukturální politika EU	2
2.1.1. Význam strukturální politiky	2
2.1.2. Vývoj strukturální a regionální politiky	3
2.1.3. Základní principy strukturální a regionální politiky	5
2.2. Společná rybářská politika	6
2.3. Rybářství v ČR a jeho charakteristika	8
2.3.1. Souhrn	8
2.3.2. Charakteristika produkčního systému	11
2.3.3. Lidské zdroje	12
2.3.4. Vliv na ekonomiku	13
2.3.5. Marketing, obchod a spotřeba	14
2.3.6. Zpracování ryb	15
2.3.7. Organizace zastupující rybářství	17
2.4. Okruhy dotací a podpor do rybářství ČR	17
2.5. Charakteristika fondů podporujících rybářství v ČR	18
2.5.1. Program SAPARD	19
2.5.1.1. Přehled priorit a opatření programu SAPARD v ČR	19
2.5.2. FIFG	19
2.5.3. EFF	21
2.5.3.1. Proč EFF	22
2.5.3.2. Rozpočet	23
2.5.3.3. Jak EFF pracuje	23
2.5.3.4. Hlavní rozdíly mezi EFF a FIFG	24
2.5.3.5. Rozdělení financí dle os	24
2.6. Akvakultura v Evropě a ve světě	26
3. CÍL PRÁCE A METODIKA ZPRACOVÁNÍ	30
3.1. Metodika zpracování a materiál	30
3.2. Cíl práce	31
4. VÝSLEDKY	32

4.1. Zhodnocení programu SAPARD v ČR	32
4.2. Zhodnocení OP RVMZ a zejména opatření 2.3. Rybářství	33
4.2.1. Souhrn	33
4.2.2. Zhodnocení zájmu opatření 2.3. Rybářství od roku 2004	35
4.2.2.1. Rok 2004	35
4.2.2.2. Rok 2005	37
4.2.2.3. Rok 2006	39
4.2.2.4. Technická pomoc pro rybářství v letech 2004-06	41
4.2.2.5. Dokončování programu v roce 2007 a 2008	41
4.2.3. Závěr k OPRVMZ a opatření týkající se rybářství	42
4.3. Zhodnocení probíhajícího operačního programu Rybářství	42
4.3.1. Srovnání s opatřením 2.3 Rybářství z let 2004-06	43
4.3.2. Finanční porovnání opatření 2.3. RVMZ s OP Rybářství	46
4.3.3. Pravidla a mantinely pro čerpání prostředků z OP Rybářství	47
4.3.3.1. Obecné podmínky pro poskytnutí dotace	47
4.3.3.2. Specifické podmínky pro poskytnutí dotace	48
4.3.4. Situace a čerpání OP Rybářství v roce 2007	49
4.3.5. Situace a čerpání OP Rybářství v roce 2008	49
4.3.6. Situace v roce 2009	51
4.4. Zhodnocení současného stavu rybářství v ČR	52
4.4.1. Souhrn	52
4.4.2. Produkční systém	53
4.4.3. Vliv na ekonomiku a zaměstnanost	54
4.4.4. Zahraniční obchod	54
4.4.5. Závěr	55
4.5. Řízení rybářství v ČR	58
5. Závěr	59
6. Seznam použité literatury	60
7. Přílohy	66

Úvod

Česká republika společně s dalšími 9 kandidátskými zeměmi splnila podmínky přistoupení do Evropské unie a po řadě vyjednávacích a implementačních procesů se stala jejím právoplatným členem. Od 1.5. 2004 je náš stát nucen spolu s převzetím pravidel EU respektovat různá omezení a nařízení, která se týkají i oblasti našeho produkčního rybářství. Již v období příprav na členství se naše rybářství plně integrovalo do systému unijní akvakultury a ztotožnilo se tak s principy a zásadami Společné rybářské politiky (CFP), jakožto nástroje pro společné řízení rybářství a akvakultury. Společně s nutností různých omezení týkajících se zejména zvýšeného důrazu na ochranu přírody a přirozených zdrojů se ČR naskytla možnost čerpat prostředky ze strukturálních a dalších podpůrných nástrojů Společenství. Tím se vedle národních resortních podpor podstatně rozšířila možnost dotací zejména pro malé a střední podniky. Pro programové období na roky 2007-2013 má ČR možnost využít z fondů EU přibližně 750 mld. Kč, z čehož zhruba 1 mld. Kč bude směřovat pro podporu rybářství a akvakultury ČR. Právě pro rybářství a akvakulturu ČR je vypracovaný samostatný Operační program rybářství (dále OP rybářství) určený výhradně pro potřeby rybářského sektoru. Ten navazuje a rozšiřuje předcházející podpůrné programy. Mezi jeho hlavní prioritní cíle patří zvýšení konkurenceschopnosti celého sektoru, zvýšení zájmu o výrobky z ryb atd. Dále je snaha o odstraňování slabých stránek odvětví, na které poukázaly předchozí analýzy a zkušenosti z předchozích období, a také sladit podpory z OP rybářství s ostatními podporami jak z EU tak národních zdrojů. Právě v tento nový Evropský rybářský fond a jeho realizaci u nás jsou vkládána velká očekávání a pro úspěšný chod bude vyžadovat otevřené dialogy a racionální spolupráci všech stran tj. příjemců podpor, řídicího orgánu ale i vhodnou komunikaci ministerstva s DG FISH který je realizátorem EFF a pořádá pravidelné konference o provádění pomoci z EFF.

2.Literární přehled

2.1. Strukturální politika Evropské unie

2.1.1. Význam strukturální politiky

Strukturální politika EU je významnou součástí celkové politiky a je výrazem solidarity zemí s vysokým ekonomickým potenciálem vůči těm, které za nimi ekonomicky zaostávají (Hrabánková, 1999). Strukturální a regionální politika zaujímá jedno z dominantních postavení celkové hospodářské politiky Evropské unie i v rámci její celkové politiky (Wokoun a kol., 1998). Evropská unie má v současné době již 27 členských států a dalších pět států je na kandidátské listině. S rozšiřující se Evropskou unií jsou stále patrnější významné rozdíly mezi jednotlivými členskými státy a regiony v oblasti ekonomické vyspělosti, ale také v dalších ekonomických ukazatelích. K postupnému snižování rozdílů mezi státy a regiony funguje politika Hospodářské a sociální soudržnosti, která je projevem vzájemné solidarity mezi členskými státy a regiony Evropské unie. Hlavním nástrojem jsou strukturální fondy Evropské unie. V zájmu společenství je vyrovnaný a stabilní ekonomický růst na všech jeho územích spojený s růstem životní úrovně jejich obyvatel. V tomto smyslu je právě především na regionální úrovni uplatňován princip finanční solidarity. V praxi je tento princip představován koncentrací společných finančních prostředků, které jsou v rámci výše uvedeného cíle přerozdělovány podle odůvodněných potřeb jednotlivých regionů (Hrabánková, Boháčková, 2007). Strukturální politika nepatřila od počátku k prioritám rozvoje Společenství. Její význam a váha začaly vzrůstat až od počátku 80tých let, kdy bylo jasné, že Společenství musí procházet harmonickým a vyrovnaným rozvojem. Naplnění tohoto cíle si vyžádalo a stále vyžaduje nejen poměrně dlouhodobou časovou dimenzi, ale také je náročné na finanční prostředky. Národní prostředky k naplnění cíle nejsou postačující. Z tohoto důvodu se významně spolupodílejí na podpoře rozvoje prostředky ze společného rozpočtu EU. Jejich zastoupení v celkových rozpočtových výdajích každým rokem vzrůstá (Hrabánková, Boháčková, 2007). České republice se možnost využívat finančních prostředků ze strukturálních fondů naskytla již podruhé. V programovém období 2007-2013 bude mít Česká republika k dispozici přibližně 752,70 mld. Kč, které může získat z fondů Evropské unie (strukturální fondy a fond soudržnosti). V tomto programovém období může Česká republika zúročit zkušenosti získané v předešlém programovém období, které bylo pro ČR zároveň první zkušeností s čerpáním prostředků v rámci strukturálních fondů Evropské unie (Hrabánková, Boháčková, 2007).

Tabulka č.1: Podíl výdajů na strukturální opatření v rámci společného rozpočtu EU

Rok	Zastoupení výdajů v rozpočtových prostředcích (%)
1970	2,67
1980	10,99
1990	21,03
2000	34,64
2006	36,90
2007	39,38

Zdroj: Strukturální podpory v rámci politiky soudržnosti na období 2000-2013, 2. vydání

2.1.2. Vývoj regionální a strukturální politiky Evropské unie

Snaha snížit rozdíly mezi různými regiony a pomoci méně rozvinutým regionům dosáhnout zbývajících oblastí se objevuje již od vzniku Evropských společenství (ES) v roce 1957. Zakládající smlouva ES zajistila v roce 1958 vznik Evropského sociálního fondu (European Social Fund; ESF), který je určen na podporu zaměstnanosti prostřednictvím investic do lidských zdrojů, jejich vzdělávání, podpory zaměstnanosti, podnikání a rovných příležitostí na trhu práce (Zahradník, 2004). V roce 1962 byl založen Evropský zemědělský podpůrný a garanční fond (European Agricultural Guidance and Guarantee Fund; EAGGF) k financování společné zemědělské politiky. Od roku 1964 je rozdělen na dvě části: podpůrnou a záruční. Záruční část slouží k financování společné zemědělské politiky. Část podpůrná je jedním z prostředků k financování regionální a strukturální politiky. Nejdůležitější strukturální fond, Evropský fond regionálního rozvoje (European Regional Development Fund; ERDF), vytvořený v roce 1975, zabezpečuje přerozdělování části příspěvků z rozpočtů členských států ve prospěch nejchudších regionů. V roce 1986 byl podepsán Jednotný evropský akt, který položil základy pro skutečnou regionální politiku založenou na principu solidarity, otevíral cestu k vytvoření společného vnitřního trhu členských států a hlavně stanovil nový cíl: vytvoření hospodářské a měnové unie. Poprvé se zde objevuje termín strukturální fondy, kam spadají dříve založené fondy: Evropský sociální fond, Evropský zemědělský podpůrný a záruční fond a Evropský fond regionálního rozvoje (Zahradník, 2004). V rámci strukturální a regionální politiky EU došlo od devadesátých let až do dnešní doby k několika reformám a úpravám cílů. V současném programovém období, tj. 2007-2013, má EU stanoveny základní 3 prioritní cíle:

- Konvergence

- Regionální konkurenceschopnost a zaměstnanost
- Evropská územní spolupráce (Hrabánková a kol., 2007)

Cíl „Konvergence“ – podpora růstu a vytváření pracovních míst v nejméně rozvinutých členských zemích a oblastech. Podpora směřuje do regionů, jejichž hrubý domácí produkt (HDP) na obyvatele je nižší než 75 % průměru EU. K čerpání z tohoto cíle jsou dále způsobilé státy, jejichž hrubý národní důchod (HND) na obyvatele je nižší než 90 % průměru v rámci Evropské unie. Cíl konvergence je určen na podporu ekonomického a sociálního rozvoje zaostalých regionů a členských států. V České republice pod tento cíl spadají všechny regiony soudržnosti s výjimkou hlavního města Prahy a je prováděn prostřednictvím osmi tematických operačních programů (OP) a sedmi regionálních operačních programů. Na tento cíl připadá v ČR přibližně 730,00 miliard Kč (Wokoun a kol., 2008).

Cíl „Regionální konkurenceschopnost a zaměstnanost“ – podpora regionálních programů pro regiony a orgány regionální správy podporující ekonomické změny v průmyslových, městských a venkovských oblastech. Pomoc je směřována do regionů nesplňujících kritéria pro zařazení do cíle Konvergence (HDP na obyvatele je vyšší než 75 % průměru EU). Smyslem tohoto cíle je pokračovat v posilování konkurenceschopnosti a přitažlivosti regionů pomocí inovačních projektů, zlepšování životního prostředí a posilování zaměstnanosti například posilováním investic do lidských zdrojů atd. (<http://www.strukturalni-fondy.cz/regionalni-politika>, 20.12.2008).

Cíl „Evropská územní spolupráce“ – podpora vycházející z Iniciativy INTERREG je zaměřena na prohlubování přeshraniční, mezinárodní a meziregionální spolupráce (Hrabánková, Boháčková, 2007).

Tabulka č. 2: Cíle, strukturální fondy a nástroje EU na období 2007-2013

Cíle	Strukturální fondy a nástroje		
	ERDF	ESF	Fond soudržnosti
Konvergence	ERDF	ESF	Fond soudržnosti
Regionální konkurenceschopnost a zaměstnanost	ERDF	ESF	
Evropská územní spolupráce	ERDF		

Zdroj: Práce pro regiony (2008)

Pro Českou republiku bude na období 2007-2013 přiděleno 26,7 mld. EUR, přičemž největší podpora bude směřována na cíl „**Konvergence**“ a to 25,9 mld. EUR, na cíl „ **Regionální**

konkurenceschopnost a zaměstnanost“ 419 mil. EUR a na cíl „**Evropská územní spolupráce**“ 389 mil. EUR (Práce pro regiony, 2008).

Pro toto programové období došlo k změnám v oblasti strukturálních fondů, kdy fondy pro venkov nebudou již zahrnuty mezi strukturální fondy. Mezi strukturální fondy patří nyní 2 a to Evropský fond regionálního rozvoje (ERDF) a Evropský sociální fond (ESF). Fondy pro venkov a zemědělství zahrnují Evropský zemědělský fond pro rozvoj venkova (EAFRD), Evropský zemědělský garanční a záruční fond (EAGGF), Evropský rybářský fond (EFF) a Kohezní fond (CF), (Hrabánková, Boháčková, 2007).

2.1.3. Základní principy regionální a strukturální politiky EU

Provádění regionální a strukturální politiky, stejně jako i využívání strukturálních fondů, vychází z několika hlavních principů. Mezi nejdůležitější řadíme princip programování, doplňkovosti, koncentrace, partnerství, subsidiarity, monitorování a hodnocení projektů.

Princip programování zdůrazňuje integrovaný a víceletý přístup k pomoci zaostávajícím regionům (plánovací období EU trvá 6 let). Víceletý přístup vytváří požadavky i na přípravu veřejných rozpočtů s ohledem na zajištění spolufinancování opatření strukturálních fondů po celé plánovací období EU. Důležitou součástí programu je vymezení jeho finančního rámce, který tvoří jak prostředky EU, tak státní, regionální a další finanční prostředky, prostředky soukromého sektoru apod. V zásadě jde o splnění **principu doplňkovosti**, kdy peníze ze strukturálních fondů EU jsou přidávány ke státnímu rozpočtu. Prostředky vynakládané z rozpočtu EU mají doplňovat nikoliv nahrazovat veřejné výdaje daného státu. V praxi se na každém opatření realizovaném v rámci strukturálních fondů podílí jak rozpočet EU tak i subjekt, který bude mít z realizace příslušného projektu prospěch. Státní výdaje však musí zůstat alespoň na stejné úrovni jako předtím, to znamená, že na každý projekt přispěje EU tehdy, bude-li mít zajištěno financování z domácích zdrojů. **Princip koncentrace** v praxi předpokládá soustředění do oblastí, kde se očekává nejvyšší zhodnocený přínos vložených prostředků. To znamená na projekty, které přinášejí maximální efekt pro problémový region, tj. pro ty regiony, které vykazují nejhorší sociálně ekonomické parametry. Mimořádně významným a v dokumentech EU zdůrazňovaným principem je **partnerství**, jehož uplatnění hraje při výběru projektů rozhodující roli. Tento princip zdůrazňuje aktivní účast příslušných orgánů na všech úrovních (lokální, regionální, centrální a EU) na přípravě, realizaci a monitorování výsledků opatření prováděných v rámci programů strukturálních fondů. Tento princip předpokládá úzkou spolupráci jak mezi EK (Evropskou komisí) a odpovídajícími orgány na národní, regionální a místní úrovni, tak i mezi subjekty, příjemci podpor (města, obce, regiony, soukromé subjekty), pro něž jsou finanční prostředky určeny. K výše uvedeným

principům patří nezbytně i **princip subsidiarity** zajišťující, aby rozhodování bylo provedeno na té úrovni, která je věcně pro rozhodnutí způsobilější a řešenému problému bližší (Hrabánková, 1999). **Princip subsidiarity** je také principem zakořeněným v Maastrichtské smlouvě (Smlouva o Evropské unii), kde se praví, že „v oblastech, které nespádají do jeho výlučné působnosti, vyvíjí EU činnost v souladu s principem subsidiarity jen tehdy a pokud, pokud cíle navrhované činnosti nemohou být uspokojivě dosaženy členskými státy a mohou být z důvodu rozsahu či účinku navrhované činnosti lépe dosaženy Evropskou unií (<http://www.businessinfo.cz/cz/clanek/p/princip-subsidiarity/1000709/6381/>, 25.12.2008). Dalším důležitým principem je **princip monitorování a vyhodnocování**. Cílem tohoto principu je zabezpečit efektivní vynakládání prostředků ze zdrojů Evropské unie. Jde o průběžné sledování a vyhodnocování prováděných opatření a celkové efektivnosti vynakládaných prostředků ve všech fázích procesu z hlediska věcného i finančního. Před schválením projektu je vyžadováno předběžné hodnocení dopadů projektu (ex-ante), poté následuje průběžné monitorování realizace projektu (interim) a na závěr zhodnocení skutečných přínosů projektu (ex- post).

2.2. Společná rybářská politika

Společná rybářská politika (Common Fisheries Policy – CFP) je nástrojem Evropské unie pro řízení rybnářství a akvakultury. Její počátky sahají do roku 1970 a již od té doby docházelo k jejím úpravám, aktualizacím a rozšiřování působnosti. Jako pravý počátek jejího vzniku je uváděn rok 1983. K další velké reformě Společné rybářské politiky došlo v roce 2002, kdy byla následně schválena a stanovena politika nová s celou řadou reformních opatření reagující na nutnost změn, kterými rybářský sektor prošel. Od 1.1. 2003 má tedy Evropská unie novou rybářskou politiku. Reforma byla nutná kvůli lepší ochraně rybích zdrojů, mořského prostředí a k zajištění ekonomické životaschopnosti Evropského námořnictva a poskytnutí kvalitní a bezpečné potravy pro spotřebitele. Reforma se stala nezbytnou k dosažení biologicky, environmentálně a ekonomicky trvale udržitelného rybnářství (EK Fisheries, 2006). Evropská komise se chopila příležitosti poskytnuté skutečností, že určité části CFP musely být zhodnocené do 31.12 2002, a rozšířila toto hodnocení na celou CFP. Aby byly zahrnuty všechny důležité body, zahájila komise konzultace k častým otázkám již počátkem roku 1998 a to pomocí dotazníků a regionálních mítinků. V březnu 2001 byla vydána Zelená kniha (Green Paper), stanovující cíle efektivní CFP a možnosti jak se s nimi ztotožnit (EK Fisheries, 2006). Tím došlo k spuštění rozsáhlé veřejné diskuse na zasedáních a mítincích ale i v psaných příspěvcích. V březnu 2002 komise představila první sérii návrhů k reformě CFP, kterou

následovaly další kroky až do ustanovení nové CFP, která platí od 1.1.2003 (EK Fisheries, 2006).

V současné době obsahuje CFP 4 hlavní komponenty:

- Regulace produkce, kvality, třídění, balení a označování,
- Podpora producentů organizací s úmyslem chránit rybáře před náhlými změnami trhu,
- Stanovení minimálních cen ryb,
- Stanovení pravidel pro obchod se zeměmi mimo EU.

Mnoho rybích populací se v současnosti nachází mimo bezpečné biologické limity, neboť jsou příliš přetěžovány či mají nedostatek dospělých (matečných) ryb anebo obojí. Situace je zvláště závažná u demerzních ryb jako treska, sled' a tuňákovité ryby. Jestliže trend přelovování bude pokračovat, mnoha druhům hrozí likvidace a proto je naprosto nutné upravit rybářskou intenzitu a stanovovat každoroční přípustné limity odlovů. Rybářský sektor je charakterizován ekonomickou nestálostí vyplývající z přeinvestování, rychle rostoucích cen a smršťování základny zdrojů. Z toho vyplývá malá rentabilita a neustálý pokles zaměstnanosti. V budoucnosti proto musí být rybářský sektor významně menší než dnes, pakliže má přežít. Také investoři se necítí dostatečně zapojení do rozhodování o politice a mnoho z nich pociťuje, že zde není žádná možnost shody a prosazení cílů a priorit (Green Paper, 2001). Kromě těchto vnitřních systémových slabin jsou zde také vnější výzvy, které dělají potřebu reformy nezbytnou. Chystané zvětšování Evropské unie, globalizace ekonomiky, objevení se nových hráčů ve světovém rybářství, kde zvláště rozvojové země rozšiřují svůj rybářský průmysl, dále rostoucí soustředěnost na přírodě, blízkou a trvale udržitelnou politiku a rostoucí zájmy občanské společnosti o rybářské záležitosti patří k dnešním výzvám na které Společná rybářská politika potřebuje uspokojivě reagovat (Green Paper, 2001). Reforma CFP z roku 2002 přinesla mnoho kladných věcí, ale je nutno neustále pokračovat v její aktualizaci, neboť dochází k neustálým změnám v sektoru, objevují se nové členské státy atd. Nyní se v nejbližší budoucnosti plánuje vydání další verze „Zelené knihy“, jejíž realizaci budou předcházet konzultace se všemi zúčastněnými stranami o další reformě, která je v plánu na rok 2012 (http://ec.europa.eu/fisheries/cfp/review_en.htm, 27.12.2008).

2.3. Rybářství v České Republice a jeho charakteristika

2.3.1. Souhrn

Rybářství v České republice má zakotvené hluboké historické kořeny s mnohaletými zkušenostmi a tradicemi, jejichž odkaz se zachoval až do dnešní doby. První zmínky o chovu ryb pocházejí z přelomu 10. a 11. století a již tehdy docházelo k mohutnému rozvoji odvětví,

který vyvrcholil koncem 16. století, kdy na našem území bylo 180 000 ha rybníků (Brožová, 2005). Později vlivem válečných konfliktů, odvodňování a zesílené intenzitě zemědělství došlo v tomto sektoru k úpadku, který se zastavil v polovině 19. století. Právě v této době nastává obrat, neboť rybníkářství prokazuje své oprávnění zejména tam, kde hospodaření na neúrodných půdách po zrušených rybnících nepřineslo očekávané výsledky (Čítek, Krupauer, Kubů, 1993). V této době se také objevily další významné osobnosti, jejichž chovatelské metody pozdvihly know-how českého rybníkářství na světovou úroveň, kterou se podařilo udržet až do dnešní doby (<http://www.cz-ryby.cz/web05.htm>, 27.12.2008). Nejen z důvodů produkčních ale i historické kořeny a tradice předávání odborných znalostí a dovedností prověřených staletími, které přecházely z generace na generaci, ale také vysoká estetická, kulturní a i sociální hodnota patří mezi celou řadu dalších aspektů, kvůli kterým je nezbytné sektor trvale podporovat a udržet konkurenceschopným.

Rybářství je v České republice součástí zemědělství a je rozděleno do dvou základních oblastí a to produkčního rybářství a hospodaření v rybářských revírech. Hlavní součástí produkčního rybářství je rybníkářství, do této oblasti dále patří chov lososovitých ryb neboli pstruhařství, doplňkově i chov ryb ve speciálních zařízeních (odchovných systémech).

Hospodaření v rybářských revírech spočívá v obhospodařování říčních systémů a udržování rybích společenstev ve vodních plochách, kde je rekreační rybolov prováděn především lovem na udici. Počet rybářských revírů na území České republiky přesahuje 2 000 o výměře přibližně 42 000 ha. Rekreačním rybářstvím se zabývá 350 tisíc registrovaných členů všech rybářských svazů (SZ Ryby, 2006). Rekreačním rybolovem se dle statistik každoročně vyloví lovem na udici zhruba 4-5000 tun ryb, přičemž i zde má dominantní postavení kapr, jehož výlovky představují přes 50 % celkového objemu. Sportovní rybníky a revíry pro rybaření nabízejí nový okruh pro přírodu a životní prostředí šetrných, agroturistických příležitostí (http://www.fao.org/fishery/countrysector/naso_czechrepublic/en, 28.12.2008).

Produkční rybářství (rybníkářství) je orientované na chov ryb v rybochovných zařízeních. V ČR patří mezi dlouhodobě stabilizované a ekonomicky životaschopné obory v rámci zemědělské výroby. Ekonomika chovu ryb je u nás ovlivňovaná nejen charakterem trhu, ale i environmentálními, vodohospodářskými, společenskými a dalšími vlivy, se kterými se musí rybáři vyrovnat (SZ Ryby, 2006). Vodní nádrže hrají také důležitou roli ve vodním hospodářství jako zdroj retence mající významnou protipovodňovou funkci a rovněž podporují zachování biodiverzity. Rybníky hrají dále důležitou sociální, kulturní a rekreační funkci a tím přispívají ke zkvalitnění života nejen v dotčených ale i v přilehlých regionech (Brožová, 2005). Česká republika je obecně charakterizována extenzivním až polointenzivním odchovem v rybnících. Plocha dostupná pro chov je 52 000 ha, pro produkci ryb pak 41 000 ha. Průměrná

produkce je 450 kg/ha s rozsahem 200-800kg/ha. Průměrný výnos je závislý na mnoha faktorech jako je management, nadmořská výška a další. Rozsah je proto velmi široký od 150 kg v horských rybníčcích po více než 1000 kg v nížinách. Roční produkce fluktuuje mezi 19-20 tisíci tunami. Dominantní produkční rybou je kapr s 88 %-ním podílem. Mezi další kulturní ryby patří amur, tolstolobik, lín, bílá ryba a predátoři štika, candát, sumec, sumeček a lososovité ryby. Poslední dobou roste význam ornamentálních ryb(koi-kapr, akvarijní druhy ryb), které tvoří důležitou roli v celkové produkci akvakultury v ČR. Tyto produkční údaje nejsou zahrnuty do oficiálních statistik akvakultury. Podle dostupných statistik je ČR čtvrtý největší světový producent a exportér ornamentálních a sladkovodních akvarijních ryb (http://www.fao.org/fishery/countrysector/naso_czechrepublic/en, 28.12.2008).

Celkový objem tržeb za export akvarijních ryb je velmi orientační. Je odhadován na 2,5 mld. Kč, což je 6 %-ní podíl na světovém exportu a asi 3-5 násobek vývozu tržních ryb.

Detailní rozbor posledních aktuálních výsledků v rybníkářství vydává SZ Ryby (2008), která udává, že roční produkce tržních ryb v České republice v posledních deseti letech dosahuje hodnot 17,2 –20,5 tisíc tun. Za poslední tři roky se produkce ustálila v rozmezí 20,4 – 20,5 tisíc tun. Hodnoty objemu výlovu ryb jsou ovlivňovány možnostmi prodeje ryb na domácím a zahraničním trhu.

Průměrný výnos z rybníků v rámci České republiky v roce 2007 byl 468,3 kg ryb z hektaru. K chovu ryb bylo využito celkem 42 035 hektarů rybníků z toho členové sdružení 37 119 ha, ostatní chovatelé – nečlenové sdružení - 2 916 ha a další nevidované subjekty mohly odhadem extenzivním způsobem využívat 2000 ha rybníků (SZ Ryby, 2007).

Tabulka č. 3: Zastoupení vylovených ryb podle druhů v jednotlivých letech 2004 - 2007 (v tunách)

Druh ryby	2004	2005	2006	2007
Kapr	16 996	17 804	18 006	17 947
Lososovité ryby	694	737	669	776
Lín, síhovitý	213	288	278	295
Býložravé ryby	850	1 023	769	747
Dravé ryby	194	211	205	218
Teplomilné druhy	12	9	10	9
Ostatní druhy	425	383	494	455
Celková produkce ryb chovem v ČR	19 384	20 455	20 431	20 447

Pramen: Rybářské sdružení České Republiky

Tabulka č. 4: Produkce ryb v České republice vyprodukovaná chovem (v tis. tun živé hmotnosti)

Rok	Produkce tržních ryb	Prodej živých ryb v tuzemsku	Ryby určené pro zpracování	Vývoz živých ryb
1990	19,3	9,1	3,8	2,7
1991	18,7	9,1	2,2	4,6
1992	20,8	9,9	2,3	5,6
1993	20,1	9,2	1,6	9,3
1994	18,7	9,4	1,6	8,4
1995	18,7	9,7	1,7	7,8
1996	18,2	8,5	1,9	8,2
1997	17,6	7,6	1,4	7,0
1998	17,2	7,5	1,6	8,8
1999	18,8	8,5	1,8	8,0
2000	19,5	8,5	2,1	9,2
2001	20,1	7,8	2,1	9,9
2002	19,2	7,6	1,6	9,6
2003	19,7	7,8	1,8	9,4
2004	19,4	8,2	1,7	9,8
2005	20,5	8,6	2,2	9,4
2006	20,4	8,6	1,9	9,9
2007	20,4	8,6	1,9	9,6

Pramen: Rybářské sdružení České republiky

Produkce kapra v posledních letech stagnuje. Jeho trh je charakterizován jako relativně malý s chybějící schopností trvale přilákat nový okruh a to zejména mladších konzumentů. (http://www.fao.org/fishery/countrysector/naso_czechrepublic/en, 29.12.2008). Problémem je také značná nevyváženost poptávky během roku, kdy rozhodující objem prodeje je realizován v období vánočních svátků (NSP, 2007). Zranitelnost sektoru také výrazně ovlivňuje dovoz levnějších ryb jak ze sousedních evropských zemí, tak z jihovýchodní Asie. Budoucnost českého produkčního rybářství by měla být zaměřena na posílení domácího trhu s rostoucím soustředěním se na diversifikované výrobky a ekologické produkty. Mnoho rybníků je ve špatném stavu a vyžadují značné investice. Pozornost je nutno také věnovat produkci méněhodnotných druhů ryb využívaných pro zásobní či zarybňovací účely (http://www.fao.org/fishery/countrysector/naso_czechrepublic/en, 29.12.2008).

2.3.2. Charakteristika produkčního systému

Rybníkářství bylo a je vybudováno na uměle vytvořených vodních plochách, které jsou situovány především do venkovských oblastí. Chovatelé i zpracovatelé ryb vytvářejí pracovní místa i v těch geografických oblastech, kde je nedostatek alternativních pracovních příležitostí

a napomáhají tak kromě hospodářského rozvoje i sociální stabilitě. Je však nutno konstatovat, že konkurenceschopnost odvětví se opírá do jisté míry o nízké náklady na pracovní sílu. V rybářství stále zůstává značný podíl těžké fyzické práce, bez níž se prozatím nelze obejít. Náročné přírodní podmínky a způsob hospodaření do značné míry svým charakterem omezují možnosti využívat mechanizaci (NSP, 2007).

Sektor produkčního rybářství patří mezi stabilní oblasti, a to jak po stránce produkce, tak z hlediska fungování tržních mechanismů. Téměř tisíciletá historie chovu kapra, kaprovitých a dravých rybích druhů v akvakultuře v přirozených podmínkách má v sobě potenciál využitelný i do budoucnosti (NSP, 2007). Kromě severozápadu Čech se rybniční farmářské oblasti vyskytují ve všech regionech České republiky. Je zde 25 společností či vlastníků produkujících hlavně kapra, v mnohem menší míře pak lína, candáta, štika a sumce. Velikost rybničních celků je od 143 až po 7428 ha. Největší českou společností, Rybářství Třeboň, a.s., zabývající se chovem ryb najdeme v Jižních Čechách, kde se vyskytuje více než 70 % plochy všech rybníků. Rybářství Třeboň, a.s., které vzniklo sloučením více společností, pak vykazuje přes 35 % produkce kapra v ČR. Většina produkce vychází z přírodních krmiv zooplanktonu a zoobentosu. Základními doplňkovými krmivy jsou pšenice a ječmen, oproti tomu peletované krmné směsi reprezentují pouze 10 % krmiva. V posledních letech došlo k omezení hnojení kvůli enormní eutrofizaci.

V současnosti je organicky hnojeno ve velmi malých dávkách. Hlavně se využívá vápno za účelem potlačení negativních vlivů, tj. např. kvůli desinfekci dna nádrže či likvidaci parazitů (http://www.fao.org/fishery/countrysector/naso_czechrepublic/en, 29.12.2008). Pstruhařství je obvykle realizováno v průtočných betonových či zemních kanálech a rybníčcích. Odchovny jsou lokalizovány ve vyšších nadmořských výškách. Chov využívající odpadní teplé vody je realizován jen v malém rozsahu. Přesto produkuje asi 1/2 produkce sumce (30 t) a určité množství tipapie a sumečka afrického (10 - 30 t). Pozornost je nutno také věnovat produkci méněhodnotných ryb pro zásoby či zarybňování.

Polykulturní obsádky jsou důležitým aspektem rybničního hospodářství v ČR. Kapr je dominantním druhem s téměř 90 %-ním podílem na produkci akvakultury. Společně s kaprem se v obsádkách vysazují amur, tolstolobik, lín, peleď a predátoři (štika, candát, sumec a okoun). Ve výše položených rybnících je hlavní chovanou rybou pstruh duhový a kapr jako doplněk. Většina pstruhových farem chová pstruha duhového, doplňkově pak pstruha potočního a lipana, ty zejména pro zarybňovací či sportovní účely. Chov na rybnících je dominantní formou akvakulturní technologie v ČR s 95 % celkových produkčních výsledků, chovy pstruhovitých ryb pak tvoří zbylou část, kterou doplňuje ještě produkce z oteplených recirkulačních systémů,

ale tento podíl na celkové produkci z akvakultury se jeví jako zcela zanedbatelný (http://www.fao.org/fishery/countrysector/naso_czechrepublic/en, 29.12.2008). Celá řada rybářských podniků se zabývá v rámci zlepšení své ekonomické situace chovem vodní drůbeže a to zejména kachen a hus, čímž využívá synergického efektu pro rybí společenstvo, kdy zbytky krmiva a výkalů zvyšují množství živin v nádrži. Zejména v 80. letech byla produkce drůbeže vysoká a překračovala každoročně hodnotu 10 000 tun, státní rybářství se stalo gestorem chovu drůbeže v ČR (Hartvich, 2006).

2.3.3. Lidské zdroje

V současnosti v sektoru akvakultury pracuje na plný úvazek 2 600 lidí. Většina z nich má vhodné rybářské či příbuzné vzdělání a to na učňovské, středoškolské či vysokoškolské úrovni. Na částečný úvazek jsou pracovníci najímáni zejména na období výlovů (http://www.fao.org/fishery/countrysector/naso_czechrepublic/en, 29.12.2008). Přesnější údaje udává Národní strategický plán rybářství (2007), který uvádí, že v rybářství bylo v roce 2005 zaměstnáno 1 714 osob. Podíl na celkové zaměstnanosti představuje 0,03 %, podíl na zaměstnanosti v primárním sektoru pak 0,9 %. Vývoj zaměstnanosti zaznamenává mírný sestup. Pokles zaměstnanosti souvisí se stále vysokým podílem fyzické práce v obtížných přírodních podmínkách, zvyšující se produktivitou práce a s adaptací způsobů hospodaření na postupně implementovaná nová legislativní pravidla v oblasti ochrany životního prostředí. V současnosti nejsou v ČR problémy s přilákáním nových studentů rybářského oboru, ale i s ohledem na demografický vývoj lze očekávat snížení počtu uchazečů. Problémem je odchod absolventů odborného studia za zaměstnáním mimo obor.

2.3.4. Vliv na ekonomiku

Role rybářství na národní ekonomiku je spíše okrajová. Nicméně historická hodnota, tradice a environmentální aspekty staví rybářství do významnější pozice v zemi (http://www.fao.org/fishery/countrysector/naso_czechrepublic/en, 30.12.2008).

Zákony, nařízení a vyhlášky týkající se ochrany přírody a krajiny výrazně omezují příležitosti pro intenzivní či semi-intenzivní způsoby hospodaření. Většina rybníků je silně zabahněna smyvy z okolních půd, které jsou usazeny v silných sedimentech na jejich dně. Tím je výrazně omezena produkční kapacita a přispívá to také k zarůstání litorální zóny vodními makrofyty. Potenciální retenční schopnost přesahuje 620 mil. m³ vody. Odhaduje se, že množství sedimentů představuje zhruba jednu třetinu jejich objemu (200 mil. m³). Nezastupitelná retenční funkce rybníků se projevila například v roce 2002, kdy v době povodní dokázaly

zadržet jen v jižních Čechách 150 mil. m³ vody nad normální stav (NSP, 2007). Jediným řešením tohoto problému je odstranění přebytečných sedimentů z nádrží. Tato metoda je však velice investičně náročná a mnohdy i nereálná vzhledem k výši podpor dostupných pro sektor. Mnoho rybníků vyžaduje významné investice díky neuspokojivému stavu důsledkem následujících příčin:

- špatná přístupnost hrází pro obsluhu a pravidelné kontroly vlivem přerostlé či zanedbané vegetace,
- zanesenost rybníků smyvy z okolních pozemků s častým zatížením vysokou koncentrací kontaminujících látek,
- špatný technický stav některých rybníků (hráze, bezpečnostní zařízení, výpustě atd.).

Také rybožraví predátoři jsou uváděni jako významní škodliví činitelé pro hospodaření na rybnících. V dnešní době jsou ztráty těmito predátory odhadovány každoročně na 400 mil. Kč. Největší škůdci vydra, kormorán, volavka a norek přispívají k těmto ztrátám v průměru 35, 50, 10 a 5 % (http://www.fao.org/fishery/countrysector/naso_czechrepublic/en, 29.12.2008). Podobné výše každoročních škod uvádějí i SZ Ryby (2006, 2008). Dosud jdou tyto škody v převážné míře k tíži chovatelů ryb. Efektivní řešení, a to nejen v České republice, ale ani v dalších evropských zemích, zatím bohužel neexistuje. Radikální změnu, především v přístupu k přemnoženým kormoránům, nepřipravuje ani Evropská unie (SZ Ryby, 2007).

2.3.5. Marketing ,obchod a spotřeba ryb

V rámci českého trhu s rybami dominují dovezené mořské ryby. Z celkové roční spotřeby více než 5,5 kg rybího masa na jednoho obyvatele představují mořské druhy více než 4 kg a 1,42 kg tvoří maso ze sladkovodních tuzemských ryb (dle aktuálního odhadu Rybářského sdružení ČR). V České republice neexistuje speciální obchodní síť plně zaměřená jen na ryby, ale celá škála ryb a rybích výrobků je spotřebiteli nabízena v rámci stávající obchodní sítě. Málo je rozvinutý i prodej ryb přímo na farmách.

V souvislosti s vánočními zvyky a tradicemi se každoročně před Vánocemi vytváří na přechodnou dobu stánková tradiční obchodní síť zaměřená na prodej živých kaprů (NSP, 2007).

Živá ryba (zvláště kapr) je nejdůležitějším produktem české akvakultury, neboť se jedná o tradiční český pokrm. Velká část se prodává na domácím trhu a nebo se exportuje v živém. Většina prodejů v živém a i sladkovodní zpracovaná ryba je realizována přidruženými

společnostmi. Prodej musí být v souladu se všemi hygienickými a veterinárními požadavky. Protože konzumenti kupují kapra jako tradiční vánoční pokrm, konkurenční produkty jej vážněji neohrožují. Hlavními domácími zákazníky jsou řetězce supermarketů a restaurace. Množství prodávané ryby na místním trhu v živém se od roku 1990 pohybovalo v rozmezí 8 - 9 tisíc tun s maximem 9,9 tisíc v roce 1992 a minimem 7,5 tisíc v roce 1998 (SZ Ryby, 2008). Vysoký podíl přírodních krmiv, extensivní produkce a uchovávání odlovených ryb v průtočných sádkách umožnilo kaprovi získat pověst kvalitního produktu jak na našem tak zahraničním trhu. Podstatná část prodejů v živém je realizována v období vánočních a velikonočních svátků. V současnosti roste podíl nabídky produktů i ve zpracované formě.

2.3.6. Zpracování ryb

Zpracováním ryb se zabývá 14 zařízení a doplňkově dalších 25, které pracují na plnou kapacitu pouze v prosinci, aby uspokojily zvýšené požadavky trhu v době vánočních svátků. Tyto produkty obsahují mražené, chlazené, uzené a marinované ryby. Množství takto zpracovaných ryb na vývoz a na domácí trh se pohybuje pouze kolem 8 – 10 % celkové produkce (http://www.fao.org/fishery/countrysector/naso_czechrepublic/en, 29.12.2008). Přes všechny složitosti budování trhu, vstupu do obchodních řetězců a náročnosti rybího masa na kvalitní podmínky distribuce a obchodu je nutné konstatovat, že objem zpracovaných ryb u nás je však velmi nízký a nijak výrazně se nezvyšuje (Vácha, 2001, SZ Ryby, 2008). Opačná situace je v zemích západní Evropy kde se zpracovává kolem 80 % všech chovaných ryb (Střeleček, Šilhavý, Vácha, 2007). Česká republika je největším exportérem kapra v Evropě. Z celkového exportu jde 40 – 50 % na německý trh a 20 % na Slovensko. Asi 1/2 produkce ryb je spotřebována na domácím trhu. Zpracováváné ryby se exportovaly v malých objemech, neboť jen málo našich zpracoven splňovalo k tomu potřebné standardy EU (http://www.fao.org/fishery/countrysector/naso_czechrepublic/en, 30.12.2008). Zlepšení situace přinesly až podpůrné programy do rybářství ČR. Pro podporu trhu s kaprem byla vytvořena a zaregistrovaná obchodní značka „Český kapr“. Nejnovější údaje o zpracování ryb poskytuje SZ Ryby 2008. V roce 2007 v rámci Rybářského sdružení České republiky zpracovávalo ryby 12 specializovaných provozů. Celkem 10 z nich má povolení k vývozu vyráběného sortimentu výrobků z ryb do zemí Evropské unie. Vedle sladkovodních ryb se v šesti provozech zabývají rovněž zpracováním mořských ryb (objem se meziročně snížil). Toto

zpracování mořských ryb, jejichž nákup jako suroviny pro zpracování převyšuje množství sladkovodních ryb zpracovaných v živém, pomáhá zlepšovat ekonomiku zpracovatelských podniků. Všechny zpracovatelské provozy jsou schopny dodávat zmrazené výrobky z ryb. Uzení zpracovaných sladkovodních a mořských ryb provádí 7 subjektů. Podíl zpracovávaných sladkovodních ryb do podoby základních polotovarů (u kapra na půlky, steaky, filety) se podařilo rozšířit o drcené a ochucené rybí maso (bez kostí a kůže), které skýtá řadu možností pro kuchyňské úpravy (sekaná, biftečky, bramborák a další pokrmy).

Příčinou pomalých změn ve zpracování ryb není technická nepřipravenost sektoru, ale sezónnost ve spotřebě a jistá konzumentská setrvačnost v názoru, že jen živá ryba je nejkvalitnější. Překážkou, která ovlivňuje celkový objem zpracování ryb, je také skutečnost, že nabízeným výrobkům z ryb cenově konkurují jiné substituční potraviny.

Tabulka č. 5:

Přehled o úrovni a užití zpracovaných sladkovodních ryb v České republice v letech 2001-2007 (v tunách)				
Rok	Ryby určené ke zpracování v živém	Z toho užití (půlky, filety, steaky aj.)		
		ve vnitřním trhu	na vývoz	
2001	2097	1725	372	
2002	1610	1373	237	
2003	1800	1309	491	
2004	1720	1161	559	
2005	2170	1314	856	
2006	1920	1474	446	
2007	1904	1414	490	

Zdroj: Situační a výhledová zpráva ryby, 2008

Co se týká spotřeby sladkovodních ryb v České republice, tak patříme mezi státy s nejnižší spotřebou na obyvatele/rok a již dlouhodobě se ji nedaří zvyšovat. Jak ukazuje následující tabulka, tak asi 80 % spotřeby ryb u nás tvoří ryby mořské, zatímco sladkovodní tvoří jen zbylou zanedbatelnější část celkové spotřeby. Pomineme-li samozásobení (sportovní rybolov), tak průměrná spotřeba sladkovodních ryb činí maximálně 1 kg. (Střeleček a kol., 2007). Důvodem větší oblíbenosti mořských ryb je bohatší sortiment a mnohdy i nižší cenové relace. Průměrná spotřeba ryb ve světě je asi 16 kg na obyvatele a v zemích EU je to 11 kg (SZ Ryby, 2006).

Tabulka č.6: Spotřeba ryb v kg/obyvatele/rok v letech 2000-2007

Spotřeba ryb v kg/obyvatele/rok								
Rok	2000	2001	2002	2003	2004	2005	2006	2007
Ryby celkem	5,3	5,4	5,4	5,3	5,5	5,8	5,7	5,7
Z toho: sladkovodní	1,0	0,9	0,9	1,6*	1,4	1,4	1,4	1,4

Pramen: ČSU

Poznámka: *) Od roku 2003 jsou započítávány kromě ryb získaných chovem i úlovky ryb na udici

Evropské země vykazují v posledních třech letech následující průměrnou spotřebu sladkovodních ryb:

Tabulka č.7: Spotřeba sladk. ryb ve vybraných evropských zemích(kg/obyv/rok)

Finsko	13,0	Česká republika	1,4
Estonsko	4,7	Švýcarsko	1,4
Island	4,0	Polsko	1,0
Norsko	3,5	Francie	1,0
Dánsko	2,1	Německo	1,0
Maďarsko	1,8	Itálie	1,0
Rusko	1,8		

Pramen: Situační a výhledová zpráva ryby 2008

2.3.7. Organizace zastupující rybářství

V současnosti je produkční rybářství České republiky reprezentováno Rybářským sdružením ČR. Toto sdružení bylo založeno v roce 1991 a je tvořeno seskupením subjektů působících v produkčním rybářství ČR. Základním posláním sdružení je udržování a posilování pozic našeho vysoce odborného a prosperujícího produkčního rybářství a adaptovat jej na nové skutečnosti, výzvy a problémy dnešní doby. To se už v roce 1996 - jako vůbec první zástupce rybníkářské postkomunistické země - stalo členem Evropské federace chovatelů ryb (anglický název - FEAP), jednoho z nejrespektovanějších mezinárodních odborných orgánů z oblasti akvakultury, majícího přístup do oficiálních rybářských orgánů Evropské unie. Právě prostřednictvím svého členství ve FEAP získává Rybářské sdružení ČR mnoho cenných celoevropských materiálů, návrhů směrnic Výboru Evropy, EK i EP, může k nim předkládat své připomínky, navrhnout doplňky, vést odbornou diskusi s jistotou, že tyto podněty nezapadnou a budou prostřednictvím FEAP v příslušných evropských orgánech slyšeny, případně uplatněny. Sdružení také vydává v dvouměsíční periodicitě vlastní tiskovinu s názvem Rybníkářství, která přináší informace jak domácí, tak zahraniční provenience. Zárukou za vysokou kvalitu naší rozhodující ryby produkované svými členy je Rybářským sdružením ČR registrovaná již zmíněná ochranná známka Český kapr (<http://www.cz-ryby.cz/>, 2.1.2009).

2.4. Okruhy dotací a podpor pro sektor Českého rybářství a akvakultury

Se vstupem České Republiky do Evropské unie došlo k rozšíření možnosti podpor do rybářského sektoru. V současné době je možno využívat následujících forem podpor:

1) Národní resortní podpory: Tyto podpory jsou poskytovány dle zákona č.252/97 Sb. o zemědělství a byly notifikovány Evropskou komisí. Podpory lze čerpat po splnění podmínek v oblasti 3 základních dotačních titulů a to titulu „Udržování a zlepšování genetického potenciálu zvířat (tj. i ryb)“, dále „Poradenství a vzdělávání“ a „Podpora mimoprodukčních funkcí“.

2) Operační program „Rybářství“: Viz dále.

3) Podpůrný a garanční rolnický a lesnický fond (PGRLF): Podpůrný a garanční rolnický a lesnický fond, a. s. poskytuje záruky na úvěry podnikatelských subjektů v oblasti zemědělství, lesnictví, vodního hospodářství a průmyslu zabývajícího se zpracováním produkce ze zemědělské výroby a subvencuje části úroků z úvěrů podnikatelských subjektů v oblasti zemědělství, lesnictví, vodního hospodářství a průmyslu zabývajícího se zpracováním produkce ze zemědělské výroby. Bližší podmínky podpor stanoví „Pokyny pro poskytování podpor Podpůrným a garančním rolnickým a lesnickým fondem, a. s.“.

4) Podpory dle přílohy k zákonu č. 622/2006 Sb.

Po splnění závazných pravidel lze čerpat dotaci na titul „Podpora na obnovu, odbahnění a rekonstrukci rybníků a vodních nádrží“. Závazná pravidla k poskytování finančních prostředků na tento titul jsou v příloze č. 11 k zákonu č. 622/2006 Sb. (SZ Ryby, 2008).

V období před vstupem České republiky do Evropské unie bylo možno využít k čerpání finančních prostředků předvstupních nástrojů, mezi které patřily programy PHARE, ISPA a zejména pak program SAPARD, z kterého byly čerpány prostředky i pro rybářství. Po vstupu ČR do EU v květnu 2004 bylo možno čerpat finanční prostředky z Finančního nástroje pro podporu rybolovu (FIFG), přičemž prostředky z tohoto fondu bylo možno získat v rámci „Programu rozvoje venkova a multifunkčního zemědělství“ a to až do konce roku 2006. Od 1.1.2007 lze žádat o finanční prostředky z Evropského rybářského fondu (EFF) a to pomocí „Operačního programu rybářství“.

2.5.Charakteristika fondů podporujících rybnářství v ČR

2.5.1. Program SAPARD

Program SAPARD byl jedním z předvstupních nástrojů Evropské unie, určený pro deset kandidátských zemí. Název programu byl vytvořen z počátečních písmen anglických slov Special Accession Programme for Agriculture and Rural Development, česky Speciální předvstupní program pro zemědělství a rozvoj venkova. Byl ustanoven pro nové zájemce o přidružení k EU jako jeden z významných nástrojů přípravy na přistoupení. Jeho cílem bylo zaměřit uchazečské státy na priority společné zemědělské politiky a rozvoje venkova a naučit je používat finanční postupy a kontrolní mechanismy, které jsou praktikovány v rámci EU. Na jeho zavedení a využívání v ČR se podílely Ministerstvo zemědělství a Ministerstvo pro místní rozvoj (Program SAPARD, 2002). Program SAPARD splnil v České republice svoji historickou roli. Zásadním způsobem pomohl překlenout období příprav České republiky jako kandidátské země na čerpání finančních prostředků z fondů Evropské unie a usnadnil jí vstup a napojení do struktur Evropských společenství. Česká republika využila tohoto předvstupního nástroje v maximální možné míře a dokonce zajistila celkové čerpání finančních zdrojů nad rámec stanovený víceletou finanční dohodou (Agentura SAPARD 2006). Díky programu SAPARD bylo dosaženo zvýšení finančních příjmů podpořených subjektů, zvýšení produktivity práce, racionalizace výrobních procesů a racionálnějšího využití výrobních faktorů. Výsledky jsou zřejmé v pozitivních dopadech na životní prostředí a zlepšení podmínek chovu zvířat (welfare), větší různorodost, trvalou udržitelnost a přitažlivost hospodářských činností na venkově, vyšší konkurenceschopnost díky vyšší produktivitě a zlepšené kvalitě, zlepšení pracovních a hygienických podmínek provozů a nová pracovní místa, což bylo významné hlavně v regionech s vysokou nezaměstnaností. V České republice byl Program SAPARD vyhlášen v dubnu roku 2002, kdy byl zahájen příjem žádostí na sedm z celkově devíti opatření (Agentura SAPARD, 2006).

2.5.1.1.Přehled priorit a opatření programu SAPARD v ČR

Priorita 1 – Zlepšení konkurenceschopnosti zemědělství

1.1 Investice do zemědělského majetku

1.2 Zlepšování zpracování a marketingu zemědělských produktů a produktů rybolovu

1.3 Zlepšování struktur pro kontrolu kvality, pro kvalitu potravin a ochranu spotřebitele

1.4 Meliorace a pozemkové úpravy

Priorita 2 – Trvale udržitelný rozvoj venkovských oblastí

2.1 Obnova a rozvoj vesnic a venkovské infrastruktury

2.2 Rozvoj a diverzifikace hospodářských činností zajišťujících rozmanitost aktivit a alternativní zdroje příjmů

2.3 Metody zemědělské produkce určené k ochraně životního prostředí a uchování krajiny

Priorita 3 – Příprava podmínek pro plné využití programu

3.1 Zlepšování profesního vzdělávání

3.2 Technická pomoc

2.5.2. FIG (Finanční nástroj pro podporu rybolovu)

FIG byl strukturálním fondem EU, který přinášel finanční podporu všem institucím zapojených do rybářského průmyslu. V českém překladu se jedná o Finanční instrument pro podporu rybolovu, kde zkratka je odvozena od anglického názvu Financial Instrument for Fisheries Guidance. Nahrazoval předcházející 2 fondy, kdy jeden směřoval podporou k námořnímu rybolovu a akvakultuře a druhý k zpracování a marketingu. Od roku 1994 je nahradil a celý sektor pokryl právě FIG (EK Fishing industry, 1994). Víceleté programy byly vypracovány v těsné spolupráci mezi národními úřady z různých členských států a Evropskou komisí. V těchto programech byly stanoveny priority pro celý průmysl. Pomocí takového programování bylo možné určit množství pomoci, kterou každá ze zemí mohla obdržet. Národní instituce a profesionálové pak byli informováni o množství finančních prostředků dostupných pro dané 6-ti leté období. Takový proces přináší rozhodování o projektech případ od případu a dovoluje lepší a logičtější rozhodování a přístupy (EK Fishing industry, 1994).

FIG představoval jeden ze 4 strukturálních fondů EU společně s ESF (European Social Fund), ERDF (European Development Fund) a EAGGF (European Agriculture Guidance and Guarantee Fund). Byl sestaven v roce 1993 a od roku 1994 nabyl v platnost na 6-ti leté programové období, tj. až do konce roku 1999. Jeho prvotním úkolem bylo přispět k dosažení naplnění cílů Společné rybářské politiky (CFP) podporou restrukturalizace sektoru a druhotně posílit ekonomickou a sociální soudržnost v Unii a to podporou rozvoje pobřežních oblastí, ve kterých je rybářství hlavním komponentem ekonomické aktivity (FIG, 2003). Posláním FIG je pomoci odpovídat průmyslu na výzvy aktuálních ekonomických podmínek ve světě, garantovat přírodně udržitelné a ekonomicky životaschopné vykořisťování rybářských zdrojů, chránit rybářství v regionech, kde je málo jiných ekonomických alternativ a poskytnout evropským konzumentům široké spektrum kvalitních rybích produktů (FIG, 2003). V žádném případě by pak pod FIG neměla být spolufinancována opatření vedoucí k růstu rybářského

úsilí. Celkový rozpočet na periodu 2000 - 2006 činil 3,7 mld. EUR, z čehož 2,6 mld. EUR do oblastí Cíle 1 a 1,1 mld. EUR pro ostatní cíle (FIFG, 2003). FIFG operuje v prostoru celého Společenství. Projekty k modernizaci rybářských struktur mohou přijímat pomoc pod víceletými programy bez ohledu na místo jejich lokalizace. Projekty umístěné do regionů EU, jejichž rozvoj zaostává (tj. regiony zařazené do Cíle 1), mohou obdržet další pomoc (FIFG, 2003).

K tvorbě FIFG vedly tři hlavní důvody:

- Evropské společenství se rozhodlo vytvořit program změn lepší adaptace k potřebám všech stran zúčastněných v rybářském průmyslu a v oblastech závislých na rybářství. Právě proto došlo k racionalizaci finančního rámce. Národní a i místní instituce mají také lepší přehled o přidělech pomoci a rozhodování o různých pomocných programech Společenství. Tyto změny znamenají, že rozhodování je blíže k příjemcům pomoci.
- Zhodnocení společné rybářské politiky (CFP), které znovu jasně ukázalo potřebu zabezpečit rozumné vykořisťování mořských obnovitelných zdrojů. Strukturální politika hraje důležitou roli v tomto závazku.
- Krize. Realita je taková, že rybářský průmysl je ve stavu krize. Aby přežil, musí se přizpůsobit a reagovat na vystávající problémy jako marketingové problémy, zadlužení, nadměrné výlovy atd. (EK and Fishing industry, 1994).

Ve všech okruzích působnosti jsou investice zaměřeny na zlepšení:

- Kvality
- Standardů hygieny
- Dopadů aktivit na životní prostředí
- Na tvorbu statistik

V České republice bylo možno čerpat finanční prostředky z FIFG po jejím vstupu v roce 2004 a to v rámci programu „**Operační program rozvoje venkova a multifunkční zemědělství**“, který byl zpracován na období let 2004 - 2006. Tento program obsahoval 3 priority, z nichž význam pro čerpání dotací pro rybářství ze sekce FIFG měla priorita 2 a pod ní opatření 2.3 Rybářství.

Toto opatření mělo 3 podopatření a to: 2.3.1 Zpracování ryb a marketing výrobků z ryb

2.3.2 Chov vodních živočichů - akvakultura

2.3.3 Činnosti prováděné odborníky v rybářství

Určité finanční prostředky bylo možno také čerpat z opatření 3: Technická pomoc, kde bylo možno čerpat pro rybáře prostředky v rámci sekce FIG.

2.5.3. EFF (Evropský rybářský fond)

Evropský rybářský fond (EFF), anglicky European Fisheries Fund, je finančním nástrojem společné rybářské politiky. Od 1. ledna 2007 nahrazuje Finanční instrument pro podporu rybolovu (FIG), který byl realizován v předchozím programovém období (Evropská komise, 2008). Opírá se o nařízení Rady (ES) č. 1198/2006 o Evropském rybářském fondu a o nařízení Komise (ES) č. 498/2007, kterým se stanoví prováděcí pravidla k nařízení Rady (ES) č. 1198/2006 (SZ Ryby, 2007). Tento nový fond platí pro následujících 7 let, tj. až do roku 2013. Jedná se o formu veřejné pomoci, jejímž úmyslem je přispívat k financování projektů na rozvoj podniků, veřejných institucí, reprezentativních orgánů a všech ostatních ekonomických aktivit, které směřují k rybářskému sektoru a zároveň naplňují cíle reformy CFP, která byla provedena v roce 2002 (Evropská komise, 2008).

EFF je více než jen finančním nástrojem, je chápán jako nástroj pokroku a vývoje. Evropský rybářský sektor se snaží ztotožnit s četnými výzvami a zajistit si trvale udržitelný rozvoj, který je nesmírně důležitý pro garantování budoucnosti mužů, žen, regionů a států závislých na rybářství (EFF, 2008). Poskytované formy pomoci proto musí stimulovat rozvoj ekonomicky ziskového rybářského sektoru, který je šetrný k přírodě a zároveň přispívá k udržení populace, která je závislá na příjmech ze sektoru. Projekty spolufinancované EFF musí pomáhat udržovat rovnováhu mezi zdroji a rybářskou kapacitou, chránit a poskytovat přidanou hodnotu vodnímu prostředí a přírodním zdrojům, zlepšovat konkurenceschopnost a ekonomickou udržitelnost sektoru, zlepšit kvalitu života v rybářských oblastech a podporovat rovné příležitosti mužů a žen pracujících v rybářství (Evropská komise, 2008).

2.5.3.1. Proč EFF

Evropské rybářství a akvakultura musely po léta čelit výzvám a úkolům, které jsou důležité pro jejich budoucnost. Pokles zásob zdrojů je alarmující skutečností a jádrem těchto problémů. Odlovy vysoce vykořisťovaných druhů dosahují kritických biologických limitů a žádají si urgentní bezpečnostní opatření. Dalším zásadním problémem je zhoršování stavu mořských ekosystémů. Podstatná změna v evropské spotřebě živočišných proteinů znovu dává sektoru ekonomický a sociální kontext. Více než 60 % ryb, měkkýšů a koryšů konzumovaných v Unii je dováženo z oblastí mimo EU. Akvakultura získává na důležitosti v celosvětovém měřítku. Zpracování a jeho činnosti rozvíjí u konzumentů trendy nakupovat stále více hotových

produktů. Roste také pozornost ohledně jejich původu a požadavky na kvalitu (EFF, 2008). Všechny tyto nové výzvy byly shrnuty do reformy CFP v roce 2002, která reprezentuje strategické cíle a akce k dosažení ekonomicky, ekologicky a sociálně trvale udržitelného sektoru. Strategie potřebuje vhodný finanční nástroj který pomůže sektoru v adaptaci na změnu prostředí. Evropský rybářský fond byl vytvořen jako finanční složka Společné rybářské politiky. Při jeho vývoji došlo ke konzultacím s investory, poradním výborem pro rybářství a akvakulturu, evropským parlamentem a členskými státy (EFF, 2008).

2.5.3.2. Rozpočet

Celkový rozpočet pro programové období 2007 - 2013 činí 4,305 mld. EUR (v současných cenách). Částka je dostupná pro všechny členské státy přičemž nejvíce finančních prostředků bude koncentrováno do méně rozvinutých regionů. Z celkového rozpočtu bude 75 % (3,252 mld. EUR) rozděleno do cílových regionů konvergence, tj. regionů kde hrubý domácí produkt je nižší než 75 % průměru EU (EK, 2008). Podpora z EFF je založena na principu spolufinancování, tzn. že evropská pomoc je udělována jako doplněk jiných veřejných podpor anebo jako forma spolufinancování s příjemcem v míře zastoupení podle typu jednotlivých projektů (EFF, 2006). Rozpočet EFF pro programovací období 2007-2013 bude rozdělován každoročně mezi jednotlivé státy. Každý rok bude rozdělováno tedy přibližně 578 milionů EUR. Množství prostředků pro každý jednotlivý stát je odvislé od velikosti rybářského sektoru, množství lidí pracujících v rybářství a dalších aktivit, které jsou nutné pro sektor jakožto související aktivity. Pro ČR je na celé programovací období určeno 27 milionů EUR, což je asi 810 000 000 Kč (EK 2008).

2.5.3.3. Jak EFF pracuje

Role komise: Komise určí u EFF strategické cíle a prioritní osy se seznamem činností vhodných pro pomoc v rámci jednotlivých os. Nařízení komise také určuje postup při selhání fondu v členském státě a pravidla spolufinancování pro každý typ dostupné akce (účast EFF, Členského státu a příjemce). Komise také zabezpečí dle postupu jasně zakotveném v nařízení, že strategické plány a operační programy předložené členskými státy jsou ve shodě s prioritami CFP (Evropská komise 2008). Musí být také zabezpečeno, aby členské státy vytvořily struktury pro dobré řízení a řádné využití fondu s pravidelnými každoročními hodnotícími zprávami od každého z členských států.

Role členského státu: Každý členský stát určí své priority a to ve spolupráci s regionálními úřady a různými subjekty a zástupci z oboru. Dané priority jsou vyjádřené ve 2 dokumentech, kterými jsou Národní strategický plán (NSP) a Operační program (OP) (EFF, 2006). V národním strategickém plánu členský stát uvádí úlohu sektoru a stav v národní ekonomice a popisuje cíle a priority. Strategický plán musí prezentovat komplexní střednědobý pohled na rozvoj rybářství a akvakultury, která má být implementována členským státem a vysvětlit, jakým způsobem se ztotožní s cíli CFP. Bude pokrývat všechny aspekty CFP a sestaví priority, cíle a odhady pro požadované veřejné výdaje a termíny dokončení. Tvorba Národního strategického plánu je založena na dialogu mezi členským státem a komisí (Fisheries and aquaculture, 2006). Strategický plán je brán jako základ pro tvorbu Operačního programu, ve kterém členské státy detailně popisují opatření k spolufinancování od EFF pro dané 7-leté programovací období.

Operačním programem je realizována politika a priority, které jsou spolufinancovány fondem. Operační program musí být kompatibilní s Národním strategickým plánem. Za členský stát je pouze 1 Operační program a ten musí být sestaven v úzké spolupráci mezi regionálními a místními ekonomickými a sociálními partnery v rybářském sektoru a i dalšími účastníky, kterých se to týká. Operační program musí být předložen ke schválení komisí a to ve 2-fázové proceduře. Kritéria pro strukturu Operačního programu jsou detailně popsána v nařízení. Nutností je zaručit konsistenci s principy CFP a NSP a dosažení stabilní a trvale udržitelné rovnováhy mezi kapacitou a rybářskými možnostmi (Fisheries and aquaculture, 2006). Tyto dokumenty jsou předmětem dialogu mezi členským státem a Evropskou komisí (Evropská komise, 2008).

2.5.3.4. Hlavní rozdíly mezi EFF a FIG

Mnohá opatření, která byla součástí FIG, pokračují i v EFF. Dále vznikla opatření nová reagující na potíže, kterým musí sektor čelit a na potřeby, které vyplývají z CFP. Například EFF financuje projekty na podporu více selektivních odlovných metod, pomoc do akvakultury, která bude mít pozitivní dopady na prostředí a vnitrozemský rybolov atd. Další změnou je také způsob realizování finančního nástroje. Kvůli zjednodušení administrativy dochází k omezení počtu nařízení, FIG pokrývaly 4 nařízení a nyní u EFF jsou 2. Tímto je cíleno, aby členské státy mohly mít větší pružnost u EFF než u předcházejícího FIG a bude pouze 1 program na členský stát. Tím se podstatně lépe přizpůsobí opatření k potřebám sektoru u každého z členských států v souladu s jejich strategickými plány a operačními programy (EFF, 2008).

2.5.3.5. Rozdělení financí podle prioritních os

Finance budou rozdělovány mezi projekty, které se ztotožňují s cíli EFF a které patří do některé z 5 prioritních os (Evropská komise, 2008):

Prioritní osa 1: Přizpůsobení rybářského loďstva

Prioritní osa 2: Akvakultura, zpracování a prodej produktů rybolovu a akvakultury

Prioritní osa 3: Opatření ve společném zájmu

Prioritní osa 4: Udržitelný rozvoj pobřežních rybářských zón

Prioritní osa 5: Technická pomoc (EFF, 2006)

Pro Českou republiku jsou relevantní prioritní osy 2, 3 a 5, jejichž dotčené oblasti jsou následující a podrobně popsány v Operačním programu rybářství ČR 2007 - 2013.

Prioritní osa 2: Akvakultura, zpracování produktů rybolovu a akvakultury a jejich uvádění na trh

Opatření 2.1. Opatření pro produktivní investice do akvakultury

Opatření 2.2. Opatření na ochranu vodního prostředí

Opatření 2.3. Opatření v oblasti zdraví zvířat

Opatření 2.4. Investice do zpracování a uvádění na trh

Prioritní osa 3: Opatření společného zájmu

Opatření 3.1. Společné činnosti

Opatření 3.2. Opatření na ochranu a rozvoj vodních živočichů a rostlin

Opatření 3.3. Podpora a rozvoj nových trhů a propagační kampaně

Opatření 3.4. Pilotní projekty

Prioritní osa 5: Technická pomoc

Opatření 5.1. Technická pomoc (OP Rybářství, 2007).

Celková výše finančních prostředků určených pro Českou republiku z EFF představuje 27,1 mil. EUR v běžných cenách na celé programovací období. Veřejné finanční prostředky, tj. příspěvek z EFF a z národních zdrojů, jsou navrženy v poměru 75 % ku 25 %. Příspěvek z národních veřejných zdrojů činí 9,0 mil. EUR na celé programovací období (OP Rybářství, 2007). Peníze budou rozděleny tak, že na prioritní osu 2 vyčlení ČR 44 % prostředků z EFF, na prioritní osu 3 celkem 51 % prostředků z EFF a na prioritní osu 5 následně 5 % prostředků z EFF (SZ Ryby, 2007).

Závazky jsou stanoveny ročně podle následujícího plánu který uvádí tabulka č.8 (v EUR)

Rok	EFF
2007	3 360 014
2008	3 526 490
2009	3 693 682
2010	3 868 715
2011	4 043 811
2012	4 218 249
2013	4 395 714
Celkem	27 106 675

Zdroj: Operační program rybářství

Tabulka č.9: Plánované výdaje na jednotlivá opatření (Příspěvek EFF+ ČR v tis. EUR)

	Celkem	V tom		Míra spolufinancování EFF (v %)
		příspěvek z EFF	vnitrostátní příspěvek	
Prioritní osa 1: <i>Opatření k přizpůsobení rybářského loďstva Společenství</i>	0,0	0,0	0,0	0,0
Prioritní osa 2: <i>Akvakultura, vnitrozemský rybolov, zpracování produktů rybolovu a akvakultury a jejich uvádění na trh</i>	15 902,6	11 927,0	3 975,6	75,0
Prioritní osa 3: <i>Opatření společného zájmu</i>	18 432,5	13 824,4	4 608,2	75,0
Prioritní osa 4: <i>Udržitelný rozvoj rybolovných oblastí</i>	0,0	0,0	0,0	0,0
Prioritní osa 5: <i>Technická pomoc</i>	1 807,1	1 355,3	451,8	75,0
Celkem	36 142,2	27 106,7	9 035,6	75,0

Zdroj: Operační program rybářství

2.6. Akvakultura v Evropě a ve světě

Podíl akvakultury v rámci celosvětových dodávek ryb, měkkýšů, korýšů a jiných vodních organismů neustále roste a to takovým způsobem, že její vliv na celosvětovou produkci byl 3,9 % v roce 1970, 27,1 % v roce 2000 a již 32,4 % v roce 2004. Růst v oblasti akvakultury je rychlejší než u všech ostatních sektorů živočišné produkce. Celosvětový růst sektoru je v průměru 8,8 % ročně a v porovnání s tradičními odlovy mimo akvakulturu, kde dochází spíše ke stagnaci, je to vysoké číslo. Světová akvakultura expandovala významně v periodě posledních 50 let. Na jejím počátku v padesátých letech 20. století se uváděla produkce 1 milion tun, v roce 2004 to bylo již 59,4 milionu tun v hodnotě 701,3 miliardy USD. Celosvětově je uváděna jako největší producent Čína dodávající 69,6 % celkového množství a 51 % hodnoty celkové produkce akvakultury (The State of World Aquaculture, 2006). Produkce z jednotlivých oblastí se liší. V Číně, Jižní Asii a jihovýchodní Asii se skládá převážně z cyprinidů, zatímco ve zbytku východní Asie je tvořena vysoce hodnotnými mořskými rybami. Celkově 99,8 % vodních rostlin, 97,5 % cyprinidů a 53,4 % ústřic je z Asie nebo Pacifiku. Oproti tomu 55,6 % farmářských lososovitých ryb pochází ze Západní Evropy a to hlavně ze severu. V oblastech centrální a východní Evropy je dominantní kapr jak v množství tak i v hodnotě (The State of World Aquaculture, 2006). Také publikace EIFAC, (2001) uvádí, že ve střední a východní Evropě v produkci výrazně dominují kaprovité ryby s 86 % celkové zdejší produkce oproti 9,4 % lososovitých ryb, jejichž produkce se však mírně zvyšuje. Naopak v západní Evropě jasně dominují lososovité ryby s 85 % produkce oproti 9 % kaprovitých.

Mnoho lidí na světě je závislých na rybařství a akvakultuře a to přímo či nepřímo. V průběhu posledních 30 let rostl počet rybářů pracujících v akvakultuře rychleji než světová populace a také zaměstnanost v rybařském sektoru rostla rychleji než v tradičním zemědělství. V roce 2004 je odhadováno, že v rybařství celosvětově pracuje jako rybář či na farmách (na plný či částečný úvazek) 41 milionů lidí, což představuje 3,1 % z 1,36 mld. lidí celosvětově ekonomicky aktivních v zemědělství a reprezentuje růst 35 % oproti 2,3 % v roce 1990.

Velká většina rybářů a farmářů je v rozvojových zemích zejména v Asii s největší dominancí v Číně, kde je 13 milionů rybářů. Zatímco množství lidí pracujících v rybařství a akvakultuře v méně či středně ekonomicky vyspělých zemích neustále rostlo, naproti tomu ve vyspělých ekonomikách počty pracujících v odvětví jsou stále stejné či klesají (The State of World Aquaculture, 2006). Pokles je zjevný zejména v odlovném sektoru na moři, kdežto v akvakultuře dochází k růstu. Celková zaměstnanost v rybařském sektoru Evropy byla v roce 2003 odhadována na 421 000 pracovníků, přičemž 405 000 lidí pracovalo v pobřežních oblastech a 16 600 ve vnitrozemském rybolovu. Asi 1/3 tohoto počtu tvoří ženy, které jsou

zaměstnány převážně ve zpracovatelském průmyslu. Největší počet pracujících v sektoru evropského rybolovu je v atlantické a středozevní oblasti, které zaujímají 42 % respektive 28 % z celkového počtu. Od roku 1996 klesá zaměstnanost každoročně o 4 -5 %, zároveň se zvyšuje produktivita práce (Employment Study, 2006). Rybářský sektor včetně akvakultury je důležitým zdrojem zaměstnání a příjmů. Nicméně zaměstnání v rybářství a chovu ryb nemůže být bráno jako indikátor důležitosti rybářství v národních ekonomikách (The State of World Aquaculture, 2006). Pro zajímavost uvádím 5 největších producentů v akvakultuře na světě:

1. Čína - 40 614 968 tun/rok 2004 a 43 269 413 tun/rok 2005
2. Indie - 2 472 335 tun / rok 2004 a 2 842 419 tun/rok 2005
3. Vietnam - 1 198 617 tun / rok 2004, pro 2005 není údaj
4. Thajsko - 1 172 866 tun / rok 2004 a 1 144 011 tun/rok 2005
5. Indonésie - 1 045 051 tun / rok 2004 a 2 124 093 tun/ rok 2005 (SZ RYBY, 2007, CFP figures, 2008).

Rovněž v několika evropských regionech hraje rybářství významnou socioekonomickou roli a toto odvětví má před sebou i nadále světlou budoucnost. V EU se pohybuje produkce akvakultury kolem 1,4 miliónů tun a její hodnota dosahuje téměř 2,8 miliard EUR (SZ RYBY, 2007). Akvakultura EU tvoří 19 % celkové její rybí produkce a 30 % celkové finanční hodnoty (CFP figures, 2008). Produkce zemí EU vzrostla v letech 1993 - 2005 o 27 %. V Norsku za stejné období se zvětšila o 270 %. Mezi největší producenty v EU patří Francie, Itálie, Španělsko a Velká Británie, které tvoří 66 % produkce (Fishery Statistics, 2007).

Z celkové produkce světové akvakultury se jedná přibližně o 2,5 % objemu a 4,6 % její hodnoty. Státy Evropské unie mají vedoucí postavení v produkci např. pstruha duhového, slávky jedlé či úhoře říčního.

Tabulka č. 10: Top 10 nejvíce produkováných druhů v akvak. EU v letech 2003 a 2005

Druh ryby	2003	2005
Mytilus edulis (slávka jedlá)	448836	361399
Rainbow trout (pstruh duhový)	215207	202900
Salmo sp. (losos)	162585	144801
Crassostrea angulata (ústřice)	121965	127150
Mytilus galloprovincialis (slávka středomořská)	144663	108522
Sparus aurata (pražman zlatý)	64751	71475
Cyprinus carpio (kapr obecný)	70790	69557
Tapes philippinarum (tapeska filipínská)	27411	68006
Dicentrarchus labrax (mořský okoun)	44483	49202
Anguila sp. (úhoř říční evropský)	8841	8202

Pramen: Facts and figures on the CFP 2006 and 2008

Následujících sedm největších producentů akvakultury v Evropské Unii je citováno tak, jak jsou uvedeny podle údajů Eurostatu – Fakta a údaje o CFP/Základní údaje o Společné politice v oblasti rybolovu – vydání 2006. (v těchto údajích je ovšem akvakultura chápána v širším měřítku – zahrnuje produkci sladkovodních ryb, měkkýšů a koryšů.):

1. Španělsko 313 288 tun / rok 2003

2. Francie 245 846 tun / rok 2003

3. Itálie 91 662 tun / rok 2003

4. Velká Británie 181 837 tun / rok 2003

5. Řecko 101 209 tun / rok 2003

6. Německo 74 280 tun / rok 2003

7. Irsko 62 516 tun / rok 2003

Norsko – uvedeno pro srovnání se zeměmi EU 582 016 tun / rok 2003 (SZ RYBY 2007)

Tabulka č. 11: Produkce světové akvakultury a její využití

	2000	2001	2002	2003	2004	2005
PRODUKCE (uvedena v milionech tun)						
VNITROZEMÍ						
Odlovy	8,8	8,9	8,8	9,0	9,2	9,6
Akvakultura	21,2	22,5	23,9	25,4	27,2	28,9
Celkem	30,0	31,4	32,7	34,4	36,4	38,5
MOŘE						
Odlovy	86,8	84,2	84,5	81,5	85,8	84,2
Akvakultura	14,3	15,4	16,5	17,3	18,3	18,9
Celkem moře	101,1	99,6	101,0	98,8	104,1	103,1
CELKEM ODLOVY	95,6	93,1	93,3	90,5	95,0	93,8
CELKEM AKVAKULTURA	35,5	37,9	40,4	42,7	45,5	47,8
CELKEM SV. RYBÁŘSTVÍ	131,1	131,0	133,7	133,2	140,5	141,6
VYUŽITÍ						
Lidská spotřeba	96,9	99,7	100,2	102,7	105,6	107,2
Nepotravinářské účely	34,2	31,3	33,5	30,5	34,8	34,4
Lidská populace (mld.)	6,1	6,1	6,2	6,3	6,4	6,5
Potravní kapacita ryb(kg)	16,0	16,2	16,1	16,3	16,6	16,6

Zdroj: The State of world aquaculture, 2006

3. Cíl práce a metodika zpracování

3.1. Metodika zpracování a materiál

V této diplomové práci se zabývám Národním strategickým plánem rybnářství České republiky a jeho dopady na české produkční rybnářství. Tento dokument je vypracovaný za účelem charakteristiky českého rybnářství a jeho výhledu do budoucna a odvíjí se od něj Operační program rybnářství, který je nástrojem realizace podpor pro toto odvětví. Oba tyto programové dokumenty vypracované ČR jsou v souladu se Společnou rybnářskou politikou. V první části teoretické práce se zabývám charakteristikou strukturálních a dalších podpor Evropské unie směřované k členským státům, z kterých bylo možno či lze čerpat prostředky pro rybnářství. Stručně jsou zde popsány jednotlivé fondy včetně úkolů a cílů strukturální politiky se zařazením ČR pod jednotlivé cíle. Dále zde popisují principy a zásady, kterými se musí řídit příjemci podpor (jednotlivé členské státy), pokud chtějí čerpat prostředky z fondů EU. Pozornost je věnována také Společné rybnářské politice, jejímu vývoji, cílům, úkolům a dopadům, které má na rybnářství a akvakulturu v Evropě a ČR. Při zpracování této části jsem čerpal z publikací vydaných Evropskou komisí, dále z internetu a publikací vydaných autory k tématům strukturální a regionální politiky. Při zpracování této pasáže jsem se snažil poukázat na význam strukturální politiky, pochopit její přínos pro ČR a způsob její realizace a kontroly. V druhé kapitole literární rešerše se věnuji charakteristice rybnářského sektoru v ČR, jeho rozdělení na jednotlivé složky a vývoji produkce ryb v posledních letech. Je zde uveden souhrnný popis odvětví v jeho jednotlivých výrobních složkách včetně spotřeby ryb a obchodu s nimi. Na tuto kapitolu navazuje charakteristika jednotlivých programů, z kterých bylo možno čerpat finanční prostředky z národních zdrojů (Národní resortní podpory) a i zdrojů EU (SAPARD, FIFG a EFF). Při zpracování této části literární rešerše jsem využil hodnotících zpráv zpracovaných Ministerstvem zemědělství ČR (MZe) na téma ryby včetně publikací od jednotlivých autorů. V této části jsem hodnotil roli a postavení rybnářství v ekonomice, zaměstnanosti včetně jeho environmentálních dopadů. Stručně jsem popsal možnosti finančních podpor sektoru. V poslední části rešerše shrnuji fakta o globálním vývoji a trendech v rybnářství v Evropě a ve světě. Jsou zde uvedeny údaje o produkci ryb pocházející z akvakultur a odlovného rybnářství. Stručně jsou uvedeny trendy ve světové akvakultuře z pohledu produkce a složení chovaných druhů. Při zpracování této části bylo čerpáno z publikací Food and Agriculture Organisation (FAO), Evropské komise a internetových zdrojů. V této části jsem se snažil popsat vývoje a trendy v okolním světě, které mohou významně ovlivnit Českou republiku, která je součástí tohoto celku.

Ve vlastní části této diplomové práce jsem se snažil z dostupných informací MZe a SZIF zhodnotit čerpání a přínos jednotlivých podpůrných programů EU pro rybnářství ČR. Z dostupných hodnot jsem stanovil míru využití jednotlivých opatření a programů a porovnal je s finančními alokacemi, které byly brány jako předpokládaná výše čerpání jednotlivých záměrů. Na závěr hodnotím celkový přínos a nedostatky jednotlivých programů pro rybnářství, vzájemně je srovnávám a analyzuji příčiny problémů, které vedly k nižšímu čerpání, než byl původní předpoklad. Na závěr této práce uvádím způsob řízení rybnářství a akvakultury v ČR, jeho současnou pozici a stav.

3.2. Cíl práce

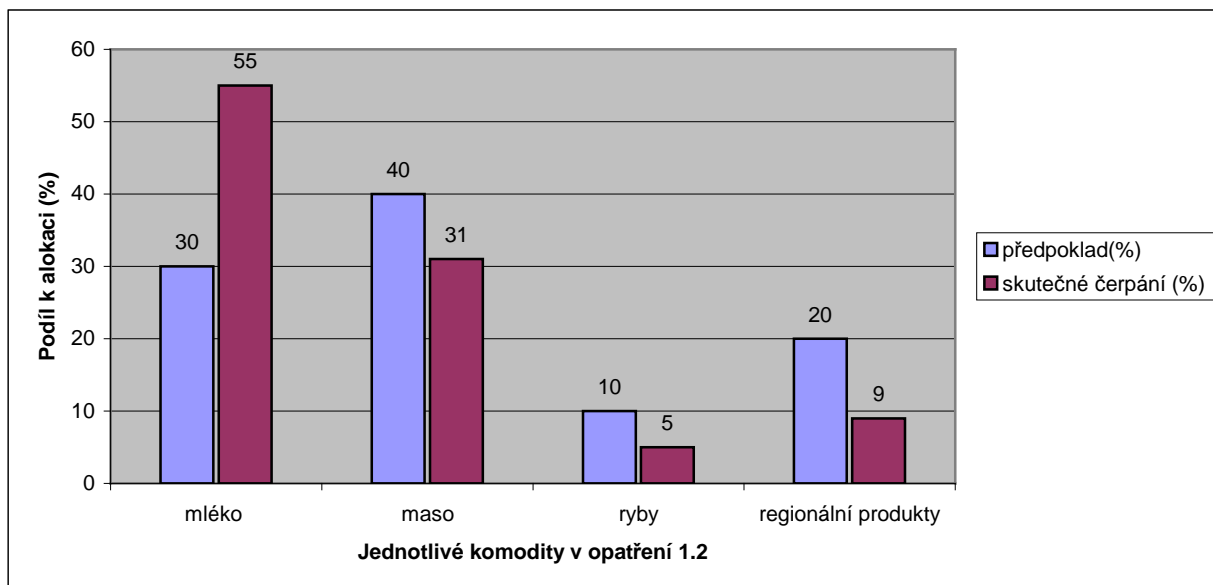
Cílem této práce bylo popsat a zhodnotit současnou situaci českého rybnářství a akvakultury s přihlédnutím k faktu našeho členství v EU. Po jeho vstupu se otevřely nové možnosti, ale také povinnosti a problémy, s kterými bylo nutno se ztotožnit a implementovat je. Mým hlavním úkolem bylo pochopit tyto nové skutečnosti a zanalyzovat jejich dopady na rybnářský sektor. Dalším cílem bylo popsat aktuální stav českého rybnářství a poukázat na jeho nedostatky a slabiny, které je třeba odstranit. Značná pozornost je věnována Operačnímu programu rybnářství, který má vazbu na Evropský rybnářský fond, pomocí kterého jsou realizovány cíle Společné rybnářské politiky mající dopad na rybnářství a akvakulturu všech členských států a je řídicím nástrojem vývoje a trendů rybnářského sektoru v EU.

4. Výsledky

4.1. Zhodnocení programu SAPARD

Program SAPARD byl spuštěn v dubnu roku 2002 a příjem žádostí proběhl celkově v 7 kolech. Uzavírání smluv bylo ukončeno k 31.12.2003. Celkem bylo proplaceno 1610 projektů v hodnotě 4,2 mld. Kč, čímž dokonce došlo k přečerpání alokované částky pro tento program stanovené na 3,9 mld. Kč. Částka 3,9 mld. Kč byla proplacena do 30.11.2005 ze zdrojů programu SAPARD, zbylé přezávazkované projekty pak z HRDP (Horizontálního plánu rozvoje venkova) ve zbytku roku 2005 a roce 2006. Pro sektor rybářství bylo možno čerpat finanční prostředky v rámci opatření 1.2. Zřizování a modernizace technologií a podpora regionálních produktů, kde část finančních prostředků bylo možno využít i na ryby. Investice měly přispět k modernizaci zpracoven a zlepšení standardů na úroveň EU. Pro celé opatření 1.2. bylo alokováno 770 mil. Kč veřejných zdrojů (EU + ČR). Předpoklad čerpání byl takový, že 30 % alokace bude využito na mléko, 40 % na maso, 10 % na ryby a 20 % na podporu regionálních produktů. Celkem opatření 1.2. dopadlo velice úspěšně, neboť bylo proplaceno 291 projektů v částce 833 mil. Kč veřejných zdrojů. Částka 770 mil. Kč byla proplacena z programu SAPARD a zbytek z HRDP. Reálné čerpání dopadlo tak, že 55 % bylo využito na maso, 31 % na mléko, 5 % na ryby a 9 % na regionální produkty. Pro zpracovny ryb bylo proplaceno 11 projektů v celkové částce veřejného spolufinancování 41,3 mil Kč. Podíl rybářských investic v opatření 1.2. shrnuje graf č. 1

Graf č.1: Očekávané a skutečné využití prostředků opatření 1.2. programu SAPARD



Závěr: Přestože došlo v investicích v oblasti rybníkářství určených k modernizaci zpracoven a zlepšení standardů na úroveň EU k nižšímu čerpání než byl předpoklad, tak lze hodnotit dopad programu SAPARD na rybníkářství kladně. Ve zpracovnách ryb byly dokončeny projekty, které inovovaly provozy v kapacitě 6698 tun což je zhruba 2/3 celkové kapacity všech zpracoven ryb v ČR. Dalším kladem bylo, že SAPARD naučil žadatele osvojit si způsoby jak čerpat finanční prostředky ze zdrojů EU včetně pochopení principů a zásad k tomu potřebných. Tyto skutečnosti se projeví pozitivně při čerpání finančních prostředků v dalším programovém období.

4.2. Zhodnocení operačního programu Rozvoj venkova a multifunkční zemědělství (RVMZ)

4.2.1. Souhrn

Po vstupu České republiky do Evropské unie dne 1.5.2004 se náš stát stal právoplatným členem EU a mohl začít využívat prostředky z jejich strukturálních fondů . Pro oblast zemědělství, jehož součástí je i rybníkářství, byl sestaven a schválen OP Zemědělství platný pro roky 2004 - 2006. Řídícím orgánem bylo jmenováno MZe ČR, které pro tuto příležitost vytvořilo řídicí orgán OP Zemědělství. Administrací a správou programu byl pověřen Státní zemědělský a intervenční fond (dále jen SZIF), který měl již zkušenosti s administrací programu SAPARD z předchozího přípravného období. Dále ministr zemědělství v souladu s nařízením Rady EK č. 1260/1999 ustanovil Monitorovací výbor OP Zemědělství, který se schází pravidelně 2-krát ročně a sleduje realizaci OP Zemědělství a projednává důležité body, které schvaluje na základě konsenzu. Dne 4.5.2004 podepsal tehdejší ministr zemědělství Ing. Jaroslav Palas „Pravidla“, kterými se stanovovaly podmínky pro poskytování finanční pomoci na projekty RVMZ a tím byl zahájen příjem žádostí o finanční pomoc z tohoto programu. Příjem žádostí proběhl na 7 regionálních odborech SZIF a celkově bylo vypsáno 12 kol do konce roku 2006. Pro Opatření 2.3. Rybníkářství bylo v rámci těchto kol možno podávat žádosti v 6 z nich, jednalo se konkrétně o:

2. kolo (19. července- 31. srpna 2004)

5. kolo (14. března- 8. dubna 2005)

6. kolo (9. srpna – 26. srpna 2005)

8.kolo (6. února – 24. února 2006)

10. kolo (15. května – 2. června 2006)

11. kolo (23. srpna – 13. září 2006)

Celková alokace operačního programu RVMZ přidělená Evropskou komisí pro Českou republiku činila na období 2004 - 2006 částku 250,6 mil. EUR, z čehož bylo 173,9 mil z EU a 76,8 mil. ze zdrojů ČR. Operační program RVMZ čerpal prostředky ze 2 strukturálních fondů, kdy pro opatření 2.3. Rybářství šly peníze z FIFG stejně jako pro část opatření 3.1. Technická pomoc směřující pro projekty podpory rybolovu. Ostatní opatření týkající se zemědělství a lesnictví bylo financováno z EAGGF.

Provedeme-li přepočítání na českou měnu tak celková alokace RVMZ činila asi 5,5 mld. Kč, přičemž pro oblast rybářství podporovanou ze sekce FIFG se jednalo přibližně o 300 mil. Kč. Tato částka byla rozvržena v Opatření 2.3. Rybářství mezi jednotlivé roky a podopatření dle následující tabulky.

Tabulka č.12: Alokace zdrojů opatření 2.3. Rybářství OP RVMZ (v mil. Kč)

Opatření 2.3. Rybářství	Alokace 2004	Alokace 2005	Alokace 2006
2.3.1. Zpracování ryb a marketing	40,1	57,5	74,6
2.3.2. Chov ryb - akvakultura	27,5	39,3	51,0
2.3.3. Činnosti prováděné odborníky	2,8	4,0	5,2
Opatření 2.3. celkem	70,4	100,8	130,8

V průběhu chodu programu RVMZ se ukázala rozdílná míra zájmu žadatelů o čerpání finančních prostředků z jednotlivých opatření a podopatření tohoto operačního programu. Konkrétně se jednalo o to, že o určitá opatření byl velmi uspokojivý zájem s převisem poptávky nad rámec alokace a naopak o některá byl zájem mizivý či méně uspokojivý a hrozilo nevyužití alokovaných finančních prostředků. Konkrétně pak u opatření 2.3. Rybářství musím konstatovat, že toto opatření patřilo mezi ta, o které byl zájem menší a právě zde hrozilo nevyužití alokovaných finančních prostředků. Největší zájem rybářské veřejnosti byl u opatření 2.3.2. Chov ryb – akvakultura, menší zájem byl u opatření 2.3.1. Zpracování ryb a marketing a o opatření 2.3.3. Činnosti prováděné odborníky v rybářství.

V rámci monitoringu a výsledků uvedených ve výročních zprávách OP Zemědělství docházelo v rámci opatření 2.3. Rybářství k realokacím finančních prostředků, kdy část financí z opatření 2.3.1. a 2.3.3. byla přesunuta na opatření 2.3.2. Na základě nižšího zájmu rybářské veřejnosti o čerpání finančních prostředků z OP Zemědělství byla prováděna osvěta a zvyšována informovanost a povědomí o možnostech čerpání finančních prostředků pro rybářství a to především Rybářským sdružením ČR, dále docházelo k rozšiřování možností okruhu a širě uznatelných výdajů atd. Byť zájem žadatelů a počet přijatých žádostí v průběhu chodu OP RVMZ rostl, tak se přesto nepodařilo zajistit vyčerpání disponibilních finančních prostředků

pro rybníkářství. Aby nedošlo k nevyužití a tím propadnutí zbylých disponibilních prostředků, řídicí orgán přistoupil k realokaci prostředků z FIFG ve prospěch opatření podporovaných z EAGGF, kde bylo zajištěno jejich efektivní využití. Schválený výsledek realokace byl takový, že finanční prostředky pro roky 2004 a 2005 zůstaly pro čerpání na opatření 2.3. Rybníkářství a alokace pro rok 2006 byla přesunuta na jiná opatření OP Zemědělství. Pro rybníkáře tak zbylo odhadem 57 % přidělené částky.

V rámci opatření 3.1. Technická pomoc bylo pod sekci FIFG zaregistrováno 16 projektů. Toto opatření mělo napomáhat zdárnému chodu OP Zemědělství a byly uplatňovány výdaje na monitorování, řízení a hodnocení OP Zemědělství. Pro oblast rybníkářství byly financovány významné dokumenty a to zejména Odborná analýza opatření 2.3. Rybníkářství a dále dokumenty na přípravu pro další programovací období tj. 2007 - 2013. Na základě této podpory byl vypracován Národní strategický plán rybníkářství, Operační program rybníkářství a Ex-ante hodnocení OP Rybníkářství a i jejich překlady do anglického jazyka pro urychlení vyjednávání s EU.

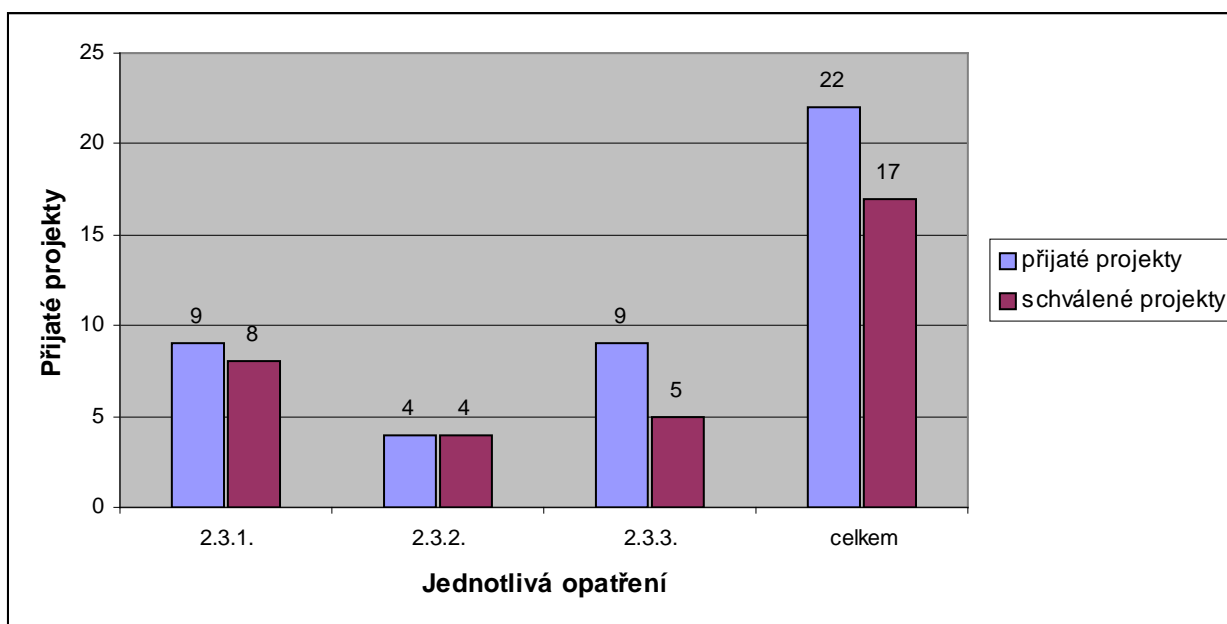
4.2.2. Zhodnocení zájmu o opatření 2.3. Rybníkářství od roku 2004

4.2.2.1. Rok 2004:

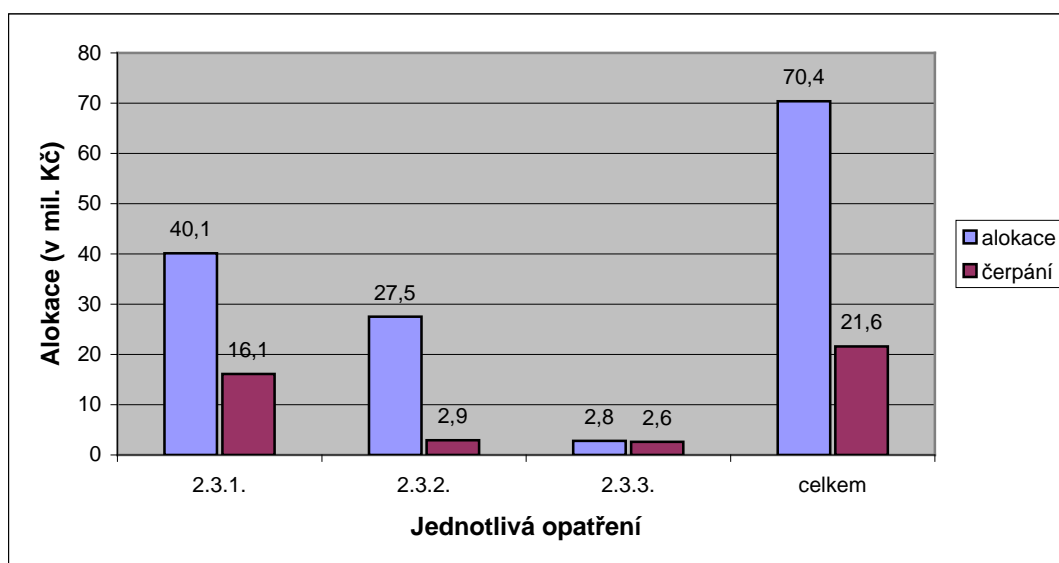
Pro rok 2004 bylo na opatření 2.3. Rybníkářství vyhlášeno jedno kolo příjmu žádostí a to v rámci 2. kola probíhalo v termínu 19.8. – 31.8.2004 na všech regionálních odborech SZIF. V rámci tohoto opatření bylo přijato celkem 22 žádostí o podporu, přičemž 9 z nich směřovalo na opatření 2.3.1. Zpracování ryb a marketing výrobků z ryb, 4 na opatření 2.3.2. Chov vodních živočichů – akvakultura a 9 na opatření 2.3.3. Činnosti prováděné odborníky v rybníkářství a propagační opatření. Celkově byla od žadatelů požadovaná finanční pomoc ve výši 27,9 mil. Kč veřejných zdrojů, což činilo 39 % celkové alokace na rok 2004 a 8 % alokace na období 2004 - 2006. Z celkového počtu 22 přijatých žádostí bylo schváleno a uděleno rozhodnutí na 17 projektů v celkové částce 21 623 000 Kč. V rámci jednotlivých opatření pak nejvíce schválených finančních prostředků bylo u opatření 2.3.1. a to 16 089 829 Kč, dále do opatření 2.3.2. 2 894 404 Kč a do opatření 2.3.3. 2 638 700 Kč.

Z předkládaných údajů je zjevné že za rok 2004 nedošlo k dostatečně velkému zájmu rybníkářské veřejnosti o toto opatření, neboť z celkové alokace pro tento rok bylo zazávkováno necelých 30 %. Zbylé finanční prostředky nepropadly a bylo možno je uplatnit na další projekty v rámci opatření dle pravidla n + 2 do konce roku 2006. Toto pravidlo znamená, že projekt podaný v roce 2004 by měl být realizován (proplacen) nejpozději do konce roku 2006. Úspěšnost žadatelů za rok 2004 shrnuje graf č.2 a efektivnost využití čerpání zdrojů graf č.3

Graf č.2: Úspěšnost žadatelů projektů RVMZ u opatření 2.3. Rybářství



Graf č. 3: Čerpání finančních prostředků v rámci alokované částky pro rok 2004



Proplácení projektů v roce 2004

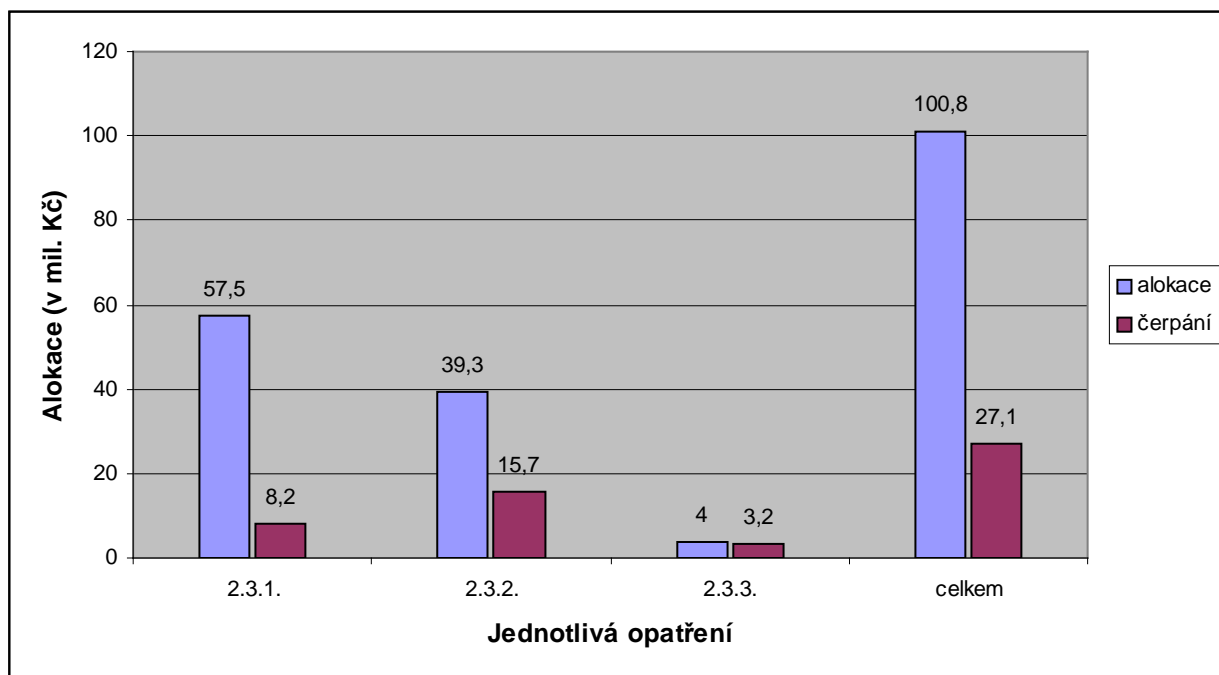
Do konce roku 2004 nebyl v rámci OP Zemědělství, tj. ani v opatření 2.3. Rybářství, proplacen žádný projekt.

4.2.2.2. Rok 2005

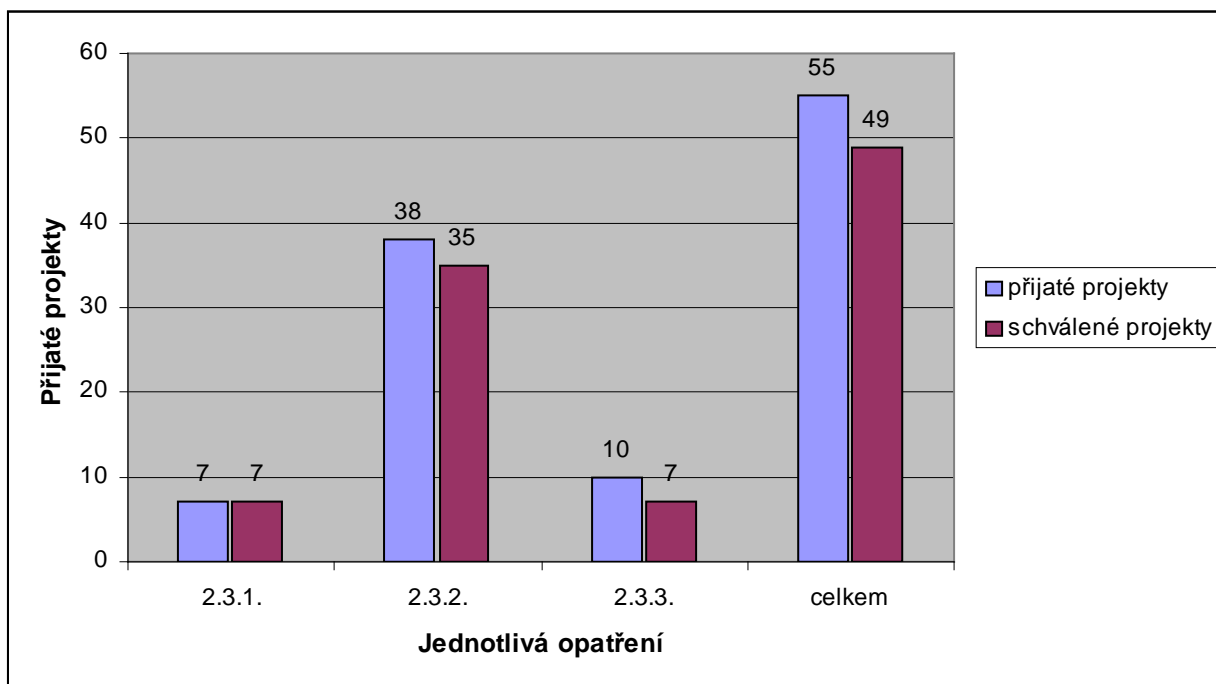
V roce 2005 byla pro opatření 2.3. Rybářství vyhlášena dvě kola příjmů žádostí a to v rámci 5. kola ve dnech 14.3. – 8.4.2005 a 6. kola ve dnech 9.8. – 26.8.2005 na všech regionálních odborech SZIF. V celém opatření 2.3 bylo přijato celkem 55 žádostí z nichž 7 bylo podáno na

opatření 2.3.1. Zpracování ryb a marketing výrobků z ryb, 38 na opatření 2.3.2. Chov vodních živočichů – akvakultura a 7 na opatření 2.3.3. Činnosti prováděné odborníky v rybářství a propagační opatření. Celkem byla od žadatelů požadována veřejná pomoc ve výši 28,9 mil. Kč, což představovalo 28 % alokace na opatření 2.3. Rybářství na rok 2005 a pouze 19 % na období 2004 - 2006. Z celkem 55 podaných žádostí bylo schváleno 49 žádostí v celkové částce 27,1 mil. Kč. V rámci jednotlivých opatření bylo nejvíce finančních prostředků schváleno pro opatření 2.3.2. a to 15,7 mil. Kč, pro opatření 2.3.1 celkem 8,25 mil. Kč a pro opatření 2.3.3. 3,18 mil. Kč. Výše uvedené údaje ukazují, že ani v roce 2005 nedošlo k významnějšímu vzrůstu zájmu o opatření Rybářství a již začalo být zjevné, že rybáři nebudou pravděpodobně schopni přidělené finanční prostředky na období 2004 – 2006 plně vyčerpat. Zbylé prostředky pro rok 2005 bylo opět možno uplatnit s využitím pravidla $n + 2$. Shrnutí zájmu o prostředky z opatření 2.3. Rybářství uvádí graf č. 4 a č. 5.

Graf č. 4: Podíl vyčerpaných prostředků z alokace pro rok 2005



Graf č. 5: Úspěšnost žadatelů o dotaci u opatření 2.3. Rybářství



Proplácení projektů v roce 2005

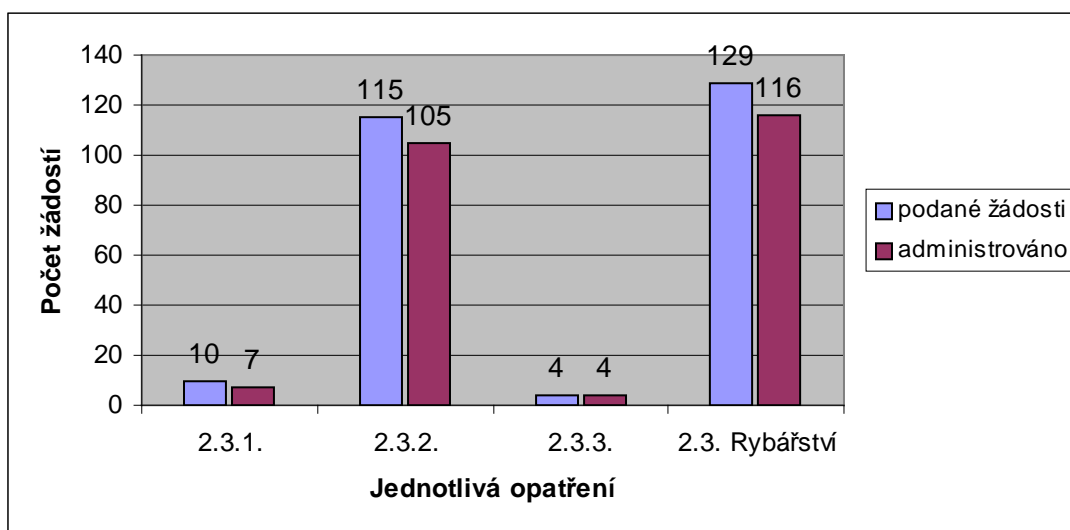
Do konce roku 2005 bylo v rámci celého OP Zemědělství proplaceno 356 projektů v hodnotě veřejného spolufinancování 520 mil. Kč. V opatření 2.3. Rybářství bylo proplaceno 10 projektů v hodnotě 8,74 mil. Kč. Dále v tomto roce probíhaly certifikace projektů a v opatření Rybářství byly certifikovány projekty v hodnotě 15,5 mil. Kč.

4.2.2.3. Rok 2006

V roce 2006 proběhla v rámci opatření 2.3. Rybářství celkově 3 kola příjmu žádostí a to v rámci 8. kola ve dnech 6.2. – 24.2., 10. kola 15.5. – 2.6. a 11. kola 23.8. – 13.9.2006 na všech regionálních odborech SZIF. Ve všech těchto kolech bylo možno podávat žádosti na opatření 2.3.1. a 2.3.2. Opatření 2.3.3. se týkalo pouze 1 kolo. Celkově bylo v opatření 2.3. podáno za rok 2006 129 žádostí o podporu v celkové částce 128,4 mil. Kč. Z tohoto počtu prošlo administrací k 31.12. 2006 116 projektů v celkové částce 111,6 mil. Kč. Největší počet, a to 115 žádostí o podporu, byl zaznamenán u opatření 2.3.2. Chov vodních živočichů – akvakultura v částce 106,9 mil. Kč, dále 10 žádostí u opatření 2.3.1. Zpracování ryb a marketing výrobků z ryb a 4 žádosti u opatření 2.3.3. Činnosti prováděné odborníky v rybářství v částce 1,6 mil. Kč. Z výše uvedených údajů vyplývá, že v roce 2006 se projevil výraznější nárůst zájmu o opatření Rybářství a projevila se tak nakonec opatření, jejichž snahou bylo lepší čerpání ze strany žadatelů, čímž došlo alespoň částečně k zlepšení čerpání nevyužité alokace vymezené pro roky 2004 a 2005. Alokace pro rok 2006 byla po schválení monitorovacím výběrem za účasti představitelů Generálního ředitelství pro rybolov a zemědělství (DG Agri a DG Fish) a po schválení Evropskou komisí převedena z FIG na EAGGF ve prospěch opatření s výrazným převisem poptávky nad nabídkou. Po započtení provedených realokací v opatření 2.3. bylo ke konci roku 2006 zazávkováno 95 % aktuální upravené alokace na období 2004 – 2006, čímž se mírně zlepšil odhadovaný předpoklad rybářů, kteří očekávali že využijí pouze 40 % původní alokace.

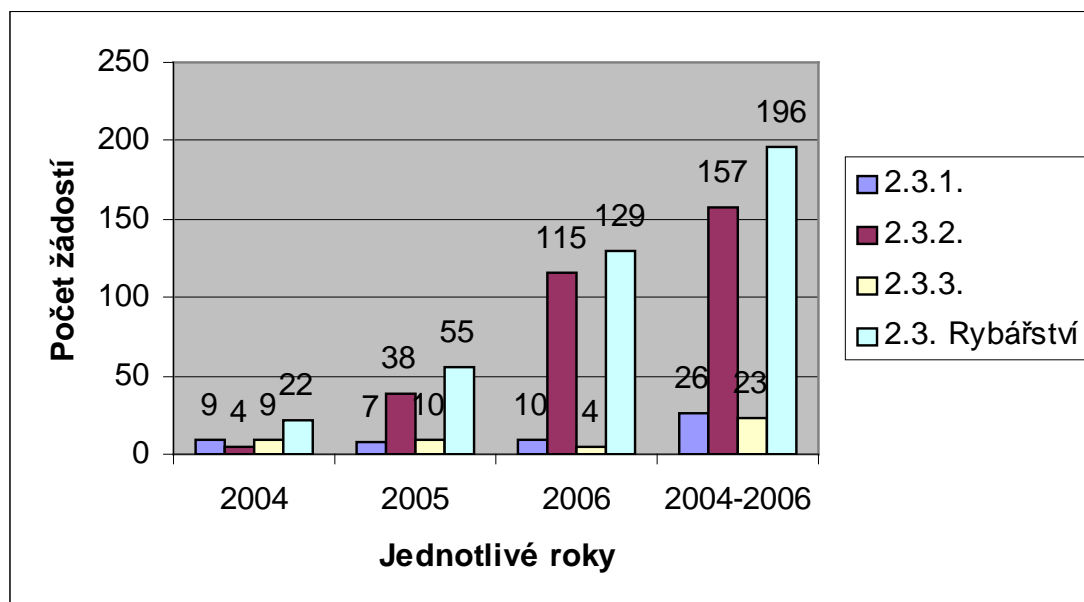
Rok 2006 byl zároveň posledním rokem, kdy bylo možno podávat žádosti v OP Zemědělství, následující 2 roky, tj. 2007 a 2008 byly vyčleněny na dokončení a realizaci projektů dle pravidla $n + 2$ tj. všechny projekty v OP Zemědělství by měly být k 31.12. realizovány a proplaceny. Situaci ohledně roku 2006 shrnuje graf č. 6 a č. 7.

Graf č. 6: Projekty prošlé administrací v roce 2006 v rámci opatření 2.3.Rybářství



Celkový zájem žadatelů o opatření 2.3. Rybářství a jeho vývoj v letech 2004 až 2006 shrnuje graf č. 7.

Graf č.7: Vývoj zájmu žadatelů o opatření 2.3. Rybářství v průběhu let 2004-2006



Proplácení projektů v roce 2006

K 31.12. 2006 bylo v celém OP RVMZ proplaceno 1566 projektů v celkové výši veřejného spolufinancování 2,415 mld. Kč. Opatření 2.3. Rybářství vykázalo celkem 55 proplacených projektů v hodnotě 36,244 mil. Kč. Zároveň v tomto opatření byly certifikovány projekty

v hodnotě 57,13 mil. Kč (pro toto opatření byly vzaty v úvahu i soukromé zdroje), což představovalo 31,88 % upravené alokace pro roky 2004 - 2006. Tímto bylo splněno pravidlo n + 2 i pro fond FIFG, tedy pro opatření Rybářství pro rok 2004.

4.2.2.4. Opatření 3.1. Technická pomoc pro oblast rybářství v letech 2004 - 2006

Rok 2004

I pro oblast rybářství bylo možno čerpat finanční prostředky z tohoto opatření. Alokace z FIFG pro rok 2004 byla v přepočtu 2 191 000 Kč. V průběhu roku 2004 nedošlo ani pro opatření 2.3. Rybářství ani pro ostatní opatření k realizaci žádného projektu technické pomoci, ale řídicí orgán OP RVMZ uskutečňoval řadu podpůrných akcí k propagaci a zdárnému průběhu tohoto programu. Realizace projektů v rámci OP Zemědělství se předpokládala až v průběhu roku 2005.

Rok 2005

V tomto roce již došlo k realizaci projektů, které se v rámci opatření 3.1. Technická pomoc týkaly 3 základních oblastí, mezi které spadalo: Monitorování a řízení OP Zemědělství, hodnocení OP Zemědělství a komunikační strategie. V tomto roce bylo v sekci FIFG, tj. podpory pro rybářství, zaregistrováno 7 projektů v celkové výši 931 630 Kč a k 31.12.2005 bylo podáno 5 žádostí o proplacení v částce 195 064 Kč.

Rok 2006

V tomto roce bylo v sekci FIFG u Technické pomoci zaregistrováno celkem 8 projektů v celkové částce 2 207 513 Kč a taktéž 8 projektů v hodnotě 2 154 556 Kč žádalo k 31.12.2006 k proplacení. Alokace pro rok 2006 byla nulová vlivem jejího přesunutí na jiná opatření a pro proplácení byly využity volné prostředky z let 2004 a 2005.

4.2.2.5. Dokončování programu v roce 2007 a 2008

Operační program RVMZ v letech 2004 – 2006 přijal 4969 žádostí ve všech opatřeních tohoto programu. Dodatečně pak u Technické pomoci bylo ještě v roce 2007 zaregistrováno dalších 5 projektů. Pro opatření 2.3. Rybářství se celkový počet žádostí zastavil na 196, u technické pomoci pak 16 žádostech.

Roky 2007 a 2008 byly v rámci OP Zemědělství vyhrazeny pro dokončení programu, tzn. že do 31.12.2008 měly být realizovány a proplaceny veškeré projekty tak, aby došlo ke splnění pravidla n + 2 pro roky 2005 a 2006. Ke dni 30.5.2008 bylo aktuálně proplaceno 3124 projektů v celkové výši 6,0 mld. Kč. K 30.11.2008 bylo proplaceno celkem 3344 projektů v celkové hodnotě 6,66 mld. Kč (zdroje EU činily 4,6 mld. Kč). Celkový předpoklad je takový, že RVMZ

vyčerpá 97 % přidělených finančních prostředků. Co se týče rybářských opatření, tak z FIG bylo čerpání již ukončeno a využití podpory z EU byly zhruba 104 mil. Kč.

4.2.3. Závěr k OP RVMZ a opatření 2.3. Rybářství

Tento operační program patřil jako celek mezi relativně úspěšné programy. O některá opatření byl zájem enormní, o jiná, mezi které patřilo i opatření Rybářství, byl zájem menší. V rybářství bylo vyčerpáno asi 50 % původně využitelných finančních prostředků. Mezi hlavní důvody slabšího čerpání patřilo zpočátku malé povědomí rybářské veřejnosti, dále pak vyšší podíl spolufinancování, který brzy vyčerpával finanční možnosti podniků, omezenější okruh podpor snižující již tak omezený okruh žadatelů. Svou roli sehrála také šíře uznatelných nákladů, která dále fakticky navyšovala finanční podíly příjemců. Problémem byla také stanovená minimální a maximální výše podpory na jeden projekt. Vliv na nižší čerpání opatření 2.3.1. měl také fakt, že toto opatření bylo zafinancováno již programem SAPARD anebo z vlastních zdrojů příjemců již v 90. letech. Všechny tyto skutečnosti byly analyzovány již v průběhu programu a vedly k úpravám a osvětě, která nakonec částečně zlepšila čerpání prostředků z opatření 2.3. Rybářství. Přes všechny uvedené skutečnosti nelze hodnotit program jen negativně, neboť byly odkryty slabiny, z kterých je možné se poučit a využít tak získané zkušenosti pro zlepšené čerpání v dalším období 2007 – 2013, kdy poběží samostatný OP Rybářství.

4.3. Zhodnocení probíhajícího Operačního programu Rybářství 2007 - 2013

Operační program Rybářství ČR je pokračovatelem předcházející pomoci v předešlých letech, tj. programu SAPARD, který byl formou předvstupní pomoci a čerpány z něj pro rybářský sektor byly prostředky zejména na rekonstrukci a renovaci zpracovatelských kapacit a dále pak zejména OP Rozvoj venkova a multifunkčního zemědělství, který obsahoval opatření 2.3. Rybářství, jež bylo financováno ze strukturálního fondu FIG. Operační program Rybářství a jeho jednotlivá opatření jsou financována z Evropského rybářského fondu, který je samostatně vyčleněn pro podporu rybářství a akvakultury v EU a není již strukturálním fondem. Vzhledem k ukončovanému OP RVMZ našla celá řada opatření týkajících se rybářství své pokračování i u nového OP Rybářství Tato opatření shrnuje tabulka č. 13.

Tabulka č. 13: Seznam opatření, které pokračují v OP Rybářství 2007 - 2013

Opatření a podopatření OP Zemědělství	Operační program Rybářství 2007 - 2013
2.3.1. Zpracování a marketing výrobků z ryb	Osa 2 – opatření 2.3. Investice do zpracování a uvádění na trh
2.3.2. Chov vodních živočichů - akvakultura	Osa 2 – opatření 2.1. Investice do produkce akvakultury
2.3.3. Činnosti prováděné odborníky v rybářství a propagační opatření	Osa 3 – opatření 3.4. Podpora a rozvoj nových trhů
3.1. Technická pomoc FIG	Osa 5 – opatření 5.1. Technická pomoc

Operační program Rybářství byl schválen usnesením vlády ČR dne 25.7.2007 a následně v prosinci téhož roku schválen a zaregistrován Evropskou komisí. Tímto mohla být spuštěna první kola příjmu žádostí OP Rybářství.

Řídícím orgánem OP Rybářství bylo ustanoveno Ministerstvo zemědělství ČR a v jeho rámci byl pro tuto činnost stanoven odbor Řídící orgán OP Rybářství. Rolí zprostředkujícího subjektu, příjmu žádostí a jejich administrace a také finančního útvaru, byl pověřen SZIF který má již zkušenosti z předchozího programovacího období. Funkci platebního a certifikačního orgánu a auditu zastává Ministerstvo financí ČR, které na to má vyčleněny na sobě nezávislé útvary. Důležitou funkci plní také Monitorovací výbor OP Rybářství, který je složen ze zástupců organizací, odborné veřejnosti a jednotlivých ministerstev. Pravidelně se schází 2 krát do roka, diskutuje a jedná o problémech vzniklých při běhu programu, projednává změny a schvaluje výroční zprávy. Finanční prostředky alokované na programovací období 2007 - 2013 jsou zhruba ve výši 1 mld. Kč veřejných zdrojů (EU + ČR).

4.3.1. Srovnání s opatřením 2.3. Rybářství z let 2004 - 2006

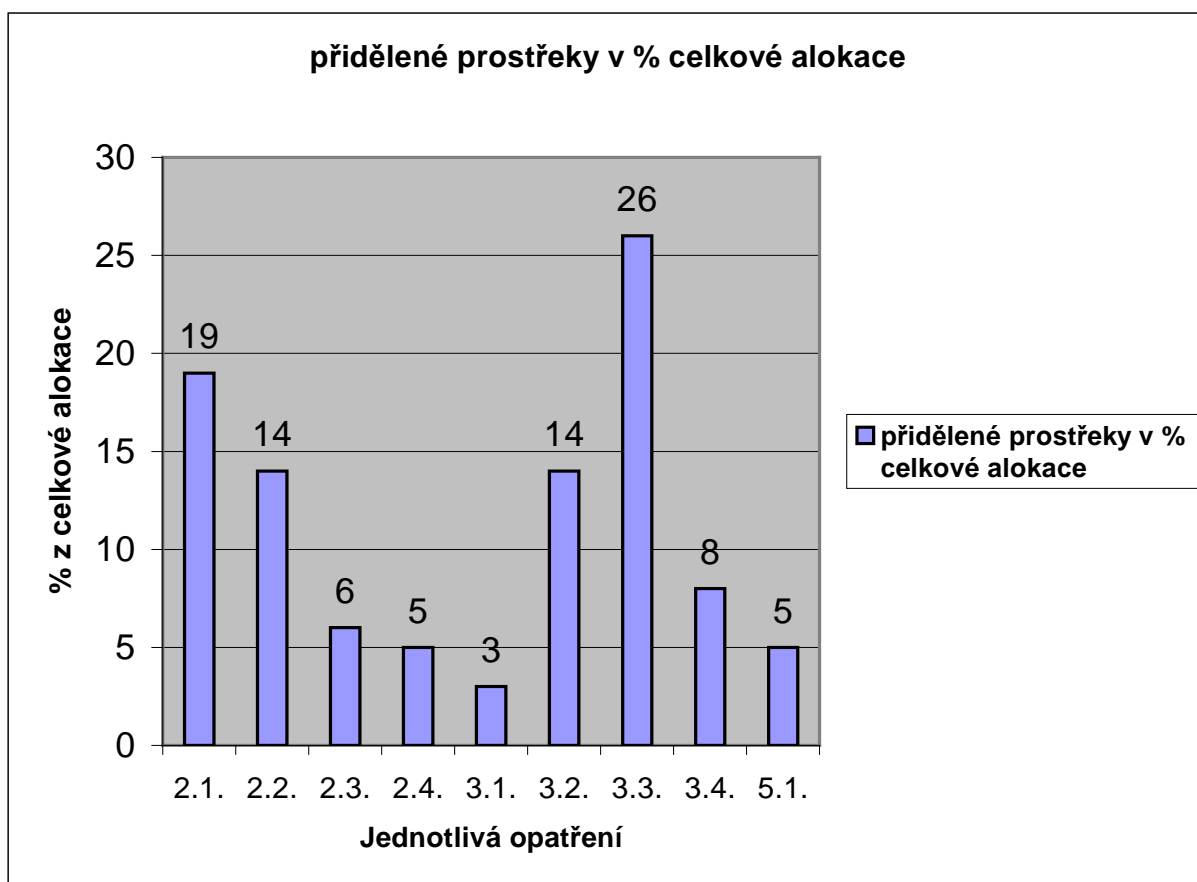
Nový operační program Rybářství na období 2007 - 2013 je programovým dokumentem vypracovaným v návaznosti na Národní strategický plán rybářství ČR a dodržuje cíle stanovené ve Společné rybářské politice nastiňující vývoje a trendy v rybářství a akvakultuře EU s důrazem na udržitelný rozvoj sektoru. Na rozdíl od předešlého programovacího období je zde oblast rybářství pro podpory z EU vyčleněna samostatně. Celkově se okruh možných dotačních okruhů významně rozšířil a pokrývá v podstatě celou oblast rybářství v ČR. Šíří podpor a rozsah jednotlivých opatření uvádí tabulka č.14

Tabulka č. 14: Srovnání okruhu podpor v OP Rybářství a v OP RVMZ

Opatření 2.3. Rybářství u RVMZ 2004-2006	Operační program Rybářství 2007-2013
2.3. Rybářství	Osa 2: Akvakultura, zpracování produktů a jejich uvádění na trh
2.3.1. Zpracování a marketing výrobků z ryb	2.1. Opatření pro produktivní investice do akvakultury
2.3.2. Chov vodních organismů - akvakultura	2.2. Opatření na ochranu vodního prostředí
2.3.3. Činnosti prováděné odborníky	2.3. Opatření v oblasti zdraví zvířat
v rybářství a propagační opatření	2.4. Investice do zpracování a uvádění na trh
3. Technická pomoc	Osa 3: Opatření společného zájmu
3.1. Technická pomoc (týkající se oblasti podporované z FIG)	3.1. Společné činnosti
	3.2. Opatření na ochranu a rozvoj vodních živočichů a rostlin
	3.3. Podpora a rozvoj nových trhů a propagační kampaně.
	3.4. Pilotní projekty
	Osa 5: Technická pomoc
	5.1. Technická pomoc

Z uvedené tabulky vyplývá snaha rozšířit okruh podpor i do dalších oblastí, které v minulosti nebyly dotovány. Vedle dřívějších možností podpor pro chov ryb a zpracování vznikla nová opatření a záměry, které mohou využívat i další organizace zapojené do rybářství jako rybářské svazy, školy, vědecké ústavy atd. Velká pozornost je věnována prioritní ose podporující propagaci sladkovodních ryb a zvyšování její spotřeby v ČR. Z uskutečněných analýz současného stavu i diskusí s rybářskou veřejností a výsledků Ex-ante hodnocení vyplývá, že právě tato prioritní osa a zejména pak opatření 3.3. by měly být jádrem strategie Operačního programu, na které by měly dále logicky navazovat investice do chovu ryb, zpracování a dalších činností. Rozvržení finančních prostředků v rámci jednotlivých prioritních os a jejich opatření uvádí graf č.8.

Graf č.8: Rozvržení finančních prostředků(veřejných zdrojů) u OP Rybářství



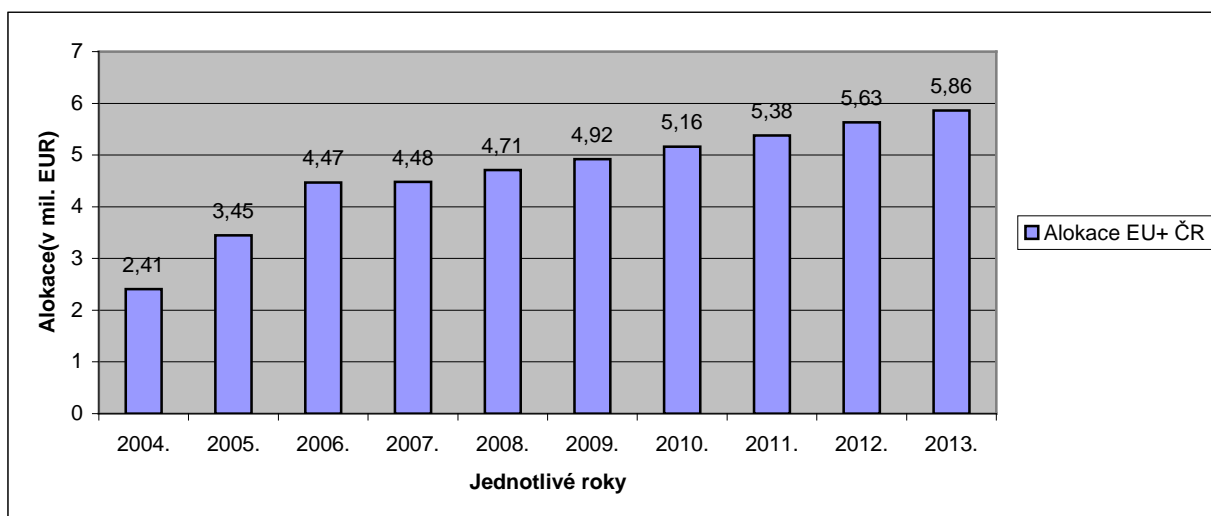
Největší podíl investičních prostředků byl přidělen právě prioritní ose 3 a to 51 %, prioritní osa 2 má k dispozici 44 % a prioritní osa 5 pak 5 % z celkové alokace zhruba 1mld. Kč operačního programu. Při sestavování finančních tabulek pro jednotlivé osy bylo přihlíženo ke zkušenostem z předešlého čerpání OP RVMZ, z doporučení výsledků Ex-ante hodnocení a jednání s rybářskou veřejností. Na základě těchto výsledků byla posílena právě prioritní osa 3 na úkor investic do chovu a zejména zpracování, které bylo zainvestováno již programem SAPARD a RVMZ, u kterého již nebyly všechny přidělené alokace využity. Stávající OP Rybářství se snažil také poučit z předchozích zkušeností s OP RVMZ, kde došlo k nevyčerpání všech disponibilních finančních prostředků pro rybářství a předejít tak této situaci. Hlavním cílem a úkolem bylo rozšířit okruh podpor a i žadatelů a sladit je s ostatními podporami z národních zdrojů a ostatních operačních programů. Podstatným krokem k vylepšení čerpání v tomto období je i určení míry spolufinancování od příjemců pomoci. Právě vysoká míra spolufinancování (50 %) společně s výdaji, které nebyly uznatelné, způsobila v minulém programovacím období brzké vyčerpání investičních možností mnoha žadatelů a tím nevyužití celé přidělené alokace pro období 2004 - 2006. Proto se v současném OP pohybuje míra

spolufinancování na nižších hodnotách a některé projekty mohou být proplaceny z 80 – 100 % .
Vyšší podíl na spolufinancování u některých opatření mají především velké podniky.

4.3.2. Finanční porovnání opatření 2.3. RVMZ a OP Rybářství 2007 - 2013

Podpora rybařství v OP RVMZ byla uskutečňována opatřením 2.3. Rybařství a částí opatření 3.1. Technická pomoc. Celková alokace pro roky 2004 - 2006 v opatření 2.3. činila 9 937 000 EUR a v opatření 3.1. celkem 394 000 EUR veřejných zdrojů (podpora EU + ČR). Podpora z EU byla stanovena na 75 % a podpora ČR na 25 % této částky. Celkově se tedy jednalo pro roky 2004 - 2006 o částku 10 331 000 EUR. Operační program Rybařství ČR má přidělenou alokaci veřejných zdrojů na období 2007 - 2013 ve výši 36 142 000 EUR. Podpora EU je stanovena na 75 % a podpora ČR na 25 % této částky. Porovnání dostupných veřejných zdrojů do sektoru rybařství pro roky 2004 - 2013 shrnuje graf č.7

Graf. č. 9: Využitelné finanční prostředky pro rybařství v letech 2004 - 2013



Tabulka ukazuje, že od roku 2004 pozvolně roste objem využitelných veřejných finančních prostředků pro rybářský sektor. Jsou zde uvedeny maximální možné využitelné alokace dostupné pro rybáře. Roky 2004 – 2006 reprezentují program OP RVMZ opatření 2.3. Rybařství, roky 2007 – 2013 náleží k současnému OP Rybařství. Výši finančních zdrojů uvádím v EUR kvůli neustále se měnícímu kurzu koruny vůči této měně, čímž dochází ke zkreslování. Teprve v dalším průběhu programovacího období se ukáže, zda tyto zdroje budou využity s lepší efektivností než u OP RVMZ, kde došlo z důvodů již uvedených výše k menšímu čerpání, než byly alokované prostředky. Za velice důležité považuji také to, že

pro každé opatření jsou stanoveny konkrétní cíle, kterých by mělo být dosaženo právě pomocí těchto finančních prostředků. Všechny tyto cíle jsou kvantifikovány oproti výchozímu stavu a proto bude snadnější zhodnotit, jak účinně se stanovené cíle podařilo naplnit a tudíž i jak efektivně byly využity finanční prostředky.

4.3.3. Pravidla a mantinely pro čerpání prostředků z OP Rybářství

Pravidla a podmínky stanovené pro poskytování dotací OP Rybářství vydává pro jednotlivá opatření MZe a žadatelé je pro úspěšné čerpání musí plnit a respektovat.

4.3.3.1. Obecné podmínky pro poskytnutí dotace

Snahou je podporovat zejména malé a střední podniky, jejichž definice a zařazení je v pravidlech. Termíny pro příjem projektů OP Rybářství vyhláší ministr zemědělství a to alespoň v 4-týdenním předstihu formou tiskové zprávy na internetových adresách SZIF či ministerstva zemědělství a i v dalších médiích. Poskytovatelem dotace a rozhodovatelem o jejím poskytnutí je ŘO OP Rybářství a lze ji poskytnout žadatelům, kteří splní pravidla v obecné i specifické části. Kontaktním místem pro žadatele je příslušný RO SZIF. Žadatel nejdříve zpravidla realizuje projekt z vlastních zdrojů a pak dostane dotaci. Při realizaci je povinen dodržovat stanovené lhůty. Žadatel o dotaci musí splňovat definici příjemce dotace uvedenou ve specifické části. Nesmí být v konkurzu či likvidaci a musí prokázat svoji bezdlužnost a to na základě čestného prohlášení. Zároveň je žadatel povinen poskytovat pravdivé a ověřitelné informace SZIFu, vyžádá-li si je, dále je povinen uchovávat doklady, dbát na ochranu životního prostředí a zajistit publicitu. Žádost o dotaci se dává k příslušnému RO SZIF a to na každé opatření a záměr zvlášť včetně povinných příloh, které musí být v originále či úředně ověřené. Žádost o dotaci předkládá žadatel a podepisuje ji před pracovníkem SZIF. Čestné prohlášení pak musí podepsat pouze žadatel a to osobně. SZIF udělá na místě předběžnou administrační kontrolu a později úplnou a v případě nedostatků je žadatel vyzván nedostatky odstranit či žádost doplnit. Žádosti o dotaci vyhodnocené kladně jsou pak seřazeny sestupně podle bodovacích kritérií. Je-li žádost schválena k financování z OP Rybářství, obdrží žadatel písemné rozhodnutí a to do 3 měsíců od vybrání projektu. Dojde-li při realizaci projektu ke změnám, je potřeba je ohlásit na SZIF. Některé změny nelze realizovat bez souhlasu SZIF a je třeba jeho souhlasu, jiné lze realizovat i bez souhlasu, ale povinnost ohlášení zůstává. Dotace se získává na základě žádosti o platbu a příslušné dokumentace dle podmínek jednotlivých opatření. Žádost o platbu se předkládá samostatně na každý projekt na příslušném RO SZIF a podepisuje se tam osobně nebo statutárním zástupcem či úředně ověřeným podpisem. Žadatel je povinen umožnit vstup kontrolou pověřeným osobám (orgány státní správy, SZIF, EK, Mze

atd.) k ověřování plnění pravidel a to od doby zaregistrování Žádosti o dotaci až po skončení doby vázanosti na účel. Žadatel je povinen respektovat opatření stanovená k nápravě a dodržet termíny k jejich odstranění. Každá povinnost má v případě jejího nedodržení určitý dopad na výši dotace pro žadatele a to pomocí sankčního systému, který dle závažnosti porušení podmínek krátí výši dotace či ji ruší úplně. V případě potřeby či nutnosti změn může MZe jako řídicí orgán OP Rybářství po dohodě se SZIF provést kdykoliv zpřesnění nebo změnu těchto Pravidel.

4.3.3.2. Specifické podmínky pro poskytnutí dotace

Popisují se zde podmínky pro jednotlivá opatření a záměry a specifické cíle, definováni jsou zde příjemci dotace tj. mikro, malé, střední a velké podniky do 750 zaměstnanců či obratu do 200 mil. EUR. Dotaci lze poskytnout fyzické či právnické osobě, jejíž příjmy pocházejí z akvakultury. Jsou zde definovány způsobilé výdaje a výdaje, které nejsou způsobilé k proplácení, pro způsobilé výdaje jsou sestaveny číselníky způsobilých výdajů v příloze č.8 a některé maximální hodnoty způsobilých výdajů v příloze č.9.. Způsobilé výdaje, na které může být poskytnuta dotace, činí minimálně 25 000 Kč a maximálně 30 000 000 Kč na každý jednotlivý projekt u opatření 2.1. a opatření 2.4. a) a b). Výše dotace je stanovena pro malé a střední podniky na 60 % způsobilých výdajů a pro větší podniky na 30 % způsobilých výdajů. Pro opatření 3.1.a) jsou stanoveny způsobilé výdaje, na které může být poskytnuta dotace v rozmezí 25 000 Kč až 5 000 000 Kč na každý jednotlivý projekt. Výše dotace je s plným financováním. Pro opatření 3.3.b) jsou způsobilé výdaje na poskytnutí dotace stanoveny minimálně na 25 000 Kč a maximálně na 10 000 000 Kč na každý jednotlivý projekt. Výše dotace je stanovena na 60 % způsobilých výdajů.

Kritéria přijatelnosti projektu:

- a) projekt musí splňovat účel i rozsah opatření
- b) projekt je v souladu s platnou právní úpravou
- c) na každý projekt lze použít pouze 1 zdroj financování z EU a ČR
- d) projekt musí být realizován na území ČR kromě hlavního města Prahy
- e) žadatel splňuje definici příjemce dotace pro dané opatření

Specifická část dále stanovuje povinné a nepovinné přílohy předkládané na RO SZIF. V pravidlech je uvedena i stručná osnova projektu a bodovací kritéria, která určují pořadí žadatelů. Bodově zvýhodnění jsou zejména malé podniky a mikropodniky mající vysoký podíl výnosů z rybářství a podnikají v oboru již delší dobu popř. čerpaly již z předchozích nástrojů (SAPARD, RVMZ).

.3.4. Situace a čerpání OP Rybářství v roce 2007

Vlivem zpoždění příprav byl Operační program Rybářství schválen EK až v prosinci 2007 a proto v tomto roce neproběhla žádná kola příjmu žádostí, tzn. že v ČR nebyl OP Rybářství spuštěn. České republice přesto byla zaslána zálohová platba ve výši 7 % alokace roku 2007 - 2013. Během roku 2007 soustavně probíhala propagace OP Rybářství v souvislosti s jeho přípravou především Ministerstvem zemědělství, které také zodpovídalo často kladené otázky ze strany odborné veřejnosti. Finanční alokace pro rok 2007 se přesouvá do dalších let a je možno ji čerpat dle pravidla $n + 2$ až do konce roku 2009. V porovnání s ostatními státy EU ČR nijak nezaostala, přijato bylo 19 OP a zbylé až v průběhu roku 2008, tudíž ani v ostatních státech se faktické čerpání z EFF nerozběhlo.

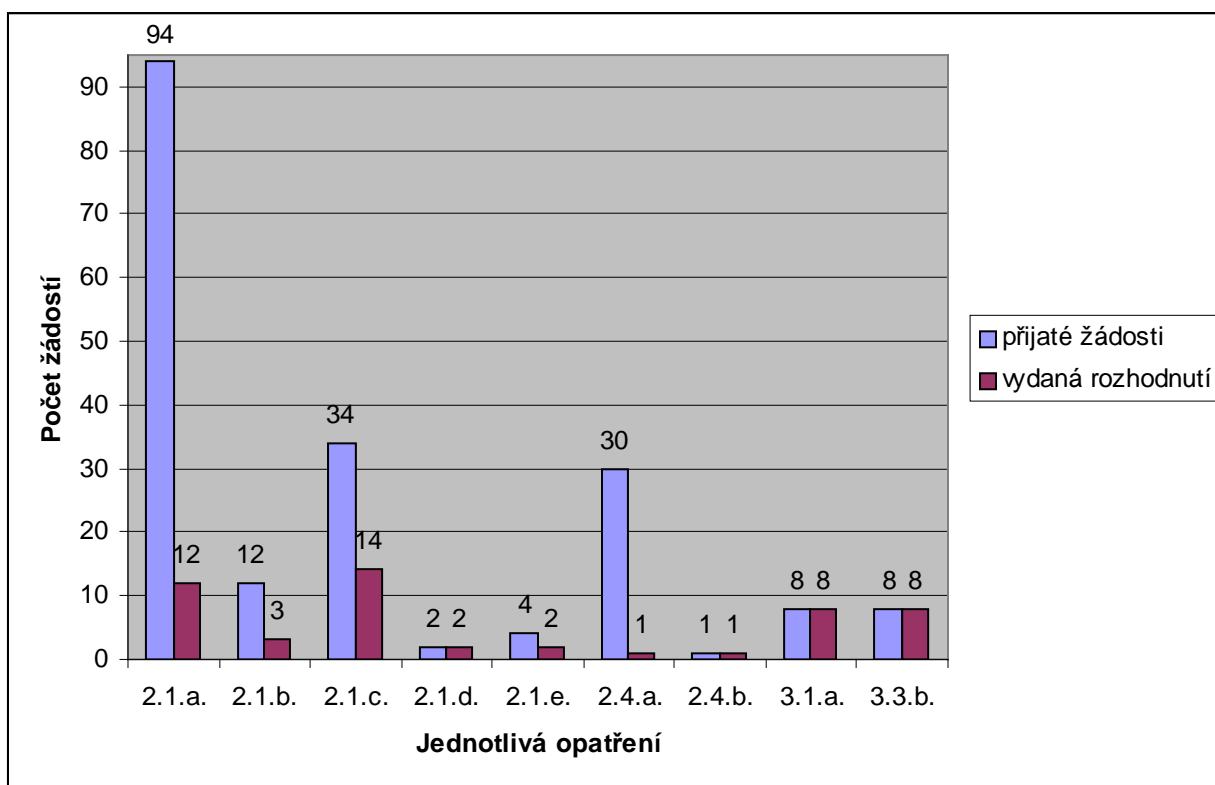
4.3.5. Situace a čerpání v roce 2008

V dubnu 2008 ministr zemědělství Petr Gandalovič schválil pravidla pro čerpání OP Rybářství, čímž byly splněny všechny podmínky pro spuštění OP Rybářství v ČR. V roce 2008 byla vyhlášena dvě kola příjmu žádostí, které byly přijímány na jednotlivých regionálních odborech SZIF. První kolo probíhalo 10.6. – 30.6.2008 a týkalo se opatření 2.1. Produktivní investice do akvakultury a opatření 2.4. Investice do zpracování a uvádění na trh. Limity finančních prostředků pro jednotlivá opatření a záměry nebyly zveřejněny vzhledem k nepředvídatelnému zájmu o dotace v 1. kole. K rozčlenění finančních prostředků do jednotlivých os a záměrů dojde až na základě zkušeností s tohoto kola. Celkem bylo v prvním kole přijato 285 žádostí o podporu, 254 se týkalo opatření 2.1. a 31 žádostí týkající se opatření 2.4. v celkové hodnotě veřejné podpory 512 135 000 Kč. Schváleno bylo celkem 35 projektů v celkové hodnotě 53 775 476 Kč. V opatření 2.1. to byly projekty v částce 46 007 476 Kč a 7 768 000 Kč v opatření 2.4.

Druhé kolo příjmu žádostí bylo vyhlášeno na období 7.10. – 27.10.2008 a týkalo se opatření 3.1. Společné činnosti záměru a), dále opatření 3.3. Podpora a rozvoj nových trhů a propagační kampaně záměru b). Týkalo se tedy hlavně rozvoje odborných znalostí, pořádání seminářů, vydávání odborných publikací a propagačních kampaní. Celkem bylo podáno 16 žádostí o podporu. 8 žádostí se týkalo opatření 3.1.a, dalších 8 pak opatření 3.3.b. Schváleno bylo v rámci tohoto kola všech 16 přijatých projektů v celkové hodnotě 4 283 927 Kč. V opatření 3.1.a to bylo 2 031 827 a 2 252 100 pak u opatření 3.3.b.

Celkový zájem o podporu z OP Rybářství shrnuje tabulka č.15 a graf č.8.

Graf č.10: Podíl přijatých žádostí a vydaná rozhodnutí OP Rybářství v roce 2008



Z počtu přijatých žádostí je zjevný vysoký zájem žadatelů o čerpání finančních prostředků v roce 2008, zejména pak na opatření 2.1., jehož jednotlivé záměry se týkají výstavby či modernizace stávajících výrobních zařízení, instalací zařízení na ochranu rybích hospodářství před predátory, maloobchodního prodeje v hospodářství atd. Relativně malý počet schválených žádostí souvisí s šíří podnikatelské činnosti žadatelů týkajících se rybářství. Mnoho žadatelů nárokovalo dotace pro provozy a činnosti, které nesouvisely s podnikáním v rybářství anebo jen v minimální míře. Neschválené žádosti nepropadají a mohou být dodatečně schváleny v průběhu dalšího chodu OP Rybářství. Pro třetí kolo chystané v roce 2009 jsou pravidla pozměněna a v potaz bude brána šíře podnikatelských aktivit v rybářství a délka působení v oboru. Jako bezproblémové se jevílo schvalování opatření v prioritní ose 3, kde byla vydaná rozhodnutí na všech 16 přijatých žádostech. Podíl hodnoty registrovaných projektů k celkové alokaci jednotlivých opatření udává tabulka č.15.

Tabulka č. 15: Schválené projekty vzhledem k alokaci jednotlivých opatření(v mil. Kč)

Opatření	Schváleno(v mil. Kč veř. zdrojů)	Alokace 2007-2013	% využití alokace
2.1	46	190	24,5
2.4	7,77	50	14,5
3.1	2,03	30	6,7
3.3	2,25	260	0,8

ostatní	0	470	0
celkem	58,05	1000	5,8

Údaje uvedené v tabulce jsou orientační a vychází z alokované hodnoty pro období 2007 - 2013 ve výši 1 mld. Kč veřejných zdrojů a přidělených procentních bodů pro jednotlivá opatření. Vzhledem k měnícímu se kurzu koruny je v budoucnosti pravděpodobná odchylka při přepočtu jak směrem nahoru tak dolů. V roce 2008 byla také zahájena rozsáhlá národní propagační kampaň opatření 3.3. záměru a), která má za cíl zvýšit spotřebu sladkovodních ryb a výrobků z nich na českém trhu v období 2008 – 2011. Realizátorem této kampaně je firma DORLAND a výše vyčleněných prostředků je 150 mil. Kč. Vzhledem k tomu, že pro některá opatření či jeho části nebyl vyhlášen ještě termín pro příjem žádostí anebo se teprve rozbíhají, nelze zhodnotit, zda podíl schválených projektů v roce 2008 je uspokojivý či nikoliv.

4.3.6. Situace v roce 2009

Pro rok 2009 bylo vyhlášeno zatím třetí kolo příjmu žádostí a to v období 10.2. – 2.3. 2009. Ty bylo možno podávat na jednotlivých regionálních odborech SZIF a to na opatření 2.1. Produktivní investice do akvakultury a opatření 2.4. Investice do zpracování a uvádění na trh. Pro toto kolo byla stanovena výše dostupných finančních prostředků ve výši minimálně 150 mil. Kč. Z analýzy výsledků zájmu o čerpání v 1. kole, které se týkalo stejných opatření byl vytvořen obrázek o situaci a na jeho základě byl vypracován návrh výše přidělených finančních prostředků na jednotlivá opatření a záměry. Rozdělení finančních prostředků mezi jednotlivé záměry opatření 2.1 a 2.4 OP Rybářství uvádí následující tabulka.

Tabulka č. 16: Podíl jednotlivých záměrů na celkové alokaci

Opatření a záměr	Podíl na alokaci v rámci výzvy v %
2.1.a	51
2.1.b	10
2.1.c	19
2.1.d	1
2.1.e	5
Celkem 2.1	86
2.4.a	11
2.4.b	3

Při posuzování oprávněnosti žadatelů nastaly jisté změny v bodovacích kritériích, které byly schváleny monitorovacím výborem. Rozšířila se i možnost proplácení technické dokumentace, která mnohdy tvoří podstatnou část nákladů žadatelů.

4.4. Zhodnocení současného stavu rybnářství v České republice

4.4.1. Souhrn

Rybářský sektor ČR patří v současnosti mezi stabilizovanou část českého hospodářství a vykazuje vyrovnané produkční výsledky. Stejně jako ostatní prvky české ekonomiky prošlo rybnářství celou řadou změn, kterým muselo čelit a uspokojivě na ně reagovat. Velké systémové změny nastaly při přechodu ze státem řízené ekonomiky na tržní systém. Narozdíl od ostatních států nedošlo v průběhu její transformace v počátcích 90. let k významnějšímu poklesu produkce ani bankrotům rybnářských podniků. To je zapříčiněno také tím, že rybníční hospodaření dokáže bez velkých vstupů a v extenzivních podmínkách chovu vyprodukovat uspokojivý výnos, který postačí k určitému zisku. Druhé významné a zásadní období přišlo se vstupem České republiky do Evropské unie, který s sebou přinesl nejen nové příležitosti a možnosti čerpání finančních prostředků z jejich struktur, ale také celou řadu úkolů. Náročné bylo zejména sladit legislativu ČR s evropskou, adoptovat nařízení a směrnice, které mají nadnárodní platnost a členské státy je musí respektovat. Velmi důležité bylo vybudování struktur a orgánů pro příjem a poskytování pomoci z fondů EU včetně pochopení principů, zásad a kontrolních mechanismů, na kterých je tato problematika založena.

4.4.2. Produkční systém

V ČR mělo, má a pravděpodobně i nadále bude největší roli hrát klasické rybníční hospodaření, které je naprosto dominantní formou akvakultury v ČR. V současnosti převažuje extenzivní až polointenzivní typ produkce, kterému nahrává i vývoj v oblasti legislativy směřující k snižování zatížení vodního prostředí a k posilování mimoprodukčních a environmentálních aspektů. Je nutné konstatovat, že tato omezení jdou k tíži chovatelů ryb a mnohdy výrazným způsobem zhoršují ekonomiku chovu. Kompenzace za takto ušlý zisk jsou nedostatečné a zdaleka neodpovídají skutečným ztrátám, které vznikají chovatelům při respektování těchto omezení. Z chovaných druhů jasně dominuje kapr, který je doplňován okrajově ostatními druhy, které naráží vesměs na problematické zhodnocení na trhu, obtížnější chov vlivem větších nároků na prostředí či okrajový zájem veřejnosti z důvodů neznalosti či výše cen. Při

současné situaci na trhu je produkce 20 000 tun ryb z akvakultury ročně adekvátní a odpovídá poptávce. Propočty ukazují, že je možné zvýšit produkci minimálně o 1/5, přičemž je nadále nutné propagovat produkty rybolovu, aby se zvýšila nízká spotřeba sladkovodních ryb v ČR. Oprávněnou hrozbou pro produkci je i současné vysoké zabahnění rybníků, které snižuje využitelný objem vody a mnohdy i jejich špatný technický stav, což vyžaduje značné investice. Cílem současného programovacího období je provázat jednotlivé činnosti rybníkářství tak, aby vzrostla konkurenceschopnost celého sektoru, tzn. zvýšit zájem veřejnosti o produkty rybníkářství a akvakultury, doplnit sortiment o nové výrobky s vyšší přidanou hodnotou a tím zvýšit poptávku po sladkovodních rybách. Nové výrobky s sebou mohou přinést nárůst podílu zpracovaných ryb a tím zlepšit ekonomiku zpracoven, které v současnosti využívají kapacitu pouze v omezené míře. Tím nedokáží efektivněji zhodnotit investice do modernizací a zvětšování kapacit dotovaných v minulosti předešlými podpůrnými programy. Jejich ekonomiku významně zhoršují vysoké fixní náklady v důsledku právě nevyužití kapacity a proto zpracovávají doplňkově mořské ryby, které částečně zlepšují ekonomiku provozu. Značně nepříznivým faktorem a dle mého názoru i podceňovaným je také horší image rybníkářství v očích veřejnosti, která bývá ještě stupňována mnohými sdělovacími prostředky zejména v předvánočním období. Důraz je kladen na vysoké ceny ryb na trhu a nešetrnost při manipulaci a usmrcování, což odrazuje mnohé potenciální zákazníky, kteří jsou negativně ovlivněni těmito přinejmenším hodně polemickými či nepravdivými informacemi.

4.4.3. Vliv na ekonomiku a zaměstnanost

Rybníkářství České republiky vykazuje každoročně hodnotu produkce 1,1 – 1,2 mld. Kč tvořící 0,04 % HDP a kolem 2 % hrubé živočišné produkce při zaměstnanosti cca. 1700 osob. Z těchto údajů je jasně vyplývající globálně okrajový vliv na ekonomiku a zaměstnanost. Jinou roli však hraje při pohledu na venkovské regiony, v kterých je rybníkářství často jednou z mála příležitostí k zaměstnání, čímž významně přispívá k udržení zaměstnanosti v těchto oblastech. Stále velice opomíjený význam mají mimoprodukční funkce, jejichž kulturní, estetické, ochranné a další možnosti jsou prakticky nevyčíslitelné a u nás stále nedocenené. Vždyť jen např. hodnota hrázových a břehových porostů musí být obrovská. Samostatnou kapitolou jsou akumuláční a protipovodňové funkce. Ty naplno svůj význam prokázaly při povodních v roce 2002, kdy rybníky zejména v jižních Čechách zadržely obrovské množství vody a tím zpomalily odtok a snížily maxima kulminace. Hodnota takto zachráněného majetku zcela určitě mnohonásobně překračuje jejich produkční hodnotu. Po zvážení všech těchto faktů staví tyto skutečnosti rybníkářství do významné a nezastupitelné role zasluhující si adekvátní podporu nejen z dotačních titulů. V současnosti pracuje v rybníkářství dostatek kvalifikovaných

pracovníků na různých stupních odborného vzdělání a zatím nehrozí nedostatek odborného personálu. To se však může změnit již v brzké budoucnosti, neboť atraktivita práce v zemědělství, respektive rybářství, neustále klesá. Je to zapříčiněno zejména neustále se prohlubující disparitou příjmů v zemědělství oproti ostatním oborům, což může potenciální zájemce o obor odrazovat. Špatný vliv na prosperitu rybářství mají i neustále rostoucí ceny vstupů energií, pohonných hmot, krmiv, mechanizace atd. a téměř neměnná cena produktů rybolovu na trhu, což neustále snižuje rentabilitu sektoru.

4.4.4. Zahraniční obchod

Česká Republika exportuje ročně téměř 1/2 produkce na zahraniční trhy a importováno je čtyřnásobné množství v poměru k vlastní produkci. Vzhledem k neustále rostoucímu významu akvakultury v podílu na celosvětové produkci ryb, stagnaci či poklesu mořského rybolovu a stále rostoucímu počtu obyvatel planety je pravděpodobný nárůst poptávky po rybím proteinu. ČR je schopna vyprodukovat větší množství ryb než spotřebuje, což by v budoucnu vzhledem k výše uvedeným aspektům mohlo být pro její zahraniční obchod z hlediska potenciálního uplatnění výhodou.

4.4.5. Závěr

Ačkoliv je rybářský sektor v ČR stabilní, tak přesto bude vyžadovat pro udržení či zlepšení současného stavu značné investice téměř do všech složek výrobního procesu. Jisté investice již přinesly programy SAPARD a OP RVMZ, na které nyní navazuje OP Rybářství, do kterého jsou vkládána velká očekávání. Realizace jednotlivých prioritních os může výrazně napomoci sektoru v jeho konkurenceschopnosti a také může být vhodným nástrojem pro překlenutí současného období ekonomické krize.

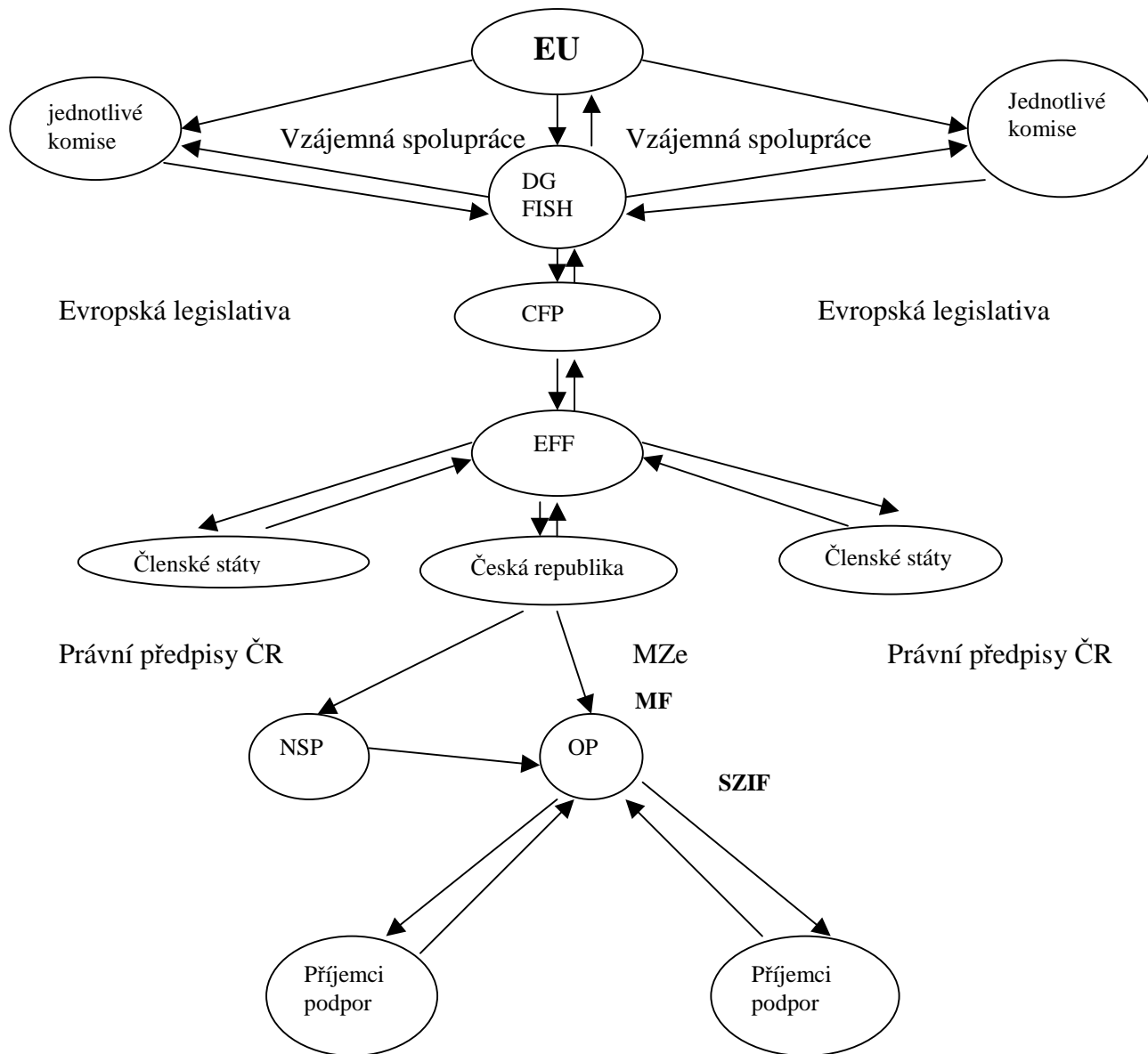
4.5. Řízení rybářství v ČR

Česká republika je právoplatný člen Evropské unie a má povinnost i v oblasti rybářství respektovat *acquis communautaire* tj. komunitní právo (právo společenství), které je vytvořeno a realizováno principem subordinace. To znamená, že jednotlivé členské státy jsou vůči legislativě EU v určitém vztahu podřízenosti (právní předpisy EU jsou nadřazeny těm národním). Obecně lze právo EU rozdělit na primární a sekundární. Primární vychází ze zakládajících smluv EU a vytváří celou řadu institucí Společenství, které pak ve vymezených oblastech tvoří právo sekundární, které je rozděleno do čtyř základních typů.

- 1) Nařízení (R - Regulation) – jsou nejsilnějším aktem sekundárního práva s přímou závazností pro všechny členské státy bez ohledu na to, zda byla zabudována do národních legislativ či nikoliv. Pokud je nařízení v rozporu s národní legislativou, tak před ní má vždy platnost.
- 2) Směrnice (L - Directive) – jsou právní akty platné pro celé Společenství s povinností členských států zapracovat je k určitému datu do národní legislativy vydáním nového zákona či novely stávajícího zákona.
- 3) Rozhodnutí (D - Decision) – je závazným právním aktem, ale na rozdíl od směrnic je adresován jen určeným subjektům, např. určitému členskému státu, firmě či jednotlivé fyzické osobě.
- 4) Doporučení (Guidance) – ty nejsou právně závaznými akty. S jejich pomocí dávají evropské orgány členským státům najevo své vize a přání. Přestože nejsou závazné, tak je vhodné je respektovat.

Rybářství a akvakultura spadá v ČR do oblasti zemědělství. Řídícím orgánem je Ministerstvo zemědělství ČR, na kterém je zřízen odbor včelařství, rybářství a myslivosti. Rybářství a jeho realizace v ČR respektuje platné právní předpisy jak EU tak i ČR. Jeho rozvoj musí být v souladu se Společnou rybářskou politikou, která usměrňuje vývoj rybářství a akvakultury v EU a neustále prochází revizemi a reformami reagující na aktuální situaci. CFP a její realizace spadá pod komisi DG FISH (Generální ředitelství pro rybářství a akvakulturu). Tato komise spolupracuje při tvorbě společné politiky a její realizaci či změnách s dalšími výbory, komisemi a organizacemi (FAO, FEAP, ...). Na základě nařízení rady o EFF č. 1198/2006 a nařízení komise č. 498/2007 byla ČR i ostatní členské státy povinny vypracovat Národní strategický plán rybářství (NSP), který shrnuje střednědobý pohled na vývoj sektoru v ČR a je základem pro tvorbu Operačního programu (OP). Ten je pak klíčovým dokumentem, s jehož pomocí lze v rámci vymezených prioritních os čerpat finanční prostředky z EFF. Pro řízení EFF zřídilo české ministerstvo zemědělství Řídící orgán OP Rybářství, který vede správu nad realizací, správou, průběhem a kontrolou programu. Významnou organizací v ČR, která se podílí na propagaci a usměrňování rybářství je Rybářské sdružení ČR, které má v současnosti více než 60 členů z řad subjektů podnikajících v rybářství a akvakultuře. Toto sdružení má statut právnické osoby, je členem mezinárodní organizace FEAP), kde má možnost se vyjadřovat k problematice rybolovu a tyto podněty jsou projednávány. Zároveň odtud ČR získává důležité dokumenty týkající se novinek v evropském rybolovu.

Řízení rybnářství uvádí stručné schéma:



5. Závěr

Se vstupem ČR do EU a s implementací legislativy k tomu potřebné se naskytla celému českému hospodářství možnost čerpat prostředky z fondů EU. Současné programovací období 2007 - 2013 je již celkově třetí možností čerpat tyto finanční prostředky a navazuje na již proběhlé a ukončené předvstupní programy (SAPARD, ISPA, PHARE, ...) a následně na programovací období po vstupu ČR do EU tj. 2004 – 2006, které je nyní ve fázi ukončování a hodnocení. Rybářský sektor využil programu SAPARD k modernizaci svých zpracovatelských kapacit a připravil je tak na dodržování standardů a norem EU, OP RVMZ přinášel další možnosti podpor a to do zpracování, chovu ryb a činností odborníků v rybářství. Tyto dva programy kromě finančního přínosu připravily žadatele na osvojení si způsobů čerpání prostředků z EU. Současné programovací období 2007 – 2013, z kterého rybářství čerpá prostředky v rámci Evropského rybářského fondu, je na území ČR realizováno OP Rybářství na základě podmínek a pravidel stanovených MZe. Rozšířený okruh podpor umožňuje čerpat prostředky všem institucím zapojených do rybářství. Pro celou ČR je na období 2007 - 2013 připraveno asi 750 mld. Kč, které jsou rozděleny mezi jednotlivé Operační programy a výrazným způsobem tak mohou přispět k posílení konkurenceschopnosti celé naší ekonomiky. Operační program rybářství vycházející z Národního strategického plánu ČR je v souladu s cíli CFP a má na celé období k dispozici asi 1 mld. Kč. Tyto prostředky jsou rozloženy mezi jednotlivé prioritní osy. Celý rybářský sektor ČR včetně rybářských revírů vyprodukuje ročně přibližně 25 000 tun ryb a v evropském ani světovém měřítku nepatří mezi významné producenty. Vyjímkou je produkce kapra, ve kterém patříme mezi nejvýznamnější chovatele v Evropě. Z celkových 25 000 tun je 20 000 t vyprodukováno v rybníční akvakultuře, kde hraje vysoce dominantní roli kapr. To je způsobeno nejen jeho oblibou a tradicí, ale také optimálními podmínkami pro jeho chov. Ostatní druhy ryb mají pouze okrajový a doplňkový význam a nehrají tedy významnou roli. Snahou je samozřejmě toto změnit, ale vzhledem k náročnosti a podmínkám a ekonomickým výsledkům je vysoce pravděpodobné, že na dominantním postavením kapra se do budoucna nic nezmění. Hlavním cílem zůstává udržet současnou produkci z akvakultury 20 000 tun i do budoucna. Významnou překážkou, která může vést k poklesu produkce, jsou neustále se zpřísňující podmínky pro hospodaření, které jsou výsledkem ochrany ŽP, biodiverzity a zvyšování významu mimoprodukčních funkcí. To vede k nutnosti snižování intenzity hospodaření na rozsáhlých plochách a následnému poklesu produkce. Byť existují náhrady za tato omezení, tak je nutno říci, že jejich výše ani zdaleka nepostačí ke kompenzaci ušlého zisku podnikatelů v rybářství. Zbylá část produkce, která se pohybuje okolo 5000 tun je výsledkem rybářství ve volných vodách a sportovního rybolovu. I

zde převažují úlovky kapra, ale ne tak výrazně jako v akvakultuře. V ČR je relativně stabilní členská základna sportovních rybářů. Velkým problémem českého rybářství je nízká spotřeba sladkovodních ryb, která se pohybuje okolo 1,4 kg a pomineme-li samozásobení (sportovní rybolov), tak jen 1kg. Vzhledem k velké konkurenci ostatních výrobků (mořské ryby, drůbež atd.), problematickému zpracování a i náročnější přípravě se domnívám, že bude velmi obtížné ji zvyšovat. Dalším problémem je také silné zabahnění a špatný technický stav rybníků, který vede k snižování produkce a i k menšímu využívání mimoprodukčních funkcí. Všechny tyto záležitosti jsou v současnosti řešeny Operačním programem rybářství a také národními resortními podporami. Program OP Rybářství v ČR běží 2 roky a není tedy možno zatím usuzovat na jeho úspěšnost. V porovnání s předchozím OP RVMZ, jehož součástí bylo opatření podporující rybářství, lze však již nyní konstatovat, že se výrazně zvýšil zájem o jednotlivá opatření. Teprve následující období ukáže, zda prostředky určené pro rybáře budou efektivně využity a povedou k naplnění cílů či nikoliv. Při zpracování této práce jsem na základě prostudovaných materiálů a skutečností zjistil, že české rybářství je stabilní složkou národního hospodářství s vyrovnanými produkčními výsledky a produkuje zdraví prospěšné suroviny o vysoké organické hodnotě. Nemá nijak významný vliv na ekonomiku ale je v mnohých venkovských regionech významným zdrojem zaměstnanosti. Rybníky dále plní celou řadu důležitých a nezastupitelných funkcí, jejichž ekonomický, ekologický a společenský význam je nevyčíslitelný. Při své činnosti naráží chovatelé ryb na celou řadu omezení a vyjímek jak z EU tak z národní legislativy, které musí respektovat a jejichž kompenzace je nedostatečná. Zároveň mají možnost čerpat finanční prostředky ze státního rozpočtu i EU pro zvýšení své konkurenceschopnosti. Míru využití finančních prostředků z předchozích podpůrných programů EU hodnotím průměrně, neboť čerpání bylo nižší než se očekávalo, což částečně bylo způsobeno slabší informovaností, menší šíří okruhu podpor, ale i tím, že rybářský sektor v ČR není tak velký a rybářské podniky neměly často ekonomickou sílu na vyšší podíl spolufinancování projektů. Celý rybářský sektor při svém chodu podléhá principům Společné rybářské politiky, dále nařízením z EU která jsou nadřazena těm státním a na jejímž základě je prováděn rozvoj oboru v celém společenství. V ČR je pak sektor koordinován ministerstvem zemědělství a příslušnou legislativou. Významnou roli hraje producentská organizace Rybářské sdružení ČR, které zastupuje zájmy rybářů nejen u nás ale i v evropských strukturách.

6. Seznam použité literatury

- 1) BROŽOVÁ, M.: Situační a výhledová zpráva – Ryby 2005. Praha: Ministerstvo zemědělství České republiky, odbor rybářství, myslivosti a včelařství, 2005. 40 s. ISBN 80-7084-445-0
- 2) ČÍTEK, J., KRUPAUER, V., KUBÚ, F.: Rybnikářství, Informatorium Praha, 1993, ISBN 80-85427-41-9
- 3) HARTVICH, P.: Přednášky z předmětu Rybnikářství, 2006.
- 4) HRABÁNKOVÁ, M., a kol.: Rozvoj lidských zdrojů ve venkovském prostoru České republiky, Praha 2007, 191 s., ISBN 80-86284-66-2
- 5) HRABÁNKOVÁ, M., BOHÁČKOVÁ, I.: Strukturální podpory v rámci politiky soudržnosti na období 2000-2013, 2. přepracované vydání. Praha 2007, 50 s., ISBN 978-80-7271-187-1
- 6) HRABÁNKOVÁ, M.: Strukturální fondy, Institut výchovy a vzdělávání Ministerstva zemědělství ČR, 1999, 52 s. ISBN 80-7105-182-9
- 7) SALZ, P., a kol.: Employment study in fisheries sector, april 2006, 185 pp.
- 8) STŘELEČEK, F., ŠILHAVÝ, V., VÁCHA, F.: Ex-ante hodnocení Operačního programu Rybářství České republiky pro období 2007-2013. Jihočeská univerzita v Českých Budějovicích. České Budějovice 2007, 31.s
- 9) VÁCHA, F.: České rybářství- součást integračního procesu. České Budějovice, 2001
- 10) WOKOUN, R., MALINOVSKÝ, J., a kol. Regionální rozvoj (Východiska regionálního rozvoje, regionální politika, teorie, strategie a programování). 1. vydání. Linde Praha, 2008, s. 364
- 11) WOKOUN, R.: Příprava České republiky na využívání strukturálních fondů, 2. vydání, Praha 1998, 50 s.
- 12) ZAHRADNÍK, P.: Regionální politika EU a její finanční nástroje. EU Office České spořitelny. Praha 2004, 23 s.
- 13) European Fisheries Fund 2007-2013 –a user's guide. European Commission. Luxembourg: Office for Official Publications of the European Communities 2008, 28 pp., ISBN 978-92-79-08612-0
- 14) Facts and figures on the CFP. European Commission. Luxembourg 2006, 37 pp., ISBN 92-79-00898-6
- 15) Facts and figures on the CFP. European Commission. Luxembourg 2008, 39 pp., ISBN 978-92-79-07978-8.
- 16) Financial Instrument for Fisheries Guidance, instruction for use. European Commission 2003, 34 pp., ISBN 92-894-5358-3

- 17) Fisheries and aquaculture in Europe. European Commission. November 2006, 12 pp.
- 18) Fishery Statistics, data 1990-2006. European Commission. edition 2007, 58 pp., ISBN 978-92-79-07045-7
- 19) Green Paper ,The future of the common fisheries policy. European Commission. Brusel 2001, 40 pp.
- 20) Nařízení Rady (ES) č. 1198/2006 ze dne 27. července 2006 o Evropském rybářském fondu
- 21) Nařízení Komise (ES) č. 498/2007 ze dne 26. března 2007, kterým se stanoví prováděcí pravidla k nařízení Rady (ES) č. 1198/2006 o Evropském rybářském fondu
- 22) Národní strategický plán rybářství pro oblast rybářství na období 2007-2013. Ministerstvo zemědělství České republiky, listopad 2007.
- 23) Operační program Rozvoj venkova a multifunkční zemědělství. Ministerstvo zemědělství České republiky. Praha 2004, 161 s.
- 24) Operační program rybářství 2007-2013. Ministerstvo zemědělství České republiky, listopad 2007, 60 s.
- 25) Práce pro regiony, Regionální politika EU. 2007-13. Evropská unie 2008, 33 s.
- 26) Program SAPARD v České republice, 5 vydání. Agentura SAPARD. Praha 2002. 59 s., ISBN 80-7271-100-8
- 27) Přínos programu SAPARD pro ČR. Agentura SAPARD. Praha, září 2006. 19 s.
- 28) Report of the ad hoc EIFAC/EC Working party on market perspectives for European freshwater aquaculture. European Inland Fisheries Advisory Commission. Brusel 2001, 25 pp.
- 29) Situační a výhledová zpráva ryby. Ministerstvo zemědělství České republiky, říjen 2006, 34 s., ISBN 80-7084-528-7
- 30) Situační a výhledová zpráva ryby. Ministerstvo zemědělství České republiky, říjen 2007, 41 s., ISBN 978-80-7084-598-1
- 31) Situační a výhledová zpráva ryby. Ministerstvo zemědělství České republiky, říjen 2008, 41 s., ISBN 978-80-7084-699-5
- 32) The European Community and Fishing industry. Office for official Publications of the European Communities. Luxembourg 1994, 27 pp., ISBN 92-826-7762-1
- 33) The European Fisheries Fund 2007-2013. European Commission. Luxembourg 2006, 16 pp., ISBN 92-79-02374-8
- 34) The State of World Fisheries and Aquaculture. FAO 2007, 162 pp., ISBN 978-92-5-105568-7

Internetové zdroje:

<http://ec.europa.eu/fisheries> (cit. dne 27.12.2008)

<http://www.cz-ryby.cz/index.htm> (cit. dne 2.1.2009)

<http://www.europa.eu.int> (cit. dne 27.12.2008)

<http://www.fao.org> (cit. dne 30.12.2008)

<http://www.mze.cz>

<http://www.mmr.cz>

[\[risk.org/1images/Midterm%20review%20Sissenwine%20and%20Symes%202007.pdf\]\(http://www.seas-at-risk.org/1images/Midterm%20review%20Sissenwine%20and%20Symes%202007.pdf\)\(cit. dne 25.12 2008\)](http://www.seas-at-</p></div><div data-bbox=)

<http://www.strukturalni-fondy.cz>

<http://www.szif.cz>

Seznam použitých zkratk

CAP	Společná zemědělská politika
CF	Kohezní fond
CFP	Společná rybářská politika
ČR	Česká Republika
DG AGRI	Generální ředitelství pro zemědělství
DG FISH(MARE)	Generální ředitelství pro rybolov
EAFRD	Evropský zemědělský fond pro rozvoj venkova
EAGGF	Evropský záruční a garanční fond
EFF	Evropský rybářský fond
EIFAC	Evropská poradní komise pro vnitrozemský rybolov
EK	Evropská komise
ERDF	Evropský fond regionálního rozvoje
EP	Evropský parlament
ES	Evropské společenství
ESF	Evropský sociální fond
EU	Evropská unie
Ex-ante	Hodnocení před spuštěním programu
Ex-post	Hodnocení po ukončení programu
FAO	Organizace pro výživu a zemědělství
FEAP	Federace evropských producentů v akvakultuře
FIFG	Finanční instrument pro podporu rybolovu
HDP	Hrubý domácí produkt
HND	Hrubý národní důchod
HRDP	Horizontální plán rozvoje venkova
Interim	Hodnocení v průběhu programu
MF	Ministerstvo financí
MV	Monitorovací výbor
MV OP	Monitorovací výbor operačního programu
Mze	Ministerstvo zemědělství

NSP	Národní strategický plán
OP	Operační program
OP RVMZ	Operační program Rozvoj venkova a mult. zemědělství
OP Rybářství	Operační program Rybářství
RS ČR	Rybářské sdružení České republiky
SAPARD	Speciální předvstupní program pro zemědělství a rozvoj venkova
SF	Strukturální fondy
SZ	Situační zpráva
SZIF	Státní zemědělský intervenční fond

Seznam tabulek a grafů

Tabulka č.1: Podíl výdajů na strukturální opatření v rámci společného rozpočtu EU

Tabulka č.2: Cíle, strukturální fondy a nástroje EU na období 2007-2013

Tabulka č.3: Zastoupení vylovených ryb podle druhů v jednotlivých letech 2004-2007

Tabulka č.4: Produkce ryb vyprodukovaných v ČR chovem (v tis. tun živé hmotnosti)

Tabulka č.5: Přehled o úrovni a užití zpracovaných sladkovodních ryb v ČR v letech 2001-2007 (v tunách)

Tabulka č.6: Spotřeba ryb v kg/obyvatele/rok v letech 2000-2007

Tabulka č.7: Spotřeba sladk. ryb ve vybraných evropských zemích(kg/obyv/rok)

Tabulka č.8: Plán závazků plynoucí do ČR ročně z EFF

Tabulka č.9: Plánované výdaje na jednotlivá opatření (Příspěvek EFF+ ČR)

Tabulka č.10: Top 10 nejvíce produkovaných druhů v akvak. EU v letech 2003 a 2005

Tabulka č.11: Produkce světové akvakultury a její využití

Tabulka č.12: Alokace zdrojů opatření 2.3. Rybářství OP RVMZ

Tabulka č.13: Seznam opatření které pokračují v OP Rybářství 2007-2013

Tabulka č.14: Srovnání okruhu podpor v OP Rybářství a v OP RVMZ

Tabulka č.15: Schválené projekty vzhledem k alokaci jednotlivých opatření(v mil. Kč)

Graf č.1: Očekávané a skutečné využití prostředků opatření 1.2. programu SAPARD

Graf č.2: Úspěšnost žadatelů projektů RVMZ u opatření 2.3. Rybářství

Graf č.3: Čerpání finančních prostředků v rámci alokované částky pro rok 2004

Graf č.4: Podíl vyčerpaných prostředků z alokace pro rok 2005

Graf č.5: Úspěšnost žadatelů o dotaci u opatření Rybářství

Graf č.6: Projekty prošlé administrací v roce 2006 u opatření Rybářství

Graf č.7: Zájem žadatelů o opatření 2.3. Rybářství v průběhu let 2004-2006

Graf č.8: Rozvržení finančních prostředků(veřejných zdrojů) u OP Rybářství u jedn. Opatření

Graf. č. 9: Množství využitelných finančních prostředků pro rybářství v letech 2004-2013

Graf č.10: Podíl přijatých žádostí a vydaná rozhodnutí OP Rybářství v roce 2008

7. Přílohy

Příloha č. 1: Konečná alokace fondů pro ČR v letech 2007-2013

Příloha č. 2: Legislativa ČR vztahující se k sektoru ryby

Konečná alokace fondů pro ČR v letech 2007-2013

Následující tabulkové přehledy uvádějí podstatné informace zdrojů Evropské unie rozpočtové perspektivě 2007 - 2013. Jedná se o prostředky bez domácího spolufinancování a dále tyto prostředky představují možnost čerpání. Reálné čerpání pak bude záviset na státní administrativě a předkladatelích projektů. Pro srovnání uvádím i čerpání prostředků v letech 2004 - 2006

Tabulka č. 1: Alokace fin.zdrojů pro ČR na období 2007-2013 ze zdrojů EU (v mil EUR)

Alokace	2007	2008	2009	2010	2011	2012	2013	07-013	04-06
Str.fondy	2223	2330	2438	2550	2663	2775	2885	17867	1685
F. soudržnosti	1096	1150	1202	1258	1314	1371	1427	8818	945
Celkem	3319	3480	3640	3809	3977	4145	4316	26686	2630

Pramen: Ministerstvo financí ČR, červenec 2007

Tabulka č. 2: Indikativní roční alokace podle fondů a programů (EUR, běžné ceny)

	Fond	2007	Celkem 2007-2013
1) Cíl „Konvergence“		Příspěvek Společenství	
ERDF a CF			
OP Podnikání a inovace	ERDF	377 345 254	3 041 312 546
OP Výzkum, vývoj, inovace	ERDF	256 915 948	2 070 680 884
OP Životní prostředí	ERDF, CF	610 175 305	4 917 867 098
OP Doprava	ERDF, CF	716 408 494	5 774 081 203
Integrovaný operační program	ERDF	196 638 833	1 582 390 162
Regionální operační programy	ERDF	578 060 815	4 659 031 986
Technická pomoc	ERDF	30 784 654	247 783 172
ESF			
OP Zaměstnání a lidské zdroje	ESF	228 241 656	1 837 421 405
OP Vzdělávání	ESF	227 070 511	1 828 714 781
Celkem OP Cíle „Konvergence“		3 221 641 240	25 959 283 237
♦ ERDF		1 670 129 356	13 474 124 612
♦ CF		1 096 199 717	8 819 022 439
♦ ESF		455 312 167	3 666 136 186
Celkem Cíl „Konvergence“		3 221 641 240	25 959 283 237
2) Cíl „Konkurenceschopnost“		Příspěvek Společenství	
OP Konkurenceschopnost	ERDF	31 601 702	234 936 005
OP Adaptabilita	ESF	14 579 111	108 385 242
Celkem cíle OP Konkurenceschopnost		46 180 813	343 321 247
♦ ERDF		31 601 702	234 936 005
♦ ESF		14 579 111	108 385 242
Celkem Cíl „Konkurenceschopnost“		46 180 813	343 321 247
3) Alokace na EAFRD a EFF		Příspěvek Společenství	
♦ EAFRD		396 623 321	2 815 506 354
♦ EFF		3 360 014	27 106 675

Pramen: Ministerstvo financí ČR, červenec 2007

Legislativa ČR vztahující se k sektoru ryby

Zákon č. 252/1997 Sb., o zemědělství, ve znění pozdějších předpisů, jehož účelem je vytváření podmínek pro zajištění schopnosti českého zemědělství zabezpečit základní výživu obyvatel, potravinovou bezpečnost a potřebné nepotravinářské suroviny. Dále vytvoření předpokladů pro podporu mimoprodukčních funkcí zemědělství, které přispívají k ochraně složek životního prostředí jako půdy, vody a ovzduší a k udržování osídlené a kulturní krajiny. Vytvoření podmínek pro provádění společné zemědělské politiky a politiky rozvoje venkova Evropské unie.

Zákon č. 166/1999 Sb., o veterinární péči a o změně některých souvisejících zákonů (veterinární zákon), ve znění pozdějších předpisů, a zákon č. 634/2004 Sb., o správních poplatcích. Tento zákon stanoví v souladu s právem Evropských společenství požadavky veterinární péče na chov a zdraví zvířat a na živočišné produkty, upravuje práva a povinnosti fyzických a právnických osob, soustavu, působnost a pravomoc orgánů vykonávajících státní správu v oblasti veterinární péče, jakož i některé odborné veterinární činnosti a jejich výkon (Úplné znění č. 332/2008 Sb.).

Zákon č. 99/2004 Sb., o rybníkářství, výkonu rybářského práva, rybářské strážní, ochraně mořských rybolovných zdrojů a o změně některých zákonů (zákon o rybářství). Tento zákon upravuje chov, ochranu a lov ryb, pěstování a lov vodních organismů a ochranu jejich života a životního prostředí, rybníkářství, výkon rybářského práva, vyhlášení, změnu a rušení rybářských revírů a jejich ochranu, výkon státní správy v rybníkářství, při vyhlášení, změně a rušení rybářských revírů a při výkonu rybářského práva, evidenci o hospodaření, o dosaženém hospodářském výsledku, o lovu ryb na udici a evidenci o vydání povolenek k lovu v rybníkářství a při výkonu rybářského práva, ustanovení, zánik, pravomoci a odpovědnost rybářské strážní, výkon dozoru nad dodržováním zákona a rozhodnutí vydaných na jeho základě a sankce za neplnění nebo porušení stanovených povinností, podíl státu na úhradě nákladů na opatření přijatých ve veřejném zájmu, ochranu mořských rybolovných zdrojů.

Vyhláška č. 197/2004 Sb., k provedení zákona č. 99/2004 Sb., o rybníkářství, výkonu rybářského práva, rybářské strážní, ochraně mořských rybolovných zdrojů a o změně některých zákonů (zákon o rybářství)

Vyhláška č. 239/2006 Sb., kterou se mění vyhláška č. 197/2004 Sb., k provedení zákona č. 99/2004 Sb., o rybníkářství, výkonu rybářského práva, rybářské strážní, ochraně mořských rybolovných zdrojů a o změně některých zákonů (zákon o rybářství), ve znění pozdějších předpisů.

Zákon č. 62/2000 Sb., o některých opatřeních při vývozu nebo dovozu výrobků a o licenčním

řízení a o změně některých zákonů. Tento zákon upravuje přijímání některých opatření při vývozu nebo dovozu výrobků, jakož i licenční řízení pro vydávání úředních povolení k vývozu nebo dovozu výrobků.

Zákon č. 154/2000 Sb., o šlechtění, plemenitbě a evidenci hospodářských zvířat a o změně některých souvisejících zákonů (plemenářský zákon), ve znění pozdějších předpisů.

Vyhláška č. 448/2006 Sb., o provedení některých ustanovení plemenářského zákona.

Vyhláška č. 370/2006 Sb., o odborných kurzech k výkonu některých odborných činností v oblasti šlechtění a plemenitby hospodářských zvířat.

Zákon č. 246/1992 Sb., na ochranu zvířat proti týrání, ve znění pozdějších předpisů.

Zákon č. 110/1997 Sb., o potravinách a tabákových výrobcích a o změně a doplnění některých souvisejících zákonů, ve znění pozdějších předpisů.

Zákon č. 254/2001 Sb., o vodách a o změně některých zákonů (vodní zákon), ve znění pozdějších předpisů.

Zákon č. 449/2001 Sb., o myslivosti, ve znění pozdějších předpisů.

Zákon č. 334/1992 Sb., o ochraně zemědělského půdního fondu, ve znění pozdějších předpisů.

Zákon č. 17/1992 Sb., o životním prostředí, ve znění pozdějších předpisů.

Zákon č. 114/1992 Sb., o ochraně přírody a krajiny, ve znění pozdějších předpisů.

Zákon č. 115/2000 Sb., o poskytování náhrad škod způsobených vybranými zvláště chráněnými živočichy, ve znění pozdějších předpisů.

Zákon č. 500 / 2004 Sb., správní řád, ve znění pozdějších předpisů.

Zákon č. 183 / 2006 Sb., o územním plánování a stavebním řádu (stavební zákon).

Vyhláška č. 33/2001 Sb., o odborné způsobilosti k výkonu některých odborných činností v oblasti šlechtění a plemenitby hospodářských zvířat.

Vyhláška č. 326/2001 Sb., kterou se provádí § 18, písm. a), d), g), h), i) a j) zákona č. 110/1997 Sb., o potravinách a tabákových výrobcích a o změně a doplnění některých souvisejících zákonů, ve znění pozdějších předpisů, pro maso, masné výrobky, ryby, ostatní vodní živočichy a výrobky z nich, vejce a výrobky z nich, ve znění pozdějších předpisů.

Vyhláška č. 229/2008 Sb., vyhláška o výrobě a distribuci léčiv.

Vyhláška č. 20/2002 Sb., o způsobu a četnosti měření množství a jakosti vody.

Vyhláška č. 13/1994 Sb., kterou se upravují některé podrobnosti ochrany zemědělského půdního fondu.

Vyhláška č. 136/2004 Sb., kterou se stanoví podrobnosti označování zvířat a jejich evidence a evidence hospodářství a osob stanovených plemenářským zákonem.

Nařízení vlády č. 61/2003 Sb., o ukazatelích a hodnotách přípustného znečištění povrchových vod a odpadních vod, náležitostech povolení k vypouštění odpadních vod do vod povrchových a do kanalizací a o citlivých oblastech.

Nařízení vlády č. 71/2003 Sb., o stanovení povrchových vod vhodných pro život a reprodukci původních druhů ryb a dalších vodních živočichů a o zjišťování a hodnocení stavu jakosti těchto vod.

Vyhláška č. 432/2005 Sb., kterou se stanoví podmínky a způsob poskytování finanční náhrady za újmu vzniklou omezením zemědělského hospodaření, vzor a náležitosti uplatnění nároku.