

**JIHOČESKÁ UNIVERZITA V ČESKÝCH  
BUDĚJOVICÍCH  
ZEMĚDĚLKÁ FAKULTA**

---

Studijní program: M 4101 Zemědělské inženýrství

Studijní obor: Provozně podnikatelský obor

Pracoviště: Ekonomická fakulta, Katedra řízení

**Problematika přílivu investic do Jihočeského kraje**

Vedoucí diplomové práce: Ing. Dagmar Bednářová, CSc.

Autor: Petr Coufal

---

**2009**

**Prohlášení:**

Prohlašuji, že jsem diplomovou práci na téma „Problematika přílivu investic do Jihočeského kraje“ vypracoval samostatně na základě vlastních zjištění a materiálů uvedených v přehledu literatury.

.....  
Petr Coufal

V Českých Budějovicích 15. dubna 2009

**Poděkování:**

Děkuji paní Ing. Dagmar Bednářové, vedoucí diplomové práce, za její odborné vedení, cenné rady a připomínky, kterými mi pomohla při vypracování této diplomové práce.

Dále bych chtěl poděkovat zaměstnancům agentury Czechinvest v Českých Budějovicích za pomoc při nejasnostech a za poskytnutí potřebných informací k vypracování této práce.

# Obsah

<b>1 ÚVOD</b> .....	<b>8</b>
<b>2 LITERÁRNÍ PŘEHLED</b> .....	<b>10</b>
2.1 Definice přímé zahraniční investice .....	10
2.2 Přímé zahraniční investice – charakteristika .....	11
2.3 Přímé zahraniční investice – význam .....	12
2.4 Hlavní výhody a nevýhody přímých zahraničních investic .....	13
2.5 Dynamika vývoje přímých zahraničních investic .....	14
2.6 Předpoklady a bariéry pro úspěšné získávání přímých zahraničních investic .....	16
2.7 Rozhodovací proces investorů .....	18
2.8 Podpora investic .....	20
2.9.Podpora investic na makroekonomické úrovni .....	20
2.10 Faktory projevující se na národní úrovni hodnocení .....	21
2.11 Investiční pobídky .....	24
2.12 Podpora investic na regionální a lokální úrovni .....	26
<b>3 METODIKA</b> .....	<b>34</b>
3.1 Cíl práce .....	34
3.2 Rozdělení práce: .....	34
3.3 Použité metody .....	35
<b>4 ANALÝZA JIHOČESKÉHO KRAJE</b> .....	<b>36</b>
4.1 Fyzicko-geografická charakteristika .....	37
4.2 Historie hospodářského vývoje.....	38
4.3 Obyvatelstvo .....	40

<b>4.4 Ekonomická charakteristika Jihočeského kraje .....</b>	<b>42</b>
<b>4.5 Partneři Jihočeského kraje v zahraniční spolupráci .....</b>	<b>43</b>
<b>4.6 Významní investoři v Jihočeském kraji.....</b>	<b>44</b>
<b>4.7 Současný stav Přímých Zahraničních Investic v České Republice.....</b>	<b>45</b>
<b>4.8 Stav Přímých zahraničních investic v Jihočeském kraji: .....</b>	<b>48</b>
<b>4.9 SWOT analýza Jihočeského kraje .....</b>	<b>51</b>
4.9.1 Silné stránky: .....	51
4.9.2 Slabé stránky: .....	52
4.9.3 Příležitosti:.....	53
4.9.4.Hrozby: .....	54
<b>5 OPATŘENÍ VEDOUcí KE ZLEPŠENí SITUACE.....</b>	<b>56</b>
<b>5.1 Důvody nízké atraktivnosti Jihočeského kraje pro investory.....</b>	<b>57</b>
5.1.1 Dopravní dostupnost: .....	57
5.1.2 Nedostatečná nabídka podnikatelských nemovitostí v regionu.....	62
5.1.3 Oborové zaměření Jihočeského kraje.....	65
5.1.4 Nedostatek pracovní síly v regionu .....	70
<b>6 ZÁVĚR.....</b>	<b>76</b>
<b>7 SEZNAM POUŽITÉ LITERATURY .....</b>	<b>78</b>
<b>8 VYSVĚTLIVKY .....</b>	<b>80</b>
<b>9 ENGLISH RESUME.....</b>	<b>81</b>

# 1 Úvod

Zahraniční investice jsou jedním s nejdůležitějších prvků rozvoje kraje. Když se Česká republika v roce 2004 připojila k Evropské Unii, otevřely se i nové možnosti pro zahraniční investory. Tato diplomová práce je zaměřena na vyhodnocení problematiky přílivu investic do Jihočeského kraje s ohledem na nové podmínky dané vstupem České republiky do Evropské Unie.

Přímé zahraniční investice mají na českou ekonomiku celou řadu pozitivních dopadů. Jedním z hlavních dopadů je tvorba nových pracovních míst v regionu, kam přijde nový investor. V regionu s vysokou mírou nezaměstnanosti je toto velmi důležité. V regionu s nízkou mírou nezaměstnanosti to nemusí být tak důležité, ale každá investice je významná pro region, kde se uskutečňuje. Díky investicím ze zahraničí již v České republice vzniklo množství pracovních příležitostí pro občany České republiky. V návaznosti také vznikne mnoho dalších pracovních příležitostí, protože tuzemské firmy slouží jako subdodavatele firem se zahraničním kapitálem.

Mezi další významné přínosy, které můžeme pozorovat, je růst produktivity práce v české ekonomice. Podniky se zahraničním kapitálem totiž dosahují vyšší produktivity na jednoho pracovníka, než je tomu u firem tuzemských. Zahraniční kapitál s sebou přináší technologické i manažerské dovednosti, nové know-how. Nepřímo působí zahraniční investice i na zvyšování produktivity celého konkrétního oboru, neboť dochází k tomu, že tuzemské firmy přijímají dovednosti a know-how od firem se zahraničním kapitálem.

Rozvoj znalostí je dalším důležitým dopadem, ke kterému přispívají přímé zahraniční investice. Silné zahraniční podniky spolupracují s vysokými školami v oblasti inovací a výzkumu a vývoje. Pro domácí dodavatelské firmy zase kontrakt se zahraničním investorem znamená možnost připojit se do globálních produkčních řetězců a získat tak přístup k dalším zakázkám. Z makroekonomického hlediska přispívají zahraniční firmy vzhledem ke své výrazné exportní orientaci ke zlepšování platební bilance a tím ke zvyšování tempa hospodářského růstu.

V této diplomové práci je provedena analýza současné situace v Jihočeském kraji z hlediska přílivu investic, možností získání investic a možností pro zlepšení situace. Návrhy opatření pro zlepšení situace v Jihočeském kraji a jejich využití přispějí ke zvýšení atraktivity pro investory ze zahraničí a zároveň k tomu, že zahraniční investoři, kteří již investovali v Jihočeském kraji, budou spokojeni a nebudou přesouvat své aktivity do jiného kraje, případně do jiného státu.

## 2 Literární přehled

### 2.1 Definice přímé zahraniční investice

Česká Národní Banka vychází z definice přímé zahraniční investice, stanovené v souladu s EUROSTATem a MMF, která stanoví, že:

„Přímá zahraniční investice odráží záměr rezidenta jedné ekonomiky (přímý investor) získat trvalou účast v subjektu, který je rezidentem v ekonomice jiné než ekonomika investora (přímá investice). Trvalá účast implikuje existenci dlouhodobého vztahu mezi přímým investorem a přímou investicí a významný vliv na řízení podniku. Přímá investice zahrnuje jak původní transakci mezi oběma subjekty, tak všechny následující kapitálové transakce mezi nimi a mezi afilovanými podniky, zapsanými i nezapsanými v obchodním rejstříku.“ Podnik – přímá investice je dále definován jako „Podnik zapsaný nebo nezapsaný v obchodním rejstříku, v němž zahraniční investor vlastní 10 a více procent akcií (podílu) nebo hlasovacích práv u zapsaného podniku nebo ekvivalent u nezapsaného podniku.“

Přímá investice zahrnuje jak přímo, tak i nepřímo vlastněné afilace, které se podle procenta podílu investora na základním kapitálu nebo hlasovacích právech dělí na:

- **dceřiné společnosti** (více než 50% podíl);
- **přidružené společnosti** (10 – 50% podíl);
- **pobočky** (100% vlastněná trvalá zastoupení nebo kanceláře přímého investora; pozemky a stavby přímo vlastněné nerezidentem; mobilní zařízení operující v ekonomice alespoň 1 rok);

Za součást přímé zahraniční investice je považován kromě podílu na základním kapitálu také reinvestovaný zisk a ostatní kapitál, zahrnující úvěrové vztahy s přímým investorem. Složení přímé investice lze tedy vyjádřit vztahem:



*Přímá investice = základní kapitál + reinvestovaný zisk + ostatní kapitál*

- **Základní kapitál** zahrnuje vklad nerezidenta do základního kapitálu společnosti;
- **Reinvestovaný zisk** je podíl přímého investora (v poměru k přímé majetkové účasti) na hospodářském výsledku nerozděleném formou dividend;
- **Ostatní kapitál** zahrnuje přijaté a poskytnuté úvěry, včetně dluhových cenných papírů a dodavatelských úvěrů, mezi přímými investory a jejich afilovanými podniky a ostatními podniky ve skupině. Tyto úvěrové vztahy jsou zachyceny v mezipodnikových pohledávkách a závazcích;

Při zachycení přímých zahraničních investic vzniká otázka jejich ocenění. Toky přímých investic jsou sestaveny na základě provedených investičních transakcí, z čehož vyplývá jejich tržní ocenění. Pokud by se měly vykazovat i stavy přímých investic v tržní hodnotě, bylo by nutné pravidelně přeceňovat zahraniční podíly individuálně ve všech jednotlivých společnostech, což není prakticky proveditelné. Při stanovení hodnoty stavů přímých zahraničních investic se proto používá hodnota vlastního kapitálu v účetním ocenění (tato hodnota je v následujících tabulkách reprezentována součtem položek *základní kapitál* a *reinvestovaný zisk*). Pro stanovení informativní tržní hodnoty stavů PZI je uplatněna metoda zachycující podíly ve společnostech kótovaných na burze v tržním ocenění a podíly ve společnostech nekótovaných v hodnotě vlastního kapitálu

## **2.2 Přímé zahraniční investice – charakteristika**

Kalínská, (1999) uvádí, že v současné době jsou přímé zahraniční investice (PZI) celosvětově uznávány jako jeden z nejdůležitějších katalyzátorů ekonomického rozvoje. Jejich základní vymezení je možno shrnout do čtyř bodů:

- jedná se o mobilní materiální investice zaměřené zejména do sektoru zpracovatelského průmyslu a strategických služeb;

- investor je zainteresován na vlastnických právech a dlouhodobém rozvoji společnosti, do které investuje;
- investorův vlastnický podíl na společnosti je větší než 10 %;
- nezahrnují ani finanční operace ani rozvojové fondy a granty;

## 2.3 Přímé zahraniční investice – význam

Počátek výraznějších projevů PZI lze datovat do konce 50. let. Subjektem specifické, strukturální ekonomické politiky v masivním globálním měřítku se PZI staly na přelomu 70. a 80. let. Ukazatelé PZI patří dnes mezi hlavní ekonomické indikátory národních ekonomik. PZI kombinují kapitálovou injekci, manažerský vstup a vzájemně výhodnou výměnu „know-how“ spolu s otevřením cest na světové trhy. PZI vyžadují určitou socio-ekonomickou stabilitu, ale zároveň ji významně pomáhají rozvíjet (na rozdíl od portfoliových investic, umístěvaných spekulativně na finančním trhu, které mohou být náhle staženy s ničivým dopadem na celou ekonomiku). Je třeba zdůraznit velký vliv PZI na místní ekonomický rozvoj, zejména ve strukturálně postižených oblastech, kam je také hlavní proud PZI zaměřen. PZI v naprosté většině neslouží jako nástroj pro řešení momentálních problémů výrobních nebo vývojových programů, ale jako katalyzátor vytváření podmínek pro extenzivní dlouhodobý rozvoj. Vstup PZI do místní ekonomiky není pochopitelně zcela bez rizika. V současných ekonomických a politických debatách patří PZI trvale k nejvíce kontroverzním tématům. Zastánci vyšší ekonomické integrace prostřednictvím volného trhu a PZI čelí tvrdé opozici politiků či ekonomů, kteří mají v úmyslu chránit místní průmysl omezováním vlivu a zásahů nadnárodních společností. Strach z „prodeje rodinných klenotů“ nebo z „ovládnutí“ silnější částí světa panuje mezi politiky napříč politického spektra, zcela nezávisle na stranické ideologii. (Kalínská, 1999)

## 2.4 Hlavní výhody a nevýhody přímých zahraničních investic

**Výhody** podle Vinturky, (2000):

- kapitálové zajištění restrukturalizace;
- vytváření nových pracovních příležitostí;
- umožnění vstupu do nových „sítí“ a na nové trhy;
- stimulace rozvoje infrastruktury;
- zpřístupnění nových manažerských metod a zkušeností;
- rozšíření kvalifikace a zvýšení produktivity pracovní síly;
- vstup nových výrobních technologií;
- zvýšení exportu – zlepšení platební bilance;
- růst konkurence a konkurenceschopnosti;
- vytváření daňových přínosů na národní i místní úrovni;
- akcelerace rozvoje kvalitních dodavatelských služeb;
- aktivizace samosprávy v oblasti místního ekonomického rozvoje;

**Nevýhody** podle Vinturky, (2000):

- narušení místního trhu;
- neprovázanost na lokální ekonomiku;
- dodatečné náklady na investiční pobídky;
- selektivnost investičních pobídek – nerovná soutěž;
- dominance zahraničních vlastníků v klíčových sektorech;
- větší míra závislosti na zahraničních investorech;
- možnost repatriace zisku;
- možnost náhlého odchodu se všemi důsledky;
- averze ze strany místních obyvatel;

Obecně lze konstatovat, že přístup k PZI závisí na úrovni ekonomického rozvoje. Rozvinuté země vesměs podporují PZI, nicméně v rámci jasných pravidel

a rozvojových strategií. Jejich zkušeností je, že při uvážlivé, strukturované a dlouhodobě založené regionální politice lze systémová rizika PZI omezit na míru, která je vzhledem ke spektru výhod PZI naprosto přijatelná. PZI fungují již mnoho let s velmi dobrými výsledky jako klíčové hybné síly celostátních i regionálních ekonomik na celém světě, jak v rozvinutých, tak v rozvojových zemích. Tento fakt potvrzuje mimo jiné i dlouhodobě vysoká dynamika rozvoje přílivu PZI.

## 2.5 Dynamika vývoje přímých zahraničních investic

Srholec, (2004) v transformujících se ekonomikách rozlišuje a formuluje následující „fáze směřování“ PZI:

- První „fázi spontánní“ je obsazování nově vznikajících trhů. Tato fáze je nejmasivnější na počátku ekonomické transformace a probíhá většinou v rámci privatizace podniků:
  1. v oblasti spotřební – vstupem do podniků schopných efektivně zajišťovat aktuálně nenaplněnou a očekávanou poptávku;
  2. v oblasti výrobní – vstupem do mezinárodně uznávaných podniků s reálnou odbytovou perspektivou i na nových trzích;

Investoři v této první fázi většinou neočekávají investiční pobídky ani od státu ani od místní samosprávy. Atraktivní investiční příležitosti v této fázi jsou poměrně omezené;

- Druhá fáze, „náborová“ vstupu PZI je charakterizována úsilím státu a místní správy o využití PZI systematictějšíм způsobem v rámci restrukturalizace lokálních ekonomik. Charakteristická je snaha o směřování PZI zejména do výrobního sektoru. V této fázi hrají investiční pobídky v širokém slova smyslu klíčovou roli;
- V třetí „fázi „integrační“ začíná nabývat na významu sektor služeb. A to jak pro přímou podporu výroby, tak i v různých formách strategických služeb.

Rozvoj služeb a kooperací je zaměřen také ke stabilizaci existujících podniků (např. podpora subdodavatelů). V rámci druhé a třetí fáze se rovněž začínají rozvíjet logistická centra v zázemích velkých ekonomických center, z nichž se některá následně rozšiřují do více komplexních tzv. integrovaných rozvojových areálů;

- Ve čtvrté „fázi interaktivní“ nastává již určitá saturace. Některé PZI typické pro druhou fázi hledají výhodnější podmínky v nových „nízkonákladových zemích“ a těžiště PZI se ještě dále přenáší do oblasti aktivit s vysokou přidanou hodnotou a kvalitou pracovní síly. V tomto směru se také transformují aktivity podniků založených během druhé a třetí fáze;

Spektrum podmínek podmiňujících úspěšné přilákání PZI, jeho priority a kvalita, se pro jednotlivé fáze výrazně liší. V důsledku orientace hospodářské politiky ČR na počátku ekonomické transformace se první fáze vstupu PZI v ČR protáhla až do období tzv. „balíčků“. Po určitém počátečním zaváhání přistoupila ČR k velmi efektivní podpoře vstupu PZI, což se záhy odrazilo na výrazně zvýšeném přílivu PZI. Již v roce 1999 pak byla ČR podle ukazatele PZI/obyvatele na čele evropských „transformačních“ států. Údaje CzechInvestu o posledních zahraničních investicích naznačují, že ČR se již nachází ve třetí fázi směřování PZI, s prognózou přechodu do čtvrté fáze po roce 2004.

Vedle přímých přínosů PZI byl v ČR zaznamenán i jejich širší pozitivní dopad na místní ekonomiku (např. růst exportního výkonu, příležitost pro růst místních subdodavatelů, vytváření dalších sekundárních pracovních míst, zvýšení produktivity místní pracovní síly, zvyšování kvality výroby, přínos nových technologií a manažerských dovedností, efektivnější zdokonalování v cizích jazycích, snižování byrokracie v podnikatelském prostředí atd.), zejména pak u pobídkových investic na „zelené louce“ významně se podílejících na vytváření pracovních příležitostí. Pro vlády tranzitivních ekonomik nejsou zanedbatelné ani příjmy z privatizačních PZI. K podpoře přílivu PZI do ČR slouží na vládní úrovni agentura CzechInvest, která od svého založení v roce 1992 aktivně pomáhá zahraničním firmám úspěšně investovat v České republice.

## 2.6 Předpoklady a bariéry pro úspěšné získávání přímých zahraničních investic

Říha, (1995) uvádí, že dosažení vysoké úrovně přílivu PZI spolu s jejich širším využitím a zapojením do místního ekonomického rozvoje není možné bez spolupráce širokého spektra organizací participujících na složitém procesu získávání a integrace PZI do místní ekonomiky. Má-li být tento proces úspěšný, musí participace probíhat v partnerských a nikoliv byrokratických vztazích.

K hlavním „partnerům“ tohoto procesu patří následující subjekty:

- zahraniční investoři;
- konsultační společnosti;
- realitní kanceláře;
- ministerské útvary;
- vládní agentury;
- regionální samospráva;
- regionální úřady;
- místní samospráva;
- místní úřady;
- management rozvojového území;
- místní podniky;
- správci sítí;
- komunita;

Je zcela logické, že při tak rozsáhlém spektru partnerů je zásadní podmínkou úspěchu dobrá komunikace. A rozvoj dobré komunikace patří ke klíčovým úkolům místní (regionální a obecní) samosprávy.

Vinturka, (2000) uvádí, že mezi nejdůležitější složky formující vhodné prostředí pro přilákání PZI patří:

- odpovídající politika vlády a místních samospráv;
- profesionální agentury (vládní, regionální) ;
- místní produkt;

Prvním předpokladem úspěchu při získávání investorů je porozumět jejich potřebám, porozumět obecným i specifickým důvodům pro „mobilní investice“ a identifikovat „investiční bariéry“ na celostátní a lokální úrovni.

Srholec, (2004) uvádí tyto investiční bariéry na celostátní úrovni:

- byrokracie;
- korupce;
- špatné legislativní a daňové prostředí;
- nezkušená vláda;
- politická nestabilita;
- nedostatečný trh;
- absence průmyslové a regionální politiky;
- nejasné rozhodování;
- nevyhovující celní režim;
- ekonomická a měnová nestabilita;
- nedostatek spolehlivých dat;
- nedokonalá podnikatelská infrastruktura;
- jazyk/kultura;

Srholec, (2004) uvádí tyto investiční bariéry na lokální úrovni:

- nedostatek připravených pozemků a prostor;
- neadekvátní dopravní infrastruktura;

- vysoké transportní náklady;
- problémy se zajištěním kvalifikované a produktivní pracovní síly;
- nedostatečné podmínky k rekvalifikaci;
- nedostatečná kapacita a kvalita místních dodavatelů;
- logistické problémy;
- nedostatečná podpora místní samosprávy;
- nefunkční komunikace s místními úřady;
- neodpovídající kvalita života;
- nedostatek potřebných informací;

## **2.7 Rozhodovací proces investorů**

Podle Vinturky, (2000) v počáteční rozhodovací fázi investorů probíhá výběr země podle následujících kritérií:

- hospodářská situace;
- politická stabilita;
- daňová legislativa;
- velikost a růst trhu;
- geografická poloha;
- průmyslová tradice;
- současný stav průmyslu;
- kvalifikace pracovní síly;
- dopravní infrastruktura;
- přírodní bohatství;
- zdroje pro výzkum a vývoj;
- náklady na podnikání;
- životní standard;



Následnou rozhodovací fází investorů je výběr regionu – aglomerace, obecně podle následujících kritérií:

- dostupnost vhodných nemovitostí;
- technická infrastruktura;
- dostupnost a produktivita pracovní síly;
- ceny nemovitostí a služeb;
- podpora místních úřadů;
- kvalita komunikace a rychlost reakce;
- dostupnost a kvalita místních subdodavatelů;
- podnikatelská infrastruktura;
- kvalita života;

Vlastní rozhodovací proces investorů o konečné lokalizaci PZI probíhá ve dvou etapách:

- fáze zjišťování - sběr, uspořádání a předběžné vyhodnocení nabytých informací, při užším výběru jsou zahrnuty návštěvy vybraných lokalit (převažuje objektivní, logický, racionální přístup) ;
- fáze rozhodování - finální vyhodnocení informací (převažuje subjektivní, intuitivní, dojmový, pocitový přístup) ;

Ve všech fázích jednání s potenciálními investory je třeba mít na paměti jejich základní očekávání:

1. nízké podnikatelské náklady;
  - celkové investiční náklady (pozemek, budovy, poplatky, cla, výrobní zařízení, instalace apod.);
  - doba do spuštění výroby nebo provozu (dostupnost pozemků a budov, regulace, územní a stavební řízení, doba zajištění technických sítí, stavební možnosti, doba instalace, zkušební doba, nábor pracovníků a školení apod.);

- následné výrobní a provozní náklady (náklady na pracovní sílu, materiálové a energetické náklady, fluktuace pracovníků, vzdálenost k dodavatelům, vzdálenost k zákazníkům, daně, údržba nemovitého majetku, údržba zařízení, servisní infrastruktura apod.);
2. vládní podporu investic;
  3. dobrou kvalitu života;
    - přístupnost, bezpečnost, bydlení, vztah komunity, minimum komunikačních bariér, čistota, školy, sport, nakupování, kultura, architektura, krajina, image apod;
  4. být velmi žádaným;

## **2.8 Podpora investic**

Podpora investic, zejména zahraničních, nepochybně patří k významným aktivitám jak centrálních, tak regionálních a místních institucí veřejné správy. Tyto aktivity jsou zvláště významné pro méně rozvinuté země a transformující se země Střední a Východní Evropy, neboť zahraniční investice přispívají k potřebné restrukturalizaci jejich ekonomik a mohou tak usnadnit žádoucí postupný přechod od nákladově založené konkurenceschopnosti ke konkurenceschopnosti založené na znalostech. (Vinturka,1998)

## **2.9.Podpora investic na makroekonomické úrovni**

Z hlediska efektivnosti jakéhokoliv typu finanční či nefinanční podpory investic hraje logicky zásadní roli investiční atraktivita daného státu. Mezi hlavní všeobecné faktory makroekonomické investiční atraktivity jsou obvykle počítány:

- politická stabilita;
- kvalita legislativního prostředí;
- intenzita ekonomického růstu;
- úroveň úrokových sazeb a daňového zatížení;

Vyšší vypovídací schopnost má ovšem “klasické“ systémově pojaté hodnocení lokalizačních faktorů, jehož výhodou je možnost jeho strukturovaného použití na národní, regionální i lokální úrovni hodnocení. Pro tento účel byly využity výsledky nejnovějších analýz lokalizačních faktorů provedených v EU, podle kterých jsou tyto faktory podle své povahy sdružovány do skupin. Základní komponentou těchto analýz jsou odhady váhy jednotlivých lokalizačních faktorů v rozhodovacím procesu investorů. Tyto váhy jsou odhadovány na základě průzkumu názorů investorů (preferencí investorů) (Vinturka, 1998).

## **2.10 Faktory projevující se na národní úrovni hodnocení**

Adamčík, (1998) uvádí, že faktor dostupnosti zdrojů surovin se v oblasti zpracovatelského průmyslu projevuje selektivně (jako surovina je zde chápán homogenní resp. homogenizovaný produkt pocházející z ekonomických aktivit realizovaných mimo odvětvovou skupinu zpracovatelského průmyslu). Významný je především v lokalizačním rozhodování investorů působících v potravinářském průmyslu či výrobních oborech náročných na spotřebu energie a vody.

Adamčík, (1998) uvádí, že faktor jazykové spřízněnosti resp. jazykových schopností obyvatelstva patří k významným národním faktorům zejména v případě produktivních služeb. V evropském prostředí má značný vliv zejména na lokalizaci investic firem ze Spojených států Amerických, které preferují anglicky mluvící země nebo země s nadprůměrnou úrovní odpovídajících jazykových schopností.

Podpora ze strany vlády a návazně regionální a místní samosprávy ovlivňuje lokalizační rozhodování investorů v první řadě prostřednictvím aktivní propagace dané země (regionu) v zahraničí. Dobrá úroveň péče a pozornost věnovaná ze strany veřejné správy příchozím investorům pak zvyšuje její image v očích investorů, která pak často rozhoduje o konečném výběru lokalizace mezi v úvahu připadajícími alternativami. Za specifický projev této podpory lze pokládat finanční pobídky. Oproti všeobecně tradovaným představám má úroveň zdanění klesající či dokonce spíše marginální vliv

na lokalizační rozhodování investorů, což souvisí se vzrůstající možností volby plnění daňových povinností mezi zeměmi, ve kterých daný investor aktivně působí.

Adamčík, (1998) uvádí, že faktor blízkosti větších námořních přístavů ovlivňuje lokalizační rozhodnutí investorů opět spíše selektivním způsobem (lokalizace surovinově nejnáročnějších odvětví zpracovatelského průmyslu – zejména petrochemie a hutnictví, distribuční centra nadnárodního významu).

Adamčík, (1998) uvádí, že integrovaný faktor reputace pracovních sil do značné míry souvisí s celkovým image dané země (např. dobrá reputace Německa, horší reputace Itálie a některých regionů ve Velké Británii).

Adamčík, (1998) uvádí, že kulturní faktory jsou potenciálními investory vnímány z pohledu slučitelnosti prostředí země původu investora a hostitelské země (specifické požadavky investorů např. na školy pro děti zahraničních zaměstnanců či infrastrukturu volného času lze pokládat za skladební komponentu urbanistické a přírodní atraktivity území). V tomto kontextu hraje významnější roli především u investorů z neevropských, zvláště z východoasijských či arabských zemí (např. japonští investoři zpočátku koncentrovali svůj zájem na německé Horní Porýní – Vestfálsko, kde v Düsseldorfu postupně vybudovali „japonskou čtvrť“, poskytující japonským zaměstnancům kolorit mateřské země).

Z hlediska významu užitých skupin resp. jednotlivých lokalizačních faktorů hrají u daných typů investičních aktivit nejvýznamnější roli obchodní faktory (především faktor blízkosti trhu). Druhou nejvýznamnější skupinou jsou buď pracovní faktory (zpracovatelský průmysl) nebo infrastrukturní faktory (distribuce) či národní a lokální faktory (produktivní služby). V rámci skupiny pracovních faktorů je celkově nejvýznamnější faktor kvality pracovních sil. Z infrastrukturních faktorů dominuje faktor kvality silnic a železnic (průmysl, distribuce) nebo faktor kvality telekomunikací (služby). Ze skupiny národních a lokálních faktorů má prvořadý význam faktor jazykové spřízněnosti. Skupina nákladových faktorů pak zaujímá nejvýznamnější postavení v případě produktivních služeb. Jako nejméně významná je investory vnímána skupina kulturních a environmentálních faktorů (Adamčík, 1998).

Tabulka 1 - Lokalizační faktory a jejich významové pořadí (národní úroveň)

<b>Faktor</b>	<b>Zpracovatelský průmysl</b>	<b>Distribuční aktivity</b>	<b>Produktivní služby</b>
<b><i>Obchodní faktory</i></b>	<b><i>1</i></b>	<b><i>1</i></b>	<b><i>1</i></b>
blízkost trhů	1	1	1
blízkost zákazníků	5	7	8
dostupnost zdrojů surovin	10	-	-
podpůrné služby	-	18	9
přítomnost podobných firem	-	-	13
<b><i>Národní a lokální faktory</i></b>	<b><i>3</i></b>	<b><i>3</i></b>	<b><i>2</i></b>
jazyková spřízněnost	6	4	2
finanční pobídky	9	9	11
podpora veřejné správy	14	10	6
úroveň zdanění	16	16	12
nabídka rozvojových ploch	18	19	-
<b><i>Infrastrukturní faktory</i></b>	<b><i>4</i></b>	<b><i>2</i></b>	<b><i>4</i></b>
kvalita silnic a železnic	2	2	16
kvalita telekomunikací	17	5	5
blízkost letišť	12	8	10
blízkost přístavů	13	12	-
<b><i>Pracovní faktory</i></b>	<b><i>2</i></b>	<b><i>4</i></b>	<b><i>5</i></b>
dostupnost pracovních sil	3	6	14
kvalita pracovních sil	4	3	4
reputace a flexibilita pr. sil	7	13	-
<b><i>Nákladové faktory</i></b>	<b><i>5</i></b>	<b><i>5</i></b>	<b><i>3</i></b>
cena práce	8	14	7
cena pozemků	15	15	-
cena pronájmů	-	-	3
<b><i>Kulturní a environmentální faktory</i></b>	<b><i>6</i></b>	<b><i>6</i></b>	<b><i>6</i></b>
kulturní faktory	11	11	15
environmentální faktory	19	17	17

Zdroj: Milan Viturka & kolektiv, Investiční atraktivita vybraných měst České republiky. Brno: Ekonomicko-správní fakulta Masarykovy univerzity, 1998. 119 s., ISBN 80-210-2007-5

## 2.11 Investiční pobídky

Vzhledem k tomu, že významnou skupinu uchazečů o PZI tvoří regiony s různými handicapy (hospodářsky slabé, strukturálně postižené apod.), které nemohou nabídnout optimální spektrum požadovaných podmínek, kompenzují v nabídce své slabé stránky pomocí intervenčních opatření - investičních pobídek.

Mimořádná efektivita PZI při rozvoji strukturálně postižených oblastí a při akceleraci rozvoje regionálních ekonomik vyvolala záhy na světovém trhu velký zájem a následně trvalý přetlak poptávky po PZI. Tato nerovnováha vedla k zostření konkurenčního boje a v jeho rámci ke zvyšování konkurenceschopnosti pomocí intervenčních opatření, všeobecně označovaných jako investiční pobídky. Systém investičních pobídek, který v zásadě koliduje s čistě liberálním přístupem, bývá často předmětem kritiky, přecházející někdy až do oblasti vytváření mýtů. Je třeba si ale ujasnit, zda v globalizované ekonomice může existovat zcela nekorigovaný trh. Jaká by ve skutečnosti byla jeho „čistě tržní“ dislokační rozhodnutí a hlavně jaký by byl jejich lokální dopad? Vlády, a to se týká i místních samospráv, se musí snažit přilákat obory, bez nichž by se konzervovala hospodářská zaostalost, musí se snažit uváženými zásahy mobilizovat domácí zdroje k vyššímu výkonu (Srholec, 2004).

V následující části jsou uvedeny vybrané příklady investičních pobídek. Celkově lze v tomto směru konstatovat, že investiční pobídky (dotace, granty, subvence a další stimuly) jsou poskytovány převážně ve vazbě na výrobní resp. průmyslové investice generující nejvíce multiplikačních efektů. V jejich rámci jde především o územně nevázané (volné) mobilní investice, neboť alokace územně vázaných investic je obvykle omezena na nevelký počet vhodných lokalit. Např. v případě investic do těžebního průmyslu je rozhodujícím kritériem bilanční zásoba nerostných surovin. Investiční projekty územně vázaných investic tak jsou málo citlivé na standardní investiční pobídky. Určitá citlivost existuje pouze v případech, kdy existuje větší nabídka vhodných lokalit (Srholec, 2004).

Podle Srholce, (2004) jsou z pohledu hostitelských zemí či regionů investiční pobídky nabízeny především z následujících důvodů:

- jako nástroj překonání ekonomické deprese;
- jako nástroj zvýšení exportní výkonnosti;
- jako nástroj řešení regionálních problémů nezaměstnanosti;
- jako nástroj podporující využití komparativních výhod s následnými pozitivními dopady na rozpočtové příjmy;
- jako nástroj podporující transfer know-how a moderních technologií;

Z pohledu investorů jsou investiční pobídky obvykle posuzovány příznivě, většinou však pouze jako pomocné kritérium investičního rozhodování. Rozhodující kritéria jsou v tomto směru determinována dlouhodobým ziskovým potenciálem dané oblasti či nízkou hladinou rizik snižujících potenciální efektivnost investic. Základem jejich kvantifikace je obvykle analýza hlavních ovlivňujících faktorů – lokalizačních faktorů. Je pochopitelné, že soubor těchto faktorů a jejich významnost (váha) se liší podle charakteru a povahy daného investičního záměru.

Vinturka, (1998) rozděluje investiční pobídky do dvou základních kategorií:

1. Finanční / fiskální pobídky
2. Nefinanční pobídky

Fiskální pobídky obvykle preferují méně rozvinuté země s nedostatkem disponibilních prostředků v rámci veřejných rozpočtů, zatímco finanční pobídky nabízejí především ekonomicky vyspělé země.

Z hlediska způsobu použití rozlišuje Vinturka, (1998) kategorii automaticky udělovaných pobídek a kategorii selektivně udělovaných pobídek. V prvním případě jde o podpory poskytované všem investičním projektům, které splňují stanovená kritéria. Ve druhém případě není velikost pobídek předem přímo stanovena a závisí na typu investičních projektů a prokázání jejich potřeby (zdůraznění doplňkového charakteru pobídek). V poslední době se objevují snahy o určitou regulaci pobídek, motivovaná ideou „spravedlivé soutěže“. Existující dohoda v rámci Evropské Unie je

ovšem rámcové povahy a je často obcházena na bázi regionů resp. měst. Za hlavní kritéria určující velikost podpory investičních projektů jsou podle Vinturky, (1998) považována:

- počet vytvořených pracovních míst;
- míra regionální nezaměstnanosti;
- míra exportní orientace projektu resp. substituce importu;
- technologická úroveň projektu (transfer vyspělejších technologií);
- stupeň využití místních dodavatelů a surovin;
- zvýšení příjmové úrovně místní ekonomiky;
- spoluúčast místní reprezentace na rozhodování (např. navrácení dotace při nedodržení doby působnosti investora v dané lokalitě);
- dlouhodobý růstový potenciál investující firmy;
- zvýšení produktivity práce;

## **2.12 Podpora investic na regionální a lokální úrovni**

Základním předpokladem efektivnosti této podpory je přirozeně kvalitní nabídka rozvojových ploch a komerčně využitelných stavebních objektů, zohledňující investiční atraktivitu daného regionu či města (obce). Kvalita této nabídky výrazně determinuje věcné zaměření příslušných marketingových aktivit, které ovšem sledují i další cíle korespondující s vytýčenými rozvojovými strategiemi.

### **Regionální marketing**

Přibová, (1998) uvádí, že hlavním úkolem regionálního marketingu je poskytování vybraných informací o nabídce regionu, měst a obcí konečným příjemcům, cílené buď na podporu ekonomických aktivit podnikatelských subjektů, nebo na podporu realizace širších rozvojových záměru financovaných, resp. spolufinancovaných z veřejných rozpočtů. V prvním případě jde v podstatě pouze o doplňkové aktivity, podporující vlastní marketing podnikatelských subjektů,



realizované např. v rámci organizovaných obchodních misí nebo jako součást prezentace regionu na veletrzích.

Příbová, (1998) uvádí, že základním předpokladem úspěšné realizace marketingové činnosti daného typu je správná volba marketingové strategie, vycházející z příslušné strategie regionálního rozvoje. Konkrétní oblast marketingových aktivit je pak analyzována v regionální marketingové studii, jejímiž hlavními komponentami jsou:

- analýza současného stavu daného segmentu nabídky (např. nabídka turistických atrakтивit či nabídka rozvojových ploch);
- analýza odpovídající poptávky s důrazem na preference zákazníků (např. cestovní kanceláře, potenciální investoři);
- analýza SWOT a identifikace hlavních konkurentů;
- syntéza zdůrazňující jedinečnost nabídky v kontextu současných, příp. i perspektivních potřeb stanovených cílových skupin zákazníků (cílové trhy);

Navazující marketingový plán pak podrobně rozpracovává získané syntetické poznatky do podoby konkrétních závěrů a jim odpovídajících aktivit. V tomto směru jsou důležité zejména následující faktory:

- uplatnění principu partnerství (spolupráce samosprávy, státní správy a privátní sféry);
- jedinečnost nabídky a výstižnost její prezentace resp. propagace (např. v případě nabídky rozvojových ploch lze jedinečnost nabídky založit na disponibilních dodavatelích, znalostní bázi, infrastruktuře a logistice či kvalitě života a životního prostředí v regionu) ;
- cílové trhy a jejich geografické identifikace;
- disponibilní zdroje pro aktivaci nabídky resp. zkvalitňování nabídky (zejména lidské a finanční) a časový rámec jejich užití;

(Příbová, 1998)

Příbová, (1998) říká, že koncepční založení marketingového plánu by mělo odrážet silné stránky nabídky regionu a zhodnotit jeho rozvojové příležitosti. Při jeho praktické realizaci by rovněž měla být věnována pozornost srovnávání dosažených výsledků se stanovenými cíli jako podkladu pro korekce činnosti (příp. i vypracování nové marketingové strategie) zajišťující udržení konkurenční pozice regionu.

Schwarz, (1992) celkově konstatuje, že rozhodujícími faktory úspěšnosti marketingové strategie je přesné vymezení cílových trhů a úroveň přípravy na ně orientovaných marketingových mixů. Při jejich tvorbě jsou brány v úvahu především:

- Produkt – např. konkrétní stavební pozemek či komerčně využitelná budova;
- Umístění na trhu – rozumí se způsob zapojení zákazníků do ekonomické aktivace nabízeného produktu (např. v případě nemovitosti formou přímého prodeje či pronájmu) a s tím související činnosti (např. spolupráce s domácími a zahraničními realitními kanceláři);
- Propagace – zprostředkování podrobných zpráv o produktu potenciálním zákazníkům (marketingová komunikace);
- Cena – cenová tvorba a politika je důležitou součástí marketingového mixu, kde je potřebný komplexní pohled zahrnující nejen regionální resp. lokální, ale i makroekonomické jevy (např. investiční pobídky);
- Lidé – potřebný je tržně konformní přístup orientovaný na zákazníka, nikoliv „úřednický“ přístup orientovaný na formální plnění stanovených záměrů;
- Programy a podpory – kombinace vzájemně se doplňujících služeb orientovaných na pomoc zákazníkovi při realizaci jeho záměrů resp. potřeb (např. usnadnění komunikace investora s institucemi státní správy a samosprávy nebo při navazování kontaktů s místními podnikatelskými subjekty);
- Politika – je důležitým prvkem marketingového mixu na všech hierarchických úrovních, jehož význam se odvíjí od míry stability a transparentnosti politické situace;

- Partnerská spolupráce – rozvinutá kooperace regionálních veřejných a soukromých institucí má pozitivní vliv na zákazníky, neboť snižuje potenciální rizika generována působením protichůdných zájmů v daném regionu;

Kotler, (2008) definuje čtyři základní typy marketingových strategií (z hlediska různých kombinací cílových trhů a marketingových mixů):

- Nerozlišovací marketingová strategie

Tato strategie používá stejný marketingový mix pro všechny cílové trhy, tj. preferuje univerzální marketingový mix. Je zřejmé, že jde o nákladově nejméně náročnou strategii, která však na druhé straně oslovuje především méně náročné reprezentanty příslušných trhů (např. investoři hledající lokalizaci pro kvalifikačně a technologicky málo náročnou výrobu). V tomto kontextu je vhodná zejména pro periferní regiony, resp. menší města orientovaná na relativně úzce vymezenou skupinu cílových trhů, resp. investorů;

- Strategie jednoho cílového trhu

Jak již napovídá název, jde o strategii orientovanou na jeden segment trhu, pro který je vytvořen speciální marketingový mix. Pragmatickým cílem této nákladově nepříliš náročné strategie je prostřednictvím výběru určitého segmentu trhu co nejvíce omezit konkurenci ostatních regionů (např. orientace na rozvoj cestovního ruchu, využívající jedinečné nabídky místních kulturních tradic). Její nevýhodou jsou značná potencionální rizika generována jednoznačnou závislostí na vývoji zvoleného cílového trhu;

- Koncentrovaná marketingová strategie

Tato strategie se od předchozí odlišuje tím, že sleduje několik segmentů trhu (např. synergické efekty mezi většími investicemi do průmyslu a rozvojem produktivních služeb). Nabídku tvoří jeden produkt využitelný různými skupinami zákazníků (např. víceúčelová rozvojová plocha). Realizace této strategie vyžaduje

vysokou profesionalitu týmu určeného pro jednání se zákazníky. Je vhodná pro rozvinutější regiony resp. větší města;

- Totální marketingová strategie

Jde jednoznačně o nejnákladnější typ strategie, kdy pro každý segment trhu je vytvářen specifický marketingový mix. Z toho vyplývá vhodnost pro ekonomicky vysoce rozvinuté regiony resp. velká města s metropolitním postavením;

Jakubíková, (2008) popisuje vymezení cílových trhů na příkladu aktivace rozvojových ploch prostřednictvím zahraničních investorů. Vymezení cílových trhů (trh investic) zde má dvě základní komponenty – geografickou a odvětvovou.

Z hlediska geografické komponenty jde především o zemi původu potenciálního investora, což ve významné míře ovlivňuje jeho chování. V tomto směru je účelné rozdělovat investory podle tří hlavních světových ohnisek ekonomického rozvoje:

1. Severoamerické ohnisko;
2. Západoevropské ohnisko (země EU a EFTA);
3. Východoasijské ohnisko (Japonsko, Jižní Korea, Tchajwan, Singapur);

Rozhodující roli zde hrají USA, Německo, Velká Británie, Francie a Japonsko. USA jsou nejsilnějším zahraničním investorem v Evropě a lze i nadále počítat s jejich zájmem o investice v tomto prostoru, který by mohl být stimulován procesem rozšiřování Evropské Unie. V investičně nejatraktivnějších státech EU lze očekávat zvýšený příliv investic do vědeckovýzkumných center a evropských ústředí amerických firem. Pokud jde o investory z Japonska, bylo v uplynulém období zaznamenáno trvalé úsilí o zvyšování jejich přítomnosti v zemích EU zejména ve výrobních oborech a rovněž při budování evropských ústředí japonských firem. Z ostatních mimoevropských investorů se zvyšovali investice kanadských a dále asijských zemí (Jižní Korea, Tchajwan), které zaznamenaly výrazné exportní úspěchy na evropském kontinentě. Významný podíl investic z těchto zemí se týkal budování distribučních center.

Z hlediska odvětvových komponentů se investiční aktivity obvykle člení na průmyslové aktivity s podskupinami prvovýrobních (těžba nerostných surovin, výroba a rozvod energie a vody) a zpracovatelských (dále členěné na tradiční a hi-tech odvětví) odvětví, distribuční aktivity (se specifickým postavením tzv. obchodních řetězců, integrujících velkoobchodní a maloobchodní aktivity) a aktivity v oblasti produktivních služeb. Ve výše uvedeném rámci zaujímají zvláštní postavení investice do budování makroregionálních ústředí nadnárodních společností.

Důležitou součástí vymezení cílových trhů a podrobnější segmentace cílových skupin je analýza hlavních konkurentů, se kterými region srovnává svoji nabídku. Pro tento účel lze využít analýzu SWOT a analýzu lokalizačních faktorů. Podrobnější znalosti o silných a slabých stránkách jsou potřebné především ohledně konkurenčních regionů orientovaných na stejné cílové trhy a požívající tedy i podobnou marketingovou strategii.

Pro správnou interpretaci informací získaných z analýz lokalizačních faktorů a komplexněji pojatých územních analýz lokalizačních závislostí je třeba mít ucelenou představu o rozhodovacích procesech investorů. V této souvislosti je třeba respektovat skutečnost, že zahraniční investoři investují v jiné zemi proto, aby získali určité výhody. Tyto výhody jsou jimi primárně vnímány na národní úrovni (rozvojové výhody, výhody plynoucí z překonání celních bariér, investiční pobídky, všeobecné a specifické lokalizační výhody). Jistým motivem může být i snaha o změnu prostředí související s klesajícím image firmy v mateřské zemi. (generovaným např. neschopností přizpůsobit se zpřísněným zákonům na ochranu životního prostředí), s příliš silnou konkurencí či silným vlivem oborů atd.

Vlastní rozhodovací proces je záležitostí top managementu příslušných firem a je determinován především podnikovou strategií rozvoje firmy a vývojem mezinárodního obchodu. Při volbě expanzivní strategie, založené na rozšiřovacích investicích, je v první řadě určen typ investice (např. akvizice, joint-ventures, investice na zelenou louku, atd.) a následně hostitelská země či region. Při sběru potřebných informací jsou využívány jak vnější (konzultace s vládními institucemi a agenturami,

samosprávnými institucemi, realitními kanceláři a poradenskými firmami), tak vnitřní (podniková databáze, osobní zkušenosti a představy managementu) zdroje.

Tomášková, Palátová, (2006) uvádějí faktory, které hrají důležitou roli při hodnocení informací získaných o daném trhu:

1. První dojem – získaný většinou z propagačních materiálů příslušných zemí či regionu;
2. Objektivní hodnocení – např. na základě srovnání lokalizačních faktorů, odborných konzultací či návštěvy regionu resp. významných měst;
3. Subjektivní hodnocení – vycházejících z osobních preferencí manažerů, případně s jejich zkušeností s příslušnou hostitelskou zemí či regionem;

Je tedy zřejmé, že příslušné propagační aktivity hostitelských zemí či regionů mohou významně ovlivnit rozhodování investora jak přímým, tak nepřímým způsobem zprostředkovaným např. odbornými konzultanty.

Jakubíková, (2008) uvádí, že propagační marketingový mix se v modelovém příkladu nabídky rozvojových ploch skládá ze čtyř hlavních složek:

- Propagace – tj. jakákoliv placená forma neosobní prezentace nabídky, placená konkrétním regionem;
- Podpora prodeje – existující stimuly povzbuzující investory k investování v daném území (např. investiční pobídky, prezentace nabídky na veletrzích realit);
- Osobní prodej – osobní prezentace rozvojové nabídky při jednání s investory za účelem realizace prodeje či pronájmu rozvojové plochy;
- Public relations – programy cílené na dlouhodobé budování image regionu (články v tisku, konference a semináře, výroční zprávy);

Cílovými příjemci marketingových aktivit jsou v první řadě vybraní investoři a dále vláda a vládní informace (zprostředkování investičních pobídek, koordinace národní propagace), finanční instituce (rozvojové úvěry), média a vybrané zahraniční instituce (obchodní a průmyslové komory, konzultační a poradenské firmy, realitní kanceláře a developeři). Důležité je zabezpečení zpětné vazby prostřednictvím vyhodnocování účinků propagace nabídky a celého marketingového mixu na základě analýzy realizovaných a ztracených projektů (Jakubíková, 2008).

## **3 METODIKA**

Pro zhotovení této diplomové práce byl použit metodický postup získávání informací a to takový, který odpovídá současným standardním metodám pro získávání informací.

### **3.1 Cíl práce**

Analýza současné situace v Jihočeském kraji u hlediska přílivu investic, zhodnocení možnosti získání investic a návrh opatření pro zlepšení podmínek jejich dalšího přílivu.

### **3.2 Rozdělení práce:**

V první části diplomové práce jsem čerpal poznatky z české odborné literatury a z českých i zahraničních materiálů zabývajících se problematikou přímých zahraničních investic. Prostudoval jsem příslušnou literaturu zabývajících se problematikou přímých zahraničních investic a zpracoval jsem ji do literárního přehledu.

Další částí této diplomové práce je charakteristika vybraného regionu. Vybraným regionem je Jihočeský kraj v České republice.

Obsahuje základní informace o vybraném regionu, jeho fyzicko-geografickou charakteristiku, historii vývoje, ekonomickou situaci a současný stav přímých zahraničních investic v regionu. Vše doplněno o SWOT analýzu kraje.

Podstatná část diplomové práce je věnována analýze současné situace v Jihočeském kraji z hlediska přílivu přímých zahraničních investic, dále je věnována hledání problémů, které Jihočeský kraj skrývá a hlavně je věnován možnostem, jak tyto problémy vyřešit.



### **3.3 Použité metody**

#### **Rozhovor**

Jedním z empirických metod zkoumání, která byla vybrána pro účely diplomové práce, je rozhovor. Metoda rozhovoru je založena na přímém dotazování, což znamená na verbální komunikaci mezi tazatelem a odpovídajícím. Rozhovor byl veden se zaměstnanci agentury Czechinvest, což je agentura pro podporu podnikání a investic. Rozhovor byl veden za účelem zjištění informací a souvislostí týkající se zadané problematiky. Tento rozhovor byl nestandardizovaný, což znamená, že při něm nebylo dodržováno pořadí otázek a ani jejich formulace nebyla stejná. Ta se odvíjela následovně dle reakcí a odpovědí pracovníků a dané situace.

#### **SWOT analýza**

SWOT analýza je metoda, pomocí které je možno identifikovat silné (ang: Strengths) a slabé (ang: Weaknesses) stránky, příležitosti (ang: Opportunities) a hrozby (ang: Threats), spojené s Jihočeským krajem. Jedná se o metodu analýzy užívanou především v marketingu, ale také např. při analýze a tvorbě politik. S její pomocí je možné komplexně vyhodnotit fungování kraje, nalézt problémy nebo nové možnosti růstu. Je součástí strategického (dlouhodobého) plánování společnosti. Při aplikaci SWOT analýzy jsou silné a slabé stránky chápány jako analýza současnosti, možnosti a hrozby jako analýza dalšího možného vývoje.

#### **Komparace**

Metoda komparace je postup zkoumající shody a rozdíly mezi věcmi nebo porovnávanými jevy. Metoda komparace byla vybrána jako možnost porovnání situace v Jihočeském kraji vzhledem k ostatním regionům České Republiky a také vzhledem k České Republice jako celku.

## 4 Analýza Jihočeského kraje

Obrázek 1 – Lokalizace Jihočeského Kraje



Zdroj: <http://www.kraj-jihocesky.cz/>

Jihočeský kraj můžeme do určité míry ztotožnit s územím, které se při každém dělení českých zemí vymezovala jako „jižní Čechy“. Směrem severním a západním však nedosahuje na původní hranice jižních Čech a naopak ve směru na východ přesahuje původní hranice jižních Čech.

Tabulka 2 - Základní data o Jihočeském kraji:

	<b>Jihočeský kraj</b>	<b>% v rámci ČR</b>
<u>Počet obyvatel</u>	<b>633 264</b>	6,10%
<u>Rozloha v km<sup>2</sup></u>	<b>10 057</b>	12,80%
<u>Počet zaměstnaných</u>	<b>311 800</b>	6,30%
<u>Zaměstnaní v průmyslu</u>	<b>42 200</b>	6%
<u>Nezaměstnaní</u>	<b>16 452</b>	4,60%

Zdroj: ČSU, Statistická ročenka JčK, 2008

## 4.1 Fyzicko-geografická charakteristika

Poloha Jihočeského kraje není tak moc výhodná z geografického hlediska. Jihočeský kraj byl vždy negativně ovlivňován dvěma vzájemně uplatňovanými vlivy. Těmi vlivy byl současně vliv Vídně a Prahy. Také bylo vždy obtížné spojení do sousedních oblastí vzhledem k horským předělům a hlubokému údolí Vltavy. Problémem byla také příliš velká vzdálenost od nalezišť uhlí, což naopak na druhou stranu můžeme v současné době považovat za výhodu, protože nám zůstala rozmanitá a zachovalá krajina. V době vlády totalitního režimu se jako nevýhoda Jihočeského kraje jevila sousedství kraje s kapitalistickými zeměmi.

Jihočeský kraj je druhým největším krajem v České Republice. Jeho velikost můžeme zdůvodnit geograficky a ekonomicky. Nejbližší velká soustředění obyvatelstva a průmyslu byla Praha, Plzeň nebo Brno. Tyto města jsou situovány daleko, a proto si vždy jižní Čechy udrželi postavení kraje.

Na území Jihočeského kraje se nacházejí jednotky Šumavské a Českomoravské subprovincie. Patří sem Tábořská pahorkatina, obě velké kotliny (Českobudějovická a Třeboňská) oddělené Lišovským prahem, Křemešnická a Javořická vrchovina (z Českomoravské subprovincie), většina Šumavy a jejího podhůří spolu s Novohradskými horami (ze Šumavské subprovincie). Hlavně díky Šumavě až 10 procent území Jihočeského kraje leží v nadmořské výšce nad 800 metrů n. m.

Podnebí je mimo pánve a kotliny dost chladné, což můžeme zdůvodnit vyšší nadmořskou výškou. Srážky jsou dostatečné, ve vyšších polohách samozřejmě budou vyšší.

Řeky, zejména Vltava, která protéká přes území Jihočeského kraje, představuje významný energetický zdroj. Na Vltavě je také největší vodní nádrž v ČR (710 mil. m<sup>3</sup>). Důležitá součást hydrografie Jihočeského kraje jsou rybníky a jejich tradice, která sahá daleko do historie tohoto území.

Nerostné bohatství Jihočeského kraje je velmi malé. Naštěstí pro Jihočeský kraj právě díky tomuto jevu můžeme v současné době žít v krásné krajině, nezničené těžbou surovin. Významným nerostným bohatstvím kraje je ložisko grafitu v okolí Českého Krumlova. Třeboňská pánev zase disponuje zásobami rašeliny. Z dalších nerostných surovin, které se nacházely nebo stále ještě nacházejí na území Jihočeského kraje, lze uvést křemelinu (keramická surovina), jílovec, cihlářská hlína, štěrk, písek atd.

I přes to, že nebyla krajina Jihočeského kraje zdevastována těžbou nerostných surovin, můžeme sledovat v historii vliv člověka, který znamenal přeměnu rázu krajiny. Mezi hlavní vliv člověka patří bezesporu výstavba četného množství rybníků ve 13. století. Další bezesporu veliký zásah člověka bylo budování přehradních nádrží na Vltavě. Výsledkem těchto zásahů bylo vysušování bažin, omezení lesů a jejich změna skladby složení. Na hranicích se sousedními zeměmi nám zůstalo veliké území kompletně neporušené přírody, které nebylo ovlivněno vlivy člověka.

## **4.2 Historie hospodářského vývoje.**

Pokud se budeme zabývat historií hospodářského vývoje, tak se hlavně musíme zaměřit na vývoj do roku 1945. Po roce 1945 bylo spolu s nástupem socialismu vybudováno na území Jihočeského kraje velké množství středních a velkých průmyslových podniků, zejména strojírenských a textilních.

V době feudalismu se jižní Čechy nějak zvláště neodlišovaly od ostatních částí Čech. Počátek úpadku zahájila v 17. století rekatolizace a germanizace a majetkové přesuny (způsobené pobělohorskou konfiskací). Jižní Čechy se poté staly oblastí, pro které bylo typické velké množství velkých panství. Pozůstatky feudalismu zde zůstali až do počátku 20. století. Ani vídeňská vláda neprojevila jakýkoliv zájem něco změnit na hospodářském rozvoji jižních Čech. Ty se totiž staly od 18. století vystěhovaleckým územím.

Začátek rozvoje průmyslu v jižních Čechách přišel až na přelomu 19. a 20. století, kdy se také začala rozvíjet česká buržoazie.

Tabulka 3 – Vývoj počtu obyvatel mezi r. 1869 a 1930

	1869	1880	1890	1900	1910	1921	1930
Jižní Čechy	100	106	105	107	109	107	104
České země	100	108	113	123	132	131	141

Zdroj: Vlastislav Haupfler- Ekonomická geografie ČSSR, 1984

Z tabulky je vidět nepoměr mezi růstem počtu obyvatel mezi lety 1869 až 1930. Důvody pro to byl pomalu se rozvíjející průmysl a kvůli tomu nedostatek pracovních příležitostí. Není tedy důvod, že by se v jižních Čechách nemnožila populace, ale tyto čísla jsou dány právě pomalu se rozvíjícím průmyslu a kvůli nedostatku práce mnoho lidí se odstěhovala pryč z regionu.

Dá se říct, že hlavním centrem průmyslu v těchto letech byly České Budějovice a díky tomu i zůstaly metropolí jižních Čech. I když toho průmyslu nesoustředily nějak hodně, v rámci regionu to bylo více než dost. V sedmdesátých letech 19. století se staly železniční křižovatkou. S nástupem průmyslové revoluce a překonání některých dřívějších nedostatků kraje se začal rozvíjet průmysl, ale velikou překážkou v té době byl nedostatek uhlí.

Velikou změnu přinesl až rok 1918. Moc šlechty byla razantně omezena pozemkovou reformou a otevřela tak zemědělství možnost vývoje. Situace, která panovala do tohoto roku v jižních Čechách vytvořila jihočeský patriotismus mezi obyvateli, kteří se posléze pokusili pozvednout hospodářský vývoj.

V období let 1945 – 1989 byl rozvoj průmyslu ovlivňován hlavně podle toho, jak potřebovalo Rusko. Musíme ale zmínit, že v ČR vznikaly veliké průmyslové závody.

Rok 1989 a sametová revoluce byl důvodem pro velikou změnu. Proto se také muselo začít s transformací celého státu. Transformace hospodářství kraje přinesla mnoho nových subjektů. Veliké průmyslové závody se rozpadaly a místo nich vznikaly nové podniky. Většinou se jednalo o rozpad na několik menších podniků. Také začaly vznikat podniky orientované na služby a obchod.

V současné době můžeme považovat Jihočeský kraj za podprůměrný až průměrný průmyslový kraj. Každopádně v odvětvích průmyslu zastoupeného v JČK nenajdeme těžký a energetický průmysl. Podle údajů ČSÚ Jihočeský kraj tvoří okolo 6 % hrubého národního produktu, ale v přepočtu na jednoho obyvatele se pohybujeme okolo 90% republikového průměru.

### 4.3 Obyvatelstvo

Tabulka 4: Základní demografické údaje:

	2005	2006	2007
	<i>Absolutní údaje</i>		
<i>Střední stav obyvatel k 1. 7.</i>	<b>626 766</b>	<b>628 831</b>	<b>631 387</b>
v tom: muži	308 000	309 373	310 963
Ženy	318 766	319 458	320 424
<i>Stav obyvatel k 31. 12.</i>	<b>627 766</b>	<b>630 006</b>	<b>633 264</b>
v tom: muži	308 737	310 156	312 046
Ženy	319 029	319 850	321 218

Zdroj: ČSU, Statistická ročenka JČK, 2008

V hustotě obyvatelstva zaujímá Jihočeský kraj až úplně poslední místo. Na 1 km<sup>2</sup> připadá v Jihočeském kraji průměrně asi 63 obyvatel. Na konci roku 2007 se počet obyvatel Jihočeského kraje pohyboval někde okolo 633 tisíc a z tabulky výše uvedené můžeme říct, že se počet obyvatel každoročně navýší. Na druhou stranu je ale třeba zmínit, že ne všechny okresy v kraji zaznamenávají růst počtu obyvatel. Většina okresů víceméně zůstává na stejném počtu, kromě okresů České Budějovice a Český Krumlov. Tyto dva okresy zaznamenávají každoroční růst počtu obyvatelstva. Dá se říci, že tyto dva okresy jsou nejvýznamnější částí kraje.

Asi 25 procent populace Jihočeského kraje se soustřeďuje v okrese České Budějovice. Je to hlavně způsobeno městem České Budějovice, ve kterém žije asi 97 tisíc obyvatel.

Tabulka 5: Další významná města JČK:

	<i>počet obyvatel</i>
<i>Tábor</i>	35 000
<i>Písek</i>	30 000
<i>Strakonice</i>	24 000
<i>Jindřichův Hradec</i>	22 000

Zdroj: ČSU, Statistická ročenka JČK, 2008

Pokud sečteme obyvatele těchto čtyř měst a obyvatele Českých Budějovic, zjistíme, že v těchto pěti městech se soustřeďuje něco přes jednu třetinu obyvatel kraje. Naproti tomu zde máme i mnoho obcí, ve kterých počet obyvatel nepřesahuje číslo dvě stě. Jedná se zhruba asi o cca 40 % z celkového počtu obcí v kraji. V rámci kraje je v těchto malých obcích cca 5 procent obyvatel kraje.

Nezaměstnanost v Jihočeském kraji se dlouhodobě pohybuje na nízkém čísle a je výrazně pod celorepublikovým průměrem. K 31.12 2007 se pohybovala okolo 4,4 %, zatímco celorepublikový průměr byl ke stejnému datu okolo 6% a EU 25 asi 6,8%.

## 4.4 Ekonomická charakteristika Jihočeského kraje

Tabulka 6 - Makroekonomické ukazatele Jčk

	2004	2005	2006
Hrubá přidaná hodnota (mil. Kč)	138 565	146 757	160 656
Hrubý domácí produkt (mil. Kč)	154 181	163 629	178 400
Podíl kraje na HDP České republiky v % (ČR = 100)	5,5	5,5	5,5
Hrubý domácí produkt			
v mil. EURO	4 835	5 494	6 295
v mil. PPS <sup>1)</sup>	9 171	9 647	10 553
Vývoj HDP, stálé ceny, min. rok = 100	105,3	107,0	107,2
Hrubý domácí produkt na 1 obyvatele			
v Kč	246 523	261 068	283 701
v EURO	7 730	8 766	10 010
v PPS <sup>1)</sup>	14 664	15 391	16 782
Hrubý domácí produkt na 1 obyvatele			
průměr ČR = 100	89,4	89,4	90,1
EU 27 = 100 <sup>2)</sup> v PPS <sup>1)</sup>	67,9	69,0	71,4
Hrubý domácí produkt na 1 zaměstnance v Kč	645 334	662 544	718 614
průměr ČR = 100	92,0	90,7	92,3
Tvorba hrubého fixního kapitálu (THFK) v mil. Kč	39 776	46 707	37 514
Podíl kraje na THFK (ČR = 100)	5,5	6,3	4,7
Tvorba hrubého fixního kapitálu na 1 obyvatele			
v Kč	63 599	74 520	59 656
ČR = 100	89,3	102,2	77,1
Disponibilní důchod domácností v mil. Kč	81 783	85 479	91 803
Disponibilní důchod domácností na 1 obyvatele			
v Kč	130 765	136 380	145 990
ČR = 100	96,5	96,7	97,0
Vývoz v běžných cenách (mil. Kč)	90 920	87 743	93 448

Zdroj: ČSU, Statistická ročenka JčK, 2007

Jak již bylo řečeno, v dřívějších dobách byl problém s nedostatkem určitých surovin pro rozvoj průmyslu. Proto můžeme říct, že ekonomika Jihočeského kraje je založena na surovinových zdrojích, které se vyskytují zde v Jihočeském kraji. Proto zde



můžeme vidět rozvoj dřevařského a papírenského průmyslu (jedna třetina Jihočeského kraje je pokrytá lesy), sklářského a keramického průmyslu a průmyslu stavebních hmot. Průmysl textilní a výroba tužek zde zaujímá též výrazné postavení. Mezi další významné odvětví průmyslu patří zpracování místních produktů ze zemědělství – pivovarnictví, mlékárenský a masný průmysl. Dle přidané hodnoty však za nejvýznamnější musíme považovat zpracovatelský průmysl. Jedná se hlavně o výrobu potravin, nápojů, atd.

Pokud chceme měřit ekonomickou vyspělost kraje, základem, podle kterého je toto možné hodnotit, je HDP měřené na obyvatele. Podle tohoto znaku Jihočeský kraj se řadí spíše mezi průměrné regiony České republiky. Kraj se na tvorbě HDP v České republice podílí pouze cca 5,5 %. Česká národní banka zařadila Jčk na osmé místo z hlediska objemu přílivu investic. Mezi hlavní investory patří podniky ze sousedních států EU.

## **4.5 Partneři Jihočeského kraje v zahraniční spolupráci**

Mezi hlavní partnery Jčk patří:

- HORNÍ RAKOUSKO (Rakousko)
- DOLNÍ RAKOUSKO (Rakousko)
- DOLNÍ BAVORSKO (Německo)
- KOŠICKÝ SAMOSPRÁVNÝ KRAJ (Slovensko)
- KANTON BERN (Švýcarsko)
- REGION BRETANĚ (Francie)
- MĚSTO LETHBR

Jihočeský kraj uskutečňuje zahraniční spolupráci ve smyslu § 28, Zákona o krajích č.129/2000 Sb.

Jihočeský kraj má společnou hranici se dvěma členy Evropské unie a to s Německem a Rakouskem. Jihočeský kraj sousedí s vládním krajem Dolní Bavorsko (Německo) a s Horními a Dolními Rakousy (Rakousko). Společná hranice a do jisté

míry i minulost, včetně následného historického vývoje kladou na Jihočeský kraj v oblasti zahraniční spolupráce zcela konkrétní úkoly.

První strategie rozvoje zahraničních vztahů Jihočeského kraje byla vytvořena v roce 2001 a od této doby (založení kraje v tomto roce) rozvíjí své vztahy na intenzivní úrovni

Zahraniční vztahy rozvíjí Jihočeský kraj intenzivně od svého vzniku v roce 2001, kdy byla také vytvořena první strategie rozvoje zahraničních vztahů Jihočeského kraje. Na regionální úrovni udržuje úzkou spolupráci s výše zmíněnými sousedními regiony Horní Rakousy, Dolní Rakousy, Dolní Bavorsko. Hlavními cíli spolupráce s těmito regiony jsou rozvoj vzájemné propagace v oblasti cestovního ruchu, dopravní projekty, především podpora eurkoridoru Sever-Jih, oblast vzdělávání, kultura a posílení významu regionů v rámci Evropy. Další spolupráce probíhá s Kantonem Bern, Košickým samosprávným krajem, regionem Bretan ve Francii a městem Lethbridge ve státě Alberta v Kanadě.

#### **4.6 Významní investoři v Jihočeském kraji**

- Robert Bosch GmbH (Stuttgart) - SRN
- Schade KG - SRN
- Löffler Kunststoffwerk GmbH & Co. KG - SRN
- CONSTAB GmbH - SRN
- Freudenberg Mektec Beteiligungs - GmbH - SRN
- Intersnack GmbH - SRN
- Kern-Liebers - SRN
- Larson-Juhl - SRN
- Micro-Epsilon Messtechnik - SRN
- Motorenfabrik Hatz - SRN
- Leifheit AG - SRN
- DURA Automotive GmbH - SRN
- E.Schwenk Industriebeteiligung GmbH - SRN

- Hochtief AG - SRN
- Heyco Werk ČR s.r.o. - SRN
- Duropack - Rakousko
- Magna Automobiltechnik AG - Rakousko
- MABA Fertigteileindustrie GmbH, OBENDORFER & Co. - Rakousko
- A+G Exstusions Technology - Rakousko
- SWIETELSKY Baugesellschaft GmbH - Rakousko
- A.S.A. International Holding GmbH - Rakousko
- BAU Holding AG - Rakousko
- SIAS-MPA a.s. - Francie
- FINANCIERE SNOP-DUNOIS - Francie
- Compagnie Générale des Eaux a Saur - Francie
- Florence et Peillon - Francie
- Schneider Electric a.s. - Francie
- s.n.o.p. cz a.s. - Francie
- Faurecia Automotive Czech Republic, s.r.o. - Francie
- Viscofan Industrie - Španělsko
- Grupo estampaciones Sabadell - Španělsko
- AGFTRADING A.S - Švýcarsko
- PIONEER INTERNATIONAL - Velká Británie
- Asisin Europe Manufacturing Czech s.r.o. – Japonsko

## **4.7 Současný stav Přímých Zahraničních Investic v České Republice**

Stav přímých zahraničních investic v České republice k 31.12.2006 dosáhl 1 666,8 mld. Kč, s meziročním přírůstkem 175 mld. Kč. Investice do základního kapitálu se meziročně zvýšily o 64 mld. Kč. V roce 2006 nebyla realizována žádná výrazná investiční akce, jaké byly v předchozích letech spojeny s procesem privatizace

nebo se vstupem strategického partnera. Příliv investičního kapitálu byl tvořen novými investicemi menšího rozsahu a především navyšováním kapitálu ve stávajících podnicích se zahraniční účastí.

Další částí, kterou tvoří PZI je reinvestovaný zisk. To je část, připadající zahraničním vlastníkům, ale nebyla dosud vyplacena formou dividend nebo podílu na zisku a zůstává tedy stále na účtech v České republice. Patří k rozhodujícím podílům na meziročním nárůstu stavu PZI a jeho stav se oproti předchozímu roku zvýšil o 118 mld. Kč. Naproti tomu také vzrostl objem dividend vyplacených mateřským společnostem do zahraničí, což v roce 2006 představovalo 111 mld. Kč. Tato částka je nejvyšší v historii. Můžeme tedy usuzovat, že je zde výrazný růst ziskovosti podniků pod zahraničním vlivem.

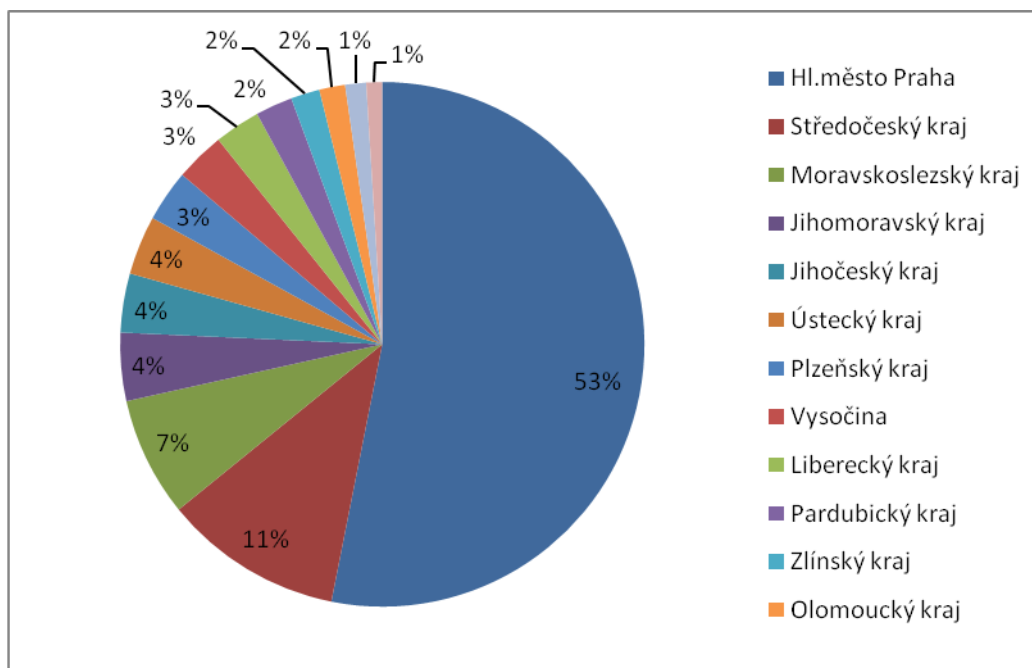
Ostatní kapitál, představující čistý stav úvěrů v rámci skupin provázaných majetkovou účastí, poklesl meziročně o 6 mld. Kč. Tento výsledek odráží pokles úvěrové zátěže tuzemských podniků se zahraniční účastí, stejně tak i stále častější praxi převádění volných finančních prostředků do finančních center v rámci nadnárodních společností.

*Tabulka 7- Stav PZI v České Republice (tis.Kč)*

Hl.město Praha	885 348 343
Středočeský kraj	183 929 830
Moravskoslezský kraj	122 820 282
Jihomoravský kraj	69 944 499
<b>Jihočeský kraj</b>	<b>60 632 044</b>
Ústecký kraj	60 628 731
Plzeňský kraj	53 112 979
Vysočina	51 058 077
Liberecký kraj	47 173 168
Pardubický kraj	38 051 368
Zlínský kraj	29 640 929
Olomoucký kraj	26 543 473
Královéhradecký kraj	21 554 229
Karlovarský kraj	16 322 739

Zdroj: CNB 2008

Graf 1: Stav PZI v České Republice (%)



Zdroj: CNB 2008

Jak můžeme vidět z příložené tabulky a grafu, Jihočeský kraj zaujímá v množství PZI páté místo v rámci České Republiky. Vyjádřeno v procentech je to okolo 4 procent, což není moc na to, že jsme druhý největší kraj v ČR.

Tabulka 8: Přímé zahraniční investice v České republice k 31. 12. 2006

	%
Pojištvnictví, peněžnictví	<b>17</b>
Nemovitosti a služby pro podniky	<b>14,3</b>
Obchod a opravy	<b>10,2</b>
Motorová vozidla	<b>9,4</b>
Elektřina, plyn, voda	<b>9</b>
Doprava a telekomunikace	<b>7,6</b>
Zpracování ropy a chemické výrobky	<b>5,7</b>
Kovy, kovové výrobky	<b>3,8</b>
Ostatní	<b>23,2</b>

Zdroj: CNB 2008

Pokud se budeme zabývat odvětvovou strukturou investovaného majetku, tak si Česká republika na prvním místě udržuje trvale pojištvnictví a peněžnictví, jak je

patrné i z příložené tabulky. Na celkovém objemu se podílí přibližně 17%. Na druhém místě je to odvětví nemovitostí a služeb, dále odvětví obchodu. V sektoru služeb je cca 50% celkového objemu investovaného materiálu. Zpracovatelský průmysl dosahuje kolem 36% objemu.

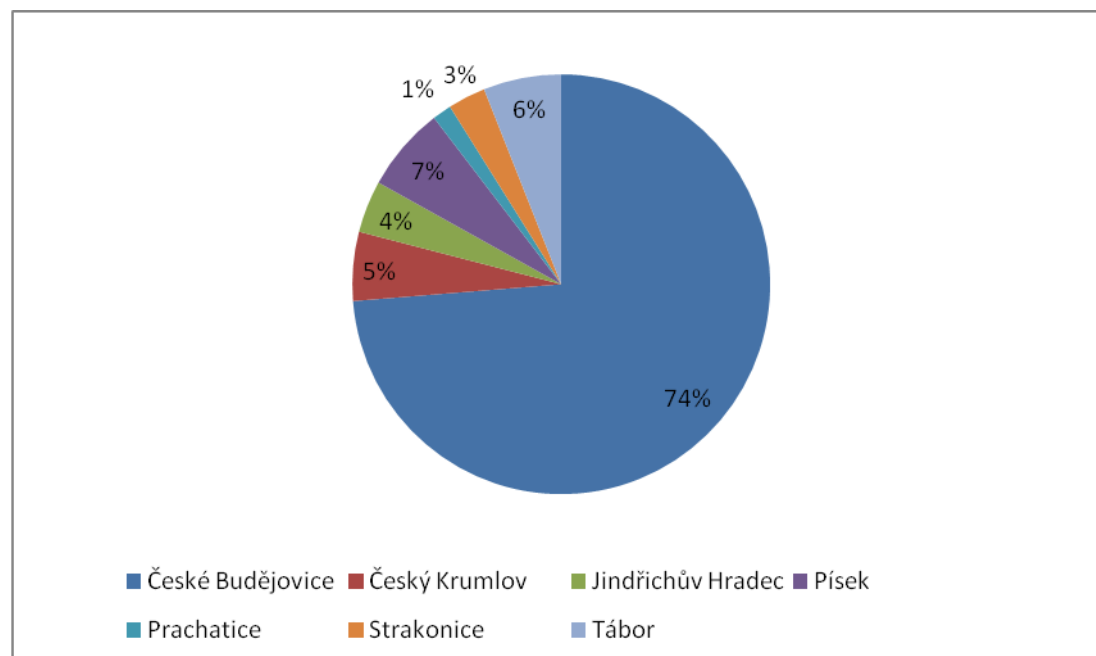
#### 4.8 Stav Přímých zahraničních investic v Jihočeském kraji:

Tabulka 9-: Stav PZI v jednotlivých okresech JČK (v mil. Kč)

	<i>Základní kapitál</i>	<i>Reinvestovaný zisk</i>	<i>Ostatní kapitál</i>	<b><i>Celkem</i></b>
<u>Jihočeský kraj</u>	41 950 532	14 051 114	4 630 398	<b>60 632 044</b>
<u>České Budějovice</u>	33 172 928	10 208 374	1 315 587	<b>44 696 888</b>
<u>Český Krumlov</u>	2 116 240	964 114	146 999	<b>3 227 353</b>
<u>Jindřichův Hradec</u>	1 515 453	656 610	271 565	<b>2 443 628</b>
<u>Písek</u>	2 276 366	457 192	1 225 840	<b>3 959 398</b>
<u>Prachatice</u>	383 838	500 832	12 172	<b>896 842</b>
<u>Strakonice</u>	890 517	281 984	593 383	<b>1 765 885</b>
<u>Tábor</u>	1 595 190	982 007	1 064 853	<b>3 642 050</b>

Zdroj: CNB 2008

Graf 2: Stav PZI v jednotlivých okresech JČK (v %)



Zdroj: CNB 2008

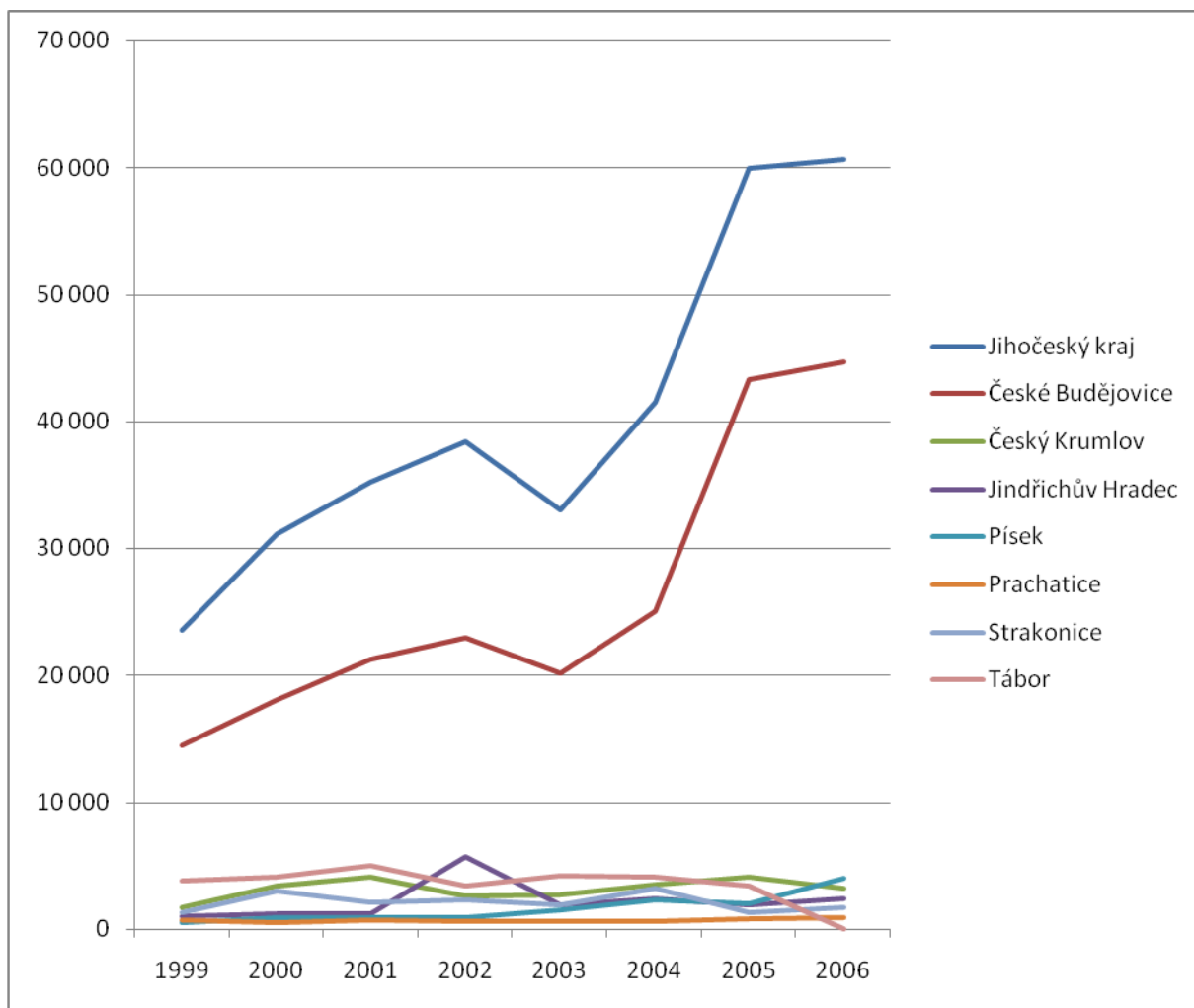
Z tabulky je patrné, že v Jihočeském kraji není rovnoměrné rozložení PZI po jednotlivých okresech. Hlavním okresem je okres České Budějovice. Z celkového množství PZI v kraji je v okrese České Budějovice přibližně tři čtvrtiny z celkového stavu. Ostatní okresy jsou mezi 1 až 7 procenty.

Tabulka 10: Vývoj stavu PZI v okresech JčK (v mil. Kč)

	1999	2000	2001	2002	2003	2004	2005	2006
<b><i>Jihočeský kraj</i></b>	<b>23 540</b>	<b>31 075</b>	<b>35 207</b>	<b>38 407</b>	<b>32 966</b>	<b>41 476</b>	<b>59 948</b>	<b>60 632</b>
<i>České Budějovice</i>	14 504	18 049	21 231	23 005	20 137	25 022	43 339	44 697
<i>Český Krumlov</i>	1 700	3 399	4 123	2 594	2 716	3 490	4 075	3 227
<i>Jindřichův Hradec</i>	1 014	1 176	1 226	5 686	1 941	2 392	1 900	2 444
<i>Písek</i>	475	872	838	836	1 513	2 313	1 957	3 959
<i>Prachatice</i>	684	470	678	543	528	576	843	897
<i>Strakonice</i>	1347	3 006	2 114	2 307	1 906	3 204	1 340	1 766
<i>Tábor</i>	3 815	4 103	4 997	3 435	4 224	4 104	3 439	3 642

Zdroj: databáze RIS 2008

Graf 3: Vývoj stavu PZI v okresech JČK



Zdroj: databáze RIS 2008

Z grafu je jasně vidět, že na vývoji stavu PZI v kraji se podstatnou měrou podílí okres České Budějovice. Na grafu vývoj stavu v okrese České Budějovice kopíruje vývoj v celém kraji. Vývoj v ostatních okresech je víceméně na stagnující úrovni nebo někde s mírným růstem.



## 4.9 SWOT analýza Jihočeského kraje

### 4.9.1 Silné stránky:

- Poloha v centru Evropy v sousedství se dvěma silnými státy (Rakousko a Německo);
- Zachovalá krajina rozmanitého rázu;
- Přirozená centra (města střední velikosti) jsou vyváženě rozmístěny po Jčk;
- Kriminalita je na velice nízké úrovni oproti jiným regionům v ČR;
- Stabilní ekonomický růst;
- Přítomnost Jihočeské univerzity, Vysoké školy technické a ekonomické, Fakulty managementu VŠE a soukromých vysokých škol;
- Vysoký potenciál Jihočeské univerzity a ústavů AV ČR v oblasti ekologie, biologických a biomedicínských oborů, trvale udržitelného rozvoje a zemědělství;
- Rybníkářství a jeho vedoucí pozice v rámci ČR;
- Aktivní přírůstek obyvatelstva migrací;
- Intenzita bytové výstavby;
- Dlouhodobě nízká míra nezaměstnanosti na většině území kraje;
- Potenciál pro rozvoj cestovního ruchu resp. specializovaných inovativních produktů cestovního ruchu ve vazbě na lázeňství, zážitkovou turistiku, technické a kulturní památky, zdravotnictví;
- Potenciál v oblasti cestovního ruchu;
  - Zachovalá krajina
  - Turistická atraktivita přírody
  - Vysoký počet historických památek
  - Cykloturistika a její možný rozvoj
- Volba strategie vzájemného odlišení u podstatné části firem (např. kvalitou, specializací);

- Všeobecné vnímání inovací jako nesporného motoru socio-ekonomického rozvoje;
- Existence tradičních odvětví (potravinářství, dřevařství, papírenství) a jejich schopnost transformace, schopnost reakce na poptávku lokálních i globálních trhů;
- Stále ještě přetrvávající nižší náklady na podnikání v porovnání s ostatními regiony v hospodářské oblasti střední Evropy – relativně kvalifikovaná a levná pracovní síla;
- Zkušenosti s čerpáním finančních prostředků z evropských zdrojů;

#### **4.9.2 Slabé stránky:**

- Nedostatek nebo odliv kvalifikovaných a kvalitních pracovníků pro technické a manažerské profese;
- Pomalý postup modernizace IV. tranzitního železničního koridoru v úseku Praha – České Budějovice a nedořešení kvalitativních parametrů úseku tratě České Budějovice – Linz;
- Nevybudovaná dálnice D3 a rychlostní komunikace R3 a R4;
- Chybějící obchvaty sídel především na silnicích I. a II. Třídy;
- Nedostatečné dopravní napojení JČK jako celku a dopravní obslužnost v aglomeračních centrech regionu;
- Nedostatečná podpora přílivu investic a omezená disponibilita pracovní síly pro investice většího rozsahu;
- Malý zájem o studium technických oborů;
- Nedostatečná infrastruktura pro volnočasové aktivity;
- Nedostatečně vyvinutá kultura podnikatelského prostředí - vztahy mezi firmami, mezi firmami a veřejným sektorem, mezi firmami a akademickou obcí;
- Nedostatečné využití znalostí marketingu a managementu v řízení firem;
- Nízký podíl komerčních subjektů realizujících systematický průmyslový výzkum a vývoj;

- Nízký podíl inovačních a technicky orientovaných MSP využívajících unikátního řešení a technologických novinek;
- Sezónně nevyvážená nabídka cestovního ruchu;
- Nedostatečné vazby mezi středním, vyšším odborným, vysokým školstvím a nesoulad požadavků trhu práce regionu s odbornými profily absolventů;
- V některých lokalitách nedostatečná připravenost podnikatelských nemovitostí a tím pádem menší zájem pro případného investora;
- Slabá a nedostatečná regionální podpora výzkumných, vývojových a inovačních iniciativ v regionu;
- Nízký podíl komerčních subjektů realizujících systematický průmyslový výzkum a vývoj;
- Špatný stav okolí hlavních přístupových komunikací (např. absence vybavených odpočívadel, opuštěná tržiště, prostituce);

#### **4.9.3 Příležitosti:**

- Zvýšení atraktivity regionu pro příliv zahraničních investic – potenciál pro lokalizaci výroby a služeb s vyšší přidanou hodnotou;
- Možnosti většího zapojení jihočeských institucí do Evropského výzkumného prostoru, resp. celosvětových iniciativ;
- Vznik mezinárodně konkurenceschopných výzkumných center (center excellence) na území kraje jako základu pro další rozvoj výzkumu a inovací v regionu;
- Podpora a další rozvoj socioekonomických, kulturních a dalších aktivit s Rakouskem a Německem s důrazem na nové možnosti příhraniční spolupráce v rámci nové kohezní politiky EU v letech 2007 – 2013;
- Podpora hledání forem alternativních a obnovitelných zdrojů energie;
- Rozvoj východních trhů a návrat na trhy tradiční;
- Trvale udržitelné využití přírodních atraktivit a kulturního pro rozvoj kraje;
- Rozvoj služeb v rámci silných stránek kraje;

- Jednotný marketing a prezentace Jihočeského kraje (celku) jako významné turistické destinace;
- Rozšíření bytové zástavby;
- Koordinace mezi vzděláním a budoucími požadavky trhu práce;
- Využití vzdělávacích institucí pro rozvoj systému celoživotního vzdělávání;
- Prevence sociálních problémů zvýšením podpory volnočasových aktivit;
- Vybudování dálnice D3, rychlostní komunikace R3 a R4 a dokončení modernizace IV. tranzitního železničního koridoru v ose Eurokoridoru sever-jih, včetně výstavby nové tratě České Budějovice – Linz;
- Rozvoj letiště;
- Rozšíření stávajících a budování nových příhraničních dopravních komunikací a technických sítí;
- Orientace na oblast zachování přírodního a kulturního dědictví;
- Využití brownfields;
- Zefektivnění a rozvoj spolupráce mezi veřejnou správou, neziskovou a podnikatelskou sférou;
- Efektivní čerpání prostředků ze strukturálních fondů a Fondu soudržnosti EU;

#### **4.9.4.Hrozby:**

- Zachování demotivujícího a přežitého stavu podpory terciárního školství z národní úrovně, který zakládá absenci potřeby spolupracovat s praxí;
- Administrativní náročnosti při získávání jakýchkoliv finančních prostředků;
- Možnost přesouvání neukotvených zahraničních investic, ale i domácích výrob mimo region – ztráta konkurenčních výhod podnikatelského prostředí;
- Nevyužití potenciálu programovacího období EU 2007 – 2013 primárně pro zvýšení kvality lidských zdrojů ve firmách i výzkumné sféře resp. zabezpečení dalších předpokladů a podmínek pro podporu efektivního inovačního procesu na regionální úrovni;
- Nepříznivá struktura a vývoj populace v řadě lokalit kraje;
- Nepříznivý demografický vývoj;

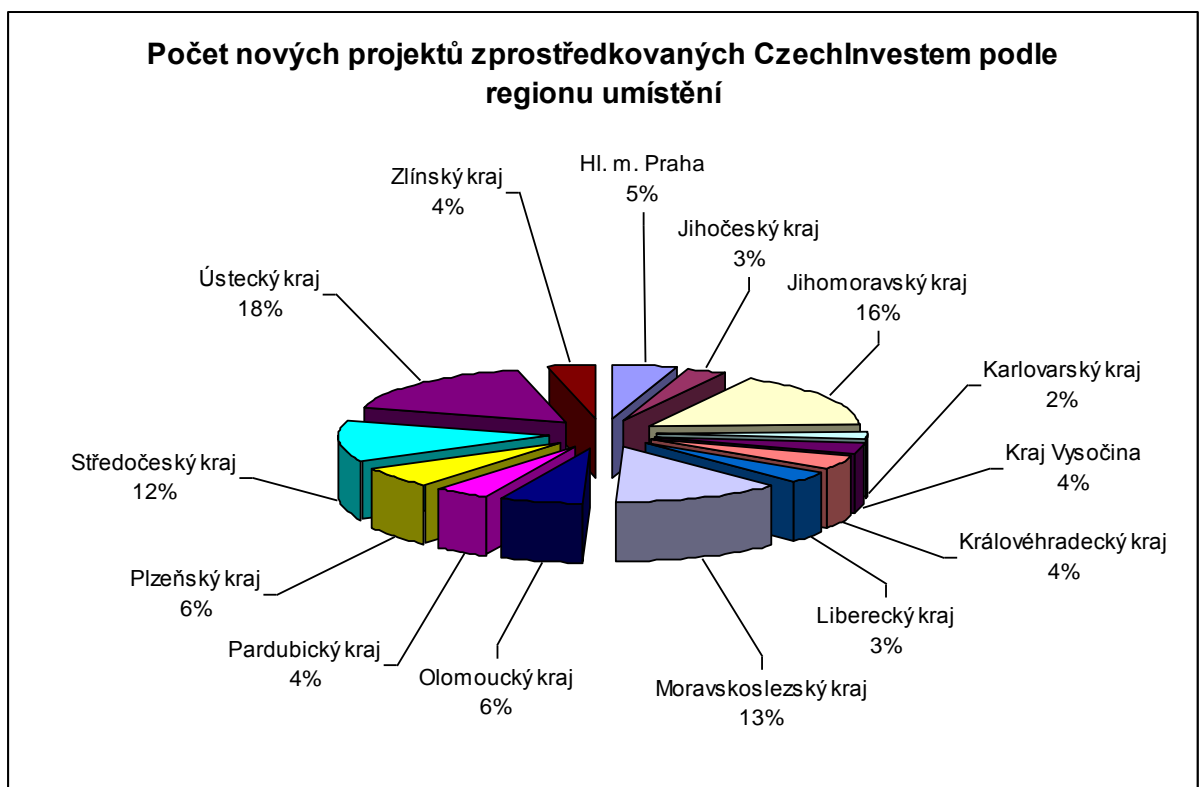
- Zpomalení výstavby a nedokončení dálnice D3, rychlostní silnice R3 a odklad dokončení komunikace R4;
- Pomalá výstavba IV. tranzitního železničního koridoru v důsledku nedostatku finančních prostředků;
- Nedostatečně atraktivní podnikatelské prostředí ovlivněné komplikovanou a nepřehlednou legislativou;
- Utlumení místního zpracovatelského průmyslu a pokračování výroby s nízkou přidanou hodnotou;
- Prosazování jiných forem dopravy (zejména individuální automobilové) na úkor veřejné dopravy;

*Vypracováno autorem dle údajů Jihočeského kraje a Czechinvestu*

## 5 Opatření vedoucí ke zlepšení situace

Od roku 1993 do roku 2007 zprostředkovala agentura CzechInvest 963 projektů v celkové hodnotě více než 22 miliard amerických dolarů při vytvoření 190 000 pracovních míst. Jihočeský kraj s 29 projekty a 6 100 pracovními místy zaujímá předposlední místo v úspěšnosti získání zahraničních investic. Jako poslední se umístil kraj Karlovarský (graf č. 4).

Graf 4 - Počet nových projektů zprostředkovaných CzechInvestem dle regionu umístění



Zdroj: Czechinvest 2008

Analýza poptávky po podnikatelských nemovitostech v roce 2008 v jednotlivých krajích rovněž ukázala výrazné zaostávání Jihočeského kraje ve srovnání s ostatními regiony České republiky.

Položili jsme si otázku, jaké jsou důvody tak špatné pozice Jihočeského kraje v rámci ČR a zda je vůbec možné změnit tento stav v budoucnosti. A zda existuje skrytý potenciál Jihočeského kraje v oblasti přímých zahraničních investic.

## **5.1 Důvody nízké atraktivnosti Jihočeského kraje pro investory**

Jihočeský kraj ve srovnání s ostatními regiony České republiky ukazuje některé své nepřehlédnutelné přednosti, jako je velké množství přírodních krás a cenných historických památek. Krajina nepoškozená rozsáhlou průmyslovou a těžební činností s celou řadou chráněných území spolu s nízkou úrovní mezd (nejnižší v ČR) přitahuje každoročně velké množství jak tuzemských, tak zahraničních investorů. Vedle těchto nesporných kladů však existují i záporné faktory, které rovněž ovlivňují konečné rozhodnutí zahraničních i tuzemských investorů. Patří k nim následující faktory.

### **5.1.1 Dopravní dostupnost:**

#### **Problém:**

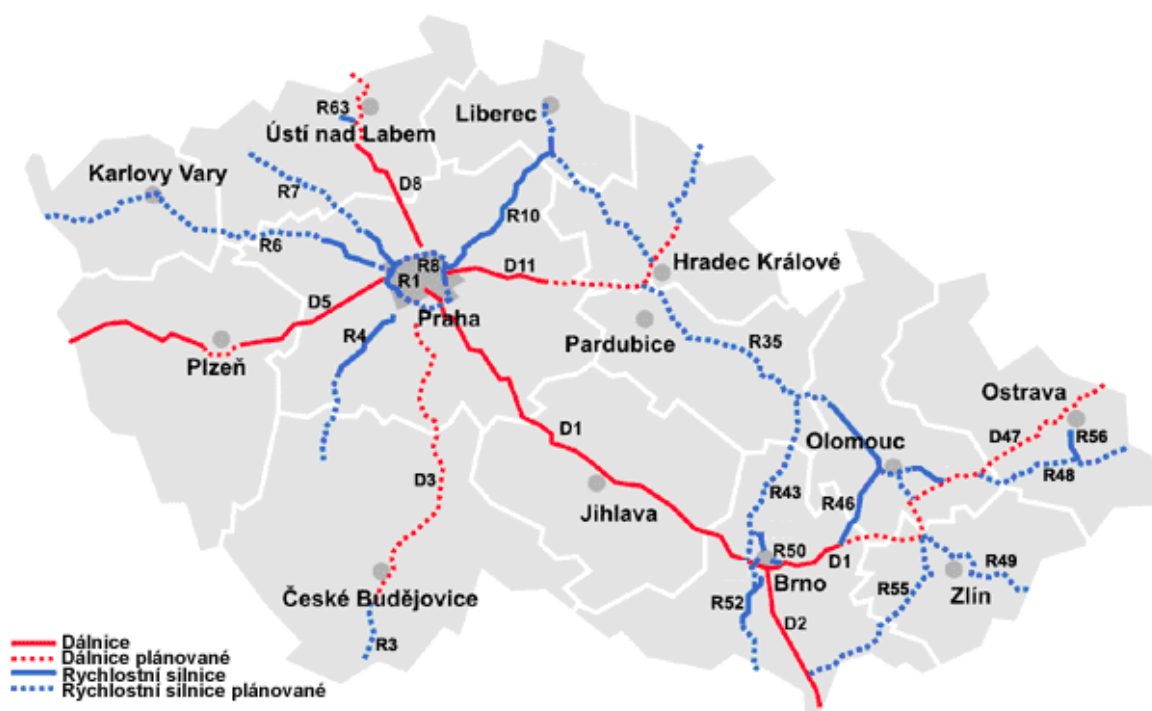
V současné době, charakteristické velkým přesouváním lidí a produktů, je dopravní dostupnost velmi důležitá. Doprava a logistika představují v moderním hospodářském životě klíčové faktory. A je jedno, zda jde o chalupáře, investora, či developera. Dopravní dostupnost Jihočeského kraje je na nízké úrovni, ve srovnání s ostatními kraji ČR zaujímá jedno z posledních míst. Tento významný nedostatek často negativně ovlivňuje rozhodování potenciálních investorů a v konečném důsledku i jejich volbu jiného kraje v rámci ČR.

Za dob totalitního režimu se budování dopravní infrastruktury obecně zanedbávalo. Nízká úroveň průmyslové produkce v JČK ve svém důsledku vedla k tomu, že se silnice a dálnice stavěly v jiných regionech ČR.

Ani změna režimu po roce 1989 nepřinesla žádoucí změny v této oblasti. Z celkových státních investic do dopravní infrastruktury připadlo na výstavbu v Jihočeském kraji necelých 4 %. Vzhledem k tomu, že Jihočeský kraj je druhým největším krajem ČR, je toto číslo velice nízké a neodpovídá potřebám kraje.

Bez dostatečné dopravní sítě bude Jihočeský kraj považován za periferní oblast ČR, neatraktivní pro investory.

Obrázek 2 - Síť dálnic a rychlostních silnic ČR



Zdroj: [www.businessinfo.cz](http://www.businessinfo.cz)



## Možnost řešení

- Dobudování dálnice D3 a rychlostní komunikace R3

Již delší dobu se hovoří o vybudování dálnice D3, která by spojovala Prahu a České Budějovice a o jejím následném napojení na rychlostní komunikaci R3, která by propojila Jižní Čechy s Rakouskem. Zatím je ale vše pouze ve sféře plánování a jednání. Za současné situace ekonomické recese, která po USA zachvátila i střední Evropu včetně České republiky, se nedá očekávat, že dojde k realizaci výše zmíněné stavby dálnice D3 a R3. Vedle toho je zřejmé, že Ředitelství silnic a dálnic v Praze preferuje v současné době dobudování infrastruktury na severní Moravě.

I když by dobudování dálnice D3 a rychlostní komunikace R3 výrazně zvýšilo atraktivitu Jihočeského kraje, a to nejen pro zahraniční investory, plány na její dokončení se stále odkládají. Přitom dálnice D3 má být součástí Eurokoridoru Sever-Jih, spojující Baltské moře se Středozezemím a měla by se stát hlavním bodem rozvoje kraje. Jihočeský kraj může udělat pouze to, že zvýší lobbying na národní úrovni.

- Zlepšení současné sítě silnic

Vzhledem k chybějící dálnici je nutné najít jiné způsoby, jak zvýšit dopravní dostupnost Jihočeského kraje. Velkým problémem je i průjezdnost Českými Budějovicemi, což by měla vyřešit v nejbližší době stavba Severní tangenty a Jižní spojky, které by výrazně ulehčily dopravě v Českých Budějovicích. Podle připraveného záměru by se napojily i na plánovanou D3 a R3.

Další možností je oprava stávající silnice E-55, ale vzhledem k plánu na dobudování dálnice je žádoucí posoudit efektivitu této investice.

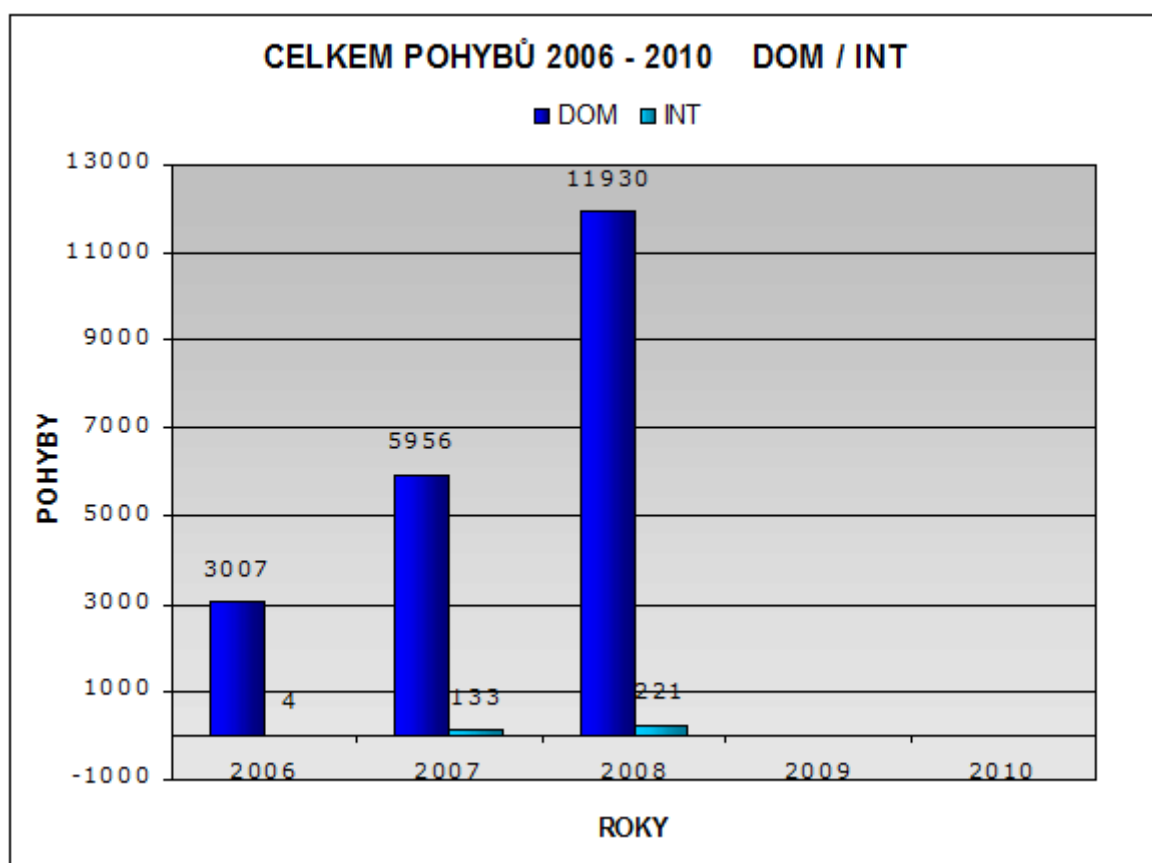
- Jiné způsoby dopravy v Jčk

V současné době je v plánu rozvoj těchto alternativních způsobů dopravy:

1. *Letecká dostupnost Jč:*

V současné době se zvažuje možnost letecké dopravy v Jihočeském kraji. V posledních letech se již začalo s investicemi pro zlepšení letecké dostupnosti Jihočeského kraje. Českobudějovický aeroport má dnes statut „neveřejného mezinárodního letiště“, ovšem kraj, který je jeho majitelem, zde hodlá do roku 2010 investovat přibližně 500 mil. Kč a zajistit mj. i jeho „zveřejnění“.

Graf 6 - Pohyby na letišti v Českých Budějovicích



Zdroj: Jihočeské letiště

Z grafu je patrné, že každoročně vzrůstá zájem o využívání letiště v Českých Budějovicích a je reálné předpokládat, že se bude i nadále každoročně zvyšovat.

Dobudování a rozšíření letiště je výrazným krokem pro zvýšení atraktivity regionu. Při absenci dálnice a rychlostních silnic považují leteckou dostupnost jako nejlepší alternativní řešení pro zlepšení dopravy v Jihočeském kraji.

Jihočeské letiště získalo v dubnu roku 2008 od úřadu pro civilní letectví licenci pro neveřejné mezinárodní letiště. Stalo se tak prvním letišťem v Jihočeském kraji, ze kterého se může létat i mimo schengenský prostor.

Rozvoj letecké dopravy na území Jihočeského kraje přispěje výrazně i k rozvoji krajského města a kraje celkem v důsledku zvýšení atraktivity regionu. K některým projektům, jakým je např. i projekt rozvoje letiště v Českých Budějovicích, není možné získat dostatek kvalitních informací. Investorům se pak tyto projekty jeví jako málo transparentní.

Přitom v okolí letiště jsou v současné době vhodné prostory a pozemky pro další využití.

## *2. Vodní doprava:*

V poslední době nešlo pozornosti každého obyvatele Českých Budějovic stavební úpravy prováděné na Vltavě. Splavnění řeky představuje možnost dalšího rozvoje. V současné době se splavňuje pouze úsek mezi Českými Budějovicemi a městem Hluboká nad Vltavou. Ředitelství vodních cest, které zahájilo tuto akci, chce v následujících letech realizovat splavnění až k městu Týn nad Vltavou. Domnívám se, že by bylo vhodné v budoucích letech splavnit řeku až do hlavního města Prahy. Rozšířilo by to celkovou dopravní dostupnost a tím i atraktivitu Jihočeského kraje.

## *3. Železniční doprava*

V současné době se staví IV. Železniční koridor, který povede z Prahy přes Tábor, České Budějovice až do Summerau. Můžeme si být jisti, že stavba bude dokončena dříve než dálnice. Dobudování koridoru zlepší opět v určité míře celkovou dopravní dostupnost kraje, ale na druhé straně většina subjektů upřednostňuje silniční dopravu před železniční. České Dráhy provádí tuto stavbu s využitím vlastních finančních prostředků, státních dotací a dotací z fondů EU.

## 5.1.2 Nedostatečná nabídka podnikatelských nemovitostí v regionu

### Současná situace:

V důsledku nedostatečné dopravní infrastruktury a struktury jednotlivých společností není Jihočeský kraj zajímavý pro developery a jejich spekulativní výstavbu. Kraj trpí i nedostatkem kvalitně připravených průmyslových zón k prodeji, dokončené zóny jsou již zaplněné (např. Písek), nepřipravené na svou šanci teprve čekají (např. Milevsko).

V současné době lze průmyslové zóny rozdělit do dvou základních kategorií. Do první patří průmyslové zóny bez státní podpory, do druhé zóny se státní podporou prostřednictvím agentury CzechInvest. Od roku 1998, kdy na základě usnesení vlády vstoupila v platnost podpora rozvoje průmyslových zón, byly podpořeny v Jihočeském kraji do roku 2005 pouze čtyři lokality. Jedná se o průmyslovou zónu v Písku, v Blatné, v Prachaticích a Českém Krumlově. Tento stav představuje výrazný handicap v podpoře přílivu zahraničních investic.

Za vznikem dalších průmyslových zón stojí především aktivity měst a obcí, které se snaží připravit pozemky bez vnější pomoci a následně plochy prodávat jednotlivým investorům za dotované ceny. Ačkoli se může zdát, že takový postup narušuje tržní mechanismus, cena pozemku nepatří mezi priority podnikatelů. Dosavadní zkušenosti ukazují, že cena pozemku tvoří okolo 10 % investice, a investoři tudíž kladou větší důraz na rychlost, profesionalitu v jednání a dodržení transparentnosti postupů při prodeji, což zvýhodňuje soukromé vlastníky, realitní kanceláře či developerské společnosti. Přestože jsou městské i obecní průmyslové zóny stále vyhledávané, zářející je situace například v krajském městě, které v současné době nemá ucelenou průmyslovou zónu. Budoucnost má soukromý projekt Průmyslová zóna Hradební role v katastru Boršova nad Vltavou u Českých Budějovic.

Tabulka 11 - Přehled průmyslových zón podpořených v rámci Programu na podporu rozvoje průmyslových zón 1998 -2005 v Jihočeském kraji:

Obec	Velikost území(ha)	Celková dotace (tis.Kč)	Převod pozemků PF ČR (ha)	Rok poskytnutí podpory
Písek	41,5	16 552	31,08	2000,2002,2003,2004
Prachatice	10,2	8 234	1,1	2000,2001
Blatná	10	2 000		1999
Český Krumlov - Domoradice	48,1	22 616		2005

Zdroj: Czechinvest 2008

V Jihočeském kraji byly podpořeny v rámci programu na podporu rozvoje PZ pouze čtyři průmyslové zóny (viz tab.11). Kromě nich je v kraji řada průmyslových zón, které jsou financovány ze soukromých zdrojů.

#### **Vybrané průmyslové zóny JČK nepodpořené státem**

PZ České Velenice:

Průmyslový park České Velenice o velikosti téměř 50 ha, se nalézá v bezprostřední blízkosti česko-rakouské hranice, několik minut jízdy od rakouského města Gmünd. Pozemek je plně vybaven inženýrskými sítěmi. K dispozici jsou v současné době plochy o celkové rozloze 21 hektarů, vhodné především pro investiční záměry z oblasti technologií. Developerská společnost, která pozemky vlastní, má desetileté předkupní právo na dalších 15 hektarů v bezprostředním sousedství zóny. Developer je ochoten pozemky prodat nebo dále spolupracovat s investorem či klientem a podle jejich přání je připraven realizovat výstavbu výrobní haly. K zóně je přivedena železniční vlečka.

PZ Milevsko Hejkovická:

Průmyslová zóna (19 000m<sup>2</sup>) se nachází na severním okraji města v těsné blízkosti silnice I/19 ve směru na Březnici a Plzeň. Lokalita je určena především

k výstavbě skladů, prodejních skladů, výroby a služeb. Mohou zde stát budovy s jedním až dvěma nadzemními podlažími. Pozemky jsou ve vlastnictví města, jsou nezainventované. Po projednání je zde možnost napojení na stávající výrobní areál na východním okraji lokality. Komunikační napojení je možné po projednání přes stávající výrobní areál. Prodej pozemků se uskuteční na základě dohody. Lokalita je zajímavá tím, že je celá ve vlastnictví města, je v těsné blízkosti silnice I. třídy a město má zájem ji za velmi výhodných podmínek nabídnout novému investorovi. Ten by měl svým podnikatelským záměrem vytvořit nová pracovní místa.

### **Řešení:**

- Rozšiřování současných průmyslových zón

Při řešení tohoto problému je nutné brát v úvahu skutečnost, že je v regionu mnoho vhodných prostorů, zatím ale nepřipravených pro podnikání. Vedle nich již existují připravené zóny, které jsou již využívány. Tyto zastavěné průmyslové zóny bude potřeba rozšířit. Hlavně pro menší firmy s nedostatkem finančních prostředků bude výhodné rozšíření stávajících prostor průmyslových zón s již zavedenou infrastrukturou, napojením na komunikace a zkušenostmi z jejich dosavadního provozu.

- Budování a příprava nových průmyslových zón

Každý investor, který se rozhoduje o lokalitě nějakého podniku, továrny, či výrobní haly, chce co nejdříve začít s jejich výstavbou. Raději si proto vybere lokalitu s připravenou průmyslovou zónou nebo alespoň se základní infrastrukturou.

Na druhé straně ale nemůže Jihočeský kraj budovat stále nové průmyslové zóny, pokud nemá jistotu, že je obsadí. Proto je třeba je se řídit zájmem investorů a podnikatelů. V současné době nelze očekávat příchod tak velkého investora do Jihočeského kraje, jako byla například společnost Hyundai na Moravě.

### 5.1.3 Oborové zaměření Jihočeského kraje

#### Současná situace

Hospodářství Jihočeského kraje bylo vždy ovlivňováno procesy, které probíhaly v minulosti. Můžeme je začít datovat od dob začátku průmyslové revoluce. Faktor polohy výrazně v současné době přispívá k atraktivitě kraje. Nejde ovšem o významné centrum na evropské úrovni, ani aglomerační, ani průmyslové.

Hlavní odvětví zastoupená v Jihočeském kraji:

- Tradiční odvětví

Tato odvětví a jejich rozvoj v Jihočeském kraji byl dán především množstvím surovin, které se nacházejí na jeho území. V současnosti jejich úroveň stagnuje a vyžaduje restrukturalizaci.

Jedná se především o výrobu papíru a celulózy, textilní průmysl, nábytkářský, dřevozpracující a potravinářský průmysl.

- Progresivní odvětví:

Tato odvětví jsou významná v národním a světovém kontextu. Jsou rozvíjena na území Jihočeského kraje, a to většinou ve vazbách na přímé zahraniční investice. Významně zvyšují exportní výkonnost regionu.

Jedná se o výrobu motorových vozidel a jeho součástí, výrobu kovových konstrukcí a výrobků, výroby a opravy strojů a zařízení, výroby zdravotnických, optických a časoměrných přístrojů atd.

- Cestovní ruch:

Přirozené prostředí kraje a jeho minulost přispěla k zachování kvality životního prostředí na vysoké úrovni a v současné době představuje

absolutní přednost Jihočeského kraje. Rozvoj cestovního ruchu přináší sebou i rozvoj stavebnictví, dopravy, obchodu, atd.

Tabulka 12 - Průměrný počet podniků podle OKEČ v Jihočeském kraji 1998/2006

Průměrný počet podniků podle OKEČ v Jihočeském kraji 1998/2006 (subjekty se 100 a více zaměstnanci a sídlem v kraji)										Změna 98/06	Změna 98/06
Jihočeský kraj	1998	1999	2000	2001	2002	2003	2004	2005	2006		
C, D, E Průmysl celkem	157	156	155	164	166	160	154	162	164	7	▲
C Těžba nerost. surovin	5	3	2	3	2	3	3	3	3	-2	▼
CA Těžba energ. surovin	1	-	-	-	1	1	1	1	1	0	—
CB Těžba ost. ner. surov.	4	3	2	3	1	2	2	2	2	-2	▼
<b>D Zpracovat. průmysl</b>	<b>143</b>	<b>145</b>	<b>144</b>	<b>151</b>	<b>154</b>	<b>148</b>	<b>143</b>	<b>151</b>	<b>153</b>	<b>9</b>	<b>▲</b>
DA Výroba potr., tab. výr	24	26	26	26	28	26	26	25	27	3	▲
DB Výr. textilií, text. v.	15	16	15	13	12	10	8	10	9	-6	▼
DC Výroba usní, výrobků	2	1	1	-	-	1	-	-	-	-2	▼
DD Zprac. dřeva, výr. dř. v	7	8	9	9	8	8	6	7	7	0	▼
DE Výr. vlákniny, papíru	8	7	10	9	8	8	7	7	7	-1	▼
DF Výr. koku, jad. paliv	-	-	-	-	-	-	-	-	-		—
DG Výr. chem. látek, léčiv	1	1	1	1	2	1	1	3	2	1	▲
DH Výr. pryž., plast. výr.	4	3	3	3	4	6	6	10	8	4	▲
DI Výr. ost. nekov. min. v.	10	9	10	12	10	7	8	6	6	-4	▼
DJ Výr. kovů, kovod. výr.	21	20	17	21	22	24	23	23	22	1	▲
DK Výr., opr. strojů, zař.	18	17	17	17	19	17	21	20	21	3	▲
DL Výr. el. a opt. přístř.	18	19	19	20	20	19	18	20	22	4	▲
DM Výr. dopr. prostř., zař	9	10	10	10	11	12	10	10	10	1	▲
DN Zpracovat. prům. j. n.	8	8	8	10	10	9	9	9	12	4	▲
E Výr. a rozvod el. p. v.	9	9	9	10	10	9	8	8	8	-1	▼

Zdroj: CzechInvest 2008

Nejvýznamnějším odvětvím na území Jihočeského kraje (podle přidané hodnoty a dle OKEČ) je zpracovatelský průmysl – viz tab. č. 12. Na celkové průmyslové činnosti kraje se podílí asi 28 %. Z tabulky je patrné, že právě zpracovatelský průmysl každoročně roste, zatímco u ostatních odvětví se víceméně dá mluvit o stagnaci.



Tabulka 13 - Trendy ve vybraných oborech zpracovatelského průmyslu v Jihočeském kraji:

<b>Souhrnná tabulka vybraných trendů 1997/2006</b>	Průměrný počet podniků podle OKEČ v Jihočeském kraji 1998/2006	Tržby za prodej vlastních výrobků a služeb celkem (běžné ceny) v tis. Kč 2000/2006	Tržby za prodej vlastních výrobků a služeb prům. povahy (b. c.) v tis. Kč 1997/2006	Průměrný evidenční počet zaměstnanců v průmyslu v JČK (fyzické osoby) 1997/2006	Průměrná měsíční hrubá mzda (fyzické osoby) v Kč 1997/2006
C, D, E Průmysl celkem	▲	▲	▲	▼	▲
C Těžba nerost. surovin	▼	▲	▲	▼	▲
CA Těžba energ. surovin	—				
CB Těžba ost. ner. surov.	▼				
D Zpracovat. průmysl	▲	▲	▲	▼	▲
DA Výroba potr., tab. výr	▲	—▲	—▲	▼	▼
DB Výr. textilií, text. v.	▼	▼	▼	▼	▲
DC Výroba usní, výrobků	▼				
DD Zprac. dřeva, výr. dř. v	▼	—▼	▼	▼	▼
DE Výr. vlákniny, papíru	▼	▼	▲	▼	▲
DF Výr. koksů, jad. paliv	—				
DG Výr. chem. látek, léčiv	▲				
DH Výr. pryž., plast. výr.	▲	▲	▲	▲	▲
DI Výr. ost. nekov. min. v.	▼	▼	▲	▼	▲
DJ Výr. kovů, kovod. výr.	▲	▲	▲	—▼	—▲
DK Výr., opr. strojů, zař.	▲	▲	▲	▼	▲
DL Výr. el. a opt. přístr.	▲	▲	▲	▲	—▼
DM Výr. dopr. prostř., zař.	▲	▲	▲	—▼	▲
DN Zpracovat. prům. j. n.	▲	▲	▲	▼	▲
E Výr. a rozvod el. p. v.	▼	▼	▼	▼	▲

Legenda: ▲ - rostoucí, —▲ - spíše rostoucí, — - setrvalý stav, —▼ - spíše klesající, ▼ - klesající

Zdroj: Czechinvest 2008

Jihočeský kraj má významný vědecký a vývojový potenciál, což dokumentuje např. i spojování tradičních odvětví spolu s progresivními. V Jihočeském kraji je výrazné zastoupení vědeckovýzkumné a komerční sféry s inovativním potenciálem, ekonomika roste ale pomaleji než v okolních regionech. Důvody, proč to tak je, jsou různé. Mezi hlavní patří nefunkční návaznost školství. Ukazuje se nutnost prohloubit spolupráci mezi akademickou a soukromou sférou.

## **Potenciál regionu**

- Transformace zemědělství – Vycházíme-li ze silných stránek kraje, zjistíme, že zvláště významnou stránku představují neporušené přírodní podmínky. Proto se jeví jako ideální podpora ekologického zemědělství, vyžadujícího specifické podmínky. Přínosem v tomto ohledu je možnost spolupráce a poradenství Jihočeské Univerzity.
- Technologie zaměřené na ochranu životního prostředí – ekologické technologie, technologie pro zpracování hospodářského odpadu, vodohospodářské technologie, atd.
- Lesnictví – Oborové zaměření kraje je dáno výskytem surovin na jeho území. Významným surovinovým zdrojem je veliké množství lesů v Jihočeském kraji. S tím je spojený dřevozpracující a nábytkářský průmysl. V současné době je potřebné restrukturalizovat tento obor.
- Vazba zemědělské sféry na potravinářský průmysl - podpora jihočeských zemědělců a chovatelů vytvořením značky s názvem Jihočeský produkt a její uznání Evropskou Unií. Jednalo by se o výrobky z produktů Jihočeského kraje. Silnou stránkou kraje je zachovalost krajiny a čistota prostředí. Tato značka by měla silnou oporu hlavně v místě původu vypěstování daného produktu.

## **Možnost řešení**

Tuto situaci je třeba vzít v úvahu při hledání možného řešení. Nutné je vycházet hlavně s potenciálu, který má Jihočeský kraj. Jde o to spojit oborové zaměření s akademickou sférou. Současná situace na území kraje není ideální. Ne všechny studijní obory plně odpovídají potřebám kraje, některé (např. technické obory) zde v podstatě chybí.

Základní možnost řešení tohoto problému představuje změna studijních oborů na vysokých školách v souladu s potřebami firem v kraji. Nevyhovující studijní obory by měly být nahrazeny perspektivními. Potenciál kraje je možno spatřovat v biotechnologiích, farmakologii, bioenergetice a dalších moderních oborech.

Na území kraje, a hlavně města České Budějovice, pracuje v současné době přibližně okolo dvou tisíc vědeckých a odborných pracovníků, ať už v osmi ústavech Akademie věd ČR či přímo na Jihočeské Univerzitě.

Najdeme zde jedny z největších biotechnologických firem v České republice. Jedná se např. o firmy Madeta a.s. a Budějovický Budvar n.p. Tyto firmy zaměstnávají profesní odborníky a vyznačují se specifickou firemní kulturou. Pracuje se zde s živými organismy se zcela specifickými podmínkami (čistota, podmínky pro růst a rozvoj, atd.).

Rozvoj výzkumu, a hlavně podpora aplikace jejich výsledků v těchto firmách, bude mít pozitivní dopad na rozvoj kraje, vycházejícího z jeho potenciálu. Pokud se podaří navázat a realizovat spolupráci akademické a komerční sféry, výsledky se v nejbližších letech jistě dostaví.

Významným projektem v tomto problému je plánování výstavby vědeckotechnického parku v blízkosti Jihočeské univerzity. V současné době byla dokončena I. etapa tohoto projektu, a to postavení podnikatelského inkubátoru. Tento podnikatelský inkubátor slouží hlavně pro urychlení rozjezdu středních a malých podniků.

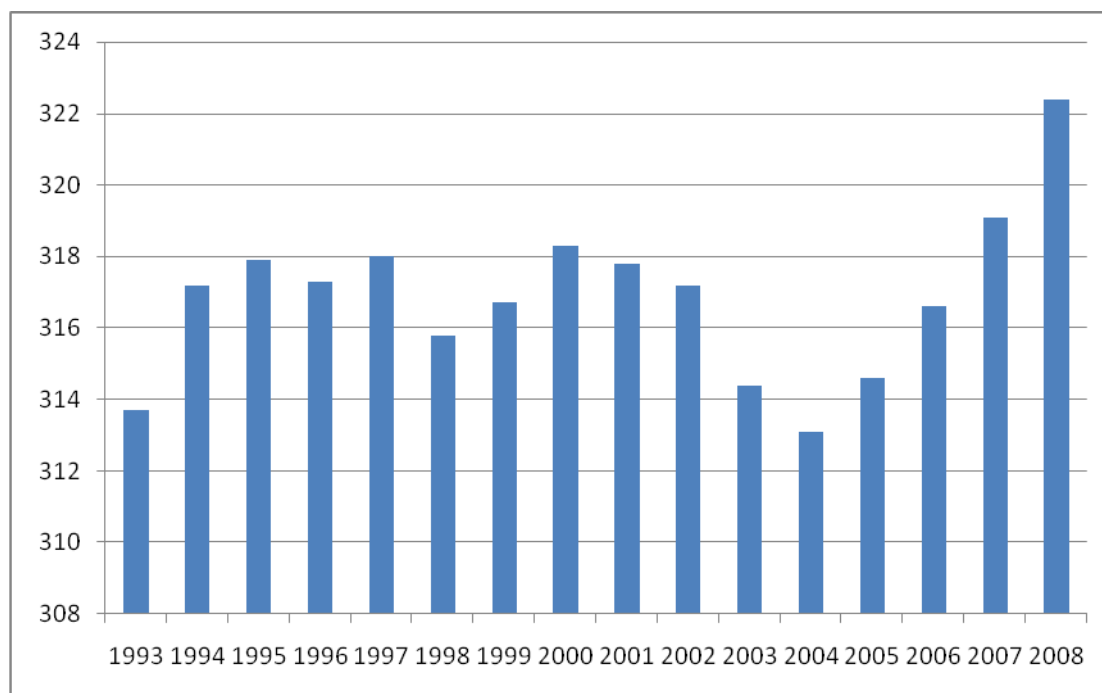
Projekt I. etapy byl spolufinancován Evropským fondem pro regionální rozvoj a Ministerstvem průmyslu a obchodu ČR v rámci programu PROSPERITA, který je součástí Operačního programu Průmysl a podnikání 2004 - 2006. Další prostředky poskytly Jihočeský kraj (5 mil. Kč) a statutární město České Budějovice (5 mil. Kč).

V nejbližší budoucnosti se má rozjet i druhá etapa výstavby parku. Dostavení celého vědeckého parku by mělo poskytnout adekvátní řešení tohoto problému.

## 5.1.4 Nedostatek pracovní síly v regionu

### Současná situace:

Graf 7 - Vývoj pracovní síly Jihočeského kraje v období let 1993 - 2008



Zdroj: CzechInvest 2008

Tabulka 14 - Pracovní síla JČK

Okres/Region	Obyvatelstvo	Prac. síla	Nezaměstnaní	Nezaměstnanost	Platy CZK	EUR
České Budějovice	184 795	98 756	3 484	3,2		
Český Krumlov	61 380	36 165	2 281	6,0		
Jindřichův Hradec	92 909	46 739	1 840	3,6		
Písek	70 432	37 089	1 619	3,9		
Prachatice	51 476	27 244	1 211	3,9		
Strakonice	70 816	39 334	2 143	5,3		
Tábor	102 600	55 772	2 543	4,3		
<b>Jihočeský kraj</b>	<b>634 408</b>	<b>341 099</b>	<b>15 121</b>	<b>4,1</b>	<b>19 627</b>	<b>779</b>

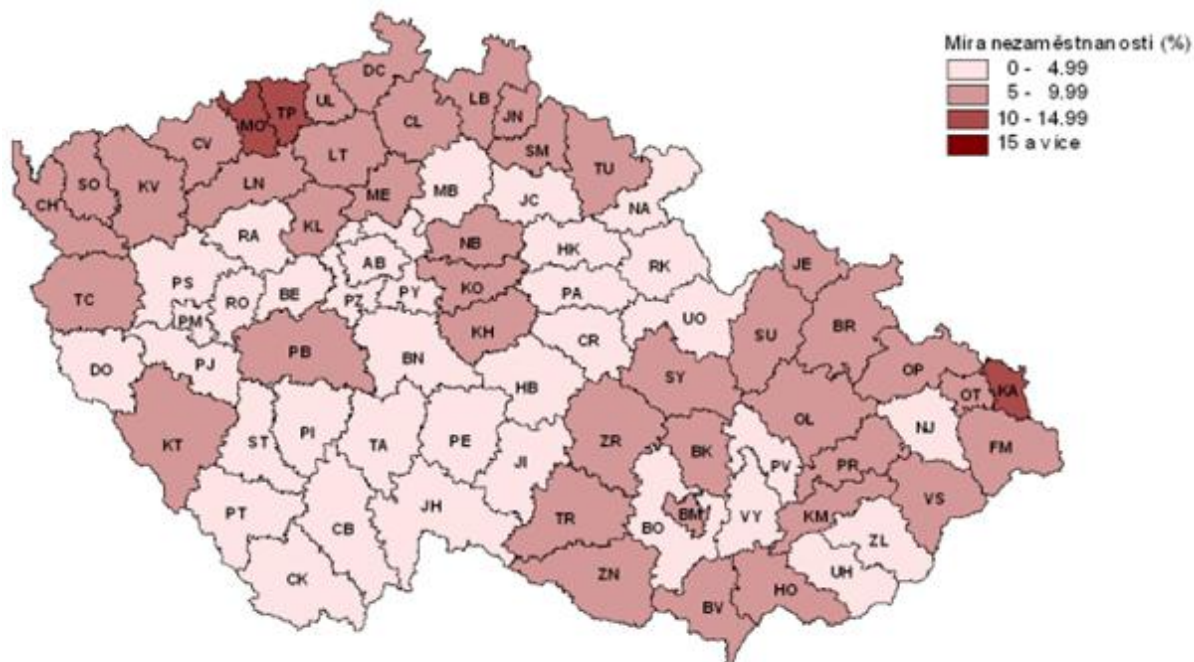
*zdroj: MPSV, listopad 2008*

Investice s vyšším počtem zaměstnanců by mohly vytvořit v některých okresech velký tlak na stávající pracovní trh a na růst platů, což by mohlo vést k nekonkurenceschopnosti některých společností v regionu a k dovozu zahraničních pracovníků, jež často vyvolávají kontroverzní reakce mezi místními obyvateli.

Z grafu č. 7 můžeme vidět, že po vstupu ČR do Evropské Unie v roce 2004 každoročně roste množství pracovních sil v regionu. Tento pozitivní trend ale není dostačující pro další rozvoj kraje. Nejistota v dostatku pracovních sil je častým faktorem, který potenciálního investora odradí od investování v Jihočeském kraji. Dovoz zahraničních pracovních sil je sice možným řešením, ale ne dlouhodobým. Navíc s přílivem zahraničních pracovníků (hlavně z východní části Evropy) by se mohla zvýšit míra kriminality, což by nezvýšilo atraktivitu kraje.

### Možné řešení:

Obrázek 3 - Míra nezaměstnanosti dle krajů:



Zdroj: MPSV ČR 2008

Jak vyplývá z přiložené mapy, Jihočeský kraj se drží na velice nízké úrovni nezaměstnanosti, a to ve všech okresech. Z toho je zřejmé, že potenciální velký investor by měl problémy se zajištěním dostatečného počtu vhodných pracovníků. Zvykem Čechů není měnit často zaměstnání a bydliště během života. Je to dáno mentalitou našeho národa. Podle statistik v tomto patříme k nejkontroverznějším národům Evropy. Jediný region, kde jsou lidé ochotni se přestěhovat, je hlavní město Praha a jeho nejbližší okolí. Je to dáno nejvyšší průměrnou mzdou v rámci ČR (přibližně 26 500Kč ) a velice nízkou nezaměstnaností, která je zde nejnižší v ČR.

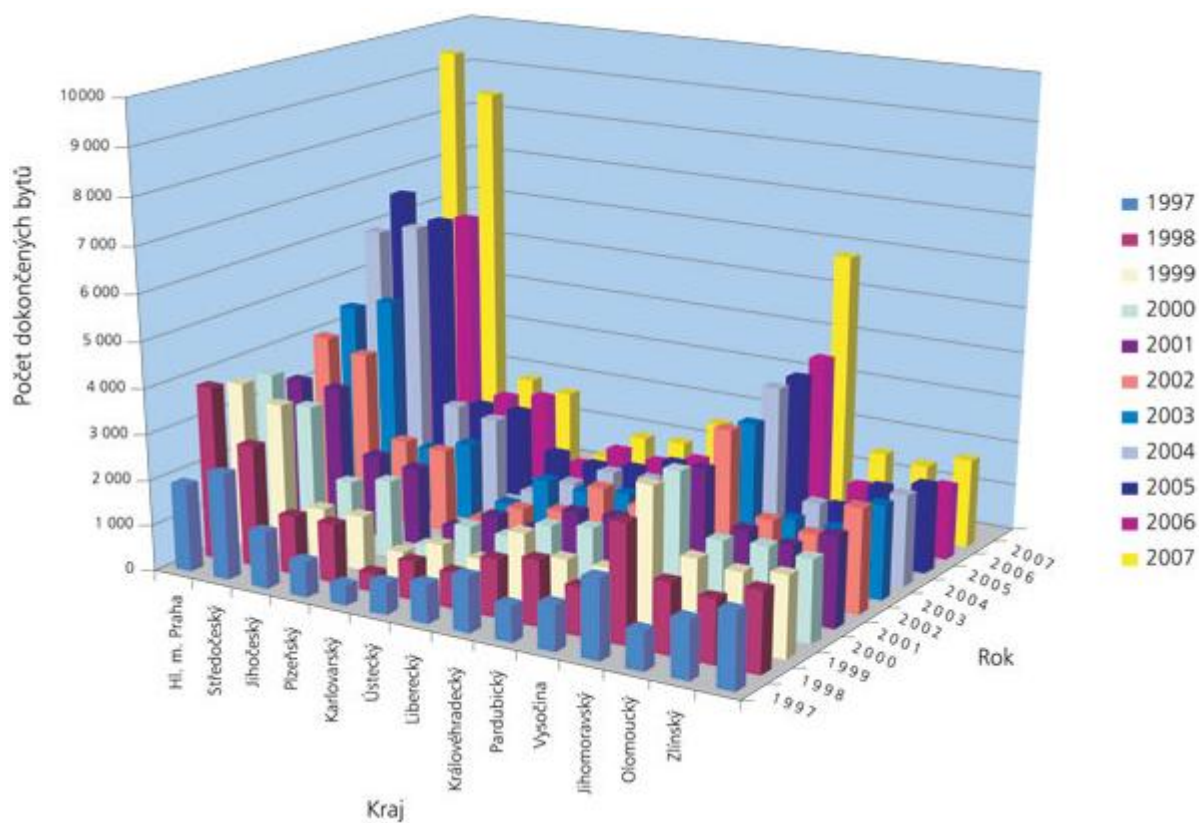
Jihočeský kraj nabízí příjemné místo se zdravým přírodním prostředím, které nebylo zdevastováno těžkým průmyslem. Toto by měl být hlavním stimulem pro přestěhování za prací do Jihočeského kraje. Mnoho lidí, kteří už „dojíždí“ za prací

jinam, využívá většinou provizorní ubytování a v původním městě nechá rodinu. Tento systém se ale díky odloučení od rodiny nejeví jako ideální. Na druhou stranu ale musíme připustit, že není jednoduché přestěhovat se za práci a najít ve stejném místě vhodnou práci i pro partnera či partnerku. Stejně tak i pro děti je těžké změnit kolektiv kamarádů a školu, do které několik let chodili.

Pokud se někdo rozhodne stěhovat se za práci a nechce pouze do hektického hlavního města, je pro něj Jihočeský kraj ideálním řešením. Pokud se přestěhuje celá rodina, bude žít ve zdravém prostředí blízko nádherné přírody, děti zde mohou studovat jak střední, tak i vysoké školy a nízká kriminalita je jednoznačný plus. Problémem při změně profese a stěhování za práci je rovněž problém s bydlením. Budování bytové výstavby probíhá v Jihočeském kraji na velice dobré úrovni a každoročně se zvyšuje počet dokončených nových bytů v regionu, jak můžeme vidět z následujícího grafu.

Jihočeský kraj nabízí příjemné prostředí pro aktivní způsob života, krásnou a neporušenou přírodu spolu s dalšími přednostmi.

Graf 8 - Počet dokončených bytů dle krajů



Zdroj: CSU 2008



Tabulka 16 - Bytová výstavba dle krajů v roce 2007

	Byty celkem							
	dokončené byty				zahájené byty			
	celkem	z toho			celkem	z toho		
		v rodinných domech	v bytových domech	index 2007/2006		v rodinných domech	v bytových domech	index 2007/2006
Česká republika	41 650	16 988	18 171	138,0	43 796	20 990	15 283	100,1
v tom kraje								
Jihočeský	2 088	1 249	444	109,4	2 568	1 630	451	95,5
Jihomoravský	6 013	1 888	3 106	150,9	5 614	2 270	2 259	95,0
Karlovarský	543	320	123	85,1	588	358	53	77,4
Královéhradecký	1 796	790	668	147,5	2 087	1 128	624	103,7
Liberecký	1 198	606	464	117,0	1 244	827	262	78,0
Moravskoslezský	1 958	1 291	154	120,0	3 232	1 887	722	110,6
Olomoucký	1 766	768	591	135,1	2 167	1 037	579	120,9
Pardubický	1 866	932	632	123,2	2 498	1 281	962	110,4
Plzeňský	1 906	913	628	92,2	2 117	1 275	443	94,0
Praha	9 422	845	7 908	181,7	7 886	995	6 010	99,8
Středočeský	8 599	4 895	2 540	144,4	8 201	5 441	1 529	97,5
Ústecký	1 153	690	72	103,0	1 913	988	476	106,4
Vysočina	1 681	985	369	112,4	1 671	989	342	97,0
Zlínský	1 661	786	472	146,0	2 010	884	571	116,6

zdroj:CSU 2008

V současné době začne přestavba bývalého vojenského prostoru v Českých Budějovicích a do deseti let by zde měla vyrůst nová bytová zástavba, která významně přispěje k řešení problematiky bydlení v krajském městě.

Spolupráce s úřady práce v jednotlivých krajích je zásadní při podpoře migrace obyvatelstva za prací. Mnoho lidí nemá všeobecný přehled, dlouho dobu bydleli v jednom kraji a proto mohou být bezradní při zásadní změně bydliště. A zde je významná role úřadů práce při zajištění pomoci těmto lidem.

Jistota dostatku vhodných pracovníků určitě přispěje k zájmu případného investora a volbě lokality pro realizaci svého záměru.

## 6 Závěr

Tato práce má za úkol popsat a analyzovat situaci v Jihočeském kraji v oblasti přílivu přímých zahraničních investic. Výběr lokality je velice důležitým faktorem při rozhodování investorů. Investor se snaží nalézt tu nejvhodnější lokalitu pro svoji investici. V práci jsem se pokusil najít nejvážnější problémy a pokusit se nastínit vhodné řešení.

Jihočeský kraj, druhý největší kraj v republice, v přílivu přímých zahraničních investic zaostává, je až na pátém místě. Přesto, že geograficky leží v centru Evropy, je stále považován za periferní oblast Evropy, neatraktivní pro případné investory.

Hlavním problémem Jihočeského kraje je špatná dopravní obslužnost. Přitom dobrá dopravní obslužnost je jedním z primárních lokalizačních faktorů. Nemusí být kvalitní, stačí, aby byla na přijatelné úrovni, což v Jčk v současné době není. Absence dálnice je velikým nedostatkem Jihočeského kraje. V řadě materiálů se objevují informace, že je to důsledkem špatné politiky minulé totalitní vlády, která nepovažovala za důležité postavit dálnici k hranicím s kapitalistickým západem. Je to logické, dálnice by nemohla pokračovat do Německa. Nelze však za toto vinit pouze totalitní vládu. Od sametové revoluce uběhlo již skoro dvacet let a za tuto dobu byl dostatek času postavit dálnici přes Jihočeský kraj. Výsledkem je pouze postavení 4 kilometrového úseku na hranici se středočeským krajem. Pokud nepovede přes Jihočeský kraj dálnice, bude pro případné investory méně atraktivní a ti raději zvolí jinou lokalitu.

S prvním problémem souvisí i další, a tím je připravenost průmyslových zón. Nízký zájem investorů o jihočeský region souvisí též s nezájmem kraje investovat do přípravy těchto zón. Jejich nepřipravenost má opět stejný důsledek - investor si vybere region, kde je průmyslová zóna v napojení na dálnici a je již připravena pro okamžité využití. Toto představuje závažnou nevýhodu jihočeského regionu v celorepublikovém srovnání.

Otázka, nad kterou se musíme zamyslet je, zda zajistí přímé zahraniční investice prosperitu Jihočeského kraje a zda přispěje k jeho budoucímu ekonomickému rozvoji. Z analýzy vyplývá, že potenciál rozvoje kraje lze hledat spíše v oblasti cestovního ruchu a s ním spojenými službami, než v PZI. Do budoucnosti musíme počítat s tím, že Evropská unie bude fungovat na principu jednotného společenství a každý region Evropské Unie bude plnit úlohu odpovídající jeho možnostem. Přírodní podmínky a kvalita prostředí Jihočeského kraje umožňují jeho využití v rámci EU jako regionu vhodného pro odpočinek a rekreaci. Nikdy se z něho nestane průmyslový region. Tuto funkci budou plnit jiné oblasti.

Dokončení dálnice je odloženo do příštích let, a proto se musí JčK zaměřit na rozvoj ostatních typů dopravy. Vodní doprava a letecká doprava, která se začíná v JčK rozvíjet a budovat, bude mít za následek zvýšenou dostupnost a atraktivitu pro turisty. Z rozhovoru se zástupci kraje vyloučilo, že klíčovým záměrem je směřování rozvoje kraje tímto směrem. Výsledky lze vidět i nyní. Město České Budějovice získalo ocenění za nejlepší přípravu a realizaci programu regenerace městských památkových zón a rezervací. Tento rozvojový cíl bude pravděpodobně výhodnější než snaha o přilákání velkého množství investorů. Ekonomická prosperita JčK nemusí nutně stát na pilířích PZI. V Jihočeském kraji již v současné době působí několik zahraničních investorů, kteří přispívají k prosperitě kraje, ale nelze očekávat výrazné zvýšení jejich počtu.

Z hlediska přílivu PZI zaostáváme za ostatními regiony, ale na druhou stranu se snažíme rozvíjet kraj alternativním směrem, v souladu s možnostmi kraje. Rozvoj moderních technologií a oborů na Jihočeské Univerzitě ve spolupráci s potřebami kraje a vybudování vědeckotechnického parku bude mít za následek pozitivní vývoj kraje. Ekonomická prosperita kraje nemusí být zajištěna pouze jeho průmyslovou produkcí. Budoucnost JčK je jednoznačně v rozvoji cestovního ruchu a rozvoji vědeckotechnické sféry. Každý nový investor v této lokalitě bude rozhodně přínosem.

Doufám, že tato práce přispěje k celkovému pohledu na danou problematiku, i když uvedené výsledky nepředstavují nová zjištění. Při práci jsem se snažil o shrnutí nejdůležitějších problémů kraje a o pohled nezávislého pozorovatele a laika.

## 7 Seznam použité literatury

1. Přímé zahraniční investice – příručka pro místní samosprávu vytvořená organizací RERA, 2005, bez ISBN
2. Bednářová,D., Parmová,D.: Malé a střední podnikání, JU v Českých Budějovicích, Zemědělská fakulta, 2003, s.96, ISBN 80-7040-625-9
3. Skokan,K.: Konkurenceschopnost, inovace a klastry v regionálním rozvoji, 1.vyd.Repronis Ostrava, 2004, 160 s. ISBN 80-7329-059-6
4. D.Bednářová, Inovace a klastry v rozvoji regionů: Jihočeský kraj a Horní Rakousko: vědecká monografie.České Budějovice: Jihočeská univerzita v Českých Budějovicích, Ekonomická fakulta, 2007. 64 s. ISBN 978-80-7040-952-7
5. V. Haufler, Ekonomická geografie Československa. Praha: Academia, 1984. 639 s., bez ISBN
6. ČSÚ, Statistická ročenka Jihočeského kraje 2008
7. E.Kalínská, Přímé zahraniční investice a jejich úloha v regionu střední a východní Evropy. V Praze: Vysoká škola ekonomická, 1999. 21 s., ISBN 80-7079-287-6
8. M. Víturka, Zahraniční investice a strategie regionálního rozvoje. V Brně: Masarykova univerzita, 2000. 81 s., ISBN 80-210-2297-3
9. World Investment report 2007
10. Milan Víturka & kolektiv, Investiční atraktivita vybraných měst České republiky. Brno: Ekonomicko-správní fakulta Masarykovy univerzity, 1998. 119 s., ISBN 80-210-2007-5
11. M. Srholec, Přímé zahraniční investice v České republice: teorie a praxe v mezinárodním srovnání. Praha: Linde, 2004. 171 s. ISBN 80-86131-52-1
12. Hodnocení vlivu investic na životní prostředí: vícekriteriální analýza a EIA / Josef Říha. Praha: Academia, 1995. 348 s. ISBN 80-200-0242-1
13. Analýza konkurence a trhu / Marie Příbová a kol. . Praha : Grada Publishing, 1998. 92 s. ISBN 80-7169-536-1

14. Efektivní marketing : taktika podnikání / Oldřich Schwarz. Praha : Grada, 1992. 142 s. ISBN 80-85424-84-3
15. Marketing jako strategie vedoucí k úspěchu / Nirmalya Kumar ; [autor předmluvy] Philip Kotler ; [překlad Tomáš Juppa]. Praha : Grada Publishing, 2008. 236 s. ISBN 978-80-247-2439-3
16. Strategický marketing : [strategie a trendy] / Dagmar Jakubíková. Praha : Grada, 2008. 269 s. ISBN 978-80-247-2690-8
17. Interakce ekonomie, managementu a práva při rozvoji regionů : (sborník z konference) : Brno 19. září 2006 / [editoři Eva Tomášková, Dagmar Palatová]. ISBN 80-210-4095-5
  
18. Česká národní banka: Přímé zahraniční investice 2006, březen 2008, 56.s
19. [www.czechinvest.cz](http://www.czechinvest.cz)
20. [www.cnb.cz](http://www.cnb.cz)
21. [www.czso.cz](http://www.czso.cz)
22. [www.rera.cz](http://www.rera.cz)
23. [www.csu.cz](http://www.csu.cz)

## 8 Vysvětlivky

- PZI – Přímé zahraniční investice
- JčK – Jihočeský kraj
- PZ – Průmyslová zóna
- MMF – mezinárodní měnový fond
- EU – Evropská unie
- EFTA – Evropské sdružení volného obchodu
- ČR – Česká republika
- CSU – Český statistický úřad
- HDP – Hrubý domácí produkt
- SRN – Spolková republika Německo
- ČNB – Česká národní banka
- RIS – Regionální informační servis
- AV ČR – Akademie věd ČR
- OKEČ – Odvětvová klasifikace ekonomických činností
- MPSV – Ministerstvo práce a sociálních věcí

## 9 English Resume

The diploma work „Problems with Direct Foreign Investment Inflow in South Bohemia“ analysis the situation in South Bohemia. The base aim in this work is to point at the most important problems about Direct Investment Inflow and to find out some possibilities to improve this problems.

In the first charter, there is a literature resume. There is many information connected to the topic of the diploma work. You cand find there, chat is FDI, some characteristics of FDI, why is important and many other stuff about FDI.

In the second chapter there is a metodology, used for this diploma work. There are information about progress with creating this work.

In The third chapter contains basic information about South Bohemia region. Than there is an analysis of South Bohemia and information connected with FDI and South Bohemia region.

In The fourth chapter there is described the main problems of the region of South Bohemia, which block FDI inflow. The main problem is transportation, preparedness of industrial zones and very low level of unemployment(in comparison with Czech Republic). These are the most important problems. I try to find out and subscribe here these problems and find the solution to improve the situation about FDI.

Some possible solution:

- Build Highway D3 and Speedway R4
- Finish the reconstruction of the railroad
- Development of other ways of transporation
- Building industrial zones
- Better propagation of these industrial zones
- Better cooperation between schools, priváte sectors and public sectors
- Improve live condition and force people from other regions to move here

Problems about FDI in South Bohemia isn't simple to solve. South Bohemia is not the industrial region, so it is not so popular to invest there. We have to find out other ways how to be economically profitable region. We have many advantages which make us special from other part of Czech Republic. We never have been industrial part of Czech Republic(the FDI inflow is about 3,6 percent in 2006) and we never will be industrial part.