

Jihočeská univerzita v Českých Budějovicích

Zemědělská fakulta

Studijní program: M4101 Zemědělské inženýrství
Studijní obor: Provozně podnikatelský obor
Pracoviště: Ekonomická fakulta – Katedra řízení

**Programy podpory malého a středního podnikání
a jejich aplikace na vybraný podnik**

**Programmes of support for small and medium-sized
enterprises and their application in a chosen company**

Vedoucí diplomové práce:
Ing. Dagmar Bednářová, CSc.

Autor:
Marek Pavelec

JIHOČESKÁ UNIVERZITA V ČESKÝCH BUDĚJOVICÍCH

Ekonomická fakulta

Katedra řízení

Akademický rok: 2006/2007

ZADÁNÍ DIPLOMOVÉ PRÁCE

(PROJEKTU, UMĚLECKÉHO DÍLA, UMĚLECKÉHO VÝKONU)

Jméno a příjmení: **Marek PAVELEC**

Studijní program: **M4101 Zemědělské inženýrství**

Studijní obor: **Provozně podnikatelský obor**

Název tématu: **Programy podpory malého a středního podnikání a jejich aplikace na vybraný podnik**

Z á s a d y p r o v y p r a c o v á n í :

Charakteristika:

Programy podpory MSP reagují na aktuální potřeby rozvoje malých a středních podniků v ČR. Práce se zabývá zhodnocením možností využití těchto programů pro vybranou firmu.

Cíl práce:

Analýza národních programů podpory MSP a programů podpory poskytovaných EU.

Postup a realizace vhodného programu podpory ve vybrané firmě. Přínos zvoleného programu pro danou firmu.

Metodický postup:

Studium odborné literatury, týkající se zadané problematiky, analýza programů podpory MSP, charakteristika vybrané firmy, realizace zvoleného programu podpory a jeho přínos pro firmu.

Rámcová osnova:

1. Úvod, 2. Literární přehled, 3. Metodika, 4. Analýza programů podpory MSP, 5. Charakteristika vybrané firmy, 6. Realizace zvoleného programu podpory MSP a jeho přínos, 7. Závěr, 8. Přehled použité literatury, 9. Přílohy.

Rozsah grafických prací: **dle možností**
Rozsah pracovní zprávy: **50 - 70 stran**
Forma zpracování diplomové práce: **tištěná**

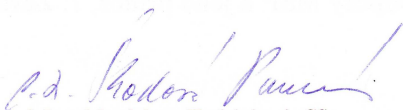
Seznam odborné literatury:

Bednářová,D., Parmová,D.: Malé a střední podnikání, skripta JU v Českých Budějovicích, Zemědělská fakulta, 2003, 96 s. ISBN 80-7040-625-9
Hrabánková,M.: Strukturální fondy, Praha 1999
MMR ČR: Euromanagers, Základní principy přípravy projektů v rámci Strukturálních fondů EU, Praha 2004
MPO: Koncepce rozvoje malého a středního podnikání na období 2007 - 2013, www.mpo.cz
Odbor Strukturálních fondů: Operační program Podnikání a inovace, 2007, www.mpo.cz,
Sokolt, L.: Národní programy podpory malého a středního podnikání na rok 2007, www.mpo.cz

Vedoucí diplomové práce: **Ing. Dagmar Bednářová, CSc.**
Katedra řízení

Datum zadání diplomové práce: **20. března 2007**

Termín odevzdání diplomové práce: **30. dubna 2009**


prof. Ing. Magdalena Hrabánková, CSc.

děkanka

JIHOČESKÁ UNIVERZITA
V ČESKÝCH BUDĚJOVICÍCH
ZEMĚDĚLSKÁ FAKULTA
studijní oddělení
Studentská 13
370 05 České Budějovice





doc. Ing. Ladislav Rolínek, Ph.D.

vedoucí katedry

V Českých Budějovicích dne 20. března 2007

Jméno a příjmení autora: Marek Pavelec
Název bakalářské práce: Programy podpory malého a středního podnikání a jejich aplikace na vybraný podnik
Pracoviště: Katedra řízení, Zemědělská fakulta, Jihočeská univerzita v Českých Budějovicích
Vedoucí diplomové práce: Ing. Dagmar Bednářová, CSc.
Rok obhajoby: 2009

Anotace

Předmětem mé diplomové práce „Programy podpory malého a středního podnikání a jejich aplikace na vybraný podnik“ je analýza dotačních příležitostí pro malé a střední podniky. Teoretická část práce je zaměřena na seznámení se všemi pojmy malého a středního podnikání. V praktické části práce jsou shrnuty možnosti čerpání dotací. Ve vybraném podniku byly hlavními zdroji finančních prostředků Operační program podnikání a inovace a Programu rozvoje venkova. V další části práce je analyzován projekt podniku Josef Pavelec – Dřevovýroba a to jak s přidělenou dotací tak bez ní.

Annotation

The aim of my thesis „Programmes of support for small and medium-sized enterprises and their application in a chosen company” was to analyse subsidy opportunities for small and medium sized enterprises. The theoretical part of the thesis is focused on explanation of all concepts of these enterprises and the practical part summarises possibilities of subsidy acquisition. The main sources of subsidies in the chosen enterprise were Operation Programme Enterprise and Innovation and Programme for Countryside Development. In the next section of the practical part I analysed a project of Josef Pavelec – Dřevovýroba company – and its situation with and without a subsidy.

Klíčová slova

Strukturální fondy, EU, malé a střední podniky, investice, OPPI, Program rozvoje venkova, hodnocení efektivnosti investice

Keywords

structural funds, EU, small and medium-sized enterprises, investment, OPIE, Programme for Countryside Development, assessment of investment effectivity

Prohlášení

Prohlašuji, že jsem diplomovou práci na téma: „Programy podpory malého a středního podnikání a jejich aplikace na vybraný podnik“ vypracoval samostatně na základě vlastních zjištění a materiálů, které uvádím v seznamu literatury.

Prohlašuji, že v souladu s § 47b zákona č. 111/1998 Sb. v platném znění souhlasím se zveřejněním své diplomové práce, a to v nezkrácené podobě, fakultou elektronickou cestou ve veřejně přístupné části databáze STAG provozované Jihočeskou univerzitou v Českých Budějovicích na jejích internetových stránkách.

V Českých Budějovicích 20.dubna 2009

Marek Pavelec

Poděkování

Děkuji vedoucí diplomové práce Ing. Dagmar Bednářové, CSc. za odborné vedení a za trpělivost, se kterou mě vedla při psaní této diplomové práce a dále děkuji všem, kteří mi poskytli cenné informace. Rovněž děkuji panu Josefovi Pavelcovi za poskytnuté informace a odbornou pomoc.

1	ÚVOD	9
2	TEORETICKÁ ČÁST	11
2.1	PODNIKÁNÍ.....	11
2.2	DEFINICE MSP	11
2.3	LEGISLATIVNÍ ÚPRAVA MALÉHO A STŘEDNÍHO PODNIKÁNÍ V ČR	13
2.4	OMEZENÍ ROZVOJE MSP.....	15
2.5	PŘÍNOSY MSP	16
2.5.1.	<i>Sociální přínosy MSP</i>	16
2.5.2.	<i>Ekonomické přínosy MSP</i>	16
2.6	VÝHODY A NEVÝHODY MSP	17
2.7	VÝZNAM MSP V ČR	18
2.8	MALÝ A STŘEDNÍ PODNIKÁNÍ V ČÍSLECH	18
2.9	GRAFICKÉ ZNÁZORNĚNÍ VÝVOJE EKONOMICKÝCH UKAZATELŮ MSP.....	21
2.10	DRUHY A FORMY PODPOR MALÉHO A STŘEDNÍHO PODNIKÁNÍ	23
2.11	REGIONÁLNÍ A STRUKTURÁLNÍ POLITIKA EU	25
2.12	PRINCIPY REGIONÁLNÍ A STRUKTURÁLNÍ POLITIKY EU	26
2.13	KLÍČOVÉ STRATEGICKÉ PROGRAMOVÉ DOKUMENTY POLITIKY HSS	27
2.14	CÍLE REGIONÁLNÍ A STRUKTURÁLNÍ POLITIKY PRO OBDOBÍ 2007 – 2013	28
3.	METODIKA	30
3.1	CÍL DIPLOMOVÉ PRÁCE	30
3.2	ETAPY VYPRACOVÁNÍ PRÁCE	30
3.3	VLASTNÍ METODIKA	30
3.4.1	<i>Metody hodnocení efektivnosti projektů</i>	31
3.4.2	<i>Metoda výnosnosti investice</i>	31
3.4.3	<i>Doba návratnosti</i>	32
3.4.4	<i>Metoda čisté současné hodnoty</i>	32
3.4.5	<i>Vnitřní výnosové procento</i>	33
3.4.5	<i>Zdroje informací</i>	33
4	PRAKTICKÁ ČÁST	34
4.1	PROGRAMY OPPI A JEJICH ANALÝZA PRO VYBRANÝ PODNIK	34
4.2	REGIONÁLNÍ OPERAČNÍ PROGRAMY	41
4.3	PROGRAM ROZVOJE VENKOVA.....	41
4.4	NÁRODNÍ PROGRAMY PODPORY MALÉHO A STŘEDNÍHO PODNIKÁNÍ.....	43
4.5	OPERAČNÍ PROGRAM LIDSKÉ ZDROJE A ZAMĚSTNANOST.....	45
4.6	OPERAČNÍ PROGRAM PRAHA KONKURENCESCHOPNOST	46
4.8	RÁMCOVÝ PROGRAM KONKURENCESCHOPNOST A INOVACE.....	47
5	CHARAKTERISTIKA PODNIKU	50
5.1	ZÁKLADNÍ INFORMACE.....	50
5.2	OBOR PODNIKÁNÍ	50
5.3	ZÁKLADNÍ VIZE A CHARAKTERISTIKA BUDOUCÍCH POTŘEB PODNIKU.....	51
5.4	ZÁKLADNÍ EKONOMICKÉ UKAZATELE PODNIKU	51
5.5	SWOT ANALÝZA.....	53
6	NÁVRH PROJEKTU	55
6.1	POPIS PROJEKTU	55
6.2	ZÁKLADNÍ CHARAKTERISTIKA PROJEKTU A INVESTICE.....	55
6.3	CÍL PROJEKTU	56
6.4	SOULAD PROJEKTU S OPATŘENÍM PRO DIVERZIFIKACI ČINNOSTÍ NEZEMĚDĚLSKÉ POVAHY ZÁMĚR A).....	56
6.5	VÝZNAMNÉ FAKTORY OVLIVŇUJÍCÍ ÚSPĚCH PROJEKTU	57
6.6	SILNÉ A SLABÉ STRÁNKY PROJEKTU	57
6.7	ČASOVÝ HARMONOGRAM PROJEKTU	58
6.8	VÝPOČET FINANČNÍHO ZDRAVÍ PODNIKU	60
6.9	POSTUP VÝPOČTU FINANČNÍHO ZDRAVÍ.....	60
7	HODNOCENÍ EFEKTIVNOSTI PROJEKTŮ	62

7.1	POSTUP HODNOCENÍ INVESTIC	62
7.1.1	<i>Odhad jednorázových nákladů na investici</i>	62
7.1.2	<i>Odhad budoucích výnosů</i>	63
7.1.3	<i>Určení diskontní míry</i>	65
7.1.4	<i>Současná hodnota očekávaných výnosů</i>	65
8	METODY HODNOCENÍ EFEKTIVNOSTI PROJEKTŮ	67
8.1	METODA VÝNOSNOSTI INVESTICE.....	67
8.2	DOBA NÁVRATNOSTI	67
8.3	METODA ČISTÉ SOUČASNÉ HODNOTY	69
8.4	VNITŘNÍ VÝNOSOVÉ PROCENTO.....	69
8	VÝSLEDKY HODNOCENÍ.....	71
8.1	SROVNÁNÍ VARIANT I A II.....	71
9	ZÁVĚR.....	72
10.	SEZNAM POUŽITÉ LITERATURY.....	74
	SEZNAM TABULEK.....	77
	SEZNAM OBRÁZKŮ	78
	SEZNAM GRAFŮ	79
	SEZNAM ZKRATEK	80
11.	SEZNAM PŘÍLOH.....	82

1 Úvod

Vstup České republiky do Evropské unie 1. května 2004 otevřel dveře mnoha českým podnikatelům do EU, a to zejména ve formě výhod a možností, které s sebou přinesla regionální politika EU. Regionální politika je nástroj, jehož cílem je rovnoměrný rozvoj regionů v rámci sjednocené Evropy. K dosažení tohoto cílu používá EU politiku ve formě finančních podpor, které financují množství projektů, a to v oblastech veřejné služby, nevládního sektoru, tak i na podporu podnikatelského sektoru, a to zejména „podporu malého a středního podnikání“.

Tato strategie s sebou přinesla množství nových příležitostí, ale zároveň také určité hrozby. Malé a střední podniky v ČR získaly přístup na trh EU, tudíž mohou volně expandovat na zahraniční trhy a rozšiřovat své podnikatelské aktivity. Tento krok sebou přináší zároveň i určité negativní stránky, a to zda budou schopny MSP konkurovat silným zahraničním subjektům, které disponují nejmodernějšími technologiemi a efektivnějšími výrobními postupy. Důvody, proč tomu tak může být nebo proč se této hrozby obávat jsou, že vznik a rozvoj MSP je poznamenán určitými znevýhodněnými faktory ve srovnání s velkými podniky. Setkávají se s potížemi při financování své běžné činnosti mnohem častěji než velké podniky, zejména u rozvojových záměrů, a to hlavně kvůli omezeným možnostem zajištění úvěrů a obavám ze zvýšeného rizika investování do těchto podniků. Také přístup MSP k informacím a informačním technologiím je v současnosti mnohem obtížnější než u velkých podniků.

Tuto situaci si velmi dobře uvědomila Evropská unie. Vedly ji k tomu ekonomické a sociální přínosy MSP, vzhledem k tomu, že MSP tvoří v EU více než 99 % všech podniků, podílí se přes 65 % HDP Evropské unie a přispívají více než dvěma třetinami k celkové zaměstnanosti. Mají významný vliv na konkurenčního prostředí, vytváření nových pracovních míst, působí jako stabilizátor konjunkturálních výkyvů a jsou důležitým zdrojem inovací. ČR i EU považují tento sektor za páteř evropské ekonomiky a hybnou sílu inovací, zaměstnanosti a sociální integrace. Proto je téma „podpora malého a středního podnikání“ jednou z hlavních a stěžejních priorit EU, která se MSP rozhodla podporovat formou využívání finančních prostředků ze strukturálních fondů EU.

Cílem podpory MSP je přizpůsobit jejich fungování tak, aby přispívaly ke zvyšování výkonnosti celé ekonomiky a její konkurenceschopnosti v rámci EU i mimo ni. V České Republice je založen tento princip na systému nepřímých a přímých podpor. V mé diplomové práci se zabývám systémem přímých podpor MSP (tj. programová podpora z fondů EU a ze státního rozpočtu). Analyzuji možnosti využití prostředků ze strukturálních fondů EU pro rozvoj podniku Josef Pavelec – Dřevovýroba, který splňuje kritéria malých a středních podniků v ČR a v EU v programovacím období 2007 – 2013.

Programovací období 2007 – 2013 poskytuje mnohem více finančních prostředků, než tomu bylo v programovém období 2004 - 2006. Což dokazuje celková alokace finančních prostředků, která činí 752 miliard Kč. V rámci operačních programů došlo k nárůstu na 24 programů z předešlých 12 operačních. Nejvýznamnější pro MSP jsou tematické operační programy, které reprezentují i největší podíl na celkové alokaci v ČR. Zde je pro podporu MSP vyzdvižen „Operační program Podnikání a inovace“, který je určen pro MSP. Další formu podpory představují regionální operační programy, jejichž cílem je napomáhat k urychlení rozvoje regionů ČR, zvýšení jejich konkurenceschopnosti a atraktivity pro investice a posílení kvality života obyvatel, při respektování vyváženého a udržitelného rozvoje regionů vycházející z využití jejich potenciálu.

Další operační program, který je významný pro MSP je „Operační program Lidské zdroje a zaměstnanost“, skrz který jsou ze strukturálních fondů podporovány projekty pro MSP zaměřené na rozvoj lidských zdrojů. A to nejen přímé vytváření pracovních míst, ale také projekty na zefektivnění využití pracovní doby a další projekty zaměřené na trh práce, odstraňování diskriminace a na rozvoj moderních forem zaměstnávání. Doplnkovou, i když nezanedbatelnou formu podpory, představují národní programy na rok 2009 Trh, Certifikace, Design, Aliance a Vývoj.

Toto téma jsem si vybral ze dvou hlavních důvodů. Za prvé, vzhledem k mému studijnímu oboru „provozně podnikatelský“ a také mému budoucímu profesnímu zaměření, kterého se týkají všechny dopady na českou podnikatelskou sféru, které souvisí se vstupem České republiky do Evropské unie. A za druhé, oblast malého a středního podnikání je mi velice blízký, a to díky tomu, že se má rodina tradičně podílela i v současné době podílí na malém a středním podnikání.

2 TEORETICKÁ ČÁST

2.1 Podnikání

Pojem „podnikání“ v posledních patnácti letech zcela zdomácněl v běžném slovníku, nicméně jeho interpretace není tak jednoduchá:

Ekonomické pojetí

Podnikání je zapojení ekonomických zdrojů a jiných aktivit tak, tak aby se zvýšila jejich původní hodnota.

Psychologické pojetí

Podnikání je činnost motivovaná potřebou něco získat, něčeho dosáhnout, vyzkoušet si něco, něco si splnit.

Sociologické pojetí

Podnikání je vytvářením blahobytu pro všechny zainteresované, hledáním cesty k dokonalejšímu využití zdrojů, vytvářením pracovních příležitostí.

Právnícké pojetí

Podnikáním se rozumí soustavná činnost prováděná samostatně podnikatelem vlastním jménem a na vlastní zodpovědnost za účelem dosažení zisku (ZÁKON č. 513/1991 Sb.).

2.2 Definice MSP

V různých literaturách jsem našel mnoho definic, které popisují malé a střední podnikání. Dle mého názoru je nejvystižitelnější definice „*Podnikání – proces vytváření čehosi jiného, čemuž náleží hodnota prostřednictvím vynakládání potřebného času a úsilí, přebírání doprovodných finančních, psychologických a společenských rizik a získávání výsledné odměny v podobě peněžního a osobního uspokojení*“ (HISRICH, PETERS, 1996).

Od 1. ledna 2005 je v platnosti pro členské země Evropské unie nová definice malých a středních podniků, která je obsažena v Doporučení Evropské komise (REC 2003/361/EC), je také součástí Nařízení Komise (ES) č. 364/2004, kterým je novelizováno Nařízení Komise (ES) č. 70/2001. Přijetím novely zákona, č. 47/2002

Sb., o podpoře MSP, byly zrušeny dosavadní definice malých a středních podniků a byl zaveden přímý odkaz na novou definici podle Nařízení Komise (ES) č. 70/2001. Nová definice je uplatňována například v rámci Operačního programu podnikání a inovace (OPPI), v Národních programech podpory MSP a v dalších programech veřejné podpory pro tento sektor již od začátku roku 2005 (VÍTOVÁ, VOLKO, VÁPENÍČEK, 2005).

Jako základní kritéria pro zařazení podniků do jednotlivých skupin byla zvolena:

Počet zaměstnanců

Je rozhodujícím kritériem a vyjadřuje se v ročních pracovních jednotkách (RPJ). Zaměstnanci, kteří pro podnik pracovali na plný úvazek po celý rok se započítají jako jedna RPJ. Pokud byl zaměstnanec zaměstnán na částečný pracovní úvazek, jako sezónní pracovník a zaměstnanci, kteří nepracovali pro podnik celý rok, se započítají jako zlomek.

Obrat

Představuje příjmy z hospodářské činnosti snížený o vyplacené slevy a neměl by zahrnovat DPH a jiné nepřímé daně.

Za drobného, malého a středního podnikatele se považuje podnikatel, který:

- zaměstnává méně než 250 zaměstnanců;
- jeho aktiva uvedená v rozvaze nepřesahují korunový ekvivalent částky 43 mil. EUR nebo má čistý obrat za poslední uzavřené účetní období nepřesahující korunový ekvivalent 50 mil. EUR.

Za malého podnikatele se považuje podnikatel, který:

- zaměstnává méně než 50 zaměstnanců;
- jeho aktiva uvedená v rozvaze nebo čistý obrat za poslední uzavřené účetní období nepřesahuje korunový ekvivalent 10 mil. EUR.

Za mikropodnikatele se považuje podnikatel, který:

- zaměstnává méně než 10 zaměstnanců;

- jeho aktiva uvedená v rozvaze nebo čistý obrat za poslední uzavřené účetní období nepřesahuje korunový ekvivalent 2 mil. EUR (WWW.BUSINESSINFO.CZ).

Tabulka 1 – Definice malých a středních podniků podle EU

	Počet zaměstnanců	Roční obrat (mil. EUR)	Aktiva (mil. EUR)
Střední podnik	<i>do 250</i>	<i>do € 50 mil.</i>	<i>do € 43 mil.</i>
Malý podnik	<i>do 50</i>	<i>do € 10 mil.</i>	<i>do € 10 mil.</i>
Mikro-drobný podnik	<i>do 10</i>	<i>do € 2 mil.</i>	<i>do € 2 mil.</i>

Zdroj: www.eceuropa.eu.

2.3 Legislativní úprava malého a středního podnikání v ČR

Vychází z obchodního zákoníku a z živnostenského zákona. Podnikání se podle obchodního zákoníku rozumí soustavná činnost prováděná samostatně podnikatelem vlastním jménem a na vlastní odpovědnost za účelem dosažení zisku. V České republice se řídí zakládání a činnost malých a středních podniků zejména zákonem č. 455/1991, o živnostenském podnikání, ve znění pozdějších novel. „Podnikatel“ je fyzická a právnická osoba, která splňuje podmínky stanovené zákonem pro provozování živnostenského podnikání.

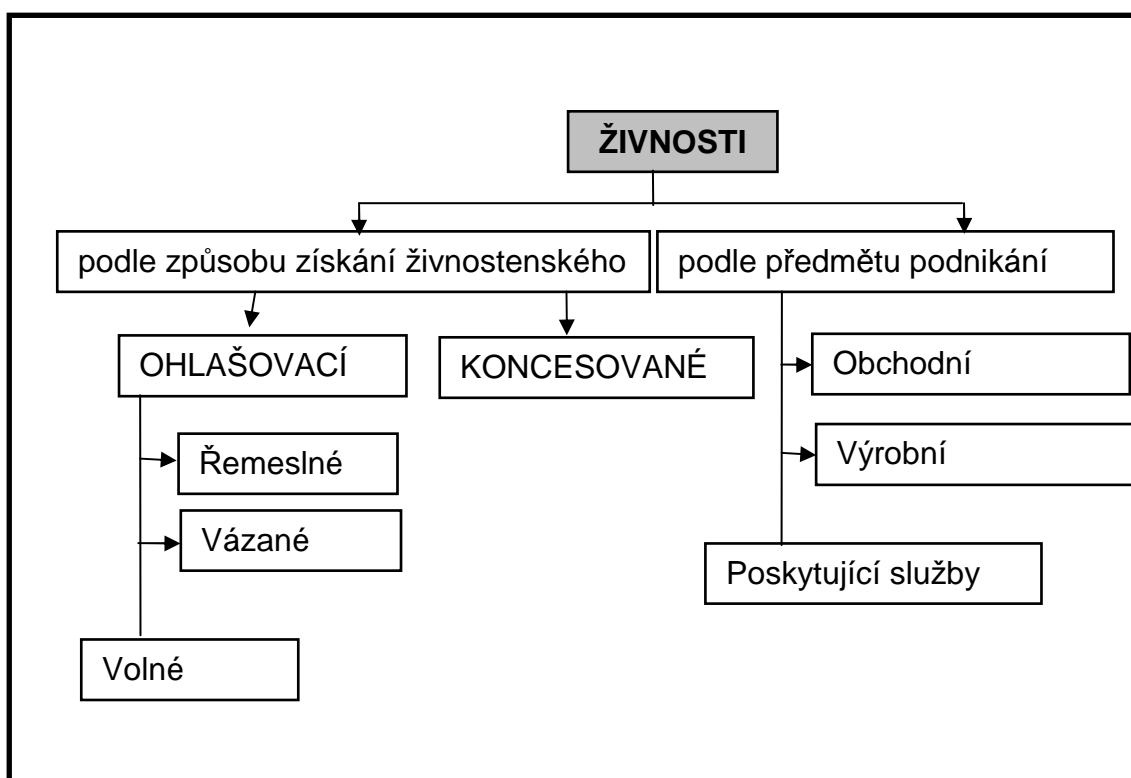
Živnostenský zákon upravuje podmínky živnostenského podnikání a kontrolu nad jejich dodržováním. Živností se rozumí soustavná činnost provozovaná samostatně, vlastním jménem, na vlastní odpovědnost, za účelem dosažení zisku a za podmínek stanovených tímto zákonem. Živnost může provozovat fyzická nebo právnická osoba, splní-li podmínky stanovené živnostenským zákonem. Všeobecné podmínky provozování živností fyzickými osobami jsou:

- dosažení věku 18 let;
- způsobilost k právním úkonům, bezúhonnost;
- předložení dokladu o tom, že fyzická osoba nemá vůči územním finančním orgánům státu daňové nedoplatky.

Dále může na území České republiky provozovat živnost za stejných podmínek a ve stejném rozsahu jako česká osoba jak fyzická osoba s bydlištěm nebo právnická osoba se sídlem mimo území České republiky (zahraniční osoba). Za českou osobu se považuje fyzická osoba s bydlištěm nebo právnická osoba se sídlem na území České republiky. Bydliště na území České republiky se rozumí trvalý pobyt na jejím území. Zahraniční fyzická osoba musí mít povolen pobyt na území České republiky, nejedná-li se o občana členského státu Evropské unie nebo státu, s nímž má Česká republika uzavřenou smlouvu, která toto omezení nepřipouští, nebo o občana České republiky, který nemá na území České republiky trvalý pobyt (ŽIVNOSTENSKÝ ZÁKON).

Způsob rozdělení živností je graficky znázorněn na obrázku 1.

Obrázek 1 – Druhy živností



Zdroj: Živnostenský zákon

Od vstupu České republiky do EU rovněž podnikatelé ze zemí Evropské unie mohou volně poskytovat služby na území České republiky a naopak i řada našich podnikatelů má po přístupu možnost získat oprávnění k podnikatelské činnosti nebo volně poskytovat služby v jiných státech EU. Pro podnikání v jiných státech EU na základě usazení nejsou stanovena žádná přechodná období. Pro volné poskytování služeb podnikatelskými subjekty, které za tím účelem vysílají zaměstnance, si přechodná

období pro některé činnosti (zejména v oblasti stavebnictví) vyhradilo Rakousko a Německo. Pokud pro výkon činnosti v jiném státě EU tamní národní úprava vyžaduje doložení odborné kvalifikace, mohou od přístupu České republiky k EU rovněž čeští státní příslušníci využít kvalifikace získané u nás a v souladu se směrnicemi upravujícími uznávání odborné kvalifikace požádat o její uznání pro výkon předmětné činnosti v tomto státě. Na základě zákona o uznávání odborné kvalifikace odbor živností Ministerstva průmyslu a obchodu v rozsahu své působnosti, tj. pro činnosti spadající do režimu živnostenského zákona, vydává pro účely výkonu činnosti v jiném státě EU doklady o délce, formě a obsahu předmětné činnosti vykonávané na území České republiky. V této souvislosti rovněž osvědčuje další skutečnosti, zejména, zda žadatel o vydání dokladu je odborně způsobilý pro výkon regulované činnosti v České republice, zda splňuje podmínku bezúhonnosti, zda je činnost v České republice regulována atd. (WWW.MPO.CZ).

2.4 Omezení rozvoje MSP

V oblasti malého a středního podnikání se často objevují problémy, které nelze řešit pouze uvnitř podniku. Mezi hlavní faktory bránící rozvoji MSP patří:

- nefunkční legislativa a justice, větší státní regulace a byrokracie;
- problémy se získáváním kapitálu;
- daňový systém.

Legislativa

S rostoucím počtem podnikatelských subjektů v 90. letech rostly i nároky na legislativu, a tím vznikalo velké množství nových zákonů pro zajišťování fungování tržní ekonomiky. Bohužel vynucování této legislativy a dodržování a schopnost vymáhání nároků nemá v ČR standardní parametry a hrozba soudního sporu je fakticky neúčinná.

Státní regulace

Nepřiměřená státní regulace bývá brzdou například pro způsoby registrace a testování nového výrobku nebo normy na ochranu spotřebitele. Některé nepromyšlené, nesouvisející normy a nekonzultované s podnikatelskými organizacemi poté omezují potenciál MSP.

Získání kapitálu

Omezený přístup ke kapitálu je jeden z největších problémů MSP. Hlavní bariéra v získávání kapitálu je nejvíce viděna u začínajících podniků, protože pro banky představují rizikové klienty a banky většinou preferují krátkodobé a vysoké úvěry. Řešením tohoto problému mohou být úvěry garantované státem.

Daňový systém

Malé a střední podniky nejsou sužovány pouze výši daní, ale také jejich složitostí a neustálými změnami v daňovém systému. V dnešní době existuje trend snižování všeobecné daně ze zisku (v roce 1993 byla 45% a nyní je 29%). V důsledku časté novelizace zákonů vznikají hlavně pro malé podnikatele dodatečné náklady, protože dochází k zvyšování časové a administrativní náročnosti (MALACH, 2005).

2.5 Přínosy MSP

Malé a střední podniky jsou významným segmentem národního hospodářství. V Evropě je evidováno kolem 19 milionů malých a středních firem, což je 99,8% všech firem v EU, a ty zaměstnávají více jak 74 milionů lidí. Údaje, které se týkají jen ČR jsou uvedeny v samostatných kapitolách „Malé a střední podnikání v číslech“ a „Grafické znázornění vývoje ekonomických ukazatelů MSP“. Tento význam malých a středních firem doplňují právě společenské a ekonomické přínosy MSP.

2.5.1. Sociální přínosy MSP

MSP dávají příležitost k samostatné realizaci lidí v produktivním procesu. Jelikož malý či střední podnikatel nese důsledky úspěchu osobně, učí se přežít a zodpovědnosti, protože jakýkoliv omyl znamená pád. Malé a střední podniky jsou více propojeny s regionem či mikroregionem, ve kterém podnikají a působí. Podnikatel poskytuje danému regionu zaměstnanost. V mnoha případech sám podnikatel v regionu bydlí, tím je méně anonymní a jeho činy jsou pod neustálou veřejnou kontrolou okolí (VEBER, SRPOVÁ, 2007).

2.5.2. Ekonomické přínosy MSP

Flexibilita, neboli schopnost rychle se přizpůsobovat měnícím se podmínkám, je z nejcennějších charakteristických znaků malých a středních podniků. Neustálé trendy

globalizace se promítají také do ekonomického sektoru a dochází ke vzniku a rozvoji nadnárodních korporací a řetězců. Malé a střední podniky působí proti tomuto posilování monopolních tendencí. Díky své rychlé adaptaci na měnící se okolní prostředí a požadavky zákazníka jsou malé podniky nositeli mnoha drobných inovací. MSP také dokáží působit v okrajových oblastech trhu, které nejsou pro větší podniky zajímavé a atraktivní (VEBER, SRPOVÁ, 2007).

Ekonomický a sociální přínos malých a středních podniků je možno charakterizovat následujícími schopnostmi:

- zmírňuje negativní důsledky strukturálních změn;
- působí jako subdodavatelé velkých podniků;
- vytváří podmínky pro vývoj a zavádění nových technologií;
- vytvářejí pracovní příležitosti za nízkých kapitálových nákladů;
- rychle se adaptují na požadavky a výkyvy trhu, jsou zdrojem inovace technologického pokroku;
- zaměstnávají téměř 60% aktivních pracovníků;
- podílejí se více než na polovině HDP;
- vyplňují okrajové oblasti trhu, které nejsou pro větší podniky zajímavé;
- decentralizují podnikatelské aktivity a napomáhají tak rychlejšímu rozvoji regionů, menších měst a obcí (MALACH, 2005).

2.6 Výhody a nevýhody MSP

Malé a střední podniky disponují řadou výhod oproti velkým podnikům. Na druhou stranu, z některých hledisek je jejich postavení nevýhodné. Výhody MSP spočívají zejména:

- pružné reagování na změny a inovační kreativita;
- vytváření nových pracovních příležitostí;
- odolnost proti hospodářské recesi;
- rychlost přijímání podnikatelských rozhodnutí.

Nevýhody MSP spočívají zejména:

- omezená možnost zaměstnávání odborníků ve správě a menší finanční síla;
- vyšší intenzita práce a méně příznivé pracovní podmínky;

- omezené možnosti získávání výhod z rozsahu produkce;
- omezené prostředky na propagaci a reklamu (MALACH, 2005).

2.7 Význam MSP v ČR

Malé a střední podniky vytvářejí zdravé podnikatelské prostředí, zvyšují dynamiku trhu, mají schopnost absorbovat podstatnou část pracovních sil, uvolněných z velkých podniků a jsou stabilizujícím prvkem ekonomického systému. Pro jejich rozvoj jsou rozhodující podmínky, za kterých mohou rozvíjet hospodářskou činnost. Ekonomické prostředí do značné míry určuje a ovlivňuje poptávku po jejich produktech a službách a může tak uskutečňovat nebo naopak omezovat jejich přístup na trhy, které jsou důležité pro jejich vznik a další růst (BEDNÁŘOVÁ, PARMOVÁ, 2003).

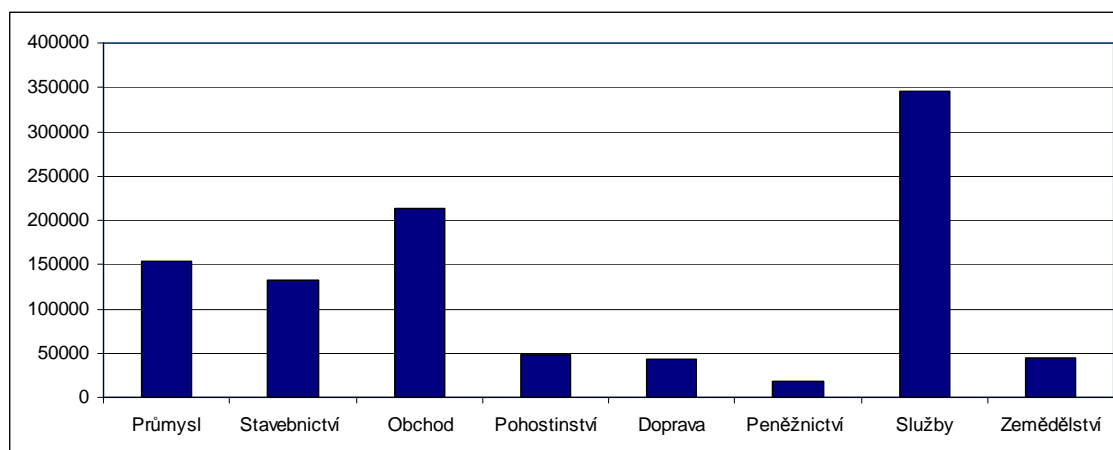
Rozvoj malých a středních podniků je všeobecně považován za hlavní faktor ekonomického rozvoje, a to bez ohledu na hospodářskou vyspělost země. Malé podniky jsou významnou a nedílnou součástí širokého spektra firem ve většině států světa. Za nejvýznamnější oblast drobného podnikání je považován průmysl. Je však celá řada dalších oblastí, v nichž menší podniky působí, jedná se například o stavebnictví a obchod, služby, ale také zahraniční obchod. Malé a střední podniky působí ve všech sektorech a odvětvích národního hospodářství, zejména pak: v oblasti průmyslu, který tvoří stěžejní část národního hospodářství České republiky. MSP zde působí jako subdodavatelé velkých průmyslových podniků. Zajišťují pro ně např. takové činnosti, jako jsou stravování zaměstnanců, software, zpracování dat, marketingové průzkumy, reklama atd., ve stavebnictví a obchodě, v oblasti služeb, např. v oblasti dopravy, pohostinství, půjčoven atd. a v zahraničním obchodě (VÍTOVÁ, VOLKO, VÁPENÍČEK, 2005).

2.8 Malý a střední podnikání v číslech

Jak už bylo zmíněno, MSP jsou významnou součástí ekonomiky České republiky. Pro přiblížení důležitosti tohoto sektoru pro českou ekonomiku mi pomohou statistické údaje Českého statistického úřadu za rok 2007.

Podle údajů ČSÚ vykazovalo k 31.12. 2007 podnikatelskou činnost v ČR 999 182 MSP. Podíl počtu MSP na celkovém počtu podniků v roce 2007 dosáhl 99,83 %. Tento podíl, který už v roce 1997 byl ve výši 99,77 %, a kromě roku 2000, kdy oproti předchozímu roku došlo k poklesu z 99,80 % na 99,71 %, má vzrůstající charakter.

Graf 1 - Počet ekonomicky aktivních malých a středních podniku v roce 2007

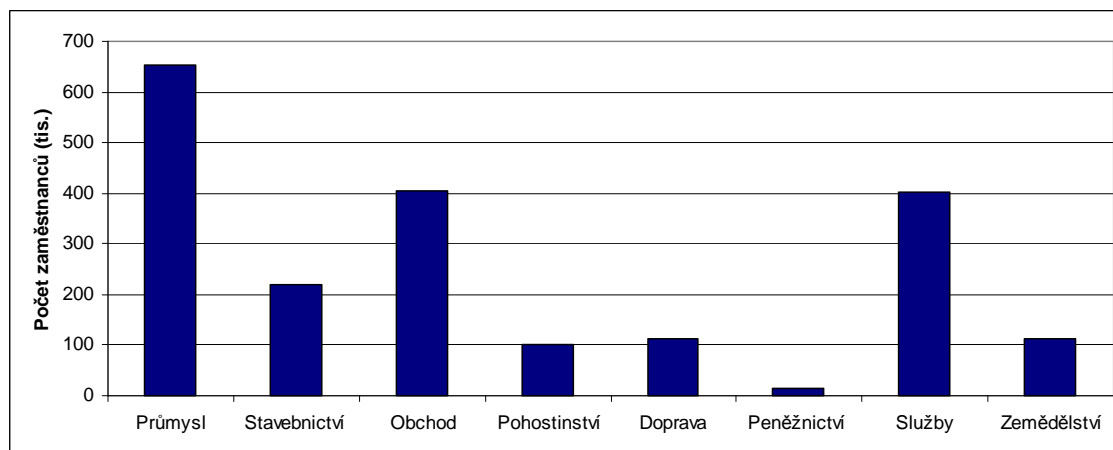


Zdroj: www.mpo.cz

Tento graf znázorňuje strukturu aktivních MSP podle jednotlivých průmyslových odvětví. Z uvedených údajů lze odvodit, že okruh podnikání MSP je rozmanitý, ale i zastoupení v jednotlivých oblastech se velmi různí. Nejvíce MSP vykonává svou činnost ve službách, obchodu a průmyslu (zejména zpracovatelském) a nejméně v peněžnictví a zemědělství. I přesto je podíl MSP na celkovém počtu podniků ve všech odvětvích vyšší než 99 %.

Dalším vhodným ukazatelem vlivu MSP na národní hospodářství je počet zaměstnanců v MSP. Malé a střední podniky zaměstnávaly ve všech odvětvích národního hospodářství ČR v roce 2007 2018 tis. zaměstnanců. V grafu 2 jsou patrné výrazné rozdíly mezi jednotlivými odvětvími. S největším počtem zaměstnanců disponuje průmysl, obchod a služby. Oproti tomu nejnižší počet má peněžnictví.

Graf 2 – Počet zaměstnanců v malých a středních podnicích v roce 2007

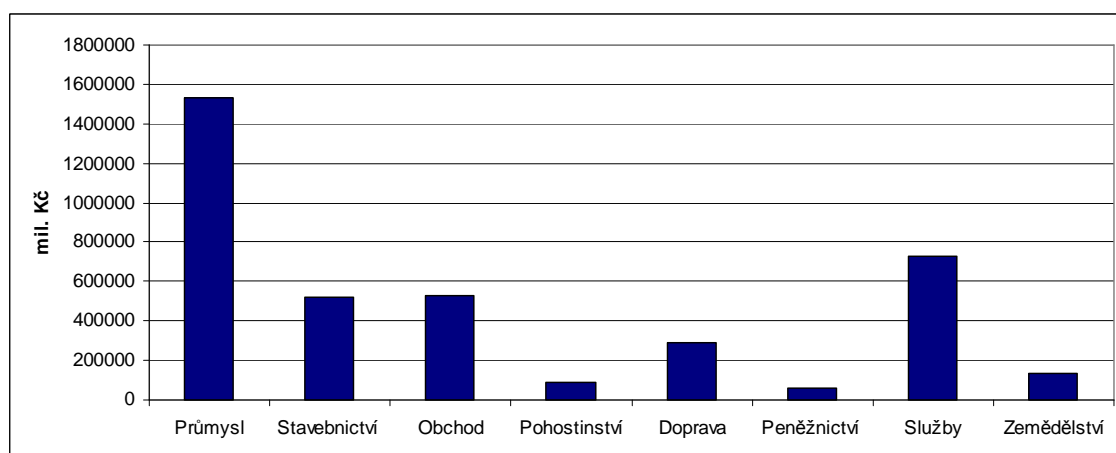


Zdroj: www.mpo.cz

Podíl zaměstnanců MSP na celkovém počtu zaměstnanců v ČR je dlouhodobě na úrovni 60 %, pro rok 2007 to bylo 61,41 %, což představuje 2 015 tis. zaměstnanců. Oproti roku 2006 se zvýšil tento podíl o 35 tis., tj. o 1,84 %.

Zřejmě nejdůležitějším ukazatelem významu MSP v ekonomice je podíl výkonu, který v roce 2007 dosáhl 51,7 % (viz. graf 3). Mezi obory s největším podílem patří opět obchod, pohostinství, služby a zemědělství. Nejmenší přínos k výkonu ekonomiky přispívá oblast peněžnictví.

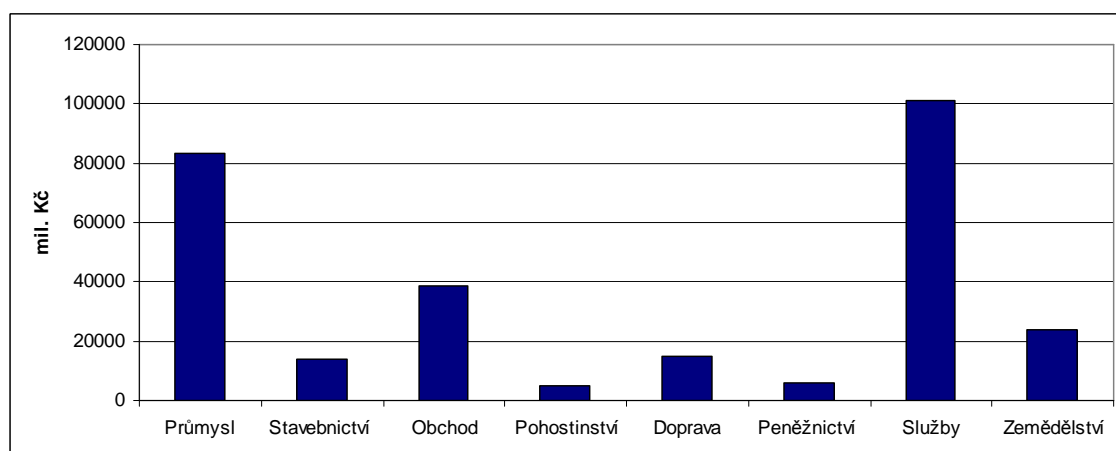
Graf 3 – Výkony malých a středních podniků v roce 2007



Zdroj: www.mpo.cz

Významné jsou i další ukazatele, např. podíl MSP na celkových vývozech, což představuje 44,8 %, na dovozech dokonce až 54,4. Množstvím investic, sumou více jak 285 mld. Kč, MSP přispěly 54,5 % na celkových investicích.

Graf 4 – Investice malých a středních podniků v roce 2007



Zdroj: www.mpo.cz

Z uvedených údajů vyplývá, jak důležité místo zaujímají malé a střední podniky v ekonomice. S ohledem na jejich významnost je žádoucí vytvářet podmínky, které usnadní a ulehčí malým a středním podnikům jejich vznik a rozvoj, aby jim bylo umožněno úspěšně podnikat na domácích a zahraničních trzích.

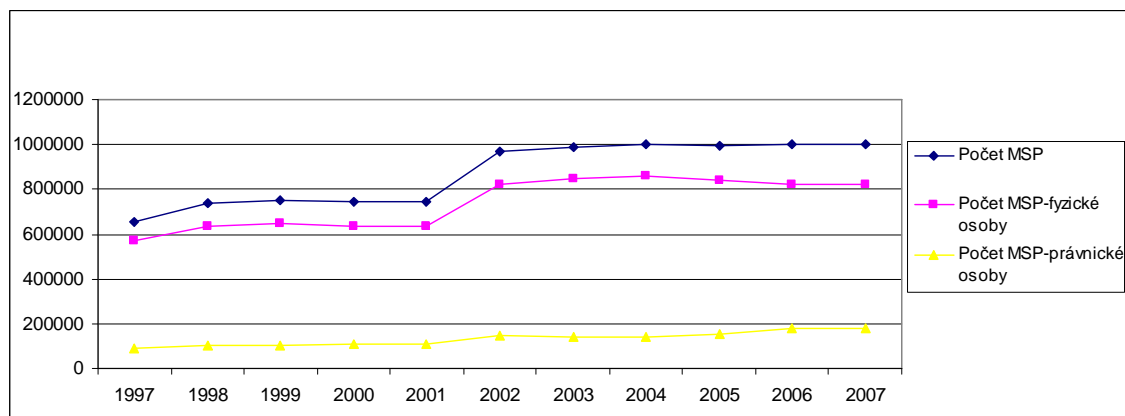
Tabulka 2 – Podíl MSP na vybraných makroekonomických ukazatelích v %

	Roky										
	1997	1998	1999	2000	2001	2002	2003	2004	2005	2006	2007
Počet MSP	99,77	99,78	99,80	99,71	99,81	99,85	99,81	99,84	99,84	99,83	99,83
Počet zaměstnanců (tis.)	59,82	57,91	58,84	59,42	59,73	61,34	61,63	61,48	61,63	61,7	61,4
Výkony(mil. Kč)	52,91	53,03	53,63	51,53	51,44	52,46	52,79	52,29	52,42	52,9	51,7
Přidaná hodnota(mil. Kč)	57,36	52,25	53,17	51,93	51,33	52,98	54,46	53,02	53,68	55,1	53,7
Mzdové náklady /bez OON/(mil. Kč)		53,93	54,57	54,42	55,72	55,82	55,90	55,61	55,88	56	55,9
Investice(mil. Kč)		41,53	41,06	40,48	37,81	44,52	49,88	51,43	52,57	55,3	54,5
Vývoz(mil. Kč)	36,40	36,25	36,54	36,15	35,74	34,16	34,0	34,0	34,3	45,2	44,8
Dovoz(mil. Kč)	48,00	48,84	50,74	49,43	47,12	50,33	49,8	52,5	54,7	56,3	54,4
HDP			31,54	31,17	31,63	34,59	34,86	34,69	34,60	36,7	35,5

Zdroj: www.mpo.cz

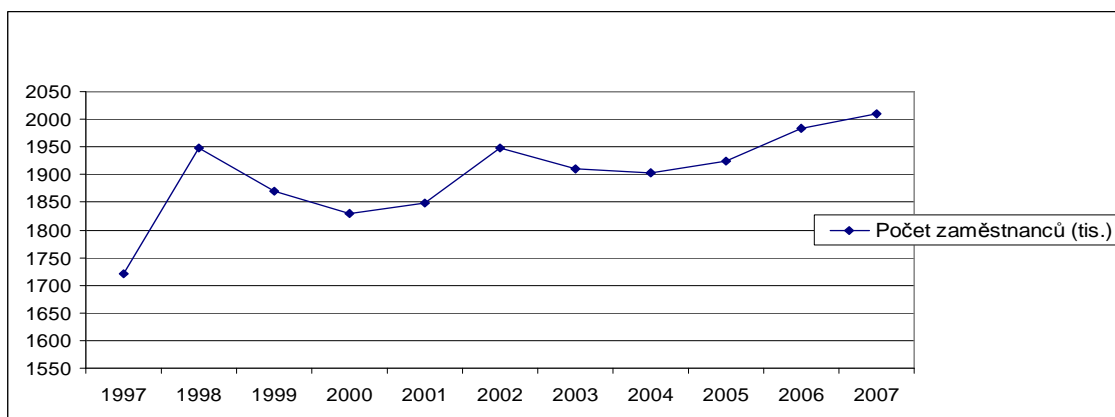
2.9 Grafické znázornění vývoje ekonomických ukazatelů MSP

Graf 5 – Vývoj MSP v letech 1997 - 2007



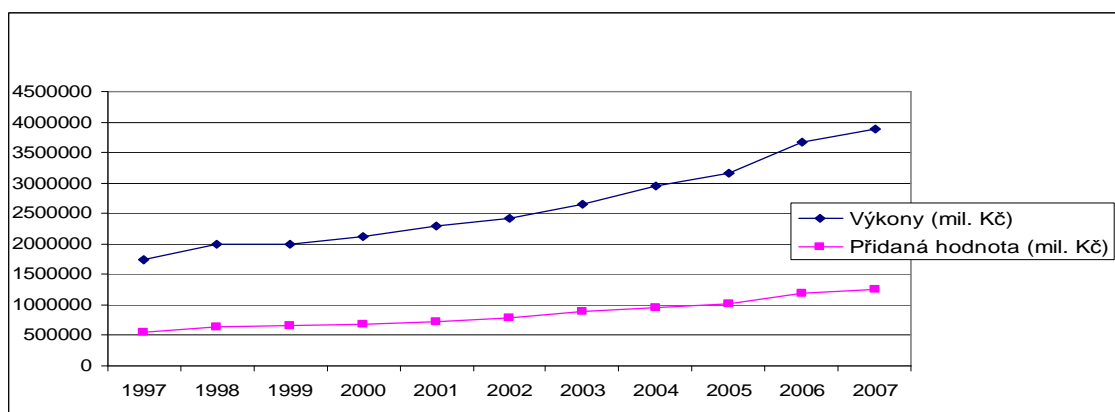
Zdroj: www.mpo.cz

Graf 6 – Vývoj počtu zaměstnanců v letech 1997 - 2007



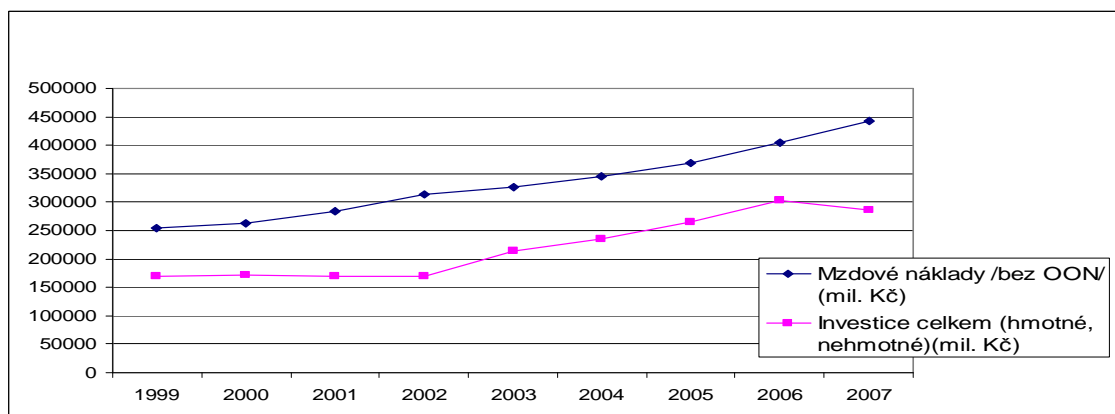
Zdroj: www.mpo.cz

Graf 7 – Vývoj výkonů a přidané hodnoty v letech 1997 – 2007



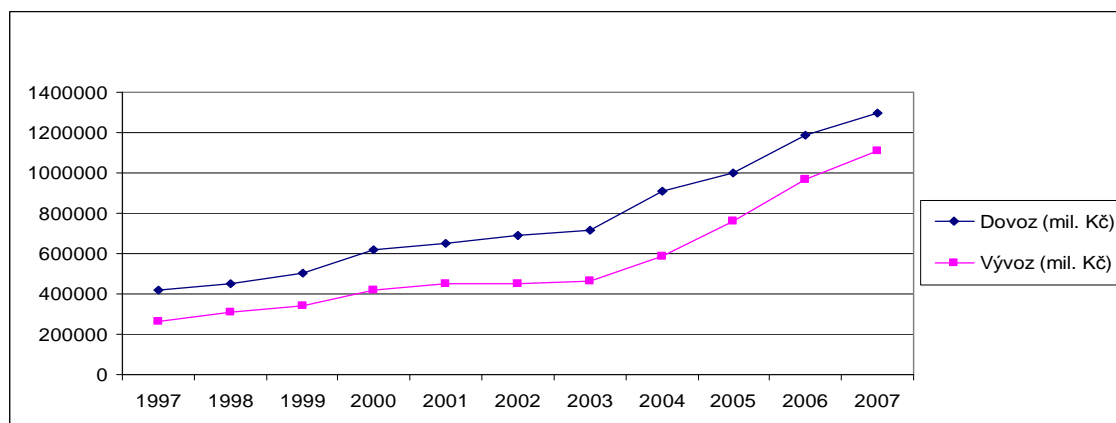
Zdroj: www.mpo.cz

Graf 8 – Vývoj mzdových a investičních nákladů v letech 1999 - 2007



Zdroj: www.mpo.cz

Graf 9 – Vývoj zahraničního obchodu v letech 1997 - 2007



Zdroj: www.mpo.cz

Posuzujeme-li vývoj všech uvedených ukazatelů u malých a středních firem v průběhu posledních sedmi let, prakticky ve všech ukazatelích a charakteristikách (počet, výkony, přidaná hodnota, mzdové a investiční náklady, zahraniční obchod-dovoz a vývoz) lze konstatovat pozitivní růst a stabilitu.

2.10 Druhy a formy podpor malého a středního podnikání

V České republice existuje široká škála podpor malého a středního podnikání, které můžeme dělit buď z hlediska formy poskytování či dle prostoru.

Způsob podpor může být přímý (např. formou dotací), nebo nepřímý (např. výstavbou infrastruktury). S prostorového hlediska mohou být podpory poskytovány územními celky různé velikosti od obcí a krajů přes zemi a Evropskou unii.

Nepřímá podpora

Hlavní oblastí nepřímé podpory je daňová politika země. Ve shrnutí se jedná především o poskytování v rámci opatření přijatých vládou k návrhům na zdokonalení podnikatelského a investičního prostředí (zjednodušování administrativy, zmírňování negativních dopadů legislativy).

Přímé podpory

Mezi přímé podpory patří programové podpory ze státního rozpočtu, programové podpory ze strukturálních fondů EU, programy na podporu exportu, samostatné podpůrné programy některých komerčních bank. Přímá podpora je poskytována ve formě:

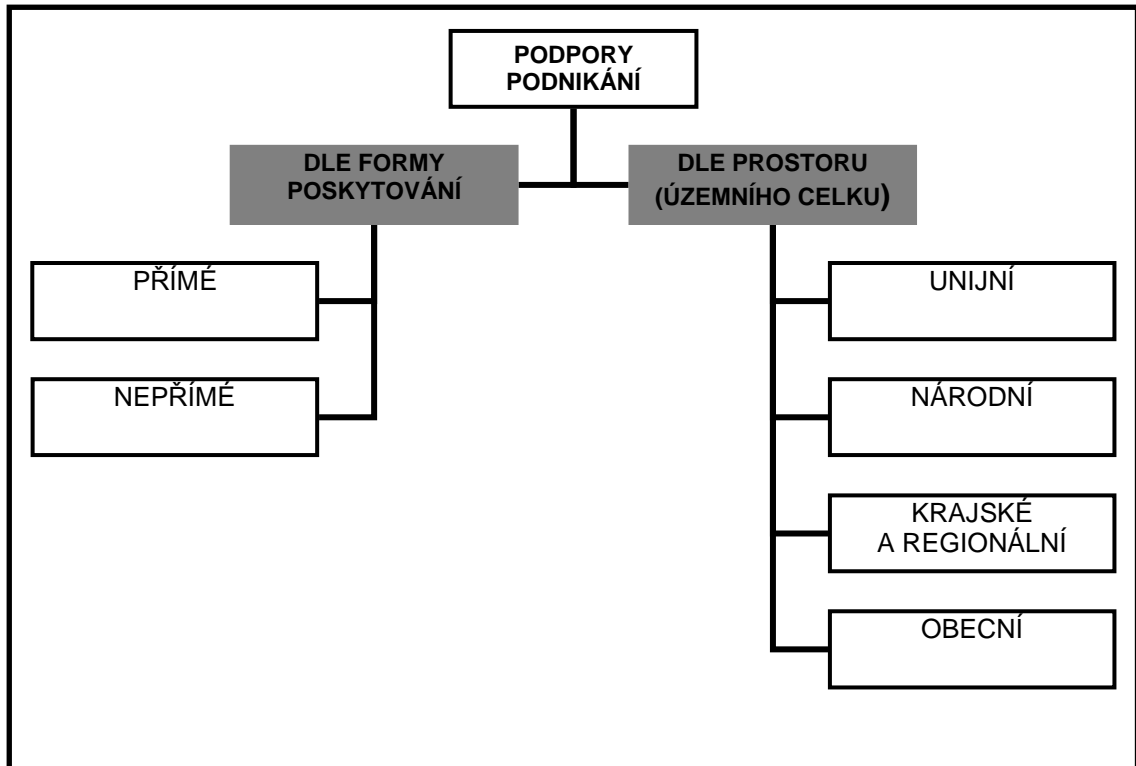
- návratné finanční výpomoci;
- dotace;
- finančního příspěvku;
- záruky;
- úvěru se sníženou úrokovou sazbou (Zákon č. 47/2002 Sb.).

Instituce poskytující podporu ve formě návratné finanční výpomoci či dotace:

- Ministerstvo průmyslu a obchodu České republiky,
- Agentura pro podporu podnikání a investic CzechInvest,
- Česká agentura pro podporu obchodu CzechTrade,
- Česká energetická agentura pro programy ekoenergií a obnovitelných zdrojů,
- Design centrum ČR.

Poskytovatelem podpory ve formě finančního příspěvku, záruky a úvěru se sníženou úrokovou sazbou pak: Českomoravská záruční a rozvojová banka, a.s.

Obrázek 2 – Druhy podpor podle formy a podle územní hierarchie jejich poskytování



Zdroj: Malach, 2005

2.11 Regionální a strukturální politika EU

Dne 1. 5. 2004 se ČR stala členem Evropské unie a může se účastnit na společných politikách EU včetně politiky hospodářské a sociální soudržnosti. Regionální politika Evropské unie se též nazývá politika hospodářské a sociální soudržnosti (HSS), je odrazem principu solidarity uvnitř Evropské unie, kdy bohatší státy přispívají na rozvoj chudších států a regionů, aby se zvýšila kvalita života obyvatel celé Evropské unie (MAREK, KANTOR, 2007).

Regionální politika je součástí dlouhotrvajícího evropského integračního procesu. Významnou pomocí po vstupu ČR do EU je příležitost k využití strukturálních fondů, zejména u těch regionů, které disponují slabším potenciálem, ale zároveň mají předpoklady pro efektivní využití vložených prostředků. Půjde o regiony s probíhající ekonomickou a sociální přestavbou, u kterých sociálně ekonomické změny se neobejdou bez výrazných podpor z evropských fondů (SVATOŠOVÁ, BOHÁČKOVÁ, HRABÁNKOVÁ, 2005).

Politika hospodářské a sociální soudržnosti (HSS) je naplňována prostřednictvím strukturálních fondů (jejichž prostředky jsou určeny regionům) a Fondu soudržnosti (jehož prostředky jsou určeny státům).

Strukturální fondy (SF) jsou určeny pro chudší nebo jinak znevýhodněné regiony (např. venkovské a problémové městské oblasti, upadající průmyslové oblasti, oblasti s geografickým nebo přírodním znevýhodněním – např. řídké osídlené oblasti a pohraniční regiony). Finanční podpora, kterou bude mít ČR k dispozici ze strukturálních fondů (a Fondu soudržnosti), bude v letech 2007 až 2013 činit 773 miliard Kč (ŠKARKA, 2007).

V současné době jsou pro podporu opatření regionální a strukturální politiky následující strukturální fondy:

Evropský fond regionálního rozvoje (ERDF)

Hlavní směr podpor z tohoto fondu je k redukci regionálních nerovností v EU. Kromě posílení infrastruktur – doprava, životní prostředí, energetika, vzdělání, zdravotnictví a pomoci malým a středním podnikům bude kladen nový důraz na výzkum a inovaci a na prevence rizik. Další podpory budou vycházet ze tří tématických okruhů:

- inovace a znalostní ekonomika;

- Životní prostředí a prevence rizik;
- dostupnost.

Evropský sociální fond (ESF)

Založen na silnějším vztahu mezi ESF, Evropskou strategií zaměstnanosti a prioritami EU v oblasti začlenění do společnosti, vzdělávání a rovných šancí, aby bylo možné předvídat změny způsobené hospodářskou a sociální restrukturalizací, rozvojem znalostní ekonomiky a demografickým vývojem. Jedná se především o posílení lidských zdrojů, aby se zvýšil potenciál zaměstnanosti, produktivita práce a růst kvalifikovaných kapacit, přizpůsobivost pracovních sil a podniků, přístup na trh práce.

Fond soudržnosti (CF)

Někdy též označován jako Kohezní fond – podmínkou získání podpor z tohoto fondu je dodržení kritérií hospodářské konvergence, zvládnutí veřejných výdajů a realizace programů stability: u transevropských dopravních sítí bude akce fondu zaměřena především na prioritní projekty evropského významu. Zásahy budou pokrývat nejen velké infrastruktury v dopravě a ochraně životního prostředí, ale také v oblasti, které mají jasný enviromentální rozměr (energetická účinnost, obnovitelné zdroje energie, intermodální dopravní sítě, městská a veřejná doprava).

Hlavní změna oproti předchozímu programovacímu období spočívá v tom, že problematika rozvoje venkova a rybolovu již není nadále součástí politiky soudržnosti, a tím je vyčleněna z působnosti strukturálních fondů, ale řadí se pod Společnou zemědělskou politiku. Jedná se o Evropský zemědělský garanční fond (EAGF), Evropský zemědělský fond pro rozvoj venkova (EAFRD) a Evropský rybářský fond (EFF) (HRABÁNKOVÁ, BOHÁČKOVÁ, 2007).

2.12 Principy regionální a strukturální politiky EU

Regionální a strukturální politika EU vychází z několika základních principů, které mají podpořit dosažení větší efektivity při využívání finančních prostředků a přehlednější monitorování a kontrolu. Mezi tyto principy patří:

- princip koncentrace (zásada koncentrace úsilí);
- princip partnerství (komplementarity);
- princip programování, princip adicionality (doplňkovosti);

- princip monitorování a vyhodnocování (PĚCHOTOVÁ, PĚLUCHA, BROWN, POLTUKA, ŠUMPÍKOVÁ, 2007).

2.13 Klíčové strategické programové dokumenty politiky HSS

Nejvyšším strategickým dokumentem pro realizaci politiky HSS jsou na evropské úrovni Strategické obecné zásady Společenství (SOZS). Každý členský stát definuje svůj Národní rozvojový plán (NRP) popisující hlavní rozvojové problémy země. Jelikož nemusí vždy platit, že priority rozvoje státu odpovídají i prioritám politiky HSS dohodnutým všemi členskými státy EU na nadnárodní úrovni, musí se najít společný průnik NRP a SOZS. Dokumentem představujícím soulad NRP a SOZS a vymezujícím tak podobu realizace politiky HSS na území členského státu je Národní strategický referenční rámec (NSRR). Český NSRR popisuje strategické cíle, způsob řízení a koordinace politiky HSS v České republice, představuje systém finančních toků fondů EU v ČR a představuje operační programy pro realizaci politiky HSS. Operační programy jsou strategické dokumenty upravující rámcově konkrétní oblast podpory a poskytují žadatelům základní informace, na co lze pomoc EU čerpat (PĚCHOTOVÁ, PĚLUCHA, BROWN, POLTUKA, ŠUMPÍKOVÁ, 2007).

Obrázek 3: Strategické dokumenty



Zdroj: www.transparency.cz

2.14 Cíle regionální a strukturální politiky pro období 2007 – 2013

V programovacím období 2007 – 2013 budou finanční prostředky rozděleny v rámci 3 cílů strukturální politiky, kterými jsou:

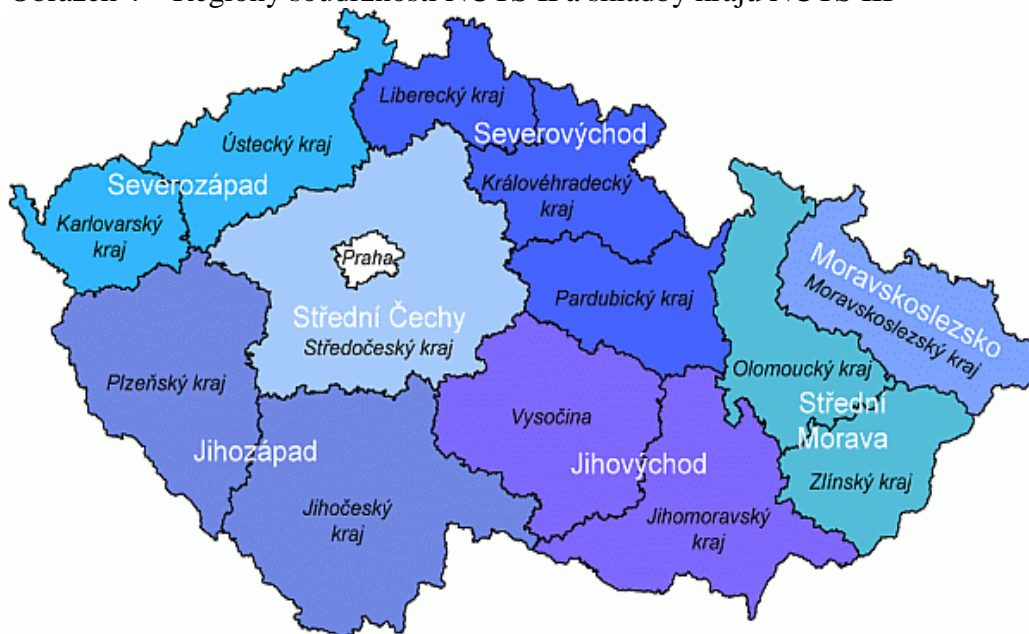
Cíl I., „Konvergence“

Je určen k urychlení hospodářské konvergence nejméně rozvinutých regionů zemí EU. Kriteria účasti v tomto cíli splňují všechny regiony ČR výjimkou Hlavního města Prahy. Mezi hlavní programy tohoto cíle patří Tématické operační programy a Regionální operační programy:

- OP Podnikání a inovace;
- OP Životní prostředí;
- OP Doprava;
- OP Výzkum a vývoj pro inovace;
- OP Vzdělání pro konkurenceschopnost;
- OP Lidské zdroje a zaměstnanost;
- Integrovaný operační program.

Regionální operační programy – byly zpracovány pro všechny uzemní statistické jednotky NUTS II s výjimkou Prahy, celkem 7 programů (ŠKARKA, 2007).

Obrázek 4 – Regiony soudržnosti NUTS II a skladby krajů NUTS III



Zdroj: www.euroskop.cz

Pro účely poskytování podpory ze strukturálních fondů se vychází dle tzv. Nomenklatury územních statistických jednotek (NUTS) z dělení území jednotlivých států na regiony soudržnosti (NUTS II), z nichž by každý měl mít zhruba 800 tis. až 1 mil. obyvatel. Území ČR bylo za účelem implementace regionální politiky EU rozděleno do celkem 8 regionů soudržnosti, které uvádí tabulka 1. Podle ukazatele průměrného HDP na obyvatele spadají všechny tyto regiony, kromě hlavního města Prahy, do zaostalých regionů a tudíž se čerpání prostředků realizuje v rámci cíle Konvergence (MAREK, KANTO, 2007).

Cíl II „Regionální konkurenceschopnost a zaměstnanost“

Posiluje konkurenceschopnost a atraktivitu regionů, které nespádají pod Cíl 1. Pod tímto cílem jsou financovány například projekty na území hlavního města Prahy. Hlavní město Praha vyhlásilo dva operační programy :

- OP Praha Konkurenceschopnost;
- OP Praha Adaptabilita.

Cíl III „Evropská územní spolupráce“

Podporuje přeshraniční, mezinárodní a nadnárodní spolupráci regionů. Zapojit se do něj mohou všechny regiony v devíti operačních programech:

- OP Přeshraniční spolupráce ČR – Bavorsko;
- OP Přeshraniční spolupráce ČR – Polsko;
- OP Přeshraniční spolupráce ČR – Rakousko;
- OP Přeshraniční spolupráce ČR – Sasko;
- OP Přeshraniční spolupráce ČR – Slovensko;
- OP Mezinárodní spolupráce (všechny státy EU, Norsko a Švýcarsko);
- OP Nadnárodní spolupráce (ČR, Rakousko, Polsko, část Německa, Maďarsko, Slovinsko, Slovensko, část Itálie a z nečlenských zemí část Ukrajiny);
- Síťový operační program ESPON 2013 (všechny členské státy, Norsko, Švýcarsko, Lichtenštejnsko, Island, kandidátské státy EU);
- Síťový operační program INTERACT II (ŠKARKA, 2007).

3. Metodika

3.1 Cíl diplomové práce

Cílem diplomové práce bylo vymezit základní programy podpory malého a středního podnikání a jejich aplikace na vybraný podnik. Rovněž poskytuje i shrnutí o podpoře pro MSP v České republice. Cíl byl rozdělen na následující postupové kroky:

- podle charakteru podniku vyhledat veškerou možnost podpory napříč celým spektrem nabídky;
- analýza dostupnosti podpor;
- podrobný popis a analýza vybraného podniku;
- návrh vhodné podpory na základě provedené analýzy;
- návrh samotného projektu a porovnání jeho variant s dotací a bez dotace.

Důraz je kladen na hypotézy, které byly stanoveny na základě prostudované odborné literatury a analýzy podniku na které je aplikován vybraný program. Pro splnění cíle jsou stanoveny tři hypotézy:

- vybraný podnik má možnost získat finanční podporu na investiční projekt;
- podnik na základě dotace eliminuje nebo minimalizuje slabé stránky ze své SWOT analýzy;
- varianta s přidělenou dotací je výhodnější než varianta bez dotace.

3.2 Etapy vypracování práce

Diplomová práce se skládá ze dvou částí, z literárního přehledu a praktické části. Literární přehled obecně seznamuje s tématem malého a středního podnikání, od pojmu MSP, jeho následné členění, jak z pohledu České republiky a tak i Evropské unie. Druhá část je zaměřena na podrobnou analýzu finančních podpor pro MSP. Následně je jedna z možností finančních podpor aplikována na vybraný podnik a provedeno zhodnocení investice s přidělenou dotací a bez dotace.

3.3 Vlastní metodika

Pro hodnocení efektivnosti v podniku Josef Pavelec – Dřevovýroba byla použita publikace „Manažerská ekonomika“ od Miloslava Synka. Nejdříve byly stanoveny kapitálové výdaje, diskontní míra a odhadnuty budoucí peněžní příjmy, podle kterých se

následně vypočítá současná hodnota očekávaných příjmů. Pak byly vybrány metody hodnocení efektivnosti investice.

3.4.1 Metody hodnocení efektivnosti projektů

Základní rozdělení metod hodnocení efektivnost investičních projektů se dělí na dvě metody:

- metody statické (nerespektují faktor času);
- metody dynamické (respektují faktor času).

Statické metody jsou oblíbené pro svou jednoduchost, prakticky je však možné je použít pouze pokud má projekt velmi krátkou dobu životnosti nebo velmi nízkou diskontní sazbu. Všeobecně se doporučuje využít tyto metody jako doplněk k metodám dynamickým, které mají vyšší vypovídací hodnotu. K hodnocení efektivnosti projektu byly vybrány následující metody:

- metodu výnosnosti investice (ROI);
- metodu doby návratnosti (PB);
- čistou současnou hodnotu (NPV);
- vnitřní výnosové procento (IRR).

3.4.2 Metoda výnosnosti investice

Přestože se jedná o značně nespolehlivý ukazatel, objevuje se snad v každém projektu. Hodnotu ROI je vhodné brát pouze jako orientační. Hlavním důvodem pro nespolehlivost ROI je čítec zlomku, ve kterém se nachází čistý účetní zisk. Účetní zisk se velmi často liší od ekonomického zisku a je ovlivněn mnoha faktory. Následující jsou základní faktory, které vedou k odchýlení ekonomického výsledku hospodaření podniku nebo projektu od účetně vykazované hodnoty. Vychází z toho, že investice, která se promítne v zisku změnou nákladů, charakterizuje přínos investice.

$$\text{ROI} = \frac{\text{průměrný čistý roční zisk plynoucí z investice}}{\text{náklady na investici}}$$

3.4.3 Doba návratnosti

V praxi se používá jako běžná metoda rozhodování o investicích. Dobou splacení je takové období (počet let, resp. měsíců), za které tok příjmů (čistý cash flow) přinese hodnotu rovnající se původním nákladům na investici. Čím menší je doba návratnosti, tím lepší. Jsou-li příjmy v každém roce životnosti investice stejné, pak dobu splacení DS zjistíme dělením investičních nákladů roční částkou očekávaných čistých peněžních příjmů (čistých cash flow):

$$DS = \frac{\text{náklady na investici}}{\text{roční cash flow}}$$

3.4.4 Metoda čisté současné hodnoty

Tato metoda se doporučuje jako základní a prvotní metoda hodnocení efektivnosti investic. Čistá současná hodnota představuje rozdíl mezi současnou hodnotou očekávaných příjmů (cash flow) a náklady na investici. Jako výsledek mohou vzniknout tři situace:

- je-li čistá současná hodnota investice kladná, investici můžeme přijmout;
- je-li čistá současná hodnota záporná, investici musíme odmítnout;
- je-li čistá současná hodnota nulová, pak pohled na investici je neutrální, realizace nezvyšuje ani nesnižuje hodnotu majetku.

$$NPV = PVCV - IN = \sum_{i=0}^n \frac{CF_t}{(1+r)^t} - IN$$

NPV čistá současná hodnota investice

PVCV současná hodnota cash flow

IN náklady na investici

CF_t hotovostní tok plynoucí z investice v období t

r diskontní sazba

t hodnocený rok od 0 do n

n doba hodnocení

3.4.5 Vnitřní výnosové procento

Metoda vnitřního výnosového procenta je založena na koncepci současné hodnoty. Spočívá v nalezení diskontní míry, při které se současná hodnota očekávaných výnosů z investice (cash flow) rovná současné hodnotě výdajů na investici, což znamená, že čistá současná hodnota se rovná 0. Metoda je v praxi velmi oblíbená, protože udává předpokládanou výnosnost investice, kterou musíme porovnávat s požadovanou výnosností. Je-li vnitřní výnosové procento větší než diskontní míra zahrnující riziko, je projekt přes své riziko přijatelný. Je-li celá investice na úvěr, mělo by být vnitřní výnosové procento vyšší, než je úroková míra.

$$IRR = \sum_{t=0}^n \frac{CF_t}{(1 + IRR)^t}$$

IRR vnitřní výnosové procento

CF_t hotovostní tok plynoucí z investice v období t

t hodnocený rok od 0 do n.období 0 do n

n doba hodnocení investice

3.4.5 Zdroje informací

Odborné informace k této práci byly získány z odborné literatury Manažerská ekonomie od Miloslava Synka. Dalšími zdroji byly internetové stránky www.mpo.cz, www.mze.cz a www.szif.cz. Informace o podniku byly získány od Josefa Pavelce, který přispěl i svými praktickými a odbornými zkušenostmi.

4 Praktická část

4.1 Programy OPPI a jejich analýza pro vybraný podnik

START

Podpora je ve formě bezúročného úvěru nebo zvýhodněnou zárukou s finančním příspěvkem. Program je určen pro podnikatele začínající s podnikáním poprvé nebo minimálně po 7 letech od ukončení předcházející podnikatelské činnosti a kteří nejsou ani nebyli společníky či členy jiné právnické osoby. Cílem programu je umožnit realizaci podnikatelských záměrů osob vstupujících do podnikání poprvé nebo s delším časovým odstupem.

Typovými projekty jsou nákup strojů a zařízení do pronajatých prostor a počáteční vybavení zásobami, rekonstrukce budov a doplnění strojů a zařízení a prvotní vybavení zásobami, nákup kancelářského zařízení a prvotní vybavení zásobami kancelářského materiálu.

Analýza - program START a nové finanční nástroje nemůže podnik využít, působí na trhu české republiky již řadu let. Tudíž podnik nesplňuje podmínky příjemce pro tuto podporu.

PROGRES

Podpora je formou podřízeného úvěru. Program je určen pro malé a střední podnikatele realizující rozsáhlejší investičně zaměřené rozvojové projekty. Cílem programu je umožnit realizaci rozvojových podnikatelských projektů malých a středních podnikatelů, pro které je bariérou získání externího financování, nižší vlastní kapitálová vybavenost nebo omezená možnost poskytnout zajištění a motivovat tyto podnikatele ke zvyšování zaměstnanosti.

Typovými projekty jsou nákup strojů a zařízení do pronajatých prostor či vlastních prostor, rekonstrukce, nákup či výstavba budov a doplnění strojů a zařízení.

Analýza – podnik uvažuje o výstavbě skladu, který bude sloužit i pro nakládání a vykládání kamionů a nákladních automobilů. Podnik by využil podřízeného úvěru (možná i finančního příspěvku k tomuto úvěru) k pořízení dlouhodobého hmotného majetku. Zájem podniku je teda velký a tuto podporu.

ZÁRUKA

Podpora je formou zvýhodněné záruky a záruky s finančním příspěvkem k zaručovanému úvěru. Program je určen pro malé a střední podnikatele realizující rozvojové projekty menší i větší velikosti spojené s investicemi či se zvýšenou potřebou financování nárůstu zásob. Cílem programu je pomocí zvýhodněných záruk a zvýhodněných záruk s finančním příspěvkem k zaručovanému úvěru usnadňovat zejména realizaci podnikatelských projektů malých a středních podnikatelů zaměřených na investice a zvyšovat tak konkurenceschopnost těchto podnikatelů, a to zejména malých podnikatelů v regionech se soustředěnou podporou státu.

Typovými projekty jsou nákup strojů a zařízení do pronajatých prostor či vlastních prostor, rekonstrukce, nákup či výstavba budov a doplnění strojů a zařízení, zvýšení zásob k pokrytí nových zakázek.

Analýza – podnik uvažuje o výstavbě skladu, koupí nové technologie. Podnik by mohl zvýhodněných záruk k zaručovanému úvěru třeba i s finančním příspěvkem.

ROZVOJ

Podpora je formou dotace. Program je určen pouze pro malé a střední podnikatele. Program si klade za cíl zvýšit konkurenceschopnost malých a středních podniků ve fázi růstu, a to v rovinách technické vybavenosti a zlepšení procesů při zavádění vyspělých metod řízení. Budou podporovány zejména projekty s růstovým potenciálem a projekty přispívající k odstraňování regionálních disparit.

Typovými projekty jsou rozvojové podnikatelské projekty se zaměřením na nákup technologií, především nákup strojů, stavební náklady přímo související s projektem a náklady na pořízení patentových licencí na know-how a nepatentovaných know-how.

Analýza – podnik nemůže využít podpory z tohoto programu, protože neleží v regionu se soustředěnou pomocí. Tudíž podnik nesplňuje podmínky příjemce pro tuto podporu.

ICT V PODNICÍCH

Podpora je formou dotace. Program je určen pro malé a střední podnikatele (do 250 zaměstnanců), kteří mají uzavřena alespoň 2 po sobě jdoucí daňová období a jejichž projekt se projeví ve zpracovatelském průmyslu. Cílem programu je podpořit

konkurenceschopnost malých a středních podniků prostřednictvím kvalitativně vyššího využití jejich potenciálu v oblasti pořizování a rozšiřování informačních systémů.

Typovými projekty jsou zavádění a rozšiřování informačních systémů: pro zvyšování vnitřní efektivity podniků - při vývoji nových nebo inovaci stávajících výrobků a technologií - pro zvyšování efektivity dodavatelsko-odběratelských vztahů, zavádění a rozšiřování outsourcingu a informačních systémů u drobných a malých podniků s nízkým či nulovým stupněm rozvoje informačních systémů.

Analýza – podnik v budoucnosti neuvažuje o této podpoře.

ICT A STRATEGICKÉ SLUŽBY

Podpora je formou dotace. Program je určen pro malé a střední podniky a také pro velké podniky, avšak za podmínky, že nejsou nadnárodní společností nebo její součástí. Program si klade za cíl podpořit konkurenceschopnost a růst ICT sektoru v České republice, podpořit nabídku nových informačních systémů, ICT řešení, nových softwarových produktů a služeb. Program je zaměřen také na rozvoj informační a znalostní společnosti a zvyšování dostupnosti informací o produktech ICT. Dále je cílem programu podpora vybraných strategických služeb s úzkou návazností na informační a komunikační technologie a výrazným mezinárodním zaměřením, které by měly vést ke snižování nákladovosti procesů a zvyšování efektivity činností v podnicích.

Typovými projekty jsou tvorba nových IS/ICT řešení a aplikací, centra pro návrh a implementaci IS/ICT, centra sdílených služeb, centra zákaznické podpory, centra oprav high-tech výrobků a technologií.

Analýza – podnik neuvažuje o tomto druhu podpory.

EKOENERGIE

Podpora je formou dotace nebo zvýhodněné podřízené úvěry s finančním příspěvkem. Program je určen pro podnikatelské subjekty. Program má za cíl podpořit rozvoj využívání obnovitelných zdrojů energie a úspory energie.

Typovými projekty jsou výstavba zařízení na výrobu a rozvod elektrické a tepelné energie vyrobené z obnovitelných a druhotných zdrojů energie, rekonstrukce stávajících výrobních zařízení za účelem využití obnovitelných a druhotných zdrojů energie, výroba

briket a pelet z obnovitelných a druhotných zdrojů energie, modernizace stávajících zařízení na výrobu energie vedoucí ke zvýšení jejich účinnosti, zavádění a modernizace systémů měření a regulace, modernizace, rekonstrukce a snižování ztrát v rozvodech elektřiny a tepla, zlepšování tepelně technických vlastností budov, s výjimkou rodinných a bytových domů.

Analýza – do budoucna podnik uvažuje jak zlepšit tepelně technické vlastnosti budovy provozovny. Ale tento záměr není v současné době pro podnik aktuální z důvodu ohrožení odbytu a nutnosti zlepšení technologie výroby.

INOVACE

Podpora je formou dotace. Program je určen pro podnikatele bez omezení velikosti. Dotace velkým podnikům bude poskytována v případě, že tyto podniky nejsou nadnárodní společností či její součástí. Program má obecně za cíl zvýšení inovačního potenciálu podnikatelského sektoru prostřednictvím dotací na realizaci inovačních projektů podniků a na projekty veřejných výzkumných institucí, vysokých škol atd..

S ohledem na udržitelný rozvoj věnuje program zvláštní pozornost podpoře ekologicky efektivních inovací (eko-inovací).

Typovými projekty jsou zvýšení technických a užitných hodnot výrobků, technologií a služeb, zvýšení efektivnosti procesů výroby a poskytování služeb (inovace procesu), zavedení nových metod organizace firemních procesů a spolupráce s podniky a veřejnými institucemi, zavedení nových prodejních kanálů, aktivity směřující k ochraně práv průmyslového vlastnictví na vynálezy a technická řešení ve formě užitných vzorů v zahraničí a v ČR.

Analýza – podnik by mohl zvýšit technickou a užitnou hodnotu technologií a služeb pořízením osobních PC a tiskáren. Dále může pořídit software, programy a licence nezbytné pro využití hardware. Podnik ale neuvažuje o tomto druhu podpory, vzhledem ke svým cílům, které si vytyčil do budoucna.

POTENCIÁL

Podpora je formou dotace. Program je určen pro podnikatele s výjimkou nadnárodních společností. Program má za cíl podpořit zakládání a rozvoj podnikových výzkumných

center, a tak napomoci zvýšení počtu podnikatelských subjektů, které provádějí průmyslový výzkum a vývoj, a zvýšit jeho úroveň.

Typovými projekty jsou k vytvoření podnikového výzkumného a vývojového oddělení, jehož cílem následně bude napomáhat zvyšování konkurenceschopnosti podnikatele., podnikatel již výzkumné a vývojové oddělení má, avšak jeho vybavení neodpovídá potřebám, a proto je třeba ho nákupem nových přístrojů výrazně zlepšit. Je možné vybavit i pracoviště na výrobu prototypů.

Analýza – podnik vzhledem ke své velikosti a povahy podnikatelské činnosti neuvažuje o zakládání vývojových center. Zájem je tedy o tento program velmi malý.

SPOLUPRÁCE

Podpora je formou dotace. Program je určen pro právnické osoby nebo sdružení osob založené za účelem provozování uskupení. Cílem programu je podpora vzniku a rozvoje kooperačních projektů na regionální, nadregionální i mezinárodní úrovni jako nástroje rozvoje konkurenceschopnosti ekonomiky a ekonomického růstu prostřednictvím odvětvových seskupení – klastrů, pólů excelence a technologických platforem.

Typovými projekty jsou klastry – územně koncentrovaná odvětvová nebo oborová seskupení podnikatelských subjektů, vědecko-výzkumných, vzdělávacích a jiných podpůrných institucí, póly excelence – seskupení výzkumných, podnikatelských a dalších subjektů zaměřených na výzkum, technologické platformy – propojení veřejného a soukromého sektoru v oblasti vědy a výzkumu ve strategicky významných technologických oblastech.

Analýza – pro podnik má tento program velmi malý význam a neuvažuje o tomto druhu podpory.

PROSPERITA

Podpora je formou dotace. Program je určen jak pro podnikatele-právnické osoby, které prokážou spolupráci s institucí terciálního vzdělávání, výzkumným ústavem apod., tak pro oblast veřejného sektoru, kde se může jednat o obec, svazek obcí, kraj, instituce terciálního vzdělávání, výzkumné ústavy.

Cílem programu je podporovat zakládání a další rozvoj subjektů infrastruktury pro průmyslový výzkum, technologický vývoj a inovace včetně podnikatelských inkubátorů

a podnikatelských inovačních center zaměřených zejména na realizaci nových technologií a konkurenceschopných výrobků a služeb.

Typovými projekty jsou zakládání a rozvoj center pro transfer technologie, vědeckých a vědeckotechnických parků rekonstrukcí či výstavbou objektu a rozvoj podnikatelských inkubátorů a podnikatelských inovačních center, které provozují inkubátor, zakládání a rozvoj sítí Business Angels.

Analýza – podnik nesplňuje podmínky příjemce pro tento druh podpory.

ŠKOLICÍ STŘEDISKA

Podpora je formou dotace. Program je určen pro podnikatele bez omezení velikosti, podnikatelským uskupením, oborovým a profesním komorám a dalším svazům, které sdružují podnikatelské subjekty, územním samosprávným celkům, vzdělávacím institucím, dalším sdružením. Dotace velkým podnikům bude poskytována v případě, že tyto podniky nejsou nadnárodní společností či její součástí.

Cíl programu je podpořit budování infrastruktury určené pro vzdělávání a rozvoj lidských zdrojů podnikatelských subjektů, a tím zlepšit kvalitu zázemí pro vzdělávání, jeho organizaci a řízení personálních činností a dalších aktivit souvisejících s komplexním rozvojem lidských zdrojů v sektoru průmyslu a podnikání.

Typovými projekty jsou výstavba nebo pořízení školicího střediska, rekonstrukce stávajícího školicího střediska, modernizace prostor pro vzdělávání, vybavení školicích prostor včetně školicích pomůcek a vzdělávacích programů.

Analýza – podnik nesplňuje podmínky příjemce pro tento druh podpory.

NEMOVITOSTI

Podpora je formou dotace. Velkým podnikům bude podpora poskytována jen v případě, že nejsou nadnárodní společností nebo její součástí a zároveň počet jejich zaměstnanců nepřesáhne 1250.

Program je zaměřen na podporu projektů realizovaných ve všech fázích životního cyklu nemovitosti, tj. projektů přípravy, výstavby, rozvoje i regenerace nemovitosti. Program je zaměřen také na podporu znalostní a informační báze pro rozvoj regionální

podnikatelské infrastruktury a na podporu podnikání v oblasti podnikatelských nemovitostí.

Typovými projekty jsou podnikatelské zóny (min. 2 ha) - příprava zóny, objekty (min. 500 m² podlahové plochy) - výstavba nájemního objektu, stavba nového objektu určeného k pronájmu - rekonstrukce objektu, projektová příprava - vyhotovení projektové dokumentace, relokace podniku - přemístění malého nebo středního podniku z intravilánu obce, pokud provoz podniku znehodnocuje životní prostředí.

Analýza – pro podnik má tento program velmi malý význam a neuvažuje o tomto druhu podpory.

PORADENSTVÍ

Podpora je formou dotace. Cílem programu je zlepšení kvality a dostupnosti poradenských, informačních a vzdělávacích služeb pro malé a střední podniky, a tím i zvýšení jejich konkurenceschopnosti prostřednictvím koncepce poradenských služeb, kde se jednotlivé části programu navzájem podporují a navazují na sebe. Dále program vytvoří prostředí pro analýzy světových i českých rozvojových trendů majících vliv na inovační aktivitu ekonomiky ČR, a tím i na její konkurenceschopnost.

Typovými projekty jsou projekty MSP zaměřené na poradenské služby, zejména na analýzu stavu podniků, identifikaci jejich slabých a silných stránek v oblasti řízení a výkonnosti, definování možných nápravných opatření, podporu při jejich realizaci a zavádění nových řídicích metod.

Analýza – pro podnik má malý význam a ten neuvažuje o tomto druhu podpory.

MARKETING

Podpora je formou dotace. Program je určen pouze pro malé a střední podnikatele a jejich seskupení. Cílem programu je posílení mezinárodní konkurenceschopnosti podniků prostřednictvím podpory individuálních účastí na zahraničních veletrzích a výstavách. Program povede ke zvýšení marketingové přípravy podniků a k rozvoji jejich aktivit.

Typovými projekty jsou získání marketingových informací – nákup a zhotovení veškerých marketingových studií a informací o zahraničních trzích, propagační materiály a internetové stránky – např. katalogy, letáky, brožury atd., tvorba

internetových stránek, výstavy a veletrhy – účast na výstavách a veletrzích v zahraničí, pronájem plochy, provoz a výstavba stánků.

Analýza – vzhledem k velikosti a charakteru podniku má program pro podnik malý význam a podnik neuvažuje o tomto druhu podpory. Jen tvorba internetových stránek, ale těmi podnik disponuje již od roku 2009.

4.2 Regionální operační programy

Každý region soudržnosti typu NUTS II kromě Prahy realizuje vlastní regionální operační program, který respektuje jednotlivé rozvojové priority každého regionu. Program by měl zlepšit regionální dopravní i informační infrastrukturu, stav životního prostředí, zvýšit podíl cestovního ruchu a **zvýšit prosperitu regionů rozvojem MSP a řemesel**. Řídícím orgánem každého ROP je Regionální rada příslušného regionu soudržnosti. Jednotlivými regionálními programy jsou:

- *Regionální operační program Moravskoslezský;*
- *Regionální operační program Střední Morava;*
- *Regionální operační program Severovýchod;*
- *Regionální operační program Severozápad;*
- *Regionální operační program Střední Čechy;*
- *Regionální operační program Jihozápad;*
- ***Regionální operační program Jihovýchod.***

Analýza – podnik „**Pavelec Josef – Dřevovýroba**“ se nachází v regionu Jihovýchod. Priority tohoto regionálního operačního programu jsou dostupnost center, stabilizace a rozvoj měst a obcí, rozvoj cestovního ruchu. Záměr podniku se tedy neslučuje s prioritami Regionálního operačního programu Jihovýchod.

4.3 Program rozvoje venkova

Vzhledem k tomu že majitel podniku „**Pavelec Josef – Dřevovýroba**“ je zaevidován na obecním úřadě Obrataň, kde je veden jako samostatně hospodařící rolník, analyzují i Program rozvoje venkova, kde hlavně Osa III nabízí podporu v rámci podpory nezemědělské činnosti na venkově.

Program rozvoje venkova ČR na období 2007-2013 (PRV) je programový dokument připravený Ministerstvem zemědělství ČR ve spolupráci s partnerskými subjekty pro poskytování dotací na zemědělství a rozvoj venkova v letech 2007 – 2013. Dotace z PRV jsou spolufinancovány z Evropského zemědělského fondu pro rozvoj venkova (EAFRD) a ze státního rozpočtu.

Cílem Programu rozvoje venkova je rozvoj venkovského prostoru formou trvale udržitelného rozvoje, zlepšení stavu životního prostředí a snížení negativních vlivů intenzivního zemědělského hospodaření, zvýšení konkurenceschopnosti zemědělství, lesnictví a potravinářství. Program bude také podporovat *rozšiřování a diverzifikaci ekonomických aktivit ve venkovském prostoru s cílem rozvíjet podnikání, vytvářet nová pracovní místa, snížit míru nezaměstnanosti* a posílit sounáležitost obyvatel na venkově. Z osy III jsou vhodné pro podporu MSP tyto tři opatření:

DIVERZIFIKACE ČINNOSTÍ NEZEMĚDĚLSKÉ POVAHY – ZÁMĚR A)

Podpora je formou nenávratné dotace právnickým a fyzickým osobám na podnikatelskou činnost. Opatření je zaměřeno na realizaci jednotlivých aktivit ve venkovských oblastech v rámci diverzifikace činností zemědělských subjektů směrem k nezemědělským činnostem. Cíl programu je zahájení a rozvoj aktivit v oblasti výroby a zpracování ve vybraných ekonomických činnostech (OKEČ), které jsou uvedeny v kritériích přijatelnosti.

Analýza – podnik splňuje všechny kritéria přijatelnosti i další podmínky opatření, tudíž je tato podpora vhodná pro dosažení podnikových cílů.

PODPORA ZAKLÁDÁNÍ PODNIKŮ A JEJICH ROZVOJE – ZÁMĚR A)

Podpora je formou přímé nenávratné dotace. Opatření je zaměřeno na zakládání a rozvoj mikropodniků. Cílem je vytváření nových pracovních míst podpora nezemědělských aktivit se zaměřením na oblast doplňkové a řemeslné výroby.

Analýza – Podnik nespĺňuje podmínky opatření, jelikož podnikatel provozuje zemědělskou výrobu dle zákona č. 252/1997 Sb..

PODPORA CESTOVNÍHO RUCHU – ZÁMĚR B)

Podpora je formou přímé a nenávratné dotace. Opatření je zaměřeno na rozvoj aktivit směrem především venkovské turistice (tzv. agroturistice). Cílem podpory je výstavba

malokapacitních ubytovacích a stravovacích zařízení, půjčoven sportovního vybavení a objektů a ploch pro sportovně rekreační využití.

Analýza – záměr podniku se neslučuje s tímto opatřením. Pro podnik má malý význam tato podpora a ten neuvažuje o tomto druhu podpory.

4.4 Národní programy podpory malého a středního podnikání

Vláda České republiky schválila usnesení č. 1425 Národní programy podpory malého a středního podnikání: Trh, Certifikace, Design, Aliance, Vývoj. Vláda České republiky doplňuje taky obecná kritéria charakterizující MSP o další kritérium – podnikání v tzv. podporované činnosti. Tyto činnosti specifikuje v OKEČ (PV- průmyslová výroba, SV – stavební výroba, S – služby, O – obchod, D – doprava).

Tyto programy jsou koncipovány jako doplnění nového Operačního programu Podnikání a inovace (OPPI) o oblasti, které OPPI nepokrývá.

Realizaci programů zajišťují Českomoravská záruční a rozvojová banka, a.s. (ČMZRB), Česká agentura na podporu obchodu CzechTrade a Design centrum České republiky (DC ČR).

TRH

Cílem program je na území města Prahy usnadnit přístup k externímu financování pro projekty začínajících podnikatelů a realizaci podnikatelských projektů malých a středních podnikatelů zaměřených na investice.

Analýza – podnik nesplňuje podmínky příjemce pro tento druh podpory, jelikož se nenachází na území města Prahy.

CERTIFIKACE

Cílem programu je podpora malých a středních podnikatelů při získávání certifikace ISO a zapojení do programu EMAS (environmentální certifikovaný systém řízení). Také usnadnění účasti malých a středních podnikatelů v obchodních veřejných soutěžích a soutěžích o veřejné zakázky.

Analýza – podnik si nedává jako cíl získávat zakázky ve veřejných soutěžích a soutěžích o veřejných zakázkách. Charakter distribuce produktu a získávání zákazníků to nevyžaduje.

DESIGN

Program pomáhá malým a středním podnikům k tvorbě špičkového designu, který zvyšuje konkurenceschopnost průmyslové produkce, ovlivňuje pracovní a životní prostředí. Cílem programu je poskytnout při začleňování designu do jejich podnikatelské strategie, napomáhat při výběru vhodného designéra, přispět na úhradu finančních nákladů na vytvoření autorského díla a propagovat takto vzniklé nové produkty s kvalitním designem.

Analýza – cílem podniku není zvýšit svou konkurenceschopnost na základě produktu s kvalitním designem. Charakter výrobku a jeho následná distribuce to nevyžaduje.

ALIANCE

Cílem programu je zvýšení konkurenceschopnosti malým a středním podnikům na zahraničních trzích prostřednictvím:

- Podpory mezinárodních marketingových aktivit aliance, tj. seskupení minimálně 3 malých a středních podniků
- Prosazování myšlenky posilování spolupráce malých a středních podniků v zahraničí

Program poskytuje subjektům sdruženým dotaci např. na zpracování studie vstupu na zahraniční trh či prezentaci výsledků na veletrzích a výstavách.

Analýza – podnik neuvažuje o vstupu na zahraniční trh, proto nemá o tento druh podpory zájem.

VÝVOJ

Program zajišťuje podporu účasti malých a středních podnikatelů na řešení projektů výzkumu a vývoje v 7. rámcovém programu EU pro výzkum a vývoj. Program se účelově zaměřuje na podporu čerpání dotací ze zdrojů EU. Program přispívá ke zvýšení počtu MSP aktivně zapojených do předkládaných projektů a slouží jako

motivační prvek pro žadatele, kteří mají potenciál v oblasti příprav na realizace projektů 7. RP.

Analýza – účastnická pravidla pro 7.RP. jsou vždy uplatňována v závislosti na dané výzkumné iniciativě. Sedmý rámcový program realizován prostřednictvím specifických programů: spolupráce, myšlenky, lidé, kapacity, jaderný výzkum, společné výzkumné středisko. Z toho plyne, že ani jeden ze specifických programů 7.RP. se nedá využít pro dosažení stanovených cílů podniku.

4.5 Operační program Lidské zdroje a zaměstnanost

Operační program Lidské zdroje a zaměstnanost se jednoznačně zaměřuje na zvýšení zaměstnanosti v rámci politiky na trhu práce, dalšího vzdělávání a začleňování sociálně slabších obyvatel do společnosti. Jako řídicí orgán zde vystupuje Ministerstvo práce a sociálních věcí České republiky. Tento program je financován prostřednictvím cíle Konvergence Operační program Lidské zdroje a zaměstnanost obsahuje 6 prioritních os, ale z pohledu MSP jsou důležité jen dvě priority tohoto programu:

ADAPTABILITA

Tato priorita nabízí podporu zaměstnavatelů v dalším profesním vzdělávání zaměstnanců. Další cíl této priority je využívání vzdělávacích programů, zavádění nových a moderních systémů řízení atd. Příjemci podpory jsou podnikatelské subjekty bez rozdílu velikosti. Kraje zde vystupují jako zprostředkující subjekt. OP Lidské zdroje a zaměstnanost se orientuje na individuální projekty a grantové projekty. Podpora má dvě formy: u individuálních projektů je ve formě přímých přidělených prostředků a u grantových projektů je podpora formou dotace.

AKTIVNÍ POLITIKA TRHU PRÁCE

Tato podpora se věnuje hlavně politice zaměstnanosti. Jako nástroje používá rekvalifikace, zprostředkování zaměstnání, podpora veřejně prospěšných prací, zajištění praxe atd. Jako další cíle této priority je zlepšení pozice na trhu práce pro mladé lidi a žen. Kraje zde také vystupují jako zprostředkující subjekt. Podpora má dvě formy, u individuálních projektů je ve formě přímých přidělených prostředků a u grantových projektů je podpora formou dotace.

SOCIÁLNÍ INTEGRACE A ROVNÉ PŘÍLEŽITOSTI

VEŘEJNÁ ZPRÁVA A VEŘEJNÉ SLUŽBY

MEZINÁRODNÍ SPOLUPRÁCE

TECHNICKÁ POMOC

Analýza – podnik neuvažuje o možnosti zaměstnání nových pracovníků. V současné době nemá podnik žádné zaměstnance a tudíž nemá o tento druh podpory zájem.

4.6 Operační program Praha Konkurenceschopnost

Tento program se orientuje na podporu investičních projektů se zaměřením na veřejnou dopravu a dopravní obslužnost a dostupnost, podnikání, zlepšení životního prostředí v hl. m. Praze. Operační program Praha Konkurenceschopnost se skládá ze 4 os, které program rozděluje na logické celky. Tyto logické celky se dále rozdělují do oblastních podpor, které určují jaké typy projektů budou podpořeny.

INOVACE A PODNIKÁNÍ

Tato osa je dále rozdělena do tří opatření, které jsou:

- **Rozvoj inovačního prostředí a partnerství mezi základnou výzkumu a vývoje a praxí**

Toto opatření podporuje vznik nových a rozvoj stávajících inovačních jednotek s přímou účastí organizací výzkumu a vývoje. Dále podporuje vytváření sítí organizací vědy a výzkumu, podnikatelských firem a dalších subjektů.

- **Podpora příznivého podnikatelského prostředí**

Opatření podporuje rozvoj nových informačních a komunikačních služeb v oblasti cestovního ruchu a aktivity podporující ochranu a zachování kulturního dědictví

- **Rozvoj malých a středních podniků**

Mezi podporované aktivity patří ubytování a stravování, zpracovatelský průmysl, shromažďování, sběr a odstraňování odpadů, úprava odpadů k dalšímu využití, sanace a jiné činnosti související s odpady, specializované stavební práce, informační technologie, činnosti vedení podniků; poradenství v oblasti řízení, výzkum a vývoj,

ostatní profesní, vědecké a technické činnosti, veterinární činnosti, cestovní agentury, činnosti související se stavbami a úpravou krajiny atd.

ŽIVOTNÍ PROTŘEDÍ

DOPRAVNÍ DOSTUPNOST A ROZVOJ ICT

TECHNICKÁ POMOC

Analýza – podnik nespĺňuje podmínky podpory, nenachází se na území hl. m. Prahy. Nemá nárok na podporu z Operačního programu Praha Konkurenceschopnost.

4.8 Rámcový program Konkurenceschopnost a inovace

Rámcový program Konkurenceschopnost a inovace je společný program pro Evropskou unii. Rámcový program přispívá ke konkurenceschopnosti a inovačnímu potenciálu s udržitelným rozvojem založeným na silném hospodářském růstu a s vysoce konkurenceschopným sociálně tržním hospodářstvím s vysokou úrovní ochrany a zlepšením kvality životního prostředí. Program se orientuje na potřeby malých a středních podniků (MSP), pro které je vedle strukturálních fondů nejvýznamnějším podpůrným instrumentem Evropské unie. Tento program je orientován hlavně na malé a střední podniky, kterým alokováno 60 procent z celkového rozpočtu tohoto programu. Jeho cílem není „konkurovat“ strukturálním fondům, které nadále zůstávají z finančního hlediska nejvýznamnější formou podpory Evropské unie sektoru malých a středních podniků, ale spíše je vhodně doplňovat. Rámcový program má tyto cíle:

- posílit konkurenceschopnost hlavně malých a středních podniků;
- podporovat inovace;
- urychlit vývoj udržitelné, konkurenceschopné společnosti;
- podporovat energetickou účinnost a nové a obnovitelné zdroje energie ve všech odvětvích včetně dopravy.

Z propojení hlavních programů dojde ke snížení administrativních nákladů, zlepšení koordinace a plně využity prostředky tohoto programu. Z toho vyplývají, že tři hlavní části programu jsou:

PROGRAM PRO PODNIKÁNÍ A INOVACE

Tento program podporuje hlavně malé a střední podniky a má 6 hlavních oblastech činnosti:

- zvýšení a zefektivnění finančních prostředků pro zahájení podnikání a růst MSP, a to hlavně:
 - I. zvyšování objemů investic fondů rizikového kapitálu;
 - II. zvyšování potenciálu dluhových nástrojů pro financování malých a středních podniků;
 - III. zlepšování finančního prostředí pro malé a střední podniky a jejich připravenosti k investicím.
- posilování služeb na podporu MSP, - příspěvek k opatřením napomáhajícím a povzbuzujícím MSP k přeshraniční spolupráci s jinými podniky a aktéry v oblasti inovací, včetně zapojení MSP v oblasti evropské a mezinárodní normalizace,
- všechny formy inovací v podnicích;
- ekologické inovace, kultura podnikavosti;
- hospodářská a správní reforma související s podnikáním a inovacemi.

PROGRAM NA PODPORU POLITIKY IT A KOMUNIKAČNÍCH TECHNOLOGIÍ

Podstata programu je využívání informačních a komunikačních technologií jak občany Evropské unie tak státní správou a podniky. Jeho další využití je jak najít problémy v informačních technologiích a jak je zpětně odstranit tyto překážky k lepšímu a rychlejšímu používání elektronických služeb v Evropské unii. Program také podporuje modernizaci a zkvalitnění služeb ve veřejném sektoru, a to na základě zvýšení produktivity práce. Jeho hlavní aktivity a priority jsou:

- snaha o vytvoření jednotného evropského informačního prostoru a vnitřního trhu informačních produktů a služeb;
- podpořit inovace pomocí investování do informačních technologií;
- zavést informační společnost s efektivnější účinností a službami.

PROGRAM INTELIGENTNÍ ENERGIE – EVROPA

Smyslem programu je využívat nové a obnovitelné zdroje energie, zvyšovat energetickou účinnost, diverzifikovat energetické zdroje a sladit energetický regulační rámec v EU. Hlavní úkol tohoto programu dosáhnout k zajištění bezpečné

a udržitelné energie pro Evropu a současně zvýšit její konkurenceschopnost, tím že by měl zvyšovat úroveň investic do nových a ekologičtějších technologií. Ve shrnutí má tento program tři hlavní priority:

- zvyšování energetické účinnosti;
- zvyšování investic členských států do obnovitelných zdrojů;
- použití nových a obnovitelných zdrojů v dopravě.

Analýza – i když Komunitární rámcový program pro konkurenceschopnost a inovace patří mezi významné nástroje EU pro podporu malých a středních podniků, a to zejména v oblasti inovací. Většina opatření v rámci tohoto programu není určena přímo malým a středním podnikům, ale spíše zprostředkovatelským organizacím (banky, ostatní finanční instituce, organizátoři konferencí a setkání, apod.). Proto podnik neuvažuje o využití tohoto programu, ale soustředí svoji pozornost na jiný.

5 Charakteristika podniku

5.1 Základní informace

Podnik Pavelec Josef – Dřevovýroba působí na trhu od roku 1992 v kraji Vysočina v oblasti dřevozpracující výroby. Vyrůstající obrat, který v roce 2008 dosáhl úrovně 3,3 mil. Kč, dokazuje, že podnik se neustále vyvíjí. V příštích letech se neočekává další růst výroby, a to zejména vlivem hospodářské krize, ale i tak podnik plánuje upevnění pozice na trhu a zkvalitnění a zefektivnění své výroby. Podnik se orientuje na zakázkovou výrobu lešeňových podlážek a dřevěných palet na základě výkresové dokumentace, kterou jí zasílají zákazníci v rámci objednávek.

Tabulka 3 – Základní informace podniku Josef Pavelec – Dřevovýroba

Obchodní název:	Pavelec Josef – Dřevovýroba
Datum založení:	1992
Sídlo:	okr. Pelhřimov, Obrataň 5, 394 12, Česká republika
IČ:	12898775
Předmět podnikání:	Výroba lešeňových podlážek, dřevěných palet

Zdroj: vypracováno autorem na základě zpracovaných podnikových dat a vlastních výpočtů

5.2 Obor podnikání

Podnik Pavelec Josef – Dřevovýroba působí v oblasti dřevozpracující výroby, do které jsou orientovány veškeré činnosti podniku. Živnost nabízí celou řadu činností:

- výroba lešeňových podlážek na základě dodaných výkresů;
- výroba lešeňových žebříků na základě dodaných výkresů;
- výroba dřevěných palet na základě dodaných výkresů;
- výroba a montáž různých dřevěných konstrukcí na základě dodaných výkresů.

Definice činností dle Odvětvové klasifikace ekonomických činností (OKEČ) je:

- 204000 Výroba dřevěných obalů.

5.3 Základní vize a charakteristika budoucích potřeb podniku

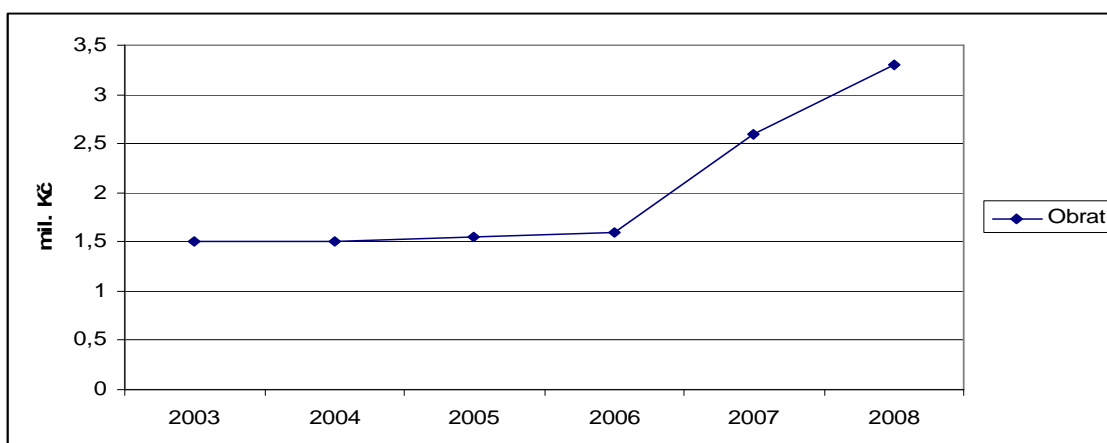
V nejbližších letech se očekávala stoupající tendence objemu výroby. Sice toto očekávání bylo podloženo trvale rostoucím trendem mikroekonomických ukazatelů a charakteristikou podniku z minulých let – zejména růstem obratu a výroby. Ale z důvodu hospodářské krize lze očekávat stagnaci výroby nebo dokonce i její pokles s porovnáním s předchozími léty. Podnik se tedy hodlá rozvíjet v oblasti kvalitativní (nákup nových technologií, zefektivnit výrobu a využít marketingových příležitostí). Dále chce zlepšit a hlavně upevnit svou pozici na trhu, tudíž chce vystupovat jako silný a stabilní a hlavně konkurenceschopný podnik, který zvyšuje svou produktivitu na základě využití nových technologií. Hlavní cíle jsou:

- uspokojit požadavky zákazníka;
- dodržovat legislativu České republiky;
- vyhledávání nových příležitostí, které povedou k neustálému zlepšování kvality výrobků;
- zefektivnění stávající výroby, a to zavedením nových technologií.

5.4 Základní ekonomické ukazatele podniku

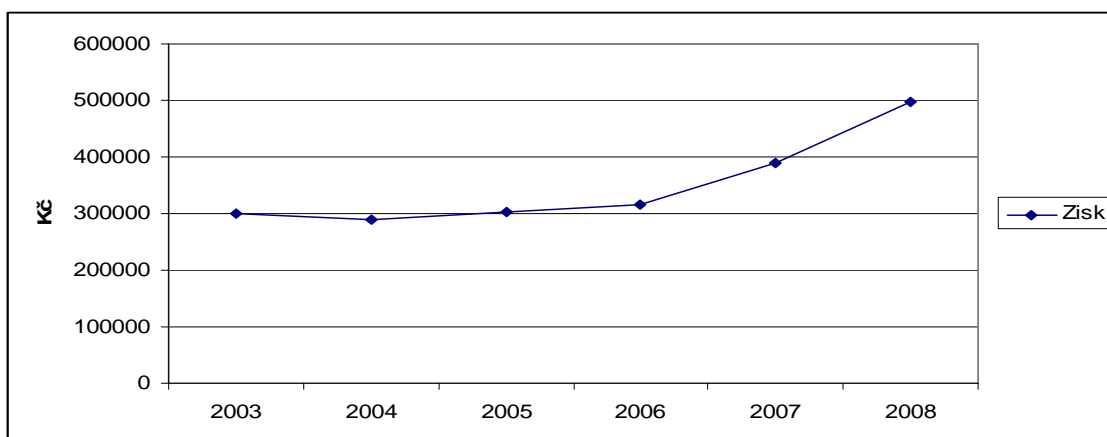
Ekonomická a finanční situace podniku je stabilní a rostoucí. Od založení vykazuje zisk a neustále navyšuje obrat a objem výroby. Doposud nebyla využita možnost využít finančních prostředků z EU.

Graf 10 – Vývoj obratu v letech 2003 – 2008



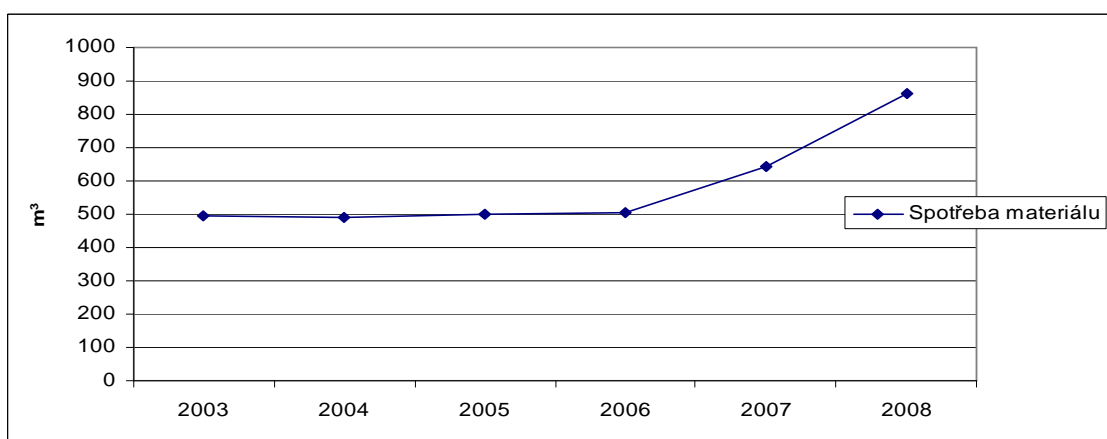
Zdroj: vypracováno autorem na základě zpracovaných podnikových dat a vlastních výpočtů

Graf 11 – Vývoj zisku v letech 2003 – 2008



Zdroj: vypracováno autorem na základě zpracovaných podnikových dat a vlastních výpočtů

Graf 12 – Vývoj spotřeby materiálu dřeva v m³ v letech 2003 – 2008

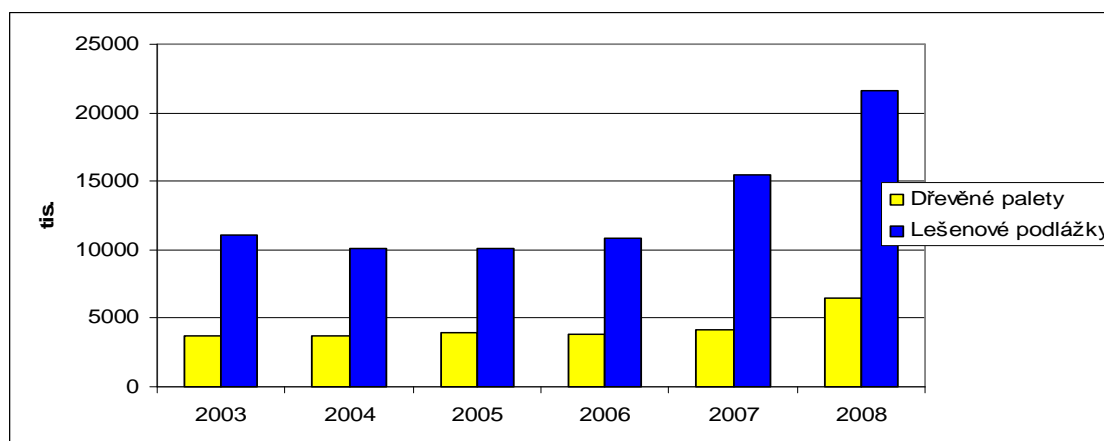


Zdroj: vypracováno autorem na základě zpracovaných podnikových dat a vlastních výpočtů

Mezi lety 2003-2006 se dá říci, že vývoj veškerých ukazatelů má vzrůstající trend. V tomto období nedocházelo k žádné radikální změně v postupu výroby a ani k nakoupení nové technologie. V roce 2007 byla zakoupena nová technologie, „zkracovací pila“. Postup výroby a hlavně její příprava se musely zcela změnit a to tak, aby se využily nové možnosti, které nová zkracovací pila nabízela.

Z výše uvedených grafů je vidět, že dochází v roce 2007 téměř k 30 procentům nárůstu výroby, obratu a zisku. Toto zvýšení nadále pokračuje i v roce 2008, kdy podnik zaznamenal nejúspěšnější rok od svého založení.

Graf 13 – Vývoj produkce lešenových podlážek a dřevěných palet v letech 2003 – 2008



Zdroj: vypracováno autorem na základě zpracovaných podnikových dat a vlastních výpočtů

Graf 13 znázorňuje vývoj produkce dvou hlavních produktů. Z grafu je jasné, že produkce dřevěných palet je po celou dobu období 2003 – 2008 konstantní, jen malý nárůst zaznamenal rok 2008. Z toho vyplývá, že za zvýšením ostatních ukazatelů stojí nárůst výroby lešenových podlážek. V roce 2007 byl nárůst oproti roku 2006 o 30 procent a v roce 2008 oproti roku 2006 dokonce o 50 procent.

Důvodů pro toto zvýšení je několik. Jako hlavní je zvýšení efektivity práce a tudíž i zefektivnění výroby novou technologií, která se zavedla v roce 2007. To mělo za následek mnohem větší kapacitu produkce a uspokojení nových zákazníků, které dřív musel podnik odmítat a tím poskytoval šanci konkurenčním podnikům.

5.5 SWOT analýza

Na základě podkladů o živnosti, týkajících se její historie, výrobního zaměření, postavení na trhu, ekonomické situace apod., které jsou uvedeny v předchozích podkapitolách, je sestavena SWOT analýza - přehled silných a slabých stránek podniku.

Ze SWOT analýzy vyplývá, že slabým místem jsou pohledávky po termínu splatnosti, nízká úroveň technologie, absence skladových prostor a silná vyjednávací pozice zákazníků. Vývoj objemu produkce zcela neodpovídá zavedené a zastaralé technologii. Z hlediska poptávky je produkce nedostačující a hlavně neefektivní. V sezónní špičce dochází k situaci, kdy nelze uspokojit všechny objednávky, tudíž zákazník odchází ke konkurenci. Tato skutečnost posiluje postavení konkurence a znesnadňuje boj o potenciální nové zákazníky.

Tabulka 4 – SWOT analýza

Silné stránky	Slabé stránky
<ul style="list-style-type: none"> • <i>stabilní ekonomická situace</i> • <i>silné postavení na trhu</i> • <i>inovační potenciál</i> • <i>dobrá znalost trhu</i> • <i>dlouhodobé působení na trhu</i> 	<ul style="list-style-type: none"> • <i>silná vyjednávací pozice zákazníků</i> • <i>pohledávky po termínu splatnosti</i> • <i>nízká technologická úroveň výroby</i> • <i>malá reklama a nízké povědomí</i> • <i>potřeba vybudování dostatečného vlastního kapitálu</i>
Příležitosti	Ohrožení
<ul style="list-style-type: none"> • <i>zvýšení produktivity práce</i> • <i>nákup nové technologie</i> • <i>zvýšení variantnosti výroby</i> • <i>inovační aktivity</i> • <i>možnost vybudování skladových prostor</i> • <i>levná pracovní síla</i> 	<ul style="list-style-type: none"> • <i>vliv hospodářské krize</i> • <i>vliv nestabilního vývoje cen ropy</i> • <i>konkurence dřevozpracujících podniků</i>

Zdroj: vypracováno autorem na základě zpracovaných podnikových dat a vlastních výpočtů

Živnost spoléhá na skutečnost, že reklamu mu dělá spokojený zákazník. Ke zviditelnění využívá podnik od roku 2009 vlastní internetové stránky. Hlavní cíl této reklamy je odpoutat se od zprostředkovatele prodeje a rovnou oslovit cílového zákazníka. Ze SWOT analýzy vyplývá, že se jedná o podnik, který má určité potíže, ale zároveň také může při využití nových příležitostí a postupů výrazně zvýšit potenciál pro svůj budoucí rozvoj.

6 Návrh projektu

6.1 Popis projektu

Podniku Pavelec Josef – Dřevovýroba se nabízelo několik variant, jak získat finanční podporu, která by přispěla k dalšímu rozvoji podniku. Z analýzy všech dostupných programů je zřejmý široký rozsah možností, které se MSP, resp. dřevozpracujícímu podniku nabízejí. Konečné srovnání jednotlivých variant jako optimální využití prostředků z Programu rozvoje venkova a to opatření Diverzifikace činností nezemědělské povahy – záměr a). K tomuto rozhodnutí přispěla i skutečnost, že majitel Josef Pavelec je v obci Obrataň registrován jako samostatně hospodařící rolník.

6.2 Základní charakteristika projektu a investice

Aby se udržel trvalý rozvoj podniku, jsou v horizontu několika let plánované investiční akce, které vycházejí ze strategie, kterou si vytyčil. Jednou z plánovaných investic je nákup nové pásové pily na dřevo, která splňuje jak bezpečnostní tak i prachové normy. Tento krok je velmi podstatný pro další rozvoj, neboť díky tomuto novému vybavení se zefektivní stávající výroba a bezpečnost práce na pracovišti.

Další záměr investice je vybudování prostor pro skladování, nakládání a vykládání materiálu a výrobků. Lokace se nachází vedle sídla podniku. Nejednalo by se o zastřešenou konstrukci skladu, ale odkrytou. Tato zatravněná část pozemku by se zpevnila navážkou kameninového a šterkového materiálu, aby bylo možno i za nepříznivého počasí zde provádět vykládku a nakládku materiálu a výrobků. Zároveň by plocha sloužila k uskladnění většího množství materiálu a výrobků než je tomu nyní.

V posledním záměru investice jde o rekonstrukci výrobních prostor a to hlavně zpevnění plochy a instalace nové elektroinstalace, která by splňovala všechny bezpečnostní normy a požadavky. Tento záměr je spjatý se záměrem nakoupení pásové pily, která na základě svých technických parametrů vyžaduje tento investiční záměr. Využití a realizace těchto investičních záměrů, je vytvořena s cílem doplnit stávající výrobní vybavení co nejšetrněji a efektivněji, aby byl zabezpečen cyklus výroby. Na základě finanční situace se uvažuje o realizaci tohoto projektu v roce 2010.

6.3 Cíl projektu

Hlavním cílem projektu je zvýšit a zefektivnit výrobu a vytvoření vysoce výkonného pracoviště na výrobu lešeňových podlážek a dřevěných palet. Mezi nejvýznamnější důvody pro modernizaci stávající výroby je zvyšující se konkurenční prostředí a současný neefektivní proces výroby. Podnik chce uspokojit jak zakázky stálých tak i nových odběratelů, kteří kladou neustále vyšší požadavky, a to hlavně z časové náročnosti. Podnik Pavelec Josef – Dřevovýroba zpracovává dřevěný materiál, jak manipulačními prostředky tak i dřevozpracujícími stroji, proto si jako jeden z dalších cílů projektu vytyčil zajistit bezpečnou výrobu a plynulý provoz.

Ve shrnutí povede tento investiční záměr ke zvýšení možností podniku na trhu a zvýší se technologická úroveň oproti současnému stavu, a to hlavně díky vyšší efektivitě a bezpečnosti práce. Dříve tyto omezující faktory bránily k získání nových zákazníků, ale tento investiční záměr poskytuje příležitost, jak tyto faktory minimalizovat, ne-li odstranit.

6.4 Soulad projektu s opatřením pro Diverzifikaci činností nezemědělské povahy záměr a)

Opatření je zaměřeno na realizaci jednotlivých aktivit ve venkovských oblastech se zaměřením na diverzifikaci nezemědělských činností. Podpora je poskytována pouze pro projekty, které působí ve vybraných ekonomických činnostech (dle OKEČ). Podnik splňuje definici příjemce tj. fyzická nebo právnická osoba, která podniká v zemědělské výrobě déle jak dva poslední roky. Forma dotace je přímá a nenávratná pro právnické a fyzické osoby na podnikatelskou činnost. Rozsah způsobilých výdajů, ze kterých je stanovena dotace, je od 50 000,- do 5 000 000,- na projekt.

Projekt musí vycházet také z maximálních hodnot některých způsobilých výdajů. Maximální výše u projektové dokumentace je 20 000,- a u technické 80 000,-. Pro veškeré stavební práce platí maximální výše způsobilých výdajů uvedené v katalogu cen stavebních prací. Za způsobilé výdaje se považuje, jestliže byly uhrazeny nejdříve v den zaregistrování o dotaci. Přehled způsobilých výdajů je uveden v příloze 2. Projekt musí nadále splňovat kritéria přijatelnosti. Tyto podmínky jsou uvedeny v příloze 4.

Tabulka 5 – Procentický podíl dotace z rozpočtu projektu

Region	Malé podniky		Střední podniky	
	2007-2010	2011-2013	2007-2010	2011-2013
CZ 02 Střední Čechy	60 %	60 %	50 %	50 %
CZ 03 Jihozápad	56 %	50 %	46 %	40 %
CZ 04 Severozápad	60 %	60 %	50 %	50 %
CZ 05 Severovýchod	60 %	60 %	50 %	50 %
CZ 06 Jihovýchod	60 %	60 %	50 %	50 %
CZ 07 Střední Morava	60 %	60 %	50 %	50 %
CZ 08 Moravskoslezsko	60 %	60 %	50 %	50 %

Zdroj: SZIF

6.5 Významné faktory ovlivňující úspěch projektu

Za významný faktor, který může ovlivnit úspěch tohoto projektu, považují konkurenci mezi žadateli o tuto dotaci, neboť zájem o finanční podporu v rámci tohoto opatření je mnohem vyšší než přidělené finanční prostředky. Existuje zde riziko v nedosažení dostatečného množství preferenčních bodů, které jsou získávány na základě preferenčních kritérií, podle kterých jsou projekty vybírány. Preferenční kritéria jsou závazná a jakékoli nesplnění podmínek preferenčních kritérií nebo předložení nepravdivých či neúplných údajů se posuzuje jako nedodržení podmínek dotace. Preferenční kritéria naleznete v příloze 1. Jako další omezující faktor shledávám vysoké nároky kladené na vypracování tohoto projektu.

6.6 Silné a slabé stránky projektu

Po shrnutí informací z předešlých kapitol, je možné provést stručný přehled silných a slabých stránek projektu.

Tabulka 6 – Silné a slabé stránky projektu

Silné stránky	Slabé stránky
<ul style="list-style-type: none"> • <i>zvýšení produktivity práce</i> • <i>zvýšení kapacity výroby</i> 	<ul style="list-style-type: none"> • <i>otázka získání dotace</i> • <i>časová návaznost projektu</i> • <i>dodržování podmínek opatření</i>

Zdroj: vypracováno autorem na základě zpracovaných podnikových dat a vlastních výpočtů

6.7 Časový harmonogram projektu

Projekt se skládá ze tří etap, které jsou následně rozvrhnuty v tabulce 7 pro předpokládaný časový harmonogram realizace projektu. Etapy projektu jsou:

Přípravná etapa

Tato etapa zahrnuje zpracování projektové dokumentace na investiční záměr, případné stavebního povolení a v neposlední řadě je potřeba zajistit i finanční prostředky na projekt.

Realizační etapa

V této fázi projektu je uskutečněn výběr jednotlivých dodavatelů. Dalším krokem je samotná vlastní realizace projektu s ukončením podle harmonogramu, respektive v termínu stanoveném smlouvou o přiznání podpory. Předmět podpory je zde pořízení DHM a rekonstrukce provozovny a výstavba skladových prostor.

Provozní etapa

Tato poslední fáze projektu je ze své věcné povahy rozhodující pro jeho úspěšnost. Struktura a rozložení jednotlivých nákladů v čase je dána podrobným rozpočtem a časovým harmonogramem. Jedná se o projekt, který je spolufinancován ze zdrojů EU, státu a předkladatele projektu. Obecný rámec finanční spoluúčasti zdrojů EU je založen na principu zpětného uhrazení uznatelných nákladů.

Tabulka 7 – Časový harmonogram realizace projektu

Fáze projektu	Časový harmonogram realizace projektu																								
	leden 10	únor 10	březen 10	duben 10	květen 10	červen 10	červenec 10	srpen 10	září 10	říjen 10	listopad 10	prosinec 10	leden 11	únor 11	březen 11	duben 11	květen 11	červen 11	červenec 11	srpen 11	září 11	říjen 11	listopad 11	prosinec 11	
Příprava projektové dokumentace	■	■																							
Podání Žádosti o dotaci		■	■																						
Realizace výběrového řízení					■	■	■																		
Realizace projektu								■	■	■	■	■	■	■	■	■	■	■	■	■					
Podání Žádosti o proplacení																					■	■			

Zdroj: Autor

6.8 Výpočet finančního zdraví podniku

Jedna z kritérií pro úspěšnost podniku je posouzení finančního zdraví žadatele. Vyhodnocení finančního zdraví žadatele je:

- kritérium přijatelnosti;
- bodovací kritérium u opatření.

6.9 Postup výpočtu finančního zdraví

Pro vyhodnocení finančního zdraví se používá devět ekonomických ukazatelů, kterým jsou podle dosaženého výsledku přiděleny body viz tabulka 7. Finanční se provádí za poslední tři účetně uzavřené roky k 31.12. Celkově je možné dosáhnout maximálně 31 bodů.

Tabulka 8 – Kategorie finančního zdraví podniku dle SZIF

Kategorie A	od 25,01 do 31,00
Kategorie B	od 17,01 do 25,00
Kategorie C	od 15,01 do 17,00
Kategorie D	od 12,51 do 15,00
Kategorie E	od 9,00 do 12,50

Zdroj: SZIF

Pro komplexní posouzení se provádí vyhodnocení finančního zdraví za tři účetně uzavřené roky. Výsledky jsou vypočítány pro každý rok a výsledný počet bodů pro posouzení je aritmetickým průměrem za všechny roky. Bodové hodnocení jednotlivých ukazatelů vychází z přílohy 3, ve které jsou znázorněny mezní hodnoty.

Po dokončení analýzy finančního zdraví podniku Josef Pavelec – Dřevovýroba, je zřejmé že splňuje veškeré podmínky dotace viz. tabulka 9. Podle celkového hodnocení za poslední tři účetní roky je zařazena do kategorie A. U jednotlivých ukazatelích jsou zřejmé patrné rozdíly, ale celkový výsledek je nad očekávání velmi dobrý.

Tabulka 9 –Ukazatele finančního zdraví podniku Josef Pavelec - Dřevovýroba

č.	Ukazatel	Typ	2006	2007	2008	Jednotky
1.	Rentabilita celkového majetku	MAX	8,1	7,8	11,5	%
2.	Rentabilita vlastních zdrojů	MAX	8,6	8,3	11,8	%
3.	Celková zadluženost	MIN	3	5,7	2,4	%
4.	Krytí dlouhodobého majetku vlastními zdroji	MAX	1,11	1,12	1,14	násobek
5.	Podíl výdajů na 1 Kč příjmů	MIN	0,8	0,85	0,85	násobek Kč/Kč
6.	Doba obratu zásob	MIN	19	23,53	11	dny
7.	Obrátkovost majetku	MAX	0,47	0,61	0,77	násobek
8.	Likvidita	MAX	1,9	1,23	1,52	násobek
9.	Doba splatnosti závazků	MIN	0,35	0,63	0,21	roky
	Bodové hodnocení v jednotlivých letech		28	28	28	
	Celkové bodové hodnocení za tři účetní roky				28	

Zdroj: vypracováno autorem na základě zpracovaných podnikových dat a vlastních výpočtů

7 Hodnocení efektivnosti projektů

7.1 Postup hodnocení investic

Podstatou je porovnání vloženého kapitálu (nákladů na investici) a výnosů, které investice přinese. Jde o rozpočtování jednorázových nákladů a ročních výnosů za dobu životnosti investice. Výnosem je pak přírůstek čistého zisku a odpisů (cash flow), které se vracejí do podniku v ceně prodaných výrobků nebo služeb. Postup hodnocení investic zahrnuje:

- odhad jednorázových nákladů na investici;
- odhad budoucích výnosů;
- určení diskontní míry;
- určení současné hodnoty očekávaných výnosů.

7.1.1 Odhad jednorázových nákladů na investici

Odhad zahrnuje u strojních investic pořizovací cenu majetku, která se skládá z nákupní ceny a plus ceny nákladů na dopravu, instalaci nebo montáž, clo apod. U ostatních nákladů není odhad již tak přesný, zejména u stavebních nákladů, výzkumných a vývojových nákladů. Podnik má podle tabulky 5 možnost čerpat dotaci v nejvyšší **výši 60 %** způsobilých výdajů. Zbylou část 40 % bude podnik financovat z vlastních zdrojů.

Tabulka 10 – Rozpočet projektu

Jednotlivé nákladové položky na projekt	Částka v Kč
Pořizovací cena strojů a zařízení	390 000
Výdaje na dopravu a instalaci strojů a zařízení	8 000
Výstavba skladových prostor	60 000
Náklady na projektovou dokumentaci	20 000
Náklady na technickou dokumentaci	10 000
Modernizace provozovny a elektroinstalace	100 000
Zvýšení čistého pracovního kapitálu	120 000
Celkové investiční náklady na projekt	708 000
Náklady hrazené ve vlastní režii (40%)	283 200
Náklady hrazené formou dotace (60%)	424 800

Zdroj: vypracováno autorem na základě zpracovaných podnikových dat a vlastních výpočtů

7.1.2 Odhad budoucích výnosů

Zisk a odpisy jsou hlavními položkami výnosů. Výpočet vychází z odhadu budoucích tržeb a nákladů jak fixních tak i variabilních. Investice obvykle vyvolá přírůstek zásob, růst tržeb a zvyšuje pohledávky. Růst obou položek vyvolá potřebu dodatečných zdrojů, rozdíl mezi přírůstkem oběžných aktiv a krátkodobých pasiv označujeme pak jako změnu čistého pracovního kapitálu.

Tabulka 11 – Odpisový plán investice

Odpisová skupina II	Rok	Koeficient odepisování	Odpisy (původní PC)	Odpisy (snížená PC)
	1	5	79 600	47 760
Původní pořizovací cena 398000,-	2	6	127 360	44 576
	3	6	95 520	33 432
Pořizovací cena po odečtení výše dotace 159 200,-	4	6	63 680	22 288
	5	6	31 840	11 144

Zdroj: vypracováno autorem na základě zpracovaných podnikových dat a vlastních výpočtů

Přidělená dotace se neúčtuje jako výnos, ale snižuje výši pořizovací ceny majetku. Majetek jsem odepisoval zrychleně s využitím možnosti navýšení odpisu v prvním roce odepisování o 10 % pořizovací ceny majetku pro jeho prvního majitele, kterou umožňuje Zákon o dani z příjmu – § 31, odst. 2. Výpočet odpisů pro zrychlené odepisování provedeno na základě následujících vzorců:

$$\text{pro první rok odepisování: } O = \frac{VC}{K}$$

$$\text{pro další roky odepisování: } O = \frac{2 \times ZC}{K - (n - 1)}$$

O výše odpisu

VC vstupní cena majetku

K koeficient zrychleného odepisování pro konkrétní rok odepisování

ZC zůstatková cena majetku

N pořadový rok odepisování

Tabulka 12 – Provozní náklady projektu

	1 rok	2. rok	3. rok	4. rok	5. rok
Spotřeba materiálu	1 200 000	1 500 000	1 500 000	1 500 000	1 500 000
Opravy a udržování	60 000	60 000	60 000	60 000	60 000
Mzdové náklady	180 000	180 000	180 000	180 000	180 000
Sociální a zdravotní poj.	63 000	63 000	63 000	63 000	63 000
Spotřeba energie	30 000	35 000	35 000	35 000	35 000
Odpisy	47 760	44 576	33 432	22 288	11 144
Celkem	1 580 760	1 885 076	1 873 932	1 862 788	1 851 644

Zdroj: vypracováno autorem na základě zpracovaných podnikových dat a vlastních výpočtů

Spotřeba energie potřebné pásové pily na dřevo se pohybuje kolem 20 kWh. Za jednu hodinu čistého času je možné zpracovat 2 m³ dřeva. V roce 2010 se předpokládá stagnace trhu, tudíž počítám se spotřebou 600 m³ a v dalších letech se spotřebou 750 m³ dřeva, které se nebude nakupovat jako stavební řezivo za 2 900 Kč 1m³), ale jako smrková a borová kulatina 1 540 Kč za 1m³, která se následně opracuje a dál spotřebuje pro výrobu dřevěných palet a lešeňových podlážek (výtěžnost pásové pily je kolem 70%, proto počítám s cenou 1 540 Kč za 1m³. Aktuální sazba za 1 kWh se pohybuje kolem 4 Kč, proto počítám s fixní sazbou na celých pět let 5 Kč za 1 kWh. Na základě těchto údajů jsem spočítal spotřebu energie a náklady na spotřebu materiálu. Výpočty odpisů vychází z tabulky 11, kde jsou vypočteny z ceny sníženou o dotaci. Položka opravy a udržování zahrnuje servis, opravy, výměnu náhradních dílů atd. Vzhledem k tomu, že investice umožní rozšíření výroby, tak projekt vytvoří jedno nové pracovní místo. Hrubá mzda je k povaze práce a lokalitě Vysočina stanovena na 15 000 Kč.

Spotřeba energie 1. rok = 600 / 2 = 300 h * 20 kWh * 5 Kč = 30 000 Kč

Spotřeba energie 2. – 5. rok = 750 / 2 = 375 h * 20 kWh * 5 Kč = 37 500 Kč

Provozní náklady 1. rok = 650 * 2 000 (spotřeba materiálu * cena) = 13 000 000 Kč

Provozní náklady 2. – 5. rok = 650 * 2 000 (spotřeba materiálu * cena) = 15 000 000 Kč

Mzdové náklady = 1 pracovník > 15 000 Kč * 12 měsíců = 180 000 Kč

Sociální a zdravotní pojištění = 180 000 * 0,35 = 63 000 Kč

Odpisy = dle tabulky 11

Opravy a udržování = stanoveno na informacích získaných z praxe.

7.1.3 Určení diskontní míry

Při hodnocení investice se musí počítat s náklady, které stojí kapitál. Financuje-li podnik celou investici vlastním kapitálem, nákladem je požadovaný výnos z kapitálu vyjádřený ve výši míry dividend z akcií. Je-li investice plně financována úvěrem, tedy cizími zdroji, pak je nákladem úrok z úvěru. Pokud podnik nedosáhne v tomto případě zhodnocení investice alespoň v této výši znamená to, že pracuje se ztrátou. Většinou se použijí průměrné kapitálové náklady, kombinace obou zdrojů, které se vypočtou jako aritmetický průměr.

Podnik se rozhodl financovat projekt z vlastních zdrojů, proto nemohl být využit nejčastěji používaný postup váženého průměru nákladů na kapitál WAAC, ale použil se poměrový ukazatel rentability vlastního kapitálu ROE. Tudíž si podnik stanovil jako náklad za užití vlastního kapitálu průměr rentabilit vlastního kapitálu ROE za poslední 3 roky, což činí 9,6 %. Diskontní míra je nakonec stanovena na 9 %.

7.1.4 Současná hodnota očekávaných výnosů

Mezi jednorázově vynaloženými náklady na investici a očekávanými výnosy, které plynou řadu let, existuje značný časový posun. Faktor obecně způsobuje, že dnešní hodnota peněz je cennější než jejich hodnota v budoucnu. Výnosy tedy musíme přepočítat na stejnou časovou základnu, kterou bývá obvykle rok pořízení investice. Totéž platí i o nákladech, pokud jsou vynakládány déle než rok. Budoucí hodnotu tedy přepočítáme na současnou hodnotu. Jde o peněžní sumu větší o očekávané výnosy, která musí být investována, pokud má být ve stanovené době získána zpět.

$$SH = \frac{BH}{(1+i)^n}$$

SH = současná hodnota budoucích příjmů

BH = budoucí hodnota, tj. očekávaná hodnota CF v daném období

i = úroková míra

n = doba použitelnosti investice

Pro hodnocení efektivnosti musí být kritérium, podle kterého se investice posuzuje. Každá investice je realizována s určitými cíly. Buď to může být snížení nákladů nebo zvýšení výroby či zisku. Při použití nákladového kritéria nastává problém, že toto

kritérium nepostihuje celkovou efektivnost. Proto se v praxi používá raději ziskové kritérium, které je komplexnější.

Proto se za obecný efekt investice považuje cash flow. Aby byla investice efektivní, musí příjmy z investice být vyšší než náklady na ni vynaložené.

Tabulka 13 – Kalkulace cash flow z realizace projektu

Položka	1 rok	2. rok	3. rok	4. rok	5. rok
Tržby	1 740 000	2 175 000	2 175 000	2 175 000	2 175 000
Provozní náklady	1 570 760	1 885 076	1 873 932	1 862 788	1 851 644
Odpisy	47 760	44 576	33 432	22 288	11 144
Zisk před zdaněním	121 480	245 348	267 636	289 924	312 212
Daň (-)	151 85	306 69	33 455	36 241	39 027
Zisk po zdanění	106 295	214 680	234 182	253 684	273 186
Odpisy	47 760	44 576	33 432	22 288	11 144
Cash flow	154 055	259 256	267 614	275 972	284 330
Diskontovaný cash flow	141 335	218 211	206 647	195 508	184 795

Zdroj: vypracováno autorem na základě zpracovaných podnikových dat a vlastních výpočtů

Příklad 1: Výpočet současné hodnoty očekávaných příjmů

$$SHCF = \frac{154\,055}{(1 + 0,09)^1} + \frac{259\,256}{(1 + 0,09)^2} + \frac{267\,614}{(1 + 0,09)^3} + \frac{275\,972}{(1 + 0,09)^4} + \frac{28\,4330}{(1 + 0,09)^5}$$

$$SHCF = 141\,335 + 218\,211 + 206\,647 + 195\,508 + 184\,795 = \mathbf{946\,495\,Kč}$$

Současná hodnota všech očekávaných příjmů z investice (cash flow), je 952 993 Kč. Celkové náklady na investici činí 623 000 Kč. Platí pravidlo že investice musí za dobu své životnosti dosáhnout takovou částku cash flow, kolik sama stála. Platí tedy pravidlo:

$$SHCF \geq \text{Investice s dotací} \ggg \mathbf{946\,495 \geq 283\,200}$$

$$SHCF \geq \text{Investice bez dotace} \ggg \mathbf{946\,495 \geq 623\,000}$$

Investice se tedy vyplatí, jelikož uhradí náklady, které sama vyžadovala realizace projektu. Dokonce tato investice navíc přinese částku 663 295 Kč s přidělenou dotací, a bez přidělené dotace částku 323 495 Kč.

8 Metody hodnocení efektivnosti projektů

8.1 Metoda výnosnosti investice

$$\text{ROI} = \frac{\text{průměrný čistý roční zisk plynoucí z investice}}{\text{náklady na investici}}$$

Varianta A – s dotací

Vycházím z údajů grafu 11. Nejprve si vypočtu čistý roční zisk:

$$\text{Ø Roční zisk} = (106\,295 + 214\,680 + 234\,182 + 253\,684 + 273\,186)/5 = \underline{216\,405\text{ Kč}}$$

$$\text{Náklady na investici} = \underline{283\,200\text{ Kč}}$$

$$\text{ROI} = \frac{216\,405}{283\,200} = 0,764, \text{ tj. } \underline{76,4\%}$$

Investice s finanční podporou z Programu rozvoje venkova přináší v průměru 76,4 % čistého zisku.

Varianta B – bez dotace

$$\text{Ø Roční zisk} = (108\,920 + 166\,992 + 186\,494 + 205\,996 + 225\,498)/5 = \underline{178\,780\text{ Kč}}$$

$$\text{Náklady na investici} = \underline{216\,405\text{ Kč}}$$

$$\text{ROI} = \frac{178\,780}{216\,405} = 0,305, \text{ tj. } \underline{30,5\%}$$

Investice bez finanční podpory z Programu rozvoje venkova přináší v průměru 30,5 % čistého zisku.

8.2 Doba návratnosti

$$\text{DS} = \frac{\text{náklady na investici}}{\text{roční cash flow}}$$

Pokud jsou výnosy v každém roce jiné, musím postupně načítat roční částky cash flow, až se kumulované částky rovnají investičním nákladům. S tím že do roku nula uvedu pořizování investice. Z tabulky 14 je zřejmé, že se investice s přidělenou dotací po jednom

roce a investice bez dotace po třech letech. Přesný údaj zjistíme pomocí tzv. trojčlenky (lineární interpolací).

Tabulka 14 – Doba splacení investice

s dotací		
Rok	Cach flow	
	ročně	kumulovaně
0	-708 000	-708 000
1	578 856	-129 144
2	259 256	130 112
3	267 614	397 726
4	275 972	673 698
5	284 330	958 028
Celkem	958 028	X
bez dotace		
Rok	Cach flow	
	ročně	kumulovaně
0	-708 000	-708 000
1	154 055	-553 945
2	259 256	-294 689
3	267 614	-27 075
4	275 972	248 897
5	284 330	533 227
Celkem	533 227	X

Zdroj: vypracováno autorem na základě zpracovaných podnikových dat a vlastních výpočtů

Varianta A – s dotací

259 256 1 rok

129 144 x roku

$x / 1 = 129\,144 / 259\,256 = 0,498$ roku, tj. 1 rok a 5,9 měsíce.

Varianta B – bez dotací

275 972 1 rok

27 075 x roku

$x / 1 = 27\,075 / 275\,972 = 0,098$ roku, tj. 3 roky a 1,2 měsíce.

8.3 Metoda čisté současné hodnoty

Tabulka 15 –Diskontované cash flow

	Diskontované cash flow	
	bez dotací	s dotace
1. rok	141 335	531 061
2. rok	218 211	218 211
3. rok	206 647	206 647
4. rok	195 506	195 506
5. rok	184 795	184 795
Celkem (Kč)	946 493	1 336 219

Zdroj: vypracováno autorem na základě zpracovaných podnikových dat a vlastních výpočtů

Varianta A – s dotací

$$IV = \frac{PVCV}{IN} = \frac{1\,336\,219}{708\,000} = 1,88 \text{ Kč}$$

1,88 > 0, tudíž se investice může přijmout

Varianta B – bez dotací

$$IV = \frac{PVCV}{IN} = \frac{946\,493}{708\,000} = 1,33 \text{ Kč}$$

1,33 > 0, tudíž se investice může přijmout

8.4 Vnitřní výnosové procento

U nákladů na kapitál je použita úroková míra 9 %. Čistá současná hodnota v obou případech vyšla kladná (238 493 bez dotace a 628 219 s dotací). Z toho vyplývá, že hodnota vnitřního výnosového procenta je vyšší u obou variant než 9 %. Následně se hledá u obou variant hodnota vnitřního výnosového procenta formou přiblížení hodnot na maximálně stejnou úroveň.

Tabulka 16 –Vnitřní výnosové procento

Bez dotace	s dotací
710 642	707 690
1,20 %	1,42 %

Zdroj: vypracováno autorem na základě zpracovaných podnikových dat a vlastních výpočtů

Investiční náklady jsou 708 000,-. U obou variant vyšly podobné výsledky, pokud by rozdíl byl podstatně vyšší či nižší, počítalo by se již známou trojčlenkou. Z obou variant vychází, že je možné projekt realizovat, jelikož obě vnitřní výnosové procenta vyšší než náklady na kapitál.

8 Výsledky hodnocení

8.1 Srovnání variant I a II

Na základě hodnocení efektivity investice je zcela zřejmé, že Varianta I – s dotací, vychází mnohem lépe ve všech hodnotících kritériích, které byly aplikovány, podrobné srovnání je provedeno v tabulce 17.

Tabulka 17 – Srovnání variant I a II

	Varianta I - s dotací	Varianta II - bez dotace	Rozdíl
Σ provozních nákladů (Kč)	9 054 200	9 054 200	0,0 %
Σ investičních nákladů (Kč)	283 200	708 000	-60,0 %
Σ provozní výnosy (Kč)	10 440 000	10 440 000	0,0 %
Σ cash flow (Kč)	958 028	533 227	44,3 %
Metoda čisté současné hodnoty (Kč)	1,88	1,33	29,3 %
Vnitřní výnosové procento (%)	1,42	1,2	15,5 %
Doba návratnosti	1 rok a 6 měsíců	3 roky a 1,2 měsíce	-51,6 %
Metoda výnosnosti investice (%)	76,4	30,5	60,1 %

Zdroj: vypracováno autorem na základě zpracovaných podnikových dat a vlastních výpočtů

Nejdůležitější je o více než 44 % vyšší celkové cash flow z projektu než-li je tomu u Varianty II. Na to přímo navazuje také výrazně nižší o 51,6 % doba návratnosti Varianty I. U čisté současné hodnoty se zvýšil podíl současné hodnoty cash flow a nákladů na investici téměř o 30 %. Vnitřní výnosové procento je dokonce po srovnání obou variant o 60,1 % vyšší.

9 Závěr

Cílem diplomové práce bylo analyzovat finanční podpory pro vybraný podnik Josef Pavelec – Dřevovýroba, které jsou v současné době dostupné pro malé a střední podniky.

Diplomová práce se věnuje analýze jednotlivých operačních programů, které se malým a středním podnikům nabízí. První hypotéza je stanovena, zda vybraný podnik má možnost získat finanční podporu na investiční projekt, který by zlepšil její postavení na českém trhu. Větší pozornost je věnována Operačnímu programu podnikání a inovace a Programu rozvoje venkova. Jelikož majitel podniku Josef Pavelec je zaregistrován na obecním úřadě Obrataň jako samostatně hospodařící rolník, je aplikováno opatření Diverzifikace nezemědělských činností právě z Programu rozvoje venkova. Toto opatření je významně zaměřeno na podporu živnostníků, kteří se snaží rozčlenit a rozšířit svou činnost. Žadatel musí splňovat veškeré podmínky příjemce dotace a mít vypracován projekt dle osnovy, která je ke stažení na internetových stránkách Státního zemědělského intervenčního fondu. První hypotéza byla tudíž potvrzena.

Na základě cílů je vytvořena SWOT analýza, ze které vychází druhá hypotéza. Zda může podnik minimalizovat nebo dokonce i odstranit své slabé stránky. Této hypotéze se věnuje kapitola „Návrh projektu“, kde je podrobně popsáno, co by případný investiční záměr přinesl, které jsou nové možnosti podniku a hlavně jak se investiční záměr věnuje odstranění slabých stránek. I druhá hypotéza byla potvrzena, ale jen na základě úspěšnosti projektu a odhadovaného účinku investičního záměru na podnik Josef Pavelec – Dřevovýroba.

Poslední část diplomové práce se zaměřuje na poslední hypotézu, tj. porovnání hodnocení efektivnosti investice. Jako metodickou příručku jsem použil publikaci Manažerská ekonomika od Miloslava Synka. Zde jsem položil otázku, zda bude investiční záměr s dotací efektivnější než bez dotace, a jak velký rozdíl nastává, pokud by podnik zrealizoval projekt zcela ve své režii, nebo pokud by se podnik rozhodl využít některou z podpor pro malé a střední podnikání. Této otázce se věnuje kapitola „Srovnání variant I a II“. Výsledky srovnání ukázaly, že téměř ve všech hodnotících kritériích, je varianta s přidělenou dotací efektivnější. Např. doba návratnosti investice je poloviční, vnitřní výnosové procento je o 15 % vyšší a u čisté současné hodnoty

se zvýšil podíl současné hodnoty cash flow a nákladů na investici téměř o 30 %. Vnitřní výnosové procento je dokonce po srovnání obou variant o 60,1 % vyšší.

Závěrečné zhodnocení diplomové práce je, že jakékoli prostředky z různých operačních programů napříč spektrem celého působení pro malé a střední podniky, mohou významně přispět k rozvoji podniku, zvýšit jeho konkurenceschopnost atd. Rozsah podpor pokrývá téměř celé spektrum malých a středních podniků princip přidělování podpor je nastaven na dobré úrovni. I když je třeba vytknout určité nedostatky, se kterými se žadatelé setkávají. Špatná informovanost malých a středních podniků jak a pro jaké účely lze využít finanční podporu, velká administrativní náročnost jak na vypracování projektu tak i při realizaci projektu a v neposlední řadě proplácení podpor, které dochází se značným časovým odstupem.

10. Seznam použité literatury

Monografie

BEDNÁŘOVÁ, D. PARMOVÁ, D. *Malé a střední podnikání*. České Budějovice: Jihočeská univerzita, Zemědělská fakulta, 2003. 96 s. ISBN 80-7040-625-9

BOHÁČKOVÁ, I. HRABÁNKOVÁ, M. *Strukturální podpory v rámci politiky soudržnosti na období 2000–2013*. Praha: Ústav zemědělských a potravinářských informací, 2007. 50 s. ISBN 978-80-7271-187-1

HISRICH R.D., PETERS, M. P. *Založení a řízení nového podniku*. Překl.S.Spanilý. Praha: Victoria Publishing, 1996. 501 s. ISBN 80-85865-07-6

MALACH, A. a kol. *Jak podnikat po vstupu do EU*. Praha: Grada Publishing, 2005. 528 s. ISBN 80-247-0906-6

MAREK, D. KANTOR, T. *Příprava a řízení projektů strukturálních fondů Evropské unie*. Brno: Barrister & Principál, 2007. 212 s. ISBN 978-80-87029-13-8

ŠKARKA, M. *Projekty „Výzkum pro malé a střední podniky“ a další příležitosti pro MSP: sedmý rámcový program*. Praha: Technologické centrum AV ČR, 2007. 35 s. ISBN 80-86794-23-7

SVATOŠOVÁ, L. BOHÁČKOVÁ, I. HRABÁNKOVÁ, M. *Regionální rozvoj z pozice strukturální politiky*. České Budějovice: Jihočeská univerzita, Zemědělská fakulta, 2005. 156 s. ISBN 80-7040-749-2

SYNEK, M. *Manažerská ekonomika*. Praha: Grada Publishing, 2003. 472 s. ISBN 80-247-0515-X

VEBER, J., SRPOVÁ, J. a kol. *Podnikání malé a střední firmy*. Praha; Grada Publishing, 2005. 304 stran. ISBN 80-247-1069-2

VÍTKOVÁ, R. VOLKO, V. VÁPENÍČEK, A. *Konkurenceschopnost malých a středních podniků v aliancích (clusters)*. Praha: Národní informační středisko pro kontrolu jakosti, 2005. 115 s. ISBN 80-0201772-2

ZÁKON č. 455/1991 Sb., o živnostenském podnikání (živnostenský zákon)

ZÁKON č. 47/2002 Sb., o podpoře malého a středního podnikání a o změně zákona č. 2/1969 SB. o zřízení ministerstev a jiných ústředních orgánů státní správy České republiky, ve znění pozdějších předpisů

ZÁKON č 513/1991 SB., obchodní zákoník

Elektronické zdroje

BUSINESSINFO. *Definice malého a středního podnikatele* [online]. Poslední aktualizace 10 – 3 – 2009. [citováno 10 – 3 – 2009]. Dostupný z WWW:

<<http://www.businessinfo.cz/files/file4804.pdf>>

BUSINESSINFO. *Příručka Evropské a národní programy podpory MSP* [online]. Poslední aktualizace 14 – 3 – 2009. [citováno 14 – 3 – 2009]. Dostupný z WWW:

<http://www.businessinfo.cz/files/2005/070406_prirucka_inmp_3-07.pdf>

CZECHINVEST. *Operační program podnikání a inovace* [online]. Poslední aktualizace 5 – 4 – 2009. [citováno 5 – 4 – 2009]. Dostupný z WWW:

<<http://www.czechinvest.org/data/files/text-oppi-34.pdf>>

EUROMASTER. *Základní principy přípravy projektů v rámci strukturálních fondů EU* [online]. Poslední aktualizace 25 – 2 – 2009. [citováno 25 – 2 – 2009]. Dostupný z WWW: <<http://www.euromanagers.cz/www/download/zakladniprincipy.pdf>>

EUROSKOP. *Úvod do strukturálních fondů v České republice* [online]. Poslední aktualizace 6 – 1 – 2009. [citováno 6 – 1 – 2009]. Dostupný z WWW:

<<http://www.euroskop.cz/42281/120800/clanek/uvod-do-strukturalnich-fondu-v-ceske-republice/regionalni-politika-eu/>>

MINISTERSTVO PRŮMYSLU A OBCHODU. *Statistika malých a středních podniků* [online]. Poslední aktualizace 25 – 1 – 2009. [citováno 25 – 1 – 2009]. Dostupný z WWW:

<<http://download.mpo.cz/get/35064/39431/456948/priloha004.pdf>>

MINISTERSTVO PRŮMYSLU A OBCHODU. *Česká republika jako člen Evropské unie* [online]. Poslední aktualizace 15 – 1 – 2009. [citováno 15 – 1 – 2009]. Dostupný z WWW:

<<http://download.mpo.cz/get/26220/26135/291989/priloha001.pdf>>

MINISTERSTVO PRŮMYSLU A OBCHODU. *Koncepce rozvoje malého a středního podnikání na období 2007 - 2013* [online]. Poslední aktualizace 10 – 1 – 2009.

[citováno 10 – 1 – 2009]. Dostupný z WWW:

<<http://download.mpo.cz/get/26220/26135/291989/priloha001.pdf>>

MINISTERSTVO PRŮMYSLU A OBCHODU. *Průvodce podnikatele Programem podnikání a inovace* [online]. Poslední aktualizace 18 – 3 – 2009. [citováno 18 – 3 – 2009]. Dostupný z WWW:

<download.mpo.cz/get/30622/33658/355293/priloha001.pdf>

MINISTERSTVO PRÁCE A SOCIÁLNÍCH VĚCÍ. *Evropský sociální fond* [online]. Poslední aktualizace 1 – 4 – 2009. [citováno 1 – 3 – 2009]. Dostupný z WWW:

<http://portal.mpsv.cz/sz/local/cv_info/esf/esf_info.pdf>

MINISTERSTVO ZEMĚDĚLSTVÍ. *Program rozvoje venkova* [online]. Poslední aktualizace 1 – 4 – 2009. [citováno 1 – 4 – 2009]. Dostupný z WWW:

<http://www.mze.cz/UserFiles/File/EAFRD/PRV_oficiln_schvlen.pdf >

STÁTNÍ ZEMĚDĚLSKÝ INTERVENČNÍ FOND. *Pravidla, kterými se stanovují podmínky pro poskytování dotace na projekty Program u rozvoje venkova ČR na období 2007 – 2013. EU* [online]. Poslední aktualizace 3 – 4 – 2009. [citováno 3 – 4 – 2009]. Dostupný z WWW:

<http://www.szif.cz/irj/go/km/docs/apa_anon/cs/dokumenty_ke_stazeni/eafrd/osa3/1/11/1191908284251.pdf>

STÁTNÍ ZEMĚDĚLSKÝ INTERVENČNÍ FOND. *Pravidla, kterými se stanovují podmínky pro poskytování dotace - opatření III.1.1. - záměr a)* [online]. Poslední aktualizace 3 – 4 – 2009. [citováno 3 – 4 – 2009]. Dostupný z WWW:

<http://www.szif.cz/irj/go/km/docs/apa_anon/cs/dokumenty_ke_stazeni/eafrd/osa3/1/11/1191913926289.pdf>

TRANSPARENCY. *Hrozby a příležitosti strukturálních fondů* [online]. Poslední aktualizace 3 – 4 – 2009. [citováno 3 – 4 – 2009]. Dostupný z WWW: <

http://www.transparency.cz/pdf/esf_infopack_2007.pdf >

SEDMÝ RÁMCOVÁ PROGRAM. *Představení Operačního programu Praha Konkurenceschopnost* [online]. Poslední aktualizace 25 – 3 – 2009. [citováno 25 – 3 –

2009]. Dostupný z WWW: <http://www.fp7.cz/dokums_raw/tcoppk_1211530504.pdf >

Internetové stránky

www.businessinfo.cz

www.czechinvest.org

www.euromaster.cz

www.euroskop.cz

www.mpo.cz

www.mpsv.cz

www.mze.cz

www.szif.cz

www.transparency.cz

www.fp7.cz

Seznam tabulek

TABULKA 1 – DEFINICE MALÝCH A STŘEDNÍCH PODNIKŮ PODLE EU	13
TABULKA 2 – PODÍL MSP NA VYBRANÝCH MAKROEKONOMICKÝCH UKAZATELÍCH V %	21
TABULKA 3 – ZÁKLADNÍ INFORMACE PODNIKU JOSEF PAVELEC – DŘEVOVÝROBA.....	50
TABULKA 4 – SWOT ANALÝZA.....	54
TABULKA 5 – PROCENTICKÝ PODÍL DOTACE Z ROZPOČTU PROJEKTU	57
TABULKA 6 – SILNÉ A SLABÉ STRÁNKY PROJEKTU	58
TABULKA 7 – ČASOVÝ HARMONOGRAM REALIZACE PROJEKTU.....	59
TABULKA 8 – KATEGORIE FINANČNÍHO ZDRAVÍ PODNIKU DLE SZIF	60
TABULKA 9 – UKAZATELE FINANČNÍHO ZDRAVÍ PODNIKU JOSEF PAVELEC - DŘEVOVÝROBA.....	61
TABULKA 10 – ROZPOČET PROJEKTU.....	62
TABULKA 11 – ODPISOVÝ PLÁN INVESTICE	63
TABULKA 12 – PROVOZNÍ NÁKLADY PROJEKTU.....	64
TABULKA 13 – KALKULACE CASH FLOW Z REALIZACE PROJEKTU	66
TABULKA 14 – DOBA SPLACENÍ INVESTICE	68
TABULKA 15 – DISKONTOVANÉ CASH FLOW	69
TABULKA 16 – VNITŘNÍ VÝNOSOVÉ PROCENTO.....	70
TABULKA 17 – SROVNÁNÍ VARIANT I A II.....	71

Seznam obrázků

OBRÁZEK 1 – DRUHY ŽIVNOSTÍ.....	14
OBRÁZEK 2 – DRUHY PODPOR PODLE FORMY A PODLE ÚZEMNÍ HIERARCHIE JEJICH POSKYTOVÁNÍ.....	24
OBRÁZEK 4 – REGIONY SOUDRŽNOSTI NUTS II A SKLADBY KRAJŮ NUTS III.....	28

Seznam grafů

GRAF 1 - POČET EKONOMICKY AKTIVNÍCH MALÝCH A STŘEDNÍCH PODNIKŮ V ROCE 2007	19
GRAF 2 – POČET ZAMĚSTNANCŮ V MALÝCH A STŘEDNÍCH PODNICÍCH V ROCE 2007.....	19
GRAF 3 – VÝKONY MALÝCH A STŘEDNÍCH PODNIKŮ V ROCE 2007.....	20
GRAF 4 – INVESTICE MALÝCH A STŘEDNÍCH PODNIKŮ V ROCE 2007.....	20
GRAF 5 – VÝVOJ MSP V LETECH 1997 - 2007	21
GRAF 6 – VÝVOJ POČTU ZAMĚSTNANCŮ V LETECH 1997 - 2007.....	22
GRAF 7 – VÝVOJ VÝKONŮ A PŘIDANÉ HODNOTY V LETECH 1997 – 2007.....	22
GRAF 8 – VÝVOJ MZDOVÝCH A INVESTIČNÍCH NÁKLADŮ V LETECH 1999 - 2007	22
GRAF 9 – VÝVOJ ZAHRANIČNÍHO OBCHODU V LETECH 1997 - 2007	23
GRAF 10 – VÝVOJ OBRATU V LETECH 2003 – 2008	51
GRAF 11 – VÝVOJ ZISKU V LETECH 2003 – 2008	52
GRAF 12 – VÝVOJ SPOTŘEBY MATERIÁLU DŘEVA V M ³ V LETECH 2003 – 2008.....	52
GRAF 13 – VÝVOJ PRODUKCE LEŠENOVÝCH PODLÁŽEK A DŘEVĚNÝCH PALET V LETECH 2003 – 2008.....	53

Seznam zkratk

Cash flow	Skutečný peněžní tok
	Cash flow statement
CF	Fond soudržnosti
ČMZRB	Českomoravská záruční a rozvojová banka, a.s.
ČR	Česká republika
ČSÚ	Český statistický úřad
DC ČR	Design centrum České republiky
EAFRD	Evropský zemědělský fond pro rozvoj venkova
EAGF	Evropský zemědělský garanční fond
EFF	Evropský rybářský fond
EMAS	Environmentální certifikovaný systém řízení
ES	Evropské společenství
ESF	Evropský sociální fond
EU	Evropská unie
HDP	Hrubý domácí produkt
HSS	Hospodářská a sociální soudržnost
ICT	Informační a komunikační technologie
IN	Náklady na investici
IRR	Vnitřní výnosové procento
IS	Informační systém
ISO	Mezinárodní organizace pro normalizaci
MSP	Malý a střední podnikatel
NPV	Čistá současná hodnota
NRP	Národní rozvojový plán
NSRR	Národní strategický referenční rámec
NUTS	Nomenklatura územních statistických jednotek Nomenclature of Units for Territorial Statistics
OKEČ	Odvětвовá klasifikace ekonomické činnosti
OP	Operační program
OPPI	Operační program podnikání a inovace
PB	Metoda doby návratnosti
PRV	Program rozvoje venkova

REC	Doporučení evropské komise
RPJ	Roční pracovní jednotka
ROE	Rentabilita vlastního kapitálu
ROI	Metoda výnosnosti investice
ROP	Regionální operační program
SOZS	Strategické obecné zásady Společenství
	SWOT Silné a slabé stránky, příležitosti a rizika
	Strengths, Weaknesses, Opportunities and Threats
WACC	Vážený průměr nákladů na kapitál
7.RP	7. Rámcový program

11. Seznam příloh

PŘÍLOHA 1 – PREFERENČNÍ KRITÉRIA	83
PŘÍLOHA 2 – ZPŮSOBILÉ VÝDAJE KE SPOLUFINANCOVÁNÍ.....	84
PŘÍLOHA 3 – MEZNÍ HODNOTY PRO JEDNOTLIVÉ UKAZATELE VČETNĚ BODOVÉHO OHODNOCENÍ.....	85
PŘÍLOHA 4 – KRITÉRIA PŘIJATELNOSTI PROJEKTU	86

Příloha 1 – Preferenční kritéria

Pořadí	Kritérium				Možný bodový zisk
1.1	Obec, na území které je projekt realizován, má 1001 – 1500 obyvatel				5 bodů
1.2	Obec, na území které je projekt realizován, má 501 – 1000 obyvatel				7 bodů
1.3	Obec, na území které je projekt realizován, má méně než 501 obyvatel				10 bodů
2.	Projekt využívá a obnovuje existující stavbu, stavby. V případě, že předmětem či součástí projektu je novostavba, musí nahrazovat starou stavbu a nesmí přesahovat o více než 40 % zastavěnou plochu původní stavby.				15 bodů
3.1	Projekt vytváří jedno nové pracovní místo				5 bodů
3.2	Projekt vytváří dvě nová pracovní místa				10 bodů
3.3	Projekt vytváří tři nová pracovní místa				15 bodů
3.4	Projekt vytváří čtyři pracovní místa				20 bodů
3.5	Projekt vytváří pět nových pracovních míst				25 bodů
3.6	Projekt vytváří šest a více nových pracovních míst				30 bodů
4.	Požadovaná míra dotace v procentech				
	Malý podnik		Střední podnik		
	Všechny regiony kromě regionu Jihozápad	Region Jihozápad	Všechny regiony kromě regionu Jihozápad	Region Jihozápad	
4.1	59	55	49	45	1 bod
4.2	58	54	48	44	2 body
4.3	57	53	47	43	3 body
4.4	56	52	46	42	4 body
4.5	55	51	45	41	5 bodů
4.6	54	50	44	40	6 bodů
4.7	53	49	43	39	7 bodů
4.8	52	48	42	38	8 bodů
4.9	51	47	41	37	9 bodů
4.10	50	46	40	36	10 bodů
4.11	49	45	39	35	11 bodů
4.12	48	44	38	34	12 bodů
4.13	47	43	37	33	13 bodů
4.14	46	42	36	32	14 bodů
4.15	45 a méně	41 a méně	35 a méně	31 a méně	15 bodů
5.	Žadatel předložil v daném kole na daný záměr jen jednu žádost				10 bodů
6.1	Žadatel je zařazen do přechodného období nebo registrován jako ekologický podnikatel dle zákona č. 242/2000 SB., o				15 bodů

	ekologickém zemědělství, ve znění pozdějších předpisů a neprovozuje současně jinou zemědělskou výrobu	
6.2	Žadatel je zařazen do přechodného období nebo registrován jako ekologický podnikatel dle zákona č. 242/2000 SB., o ekologickém zemědělství, ve znění pozdějších předpisů a provozuje ekologické zemědělství na minimálně 50 % výměry obhospodařované zemědělské půdy	10 bodů
7.	Projekt byl podán také v elektronické podobě	1 bod
8.1	Míra nezaměstnanosti ve správním obvodu obce s rozšířenou působností, ve kterém je projekt realizován je 6,1 – 8,0 %	1 bod
8.2	Míra nezaměstnanosti ve správním obvodu obce s rozšířenou působností, ve kterém je projekt realizován je 8,1 – 11,0 %	3 body
8.3	Míra nezaměstnanosti ve správním obvodu obce s rozšířenou působností, ve kterém je projekt realizován je 11,1 % – a více	5 bodů

Zdroj: SZIF

Příloha 2 – Způsobilé výdaje ke spolufinancování

1	Rekonstrukce a modernizace objektu či přestavba na provozovny určené pro nezemědělskou činnost a rozvoj nezemědělské produkce (stavební materiál, stavební práce, rozvody, přípojky základní technické infrastruktury ve vztahu k provoznímu příslušenství, technické zařízení budov)
2	Nová výstavba objektu k dovozování dané činnosti (stavební materiál, stavební práce, rozvody, přípojky základní technické infrastruktury ve vztahu k provoznímu příslušenství, technické zařízení budov)
3	Úprava povrchů v areálu podnikatelské provozovny (odstavná stání, úprava povrchů pro skladové hospodářství a řemeslné produkce)
4	Nákup výrobních zařízení technologie sloužící k diverzifikaci do nezemědělských činností
5	Montáž a zaškolení obsluhy
6	Nákup vybavení dílny nebo provozovny v souvislosti s projektem (základní nábytek)
7	Nákup nezbyté výpočetní techniky v souvislosti s projektem
8	Projektová dokumentace
9	Technická dokumentace
10	Nákup staveb v souvislosti s projektem do 10 % ze způsobilých výdajů, ze kterých je stanovena dotace
11	Nákup pozemků do 10 % ze způsobilých výdajů, ze kterých je stanovena dotace

Zdroj: SZIF

Příloha 3 – Mezní hodnoty pro jednotlivé ukazatele včetně bodového ohodnocení

Rentabilita celkového majetku (%)MAX	méně než 1,49	od 1,5 do 3	více jak 3,01
Body	1	2	3
Rentabilita vlastních zdrojů (%) MAX	méně než 1,69	od 1,7 do 4	více jak 4,01
Body	1	2	3
Celková zadluženost (%) MIN	méně než 29,99	od 30 do 50	více jak 50,01
Body	5	3	1
Krytí dlouhodobého majetku vlastními zdroji (násobek) MAX	méně než 0,99	od 1,00 do 1,40	více jak 1,41
Body	1	2	3
Podíl výdajů na 1 Kč příjmů (násobek) MIN	méně než 0,949	od 0,95 do 0,99	více jak 0,991
Body	5	3	1
Doba obratu zásob (dny) MIN	méně než 39,99	od 40 do 70	více jak 70,01
Body	3	2	1
Obrátkovost majetku (násobek) MAX	méně než 0,29	od 0,3 do 1,00	více jak 1,01
Body	1	2	3
„Likvidita“ (násobek) MAX	méně než 1,19	od 1,20 do 2,00	více jak 2,01
Body	1	2	3
Doba splatnosti závazků (roky) MIN	méně než 4,99	od 5 do 7	více jak 7,01
Body	3	2	1

Zdroj: SZIF

Příloha 4 – Kritéria přijatelnosti projektu

1	Projekt lze realizovat na území České republiky v obci do 2000 obyvatel
2	Projekt je v souladu s příslušnou právní úpravou
3	Žadatel musí splňovat definici příjemce dotace stanovenou pro příslušné opatření/záměr
4	Projekt musí splňovat účel a rozsah opatření/záměru
5	Žadatel podniká minimálně dva roky z zemědělské výroby v souladu se zákonem č. 252/1997., o zemědělství, ve znění pozdějších předpisů
6	Žadatel splnil podmínku finančního zdraví u projektů, jejichž celkové způsobilé výdaje přesahují 2 000 000 Kč
7	Projekt se nevztahuje na činnost související s produkcí, zpracováním nebo uváděním na trh produktů uvedených v příloze č. 6 pravidel pro Diverzifikaci činností nezemědělské povahy – záměr a)
8	Projekt se týká pouze činností zařazených do těchto sekcí Odvětvové klasifikace ekonomických činností (OKEČ): CB 14 (Těžba a úprava ostatních nerostných surovin), D (Zpracovatelský průmysl), F (Stavebnictví), G (Obchod;opravy motorových vozidel a výrobků pro osobní potřebu a převážně pro domácnost)

Zdroj: SZIF