

JIHOČESKÁ UNIVERZITA V ČESKÝCH BUDĚJOVICÍCH

Zemědělská fakulta

Katedra kvality produktů

Studijní program: M4101 Zemědělské inženýrství

Studijní obor: Provozně podnikatelský obor

DIPLOMOVÁ PRÁCE

Současná úroveň hodnocení jakosti potravinářských produktů v České republice

Vedoucí diplomové práce

Ing. Pavel Smetana

Autor

Jana Klorová

Prohlašuji, že jsem diplomovou práci na téma „Současná úroveň hodnocení jakosti potravinářských výrobku v České republice“ vypracovala samostatně na základě vlastních zjištění a materiálů, které uvádím v seznamu literatury

V Českých Budějovicích 16. dubna 2009

.....

Jana Klorová

Děkuji vedoucímu diplomové práce Ing. Pavlu Smetanovi za jeho odbornou pomoc, cenné rady, připomínky a metodické vedení při zpracování diplomové práce.

Současně děkuji vedoucímu oddělení hygieny MVDr. Michalovi Uhliarovi za jeho ochotu, čas a poskytnutí cenných materiálů pro vypracování této diplomové práce.

Obsah

1	ÚVOD.....	3
2	LITERÁRNÍ REŠERŠE.....	5
2.1	VÝROBA POTRAVIN V ČESKÉ REPUBLICE.....	5
2.2	ZDRAVOTNÍ NEZÁVADNOST POTRAVIN.....	6
2.2.1	<i>Přístup EU k problematice zdravotní nezávadnosti potravin.....</i>	<i>6</i>
2.2.1.1	Bílá kniha o zdravotní nezávadnosti potravin.....	7
2.2.1.2	Hygienický balíček.....	8
2.2.1.3	Systém kritických kontrolních bodů - HACCP.....	9
2.2.1.4	Codex Alimentarius.....	10
2.2.1.5	Evropské organizace v oblasti řízení zdravotních rizik.....	11
2.2.1.6	RASFF v kontextu evropské legislativy.....	13
2.2.2	<i>Přístup České republiky k problematice zdravotní nezávadnosti potravin.....</i>	<i>14</i>
2.2.3	<i>Kontrolní orgány.....</i>	<i>17</i>
2.2.4	<i>Dozorové orgány Ministerstva zemědělství.....</i>	<i>18</i>
2.2.4.1	Státní zemědělská a potravinářská inspekce (SZPI).....	18
2.2.4.2	Státní veterinární správa České republiky (SVS ČR).....	23
2.2.4.3	Ústřední kontrolní a zkušební ústav zemědělský (ÚKZÚZ).....	25
2.2.4.4	Státní rostlinolékařská správa (SRS).....	26
2.3	MASO – VÝVOJOVÉ TRENDY SPOTŘEBY A ZDROJE MASA.....	26
2.3.1	<i>Vývojové trendy.....</i>	<i>28</i>
2.3.2	<i>Zdroje masa.....</i>	<i>32</i>
2.4	NÁKAZY Z POTRAVIN.....	33
3	CÍLE A METODIKA.....	37
4	PRAKTICKÁ ČÁST.....	39
4.1	CHARAKTERISTIKA STÁTNÍ VETERINÁRNÍ SPRÁVY ČESKÉ REPUBLIKY.....	39
4.2	ČINNOST STÁTNÍ VETERINÁRNÍ SPRÁVY ČESKÉ REPUBLIKY.....	41
4.3	KONTROLY.....	42
4.4	HLAVNÍ ČINNOSTI ORGANIZACE.....	46
4.4.1.1	Schvalování a registrace potravinářských podniků, závodů a jiných zařízení.....	48
4.4.1.2	Audity zařízení podle nařízení EP a Rady (ES) č. 854/2004.....	50
4.4.1.3	Veterinární prohlídka jatečných zvířat a masa.....	50
4.4.1.4	Mimořádná kontrolní akce zaměřená na kontrolu přepravních podmínek zásilek surovin a potravin živočišného původu.....	51
4.4.1.5	Mimořádná kontrolní akce zaměřená na kvalitu prodávaných jogurtů.....	52
4.4.1.6	Mimořádná kontrolní akce drůbežního masa.....	53

4.4.1.7	Mimořádná kontrolní akce vajec.....	54
4.4.1.8	Mimořádná kontrolní akce medu	55
4.4.1.9	Kontroly zvěřiny	55
4.4.1.10	Monitoring mikroorganismů v produktech živočišného původu.....	56
4.4.1.11	Monitoring reziduí cizorodých látek	57
4.4.1.12	Mimořádná kontrolní akce – ryba	59
4.5	POKUTY UDĚLENÉ KRAJSKÝMI VETERINÁRNÍMI SPRÁVAMI.....	60
4.5.1	<i>Analýza zjištěných hodnot</i>	66
4.6	NÁPRAVNÁ OPATŘENÍ	70
5	ZÁVĚR.....	76
6	SUMMARY	79
7	POUŽITÁ LITERATURA	80
8	SEZNAM TABULEK A GRAFŮ	81
8.1	SEZNAM TABULEK	81
8.2	SEZNAM GRAFŮ	81
9	PŘÍLOHY	83

1 Úvod

Zajištění zdravotní nezávadnosti potravin je prvotním úkolem každého výrobce, který chce být dlouhodobě úspěšným. Maximální možné snížení rizika produkce zdravotně závadného výrobku je zvláště významné v situaci otevřeného trhu, který je silně ovlivňován důvěrou spotřebitele a jeho věrností danému produktu a značce.

V České republice, obdobně jako v celé Evropské unii, patří výroba potravin a jejich zdravotní nezávadnost k ostře sledovaným odvětvím. Každý člověk potřebuje potraviny k přežití, a proto je na jejich kvalitu a zdravotní nezávadnost kladen důraz. Lidé mají právo očekávat, že si v tržní síti koupí jen takové maso, vejce, mléko, sýry, med, či uzeniny, po jejichž požití nebudou mít zdravotní problémy.

Základním principem zdravotní nezávadnosti potravin je *princip prevence*, tj. princip uskutečnění všech opatření k ochraně zdraví spotřebitele před nebezpečím z potravin. K uskutečnění záměru získání a udržení důvěry spotřebitele ve zdravotní nezávadnosti potravin je nezbytné získávání, sběr a analýza informací tak, aby bylo možno v reálném čase reagovat na potenciální ohrožení a aby nedocházelo ke krizovým situacím a potřebě náročných nápravných opatření. K tomuto účelu má napomoci zlepšování informačních systémů pro získávání běžných informací z oblasti zdravotní nezávadnosti potravin a dále vylepšení různých informačních a varovných systémů. Neméně významnou roli v zajišťování zdravotně nezávadných potravin občanům hrají dozorové orgány.

V diplomové práci jsem se zaměřila na činnost jednoho z dozorových orgánů, konkrétně Státní Veterinární správy České Republiky (SVS). Cílem je poukázat na to, že dozorové orgány se maximálně snaží zabránit proniknutí zdravotně závadných potravin do oběhu, ale je nutné si uvědomit, že za kvalitu a zdravotní nezávadnost zodpovídá především ten, kdo potraviny do oběhu uvádí. Bohužel v nepřehledném počtu přestupků a nedostatků, které inspektoři každoročně odhalují, není téměř možné zabránit, aby se přeci jen nějaká nevhodná potravina na pultě v obchodě objevila. Nezapomínejme však,

že pokud se zdravotně závadná potravina objeví, není to chyba dozorového orgánu, ten nepochybil. Pochybil vždy někdo, kdo s danou potravinou přišel do styku. Snahou všech zainteresovaných osob by tedy mělo být zajištění pouze kvalitních a zdravotně nezávadných potravin pro spotřebitele.

2 Literární rešerše

2.1 Výroba potravin v České republice

V České republice, obdobně jako v celé Evropské unii, patří výroba potravin k nosným odvětvím zpracovatelského průmyslu. Význam potravinářské výroby je dán zabezpečením výživy obyvatelstva výrobou a prodejem zdravotně nezávadných, kvalitních, ale i cenově dostupných potravin, výkonností a rostoucí konkurenceschopností tohoto odvětví.

Některé potravinářské podniky mají přímou vazbu na zemědělskou prvovýrobu, jiné se zabývají až výslednými produkty. Velká část potravinářských podniků v České republice investovala nemalé prostředky a úsilí do hygieny a modernizace svých provozů, aby splnily požadavky legislativy Evropské unie.

Význam výroby potravin a nápojů (OKEČ 15) je umocněn přímou návazností na zemědělství, jehož produkci výroba odebírá, dále zpracovává a uvádí do oběhu nebo na trh. Zajišťování výživy obyvatel činí z výroby potravin a nápojů strategický sektor, za jehož prioritu je nutno považovat zdravotní nezávadnost potravin.

Požadavky na zajištění vysoké úrovně ochrany zdraví a posílení důvěry spotřebitelů, získávají stále více na naléhavosti. V současné době nestačí jen nabídnout zdravotně nezávadné, biologicky plnohodnotné potraviny v odpovídající kvalitě, nýbrž je současně nutné poskytnout jasné a nezpochybnitelné důkazy o efektivním sledování uvedených kritérií, využívat nejnovějších vědeckých poznatků při ochraně spotřebitele i životního prostředí a předkládat přesvědčivé důkazy ve srozumitelné formě.

V České republice se věnuje velká pozornost potravinářskému sektoru, který zahrnuje zemědělskou prvovýrobu, vlastní zpracování a uvádění do oběhu a na trh potravin a nápojů, včetně jejich prodeje spotřebiteli.

V naší zemi je rovněž snaha zajišťovat vysokou míru spolupráce všech zainteresovaných institucí a trvale se usiluje o zvyšování důvěry spotřebitele poskytováním pravdivých a úplných informací. [Literatura 1]

2.2 Zdravotní nezávadnost potravin

2.2.1 Přístup EU k problematice zdravotní nezávadnosti potravin

Základním principem evropské potravinové politiky je vysoký standard kvality a zdravotní nezávadnosti potravin, který zaručuje ochranu zdraví spotřebitelů. Zároveň je třeba si uvědomit, že spotřebitelům nejen u nás, ale ve všech členských zemích je nutné nabídnout široký výběr vysoce hodnotných potravin. Zdravotní nezávadnost potravin je předpokládána jako samozřejmost, která vyplývá z povinností každého výrobce a je dána ze zákona.

V souvislosti s budoucím rozšířením Společenství je nutné, aby i všechny kandidátské země realizovaly tuto politiku a zajistily příslušné právní předpisy nejen pro zdravotní nezávadnost, ale i pro příslušnou kvalitu potravin. S tím souvisí i vytvoření příslušného kontrolního systému, který bude rovnocenný těm, které již platí a jsou používány v EU. Základním aspektem této potravinové legislativy je nejen ochrana zdraví spotřebitelů, ale i ochrana jejich ekonomických zájmů. Zdravotní nezávadnost potravin je klíčovým zájmem všech občanů v Evropě. Evropská unie proto klade velký důraz na tuto nezávadnost a samozřejmě i na kvalitu potravin. [Literatura 2]

Evropská komise v důsledku různých krizí vyvolaných případy distribuce zdravotně závadných potravin a krmiv včetně výskytu nebezpečných onemocnění hospodářských zvířat, která jsou přenosná na člověka, provádí v posledních 10 letech radikální reorganizaci celého systému zajištění zdravotní nezávadnosti potravin. Hlavním cílem je uklidnit spotřebitele a přesvědčit jej, že zdravotní nezávadnost potravin je prioritou politiky Komise. Základem k dosažení této priority je podle Komise EU jednotný

a fungující systém, který zahrnuje celý řetězec výroby potravin (od prvovýrobce ke spotřebiteli).

Bílá kniha o zdravotní nezávadnosti potravin, kterou vydala Komise EU v lednu r. 2000, deklaruje jednotný systém, který vyžaduje zajišťování zdravotní nezávadnosti v celém řetězci výroby a distribuce potravin a vysoký stupeň koordinace a sjednocení jak na úrovni Společenství, tak i na úrovni národní. [Literatura 3]

2.2.1.1 Bílá kniha o zdravotní nezávadnosti potravin

V Evropské unii koncem devadesátých let dvacátého století došlo k několika případům ohrožení zdraví spotřebitele z potravin, jejichž důsledkem bylo snížení důvěry spotřebitele v systém ochrany spotřebitele před nebezpečím z potravin působícím v rámci Evropské unie. Evropská unie proto začala problematiku ochrany zdraví spotřebitele před nebezpečím z potravin komplexně řešit. V této souvislosti se začal stále častěji objevovat pojem „*food safety*“ překládaný do českého jazyka jako „zdravotní nezávadnost potravin“. Na úrovni Evropské unie vznikl dokument „*White Paper on Food Safety*“ tj. „Bílá kniha o zdravotní nezávadnosti potravin“, v němž byla zpracována koncepce pro zajištění zdravotní nezávadnosti potravin v Evropské unii. „Food safety“ tj. „zdravotní nezávadnost potravin“ se stal pojmem pro komplexní systém ochrany spotřebitele před nebezpečím pocházejícím z potravin v Evropské unii.

Pilířem evropské potravinové politiky musí být vysoký standard zdravotní nezávadnosti potravin, který bude chránit a upevňovat zdraví spotřebitelů. Výroba a spotřeba potravin mají zásadní význam pro každou společnost a jsou spojeny s ekonomickými, sociálními a mnohdy i ekologickými důsledky. Při koncipování potravinové politiky je třeba mít na zřeteli všechna tato hlediska, i když ochrana zdraví musí mít vždy přednost.

Zajištění zdravotní nezávadnosti potravin v jejím pojetí tak, jak je vymezena v Bílé knize o zdravotní nezávadnosti potravin, představuje provádění velkého množství činností, které mají za cíl zajistit vysokou úroveň ochrany spotřebitele před ohrožením jeho zdraví potravinami. [Literatura 2]

2.2.1.2 Hygienický balíček

Samotné evropské potravinové právo prodělalo zlomovou změnu přijetím Nařízení Evropského parlamentu a Rady (ES) č. 178/2002 ze dne 28. ledna 2002, kterým se stanoví obecné zásady a požadavky potravinového práva, zřizuje se Evropský úřad pro bezpečnost potravin (EFSA) a stanoví postupy týkající se zdravotní nezávadnosti potravin.

V návaznosti na ustanovení Nařízení ES č. 178/2002 a v souvislosti s rozhodnutím Evropské komise o revizi komunitární legislativy směrem k jejímu zjednodušení se začaly připravovat a projednávat další návrhy právních norem. V této souvislosti se největší pozornosti těší tzv. „hygienický balíček“, který nabyl účinnosti dnem 1. ledna 2006. Jedná se o zkratku pro čtyři nařízení a jednu směrnici, jejichž společným jmenovatelem je hygiena potravin a úřední kontrola:

- Nařízení Evropského parlamentu a Rady (ES) č. 852/2004 ze dne 29. dubna 2004 o hygieně potravin;
- Nařízení Evropského parlamentu a Rady (ES) č. 853/2004 ze dne 29. dubna 2004, kterým se stanoví specifické hygienické předpisy pro potraviny živočišného původu;
- Nařízení Evropského parlamentu a Rady (ES) č. 854/2004 ze dne 29. dubna 2004, kterým se stanoví specifická pravidla pro organizaci úředních kontrol výrobků živočišného původu určených k lidské spotřebě;
- Nařízení Evropského parlamentu a Rady (ES) č. 882/2004 ze dne 29. dubna 2004 o úředních kontrolách za účelem ověřování, zda jsou dodržovány právní předpisy o krmivech a potravinách a ustanovení o zdraví zvířat a dobrých životních podmínkách zvířat;
- Směrnice Evropské parlamentu a Rady (ES) 2004/41/EHS ze dne 21. dubna 2004 rušící směrnice týkající se hygieny potravin a zdravotní nezávadnosti pro produkci a uvádění do oběhu potravin živočišného původu určených pro lidskou spotřebu a pozměňuje Směrnice Rady 89/662/EHS a 91/67/EHS a Rozhodnutí Rady 92/118/EHS. [Literatura1]

Blíže se seznámit s výše zmiňovanými nařízeními je možno v příloze č. 1, kde jsou popsány. Aby bylo možné textu porozumět, je potřeba si vysvětlit alespoň velmi stručně pojmy HACCP a Codex Alimentarius

2.2.1.3 Systém kritických kontrolních bodů - HACCP

Jedná se o systém, jehož kvalifikované používání vede k minimalizaci popřípadě až k vyloučení možných onemocnění i zdravotních poškození konzumentů potravin. Od 1. 5. 2005 je povinností provozovatelů potravinářských podniků mít zavedený systém kritických bodů. Tato povinnost je uložena zákonem č. 110/1997 Sb., o potravinách a tabákových výrobcích a o změně a doplnění některých souvisejících zákonů, ve znění pozdějších předpisů, resp. Vyhláškou č. 147/1998 Sb., o způsobu stanovení kritických bodů v technologii výroby, ve znění pozdějších předpisů. Podle ustanovení § 3 odstavce 1 písm. j) tohoto zákona jsou provozovatelé potravinářských podniků povinni, způsobem stanoveným prováděcím právním předpisem, určit ve všech fázích výroby a uvádění do oběhu technologické úseky (kritické body), ve kterých je největší riziko porušení zdravotní nezávadnosti, provádět jejich kontrolu a vést o tom evidenci.

Systém HACCP (Hazard Analysis and Critical Control Point) stojí na znalostech kritických bodů, tj. bodů, kde je největší možnost resp. pravděpodobnost kontaminace potravního řetězce, ať již mikrobiologická, chemická i fyzikální. Tyto body se stávají nejdůležitějším kontrolním místem, které je monitorováno a vyhodnocováno resp. řízeno tak, aby možná kontaminace byla vyloučena (patří sem např. dodržování technologických postupů - tepelné opracování, chlazení, mražení, manipulace se syrovými surovinami, křížení čisté a nečisté části provozu apod.).

HACCP je založen na Codexu Alimentarius, který byl vyvinut mezinárodními organizacemi: Organizací pro potraviny a zemědělství Spojených národů (Food and Agricultural Organization of the United Nations) a Světovou zdravotnickou organizací (World Health Organization). [Literatura 17]

2.2.1.4 Codex Alimentarius

Codex Alimentarius (CA) je podle překladu z latiny "potravinářský zákoník". Obsahuje řadu obecných a specifických norem o zdravotní nezávadnosti potravin, které byly formulovány pro ochranu zdraví spotřebitelů a zajištění správných postupů v obchodování s potravinami. Potraviny uvedené na trh pro místní spotřebu nebo export musí být bezpečné a kvalitní.

Na vypracování Codexu Alimentarius se v šedesátých letech podílely dvě organizace Spojených národů: Organizace pro potraviny a zemědělství (FAO) a Světová zdravotnická organizace (WHO). Jejich účelem je mimo jiné řídit a pomáhat při vypracování definicí potravin a požadavků na ně, pomáhat při harmonizaci těchto požadavků, a tak podporovat i mezinárodní obchod s potravinami. Většina světové populace žije ve 170 zemích, které jsou členy CA a které se proto podílejí na návrhu norem a jejich zavádění na národní a regionální úrovni.

Ačkoliv normy přijaté Kodexem nemají právní platnost, jsou uznávané a používané, neboť byly sestaveny na základě vědeckých poznatků. V mnoha případech se Organizace pro světový obchod (World Trade Organisation - WTO) odvolává na kodexové normy při mezinárodních sporech, týkajících se potravin a potravinářských výrobků. Národní a regionální zákony a normy ve většině případů používají jako výchozí bod právě kodexové normy. Vliv Kodexu prakticky zasahuje na všechny kontinenty a jeho příspěvek při ochraně zdraví lidí a zajišťování správných postupů v obchodu s potravinami je ohromný.

Kodexové normy

Kodexové normy mohou být obecné nebo specifické. V Kodexu je zahrnut veliký počet norem; od obecných, které se vztahují na všechny potraviny až po specifické, týkající se určitého výrobku. Obecné normy se týkají hygieny, značení výrobků, reziduí pesticidů a veterinárních léčiv, inspekce dovozu a vývozu, certifikačních systémů, metod pro odběr vzorků a provádění analýz potravinářských aditiv, kontaminantů, dále výživy a potravin pro speciální dietní účely. Kodex rovněž obsahuje specifické normy pro

všechny druhy potravin a potravinářských výrobků, které zahrnují čerstvou, zmrazenou a zpracovanou zeleninu a ovoce, ovocné šťávy, cereální výrobky, tuky a oleje, ryby, maso, cukr, kakao a čokoládu, mléko a mléčné výrobky. [Literatura 1]

2.2.1.5 Evropské organizace v oblasti řízení zdravotních rizik

Evropský úřad pro bezpečnost potravin (EFSA)

Posláním EFSA je poskytovat nezávislá vědecká stanoviska a vědeckou a technickou podporu pro legislativní a politickou činnost Společenství ve všech oblastech, které mají přímý nebo nepřímý vliv na zdravotní nezávadnost potravin a krmiv. Jeho povinností je zajišťovat veřejnosti a zainteresovaným institucím rychlé, spolehlivé, objektivní a srozumitelné informace.

Nejčastějším “zákazníkem” EFSA je Evropská komise, dále Evropský parlament, úřady členských států a další zainteresované organizace. Pro Evropskou komisi zajišťuje EFSA především vědecká stanoviska pro přípravu právních předpisů Společenství. (např. stanovisko ke kvalifikovanému odhadu bezpečnosti vybraných mikroorganismů, k bezpečnosti jednotlivých vybraných přídatných látek, tolerovatelnému hornímu limitu příjmu minerálů a vitamínů). Neustále probíhá přehodnocování dalších potravinářských přídatných látek, enzymů a látek určených k aromatizaci potravin, hodnotí se zdravotní tvrzení na obalech.

Ministerstvo zemědělství ČR spolupracuje s EFSA tím, že se podílí na přípravě elektronické komunikační platformy EFSA, aktivně se účastní jednání Poradního sboru, podporuje účast českých expertů ve vědeckých komisích EFSA, nominuje národní experty pro spolupráci s EFSA a zprostředkovává zapojení českých institucí do projektů EFSA. [Literatura 4]

Úkoly úřadu

Úřad má tyto úkoly:

- a) poskytovat orgánům Společenství a členským státům co nejlepší vědecká stanoviska ve všech případech stanovených v právních předpisech Společenství, jakož i k jakýmkoli otázkám v rámci své působnosti;
- b) podporovat a koordinovat vývoj jednotných metodik hodnocení rizika v oblastech spadajících do jeho působnosti;
- c) poskytovat vědeckou a technickou podporu Komisi v oblastech své působnosti a na požádání poskytovat vědeckou a technickou podporu při výkladu a posuzování stanovisek k hodnocení rizika;
- d) zadávat vědecké studie nezbytné k plnění svého poslání;
- e) vyhledávat, shromažďovat, uspořádávat, analyzovat a shrnovat vědecké a technické údaje v oblastech své působnosti;
- f) přijímat opatření k identifikaci a charakterizaci nově vznikajících rizik v oblastech své působnosti;
- g) vytvořit systém propojených sítí organizací, které působí v oblastech jeho působnosti, a zajistit fungování tohoto systému;
- h) na žádost Komise poskytovat vědeckou a technickou pomoc v rámci postupů řízení rizika používaných Komisí v souvislosti se zdravotní nezávadností potravin a krmiv;
- i) na žádost Komise poskytovat v oblastech své působnosti vědeckou a technickou pomoc s cílem zdokonalit spolupráci mezi Společenstvím, kandidátskými zeměmi, mezinárodními organizacemi a třetími zeměmi;
- j) zajišťovat, aby v oblastech jeho poslání dostávala veřejnost a zúčastněné osoby rychlé, spolehlivé, objektivní a srozumitelné informace; [Literatura 5]

Potravinový a veterinární úřad (FVO)

Potravinový a veterinární úřad (Food and Veterinary Office) si klade za cíl podporovat efektivní kontrolní systémy v oblasti zdravotní nezávadnosti potravin, a to jak z pohledu ochrany zvířat, tak i rostlin. Hodnotí a kontroluje dodržování legislativy EU v oblasti zdravotní nezávadnosti potravin v členských státech a třetích zemích, vyvážejících do

EU a dále přispívá k rozvoji politiky EU v oblasti zdravotní nezávadnosti potravin. Je součástí DG SANCO a sídlí v Grange (Irsko).

Evropská komise – Generální ředitelství pro zdraví a ochranu spotřebitele (DG SANCO)

Posláním Generálního ředitelství pro zdraví a ochranu spotřebitele je především příprava a aktualizace legislativy EU, týkající se péče o zdraví občanů Evropské Unie ve vztahu k uplatňování jejich spotřebitelských práv.

Dalším neméně významným úkolem DG SANCO je kontrola dodržování právních předpisů týkajících se výrobců, distributorů a prodejců potravin, a kontrola implementace právních předpisů v členských zemích EU. V současné době DG SANCO pracuje na dalším zdokonalování a především konsolidaci potravinového práva EU. [Literatura 5]

2.2.1.6 RASFF v kontextu evropské legislativy

Od vzniku systému do dnešního dne prošel mechanismus výměny informací mnoha změnami, které byly promítnuty i v právních předpisech.

System v podstatě existuje od roku 1978, kdy na základě doporučení Rady byly postupně vydávány směrnice, doporučení a nařízení, týkající se bezpečnosti výrobků, hygieny pracovního prostředí a zdraví zaměstnanců, až po zdravotně nezávadné (bezpečné) potraviny.

System rychlého varování pro potraviny a krmiva (Rapid Alert System for Food and Feed - RASFF) vychází z článků 50 - 52 nařízení Evropského parlamentu a Rady (ES) č. 178/2002, kterým se stanoví obecné zásady a požadavky potravinového práva, zřizuje se Evropský úřad pro bezpečnost potravin a stanoví se postupy, týkající se zdravotní nezávadnosti potravin.

Dle článku 50 nařízení Evropského parlamentu a Rady (ES) č. 178/2002, aniž by byly dotčeny právní předpisy Evropského společenství, členské státy neprodleně oznámí Evropské komisi prostřednictvím systému včasné výměny informací:

- a) všechna opatření, která členské státy přijmou s cílem omezit uvádění potravin nebo krmiva na trh nebo prosadit jejich stažení z trhu nebo zpětné převzetí, pokud již byly dodány spotřebitelům, z důvodu ochrany lidského zdraví před rizikem, které vyžaduje rychlé jednání;
- b) všechna doporučení hospodářským subjektům nebo dohody s nimi uzavřené, které mají za cíl na základě dobrovolnosti nebo povinnosti dosáhnout toho, aby se z důvodu vážného rizika pro lidské zdraví, vyžadujícího rychlé jednání, zabránilo uvedení určité potravin nebo krmiva na trh nebo jejich případného užití, nebo aby toto uvedení na trh i užití bylo omezeno, nebo aby se na ně vztahovaly zvláštní podmínky;
- c) všechny případy odmítnutí šarže, kontejneru nebo nákladu potravin nebo krmiv příslušným orgánem na hraničním přechodu v Evropské unii, které souvisí s přímým nebo nepřímým rizikem pro lidské zdraví. [Literatura 6]

2.2.2 Přístup České republiky k problematice zdravotní nezávadnosti potravin

Vláda ČR pověřila Ministerstvo zemědělství ke svodnému zajišťování problematiky zdravotní nezávadnosti potravin už svým Usnesením č. 1320/2001, kterým byla schválena Strategie zajištění zdravotní nezávadnosti potravin. Dalšími navazujícími a aktuálně závaznými dokumenty jsou Strategie zajištění zdravotní nezávadnosti potravin v ČR po přistoupení k EU (Usnesení vlády č. 1277/2004) a její revize z roku 2006 (Usnesení vlády č. 3/2007). Problematika zdravotní nezávadnosti potravin je řešena v úzké spolupráci s Ministerstvem zdravotnictví. Společným cílem všech zapojených institucí je efektivní ochrana zdraví a podpora zájmů spotřebitele ve vztahu k potravinám prostřednictvím zdravotně nezávadných potravin a krmiv. [Literatura 7]

Informační centrum bezpečnosti potravin (ICBP)

Na základě Usnesení vlády č. 1320 ze dne 10.12.2001 vzniklo v roce 2002 Informační centrum bezpečnosti potravin (ICBP), a to jako součást Systému zajištění bezpečnosti (nezávadnosti) potravin v ČR.

Posláním ICBP je zajišťovat komunikaci s veřejností v otázkách zdravotní nezávadnosti potravin. V rámci ICBP se:

- soustřeďují informace z jednotlivých složek (vládních, nevládních a poradních) dohlížejících nad zdravotní nezávadností potravin v celém potravinovém řetězci, tj. od výroby na farmách až po potravinářské výrobky u konečného spotřebitele;
- průběžně sledují nejrůznější problematiky související s kvalitou a zdravotní nezávadností potravin;
- zpracovávají informace o vlivu potravin na zdraví a pohodu.

ICBP prostřednictvím svých komunikačních prostředků (internet, publikace, akce) zprostředkovává spolehlivé informace spotřebiteli, kterému tak umožňuje rychle a lépe se orientovat na trhu potravinářských výrobků.

Systém zajištění zdravotní nezávadnosti potravin v ČR

Zdravotní nezávadnost potravin se stala jednou z priorit, na kterou se Vláda ČR zaměřila před vstupem České republiky do Evropské unie. Usnesením vlády č. 1320/2001 ke Strategii zajištění bezpečnosti potravin (BP) v České republice byly uloženy jednotlivým resortům úkoly tak, aby došlo v ČR k vybudování účinného systému zajišťování BP. Koordinací úkolů při vytváření systému BP bylo pověřeno Ministerstvo zemědělství ČR, které za tímto účelem zřídilo mezirezortní Koordinační skupinu (KS), jejíž schéma je zachyceno v příloze č. 2. Po řadě jednání byl systém BP navržen a jeho struktura dále propracována tak, aby vyhovovala z hlediska požadavků EU.

Zajištění zdravotní nezávadnosti potravin v ČR po vstupu do EU vychází, stejně jako v ostatních zemích EU, z nařízení Evropského parlamentu a Rady č. 178/2002.

V Usnesení vlády č. 1277 ze dne 15. prosince 2004 ke Strategii zajištění bezpečnosti potravin v České republice po přistoupení k Evropské unii se zdůrazňuje zdokonalení systému komunikace v rámci ČR s členskými státy EU, s orgány EU a třetími zeměmi. Tato Strategie se průběžně vyhodnocuje a podle aktuálních potřeb upřesňuje

Varování před závadnými potravinami

Česká republika má vypracován systém, který zajišťuje, že se ke spotřebiteli dostanou jen ty potravinářské výrobky, které jsou bezpečné, tj. zdravotně nezávadné (viz Systém zajištění zdravotní nezávadnosti potravin v ČR). V rámci uvedeného systému je zajištěn dohled nad každým článkem potravinového řetězce, tj. od zemědělské prvovýroby, přes zpracování potravinářských surovin, výrobu a distribuci potravinářských výrobků.

Průběžnou monitorovací činností dozorových orgánů státní správy jsou odhalovány ty případy, které představují pro zdraví spotřebitele riziko. O zdravotním riziku je spotřebitel bezprostředně informován, a to nejen prostřednictvím hromadných sdělovacích prostředků (tisk, rozhlas, televize), ale také na internetových stránkách příslušných kontrolních institucí.

Informační centrum bezpečnosti potravin (ICBP) je místo, kde se soustřeďují informace od jednotlivých kontrolních orgánů. Prostřednictvím ICBP může spotřebitel z jednoho místa získat informace:

- ze systému rychlého varování pro potraviny a krmiva (RASFF);
- z kontrolní činnosti Státní zemědělské a potravinářské inspekce (SZPI);
- z kontrolní činnosti Státní veterinární správy (SVS);
- z kontrolní činnosti orgánů ochrany veřejného zdraví (OOVZ);
- z kontrolní činnosti Státní rostlinolékařské správy (SRS).

Česká republika je společně s dalšími členskými zeměmi EU zapojena do činnosti Evropského úřadu pro bezpečnost potravin (EFSA). EFSA prostřednictvím svých vědeckých panelů pro jednotlivé problematiky vypracovává na žádost Evropské komise vědecká stanoviska, která jsou podkladem pro vytváření legislativy EU.

Od 1.8.2008 přechází činnost Informačního centra bezpečnosti potravin (ICBP) přímo pod Ministerstvo zemědělství ČR. ICBP funguje od roku 2002 v rámci Ústavu zemědělských a potravinářských informací (ÚZPI). ÚZPI 1.7.2008 sloučením s VÚZE vytvořil novou příspěvkovou organizaci Ústav zemědělské ekonomiky a informací (ÚZEI). [Literatura 8]

2.2.3 Kontrolní orgány

Legislativa ČR zabezpečující komplexní zdravotní nezávadnost potravin od farmy až ke spotřebiteli zasahuje do působností několika ústředních orgánů státní správy a ve vztahu ke zdravotní nezávadnosti potravin se týká zejména:

- Ministerstva zdravotnictví (MZ);
- Ministerstva zemědělství (MZe);
- Ministerstva životního prostředí (MŽP);
- Ministerstva průmyslu a obchodu (MPO);
- Ministerstva vnitra (MV);
- Ministerstva dopravy a spojů (MDS);
- Státního úřadu pro jadernou bezpečnost (SÚJB).

Pro zajištění ochrany spotřebitele, ale i vzájemné důvěry mezi dodavateli a odběrateli, funguje systém kontroly, který zohledňuje odpovědnost výrobce za jakost a zdravotní nezávadnost výrobku (produktu) uváděného do oběhu.

Státní dozor v celém řetězci od prvovýroby až po prodej spotřebiteli provádí orgány ochrany veřejného zdraví (MZ), orgány veterinární správy (MZe), Státní zemědělská a potravinářská inspekce (MZe), Státní rostlinolékařská správa (MZe) a Ústřední kontrolní a zkušební ústav zemědělský (MZe). Kompetence těchto orgánů i jejich odpovědnost jsou stanoveny v příslušných zákonech. Tento stav odpovídá situaci v jednotlivých členských státech, kde je zřejmé, že legislativní i kontrolní činnost zůstane v rukou státní administrativy a institucí, kterým stát deleguje přesně vymezený rozsah pravomocí a povinností.

Ve vazbě na odpovědnost výrobce za zdravotní nezávadnost je v ČR stejně jako ve státech unie věnována velká pozornost zavádění správné výrobní/hygienické praxe a zavedení systému kritických bodů (HACCP) do výroby potravin a krmiv. [Literatura 3]

2.2.4 Dozorové orgány Ministerstva zemědělství

Pod Ministerstvem zemědělství provádějí své kontroly čtyři orgány, a to Státní zemědělská a potravinářská inspekce (SZPI), Státní veterinární správa České republiky (SVS ČR), Ústřední kontrolní a zkušební ústav zemědělský (ÚKZÚZ) a Státní rostlinolékařská správa (SRS ČR), viz schéma v příloze č. 2, a proto se budu blíže zabývat jen těmito čtyřmi.

2.2.4.1 Státní zemědělská a potravinářská inspekce (SZPI)

SZPI je organizační složka státu, která je přímo podřízená Ministerstvu zemědělství. Je orgánem státního dozoru zejména nad zdravotní nezávadností, jakostí a řádným označováním potravin.

SZPI kontroluje, v rámci stanovených kompetencí, potraviny, suroviny k jejich výrobě, zemědělské výrobky a tabákové výrobky. Tyto kompetence se vztahují na výrobu, skladování, přepravu i prodej (včetně dovozu).

Takto komplexně pojatá kontrola umožňuje účinně zaměřit pozornost na komodity, na analyty nebo do míst, kde lze předpokládat nejvíce nedostatků, nebo kde lze očekávat nejvyšší efekt kontroly. Jedná se tedy o kontrolu cílenou, jejímž účelem není monitorování, ale ochrana ekonomických zájmů občanů i státu - ochrana spotřebitele před zdravotně závadnými potravinami, před potravinami, které jsou klamavě označené, dále s prošlým datem použitelnosti nebo neznámého původu. Nedílnou součástí cílené kontroly jsou podmínky výroby a prodeje.

Pojetí a realizace kontroly potravin vycházejí z nové právní úpravy (zejména ze zákona č. 110/97 Sb. o potravinách a tabákových výrobcích, z novely zákona č. 146/2002 Sb.

o SZPI nebo zákona č. 552/91 Sb. o státní kontrole) a odpovídají principům kontroly potravin uplatňovaným ve státech Evropské unie.

Pod pojmem „kontrola zdravotní nezávadnosti“ je zahrnuta kontrola mikrobiologických požadavků a kontrola obsahu cizorodých látek (tedy např. chemických prvků, aditiv, reziduí pesticidů atd.).

Pod pojmem „kontrola jakosti“ je zahrnuta kontrola analytických znaků (např. obsah tuku, obsah cukru, vlhkost ap.), kontrola senzorických znaků. Zvlášť se posuzuje správnost označování výrobku.

Při rozhodování o zacílení kontroly se zohledňuje maximum dostupných informací. Kritéria pro rozhodování o kontrole mohou mít buď obecnou a širěji definovanou platnost (obecná kritéria), nebo vycházejí z určitých konkrétních zjištění (konkrétní kritérium).

Priority jsou stavěny na principech hodnocení rizika:

- postavení komodity ve spotřebním koši;
- rizikovost komodity;
- rizikovost analytu;
- kontrolovaná osoba (objem její produkce);
- nové potraviny na trhu.

Konkrétní kritéria pro rozhodování o kontrole jsou:

- poznatky z minulých kontrol;
- analýzy dat v informačním systému;
- aktuální zjištění inspektorů v terénu;
- zjištění jiných orgánů státní správy (hygienické služby, veterinární správy, policie, celní správy, živnostenského úřadu);
- podněty spotřebitelů;
- podněty masmédií (tisku, rozhlasu a televize) a reklam;

- zjištění partnerských organizací v zahraničí, např. DGCCRF, FIS, FDA;
- doporučení evropské komise;
- informace ze systému rychlého varování RASFF atd.

Zaměření kontroly SZPI podle druhu rozborů

Při kontrole potravin odebírají inspektoři SZPI z jednotlivých šarží výrobků vzorky. Každý odběr vzorků je doložen protokolem o odběru vzorků, který podepíše kontrolovaná osoba. Pouze vzorky odebrané inspektorem jsou předány laboratorům a jsou podrobeny zkouškám (čili rozborům) podle zaměření kontroly. Vzorky potravin, které doručí na inspektorát spotřebitel v rámci stížnosti, slouží jako podnět ke kontrole, nejsou předmětem rozborů.

Jedná se především o zkoušky na mikrobiologické požadavky a na obsah cizorodých látek ve smyslu prováděcích předpisů zákona č. 110/97 Sb. (v obou uvedených případech se jedná o prokázání zdravotní nezávadnosti zkoušené potraviny).

Dále se uskutečňují analytické a senzorické rozborů (tedy rozborů jakostních znaků, jejichž parametry jsou uvedené v prováděcích vyhláškách MZe zákona č. 110/97 Sb. nebo jsou popsány v deklarované ČSN), hodnotí se také správnost označení a dodržování doby trvanlivosti a použitelnosti výrobků.

Vzhledem k operativnosti kontroly je nutné a zaměření kontroly také často umožňuje, aby bylo o některých vzorcích rozhodnuto hned na místě, bez rozborů v laboratořích. Je to např. kontrola doby použitelnosti, doby minimální trvanlivosti, správnosti označování výrobků, jakosti čerstvého ovoce a zeleniny atd. S výsledky kontroly je kontrolovaná osoba seznámena formou protokolu o kontrole.

Územní působnost

SZPI má sídlo v Brně. Kromě ústředí, jež metodicky řídí podřízená pracoviště, má SZPI sedm regionálních inspektorátů. Každý z nich má územní působnost vždy pro dva administrativní kraje. [Literatura 6]

Systém rychlého varování pro potraviny a krmiva RASFF

Systém rychlého varování pro potraviny a krmiva (Rapid Alert System for Food and Feed – RASFF) funguje na základě Nařízení Evropského parlamentu a Rady č. 178/2002, kterým se stanoví obecné zásady a požadavky potravinového práva, zřizuje se Evropský úřad pro bezpečnost potravin a stanoví postupy týkající se zdravotní nezávadnosti potravin. Fungování tohoto systému je v České republice (podrobně) upraveno Nařízením vlády č. 98/2005 Sb., kterým se stanoví systém rychlého varování o vzniku rizika ohrožení zdraví lidí z potravin a krmiv.

RASFF je vzájemně propojenou sítí, která spojuje členské země Evropské unie (EU) s Evropskou komisí (EK) a Evropským úřadem pro bezpečnost potravin (EFSA). Hlavním cílem tohoto systému je zabránit ohrožení spotřebitele nebezpečnými potravinami nebo (zprostředkovaně) krmivy. Státní zemědělská a potravinářská inspekce (SZPI) je podle §15 odst.4 zákona č.110/97 Sb., o potravinách a tabákových výrobcích, ve znění pozdějších předpisů, národním kontaktním místem v systému rychlého varování.

Národní kontaktní místo soustřeďuje informace ze všech dozorových orgánů nad potravinami a krmivy v ČR: Státní veterinární správy, Státní zemědělské a potravinářské inspekce, orgánů ochrany veřejného zdraví a Ústředního kontrolního a zkušebního ústavu zemědělského. S Národním kontaktním místem spolupracují také další účastníci národního systému rychlého varování: Generální ředitelství cel, Státní úřad pro jadernou bezpečnost, Ministerstvo vnitra, Ministerstvo obrany, Ministerstvo spravedlnosti a Ústav zemědělských a potravinářských informací. Koordinačním místem je sekretariát Koordinační skupiny bezpečnosti potravin (KSBP) při Ministerstvu zemědělství.

Tok informací o výskytu nebezpečných výrobků je obousměrný. Dozorové orgány ČR se prostřednictvím Národního kontaktního místa dozvídají o nebezpečných výrobcích, které mohou být na českém trhu a v rámci svých pravomocí následně provádí kontrolu. Evropská komise je pak zpětně informována o skutečnostech, které byly v návaznosti na

informaci z EU zjištěny, a o uložených opatřeních. Dojde-li ke zjištění výskytu nebezpečného výrobku některým z dozorových orgánů v ČR, odesílá Národní kontaktní místo do EK informace získané od jednotlivých účastníků Národního systému. Česká republika je pak zpětně informována o kontrolních zjištěních v členských státech EU.

Schéma fungování systému rychlého varování RASFF



Certifikační činnost SZPI

SZPI zajišťuje pouze certifikaci potravin nebo surovin v neregulované sféře na základě žádosti výrobců, převážně za účelem exportu. Rozsah zkoušek je stanoven zpravidla podle požadavků zahraničního odběratele. Certifikaci zajišťují na jednotlivých inspektorátech pověření zaměstnanci, na které je potřeba se obrátit podle sídla firmy.

Vztahy s EU

SZPI pozorně sleduje aktivity Evropské komise v oblasti zdravotní nezávadnosti potravin, Evropského úřadu pro bezpečnost potravin (EFSA) a aktuální vývoj evropského potravinového práva. SZPI se zabývá monitoringem právních předpisů ES ve vztahu k činnosti inspekce a spolupracuje s Ministerstvem zemědělství na

systemizaci legislativy ES v oblasti potravin a jejím podrobným srovnáváním s českými právními normami. Odborníci SZPI se také zabývají problematikou neharmonizované sféry právních předpisů a otázkami volného pohybu zboží. [Literatura 6]

2.2.4.2 Státní veterinární správa České republiky (SVS ČR)

SVS ČR je organizací, která ze zákona vykonává dozor nad zdravím zvířat, nad tím, aby nebyla týrána, dále nad zdravotní nezávadností potravin živočišného původu, nad ochranou našeho území před možným zavlečením nebezpečných nákaz nebo jejich nositelů. Přímo i nepřímo zodpovídá i za zdraví občanů. Všechny povinnosti a práva SVS ČR jsou vyjmenovány a popsány v zákoně č. 286/2003 Sb., který je úplným zněním zákona č. 166/1999 Sb. o veterinární péči a o změně některých souvisejících zákonů (veterinárního zákona).

SVS ČR je orgánem státní správy v rezortu zemědělství. Jejím úkolem je především ochrana spotřebitelů před případnými zdravotně závadnými produkty živočišného původu, monitorování a udržování příznivé nálezové situace zvířat, veterinární ochrana státního území České republiky, ochrana pohody zvířat a ochrana před jejich týráním.

Od 28.11.2007 je SVS ČR držitelem certifikátu ČSN EN ISO 9001 pro výkon státní správy v oblasti veterinární péče na území České republiky.

Územní působnost

SVS ČR má sídlo v Praze. Kromě ústředí fungují podřízená pracoviště, kterými je 13 Krajských veterinárních správ a Městská veterinární správa v Praze.

Organizace kontroly

Dozorovou činnost lze rozdělit na monitorování zdravotní nezávadnosti a kvality produktu živočišného původu po stránce administrativní a legislativní a na samotné provádění kontroly v chovech a ve zpracovatelských potravinářských podnicích. Na zdravotní nezávadnost zejména, ale i na jakost potravin, působí celá řada vlivů. Prakticky všechny lze monitorovat a jejich negativní působení eliminovat.

Mezi zásadní potenciálně ohrožující prvky patří rezidua cizorodých látek. Těmi se rozumí jednak rezidua léčivých přípravků, případný obsah těžkých kovů nebo jiných kontaminantů životního prostředí. Proto má Státní veterinární správa ČR vypracovaný Plán monitoringu cizorodých látek, který postihuje celý potravinový řetězec.

Dalším důležitým úsekem činnosti veterinárního dozoru je kontrola označování potravinářských výrobků a jejich dosledovatelnost. Velkou roli, v tomto případě podpůrnou, pak hraje kontrola evidence hospodářských zvířat a evidence veškerých akcí státního veterinárního dozoru zaznamenaných v informačním systému Státní veterinární správy.

Přestože se v první řadě vždy hovoří o zdravotní nezávadnosti potravin, pro spotřebitele je důležitým kritériem pro výběr jakost. Státní veterinární správa proto své aktivity směřuje i do této oblasti. Kontroluje, zda je dodržováno složení výrobku, jak ukládá legislativa. Každé neodpovídající značení je posuzováno jako klamání spotřebitele a při použití jiných než uvedených surovin, jako falšování. [Literatura 9]

Informační systémy SVS ČR

Státní veterinární správa ČR sbírá a zpracovává ve svém informačním systému pro podporu a řízení výkonu státního veterinárního dozoru registry, katalogy a data. Počítačové soubory jsou vytvářeny na jednotlivých pracovištích státního veterinárního dozoru na území celé České republiky. Data jsou pravidelně agregována do celorepublikových databází, z nichž jsou připravovány výstupy pro interní potřeby vedení SVS ČR i Ministerstva zemědělství ČR.

SVS ČR je zapojena do systému RASFF v ČR.

Prostřednictvím ADNS (Animal Disease Notification System) – systému pro hlášení nálezů – hlásí orgány veterinární správy ČR Evropské komisi a členským státům EU výskyt nálezů v ČR.

Je také zapojena do nově zavedeného jednotného veterinárního informačního systému EU, který je v provozu od 1. 4. 2004 pod názvem TRACES (Trade Control and Expert System). Tento systém umožňuje sledovat pohyb živých zvířat a vybraných živočišných výrobků mezi zeměmi EU. Prostřednictvím tohoto systému se hlásí zásilky z vyvážející země do země určení.

V případě mimořádných veterinárních opatření (např. ke zdolání slintavky, kulhavky popř. jiných onemocnění zvířat) se využívá integrovaný záchranný systém Ministerstva vnitra (IZS). [Literatura 8]

2.2.4.3 Ústřední kontrolní a zkušební ústav zemědělský (ÚKZÚZ)

ÚKZÚZ zajišťuje specializovanou kontrolu a odborný dozor podle zákona č.147/2002 Sb., o Ústředním kontrolním a zkušebním ústavu zemědělském a o změně některých souvisejících zákonů (zákon o Ústředním kontrolním a zkušebním ústavu zemědělském), ve znění pozdějších předpisů .

Ústav vykonává odborné činnosti v těchto oblastech:

- a) vinohradnictví a vinařství (zákon č. 321/2004 Sb.);
- b) krmiva (zákon č. 91/1996 Sb.);
- c) uvádění do oběhu osiv a sadby pěstovaných rostlin (zákon č. 219/2003 Sb.);
- d) ochrana chmele (zákon č. 322/2004 Sb.);
- e) hnojiva, pomocné půdní látky, pomocné rostlinné přípravky nebo substráty (zákon č. 156/1998 Sb.);
- f) nakládání s geneticky modifikovanými organismy a genetickými produkty (zákon č. 78/2004 Sb.);
- g) ochrana práv k odrůdám rostlin (zákon č. 408/2000 Sb.).

Na základě zákona č. 110/1997 Sb., o potravinách a tabákových výrobcích, ve znění pozdějších předpisů, byl ÚKZÚZ pověřen zajišťováním kontroly klasifikace jatečných upravených těl. ÚKZÚZ je zapojen do systému RASFF v ČR. [Literatura 10]

2.2.4.4 Státní rostlinolékařská správa (SRS)

Státní rostlinolékařská správa je správní úřad rostlinolékařské péče s působností na území České republiky, zřízený zákonem č. 147/1996 Sb., o rostlinolékařské péči a změnách některých souvisejících zákonů, ve znění pozdějších předpisů. Činnost SRS vychází ze zákona č. 326/2004 Sb., o rostlinolékařské péči a změnách některých souvisejících zákonů.

Hlavní činnost zahrnuje:

1. ochranu území České republiky a ostatních členských států EU před zavlékáním a rozšiřováním karanténních škodlivých organismů do nezamořených území členských států a při vývozu rostlinného zboží z ČR do třetích zemí;
2. průzkum a zjišťování výskytu karanténních organismů na území České republiky a zavádění opatření k zabránění jejich rozšíření a k izolaci i likvidaci jejich ohnisek;
3. diagnostiku chorob a škůdců rostlin a rostlinných produktů;
4. registraci pesticidů a dalších prostředků ochrany rostlin, jejich zkoušení a zkoušení metod ochrany rostlin, kontrolu zkoušení pesticidů v rámci České republiky;
5. informační a poradenskou činnost;
6. spolupráci s jinými úřady a organizacemi včetně mezinárodní spolupráce.

[Literatura11]

2.3 Maso – vývojové trendy spotřeby a zdroje masa

Definice masa - jako maso jsou definovány všechny části těl živočichů, včetně ryb a bezobratlých, v čerstvém nebo upraveném stavu, které se hodí k lidské výživě. Podle této definice patří ovšem mezi maso i živočišné tuky, krev, droby, kůže a kosti (pokud se konzumují), ale také masné výrobky. V užším slova smyslu se masem rozumí jen kosterní svalovina, a to buď samotná svalová tkáň, nebo svalová tkáň včetně vmezeřeného tuku, cév, nervů, vazivových a jiných částí. Někdy se tato definice omezuje jen na teplokrevné živočichy.

Maso je z nutričního hlediska velmi cenným zdrojem plnohodnotných bílkovin, vitamínů (zejména skupiny B), nenasycených mastných kyselin a minerálních látek. Právem je proto považováno za nenahraditelnou složku výživy, i když je možné (obtížně) zajistit plnohodnotnou výživu i bez masa. V takovém případě by však bylo nutné nahradit přirozenou stravu zahrnující maso jinou, promyšleně sestavenou dietou, a kombinovat rostlinné potraviny s mlékem a vejci. Vedle nutričního významu je maso ve výživě důležité i svou chutností; lidé je rádi jedí a jsou ochotni za ně zaplatit i relativně vyšší cenu než za jiné potraviny. [Literatura 12]

Ze zdravotního hlediska však existuje jisté optimum spotřeby masa, určené zvyklostmi a fyziologickými potřebami určité populace. Předchůdci dnešního člověka se živili převážně masem (Pithecanthropus z 80 %, Homo sapiens fossilis z 50 %). Existují odhady, že náš předek, předvěký lovec, zkonsumoval denně asi 2 kg masa (což odpovídá roční spotřebě téměř 750 kg). V našich oblastech činí optimum spotřeby masa přibližně 90 kg za rok. Při vyšší spotřebě dochází k nežádoucím změnám mikrobiálních procesů v trávicí soustavě; převládají hnilobné procesy, při nichž se tvoří mimo jiné i biogenní aminy. Zároveň dochází k přebytku purinových bází, což vede k hyperglykémii a ukládání solí kyseliny močové v kloubech (pakostnici). Při nadměrné konzumaci tučného masa se současně nežádoucím způsobem zvyšuje podíl živočišných tuků v naší stravě. [Literatura 13]

Někdy se objevují názory, že je třeba spotřebu masa snížit. Příjem masa nelze vytrhnout ze souvislosti se způsobem života toho kterého člověka, jeho tělesnou aktivitou, skladbou dalších potravin, tělesnou hmotností atd. V tomto smyslu se často dělají jednoznačné a nutně chybné závěry. Řadu dezinformací zanášejí do této problematiky „zaručeně správné diety“ (vegetariánství, zejména veganství, makrobiotika), které jsou nezřídka záměrně rozšiřované konkurenčními odvětvími potravinářského průmyslu, a kterých se vždy ochotně ujímají senzacechtiví novináři. Neexistují zdravé a nezdravé potraviny, nýbrž zdravá či nezdravá celková dieta, která musí být přizpůsobena způsobu života. Podobně je třeba dát do souvislosti množství škodlivin přijímaných z masa a jejich příjem z jiných potravin, vody, vzduchu či koření. [Literatura 12]

2.3.1 Vývojové trendy

Spotřeba masa v České Republice v posledních padesáti osmi letech zaznamenávala celkový nárůst, viz tabulka č. 1. Avšak podíváme-li se hlouběji, nárůst nebyl plynulý. Do roku 1990 spotřeba masa stoupala výrazně. V 90. letech došlo k poklesu na hodnoty kolem 80 kg masa na osobu za rok, a v této úrovni se spotřeba masa pohybuje dodnes.

Dále je z tabulky č. 1, porovnávající spotřebu jednotlivých druhů masa patrné, že největší oblibu má maso vepřové, i když poslední dobou stagnuje. Spotřeba hovězího masa během 90. let výrazně klesla, ale v posledních letech také stagnuje. Vývojové trendy spotřeby vepřového, hovězího a drůbežího masa jsou graficky znázorněny v grafu č. 1.

Nejmenší podíl v lidské stravě má maso telecí a skupina masa skopového, koziho a koňského. O trochu lépe si stojí králíci a ryby. Vývojový trend těchto druhů je vyobrazen v grafu č. 2. Pro spotřebu masa králíčího jsou k dispozici hodnoty pouze od roku 1970 a pro spotřebu ryb hodnota v ČR pro rok 1948 není známa (pouze pro ČSR a to je 4,2 kg/osobu/rok).

Tabulka č. 1 začíná rokem 1948, protože od tohoto data se začaly zaznamenávat hodnoty pro ČR a SR zvlášť. Do této doby byla známa pouze čísla pro ČSR. Hodnoty spotřeby masa vepřového a hovězího pro ČSR jsou mapovány už od roku 1922, kde spotřeba vepřového činila 6,9 kg/osobu/rok a hovězího 11,6 kg/osobu/rok.

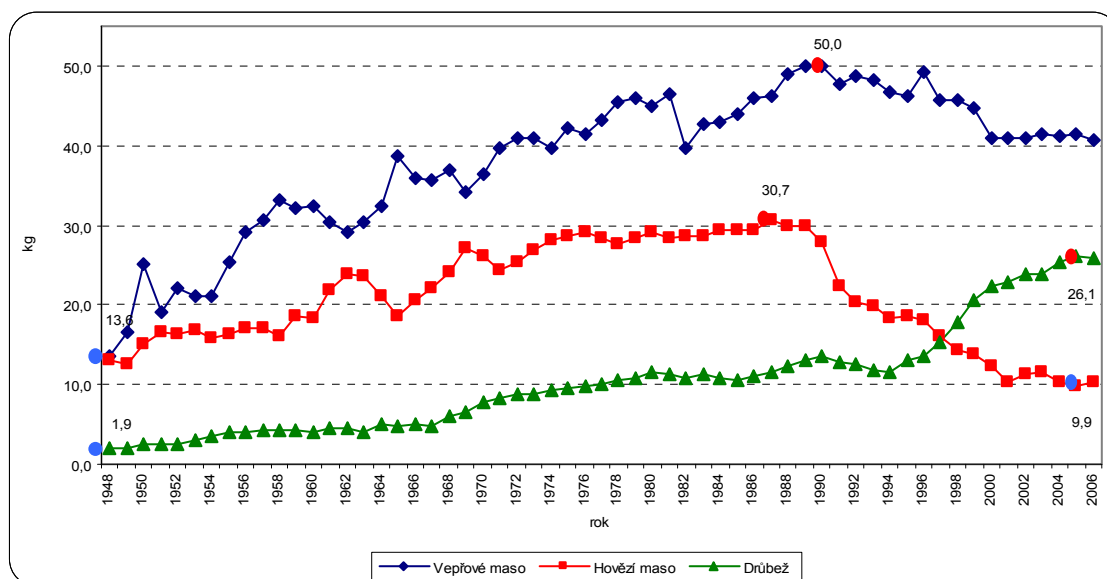
Tabulka č. 1: Spotřeba jednotlivých druhů masa v ČR (kg/osobu/rok)

Rok	Maso v hodnotě na kosti ¹⁾	Vepřové	Hovězí	Drůbež	Telecí	Skopové, kozí, koňské	Zvěřina	Králíci	Ryby
1948	33,3	13,6	13,1	1,9	2	0,6	0,3	-	-
1955	51,2	25,4	16,2	3,9	3	0,7	0,3	-	4,5
1960	61	32,4	18,3	3,9	2,1	0,7	0,3	-	5,4
1965	66,2	38,6	18,5	4,8	2	0,5	0,3	-	5,3
1970	77,3	36,5	26,2	7,7	2,1	0,5	0,4	3,8	6
1975	86,6	42,3	28,7	9,6	1,3	0,3	0,6	3,7	6,6
1980	90,3	44,9	29,2	11,6	0,8	0,3	0,3	3,2	5,8
1985	89,3	43,9	29,5	10,6	0,8	0,6	0,4	3,5	5,6
1986	91,6	45,9	29,4	11,1	0,6	0,5	0,4	3,7	5,8
1987	93,5	46,2	30,7	11,6	0,5	0,6	0,4	3,5	5,7
1988	96,1	49	29,9	12,2	0,5	0,5	0,4	3,6	6
1989	97,4	49,9	30	13	0,4	0,5	0,4	3,2	6
1990	96,5	50	28	13,6	0,4	0,6	0,5	3,4	5,4
1991	88,4	47,8	22,4	12,8	0,4	0,6	0,5	3,9	3,8
1992	86,6	48,8	20,4	12,5	0,3	0,5	0,5	3,6	4,6
1993	84,3	48,1	19,8	11,7	0,3	0,3	0,5	3,5	4,5
1994	81,2	46,7	18,4	11,6	0,3	0,3	0,4	3,5	4,8
1995	82	46,2	18,5	13	0,3	0,2	0,4	3,4	4,9
1996	85,3	49,2	18,2	13,6	0,3	0,3	0,3	3,4	5,2
1997	81,5	45,8	16,1	15,3	0,3	0,3	0,3	3,4	5,5
1998	82,1	45,7	14,3	17,9	0,3	0,3	0,3	3,3	5,3
1999	83	44,7	13,8	20,5	0,2	0,3	0,4	3,1	5,2
2000	79,4	40,9	12,3	22,3	0,2	0,3	0,4	3	5,4
2001	77,8	40,9	10,2	22,9	0,2	0,3	0,3	3	5,4
2002	79,8	40,9	11,2	23,9	0,1	0,3	0,4	3	5,3
2003	80,6	41,5	11,5	23,8	0,1	0,3	0,4	3	5,3
2004	80,5	41,1	10,3	25,3	0,1	0,2	0,6	2,9	5,5
2005	81,4	41,5	9,9	26,1	0,1	0,4	0,6	2,8	5,8
2006	80,6	40,7	10,4	25,9	0,1	0,4	0,5	2,6	5,6

¹⁾ Spotřeba masa na kosti zahrnuje i spotřebu vnitřností

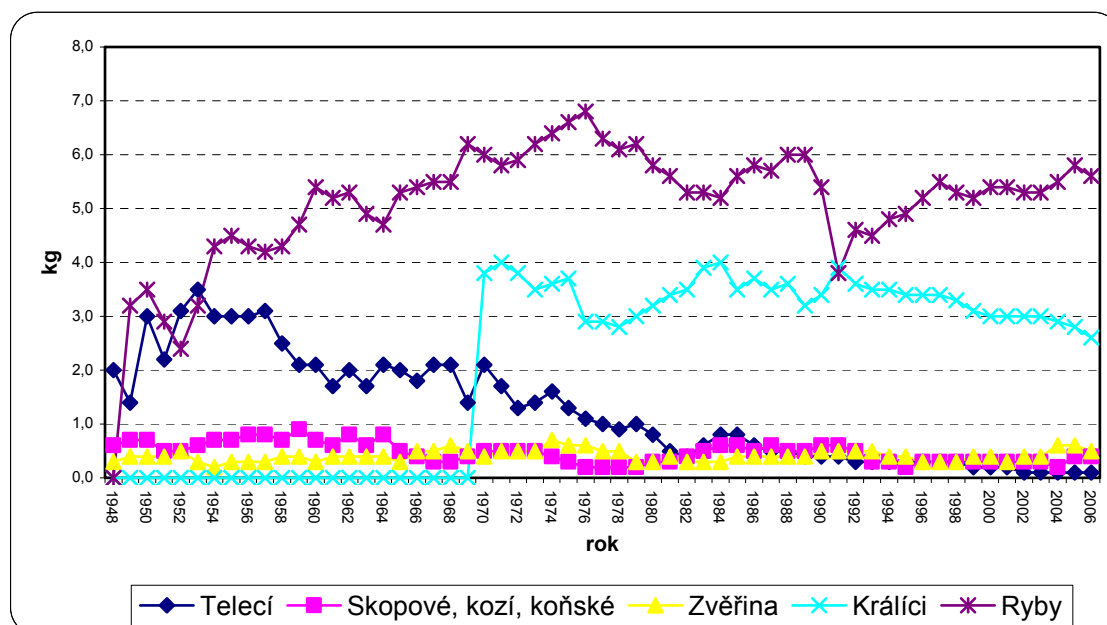
Zdroj: Český statistický úřad

Graf č. 1: Spotřeba vepřového, hovězího a drůbežího masa v ČR v letech 1948-2006 (kg/obyvatele/rok)



Zdroj: FAO

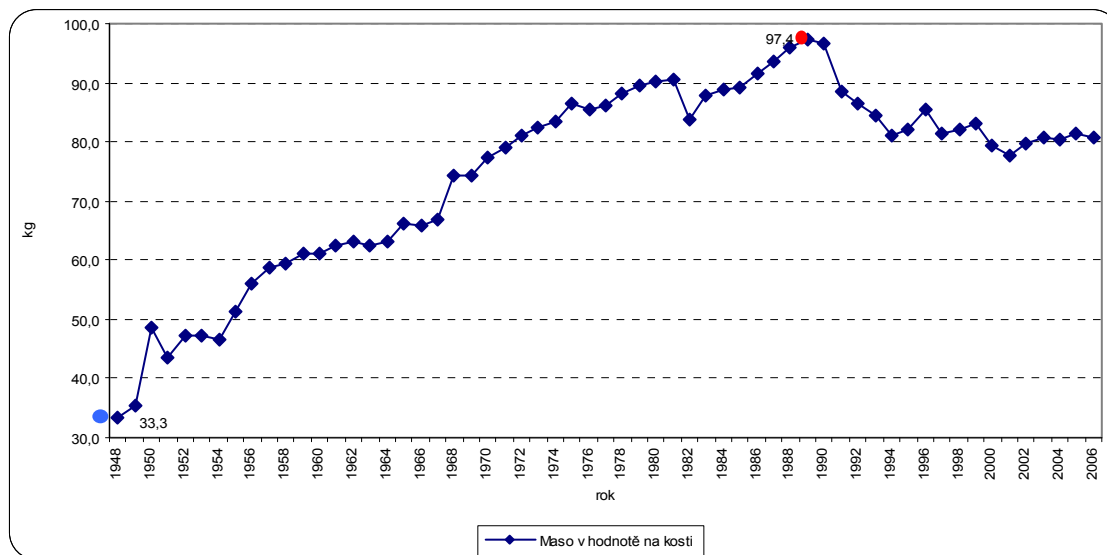
Graf č. 2: Spotřeba ostatních druhů mas v ČR v letech 1948 – 2006 (kg/obyvatele/rok)



Zdroj: FAO

Vývoj celkové spotřeby masa v České Republice uvádí graf č. 3., z něhož je patrné, že maxima dosáhla spotřeba v roce 1989, a to 97,4 kg na obyvatele za rok.

Graf č. 3: Celková spotřeba masa v ČR v letech 1948- 2006 (kg/obyvatele/rok)



Zdroj: FAO

Velké rozdíly ve spotřebě masa jsou nejen mezi vyspělými a rozvojovými zeměmi, ale i mezi evropskými státy. Údaje o spotřebě masa v některých státech přináší následující tabulka č. 2, ze zdrojů FAO. Údaje jsou průměry z let 2001 – 2003. Novější data nejsou k dispozici. Největší celkovou spotřebu masa má Lucembursko (143,3 kg/osobu/rok), zatímco nejnižší Indie (5 kg/osobu/rok), přičemž v Indii lze tuto nízkou spotřebu přiřknout rozšířeným náboženstvím, jako jsou např. hinduismus a islám, omezující konzumaci masa. Dále z tabulky vyplývá, že nejvyšší spotřebě hovězího masa na světě se těší Argentina, Austrálie, Lucembursko a USA. Vepřového masa Rakousko, Španělsko, Dánsko a výrazně vyšší spotřeba drůbežního masa je v Izraeli a Spojených Arabských Emirátech.

**Tabulka č. 2: Spotřeba masa v některých státech v letech 2001 - 2003
(kg/osobu/rok)**

Stát	Celkem	Hovězí	Vepřové	Drůbež	Skopové, kozí	Ostatní
Argentina	83,9	53,6	5,8	21,2	1,4	1,8
Arab. Emiráty	83,5	7,9	0,0	57,6	13,0	5,0
Austrálie	110,5	42,1	19,1	33,8	14,4	1,1
Brazílie	78,5	34,2	13,0	30,6	0,7	0,0
CZ	76,0	7,6	41,8	22,7	0,0	4,0
Dánsko	112,0	26,3	64,4	19,4	1,1	0,7
Egypt	20,2	8,3	0,0	9,0	1,1	1,8
Finsko	66,6	18,0	32,8	14,4	0,4	1,1
Francie	98,6	27,0	37,1	25,6	3,2	5,8
Chorvatsko	38,2	5,8	22,7	8,3	0,7	0,7
Indie	5,0	2,5	0,4	1,4	0,7	0,0
Island	82,4	12,6	20,2	16,6	23,8	9,4
Israel	96,1	22,0	2,5	70,2	1,4	0,0
Itálie	90,7	23,8	42,5	17,3	1,4	5,8
Lucembursko	143,3	43,2	46,1	49,7	1,4	2,9
Maďarsko	87,8	5,4	48,6	32,4	0,4	1,1
Mongolsko	96,5	27,0	0,4	0,0	52,2	16,9
Německo	82,1	11,2	52,6	13,7	0,7	4,0
Nový Zéland	104,0	25,9	19,1	32,0	24,5	2,5
Polsko	72,4	6,1	47,5	18,4	0,0	0,4
Portugalsko	87,1	15,8	41,8	25,2	3,2	1,1
Rakousko	109,4	18,4	72,0	16,9	1,1	1,1
Rusko	49,0	17,3	14,4	15,5	1,1	0,7
Řecko	82,1	19,1	31,0	18,4	12,2	1,4
Slovensko	66,6	8,6	31,7	25,2	0,4	0,7
Španělsko	116,6	15,1	64,8	27,4	5,8	3,6
Turecko	19,1	4,3	0,0	10,1	4,7	0,0
USA	121,7	42,1	29,5	48,6	0,7	0,7
Velká Británie	79,6	19,1	25,2	28,8	5,8	0,7

Zdroj: FAO

2.3.2 Zdroje masa

Až na výjimky lze použít k lidské výživě jakýkoliv druh živočicha. Často bývá diskutováno, zda je správné zabíjet pro svoji obživu jiné živočichy. Je to nesporně záležitost filosofického názoru každého jednotlivce. Musíme však vidět, že člověk se v průběhu svého vývoje zařadil do potravního řetězce, takže je ve vztahu k většině živočichů predátorem a naopak jsou situace, kdy je vztah opačný (lev, lední medvěd, žralok, piraňa). To je normální přírodní zákon, není třeba se nad tím pozastavovat

a dokonce i většina náboženství považuje usmrcování živočichů pro lidskou výživu za normální. Koneckonců vegetarián zabíjí rostliny, což je také predátorství. [Literatura 12]

Skladbu masa konzumovaného v některých oblastech ovlivňují mimo jiné i náboženské předsudky. Mezi náboženství, které zakazují některé druhy masa patří:

- judaismus – podle kašrutu nesmí židé konzumovat žádné maso savců kromě sudokopytné přežvýkavé zvěře (krávy, ovce), ptáků kromě drůbeže a holubů (zákaz konzumace masa dravých ptáků) a bezšupinatých a bezploutvých ryb a ostatních mořských plodů a žádnou krev a tuk
- islám – zákaz konzumace vepřového masa a masa nešupinatých ryb (halal)
- hinduismus a buddhismus často prosazují vegetariánství. Hinduismus považuje krávu za posvátné zvíře.

[Literatura 14]

Leckde se využívá i maso psů, koček a opic. Psi byli a jsou k jatečným účelům chováni např. v Číně (mopslíci) a v Indonésii. Konzumace psiho masa je však nebezpečná vzhledem k možnosti přenosu některých lidských chorob a vztekliny. Nebezpečí přenosu chorob hrozí i pro pracovníky porážející tato zvířata, proto je získávání masa psů, koček a opic již v některých státech zákonem zakázáno. Přehlédnout nelze ani etické aspekty konzumace masa těchto živočichů. [Literatura 13]

Ojediněle se u člověka vyskytuje i kanibalismus. Lidské maso bylo v minulosti pojídáno a u některých primitivních národů je ojediněle pojídáno dosud. Důvody pro kanibalismus byly většinou rituální, v některých případech však i vysloveně nutriční. [Literatura 13]

2.4 Nákazy z potravin

Nebezpečí, která mohou člověka ohrozit při kontaktu se zvířaty a prostřednictvím potravin, je celá řada. Hned na počátku je však třeba uvést, že velkou většinu problémů

si lidé způsobí sami. Nedostatečnou hygienou při zpracování, nedodržením doby použitelnosti a také skladováním za nevhodných podmínek.

Infekční onemocnění, která jsou přenosná ze zvířat na člověka, jsou obecně označována jako zoonózy. K infekci člověka může dojít při kontaktu s infikovanými zvířaty, nicméně daleko častější cestou je infekce prostřednictvím potravin živočišného původu. Potraviny mohou být kontaminovány, protože zvíře, z kterého jsou potraviny vyrobeny, bylo infikované, nebo může ke kontaminaci potravin dojít v průběhu výroby a zpracování. Velký vliv na kontaminaci potravin a zvýšení rizika onemocnění lidí má také uskladnění potravin a jejich následná úprava před konzumací.

Z důvodu možnosti vyhodnocení situace ve výskytu těchto nákaz, stanovení míry rizika a přijetí odpovídajících opatření se provádí sledování, tzv. monitoring. Monitoring zoonóz a původců zoonóz se provádí na všech úsecích potravinového řetězce, v nichž může k výskytu zoonóz nebo původců zoonóz dojít, tj. na úrovni primární výroby, jakož i na všech dalších úsecích potravinového řetězce, včetně výroby a využívání krmiv. Monitoring se provádí na celém území ČR a jeho cílem je zajistit zdravotní nezávadnost potravin pro konzumenty.

Infekční onemocnění lidí a nákazy zvířat neznají hranice, proto probíhá tento monitoring zoonóz a původců zoonóz na celém území EU, jejíž součástí je od 1. 5. 2004 i Česká republika. V rámci EU funguje systém monitorování výskytu zoonóz, jehož cílem je získávat údaje tak, aby tyto informace byly porovnatelné, a aby bylo možné získané údaje vyhodnocovat. Na základě těchto poznatků se potom přijímají opatření k zajištění zdravotní nezávadnosti potravin a zabránění šíření nebezpečných nákaz, které platí plošně na území všech 27 členských států nebo na území států, kde je výskyt nákazy prokázán. Tento způsob sběru dat a přijímání opatření je nezbytný, protože základním pilířem EU je volný pohyb výrobků a osob, a proto je nutné mít pro zajištění zdravotní nezávadnosti potravin a zdraví konzumentů stejná pravidla. Tato stejná pravidla zaručují, že u jednotlivých potravin budou jasně definovány požadavky na

jejich kvalitu a zdravotní nezávadnost, a tak bude i snadné provádět kontrolu těchto produktů.

Pokud dojde k výskytu některé nákazy, monitorovací systém tyto případy zachytí. Informace jsou následně vyhodnocovány a zpracovávány do konkrétních opatření, která mají za cíl zamezit dalšímu šíření nákazy a minimalizovat rizika pro konzumenty. V případě, že by nebyly výsledky těchto sledování srovnatelné, nebylo by možné vyhodnotit účinnost přijatých opatření a nebylo by ani možné z výsledků monitoringu vyhodnotit potenciální rizika. Proto je harmonizace sběru dat o výskytu zoonóz v současnosti jednou z priorit Evropské komise.

Sběrem těchto dat a jejich vyhodnocením se na evropské úrovni zabývá Evropský úřad pro bezpečnost potravin (EFSA), který sídlí v italské Parmě. Všechny členské státy poskytují povinně tomuto úřadu každý rok požadované informace, které jsou následně vyhodnoceny a publikovány ve zprávě o výskytu zoonóz na území EU. Pravidla pro tento monitoring na evropské úrovni upravuje směrnice č. 2003/99/ES, o monitoringu zoonóz a původců zoonóz. Zpráva o monitoringu zoonóz obsahuje informace od zdravotní situace v chovech zvířat, přes výsledky sledování potravin až po výskyt onemocnění u lidí. V oblasti výskytu infekčních onemocnění u lidí tento úřad spolupracuje a výsledná data pro zprávu o výskytu zoonóz získává z Evropského úřadu pro kontrolu infekčních onemocnění (ECDC), který sídlí ve Stockholmu. [Literatura 15]

Alimentární nákazy a otravy

Alimentární nákazy a otravy vznikají v souvislosti s konzumací potravin a tekutin, které byly infikovány mikroby. Patří sem široká škála infekčních onemocnění a otrav, kdy choroboplodné zárodky pronikají do lidského organismu ústy a nacházejí se pak zejména v trávicím ústrojí. Vylučují se hlavně stolicí nebo močí. Průběh a závažnost alimentárního onemocnění ovlivňuje druh a množství mikroorganismů a dále pak individuální reakce organismu na vniknutí mikrobů. K přenosu mikroorganismů může dojít dvěma způsoby, nazýváme je primární nebo sekundární. Primární nákaza znamená, že se mikroorganismy vyskytují v surovině nebo ve vodě, kterou používáme

k přípravě pokrmů. Jde zejména o maso a vejce, obsahující mikroorganismy z nakažených zvířat. Sekundární nákaza vzniká přenesením choroboplodných zárodků na potravinu během zpracování, skladování a distribuce. Nejčastěji vzniká křížením čistého a nečistého provozu (v domácnosti např. kontaminovaná kuchyňská prkénka, nástroje, nádobí, nože, chladničky, ruce). Je třeba zajistit, aby se potraviny, které jsou již určeny ke konzumaci a nebudou se dále tepelně zpracovávat, nesetkaly se syrovými surovinami.

Alimentární onemocnění se vyskytují buď ojediněle nebo v menších či větších epidemiích. (Epidemie znamená, že nemoc postihne v daném čase velkou část populace.) Ke vzniku alimentárních onemocnění přispívá cestování, táboření, hromadné akce jako jsou svatby, promoce, různé domácí hostiny, zabíjačky a podobně.

[Literatura 16]

Mezi nejznámější alimentární nákazy patří zejména: kampylobakterióza, salmonelóza, tuberkulóza, bruceolóza, leptospiróza, listerióza, spongiformní encefalopatie (TSE), ptačí chřipka a parazitózy, jako například toxoplasmóza, cysticerkóza a echnikokóza.

3 Cíle a metodika

Hlavní cíl

Hlavním cílem této diplomové práce je sledování vývoje dodržování podmínek stanovených systémem HACCP a detailní seznámení s prováděním dozoru nad zdravotní nezávadností potravin živočišného původu vybranou státní institucí, a to Státní veterinární správou České republiky, konkrétně podřízeným pracovištěm Krajskou veterinární správou pro Jihočeský kraj.

Dílčí cíle

Dílčími cíly, pomocí nichž bude dosaženo cíle hlavního, je získání materiálů přímo ze zdrojů Krajské veterinární správy pro Jihočeský kraj, jejich důsledné prozkoumání zaměřené na typy kontrol, postupy při vykonávání dozoru, propojení (sounáležitost) s legislativou a vyhodnocení závěrů těchto kontrol. Pozornost bude věnována také legislativě, o kterou se veškeré kontroly produktů a provozů opírají.

Praktická část je rozdělena do tří dílčích celků. První kapitola praktické části je věnována průběhu kontrol v oblasti *Veterinární hygieny, ochrany veřejného zdraví a ekologie*. Zde budu věnovat pozornost průběhu různých typů kontrol u výrobků živočišné výroby v roce 2006. V další kapitole se zaměřím na pokuty udělované Krajskými veterinárními správami v letech 2006 – 2008 nejen v celé ČR, ale i v jednotlivých krajích. Ve třetí kapitole porovnam údaje o správních řízeních zahájených z podnětu Krajské veterinární správy a dalších vybraných opatření. Vývoj těchto řízení v ČR srovnám za období 2006 – 2008.

Použité metody a postup práce

Východiskem k pochopení problematiky bylo studium odborné literatury zaměřené na dané téma. Zejména detailní seznámení se s vykonáváním dozoru SVS ČR. Této problematice je věnována první kapitola praktické části. Jsou zde také rozvinuty některé informace týkající se SVS ČR, zmíněné v teoretické části této diplomové práce, které nelze získat jinak, než přímo u zdroje. V další kapitole praktické části, kde porovnavám

pokuty uložené Krajskými veterinárními správami, použiji pro analýzu bazické a řetězové indexy a rozdíly. Tyto ukazatele odpovídají na otázky „kolikrát se částka změnila“ a „o kolik se částka změnila“.

Zdroje informací

Hlavním zdrojem informací nezbytných k vypracování této práce byla odborná literatura a internetové stránky týkající se problematiky zdravotní nezávadnosti potravin a dozoru nad jejím dodržováním nejen v České republice, ale i celé Evropské Unii.

Skutečnosti a data uvedená v praktické části vycházejí z materiálů získaných z Krajské veterinární správy pro Jihočeský kraj, v kombinaci s informacemi dostupnými na internetových stránkách SVS ČR. Neméně významné byly osobní schůzky s vedoucím oddělení hygieny panem MVDr. Michalem Uhliarem.

4 Praktická část

4.1 Charakteristika Státní veterinární správy České republiky

Základní identifikační údaje

Název organizace:	Státní veterinární správa
Sídlo:	Slezská 100/7, 120 56 Praha 2
IČ:	00018562
webové stránky:	www.svscr.cz

Státní veterinární správa (SVS) – organizační složka státu je správním úřadem s působností na celém území České republiky. Je zřízena na základě zákona č. 166/1999 Sb., o veterinární péči a o změně některých souvisejících zákonů (veterinární zákon), ve znění pozdějších předpisů. SVS vykonává státní správu v oblasti veterinární péče, řídí 13 krajských veterinárních správ a Městskou veterinární správu v Praze (KVS), 7 státních veterinárních ústavů (SVÚ) a Ústav pro státní kontrolu veterinárních biopreparátů a léčiv Brno (ÚSKVBL).

Přehled hlavních činností

Veterinární péče podle veterinárního zákona zahrnuje:

- péči o zdraví zvířat a jeho ochranu, zejména předcházení vzniku a šíření nálezů a jiných onemocnění zvířat a jejich zdočování, ochranu zdraví lidí před nemocemi přenosnými ze zvířat na člověka;
- péči o zdravotní nezávadnost živočišných produktů a krmiv a ochranu zdraví lidí před jeho poškozením nebo ohrožením živočišnými produkty;
- ochranu území České republiky před zavlečením nálezů zvířat a nemocí přenosných ze zvířat na člověka a před dovozem zdravotně závadných živočišných produktů a krmiv ze zahraničí;

- ochranu životního prostředí před nepříznivými vlivy souvisejícími s chovem zvířat, výrobou a zpracováním živočišných produktů, jakož i ochranu zvířat a jejich produkce před riziky ze znečištěného životního prostředí;
- veterinární asanaci;
- dozor nad dodržováním povinností a požadavků stanovených k zajištění těchto úkolů veterinárním zákonem, zvláštními právními předpisy a přímo použitelnými předpisy Evropských společenství (ES).

Hlavní cílové skupiny příjemců služeb SVS

- orgány státní správy – další kontrolní organizace: Státní zemědělská a potravinářská inspekce (SZPI), Ústřední kontrolní a zkušební ústav zemědělský (ÚKZÚZ), hygienická služba Ministerstva zdravotnictví (MZ), Generální ředitelství cel (GŘC), a odborně zainteresovaná ministerstva - především MZe, MZ, Ministerstvo životního prostředí (MŽP), Ministerstvo financí (MF) a Ministerstvo dopravy (MD);
- fyzické a právnické osoby – výrobci a zpracovatelé živočišných produktů a vedlejších živočišných produktů (VŽP);
- fyzické osoby – spotřebitelé;
- chovatelé hospodářských zvířat a zvířat v zájmových chovech;
- dovozci a vývozci veterinárního zboží;
- přímo řízené organizace SVS – KVS, SVÚ a ÚSKVBL;
- zájmová sdružení spotřebitelů;
- administrativní struktury EU;
- Veterinární a farmaceutická univerzita v Brně;
- Komora veterinárních lékařů;
- cestující doprovázení zvířaty v zájmových chovech;
- plemenářské podniky;
- komory, sdružení, spolky.

4.2 Činnost Státní veterinární správy České republiky

Státní veterinární správa České republiky není primárně represivním orgánem. Každému budoucímu veterinárnímu lékaři je v průběhu studií vštěpována zásada, že prevence, tj. předcházení problémům, je účinnější a ekonomicky výhodnější než řešení vzniklých problémů. Tuto zásadu uplatňují i orgány státního veterinárního dozoru.

Hlavní zásadou Státní veterinární správy ČR je problémům vždy raději předcházet a vycházet vstříc snahám chovatelů i zpracovatelů zajišťovat zdravotně nezávadnou produkci.

Lze tedy říci, že přestože je každoročně uděleno chovatelům a zpracovatelům pokut za několik milionů, není to cílem. Například v roce 2008 byly uděleny pokuty za 16 894 400 korun.

Každý rok provedou inspektoři krajských veterinárních správ desítky tisíc dozorových akcí u chovatelů, tj. v chovech hospodářských zvířat a u zpracovatelů potravin živočišného původu (loni 78 066 akcí). Kontrolují i potraviny živočišného původu uváděné do oběhu, a to jak ty, které již byly uvolněny veterinárními autoritami členských zemí EU na intrakomunitární trh, tak ty ze třetích zemí. U výrobků ze členských zemí kontrolují vždy, zda odpovídají veterinární legislativě EU, a kontrolují je namátkově i fyzicky, samozřejmě i v případě důvodného podezření. Výrobky ze třetích, tj. z nečlenských zemí, jsou kontrolovány obdobným způsobem, zejména, zda jsou ve shodě s legislativou EU.

V měsíci lednu letošního roku byly například vráceny nevyhovující výrobky ve dvou případech. Jednalo se o 2 592 kg hluboce zmrazených prsních řízků do Polska, které obsahovaly nepovolené množství vody, a o zásilku 513 000 kusů vajec, která byla nadměrně znečištěná, rovněž polskému dodavateli.

Zákazníci by si měli uvědomit, že potraviny živočišného původu, které jsou uváděny do oběhu, tj. do tržní sítě, musejí splňovat podmínky zdravotní nezávadnosti. A za

zdravotní nezávadnost vždy plně zodpovídá výrobce. Pracovníci státního veterinárního dozoru se přesvědčují, zda jsou podmínky plněny, a nevyhovující výrobky a suroviny vyřazují, čímž brání zákazníky před možnými problémy. Pokud přesto zákazník získá dojem, že něco není v pořádku, má právo se u prodejce dožadovat nápravy a vždy udělá dobře, když informuje místně příslušnou krajskou veterinární správu, aby případ vyšetřila.

4.3 Kontroly

Dozor nad zdravotní nezávadností potravin živočišného původu je vykonáván pomocí kontrol, kterých je několik typů. Jsou to kontroly plánované, mimořádné, cílené a monitoring.

Plánované kontroly

Kontroly plánované vycházejí z Víceletého plánu kontrol, jehož vzor je uveden v příloze č. 3. Cílem je pravidelně ověřovat dodržování právních předpisů a dozоровat nad zdravotní nezávadností živočišných produktů. Tento plán je dokument, který zavazuje SVS podle typu a charakteru provozu k doзору v určité frekvenci. To znamená, že například provoz, který přichází do styku s vejci, je z pohledu výskytu salmonelózy nebezpečný, a na druhé straně provozy, kde žádné takové nebezpečí nehrozí, jsou považovány za velmi bezpečné. Frekvence veterinárního dozoru se bude tedy lišit.

Víceletý plán kontrol

Odpovědnost za provozy podniků se řídí dle zákona č. 166/1999 Sb. v platném znění a legislativou EU. Víceletý plán kontrol tedy stanovuje nejen ČR, ale všem státům EU, kolikrát ročně mají minimálně navštívit takový typ provozu z důvodu kontroly.

Každému inspektorovi jsou přidělené určité provozy v okrese. Zároveň jsou tyto provozy podle vnitřního informačního systému SVS označeny kódy. Tyto kódy značí,

jakou činnost SVS u daného provozu sleduje. (Například P01 = bourárny, porcovní; P06 zpracování ryb, atd.)

Dále víceletý plán kontrol uvádí minimální frekvenci kontrol, tj. kolikrát inspektor SVS musí v daném provozu kontrolu vykonat, přičemž může i vícekrát.

Také udává počty odebíraných vzorků. Zde je uváděno minimum, které se musí odebrat i v případě, že je v provozu vše v pořádku. Opět zde platí možnost odebrat více vzorků či častěji. Ne vždy se odebírají vzorky jen konkrétních výrobků, ale sleduje se také prostředí. Je-li v nějakém hypermarketu, v zadních prostorech úsek řeznictví, kde se zpracovává maso, odebere se zde 2x ročně 5 stěrů. Dále se také odebere 1x 5 vzorků z každé skupiny výrobků, tzn. například 5 jelit, 5 špekáčků, 5 tlačenek atd., jak udává Víceletý plán kontrol. Pokud nejde o stěr přímo z prostředí, ale o technologické zařízení, stanovuje parametry pro ověření hygieny a sanitace legislativa, konkrétně Vyhláška 289/2007 Sb., příloha č. 3, část „B“. Tyto kontroly se vážou pouze k fázi výroby produktů. Produkty, které jsou již k dispozici spotřebiteli, nespádají do kompetence SVS. Stěry se odebírají z veškerého nářadí, které přijde do styku s potravinou, tj. pracovní deska, vozík, zeď, obklad, mísa, nůž, stůl, na kterém se s masem pracuje, sekera atd. atd. Vyjde-li výsledek jakékoliv jednotlivé věci špatně, provoz je pokutován.

Víceletý plán kontrol je přepsaný na podmínky daného okresu. Za celou republiku však říká, že do provozu v kterémkoliv okrese, ve všech státech EU, kde je u podniku například kód V03, se vykonává dozor 6x ročně, tzn. každé 2 měsíce. Toto je minimální frekvence. Podnik se vždy může dozorovat častěji. Bude-li si spotřebitel stěžovat na zdravotní závadnost potravin, např. zelené maso, vždy se provede kontrola okamžitá.

Mimořádné kontroly

Tyto kontroly jsou neplánované. Provádí se na základě podání podnětu a stížnosti. Např. stížnost spotřebitele na nějakou zdravotně závadnou potravinu.

Cílené kontroly

Tento typ kontroly lze nejlépe vysvětlit na následujícím příkladě. V letním období je velkou oblibou zahradní grilování. Rizikem ale bývá nedostatečně tepelně opracované polosyrové maso. Cílená kontrola v tomto období bude tedy směřovat k posouzení dostatečné kvality masa určeného pro grilování. Všichni inspektoři, podle typu provozu, odeberou vzorky v subjektech a tyto vzorky jsou cíleně vyšetřeny. Dále se vyšetří například značení výrobků, složení přídatných látek apod.

Monitoring

Monitoring je způsob dozoru, kdy se monitoruje situace o potravinách z nejrůznějšího množství aspektu. Podle určitého klíče a charakteru provozu se ve všech okresech namátkově odeberou vzorky, které se nechají vyšetřit na daný parametr. Tímto postupem je docíleno preventivní kontroly. SVS tímto způsobem zjišťuje, zda nehrozí jakékoliv riziko. Způsob kontroly je komoditu od komodity odlišný. Nejčastějším typem kontroly je přítomnost antibiotik v mléce od léčených krav. Z tohoto důvodu se často testují rezidua inhibičních látek v mléce. Stejným testem často prochází i maso. Cílem monitoringu je včasné odhalení případného výskytu čehokoliv, co by mohlo zdravotní nezávadnost potravin narušit. Předpis vzorků pro monitoring pro jeden okres je ve stovkách položek. Přesto se tento plán musí naplnit. Monitorují se například kuřata, ryby, mražené výrobky, sušené mléko, maso, jednotlivé orgány zvířat, např. na jatkách, tuková tkáň, krev, moč a další. Monitoruje se obrovské množství parametrů, aby se žádné cizorodé látky, ať už z prostředí či krmiva, nedostaly do potravinového řetězce. Monitoring je tedy prevence zdravotní nezávadnosti potravin.

Kontroly jsou zaměřeny na:

- **produkty živ. původu** (maso, mléko, vejce, výrobky živočišného původu atd.)
původ, značení výrobků, datum spotřeby, datum minimální trvanlivosti, smyslové změny, uskladnění, dodržování funkčnosti teplotního řetězce (záznamy kontrolních a registračních teplot v chladírnách, chladících a mrazících pultech apod.)

- **dokumentaci provozovatele**

1. provozní a sanitální řád, jeho dodržování a aktualizace, používání dezinfekčních a dezinsekčních přípravků pro potravinářské účely, deratizace...
2. dosledovatelnost produktů
3. frekvence a dodržování kontrolních odběrů vzorků u vlastní výroby (např. polotovary)
4. informovanost zaměstnanců - školení z hygienického minima, zdravotní průkazy, změny legislativy v praxi
5. nakládání s vedlejšími živočišnými produkty (VŽP) – jsou 3 kategorie VŽP, členěné podle nebezpečnosti.
 1. kategorie – nejnebezpečnější, nepoživatelné lidmi ani zvířaty, likvidují se spálením
 2. kategorie – středně nebezpečné (např. při výskytu listerie, salmonelózy apod.), likviduje se spálením, zahrabáním, zakopáním
 3. kategorie – nejméně nebezpečné, nejsou konzumovatelné lidmi, ale je možné zkrmovat zvířatůmkontrolují se: značené uzavíratelné nádoby, jejich uložení, odvoz a Obchodní dokumenty
6. dispozice subjektu a stavební či technické nebo technologické úpravy

- **zaměstnance**

pracovní oděv dle pracovního zařazení (výrobní, prodej.), čistota, používání pracovních pomůcek, jejich sanitace (sterilizátory ve výrobních), dodržování hygieny prodeje (jednorázové rukavice, mytí rukou, prstýnky...)

- **příslušenství**

- a) sociální zařízení - mýdla, jednorázové osušky či sušáky na ruce
- b) šatny – úklid, čistota, skříňky
- c) chodby - úklid, čistota
- d) sklady - úklid, čistota, teplota

Výsledky z každé kontroly inspektor zapíše do Protokolu o kontrolním zjištění, který posléze provozovatel stvrdí svým podpisem. Vzor tohoto protokolu je uveden v příloze č. 4.

4.4 Hlavní činnosti organizace

Do roku 2006 Státní veterinární správa předkládala roční Zprávy o její činnosti, na základě vyhlášky č. 323/2005 Sb. Toto byl český předpis, který ukládal dozorovým orgánům předložit výkaz o své činnosti nadřízenému orgánu, tedy Ministerstvu zemědělství (MZe). Tato vyhláška byla zrušena zákonem č. 26/2008 Sb. a přijetím Nařízení ES č. 882/2004 z Hygienického balíčku (příloha 1). Článek 44 tohoto nařízení uděluje SVS povinnost předkládat přehled o své činnosti na MZe, 1x ročně, do 30.6. následujícího roku. Informace přijaté od SVS jsou od roku 2007 součástí Zprávy o vyhodnocení plnění víceletého plánu kontrol. Tento dokument však není veřejnosti přístupný, poněvadž obsahuje ohromné množství dat (mimo jiné i různých ekonomických ukazatelů, informací o majetkové struktuře orgánů apod.), která by mohla být nekompetentní osobou špatně prezentována či šířena. Informace, se kterými chce SVS nebo MZe veřejnost seznámit, jsou zveřejňovány formou různých tiskových zpráv či publikací. Vzhledem k těmto změnám v legislativě, které mi byly poskytnuty vedoucí pracovníci oddělení dozorových činností MZe, v následující části zpracovávám poslední dostupné informace, tedy z roku 2006¹ (z roku 2007 nejsou veřejnosti dostupné a z roku 2008 zatím ani nejsou zpracované).

Dozor nad zdravotní nezávadností potravin živočišného původu je vykonáván pomocí kontrol, kterých je několik typů. Jsou to kontroly plánované, mimořádné, cílené a monitoring.

V roce 2006 odbor veterinární hygieny, ochrany veřejného zdraví a ekologie zajišťoval mimo běžnou dozorovou činnost i provedení dalších mimořádných kontrol. Jednalo se

¹ Nedostupnost novějších údajů se týká pouze kapitoly 4.4.1

zejména o kontroly dováženého masa, vajec, mléčných výrobků a kontroly nakládání s VŽP. Byla vypracována metodika na provádění auditů potravinářských závodů v souladu s požadavky nařízení Evropského parlamentu a Rady (ES) č. 854/2004 (příloha 1). Byly provedeny přípravy na vytvoření nového systému sběru dat z dozoru nad VŽP.

Dále byla činnost zaměřena zejména na:

- provádění auditů zpracovatelských podniků v souladu s metodikou vypracovanou a zavedenou v roce 2006;
- zajištění mimořádných kontrolních akcí v návaznosti na potřebu řešení aktuální problematiky;
- podporu a monitorování zdravotní nezávadnosti a kvality produktů živočišného původu, a to jak po stránce administrativně-legislativní, tak i v souvislosti s prováděním kontrol v potravinářských podnicích;
- monitoring reziduí cizorodých látek a monitoring mikroorganismů v produktech živočišného původu a v pitné vodě;
- koordinaci postupů orgánů veterinární správy při prevenci a přijímání opatření proti výskytu jiných než zdravotně nezávadných produktů a potravin živočišného původu;
- kontrolu označování a sledovatelnosti živočišných produktů;
- kontrolu, evidenci a vyhodnocování akcí státního veterinárního dozoru zaznamenaných v informačním systému SVS;
- kontrolu nad nakládáním s VŽP a krmivky;
- zavádění nových postupů v oblasti veterinární hygieny stanovených členským státem;
- právními akty Společenství;
- spolupráci při vytváření veterinární legislativy ES a ČR.

4.4.1.1 Schvalování a registrace potravinářských podniků, závodů a jiných zařízení

V průběhu roku 2006 nedošlo k významným změnám v počtu schválených a registrovaných potravinářských podniků, závodů a jiných zařízení pro obchodování v rámci EU, vnitřní trh a přímý prodej. Přehled je uveden v tabulkách č. 3 až 5. Patrný je mírný nárůst podniků schválených pro obchodování s EU a naopak mírný pokles podniků schválených pro vnitřní trh. Podniky schválené pro vnitřní trh využívají výjimky stanovené v nařízení Komise (ES) č. 2076/2005.

Tabulka č. 3: Zpracovatelé živočišných produktů schválení a registrovaní pro trh EU

Popis	Počet / 1.pol. 2005	Počet / 2.pol. 2006
Čerstvé maso – jatky	111	108
Čerstvé maso – bourárny	189	192
Čerstvé maso – mrazírny	89	95
Čerstvé drůbeží maso – porážky	25	24
Čerstvé drůbeží maso – porcovní	48	56
Čerstvé drůbeží maso – mrazírny	52	53
Masné výrobny	163	176
Zpracování vajec	24	28
Třídírny a balírny vajec	41	42
Zpracování ryb	49	47
Králíčí maso a maso farmové zvěře	3	12
Zvěřina	32	30
Mlékárny	156	139
Střevárny	12	14
Hlemýžďi	1	1
Mrazírny – ostatních živ. produktů	11	66
Mleté maso, masné polotovary	70	92
Výrobky s malým obsahem masa	33	28
Čerstvé maso – separát	16	19

Zdroj: SVS ČR

Tabulka č. 4: Zpracovatelé živočišných produktů schválení a registrovaní pro vnitřní trh ČR (využívající přechodné období podle nařízení EP a Rady (ES) č. 2076/2005)

Popis	Počet / 2.pol. 05	Počet / 2.pol.06
Čerstvé maso – jatky	156	143
Čerstvé maso – bourárny	278	246
Čerstvé maso – separát	2	0
Čerstvé maso – mrazírny	5	9
Čerstvé drůbeží maso – porážky	21	18
Čerstvé drůbeží maso – porcovny	38	44
Čerstvé drůbeží maso – mrazírny	9	9
Zvěřina	45	29
Masné výrobny	283	251
Výrobky s malým obsahem masa	15	14
Med	74	78
Vejce – třídírny a balírny	11	8
Porážky farmové zvěře	2	5
Ostatní provozy	39	29
Přechodné období (pro všechny kategorie)	10	0
Pozastavené provozy	3	0

Zdroj: SVS ČR

Tabulka č. 5: Zpracovatelé živočišných produktů schválení a registrovaní pro přímý prodej v ČR

Seznam	Popis	Počet / 2.pol. 05	Počet / 2.pol. 06
P 01	Bourárny a porcovny	1 300	1 219
P 02	Masné výrobny	370	369
P 03	Polotovary a mleté maso	567	661
P 04	Výrobky s malým obsahem masa	24	11
P 05	Vejce – přímý prodej ze dvora	25	13
P 06	Zpracování ryb	30	70
P 07	Mléko – přímý prodej ze dvora	16	112
P 08	Med	50	51
P 09	Mrazírny	77	20
P 10	Ostatní výrobny	172	50

Zdroj: SVS ČR

4.4.1.2 Audity zařízení podle nařízení EP a Rady (ES) č. 854/2004

Orgány veterinární správy jsou pověřeny prováděním auditů zpracovatelských podniků, které vyplývají z Hygienického balíčku. Z těchto důvodů byla vypracována metodika provádění auditů. Jejím základem jsou kontrolní listy, které slouží jako podklad pro vypracování zprávy z auditu zpracovatelského podniku. V prvním pololetí probíhalo zkušební období, po kterém byly zkušenosti jednotlivých auditorských týmů vyhodnoceny. Na základě poznatků auditorských týmů, byla metodika ve druhé polovině roku upravena. V souvislosti s nově vydanou metodikou upravují jednotlivé KVS své programy auditů.

4.4.1.3 Veterinární prohlídka jatečných zvířat a masa

V roce 2006 bylo celkem veterinárně vyšetřeno 304 312 ks skotu včetně telat, 3 884 275 ks prasat a 146 022 562 ks hrabavé drůbeže. Všechna veterinárně prohlédnutá jatečná prasata byla vyšetřena na přítomnost trichinel s negativním výsledkem. Přehled prohlídek porážených a veterinárně vyšetřených zvířat, včetně porovnání se třemi předešlými lety, je uveden v tabulce č. 6. Za zmínku rozhodně stojí celkový počet vyšetřených zvířat, který je 154 585 935 kusů.

Tabulka č. 6: Počet prohlídek jatečných zvířat

Kategorie zvířat	Počet zvířat 2003	Počet zvířat 2004	Počet zvířat 2005	Počet zvířat 2006
Krávy	169 012	157 595	133 881	140 020
Jalovice	38 436	36 322	28 174	26 600
Ostatní skot	185 238	159 751	128 466	128 102
Celkem dospělý skot	392 686	353 668	290 521	294 722
Telata	18 171	15 812	10 767	9 590
Prasnice	140 483	130 982	102 148	98 961
Ostatní prasata	4 338 273	4 097 979	3 702 120	3 785 314
Celkem prasata	4 478 756	4 228 961	3 804 268	3 884 275
Ovce, jehňata	10 957	15 624	15 214	14 517
Kozy, kůzlata	1 237	1 030	704	719
Koně, hříbata	434	338	390	349
Celkem velká zvířata	4 902 241	4 615 433	4 116 083	4 204 172
Kuřata	135 863 676	134 705 427	138 930 809	141 452 119
Slepice, kohouti	6 034 378	4 865 847	3 526 800	3 743 070
Krůty	1 950 192	1 828 850	1 367 982	827 373
Celkem hrabavá drůbež	143 848 246	141 400 124	143 825 591	146 022 562
Kachny, husy	2 287 629	1 924 456	2 499 583	3 136 706
Králíci, nutrie	943 668	867 344	888 069	1 220 729
Pštrosi	139	474	2 131	1 766
Celkem všechna zvířata	151 989 348	148 808 731	151 331 457	154 585 935

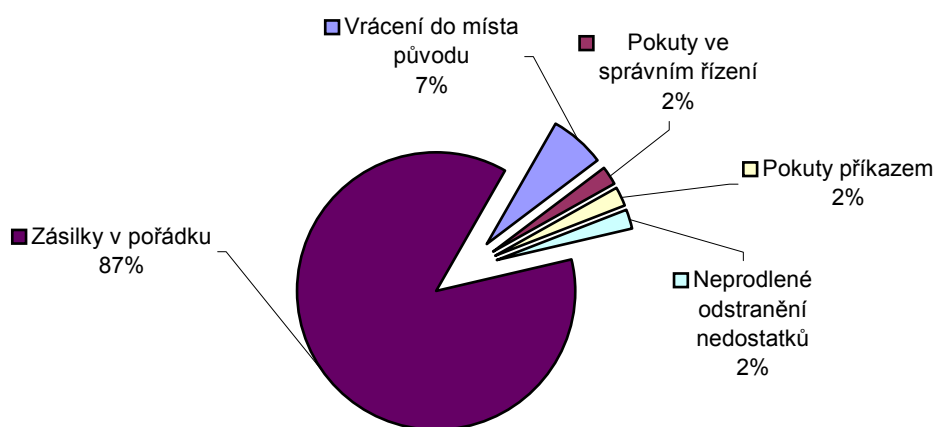
Zdroj: SVS ČR

4.4.1.4 Mimořádná kontrolní akce zaměřená na kontrolu přepravních podmínek zásilek surovin a potravin živočišného původu

V rámci kontrol přepravních podmínek zásilek surovin a potravin živočišného původu, zejména mraženého a chlazeného masa, které jsou určeny k dalšímu zpracování nebo do tržní sítě v České republice, zahájila SVS mimořádnou kontrolní akci „KAMION“. Vlastní kontrolní akce probíhala v období od 15. května do 15. června 2006 v součinnosti s orgány celní správy a Policie České republiky – Ředitelství služby cizinecké a pohraniční policie, a to v Moravskoslezském, Královéhradeckém,

Libereckém, Olomouckém a Jihomoravském kraji. Ve sledovaném období bylo provedeno celkem 92 kontrol, z toho 53 kontrol v průběhu přepravy a 39 kontrol po příchodu zásilky do místa určení. Orgány státního veterinárního dozoru – místně příslušné KVS nařídily v 6 případech vrácení zásilek do místa původu, konkrétně 3x do Polska a 3x na Slovensko. Ve 2 případech uložily pokuty ve správním řízení v celkové výši 25 000 Kč, ve 2 případech uložily pokuty příkazem v souhrnné výši 1 000 Kč¹. Ve 2 případech byly drobné nedostatky odstraněny neprodleně. Výsledky v procentuálním vyjádření znázorňuje graf č.

Graf č. 4: Kontrola přepravních podmínek



4.4.1.5 Mimořádná kontrolní akce zaměřená na kvalitu prodávaných jogurtů

Akce byla reakcí na stížnosti týkající se smyslových nedostatků některých jogurtů prodávaných v tržní síti. Kontrolovány byly jak jogurty zahraniční, tak tuzemské. V rámci této mimořádné akce bylo provedeno 550 vyšetření. Zpravidla byl každý vzorek vyšetřen mikrobiologicky a chemicky. Celkový počet kontrol spojený s odběrem vzorků byl 110.

¹ Pojmy: pokuty ve správním řízení, pokuty příkazem a další jsou vysvětleny v kapitole 3.7 Nápravná opatření

Kontroly byly zaměřeny na porovnání souladu s požadavky Vyhlášky č. 77/2003 Sb., v platném znění. Nejčastější závadou se ukázal rozpor mezi deklarovaným obsahem tuku a obsahem skutečným (výrobce Zott Mertingen, Campina Heilbronn, Meggle Rajo Bratislava, Naabtaler Milchwerke, Schwarzenfeld, Milchwerk Lüneburg, Yoplait Czech, J. Bauer Wasserburg, Bohušovická mlékárna, Choceňská mlékárna, Agro-La J. Hradec, Hollandia Karlovy Vary). V některých případech nesplňoval výrobek ani požadavky výše uvedené vyhlášky na obsah tuku (výrobce Zott Mertingen, Campina Heilbronn, Meggle Rajo Bratislava, Choceňská mlékárna, Mlékárna Olešnice, Olma Olomouc); v několika případech byl jogurt zařazen do nesprávné kategorie podle vyhlášky (tzn. byl např. označen jako jogurt bílý, obsah tuku 2,5 g/100 g – takový výrobek měl být deklarován jako jogurt se sníženým obsahem tuku).

Dalším sledovaným parametrem byla přítomnost škrobu. Citovaná vyhláška uvádí jako jedinou surovinu pro výrobu jogurtu mléko a kulturní mikroorganismy. Jogurt bez příchuti by tedy neměl škrob obsahovat. U jogurtu s příchutí nelze tento požadavek uplatnit, protože škrob je zpravidla součástí ochucující složky. Z tohoto důvodu byly ukládány sankce pouze za nález škrobů v bílých jogurtech.

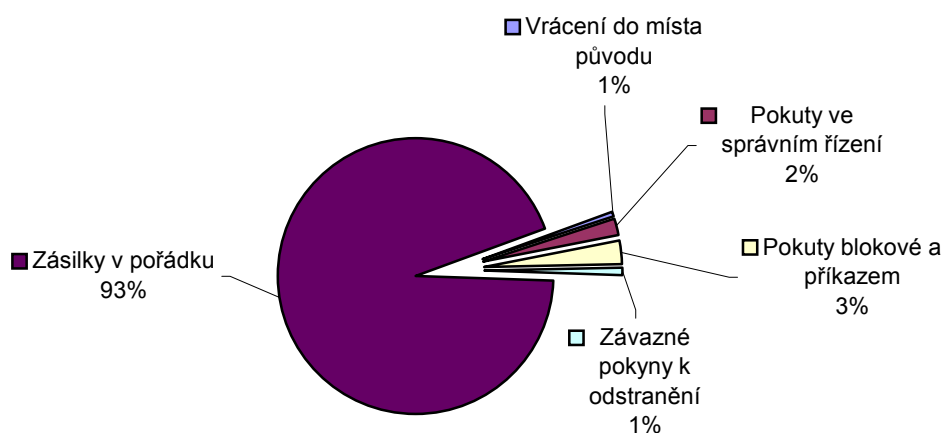
V několika případech neobsahoval jogurt požadovaný počet kulturních mikroorganismů (výrobce Zott Mertingen), případně nebyly zastoupeny oba druhy v určitém poměru (výrobce Campina Heilbronn, Rajo Bratislava, Zott Mertingen, Müller Leppersdorf, Mlékárna Kunín, Mlékárna Valašské Meziříčí). Ve většině případů byly uloženy pokuty. V některých případech byly odebrány opakované kontrolní vzorky a zásilky byly vráceny.

4.4.1.6 Mimořádná kontrolní akce drůbežního masa

V rámci mimořádné celorepublikové kontrolní akce „KUŘE“, která se konala v období od 27. 3. do 26. 5. 2006 se zaměřením na kontrolu značení a na kontrolu zdravotní nezávadnosti a jakosti drůbežního masa, včetně jeho skladování a přepravy, bylo provedeno KVS 856 kontrol, kterými bylo zjištěno 52 nedostatků. Jednalo se zejména o nesplnění požadavků na značení drůbeže a o nedostatky spočívající v nedodržení

stanovených teplot uchovávaného drůbežního masa. Orgány státního veterinárního dozoru nařídily v 5 případech vrácení zásilek do místa původu, konkrétně 2x do Polska, 1x do Dánska, 1x do Německa a 1x do Maďarska. V 16 případech uložily pokuty ve správním řízení v celkové výši 176 000 Kč. Ve 23 případech uložily pokuty na místě (blokových nebo příkazem), a to v celkové výši 26 700 Kč. V 8 případech zahájily správní řízení a vydaly závazné pokyny k odstranění nedostatků.

Graf č. 5: Kontrola drůbežního masa



4.4.1.7 Mimořádná kontrolní akce vajec

Státní veterinární správa vyhlásila mimořádnou hygienickou kontrolní akci v průběhu letního období, které je rizikové z hlediska dodržování stanovených teplot pro přepravu a skladování vajec. Tato akce byla z tohoto důvodu provedena v termínu od 24. 7. do 30. 9. 2006. Celkem bylo provedeno 1 805 kontrol. Závady byly zjištěny u 76 kontrolovaných subjektů, tj. ve 4,21 % případů. V průběhu kontrolní akce bylo vráceno celkem 833 500 ks vajec do Polska, což je 8 kamionů. 108 000 ks vajec bylo pozastaveno z důvodu nesprávného značení na obalu vajec. Obaly byly následně doznačeny. Celkem bylo uloženo 65 pokut v celkové výši 715 700 Kč, z tohoto počtu bylo 52 pokut v celkové výši 371 500 Kč uloženo příkazem, 9 pokut ve výši 343 000 Kč ve správním řízení a 4 pokuty ve výši 1 200 Kč v blokovém řízení. Jednalo se především o porušení podmínek daných právními předpisy pro značení vajec a obalů,

o nedodržení teplotních podmínek při manipulaci s vejci a o nedostatky v provozní a osobní hygieně.

4.4.1.8 Mimořádná kontrolní akce medu

Bylo provedeno celkem 113 kontrol výrobců a zpracovatelů medu. V návaznosti na písemné upozornění ze Spolkového úřadu na ochranu spotřebitele a pro bezpečnost potravin Spolkové republiky Německo byly provedeny cílené kontroly na med prodáváný v tržní síti. Při těchto kontrolách byly zjištěny nedostatky v označování a také nedodržení požadavků fyzikálně - chemických vlastností medu. Byla zahájena správní řízení o uložení závazného pokynu a o udělení pokut v hodnotě 10 000 Kč. Při kontrolách medu, původem z ostatních členských států EU nebo ze třetích zemí, byla z důvodu nedodržení právních předpisů ES vrácena zásilka medu původem z Moldávie – tato země nebyla uvedena na seznamu zemí s povolením obchodování s medem v EU.

V prvním čtvrtletí byl předán MZe návrh a stanovisko SVS k možnostem produkce medu v rámci ekologického zemědělství. Materiál byl výsledkem studií účinku léčiv používaných při léčbě včelstev napadených roztočem *Varroa destructor*. Na jeho základě byla stanovena kritéria, která musí chovatel dodržet z veterinárního hlediska při produkci biomedu.

4.4.1.9 Kontroly zvěřiny

Bylo provedeno celkem 409 kontrol v podnicích na zpracování zvěřiny. Celkem byly zjištěny 4 závady, uděleny pokuty v hodnotě 1 000 Kč a zahájeno správní řízení o vydání závazného pokynu. Na úseku hygieny zvěřiny je připravován přechod na systém zavedení tzv. "proškolených osob", které budou sledovat hygienu a manipulaci se zvěří v kůži nebo peří určenou pro přímý prodej konečnému spotřebiteli. V rámci těchto příprav byl v souvislosti s novelizací veterinárního zákona zpracován návrh ustanovení upravujících jejich přímý prodej spotřebiteli pro spotřebu v jeho domácnosti a její přímé dodávání do maloobchodních prodejen. U farmově chované zvěře bylo provedeno celkem 206 kontrol, jimiž nebyly zjištěny žádné závady. V podnicích na zpracování zvěřiny bylo zahájeno provádění auditů.

4.4.1.10 Monitoring mikroorganismů v produktech živočišného původu

V průběhu roku 2006 pokračovalo vyšetřování v rámci plánu „Monitoringu zoonóz, původců zoonóz a rezistence vůči antimikrobiálním látkám“ na základě Směrnice EP a Rady č. 2003/99/ES a nařízení EP a Rady (ES) č. 2160/2003. Do monitoringu jsou zahrnuty: salmonelóza a její původci, kampylobakteriόza a její původci, trichinelόza a její původci a verotoxinogenní E. coli. Monitoring poskytuje odpovídající informace o izolátech Salmonella spp., Camphylobacter jejuni a Camphylobacter coli a Escherichia coli získaných ze skotu, prasat, drůbeže a potravin živočišného původu. Výsledky jsou uvedeny v tabulce č. 7. U drůbeže převažují nálezy enterokoků a kampylobakterů. U prasat porážených na jatkách bylo provedeno vyšetření 3 884 275 vzorků svaloviny na přítomnost Trichinella spp. Všechny vzorky byly negativní, stejně jako 22 706 vzorků prasat divokých. V závěru roku se orgány veterinární správy zaměřily na zjišťování přítomnosti Listeria monocytogenes v potravinách kvůli zvýšenému výskytu zdravotních problémů způsobených tímto mikroorganismem v lidské populaci.

Tabulka č. 7: Výsledky monitoringu původců zoonóz

KVS	Počet vzorků	Pozitivní nález	% pozitivních
Praha	46	19	41,30%
Středočeský	546	28	5,13%
Jihočeský	814	80	9,83%
Plzeňský	58	12	20,69%
Karlovarský	792	10	1,26%
Ústecký	125	0	0,00%
Liberecký	429	17	3,96%
Královéhradecký	521	9	1,73%
Pardubický	854	50	5,85%
Vysočina	841	57	6,78%
Jihomoravský	989	92	9,30%
Olomoucký	339	45	13,27%
Zlínský	930	120	12,90%
Moravskoslezský	612	22	3,59%
Celkem	7896	561	7,10%

Zdroj: SVS ČR

4.4.1.11 Monitoring reziduí cizorodých látek

V únoru 2006 byl zpracován „Plán pravidelného sledování (monitorování) přítomnosti nepovolených látek, reziduí a kontaminantů (tzv. cizorodých látek) v potravinovém řetězci na rok 2006“. Odběry a vyšetřování vzorků v rámci monitoringu cizorodých látek probíhaly podle stanoveného plánu rovnoměrně v průběhu celého roku. Celkem bylo provedeno 69 154 vyšetření, z nichž bylo 59 662 plánovaných vyšetření, 8 815 cílených vyšetření při dohledávání zdroje kontaminace nebo zjištění původu reziduí a 677 vyšetření vzorků dovážených komodit. Z těchto vyšetření bylo celkem 0,48 % nevyhovujících nálezů (0,17 % v roce 2005): u plánovaných vyšetření 0,06 % (0,10 % v roce 2005), u cílených vyšetření na farmách nebo v potravinářských podnicích 3,36 % (1,66 % v roce 2005).

V případě plánovaných vyšetření surovin a potravin živočišného původu, včetně vyšetření u živých zvířat a krmiv, bylo zjištěno celkem 31 nevyhovujících vzorků. U následných odběrů vzorků a opakovaných vyšetření v rámci cíleného došetřování zdrojů reziduí a kontaminantů bylo celkem zjištěno 292 nevyhovujících vzorků. V jednom případě byl prokázán nevyhovující obsah kadmia v sardelové pastě vyrobené u nás ze suroviny dovezené z Argentiny. Distribuce výrobku byla pozastavena a výrobky byly staženy z oběhu. V několika případech byla zjištěna rezidua malachitové zeleně (metabolit malachitové zeleně – nepovolená látka) v chovech pstruhů. Byla nařízena příslušná opatření k zamezení uvádění těchto ryb do oběhu. Největší podíl v nevyhovujících zjištěních, jak v plánovaných, tak i v cílených vyšetřeních, měla zjištění nadlimitního obsahu kadmia v ledvinách převážně starších krav ve dvou lokalitách v Moravskoslezském kraji. Opakovaná vyšetření v těchto chovech byla vyhovující. V jednom případě byla zjištěna rezidua chloramfenikolu ve svalovině ovce (nepovolené léčivo pro potravinová zvířata). Šetření v chovu a opakovaná vyšetření vzorků svaloviny a moči ovcí a vzorků krmiv neprokázala použití tohoto léčiva. Také ve svalovině jednoho prasete byl prokázán chloramfenikol. Se zřetelem k tomu byla nařízena mimořádná veterinární opatření (MVO) k zamezení průniku chloramfenikolu do potravinového řetězce. Následná vyšetření neprokázala rezidua chloramfenikolu. Nevyhovující výsledky jsou okamžitě hlášeny na SVS, která následně informuje

všechny KVS o těchto výsledcích a přijatých opatřeních prostřednictvím „vnitřního systému rychlého varování – monitoring cizorodých látek“.

3.4.1. Vedlejší živočišné produkty

Na úseku VŽP bylo provedeno 9 mimořádných kontrol zaměřených na:

- prověření výroben krmiv pro zvířata v zájmových chovech;
- nakládání s VŽP určenými ke zkrmování v zoologických zahradách;
- prověření nakládání s VŽP v chovech kožešinových zvířat;
- prověření způsobu nakládání s mlékem a mléčnými produkty v návaznosti na požadavky nařízení Komise (ES) č. 79/2005;
- prověření nakládání se zpracovanými produkty pocházejícími z VŽP – masokostní moučkou a kafilerním tukem;
- prověření způsobu nakládání s krví v asanačních podnicích;
- prověření úrovně svozu VŽP a úroveň jejich přejímky;
- prověření požadavků na předávání VŽP v souladu s udělením výjimky podle článku 23 nařízení EP a Rady (ES) č. 1774/2002;
- prověření nakládání s kůžemi určenými pro technické účely a k využití ve výživě lidí.

V průběhu těchto kontrol nebyly u provozovatelů zpracovatelských podniků zjištěny závažné závady. Pokud byly nějaké nedostatky zjištěny, byly odstraněny bezprostředně po jejich zjištění nebo byl závazným pokynem stanoven časový harmonogram k jejich odstranění.

Pro provádění státního veterinárního dozoru v podnicích, kde dochází ke zpracování VŽP, byly vytvořeny kontrolní listy pro některé rozhodující typy podniků. Zavedení těchto dokladů umožní sjednocení výkonu státního veterinárního dozoru zabezpečovaného KVS. Kontrolní listy byly vytvořeny pro následující typy podniků: asanační podniky, závody na výrobu bioplynu a kompostárny, závody na manipulaci nebo skladování kůží pro technické účely, výrobní krmiv pro zvířata v zájmových

chovech, závody pro přechodnou manipulaci s materiály 1., 2. a 3. kategorie a závody na zpracování kůží pro lidskou spotřebu.

Byla také uskutečněna jednání k vytvoření samostatného systému sběru dat ze státního veterinárního dozoru, týkajícího se nakládání s VŽP, evidence jejich množství a sledování jejich toku při dalším nakládání s nimi od 1. 1. 2007.

Vzor dokumentu provázející zásilku s VŽP je uveden v příloze č 5.

4.4.1.12 Mimořádná kontrolní akce – ryba

Důvodem pro vyhlášení mimořádné kontrolní akce byla reakce jednak na stížnosti občanů, které se týkaly kvality prodávaného rybího filé a filetů z mořských a sladkovodních ryb, a jednak na oznámení systému RASFF týkající se nadlimitního obsahu polyfosfátů v aljašské tresce původem z Číny. Mimořádná kontrolní akce – „ryba“ se uskutečnila v období od 1. 9. 2006 do 31. 10. 2006. Týkala se obchodních zásilek mraženého filé a filetů z mořských a sladkovodních ryb za účelem ověření obsahu polyfosfátů a mražených filetů ze sladkovodních ryb pocházejících ze subtropických oblastí a celých těl pstruhů z důvodu ověření nepřítomnosti reziduí malachitové zeleně. U produktů, u kterých byl na obale deklarován obsah rybího masa, se dále prováděla vyšetření na jeho obsah.

Celkem bylo provedeno 75 kontrolních akcí, při nichž bylo odebráno 79 vzorků a provedeno 100 laboratorních vyšetření. První část mimořádné kontrolní akce byla zaměřena na kontrolu značení a průvodní dokumentace, která byla v pořádku až na značení způsobu produkce a oblasti odlovu podle nařízení Rady (ES) č. 104/2000 a nařízení Komise (ES) č. 2065/2001, kterým se stanoví prováděcí pravidla ke zmíněnému nařízení Rady. Ze 75 kontrol byl tento nedostatek zjištěn ve 12 případech.

Na obsah malachitové zeleně bylo vyšetřeno 25 vzorků. Žádný vzorek nepřesahoval detekční limit 2 µg/kg.

Obsah polyfosfátů byl vyšetřen celkem u 70 vzorků, z toho 8 vzorků přesahovalo povolené množství přidaných polyfosfátů 5 g/kg, jednalo se o filety z aljašské tresky z Číny. Nadlimitní hodnoty se pohybovaly od 6,156 mg/kg do 21,925 mg/kg.

Na obsah rybího masa bylo vyšetřeno 25 vzorků, z toho 10 výsledků vyšetření neodpovídalo obsahu deklarovanému na obale. 3x se jednalo o sladkovodní rybu rodu *Pangassius* z Vietnamu, 2x o aljašskou tresku z Číny a 5x o filety z tresky z Argentiny.

4.5 Pokuty udělené Krajskými veterinárními správami

Jak již bylo řečeno, Státní veterinární správa ČR, resp. jejích 14 podřízených pracovišť – Krajské veterinární správy a Městská veterinární správa v Praze (dále jen KVS), vykonává ročně tisíce kontrol různých typů. Většina těchto kontrol však nepřináší uspokojivé výsledky. Proto je nutné často přistupovat k opatřením, jejichž účelem je minimalizovat nedostatky či přestupky v provozech. Mezi nápravná opatření patří ukládání pokut, zahajování správních řízení a další jiná rozhodnutí, spadající do kompetence SVS v souladu s legislativou. Vzhledem k častým nedostatkům či přestupkům musí všechny KVS ročně přikročit k udělení pokut za miliony korun.

Výši uložených pokut v letech 2006, 2007 a 2008 za celou ČR i za jednotlivé kraje uvádí tabulka č. 8.

Tabulka č. 8: Výše uložených pokut (v Kč)

Rok KVS	2006	2007	2008
KVSA	1 605 000	3 553 000	1 673 500
KVSS	1 779 100	1 250 600	1 055 500
KVSC	792 500	1 336 000	1 356 500
KVSP	3 832 700	2 295 900	1 928 300
KVSK	1 355 900	1 209 700	751 000
KVSU	1 383 500	791 500	884 800
KVSL	349 000	719 000	937 000
KVSH	460 000	654 000	619 000
KVSE	1 793 500	1 562 900	1 069 500
KVSJ	477 700	401 800	1 370 800
KVSB	671 500	801 000	1 172 000
KVSM	681 800	625 000	638 000
KVSZ	717 000	1 053 000	1 920 000
KVST	563 500	641 000	758 500
Celá ČR	16 462 700	16 894 400	16 134 400

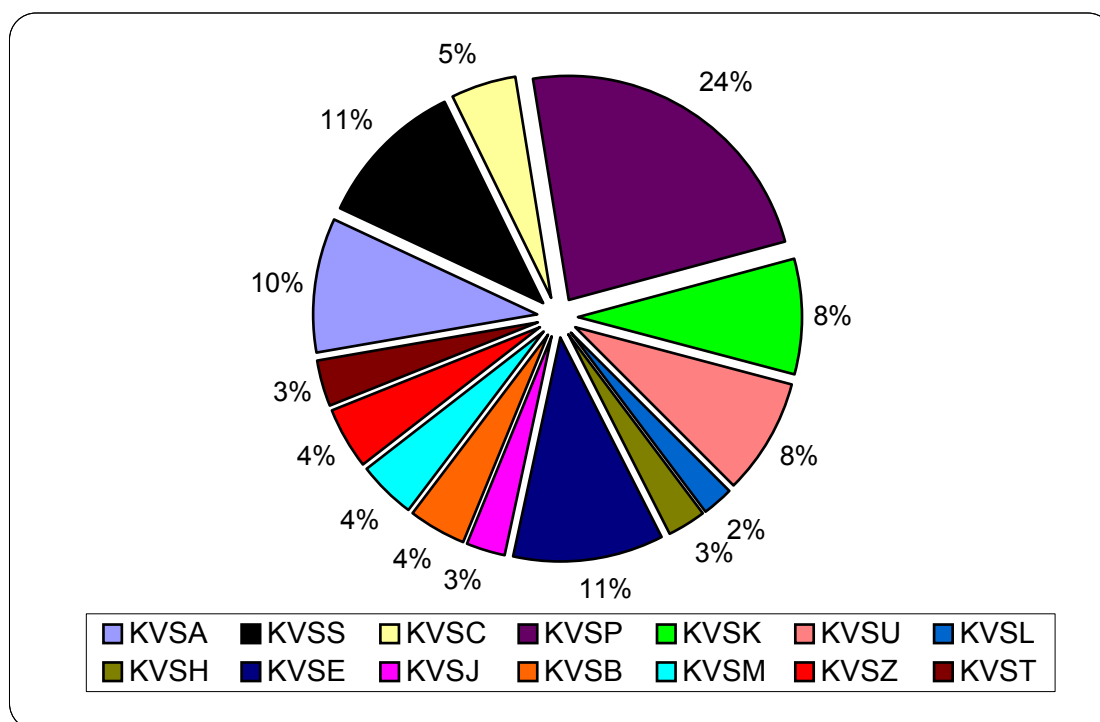
Z důvodu snazší práce s daty jsou pro jednotlivé krajské správy použity zkratky. Jejich vysvětlení je rozepsané v následující tabulce č. 9.

Tabulka č. 9: Přehled Krajských veterinárních správ a jejich zkratky

KVSA	Městská veterinární správa v Praze
KVSS	Krajská veterinární správa pro Středočeský kraj
KVSC	Krajská veterinární správa pro Jihočeský kraj
KVSP	Krajská veterinární správa pro Plzeňský kraj
KVSK	Krajská veterinární správa pro Karlovarský kraj
KVSU	Krajská veterinární správa pro Ústecký kraj
KVSL	Krajská veterinární správa pro Liberecký kraj
KVSH	Krajská veterinární správa pro Královéhradecký kraj
KVSE	Krajská veterinární správa pro Pardubický kraj
KVSJ	Krajská veterinární správa pro kraj Vysočina
KVSB	Krajská veterinární správa pro Jihomoravský kraj
KVSM	Krajská veterinární správa pro Olomoucký kraj
KVSZ	Krajská veterinární správa pro Zlínský kraj
KVST	Krajská veterinární správa pro Moravskoslezský kraj

Z tabulky č. 8, znázorňující výši pokut za tři sledovaná období, můžeme vyčíst, že v roce 2006 uložily KVS pokuty v celé České republice celkem za 16 462 700 Kč. Graf č. 6 zobrazuje procentuální podíl jednotlivých krajů na této částce.

Graf č. 6: Podíl krajů na celkové výši pokut v roce 2006



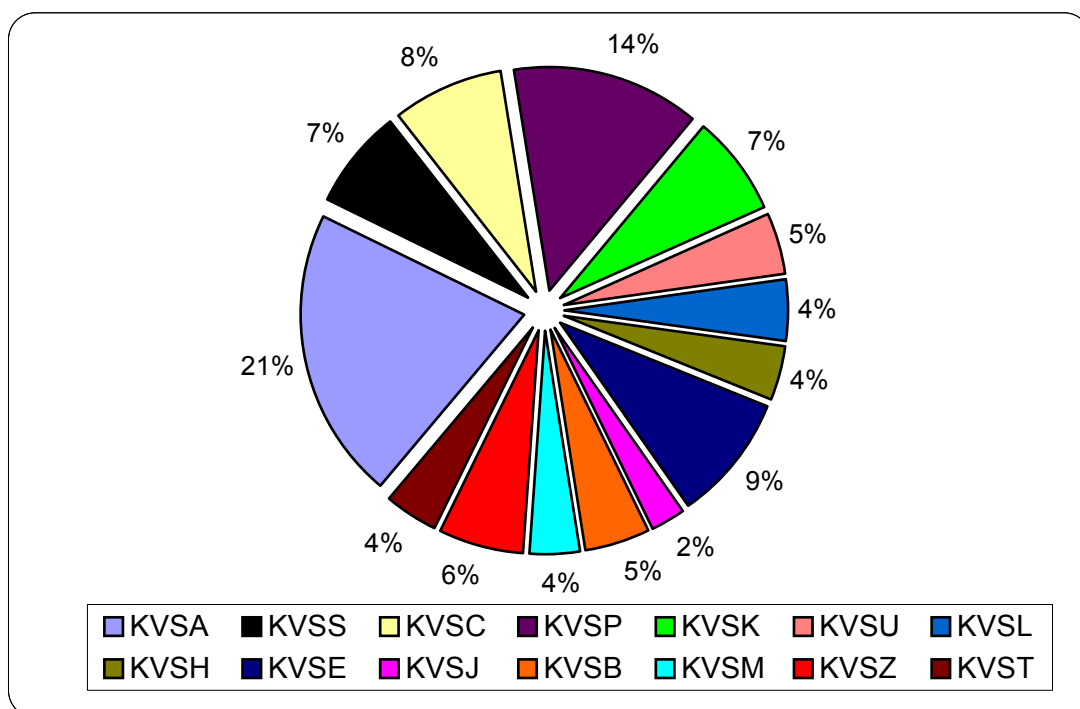
V roce 2006 dosáhl nejvyššího procentuálního podílu Plzeňský kraj. Částka 3 832 700 Kč je za celé tři roky i v porovnání se všemi kraji vůbec nejvyšší a zaujímá tak 24 % z celé České republiky. Ani pokuty udělené v Pardubickém kraji (1 793 500Kč), Středočeském kraji (1 779 100 Kč) a v Praze (1 604 000 Kč) nejsou zanedbatelné. Každý tento kraj tak dosahuje přibližně 11ti procent.

Naopak nejmenších přestupků se provozovatelé dopouštěli v Libereckém kraji (2 %, 349 000 Kč), Královéhradeckém kraji (3 %, 460 000 Kč) a kraji Vysočina (3 %, 477 700 Kč).

Jihočeský kraj dosáhl 5 % s pokutami ve výši 792 500 Kč, což je částka, řekněme uspokojivá, a to nejen v porovnání s ostatními kraji, ale i pro samotný Jihočeský kraj, protože tato částka je za sledované tři roky pro tento kraj nejnižší.

Porovnáme-li pokuty za roky 2006 a 2007, které uvádí graf č.7, jsou na první pohled viditelné změny.

Graf č. 7: Podíl krajů na celkové výši pokut v roce 2007



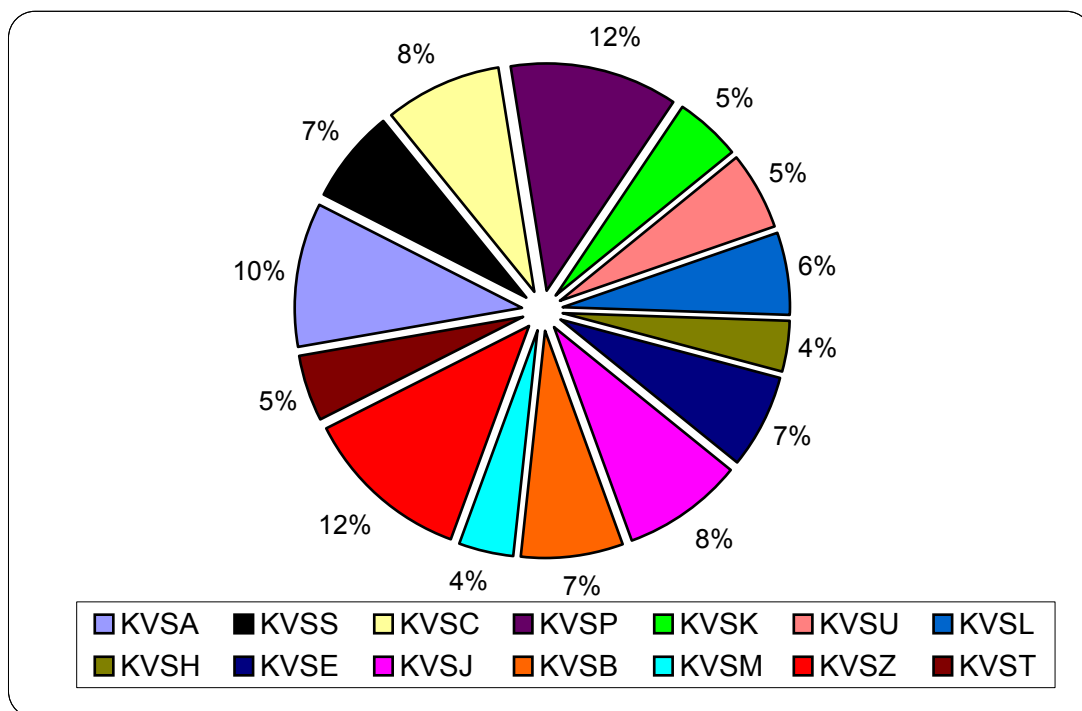
Tou největší změnou je rapidní nárůst pokut v Praze. Z původních 10 % na 21 %, částkami z původních 1 605 000 Kč na 3 553 000 Kč. Navýšení uložených pokut o 1 948 000 Kč je téměř alarmující, a to i proto, že Praha je nejmenší sledovaná územní část, a přesto dosáhla v tomto roce přední příčky. Druhého nejhoršího výsledku dosáhl Plzeňský kraj, jehož částky zaplacené na pokutách, jsou jen o 1,3 milionu nižší. Dosahují tím výše 2 295 900 Kč a podílu 14 %. Tyto dvě položky beze sporu napomohly tomu, že rok 2007 byl s pokutovou částkou celkem 16 894 400 Kč ve sledovaných letech nejhorší.

Nejlépe si v roce 2007 vedl kraj Vysočina. Částka 401 800 Kč pro Vysočinu znamená pouhá 2 %.

Jihočeský kraj si však pohoršil o více než půl milionu korun. Procentuálně dosáhl 8 %, při částce 1 336 000 Kč.

Celková výše pokut uložena v roce 2008 v celé České republice činí 16 134 400 Kč. Z této částky vychází graf č. 8. Tato suma je za celá tři sledovaná období nejnižší. Významnou roli hraje značné zlepšení situace v Praze.

Graf č. 8: Podíl krajů na celkové výši pokut v roce 2008



Plzeňský kraj z druhé příčky postoupil do vedoucí pozice pro rok 2008, s hodnotami 12 % a 1 928 300 Kč. Jen o několik tisíc méně si zasloužili provozovatelé ve Zlínském kraji, kde bylo uloženo pokut za 1 920 000 Kč, což činí také 12 %, přičemž v minulých letech se pohyboval spíše uprostřed pořadí. I Praha opět zastupuje horní příčky, ale přesto se zde podařilo vylepšit situaci a snížit tak pokuty o necelé 2 miliony.

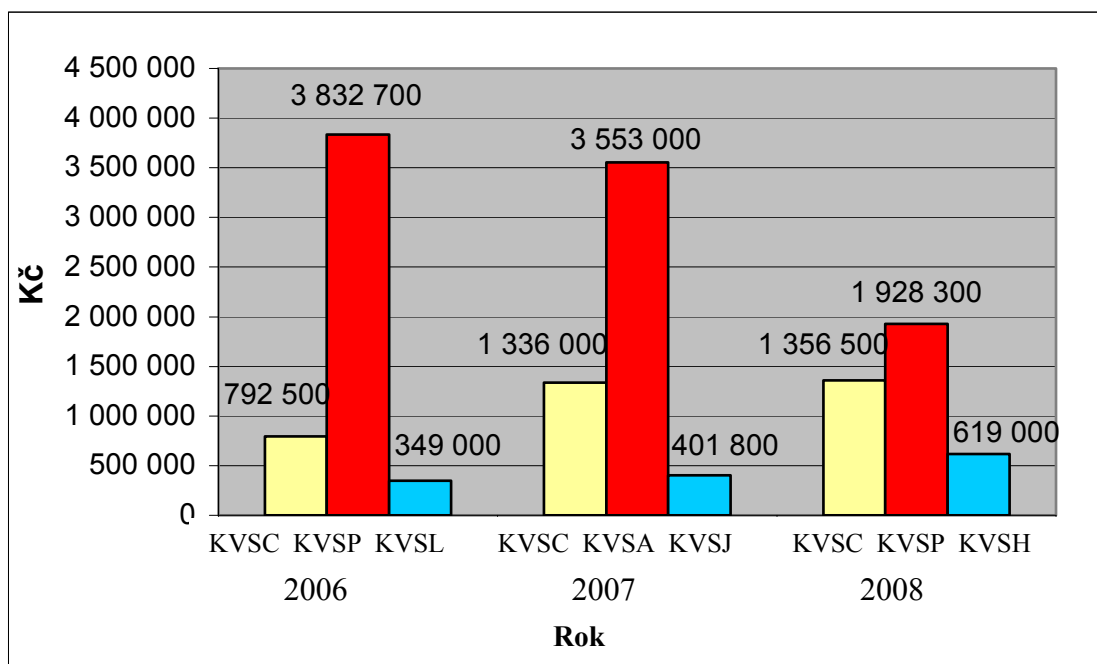
Nejnižšími pokutami se mohou prezentovat kraje Královéhradecký s částkou 619 000 Kč a Olomoucký s 638 000 Kč. Každý z krajů tak zaujímají 4 %.

Jihočeský kraj si sice pohoršil, ale jen o několik tisíc, tedy na částku 1 356 500 Kč a tím tvoří 8 %.

Shrnu-li poznatky vyplývající z předešlých grafů a tabulky, nejvíce postihovány jsou Plzeňský kraj a Praha. Tyto dvě územní části se celé tři roky drží na vedoucích příčkách. Pozice s nejlepšími výsledky jsou proměnlivé. Například kraj Vysočina, který se v roce 2006 pohyboval mezi nízkými pokutami, v roce 2007 měl dokonce sankčnost nejmenší, obsadil v roce 2008 čtvrtou nejvyšší příčku. Pozice s nízkými pokutovými částkami patřily také Královéhradeckému kraji, který byl v roce 2008 dokonce nejuspěšnější.

Každý rok se na horních i dolních příčkách výše uložených pokut umísťují jiné kraje. Následující graf by mohl pomoci k lepšímu srovnání, jaké postavení zaujímá Jihočeský kraj vůči krajům s nejvyššími a nejnižšími pokutami každý rok.

Graf č. 9: Postavení Jihočeského kraje (v Kč)



Z grafu je zřejmé, že Jihočeský kraj se v žádném roce výrazně nepřiblížil ani jednomu extrému. Obecně se výše nejnižších pokut zvyšuje, zatímco horní hranice se snižuje. Proto je rozptyl v roce 2006 mnohem výraznější než v roce 2008.

4.5.1 Analýza zjištěných hodnot

Vzhledem k variabilitě nejvyšších a nejnižších pokutových částek i celkové částky, není vhodné při vývoji pracovat s procenty uvedenými výše (ty nám pouze říkají procentuální podíl v daný rok, nikoli procentuální vývoj). Pro přesnější porovnání hodnot ukazatelů v časových řadách využijí bazické a řetězové indexy a rozdíly. Tyto ukazatele nám odpoví na otázky „kolikrát se částka změnila“ a „o kolik se částka změnila“.

Tabulka č. 10: Bazické indexy a rozdíly¹

	Bazické indexy			Bazické rozdíly		
	2006	2007	2008	2006	2007	2008
KVSA	1	2,21	1,04	x	1 948 000	68 500
KVSS	1	0,70	0,59	x	- 528 500	- 723 600
KVSC	1	1,69	1,71	x	543 500	564 000
KVSP	1	0,60	0,50	x	- 1 536 800	- 1 904 400
KVSK	1	0,89	0,55	x	- 146 200	- 604 900
KVSU	1	0,57	0,64	x	- 592 000	- 498 700
KVSL	1	2,06	2,68	x	370 000	588 000
KVSH	1	1,42	1,35	x	194 000	159 000
KVSE	1	0,87	0,60	x	- 230 600	- 724 000
KVSJ	1	0,84	2,87	x	- 75 900	893 100
KVSB	1	1,19	1,75	x	129 500	500 500
KVSM	1	0,92	0,94	x	- 56 800	- 43 800
KVSZ	1	1,47	2,68	x	336 000	1 203 000
KVST	1	1,14	1,35	x	77 500	195 000
Celá ČR	1	1,03	0,98	x	431 700	- 328 300

Pozn.: Bazické rozdíly jsou uvedeny v Kč

Z tabulky nyní můžeme vyčíst změny vždy vůči stálému základu, a to roku 2006 (tedy k indexu 1, resp. ke 100 % u indexů). Rok 2006 logicky nelze u rozdílu porovnávat vůči sobě. Hodnoty je možno prezentovat jak v relativní hodnotě (indexy), tak absolutní (rozdíly).

¹ Porovnávané ukazatele vycházejí z tabulky č.8: Výše uložených pokut

Zaměříme se pouze na změny, které jsou výrazné. V Praze se výše pokut v roce 2007 zvýšila o 1 948 000 Kč, tedy o 121 % (2,21x), což je prudký nárůst. Poté v roce 2008 počet opět klesl na téměř původní hodnotu z roku 2006, vyšší pouze o 68 500 Kč, tedy o 4 % (1,04x vyšší).

V Libereckém kraji došlo k navýšení uložených pokut na první pohled pouze o 370 000 Kč, ale vzhledem k nízké původní hodnotě toto tvoří nárůst o 106 % (2,06x). V dalším roce byl nárůst o 588 000 Kč, tedy o 168 % (2,68x) proti roku prvnímu, tj. 2006.

Další rapidní nárůst zaznamenal kraj Vysočina, kdy v roce 2008 došlo k navýšení o 893 100Kč, tedy 187 % (2,87x), přestože v předešlém roce, tj. 2007 byl zaznamenám pokles pokut o 75 900 Kč, což je snížení o 16 % (0,84x). Proti základnímu roku 2006 došlo tedy nejprve ke snížení a poté k výraznému zvýšení.

Pozitivních výsledků dosahuje kraj Plzeňský. V roce 2007 se zde podařilo snížit částku uložených pokut o 1 536 800 Kč, tj. o 40 % (0,60x nižší) a v následujícím roce, tj. 2008, dokonce o částku 1 904 400 Kč. Došlo tedy k poklesu o 50 % (0,5x) oproti roku 2006. Trend vývoje Plzeňského kraje je sice příznivý a dochází ke klesání o téměř 2 miliony, přesto se tento kraj stále drží na předních pozicích, co se výše pokut týče. Výpočty totiž vycházejí z původní neuvěřitelné částky 3 832 700 Kč.

Nesmím opomenout zmínit vývoj Jihočeského kraje. Zde došlo v prvním roce srovnávání k nárůstu o částku 543 500 Kč, tedy o 69 % (1,69x). V dalším roce bylo navýšení pokut proti roku 2006 velmi podobné jako v roce 2007, proto i indexy zůstávají obdobné, a to navýšení o 564 000 Kč, tj. o 71 % (1,71x).

V celé České republice došlo nejprve k růstu o 431 700 Kč, čemuž odpovídají 3 % (1,03x zvýšení) a poté, v roce 2008, k poklesu o 328 300 Kč, tedy o 2 % (0,98x), vůči roku 2006. Vezmeme-li v úvahu, že jsou zde porovnávány částky přesahující

16 milionů, lze říci, že celková výše pokut v ČR zůstává téměř na stejné úrovni, mění se pouze o několik málo procent, tedy o částky, které jsou vůči celku zanedbatelné.

Tabulka č. 11: Řetězové indexy a rozdíly¹

	Řetězové indexy			Řetězové rozdíly		
	2006	2007	2008	2006	2007	2008
KVSA	x	2,21	0,47	x	1 948 000	- 1 879 500
KVSS	x	0,70	0,84	x	- 528 500	- 195 100
KVSC	x	1,69	1,02	x	543 500	20 500
KVSP	x	0,60	0,84	x	- 1 536 800	- 367 600
KVSK	x	0,89	0,62	x	- 146 200	- 458 700
KVSU	x	0,57	1,12	x	- 592 000	93 300
KVSL	x	2,06	1,30	x	370 000	218 000
KVSH	x	1,42	0,95	x	194 000	- 35 000
KVSE	x	0,87	0,68	x	- 230 600	- 493 400
KVSJ	x	0,84	3,41	x	- 75 900	969 000
KVSB	x	1,19	1,46	x	129 500	371 000
KVSM	x	0,92	1,02	x	- 56 800	13 000
KVSZ	x	1,47	1,82	x	336 000	867 000
KVST	x	1,14	1,18	x	77 500	117 500
Celá ČR	x	1,03	0,96	x	431 700	- 760 000

Pozn.: Bazické rozdíly jsou uvedeny v Kč

Při hodnocení řetězových indexů a rozdílů je třeba si uvědomit, že již nejde o porovnávání vůči původní jedné fixované hodnotě, ale jedná se vždy o index a rozdíl vzhledem k ukazateli předchozímu. Ze sloupců pro roky 2007 a 2008 lze tedy snadno vyčíst, zda došlo v určitém kraji po předchozím uložení pokuty k nápravě či naopak, zda se situace i přesto zhoršila.

I v případě řetězových indexů a rozdílů věnuji pozornost jen vybraným krajům, a to takovým, které prošly největšími změnami.

Rok 2007 nebyl příliš úspěšný pro Prahu, kde došlo k nárůstu pokut o 1 948 000 Kč, tedy o 121 % (2,21x), ale šlo zřejmě o výjimečný stav, poněvadž v roce 2008 se zde podařilo částku snížit o 1 879 500 Kč, tj. o 53 % (0,47x), a tím dosáhnout téměř původní částky.

¹ Porovnávané ukazatele vycházejí z tabulky č. 8: Výše uložených pokut

Opačný vývoj byl zaznamenán v kraji Vysočina. Zde došlo v roce 2007 ke snížení částek o 75 900 Kč, to se rovná 16 % (0,84x), ale v roce následujícím došlo k nárůstu o 969 000 Kč, což je alarmujících 241 % (3,41x). Z toho vyplývá, že částka, kterou se v tomto kraji podařilo snížit, se poté zvýšila 3,41krát.

Pro Zlínský kraj zřejmě nebyl nárůst uložených pokut dostatečnou hrozbou. Poté, co v roce 2007 provozovatelé dostali pokuty o 336 000 Kč vyšší, tj. o 47 % (1,47x), další rok se částka zvýšila o dalších 867 000 Kč, tedy ještě o 82 % (1,82x). Tento vývoj příznivý není, protože svědčí o zhoršující se situaci v tomto kraji.

V Pardubickém kraji je klesající trend výše pokut pravděpodobně dobrou motivací. Nejen, že se v roce 2007 pokuty snížily o 230 600 Kč, tj. o 13 % (0,87), ale v roce 2008 se zde podařilo snížit nedostatky a přestupky o dalších 493 400 Kč, tedy o dalších 32 % (0,68x).

Jihočeský kraj má vzestupnou tendenci. Po zvýšení částek na pokutách v roce 2007 o 543 500 Kč, což odpovídá 69 % (1,69x), růst pokračoval, i když ne výrazně, o dalších 20 500 Kč, tedy o 2 % (1,02x)

Bazické a řetězové indexy jsem využila k podrobnější analýze ukazatelů. Například Plzeňský kraj se z grafů č. 6, 7 a 8 jeví jako nejhorší, poněvadž se na výši uložených pokut podílí nejvyšším dílem. Z podrobnějšího zkoumání však vyplývá, že je zde sice udělováno nejvíce pokut, ale dochází zde každoročně k nejvýraznějšímu snižování těchto částek. Lze tedy říci, že je zde nejvyšší sankčnost, ale je třeba i zdůraznit, že je v tomto kraji i největší náprava.

Jihočeský kraj se z veškerého zkoumání jeví vcelku uspokojivě. I když s nárůstem pokut, ale ne nijak výrazným.

4.6 Nápravná opatření

Již jsem zmínila, že inspektoři SVS musí často přistupovat k nápravným opatřením, jako je nejen ukládání pokut a zahajování správních řízení, ale i další jiná rozhodnutí, spadající do kompetence SVS v souladu s legislativou.

Následující tabulka zobrazuje přehled správních řízení zahájených z podnětu KVS a dalších vybraných opatření KVS nejen za rok 2008, ale i v letech 2007 a 2006.

Tabulka č. 12: Přehled správních řízení zahájených z podnětu KVS a dalších vybraných opatření KVS

Rok	2006	2007	2008
1. blokové pokuty	429	127	156
2. pokuty příkazem	1 108	1 622	1 761
3. zahájená správní řízení *	1 400	1 209	1 337
4. opravné prostředky	96	84	71
5. postoupení jinému příslušnému orgánu	359	390	479
6. případy použití autoremedury	22	14	8
7. rozhodnutí o pozastavení či odejmutí schválení **	16	21	20

* dle § 150 odstavec 1 až 4 správního řádu; ** dle § 22 veterinárního zákona

Pro lepší porozumění je třeba podrobněji vysvětlit postupy KVS při provádění kontrol a některé pojmy z tabulky

Jsou-li při kontrole zjištěny jakékoliv nedostatky či přestupky, může nastat několik variant postupu, dle závažnosti situace či stanoviska provozovatele.

Bloková pokuta příkazem na místě (řádek 1) je uložena provozovateli přímo na místě. Tento musí s rozhodnutím souhlasit, což stvrzuje svým podpisem, čímž se vzdává možnosti pro odvolání či odpor. Obdrží příkaz k zaplacení pokuty, kterou uhradí přímo na místě v daný okamžik (případně do 5ti dnů na bankovní účet SVS). Blokovou pokutu může inspektor na místě uložit do výše 5 000 korun.

Druhý typ příkazního řízení je **pokuta příkazem** (řádek 2). Tato není řešena na místě, ale tak zvaně „z kanceláře“ a může být uložena do výše 10 000 Kč. Proti této pokutě je možné podat odpor.

Pokud není uložena bloková pokuta na místě, ani pokuta příkazem, zahajuje se **správní řízení o uložení pokuty** (řádek 3), dle § 150 zákona č. 500/2004 Správního řádu, odstavce 1 – 4. Výňatek těchto odstavců uvádím v příloze č. 6. V takovém případě má provozovatel k dispozici kopii spisu, má možnost se vyjádřit, navrhnout důkazy v jeho prospěch apod. Po jeho vyjádření a prozkoumání důkazů je rozhodnuto buď v jeho prospěch nebo dojde k rozhodnutí o pokutě. Proti takovému rozhodnutí lze podat odvolání. Pokud provozovatel odvolání podá, celý případ je postoupen na SVS, případně k soudu.

Opravnými prostředky (řádek 4) se tedy rozumí podání odporu proti pokutě příkazem a podání odvolání proti rozhodnutí o pokutě při správním řízení.

Není-li SVS věcně nebo místně příslušná k řešení některého případu, postupuje se toto šetření **jinému příslušnému orgánu**. Příkladem může být postoupení Obecnímu úřadu v případě týrání zvířat. Ten může uložit pokutu či zvíře odebrat. Porušení předpisů o registraci hospodářských či chovatelských zvířat řeší Česká plemenářská inspekce. Další orgány, kterým SVS předává různé případy, jsou například Státní zemědělská a potravinářská inspekce, Česká obchodní inspekce, Policie ČR aj. Povinnost postoupit kontrolní zjištění jinému orgánu je dáno zákonem o státní kontrole.

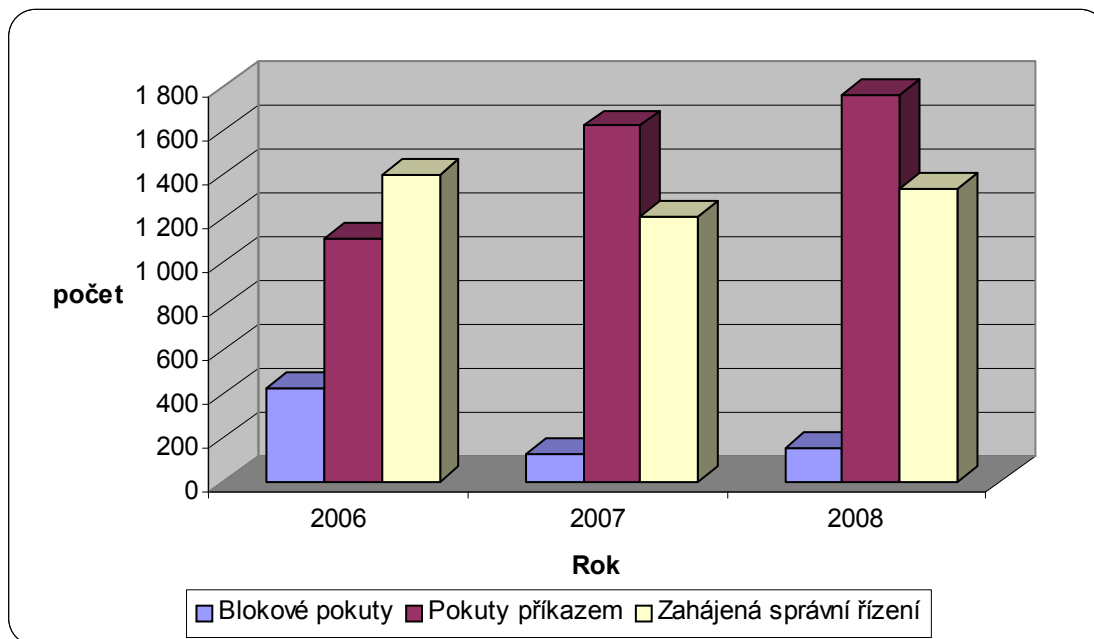
V případě, že inspektor vydá správní rozhodnutí, provozovatel podá odvolání a inspektor uzná, že by měl z podnětu tohoto odvolání vyhovět, správní řád nabízí možnost **autoremedury** (řádek 6). V podstatě inspektor uzná, že provozovatel pokutu dostat neměl. Inspektor vlastní rozhodnutí zruší a odvolání zcela vyhoví. V tomto případě není nutné odvolání posílat odvolacímu orgánu k rozhodnutí. Zjednodušeně inspektor shledá odvolání plně odůvodněným, zruší vlastní rozhodnutí o uložení pokuty a rozhodne o odvolání sám. Podmínkou však je, že musí být odvolání plně vyhověno

a odůvodněno. Jsou-li pochybnosti či inspektor nechce odvolání vyhovět v plném rozsahu, postupuje se případ odvolacímu orgánu s vyjádřením obou zúčastněných stran a tento orgán rozhodne o uložení pokuty či vyhovění odvolání. Využití autoremedury je však mimořádné a v zájmu každého inspektora je s případem se důkladně seznámit, aby k autoremeduře, a tudíž rušení vlastního rozhodnutí, nemuselo dojít.

Osobám, které vyrábějí, zpracovávají a uvádějí do oběhu živočišné produkty udává povinnosti § 22 zákona č. 166/1999 Sb., o veterinární péči a o změně některých souvisejících zákonů (veterinární zákon). Obsah tohoto paragrafu je uveden v příloze č. 7. Podle zmíněného § 22 veterinárního zákona se všechny subjekty musí buď **registrovat nebo schválit a registrovat**. Pokud provozovatel poruší některý bod tohoto paragrafu, je mu odebrána registrace (platné pro obchody) nebo schválení a registrace (platné pro provozy, kde je výroba, nebo se zde zachází s produkty). Tomuto opatření může předcházet pokuta či pozastavení činnosti. Nedojde-li k nápravě, přistupuje se k odebrání této registrace či schválení a registrace. Vzor Dokladu o schválení a registraci uvádí příloha č. 8.

Z údajů v tabulce č. 12 je patrné, že počet blokových pokut se za celou Českou republiku výrazně snížil. Ze 429 (rok 2006) na 127 (rok 2007) a 156 (rok 2008). Udělování pokut příkazem má v minulých třech letech rostoucí tendenci – z 1108 na 1622 a dále na 1761, zatímco zahájená správní řízení v roce 2006 dosáhla počtu 1400, poté klesla na 1209 a v loňském roce opět mírně stoupla na 1337, jak uvádí graf č. 10.

Graf č. 10: Počet blokových pokut, pokut příkazem a zahájených správních řízení



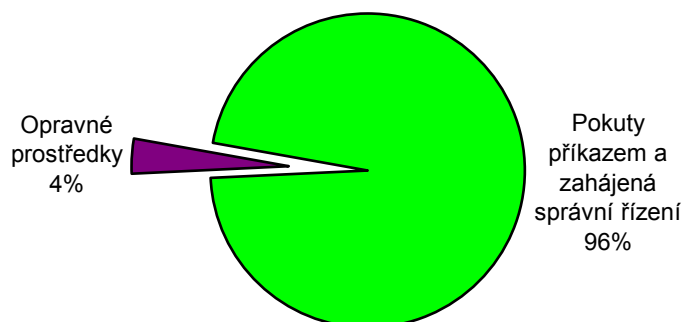
Lze tedy říci, že KVS nejčastěji řeší přestupky formou pokut příkazem, poté zahájením správního řízení a nejméně jsou ukládány pokuty blokové. Rok 2006 se však lišil pořadím pokut příkazem a pokut blokových.

Možnosti opravných prostředků provozovatelé využili v roce 2006 pouze 96krát, v roce 2007 ještě méně, 84krát, a nejméně v roce 2008, a to 71krát. Jak již bylo řečeno, tyto opravné prostředky je možné využít proti pokutě příkazem a proti rozhodnutí o pokutě při správním řízení. V následující tabulce je uveden souhrn uložených pokut příkazem společně se zahájenými správními řízeními a počet opravných prostředků. Grafy č. 11, 12 a 13 pak znázorňují podíl využití těchto prostředků.

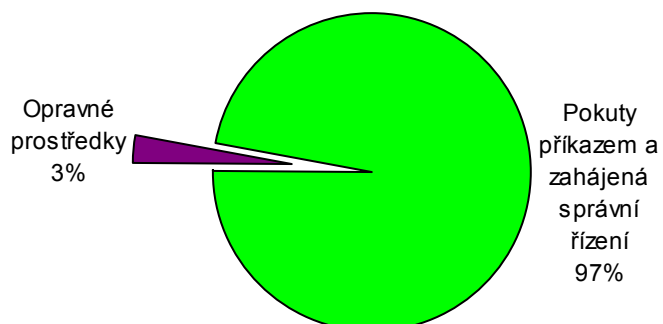
Tabulka č. 13: Využití opravných prostředků

	2006	2007	2008
Pokuty příkazem a zahájená správní řízení	2508	2831	3098
Opravné prostředky	96	84	71

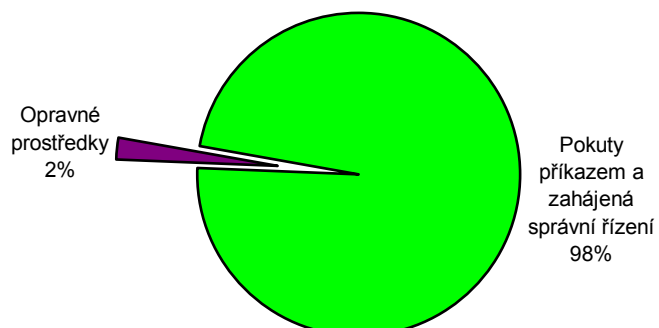
Graf č. 11: Využití opravných prostředků v roce 2006



Graf č. 12: Využití opravných prostředků v roce 2007



Graf č. 13: Využití opravných prostředků v roce 2008



Při porovnání údajů z tabulky č. 13 a grafů zjistíme, že počet uložených pokut příkazem a zahájená správní řízení se ročně mírně zvyšují, zatímco využití opravných prostředků mírně klesá. Je tedy logické, že opravné prostředky představují každým rokem menší podíl. Provozovatelé tedy méně využívají možnosti odporu či odvolání nebo s uloženým nápravním opatřením souhlasí.

K autoremeduře inspektoři přistoupili pouze ojediněle, a to v prvním roce sledování 22krát, další rok došlo ke snížení na 14 případů a v roce 2008 dokonce inspektoři zrušili své vlastní rozhodnutí a vyhověli tím odvolání 8krát. Toto číslo by mělo být opravdu co nejnižší, poněvadž časté použití autoremedury může v očích postiženého snižovat inspektorovu korektnost.

K tak razantnímu kroku, jako je pozastavení či přímo odebrání schválení, bylo v roce 2006 přistoupeno 16krát, poté v roce 2007 dokonce 21krát a v roce 2008 ve 20ti případech. Tento způsob řešení přestupku je sice vážný, ale vzhledem k tomu, že z desítek tisíců kontrol dochází ročně k pozastavení či odebrání schválení pouze kolem 20ti, můžeme říci, že situace je v ČR v tomto ohledu uspokojivá.

5 Závěr

Potraviny jsou jednou ze základních životních potřeb každého člověka. Proto je na zdravotní nezávadnost kladen důraz v celé Evropské Unii, Českou republiku nevyjímaje. Spotřebitelům je třeba nabídnout široký sortiment zdravotně nezávadných a vysoce hodnotných výrobků ze všech členských států. Významnou roli v zajišťování zdravotně nezávadných potravin občanům hrají dozorové orgány. V praktické části diplomové práce jsem se zaměřila na činnost jednoho z dozorových orgánů, a to Státní Veterinární správy České Republiky (SVS).

V první kapitole praktické části práce je popsáno, jakým způsobem SVS ke kontrolám přistupuje. Zaměřila jsem se především na *činnost na úseku veterinární hygieny, ochrany veřejného zdraví a ekologie*. Podrobně jsou rozepsány kontroly v tomto úseku činnosti za rok 2006, a to jak plánované, tak mimořádné. Novější údaje o této činnosti nejsou kvůli změnám v legislativě veřejnosti snadno dostupné. Avšak vzhledem k podobnému počtu kontrol a uložených pokut i v letošním roce, lze předpokládat, že průběh dozorové činnosti byl velmi podobný i v letech 2006 – 2008. Dozorová činnost byla zaměřena především na kontroly jatečných zvířat, kdy bylo vyšetřeno přes 150 milionů kusů (přes 300 tisíc kusů skotu, necelé 4 miliony prasat a necelých 146 milionů kusů hrabavé drůbeže). Další kontroly byly zaměřeny na plnění přepravních podmínek a na jednotlivé druhy živočišných výrobků. Nejhorším dodavatelem pro ČR se jeví Polsko, kam bylo vráceno několik zásilek. Ve 3 případech kvůli nesplněným přepravním podmínkám, 2x byla zpět odeslána zásilka drůbežího masa a při mimořádné kontrole vajec, která trvala jen 2,5 měsíce, došlo k navrácení 833 500 kusů vajec, což činí 8 kamionů. Nabízí se otázka, kolik takových závadných vajec pronikne na český trh v době, kdy žádná mimořádná akce neprobíhá. Obecně je však známo, že polská vejce nepatří mezi ta „nejkvalitnější“, což SVS mimořádnou akcí pouze potvrdila.

Ročně inspektoři SVS provedou mnoho kontrol a přistoupí k uložení pokut přibližně za 16 milionů. Této problematice jsem se věnovala v dalším úseku praktické části. Na první pohled je to částka vysoká, ale při bližším zkoumání jsem zjistila, že jednotlivé ukládané pokuty jsou docela nízké. Pohybují se v řádech desetitisíců. Pokud provozovatel nevidí hrozbu potrestání, těžko se může očekávat polepšení. Udělovaná výše pokut je však diskutabilní. Ukládat vždy a za všech okolností vysoké pokuty cesta ke zlepšení není. Pokud se provozovatel prohřeší, ne úmyslně, svou chybu si uvědomí a ihned napraví, je účinnější ho potrestat buď to slovně upomínkou či nízkou pokutou. Vysoká pokuta by pro malého provozovatele mohla znamenat ukončení činnosti. Jsou však provozovatelé, kteří se dopouštějí přestupků neustále, i přes opakované pokutování, nespolupracují při provádění dozoru, není s nimi rozumná domluva, a v takovém případě bych volila pokuty vysoké, klidně i bankrotní. Pokud si provozovatel neuvědomuje, že svým chováním ohrožuje zdraví lidí, je lepší, když potravinářský průmysl opustí. Odebírání registrace by také nemuselo být pouze výjimečné. Kdyby nad „hříšníky“ byla větší hrozba postihů, možná by si některé přestupky rozmysleli a lépe dbali na hygienické požadavky.

Na základě získaných informací o uložených pokutách jsem posuzovala jednotlivé kraje. Dle výše pokut lze odvodit i výskyt nedostatků či přestupků v konkrétním kraji. Za všechna tři sledovaná období bylo nejvíce prohřešků odhaleno v Plzeňském kraji. Nutno však podotknout, že zde dochází k postupnému zlepšování. Nejmenších pokut dosahovaly kraje Liberecký, Královéhradecký a kraj Vysočina. Také zde, v jižních Čechách, však můžeme živočišným výrobkům důvěřovat. V celé České republice došlo nejprve k růstu o 431 700 Kč, čemuž odpovídají 3 %, a poté v roce 2008 k poklesu o 760 000 Kč, tedy o 4 %. Vezmeme-li v úvahu, že jsou zde porovnávány částky přesahující 16 milionů, lze říci, že celková výše pokut v ČR zůstává téměř na stejné úrovni, mění se pouze o několik málo procent, tedy o částky, které jsou vůči celku zanedbatelné.

Dále jsem zkoumala, jaká nápravná opatření má SVS k dispozici, a jak často která z nich používá. KVS nejčastěji řeší přestupky formou pokut příkazem a zahájením

správního řízení. Proti těmto může provozovatel vyjádřit svůj nesouhlas pomocí opravného prostředku: odporu či odvolání. Z grafů a tabulek vyplynulo, že počet uložených pokut příkazem a zahájená správní řízení se ročně mírně zvyšují, zatímco využití opravných prostředků mírně klesá.

Činnost SVS bohužel zdržují nesmyslné podněty ze strany spotřebitelů nebo stížnosti u nesprávných orgánů, i když zde se díky kooperaci rychle dostanou na kompetentní místo.

Hlavním úkolem v budoucím období bude především pokračování ve zdokonalování systému komunikace všech zainteresovaných jak uvnitř státu, tak i na úrovni spolupráce s členskými státy, příslušnými orgány Evropské unie, ale i s třetími zeměmi.

Přestože tedy není smyslem státního veterinárního dozoru usilovat o udělování pokut, musela Státní veterinární správa ČR v roce 2008, tak jak předepisuje legislativa, přikročit k udělení pokut výši 16 134 400 Kč. Toto číslo je sice za poslední 3 roky nejnižší, ale jen o několik set tisíc. Zda se úroveň provozů zlepšuje a inspektoři nemusejí tak často k udělení pokuty přistupovat, či zda se pouze nepodařilo odhalit tolik nedostatků a přestupků než v letech minulých, lze pouze spekulovat.

Bylo mi umožněno blíže se seznámit s činností SVS a mohu říci, že kontrol je prováděno opravdu velké množství, kontroly jsou důkladné a inspektoři důrazní. Je vynakládáno maximální úsilí pro zajištění zdravotně nezávadných potravin pro spotřebitele, a pokud nedojde k pochybení až u prodejce, můžeme se spolehnout, že jsou nám nabízeny potraviny, které naše zdraví neohrozí.

6 Summary

The primary aim of my diploma thesis is the definition of the activity of the State Veterinary Administration of the Czech Republic (SVA). It is a public administration body under the Ministry of Agriculture of the Czech Republic and it was established according to the Veterinary Act No. 166/1999 (the full statutory is Act. No. 286/2003). The main tasks of SVA are: protection of consumers from products of animal origin likely to be harmful to human health; monitoring of animal health situation and maintaining it favourable; veterinary protection of the state territory of the Czech Republic; animal welfare and animal protection. In the first part, the detailed activities on food quality control are analysed. In the next part I targeted the remedial measure, which can be used by inspectors and then discretionary remedies, by which operator can defend against. Finally I have described how heavy the penalties are not only in the whole Czech Republic, but also in particular regions.

7 Použitá literatura

1. www.mze.cz
2. www.euroskop.cz
3. Usnesení vlády České republiky ze dne 10. prosince 2001 č. 1320 ke Strategii bezpečnosti (nezávadnosti) potravin v České republice
4. Nařízení Evropského parlamentu a rady ES ze dne 28.1.2002 č. 178
5. www.europa.eu.int
6. www.szpi.gov.cz
7. http://www.uzpi.cz/IPP/5-08/38-Bezpecnost_potravin_v_CR.pdf
8. www.bezpecnostpotravin.cz
9. www.svsr.cz
10. www.ukzuz.cz
11. www.srs.cz
12. Pipek, P., Sirotková, D. Hodnocení jakosti, zpracování a zbožiznalství živočišných produktů. část III. 1. vyd. České Budějovice, 2001. 136 s. Učební texty vysokých škol; JCU v Českých Budějovicích – zemědělská fakulta. ISBN 80-7040-490-6
13. Pipek, P., Pour, M. Hodnocení jakosti živočišných produktů. 1. ed. KUFŘ Praha 1998. 139s.. ISBN 80-213-0442-1
14. <http://cs.wikipedia.org/wiki/Maso>
15. Šatrán, P., Duben, J. Nákazy zvířat přenosné na člověka a bezpečnost potravin. 1. vyd. Praha 2006. 30 s. ISBN 80-7271-180-6
16. Rambousková, J., Hrnčířová, D. Prevence onemocnění z potravin., 1. vyd. 2008. 14 s. Ministerstvo zemědělství. Praha
17. Vyhláška č. 147/98 Sb. o způsobu stanovení kritických bodů v technologii výroby

8 Seznam tabulek a grafů

8.1 Seznam tabulek

Tabulka č. 1: Spotřeba jednotlivých druhů masa v ČR (kg/osobu/rok).....	29
Tabulka č. 2: Spotřeba masa v některých státech v letech 2001 - 2003 (kg/osobu/rok)	32
Tabulka č. 3: Zpracovatelé živočišných produktů schválení a registrování pro trh EU .	48
Tabulka č. 4: Zpracovatelé živočišných produktů schválení a registrování pro vnitřní trh ČR (využívající přechodné období podle nařízení EP a Rady (ES) č. 2076/2005)	49
Tabulka č. 5: Zpracovatelé živočišných produktů schválení a registrování pro přímý prodej v ČR.....	49
Tabulka č. 6: Počet prohlídek jatečných zvířat.....	51
Tabulka č. 7: Výsledky monitoringu původců zoonóz.....	56
Tabulka č. 8: Výše uložených pokut (v Kč).....	61
Tabulka č. 9: Přehled Krajských veterinárních správ a jejich zkratky.....	61
Tabulka č. 10: Bazické indexy a rozdíly.....	66
Tabulka č. 11: Řetězové indexy a rozdíly.....	68
Tabulka č. 12: Přehled správních řízení zahájených z podnětu KVS a dalších vybraných opatření KVS.....	70
Tabulka č. 13: Využití opravných prostředků.....	73

8.2 Seznam grafů

Graf č. 1: Spotřeba vepřového, hovězího a drůbežího masa v ČR v letech 1948- 2006 (kg/obyvatele/rok).....	30
Graf č. 2: Spotřeba ostatních druhů mas v ČR v letech 1948 – 2006 (kg/obyvatele/ rok).....	30
Graf č. 3: Celková spotřeba masa v ČR v letech 1948- 2006 (kg/obyvatele/rok).....	31
Graf č. 4: Kontrola přepravních podmínek.....	52
Graf č. 5: Kontrola drůbežího masa.....	54

Graf č. 6: Podíl krajů na celkové výši pokut v roce 2006.....	62
Graf č. 7: Podíl krajů na celkové výši pokut v roce 2007.....	63
Graf č. 8: Podíl krajů na celkové výši pokut v roce 2008.....	64
Graf č. 9: Postavení Jihočeského kraje (v Kč).....	65
Graf č. 10: Počet blokových pokut, pokut příkazem a zahájených správních řízení.....	73
Graf č. 11: Využití opravných prostředků v roce 2006	74
Graf č. 12: Využití opravných prostředků v roce 2007	74
Graf č. 13: Využití opravných prostředků v roce 2008	74

9 Přílohy

Příloha č. 1: Nařízení k Hygienickému balíčku	84
Příloha č. 2: Schéma koordinační skupiny Bezpečnosti potravin.....	89
Příloha č. 3: Víceletý plán kontrol	90
Příloha č. 4: Protokol o kontrolním zjištění	92
Příloha č. 5: Obchodní dokument pro přepravu VŽP	94
Příloha č. 6: Doklad o registraci a schválení	95
Příloha č. 7: Výňatek z § 150 zákona č. 500/2004 Správního řádu	96
Příloha č. 8: Výňatek z § 22 zákona č. 166/1999 Sb., o veterinární péči a o změně některých souvisejících zákonů (veterinární zákon).....	97

Příloha č. 1: Nařízení k Hygienickému balíčku

Nařízení ES č. 852/2004

Jedná se o horizontální právní předpis, kterým se stanovují obecné hygienické předpisy pro všechny stupně výroby, zpracování a distribuce potravin, včetně postupů k ověřování shody s těmito postupy. Nařízení obsahuje společné zásady týkající se povinností výrobců a příslušných orgánů, strukturální, provozní a hygienické požadavky na závody, postupy schvalování závodů, požadavky na skladování a přepravu a požadavky na označování značkou zdravotní nezávadnosti. Ustanovení nařízení se nevztahuje na prvovýrobu pro soukromé domácí použití, na domácí přípravu potravin, na manipulaci s nimi nebo na jejich skladování pro soukromou domácí spotřebu, protože záměrem je, aby se daná pravidla vztahovala pouze na podniky, jejichž koncepce předpokládá určitou kontinuitu činností a určitý stupeň organizace.

Zdravotní nezávadnost potravin závisí na několika faktorech, ale podle současné filozofie se v právních předpisech stanovují pouze minimální hygienické požadavky a jejich konkrétní dodržování je pak ponecháno na samotných provozovatelích potravinářských podniků ovšem s tím, že programy bezpečnosti potravin a postupy musí být založené na zásadách systému kritických bodů (HACCP)¹. Výslovně se jako základ pro tyto systémy uvádí zásady obsažené v souboru Codex Alimentarius².

Prvkem, který je významným způsobem zdůrazňován v celém nařízení, je princip flexibility. Uznává se, že zejména pro malé podniky může být zavedení úplného systému HACCP nepřiměřenou zátěží, stejně jako požadavky na uchovávání dokumentů. Dále se konstatuje, že u určitých potravinářských podniků nelze identifikovat kritické kontrolní body, a že v některých případech může správná hygienická praxe nahradit monitorování kritických kontrolních bodů. Podobně požadavek stanovení „kritických limitů“ neznamená, že je nezbytné stanovit pro každý případ limit vyjádřený číselnou hodnotou.

¹ viz. subkapitola 1.2.1.3

² viz. subkapitola 1.2.1.4

Flexibilita je také na místě v případě, kdy se při výrobě používají tradiční metody a zejména ve vztahu k regionům, které jsou z hlediska zeměpisné polohy ve složitější situaci. Tento princip je rovněž velmi významný ve vztahu k prvovýrobě, protože je zřejmé, že použití zásad analýzy rizik a kritických kontrolních bodů (HACCP) na prvovýrobu není dosud všeobecně proveditelné, a proto se podporuje zpracování tzv. doporučení pro správnou praxi, kde budou uvedena specifická hygienická pravidla pro prvovýrobu.

Provozovatelé potravinářských podniků si musí rovněž uvědomit, že nařízení klade velký důraz na proškolení všech zaměstnanců. Dalším významným bodem je povinnost registrace závodů příslušného orgánu členského státu a požadavky na schvalování závodů. Výše uvedené nařízení nahrazuje směrnici 93/43/EHS, která pozbývá dne 1.1.2006 platnosti. Na závěr je vhodné upozornit na povinnost Evropské komise o předložení zprávy o realizaci nařízení. Tuto zprávu Evropská komise předkládá Evropskému parlamentu a Radě nejpozději do 20. 5. 2009.

Nařízení ES č. 853/2004

Toto nařízení navazuje na předchozí nařízení a stanoví zvláštní požadavky pro potraviny živočišného původu, které představují specifické riziko pro lidské zdraví, a u nichž je často hlášeno mikrobiologické a chemické riziko.

Nařízení se vztahuje na nezpracované produkty a zpracované výrobky živočišného původu. Pokud není výslovně uvedeno jinak, nevztahuje se toto nařízení na potraviny obsahující jak výrobky rostlinného původu, tak zpracované výrobky živočišného původu. Zpracované výrobky živočišného původu používané pro přípravu takových potravin však musí být získávány v souladu s požadavky tohoto nařízení a stejně tak s nimi musí být zacházeno. Stejně jako u Nařízení č. 852/2004 je zdůrazněn princip flexibility. V přílohách k tomuto Nařízení jsou jednak stanoveny jednotlivé definice, dále pak předpisy pro označování identifikační značkou, pro cíle postupů založených na HACCP a pro informace o potravinovém řetězci, a dále specifické požadavky pro jatka, bourárny a porcovny, pro porážky a to pro všechny druhy masa, dále pro skladování

a přepravu jak masa a masných výrobků, tak i živých zvířat. Do příloh jsou zařazeny požadavky na mléko a mléčné výrobky, vejce a výrobky z nich, a další produkty živočišného původu, které byly dosud stanoveny v řadě jednotlivých směrnic. Poměrně velká část je věnována produktům akvakultury a mořskému rybolovu, které z pohledu České republiky nemají velký význam, ale z pohledu společné zemědělské politiky se jedná o jednu z nejdůležitějších oblastí.

Nařízení ES č. 854/2004

Ustanovení předpisu se vztahuje pouze na činnosti a osoby, na něž se vztahuje Nařízení ES č. 853/2004. Stejně jako u předchozích předpisů se zdůrazňuje princip flexibility. V tomto případě se jedná o flexibilní přístup ke specifickým potřebám závodů, které používají tradiční metody, objem jejich výroby je nízký nebo se nacházejí v regionech, které jsou ve složitější situaci z hlediska zeměpisné polohy. Tento přístup postup by měl také umožnit provedení pilotních projektů s cílem vyzkoušet nové přístupy při hygienických kontrolách masa. V nařízení se stanovují obecné principy pro provádění úředních kontrol v působnosti tohoto předpisu, včetně kvalifikačních požadavků na inspektory provádějící tyto kontroly. Z hlediska provozovatelů potravinářských podniků jsou nejvýznamnější požadavky na schvalování závodů a nově se zavádí povinnost provádění auditů, kterými se rozumí systematické a nezávislé zkoumání toho, zda jsou činnosti a související výsledky v souladu s předem stanovenými požadavky, zda jsou tyto požadavky účinně prosazovány a zda jsou vhodné pro dosažení cílů. Audity budou zaměřeny na činnosti provozovatelů potravinářských podniků a inspekce, včetně prověrek kontrol, které provádějí sami provozovatelé potravinářských podniků. Rozhodnutí o nejvhodnějším personálním složení pro audity a inspekce jiných typů závodů než jatek, závodů zpracovávajících zvěřinu a určitých bouráren anebo porcoven se ponechává na členských státech.

Nařízení ES č. 882/2004

Jedná se o komplexní právní normu zabývající se kontrolou v celém potravinovém řetězci a stanovují se obecná pravidla pro provádění úředních kontrol. Je nutno upozornit, že toto nařízení se nevztahuje na ověřování dodržování předpisů

o společných organizacích trhů se zemědělskými produkty (např. pro víno, olivový olej, ovoce a zeleninu, mléko a mléčné výrobky, hovězí a telecí, skopové a kozí maso a med), kde již existují ustálené specifické kontrolní systémy.

Nařízení ukládá členským státům řadu povinností, z nichž lze jmenovat například:

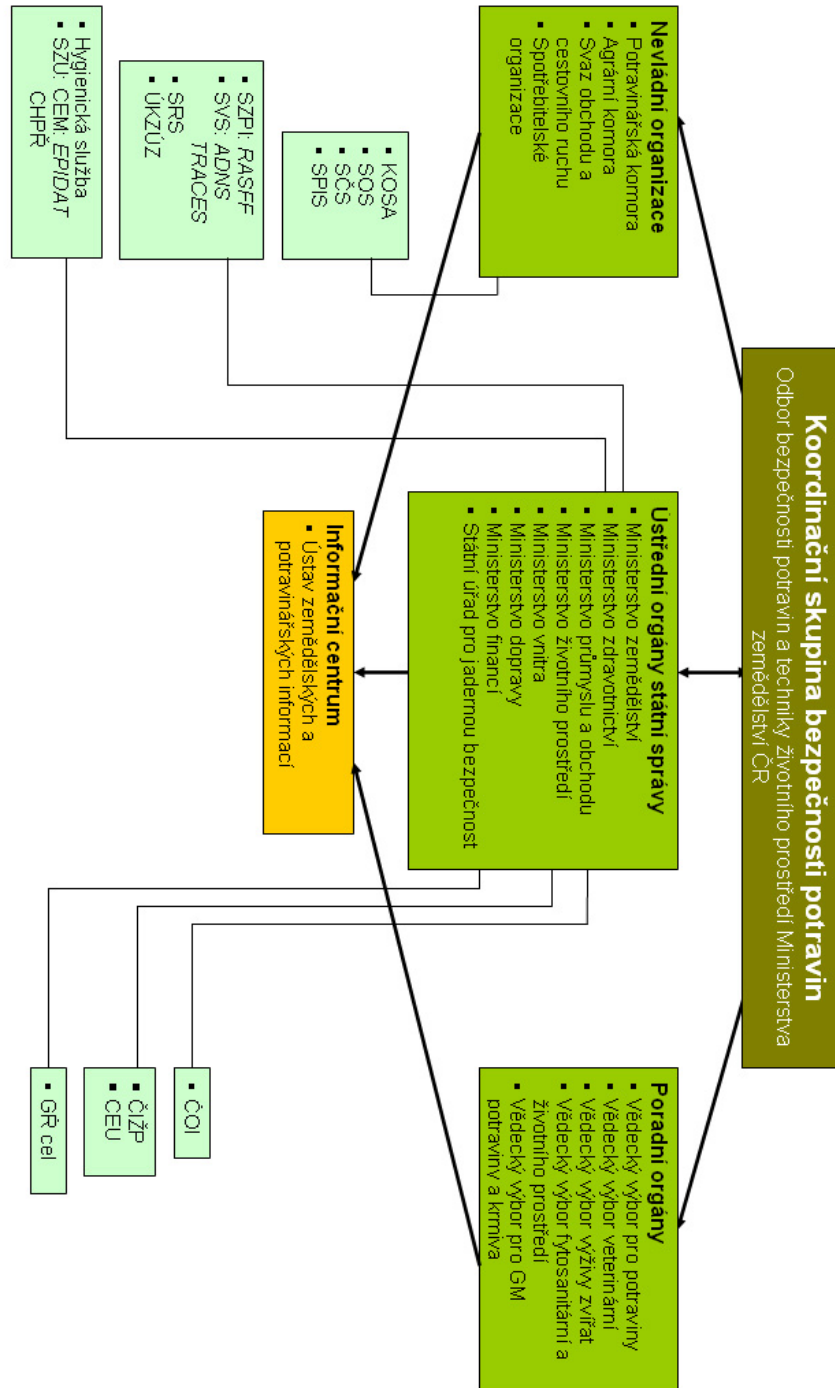
- pravidelné provádění úředních kontrol, přičemž jejich četnost má odpovídat riziku s přihlédnutím k výsledkům kontrol prováděných samotnými provozovateli potravinářských podniků v rámci programů založených na HACCP nebo programů zabezpečování jakosti;
- provádění úředních kontrol bez předchozího upozornění, s výjimkou např. auditů, které musí být předem ohlášeny;
- provádění kontrol na jakémkoliv stupni výroby nebo produkce, zpracování a distribuce;
- věnování stejné pozornosti kontrolám při vývozu ze Společenství, při uvádění na trh ve Společenství a při dovozu ze třetích zemí;
- vytvoření a zvedení víceletých vnitrostátních kontrolních plánů v souladu s obecnými pokyny vypracovanými na úrovni Společenství;
- předkládání pravidelných ročních zpráv o výsledcích kontrolní činnosti;
- zpracování a dokumentování kontrolních postupů probíhá jednotně a soustavně na vysoké úrovni;
- zřízení jednoho kontraktního místa, které by koordinovalo předávání a přijímání žádostí o podporu z ostatních členských států;
- vytvoření jednotného systému školení pracovníků dozorových orgánů, kdy tento prvek je zdůrazňován zejména proto, aby příslušné orgány rozhodovaly jednotně;
- zavedení jednotného registru potravinářských podniků, jeho aktualizace a uvádění informací o provedených kontrolách v daném podniku;
- stanovení jednotného systému poplatků a náhrad za úřední kontroly, a to na základě společných zásad stanovených Nařízením.

V Nařízení jsou stanoveny podmínky pro laboratoře provádějící analýzy úředních vzorků a požadavky na metody zkoušení a odběru vzorků. Jsou stanoveny podmínky

pro jmenování referenčních laboratoří Evropských společenství a národních referenčních laboratoří. V Hlavě IV jsou stanovena pravidla pro provádění kontrol Společenství v členských státech a ve třetích zemích. Členské státy mají povinnost stanovit účinná opatření a sankce k vymáhání dodržování potravinového práva, ovšem na druhé straně musí mít provozovatelé právo odvolat se proti rozhodnutím, která příslušný orgán přijal na základě úředních kontrol a musí být o tomto právu informováni.

Uvedené informace jsou pouze stručnou informací o tzv. „hygienickém balíčku“. S novou legislativou byli provozovatelé potravinářských podniků seznámeni již ve druhé polovině roku 2004 na sérii seminářů pořádaných Ministerstvem zemědělství. Je plánováno průběžné konání dalších seminářů, které si kladou za cíl informovat odbornou veřejnost o probíhajícím vývoji v oblasti potravinového práva v Evropské unii a o povinnostech, které z nových právních norem budou vyplývat nejen pro provozovatele potravinářských podniků, ale i pro státní správu. Všichni provozovatelé potravinářských podniků by proto měli využít příležitosti a snažit se prezentovat svoje problémy právě na takových vzdělávacích akcích, protože pouze identifikování problémů ze strany odborné veřejnosti a vzájemná spolupráce pomůže jejich řešení.

Příloha č. 2: Schéma koordinační skupiny Bezpečnosti potravin



Příloha č. 3: Víceletý plán kontrol

Krajská veterinární správa pro Jihočeský kraj,

Organizace veterinárního hygienického dozoru v rámci Inspektorátu v Českých Budějovicích

Platné od 1.4.2008

Odpovědnost za provozy podniků řízených dle zákona 166/1999 sb. v platném znění a legislativou EU.

MVDr. A

ZÁVOD - místo veterinárního dozoru	Seznam	Minimální frekvence VD	Audit	V nepřítomnosti zastupuje	Vzorky
Hypemarket X	V03 - boudárny (SRM) P03 - ostatní výroba potravin P01 - čerstvé maso - boudárna P02 - čerstvé maso - výroba P01 - králíčí maso porcovna prodej potravin ŽP konečnému spotřebiteli - obch. řetězec	6x ročně 2x ročně 6x ročně 6x ročně 6x ročně 2x ročně 6x ročně		MVDr. B MVDr. C	2x ročně 5 sěrů 1x 5 vzorků z každé skupiny výrobků
Mlékárna A	E13 - mlékárna	1x měsíčně	Audit 07	MVDr. C	6x ročně 10 sěrů 1x 5 vzorků z každé skupiny výrobků
Chladárna mlékárny A	skladby chlazených potravin	4x ročně		MVDr. C	
Sklad mlékárny A	prostor pro skladování	4x ročně		MVDr. C	
Velkoobchodní prodej uzenin a masa	E17 - ostatní výroba potravin E02 - čerstvé maso - boudárna E07 - čerstvé maso - výroba	1x měsíčně 1x měsíčně 1x měsíčně		MVDr. C	6x ročně 10 sěrů 1x 5 vzorků z každé skupiny výrobků

Uzeniny	V09 - čerstvé maso - výroba prodej potravin ŽP konečnému spotřebiteli	1 x měsíčně 2x ročně		MV/Dr. C	2x ročně 5 stěrů 1x 5 vzorků z každé skupiny výrobků
Hypermarket Y	P03 - ostatní výroba potravin P01 - čerstvé maso - boudárna P06 - ryby, vod. živ. A výrobky z nich prodej potravin ŽP konečnému spotřebiteli - obch. řetězce	2x ročně 6x ročně 2x ročně 6x ročně		MV/Dr. C	2x ročně 5 stěrů 1x 5 vzorků z každé skupiny výrobků
Zpracovna a výroba masa a uzenin	V02 - čerstvé maso - boudárna V09 - čerstvé maso - výroba	1x měsíčně 1x měsíčně		MV/Dr. C	2x ročně 5 stěrů 1x 5 vzorků z každé skupiny výrobků
Supermarket XX	P03 - ostatní výroba potravin prodej potravin ŽP konečnému spotřebiteli - obch. řetězce	2x ročně 2x ročně		MV/Dr. C	1x ročně 5 stěrů 1x 5 vzorků z každé skupiny výrobků
Hypermarket Z	P03 - ostatní výroba potravin P01 - čerstvé maso - boudárna prodej potravin ŽP konečnému spotřebiteli - obch. řetězce	2x ročně 2x ročně 6x ročně		MV/Dr. C	1x ročně 5 stěrů 1x 5 vzorků z každé skupiny výrobků
Maso - uzeniny	P03 - ostatní výroba potravin P01 - čerstvé maso - boudárna prodej potravin ŽP konečnému spotřebiteli - obch. řetězce	2x ročně 2x ročně 2x ročně		MV/Dr. C	1x ročně 5 stěrů 1x 5 vzorků z každé skupiny výrobků

Příloha č. 4: Protokol o kontrolním zjištění

Krajská / městská veterinární správa		číslo akce dozoru
Inspektorát České Budějovice Severní 2303/9 370 10 České Budějovice		Kontrolu provedli: (jména pracovníků):
datum kontroly		kód inspektora
čas od: do:		S
legislativa, podle které se kontroluje: nařízení EP a Rady (ES) č. 852/2004, č. 853/2004 a č. 1774/2002, zákon 166/1999 Sb., zákon 552/1991 Sb.		kód inspektora
předmět kontroly: hygiena a sanitace provozu, bourárna, výroba, prodej ŽP konečnému spotřebiteli		S
kontrolovaný subjekt jméno (obch. firma), adresa (sídlo):		kód inspektora
místo kontroly (označení a adresa provozu):		S
za kontrolovaný subjekt se kontroly účastnil/i (jméno, funkce):		kódové označení provozovny nebo hospodářství Kód katastrál. území nebo základní sídelní jednotky
		IČ:
		Schval./reg. číslo: CZ
A. Při kontrole bylo zjištěno: Popíše se skutečný stav věci, doloží se nezbytnými doklady, které jsou přílohou výtisku pro KVS/MěVS; objektivně a stručně se uvedou zjištěné nedostatky s citací ustanovení právních předpisů, které byly porušeny) Před zahájením kontroly byl předložen služební průkaz S31009.		
Vyjádření osoby účastnící se řízení:		

B. Vzorky odebrány <input type="checkbox"/> označení objednávek		
Nedílnou součástí protokolu jsou kopie objednávek laboratorního vyšetření vzorků, v nichž jsou uvedeny podrobnosti, týkající se odběru vzorků		
C. Seznámení osoby, oprávněné jednat za kontrolovaného, s protokolem ve smyslu zákona č. 552/1991 Sb., o státní kontrole, ve znění pozdějších předpisů:		
a) Oprávněná osoba kontrolovaného subjektu byla seznámena s protokolem. Proti protokolu může kontrolovaná osoba podat písemně a zdůvodněné námitky a to ve lhůtě 5 dnů ode dne seznámení s protokolem		<input type="checkbox"/>
b) Oprávněná osoba kontrolovaného subjektu se odmítla s protokolem seznámit a byla kontrolním pracovníkem poučena, že tímto odmítnutím ztrácí kontrolovaný právo podat námitky proti protokolu		<input type="checkbox"/>
c) Oprávněná osoba se uvedeného dne s protokolem seznámila, seznámení odmítla potvrdit podpisem; byla poučena, že od tohoto dne běží kontrolovanému lhůta k podání námitek		<input type="checkbox"/>
d)		<input type="checkbox"/>
datum seznámení		
----- jméno, příjmení; funkce, podpis inspektora, razítko		----- jméno, příjmení, funkce, podpis osoby oprávněné jednat za kontrolovaného
D. Seznámení osoby, účastníci se kontroly, s protokolem, pokud tato osoba nebyla oprávněna jednat za kontrolovaného ve smyslu zákona č. 552/1991 Sb., o státní kontrole, ve znění pozdějších předpisů:		
datum seznámení		
----- jméno, příjmení, funkce, podpis inspektora, razítko		----- jméno, příjmení, funkce, podpis osoby účastníci se kontroly, ale neoprávněné jednat za kontrolovaného
převzal	----- výtisk 1. – pro oprávněnou osobu	<input type="checkbox"/>
	----- výtisk 2. – pro osobu účastníci se kontroly	<input type="checkbox"/>
	----- výtisk 3. – pro KVS/MěVS	<input type="checkbox"/>
	----- výtisk 4. – pro ...	<input type="checkbox"/>

Příloha č. 5: Obchodní dokument pro přepravu VŽP

O B C H O D N Í D O K U M E N T

pro přepravu vedlejších produktů živočišného původu (VŽP) a zpracovaných produktů, které nejsou určeny pro lidskou spotřebu v souladu s nařízením EP a Rady č. 1774/2002/ES ve znění nařízení Komise č. 93/2005/ES

Poznámka pro přepravce: Tento doklad musí provázet zásilku z místa nakládky pro odeslání až do místa určení.

Referenční číslo dokladu: Datum (odebrání materiálu) :.....

1. Odesílatel <i>jméno, adresa, (číslo schválení)</i>			
2. Adresát <i>jméno, adresa, (číslo schválení)</i>			
3. Místo nakládky a odeslání <i>jen pokud se liší od bodu 1.</i>			
4. Přepravce, dopravní prostředek, množství a identifikace zásilky			
4.1. Přepravce <i>jméno, adresa,</i>			
4.2. Dopravní prostředek – typ		4.3. SPZ či ident. dopr. prostř.	
4.4. Počet pečeti <i>(v příslušném případě)</i>		4.5. Způsob balení	
4.6. Počet balení, nádob, ks <i>pro každou kategorii VŽP</i>		kat.1. <i>tep. ošetřené/neošetřené</i>	kat.2. <i>tep. ošetřené/neošetřené.</i>
4.7. Množství v kg		kat.3. <i>tep. ošetřené/neošetřené</i>	
4.9. Referenční číslo produkce <i>dávky / šarže</i>			
5. Popis vedlejších produktů živočišného původu a z nich získaných zpracovaných produktů			
5.1.a) VŽP nezpracované <i>popis typu VŽP a kategorie</i>			
5.1.b) Zpracované produkty <i>popis typu VŽP a kategorie</i>			
5.1.c) živočišný druh			
5.1.d) <i>případně číslo ušní značky</i>			
5.2.a) VŽP kat. 3 jako krmivo syrové krmivo pro z.v z.ch. <i>popis povahy VŽP</i>		čl. 6 odst.1 písm. a) nařízení – nativní použ.	čl. 6 odst.1 – k tepelnému ošetření
5.2.b) VŽP kat. 3 jako krmivo tepelně zpracované <i>popis způsobu ošetření</i>			
5.3. Popis povahy materiálu kat. 2. nebo 3 pro použití v rámci výjimky podle čl. 23 nařízení.			
6. Prohlášení odesílatele. Já níže podepsaný, prohlašuji že:			
6.1. označení na nádobě / krabici / obsahuje tyto údaje <ul style="list-style-type: none"> - a) kategorii VŽP podle bodu 5 - b) v případě zpracovaných produktů kategorií VŽP původu z nichž byly vyrobeny podle bodu 5 - c) v případě materiálu kategorie 3 slova „není určeno pro lidskou spotřebu“ - v případě materiálu kategorie 2 slova „není určeno k výživě zvířat“ - v případě materiálu kategorie 1 slova „pouze k likvidaci“ - v případě hnoje a obsahu trávicího traktu slova „hnůj“ 			
6.2. VŽP/ zpracované produkty jsou baleny v zapečetěném novém obalu nebo přepravovány v zakrytých nepropustných vozidlech / nádobách, které byly před použitím důkladně očištěny a desinfikovány			
6.3. VŽP nebo zpracované produkty byly před nakládkou pro odeslání fádě skladovány			
6.4. byla přijata všechna preventivní opatření k zabránění kontaminace VŽP nebo zpracovaných produktů patogenními původci a k zabránění křížové kontaminace mezi jednotlivými kategoriemi			

V (jméno hůlkovým písmem)

Dne (razítko a podpis odpovědné osoby)

Příloha č. 7: Výňatek z § 150 zákona č. 500/2004 Správního řádu

Příkaz

(1) Povinnost v řízení z moci úřední a ve sporném řízení lze uložit formou písemného příkazu. Příkaz může správní orgán vydat, považuje-li skutkové zjištění za dostatečné; vydání příkazu může být prvním úkonem v řízení.

(2) V řízení o vydání příkazu může být jediným podkladem kontrolní protokol pořízený podle zvláštního zákona tímž správním orgánem, který je věcně a místně příslušný ke správnímu řízení navazujícímu na kontrolní zjišťování, pokud protokol pořizoval ten, kdo může být oprávněnou úřední osobou, a pokud se kontrolovaný seznámil s obsahem protokolu nebo byl k seznámení se s obsahem protokolu řádně vyzván, popřípadě pokud byly v souladu se zákonem vyřízeny námítky kontrolovaného proti obsahu protokolu a pokud o obsahu protokolu nejsou pochybnosti ani z jiného důvodu.

(3) Proti příkazu může ten, jemuž se povinnost ukládá, podat odpor ve lhůtě 8 dnů ode dne oznámení příkazu. Podáním odporu se příkaz ruší a řízení pokračuje. Lhůty pro vydání rozhodnutí začínají znovu běžet dnem podání odporu. Zpětvzetí odporu není přípustné. Odpor se podává u správního orgánu, který příkaz vydal. Příkaz, proti němuž nebyl podán odpor, se stává pravomocným a vykonatelným rozhodnutím.

(4) Příkaz musí obsahovat poučení, v němž správní orgán uvede, že je možné proti příkazu podat odpor, v jaké lhůtě je možno tak učinit, od kterého dne se tato lhůta počítá a u kterého správního orgánu se odpor podává.

Příloha č. 8: Výňatek z § 22 zákona č. 166/1999 Sb., o veterinární péči a o změně některých souvisejících zákonů (veterinární zákon)

(1) Osoby, které jako podnikatelé získávají, vyrábějí, zpracovávají, ošetřují, balí, skladují, přepravují a uvádějí do oběhu živočišné produkty (dále jen "zacházejí se živočišnými produkty") v podniku, závodě, popřípadě jiném zařízení, jež jsou pod státním veterinárním dozorem, mají v souladu s předpisy Evropských společenství odpovědnost za to, aby v jednotlivých fázích potravinového řetězce nebyla ohrožena zdravotní nezávadnost živočišných produktů.

Jsou povinny

a) v souladu s předpisy Evropských společenství požádat krajskou veterinární správu o schválení a registraci, popřípadě jen o registraci podniku, závodu, popřípadě jiného zařízení, oznámit krajské veterinární správě datum zahájení činnosti a provozovat ji až po schválení, popřípadě registraci a oznamovat krajské veterinární správě změny údajů rozhodných z hlediska schválení, popřípadě registrace. Podmínky schválení, podmíněného schválení, pozastavení nebo odejmutí schválení jsou stanoveny předpisy Evropských společenství,

b) zabezpečit ve všech fázích výroby, zpracování a uvádění živočišných produktů do oběhu, aby nedocházelo k šíření nálezů a nemocí přenosných ze zvířat na člověka, a se zřetelem na povahu činnosti a druh živočišných produktů

1. dodržovat veterinární a hygienické požadavky na výrobu, zpracování a uvádění živočišných produktů do oběhu, jakož i technologické postupy,
2. uplatňovat zásady správné hygienické praxe a postupy založené na analýze rizika a kritických kontrolních bodech (HACCP), preventivně kontrolovat zdravotní nezávadnost surovin, doplňků, přídatných látek a hotových výrobků a využívat k tomu poznatků získaných z příruček správné hygienické praxe a příruček pro uplatňování zásad HACCP, schválených orgány Evropské unie, popřípadě zpracovaných profesními zájmovými sdruženími,
3. zpracovat a dodržovat zásady organizace provozu, opatření k zajištění výroby zdravotně nezávadných surovin a potravin živočišného původu a vlastní kontroly

hygienických podmínek výroby, jakož i technické, technologické a personální podmínky sanitace (dále jen "provozní a sanitační řád"), a předložit provozní a sanitační řád včetně příslušných změn ke schválení krajské veterinární správě,

4. provádět v souladu s provozním a sanitačním řádem pravidelný úklid, čištění, dezinfekci, deratizaci a dezinsekci provozních prostorů a zařízení a používat k tomu přípravky schválené podle tohoto zákona nebo zvláštních právních předpisů,

5. vést náležitou dokumentaci o průběhu a výsledcích kontrol dodržování hygienických požadavků a zásad uvedených v bodech 1 a 2, uchovávat ji po dobu nejméně 1 roku, není-li stanoveno jinak, a předkládat ji na požádání orgánům vykonávajícím státní veterinární dozor,

c) označovat potraviny živočišného původu stanoveným způsobem [§ 18 odst. 1 písm. d)],

d) zaměstnávat při zacházení se živočišnými produkty pouze osoby způsobilé k takové činnosti podle zvláštních právních předpisů, dbát o jejich kvalifikaci a odbornou výchovu a vést je k dodržování hygienických požadavků na výrobu, zpracování a uvádění živočišných produktů do oběhu a k dodržování požadavků osobní hygieny,

e) provádět soustavně vlastní kontroly hygienických podmínek výroby včetně stanovených mikrobiologických kritérií, odběru vzorků a jejich kontrolních vyšetření, vést záznamy o výsledcích těchto vyšetření, uchovávat tyto záznamy po dobu nejméně 2 let a na požádání je spolu s laboratorními protokoly poskytovat orgánům vykonávajícím státní veterinární dozor.

f) vytvářet vhodné podmínky k provádění odborných veterinárních úkonů potřebných podle tohoto zákona a předpisů Evropských společenství ke kontrole zdravotní nezávadnosti živočišných produktů a dodržování hygienických požadavků na výrobu, zpracování a uvádění živočišných produktů do oběhu, poskytovat orgánům

vykonávajícím státní veterinární dozor údaje o původu surovin, z nichž byly vyrobeny potraviny,

g) poskytovat nezbytnou součinnost orgánům, které provádějí odběr vzorků a šetření v souvislosti s plněním plánu sledování některých látek a jejich reziduí, a dodržovat opatření přijatá na základě tohoto šetření,

h) jde-li o podnik s malým objemem výroby [§ 24 odst. 2 písm. b)], dodržovat stanovenou výrobní kapacitu,