

# Jihočeská univerzita v Českých Budějovicích

Zemědělská fakulta

---

Studijní program: M4101 Zemědělské inženýrství  
Studijní obor: Provozně podnikatelský obor

Pracoviště: Ekonomická fakulta  
Katedra řízení

## Indikátory trvale udržitelného rozvoje v marginálních oblastech

(Diplomová práce)

Autor:

Matěj Baloun

Vedoucí práce: Ing. Jan Leština, CSc.  
Konzultant: doc. Ing. Eva Cudlínová, CSc.

---

2009



JIHOČESKÁ UNIVERZITA V ČESKÝCH BUDĚJOVICÍCH  
Ekonomická fakulta  
Katedra řízení  
Akademický rok: 2006/2007

## ZADÁNÍ DIPLOMOVÉ PRÁCE

(PROJEKTU, UMĚLECKÉHO DÍLA, UMĚLECKÉHO VÝKONU)

Jméno a příjmení: Matěj BALOUN  
Studijní program: M4101 Zemědělské inženýrství  
Studijní obor: Provozně podnikatelský obor  
  
Název tématu: Indikátory trvale udržitelného rozvoje v marginálních oblastech

### Z á s a d y p r o v y p r a c o v á n í :

Cíl práce:

Cílem diplomové práce je studium indikátorů trvale udržitelného rozvoje vybraného území v marginálních oblastech

Metodický postup :

1. Prostudování odborné literatury.
2. Zpracování metodiky postupových prací v souladu s požadavky cíle diplomové práce.
3. Analýza aktivit v marginálních regionech pomocí zvolených indikátorů a nastínění opatření vedoucí ke snížení vlivu této marginality na rozvoj ve zvolených regionech.

Rámcová osnova:

1. Úvod, 2. Literární přehled, 3. Metodika, 4. Vlastní zpracování, 5. Závěry, 6. Seznam použité literatury, 7. Přílohy

Rozsah grafických prací: **dle možností**  
Rozsah pracovní zprávy: **50 - 70 stran**  
Forma zpracování diplomové práce: **tištěná**

Seznam odborné literatury:

Hrabánková, M.: Sektorový operační program(SOP) Rozvoj venkova a multifunkčního zemědělství. MZe 2003

Rozvoj venkova a multifunkční zemědělství. ÚZPI Praha, 2003

Hrabánková, M.: Monitorování a hodnocení účinnosti podpor z fondů EU v méně příznivých oblastech, Sborník z mezinárodní vědecké konference Agroregion 2004

Beran, V., Dlask, P.: Management udržitelného rozvoje regionů, sídel a obcí. Academia 2005

Hrabánková, M., Boháčková, I.: Strukturální podpory v rámci politiky soudržnosti v období 2000 - 2013. ÚZPI Praha, 2005

FOTR, J.: Strategické finanční plánování. Grada Publishings.r.o. Praha, 1992

Skokan, K.: Konkurenceschopnost, inovace a klastry v regionálním rozvoji. Repronis Ostrava 2004

Vedoucí diplomové práce: **Ing. Jan Leština, CSc.**

Katedra řízení

Konzultant diplomové práce: **doc. Ing. Eva Cudlínová, CSc.**

Katedra strukturální politiky a rozvoje venkova

Datum zadání diplomové práce: **30. března 2007**

Termín odevzdání diplomové práce: **30. dubna 2009**

JIHOČESKÁ UNIVERZITA  
V ČESKÝCH BUDĚJOVICÍCH  
ZEMĚDĚLSKÁ FAKULTA  
studijní oddělení ⑤  
Studentská 13  
370 05 České Budějovice



doc. Ing. Ladislav Rolínek, Ph.D.

vedoucí katedry



prof. Ing. Magdalena Hrabánková, CSc.

děkanka

Prohlašuji, že svoji diplomovou práci jsem vypracoval samostatně, pouze s použitím pramenů a literatury, uvedených v seznamu citované literatury.

Prohlašuji, že v souladu s § 47b zákona č. 111/1998 Sb. v platném znění souhlasím se zveřejněním své diplomové práce, a to v nezkrácené podobě, fakultou elektronickou cestou ve veřejně přístupné části databáze STAG, provozované Jihočeskou univerzitou v Českých Budějovicích na jejích internetových stránkách.

V Českých Budějovicích, 30. 4. 2009

.....  
Matěj Baloun



Na tomto místě bych rád poděkoval vedoucímu diplomové práce Ing. Janu Leštinovi, CSc. za odborné vedení a cenné rady, konzultantce doc. Ing. Evě Cudlínové, CSc. za odborné připomínky, Ing. Josefu Navrátilovi, Ph.D. za pomoc se zpracováním mapových podkladů, Mgr. Lukáši Šmahelovi za odbornou pomoc se zpracováním statistických údajů. Dále děkuji za pomoc svojí mamince a v neposlední řadě pak manželce Lucince za podporu.





## ANOTACE

Cílem této práce bylo prostřednictvím zvolených indikátorů trvale udržitelného rozvoje porovnat jednotlivé kraje České republiky (NUTS III) pro vybrané roky 2001, 2004 a 2007. Byly vybrány tyto indikátory: saldo migrace, míra nezaměstnanosti, míra vzdělanosti a HDP na osobu. Míra marginality jednotlivých regionů byla poté stanovena jako kombinace těchto ukazatelů.

Na základě vybrané metodiky byly v každém ze sledovaných let označeny regiony marginální i velmi marginální. Jedná se především o kraje ležící v severních Čechách a na severu Moravy. Jako nejvíce marginální se po celou dobu jevil kraj Ústecký.

**Klíčová slova:** udržitelný rozvoj, trvale udržitelný rozvoj, marginální oblasti, indikátor trvale udržitelného rozvoje

## ANNOTATION

The aim of this work was to compare the different regions of the Czech Republic (NUTS III) for selected years 2001, 2004 and 2007 through the indicators of sustainable development. The following indicators were selected: Net migration, unemployment, level of education and GDP per capita. The level of marginality of individual regions were then defined as a combination of these indicators.

The marginal regions, as well as the very marginal, were identified by usage of the chosen methodology in each of the years. The marginal ones are essentially the regions located in northern Bohemia and northern Moravia. As the most marginal one appeared Ústí Region.

**Keywords:** sustainable development, the marginal areas, the indicator for sustainable development



# OBSAH:

1 ÚVOD .....	4
2 LITERÁRNÍ PŘEHLED.....	5
2.1 Udržitelný rozvoj .....	5
2.1.1 Princip, historie, koncepce, cíle a strategie .....	5
2.1.2 Udržitelnost a rizika .....	8
2.1.3 Principy uplatňování udržitelného rozvoje v rozhodování .....	8
2.1.4 Význam územního pohledu na udržitelný rozvoj .....	9
2.1.5 UR v České republice .....	11
2.2 Trvale udržitelný rozvoj a jeho dimenze, rozsah globálních změn a reálnost TUR .....	15
2.2.1 Základní dimenze TUR .....	15
2.2.2 Prostor a čas jako základní parametry života člověka, společnosti a lidstva, vývoj a jeho setrvalost .....	17
2.2.3 Neomezenost vývoje, rozsah globálních změn a reálnost trvale udržitelného rozvoje .....	17
2.3 Indikátory trvale udržitelného rozvoje .....	18
2.3.1 Význam indikátorů UR .....	18
2.3.2 Charakteristika indikátorů .....	20
2.3.3 Sada indikátorů OECD .....	23
2.3.4 Vývoj indikátorů .....	26
2.3.5 Problémy spojené s rozvojem indikátorů .....	27
2.3.6 Soubory indikátorů pro hodnocení udržitelnosti v EU .....	28
2.3.7 Situace v České republice .....	29
2.3.8 Vybrané ukazatele a indikátory v souvislosti s marginalitou .....	31
2.3.8.1 HDP na osobu .....	31
2.3.8.2 Obecná míra registrované nezaměstnanosti .....	33
2.3.8.3 Vzdělanost obyvatelstva .....	35
2.3.8.4 Saldo migrace .....	38
2.4 Marginální oblasti .....	41
2.4.1 Vymezení marginality .....	41
2.4.2 Marginalita a marginální oblasti .....	43
2.4.3 Ekonomické aspekty marginality .....	45
2.5 Regionální politika .....	45
2.5.1 Definice regionální politiky .....	45
2.5.2 Regionální rozdíly a využití indikátorů .....	46
2.5.3 Cíle regionální politiky .....	47

2.5.4	Realizace regionální politiky .....	47
2.5.5	Typy a nástroje regionální politiky .....	48
2.6	Regionální rozvoj .....	48
2.6.1	Strategie regionálního rozvoje .....	49
2.6.2	Strukturální problémy v rámci České republiky .....	50
2.6.3	Hospodářský rozvoj a růst .....	51
2.6.4	Teorie regionálního rozvoje .....	51
2.6.4.1	Faktory v regionálním rozvoji .....	52
2.6.4.2	Územní plánování a rozvoj .....	53
2.6.5	Zvětšující se regionální rozdíly .....	53
2.6.6	Regionální politika a marginální oblasti .....	54
3	METODIKA .....	56
3.1	Výpočet jednotlivých indikátorů .....	57
3.1.1	Saldo migrace .....	57
3.1.2	Míra vzdělanosti .....	58
3.1.3	HDP na obyvatele .....	58
3.1.4	Míra nezaměstnanosti .....	59
3.2	Stanovení rozsahu hodnot pro kategorie marginality .....	59
3.2.1	Saldo migrace .....	59
3.2.2	Míra vzdělanosti .....	60
3.2.3	HDP na obyvatele .....	60
3.2.4	Míra nezaměstnanosti .....	60
3.3	Stanovení celkové marginality .....	61
3.4	Korelace .....	62
3.5	Konstrukce map .....	62
4	VLASTNÍ ZPRACOVÁNÍ - VÝSLEDKY .....	63
4.1	Výpočet jednotlivých indikátorů .....	63
4.1.1	Saldo migrace .....	63
4.1.2	Míra vzdělanosti .....	65
4.1.3	HDP na obyvatele .....	67
4.1.4	Míra nezaměstnanosti .....	69
4.2	Stanovení marginality .....	71
4.2.1	Saldo migrace .....	71
4.2.2	Míra vzdělanosti .....	74
4.2.3	HDP na obyvatele .....	77
4.2.4	Míra nezaměstnanosti .....	80
4.3	Stanovení celkové marginality .....	83
4.4	Korelace .....	86
4.4.1	Korelace mezi indikátory .....	86
4.4.2	Korelace meziročních rozdílů .....	87

5 DISKUZE .....	88
5.1 Výpočet jednotlivých indikátorů .....	88
5.1.1 Saldo migrace .....	88
5.1.2 Míra vzdělanosti .....	89
5.1.3 HDP na obyvatele .....	91
5.1.4 Míra nezaměstnanosti .....	92
5.2 Stanovení marginality .....	93
5.2.1 Saldo migrace .....	93
5.2.2 Míra vzdělanosti .....	93
5.2.3 HDP na obyvatele .....	94
5.2.4 Míra nezaměstnanosti .....	94
5.3 Stanovení celkové marginality .....	94
5.4 Návrhy na opatření ke snížení vlivu marginality na rozvoj v regionech .....	95
6 ZÁVĚRY .....	97
7 SEZNAM POUŽITÉ LITERATURY .....	99
8 STATISTICKÉ ZDROJE .....	105
9 SEZNAM TABULEK A GRAFŮ	
10 SEZNAM POUŽITÝCH ZKRATEK	
11 PŘÍLOHY	

# 1 ÚVOD

Cílem diplomové práce bylo na základě vybraných indikátorů trvale udržitelného rozvoje určit, které z krajů České republiky jsou marginální. Toho bylo dosaženo pomocí těchto zvolených indikátorů: saldo migrace, HDP na obyvatele, míra nezaměstnanosti a míra vzdělanosti. Indikátory byly zjištěny pro roky 2001, 2004 a 2007 na úrovni NUTS III, tedy na úrovni krajů. Praha a Středočeský kraj byly pro tuto práci sloučeny v jeden region proto, že Praha ležící uvnitř Středočeského kraje je jeho přirozeným centrem a zároveň i naopak Středočeský kraj je zázemím pro Prahu.

Tato práce měla původně navazovat na práci Cudlínové (1999), která však vycházela z hodnot na úrovni okresů, tedy NUTS IV. Jelikož se po vstupu České republiky do Evropské unie v roce 2004 přestaly sledovat jednotlivé indikátory na úrovni NUTS IV, bylo navázáno na výše jmenovanou práci v rámci možností na úrovni NUTS III. Práce Cudlínové (1999) byla zpracována pro roky 1991 a 1998. Pro zpracování této diplomové práce byla vybrána řada tří let: 2001, 2004 a 2007, které byly takto zvoleny proto, že rok 2001 navazuje opět po třech letech na práci Cudlínové (1999), po dalších třech letech následuje rok 2004, který je zlomovým rokem z důvodu vstupu České republiky do Evropské unie. Z důvodu souvislé časové řady, vždy po třech letech, navazuje logicky rok 2007, který byl zároveň posledním uzavřeným rokem, pro který byla v roce 2008 dostupná statistická data.

Na konec měsíce dubna 2009 je plánována veřejná diskuze, týkající se aktualizace Strategie udržitelného rozvoje ČR, která má za cíl určit možné hrozby (sociální, ekonomické a environmentální) pro další vývoj České republiky a zároveň najít cesty (nástroje), jak se těmto hrozbám vyhnout s maximálním možným využitím synergií mezi sociální, environmentální a ekonomickou oblastí. To dokazuje, že téma udržitelného rozvoje a s ním souvisejících indikátorů je právě v této době velmi aktuální a každá práce, která se tímto tématem zabývá, může přinést nové závěry a poznatky, které mohou být při aktualizaci Strategie udržitelného rozvoje ČR využity.

## 2 LITERÁRNÍ PŘEHLED

### 2.1 Udržitelný rozvoj

#### 2.1.1 Princip, historie, koncepce, cíle a strategie

Udržitelný rozvoj (UR) je novým rámcem strategie civilizačního rozvoje. Vychází z klasické a široce přijaté definice Komise OSN pro životní prostředí a rozvoj z r. 1987, která považuje rozvoj za udržitelný tehdy, naplní-li potřeby současné generace, aniž by ohrozil možnosti naplnit potřeby generací příštích (Ministerstvo průmyslu a obchodu České republiky, 2003).

Udržitelný rozvoj je podmíněn takovou změnou materiálových a energetických toků mezi lidskou společností, umělými a přirozenými ekosystémy, která povede k dynamické rovnováze bez katastrofických výkyvů a nevratných negativních změn v celém systému biosféry (Pásková, Zelenka, 2002).

Základní aspekt udržitelného rozvoje vystihuje starší, klasická definice ze Zprávy pro Světovou komisi OSN pro životní prostředí a rozvoj (WCED) nazvané „Naše společná budoucnost“, kterou v roce 1987 předložila její tehdejší předsedkyně Gro Harlem Brundtlandová. „(Trvale) udržitelný rozvoj je takový způsob rozvoje, který uspokojuje potřeby přítomnosti, aniž by oslaboval možnosti budoucích generací naplňovat jejich vlastní potřeby.“

Podmínkou rozvoje je zachování možností rozvoje; základní možností je přítom zachování přírodních podmínek v místním měřítku i v celé biosféře. Celá Zpráva proto podrobněji rozebírá přírodní, sociální a další podmínky a změny nutné pro udržitelný rozvoj na planetě Zemi (Agenda 21, 2000).

Obsah principu UR byl rozvíjen jednotlivými státy i v mezinárodním měřítku. Světový summit o udržitelném rozvoji (Johannesburg 2002) zdůraznil, že cílem je takový rozvoj, který zajistí rovnováhu mezi třemi základními pilíři: sociálním, ekonomickým a environmentálním, jak symbolicky vyjádřilo jeho heslo: „lidé, planeta, prosperita“.

Podstatou udržitelnosti je naplnění tří základních cílů:

- sociální rozvoj, který respektuje potřeby všech;
- účinná ochrana životního prostředí a šetrné využívání přírodních zdrojů;
- udržení vysoké a stabilní úrovně ekonomického růstu a zaměstnanosti.

Udržitelný rozvoj znamená především rovnováhu - také rovnováhu mezi zeměmi, různými společenskými skupinami, dneškem a budoucností apod. (Agenda 21, 2000).

Koncepce UR představuje obecně hospodářský růst, který uspokojuje potřeby společnosti v krátkodobé, střednědobé i dlouhodobé perspektivě za předpokladu, že tento rozvoj, při plnění dnešních potřeb, neohrožuje vyhlídky budoucích generací. V praxi to znamená vytvoření podmínek pro dlouhodobý hospodářský rozvoj při náležitém respektování ochrany životního prostředí a zachování přírodního bohatství země v maximálně možné míře (Ministerstvo průmyslu a obchodu České republiky, 2003).

Rynda (2000) definuje trvale udržitelný rozvoj jako komplexní soubor strategií, které umožňují pomocí ekonomických prostředků a technologií uspokojovat lidské potřeby, materiální, kulturní i duchovní, při plném respektování environmentálních limitů; aby to bylo v globálním měřítku současného světa možné, je nutné redefinovat na lokální, regionální i globální úrovni jejich sociálně-politické instituce a procesy.

Potřeba udržitelného rozvoje není vyvolána pouze environmentálními limity, ale také limity ekonomickými a sociálními, vyplývajícími ze zvyšujících se konkurenčních tlaků globální ekonomiky. Svědčí o tom i vývoj v Evropské unii (EU). Významným prvkem, který formuloval sociální a ekonomické priority EU, byl Lisabonský summit (březen 2000). Další rok (2001) v Göteborgu byla přijata Strategie udržitelného rozvoje zaměřená převážně environmentálním směrem a v roce 2002 v Barceloně byla koncepce UR o tyto závěry doplněna. Lisabonský proces tak získal svou současnou podobu, zdůrazňující potřeby rozvoje a vzájemné rovnováhy sociálního, ekonomického a environmentálního pilíře (Ministerstvo průmyslu a obchodu České republiky, 2003).

Agenda 21 (2000) vychází z těchto potřeb a formuluje v deseti bodech základní



principy udržitelného rozvoje:

1. Propojení základních oblastí života - ekonomické, sociální a životního prostředí; řešení zohledňující pouze jednu nebo dvě z nich není dlouhodobě efektivní.
2. Dlouhodobá perspektiva - každé rozhodnutí je třeba zvažovat z hlediska dlouhodobých dopadů, je třeba strategicky plánovat.
3. Kapacita životního prostředí je omezená - nejenom jako zdroje surovin, látek a funkcí potřebných k životu, ale také jako prostoru pro odpady a znečištění všeho druhu.
4. Předběžná opatrnost - důsledky některých našich činností nejsou vždy známé, neboť naše poznání zákonitostí fungujících v životním prostředí je stále ještě na nízkém stupni, a proto je na místě být opatrní.
5. Prevence - je mnohem efektivnější než následné řešení dopadů; na řešení problémů, které již vzniknou, musí být vynakládáno mnohem větší množství zdrojů (časových, finančních i lidských).
6. Kvalita života - má rozměr nejen materiální, ale také společenský, etický, estetický, duchovní, kulturní a další, lidé mají přirozené právo na kvalitní život.
7. Sociální spravedlnost - příležitostí i zodpovědnosti by měly být děleny mezi země, regiony i mezi rozdílné sociální skupiny. Chudoba je ohrožující faktor udržitelného rozvoje; proto je až do jejího odstranění naše odpovědnost společná, ale diferencovaná. Sociálnímu pilíři udržitelného rozvoje se přikládá stále větší význam a udržitelný rozvoj je čím dál častěji chápán jako „Trvalé zlepšování sociálních podmínek v rámci ekologické únosnosti Země.“ Ekonomika v tomto výkladu hraje roli nástroje k dosažení zlepšení sociálních podmínek.
8. Zohlednění vztahu „lokální-globální“ - činnosti na místní úrovni ovlivňují problémy na globální úrovni - vytvářejí je nebo je mohou pomoci řešit (a naopak).
9. Vnitrogenerační a mezigenerační odpovědnost (či rovnosti práv), tj. zabezpečení národnostní, rasové i jiné rovnosti, respektování práv všech současných i budoucích generací na zdravé životní prostředí a sociální spravedlnost; mluvíme o morální povinnosti k budoucím generacím - zajišťujeme jim možnost života ve zdravém

prostředí? Nebudou muset spíše řešit problémy, které dnes my vytváříme a nad kterými přivíráme oči?

10. Demokratické procesy - zapojením veřejnosti již od počáteční fáze plánování vytváříme nejen objektivnější plány, ale také obecnou podporu pro jejich realizaci.

### **2.1.2 Udržitelnost a rizika**

Součástí udržitelnosti rozvoje jsou rizika rozvojem vyvolaná a s ním spojená. Je nesporné, že dosahování rozvoje za cenu růstu rizik kolapsů a katastrof není z hlediska udržitelnosti přijatelné. Na druhé straně nelze některá rizika úplně vyloučit, zejména pokud by tak bylo znemožněno výrazné zlepšení kvality života nebo snížení zatížení životního prostředí za standardních podmínek (například uplatněním nové technologie). Strategie založené na vymezení přijatelné míry rizik – ekologických, ekonomických a sociálních – by tedy mohly nabídnout pevný a rozumný základ pro udržitelný rozvoj. Tím, že budou lépe vyhodnocena rizika a lépe bude pochopena jejich podstata a to, jak je lidé vnímají, může přispět k tomu, aby města a vesnice byly opravdu obyvatelné a aby změny, k nimž dochází v osídlení a krajině, byly udržitelné (Maier, 2006).

### **2.1.3 Principy uplatňování udržitelného rozvoje v rozhodování**

Základními kritérii rozhodování jsou účta k životu ve všech jeho formách a zachování a rozmnožení hodnot, vzniklých předchozím vývojem, pro budoucnost. Žádoucí jsou změny životního hmotného prostředí, ekonomiky i společnosti, které ve svých důsledcích přispějí k dosažení vyváženého systému, sestávajícího ze všech těchto tří složek. Dynamická rovnováha systému je nejúčinnější prevencí nestability, zvyšující riziko náhlých nepředvídatelných katastrofických změn (Maier, 2006).

Z ekologie lze i do sociálního a ekonomického pilíře udržitelnosti aplikovat poznatek o podmínkách zvyšujících robustnost (pevnost, odolnost) systému, tedy jeho

stabilitu a odolnost vůči neočekávaným změnám vnějšího prostředí. Maier (2006) formuloval tyto podmínky:

- **diversita** – mnohotvárné rozrůzněné systémy se většinou dokáží s vnějšími změnami lépe vypořádat, naproti tomu systémům založeným na jednostranném zdroji (například regionu spoléhajícímu na jediný, jakkoliv významný zdroj prosperity) v případě vyčerpání nebo porušení tohoto zdroje hrozí zhroucení;
- **soběstačnost** – systémy, které se dokáží obejít bez vnějších zdrojů (energetických, surovinových, lidských apod.) jsou díky své potenciální autonomii méně ohroženy riziky spojenými s vnějšími, obtížně ovlivnitelnými změnami; v podmínkách globálně propojené civilizace a ekonomiky se přitom nemůže jednat o uzavřenost systému, ale o jeho schopnost v případě potřeby nahradit vnější vstupy vlastními zdroji;
- **samoregulace** – systém, který dokáže sám bez vnějších zásahů reagovat na změny, je zvýhodněn před systémy, které vyžadují asistenci například v podobě vnějších zásahů; například pokud tržní subjekty samy o sobě preferují ve svém rozhodování kritéria dlouhodobých efektů slučitelná s udržitelným rozvojem, je jejich rozhodování zpravidla kvalifikovanější a je spojeno s menším rizikem chyb a ztrát, nežli pokud musí kritéria udržitelnosti prosazovat například stát proti investorům a podnikatelům (Maier, 2006).

#### **2.1.4 Význam územního pohledu na udržitelný rozvoj**

Území je z ekologického hlediska nenahraditelný a neobnovitelný zdroj. Územním rozvojem, tedy změnou využívání území s cílem jeho ekonomického zhodnocení, se podrobněji zabývá Anonymus 3 (2002). Zejména změna nezastavěného území na zastavěné ale zároveň znamená významný zásah do přírodního prostředí. Pokud dojde k poškození nebo znehodnocení přírodních zdrojů v území, má to zpravidla dlouhodobé důsledky a revitalizace, usilující o obnovení jeho užitné hodnoty, bývá spojena s velkými náklady.

Pro udržitelný rozvoj je hledisko územního rozvoje klíčové. Průmět do území umožňuje koordinovat jednotlivé záměry investorů, v širším měřítku pak umožňuje koordinovat dílčí sektorové politiky na místní, regionální i národní úrovni.

Obecná definice udržitelného rozvoje je sice již všeobecně přijímána, ale její aplikace pro udržitelný rozvoj regionů, měst a venkovských obcí nevede k jednoznačným, obecně použitelným a přijatelným pravidlům. Různé země, regiony a různá města či venkovské obce v různých obdobích sledují rozdílné priority. Starost o to, aby byl rozvoj udržitelný, je zpravidla oslabená tehdy, je-li konfrontována s nejelementárnějšími problémy, způsobenými krizovými situacemi (následky války, přírodní katastrofy, dlouhotrvající ekonomický úpadek). Teorie ani výsledky výzkumu zatím nejsou schopny vyčerpávajícím způsobem zodpovědět otázku, jaké systémy regulace, podpory nebo předpisy nejlépe umožní územním celkům dosahovat současně sociálně-ekonomických a ekologických cílů v celém rozsahu. Je proto namístě vždy znovu s ohledem na konkrétní podmínky místa a času hledat naplnění obecného konceptu udržitelného rozvoje (Maier, 2006).

Udržitelný rozvoj území je třeba prosazovat na všech rozhodovacích úrovních: nadnárodní, národní (celostátní), regionální (krajské, popřípadě v regionech soudržnosti) i místní (obce a území obcí s rozšířenou působností). Přitom je žádoucí uplatnit princip subsidiarity, tedy zásadu, podle níž mají být konkrétní rozhodnutí činěna na nejnížší k tomu vhodné úrovni. K dosažení udržitelného rozvoje nepostačuje jeho prosazování pouze orgány veřejné správy. Je třeba dosáhnout pochopení potřeby udržitelného rozvoje a srozumění o něm i na straně investorů a nejširší veřejnosti (Maier, 2006).

Při rozhodování o změnách, zasahujících hmotné anebo sociálně-ekonomické prostředí, je třeba uplatňovat globální (holistický) pohled a ze znalosti širších souvislostí vycházet pro každý konkrétní případ. Současně je třeba přihlížet k lokálním podmínkám, možnostem a potřebám. Pro práci orgánů veřejné správy z těchto požadavků vyplývají dvě zásady:

- integrace rozhodování – požadavky na udržitelný rozvoj se musí promítat do všech

politik, programů a činností souvisejících s rozvojem; rozhodovací proces pro každý dílčí problém musí brát v úvahu všechna možná hlediska;

- subsidiarita rozhodování – rozhodování se má odehrávat vždy na nejnižší rozhodovací úrovni, která je vzhledem k povaze a předmětu rozhodování k tomu způsobilá – tedy co nejbliže danému problému a občanům (Maier, 2006).

### **2.1.5 UR v České republice**

Česká republika (ČR) musí plnit své mezinárodní závazky k UR z pozice hospodářsky vyspělé země, tj. sdílet globální a regionální zodpovědnost při respektování svých specifík a zájmů (Ministerstvo průmyslu a obchodu České republiky, 2003).

Princip udržitelného rozvoje je přímo zakotven v zákoně č.17/1992 Sb. o životním prostředí: „Udržitelný rozvoj společnosti lze vymezit jako systém hospodaření, zabezpečující současným i budoucím generacím uspokojovat jejich základní potřeby a přitom nesnižovat rozmanitost přírody za současného zachování přirozené funkce ekosystémů“.

Cesta k udržitelnému rozvoji je podmíněna kvalitou veřejné správy, kterou se na lokální a regionální úrovni zabývá Agenda 21 (2000). Tento dokument obsahuje základní principy udržitelného rozvoje. Řešení problémů i tvorba rozvojových plánů, které mají směřovat k udržitelnosti, vyžaduje respektování těchto principů.

Situace v oblasti životního prostředí je pro ČR velice důležitým aspektem. Analýza provedená v této oblasti je součástí Rámce podpory Společenství. Ochrana a zkvalitňování životního prostředí je zejména předmětem 4. prioritní osy Národního rozvojového plánu. (Ministerstvo průmyslu a obchodu České republiky, 2003).

Priority a rozvojová opatření jsou zaměřena převážně na redukci míry současného zatížení životního prostředí. Aby byly kroky pro budoucí zajištění udržitelného rozvoje účinné, jsou otázky vlivu na životní prostředí integrovány také do opatření ostatních operačních programů. Základním principem, umožňujícím podporu konkrétních projektů,

je zásada nepřispívat k poškození životního prostředí a odstraňovat negativní dopady průmyslové činnosti na životní prostředí v ČR. Nutné je zohlednění výsledků a doporučení hodnocení „Strategic Environmental Assessment“, (SEA). Hlavním cílem posuzování vlivů koncepcí na životní prostředí je přispět k ochraně životního prostředí a podpořit udržitelný rozvoj společnosti. SEA je nástrojem pro environmentální optimalizaci plánů, programů a koncepcí, které mohou mít významné vlivy na životní prostředí na všech stupních jejich realizace (Ministerstvo průmyslu a obchodu České republiky, 2003).

Koncept udržitelného rozvoje a jeho realizace v rámci programových dokumentů je relativně novým aspektem. Také v ČR je potřeba zlepšit východiska pro horizontální integraci ekologických zájmů do programů podpory. Odpovídající procesy, které je možno sledovat prostřednictvím monitorování vlivů na životní prostředí, by měly být rozvíjeny, odzkoušeny a následně implementovány paralelně v rámci probíhající realizace operačního programu. K tomuto účelu lze využít finanční prostředky strukturálních fondů v rámci technické pomoci (Ministerstvo průmyslu a obchodu České republiky, 2003).

Základní časový horizont strategie je rok 2014, některé úvahy a cíle však míří až do roku 2030, případně i za tento rok podle povahy dané oblasti (například energetika). Rozlišení kratšího a delšího časového horizontu bude perspektivně důležitým rysem Strategie, která se v této souvislosti zaměří zejména na sladování krátkodobých a dlouhodobých cílů, které nemusí být totožné (Anonymus 5, 2005).

Strategie je zamýšlena jako dlouhodobý rámec i pro politické rozhodování v kontextu mezinárodních závazků, které ČR přijala či hodlá přijmout v souvislosti se svým členstvím v Organizaci spojených národů (OSN), Organizaci pro hospodářskou spolupráci a rozvoj (OECD) a Evropské unii, ale s respektováním specifických podmínek a potřeb České republiky (Anonymus 5, 2005).

Strategie odráží současnou situaci lidského poznání a systém hodnot, na nichž je založena moderní vyspělá společnost, což je pozitivním motivem k hledání cest, zajišťujících člověku vysokou kvalitu života. Systém hodnot je však do určité míry faktorem limitujícím. Dnešní rozvojová trajektorie je historicky založena na hodnotách pokroku a růstu (zejména ve smyslu technickém), je však často v rozporu s nutností

přijmout určitá omezení daná například limity prostředí a limity zdravého života všech typů společenských komunit (venkovských, městských atd.). Nejde jenom o problém ČR, obdobným problémům v současné době čelí i členské státy EU a další vyspělé země. Dokumenty typu strategií udržitelnosti jsou podnětem k hledání cest i odpovídajících rozhodnutí a opatření, jež povedou k nezbytným změnám systému hodnot ve společnosti a s nimi souvisejícím změnám vzorců spotřeby a výroby. K těmto zásadním transformacím musí dojít na národní i na globální úrovni (Anonymus 5, 2005).

Strategické a dílčí cíle a nástroje Strategie udržitelného rozvoje ČR jsou formulovány tak, aby co nejvíce omezovaly nerovnováhu ve vzájemných vztazích mezi ekonomickým, environmentálním a sociálním pilířem udržitelnosti. Směřují k zajištění co nejvyšší dosažitelné kvality života pro současnou generaci a k vytvoření předpokladů pro kvalitní život generací budoucích (s vědomím toho, že představy budoucích generací o kvalitě života mohou být oproti našim odlišné). K tomu směřují následující strategické cíle:

- Udržet stabilitu ekonomiky a zajistit její odolnost vůči negativním vlivům.
- Podporovat ekonomický rozvoj respektující kapacitu únosnosti životního prostředí a zajišťující udržitelné financování veřejných služeb (udržitelnou ekonomiku).
- Rozvíjet a všestranně podporovat ekonomiku založenou na znalostech a dovednostech a zvyšovat konkurenceschopnost průmyslu, zemědělství a služeb.
- Zajišťovat na území ČR dobrou kvalitu všech složek životního prostředí a fungování jejich základních vazeb a harmonické vztahy mezi ekosystémy, v nejvyšší ekonomicky a sociálně přijatelné míře uchovat přírodní bohatství ČR tak, aby mohlo být předáno příštím generacím, a zachovat a nesnižovat biologickou rozmanitost.
- Systematicky podporovat recyklaci, včetně stavebních hmot (snižující exploataci krajiny a spotřebu importovaných surovin).
- Minimalizovat střety zájmů mezi hospodářskými aktivitami a ochranou životního prostředí a kulturního dědictví, hmotného i nehmotného.
- Zajišťovat ochranu neobnovitelných přírodních zdrojů (včetně zemědělského

půdního fondu).

- Zachovat strategickou potravinovou soběstačnost ČR.
- Obhajovat a prosazovat národní zájmy ČR v rámci nejširších mezinárodních vztahů, významných mezinárodních organizací i v rámci bilaterálních vztahů.
- Dosáhnout splnění mezinárodních závazků ČR v oblasti udržitelného rozvoje.
- Přispívat k řešení klíčových globálních problémů udržitelného rozvoje.
- Udržet stabilní stav počtu obyvatel ČR a postupně zlepšovat jeho věkovou strukturu.
- Trvale snižovat nezaměstnanost na míru odpovídající ekonomicko-sociálnímu motivování lidí k zapojování do pracovních aktivit.
- Podporovat rozvoj lidských zdrojů a dosáhnout maximální sociální soudržnosti.
- Zajistit stálý růst úrovně vzdělanosti ve společnosti, včetně vzdělanosti v kultuře, a tím zajišťovat konkurenceschopnost české společnosti.
- Rozvíjet etické hodnoty v souladu s evropskými kulturními tradicemi.
- Udržet vhodné formy rozmanitosti kultur, života venkova a aglomerací. Zajistit kulturní diverzitu a diverzitu životního stylu. Zajistit rovnoprávnost komunit, dosažitelnost služeb dle jejich rozdílných životních potřeb a priorit.
- Zpřístupňovat kulturu všem lidem zejména s ohledem na to, že kultura je základní součástí společnosti založené na znalostech a rozvojový faktor.
- Podporovat udržitelný rozvoj obcí a regionů.
- Podporovat rozvoj veřejných služeb a sociální infrastruktury.
- Umožňovat účast veřejnosti na rozhodování a tvorbě strategií ve věcech týkajících se udržitelného rozvoje a vytvářet co nejširší konsenzus při přechodu k udržitelnému rozvoji.
- Bránit posilování možností lobbistických a aktivistických skupin vydávat své partikulární zájmy za zájmy udržitelného rozvoje a takto odůvodněné je prosazovat proti zájmům celku.
- Zvyšovat efektivnost výkonu a zlepšovat činnost veřejné správy v souladu s



požadavky udržitelného rozvoje.

- Přijímat opatření při zajišťování vnější a vnitřní bezpečnosti, která by odrážela požadavky ochrany před mezinárodními konflikty a měnící se formy kriminality, včetně mezinárodního zločinu a zejména terorismu.

Návrh Strategie udržitelného rozvoje České republiky vzešel z rozsáhlé společenské diskuse. Implementace Strategie a zavádění udržitelného rozvoje do úspěšné praxe je záležitostí nejen vlády, ale také všech partnerů a zájmových skupin z veřejné a soukromé sféry.

Smyslem prací na Strategii byla příprava celospolečensky přijatelného koncepčního dokumentu, jehož svobodné respektování a průběžná aktualizace trvale zkvalitní život občanů a upevní demokratický politický systém ČR (Anonymus 5, 2005).

## **2.2 Trvale udržitelný rozvoj a jeho dimenze, rozsah globálních změn a reálnost TUR**

### **2.2.1 Základní dimenze TUR**

Vedle pojmu „udržitelný rozvoj“ bývá diskutován (a mnohdy zaměňován) také pojem „trvale udržitelný rozvoj“. Na celkem pět základních dimenzí principu trvalé udržitelnosti upozorňuje Nátr (1995). Jedná se o dimenzi ekologickou, socioekonomickou, morálně etickou, ekonomickou a politickou. Ekologická dimenze souvisí se strukturou a vlastní funkcí ekosystémů jako základních funkčních jednotek přírody. Součástí ekologické udržitelnosti je i respektování přirozené únosné kapacity (únosnosti) ekosystémů. Přírodní únosnost stanovuje limitní práh využívání přírodního ekosystému, sociální únosnost určuje hranice změn kvality života, environmentální únosnost vychází nejen z citlivosti vůči vnějším vlivům, ale i z ekologické a kulturní hodnoty území a zahrnuje přírodní i člověkem vytvořené prostředí a prostorová únosnost zahrnuje předpoklad stabilizace počtu jedinců

v určitém prostoru při uplatňování regulačních systémů mezi úrovní ekosystémů a příslušnou strukturou populace.

Pro dosažení udržitelného rozvoje naší planety jsou významné některé biofyzikální a socioekonomické faktory, mezi které spadá např. komplexní péče o přírodní zdroje, systematické využívání obnovitelných surovin a zdrojů energie, úplná recyklace materiálů, přechod na udržitelný celosvětový hospodářský systém, stabilizace nebo snížení úrovně lidské populace, snížení rozdílu mezi rozvinutými a rozvojovými státy světa. Náleží sem i vytvoření struktury rozhodování založené na občanské společnosti, což přispěje k širokému koordinovanému zapojení lidosprávy do rozhodování o exploataci planety.

Základním východiskem pro morálně-etickou rovinu v udržitelném rozvoji je opuštění, resp. překonání tradičních antropocentrických přístupů v oblasti lidského rozhodování a konání směřující k maximalizaci zisku. V antropoekologickém systému, na jehož myšlenku je založena etika životního prostředí, není člověk nadřazen přírodě, nýbrž je její nedílnou součástí.

Integrální součástí výše uvedeného atributu udržitelného rozvoje jsou i všeobecné principy konzistentní s etikou životního prostředí týkající se přirozené estetické hodnoty lidstva, ale i činitelů mimo něj, biodiverzity a ekologického bohatství, která převyšuje jejich ekonomickou užitečnost. Jedná se o problematiku ekologické ekonomie, zahrnující hodnocení ekonomické efektivity, vztahy mezi náklady a přínosy včetně započítání environmentálních a zdravotních externalit. Dosud známé ekonomické teorie plně neumožňují umístit ekologické stupnice hodnot do ekonomických kategorií.

Problematika udržitelnosti musí stát v popředí zájmů jak ekologů, tak především hospodářských institucí a samotných politiků. Politický rozměr udržitelného vývoje v sobě zahrnuje jak ekologickou etiku a politiku, tak i funkci státu při řešení současných, zejména však budoucích úkolů a problematik.

### **2.2.2 Prostor a čas jako základní parametry života člověka, společnosti a lidstva, vývoj a jeho setrvalost**

Prostor a čas jsou základními atributy (parametry, podstatnými znaky) existence člověka, společnosti a lidstva.

Všeobecnou vlastností prostoru je jeho trojrozměrnost; prostor vyjadřuje rozprostraněnost (rozmístění) jevů, jejich rozlohu, strukturu, koexistenci a vzájemné působení jeho částí; k charakteristickým rysům prostoru patří mj. jeho kontinuita a asymetrie.

Čas vyjadřuje trvání a posloupnost změn jevů a procesů; k charakteristickým rysům času patří jeho jednosměrnost (směřování od minulosti k budoucnosti) a nevratnost.

Čas a prostor jsou spolu nerozlučně spjaty a proto se v moderní vědě užívá výrazu časoprostor (v prostorovém plánování užíváme např. výrazu „časoprostorová dostupnost“ – např. mezi místem bydliště a místem pracoviště, nebo mezi místem bydliště a místem umístění občanských zařízení denní a časté potřeby – jako jsou obchody, zdravotní střediska aj.).

Mezi prostorem a časem však je významná odlišnost. Zatímco prostor svého výskytu (působení) mohou jedinci, společenské skupiny (někdy i celé národy) během své existence - za určitých podmínek a do jisté míry - měnit, (a to jak místo bydliště, tak místo pracoviště nebo obě) čas své existence (působení) jednotlivec ani skupiny lidí a celé lidstvo zatím měnit nemohou (Slepička, 2006).

### **2.2.3 Neomezenost vývoje, rozsah globálních změn a reálnost trvale udržitelného rozvoje**

V některých obecných definicích (Harwood, 1990) je setrvalostí myšlen neomezený

vývoj směrem k většímu prospěchu lidstva, k efektivnějšímu využívání zdrojů, a k rovnováze s prostředím, které je příznivé pro život člověka a většiny ostatních druhů. Na velmi důležitou charakteristiku setrvalosti upozorňují Farshad, Zinck (1993). Systém musí být schopen udržovat produktivitu i v podmínkách vystavení stresu či poruchám, vedoucím k narušení některých funkcí.

Někteří vědci však upozorňují, že vzhledem ke globálním změnám způsobeným člověkem na zemi, které už možná definitivně vylučují možnost dlouhodobého setrvání dosavadních společenských, ekonomických a sociálních forem lidských společností na této planetě, už je na trvale udržitelný vývoj pozdě (Nátr, 1995).

## **2.3 Indikátory trvale udržitelného rozvoje**

### **2.3.1 Význam indikátorů UR**

Strategie trvale udržitelného rozvoje je proces neustálého hledání konsensu mezi různými zájmy. Cudlínová (1999) uvádí, že se jedná o velký permanentně se opakující iterační proces, jehož úspěšnost je nutné průběžně vyhodnocovat a takto získané informace pak zpětně zabudovat do procesu rozhodovacího a do strategií chování jednotlivých aktérů. Do systému je nutné zavést zpětné vazby, tedy nalézt nebo definovat ukazatele (indikátory), které by s dostatečnou vypovídací schopností informovaly o tom, jak se určitý dohodnutý cíl daří (nebo nedaří) naplňovat. Indikátory slouží jako informační systém, vypovídající o míře udržitelnosti či neudržitelnosti rozvoje.

Indikátor je ukazatel, který má předem stanovenou svoji vstupní a výstupní formu a věcnou náplň a provází hodnocení úspěšnosti projektu od jeho založení, přes realizaci až po konečné hodnocení účinnosti vytčených cílů. Jinými slovy - stanovený indikátor musíme najít ve stejné formě a věcném obsahu po celou dobu existence projektu. Aby indikátor mohl splnit tuto úlohu, musí být:

- dostatečně relevantní, aby vyjádřil podstatu sledovaných přínosů,

- objektivní, založený na ověřených a prokazatelných datech,
- jednoznačný a průhledný,
- kvantifikovatelný,
- dostupný; to znamená, aby bylo předem zřejmé, že pro potřebné hodnocení budeme mít dostatečnou faktografickou a datovou základnu.

EU označuje požadavky na kvalitu ukazatelů zkratkou SMART:

S:	Specific	- konkrétní,
M:	Measurable	- měřitelné,
A:	Accurate	- přesné,
R:	Relevant	- relevantní,
T:	Timely	- aktuální.

K hodnocení programů a projektů je zapotřebí mít k dispozici soustavu indikátorů.

Mezi hlavní úkoly této soustavy patří:

- stanovení cílů - jejich možné kvantifikace,
- průběžné a konečné monitorování jejich realizace (Hrabánková, 2000).

Indikátory udržitelného rozvoje mají vybavit všechny, kdo se podílejí na rozvojových strategiích (konceptně či prakticky), nástroji měření úspěšnosti ve vztahu k udržitelnosti. Takto je možné zjistit například místní příspěvek ke globálním klimatickým změnám, spokojenost občanů se stavem ŽP, nebo energetickou spotřebu v budovách (Anonymus 1, 2008).

Indikátory mají přitom sloužit k posouzení pokroku směrem k udržitelnosti. Pro posouzení pokroku na této cestě je třeba mít k dispozici relevantní informace, tedy informace ve formě spolehlivých indikátorů.

V současných přístupech k vytváření (a také hodnocení) indikátorů lze rozlišit dva hlavní směry - klíčové (titulkové - „headline“) indikátory a agregované indikátory. V prvním případě jde o indikátory, které by měly poskytnout jednoduchou a jasnou

informaci o vybraných klíčových faktorech. Obtížné bývá souhrnné hodnocení, neboť jednotlivé indikátory mohou vykytovat pozitivní i negativní hodnoty nebo trendy. V souboru indikátorů udržitelného rozvoje, vydaném Komisí OSN pro udržitelný rozvoj je přibližně 58 indikátorů (původně 134), které jsou uspořádány podle rámce „hnací síly–zátěž–stav–dopad–odpověď“. Naproti tomu „agregované“ indikátory integrují do jediného údaje řadu skutečností s cílem poskytnout celkový obraz. Příkladem je v ekonomické oblasti Hrubý domácí produkt. Agregované indikátory musí mít jednak „správný“ výběr proměnných, jednak musí být založeny na správném agregačním algoritmu. (Anonymus 1, 2008).

Jak zdůrazňuje Moldán (2002), indikátory musí mít jasný vztah ke všem rozměrům udržitelného rozvoje. Velký počet témat, vztahujících se k udržitelnosti rozvoje způsobuje, že je obtížné trvale zaujmout pozornost médií, politiků i široké veřejnosti. To je důvodem snahy o výběr tzv. titulkových (headline) indikátorů. Optimálně jsou indikátory sdružovány do ucelených souborů či sad, např. složkově nebo sektorově pojaté soubory (Anonymus 1, 2008).

Volba indikátoru, ať už souhrnného nebo dílčího, závisí především na hodnotícím subjektu, jeho úhlu pohledu a interpretaci trvalé udržitelnosti, jak upozorňuje Cudlínová (1999). Záleží také na tom, z jaké definice trvalé udržitelného rozvoje se vychází, zda je důraz kladen na sociální charakteristiky nebo spíše kvalitu životního prostředí, zda jde především o zohlednění časové nebo prostorové dimenze.

### **2.3.2 Charakteristika indikátorů**

Indikátor udržitelného rozvoje je kvantitativní informace, která poskytuje ucelenou a základní informaci o určitém jevu, jenž se týká udržitelného rozvoje (ovzduší, vody, přírody, krajiny, průmyslu, zemědělství, dopravy, sociální sféry aj.) (Anonymus 1, 2008).

Aby byly indikátory skutečně prakticky použitelné, měly by podle Cudlínové (1999) splňovat několik požadavků, z nichž ty následující lze považovat za nejdůležitější:

- Reprezentativnost, tj. musí být jasné, jaký jev daný indikátor reprezentuje. Kromě volby správného obsahu to předpokládá volbu správné prostorové a časové dimenze takového ukazatele.
- Reálná zjistitelnost (popřípadě měřitelnost), tj. jeho zjištění musí být metodicky a technicky možné, a to buď vlastním šetřením nebo převzetím z existujících statistických databází.
- Jednoduchost, pochopitelnost, tj. jeho konstrukce a hodnoty musí být srozumitelné a pochopitelné adresátovi.
- Cenová dostupnost, tj. náklady na jeho zjišťování by měly být přijatelné. Znamená to, že užitek plynoucí ze zjištěné informace musí převyšovat náklady na pořízení této informace.
- Efektivnost, tj. měly by být voleny pokud možno tak, aby umožňovaly hodnotit klíčové body daného procesu či jevu.

Rozsáhlejší a obecnější soubor kritérií v této souvislosti uvádí Anonymus 1 (2008):

- Významnost - význam může být buď specifický pro daný jev, nebo může mít význam v širokém kontextu udržitelného rozvoje a celkového rozvoje společnosti.
- Správnost - správnost je nutno definovat nejméně ve dvou rovinách: koncept (paradigma, teorie) i metodika, které indikátor používá, musí být správné z vědeckého hlediska. Indikátory nesmí být rovněž zatíženy významnějšími chybami - ty přitom vznikají ve všech fázích získávání a zpracování dat.
- Reprezentativnost - musí být zřejmé, jaký předmět nebo jev daný indikátor nebo určitá data reprezentují.
- Jedinečnost - každý indikátor má mít svou specifičnost a originalitu a nesmí opakovat to, co již je známo odjinud.
- Měřitelnost - získávání podkladových údajů musí být technicky možné. Pokud jde o indikátory získávané ze statistických údajů, je samozřejmým požadavkem, aby tato data vůbec existovala nebo je bylo možno snadno získat.

- Náklady a užitek - požadavek na úměrnost nákladů a užitků je jeden ze základních, ale často přehlížených.
- Minimalizace negativních účinků na prostředí - při vzorkování a měření může někdy docházet k poškozování, a dokonce až ke zničení pozorovaného jevu.
- Spolehlivost - kontrola a zajištění kvality dat je celým důležitým oborem.
- Srovnatelnost - standardizace, často daná mezinárodně uznávanými normami, zaručuje srovnatelnost dat v mezinárodním měřítku a v dlouhém časovém období.
- Průhlednost - dokonalá průhlednost získání údajů a indikátorů může do velké míry zajistit jejich věrohodnost, i když správnost dat, jejich spolehlivost ani srovnatelnost není na příliš vysoké úrovni z různých důvodů.
- Pochopitelnost - předpokladem jakéhokoliv využití údajů je jejich jasná pochopitelnost, jednoznačnost, srozumitelná prezentace.
- Výpovědní schopnost - možnost interpretace je důležitým kritériem při posuzování jakýchkoliv dat a zejména indikátorů.
- Načasování - data a indikátory mají jen výjimečně nadčasový význam. Většinou je velmi důležité, aby byly k dispozici ve správný čas, dokonce je možno získávat informace v reálném čase, on-line.
- Využitelnost - posouzení možností využití dat by se mělo dít v poměrně širokém časovém, geografickém i věcném kontextu.

Cudlínová (1999) vyzdvihuje dva důležité požadavky - cenovou dostupnost a efektivnost, které vedou k formulaci takového souboru indikátorů, který respektuje známou zásadu: při rozhodování vystačit s „minimem relevantních podkladů“. Z obecné definice indikátorů vyplývá, že jsou těsně svázány s těmi procesy nebo jevy, které charakterizují. Z hlediska zjistitelnosti to mj. znamená, že ne všechny budou měřitelné pomocí kardinálních veličin. Je nutné počítat se širokou škálou veličin, kardinálními počínaje a tzv. měkkými daty (včetně expertních odhadů) konče.

Jednou z důležitých vlastností indikátoru je adresát, či příjemce informace, kterou v



sobě indikátor (jeho hodnota) nese. Toto pragmatické hledisko říká, že konstruovat a měřit jakýkoliv indikátor má cenu jen tehdy, když dokážeme identifikovat jednotlivce nebo instituci, která takto získanou informaci může a je ochotna použít ve svém rozhodovacím procesu (Cudlínová, 1999).

### **2.3.3 Sada indikátorů OECD**

V květnu 2001 udělila Rada ministrů OECD mandát k pokračování v aktivitách v oblasti udržitelného rozvoje včetně vypracování souboru indikátorů, které by měřily a vyhodnocovaly pokrok ve všech třech pilířích, včetně decouplingu (oddělení, resp. sledování ekonomického růstu a jeho dopadů na životní prostředí), a to za účelem zahrnutí těchto indikátorů do příslušných zpráv OECD (Ministerstvo průmyslu a obchodu České republiky, 2003).

Na základě závěrů skupiny OECD k udržitelnému rozvoji z listopadu 2001 a následných diskuzí představil Sekretariát OECD na jaře 2002 rámcový materiál pro hodnocení udržitelného rozvoje včetně příslušných indikátorů. Následující zasedání skupiny OECD k udržitelnému rozvoji (jaro 2002) pověřilo Výbor OECD pro hospodářské přehledy (EDRC) hodnocením otázek udržitelného rozvoje v příštím kole pravidelných hospodářských přehledů (Ministerstvo průmyslu a obchodu České republiky, 2003).

Sekretariát OECD po diskuzi s členskými zeměmi vypracoval v období duben - červenec 2002 příslušnou sadu indikátorů. Přes snahu o široký konsensus členských zemí nebyl seznam jako celek všemi členy akceptován; některé země poukázaly na to, že sada je příliš úzce zaměřená, popř. počet indikátorů není dostatečný. Některé státy naopak zpochybňovaly vypovídací hodnotu některých navržených indikátorů.

Ani v současné době nelze sadu indikátorů OECD považovat za definitivní. Anonymus 5 (2005) uvádí například poměrně rozsáhlou sadu vhodných indikátorů. V dalším textu jsou vybrané indikátory z této sady uspořádány dle jednotlivých pilířů (analogicky jako návrh Strategie udržitelného rozvoje): Ekonomický pilíř; Environmentální

pilíř; Sociální pilíř. Zvlášť jsou zařazeny Výzkum, vývoj a vzdělávání; Evropský a mezinárodní kontext; Správa věcí veřejných. Rozdělení indikátorů podle jednotlivých pilířů má přitom spíše orientační charakter, protože většina z nich zároveň zachycuje vazby mezi jednotlivými pilíři.

### **Ekonomický pilíř**

1. HDP na osobu = podíl HDP v běžných cenách za rok nebo ve stálých cenách ku počtu obyvatel.
2. Celkový objem čistých investic = podíl celkových čistých investic ku hrubým investicím.
3. Saldo příjmů a výdajů veřejných rozpočtů = rozdíl příjmů a výdajů veřejných rozpočtů ku HDP.
4. Saldo zahraničního obchodu = rozdíl mezi celkovou hodnotou vyvezených a dovezených služeb a zboží ku HDP.
5. Produktivita práce na zaměstnaného = podíl HDP ku počtu pracovníků v běžných cenách za rok nebo ve stálých cenách za delší časové období.
6. Materiálová náročnost HDP = domácí materiálová spotřeba.
7. Energetická náročnost HDP = celková spotřeba energie ku HDP v běžných cenách za rok nebo ve stálých cenách za delší časové období.

### **Environmentální pilíř**

8. Měrné emise skleníkových plynů = stručná definice a jednotka: Antropogenní emise CO<sub>2</sub>, SO<sub>2</sub>, CH<sub>4</sub>, N<sub>2</sub>O, HFCs, PFCs a SF<sub>6</sub> ku HDP v běžných cenách za rok nebo ve stálých cenách za delší časové období.
9. Podíl materiálově využitých komunálních odpadů = objem komunálního odpadu, který je znovu materiálově využit v poměru k celkovému množství komunálního odpadu.
10. Spotřeba primárních energetických zdrojů na obyvatele = množství energie podle kategorie paliv (kapalná, tuhá a plynná paliva) spotřebované na obyvatele v daném

roce.

11. Podíl spotřeby obnovitelných zdrojů energie = spotřeba obnovitelných zdrojů energie ku celkové spotřebě primárních energetických zdrojů a ku celkové spotřebě elektrické energie.
12. Přepravní výkony v nákladní dopravě = přepravní výkony silniční, železniční, letecké a vodní nákladní dopravy.
13. Spotřeba průmyslových hnojiv = stručná definice a jednotka: Spotřeba průmyslových hnojiv na jednotku zemědělské půdy.
14. Vývoj populací vybraných druhů ptáků = stručná definice a jednotka: Agregovaný indikátor, který sleduje vývoj populací vybraných lesních druhů ptáků a druhů typických pro zemědělskou krajinu.

### **Sociální pilíř**

15. Obecná míra registrované nezaměstnanosti = poměr počtu nezaměstnaných /celkem, muži, ženy, mladší pracovníci/ ku celkové pracovní síle.
16. Míra zaměstnanosti starších pracovníků = poměr počtu zaměstnaných starších pracovníků nad 55 let ku celkové pracovní síle v této věkové skupině.
17. Očekávaná délka života při narození a ve věku 65 let = průměrný počet let, které může novorozenec a občan starý 65 let prožít za předpokladu, že se udrží úmrtnostní poměry daného období.
18. Populace žijící pod hranicí chudoby před a po sociálních transferech = stručná definice a jednotka: Procento populace žijící pod hranicí chudoby (celkem, muži, ženy). Hranicí chudoby je nejčastěji myšleno 50 % mediánu příjmů.
19. Dostupnost veřejných služeb kultury = procento výdajů na kulturu z celkových výdajů veřejných rozpočtů.

### **Výzkum a vývoj, vzdělávání**

20. Nejvyšší dosažené vzdělání = procento populace s nejvyšším dosaženým základním, středním, vysokoškolským vzděláním (možná jiná klasifikace).

21. Přístup k internetu = počet uživatelů internetu na 1000 obyvatel, kteří mají doma a/nebo v práci přístup k internetu (počet na 1000 obyvatel). Počet veřejných knihoven poskytujících přístup na internet.

#### **Evropský a mezinárodní kontext**

22. Celková zahraniční rozvojová spolupráce.  
23. Celková poskytnutá rozvojová pomoc vztažená k HNP ČR.

#### **Správa věcí veřejných**

24. Výkonnost soudů = podíl soudních případů trvajících déle než 1 rok / 3 roky.  
25. Index vnímání korupce = bezrozměrná stupnice 0 - 10 (0 = vysoká míra korupce, 10 = země bez korupce).

### **2.3.4 Vývoj indikátorů**

(Cudlínová, 1999).

Původně byla pod pojmem indikátory udržitelného rozvoje chápána především oblast životního prostředí. První mezník ve vnímání otázek životního prostředí, ale i v oblasti informací o životním prostředí postavila konference ve Stockholmu 1972, která doporučila Organizaci Spojených národů zřídit program pro životní prostředí. Je to UNEP (United Nations Environmental Program), který sídlí v Nairobi.

Za druhý mezník je možné označit konferenci v Riu v roce 1992, která znamenala především přijetí myšlenky trvale udržitelného rozvoje. V Riu byla též přijata Agenda 21 – tisícistránkový dokument se 40 kapitolami, v nichž se v podstatě definuje trvale udržitelný rozvoj. Kapitoly 8 a 40 Agendy 21 jsou oficiálním vyjádřením nutnosti vytvořit indikátory jako adekvátní podklad pro rozhodování na všech úrovních řízení od lokální až po mezinárodní. V kapitole 8 je zdůrazněna potřeba integrace socioekonomické a environmentální dimenze v indikátorech spolu s nutností široké veřejné účasti na tvorbě a

vyhodnocování indikátorů.

Vzhledem k složité podstatě udržitelného rozvoje existuje celá řada indikátorů. První návrhy indikátorů se začaly objevovat již před téměř 60 lety. V USA (v roce 1950) to bylo hnutí za rozšířené indikátory společenského růstu v USA, Kanadě a Evropě. Obtížnost postižení všech aspektů trvalé udržitelnosti v jednom indikátoru vedlo ke vzniku celé řady různých indikátorů. Existuje tak škála indikátorů od dílčích, zaměřených na určitou složku životního prostředí nebo sociální charakteristiku, až po souhrnné indikátory typu HDI (human, development index), ISEW (index of sustainable economic welfare), GSI (genuine saving index). Široká je i škála jednotek, v nichž jsou indikátory počítány, od popisu v naturálních jednotkách, přes finanční vyjádření až po kombinaci obou.

### **2.3.5 Problémy spojené s rozvojem indikátorů**

Jak upozorňuje Cudlínová (1999), rozvoj indikátorů je spojen s celou řadou těžkostí. Základním problémem je především mnohdimenziálnost samotného předmětu řešení, postihující jak ekologickou tak sociální stránku rozvoje a jejich vzájemnou interakci. Problémy lze rozdělit na metodické a problémy spojené se statistikou a tzv. zeleným účetnictvím.

#### **Problémy metodické:**

- Volba definice trvalé udržitelnosti, z níž hodnotící subjekt vychází (definice tzv. silné a slabé udržitelnosti).
- Vyřešení často vznikajících konfliktů mezi žádoucími cíli a konflikty praktické realizace těchto cílů.
- Zachycení vazeb často skrytých mezi indikátory vypovídajícími o zlepšení a indikátory tzv. negativními.

#### **Problémy spojené se statistikou a tzv. zeleným účetnictvím:**

- Oceňování životního prostředí.
- Dostupnost a souměřitelnost dat nutných pro naplnění indikátorů.
- Možnosti zachycení příčinných souvislostí, tzv. rámce indikátorů (pro indikátory z oblasti ŽP je nejznámější rámec zavedený OECD, který má schéma „vliv-stav-odezva“, tento rámec existuje v řadě modifikací, namísto vlivu je možno užít „driving forces“). Jen málo systémů národních účtů je schopno zachytit vzájemné souvislosti mezi příčinami, faktory, které způsobují zátěž životního prostředí a způsobem, jakým na tyto změny reaguje společnost.
- Výpočet tzv. druhotných emisí (sama výroba není producentem emisí, zátěží ŽP, ale navazuje na výroby, které patří k znečišťovatelům ŽP. Příkladem je výroba knih navazující na výrobu papíru).

**Výběr, tvorba a výpočet indikátorů je spojen s řadou nezodpovězených otázek typu:**

- Kdo má právo výběru indikátorů - experti nebo komunity, o jejichž kvalitě života se jedná?
- Jak eliminovat nebezpečí zkreslené interpretace indikátorů na podporu politických zájmů?
- Do jaké míry je integrující přístup souhrnných ukazatelů přínosný a kde je zavádějící? (Cudlínová, 1999).

### **2.3.6 Soubory indikátorů pro hodnocení udržitelnosti v EU**

V globálním měřítku se prací na rozvoji indikátorů pro udržitelný rozvoj (jsou vyvíjeny od devadesátých let) ujala Komise OSN pro udržitelný rozvoj. Výsledkem pracovního programu je soubor přibližně 60 indikátorů, na jejichž tvorbě a testování se aktivně podílela i Česká republika. V ČR se této práci účastní Centrum pro otázky životního prostředí UK.

Důležité jsou i další mezivládní a mezinárodní organizace. Především je nutno

jmenovat Evropskou unii a její statistickou kancelář EUROSTAT. Od roku 1994 začala fungovat Evropská agentura pro životní prostředí v Kodani, jejímž členem se ČR stala a která své zprávy zakládá výhradně na indikátorech. Indikátory životního prostředí a udržitelného rozvoje, uspořádané do rámce „vliv–stav–odezva“, již delší dobu používá OECD. Na vývoji indikátorů se intenzivně podílejí také významné mezinárodní nevládní organizace, jako např. Světová unie ochrany přírody (IUCN), Ústav světových zdrojů (WRI), Mezinárodní ústav pro udržitelný rozvoj (IISD) či Ústav pro klima a životní prostředí ve Wuppertalu.

Nejaktivnějšími státy OECD a EU rozvíjející indikátorovou problematiku jsou Finsko, Švédsko, Velká Británie, Nizozemí, Maďarsko a další (Anonymus 1, 2008).

### **2.3.7 Situace v České republice**

Po listopadu 1989 došlo v České republice k podstatnému zlepšení prakticky všech ekologických parametrů. Bylo toho dosaženo s významnou podporou široké veřejnosti, která žádala okamžité zlepšení tehdejšího katastrofálního stavu prostředí. Byl zaveden účinný systém ochrany prostředí, který se opíral o progresivní zákony evropského typu, a podařilo se zmobilizovat značné prostředky z veřejných i soukromých zdrojů. Zejména dramatické snížení škodlivých emisí do ovzduší a do vod je však převážně výsledkem instalace koncových technologií, jež v zásadě nemění dosavadní technické postupy a představují v podstatě ekonomickou zátěž. Těmito opatřeními už nelze dosáhnout dalšího významného zlepšení. Místo nákladné ochrany prostředí dodatečnými opatřeními na konci technologických procesů musí nastoupit řešení, která vycházejí ze strategie udržitelného rozvoje a poskytují dvojitý zisk: přínos ekonomický a zároveň ekologický. Nové ekologicky únosné technologické postupy musí respektovat ekonomické a zejména sociální potřeby (Moldán, 2002).

Na základě rozsáhlé analýzy mezinárodních vzorů, zkušeností s testováním souboru indikátorů OSN a uplatněním indikátorů OECD byl navržen soubor indikátorů udržitelného

rozvoje pro Českou republiku (Moldán, 2002).

Soubor indikátorů udržitelného rozvoje pro Českou republiku byl navržen na základě rozsáhlé analýzy mezinárodních vzorů. Indikátory byly vybrány tak, aby je bylo možno naplnit daty z existujících datových souborů. Zahrnují jak typy titulkových indikátorů, tak indikátorů do větší či menší míry agregovaných. Výsledný soubor 63 indikátorů spolu s jejich definicemi, zařazením a použitím u nás i ve světě byl publikován v 5. díle sborníku projektu UNDP „K udržitelnému rozvoji České republiky: vytváření podmínek“ jakožto příloha k Návrhu strategie udržitelného rozvoje ČR. Na základě navrženého souboru byla zpracována internetová prezentace indikátorů udržitelného rozvoje, která je přístupná veřejnosti na webových stránkách Ministerstva životního prostředí ČR. Na základě souboru byla zpracována také publikace Česká republika 2003 - Deset let „udržitelného?“ rozvoje (Anonymus 4, 2005).

V návrhu konkrétních indikátorů trvalé udržitelnosti rozvoje pro ČR, který předložila Cudlínová (1999) byla preferována prostorová dimenze. Z důvodů jednoduchosti a názornosti indikátorů byla dána přednost souboru dílčích ukazatelů, charakterizujících jednotlivé oblasti, před agregovaným ukazatelem. Proto jako prostorový indikátor trvalé udržitelnosti rozvoje státu byl zvolen vznik a existence tzv. marginálních oblastí (jejich absolutní počet, poměr z celkové rozlohy státu, počet lidí žijících v těchto oblastech apod.).

Cudlínová (1999) porovnávala změny situace v České republice v roce 1998 oproti roku 1991 a dospěla k závěru, že i když došlo ke zvýšení rozlohy oblastí, patřících do kategorie marginální a ke zvýšení počtu obyvatel tam žijících, nedošlo v tomto období ke zvýšení sociální nerovnosti v prostorovém měřítku a tudíž ani k významnému odklonu od principu trvalé udržitelnosti. Výsledky této studie se do značné míry shodují s dokumenty Ministerstva pro místní rozvoj, ačkoli byla použita rozdílná metodika, tento zdroj uvádí, že v České republice nebyl v roce 1998 žádný komplexně zaostalý region.

Na porovnání rozdílné úrovně v jednotlivých krajích ČR v letech 1995 – 2004 se ve své studii zaměřili Žitek et al., (2006). Provedené dílčí analýzy dle jednotlivých indikátorů jim umožnily též zachytit vývoj a procentuální změnu mezi hraničními roky sledovaného období. Na základě syntézy indikátorů byla vytvořena typologie krajů ČR, jejímž



výsledkem bylo rozdělení krajů na silně nadprůměrné, průměrné, podprůměrné a silně podprůměrné. Studie potvrdila dominantní postavení Prahy a Středočeského kraje a též špatnou pozici krajů Karlovarského a Ústeckého (Žítek et al., 2006).

Moudrý (2006) konstatuje nedostatečnou úroveň restrukturalizace zemědělských subjektů v marginálních oblastech, což nevytváří příznivé výrobně – ekonomicko – sociální klima pro implementaci zásad setrvalého zemědělství. V regionech, které jsou zaměřeny na zemědělství, může být tímto úroveň marginality ovlivněna. Poloha podniků (nadmořská výška), systém hospodaření i stav výrobní struktury nabývají hodnot významných limitních faktorů pro rozvoj setrvalého zemědělství v LFA.

Sledování parametrů sociálně ekonomické marginality v prostorovém vyjádření by se podle Cudlínové (1999) mělo stát součástí pravidelně sledovaných údajů a marginalita chápána jako prostorový indikátor udržitelnosti rozvoje by mohla být doplňkem ke standardnímu hodnocení rozvoje pomocí hrubého domácího produktu.

## **2.3.8 Vybrané ukazatele a indikátory v souvislosti s marginalitou**

### **2.3.8.1 HDP na osobu**

HDP je hodnota veškerých finálních statků a služeb vyprodukovaných v ekonomice během daného časového období. Významné je rozlišení nominálního a reálného HDP. Pro měření výstupu v aktuálním období se používá HDP nominální, který je oceňován v tržních cenách. Pokud však chceme porovnat úroveň výstupu v jednotlivých letech, ztrácí tento ukazatel vypovídací hodnotu, protože kromě fyzického výstupu statků a služeb se v čase mění rovněž úroveň cenové hladiny. Proto je konstruován reálný HDP, který ocení úroveň výstupu v různých letech tzv. stálými cenami (Žítek et al., 2006).

HDP vyjadřuje monetární hodnotu tržních i netržních činností v daném roce a bývá často považován za ukazatel materiální životní úrovně obyvatel. Roste-li HDP, je zpravidla dostupných více prostředků na ochranu životního prostředí, snižování nezaměstnanosti, potírání kriminality apod. Na druhou stranu vyšší hospodářský výkon ekonomiky je spojen

s vyšší spotřebou nerostných surovin a vyšší celkovou zátěží prostředí, co se týče vypouštění emisí, produkce odpadů apod. (Anonymus 2, 2004).

Problematicke regionálního HDP se věnoval Žítek et al. (2006). Výpočet regionálního HDP byl v ČR založen na rozvrhování hodnot ukazatelů národních účtů do regionů podle regionálně zjištěných indikátorů, tzv. klíčů (metoda „top-down“ nebo-li „shora-dolů“). Tato metoda je v Evropě běžně používaná. Její použití v ČR akceptoval EUROSTAT v roce 1997. Nejvyšší absolutní hodnoty regionálního HDP v roce 2004 dosáhla Praha se Středočeským krajem (590,7 mld. Kč). Druhé místo patřilo s velkým odstupem Jihomoravskému kraji (181,5 mld. Kč), třetí byl Moravskoslezský kraj (179,3 mld. Kč) a hodnotu přesahující 100 mld. Kč dosáhl ještě Ústecký kraj (118,2 mld. Kč). Mezi roky 1994 došlo k výměně pořadí mezi Jihomoravským a Moravskoslezským krajem. Z hlediska hodnocení ekonomické úrovně jednotlivých krajů má zřejmě vyšší vypovídací schopnost regionální HDP přepočtený na jednoho obyvatele. I tady si nejlépe dlouhodobě stojí Praha se Středočeským krajem (v roce 2004 s více než 256 tis. Kč na obyvatele, následovaná Plzeňským krajem se 162,0 tis. Kč a Jihomoravským krajem se 161,7 tis. Kč). Nejnižší HDP na obyvatele je v krajích Karlovarském (v r. 2004 136,8 tis. Kč a Olomouckém 136,9 tis. Kč). V období 1995 – 2004 došlo k největšímu růstu regionálního HDP ve stálých cenách v Praze a Středočeském kraji (35,5 %), dále v Královohradeckém a kraji Vysočina (22,1 %) a Jihomoravském (21,0 %). Naopak nejnižšího růstu regionálního HDP dosáhly kraje Karlovarský se 2,0 % a Ústecký s 3,1 % . Nejvyššího tempa růstu HDP na 1 obyvatele mezi roky 1995 a 2004 dosáhla Praha se Středočeským krajem (36,4 %), s odstupem následují kraje Královohradecký (23,7 %), Vysočina (23,5 %) a Jihomoravský (23,1 %). Naopak nejnižší přírůstek vykázal kraj Karlovarský s 2,5 % a kraj Ústecký se 3,7 %. Ostatní kraje se pak pohybují v intervalu od 12,5 % do 20,0 %. Z hlediska vývoje je též zajímavé sledovat meziroční změny regionálního HDP ve stálých cenách. Přestože se dá říct, že regionální meziroční růst kopíruje národní HDP, lze vyzorovat některé zajímavé regionální odlišnosti. HDP v ČR meziročně klesalo v letech 1997 a 1998, pokud jde o kraje, tak v roce 1997 meziročně rostlo ve čtyřech krajích a v roce 1998 už jen v Praze se Středočeským krajem. V dalších letech se objevuje ojediněle jednorozční krátkodobý pokles.

Reálné HDP rostlo ve všech krajích v letech 2000 a 2004.

S tímto indikátorem blízce souvisí další, a sice materiálová náročnost HDP, která vyjadřuje domácí materiálovou spotřebu (domácí materiálová spotřeba je suma vytěžených surovin, vyprodukované biomasy a dovozů, od které je odečítán vývoz) ku HDP v běžných cenách za rok nebo ve stálých cenách za delší časové období. Bude-li snižována spotřeba materiálů, bude se snižovat i zátěž životního prostředí (s čerpáním surovin z životního prostředí a jejich zpracováním je spojena řada environmentálních problémů). Za klíčové je v tomto směru považováno zavádění moderních šetrnějších technologií, které jsou méně náročné na vstupy surovin a produkují méně odpadů. Spolu s tímto indikátorem je žádoucí sledovat také celkovou spotřebu materiálů (Anonymus 2, 2004).

### **2.3.8.2 Obecná míra registrované nezaměstnanosti**

Nezaměstnanost představuje jednu z hlavních příčin chudoby a zátěž pro sociální systém státu (vyplácení dávek v nezaměstnanosti). Kromě celkové míry nezaměstnanosti je vhodné sledovat také nezaměstnanost mužů, žen a mladých ve věkové skupině 15 - 24 let (v současné době mají mladí lidé, kteří vycházejí ze školy, s hledáním pracovních míst často problémy, což se projevuje zvýšením nezaměstnanosti zejména v této věkové skupině) (Anonymus 2, 2004).

Do konce listopadu roku 1989 v České republice oficiálně nezaměstnanost neexistovala, byla považována za „příživnictví“ a trestně stíhána. Avšak hned v prosinci téhož roku byli zjištěni první nezaměstnaní v ČR po více než 40 letech. Ke konci roku 1989 tak bylo v evidenci několik set nezaměstnaných osob. V roce 1990 v ČR vznikly první úřady práce, které ve své okresní působnosti začaly registrovat uchazeče o zaměstnání. Ke konci roku 1990 bylo v evidenci úřadů práce v ČR 39,4 tis. lidí bez práce, míra nezaměstnanosti za celou Českou republiku dosahovala 0,7 %. Po dramatickém zvýšení počtu nezaměstnaných hned v prvních letech ekonomické reformy a vyšplhání míry nezaměstnanosti v ČR až k hranici 4,1% (tzn. 221,7 tis. nezaměstnaných) v roce 1991, se situace do poloviny devadesátých let relativně ustálila, počet nezaměstnaných se pohyboval

od 130 do 200 tis. a míra nezaměstnanosti oscilovala kolem hranice 3 – 4 %. Tento stav byl do značné míry vytvořen uměle, neboť byl ovlivněn fiskální politikou vlády ČR. Svůj význam zde měl také fakt, že umělá přezaměstnanost z konce osmdesátých let v zemědělství a průmyslu, odkud pocházelo nejvíce nezaměstnaných, byla saturována poddimenzovaným sektorem služeb, který byl schopen první vlnu nezaměstnanosti částečně zachytit. Dalším pozitivním faktorem byla skutečnost, že lidé v ČR byli zvyklí pracovat a byli ochotni pracovat i za nízké platové ohodnocení. Vývoj míry nezaměstnanosti mezi roky 1995 a 2004 ukázal, že největší relativní nárůst míry nezaměstnanosti ve sledovaných letech zaznamenal kraj Olomoucký, následovaný krajem Moravskoslezským a Jihomoravským. Nad průměr ČR se dostaly také kraje Karlovarský, Jihočeský a Královehradecký. V souvislosti s vysokou úrovní nezaměstnanosti již v polovině devadesátých let měl nepatrně příznivější vývoj nezaměstnanosti než celá ČR kraj Ústecký, který byl v rámci regionů ČR asi nejvíce poznamenán strukturální nezaměstnaností. Na druhé straně pomyslného žebříčku stojí Praha a Středočeský kraj a také Liberecký, Plzeňský a Zlínský kraj. Míra nezaměstnanosti dosáhla v roce 1995 v ČR výše 4 %, byly již také vyprofilovány problémové regiony, které byly nejvíce postiženy restrukturalizací své jednostranně orientované hospodářské základny – Ústecký a Moravskoslezský kraj (míry nezaměstnanosti 7,1 % resp. 5,8 %). Nad průměrem ČR se nacházely 4 kraje mimo jmenovaných, ještě Olomoucký a Zlínský kraj. Nejlepší pozici měly v té době kraje Jihočeský (2,5 %) Královehradecký a sloučený Středočeský kraj s Prahou (oba regiony 3,1 %). Výrazným mezníkem ve vývoji nezaměstnanosti v ČR byly roky 1998 a 1999, kdy vrcholila hospodářská recese a míra nezaměstnanosti skokově vzrostla (v roce 1997 v ČR: 4,8 %, v roce 1999: 8,7 %). Nejhorší pozici mezi regiony ČR měl v roce 1999 opět Ústecký kraj (míra nezaměstnanosti 15,4 %) a Moravskoslezský kraj (13,0 %), hranici 10 % překročil ještě kraj Olomoucký (10,6 %). Tyto tři kraje byly také jediné nad průměrem ČR. Nejlepší pozici si opět udržely kraje Jihočeský a Středočeský s Prahou (shodně 5,8 %). V dalších letech míra nezaměstnanosti kolísala, do roku 2002 klesala, ale od následujícího roku opět mírně rostla. K výraznějším výkyvům či skokům však již nedošlo. Na konci roku 2004 činila její výše v ČR 8,3 %, nad tímto průměrem se

mimo již „tradičních“ regionů (Ústecký i Moravskoslezský kraj shodně 14,5 %, Olomoucký kraj 12,0 %), nacházel také kraj Karlovarský (9,4 %), na stejné úrovni byl kraj Jihomoravský. Nejlepší postavení si již od roku 2001 udržuje Středočeský kraj s Prahou (4,6 %), následují kraje Jihočeský (5,7 %) a Plzeňský (5,8 %) (Žítek et al., 2006).

### **2.3.8.3 Vzdělanost obyvatelstva**

Vyjadřuje procento populace s nejvyšším dosaženým základním, středním, vysokoškolským vzděláním (možná jiná klasifikace).

Indikátor poskytuje měřítko kvality lidského kapitálu dospělé populace v produktivním věku. Údaje o úrovni dosaženého vzdělání je vhodné prezentovat podle věkových skupin (nejčastěji 25-34, 35-44, 45-54, 55-64 a nad 64 let). Při přechodu k udržitelnému rozvoji by mělo vzdělávání hrát klíčovou úlohu. Lidé s vyšším vzděláním se lépe uplatňují na trhu práce, více se zapojují do všech institucí občanské společnosti a pružněji reagují na výzvy současného světa související s globalizací a využíváním moderních informačních technologií (Anonymus 2, 2004).

Vzdělanost obyvatelstva je jedním z důležitých sociálně-ekonomických indikátorů, který v pozitivním i negativním pohledu přispívá k regionální konkurenceschopnosti. Nejde totiž pouze o výši dosaženého vzdělání obyvatel, kteří v daném regionu žijí, ale také o kvalifikační předpoklady, které jsou se vzděláním obyvatel úzce provázány a mají vliv na místní a regionální pracovní trh. Vzdělanost je za celou patnáctiletou a starší populaci v celé šíři sledována pouze v době sčítání lidu, tedy jedenkrát za 10 let. V rámci výběrových šetření pracovních sil je vzdělanost obyvatelstva sledována a publikována (podobně jako např. nezaměstnanost) každý rok čtvrtletně, což umožňuje srovnání časové řady také mimo roky vlastních censů. Výběrový vzorek obyvatel je opět reprezentativní do úrovně krajů. Pro srovnání jednotlivých regionů, jejich vývoje a konkurenčních výhod či nevýhod resp. dynamiky rozvoje, je účelné zabývat se především nejvyšším dosažených vzděláním, tj. ukončeným vysokoškolským příp. středoškolským vzděláním. V roce 1991 dosahoval podíl obyvatel s vysokoškolským vzděláním (VŠ) na celkovém počtu obyvatel starších 15 let

hodnotu 7,2 %, což bylo ve srovnání s ekonomicky vyspělými zeměmi velmi málo. Podíl obyvatel s nejméně maturitním vzděláním (SŠ a VŠ) se zdaleka nepřibližoval třetině 15-ti leté a starší populace (30,1 %). Nejvyšší vzdělání obyvatel vykazovaly regiony, jejichž nejvýznamnější městská sídla bylo a je možné označit za centra především vysokého, ale i středního školství, tedy Praha a Středočeský kraj (10,9 %; samotná Praha 16,0 %), Jihomoravský (8,4 %) – jediné regiony nad průměrem ČR, a pak už s velkým odstupem kraje Olomoucký, Jihočeský a Plzeňský (všechny 6,3 %). Na druhém konci pomyslného žebříčku se nacházely kraje Ústecký (4,3 %) a Karlovarský (4,7 %). Údaje o vývoji podílu vysokoškolsky, resp. středoškolsky a vysokoškolsky vzdělaných osob na sledované patnáctileté a starší populaci podle VŠPS v letech 1995 - 2004 za jednotlivé kraje ČR umožňují i relevanci dat se sčítáním lidu v roce 2001. Ve všech regionech i v ČR se v průběhu sledovaných let zvyšuje úroveň vzdělanosti. Výběrový vzorek z VŠPS je však zde již na spodní hranici korektnosti, údaje mezi jednotlivými roky jsou u řady regionů značně rozkolísané, často dochází i k meziročnímu poklesu úrovně vzdělanosti (týká se zejména VŠ vzdělaného obyvatelstva). „Příkladem“ budiž Liberecký kraj, kde se podíl obyvatel s VŠ vzděláním zvýšil mezi roky 1995 a 2004 pouze o 0,1 procentního bodu, přičemž meziroční pokles 2003 - 2004 činil 0,9 procentního bodu. Nižší nárůst než 1 procentní bod zaznamenal ve stejném ukazateli v letech 1995 - 2005 také kraj Ústecký (0,7 %), kde podobně jako v případě Libereckého kraje lze uvažovat o emigraci vzdělanějšího obyvatelstva za lepšími pracovními podmínkami i bydlením. Srovnání dat o vysokoškolsky vzdělaných osobách ze sčítání v roce 2001 a VŠPS ke 4. čtvrtletí 2000 ukazuje na největší nesrovnalosti v Jihočeském kraji a kraji Vysočina, kde výsledky z výběrového šetření byly o 0,9 procentního bodu nižší. V případě celé České republiky se jedná o „odhad“ nižší pouze o 0,3 procentního bodu (VŠPS 8,6 %; SLDB 8,9 %). Při sčítání lidu 2001 se pořadí na prvních i posledních místech mezi regiony ČR nemění, nejvyšší podíl VŠ vzdělaných obyvatel byl zjištěn u Prahy a Středočeského kraje (13,1 %; samotná Praha 18,8 %), na dalších místech se seřadily kraje Jihomoravský (10,3 %) a Olomoucký (8,1 %). Nejméně vzdělané obyvatelstvo starší 15 let (z pohledu VŠ vzdělání) bydlelo v kraji Ústeckém (podíl 5,4 %) a Karlovarském kraji (5,6 %). Podobné postavení regionů v době posledního censu

prokázal také podíl obyvatel starších patnácti let s maturitním a vyšším vzděláním – na čelních pozicích Praha a Středočeský kraj (45,0 %) a Jihomoravský kraj (38,4 %) a na posledních místech Ústecký (30,5 %) a Karlovarský kraj. Vzhledem k daleko širší základně obyvatel s maturitním a vyšším vzděláním lze přesto v tomto případě hovořit o mírném snížení meziregionálních rozdílů, oproti populaci pouze s VŠ vzděláním. Na konci roku 2004 měla podle VŠPS již téměř desetina obyvatel (9,9 %) České republiky starších patnácti let vysokoškolské vzdělání a více než dvě pětiny (40,8 %) vzdělání nejméně středoškolské s maturitou. Průměru za celou ČR se opět vymykala zejména Praha a Středočeský kraj (VŠ 15,2 %, samotná Praha 22,1 %; VŠ+SŠ 50,5 %, samotná Praha 62,2 %), nad republikovým průměrem byl také kraj Jihomoravský (12,5 % resp. 42,3 %). Trojnásobně nižší podíl obyvatel s VŠ vzděláním než Praha a Středočeský kraj vykázal kraj Ústecký (5,1 %), velmi nízké hodnoty měly také kraje Liberecký a Karlovarský. Podobně se na posledních místech nacházely posledně jmenované kraje u hodnot charakterizujících středoškolské a vyšší vzdělání, nikoliv však v takových poměrových relacích vůči Praze a Středočeskému kraji jako v případě VŠ vzdělání (Žítek et al., 2006).

Zajímavým ukazatelem, který dokresluje převahu či naopak nedostatky již několikrát jmenovaných regionů co se týče vzdělanosti obyvatel, je tzv. „index vzdělanosti“, který je konstruován jako „podíl obyvatel se SŠ vzděláním (s váhou 1) a VŠ vzděláním (s váhou 3) na celkovém počtu obyvatel starších 15 let“. Dominanci Prahy a Středočeského kraje (index 81 %) dotváří samotné hlavní město Praha (106,5 %), Jihomoravský kraj dosahuje již daleko nižší hodnoty (67,4 %) a jako jediný je mimo „pražské aglomerace“ nad průměrem ČR (60,7 %). Velmi nízkých hodnot indexu dosahují již „tradičně“ Ústecký, Karlovarský a Liberecký kraj (hodnoty indexu pod 50 %) (Žítek et al., 2006).

Relativní nárůst indexu vzdělanosti mezi roky 1995 – 2004 sledoval Žítek et al. (2006). Určitou zvláštností této charakteristiky byl daleko vyšší nárůst indexu během sledovaných let u pěti „moravských krajů“ (tedy i kraje Vysočina), který činil ve všech případech více než 10 procentních bodů. V případě „českých krajů“ lze k této skupině regionů zařadit pouze Středočeský kraj a Prahu (13,6 procentních bodů) a Plzeňský kraj

(10,8), u ostatních krajů byla šíře intervalu výrazně nižší (5,3–8,4 procentních bodů). Tato prostorová dimenze se projevuje také při analýze růstu podílu obyvatel s VŠ vzděláním resp. SŠ a VŠ vzděláním během sledovaných let. Jde o určité popření modelu tzv. západovýchodního gradientu, kdy většina „prorůstových“ ukazatelů klesá ve směru západ-východ a naopak indikátory negativně působící na regionální konkurenceschopnost rostou.

#### **2.3.8.4 Saldo migrace**

Je-li počet přistěhovalých vyšší než počet vystěhovalých, jedná se o přírůstek, saldo nabývá kladných hodnot. Je-li počet vystěhovalých vyšší než počet přistěhovalých, jedná se o úbytek, saldo nabývá záporných hodnot (Anonymus 2, 2004).

Migrace je jedním ze základních procesů ovlivňujících rozmístění a strukturu obyvatelstva v území. Vzhledem k současným demografickým poměrům v České republice a relativně vyrovnaným hodnotám přirozeného přírůstku (resp. úbytku) obyvatelstva ve sledovaných územních jednotkách je migrační saldo dokonce rozhodující komponentou celkového přírůstku obyvatelstva. Na druhé straně je ovšem nutné upozornit na skutečnost, že se migrace týká jen relativně malé části obyvatelstva a samotné migrační saldo regionů se pohybuje víceméně v jednotkách promile. Faktický vliv migračního salda na posuzovanou konkurenceschopnost regionů je tedy výrazně menší, nicméně přes tento a některé další nedostatky je přestěhování projevem jistých preferencí migrantů a vzhledem k jejich nerovnoměrné struktuře (především věkové a vzdělanostní) lze stěhování vnímat jako určitý indikátor nejen stávající kvality prostředí regionů, ale i perspektiv jejich budoucího rozvoje. Vnitřní migrace je pro potřeby demografické statistiky definována jako změna trvalého bydliště z obce do obce na území ČR. Z této definice plyne, že při analýzách je v obecné rovině nutné věnovat pozornost změnám administrativní struktury, které uměle navyšují či snižují počty statisticky podchycených případů stěhování. V průběhu 1995 – 2004 však již byly změny v počtu obcí minimální – méně než 0,5 % celkového počtu a jejich vliv na vykazované hodnoty tedy jen minimální. Hlavní pozornost se upírá ke stěhování mezi kraji ČR (s výjimkou sloučení Prahy a Středočeského kraje), kde byl vliv



administrativních změn vyloučen přepočtem. Rozsah vnitřní migrace prodělal v ČR po roce 1989 výrazný propad, a to i přesto, že zejména v první polovině 90. let se rychle zvyšoval počet obcí, což objem migrací uměle navyšovalo. Zatímco v 80. letech bylo ročně zaznamenáno cca 220 – 250 tis. případů stěhování, během první poloviny 90. let došlo k poklesu na úroveň 175 tis. Obecně se tento pokles dává do souvislosti především s ukončováním tzv. komplexní bytové výstavby a tedy výrazně nižším počtem dokončovaných bytů, růstem jejich cen a dalšími změnami, které přinášely započaté ekonomické reformy.

V období let 1995 – 2004 lze objem vnitřní migrace považovat za víceméně stabilizovaný. Ještě v roce 1996 pokračoval mírný pokles, v roce 1997 potom došlo ke změně tohoto trendu z předchozích let a objem migrací začal mírně růst, nicméně i při lokálním maximu v roce 2002 nepřekročil hranici 200 tis. stěhování za rok. Na stěhování mezi kraji připadalo ve sledovaném období stabilně cca třetina celkového počtu, přičemž trend je prakticky totožný – minima bylo dosaženo v roce 1996 (55 tis.) a maxima v roce 2002 (71 tis.). Zde je nutné podotknout, že ačkoliv podle řady studií je ochota obyvatel České republiky stěhovat se (především za prací) nižší než například v západoevropských zemích, stávající úroveň migrací zřejmě zcela neodpovídá realitě a ani potenciálu. Především špatně fungující trh s byty negeneruje nabídku bydlení v dostatečném objemu a pestré struktuře a navíc vede k nelegálním pronájmům, kdy fakticky uskutečněné přestěhování zůstává neohlášeno a statisticky nepodchyceno. Na druhé straně existují i objektivní důvody ke snižování migrací (opět především za prací), která je díky kvalitnější dopravní infrastruktuře a také zvyšující se automobilizaci nahrazována denní či nedenní dojížděnkou za prací. Jak již bylo uvedeno výše, struktura migrantů je značně diferencovaná. Přitom se ukazuje, že jsou podstatné rozdíly především ve věku a vzdělání stěhujících se osob. Proto se jeví migrační saldo jako vhodný indikátor pro posouzení konkurenceschopnosti regionů. Největší podíl mezi migranty tradičně tvoří osoby v produktivním věku (15 – 59 let) – ve sledovaném období tento podíl mírně přesahoval dvě třetiny. Z podrobnějšího členění pak vyplývá, že rozhodující je především věková kategorie 20 – 29 let. Mezi roky 1995 – 2004 statistika u celé populace vykazovala v průměru 17

případů stěhování na 1000 obyvatel středního stavu, ve zmíněné věkové kategorii 20 – 29 let byla ovšem tato hodnota přibližně dvojnásobná. S rostoucím věkem migrantů se potom tato hodnota snižuje (věkové kategorie nad 40 let jsou již pod průměrem), výjimkou je potom až kategorie 65+ (resp. 60+), kde dochází k mírnému zvýšení intenzity migrace, které souvisí s odchodem do důchodu resp. změnou životního stylu v důchodovém věku, a tím často i změnou bydliště (potřeba levnějšího či klidnějšího bydlení, stěhování ze zdravotních důvodů k rodinným příslušníkům či do zařízení sociální péče atd.). Podobný charakter má křivka intenzity stěhování i na opačné straně věkového spektra – typické je její mírné zvýšení u nejnižších věkových kategorií, což souvisí se zmíněným častějším stěhováním mladých osob v produktivním věku (mladé rodiny s dětmi). Přímá závislost platí pro intenzitu stěhování a nejvyšší dokončené vzdělání migrantů – čím vyšší vzdělání, tím vyšší intenzita stěhování. Zatímco u osob se středním vzděláním byla v roce 2001 intenzita migrace zhruba stejná jako průměr celé populace (tedy 17 případů stěhování na 1000 osob), u osob se základním vzděláním je výrazně nižší (cca 13), kdežto u dvou nejvyšších kategorií vzdělání (úplné střední a vysokoškolské) se pohybovala mírně nad průměrem (18 a 20) (Žítek et al., 2006).

Z hlediska regionálního měřítka je potom důležitá další relace, a sice mezi dokončeným vzděláním a vzdáleností stěhování. Zatímco přibližně polovina migrantů se základním vzděláním se ve sledovaném období stěhovala v rámci okresu, tedy pouze na relativně krátké vzdálenosti, s vyšším dosaženým vzděláním úměrně rostla i průměrná vzdálenost stěhování. Tato skutečnost je dána větší prostorovou koncentrací pracovních příležitostí vyžadujících vyšší kvalifikaci. U migrantů s vysokoškolským vzděláním se tak v rámci okresu stěhovala jen čtvrtina celkového počtu a naopak o něco více než polovina celkového počtu stěhování vysokoškoláků se uskutečňuje přes krajské hranice. Zánik centrálně plánovaného hospodářství, které rozvoj určitých regionů cíleně preferovalo (naposledy severozápadní Čechy, dříve např. Ostravsko), a samozřejmě také celkový pokles objemu migrace přispěly k situaci, kdy na počátku 90. let byly z hlediska migračního salda mezi regiony jen velmi malé rozdíly - hodnota migračního salda regionů v těchto letech jen výjimečně překračovala hodnotu jednoho promile. Tento stav trval více

méně celá 90. léta, navíc saldo většiny regionů spíše oscilovalo kolem nuly, než že by drželo určitý trend, a přírůstky obyvatelstva stěhováním se tak střídaly s úbytky. Jednoznačně a relativně silně ztrátové byly už po celá 90. léta pouze kraje Karlovarský a Moravskoslezský, v menší míře to platí o Vysočině. Naopak pravidelné zisky obyvatelstva stěhováním vykazovaly kraje Jihočeský a Plzeňský a také „pražský“ region (v prvních letech hlavně díky Praze, poté už i díky Středočeskému kraji). Teprve ve druhé části sledovaného období (zhruba od roku 2001) se zřejmě díky rostoucím regionálním rozdílům začaly i zbývající regiony jednoznačněji profilovat jako emigrační či imigrační prostory. Tento proces je doprovázen dalším posilováním středních Čech a Prahy a výrazným zvýšením emigrace z Karlovarského kraje. Praha se Středočeským krajem získávaly v období 1995 – 2004 stěhováním obyvatelstvo od všech krajů s výjimkou Ústeckého (díky atraktivnímu Litoměřicku). Zatímco samotná Praha je atraktivní pro všechny ostatní kraje kromě svého zázemí, samotný Středočeský kraj má se svými vnějšími sousedy většinou víceméně vyrovnanou bilanci a obyvatelstvo získává především ze vzdálenějších regionů (moravských krajů včetně Vysočiny a Karlovarského kraje) a potom samozřejmě díky procesu suburbanizace zejména ze samotného hlavního města. Při analýze migrace mezi regiony nebylo stěhování mezi Prahou a Středočeským krajem vzhledem ke sloučení do jednoho celku bráno v potaz, ale pro úplnost je vhodné zmínit, že v rámci krajského členění jde tradičně o nejintenzivnější vztah, na který připadá cca třetina veškerého mezikrajského stěhování. Příznivou bilanci téměř se všemi kraji mají samozřejmě i Plzeňský a Jihočeský kraj. Na druhé straně Moravskoslezský kraj ztrácel stěhováním obyvatelstvo ve prospěch všech ostatních krajů. Vzhledem k postavení Ostravy jako třetího města v zemi jsou ty nejvyšší ztráty, bez ohledu na větší vzdálenost, ve prospěch regionů s vyššími centry – tedy Prahy se Středočeským krajem a Jihomoravského kraje (Žítek et al., 2006).

## 2.4 Marginální oblasti

### 2.4.1 Vymezení marginality

Stále se prohlubující polarizace prostoru v rámci dichotomie jádra a periferie je dnes nedílnou součástí probíhajícího procesu globalizace a v národním měřítku ČR také procesu transformace. Tyto procesy výrazně ovlivňují jádrové oblasti, jimž je ve výzkumu věnována dostatečná pozornost (Hampl, 1996), z velké části jsou však opomíjena území periferní, která jsou v úzké interakci s jádry. Tyto mezilehlé (meziležící) prostory však tvoří nezastupitelnou část regionální mozaiky přirozené územní diferenciaci (Novotná, 2005). Obecným cílem vymezení periferií je nalezení oblastí, které nedosahují určité úrovně funkčně-prostorových a sociálně-prostorových vztahů, přičemž různé aspekty (faktory), které perifernost určují, případně soubory těchto aspektů (ukazatele agregátní povahy), mohou předurčovat různé specifické druhy perifernosti. Přitom je nutné zdůraznit, že faktory a intenzita jejich působení jsou v čase proměnlivé. Mezi hlavní faktory určující postavení území v polarizovaném prostoru (jádro–periferie) lze zařadit především:

- polohu vnější (hlavně makropolitické hledisko) i vnitřní;
- objektivní i subjektivní faktory určující vlastní perifernost území.

Na úrovni objektivní reality lze nalézt celou řadu aspektů perifernosti, které se však téměř nikdy nevyskytují v nějaké ryzí formě, ale coby výsledky složitých vnitřních vztahů a vlivů. Jedná se zejména o aspekty:

- a) fyzickogeografické (členitost terénu, klima, nadmořská výška apod.);
- b) geometrické (vzdálenost od centra, geografická poloha aj.);
- c) ekonomické (HDP na obyvatele, nezaměstnanost, výše mezd apod.);
- d) sociálně-demografické (vzdělání, věk, pohlaví apod.);
- e) ekologické (znečištění životního prostředí, emise, poškození lesů, ztráta biodiverzity apod.);
- f) kulturní (etnicita, zvyky aj.);
- g) náboženské;

h) politické (míra autonomie, závislosti, administrativní uspořádání apod. (Novotná, 2005).

Geografické, resp. sociogeografické vědy se často pokoušejí o komplexní pohled na zkoumanou problematiku a tím hledají syntetické ukazatele pro vymezení polarizace prostoru. Za jeden z těchto ukazatelů lze považovat například vývoj pokrývání území signálem mobilního operátora, který při rozšiřování pokrytí vybraného území zohledňuje škálu faktorů objektivní povahy, ale také subjektivní faktory rozhodování daného operátora (Havlíček, Chromý, 2001).

Intenzita působení faktorů a míra jejich uplatnění v procesu polarizace prostoru závisí především na:

- charakteru jejich působení v prostoru i čase;
- velikosti územních jednotek a jejich řádovostní úrovni.

Dílní prostorové aspekty jsou především plošné, liniové a bodové. Působení v čase zahrnuje hlavně dlouhodobé, střednědobé i krátkodobé nebo také trvalé, dočasné, periodické ovlivňování polarizačních efektů (Novotná, 2005).

Vlastní výzkum objektivní povahy je pak často omezován nedostatečnou datovou základnou. Proto je nutné tento výzkum doplnit nebo v některých případech i přímo nahradit faktory subjektivní povahy, které vycházejí především z dotazníkových šetření, mentálních map a z řízených rozhovorů s klíčovými osobnostmi. Přitom je evidována např. regionální identita obyvatel nebo subjektivní vnímání perifernosti místním obyvatelstvem. Aspekty objektivní povahy jsou mj. důležité pro vnitřní aktivaci dotčených subjektů (Novotná, 2005).

V rámci studia geometrické polarizace prostoru vstupuje do problematiky ještě fenomén hranice, resp. pohraničí a samozřejmě také území ve vnitrozemí, která vykazují odlišné výchozí podmínky pro regionální rozvoj. V této souvislosti se jedná o problematiku tzv. „vnitřních periferií“ (Wirth 1963, Musil 1988, Nolte 2001).

## 2.4.2 Marginalita a marginální oblasti

Adjektivum „marginální“ označuje ve svém nejobecnějším (etymologickém) významu umístění nebo pozici na okraji. Podle hodnotícího kritéria tak můžeme rozlišit jednotlivé typy marginality jako je odvětvová, ekonomická, sociálně kulturní, prostorová apod. Prostorová dimenze marginality, kterou lze definovat vymezením tzv. marginálních oblastí, v sobě může zahrnovat všechny výše zmíněné typy marginality (Cudlínová, 1999). Podle zásad EU například patří do marginálních oblastí ze zemědělského hlediska oblasti produkčně méně příznivé (Less Favoured Areas, dále LFA), tj. oblasti s ekologickými omezeními, tedy nejen oblasti horské a podhorské, ale i další území, kde je zemědělská výroba nějakým způsobem omezována (CHKO, pásma ochrany vodních zdrojů, atd.) (Šroller et al., 2001). V evropské unii bylo do LFA v letech 1998-1999 zařazeno 52% území. Nejvíce v Lucembursku 90,4 % a v dalších zemích jako je Portugalsko, Řecko a Finsko více než 80%, v sousedním Rakousku bylo do LFA zařazeno 68,6 % území. V České republice zaujímaly LFA 59% (Kvapilík et al., 2002), což představuje podíl 45% zemědělské půdy (Kvapilík, 1996).

Příkladem odvětvové marginality je marginalita zemědělská.

Střeleček et al. (2000) vymezuje marginalitu zemědělských podniků průměrnou nadmořskou výškou a cenou půdy. Mezi těmito ukazateli je vysoká statistická závislost (korelační koeficient -0,77). Oblasti do 450 m.n.m. charakterizuje tento autor jako produkční a nad 450 m.n.m. jako marginální. Podle Pozdíška et. al (2004) mizí produkční potenciál v severských státech ve 300 m.n.m. a ve zbytku Evropy zhruba v 700 m.n.m.

Brabenec (1996) uvádí pro vymezení marginality otázky: kde hospodařit na půdě s hlavním zaměřením na produkci potravin, kde preferovat alternativní vymezení produkce a kde zvolit systémy hospodaření pro udržení krajiny a ekologické rovnováhy.

Podpora méně příznivých oblastí je zakotvena již v zákoně č. 252/1997 Sb. o zemědělství. Cílem Horizontálního plánu rozvoje venkova je snížit rozdíly v rentabilitě podniků v méně příznivých oblastech ve srovnání s oblastmi příznivými, přispět ke stabilizaci venkovského obyvatelstva v těchto oblastech a pomoci zajistit zemědělcům

odpovídající úroveň příjmů (Střeleček, Lososová, 2004).

Vznik marginálních oblastí je většinou důsledkem kombinace společenských a přírodních podmínek (Cudlínová et al., 1999). Účinky podnebí, reliéf a další faktory (agrární historie, formy společenské integrace, metodické vědomosti, plemena, odrůdy, znalosti, apod.) redukuje produkční potenciál. Ekonomické a společenské procesy urychlují nebo zpomalují specializaci v produkčních zónách tím, že marginalizují méně konkurenceschopné oblasti (Pozdíšek et al., 2004).

### **2.4.3 Ekonomické aspekty marginality**

Základem vymezení hranice marginality zemědělské jsou ekonomická kritéria pro rozdělení půdních stanovišť, na kterých lze provozovat zemědělskou výrobu se ziskem, od stanovišť, kde bude výsledkem nedotovaného hospodaření ztráta. Střeleček et. al. (1995) označuje za marginální oblasti takové, v nichž zemědělství dosahuje horšího ekonomického efektu a nemá komparativní výhody intenzivního zemědělství s přiměřenou velikostní strukturou. Podle Šrollera et al. (2001) lze za hranici marginality považovat výnos, kdy při průměrném zpeněžení výrobků bylo dosaženo alespoň nulové rentability výroby. Brabenec (1996) uvádí, že kromě půdních a klimatických podmínek určuje hranici marginality i cena za jednotku výroby, intenzita výroby a vlastní náklady na 1 ha, nutné k udržení alespoň prosté reprodukce výroby.

Ekonomická strategie by neměla být založena na kalkulaci s vysokými vstupy a na zisku z hektaru, protože tato cesta není v nepříznivých podmínkách marginálních oblastí optimální, ale spíše na rentabilitě vložených prostředků, tedy spíše na minimalizaci vstupů (Pražan, Leibl, 2005). Důležité je zavést takové metody hodnocení produktivity, které umožňují kvantifikovat vlivy zvyšování produkce na životní prostředí a metody tzv. environmentálního účetnictví, které pomůže hodnotit setrvalý zisk a bude zahrnovat do propočtů i náklady spojené s korekcí, nápravou škod a degradací zdrojů (Virmani, Singh, 1997).

## **2.5 Regionální politika**

### **2.5.1 Definice regionální politiky**

Při definování regionální politiky je třeba stanovit její cíle, nositele a nástroje pro její realizaci. V různých zemích neexistuje jednoznačný názor na sjednocení pojmů regionální politiky a jejich cílů, i když principiálně vedou k rozvoji jednotlivých regionů. V literatuře se uvádí několik definic regionální politiky, např. (Wokoun et al. 2001):

Regionální politika je součástí státní politiky ovlivňující rozmístění hlavních ekonomických nástrojů a aktivit na celém území státu nebo v jeho části. Zahrnuje opatření pomáhající jednak růstu stupně ekonomické aktivity v území s velkou nezaměstnaností a s malými nadějemi na přirozený ekonomický růst, a na druhé straně opatření sloužící ke kontrole ekonomických aktivit v území s nadměrným růstem.

Regionální politika představuje všechny veřejné intervence vedoucí ke zlepšení geografického rozdělení ekonomických činností, respektive se pokouší napravit určité prostorové důsledky volné tržní ekonomiky ve smyslu dosažení dvou vzájemně závislých cílů: ekonomického růstu a zlepšení sociálního rozdělení ekonomických efektů.

Regionální politika je soubor opatření a nástrojů, pomocí kterých má dojít ke zmírnění nebo odstranění rozdílů v ekonomickém rozvoji dílčích regionů.

Regionální politika je koncepční činnost státu, regionálních a místních orgánů, jejímž cílem je přispívat k vyváženému a harmonickému rozvoji jednotlivých regionů, ke snižování rozdílů mezi úrovněmi rozvoje jednotlivých regionů a ke zlepšení regionální hospodářské struktury.

### **2.5.2 Regionální rozdíly a využití indikátorů**

Regionální politika státu představuje reakci na existující meziregionální rozdíly - regionální disparity, které byly vytvořeny v důsledku historického vývoje. Podle různých příčin vzniku disparit rozlišuje Skokan (2004) obecně tři hlavní typy tzv. problémových



regionů:

- regiony nedostatečně vybavené přírodními zdroji, zejména regiony odlehlé, venkovské,
- regiony s nedostatečným využitím vlastních zdrojů, obvykle z důvodu nedostatku kapitálu,
- regiony se stagnujícími, resp. upadajícími základními odvětvími, které v minulosti patřily v tzv. tradičních odvětvích mezi vyspělé.

Regionální rozdíly se dají vyjádřit řadou ukazatelů, jako je úroveň hrubého domácího produktu na obyvatele, úroveň příjmů, zaměstnanosti či nezaměstnanosti, apod. Konkrétní akce, které směřují ke snižování těchto regionálních disparit, jsou tedy obsahem regionální politiky (Skokan, 2004).

### **2.5.3 Cíle regionální politiky**

Cíle regionální politiky v různých zemích mají řadu specifických rysů. Předně nejsou vždy zcela jasně specifikovány a často mají tendenci být neurčité, nepřesné, rozsáhlé a obecné, v některých případech jsou dokonce konfliktní a nesou politickou dimenzi (Bachtler et al., 1996). Projevuje se to zejména v těch zemích, kde došlo k legislativním změnám v této oblasti nedávno (90. léta). Obecně lze však tyto cíle charakterizovat jako snižování regionálních rozdílů a podporu ekonomického růstu (Skokan, 2004).

### **2.5.4 Realizace regionální politiky**

Regionální politika nemá, v porovnání s jinými hospodářskými a společenskými oblastmi, jediného odpovědného nositele, ale spíše se jedná o množství adresátů, kteří se přímo nebo nepřímo zabývají regionální politikou nebo ji ovlivňují. V rámci České republiky to jsou na státní úrovni vláda ČR, ministerstvo pro místní rozvoj a ostatní

ústřední orgány státní správy, na regionální úrovni pak orgány územní samosprávy (regionů a obcí) a především místní klíčoví aktéři tvořící tzv. lokální a regionální institucionální infrastrukturu. Pokud jde o hierarchickou úroveň, na které má být regionální politika formulována a realizována, neexistuje obecně platné pravidlo. V podstatě existují tři základní úrovně: regionální, státní a nadnárodní. Od 80. let vzrostl počet účastníků, kteří jsou zahrnuti do řízení a realizace regionální politiky. Kromě státních orgánů to dále je především Evropská unie, která jako nadnárodní instituce klade v posledních letech velký důraz na regionální politiku a definovala v ní řadu úloh. Na jedné straně utvořila vlastní cíle, programy a opatření, na straně druhé kontroluje a harmonizuje i regionální politiky jednotlivých členských států prostřednictvím intervencí ze strukturálních fondů.

Mnoho regionů vykonává svou vlastní regionální politiku zejména ve dvou úrovních: rozpracování koncepce městského a regionálního marketingu a následná orientace na potenciální externí investory; posilování a mobilizace vlastního vnitřního potenciálu (Skokan, 2004).

### **2.5.5 Typy a nástroje regionální politiky**

Ekonomická teorie rozlišuje dva přístupy v regionální politice, a sice politiku orientovanou z pohledu regionu na vnější rozvojové impulsy (které jsou většinou představovány pobídkovým systémem (intervencemi státu). Jedná se o centrálně usměrňované realokace zdrojů do výkonově zaostávajících regionů realizované různými formami subvenční politiky směrem shora dolů. Tato politika se orientuje zejména na ovlivnění mobility výrobních faktorů (kapitálu a práce) z vyspělých regionů do regionů málo rozvinutých a nazývá se tradiční, exogenní regionální politika. Druhý přístup představuje politiku založenou na uvolňování a mobilizaci vnitřních regionálních faktorů a vytváření podmínek pro rozvoj regionálního potenciálu zdrojů a struktur přímo na úrovni regionu směrem zdola nahoru. U tohoto typu převládají regionální nástroje a případné státní zásahy jsou pouze doplňkovým zdrojem (Skokan, 2004).

## 2.6 Regionální rozvoj

Pojem rozvoj je neurčitý pojem, který lze určit pouze na základě konkrétních hodnotových postojů (Maier, Todtling, 1998). Používá se v různých souvislostech a s různým nejednoznačným významem, jako je např. rozvoj ekonomický, regionální, technický, organizační a jiný. Rozvoj popisuje proces orientovaný na určitý cíl, který podléhá ustavičným změnám. Většinou začíná odstraňováním největších nedostatků. Dlouho splýval s pojmem ekonomický (hospodářský) rozvoj, a především s pojmem ekonomický růst. Oba pojmy však musíme pečlivě odlišovat (Skokan, 2004).

Regionální rozvoj je představován komplexem procesů, které probíhají v rámci složitého systému regionu. Pro ovlivňování a řízení těchto procesů je proto nezbytné používat systémový přístup. Podporou regionálního rozvoje se zabývá regionální politika (Skokan, 2004).

### 2.6.1 Strategie regionálního rozvoje

„Strategie regionálního rozvoje České republiky“ vychází ze zákona č. 248/2000 Sb., o podpoře regionálního rozvoje, který v rámci této strategie ukládá provést analýzu stavu regionálního rozvoje, charakterizovat slabé a silné stránky v rozvoji jednotlivých krajů a okresů, určit strategické cíle regionálního rozvoje v České republice, vymezit státem podporované regiony a vypracovat doporučení ústředním správním úřadům a krajům pro zaměření rozvoje v odvětvích spadajících do jejich působnosti. Strategie regionálního rozvoje je klíčovým dokumentem regionální politiky. V této souvislosti je třeba zmínit, že regionální politika je zde chápána nikoliv pouze v úzkém pojetí jako činnosti krajů, ale v širším pojetí, kdy základními úrovněmi realizace regionální politiky jsou centrální úroveň, regiony soudržnosti (NUTS II), kraje (NUTS III), okresy (NUTS IV), správní obvody obcí s rozšířenou působností (NUTS V) a obce (Damborský, 2007).

Vize „Strategie regionálního rozvoje pro léta 2007 až 2013“ je definována takto: „V horizontu do konce roku 2013 chce být Česká republika aktivní, ekonomicky výkonnou a konkurenceschopnou zemí s kvalitním životním prostředím, která v souladu s principy udržitelného rozvoje dosahuje ve všech základních kritériích (úroveň znalostní ekonomiky, HDP na obyvatele, zaměstnanost, sociální zabezpečení apod.) standardů Evropské unie a zabezpečuje zvyšování kvality života svých obyvatel.“ Strategie dále stanovuje globální cíl, jenž určuje základní zaměření dlouhodobého rozvoje regionů ČR. Tímto globálním cílem je vyvážený, harmonický a udržitelný rozvoj regionů, který povede ke zvyšování úrovně kvality života obyvatel. Nová strategie je koncipována v souladu s plánovacím obdobím EU na léta 2007 až 2013. Podobně jako „Strategie regionálního rozvoje pro léta 2000 až 2006“ je nová strategie silně orientovaná na disparitní regionální politiku. Hlavní regionální disparity ČR lze nalézt v ekonomické výkonnosti krajů (HDP/obyv., průměrné mzdy, nezaměstnanost aj.), v meziokresní míře nezaměstnanosti a příjmech na obyvatele, ve vývoji venkovského a městského prostředí (Damborský, 2007).

## **2.6.2 Strukturální problémy v rámci České republiky**

Damborský (2007) upozorňuje, že strukturální problémy jsou charakteristické pro Ústecký a Moravskoslezský kraj. Ekonomicky zaostávají příhraniční okresy. Severovýchodní Morava a Slezsko nejsou dostatečně napojeny na transevropské síť a Prahu, což snižuje zájem investorů. Existuje výrazný rozdíl v podílu vysokoškoláků mezi Prahou (a Brnem) a ostatními krajskými městy. Narušené životní prostředí (váha 0,4), kupní síly (váha 0,3), daňového příjmu na 1 obyvatele (váha 0,15) a počtu podnikatelů na 1 000 obyvatel (váha 0,15). Mezi regiony se soustředěnou podporou státu pro roky 2007 až 2013 oproti minulému nebyly zařazeny okresy Český Krumlov, Tachov, Rakovník a Vyškov. Dotace na podporu regionů se soustředěnou podporou státu sem však mohou přicházet až do konce roku 2008, protože vláda svým usnesením číslo 829 ze dne 3. července 2006 schválila tzv. přechodné období.

### **2.6.3 Hospodářský rozvoj a růst**

Ekonomický růst je chápán jako zvýšení celkového produktu země během určitého období. Měří se většinou jako roční tempo růstu reálného hrubého národního (domácího) produktu HNP (HDP) dané země. Růst HDP se však může projevit i tehdy, když je velká nezaměstnanost. (Skokan, 2004).

Ekonomický rozvoj znamená podle Sweeney (1995) dlouhodobé zvyšování ekonomického bohatství země a je podmíněn vznikem nových výrobních ekonomických aktivit, které vytvářejí nové bohatství, zaměstnanost a také poptávku po výrobcích a službách. Jak upřesňuje Skokan (2004), hospodářský růst nelze ztotožnit s hospodářským rozvojem, i když rozvoj bez hospodářského růstu je těžko představitelný.

Hlavními činiteli ekonomického rozvoje jsou „aktivní“ podnikatelé, kteří našli nové ekonomické činnosti, a také podnikatelé pasivní z jejich společenské komunity, dále infrastruktura, která je podporuje a poskytuje jim hmotné nebo nehmotné zdroje. Bez podnikatelů, podnikatelských firem a výrobních průmyslových odvětví nejsou možné strukturální změny, které obnoví nebo vytvoří prosperitu prostupující všemi společenskými vrstvami (Skokan, 2004).

### **2.6.4 Teorie regionálního rozvoje**

Teoretické přístupy k regionální ekonomice jsou v literatuře podrobně rozpracovány. Jeden z mnoha pohledů na ně reprezentuje např. Sweeney (1995), který je dělí na dvě skupiny:

- teorie lokalizace, které pojednávají o hospodářsko-prostorové struktuře regionu, o jednotlivých firmách a celkových problémech ekonomické lokalizace, tj. o určení optimálního umístění firem nebo jejich poboček,
- teorie regionálního rozvoje, které se soustřeďují na popis a vysvětlení regionálně odlišných procesů růstu a rozvoje.

Cílem strategie udržitelného rozvoje je harmonická kulturní krajina, která by měla být jedním z výsledků regionálního rozvoje (Skokan, 2004).

#### **2.6.4.1 Faktory v regionálním rozvoji**

Na rozvoj regionu a jeho strukturu působí řada tzv. lokalizačních faktorů, které ovlivňují jak sídelní strukturu, tak zejména umístění firem a institucí v regionu. Jejich znalost umožňuje vlastní ovlivňování regionálního rozvoje. Mezi tyto faktory patří:

- přírodní podmínky - hrály úlohu zejména v minulosti, dnes však opět nabývají na významu, např. z hlediska znečištění životního prostředí,
- dostupnost výrobních faktorů, tj. půdy, pracovních sil a kapitálu,
- dostupnost zdrojů vstupů do výroby a přístupů na trhy,
- prostorové rozmístění zdrojů a dopravní infrastruktura,
- úroveň technického pokroku vyjádřená existencí a dalším rozvojem technických dovedností, které umožňují inovaci výrobků i procesů a efektivnější kombinaci výrobních faktorů,
- přítomnost velkých národních a nadnárodních firem, případně jejich poboček v regionu,
- aglomerační efekty jako důsledek koncentrace podniků a sídel,
- úroveň technické a institucionální infrastruktury a veřejných služeb,
- regionální prostředí, resp. klima přispívající k vytváření a růstu nových podnikatelských firem, k inovacím a ke komunikačním sítím v rámci regionu,
- přítomnost kvalifikované pracovní síly, sítě dodavatelů a služeb a vazby na trhy, které jsou důležité zejména pro malé a střední firmy,
- nehmotné (měkké - soft) lokalizační faktory, jako jsou sociální prostředí, atraktivnost podmínek pro bydlení, aktivity volného času, možnosti rekreace apod.

Nové a malé firmy jsou závislé zejména na regionálním nebo místním prostředí, na

přítomnosti podmínek, které podporují vytváření nových podniků. A právě na tomto prostředí je závislý endogenní nebo autonomní rozvoj. Důležitými regionálními rozvojovými podmínkami jsou zejména kvalifikovaná pracovní síla, síť dodavatelů, služby a spojení na trhy. Pro generování a regionální dynamiku malých a středních firem je obzvláště důležité zlepšování regionálního prostředí (Skokan, 2004).

#### **2.6.4.2 Územní plánování a rozvoj**

Dle nového zákona o územním plánování a stavebním řádu je cílem územního plánování vytvářet předpoklady pro výstavbu a pro udržitelný rozvoj území, spočívající ve vyváženém vztahu podmínek pro příznivé životní prostředí, pro hospodářský rozvoj a pro soudržnost společenství obyvatel území. Tyto předpoklady zajišťuje soustavným a komplexním řešením účelného využití a prostorového uspořádání území s cílem dosažení obecně prospěšného souladu veřejných a soukromých zájmů na rozvoji území. Za tímto účelem sleduje společenský a hospodářský potenciál rozvoje. Územní plánování ve veřejném zájmu chrání a rozvíjí přírodní, kulturní a civilizační hodnoty území včetně urbanistického, architektonického a archeologického dědictví. Přitom chrání krajinu jako podstatnou složku prostředí života obyvatel a základ jejich totožnosti. S ohledem na to určuje podmínky pro hospodárné využívání zastavěného území a zajišťuje ochranu nezastavěného území a nezastavitelných pozemků. Pro územní plánování je zásadní regulace stavební činnosti prostřednictvím činností vedoucích ke stanovení funkčního využití ploch (Damborský, 2007).

#### **2.6.5 Zvětšující se regionální rozdíly**

Společenská a ekonomická dynamika v regionech od počátku transformačních procesů a přechodu na tržní ekonomiku. Výsledkem je snižování regionálních rozdílů v kvalitě životního prostředí (pozitivním směrem) a prohlubování rozdílů v ekonomické výkonnosti. Sociálně ekonomické diference se od počátku transformace zvětšují, ale

nenabyly dosud extrémní povahy. Mezuregionální disparity - po vyloučení Prahy - nejsou tak zřetelné, jako rostoucí rozdíly na subregionální úrovni jak v rámci krajů, tak i okresů. V této souvislosti je třeba věnovat zvláštní pozornost tzv. marginálním územím. Jsou to v určitém ohledu znevýhodněná území (klimaticky, osídlením, skladbou populace, infrastrukturou atd.). Oblast vymezená jako marginální z jednoho hlediska (např. produkčně zemědělského) může být však významná z hlediska jiného, např. vysoké biologické rozmanitosti, architektonických krás apod. Podpora těmto marginálním oblastem musí přispět k zachování těch hodnot, na kterých lze území rozvíjet. Podle výzkumu Akademie věd ČR rozloha marginálních území v r. 1991 představovala celkem 16,1 % rozlohy ČR a na tomto území žilo cca 9 % z celkového počtu obyvatel. V roce 1998 zaujímala rozloha marginálních oblastí 20,7 % s počtem 13,2 % všech obyvatel. V r. 1998 se tedy zvětšila rozloha marginálních území i počet obyvatel v nich žijících oproti r. 1991. Na druhé straně vzrostl i počet prosperujících oblastí, a to o 1,5 %. Co se týká velikosti disparit, ukazuje se, že se významně nemění. Studie AV také potvrzuje stanovisko MMR, že v ČR není žádný komplexně zaostalý region. Úsilí o sociální a ekonomickou soudržnost neznamená zajištění stejného rozvoje ve všech regionech. Snahou musí být plnohodnotné využití jejich demografického, přírodního, ekonomického a jiného potenciálu (Hák, 2001).

### **2.6.6 Regionální politika a marginální oblasti**

Regionální politika představuje koncepční i výkonnou činnost státních i regionálních institucí zaměřenou na stanovení hlavních směrů a strategických cílů v regionálním rozvoji a vytváření metod, postupů a zdrojů pro jejich realizaci. Za hlavní cíle regionální politiky můžeme přitom pokládat podporu regionálního rozvoje orientovaného na vyrovnávání regionálních disparit a dosahování růstu blahobytu regionů. Za rozhodující pokládá Skokan (2004) ekonomický rozvoj založený na rozvoji podnikání s podporou regionální infrastruktury spolu s rozvojem sociálním a environmentálním, jejichž hlavním ohniskem zájmu je blahobyt lidí.



K průběžné orientaci, kontrole a případně předcházení disparit mezi regiony slouží právě sledování marginality. Vývojem marginálních oblastí, včetně tendencí, ve smyslu prostorovém (a tedy zahrnujícím kombinaci více typů marginality) se zabývala Cudlínová (1999). Studie byla založena na porovnávání výsledků získaných ve dvou časových horizontech, v roce 1991 a 1998.

K tomu, aby bylo možné činit závěry o tendencích či vývoji marginálních oblastí v ČR, eventuálně vytvořit scénáře budoucího vývoje fenoménu marginalizace v České republice, navrhuje Cudlínová (1999) vytvoření delší časové řady, vycházející ze souboru vhodně zvolených indikátorů. Předložená diplomová práce v tomto smyslu na jmenovanou analýzu navazuje.

### 3 METODIKA

Cíl práce:

Cílem diplomové práce je studium indikátorů trvale udržitelného rozvoje vybraného území v marginálních oblastech.

Metodický postup:

- Prostudování odborné literatury.
- Zpracování metodiky postupových prací v souladu s požadavky cíle diplomové práce.
- Analýza aktivit v marginálních regionech pomocí zvolených indikátorů a nastínění opatření vedoucí ke snížení vlivu této marginality na rozvoj ve zvolených regionech.

Pro stanovení marginality byly vybrány tyto indikátory:

- hrubý domácí produkt (dále HDP) na osobu,
- saldo migrace,
- míra vzdělanosti,
- míra nezaměstnanosti.

Tyto indikátory byly vypočteny pro každý kraj (NUTS III). Výpočty viz 4.1.1 – 4.1.4. Byly vytvořeny tabulky (Tab. 01 – Tab. 04), které zahrnovaly tři sledované roky (2001, 2004, 2007) pro každý indikátor.

Poté byl vypočten pro každý indikátor rozsah hodnot pro vymezení pěti kategorií (velmi nadprůměrný, nadprůměrný, průměrný, marginální a velmi marginální). Pro přehlednost byly jednotlivé kategorie odlišeny v tabulce pomocí různých barev (viz 4.2.1 – 4.2.4).

## 3.1 Výpočet jednotlivých indikátorů

Data za roky 2001, 2004 a 2007 byla získána z Českého statistického úřadu.

### 3.1.1 Saldo migrace

Saldo migrace (počet obyvatel) bylo vypočítáno jako rozdíl hodnot Kraj přistěhování mínus Kraj vystěhování. Jako zdroj výchozích hodnot bylo využito H.09 Vnitřní stěhování mezi kraji podle pohlaví, přičemž první tabulka nebyla rozdělena podle pohlaví, ale uváděla hodnoty souhrnně.

Zdroj:

2007 Kód 4019-08: Demografická ročenka České republiky 2007

H - Stěhování

H.09 Vnitřní stěhování mezi kraji podle pohlaví

- saldo migrace bylo vypočítáno jako rozdíl Kraj přistěhování – Kraj vystěhování

2004 Kód 4019-05: Pohyb obyvatelstva v ČR za rok 2004

H - Stěhování

H.13 Vnitřní stěhování mezi kraji podle pohlaví

- saldo migrace bylo vypočítáno jako rozdíl Kraj přistěhování – Kraj vystěhování

2001 Kód 04019-03 Pohyb obyvatelstva v České republice v roce 2001

H - Stěhování

H.01.01 Přehled vnitřního a zahraničního stěhování podle pohlaví, velikostních skupin obcí, oblastí, krajů a okresů.

- saldo migrace bylo vypočítáno z Vnitřního stěhování: přistěhovalí (celkem) – vystěhovalí (celkem).

### 3.1.2 Míra vzdělanosti

Pro tento indikátor byla převzata metodika výpočtu od autorů Žítek a kol. (2006).  
Index vzdělanosti = podíl osob se SŠ vzděláním a trojnásobku osob s VŠ vzděláním na populaci 15 let a starší.

Zdroj:

2007 Kód 3115 – 08: Zaměstnanost a nezaměstnanost v ČR podle výsledků výběrového šetření pracovních sil – roční průměry 2007

I. Charakteristika populace ČR

Tab. 102/3 Vzdělanostní struktura populace ČR

Vzdělanostní struktura obyvatel ČR

Střední s maturitou, vysokoškolské

2004 Kód 3115 – 05: Zaměstnanost a nezaměstnanost v ČR podle výsledků výběrového šetření pracovních sil – roční průměry za rok 2004

I. Charakteristika populace ČR

Tab. 102/3 Vzdělanostní struktura populace ČR

Vzdělanostní struktura obyvatel ČR

Střední s maturitou, vysokoškolské

2001 Kód 3115 – 02: Zaměstnanost a nezaměstnanost v ČR podle výsledků výběrového šetření pracovních sil – roční průměry za rok 2001

Tab. 102/3 Vzdělanostní struktura populace ČR

Vzdělanostní struktura obyvatel ČR

Střední s maturitou, vysokoškolské

### 3.1.3 HDP na osobu

HDP na osobu (v Kč) bylo vypočítáno jako podíl hodnot: Hrubý domácí produkt v běžných cenách (v Kč) děleno Střední stav obyvatelstva (tj. počet lidí v regionu).

Zdroj: 1371-08 Regionální účty 2007

### 3.1.4 Míra nezaměstnanosti

Hodnoty byly převzaty z tabulky Obecná míra nezaměstnanosti dle VŠPS (v %).

Zdroj: 1371-08 Regionální účty 2007

## 3.2 Stanovení rozsahu hodnot pro kategorie marginality

Praha a Středočeský kraj byly pro potřeby této práce sloučeny do jednoho regionu, protože Praha je přirozeným centrem Středočeského kraje a Středočeský kraj je přirozeným zázemím metropole.

Do souboru hodnot pro tento výpočet nebyla započítána Praha a Středočeský kraj, a to proto, že hodnoty jsou natolik extrémní, že by zkreslily rozdíly mezi ostatními regiony. Dále byla Praha a Středočeský kraj zařazena do kategorie „velmi nadprůměrné“.

### 3.2.1 Saldo migrace

U tohoto indikátoru byly vypočítány pro jednotlivé roky průměry hodnot ze součtu migrujících obyvatel všech regionů. Celkový počet těchto obyvatel v rámci celé ČR zůstal stejný, proto celkový součet úbytků a přírůstků obyvatel byl nulový (jednalo se pouze o pohyb mezi jednotlivými regiony).

Dále byly vypočteny směrodatné odchylky  $SO$ .

Regiony, jejichž saldo migrace bylo v intervalu  $\langle -SO, SO \rangle$ , byly označeny jako průměrné. Kde bylo saldo migrace v intervalu  $\langle -2*SO, -SO \rangle$ , byl region označen za marginální, region se saldem migrace v intervalu  $\langle -\infty, -2*SO \rangle$  jako velmi marginální. Naopak region se saldem migrace v intervalu  $\langle SO, 2*SO \rangle$  byl označen jako nadprůměrný a region se saldem migrace v intervalu  $\langle 2*SO, +\infty \rangle$  jako velmi nadprůměrný.

### 3.2.2 Míra vzdělanosti

U tohoto indikátoru byly vypočteny pro jednotlivé roky průměry hodnot ze všech regionů a jejich směrodatná odchylka:

Zde bude odčítána či přičítána SO od průměru, tj. intervaly budou:

<průměr - SO, průměr + SO>	průměrné
<průměr - 2*SO, průměr - SO>	marginální
<-∞, průměr - 2*SO>	velmi marginální
<průměr + SO, průměr + 2*SO>	nadprůměrný
<průměr + 2*SO, +∞>	velmi nadprůměrný.

### 3.2.3 HDP na obyvatele

U tohoto indikátoru byly vypočteny pro jednotlivé roky průměry hodnot ze všech regionů a jejich směrodatná odchylka:

Zde bude odčítána či přičítána SO od průměru, tj. intervaly budou:

<průměr - SO, průměr + SO>	průměrné
<průměr - 2*SO, průměr - SO>	marginální
<-∞, průměr - 2*SO>	velmi marginální
<průměr + SO, průměr + 2*SO>	nadprůměrný
<průměr + 2*SO, +∞>	velmi nadprůměrný.

### 3.2.4 Míra nezaměstnanosti

U tohoto indikátoru byly vypočteny pro jednotlivé roky průměry hodnot ze všech regionů a jejich směrodatná odchylka:

Zde bude odčítána či přičítána SO od průměru, tj. intervaly budou:

<průměr - SO, průměr + SO>	průměrné
<průměr - 2*SO, průměr - SO>	nadprůměrný

$\langle 0, \text{průměr} - 2 \cdot \text{SO} \rangle$	velmi nadprůměrný
$\langle \text{průměr} + \text{SO}, \text{průměr} + 2 \cdot \text{SO} \rangle$	marginální
$\langle \text{průměr} + 2 \cdot \text{SO}, +\infty \rangle$	velmi marginální.

### 3.3 Stanovení celkové marginality

Celková marginalita byla stanovena na základě dílčích výpočtů marginalit za jednotlivá období pomocí indikátorů v těchto obdobích sledovaných. Pro každý sledovaný rok byla vytvořena tabulka, ve které jsou pomocí barev odlišené jednotlivé kategorie marginality.

Protože bylo nutné rozhodnout o kategorii marginality pro každý kraj (řádky Tab. 17 – 11) a každý sledovaný rok (Tab. 17 – 19), byla zvolena jako nejtransparentnější bodová metoda. Každé kategorii marginality byl přidělen počet bodů takto:

- velmi marginální                      -5 bodů
- marginální                                -2 body
- průměrné                                 0 bodů
- nadprůměrné                            2 body
- velmi nadprůměrné                    5 bodů

Pro každé sledované období (2001, 2004, 2007) byly následně sečteny body jednotlivých indikátorů, čímž bylo dosaženo dílčího indexu marginality. Tyto indexy byly transformovány zpět na marginální klasifikaci podle následujícího klíče:

- velmi marginální                      méně než -8 bodů
- marginální                                od -4 do -7 bodů
- průměrné                                 od -3 do 3 bodů
- nadprůměrné                            od 4 do 7 bodů
- velmi nadprůměrné                    více než 8 bodů

Tyto kategorie byly pro jednotlivé roky barevně odlišeny.

### **3.4 Korelace**

Pomocí programového balíku STATISTICA v. 5.5, menu Basic statistics and tables, byly stanoveny korelační koeficienty mezi jednotlivými indikátory marginality. Koeficienty byly stanoveny pomocí křížové tabulky pro jednotlivé roky. Dále byla mezi sebou korelována změna hodnoty indikátorů mezi roky 2004 a 2001, resp. 2007 a 2004.

Vysoká míra korelace, ať už pozitivní (hodnoty blízké 1), či negativní (hodnoty blízké -1) ukazuje na to, že některý z indikátorů je významně ovlivněn ostatními, proto je možné pro úvahy o marginalitě vycházet i bez jeho znalosti. Pro tento účel byly v každé tabulce vyznačeny ty korelace indikátorů (resp. jejich rozdílů), které jsou statisticky průkazné na hladině významnosti  $p = 0,05$ . Pokud by byla některá korelace průkazná ve všech tabulkách, je možné příslušné dva takto korelující indikátory nahradit pro účely studie na území ČR pouze jedním.

### **3.5 Konstrukce map**

Výsledky byly vizualizovány , ke konstrukci map byl použit software ArcView GIS

3.1. Mapy jsou v příloze č.1



## 4 VLASTNÍ ZPRACOVÁNÍ - VÝSLEDKY

### 4.1 Výpočet jednotlivých indikátorů

#### 4.1.1 Saldo migrace

Tab. 01: Saldo migrace dle NUTS III v letech 2001, 2004 a 2007 [počet obyvatel]

Saldo migrace	rok 2001	rok 2004	rok 2007	Rozdíl 01 - 04	Rozdíl 04 - 07	Celkem (01+04+07)
Praha a Středočeský kraj	3318	5191	10537	1873	5346	19046
Jihočeský kraj	456	239	84	-217	-155	779
Plzeňský kraj	337	582	1704	245	1122	2623
Karlovarský kraj	-626	-1222	-1139	-596	83	-2987
Ústecký kraj	-260	-469	-1934	-209	-1465	-2663
Liberecký kraj	32	-82	-300	-114	-218	-350
Královéhradecký kraj	-223	-423	-1486	-200	-1063	-2132
Pardubický kraj	100	54	233	-46	179	387
kraj Vysočina	-235	-524	-1158	-289	-634	-1917
Jihomoravský kraj	-613	-143	-1296	470	-1153	-2052
Olomoucký kraj	-141	-572	-1584	-431	-1012	-2297
Zlínský kraj	171	-322	-563	-493	-241	-714
Moravskoslezský kraj	-2316	-2309	-3098	7	-789	-7723

Zdroj: Autor

**Vysvětlivky:** Kraje se zápornou hodnotou salda migrace jsou označeny modře. Zeleně jsou označeny nejvyšší hodnoty v každém období, červeně nejnižší. Ve sloupcích Rozdíl jsou zeleně zvýrazněny nejvyšší přírůstky, červeně úbytky.

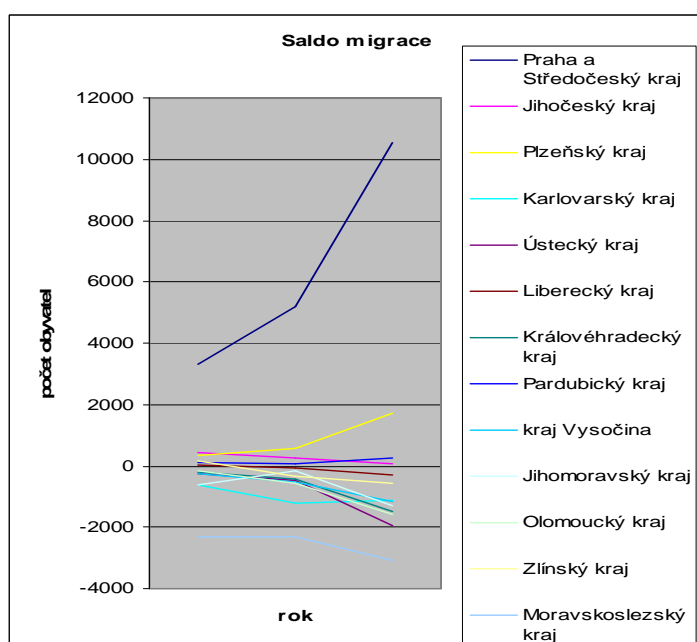
Z Tab. 01 je zřejmé, že největší saldo migrace vykazuje Praha a Středočeský kraj a to tak, že v každém sledovaném roce je větší než v roce předchozím. Pouze 4 kraje (z celkových 13) mají saldo migrace v celém období kladné. Přitom ve dvou sousedních krajích – Jihočeském a Plzeňském – je vidět mírně opačný trend ve prospěch Plzeňského kraje. Také Pardubický kraj si udržuje atraktivitu, zatímco sousední kraj Královéhradecký poměrně strmě o své obyvatele přichází. Největší úbytky obyvatelstva byly v období 2007 a to zejména v moravských krajích (rok 2007 Moravskoslezský kraj -3098 osob) ale i v kraji Vysočina.

Největší rozdíly v absolutních číslech jsou za celé období opět Praha a Středočeský

kraj s přírůstkem téměř 20000 obyvatel a naopak Moravskoslezský kraj s úbytkem téměř 8000 obyvatel. Liberecký a Zlínský kraj mají úbytek za celé období menší než 1000 obyvatel, ostatní kraje mají úbytek více než dvojnásobný. Z českých krajů je tento pokles počtu obyvatel nejvyšší u krajů Karlovarského a Ústeckého, kde se blíží 3000 obyvatel, přitom Ústecký kraj má prudký úbytek v roce 2007.

Vizualizace dat v Příloze 1: Mapa 1 – 3.

Graf 1: Saldo migrace dle NUTS III v letech 2001, 2004 a 2007



Zdroj: Autor

Graf 1 ukazuje, že v jednotlivých krajích se vyvíjel tento indikátor rozdílně - zatímco v Praze a Středočeském kraji byl přírůstek nejvyšší a velmi prudce s časem stoupal, v krajích Moravskoslezském, Ústeckém, Královéhradeckém i Olomouckém naopak klesal. V krajích Pardubický, Jihočeský ale i Zlínský se počet přistěhovaných obyvatel přibližně vyrovnal s počtem obyvatel, kteří kraj opustili.

## 4.1.2 Míra vzdělanosti

Tab. 02: Míra vzdělanosti dle NUTS III v letech 2001, 2004 a 2007 [index]

Míra vzdělanosti	rok 2001	rok 2004	rok 2007	Rozdíl 01 - 04	Rozdíl 04 - 07
Praha a Středočeský kraj	75,8	81,0	86,6	5,2	5,6
Jihočeský kraj	52,3	57,7	63,3	5,4	5,6
Plzeňský kraj	53,4	58,7	63,9	5,3	5,2
Karlovarský kraj	45,9	48,1	53,0	2,2	4,9
Ústecký kraj	41,4	43,4	47,1	2	3,7
Liberecký kraj	46,6	49,9	53,3	3,3	3,4
Královéhradecký kraj	53,5	56,1	63,2	2,6	7,1
Pardubický kraj	49,8	53,6	55,9	3,8	2,3
kraj Vysočina	46,2	51,7	57,0	5,5	5,3
Jihomoravský kraj	61,1	67,4	73,9	6,3	6,5
Olomoucký kraj	51,0	53,5	59,3	2,5	5,8
Zlínský kraj	49,7	54,9	61,2	5,2	6,3
Moravskoslezský kraj	51,4	52,0	58,2	0,6	6,2
<b>Průměr</b>	<b>52,2</b>	<b>56</b>	<b>61,2</b>	<b>3,8</b>	<b>5,2</b>

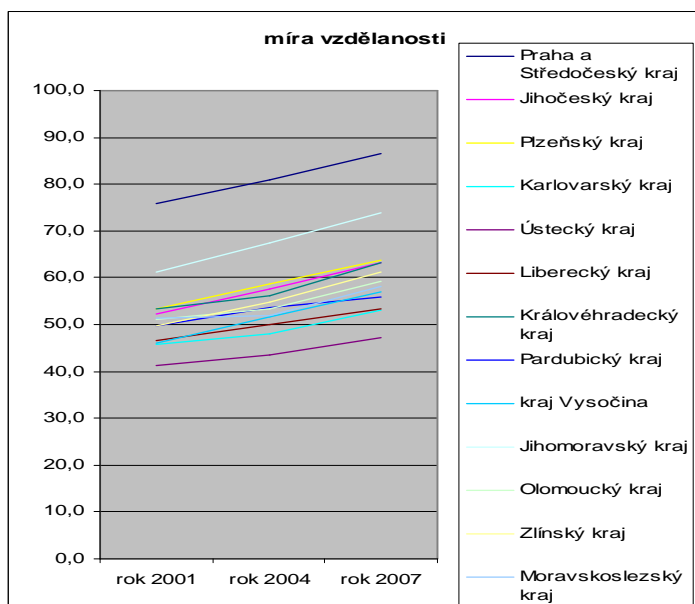
Zdroj: Autor

**Vysvětlivky:** Kraje s indexem vzdělanosti vyšším než průměr jsou označeny modrozeleně. Zeleně jsou označeny nejvyšší hodnoty v každém období, červeně nejnižší.

Největší míra vzdělanosti je s velkým odstupem od ostatních krajů v Praze a Středočeském kraji. Následuje Jihomoravský kraj. Vysoká čísla jsou způsobena tím, že v těchto regionech se nacházejí největší univerzitní města: Praha a Brno. Naopak absence, malá kapacita a snad i krátká tradice vysokého školství se odrazila ve velmi nízkých číslech především Ústeckého a Karlovarského kraje.

Vizualizace dat v Příloze 1: Mapa 4 – 6.

Graf 2: Míra vzdělanosti dle NUTS III v letech 2001, 2004 a 2007



Zdroj: Autor

Trend vzdělanosti jednotlivých regionů je v podstatě vyrovnaný. Ve všech regionech míra vzdělanosti roste téměř lineárně, jen s tím rozdílem, že výchozí základna je rozdílná.

### 4.1.3 HDP na obyvatele

Tab. 03: HDP na obyvatele dle NUTS III v letech 2001, 2004 a 2007 [Kč]

HDP na obyvatele (Kč)	rok 2001	rok 2004	rok 2007	Rozdíl 2001-2004	Rozdíl 2004-2007
Praha a Středočeský kraj	351 669	416 919	516 509	65 250	99 590
Jihočeský kraj	207 727	246 523	300 158	38 796	53 635
Plzeňský kraj	216 637	265 681	322 162	49 044	56 481
Karlovarský kraj	183 083	214 218	240 901	31 135	26 683
Ústecký kraj	182 559	226 991	275 837	44 432	48 846
Liberecký kraj	201 861	221 558	279 775	19 697	58 217
Královéhradecký kraj	212 580	247 572	291 472	34 992	43 900
Pardubický kraj	193 575	231 273	290 693	37 698	59 420
kraj Vysočina	203 264	235 264	287 879	32 000	52 615
Jihomoravský kraj	213 039	251 841	318 863	38 802	67 022
Olomoucký kraj	179 067	216 033	257 069	36 966	41 036
Zlínský kraj	190 616	219 514	283 366	28 898	63 852
Moravskoslezský kraj	179 745	226 089	286 580	46 344	60 491
<b>Průměr</b>	<b>208879</b>	<b>247652</b>	<b>303943</b>	<b>38 773</b>	<b>56 291</b>

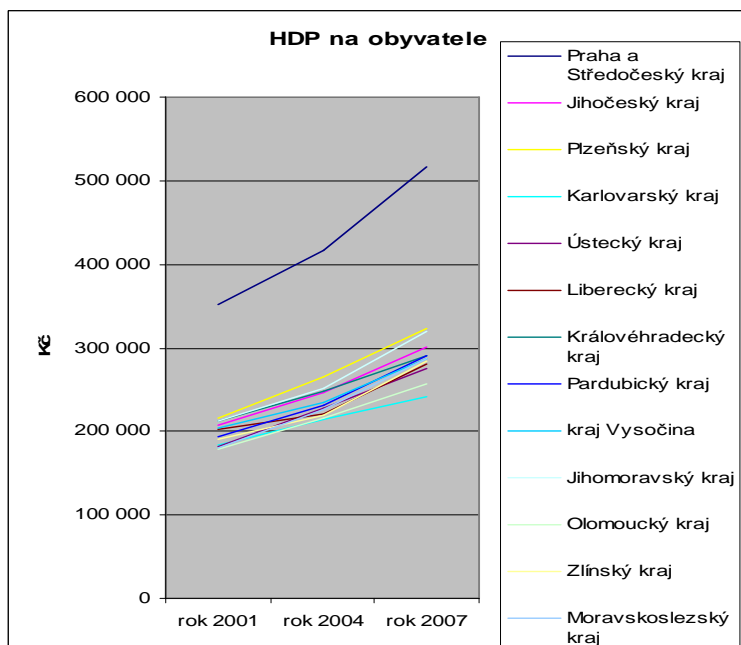
Zdroj: Autor

**Vysvětlivky:** Kraje s HDP na obyvatele vyšším než průměr jsou označeny modrozeleně. Zeleně jsou označeny nejvyšší hodnoty v každém období, červeně nejnižší.

Největší HDP na obyvatele tvoří Praha a Středočeský kraj, s odstupem následovaný krajem Plzeňským a Jihočeským, kterým se ještě podařilo překonat v roce 2007 hranici 300 000 Kč na osobu a rok. Naopak nejhůře dopadl Olomoucký kraj v roce 2001, těsně následován krajem Moravskoslezským, které v tomto roce nedosáhly na 180 000 hranici.

Vizualizace dat v Příloze 1: Mapa 7 – 9.

Graf 3: HDP na obyvatele dle NUTS III v letech 2001, 2004 a 2007



Zdroj: Autor

Z grafu 3 je opět nápadný rozdíl mezi Prahou a Středočeským krajem oproti ostatním regionům. Z těchto ostatních vývojových křivek bych poukázal na Moravskoslezský kraj, který přestože v roce 2001 patřil mezi regiony s nejnižším HDP, v roce 2007 se HDP na obyvatele zvýšilo na úroveň ostatních regionů. Další výrazné zvýšení HDP bylo zaznamenáno u krajů Plzeňského a Jihomoravského.

#### 4.1.4 Míra nezaměstnanosti

Tab. 04: Míra nezaměstnanosti dle NUTS III v letech 2001, 2004 a 2007 [%]

Míra nezaměstnanosti (%)	rok 2001	rok 2004	rok 2007	Rozdíl 2001-2004	Rozdíl 2004-2007
Praha a Středočeský kraj	5,2	4,6	2,9	-0,6	-1,7
Jihočeský kraj	5,6	5,7	3,3	0,1	-2,4
Plzeňský kraj	5,8	5,8	3,7	0	-2,1
Karlovarský kraj	7,4	9,4	8,2	2	-1,2
Ústecký kraj	13,3	14,5	9,9	1,2	-4,6
Liberecký kraj	6,2	6,4	6,1	0,2	-0,3
Královéhradecký kraj	6,1	6,6	4,2	0,5	-2,4
Pardubický kraj	6,4	7,0	4,4	0,6	-2,6
kraj Vysočina	6,1	6,8	4,6	0,7	-2,2
Jihomoravský kraj	8,5	8,3	5,4	-0,2	-2,9
Olomoucký kraj	10,4	12,0	6,3	1,6	-5,7
Zlínský kraj	8,5	7,4	5,5	-1,1	-1,9
Moravskoslezský kraj	14,3	14,5	8,5	0,2	-6
<b>Průměr</b>	<b>8,0</b>	<b>8,4</b>	<b>5,6</b>	<b>0,4</b>	<b>-2,8</b>

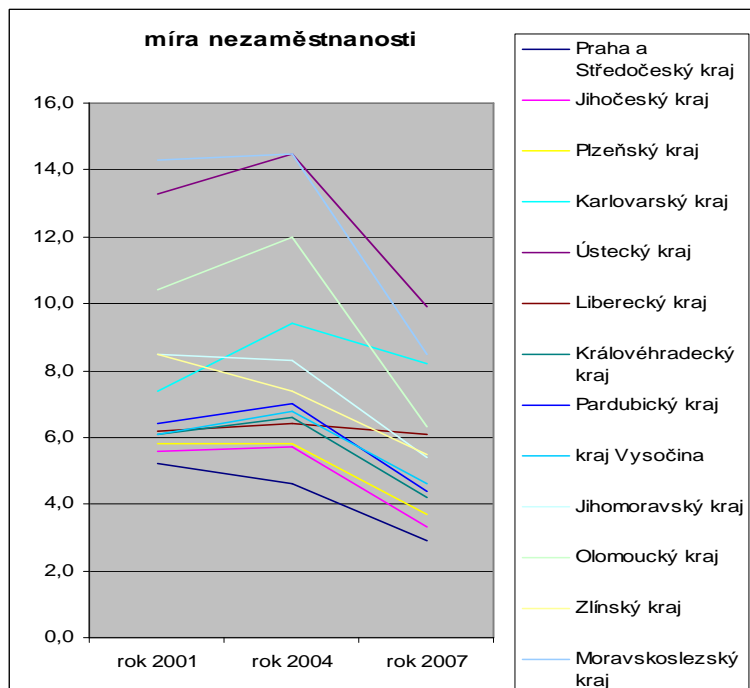
Zdroj: Autor

**Vysvětlivky:** Kraje s mírou nezaměstnanosti vyšší než průměr jsou označeny modrozeleně. Zeleně jsou označeny nejnižší hodnoty v každém období, červeně nejvyšší.

Nejnižší nezaměstnanost byla ve všech sledovaných letech zjištěna v Praze a Středočeském kraji. Velká nezaměstnanost byla naopak v krajích Ústeckém, Moravskoslezském, ale také v Olomouckém, kde v letech 2001 a 2004 přesáhla 10%. Naopak určitý pozitivní trend lze vysledovat u krajů Zlínského a Jihomoravského.

Vizualizace dat v Příloze 1: Mapa 10 – 12.

Graf 4: Míra nezaměstnanosti dle NUTS III v letech 2001, 2004 a 2007



Zdroj: Autor

Z grafu 4 je patrné, že u většiny regionů došlo mezi lety 2001 a 2004 k nárůstu nezaměstnanosti. Ta se však do roku 2007 dostala u většiny pod svou původní hodnotu. Výjimkou je Zlínský kraj, kde dochází ke snižování nezaměstnanosti téměř lineárně, dále kraj Liberecký, kde se změna míry nezaměstnanosti téměř neprojevila a kraj Vysočina, kde dochází k poklesu nezaměstnanosti oproti ostatním krajům velmi pomalu.



## 4.2 Stanovení marginality

### 4.2.1 Saldo migrace

Byla vypočtena směrodatná odchylka:

Tab. 05: Vypočtený průměr a směrodatná odchylka pro saldo migrace [počet obyvatel]

Saldo migrace	rok 2001	rok 2004	rok 2007
Průměr	0	0	0
Směrodatná odchylka	693	714	1172

Zdroj: Autor

Jednotlivé kategorie marginality pro indikátor saldo migrace byly stanoveny takto:

#### Průměrné:

- dolní hranice: průměr mínus směrodatná odchylka

$$2001: 0 - 693 = - 693$$

$$2004: 0 - 714 = - 714$$

$$2007: 0 - 1172 = - 1172$$

- horní hranice: průměr plus směrodatná odchylka

$$2001: 0 + 693 = 693$$

$$2004: 0 + 714 = 714$$

$$2007: 0 + 1172 = 1172$$

#### Marginální:

- dolní hranice: volně navazuje nejbližší hodnotou na průměrné hodnoty

$$2001: -693 - 1 = -694$$

$$2004: -714 - 1 = -715$$

$$2007: -1172 - 1 = -1173$$

- horní hranice: průměr mínus dvojnásobek směrodatné odchylky

$$2001: 0 - 2 \times 693 = -1387$$

$$2004: 0 - 2 \times 714 = -1427$$

$$2007: 0 - 2 \times 1172 = -2345$$

### Nadprůměrné:

- dolní hranice: volně navazuje nejbližší hodnotou na průměrné hodnoty

$$2001: 693 + 1 = 694$$

$$2004: 714 + 1 = 715$$

$$2007: 1172 + 1 = 1173$$

- horní hranice: průměr plus dvojnásobek směrodatné odchylky

$$2001: 0 + 2 \times 693 = 1387$$

$$2004: 0 + 2 \times 714 = 1427$$

$$2007: 0 + 2 \times 1172 = 2345$$

### Velmi marginální

- do této kategorie spadají všechny hodnoty, které jsou nižší než hodnoty pro kategorii „marginální“

$$2001: -1387 - 1 = -1388 \text{ a méně}$$

$$2004: -1427 - 1 = -1428 \text{ a méně}$$

$$2007: -2345 - 1 = -2346 \text{ a méně}$$

### Velmi nadprůměrné

- do této kategorie spadají všechny hodnoty, které jsou vyšší než hodnoty pro kategorii „nadprůměrné“

$$2001: 1387 + 1 = 1388 \text{ a více}$$

$$2004: 1427 + 1 = 1428 \text{ a více}$$

$$2007: 2345 + 1 = 2346 \text{ a více}$$

Z výše vypočtených hodnot byla sestavena tabulka:

Tab. 06: Stanovení rozsahu hodnot pro saldo migrace [počet obyvatel]

Saldo migrace	rok 2001	rok 2004	rok 2007
Velmi nadprůměrné	1388	1428	2346
Nadprůměrné	1387	1427	2345
Průměrné	694	715	1173
Průměrné	693	714	1172
Průměrné	-693	-714	-1172
Marginální	-694	-715	-1173
Marginální	-1387	-1427	-2345
Velmi marginální	-1388	-1428	-2346

Zdroj: Autor

**Vysvětlivky:** zelená=velmi nadprůměrné, modrozelená=nadprůměrné, fialová=průměrné, oranžová=marginální, červená=velmi marginální

Jednotlivé kategorie marginality byly vneseny prostřednictvím barev do tabulky hodnot salda migrace ve sledovaných letech:

Tab. 07: Saldo migrace ve sledovaných letech [počet obyvatel]

Saldo migrace	rok 2001	rok 2004	rok 2007
Praha a Středočeský kraj	3318	5191	10537
Jihočeský kraj	456	239	84
Plzeňský kraj	337	582	1704
Karlovarský kraj	-626	-1222	-1139
Ústecký kraj	-260	-469	-1934
Liberecký kraj	32	-82	-300
Královéhradecký kraj	-223	-423	-1486
Pardubický kraj	100	54	233
kraj Vysočina	-235	-524	-1158
Jihomoravský kraj	-613	-143	-1296
Olomoucký kraj	-141	-572	-1584
Zlínský kraj	171	-322	-563
Moravskoslezský kraj	-2316	-2309	-3098

Zdroj: Autor

**Vysvětlivky:** zelená=velmi nadprůměrné, modrozelená=nadprůměrné, fialová=průměrné, oranžová=marginální, červená=velmi marginální

Z tabulky je zřetelně vidět, že v ukazateli „saldo migrace“ je v celém období velmi marginální Moravskoslezský kraj. Ostatní kraje (mimo Prahu a Středočeský kraj) mají však

tendenci časem se spíše posouvat k marginalitě, než k vyrovnávání.

#### 4.2.2 Míra vzdělanosti

U tohoto indikátoru byly vypočteny pro jednotlivé roky průměry hodnot ze všech regionů a jejich směrodatná odchylka:

Tab. 08: Vypočtený průměr a směrodatná odchylka pro míru vzdělanosti [index]

Míra vzdělanosti	rok 2001	rok 2004	rok 2007
Průměr	52,16	56,00	61,22
Směrodatná odchylka	4,76	5,73	6,53

Zdroj: Autor

Jednotlivé kategorie byly stanoveny takto:

##### Průměrné:

- dolní hranice: průměr minus směrodatná odchylka

$$2001: 52,16 - 4,76 = 47,40$$

$$2004: 56,00 - 5,73 = 50,27$$

$$2007: 61,22 - 6,53 = 54,70$$

- horní hranice: průměr plus směrodatná odchylka

$$2001: 52,16 + 4,76 = 56,92$$

$$2004: 56,00 + 5,73 = 61,73$$

$$2007: 61,22 + 6,53 = 67,75$$

##### Marginální:

- dolní hranice: volně navazuje nejbližší hodnotou na průměrné hodnoty

$$2001: 47,40 - 0,01 = 47,39$$

$$2004: 50,27 - 0,01 = 50,26$$

$$2007: 54,70 - 0,01 = 54,69$$

- horní hranice: průměr minus dvojnásobek směrodatné odchylky

$$2001: 52,16 - 2 \times 4,76 = 42,64$$

$$2004: 56,00 - 2 \times 5,73 = 44,54$$

$$2007: 61,22 - 2 \times 6,53 = 48,17$$

#### Nadprůměrné:

- dolní hranice: volně navazuje nejbližší hodnotou na průměrné hodnoty

$$2001: 56,92 + 0,01 = 56,93$$

$$2004: 61,73 + 0,01 = 61,74$$

$$2007: 67,75 + 0,01 = 67,76$$

- horní hranice: průměr plus dvojnásobek směrodatné odchylky

$$2001: 52,16 + 2 \times 4,76 = 61,68$$

$$2004: 56,00 + 2 \times 5,73 = 67,46$$

$$2007: 61,22 + 2 \times 6,53 = 74,28$$

#### Velmi marginální

- do této kategorie spadají všechny hodnoty, které jsou nižší než hodnoty pro kategorii „marginální“

$$2001: 42,64 - 0,01 = 42,63 \text{ a méně}$$

$$2004: 44,54 - 0,01 = 44,53 \text{ a méně}$$

$$2007: 48,17 - 0,01 = 48,16 \text{ a méně}$$

#### Velmi nadprůměrné

- do této kategorie spadají všechny hodnoty, které jsou vyšší než hodnoty pro kategorii „nadprůměrné“

$$2001: 61,68 + 0,01 = 61,69 \text{ a více}$$

$$2004: 67,46 + 0,01 = 67,47 \text{ a více}$$

$$2007: 74,28 + 0,01 = 74,29 \text{ a více}$$

Z výše vypočtených hodnot byla sestavena tabulka:

Tab. 09: Stanovení hodnot pro míru vzdělanosti [index]

Míra vzdělanosti	rok 2001	rok 2004	rok 2007
Velmi nadprůměrné	61,69	67,47	74,29
	61,68	67,46	74,28
Nadprůměrné	56,93	61,74	67,76
	56,92	61,73	67,75
Průměrné	47,40	50,27	54,70
	47,39	50,26	54,69
Marginální	42,64	44,54	48,17
Velmi marginální	42,63	44,53	48,16

Zdroj: Autor

**Vysvětlivky:** zelená=velmi nadprůměrné, modrozelená=nadprůměrné, fialová=průměrné, oranžová=marginální, červená=velmi marginální

Jednotlivé kategorie marginality byly vneseny prostřednictvím barev do tabulky hodnot míry vzdělanosti ve sledovaných letech:

Tab. 10: Míra vzdělanosti ve sledovaných letech [index]

Míra vzdělanosti	rok 2001	rok 2004	rok 2007
Praha a Středočeský kraj	75,8	81,0	86,6
Jihočeský kraj	52,3	57,7	63,3
Plzeňský kraj	53,4	58,7	63,9
Karlovarský kraj	45,9	48,1	53,0
Ústecký kraj	41,4	43,4	47,1
Liberecký kraj	46,6	49,9	53,3
Královéhradecký kraj	53,5	56,1	63,2
Pardubický kraj	49,8	53,6	55,9
kraj Vysočina	46,2	51,7	57,0
Jihomoravský kraj	61,1	67,4	73,9
Olomoucký kraj	51,0	53,5	59,3
Zlínský kraj	49,7	54,9	61,2
Moravskoslezský kraj	51,4	52,0	58,2

Zdroj: Autor

**Vysvětlivky:** zelená=velmi nadprůměrné, modrozelená=nadprůměrné, fialová=průměrné, oranžová=marginální, červená=velmi marginální

V tomto ukazateli je dlouhodobě velmi marginální Ústecký kraj, za marginální lze označit Karlovarský a Liberecký kraj. U kraje Vysočina se projevuje mírně zlepšující

tendence.

### 4.2.3 HDP na obyvatele

U tohoto indikátoru byly vypočítány pro jednotlivé roky průměry ze všech regionů a jejich směrodatné odchylky:

Tab. 11: Výpočet průměru a směrodatné odchylky pro HDP na obyvatele [Kč]

HDP na obyvatele	rok 2001	rok 2004	rok 2007
Průměr	208879	247652	303943
Směrodatná odchylka	13347	15438	21724

Zdroj: Autor

Jednotlivé kategorie byly stanoveny takto:

průměrné:

- dolní hranice: průměr minus směrodatná odchylka

$$2001: 208879 - 13347 = 195532$$

$$2004: 247652 - 15438 = 232214$$

$$2007: 303943 - 21724 = 282219$$

- horní hranice: průměr plus směrodatná odchylka

$$2001: 208879 + 13347 = 222225$$

$$2004: 247652 + 15438 = 263090$$

$$2007: 303943 + 21724 = 325667$$

marginální:

- dolní hranice: volně navazuje nejbližší hodnotou na průměrné hodnoty

$$2001: 195532 - 1 = 195531$$

$$2004: 232214 - 1 = 232213$$

$$2007: 282219 - 1 = 282218$$

- horní hranice: průměr minus dvojnásobek směrodatné odchylky

$$2001: 208879 - 2 \times 13347 = 182185$$

$$2004: 247652 - 2 \times 15438 = 216776$$

$$2007: 303943 - 2 \times 21724 = 260495$$

#### nadprůměrné:

- dolní hranice: volně navazuje nejbližší hodnotou na průměrné hodnoty

$$2001: 222225 + 1 = 222226$$

$$2004: 263090 + 1 = 263091$$

$$2007: 325667 + 1 = 325668$$

- horní hranice: průměr plus dvojnásobek směrodatné odchylky

$$2001: 208879 + 2 \times 13347 = 235572$$

$$2004: 247652 + 2 \times 15438 = 278529$$

$$2007: 303943 + 2 \times 21724 = 347391$$

#### velmi marginální

- do této kategorie spadají všechny hodnoty, které jsou nižší než hodnoty pro kategorii „marginální“

$$2001: 182185 - 1 = 182184 \text{ a méně}$$

$$2004: 216776 - 1 = 216775 \text{ a méně}$$

$$2007: 260495 - 1 = 260494 \text{ a méně}$$

#### velmi nadprůměrné

- do této kategorie spadají všechny hodnoty, které jsou vyšší než hodnoty pro kategorii „nadprůměrné“

$$2001: 235572 + 1 = 235573 \text{ a více}$$

$$2004: 278529 + 1 = 278530 \text{ a více}$$

$$2007: 347391 + 1 = 347392 \text{ a více}$$



Z výše vypočtených hodnot byla sestavena tabulka:

Tab. 12: Stanovení hodnot pro HDP na obyvatele [Kč]

HDP na obyvatele (Kč)	rok 2001	rok 2004	rok 2007
Velmi nadprůměrné	235573	278530	347392
	235572	278529	347391
Nadprůměrné	222226	263091	325668
	222225	263090	325667
Průměrné	195532	232214	282219
	195531	232213	282218
Marginální	182185	216776	260495
Velmi marginální	182184	216775	260494

Zdroj: Autor

**Vysvětlivky:** zelená=velmi nadprůměrné, modrozelená=nadprůměrné, fialová=průměrné, oranžová=marginální, červená=velmi marginální

Jednotlivé kategorie marginality byly vneseny prostřednictvím barev do tabulky hodnot HDP na obyvatele ve sledovaných letech:

Tab. 13: HDP na obyvatele ve sledovaných letech [Kč]

HDP na obyvatele	rok 2001	rok 2004	rok 2007
Praha a Středočeský kraj	351 669	416 919	516 509
Jihočeský kraj	207 727	246 523	300 158
Plzeňský kraj	216 637	265 681	322 162
Karlovarský kraj	183 083	214 218	240 901
Ústecký kraj	182 559	226 991	275 837
Liberecký kraj	201 861	221 558	279 775
Královéhradecký kraj	212 580	247 572	291 472
Pardubický kraj	193 575	231 273	290 693
kraj Vysočina	203 264	235 264	287 879
Jihomoravský kraj	213 039	251 841	318 863
Olomoucký kraj	179 067	216 033	257 069
Zlínský kraj	190 616	219 514	283 366
Moravskoslezský kraj	179 745	226 089	286 580

Zdroj: Autor

**Vysvětlivky:** zelená=velmi nadprůměrné, modrozelená=nadprůměrné, fialová=průměrné, oranžová=marginální, červená=velmi marginální

Tento indikátor ukazuje jako nejproblématictější Karlovarský kraj, se zhoršujícím se průběhem, a dlouhodobě i Olomoucký kraj. Nepříznivá situace je rovněž v krajích

Ústeckém a Libereckém.

#### 4.2.4 Míra nezaměstnanosti

U tohoto indikátoru byly vypočítány pro jednotlivé roky průměry hodnot ze všech regionů a jejich směrodatná odchylka:

Tab. 14: Vypočtený průměr a směrodatná odchylka pro míru nezaměstnanosti [%]

Míra nezaměstnanosti	rok 2001	rok 2004	rok 2007
Průměr	7,98	8,38	5,62
Směrodatná odchylka	2,85	3,08	1,98

Zdroj: Autor

Jednotlivé kategorie byly stanoveny takto:

##### Průměrné:

- horní hranice: průměr minus směrodatná odchylka

$$2001: 7,98 - 2,85 = 5,13$$

$$2004: 8,38 - 3,08 = 5,30$$

$$2007: 5,62 - 1,98 = 3,65$$

- dolní hranice: průměr plus směrodatná odchylka

$$2001: 7,98 + 2,85 = 10,83$$

$$2004: 8,38 + 3,08 = 11,47$$

$$2007: 5,62 + 1,98 = 7,60$$

##### Marginální:

- dolní hranice: volně navazuje nejbližší hodnotou na průměrné hodnoty

$$2001: 10,83 + 0,01 = 10,84$$

$$2004: 11,47 + 0,01 = 11,48$$

$$2007: 7,60 + 0,01 = 7,61$$

- horní hranice: průměr plus dvojnásobek směrodatné odchylky

$$2001: 7,98 + 2 \times 2,85 = 13,68$$

$$2004: 8,38 + 2 \times 3,08 = 14,55$$

$$2007: 5,62 + 2 \times 1,98 = 9,58$$

#### Nadprůměrné:

- dolní hranice: volně navazuje nejbližší hodnotou na průměrné hodnoty

$$2001: 5,13 - 0,01 = 5,12$$

$$2004: 5,30 - 0,01 = 5,29$$

$$2007: 3,64 - 0,01 = 3,63$$

- horní hranice: průměr mínus dvojnásobek směrodatné odchylky

$$2001: 7,98 - 2 \times 2,85 = 2,29$$

$$2004: 8,38 - 2 \times 3,08 = 2,22$$

$$2007: 5,62 - 2 \times 1,98 = 1,66$$

#### Velmi marginální

- do této kategorie spadají všechny hodnoty, které jsou vyšší než hodnoty pro kategorii „marginální“

$$2001: 13,68 + 0,01 = 13,69 \text{ a více}$$

$$2004: 14,55 + 0,01 = 14,56 \text{ a více}$$

$$2007: 9,58 + 0,01 = 9,59 \text{ a více}$$

#### Velmi nadprůměrné

- do této kategorie spadají všechny hodnoty, které jsou nižší než hodnoty pro kategorii „nadprůměrné“

$$2001: 2,29 - 0,01 = 2,28 \text{ a méně}$$

$$2004: 2,22 - 0,01 = 2,21 \text{ a méně}$$

$$2007: 1,66 - 0,01 = 1,65 \text{ a méně}$$

Z výše vypočtených hodnot byla sestavena tabulka:

Tab. 15: Stanovení hodnot pro míru nezaměstnanosti [%]

Míra nezaměstnanosti (%)	rok 2001	rok 2004	rok 2007
Velmi marginální	13,69	14,56	9,59
Marginální	13,68	14,55	9,58
	10,84	11,48	7,61
Průměrné	10,83	11,47	7,60
	5,13	5,30	3,64
Nadprůměrné	5,12	5,29	3,63
	2,29	2,22	1,66
Velmi nadprůměrné	2,28	2,21	1,65

Zdroj: Autor

**Vysvětlivky:** zelená=velmi nadprůměrné, modrozelená=nadprůměrné, fialová=průměrné, oranžová=marginální, červená=velmi marginální

Jednotlivé kategorie marginality byly vneseny prostřednictvím barev do tabulky hodnot míry nezaměstnanosti ve sledovaných letech:

Tab. 16: Míra nezaměstnanosti ve sledovaných letech [%]

Míra nezaměstnanosti	rok 2001	rok 2004	rok 2007
Praha a Středočeský kraj	5,2	4,6	2,9
Jihočeský kraj	5,6	5,7	3,3
Plzeňský kraj	5,8	5,8	3,7
Karlovarský kraj	7,4	9,4	8,2
Ústecký kraj	13,3	14,5	9,9
Liberecký kraj	6,2	6,4	6,1
Královéhradecký kraj	6,1	6,6	4,2
Pardubický kraj	6,4	7,0	4,4
kraj Vysočina	6,1	6,8	4,6
Jihomoravský kraj	8,5	8,3	5,4
Olomoucký kraj	10,4	12,0	6,3
Zlínský kraj	8,5	7,4	5,5
Moravskoslezský kraj	14,3	14,5	8,5

Zdroj: Autor

**Vysvětlivky:** zelená=velmi nadprůměrné, modrozelená=nadprůměrné, fialová=průměrné, oranžová=marginální, červená=velmi marginální

Míra nezaměstnanosti se vyvíjela nerovnoměrně, do roku 2004 nezaměstnanost ve

všech krajích rostla, po r. 2004 se všude snížila. Žádný z krajů není z tohoto pohledu velmi marginální, avšak jako marginální se jeví tři kraje: Karlovarský, Ústecký a Moravskoslezský, které měly v roce 2007 nezaměstnanost vyšší než 8%.

### 4.3 Stanovení celkové marginality

Celková marginalita byla stanovena na základě dílčích výpočtů marginalit za jednotlivá období pomocí indikátorů v těchto obdobích sledovaných. Pro každý sledovaný rok byla vytvořena tabulka, ve které jsou pomocí barev odlišené jednotlivé kategorie:

Tab. 17: Indikátory v roce 2001

2001	Míra nezaměst.	HDP na osobu	Míra vzdělanosti	Saldo migrace
Praha a Středočeský kraj	5,2	351 669	75,8	3318
Jihočeský kraj	5,6	207 727	52,3	456
Plzeňský kraj	5,8	216 637	53,4	337
Karlovarský kraj	7,4	183 083	45,9	-626
Ústecký kraj	13,3	182 559	41,4	-260
Liberecký kraj	6,2	201 861	46,6	32
Královéhradecký kraj	6,1	212 580	53,5	-223
Pardubický kraj	6,4	193 575	49,8	100
kraj Vysočina	6,1	203 264	46,2	-235
Jihomoravský kraj	8,5	213 039	61,1	-613
Olomoucký kraj	10,4	179 067	51,0	-141
Zlínský kraj	8,5	190 616	49,7	171
Moravskoslezský kraj	14,3	179 745	51,4	-2316

Zdroj: Autor

**Vysvětlivky:** zelená=velmi nadprůměrné, modrozelená=nadprůměrné, fialová=průměrné, oranžová=marginální, červená=velmi marginální

Tab. 18: Indikátory v roce 2004

2004	Míra nezaměst.	HDP na osobu	Míra vzdělanosti	Saldo migrace
Praha a Středočeský kraj	4,6	416 919	81,0	5191
Jihočeský kraj	5,7	246 523	57,7	239
Plzeňský kraj	5,8	265 681	58,7	582
Karlovarský kraj	9,4	214 218	48,1	-1222
Ústecký kraj	14,5	226 991	43,4	-469
Liberecký kraj	6,4	221 558	49,9	-82
Královéhradecký kraj	6,6	247 572	56,1	-423
Pardubický kraj	7,0	231 273	53,6	54
kraj Vysočina	6,8	235 264	51,7	-524
Jihomoravský kraj	8,3	251 841	67,4	-143
Olomoucký kraj	12,0	216 033	53,5	-572
Zlínský kraj	7,4	219 514	54,9	-322
Moravskoslezský kraj	14,5	226 089	52,0	-2309

Zdroj: Autor

**Vysvětlivky:** zelená=velmi nadprůměrné, modrozelená=nadprůměrné, fialová=průměrné,  
oranžová=marginální, červená=velmi marginální

Tab. 19: Indikátory v roce 2007

2007	Míra nezaměst.	HDP na osobu	Míra vzdělanosti	Saldo migrace
Praha a Středočeský kraj	2,9	516 509	86,6	10537
Jihočeský kraj	3,3	300 158	63,3	84
Plzeňský kraj	3,7	322 162	63,9	1704
Karlovarský kraj	8,2	240 901	53,0	-1139
Ústecký kraj	9,9	275 837	47,1	-1934
Liberecký kraj	6,1	279 775	53,3	-300
Královéhradecký kraj	4,2	291 472	63,2	-1486
Pardubický kraj	4,4	290 693	55,9	233
kraj Vysočina	4,6	287 879	57,0	-1158
Jihomoravský kraj	5,4	318 863	73,9	-1296
Olomoucký kraj	6,3	257 069	59,3	-1584
Zlínský kraj	5,5	283 366	61,2	-563
Moravskoslezský kraj	8,5	286 580	58,2	-3098

Zdroj: Autor

**Vysvětlivky:** zelená=velmi nadprůměrné, modrozelená=nadprůměrné, fialová=průměrné,  
oranžová=marginální, červená=velmi marginální

Z Tab.17 - 19 byla pomocí bodové metody (viz metodika) určena celková marginalita za období sledovaných let:

Tab. 20: Celková marginalita za jednotlivá období

Celková marginalita	rok 2001	rok 2004	rok 2007
Praha a Středočeský kraj	15	17	17
Jihočeský kraj	0	0	2
Plzeňský kraj	0	2	2
Karlovarský kraj	-4	-9	-9
Ústecký kraj	-9	-9	-11
Liberecký kraj	-2	-4	-4
Královéhradecký kraj	0	0	-2
Pardubický kraj	-2	-2	0
kraj Vysočina	-2	0	0
Jihomoravský kraj	2	2	-2
Olomoucký kraj	-5	-7	-7
Zlínský kraj	-2	-2	
Moravskoslezský kraj	-12	-9	-7

Zdroj: Autor

**Vysvětlivky:** zelená=velmi nadprůměrné, modrozelená=nadprůměrné, fialová=průměrné, oranžová=marginální, červená=velmi marginální

Tab. 20 ukazuje, že z celkem 13 krajů lze za velmi marginální označit tři a za marginální dva kraje. Především Ústecký kraj, a to v celém sledovaném období, je velmi marginální. Karlovarský kraj byl marginální, s nepříznivým přechodem k vysoké marginalitě v r. 2004, která se projevila i v r. 2007. Moravskoslezský kraj byl naopak dlouhodobě velmi marginální, v r. 2007 se ukazují zlepšující tendence, nicméně marginálním krajem zůstal. Liberecký kraj má nepříznivý směr vývoje směrem k marginalitě a Olomoucký kraj je ve všech sledovaných letech marginální.

Vizualizace dat v Příloze 1: Mapa 13 – 15.

## 4.4 Korelace

### 4.4.1 Korelace mezi indikátory

Correlations

Marked correlations are significant at  $p < ,05000$

N=13 (Casewise deletion of missing data)

Tab. 21: Korelace mezi indikátory v roce 2001

2001	míra nezaměstnanosti	míra vzdělanosti	HDP na obyvatele	saldo migrace
míra nezaměstnanosti	1	-0,34	-0,47	-0,62
míra vzdělanosti	-0,34	1	0,89	0,66
HDP na obyvatele	-0,47	0,89	1	0,86
saldo migrace	-0,62	0,66	0,86	1

Zdroj: Autor

Tab. 22: Korelace mezi indikátory v roce 2004

2004	míra nezaměstnanosti	míra vzdělanosti	HDP na obyvatele	saldo migrace
míra nezaměstnanosti	1	-0,54	-0,46	-0,59
míra vzdělanosti	-0,54	1	0,88	0,82
HDP na obyvatele	-0,46	0,88	1	0,94
saldo migrace	-0,59	0,82	0,94	1

Zdroj: Autor

Tab. 23: Korelace mezi indikátory v roce 2007

2007	míra nezaměstnanosti	míra vzdělanosti	HDP na obyvatele	saldo migrace
míra nezaměstnanosti	1	-0,66	-0,54	-0,58
míra vzdělanosti	-0,66	1	0,86	0,76
HDP na obyvatele	-0,54	0,86	1	0,94
saldo migrace	-0,58	0,76	0,94	1

Zdroj: Autor



#### 4.4.2 Korelace meziročních rozdílů

Tab. 24: Korelace meziročních rozdílů mezi roky 2001 - 2004

2001 - 2004	míra nezaměstnanosti	míra vzdělanosti	HDP na obyvatele	saldo migrace
míra nezaměstnanosti	1	-0,58	-0,23	-0,49
míra vzdělanosti	-0,58	1	0,09	0,36
HDP na obyvatele	-0,23	0,09	1	0,78
saldo migrace	-0,49	0,36	0,78	1

Zdroj: Autor

Tab. 25: Korelace meziročních rozdílů mezi roky 2004 - 2007

2004 - 2007	míra nezaměstnanosti	míra vzdělanosti	HDP na obyvatele	saldo migrace
míra nezaměstnanosti	1	-0,20	0,14	0,38
míra vzdělanosti	-0,20	1	0,06	-0,04
HDP na obyvatele	0,14	0,06	1	0,72
saldo migrace	0,38	-0,04	0,72	1

Zdroj: Autor

Ačkoliv řada indikátorů v jednotlivých dílčích letech vykazuje korelace, které jsou statisticky významné na hladině významnosti 5 % (v tabulkách označeny červeně), jen jedna dvojice indikátorů tuto korelaci vykazuje ve všech třech hodnocených letech a zároveň i v meziročních rozdílech. Jedná se o indikátory saldo migrace a HDP na obyvatele. Pro jednoduchý propočet marginality by tedy bylo možné tyto dva indikátory nahradit jediným. Ostatní indikátory korelují jen vždy v určitých případech a takovéto nahrazení by tedy nebylo možné bez ztráty podstatné informace. (Např. míra vzdělanosti má s HDP na obyvatele ve všech třech letech korelační koeficient vysoký, v rozmezí 0,86 – 0,88, ale meziroční změny statisticky významnou korelaci nenaznačují, korelační koeficient je blízký 0. Nelze tedy jasně říci, že pokud se zvýší v určitém regionu míra vzdělanosti, vzroste i HDP na obyvatele a naopak.)

## 5 DISKUZE

### 5.1 Výpočet jednotlivých indikátorů

#### 5.1.1 Saldo migrace

Vliv migračního salda na konkurenceschopnost regionů není sice vlivem rozhodujícím, přesto je však přestěhování projevem preferencí migrantů a lze je vnímat jako indikátor kvality prostředí regionů, ale i perspektiv jejich budoucího rozvoje.

Poměrně detailně rozebírá příčiny vnitřní migrace v období do r. 2004 Žítek a kol. (2006). Objem vnitřní migrace považuje tento zdroj v období do r. 2004 za stabilizovaný, s lokálním maximem v r. 2002. Za zmínku stojí možnost určitého zkreslení, kvůli nepodchycení nelegálních pronájmů, a na druhé straně i konservatismus a s tím související neochota Čechů stěhovat se za prací, což je kompenzováno zkvalitňující se dopravní infrastrukturou a zvyšující se automobilizací – denním dojížděním i na větší vzdálenosti. Z uvedené studie vyplývá, že saldo migrace by mohlo mít souvislost s dalšími indikátory marginality. Přímá závislost platí například pro intenzitu stěhování a nejvyšší dokončené vzdělání migrantů – čím vyšší vzdělání, tím vyšší intenzita stěhování. Neprůhledný je naopak vztah salda migrace a nezaměstnanosti – buď se může s nezaměstnaností zvyšovat (hledání práce v jiných regionech), nebo snižovat, s obecně menší ochotou migrace osob s nižším vzděláním. Řada nezaměstnaných ani nechce práci najít, nebo nevidí v jiném regionu perspektivu lepší než tam, kde jsou.

Rok 2004 byl rokem vstupu ČR do EU, lze tedy uvažovat i o tomto vlivu. Dalo by se předpokládat, že kraje, které hraničí s bohatšími zeměmi (Rakouskem, Německem) nezvýší saldo migrace z důvodu možnosti dojíždění v případě výhodného zaměstnání v zahraničí. Naopak pro obyvatele vzdálenějších krajů bude lepším řešením v takovém případě stěhování.

Ve tříletém období po vstupu ČR do EU došlo k odlivu obyvatel z 9-ti krajů, nejprudší byl pokles u kraje Ústeckého. Kraje Olomoucký, Jihomoravský a

Královéhradecký vykazují podobný trend (úbytek kolem 1000 obyvatel). Moravskoslezský kraj, který má celkově nejvyšší záporné migrační saldo, však na vstup do EU zareagoval méně, zde se zřejmě jedná o pokračující trend dlouhodobějšího charakteru, související s útlumem těžkého průmyslu. Jako nejatraktivnější se v tomto pohledu jeví kraje Praha, Středočeský a Plzeňský kraj s nejviditelnější kladnou reakcí (přilivem obyvatel) na vstup ČR do EU, znatelné, ale záporné, jsou reakce u krajů Karlovarského, Ústeckého, Královéhradeckého, Jihomoravského a Olomouckého.

Saldo migrace má silnou souvislost s HDP na obyvatele. V každém ze tří sledovaných let je korelační koeficient vysoký a blížící se 1 (0,86 resp.0,94), rovněž změny meziročních hodnot ukazují na poměrně silnou vazbu těchto ukazatelů.

### **5.1.2 Míra vzdělanosti**

Trend vzdělanosti jednotlivých regionů je ve sledovaném šestiletém období v podstatě vyrovnaný. Ve všech regionech míra vzdělanosti roste téměř lineárně, jen s tím rozdílem, že výchozí základna je rozdílná.

V období, které předcházelo sledovanému úseku, tedy do r. 2001, došlo ve vzdělanosti českého obyvatelstva k podstatným změnám: Ještě v roce 1991 dosahoval podíl obyvatel s vysokoškolským vzděláním (VŠ) na celkovém počtu obyvatel starších 15 let hodnotu 7,2 %, což bylo ve srovnání s ekonomicky vyspělými zeměmi velmi málo. Podíl obyvatel s nejméně maturitním vzděláním (SŠ a VŠ) se zdaleka nepřibližoval třetině 15-ti leté a starší populace (30,1 %). Podle Žídka (2006) došlo mezi r. 1991 – 2001 v centrech vzdělanosti (Praha, Středočeský, Jihomoravský kraj) ke zvýšení počtu absolventů VŠ takto: Praha ze 16,0 na 18,8 %, Středočeský z 10,9 na 13,1%, Jihomoravský z 8,4 na 10,3%. Ostatní regiony (s nižším počtem VŠ než tehdejší průměr ČR): Olomoucký, Jihočeský a Plzeňský, z 6,3 na 8,1% u Olomouckého (další neuvádí). Nejslabší regiony: Ústecký (ze 4,3 na 5,4%) a Karlovarský (ze 4,7 na 5,6 %), tedy i tempo růstu se ve srovnání s ostatními kraji zpomalovalo.

Na konci roku 2004 měla VŠ vzdělání téměř desetina obyvatel, starších 15-ti let v ČR (9,9 %) a 40,8 % obyvatel vzdělání nejméně středoškolské s maturitou. Průměru za celou ČR se opět vymykala zejména Praha a Středočeský kraj (VŠ 15,2 %, samotná Praha 22,1 %; VŠ+SŠ 50,5 %, samotná Praha 62,2 %), nad republikovým průměrem byl také kraj Jihomoravský (12,5 % resp. 42,3 %). Trojnásobně nižší podíl obyvatel s VŠ vzděláním než Praha a Středočeský kraj vykázal kraj Ústecký (5,1 %), velmi nízké hodnoty měly také kraje Liberecký a Karlovarský.

Zajímavý ukazatel, který dokresluje dominanci Prahy a Středočeského kraje (index 81 %) dotváří samotné hlavní město Praha (106,5 %), Jihomoravský kraj dosahuje již daleko nižší hodnoty (67,4 %) a jako jediný je mimo „pražské aglomerace“ nad průměrem ČR (60,7 %). Velmi nízkých hodnot indexu dosahují již „tradičně“ Ústecký, Karlovarský a Liberecký kraj (hodnoty indexu pod 50 %) (Žítek et al., 2006).

Relativní nárůst indexu vzdělanosti mezi roky 1995–2004 sledoval Žítek et al. (2006). Určitou zvláštností této charakteristiky byl daleko vyšší nárůst indexu během sledovaných let u pěti „moravských krajů“ (tedy i kraje Vysočina), který činil ve všech případech více než 10 procentních bodů. V případě „českých krajů“ lze k této skupině regionů zařadit pouze Středočeský kraj a Prahu (13,6 procentních bodů) a Plzeňský kraj (10,8), u ostatních krajů byla šíře intervalu výrazně nižší (5,3 – 8,4 procentních bodů). Tato prostorová dimenze se projevuje také při analýze růstu podílu obyvatel s VŠ vzděláním resp. SŠ a VŠ vzděláním během sledovaných let. Jde o určité popření modelu tzv. západovýchodního gradientu, kdy většina „prorůstových“ ukazatelů klesá ve směru západ-východ a naopak indikátory negativně působící na regionální konkurenceschopnost rostou. Z toho lze usuzovat, že vzdělanost závisí především na vzdálenosti tradičního kulturního centra Prahy, Brna, částečně Olomouce, tento vliv je silnější a zastiňuje vlivy ostatní.

Domnívám se, že právě zde je významný prostor pro regionální politiku a nástroj ke snižování marginality: tím, že by se v marginálních regionech poskytly dostatečně atraktivní podmínky vzdělaným lidem. Z pohledu zajištění udržitelného rozvoje regionů je vzdělávání velmi významné - lidé s vyšším vzděláním se lépe uplatňují na trhu práce, více se zapojují do všech institucí a vedoucích pozic a kvalita rozhodování je přímo závislá na

kvalitě vzdělání v příslušném oboru.

Indikátor míra vzdělanosti vykazuje souvislost s HDP na obyvatele, a to ve všech třech sledovaných letech. Meziroční změny však již průkaznou korelaci nevykazují. Podobná je situace i mezi mírou vzdělanosti a saldem migrace, kde je korelační koeficient rovněž ve všech letech relativně vysoký a meziroční změny již spolu zdatelně nekorelují.

### **5.1.3 HDP na obyvatele**

Z grafu 3, vývoje HDP na obyvatele, je opět vidět nápadný rozdíl mezi Prahou a Středočeským krajem oproti ostatním regionům. Z ostatních vývojových křivek lze upozornit na Moravskoslezský kraj, který přestože v roce 2001 patřil mezi regiony s nejnižším HDP, v roce 2007 se HDP na obyvatele zvýšilo na úroveň ostatních regionů. Další výrazné zvýšení HDP bylo zaznamenáno u krajů Plzeňského a Jihomoravského. Naopak u Královéhradeckého kraje je zdatelné snížení tempa růstu HDP v posledním období.

Roste-li HDP, je zpravidla dostupných více prostředků na ochranu životního prostředí, snižování nezaměstnanosti, potírání kriminality apod. Na druhou stranu vyšší hospodářský výkon ekonomiky je spojen s vyšší spotřebou nerostných surovin a vyšší celkovou zátěží prostředí, co se týče vypouštění emisí, produkce odpadů apod.

Nejvyšší HDP na obyvatele vytváří „tradičně Praha a Středočeský kraj (ve všech letech) a s progresivním vývojem (v roce 2007, kdy byl celorepublikový průměr 303 943 Kč, dosahoval v Praze tento ukazatel 516 509 Kč, tedy téměř dvojnásobku). Nad průměrem byly v tomto roce pouze dva kraje, Plzeňský a Jihomoravský, s HDP na obyvatele kolem 320 000 Kč, ostatní kraje dosahovaly mnohem horších výsledků, nejhůře se v tomto ukazateli jevil Karlovarský kraj (cca 241 000 Kč). Nejhůře za celé sledované období dopadl Olomoucký kraj v roce 2001, těsně následován krajem Moravskoslezským, které v tomto roce nedosáhly na 180 000 Kč hranici.

Indikátor HDP na obyvatele je velmi silně korelován se saldem migrace, a to jak ve

všech třech sledovaných letech, tak i v meziročních změnách hodnot těchto ukazatelů. Jedná se o velmi silný, důležitý indikátor s velkou vypovídací schopností o životní úrovni i stupni zaostalosti nebo marginality. Saldo migrace se v této souvislosti jeví jako indikátor doplňující, či ilustrující danou situaci, avšak s tím, že jeho případná absence by na celkovém hodnocení marginality regionu nehrála prakticky žádnou roli.

Poměrně silná je i korelace mezi HDP na obyvatele a mírou vzdělanosti (ve všech třech letech), zde však meziroční změny souvislost nevykazují, proto indikátor míra vzdělanosti zanedbat nelze.

#### **5.1.4 Míra nezaměstnanosti**

Nejnižší nezaměstnanost byla ve všech sledovaných letech naměřena v Praze a Středočeském kraji. Velká nezaměstnanost byla naopak zjištěna v krajích Ústeckém, Moravskoslezském, ale také v Olomouckém, kde v letech 2001 a 2004 přesáhla 10%. Naopak určitý pozitivní trend lze vysledovat u krajů Zlínského a Jihomoravského.

Z grafu 4 je patrné, že u většiny regionů došlo mezi lety 2001 a 2004 k nárůstu nezaměstnanosti. Ta se však do roku 2007 dostala u většiny zpět pod svou původní hodnotu. Výjimkou je Zlínský kraj, kde dochází ke snižování nezaměstnanosti téměř lineárně. U Libereckého kraje se změna míry nezaměstnanosti téměř neprojevila a u kraje Vysočina dochází k poklesu nezaměstnanosti oproti ostatním krajům velmi pomalu.

Rok 2004 je z tohoto pohledu zlomový, zřejmě z důvodu vstupu ČR do EU a otevření nových možností zaměstnání.

Jak uvádí Žítek et al. (2006), míra nezaměstnanosti dosáhla v roce 1995 v ČR výše 4 %, a již v té době byly také vyprofilovány problémové regiony, které byly nejvíce postiženy restrukturalizací své jednostranně orientované hospodářské základny – Ústecký a Moravskoslezský kraj (míry nezaměstnanosti 7,1 % resp. 5,8 %). Nad průměrem ČR se nacházely 4 kraje mimo jmenovaných, ještě Olomoucký a Zlínský kraj. Nejlepší pozici měly v té době kraje Jihočeský (2,5 %), Královehradecký a sloučený Středočeský kraj s

Prahou (oba regiony 3,1 %).

Na konci roku 2004 činila míra nezaměstnanosti v ČR hodnoty 8,4 %, nad tímto průměrem se mimo již „tradičních“ regionů (Ústecký i Moravskoslezský kraj shodně 14,5 %, Olomoucký kraj 12,0 %), nacházel také kraj Karlovarský (9,4 %), na stejné úrovni byl kraj Jihomoravský. Nejlepší postavení si již od roku 2001 udržuje Středočeský kraj s Prahou (4,6 %), následují kraje Jihočeský (5,7 %) a Plzeňský (5,8 %).

Rok 2004 se stal z pohledu nezaměstnanosti zlomovým, což zřejmě souvisí se vstupem ČR do EU. V roce 2007 byla míra nezaměstnanosti v ČR průměrně jen 5,6 %. Nezaměstnanost klesla v této době ve všech regionech, nejvíce přitom právě v těch nejmarginalnějších – Moravskoslezském, Olomouckém a Ústeckém.

Indikátor míra nezaměstnanosti slabě (na hranici průkaznosti) negativně koreluje se saldem migrace, a to ve všech sledovaných letech. Podobně i s mírou vzdělanosti, avšak pouze v roce 2007. Meziroční změny rovněž na významné souvislosti mezi indikátory neukazují.

## **5.2 Stanovení marginality**

### **5.2.1 Saldo migrace**

V ukazateli „saldo migrace“ byl v celém období velmi marginální Moravskoslezský kraj. Ostatní kraje (mimo Prahu a Středočeský kraj) mají však tendenci časem se spíše posouvat k marginalitě, než k vyrovnávání.

### **5.2.2 Míra vzdělanosti**

V tomto ukazateli byl dlouhodobě velmi marginální Ústecký kraj, za marginální lze označit Karlovarský a Liberecký kraj. U kraje Vysočina se projevuje mírně zlepšující tendence.

### **5.2.3 HDP na obyvatele**

Tento indikátor ukazoval jako nejproblematictější Karlovarský kraj, se zhoršujícím se průběhem, a dlouhodobě i Olomoucký kraj. Nepříznivá situace byla rovněž v krajích Ústeckém a Libereckém.

### **5.2.4 Míra nezaměstnanosti**

Míra nezaměstnanosti se vyvíjela nerovnoměrně, do roku 2004 nezaměstnanost ve všech krajích rostla, po r. 2004 se všude snížila. Žádný z krajů nelze z tohoto pohledu označit za velmi marginální, avšak jako marginální se jeví tři kraje: Karlovarský, Ústecký a Moravskoslezský, které měly v roce 2007 nezaměstnanost vyšší než 8%.

## **5.3 Stanovení celkové marginality**

Předložená práce navazuje na sledování Cudlínové (1999), která hodnotila jednotlivé regiony z pohledu marginality v období 1991 – 1998. Autorka dospěla k závěru, že nedošlo ke zvýšení sociální nerovnosti v prostorovém měřítku a tudíž ani k významnému odklonu od principu trvalé udržitelnosti, což bylo ve shodě s konstatováním Ministerstva pro místní rozvoj, že v České republice není žádný komplexně zaostalý region. Po 9 letech lze pozorovat určitou změnu, kdy v r. 2007 již se ze 13 krajů profilují celkem 2 jako velmi marginální a 3 jako marginální. Nutno dodat, že nebyla použita zcela shodná metodika, žádný kraj nelze označit za vyloženě zaostalý, měřítko pro marginalitu bylo nastaveno poměrně mělce, nicméně tendence jsou zřetelné.

Z celkem 13 krajů lze za velmi marginální označit tři a za marginální dva kraje. Především Ústecký kraj, a to v celém sledovaném období, je velmi marginální. Karlovarský kraj byl marginální, s nepříznivým přechodem k vysoké marginalitě v r. 2004, která se



projevila i v r. 2007. Moravskoslezský kraj byl naopak dlouhodobě velmi marginální, v r. 2007 se ukazují zlepšující tendence, nicméně marginálním krajem zůstal. Liberecký kraj má nepříznivý směr vývoje směrem k marginalitě a Olomoucký kraj je marginální ve všech sledovaných letech.

## **5.4 Návrhy na opatření ke snížení vlivu marginality na rozvoj v regionech**

1. Za stěžejní indikátor TUR lze bezpochyby označit HDP na obyvatele. Zvýšit tento ukazatel lze v regionu podporou podnikání – v zemědělských s turisticky atraktivních částech regionů především podporou turistického ruchu a v průmyslových regionech využitím kapacit a nabídkou vhodných prostor podnikatelům, kteří zaměstnají místní obyvatelstvo (což přispěje ke snížení míry nezaměstnanosti). Problematické kraje severu Čech (především Ústecký, ale i Karlovarský a Liberecký) mají přírodní potenciál pro měkkou turistiku, navrhol bych směřovat podporu drobným podnikatelům, podpořit agroturistiku a iniciovat na úrovni kraje projekty, zahrnující i účinnou reklamu těchto aktivit u potenciální klientely.
2. Míra vzdělanosti je skrytým „hnacím motorem“ rozvoje regionů. Z pohledu zajištění udržitelného rozvoje regionů je vzdělávání velmi významné - lidé s vyšším vzděláním se lépe uplatňují na trhu práce, více se zapojují do všech institucí a vedoucích pozic a kvalita rozhodování je přímo závislá na kvalitě vzdělání v příslušném oboru. Zde vidím proto i největší rezervy a tedy významný prostor pro regionální politiku a nástroj ke snižování marginality, především u výše jmenovaných tří regionů. Navrhol bych podpořit vysoké školství v Ústeckém i Libereckém kraji, jak kapacitně, tak především zvýšením odborné úrovně a rozšířením spektra studijních oborů. V návaznosti na tato opatření vytvořit

atraktivní podmínky absolventům tak, aby z kraje po ukončení studia neodcházeli. V Karlovarském kraji podpořit zřizování odloučených pracovišť velkých univerzit.

3. Nezanedbatelným nástrojem, použitelným v boji proti regionální marginalitě, je bytová politika. Podpora bytové výstavby, především individuální výstavby energeticky výhodných tzv. pasivních rodinných domů, které v současné době lze podpořit i z Evropských fondů, by do regionu přivedla mladé iniciativní lidi a zvrátila nepříznivý vývoj salda migrace.

## 6 ZÁVĚRY

1. Nejvyšší saldo migrace vykazovala Praha a Středočeský kraj a to tak, že v každém sledovaném roce bylo větší než v roce předchozím. Pouze 4 kraje (z celkových 13) měly saldo migrace ve všech letech kladné.
2. Praha a Středočeský kraj převyšovaly velmi silně všechny ostatní regiony i v míře vzdělanosti. Nad republikovým průměrem byly ještě kraje Jihočeský, Plzeňský, Královéhradecký a Jihomoravský (jehož centrem je univerzitní město Brno). Zlínský kraj byl jediným z ostatních osmi regionů, kterému se podařilo v míře vzdělanosti v roce 2007 dostat na republikový průměr, a to i přesto, že hodnoty tohoto indikátoru z předchozích let nebyly vyšší než hodnoty u ostatních regionů. Naopak velmi podprůměrné a ve všech letech nejnižší hodnoty tohoto indikátoru vykazoval Ústecký kraj.
3. Hodnoty HDP přepočtené na jednoho obyvatele regionu jasně potvrdily dominantní postavení Prahy a Středočeského kraje, a to ve všech sledovaných letech. Tento region velmi zřetelně převyšoval ostatní regiony. Je pozoruhodné, že v roce 2007 převyšoval v tomto důležitém ukazateli hodnotu Karlovarského kraje dokonce dvojnásobně! Plzeňský a Jihomoravský kraj vykazovaly ve všech letech hodnoty HDP vyšší než republikový průměr, Královéhradecký kraj pouze v prvních dvou sledovaných letech, v roce 2007 došlo k poklesu pod průměr ČR.
4. Nejvyšší míra nezaměstnanosti za sledované období byla zjištěna u krajů Ústeckého a Moravskoslezského. Oba tyto kraje mají v tomto ukazateli nepříznivé tendence zvyšování nezaměstnanosti, zejména kraj Ústecký. Praha a Středočeský kraj měly nezaměstnanost ve všech letech velmi nízkou. Nízká nezaměstnanost byla dále opakovaně zjištěna v krajích Plzeňském a Jihočeském.

5. Z celkem 13 krajů lze za velmi marginální označit tři a za marginální dva kraje. Především Ústecký kraj, a to v celém sledovaném období, byl velmi marginální. Karlovarský kraj byl marginální, s nepříznivým přechodem k vysoké marginalitě v r. 2004, která se projevila i v r. 2007. Moravskoslezský kraj byl naopak dlouhodobě velmi marginální, v r. 2007 se ukazují zlepšující tendence, nicméně marginálním krajem zůstal. Liberecký kraj má nepříznivý trend vývoje směrem k marginalitě a Olomoucký kraj je marginální ve všech sledovaných letech.
6. Indikátor HDP na obyvatele byl ve všech sledovaných případech velmi silně korelován se saldem migrace. Saldo migrace se v této souvislosti jeví jako indikátor doplňující a jeho případná absence by na celkovém hodnocení marginality regionu nehrála prakticky žádnou roli. Pro jednoduchý propočet marginality by tedy bylo možné tyto dva indikátory nahradit jediným.

## 7 SEZNAM POUŽITÉ LITERATURY

1. Agenda 21 (2000): Ministerstvo životního prostředí, [on-line] [cit. 10.2.2009], dostupné na: [www.cenia.cz](http://www.cenia.cz)
2. Anonymus 1 (2008): Indikátory udržitelného rozvoje. Enviwiki, [on-line] [cit. 10.2.2009], dostupné na: [http://www.enviwiki.cz/index.php?title=Indik%C3%A1tory\\_udr%C5%BEiteln%C3%A9ho\\_rozvoje&oldid=2561](http://www.enviwiki.cz/index.php?title=Indik%C3%A1tory_udr%C5%BEiteln%C3%A9ho_rozvoje&oldid=2561).
3. Anonymus 2 (2004): Strategie udržitelného rozvoje v České republice. Ministerstvo pro místní rozvoj, Praha, [on-line] [cit. 27.12.2008], dostupné na: [http://www.ippc.cz/archiv\\_new/download.php?f=ostatni%20materialy/sur%20cr.doc](http://www.ippc.cz/archiv_new/download.php?f=ostatni%20materialy/sur%20cr.doc)
4. Anonymus 3 (2002): Handbook on monitoring and Evaluating for Results. United Nations Development Programme, New York, USA.
5. Anonymus 4 (2005): Indikátory udržitelného rozvoje ČR. Univerzita Karlova, Centrum pro otázky životního prostředí, Praha, [on-line] [cit. 12.12.2008], dostupné na: <http://www.cozp.cuni.cz/COZP-37.html>.
6. Anonymus 5 (2005): Základy udržitelného rozvoje. Ministerstvo financí ČR, Praha, [on-line] [cit. 31.12.2008], dostupné na: [http://www.mfcr.cz/cps/rde/xchg/mfcr/xsl/udrzitelny\\_rozvoj.html](http://www.mfcr.cz/cps/rde/xchg/mfcr/xsl/udrzitelny_rozvoj.html)
7. Bachtler, J., Wislade, F., Yuill, D. (1996): European Regional Incentives 1996-1999. 16th Edition. London: Bowker-Saur.

8. Brabenec, V. (1996): Ekonomické aspekty stanovení hranice marginálních podmínek rostlinné výroby. Sbor. ref. z 6. konfer. ČZU v Praze, Zamyšlení nad rostlinnou výrobou.
9. Cudlínová, E. (1999): Marginální oblasti – prostorový indikátor udržitelného rozvoje České republiky. In: Sborník k projektu UNDP K udržitelnému rozvoji ČR: vytváření podmínek, svazek 4 Vzdělávání, informace, indikátory. Praha, Universita Karlova v Praze.
10. Cudlínová, E., Lapka, M., Bartoš, M. (1999): Problems of Agriculture and Landscape management as perceived by farmers of the Sumava mountains (Czech Republic). In: Landscape and Urban Planning, elsevier 46.
11. Damborský, M. (2007): Regionální a územní rozvoj v ČR, Vysoká škola ekonomická v Praze, Národohospodářská fakulta.
12. Farshad, A. Z., Zinck, J. A. (1993): Seeking agricultural sustainability. Agriculture, Ecosystems and Environment.
13. Hák, T. (2001): Regionální rozvoj, Univerzita Karlova, Centrum pro otázky životního prostředí, Praha.
14. Hampl, M. (1996): Geografická organizace společnosti a transformační procesy v České republice, Přírodovědecká fakulta UK, Praha
15. Harwood, R. R. (1990): A history of sustainable agriculture. IN: Edwards, C. A., et al. (Eds.): Sustainable agricultural systems. Iowa, USA.
16. Havlíček, T., Chromý, P. (2001): Příspěvek k teorii polarizovaného vývoje území se

- zaměřením na periferní oblasti, In: Geografie-Sborník ČGS, ročník 106, č. 1.
17. Hrabánková, M. (2000): Monitoring, Institut výchovy a vzdělávání Ministerstva zemědělství ČR, Praha.
  18. Kvapilík, J. (1996): Mezinárodní spolupráce při využívání horských regionů, Úroda 44, č. 4.
  19. Kvapilík, J., Vaněk, D., Nová, V. (2002): Trvalé travní porosty a chov přežvýkavců v ČR v kandidátských zemích a v EU. In: chov polygastrů v méně příznivých oblastech a možnosti naplňování zásad evropského modelu multifunkčního zemědělství. Rapotín.
  20. Maier, G., Todtling, F. (1998): Regionálna a urbanistická ekonomika. Regionálny rozvoj a regionálna politika. Bratislava: Elita.
  21. Maier, K. (2006): Uplatnění principů udržitelného rozvoje v územním plánování - Návrh aplikace principů udržitelného rozvoje v podmínkách ČR, FA ČVUT, Praha, [on-line] [cit. 10.2.2009], dostupné na: <http://www.uur.cz/default.asp?ID=2571>.
  22. Ministerstvo průmyslu a obchodu České republiky (2003): Operační program Průmysl a podnikání na léta 2004-2006, [on-line] [cit. 10.2.2009], Praha, dostupné na: <http://www.strukturalni-fondy.cz/oppp/3-3-2-udrzitelny-rozvoj>.
  23. Moldán, B. (ed.) (2002): Návrh národní strategie udržitelného rozvoje ČR, Centrum UK pro otázky životního prostředí, Praha.
  24. Moudrý, J. (2006): Analýza struktury zemědělských podniků v marginálních oblastech České republiky a predikce očekávaného vývoje, disertační práce,

Jihočeská univerzita, České Budějovice.

25. Musil, J. (1988): Nové pohledy na regeneraci našich měst a osídlení. In: Územní plánování a urbanismus, XV, č. 2.
26. Nátr, L. (1995): Trvale udržitelný vývoj: už je (asi) pozdě! Vesmír, 74, č. 10.
27. Nolte, H. H. (ed.) (2001): Innere Peripherien in Ost und West. Stuttgart.
28. Novotná, M. (ed.) (2005): Problémy periferních oblastí. Univerzita Karlova v Praze, Přírodovědecká fakulta, katedra sociální geografie a regionálního rozvoje, Praha, ISBN 80-86561-21-6.
29. Pásková, M., Zelenka, J. (2002): Výkladový slovník cestovního ruchu, Ministerstvo pro místní rozvoj, Praha.
30. Pozdíšek, J., et al. (2004): Využití trvalých travních porostů chovem skotu bez tržní produkce mléka. Zemědělské informace, ÚZPI, Praha.
31. Pražan, J., Leibl, M. (2005): Možnosti využití ekologického zemědělství v chráněných krajinných oblastech (CHKO), [on-line] [cit. 10.2.2009], dostupné na: <http://www.agris.cz/vyzkum/detail.php>.
32. Rynda, I. (2000): Trvale udržitelný rozvoj a vzdělávání. In: Dlouhá J. [eds.]: Sborník z konference Hledání odpovědí na současné výzvy světa, STUŽ a Centrum pro otázky ŽP UK, Praha.
33. Skokan, K. (2004): Konkurenceschopnost, inovace a klastry v regionálním rozvoji: Repronis Ostrava.



34. Slepíčka, A. (2006): Prostorové uspořádání a plánování, Vysoká škola regionálního rozvoje, Praha.
35. Střeleček, F., et al. (1995): Vliv změn agrární politiky na rozvoj obcí v okrese Klatovy, In: Sbor. ref. mezin. konf.. k 35. výročí založení Zemědělské fakulty JU v Českých Budějovicích.
36. Střeleček, F., et al. (2000): Porovnání ekonomických výsledků zemědělských podniků v produkčních a marginálních oblastech v ČR v roce 1999, In. Sbor. ref. mezin. konf. Agroregion, JČU v Českých Budějovicích.
37. Střeleček, F., Lososová, J. (2004): Porovnání výše dotací s daněmi a dalšími odvody zemědělských podniků. Collection of scientific papers, Faculty of agriculture in České Budějovice: series for economics, management and trade.
38. Sweeney, G. (ed.) (1995): Regional and local development. Dublin: Built Environment Research Centre.
39. Šroller, J., et al. (2001): Pěstitelské soustavy v marginálních oblastech, zemědělské informace, ÚZPI Praha, 6/2001.
40. Virmani, S. M., Singh, G. B. (1997): Sustainable agriculture: biophysical and agroecological indicators. Proc. Third Agric. Sci. Congress, PAU Ludhiana, Indie.
41. Wirth, E. (1963): Zum Problem der Nord-Süd-Gegensätze in Europa. In: Festschrift für Otto Berninger 1963.
42. Wokoun, R. et al. (2001): Úvod do regionálních věd a veřejné správy. Praha: Codex

Bohemia.

43. Zákon č. 17/1992 Sb., o životním prostředí.

44. Zákon č. 248/2000 Sb., o podpoře regionálního rozvoje.

45. Zákon č. 252/1997 Sb., o zemědělství.

46. Žítek, V., Kunc, J., Tonev, P. (2006): Vybrané indikátory regionální konkurenceschopnosti a jejich vývoj. Working paper č.21/2006. Centrum výzkumu konkurenční schopnosti české ekonomiky.

## **8 STATISTICKÉ ZDROJE**

47. ČSÚ (2006): Analýza regionálních rozdílů v ČR v letech 1995-2004. Praha.
48. ČSÚ (2005): Pohyb obyvatelstva v ČR za rok 2004. Praha.
49. ČSÚ (2005): Demografická ročenka v krajích České republiky 1991-2003. Praha.
50. ČSÚ (2005): Regionální národní účty. Praha.
51. ČSÚ (2008): 1371-08: Regionální účty 2007, Praha.
52. ČSÚ (2008): 4019-08: Demografická ročenka České republiky 2007, Praha.

## 9 SEZNAM TABULEK A GRAFŮ

- Tab. 01: Saldo migrace dle NUTS III v letech 2001, 2004 a 2007 [počet obyvatel]
- Tab. 02: Míra vzdělanosti dle NUTS III v letech 2001, 2004 a 2007 [index]
- Tab. 03: HDP na obyvatele dle NUTS III v letech 2001, 2004 a 2007 [Kč]
- Tab. 04: Míra nezaměstnanosti dle NUTS III v letech 2001, 2004 a 2007 [%]
- Tab. 05: Vypočtený průměr a směrodatná odchylka pro saldo migrace [počet obyvatel]
- Tab. 06: Stanovení rozsahu hodnot pro saldo migrace [počet obyvatel]
- Tab. 07: Saldo migrace ve sledovaných letech [počet obyvatel]
- Tab. 08: Vypočtený průměr a směrodatná odchylka pro míru vzdělanosti [index]
- Tab. 09: Stanovení hodnot pro míru vzdělanosti [index]
- Tab. 10: Míra vzdělanosti ve sledovaných letech [index]
- Tab. 11: Výpočet průměru a směrodatné odchylky pro HDP na obyvatele [Kč]
- Tab. 12: Stanovení hodnot pro HDP na obyvatele [Kč]
- Tab. 13: HDP na obyvatele ve sledovaných letech [Kč]
- Tab. 14: Vypočtený průměr a směrodatná odchylka pro míru nezaměstnanosti [%]
- Tab. 15: Stanovení hodnot pro míru nezaměstnanosti [%]
- Tab. 16: Míra nezaměstnanosti ve sledovaných letech [%]
- Tab. 17: Indikátory v roce 2001
- Tab. 18: Indikátory v roce 2004
- Tab. 19: Indikátory v roce 2007
- Tab. 20: Celková marginalita za jednotlivá období
- Tab. 21: Korelace mezi indikátory v roce 2001
- Tab. 22: Korelace mezi indikátory v roce 2004
- Tab. 23: Korelace mezi indikátory v roce 2007
- Tab. 24: Korelace meziročních rozdílů mezi roky 2001 - 2004
- Tab. 25: Korelace meziročních rozdílů mezi roky 2004 - 2007

Graf 1: Saldo migrace dle NUTS III v letech 2001, 2004 a 2007

Graf 2: Míra vzdělanosti dle NUTS III v letech 2001, 2004 a 2007

Graf 3: HDP na obyvatele dle NUTS III v letech 2001, 2004 a 2007

Graf 4: Míra nezaměstnanosti dle NUTS III v letech 2001, 2004 a 2007

## 10 SEZNAM POUŽITÝCH ZKRATEK

AV	Akademie věd ČR
ČR	Česká republika
EDRC	Economic Development and Research Center
EU	Evropská unie
GSİ	Genuine saving index
HDI	Human Development Index
HDP	Hrubý domácí produkt
HNP	Hrubý národní produkt
CHKO	Chráněná krajinná oblast
IISD	International Institute for Sustainable Development
ISEW	Index of Sustainable Economic Welfare
IUCN	International Union for Conservation of Nature
Kč	Koruna česká
LFA	Less favourable areas
MMR	Ministerstvo pro místní rozvoj
NUTS	Nomenclature of Units for Territorial Statistics
OECD	Organisation for Economic Co-operation and Development
OSN	Organizace spojených národů
SEA	Strategic Environmental Assessment
SLDB	Sčítání lidu, domů a bytů
SO	Směrodatná odchylka
SŠ	Střední škola
TUR	Trvale udržitelný rozvoj
UK	Univerzita Karlova
UNDP	United Nations Development Programme
UNEP	United Nations Environment Programme

UR	Udržitelný rozvoj
USA	United States of America
VŠ	Vysoká škola
VŠPS	Výběrové šetření pracovních sil
WCED	World commission on Environment and Development
WRI	World Resources Institute
ŽP	Životní prostředí

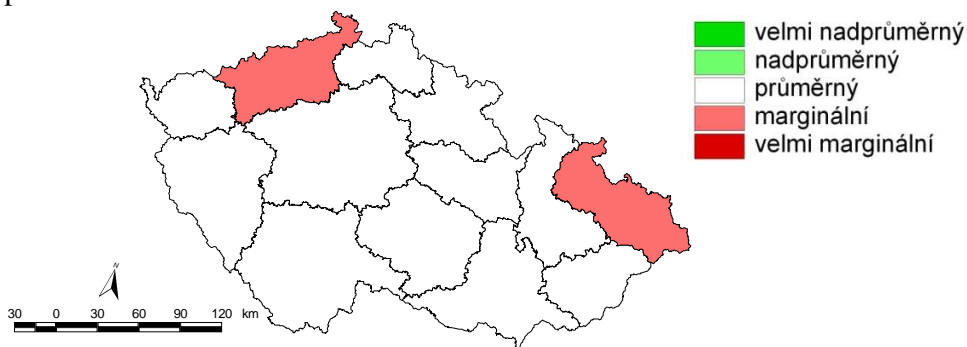
## **11 PŘÍLOHY**

Příloha 1: Mapy

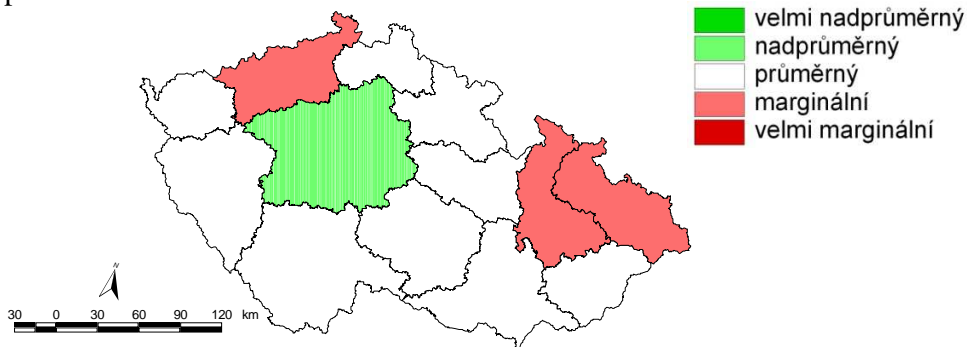


## Příloha 1: Mapy

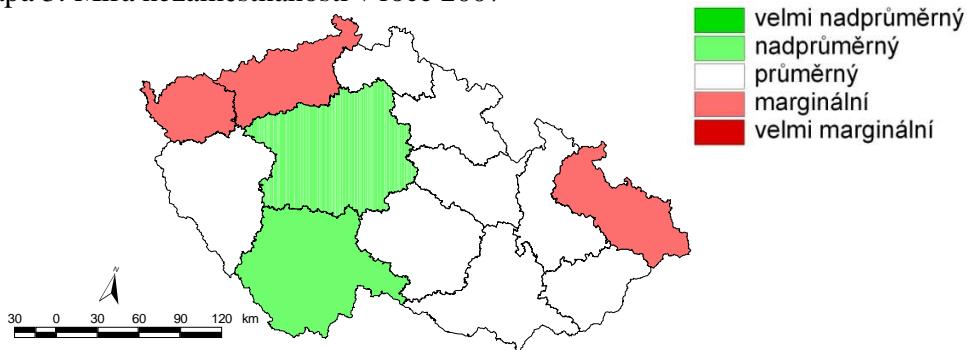
Mapa 1: Míra nezaměstnanosti v roce 2001



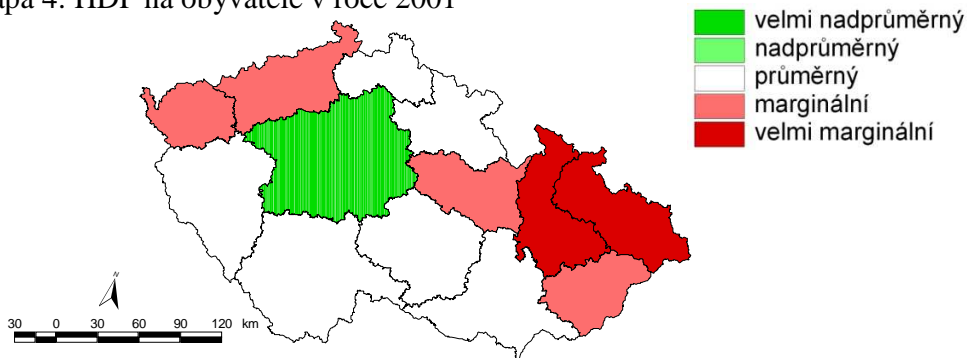
Mapa 2: Míra nezaměstnanosti v roce 2004



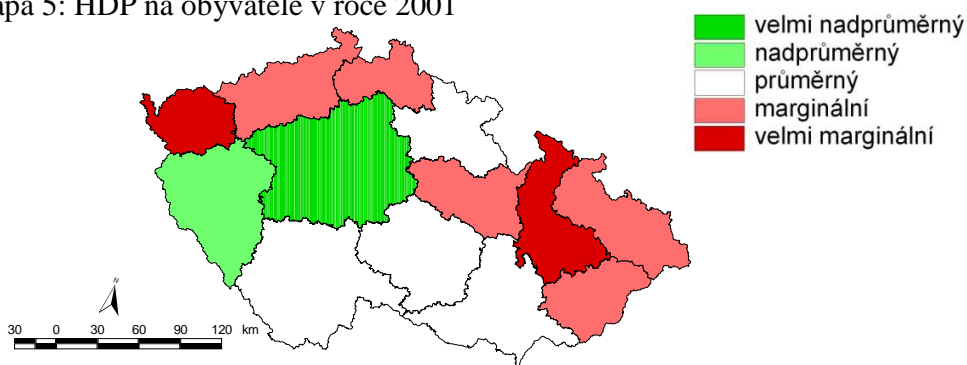
Mapa 3: Míra nezaměstnanosti v roce 2007



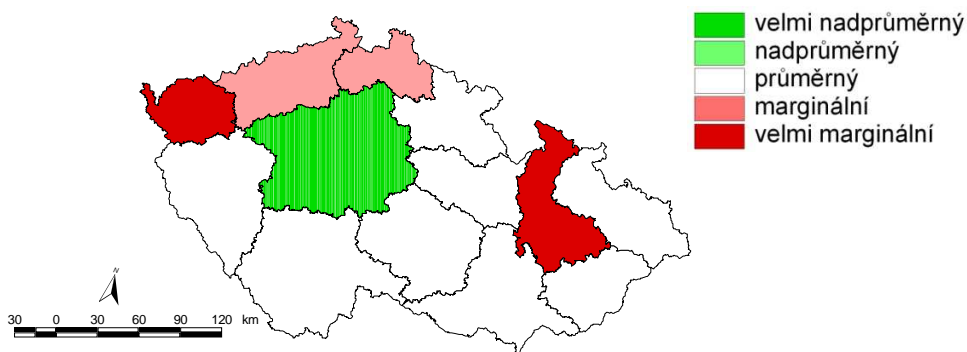
Mapa 4: HDP na obyvatele v roce 2001



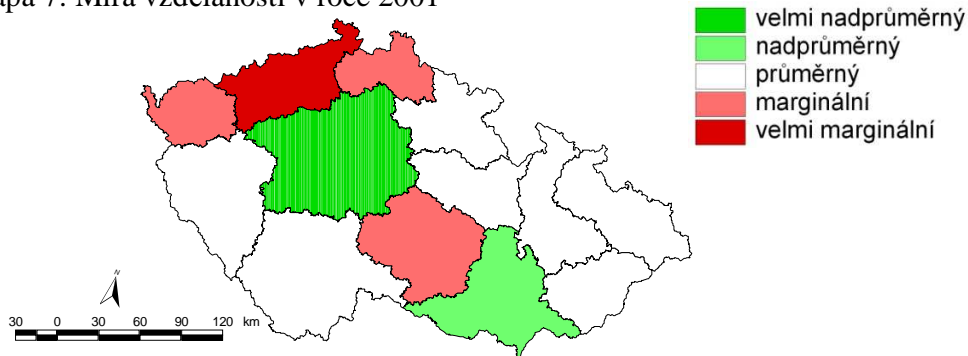
Mapa 5: HDP na obyvatele v roce 2001



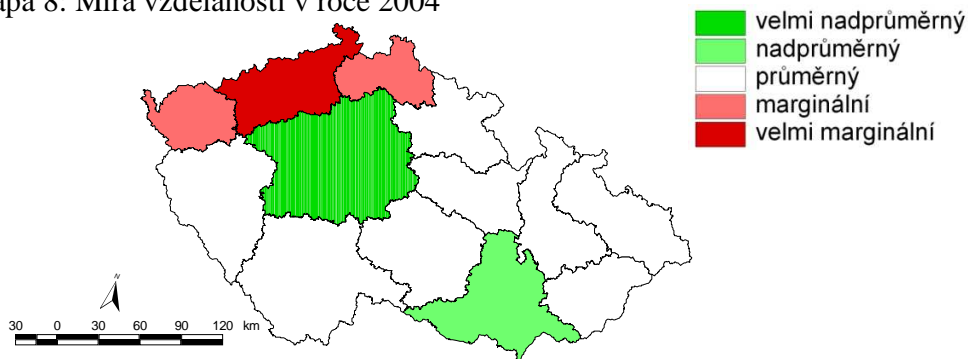
Mapa 6: HDP na obyvatele v roce 2001



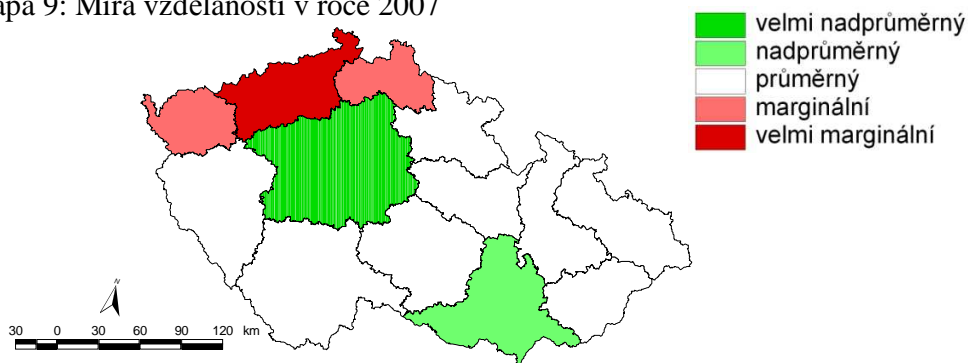
Mapa 7: Míra vzdělanosti v roce 2001



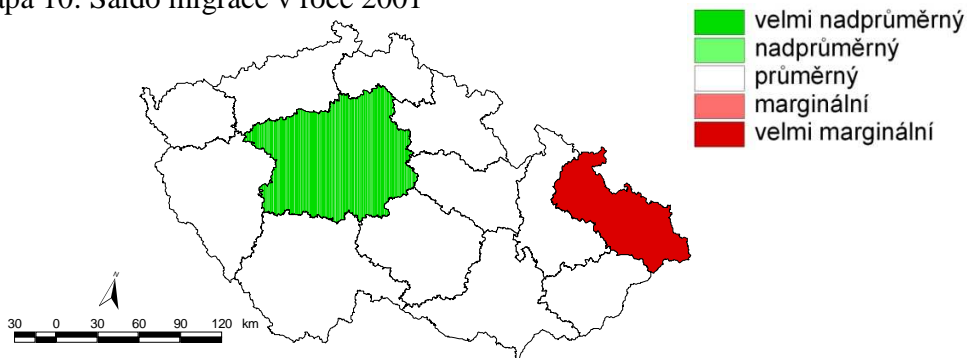
Mapa 8: Míra vzdělanosti v roce 2004



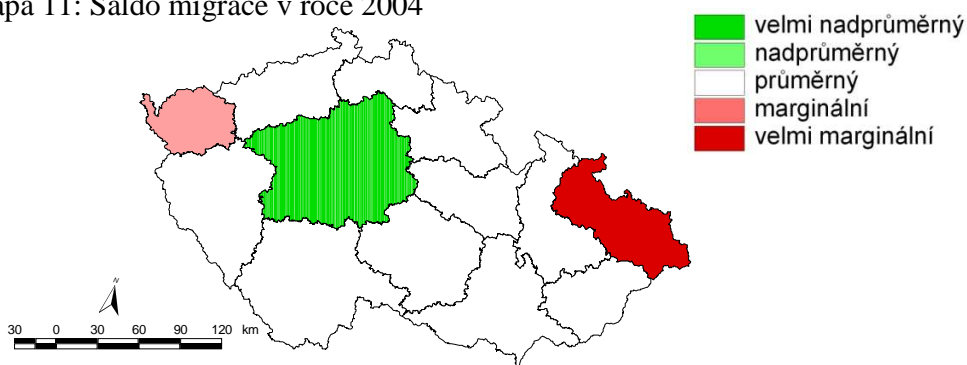
Mapa 9: Míra vzdělanosti v roce 2007



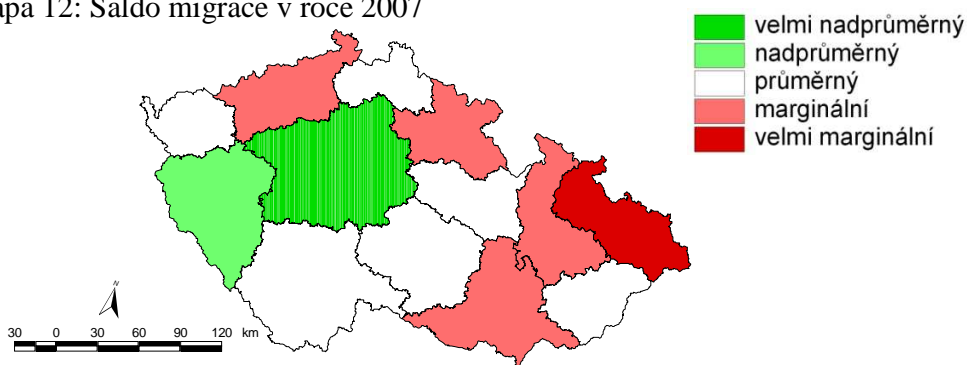
Mapa 10: Saldo migrace v roce 2001



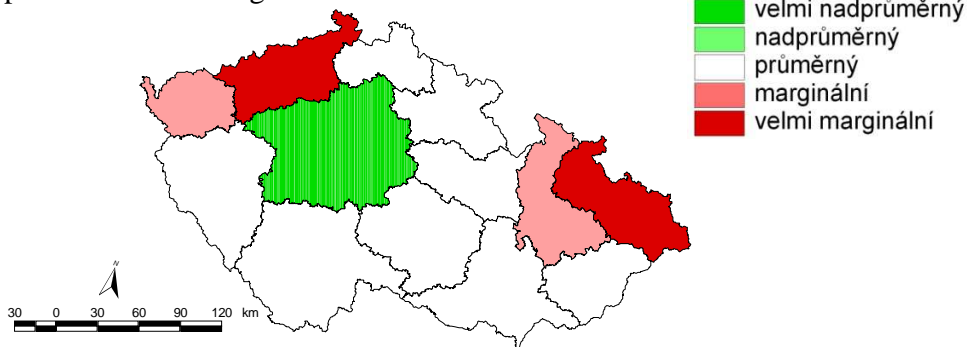
Mapa 11: Saldo migrace v roce 2004



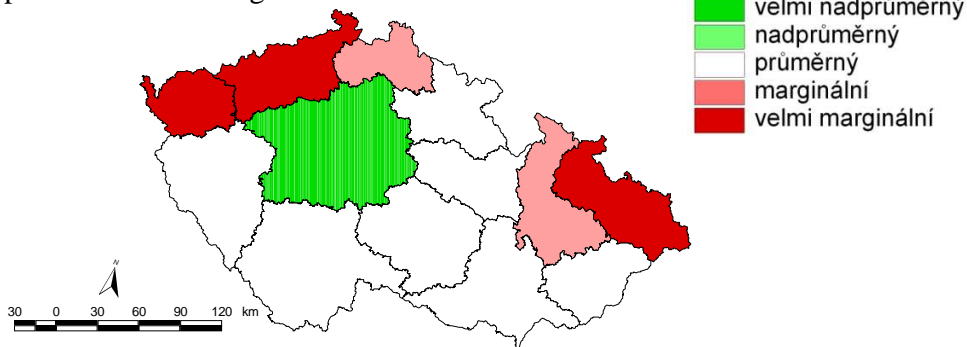
Mapa 12: Saldo migrace v roce 2007



Mapa 13: Celková marginalita v roce 2001



Mapa 14: Celková marginalita v roce 2004



Mapa 15: Celková marginalita v roce 2007

