

**JIHOČESKÁ UNIVERZITA V ČESKÝCH
BUDĚJOVICÍCH**

ZEMĚDĚLSKÁ FAKULTA

Katedra speciální zootechniky

Obor: Zootechnika

BAKALÁŘSKÁ PRÁCE

**UPLATNĚNÍ AMERICKÝCH PLEMEN
KONÍ V ČESKÉ REPUBLICE**

Autor bakalářské práce:

Lenka Narovcová

Vedoucí bakalářské práce:

doc. Ing. Miroslav Maršálek, CSc.

2011

Prohlašuji, že svoji bakalářskou práci jsem vypracovala samostatně, pouze s použitím pramenů a literatury uvedených v seznamu citované literatury. Prohlašuji, že v souladu s § 47b zákona č. 111/1998 Sb. V platném znění souhlasím se zveřejněním své bakalářské práce, a to v nezkrácené podobě (v úpravě vzniklé vypuštěním vyznačených částí archivovaných Zemědělskou fakultou JU) elektronickou cestou ve veřejně přístupné části databáze STAG provozované Jihočeskou univerzitou v Českých Budějovicích na jejích internetových stránkách.

V Českých Budějovicích dne 15.4.2011

.....

Lenka Narovcová

Obsah:

1. Úvod	5
2. Literární přehled	6
2.1 Plemena amerického kontinentu chovaná v ČR	6
2.1.1 Criollo	6
2.1.2 Minihorse	7
2.1.3 Rocky Mountain pony	8
2.1.4 Paso fino	9
2.1.5 Americký klusák	10
2.2 Hlavní westernová plemena chovaná v ČR	11
2.2.1 American Quarter horse (AQH).....	11
2.2.2 American Paint horse.....	21
2.2.3 Appaloosa	33
2.3 Westernové ježdění	44
2.3.1 Základní pravidla výběru koně.....	44
2.3.2 Vybavení koně.....	46
2.3.3 Westernové disciplíny	47
2.3.4 Rodeo v ČR.....	57
3. Cíl práce.....	67
4. Metodika.....	67
4.1 Charakteristika sledovaného souboru koní.....	67
4.2 Sledované ukazatele.....	67
4.3 Metodika zpracování dat.....	68
5. Výsledky a diskuze	68
5.1 Plemeno AQH.....	68
5.2 Plemeno APH.....	72
5.3 Plemeno Appaloosa.....	77
6. Závěr	83
7. Seznam použité literatury.....	84
8. Přílohy.....	86

1. ÚVOD

V poslední době došlo v České republice k výraznému nárůstu koní, kteří mají svůj původ na americkém kontinentu. Jedná se hlavně o plemena koní American Quarter horse, American Paint horse a Appaloosa. Stalo se tak hlavně po roce 1993, kdy byl dovezen první kůň plemene American Quarter horse. O dva roky později v roce 1995 byl dovezen do České republiky první kůň plemene American Paint Horse, byl jím hřebec Hanks Peppy Star. Jelikož jsou tyto plemena (American Quarter horse, American Paint horse a Appaloosa) využívána hlavně k westernovému stylu ježdění, přišel s nimi do České republiky i tento styl. U westernového stylu ježdění se rozlišují dva hlavní směry. Jeden směr je klasické westernové ježdění, které se dále dělí na čtyři skupiny. První skupinu tvoří disciplíny zaměřené na přiježděnost a ovladatelnost koně. Sem patří například „královská“ disciplína reining, freestyle reining, western riding, western horsemanship, western pleasure a trail. Do druhé skupiny patří disciplíny dobytkařské. Mezi tyto disciplíny patří cutting, team penning a working cow horse. Do třetí skupiny bychom mohli zařadit rychlostní disciplíny- barrel racing a pole banding. Poslední skupinou v tomto směru jsou disciplíny nejezdecké, sem bychom mohli zařadit halter (showmanship at halter) tento směr ježdění u nás zaštiťuje western riding club (WRC) Druhým směrem je rodeo. To můžeme také rozdělit na tři podskupiny. První jsou disciplíny dobytkařské. Sem bychom zařadili team penning, cattle penning, team sorting, cattle branding, alley, trailer loading, calf roping, ranch roping, california ranch roping, steer wrestling či jeho modifikaci. Druhou podskupinou by byli rychlostní disciplíny, sem bychom zařadili barrel racing a pole bending. Třetí podskupinou jsou rozjížděkové disciplíny, které se vypisují pouze při rovnosti časů v jiných disciplínách. Jsou to Hats a Ribbon race. Rodeo v České republice zaštiťují dvě organizace Rodeo corral a organizace Prorodeo. Tato práce slouží k stručnému zmapování těchto tří plemen v rámci České republiky.

2. LITERÁRNÍ PŘEHLED

2.1 Plemena amerického kontinentu chovaná v ČR

2.1.1 Criollo



Foto č. 1 (Caballos Criollos, 2010)

Průměrná výška tohoto plemene činí 142-152 cm v kohoutku, průměrná hmotnost těchto koní je 450 kg. Místo původu tohoto plemene je v Argentině. Všechny barevné rázy jsou povoleny. (Foto č. 1,2.) (Caballos Criollos, 2010)

Historie tohoto plemene sahá až do 16. století, kdy zakladatel Buenos Aires Pedro de Mendoza nechal poslat lodí 80 španělských koní do Ria de la Plata. Koně kteří připluli se stali základem pro toto plemeno. Dovezení koně byli kříženci Garrano a Andalusan. Tito koně mají ovšem i podíl arabské a berberské krve. Přímé plemeno Criollo se vyvinulo křížením těchto koní s divoce žijícími koňmi. Stalo se tak po roce 1540, kdy Indiáni vydrancovali Buenos Aires a většinu španělských koní vypustili do volné přírody. Slovo „criollo“ znamená v překladu „španělský kůň“

(Welt der Pferde, 2010)

Criollo je považován za jedno z nejtvrdějších a nejvytrvalejších plemen koní. Bylo významně ovlivněno podmínkami, v kterých vznikl a žil. Argentinské klima má jak extrémně vysoké teploty i velký chlad. Toto plemeno je i velmi nenáročné na výživu, dovede přežít jen z velmi mála nekvalitní



Foto č.2 (Caballos Criollos, 2010)

trávy a vody. Je menšího vzrůstu a velmi hbitý a silný kůň. Proto se stal velmi vhodným koněm pro pastevce dobytka Gauchos. Criollo jsou též velmi odolní vůči nemocem a jsou dlouhověcí. Hlavním znakem je delší hlava, která prozrazuje vliv španělské krve. (Caballos Criollos, 2010)

Asociace chovatelů koní plemene Criollo byla založena skupinou 40 zemědělců dne 16. června 1923 pod názvem „Sdružení chovatelů koní Criollo Argentino“, ve městě Buenos Aires (Caballos Criollos, 2010)

2.1.2 Minihorse



Foto č. 3 (minihorse, 2010)

mini arab, mini quarter horse, miniappaloosa,... Minihorse je malého vzrůstu (do 86cm), má výraznou hlavu s rovným až lehce štítlým profilem. Uši jsou středně velké, špičaté, jemně zakřivené dovnitř. Krk je výše nasazený, přiměřeně dlouhý, dobře spojený s kohoutkem. Pevný hřbet.

Foto č.4 (minihorse,2010)



Končetiny jsou dlouhé a štíhlé. Minihorse se vyskytuje ve všech barvách. Jsou přirozeně klidného temperamentu. Nejčastěji jsou využívány jako mazlíčci či do lehkého záprahu. (Foto č.3,4) (Minihorse, 2010)

2.1.3 Rocky mountain pony

Průměrná výška těchto koní je 145-160 cm v kohoutku. Je povolena jakákoli základní barva kromě bělouše, bílé odznaky se mohou nacházet pouze na hlavě a spodní části končetin. Hříva i ocas bývají velmi dlouhé a bohaté. Rocky Mountain pony vznikl v USA. Sam Tullea měl koncesi na jezdeckou dopravu ve státním parku Natural Bridže, kde vozil návštěvníky po stezkách na úpatí Apalačských hor. Tam vzniklo toto plemeno. Neschůdná krajina, kterou museli poníci po stezkách překonávat, vedla ke vzniku plemene s vynikajícíma nohama a úžasně jistým krokem. Nezkoušení jezdci ocenili i pohodlný jinochod tohoto koně. Nyní je po



(Pickeralová, 2004)

Foto č. 5, (Gogole, 2010)

celém světě registrováno kolem 2 000 koní. Hlava je jemná, inteligentní s příjemným bystrým výrazem. Nohy má štíhlé, suché s dlouhými holeněmi a dlouhými spěnkami. Postoj zadních nohou je velmi úzký. Hříbata se často rodí písková a časem tmavnou. Tito pony jsou dlouhověcí.(Foto č. 5)

2.1.4 Paso fino colombiano

Paso fino colombiano je potomkem berbersko-iberských koní, které Kryštof Kolumbus a další mořeplavci dovezli na přelomu 15. a 16. století do Karibiku, odkud se pak dostávali do střední, jižní a severní Ameriky. V Jižní Americe a zvláště v Kolumbii byly rozvíjeny chovy původně dovezených berberů s důrazem na to, aby byli schopni spolehlivě přepravovat jezdce na velmi dlouhé



Foto č. 6 (web-dog.net/hose/pasováno)

vzdálenosti v nesmírně náročném terénu a později také efektivně pracovat s velkými stády dobytka. Chovy v jednotlivých zemích se vzhledem k velkým rozlohám, horským masivům And a dalším přírodním překážkám vyvíjely v podstatě samostatně a vznikla různá plemena mimochodníků a koní s diagonálními chody. Standard plemene udává minimální výšku pětiletých hřebců 138 cm a klisen 136 cm, maximální 148 cm pro hřebce a 146 cm pro klisny. Průměrná výška ale bývá 140-142 cm. Kolumbijské chovatelé mají zájem na udržení této průměrné výšky. U kolumbijského paso fina jsou povoleny všechny základní barvy, vyloučení jsou strakáci, paint, pinto a zbarvení typu appaloos. V případě bílých odznaků na noze, nesmí žádný dosahovat po hlezenní nebo kolenní kloub. Na hlavě je preference maximálně pro malou bílou hvězdu na čele. Bílý pruh nesmí dosahovat k očním víčkům ani k žádnému pysku. Nejcennější vlastností kolumbijského paso fina je jeho pravidelný čtyřdobý mimochod, který poskytuje jezdcům maximální pohodlí bez nutnosti vysedávat, s minimálními otřesy páteře. Na těchto koních mohou do vysokého věku jezdit i lidé, kteří by na koních s u nás běžným diagonálním klusem museli přestat jezdit. Tento mimochod je navíc velmi vydatný a koně jím rychle překonávají velké vzdálenosti bez ohledu na profil terénu. To dává předpoklady k

jejich využití ve vytrvalostních závodech. Kolumbijský paso fino od svých berberských předků zdědil mimořádnou ohnivost, odvahu a rezistenci. Cíleným chovem se také podařilo upevnit přátelský charakter koně, který svou energii dává ve prospěch jezdce. V dnešních dnech zůstává nadále platným pomocníkem kolumbijských vaqueros (honáci dobytka) při práci s velkými stády na rozlehlých pastvinách, kde odvádí stejnou práci jako quarter horse v USA. Není sice tak těžký jako quarter a při chycení dobytka do lasa jej možná nezadrží na místě a udělá ještě pár kroků, ale pro jeho vytrvalost, obratnost a pohodlí při celodenní práci v sedle by jej vaqueros za quartera nevyměnili. Jeho ohnivost a mimořádná obratnost jsou výbornými předpoklady pro westernové rychlostní disciplíny (barely a pole bending), vhodný je také k již zmíněnému vytrvalostnímu ježdění. Je vyhledávaným spolehlivým jezdeckým koněm pro vyjížďky. (Foto č.6)(Buráňová, 2009)

2.4.5 Americký klusák

Americký klusák byl vyšlechtěn koncem 18. století. Jedná se o vysloveně sportovního koně, souladně stavěného a svalnatého. Převážnou. Přední nohy bývají kratší než zadní. Hlava je hrubší, ale líbivá. Kohoutek mají nižší než zád', nohy jsou pevné s velmi kvalitními kopyty. Plece jsou mohutné a krk perfektně nasazený. Tito klusáci mají velmi přímý, velmi dlouhý a vydatný chod a dovedou se soustředit na výkon mnohem lépe než jiní koně. Ovšem také tréninkové metody byly v předních klusáckých stájích dovedeny k dokonalosti,



Foto č.7 (Gogole, 2010)

takže právem toto plemeno drží titul nejrychlejšího klusáka světa. Spousta lidí si americké klusáky pořizují jako rekreační koně, a to především kvůli jejich přátelské a věrné povaze. U tohoto plemene jsou povoleny všechny barvy srsti, nejvíce rozšíření jsou však hnědáci a ryzáci. Bílé znaky nejsou oblíbeny, nevedou však ke snížení ceny koně. Výška koně se pohybuje od 155 do 160 cm. Celková hmotnost

koně nemá být větší než 500 kg. Americký klusák je kůň velice houževnatý, tvrdý, velice často vyniká svou odvahou. Je výkonný, poslušný a učenlivý. (Foto č.7)
(Pickeralová,2004)

2.2 Hlavní westernová plemena koní chovaná v ČR

2.2.1 American Quarter horse (AQH)

Quarter horse také americký kovbojský kůň či americký honácký kůň je jedno z nejstarších amerických plemen koní, které se začalo chovat již na počátku 17. století. Vyvinul se z dovezených španělských, arabských, berberských a tureckých koní, které osadníci dovezli a křížili s různými anglickými „cestovními“ koňmi. Výsledkem byl velice rychlý, mohutně stavěný a obratný koně. Quarter horse se používá hlavně při práci s dobytkem, jako rančerský či pracovní kůň.(AQHA, 2011)

2.2.1.1 Původ jména, historie a současnost

Původně si jeho předchůdce britští kolonisté v 17.stol. oblíbili pro jeho schopnost běhat rychleji, než kterékoliv jiné plemeno na čtvrt míle. Později si ho oblíbili američtí farmáři pro jeho nenahraditelnost při nahánění stád dobytka. V 17. a 18. století byly dostihy koní v Americe velmi populární. Protože zde nebyly k dispozici typické dostihové dráhy a také dlouhé rovné cesty většinou chyběly, závodilo se na krátkých tratích v obyčejných osadnických vesnicích. Trať většinou nebyla delší než čtvrt míle (quarter of mile= zhruba 400 m). Na těchto tratích vynikali především tito američtí koně nad nejedním anglickým plnokrevníkem, a tak dostali jméno quarter horse „čtvrťka“. V dnešní době je Quarter Horse z důvodu modernizace farmářství chován hlavně pro sport. Rychlost, schopnost práce s dobytkem, inteligence, laskavost a další přednosti mu zůstaly dodnes, ale místo práce na pastvinách je častěji využíván na sportovních kolbištích (zejména ve westernových disciplínách, kde uplatní svou rychlost a obratnost) a díky své povaze také jako ideální kůň na rodinné vyjížďky ve volném čase. (CZQHA, 2011)

2.2.1.2 Založení plemenné knihy AQH

Myšlenka vytvoření plemenné knihy pro toto plemeno se datuje k 14. břenu 1940, kdy se na dnes již legendárním dobytkařském trhu ve Forth Worth, Texas, USA, sešli vlivní farmáři, aby vytvořili organizaci zastřešující chov těchto koní. Samotná plemenná kniha sice vznikla až o několik let později, ale samotní zakladatelé si tehdy neuvědomili, že právě založili organizaci, která se stane největší plemennou knihou na světě. Organizace vedoucí plemennou knihu se nyní jmenuje American Quarter Horse Association (AQHA) a sídlí v Amarillo, Texas, USA. Od svého založení zaregistrovala již přes 5 milionů koní tohoto plemene a sdružuje statisíce členů po celém světě. Ve svém sídle má stovky zaměstnanců, registrace koní probíhají elektronicky a na základě ověření přes DNA testy. Po celém světě má AQHA přes 25 mezinárodních poboček. (CZQHA, 2011)

Dnes je v AQHA zaregistrováno přes 4,000,000 koní a členská základna činí více než 340,000 členů. AQHA není jen chovatelská organizace, ale i organizace podporující aktivity a programy spojené s plemenem Quarter Horse, známa pro své heslo: „Žádná jiná asociace nedělá pro své členy více než AQHA“. (CZQHA, 2011)

2.2.1.3 Quarter Horse v ČR

Samotný chov a aktivity v naší zemi zastřešuje Czech Quarter Horse Association (CZQHA), která je oficiální mateřskou mezinárodní afiliací AQHA. Každoročně pořádá řadu závodů, kurzů, společenských vyjížděk. Byla založena v roce 2001. (CZQHA, 2011)

Ještě v roce 2000 bylo v naší zemi asi 140 koní plemene QH o 10 let později jich je již 10× více, tedy téměř 1.400. Český chov plemene QH má větší roční přírůstek než velké země jako Austrálie, Nový Zéland a Argentina nebo tak westernově zaběhnuté země jako Švýcarsko, Nizozemí a Velká Británie. (Petlan, 2011)

2.2.1.4 Quarter Horse ve světě

Největší evropská populace plemene se nyní nachází v Německu, kde je přibližně 32.000 koní tohoto plemene. Následuje Itálie 21.000 koní, Francie 7.000 koní, Daleko největší populace Quarter Horse žije na rodném kontinentu, tj. v USA, kde žije téměř 2.800.000 koní. Nejvíce je chován ve státech jako Texas 461.000, Oklahoma 188.000, Kalifornie 136.000. Mezi další významné lokality patří Kanada (celkově 240.000 koní) a Mexiko (34.000 koní). (Výroční zpráva AQHA, 2009)

2.2.1.5 Popis a charakteristika AQH

Quarter horse je kompaktní kůň s dobře vyvinutým svalstvem zejména na zádi a vnitřní straně stehen. Jeho výška, měřená hůlkovou mírou, se pohybuje mezi 1,42-1,60 m. Hlava bývá menší se širokým čelem, mohutnými čelistmi a s výrazným okem. Na krk nasedá pod úhlem 45°. Krk je dlouhý, pružný, prostý tukového hřebene, který by stěžoval práci. Plece quatera jsou šikmé, kohoutek výrazný, hrudník dostatečně široký a hluboký, hřbet krátký a bedra pevná. Důležitým znakem jsou také strmé spěnky, ideálně pod úhlem 45°, které vydrží dynamický pohyb tohoto plemene. Přední nohy jsou nasazeny daleko od sebe, karpální klouby musí být široké a ploché. Povaha Quarter horse vyniká inteligencí a příjemnou povahou, jsou přirozeně vyrovnaní. Zdá se, že jsou dokonce schopni „spolumyslet“ s jezdcem, což se dobře projevuje zejména při práci s dobytkem. Tato vlastnost je známa jako cow sense (schopnost pro předvídání reakcí dobytka) (Hermsen, 1997)

2.2.1.6 Zbarvení AQH



Grullo

= Myšák

Chlupy na těle mají kouřovou nebo myší barvu. Nejde o směs černých a bílých chlupů, ale každý jednotlivý chloupěk musí být šedý. Hřívá a ocas jsou černé a často jsou černé i nohy. Grullo má úhoří pruh.

Roan

= Nevybělující bělouš

Jde o méně či více rovnoměrnou směs vlých a vbarevných chlupů po trupu, přičemž hlava a dolní partie nohou jsou tmavší. Rozlišujeme blue roan, u něhož jde o mix bílých a černých chlupů, mezi nimiž s mohou vykytnout místy i chlupy rezavé, a red road, kde se mísí chlupy bílé s rezavými a kde najdeme rezavou případně černou či smíšenou hřívou a nebo ocas. Jako roan jsou určeni i koně s tmavou neprokvetlou hlavou, hřívou a ocasem, u nichž se prokvetlost projevuje jen na trupu.



Dun

Pro tuto barvu nemá čeština ekvivalent. Trup těchto koní je žlutý až nazlátlý, mají obvykle černou nebo hnědou hřívou a ocas. Na končetinách mají příčné zebrování. Dále se vyznačují úhořím pruhem a tzv. Oslím křížem na kohoutku.

Red dun

Jde o obdobu předchozího zbarvení s tím rozdílem, že trup je jasnější a žlutavější. Hřívá, ocas a úhoří pruh jsou sytě rezavé. V hřívě a ocasu se mohou vyskytnout i světlejší žíně, případně mohou být i bílé.



Palomino

= žluťák

Vyskytuje se v mnoha pod odstínech od jemně nažloutlé až k sytě zlatožluté. Hřívá a ocas jsou bílé. Úhoří pruh a zebrování nohou se u této barvy nevyskytuje.



Buckskin

= Plavák

Srst může být od nažloutlé až po zlatou a hřívá a ocas jsou černé, stejně jako spodní část končetin. Na rozdíl od zbarvení dun nemají koně buckskin úhoří pruh na hřbetě.



Chestnut

= Tmavý ryzák



Velmi matoucí název barvy, protože v češtině značí kaštan a občas se překládá jako "hnědák" bez dalšího rozlišení. Přitom se jedná o temně rezavou až hnědorezavou, játrově hnědou barvu. Ocas a hříva jsou obvykle ve stejném odstínu jako srst, ale mohou být i světlejší nebo kombinované.

Brown

= Tmavý hnědák

Otrocky přeloženy by znamenalo tento odstín popsat jen jako hnědáka, ale podle angličtiny jsou takto označeni koně s tmavě hnědou až černou srstí se světlejšími oblastmi (pálením) kolem huby, očí, na slabinách a na vnitřní straně horní části končetin. Ocas a hříva jsou černé.



Sorrel

= Ryzák

Barva srsti rezavá nebo rezavá s měděným nádechem, přičemž hříva a ocas mají obvykle stejnou barvu jako srst. Mohou být ovšem i světlejšího odstínu, případně kombinované.

Bay

= Světlý hnědák

Tímto výrazem jsou označováni koně, jejichž barva srsti se může pohybovat v rozmezí od světle hnědé, přes tmavě rezavou až k rezavohnědé. Hříva a ocas jsou černé a obvykle jsou černé i končetiny v dolní části.



Gray

= Vybělující bělouš Jeho srst je směsí chlupů bílých a chlupů nějaké jiné barvy. Často se rodí tmavě zbarvení v jiném odstínu a teprve s postupem času se objevují bílé chlupy a kůň světlá. Na rozdíl od nevybělujících běloušů se bílé chlupy u mladýchkoní objevují zejména na hlavě. U koní středního věku hovoříme o grošování (dappled gray), u koní starých a téměř bílých s drobnými tečkami barevných chlupů jako o flea-bitten gray ("štípance od blech").



Black

= Vraník

Chlupy v srsti jsou dokonale černě bez hnědého nádechu a bez jakýchkoli světlejších oblastí po těle. Hříva a ocas jsou černé. Jedná se o poměrně vzácnou barvu.





Bay Roan

Více či méně jednotné směsi bílých s červenými chlupy na velké části těla, tmavší na hlavě, obvykle červené, ale může mít několik černých chlupů, černá hříva a ocas černé dolní končetiny.

White

=bělouš

Chlupy v srsti jsou dokonale bílé, hříva i ohon jsou též bílé.



Blue Roan

Více či méně jednotné směs bílých a černých chlupů na těle, ale tmavší na hlavě a dolních končetinách.

Perlino a kremelo

Barvy perlino a kremelo jsou vlastně velmi světlou verzí zbarvení palomino, bucksin a dun a takto zbarvení koně byli chybně označováni jako albíni. Obě barvy jsou si velmi podobné: koně mají smetanový nádech, přičemž cremello má v též barvě i hřívu a ocas., zatímco perlino je má zlatavé, stejně jako dolní partie nohou a uši. U některých se vyskytuje úhoří pruh.



(Text, foto- AQHA, 2011)

2.2.1.7 Odznaky na hlavě

star – hvězda; v podstatě jakákoli bílá skvrna na čele, ať už pravidelná (regular) nebo nepravidelná (irregular).

snip – šňupka; bílá skvrna, obvykle na nose mezi nozdrami.

strip – nosní proužek; podlouhlá bílá skvrna směřující od čela kolmo dolů k nosu. Je-li přerušovaný, můžeme doplnit jeho anglické označení na disconnected strip.

race – výraz pro označení velmi nepravidelného nosního proužku, který uhýbá stranou.

blaze – lysina; obvykle se jedná o pravidelný, stejně široký pruh bílé barvy od čela až po nos. Postrádá-li souměrnost, značíme jako irregular.

bald – lucerna; je to vlastně velmi široká lysina sahající až k očím nebo i přes ně, přes nozdry a často zasahuje i na spodní pysk.

apron – lucerna; je to označení pro extra širokou lucernu, sahající hodně přes oči, často až k uším, a přes celou hubu. Při výskytu luceren typu bald i apron jsou poměrně časté i modré nebo bílé oči.



(APHA,2011)

2.2.1.8 Odznaky na nohou

heels – patka; obvykle se jedná o malou skvrnku/-y nad kopytní patkou.

Popisujeme jako spot/-s on heel.

coronet – korunka; úzký rovnoměrný pásek na kopytní korunce (obvykle cca 1-2 cm vysoký).

half pastern – půl spěnky; bílá barva sahá do poloviny spěnky (asi 4-5 cm vysoko, podle délky spěnky).

pastern – spěnka; bílá sahá po spěnkový kloub.

ankle – spěnka; bílá překrývá i spěnkový kloub.

sock – ponožka; bílá barva dostupuje do poloviny holení.

stocking – podkolenky; na předních nohách sahá bílá až ke „kolenům“, na zadních až k hlezňům. Pokud jde bílá barva ještě výš, značíme jako extending stocking nebo high stocking. (APHA,2011)

2.2.2 American Paint horse (APH)

2.2.2.1 Historie APH

Kůň, jehož dnes označujeme jako amerického painta, je barevnou varietou amerického quartera, která vznikla v důsledku genetických zákonitostí. Painti měli vlastnosti stejné jako quarteri – tedy klidný a pracovitý charakter, dynamičnost, vytrvalost a cit pro práci s dobyt看em. Navzdory tomu byli kvůli svému strakatému zbarvení po založení AQHA označeni za neregistrovatelné a stali se jakýmsi koňským odpadem. (CZPHA, 2011)

Přitom sklon dávat strakatá hřibata se objevuje prakticky ve všech významných liniích quarterů. Stačí se podívat na hřebce Leo, jenž patří k jedněm z nejvýraznějších producentů tzv. cropout hřibat, tedy strakatých potomků jednobarevných rodičů. Hluboko v jeho původu najdeme Travelera a Old Billyho, kteří se svými modrými očima byli s nejvyšší pravděpodobností nositeli genu overo, stejně jako další generace prostřednictvím Joe Reeda a Joe Reeda II. Z dalších jmen, která bychom na základě barevnosti potomstva mohli přidat na seznam „zakladatelů“ plemene paint by mohli být i Robin Boy, Leo San, Peppy San, Mr San Peppy, Peppy San Badger, Sonny Dee Bar, Go Man Go, Doc's Lynx, Colonel Freckles či Mr Gunsmoke. (CZPHA, 2011)

Vzhledem k tehdejší neznalosti zákonů genetiky si nedokázali majitelé vysvětlit příčinu. Věděli jen, že mají kvalitní hřibata třeba i vynikajícího původu, která zůstanou bezpůvodová, protože je není kde zaregistrovat. Několik takových majitelů v roce 1961 založilo v Abilene American Paint Quarter Horse Association, organizaci, která by registrovala strakaté quartery. Když se časem ukázalo, že se chovatelsky nelze vyhnout ani jednobarevným hřibatům strakatých rodičů, přibyl i samostatný registr těchto koní. V roce 1965 pak vznikla American Paint Horse Association. Strakatí koně tak našli útočiště a v posledních deseti letech patří k nejrychleji se rozrůstajícím koňským plemenům na světě. (CZPHA, 2011)

Každý kůň plemene American Paint Horse je nezaměnitelný originál, což je dáno různými typy zbarvení a množstvím barev a odznaků, které je možné registrovat. Aby mohl být kůň zaregistrován v tzv. regular registry (základním registru) APHA, musí splňovat požadavky na aspoň minimální rozsah bílé barvy, navíc aspoň jeden z jeho rodičů musí být registrován u APHA (donedávna platilo, že stačilo strakaté zbarvení a příslušnost rodičů u APHA, AQHA či Jockey Clubu). (CZPHA, 2011)

Ovšem i kůň bez potřebných barevných odznaků může být u asociace zaregistrován jako tzv. solid paint bred, za předpokladu, že splňuje povinnost jednoho Paint rodiče. Potomstvo takových koní je u APHA registrováno bez problémů. Strakatí koně jiných plemen než Paint, Quarter nebo plnorkevník - ať už teplokrevníci, arabi či koně chladnokrevní a jejich kříženci, se u APHA neregistrují. (CZPHA, 2011)

2.2.2.2 Paint Horse Club ČR

Paint Horse Club (PHC) České republiky byl založen v r. 1995 Zdeňkem a Andreou Polákovými jako odezva na stále rostoucí počet koní tohoto plemene u nás a na zvyšující se zájem o jejich chov. Jen o něco málo později byl uznán za jednu z oficiálních poboček American Paint Horse Association (další jsou registrovány v Austrálii, Rakousku, Brazílii, Francii, Dánsku, Německu, Itálii, Lucembursku, Holandsku, Norsku, Švédsku a Velké Británii). (PHC,2011)

Cílem klubu je všemi možnými prostředky propagovat plemeno American Paint Horse u odborné i laické veřejnosti tak, aby byl zajištěn nárůst členské základny u nás i v USA i počtu chovaných zvířat. Kvality těchto koní chceme předvádět prostřednictvím pravidelně pořádaných závodů Paint Horse Show, které jsou uznány APHA, ale i na závodech domácích. Výkonnost koní našich členů je proto hodnocena nejen body udělenými APHA, ale i umístěním v každoročně vyhlášeném Šampionátu plemene a nejlepší jsou klubem odměněni. (PHC,2011)

K 31.12.2010 registrovala APHA v ČR 886 koní plemene American Paint Horse a 269 členů APHA. Z uvedeného počtu koní je 316 hřebců, 481 klisen a 89 valachů (započteno je i 13 uhynulých koní). Jednotlivá zbarvení jsou zastoupena

takto: 95 overo, 57 tovero, 399 tobiano a 335 jednobarevných. Jen pro srovnání – na konci roku 2009 byl počet registrovaných koní 713. Ve světě je registrováno cca 981 000 koní tohoto plemene. (S. Lečíková 2011)

2.2.2.3 Popis a charakteristika APH

Paint horse je v podstatě quarter horse s nepravidelnými bílými skvrnami (nyní již není podmínkou) : paint horse je kompaktní kůň s dobře vyvinutým svalstvem zejména na zádi a vnitřní straně stehen. Jeho výška, měřená hůlkovou mírou, se pohybuje mezi 1,42-1,60 m. Hlava bývá menší se širokým čelem, mohutnými čelistmi a s výrazným okem. Na krk nasedá pod úhlem 45°. Krk je dlouhý, pružný, prostý tukového hřebene, který by stěžoval práci. Plece painta jsou šikmé, kohoutek výrazný, hrudník dostatečně široký a hluboký, hřbet krátký a bedra pevná. Důležitým znakem jsou také strmé spěnky, ideálně pod úhlem 45°, které vydrží dynamický pohyb tohoto plemene. Přední nohy jsou nasazeny daleko od sebe, karpální klouby musí být široké a ploché. Povaha paint horse vyniká inteligencí a příjemnou povahou, jsou přirozeně vyrovnaní. Zdá se, že jsou dokonce schopni „spolumyslet“ s jezdcem, což se dobře projevuje zejména při práci s dobytkem. Tato vlastnost je známa jako cow sense- schopnost pro předvídání reakcí dobytka. (Hermsen,1997)

2.2.2.4 Typy zbarvení APH

Koně plemene American Paint se přes zdánlivou nesourodost barevných vzorů vyskytuje ve čtyřech základních typech zbarvení, která jsou přesně definována. Jejich určení je podstatné nejen pro registraci koně, ale zejména pro další chovatelskou práci.

Tobiano



Nohy jsou většinou bílé, stejně jako kopyta. Na hlavě se objevuje bílá barva ve stejném rozsahu jako u jiných plemen. (lysiny, hvězdy,...) základní barva přesahuje v některém místě mezi ušima a ocasem hřbet. Oči jsou obvykle tmavé. Bílá barva bývá zřetelně oddělena od základní barvy a je rozmístěna po trupu vertikálně. Hranice mezi bílou a tmavou barvou je tvořena pigmentovanou kůží překrytou bílými chlupy, takže vypadá jako stín, který vrhá tmavá barva na bílý podklad. Celkem běžné jsou „inkoustové kaňky“, malé a kulaté skvrnky v bílé ploše.

Mezi Koňmi s tímto zbarvením najdeme téměř jednobarevné jedince s minimem bílé barvy až po opačný extrém: koně téměř bílé jen se zbytky základní barvy. Byli to zřejmě právě tito koně, kteří coby domnělí bělouši přinesli do některých chovů „strakaté geny“.

Overo

Overo je slovo španělského původu a znamená „jako vajíčko“ a v Jižní Americe už po staletí označuje jakékoli strakaté nebo skvrnité koně. Po světě se dnes toto pojmenování používá dost nepřesně jako popis „Paint, ale ne tobiano“. Tím se do jednoho pytle hážou tři geneticky zcela odlišné verze zbarvení, což může mít za důsledek nezdary v chovatelském programu. Tyto tři typy overo zbarvení jsou frame overo (rámovaný), sabino a splashed white.



-Frame overo

Název vznikl přirozeně, na základě vzhledu těchto koní, kdy bílá barva se vyskytuje uprostřed trupu a krku a základní tmavá barva ji rámuje. Další rozlišovací znaky jsou tyto:



Bílá je uspořádaná jakoby horizontálně a na rozdíl od zbarvení tobiano nezasahuje přes hřbet. Bílá barva se hojně vyskytuje i na hlavě, oči bývají často modré. Nohy a kopyta bývají tmavé, i když se vyskytují na nohou odznaky podobně jako u jednobarevných koní a s nimi i bílá kopyta. Okraje mezi bílou a základní barnou jsou jasně patrné, ale bílé oblasti

vypadají jako okousané.

Tento typ zbarvení se vyskytuje jen u několika plemen, zejména těch, která mají španělský původ. Genetická výbava těchto koní byla odhalena teprve nedávno a zjistilo se, že gen frame overo je dominantní. Ze spojení takto zbarveného koně s koněm jednobarevným (beze skvrn) se rodí asi polovina hříbat strakatých. Existují ovšem i případy, že se overo narodil dvěma jednobarevným rodičům, což by z genetického hlediska napovídalo, že gen se jednou chová jako dominantní a jindy jako recesivní. Důkladnou kontrolou bylo zjištěno, že některý z rodičů má zvláštní odznaky, například tmavá kopyta a téměř bílou hlavu. Existence plnokrevníka TriChrome se zbarvením overo potvrzuje, že gen se začíná objevovat i v plemenech, kde dříve neexistoval.

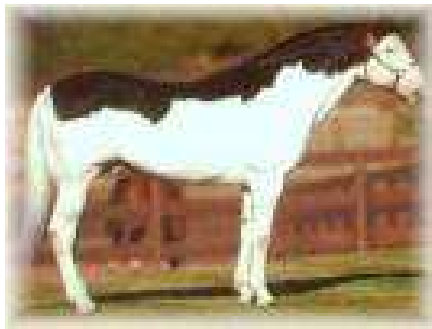
Frame overo je zbarvením, u něhož se nejčastěji vyskytuje smrtelná genetická vada označovaná jako **Overo Lethal White Syndrome**. Jedná se o hříbata se dvěma geny způsobujícími tuto nemoc a brzy po narození hynou kvůli abnormalitám zažívacího traktu. Hříbata s jen jedním genem přežívají a jsou to pak právě frame overo.

Tento poznatek je pro chovatele nesmírně cenný. Protože dnes již existuje test na gen způsobující zbarvení frame overo, může chovatel své koně předem prověřit a

křížit koně s genem s koňmi bez genu. Výsledkem bude sice polovina hříbat zbarvení overo a polovina hříbat jednobarevných, ale zcela se tak zamezí tragickým případům smrtící bílé.

-Splashed White

Tento typ „vzoru“ je u Paintů i jiných plemen vůbec nejvzácnější, ale protože ho chovatelé dnes hodně používají, zvolna se rozšiřuje. Jak napovídá název, koně většinou vypadají jako políť barvou, nebo jakoby je někdo namočil do kyblíku s bílou.



Nohy jsou obvykle bílé, stejně jako spodní partie trupu. Hlava bývá rovněž bílá a oči často modré. Předěl mezi základní a bílou barvou je zřetelný a hladký, bez prokvetlých míst. Bílá barva sahá přes hřbet jen vzácně.

Zdá se, že v tomto případě koně do bílé barvy namáčí dominantní gen, protože takováto hříbata se rodí z kombinací, kdy jeden rodič má a druhý nemá toto zbarvení. Dosud nebyl zdokumentován žádný homozygotní jedinec typu splashed white, takže se předpokládá, že tento gen nemůže existovat v homozygotní formě.

Stojí za zmínku, že mnoho koní této skupiny je hluchých. To ovšem nemusí být problém, pokud si majitel či trenér tohoto hendikepu povšimne a upraví program koně podle jeho možností a potřeb. Kůň pak může vést naprosto normální a plnohodnotný život.

-Sabino

Nohy i kopyta bývají bílé. Bílá barva jakoby stoupá z nohou v roztržených pruzích a rozlévá se od břicha po celém trupu. Hlava je hodně bílá a modré oči jsou běžné. Vyskytují se i modrohnědé oči. Běžné jsou prokvetlé plochy srsti, skvrny a proužky, hranice mezi bílou a základní barvou nebývá přesně rozeznatelná.



Zbarvení sabino umí ke smůle chovatelů skvěle napodobit jak zbarvení tobiano, tak overo. Když se toto zbarvení projeví s minimální intenzitou, má kůň čtyři bílé nohy a širokou lysinu a je prakticky nerozeznatelný od jednobarevných koní s odznaky.

Projeví-li se zbarvení sabino se střední intenzitou, je už dobře patrné. Bílá barva se „rozlézá“ po těle směrem od břicha, vyskytují se oblasti se směsicí bílých barevných chlupů a různé skvrnky. Mohou se ovšem vyskytnout jedinci, kteří vypadají jako opravdový roan bez bílých míst. Poznávacím znamením je většinou to, že na rozdíl od nevybělujících běloušů typu roan nemají sabino tmavou hlavu a nohy.

Jiným extrémem jsou sabino, která jsou sice skvrnitá, ale ne prokvetlá. Snadno se pletou se zbarvením overo, zvláště když mají jedno či více kopyt tmavých. Takto zbarvený sabino má skvrny menší a roztrpenější než skutečný overo, ale často se typ zbarvení nedá určit s jistotou.

Existují i jedinci sabino, kteří jsou téměř úplně bílí. Trocha barvy zůstává na uších, případně na hrudi nebo u kořene ocasu. Takové koně indiáni označovali jako *Medicine Hat* a velmi si jich cenili. Převážně bílý sabino na sobě mívá skvrnky a flíčky a lze si ho snadno splést s appaloosou.

To, že úplně bílá hříbata sabino přežívají, naznačuje, že geneticky se jedná o odlišný typ než u *frame overo*. Tam, je-li hříbě homozygotní, uhyne, zatímco zbarvení sabino není se syndromem smrtící bílé barvy spojováno.

Tovero

Občas se stane, že se geny pomíchají a že tatínek overo a maminka tobiano dají hříbě, které nese charakteristické znaky obou zbarvení (občas se to stane i při kombinaci tobiano x nestrakatý kůň). APHA takové koně označuje termínem tovero. Ačkoli existují i extrémní případy, obecně lze toto zbarvení charakterizovat takto:



Tmavá pigmentace kolem uší, na čele, někdy až kolem očí, jindy kolem huby, odkud stoupá na líce. Jedno nebo obě oči jsou modré. Skvrny na hrudi, které mohou stoupat na krk; skvrny na slabínách, které mohou menšími skvrnkami pokračovat dopředu na trup; skvrny u kořene ocasu.

Identifikace tovera není snadná a v počátcích existence APHA bylo mnoho koní určeno chybně. Vyskytují se mezi nimi hodně tmaví jedinci připomínající až na bílou barvu na hlavě tobiano i jedinci skoro úplně bílí s tmavými skvrnami na uších.(text i foto PHC 2011)

2.2.2.5 Barvy APH



Black = vraník

Chlupy jsou čistě černé bez příměsy jakékoli jiné barvy. Skutečných vraníků je opravdu málo. Hříva a ocas mohou být černé, bílé nebo dvoubarevné (černobílé).

Brown = tmavý hnědák

Barva chlupů je tmavě hnědá, mohla by se zdát až černá, bez nádechu do rezava. Od vraníku ho rozeznáme podle světlejších míst kolem očí, nozder či ve slabinách. Ocas a hřívá mohou být černé, bílé nebo kombinované (černo-bílé)



Bay = hnědk



Chlupy na těle jsou zbarveny do hněda - v tomto případě se jedná o různé odstíny hnědé až po tmavě rezavou. Hřívá a ocas bývají černé, bílé nebo kombinované jako u předchozích. Pokud končetiny nejsou bílé, je běžným úkazem, že jejich spodní část je zbarvena černě.

Dun

V českém jazyce neexistuje ekvivalent pro označení tohoto zbarvení. V podstatě je to plavá – žlutá barva těla, ocas a hřívá mohou mít barvu černou, žlutou, hnědou, bílou nebo kombinovanou. U tohoto typu zbarvení se vyskytuje úhoří pruh na hřbetě, oslí kříž a zebrování na končetinách.



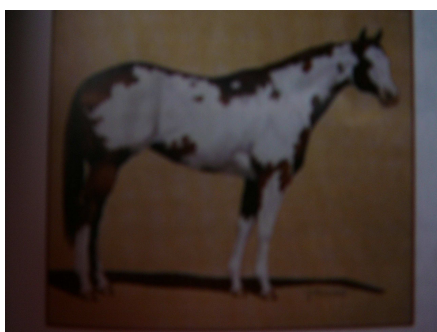


Red Dun

Je pouze specifickou formou předchozího typu zbarvení. Tělo je jasně žluté, hříva, ocas a úhoří pruh jsou zbarveny sytě rezavě. Hříva a ocas mohou být samozřejmě i bílé nebo kombinované.

Sorrel = ryzák

Tělo má jasně rezavou barvu a ocas i hříva jsou obvykle zbarveny ve stejném barevném odstínu, mohou být však žluté, bílé nebo kombinované.



Chesnut = tmavý ryzák

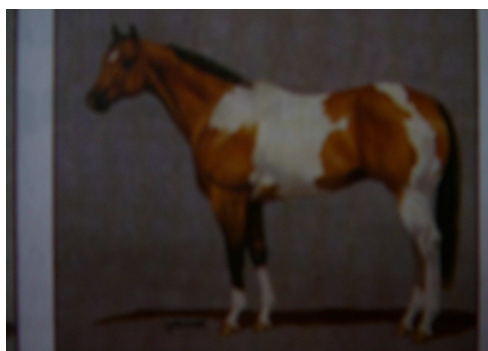
Je tmavší variantou ryzáka. Tělo je sytě červené až jantarově hnědé, hříva a ocas mohou mít stejnou barvu, žlutou, bílou nebo kombinovanou.

Grullo = myšák

Barva těla je šedá jakoby myší. Pozor- všechny chlupy jsou šedé, jedná se o směs černých a bílých chlupů. Typické je černé zbarvení na spodní části končetin. Ocas a hřív a bývají zbarveny černě, bíle nebo kombinovaně.



Buckskin = plavák

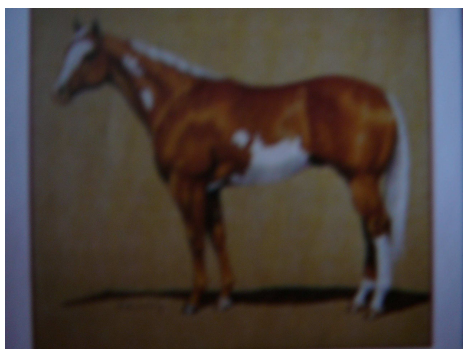


Tělo je zlatožluté, ocas a hřív černé, bílé nebo kombinace obou. Typické je černé zbarvení na spodní části končetin. Na rozdíl od zbarvení dun se nevyskytuje u tohoto typu zebrování končetin ani úhoří pruh na hřbetě.

Gray = vybělující bělouš

Tělo je pokryto směsicí chlupů bílé barvy a ostatních barev. Bělouši se rodí tmavě zbarvení a s postupem věku je v srsti stále více bílých chlupů, až tyto převládnu. Pozor- kůže pod bílou srstí zůstává pigmentovaná, zatímco pod bílou srstí charakterizující painty je nepigmentovaná pokožka.



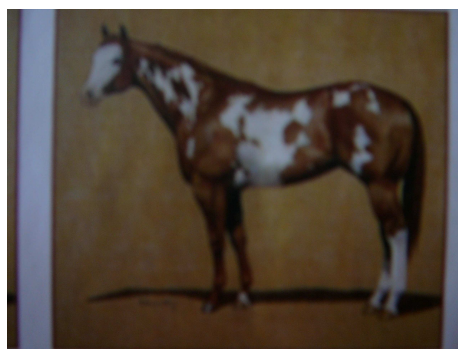


Palomino = žluťák

Barva těla je zlatožlutá, hříva a ocas jsou bílé, žluté nebo zlaté. Ani u tohoto zbarvení nikdy nenajdete úhoří pruh či zebrování končetin.

Red Roan = červený (nevybělující) bělouš

Tělo je pokryto směsicí chlupů rezavých a bílých. Ocas a hříva jsou rezavé, černé, žluté nebo bílé. Se vzrůstajícím věkem koně se jeho zbarvení nemění – nevyběluje.



Blue Roan

Je obdoba předchozího zbarvení Red Roan, s tím rozdílem, že tělo je pokryto směsicí černých a bílých chlupů, ocas a hříva bývají černé.

Bay Roan

Je obdoba předchozích zbarvení Roan, s tím rozdílem, že tělo je pokryto směsicí hnědých a bílých chlupů, ocas a hříva bývají černé, stejně jako nohy.



Cremello

trup, ocas i hřívá jsou smetanové nebo téměř bílé na růžové kůži. Oči jsou modré nebo bezbarvé.

Odznaky jsou téměř nezjistitelné.

Perlino

trup smetanový nebo téměř bílý; nohy, ocas a hřívá světle rezavé nebo světlehnědé. Kůže růžová nebo šedá, oči modré nebo bezbarvé.

(text i foto Český reiner, 2004)



2.2.3 Appaloosa

2.2.3.1 Historie koní Appaloosa

Appaloosa je kůň, jehož původ sahá výhradně ke koním vyšlechtěným indiánským kmenem Nez Percé (neboli Propíchnuté nosy). (V. Vacík 2011)

Nyní se podívejme na vývoj tohoto plemene v Novém světě. Ten začal kolem roku 1500, kdy se první Španělé usadili na území Mexika a začali zde chovat ovce a koně. Přestože indiáni s těmito kolonisty spolupracovali, nesměli na jejich koních jezdit. Postupem času se jim však podařilo koně ukrást a naučili se s nimi zacházet. (V. Vacík 2011)

Roku 1621 připlula z Terstu do Vera Cruz loď s nákladem, který prokazatelně obsahoval také skvrnitě zbarvené koně. Nicméně již řadu roků před tím byli koně zaregistrováni na severu a odhaduje se, že zhruba kolem roku 1700 se

skvrnití koně prostřednictvím Navajů dostali do vlastnictví kmene Nez Percé. Jeho příslušníci se v té době usadili na hranicích států Oregon, Idaho a Washington, kde se živilí rybolovem. V průběhu léta opouštěli údolí a přesunovali se do hor, kde obchodovali se šošony. Při jednom z těchto výměnných obchodů poprvé na vlastní oči spatřili zvíře velké jako jelen, které se živilo trávou a bylo využíváno k nošení nákladů. (V. Vacík 2011)

Samozřejmě, že zvíře prostřednictvím výměnného obchodu získali a brzy nezůstalo pouze při jednom. Jakmile měli Nez Percéové několik koní, přestali si je opatřovat výměnou, ale začali je krást. Do patnácti až dvaceti roků všichni příslušníci kmene vlastnili koně a věděli také, jak s nimi zacházet. Neuplynulo ani sto roků a s kmenem se stala převratná změna - z rybářů a zemědělců se stali kočovní lovci. Tento kmen byl také jediný, který koně choval. To znamenalo nejenom kvantitativní zvyšování jejich počtu, ale také zvyšování kvality chovu. Díky tomu byli těžší koně, kteří nebyli do chovu zařazeni, využíváni jako soumaři. Silné, rychlé a výkonné klisny a hřebci byli zařazeni do chovného programu, zaměřeného na produkci špičkových koní, které bylo mocné využívat pro lov bizonů a pro válečné účely. (V. Vacík 2011)

Nejpozoruhodnější skutečností zůstává, že indiány kmene Nez Percé nikdo koně chovat neučil. Přesto již roku 1806 Lewis ve svém článku popsal, jak byl ohromen elegancí, kvalitou a vytrvalostí koní Nez Percéů. Napsal také, že méně kvalitní koně byli kastrováni a do chovu byla pečlivě vybírána pouze nejlepší zvířata. I když se Nez Percéové přímo nezasloužili o vznik skvrnitých koní, nelze jim upřít zásluhu na tom, že právě appaloosy svými vlastnostmi vynikají nad ostatní plemena. (V. Vacík 2011)

Označení appaloosa získali tito koně až později, zhruba kolem roku 1870. V této době se pěstitelé pšenice usadili u řeky Palouse, kde v té době také žili Nez Percéové, kteří vlastnili velké stádo skvrnitých koní. Farmáři nejprve začali těmto koním říkat "Palouse" a poté "Palousey horses", z čehož později vzniklo označení

"A Palousey". V průběhu času došlo ke zkrácení tohoto výrazu na "Apalousey" a nakonec vznikl dodnes používaný výraz "Appaloosa". (V. Vacík 2011)

Nejkrutější kapitola v historii appaloos začala 15. května 1877, kdy generál Howar obdržel rozkaz dopravit v průběhu třiceti dnů náčelníka Josepha s jeho lidem a veškerým majetkem do rezervace Lapwai. (V. Vacík 2011)

Indiáni slíbili, že se do rezervace přesunou a protože je tlačil čas, museli překročit Hadí řeku. Řeka byla zhruba 400 metrů široká a v danou chvíli se jejím korytem hnala voda z tajících ledových ker. Nez Percéové se dostali na druhý břeh tak, že se nechali vléci svými koňmi, kteří řeku přeplavali zapřaženi do vorů z bizoních kůží. Proud však byl natolik silný, že řadu koní strhl s sebou. Všichni lidé překonání řeky přežili, ale 900 appaloos se utopilo. (V. Vacík 2011)

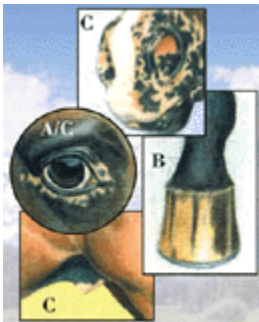
Nez Percéové se dál přesouvali k rezervaci Lapwai. Během cesty však došlo mezi indiány a přistěhovalci k několika drobným potyčkám, které vyvrcholily tím, že tři mladí válečníci zabili u Lososí řeky čtyři osadníky. Tento konflikt vyvolal válku, vlivem které se mírumilovný indiánský přesun změnil ve válečné tažení. Sedmnáctého července byli brzy zrána napadeni kapitánem Perrym, ale jeho 112 vojáků proti pětadesáti bojovníkům Nez Percé nemělo šanci. To byl začátek štvánice na indiány, která trvala přes tři měsíce a jezdci během nich překonali trasu dlouhou 1 300 mil. Další neočekávaný útok přišel ze strany generála Howarda u Clearwateru, ale indiánům se podařilo útok zastavit a pokračovali v útěku přes Lolo Pas s cílem opustit území Spojených států a v Kanadě se připojit k Sedícímu Býkovi. (V. Vacík 2011)

Protože však armáda disponovala telegrafním spojením, podařilo se jí trasu postupujících indiánů vysledovat. Tak se stalo, že za východu slunce 29. září 1877 došlo k druhému útoku na indiány, při němž 600 vojáků americké kavalerie bojovalo v boji muže proti muži proti 120 bojovníkům Nez Percéů. Těm se sice podařilo útok odrazit, ale když se po šestidenním obléhání generál Howard spojil se svým vojskem, pátého října 1877 byli donuceni ke kapitulaci. Zatímco Nez

Percéové byli dopraveni do rezervace, všechny jejich zbylé appaloosy byly zabaveny a prodány ve Fort Keogh.(V. Vacík 2011)

2.2.3.2 Charakteristika plemene Appaloosa

APPALOOSA - je tajemný, magický kůň. Od jiných ho odlišují čtyři základní znaky, o nichž ani odborníci přesně neví, jak vznikly: typické zbarvení, skvrnitá kůže v okolí nozder, oka a genitálií, výrazné bělmo, úzký vertikální pruh na jednom či více kopytech. Tvrdá selekce na prérii z něj udělala koně fyzicky nesmírně zdatného, inteligentního a vnímavého - chovatelé hovoří na prvním místě o jeho srdci a duši. Je to "kůň pro všechny generace", pro každou příležitost (od westernových disciplín přes distanční jízdy, parkur, drezuru, vozatajství, rekreační sport a turistiku až po dostihovy - časový rekord na 4,5 furlongu, tj 905 metrů, totiž držel do roku 1993 právě Appaloosa...).



- **Viditelné bělmo oka** je u Appaloos na rozdíl od ostatních plemen zřetelné a jasně patrné, připomínající lidské oko.
- **Pruhovaná kopyta** jsou jen doplňkovým znakem, protože vertikální pruhování se vyskytuje i u jiných plemen s bílými odznaky na nohou.
- **Skvrnitá kůže** je základní charakteristikou plemene. Růžová kůže (nepigmentovaná) tvoří s tmavými plochami (pigmentovanými) flíčky zejména na nose, kolem očí a na genitáliích. Podobné zbarvení se vyskytuje i u jiných plemen, ale kůži schází kontrast mezi světlými a tmavými plochami, jenž je pro Appaloosy typický (Appaloosa club,2011)

2.2.3.3 Zařazení do plemené knihy

Aby mohl kůň dostat regulérní registraci, musí mít rozeznatelný vzor srsti, nebo pigmentovanou kůži a jeden další typický znak. Koně, kteří mají regulérní registraci, obdrží registrační číslo bez písmen před číslem. I u Appaloos může dojít k tomu, že narozené hříbě postrádá jak typické zbarvení, tak pigmentovanou kůži a

další charakteristické znaky plemene. Takové zvíře je označeno v registru "necharakterističtí" (N/C) a před jeho registrační číslo je umístěno písmeno "N". Přesto ApHC takovýmto koním umožňuje start na ApHC uznávaných závodech a to na základě programu ověřeného rodičovství, známém jako CPO (Certified Pedigree Option). Koně zapojeni do tohoto programu mají před registračním číslem dodatek "CN". Klisna bez typických znaků (N/C) musí být připuštěna jedině Appaloosa hřebcem se všemi specifickými znaky. Hříbě narozené od roku 2002 bez typických znaků (N/C) ze spojení Appaloosa a jiné povolené plemeno (Quarter Horse, A1/1, Ar1/1) zůstává v chovu, ale nesmí být zařazeno do programu CPO.

Chov koní plemene Appaloosa řídí ApHC. ApHC je mezinárodní ústředna plemene koní Appaloosa se sídlem v Moscow, Idaho, USA.

Aby byly způsobilé pro program FPD, kůň musí být registrován u ApHC. Tato možnost může být rovněž provedeno současně s žádostí o registraci. Kůň musí rovněž splňovat tato kritéria:

1. minimálně 73% (22) z jeho předků v předchozích čtyřech (4) generací musí být registrovány u ApHC.

2. Tam musí být minimálně tři (3) z těchto předků jak zplodit a přehrada stranách rodokmenu.

3. Veškeré 'F'-počítal koně v průběhu předchozích čtyř (4) generací žadatele koně rodokmen se považují za 100% pro účely registrace FPD, bez ohledu na původ těchto 'F' počítal koní.

4. Každých 10 let, počínaje rokem 2009 bude minimální procento způsobilosti zvýšit postupně tím, že požaduje jeden další koně v předchozích čtyřech generací žadatele kůň musí být registrovány u ApHC, to je, 23 z 30 začíná v roce 2009, pak 24 z 30 začátek v roce 2019, a tak dále.

5. Koně mohou vstoupit do programu FPD na požadavky procentuální úrovni, které byly na místě v době jejich narození. Například, koně narozený v nebo před rokem

2003, mohou vstoupit do programu FPD na 50 procent, koně narozený v 2004 - 2008 může vstoupit do FPD program na 73 procent, a tak dále. Podívejte se na oficiální Příručka ApHC pro další informace.(Appaloosa.com,2011)

2.2.3.4 Chov Appaloos v ČR

Celkově je v ČR k 22.2.2010 registrováno 463 koní plemene Appaloosa horse rozdělení v jednotlivých krajích takto: Liberecký kraj 6 koní, Pardubický kraj 9 koní, Královehradecký kraj 16 koní, Jihočeský kraj 17 koní, Praha 25 koní, Zlínský kraj 25 koní, Moravskoslezský kraj 35 koní, Olomoucký kraj 38 koní, Karlovarský kraj 39 koní, Plzeňský kraj 40 koní, Jihomoravský kraj 49 koní, Vysočina 49 koní, Ústecký kraj 56 koní a Středočeský kraj 59 koní. (L.Chamrádová, 2011)

2.2.3.5 Povaha a využití Appaloos

Appaloosa je přírodní plemeno zocelené v extrémních podmínkách života v horách i na prérii, což z něho udělalo koně fyzicky nesmírně zdatného, houževnatého a skromného, nevyžadujícího žádný komfort ustájení. Také současné Appaloosy si podržely tyto vlastnosti a díky své inteligenci, přizpůsobivosti a těsné vazbě na člověka patří k nejvšestrannějším plemenům. (V. Vacík 2011)

Neuvěřitelně snadno se učí novým podnětům, proto mají vlohy jak pro westernové tak pro drezurní ježdění. Tvrdí se, že jakýkoli cvik jednou Appaloose ukážete, další den jej již sama nabídne a předvede. Appaloosy pro svou obratnost a děděný cit pro práci s dobyt看 jsou tou nejvhodnější alternativou těm farmářům, pro něž je typický honácký kůň, robusní Quarter již příliš sportovně a jednostranně zaměřeným plemenem. Appaloosy jsou odvážní a ochotní skokani a dobře se umisťují v parkurech i military. Jsou kromě Arabů jedním z nejvhodnějších plemen pro vytrvalostní a distanční jízdy. Sportovní srdce a rychlost dokazují i v dostizích,

kde časový rekord na 4,5 furlongu, tj 905 metrů držela dlouhodobě až do roku 1993 právě Appaloosa. (V. Vacík 2011)

Appaloosy se projevují výrazně nižším stádovým pudem, odvahou a sníženým prahem lekavostí, což spolu s výbornou orientací a jistotou chodu v jakémkoli terénu představuje ideál turistického koně vyrovnaného charakteru s kladným vztahem k člověku a jsou proto hojně využívány farmami, provozujícími turistiku na koni. (V. Vacík 2011)

Obrovskou oblibu u široké základny rekreačních jezdců si sympatické Appaloosy vydobily především mírnou povahou a snadnou jezditelností, kde se poddajnost hřebců nijak výrazně neliší od ovladatelnosti klisen. Hřebci jsou v práci temperamentnější, ale vždy zvladatelní, klisny poctivé a pracovité. Není žádnou výjimkou chovat společně hřebce s klisnou v jednom jednoduchém přístěnku, na jedné pastvině a společně je i jezdit. Appaloosy jsou silně fixované na svého pána a svůj domov, nevyžadují na pastvinách žádný dohled a svévolně je neopouštějí. (V. Vacík 2011)

Podle starého přísloví se appaloosy k dětem a mláďatům chovají ohleduplně, jsou klidné při práci se ženami a dokáží být tvrdé, žádá-li to po nich muž. Tvrdí se také, že pokud je kůň schopen opravdové lásky, pak nejbliže k člověku má právě Appaloosa. (V. Vacík, 2011)

2.2.3.6 Konstituce koní Appaloosa

Typickým znakem těchto koní jsou výrazné oči z dobře viditelným bělmem kolem duhovky. Měří 144-157 cm. Plemeno je známé svou tvrdostí, ovladatelností a učenlivostí. Jinak má appaloosa ještě spoustu dalších znaků, které jsou většinou dědičné (řídka chumáčovitá hřívá a ohon, kůže zejména na chřípí jemně tečkovaná, kopyta svisle černě a bíle pruhovaná. Indiáni své koně nekovali. Délka krku je přiměřená k tělu. Kohoutek je výrazný, šikmá plec podmiňuje dlouhý, lehký a pružný krok. Tak jako u nejlepších honáckých koní je i tělo appaloosy kompaktní, hluboké a s dobře klenutými žebry. Nohy jsou pohodlně korektní a silné. Žíně hřívý

a ohonu tvoří obyčejně prameny a jsou jemné a řídké. Tomuto rysu se dávala přednost, protože nevázne při pohybu v křovinách tak, jako hustý ohon. (Appaloosa club, 2011)

2.2.3.7 Základní barvy srsti Appaloos

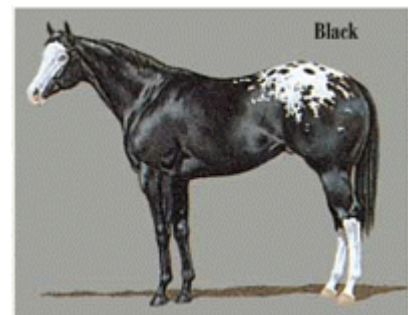
ApHC rozeznává následujících 13 barev, které v kombinaci se skvrnami, prokvetlou srstí a flíčky tvoří tisíce nenapodobitelných kombinací:

Bay - barva těla se mění mezi žlutohnědou přes červenohnědou až ke světlé zlatohnědé. Hříva a ocas musí být vždy černé.

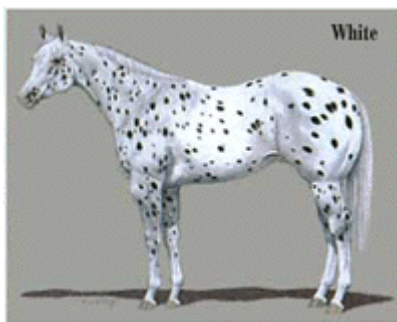


Dark Bay or Brown - na tmavohnědém koni je všechna srst hnědá s plochami světlejších tónů, které se mohou nacházet na hlavě, na plecích, na bocích, na spodku břicha, na vnitřních horních partiích nohou nebo horních stehnech. Hříva, ocas a nohy musí být černé.

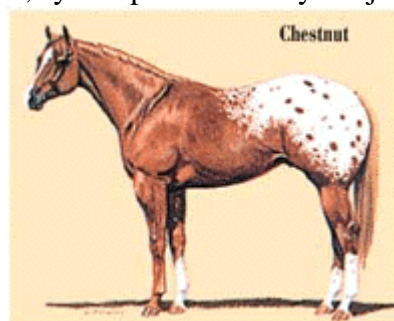
Black (černá) - barva těla je černá, bez světlých skvrn. Tlama, boky a nohy musí být černé, stejně jako hříva a ocas.



White (bílá) - barva těla je sněhobílá s růžovou nebo světle zbarvenou kůží. Někteří koně Appaloosa mají bílou barvu těla s mnoha tmavými puntíky na mnoha partiích nebo na celém těle. Pod tmavým puntíkem se nachází tmavá kůže. Tato barva se někdy označuje jako "leopard". Je podobná zbarvení dalmatina, ale pro potřebu registrace se označuje jako "bílá s puntíky". Hřívá a ocas musí být bílé.



Chestnut (kaštanová) - barva těla se mění od zlaté přes odstín mědi až k tmavé barvě jater. Kaštan vykazuje malé plošky černé srsti; tyto "špinavé skvrny" nejsou žádné puntíky a proto nejsou žádnými znaky koně Appaloosa. Světější odstín kaštanové smí mít lehčí příměs bílých chlupů v srsti, ale ne v dostatečném počtu, aby to bylo možno označit za prokvetení. Zřídka vidíme kaštanového koně s tak světlou barvou, abychom jej mohli zaměnit s Palomino. Barva hřívý a ocasu se může měnit ve stejných barvách jako tělo až ke světlé a přitom se mohou vyskytovat nějaké černé vlasy. Avšak hřívá a ocas nejsou nikdy černé.



Sorrel (ryzák) - je zbarvení velmi podobné barvě chestnut s tím rozdílem, že sorrel má barvu těla všude jednotnou (bez světlejších, či tmavších ploch). Hřívá a ocas jsou vždy v barvě srsti.

Dun - barva těla je žlutavá, nebo zlatá a smí směřovat k barvě matné mědi. Tento kůň má vždy na hřbetě úhoří pruh (pokud se nevyskytují bílé znaky) a smí mít zebrové pruhy na nohou a příčné pruhy na zátýlku. Hlava a ocas smějí být hnědé, červené nebo žluté nebo směsí těchto barev.





Palomino (žluták) - bývá popisována jako barva 22 karátového zlata. Jeho barva srsti je běžně zlatožlutá, hřívá a ocas jsou vždy světlejší, než barva těla, ale zřídka zcela bílé. Skvrny, vyskytující se na zádi koně nejsou znakem koně Appaloosa.

Gray (šedý) - šedá barva srsti je směsí bílých a černých chlupů, které rostou na černé kůži. Hřívá a ocas musí být vždy šedé (směs bílých a černých žíní), nebo černé. Většina šedých koní se rodí jako velmi tmaví nebo černí a mají málo bílých chlupů v srsti. První rozšíření bílých chlupů je možno vidět kolem uší a očí. Později se začne ukazovat více bílých chlupů roztroušených na



hřbetě a na zádi. Barva srsti v každém následujícím roce zesvětlá, protože bílé chlupy postupně nahradí chlupy černé. Někdo může občas nesprávně považovat staršího šedáho koně za bílého, jestliže si pečlivě neověří zbývající černé chlupy nebo černou kůži.

Grulla - tato barva se zčásti označuje jako kouřová, jako holubí nebo myší a nevzniká ze směsi tmavých a bílých chlupů, ale každý chlup je myší barvy. Hřívá, ocas a spodek nohou jsou obvykle černé. Koně grulla smějí mít úhoří pruh na hřbetě, příčné pruhy přes kohoutek a zebrování na nohou.



Red Roan - prokvetlost vzniká směsí základní barvy s bílými chlupy po celé srsti. Není tam opravdu žádný strakatý chlup. U zbarvení red roan je srst směsí červených a bílých chlupů. Hřívá a ocas mají být stejné, jako základní barva zvířete a mohou být smíchány s bílými žíněmi. Proto se mají hřívá a ocas koně red roan jevit jako červené.

Blue Roan - tato barva srsti vzniká z poměrně stejné směsi černých a bílých chlupů. Tmavší oblasti obsahují větší množství černých chlupů a nacházejí se na hlavě a na spodku nohou. Hlava a ocas mají být od čeré do šedé, která vychází ze směsi černých a bílých žíní. Kůň se zbarvením roan může časem vybělovat.



(obr. K tématu Gogole, 2011) (Appaloosa.com)

2.2.3.8 Poloha vzoru srsti Appaloos

Aby bylo možno přezkoumat různé vzory srsti, je žádoucí popsat správně, jasně a s dostatečnou přesností speciální anatomické oblasti koně. Kresba (viz. obrázek) má pomoci majiteli při přesném popisu míst, kde se vyskytují znaky na jeho koni. Pět rozlišení vzoru užívaných u ApHC:

- **Blanket over... (deka přes)**
 - Hips (boky)
 - Loin and Hips (bedra a boky)
 - Back and Hips (hřbet a boky)
 - Body and Hips (trup a boky)



- **Leopard** - znamení pokrývají celé tělo. Tmavé puntíky na bílém podkladě.

- **Snowflake (sněhové vločky)** - Bílé puntíky na tmavém podkladě.





- **Roan (prokvetlost)** - celé tělo prokvetlé (viz. zbarvení roan).

- **Frost (mráz)** - prokvetlá jenom zád'.



(Appaloosa club,2011)

2.3 Westernové ježdění

Westernové ježdění vzniklo praktickou potřebou obratnosti kovbojů na koních na dobytkařských rančích v USA. Ti mezi sebou soutěžili, kdo je lepší, obratnější, rychlejší. Dnes je sportem, uměním předváděným pro diváky na celém světě. Původní rodea dnes doplňují další druhy westernových jízd. (Edwards,1991)

2.3.1 Základní pravidla výběru koně

- Ideální jsou široko posazené oči, což naznačuje prostornou mozkovnu stejně jako dobrou schopnost vidění. Velké nozdry umožňují koni nasát dostatek vzduchu – hlavní předpoklad pro plný výkon. V opačném případě se brzo unaví, protože krev se neokysličuje a nevyživuje svaly.
- Kůň používá krk k udržování vlastní rovnováhy. Kůň s příliš dlouhým krkem hýbá často rozpadlý, krátký krk zase koni nijak nepomáhá k udržení rovnováhy, především při zastavení a v obracech. Hlava by měla být zavěšena na krk čistým štíhlým hrdlem. Hrdlem prochází průdušnice, takže je-li hrdlo příliš masité, neumožňuje koni uvolnit se ve vazy a současně bez potíží dýchat. Odborníci tvrdí, že téměř dvojnásobná délka horní lile krku oproti linii spodní je takřka ideální.

- Lopatka a její postavení má rozhodující vliv na krok koně. Čím strmější lopatka, tím kratší krok – pro koně je fyzicky nemožné udělat krok za hranici úhlu lopatky. Jízda na takovém koni je nepohodlná pro jeho drobný krok s vysokou akcí. Šikmá lopatka naopak umožňuje prostorný krok. Přední nohy by měly být dost dlouhé, aby umožnily prostorný krok, avšak kůň na tzv. vysoké noze také není ve westernovém ježdění žádoucí, protože většinou postrádá potřebnou koordinaci. Rozhodující je délka spěnky a její úhel, který by měl být stejný jako u lopatky – obě totiž fungují jako mechanismus, pohlcující nárazy, který takto chrání nohy koně. Zdravé nohy musí být také rovné. Spustíte-li pomyslnou kolmici ve středu lopatky, měla by procházet středem holeně a spěnkou. Jakékoli jiné postavení znamená defekt a nadměrné zatížení kostí, kloubů a šlach. Při čelném pohledu jsou stejně nežádoucí postoje sbíhavé či rozbíhavé.
- Dobře utvářený kohoutek je velmi důležitý především tam, kde se počítá s prudkými pohyby – cutting, reining, barrel race apod., protože pomáhá udržet sedlo na místě. Vysoký kohoutek doplněný správně šikmou lopatkou obvykle znamená velkou kapacitu plic a tím i větší vytrvalost. Je-li kohoutek níž než zád', posunuje se celé těžiště koně dopředu a kůň má pocit, jakoby stále chodil z kopce a nedokáže zvedat nohy. Dobrou pomůckou pro posouzení stavby těla je porovnání linie hřbetu (od kohoutku k nejvyššímu bodu zádě) a břicha (od lokte ke kolenu). Výrazně kratší horní linie je podstatná pro to, aby byl kůň schopen se podsadit.
- Základem pohybu westernového koně je podsazení zádi. K tomu musí být ale zád' i bedra dostatečně silná. Dívejte se po výrazném osvalení na stehnech a bérkách, krátkém hřbetě a pozvolně se svažující zádi. Je-li zád' příliš krátká, značí to dvě věci: je tvořena krátkými kostmi, a tudíž i krátkými svaly, které nejsou schopny vyvinout dostatek síly, a navíc krátké kosti neumožní koni prodloužit krok a došlapovat zadními nohama hlouběji pod trup. (Lečková,2003)

2.3.2 Vybavení

Westernové uzdečky

Browbend: uzdečka s klasickou čelenkou, většinou s koženým uzlíkem uprostřed, zdobená stříbrem, tkanými ozdobami z vláken, stříbrnými korálky či střapečky z žíní. Efektní je provedení s lícnicemi, které se plynule rozšiřují směrem k udidlu. Bývají bohatě zdobeny stříbrem nebo ražbou v kůže a na koni krásně vynikají. Obvykle je kombinována s podhrdelníkem, což z ní činí vhodný typ pro práci s mladými koňmi a tam, kde potřebujeme uzdečku lépe fixovanou.

One-ear: uzdečka na jedno ucho, doplněná většinou pákovým udidlem. Je vhodná na již příježděného koně, u kterého hrozí prakticky nulové nebezpečí krizových situací, při nichž by si kůň mohl uzdečku stáhnout z hlavy.

Double-ear: uzdečka na dvě uši, na níž klasické fixování čelenkou nahradila dvě poutka pro uši. Sedí na hlavě dostatečně pevně, aby mohla být použita se stihlem, pákou či bosalem. Lze ji kombinovat s podhrdelníkem nebo ji použít i bez něj. (Lečíková,2003)

Westernová sedla

Sedlo kozlíkové konstrukce přizpůsobené na práci s dobyt看em. Jeho hlavní charakteristikou je tzv. hruška (horn), která slouží na upnutí hlavního pracovního nástroje kovboje - lasa. Podle převažující práce či stylu ježdění na které se sedlo používá, jsou potom upraveny jeho ostatní části. K charakteristickým prvkům, jimiž se odlišuje od ostatních sedel patří tzv. swel - zesílená přední část kolem přední rozsochy (forku a gulletu), která je jakousi reminiscencí na bandalíry v občanské válce a slouží jako opora sedu při náhlém zastavení koně. Potom jsou to kožené chrániče holení jezdce tzv. fendre. Na westernových sedlech bývá vyšší zadní opěrka než na jiných typech sedel, která se nazývá kentl. Výškou hornu, forku a kentlu se liší od sebe sedla cuttingová od roppingových. Cuttingová sedla (sedla používaná na třídění dobytka) mají vyšší horn a vyšší cantle. Také mají delší a více vpředu umístěné třmenové řemeny. Roppingová sedla (sedla používaná zejména na

chytání dobytka do lasa) naproti tomu mají nižší horn a nižší kentl, protože kovboj po odchycení telete musí rychle sesednout z koně, aby tele spoutal. Rančová sedla nebo sedla pracovní se neliší od předešlých tvarem, ale mohutností a pevností. Kromě toho se ještě zhotovují sedlá na reining (westernovou drezuru), která jsou lehká s posedlím umístěným více vpředu a tzv. show sedla, která jsou bohatě zdobena a používají se též na soutěže. (Mahler, 1995)

2.3.3 Westernové disciplíny

2.3.3.1 Disciplíny zaměřené na příjezděnost, poslušnost a ovladatelnost koně (reining, western horsemanship, western riding, trail a western pleasure)

REINING



- Reiningové úlohy mají odstupňovanou obtížnost: začínající, lehký a těžký reining. Všechny úlohy v podstatě zahrnují stejné prvky:
- **Sliding stop:** Sliding stop je asi nejtypičtější reiningový prvek, kdy kůň přejde z plného trysku do zastavení. Tomuto cviku předchází takzvaný *rundown*, kdy kůň postupně a plynule zrychluje na rovné čáře, až do započetí samotného stopu. Ve stopu by kůň měl ohnout záda a sklouznout se na podsazených zadních nohách, zatímco přední doklusávají. Hodnotí se zejména plynulost zrychlení na *rundownu*, ochota koně zastavit, rovnost a plynulost sklouznutí. Sliding stop se provádí v kombinaci s dalšími cviky, celkově jsou za manévry spojené s tímto prvkem udíleny tři známky.
- **Rollback:** Rollback se provádí po sliding stopu. Jakmile se kůň zastaví, provede obrat o 180°, ze kterého rovnou naskočí do cvalu. V úloze musí být jeden rollback na pravou a jeden na levou stranu. Hodnotí se zejména

ochota, plynulost, přesnost otočky a okamžité nacválání. Za trojici rundown - stop - rollback se udílí jedna známka.

- **Couvání:** Couvání se rovněž provádí po sliding stopu. Kůň musí na minimální pobídku ochotně zacouvat minimálně 3 metry. Hodnotí se zejména ochota, přímost a rychlost couvání. Trojice rundown - stop - couvání bývá opět hodnocena jednou známkou.
- **Spiny:** Jeden spin je otáčka o 360° okolo nehybné vnitřní zadní nohy, přední nohy by se měly pohybovat v klusovém tempu po kruhové dráze. V reiningové úloze se provádí 4 tyto otočky plynule za sebou, je kladen velký důraz na přesné zastavení. Vyšší rychlost zvyšuje náročnost cviku a při korektním provedení znamená i lepší hodnocení. Spiny doleva jsou známkovány odděleně od spinů doprava, což znamená zisk dvou známek.
- **Kruhy:** Kruhy tvoří největší část reiningové úlohy. Klasická úloha se skládá ze tří kruhů na levou ruku a tří na pravou. Na každou ruku se provádí dva velké rychlé kruhy a jeden malý pomalý v zadaném pořadí. Všechny odchylky od kruhové dráhy jsou penalizovány, zejména je kladen důraz na projíždění přesným středem arény. Dále se hodnotí plynulá a ochotná výrazná změna rychlosti, takzvaná speed control. Kruhy na levou ruku jsou hodnoceny odděleně od kruhů na pravou, dvojice tak získá dvě známky.
- **Přeskoky:** V rámci práce na kruzích obsahuje každá reiningová úloha i přeskok z levého cvalu do pravého a naopak. Přeskok musí být proveden bez přerušení cvalu v rámci jednoho skoku a v přesně definovaném místě. Důraz je také kladen na ochotu a plynulost přeskoků. Za špatný přeskok a po něm následující kontrakval nebo křížování lze ve spojení s kruhy nasbírat velmi rychle značné penalty. Hodnocení bývá započteno ve známce za kruhy, nebo se hodnotí projetí osmičkové trajektorie jako jeden prvek.
- **Prodleva:** V úloze bývá předepsáno několik prodlev, kdy musí kůň demonstrovat, že dokáže klidně a vyrovnaně stát a čekat na pobídky jezdce. Většinou bývají předepsány mezi jednotlivými prvky, závěrečná prodleva

značí ukončení úlohy. Hodnocení těchto prvků bývá započteno do následujícího manévru.

- **Chůze do kolbiště:** Některé úlohy začínají rovnou cvalem do arény, jindy je nutno dojít na střed krokem nebo klusem. Ve středu arény pak jezdec musí před další prací zastavit nebo přejít do kroku. Již při chůzi na střed je dvojice hodnocena v rámci prvního manévru, hodnotí se zejména klid koně a uvolněnost.

Hodnocení

Každá dvojice vstupuje do kolbiště se 70 body, které reprezentují korektně zasetou jízdu. Úloha je rozdělena na 7 až 8 manévru, za každý z nich pak rozhodčí přidělí dvojici známku vyjádřenou body od -1,5 do 1,5 s půlbodovým dělením. -1,5 znamená extrémně špatné provedení, 1,5 je excelentní výkon. Navíc mohou být rozhodčími kdykoli uděleny penalizace za závažné prohřešky a odchylky od úlohy. Skóre nad 70 bodů jsou vidět spíše na mezinárodní úrovni.

Mezi chyby snižující hodnocení manévru patří například:

- nadměrné otvírání huby koně, žvýkání, házení hlavou
- předvídání pomůcek
- nedostatek plynulosti, přesnosti a přímosti, zakopnutí
- příliš výrazné pomůcky, ztráta třmenu

Penalizace

- **Diskvalifikace:** Chyby, které vedou k diskvalifikaci (no score):
 - zneužívání nebo týrání koně
 - použití zakázané výstroje (například nelegální uždění, vyvazování, bič)
 - použití jakýchkoli prostředků omezujících přirozený pohyb ocasu koně
 - nepředvedení koně ke kontrole po skončení úlohy
 - nevhodné chování soutěžícího

- **Nulové hodnocení:** Chyby, které vedou k nulovému skóre (zero score). Na rozdíl od diskvalifikace může jezdec s nulovým skóre postoupit do dalšího kola vícekolové soutěže.
 - špatné držení otěží
 - použití romalu nedovoleným způsobem
 - nedokončení úlohy jak je předepsána, provedení manévru jinak než je předepsaný, vložení manévru navíc (včetně přetočení spinu o víc jak 90° nebo couvání víc jak dva kroky mimo předepsané místo)
 - závada výstroje nedovolující dokončit úlohu
 - odmítnutí poslušnosti koně
 - klus víc než 1/2 kruhu nebo 1/2 délky arény
 - pád koně nebo jezdce

- **Penalizace 5 bodů**
 - použití ostruh před obříšníkem
 - použití ruky k postrašení nebo pochválení koně
 - držení se sedla
 - neposlušnost koně včetně kopání, kousání, vyhazování a vzpínání

- **Penalizace 2 body**
 - přerušení chodu
 - zamrznutí v průběhu spinu nebo rollbacku
 - nezastavení nebo nepřejítí do kroku před zahájením cvalu
 - pokud kůň začne stop před značkou

- **Penalizace 1 bod**
 - 1 bod za každou započatou čtvrtinu kruhu při křížování nebo kontracvalu
 - přetočení nebo nedotočení spinu o víc jak 1/8, ale méně než 1/4

- **Penalizace 1/2 bodu**
 - rozložený přeskok
 - klus před nacváláním na kruh nebo po rollbacku do 2 kroků
 - přetočení nebo nedotočení spinu do 1/8

- nedodržení předepsané vzdálenosti od hrazení při stopu nebo rollbacku

Soutěže

V reiningu v zásadě neexistuje posloupnost obtížnosti různých úloh a všechny bývají na podobné úrovni. Místo toho bývá uplatněno dělení podle stáří koní a zkušeností jezdce.

Pro koně bývají soutěže děleny na třídy:

- **Futurity:** Pro tříleté koně.
- **Junior:** Koně do šesti let.
- **Senior:** Pro šestileté a starší.
- **All ages:** Zde mohou startovat všichni koně od tří let.
- **Začínající:** Pro koně bez dřívější závodní kariéry, startující na závodech prvním rokem.

Základní třídy jezdců:

- **Mládež:** Účastníci do 18 let, nesmějí předvádět hřebce. Kůň je v majetku jezdce nebo přímého příbuzného.
- **Amatér:** Třídy se nesmí účastnit jezdci vydělávající prací s koňmi ani mládež. Někdy se také označuje jako non-pro. Kůň je v majetku jezdce nebo přímého příbuzného.
- **Open:** Zde mohou startovat profesionální jezdci a trenéři, ale i amatéři a mládež.
- **Začínající:** Pouze pro soutěžící, kteří startují na soutěžích prvním rokem.

Na soutěžích je pak vypsáno několik kombinací požadavků na koně a jezdce, u nás se nejčastěji vyskytuje kombinace Amatér Reining All ages, Open Reining Junior a Open Reining Senior. (Lečíková,2003)

FREESTYLE RIDING



Je to spíše show než soutěž, přestože se určuje konečné pořadí podle daných pravidel. Každý účastník předvede v časovém limitu vlastní úlohu obsahující předepsané reiningové prvky. K úloze je hudební doprovod (který si soutěžící dodá), a předvedená úloha by měla být s hudbou sladěna. Soutěž se jede v kostýmu odpovídajícímu hudbě a "příběhu", který jezdec předvádí. Jezdci často využívají toho, že nejsou vázáni na povinné uzdění, a předvádějí reiningové prvky zcela bez uzdění, s volnými rukama gestikulují a rozvíjejí děj. Rozhodčí hodnotí nejen čistotu a kvalitu provedení reiningových prvků, ale také sešranost úlohy s hudbou a "umělecký dojem" z předvedené scénky. (Pravidla soutěží WRC 2003)

WESTERN HORSEMANSHIP

V názvu této disciplíny je obsaženo vše potřebné: je tam člověk, je tam kůň a vztah mezi nimi. V současnosti již nejde tolik o ono „umění sedět“, ale o „umění jezdit“ – o umění jemné komunikace mezi partnery – jezdce a koně.

Přesto se bude pozornost rozhodčího o trochu více soustřeďovat na jezdce než na koně. Kapitola o správném sedu je pro vyznavače horsemanshipu obzvláště důležitá a její náplň by měli dodržovat s velkou pečlivostí. Vzpřímená hlava, téměř nehnutá ruka s otěží, nohy bez sebemenšího pohupování.

Vlastní soutěž sestává ze dvou částí: první z nich je samostatná úloha sestavená rozhodčím, jež je dána jezdcům k dispozici nejméně 1 hodinu před zahájením soutěže. Hodnocení této úlohy je rozhodující, protože ke druhé části soutěže většinou nastupují jen nejlepší jezdci z první části. Tou druhou částí je krátké předvedení po obvodu jízdárny ve stylu western pleasure.

Pravidla umožňují do úlohy horsemanshipu zahrnout všechny chody, včetně prodloužených, na přímých liniích i vlnovkách, kruhy a osmičky, couvání, obraty kolem předku i zádi, ustupování na holeň, práci ve dvou stopách, přeskoky jednoduché i letmé, kontroval nebo dokonce jízdou bez třmenů. (Pravidla soutěží WRC 2003)

WESTERN PLEASURE



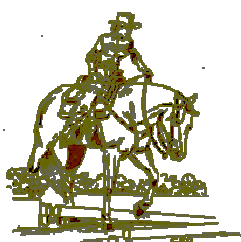
Tato disciplína je v kvalitním provedení dost náročná. Dvojice postupně absolvuje po obvodu kolbiště všechny tři chody: krok, klus a cval oběma směry podle pokynů rozhodčího. Klus a cval jsou proti klasickému anglickému ježdění velmi pomalé, ale toto zpomalení musí vycházet ze správného podsazení zadních nohou. Otěže jsou volné a přilnutí téměř neznatelné, nadměrné používání otěží je penalizováno. Dvojice musí působit dojmem naprosté uvolněnosti a pohody. Rozhodčí hodnotí reakce koně na pobídky, čistotu chodů, výraz koně, nesení krku a hlavy atd. a stanovuje pořadí dle vlastního uvážení, soutěž se tedy neboduje. Rozhodčí mimo to může od soutěžících vyžadovat pro přesné stanovení pořadí přídatné úlohy (prodloužený klus, couvání apod.) (Pravidla soutěží WRC 2003)

WESTERN RIDING



Pro tuto soutěž existují dvě úlohy, přičemž obě mají společné prvky: práce ve všech chodech, couvání, překonání jednoduché překážky a několik letmých přeskoků. Právě přeskoky jsou klíčovými body úlohy, protože se hodnotí jejich čistota a přesnost provedení, stejně jako plynulost a klidné provedení celé úlohy, kdy kůň ochotně reaguje na pobídky jezdce. Dvojice je hodnocena podle stupnice 0-100 bodů, kde 70 je považováno za průměrný výkon. (Pravidla soutěží WRC 2003)

TRAIL

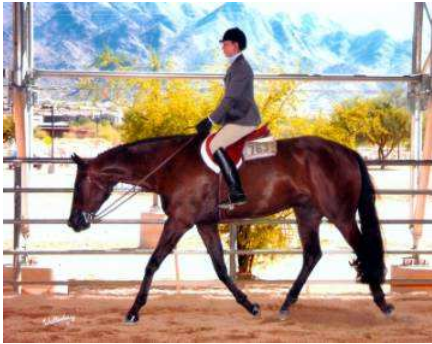


Simuluje překonávání překážek, s nimiž se kůň setkává při práci na ranči. Dráhu trailu určuje rozhodčí. Plánek zahrnující překážky, způsob jejich překonání a chody musí dát k dispozici alespoň 1 hodinu před zahájením soutěže.

Trail tvoří celkem 6 překážek, z nichž 3 jsou povinné (průchod brankou, překonání řady kavalet, couvání) a volitelné (např. vodní příkop, přenášení předmětu, chůze

přes houpačku, ustupování na holeň nad kavaletou atd.) Nejlépe jsou hodnoceni koně, kteří si překonání překážky řeší sami, bez nebo jen s minimálními pobídkami jezdce. (Pravidla soutěží WRC 2003)

HUNTER UNDER SADDLE



Ačkoli je tato disciplína zařazena do westernového stylu, úbor jezdce i koně je ve stylu anglickém. Základem je honební sedlo s podsedlovou dekou v bílé nebo přírodní barvy, klasická uzdečka s anglickým lomeným stíhlovým udidlem. Výstroj jezdce v anglickém stylu zahrnuje vždy bezpečnostní helmu, sako,

košili s vázankou, anglické rajtky v tradičních konzervativních odstínech a vysoké jezdecké boty. Předvedení koně v této disciplíně je v kroku, klusu a cvalu na obě ruce, měli by ochotně couvat a klidně stát. Měli by se pohybovat v dlouhém nízkém rámci a měli by umět prodloužit krok na prostornější, jako při jízdě krajinou při lovu. Koně s rychlými krátkými kroky by měly být penalizováni, jako i koně s přehnaným sebráním a nepřirozenými chody. (Pravidla soutěží WRC 2003)

. 2.3.3.2 Disciplíny pracovní

(cutting, working cow horse, team penning)

CUTTING



V této vpravdě pracovní disciplíně má kůň ukázat, jak je schopen samostatně pracovat s teletem. Jezdec má za úkol ukázat koni, které tele ze stáda chce oddělit. Kůň by měl umět tele ze stáda vyvést, aniž by stádo poplašil. Dál má kůň za úkol tele udržet oddělené od stáda.

Jde zde o samostatnou práci koně. Jakmile kůň žene vybrané dobytče od stáda, musí jezdec povolit otěž a jakákoliv pomůcka od jezdce je trestána penalizací. Kůň má předvést, jaký má cit pro krávu (cow sense), jak dokáže předvídat pohyby dobytčete a správně na ně reagovat. Na provedení úlohy má dvojice 2,5 minuty. Bodovací stupnice je od 60 do 80 bodů. Disciplína je velice náročná. Dobrý cuttingový kůň má

pohyby ovčáckého psa, pracuje samostatně nízko při zemi (Pravidla soutěží WRC 2003)

WORKING COW HORSE

Je další disciplínou založenou na práci s dobytkem. Oproti cuttingu zde kůň pracuje s jedním kusem. Musí jej udržet na jednom místě, musí jej dvakrát hnát po dlouhé stěně kolbiště, přičemž pravidla předepisují alespoň dvakrát změnit směr. Následuje vyvedení dobytčete na kruh ve středu a uzavření velkého kruhu ve cvalu v každém směru. Toto vše musí kůň s jezdcem zvládnout za 2 minuty. Soutěž má ještě druhou část - drezurní. Rozhodčí vybere jednu ze tří reiningových úloh. Při shodném výsledku rozhoduje lepší výkon z první části. (Pravidla soutěží WRC 2003)

TEAM PENNING



Podstatou soutěže je, aby členové družstva v časovém limitu 2,5 minuty ze stáda dobytka oddělili 3 kusy a zahnali je do malé ohrádky uvnitř kolbiště. To vše je ztíženo tím, že oddělené kusy musí mít stejná čísla nebo značky shodné barvy. Pokud tomu tak není, zůstává tým bez hodnocení. (Pravidla soutěží WRC 2003)

2.3.3.3 Disciplíny rychlostní

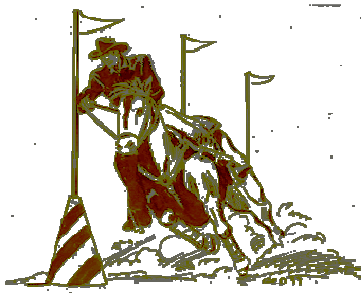
(barrel racing, pole bending)

BARREL RACING



Je to rychlostní disciplína. Vítězem se stává ten, kdo v nejkratším čase projede vymezenou dráhu. Ta je určena třemi barely umístěnými v rozích rovnostranného trojúhelníku. Jezdec s koněm musí každý barel objet a uzavřít kolem kruh, přičemž nesmí barel porazit. Sražení znamená penalizaci 5 trestných vteřin. Barrel racing je zároveň rodeovou disciplínou. (Pravidla soutěží WRC 2003)

POLE BENDING



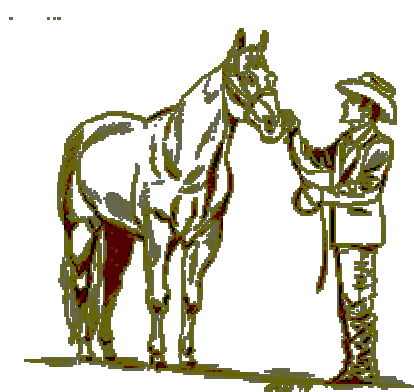
Druhá z rychlostních disciplín, technicky náročnější. Její dráhu tvoří šest tyčí. Dvojice po projetí startovní čáry cválá k poslední z nich, objede ji a potom projede mezi tyčemi tam a zpět jako ve slalomu. Po objetí poslední tyče se vrací přímo do cíle. Každé poražení tyče je penalizováno pěti trestnými vteřinami.

Pole bending je zároveň i rodeovou disciplínou. (Pravidla soutěží WRC 2003)

2.3.3.4 Disciplíny nejezdecké

(halter)

HALTER (SHOWMANSHIP)



Předvádění koní na ohlávce. Posuzuje se především exteriér koně s přihlédnutím na chovatelské hledisko u jednotlivých plemen westernových koní. U nás se zatím tato soutěž nevypisuje. Na našich kolbištích ji nalezneme v trochu jiné podobě jako showmanship at halter. Jde o soutěž pro děti a mládež, při níž je hodnocen vodič a jeho schopnosti koně

zvládnout a spáravně předvést

(Pravidla soutěží WRC 2003)

2.3.4 RODEO v ČR

2.3.4.1 Historie rodea v ČR

Rodeo Corral WI-CZ(RC) je samostatnou organizační jednotkou neziskové organizace Westerners International-CZ. Už více než deset let – od roku 1993, organizuje rodeové závody nejen v České republice, ale také v Polsku. Je první organizací v ČR, která měla schválený tzv. „Řád na ochranu zvířat při veřejném vystoupení a svodu zvířat“. Členové RC vypracovali také Pravidla a Soutěžní řád v souladu se zákony České republiky. Celý model soutěží se časem vypracoval do současné podoby. (rodeo corral)

Celý model soutěží se časem vypracoval do současné podoby.

- o Mistra České republiky v rodeu
- Pohár Dyka Krchova juniorů

O Mistra ČR se jezdí tyto disciplíny:

- **Alley** – vedení dobytčete uličkou
- **Team Penning** – oddělování tří kusů ze stáda
- **Cattle Penning** – zahánění
- **Cattle Brending** – značkování telete
- **Team Sorting** – třídění dobytka
- **Calf Roping** – lasování telete
- **Ranch Roping** – pracovní rančerské lasování
- **Steer Wrestling** – kácení telete
- **Modifikace Steer Wrestling** – stuha
- **Barrel Race** – barelový závod okolo tří barelů
- **Pole Bending** – slalom kolem tyčí
- **Hats** – klobouky
- **Ribbon Race** – stuhový závod

V Poháru Dyka Krchova jezdí junioři rychlostní a dobytkářské disciplíny:

- **Barrel Race** – barelový závod
- **Pole Bending** – slalom kolem tyčí
- **Team Penning** – oddělování tří kusů ze stáda
- **Cattle Brending** – značkování telet

2.3.4.2 Dobytkářské disciplíny

Alley

Alley je disciplína na čas a jedno kolo. Časový limit jsou 2 minuty. Čas může zkrátit hlavní rozhodčí. Startuje se tehdy, když dobytče vyjde z vypouštěcího zařízení do corralu. Vylosovaný kus vede jezdec po trase, která je předem vytyčena brankami (zpravidla třemi) a musí být proveden brankami v určeném pořadí. Přitom již překonaná branka přestává existovat, takže je přípustné, aby se dobytče vrátilo do již překonané branky. Cílová branka corralu se otevře po projetí 1. branky nebo po uplynutí 1 min. časového limitu od startu a teleti se otevírá úniková cesta. Použití otěží, biče, lasa a jiných obdobných pomůcek k tlačení vylosovaného kusu je zakázáno. Použitím je míněn přímý kontakt pomůcek s dobytčetem. Čas se měří od vyběhnutí dobytčete z vypouštěcího zařízení do protnutí cílové čáry při opuštění corralu. Přitom jezdec nemusí cílovou branku zavírat. Jezdec je diskvalifikován v případech, kdy dojde k nedodržení trasy nebo kdy je překročen stanovený limit. (rodeo corral)

Calf roping

Je disciplína na čas a dvě kola, časy se sčítají. Při diskvalifikaci jezdce v daném kole se zapisuje čas v hodnotě 5 minut. Po vypuštění telete z vypouštěcího zařízení smí jezdec teprve vyběhnout s koněm a chytout jej hodem lasa za krk. Po chycení telete pustí jezdec laso na zem. Chycením telete se rozumí hození smyčky lasa jezdcem na koni na krk zvířete a pouze tento způsob chycení dobytčete je platný. Přitom smyčka lasa musí spočívat kolem krku telete v okamžiku, kdy jezdec seskočí na zem. Tele musí cválat v okamžiku, kdy jezdec hodí laso. Časový limit je 30 vteřin, během

kterých má jezdec možnost pouze jednoho hodu lasem. V každém kole chytá jezdec jiné tele. Čas se zastavuje v okamžiku, když jezdec stojí na zemi oběma nohama a kůň není v pohybu. Použití jiné než pevné hondy je zakázáno. Použití otěží, lasa a jiných obdobných pomůcek k tlačení vylosovaného kusu je zakázáno. (rodeo corral)

California Ranch Roping

Je disciplína na čas a dvě kola, časy se sčítají. Časový limit je 2,5 minuty a soutěžní tým tvoří 2 jezdci. Ohrada se rozdělí na 1/3. Menší část corralu je dobytčí, kde jsou umístěna telata s obojky a čísla. Oba jezdci jsou vybaveni lasy s vycvakujícími hondami. Jezdci mají za úkol vytřídit určené tele na nedobytnou část a zalasovat. Lasuje nejdříve první jezdec(roper), který má nižší číslo z té dvojice. Lasující jezdec čeká na nedobytnou straně, než mu druhý jezdec(cater) vytřídí vybrané tele, které musí zalasovat. Pokud jezdec tele nechytne na první pokus, nesmí znovu házet, ale pomůže druhému jezdcovi nadhánět vytřídné tele, který má možnost házet místo něj. Pokud ani jeden z dvojice tele nechytí, jsou oba diskvalifikováni. Tele může jezdec chytnout smyčkou lasa přes hlavu za jakoukoliv část těla a po chycení musí udělat tzv. deli, kde dojde k vycvaknutí hondy a ukončení disciplíny. Čas se zastavuje vycvaknutím hondy. Jezdec nesmí lasovat tele na dobytčí straně. Na nedobytnou stranu smí vběhnout maximálně 4telata. V druhém kole hází druhý jezdec jako první. Použití otěží, biče, lasa a jiných obdobných pomůcek k tlačení vylosovaného kusu je zakázáno. (rodeo corral)

Cattle Penning

Je disciplína na čas. Pro tuto disciplínu musí být corral opticky rozdělen startovní čarou na poloviny (značky se umísťují viditelně na ohrazení). Jedna polovina slouží jako tzv. „dobytná strana“ ve které se před startem soustředí zvířata. V druhé polovině nedobytné strany se postaví malý corral ve tvaru L tak, aby otevřená strana (branka) směřovala ke krátké stěně na nedobytnou straně arény. Stádo telat je označeno čísly. Všechna telata musí být před startem shromážděna uprostřed kratší strany hrázení corralu na dobytčí straně. Soutěží jeden jezdec. Časový limit je 1 minuta. Tento limit může zkrátit hlavní rozhodčí. Jezdec má za úkol vytřídit ze stáda rozhodčím určený kus dobytka, přehnat ho za čáru na nedobytnou stranu a

zavést ho do ohrádky u dlouhé stěny arény. Zavírá najetím koněm do vstupu do ohrádky v rozmezí hlavy a sedla a zvednutím ruky. Čas se přestává počítat, když jezdec zvedne ruku. Během oddělování smí na nedobyčtí stranu přeběhnout maximálně 5 telat najednou, při ukončení časového limitu musí být však telata s nesprávnými čísly zpět na dobytčí straně. Jezdec na koni smí vjet do ohrádky, ale nesmí v ní být v okamžiku zastavení času. Jezdec smí bránit úniku telete postavením na cílové čáře. Za startovní čárou nesmí být současně více než pět telat. V opačném případě je jezdec diskvalifikován. Diskvalifikován je rovněž jezdec, který do vnitřního corralu uzavřel jiné než určené dobytče. Čas se měří od okamžiku, kdy jezdec protne nosem koně startovní čáru, a končí vypršením limitu nebo uzavřením ohrádky před limitem. Ohrádku je možno zavřít rukou (ze země nebo z koně), nebo protnutím pomyslné čáry zavření branky nosem koně. V případě zavírání nosem koně platí následující pravidlo. Jezdec zdvihne ruku, čímž upozorní rozhodčí na to, že hodlá ukončit disciplínu před limitem. Čas se zastavuje v okamžiku, kdy kůň jezdece, protne nosem pomyslnou čáru zavřené ohrádky. V okamžiku ukončení disciplíny musí být všechna neuzavřená dobytčata na dobytčí straně corralu, jinak je jezdec diskvalifikován. Pád koně nebo jezdece neznamena postih, pokud se pěší jezdec nepokusí o pokračování v zahánění dobytka před tím, než znovu nasedne. V opačném případě to znamená diskvalifikaci. Použití otěží, biče a lasa a jiných obdobných pomůcek k tlačení vylosovaného kusu je zakázáno. (rodeo corral)

Cattle Branding

Disciplína se jede ve dvojicích na čas a jedno kolo. Časový limit je 90 vteřin. Tele určené rozhodčím se oddělí od stáda a zažene do značkovacího boxu a tam se označuje barvou na kýtu. Jeden jezdec zajišťuje tele proti úniku a druhý označí tele značkovací barvou. Jezdec, který tele značkuje, musí stát na zemi a nemusí být v kontaktu s koněm.. Značkovací barva bude umístěna za značkovacím boxem mimo corral. Značkuje se značkovadlem (houbičkou nebo štětkou na tyči). Čas se měří od okamžiku, kdy jezdec protne nosem koně startovní čáru. Čas se přestává měřit v okamžiku, kdy značující jezdec vrátí značkovadlo do nádoby se značkovací barvou. V okamžiku ukončení disciplíny musí být označované tele ve značkovacím boxu. Použití otěží, biče, lasa a jiných obdobných pomůcek k tlačení vylosovaného kusu je zakázáno. (rodeo corral)

Ranch roping

Je disciplína na čas. Aréna je rozdělena čarou, kdy dobytčí strana tvoří jednu pětinu délky arény. Stádo telat označených čísly je shromážděno na dobytčí straně. Jezdec oddělí od stáda určené tele, přežene ho za čáru a na nedobytečtí straně ho chytí. Platným hodem se rozumí chycení telete za jakoukoliv část těla na nedobytečtí straně arény. Disciplína je ukončena tzv. deli (obmotáním lasa na hrušku) a následným uvolněním hondy. Měření času je ukončeno v okamžiku rozepnutí hondy. Časový limit je 1 minuta a jezdec má neomezený počet hodů. V této disciplíně se musí použít laso s vypouštěcí hondou. Použití otěží, biče a lasa a jiných obdobných pomůcek k tlačení vylosovaného kusu je zakázáno. Při oddělování a lasování smí na nedobytečtí stranu přeběhnout libovolný počet telat. Při rovnosti časů se koná jedna nebo více rozjížděk, avšak již pouze na jedno kolo. Je doporučeno využít některou z doplňkových disciplín, které jsou doporučeny zvláště v případech, kdy by opakováním jízdy došlo k nadměrné fyzické zátěži skotu. (rodeo corral)

Steer Wrestling

Steer Wrestling je disciplína na čas a na dvě kola. Časy se sčítají. Při diskvalifikaci jezdce v daném kole, se zapisuje čas v hodnotě 5 minut. Časový limit je 60 vteřin do okamžiku, kdy chytač uchopí tele. Celkový časový limit na disciplínu je 90 vteřin. Tento čas lze s ohledem na fyzické předpoklady použitých zvířat a panující klimatické podmínky po dohodě hlavního rozhodčího s hlavním pořadatelem zkrátit. V této disciplíně startuje jezdec- chytač (bulldogger). Jako nesoutěžící asistent jezdce- vodič (hazer). Vodič startuje současně s chytačem, avšak z druhé strany vypouštěcího zařízení. Vodič vede dobytče v přímém směru a může se této disciplíně zúčastnit vícekrát. Body se přidělují pouze chytači. Chytač i vodič startují současně v okamžiku, kdy tele opustilo branku vypouštěcího zařízení. V tomtéž okamžiku se začíná měřit čas. Chytač se musí dostat na úroveň telete těsně k jeho pravému či levému boku. Chytač uchopí tele za krk, rohy či hlavu, nesmí ho však uchopit za uši, ani se dotýkat jeho očí, nesmí na něho nasednout. Při tom z koně sesedá. Tele zastaví a položí na bok-na tu stranu, na kterou seskočil. Pokud při tom použije zakázaného uchopení, je diskvalifikován. Čas se zastavuje v okamžiku, kdy je tele povaleno na bok. Chytač se při uchopení telete nesmí dotýkat země a tele

musí cválat. Pokud chytač při prvním pokusu o chycení telete neuspěl a ztratil s teletem přímý kontakt, nesmí pokračovat v chytání pěšky. Může však znovu nasednout na koně a pokus opakovat, pokud mu to dovolí časový limit. (rodeo corral)

Steer Wrestling – stuha

Stuha je disciplína na čas a jedno kolo. Časový limit je 60 vteřin. Dobytčeti je před vypuštěním do corralu kolem krku volně uvázána stuha z krepového papíru, případně je mu kolem krku volně upevněn látkový obojek zapnutý na suchý zip. Startuje se tehdy, když dobytče vyjde z vypouštěcího zařízení do corralu. Jezdec strhne stuhu z krku dobytčete. Při strhávání stuhy, se jezdec nesmí dotýkat země a dobytče musí cválat. Čas se zastavuje v okamžiku, kdy jezdec zdvihne ruku se stuhou (v případě krepového papíru postačuje její část, přitom zbylá část nesmí zůstat dobytčeti na krku). V případě rovnosti dosažených časů se jede jedna nebo více rozjížděk. (rodeo corral)

Team Sorting

Je disciplína na počet oddělených telat, dosažený čas a jedno kolo. Časový limit je 2,5 minuty. Soutěžní tým tvoří tři jezdci. Pro tuto disciplínu musí být corral rozdělen pevnou ohradou na dvě poloviny a šířka brány je 1/3 šířky dané arény. Jedna polovina slouží jako tzv. „dobyččí strana“, ve které se před startem každého týmu soustředí zvířata. Na dobytčí straně je shromážděno stádo 12 telat označených čísly od 1 do 10 a dvě 0. Rozhodčí určí týmu číslo telete a jezdci mají za úkol postupně ze stáda oddělit a přehnat na nedobyččí stranu dobytčata tímto číslem počínaje a další čísla vzestupně, jak jdou za sebou. Když přeběhne jiné číslo, než je v pořadí, musí jej jezdci vrátit zpět a znovu vytřídit, až bude na řadě, jinak nemohou pokračovat dál. Na dobytčí straně musí zůstat telata se značkou 0, pokud takto označené tele přeběhne, je tým diskvalifikován. Po uplynutí časového limitu musí být všichni jezdci na nedobyččí straně spolu s vytříděnými telaty. Měření času mohou jezdci zastavit ještě před vypršením časového limitu zvednutím ruky. Vyhrává tým s větším počtem vytříděných telat. Při rovnosti počtu telat rozhoduje dosažený čas. Čas se měří od okamžiku, kdy první z jezdců protne startovní čáru a končí

uplynutím časového limitu nebo ukončením disciplíny ze strany jezdců zvednutím ruky. Použití otěží, biče a lasa a jiných obdobných pomůcek k tlačení vylosovaného kusu je zakázáno. (rodeo corral)

Trailer loading

Hodnotí se dosažený čas, časový limit je 1 minuta. Tým tvoří dva jezdci. Aréna je rozdělena čarou na dvě poloviny. Stádo telat je označeno obojky s čísly. Na nedobyteční straně je ohrádka ze sestavitelných kovových ohradových dílců simulujících „přepravník“, která je tvořena dvěma oddělenými částmi. Úkolem jezdců je oddělit od stáda určené tele a zahnat ho do „přepravníku“. Tele nesmí utéct z přepravníku, dokud běží čas, jinak jezdci nemohou disciplínu ukončit a tele musí znovu zahnat do přepravníku. Do druhé části přepravníku zajedou s oba koňmi a tzv. je zavřou. Zavření znamená to, že jezdci musejí s koňmi vjet do přepravníku a sesednout. Koně musí stát celým tělem v přepravníku a nesmí žádná část těla koně vyčnívat ven. Pokud kuň vycouvá nebo uteče, musí ho jezdec znovu zavřít do přepravníku, jinak jsou diskvalifikováni. Pak pěšky jezdci přeběhnou do kruhu vyznačeného v aréně rozhodčím. Po doběhnutí obou jezdců do vyznačeného kruhu se zastavuje čas. Nedobyteční stranu můžou překročit pouze dva kusy telat. V okamžiku ukončení měřícího času však musí být zpět u stáda. Vběhnutí jinéh- než určeného telete do přepravníku znamená diskvalifikaci. Použití otěží, biče a lasa a jiných obdobných pomůcek k tlačení vylosovaného kusu je zakázáno. (rodeo corral)

Team Penning

Team Penning je disciplína na počet oddělených telat, čas . Pro tuto disciplínu musí být corral opticky rozdělen startovní čarou na poloviny (značky se umísťují viditelně na ohrazení). Jedna polovina slouží jako tzv. „dobyteční strana“ ve které se před startem každého týmu soustředí zvířata. V druhé polovině se postaví malý corral o rozměrech min. 5×5 m tak, aby byl 5 m od delší strany corralu a mezi otevřenou brankou a kratší stranou corralu byla vzdálenost minimálně jedné koňské délky. Panty branky jsou vždy na té straně malého corralu, která je dále od dlouhé strany corralu, u které je malý corral přistaven. Všechna telata musí být před startem shromážděna uprostřed kratší strany ohrazení corralu na „dobyteční straně“. Soutěžní

tým tvoří 3 jezdcí. Časový limit je 2,5 minuty. Úkolem soutěžního týmu je oddělit ze stáda 3 předem určená dobytčata a zahnat je do malého corralu. Úkol je splněn i v případě, že tým oddělí jedno nebo dvě telata. Soutěžní tým může disciplínu ukončit před limitem. Lepšího umístění dosáhne tým, který v malém corralu uzavřel více telat. Při stejném počtu telat rozhoduje kratší čas. Použití otěží, biče, lasa a jiných obdobných pomůcek k tlačení vylosovaného kusu je zakázáno. Jezdec na koni smí vjet do vnitřního corralu, ale nesmí v něm být v okamžiku, kdy se zastavuje měření času. Jezdec může bránit úniku telat postavením na cílové čáře. Za startovní čárou nesmí být současně více než čtyři telata. V opačném případě je tým diskvalifikován. Diskvalifikován je rovněž tým, který do vnitřního corralu uzavřel jiné než určené dobytče. Čas se měří od okamžiku, kdy první jezdec protne nosem koně startovní čáru, a končí vypršením limitu nebo uzavřením branky před limitem. Měřený čas se měří od okamžiku, kdy první jezdec protne nosem koně startovní čáru a končí uzavřením branky před limitem. Branku zavírá pouze jeden jezdec protnutím pomyslné čáry zavření hlavou koně a zvednutím ruky. Jezdec nesmí při zakončování zajet celou délkou koně do malého corralu jinak je tým diskvalifikován. Čas se zastavuje v okamžiku, kdy kůň jezdce, který zdvihl ruku, protne nosem pomyslnou čáru zavřené branky. V okamžiku ukončení disciplíny musí být všechna neuzavřená dobytčata na dobytčí straně corralu, jinak je tým diskvalifikován. Pád koně nebo jezdce neznamena postih, pokud se pěší jezdec nepokusí o pokračování v zahánění dobytka před tím, než znovu nasedne. V opačném případě to znamená diskvalifikaci celého týmu. Diskvalifikace jednoho člena týmu vede automaticky k diskvalifikaci celého týmu. Maximálně dva jezdci mohou jet v této disciplíně dvakrát. V jízdě, kterou jezdec neuvedl při prezentaci jako soutěžní, neboduje. V případě shodného umístění dvou týmů na bodovaných místech se koná jedna nebo více rozjížděk. Každý tým však odděluje jiná zvířata než ve vlastním závodě. Případně je doporučeno využít disciplínu Ribbon Race – Stuhový závod, zvláště v případech, kdy by opakování disciplíny mohlo dojít k nadměrné fyzické zátěži dobytčat. V tom případě se rozjížděky zúčastní pouze dva jezdci týmu po vzájemné dohodě. (rodeo corral)

2.3.4.3 Rychlostní disciplíny

Barrel race

Barrel Race je disciplína na čas. Organizuje se dvoukolově, časy se sčítají. Při diskvalifikaci jezdce v daném kole se zapisuje čas v hodnotě 5 minut. Trasa musí být přesně vymezena. Barely musí být tři a musí být umístěny tak, že nejvzdálenější od vjezdu do corralu tvoří vrchol rovnoramenného trojúhelníku s druhými dvěma. Základna rovnoramenného trojúhelníku je dlouhá 21 m a je rovnoběžná se startovní čarou. Vzdálenost základny od startovní čáry je 12 – 15 m. Výška rovnoramenného trojúhelníku je 24,9 m, délka ramen 27 m. Min. vzdálenost barelů od ohrazení jsou 4 m. Jezdec musí objet všechny barely v corralu a po objetí každého musí vždy protnout svou dráhu. Startovní a cílová čára musí být jasně vyznačena. Start je povolen letmý. Měření času začíná a končí v okamžiku, kdy kůň protne startovní a cílovou čáru. Po startu objíždí soutěžící barely buď zprava, nebo zleva od nejbližších k vzdálenějšímu. Po objetí posledního se vrací do cíle přímým směrem. Za každý převržený barel je jezdec trestán 5ti trestnými vteřinami k dosaženému času. Je zakázáno pobízení koně před podbřišníkem. Nedodržení kurzu se trestá diskvalifikací. Při rovnosti časů se koná jedna nebo více rozjžděk. (rodeo corral)

Pole Bending

Pole Bending je disciplína na čas. Organizuje se dvoukolově, časy se sčítají. Při diskvalifikaci jezdce v daném kole se zapisuje čas v hodnotě 5 minut. Startovní a cílová čára musí být jasně vyznačena. Start je povolen letmý. Měření času začíná a končí v okamžiku, kdy kůň protne startovní a cílovou čáru. Tyčí je šest a jsou postaveny v přímém směru od vjezdu do corralu, jsou od sebe vzdáleny 630 cm. Vzdálenost první od startovní čáry je 630 cm, vzdálenost poslední tyče od ohrady je minimálně 630 cm. Výška tyčí musí být nejméně 2,5 m a tyče musí mít výrazné vodorovné pruhy dvou barev. Jezdec absolvuje tuto disciplínu podle dvou možných variant a to zprava nebo zleva tak, že v přímém směru dojede od startu za poslední tyč, poté následuje obrat o 180o kolem poslední tyče a slalom mezi tyčemi zpět, mezi první tyčí a startovní čarou provede obrat, znovu slalomem dojde za poslední

tyč a odtud se v přímém směru vrací do cíle. Za každou poraženou tyč je jezdec potrestán 5ti vteřinami k dosaženému času. Nedodržení trasy se trestá diskvalifikací. Při rovnosti časů se koná jedna nebo více rozjízdek. (rodeo corral)

2.3.4.4 Rychlostní disciplíny používané při rovnosti časů v jiných disciplínách (Rozjízdkové disciplíny)

Hats

Hats je disciplína vylučovací. Jízdy se účastní vždy dva jezdci současně, vyhrává (postupuje) rychlejší. Pokud jsou v disciplíně více než dva jezdci, soutěžící dvojice se určují losem. Na vzdálenější konec corralu od vjezdu se umístí dva barely tak, že vzdálenost mezi nimi je min. 8 m a jsou min. 4 m od ohrazení corralu. Jezdci odevzdají své klobouky rozhodčímu, který je umístí na barely. Jezdci vyrazí současně na povel rozhodčího ze startovní čáry, každý z nich objede zprava nebo zleva barel se svým kloboukem, který sebere a vrací se do cíle. Při tom si klobouk nasadí. Cílovou čáru musí protnout s kloboukem na hlavě, jinak je diskvalifikován. (rodeo corral)

Ribbon Race

Ribbon Race je disciplína na čas. Účastní se jí vždy dva jezdci z jednoho týmu. Jezdci mezi sebou drží asi 50 cm dlouhou pásku z krepového papíru. Úkolem jezdců je po startu objet barel umístěný na protější straně corralu z levé či pravé strany a projet cílovou čárou. Při tom nesmí stuhu přetřhnout ani pustit z ruky. V opačném případě dochází k diskvalifikaci týmu v této disciplíně. Barel je umístěn minimálně 6 m od ohrazení. Start je povolen letmý. Čas se měří od okamžiku, kdy první kůň protne startovní čáru do okamžiku, kdy první kůň protne čáru cílovou. Vítězí tým, který splnil podmínky uvedené v bodu 3. a dosáhl nejkratšího času. Při rovnosti časů se jízda opakuje až do konečného rozhodnutí. (rodeo corral)

3. CÍL PRÁCE

Cílem mé práce bylo změřit základní tělesné rozměry, mezi které patří kohoutková výška hůlková (KVH), kohoutková výška pásková (KVP), obvod hrudníku (OH) a obvod holeně (Ohol) u koní American Quarter horse, American Paint horse a Appaloosa a porovnat je ze standardy v zemi původu těchto koní. Dále jsem měla zmapovat barvu či barevný typ koní těchto plemen. Zkoumané skupiny koní byly náhodně vybírány.

4. MATERIÁL A METODIKA

4.1 Charakteristika sledovaného souboru koní

Informace pro zpracování bakalářské práce byly čerpány z vlastních zdrojů. Údaje pro porovnání byly získané ze standardů daných plemen.

Hlavní informace byly zpracovány pro hlavní westernová plemena chovaná v České republice (American Quarter horse, American Paint horse a Appaloosa)

Vyhodnocení vlastních výsledků bylo zpracováno na základě analýzy vlastních získaných základních informací o daných koních v roce 2010 a 2011. V tomto období bylo změřeno 10 koní Appaloosa a u 41 koní tohoto plemena určen typ barevného vzoru, 20 koní American Paint horse a u 51 koní tohoto plemena určen typ zbarvení a 31 koní American Quarter horse a u 100 koní tohoto plemena byla určena jejich barva. Skupiny koní byly náhodně vybírány.

4.2 Sledované ukazatele

- plemeno
- kohoutková výška hůlková
- kohoutková výška pásková
- obvod hrudníku
- obvod holeně
- barva, typ zbarvení, barevný vzor

4.3 Metodika zpracování dat

Na základě zjištěných hodnot byly spočítány tyto matematicko-statistické ukazatele:

n - četnost souboru

\bar{x} - výběrový průměr

Min - minimum

Max – maximum

Sx- směrodatná odchylka

V%- variační koeficient

5. DISKUZE A VÝSLEDKY

5.1 Plemeno AQH

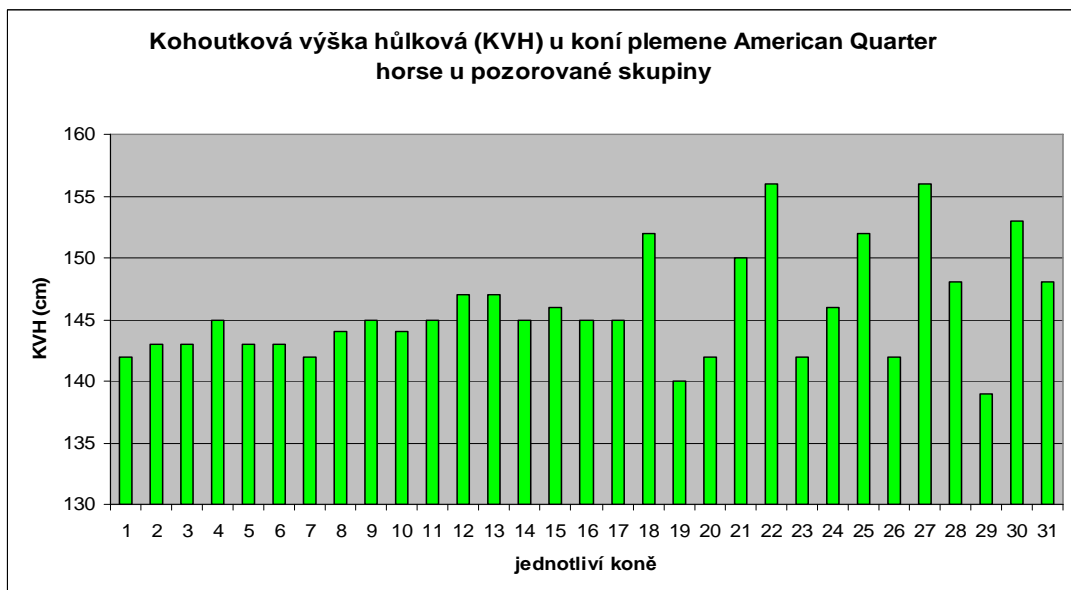
Tabulka číslo 1

Tělesné rozměry koní American Quarter horse v ČR

Ukazatel	n	\bar{x} (cm)	Sx	V%	min. (cm)	max (cm)
KVH	31	145,3	3,1933	2,2	140	156
KVP	31	157,5	3,9051	2,5	151	167
OH	31	183,9	5,0396	2,7	173	205
Ohol	31	18,7	0,9987	5,3	17,5	20

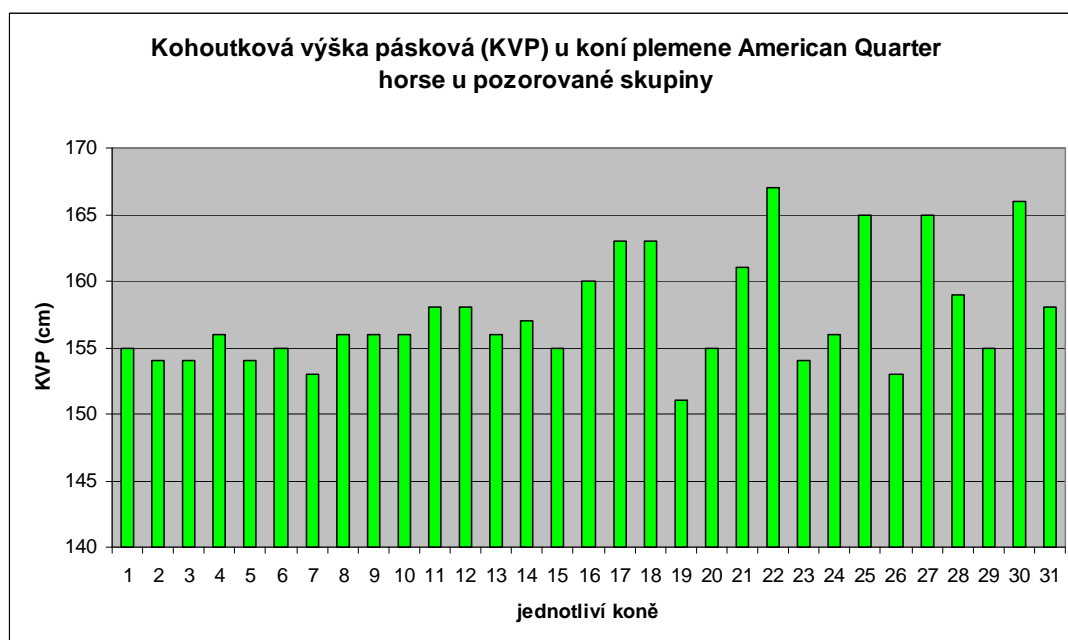
V tabulce číslo 1a v příloze jsou uvedené základní tělesné rozměry skupiny koní American Quarter horse, které jsem naměřila na území České republiky. V tabulce 1 jsou vypočtené průměry jednotlivých rozměrů, minima, maxima a variační koeficient.

Graf číslo 1



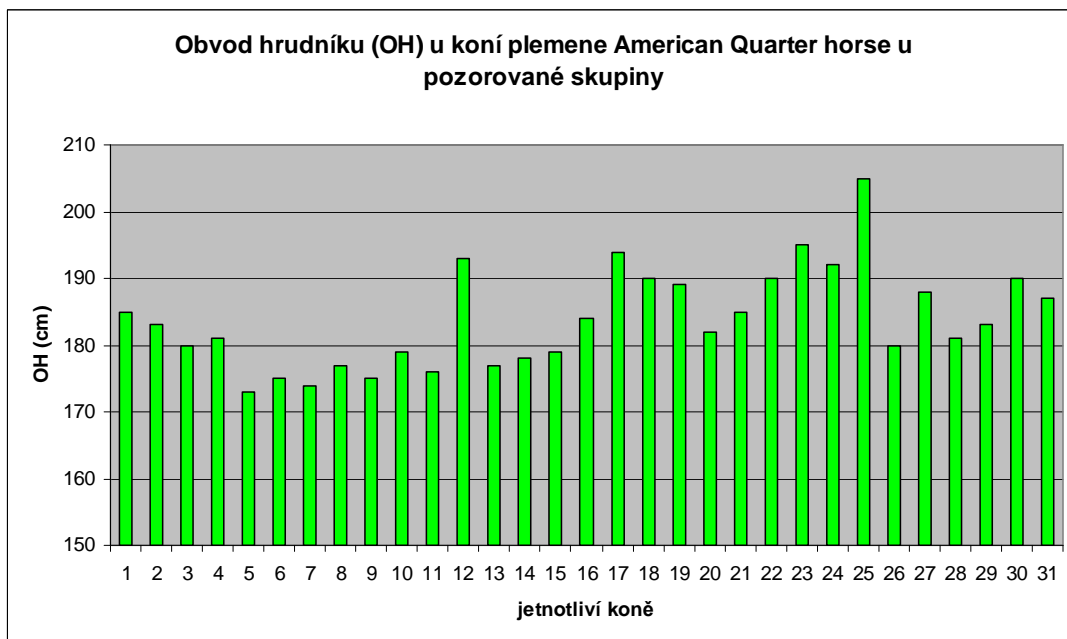
Z tabulky číslo 1 je vidět, že průměrná kohoutková výška (KVH) měřených koní je 145,8 cm. Pokud tento údaj porovnáme se standardem, který je 142-160 cm, zjistíme, že se průměr skupiny koní naměřených v České republice vejde do rozmezí výšky v zemi původu. Nejvyšší naměřená hodnota je u klisen Three Commands a Mi Cavallito (tyto klisny patří do reiningových linií, kde je KVH vyšší), jejich KVH je 156 cm, což je také v teoretickém rozmezí. Nejnižší KVH byla naměřena u klisny Cerolon Miss Egger. Její KVH činí 140 cm. Tato klisna je cca 2 cm pod spodní hranici výškového standardu. Tato klisna je již dospělá. Tudíž se už její KVH nezmění. (graf č. 1). Poměrně nízká KVH naměřených koní je dána tím, že většina jich pochází z PB ranče, kde se zabývají chovem cuttingových koní, pro které je typická nižší kohoutková výška. Variační koeficient je nízký (2,2)

Graf číslo 2



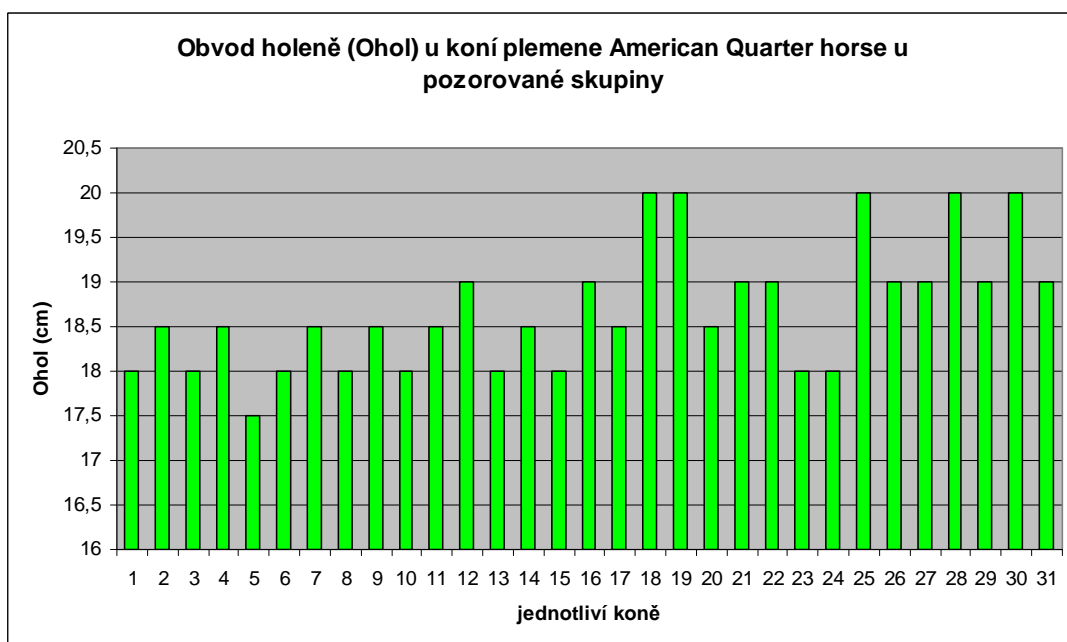
Z tabulky číslo 1 je patrné, že průměrná pásková kohoutková výška (KVP) koní American Paint horse je 157,5 cm. Ve standardu těchto koní v zemi původu se tato míra neuvádí, takže ji nemůžeme porovnat. Nejvyšší KVP byla naměřena u klisny Three Commands, její KVP činí 167 cm. A nejnižší byla naměřena u klisny Cerolon Miss Egger. Její KVP je 151 cm. (graf č. 2) Kohoutková výška pásková je velmi závislá na kohoutkové výšce hůlkové a naopak. Variační koeficient je pouze 2,5.

Graf číslo 3



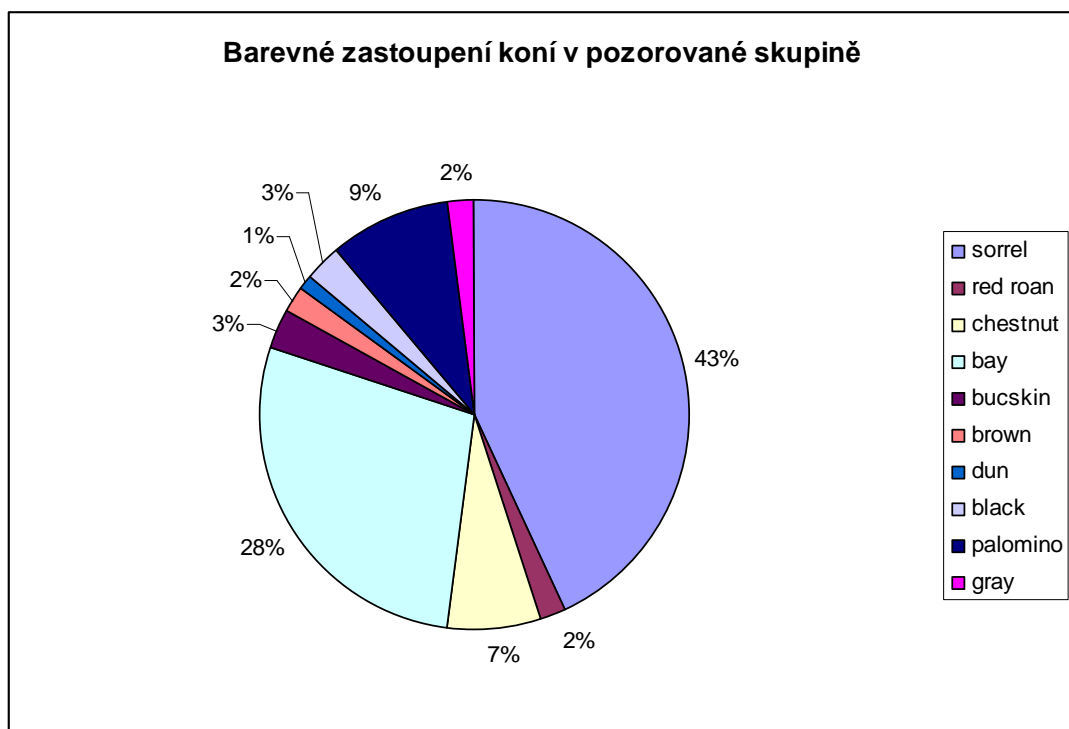
Z tabulky číslo 1 je vidět, že průměrný obvod hrudníku je 183,9 cm. V zemi původu se tento údaj neuvádí, tudíž ho nemohu porovnat. Naměřené minimum OH činí 173 cm, to bylo zjištěno u mladého tříletého valacha, který je půl roku obsednutý. Maximum bylo zjištěno u 9letého valacha, který je určen na rekreační ježdění a momentálně má problém s nadváhou. Jeho OH je 205 cm.(graf č.3) Variační koeficient je zde 2,7.

Graf číslo 4



Z grafu číslo 4 je vidět, že nejnižší obvody holení (Ohol) vyšli u valacha Fifito Leo. Obvod holeně činil pouze 17,5 cm. Nejvyšší obvod holeně (20cm) vyšel hned u 5 koní, ale ani jeden z nich nepocházel z PB ranche.(graf č.4) Průměrný obvod holeně u měřených koní mi vyšel 18,7 cm. (tab.č. 1) Nízký průměr je zapříčiněn opět tím, že většina koní pochází z PB ranche, kde se zabývají chovem cuttingových koní, kteří mají jemnější stavbu těla. Daný údaj se v zemi původu neuvádí, tudíž ho nemohu porovnat. Variační koeficient je zde vyšší (5,3).

Graf číslo 5



U plemene American Quarter horse ve zkoumané skupině (tab.2 příloha) se vyskytuje celkem 10 barev srsti. . Z grafu číslo 5 vidíme, že největší procentické zastoupení má barva sorrel 43%, za ní následuje barva bay s 28%, dále palomino s 9%, chestnut se 7%, dále black a bucskin se 3%, dále brown, red roan a gray s 2 % a dun s 1%.(Graf č.5) Ve zkoumané skupině 100 koní zcela chyběli barvy cremelo, perlino, blue roan, grullo, red dun, bay roan a white. Jsou to barvy které se u koní v České republice vyskytují jen zřídka.

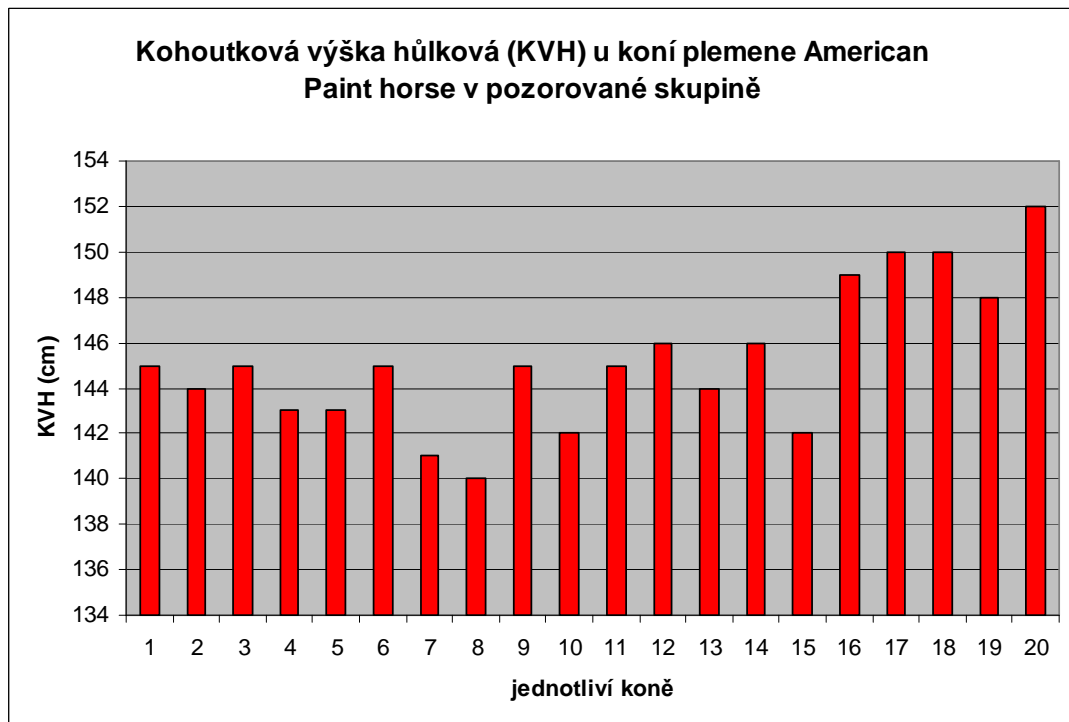
5.2 Plemeno APH

Tabulka číslo 3

Ukazatel	n	x(cm)	Sx	V%	min. (cm)	max (cm)
KVH	20	145,8	4,3237	3	140	152
KVP	20	156,8	4,2177	2,7	151	164
OH	20	183,2	7,424	4,1	174	193
Ohol	20	18,6	0,715	3,8	17	21

V tabulce číslo 3a jsou uvedené základní tělesné rozměry skupiny koní American Paint horse, které jsem naměřila na území České republiky. V tabulce 3 jsou vypočtené průměry jednotlivých rozměrů, minima, maxima a variační koeficient.

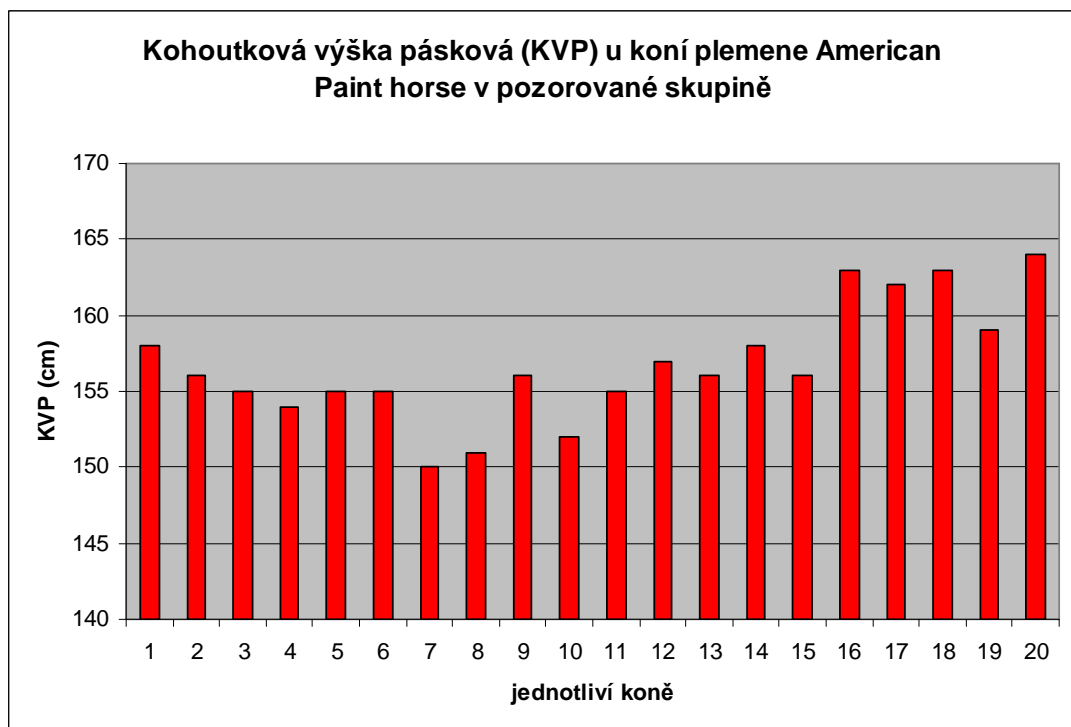
Graf číslo 6



Z tabulky číslo 3 je vidět, že průměrná kohoutková výška (KVH) měřených koní je 145,3 cm. Pokud tento údaj porovnáme se standardem, který je 142-160 cm, zjistíme, že se průměr zkoumané skupiny koní naměřených v České republice vejde do rozmezí výšky v zemi původu. Nejvyšší naměřená hodnota je u koně Amigo Stranger Chex, jeho KVH je 152 cm, což je také v teoretickém rozmezím. Nejnižší KVH byla naměřena u klisny Fashion Cat. Její KVH činí 140 cm. Tato klisna je cca

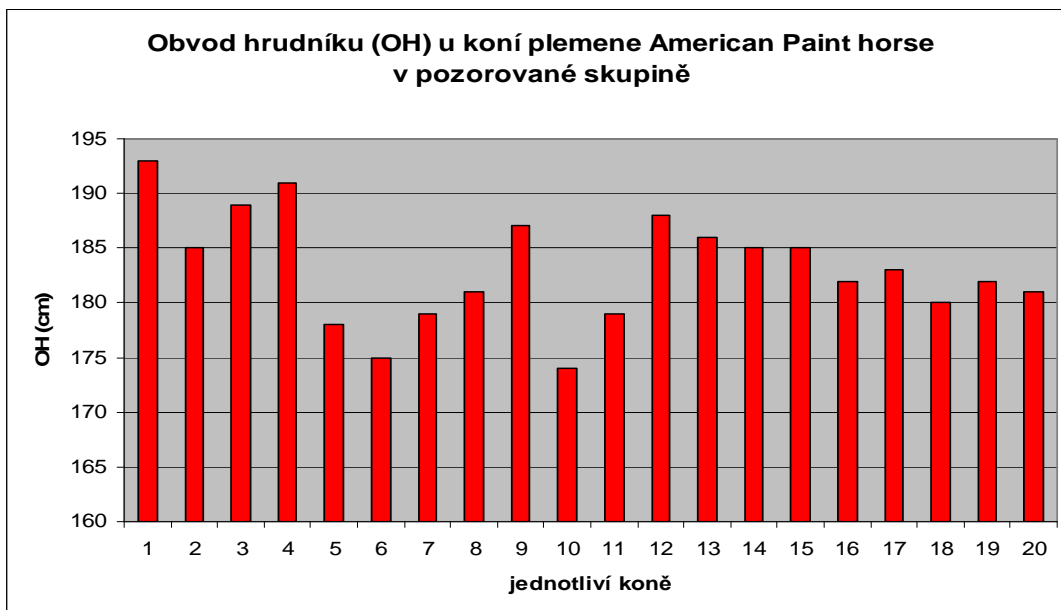
2 cm pod spodní hranicí výškového standardu. Klisna je narozena v roce 2009, takže v době měření byla dva roky stará, takže je pravděpodobné, že se její KVH změní. Dále byla 1 cm pod standardem klisna Cee Bee Boogie (KVH 141cm).(graf č.6) Tato klisna je také narozená v roce 2009, tudíž se její KVH s největší pravděpodobností také ještě změní. Poměrně nízká KVH naměřených koní je dána tím, že většina jich pochází z PB ranche, kde se zabývají chovem cuttingových koní, pro které je typická nižší kohoutková výška. Variační koeficient je zde lehce vyšší(3).

Graf číslo 7



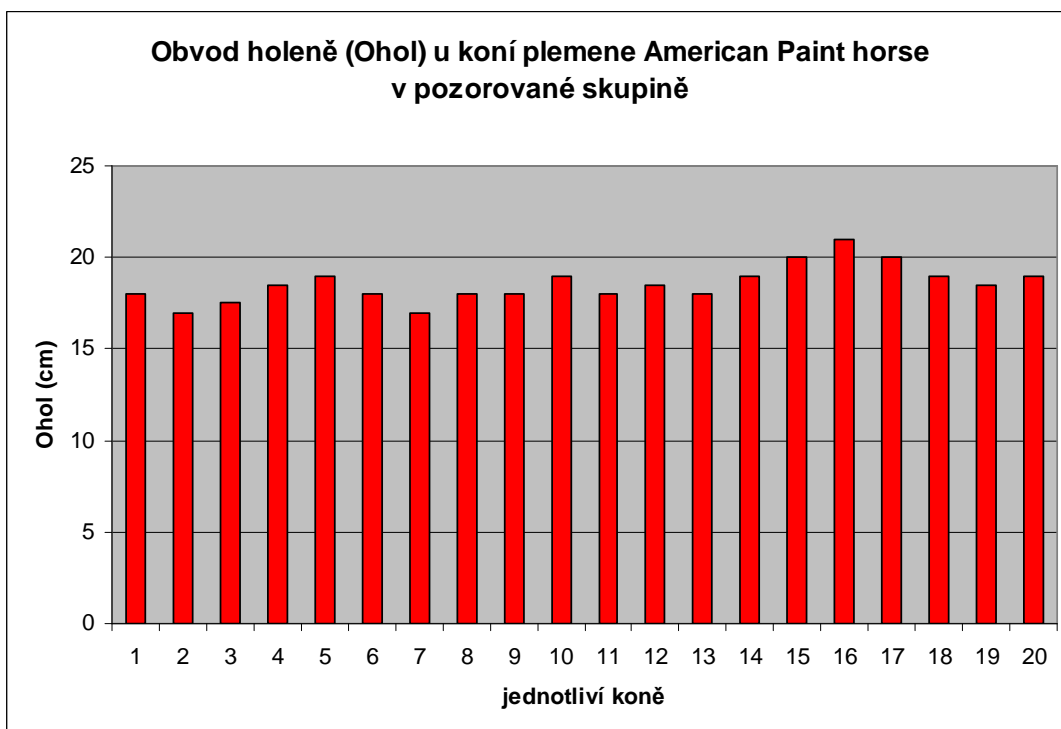
Z tabulky číslo 3 je patrné, že průměrná pásková kohoutková výška (KVP) koní American Paint horse je 156,9 cm. Ve standardu těchto koní v zemi původu se tato míra neuvádí, takže ji nemůžeme porovnat. Nejvyšší KVP byla naměřena u koně jménem Amigo Stranger Chex, jeho KVP činí 164 cm. A nejnižší byla naměřena u klisny Fashion Cat a Cee Bee Boogie . Jejich KVP je 151 cm.(graf č.7) Kohoutková výška pásková je velmi závislá na kohoutkové výšce hůlkové a naopak. Variační koeficient je zde poměrně nízký (2,7).

Graf číslo 8



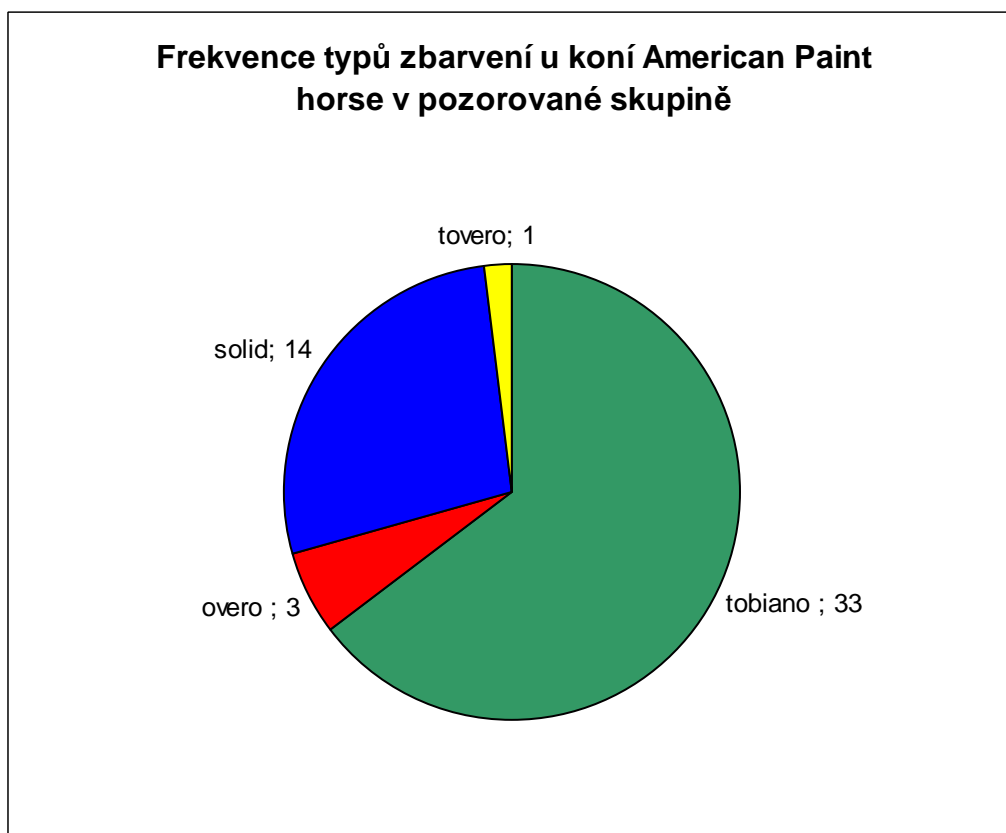
Z tabulky číslo 3 je vidět, že průměrný obvod hrudníku je 183,2 cm. V zemi původu se tento údaj neuvádí, tudíž ho nemohu porovnat. Naměřené minimum OH činí 174 cm, to bylo zjištěno u mladé dvouleté klisny, která doposud neměla hříbě. Maximum bylo zjištěno u 11letého hřebce, který působí ve sportu. Jeho OH je 193 cm.(graf č.8) Variační koeficient je vyšší a to 4,1.

Graf číslo 9



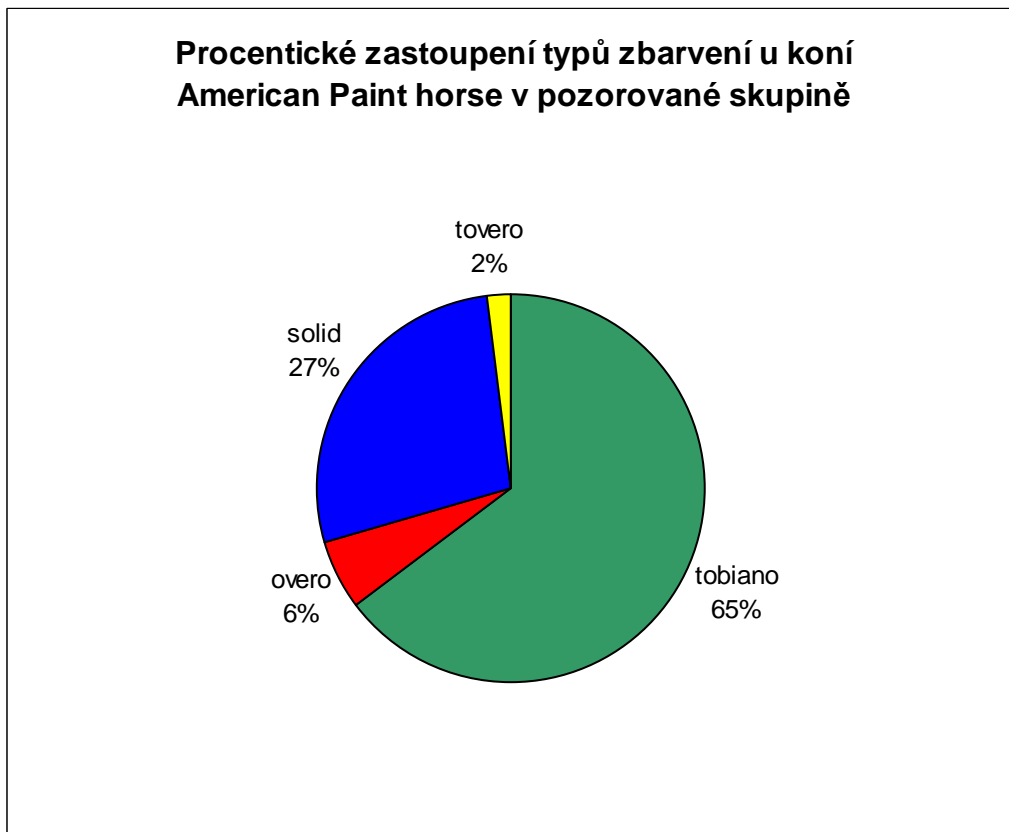
Z grafu číslo 9 je vidět, že nejnižší obvody holení (Ohol) vyšli u klisny Cee Bee Boogie a Girls Play N Color obvod holeně činil pouze 17 cm. Nejvyšší obvod holeně (21cm) vyšel u valacha Presey Ducky Joe.(graf č.9) Průměrný obvod holeně u měřených koní mi vyšel 18,6 cm. (tab.č. 3) Nízký průměr je zapříčiněn opět tím, že většina koní pochází z PB ranche, kde se zabývají chovem cuttingových koní, kteří mají jemnější stavbu těla. Daný údaj se v zemi původu neuvádí, tudíž ho nemohu porovnat. Variační koeficient je zde 3,8.

Graf č.10



U plemene American Paint horse se vyskytují celkem 4 barevné vzory zbarvení srsti.(tab. 4 příloha) V české republice se nachází všechny 4 varianty. Z grafu číslo vidíme, že největší procentické zastoupení má jednobarevná varianta tobiano a to 65 %, za ní následuje z 27 % jednobarevná varianta solid, dále overo s 6%. Nejméně je u nás zastoupena varianta tovero. (Graf č.10) V mé analýze mi vyšlo velmi malé zastoupení jednobarevných koní, to je nejspíš zaviněno tím, že jsem posuzovala barvu ve většině u plemených hřebců a Ti mají právě většinou atraktivní „strakaté“ zbarvení.

Graf číslo 11



U 51 koní (tabulka číslo 4 příloha), u nichž jsem určovala typ zbarvení srsti jsem zjistila že z daného počtu je 33 koní typu tobiano, 14 koní jednobarevných (solid), 3 koně overo a 1 kůň zbarvení tovero. (graf č.11)

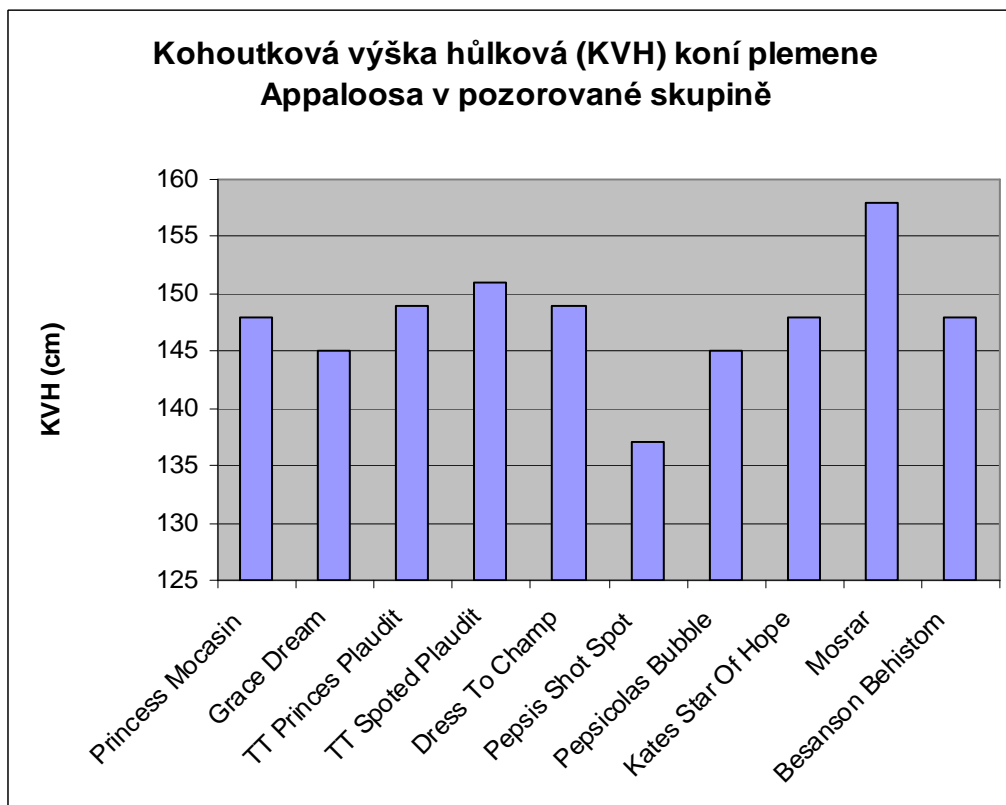
5.3 Plemeno Appaloosa

Tabulka č. 5

Ukazatel	n	x(cm)	Sx	V%	min. (cm)	max (cm)
KVH	10	147,5	5,2662	2,8	137	158
KVP	10	158,5	5,9114	3,7	147	159
OH	10	186,7	9,0805	4,9	170	197
Ohol	10	19,9	1,3344	6,7	18	21

V tabulce číslo 5a jsou uvedené základní tělesné rozměry pozorované skupiny koní Appaloosa, které jsem naměřila na území České republiky. V tabulce číslo 5 jsou vypočtené průměry jednotlivých rozměrů, minima, maxima a variační koeficienty.

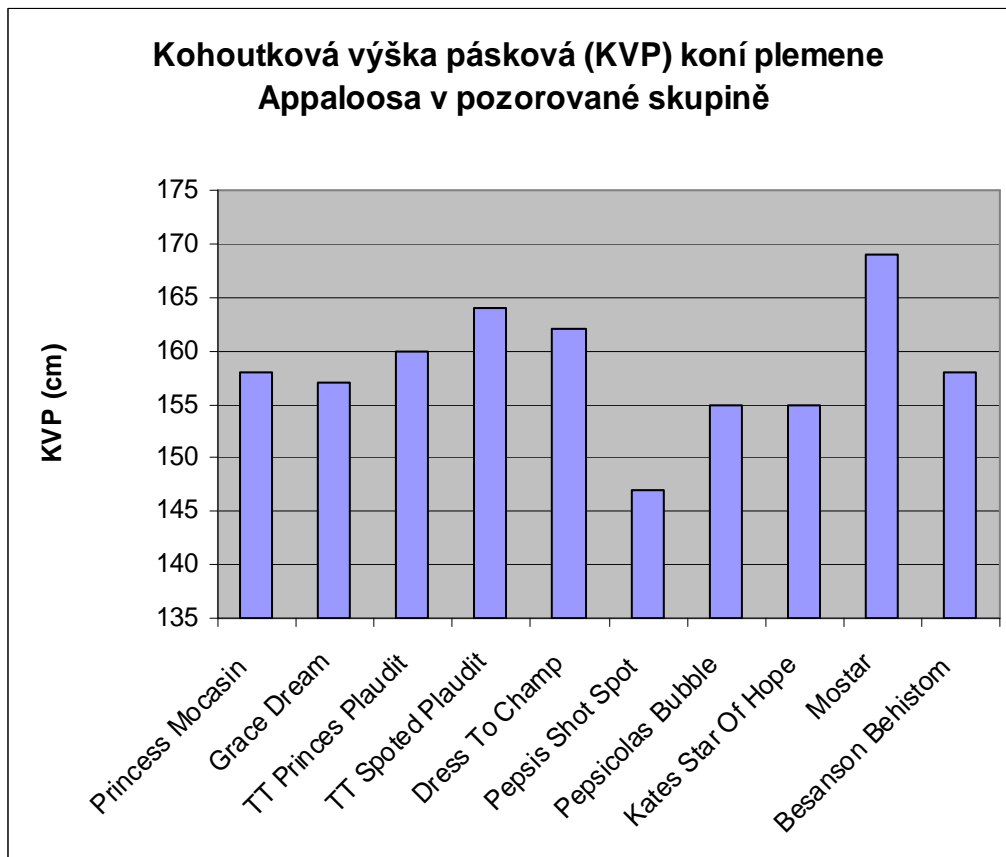
Graf číslo 12



Z tabulky číslo 5 je vidět, že průměrná kohoutková výška (KVH) měřených koní je 147, 8 cm. Pokud tento údaj porovnáme se standardem, který je 144- 157 cm, zjistíme, že se průměr skupiny koní naměřených v České republice vejde do rozmezí výšky v zemi původu. Nejvyšší naměřená hodnota je u koně Mostar, jeho KVH je 158 cm, což je pouhý 1 cm nad teoretickým rozmezím. Nejnižší KVH byla naměřena u klisny Pepsis Shot Spot. Její KVH činí 137 cm. (graf č.12) Tato klisna je

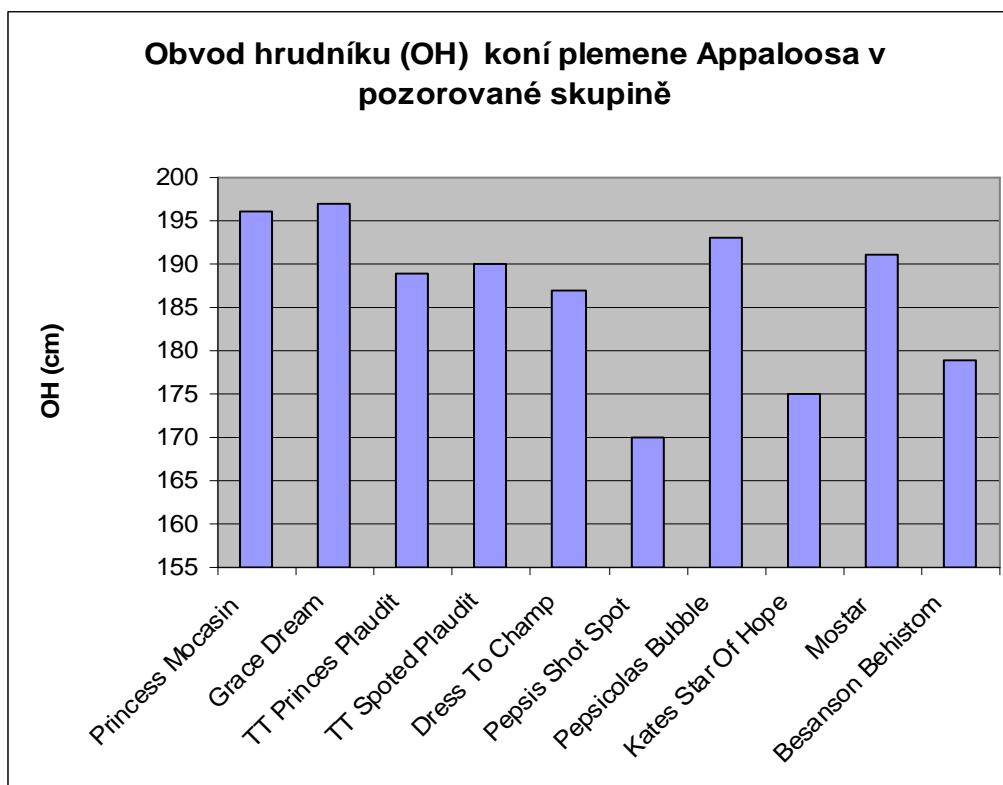
cca 7 cm pod spodní hranicí výškového standardu. Klisna je narozena v roce 2008, takže v době měření byla tři roky stará a podle majitelky byla „pozdnější“, takže je ještě možné, že se KVH této klisny změní. Variační koeficient je zde poměrně nízký (2,8)

Graf číslo 13



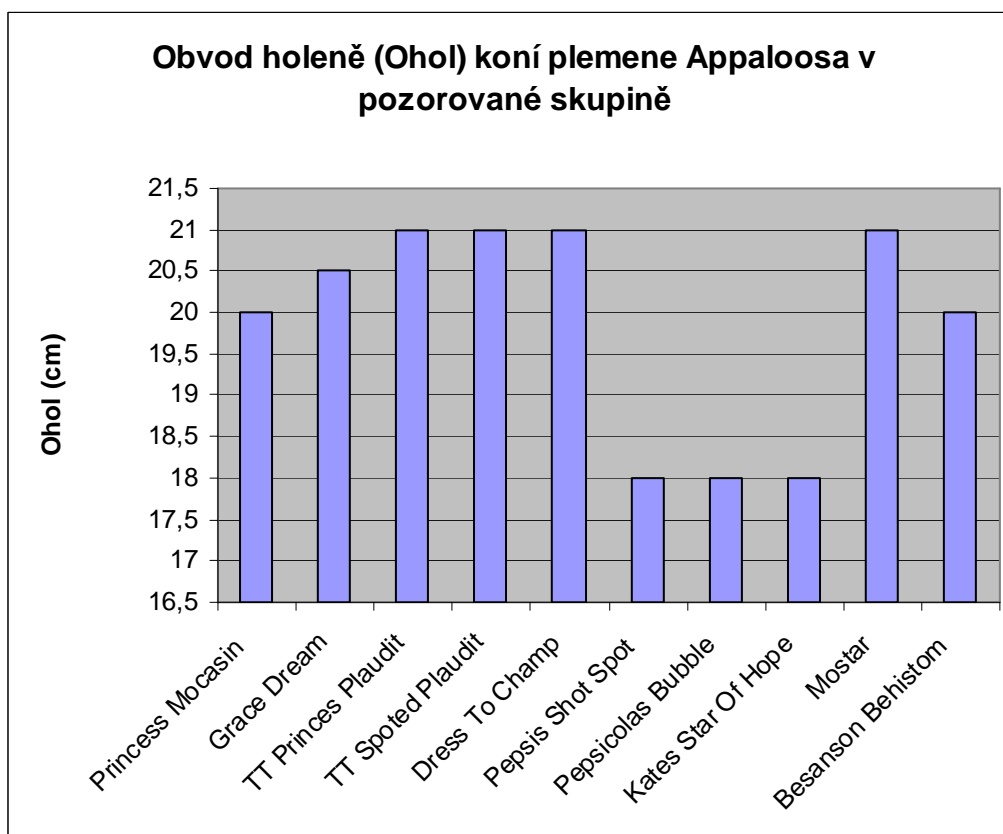
Z tabulky číslo 5 je patrné, že průměrná pásková kohoutková výška (KVP) Appaloos je 158,5 cm. Ve standardu těchto koní v zemi původu se tato míra neuvádí, takže ji nemůžeme porovnat. Nejvyšší KVP byla naměřena u koně jménem Mostar, jeho KVP činí 169 cm. A nejnižší byla naměřena u klisny Pepsis Shot Spot. Její KVP je 147 cm. (graf.č.13) Kohoutková výška pásková je velmi závislá na kohoutkové výšce hůlkové a naopak. Variační koeficient je zde vyšší (3,7)

Graf číslo 14



Z grafu číslo 14 je vidět, že největší obvod hrudníku (OH) jsme naměřili u klisny Grace Dream, její OH je 197 cm, za ní následovala klisna Princess Mocasin, jejíž OH činí 196 cm a jako třetí následovala klisna Pepsis Bubble s OH 193 cm. Vysoká čísla obvodů hrudníků byla zapříčiněna tím, že všechny tři klisny jsou používány jako chovné a v době měření byly krátce před ohřešením. Nejnižší hodnota byla naměřena opět u klisny Pepsis Shot Shot (OH je 170 cm) Nízká hodnota u této klisny je zapříčiněna celkovou drobnou stavbou těla. Průměrný obvod hrudníku mi vyšel u měřených koní 186,7 cm (tab.č.5). Ve standardu Appaloos se tento rozměr neuvádí, tudíž ho nemohu porovnat. Variační koeficient je zde vyšší (4,9).

Graf číslo 15



Z grafu číslo 15 je vidět, že nejnižší obvody holení (Ohol) vyšli u koní Pepsis Shot Shot, Pepsicolas Bubble a Kates Star Of Hope. Jejich obvod holeně činil pouze 18 cm. Poměrně malý obvod je zapříčiněn drobnou konstitucí všech tří klisen. (všechny tři klisny jsou z jednoho chovu) Nejvyšší obvod holeně (21 cm) vyšel hned u čtyř koní. Průměrný obvod holeně u měřených koní mi vyšel 19,9 cm. (tab.č.5) Daný údaj se v zemi původu neuvádí, tudíž ho nemohu porovnat. Variační koeficient je zde vysoký (6,7).

Graf č. 16



U plemene Appaloosa se vyskytuje celkem 5 barevných vzorů (tab. číslo 6 příloha) zbarvení srsti. V pozorované skupině v České republice se nachází všech 5 variant. Z grafu číslo vidíme, že největší procentické zastoupení má jednobarevná varianta solid a to 27 %, za ní následuje z 22 % barevná varianta roan a leopard. Poměrně časté je i zbarvení blanket s 18%. Nejméně zastoupené je u nás zbarvení snowflake.(graf č.16) Nejčastější varianta solid je zapříčiněna cizí krví (A1/1)

Graf č. 17



U 41 koní (tab. číslo 6 příloha), u nichž jsem určovala polohu zbarvení srsti jsem zjistila že z daného počtu je 10 koní jednobarevných (solid), 11 koní roan a 9 koní leopard a roan, následuje blanket, které mělo 7 koní a nejméně snowflake(5).(graf č.17)

6. ZÁVĚR

Z analýzy skupiny koní American Quarter horse bylo zjištěno, že koně ve skupině průměrnou kohoutkovou výšku hůlkovou 145,8 cm, což je v rozmezí udávaném v zemi původu (142-160cm) Vyšla nižší průměrná výška koní, neboť byla většinu koní měřena na PB ranchi Mořina, kde se zabývají chovem cuttingových koní, pro něž je typická nižší kohoutková výška. Jiné základní tělesné rozměry se v zemi původu neuvádějí, tudíž nemohly být porovnány. U plemene American Quarter horse ve zkoumané skupině 100 koní se vyskytlo celkem 10 barev srsti. Nejčastěji je zastoupena barva sorrel (43%) a za ní následuje bay (28%). Mezi méně časté barvy u nás patří palomino, chestnut, bucskun, black a brown. Velmi ojediněle se nachází dun. Ve zkoumané skupině 100 koní zcela chyběli barvy cremelo, perlino, blue roan, grullo, red dun, bay roan a white. Jsou to barvy které se u koní v České republice vyskytují jen zřídka.

U koní plemene American Paint horse byla v pozorované skupině zjištěna průměrná kohoutková výška hůlková 145,3 cm, což je v rozmezí udávaném v zemi původu, které činí 142-160cm. Opět vyšla nižší výška z důvodu měření na cuttingovém ranchi. Zbylé údaje standard neuvádí, proto nemohli být porovnány. U 51 koní, u nichž byl určován typ zbarvení srsti bylo zjištěno, že z daného počtu je 65% koní typu tobiano, 27% koní jednobarevných (solid), 6% koní overo a 2% koní tovero. Vysoký počet barevných koní vyšel z důvodu, že většinu pozorované skupiny činili plemenní hřebci, u kterých je žádaná právě atraktivní barevnost.

Z průměrných kohoutkových výšek, které byly zjištěny u skupin koní American Paint horse a American Quarter horse je vidět, že jsou si velmi podobné (145,8cm a 145,3) je to zapříčiněno tím, že obě plemena mají společný základ a i podle standardu ze země původu by se kromě barvy neměli lišit.

U skupiny koní Appaloosa byla zjištěna průměrná kohoutková výška hůlková 147,5 cm, v zemi původu se udává ve standardu rozmezí mezi 144-157 cm, což skupina koní naměřených v České republice splňuje. U 41 koní, u nichž byla určována poloha zbarvení srsti bylo zjištěno, že z daného počtu je 27% koní jednobarevných (solid), 22% koní leopard a roan, následuje blanket (17%) a nejméně snowflake(12%).

7. SEZNAM POUŽITÉ LITERATURY

1. ANONYM, Welt der Pferde, www.welt-der-pferde.de, (citováno 29.12.2010)
2. ANONYM, Cabballos Criollos, www.cabballoscriollos.com, (citováno 29.12.2010)
3. ANONYM, minihose , www.minihorse.com (citováno 29.12.2010)
4. PICKEROVÁ T., Encyklopedie koní a poníků, Slovart s.r.o., Praha, 1999, 384 s., ISBN 80-7209-555-2
5. BURÁŇOVÁ Z., Planeta zvířat, 2009/1, st 42, 43.
6. OFICIÁLNÍ STRÁNKY AQHA, www.aqha.com, historie (citováno 5.1.2011)
7. OFICIÁLNÍ STRÁNKY CZQHA, www.czqha.cz, barvy (citováno 5.1.2011)
8. OFICIÁLNÍ STRÁNKY CZQHA, www.czqha.cz, historie (citováno 5.1.2011)
9. PETLAN M. – prezident CZQHA, pís. zdělení (citováno 8.1.2011)
10. OFICIÁLNÍ STRÁNKY CZPHA, www.czpha.cz, historie (citováno 10.1.2011)
11. OFICIÁLNÍ STRÁNKY CZPHA, www.czpha.cz, barvy (citováno 10.1.2011)
12. OFICIÁLNÍ STRÁNKY CZQHA, www.czqha.cz, statistiky (citováno 5.1.2011)
13. OFICIÁLNÍ STRÁNKY CZQHA, www.czqha.cz, asociace (citováno 5.1.2011)

14. LEČÍKOVÁ S., Český reiner 2/2004
15. VACÍK V., www.galowayfarm.cz, (citováno 2.2. 2011)
16. OFICIÁLNÍ STRÁNKY APPALOOS, www.appaloosa.cz, historie (citováno 2.2.2011)
17. OFICIÁLNÍ STRÁNKY APPALOOS, www.appaloosa.cz, vzhled (citováno 2.2.2011)
18. CHAMRÁDOVÁ L., členka appaloosa klubu, pís. sdělení (citováno 20.2.2011)
19. HERMSEN J., Westernové ježdění, Rebo Praha, 1997, 143 s., ISBN 80-85815-75-3
20. LEČÍKOVÁ S., Westernové ježdění, Montanex, Ostrava, 2003, 166s., ISBN 80-7225-102-3
21. PRAVIDLA SOUTĚŽÍ WRC 2003
22. VESELÝ J, rodeo corral, www.rc.westerners.cz, (citováno 15.3.2011)
23. LEČÍKOVÁ S., Prezidentka CZPHA, pís. sdělení (citováno 11.1.2011)

8. PŘÍLOHA

Tabulka 1a

Tělesné rozměry skupiny koní American Quarter horse v ČR

	Jméno	KVH	KVP	OH	Ohol
1.	Smart Dualy	142	155	185	18
2.	Riochet Pep	143	154	183	18,5
3.	Bodees Destiny	143	154	180	18
4.	Made In Dualy	145	156	181	18,5
5.	Fifito Leo	143	154	173	17,5
6.	Iron Crafter	143	155	175	18
7.	Smart Fox Pistol	142	153	174	18,5
8.	Peppy Jarring Power	144	156	177	18
9.	Shesa Smart Pistol	145	156	175	18,5
10.	Jazzy Doc Invest	144	156	179	18
11.	PB Roan Dualy	145	158	176	18,5
12.	Promise Me Playgirl	147	158	193	19
13.	Smart Angel O Lena	147	156	177	18
14.	Cee Bee Boogie	145	157	178	18,5
15.	DFL Fintrys Fashion	146	155	179	18
16.	Steady Hickory	145	160	184	19
17.	Hot Rainbow	145	163	194	18,5
18.	Huck Gun	152	163	190	20
19.	Cerolon Miss Egger	140	151	189	20
20.	Sunny Egger	142	155	182	18,5
21.	Three Mickey Jewel	150	161	185	19
22.	Three Commands	156	167	190	19
23.	Smart Master Charger	142	154	195	18
24.	Grace Chiconita	146	156	192	18
25.	Chicko Blue Sky	152	165	205	20
26.	Ellen Chiconita	142	153	180	19
27.	Mi Cavallito	156	165	188	19
28.	Jack Top Smart	148	159	181	20
29.	Ginger Sonny Bonanza	139	155	183	19
30.	Lucka Jack Bonanza	153	166	190	20
31.	Tree World Jac	148	158	187	19
	průměr	145,8	157,5	183,9	18,7

(Údaje v tabulce jsou udávány v cm)

Barvy skupiny koní American Quarter Horse v ČR

Smart Dualy	chestnut	El Chex	chestnut
Riochet Pep	chestnut	Fives Rooster	bay
Bodees Destiny	Gray	Forever Freckled Rey	bay
Made In Dualy	Sorrel	Fred Jack Bonanza	chestnut
Fifito Leo	Sorrel	Golden Nigh Brow Jack	sorrel
Iron Crafter	Sorrel	Golden Little Pep	palomino
Smart Fox Pistol	Bay	HS Jacberry	bay
Peppy Jarring Power	Bay	Imprints Legacy	black
Shesa Smart Pistol	Sorrel	Inwest In A Power	palomino
Jazzy Doc Invest	Sorrel	Jacs O´Heir	sorrel
PB Roan Dualy	red roan	Jacs Prefered Cash	sorrel
Promise Me Playgirl	Bay	JGB Jackie Bee Quade	gray
Smart Angel O Lena	Bay	Just Mr BH Yello	bay
Cee Bee Boogie	palomino	Kam Dusty enterprise	sorrel
DFL Fintrys Fashion	Sorrel	Kam Kokain Frecles	bay
Steady Hickory	Bay	KG Hollywood Star	palomino
Hot Rainbow	Bay	King Sageese Bar	sorrel
Huck Gun	Sorrel	Lassy Leo Jack	palomino
Cerolon Miss Egger	Sorrel	Lil Yoe Leo	palomino
Sunny Egger	buckskin	MC Jack Dualittle	chestnut
Three Mickey Jewel	Brown	Messy Indy One	bay
Three Commands	Bay	Little Red Jay	sorrel
Smart Master Charger	Sorrel	Lettles First	bay
Grace Chiconita	Sorrel	Luckin Tory O´Lena	sorrel
Chicko Blue Sky	Sorrel	Monty Blue Sky	sorrel
Ellen Chiconita	Sorrel	One Tuff Ruf	sorrel
Mi Cavallito	Sorrel	PB Dual Flame	chestnut
Jack Top Smart	red roan	Peppy Golden Scooter	bay
Ginger Sonny Bonanza	Sorrel	Poco Mais Bar	sorrel
Lucka Jack Bonanza	Sorrel	Pure Dunnmit Power	palomino
Tree World Jac	Bay	Pure Tivio Power	palomino
Lazzy Steppin Sue	Sorrel	Red Skips Ashley	sorrel
AP Enterprise	Bay	Rocky Mageic Legasy	sorrel
AP Genuine Doc Hat	Sorrel	Remedus Moon Shine	sorrel
AP Royal Bar	Bay	Sayos Shininghickory	sorrel
Beatle Bar Santos	Bay	Smart Chickonita	bay
Black Magic 497	Black	Smart Old Fox	sorrel
BNE Cool Junior	Sorrel	Smart Didit	sorrel
Boon´N´Size	Bay	Smart Top Jet	sorrel
Cash´N´Lena	Sorrel	Smart Top Enterprise	sorrel
Catalyst Bandit Af	Bay	Taris Quo Vadis	dun
Cody Athen Del Maso	Sorrel	Twistanon Jack	bay
Colonel Golden Bar	buckskin	Uno King Cody	bay
Colonel Tuf Bar	Bay	Whizard Black Jack	black
Count Jess	buckskin	Top Sail Lucero Jeff	bay
Dandys Jack Bonanza	Sorrel	TNT Cody Dunnit	palomino
Dandys Golden Zippo	Bay	TNT Affair	sorrel
Doc O Nulley chex	Brown	Too Smart Jac	sorrel
Doc TNT Bars	Sorrel	Real Seco Mayday	black
Dun It Doc Bar	Sorrel	Coys Miss Bee	chestnut

Tabulka 3a

Tělesné rozměry skupiny koní American Paint horse

1.	Cat Prints	145	158	193	18
2.	Girls Play N Color	144	156	185	17
3.	Sheza Pepito Spoonful	145	155	189	17,5
4.	Lika Wild Thing	143	154	191	18,5
5.	Miss The Color	143	155	178	19
6.	Dual Lettle Lena	145	155	175	18
7.	Cee Bee Cat	141	150	179	17
8.	Fashion Cat	140	151	181	18
9.	Rainbow Cat	145	156	187	18
10.	Dual Cat Strawberry	142	152	174	19
11.	Fifito Cat	145	155	179	18
12.	Rambunkious Lil Gal	146	157	188	18,5
13.	Peppy Jarring Power	144	156	186	18
14.	Dual Little Lena	146	158	185	19
15.	Silver Lucky	142	156	185	20
16.	Presley Ducky Joe	149	163	182	21
17.	CD Flayer	150	162	183	20
18.	Clarke Blue Kent	150	163	180	19
19.	Pepsi Skippin Scotch	148	159	182	18,5
20.	Amigo stranger Chex	152	164	181	19
	průměr	145,3	156,8	183,2	18,6

(Údaje v tabulce jsou udávány v cm)

Tabulka číslo 4

Typy zbarvení skupiny koní plemene American Paint horse

jméno koně	typ	jméno koně	typ
Cat Prints	tobiano	Charlie Jane Valey	tovero
Girls Play N Color	tobiano	Emphys Dancing King	tobiano
Sheza Pepito Spoonful	tobiano	Spencer Bar Tinky	tobiano
Lika Wild Thing	overo	Smart Cherokee Dee	tobiano
Miss The Color	solid	Jacs Indy Stripped	solid
Dual Lettle Smart	solid	JR Color Rainbo	tobiano
Cee Bee Cat	tobiano	Haidas Lil Angel	tobiano
Fashion Cat	tobiano	Jesica San Bar	tobiano
Rainbow Cat	tobiano	Shelly Magic Bar	solid
Dual Cat Strawberry	tobiano	Annys Lucky Star	tobiano
Fifito Cat	solid	BR Monty Jack	solid
Rambunkious Lil Gal	tobiano	Lovely Lasy Birs	solid
Peppy Jarring Power	solid	Exotic Lil Lady Pal	tobiano
Dual Little Lena	solid	Jewes Nugget	solid
Silver Lucky	solid	OPR War Leo Zorro	solid
Presley Ducky Joe	tobiano	OPR War Leo Bonita	solid
CD Flayer	tobiano	Aron Jane Valley	tobiano
Clarke Blue Kent	overo	SK War Leo Jack	tobiano
Pepsi Skippin Scotch	tobiano	Indian Bigstep	tobiano
Amigo stranger Chex	tobiano	Mels Mc Chex	tobiano
Leos Mr Blue Max	overo	Oreoke Skips Bar	solid
Magic Flaming Dragon	tobiano	Annys Big Pride	tobiano
Summer Snake Jack	tobiano	Jack D`Sanbars	tobiano
Zippy Toly Jewel	tobiano	Skips Diablo Bar	tobiano
Smoth Magic Force	tobiano	Peppys Blue Eye Jet	tobiano
Mr Skips Dee	tobiano		

Tabulka číslo 5a

Tělesné rozměry skupiny koní Appaloosa v ČR

Jméno koně	KVH	KVP	OH	Ohol
Princess Mocasín	148	158	196	20
Grace Dream	145	157	197	20,5
TT Princes Plaudit	149	160	189	21
TT Spotted Plaudit	151	164	190	21
Dress To Champ	149	162	187	21
Pepsis Shot Spot	137	147	170	18
Pepsicolas Bubble	145	155	193	18
Kates Star Of Hope	148	155	175	18
Mostar	158	169	191	21
Besanson Behistom	148	158	179	20
průměr	147,8	158,5	186,7	19,9

(Údaje v tabulce jsou udávány v cm)

Poloha vzoru srsti u skupiny koní plemene Appaloosa v ČR

jméno koně	poloha vzoru srsti
Rock O Lena Watani	snowflake
TT Bily Watani	snowflake
Ready Elegance Watani	snowflake
Dancing Smoke Watani	leopard
Mr Snow Chico Watani	snowflake
Rock Sonet	leopard
Red Ducki Watani	solid
Red Rose Watani	roan
Ruby Watani	leopard
Jac Stripes Watani	solid
Harry Watani	solid
Ziky Watani	blanket
Legacy Black Taurus	roan
The Secret Gene	solid
Sreffi Holly Bay	roan
Hadar Sundi	solid
Sheila Maids Dream	solid
Ima Darling Legacy	roan
Red Sand Bonnie	blanket
Dazzle me moore	roan
Red To Impress	blanket
FC Bonie Go RSP	blanket
Ima dock Clark	roan
Dream Bar Legend	blanket
Dazzle Docs O Lena	solid
Golden Dazzle Legend	solid
Crezy Legs Luck	roan
Rusty Lil Dry Doc	leopard
TT Mighty Junior Too	leopard
Im Top Secret	leopard
It Springflowerbaron	roan
Simple Dock O Lena	blanket
TT Spoted Plaudit	leopard
Dress To Champ	roan
A Bizzi Wizzi	solid