

JIHOČESKÁ UNIVERZITA V ČESKÝCH BUDĚJOVICÍCH
ZEMĚDĚLSKÁ FAKULTA

Studijní program: B4131 Zemědělství

Studijní obor: Trvale udržitelné systémy hospodaření v krajině

Katedra: Katedra krajinného managementu

Vedoucí katedry: prof. Ing. Tomáš Kvítek, CSc.

BAKALÁŘSKÁ PRÁCE

**Hodnocení provozu ubytovacího zařízení wellnessového typu ve vztahu
k udržitelnému rekreačnímu využití okolní krajiny**

Vedoucí bakalářské práce: Ing. Lubomír Bodlák

Autor: Milan Hejda

České Budějovice, 2012

Prohlášení

Prohlašuji, že svoji bakalářskou práci jsem vypracoval samostatně pouze s použitím pramenů a literatury uvedených v seznamu citované literatury. Prohlašuji, že v souladu s § 47b zákona č. 111/1998 Sb. v platném znění souhlasím se zveřejněním své bakalářské práce, a to v nezkrácené podobě (v úpravě vzniklé vypuštěním vyznačených částí archivovaných Zemědělskou fakultou JU) elektronickou cestou ve veřejně přístupné části databáze STAG provozované Jihočeskou univerzitou v Českých Budějovicích na jejích internetových stránkách.

Datum.....

podpis

Poděkování

Děkuji Ing. Lubomíru Bodlákovi, za odborné vedení mé bakalářské práce, podnětné rady, připomínky, vstřícný a obětavý přístup.

ABSTRAKT

Bakalářská práce měla za cíl srovnání hotelu wellnessového typu s ostatními druhy ubytovacích zařízení z hlediska míry zátěže na okolní krajinu a životní prostředí. Důvodem k vypracování této práce byla dynamicky se rozvíjející forma ubytovacího zařízení wellnessového typu s rekreačním využitím okolní krajiny. Společným kritériem pro hodnocení jednotlivých zařízení bylo množství vyprodukovaného odpadu, přepočtené na lůžkoden. Individuálním kritériem hodnocení hotelu wellnessového typu (Resort Svaté Kateřiny) byla dotazníková akce, která hodnotila pozitivní a negativní postoje klientu Resortu Svaté Kateřiny bezprostředně po skončení jejich pobytu v hotelu.

KLÍČOVÁ SLOVA

odpadové hospodářství, wellness ubytování, komunální odpad, biodiverzita, trvale udržitelný rozvoj,

ABSTRAKT

The bachelor thesis has been aimed at comparing a hotel of wellness type with other types of accommodation facilities in terms of the level of burden on the surrounding land and environment. The reason to write this thesis has been the dynamically developing form of accommodation facilities of wellness type with recreational use of the surrounding land. The amount of the waste produced corrected by the amount per bed/ day was the common criterion to evaluate the individual facilities. A questionnaire evaluating positive and negative attitudes of the customers of the Svatá Kateřina Resort right after their stay at the hotel was the individual criterion to evaluate a hotel of wellness type (Svatá Kateřina Resort).

KEYWORDS

waste management, wellness accommodation, communal waste, biodiversity, sustainable development,

OBSAH:

1. Úvod	7
2. Literární přehled.....	8
2.1 Cestovní ruch.....	8
2.2 Turismus.....	9
2.3 Ubytovací zařízení.....	11
2.3.1 Členění ubytovacích zařízení.....	11
2.3.2 Ubytovací služby (hotely, penziony, agroturistika).....	12
2.4 Wellness.....	15
2.4.1 Historie wellness.....	15
2.4.2 Zdroje wellness.....	15
2.4.2.1 Optimální skladba wellness.....	16
2.5 Biodiverzita.....	17
2.5.1 Ekologická stabilita.....	18
2.5.1.1 Genius loci.....	19
2.6 Trvale udržitelný rozvoj.....	19
2.6.1 Problémy indikátoru trvale udržitelného rozvoje.....	20
2.6.1.1 Indikátory životní úrovně.....	20
2.6.1.2 Udržitelný život.....	20
2.6.2 Voda.....	21
2.6.2.1 Prameniště.....	21
2.6.2.2 Studny.....	22
2.6.3 Kontaminace vod.....	22
2.6.4 Odpadové hospodářství.....	23
2.7 Společné hodnoty trvale udržitelného rozvoje a wellness rekreace.....	25
3. Metodika.....	27
3.1 Charakteristika zařízení.....	27
3.2 Hodnocená kritéria zátěže na životní prostředí.....	27
3.2.1 Vliv odpadu na životní prostředí.....	28
3.2.2 Dotazníková akce.....	28
4. Výsledky.....	29
4.1 Produkce odpadu dle jednotlivých kategorií	29
4.2 Náklady na likvidaci odpadu.....	32
4.3 Finanční náklady na likvidaci odpadu přepočtená na lůžkoden.....	34
4.4 Výsledky dotazníkové akce.....	36
5. Diskuze.....	38
5.1 Náklady na odpady.....	38
5.2 Závěry dotazníkové akce.....	39
6. Závěr.....	40
7. Literatura.....	41
Přílohy	

1. Úvod

Téma hodnocení provozu ubytovacího zařízení ve vztahu k udržitelnému rekreačnímu využití okolní krajiny jsem si vybral především z důvodu neustále se měnících forem a dynamiky rozvoje ubytovacích zařízení, které lze označit dokonce za jakýsi fenomén posledních let. Tento fenomén je obzvlášť pozorovatelný ve vztahu k přírodě a různým formám agroturistiky. Těž nemalou úlohou při výběru mé bakalářské práce sehrál fakt, že mé pracovní zařazení s tímto oborem úzce souvisí. Bakalářskou práci jsem rozdělil na dvě části, přičemž první byla zaměřena na literární přehled, nalezení souvislostí a zdokumentování celé problematiky v uceleném souboru. V druhé části jsem se zabýval výsledky mého vlastního výzkumu, který jsem provedl formou dotazníkového šetření a následného porovnání se srovnatelnými údaji. Vlastní sběr dat pak sloužil jako podklad k vyhodnocení.

Cílem mé bakalářské práce bylo porovnání celkové produkce odpadu (papír, sklo, plast, komunální odpad) v jednotlivých typech ubytovacích zařízení a finanční náročnost na likvidaci těchto odpadů. Dalším cílem bakalářské práce byla dotazníková akce, která byla zaměřena na klienty hotelu Resortu Svaté Kateřiny, realizovaná bezprostředně po pobytu klienta. Klientům byl předložen dotazník, který sloužil k získání pozitivního i negativního hodnocení.

2. Literární přehled

2.1 Cestovní ruch

Pojem cestovní ruch označuje pohyb lidí mimo jejich vlastní prostředí do míst, která jsou vzdálena od místa jejich bydliště, za různými účely, vyjma migrace a výkonu vlastního zaměstnání. Pro přesnější vymezení pojmu cestovní ruch se často používají i termíny jako: rekreace, turistika, popřípadě další aktivity, které jsou vykonávány mimo trvalé bydliště (Jakubíková, 2009). Cestovní ruch by měl být chápán jako průmysl poskytující veškeré služby spojené s cestováním a turistikou, které lze rozdělit:

- sektor ubytovacích služeb
- sektor atraktivnosti
- sektor dopravy
- sektor zprostředkovatelský
- sektor organizační

Mezi jednotlivými sektory lze nalézt společné vazby, které se navzájem ovlivňují (Ryglová a kol., 2011). Z našeho pohledu jsou nejdůležitější formy, které jsou umístovány nejen v městském prostředí, ale i v prostředí venkovském, kde je větší možnost propojení s přírodou.

Ryglová a kol., (2011) dále člení nabídku cestovního ruchu, realizovanou v České republice z hlediska následujících tematických oblastí takto:

- kulturní cestovní ruch - historické památky, kultura
- dovolená v přírodě - kempink, dovolená v přírodě, letní a zimní pobyty na horách
- sportovní a aktivní dovolená - cykloturistika, lov, vodní sporty, zimní sporty
- lázeňský cestovní ruch - zdravotní pobyty ve wellness lázních
- kongresový cestovní ruch - kongresy, obchodování

Cestovní ruch se neustále vyvíjí a mění, proto je nutné hledat nové zážitky pro klienty, kterým současná nabídka již nevyhovuje či nestačí. Tento trend je zřetelný v převaze nabídky cestovních kanceláří, které už nenabízejí pobyty, které jsou jasně naplánovány svým průběhem, ale pouze zaručují dopravu. Klient si vybírá sám, jak volný čas stráví. Cestovní kanceláře přicházejí s novými možnostmi pro vyžití hosta, zdůrazňuje Hornera a kol., (2003). Zájezdy jsou zaměřené na speciální koníčky, jako je degustace vín, potápění, golf či malování. Vše musí klient dostat v souhrnné počáteční ceně, kde je již zohledněna finanční stránka dopravy i všech ostatních

nákladů s tím spojených. Předpokladem k získání hosta je letecká či lodní doprava, která je klienty preferována. Průměrný občan EU vydá na cestování 13% - 15 % svých příjmu. Rygllová a kol., (2011), dále uvádí další současné rysy cestovního ruchu:

- zvyšující se úloha cestovního ruchu v rámci mezinárodních ekonomik
- rostoucí náklady na cestovní ruch
- mění se věková struktura, především v Evropě
- s nástupem nízkonákladových společností se zvyšuje dostupnost letecké dopravy
- neustále se zostřující konkurence, která vede ke kvalitnějším službám, ve snaze vyjít maximálně vstříc hostům
- roste zájem o sebevzdělávání v jazykových kurzech
- důležitou roli hrají minority (lesbické páry, gay)
- vzrůstá role ženy, která je ekonomicky aktivní a její zájem směřuje ke krátkodobým víkendovým pobytům

2.2 Turismus

Turismus bývá označován jako složitý socioekonomický jev, který zasahuje do celé řady ekonomických a mimoekonomických oblastí společnosti. Turismus lze definovat i jako činnost osob cestujících na přechodnou dobu mimo místo běžného prostředí, pokud se však nejedná o uskutečnění cesty za účelem výdělečné (Palatková a Zíchová, 2011). Turismus vnímá Tittelbachová (2011) jako vládní problém, který je nutný intenzivně řešit. První problém je problém sociální a druhý problém spatřuje v devastaci přírodních zdrojů a krajiny jako takové. Cestování přispívá ke kvalitě života nejen svou regenerační funkcí, ale splňuje i funkci poznávací. Turismus dále přispívá k devastaci krajiny, protože využívá kulturní krajiny i jejich zdrojů a slouží jako výchozí prvek pro turismus. Problematiku turismu vnímá jako souhrn vzájemně se prolínajících a na sebe navazujících fragmentů, které se navzájem ovlivní. Do těchto navzájem se ovlivňujících aspektů Tittelbachová (2011) zařazuje:

- ekonomické aspekty - zaměstnanost a ekonomické aspekty
- společenské aspekty - životní úroveň
- udržitelný rozvoj - rovnoměrný rozvoj
- politika volného času - kultura, sport, volný čas
- mezinárodní politiku - globální mezinárodní koncepty, Evropská unie

- základní faktory ovlivňující rozvoj turismu – volný pohyb osob, tržní hospodářství, politická svoboda

Palatková a Zichová (2011) člení turismus na aktivní, pasivní a dále pak na typ turismu podle věku turistů. Aktivním turismem míní příjezd zahraničních hostů, kteří sebou přinášejí devizové prostředky a následně podporují domácí ekonomiku. Pasivním turismem nazývá turismus výjezdní, tedy odliv prostředku ve prospěch zahraniční země. Podle věku následně rozčleňuje turismus do těchto skupin:

- děti – do 15 let věku
- mládež – 16 až 24 let věku
- rodina s dětmi
- osoby v produktivním věku bez účasti dětí
- senioři

Světová organizace turismu (UNWTO – United Nations World Tourism Organization 1974) používá pro statistické členění zejména tohoto způsobu:

- osobní - dovolená, volný čas, rekreace
 - návštěva příbuzných a známých
 - vzdělávání a školení
 - zdravotní turismus
 - náboženský a poutní turismus
 - nákupní turismus
 - tranzitní turismus
- obchodní a profesní

Osobním turismem míní turismus za účelem rekreace, příjemného strávení volného času i dovolené. Návštěva příbuzných a známých má především sociální úlohu vedoucí k upevnění vztahů. Jedinou výjimkou tvoří lidé, kteří dlouhodobě pracují v zahraničí a vracejí se domů. Tuto skutečnost nazýváme diaspora turismus. Hlavním důvodem k vzdělávacímu a školícímu turismu je požadavek společnosti na osobní i profesní rozvoj. Zdravotně orientovaný turismus je turismus zaměřen na psychické i fyzické uvolnění a regeneraci organismu. Ten je členěn:

- medicínský – zejména chirurgické a stomatologické zákroky
- lázeňský – vázaný na existenci léčivých přírodních zdrojů
- wellness – zaměřený na zdravý životní styl

2.3 Ubytovací zařízení

Základní potřebou každého živého tvora a tedy i člověka je kromě primárních potřeb, jako je potrava, rozmnožování atd., i navazujících potřeb, které umožňují uskutečnění již zmíněných primárních potřeb. Návazné potřeby v minulosti vyjadřovali nutnost ubytování a dalších služeb při cestování a to ať již z jakéhokoliv důvodu. Tuto úlohu zajišťovali zájezdní hostince, které vznikly v souvislosti s cestováním za obchodem, zejména pak s rozvojem dostavníkové pošty a později železnice (Ryglová a kol., 2011). Nermalou roli sehrávali krčmy, respektive možnost ubytování (přespání) přímo v domech starousedlíků. Postupem doby se však začaly ubytovací služby transformovat na modernější formy, zvyšuje se kvalita nabízených produktu i jejich pohodlí. S rozvojem nabízených služeb vzrostly nároky člověka na charakter ubytovacích zařízení, který se změnil původně z pouhého přenocování bez jakékoliv možnosti dalších služeb na dlouhodobější ubytování v celkovém pohodlí s nepřeborným množstvím doplňkových služeb či aktivit. Lidé navštěvovali vždy místa, které jim měli co nabídnout, přičemž hledali odpočinek, zábavu, rozptýlení, sportovní i kulturní vyžití a upevnění vlastního zdraví (Jakubíková, 2009).

2.3.1 Členění ubytovacích zařízení

Vzrůstající požadavky klienta zapříčinili, že došlo k rozšíření nabídky společenského, kulturního či přírodního vyžití klienta. Za tímto účelem vznikly jednotlivé kategorie ubytovacích zařízení. Mezi základní formy ubytovacích zařízení lze uvést například: ubytovny, penziony, hotely, motely, rotely, botely a v neposlední řadě i nově nabízená agroturistika či wellness hotelnictví. Způsob ubytování vždy vycházel z místa, kde se dané zařízení nacházelo. Např.: motel byl vždy výsadou výskytu silničních koridoru, tomu odpovídá i strategie nabízených produktu a orientace na danou klientelu. Výše popsané členění je vázáno na místo, kde se vyskytuje dané zařízení. Možné členění podle: (Ryglová a kol., 2011).

Dle charakteru zařízení:

- pevné (hotely, motely, penziony...)
- pohyblivé (rotely, lůžkové vozy...)

Dle časového využití:

- celoroční
- dvou sezonní
- jednoroční

Zajímavý pohled na jednotlivé kategorie představuje (Jakubíková, 2009). Členění dle charakteru zařízení a časového využití je totožné, jak výše zmíněné avšak rozšiřuje pohled o kategorie:

- tradiční - penziony, hotely či hotely s ustájením pro koně
- doplňkové - chaty, kempy a sezónní zařízení
- ostatní - ubytování ve školách, na vysokoškolských kolejích

2.3.2 Ubytovací služby

Funkce ubytovacích služeb nespočívá v prostém přenocování, ale snaží se uspokojit i další potřeby, které souvisejí s ubytováním či přenocováním. Rozsah nabízených možností ubytovacích zařízení je do jisté míry limitován technickými možnostmi daného zařízení. Čím větší nároky klienta jsou, tím samozřejmě roste i konkurence, která nutí provozovatele či majitele ostatních ubytovacích zařízení hledat další možnosti v rozšíření poskytovaných služeb, čímž je uzavřen koloběh v konkurenčním boji o klienta (Jakubíková, 2009). Neméně důležitou podmínkou konkurenceschopnosti je správná segmentace trhu. Hlavní zásadu je možné vyjádřit takto: „je přínosnější nabídnout malé skupince hostu vše (služby), než velké skupině něco málo ze služeb“ (Beránek a Kotek, 2007).

Hotely, penziony, agroturistika

Vznik hotelnictví je datován kolem poloviny 19. století, kdy hotely vznikali především v blízkosti železničních stanic, mnohdy jako jejich chloubu, kde byla poptávka po ubytování. V současnosti můžeme hotel definovat jako místo, kde se za úplatu nabízí možnost ubytování, většinou však krátkodobě. Možnosti jak začlenit jednotlivé fragmenty kategorií je nepřehledné, ten nejzákladnější však byl popsán, (Křížek a Neufus, 2011), dle zaměření a převažujících doplňkových služeb:

- kongresové, konferenční, seminární
- wellness
- lázeňské
- sportovní
- relaxační
- rodinné

Pro značnou rozdílnost v úrovni poskytovaných služeb bylo zavedeno jednotné členění hotelových komplexu pomocí tzv. hvězdiček. Toto členění zajišťovalo minimální požadavky na poskytované služby a vybavenost hotelu v souvislosti s počtem udělených hvězdiček. Jedno hvězdičkové, dvouhvězdičkové až pětihvězdičkové hotely, označovali kvalitu hotelu ve smyslu čím více hvězdiček, tím vyšší úroveň poskytovaných služeb i lepší vybavenost, přičemž toto značení přetrvalo dodnes. Ucelený přehled poskytuje (Křížek a Neufus, 2011):

- jednohvězdičkové hotely:
 - každodenní úklid pokoje
 - 100% pokojů má barevnou televizi s dálkovým ovládním
 - stůl a židle
 - mýdlo či tekuté tělové mýdlo, 1 ks ručníku na osobu
 - služby recepce k dispozici
 - možnost přijetí a odeslání faxu
 - veřejně přístupný telefon pro hosty
 - snídaňová nabídka
 - nabídka nápojů v hotelu
 - možnost uložení cenností
- dvouhvězdičkové hotely:
 - každý den úklid pokoje s možností každodenní výměny ručníku
 - 100% pokojů má barevnou televizi s dálkovým ovládním
 - světlo na čtení je vedle lůžka
 - přísada do koupele či sprchový gel nebo mýdlo
 - 1 ručník, 1 osuška na osobu, poličky na prádlo
 - nabídka hygienických předmětů
 - akceptování platebních karet
 - snídaně formou bufetu nebo odpovídající nabídka
 - možnost uložení cenností
- tříhvězdičkové hotely:
 - 100% pokojů má barevnou televizi s dálkovým ovládním, rozhlas
 - telefon na pokoji, noční stolek, světlo ke čtení
 - přístup na internet v pokoji či ve společných prostorech
 - topení v koupelně, vysoušeč vlasů, kosmetické ubrousky
 - zrcadlo na výšku postavy, možnost uložení kufříku
 - šitíčko, pomůcky na čištění obuvi, možnost využití prádelny
 - polštář a přikrývka na víc při požádání
 - recepce otevřená 14 hodin, telefonicky dostupná 24 hodin
 - personál hovořící 2 jazyky (čeština a jeden světový jazyk)
 - místa k sezení v prostoru recepce, pomoc se zavazadly
 - trezor na pokoji či centrální trezor
 - přehledný systém vyřizování stížností

- restaurace otevřená alespoň 5 dnů v týdnu
- čtyřhvězdičkové hotely:
 - čalouněné křeslo, pohovka se stolkem
 - kosmetické produkty (zrcátko, pilníčky na nehty, sprchovací čepice, velký odkládací prostor
 - osušky, pantofle, krejčovská výbava, drobné opravy
 - přístup na internet, internetový terminál, podpora IT
 - recepce dostupná 18 hodin, telefonicky 24 hodin
 - hotelová hala s místy k sezení a nápojovým servisem
 - snídaňový bufet či snídaňový jídelní lístek ROOM servis
 - restaurace „á la carte“, otevřená alespoň 6 dní v týdnu
 - zjišťování a vyhodnocování připomínek hostu
- pětihvězdičkové hotely:
 - produkty osobní péče, župany na pokoji
 - internet - PC, trezor na pokoji
 - služba čištění obuvi, žehlení a navrácení do 1 hodiny
 - dveřník, bagážista
 - recepce otevřená 24 hodin
 - vícejazyčný personál (čeština, 2 světové jazyky)
 - prostorná hala recepce s nápoji, hotelový bar
 - osobní uvítání každého hosta
 - minibar a nabídka pokrmů 24 hodin denně
 - restaurace „á la carte“, otevřená 7 dní v týdnu

V pozdějších kapitolách při hodnocení odpadového hospodářství, byly porovnávány čtyřhvězdičkové hotely se zařízením ubytovacího typu, který byl orientován především na agroturistiku (Michlova Hut'). Z tohoto důvodu bylo nutné přiblížit konkrétní požadavky na jednotlivé hvězdičky.

Mezi další formy ubytovacích služeb patří penziony, které můžeme definovat jako ubytovací zařízení nejméně s pěti a maximálně s 20 pokoji pro hosty. Jejich nevýhodou je omezení společenských či doplňkových služeb (Křížek a Neufus, 2011), absence gastronomického úseku. Penziony mnohdy slouží i jako propojovací článek k turismu, respektive agroturistice. Agroturistiku lze popsat jako formu ubytování přímo na farmě, kde klient má možnost využít chovaných zvířat i částečného soužití se zvířaty, potažmo s okolní přírodou.

2.4 Wellness

Transformace klasického hotelnictví v hotelnictví wellnessového typu proběhla relativně před krátkou dobou. Současná nabídka hotelu v různých místech republiky je značná a i přes tento nadbytek zahraničí přináší stále nové modifikace v oblasti rekreační činnosti, což vyžaduje i zavádí nové terminologie. Termín wellness původně vznikl v 60 letech minulého století, který je složen z anglického výrazu „wellbeing“ (zdraví a pohoda) a „fitness“ (fyzická kondice), (Tröndle, 2008).

2.4.1 Historie wellness

Termín wellness poprvé užil A. Johnson v roce 1654, který byl později definován v oxfordském anglickém slovníku slovem „dobrý zdravotní stav“ nebo „dobré zdraví“. Z této myšlenky okolo 70 let minulého století následně vzniká „Institut National Wellness“. Slovo Wellness bylo jedním z nejvíce používaných termínů v novém hnutí za zdraví. Tento nový model je založen na myšlence vlastní odpovědnosti jedince vůči vlastnímu zdraví, prevenci zdraví, ale i životnímu stylu a životosprávě. Nemalou úlohu zde sehrává odolnost vůči stresu a senzibilita k životnímu prostředí. Koncem 80 let je již tento pojem dobře zakotven v americké společnosti a pozvolna se rozšiřuje do západních zemí prostřednictvím fitness, posiloven, klubu atd. Fitness se stalo základním pilířem přístupu k životu, který reprezentovala: Jane Fondovou, která má zásluhu na masovém rozšíření dynamických tělesných forem sportu, jako je aerobik, spinning, jogging. Výstižným heslem pro Fitness styl je: „pro krásu se musí trpět“. Postupem doby, kdy se konzum společnosti zrychluje, tato myšlenka se pozvolna vytrácí. Lidé již nechtějí „bojovat a trápit se“ ve fitness centrech, ale chtějí být hýčkáni (Cathala, 2007), tím dochází k jejich změkčování či dokonce ke vzniku nových zařízení, které se věnují nové poptávce. Oblast wellness je velice tvárná, nezahrnuje pouze ustrnutí na myšlence oddechu, relaxace, uvolnění avšak zahrnuje i duševní (filosofickou) sféru i přístup k životu i životnímu prostředí.

2.4.2 Zdroje wellness

Cathala (2007) člení wellness na tři základní části, (graf č. 1):

- společenství
- příroda
- sebe naplnění

Člověk svojí podstatou je tvor společenský, neustále vyhledává přítomnost ostatních lidí, konfrontuje své názory, myšlenky, postoje a to mu umožňuje duševní růst. Ve společnosti nás opouštějí i strasti všedního dne, jenž vede k získání nové energie.

Přírodní složka nám umožňuje pohybovou aktivitu, meditaci, relaxaci, ale i objevování krásy a harmonie. Přírodu chápeme jako složku léčící, nabízející bohatství přírodních zdrojů v podobě vody, vzduchu, ohně i země.

Někoho naplňuje skutečnost, že dovede vyjmenovat nejdůležitější hráče ve sportu, jiný zase vyhledává své vlastní třinácté komnaty či dokonce se před nimi v určitém okamžiku svého života ocitne. Výsledkem tohoto snažení je nalezení pohody a vnitřní vyrovnanosti, dosažení celkové harmonie v sobě samém.



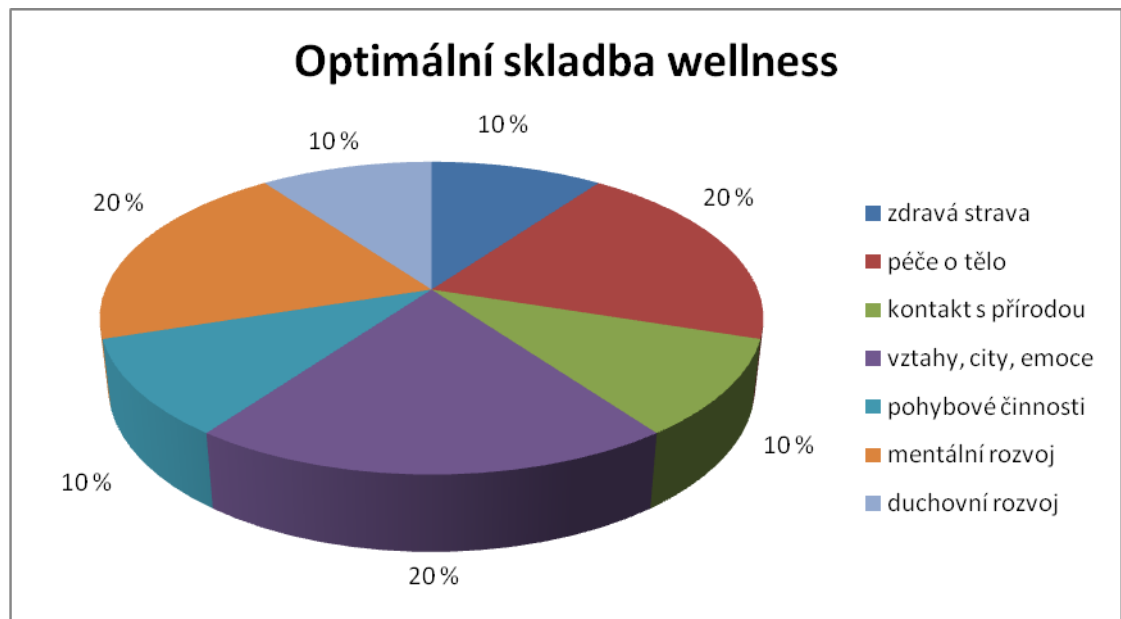
Graf: č. 1. Základní pilíře wellness

Upraveno podle: (Cathala, 2007)

2.4.2.1 Optimální skladba wellness

Oblasti wellness jsou srovnatelné s pomyslným koláčem, který je rozdělen na jednotlivé části dle důležitosti na sedm základních postojů člověka k wellness. Není sice bezpodmínečně nutné každý z těchto sedmi částí dodržet dle níže uvedené skladby (graf č. 2.), avšak jakýmkoliv vynecháním či oslabením kterékoliv složky se

vzdalujeme od harmonického rozvoje. Jediným kritériem harmonického rozvoje zůstává, zdali se dotyčný cítí vnitřně být tzv. Well – cítím se dobře.



Graf č. 2. Optimální skladba wellness

Upraveno podle: (Cathala:2007)

2.5 Biodiverzita

„Souhrnně můžeme říci, že biodiverzita je biologická rozmanitost na všech organizačních úrovních – od metabolických drah v buňkách či genetické rozmanitosti populací přes rozmanitost druhů i vyšších taxonomických jednotek (čeledí, řádů atd.) až po rozmanitost typů ekosystémů, vztahů v rámci nich i mezi nimi“ (Baláž a kol., 2010). Biologickou rozmanitost (různorodost) všech živých organismů, můžeme rozdělit na tři úrovně:

- úroveň ekosystémů
- úroveň druhů
- úroveň populací

Jednotlivé ekosystémy byly striktně navázány na danou lokalitu i na podmínky, které se pohybují v určitých mezních hodnotách a ty je činí specifickými. Genetická základna každého druhu je vyjádřena genetickou

variabilitou jednotlivých poddruhů (Moldan, 2001,a). Rozmanitost přírody je utvářena nepřeborným množstvím fragmentů, ke kterým patří půdní bakterie, houby, prvoci a další organismy, jež sehrávají zásadní roli v zachování fyzikálně-chemických vlastností půd (Sáňka a Materna, 2004). Nezanedbatelné ztráty byly způsobeny zemědělskou činností, respektive nevhodností i nešetrností zemědělských operací, které byly mnohdy realizovány z neznalosti či dokonce s plnou znalostí i vědomím, kdy převážil ekonomický pohled. Podle tvrzení (Lovejoy, 1980) do roku 2000 zmizelo 15 – 20% všech druhů. Následně byl vysvětlen způsob chápání tohoto tvrzení. Většina druhů či jejich podstatná část se nacházela v lesích pralesa, proto pokud byla vykácena byť malá část pralesa zmizela by značná druhová rozmanitost. Z více než 95% šlo o bezobratlé a dále pak bakterie, řasy a viry (Stork, 1997). Ucelený přehled k ochraně biodiverzity nabízí (Forman a Gordon, 1993), který ji rozděluje do těchto částí:

- podnebí - utváří zemský povrch, ovlivňuje erozi i rostlinstvo
- rostlinstvo - závisí přímo na podnebí
- půda - ovlivňuje rostlinstvo
- podnebí, rostlinstvo, půda - vytváří podmínky pro živočichy

2.5.1 Ekologická stabilita

Na krajinu je nutné pohlížet jako na živý ucelený systém při zajištění ekologické stability, kde probíhá nespočet podnětů, které se navzájem ovlivňují (střídání dne, noci, sezón). Faktory, které krajinu ovlivňují jsou endogenní a exogenní. Jejich existence zaručuje obvykle rovnovážný stav, avšak lepším termínem je dynamická ekologická rovnováha. Sklenička (2003) ekologickou stabilitu vysvětluje třemi myšlenkami:

- stav bez změny
- protiklad kolapsu
- matematický algoritmus

Míchal (1994) definuje ekologickou stabilitu jako schopnost ekologického systému přetrvávat i za působení rušivého vlivu a reprodukovat své podstatné charakteristiky v podmínkách narušování zvenčí. Přejícnou vlastností ekosystému může být ekologická labilita. Jednoznačná klasifikace labilního a stabilního systému není možná. Dynamické ekologické rovnováhy však lze docílit i v systémech, kde úlohu dodatkové energie do jisté míry supluje zemědělská činnost. V takových případech pak mluvíme o antropogenní rovnováze. Ekologickou labilitu lze rozdělit z hlediska druhu působícího faktoru a následné reakce systému na něj na čtyři základní (Sklenička 2003):

- endogenní změny – systém vykazuje velké změny sám od sebe
- endogenní fluktuace – ekosystém vykazuje nepravidelné kolísání z vlastních zdrojů
- exogenní změny – ekosystém reaguje na cizí faktory velkými změnami
- exogenní fluktuace – výrazné nepravidelné kolísání vlivem cizího faktoru

2.5.1.1 Genius loci

Člověk žije v krajině, kde proudí mnoho fenoménu a má svoji strukturu. Neexistuje situace, kdy nějaká událost není spjata s určitým místem, kde lze pocítit sílu tajemných sil či rozmanitost. Každé místo má svůj charakter, který je ovlivněn ročním obdobím, počasím, denní i noční dobou. Místa v krajině si uchovávají svoji identitu, kterou neztrácejí ani v určitém časovém rozpětí. Sklenička (2003) člení místa, které člověka vztahují k přírodě na tři zásadní. Mezi první vztah člověka k přírodě uvádí snahu o pochopení přírody. Následuje snaha o doplnění - toho co chybí v přírodě. Posledním vztahem člověka k přírodě je snaha o symbolizování svého pochopení přírody.

2.6 Trvale udržitelný rozvoj

Světová komise pro životní prostředí a rozvoj přinesla v roce 1987 definici trvale udržitelného rozvoje: „Je to takový rozvoj, který zajistí naplnění potřeb současné společnosti, aniž by ohrozila možnost splnění potřeb generací příštích“ (WCED, 1987).

Česká republika definovala pojem trvalé udržitelnosti tak, že ho zakotvila přímo v zákoně: Trvale udržitelný rozvoj společnosti je takový rozvoj, který současným i budoucím generacím zachovává možnost uspokojovat jejich základní životní potřeby a přitom nesnižuje rozmanitost přírody a zachovává přirozené funkce ekosystémů (Zákon č.17/92 Sb.). Myšlenka trvale udržitelného rozvoje nemá základ ve vědeckém poznání, jako jsou přírodní zákony, ale je postavena na snaze změnit postoj člověka k přírodě i k lidským hodnotám. Je nadmíru jisté, že jiné postoje budou zaujímat lidé žijící v přímořských či mořských státech. Všichni se ale shodneme na dlouhodobé a globální důležitosti trvale udržitelného rozvoje, který je reprezentován třemi základními komponenty dle (Moldan, 2001, b):

- environmentální
- ekonomický
- sociální

Problematiku jednotlivých indikátorů trvalé udržitelnosti dále rozpracoval Mezřický (2005).

2.6.1 Problémy indikátorů trvale udržitelného rozvoje

Indikátory trvale udržitelného rozvoje umožňují měřit a vyhodnocovat jednotlivé složky udržitelnosti. Problém je v měření základních složek udržitelného rozvoje spočívající v chybných nebo neúplných indikátorech, které jsou založené na vratkých základech. Mezřický (2005) dále specifikuje, základní nedostatky v měření udržitelného rozvoje:

- nejasná vazba mezi environmentální, ekonomickou, sociální složkou - teoreticky platí rovnováha mezi všemi složkami, v praxi tomu tak již bohužel není.
- nedostatek dat o základních parametrech udržitelnosti - nemožnost převést některé indikátory do praxe (kvalita života x fungování veřejné správy).
- přebytek dílčích specializovaných dat a informací - na jedné straně přemíra studií, expertíz, které jsou srozumitelné pouze úzkému kruhu odborníků a na straně druhé požadavek fundovaného rozhodování.

2.6.1.1 Indikátory životní úrovně

Mezi indikátory trvale udržitelného rozvoje začleňuje (Czesaný, 2006) ještě další indikátory životní úrovně:

- spotřeba
- distribuce příjmu
- zdraví
- zaměstnanost
- vzdělání

2.6.1.2 Udržitelný život

Pojem udržitelný život znamená něco jiného nežli udržitelný rozvoj. Klíčový rozdíl je v kladení důrazu na život jako takový, avšak nejen na ten lidský, ale i na život ostatních organismů a vždy zachovávat úctu k životu. Stěžením je zde zdůraznění biocentrického hlediska nad hlediskem antropocentrickým (Moldan, 2001, b). Biocentrické hledisko slouží jako myšlenkový základ trvale udržitelného rozvoje. Není zde kladen důraz na hospodářský, ekonomický nebo civilizační rozvoj, ale nýbrž na zachování důstojného a hodnotného života pro všechny živé organismy. Společným rysem všech živých organismů je nezbytnost v dostupnosti

vody. Organismy v průměru obsahují kolem 60 % vody, často až 99 % vody (Mezřický, 2005).

2.6.2 Voda

Voda byla vždy jedna z nejdůležitějších složek přírodního bohatství, která je uskutečňovaná pomocí světového koloběhu vody přičemž nejdůležitějšími procesy jsou vypařování z pevnin a oceánů, vodní srážky a odtok mezi řekami (Moldan, 2001, a). Každoročně na povrch země dopadnou srážky v objemu zhruba 113 000 km³, z tohoto objemu se ale odpaří 72 000 km³. Podstatnou část srážek zaujímají spady do oblastí jako je Amazonie, Kongo (Lomborg, 2006).

Zásoby sladké vody jsou tvořeny z velké části zásobami ledu v Antarktidě i v podzemních formách, což představuje cca 30% celosvětových sladkovodních zdrojů. Voda v jezerech a řekách představuje pouze 0,27 % celosvětového objemu sladké vody (Stejskal, 2006). Nováček a kol., (1998) však konstatoval že: na planetě je 1 350 miliónu km³, z toho je 97,2 % slané vody v oceánech, 2,5 % sladké vody v ledovcích, 0,009 % ve sladkovodních jezerech, 0,0001 % ve vodních tocích, 0,001 % v atmosféře, 0,005 % v živých organismech. Z těchto údajů jasně vyplývá nutnost ochrany vodních zdrojů, které upravuje i tzv. rámcová směrnice vodní politiky 2000/60/ES, definující povinnost vytvořit systém péče o vodní zdroje na bázi plánování (Punčochář, 2003).

Rozdílnost mezi povrchovou a podpovrchovou vodou byla zjištěna především ve snížené mineralizaci, nižší koncentraci oxidu uhličitého a hydrolyzujících kovů, především železa a manganu a vyšší koncentraci kyslíku, organických látek i vyššího počtu mikroorganismu (Kopáček). Hladinu podzemní vody zjišťujeme sondami, kdy pomocí vrtů stanovujeme výtok vody ze stěn sondy až do okamžiku jejího ustálení (Sklenička, 2003).

2.6.2.1 Prameniště

Prameniště byly prostředím poměrně stabilním, což umožňují fyzikálně-chemické poměry v půdě, avšak z důvodu malých rozměrů je vysoká náchylnost k disturbancím (rozšlap dobyt看em, zarůstání okolní vegetací, sedimentací). Prameniště byly klasifikovány jako helokrény, rheokrény, limnokrény. Jednotlivé typy byly rozčleněny dle způsobu výtoků vody a dle způsobu utvoření jezírek či proudících zdrojů pramene. V přírodě se jednotlivé typy vyskytují spíše zřídka, většinou se jedná o kombinaci těchto typů (Kubíková a Simon, 2009).

2.6.2.2 Studny

K zachycení dostatečného množství podzemní vody byly užívány trubní studny, šachtové studny i radiální studny. Nejčastějším typem byly studny vyhloubené vrtáním, které se osazovaly ocelovou pažnicí, což zaručovalo ochranu proti sesunutí.

2.6.3 Kontaminace vod

K znečišťování vod dochází dešťovými srážkami pomocí látek organického či anorganického původu, rozpustného nebo nerozpustného ve vodě. Organické látky jsou reprezentovány především ropnými látkami, chlorovanými látkami, naopak anorganické jsou zastoupeny v podobě těžkých kovů, silných minerálních kyselin (Synáčková, 2003). Možné způsoby znečišťování dešťových vod dochází především těmito způsoby (tabulka č.1).

Zdroj znečištění	Znečišťující látky
Výfukové plyny	Ni, sloučeniny N, fenoly, uhlovodíky, PCDD, PCDF, rez, dřevo Pb
Otěr brzdových obložení	Cr, Ni, Cu, Pb, Zn, částice
Otěr pneumatik	Cd, Zn, rez, org. slouč., pryž, S, Pb, Cr, Cu, Ni
Otěr povrchu komunikací	Si, Ca, Mg, asfalt, dehet, Pb, Cr, Cu, Zn, Ni, částice
Otěr značení komunikací	TiO ₂ , rozpouštědla
Úkapy z motorů	Pb, Ni, Zn, org. látky, oleje, tuky, uhlovodíky, Cu, V, Cr
Koroze, o brus	Al, Cu, Fe, Co, Mn, Cd, Zn
Stavební hmoty	Min. látky, pojiva (asfalt vápno, cement), alter. stavební hmoty

Tabulka č. 1. Původ látek znečišťující dešťové vody

Zpracováno podle: (Synáčková, 2003)

Jakost pitné vody určuje směrnice Rady 98/83/EHS o jakosti vody určené k lidské spotřebě. Chemickou a mikrobiologickou nezávadnost stanovil zákon č. 258/2000 Sb. o ochranně veřejného zdraví lidí a to i s prováděcí vyhláškou číslo 252/2004 Sb., stanovující hygienické požadavky. Na pitnou vodu bylo potřeba nahlížet jako na potravinu, proto se zavedl systém kontrol HACCP (Hazard Analysis and Criticals Control Points), (Ambrožová, 2009).

Odpadními vodami byly nazvány takové vody, které byly použity v obytných, průmyslových, zemědělských, zdravotnických a jiných stavbách, pokud byla změněna jakost, která ohrožovala povrchové i podpovrchové zdroje (Vrána, 2007). Při fekálních znečištěním byla zjištěna souvislost mezi druhem *Escherichia coli* a druhem intestinálních enterokoků. Výluhy a dešťová voda hrála významnou roli při kontaminaci podzemních zdrojů (Kropáček, 2003, a).

2.6.4 Odpadové hospodářství

S rozvojem zemědělství došlo k vzniku podstatného množství odpadu a tím i zvýšení přírodní zátěže. Moldan (2009) popisuje vznik odpadu jako vstup surovin do oběhu, které po použití (výrobku), jsou přeměněny v jednodušší nebo složitější finální produkty. Dále uvádí, že v zemích OECD (organizace pro hospodářskou spolupráci a rozvoj) celkové množství produkovaných odpadů mezi lety 1990 až 1995 stoupl o 10 %, přičemž hrubý domácí produkt stoupl jen o 6,5 %. Z toho pak vyplývá, že produkce odpadu roste rychleji než hrubý domácí produkt. Nejefektivnějším způsobem nakládání s odpady je snaha o zabránění vzniku odpadu, která ne vždy je však možná (Marek a kol., 1996). Na jeden kilogram konečného výrobku je zapotřebí 32 kg odpadu (Kropáček, 2003, b). Produkce tuhých odpadů, jejich následná doprava a zneškodňování představují přírodní zátěž. Hlavní negativa dopadu na životní prostředí podle Moldana (2009) jsou:

- výluh živin, těžkých kovů a toxických látek
- zábor ploch pro skládky
- znečištění ovzduší toxickými produkty ze spaloven
- znečištění vody
- emise skleníkových plynů ze skládek

Mezi jednotlivé druhy tuhých odpadů Moldan (2009) zařazuje:

- nebezpečné odpady - do této skupiny jsou zařazeny látky se specifickými vlastnostmi jako výbušnost, hořlavost či toxicita. Vyspělé země recyklují až 80 % odpadu
- papír - 54,6 % je v zemích Evropské unie recyklováno
- sklo - 50 % je v zemích Evropské unie recyklováno
- plast
- biodegradabilní odpad - odpad ze zemědělské výroby

Nejlepší odpad je nulový odpad. Kropáček (2003, b) vyjadřuje nutnost, převzetí odpovědnosti výrobců za výrobky, které se po spotřebování přemění na odpad a to v podobě obalů. Zdůrazňuje požadavek zavedení vratných obalů. Tím by odpadly další náklady na přírodní zdroje, suroviny i dodatkovou energii nutnou k výrobě. Zároveň přenáší odpovědnost při realizaci myšlenky nulového odpadu nejen na výrobce, ale i na státní politiku, prodej a distribuci výrobku, dodávky přírodních materiálu i na design výrobku a obalů. Konkrétně u státní politiky považuje za bazální vytvořit přímé dotace, které budou vázány na úsporu přírodních zdrojů. Dalším požadavkem je vytvořit zákon, kde bude jasně zakotvena povinnost výrobců, likvidovat vzniklé odpady z původních výrobků. Při prodeji a distribuci klade důraz na místní výrobce při propagaci zpětného toku odpadu z původních výrobků směrem k výrobcům. V dodávkách přírodních materiálů vyžaduje netoxicitu a šetrnou těžbu. Na design výrobků a obalů je kladen důraz v maximální trvanlivosti, opravitelnosti, recyklaci i na maximální životnosti. V případě, že není možné odpad přímo využít, je zapotřebí použít jiný způsob likvidace.

Marek (1996) blíže specifikuje skládkování, spalování a biologické procesy (příloha graf č. 1). Za základní považuje z historického hlediska skládkování, je nejstarší, nejlevnější, nejjednodušší a nejrozsáhlejší způsob likvidace odpadu. Vyspělé země skládkují až 90 % odpadu. Před zřízením skládky je zapotřebí učinit opatření, která povedou k minimalizaci škod v přírodě (zabránit průsakům, stavební konstrukce, příjezdová rampa, větrolamy). Hygienicky účinné a radikální je spalování. Proces spalování rozděluje na složky dobře spalitelné a těžko spalitelné. Mezi složky dobře spalitelné zahrnuje obalový materiál, textilní odpad, lepenku, fólie, kdežto mezi těžce spalitelné zařazuje plasty, chemické látky, zdravotnický materiál, toxické látky. Výhody biologických procesů spatřuje Marek (1996) v mikrobiálních postupech, které neprodukují žádné toxické látky a probíhají za mírných podmínek při teplotě 70 stupňů celsia. Dlouhodobou zkušeností bylo zjištěno, že skládky ani spalovny problém s odpady nevyřešily, jedinou možností tedy zůstala likvidace odpadu pomocí třídění. Pokud jsou však odpady smíchány, stává se z nich pouze heterogenní směs, která zvyšuje náklady na vytřídění a zároveň snižuje i materiálovou čistotu, především biologických odpadů (Balner, 2011). Materiálová čistota hraje velkou roli při chemické nestabilitě, která zapříčinila již

zmíněnou kontaminací organického i anorganického původu odpadu, kde vstupovala do tavicího procesu s velkým množstvím cizorodých fragmentů (Bayer, 2011).

2.7 Společné hodnoty trvale udržitelného rozvoje a wellness rekreace

Člověk chápal přírodu a její hodnoty, vždy jen z ekonomického hlediska nebo ji bral jako automatickou součást či doplněk života. Teprve s úrovní rozvoje vlastního poznání zjistil, že spojitost vlastního života s přírodou, byla mnohem více propojena, než tušil. Do této doby bral přírodu jen jako zásobárnu zdrojů a prostředek pro získání obživy či ekonomického zisku. S rozvojem moderní doby se ovšem názory člověka začaly pozvolna měnit a rozměr přírody byl uplatňován při každodenním rozhodování. Snaha o ochranu přírody nabírala na síle, až vyústila a to platí i v současné době, v ochranu trvalé udržitelnosti.

S názorovým posunem člověka došlo i k transformaci představ o volném času, člověk stále více vyhledával větší spjatost s přírodou, ale zároveň hledal rekreaci i volnočasové vyžití. Tomuto se přizpůsobila i nabídka služeb, ubytovacího charakteru, která stále více byla umísťována do volné přírody nebo alespoň na okraje měst, což byl pravý opak původního stavu, kdy ubytovací kapacity byly směřovány do center měst. Jedním z takových typu byly wellnessové hotely, jejichž filosofie stavěla přímo na využití přírodního bohatství v podobě čisté vody, vzduchu a celkově klidnému neznečištěnému prostředí ideálně obklopeného lesy. Zřejmé však bylo, že původní myšlenka takového záměru vycházela ze snahy vyhovět poptávce lidí, tedy ekonomický záměr, ale i přínos pro přírodu byl značný, byť se to nezdá. Společným bodem byla totiž upřímná snaha provozovatelů či majitelů, chránit si takovéto bohatství a to z důvodu vlastního ekonomického zisku. V případě, že by zdevastovali toto území, ztratily by možnost podnikání. Tento základní princip platil ve všech formách zařízení, bez ohledu na to jestli se jednalo o hotel či ubytovnu, která se zabývala agroturistikou. Pravdivost slov lze doložit na hotelu Resort Svatá Kateřina. Tento hotel se zabýval wellness myšlenkou, tedy úzkým propojením s přírodou a její hodnotou. Umístěn byl na Vysočině 4 km vzdálený od nejbližšího městečka a 1 km od nejbližší silnice, tedy byl situován v lese. Problém, který musel řešit, byl jakým způsobem dostat klienty do hotelu a nepoškodit prostředí. V případě zbudování parkoviště, mimochodem kapacita hotelu je 180 osob, by musel pokácet část lesa a tím by toto místo ztratilo na atraktivnosti. Raději tedy zvolil cestu nákupu

minibusu a dopravu zajišťoval sám na vlastní náklady, s tím že minibus parkoval 50 metru od hlavní budovy.

Nevýhodou však bylo, při tomto způsobu podnikání větší zatížení přírody (lokality) v daném místě a to díky velkému počtu lidí. Toto zatížení bylo zvlášť zřejmé v množství vyprodukovaného odpadu, kterým se zabývám v pozdějších kapitolách. Tato skutečnost nemohla být změněna ani snahou provozovatele omezit zatížení přírody v podobě parkování a celkového pohybu klientu po vyznačených cestách či trasách. Nevýhoda tohoto typu spojovala všechny druhy zařízení, které využívaly přírodu jako prostředek k podnikání.

Navzdory těmto negativům, provozovatelům nezbylo nic jiného než chránit přírodu a okolní prostředí, které bylo pro ně dostupné a tím pomáhat v co největší míře v ochraně přírody. Dostupnými prostředky bylo: vytyčení tras pohybu pro klienty, ochrana přírodních pramenišť, ochrana ovzduší pomocí ekologického vytápění a konečně šetrné a citlivé umístění nových budov, které zapadly do charakteru krajiny.

3. Metodika

K hodnocení množství vyprodukovaného odpadu byly zvoleny čtyřhvězdičkové hotely, které splňovali požadavky na vybavenost i nabídku služeb a tím byly dobře srovnatelné.

3.1 Charakteristika zařízení

- Hotel Rustikal - čtyřhvězdičkový klasický hotel, který byl umístěn na okraji města a nabízel klasické služby s možností parkování přímo před hotelem nebo uvnitř areálu. Klientela navštěvující takový druh hotelu byla rekrutována z řad klientů, kteří cestovali za kulturou a poznáním, v menší míře pak náhodná klientela, za účelem služební cesty.
- Hotel Resort Svatá Kateřina – čtyřhvězdičkový hotel wellnessového typu. Umístěn byl v lesním prostředí, kde nejbližší městečko bylo vzdáleno 4km (Počátky) a nejbližší silnice 1 km. Základní služby poskytoval ve stejném rozsahu, jako klasický hotel čtyřhvězdičkového typu, přičemž nabídka poskytovaných služeb byla rozšířena o wellness procedury, suché a mokré. Suché procedury zahrnovaly masáže, zábaly a mokré procedury zahrnovaly vše, kde byla přítomna voda (sauny, vířivky). Další nabízenou možností pro klienta byla možnost cvičení různých Ajurvédských technik přímo v přírodě.
- Ubytovací zařízení Michlova Huť – částečně zaměřená na turistiku a částečně na agroturistiku s možností využití zimních sportů, zejména běžkového i sjezdového lyžování. Za tímto účelem zde byly zbudovány lyžařské vleky. Umístěno bylo na Šumavě (Michlova Huť), odříznuté od okolních vesnic, nejbližší město se nacházelo ve vzdálenosti 15 km (Vimperk). Dopravu si zajišťoval každý klient sám na vlastní náklady s možností parkování přímo u areálu penzionu.

3.2 Hodnocená kritéria na zátěž životního prostředí

Informace o celkové produkci odpadu i o vynaložených prostředcích na jejich likvidaci slouží jako objektivní hodnocení míry zátěže na životní prostředí.

3.2.1 Vliv odpadu na životní prostředí

Veškeré informace o odpadech byly získány z plánů odpadového hospodářství. Z plánu odpadového hospodářství byla vybrána produkce odpadu (Kg/rok) v jednotlivých typech ubytovacích zařízení. Pro hodnocení byly vybrány tyto druhy odpadu:

- Papír
- Sklo
- Plasty
- Komunální odpad

Na základě informací o produkci jednotlivých složek odpadu a počtu strávených nocí klientu byly vypočítány finanční náklady na likvidaci odpadu, které musí provozovatel daného zařízení vynaložit na lůžkodny (vyjádřeno v Kč). Produkce odpadu na lůžkodny je vypočítána jako čistá produkce na osobu dělená počtem lůžek. Počet strávených dnů (nocí) přirozeně zvyšuje produkci odpadu. Celková nákladovost na likvidaci odpadu, byla vyjádřena v Kč za rok v jednotlivých typech zařízení.

3.2.2 Dotazníková akce

Dotazníková akce byla realizovaná na hotelu Resortu Svaté Kateřiny. Klienti subjektivně hodnotili kvalitu životního prostředí. Smyslem akce bylo zjistit, jak klienti vnímají wellnessový typ hotelu, tedy Resort Svatou Kateřinu. Za tímto účelem jsem použil interní dotazníky Resortu Svaté Kateřiny, které byly předkládány náhodným klientům po skončení jejich pobytu, těsně před odjezdem. Každý klient sám popsal pozitiva a negativa pobytu spokojenosti. Podklady, které byly použity pro zjištění daných výsledků, pocházeli z padesáti různých dotazníků ze sedmi různých měsíců. Informace z dotazníků byly shromažďovány po dobu dvou let. Hodnocení bylo rozděleno na pozitivně hodnocená kritéria a negativně hodnocená kritéria. Kladné hodnocení je to, co klient považoval za přínos pro jeho odpočinek a čeho si

vážil. Negativně hodnocená kritéria zahrnovalo to, co klientům chybělo. Informace z dotazníku byly užity se souhlasem ředitelství Resortu Svaté Kateřiny.

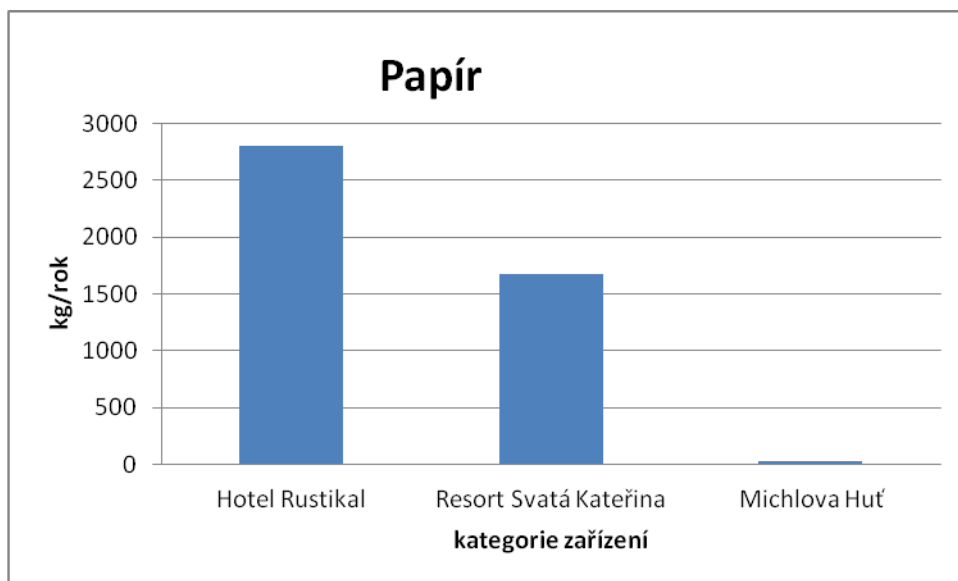
Hodnocení zahrnovalo:

- pozitivně hodnocená kritéria - klid, pohoda, okolí, příroda, přírodní zdroje, pohodlí, genius loci, čistý vzduch, soukromí, péče o sebe, vlastní zdroj vody, izolace.
- negativně hodnocená kritéria - absence bazénu, nedostatečný signál GSM, absence rádia, absence televize, špatné počasí, nedostupnost internetu, omezenost alkoholu, nedostatek zábavy, absence parkingu, absence krytých kurtů.

4. Výsledky

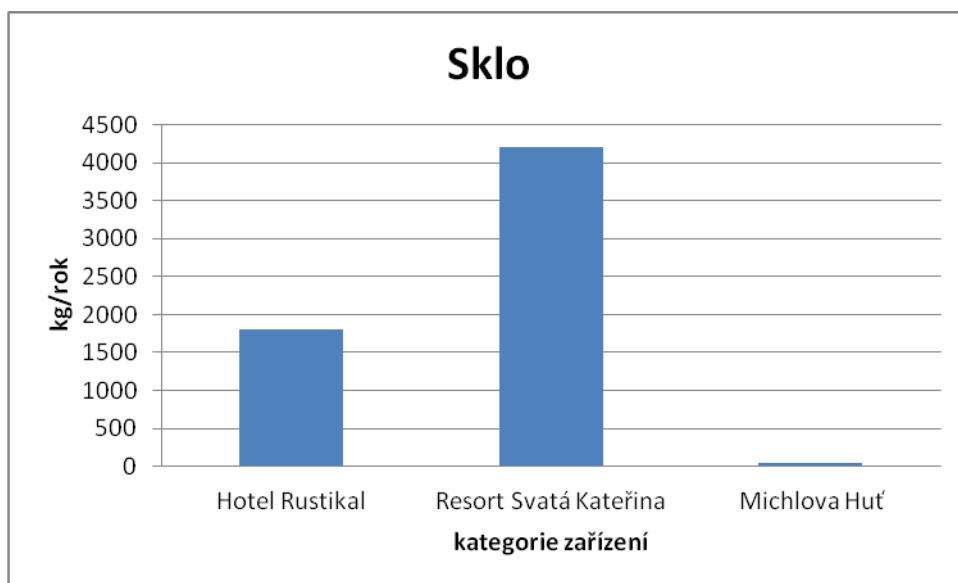
4.1 Produkce odpadu dle jednotlivých kategorií

Hotel Rustikal vyprodukoval papír v množství 2800 kg za rok. Celkové množství produkce odpadu v hotelu Resortu Svaté Kateřiny činilo 1680 kg za rok. Zanedbatelnou produkci vykázala Michlova Huť v množství 30 kg za rok (graf č. 3). Lze tedy konstatovat, že provoz agroturistiky nejméně zatížil prostředí odpadním papírem.



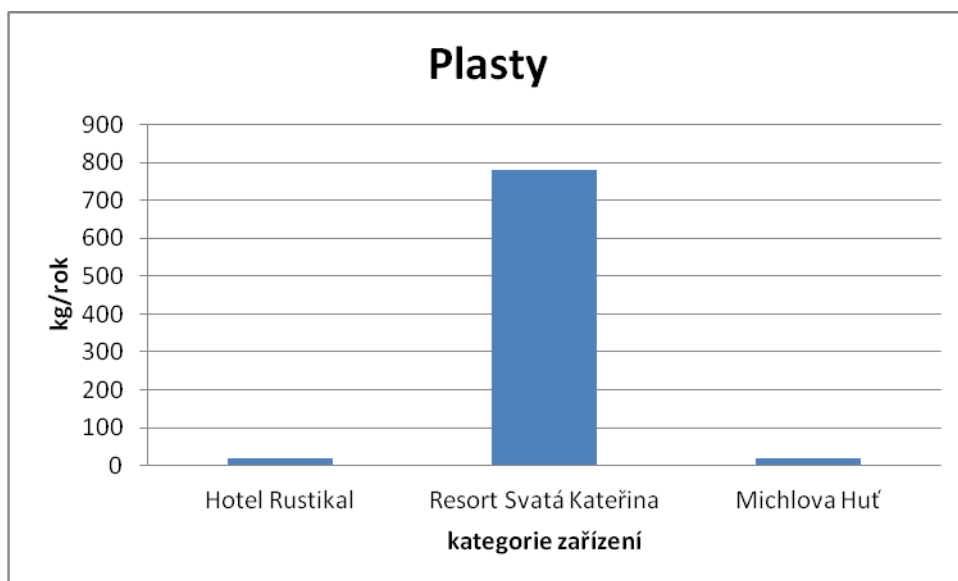
Graf č. 3. Produkce papíru v jednotlivých ubytovacích zařízeních v Kg za rok

Nejvyšší produkce odpadního skla byla zjištěna u hotelu Resortu Svaté Kateřiny v množství 4200 kg za rok. Hotel Rustikal obsadil druhé pomyslné místo v produkci, 1800 kg za rok a nejlépe dopadla agroturistika - Michlova Huť s produkcí 45 kg za rok (graf č. 4).



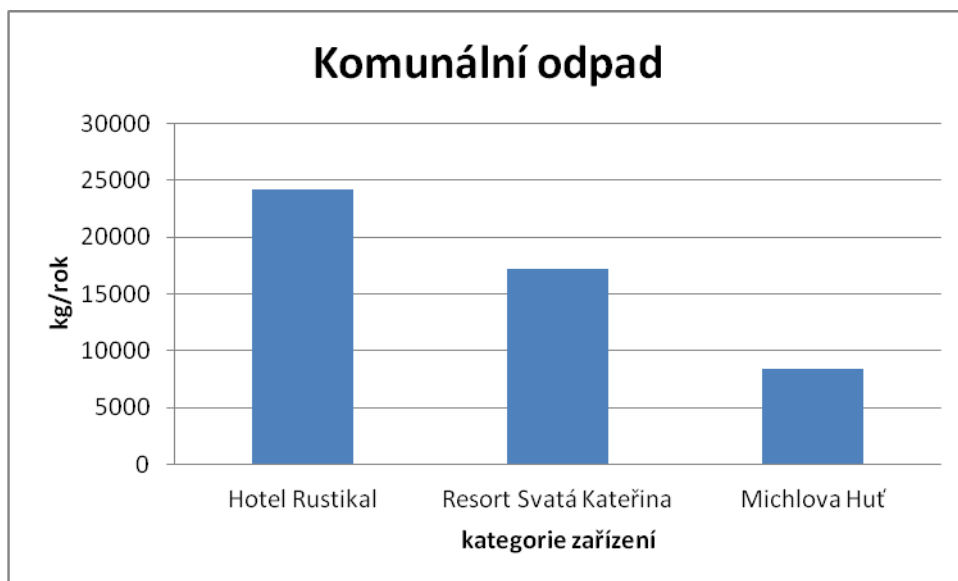
Graf č. 4. Produkce skla v jednotlivých ubytovacích zařízeních v Kg za rok

Graf č. 5 znázorňuje nejvyšší zatížení plasty u Resortu Svaté Kateřiny s celkovou produkcí 780 kg za rok. Hotel Rustikal a Michlova Huť mají produkci plastů srovnatelnou, tedy 20 kg za rok.



Graf č. 5. Produkce plastů v jednotlivých ubytovacích zařízeních v Kg za rok.

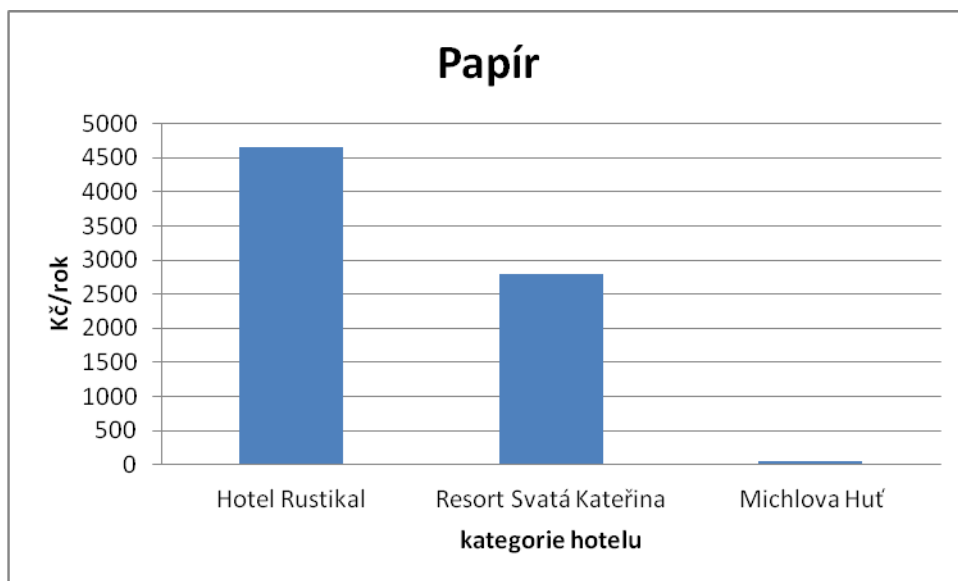
Produkce komunálního odpadu znázorňuje graf č. 6. Nejvyšší zatížení bylo zjištěno u hotelu Rustikal v celkové výši 24200 kg za rok. Resort Svatá Kateřina vykázala produkci v množství 17200 kg za rok. Nejnižší zátěž byla zjištěna u Michlovy Hutě.



Graf č. 6. Produkce komunálního odpadu v jednotlivých ubytovacích zařízeních v Kg za rok

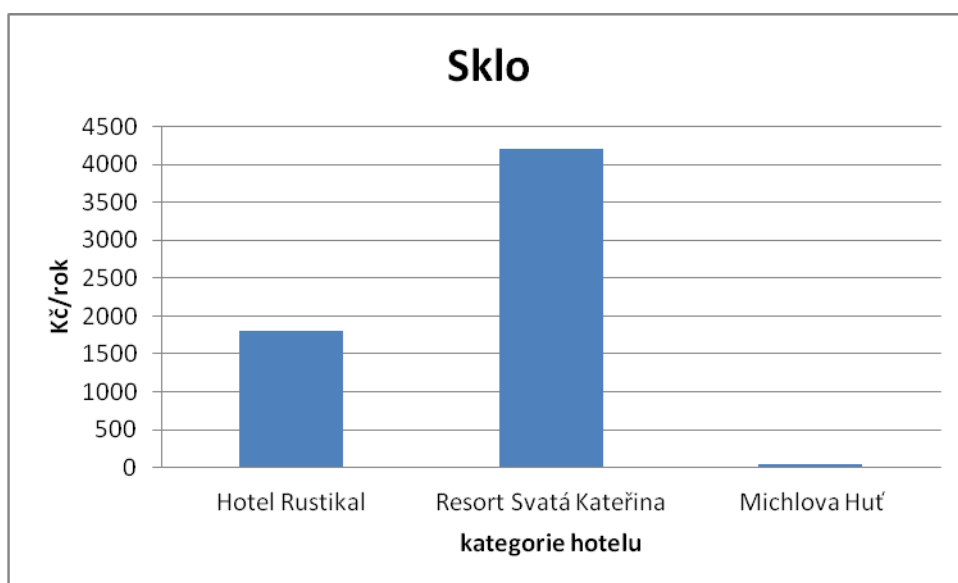
4.2 Náklady na likvidaci odpadu

Nejvyšší náklady na likvidaci papíru byly zjištěny u hotelu Rustikal, ve výši 4648 Kč za rok. Náklady Resortu Svaté Kateřiny činily 2789 Kč za rok. Nejmenší množství prostředků na likvidaci papíru musela vynaložit Michlova Huť ve výši 50 Kč za rok (graf č. 7).



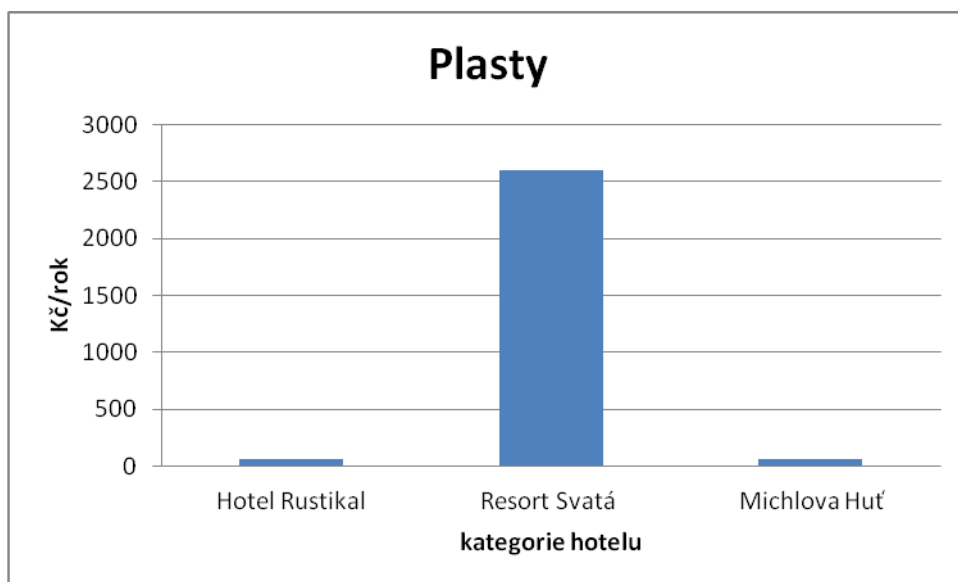
Graf č. 7. Finanční náklady na likvidaci papíru v Kč za rok

Nejvyšší množství finančních prostředků na likvidaci skla (graf č. 8) musí vynaložit Resort Svatá Kateřina ve výši 4200 Kč za rok. U hotelu Rustikal činily náklady na likvidaci skla 1800 Kč za rok. Nejnižší náklady pak vynaložila Michlova Huť v částce 45 Kč za rok.



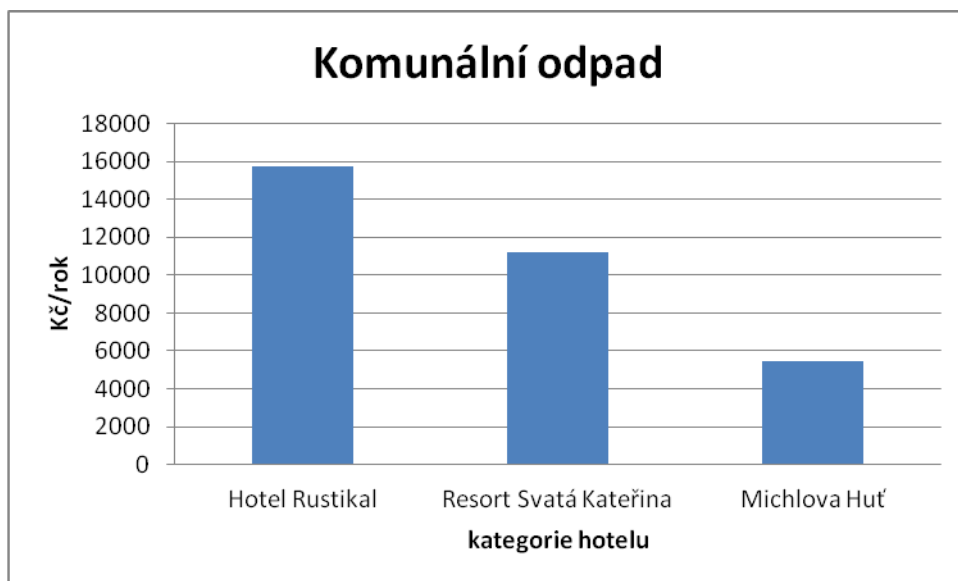
Graf č. 8. Finanční náklady na likvidaci skla v Kč za rok

Největší finanční zatížení na likvidaci plastů připadlo na wellnessový typ hotelu Resortu Svaté Kateřiny v celkové výši 2597 Kč za rok. Hotel Rustikal a Michlova Huť mají srovnatelné náklady na likvidaci plastů, které činí 67 Kč za rok. Graf č. 9.



Graf č. 9. Finanční náklady na likvidaci plastů v Kč za rok

Nejvyšší finanční náklady na likvidaci komunálního odpadu musí vynaložit hotel Rustikal ve výši 15730 Kč za rok. Druhé pomyslné místo ve vynaložených prostředcích patří Resortu Svaté Kateřiny s celkovou výší 11180 Kč za rok. Nejméně finančních prostředků vynakládá Michlova Huť ve výši 5490 Kč za rok (graf č. 10).



Graf č. 10. Finanční náklady na likvidaci komunálního odpadu v Kč za rok

4.3 Finanční náklady na likvidaci odpadu v jednotlivých zařízení přepočtené na lůžkoden

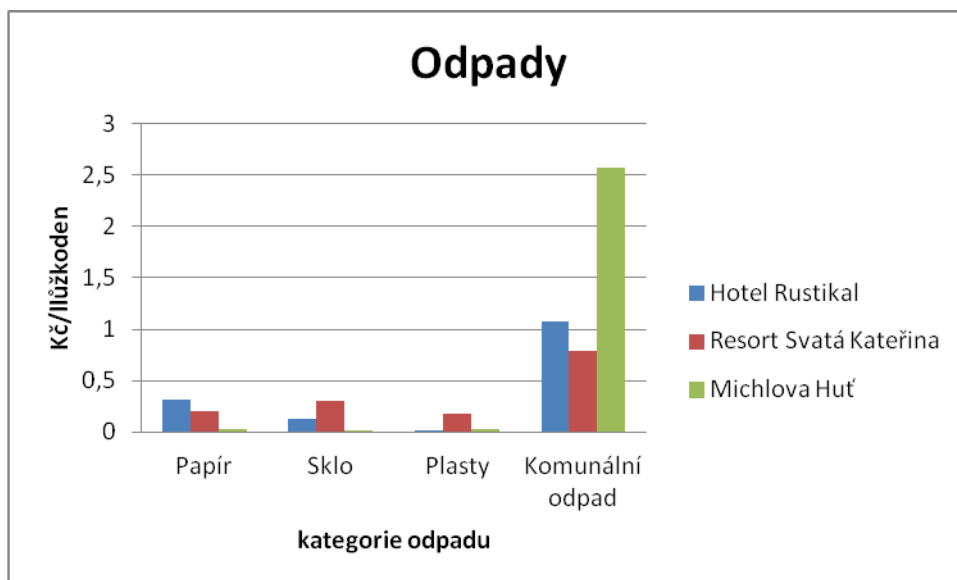
Nejnižší finanční zátěž v přepočtu na lůžkoden všech ubytovacích zařízení představují plasty v celkové výši 0,2 Kč. Nejvyšší náklady na likvidaci plastů vynakládá hotel Resort Svatá Kateřina částkou 0,2 Kč na lůžkoden. Michlova Huť vynaloží 0,03 Kč na lůžkoden. Zcela mizivé náklady na likvidaci plastů jsou u hotelu Rustikal > 0,1 Kč na lůžkoden.

Náklady na likvidaci skla všech ubytovacích zařízení činili 0,4 Kč na lůžkoden. Jednotlivě nejvyšší náklady měl hotel Resort Svatá Kateřina v celkové výši 0,3 Kč na lůžkoden. Hotel Rustikal vynaložil částku 0,1 Kč na lůžkoden. Nejnižší náklad byl zjištěn u zařízení Michlova Huť ve výši 0,02 Kč na lůžkoden.

Celkové finanční náklady ubytovacích zařízení na likvidaci papíru tvořili druhou nejvyšší zátěž a to ve výši cca 0,5 Kč na lůžkoden. Z jednotlivých zařízení nejvyšší náklady na likvidaci papíru musel vynaložit hotel Rustikal částku 0,3 Kč na lůžkoden. Druhou nejvyšší zátěž měl hotel Resort Svatá Kateřina ve výši 0,2 Kč na lůžkoden. Zanedbatelné finanční prostředky vynakládalo zařízení Michlova Huť v částce 0,02 Kč na lůžkoden.

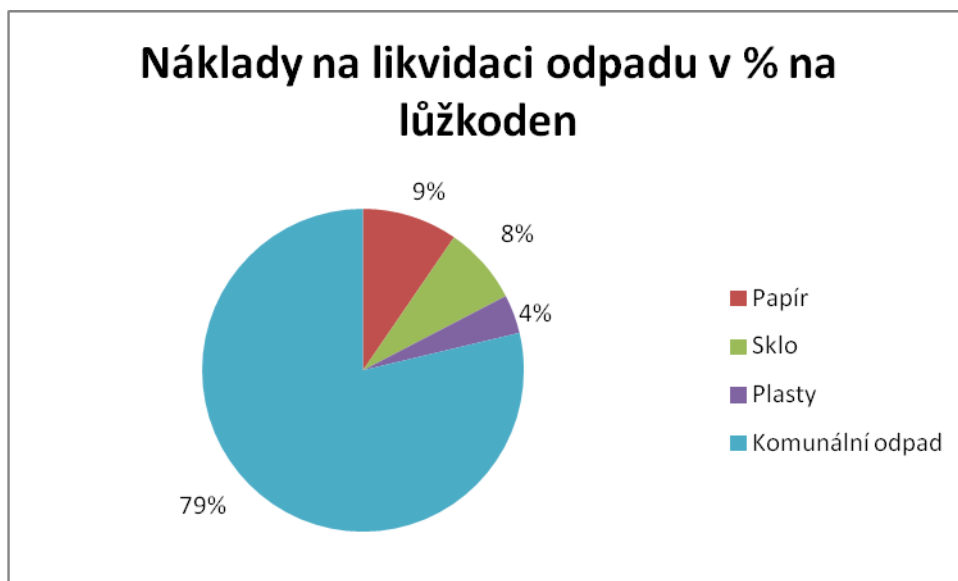
Největší množství prostředku ze všech ubytovacích zařízení vynakládají provozovatele na likvidaci komunálního odpadu, (graf č. 11) v celkové výši 4,4 Kč na lůžkoden. Po přepočtu nákladu na lůžkoden bylo zjištěno, že největší zatížení

finančními náklady má Michlova Huť (agroturistika). Michlova Huť musela vynaložit na likvidaci komunálního odpadu 2,6 Kč na lůžkoden. Hotel Rustikal vynaložil na likvidaci 1,1 Kč na lůžkoden. Hotel Resort Svatá Kateřina měl nejnižší náklady ze všech ubytovacích zařízení ve výši 0,8 Kč na lůžkoden.



Graf č. 11. Náklady na likvidaci (Kč) v jednotlivých zařízeních v přepočtu na lůžkoden

Při porovnání celkového nákladu, všech ubytovacích zařízení (papír, sklo, plasty, komunální odpad) bylo zjištěno, že největší podíl finančních prostředků vynakládají provozovatelé ubytovacích zařízení na likvidaci komunálního odpadu v celkové výši 79 %. Likvidace papíru představuje 9 %. Na likvidaci skla vynakládají 8 % finančních prostředků a nejmenší podíl zaujímají plasty 4 % (graf č. 12).



Graf č. 12. Náklady na likvidaci odpadu v % na lůžkoden

4.3 Výsledky dotazníkové akce

Nejvíce klientů kladně hodnotilo přírodu a klidné prostředí. Nejčastěji hodnoceným parametrem byl klid (70 hlasů), příroda (61 hlasů), pohoda (14 hlasů). Podrobněji popisuje tabulka č. 2.

Tabulka č. 2. Kladné hodnocení od klientů Resortu Svaté Kateřiny

Datum hodnocení	klid	pohoda	okolí	příroda	přírodní zdroje	pohodlí	genius loci	čistý vzduch	soukromí	péče o sebe	vlastní zdroj vody	izolace
10.2010	6	2	2	5					1	1		1
11.2010	6	2	1	5								
12.2010	12	1	2	7			1	1			1	2
8.2011	6		1	13								
9.2011	5	2	2	6	1							
10.2011	24	4	2	12	1	4	1					
11.2011	11	3	2	13	2			1				
Celkem	70	14	12	61	4	4	2	2	1	1	1	3

Zdroj: interní dotazníková akce Resortu Svaté Kateřiny

Druhá část dotazníků hodnotila nedostatky a připomínky hostů Resortů Svaté Kateřiny. Po vyhodnocení bylo zjištěno, že nejvíce klientu negativně hodnotilo: absenci bazénu (31 hlasů), absenci televize (6 hlasů), absenci signálu GSM (3 hlasy). Popisuje tabulka č. 3.

Tabulka č. 3. Záporné hodnocení od klientů Resortu Svaté Kateřiny

Datum hodnocení	absence bazénu	Hmyz	signál GSM	rádio	televize	počasí	internet	alkohol	zába	parking	kryté kurty
10.2010	4		1								
11.2010				1	1			2			
12.2010	4			1	1				2		
8.2011	11	1		1	2						
9.2011	3										
10.2011	3		1		1	1	1	1		1	
11.2011	6		1		1		1				2
Celkem	31	1	3	3	6	1	2	3	2	1	2

Zdroj: interní dotazníková akce Resortu Svaté Kateřiny

5. Diskuze

5.1 Náklady na odpady

Základním způsobem při nakládání s odpadem bylo z historického hlediska skládkování, následovalo spalování, které zvyšovalo rizika znečištění ovzduší v podobě škodlivých exhalací. Čistší řešení nabízela recyklace s tříděním jednotlivých složek odpadu. Podle Krečmerové a kol. (2010) v roce 2008 bylo v České republice vyprodukováno 300 kg komunálního odpadu na obyvatele za rok. Z 300 kg komunálního odpadu činila využitelná složka 53 kg (papír, sklo, plast, komunální odpad, kovy). Po vyloučení kovu činil využitelný odpad 35,8 kg odpadu na obyvatele. Papíru bylo 17,7 kg na osobu, plastů 7,7 kg na osobu, sklo činilo 10,4 kg na osobu. ČSÚ (Český statistický úřad) uvádí za rok 2010 produkci komunálního odpadu za kraj Vysočina v celkové výši 302 kg na osobu (tabulka č. 4.) Produkce jednotlivých složek odpadu na osobu odpovídá produkci odpadu v jednotlivých kategoriích ubytovacích zařízení přepočtené na obyvatele. Množství vyprodukovaného komunálního odpadu v České republice v mezinárodním srovnání bylo na nižší úrovni, než ve většině zemí světa (tabulka č. 1.). Z tabulky vyplývá, že se neustále zvyšuje produkce komunálního odpadu v meziročním srovnání. Při přepočtu produkce odpadu u wellnessového hotelu Resortu Svaté Kateřiny bylo zjištěno, že množství vyprodukovaného odpadu je srovnatelné s údaji, které uvádí (ČSÚ, 2010), (příloha graf č. 3) v objemu 443 kg na lůžkoden za rok. Zvýšená produkce komunálního odpadu byla zjištěna u zařízení klasického typu hotelu, hotelu Rustikal v množství 604,3 kg na lůžkoden (lůžko) za rok. Zdaleka nejvyšší produkce komunálního odpadu dosáhlo zařízení zabývající se agroturistikou Michlova Huť, 1444 kg na lůžkoden (lůžko) za rok. Zároveň s vysokou produkcí komunálního odpadu rostou i náklady na její likvidaci (graf č. 12). Na skládkách končí převážná část odpadu, která představuje 68 %, ve spalovnách 16 % odpadu a recyklace zaujímá 14 % odpadu. Likvidace odpadu pomocí kompostování činí 2 % (příloha graf č. 1). Kropáček (2003, a) uvádí, že 80 % komunálního odpadu lze recyklovat či kompostovat. Biologické odpady v České republice tvoří 41 % komunálních odpadů. Do deseti let lze reálně dosáhnout 60 % likvidace komunálního odpadu, pomocí kompostování či recyklace, za patnáct let až 75 % likvidace komunálního odpadu. Vytríděnou složku biologického odpadu by bylo možné následně kompostovat přímo v místě produkce a tím dosáhnout 100% likvidace biologického odpadu. Vhodná

volba třídění a následná likvidace biologického odpadu by mohla pomoci snížit náklady na likvidaci komunálního odpadu zejména na farmě Michlova Huť, která vždy paradoxně vykazovala nízké zatížení u všech ostatních druhů odpadu. Konečná likvidace odpadu by mohla proběhnout a být využita v rámci provozu farmy Michlova Huť. Likvidace biologického odpadu pomocí kompostování, by snížila náklady i u hotelu Rustikal.

5.2 Závěry dotazníkové akce

Z dotazníkového šetření wellnessového hotelu Resortu Svaté Kateřiny vplynula skutečnost, že klienti tohoto zařízení preferovali klidné prostředí, okolní krajinu, klid, pohodu, přírodní zdroje v podobě kvalitní vody a čistého vzduchu. Paradoxně ale se nedovedly zároveň vzdát materiálních statků, které jsou typické pro konzumní společnost jako je bazén, rádio, televize, místa k parkování, signálu GSM, služby v internetu, krytých tenisových kurtů. Zcela nepochopitelná byla situace, kdy si klient stěžoval na přítomnost hmyzu či na špatné počasí.

Situaci, kdy člověk vyhledává klid přírody, ale zároveň není schopen se vzdát konzumního způsobu života, definuje Dytrt (2009) jako drogu v myšlení společnosti v té části světa, kde vysoká životní úroveň umožnila na jedné straně rozmařilost a na druhé straně nevyrovnaný vztah mezi ambicemi člověka jeho úsilím pro realizaci svých cílů eticky a tvořivě pracovat. Situace, kdy člověk vyhledává přírodu a její možnosti, ale zároveň se nedovede vzdát městského způsobu života, by vyžadovalo vypracování podrobnější sociologické studie.

Snaha provozovatele Resortu Svaté Kateřiny vyjít vstříc přáním klientů (kryté kurty, parkoviště, bazén) by mohla vést k negativním vlivům. Zjištěné informace z dotazníkového šetření by se mohly projevit především na poškození krajinného rázu i na poškození životního prostředí. Koncepce krajinného rázu vychází z principu trvale udržitelného rozvoje, který je zaměřen nejen na konkrétní záměr investorů, ale i na preventivní formulaci zásad vedoucí k jeho ochranně (Sklenička 2003). Umístění a povolení staveb, byť regulované (zákon č. 114/92 Sb.), by mohlo v tomto případě vést ke snížení nebo změně krajinných hodnot.

6. Závěr

Zhodnotit jednotlivé druhy ubytovacích zařízení z hlediska vlivu na životní prostředí a krajinu bylo cílem mé bakalářské práce. Každý, typ ubytovacího zařízení nabízel jinou formu vyžití klienta. Všechny ubytovací zařízení spojoval úzký vztah mezi přírodou a provozem. Hodnotícím kritériem pro všechny kategorie zařízení byla produkce odpadu (papír, sklo, plast, komunální odpad) a finanční nákladnost na jejich likvidaci.

Překvapivým zjištěním byla skutečnost, že agroturistika reprezentovaná Michlovou Hutí vykazala nejvyšší náklady na likvidaci komunálního odpadu v přepočtu na lůžkoden. Na druhou stranu byla prokázána nejnižší produkce všech ostatních komodit. Příčiny vysokých nákladů na likvidaci komunálního odpadu lze spatřovat v nízké míře třídění komunálního odpadu či jeho úplné absenci. Navrhovaným řešením by mohlo být zaměření se na pečlivé třídění nebo dotřídění komunálního odpadu v místě produkce a následná likvidace přímo na farmě (Michlova Huť).

Vyhodnocením dotazníkové akce Resortu Svaté Kateřiny bylo zjištěno, že lidé na jedné straně vyhledávají co nejvíce přírodu a její bohatství, ale zároveň se nedovedou oprostít od materiálních statků a luxusu. K poškození krajinného rázu v okolí hotelu by mohlo dojít v případě, že provozovatel hotelu Resortu Svaté Kateřiny bude chtít vyhovět klientům a začne plnit jejich přání jako je: výstavba bazénů, výstavba parkoviště, rozšíření signálů GSM. Situace, kdy reálně hrozí poškození krajinného rázu, by vyžadovalo přezkoumání situace s časovým odstupem.

Literatura a zdroje:

Ambrožová Ř. J., (2009): *Zajištění zdravotně nezávadné a bezpečné vody v distribuční síti*. Chemické listy 103. Praha, Ústav technologie vody a prostředí, FTOP, VŠCHT, s. 1041–1046.

Bayer R., (2011): *Požadavky zpracovatelů skla na kvalitu jeho sběru a úpravy*. 12 ročník konference, Odpady a obce, s. 98-101.

Baláž V., Falteisek L., Chlumská Z., Kolář F., Kubešová M., Matějů J., Prach J., Rezková K., (2010): *Ochrana přírody z pohledu biologa. Biologická olympiáda 2010 – 2011, 45. ročník. Praha, Česká zemědělská univerzita, s. 10.*

Balner P., (2011): *Skladba komunálních odpadů s ohledem na možnosti jejich následného využití*. 12. ročník konference, Odpady a obce, s. 23-26.

Beránek J., Kotek P. (2007): *Řízení hotelového provozu*. Praha, MAG Colsunting, s. 146.

Cathala H. (2007): *Wellness od vnějšího pohybu k vnitřnímu klidu*. Praha, Grada Publishing, s. 14-24.

Czesaný S., (2006): *Indikátory udržitelného rozvoje*. Praha, Český statistický úřad, s. 432.

Český statistický úřad. *Ročenka 2010*. Staženo dne 12. 3. 2012 Dostupný z: <http://www.czso.cz/csu/2011edicniplan.nsf/tab/1A002D0D0E>

Dytrt Z., (2009): *Odpovědný management a odpovědné podnikání*. Journal of Competitiveness, s. 19.

Forman R. T. T., Godron M., (1993): *Krajinná ekologie*. Praha, Academia, s. 248.

Horner S., Swarbrooke J., Petrů Z., (2003): *Cestovní ruch, ubytování a stravování, využití volného času*. Praha, Grada Publishing, s. 85-88.

Jakubíková D., (2009): *Marketing v cestovním ruchu*. Praha, Grada Publishing, s. 18.

Kopáček J.: *Technologie úpravy pitné a provozní vody*, s. 2-9.

Krečmerová T., Kočí V., Kotoulová Z., (2010): *Využití LCA k posouzení vlivu rozsahu sběru využitelných složek komunálních odpadů s ohledem na způsoby nakládání se směsným komunálním odpadem*. Waste Forum, číslo 2, s. 96-106.

- Kropáček I. (2003): *Bez skládek i spaloven: šetrnější, levnější koncepčnější řešení odpadového hospodářství*. Olomouc, Hnutí Duha, s. 1.
- Kropáček I., (2003): *Nulový odpad: moderní ambiciózní koncepce šetrného odpadového hospodaření*. Olomouc, Hnutí Duha, s. 1-13.
- Křížek F., Neufus J. (2011): *Moderní hotelový management*. První vydání. Praha, Grada Publishing, s. 14-40.
- Kubíková L., Simon O., (2009): *Charakteristika a oživení šumavských podhorských pramenišť s detailnějším zaměřením na rod hrachovka (Pisidium)*. Výzkumný ústav vodohospodářský T. G. Masaryka. Praha, Příroda, s. 46-48.
- Lomborg B., (2006): *Skeptický ekolog*. Praha, Dokořán, s. 181.
- Lovejoy T. E., (1980): A projection of species extinctions. In: Barney, s. 11 328-31.
- Marek M., Opatová H., Voldřich M., (1996): *Odpady a druhotné suroviny v zemědělsko-potravinářském komplexu*. Ostrava, Vysoká škola báňská – Technická univerzita Ostrava, s. 32-55.
- Mezřický V., (2005): *Environmentální politika a udržitelný rozvoj*. Praha, Portál, s. 79.
- Míchal I., (1994): *Ekologická stabilita*. Brno, druhé vydání, Veronica.
- Moldan B., (2001): *Ekologická dimenze udržitelného rozvoje*. Praha, Karolinum, s. 53-83, a.
- Moldan B., (2001): *(Ne)udržitelný rozvoj, ekologie hrozba i naděje*. Praha, Karolinum, s. 52-83, b.
- Moldan B., (2009): *Podmaněná planeta*. Praha, Univerzita Karlova - Karolinum, s. 77-95.
- Nováček P., Huba M., Mederly P. (1998): *Ohrožená planeta na prahu 21. století*. Univerzita Palackého, Olomouc, s. 92.
- Palatková M., Zichová J. (2011): *Ekonomika turismu*. Praha, Grada Publishing, s. 11-39.
- Punčochář P., (2003): *Voda pro budoucnost. SOVAK Časopis oboru vodovodů a kanalizací č. 3*, s. 1-3.
- Rámcová směrnice 2000/60/ES o vodní politice.;*
- Report of the World Commission on Environment and Development: Our Common Future.;*
1987.
- Ryglová K., Burian M., Vajčnerová I., (2011): *Cestovní ruch - podnikatelské principy a příležitosti v praxi*. Praha, Grada Publishing, s. 49.

Sáňka M., Materna J. (2004): *Indikátory kvality zemědělských a lesních půd v ČR*. Praha, Planeta, Ministerstvo životního prostředí, s. 78.

Sklenička P., (2003): *Základy krajinného plánování*. Praha, druhé vydání., Naděžda Skleničková, s. 58-97.

Stejskal V., (2006): *Úvod do právní úpravy ochrany přírody a péče o biologickou rozmanitost*. Praha, Linde, s. 222.

Stork N. E., (1997): *Measuring global biodiversity and its decline*. In: Reaka-Kudla et al., 1997(41), s. 68.

Synáčková, M.,(2003): *Vsakování dešťových vod*. SOVAK: Časopis oboru vodovodu a kanalizací, č. 3, s. 20-23.

Tittelbachová Š., (2011): *Turismus a Veřejná správa*. Praha. První vydání, Grada Publishing, s. 10-19.

Tröndle P., (2008): *Wellness: Domácí rozmazlování*. Praha, Grada Publishing, s. 8.

UNWTO -United Nations World Tourism Organization.; 1974.

Vrána J., (2007): *Technická zařízení budov v praxi*. Grada Publishing, s. 9-10.

Zákon č. 17/1992 Sb. o životním prostředí.

Zákon č. 114/1992 Sb. o ochraně přírody a krajiny.

Předpis č. 252/2004 Sb., stanovující hygienické požadavky na pitnou a teplou vodu a četnost a rozsah kontroly pitné vody.

Zákon č. 258/2000 Sb. o ochraně veřejného zdraví a o změně některých souvisejících zákonů

Směrnice Rady 98/83/EHS o jakosti vody určené k lidské spotřebě.

Přílohy

Český statistický úřad, 2012 (ročenka 2010). Staženo dne 18.3. Dostupný z: <http://www.czso.cz/csu/2011edicniplan.nsf/tab/1A002D0D0F>

Eurostat

Staženo dne 20. 3. Dostupný z: <http://www.katerinaresort.cz/galerie/letecke-snimky.html>

Staženo dne 20. 3. Dostupný z: <http://www.rustikal.org/cz/galerie.php?v=okolo>

Interní fotografie Michlovy Hutě

Interní dotazník Resortu Svaté Kateřiny

Přílohy:

Seznam: Tabulka č. 1. Přehled produkce komunálního odpadu v jednotlivých zemích.

Tabulka č. 2. Produkce komunálního odpadu Kraje Vysočina.

Graf č. 1. Jednotlivé způsoby nakládání s odpadem.

Graf č. 2. Investice na ochranu životního prostředí podle sídla investora v roce 2010.

Graf č. 3. Komunální odpad na 1 obyvatele a podíl odděleně sbíraných složek v roce 2010.

Obrázek č. 1. Interní dotazník Resortu Svaté Kateřiny

Obrázek č. 2. Letecký snímek wellnessového hotelu Resortu Svatá Kateřina.

Obrázek č. 3. Letecký snímek wellnessového hotelu resortu Svatá Kateřina.

Obrázek č. 4. Fotografie hlavní budovy wellnessového hotelu Resortu Svaté Kateřiny.

Obrázek č. 5. Pohled z přední strany přes minigolf a parkoviště na hotel Rustikal.

Obrázek č. 6. Fotografie hotelu Rustikal, hlavní vstup do hotelu.

Obrázek č. 7. Letecký snímek ubytovacího zařízení Michlovy hutě.

Tabulka č. 1 : Přehled produkce komunálního odpadu v jednotlivých zemích

Rok 2003 2004 2005 2006 2007 2008 2009

EU (27 countries)	514	513	516	522	523	520	512
EU (16 countries)	553	550	546	553	556	555	549
Belgium	467	486	479	483	495	489	489
Bulgaria	501	492 (b)	475 (i)	461 (i)	433 (i)	474 (i)	470
Czech Republic	280	278	289	296	293	305	316
Denmark	671	695	736	740	790	830	831 (s)
Germany	601	587	565	564	582	589	587 (e)
Estonia	419	449	436	399	449	391	346
Ireland	730	737	731	794	780	729	662
Greece	427	432	437	442	447	452	457
Spain	649	603(b)	592	594	583 (e)	556 (e)	547 (e)
France	506	519	530	536	543	542 (e)	535 (e)
Italy	521	535	540	552	548	543	540 (s)
Cyprus	716	730	730	739	748	767	775 (e)
Latvia	299	311	311	412	378	332	334
Lithuania	384	367	377	391	401	408	361
Luxembourg	678	679	672	683	695	697	701 (e)
Hungary	464 (e)	454	461	468	457	454	430
Malta	580	622	623	622	650	670	648

Netherlands	609 (i)	624	624	622	629 (b)	624	611
Austria	607	618	618	653	596	599	591
Poland	260 (i)	256 (i)	319 (e)	321 (e)	322 (e)	320 (e)	316 (e)
Portugal	449	444	450	463	468	515	517
Romania	350 (e)	345 (e)	378 (e)	389 (e)	379 (e)	392 (e)	396 (e)
Slovenia	418	417	422	431	439	457	448
Slovakia	297	274	289	301	309	328	322
Finland	466	469	478	494	506	521	480
Sweden	470	464	481	496	516	513	482
United Kingdom	592 (i)	603	583	586	570	544	526
Iceland	484	503	516	563	558 (e)	551 (s)	556 (s)
Norway	402	414	426	459	491	487	470
Switzerland	667	660 (b)	661	709	720	735	702
Montenegro	:	:	:	:	:	:	:
Croatia	:	:	:	553	:	416	:
Former Yugoslav							
Republic of							
Macedonia	:	:	:	:	:	349 (e)	:
Turkey	443	418 (b)	435 (e)	412	433 (e)	400	389 (s)

Zdroj: Eurostat

(e) odhad

(s) odhad Eurostatu

(b) výkyv v časové řadě

: nedostupné údaje

Tabulka č. 2. Produkce komunálního odpadu Kraje Vysočina

Produkce komunálního odpadu Kraje Vysočina

Municipal wastegeneration in the Kraj Vysočina Region

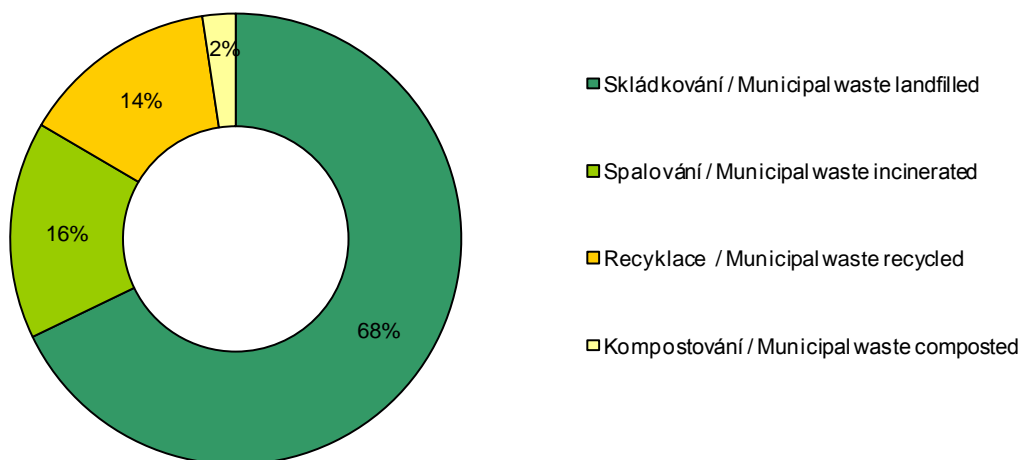
v t

	2008	2009	2010
Produkce komunálního odpadu celkem	151 095	175 149	155 268

v tom:			
běžný svoz	105 932	120 381	116 048
svoz objemného odpadu	17 275	20 098	9 373
odděleně sbírané složky	22 665	28 473	25 942
odpady z komunálních služeb (z čištění ulic, tržišť, parků atd.)	5 223	6 197	3 905
Komunální odpad na 1 obyvatele v kg	294	340	302

Zdroj: Český statistický úřad, 2012 (ročenka 2010)

Graf č. 1. Jednotlivé způsoby nakládání s odpadem. Graf popisuje stav v roce 2010.

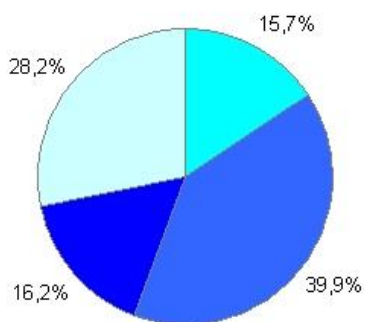


Graf č. 1. Způsoby nakládání s komunálními odpady v roce 2010

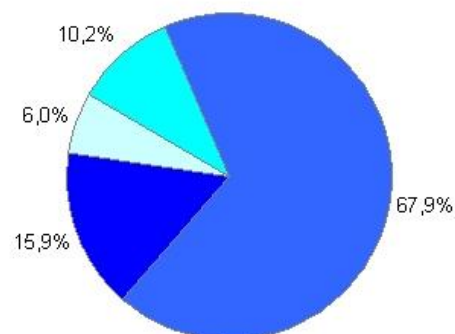
Zdroj: Český statistický úřad, 2012 (ročenka 2010)

Graf č. 2. Investice na ochranu životního prostředí podle sídla investora v roce 2010

Česká republika / Czech Republic



Kraj Vysočina / Region Vysočina



■ ochrana ovzduší a klimatu
Protection of ambient air and climate

■ nakládání s odpadními vodami
Wastewater management

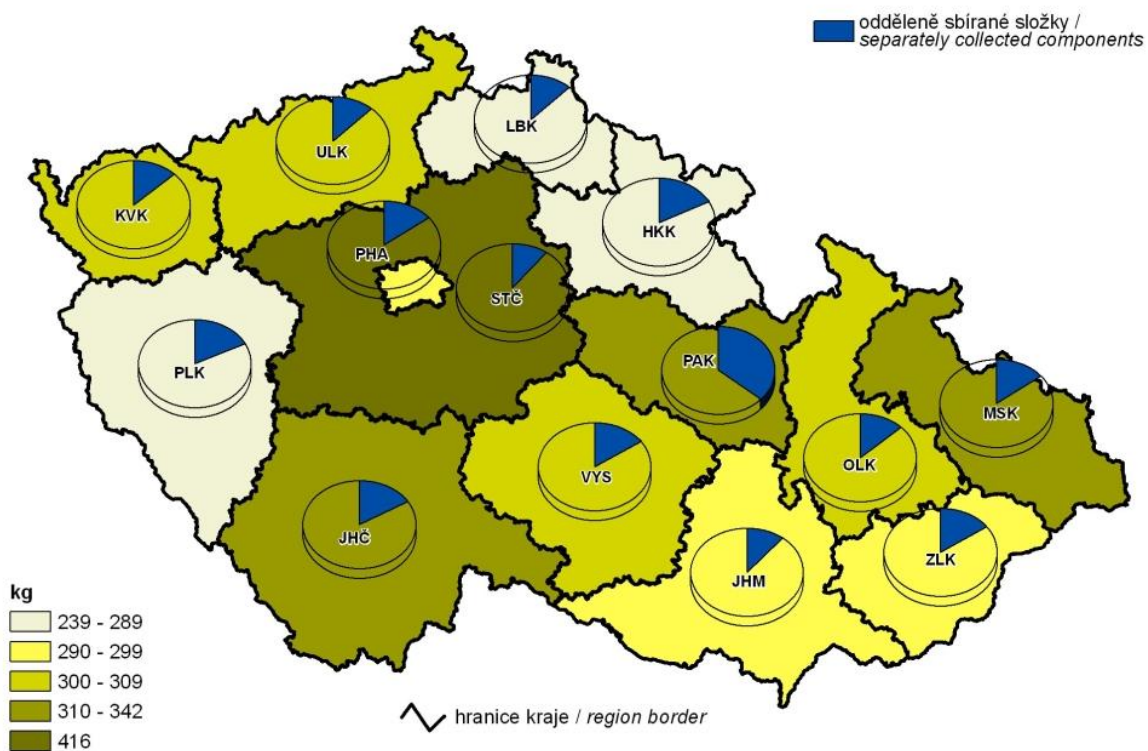
■ nakládání s odpady
Waste management

■ ostatní
Other

Zdroj: Český statistický úřad, 2012 (ročenka 2010)

Graf č. 3. Komunální odpad na 1 obyvatele a podíl odděleně sbíraných složek v roce 2010.

Municipal waste per capita and share of separately collected components in 2010



Zdroj: Český statistický úřad, 2012 (ročenka 2010)

Obrázek č. 1. Interní dotazník Resortu Svaté Kateřiny



Dotazník spokojenosti hostů (známkujte jako ve škole)

1. Jak jste se o Svaté Kateřině dozvěděli?

- od známých
- z časopisu
- z internetu
- od firmy/společnosti, kde pracujete
- od cestovní kanceláře/agentury
- ve studiu Fitlight
- z osobní zkušenosti
- jiným způsobem (napíšte jak)

2. Rezervace pobytu byla provedena:

- rezervačním oddělením nebo recepcí
- prostřednictvím webu (on-line)
- cestovní kanceláří
- jinak (napíšte jak).....

Byla Vaše rezervace bezproblémová? 1 2 3 4 5

3. Čistota

Byl Váš pokoj čistý? 1 2 3 4 5
 Byly ostatní prostory čisté? 1 2 3 4 5
 Máte připomínky k čistotě?

4. Kvalita gastronomie a obsluhy

Pokrmý 1 2 3 4 5
 Nápoje 1 2 3 4 5
 Obsluha 1 2 3 4 5

5. Kvalita wellness, beauty, cvičebních lekcí, fitness, InBody 720

Služby wellness & spa 1 2 3 4 5
 Masáže a procedury 1 2 3 4 5
 Služby beauty (kosmetika, manikúra, pedikúra) 1 2 3 4 5
 Cvičební lekce 1 2 3 4 5
 Měření na přístroji InBody 720 1 2 3 4 5

Byli jste spokojeni s objednávkou těchto služeb? 1 2 3 4 5

Pokud vám v této nabídce cokoliv chybělo, specifikujte to, prosím:

6. Spokojenost

Která služba pro vás byla nejpříjemnějším zážitkem?

Kde vidíte největší prostor pro zlepšení našich služeb?

Jak celkově hodnotíte Váš pobyt ve Svaté Kateřině? 1 2 3 4 5

Doporučíte resort Svatá Kateřina svým známým? Ano Ne
 Co považujete za největší přednost resortu Svatá Kateřina?

Děkujeme za Váš čas a pokud uvedete Vaše jméno a emailovou adresu, budete zařazeni do slosování o pobyt v Resortu Svatá Kateřina.

Resort Svatá Kateřina
 Svatá Kateřina 327
 394 64 Počátky

Česká Republika
 tel. recepcie: +420 565 456 801
 +420 606 657 002

fax: +420 565 456 803
 info@katerinaresort.cz
 www.katerinaresort.cz

Obrázek č. 2. Letecký snímek wellnessového hotelu Resort Svatá Kateřina



Zdroj: <http://www.katerinaresort.cz/galerie/letecke-snimky.html>

Obrázek č. 3. Letecký snímek wellnessového hotelu Resortu Svatá Kateřina



Zdroj: <http://www.katerinaresort.cz/galerie/letecke-snimky.html>

Obrázek č. 4. Fotografie hlavní budovy wellnessového hotelu Resortu Svatá Kateřina



Zdroj: <http://www.katerinaresort.cz/galerie/letecke-snimky.html>

Obrázek č. 5. Pohled z přední strany přes minigolf a parkoviště na hotel Rustikal



Zdroj:<http://www.rustikal.org/cz/galerie.php?v=okolo>

Obrázek č. 6. Fotografie hotelu Rustikal, hlavní vstup do hotelu



Zdroj:<http://www.rustikal.org/cz/galerie.php?v=okolo>

Obrázek č. 7. Letecký snímek ubytovacího zařízení Michlovy Hutě



Zdroj: Interní fotografie Michlovy Hutě