

JIHOČESKÁ UNIVERZITA V ČESKÝCH BUDĚJOVICÍCH
ZEMĚDĚLSKÁ FAKULTA

Katedra speciální zootechniky

Obor: zootechnika

TÉMA BAKALÁŘSKÉ PRÁCE

VYUŽITÍ KONÍ PRO PRÁCI POLICIE A JEJICH VÝCVIK

Autor bakalářské práce:

Michaela Diová

Vedoucí bakalářské práce:

doc. Ing. Miroslav Maršálek, Csc.

2012

JIHOČESKÁ UNIVERZITA V ČESKÝCH BUDĚJOVICÍCH

Fakulta zemědělská

Akademický rok: 2010/2011

ZADÁNÍ BAKALÁŘSKÉ PRÁCE

(PROJEKTU, UMĚLECKÉHO DÍLA, UMĚLECKÉHO VÝKONU)

Jméno a příjmení: **Michaela DIROVÁ**
Osobní číslo: **Z09824**
Studijní program: **B4103 Zootechnika**
Studijní obor: **Zootechnika**
Název tématu: **Využití koní pro práci policie a jejich výcvik**
Zadávající katedra: **Katedra speciální zootechniky**

Z á s a d y p r o v y p r a c o v á n í :

Po změně sociálních a ekonomických poměrů v České republice po roce 1989 došlo k opětovnému zavedení koní do činnosti policejních složek a jejich uplatnění v hlídkové a pořádkové službě.

Cílem práce bude zpracovat přehledný materiál o výběru, výcviku a využití koní pro služební účely policie.

Na základě literárních podkladů a vlastního sledování zpracujete přehled o využití koní pro policejní účely v České republice a případně i ostatních zemích Evropy. Soustředíte se na problematiku výběru vhodných koní, jejich výcviku, posuzování výsledků výcviku na základě pravidelných každoročních zkoušek, strukturu využívaných koní z hlediska pohlaví, barvy, rámce, věku a pod., pozornost budete věnovat legislativním rozdílům ve využití koní pro státní a městskou policii.

Výsledky zpracujete s využitím běžných biometrických metod a vyvodíte závěry charakterizující vhodnost výběru koní pro policejní účely.

Rozsah grafických prací: 5 tabulek, 5 grafů
Rozsah pracovní zprávy: cca 30 stran
Forma zpracování bakalářské práce: tištěná/elektronická

Seznam odborné literatury:

Dušek, J. a kol.: Chov koní. Praha, Brázda 2001
Flade, J., E. et al.: Chov a športovné využitie koní. Príroda, Bratislava 1990
Edwards, H.E.: Obrazová encyklopedie koní, CESTY 1995
Dudek, M.: "ZÁKLADY VETERINÁŘSTVÍ SLUŽEBNÍCH KONÍ POLICIE ČR". Praha 1994
Odborné články týkající se sledované problematiky v časopise Náš chov, Agromagazín, Koně, Jezdectví, Jezdec, Živočišná výroba


Vedoucí bakalářské práce: doc. Ing. Miroslav Maršálek, CSc.
Katedra speciální zootechniky

Datum zadání bakalářské práce: 31. března 2011

Termín odevzdání bakalářské práce: 15. dubna 2012


prof. Ing. Miloslav Soch, CSc.
děkan

JIHOČESKÁ UNIVERZITA
V ČESKÝCH BUDĚJOVICÍCH:
ZEMĚDELSKÁ FAKULTA
studijní oddělení
Studentská 13
370 05 České Budějovice


doc. Ing. Miroslav Maršálek, CSc.
vedoucí katedry

V Českých Budějovicích dne 14. března 2011

Chtěla bych tímto poděkovat doc. Ing. Miroslavu Maršálkovi, CSc.,
vedoucímu bakalářské práce, za poskytování cenných rad, odborné vedení při
zpracování bakalářské práce a za jeho trpělivost.

Bohumilu Kočovskému za uvedení do této problematiky a odborné konzultace.

Své rodině a přátelům za podporu během studia.

Prohlašuji, že svoji bakalářskou práci jsem vypracovala samostatně pouze s použitím pramenů a literatury uvedených v seznamu citované literatury.

Prohlašuji, že v souladu s § 47b zákona č. 111/1998 Sb. v platném znění souhlasím se zveřejněním své bakalářské práce, a to v nezkrácené podobě (v úpravě vzniklé vypuštěním vyznačených částí archivovaných Zemědělskou fakultou JU) elektronickou cestou ve veřejně přístupné části databáze STAG provozované Jihočeskou univerzitou v Českých Budějovicích na jejích internetových stránkách.

V Českých Budějovicích dne 10.4. 2012

.....

Michaela Dirová

Abstrakt:

Bakalářská práce se zabývá výcvikem a strukturou využívaných koní v oddílu jízdni policie Praha. Práce se krátce věnuje i legislativním rozdílům mezi státní a městskou-obecní jízdni policií a následně i existenci jízdni policií v ostatních zemích Evropy. S ohledem na tyto skutečnosti bylo cílem této práce zpracovat přehledný materiál o výběru, výcviku a využití koní pro služební účely. Dále zmapovat aktuální stav koní sloužících na OJP Praha. Na závěr jejich strukturu doplnit o základní míry koní a vyhodnotit tyto ukazatele. Hodnocení výsledků bylo provedeno s využitím základních statistických charakteristik. Pro službu u policie jsou vybírání koně většího rámce a převážně hnědého zbarvení. Rozdělení koní do oblastí využití je prováděno podle výsledků jejich výcviku, který je ověřen jednotlivými disciplínami zkoušek. U sledovaného souboru koní byly zjištěny průměrné základní tělesné rozměry 173, 183, 207 a 22 cm.

Klíčová slova: koně, výcvik, jízdni policie, český teplokrevník, měření

Abstract:

The Bachelor dissertation deals with the training and structure of police horses used in division of mounted police in Prague. It also dedicates to the legislative differences between the state and the city-town mounted police and also with an existence of this police in other countries in Europe. The main aim according to these facts was to make a well arranged material about the choice, training and using horses for police purpose. Then to map the actual state of horses used by mounted police in Prague. At the end to complete their structure of the basic measure and evaluate these indicators. The evaluation was made according to the measurement using the basic statistical characteristic. As police horses in Czech republic are chosen horses with bigger size (frame) and mostly with brown colour. Dividing them into the different areas of use is done according to the training results, which are verified in individual disciplines during examination. In this observing group was found the average body size 173, 183, 207 and 22 centimetres.

Keywords: horses, training, mounted police, measurement

OBSAH

1 ÚVOD.....	8
2 LITERÁRNÍ PŘEHLED.....	9
2.1 Původ koně	9
2.2 Historie vyžití koní.....	11
2.3 Historie jízdni policie	14
2.4 Výcvikové středisko služební hipologie.....	15
2.4.1 Výběr koní	16.
2.4.2 Výcvik jezdeckého koně.....	17
2.4.3 Systém výcviku a zkoušky	24
2.4.4 Vyřazování koní	26
2.5 Legislativní rozdíly ve využití policejních koní.....	26
5.5.1 Policie ČR.....	27
5.5.2 Obecní a městská policie.....	27
2.6 Jízdni policie v Evropě	28
3 CÍL PRÁCE.....	30
4 MATERIÁL A METODIKA.....	31
4.1 Charakteristika sledovaného souboru.....	31
4.2 Sledované ukazatele.....	32
4.3 Zpracování zjištěných hodnot	32
5 VÝSLEDKY A DISKUSE.....	34
5.1 Struktura využívaných koní na OJP Praha	34
5.2 Věk koní	36
5.3 Měření koní	37
6 ZÁVĚR.....	40
7 SEZNAM LITERATURY.....	43
8 PŘÍLOHY.....	46

1. ÚVOD

Policisté na koních sloužili již před rokem 1918. Po II. světové válce v ČR jízda v armádě přežívala do poloviny 50. let. V bezpečnostních složkách se koně příliš neuplatnili, pouze u pohraniční stráže, která koně využívala asi do poloviny 60. let. Jízdní policie byla obnovena až v roce 1991. V červnu tohoto roku vznikl Oddíl jízdní policie (OJP) Praha. Dále existují ještě jízdní oddíly v Brně, Zlíně, Ostravě a Pardubicích.

Policie ČR využívá k plnění služebních úkolů zvířata, která jsou spojena s činností člověka od nepaměti. Speciální jednotky policie, které využívají koně jako jezdecká zvířata, se nazývají hipomobilní složky. U policie ČR je využíván převážně Český teplokrevník.

Oddělení zajišťuje specifické úkoly Policie České republiky podle potřeb a spolupracuje s dalšími útvary a organizačními články krajského ředitelství. Této spolupráce lze využít například při pátrání po pachatelích trestné činnosti. Koně se uplatňují v neprostupném terénu, v rekreačních oblastech a lokalitách hlavního města Prahy. Dále jízdní policie slouží k ochraně veřejného pořádku hlavně při hromadném rušení při pořádání sportovních, kulturních a společenských akcí. Významnou činností Oddílu Jízdní Policie je prevence na úseku trestné činnosti a přestupků. K nezanedbatelné činnosti patří také reprezentace a propagace Policie ČR.

V rámci policejního prezidia odboru služební hipologie a kynologie Praha vzniklo koncem roku 2003 Výcvikové středisko služební hipologie v Brně Medláncích, které zajišťuje po celý rok formou speciálních kurzů pravidelný výcvik jezdců a služebních koní. Výcvik policejních složek a jejich svěřenců se řídí zákonem o Policii České republiky ČNR č. 283/1991 sb. Pro výkon služby jsou jezdci a služební koně přezkušováni podle „Zkušebního řádu Policie ČR“. Jezdcům je vydáváno „Osvědčení o způsobilosti k výkonu služby na služebním koni“ a služebním koním jsou zadány kategorie „Kůň hlídkový“ nebo „Kůň pro speciální úkoly“.

2. LITERÁRNÍ PŘEHLED

2.1 Původ koně

Štrupl (1983) se domnívá, že se kůň vyvinul před 55-65 mil. let v období eocénu ze zvířete zvaného Eohippus. Měl 44 zubů a na rozdíl od chrupu dnešního koně měl i nízké stoličky, nejspíše ke spásání listů nízkých keřů, dále měl krátký krk a klenutý hřbet. **Edwards (1991)** píše, že vážil průměrně pět a půl kila a v kohoutku měřil asi 35 cm. **Bílek (1958)** upozorňuje na hleznové klouby Eohippa, které byly blízko u země. Ale končetiny byly už poměrně dlouhé, nejspíše k získání větší rychlosti. Na předních končetinách měl vyvinuto pět prstů, z nichž však jen čtyři byly opatřeny malým kopýtkem; palec měl zdvižený. Na zadních končetinách byly z pěti prstů jen tři opatřeny kopýtky. Podle **Navrátila (2007)** žil Eohippus v bažinatých pralesích a jeho končetiny byly pětiprsté, aby nezapadaly do bažiny.

K nejúspěšnějším rodům podle **Edwardse (1991)** patřil Mesohippus a Miohippus. Žili před 40 až 25 miliony let v období zvaném oligocén a miocén. Byli větší než Eohippus, měli delší nohy a chrup vhodný ke žvýkání měkké potravy. **Štrupl (1991)** píše, že na předních i zadních nohách měli po třech prstech. Prostřední, tj. třetí prst byl již znatelně delší než postranní prsty.

První z vymřelých koní, který stál na jediném kopytě byl Pliohippus. Objevil se v Pliocénu před pěti miliony lety (**Edwards, 1991**). **Navrátil (2007)** usuzuje, že Pliohippus se přizpůsobuje životu a stále rychlejšímu pohybu na tvrdém podkladě ve stepích zvětšením těla, prodloužením končetin, zmohtnutěním prostředního (třetího) prstu a zakříváním a úbytkem prstů ostatních. Podle **Štrupla (1983)** zbyly z postranních prstů (tj. druhého a čtvrtého) pouze přívěsky, jako tzv. kosti bodcové, které i na kostře dnešního koně lze nalézt. Takže se již dalo říci, že Pliohippus měl již dokonalé kopyto.

Na základě těchto skutečností **Musil (1987)** píše, že koně mají lichý počet prstů a osa nohy probíhá středním prstem. Prsty jsou redukovány pouze na jeden prst, na němž pak spočívá veškerá hmotnost koně.

Podle **Duška (2007)** došlo k diferenciaci plemen koní podle působení vnějších podmínek.

1. skupina koní stepních, mongolského typu (primitivní) - předkem této plemenné skupiny byl divoký kůň Převalského-kertak, ten je jediným dosud žijícím. Menší počet kertaků byl postupně odchycen a rozmnožován v zoologických zahradách. Předkové ostatních plemenných skupin vymřeli.
2. skupinu koní orientálních, východního typu (koně teplokrevní) - plemena této skupiny odvozují původ od divokého předka tarpana. Divoce žil v ruských stepích až do poloviny 19. Století. Byl pronásledován a vyhuben, protože působil škody na polích. Poté vznikl určitým křížením polský tarpan nesoucí znaky původních divokých tarpanů.
3. Skupina koní okcidentálních, západního typu (koně chladnokrevní) - plemena této skupiny odvozují původ od západního koně, který se vyznačoval robustnější tělesnou stavbou velkého rámce.
4. Skupina koní severských, nordických (pony) – plemena této skupiny odvozují původ od malého severského koně, později zvaného pony. Pony je v současnosti označován kůň s kohoutkovou výškou 148cm a nižší.

Navrátil (2000) rozdělil plemena koní podle stupně prošlechtění na plemena primitivní, přechodná a ušlechtilá. Podle užitkovosti na plemena jezdecká, tažná a soumarská.

Dušek (2007) toto rozdělení upřesnil.

- **Koně klusoví a cvaloví** mající lehčí kostru, ušlechtilou hlavu, delší štíhlý krk, hlubší, užší a delší hrudník, tedy větší kapacitu plic, výrazný kohoutek, středně dlouhý hřbet, dobře vypracované svalstvo, suché končetiny.
- **Koně tažní- krokoví** vykonávají práci především v kroku, jsou celkově mohutnější, s těžkou méně výraznou hlavou, se širokým sudovitým kratším hrudníkem, kratším svalstvem, lymfatičtějšími končetinami.
- **Koně nosní- soumaři** mají menší tělesnou stavbu, jsou relativně delší, s přiměřeně širokým a hlubokým hrudníkem a dobře vyvinutým svalstvem.

2.2 Historie využití koní

Ve světě

Dušek (1983) se domnívá, že ochočení koní dokazují kresby a řezby ze starší doby kamenné. Chetitě, Hettité a Mítané domestikovali koně jako tažná a snad i jako jezdecká zvířata již kolem letopočtu 4000 let př.n.l. Za vlády Sumérů byli již koně používáni v tahu ve válečných vozech a to 3000 let př.n.l. Po ovládnutí koně a jeho využití i k jezdeckým účelům jej začal člověk využívat nejen v zemědělství, ale i k bojovým účelům. Účinnost vojsk byla určována silou jízdy a vozových formací a tím byla do značné míry vázána s úrovní chovu koní.

Lerche (1959) upozorňuje na 13. století, kdy značně stoupl význam jezdeckví. Tato doba je charakterizována jako doba rytířská. **Dušek (2006)** uvádí, že doba rytířská změnila požadavky na typ koní a jejich výkonnost; určující bylo vojenství. Cílem byla produkce mohutných koní, pohyblivých, konstitučně tvrdých. Nejlepší váleční koně pocházeli z křížení chladnokrevných klisen se španělskými hřebci andaluskými. Tito koně byli za pochodu vedeni na pravé ruce a rytíř je obsedal až těsně před bojem.

Na začátku novověku ztratila těžká jízda účinnost, a tak tento způsob boje zanikl. Při nástupu techniky a vývoji palných zbraní bylo žádoucí zvýšit manévrovací schopnost vojska. Vznikla kavalerie, která vyžadovala koně jiného typu. Lehčí výstroj jezdce i koně a hlavně vyšší příježděnost koně mu umožnila reagovat na všechny pomůcky jezdce, udílené často jen sedem a holeněmi, zatímco v ruce měl jezdec palnou nebo sečnou zbraň (**Dušek, 2006**). **Navrátil (2007)** usuzuje, že kavalerie byla vždy nejcennější složkou armády, její ozdobou, ale i vražednou zbraní, která rozhodovala o výsledku boje.

V českých zemích

Podle **Duška (1992)** se v českých zemích začala věnovat pozornost i tzv. zemskému chovu. Značné škody utrpěl náš chov v třicetileté válce (1618-1648). V 17. a 18. století se uplatnili těžší koně italsko- španělského původu- koně starokladrubští, kteří nabyli velké obliby jako reprezentační karosáři v tahu těžkých kočárů a byli vyhledáváni pro potřeby ceremoniálu. V 18. století se začala měnit struktura plemen koní. Španělští koně ztráceli na významu a prosazovali se koně anglických plemen. K podpoře chovu koní zakázal císař Karel IV. vývoz koní a zemským stavům nařídil věnovat větší péči rozvoji chovu a využívat dobré hřebce a klisny k plemenitbě.

Flade (1990) se zmiňuje, že v 18. a v 19. století koně začali využívat vojáci. Vojáci potřebovali velké množství rychlých a vytrvalých jezdeckých koní. V tomto období se konsolidovala většina plemen teplokrevných koní. **Lerche (1959)** tvrdí, že vojenská zpráva uplatňovala své požadavky na chované koně (ušlechtilost, rychlost, používání plnokrevníka v chovu), avšak současně byli také zeslabováni, tj. koně ztráceli na mohutnosti a měli příliš živý až nervózní temperament. Proto byla státní správa nucena povolit od roku 1870 nákup a dovoz mohutných hřebců z ciziny. Chovatelé si vynutili nejen import těžkých teplokrevných koní, ale i koní chladnokrevných.

Dušek (2007) tvrdí, že v 19. století nastává značný rozmach chovu koní v českých zemích. Rozvoj byl podmiňován zvyšující se úrovní plemenářské práce, systematickým zhodnocováním potomstva plemeníků, zlepšováním výživy a techniky odchovu hříbat a držení koní.

Po první světové válce se význam hiposložek v armádě výrazně snížil a zvyšuje se požadavek na využití tažné síly koní v zemědělství (**Maršálek, 2008**). Světová válka 1914-1918 způsobila v chovu koní nesmírné ztráty. Chov koní byl z větší části zničen, protože pro vojenskou službu byli odebráni všichni schopní koně. Poškození byli hlavně teplokrevní koně, kteří lépe snášeli válečné útrapy (nedostatek krmiva, namáhavé pochody, nepříznivé počasí). Po roce 1918 bylo nutné rychle obnovit chovatelskou práci (**Lerche, 1959**).

Druhá světová válka 1939-1945 poškodila chov koní v Čechách méně. Po rozpadu německé armády zůstalo mnoho koní, bylo tedy nutné roztrždit koně na svodech a založit evidenci koní (**Lerche, 1959**).

Změna politických a ekonomických poměrů v roce 1989 vyvolala výrazné změny i v oblasti chovu koní. V zemědělských podnicích byl většinou chov koní chápán jako nadstavba, která nevytváří ekonomický přínos, a proto zrušení chovu koní byl bezprostředním následujícím opatřením po výměně dosavadního vedení zemědělského podniku za nové. Kvalitní koně byli prodáváni do zahraničí ve snaze zlepšit ekonomickou situaci, méně kvalitní byli vydáváni jako restituční závazky za velmi nízké ceny a následně prodáváni (**Maršálek, 2008**).

Český teplokrevník

Nejpočetnějším plemenem v České republice dnes zůstává Český teplokrevník. **Sambraus (2006)** popisuje, že se chovaly dva odlišné teplokrevné typy. V Čechách převládal teplokrevník hospodářského (tažného) typu ovlivněný importovanými oldenburskými plemeníky a jejich potomstvem, na Moravě ušlechtilejší, temperamentnější, konstitučně tvrdší teplokrevník šlechtěný prostřednictvím plemeníků rakousko-uherských kmenů Furioso, Przedswit, Gidran. Podle **Duška (1999)** bylo poměrně krátké období šlechtění a množství použitých plemen je příčinou variabilnější tělesné stavby a existence pestřejší škály barev. Nejčastěji se vyskytuje hnědák, ryzák, vzácněji bělouš a vraník.

Český teplokrevník je ušlechtilý, harmonický jezdecký kůň středního až většího obdélníkového rámce (**Sambraus, 2006**). **Dušek (1999)** se zmiňuje, že typem a vlastnostmi je to konstitučně tvrdý kůň s dobrou mechanikou pohybu a dobrý skokan.

Chovný cíl ČT podle **SCHČT (2012)** :

Cílem šlechtění Českého teplokrevníka je ušlechtilý, korektní a lehce jezditelný kůň, který na základě svého temperamentu, charakteru, prostorné a elastické mechaniky pohybu a pevného zdraví, je vhodný pro všechny druhy výkonnostního jezdeckého sportu v rámci disciplin FEI a je dobře využitelný i pro běžný jezdecký a rekreační sport a soutěže spřežení.

Dospělý kůň je středního tělesného rámce s dobrými liniemi, pevného fundamentu a bez zjevných podmíněných genetických vad.

2.3 Historie jízdní policie

Policisté na koních sloužili v rámci pražského policejního ředitelství již před rokem 1918. Za první Československé republiky působily v Praze čtyři, později dokonce pět oddílů jízdní policie, lišících se barvou koní. Velmi dobře se osvědčily při službě v obtížném terénu, pátracích akcích, zákrocích proti agresivnímu davu, ale také skvěle reprezentovaly při různých slavnostních událostech (**Policie ČR, 2012**).

Po vzniku ČSR v r. 1918 byl prakticky převzat předlitavský bezpečnostní model bývalé monarchie. Zůstalo zachováno četnictvo i policie, přičemž četnictvo bylo složkou pěší (užívalo např. vojenské předpisy platné pro pěchotu), policie částečně pěší a částečně jízdní. Po II. světové válce u nás jízda v armádě přežívala do poloviny 50. let. V bezpečnostních složkách se již koně příliš neuplatnili, výjimkou byla Pohraniční stráž, která je používala zhruba do poloviny 60. let (**Uhlíř, 1997**).

Oddělení jízdní policie se pak dočkalo obnovení až v roce 1991 v rámci konání Československé všeobecné výstavy pořádané v roce 1991 jako navázání tradice na dobu před druhou světovou válkou, kdy bylo na území hlavního města dislokováno několik oddílů jízdní policie. Vedle pražského oddělení jízdní policie existují ještě jízdní oddíly v Brně a Zlíně, v Ostravě a Pardubicích se na koních pohybují strážníci městské policie (**Policie ČR, 2012**).

Oddíl jízdní policie (OJP) v Praze od svého vzniku až do roku 2002 měl koně ustájené v pronajatých prostorech TJ Žižky Praha. V roce 2002 se podařila

vybudovat stáj vlastní, kterou ještě tento rok postihly povodně, jelikož je areál hned vedle řeky. Povodně zničily celý areál včetně budovy pro zaměstnance a stáji. Poté byl areál kompletně rekonstruován. V nových prostorách je zázemí jak pro koně, tak i pro policisty. Ve stáji bylo postaveno 20 boxů pro koně. Jeden z nich slouží pouze k veterinárním úkonům. Dále se zde nachází mycí box, solárium, přípravná krmiv a sedlovna. Před stáji stojí přepravník na 6 koní a přívěs na 2 koně (**Kočovský, 2012**).

2.4 Výcvikové středisko služební hipologie

Služba koní u policie je podmíněna soustavným odborným výcvikem, který nikdy nekončí. Koncem roku 2003 vzniklo v rámci policejního prezidia, konkrétně odboru služební kynologie a hipologie Praha, tolik potřebné Výcvikové středisko služební hipologie v Brně-Medlánkách, které zajišťuje pravidelný výcvik policejních jezdců a služebních koní v průběhu celého roku formou speciálních jezdeckých kurzů (**Navrátil, 2008**).

VÝCVIKOVÉ STŘEDISKO SLUŽEBNÍ HIPOLOGIE BRNO – MEDLÁNKY

Výcvikové středisko služební hipologie zabezpečuje (**Policie ČR, 2010**) :

- nákup a výcvik nových koní k obměně a doplnění stavu,
- veterinární péči o služební koně, vyšetření na VFÚ Brno,
- výcvik nových policistů – jezdců,
- výcvikové, zdokonalovací a speciální kurzy,
- poradenskou činnost na odděleních jízdní policie,
- rehabilitaci a rekonvalescenci služebních koní,
- vyřazení služebních koní oddělení jízdní policie.

Příprava a výcvik služebního koně pro přezkoušení dle služebního řádu stanoveného pokynem ředitele ředitelství trvá nejdéle 12 měsíců od data zakoupení nebo pronájmu služebního koně (**ZPPP č.80/ 2009**).

2.4.1 Výběr koní

Výběr a nákup vhodných koní pro potřebu oddělení služební hipologie je realizován nejen u hřebčínů a hřebčinců, které se zabývají chovem a šlechtěním koní v širokém měřítku, ale i u soukromých chovatelů.

Požadavky na nové služební koně:

- a) Plemeno teplokrevných koní
- b) Věk minimálně 3 roky
- c) Minimální kohoutkový výška 165cm (měřeno hůlkou)
- d) Pohlaví- valach, hřebeč
- e) Barva- hnědák, vraník, ryzák
- f) Stupeň výcviku- základní jezdecký výcvik
- g) Dobrá fyzická kondice a exteriér
- h) Dobrý charakter, klidný temperament, bez stájových zlovyků
- i) Dobrý zdravotní stav (u vytypovaných koní pro nákup provede veterinární lékař rentgeny předních a zadních končetin na náklady policie)

Při výběru je kladen důraz na reakci koně na rušivé podněty (**PRŮ ŘSPP PP ČR č.11/2010**).

Obměna a doplňování početních stavů služebních koní je zabezpečována nákupem z civilního sektoru. Nákup služebních pro oddělení zajišťuje odbor z převedených finančních prostředků na nákup koní od krajských ředitelství policie, cestou správy logistického zabezpečení Policejního prezidia ČR. Výběr koně pro policejní službu je prováděn komisionálně.

Členy komise jsou:

- a) Policista odboru
- b) Veterinární lékař
- c) Vedoucí oddělení nebo jím pověřený pracovník

Komise posuzuje zejména:

- Zdravotní stav
- Povahové vlastnosti
- Vhodnost pro výkon služby
- Mechaniku pohybu (předvedení v kroku a v klusu)
- Úroveň vycvičenosti (předvedení koně pod sedlem)
- Exteriér (min. výška v kohoutku měřená hůlkou 165cm)

Po převzetí je kůň zařazen na výcvikové středisko odboru do doby ukončení výcviku a zadání kategorie. Závěrečné přezkoušení dle zkušebního řádu absolvuje služební kůň s jezdcem oddělení, na které bude zpátky převeden (**ZPPP č.80/2009**).

2.4.2 Výchova a výcvik jezdeckého koně

Výchova a výcvik koně začíná od narození hříběte. Styk člověka s hříbětem vyvolá první návyky a vzbuzuje důvěru (**Dušek, 1992**). Již v prvních dnech života by mělo každé hříbě dostat ohlávku a naučit se zvedat nohy. Stejně tak s voděním bychom měli začít již během prvních dnů pod klisnou a pokračovat s ním i u ročních a dvouletých zvířat (**Jiroutová, 4/ 2010**). Při výchově a výcviku se zúročí předchozí návyky koně, a to v dobrém i špatném slova smyslu (**Dušek, 1992**). Pro ulehčení pozdějšího obsedání, se rozumí pod pojmem výcvik koně dlouhý proces započatý již u hříběte a pokračující základním výcvikem pod sedlem (**Jiroutová, 4/2010**).

Bílek (1958) nazývá remontou mladého koně (hřebce, klisnu, valacha), který přichází do počáteční práce pod sedlem. **Adámek-Firbas-Pitlík (1955)** uvádějí, že do výcviku je nejlepší vzít koně tří až čtyřletého, jehož tělesný vývoj se dokončí souběžně s ukončením výcviku. **Schoffmannová (2006)** píše o dřívějším rozdělení koní na mladé remonty (tří až čtyřletí koně) a starší remonty (pěti až šestileté). Za dospělého, tedy vyzrálého, byl považován teprve sedmiletý až osmiletý kůň. Podstatně pomaleji probíhal i výcvik, který ještě nebyl tak specializovaný na koně pro jednotlivé disciplíny. Dnes koně dozrávají dříve, nebo alespoň tak vypadají.

Zásady výcviku podle **Duška (1992)** :

- Nikdy nespěcháme a dopřejeme koni dostatek času
- Nezkušeného koně netrestáme, ale uklidňujeme a budujeme důvěru
- Kůň se musí pohybovat přirozeně pravidelně a s lehkostí
- Výcvik se provádí systematicky, od jednoduchého ke složitějšímu
- Remontu nesmíme fyzicky přetěžovat a měl by ji ošetřovat jeden ošetřovatel
- Zásadní chyba ve výcviku, může ovlivnit schopnosti koně na celý život

Fáze výcviku podle **Bílka (1958)** :

1. Období trvá 2-3 měsíce- kůň na sebe nechá ochotně nasednout, klidně nese váhu jezdce v kroku i ve cvalu a pochopil primitivní pomůcky pobízející (bič a holeň) a brzdící (otěž a sed).
2. Období trvá 3-4 měsíce- toto období má vypracovat kmih, chodivost, srovnání s přilnutím a práci na kavaletách.
3. Období trvá 4-6 měsíců- po ukončení třetího období má kůň stejnoměrné, jemné přilnutí, je vyvážený, při klenutém hřbetu a zpracované zádi prostupný, obratný a snadno ovladatelný. Skáče korektně hřbetem a krkem ve cvalu 1 metr vysoké a 3 metry široké překážky.

4. Období trvá 2-3 měsíce- kůň se nauzdí uzdou a dochází k zdokonalení a zopakování jízdářských cviků a jezdeckých figur.

Stupnice vzdělání koně podle **Schoffmannové (2006)** :

1. Fáze navyknutí

- Takt- čistota chodu koně, každý chod (krok, klus, cval) má svůj rytmus
- Uvolnění- jde o psychické (klid a soustředění) i fyzické (uvolnění svalstva)
- Přilnutí- komunikace mezi rukou jezdce a hubou koně („natažení do otěží“)

2. Fáze rozvinutí vznosné síly

- Kmih – vznos, síla a energie odrazu končetin („kůň pruží“)
- Narovnání- zadní končetiny došlapují přesně do linie stop předních končetin
- Shromáždění- podsazení a ohnutí zadních končetin pod trup koně

Nepochopení a netrpělivost trenéra mohou mít hlavně při počátečním tréninku trvalé následky (**Paalman, 1998**). Podmínkou úspěšného výcviku je dostatečná znalost psychologie koně, jeho návyků, instinktů a dodržování fyziologických principů výcviku a tréninku. Fyziologické zásady principu jsou systematičnost, odbornost, rytmičnost, opakování, střídání výcvikové práce různého rozsahu a zaměření či zatížení, správná volba prostředí a přizpůsobení výcviku temperamentu koně, charakteru, věku, kondici a zdravotnímu stavu koně (**Dušek, 1992**).

Na remontní výcvik nemá jízdní policie čas, koně musí sloužit a podílet se na ochraně osob a majetku. Vlastní chov služebních koní doposud JP nemá. Jedná se o náročnou a drahou záležitost, která vyžaduje potřebné zkušenosti s výchovou hříbat a mít také zajištěnu kvalitní veterinární péči o klisnu po celou dobu březosti, včas se připravit na porod hříběte a zajistit mu potřebnou péči. Chov koní přenechávají policisté raději chovatelům, od nichž pak koně kupují podle svých požadavků a potřeb (**Navrátil, 2004b**).

Služba koní u policie je podmíněna soustavným odborným výcvikem, který je zaměřen mimo základního výcviku i na speciální činnosti, rozdílné od výcviku koně ve sportovním jezdeckém oddíle. Výcvik policistů a služebních koní je základním kamenem následného výkonu služby, který vychází ze zákona ČNR č.283/1991 Sb., o Policii České republiky (Navrátil, 2004a).

Etapy výcviku mladých služebních koní u Policie ČR

Roční výcvik mladého služebního koně je členěn do tří přibližně čtyřměsíčních etap. Délka jednotlivých etap je pouze orientační, plán výcviku je individuálně přizpůsobován mladému služebnímu koni. Do další etapy výcviku se postupuje pouze tehdy, když služební kůň již bezpečně ovládá všechny prvky výcviku etapy předchozí.

První výcviková etapa

Drezurní příprava- mladý služební kůň se samostatně pohybuje po jízdárně a provádí jednoduché jízdárenské cviky (velké a malé kruhy, vlnovky, změny směru, od stěny ke stěně). Postupně se zařazují složitější cviky (ustupování na holeň, obrat kolem předku i zadku).

Skoková příprava- s mladým služebním koněm se procvičuje překonávání kavalet v kroku a klusu v honebním sedu. Po dokonalém zvládnutí jsou zařazení do výcviku kavalety ve cvalu. Jako doplnění skokové přípravy se s koněm provádí 1x týdně skok ve volnosti.

Nácvik speciálních rušivých jevů a překonání speciálních překážek- začíná se seznamováním mladého služebního koně se speciálními překážkami a neznámými předměty pohybováním v prostoru jejich umístění. Vedením za starším a zkušeným koněm postupně probíhá nácvik překonávání jednodušších překážek (koberec, snížený podhled, návyk na hluk).

Příprava v terénu- je prováděna v kroku, klusu i ve cvalu. Postupně jsou zvyšovány nároky na obtížnost terénu a délku trasy, je zařazeno zdolávání svahů a překonání nízkých přírodních skoků.

Aktivní odpočinek- dle počasí je umožněn mladému služebnímu koni každodenní pobyt ve výběhu, nebo na kolotoči (**PŘ ŘSPP PP ČR č.11/ 2010**).

Druhá výcviková etapa

Drezurní příprava- po počátečním uvolnění je vyžadováno po koni již větší vzpřímení. Procvičují se jednotlivé cviky drezurních úloh stupně Z (základního stupně).

Skoková příprava- pokračuje se v nácvičování skokových řad a postupně je zvyšována obtížnost.

Nácvičování speciálních rušivých jevů a překonávání speciálních překážek- jsou procvičovány složitější cviky (práce s obuškem, dýmavnice, vytlačování, střelba, silniční provoz).

Příprava v terénu- kůň se střídá ve vedení v lotu, pro získání kondice je zařazeno i vycvácení kratších svahů.

Třetí výcviková etapa

V návaznosti na kondici mladého služebního koně je drezurní a skoková příprava obdobná jako ve druhé etapě výcviku. Důraz je kladen zejména na policejní práci a nácvičování složitějších speciálních rušivých jevů na rušných a frekventovaných místech (**PŘ ŘSPP PP ČR č.11/ 2010**).

Výstroj koně

Jezdecká výstroj umožňuje spolehlivé ovládnutí koně, řízení jeho směru i rychlosti, a jezdcí pak i déle trávající pohodlnou jízdu. Správně sedlaný a uzděný kůň, to je předpoklad dobrého výkonu (**Firbas-Pitlík, 1955**). **Paalman (1998)** se domnívá, že bez dobrých postrojů se nemůže kůň vychovávat korektně.

Podle **Gotthardové (1999)** patří k základnímu vybavení sedlového materiálu uzdečka, sedlo a některé další pomůcky, jejichž použití a funkci je potřeba projednat s trenérem nebo cvičitelem. **Bílek (1958)** píše, že se kůň nejdříve sedlá a pak uzdí. **Popluhár (1981)** usuzuje, že cílem výstroje je splňovat požadavky koně, jezdce a cvičitele. Výstroj nesmí zraňovat koně ani jezdce. **Gotthardová (1999)** píše, že každý kůň by měl mít svou uzdečku i své sedlo.

Uzdečka

Uzdečky se používá na jízdárně u remont nebo při běžném výcviku koní, u koní v terénu, u koní skokových a u koní dostihových. Každá uzdečka má být na každého koně řádně přizpůsobena. Hlavní věcí je správná délka lícnic tak, aby udítka ležela přesně v koutku (**Bílek, 1958**).

Složení uzdečky podle **Paalmana (1998)** :

- Nátylník
- Čelenka
- Lícnice
- Podhrdelník,
- Nánosník
- Otěže - popruhové, gumové a pákové.
- Udidlo

Sedlo

Pojmem jezdecké sedlo rozumíme část výstroje uzpůsobeného podle hřbetu koně. Sedlo umožňuje jezdcovi sedět na něm a přitom koně ovládat sedem a nohama (**Popluhár, 1981**). Správně stavěné sedlo je základem korektního sedu jezdce a

korektních pomůcek. Pod dobrým sedlem nejsou kohoutek ani páteř koně zatíženy a sedlo spočívá na svalovině vedle páteře, což vyhovuje každému koni (**Palmann, 1998**).

Nejčastěji používané druhy sedel podle Duška (1992) :

- Skokové sedlo
- Drezurní sedlo
- Univerzální (školní) sedlo

Dále se používá pomocná výstroj jako je martingal, vyvazovací oštěže, poprsník a chrániče nohou.

Výstroj policejního koně

Na jízďárnu- kompletní uzdečka, martingal, školní sedlo, dečka pod sedlo, pomocné oštěže, chrániče končetin.

Do služby a do akcí hromadného charakteru- uzdečka služební kompletní, služební sedlo s brašnou a závěskem na obušek, reflexní odrazky do třmenů, dečka pod sedlo, reflexní chrániče nohou, kožený chránič nosu, ochranný plastový štít a chránič hrudníku koně (**Jarolímek, 2012**).

Výcvik jezdců a služebních koní zahrnuje dle ZPPP č. 80/ 2009 :

Práci ve stáji- ošetřování výstrojních součástí, ošetřování a krmení služebních koní.

Praktický výcvik jezdců na služebním koni; vlastní výcvik jízdy na služebním koni je zaměřen na zvládnutí základní techniky jízdy a zahrnuje drezurní ježdění, skokovou přípravu, jízdu v terénu, nácvik speciálních rušivých jevů a překonání speciálních překážek, nácvik služebního zákroku s pořádkovou jednotkou.

Výcvik služebních koní zahrnuje zejména lonžování, skokovou gymnastiku ve volnosti, nucené pohybování na mechanickém zařízení, provádění a volný výběh.

Výcvik služebních koní a jezdců provádí instruktor výcviku služebních zvířat, který zodpovídá za jejich připravenost k výkonu služby. Instruktor výcviku služebních zvířat je povinen plánovat služebním koním rovnoměrně poměr služby, výcviku a aktivního odpočinku. Při této činnosti vychází z podmínek dlouhodobého využití služebních koní pro potřeby policie a z potřeb jednotlivých jezdců, služebních koní a úrovně jejich vycvičenosti. Vedoucí oddělení a instruktor výcviku služebních koní mohou pověřit pro kvalifikované vedení jednotlivého výcviku jezdců a služebních koní cvičitele.

Služební kůň, který je ve výcviku, je velen do výkonu služby pod vedením zkušeného jezdce ve společné dvoučlenné hlídce se zkušeným služebním koněm; s ohledem na stupeň vycvičenosti služebního koně je nutno přihlížet na charakter a dobu výkonu služby. Služební kůň, který je v rekonvalescenci, po nemoci nebo úrazu, se výcviku ani výkonu služby na nezbytně nutnou dobu nezúčastňuje. Dle návrhu příslušného veterinárního lékaře ve spolupráci s instruktorem výcviku služebních koní je po převedení umístěn ve výcvikovém středisku služební hipologie.

2.4.3 Přezkušování jezdců a služebních koní u policie

Přezkušují se a cvičí jezdci, kteří jsou nově zařazení na oddělení služební hipologie v rámci základního kurzu. Jezdci a koně, kteří jsou již zařazení se přezkušují ve 24. měsíčních cyklech od uplynutí doby konkrétního kurzu. Kurzy mohou být „zdokonalovací“ nebo „výcvikové“. Cvičitelé mají svůj odlišný speciální kurz pro cvičitele a buďto také „výcvikový“, nebo „zdokonalovací“. Výcvikové kurzy prověřují a procvičují policisty v teoretických a praktických znalostech policejního inspektora- jezdce potřebné pro výkon služby u oddělení jízdní policie ČR. Po úspěšném absolvování kurzu dostane jezdec „Osvědčení o způsobilosti k výkonu služby na služebním koni“ a služební kůň je zařazen do kategorie:

- „Hlídkový kůň“ - je schopen plnit běžné úkoly v terénu a v mírném silničním provozu.
- „Kůň pro speciální úkoly“ - je schopen plnit úkoly jako hlídkový kůň a je současně určen i k plnění speciálních úkolů na akcích hromadného charakteru. Kůň zařazený do této kategorie prokáže vyšší stupeň výcviku než kůň hlídkový.

Změny v kategoriích lze provést na základě přezkoušení a následuje přeřazení koně do jiné kategorie.

Zdokonalovací kurzy prověřují u policistů praktické dovednosti v jízdě na koni a dále mají za úkol prohloubit teoretické znalosti v oboru hipologie. U služebních koní procvičují jednotlivé disciplíny, zlepšují připravenost a využitelnost koně pro výkon služby (**PR ŘSPP PP ČR č.11/ 2010**).

Koně jsou přezkušováni:

1. z chování při ošetřování, čištění, uzdění a sedlání (zkouška charakteru)
2. z jezdecké drezury (stupně „Z“ – základní)
3. z terénní jízdy s přírodními překážkami (6 překážek, max. výška 80cm)
4. ze speciálních policejních dovedností (př. reakce na střelbu a oheň)

Pokud kůň byl označen v kterékoliv zkoušce výrokem „nesplnil“, nesmí pokračovat v dalších zkouškách, které na sebe navazují.

Hodnocení jednotlivých cviků ve zkoušce speciálních dovedností:

- Bezchybné provedení cviku 10 bodů
- Nepřesné provedení cviků 5 bodů

Maximum dosažených bodů je 120. Pokud kůň dosáhne minimálně 90 bodů, je mu zadána kategorie „hlídkový služební kůň“.

Pokud kůň dosáhne minimálně 105 bodů, je mu zadána kategorie „služební kůň pro speciální úkoly“ (**PŘ ŘSPP PP ČR č.11/ 2010**).

2.4.4 Vyřazování koní

Služební kůň je vyřazen v případě:

- úhynu
- úrazu s následkem trvalé neschopnosti pro výkon služby
- nezpůsobilosti k výkonu služby nesplněním podmínek pro zadání kategorie
- vleklé nevléčitelné nemoci, stáří nebo závažné povahové nebo psychické vady, která se projevila v průběhu výcviku a pro kterou není služební kůň využitelný pro službu

Návrh vyřazení služebního koně předkládá vedoucí oddělení vedoucímu odboru. Po komisionálním posouzení bude neupotřebitelný kůň vyřazen v souladu s interním aktem řízení. Vyřazeného služebního koně lze neodkladně a bezbolestně utratit (**ZPPP 80/ 2009**).

2.5 Legislativní rozdíly ve využití koní u Policie ČR a Obecní a městské policie

Využití koní u Policie ČR upravuje **zák. č. 283/1991 Sb.** o Policii České republiky ve znění dle pozdějších změn a doplňků.

Naproti tomu se využití koní u Obecní a městské policie upravuje **zák. č. 553/1991 Sb.**, o obecní policii ve znění zákona **č. 67/1993 Sb., 163/1993 Sb., 82/1995 Sb., 153/1995 Sb., 132/2000 Sb., 311/2002 Sb., 320/2002 Sb., 267/2006 Sb.** a zákona **č. 274/2008 Sb.** (novela s účinností od 1.1.2009).

2.5.1 Policie ČR

Rozsah použití koní u Policie ČR umožňuje zejména § 38 odst.1, písm. f) **vytlačování koňmi**. V praxi to znamená, že policista na koni může služebního koně použít přímo proti pachateli trestné činnosti, k zajištění veřejného pořádku, ochraně osob, zdraví a majetku. Zároveň policistovi umožňuje použít koně proti davu při nasazení koní proti hromadnému narušení veřejného pořádku, např. sportovní utkání, nepovolené demonstrace. Při hromadném nasazení zasahují jezdci na koních pod jednotným velením. Pro tyto účely je možno použít pouze koně, který složil zkoušku a je kvalifikován jako „kůň pro speciální úkoly”.

Policie ČR používá koně i k běžné každodenní hlídkové činnosti na úseku zajištění veřejného pořádku a prevence. V rámci hlídkové služby policisté řeší jak běžné přestupky, tak i odhalují trestnou činnost. Tuto činnost vykonává „kůň pro speciální úkoly” nebo „hlídkový kůň” (Kočovský, 2012).

Oddíly Jízdní policie ČR jsou zřízeny v Praze, Brně a Zlíně.

2.5.2 Obecní a městská policie

Zákon o Obecní a městské policii nijak nespécifikuje použití koní. Kůň těmto složkám tedy slouží pouze jako **dopravní prostředek**. Koně proto nemusejí skládat zkoušky z výkonu jako u Policie ČR. Nejsou na ně kladeny tak vysoké požadavky na rozdíl od koní sloužících u Policie ČR (Jarolímek , 2012).

Jízdní oddělení Obecní a městské policie jsou zřizovány obvykle ve větších městech dle rozhodnutí městských a obecních zastupitelstev.

2.6 Jízdní policie v Evropě

Poprvé se jízdní policie objevila zhruba v 18. století v Evropě. Nejstarší záznamy o pojízdných ochráncích zákona se našly v Londýně a jsou z roku 1758. Tato jízdní hlídka se jmenovala Bow street, obdoba Bow street runners (první londýnští policisté). Bow street byly určeny k udržení pořádku při slavnostech a průvodech ve vnitřním Londýně. Převzaly od armády dohled nad civilními nepokoji. Také s tím spojená povinnost pouličních hlídek, která je dnes jednou z hlavních úloh jízdní policie. Brzy se rozšířila po celé Evropě. Ve většině evropských zemí vznikla jízdní policie v polovině 19. století z dřívější městské gardy. Například v Barceloně v roce 1856, jejich andaluští hřebci jsou cvičeni zvláště ve vzpínání, kterým úspěšně odstrašují nezvladatelný dav (**Anonym, 2012**).

Tradice využití koně ve světě u služeb státu nebyla v některých zemích přerušena. Od armád přešel kůň postupně do policejních služeb, např. u anglické jízdní policie. Zde slouží kůň nadále i u armády- národní královská garda. Pro národní královskou gardu jsou předepsaní mohutní teplokrevní vraníci s odznaky. V různých státech světa se využívají teplokrevná plemena koní. Velmi často je preferováno národní teplokrevné plemeno nebo tradiční teplokrevné typy koní charakterizující dané území.

česká jízdní policie – český teplokrevník

ruská jízdní policie – orlovský klusák

španělská jízdní policie- andaluský kůň

polská jízdní policie- velkopolský kůň

německá jízdní policie- německé teplokrevníky

metropolitní londýnská policie- polokrevník (typ huntera)

kanadská jízdní policie má vlastní chov vraníků s odznaky a slouží již pouze pro ceremoniální účely a reprezentativní účely (**Kočovský, 2012**).

Mezinárodní závody jízdni policie ČR

Policie České Republiky dříve pořádala „Mistrovství Policie České Republiky v jízdě na koni“. Policisté soutěžili například v parkurovém skákání a parkúru speciálních policejních dovedností. Těchto závodů se pravidelně zúčastňovaly policejní oddíly z České republiky, Polska, Ruska, Slovenska, Německa a Itálie. V současné době byly tyto závody a různá setkání zrušena, nejspíše z finančních důvodů (**Jarolímek, 2012**).

3 CÍL PRÁCE

Tradice využití koně u jízdní policie ve službách státu nebyla v některých zemích světa přerušena. Kůň postupně přešel od armády do policejních služeb. V českých zemích sloužili policisté na koních již před rokem 1918. Za první Československé republiky působily v Praze čtyři, později dokonce pět oddílů jízdní policie, které se lišily pouze barvou koní. Po II. světové válce u nás už jen koně u policie přežívali a po polovině 60. let z policejních složek vymizeli. Až v roce 1991 se oddělení jízdní policie dočkalo obnovy a navázalo na dlouholetou tradici před II. světovou válkou.

Koně se využívají ve službě v obtížném terénu, v pátracích akcích po pohřešovaných a v zákrocích proti agresivnímu davu. Koně vzbuzují respekt a tím umožňují lepší zvládnutí krizových situací. Podle studií nahradí jeden kůň při zásahu v akci hromadného charakteru 30 pěších policistů. Služební koně musejí být vysocí a figurantní koně, kteří se nesmějí od sebe mnoho lišit, aby neupoutávali pozornost na jednotlivce a působili jako jednotný oddíl. Také úroveň vychovanosti a vycvičenosti zde hraje důležitou roli, proto je výcviku věnována u jízdní policie velká pozornost. Dále se jízdní policie účastní reprezentativních a slavnostních akcí. V posledních letech vzrostl počet koní chovaných v České republice a i díky veřejným vystoupením vzrůstá zájem majitelů a chovatelů koní o výběr, metodiku a způsob výcviku koní sloužících u jízdní policie.

Cílem této práce bylo zpracovat přehledný materiál o výběru, výcviku a využití koní pro služební účely, a to jak městské a obecní, tak i státní policie ČR. Dále zmapovat aktuální stav koní sloužících na OJP Praha a jejich strukturu doplnit o základní míry koní.

Cíle práce:

- zaměřit se na problematiku výběru a požadované parametry na služební koně
- zpracovat metodiku, způsob výcviku a přezkušování těchto koní
- porovnat využití policejních koní u městské-obecní a státní policie
- zpracovat přehled o současném stavu koní na OJP Praha a doplnit základní míry využívaných koní

4 MATERIÁL A METODIKA

Materiál k vypracování metodiky jsem získala z oddělení služební hipologie u Policie ČR. Dále jsem čerpala z konzultací s nynějším vedoucím jezdeckého výcviku koní i jezdců Pavlem Jarolínkem a s bývalým vedoucím výcviku jízdní policie Bohumilem Kočovským, který byl zároveň zakládajícím členem OJP Praha.

4.1 Charakteristika sledovaného souboru

Oddíl jízdní policie (OJP) Praha vznikl v červnu roku 1991. Od svého vzniku až do roku 2002 měl OJP Praha koně ustájené v pronajatých prostorech TJ Žižky Praha. V roce 2002 se podařilo vybudovat stáj vlastní, kterou ještě tento rok postihly povodně, jelikož je areál hned vedle řeky. Povodně zničily celý areál včetně budovy pro zaměstnance a stáji. Poté byl areál kompletně rekonstruován. V nových prostorách je zázemí jak pro koně, tak i pro policisty. Ve stáji bylo postaveno 20 boxů pro koně. Jeden z nich slouží pouze k veterinárním úkonům. Dále se zde nachází mycí box, solárium, přípravná krmiv a sedlovna. Před stáji stojí přepravník na 6 koní a přívěs na 2 koně. Za stájemi se nachází písková jízďárna s výukovým materiálem. Nedaleko stáji stojí služební budova pro zaměstnance.

Služební koně mají na oddělení pravidelný denní režim. Ráno v 6 hodin se koně krmí senem, granulami a ovsem. Po krmení zkušený ošetřovatel uklízí a podestýlá boxy. Koně mají dostatek času na trávení a odpočívání po krmení. Od 8.30 až do 11.30 probíhá výcvik koní. Ve 12 hodin podává ošetřovatel polední krmení, které se skládá pouze z granulí a ovsa. Dále od 13.30 do 17.00 probíhá odpolední výcvik. Druh výcviku koně a jeho délka závisí na výcvikovém plánu a plánu služeb. Služba koně je individuální a je součástí výcviku. Výcvik koní provádí kvalifikovaný a zkušený cvičitel podle služebních metodik. V 17.30 předkládá ošetřovatel koním večerní krmení, které je stejné jako ranní krmení a navíc se přidávají vitamínové a minerální doplňky. Koně chodí do služby na akci hromadného charakteru většinou večer. Nejčastěji se přepravují přepravníkem až na místo služby. Tento i následující den má kůň odpočinkový.

4.2 Sledované ukazatele

Sledované ukazatele u jednotlivých koní:

- Pohlaví
- Jméno
- Věk
- Základní tělesné rozměry:
 - kohoutková výška hůlková (KVH)
 - kohoutková výška pásková (KVP)
 - obvod hrudníku (OH)
 - obvod holeně (Ohol)

4.3 Metody zjištění a zpracování naměřených hodnot

Maršálek (2008) píše, že se u koní nejčastěji měří 4 základní tělesné rozměry, které charakterizují stupeň růstu a které jsou obvykle uváděny i jako požadavek pro zápis do plemenné knihy. Tyto základní rozměry jsou:

- a) Kohoutková výška hůlková (KVH) je měřena hůlkou od nejvyššího bodu kohoutku kolmo k zemi.
- b) Kohoutková výška pásková (KVP) je měřena páskovou mírou a zohledňuje klenutí lopatky a mohutnost koně.
- c) Obvod hrudi (OH) je měřena páskovou mírou za kohoutkem.
- d) Obvod holeně (Ohol) je měřena páskovou mírou v nejslabším místě přední levé holeně, to je v horní třetině. **Štrupl (1983)** se zmiňuje, je-li levá holoň zesílena po prodělaném zánětu šlach nebo při návni kosti, pak se měří holoň pravá.

Zásady měření koní podle **Duška (1992)**:

K měření se postaví předvedený kůň na rovnou plochu s pevným podkladem. Kůň musí být postaven tak, aby stál při měření na všech čtyřech končetinách, které se při pohledu z boku kryjí. Při měření se musí s měřidly zacházet nenápadně, klidně a opatrně. Měřicí pomůcky musejí být udržovány v odpovídajícím stavu a měl by jimi měřit jeden stálý pracovník, aby se předešlo v rozdílech nebo technickým chybách při měření.

Podle naměřených hodnot byly spočítány tyto ukazatele:

- n- četnost souboru
- \bar{x} - výběrový průměr
- S_x - směrodatná odchylka
- $V\%$ - variační koeficient
- Min- minimum
- Max- maximum
- %- procentuální zastoupení

Naměřené a vypočítané hodnoty byly vloženy do tabulek a znázorněny v grafech.

5. VÝSLEDKY A DISKUSE

Základní statistické charakteristiky naměřených hodnot

Pozorované ukazatele a měřené hodnoty byly získány u 16 služebních koní plemene ČT v objektech OJP Praha.

Pozorované ukazatele v tabulce č. 1 představují strukturu využívaných koní, rok jejich narození, barvu služebních koní a jejich pohlaví. Tabulka č. 3 znázorňuje měřené hodnoty u všech 16 koní sloužících u OJP Praha. V tabulkách č. 2,4-11 jsou uvedeny základní statistické hodnoty u jednotlivých ukazatelů a vyhodnoceny v grafech č. 1-5. Základní tělesné rozměry byly měřeny a jsou udány v tabulkách v centimetrech (cm). Základní statistické hodnoty byly zaokrouhleny na tři desetinná místa.

5.1 Struktura využívaných koní v OJP Praha

OJP Praha využívá v současné době celkem 16 koní z nich jsou pouze 4 ryzáci a 12 hnědáků. **Bílek (1956)** se zmiňuje o hnědákovi, jako o koni s červenohnědou barvou srsti v různých odstínech, s černými žíněmi v hřívě a ohonu as černými spodky končetin. **Flade (1981)** považuje za ryzáka koně s červenou barvou srsti s odstíny do žlutavě červené až téměř černé, přičemž hříva, ohon a končetiny jsou stejné barvy jako barva srsti nebo tmavší, nikoli černá.

Z tabulky č.1 je zřejmé, že na OJP Praha slouží pouze valaši. **Kočovský (2012)** uvádí, že jízdni policie upřednostňuje při nákupu vykastované hřebce, tedy valachy, kteří mají na rozdíl od hřebců nebo klisen během roku vyrovnanou povahu bez hormonálních výkyvů. Vyrovnaná povaha je důležitá jak pro běžný výkon služby, tak při hromadném nasazení, kdy koně stojí či se pohybují v řadách těsně vedle sebe nebo při transportu na místo výkonu služby.

Podle **Jarolímka (2012)** dosáhli všichni koně dostatečného počtu bodů při vykonávání zkoušky potřebné pro zařazení koně do kategorie „ Kůň pro speciální účely“. Koně Catani, Čip a Quido jsou pouze 6-ti až 7 letí a proto zatím nejsou nasazovány do náročných akcí hromadného charakteru. Nejstarším koněm je Borneo, který je již 17 letý. Je tedy patrné, že jsou u koní sloužících u OJP Praha věkové rozdíly až 11 let.

Struktura koní na OJP Praha

Tabulka č.1

JMÉNO	NAROZENÍ	BARVA	POHLAVÍ
Astrid	1997	ryzák	valach
Birma	2004	ryzák	valach
Borneo	1995	ryzák	valach
Calvaro	1996	hnědák	valach
Cassius Clay	2002	hnědák	valach
Catani	2006	hnědák	valach
Čip	2006	ryzák	valach
Gady	2002	hnědák	valach
Larry Flint	2004	hnědák	valach
Lord	1996	hnědák	valach
Pokr	1997	hnědák	valach
Porter	1999	hnědák	valach
Quido	2005	hnědák	valach
Sante	2002	hnědák	valach
Sid	2002	hnědák	valach
Žagir	1997	hnědák	valach

5.2 Věk koní

V OJP Praha využívají nejvíce koně, kteří jsou narození v letech 1995 -1997 a stejně tak v letech 2004 - 2006. Nejméně se zde vyskytují koně, kteří se narodili od roku 1998 - 2003. Podle **Kočovského (2012)** jsou starší koně více zkušení a je s nimi snazší spolupráce než s koňmi mladými. **Jarolímek (2012)** se ale domnívá, že starší koně nejsou již tak fyzicky zdatní jako koně mladí. Z toho lze usuzovat, že nevhodnější koně pro práci policie jsou narození ve středním rozmezí, kterých je právě nejmenší procento. Podle grafu č. 1 je zřejmé, že v OJP Praha jsou z větší části využíváni koně mladší 12 let.

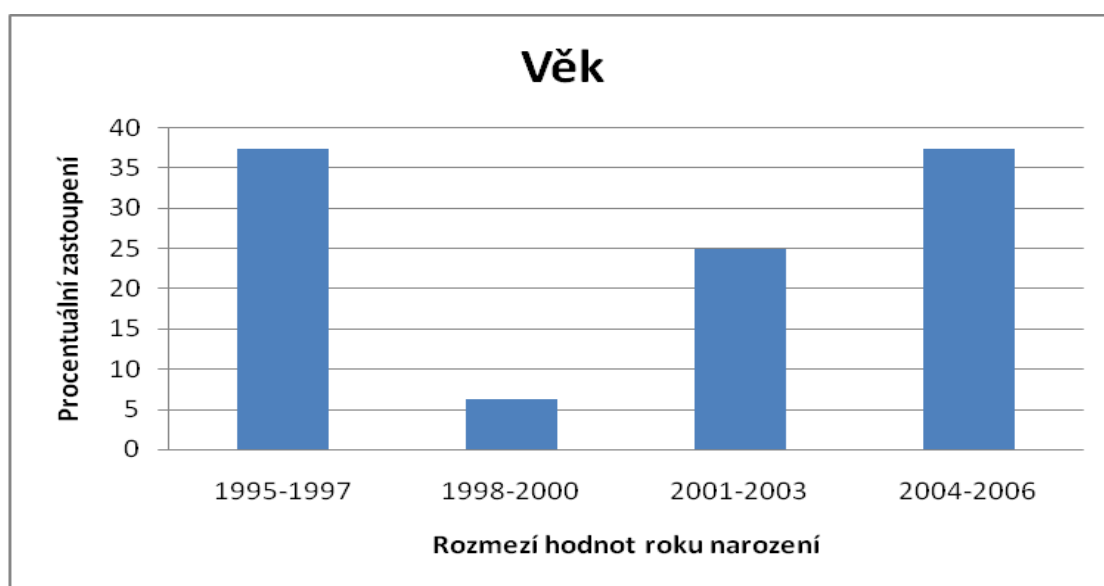
Věkové zastoupení v procentech

Tabulka č. 2

Hodnoty věk	1995- 1997	1998- 2000	2001- 2003	2004- 2006	Celkem
n	6	1	4	6	16
%	37,5	6,25	25	37,5	100

Věkové zastoupení v procentech

Graf č. 1



5.3 Měření koní

Celkové zastoupení měření konkrétních koní

Tabulka č.3

JMÉNO	KVH (cm)	KVP (cm)	OH (cm)	Ohol (cm)
Astrid	178	189	215	23
Birma	173	183	203	21
Borneo	168	176	202	22
Calvaro	166	177	198	21
Cassius Clay	175	186	218	23
Catani	180	189	201	21,5
Čip	179	191	205	22
Gady	172	184	204	22,5
Larry Flint	169	179	203	23
Lord	171	180	215	22,5
Pokr	175	186	208	22,5
Porter	170	180	206	21,5
Quido	172	183	206	22,5
Sante	168	177	202	24
Sid	171	182	212	23
Žagir	181	190	217	23

Průměrná výška policejního koně je 173 cm. Nejnížší je kůň Calvaro, který měří 166cm. Nejvyšší je Žagir, který je vysoký 181cm. Podle **Edwardse (1994)** je ČT vysoký 163-168cm. Toto tvrzení vyvrací **Sambraus (2006)** a **SCHČT (2012)**, kteří považují za ČT koně, který dosahuje výšky 161-167cm.

Základní statistické charakteristiky KVH

Tabulka č. 4

n=16	x	Sx	V%	Min	Max
KVH	173	4,444	19,75	166	181

Nejvíce početnou skupinou jsou koně, kteří dosahují KVH od 170 do 173cm. **Bílek (1956)** píše, že kůň je velkého rámce pokud KVH je nad 166cm. Podle požadavků jízdni policie ČR musí mít kůň 165cm KVH, což splňují všichni koně sloužící na OJP Praha.

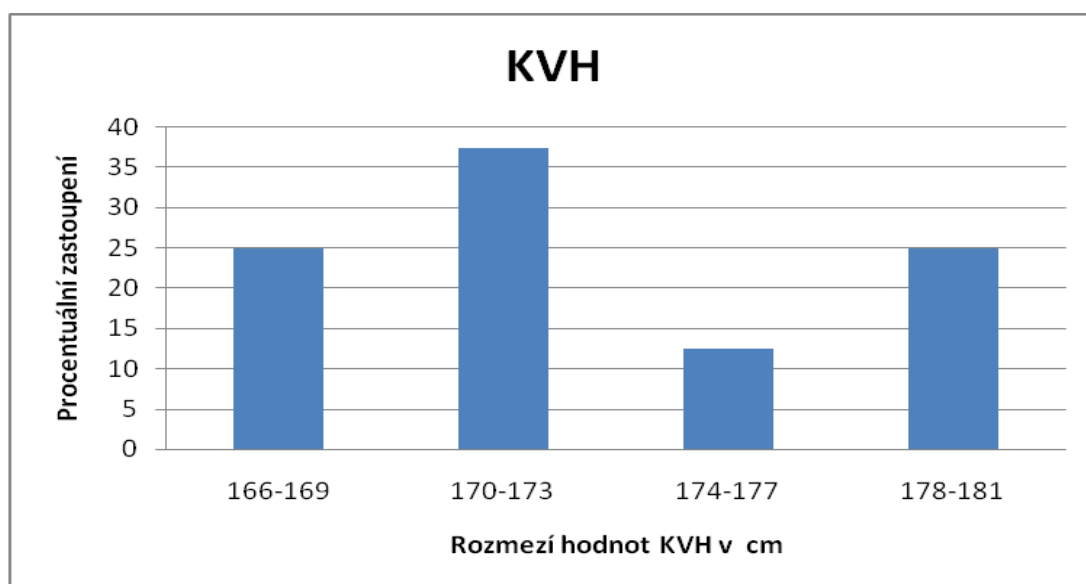
Procentuální zastoupení KVH

Tabulka č. 5

Hodnoty KVH	166-169	170-173	174-177	178-181	Celkem
n	4	6	2	4	16
%	25	37,5	12,5	25	100

Procentuální zastoupení KVH

Graf č.2



Podle Štrupla (1983) se liší KVH od KVP o 10-15cm. Dušek (2007) píše, že rozdíl mezi KVH a KVP dosahuje u teplokrevníků 8-13cm; závisí na osvalení lopatky a šířce hrudníku. Rozdíl mezi KVH a KVP u koní sloužících na OJP Praha je v průměru 10cm. Průměrná KVP u souboru měřených koní je 183 cm. Nejmenší KVP byla naměřena u koně Borneo, který měl 176cm. Největší KVP měl kůň Čip, u kterého byla naměřena míra 191cm.

Základní statistické charakteristiky KVP

Tabulka č.6

n=16	x	Sx	V%	Min	Max
KVP	183,25	4,737	22,438	176	191

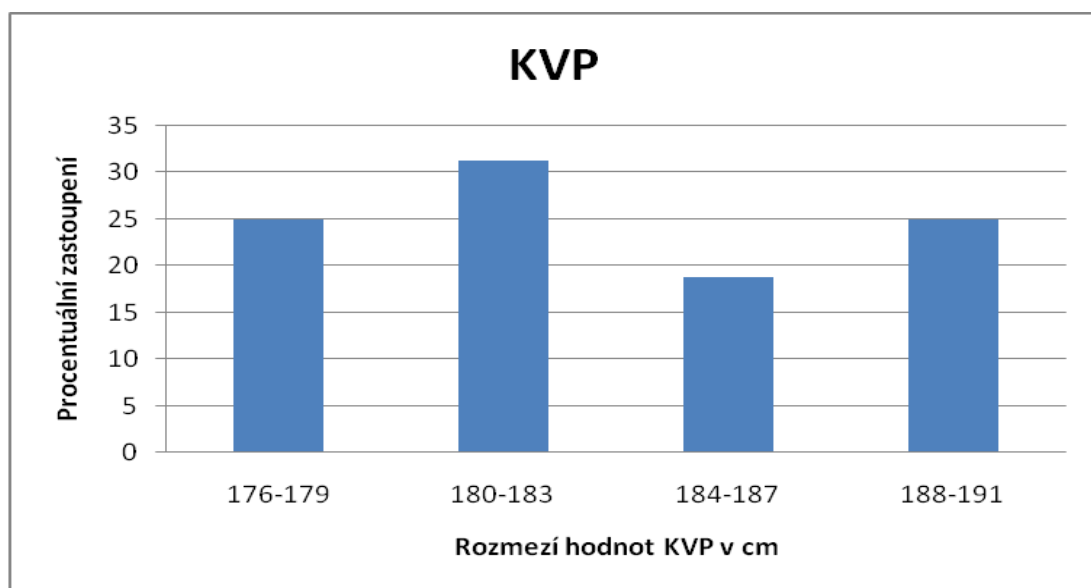
Procentuální zastoupení KVP

Tabulka č.7

Hodnoty KVP	176-179	180-183	184-187	188-191	Celkem
n	4	5	3	4	16
%	25	31,25	18,75	25	100

Procentuální zastoupení KVP

Graf č.3



Průměrný OH policejního koně je 207cm. Nejmenší OH měl kůň Calvaro, který měřil 198cm. Naopak největší OH byl naměřen u koně Cassius Clay 218cm. Což je o 20 cm více než u Calvara. U 6 koní byl naměřen obvod hrudníku 198-203 cm.

Základní statistické charakteristiky OH

Tabulka č.8

n=16	x	Sx	V%	Min	Max
OH	207,188	6,064	36,777	198	218

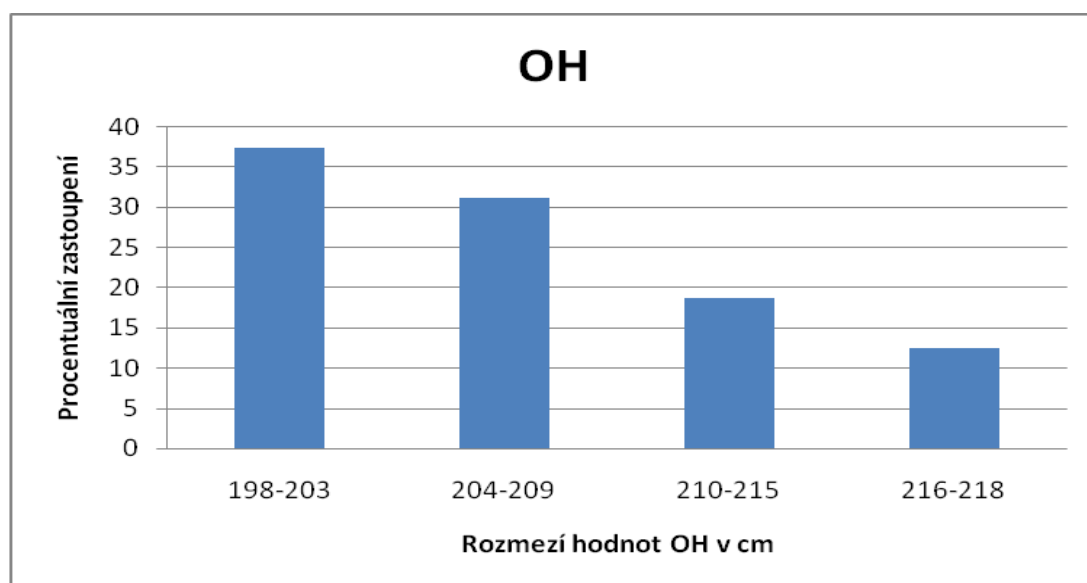
Procentuální zastoupení OH

Tabulka č.9

Hodnoty	198-	204-	210-	216-	
OH	203	209	215	218	Celkem
n	6	5	3	2	16
%	37,5	31,25	18,75	12,5	100

Procentuální zastoupení OH

Graf č.4



Služební koně mají v průměru obvod holeně 22cm. Tento zjištěný rozměr splňuje standard ČT podle SCHČT (2012), který má požadavky na obvod holeně u hřebců 21-22,5cm. Podle B. Kočovského (2012) je nepsané pravidlo pro nákup koně, aby kupovaný služební kůň měl obvod holeně minimálně 20 cm. Štrupl (1983) píše, že obvod holeně je měřítkem síly kostry koně. Nejmenší obvod holeně mají koně Birma a Calvaro. Naopak největší obvod holeně byl naměřen u koně Sante 24cm.

Základní statistické charakteristiky Ohol

Tabulka č. 10

n=16	x	Sx	V%	Min	Max
Ohol	22,375	0,800	0,641	21	24

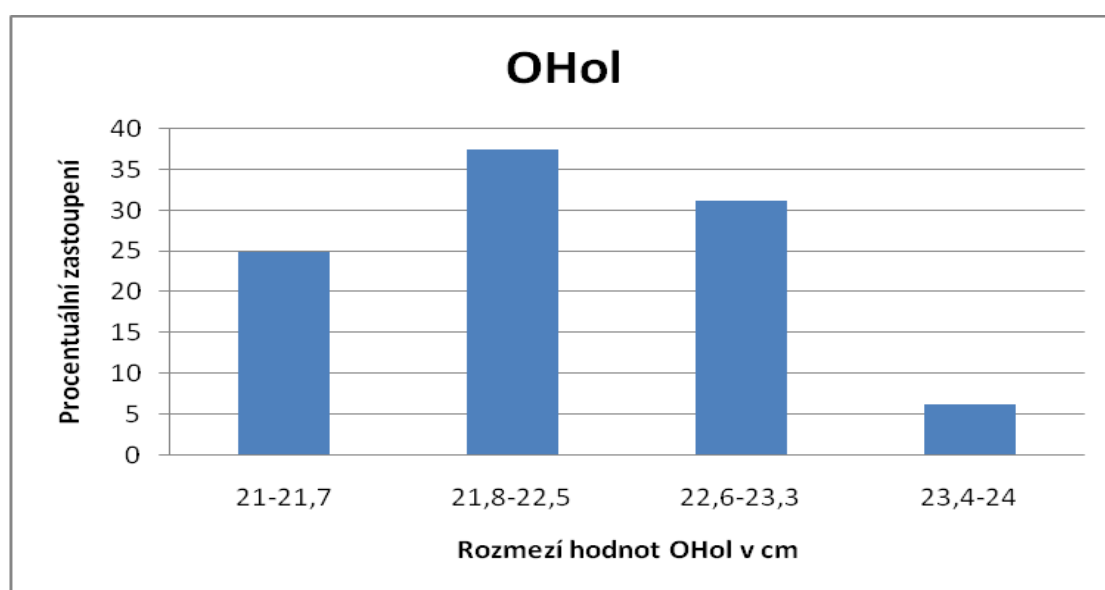
Procentuální zastoupení Ohol

Tabulka č. 11

Hodnoty	21-	21,8-	22,6-	23,4-	
Ohol	21,7	22,5	23,3	24	Celkem
n	4	6	5	1	16
%	25	37,5	31,25	6,25	100

Procentuální zastoupení Ohol

Graf č.5



6. ZÁVĚR

1. Sledováním bylo zjištěno, že využívaných koní je celkem 16, z nichž 4 jsou ryzáci a 12 je hnědáků. Všichni tito koně jsou pohlavím valaši a plemenem Českého teplokrevníka. Důvodem pro využití právě ČT u policejních služeb je jeho vhodnost k udávaným požadavkům na policejního koně, podpora chovu Českého teplokrevníka a úcta k jeho historické tradici ve využití u policejních složek ČR.

2. Šest koní se narodilo v letech 1995-1997 a stejně tak v letech 2004-2006. Nejméně se u OJP Praha vyskytují koně, kteří se narodili roku 1998-2003. Nejstaršímu koni je 17 let a nejmladšímu 6 let. U koní sloužících u OJP Praha jsou věkové rozdíly až 11 let.

3. Kohoutková výška hůlková dosahovala u policejních koní v průměru 173 cm. Na základě tohoto zjištění se potvrdilo, že OJP Praha má v držení koně velkého rámce. Rozpětí KVH se pohybovalo u sledovaných koní od 166 do 181cm. Nejvíce koní měřilo 170- 173cm.

4. Kohoutková výška pásková u souboru měřených koní byla průměrně 183 cm. Z toho lze usuzovat, že rozdíl mezi KVH a KVP je v průměru 10 cm. KVP se pohybovala v rozpětí od 176 do 191 cm. Největší procento koní měřilo 180- 183cm.

5. Průměrné hodnoty obvodu hrudi byly zjištěny 207cm. Mezi nejmenší hodnotou 198 cm a největší hodnotou 218 cm je rozdíl 20 cm. Nejméně koní mělo OH 216- 218cm. U největšího procenta koní bylo naměřeno 198- 203cm.

6. Obvod holení služebních koní byl průměrně 22cm. Nejslabší holeň měřila 21cm a nejsilnější 24cm. U 6 koní byl zjištěn obvod holeně 21,8- 22, 5cm.

7. U všech 16 koní v OJP Praha byly změřeny 4 základní rozměry- KVH, KVP, OH a Ohol, které se naprosto shodují se standardem ČT specifikovaný svazem chovatelů Českého teplokrevníka.

Z výše uvedených závěrů vyplývá, že policejní kůň je velkého rámce, figurantní většinou hnědý nebo ryzí valach plemene ČT a je mu od 6 do 17let. Podle sledovaných hodnot lze potvrdit ucelenost a vyrovnanost policejních koní, což je potřebné při využití těchto koní při zásazích na akcích hromadného charakteru, kdy žádný z koní ani jezdců nesmí vyčnívat ze skupiny a musí působit jednotně.

8. SEZNAM LITERATURY

1. ANONYM : 2012, dostupné na internetu
<http://cs.policejni-klub.cz/clanek/policie-se-sesti-nohama-7> (cit. 20.2.2012)
2. ADÁMEK- FIRBAS- PITLÍK: Jízda na koni, Praha, Naše vojsko, 1955, 245s.
3. BÍLEK F., Speciální zootechnika-chov koní, 3.vydání, Praha, Státní zemědělské nakladatelství, 1958, 1031s.,
4. DOBEŠ.J.: Jízda na koni, 2 vydání, Praha, Cesty, 1997, 200s.,
ISBN: 80-7181-169-6
5. DUŠEK J. a kol.: Chov koní v Československu,1. Vydání, Praha, Brázda, 1992, 176s., ISBN: 80-209-0168-X
6. DUŠEK J. a kol.: Chov koní, Praha, Brázda, 2007, 391s.,
ISBN: 80-209-0352-6
7. DUŠEK J. : Kůň ve službách člověka- středověk, Praha, Apros, 2006, 262s.,
ISBN: 80-901100-6-1
8. DUŠEK J.: Kůň ve službách lidstva- starověk, Praha, Výzkumná stanice pro chov koní Slatiňany, 178s.
9. EDWARDS E.H.: Obrazová encyklopedie koní, 2. vydání, Praha, Cesty, 394s.,
1994, ISBN: 80-7181-192-0
10. FLADE, J. E.: Chov a športové využitie koní, Bratislava, Príroda, 1990, 451s.,
ISBN: 80-07-00252-9
11. JAROLÍMEK P., osobní sdělení, 2012
12. JIROUTOVÁ V.: Co se v mládí naučíš, Jezdectví 4/2010, 100s.
13. KOČOVSKÝ B., osobní sdělení, 2012

14. LERCHE FR.: Naše koně, Praha, Státní zemědělské nakladatelství, 1959, 313s.
15. MARŠÁLEK M.: Chov koní, JČU v Českých Budějovicích, 2008, 109s.,
ISBN: 978-80-7394-102-7
16. NAVRÁTIL JIŘÍ: Kůň ve službách policie ČR I., 2004a
<http://www.equichannel.cz/kun-ve-sluzbach-policie-cr-i> (cit. 25.1.2012)
17. NAVRÁTIL JIŘÍ: Kůň ve službách policie ČR IV., 2004b
<http://www.equichannel.cz/kun-ve-sluzbach-policie-cr-iv> (cit. 22.1. 2012)
18. NAVRÁTIL JAN: Základy chovu koní, 3. vydání, Praha, 2007, 79s.,
ISBN: 978-80-7271-186-4
19. NAVRÁTIL JIŘÍ: Služební kynologie a hipologie u Policie České republiky,
Policista, 6/2008, 18s.
20. PAALMAN A.: Skokové ježdění, 1. vydání, Praha, Brázda, 1998, 360s.,
ISBN: 80-209-0277-5
21. POLICIE ČR: 2010, oficiální stránky
<http://www.policie.cz/clanek/odbor-sluzebni-kynologie-a-hipologie-904727.aspx> (cit. 18.1. 2012)
22. POLICIE ČR: 2012, oficiální stránky
<http://www.policie.cz/clanek/krajske-reditelstvi-policie-hlavniho-mesta-prahy-105862.aspx> (cit. 16.1. 2012)
23. POPLUHÁR L., Základy športového jazdenia na koni, Bratislava, Príroda,
1981

24. SAMBRAUS H.H.: Atlas plemen hospodářských zvířat, Praha, Brázda, 2006
295s., ISBN: 80-209-0344-5
25. SCHČT: 2012, dostupné na internetu
<http://www.schct.cz/chovpris.php3> (cit. 15.1.2012)
26. SCHOFFMANN B.: Stupnice vzdělání koně, Praha, Brázda, 2006, 172s.,
ISBN: 80-209-0343-7
27. ŠTRUPL J. a kol.: Chov koní, 1. vydání, Státní zemědělské nakladatelství,
Praha, 1983, 416s.
29. UHLÍŘ L.: Kůň ve službách mužů zákona, Policista, 12/1997, 18s.

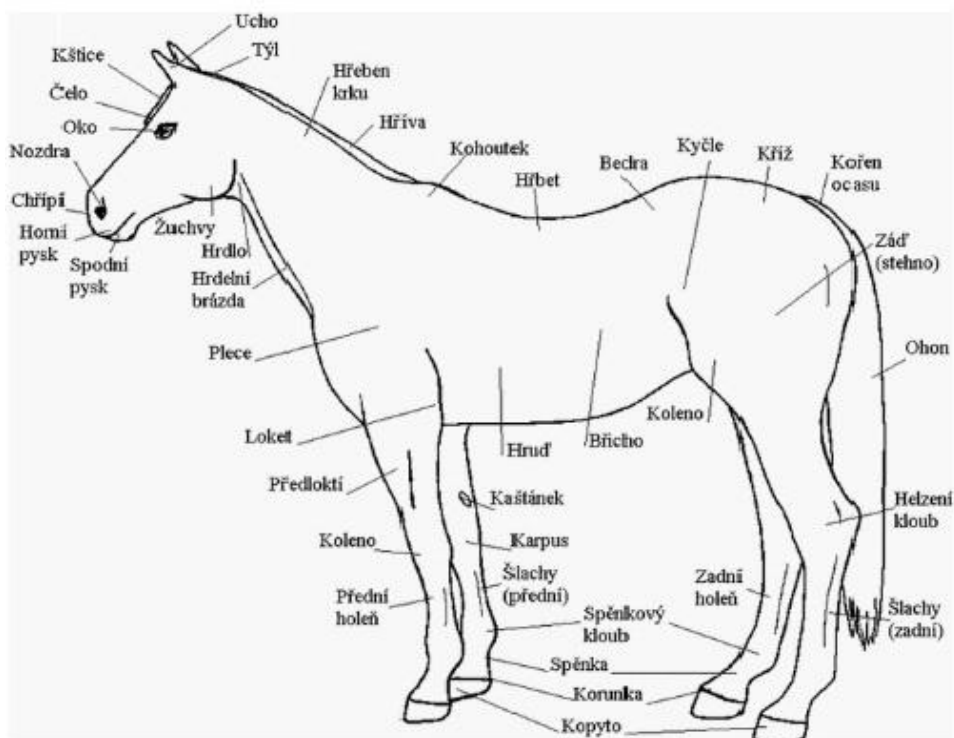
ZÁVAZNÉ POKYNY- MINISTERSTVA VNITRA ČR A ZÁKONY

30. ZPPP č. 80/17. června 2009
Činnost služební kynologie a služební hipologie
31. PŘ ŘSPP PP ČR č.11/ 1. května 2010
Zkušební řád pro přezkušování policistů
jezdců a služebních koní policie
32. ZÁKON. č. 283/1991 Sb. o Policii České republiky ve znění dle pozdějších
změn a doplňků
33. ZÁKON č. 553/1991 Sb., o obecní policii ve znění zákona č. 67/1993 Sb.,
163/1993 Sb., 82/1995 Sb., 153/1995 Sb., 132/2000 Sb., 311/2002 Sb.,
320/2002 Sb., 267/2006 Sb. a zákona č. 274/2008 Sb.
(novela s účinností od 1.1.2009)

9 PŘÍLOHY

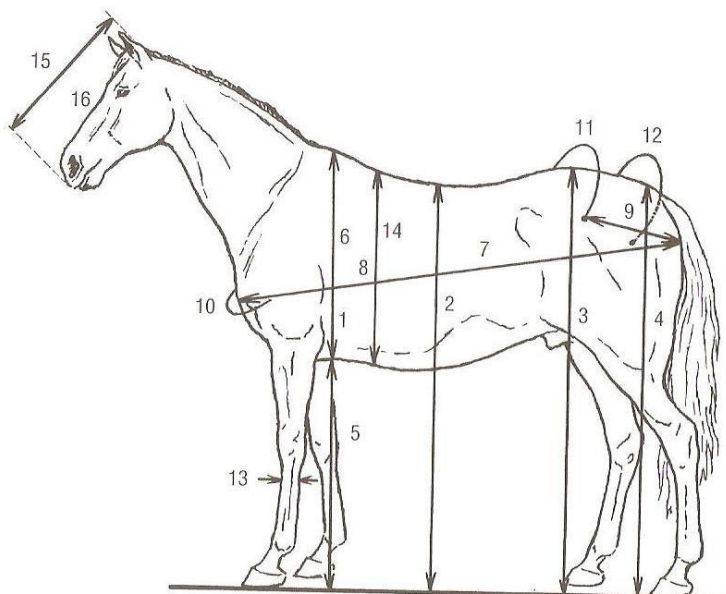
Popis koně

Obrázek č.1



Měření koní

Obrázek č.2



21. Schéma měření tělesných rozměrů: 1 – kohoutková výška, 2 – výška v sedle, 3 – výška v kříži, 4 – výška kořene ohonu, 5 – výška hrudní kosti od země, 6 – hloubka hrudi, 7 – délka těla, 8 – délka hrudníku, 9 – délka pánve, 10 – šířka hrudi, 11 – přední šířka pánve, 12 – střední šířka pánve, 13 – obvod holeně, 14 – obvod hrudi, 15 – lineární délka hlavy, 16 – nelineární délka hlavy.

Stáj s jízdárnou u OJP Praha

Foto č.1



Služební auto pro přepravu šesti koní

Foto č.2



Nastoupení jednotky

Foto č.3



V zásahové výstroji

Foto č.4



Nácvik formace I.

Foto č.5



Nácvik formace II.

Foto č.6



Obrana vozidla I.

Foto č.7



Obrana vozidla II.

Foto č.8



Nácvik rušivých jevů I.

Foto č.9



Nácvik rušivých jevů II.

Foto č.10

