

JIHOČESKÁ UNIVERZITA V ČESKÝCH BUDĚJOVICÍCH

ZEMĚDĚLSKÁ FAKULTA

KATEDRA KRAJINNÉHO MANAGEMENTU

Studijní program: Zemědělská specializace

Studijní obor: Pozemkové úpravy a převody nemovitostí

TURISMUS VE VENKOVSKÉM PROSTORU

PŘÍKLAD OBCE ZAHRÁDKY

BAKALÁŘSKÁ PRÁCE

Vedoucí bakalářské práce:

PhDr. Kušová Drahomíra

Autor:

Věra Trčková

2012

JIHOČESKÁ UNIVERZITA V ČESKÝCH BUDĚJOVICÍCH
Fakulta zemědělská
Akademický rok: 2010/2011

ZADÁNÍ BAKALÁŘSKÉ PRÁCE
(PROJEKTU, UMĚLECKÉHO DÍLA, UMĚLECKÉHO VÝKONU)

Jméno a příjmení: **Věra TRČKOVÁ**
Osobní číslo: **Z09460**
Studijní program: **B4106 Zemědělská specializace**
Studijní obor: **Pozemkové úpravy a převody nemovitostí**
Název tématu: **TURISMUS VE VENKOVSKÉM PROSTORU - příklad
obce Zahrádky.**
Zadávající katedra: **Katedra krajinného managementu**

Z á s a d y p r o v y p r a c o v á n í :

Venkovský turismus je dnes chápán jako rozvojová šance pro kulturní krajinu jižních Čech. Otázkou zůstává, nakolik jednotlivé konkrétní lokality tuto šanci skutečně využívají.

Cíl práce:

Práce je součástí projektu "Valorisation and Sustainable Development of Cultural Landscapes using Innovative Participation and Visualisation Techniques -VITAL LANDSCAPES" (2CE164P3).

Jejím cílem bude:

- Zmapovat Jindřichohradecko jako turistickou destinaci.
- Detailně analyzovat situaci v jedné konkrétní obci tohoto území.

Metodika:

Prostudujte dostupnou odbornou literaturu, zabývající se problematikou turismu ve venkovském prostoru obecně a na Jindřichohradecku zvlášť. Provedte obsahovou analýzu příslušných dokumentů, (např. statistických databází), které přispějí k deskripci zkoumané problematiky. Pokuste se o jednoduché empirické šetření v terénu, které upřesní odhady ze studia literatury v detailu a odpoví na otázku, jaké typy turismu se vyskytují v katastru obce Zahrádky a jakým způsobem ovlivňují život obce.

Rozsah grafických prací: dle potřeby
Rozsah pracovní zprávy: 35 - 40 stran
Forma zpracování bakalářské práce: tištěná/elektronická


Seznam odborné literatury:

- Hendl, J. (2005): Kvalitativní výzkum: základní metody a aplikace. Portál, Praha
Lázníčka, V. (2005): Ochrana přírody a krajiny, ISBN 80-7157-886-X
Janotka K. (1999): Venkovská turistika a agroturistika, SOCR, Pardubice
Kušová, D., Těšitel, J., Bartoš, M. (2001): Krajina jako prostředí k rekreaci (na příkladu Šumavy). Životné prostredie, 35(5):253- 256.
Majerová, V. (2006): Sociologie venkova a zemědělství. Česká zemědělská univerzita, Praha
Moravec, I. a kol.(2006): Venkovská turistika, teoretická východiska a možnosti, Centrum pro komunitní práci, České Budějovice
Škodová-Parmová, D. (2007): Agroturistika, EF JU, České Budějovice
Stříbrná M. (2005): Venkovská turistika a agroturistika, Profi Press, Praha
Těšitel, J., Kušová, D., Matějka, K., Bartoš, M. (2005): Lidé v biosférických rezervacích. Ústav systémové biologie a ekologie AV ČR, České Budějovice
Těšitel, J., Kušová, D., Bartoš, M. (2007): Šetrný turismus v biosférických rezervacích - nástroj formování sítě spolupráce (případová studie Biosférické rezervace Šumava). Úřad vlády Korutan, Klagenfurt
Ochrana přírody: Zvláštní číslo/2012/2.8.2010
<http://www.casopis.ochranaprirody.cz/rubrika/zvlastni-cislo.html>
Postavení venkova v Jihočeském kraji, ČSÚ, Jihočeský kraj, dostupné on-line <http://www.czso.cz/xc/edicniplan.nsf/publ/311361-09->

Vedoucí bakalářské práce: PhDr. Drahomíra Kušová
Katedra krajinného managementu

Datum zadání bakalářské práce: 14. března 2011

Termín odevzdání bakalářské práce: 15. dubna 2012


prof. Ing. Miloslav Šoch, CSc.
děkan

JIHOČESKÁ UNIVERZITA
V ČESKÝCH BUDĚJOVICÍCH
ZEMĚDĚLSKÁ FAKULTA
studijní oddělení
Studentůvská 13 ④
370 05 České Budějovice


prof. Ing. Tomáš Kvítek, CSc.
vedoucí katedry

V Českých Budějovicích dne 14. března 2011

Prohlášení

Prohlašuji, že svoji bakalářskou práci jsem vypracovala samostatně pouze s použitím pramenů a literatury uvedených v seznamu citované literatury.

Prohlašuji, že v souladu s § 47b zákona č. 111/1998 Sb. v platném znění souhlasím se zveřejněním své bakalářské práce, a to v nezkrácené podobě elektronickou cestou ve veřejně přístupné části databáze STAG provozované Jihočeskou univerzitou v Českých Budějovicích na jejích internetových stránkách.

V Českých Budějovicích dne 13. 4. 2012

.....
podpis

Poděkování

Ráda bych na tomto místě poděkovala paní PhDr. Drahomíře Kušové za odborné vedení a cenné připomínky při psaní této bakalářské práce, za její vstřícný přístup a trpělivost. Dále bych chtěla poděkovat starostovi obce Zahradky Josefu Kohoutovi a také ostatním obyvatelům za ochotnou spolupráci a čas, který mi věnovali.

Velké poděkování za podporu a pomoc patří také mé rodině a nejbližším přátelům.

ANOTACE

Bakalářská práce se zabývá venkovskou turistikou, jejími konkrétními formami, předpoklady pro její uskutečňování, přínosy pro obce i negativními vlivy a také jejím vztahem k udržitelnému rozvoji. Práce mapuje Jindřichohradecko jako turistickou destinaci především z hlediska venkovského cestovního ruchu. Pomocí deskriptivní případové studie analyzuje situaci v obci Zahrádky. Výsledky z dotazníkového šetření prezentují názor místních obyvatel na venkovský cestovní ruch v obci.

KLÍČOVÁ SLOVA:

venkovská turistika, venkov, udržitelný rozvoj, deskriptivní případová studie, Jindřichohradecko, Zahrádky

ANNOTATION

The bachelor work concerns with rural tourism, its actual forms, conditions for its fulfillment, its contributions for the community and negative influences and also its relation to sustainable progress. The work maps Jindřichův Hradec district as a tourist destination above all from the point of view of rural travel activity. With the help of descriptive eventual study work makes the analysis of situation in the community of Zahrádky. The results of the survey present the local people's opinion of rural travel activity in the community.

KEY WORDS:

rural tourism, country, sustainable progress, descriptive eventual study, Jindřichův Hradec district, Zahrádky

OBSAH

1	Úvod	10
2	Literární rešerše	12
2.1	Venkovský prostor	12
2.1.1	Charakteristika venkovského prostoru	12
2.1.2	Vymezení venkovského prostoru	13
2.2	Cestovní ruch.....	13
2.2.1	Charakteristika cestovního ruch	14
2.2.2	Formy cestovního ruchu.....	14
2.2.3	Předpoklady cestovního ruchu	15
2.3	Zelený cestovní ruch.....	17
2.3.1	Ekoturistika.....	18
2.3.2	Venkovský cestovní ruch.....	18
2.3.2.1	Vesnická turistika	19
2.3.2.2	Agroturistika	20
2.3.2.3	Ekoagroturistika	21
2.3.2.4	Stezky dědictví.....	21
2.3.2.5	Chataření a chalupaření	22
2.3.3	Cykloturistika	22
2.3.3.1	Greenways (zelené stezky).....	22
2.4	Člověk a příroda	23
2.5	Udržitelný rozvoj cestovního ruchu a ochrana životního prostředí..	24
2.5.1	Udržitelný rozvoj cestovního ruchu.....	25
2.5.1.1	Negativa rozvoje cestovního ruchu	26
2.5.1.2	Pozitiva rozvoje cestovního ruchu.....	26
2.6	Rozvoj venkova.....	27
3	Cestovní ruch na Jindřichohradecku.....	30
3.1	Turistický region Jižní Čechy	30
3.2	Jindřichohradecko.....	30
3.2.1	Základní charakteristika	30
3.2.2	Postavení venkova	32
3.2.3	Potenciál cestovního ruchu	34
3.2.3.1	Přírodní a kulturní potenciál	34
3.2.3.2	Cykloturistika.....	35

3.2.3.3 Pěší turistika	36
3.2.3.4 Hipoturistika	37
3.2.3.5 Vodáctví	38
3.2.3.6 Rybaření	38
3.2.3.7 Lyžování	39
3.2.3.8 Koupání v přírodě	39
3.2.4 Ubytování	39
3.2.5 Vybraná místa pro agroturistiku.....	40
3.2.6 Vybraná místa pro ekoagroturistiku.....	41
3.2.7 Organizace cestovního ruchu.....	42
3.2.8 Rozvoj cestovního ruchu	42
3.2.8.1 Silné stránky	43
3.2.8.2 Slabé stránky	43
3.2.8.3 Rozvojové cíle.....	43
4 Cíl a metodika práce.....	46
4.1 Cíl práce.....	46
4.2 Hypotézy	46
4.3 Metodika práce	46
5 Analýza cestovního ruchu v obci Zahrádky	48
5.1 Základní charakteristika	48
5.2 Vybavenost obce	50
5.2.1 Technická vybavenost.....	50
5.2.2 Občanská vybavenost	50
5.2.3 Organizační sdružení a členství obce	50
5.2.4 Koncepční dokumenty.....	51
5.2.5 Propagace.....	52
5.3 Možnosti pro turistiku	52
5.3.1 Ubytování a stravování.....	52
5.3.2 Výtvarná dílna	54
5.3.3 Krajina, veřejná prostranství a turistické aktivity	55
5.4 Dotazníkové šetření	56
5.4.1 Vyhodnocení	56
5.4.1.1 Charakteristika respondentů	56
5.4.1.2 Vyhodnocení ostatních otázek dotazníku	58

5.5 Zhodnocení venkovského cestovního ruchu	62
6 Závěr	67
7 Literatura	69
8 Přílohy	

1 ÚVOD

Cestovní ruch zaujímá v současné době významné místo v ekonomikách většiny vyspělých zemí. Jeho dlouhodobý rozvoj je podmíněn zachováním zdravého životního prostředí a atraktivního území. Jejich poškození by znamenalo ohrožení jeho růstu a životaschopnosti.

V celosvětovém měřítku je v posledních letech zaznamenáván rostoucí odklon od masové turistiky ke komornějším formám trávení dovolené. Proto na atraktivitě stále více nabývá venkovský cestovní ruch a jeho jednotlivé formy, které jsou označovány jako šetrné formy cestovního ruchu. Ty umožňují rozvoj cestovního ruchu, který nenarušuje životní prostředí a přispívá k udržitelnému rozvoji územních celků. Někdy se pro tento typ cestovního ruchu používá také výraz „zelená turistika“ nebo pojem alternativní cestovní ruch.

Venkovská turistika není zaměřena pouze na přírodu a venkovské prostředí, ale využívá veškerý společenský, kulturní, ekonomický i materiální potenciál venkova a je také jednou z možností rozvoje venkova.

Plánování rozvoje cestovního ruchu na daném území musí vycházet zejména z jeho potenciálu a možností pro rozvoj, proto je důležité, aby byl objektivně analyzován stav obce a identifikovány bariéry i příležitosti obce, tj. rozvojové potenciály. Měly by být využity zdroje, které jsou pro venkov specifické a které se vyskytují téměř výhradně na venkově.

Existence významnější atraktivity cestovního ruchu v obci nebo v její relativní blízkosti a na ni navázané ubytovací a stravovací kapacity jsou základem pro vhodný rozvoj cestovního ruchu. Tuto základní turistickou infrastrukturu v obcích musí vhodně doplňovat doprovodná turistická infrastruktura (např. kulturní, společenské a sportovní zařízení) a také turistická dopravní infrastruktura.

Rozvoj cestovního ruchu je proces dlouhodobý a neobejde se bez aktivního přístupu obyvatel a profesionálního přístupu samospráv v obci. Klíčová je aktivita, informovanost a schopnosti jejího vedení, s tím souvisí i vhodný přístup k řízení finančního a majetkového hospodaření obce. Důležitá je také aktivita jednotlivých lidí, to zejména, zda mají chuť se zapojit do rozvoje cestovního ruchu ve své obci a okolí.

Tato bakalářská práce se zabývá turistikou ve venkovském prostoru. Literární rešerše

je úvodem do celé problematiky a objasňuje základní pojmy. Druhá část práce mapuje Jindřichohradecko jako turistickou destinaci pro venkovský cestovní ruch. Dále byla provedena analýza cestovního ruchu pomocí deskriptivní případové studie, která má dodat kompletní popis jevu v obci Zahrádky, která leží na území Jindřichohradecka a kterou několikrát ročně navštěvují. Cílem bylo zjistit, jaké jsou předpoklady pro cestovní ruch v obci, do jaké míry jsou využívány a jaké formy turistiky zde převažují. Pomocí dotazníkového šetření bylo zjišťováno, jak hodnotí cestovní ruch v obci její obyvatelé a zda jsou nakloněni jeho dalšímu rozvoji a zároveň i to, zda by měli chuť se do rozvoje aktivně zapojit.

2 LITERÁRNÍ REŠERŠE

2.1 Venkovský prostor

V oblasti terminologické jsou v analýzách venkova užívány pojmy „venkov“ a „venkovský prostor“. Oba jsou obvykle chápány jako do značné míry synonymní (Binek, 2009).

2.1.1 Charakteristika venkovského prostoru

Venkov je specifickým prostředím, které ovlivňuje charakter celé České republiky. Žije zde sice méně než třetina obyvatel země, jeho význam je však výrazně vyšší (Binek, 2009).

Venkovský prostor je vše, co není prostorem městským, urbánním. Mimo města však neleží jen venkov. Do venkova jen s velkým nadhledem zařaditelnými oblastmi mohou být vojenské prostory, ale i území rozsáhlé těžby (např. severočeské uhelné pánve) a území s vysokým stupněm ochrany životního prostředí, vyčleněné z kulturní krajiny (Binek, 2009).

Podle OECD (Organizace pro hospodářskou spolupráci a rozvoj) tvoří venkovskou oblast lidé, pozemky a další zdroje, které jsou mimo městská centra, nacházejí se ve volné krajině a mají malou hustotu osídlení (Lew a kol., 2004).

Obecně lze venkov definovat jako prostor, který zahrnuje jak krajinu, tak i venkovská sídla (Perlín, 1998).

Odborníci, sociologové a ekonomové, charakterizují pojem ruralita a venkovský prostor především třemi hlavními znaky:

- 1) nízká hustota obyvatelstva a relativně menší sídla značně od sebe vzdálená,
- 2) využívání půdy především pro zemědělskou a lesnickou činnost, jsou zde oblasti reprodukce biologických rezerv, chráněné oblasti z hlediska vegetace a fauny, vodohospodářské chráněné oblasti a zdroje pitné vody,
- 3) tradiční venkovská struktura společnosti, převažující rodinné osídlení v rodinných domcích, stabilita venkovského obyvatelstva, značný vliv tradic a dědictví minulosti obce, kraje, řemesel a charakteristických zaměstnání (Janotka, 1999).

2.1.2 Vymezení venkovského prostoru

Řada odborníků se v poslední době přiklání k názoru, že jednoznačné vymezení venkova je velmi obtížné, protože nelze vymežit jeden venkov, ale několik typů venkovů s různými znaky ať už kvantitativními, či kvalitativními např. příměstský venkov, odlehlý venkov apod. (Binek a kol, 2011).

Jiné varianty vymezení venkova uvádí OECD. Jinak je venkov vymezen pro účely realizace Programu rozvoje venkova České republiky na období 2007-2013, své vymezení používají regionální operační programy a jiné krajské úřady (Binek a kol., 2011).

Vymezení venkova bývá obvykle zjednodušeno na vymezení podle velikosti obcí. Tímto přístupem vymezuje venkovské obce řada subjektů (Janotka, 1999).

Nejužívanějším kritériem pro vymezení venkovských obcí v ČR je počet obyvatel v obci. Pokud je počet trvale bydlících obyvatel v obci nižší než 2 000 osob, pak je tato obec označena jako venkovská (Majerová, 2000). V poslední době se většina prací pro vymezení městských obcí s odkazem na zákon o obcích přiklání k hodnotě 3 000 obyvatel (Perlín, Hupková, 2010).

Pro konvenční vymezení venkova se často používají ukazatele hustoty zalidnění. Hustotu zalidnění chápeme jako počet obyvatel vztažený k jednotce prostoru, zpravidla k 1 km². Pro potřeby vymezení venkovského prostoru ve státech EU se zpravidla používá vymezení venkova jako území s hustotou obyvatelstva do 100 ob./km² (Perlín, 1998).

2.2 Cestovní ruch

Cestovní ruch zaznamenal díky technickému a hospodářskému rozvoji především ve 20. století velký rozkvět (Mourek, 2003).

Cestovní ruch představuje v současné době jedno z nejprogressivnějších odvětví světové ekonomiky. Jeho příjmy jsou vyšší než příjmy z naftového a automobilového průmyslu (Stříbrná, 2005).

Česká republika patří mezi země s vhodnými přírodními i kulturně-historickými předpoklady pro rozvoj cestovního ruchu a zároveň pro něj vytváří potřebné společensko-ekonomické podmínky (Hladká, 1997).

Cestovní ruch má kromě přímých ekonomických efektů i další neekonomické efekty. Přináší svým účastníkům radost z poznání jiných zvyklostí, odlišné kultury, z krás přírody, z historických památek, a to při cestách zahraničních i domácích. Cestovní ruch přináší také vhodný odpočinek, který má podstatný význam pro uchování zdraví a pro obnovu pracovní síly (Pourová, 2002).

2.2.1 Charakteristika cestovního ruchu

Cestovní ruch je zařazen do nevýrobních činností, do terciálního sektoru, do sektoru služeb. Tyto služby cestovního ruchu slouží k uspokojování základních lidských potřeb, přispívají ke zvyšování životní úrovně a k možnostem využívání volného času (Pourová, 2002).

Cestovní ruch je poměrně složitý jev závislý na mnoha činitelích, a proto jeho podstatu nelze definovat vyčerpávajícím způsobem.

Cestovním ruchem rozumíme způsob uspokojování potřeb lidí v oblasti rekreace, turistiky, lázeňské léčby a kultury, pokud k němu dochází mimo běžné prostředí ve volném čase obyvatelstva (Kunešová, Nedvědová, 1992).

Podle definice Světové organizace cestovního ruchu (WTO) je cestovní ruch činnost lidí spočívající v cestování a pobytu mimo místo jejich obvyklého pobytu do doby kratší jednoho uceleného roku za účelem využití volného času, obchodu a jinými účely (Pourová, 2002).

Podle Hladké (1997) je cestovní ruch charakterizován těmito pohyby obyvatel:

- a) opuštění místa trvalého bydliště,
- b) dočasný charakter pobytu mimo místo trvalého bydliště,
- c) výkon určitých činností, ale i pasivní odpočinek.

2.2.2 Formy cestovního ruchu

Formy cestovního ruchu vycházejí ze zaměření cestovního ruchu na uspokojování určitých konkrétních potřeb účastníka. Jednotlivé formy cestovního ruchu obvykle kladou zvláštní požadavky na způsob realizace a zabezpečení služeb, na jejich rozsah a kvalitu (Hladká, 1997):

- 1) rekreační forma – primární forma cestovního ruchu, spojená s obnovou duševních a fyzických sil účastníka cestovního ruchu,
- 2) kulturně-poznávací forma – spojená s rekreační formou, cílem je návštěva

- historických objektů a kulturních akcí; význam pro úroveň vzdělanosti osob,
- 3) lázeňsko-léčebná forma – relaxační a léčebné pobyty v lázních,
 - 4) sportovně-rekreační forma – sportovně zaměřené pobyty (vodní sporty, cykloturistika, lyžování, pěší turistika),
 - 5) formy cestovního ruchu spojené s profesními motivy (business tourism) – např. kongresová turistika, aktivity spojené s účastí na veletrzích a výstavách, obchodní cesty a incentívni turistika (turistika za odměnu, za poznáním nebo např. pobyty delegátů hrazené cestovní kanceláří v místě, kde budou později provádět turisty),
 - 6) seniorská forma – velmi důležitá pro Českou republiku, ve světě má tento typ turistiky značnou dynamiku, senioři jsou vyhledávaná turistická klientela,
 - 7) mládežnická forma (youth tourism) – klientela s perspektivou pozdějších opakovaných cest,
 - 8) venkovská turistika, agroturistika, ekoturistika – význam regionálně, s ohledem na ekologickou a regenerační funkci pro lidi,
 - 9) cestovní ruch mimo veřejné formy – chataři, chalupáři (v České republice velmi časté, je to tradice s kořeny z dob první republiky) nebo bezplatné ubytování u příbuzných a známých,
 - 10) ostatní formy cestovního ruchu – náboženská, lovecká, dobrodružná, nákupní a industriální turistika.¹

2.2.3 Předpoklady cestovního ruchu

Samotnou existenci a rozvoj cestovního ruchu v určitých oblastech a střediscích ovlivňují následující předpoklady cestovního ruchu.

1) Lokalizační předpoklady:

znamenaají lokalizaci (umístění) aktivit cestovního ruchu do určité oblasti. Dělí se na předpoklady přírodní a kulturní (Pourová, 2002).

a) Přírodní předpoklady (nejzákladnější):

terén a jeho tvářnost (roviny, pahorkatiny atd.), nadmořská výška a klimatické podmínky, vegetační kryt, vodní toky, vodní plochy, moře, rybnatost a stav lovné zvěře, přírodní léčivé zdroje, přírodní zvláštnosti (step, tundra, poušť, rašeliniště, propasti, vodopády, přírodní rezervace atd.).

¹ Zdroj: <http://www.czechtourism.cz/didakticke-podklady/1-charakteristika-a-vyznam-cestovniho-ruchu-v-cesku/> [cit. 8. 9. 2011]

b) Kulturně historické předpoklady :

architektonické památky (hrady, zámky zříceniny, památkové rezervace, městská architektura, historické stavby, církevní stavby, památníky apod.) (Hladká, 1997).

2) Selektivní předpoklady:

mají primární postavení v rozvoji cestovního ruchu. Znamenají způsobilost dané země podílet se aktivně i pasivně na cestovním ruchu (přijímat i stávat se účastníky cestovního ruchu). Tyto předpoklady dělíme na objektivní a subjektivní.

a) Objektivní předpoklady:

zahrnují politické podmínky (vnitropolitická a bezpečnostní situace), ekonomické předpoklady (dosažená životní úroveň, fond volného času, kvalita životního prostředí), demografické předpoklady (hustota zalidnění, věková struktura obyvatelstva aj.).

b) Subjektivní předpoklady:

jsou zejména psychologické pohnutky ovlivněné módností, reklamou, propagací cestovních kanceláří nebo středisek cestovního ruchu, znalostí jazyků a mnohé další motivy ovlivňující rozhodování lidí k účasti na cestovním ruchu a jeho směřování (Pourová, 2002).

3) Realizační předpoklady:

umožňují dosáhnout a využít dané oblasti (střediska) cestovního ruchu k pobytu, rekreaci a k dalším aktivitám.

a) Dopravní předpoklady:

patří mezi základní podmínky cestovního ruchu. Vedle dostupnosti a časové dosažitelnosti území je důležitá zejména hustota, kvalita a bezpečnost dopravní sítě (silnic, železnic, leteckých spojů, vodních toků) a dopravních zařízení (mostů, viaduktů, tunelů, lanovek, vleků aj.).

b) Materiálně-technické předpoklady:

tvoří ubytovací, stravovací, zábavní, sportovní a jiná zařízení (Pourová, 2002). Hladká (1997) zahrnuje do materiálně-technických předpokladů také maloobchodní zařízení, zařízení pro služby (opravny, čistírny, půjčovny, kadeřnictví apod.), zařízení pro veřejné služby (vodovody, kanalizace,

energetické sítě, zdravotnická a hygienická zařízení apod., zařízení zprostředkovatelská a speciální zařízení (směnárný, hraniční přechody apod.).

c) Ekonomické a organizační předpoklady:

cestovní ruch vyžaduje součinnost mnoha odvětví, vyžaduje především koordinaci služeb a dopravy, veřejného stravování, obchodu, kulturních zařízení a dalších odvětví.

d) Personální předpoklady:

kádr lidí kolem cestovního ruchu (pracovníci cestovních kanceláří, pracovníci hradů apod.) (Hladká, 1997).

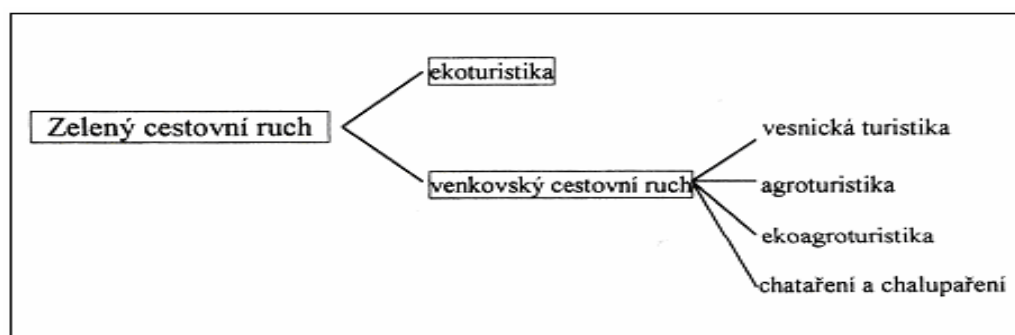
2.3 Zelený cestovní ruch

Formou alternativního cestovního ruchu je zelený cestovní ruch, který obecně souvisí s venkovským cestovním ruchem. Povaha tohoto cestovního ruchu je vnímaná jako šetrná k životnímu prostředí s malým nebo žádným dopadem na cílové oblasti (Jafari, 2000).

Zelený cestovní ruch zdůrazňuje především místní hledisko uskutečňování cestovního ruchu, tj. nejen ve volné krajině, ale také v mírně osídlených oblastech. Je charakterizován touhou návštěvníků splynout s přírodou i lidským prostředím. Jde o cestovní ruch s aktivní náplní respektující a chránící přírodu. (Škodová-Parmová, 2007).

Dělení zeleného cestovního ruchu podle Pourové (2002) je vidět na obr. č. 1.

Obrázek 1: Dělení zeleného cestovního ruchu



Zdroj: Pourová (2002)

2.3.1 Ekoturistika

Ekoturistikou je nejčastěji označován cestovní ruch zaměřený na poznávání přírody a orientovaný především na poznávání přírodních rezervací, národních parků, chráněných krajinných oblastí a dalších přírodních krás tak, aby nebyly cestovním ruchem narušovány (Škodová-Parmová, 2007).

Ekoturistika je považována za lék na turistiku masovou, je spjatá s přírodou, prováděná v malém měřítku a šetrná vůči životnímu prostředí (Nicholson-Lord, 2003).

2.3.2 Venkovský cestovní ruch

Venkovský cestovní ruch (často označován jako venkovská turistika), je cestovní ruch rozvíjející se mimo oblasti rekreačních a turistických center i mimo oblast městského osídlení (Škodová-Parmová, 2007).

Venkovská turistika souvisí především s nízkou hustotou obyvatelstva a otevřeným prostorem s malými sídly obvykle méně než deseti tisíci obyvateli (Stříbrná, 2005).

Zahrnuje rekreační pobyty ve vesnickém osídlení i mimo něj (v chatových lokalitách, samotách i v malých městečkách). Převážně je vázána na venkovské osídlení spjaté se zemědělstvím a životem na venkově (Škodová-Parmová, 2007).

Venkovská turistika má mnoho podob. Zahrnuje dovolenou s ubytováním na farmách (agroturistiku), obsahuje i dovolenou v přírodě, ekoturistiku, dovolenou s pěší turistikou, horolezectví, jezdectví na koni, dobrodružství, sportovní a zdravotní turistiku, myslivost, rybaření, cesty za poznáním apod. (Stříbrná, 2005).

Do venkovské turistiky nelze zahrnout činnost středisek umístěných sice v přírodě, ale poskytujících hromadné turistické služby vysoce koncentrovaným způsobem velkému počtu návštěvníků v místě. Jsou to především přímořská letoviska a pláže, horské turistické oblasti s koncentrováním hotelů a jimi poskytovaných služeb, lázeňské oblasti, rybníky a jezera s vysokou koncentrací návštěvníku apod. (Janotka, 1999).

Ve venkovské turistice se prolínají ekonomický, sociální a ekologický rozměr. Náplní ekonomického rozměru je udržitelný hospodářský rozvoj spojený s příjmy obyvatel. Sociální rozměr obsahuje potřebu důstojného života a rozvoje lidské společnosti, zdraví, vzdělání, sociálního uznání, spravedlnosti, soudržnosti a rozvoje

kultury. Ekologický rozměr představuje nutnost zachovat dlouhodobě na přijatelné úrovni statky a služby, které lidské společnosti poskytuje příroda (Stříbrná, 2005).

Ohleduplný vztah k přírodě je přirozenou prioritou venkovské turistiky. Nabídka tohoto produktu by ztrácela bez této atrakce svou atraktivitu. Byla by konkurenčně málo schopná nebo dokonce konkurenčně neschopná. V tomto případě se pak mluví o udržitelném rozvoji cestovního ruchu (Stříbrná, 2005).

Do venkovské turistiky se zapojují všechny kategorie účastníků cestovního ruchu, tj. junioři, senioři, lidé staršího produktivního věku, rodiny s dětmi v různém životním stupni vývoje (Janotka, 1999).

Rozdělení služeb ve venkovské turistice na:

- 1) **služby hlavní:** nezbytné – ubytování, stravování, doprava,
- 2) **služby vedlejší:** kulturní a hospodářské zázemí vesnice, program pro volný čas,
- 3) **služby doplňkové:** informatika, půjčovny, služby infrastrukturní sítě (dopravní síť, obchodní síť, zdravotní péče, opravářství a servis, osobní hygienické služby, hospody a klubová zařízení) (Janotka, 1999).

Cílem venkovské turistiky je především:

- 1) stimulovat rozvoj dalších podnikatelských aktivit na venkově,
- 2) odlehčit přetížené infrastrukturu měst,
- 3) omezit migraci venkovského obyvatelstva do měst a stabilizovat venkovský prostor,
- 4) respektovat přirozené přírodní prostředí, udržovat ho a rozvíjet,
- 5) přispívat ke krajínovorbě a celkové péči o životní prostředí,
- 6) popularizovat místní krásy, zvláštnosti a tradice a přispívat k jejich udržení a rozvoji,
- 7) vrátit člověka do přírody (Čertík a kol., 2000).

Nejtypičtější podoby venkovského cestovního ruchu podle Pourové (2002) jsou: vesnická turistika, agroturistika, ekoagroturistika, chataření a chalupaření.

2.3.2.1 Vesnická turistika

Vesnická turistika je forma venkovského cestovního ruchu bezprostředně spjatá s přírodou a krajinou venkova a konkrétním vesnickým osídlením. Její náplní jsou individuální rekreační aktivity konkrétního venkovského prostředí navštíveného

místa (louky, lesy, rybníky, řeky, místní řemesla či folklór a podobně). K ubytování jsou využívány komerční ubytovací zařízení, rekreační chalupy i ubytování v soukromí (Škodová-Parmová, 2007).

Její zvláštnost spočívá v decentralizaci ubytovacích zařízení, což umožňuje rozmělnit četnost turistů a tak eliminovat negativní dopady, které s sebou nese (Němčanský, 1996).

Služby poskytované ve vesnické turistice:

Sport: jezdeckví na koni spojené s výukou jízdy (jezdecké školy), rybaření a lov zvěře, pěší turistika, koupání, zimní sporty (lyžování, sáňkování, bruslení), cyklistika a horská cyklistika.

Kultura: místní pamětihodnosti (hrady, zámky, poutní místa, kláštery), místní atraktivní přírodní lokality (krasové jeskyně a přírodní útvary, výskyt vzácných porostů a zvěře), místní tradice včetně muzeí, národopisné slavnosti, poutě a posvícení.

Řemesla: ukázky tradičních řemesel (mlýny, kovárny, sklářské hutě apod.).

Zájezdni hostince: obnovení tradice bývalých zájezdních hostinců pro klientelu „na cestách“ (stravování, ubytování, lidové zábavy apod.).

Školy v přírodě: rekreace větších i málopočetných kolektivů školních dětí (maximálně 40 osob), zdravotně handicapované mládeže, apod.

Speciální klientela: rekreační služby pro seniory, pro mládež, rodiny s dětmi, invalidní občany, zahraniční návštěvníky apod. (Škodová-Parmová, 2007).

2.3.2.2 Agroturistika

Agroturistika je specifická forma venkovského cestovního ruchu, která vedle bezprostředního využívání přírody a krajiny venkova je charakteristická přímým vztahem k zemědělským pracím nebo usedlostem (budovám) se zemědělskou funkcí (Škodová-Parmová, 2007).

Agroturistika jsou turistické nebo rekreační pobyty na venkově, na rodinných farmách, jejichž hlavní náplní je poznávání alternativního způsobu života v blízkém kontaktu s přírodou, přímá spoluúčast na zemědělských činnostech a aktivní odpočinek (Pásková, Zelenka, 2002). Host se může volně pohybovat po celé farmě a má tak možnost se se vším seznámit, včetně domácích i hospodářských zvířat.

Může si také přímo na farmě koupit domácí produkty jako je mléko, tvaroh, sýry, vejce, čerstvá zelenina apod.²

Tyto činnosti vítají především děti, pro něž tato práce představuje často formování osobního postoje a přístupu k přírodě a živým tvorům vůbec. Je to velmi vítaná změna proti městskému způsobu života (Janotka, 1999).

2.3.2.3 Ekoagroturistika

Ekoagroturistika je formou venkovského cestovního ruchu, která zahrnuje pobyty na ekologicky hospodařících farmách produkujících bio-produkty, umístěných ve zdravotně příznivém životním prostředí. Podstatným znakem této formy agroturistiky je nejen sepětí s farmářskou rodinou, ale i účast na zemědělských pracích a konzumace produktů jejich ekologického zemědělství (Škodová-Parmová, 2007).

Ekoagroturistika je agroturistika provozovaná na certifikované ekologické farmě. Ekologická farma nepoužívá při pěstování rostlin a chovu zvířat žádné syntetické přípravky ani hnojiva. Produkty ekologického zemědělství podléhají přísné kontrole a smějí používat ochrannou známku BIO.³

V roce 1993 byla v Nizozemsku založena nevýdělečná nevládní nadace ECEAT (evropské centrum pro ekoagroturistiku), kladoucí si za cíl podporu ekologického zemědělství a oživení venkova pomocí šetrné turistiky (Němčanský, 1996).

ECEAT CZ (se sídlem v Brně) je česká nezávislá nezisková organizace, která zastupuje Českou republiku v mezinárodním programu ECEAT. Posláním této nadace je prostřednictvím šetrné venkovské turistiky podporovat setrvalý rozvoj venkova, iniciovat nové pracovní příležitosti a rovněž přispět k rozvoji odborných znalostí a schopností služeb ve venkovské turistice, zabezpečit systém kontroly kvality služeb a jednotnou certifikaci (Pourová, 2002).

2.3.2.4. Stezky dědictví

Novým produktem venkovské turistiky jsou tzv. stezky dědictví, v nich jde o dobře propojenou síť přírodního a kulturního bohatství, služeb a zařízení v dané oblasti, sloužící pro určité skupiny návštěvníků (jednotlivci a skupiny do 18 osob), včetně jejich ubytování s orientací na pěší a cyklodovolenou, jízdu na koni a „easy dovolenou“ (vlastní auto) (Škodová-Parmová, 2007).

² Zdroj: Agroturistika: praktický rádce. České Budějovice: ROSA, 2002, 20 s. [cit. 9. 9. 2011]

³ Zdroj: Agroturistika: praktický rádce. České Budějovice: ROSA, 2002, 20 s. [cit. 9. 9. 2011]

Stezky dědictví zahrnují různé typy environmentálně přitažlivého cestovního ruchu: agroturistiku, hipoturistiku, krasovou turistiku, gurmánský cestovní ruch (návštěva vinných sklípků), turistiku vodní, pěší a cykloturistiku (Pourová, 2002).

2.3.2.5 Chataření a chalupaření

Tento cestovní ruch, který bývá někdy označován jako „cestovní ruch mimo veřejné formy“, využívá soukromých rekreačních zařízení místo veřejných nebo podnikových zařízení (Pourová, 2002).

Rekreační chalupa: je objekt, jehož původní funkce se změnila na funkci rekreační. Původní funkce byla nejčastěji obytná, ale mohla být i hospodářská.

Chata: je objekt vybudovaný primárně za účelem rekreace a z různých stavebních materiálů, situovaný většinou ve volné krajině či na kraji obce. Obdobných objektů se většinou vyskytuje pohromadě více a tak vzniká chatová lokalita (Perlín, Hupková, 2010).

Tato zařízení plní rekreační funkci a umožňují účastníkům účelné využití volného času. Z toho důvodu je třeba pobyt chatařů a chalupářů považovat za rovnocennou formu venkovského cestovního ruchu (Pourová, 2002).

2.3.3 Cykloturistika

Do šetrných forem cestovního ruchu se často zařazuje i cykloturistika (Indrová a kol., 2008).

Cykloturistika představuje aktivní cestování zaměřené na poznávání přírodních a společenských zajímavostí v určité oblasti na kole, nejčastěji pomocí speciálně upraveného (trekingového nebo horského) cestovního kola. Pro účely cestovního ruchu dochází často ke kombinaci dopravy (vlak, jízda na kole), pro cyklisty jsou poskytovány speciální servisní služby apod. Cyklistika je podporována budováním nových cyklotras a cyklostezek (Pásková, Zelenka, 2002).

2.3.3.1 Greenways (zelené stezky)

Jsou podle definice European Greenways Associations komunikace, které jsou určeny pro bezmotorovou dopravu, tj. zejména pro pěší turistiku, cykloturistiku, pro turisty pohybujících se na kolečkových bruslích, dále pro jízdu na koni nebo vozíčkáře. Jde tedy o přirozený nebo uměle vytvořený koridor využitelný pro

rekreaci, který často vede podél říčních toků, vyhlídkových tras apod. (Pásková, Zelenka, 2002).

2.4 Člověk a příroda

Touha moderního člověka po rekreaci v relativně neporušené krajině je často vysvětlována jeho přírodní zakotveností (Kušová a kol., 2001). Jeden možný výklad, který nabízí takzvaná „hlubinná“ ekologie či „ekosofie“, chápe přírodu jako přirozenost, a to především naši vlastní přirozenost (Kohák, 1996). Člověk má vrozenou potřebu žít nebo alespoň mít možnost odpočívat v relativně neporušené krajině (Těšitel a kol., 2007).

Podle Koháka (1996) lidskost vyžaduje přírodní svět, zatímco mnozí z nás žijí ve světě z oceli a betonu, ve světě umělých předmětů – artefaktů, zbaveni kontaktu s živou přírodou. Tento stav působí na lidskou psychiku velmi negativně (Láznička, 2005). Člověk, který si návyky a postoje vytváří ve světě artefaktů, pochopitelně dochází k předvědomému, jakoby „intuitivnímu“ přesvědčení, že svět je jen zásobárna surovin a on sám je jeho pánem a jedná podle toho (Kohák, 1996).

Kohák(1996) také poukazuje na odcizení člověka jeho vlastní morální odpovědnosti. Toto odcizení spočívá v tom, že člověk volí svobodu, avšak odmítá odpovědnost, která k svobodě nutně náleží. Člověk zasahuje do přírody, nedomýšlí důsledky své činnosti, a spoléhá, že to nějak dopadne, že se problémy samy vyřeší (Láznička, 2005).

Městské prostředí je nesourodé a rychle se mění, člověk se neustále konfrontuje s novými podněty a komunikuje s množstvím neznámých jedinců. Proti tomu na venkově se vždy tradičně uplatňoval vliv do jisté míry uzavřených lokálních komunit. Nezastupitelnou úlohu zde mají osobní vztahy, které ovlivňují sociální interakci a správu území (Perlín, Hupková, 2010). Obyvatelé měst mají venkovský prostor spojený nejčastěji s vlastnostmi a charakteristikami, které nenacházejí ve svém bydlišti ve městě (Perlín, Hupková, 2010).

S růstem urbanizace roste i nárok na rekreaci, a to zvláště rekreaci mimo bydliště (Kušová, a kol., 2001). Obyvatelé měst utíkají na venkov krátkodobě za čistou přírodou, za rekreací, a nebo někdy vyhledávají kvality venkova i k trvalému bydlení (Perlín, Hupková, 2010). Úprk z města, jak tento jev expresivně nazval již Honzík (1965), jistě v jeho době nedosahoval dnešních rozměrů. Ale jak tehdy, tak dnes má

zřejmě stejné příčiny - "neobyvatelné" prostředí města a možnost (časovou, ekonomickou a dopravní) toto prostředí opustit (Kušová, a kol., 2001). Obyvatelé měst na venkov odjíždějí za méně hlučným prostředím, do méně přeplněného prostoru vhodného pro jiné druhy aktivit (Perlín, Hupková, 2010).

Venkovskou turistiku je třeba chápat jako formu aktivit, která poskytuje městskému obyvateli nejvhodnější podmínky terapie proti stresu, vytvořené rozruchem každodenního života. Tato forma cestovního ruchu se hlavně zabývá milovníky přírody, kteří vědí, jak ji využít ku prospěchu svého vlastního zdraví a duševnímu pohodlí, aniž by jí přetvářeli (Turtureanu, 2006).

2.5 Udržitelný rozvoj cestovního ruchu a ochrana životního prostředí

Z teoretického hlediska znamená „rozvoj“ proces pozitivních změn, ale z praktického hlediska tomu tak nemusí vždy být. Nejinak je tomu při rozvoji venkovských území prostřednictvím cestovního ruchu (Binek a kol., 2011).

Základní podmínkou rozvoje cestovního ruchu je zdravé a čisté životní prostředí. Zhoršující se stav životního prostředí má vliv na využití daného území pro rekreaci (Jakubíková a kol., 1999).

Životní prostředí

Životním prostředím je vše, co vytváří přirozené podmínky existence organismů včetně člověka a je předpokladem jejich dalšího vývoje. Jeho složkami jsou zejména ovzduší, voda, horniny, půda, organismy, ekosystémy a energie (Němčanský, 1996).

Ekologicky únosné zatížení území

Únosné zatížení území je takové zatížení území lidskou činností, při kterém nedochází k poškozování životního prostředí, zejména jeho složek, funkcí ekosystému nebo ekologické stability (Pásková, Zelenka, 2002).

Ochrana životního prostředí

Ochrana životního prostředí zahrnuje činnosti, jimiž se předchází znečišťování nebo poškozování životního prostředí, nebo se toto znečišťování nebo poškozování omezuje a odstraňuje. Zahrnuje ochranu jeho jednotlivých složek, ale i ochranu životního prostředí jako celku (Němčanský, 1996).

Příroda je svébytná a člověk je na ní existenčně závislý. Ochrana přírody zahrnuje všechny aspekty vztahů člověk versus příroda, příroda versus člověk (Láznička, 2005).

Trvale udržitelný rozvoj

Trvale udržitelný rozvoj je takový rozvoj, který současným i budoucím generacím zachová možnost uspokojovat jejich základní životní potřeby a současně nesnižuje rozmanitost přírody a zachovává přirozené funkce ekosystému (Pásková, Zelenka, 2002).

2.5.1 Udržitelný rozvoj cestovního ruchu

Udržitelný rozvoj cestovního ruchu je chápán jako zajišťování potřeb účastníků cestovního ruchu takovým způsobem, který pomáhá rozvoji území s přihlédnutím k šetrnému využívání přírodních a kulturních hodnot a vede k dlouhodobé prosperitě dané oblasti, aniž by ohrozil uspokojení potřeb budoucích generací (Indrová, 2010).

Udržitelný rozvoj cestovního ruchu a ochrana životního prostředí patří mezi stěžejní principy práce organizací cestovního ruchu v rámci Evropské unie i Světové organizace cestovního ruchu (UNWTO) (Vondruška, 2010).

Udržitelného cestovního ruchu:

- se zaměřuje na kvalitu zážitku,
- zohledňuje sociální rovnost, respektuje potřeby místní komunity,
- zaměstnává místní obyvatele a zapojuje je do plánování a rozhodování,
- zůstává v mezích možností využití místních zdrojů (minimalizuje negativní vlivy, spotřebu energie, efektivní řízení odpadového hospodářství a recyklačních technologií),
- je založen na aktivitách, které reflektují charakter místa a regionu,
- umožňuje turistovi seznámit se s navštíveným regionem a podporuje jeho zájem o komunitu a životní prostředí,
- nelimituje ostatní odvětví při uplatňování principů udržitelnosti,
- je integrován do místního, regionálního či národního rozvojového plánu,
- minimalizuje nepříznivé dopady na místní společenství, kulturní dědictví, krajinu, zvyky a živočišné druhy a zároveň podporuje sociální a ekonomickou prosperitu (Kolářová, 2004).

Nejšetrnější varianty turistiky, které nejen nemusí životní prostředí, biologickou i kulturní diverzitu poškozovat, ale naopak mohou pro ně být přínosem, představuje především alternativní turistika. Takové se říká šetrná, udržitelná, měkká, soft, rozptýlená apod. (Kolářová, 2004).

2.5.1.1 Negativa rozvoje cestovního ruchu

Cestovní ruch je úzce spjatý s ekologickou zátěží a zásahy do životního prostředí. Příkladem pro zátěž životního prostředí cestovním ruchem může být řetěz poskytovaných služeb turistům, který je analogický prakticky všem druhům turistiky. Ten začíná tvorbou tištěných publikací, pokračuje spotřebou energie při cestě do cílové destinace, znečištěním vzduchu, záběrem půdy na stavbu rekreačních zařízení, sběrem a zpracováním odpadu, spotřebou energie, přípravou jídla či energetickou zátěží při samotné mechanické aktivitě. K těmto vlivům se přidává samotné poškození přírody při vykonávání turistických aktivit, které se vyznačují erozí půdy, poškozením a ničením vegetace a živočišstva, záběrem půdy, odlesňováním, hnojením, či negativními vlivy způsobenými hlukem (Mourek, 2003).

Mohutný rozvoj cestovního ruchu v určitých lokalitách může postupně devastovat vlastní předpoklady svého rozvoje. Jde například o:

- poškozování přírodního prostředí (sjezdovky, vleky, nekontrolovaná turistika a cykloturistika), která způsobuje devastaci flóry a fauny,
- tlak na přírodní zdroje - zvýšená spotřeba vody, větší množství odpadů, vyšší množství škodlivých zplodin (výfukové plyny v chráněných krajinných oblastech atd.),
- zvýšená hlučnost, prašnost apod., což může způsobit konfliktní situace s domácím obyvatelstvem (Indrová a kol., 2008).

2.5.1.2 Pozitiva rozvoje cestovního ruchu

- Cestovní ruch vytváří nové pracovní příležitosti, ať již jde o zajištění vlastních služeb cestovního ruchu nebo ostatních doplňkových služeb a rozvoj odvětví s cestovním ruchem souvisejících. Hovoříme o tzv. multiplikačním efektu.
- Příjmy z cestovního ruchu jsou významnou součástí příjmů státních rozpočtů zemí i rozpočtů krajů či jiných územních celků.

- Cestovní ruch přispívá k poznání nových míst, přírodního a kulturního dědictví, pomáhá lépe poznat a pochopit mentalitu různých národů, jejich obyčeje a zvyklosti a tím rozvíjí myšlenku mírového soužití. Zároveň posiluje místní identitu z hlediska hrdosti na místní tradice a kulturní specifika (Indrová a kol., 2008).

Mezi pozitivní ekonomické dopady lze zahrnout zejména výdaje účastníků cestovního ruchu, daňové příjmy a různé poplatky (např. lázeňské taxy), které se mohou stát významnými zdroji místních rozpočtů.

Vznik podnikatelských příležitostí, tvorba nových pracovních míst, vytváření investičních příležitostí, zlepšování celkové úrovně infrastruktury a vybavenosti, která slouží nejen účastníkům cestovního ruchu, ale také místnímu obyvatelstvu, a v neposlední řadě i podněcování rozvoje řady ekonomických aktivit, zejména místních řemesel, patří mezi pozitivní vlivy cestovního ruchu. Cestovní ruch v regionech umožňuje ekonomicky zhodnotit přírodní a kulturně historické atraktivitu, které by jinak zůstaly většinou nevyužity. Význam cestovního ruchu pro určitý region je tím vyšší, čím více využívá místní zdroje a místní ekonomiku (Indrová, 2010).

Vedle již zmíněných negativních vlivů může mít cestovní ruch i pozitivní vliv na životní prostředí. Určitá přírodní území mohou být i na základě podnětů z organizovaného cestovního ruchu prohlášena za chráněná území, jejich využívání se pak řídí určitým řádem jako chráněné krajinné oblasti, přírodní rezervace, národní přírodní rezervace, národní parky, přírodní památky a národní přírodní památky (Pourová, 2007).

Lze konstatovat, že v určitém smyslu je instituce ochrany přírody garantem dlouhodobého turistického využívání území tím, že střeží kvalitu zdroje, na kterém je turismus založen (Kušová a kol., 2008). Cestovní ruch může být i důležitým zdrojem financí pro ochranu kulturních a přírodních atraktivit (Zelenka, 1995).

Část prostředků, které cestovní ruch vyprodukuje, je potřeba vracet do ochrany přírody, památek a místního svérázu (Kolářová, 2004).

2.6 Rozvoj venkova

V obecné rovině můžeme rozvoj označit jako proces pozitivních změn; obvykle jde o zlepšení kvantitativních (extenzivní rozvoj), ale zejména kvalitativních (intenzivní

rozvoj) charakteristik dané oblasti (nejčastěji přírodní a sociálně-ekonomické oblasti) (Binek, 2009).

Venkovské turistiky a agroturistiky se vyvíjely rozdílně v různých zemích. Tam jsou velké kvalitativní rozdíly, zejména v zařízeních a službách. Každá země má své vlastní silné stránky a potenciál, který umožňuje rozvoj venkovských míst (Turtureanu, 2006).

Podstatou nerovnoměrného rozvoje regionů jsou kromě výhodné polohy regionu a dostatku zdrojů také znalosti, dovednosti a kvalifikace lidí, jejich povaha, hodnotový systém, schopnost spolupráce, míra důvěry aj. Tyto charakteristiky mohou představovat jistou formu kapitálu (lidský a sociální kapitál) a skrze něj získávat tradiční kapitál (hospodářskou sílu a moc) a zlepšovat kvalitu života.

Tento kapitál je obtížně měřitelný, můžeme na něj nahlížet spíše prostřednictvím zástupných charakteristik např. nejvyšší dokončené vzdělání, počet dobrovolných sdružení a spolků atd. (Perlín, Hupková, 2010).

WTO Komise pro Evropu poukazuje na to, že venkovský cestovní ruch by mohl být použit jako nástroj pro rozvoj venkova, protože by mohl zajistit další zdroje příjmů pro venkovské oblasti (Turtureanu, 2006).

Jednou z možností rozvoje podnikání na venkově je cestovní ruch, který představuje jedno z nejvíce se rozvíjejících ekonomických odvětví v ČR (Binek a kol., 2011).

Venkovský cestovní ruch má zejména tři multiplikační funkce:

- 1) **multiplikátor zaměstnanosti** – poskytuje pracovní příležitost pro obyvatelstvo venkova, zaměstnanost přímá i nepřímá související s cestovním ruchem,
- 2) **multiplikátor příjmový** – umožňuje hlavní a doplňkové příjmy podnikatelům ve službách, v zemědělství i nepodnikajícímu obyvatelstvu v místě či regionu (doplňkový prodej přebytků, placené ubytování, pronájem chat, letní byty, drobný stánkový prodej, dočasné služby v půjčovnách, sportovištích, apod.),
- 3) **multiplikátor cenový a důchodový** – ve venkovských turistických regionech je vyšší poptávka po zboží a službách, to umožňuje poskytovatelům služeb realizovat za stejný výkon vyšší ceny oproti neturistickým oblastem (Janotka, 1999).

Venkovská turistika může také přispět k zachování a zlepšování životního prostředí, protože závisí na jeho atraktivitě (Turtureanu, 2006).

Cestovní ruch přináší vedle známých pozitivních efektů (pracovní příležitosti, rozvoj služeb, úprava vzhledu obce apod.) i efekty negativní (Binek a kol., 2011).

Dynamický rozvoj cestovního ruchu, zejména pokud jde o budování infrastruktury cestovního ruchu, může výrazným způsobem změnit prostorové vztahy venkovských i městských sídel (Binek, a kol., 2011). Souhrnným procesem, jehož nejvýraznější efekty jsou převážně urbanistického charakteru, ale zahrnují i ekonomické, společensko-kulturní, estetické a psychologické efekty, je tzv. **turistifikace**. Jedná se v podstatě o funkční změnu území z původně rezidenční funkce na funkci turistickou. Preferováno je uspokojování potřeb návštěvníků destinace na úkor každodenních potřeb a životního stylu rezidentů (Binek a kol., 2011).

Negativní vlivy CR se projevují především v regionech či zemích, kde CR není ani plánován ani řízen jak na národní, tak na regionální či místní úrovni (Mourek, 2003). Realizace plánů místního, regionálního či národního rozvoje, které obsahují rozvoj CR jsou prvním krokem k udržitelnému rozvoji CR. Vzhledem k působení CR na životní prostředí (ŽP) by takový program měl obsahovat analýzu únosné kapacity lokality (maximální možné využití, které nezpůsobuje ještě negativní vlivy na ŽP, snížení spokojenosti návštěvníka nebo negativní vliv na místní komunitu). Jejimi hlavními prvky jsou biologická diversita, sociálně kulturní limity a psychologické limity (pocity přelidnění u samotných návštěvníků) (Mourek, 2003).

3 CESTOVNÍ RUCH NA JINDŘICHOHRADECKU

3.1 TURISTICKÝ REGION JIŽNÍ ČECHY

Turistický region Jižní Čechy se téměř celý kryje s územím Jihočeského kraje. Území kraje je vymezeno 7 okresy: České Budějovice, Český Krumlov, Jindřichův Hradec, Písek, Prachatice, Strakonice a Tábor.

Jedním ze základních potenciálů regionu je kromě jeho výhodné polohy i zachovalá příroda a krajina. Přírodního prostředí s vysokou lesnatostí, vodními plochami a velkým počtem kulturních památek (téměř 6 tis. objektů) je využíváno k návštěvám a rekreaci občany z celé ČR a v hojné míře i zahraničními turisty, převážně z Německa, Nizozemska a Rakouska.⁴

V roce 2009 vyměnila část občanů cíl svých cest za odpočinkem a rekreací - místo zahraničí zvolili tuzemsko. V roce 2010 pokles zahraničních delších cest pokračoval, zatímco u kratších zahraničních cest se pokles zastavil. Pokud jde o tuzemské cesty, dlouhé i krátké, jejich vývoj spíše stagnuje, růst se zastavil. V roce 2010 občané ČR (15 let a více) volili při svých delších cestách (4 a více noclehů) za rekreací a odpočinkem v rámci ČR nejčastěji Jihočeský kraj, směřovala sem každá sedmá z delších cest. Kraj byl také druhým nejčastějším cílem kratších cest. Stejný výsledek již osmým rokem potvrdilo Výběrové šetření cestovního ruchu (VŠCR).⁵

3.2 JINDŘICHOHRADECKO

3.2.1 ZÁKLADNÍ CHARAKTERISTIKA

POLOHA A ROZLOHA

Jindřichohradecko leží při jihovýchodní hranici Čech v jihovýchodní části Jihočeského kraje. Jeho jižní hranice tvoří zároveň státní hranici s Rakouskem (viz. obr. č. 2). Sousedí s Českobudějovickem na JZ, Táborskem na SZ, Pelhřimovskem na S, Jihlavskem na SV, Třebíčskem a Znojemskem na V.⁶

K 31. 12. 2011 měl region rozlohu 1 943 km², správně byl členěn do 106 obcí.

Celý region spadá do provincie *Česká vysočina*, která zde zasahuje jedinou subprovincií a to Českomoravskou. Ta zde zasahuje dvěma oblastmi:

⁴ Zdroj: <http://www.risy.cz/cs/krajske-ris/jihocesky-kraj/regionalni-informace/o-kraji/jizni-cechy/> [cit. 1. 2. 2012]

⁵ Zdroj: http://www.czso.cz/x/redakce.nsf/i/jihocesky_kraj_nejcastejsi_destinace_delsich_cest_ceskych_obcanu [cit. 1. 2. 2012]

⁶ Zdroj: http://www.trasovnik.cz/k_jihoc/jindhrad/jindhrad.asp#nahore [cit. 8. 2. 2012]

Českomoravská vrchovina a Jihočeská pánev. První jmenovaná se zde dělí na čtyři celky: Křemešnická, Křižanovská a Javořícká vrchovina a Jevišovická pahorkatina.⁷

Obrázek 2: Vymezení Jindřichohradecka



Zdroj: http://www.trasovnik.cz/k_jihoc/jindhhrad/jindhhrad.asp [cit. 20 .2. 2012]

GEOLOGIE

Podstatnou část okresu pokrývají žuly a granodiority Českomoravské vrchoviny. Ústřední masiv části Jihlavských vrchů a Novobystřické vrchoviny vytvářejí předěl území okresu, který na východě přechází v pahorkatinu Dačickou a na západě v obdobnou pahorkatinu Jindřichohradeckou. Odlišným prvkem v pahorkatinném charakteru povrchu okresu je Třeboňská pánev, která má mírně zvlněný reliéf jen při okrajích, její nadmořská výška zde dosahuje 400-500 m.

Na většině území okresu se vyskytují půdy lehké písčitohlinité, na Třeboňsku jsou půdy jílovité a ve vlhkých oblastech půdy rašelinové.⁸

VODSTVO

Nejvýznamnější řekou okresu je Lužnice s pravostrannými přítoky Dračicí, Koštěnickým potokem, Nežárkou a Nadymačem. Vodní síť horního toku Lužnice byla v 16. století doplněna dvěma umělými stavbami, a to „Zlatou stokou“ v délce 48 km, která napájí soustavu velkých rybníků například Opatovický, Svět, Káňov,

⁷ Zdroj: http://www.trasovnik.cz/k_jihoc/jindhhrad/jindhhrad.asp#nahore [cit. 8. 2. 2012]

⁸ Zdroj: http://www.trasovnik.cz/k_jihoc/jindhhrad/jindhhrad.asp#nahore [cit. 1. 2. 2012]

Velký Tisý a Dvořiště, a „Novou řekou“, v délce 13,5 km, která odvádí přebytečné vody z Lužnice do Nežárky.⁹

Západní část regionu patří do rybníkářské oblasti rovinné Třeboňské pánve se soustavou 2 500 rybníků, mokřadů, rašelinišť a kanálů. Představuje největší plochu rybníků u nás (Rožmberk se 490 ha je největší v ČR). Střední a východní části leží v lesnaté (jehličnany) zvlněné krajině plné malých rybníků, tato oblast se nazývá Česká Kanada. Z vodních nádrží zde můžeme jmenovat vodní nádrž. Landštejn na Pstruhovci.¹⁰

PODNEBÍ

Podnebí okresu ovlivňují rozsáhlé vodní plochy, které jsou velkými akumulátory tepla, regulují množství srážek i zchlazování. Průměrná roční teplota se pohybuje mezi 6 a 8 °C. Nejteplejší oblastí je Třeboňská pánev, mezi relativně chladnější oblasti patří Studenecko v okolí Javořice. Západní větry přinášejí dostatečné množství celoročních srážek. Průměrné roční srážky se pohybují kolem 600 mm, vyšší roční úhm srážek má vrchovina Novobystřická a masiv Javořice.¹¹

OBYVATELSTVO

Trvalý nebo dlouhodobý pobyt podle předběžných výsledků k 26. 3. 2011 zde má 92 749 obyvatel.¹² Počtem obyvatel je Jindřichohradecký okres na třetím místě v Jihočeském kraji. Hustotou osídlení 48 ob./km² patří k jednomu z nejřidčeji osídleným okresům v ČR.¹³

3.2.2 POSTAVENÍ VENKOVA¹⁴

Jihočeský kraj má v absolutním vyjádření čtvrtý největší počet venkovských obcí a na celkovém počtu obcí venkovského prostoru v ČR se podílí 10,2 %. Počet obyvatel venkovského prostoru se na obyvatelstvu kraje podílí ze 46,3 %, jeho rozloha je ale 83,9 % kraje. Hustota zalidnění v okrese Jindřichův Hradec je ve venkovském prostoru víc jak 4krát menší než v prostoru městském. Hodnota hustoty zalidnění ve venkovském prostoru k 31. 12. 2008 činila 28,5 ob./km². Vymezení venkovského prostoru v Jihočeském kraji je patrné na obr. č. 3.

⁹ Zdroj: http://www.cbudejovice.czso.cz/x/redakce.nsf/i/charakteristika_okresu_jh [cit. 1. 2. 2012]

¹⁰ Zdroj: http://www.trasovnik.cz/k_jihoc/jindhrad/jindhrad.asp#nahore [cit. 1. 2. 2012]

¹¹ Zdroj: http://www.cbudejovice.czso.cz/x/redakce.nsf/i/charakteristika_okresu_jh [cit. 1. 2. 2012]

¹² Zdroj: http://www.czso.cz/x/redakce.nsf/i/casova_rada_vybrane_ukazatele_za_okres_jindrichuv_hradec [cit. 8. 2. 2012]

¹³ Zdroj: http://www.cbudejovice.czso.cz/x/redakce.nsf/i/charakteristika_okresu_jh [cit. 8. 2. 2012]

¹⁴ Zdroj: <http://www.czso.cz/x/edicniplan.nsf/p/311361-09> [cit. 8. 2. 2012]

Obrázek 3: Vymezení venkovského a městského prostoru v Jihočeském kraji



Zdroj: <http://www.czso.cz/xc/edicniplan.nsf/p/311361-09> [cit. 8. 2. 2012]

V časovém horizontu posledních let je patrný každoroční nárůst obyvatel venkovského obyvatelstva a naopak úbytek městských obyvatel. Změna počtu obyvatel od roku 2001 do roku 2008 potvrzuje i z pohledu venkova, že počet obyvatel Jihočeského kraje sice stoupal, ale především v závislosti na migraci. Přirozený přírůstek na venkově dosahoval v Jihočeském kraji záporné hodnoty (-1,4 ‰), tj. více obyvatel na venkově umíralo, než se rodilo. Při srovnání let 2001 a 2008 je patrné, že se také zvyšovalo průměrné stáří obyvatel na venkově. Průměrný věk ve venkovském prostoru v okrese Jindřichův Hradec v roce 2001 činil 39 let a k 31. 12. 2008 byl 40,5 let.

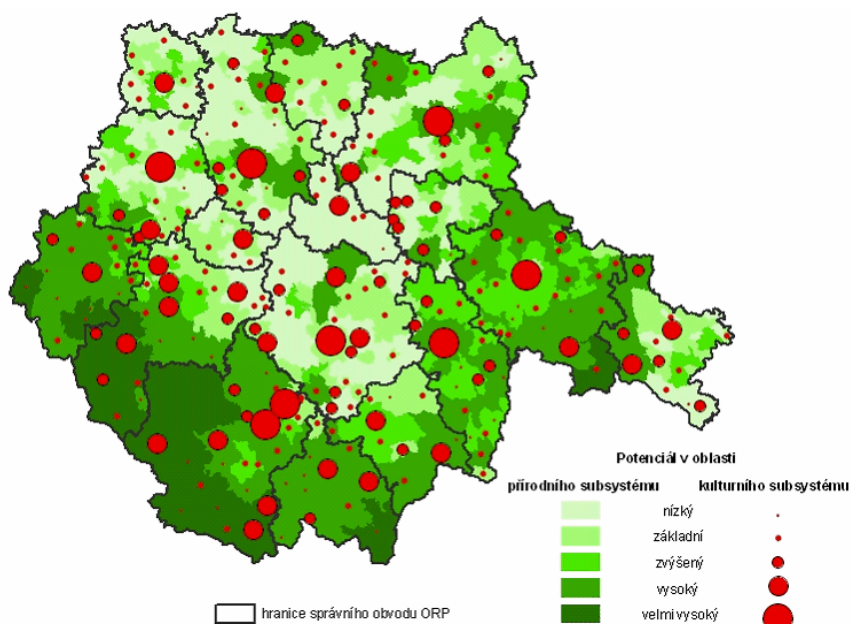
Ve venkovském prostoru převažovaly osoby se základním nebo neukončeným vzděláním a také osoby vyučené bez maturity. Vysokoškolsky vzdělaných osob bylo na venkově procentuálně o polovinu méně než ve městě, což může být v důsledku odlišné struktury nabídky pracovních příležitostí. Pracující ve venkovském prostoru v okrese Jindřichův Hradec musí za zaměstnáním vyjždět mimo obec trvalého bydliště ve více než 50 % případů. Nejvíce osob ve venkovském prostoru je zaměstnáno v sekundárním sektoru. Míra nezaměstnanosti ve venkovském prostoru k 31. 1. 2011 činila 5,74 %, což je o 2,15 % víc než v městském prostoru.

3.2.3 POTENCIÁL CESTOVNÍHO RUCHU

Označení „potenciál“ vyjadřuje, že příslušný zdroj obsahuje vlastnosti (předpoklady, podmínky a faktory), které se dají najít a využít.

Jak je patrné z obr. č. 4. největší kulturní a především přírodní potenciál v Jižních Čechách je v oblasti Šumavy a Českokrumlovska. Na Jindřichohradecku je pak největší v oblasti České Kanady, naopak nejmenší na jihovýchodě Dačicka.

Obrázek 4: Potenciál cestovního ruchu v Jihočeském kraji



Zdroj: http://www.czso.cz/xc/edicniplan.nsf/o/13-3102-08-za_1__pololeti_2008-s__vyvoj_cestovniho_ruchu_jihoceskeho_kraje_v_letech_2000_az_2007 [cit. 8. 2. 2012]

3.2.3.1 PŘÍRODNÍ A KULTURNÍ POTENCIÁL

PŘÍRODNÍ CHRÁNĚNÁ ÚZEMÍ

Na území Jindřichohradecka se nachází:

Chráněná krajinná oblast Třeboňsko

Národní přírodní rezervace: Červené Blato, Stará řeka, Velký a Malý Tisý a Žofinka

Národní přírodní památky: Vizír a Kaproun

A dalších 24 přírodních rezervací a 23 přírodních památek. Významný pro toto území je také obecně chráněný přírodní park Česká Kanada.

Z kulturně-historických zajímavostí mohou turisté Jindřichohradecka navštívit například:

PAMÁTKOVĚ CHRÁNĚNÁ ÚZEMÍ

Městské památkové rezervace: Jindřichův Hradec, Slavonice a Třeboň

Městské památkové zóny: Dačice a Nová Bystřice

Vesnické památkové zóny: Lutová, Nová Ves u Číměře, Pístina, Plačovice, Ponědrážka, Příbraz, Žíteč, Hrutkov a Malíkov nad Nežárkou

HRADY A ZÁMKY PŘÍSTUPNÉ VEŘEJNOSTI

Město: Státní hrad a zámek Jindřichův Hradec, **zámek:** Dačice, Třeboň, Nová Bystřice, Stráž nad Nežárkou nebo Chlum u Třeboně.

Venkov: zámek: Červená Lhota (viz. příloha 1), Písečné, Český Rudolec, Pluhův Žďár, Jemčina, Dobrohoř, **zřícenina hradu:** Landštejn (viz. příloha 1), Bíkov, Fuglhaus, Maříš, **hrad:** Beistein (teréní náznaky), Budeč (teréní náznaky), Krumvald (teréní náznaky), Vítkův Hrádek (teréní náznaky) nebo zámek Tůmův vrch (nepatrné zbytky zdí).

Na Jindřichohradecku se nachází také několik veřejně přístupných tvrzí nebo jejich teréních náznaků. Dominantou je také *Schwarzenberská hrobka* v Domaníně (viz. příloha 1).

MUZEA A GALERIE

Město: Muzeum Jindřichohradecka, Národní muzeum fotografie (Jindřichův Hradec), Stálá expozice Třeboňsko - krajina a lidé, Letecké muzeum Viléma Götha v Dačicích, Městské muzeum Slavonice, Muzeum samorostů Slavonice, Městské muzeum a galerie Dačice nebo Muzeum tkalcovství Strmilov.

Venkov: Letecké muzeum Deštná, Provaznické muzeum v Deštné (viz. příloha 1), Muzeum fosilií v Roseči, Muzeum čs. opevnění - Klášter II., Galerie ARCUS (Český Rudolec - Stoječín), Vesnické muzeum Kojkovice, Galerie v Lásenici, Galerie Špejchar (Dolní Skrýchov) nebo Muzeum motorových kol - Horní Radouň.

V dalších kapitolách jsou popsány možnosti hlavních aktivit venkovského cestovního ruchu na Jindřichohradecku.

3.2.3.2 CYKLOTURISTIKA

Klub českých turistů vyznačil a udržuje na území bývalého okresu Jindřichův Hradec síť turistických značených tras v celkové délce 767 km.¹⁵

¹⁵ Zdroj: <http://infocentrum.jh.cz/cs/ke-stazeni/kudy-kam-na-jindrichohradecku.html> [cit. 12. 2. 2012]

Jindřichohradecko má pro rozvoj cykloturistiky vhodné podmínky (nepříliš velké převýšení, atraktivní příroda s množstvím zajímavostí a kulturních památek).

V oblasti **CHKO Třeboňsko** je nížinná krajina s lesy, rybníky, množstvím naučných stezek a hustou sítí polních a lesních cest. Rovinný terén je vhodný i pro začínající cyklisty. Směrem k **Jindřichovu Hradci** se terén více vlní a přibývá kopců. Vhodná pro cyklisty je také oblast přírodního parku **Česká Kanada**, především díky málo frekventovaným silnicím třetí třídy, často lemovanými alejemi stromů.

V oblasti **podél česko-rakouských hranic** zahrnující Slavonice, Novou Bystřici, Chlum u Třeboně a České Velenice byla vyznačena rozsáhlá síť cyklotras. Výhodou je možnost projet se i na druhé straně hranice. Na Jindřichohradecku existuje doporučená síť cyklotras, není však ještě kompletně vyznačena v terénu. Každým rokem je značení rozšiřováno a síť cyklotras upravována. Nejfrekventovanější cyklostezky jsou rekonstruovány především díky dotacím získaným na jejich rozvoj. Jindřichohradeckem prochází mezinárodní trasa **Greenway Praha–Vídeň**.

Je to síť cyklistických a pěších tras a stezek mezi Prahou a Vídní, které jsou vedeny tak, aby se vyhnuly silnicím s hustým provozem, ale nevynechaly nejdůležitější turistické atrakce.¹⁶

V Jihočeském kraji funguje **dopravní systém CYKLOTRANS**, který zajišťuje turistům a cyklistům přepravu na linkách mezi atraktivními místy, snižuje individuální dopravu do výchozích míst a tím se mj. snižuje zátěž silnic a množství zplodin z automobilů. České dráhy provozují přímo na nádraží **půjčovnu jízdních kol**.

3.2.3.3 PĚŠÍ TURISTIKA

Stejně jako u cyklistiky jsou pro pěší turistiku oblíbenými oblastmi Třeboňsko s charakteristickou krajinou a řadou naučných stezek, časté jsou výlety do okolí zámku Jemčina. Navštěvovaná je i lesnatá oblast České Kanady, především okolí hradu Landštejn, Českého Rudolce a Slavonic.

DOPORUČOVANÉ TRASY:

Jindrova naučná stezka: začátek Jindřichův Hradec (12 km), navazuje na stezku Greenways, **zajímavosti:** Jindřišské údolí, Vítkův hrádek, úzkorozchodná dráha.

¹⁶ Zdroj: <http://www.topbicycle.com/PraWien.htm> [cit. 12. 2. 2012]

Po stopách lapky Českou Kanadou: začátek v Českém Rudolci (14 km)
zajímavosti: zámek Český Rudolec, sluj kde se ukrýval obávaný lapka Jan Jiří Grázl, vojenské bunkry.

Okolo Landštejna: začátek v osadě Lanštejn (4,5 km), *zajímavosti:* hrad Landštejn, skalní útvary, románský kostelík.

Naučná stezka kolem Světa: okruh kolem rybníku Svět na okraji Třeboně (12 km), trasa vede po polních a lesních cestách a po hrázi rybníka, *zajímavosti:* 16 informačních tabulí, odpočinková místa.

Naučná stezka Červené blato: (viz.příloha 1), začátek v osadě Jiříkovo Údolí (4 km, 6 zastávek), *zajímavosti:* přírodní rezervace, rašeliniště, zajímavá fauna a flora.

Především tento typ turistiky je zajímavé kombinovat s jednou z nejvyhledávanějších zajímavostí regionu a to **úzkokolejnou dráhou** (viz. příloha 1). Tratě z **Jindřichova Hradce do Nové Bystřice** a z **Jindřichova Hradce do Obrataně** o celkové délce 79 km mají rozchod 760 mm. V letních měsících můžou turisté využít historického parního vlaku, parní lokomotivy pocházejí z let 1898 – 1958, mimo ně jezdí trasu celoročně motorové vlaky. Vlak jede přibližně 40 km rychlostí, proto turisté mají dostatek času prohlédnout si okolí především přírodu České Kanady, kterou vlak projíždí. Kdekoli z 30 zastávek mohou vystoupit a navštívit například hrad Landštejn. Úzkokolejky mohou využít i cyklisté, protože ve všech vlacích je povolena přeprava kol. Některé jízdy jsou zpestřeny doprovodným programem (občerstvení, pikniky, zábava, hudba, živá vystoupení situovaná do dávné i nedávné historie).

3.2.3.4 HIPOTURISTIKA

Projekt **Turistika na koni** je projekt Jihočeského kraje, navazující na Program rozvoje Jihočeského kraje. Cílem je zmapování a další rozvoj turistiky na koni.

Přehled stanic zapojených do projektu Turistika na koni:

Statek Horní Dvorce, Mlýn u splavu (Vnorovice), *Jockey Club Malý Pěčín, Stáj Jindřiš, Quadrila* (Rodvínov), *Hacur s.r.o.* (Nový Vojířov), *Farma Alpaka* (Dobrá Voda u Číměře), *U Dračice* (Klikov).

Na stanici může člověk přijet s vlastním koněm, nebo si může koně půjčit i s doprovodem. Na stanicích koně ustájí, dají mu krmění a vodu.

Dalším projektem je projekt **Rozvoj sítě hiposteze v Jihočeském kraji:** zaměřen je na podporu venkovského cestovního ruchu. Výstupem projektu je 300 km nových

hipotras v rámci Jihočeského kraj a dvacet hipoodpočívadel. Celý projekt bude dokončen do června 2012.

Hipostezky: na rozdíl od vyjížďkových okruhů organizovaných řadou stájí, vedou odněkud někam. Poskytují zážitky z cesty přírodou, možnost navštívit historické památky i další zajímavosti kraje. Trasy jsou vyznačeny bílým čtvercem, v jehož středu je barevný „puntík“ (viz. příloha 1). Je snaha o to, aby vedly mimo cyklostezky a nedošlo tak k úleku koně ani cyklisty.

Trasy vedoucí přes Jindřichohradecko:

Stežka Maříž – Lány u Kunžaku: (26 km) převážně zpevněné lesní a polní cesty.

Zajímavosti: Pfaffenschlag – zaniklá středověká vesnice, keramická dílna Maříž.

Trasa: Vydří - Malíkov nad Nežárkou - Jindřiš - Strmilov - Horní Dvorce.

Další trasy: Markéta (Písečné) - Neu Riegers, Chotoviny - Mešovice, Borovná - Bílkov, Bohuslavice - Chvaletín.

3.2.3.5 VODÁCTVÍ

Nejvhodnější pro vodáky je řeka Lužnice a řeka Nežárka i se svým přítokem Hamerský potok.

Lužnice: její obvyklý začátek je v *Suchdole nad Lužnicí*, sjízdná je většinou celoročně, turisté zde najdou dostatek tábořišť a za její **nejhezčí úsek** je považována *Stará řeka* (viz. příloha 1), podél jejího toku se rozprostírá stejnojmenná národní přírodní rezervace, kde je zákaz výstupu.

Nežárka: její obvyklý začátek je v *Jarošově nad Nežárkou*, sjízdná je většinou celoročně, nachází se zde množství jezů, ale jen některé z nich jsou sjízdné, za **nejhezčí úsek** se považuje úsek, který se nachází v *CHKO* a umělý kanál *Pekárka*.

Hamerský potok: jeho obvyklý začátek je ve *Strmilově* u hráze rybníka Ratmírov, potok je sjízdný jen při vypouštění rybníků, **nejhezčí úsek** je jeho střední část, kde prochází údolím a lesy.

3.2.3.6 RYBAŘENÍ

Rybaření je možné na Jindřichohradecku provozovat na řekách i rybnících.

Rybaření v revírech Českého rybářského svazu (ČRS) mohou provádět pouze jeho členové.

Revíry ČRS jsou řeky Lužnice, Nežárka, Hamerský potok, Nová řeka a Dračice.

Soukromé revíry jsou rybníky Staňkovský, Hejtman, Nový Kanclíř, Podtrubí pod Ponědražským rybníkem, rekreační rybaření je možné i na rybníce Rožmberk a Svět. Pro každý rybník platí jiná pravidla provozování rekreačního rybaření. Člověk nemusí být držitel rybářského lístku, stačí zakoupit pověření k lovu na udici a zajistit si náčiní.

Povolení: vydávají místní organizace ČRS a majitelé rybníků.

V říjnu či listopadu je možné zúčastnit se tradičního výlovu některého z treboňských rybníků (viz. příloha 1).

3.2.3.7 LYŽOVÁNÍ

Na Jindřichohradecku lze provozovat jak sjezdové lyžování tak běžkaření.

Sjezdové lyžování: *Hradiště u Nové Bystřic* – sjezdovka 350 m, zasněžování, *Radíkov u Českého Rudolce* – sjezdovka 200 m, *Horní Radouň* - sjezdovka 300 m, zasněžování. Nedaleko Jindřichohradecka: *Mrákotín u Studené* - sjezdovka 200 m, dva vleky, *Lyžařský vlek Antotka* (Kamenice nad Lipou) - sjezdovka 250 m.

Běžkařské trasy: především v oblast České Kanady, kde bývá přes 200 km upravených stop.

3.2.3.8 KOUPÁNÍ V PŘÍRODĚ

Příležitosti vykoupat se ve volné přírodě jsou na Jindřichohradecku například:

Horní Pěna – *Pěněnský rybník*, Kačlehy – *Kačležský rybník*, Jemčina – *Velká Holná*, Nový Vojířov – *Novomlýnský rybník*, Jarošov nad Nežárkou – *pískovna*, Jindřiš – *písková jezera*, Kunžak – *rybníky Komorník a Struhy*, Albeř – *rybník Osika*, Malý Ratmírov – *Ratmírovský rybník* a Mosty – *rybník Zvůle*.

3.2.4 UBYTOVÁNÍ

Kapacity ubytovacích zařízení v sobě do značné míry odrážejí turistickou atraktivitu regionu.

Hromadné ubytovací zařízení: je zařízení s minimálně pěti pokoji nebo deseti lůžky, sloužící pro účely cestovního ruchu. Jiná ubytovací zařízení (*tzv. individuální*) nejsou do seznamu ČSÚ zařazována.¹⁷ Mezi *individuální ubytování* se zařazují

¹⁷ Zdroj: http://www.czso.cz/lexikon/uz.nsf/o_apl [cit. 14. 2. 2012]

pronajímané pokoje, byty, chaty, chalupy a ubytování na rodinných farmách sloužících agroturistice.¹⁸

Tabulka 1: Hromadná ubytovací zařízení Jihočeský kraj k 31. 12. 2010

	Hromadná ubytovací zařízení celkem	Hotel **** *	Hotel, motel *****	Hotel, motel, hotel ***	Hotel, motel, hotel **	Hotel, motel, hotel *	Hotel garni ****, ***, **	Penzion	Kemp	Chatová osada	Turistická ubytovna	Ostatní hromadná ubytovací zařízení jinde neuvedená	
Počet hromadných ubytovacích zařízení	Kraj celkem	963	2	28	96	23	12	10	343	127	60	52	210
	České Budějovice	111	1	10	13	1	5	4	38	15	4	3	17
	Český Krumlov	260	1	9	30	2	1	2	108	28	12	12	55
	Jindřichův Hradec	195	.	4	13	5	2	2	76	35	11	11	36
	Písek	79	.	1	7	4	.	1	15	12	13	4	22
	Prachovice	179	.	1	19	6	2	.	72	12	6	15	46
	Strakonice	58	.	.	4	2	2	1	14	12	6	3	14
	Tábor	81	.	3	10	3	.	.	20	13	8	4	20

Zdroj: ČSÚ (Krajské ročenky, 14. 2. 2012)

Okres Jindřichův Hradec měl druhý největší počet hromadných ubytovacích zařízení, tomu odpovídal i počet pokojů a lůžek. V návštěvě hostů těchto zařízení je na třetím místě za Českým Krumlovem a Českými Budějovicemi, tomu odpovídá i počet přenocování.¹⁹

K ubytování ve venkovském prostoru je na Jindřichohradecku k dispozici velké množství penzionu, turistických ubytoven, chalup, chat a autokempů. Ubytovat se je také možné i na farmách a ekofarmách.

3.2.5 VYBRANÁ MÍSTA PRO AGROTURISTIKU

Pomocí internetových portálů nabízející ubytování jako Ubytování na farmě, Prázdniny na venkově, Česká pohoda a Kudy z nudy bylo vybráno několik míst na Jindřichohradecku, vhodných pro agroturistiku a následně pro ekoagroturistiku.

Penzion U Šteflů – Zahrádky, rodinný penzion, 3 apartmány, soukromí, **možnosti:** cyklistika, houbaření, rybaření, jízda na koni, koupání, kurzy lidových řemesel.

Sega Ranch – Kardašova Řečice, ranč s chovem koní, apartmá v country stylu, možnost vlastních stanů, **možnosti:** jízda na koni, cyklistika, jízda na kanoi, vyjížděky do přírody na koňské bryčce, rybaření, možnost lovu.

Penzion Dvorce u Třeboně – 2 až 3lůžkové pokoje a apartmány, kapacita 35 lůžek, **možnosti:** cyklistiky, rybaření, pozorování pastviny s kravami, snídaně s mléčnými

¹⁸ Zdroj: http://vdb.czso.cz/vdbvo/mi/mi_ukazatel.jsp?kodukaz=2235&kodjaz=203&app=vdb [cit. 14. 2. 2012]

¹⁹ Zdroj: <http://www.czso.cz> [cit. 14. 2. 2012]

výrobky od místního farmáře, vepřové i zabijačkové hody i typické třeboňské rybí speciality.

Pension Reithof – Studnice (Lodhěřov), 2lůžkové pokoje a apartmány, kapacita 16 lůžek, **možnosti:** cyklistika, rybaření, jízdy na koni, odstřelu zvěře, houbaření, nabídka týdenních výletů v kočovných vozech.

Statek pod Javořicí – Světlá (Studená), 4lůžkové pokoje, kapacita 12 lůžek, **možnosti:** jízda na koni, výuka základů jízdy na koni a péče o koně, výlety s bryčkou, cyklistika, houbaření, v zimě běžky.

Ubytování Za kapličkou – Domanín (Třeboň), statek s rodinnou atmosférou, 4 až 6lůžkové pokoje a apartmány ve venkovském stylu, kapacita 20 lůžek, **možnosti:** cykloturistika, domácí zvířata (kočky, slepice, králíci a kachny), domácí moučníky a buchty.

Ubytování Bochníčkoví – Mutišov (Slavonice), samostatně stojící vejminek, 4 lůžka, **možnosti:** přírodní zahrada (ovoce, zelenina, květiny, byliny – pěstované bez chemických přípravků), cyklistika, běžky, houbaření.

Farma Alpaka – Číměř (Nová Bystřice), přespání nad stájemi, 2lůžkové pokoje, kapacita 8 lůžek, **možnosti:** ustájení koní, vyjížďky na koni, chov koní a lam Alpak.

Farma Šašek – Pístina, rodinný penzion, majitel chová koně, obhospodařuje 23 ha půdy a 30 ha rybníků, 2 až 5lůžkové pokoje, kapacita 59 lůžek, **možnosti:** práce na farmě, jízda na koni, cyklistika, rybaření, camping na louce, zabijačka, rybí hody.

Dvůr Hamr – Lužnice (Třeboň), zemědělská usedlost, 2 až 4lůžkové pokoje, **možnosti:** práce na statku, je zde chov dobytka a prasat, cykloturistika, rybaření, v zimě běžky.

Ubytování na Ranči – Jarošov nad Nežárkou, apartmány pro 2 až 6 osob ve western stylu, **možnosti:** cyklistika, rybaření, sjíždění řeky Nežárky, je zde chov ovcí a koz.

Bizon ranch – Rožnov, starobylý statek, 4 až 8lůžkové apartmány, kapacita 30 lůžek, **možnosti:** je zde chov bizonů, cykloturistika, rybaření, steaky z bizona.

3.2.6 VYBRANÁ MÍSTA PRO EKOAGROTURISTIKU

Farma Václava Smolíka: rodinná farma, k dispozici má přes 207 ha, zaměřena na chov masného skoku plemene Aberdeen Angus, převážná část farmy ekologicky

obhospodařovaná, vlastní certifikaci BIO pro produkty: seno, senáž, skot, ovce. K farmě přísluší penzion **Mlýnský dvůr** a restaurace.

Penzion Mlýnský dvůr – obec Branná (Třeboň), 3 až 4lůžkové pokoje, apartmány, pokoje v selském stylu, kapacita 45 lůžek, **možnosti:** jihočeské speciality, pozorování pastvin s volnými výběhy koní, ovcí a skotu, cyklistika, rybaření, golf, jízda na elektrickém býkovi, houbaření, jízda na koni, zapojení do zemědělských prací (čištění koní, krmení a značení jehňat).

Statek Horní Dvorce – Horní Dvorce, 5lůžkové apartmány, **možnosti:** je zde chov koní a ovcí, jízda na koni a její výuka, lze zakoupit produkty chovu ovcí v kvalitě bio. Od roku 2004 je hospodářství zařazeno do ekologického zemědělství.

Farma Hana Langová – Peníkov (Slavonice), soukromé hospodářství, celkem 37 ha, ubytování v prostorách bývalého pivovaru s vlastním spacákem, možnost přespat na seně nebo postavit stany, **možnosti:** cykloturistika, jízda na koni, rybaření, pomocné práce na farmě (sklizeň sena, konopí), je zde chov koní a koz, možnost ochutnat ekologické potraviny (kozí sýr, tvaroh a mléko). Farma je členem Svazu ekologických zemědělců PRO-BIO.

Jan Houška H-Farma – Pístina, farma se nachází v CHKO, 15-20 lůžek, **možnosti:** jízda na koni, rybaření, je zde chov skotu a ovcí.

Na Jindřichohradecku jsou další alespoň 4 ekofarmy, které neposkytují ubytování, ale po předchozí domluvě je možnost prohlídky farmy.

3.2.7 ORGANIZACE CESTOVNÍHO RUCHU

Podporu cestovního ruchu v Jihočeském kraji zajišťují především dva subjekty: **Krajský úřad Jihočeského kraje** zajišťuje prostřednictvím Odboru vnějších vztahů a marketingu (OVVM) strategické plánování v oblasti rozvoje cestovního ruchu a **Jihočeska centrála cestovního ruchu** (JCCR), jejíž náplní je především prezentace regionu na vybraných cílových trzích, ediční činnost, správa informačního systému, komunikace s podnikateli, zástupci měst a obcí apod.²⁰

3.2.8 ROZVOJ CESTOVNÍHO RUCHU

Na základě studia podkladových materiálů²¹ lze konstatovat tyto silné a slabé stránky a rozvojové cíle CR na Jindřichohradecku.

²⁰ Zdroj: [http://www.kraj-jihocesky.cz/index.php?par\[id_v\]=1541&par\[lang\]=CS](http://www.kraj-jihocesky.cz/index.php?par[id_v]=1541&par[lang]=CS) [cit. 17 .2. 2012]

3.2.8.1 SILNÉ STRÁNKY:

- atraktivní zachovalá příroda a krajina (CHKO Třeboňsko, Česká Kanada, aj.),
- velké množství památek a zajímavostí, tradiční jihočeská architektura,
- blízké hranice a partnerství s Rakouskem,
- dobré předpoklady pro rozvoj agroturistiky a hipoturistiky,
- vyznačená síť cyklistických tras a cyklotrasa Greenways.

3.2.8.2 SLABÉ STRÁNKY:

- špatná kvalita místních komunikací a silnic II. a III. třídy (zejména v malých obcích),
- nedostatečný regionální marketing a úroveň řízení v cestovním ruchu,
- malá podpora místních podnikatelů,
- značné rozdíly mezi centrem a malými obcemi (infrastruktura, sociální vybavenost, doprava, atd.),
- velká sezónnost cestovního ruchu,
- nedostatečná kapacita ubytování v obcích (mimo větší města),
- nedostatečná informovanost návštěvníků o možnostech cestovního ruchu.

3.2.8.3 ROZVOJOVÉ CÍLE:

- **Zlepšení dopravní infrastruktury a obslužnosti:**

především rekonstrukce místních komunikací a silnic II. a III. třídy v obcích, propojení jednotlivých obcí a jejich částí, propojení turistických center, podpora záměrů ČD (Českých drah) v oblasti modernizace železnic apod.

- **Obnova a údržba venkovského charakteru krajiny a zlepšení životního prostředí:**

odbahňování rybníků, výsadba původních dřevin kolem cest a vodotečí, údržba a úprava veřejných prostranství, návsí, dětských hřišť, parků, sportovišť, údržba historických venkovských stavení, úprava polních cest, zamezení výstavby ve volné

²¹ Podkladem pro vytvoření této kapitoly byly: Program rozvoje Mikroregionu Jindřichohradecko na období 2011 – 2016, Aktualizace rozvojové strategie mikroregionu Dačicko pro období 2012 – 2017, Aktualizace rozvojového plánu Třeboňska a akční plán pro rok 2005 a další období.

krajině, podpora údržby a obnovy drobných historických památek ve venkovských obcích a krajině (kapličky, kříže, křížové cesty apod.), podpora biokoridorů a ÚSES.

- **Vybudování infrastruktury a zlepšení podmínek pro rozvoj měkké turistiky:** budování, údržba a obnova sítě cyklotras, hipostezek a tras pro pěší turistiku a jejich postupné vybavení mobiliářem, budování naučných stezek a jejich vybavení (informační tabule, atd.), vytyčení a označení zimních běžeckých tras, podpora dalšího rozvoje Jindřichohradeckých úzkokolejek, omezení negativních vlivů turismu, podpora rozvoje agroturistiky v menších obcích (ubytování, stravování a prodej na zemědělských farmách), podpora vzniku regionálních podnikatelských sítí s důrazem na agroturistiku, příprava integrovaných projektů rozvoje venkova a zajištění financí na jejich realizaci, dokončení zpracování územně plánovací dokumentace apod.

- **Zvýšení návštěvnosti:** zvýšení propagace Jindřichohradecka, důkladné zmapování nabídky historických a kulturních památek a zajímavostí, zlepšení informovanosti návštěvníků v terénu (informační tabule apod.), jednotné navigační značení, rozšiřování nabídky cestovního ruchu pro zimní období, podpora informačních center a zřízení turistického informačního centra pro celý region, zajistit společnou marketingovou strategii různých oblastí území a systém jednotné propagace.

- **Obnova lidových tradic v obcích regionu a jejich využití pro zatraktivnění regionu:**

podpora spolkového života v obcích, podpora místních zvyků, lidových tradic, kultury, řemesel, sportu a aktivit volného času. Organizace festivalů tradičních řemesel, pravidelné tradiční řemeslné trhy, workshopy a semináře, spojené s ukázkami řemesel, místní tradiční akce spojené s církevními a lidovými slavnostmi, tradiční akce, spojené s milníky „zemědělského roku“ (dožínky apod.), folklorní akce, festivaly a setkání, aktivity místní kultury (hudba, divadlo, spolková činnost).

- **Zlepšení podmínek pro rozvoj malého a středního podnikání:**

podpora venkovského podnikání (tradiční výroby a řemesla apod.), zlepšení spolupráce a vzájemné informovanosti obcí a podnikatelů, systém seminářů a poradenství pro místní podnikatele, podpora zvyšování odborné kvalifikace podnikatelů, podpora rozvoje přeshraniční podnikatelské a institucionální spolupráce, využít možnosti financování podnikatelských aktivit ze strany státu a EU.

- **Zlepšení organizačně technického potenciálu rozvoje regionu:**

využití metody LEADER, založení MAS (Místní akční skupiny), zpracování SPL (strategického programu LEADER), spolupráce v rámci mikroregionů a MAS a celková spolupráce jednotlivých obcí v oblastech, které mají bezprostřední vliv na rozvoj celého regionu.

LEADER

Je část Programu rozvoje venkova (je nástrojem pro získání podpory poskytované Evropskou unií z Evropského zemědělského fondu pro rozvoj venkova).

Program rozvoje venkova tvoří 4 osy:

Osa I: *Zlepšení konkurenceschopnosti zemědělství a lesnictví.*

Osa II: *Zlepšování životního prostředí a krajiny.*

Osa III: *Kvalita života ve venkovských oblastech a diverzifikace hospodářství venkova:* obsahuje i podporu cestovního ruchu (vybudování ubytovacích zařízení, sportovních zařízení apod.).

Osa IV: *Leader:* pozitivní efekt plyne z spojení různých subjektů, které ve venkovském prostředí působí. Podpora je poskytována místními akčními skupinám (MAS), které splní kritéria přijatelnosti.²²

Účelem **Leader** je zlepšení kvality života ve venkovských oblastech, posílení ekonomického potenciálu a zhodnocení přírodního a kulturního dědictví venkova, spolu s posílením řídicích a administrativních schopností na venkově.²³

Existující území MAS na Jindřichohradecku: *MAS Třeboňsko* (skládá se z MAS Veselko, Řečicko a Třeboňsko) a v plánu je vytvořit *MAS* složenou z obcí mikroregionu Dačicko a pravděpodobně i mikroregionu Jindřichohradecko a dalších obcí.

²² Zdroj: <http://eagri.cz/public/web/mze/dotace/program-rozvoje-venkova-na-obdobi-2007/opatreni-osy-iv/>
[citovano: 15. 2. 2012]

²³ Zdroj:
http://www.szif.cz/irj/portal/anonymous/CmDocument?rid=%2Fapa_anon%2Fcs%2Fdokumenty_ke_stazeni%2Fefafd%2F1180428724933.pdf [cit. 17. 2. 2012]

4 CÍL A METODIKA PRÁCE

4.1 CÍL PRÁCE

Předchozí text odráží snahu vytvořit literární rešerši, která měla být uvedením do celé problematiky. Jejím cílem bylo především charakterizovat a vymezit venkovský prostor, uvést základní charakteristiku cestovního ruchu a jeho předpoklady. Dále měla definovat zelený cestovní ruch, popsat jeho formy, především tedy venkovský cestovní ruch, dát přehled o pozitivních a negativních rozvoje cestovního ruchu a rozvoje venkova a informovat o jejich udržitelném rozvoji. Dalším krokem bakalářské práce bylo zmapovat Jindřichohradecko z pohledu venkovského cestovního ruchu. Kromě základní charakteristiky oblasti bylo zhodnoceno postavení venkova a potenciál Jindřichohradecka pro činnosti týkající se venkovského cestovního ruchu. Také byly stanoveny silné a slabé stránky pro jeho rozvoj a možnosti jeho zlepšení.

Cílem následující části práce je detailně analyzovat situaci cestovního ruchu v obci Zahrádky, která se nachází na Jindřichohradecku. Chtěla jsem objasnit, jaké jsou v obci předpoklady pro cestovní ruch a jak jsou využívány, jaké formy turistiky se zde převážně objevují a také jak hodnotí cestovní ruch v obci sami obyvatelé a zda jsou nakloněni jeho dalšímu rozvoji.

4.2 HYPOTÉZY

Ze studia podkladových materiálů vplynuly tyto hypotézy, které budu ověřovat terénním empirickým šetřením.

- V obci Zahrádky jsou splněny základní předpoklady cestovního ruchu, a to přírodní předpoklady.
- Venkovský cestovní ruch přispívá k udržení a rozvoji tradic a řemesel.
- V obci Zahrádky, žijí z větší části starší lidé, a ti nemají zájem o rozvoj cestovního ruchu v obci.
- Cestovní ruch v obci zlepšuje zaměstnanost a příjmy podnikatelů a obce.

4.3 METODIKA PRÁCE

Pro vytvoření této bakalářské práce byla prostudována odborná literatura vztahující se k danému tématu, tedy převážně ta, zabývající se problematikou venkovského

prostoru a venkovského cestovního ruchu. Získané informace byly zpracovány do literární rešerše.

Pro zmapování cestovního ruchu na Jindřichohradecku bylo využito převážně dat z internetových zdrojů, a to hlavně internetových stránek Českého statistického úřadu, Portálu Regionálních Informačních Servisů (RIS), informačních center a obcí v okrese, portálů poskytujících ubytování na venkově atd. Využito bylo propagačních materiálů, turistických průvodců a také vlastních poznatků a zkušeností. Analýza cestovního ruchu v obci Zahrádky byla provedena pomocí deskriptivní případové studie, která má dodat kompletní popis jevu v dané lokalitě. Pro získání dat byly využity následující techniky sociologického výzkumu: dotazníkové šetření, rozhovor pomocí návodu a neformální rozhovor, pozorování a také studium dokumentů. Podrobně popsanou charakteristiku těchto technik výzkumu najdeme např. v Hendl (1997).

Dotazníkové šetření bylo kombinací osobního a písemného dotazování a proběhlo v únoru 2012. Cílovou skupinou byli dospělí obyvatelé obce Zahrádky. Dotazníky jsem roznesla po obci náhodně vybraným respondentům. Osobní dotazování bylo prováděno na žádost respondentů, v některých případech proběhl s respondenty i neformální rozhovor. Celkem bylo vyplněno 53 dotazníků, pouze jeden oslovený odmítl dotazník vyplnit. Následně byly dotazníky vyhodnoceny a výsledky zpracovány do grafů v programu Microsoft Excel (více v kap. 6).

Rozhovory pomocí návodu (se seznamem otázek, které je vhodné v rozhovoru probrat) byly uskutečněny s majiteli obou penzionů, vedoucí pracovnící výtvarné dílny a starostou obce.

Informace byly získány také z dokumentů jako výroční zprávy, závěrečný účet obce, internetové stránky obce a také ze stránek Českého statistického úřadu.

5 ANALÝZA CESTOVNÍHO RUCHU V OBCI ZAHRÁDKY

5.1 ZÁKLADNÍ CHARAKTERISTIKA

HISTORIE

První doložená zmínka o vesnici Zahrádky pochází z roku 1353, kdy jsou v Deskách brněnských zapsáni pánové Bořek a Ctibor ze Zahrádky. Ves je však patrně staršího původu, zmínka o vsi Zahrádky z roku 1292 se pravděpodobně také vztahuje na Zahrádky.

POLOHA A ROZLOHA

Obec leží v Jižních Čechách v okrese Jindřichův Hradec, ve vzdálenosti přibližně 20 km východně od města Jindřichův Hradec, které je příslušnou obcí s rozšířenou působností. Obec Zahrádky se skládá z katastrálních území Zahrádky a Horní Dvorce. Celková rozloha katastrálního území je 8,19 km² (viz. příloha 2).

GEOLOGIE A PODNEBÍ

Obec se nachází na jižním okraji Českomoravské vrchoviny, v jejím geomorfologickém celku Javořické vrchovině, a to konkrétně v jejím podcelku Novobystřické vrchovině. Průměrná nadmořská výška je zde 594 metrů nad mořem. Obec se nachází v mírně chladném, vlhkém klimatickém regionu, což znamená nižší průměrné teploty a více srážek (roční úhrn 700-800 mm srážek). Průměrná roční teplota je 5-6 °C. Je zde poměrně krátké, mírně chladné a vlhké léto, průměrné teploty v červenci jsou 15-16 °C, jaro je dlouhé, mírně chladné, stejně jako je mírný podzim. Zima je dlouhá, mírná, s dlouho trvající sněhovou pokrývkou.

VODSTVO

Obcí protéká Hamerský potok, jeho přítok Kamenitý potok a Dvorecký potok. V obci se nachází několik rybníků: největší je rybník Korytník (cca 7 ha), Bábin rybník, Šteflovy rybníky a další malé rybníčky v soukromém vlastnictví. Dále pak 3 obecní rybníky.

OBYVATELSTVO

Podle předběžných výsledků z 26. 3. 2011 má v Zahrádkách trvalý pobyt 229 obyvatel, což je o 17 obyvatel méně než ze sčítání roku 2001. Žen (121) zde žije o něco více než mužů (108).

Věk: Jak je patrné z tab. č. 2 nejvíce obyvatel je ve věkovém rozmezí 15-64 let, a také to, že téměř pětina celkového počtu obyvatel je starší 65 let.

Tabulka 2: Obyvatelstvo podle věku k 26. 3. 2011

Obyvatelstvo celkem		229	
v tom ve věku	0 - 14 let	celkem	29
		muži	10
		ženy	19
	15 - 64 let	celkem	158
		ženy	80
	65 a více let včetně nezjištěno	celkem	42
		muži	20
		ženy	22

Zdroj: <http://vdb.czso.cz/sldbvo> [cit. 20. 2. 2012]

Vzdělání: Největší podíl tvoří občané, kteří mají střední vzdělání bez maturity nebo jsou vyučeni a dále ti, co mají základní vzdělání (viz. tab. 3).

Tabulka 3: Obyvatelstvo podle vzdělání k 26. 3. 2011

Obyvatelstvo ve věku 15 a více let		200
z toho nejvyšší ukončené vzdělání	základní vč. neukončeného	56
	střední vč. vyučení (bez maturity)	77
	úplné střední (s maturitou) a vyšší odborné včetně nástavbového	41
	vysokoškolské	18
	bez vzdělání	1

Zdroj: <http://vdb.czso.cz/sldbvo> [cit. 20. 2. 2012]

Zaměstnaní: V obci je poměrně malá nezaměstnanost, ale téměř polovinu obyvatel tvoří ekonomicky neaktivní, jak je patrné z tab. č. 4. Ostatní obyvatelé jsou zaměstnaní v obci, ale převážná část musí za prací dojíždět mimo obec. Některé rodiny podnikají přímo v obci a to v oblastech: pěstitelská pálenice a ovocný lihovar, cukrářství a pekařství - Kolman Ivan, autodoprava - Kovář Jaroslav – JK TRANS nebo soukromě hospodaří, což většinou spojují i s agroturistikou. Je zde také zemědělské družstvo, kde je zaměstnáno i několik občanů v důchodovém věku.

Tabulka 4: Obyvatelstvo podle ekonomické aktivity 26. 3. 2011

Obyvatelstvo celkem		229	
Ekonomicky aktivní		111	
v tom	zaměstnaní	105	
	z toho	zaměstnanci	80
		zaměstnavatelé	3
		osoby pracující na vlastní účet	9
	nezaměstnaní	6	
Ekonomicky neaktivní		105	

Zdroj: <http://vdb.czso.cz/sldbvo> [cit. 20. 2. 2012]

5.2 VYBAVENOST OBCE

5.2.1 TECHNICKÁ VYBAVENOST

Obec je plně elektrifikována. Od roku 1999 je plynofikována. Téměř všechny domy jsou napojeny na veřejný obecní vodovod, od roku 2002 je v provozu oddílná kanalizace a kořenová čistírna odpadních vod.

DOPRAVA

Prochází zde pouze málo frekventované silnice III. třídy. Pokud jde o veřejnou dopravu je obec závislá na autobusové dopravě, která byla v posledních letech značně minimalizována, autobusy do obce jezdí z Jindřichova Hradce, Studené a Počátek, jejich rozložení v čase je nevyhovující. Vlakové nádraží je vzdáleno 11 km, proto občané při dojíždění za prací používají převážně osobní automobily. Dopravu k lékařům pro místní obyvatele zajišťuje obecní mikrobusek, v pátek a neděli si jej mohou sjednat i turisté pro odvoz z nádraží.

5.2.2 OBČANSKÁ VYBAVENOST

Obec disponuje Obecním domem, ve kterém se nachází obecní úřad, sál, knihovna s veřejným internetem, výtvarná dílna a hasičská zbrojnice. Pro různé aktivity obce je k dispozici sezónní "Domek" s malým víceúčelovým sálem. V obci se nachází také mateřská škola, pekařství spojené s malým obchodem, funkční evangelický kostel s hřbitovem a také katolická kaple, která není využívána. Zcela nevyužitý je také zchátralý objekt bývalé prodejny Jednota, který je v soukromém vlastnictví. Kulturní dům, který vyhořel, je v současné době přestavován na byty a garáže.

SPOLEČENSKÝ ŽIVOT

Obecní kroniky dokládají bohatý společenský život v období první republiky, a to slavnosti několikrát do roka, ochotnické divadlo atp. V době po 2. světové válce byl společenský život v obci postupně utlumen a tradice zapomenuty. V současné době se pravidelně v obci pořádá: Zahrádecká pout', Vítání občánků, drakiáda, adventní koncert, ve vánočním období několikadenní výstava sbírky betlémů, již po osmé se uskutečnil silvestrovský výstup na Mackův kopec a celoroční je činnost Výtvarné dílny Zahrádky (viz příloha 2).

5.2.3 ORGANIZACE, SDRUŽENÍ A ČLENSTVÍ OBCE

Obec Zahrádky je od roku 1998 členem *Spolku pro obnovu venkova (SPOV)*.

Je to nevládní nezisková organizace, jejímž posláním je přispívat k rehabilitaci venkova, k obnově a prohloubení společenského a duchovního života na venkově, motivovat občany žijící na venkově k dobrovolné aktivitě, napomáhat vzniku a činnosti místních a regionálních sdružení apod. Spolek sdružuje zástupce obcí, zemědělců, orgánů územní samosprávy, venkovských mikroregionů a skupin pro místní akce atd.²⁴

V září 2001 se obec stala zakládajícím členem **občanského sdružení Greenways Praha - Vídeň**. Obcí prochází trasa Greenway řemesel a vyznání, která svým názvem připomíná řemeslné tradice a historické zápasy o víru na pomezí Vysočiny. Jde o místní trasu Greenways Praha – Vídeň. V letech 2003 – 2005 byly s grantovou podporou Jihočeského kraje, kraje Vysočina a Nadace Partnerství vyznačeny její Javořická, Křemešnická, Velkolhotecká, Kamenická a Pelhřimovská větev (viz. příloha 2). Javořická větev (56 km) vyznačena r. 2003 vede Zahrádkami, kde je Výtvarná dílna. Greenway řemesel a vyznání vymyslelo, zřídilo a provozuje **občanské sdružení Na dobrých cestách** se sídlem v Zahrádkách. Sdružení je samostatnou právnickou osobou sdružující subjekty, které mají zájem pečovat o turistický rozvoj v souladu s koncepcí udržitelného života.²⁵

Dále v obci funguje **Základní organizace Českého svazu žen (ZO ČSŽ)**, která každoročně pořádá několik akcí pro děti (karneval, Pohádkový les, diskotéka) a také pečuje o veřejná prostranství v obci. Dále **Zahrádecký spolek, o.s.**: založen r. 1996, který pro svoji činnost získal řadu grantů, kterými pomohl mj. realizovat projekt Výtvarné dílny Zahrádky. V roce 2000 činnost přerušil, v roce 2001 ji obnovil. Na jaře 2001 založily obce patřící do různých okresů a krajů **mikroregion Podjavořicko**, jehož sídlem byly Zahrádky. Činnost tohoto mikroregionu byla ukončena k 31. 12. 2006. V obci působí **YMCA Strmilov, o.s.** (Křesťanské sdružení mladých lidí) a také **Sbor dobrovolných hasičů** (pořádá soutěže a zábavná odpoledne ve spolupráci s ZO ČSŽ).

5.2.4 KONCEPČNÍ DOKUMENTY

Místní program rozvoje obce Zahrádky vznikl na základě metodických materiálů Programu pro obnovu vesnice a Spolku pro obnovu venkova. Schválen byl 13. 12. 1995. Dodatek č. 1 jako aktualizace dokumentu byl přijat zastupitelstvem

²⁴ Zdroj: <http://www.spov.org/stanovy-spolku-pro-obnovu-venkova.aspx> [cit. 20. 2. 2012]

²⁵ Zdroj: <http://www.nadobrychcestach.cz/index.php> [cit. 20. 2. 2012]

obce v srpnu 2005. *Územní plán Zahrádek* byl vyhlášen obecně závaznou vyhláškou č. 7/1997. Je v něm zakotvena možnost budoucí výstavby občanské vybavenosti, např. vodojemu, větrné elektrárny a sportovně rekreačního areálu. *Plán územního systému ekologické stability* pro k. ú. Zahrádky byl zpracován v květnu 2000. V roce 2002 byly ukončeny v k. ú. Zahrádky *komplexní pozemkové úpravy*.

5.2.5 PROPAGACE

Obec má své internetové stránky www.zahradky.cz. V roce 1995 byl vybrán znak (logo) obce a obec má také své pohlednice (viz. příloha 2). Obec zajišťuje také vedení kroniky a k dispozici je stálý panel „z historie obce“ a trvalá celoroční výstava fotografií ze života obce, umístěná ve vstupním prostoru Obecního domu. Od roku 1999 byl každoročně vydáván informačně - propagační materiál „Výtvarná dílna“ a Turistická ubytovna Zahrádky. Od r. 1995 měsíčně vychází Zahrádecký zpravodaj.

5.3 MOŽNOSTI PRO TURISTIKU

5.3.1 UBYTOVÁNÍ A STRAVOVÁNÍ

V obci je hned několik možností pro ubytování turistů a to v:

- **Turistické ubytovně Zahrádky**

Ta je ve vlastnictví obce a byla otevřena spolu s výtvarnou dílnou v r. 1999. Ubytovna je provozována celoročně, její umístění v zahradě umožňuje postavit si v areálu i vlastní stan. K dispozici je 7 pokojů, celkovou její kapacitu tvoří 43 lůžek. Je zde jídelna, která umožňuje celodenní stravování. Vlastní vaření zde není možné. Na ubytovně je možnost připojení k internetu, parkování a bezplatné uschování kol, (prostředí ubytovny viz příloha 2).

V roce 2010 zde ubytovali 314 hostů, což je nejméně ubytovaných od r. 1999, kdy byla ubytovna otevřena a téměř o 22 % méně než v roce 2009 (viz. příloha 2). Poměr návštěv dětí, mužů a žen je vyrovnaný, největší podíl patří dětem, pak následují ženy a na posledním místě jsou muži. Ubytovna byla v roce 2010 méně propojena s výtvarnou dílnou (VD) než v roce 2009, tj. bylo zde ubytováno méně klientů VD než jiných hostů. Po stravování zůstala poptávka téměř stejná jako v r. 2009. Třetina jídel byla vydána hostům ubytovny, zbytek jiným strážníkům (MŠ Zahrádky, senioři, apod.). Hosté volí většinou jedno jídlo denně, nejčastěji pouze snídaní, příp. večeři.

Hospodaření turistické ubytovny skončilo v roce 2010 ztrátou v částce převyšující 200 000 Kč. Velký rozdíl ve výši nákladů a výnosů je způsoben podle provozní pracovnice ekonomickou situací a také přechodem na nové účetnictví. Vývoj příjmů a výdajů viz. příloha 2.

- **Penzion U Šteflů**

Poskytuje celoroční ubytování ve 3 apartmánech (celkem 11 lůžek), které se nacházejí v podkroví zrekonstruované obytné části rodinné farmy. Do objektu je samostatný přístup. Všechny apartmány jsou tedy vybaveny vlastními kuchyňskými kouty, což předpokládá vlastní vaření. Ke statku patří lesy, kde se dá houbařit, nebo sbírat lesní plody. V blízkém okolí farmy jsou pastviny s pasoucím se dobytkem a také soustava rybníků, u kterých mohou návštěvníci rybařit nebo shlédnout jejich podzimní výlovy. Na statku žijí domácí zvířata: kočky, pes, krávy a slepice, což vytváří vhodné podmínky pro agroturistiku. Součástí je také zahrada a krytý krb. Turisté mají možnost hrát stolní tenis nebo si půjčit drobné sportovní náčiní a 2 horská kola. V současné době probíhá rozšiřování penzionu o společenskou místnost a další apartmán. Dostavba se pravděpodobně opozdí, kvůli nezískané dotaci. Nejvíce návštěvníků je zde ubytováno v průběhu léta a také v květnu, pobyty bývají většinou týdenní. Prostředí penzionu je ke zhlédnutí v příloze 2.

- **Penzion Mlýn**

Poskytuje celoroční ubytování v jednolůžkových, dvoulůžkových a čtyřlůžkových apartmánech, celková kapacita je až 48 lůžek. Stravování je zajištěno ve společné jídelně formou samostatné snídaně a večeře. Je zde víceúčelové hřiště, kde se dá hrát tenis, volejbal, nohejbal apod. Je zde také zahrádka s grilem. K penzionu patří rybník Korytník, kde je možnost koupání, rybolov (za poplatek obdržíte rybářský lístek), nebo zapůjčení loďky. Na rybníce 29. října 2011 proběhly poprvé rybářské závody a pro velký úspěch budou opakovány i v r. 2012. Podle majitelů je největší nápor turistů v létě, kdy jsou ubytovací kapacity většinou zaplněny. V zimním období se převážně návštěvníci zdrží jen přes noc, z důvodu různých školení a podnikových akcí. V období od dubna do listopadu zde zaznamenávají návštěvy rybářů.

Majitelé soukromě hospodaří, a proto může být pobyt spojen s agroturistikou.

DOMY SLOUŽÍCÍ K REKREACI

V obci je celkem 124 domů z toho 52 neobydlených domů. Neobydlenost z důvodu,

že slouží pouze k rekreaci je u 40ti domů.²⁶ U většiny těchto domů se zde majitelé zdržují jen v létě a na zimu odjíždějí do měst. Některé prázdné chalupy jsou na prodej.

5.3.2 VÝTVARNÁ DÍLNA

Je dominantou cestovního ruchu v obci. Vznikla v roce 1999 jako modelový projekt obnovy venkova s podporou Programu obnovy venkova, Nadace rozvoje občanské společnosti, Nadace partnerství a řady sponzorů. Byla založena, zřízena a je provozována obcí jako subjekt, který napomáhá rozvoji života v obci, užívá a udržuje obecní nemovitosti a vytváří pracovní příležitosti. Všechny tyto záměry víceméně naplňuje. Podle vedoucí pracovnice dílny je stále zřejmější slabinou dílny její neziskový charakter při nikoliv neziskovém postavení: tzn. nemůže samostatně vstupovat do sítě vztahů v procesech, kterých se účastní (např. být členem v aktivních strukturách v regionu a nemůže hledat různé druhy podpory pro svoji činnost, včetně grantové). Pevné organizační začlenění dílny do obce se tak stává zdrojem omezení pro obě strany, volnější vztah by tato omezení zmenšil a byl by oboustranně výhodnější.

Dílna nabízí celoročně kurzy rukodělných a výtvarných dovedností, a to víkendové nebo týdenní, ty obsahují několik volných odpolední, a tak umožňuje poznat okolí obce. Kurzy jsou pro skupiny cca 5-12 osob a jsou určeny všem, bez ohledu na míru schopností a dovedností a jsou vedeny odbornými lektory. V dílně se uskutečňují kurzy: *programové* (které představují základ nabídky), kurzy *na zakázku* (v roce 2010 žádný neproběhl), *kurzy v pronájmu*, kurzy *pro děti z regionu* (dotované obcí) a *předváděcí kurzy*.

Nabízené kurzy jsou např.: patchwork, ozdoby ze slámy, košíkářství, paličkování, drátkování, batika a mnoho dalších (viz. příloha 2).

V roce 2010 bylo uspořádáno **60 kurzů**, kterých se **zúčastnilo 533 klientů**. Celkový průměrný počet klientů na kurz je asi 9 klientů. Poslední 3 roky má návštěvnost dílny klesající charakter, což je podle vedoucí pracovnice dílny způsobeno patrně tím, že se čím dál více začíná projevovat vliv konkurenčních dílen v okolí. **Struktura klientů:** v zastoupení žen a mužů, představují ženy trvale velkou většinu

²⁶ Zdroj: <http://vdb.czso.cz/sldbvo> [cit. 20. 2. 2012]

klientů, z celkového počtu klientů v roce 2010 tvoří 52 % děti. Pokud jde o bydliště klienta, roste od roku 2002 regionální význam.

Financování: V roce 2010 skončila dílna ztrátou, která činila přes 49 000 Kč, k tomu je nutno říci, že materiál na skladě k 31. 12. 2010 byl v částce vyšší než 112 000 Kč. Velké rozdíly ve výši nákladů a výnosů od roku 2009 jsou způsobeny přechodem na nové účetnictví zřizovatele organizační složky obce Zahrádky. V roce 2010 se podařilo uspět pouze u jedné žádosti o dotaci ze čtyř podaných. Dotaci v grantovém programu Produkty a služby v cestovním ruchu na projekt „Výtvarná dílna a Turistická ubytovna Zahrádky 2011“ poskytl Jihočeský kraj ve výši 30 000 Kč. Z dotace byly financovány letáčky na rok 2011 a částečně financováno cestovné, fotografie a opotřebované štětce. Další náklady vynaložené na vybavení dílny zůstaly plně v nákladech dílny. Vysokou úsporou je lektorské vedení řady kurzů na zakázku a kurzů pro děti přímo pracovníci výtvarné dílny. Dalším úsporným opatřením, pro rok 2012 je, že už nejsou tištěny propagační letáčky, aktuální nabídka kurzů je inzerována pouze na internetu.

5.3.3 KRAJINA, VEŘEJNÁ PROSTRANSTVÍ A TURISTICKÉ AKTIVITY

Zahrádky leží v relativně nepoškozené, klidné krajině, kde přibližně 19 % tvoří lesy, 24 % trvalé travní porosty, 44 % orná půda a 3 % vodní plochy.

V programu rozvoje obce Zahrádky bylo vybudovat hezký a funkční střed obce. K realizaci tohoto plánu došlo v letech 1997 až 2002, kdy na čtyřech prostranstvích byla vysazena zeleň, umístěny sochy a lavice, kamenná fontána (viz příloha 2), vybudovány pěšiny a v roce 2003 byly instalovány kamenné nášlapné sluneční hodiny před Obecní dům.

Obec pečuje o veřejná prostranství, především s pomocí grantů Nadace Partnerství, ale také NROS (Nadace rozvoje občanské společnosti) a další.

Cyklistika a pěší turistika: Zdejší terén je mírně kopcovitý, výhodnější pro zdatnější cyklisty. Obcí prochází *cyklotrasa 1113 Jindřichův Hradec - Telč* a již zmíněná *Greenway řemesel a vyznání*. Ve spolupráci s Klubem českých turistů vytvořila obec turistické značky, modrou a zelenou, spojující Javořici s J. Hradcem a Žirovicí, v obci jsou umístěny směrníky a velká turistická mapa. Místní krajina je vhodná k procházkám a podle místních obyvatel jsou lesy velmi vhodné pro sběr hub a lesních plodů.

Koupání: přímo v obci lze ke koupání využít pouze rybník Korytník, který je ale vhodný spíše k rybaření. Jiná, pro koupání vhodná místa jsou v blízkém okolí cca 6 až 10 km.

Jízda na koni: je možná po dohodě v 2 km vzdálené vesničce Horní Dvorce, kde je statek s chovem koní.

Přímo v místě nejsou žádné **historické památky**, ale v okruhu 20-30 km je jich velké množství a to i dalších zajímavých míst.

5.4 DOTAZNÍKOVÉ ŠETŘENÍ

Informace pro analýzu cestovního ruchu v obci Zahrádky byly získány pomocí dotazníkového šetření, které v obci probíhalo v měsíci únor 2012. Šetření bylo uskutečněno kombinací písemného a osobního dotazování. Jeho cílem bylo přispět k analýze předpokladů cestovního ruchu v obci a zjistit, jaký postoj k cestovnímu ruchu v obci respondenti zaujímají. Respondenti, kteří byli vybráni na základě náhodného výběru odpovídali v dotazníku na 14 otázek. Zvoleny byly uzavřené a polootevřené otázky, objevily se zde otázky dichotomické nabízející možnost ano či ne a také slovní a číselné škály. První 4 otázky jsou identifikační a dělí respondenty podle pohlaví, věku, zaměstnání a doby trvalého pobytu v obci. Dotazník je k dispozici v příloze 3.

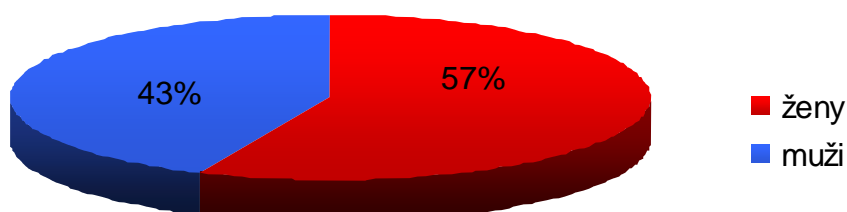
5.4.1 VYHODNOCENÍ

Celkem se podařilo získat 53 vyplněných dotazníků, z oslovených respondentů pouze jeden odmítl dotazník vyplnit.

5.4.1.1 CHARAKTERISTIKA RESPONDENTŮ

Respondenti jsou charakterizováni pomocí prvních 4 otázek dotazníku. Jejich vyhodnocení je patrné z grafů č. 1 až 4.

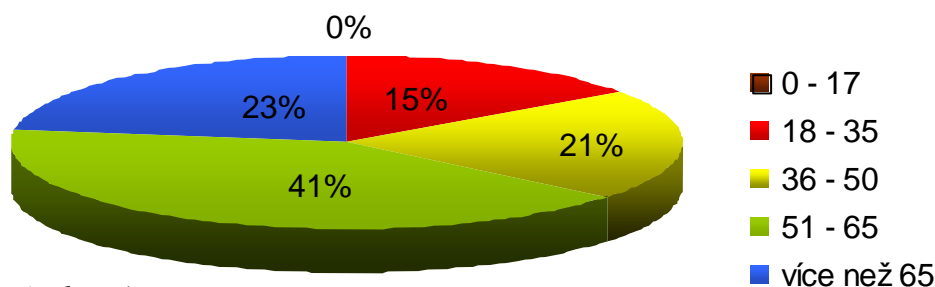
Graf 1: Struktura respondentů z hlediska pohlaví



Zdroj: vlastní

Z celkem 53 dotazovaných bylo 57 % žen a 43 % mužů (viz. graf č. 1).

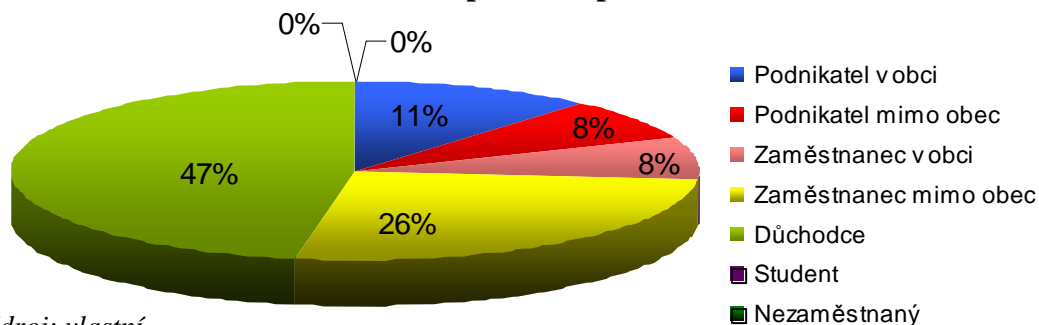
Graf 2: Struktura respondentů z hlediska věku



Zdroj: vlastní

Jak je patrné z grafu č. 2 velkou část respondentů tvořili starší lidé, kteří spadali do věkové kategorie 51-65 let (41 %) a kategorie více než 65 (23 %). Do věkové kategorie 0-17 nespadal nikdo z dotazovaných.

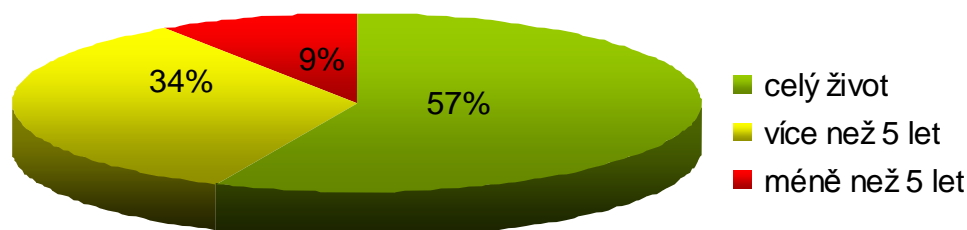
Graf 3: Struktura respondentů podle zaměstnání



Zdroj: vlastní

Věkové složení respondentů odpovídá i otázce na zaměstnání, 47 % odpovědělo, že je již v důchodu. Zbytek dotazovaných pracuje převážně mimo obec (34 %). Z dotazovaných pracujících v obci tvoří větší část podnikatelé. Nikdo z dotazovaných nebyl student ani nezaměstnaný (viz. graf č. 3).

Graf 4: Struktura respondentů podle délky života v obci



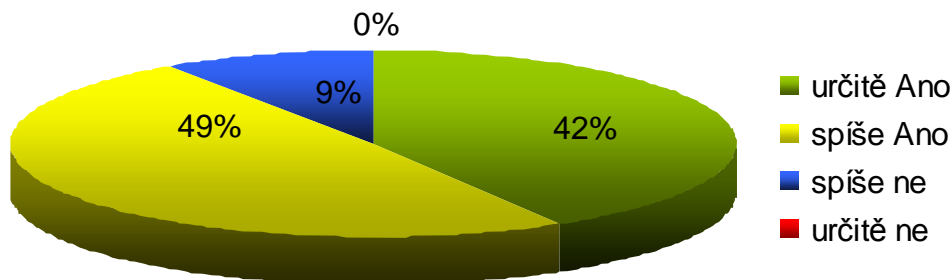
Zdroj: vlastní

Jak ukazuje graf č. 4, celý život v obci žije víc jak polovina respondentů (57 %), jen 9 % občanů žije v obci méně než 5 let.

5.4.1.2 VYHODNOCENÍ OSTATNÍCH OTÁZEK DOTAZNÍKU

Ostatní otázky dotazníku byly zaměřeny na posouzení spokojenosti respondentů s chodem obce, jejich názoru na cestovní ruch v obci a postoj k jeho případnému rozvoji. Jejich vyhodnocení je na grafech č. 5-14.

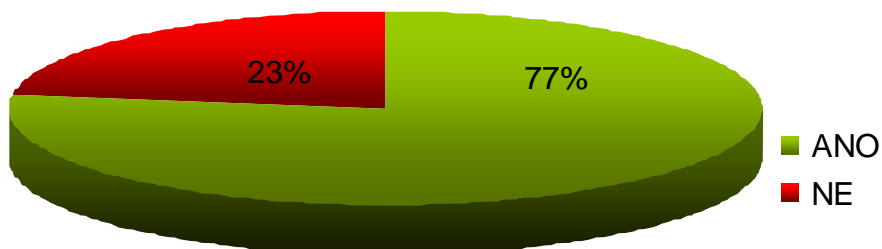
Graf 5: Spokojenost respondentů s dosavadním chodem obce



Zdroj: vlastní

Z dotazování vyplynulo, že převážná většina obyvatel Zahrádek je s dosavadním chodem obce spokojena (viz graf č. 5).

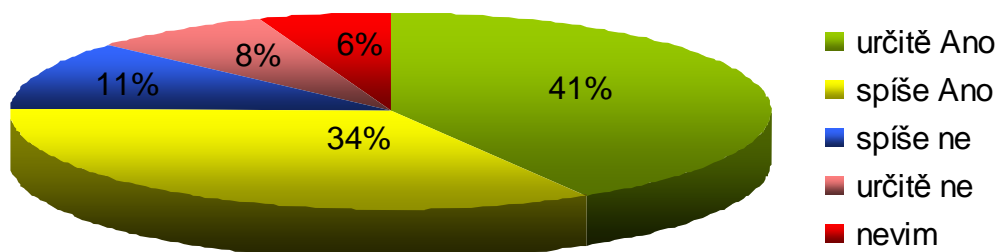
Graf 6: Je cestovní ruch jednou z možností rozvoje obce?



Zdroj: vlastní

Jak je vidět na grafu č. 6, cestovní ruch považuje za možnost rozvoje obce většina respondentů (77 %).

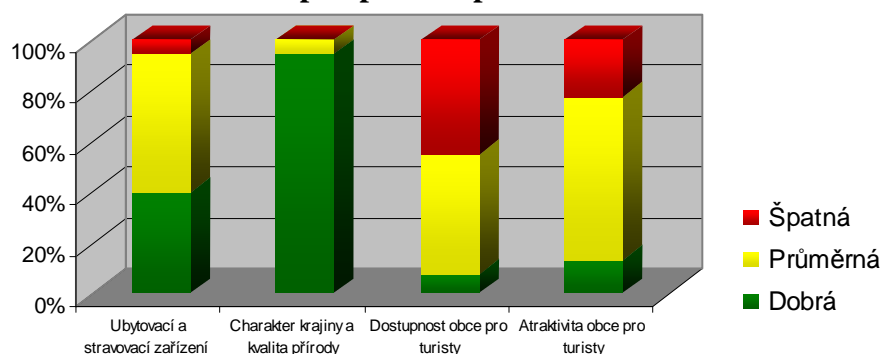
Graf 7: Má obec dostatečné předpoklady pro cestovní ruch?



Zdroj: vlastní

Většina občanů (75 %) si myslí, že obec má relativně dobré předpoklady pro cestovní ruch (viz graf č. 7).

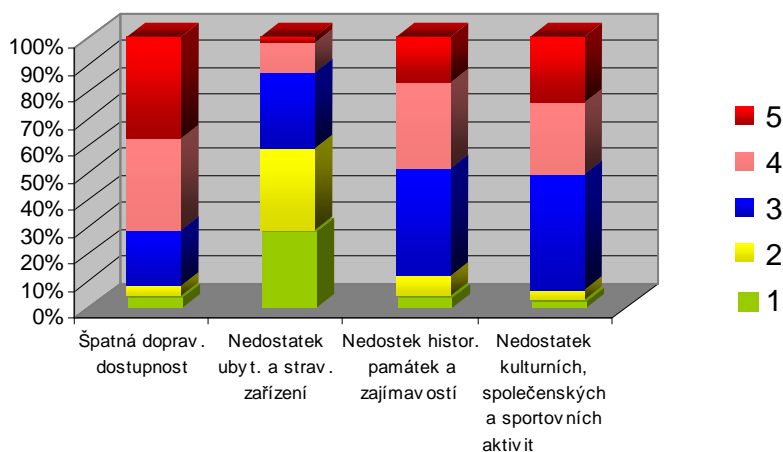
Graf 8: Úroveň předpokladů pro cestovní ruch v obci



Zdroj: vlastní

Jak ukazuje graf č. 8, z uvedených předpokladů pro cestovní ruch nejlépe občané hodnotili *úroveň kvality přírody a charakteru krajiny*, 94 % respondentů ji označilo za dobrou, většinou průměrně (55 %) a dobře (40 %) hodnotili respondenti *úroveň ubytovacích a stravovacích zařízení*, z velké části průměrně (64 %) a špatně (23 %) pak *úroveň atraktivity obce pro turisty* z hlediska kulturních a sportovních možností, pořádaných akcí apod. Nejhůře respondenti hodnotili *dostupnost obce pro turisty* (kvalitu silnic, četnost autobusových spojů apod.), jako špatnou ji zhodnotilo 45 %, jako průměrnou (47 %) respondentů.

Graf 9: Hlavní nedostatky pro rozvoj cestovního ruchu v obci

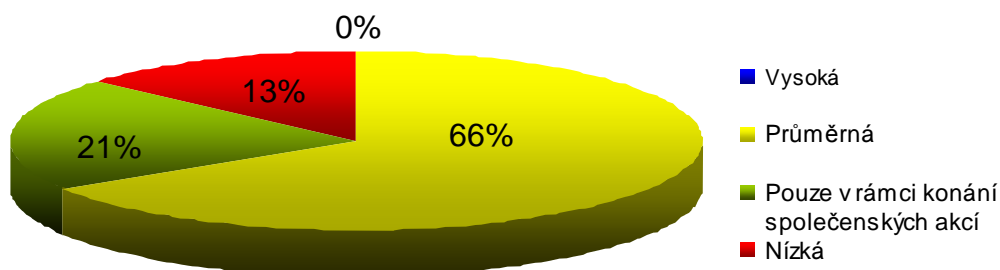


Zdroj: vlastní

V další otázce měli respondenti předem vypsané nedostatky bránící rozvoji CR ohodnotit na číselné škále 1 až 5 tak, jak si myslí, že se projevují v obci. (1 znamenaly nejmenší nedostatky, 5 největší nedostatky). Byl zde prostor i pro vypsání jiných nedostatků. Na grafu č. 9 vidíme, že za největší nedostatek je považována *dopravní dostupnost*. Z celkového počtu 53 ji 38 % občanů hodnotilo číslem 5 a 34 % respondentů číslem 4. Naopak nejmenším nedostatkem je podle

občanů nedostatek *ubytovacích a stravovacích zařízení*, které číslem 1 ohodnotilo (28 %) a číslem 2 (30 %) respondentů. *Nedostatek historických památek a zajímavostí nebo jejich špatný stav* bylo hodnoceno nejvíce číslem 3 (40 %), ale objevovalo se i horší hodnocení, stejně tak *nedostatek kulturních, společenských a sportovních aktivit*, (číslem 3 ohodnotilo 43 %, 26 % číslem 4 a 25% číslem 5) V možnostech jiné nedostatky byla uvedena činnost pro děti a ohodnocena číslem 1 tzn. nejmenší nedostatky

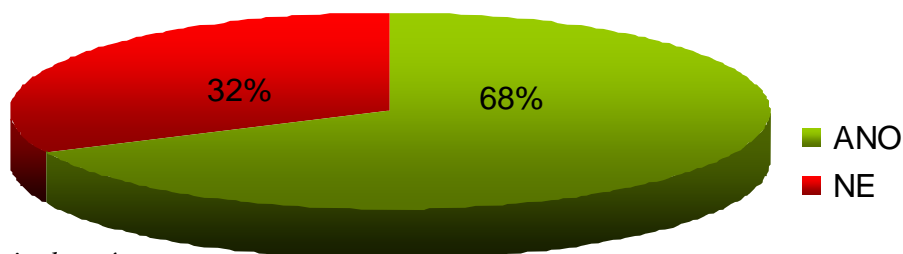
Graf 10: Návštěvnost obce turisty



Zdroj: vlastní

Většina respondentů (66 %) vidí návštěvnost obce turisty jako průměrnou, druhou nejčastější odpovědí (21 %) je, že turisté obec navštěvují pouze v rámci konání společenských akcí jako je pouť apod. (viz graf č. 10).

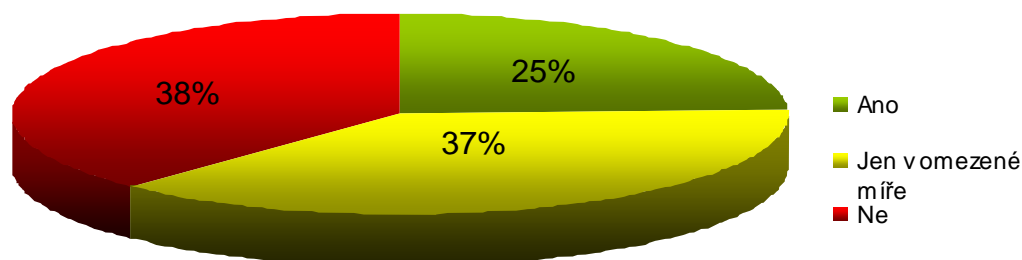
Graf 11: Zájem respondentů o rozvoj CR v obci



Zdroj: vlastní

Jak je vidět na grafu č. 11, zájem o rozvoj CR má více jak polovina respondentů (68 %). Z neformálních rozhovorů vyplynulo, že někteří občané v obci turisty nechtějí, bojí se hlavně narušení klidu a zvýšení kriminality v obci.

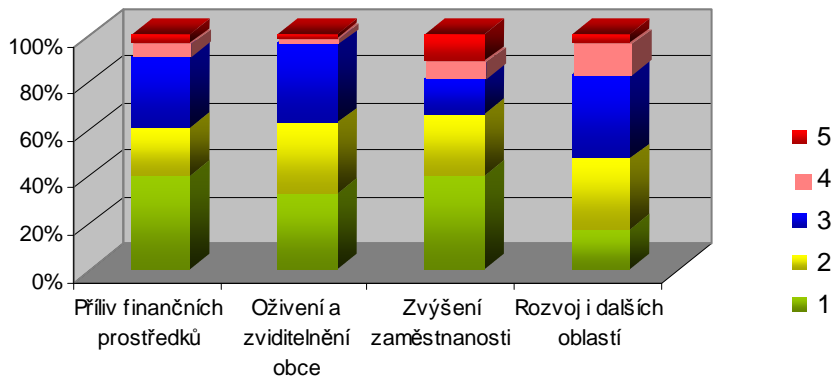
Graf 12: Chut' respondentů zapojit se do rozvoje CR v obci



Zdroj: vlastní

Z grafu č. 12 vyplývá, že jakkoli se zapojit do cestovního ruchu v obci nemá chuť 38 % respondentů, téměř stejně respondentů by se zapojila jen částečně (37 %) a zapojit se do cestovního ruchu v obci by rádo 25 % občanů.

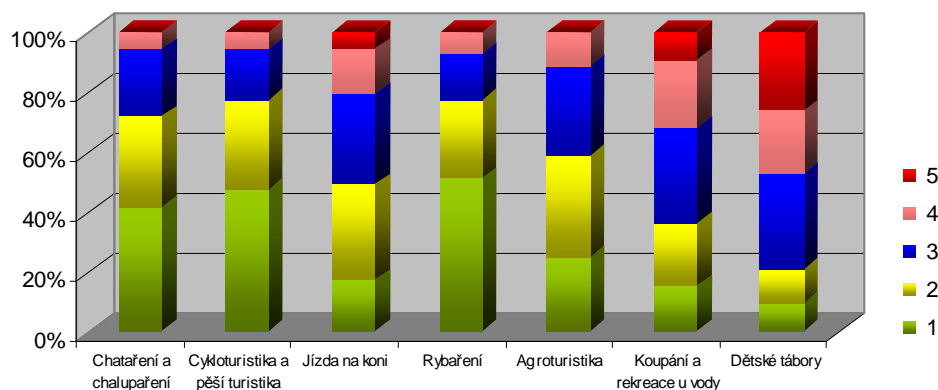
Graf 13: Očekávání respondentů od rozvoje cestovního ruchu



Zdroj: vlastní

V této otázce měli respondenti opět hodnotit na číselné škále 1 až 5 mnou vybraná očekávání ohledem k cestovnímu ruchu, kdy 1 znamenala největší očekávání a 5 nejmenší očekávání. Pro respondenty zde byla opět možnost doplnit jejich jiná, neuvedená očekávání. Jak je vidět z grafu č. 13, v průměru jsou uvedená očekávání respondentů víceméně podobná. Nejvíce občané očekávají od CR *oživení a zviditelnění obce*, (62 % hodnotilo čísla 1 a 2 a jen 4 % čísla 4 a 5), následuje očekávání *přílivu finančních prostředků* (60 % hodnotilo čísla 1 a 2 a 9 % čísla 4 a 5), největší rozpor je v očekávání *zvýšení zaměstnanosti*, kterou číslem 1 a 2 hodnotilo 66% a čísla 4 a 5 19 %. Nejméně respondenti očekávají *rozvoj i jiných oblastí* než je cestovní ruch (47 % hodnotilo čísla 1 a 2 a 17 % čísla 4 a 5). Možnost dopsat jiná očekávání využil jeden respondent, který od CR očekává posezení s novými přáteli.

Graf 14: Předpoklady pro vybrané typy cestovního ruchu



Zdroj: vlastní

I v poslední otázce se objevila číselná škála 1 až 5, kde 1 znamenala největší předpoklady a 5 nejmenší předpoklady. Opět zde byla možnost doplnit jiné možnosti.

Graf č. 14 ukazuje, že nejlépe respondenti v obci hodnotí možnost *rybaření* (77 % respondentů ho ohodnotilo číslem 1 a 26 % číslem 2), převážně kladné hodnocení dostala také *cykloturistika a pěší turistika* (47 % číslo jedna a 30 % číslo 2), za ním následuje *chataření a chalupaření* (42 % číslo 1 a 30 % číslo 2). Spíše dobré hodnocení má také *agroturistika* (25 % číslo 1 a 34 % číslo 2). Tyto čtyři typy CR nikdo nehodnotil číslem 5. Možnost *jízdy na koni* je hodnocena průměrně (49 % čísla 1 a 2 a čísla 4 a 5 hodnotilo 21 %). O něco hůře je na tom *koupání a rekreaci u vody* (36 % čísla 1 a 2 a 32 % čísla 4 a 5). Nejhorší hodnocení měly dětské tábory (21 % čísla 1 a 2 a 47 % čísla 4 a 5). V možnostech jiné byla dvěma respondenty doplněna výtvarná dílna a ohodnocena číslem 3.

5.5 ZHODNOCENÍ VENKOVSKÉHO CESTOVNÍHO RUCHU

V této kapitole se především pokusím na základě mého terénního šetření v obci Zahrádky odpovědět na vytyčené hypotézy (viz. kap. 4.2).

Z šetření vyplynulo, že v obci Zahrádky a blízkém okolí jsou na velmi dobré úrovni **přírodní předpoklady**, které jsou základní pro existenci venkovského cestovního ruchu. Obec leží v mírně kopcovité, neporušené krajině. Podnebí je zde chladnější s vyšším úhrnem srážek, které občas mohou turistům znepříjemnit zdejší pobyt. Zimy jsou zde převážně s bohatou dlouhotrvající sněhovou pokrývkou. Stav ovzduší je velmi dobrý, v blízkosti se nenacházejí žádné výrazné zdroje imisí. Krajina má typický venkovský charakter, najdeme zde pole, louky, lesy i dostatek rybníků, které sice nejsou vhodné pro koupání, ale na některých soukromých rybnících je možnost rybaření a rybník na návsi je v zimě využíván k bruslení.

Aby mohl být uskutečňován v obci cestovní ruch, nestačí pouze přírodní předpoklady, musí na ně být navázány především ubytovací a stravovací kapacity. Mezi základní podmínky cestovního ruchu patří také dopravní předpoklady.

Materiálně-technické předpoklady:

Ubytovací zařízení: jsou v obci na poměrně dobré úrovni, dva soukromí podnikatelé zde každý provozují penzion, oba mají zároveň hospodářství a tak je ubytování spojeno s agroturistikou. Ubytovaní poskytuje i obec prostřednictvím turistické ubytovny. V obci je také mnoho prázdných chalup, kam se na léto stěhují chalupáři.

Stravovací zařízení: celodenní stravování umožňuje pouze místní jídelna, která je součástí ubytovny. Večeře a snídaně turistům poskytuje penzion Mlýn. V penzionu

U Šteflů je možnost vlastního vaření. V obci chybí stravovací zařízení jako je restaurace, hostinec nebo i hospoda.

Z dalších služeb turisté mohou využít místní pekařství, kde lze kromě čerstvého pečiva koupit i základní sortiment zboží běžné spotřeby nebo zakoupení mléka od farmáře.

Dopravní předpoklady: obce je poměrně ve výhodné vzdálenosti od větších měst jako jsou Jindřichův Hradec 23 km, Telč 19 km a Dačice 24 km. Do obce lze dojet po silnicích III. třídy, které nejsou v moc dobrém stavu. Četnost autobusových spojů je zde nevyhovující. Vlakové nádraží je vzdáleno 11 km. Po mnoha letech se část místních komunikací o délce 785 m dočkala rekonstrukce. Sami obyvatelé v dopravních předpokladech vidí velké nedostatky. Situaci se snaží obec zlepšit obecním mikrobusem.

Tuto základní turistickou infrastrukturu by měla vhodně doplňovat doprovodná turistická infrastruktura.

Kulturně historické předpoklady jsou v obci na slabé úrovni, nenachází se zde žádné historické památky, pouze zchovalý kostel z r. 1902 a žulový pomník padlým v 1. sv. válce. Tento nedostatek turistovi vynahrazují celkem bohaté kulturně historické předpoklady v okolí, v okruhu 20-30 km je to např. hrad Roštejn, Landštejn, zámek Červená Lhota a další zajímavosti.

Sportovně-rekreační činnosti: Z hlediska pohybových a sportovních činností může okolní krajina obce nabídnout dobré podmínky jak pro pěší turistiku, tak pro cykloturistiku. Zimní měsíce bývají většinou příznivé z hlediska sněhové pokrývky, proto je tato oblast vhodná pro běžecké lyžování, sjezdové lyžování je možné na sjezdovce ve 13 km vzdáleném Mrákotíně. Sportovní zařízení mohou turisté využít opět jen v Penzionu Mlýn, kde je malé víceúčelové hřiště. Dobré předpoklady má obec pro rybaření a je kvůli němu často navštěvována.

Sdružení, tradice a řemesla: Atraktivnost obce z hlediska místního folkloru a tradic se bohužel snížila, býval zde bohatý společenský život, který byl postupně utlumen. O udržení alespoň některých aktivit v obci se starají hlavně místní sdružení, tyto akce jsou pořádány pouze několikrát do roka. Pravidelně v běžném pracovním týdnu pro občany žádný zábavní program neexistuje. Dříve se každý třetí týden konala beseda na zajímavé téma nebo setkávání seniorů, tyto zvyklosti se neudržely, pravděpodobně pro malý zájem občanů. V obci zcela chybí sportovní sdružení, která

by pořádala sportovní utkání a akce. Dominantou obce je Výtvarná dílna, která nabízí kurzy rukodělných a výtvarných dovedností a díky které se dál předávají především tradiční řemeslné dovednosti, kterými jsou například tkaní, drátkování, plení ze slámy, paličkování, základy keramiky, řezbářství a vyšívání. předení na kolovratu apod. V posledních letech se pravděpodobně projevil vliv konkurence a návštěvnost dílny se snížila. Oživením aktivit venkovské turistiky v obci je asi 2 km vzdálený statek, kde chovají koně a při předchozí domluvě zde můžou návštěvníci Zahrádek provozovat hipoturistiku. Je zde i ekologický chov ovcí a možnost zakoupit jejich produkty v kvalitě bio. Na statku je i možnost ubytování spojeno s ekoagroturistikou.

PŘÍNOS CESTOVNÍHO RUCHU PRO OBEC A JEJÍ OBYVATELE

Z cestovního ruchu má obec příjmy z provozu turistické ubytovny s jídelnou a výtvarné dílny, které jsou v jejím vlastnictví. U obou byly poslední dva roky větší výdaje než příjmy, které je způsobeno nižší návštěvností a také přechodem na nové účetnictví. Dále příjmy obce z turistiky tvoří různé poplatky např. poplatek za lázeňský nebo rekreační pobyt a poplatek z ubytovací kapacity.

Zdejší soukromí podnikatelé mají svá hospodářství a agroturistika je pro ně zlepšení příjmů, s kterým jsou víceméně spokojeni. Turistika je malým přilepšením i pro místní obchod. Na zaměstnanost v obci má turistika jen malý vliv a to hlavně v ubytovně a výtvarné dílně. Nedá se ani říci, že by současný stav CR pomáhal k udržení mladších obyvatel v obci. Chybí jim tu vhodné pracovní uplatnění nebo odcházejí za vzděláním, v obci tak převládá starší obyvatelstvo s nižším vzděláním.

ROZVOJ CR V OBCI A PLÁNY DO BUDOUCNA

Řízení a rozvoj obce kladou značné nároky na znalosti představitelů obce, především starosty. Pro rozvoj obce je klíčová jejich aktivita, schopnost získávat finanční prostředky a jejich informovanost. Hlavní představitelé cestovního ruchu v obci Zahrádky se snaží financovat projekty v rámci dotační politiky na různých úrovních a obec se stala členem některých sdružení, které mají napomoci jejímu rozvoji.

Pro rozvoj obce musí být stanoveny cíle, které mají být v určitém časovém horizontu dosaženy a musí být formulovány jednotlivé kroky k jejich dosažení. Tyto cíle i dílčí kroky jsou shrnuty v koncepčních dokumentech obce, především v *Místním programu rozvoje obce*, který má obec Zahrádky vypracovaný, ale který je již zastaralý.

Důležité je také vytvořit prostor pro rozvoj a vznik podnikání v obci, a tak vytvoření či udržení pracovních míst pro obyvatele. Může jít o přípravu ploch pro podnikání, pronájem objektů, potřebné je i jasné vymezení podnikatelských možností v územním plánu a další. Důležité je, aby obec plánovala na základě diskuze s podnikateli a informovala je o svých záměrech.

Při rozvoji cestovního ruchu je potřeba podpora ze strany místních obyvatel, zejména jejich chuť se zapojit do rozvoje cestovního ruchu ve své obci a okolí (např. formou podnikání v ubytování, zapojením do úprav a budování turistické infrastruktury nebo pořádáním různých akcí, účast ve spolkové činnosti apod.).

Jak vyplynulo z dotazníkového šetření, většina obyvatel je s dosavadním chodem obce víceméně spokojená. Dalšímu rozvoji cestovního ruchu by se převážně nebránili, protože v něm vidí šanci pro rozvoj obce a to především její oživení a zviditelnění a příliv finančních prostředků. Tento názor zastává i většina lidí v důchodovém věku, u nichž by se dalo nejvíce očekávat, že se budou obávat narušení klidu v obci a jiných nežádoucích jevů, které by mohl CR přivodit. Už podstatně méně občanů by se chtělo do rozvoje cestovního ruchu aktivně zapojit. Při některých rozhovorech byly uváděny jako důvod již zmíněné negativní vlivy CR a také stáří respondentů.

Podle starosty obce se zatím žádné velké změny týkající se cestovního ruchu neuskuteční. V místním programu rozvoje je zakotvena možnost zřízení sportovně-rekreačního areálu (koupaliště, hřiště). Od vybudování koupaliště bylo zatím odstoupeno z důvodu nevyhovujících pozemků. Objevily se i snahy o vybudování restaurace, ale záměr se nepodařilo realizovat.

Plán místního rozvoje je zastaralý a v současné době se bude připravovat nový, který by měl především více podporovat vytváření podmínek pro místní podnikání. Samozřejmostí by mělo být pečování o veřejná prostranství obce, udržování cyklostezek, informačních tabulí apod. a vhodnými opatřeními udržovat stav životního prostředí. Ke zlepšení vybavenosti obce by také měla přispět oprava vyhořelého kulturního domu, kde v jedné jeho části plánuje majitel otevřít hospodu, která v obci chybí. Snahou by také mělo být udržet dosavadní tradice a akce v obci a pokoušet se vytvářet nové, které zlepší atraktivnost obce nejen pro turisty, ale také pro místní obyvatele.

Propagace obce se děje po zrušení letáčků výtvarné dílny především pomocí internetu. Své internetové stránky má obec a oba penziony. Obec je propagována i na různých jiných stránkách poskytujících ubytování nebo nabízejících kurzy výtvarné dílny.

6 ZÁVĚR

Prvním krokem vypracování této bakalářské práce bylo prostudování literatury a seznámení se s problematikou venkovského cestovního ruchu.

Dále práce zmapovala Jindřichohradecko jako turistickou destinaci, především byl zjišťován potenciál oblasti k provozování jednotlivých forem venkovské turistiky. Na základě podkladových materiálů byly stanoveny silné a slabé stránky rozvoje venkovského cestovního ruchu a rozvojové cíle Jindřichohradecka.

Hlavní částí práce byla analýza venkovského cestovního ruchu v obci Zahrádky, která byla prováděna metodou deskriptivní případové studie. Cílem bylo zjistit jaké, jsou zde předpoklady pro cestovní ruch, do jaké míry jsou využívány a jaké formy turistiky zde převažují. Pomocí dotazníkového šetření bylo zjišťováno, jak hodnotí cestovní ruch v obci její obyvatelé.

Na základě výzkumu jsem zjistila, že obec Zahrádky vykazuje poměrně dobré předpoklady pro cestovní ruch. Především dobré přírodní předpoklady, stejně jako převážná část oblasti Jindřichohradecka. Tím je splněna základní podmínka pro rozvoj venkovského cestovního ruchu, protože urbanizace, zrychlování životního tempa a jevy civilizace vedou řadu lidí ke snaze trávit volný čas na venkově v zachovalé přírodě.

Pro úspěšný venkovský cestovní ruch musí na tento základní potenciál navazovat i další atraktivita pro turisty, ať už v obci nebo v blízkém okolí. Významný je také dopravní potenciál, existence ubytovacích a stravovacích zařízení a dostatek příležitostí pro zabavení turistů při jejich návštěvě obce.

Z vypracované literární rešerše vyplývá, že rozvoj venkovského cestovního ruchu může přinést řadu výhod. Navrací člověka k přírodě, přispívá ke krajinnotvorbě a celkové péči o životní prostředí, pomáhá popularizovat místní krásy, zvláštnosti a tradice a přispívá k jejich udržení a rozvoji, vede k rozvoji podnikatelských aktivit v obci, může zajistit pracovní místa a zlepšuje finanční situaci podnikatelů i obcí.

V obci Zahrádky využívají potenciálu pro cestovní ruch dva soukromí podnikatelé provozující penziony. Mají svá hospodářství a tak může být ubytování spojeno s agroturistikou. Provozování penzionu pro ně není hlavní obživou, ale dochází ke zlepšování jejich příjmů. Obec využívá možnosti cestovního ruchu provozováním turistické ubytovny a především výtvarné dílny. Cestovní ruch byl podporován také vybudováním cyklostezky, ale přínos pro obec a místní podnikatele není z toho, že

cyklista obcí projede, ale to že se v ní zastaví na delší dobu a využije jejich služeb. Proto by měla být snaha udržovat a rozvíjet pěkné prostředí obce a vytvářet atraktivní podmínky pro trávení volného času, aby se stala přitažlivá pro turisty, ale i pro zdejší občany, především mladé lidi, kteří často odcházejí z vesnic z důvodů, že v obci nenajdou uplatnění, ale také dostatečné vyžití, a tak obyvatelstvo na venkově stárne. Což je obecně problém venkova celého Jindřichohradecka a obec Zahrádky to potvrzuje. Pracovní příležitosti zajišťuje cestovní ruch v obci v současné době jen minimálně, stejně tak nebyl zjištěn vliv CR na udržení mladých obyvatel v obci.

Kromě agroturistiky je v obci rozšířeno chalupaření. Typickou aktivitou pro venkovský cestovní ruch, kromě cyklistiky a pěší turistiky, kterou může návštěvník obce využít, je také hipoturistika. Pro ni jsou celkově na Jindřichohradecku dobré předpoklady. Zatím nejsou náležitě využity, ale do budoucna se počítá s jejím rozvojem. Využity jsou také místní rybníky pro rybaření. Příležitosti pro ekoagroturistiku přímo v obci nejsou, ale možnost je v nedaleké obci Horní Dvorce. Souhrnně lze říct, že v obci a jejím blízkém okolí se nacházejí všechny základní podoby venkovského cestovního ruchu a základní aktivity s nimi spojené.

Základní potenciál cestovního ruchu v obci by mohl být dále rozvíjen. Jak vyplynulo z dotazníkového šetření, občané Zahrádek vidí v cestovním ruchu jednu z možností rozvoje obce a potvrzují, že má obec relativně dobré předpoklady pro cestovní ruch. Téměř 70 % by si přálo v obci rozvoj cestovního ruchu, od kterého očekávají nejvíce oživení a zviditelnění obce a příliv finančních prostředků. Chuť občanů zapojit se do jeho rozvoje už byla menší, aktivně by se zapojilo jen 25 % z nich.

V současné době se ze strany obce žádné zásadní změny z hlediska rozvoje cestovního ruchu neplánují, hlavním úkolem je vytvořit nový plán místního rozvoje, který by především měl více podporovat vytváření podmínek pro místní podnikání. Snahou by také mělo být udržet dosavadní tradice a akce v obci a pokoušet se vytvářet nové, které zlepší atraktivnost obce.

Jak je uvedeno v teoretické části práce, rozvoj venkovské turistiky by měl vždy probíhat v souladu se zásadami udržitelného rozvoje a takovým způsobem, aby venkov zůstal venkovem.

Výsledky mé práce budou poskytnuty Obecnímu úřadu Zahrádky a také tvoří podklad informací pro projekt "Valorisation and Sustainable Development of Cultural Landscapes using Innovative Participation and Visualisation Techniques -VITAL LANDSCAPES" (2CE164P3).

7 LITERATURA

Odborné publikace

- *Agroturistika: praktický rádce*. České Budějovice: ROSA, 2002, 20 s.
- BINEK, Jan, Hana SVOBODOVÁ, Kateřina CHABIČOVSKÁ a Jan HOLEČEK. *Synergie ve venkovském prostoru: paradoxy rozvoje venkova: kritické zhodnocení bariér, nástrojů a šancí rozvoje venkova*. Brno: GaREP, 2011, 63 s.
- BINEK, Jan. *Synergie ve venkovském prostoru: aktéři a nástroje rozvoje venkova*. Brno: GaREP, 2009, 94 s.
- ČERTÍK, Miroslav. *Cestovní ruch: vývoj, organizace a řízení*. Praha: OFF, 2001, 352 s.
- HENDL, Jan. *Kvalitativní výzkum: základní teorie, metody a aplikace*. Praha: Portál, 2008, 407 s.
- HLADKÁ, Jitka. *Technika cestovního ruchu*. Praha: Grada Publishing, 1997, 161 s.
- INDROVÁ, Jarmila. Cestovní ruch: důležitá součást ekonomiky a významný faktor rozvoje destinací. *Ochrana krajiny*. 2010, zvláštní číslo. [online]. [cit. 2011-21-09]. Dostupné z: <http://www.casopis.ochranaprirody.cz/zvlastni-cislo/cestovni-ruch.html>
- INDROVÁ, Jarmila, Liběna JAROLÍMKOVÁ, Alžběta KIRÁLOVÁ, Lena MLEJNKOVÁ, Zdenka PETRŮ a Radka ŠTĚPANOVSÁ. *Cestovní ruch pro všechny*. Praha: Ministerstvo pro místní rozvoj ČR, 2008, 89 s.
- JAKUBÍKOVÁ, Dagmar, Jiří JEŽEK a Miroslav PAVLÁK. *Cestovní ruch*. Plzeň: ZČU, 1999, 268 s.
- JANOTKA, Karel. *Venkovská turistika a agroturistika*. Pardubice: Střední odborná škola cestovního ruchu, 1999, 107 s.
- JAFARI, Jafar. *Encyclopedia of tourism*. New York: Routledge, 2000, 683 s. [online]. [cit. 2011-21-10]. Dostupné z: <http://www.scribd.com/doc/21130231/Encyclopedia-of-Tourism-0415154057>.
- KOHÁK, Erazim KOLÁŘSKÝ, Rudolf a Igor MÍCHAL. *Závod s časem: texty z morální ekologie*. Praha: Torst, 1996, 228 s.
- KOLÁŘOVÁ, Hana. Šetrná turistika. Praha: Centrum pro otázky životního prostředí Univerzity Karlovy, 2004 [online]. [cit. 2011-21-10]. Dostupné z: <http://www.czp.cuni.cz/enviwikidata/hk/Turistika>
- KUNEŠOVÁ, Eva a Alena NEDVĚDOVÁ. *Technika cestovního ruchu*. Praha: Grada, 1992, 208 s.
- KUŠOVÁ, Drahomíra, Jan TĚŠITEL a Michael BAROŠ. Krajina jako prostředí k rekreaci (Na příkladu Šumavy). *Zivotne prostredie*. 2001, č. 5. [online]. [cit. 2011-10-10]. Dostupné z: <http://www.seps.sk/zp/casopisy/zp/2001/zp5/tesitel.htm>
- KUŠOVÁ, Drahomíra, Jan TĚŠITEL, Karel MATĚJKA a Michael BAROŠ. Biosphere reserves – an attempt to form sustainable landscape: A case study of three biosphere reserves in the Czech Republic. *Landscape and Urban Planning*. 2008, vol. 84, no. 2, s. 38-51.

- LÁZNIČKA, Vladimír. *Ochrana přírody a krajiny*. Brno: Mendelova zemědělská a lesnická univerzita, 2005, 84 s.
- LEW, Alan A, Colin Michael HALL a Allan M WILLIAMS. *A companion to tourism*. Malden, MA: Blackwell Pub., 2004, 622 s.
- MAJEROVÁ, Věra. *Sociologie venkova a zemědělství*. Praha: Provozně ekonomická fakulta ČZU v Praze ve vydavatelství Credit, 2000, 246 s.
- MOUREK, Daniel. *Cestovní ruch a životní prostředí*. Praha: Centrum pro otázky životního prostředí Univerzity Karlovy, 2003. [online]. [cit. 2011-21-10]. Dostupné z: <http://www.czp.cuni.cz/projekty/sdcz/moduly/3E/s01.pdf>
- NĚMČANSKÝ, Milan. *Agroturistika*. Karviná: Slezská univerzita, OPF, 1996, 158 s.
- NICHOLSON-LORD, David. *Zelená tragédie. Sedmá generace*. 2003, č. 7. [online]. [cit. 2011-21-10]. Dostupné z: <http://www.sedmagenerace.cz/text/detail/zelena-tragedie>
- PÁSKOVÁ, Martina a Josef ZELENKA. *Výkladový slovník cestovního ruchu*. Praha: Ministerstvo pro místní rozvoj, 2002, 448 s.
- PERLÍN, Radim. *Venkov, typologie venkovského prostoru. Ministerstvo vnitra České republiky*, 1998. [online]. [cit. 2011-01-09]. Dostupné z: <http://aplikace.mvcr.cz/archiv2008/odbor/reforma/perlin.pdf>
- PERLÍN, Radim a Martina HUPKOVÁ. *Venkovy a venkované: doprovodná publikace k výstavě ...* Praha: Ministerstvo pro místní rozvoj ČR, 2010, 11 s.
- POUROVÁ, Marie. *Agroturistika*. Praha: Credit, 2002, 123 s.
- STRÍBRNÁ, Marie. *Venkovská turistika a agroturistika*. Praha: Profi Press, 2005, 65 s.
- ŠKOVOVÁ-PARMOVÁ, Dagmar. *Agroturistika*. České budějovice: Ekonomická fakulta, Jihočeská univerzita, 2007, 92 s.
- TĚŠITEL, Jan, Drahomíra KUŠOVÁ a Michael BAROŠ. *Šetrný turismus v biosférických rezervacích nástroj formování sítí spolupráce: (případová studie Biosférické rezervace Šumava)*. Klagenfurt: Úřad vlády Korutan, 2007.
- TURTUREANU, Anca. *The Contribution of Rural Tourism to the Sustainable Development of the Rural Areas. Acta Universitatis Danubius Oeconomica*. 2006, vol. 2, no. 1. [online]. [cit. 2011-11-09]. Dostupné z: <http://www.journals.univ-danubius.ro/index.php/oeconomica/article/view/31>
- VONDRUŠKA, Rostislav. *Úvodem k zvláštnímu číslu II. Ochrana přírody*. 2010(zvláštní číslo). [online]. [cit. 2011-15-09]. Dostupné z: <http://www.casopis.ochranaprirody.cz/zvlastni-cislo/uvodem-k-zvlastnimu-cislu-ii.html>
- ZELENKA, Josef. *Metodický a faktografický průvodce cestovním ruchem*. Hradec Králové: Gaudeamus, 1995, 157 s.

Internetové zdroje

CzechTourism. *Didaktické podklady* [online]. [cit. 2011-01-20]. Dostupné z: <http://www.czechtourism.cz/didakticke-podklady/1-charakteristika-a-vyznam-cestovniho-ruchu-v-cesku/>

Regionální informační servis [online]. [cit. 2012-02-1]. Dostupné z:
<http://www.risy.cz>

Český statistický úřad [online]. [cit. 2012-02-01]. Dostupné z:
<http://www.czso.cz>

Trasovník. Jindřichohradecko - popis regionu [online]. [cit. 2012-02-08]. Dostupné z:
http://www.trasovnik.cz/k_jihoc/jindhrad/jindhrad.asp

Městské informační centrum Jindřichův Hradec. [online]. [cit. 2012-02-12].
Dostupné z: <http://infocentrum.jh.cz/cs/infocentrum.html>

Topbicycle. Greenways Praha - Vídeň [online]. [cit. 2012-03-22]. Dostupné z:
<http://www.topbicycle.com/PraWien.htm>

Ubytování na farmě [online]. [cit. 2012-03-22]. Dostupné z:
<http://www.ubytovani-na-farme.cz>

Prázdniny na venkově [online]. [cit. 2012-02-15]. Dostupné z:
<http://www.projekt-pnv.cz/>

Česká pohoda [online]. [cit. 2012-02-15]. Dostupné z:
<http://www.ceskapohoda.cz>

Kudy z nudy [online]. [cit. 2012-02-15]. Dostupné z:
<http://www.kudyznudy.cz>

Jihočeský kraj [online]. [cit. 2012-02-17]. Dostupné z:
<http://www.kraj-jihocesky.cz/>

EAgri – resortní portál Ministerstva zemědělství [online]. [cit. 2012-02-15].
Dostupné z: <http://eagri.cz/public/web/mze/>

SZIF- Státní zemědělský investiční fond. Program rozvoje venkova [online]. [cit. 2012-02-17]. Dostupné z:
http://www.szif.cz/irj/portal/anonymous/CmDocument?rid=%2Fapa_anon%2Fcs%2Fdokumenty_ke_stazeni%2Fefard%2F1180428724933.pdf.

SPOV - Spolek pro obnovu venkova. Stanovy [online]. [cit. 2012-02-20]. Dostupné z:
<http://www.spoj.org/stanovy-spolku-pro-obnovu-venkova.aspx>

Na dobrých cestách [online]. [cit. 2012-02-20]. Dostupné z:
<http://www.nadobrychcestach.cz/page.php?fp=obcanske-sdruzeni>

Oficiální web obce Zahradky. [online]. [cit. 2012-02-01]. Dostupné z:
<http://www.zahradky.cz>

Mikroregion Dačicko – Program rozvoje.[online]. [cit. 2012-05-01]. Dostupné z:
<http://www.m-dacicko.cz/page.php?fp=strategie-rozvoje-mikroregionu>

Program rozvoje Mikroregionu Jindřichohradecko. [online]. [cit. 2012-05-01].
Dostupné z: <http://www.jh.cz/filemanager/files/file.php?file=41977>

Aktualizace rozvojového plánu Třeboňska. [online]. [cit. 2012-05-01]. Dostupné z:
www.mas-trebonsko.cz/files/Trebonsko.pdf

8 PŘÍLOHY

Příloha 1 Zajímavosti Jindřichohradecka

Příloha 2 Obec Zahrádky

Příloha 3 Dotazník

Příloha 1

Zámek Červená Lhota



Zdroj: <http://www.kudvznudy.cz>

Schwarzenberská hrobka



Zdroj: <http://www.kudvznudy.cz>

Naučná stezka Červené blato



Zdroj: <http://infocentrum.jh.cz/>

Hrad Landštejn



Zdroj: <http://www.kraj-jihocesky.cz>

Provaznické muzeum Deštná



Zdroj: <http://www.kudvznudy.cz>

Úzkokolejka



Zdroj: <http://www.kudvznudy.cz>

Značení hipostezky



Zdroj: <http://www.kudvznudy.cz>

Stará řeka (Lužnice)



Zdroj: <http://www.kudvznudy.cz>

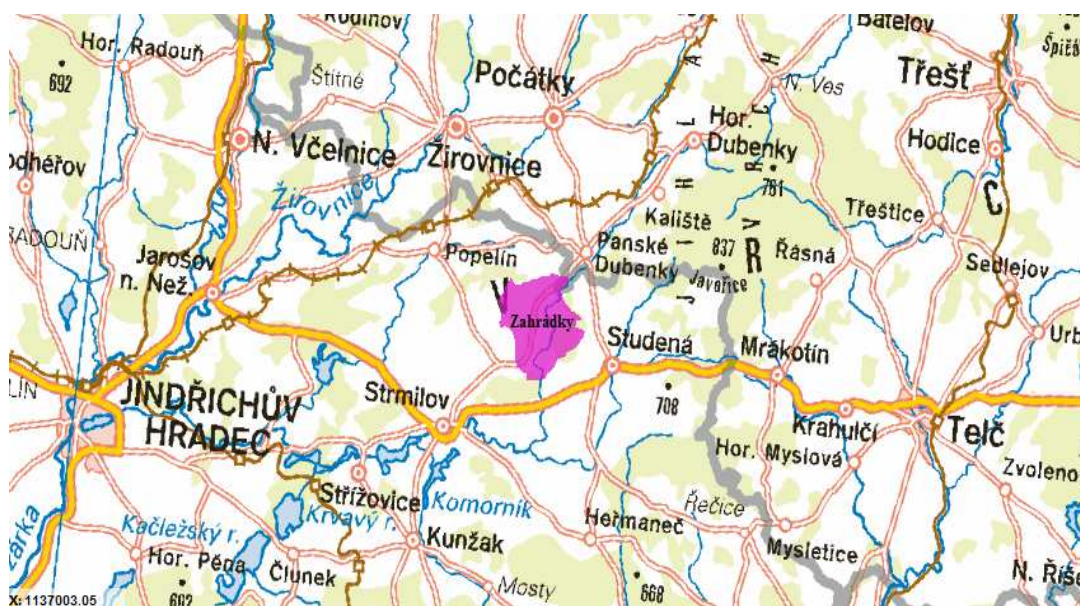
Výlov rybníka Rožmberk



Zdroj: <http://www.trebonsko.cz>

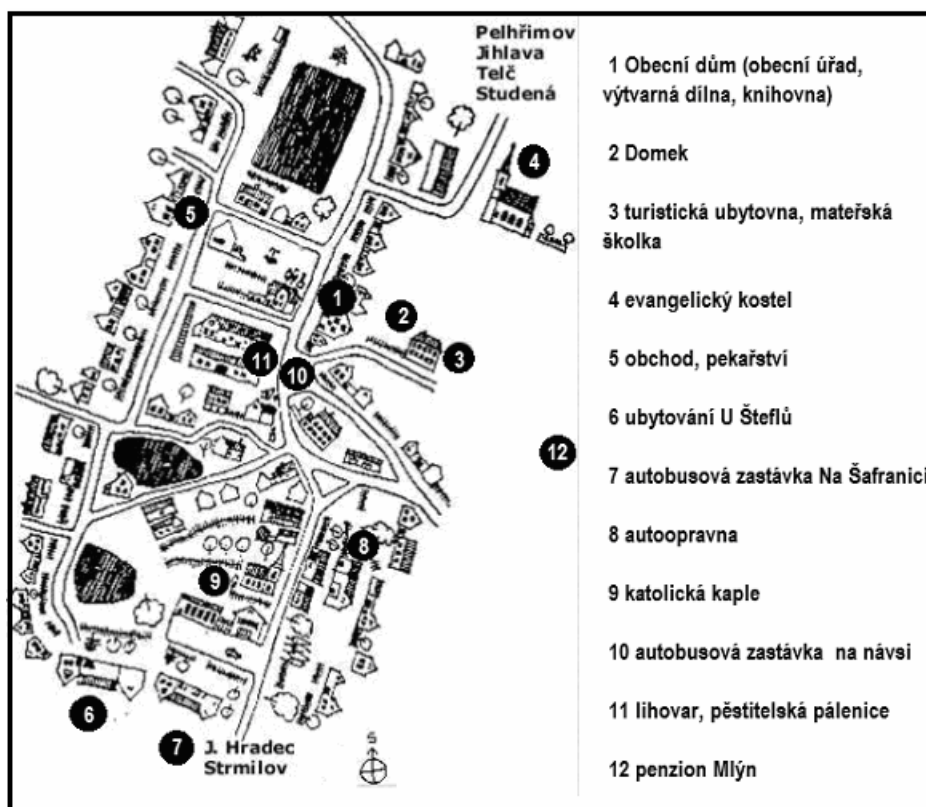
Příloha 2

Poloha obce



Zdroj: <http://geoportal.cuzk.cz> (vlastní úprava)

Mapka obce



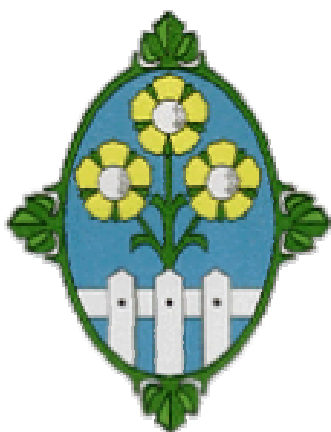
Zdroj: <http://www.zahradky.cz> (vlastní úprava)

Mapa tras Greenway řemesel a vyznání

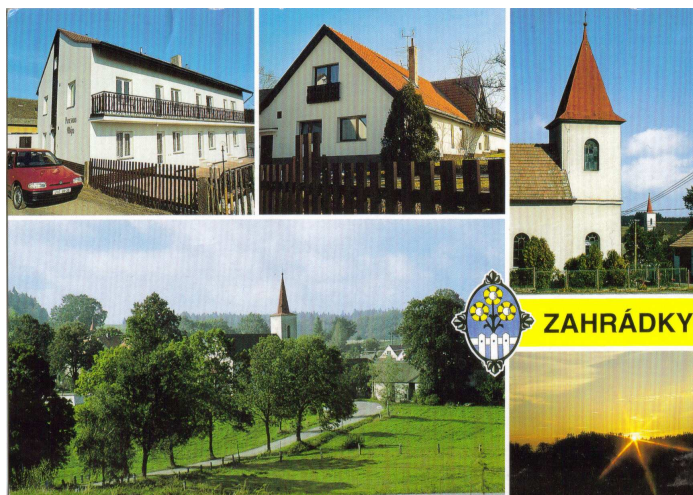


Zdroj: <http://www.nadobrvchcestach.cz>

Znak obce a pohlednice



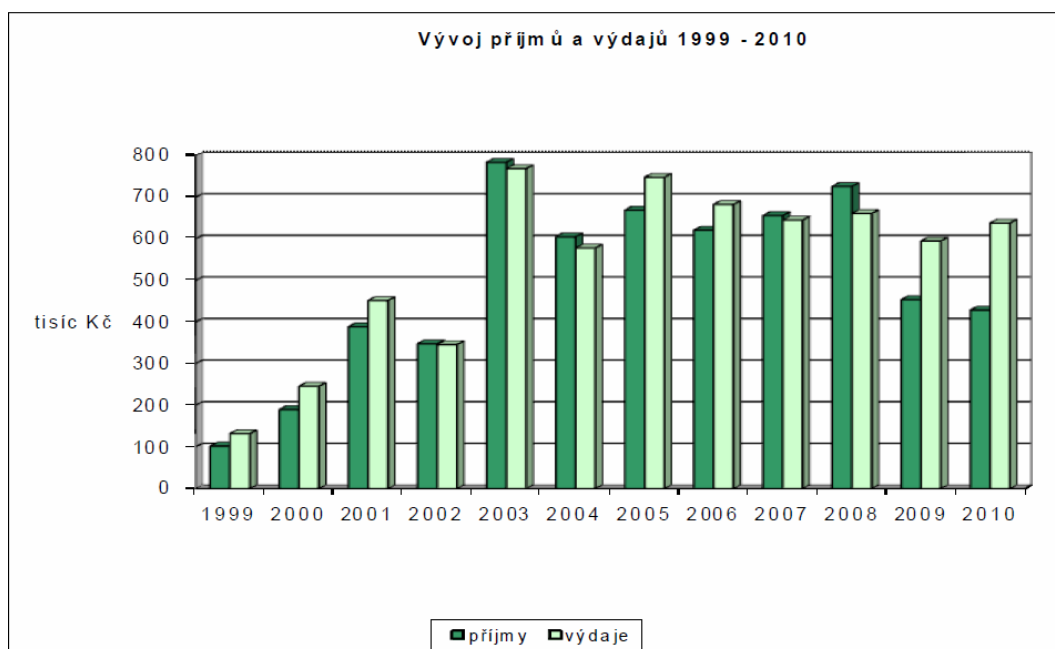
Zdroj: <http://www.zahradky.cz>



Zdroj: vlastní

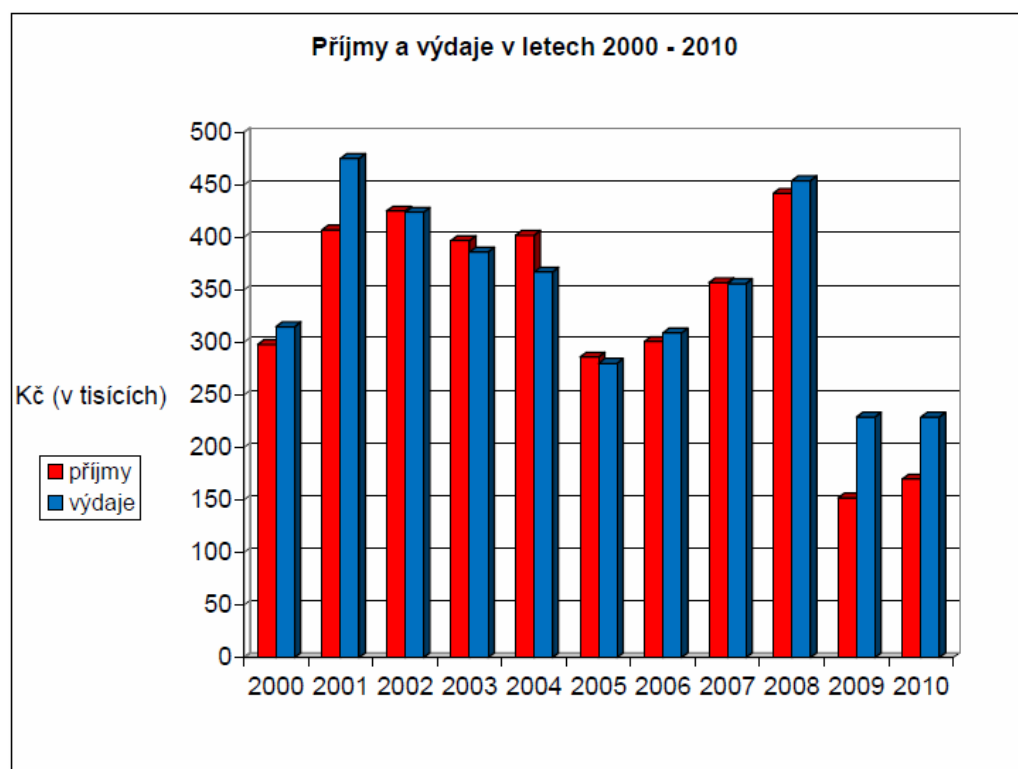
Grafy:

Příjmy a výdaje turistické ubytovny



Zdroj: výroční zpráva turistické ubytovny 2010

Příjmy a výdaje výtvarné dílny



Zdroj: Výroční zpráva výtvarné dílny 2010

Tabulka ubytování v turistické ubytovně v letech 2001 - 2010

Vývoj ubytování				
rok	počet hostů	počet přenocování		
		lůžko s lůžkovinami	lůžko s vlastním spacákem	celkem
2001	496	1 855	288	2 187
2002	355	407	922	1 329
2003	455	570	1 094	1 664
2004	649	833	1 058	1 891
2005	419	723	1 241	1 964
2006	614	476	1 083	1 559
2007	484	334	1150	1 484
2008	507	751	768	1 519
2009	404	543	642	1 185
2010	314	362	699	1 061

Zdroj: výroční zpráva turistické ubytovny 2010

Fotografie

Turistická ubytovna



Zdroj: <http://www.zahradky.cz>

Penzion U Šteflů



Zdroj: <http://www.penzionusteflu.cz>

Penzion Mlýn





Rybářské závody na rybníce Korytník



Zdroj: <http://www.penzion-mlyn.cz>

Výtvarná dílna

Řezbářství



Předení na kolovratu



Paličkování



Vazba živých květin



Košíkářství – pedik



Patchwork



Prostředí obce



Evangelický kostel



Zdroj: <http://www.zahradky.cz>

Fontána



Akce

Drakiáda



Pouť



Hasičská soutěž



Pohádkový les



Vítání občánků



Karneval



Silvestrovský výstup na Mackův kopec



Výstava betlémů



Rozsvícení Vánočního stroměčku



Zdroj: <http://www.zahradky.cz>

Příloha 3

DOTAZNÍK PRO OBYVATELE OBCE ZAHRÁDKY

Dobrý den,
jmenuji se Věra Trčková a jsem studentkou 3.ročníku oboru Pozemkové úpravy a převody nemovitostí Zemědělské fakulty Jihočeské Univerzity v Českých Budějovicích. Tento dotazník slouží pro vypracování mé bakalářské práce na téma: **Turismus ve venkovském prostoru** a přispěje k analýze situace v obci Zahrádka. Proto prosím o chvíli Vašeho času pro jeho vyplnění. Předem děkuji za ochotu.

1. Pohlaví

muž žena

2. Věk

0– 17 let 18 – 35 let
 36 – 50 let 51 – 65 let více než 65 let

3. Zaměstnání

Podnikatel: v obci mimo obec

Zaměstnanec: v obci mimo obec

Student Důchodce Nezaměstnaný

4. V obci žijete

celý život více než 5 let méně než 5 let

5. Jste spokojeni s chodem vaší obce?

Určitě ano Spíše ano Spíše ne Určitě ne

6. Je podle vás cestovní ruch jednou z možností rozvoje vaší obce?

ANO NE

7. Myslíte si, že vaše obec a její okolí má dostatečné předpoklady pro rozvoj cestovního ruchu?

Určitě ano Spíše ano Spíše ne Určitě ne Nevím

8. Jaká je podle Vás úroveň následujících předpokladů pro cestovní ruch v obci

• Ubytovací a stravovací zařízení

Dobrá Průměrná Špatná

• Charakter krajiny a kvalita přírody

Dobrá Průměrná Špatná

- **Dostupnost obce pro turisty (četnost autobusových spojů, kvalita a hustota silnic apod.)**

Dobrá Průměrná Špatná

- **Atraktivita obce pro turisty (kulturní a sportovní zařízení, pořádané akce, tradice, řemeslo, památky apod.)**

Dobrá Průměrná Špatná

9. V čem vidíte hlavní nedostatky v rozvoji cestovního ruchu ve vaší obci?

* Označujte jako ve škole, ZAKROUŽKUJTE (1 nejmenší nedostatky, 5 největší nedostatky)

- Špatná dopravní dostupnost 1 2 3 4 5
- Nedostatek ubytovacích a stravovacích zařízení 1 2 3 4 5
- Nedostatek historických památek a zajímavostí nebo jejich špatný stav 1 2 3 4 5
- Nedostatek kulturních, společenských a sportovních aktivit 1 2 3 4 5
- Jiné.....1 2 3 4 5

10. Jak vnímáte návštěvnost vaší obce turisty?

vysoká

průměrná

pouze v rámci konání společenských, kulturních či sportovních akcí (pouť, výstavy, sportovní a jiné akce,...)

nízká

11. Máte zájem o rozvoj cestovního ruchu ve vaší obci a v jejím okolí?

ANO NE

12. Zapojili byste se do rozvoje cestovního ruchu ve vaší obci

(např. formou podnikání v ubytování, zapojením do úprav a budování vhodného prostředí pro turistiku nebo pořádáním různých akcí apod.)

ANO V omezené míře NE

13. Co byste hlavně očekávali od rozvoje cestovního ruchu ve vaší obci

*Označujte jako ve škole, ZAKROUŽKUJTE (1 nejvíce očekáváte, 5 nejméně očekáváte)

- Příliv finančních prostředků 1 2 3 4 5
- Oživení a zviditelnění obce 1 2 3 4 5
- Zvýšení zaměstnanosti 1 2 3 4 5
- Rozvoj i dalších oblastí 1 2 3 4 5

Jiné..... 1 2 3 4 5

14. Pro který typ cestovního ruchu jsou podle Vás v obci dobré předpoklady?

* Označujte jako ve škole ZAKROUŽKUJTE (1 největší předpoklady, 5 nejmenší předpoklady)

- Chataření a chalupaření 1 2 3 4 5
- Cykloturistika a pěší turistika 1 2 3 4 5
- Jízda na koni 1 2 3 4 5
- Rybaření 1 2 3 4 5
- Agroturistika (ubytování na statku či farmě, účast na zemědělských činnostech a pod) 1 2 3 4 5
- Koupání a rekreace u vody 1 2 3 4 5
- Dětské tábory 1 2 3 4 5

Jiné..... 1 2 3 4 5