

**JIHOČESKÁ UNIVERZITA V ČESKÝCH BUDĚJOVICÍCH**  
**ZEMĚDĚLSKÁ FAKULTA**

---

Katedra krajinného managementu  
Studijní program: B4106 Zemědělská specializace  
Studijní obor: Pozemkové úpravy a převody nemovitostí

**Bakalářská práce**  
**Turismus v chráněných oblastech – příklad CHKO**  
**Třeboňsko**

Autor bakalářské práce:

Vladimír Pavlín

Vedoucí bakalářské práce:

PhDr. Drahomíra Kušová

---

2012

JIHOČESKÁ UNIVERZITA V ČESKÝCH BUDĚJOVICÍCH  
Fakulta zemědělská  
Akademický rok: 2010/2011

## ZADÁNÍ BAKALÁŘSKÉ PRÁCE

(PROJEKTU, UMĚLECKÉHO DÍLA, UMĚLECKÉHO VÝKONU)

Jméno a příjmení: **Vladimír PAVLÍN**  
Osobní číslo: **Z09521**  
Studijní program: **B4106 Zemědělská specializace**  
Studijní obor: **Pozemkové úpravy a převody nemovitostí**  
Název tématu: **TURISMUS V CHRÁNĚNÝCH OBLASTECH - příklad  
CHKO Třeboňsko**  
Zadávající katedra: **Katedra krajinného managementu**

### Z á s a d y p r o v y p r a c o v á n í :

Chráněná krajinná oblast Třeboňsko, zřízená v roce 1979 výnosem Ministerstva kultury ČSR, představuje mimořádnou oblast mezi našimi velkoplošnými chráněnými územími. Jedná se o jedno z mála území vyhlášených v rovinaté krajině, která byla po staletí ovlivňována a kultivována člověkem a přesto se zde zachovaly mimořádně cenné přírodní hodnoty. Pro své kvality bylo Třeboňsko vyhlášeno v roce 1977 i biosférickou rezervací v rámci programu Člověk a biosféra MAB UNESCO. Svým charakterem může Třeboňsko sloužit jako modelové území pro hledání souladu mezi zájmy ochrany přírody a krajiny a hospodářskými aktivitami respektujícími přírodní podmínky a ekologickou únosnost území. V tomto smyslu bude zajímavé posoudit, jak se na Třeboňsku podařilo skloubit ochranu přírody s turismem, neboť se jedná i o jednu z nejvíce navštěvovaných turistických lokalit v jižních Čechách.

Cílem práce je zhodnocení vývoje turistického ruchu v oblasti Třeboňska a zároveň posouzení role Správy CHKO jako důležitého hráče v rozvoji šetrného turismu. Práce bude součástí projektu "Valorisation and Sustainable Development of Cultural Landscapes using Innovative Participation and Visualisation Techniques -VITAL LANDSCAPES" (2CE164P3).

Metodika:

Prostudujte dostupnou odbornou literaturu, zabývající se problematikou turismu v chráněných oblastech obecně a na Třeboňsku. Proveďte obsahovou analýzu dokumentů týkajících se CHKO Třeboňsko a materiálů poskytovaných informačními středisky v území. Pokuste se o jednoduché empirické šetření v terénu (např. rozhovory se zástupci Správy CHKO a vybranými zástupci cestovního ruchu), které upřesní odhady ze studia literatury.

Rozsah grafických prací: dle potřeby  
Rozsah pracovní zprávy: 35 - 40 stran  
Forma zpracování bakalářské práce: tištěná/elektronická

Seznam odborné literatury:

Hendl, J. (2005): Kvalitativní výzkum: základní metody a aplikace. Portál, Praha

Láznička, V. (2005): Ochrana přírody a krajiny, ISBN 80-7157-886-X

Miko, L. a kol. (2005): Zákon o ochraně přírody a krajiny s komentářem, ISBN 80-7179-904-1

Škodová-Parmová, D. (2007): Agroturistika, EF JU, České Budějovice

Stříbrná M. (2008): Podmínky rozvoje cestovního ruchu v chráněných krajinných oblastech a národních parcích, Euroconsultants, MMR ČR, Praha

Těšitel, J., Kušová, D., Matějka, K., Bartoš, M. (2005): Lidé v biosférických rezervacích. Ústav systémové biologie a ekologie AV ČR, České Budějovice

Těšitel, J., Kušová, D., Bartoš, M. (2007): Šetrný turismus v biosférických rezervacích - nástroj formování sítí spolupráce (případová studie Biosférické rezervace Šumava). Úřad vlády Korutan, Klagenfurt

Ochrana přírody: Zvláštní číslo/2012/2.8.2010/  
<http://www.casopis.ochranaprirody.cz/rubrika/zvlastni-cislo.html>


Vedoucí bakalářské práce: **PhDr. Drahomíra Kušová**  
Katedra krajinného managementu

Datum zadání bakalářské práce: **14. března 2011**

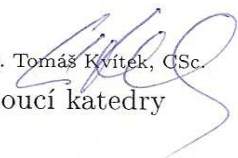
Termín odevzdání bakalářské práce: **15. dubna 2012**

JIHOČESKÁ UNIVERZITA  
V ČESKÝCH BUDĚJOVICÍCH  
ZEMĚDĚLSKÁ FAKULTA  
studijní oddělení  
Studentská 13 ④  
370 05 České Budějovice

L.S.

  
prof. Ing. Miloslav Šoch, CSc.

děkan

  
prof. Ing. Tomáš Kvítek, CSc.

vedoucí katedry

V Českých Budějovicích dne 14. března 2011

## **Prohlášení**

Prohlašuji, že svoji bakalářskou práci jsem vypracoval/a samostatně pouze s použitím pramenů a literatury uvedených v seznamu citované literatury. Prohlašuji, že v souladu s § 47b zákona č. 111/1998 Sb. v platném znění souhlasím se zveřejněním své bakalářské práce, a to v nezkrácené podobě (v úpravě vzniklé vypuštěním vyznačených částí archivovaných Zemědělskou fakultou JU) elektronickou cestou ve veřejně přístupné části databáze STAG provozované Jihočeskou univerzitou v Českých Budějovicích na jejich internetových stránkách.

V Českých Budějovicích 2.4. 2012



Vladimír Pavlín

### **Poděkování**

Zde bych rád poděkoval vedoucí mé bakalářské práce PhDr. Drahomíře Kušové za spolupráci, pomoc, cenné rady a trpělivost při vypracování mé bakalářské práce. Dále bych rád poděkoval členům rodiny za podporu při vypracovávání této práce a obyvatelům Třeboňska za ochotné vyplnění dotazníků.

## **Abstract**

Pavлін, V. Tourism in protected areas - Case study of the Třeboňsko PLA. Bachelor thesis. JČU, Faculty of Agriculture, 2012.

The main objective of this work was to evaluate the development of tourism in the area, while Trebon assess the role of PLA as a major player in the development of friendly tourism. The theoretical section provides findings from the literature on tourism, protected area and sustainable tourism. The practical part of the survey focused on residents view the presence of PLA in their region.

## **Keywords**

Tourism, Protected landscape area, Trebonsko

## **Abstrakt**

Pavлін, V. Turismus v chráněných oblastech – příklad CHKO Třeboňsko. Bakalářská práce. JČU, Zemědělská fakulta, 2012.

Hlavním cílem této bakalářské práce bylo zhodnocení vývoje turistického ruchu v oblasti Třeboňska a zároveň posouzení role Správy CHKO jako důležitého hráče v rozvoji šetrného turismu. V teoretické části jsou obsaženy poznatky z odborné literatury týkající se cestovního ruchu, chráněné krajinné oblasti a udržitelného cestovního ruchu. Praktickou částí bylo dotazníkové šetření zaměřené na názor obyvatel na přítomnost CHKO v jejich regionu.

## **Klíčová slova**

Cestovní ruch, Chráněná krajinná oblast, Třeboňsko

# Obsah

1. Úvod.....	7
2. Cíl práce .....	8
3. Literární rešerše.....	9
3.1 Cestovní ruch .....	9
3.1.1 Hodnocení vlivů turismu na prostředí.....	11
3.2 Chráněná krajinná oblast (CHKO).....	13
3.2.1 Definice CHKO.....	13
3.2.2 Zóny v CHKO .....	14
3.3 Udržitelný rozvoj cestovního ruchu .....	16
3.3.1 Co je „udržitelnost“ .....	16
3.3.2 Udržitelnost cestovního ruchu v CHKO .....	17
3.3.3 Evropská charta pro udržitelný cestovní ruch v CHKO.....	17
3.4 Turismus v CHKO .....	18
4. Charakteristika zájmového území.....	19
4.1 Základní informace .....	19
4.2 Důvod vyhlášení Chráněné krajinné oblasti Třeboňsko .....	19
4.3 Symbol Chráněné krajinné oblasti Třeboňsko .....	20
4.3.1 Nejvýznamnější NPR v CHKO Třeboňsko.....	22
4.4 Vegetační stupeň .....	25
4.5 Geologie .....	26
4.6 Klima (podnebí) .....	27
4.7 Vodstvo .....	29
4.8 Turismus.....	31
4.8.1 Cykloturistika.....	31
4.8.2 Pěší turistika.....	34
5. Metodika práce.....	38
6. Výsledky a diskuze .....	39
7. Závěr .....	48
Seznam literatury .....	49
Příloha .....	51

# 1. Úvod

Chráněná krajinná oblast Třeboňsko, zřízená v roce 1979 výnosem Ministerstva kultury ČSR, představuje mimořádnou oblast mezi našimi velkoplošnými chráněnými územími. Jedná se o jedno z mála území vyhlášených v rovinaté krajině, která byla po staletí ovlivňována a kultivována člověkem a přesto se zde zachovaly mimořádně cenné přírodní hodnoty. Pro své kvality bylo Třeboňsko vyhlášeno v roce 1977 i biosférickou rezervací v rámci programu Člověk a biosféra MAB UNESCO. Svým charakterem může Třeboňsko sloužit jako modelové území pro hledání souladu mezi zájmy ochrany přírody a krajiny a hospodářskými aktivitami respektujícími přírodní podmínky a ekologickou únosnost území. V tomto smyslu bude zajímavé posoudit, jak se na Třeboňsku podařilo skloubit ochranu přírody s turismem, neboť se jedná i o jednu z nejvíce navštěvovaných turistických lokalit v jižních Čechách.



## 2. Cíl práce

Předmětem bakalářské práce je zhodnocení vývoje turistického ruchu v oblasti Třeboňska a zároveň posouzení role Správy CHKO jako důležitého hráče v rozvoji šetrného turismu. Práce je rozdělena na obecnou část týkající se problematiky turismu v chráněných oblastech a na konkrétní oblast Třeboňska se zaměřením na vybrané přírodní a turistické podmínky. Základem pro obecnou i konkrétní část je literární rešerše odborné literatury a internetových zdrojů jako jsou např. stránky Ministerstva životního prostředí, Ministerstva pro místní rozvoj a stránek Správy CHKO Třeboňsko.

Zprvu jsem v teoretické části práce charakterizoval cestovní ruch společně s jeho vlivy na životní prostředí a definoval CHKO z obecného pohledu. Dále pak bylo potřeba objasnit, co znamená udržitelný cestovní ruch a jak se aplikuje na území CHKO a co je potřeba k této aplikaci. Nakonec jsem popsal problematiku vztahu turismu a CHKO.

Dalším bodem této práce bylo charakterizovat CHKO Třeboňsko z pohledu geologie, klimatologie a hydrologie, což jsou důležité faktory ovlivňující turistiku.

Dále pak bylo nutné objasnit důvod vyhlášení CHKO Třeboňsko a popsat základní informace společně se symboly typickými pro tuto oblast. Byly zde proto charakterizovány nejvýznamnější lokality v rámci CHKO jako důležité turistické cíle.

Nakonec bylo potřeba popsat vybrané typy turistik využívaných v této oblasti. Bezsporu je nutno uvést cykloturistiku a pěší turistiku, které patří k nejrozšířenějším a nejatraktivnějším v oblasti. V rešerši jsou proto uvedeny nejznámější trasy i s jejich tématickým zaměřením jak pro cykloturistiku tak i pro pěší turistiku.

Empirickou část práce jsem založil na dotazníkovém průzkumu, kde jsem svá data porovnal s výsledky dřívějšího výzkumu na Třeboňsku, který byl uveden v publikaci Lidé v biosférických rezervacích (Těšitel a kol., 2004). Tento výzkum byl zaměřen na to, jaké mají místní obyvatelé názory na přítomnost CHKO v jejich regionu a jak turisté ovlivňují jejich životy.

Práce je součástí projektu "Valorisation and Sustainable Development of Cultural Landscapes using Innovative Participation and Visualisation Techniques - VITAL LANDSCAPES" a zároveň přispívá k testování metodiky projektu GAČR P404/11/0354 Chráněné oblasti – společenské dohody o ochraně přírody.

## 3. Literární rešerše

### 3.1 Cestovní ruch

Pojem cestovní ruch podle definice Světové organizace cestovního ruchu (WTO) znamená: činnost osoby, cestující ve volném čase na přechodnou dobu do místa mimo její trvalé bydliště, a to za jiným účelem, než je vykonávání výdělečné činnosti v navštíveném místě.

Cestovní ruch je odvětví, které se v celosvětovém měřítku dynamicky rozvíjí. Denně přibývají nová místa. O cestovním ruchu je známo, že má výrazné ekonomické přínosy, je-li správně rozvíjen. Podílí se na růstu HDP země (Jakubíková, 2009).

Cestovní ruch může být za předpokladu, že je vhodně rozvíjen, zdrojem příjmů pro obec a zdrojem vytváření nových pracovních příležitostí, příležitostí k revitalizaci a zvelebování měst a obcí (Horner, Swarbrooke, 2003).

**Lidé cestují ze dvou důvodů** (viz obr. č. 1):

- Z povinnosti (podnikání, náboženství, návštěva rodiny, zdravotní důvody),
- Pro potěšení a zábavu (odpočinek, zábava, objev, sport aj.).

Obr. č. 1: Důvody proč lidé cestují dle Doswella (1997)



Cestovní ruch je zařazen do nevýrobních činností, do terciárního sektoru, do sektoru služeb. Tyto služby slouží k uspokojení základních lidských potřeb, přispívají ke zvyšování životní úrovně a k možnostem využívání volného času (Pourová, 2002).

Cestovní ruch představuje v současné době významnou součást ekonomik hospodářsky vyspělých zemí. Pro rozvoj jsou rozhodující tři základní podmínky:

- bezpečnost v dané destinaci,
- dostatečný fond volného času obyvatelstva ,
- přiměřené disponibilní důchody.

Podíl obyvatelstva na cestovním ruchu patří k důležitým měřítkům životní úrovně země. Rozvoj cestovního ruchu je podporován řadou faktorů, které souvisejí s růstem počtu obyvatelstva naší planety, se zlepšováním jejich zdravotního stavu a se zvyšováním vzdělanosti, díky níž lidé postupně překonávají jazykové bariéry a jsou podněcováni k poznání nových míst, kultur a k prožití neobvyklých zážitků. Cestovní ruch má multiplikační efekt na rozvoj národního hospodářství.

Strategie cestovního ruchu dle Indrové (2010) lze shrnout do následujících bodů:

- tvorba nových a diverzifikovaných produktů služeb,
- zahrnutí obcí do procesu plánování i konečného výkonu služeb,
- rozvoj partnerského vztahu mezi úřady a poskytovateli služeb,
- tvorba hodnot,
- investice do životního prostředí,
- eliminace amatérismu,
- přístup k turistům jako k hostům,
- cílený marketing a propagace.

Česká republika patří mezi země s vhodnými přírodními i kulturně-historickými předpoklady pro rozvoj cestovního ruchu a zároveň pro něj vytváří potřebné společensko-ekonomické podmínky (Hladká, 1997).

Podle světové organizace cestovního ruchu (WTO) můžeme rozlišit dva druhy účastníků cestovního ruchu, a to turisty nebo výletníky.

- **Turisté** – jsou dočasní návštěvníci, kteří se v zemi, kterou navštívili, zdrží alespoň 24 hodin a motivem jejich cestování je buď využití volného času (zábava, dovolená, sport) nebo vyřizování různých záležitostí.
- **Výletníci** – jsou dočasní návštěvníci, kteří se v navštívené zemi zdrží pouze jeden den, aniž by v této zemi přenocovali.

### **3.1.1 Hodnocení vlivů turismu na prostředí**

V současnosti můžeme rozlišit pozitivní a negativní vlivy turismu na přírodu, kulturní a ekonomické prostředí (Hladká, 1997).

#### **Pozitivními vlivy turismu na přírodu jsou:**

- ekologická osvěta ovlivňující následné chování hostů území,
- veřejná kontrola managementu hosty území,
- posílení povědomí o cennosti přírody.

#### **Negativními vlivy turismu na přírodu jsou:**

- živelná urbanizace s následnou ztrátou biotopů,
- vysoká hustota návštěvníků v přírodně citlivých lokalitách zapříčiňující neklid v přírodě,
- zplodiny z motorové dopravy,
- solení sinic.

Dalšími negativními projevy turismu jsou eroze, hluk, nebezpečí ohně, odpady a další.

Problematika vlivu turismu na kulturní prostředí je dlouhodobě ve stínu diskusí o vlivu turismu na přírodní prostředí. Přesto zejména ve vztahu k místním obyvatelům hraje neméně důležitou roli.

**Pozitivními vlivy turismu na kulturní prostředí jsou:**

- příspěvek k získání prostředků na údržbu kulturních památek z důvodu snahy o jejich využitelnost v turismu,
- tlak na místní komunity v péči o vzhled obce,
- podnět k obnově místních řemesel, tradic a zvyků,
- zvýšení občanské aktivity v obcích vyvolané mj. snahou o příspěvek k turistické nabídce,
- tlak na kvalitu poskytovaných služeb, včetně rozvoje jazykových dovedností.

**Negativními vlivy turismu na kulturní prostředí jsou:**

- oslabení tradičního způsobu života náhradou za ekonomicky prospěšnější způsob obživy, změna zemědělského způsobu života ve prospěch zajištění služeb např. penzionu,
- pocit frustrace a odcizení u občanů nepodílejících se na podnikání v turismu,
- pocit „cizince ve vlastní obci“ v období návštěvnických špiček.

Ekonomika regionu je turismem ovlivněna více méně pozitivně. Rozvoj turismu navíc generuje prostředky, jež mohou v případě smysluplného užití zvýšit kvalitu kulturního i přírodního prostředí.

**Pozitivními vlivy na ekonomické prostředí jsou:**

- budování infrastruktury a služeb,
- zvýšení celkové zaměstnanosti regionu.

**Negativními vlivy na ekonomické prostředí jsou:**

- přílišná dominance turistického sektoru oslabující odolnost místní ekonomiky pro případ výkyvů na trhu,
- sezónnost.

## 3.2 Chráněná krajinná oblast (CHKO)

### 3.2.1 Definice CHKO

Chráněná krajinná oblast je rozsáhlé území s harmonicky utvářenou krajinou, charakteristicky vyvinutým reliéfem, významným podílem přirozených ekosystémů lesních a trvalých travních porostů s hojným zastoupením dřevin, případně s dochovanými památkami historického osídlení (Zákon č. 114/1992 Sb., o ochraně přírody a krajiny).

Na území ČR se nachází celkem 25 CHKO (viz obr. č. 2) o celkové rozloze 1 041 612 ha.

Obr. č. 2: Mapa všech CHKO na území ČR (dle Agentury ochrany přírody a krajiny ČR<sup>1</sup>)



<sup>1</sup> Zdroj: [http://cs.wikipedia.org/wiki/Soubor:CHKO%2BNP\\_Czech\\_map.png](http://cs.wikipedia.org/wiki/Soubor:CHKO%2BNP_Czech_map.png) [citováno dne 15.2.2012]

Hospodářské využívání těchto území se provádí podle zón odstupňované ochrany tak, aby se udržoval a zlepšoval jejich přírodní stav a byly zachovány, popřípadě znovu vytvářeny optimální ekologické funkce těchto území. Rekreační využití CHKO je přípustné, pokud nepoškozuje přírodní hodnoty chráněných území.

Chráněné krajinné oblasti vyhláší vláda republiky nařízením. V tomto nařízení se také určí bližší ochranné podmínky, které se určují pro každou chráněnou krajinnou oblast zvlášť podle jejího charakteru a účelu ochrany (Zákon č. 114/1992 Sb., o ochraně přírody a krajiny).

### **3.2.2 Zóny v CHKO**

Na území chráněné krajinné oblasti jsou vymezeny 4 zóny odstupňované ochrany přírody<sup>4</sup>. Podrobnější režim využívání je součástí Plánu péče o CHKO.

#### **I. zóna**

Do I. zóny (přírodní) jsou zařazena území s nejvýznamnějšími přírodními hodnotami, téměř výhradně přirozené a málo pozměněné lesní ekosystémy s vysokým stupněm ekologické stability – maloplošná chráněná území a jejich ochranná pásma a vybrané části systému ekologické stability nadregionálního a regionálního významu, téměř výhradně lesní ekosystémy.

#### **II. zóna**

Do II. zóny (řízené polopřírodní) jsou zařazena území s významnými přírodními hodnotami, převážně lesní ekosystémy s částečně pozměněnou druhovou skladbou, dále území nezbytná pro uchování hodnot v I. zóně a vybrané enklávy luk a pastvin s dochovanými přírodními hodnotami a hodnotnými objekty lidové architektury.

---

<sup>2</sup> Zdroj: <http://www.czech.cz/cz/Objevte-CR/Fakta-o-CR/Obecna-fakta-o-CR/CHKO>

[citováno dne 22.2.2012]

### **III. zóna**

Do III. zóny (kompromisní) jsou zařazena území pozměněná lidskou činností s místně uchovanými přírodními hodnotami, zejména lesní ekosystémy se značně pozměněnou druhovou skladbou, zemědělská půda s převahou trvalých travních porostů s neúplným systémem ekologické stability a nesouvisle a rozptýleně zastavené části sídel s převahou dochované místně tradiční zástavby.

### **IV. zóna**

Do IV. zóny (okrajová) jsou zařazena souvisle zastavená území obcí s územní rezervou (tzv. urbanizační území) a intenzivně obhospodařovaná zemědělská krajina s převahou orné půdy a nedostatečným systémem ekologické stability.



### 3.3 Udržitelný rozvoj cestovního ruchu

Udržitelný rozvoj cestovního ruchu lze definovat jako takový, který zabezpečuje zajištění současných potřeb účastníků cestovního ruchu a přitom pomáhá rozvoji území. S přihlédnutím k šetrnému využívání přírodních a kulturních hodnot vede k dlouhodobé prosperitě dané oblasti<sup>3</sup>.

Udržitelný cestovní ruch spolu s ekoturistikou jsou považovány za prostředek posílení místního rozvoje, ochrany přírodního bohatství, tradičního a kulturního dědictví v místním i mezinárodním měřítku ( Wells, 1997).

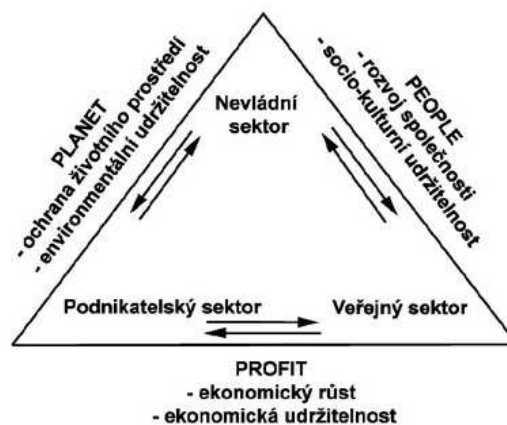
#### 3.3.1 Co je „udržitelnost“

S požadavkem na udržitelnost v cestovním ruchu přichází zásadní změna pro manažery, kteří jej plánují, řídí a rozvíjejí. Zatímco dříve byla cílem maximalizace ekonomických přínosů, dnes je požadavkem vyváženost všech tří aspektů, a to:

- ochrany životního prostředí,
- přínosů pro lidskou společnost,
- stabilního ekonomického růstu (Burian, 2010).

Tento požadavek znázorňuje schéma „tří P“ – **PLANET** – **PEOPLE** – **PROFIT** (planeta – lidé – zisk) na obr. č. 3.

Obr. č. 3: Požadavek na udržitelnost cestovního ruchu dle Hawkinse (1998)



<sup>3</sup> Zdroj: <http://www.eden-czechtourism.cz/udrzitelny-cestovni-ruch> [citováno dne 15.1.2012]

### **3.3.2 Udržitelnost cestovního ruchu v CHKO**

"Udržitelný cestovní ruch" se stal jedním z klíčových témat v diskusi k životnímu prostředí v chráněných krajinných oblastech, které jsou integrovány v cestovním ruchu. Výsledkem je zjištění, že ekologické důsledky tohoto rychle se rozvíjejícího odvětví již nemohou být ignorovány (Hunter a Green, 1995).

Udržitelnost je podmíněna splněním několika zásadních a mnoha dalších podmínek, zejména plánovitého rozvoje činností správ CHKO a změn přístupů k cestovnímu ruchu v místech, kam míří turisté. Hodně závisí na profesionalitě těch, kteří tyto služby nabízejí, na pochopení environmentálních souvislostí a na jejich schopnosti spolupracovat s ochranou přírody a krajiny (Pásková a Zelenka, 2010).

Proto se provádí konzultace s místními zainteresovanými subjekty o jejich zapojení do strategie pro místní rozvoj. Toto skutečně pomáhá upozornit na nové perspektivy, místní situaci a zajistit tak, aby všechny priority jednotlivých aktérů byly brány v úvahu při vyhotovení scénářů a stanovení strategie pro místní rozvoj cestovního ruchu (Logar, 2010).

Je důležité si uvědomit, že strategie trvale udržitelného cestovního ruchu musí být založena na výsledcích analýzy místních poměrů. Analýzy jsou prováděny odborníky a jejich výsledky jsou předávány ke konzultaci zúčastněným stranám pro potřeby plánování (Castellani a Sala, 2010).

### **3.3.3 Evropská charta pro udržitelný cestovní ruch v CHKO**

V roce 1995 Evropská federace pro chráněná území (Europarc) převzala iniciativu založit Evropskou chartu pro udržitelný cestovní ruch v chráněných oblastech. Tento projekt je financován z programu LIFE EU.

Tato charta pro udržitelný cestovní ruch v chráněných oblastech je inovativní nástroj územního plánování zaměřený na posílení udržitelného cestovního ruchu v chráněných oblastech. Tento proces kombinuje ekonomické, kulturní, sociální a environmentální aspekty jako základ pro definování budoucích plánů místního rozvoje (Castellani et al, 2007).

### 3.4 Turismus v CHKO

Největším problémem chráněných krajinných oblastí a turistiky bude skloubení těchto dvou prvků v jedno. Hlavním důvodem je neukázněnost a nevědomost turistů, kteří se většinou ke svému prostředí nechovají dvakrát nejlépe. Neuvědomují si, že CHKO jsou jedna z posledních méně narušených oblastí naší vlasti.

Vztah turismu a chráněného území byl posuzován jak z hlediska poptávky, tak nabídky. Poptávka je obecně dána vrozenou potřebou člověka žít nebo alespoň mít možnost odpočívat v relativně neporušené krajině. Tato samotná potřeba je většinou vysvětlována fylogeneticky definovaným zakotvením člověka v přírodě (Orians, 1980).

Zároveň stále se rozpínající urbánní prostor nutí lidi přesunovat se do stále vzdálenějších oblastí při jejich hledání volné krajiny. To vede k tomu, že stále více lidí hledá neporušenou krajinu v pomalu mizejícím rurálním prostoru. Tato nerovnováha na trhu vede, alespoň ve Střední Evropě k tomu, že se zvyšuje význam velkoplošných chráněných oblastí jako rekreačního zázemí měst (Kušová a kol., 2001).

Zájem cestovního ruchu o danou lokalitu jde ale ruku v ruce s potřebou zázemí, tzv. infrastruktury. Základem jsou silnice a parkoviště, podle charakteru destinace pak stavby pro další služby:

- restaurace,
- hotely,
- rozhledny,
- sportovní areály apod.

Vyznačené trasy pro pěší i cyklisty, naučné stezky s infopanely návštěvník považuje v dnešní době za samozřejmost.

## 4. Charakteristika zájmového území

### 4.1 Základní informace

Třeboňsko je rovinatá krajina na jihu Čech prostoupená rybníčními sítěmi s více než 450 rybníky a umělými vodními kanály. Jedná se o oblast s největší koncentrací rybníků v rámci celé České republiky a považuje se za centrum českého rybníkářství. Mezi rybníky prochází hustá síť turistických tras a cyklostezek, které často vedou po rybníčních hrázích s mohutnými staletými duby.

Třeboňsko je vyhlášeno i jednou ze šesti českých biosférických rezervací programu UNESCO Člověk a biosféra (MAB). Rozsáhlé rybníční soustavy s druhotně vytvořenými litorálními společenstvy se staly evropsky významným hnízdištěm i migrační zastávkou vodního ptactva. Celá oblast CHKO je znázorněna na obr. č. 4.

- **Datum vyhlášení** – CHKO Třeboňsko byla zřízena výnosem ministerstva kultury ČSR ze dne 15.11. 1979. Pro své významné přírodní hodnoty bylo její území již před datem vlastního zřízení zařazeno v roce 1977 do světové sítě biosférických rezervací (Friedl a spol., 1991).
- **Sídlo Správy CHKO** – Třeboň.
- **Rozloha** – CHKO Třeboňsko zaujímá jihovýchodní část České republiky při státní hranici s Rakouskem na části okresů Jindřichův Hradec, Tábor a České Budějovice. Prostírá se na ploše 700 km<sup>2</sup> (Friedl a spol., 1991).
- **Nadmořská výška** – 410 m n. m. (Veselí nad Lužnicí) až 550 m n. m. Průměrně činí okolo 450 m. n. m.

### 4.2 Důvod vyhlášení Chráněné krajinné oblasti Třeboňsko

Chráněná krajinná oblast Třeboňsko byla vyhlášena z důvodu přítomnosti ochranně velmi cenných lesních i nelesních stanovišť, které přímo navazují na zdejší výjimečné rybníční soustavy. Krajina Třeboňska je výsledkem mnohasetletých

krajinářských zásahů do původních přírodních podmínek a je ukázkou příkladné rovnováhy mezi lidskou činností a přírodou.

### 4.3 Symbol Chráněné krajinné oblasti Třeboňsko

Symbolem chráněné krajinné oblasti Třeboňsko se staly rybníky, které zde mají největší zastoupení v rámci celé České republiky a jsou typickým prvkem místní krajiny.

K nejcennějším biotopům Třeboňska patří rozsáhlá přechodová rašeliniště se zachovalými rostlinnými společenstvy a na ně vázanou faunou bezobratlých. Zachovány zůstaly z velké části i původní meandrující toky řek (např. Lužnice) s pravidelně zaplavovanými nivami a zbytky lužních lesů i extrémně suché lokality vátých písků. Jsou tu vyhlášeny dva mokřady mezinárodního významu chráněné Ramsarskou konvencí (Třeboňské rybníky, Třeboňská rašeliniště). Oblast je významná z hlediska ochrany řady ohrožených obratlovců, např. vydry říční a orla mořského. Vyvážená přírodní složka krajiny je na Třeboňsku vhodně doplňována poměrně řídkým osídlením a zachovalou unikátní architekturou historických měst (MPR<sup>4</sup> Třeboň) a vesnic (Brodský a kol., 2006).

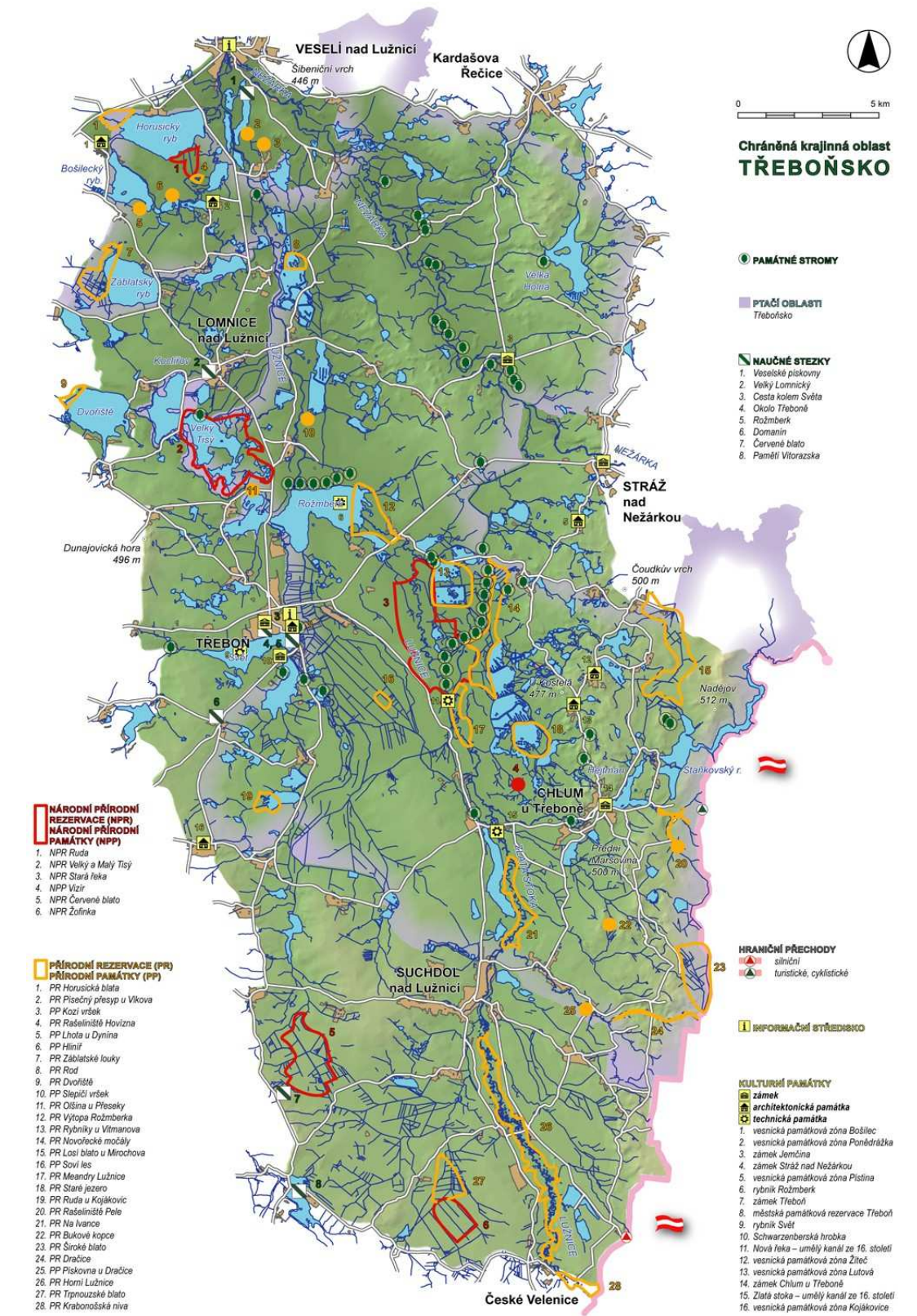
Velkým bohatstvím jsou rozsáhlé jehličnaté a listnaté lesy. Nejcennější a hospodářsky významná je místní varianta borovice lesní, nazývaná „třeboňská borovice“. Vyznačuje se vysokým, štíhlým, rovným a jen na vrcholu větveným kmenem. Významnou dřevinou je dále borovice blatka a borovice zkřížená. Borovice blatka spolu s borovicí lesní a s jejich vtroušeným křížencem tvoří v oblasti unikátní rašelinné lesy. V těchto lesích se setkáme s bohatými porosty chráněného rojovníku bahenního, jehož zdejší populace je největší v ČR (Friedl a spol., 1991).

Nejcennější části Třeboňska jsou chráněny v 34 přírodních rezervacích a památkách o celkové rozloze 4 027 ha. Z toho je 5 v nejvyšší kategorii národní přírodní rezervace (NPR) o celkové rozloze 1 836 ha, dále zde existuje 1 národní přírodní památka (NPP), 21 přírodních rezervací (PR) a 6 přírodních památek (PP). Jednotlivé rezervace a památky jsou zobrazeny níže na celkové mapě CHKO Třeboňsko.

---

<sup>4</sup>MPR – městská památková rezervace

Obr. č. 4: Mapa CHKO Třeboňsko<sup>5</sup>



<sup>5</sup> Zdroj: [http://www.cittadella.cz/europarc/index.php?p=mapa&site=CHKO\\_treboňsko\\_cz](http://www.cittadella.cz/europarc/index.php?p=mapa&site=CHKO_treboňsko_cz)  
[citováno dne 18.12.2011]

### 4.3.1 Nejvýznamnější NPR v CHKO Třeboňsko

**NPR Červené blato (331,4 ha)** viz obr. č. 5

Jedná se o jedno z nejrozsáhlejších českých rašelinišť nižších poloh s rozlehlými porosty blatkového boru a podrostem rojovníku bahenního. Část rezervace byla v minulosti poškozena těžbou rašeliny, narušené plochy velmi dobře regenerovaly a vznikla pestrá mozaika různých rašelinných biotopů od bezlesí až po zapojený les různého složení s významnou florou a faunou často glaciálních.

Obr. č. 5: NPR Červené blato<sup>6</sup>



**NPR Žofinka (128,9 ha)** viz obr. č. 6

Rezervace, která je součástí velkého rašelinného ložiska, je ukázkou konečné fáze přirozeného vývoje rašeliniště Třeboňské pánve s rozsáhlým blatkovým borem s podrostem rojovníku bahenního. Nachází se zde typická rašeliništní fauna a flora.

Obr. č. 6: NPR Žofinka<sup>6</sup>



---

<sup>6</sup> Zdroj: <http://old.ochranaprirody.cz/treboňsko/index.php?cmd=page&id=1462> [citováno dne 15.11. 2011]

**NPR Ruda (52 ha)** viz obr. č. 7

Živiny středně bohaté luční (pramenné) rašeliniště s četnými prameništi se nachází na jihovýchodním okraji rybníka Horusický, na převážné části své rozlohy dosud činné. Zachovala se zde velmi cenná společenstva severského charakteru s řadou pro celé jižní Čechy významných druhů rostlin.

Obr. č. 7: NPR Ruda<sup>6</sup>



**NPR Velký a Malý Tisý (615 ha)** viz obr. č. 8

Jedna z nejvýznamnějších rezervací představujících typické ekosystémy Třeboňska zahrnuje komplex jedenácti různě velkých rybníků s dominujícím Velkým Tisým a menší mokřadní, luční a lesní enklávy v okolí. Rybníky se vyznačují členitými břehy a rozsáhlými porosty litorální vegetace. Jedná se o mezinárodně významné hnízdiště vodního ptactva.

Obr. č. 8: NPR Velký a Malý Tisý<sup>6</sup>





**NPR Stará řeka (745 ha)** viz obr. č. 9

Jedná se o rozsáhlé mokřadní a lesní území podél původního koryta řeky Lužnice. Řeka má přirozený charakter s mnoha meandry, břehovými nátržemi, písčnými výspami, trvalými i periodickými tůněmi a slepými rameny. Nachází se zde řada fragmentů tvrdého luhu a dalších typů původních lesů a rovněž rozsáhlé polokulturní a kulturní lesní porosty. Součástí rezervace je i 4 km dlouhé těleso Novořecké hráze s velkým množstvím starých dubů a část inundačního území Nové řeky s rozsáhlými močály.

Obr. č. 9: NPR Stará řeka<sup>6</sup>



Všechna tato výše vyjmenovaná a popsaná území NPR jsou to nejcennější, co se v rámci území CHKO Třeboňska vyskytuje a zároveň tvoří významný turistický magnet.

---

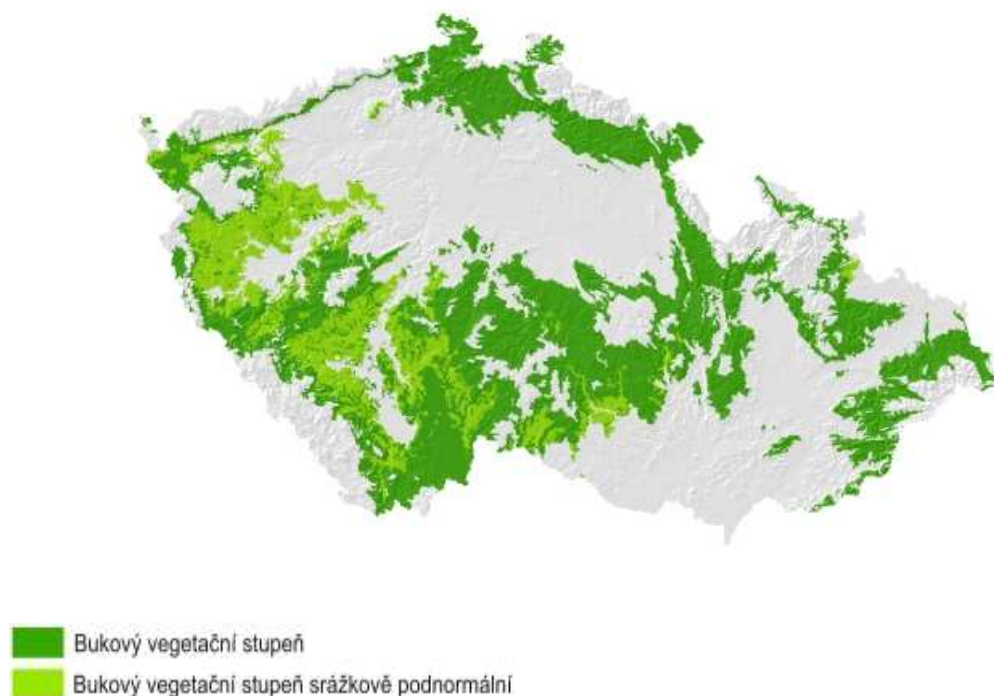
<sup>6</sup> Zdroj: <http://old.ochranaprirody.cz/trebonsko/index.php?cmd=page&id=1462> [citováno dne 15.11. 2011]

## 4.4 Vegetační stupeň

Obecně vegetační stupně vyjadřují sled změn druhového složení bioty v závislosti na změně klimatu s nadmořskou výškou a na expozici. Pro bukový vegetační stupeň je typická dominance druhů středoevropského listnatého lesa. Své optimum tu má buk lesní, podle kterého je tento vegetační stupeň nazván. V původních lesích dominoval, přimíšen byl dub zimní a roztroušeně se objevovala i jedle. V současné době jsou bukové porosty ve značné míře nahrazeny smrkovými monokulturami. V ČR je nejrozšířenější 4. vegetační stupeň, který zaujímá 42,6 % území<sup>7</sup>.

Třeboňsko se nachází v oceánické variantě 4. vegetačního stupně, jak je patrné z obr. č. 10, která zaujímá vrchoviny a nižší části hornatin jižních, severních a východních Čech. Oceánická varianta se vyskytuje zpravidla v rozmezí nadmořských výšek 400 až 700 m. Konkrétně se pak jedná o kyselou dubovou jedlinu<sup>8</sup>.

Obr. č. 10: Mapa ČR s vyznačeným bukovým vegetačním stupněm<sup>7</sup>



<sup>7</sup> Zdroj: [http://is.muni.cz/do/rect/el/estud/prif/ps10/biogeogr/web/index\\_com\\_4VS.html](http://is.muni.cz/do/rect/el/estud/prif/ps10/biogeogr/web/index_com_4VS.html)

[citováno dne 28.2. 2012]

<sup>8</sup> Zdroj: <http://www.mezistromy.cz/cz/les/les-jako-ekosystem/typologie-lesu-a-lesni-vegetacni-stupne/4-lesni-vegetacni-stupen-bukovy> [citováno dne 28.2. 2012]

## 4.5 Geologie

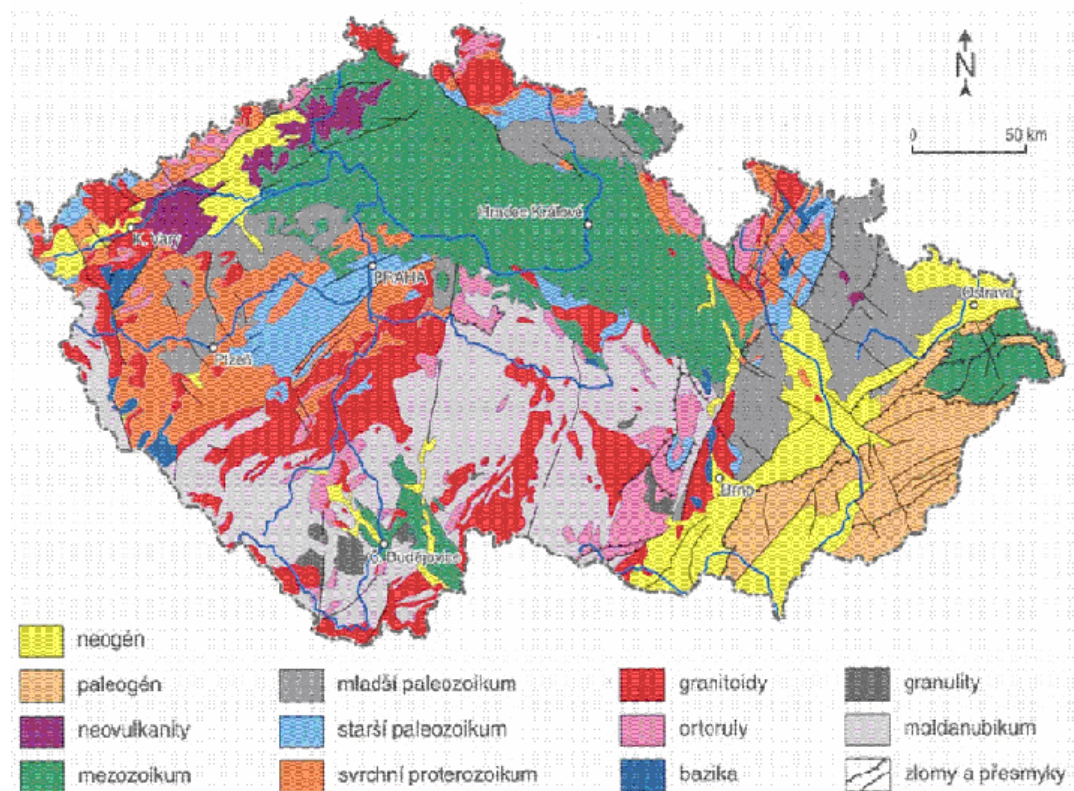
Třeboňsko patří do geologického území Českého masívu. Český masiv je zbytkem rozsáhlého variského neboli hercynského orogénu (pásemného pohoří), který byl vyvrásněn při hercynském vrásnění v intervalu 380-300 miliony let. Podle teorie deskové tektoniky byla příčinou vzniku horstva srážka desek zemské kůry – staré pevniny Gondwany na jihu a Severoatlantského kontinentu (Laurussie) na severu.

Jádro oblasti tvoří křídové sedimenty, zvané klikovské souvrství. Menší část oblasti je překryta třetihorními usazeninami. Okolí potoků a řek je vyplněno kvarterními usazeninami, jako jsou zejména naivní hlíny, štěrkopísky, váté písky a ložiska rašeliny. Horniny křídového a třetihorního stáří jsou značně různorodé, z hlediska půdotvorných procesů jsou důležité zejména písky a pískovce s hrubší frakcí, jíly a jílovce s jemnou frakcí, viz obr. č. 11.

Celá kerná oblast s křídovými, třetihorními a čtvrtohorními sedimenty je převážně rovinatá, členitější terén vznikl pouze v blízkosti řeky Lužnice vlivem říční eroze a vlivem větrů v bezlesém období v poledové době, kdy došlo ke vzniku písčých dun s vátými písky (Friedl a spol., 1991).

Půdy jsou kyselé, živinami chudší, hluboké, špatně provzdušněné, písčitohlinité, hlinité až jílovitohlinité, někdy s kameny nebo oblázky. Vespodu jsou ulehle až vazké, střídavě vlhké, po jarním tání sněhu a deštích shora přechodně zamokřené.

Obr. č. 11: Geologická mapa ČR<sup>9</sup>



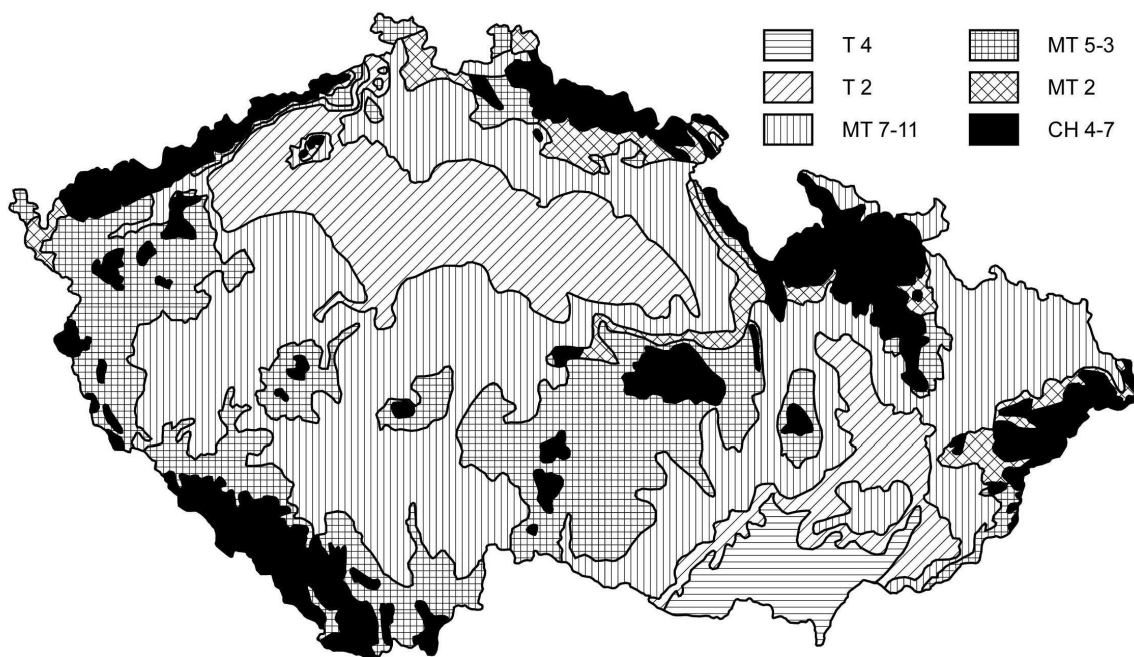
#### 4.6 Klima (podnebí)

Je charakterizováno dlouhodobými průběhy teploty, vlhkosti, tlaku vzduchu, větrů, srážek, koncentrací částic a dalších meteorologických prvků v dané oblasti. Klima určitého místa je ovlivňováno jeho polohou, terénem, nadmořskou výškou a blízkostí vodních ploch. Mezi hlavní faktory, které ovlivňují celoroční průběh teplot v určitém území, patří schopnost zemského povrchu a ovzduší pohlcovat nebo odrážet sluneční paprsky, schopnost zadržovat teplo a také ho prouděním odvádět do jiných oblastí (Konček a Petrovič, 1957).

<sup>9</sup> Zdroj: <http://departments.fsv.cvut.cz/k135/wwwold/webkurzy/rg/regionalka.html> [citováno dne 15.2.2012]

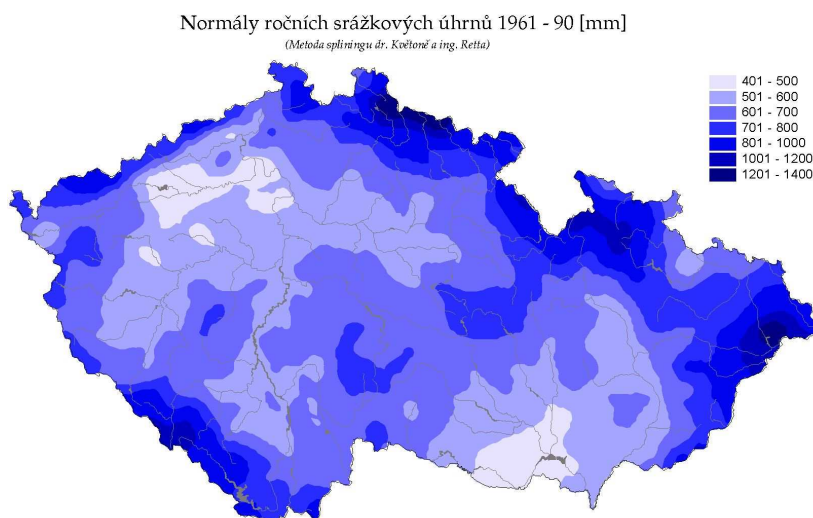
V roce 1971 bylo E. Quitem zpracováno klimatickogeografické členění Československa, ve kterém vymezil na našem území 3 základní klimatické oblasti – teplou, mírně teplou a chladnou, jak ukazuje obr. č.12. Třeboňsko se nachází v mírně teplé podoblasti. Ta se dále dělí na 11 podoblastí (MT1 - MT11), kdy MT11 je nejteplejší a nejsušší a MT1 je nejchladnější a nejvlhčí. Konkrétně pro Třeboňsko se pak jedná o podoblast MT 7-11, tedy poměrně teplou a suchou oblast.

Obr. č.12: Mapa klimatických oblastí ČR dle Quitta (1971)



Třeboňsko se nachází v oblasti, kde průměrné roční srážky dosahují hodnoty kolem 700 mm, jak lze vidět na obr. č. 13.

Obr. č. 13: Srážková mapa ČR<sup>10</sup>



Délka vegetační doby je přibližně 140 až 150 dní s průměrnou teplotou 14°C . Počet mrazových dnů je 130, sněhová pokrývka trvá kolem 80 dnů s průměrnou výškou sněhu 20 cm. Průměrné trvání slunečního svitu je okolo 1750 hodin ročně, s maximem 240 hodin v červnu. Relativní vlhkost vzduchu je v celé Třeboňské pánvi vlivem velkého množství otevřených vodních ploch značně vysoká a jen v letních měsících hodnoty denních průměrů klesají pod 75%<sup>11</sup>.

#### 4.7 Vodstvo

Přirozenou osou území a tokem odvodňujícím podstatnou část Třeboňské pánve je řeka Lužnice, viz obr. č. 14. Délka toku na území CHKO je 73,2 km. Dalším větším tokem je řeka Nežárka, odvodňující v délce 28,5 km severovýchodní část Třeboňska. Dalšími významnými toky jsou Dračice a Koštěnický potok.

Vedle těchto přirozených toků je pro Třeboňsko charakteristická síť umělých stok a kanálů. Slouží jak k vypouštění, tak k napájení rozsáhlých soustav rybníků. Mezi nejznámější patří Zlatá stoka (viz obr. č. 15) a Nová řeka. Zatímco Zlatá stoka o délce 45 km slouží k napájení rybníků středního a severního Třeboňska, Nová řeka o délce 14,5 km slouží především k odvedení části povodňových vod z Lužnice do Nežárky a zajišťuje tak ochranu rybníka Rožmberk.

<sup>10</sup> Zdroj: [http://voda.tzb-info.cz/docu/tabulky/0001/000105\\_help.html](http://voda.tzb-info.cz/docu/tabulky/0001/000105_help.html) [citováno dne 9.3.2012]

<sup>11</sup> Zdroj: [http://www.cittadella.cz/europarc/index.php?p=klima&site=CHKO\\_trebonsko\\_cz](http://www.cittadella.cz/europarc/index.php?p=klima&site=CHKO_trebonsko_cz) [citováno dne 9.3.2012]

Obr. č. 14: Řeka Lužnice<sup>12</sup>



Obr. č. 15: Zlatá stoka<sup>12</sup>



---

<sup>12</sup> Zdroj: [http://www.cittadella.cz/europarc/index.php?p=Vodstvo&site=CHKO\\_trebonsko\\_cz](http://www.cittadella.cz/europarc/index.php?p=Vodstvo&site=CHKO_trebonsko_cz)  
[citováno dne 9.3.2012]

## 4.8 Turismus

Malebná krajina Třeboňska se staletými rybníky, rozlehlými lesy a krásnými vesničkami je ideálním místem pro výlety, ať už na kole či pěšky. Celé území Třeboňska je protkáno sítí turistických a cyklistických tras, které Vám umožní objevovat nejrůznější zákoutí této výjimečné krajiny. Kromě historického města Třeboň najdete na Třeboňsku mnoho zajímavých míst, ať už jde o zdejší rybníky, církevní památky, malebné vesničky či zámky. Na Třeboňsku najdete i několik zajímavých muzeí. Ve venkovském muzeu v Kojákovcích se nachází netradiční expozice, která se věnuje způsobu života našich předků. V malebné vesničce Záluží můžete navštívit původní kovárnu a loutkářské muzeum, které může potěšit obzvláště děti<sup>13</sup>.

### 4.8.1 Cykloturistika

Rovinatá krajina Třeboňska, která je protkána kvalitní sítí cyklotras a naučných cyklistických stezek, nabízí ideální podmínky pro cykloturistiku. Ve městě Třeboni a v jeho nejbližším okolí je k dispozici několik značených cyklistických tras směřujících na různé světové strany. Některé tyto stezky navazují na stezky v sousedním Rakousku.

#### **Příklad nejzajímavějších cyklotras na území CHKO:**

Cyklistická naučná stezka **Okolo Třeboně (39 km)** – viz obr. č. 16

Naučná stezka vytváří uzavřený okruh. Je na něm umístěno 22 zastávek, které jsou vybaveny informačními tabulemi. Tyto tabule podávají informace o celém Třeboňsku jak z hlediska přírodního, tak i historického. Názorně popisují typické třeboňské prvky, ke kterým nepochybně patří rybníky a rybníční soustavy, rašeliniště, lesní komplexy a mokré louky, včetně rostlinných a živočišných společenstev, které je obývají. Rovněž informují o historickém vývoji oblasti, včetně prvního osídlení a s tím spojeného využívání a přetváření krajiny člověkem<sup>14</sup>.

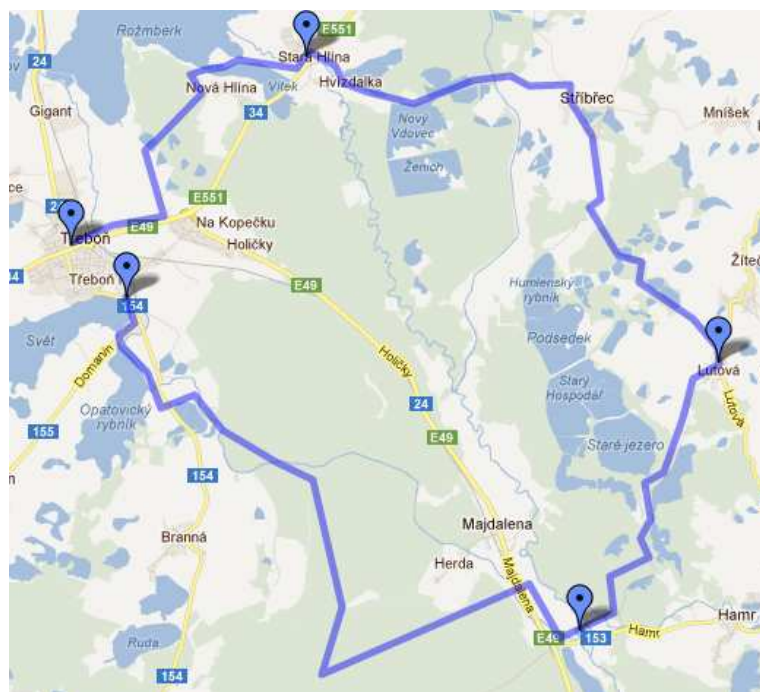
---

<sup>13</sup> Zdroj: <http://www.trebonsko.cz/cyklotrasy-mapy> [citováno dne 10.9.2011]

<sup>14</sup> Zdroj: <http://apartmanyponedraz.websnadno.cz/Turistika-cykloturistika-naucne-stezky.html?framebreaker> [citováno dne 8.3.2012]



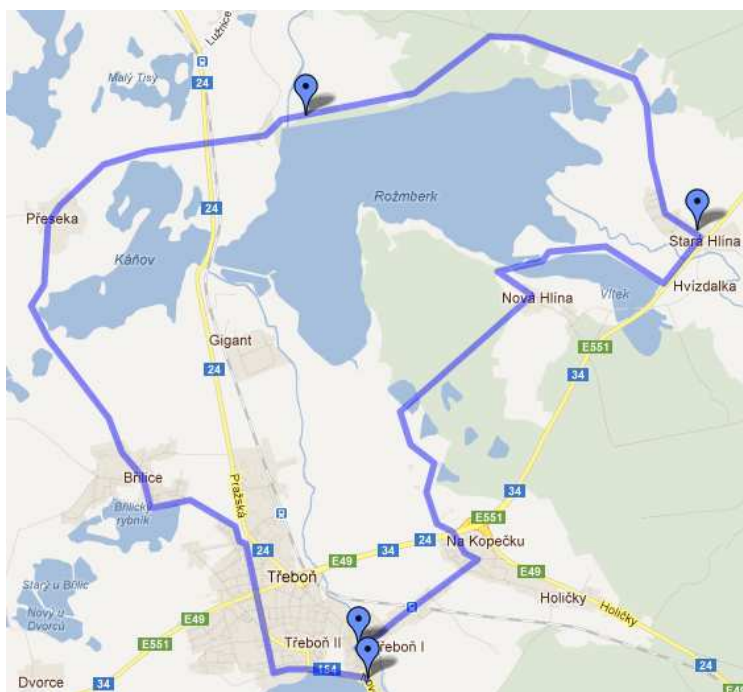
Obr. č. 16: Cyklistická stezka Okolo Třeboně<sup>13</sup>



**Cyklistická naučná stezka Rožmberk (22 km) – viz obr. č. 17**

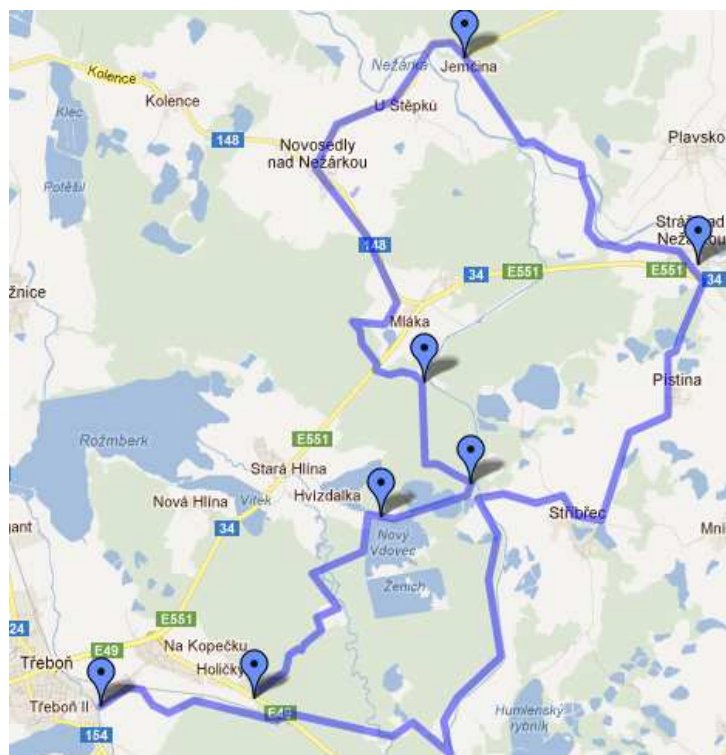
Stezka vytváří okruh, jehož trasa vede okolo největšího českého rybníka Rožmberk. Návštěvníky seznamuje 12 informačních tabulí hlavně s historií vzniku rybníků a rybníčních soustav a jejich významem na Třeboňsku. Prostřednictvím dobových obrázků a dokumentů se snaží přiblížit život a dílo našich předků, které je úzce spjata s rázem místní krajiny. Z celé trasy je nejhezčí hráz rybníka Rožmberk, která je nejen impozantním technickým dílem, ale i zajímavou přírodovědeckou lokalitou. Je porostlá mohutnými staletými duby, v jejichž dutinách hnízdí řada zajímavých druhů ptáků. Mohutné duby poskytují útočiště vzácným druhům hmyzu a na hrázi můžeme rovněž najít chráněné druhy teplomilných rostlin<sup>14</sup>.

Obr. č. 17: Cyklistická stezka Rožmberk<sup>13</sup>



**Stezkou Emy Destinové (48 km) - viz obr. č. 18**

Obr. č. 18: Cyklistická stezka Emy Destinové<sup>13</sup>

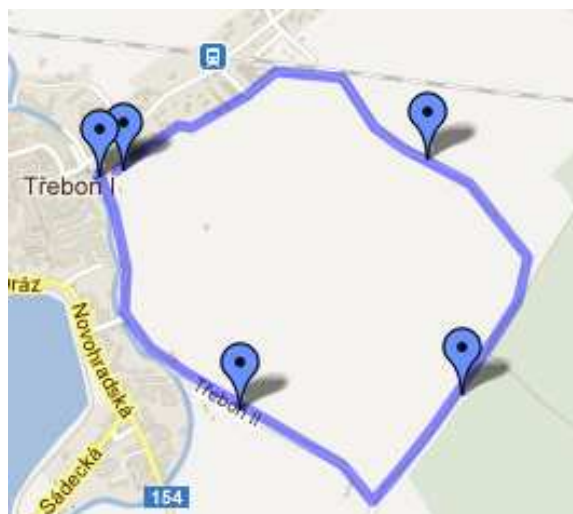


#### 4.8.2 Pěší turistika

Pěší turisté si mohou vybrat z mnoha naučných stezek. Vzhledem k velkému počtu zahraničních návštěvníků jsou všechny cesty vybaveny popisnými tabulemi v českém, anglickém a německém jazyce.

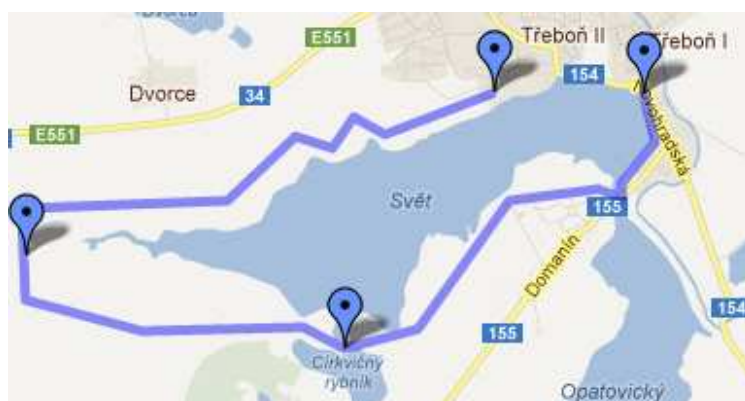
Naučná stezka zdraví **Hradeček**, viz obr. č. 17, je situována do těsné blízkosti Třeboně a je příjemnou procházkou krásnou krajinou, typickou pro Třeboňsko. Jedná se o okruh dlouhý 3,6 km. Na trase nás čeká 14 zastávek. Na každé zastávce se seznámíme s jedním druhem domácích dřevin – stromů<sup>14</sup>.

Obr. č. 19: Naučná stezka zdraví Hradeček<sup>13</sup>



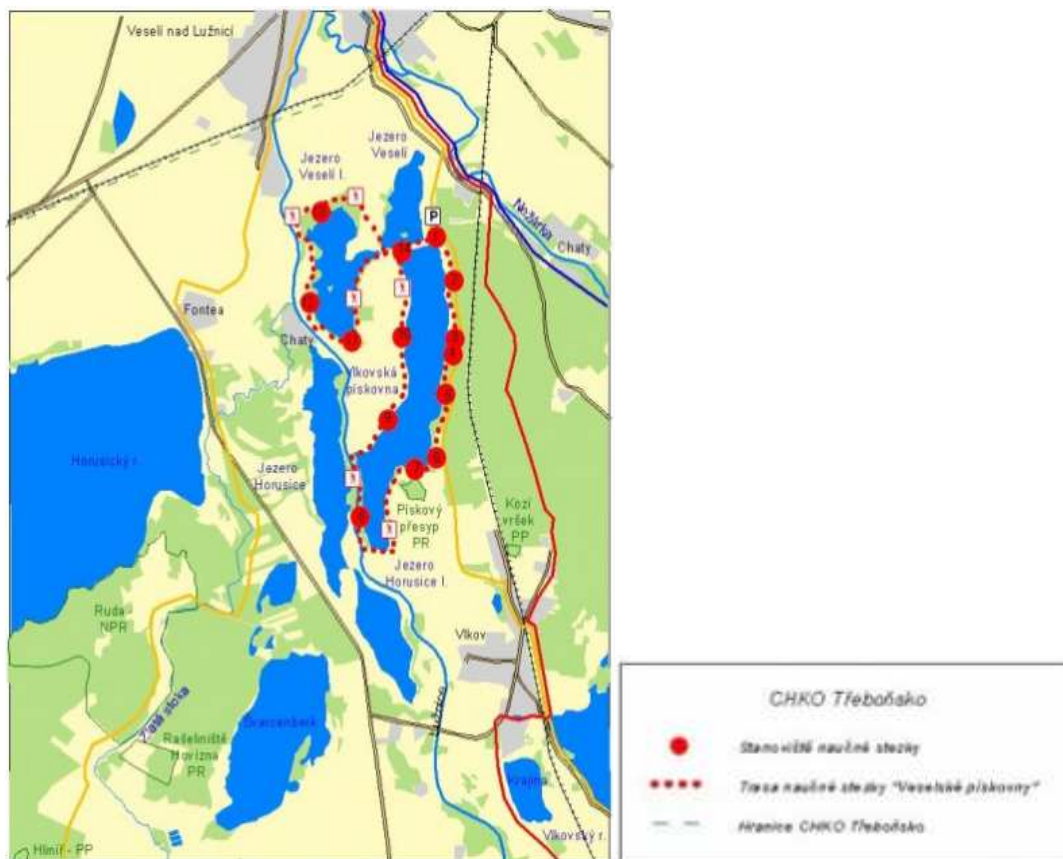
Naučná stezka **Kolem Světa**, viz obr. č. 18, tvoří 12 kilometrů dlouhý uzavřený okruh kolem rybníku Svět. Na 16 informačních tabulích stezka poskytuje návštěvníkům základní informace o vývoji Třeboňska. Většina informačních panelů je věnována základním ekologickým vztahům v přírodě a jednotlivým rostlinným a živočišným druhům, typickým pro různá společenstva třeboňské krajiny. Mimo to také přibližuje historii rybníkářství, lázeňství a vývoj lidové architektury<sup>14</sup>.

Obr. č. 20: Naučná stezka Kolem Světa<sup>13</sup>



Naučná stezka **Veselské pískovny**, viz obr. č. 21, je 7 km dlouhý okruh vybavený 14 informačními tabulemi, které jsou rozmístěny na březích dvou jezer. Tabule seznamují s historií krajiny a okolních obcí a hlavně s přírodou v oblasti štěrkových jezer<sup>15</sup>.

Obr. č. 21: Naučná stezka Veselské pískovny<sup>13</sup>



<sup>15</sup> Zdroj: <http://www.trebonsko.cz/turistika-na-trebonsku> [citováno dne 8.3.2012]

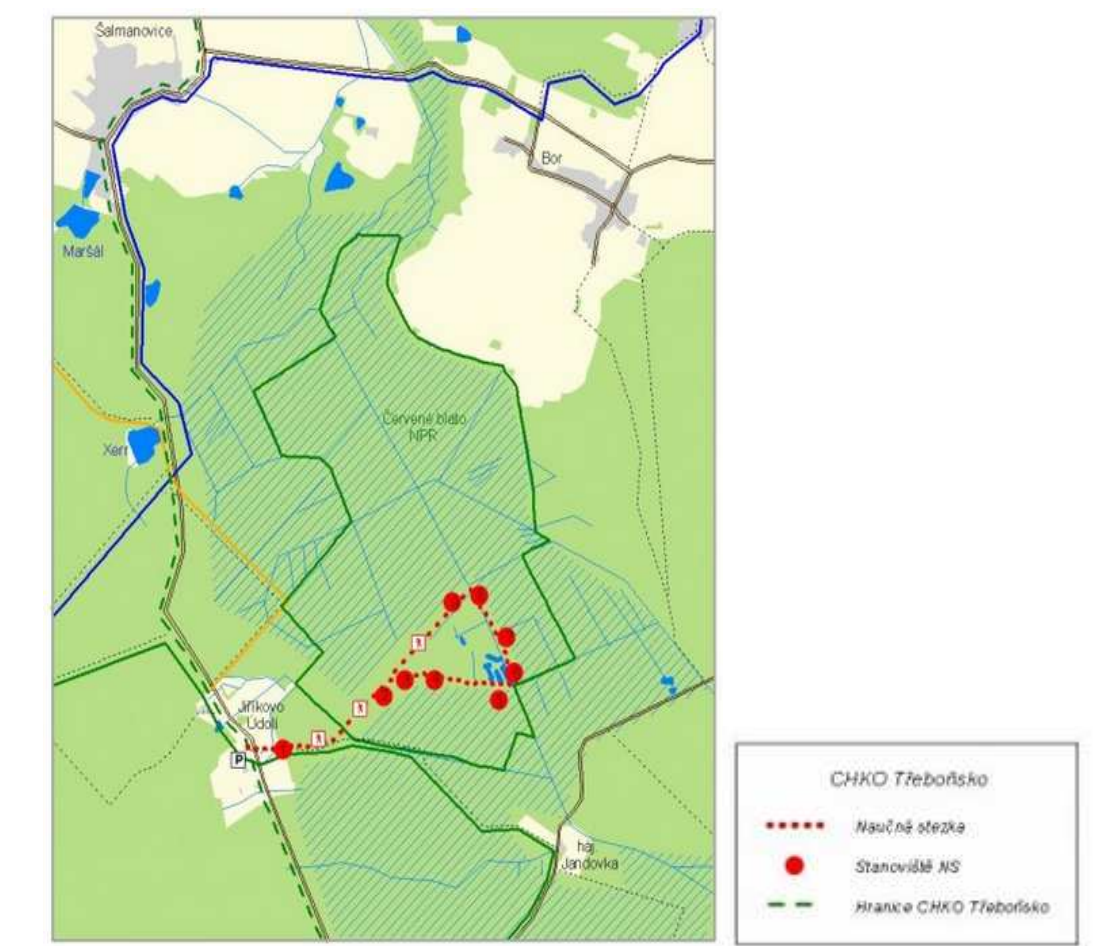
Naučná stezka **Velký Lomnický**, viz obr. č. 22, je určena pěším turistům. Tvoří ji 7 km dlouhá vycházková trasa, která je vybavena 12 informačními tabulemi, přístřeškem, pozorovací věží a krytem, určeným k pozorování vodního ptactva. Stezka slouží jako rekreační zázemí města a současně i jako naučná trasa, zpřístupňující přírodní zákoutí dvou jihočeských rybníků a seznamující netradiční formou turisty i návštěvníky Třeboňska s historií kraje, vznikem rybníků a Zlaté stoky, ekonomickým a biologickým významem rybníků, jejich břehových porostů a močálovitých okrajů, které pomáhají přežít v civilizované krajině řadě chráněných a ohrožených druhů rostlin a živočichů<sup>15</sup>.

Obr. č. 22: Naučná stezka Velký Lomnický<sup>13</sup>



**Červené blato**, viz obr. č. 23, se nachází při hranici CHKO Třeboňsko směrem na Nové Hrady. Tato stezka je dlouhá 4 km se 6 zastávkami. Patří k nejzajímavějším přírodním rezervacím v České republice. Chrání jedno z nejznámějších a nejlépe přístupných rašelinišť Třeboňska. Větší část stezky má zpevněný povrch. Zajímavou flóru reprezentují například přirozené porosty borovice blatky a jejích kříženců, rojovník bahenní, suchopýr, vlochyně a další druhy. Také fauna je velmi zajímavá, zejména pro bádání odborníků. Běžného návštěvníka zaujme především hojný výskyt motýlů a mūr<sup>15</sup>.

Obr. č. 23: Červené blato<sup>13</sup>



## 5. Metodika práce

Základním předpokladem pro vznik této bakalářské práce bylo prostudování odborné literatury, která se zabývá obecně problematikou turismu a jeho udržitelného rozvoje v chráněné krajinné oblasti. Z těchto zjištěných poznatků byla zpracována literární rešerše. Pro doplnění některých informací bylo potřeba využít rovněž vybrané odborné internetové stránky zabývající se touto problematikou. Jednalo se zejména o stránky Ministerstva životního prostředí, Ministerstva pro místní rozvoj, stránek Správy CHKO Třeboňska a dalších internetových portálů, poskytujících informace o možnosti turistiky v tomto regionu.

Sociologický dotazníkový průzkum<sup>16</sup> byl pořízen za účelem zjištění názoru obyvatel Třeboňska na přítomnost CHKO v jejich regionu a s tím související větší počet turistů, který se zde vyskytuje. Jednotlivé otázky byly vybrány a zformovány z již dříve zhotovených průzkumů jak na Třeboňsku, tak i mimo tuto zájmovou oblast. Empirická data byla získána pomocí osobního ústního rozhovoru, často i neformálního, který byl zaměřen na položené otázky. Dotazování bylo uskutečněno v březnu 2012. Za cílovou skupinu byli náhodně vybráni obyvatelé Třeboně nebo lidé žijící v rámci oblasti CHKO. Celkem bylo osloveno 150 občanů, ale jen 100 jich bylo ochotno odpovědět na položené otázky. Zbytek odmítl nebo nepocházel ze zájmové oblasti.

Výsledky tohoto průzkumu byly vyhodnoceny a zpracovány v programu Microsoft a Excel včetně grafických výstupů.

---

<sup>16</sup> Podrobná charakteristika této sociologické výzkumné techniky viz Disman (1993).

## 6. Výsledky a diskuze

Jak jsem uvedl v předchozí kapitole, svůj průzkum zájmového prostředí CHKO Třeboňska jsem provedl pomocí dotazníku (viz příloha), který byl zaměřen jednak na turismus zdejší oblasti, ale také okrajově na Správu CHKO a její činnost na modelovém území. Grafy, které jsou níže uvedeny, jsou vztaženy ke 100 respondentů, jak bylo uvedeno v metodice. Věkový rozsah respondentů byl od 30 do 60 let. Vyšší věk respondentů ve výběrovém řízení byl patrně z důvodu, že dotazování bylo provedeno v dopoledních hodinách všedního dne. Výsledky jsou prezentovány v podobě komentovaných grafů. V případě komparace grafů a/b se snažím o zdůvodnění zjištěných změn. K porovnání jsem použil výsledky uvedené v publikaci Lidé v biosférických rezervacích (Těšitel a kol., 2004). Tehdy bylo vybráno 300 respondentů z celého území CHKO. Výběr byl kombinací náhodného a kvótního výběru.

### Otázka č. 1 : Žijete (bydlíte) na území CHKO Třeboňsko.

Z celkového počtu respondentů ochotných odpovědět trvale žije na chráněném území 87% (viz graf č. 1). Zbytek respondentů (13%) trvale nežije na území CHKO, ale v jeho těsné blízkosti. Na území každodenně dojíždějí za prací, takže i oni mohli objektivně posoudit otázky obsažené v dotazníku.

Graf č. 1:



Zdroj: Vlastní šetření



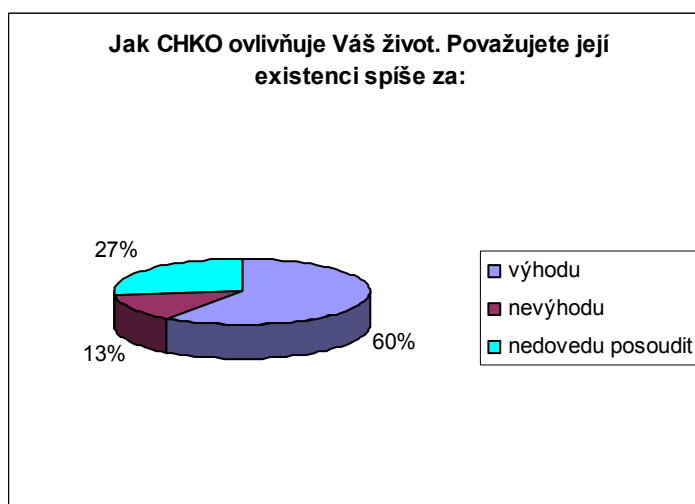
## Otázka č. 2 : Jak CHKO ovlivňuje Váš život?

Více než polovina (60%) respondentů odpověděla na tuto otázku, že přítomnost CHKO v jejich regionu považují za výhodu (viz graf č. 2). Za nevýhodu přítomnost CHKO považuje 13% respondentů. Na otázku, proč si to myslí, prakticky všichni shodně odpověděli, že je to kvůli dvěma věcem:

- a) zvýšený počet turistů v letním období,
- b) omezení MŽP, která se vztahují pro oblast CHKO.

Zbytek respondentů (27%) nedovedl tuto otázku posoudit.

Graf č. 2:



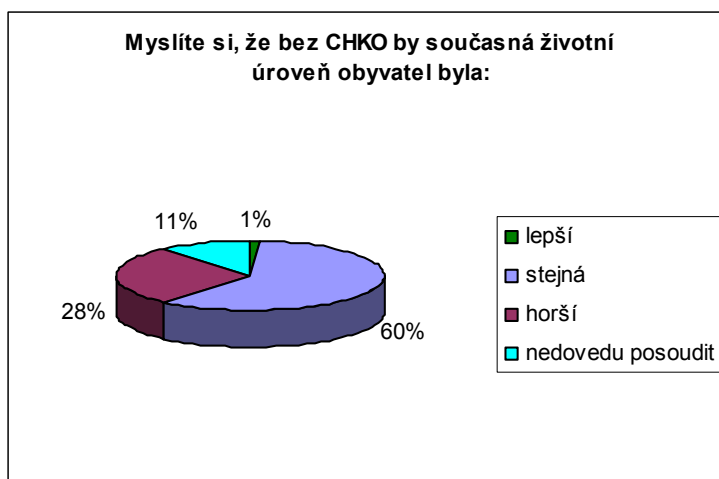
Zdroj: Vlastní šetření

## Otázka č. 3 : Myslíte si, že bez CHKO by současná životní úroveň obyvatel byla:

Nejvíce respondentů (60%) si myslí, že bez CHKO by byla jejich životní úroveň stejná (viz graf č. 3a). Z toho lze usuzovat, že tento region není zajímavý pouze přítomností CHKO, ale také např. historickými památkami, jako je Třeboňský zámek. Dalších 28% respondentů odpovědělo, že bez přítomnosti CHKO by nebyla jejich životní úroveň tak dobrá, jako je tomu nyní. Někteří dodávají, že právě CHKO pomohla zachovat zdejší krajinu, která láká turisty prahnoucí po minimálně dotčené krajině. Na tuto otázku nedovedlo odpovědět 11% respondentů a pouze 1% respondentů si myslí, že bez CHKO by byla jejich životní úroveň lepší.

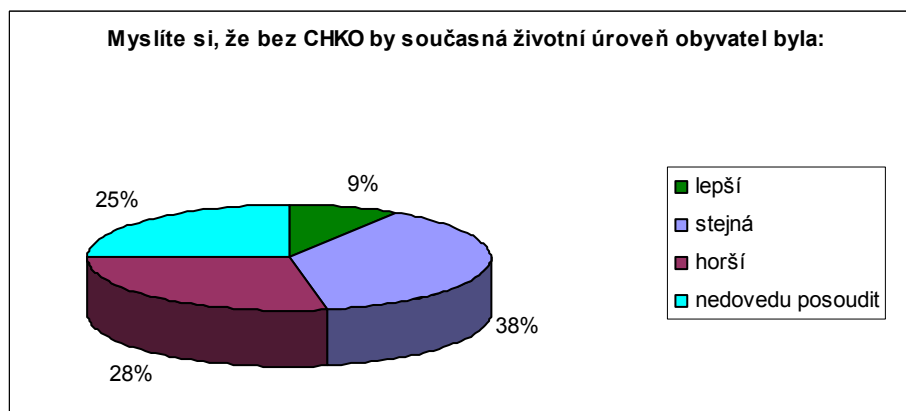
Jak ukazuje dřívější průzkum (viz graf č. 3b), došlo k nárůstu respondentů, kteří si myslí, že bez CHKO by jejich životní úroveň byla stejná. Také došlo k poklesu těch, kteří nedovedli tuto otázku posoudit.

Graf č. 3a:



Zdroj: Vlastní šetření

Graf č. 3b:



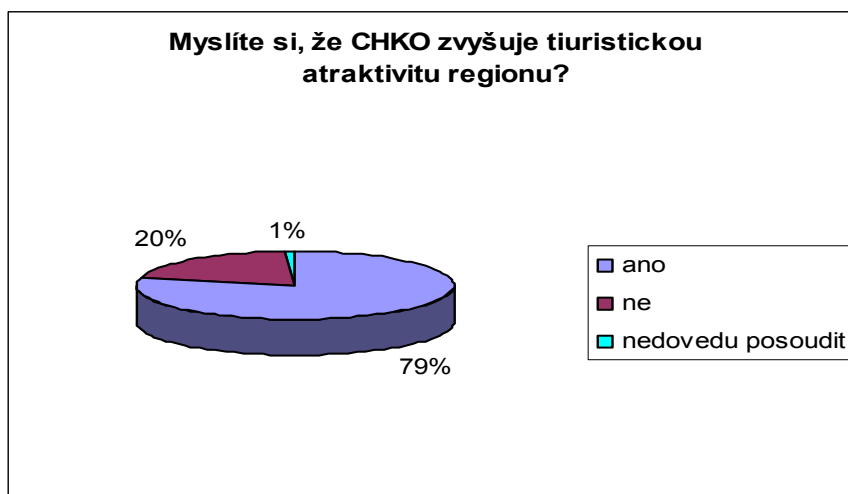
Zdroj: Těšitel a kol (2004)

#### Otázka č. 4 : Myslíte si, že CHKO zvyšuje turistickou atraktivitu regionu?

Na tuto otázku drtivá většina respondentů (79%) odpověděla ano, že na turistické atraktivitě zdejšího regionu má určitou měrou podíl i přítomnost CHKO. Bylo zde ale i 20% respondentů, kteří si myslí, že na atraktivitu jejich regionu CHKO nemá žádný vliv a i bez jeho přítomnosti by zdejší region byl atraktivní a to díky historickým památkám. Pouze 1% respondentů nedokázalo tuto otázku posoudit (viz graf č. 4a).

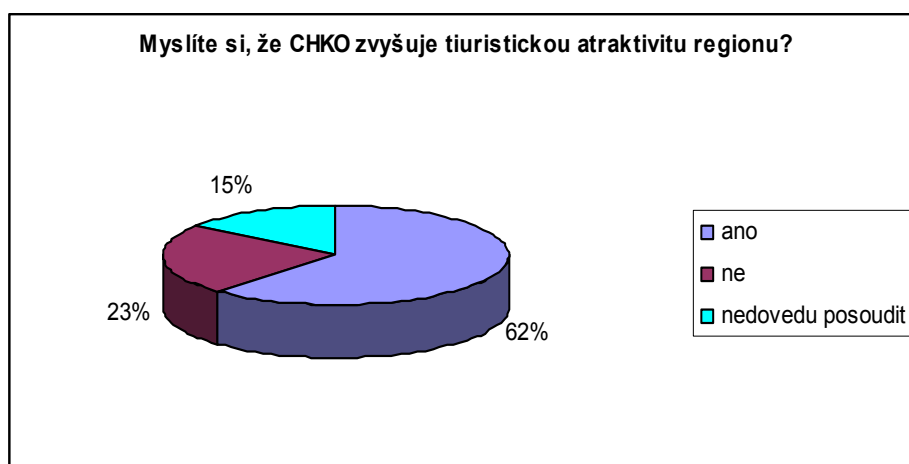
U této otázky lze srovnat výsledky z dřívějšího průzkumu, který probíhal v roce 2004. Jak je vidět na grafu níže (viz graf č. 4b), 62% respondentů si myslí, že přítomnost CHKO zvyšuje atraktivitu regionu. Dalších 23% respondentů odpovědělo, že CHKO atraktivitu nezvyšuje. Zbytek respondentů (15%) nedovedl tuto otázku posoudit. Výsledky průzkumu ukazují, že došlo k nárůstu respondentů, kteří se myslí, že CHKO zvyšuje atraktivitu regionu. U negativní odpovědi zůstalo procento respondentů takřka stejné. Největší změnu zaznamenala odpověď „nedovedu posoudit“, kde došlo k poklesu odpovědí o 14%, pravděpodobně z důvodu, že místní obyvatelé si od posledního průzkumu vyhranili názor na přítomnost CHKO Třeboňsko.

Graf č. 4a:



Zdroj: Vlastní šetření

Graf č. 4b:



Zdroj: Těšitel a kol (2004)

#### Otázka č. 5 : Je podle Vás během sezóny počet turistů v území:

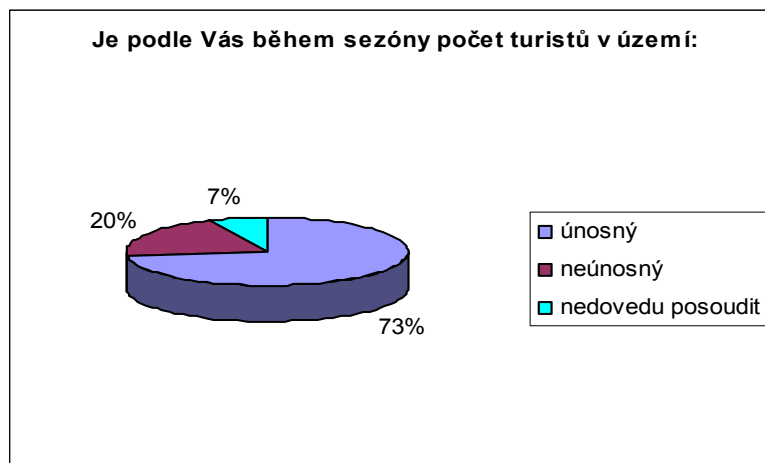
U této otázky si 73% respondentů myslí, že počet turistů v sezóně je únosný a nijak nezaznamenali rapidní zvýšení turistické aktivity během posledních několika let (viz graf č. 5a). Dalších 20% respondentů odpovědělo, že počet turistů v sezóně je neúnosný a každý rok je to čím dál tím horší. Takto odpovídali spíše starší lidé patrně z důvodu, že velký počet turistů jim v určitém ohledu vadí. Mezi nejčastější důvody uváděli hluk a velký počet turistů v obchodech či lékárnách.

Tuto otázku nedovedlo posoudit 7% respondentů a jako důvod uvedli, že přes letní sezónu odjíždějí na chaty a chalupy mimo oblast CHKO a tudíž prakticky neví, co se v místě jejich bydliště děje.

Stejně jako předchozí otázka i tato jde porovnat s dřívějším průzkumem. Podle dotázaných respondentů (65%) byl počet turistů během sezóny únosný. Na tuto otázku 15% respondentů odpovědělo, že počet turistů v sezóně dosahuje již neúnosných mezí (viz graf. č. 5b). Zbytek respondentů 20% nedovedl tuto otázku posoudit.

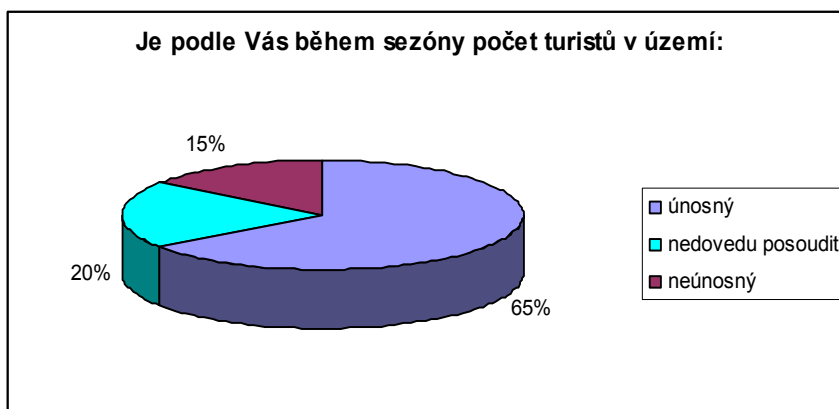
Při srovnání výsledků je zřejmé, že hodnocení únosnosti počtu turistů se zlepšilo. To podle mě může být způsobeno buď tzv. „odlivem“ turistů z této oblasti nebo si již místní obyvatelé zvykli na vyšší počet turistů, a přijde jim normální. U ostatních četností proto došlo k poklesu % na úkor této odpovědi.

Graf č. 5a:



Zdroj: Vlastní šetření

Graf č. 5b:



Zdroj: Těšitel a kol (2004)

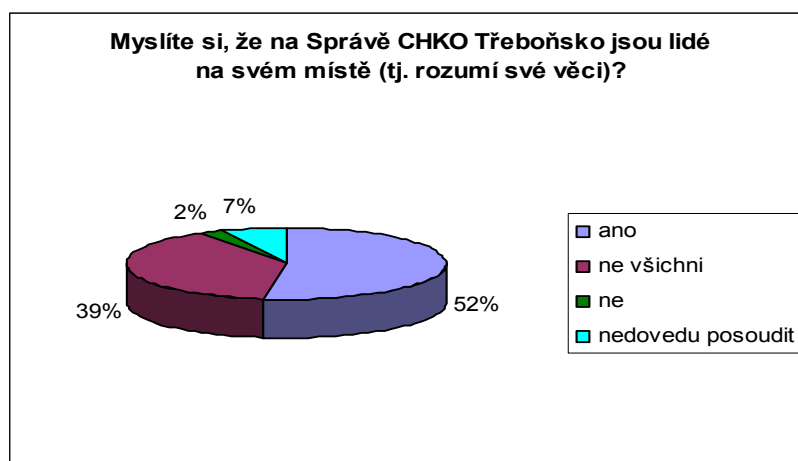
**Otázka č. 6 : Myslíte si, že na Správě CHKO jsou lidé na svém místě (tj. rozumí své věci)?**

U této otázky si 52% respondentů myslí, že na Správě CHKO Třeboňsko jsou správní lidé, kteří vědí, co mají dělat a můžou rozhodovat o tom, co je pro jejich region nejlepší (viz graf č. 6a). Dalších 39% respondentů ale odpovědělo, že na Správě CHKO jsou někteří pracovníci, kteří tam nemají co dělat. Takle otázka by určitě stála za bližší prozkoumání, protože 1/3 respondentů není zanedbatelné množství.

Pouze 2% respondentů si myslí, že na Správě jsou nedůvěryhodné osoby, které neví, co je pro jejich region nejlepší.

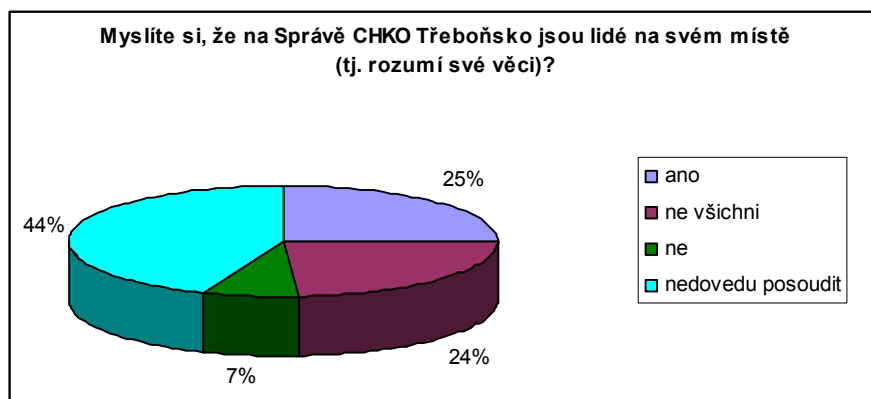
Když jsem srovnal můj graf s grafem dřívějším (viz graf č. 6b), došel jsem k názoru, že si obyvatelé Třebońska oproti dřívějším letům vyhranili názor na místní Správu CHKO. Dříve tuto otázku nedovedla posoudit takřka polovina respondentů, ale dnes tomu tak není.

Graf č. 6a:



Zdroj: Vlastní šetření

Graf č. 6b:



Zdroj: Těšitel a kol (2004)

**Otázka č. 7 : Využíváte Vy nebo Vaše rodina terénní zařízení správy CHKO  
(naučné stezky, infotabule atd.)**

U této otázky nejvíc respondentů (33%) odpovědělo, že zařízení správy CHKO využívají občas, nikoliv pravidelně. V letní sezóně pravidelně používá zařízení 66% respondentů (viz graf č. 7a). Pouze 1% respondentů odpovědělo, že terénní zařízení nevyužívá. Takto odpovídali starší lidé, kterým zvýšený pohyb neumožňuje jejich vysoký věk.

Když srovnáme výsledky s dřívějším průzkumem, viz. graf č. 7b, je patrné, že ubylo respondentů, kteří nevyužívají terénní zařízení. Tato skupina se prakticky rovnoměrně rozdělila do zbývajících dvou kategorií, kde díky tomu došlo k nárůstu respondentů oproti dřívějšímu.

Graf č. 7a:



Zdroj: Vlastní šetření

Graf č. 7b:



Zdroj: Těšitel a kol (2004)

Z mého šetření (jak z literární rešerše, tak i z dotazníkového průzkumu) vyplývá, že oblast CHKO Třeboňsko je atraktivní turistickou destinací na území České republiky. Místní lidé si toto dobře uvědomují, a proto se snaží dělat různá opatření, aby udrželi zájem turistů o tuto lokalitu. Hlavně se jedná o budování a údržbu cyklotras a naučných stezek. Podmínkou je určitě i možnost ubytování jak hotelového, tak kempového typu. Tyto požadavky na vybavenost Třeboňsko určitě splňuje. Navíc tento region je díky své rovinaté povaze vhodný i pro méně zdatné turisty.

Jak již bylo řečeno u otázky č. 6, vzrostl počet respondentů, kteří nemají důvěru k personálu Správy CHKO Třeboňsko. Jinak průzkum ukázal na všeobecné zlepšení názoru obyvatel regionu na přítomnost CHKO Třeboňsko.



## 7. Závěr

Mohlo by se zdát, že cestovní ruch je v našich chráněných územích řešen vhodně a dostatečně. Tomuto zdání nahrává i fakt, že mu jsou (byť pod pojmy rekreace a turistika) povinně věnovány kapitoly plánů péče o všechny kategorie zvláště chráněných území. Pravdou je, že výše nastíněné principy fungují jen v malém počtu území a plány péče se řízení cestovního ruchu často vyhýbají. Málokdo z aktérů CR zná pravý význam pojmu destinační management a ještě výrazně méně je subjektů, které se do něj aktivně zapojují. Důsledkem je nepřehledná situace v podnikatelských aktivitách v oblasti cestovního ruchu, nejednotnost přístupů i metod i zhoršené vztahy mezi správami a subjekty. Proto je nutné usilovat o sladění zájmů ochrany přírody a cestovního ruchu na všech úrovních státní správy i mimo ni, např. prostřednictvím nevládních organizací a podílet se na potřebné osvětě a vzdělávání široké veřejnosti.

Mnou získané výsledky budou, jak jsem již uvedl, použity jako podkladové informace pro projekt VITAL LANDSCAPE a v rámci projektu GAČR - P404/11/0354 Chráněné oblasti – společenské dohody o ochraně přírody. Poslouží jako pilotní studie pro terénní šetření, které zde bude provedeno v létě 2012.

## Seznam literatury

- Brodský K. a kol., Maximalizace potenciálu chráněných krajinných oblastí a národních parků v cestovním ruchu, Praha (2006).
- Burian M., Co si představit pod pojmem „udržitelný cestovní ruch“ , (2010).
- Castellani V., Lombardo A., Sala S., Strategy for sustainable mountain tourism. A private – public synergy for local development (2007).
- Castellani V., Sala S., Sustainable performance index for tourism policy development, Tourism Management, Volume 31, Issue 6, December 2010, Pages 871–880.
- Disman M., Jak se vyrábí sociologická znalost, Karolinum, pp. 374, Praha (1993)
- Doswell R., Tourism. How effective management makes the difference. Oxford: Butterworth Heinemann (1997).
- Friedl K. a kol., Chráněná území v České republice, nakladatelství Informatorium, Praha (1991).
- Hawkins D. et al., Ecotourism : A guide for planners and managers, Ecotourism Society (1998).
- Hladká J., Technika cestovního ruchu, Grada Publishing, Praha (1997).
- Horner, S. , Swarbrooke, J., Cestovní ruch, ubytování a stravování, využití volného času, Praha: Grada Publishing, str 293 (2003).
- Hunter C., Green H., Tourism and the Environment. A Sustainable RelationshipRoutledge, London (1995).
- Indrová, J., Cestovní ruch, The nature conservation journal – Ochrana přírody: Zvláštní číslo (2010). [online], [citováno 14.12. 2011] Dostupné z: <http://www.casopis.ochranaprirody.cz/zvlastni-cislo/cestovni-ruch.html>
- Jakubíková D., Marketing v cestovním ruchu, Grada Publishing a.s., Praha (2009).
- Konček M., Petrovič Š., Klimatické oblasti Československa. Meteorologické zprávy 10, str. 113-119, (1957).
- Kušová, D., Těšitel, J., Bartoš, M. Krajina jako prostředí k rekreaci – na příkladu Šumavy. Život . prost., Vol. 35, No. 5, pp. 253 – 256, (2001).
- Logar I., Sustainable tourism management in Crikvenica, Croatia: an assessment of policy instruments, Tourism Management, vol. 31, pp. 125–135 (2010).

- Nařízení ES 1784/1999 o Evropském regionálním rozvojovém fondu.
- Orians, G. H., Habitat selection: general theory and application to human behavior, New York - Elsevier (1980).
- Pásková M., Zelenka J., Udržitelnost cestovního ruchu, The nature conservation journal – Ochrana přírody: Zvláštní číslo (2010). [online], [citováno 14.12. 2011] Dostupné z: <http://www.casopis.ochranaprirody.cz/zvlastni-cislo/udrizitelnost-cestovniho-ruchu.html>
- Pourová M., Agroturistika. 1. vyd. Praha: Česká zemědělská univerzita, Provozně ekonomická fakulta ve vydavatelství Credit (2002).
- Těšitel J., Kušová D., Matějka D., Bartoš M., Lidé v biosférických rezervacích (People in Biosphere Reserves). Institute of Systems Biology and Ekology, Academy of Sciences, České Budějovice, pp. 54 (2005).
- Wells M., Economic perspectives on nature **tourism**, conservation and development Environment Department Paper No. 55 (Environmental Economics Series) World Bank, Washington DC (1997).
- Zákon č. 114/1992 Sb., O ochraně přírody a krajiny

### **Ostatní elektronické zdroje**

Elektronické zdroje jsou uvedeny přímo v textu bakalářské práce formou podčárníků.

# Příloha

## Dotazník

- 1) **Žijete (bydlíte) na území CHKO Třeboňsko?**
  - a) ano
  - b) ne
  
- 2) **Jak CHKO ovlivňuje Váš život? Považujete její existenci spíše za:**
  - a) výhodu
  - b) nevýhodu (proč?) .....
  - c) nedovedu posoudit
  
- 3) **Myslíte si, že bez CHKO by současná životní úroveň obyvatel byla:**
  - a) lepší
  - b) stejná
  - c) horší
  - d) nevím
  
- 4) **Myslíte si, že CHKO zvyšuje turistickou atraktivitu regionu?**
  - a) ano
  - b) ne
  - c) nedovedu posoudit
  
- 5) **Je podle Vás během sezóny počet turistů v území:**
  - a) únosný
  - b) neúnosný
  - c) nedovedu posoudit
  
- 6) **Myslíte si, že na Správě CHKO jsou lidé na svém místě (tj. rozumí své věci )**
  - a) ano
  - b) ne všichni
  - c) ne
  - d) nedovedu posoudit
  
- 7) **Využíváte Vy nebo Vaše rodina terénní zařízení Správy CHKO (naučné stezky, cyklostezky, informační tabule atd.)**
  - a) ano
  - b) občas
  - c) vůbec