

JIHOČESKÁ UNIVERZITA V ČESKÝCH BUDĚJOVICÍCH
ZEMĚDĚLSKÁ FAKULTA

Studijní program: M4101 Zemědělské inženýrství

Studijní obor: Pozemkové úpravy a převody nemovitostí

Katedra: Katedra krajinného managementu

Vedoucí katedry: prof. Ing. Tomáš Kvítek, CSc.

DIPLOMOVÁ PRÁCE

**Posouzení analýzy krajinného rázu ve dvou územích
s rozdílnou ochranou přírody a krajiny**

Vedoucí diplomové práce: Ing. Monika Koupilová, DiS.

Autor: Naděžda Trčková

České Budějovice, duben 2012

ZADÁNÍ DIPLOMOVÉ PRÁCE

(PROJEKTU, UMĚLECKÉHO DÍLA, UMĚLECKÉHO VÝKONU)

Jméno a příjmení: **Naděžda TRČKOVÁ**
Osobní číslo: **Z07630**
Studijní program: **M4101 Zemědělské inženýrství**
Studijní obor: **Pozemkové úpravy a převody nemovitostí**
Název tématu: **Posouzení analýzy krajinného rázu ve dvou územích
s rozdílnou ochranou přírody a krajiny**
Zadávací katedra: **Katedra krajinného managementu**

Z á s a d y p r o v y p r a c o v á n í :

Posouzení analýzy krajinného rázu těchto území.
Výběr dvou vhodných lokalit z hlediska rozdílné ochrany přírody a krajiny.
Vyhodnocení rozdílů v krajinném rázu.
Návrhy na možné zvýšení hodnoty krajinného rázu těchto území.

Rozsah grafických prací: dle potřeby
Rozsah pracovní zprávy: 50 stran
Forma zpracování diplomové práce: tištěná/elektronická

Seznam odborné literatury:

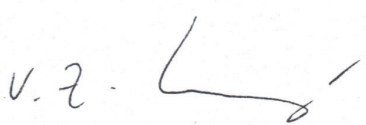
- LOW, J., MÍCHAL, I.: Krajinný ráz, Lesnická práce, Kostelec nad Černými lesy 2003, ISBN 80-86386-27-9
BUKÁČEK, R., MATĚJKA, P.: Popis metody hodnocení krajinného rázu použité v metodice Správy CHKO ČR. In: Péče o krajinný ráz. Praha: Fakulta architektury ČVUT 1999
ŠKOUDLÍNOVÁ, A. Krajinný ráz a státní správa. In Ochrana krajinného rázu - třináct let zkušeností, úspěchů i omylů. Ed I. Vorel, P. Sklenička. Praha: Nakl. Naděžda Skleničková, 2006. s. 117-123. ISBN 80-903206-78
SKLENIČKA, P. Základy krajinného plánování, Naděžda Skleničková, Praha 2003, ISBN 80-903206-1-9
KENDER, J.(editor): Teoretické a praktické aspekty ekologie krajiny, Ministerstvo životního prostředí ČR, Praha 2000, ISBN 80-7212-148-0
INGEGNOLI, V. Landscape Ecology: A Widening Foundation, Springer, New York 2002, ISBN 3-540-42743-0
FORMAN, R., GODRON, M.: Krajinná ekologie, Academia, Praha 1993, ISBN 80-200-0464-5
BUČEK, A.: Krajinný ráz v období globalizace, str. 19-25, Krajinný ráz - jeho vnímání a hodnocení v evropském kontextu, Sborník ekologie krajiny 1, Česká společnost pro krajinnou ekologii, regionální organizace CZ-IALE, Brno2005, ISBN 80-7315-117-0
Časopisy: Pozemkové úpravy, Urbanismus a územní rozvoj

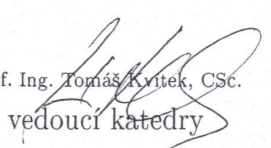
Vedoucí diplomové práce: **Ing. Monika Koupilová**
Katedra krajinného managementu

Datum zadání diplomové práce: **15. března 2010**

Termín odevzdání diplomové práce: **30. dubna 2012**

JIHOČESKÁ UNIVERZITA
V ČESKÝCH BUDĚJOVICÍCH
ZEMĚDĚLSKÁ FAKULTA
studijní oddělení
Studentská 13 ④
370 05 České Budějovice
L.S.


prof. Ing. Miloslav Šoch, CSc.
děkan


prof. Ing. Tomáš Kytecký, CSc.
vedoucí katedry

V Českých Budějovicích dne 15. března 2010

PROHLÁŠENÍ

Prohlašuji, že svoji diplomovou práci jsem vypracovala samostatně pouze s použitím pramenů a literatury uvedených v seznamu citované literatury.

Prohlašuji, že v souladu s § 47b zákona č. 111/1998 Sb. v platném znění souhlasím se zveřejněním své diplomové práce, a to v nezkrácené podobě (v úpravě vzniklé vypuštěním vyznačených částí archivovaných Zemědělskou fakultou JU) elektronickou cestou ve veřejně přístupné části databáze STAG provozované Jihočeskou univerzitou v Českých Budějovicích na jejich internetových stránkách.

V Českých Budějovicích dne 25.4. 2012

.....
Naděžda Trčková

PODĚKOVÁNÍ

Ráda bych na tomto místě poděkovala vedoucí diplomové práce Ing. Monice Koupilové, DiS. za odborné vedení, cenné rady a připomínky při zpracování této diplomové práce. Velký dík patří i mé rodině a nejbližším přátelům za trpělivost, podporu a tvorbu potřebného zázemí v průběhu celého studia.

ABSTRAKT

Práce se zabývá preventivní formou hodnocení krajinného rázu. Hodnocení zahrnuje dvě zájmová území s rozdílnou ochranou přírody a krajiny. Jedná se o katastrální území Kaproun a Vícemil. Katastrální území Kaproun je součástí přírodního parku Česká Kanada a je zde vyhlášeno maloplošné zvláště chráněné území. V katastrálním území Vícemil má krajina ryze zemědělský charakter, podstatná část půdního fondu je zorněna.

Praktická část práce zahrnuje analýzu krajinného rázu těchto zájmových území. V rámci analýzy byla provedena identifikace znaků krajinného rázu. U jednotlivých znaků byl stanoven jejich význam, projev a cennost. Následovalo určení míry dochovalosti a estetické hodnoty krajinného rázu. Na základě této analýzy byly vyhodnoceny rozdíly v jednotlivých územích a stanoveny konkrétní návrhy na zvýšení hodnoty krajinného rázu.

Klíčová slova: krajina, krajinný ráz, estetická hodnota, Kaproun, Vícemil

ABSTRACT

The work concerns with preventive form of assessment of the country character. The assessment includes two areas of interest with different protection of the nature and countryside. Actually we speak about cadastral area of Kaproun and Vícemil. Cadastral area Kaproun is part of Czech Canada natural park and is proclaimed small especially protected area. In cadastral area Vícemil the countryside has quite agricultural character, Essential part of the land is arable.

Practical part of the work includes analysis of the country character of these areas of interest. During the analysis an identification of country character features was made. Within actual features their significance, utterance and value were set out. Measure of preservation and esthetic value of the country character followed. On the base of the analysis differences within particular areas we assessed and actual suggestions of increase the value of country character were set out.

Key words: countryside, country character, esthetic value, Kaproun, Vícemil

OBSAH

1. ÚVOD	10
2. LITERÁRNÍ PŘEHLED	11
2.1 Krajina	11
2.1.1 Definice krajiny	12
2.1.2 Kategorie krajiny	13
2.1.3 Typologické jednotky krajiny	14
2.1.4 Systémové vrstvy krajiny	15
2.1.5 Vývoj krajiny	15
2.2. Krajinný ráz	20
2.2.1 Definice pojmu krajinný ráz	20
2.2.2 Krajinný ráz a lidské vnímání	21
2.2.3 Kořeny ochrany krajinného rázu	21
2.2.4 Právní zabezpečení ochrany krajinného rázu v ČR	22
2.2.5 Ochrana krajinného rázu	23
2.2.6 Stupeň ochrany krajinného rázu	23
2.2.7 Způsob ochrany	24
2.2.8 Hodnocení krajinného rázu	25
2.2.9 Charakteristiky krajinné rázu	25
2.2.10 Znaký krajinného rázu	26
2.2.11 Estetická hodnota krajinného rázu	27
2.2.12 Genius loci	27
3. MATERIAL	28
3.1 Kaproun	28
3.1.1 Geomorfologická charakteristika	28
3.1.2 Geologické podloží	28
3.1.3 Půdní poměry	29
3.1.4 Biogeografické členění	29
3.1.5 Fytogeografické členění	29
3.1.6 Geobiocenologická typizace a potenciální vegetace	29
3.1.7 Klimatická charakteristika	30
3.1.8 Hydrologické poměry	30
3.1.9 Flóra	30

3.1.10 Fauna	30
3.1.11 Kulturně historický vývoj oblasti	31
3.2 Vícemil	32
3.2.1 Geomorfologická charakteristika	33
3.2.2 Geologické podloží.....	33
3.2.3 Půdní poměry	33
3.2.4 Biogeografické členění.....	33
3.2.5 Fytogeografické členění	34
3.2.6 Geobiocenologická typizace a potenciální vegetace	34
3.1.7 Klimatická charakteristika.....	34
3.2.8 Hydrologické poměry.....	34
3.2.9 Flóra.....	35
3.2.10 Fauna	35
3.1.11 Kulturně historický vývoj oblasti	35
4. METODIKA	37
4.1 Výběr území	37
4.2 Shromažďování podkladů.....	37
4.3 Terénní průzkum	38
4.4 Tvorba map.....	38
4.5 Hodnocení krajinného rázu.....	38
4.5.1 Identifikace charakteristik krajinného rázu	39
4.5.2 Stanovení významu znaku charakteristiky krajinného rázu	39
4.5.3 Stanovení projevu znaku charakteristiky krajinného rázu	40
4.5.4 Stanovení cennosti znaků charakteristiky krajinného rázu	40
4.5.5 Určení míry dochovalosti krajinného rázu	41
4.5.6 Estetická hodnota krajinného rázu	41
4.5.7 Vyhodnocení rozdílů v krajinném rázu jednotlivých území	43
4.5.8 Návrh na možné zvýšení hodnoty krajinného rázu těchto území.....	43
5. VÝSLEDKY A DISKUZE.....	44
5.1 Identifikace znaků charakteristik krajinného rázu.....	44
5.1.1 Kaproun	44
5.1.1.1 Přírodní charakteristika	44
5.1.1.2 Přejechod kulturních a přírodních charakteristik	46
5.1.1.3 Kulturní charakteristiky.....	49

5.1.1.4 Historické charakteristiky.....	56
5.1.2 Vícemil	58
5.1.2.1 Přírodní charakteristika	58
5.1.2.2 Přejchod kulturních a přírodních charakteristik	60
5.1.2.3 Kulturní charakteristiky.....	62
5.1.2.4 Historické charakteristiky.....	68
5.2 Stanovení významu, projevu a cennosti jednotlivých znaků.....	69
5.3 Určení míry dochovalosti krajinného rázu	72
5.3.1 Kaproun	72
5.3.2 Vícemil	73
5.4 Estetická hodnota krajinného rázu.....	74
5.4.1 Kaproun	74
5.4.2 Vícemil	74
5.5 Vyhodnocení rozdílů v krajinném rázu jednotlivých území	75
5.6 Návrh na možné zvýšení hodnoty krajinného rázu	80
5.6.1 Kaproun	80
5.6.2 Vícemil	81
6. ZÁVĚR.....	82

1. ÚVOD

Každá krajina má svůj vlastní specifický a nezaměnitelný charakter, který se však neustále mění a vyvíjí. Vývoj krajiny je výsledkem působení přírodních procesů a od období neolitu je ovlivňován činností člověka, kterou dochází k přeměně přírodní krajiny v krajinu kulturní. Na některých místech stále ještě přírodní složky krajiny převažují, avšak člověkem neovlivněné části zemského povrchu se dnes již prakticky nevyskytují.

Člověk se v průběhu času naučil krajinu dokonale přizpůsobovat svým rostoucím potřebám. Dokud měl k dispozici pouze svou vlastní sílu a jednoduché nástroje, nebyly zásahy do krajiny tak rychlé a zásadní. Silové možnosti člověka však stoupají a dnes má v rukou takové prostředky, které umožňují výraznou změnu během velice krátké doby. S rozvojem techniky a lidského intelektu jsou zanechávané stopy v krajině mnohem radikálnější a hlubší. Veškerá činnost a úsilí člověka žít na této planetě znamená změnu krajinného rázu. Ne vždy se jedná o změny negativní, ale jelikož je většina zásahů, které člověk v krajině provádí motivována ziskem, tak negativní zásahy převládají.

V současné době se naše společnost nachází ve fázi, kdy je ochotna připustit, že ne vždy se ke krajině chováme s takovou úctou, která by jí náležela a uvědomuje si nutnost její ochrany. Důležitým nástrojem ochrany krajiny je institut krajinného rázu. Krajinný ráz, který je možno vymezit prostřednictvím přírodních, kulturních a historických charakteristik a jeho ochrana je od roku 1992 zakotvena v legislativně České republiky.

Každá charakteristika je v území zastoupena znaky krajinného rázu, které jsou nositeli přírodní a estetické hodnoty. Jednotlivé znaky, a tudíž i krajinný ráz je v jednotlivých oblastech dochován v různé míře a zasluhuje odlišnou ochranu, což dokládá i tato diplomová práce.

Cílem diplomové práce je na základě dostupných podkladů a vlastního terénního šetření analyzovat krajinný ráz dvou zájmových území s rozdílnou ochranou přírody a krajiny. V rámci analýzy pak provést identifikaci znaků charakteristik krajinného rázu, určit míru dochovalosti a estetickou hodnotu krajinného rázu. Na základě této analýzy vyhodnotit rozdíly v krajinném rázu jednotlivých oblastí a navrhnou možnosti jeho zvýšení.

2. LITERÁRNÍ PŘEHLED

2.1 Krajina

Každý z nás žije v krajině. Většinu svých potřeb naplňujeme z rozmanitosti této krajiny. Bádáme i odpočíváme v jejích ekosystémech. Přírodní síly krajiny nás naplňují úctou a my pečujeme o její estetiku. Měníme ji, ničíme a někdy i zkrášlujeme. (FORMAN, R. T. T., GODRON, M., 1993)

Krajina je dílo přírody i člověka, náhody i úmyslu, neovladatelných sil i vědomé vůle. (LIBROVÁ, H., 1998)

K tomu, aby člověk, lhostejno zda lovec a sběrač či řekněme soudobý turista, mohl v nějaké krajině pobývat a vyrovnat se s ní, musí ji nejprve poznat a průběžně dále explodovat, krajina k němu musí „promlouvat“ a člověk její řeči musí „rozumět“. (STELLA, M., STIBRAL, K., 2009) Z krajiny lze vyčíst, jaký poměr má člověk k budoucnosti. Jestliže popíráme svými zásahy do krajiny budoucnost, jestliže naše zásahy do krajiny vlastně škrtačí naději, znamená to také, že pro nás vlastně neexistují ti druzí, kteří mají přijít po nás. Zrůdnost tohoto počínání vyvstává ještě křiklavěji v okamžiku, kdy si uvědomíme, že těmi druhými jsou naše děti. (POSPÍŠIL, C. V., 2001) Vztah ke krajině je nutné posuzovat jako spravování dědictví předků. (LOKOČ, R., ULČÁK, Z., 2009)

Vyslechneme-li široký soubor lidí, získáme úžasnou paletu přístupů ke krajině. (FORMAN, R. T. T., GODRON, M., 1993) Poměrně velké množství definic krajiny je dokladem nejen její velmi složité podstaty, ale i řady pohledů na ni, ovlivněných především specializací jednotlivých autorů. (SKLENIČKA, P., 2003)

Krajinu lze definovat v různém smyslu, například v zeměpisném, geopolitickém, ekonomickém, ekologickém apod. (POLENO, Z., 1994) Krajinu lze charakterizovat z hlediska přírody, stanoviště, artefaktu, systému, problému, bohatství, ideologie, historie, místa a estetiky. (MAINIG, D. W., 1979) Jinak vnímá krajinu architekt, jinak přírodovědec či historik, ekonom, a zemědělec, umělec nebo politik. (SKLENIČKA, P., 2003) Krajinu každý vnímá jiným způsobem. Pro někoho je krajinou pouze nejbližší prostor kolem domu nebo město, ve kterém žije, pro jiného to může být prostor v širším měřítku, státním, kontinentálním, globálním. (POLENO, Z., 1994) Uvažovaný prostor se pohybuje od velikosti „krajiny Severní

Ameriky“ až k teráriu. Entomolog může dokonce uvažovat o krajině spletitých a jedovatých chlupů na povrchu listu, viděné očima droboučkého hmyzu, snažícího se list přelézt. (FORMAN, R. T. T., GODRON, M., 1993) Většina autorů však o krajině uvažuje v řádech km² až stovek km², které jsou dány schopností lidského vizuálního vnímání. (SKLENIČKA, P., 2003)

2.1.1 Definice krajiny

Pojem krajina je starogermánského původu a původně, v období raného středověku, označoval pozemek obdělávaný jedním hospodářem. (SKLENIČKA, P., 2003) Krajinou se tedy rozuměla pouze ta část světa, jíž vnímal jedinec hospodařící na konkrétním kousku země. Co se nacházelo za horizontem tohoto prostoru byla již jiná krajina. (GOJDA, M., 2000) Společným znakem drtivé většiny definic krajiny je její polyfunkční charakter. (SKLENIČKA, P., 2003)

Krajina je:

- část zemského povrchu s charakteristickým reliéfem, tvořená souborem funkčně propojených ekosystémů s civilizačními prvky (ZÁKON 114/1992 Sb.)
- reálně existující část (segment, výsek) krajinné sféry, vyznačující se zhruba jednotnou strukturou hmoty a zhruba stejnou skladbou působení geografických faktorů a podmínek (HORNÍK, S., 1982)
- část zemského povrchu, která podle svého vnějšího obrazu a vzájemného působení svých jevů, tak jako vnitřních a vnějších vztahů polohy, tvoří prostorovou jednotku určitého charakteru a na geografických přirozených hranicích přechází v krajiny jiného charakteru (TROLL, C., 1950)
- poměrně nevelký jednotlivý okrsek v jehož rámci dochází ke složitým interakcím přírodních komponent, které jsou sobě vzájemně přizpůsobeny (REJMERS, N. F., 1985)
- území, jež se po určitou dobu svérázně vyvíjelo geopoliticky, hospodářsky a kulturně v závislosti na přírodních podmínkách vyplývajících v podstatě ze zeměpisné polohy. (SKLENIČKA, P., 2003)

- část prostoru na zemském povrchu, zahrnující komplex systémů, tvořených vzájemnou interakcí horniny, vody, vzduchu, rostlin, živočichů a člověka, která sou fyziognomií vytváří zřetelnou jednotku (ZONNEVELD, I. S., 1979)
- území obývané určitou populací lidí, vyznačujících se polesnými vlastnostmi a znaky, které ji odlišují od populací jiných (etnických jednotek různého stupně, jako jsou rasy, kmeny, národy). (SKLENIČKA, P., 2003)
- jednou z organizačních úrovní života, je začleněna do strukturní hierarchie živých soustav: organely – buňka – tkáň – orgán – jedinec – populace – společenstvo – krajina (SÁDLO, J., 1994)

2.1.2 Kategorie krajiny

Podle ovlivnění krajiny člověkem lze rozlišit dvě základní kategorie krajiny:

a) Krajina přírodní a přirozená

V přírodní, člověkem neovlivněné krajině byl ráz krajiny určován pouze přírodními silami, především složením hornin, tvary reliéfu, charakterem podnebí, vlastnostmi půd, oběhem vody a charakteristikou biotou. (BUČEK, A., 2005)

S krajinou zcela nedotčenou člověkem se setkáme jen v obtížně přístupných či využitelných oblastech. (SKLENIČKA, P., 2003) Krajinu charakterizovanou přirozenou vegetací (s výjimkou oblastí zcela nepříznivých pro vegetaci) označuje (MORAVEC, J., ed al., 1994) jako krajinu přirozenou. Termínem prakrajina bývá někdy označován poslední stav přirozené krajiny před její přeměnou v krajinu kulturní. Potenciálně přirozená krajina je abstraktní formou krajiny, která by nahradila dnešní kulturní krajinu, kdyby z ní člověk a jeho působení zcela vymizelo. Krajina blízká přirozené se vyznačuje převahou přirozené vegetace, která je však již ovlivněna lidskou činností. (SKLENIČKA, P., 2003)

b) Krajina kulturní

Činností člověka, ovlivňující krajinné složky vznikla krajina, kterou označujeme jako kulturní. (BUČEK, A., 2005) Její charakter je kromě přírodních faktorů determinován i prvky socioekonomickými. Krajina je v současnosti převážně kombinací přírody a kultury. Nejvýznamnějšími faktory, které způsobily přeměnu přírodní krajiny na kulturní, jsou zemědělství a lesnictví.

Na základě intenzity antropogenního vlivu lze kulturní krajinu dále diferencovat na podkategorie:

Vlastní kulturní krajina (krajina kultivovaná) - rovnováha mezi působením antropogenních a ostatních faktorů je zachována. V plné míře přetrvává i autoregulační schopnost na jednotlivých úrovních ekosystémů. Obdobou této subkategorie v krajinně-ekologickém pojetí je harmonická kulturní krajina.

Narušená kulturní krajina – entropické vlivy ve větší míře narušují stabilitu přírodních složek. Přesto je zachována autoregulační schopnost ekosystémů.

Devastovaná krajina – dochází k těžkému narušení autoregulační schopnosti a náprava je možná jen za předpokladu značných energetických vstupů a ekonomických prostředků. (SKLENIČKA, P., 2003)

2.1.3 Typologické jednotky krajiny

V 70. letech 20. století bylo Terplanem zpracováno krajinářské hodnocení území České republiky. Krajina je zde diferencována v závislosti na příslušném krajinném typu a krajinářské hodnotě. (SKLENIČKA, P., 2003)

Základními krajinnými typy (objektivní typologické jednotky) jsou podle (MURENSKÝ, S., NEUMANN, P. 1970-1980):

- krajinný typ A – krajiny přeměněná člověkem (plně antropogenizovaná),
- krajinný typ B – krajina harmonická (vyrovnaný vztah mezi přírodou a člověkem)
- krajinný typ C – krajina s převahou přírodních prvků (relativně přírodní).

Oproti tomu krajinářská hodnota území vychází z intersubjektivně hodnocených charakteristik krajiny. Dosahuje tří stupňů:

- vysoká krajinářská hodnota (+)
- základní (průměrná) krajinářská hodnota (0)
- nízká krajinářská hodnota (-)

Uvedenou diferenciací tak můžeme získat 9 základních typologických jednotek, které hodnocené území rámcově charakterizují.

2.1.4 Systémové vrstvy krajiny

Podle (LÖW, J., 1999) lze složitý systém krajiny zjednodušeně rozčlenit do tří základních systémových vrstev v závislosti na základních charakteristikách prostředí a na lidské populaci v něm žijící.

Primární krajinný systém - je tvořen prostorově funkčními danostmi, které se řídí ryze přírodními zákonitostmi a vztahy (přírodní podmínky, hydrologická síť, jako odraz reliéfu, přírodní ekosystémy) – tedy bez vlivů člověka jako myslící bytosti. V krajině je všudypřítomný,

Sekundární krajinný systém- je prostorově funkčním vyjádřením člověkem vytvářených ekosystémů. Patří sem celá prvovýroba, průmysl, služby, doprava, bydlení apod. Projev tohoto systému je v krajině nejvýraznější.

Terciální krajinný systém - je prostorově funkčním vyjádřením lidských představ (individuálních i skupinových) o vnímané realitě. Řídí se ryze psychologickými a sociologickými zákonitostmi (obytnost krajiny, její vzhled, duševní život, rekreace, atd. Tento systém tvoří často skrytou, ale vždy reálně existující krajinnou strukturu.

Hodnota krajiny jako dědictví spočívá potom především v unikátních kombinacích uvedených systémů. Každá jedinečná kombinace má svoje typické znaky a může vznikat spontánně (jako důsledek hospodářské činnosti člověka) nebo záměrně (tvz. komponované krajiny). (SALAŠOVÁ, A, 1999)

2.1.5 Vývoj krajiny

Krajina není stálá, nýbrž se neustále vyvíjí. (DEMEK, J., 1983) Současný krajinný ráz středoevropské kulturní krajiny je výsledkem historických proměn krajinné struktury v průběhu někde až tisíciletého procesu vzájemného překrývání vrstev různých jednotlivých „krajinných rázů“ vytvořených lidskou činností na daném území v průběhu času. (TRPÁKOVÁ, I., TRPÁK, P., 2006) Politické, sociální a ekonomické změny ve společnosti jsou jednou z příčin změn ve využívání

krajiny. Různé způsoby využívání krajiny způsobují změny základních vlastností a charakteristik krajiny – krajinné struktury, ekologické stability, biodiverzity a krajinné heterogenity, průběhu biotických a abiotických procesů, typu krajiny a krajinného rázu (LIPSKÝ, Z., 2000).

Neolit (5300 - 4300 př.n.l)

Přeměna přírodní krajiny, formované přírodními procesy v člověkem využívanou krajinu kulturní započala na území ČR již v období neolitické zemědělské revoluce. V teplých nížinách a nízkých sprašových pahorkatinách Čech, Moravy i Slezska vznikla již před zhruba 7 000 lety pravěká ekumena, oblast souvisle obývaná a ovlivňovaná zemědělci. (BUČEK, A., 2005)

Poté co člověk využil nížinatého území se stepními formacemi v klimatických podmínkách mírného pásu k pěstování plodin a vytvářel tak kulturní step, při potřebě dalších ploch začal likvidovat lesní porosty. Plochy získané žďářením a klučením mu poskytly možnosti k rozšíření polí. Tím dochází k zásadním změnám v habitu krajiny, jejichž rychlost se úměrně zvyšuje s přírůstkem obyvatelstva a zvyšujícími se potřebami potravin. (HAVRLANT, M., BUZEK, L., 1985)

Doba železná (750 př. n. l. – 500 n.l.)

Nastalo zásadní rozlišení mezi zemědělským pozemkem - polem a ostatní krajinou. Vyorávané balvany se odnášely na okraj polí, vznikají kamenné zidky a kamenice. Tím se fixuje tvar a rozloha pozemků, nebo jejich bloků. (LÖW, J., MÍCHAL, I., 2003)

Velká středověká kolonizace (13. - 14. stol.)

Ve středověku pokračovalo rozšiřování lidské civilizace do podhorských oblastí a neslo s sebou další odlesňování, vysoušení půdy, zakládání měst, obcí, rybníků a dolů. (JELÍNAK, F., 1999)

Postupně zde vznikala typická zemědělsko-lesní krajina, vyznačující se střídáním polí, luk, pastvin a lesů, které zůstaly především na zemědělsky obtížně

využitelných plochách. Vznikající středověká města doplnila vesnickou sídelní soustavu a část z nich se vyvinula v jádra současných urbanizovaných aglomerací. Změny krajinných procesů se neprojevovaly pouze v nově osvojených územích. Odlesnění členitých pahorkatin, vrchovin a hornatin způsobilo zvýšenou erozi a také změnu hydrologického režimu řek. (BUČEK, A., 2005)

Renesance (16. stol. - poč. 17. stol.)

Kolonizace této doby se od středověké liší tím, že již neměla výlučně nebo převážně zemědělský charakter, a proto mohla být úspěšná i v horských polohách nad 4. bukovým vegetačním stupněm., který není příznivý pro zemědělství. (LÖW, J., MÍCHAL, I., 2003)

Baroko (1650 – 1780)

Baroko naplňuje středověký půdorys krajiny Čech a zároveň ho překonává. Se strhující razancí si podmaňuje většinu jejích dosavadních významových uzlů – dominant, a v místech, která je postrádají, se je zhusta samo vytváří. Prostřednictvím velkoryse koncipovaných urbanistických komplexů (krajinných kompozic), jedinečných stavebních počinů (především poutních kostelů, kaplí, alejí, ale také sýpek či mlýnů) a velkého množství staveb drobnějšího měřítka (božích muk, křížových cest, milníků, ukazatelů směru – tzv. ručiček, lávek atd.) propojuje krajinu ve vizuálně i ideologicky jednotně působící celek. (SÁDLO, J. et al., 2005)

Pod vlivem dlouhodobě stabilizovaných hran pozemků (cest, příkopů, hranic pozemků) vedly erozní a sedimentační procesy, ale i technologie orby ke vzniku mezí. Meze vznikají na hranách pozemkových bloků (tratí, úseků) i mezi pozemky zvláště v místech s prostorovou křivostí (souběžné meze). (LÖW, J., MÍCHAL, I., 2003)

Teprve v baroku vznikají louky, tak jak je známe dnes, a diferencují se od pastvin. Ryze barokní je obraz rozsáhlých květnatých luk s pravidelným dvousečným obhospodařováním, které sečou řady ženců s dlouhými kosami. Právě tak specifické jsou souvislé plochy pastvin, kam jsou širokými průhony ze statků vyháněny stohlavá stáda koz a ovcí. (SÁDLO, J., 2005)

Osvícenství (1780 – 1814)

V barokním období, které v naší krajině pokračovalo i v osvícenství, se krajina, její využívání a osídlení dostává do relativně harmonických a vyvážených vztahů hospodářských i ekologických. Je to v podstatě dlouhými staletími vytvářená a prověřená soustava života v krajině bez dodatečné energie fosilních paliv. Zjednodušeně lze říci, že síly člověka a přírody se na dané energetické úrovni ocitly v trvale udržitelném stavu s maximálním užtkem pro člověka. (LÖW, J., MÍCHAL, I., 2003)

Období průmyslové revoluce (1814 – 1914)

Výnosné pěstování cukrové řepy vedlo k rozšiřování polí, luk, lesů a rybníků. Lesy, které si až do té doby zachovaly přirozenou druhovou skladbu s převahou listnatých stromů, byly měněny na výnosné a rychle rostoucí monokultury jehličnanů. (JELÍNEK, F., 1999)

Velmi významný byl vynález parního stroje (doprava - parníky, železnice atd., výroba, stroje). Železniční náspy a zářezy, mosty, tunely, nádraží dávají krajině nový rys. Průmysl se koncentruje a specializuje. Vznikají průmyslové regiony. Nastává obrovský rozvoj měst. (LÖW, J., MÍCHAL, I., 2003) S rozvojem průmyslu v 19.století se v krajině začínají projevovat vlivy působení typických environmentálních stresových faktorů – znečištění ovzduší a znečištění vody. (BUČEK, A., 2005)

Období světových válek (1914 - 1945)

Velmi vážným činitelem s devastačními účinky na krajinu jsou válečné události. Poznali jsme v Evropě rozsáhlou likvidaci vesnic a měst, z nichž některé třeba i navždy zmizela z map. V terénu zůstaly valy, krátery, výkopy, náspy s pevnostmi, mohyly jako památníky válečných událostí, velká rumišťe jako výstrah válek. (HAVRLANT, M., BUZEK, L., 1985)

Období po druhé světové válce (1945 - 1989)

Po nástupu komunistické strany k moci se začal projevat "komunismus v krajině". (LÖW, J., MÍCHAL, I., 2003) Žádoucím typem krajiny se stala orná půda scelená do obrovských lánů. Z původního politického úkolu vytvářet velké bloky polí se nakonec stala mánie, postrádající reálný motiv, odbornost a zdravý rozum. Pole se scelovala bez ohledu na praktickou potřebu a na reliéf terénu, ochranou přírody a krajiny se samozřejmě nikdo nezabýval. Desítky let trvající pozemkové úpravy doslova smetly meze, drobné vodní nádrže, mokřady, jednotlivé stromy i jejich skupiny. (JELÍNEK, F., 1999)

Kolektivizace ve své první fázi vedla k zničení osobního vlastnictví, proslavila se rozoráváním mezí (50. léta). Spolu s používáním širokořádkových plodin začala intenzivní eroze půdy se všemi jejími důsledky. Krajina byla prostorem pro velkovýrobní technologie. V další fázi nastal vývoj družstevnictví. Organizace výroby založená na koncentraci v zemědělských střediscích mimo obce, vedla ke změně cestní sítě z radiální na tangenciální. (LÖW, J., MÍCHAL, I., 2003)

Vývoj kulturní krajiny českých zemí trvá již více než šest tisíc let – komunistický režim do něj vstoupil na čtyři desetiletí. A přesto se mu podařilo tvář krajiny velmi výrazně pozměnit, byl zcela zákonitě nucen své počínání podřídit bezpočtu procesů, které jeho působnost v mnoha ohledech přesahovaly. (HÁJEK, P., 2008)

Po roce 1989

Bod obratu v nepříznivých trendech vývoje krajiny a životního prostředí ČR nastal až v souvislosti s pádem totalitního režimu a se společenskými změnami po roce 1989. (BUČEK, A., 2005)

Období po listopadové revoluci v roce 1989 zdědilo krajinu v zuboženém stavu, přesto stále ještě není problémů konec. Představa, že noví vlastníci půdy a lesů si budou svého majetku vážit a šetrně s ním hospodařit, do značné míry selhala. Obecným rysem se stala snaha o rychlý zisk, který půda a lesy nemohou při řádném a vůbec jež ne při šetrném hospodaření poskytnout. Mnozí vlastníci považují za jediný způsob efektivního naložení se získanou půdou její prodej pro výstavbu nebo jiné nezemědělské využití. (JELÍNEK, F., 1999)

Společenské změny po roce 1989 znamenaly takřka ve všech krajinných atributech obrát k pozitivním tendencím. Restituce, privatizace, nové formy pozemkových úprav a územního plánování, krajinotvorné programy a další procesy a aktivity dokázaly během 90. let významně ovlivnit vývoj krajiny na počátku 21. století. Příčinou negativního tlaku na krajinu v této dekádě byl především masivní rozvoj infrastruktury a průmyslu. (SKLENIČKA, P., 2003)

2.2. Krajinný ráz

Přestože obsah pojmu „krajinný ráz“ zpravidla dokážeme odhadnout, jeho exaktní uchopení je kupodivu složité a vždy neúplné. (CULEK, M., 2005)

2.2.1 Definice pojmu krajinný ráz

Definic pojmu krajinný ráz je mnoho a liší se nejen podáním, ale především úhlem pohledu na problematiku krajinného rázu. Odborníci jsou jednotní v základní premise: Krajinný ráz je atributem každé krajiny, tedy i např. povrchovou těžbou zasažených území severočeské hnědouhelné pánve. (SKLENIČKA, P., 2003)

Krajinný ráz je možno definovat jako typický obraz krajiny, daný přítomností specifických charakteristických znaků, který se vytvořil během její historie jako výsledek interakce přírodních podmínek místa (geologie, reliéf, klima, potenciální vegetace) a lidských aktivit v tomto území. (BERNARDOVÁ H., 2005)

Podle (LÖW, J., MÍCHAL, I., 2003) je institut „Krajinný ráz“ dochovaná hodnota kulturní, přírodní a historické charakteristiky prostředí a je proto chráněn před znehodnocením. Vyjadřují jej specifické rysy a znaky, vytvářející její rázovitost, odlišnost a jedinečnost. Ráz krajiny udává nejenom přítomnost pozitivních jevů, znaků, ale též kulturní a duchovní dimenzi krajiny. Institutu krajinný ráz odpovídá pojem „charakter krajiny“ (Landscape Character, Landschaftscharakter).

S pomocí nástroje krajinného rázu dokážeme vnímat lokální odlišnosti a zvláštnosti, kterými se ta která krajina vyznačuje. (ZAJONCOVÁ, D., 2009)

2.2.2 Krajinový ráz a lidské vnímání

Pojem krajinového rázu v první řadě reflektuje fakt, že krajina na pozorovatele vizuálně působí a vzbuzuje v něm určitý dojem. (ZAJONCOVÁ, D., 2009) Smysl slovního spojení „ráz krajiny“ tkví významově především v rovině vizuální a estetické. Většina návštěvníků bude ráz krajiny vnímat jako obraz krajiny nebo krajinovou scénu (Landschaftsbild, Landscape Scene), která na člověka působí emocionálně (prostorové formy, tvary prvků, barevnost, vůně, zvuky) i rozumově (hodnocení jednotlivých jevů, myšlenkové asociace a vzpomínky). (VOREL, I., 2006) Krajinový ráz určitého místa, území, prostoru (krajiny) je kategorií smyslového vnímání a jako takový je vždy do jisté míry individuální a subjektivní záležitostí vnímání každého člověka. (LIPSKÝ, Z., 1999)

Emocionální působení krajinového rázu tento pojem zároveň problematizuje. Naše pocity vylučují možnost krajinu uchopit objektivně. (VOREL, I., 2006)

2.2.3 Kořeny ochrany krajinového rázu

Myšlenka krajinového rázu však není výmyslem současnosti, ale naopak pojmem z období o století dříve. Jako ústřední pojem se formoval v souvislosti s ochranou kulturních památek a posléze přírody již od druhé poloviny 19. století. Ochrana krajinového rázu byla od prvních desetiletí 20. století náplní činnosti okrašlovacích spolků, zároveň se objevovala ve spisech významných českých osobností prvorepublikové ochrany přírody. (ZAJONCOVÁ, D., 2009)

Již v roce 1920 zákon přídělový (z.č. 47/1920 Sb.) přináší formulaci „při sdělávání plánu přihlížej pozemkový úřad k tomu, aby přidělem nebyly rušeny krásy přírodní a ráz krajinový...“ (SKLENIČKA, P., 2003)

S krajinovým rázem se počítalo v návrhu zákona na ochranu přírodních památek J. V. Stejskala z roku 1922. Kromě významných přírodních prvků se návrh věnoval zakládání národních parků a rezervací, ale také ochraně krajinového rázu „proti všelikému znešvařování celkového dojmu“. (MAXIMOVIČ, R., 1942)

Rovněž scelovací zákon č. 47/1984 Sb. v § 30 uvádí: „při pozemkových úpravách... buď zajištěna ochrana památek všech druhů, přírodních krás a krajinového rázu“. (SKLENIČKA, P., 2003)

2.2.4 Právní zabezpečení ochrany krajinného rázu v ČR

Zákonná ochrana krajinného rázu je zakotvena v § 12 zákona č. 114/1992 Sb. o ochraně přírody a krajiny.

Znění § 12 zákona č. 114/1992 Sb., o ochraně přírody a krajiny

- (1) Krajinný ráz, kterýmž zejména přírodní, kulturní a historická charakteristika určitého místa či oblasti, je chráněn před činností snižující jeho estetickou a přírodní hodnotu. Zásahy do krajinného rázu, zejména umístování a povolování staveb, mohou být prováděny pouze s ohledem na zachování významných krajinných prvků, zvláště chráněných území, kulturních dominant krajiny, harmonické měřítko a vztahy v krajině.
- (2) K umístování a povolování staveb, jakož i k jiným činnostem, které by mohly snížit nebo změnit krajinný ráz, je nezbytný souhlas orgánu ochrany přírody. Podrobnosti ochrany krajinného rázu může stanovit ministerstvo životního prostředí obecně závazným právním předpisem.
- (3) K ochraně krajinného rázu s významnými soustředěnými estetickými a přírodními hodnotami, který není zvláště chráněn podle části třetí tohoto zákona, může orgán ochrany přírody zřídit obecně závazným předpisem přírodní park a stanovit omezení takového využití území, které by znamenalo zničení, poškození nebo narušení stavu tohoto území.

Ustanovení zákona vychází z celoevropsky přijatého standardu, že existuje zájem na celoplošné ochraně krajinného rázu jako součásti kulturního dědictví minulosti a příznivého životního prostředí budoucích generací. (SKLENIČKA, P., 2002)

Podle (SALAŠOVÁ, A., 1999) je chápáno zakotvení institutu krajinného rázu v legislativě jako výsledek snahy ochránit někdy tak těžko postihnuteľné hodnoty krajiny jako je její estetika, harmonický výraz a vliv těchto hodnot na psychiku člověka.

K tomuto zřejmě těžko legislativně uchopitelnému paragrafu, užívajícímu nejednotně definovatelné pojmy a neměřitelná kritéria nebyla za dobu platnosti

zákonu vydána vyhláška. V důsledku toho vzniklo široké spektrum odborných názorů, výkladů a přístupů, které se vyvíjely a promítaly do rozhodování orgánů ochrany přírody na různých stupních. (VOREL, I., 2006)

2.2.5 Ochrana krajinného rázu

Ochrana charakteru krajiny - krajinného rázu je v současné době velmi živé a aktuální téma. Důvodem jsou rychlé, mnohdy živelné změny využití krajiny nebývalých rozměrů. (BUKÁČEK, R., MATĚJKA, P., BUKÁČKOVÁ, P., 2008)

Je logické, že v krajině s výraznými a jedinečnými znaky a hodnotami krajinného rázu bude umístování staveb a záměrů využití území narážet na požadavky ochrany krajinného rázu dle § 12 mnohem více než v krajině, kde takové znaky a hodnoty nejsou. Stavba nebo záměr se bude muset v cenné krajině více přizpůsobovat zachování znaků a hodnot KR nebo ji v daném rozsahu, objemu a architektonickém řešení nebude možné realizovat vůbec. V ostatních typech krajiny budou omezení z hlediska ochrany KR slabší nebo vzhledem k absenci zákonných znaků a hodnot (přírodní a estetické hodnoty, ZCHÚ, VKP, kulturní dominanty, harmonické měřítko a vztahy) nebudou stanovena žádná omezení. (VOREL, I., 2006)

Podle (MÍCHAL, I., 1997a) má každá krajina bez výjimky svůj krajinný ráz. Ne každá však zasluhuje stejnou míru ochrany.

2.2.6 Stupeň ochrany krajinného rázu

Je dán kombinací dochovanosti krajinného rázu (včetně náročnosti obnovy typických znaků nedochovaných) a vhodností jeho ochrany z hlediska ostatních dlouhodobých zájmů společnosti. Je jedním ze základních nástrojů diferencované ochrany krajinného rázu (MÍCHAL, I., 1999).

Stupeň ochrany podle (LÖW, J., 1999) rozdělujeme na :

Nejvyšší, až absolutní stupeň krajinného rázu je uplatňován v místech, kde je výjimečně dobře dochován. Je v něm nutno vždy prioritně respektovat potřeby ochrany krajinného rázu v plné škále jeho typických znaků. Tento stupeň automaticky znamená, že dané území je nebo by mělo být vyhlášeno za zvlášť

chráněné území či přírodní park. I v rámci těchto území musí být v nejpřísnějších chráněných zónách.

Vysoký stupeň ochrany uplatňujeme v místech s dobře dochovaným krajinným rázem. Zde je nutno vždy prioritně respektovat potřeby ochrany krajinného rázu v plné škále dominantních i hlavních typických znaků a u znaků typicky doprovodných alespoň jejich převážnou část. Tento stupeň by měl být rovněž zvlášť chráněn nebo by měl být rovněž zvlášť chráněn nebo by měl být součástí přírodního parku nebo významného krajinného prvku.

Nadprůměrný stupeň ochrany uplatňujeme v některých případech v místech s částečně dochovaným krajinným rázem. O tom, zda bude v této kategorii uplatňován tento nebo nižší stupeň ochrany by mělo být rozhodováno s plným vědomím ostatních zájmů a záměrů v daném území. Zákonou a nejhodnotnější formou pro zakotvení tohoto rozhodnutí je územní plán. Ten by měl s vědomím všech dalších společenských nároků stanovit, zda je rozumné v daném ZKC (základní krajinný celek) přiklonit ke stupni zvýšenému nebo základnímu. Významnou roli může také hrát, je-li ZKC součástí dominantních znaků nadřazených krajinářských celků. V tomto stupni ochrany chráníme všechny dominantní a dochované hlavní typické znaky a chybějící se v rámci možnosti snažíme obnovit. Ochrana krajinného rázu by měla být legalizována registrací významného krajinného prvku, ale i v rámci územně plánovací zónace „zónami zvýšené péče o krajinu.“

2.2.7 Způsob ochrany

Existující přístupy vesměs akceptují věcně správné rozdělení ochrany krajinného rázu na formu kauzální a preventivní (SKLENIČKA, P., MIMRA, P., 1998)

Kauzální ochranou krajinného rázu míní hodnocení vlivů konkrétních záměrů na krajinný ráz. Tato ochrana může mít charakter hodnocení záměru při územním rozhodování a povolování staveb nebo v rámci procesu EIA.

Preventivní ochranou krajinného rázu je podle Skleničky myšlena včasná formulace zásad a způsobů ochrany krajinného rázu formou samostatných elaborátů (např. plánů péče o ZCHÚ, koncepcí ochrany přírody a krajiny krajů, ...) či jako součást územně plánovací dokumentace (ÚPD) či komplexních pozemkových úprav (KPÚ).

2.2.8 Hodnocení krajinného rázu

Hodnocení krajinného rázu je obsahové hodnocení smyslově vnímatelných, zejména vzhledových vlastností krajiny, jejichž obsahy jsou nesené jak estetickými, tak přírodními, případně dalšími (např. historickými) hodnotami. Pro ochranu krajinného rázu se hodnocení provádí expertním soudem na základě podrobné bilance přírodních (geneticky primárních) a kulturních (geneticky sekundárních) charakteristik krajiny. Vychází ze stavu všech přírodních, kulturních a historických charakteristik, které se podílejí na vzniku kulturních anebo přírodních hodnot místa či oblasti.

Hodnocení spočívá v určení významu (velkého či malého, kladného či záporného) jednotlivých charakteristik, jimiž je krajinný ráz určován. Stanovuje se při něm prostorové rozmístění, kvantitativní parametry (hodně nebo málo, malé nebo velké) a kvalitativní parametry (uplatnění rozhodující, významné, zanedbatelné) krajinných prvků, zejména však jejich vzájemné vztahy (harmonické či konfliktní). (MÍCHAL, I., 1999)

2.2.9 Charakteristiky krajinné rázu

Krajinný ráz je tvořen třemi charakteristikami, jejichž přítomnost v krajině je vyjádřena znaky krajinného rázu určité povahy (stromy jsou znakem přírodní povahy, zástavba je znakem kulturní povahy apod.). Zákon pracuje se třemi typy charakteristik společně tvořících krajinný ráz: přírodní charakteristika, kulturní charakteristika, historická charakteristika. Ty jsou v krajině vždy společně, některá z nich však může být dominantní a tvořit souborem přítomných uplatňujících se znaků krajinného rázu základní charakter krajiny (přírodní krajiny, kulturní krajiny, krajina, kde se silně uplatňuje historický kontext – historická krajina). Každá charakteristika je v krajině přítomna souborem specifických znaků. (BUKÁČEK, R., ed al., 2010)

Přírodní charakteristika krajinného rázu zahrnuje vlastnosti krajiny určené jak trvalými přírodními podmínkami, kterými jsou především geologické, geomorfologické, klimatické a biogeografické poměry, tak aktuálním stavem ekosystémů. (MÍCHAL, I., 1999) Významné jsou i ty přírodní podmínky, které

rozhodující měrou ovlivňují využitelnost přírodních zdrojů v území a tvoří tedy rámce pro dlouhodobé využívání krajiny člověkem. (MÍCHAL, I., LÖW, J., 2003)

Kulturní charakteristika krajinného rázu je dána způsobem využívání přírodních zdrojů člověkem a stopami, které v krajině zanechal. (MÍCHAL, I., 1999) Jde tedy zejména o vyjádření vlivu krajinytvorných činností člověka na krajinu, a tím i na její charakterický ráz. Krajinytvorné činnosti jsou v různých územích různé a mají po danou oblast krajinného rázu i různou váhu. Obligátně jsou nejvýznamnějšími krajinytvornými funkcemi lesnictví, zemědělství a sídelní funkce, často však též těžba surovin, doprava, vodní hospodářství, někdy i rekreace. Aktuální vegetace a charakter krajinných úprav (včetně vodního režimu) jsou z povahy věci na pomezí přírodní a kulturní charakteristiky. (MÍCHAL, I., LÖW, J., 2003)

Historická charakteristika krajinného rázu je specifickou součástí kulturní charakteristiky a spočívá v časové posloupnosti a souvislostech kulturních a přírodních charakteristik oblasti či místa, jež se projevují přítomností historických a památkových hodnot. (MÍCHAL, I., 1999) Je dána přítomností kulturních nemovitých památek, městských a vesnických památkových rezervací a zón a krajinných památkových zón včetně ochranných pásem, historickým významem místa nebo významem místa pro kulturní historii národa. (EHLICH, P., GERGEL, J., LOJDA, R., 2005)

2.2.10 Znaky krajinného rázu

Pro každou z charakteristik krajinného rázu (přírodní, kulturní, historická) v dotčeném prostoru je třeba specifikovat markantní znaky, které se nejsilněji uplatňují v krajinném rázu – je to buď prostá přítomnost prvků a jevů nebo jejich prostorové a estetické uplatnění. (BUKÁČEK, R., ed al., 2010)

Typické znaky krajinného rázu jsou jednotlivé, člověkem v krajině smyslově přímo i zprostředkovaně vnímané charakteristiky krajiny, které spoluvytvářejí její obraz a určitý prostor pro člověka identifikují. Soubor těchto typických znaků dané krajiny vytváří její ráz. (EHLICH, P., GERGEL, J., LOJDA, R., 2005)

Znaky přírodní charakteristiky mohou tkvět v přítomnosti, charakteru, struktuře a vizuálním projevu následujících prvků a jevů: reliéf, lesy, porostní pláště okrajů lesů, rozptýlená dřevinná zeleň, louky, mokřady, vodní toky, vodní nádrže a jezera – břehové porosty, vodní plochy. Přítomnost přírodních hodnot v dotčeném

krajinném prostoru je též zpravidla indikována přítomností přírodních cenností, chráněných zákonem (rezervace, památky).

Znaky kulturní a historické charakteristiky mohou tkvět v přítomnosti, charakteru, struktuře a vizuálním projevu následujících prvků a jevů: místa kulturně-historického a duchovního významu, stavby a stavební soubory dokládající historický vývoj a využití krajiny, struktura osídlení a urbanistická struktura sídel, obraz sídla, kulturně – historický význam zástavby, zapojení sídla do přírodního rámce. (BUKÁČEK, R., ed al., 2010)

2.2.11 Estetická hodnota krajinného rázu

Estetická hodnota krajinného rázu je průmětem charakteristik místa do kladných a záporných hodnot, které je hodnotící subjekt schopen „vyčíst“ ze smyslově postižitelných (převážně vizuálních) charakteristik krajiny. Jakmile estetické hodnocení nabude podobu dostupnou intersubjektivní kontrole, není vyloučeno z objektivního poznávání podstaty, vzniku a vývoje estetické hodnoty. (MÍCHAL, I., 1999)

Estetické hodnoty krajiny jsou spoluvytvářeny prostorovými vztahy a uspořádáním krajinné scény (prostorová skladba a charakter prostorů, konfigurace a charakter prvků, rozlišitelnost) harmonií vztahů a měřítka. (BUKÁČEK, R., ed al., 2010)

2.2.12 Genius loci

Genius loci – duch místa - znamenal v keltské mytologii ochranného ducha zemřelých předků, který chránil krajinu a potomky rodu a dohlížel nad nimi. Až později se tento pojem stal synonymem pro „atmosféru místa“, „výraz místa“, „krajinnou scenérii“, atd. Stal se tedy součástí skupiny pojmů, které se dotýkají pojmu krajinný ráz a který podobně jako tento pojem, nemají u nás vyjasněnou jednoznačnou definici. (SALAŠOVÁ, A, 1999)

3. MATERIAL

3.1 Kaproun

Katastrální území Kaproun (k.ú. 649619) se nachází v Jihočeském kraji, v bývalém okrese Jindřichův Hradec, leží 4,5 km na jih od Kunžaku a patří mezi místní část této obce. Sousedí s katastrálním územím Lomy u Kunžaku, Kunžak, Mosty, Klenová u Hůrek a Senotín. (*Příloha č. 1 – Mapa č. 1, 2, 3*)

Oblast leží v nadmořské výšce 688 m.n.m. Výměra katastrálního území činí 409 ha. Je zde evidováno 24 adres¹ a trvale zde žije 6 obyvatel².

3.1.1 Geomorfologická charakteristika

Dle geomorfologického členění (CULEK, M., et al., 1996) se území řadí do Hercynského systému, provincie Česká vysočina, Česko-moravské subprovincie, oblasti Českomoravská vrchovina, celku Javořická vrchovina, podcelku Novobystřická vrchovina o okrsku Vysokokamenská vrchovina.

3.1.2 Geologické podloží

Podloží je dle geologické mapy³ tvořeno převážně středně až hrubozrnnou dvojslídnu žulou čiměřského typu centrálního moldanubického plutonu. Do severozápadní části území zasahuje hrubozrnná porfyrická dvojslídnu žula landštejnského typu. Granity jsou v okolí rybníků a vodních toků překryty hlinitými písky, písčitými hlínami a sedimenty vodních nádrží oddělení holocénu. (*Příloha č. 2 - Mapa č. 4*)

¹ dle databáze ministerstva vnitra k 7. říjnu 2011
(<http://aplikace.mvcr.cz/adresa/c/kunza/kapro.html>)

² dle ČSÚ k 1. 1. 2011
([http://www.czso.cz/csu/2011edicniplan.nsf/t/760029E11D/\\$File/13011103.pdf](http://www.czso.cz/csu/2011edicniplan.nsf/t/760029E11D/$File/13011103.pdf))

³ Geologická mapa ČR
(http://www.geology.cz/app/ciselnyky/lokalizace/show_map.php?mapa=g50&y=703000&x=1161600&s)

3.1.3 Půdní poměry

Převládající půdní pokryv podle půdní mapy⁴ tvoří kryptopodzol modální. Okrajově se také vyskytuje kryptopodzol rankerový, pseudoglej districký, organozem mesická a glej modální. Kryptopodzoly se vyznačují nízkou objemovou hmotností a vysokou kyprostí. Vytvářejí se v horských podmínkách v krycím a hlavním souvrství přemístěných zvětralin lehčího zrnitostního složení (žul, pískovců apod.). Jedná se o půdy značně kyselé. (NĚMEČEK, J., et al., 2001)

3.1.4 Biogeografické členění

Z hlediska biogeografického členění území náleží do hercynské podprovincie, k bioregionu Novobystřickému. (CULEK, M., et al., 1996)

3.1.5 Fytogeografické členění

Katastrální území Kaproun náleží do fytogeografické oblasti Oreofytikum, obvodu České oreofytikum, okresu Jihlavské vrchy. (SKALICKÝ, V., 1988)

3.1.6 Geobiocenologická typizace a potenciální vegetace

Z hlediska geobiocenologické typizace území spadá do pátého jedlobukového vegetačního stupně. (ZLATNÍK, A., 1976)

Podle mapy potenciální přirozené vegetace ČR (NEUHÄSLOVÁ, Z., et al., 1998) je území v blízkosti Vysokého Kamene řazeno do zóny výskytu podmáčených rohozcových smrčín, místy v komplexu s rašelinnou smrčínou. V širším okolí tyto vysoko položené partie přecházejí do bikových bučin.

⁴ Půdní mapa ČR (http://www.nature.cz/publik_syst2/files08/2334.pdf)

3.1.7 Klimatická charakteristika

Dle (QUIT, E., 1971) území spadá do enklávy chladné klimatické oblasti (CH7). Průměrná teplota vzduchu v lednu činí - 3 až - 4 °C, v červenci pak 15 až 16 °C. Průměrný úhrn srážek v zimním období je 350 - 400 mm, ve vegetačním období (IV-IX) pak 500-600 mm. Převládá především západní proudění, s výkyvy jak k SZ tak JZ.

3.1.8 Hydrologické poměry

Českou Kanadou probíhá hlavní evropské rozvodí Labe-Dunaj, tedy rozvodí mezi Severním a Černým mořem. V katastrálním území Kaproun pramení řeka Dračice, která je levostranným přítokem Lužnice. Dračice tvoří osu přírodního parku Česká Kanada.

3.1.9 Flóra

V chráněném území převažují ostřicová společenstva rašelinných luk svazu *Caricion fuscae* s přechody k lučním společenstvům střídavě vlhkých stanovišť svazu *Molinion*, na sušších místech s přechodem ke krátkostébelným smilkovým pastvinám svazu *Violion caninae*. Podél rašelinylých příkopů a nad rybníčkem v jižní části lokality jsou vyvinutá ostřicovorašeliníková společenstva as. *Carici rostratae-Sphagnetum apiculati*. V horní části rašelinné louky se nachází menší plocha terestrické rákosiny s rákosem obecným (*Phragmites australis*), na jejímž okraji byla v r. 1976 objevena poměrně početná populace (několik desítek kvetoucích rostlin) prstnatce Traunsteinerova (*Dactylorhiza traunsteineri*). Po odvodění okolních pozemků prstnatec téměř vyhynul, od r. 1995 zde opět pravidelně vykvétají 1-2 rostliny. (REKTORIS, L., 2008)

3.1.10 Fauna

V lesích se hojně vyskytuje srna obecná, prase divoké a zajíc obecný, nad loukami poletuje na padesát druhů motýlů, k vidění je káně lesní, poštolka obecná a dokonce i čáp černý.

V NPP, převážně ve vodním prostředí záchytného příkopu, se vyvíjí 23 druhů vážek. V rybníčku žije několik druhů měkkýšů, včetně zvláště chráněné škeble rybníčné. Žijí zde chráněný střevlík, tyrfofilní střevlíček, méně běžní humikolní drabčící a vzácný nosatec. Mezi příslušníky dvoukřídlého hmyzu je pozoruhodný výskyt vzácných druhů s dosud málo známou binomií, zelenušky a bedlobytky. V rybníku se rozmnožuje ropucha obecná a skokan ostronosý v obvodovém kanálu je početný skokan krátkonohý. Časté jsou pobytové stopy vydry říční, zjištěna byla také zmije obecná. (REKTORIS, L., 2008)

3.1.11 Kulturně historický vývoj oblasti

Původní pojmenování obce bylo Kaltenbrunn a vzniklo z německého Kaltprun, což znamená studený pramen (CHROMEČEK, B., 1929). V průběhu patnáctého století se jméno změnilo na Kalprun, ve století šestnáctém na Koprout a od poloviny sedmnáctého století byl opět nazýván německy Kaltrenbrunn, česky Kaproun. (HÁLA, M. 1988)

První písemné zmínky o této vsi jsou z 5. března 1487, kdy majitel panství Bystřice (Nová) pan Volf Krajíř z Krajku rozdělil své panství mezi své syny. Dva z nich, Jiří a Kurát, získali vedle několika vsí i Kaproun. Jiří však 20. listopadu 1495 zemřel, a tak ves Kaproun přešla na Kuráta Krajíře z Krajku, který ji držel až do roku 1512, kdy ji dostal s ostatním majetkem Volf Krajíř z Krajku.

14. 7. 1575 přešlo prodejem bystřické panství a s ním i Kaproun na Jana staršího z Lobkovic, pána na Točnicku. Ten zemřel roku 1590 a bystřické panství dostal syn Jiřík z Lobkovic.

18. 7. 1615 získala koupí tuto oblast Lucie Otilie Slavatová z Hradce. Ta věnovala vedle dalších vsí i Kaproun roku 1626 svému synovi Adamu Pavlovi Slavatovi. V držení rodu Slavatovského byl Kaproun až do vymření rodu v roce 1691 (SEDLÁČEK, A., 1885)

Církevně náležel Kaproun v šestnáctém století (1564) mezi tzv. „vsi špitální“ patřící ke kostelu sv. Jana v Jindřichově Hradci. V roce 1564 byly zvětšeny platy těchto špitálních vsí a vzhledem k tomu, že obyvatelé Kaprouna měli tedy nad sebou tři pány a s tím spojené velké odvodné (správci špitálu při kostele sv. Jana, vlastnímu majiteli vsi a městské radě města Jindřichův Hradec), propukla v těchto vesnicích otevřená nespokojenost a mladí lidé odtud odcházeli. Vesnice ztrácela své

obyvatelstvo. (TEPLÝ, F., 1931) Do té doby dosud české obyvatelstvo bylo zejména v období první třetiny 17. století vystřídáno a doplněno přílivem německých osadníků, které na své panství do opuštěných vsí přivedli Slavatové. Tak dědicové Adama Pavla Slavaty začali tuto vesnice poněmčovat. (TEPLÝ, F., 1935)

V roce 1654 bylo v Kaprouně šest gruntů. (TEPLÝ, F., 1931) Český tereziánský katastr z roku 1713 udával ve vsi devět hospodářů na gruntech a obecní násadní rybník na 8 kop ryb.

V průběhu celého 18. a 19. století byla tato ves uváděna jako německá. Po vyhlášení československé samostatnosti v roce 1918 si prosadila v Kaprouně česká menšina zřízení české menšinové školy. Německé děti z Kapouna byly přiškoleny k německé škole v Klenové. (DROBIL, E., 1926)

Soužití Čechů a Němců v Kaprouně bylo v době po nástupu fašismu a v průběhu třicátých let Němci často hrubě narušováno. Po vyhlášení mnichovského diktátu byl Kaproun od ČSR odtržen. České rodiny odešly ze vsi a na jejich místa ve statcích přišlo německé obyvatelstvo.

Po odsunu Němců v roce 1945 přišli čeští novoosídlenci. Většina z nich pracovala jako zemědělští a lesní dělníci. Národním výborem patřil Kaproun k obci Hůrky u Nové Bystřice a teprve od 1. 8. 1985 byl přičleněn ke Kunžaku jako devátá místní část. (HÁLA, M., 1988)

V osadě docházelo a dochází k stálému odlivu trvalých obyvatel. Na jejich místo přicházejí rekreanti a z Kaprouna se stala vyhledávaná rekreační lokalita.

3.2 Vícemil

Katastrální území Vícemil (k.ú.: 781479) leží v Jihočeském kraji, v bývalém okrese Jindřichův Hradec. (*Příloha č. 1 – Mapa č. 1, 2, 3*) Vícemil sousedí s obcemi Deštná, Jižná, Červená Lhota a Chotěmice. Obec leží ve správním obvodu pověřeného městského úřadu Jindřichův Hradec.

Obec leží v nadmořské výšce 540 metrů a její katastrální výměra činí 383 ha. Je zde evidováno 51 adres⁵ a k trvalému pobytu je přihlášeno 82 obyvatel⁶.

⁵ dle databáze ministerstva vnitra k 7. říjnu 2011 (<http://aplikace.mvcr.cz/adresa/c/vicem/index.html>)

⁶ dle ČSÚ k 1. 1. 2011

([http://www.czso.cz/csu/2011edicniplan.nsf/t/760029E11D/\\$File/13011103.pdf](http://www.czso.cz/csu/2011edicniplan.nsf/t/760029E11D/$File/13011103.pdf))

3.2.1 Geomorfologická charakteristika

Území je z hlediska geomorfologického členění součástí Hercynského systému, subsystému Hercynských pohoří a provincie Česká vysočina. V jejím rámci leží v soustavě Česko-moravské, podsoustavě Českomoravská vrchovina, podcelku Pacovská pahorkatina a konkrétním okrsku Tučapská pahorkatina. (CULEK, M., et al., 1996)

Tučapská pahorkatina je poměrně malý okrsek s nejvyššími vrchy Strážištěm (604,7 m. n. m.) a Budislavskou horou (559,4 m. n. m.).

3.2.2 Geologické podloží

Dle geologické mapy⁷ je horninové podloží tvořeno převážně metamorfovanými pararulami jednotvárné série moldanubika, místy slabě magmatizované. Do severní části území zasahují ortoruly, granulity a velmi pokročilé magmatity v moldanubiku a proterozoiku. Podél vodních toků a v okolí vodních nádrží se vyskytují nezpevněné smíšené sedimenty převážně jemnozrnné a písčito-hlinité až hlinito-písčité nezpevněné sedimenty, které jsou často polygenetické. (*Příloha č. 2- Mapa č. 5*)

3.2.3 Půdní poměry

Dle Syntetické půdní mapy České republiky (NOVÁK, P., et al., 1992) je na ploše katastru relativně jednoduchá situace co se týče půdních typů. Okolí vodotečí a rybníků pokrývá typický glej na polygenetických hlínách s eolickou příměsí a slabou příměsí štěrku, na převažující části katastru se nachází půdní asociace typické kambizemě kyselé variety z kyselých intruzí s primárním pseudoglejem (oglejenou půdou), která vytváří mezi Světcí a Vícemilem souvislý ostrov.

3.2.4 Biogeografické členění

Z hlediska biogeografického členění území náleží do hercynské podprovincie, k bioregionu Pelhřimovskému. (CULEK, M., et al., 1996)

⁷ Geologická mapa 2332 Kamenice nad Lipou 1 : 50 000 (<http://mapy.geology.cz/website/geoinfo>)

3.2.5 Fytogeografické členění

Katastrální území Vícemil náleží do fytogeografické oblasti Mezofitikum, obvodu Českomoravské mezofitikum a okrsku Třeboňská pánev. (SKALICKÝ, V., 1988)

3.2.6 Geobiocenologická typizace a potenciální vegetace

Z hlediska geobiocenologické typizace území spadá do čtvrtého bukového vegetačního stupně. (ZLATNÍK, A., 1976)

Podle mapy potenciální přirozené vegetace ČR (NEUHÄSLOVÁ, Z., et al., 1998) je území okolí vodotečí a rybníků pokrývají luhy a olšiny, převážnou část území však tvoří acidofilní doubravy.

Dominantními dřevinami jsou dub letní a zimní, bříza bradavičnatá, borovice lesní, lípa velkolistá, jeřáb ptačí a topol osika.

3.1.7 Klimatická charakteristika

Dle (QUIT, E., 1971) leží území v mírně teplé oblasti, konkrétně na okraji klimatického okrsku MT 7. Klima je zde charakterizováno normálně dlouhým, mírným a mírně suchým létem, krátkými přechodnými obdobími s mírným jarem a podzimem. Zima je normálně dlouhá, mírně teplá, suchá až mírně suchá s krátkým trváním sněhové pokrývky. Průměrná teplota v lednu činí -2 až -3°C, v červenci pak 16 - 17°C. Průměrný srážkový úhrn v zimním období činí 250 - 300 mm, ve vegetačním období (IV-IX) pak 400 – 450 mm.

3.2.8 Hydrologické poměry

Celé území je součástí povodí Vltavy. Recipientem území je Dírenský potok, který je pravostranným přítokem řeky Lužnice.

3.2.9 Flóra

Vícemil spadá do Pelhřimovského bioregionu, který je charakteristický chudou flórou, mezní a exklávní prvky jsou zde vzácné. Převažují druhy hercynské, doznívá zde výskyt druhů alpského migrantu. (CULEK, M., et al., 1996)

3.2.10 Fauna

Vyskytuje se běžná hercynská fauna zkulturněných středních poloh Českomoravské vrchoviny, s torzy fauny hercynských bučin. (CULEK, M., et al., 1996)

3.1.11 Kulturně historický vývoj oblasti

První písemná zmínka o vsi pochází z roku 1378 (Nic. De Lipnicz dictus de Wyeczemil). Býval zde poplužní dvůr. Roku 1382 se připomíná Mikuláš Podlavička z Vícemile.

Z roku 1549 je další zmínka o vsi v Deskách zemských (..přiděluji město Kameniczy ...ves Peychov, ves Wieczemile, ves Wodnej ..). Vilém se po smrti svého bratra Václava z Dírného uvázal na jeho statek Vícemil a vzbudil tím odpor Václavovy dcery Magdaleny. Vilémův syn Jan obdržel jako dědictví po otci poplužní dvůr a ves Vícemil.

Roku 1597 prodal Jan Kába tvrz Červenou Lhotu s poplužním dvorem, mlýnem a kostelem při téže tvrzi ležícím, dvůr a ves Březinu, ves Jižnou a chalupy pod Vícemilí Vilému Růtovi z Dírného za 7500 kop grošů českých (...tvrz Nowau Lhotu...ves Gižney celou s těmichalupami pode vsí Wieczemilj..). Vilém pak svůj majetek odkázal Janu Růtovi z Dírného, synu strýce svého Jana. Po smrti Jana připadl majetek jeho sestře Barboře, avšak na tento majetek se uvázal Bohuslav Růt starší z Dírného, který zde věnoval své manželce Anně Marii Šmuhaře z Rochova 5000 kop míšeňských.

Po roce 1621 byl statek zabrán a zámek Červenou Lhotu s Deštnou, Jižnou, Březinou, Mnichem, Vícemilí a Světci prodali radové České komory roku 1630 rytmistru císařského vojska Antoniu Bruccioví. Ten zemřel roku 1639 bez dědiců a jeho statky připadly zpět České komoře.

Roku 1641 byl tento majetek prodán Vilému Slavatovi z Chlumu a z Košumberka. Po Vilémově smrti roku 1652 držel majetek jeho syn Adam Pavel. Podle Berní ruly (1653-56) patřil 1.díl vesnice se 6 hospodářstvími k panství hraběte Václava Vratislava z Mitrovic, Slavatům patřil 2.díl vesnice s 1 hospodářstvím. Po vymření Slavatů po meči roku 1691 získaly majetek dcery Ferdinanda Viléma Slavaty. Červená Lhota po vyrovnání pak patřila od roku 1693 Marii Markétě Terezii Slavatové, podruhé provdané za Bedřicha Arnošta Windischgrätze. Tato rodina držela majetek až do roku 1755, kdy jej zadlužený odprodala svobodnému pánu Františkovi de Paula z Gudenusu.

Novými majiteli panství byli svobodný pán Ignác Stillfried (od roku 1796) a jeho syn Mořic (od roku 1804). Poslední krátkodobí majitelé panství Jakub Veith (od roku 1820) a jeho dcera Terezie, provdaná za rytíře Bedřicha Neupauera, prodali roku 1835 zanedbané červenolhotské panství knížeti Eduardovi Schönburgovi. Panství bylo pak až do zrušení patrimonií v držení tohoto rodu.

Prozatímním obecním řádem z roku 1849 byly z dosavadních vesnic vytvořeny místní obce jako nejnižší jednotky územní samosprávy. Obecní samospráva byla uvedena v život obecním zřízením v roce 1864. Po první světové válce bylo v roce 1919 novelizováno obecní zřízení.

Výnosem ministerstva vnitra v Praze ze dne 10.8.1920 číslo 41.147 byla rozloučena obec Chotěmice ve dvě obce místní – na obec Chotěmice a Vícemil. Obce spravované obecními zastupitelstvy a radami, v čele se starostou obce, trvaly v podstatě do května 1945. (ADAMCOVÁ., H.⁸)

⁸ Státní oblastní archiv v Třeboni
(<http://digi.ceskearchivy.cz/DA?menu=4&zpet=fondy&lang=cs&doctree=1xg&fondid=22210301001610&id=22210301001610&search=V%C3%ADcemil&sst=3&dates=,,,,,&searchtype=&searcharch=&allwords=>)

4. METODIKA

4.1 Výběr území

Prvním krokem při zpracování diplomové práce byl výběr dvou vhodných území s rozdílnou ochranou přírody a krajiny. Na základě tohoto kritéria byla vybrána katastrální území Kaproun a Vícemil.

Území byla vymezena na základě správního členění. Hranice vymežující místo krajinného rázu je totožná s hranicí katastrálního území.

Katastrální území Kaproun je součástí přírodního parku Česká Kanada a je zde vyhlášeno maloplošné zvláště chráněné území. Krajina zde má přírodní charakter, jedná se o hospodářsky marginální oblast a předpokládá se, že krajinný ráz bude dobře dochován.

V katastrálním území Vícemil se nenachází žádné zvláště chráněné území ani významný krajinný prvek. Krajina je zemědělsky intenzivně využívána, podstatná část půdního fondu je zorněna. Lze tedy předpokládat, že krajinný ráz nebude příliš dobře dochován.

4.2 Shromažďování podkladů

Další fází bylo shromažďování dostupných podkladů o vybraných územích a jejich studium. Jednalo se zejména o plány územního systému ekologické stability, územně plánovací dokumentaci a mapové podklady (mapa biogeografického členění, katastrální mapy, ortofotomapy, půdní a geologické mapy). Informace byly také čerpány z kronik obcí, archivních a leteckých snímků oblastí, plánu péče o zvláště chráněné území a odborné literatury.

Tyto dokumenty mi byly poskytnuty převážně Městským úřadem v Jindřichově Hradci na odboru životního prostředí a odboru výstavby a územního plánování, dále Obecním úřadem v Kunžaku a ve Vícemili.

4.3 Terénní průzkum

Po shromáždění dostupných materiálů následoval terénní průzkum. Rekognoskace zájmových území proběhla v říjnu 2011. V terénu byly vyhledány a zmapovány veškeré přírodní, kulturní i historické znaky, které určují krajinný ráz příslušné oblasti. Současně s mapováním oblasti byla pořízena fotodokumentace zájmových území.

4.4 Tvorba map

Dalším krokem byla tvorba map. Mapy byly tvořeny v programu ArcGIS. Jako podklad pro tvorbu nových map byly použity ortofotomapy, katastrální a další tematické mapy z Geoportálu ČUZK a Národního geoportálu INSPIRE.

Tyto mapové podklady byly transformovány do souřadnicového systému S-JTSK pomocí identických bodů nástrojem Georeferencing. Nástrojem Editor byly do map zakresleny pomocí bodů nebo polygonů objekty charakterizující krajinný ráz daného území. Jedná se zejména o drobné sakrální stavby, chráněná území a další.

Na základě terénního průzkumu a ortofotomap byla vytvořena mapa současného využití území (land use).

4.5 Hodnocení krajinného rázu

Závěrečnou a nejdůležitější fází bylo samotné hodnocení krajinného rázu. Pro účely této diplomové práce jsem vycházela z metodiky Hodnocení krajinného rázu a jeho uplatňování ve státní správě - metodické doporučení (MÍCHAL, I. et al., 1999), Preventivní hodnocení krajinného rázu rozsáhlejšího území – metodika a možnosti jejího využití (BUKÁČEK, R., MATĚJKA P. 2006) a Hodnocení a ochrana krajinného rázu (LÖW. J. 1999). Metodický postup práce je těmito výše uvedenými metodikami inspirován, avšak jednotlivé metodické postupy nejsou použity v plném rozsahu. Pro hodnocení krajinného rázu bude použit postup, který se skládá z těchto dílčích částí.:

4.5.1 Identifikace charakteristik krajinného rázu

Identifikace charakteristik krajinného rázu byla provedena na základě následující osnovy:

- **Přírodní charakteristiky** (geomorfologie, potenciální vegetace ve vztahu k aktuální vegetaci, klimatické podmínky, přírodní dominanty)
- **Na přechodu přírodních a kulturních charakteristik** (vodní plochy a toky, vegetační kryt, přítomnost ZCHÚ, VKP, zóny VCHÚ, přírodní parky, památné stromy, historické parky a zahrady, krajinné kompozice apod.)
- **Kulturní charakteristiky** (zastoupení kultur, charakter osídlení a zástavby, technická infrastruktura, rekreační lokality a zahrádkářské kolonie, drobná kultovní architektura v krajině, jiné solitérní stavby, krajinné dominanty smíšeného a kulturního významu, místa významná z hlediska kulturního vývoje, odraz estetických a přírodních hodnot krajiny ve významných uměleckých dílech, charakter vizuálně vnímaných prostorů, negativní jevy v krajině)
- **Historická charakteristika** (přítomnost krajinných památkových zón, vesnické památkové zóny, ochranná pásma městských památkových rezervací, kulturní památkové objekty, technické památky, ostatní historické parky a zahrady, krajinné kompozice, archeologická naleziště, jiné objekty kulturního dědictví místního významu, místa historických událostí, souvislosti dané krajiny s historicky významnými událostmi či osobnostmi).

4.5.2 Stanovení významu znaku charakteristiky krajinného rázu

Význam znaku spočívá v jeho podílu v celkovém výrazu krajiny. Význam je stanoven ve stupnici:

- **zásadní** určuje charakter krajiny a vymezení dané územní jednotky, je rozhodující
- **spoluurčující** spolu se zásadními znaky vytváří celkový obraz krajiny nemá však vlastnosti vymezující územní jednotku, spoluvytváří tvář krajiny (rázovitost)
- **doplňující** dotváří jemné prvky krajiny, jejichž přítomnost není zanedbatelná, ale nepodílí se na celkovém obrazu krajiny.

4.5.3 Stanovení projevu znaku charakteristiky krajinného rázu

Projev znaku charakteristiky krajinného rázu je vlastnost znaku, která působí v pozitivním nebo negativním smyslu vůči estetické a přírodní hodnotě krajinného rázu, harmonickému měřítku či ostatním vztahům:

- **pozitivním** projevem se vyznačují znaky, které se jednoznačně podílejí na estetické a přírodní hodnotě krajinného rázu
- **neutrální** projev lze chápat tak, že není možné jednoznačně stanovit projev daného znaku vůči ostatním, a tudíž je považován za neutrální, který nesnižuje ani neposiluje přírodní a estetickou hodnotu krajinného rázu
- **negativní** projev je chápán jako projev znaku, který snižuje estetickou nebo přírodní hodnotu krajinného rázu a ve vztahu k jiným znakům, jejichž projev je vnímán jako pozitivní, působí devastujícím dojmem

4.5.4 Stanovení cennosti znaků charakteristiky krajinného rázu

Cennost je chápána jako určitá jedinečnost znaku z hlediska jeho obdoby. Stanovení cennosti znaku je zadáváno dle stupnice:

- **jedinečný** znak, který je ojedinělý v rámci oblasti nebo širšího regionu nebo státu (dominanta vysílače na Ještědu, hora Říp, Milešovka, Macocha, pohoří Doupovských hor, rozhledna na Kletci apod.)
- **význačný** je znakem ojedinělým v rámci regionu a je k němu vztažen, zatímco na úrovni širšího měřítka vnímání patří ke znakům běžným nebo není

jako význačný vnímán (hrady, rozhledny, zachovalá historická zástavba, přírodní zajímavost aj.)

- **běžný** – ostatní znaky, které nepatří ani do jedné vyšší kategorie

4.5.5 Určení míry dochovalosti krajinného rázu

Pro vyhodnocení dochovalosti krajinného rázu byla stanovena následující stupnice:

- **Výjimečně dochovalý krajinný ráz** (dochovány všechny typické znaky hlavní i vedlejší)
- **Dobře dochovalý krajinný ráz** (dochovány všechny hlavní typické znaky a většina doprovodných)
- **Částečně dochovalý krajinný ráz** (dochována podstatná část hlavních typických znaků, možná oprava chybějících)
- **Málo dochovalý krajinný ráz** (typické znaky z větší části setřeny a jejich obnova obtížná)

4.5.6 Estetická hodnota krajinného rázu

Estetická hodnota krajiny je projevem přírodních a kulturních hodnot, harmonického měřítko a vztahů v krajině a je výsledkem trvale udržitelného vývoje krajiny, předpokladem vzniku estetické hodnoty jsou subjektivní vlastnosti pozorovatele, objektivní okolnosti pozorování a objektivní vlastnosti krajiny (skladba a formy prostorů, konfigurace prvků, struktura složek).

Můžeme rozlišit tři základní typy estetických norem – A, B, C. (MÍCHAL, I., 1997b)

Estetická norma krajinného typu A – vztahuje se na krajinu zcela přeměněnou člověkem. Jedná se o krajinu, pro jejíž ohodnocení je nutná spolupráce s urbanisty, krajináři, památkáři a územními plánovači. Často se jedná o krajinu přetvořenou v minulosti, která se stále rozvíjí a je z estetického hlediska vnímána rozporupně.

Estetická norma krajinného typu B – vztahuje se na krajinu harmonickou (krajina, kde je v souladu kultura s přírodou). U tohoto typu krajiny je důležitou

podmínkou, že se nesmí jednat o krajinu zakonzervovanou, tedy o krajinu, ve které panuje určitý stálý stav, po dlouhou dobu neměnný.

Estetická norma krajinného typu C – vztahuje se na krajinu přírodní. Tato krajina zůstává stabilní v čase. Můžeme v ní pozorovat jen velmi málo změn a vyžaduje velkou míru ochrany.

Každá z výše uvedených norem se dále dělí na zvýšenou (označenou znaménkem +), průměrnou a sníženou (označenou znaménkem -).

A - snížená hodnota, v krajině ohodnocené tímto stupněm je důležitá rekultivace krajiny a tvorba nových hodnot v krajině. Často se jedná o krajinu s velmi málo zachovaným krajinným rázem

A v krajině plně přetvořené člověkem, která je zařazena jako průměrná, není nutné brát přímý ohled na ochranu současného rázu krajiny a nové stavební záměry v této krajině nejsou z větší části omezovány

A + do zvýšeného stupně této normy se řadí plně člověkem přeměněné krajiny, které je třeba chránit jako památkové zóny nebo památkové rezervace. U krajin zařazených do tohoto stupně je nutná spolupráce s odborníky památkového ústavu.

B - jako narušenou harmonickou krajinu můžeme z pohledu hodnocení krajinného rázu zařadit oblasti s částečně zachovalým krajinným rázem. Tedy jde o krajinu, která bez příslušného stupně ochrany zanikne nebo se přesune do kategorie zcela člověkem přeměněné krajiny.

B jako průměrná harmonická krajina je hodnocena taková krajina, jejíž dochované typické znaky jsou na úrovni třetí zóny CHKO a která vyžaduje zvýšenou ochranu svého krajinného rázu.

B + tento zvýšený stupeň estetického hodnocení se vztahuje zejména na krajiny, které jsou hodnoceny jako oblasti s výjimečně zachovaným krajinným rázem, což znamená, že naprostá většina jejich dominantních a typických znaků zůstala zachována. Tato krajina by měla být zachována a chráněna jako přírodní park.

C - přírodní krajina zařazená do sníženého neboli narušeného stupně. Často se jedná o zcela zachovalou krajinu, která je ale narušenou jinou činností, zejména antropogenní (např. imisní poškození jehličnanů)

C krajina s výrazným krajinným rázem, který je ale málo hodnocený z estetického hlediska (např. krajina v severočeské těžební oblasti).

C + krajinný ráz v případě tohoto estetického zařazení bývá ohodnocen jako výjimečně zachovalý a vyžaduje zařazení do vysokého stupně ochrany přírody.

4.5.7 Vyhodnocení rozdílů v krajinném rázu jednotlivých území

Na základě identifikovaných a popsanych znaků charakteristik krajinného rázu budou vyhodnoceny rozdíly v jednotlivých zájmových oblastech. Tyto rozdíly budou popsány a výsledky uspořádány do tabulky.

4.5.8 Návrh na možné zvýšení hodnoty krajinného rázu těchto území

Posledním krokem bude navržení konkrétních možností zvýšení hodnoty krajinného rázu, ke kterému dojde při zmírnění projevu či úplném odstranění negativních jevů.

5. VÝSLEDKY A DISKUZE

5.1 Identifikace znaků charakteristik krajinného rázu

5.1.1 Kaproun

5.1.1.1 Přírodní charakteristika

Geomorfologické utváření území

Pro území je charakteristická středně zvlněná krajina. Jedná se o krajinu vrchovin s kupovitým reliéfem a širokými mělkými údolími.

Svahy kopců jsou mírné a dlouhé. Na plochých terénních vyvýšeninách se vyskytují skalní horniny. Zdejší krajina má podhorský charakter.

Nejvyšším bodem zájmového území je kuželovitý vrchol Vysokého kamene, jeho nadmořská výška činí 738 metrů. Vysoký kámen tvoří katastrální hranici mezi Kaprounem a Kunžakem a je zároveň nejvyšším vrcholem celé Novobystřické vrchoviny a České Kanady. Nejnižším bodem je místo, kde Koštěnický potok opouští katastrální území, toto místo leží ve výšce 602 m n. m. Převýšení tedy činí 136 metrů.

Obr. č. 1 – reliéf krajiny Kaprouna



Přírodní ekosystémy potenciální ve vztahu k aktuální vegetaci

Krajina Kaprouna vykazuje vysoký stupeň ekologické stability. Plochy stabilní, které jsou tvořeny lesním porostem, mokřady, TTP, zelení, vodními plochami a toky výrazně převládají nad plochami nestabilními, které zahrnují ornou půdu, sídla a komunikace. Tato skutečnost je dána výraznou dominancí lesních porostů nad všemi ostatními kulturami.

Jedná se o území s významným podílem přírodních a přírodě blízkých složek. Plochy zvláště ekologicky stabilní jsou vymezeny v územním systému ekologické stability. Územní systém ekologické stability je zde vymezen na nadregionální, regionální i lokální úrovni.

Severozápadním okrajem katastrálního území prochází nadregionální biokoridor, cílovým společenstvem jsou zde lesní porosty s přírodě blízkými poměry a druhově pestrými porosty.

Regionální biocentrum je vymezeno v oblasti vrchu Vysoký kámen. Biocentrum je tvořeno lesními, vodními, mokřadními i skalními společenstvy. Do této oblasti náleží luční rašeliniště NPP Kaproun.

Na severu území se nachází lokální biocentrum. Opět se jedná o lesní společenstvo s druhově pestrými porosty.

Přírodní dominanty

Území je bohaté na přírodní geologické zajímavosti. Pro oblast jsou typické drobné tvary zvětrávání a odnosu žul (např. izolované skály a skalní mísy).

Nejvýraznější mohutné skalní masivy jsou na vrcholu Vysokého kamene. Na úpatí vrcholu se nacházel viklan⁹, ale ten byl v 60. letech 20. století převrácen a vychýlen ze svého původního místa. Na temenech a svazích kopců tvoří skalní útvary balvanové proudy.

Osamocené balvany či kamenité ostrůvky se vyskytují také v krajině polí a luk, kde společně s navazující vegetací tvoří významný krajinný prvek. Lze je nalézt i na březích rybníků nebo přímo v nich.

⁹ viklan – kámen nebo skalní blok, který se podloží dotýká pouze malou plochou

Obr. č. 2 – balvany na vrchu Vysoký kámen



Obr. č. 3 - kamenité ostrůvky



Klimatické podmínky

Podnebí je v této oblasti poměrně drsné. Je charakteristické nižšími průměrnými teplotami a vydatnými srážkami v průběhu celého roku. Léto je zde kratší a často deštivé, zima naopak dlouhá s dostatkem sněhu. Jaro a podzim jsou delší. Drsnější klimatické podmínky jsou také jedním z důvodů, proč si oblast vysloužila název Česká Kanada.

Klimatické podmínky jsou velmi proměnlivé. Pěkné počasí nebo dostatek sněhu není nikdy zaručen. Kaproun je však velmi atraktivním a přitažlivým místem v jakémkoliv ročním období.

5.1.1.2 Přejedod kulturních a přírodních charakteristik

Vodní plochy a toky

V Katastrálním území Kaproun pramení dva vodní toky. Jedná se o pramen řeky Dračice a Koštěnického potoka.

Dračice pramení v hustém jehličnatém lese pod jihovýchodním svahem vrchu Vysoký kámen. Prameniště je přirozené, okolí je zamokřené a vyskytuje se zde přirozeně rostoucí vegetace a mnoho mechu ploníku. Koryto horní části toku je meliorované jako rovná vyhloubená strouha s příkrými břehy. Dno koryta je písčité. Horní část toku protéká přes území NPP Kaproun. Tok napájí dva rybníky (Horní

rybník pod hájenkou a Dolní rybník pod hájenkou). Od hráze Dolního rybníka začíná mít koryto přírodní charakter. Záhy tok opouští katastrální území Kaproun. Břehový porost tvoří především smrk a vyskytuje se zde velké množství přesliček a kapradin.

Rovněž v lese, avšak pod jižním svahem vrchu Vysoký Kámen pramení Koštěnický potok. Prameniště je přirozené. Horní část toku pokračuje severozápadním směrem jako nepatrná strouha, do které postupně ústí mnohačetné levostranné i pravostranné přítoky. Koryto potoka má přírodní charakter, dno je písčité až kamenité. Celá část Koštěnického potoka na území Kaproun se proplétá hustým a obtížně prostupným lesním porostem. Břehový porost tak tvoří především smrk.

Rybníky jsou charakteristickým rysem tohoto kraje. V katastrálním území jich bylo lokalizováno sedm, dvě přírodní nádrže a pět rybníků.

Obr. č. 4 - pramenný úsek Koštěnické potoka



Obr. č. 5 – horní část toku řeky Dračice



Vegetační kryt

Zájmové území se vyznačuje nadprůměrnou lesnatostí. Vegetační kryt je tedy z velké části tvořen lesním porostem. Původní vegetací oblast spadá do jedlobukového vegetačního stupně, v současnosti se zde převážně nacházejí lesní společenstva s pozmeněnou druhovou skladbou dřevin. Převažují středněvěké porosty. Naprosto převládá kultura smrku s příměsemi jedle, borovice, modřínu a buku. První kácení a žďáření zdejších lesů začalo ve 12. století při kolonizaci kraje. Současný porost je však výsledkem holosečného hospodářství zaváděného po roce 1820. Ovšem i tyto uměle založené smrkové porosty se v pátém vegetačním stupni dobře přirozeně zmlazují. Z hlediska využití se jedná o lesy hospodářské.

Přechody lesních a lučních kultur tvoří členité okrajové linie. V těchto okrajových partiích se hojně vyskytuje bříza bělokorá.

Bezlesí je tvořeno převážně loukami a pastvinami. Vegetačním krytem jsou ustálená společenstva trav. TTP se vyznačují menší druhovou pestrostí, na jaře a v létě s hojným zastoupením kvetoucích pampelišek. Travní porosty jsou členěny rozptýlenou dřevinnou vegetací, která je v území hojně zastoupena. Vyskytuje se rozptýlená vegetace liniová i plošná. Liniová vegetace je zastoupena v podobě stromořadí podél cest, plošná v podobě remízků. Charakteristické jsou také mohutné solitéry v krajině.

Zvláště chráněná území a přírodní park

Kaproun spadá do oblasti přírodního parku Česká Kanada. Park byl vyhlášen v roce 1994. Jeho současná rozloha činí 283 km². Oblast přírodního parku má charakteristický krajinný ráz, nachází se zde velký počet cenných stanovišť, s výskytem mnoha vzácných druhů rostlin a živočichů. Přírodní park je nástrojem ochrany krajinného rázu s jeho významnými přírodními i estetickými hodnotami.

Indikátorem zvýšené přírodní hodnoty území je přítomnost maloplošného zvláště chráněného území. Na východním okraji katastrálního území, na okraji lesa je lokalizována Národní přírodní památka Kaproun. Tato památka byla vyhlášena v roce 1987 jako Chráněný přírodní výtvar a v roce 1992 pak převedena do kategorie Národní přírodní památka. Lokalita má celkovou rozlohu 2,92 ha a leží v terénní sníženině, již protéká pramenný úsek řeky Dračice. Jedná se o ochranu lučního

rašeliniště se zbytkovou populací kriticky ohrožené orchideje prstnatce Traunsteinerova a chráněného druhu leknínu bělostného. Populace orchideje zde byla objevena v roce 1976. Luční rašeliniště bylo vázáno na pramenné vývěry. V 70. letech však došlo k odvodnění okolních pozemků a prstnatec téměř vyhynul. Po zlepšení hydrologických podmínek v roce 1996 zde prstnatec znovu pravidelně vykvétá.

V NPP Kaproun lze vymezit následující dílčí části (*Příloha č. 4 – Mapa č. 8*). Podél odvodňovacího příkopu se nachází degradovaný luční porost. V severní části území se vyskytuje terestrická rákosina s mohutným porostem vrb. Velkou plochu zaujímá přirozená rašelinná louka s výskytem prstnatce. V horní části se vyskytuje degradovaný luční porost s náletem vrby, smrku, břízy a krušiny. Na východním okraji se nachází krátkostébelné porosty s náletem dřev. Největší plochu zaujímá rybník Horní pod Hájenkou, s výskytem chráněného druhu leknínu bělostného. Severovýchodní břeh rybníčku je porostlý olší lepkavou. Ochranné pásmo NPP je stanoveno do 50 metrů od hranice chráněného území.

Obr. č. 6 – NPP Kaproun – rybníček



Obr. č. 7 – NPP Kaproun – rašelinná louka s náletem dřevin



5.1.1.3 Kulturní charakteristiky

Zastoupení kultur

V mapě land use – současného způsobu využití území (*Příloha č. 3 – Mapa č. 6*) – pro katastrální území Kaproun byly vymezeny následující kategorie kultur. Celková plocha katastrálního území činí 408,83 ha.

Nejvíce jsou v řešeném území zastoupeny plochy využívané jako lesní porosty. Svou rozlohou 268,80 ha představují 65,75 % rozlohy zájmového území.

Trvalé travní porosty zaujímají druhou největší rozlohu řešeného území. Rozkládají se na ploše 108,22 ha a tvoří tak 26,75 % tohoto území.

Třetím nejvíce zastoupeným způsobem využití je ostatní plocha (jiná plocha, manipulační plocha, neplodná půda a zeleň), plošně dosahuje 14,24 ha, což činí 3,48 % z celkové plochy zájmového území.

Podíl ploch využívaných jako orná půda je minimální. Svou rozlohou 9,03 ha zaujímají pouze 2,21 % z celkové plochy.

Zastavěné území obce společně se zahradami a objekty mimo intravilán má rozlohu 5,99 ha, což je 1,47 % z celkové plochy.

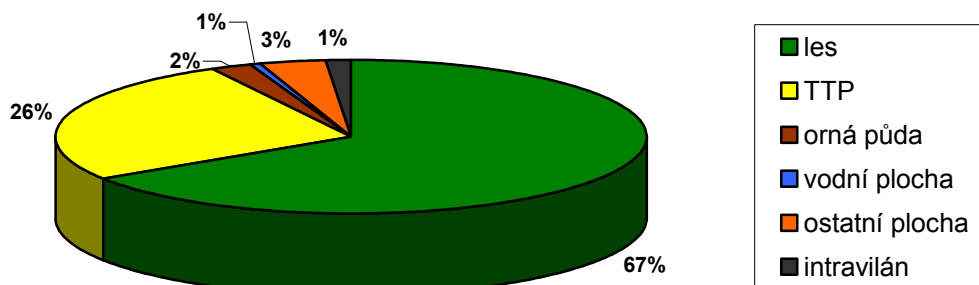
Vodní plochy tvoří 0,62 % s výměrou 2,55 ha. Procentní zastoupení kultur je patrné z grafu č. 1 – zastoupení kultur Kaproun.

Tab. č. 1 – zastoupení kultur - Kaproun

Lanad use	Plocha [ha]	Plocha [%]
les	268,80	65,75
TTP	108,22	26,47
orná půda	9,03	2,21
vodní plocha	2,55	0,62
ostatní plocha	14,24	3,48
intravilán	5,99	1,47
celkem	408,83	100,00

V katastrálním území Kaproun je převládající kulturou lesní porost, významný je také podíl TTP, naopak orná půda má velmi nízké zastoupení.

Graf. č. 1 – Zastoupení kultur - Kaproun



Převažující velikost a tvar pozemků

Tvar pozemků je velmi nepravidelný a členitý. Jedná se především o velké pozemky travních porostů s ojedinělými enklávami orné půdy. Vyskytují se především pozemky bez rozlišení expozice. V západní části katastrálního území převládá orientace pozemků směrem k severu.

Charakter osídlení a zástavby

Krajina v okolí Kaprouna byla osídlena poměrně pozdě. Jde o oblast nepřetržitě osídlenou až od pozdního středověku. Ve způsobu osídlení je charakteristický kolonizační postup, kdy je mýcena neosídlená lesní půda a jsou zakládány obce, pole a louky. Vznik sídla lze stanovit do období 14. století, kdy byly Novobystřicko a Strakonicko kolonizovány pány z Landštejna.

Obec leží uprostřed vysoko položené lesní mýtiny v mírně svažitém terénu. Z historického hlediska se jedná o návesní lánovou vesnici s paprčitým uspořádáním usedlostí i plužin. Sídlní jednotky jsou seskupeny kolem návsi oválného půdorysu, obytné i hospodářské části domů jsou orientovány štítem do návsi. Vesnice se nikdy

příliš nerozrůstala, nepočtená druhotná zástavba je soustředěna podél komunikace. Na usedlosti s poměrně velkou parcelací navazovala radiální lánová plužina. Plužina je dnes již neobdělávána a zarůstá.

Celé sídlo je dokladem výjimečně dochované urbanistické struktury. V obci nalezneme hodnotná stavení klasicistní lidové architektury. Domy mají převážně polovalbovou střechu, typická jsou kamenná ostění oken a dekor ve štítech.

Domy jsou opravovány, ale přitom jim je ponechán ráz venkovských statků. V posledních letech se z Kaprouna stala velmi pěkná upravená ves. Většina chalup slouží rekreačním účelům.

Malební ráz návsi dotváří mohutná lípa s kamenným křížem a návesní rybníčky s doprovodným porostem vrby.

Přechod zastavěného území obce do okolní krajiny působí pozitivním dojmem, hlavně díky solitérní i plošné dřevinné vegetaci, která harmonicky propojuje zastavěné území s okolní krajinou. Jedná se o vzrostlé stromy u usedlostí, hojně zastoupení zeleně v prostoru návsi a zeleň zahrad a předzahrádek, doprovodný břehový porost u návesních rybníčků a stromořadí podél některých cest.

Obr. č. 8 – návesní rybníček



Obr. č. 9 – dům na návsi



Technická infrastruktura

Přes katastrální území Kaproun prochází úzkokolejná železniční dráha, která vede z Jindřichova Hradce do Nové Bystřice. Jedná se o jednu ze dvou celoročně fungujících úzkorozchodných železnic v Česku. Dráha byla zprovozněna v roce 1897. V současnosti je využívána jak k pravidelné přepravě, tak hlavně jako vyhledávaná turistická atrakce. V létě na trať pravidelně vyjíždí historické parní vlaky. Přes k. ú. Kaproun prochází tato dráha lesní krajinou. Železniční zastávka se nachází uprostřed lesů, přibližně jeden kilometr od vesnice.

Cestní síť je tvořena silnicí II. třídy číslo 151 (Nová Bystřice – Dačice – Litohoř) a silnicí III. třídy číslo 151 7 (Kaproun–Senotín) společně s hustou sítí místních a účelových komunikací. Síť místních a účelových komunikací zahrnuje udržované a především neudržované cesty. Často se jedná o cesty lesní.

Oblast je vhodná pro pěší turistiku i cykloturistiku. Cyklisté mohou využít dvě značené cyklistické trasy, které katastrálním územím procházejí. Jedná se o cyklotrasu č. 1241 (Jindřichův Hradec – Kaproun) a trasu č. 1116 (Kunžak – Nová Bystřice). Turisté se mohou vydat po mnoha značených turistických trasách např. Kaproun–Jitra nebo po trase z železniční stanice Kaproun do Kaprouna.

Dopravní infrastruktura nijak nenarušuje harmonické vnímání krajiny. Svým měřítkem a respektováním zvlněného reliéfu krajiny dotváří a přispívá ke kladnému obrazu místa.

Rekreační lokality a zahrádkářské kolonie

Kaproun je turisticky atraktivní oblastí. V řešeném území je silný turistický ruch zaměřený na hromadnou i individuální rekreaci spojenou s turistikou, cykloturistikou, koupáním či houbařením. Turisté mohou využít zázemí několika penzionů anebo chalup, které jsou individuálně k pronajmutí.

Každoročně zde probíhají dětské letní tábory. Stanový tábor se pravidelně koná na louce na okraji lesa, nedaleko Dolního rybníka pod hájenkou. Blízko NPP Kaproun se nachází další plocha, která slouží jako zázemí pro letní tábory. Jedná se o nevzhledné chatičky, které dle mého názoru do zdejší krajiny nezapadají a působí rušivým dojmem. Součástí tábora je i bývalá hájovna.

Drobná kultovní architektura v krajině

V oblasti se nachází několik drobných sakrálních staveb, které tvoří významný kompoziční prvek návsi a krajiny.

Kaplička na rozcestí na Klenovské samoty

Kaplička je kamenná, má obdélníkový půdorys. Uprostřed je výklenek, ve kterém je umístěn podstavec s nápisem FROMES ANDENKEN a obrázek Panny Marie. Na vrcholu kapličky je kamenná trojúhelníková stříška. Stavba byla v roce 2008 opravena.

Kaplička směrem na vlakovou zastávku Kaproun

Jedná se o kamennou kapličku s obdélníkovým půdorysem. Uprostřed je výklenek se soškou Panny Marie. Ve štítě je druhý výklenek, kde se nachází socha hlavy Ježíše Krista. Třetí výklenek se nachází na pravé boční straně. Kaplička je kryta dřevěnou stříškou. Kaplička je nově opravena.

*Obr. č. 10 – kaplička na rozcestí
na Klenovské samoty*



*Obr. č. 11 – kaplička směrem na vlakovou
zastávku Kaproun*



Kříž na návsi z roku 1835

Kříž je kamenný o výšce 3 m. Rozpětí kříže je 1,00 m. Na čelní straně podstavce je vytesaný nápis: P.A.P. W.V. W.W. AD 1835 J.P. Kolem kříže je kamenná ohrádka. Kříž byl v roce 2007 opraven.

Obr. č. 12 - kříž na návsi



Obr. č. 13 - rozhledna



Jiné solitérní stavby

Nedaleko vrchu Vysoký kámen se nachází rozhledna. Jedná se o kovovou konstrukci, vysokou 25 metrů s vysílačem na vrcholu. Tato rozhledna je hodnocena jako negativní prvek, hlavně svým materiálovým provedením do zdejší přírodní krajiny nezapadá.

Charakter vizuálně vnímaných prostorů

Obec Kaproun leží uprostřed louky obklopené hlubokými lesy. Prostor je hodnocen jako uzavřený, neboť vysoký lesní porost se nachází po celém obvodu katastrálního území. Neuplatňují se tudíž ani žádné dálkové průhledy do ostatních míst krajinného rázu.

Negativní jevy v krajině – těžba, skládky odpadu, zemědělské a průmyslové areály v rozporu s měřítkem a harmonickými vztahy v krajině

Oblast není průmyslově využívána, zemědělské využití je pouze extenzivní. Nenacházejí se zde tedy žádné zemědělské nebo průmyslové objekty ani jiné negativní jevy, jako jsou těžební oblasti či skládky odpadu.

5.1.1.4 Historické charakteristiky

Pásma městských památkových rezervací, kulturní památkové objekty, technické památky

Technickou a historickou památkou je úzkokolejná železniční dráha s rozchodem kolejí pouhých 760 milimetrů. Druhou technickou památkou na území Kaproun je již několikrát zmiňovaný Vysoký kámen, a to díky přítomnosti triangulačního bodu.

Jiné objekty kulturního dědictví místního významu (oficiálně nechráněné)

Celé sídlo Kaproun je dokladem zachovalé lidové architektury, avšak není oficiálně chráněné.

Místa historických událostí, souvislostí dané krajiny s historicky významnými událostmi či osobnostmi

Za místo historických událostí lze označit Vysoký kámen. V minulosti to bylo tzv. trojmezí, tedy místo, kde se setkávaly hranice Čech, Moravy a Rakouska. Jednalo se také o signalizační místo, odtud se pomocí ohně ohlašovalo nebezpečí. V roce 1942 zde byl zřízen triangulační bod.

Území Kaproun je spjato s fiktivní postavou Járy Cimrmana. Na železniční zastávce se nachází pamětní deska a socha připomínající, že zde byl Cimrman vyloučen z vlaku, protože cestoval bez platné jízdenky. U sochy je tabulka s výzvou k položení kamene na památku Járy Cimrmana. V okolí sochy se tedy úspěšně rozrůstá hromada kamení.

Pamětní deska byla odhalena 30. června 2000, což je také den, kdy byl Jára Cimrman jmenován čestným občanem Kaprouna. Dále je zde Cimrmanův strom, dnes vlastně jen pařez, který byl svědkem jeho vyhození z vlaku, a Cimrmanovo ohniště, u kterého poseděl. Dominantu této zastávky tvoří také lampa s názvem železniční zastávky. Železniční zastávka v roce 2011 získala v rámci soutěže o nejkrásnější nádraží zvláštní ocenění za důmysl, vtip a eleganci při zřizování zastávky.

Další památkou na Cimrmanovu přítomnost je houpačka v koruně mohutného stromu, kde se Cimrman jako dítě houpával. V dětství do Kaprouna jezdil za svou babičkou. Tato houpačka se nachází při cestě k železniční zastávce.

Obr. č. 14 – železniční zastávka



Obr. č. 15 – Cimrmanova socha



Pro katastrální území Kaproun byla vytvořena mapa znaků krajinného rázu (*Příloha č. 5 – Mapa č. 9*). Do této mapy byly vyznačeny jednotlivé znaky charakteristik krajinného rázu, které svou povahou toto zakreslení umožňují.

5.1.2 Vícemil

5.1.2.1 Přírodní charakteristika

Geomorfologické utváření území

Obec Vícemil leží pod vrcholem Sněžník, jehož nadmořská výška činí 582 metrů. Vrchol Sněžník se však nenachází přímo na katastrálním území Vícemil. Nejvyšší bod zájmového území je pod vrcholem tohoto kopce ve výšce 576 m n. m. Nejnižším bodem je místo, kde Deštěnský potok opouští katastrální území ve výšce 488 m n. m. Výšková členitost území činí 88 metrů.

Reliéf je mírně zvlněný. Terén se zvedá směrem od západu k severovýchodu a směrem od jihu k východu. Východně od obce se nachází výraznější terénní vyvýšenina s vrcholem o nadmořské výšce 554 metrů.

Obr. č. 16 – reliéf krajiny Vícemile



Přírodní ekosystémy potenciální ve vztahu k aktuální vegetaci

Krajina v okolí obce Vícemil vykazuje nízký stupeň ekologické stability. Převládají plochy nestabilní, které zahrnují ornou půdu, sídla a komunikace, nad plochami stabilními, které tvoří lesní porosty, mokřady, trvalé travní porosty, rozptýlená zeleň, vodní toky a plochy. Tato skutečnost je dána faktem, že velká část území je zorněna.

Přestože je převážná část území tvořena ornou půdou, jsou zde lokalizovány i přírodě blízké ekosystémy, které se nacházejí v blízkosti vodních toků, rybníků a také v lesních porostech. Tyto ekosystémy jsou vymezeny v současném územním systému ekologické stability.

Regionální biocentrum je lokalizováno na západním okraji katastrálního území, v okolí Dírenské hájovny. Biocentrum je tvořeno lesními a mokřadními společenstvy, lučními společenstvy a rybníky (Třešňovec, Prase, Hluboké jezero). Tato rybníční soustava se však již nachází na území sousedního katastrálního území Jižná. Na území Vícemile je toto biocentrum tvořeno lesními společenstvy. V lesním porostu je poměrně hojně zastoupen buk lesní, který je v této oblasti původní, jedná se však o dřeviny se stářím přibližně 15 let i méně. Dlouhověký porost tvoří smrk ztepilý s příměsí modřínu a borovice. Jedná se o porost s bohatou druhovou skladbou.

Další biocentrum, avšak na lokální úrovni je vymezeno severovýchodně nad tímto regionálním biocentrem. Jedná se o tři rybníčky (Ryšán, Zálesník a bezejmenný rybník) v pramenné oblasti Ryšánského potoka. Tato lokalita je hnízdištěm ptáků. Pod rybníkem Ryšán má svůj počátek lokální biokoridor, který zahrnuje porost podél Ryšánského potoka. Na území katastru se nachází pouze malý úsek, biokoridor dále pokračuje do bývalého okresu Tábor.

Lokální biocentrum se nachází v údolní části Deštěnského potoka. Do katastrálního území Vícemil však zasahuje jen velmi malou plochou. Na toto biocentrum navazuje regionální biokoridor. Biokoridor zahrnuje břehová společenstva podél Deštěnského potoka, který tvoří katastrální hranici mezi Vícemilí a Deštnou. Břehový porost má bohatou druhovou skladbu. Na regionální biokoridor navazuje biokoridor lokální, který opět zahrnuje břehový porost podél Deštěnského potoka.

V oblasti je také vymezeno několik interakčních prvků. Jedná se o doprovodnou břehovou vegetaci podél vodotečí a některých polních cest.

Klimatické podmínky

Klimatické podmínky odpovídají danému klimatickému regionu, do kterého oblast náleží. Jak už bylo výše uvedeno, jde o oblast mírně teplou. Charakteristický je mírný průběh všech ročních období. Léto je spíše sušší, zima netrvá příliš dlouho a ani sněhová pokrývka není příliš bohatá.

5.1.2.2 Přejchod kulturních a přírodních charakteristik

Vodní plochy a toky

Území je na vodní toky a vodní plochy poměrně bohaté. Bylo zde lokalizováno pět vodních toků a devět rybníků.

Nedaleko obce pramení bezejmenný potok, který dále směřuje západním směrem a napájí soustavu čtyř malých rybníků (Zálesní, Ryšán a dva bezejmenné rybníčky). Podél toku byla vysázena původní dřevinná vegetace, kterou tvoří javor klen, bříza, jeřáb ptačí, a jasan. Doprovodnou vegetaci rybníku Ryšán tvoří porosty mokřadních ostřic a rákosiny.

V severozápadní části katastrálního území pramení Ryšánský potok, který dále pokračuje západním směrem a napájí soustavu dvou bezejmenných rybníků. Poté tento tok opouští katastrální území, aby se opět vrátil na území Vícemilí, kde obtéká rybník Ryšán a napájí bezejmenný rybníček pod ním. V tomto úseku tvoří katastrální hranici mezi Vícemilí a Jižnou. Koryto Ryšánského potoka má charakter mělké strouhy, která je zarostlá travními společenstvy, dřevinnou doprovodnou vegetaci tvoří převážně bříza a vrba jíva.

Ve východní části území pramení další bezejmenný tok, který směřuje severním směrem a vlévá se do Deštěnského potoka. Tento tok tvoří východní hranici mezi Vícemilí a Deštnou. Koryto potoka je kamenité a na mnoha místech zanesené. Břehový porost je tvořen převážně vrbou jívou a břízou bělokorou.

Deštěnský potok, který je označován také jako Dírenský, tvoří jihovýchodní katastrální hranici a je hlavním recipientem tohoto území. Koryto má přirozený charakter, dno toku je kamenité. Levý břeh je velmi strmý. Potok protéká lesní krajinou, břehový porost tvoří smrk, borovice, dub a bříza.

Všechny vodní plochy nacházející se na území Vícemile jsou uměle vytvořené. Rybníky jsou využívány k rybochovu. Velmi cenné jsou však jejich břehové porosty, které mají přírodní charakter a tvoří významný kompoziční prvek krajiny.

Obr. č. 17. – Deštěnský potok



Obr. č. 18 – rybník Ryšán



Vegetační kryt

Zájmové území je z větší části využíváno jako orná půda. Nejrozšířenějším vegetačním krytem jsou tedy zemědělské plodiny pěstované na takto využívaných plochách. V současné době na pronajaté půdě hospodaří akciová společnost AGRA Deštná. Pozemky spravované soukromými vlastníky se vyskytují jen ojediněle. Převládající plodiny, které jsou na orné půdě pěstovány, tvoří obiloviny a kukuřice. Další pěstovanou plodinou je řepka olejka a v omezené míře také brambory.

Současná druhová skladba lesních porostů je oproti původní do značné míry změněna, původní dřeviny se vyskytují pouze jako příměs. Původní vegetační oblast spadá do bukového vegetačního stupně. V současnosti tvoří lesní porosty převážně smrk ztepilý a borovice lesní, listnaté stromy se vyskytují jen okrajově. Trvalé travní porosty nejsou v území příliš zastoupeny, vyskytují se především v okolí vodních toků a rybníků. Jejich využití je extenzivní, protože se většinou jedná o pozemky s nepříznivými vláhovými poměry nebo o pozemky s menší výměrou.

Zvláště chráněná území a přírodní park

Na katastrálním území Vícemil se nenacházejí žádná zvláště chráněná území, registrované významné krajinné prvky, památné nebo významné stromy ani jinak chráněná území.

5.1.2.3 Kulturní charakteristiky

Zastoupení kultur

Byla vytvořena mapa současného způsobu využití území pro katastrální území Vícemil (*Příloha č. 3 – Mapa č. 7*). Celková plocha katastrálního území činí 383,48 hektarů.

Z této mapy vyplývá, že převládají plochy využívané jako orná půda. Rozkládají se na ploše 250,04 ha a tvoří tak 65,20 % zájmového území. Orná půda je tedy v území zastoupena nejvíce.

Lesní porosty zaujímají druhou největší plochu. Svou rozlohou 81,21 ha představují 21,18 % z celkové výměry.

Třetí nejrozsáhlejší plochu tvoří trvalé travní porosty, plošně dosahují 25,72 ha, což však činí pouze 6,71 % zájmového území.

Intravilán společně se zastavěnou plochou mimo obec a zahradami svou plochou zaujímá 13,14 ha, tedy 3,43 % z celkové plochy.

Vodní plochy se rozkládají na ploše 8,65 ha a tvoří tak 2,26 % zájmového území.

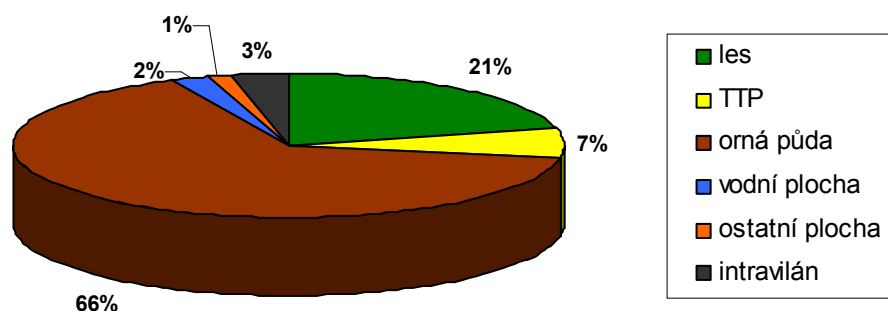
Nejméně zastoupená způsobem využití území je ostatní plocha (jiná plocha, manipulační plocha, neplodná půda a zeleň). Ostatní plocha tvoří 1,23 % s výměrou 4,71 ha. Procentní zastoupení kultur je patrné z *grafu č. 2 – zastoupení kultur – Vícemil*.

Tab. č.2 – zastoupení kultur - Vícemil

Lanad use	Plocha [ha]	Plocha [%]
les	81,21	21,18
TTP	25,73	6,71
orná půda	250,04	65,20
vodní plocha	8,65	2,26
ostatní plocha	4,71	1,23
intravilán	13,14	3,43
celkem	383,48	100,00

Převládající kulturou je v katastrálním území Vícemil orná půda, více než polovina z celkové rozlohy rozlohy území je zorněna. Velmi nízké je zastoupení trvalých travních porostů.

Graf. č. 2 – Zastoupení kultur – Vícemil



Převažující velikost a tvar pozemků

V období kolektivizace českého zemědělství a zakládání zemědělských družstev docházelo i v katastrálním území Vícemil k scelování orné půdy do rozsáhlých honů. Důvodem bylo především přizpůsobení krajiny těžké mechanizaci. Z tohoto důvodu byly také rozorávány meze, rušeny remízky a odstraňovány solitérní dřeviny.

Uspořádání půdy do velkých lánů se dochovalo do současné doby. Obdélníkový tvar pozemků je poměrně pravidelný. Převládají pozemky bez rozlišení expozice.

Charakter osídlení a zástavby

První zmínka o historickém charakteru osídlení říká, že zde byl poplužní dvůr. Dvorcová struktura osídlení má pravděpodobně kolonizační původ v 1. polovině 13. století. V té době byla zástavba mnohem řidší, než je tomu v současnosti.

Převážná část zástavby je řazena volně podél komunikace třetí třídy, která se mírně rozšiřuje v prostor návsi. Výraznou dominantou návsi je nově zrekonstruovaná kaplička se zvonící, v jejíž bezprostřední blízkosti se nacházejí vzrostlé dřeviny jírovce. Tradiční venkovské usedlosti mají v mnoha případech charakter čtyřbokého dvora, kdy je prostor uzavřen ze všech čtyř stran obytnými a hospodářskými budovami a tvoří tak jednotný funkční celek. Většina objektů má sedlovou střechu, ale vyskytuje se také polovalbový typ střech. Mnohé venkovské domy jsou opravovány a jsou dobře dochovány, jiné naopak chátrají. Venkovská stavení jsou doplněna novější zástavbou rodinných domů. Novější zástavba se vyskytuje také mimo centrální část obce, a to podél cesty, severozápadním směrem od sídla. Pozemky jsou uspořádány v moderní scelené plužině.

Přechod zastavěného území obce do okolní krajiny je tvořen zelení zahrad a předzahrádek a také stromořadím podél cest.

Obr. č. 19 – venkovská usedlost



Obr. č. 20 – novější zástavba



Technická infrastruktura

Cestní síť je tvořena komunikacemi III. třídy, místními a účelovými. Hlavní osu tvoří komunikace III. třídy číslo 128 37 (Nový dvůr – Vícemil). Tato komunikace prochází přes celé území, od severu k jihu. V jižní části katastrálního území se napojuje na silnici III. třídy číslo 128 36 (Deštná – Pluhův Žďár). Komunikace třetí třídy jsou v celém úseku doplněny liniovou vegetací. Stromořadí se nachází po obou stranách silnice.

Účelové komunikace jsou zastoupeny polními a lesními cestami. Síť lesních cest je poměrně hustá. Síť polních cest není příliš vyvinutá, orná půda je scelena do bloků, které nejsou cestami členěny.

Cestní síť respektuje reliéf krajiny a komunikace třetí třídy jsou v poměrně dobrém stavu.

Cyklistické stezky jsou v území značeny po obou komunikacích III. třídy. Jedná se o cyklotrasu č. 1182 (Červená Lhota – Černovice) a trasu č. 1238 (Červená Lhota – Březina). Značené turistické trasy se v území nenacházejí.

Ve východní části katastrálního území se nacházejí stožáry nadzemního elektrického vedení.

Rekreační lokality a zahrádkářské kolonie

Samotná obec Vícemil není příliš vyhledávanou turistickou lokalitou. Turisté v okolí navštěvují především zámek Červené Lhota, který se nachází v sousedním katastrálním území.

Jediná rekreační lokalita na území Vícemile je situována v okrajové části obce, jedná se o areál „Sportrelax“. V areálu se nacházejí tenisové kurty, fotbalové a dětské hřiště.

Drobná kultovní architektura v krajině

V území se nachází několik prvků drobné kultovní architektury. Jde o sakrální stavby, které tvoří významný prvek krajiny. Jedná se o tyto drobné sakrální stavby:

Kaplička u obce Vícemil

Výklenková kaplička se nachází nedaleko obce východním směrem. Kaplička je kamenná s obdélníkovým půdorysem. Uprostřed je výklenek s obrazem Ježíše Krista. Je kryta stříškou, na které je umístěn malý křížek. Kaplička je v dobrém stavu.

Kříž u obce Vícemil

Kříž je kamenný o výšce 3 metry. Na kříži je socha ukřižovaného Ježíše Krista a Panny Marie. Na čelní straně podstavce je vytesán nápis „Pochválen buď Pán Ježíš Kristus“. Kříž je z roku 1898. Kolem něho je umístěn nízký drátěný plot.

Kříž u komunikace směrem na Deštnou

Jedná se o litinový kříž na kamenném podstavci se sochou ukřižovaného Ježíše Krista a nápisem „Jméno Ježíšovo budiž pochváleno“. U kapličky se nachází solitérní dřevina, jedná se o jeřáb ptačí.

Kříž na okraji obce směrem na Chotěmice

Další litinový kříž na kamenném podstavci se sochou ukřižovaného Krista a Panny Marie. Doprovodný porost tvoří mohutná lípa.

Obr. č. 21 – Křížek v obci Vícemil



Obr. č. 22. – Kaplička u obce Vícemil



Jiné solitérní stavby

Východním směrem od obce se nachází vodárna, na které je umístěna anténa pro příjem internetového signálu. Vodárna se nachází na výraznější terénní vyvýšenině a v bezprostředním okolí se nevyskytuje žádná dřevinná vegetace. Tato vodárna tak tvoří pohledovou dominantu. Její stěny jsou pokresleny přírodními motivy.

Obr. č. 23 – vodárna



Obr. č. 24 – délkový pohled směrem na Deštnou



Charakter vizuálně vnímaných prostorů

Charakter prostoru je vnímán jako polouzavřený. Z výše položených míst v severní a východní části území se uplatňují dálkové pohledy od okolí. Z výraznější terénní vyvýšeniny, která se nachází východním směrem od obce, se uplatňuje výhled na město Deštná. Naopak jižní a západní část území jsou níže položené, ohraničeny převážně lesním porostem nebo horizontem, zde se délkové pohledy neuplatňují.

Negativní jevy v krajině – těžba, skládky odpadu, zemědělské a průmyslové areály v rozporu s měřítkem a harmonickými vztahy v krajině

Na severním okraji obce je situován zemědělský areál. Zemědělské družstvo v obci fungovalo do roku 1973, kdy došlo k sloučení družstev celého Deštnska. Nyní je areál v soukromém vlastnictví, majitel však objekt nijak neudržuje. Areál je ve velmi špatném stavu, budovy jsou zchátralé a okolí zanedbané. Objekt bývalého

zemědělského areálu působí velmi negativním dojmem a lze ho označit za brownfield tohoto katastrálního území.

Na území se v minulosti pravděpodobně těžil kámen. Na místě, kde k těžbě mělo docházet, se v současné době nachází lesní porost a nejsou zde žádné pozůstatky po této činnosti.

Obr. č. 25 – bývalý zemědělské areál



5.1.2.4 Historické charakteristiky

V katastrálním území Vícemil nejsou určeny žádné historické charakteristiky, nenacházejí se zde žádné kulturní památkové objekty či technické památky ani jiné objekty kulturního dědictví a místa historických událostí.

Pro katastrální území Vícemil byla vytvořena mapa znaků krajinného rázu (*Příloha č. 5 – Mapa č. 10*). Do této mapy byly vyznačeny jednotlivé znaky charakteristik krajinného rázu, které svou povahou toto zakreslení umožňují.

5.2 Stanovení významu, projevu a cennosti jednotlivých znaků krajinného rázu

V předchozí kapitole byly identifikovány přírodní, kulturní i historické znaky charakteristik krajinného rázu. Při hodnocení krajiny však jednotlivé znaky těchto charakteristik nemají stejný význam. Některé z nich mají zásadní vliv na vnímání a hodnocení krajiny, u jiných je tento vliv zanedbatelný. Proto následuje přiřazení významu, projevu a cennosti jednotlivým znakům charakteristik krajinného rázu dle metodiky.

Znaky jsou uspořádány do tabulky, která je rozdělena na znaky přírodní, přechod kulturních a přírodních, kulturní a historické charakteristiky.

5.2.1 Kaproun

Tab. č. 3 – význam, projev a cennost znaků charakteristik krajinného rázu – Kaproun

Charakteristika	Význam	Projev	Cennost
Přírodní			
krajina vrchovin se středně zvlňným terénem a širokými mělkými údolími	zásadní	pozitivní	význačný
výrazná převaha stabilních ploch (lesní porost, mokřad, TTP, rozptýlená zeleň, vodní plochy a toky)	zásadní	pozitivní	význačný
významný podíl přírodních a přírodě blízkých ekosystémů	zásadní	pozitivní	význačný
drobné tvary zvětrávání a odnosu žul	spoluurčující	pozitivní	význačný
drsnější klimatické podmínky	doplňující	neutrální	běžný
Přechod kulturních a přírodních			
pramenné úseky vodních toků přírodního charakteru a četné vodní plochy	spoluurčující	pozitivní	význačný
lesní krajina s ojedinělými enklávami orné půdy	zásadní	pozitivní	význačný
pozměněná druhová skladba dřevin	spoluurčující	negativní	běžný
hojně zastoupená rozptýlená dřevinná vegetace (liniová i plošná)	spoluurčující	pozitivní	význačný
přítomnost zvláště chráněného území	doplňující	pozitivní	význačný
Kulturní			

Charakteristika	Význam	Projev	Cennost
zachovaná urbanistická struktura sídelní jednotky	zásadní	pozitivní	význačný
drobné sakrální stavby v krajině	doplňující	pozitivní	význačný
uzavřený prostor, bez délkových průhledů	zásadní	neutrální	význačný
oblast bez zemědělského a průmyslového využití a negativních jevů v krajině	zásadní	pozitivní	význačný
dopravní infrastruktura respektující terén	spoluurčující	pozitivní	běžný
nadzemní elektrické vedení	doplňující	negativní	běžný
rozhledna	doplňující	negativní	běžný
nevzhledné chatičky nedaleko NPP	doplňující	negativní	běžný
Historická			
technické památky – úzkokolejná železniční dráha, Vysoký kámen	doplňující	pozitivní	význačný
spojitost území s Járrou Cimrmanem	doplňující	neutrální	význačný

U všech určených znaků charakteristik krajinného rázu se zásadním významem byl stanoven pozitivní projev a jejich cennost je význačná. Negativní projev byl stanoven u několika znaků spoluurčujících a doplňujících, jedná se o nevzhledné chatičky v blízkosti NPP Kaproun, rozhlednu a nadzemní elektrické vedení.

5.2.2 Vícemil

Tab. č. 4 – význam, projev a cennost znaků charakteristik krajinného rázu – Vícemil

Charakteristika	Význam	Projev	Cennost
Přírodní			
mírně zvlněný reliéf, krajina pahorkatin	zásadní	pozitivní	běžný
výrazná převaha ploch nestabilních (orná půda, sídla a komunikace)	zásadní	negativní	běžný
nízký podíl přírodě blízkých ekosystémů	spoluurčující	negativní	běžný
žádné přírodní dominanty	doplňující	negativní	běžný
mírné klimatické podmínky	doplňující	neutrální	běžný
Přechod kulturních a historických charakteristik			

Charakteristika	Význam	Projev	Cennost
doprovodná liniová vegetace podél vodních toků, stromořadí podél komunikací	spoluurčující	pozitivní	význačný
nepřítomnost remízků a nižší zastoupení solitérní vegetace v krajině polí	spoluurčující	negativní	běžný
pozměněná druhová skladba dřevin	spoluurčující	negativní	běžný
nízké zastoupení trvalých travních porostů	spoluurčující	negativní	běžný
žádné zvláště chráněné území ani jinak chráněné oblasti	doplňující	neutrální	běžný
Kulturní charakteristiky			
vysoké procento zornění	zásadní	negativní	běžný
scelené půdní bloky pravidelného tvaru	spoluurčující	negativní	běžný
komunikace pouze III. třídy respektující terén	spoluurčující	pozitivní	běžný
nadzemní elektrické vedení	doplňující	negativní	běžný
drobné sakrální stavby v krajině	doplňující	pozitivní	význačný
polouzavřený charakteru vizuálně vnímaných prostorů s délkovými pohledy	spoluurčující	pozitivní	význační
brownfield zemědělského areálu	spoluurčující	negativní	běžný
vodárna s anténou	doplňující	negativní	běžný
Historická			
nepřítomnost památkových rezervací, památkových objektů, technických památek ani jiných historických charakteristik	doplňující	negativní	běžný

Negativní projev byl stanoven i u znaků charakteristik krajinného rázu se zásadním významem. Zásadním negativním jevem je výrazná převaha nestabilních ploch a vysoké procento zornění. V území nejsou zastoupeny žádné historické charakteristiky. Velmi pozitivně je hodnoceno zejména hojné zastoupení vegetace podél vodních toků a komunikací.

5.3 Určení míry dochovalosti krajinného rázu

Pro určení míry dochovalosti krajinného rázu v dané oblasti je nutné rozdělení znaků charakteristik krajinného rázu na hlavní a vedlejší.

5.3.1 Kaproun

Typické znaky krajinného rázu:

- Hlavní
 - středně zvlněný reliéf
 - široká mělká údolí
 - významný podíl přírodních a přírodě blízkých ekosystémů
 - vysoká lesnatost území
 - pramenné úseky vodních toků a četné vodní plochy
 - zachovalá urbanistická struktura sídla

- Vedlejší
 - drobné tvary zvětrávání a odnosu žul
 - hojně zastoupená rozptýlená dřevinná vegetace (liniová i plošná)
 - úzkokolejná železniční dráha
 - dopravní infrastruktura respektující terén
 - drobné sakrální stavby

Krajinný ráz katastrálního území Kaproun je hodnocen jako **dobře dochovalý**. Jsou zde zachovány všechny hlavní typické znaky krajinného rázu a většina doprovodných. Je zde vysoký podíl přírodních a přírodě blízkých ekosystémů, převažují plochy stabilní. Stále se jedná o území s nadprůměrnou lesnatostí, avšak druhová skladba lesních porostů je pozmeněna. Výjimečně je dochována také typická urbanistická struktura sídla.

5.3.2 Vícemil

Typické znaky krajinného rázu:

- Hlavní
 - mírně zvlněný terén, krajina pahorkatin
 - nízký podíl přírodních a přírodě blízkých ekosystémů
 - vysoké procento zornění
 - scelené pozemky orné půdy
 - četné vodní toky a plochy

- Vedlejší
 - liniová dřevinná vegetace (stromořadí podél komunikací a doprovodná vegetace podél vodních toků)
 - dopravní infrastruktura respektující terén
 - drobné sakrální stavby
 - zemědělský areál

Krajinný ráz katastrálního území Vícemil je hodnocen jako **částečně dochovalý**. Jsou zde dochovány některé hlavní znaky, jako je mírně zvlněný reliéf krajiny, v území jsou stále hojně zastoupeny vodní plochy s cenným břehovým porostem přírodního charakteru. Urbanistická struktura je dochována pouze částečně, nacházejí se zde typická venkovská stavení, která jsou doplněna novodobou zástavbou. Není dochováno původní uspořádání pozemků, současnou plužinu tvoří scelené půdní bloky. Setřeny jsou také krajinné detaily, jako meze, remízky a solitérní dřeviny v polní krajině.

5.4 Estetická hodnota krajinného rázu

5.4.1 Kaproun

Estetická hodnota katastrálního území Kaproun byla určena jako **B+**, jedná se tedy o krajinu harmonickou se zvýšeným stupněm estetického hodnocení.

U všech výše určených znaků charakteristik krajinného rázu se zásadním významem byl stanoven pozitivní projev. Tyto charakteristiky se tedy jednoznačně podílí na estetické hodnotě krajinného rázu.

Negativní projev byl stanoven u několika znaků spoluurčujících a doplňujících. Estetickou hodnotu místa snižuje především pozměněná druhová skladba dřevin lesních porostů a z doplňujících znaků pak přítomnost rozhledny s vysílačem, nadzemní elektrické vedení a nevzhledné chatičky v blízkosti NPP.

Tyto negativní znaky však nemají zásadní vliv na vnímání krajiny jako přitažlivé s *geniem loci*.

5.4.2 Vícemil

Estetická hodnota katastrálního území Vícemil je stanovena jako **B-**, jde tedy o narušenou harmonickou krajinu s částečně zachovalým krajinným rázem.

Estetickou hodnotu krajinného rázu výrazně snižuje především velká převaha nestabilních ploch, zejména orné půdy, která je uspořádána do velkých půdních bloků. Dalším velmi negativním jevem je zchátralý objekt bývalého zemědělského areálu. Naopak pozitivně je hodnocen polouzavřený charakter vizuálně vnímaných objektů, který umožňuje délkové pohledy, a četné zastoupení vodních ploch s doprovodným břehovým porostem. Estetiku místa také zvyšuje četné zastoupení sakrálních staveb a stromořadí podél cest.

5.5 Vyhodnocení rozdílu v krajinném rázu jednotlivých území

Obě vybraná katastrální území Kaproun i Vícemil se nacházejí v Jihočeském kraji v bývalém okrese Jindřichův Hradec. Z hlediska rozlohy se jedná o poměrně malá území s přibližně stejnou výměrou.

Kaproun leží ve vyšší nadmořské výšce než Vícemil. Průměrné převýšení těchto zájmových oblastí činí 150 metrů. Pro oblast Kaprouna je charakteristický středně zvlněný reliéf, jedná se o krajinu vrchovin. Reliéf Vícemile je pouze mírně zvlněný, oblast se nachází v krajině pahorkatin.

Na území Kaprouna výrazně převládají plochy stabilní (lesní porost, mokřady, TTP, zeleň, vodní plochy a toky) nad plochami nestabilními (orná půda, sídla a komunikace); v území Vícemile naopak výrazně převládají plochy nestabilní nad stabilními. S tímto faktem souvisí i hodnota ekologické stability území, která je pro oblast Kaprouna vysoká a pro oblast Vícemile nízká. V obou oblastech je vymezen územní systém ekologické stability. V Kaprouně je vymezen na nadregionální, regionální i lokální úrovni, v případě Vícemile na regionální a lokální úrovni. Přírodní a přírodě blízké ekosystémy zahrnují lesní, vodní, mokřadní a luční společenstva, na území Kaprouna navíc ještě společenstva skalní.

Přírodní dominanty Kaprouna tvoří geologické útvary, které jsou pro oblast typické. Jedná se o drobné tvary zvětrávání a odnosu žul. Osamocené balvany či kamenné ostrůvky jsou rozesety po celém katastrálním území a společně s doprovodnou vegetací tvoří významný krajinný prvek. Na území Vícemile nebyly lokalizovány žádné přírodní dominanty.

Z hlediska klimatické charakteristiky je Kaproun vzhledem k jeho vyšší nadmořské výšce oblastí chladnější a drsnější než podnebí Vícemile, které je charakteristické mírným projevem všech ročních období.

Obě zájmové lokality jsou bohaté na vodní plochy a toky. Na území Kaprouna pramení dva toky, řeka Dračice a Koštěnický potok. Pramenné úseky mají přírodní charakter a proplétají se pouze lesní krajinou. Vodní plochy jsou zastoupeny i přírodními nádržemi. Na území Vícemile se nacházejí pouze uměle vytvořené nádrže, využívané k rybochovu. Hlavním recipientem území je Deštěnský potok, který má přirozený charakter. Ostatní toky mají charakter úzké vyhloubené strouhy. Velmi významným prvkem je však dobře vyvinutý břehový porost toků i rybníků.

V obou územích vodní plochy a toky s jejich doprovodným porostem tvoří významný kompoziční prvek a jsou cenné pro svůj přírodní či přírodě blízký charakter.

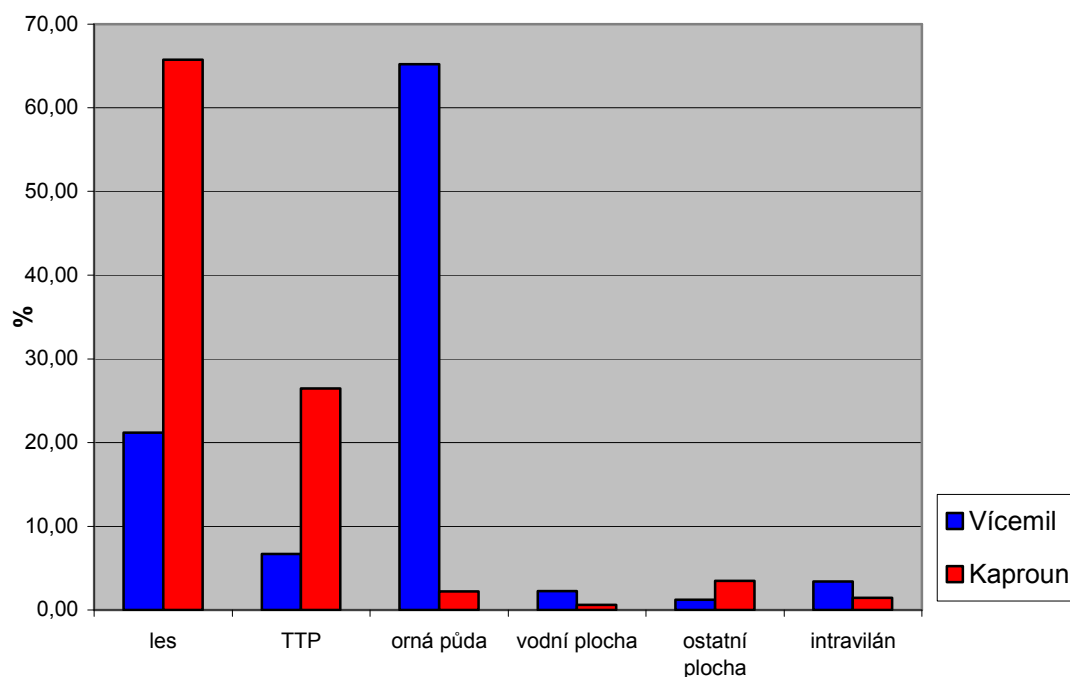
Oblast Kaprouna leží v centrální části přírodního parku Česká Kanada. Přírodní park je nástrojem ochrany krajinného rázu s jeho významnými přírodními i estetickými hodnotami. Ve východním okraji katastrálního území se nachází maloplošné zvláště chráněné území Národní přírodní památka Kaproun, předmětem ochrany je zbytková populace kriticky ohrožené orchideje prstnatce Traunsteinerova a chráněný druh leknínu bělostného. Na území Vícemile není lokalizováno žádné zvláště chráněné území, registrovaný významný krajinný prvek, památný nebo významný strom ani jinak chráněné území.

Rozdíly v krajinném rázu katastrálních území Kaproun a Vícemil jsou dány především způsobem jejich využití. Typem využití náleží katastrální území Kaproun do krajiny lesní, u katastrálního území Vícemil se jedná o krajinu zemědělskou. Tomu odpovídá i převažující zastoupení kultur v jednotlivých územích. Pro území Kaprouna je převažující kulturou lesní porost, který zaujímá 65,75 % z celkové rozlohy. Téměř identické zastoupení 65,20 % má na území Vícemile orná půda, která se na území Kaprouna téměř nevyskytuje. Velmi rozdílné je také zastoupení trvalých travních porostů, tyto stabilní plochy v oblasti Kaprouna tvoří 26,47 % z celkové rozlohy, zatímco na území Vícemile pouze 6,71 %. Rozdíly v zastoupení kultur zájmových oblastí jsou patrné z *grafu č. 3 – rozdíly v zastoupení kultur*.

S převládajícím způsobem využití souvisí i vegetační kryt jednotlivých území. Vegetační kryt katastrálního území Kaproun je tvořen převážně lesními společenstvy. Lesní porost má pozměněnou druhovou skladbu, naprosto převládá kultura smrku s příměsí jedle, borovice, modřínu a buku. Na území Vícemile převládající vegetační kryt tvoří plodiny pěstované na orné půdě, jedná se zejména o obiloviny, řepku, kukuřici a v menší míře také brambory. Lesní porost má také pozměněnou druhovou skladbu dřevin.

Pozemky na území Kaprouna jsou z hlediska tvaru nepravidelné a členité, převládají velké pozemky lesních porostů a TTP. Přejchody lesních a lučních kultur tvoří členité okrajové linie s pestrou druhovou skladbou. Pozemky Vícemile jsou sceleny do velkých půdních bloků a mají poměrně pravidelný obdélníkový tvar.

Graf č. 3 – Rozdíly v zastoupení kultur



Kaproun je dokladem výjimečně dochované urbanistické struktury, nacházejí se zde hodnotná stavení klasicistní lidové architektury. Plužina není obdělávána. Urbanistická struktura Vícemile je dochována pouze částečně, jsou zde typická venkovská stavení, ale také novodobá zástavba. Plužina je scelena do velkých půdních bloků.

Přes katastrální území Kaproun prochází úzkokolejná železniční dráha. Železniční doprava se v druhé zájmové lokalitě nevyskytuje. Hlavní osu cestní sítě v Kaprouně tvoří komunikace II. a III. třídy, přes Vícemil prochází pouze komunikace III. třídy. V obou oblastech jsou tyto komunikace v poměrně dobrém stavu a respektují reliéf krajiny. Lesní cesty v obou oblastech tvoří hustou síť. Na území Vícemile je poměrně nízké zastoupení polních cest. Stromořadí podél cest se nachází v obou lokalitách. Přes obě území je vedeno nadzemní elektrické vedení, které je hodnoceno jako negativní prvek.

Kaproun je turisticky atraktivní lokalitou a je zde vytvořeno potřebné zázemí v podobě několika penzionů a chalup k pronajmutí. Každoročně zde probíhají dětské letní tábory, nevzhledné chatičky, kde tábory probíhají, jsou hodnoceny jako negativní prvek této krajiny. Zatímco obec Vícemil není příliš vyhledávanou turistickou lokalitou, nachází se zde pouze jedno rekreační centrum s tenisovými kurty a fotbalovým hřištěm.

V obou lokalitách je četné zastoupení drobných sakrálních staveb, které zahrnují výklenkové kapličky a kamenné či litinové kříže. Tyto prvky jsou hodnotným kompozičním prvkem krajiny.

Jako solitérní stavba je v Kaprouně lokalizována rozhledna s vysílačem a na území Vícemile stavba vodárny s anténou pro příjem internetového signálu. Obě stavby jsou hodnoceny jako negativní.

Charakter vizuálně vnímaných pohledů je v Kaprouně hodnocen jako uzavřený, bez délkových průhledů, neboť se hustý lesní porost nachází po celém obvodu katastrálního území a tyto průhledy neumožňuje. Prostor Vícemile je hodnocen jako polouzavřený, cenné délkové pohledy se uplatňují zejména z výraznější terénní vyvýšeniny, která se nachází východně od obce.

Na území Kaprouna se nenacházejí žádné zemědělské nebo průmyslové objekty ani jiné negativní jevy, jako jsou těžební oblasti či skládky odpadu. Jako velmi negativní objekt je ve Vícemili hodnocen bývalý zemědělský areál, který je označen jako brownfield tohoto katastrálního území.

Za znaky historické charakteristiky krajinného rázu byla v Kaprouně označena úzkokolejná železniční dráha, dále pak vrchol Vysoký kámen, kde v minulosti bylo tzv. trojmezí a nyní se zde nachází triangulační bod. Oblast Kaprouna je spjata s postavou Járy Cimrmana. V katastrálním území Vícemil nejsou určeny žádné znaky historické charakteristiky.

Tab. č. 5 – Rozdíly v jednotlivých charakteristikách krajinného rázu

Charakteristika	Kaproun	Vícemil
Přírodní		
geomorfologické utváření území	krajina vrchovin, středně zvlněný reliéf	krajina pahorkatin, mírně zvlněný reliéf
přírodní a přírodě blízké ekosystémy	vysoký podíl	nižší podíl
přírodní dominanty	drobné tvary zvětvování a odnosu žul	žádné
klimatické podmínky	drsne	mírné
Přechod přírodní a kulturních		
vodní plochy a toky	bohaté zastoupení, přírodní charakter pramenných úseků, přírodní nádrže a návesní rybníčky s doprovodným porostem	území na vodní plochy a toky bohaté, přírodě blízký charakter břehových porostů, přírodní charakter Deštěnského potoka
vegetační kryt	pozměněná druhová skladba lesních porostů, ustálená společenstva trav	plodiny pěstované na orné půdě (obiloviny, řepka, kukuřice, brambory), pozměněná druhová skladba lesních porostů
chráněná území	Přírodní park Česká Kanada, Národní přírodní památka Kaproun	žádná
Kulturní		
zastoupení kultur	převaha lesních porostů 65,75%	převaha orné půdy 65,20%
převažující tvar a velikost pozemků	nepravidelný, členitý, velké pozemky travních porostů	scelené pozemky orné půdy, poměrně pravidelného tvaru
charakter osídlení a zástavby	výjimečně dochovaná urbanistická struktura	částečně zachovalá urbanistická struktura
technická infrastruktura	komunikace II. a III. třídy, nadzemní elektrické vedení	komunikace III. třídy, nadzemní elektrické vedení
rekreační lokality	vyhledávaná rekreační lokalita	nepříliš vyhledávaná lokalita
drobná kultovní architektura v krajině	četně zastoupena	četně zastoupena
jiné solitérní stavby	rozhledna s vysílačem	vodárna s anténou

Charakteristika	Kaproun	Vícemil
charakter vizuálně vnímaných prostorů	uzavřený, bez délkových průhledů	polouzavřený, s významnými délkovými pohledy
negativní jevy v krajině	žádné	bývalý zemědělský areál
Historická		
technické a historické památky	úzkokolejná železniční dráha, Vysoký kámen s triangulačním bodem	žádné
objekty kulturního dědictví oficiálně nechráněné	celé sídlo	žádné
místa historických událostí, souvislosti krajiny s historicky významnými událostmi, osobnostmi	Vysoký kámen, spojitost území s fiktivní postavou Járy Cimrmana	žádné

Rozdíly v krajinném rázu jednotlivých zájmových území jsou dány přírodními podmínkami a také hlavně způsobem využívání území a hospodaření v něm.

5.6 Návrh na možné zvýšení hodnoty krajinného rázu

5.6.1 Kaproun

Krajinný ráz Kaprouna byl vyhodnocen jako dobře dochovalý. Proto by měl být v první řadě kladen důraz především na zachování stávajících hodnot a jejich ochranu, tím že v oblasti nebudou prováděny činnosti, které by narušovaly přírodní a estetické hodnoty území. A poté je třeba zabývat se možností zvýšení hodnoty krajinného rázu, ke kterému dojde při zmírnění projevu či úplném odstranění negativních jevů.

Katastrální území Kaproun se vyznačuje nadprůměrnou lesnatostí, druhová skladba lesních společenstev je však značně pozměněna, převažuje kultura smrku. Snahou by tedy mělo být postupné obohacování smrkových monokultur o původní především listnaté dřeviny a následné převedení na lesní porost s vysokou druhovou i věkovou diverzitou.

Ke zvýšení zejména estetické hodnoty krajinného rázu by jistě došlo i odstraněním či alespoň renovací nevzhledných chatiček nedaleko NPP Kaproun, které tvoří zázemí pro pořádání dětských letních táborů. Například dřevěné chatičky by ve zdejší přírodní krajině působily daleko lépe než jejich současné betonové provedení.

Celé sídlo Kaproun, které však není oficiálně chráněno, je dokladem výjimečně dochovalé urbanistické struktury, a proto by si ochranu jistě zasloužilo. Navrhla bych možnost vyhlášení sídla za památkovou rezervaci.

5.6.2 Vícemil

Krajinný ráz katastrálního území Vícemil je hodnocen jako částečně dochovalý. Některé typické znaky jsou zde setřeny, což však znamená vyšší potenciál možnosti zvýšení krajinného rázu, tím že by došlo k jejich obnově.

Nejzásadnější negativní jev tohoto území spatřuji v uspořádání orné půdy do scelených bloků, při které došlo k likvidaci mezí, remízků a solitérní vegetace. Alespoň jejich částečnou obnovou by jistě došlo k významnému zvýšení hodnoty krajinného rázu.

Dalším negativním jevem tohoto území je brownfield bývalého zemědělského areálu. Dle mého názoru by nejideálnějším řešením bylo jeho úplné odstranění, protože nevidím vhodnou možnost jeho dalšího využití. Areál je však majetkem soukromé osoby, která o objekt nejeví zájem, řešení tohoto problému je proto obtížné. Navrhují alespoň výsadbu vhodné dřevinné vegetace v okolí areálu, aby nebyl tak výraznou pohledovou dominantou a byl částečně skryt.

Původní solitérní vegetaci navrhuji vysázet také v okolí vodárny s anténami pro příjem internetového signálu.

Také lesní porosty v tomto katastrálním území mají pozměněnou druhovou skladbu, i zde by proto mělo docházet k obohacování lesních společenstev původními dřevinami.

Některé zemědělské usedlosti v obci značně chátrají, jejich oprava a lepší péče o prostory zahrad by také jistě přispěly k pozitivnějšímu vnímání zdejší oblasti.

6. ZÁVĚR

Cílem diplomové práce bylo analyzovat krajinný ráz dvou území s rozdílnou ochranou přírody a krajiny. Hodnocení probíhalo v katastrálním území Kaproun a Vícemil. V těchto vybraných oblastech byla na základě osnovy provedena identifikace znaků charakteristik krajinného rázu. U jednotlivých znaků byl stanoven jejich význam, projev a cennost. Následovalo určení míry dochovalosti a estetické hodnoty krajinného rázu. Poté byly vyhodnoceny rozdíly v jednotlivých oblastech a navrženy možnosti zvýšení krajinného rázu.

Krajinný ráz katastrálního území Kaproun byl vyhodnocen jako dobře dochovalý se zvýšeným stupněm estetického hodnocení B+. Zdejší krajina je pestrá a rozmanitá s četnými vodními plochami, rozsáhlými lesními komplexy, většími plochami luk a bohatou rozptýlenou zelení. Oblast Kaprouna má své osobité kouzlo a atmosféru. Důvod, proč je v této oblasti krajinný ráz dobře dochovalý, tkví převážně ve faktu, že tato zvlněná krajina vrchovin má špatné předpoklady pro zemědělskou výrobu a byla trvale osídlena až od pozdního středověku. Vliv měla také dlouhá nepřístupnost hraničního pásma, což uchránilo okolní krajinu před většími zásahy lidské ruky. Obec Kaproun leží uprostřed lesní mýtiny a je dokladem výjimečně dochovalé urbanistické struktury s hodnotnými stavbami klasicistní lidové architektury.

Krajinný ráz katastrálního území Vícemil byl vyhodnocen jako částečně dochovalý s estetickou hodnotou B-. Důvodem tohoto hodnocení je zejména nepříliš příznivý vývoj oblasti v průběhu minulých let, kdy došlo k negativním změnám v krajině. V období kolektivizace se ani oblasti Vícemil nepodařilo uniknout postupnému scelování pozemků do velkých honů a s tím související likvidaci nebo degradaci mezí, remízků a solitérních dřevin. V tomto období docházelo také k zakládání zemědělských družstev, ta však v současné době většinou již neslouží svému účelu a chátrají, není tomu jinak ani v této obci. Bývalý zemědělský areál a scelená plůžina orné půdy hodnotu krajinného rázu snižuje, naopak četné vodní plochy a toky s břehovými porosty, které mají přírodě blízký charakter a tvoří významný kompoziční prvek, hodnotu zvyšují.

Rozdíly v krajinném rázu jednotlivých zájmových území jsou kromě přírodních podmínek dány především způsobem jejich využití a hospodaření v ní.

7. POUŽITÁ LITERATURA

BERNARDOVÁ, Hana. Olivovník a krajinný ráz mediteránu. In: Maděra, Petr; Friedl, Michal; Dreslerová, Jaromíra [Eds.]. *Krajinný ráz: jeho vnímání a hodnocení v evropském kontextu: příspěvky z konference CZ-IALE konané dne 4.-5. února 2005 v Brně*. Brno: Paido, 2005, s. 8-11.

BUČEK, Antonín. Krajinný ráz v období globalizace. In: Maděra, Petr; Friedl, Michal; Dreslerová, Jaromíra [Eds.]. *Krajinný ráz: jeho vnímání a hodnocení v evropském kontextu: příspěvky z konference CZ-IALE konané dne 4.-5. února 2005 v Brně*. Brno: Paido, 2005, s. 19-25.

BUKÁČEK, Roman; MATĚJKA, Petr; BUKÁČKOVÁ, Pavlína. Ochrana krajinného rázu v územním plánování. In: Vorel, Ivan; Kupka, Jiří [Eds.]. *Aktuální problémy ochrany krajinného rázu: sborník příspěvků z odborného semináře konaného 12. listopadu 2007 v Kongresovém centru Masarykovy koleje ČVUT v Praze*. Praha: Centrum pro krajinu, 2008, s. 15-20.

BUKÁČEK, Roman; MATĚJKA, Petr. Preventivní hodnocení krajinného rázu rozsáhlejšího území – metodika a možnosti jejího využití. In: Vorel, Ivan; Sklenička, Petr [Eds.]. *Ochrana krajinného rázu - třináct let zkušeností, úspěchů i omylů*. Praha: Naděžda Skleničková, 2006, s. 91-98.

BUKÁČEK, Roman; et al. *Strategie ochrany krajinného rázu ORP Třebíč* [online]. Žďár nad Sázavou: STUDIO B&M, 2010 [cit. 2012-01-25]. Dostupné z: <http://www.trebic.cz/html/upp/5.pdf>

CULEK, Martin [Ed.]. *Biogeografické členění České republiky*. Praha: Enigma, 1996, 347s.

CULEK, Martin. Využití biogeografické diferenciace ČR při hodnocení krajinného rázu. In: Maděra, Petr; Friedl, Michal; Dreslerová, Jaromíra [Eds.]. *Krajinný ráz:*

jeho vnímání a hodnocení v evropském kontextu: příspěvky z konference CZ-IALE konané dne 4.-5. února 2005 v Brně. Brno: Paido, 2005, s. 33-40.

BUČEK, Antonín. Krajinný ráz v období globalizace. In: Maděra, Petr; Friedl, Michal; Dreslerová, Jaromíra [Eds.]. *Krajinný ráz: jeho vnímání a hodnocení v evropském kontextu: příspěvky z konference CZ-IALE konané dne 4.-5. února 2005 v Brně.* Brno: Paido, 2005, s. 19-25.

DEMEK, Jaromír. *Nauka o krajině.* Brno: Univerzita J. E. Purkyně, 1983, 234 s.

DROBIL, Eduard. Jihočeský přehled II. 1927. s. 165–167.

EHRlich, Petr; GERGEL, Jiří; LOJDA Radmil. *Vodní hospodářství II: Vodní toky.* Vodňany: Střední rybářská škola a Vyšší odborná škola hospodářství a ekologie, 2005, 177 s.

FORMAN, Richard T. T.; GODRON, Michel. *Krajinná ekologie.* Praha: Academia, 1993, 583 s.

GOJDA, Martin. *Archeologie krajiny: Vývoj archetypu kulturní krajiny.* Praha: Academia, 2000, 238 s.

HÁJEK, Pavel. *Jde pevně kupředu naše zem: Krajina českých zemí v období socialismu 1948-1989.* Praha: Malá Skála, 2008, 161 s.

HÁLA, Miroslav. *Kunžak: kronika obce.* Kunžak: Místní národní výbor Kunžak, 1988, 214 s.

HAVRLANT, Miroslav; BUZEK, Ladislav. *Nauka o krajině a péče o životní prostředí.* Praha: SPN, 1985, 132 s.

HORNÍK, Stanislav. *Základy fyzické geografie.* Praha: SPN, 1982, 398 s.

CHROMEČ, Břetislav. *Místopisný slovník Československé republiky*. Praha: Československý kompas, 1929, 778 s.

JELÍNEK, František. *Nedocenené bohatství*. Praha: MŽP, 1999, 111 s.

LIBROVÁ, Hana. *Láska ke krajině*. Brno: Blok., 1998. 165 s.

LIPSKÝ, Zdeněk. *Sledování změn v kulturní krajině: učební text pro cvičení z předmětu Krajinná ekologie*. Kostelec nad Černými lesy: Lesnická práce, 2000, 71 s.

LIPSKÝ, Zdeněk. Přírodní charakteristika krajinného rázu. In: Vorel, Ivan; Sklenička, Petr [Eds.]. *Péče o krajinný ráz - cíle a metody: sborník přednášek a diskusních příspěvků z kolokvia konaného 17. a 18. února 1999 na Fakultě architektury v Praze*. Praha: ČVUT, 1999, s. 7-17.

LOKOČ, Radim; ULČÁK, Zbyněk. Percepce krajinných prvků zemědělci – důležitý předpoklad péče o krajinný ráz. In: Klvač, Pavel [Ed.]. *Člověk, krajina, krajinný ráz*. Brno: Masarykova univerzita, 2009, s. 61-71.

LÖW, Jiří. Hodnocení a ochrana krajinného rázu. In: Vorel, Ivan; Sklenička, Petr [Eds.]. *Péče o krajinný ráz - cíle a metody: sborník přednášek a diskusních příspěvků z kolokvia konaného 17. a 18. února 1999 na Fakultě architektury v Praze*. Praha: ČVUT, 1999, s. 199-203.

LÖW, Jiří. Krajinný ráz: významná součást kulturního bohatství národa. In: Němec, Jan [Ed.]. *Krajinotvorné programy*. Příbram: EnviTypo, 1999, s. 114-115

LÖW, Jiří; MÍCHAL, Igor. *Krajinný ráz*. Kostelec nad Černými lesy: Lesnická práce, 2003, 553 s.

MEINIG, Donald William [Ed.]. *The Interpretation of Ordinary Landscapes: Geographical Essays*. New York: Oxford University Press, 1979, 255 s.

MAXIMOVIČ, Rudolf. Příspěvek k dějinám ochrany přírody. In: *Zprávy památkové péče, č. 4, ročník VI, Praha: 1942, s. 94 – 104.*

MÍCHAL, Igor. Praktické rámce hodnocení krajinného rázu: I. Typologické rámce. In: *Ochrana přírody: časopis státní ochrany přírody č. 1/1997, ročník 52, Praha: ENVIRONS, Agentura ochrany přírody a krajiny, 1997a, s. 4-10.*

MÍCHAL, Igor. Praktické rámce hodnocení krajinného rázu: II. Estetické hodnocení. In: *Ochrana přírody: časopis státní ochrany přírody č. 2/1997, ročník 52, Praha: ENVIRONS, Agentura ochrany přírody a krajiny, 1997b, s. 35-41.*

MÍCHAL, Igor; et al. *Hodnocení krajinného rázu a jeho uplatňování ve státní správě: Metodické doporučení* [online]. Praha: 1999 [cit. 2011-11-25]. Dostupné z: <http://old.ochranaprirody.cz/res/data/134/017959.pdf>

MORAVEC, Jaroslav; ed al. *Fytocenologie: nauka o vegetaci*. Praha: Academia, 1994, 403 s.

MURANSKÝ, Stanislav., NEUMANN, Pavel. *Krajinářské hodnocení ČR*. Praha: Terplan, 1970-1980.

NĚMEČEK, Jan. *Taxonomický klasifikační systém půd České Republiky*. Praha: ČZU, 2001, 79 s.

NEUHÄSLOVÁ, Zdeňka; et al. *Mapa potenciální přirozené vegetace České republiky: textová část*. Praha: Academia, 1998, 341s.

NOVÁK, P., et al. *Syntetická půdní mapa České republiky*. Praha: Mze, MŽP, 1992.

POLENO, Zdeněk; et al. *Lesnický naučný slovník*. Praha: Agrospoj, 1994, 743 s.

POSPÍŠIL, Ctirad Václav. Krajina jako způsob bytí člověka a zrcadlo lidského nitra. In: *Sborník konference Tvář naší země – krajina domova, svazek úvodní*. Praha: ČKA, 2001, s. 165-170

QUITT, Evžen. *Klimatické oblasti Československa*. Brno: Studia Geographica, 1971, 74 s.

REJMERS, Nikolaj Fjodorovič. *Abeceda přírody: Biosféra*. Praha: Horizont, 1985, 167 s.

REKTORIS, Ladislav. *Plán péče o Národní přírodní památku Kaproun: na období 2009-2017*. Třeboň: Správa CHKO Třeboňsko, [2008], 22 s.

SÁDLO, Jiří. Krajina jako interpretovaný text. In: Beneš, Jaromír; Bečka, Zdeněk; Brůna, Vladimír [Eds.]. *Archeologie a krajinná ekologie*. Most: Nadace Projekt Sever, 1994, s. 47-54

SÁDLO, Jiří. *Krajina a revoluce: Významné přelomy ve vývoji kulturní krajiny českých zemí*. Praha: Malá Skála, 2005, 248 s.

SALAŠOVÁ, Alena. Krajinný ráz – potřeba vymedzenia pojmu. In: Sklenička, Petr; Vorel, Ivan [Eds.]. *Péče o krajinný ráz - cíle a metody: sborník přednášek a diskusních příspěvků z kolokvia konaného 17. a 18. února 1999 na Fakultě architektury v Praze*. Praha: ČVUT, 1999, s. 28-31.

SEDLÁČEK, August. *Hrady, zámky a tvrze království českého: Díl čtvrtý - Vysočina tábořská*. Praha: F. Šimáček, 1885, 376 s.

SKALICKÝ, Václav. Regionálně fyto geografické členění. In: Hejný, Slavomil; Slavík, Bohumil [Eds.]. *Květena ČSR I*. Praha: Academia, 1988, s. 103-121.

SKLENIČKA, Petr. *Ochrana krajinného rázu v procesu EIA* [online]. Praha: 2002 [cit. 2011-07-14]. Dostupné z: http://www.centrumprokrajinu.cz/doc/PDF_21.pdf

SKLENIČKA, Petr. *Základy krajinného plánování*. Praha: Naděžda Skleničková, 2003, 321 s.

SKLENIČKA, Petr; MIMRA, Martin. Krajinný ráz - několik námětů pro jeho vymezení a ochranu. In: Sklenička, Petr; Zasadil, Petr [Eds.]. *Krajinný ráz, způsoby*

jeho hodnocení a ochrany: sborník z pracovního semináře. Praha: ČZU, 1998, s. 45-49

STELLA, Marco; STIBRAL, Karel. Opravdu máme rádi savanu? aneb Biopsychologická východiska vnímání krajiny. In: Klvač, Pavel [Ed.]. *Člověk, krajina, krajinná ráz*. Brno: Masarykova univerzita, 2009, s. 8-21.

TEPLÝ, František. *Selské bouře*. Praha: Ministerstvo zemědělství, 1931, 374 s.

TEPLÝ, František. Dějiny města Jindřichova Hradce: díl 1., svazek 3. Jindřichův Hradec: nákladem obce Hradecké, 1935, 415 s.

TROLL, Carl. Die geographische Landschaft und ihre Erforschung. In: *Studium Generale 3*. Heidelberg: Springer, 1950, s. 163-181

TRPÁKOVÁ, Ivana; TRPÁK Pavel. Paměť krajiny versus ochrana krajinného rázu. In: Vorel, Ivan; Sklenička, Petr [Ed.]. *Ochrana krajinného rázu: třináct let zkušeností, úspěchů i omylů: sborník příspěvků z konference*. Praha: Naděžda Skleničková, 2006, s. 163-169.

VOREL, Ivan. Krajinný ráz a jeho ochrana, 1. část – Charakter, ráz a identita krajiny. In: *Ochrana přírody: časopis státní ochrany přírody* č. 9/2006, ročník 61, Praha: ENVIRONS, Agentura ochrany přírody a krajiny, 2006, s. 262-265.

ZAJONCOVÁ, Dana. Krajinná ráz a ochrana domoviny. In: Klvač, Pavel [Ed.]. *Člověk, krajina, krajinná ráz*. Brno: Masarykova univerzita, 2009, s. 29-34.

ZLATNÍK, Alois. Přehled skupin typů geobiocénů původně lesních a křovinných v ČSSR. In: *Zprávy Geografického ústavu ČSAV*. Brno: Geografický ústav ČSAV, 1976, s. 55-64.

ZONNEVELD, Isaak Samuel. *Land Evaluation and Land(scape) science*. Enschede, The Netherlands: International Training Center, 1979, 134 s.

Legislativa:

ZÁKON 114/1992 Sb. České národní rady ze dne 19. února 1992 o ochraně přírody a krajiny. In: *Sbírka zákonů, Česká republika*. 1992, částka 28, s. 666.

www stránky:

AOPK ČR [online]. [cit. 2011-09-21]. Dostupné z:
http://www.nature.cz/publik_syst2/files08/2334.pdf

Česká geologická služba [online]. [cit. 2011-11-11]. Dostupné z:
http://www.geology.cz/app/ciselniky/lokalizace/show_map.php?mapa=g50&y=703000&x=1161600&s

Český statistický úřad [online]. [cit. 2011-10-12]. Dostupné z:
[http://www.czso.cz/csu/2011edicniplan.nsf/t/760029E11D/\\$File/13011103.pdf](http://www.czso.cz/csu/2011edicniplan.nsf/t/760029E11D/$File/13011103.pdf)

GeoINFO [online]. [cit. 2011-11-11]. Dostupné z:
<http://mapy.geology.cz/website/geoinfo>

Ministerstvo vnitra České Republiky [online]. [cit. 2011-10-12]. Dostupné z:
<http://aplikace.mvcr.cz/adresa/c/kunza/kapro.html>

Ministerstvo vnitra České republiky [online]. [cit. 2011-10-12]. Dostupné z:
<http://aplikace.mvcr.cz/adresa/c/vicem/index.html>

Státní oblastní archiv v Třeboni [online]. [cit. 2011-10-12]. Dostupné z:
<http://digi.ceskearchivy.cz/DA?menu=4&zpet=fondy&lang=cs&doctree=1xg&fondid=22210301001610&id=22210301001610&search=V%C3%ADcemil&sst=3&dates=,,,,,,&searchtype=&searcharch=&allwords=>

8. SEZNAM PŘÍLOH

Příloha č. 1 – lokalizace

- Mapa č. 1 – Lokalizace zájmových území na mapě České Republiky
- Mapa č. 2 – Lokalizace zájmových území v rámci Jihočeského kraje
- Mapa č. 3 – Lokalizace zájmových území v rámci okresu Jindřichův Hradec
-

Příloha č. 2 – geologické podloží

- Mapa č. 4 - Geologické podloží s vyznačenou hranicí k.ú. Kaproun
- Mapa č. 5 - Geologické podloží s vyznačenou hranicí k.ú. Vícemil

Příloha č. 3 – land use

- Mapa č. 6 – Land use – Kaproun
- Mapa č. 7 – Land use - Vícemil

Příloha č. 4 – NPP Kapron

- Mapa č. 8 – Mapa dílčích ploch NPP

Příloha č. 5 – znaky krajinného rázu

- Mapa č. 9 – Znaky krajinného rázu – Kaproun
- Mapa č. 10 – Znaky krajinného rázu - Vícemil

9. SEZNAM OBRÁZKŮ

Obr. č. 1 – reliéf krajiny Kaprouna

Obr. č. 2 – balvany na vrcholu Vysoký kámen

Obr. č. 3 – kamenité ostrůvky

Obr. č. 4 – pramenný úsek Koštěnického potoka

Obr. č. 5 – horní část toku řeky Dračice

Obr. č. 6 – NPP Kaproun – rybníček

Obr. č. 7 – NPP Kaproun – rašelinná louka s náletem dřevin

Obr. č. 8 – návesní rybníček

Obr. č. 9 – dům na návsi

- Obr. č. 10 – kaplička na rozcestí na Klenovské samoty
Obr. č. 11 – kaplička směrem na vlakovou zastávku Kaproun
Obr. č. 12 – kříž na návsi
Obr. č. 13 – rozhledna
Obr. č. 14 – železniční zastávka
Obr. č. 15 – Cimrmanova socha
Obr. č. 16 – reliéf krajiny Vícemil
Obr. č. 17 – Deštěnské potok
Obr. č. 18 – rybník Ryšán
Obr. č. 19 – venkovská usedlost
Obr. č. 20 – novější zástavba
Obr. č. 21 – křížek v obci Vícemil
Obr. č. 22 – kaplička u obce Vícemil
Obr. č. 23 – bývalý zemědělský areál

10. SEZNAM TABULEK

- Tab. č. 1 – zastoupení kultur – Kaproun
Tab. č. 2 – zastoupení kultur – Vícemil
Tab. č. 3 – význam, projev a cennost znaků charakteristik krajinného rázu – Kaproun
Tab. č. 4 – význam, projev a cennost znaků charakteristik krajinného rázu – Vícemil
Tab. č. 5 – rozdíly jednotlivých charakteristikách krajinného rázu

11. SEZNAM GRAFŮ

- Graf č. 1 – zastoupení kultur - Kaproun
Graf č. 2 – zastoupení kultur – Vícemil
Graf č. 3 – rozdíly v zastoupení kultur

PŘÍLOHY

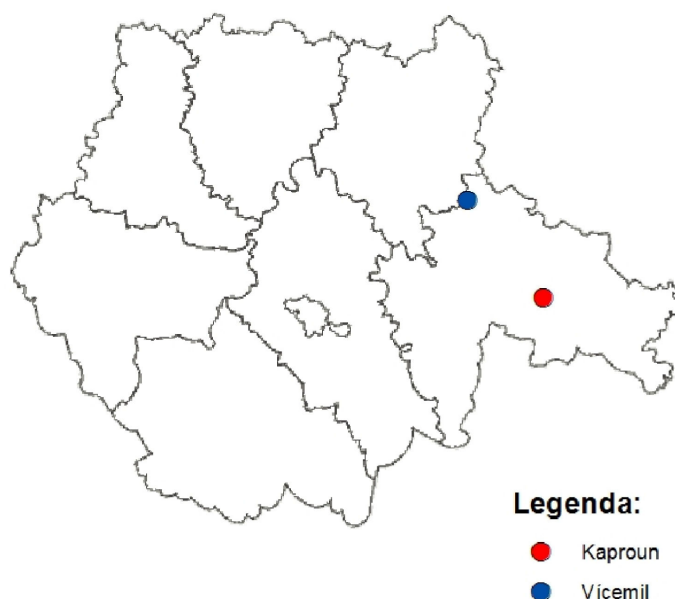
Příloha č. 1 - Lokalizace



Legenda:

- Kaproun
- Vícemil

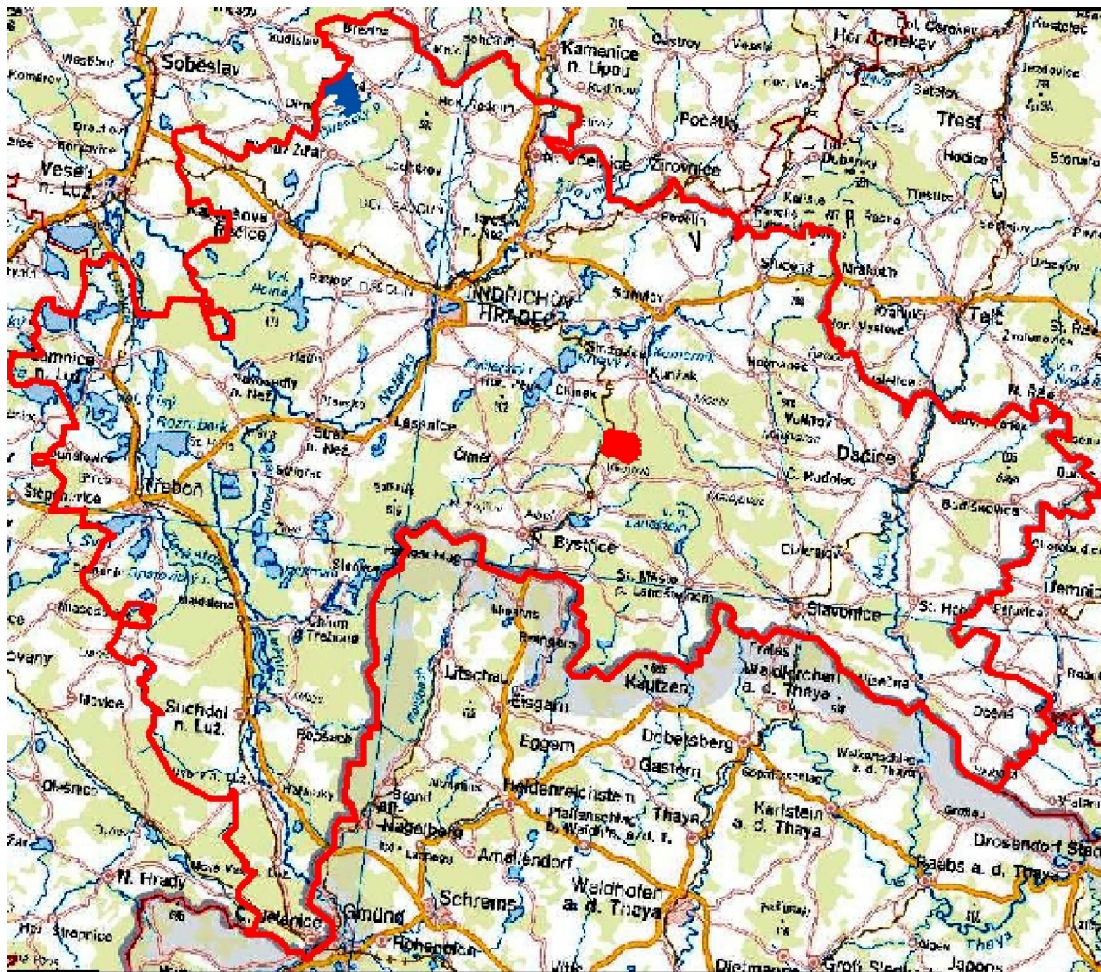
Mapa č. 1 – Lokalizace zájmových území na mapě České Republiky



Legenda:

- Kaproun
- Vícemil

Mapa č. 2 – Lokalizace zájmových území v rámci Jihočeského kraje

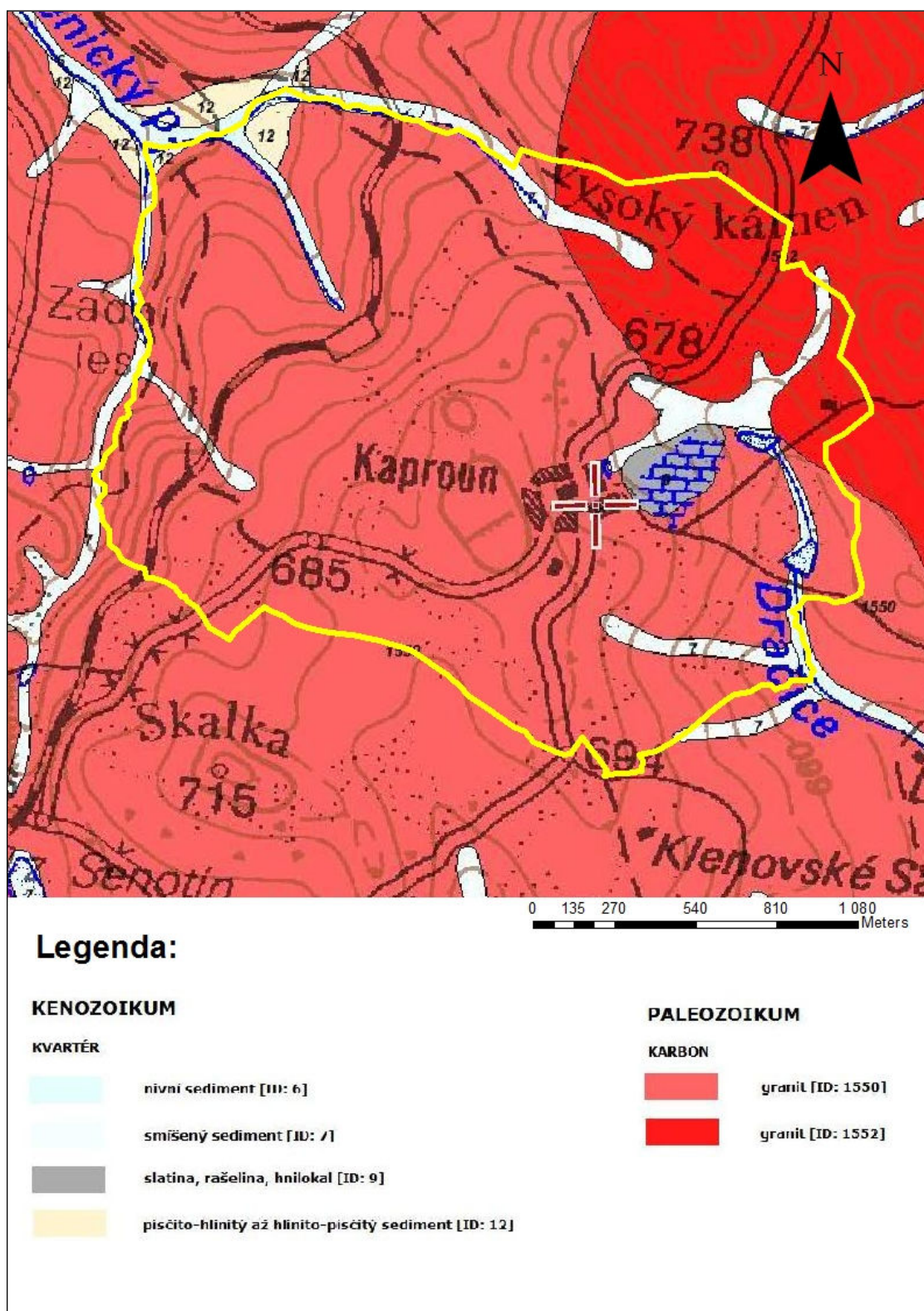


Legenda:

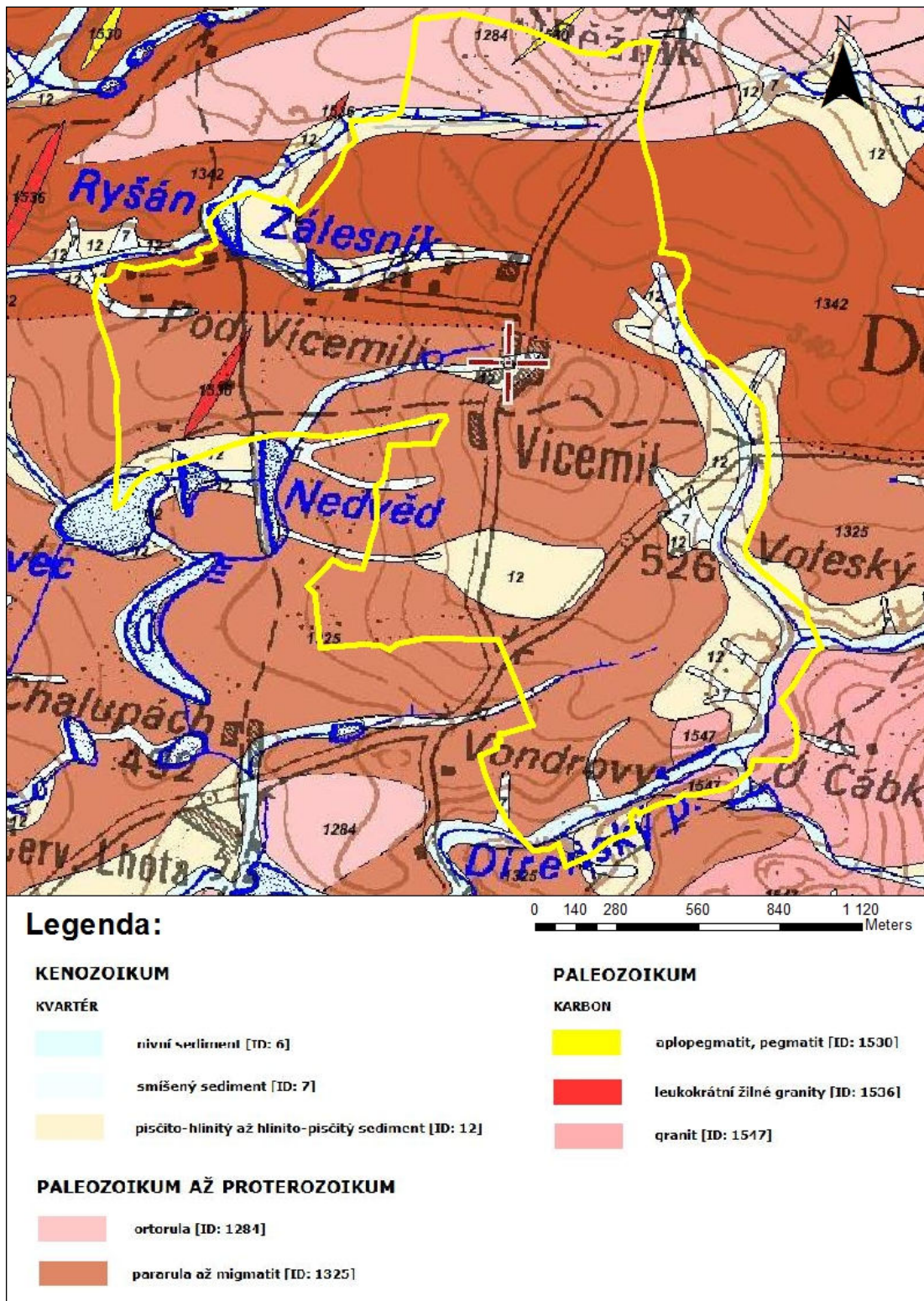
-  Hranice okresu
-  Kaproun
-  Vícemil

Mapa č. 3 – Lokalizace zájmových území v rámci okresu Jindřichův Hradec

Příloha č. 2 – Geologické podloží

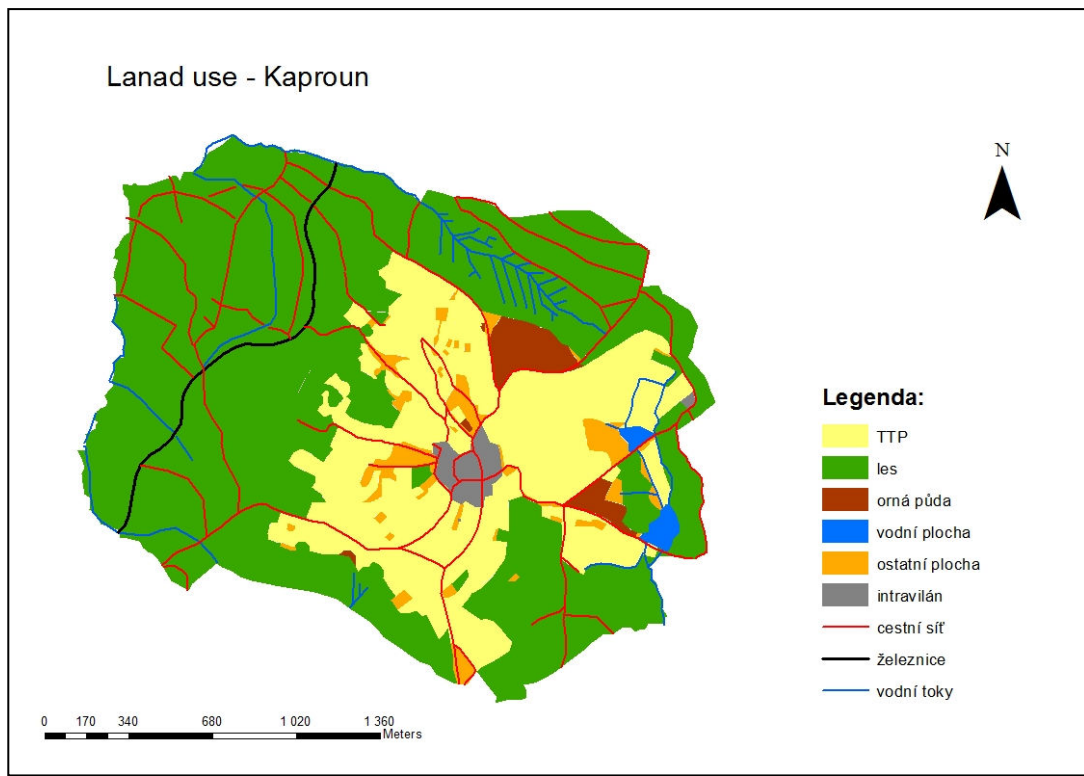


Mapa č. 4 - Geologické podloží s vyznačenou hranicí k.ú. Kaproun

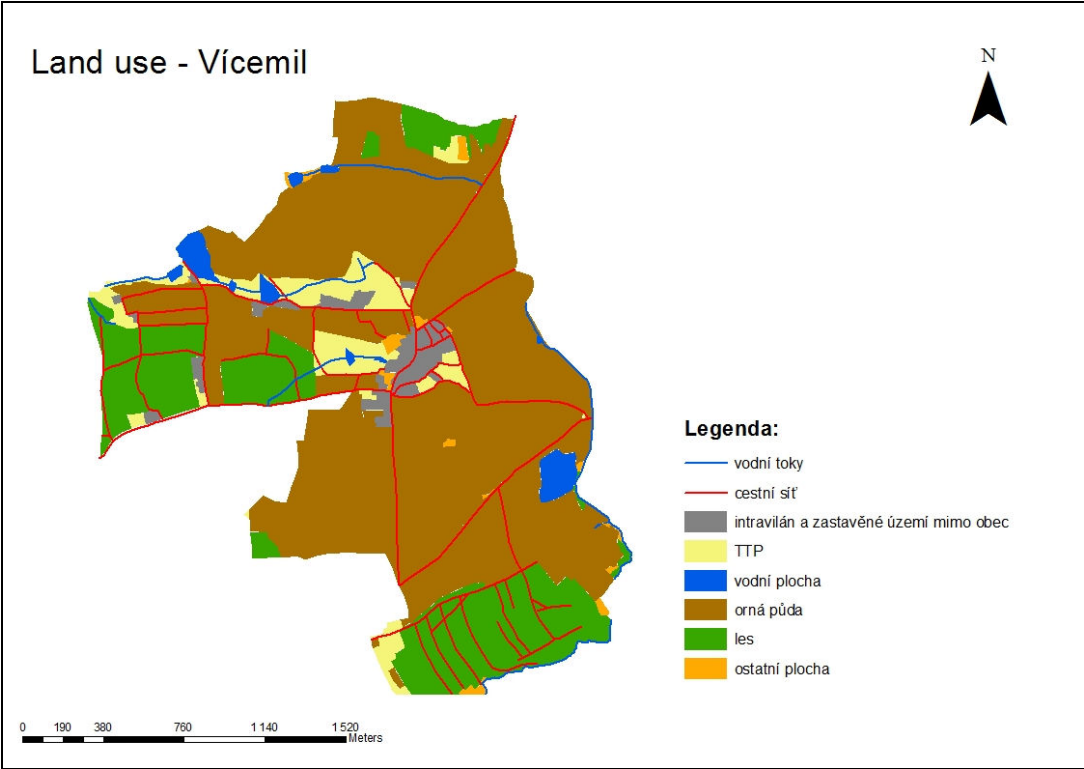


Mapa č. 5 - Geologické podloží s vyznačenou hranicí k.ú. Vicemil

Příloha č. 3 – Land use



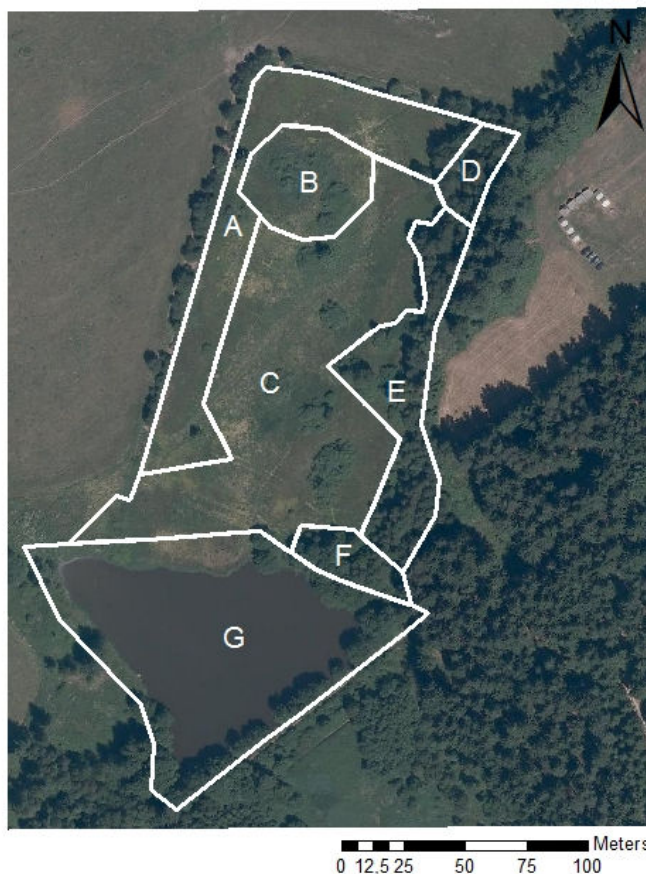
Mapa č. 6 – Land use – Kaproun



Mapa č. 7 – Land use - Vícemil

Příloha č. 4 – NPP Kaproun

NPP Kaproun mapa dílčích ploch

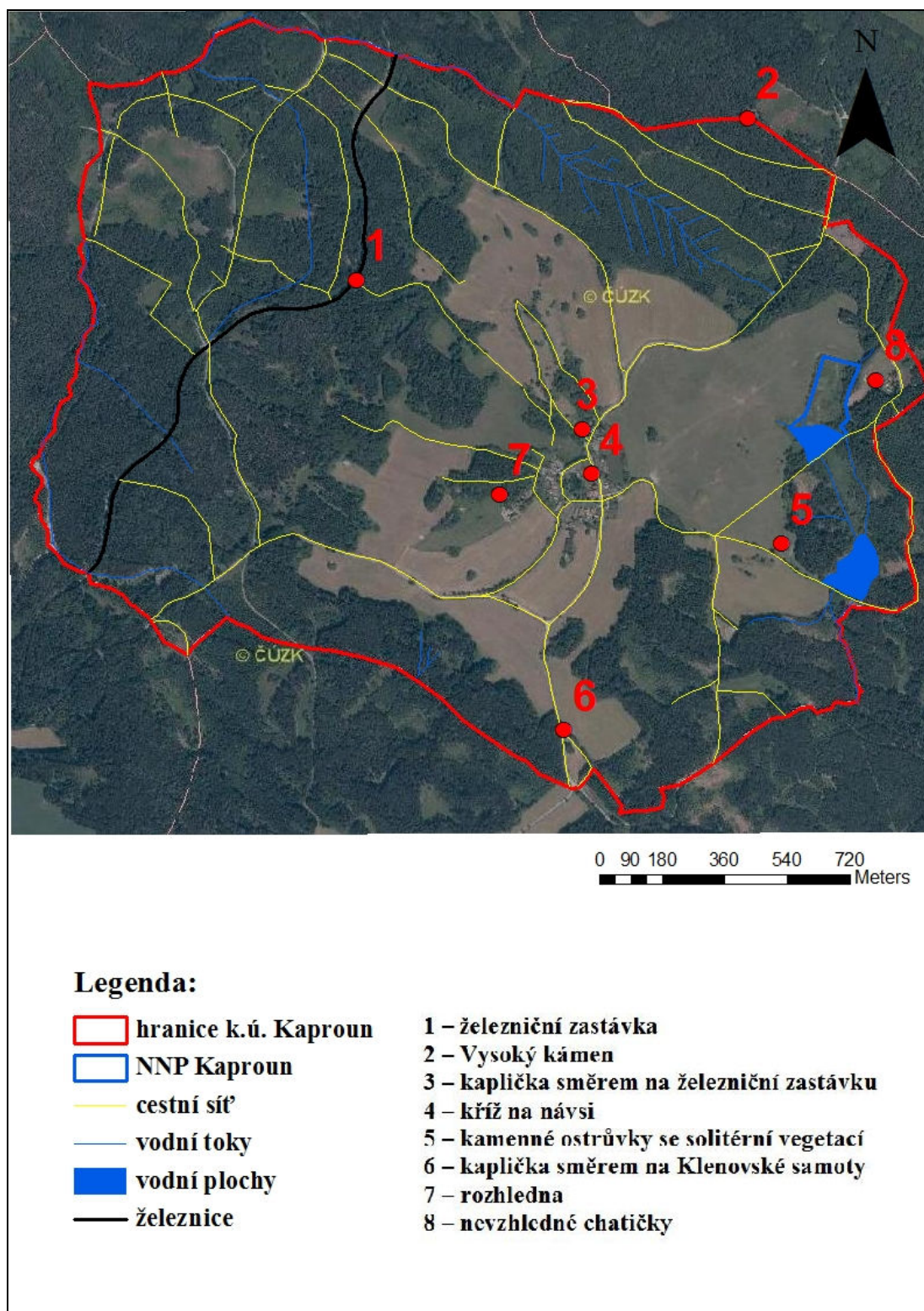


Legenda:

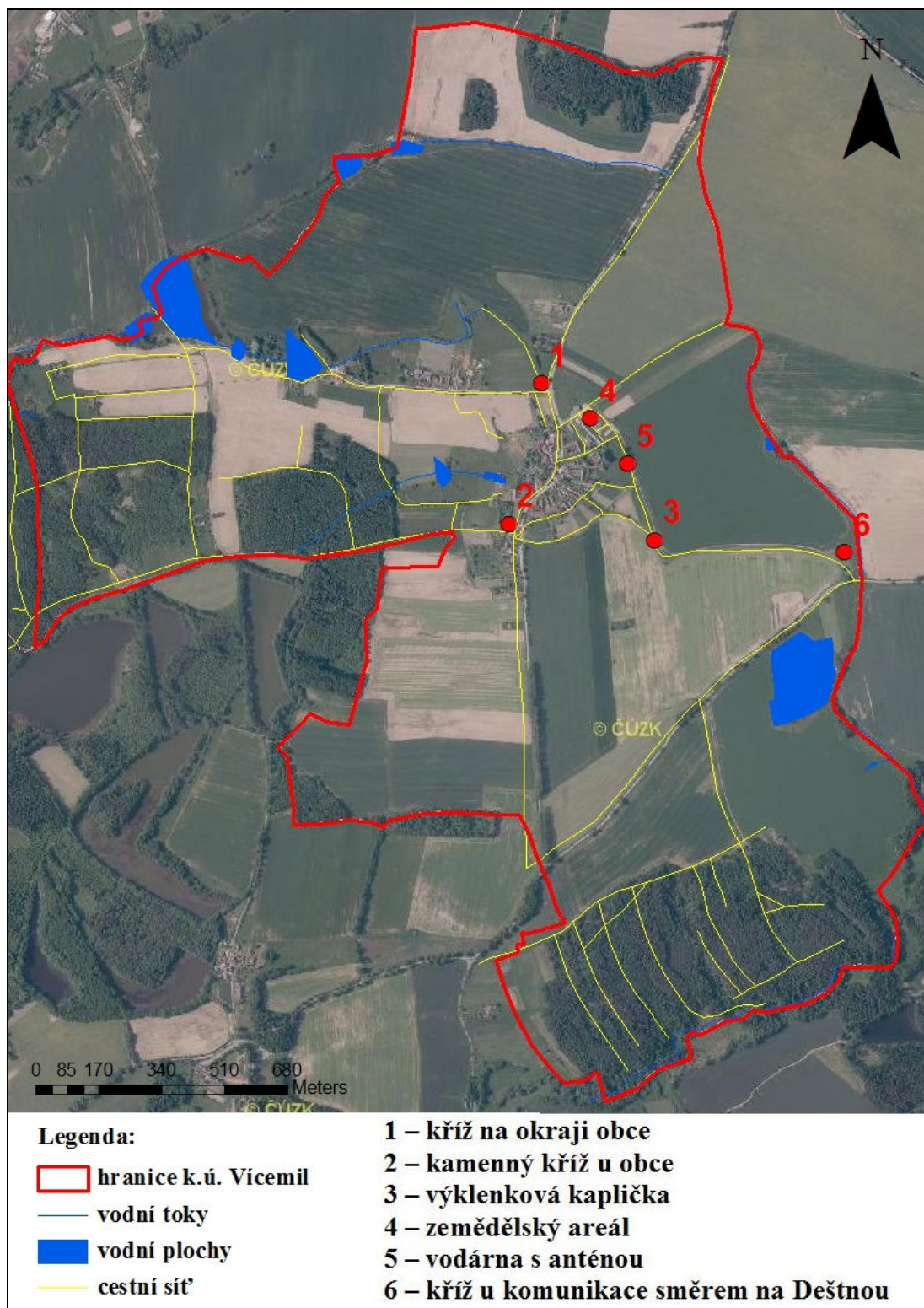
- A - degradované odvodněné luční plochy
- B - terestrická rákosina
- C - rašelinná louka
- D - degradovaná pastvina + deponie pokosené biomasy
- E - degradovaná pastvina s náletem dřevin
- F - olšina nad rybníčkem
- G - rybníček

Mapa č. 8 – Mapa dílčích ploch NPP

Příloha č. 5 – Znaky krajinného rázu



Mapa č. 9 – Znaky krajinného rázu - Kaproun



Mapa č. 10 – Znaky krajinného rázu - Vícemil