

Jihočeská univerzita v Českých Budějovicích

Zemědělská fakulta

Studijní program: N4131 Zemědělství

Studijní obor: Trvale udržitelné systémy hospodaření v krajině, KS

Katedra: Katedra aplikovaných rostlinných biotechnologií

Vedoucí katedry: prof. Ing. Jan Moudrý, CSc.

Bakalářská práce

Využití přírodního potenciálu krajiny pro produkční a mimoprodukční funkci v ekologickém zemědělství na rodinném statku v Poněšicích

Vedoucí práce: prof. Ing. Jan Moudrý, CSc.

Autor: Bc. Šárka Vlachová

České Budějovice, duben 2013

Jihočeská univerzita v Českých Budějovicích

Zemědělská fakulta

Katedra rostlinné výroby a agroekologie

Akademický rok: 2010/2011

ZADÁNÍ BAKALÁŘSKÉ PRÁCE

(PROJEKTU, UMĚLECKÉHO DÍLA, UMĚLECKÉHO VÝKONU)

Jméno a příjmení: **Šárka Vlachová**

Studijní program: Zemědělství

Studijní obor: Trvale udržitelné systémy hospodaření v krajině

Název tématu: **Využití přírodního potenciálu krajiny pro produkční i mimoprodukční funkci v ekologickém zemědělství na rodinném statku v Poněšicích.**

Zásady pro vypracování:

1) Vypracování literárního přehledu k tématu využití přírodního potenciálu krajiny pro produkční i mimoprodukční funkci v ekologickém zemědělství (EZ). Charakterizovat obecně environmentální, estetické, kulturní, historické, rekreativní případně další funkce krajiny a navrhnout nejlepší možné použití těchto poznatků pro produkční i mimoprodukční funkci ekofarmy. Literární rešerše bude metodickým podkladem pro funkční využití krajiny, pro analýzu komparativních výhod regionu, mikroregionu i vlastní rodinné farmy a pro vypracování projektu zaměřeného na realizaci aktivit na rodinné farmě i v obci či regionu.

2) Materiál a metody. Využít doporučenou i další literaturu zaměřenou na dané téma. Analyzovat současný stav z pohledu stanovištních podmínek, lidského faktoru i ekonomických aspektů hospodaření a vypracovat projekt pro praktickou realizaci záměru. Vhodnou metodou je například SWOT analýza.

3) Výsledky a diskuze. Posoudit realizovatelnost projektu a uplatnění na trhu. Vyhodnotit možnost získání příspěvků z fondů ČR a EU.

4) Závěr. Stručně vyhodnotit vhodnost rodinné farmy pro uplatnění produkčních i mimoprodukčních funkcí a nastínit další možné vylepšení prosperity ekofarmy.

Rozsah grafických prací: do 5 stran, (tabulky, grafy, fotografická příloha)

Rozsah průvodní zprávy: 40-50 stran textu včetně příloh

Forma zpracování diplomové práce: tištěná / elektronická

Seznam odborné literatury:

MOUDRÝ, J. jr., a kol.: (2007): Konverze na ekologické hospodaření a projektování ekologických farem. JU ZF v Č. Budějovicích, 57 s

ŠARAPATKA, B., NIGGLI, U., et. al. (2008) : Zemědělství a krajina – cesty k vzájemnému souladu, Univerzita Palackého v Olomouci, Olomouc, 271 s.

VÁCHAL, J., MOUDRÝ, J.: Projektování trvale udržitelných systémů hospodaření, učební texty, Č. Budějovice, 2002, 238 s.

SATTLER F.: Praktiker - Reihe - Umstellung auf den Ökolandbau, Ulmer (Eugen) 2004

LACKO/BARTOŠOVÁ, M. A KOL.: Udržitelné a ekologické polnohospodárstvo, SPU Nitra, 2005, 575s.

DEMO, M., LÁTEČKA, M.: Projektovanie trvalo udržateľných poľnohospodárskych systémov v krajine. SPU, Nitra, 2004, 723.

REINER DOLUSCHITZ, RUTH SCHWENNINGER: Nebenerwerbslandwirtschaft, 2003.

Úplné znění zákona č. 242/2000 Sb., Nařízení rady (ES), č. 834/2007, Úplné znění nařízení komise (ES), č. 889/2008, Mze, Praha, 138 s.

Vedoucí bakalářské práce:

prof. Ing. Jan Moudrý, CSc.

Katedra rostlinné výroby a agroekologie

Konzultant bakalářské práce:

Datum zadání bakalářské práce: 15. 2. 2011

Termín odevzdání bakalářské práce: 30. 4. 2012

prof. Ing. Miloslav Šoch, Csc.

děkan

prof. Ing. Vladislav Čurn, CSc.

vedoucí katedry

V Českých Budějovicích dne 15. 2. 2010

Prohlašuji, že svoji bakalářskou práci jsem vypracovala samostatně pouze s použitím pramenů a literatury uvedených v seznamu citované literatury.

Prohlašuji, že v souladu s § 47b zákona č. 111/1998 Sb. v platném znění souhlasím se zveřejněním své bakalářské práce, a to v nezkrácené podobě (v úpravě vzniklé vypuštěním vyznačených částí archivovaných Zemědělskou fakultou JU) elektronickou cestou ve veřejně přístupné části databáze STAG provozované Jihočeskou univerzitou v Českých Budějovicích na jejích internetových stránkách.

Datum: 12. 4. 2013

Podpis studenta:

Děkuji svému školiteli panu prof. Ing. Janu Moudrému CSc., že jsem pod jeho vedením mohla řešit svou bakalářskou práci, rovněž mu děkuji za odborné připomínky, vstřícnost a trpělivost. Také děkuji všem, kteří mi poskytli cenné rady a věnovali mi čas a úsilí, zejména tedy Mgr. Jiřímu Koptíkovi a doc. Vítku Březinovi CSc. Dále chci vyjádřit poděkování své rodině, která mě podporuje jednak duševně a jednak z finanční stránky.

Abstrakt

Cílem bakalářské práce bylo uplatnit získané znalosti a použít je v rámci znovuoobnovení rodinné tradice hospodaření na statku na venkově v jižních Čechách. Práce se zaměřuje na charakteristiku potenciálů krajiny a lidských aktivit. Zároveň se snaží podat ucelený pohled na řešené území a navrhnout možnosti produkčních a mimoprodukčních aktivit spojených s obnovením zemědělské činnosti, využíváním přírodních zdrojů, turistickou atraktivitou a rozvojem místního venkovského prostředí.

K určení nejvhodnější strategie, a pro stanovení krátkodobých i dlouhodobých cílů, byla použita SWOT analýza. Na jejím základě byly charakterizovány vnitřní silné a slabé stránky a externí příležitosti a hrozby jednotlivých aktivit.

Byly zhodnoceny možnosti rozvojového potenciálu rodinné farmy, které uplatňují principy trvale udržitelného rozvoje a navazují na trendy spojené s rozvojem venkovského prostředí a zemědělství v krajině.

Klíčová slova: potenciál, venkov, krajina, zemědělství, rodinná farma

Abstract

The aim of my bachelor thesis is to exploit my obtained knowledge, and use them in the case of restoration of family fading tradition in rural farm in the South Bohemia region. This work is focused on characterization of landscape potentials and human activities. In the same time, it tries to give us a complete perspective on discussed territory, and suggest some possibilities of productive and non-productive activities connected with the renewing of agricultural functioning. It means using up of natural resources, turistic activity and development of local provincial environment.

The SWOT analysis was applied to find out, what was the most suitable strategy for evaluation of short-term and long-term objectives. On its basis were characterized inner weak and strong sides, altogether with external opportunities and threats, all resulting from individual activities.

Because of this thesis was assessed chance of developing potential of a family farm, where principles of permanently sustainable development are respected, and continue in trends connected with development of rustic environment and agriculture in the landscape.

Key words: potential, rural area, landscape, agriculture, family farm

Obsah

1. Úvod.....	1
2. Literární přehled.....	3
2.1. Vymezení pojmu krajina	3
2.2. Funkce krajiny.....	4
2.3. Využití krajiny	4
2.4. Šetrné využívání přírodních zdrojů.....	6
2.5. Aspekty ekologického zemědělství.....	8
2.6. Dotační tituly v zemědělství.....	9
3. Cíl práce	10
4. Metodika	11
5. Vlastní práce	11
5.1. Vymezení řešeného území	11
5.2. Historie území	12
5.3. Charakteristika řešeného území	13
5.3.1. Abiotické poměry.....	13
5.3.2. Biotické poměry	15
5.4. Lidský faktor	16
5.4.1. Situační poměry	16
5.4.2. Socioekonomické poměry.....	17
5.5. SWOT analýza	20
6. Výsledky:	21
6.1. Navržené aktivity k obnově hospodářství.....	21
6.1.1. Obnova hospodářství.....	21
6.1.2. Šetrné využívání přírodních zdrojů.....	21
6.1.3. Turistická atraktivita	22
6.1.4. Rozvoj venkovského prostředí.....	22
6.2. Dotační podpora.....	23
6.3. Další podpora	24
7. Závěr	24
8. Literatura.....	26

1. Úvod

Zemědělství v uplynulých 50 letech přineslo do kulturní krajiny nové trendy, které spočívaly v intenzifikaci zemědělství. S tímto byla spojená kolektivizace a intenzifikace zemědělství, rozsáhlé monokultury či snahy o podmanění vodního režimu, takzvané meliorace. Činitelem těchto změn byla nová éra sociální struktury, která nastala krátce po druhé světové válce nazývaná komunistický režim, nebo také diktát. Po dvou strastiplných, válečných obdobích měla přijít doba, která znovu obnoví ekonomiku a stabilitu státu, nabídne sociální jistoty. Kolektivizace pozemků přišla ve třech fázích a pro mnohé rodinné farmy se stala zkázou. Lidé se stěhovali do měst, kde měli zaručené, na vesnické poměry luxusní bydlení a jistotu zaměstnání. Toto idealistické smýšlení vyvrcholilo v roce 1989 Sametovou revolucí. Po revoluci byly obnoveny vlastnické vztahy, ale degradaci společnosti a jejího vztahu k zemědělství, i morální úpadek lidí, nešlo vrátit zpět. V dnešní době, se i přes mnohé a úspěšné snahy o znovuoživení tradic či přírodního a kulturního bohatství, potýká nejen náš stát ale i většina světové populace s ekonomickou, ekologickou i morální krizí.

V minulých staletích, před technickou revolucí, nabývaly problémy spojené s kvalitou života, místních či regionálních rozměrů. Lidé využívali převážně jen obnovitelné zdroje energie. Nástup industrializace přinesl technický pokrok, přičemž se začalo využívat takzvaných neobnovitelných zdrojů energie, jako je ropa a zemní plyn, uhlí nebo jaderná energie, které jsou vyčerpateľné v řádech několika staletí, a bude trvat mnohem déle, než dojde k jejich obnovení. Svět se díky novým technologiím mění, vyvíjejí se nové materiály, cizorodé látky a ty se stávají zdroji znečištění životního prostředí. Toto znečištění nemá jen lokální charakter, působí i globálně. Zhruba od osmdesátých let 20. století, se v mezinárodním měřítku začíná uvažovat o problémech s nárůstem lidské populace a využívání přírodních zdrojů. Tyto problémy jsou ve zkratce nazývány globalizací. V roce 1987 přišla na svět první definice trvale udržitelného rozvoje, která se později popularizovala na Summitu Země v roce 1992 v Riu de Janeiru v rámci vytvoření programového dokumentu OSN pro 21. století Agenda 21. Řeší komplexně globální problémy lidské populace a snaží se implementovat principy trvale udržitelného rozvoje skrze místní a regionální politiku v rámci místní Agendy 21. Dělí se na 4 části, sociálně ekonomickou, environmentální, strukturální a implementační. Pro každý rozměr identifikuje východiska opatření, cíle, činnosti a prostředky implementace. Její součástí je i Místní Agenda 21, ta odráží místní podmínky, do kterých zavádí principy trvale

udržitelného rozvoje při zohledňování místních problémů. Cílem je zajistit, ve spolupráci s místními občany a organizacemi, dlouhodobou kvalitu života a životního prostředí na daném místě. S termínem globalizace je spojeno rovněž stěhování lidí do větších měst a využívání nikoliv místních zdrojů, nýbrž zdrojů dovážených z různých koutů světa. Snahy eliminovat tento obecný a velmi rozšířený trend, který má neblahý vliv na životní prostředí, kvalitu produktů i kulturní krajinu, se objevují v mnohých strategických dokumentech nejen Evropské unie ale i jiných světových (mezinárodních) organizací např. World Trade Organization (WTO), Mezinárodní svaz ochránců přírody (IUCN), Organizace pro výživu a zemědělství (FAO) atd. (Cenia online). Po převratu v roce 1989 vzniká v České Republice nový směr vytváření územních systémů ekologické stability. Toto nové pojetí péče o krajinu a pozemkových úprav bylo v roce 1992 uzákoněné a do podvědomí vstoupily nové pojmy, jako je ekologická stabilita území, významný krajinný prvek, krajinný ráz atd. (Mazín 2005). Další éra péče o krajinu přišla se vstupem České Republiky do Evropské unie. Pomocí jednoduchých i komplexních pozemkových úprav proběhla organizační a agrotechnická opatření v rámci systému IACS (Integrated Administration and Control System), který připravil ČR na čerpání dotací (dotační politiku) ze strukturálních fondů Evropské unie. Finanční podpora z fondů je rozdělena pomocí operačních programů (např. pro dopravu zemědělství atd.). Cílem fondů EU je zvyšovat hospodářskou vyspělost evropských regionů, včetně venkovských oblastí (Strukturální fondy online)

Rozvoj venkovských tzv. rurálních sídel je spojen s jejich urbanizací a kvalitou života v dané vesnici nebo obci. Po druhé světové válce se začali tyto oblasti vyliďňovat a počet trvale žijících obyvatel se snižoval. Lidé využívali venkovská sídla jako druhá sídla, jako místa krátkodobé rekreace, nebo se na venkov stěhovali z důvodu nouze. Jedním z trendů současné doby je návrat k přírodním hodnotám. Lidé se stěhují (migrují) za lepší kvalitou života, krásou, pohodlím, zábavou i zdravotní kondicí. Novým termínem pro tento lidský aspekt je amentní migrace (z anglického překladu amenity- příjemnost, komfort), (Bartoš a kol. 2011). Svoji bakalářskou práci jsem zaměřila na návrh a vyhodnocení reálnosti produkčních a mimoprodukčních aktivit, které povedou k obnovení rodinné tradice hospodaření na statku.

2. Literární přehled

2.1. Vymezení pojmu krajina

Krajina je slovo původně starogermánské, vzniklo již v období raného středověku a označovalo pozemek obdělávaný jedním hospodářem (Skaloš 2013). Když se řekne slovo krajina, lidé si často vybavují část území, které se jím nějakým způsobem vrylo do paměti. Já si vybavuji území jižních Čech, kde jsem vyrůstala a místa, která ve mně vzbuzují silné emoce. Krajina je tedy pojem dosti abstraktní a existuje mnoho definic v závislosti na úhlu pohledu. Definice krajiny jsou spojené s vymezením její struktury v prostoru. Ze zákona krajinu definujeme jako část zemského povrchu s charakteristickým reliéfem, tvořenou souborem funkčně propojených ekosystémů s civilizačními prvky (zákon č. 114/92 Sb.). Pouze geografické pojetí vymezuje krajinu v dostatečné míře na to, abychom jí mohli začít objektivně hodnotit. Obecně tato definice člení krajinu na složky a jednotlivé prvky, které jsou ve vzájemných vztazích a interakcích a tvoří mezi sebou různorodé vazby. Prvky jsou činitelé působící na krajinné složky (primární krajinné struktury jako jsou, půdy, reliéf, vodstvo ovzduší, původní vegetaci či živočichové). Krajinnému prvku se rovněž říká druhotná krajinná struktura, představují tedy proměnnou veličinu, a tak se často při vyhodnocování krajinných struktur můžeme setkat s matematickými modelacemi (Havrlant, Buzek 1985).

Krajinu lze ocenit i pocitem, který v nás vyvolává, pocitem z atmosféry, říká se mu *genius loci* z latinského překladu duch místa. Duch místa je tvořen příběhy, či historií krajiny, které vnímáme pozitivně. Má tedy aspekt historický, kulturní a duchovní (Sklenička 2003). Krajinu můžeme rovněž vnímat a chápat jako niku (životní prostor), kterou si člověk vytváří k tomu, aby byly naplněny jeho životní potřeby. (Mezřický a kol. 1986). S osidlováním krajiny je spojeno rovněž fyzické a morální opotřebení krajiny, každý zásah do krajiny vyvolá odezvu tj. zpětnou vazbu, která buďto podporuje efekt prvního podnětu, nebo jej zeslabuje a vrací systém do rovnovážného stavu (homeosáza). Systém v homeostáze se pomocí dynamických zpětných vazeb, vyrovnává s rušivými vlivy okolí a nevyžaduje další vnější zásahy a popudy. Homeostáza je jedena ze základních podmínek života. Každý živý tvor se snaží vyvarovat vlivům, které by vedli k dočasnému či trvalému zhroucení (Jekřlová, Pelikán 1999). V tomto smyslu můžeme mluvit o živé krajině, která si po staletí uchovává svou autenticitu, ačkoli se mění a podléhá zubu času. Krajina, která má svého ducha, dává lidem vlastní rozměr. Neměla by být svazována minulostí ani budoucností.

2. 2. Funkce krajiny

Z definic krajiny vyplívá, že krajina je obrazem společného dynamického vývoje biosféry (živých a neživých částí přírody) a technosféry (říše lidí). Při plnění lidských potřeb zastává různé socioekonomické funkce. Tradičně je dělíme na výrobní, obytné a rekreační, ty vytvářejí kulturní krajinu a mnohdy se mezi sebou prolínají (Havrlan, Buzek 1985). Dále funkce krajiny dělíme na produkční a mimoprodukční viz. tabulka níže

Tabulka č.1: Rozdělení produkčních a mimoprodukčních funkcí krajiny (Krajinná ekologie online).

PRODUKČNÍ FUNKCE KRAJINY	MIMOPRODUKČNÍ FUNKCE KRAJINY
výroba potravin a průmyslových surovin	ekologická stabilita a rovnováha jednotlivých ekosystémů (schopnost autoregulace)
těžba nerostných surovin	velká druhová rozmanitost
těžba dřeva	velká únosnost a kapacita krajiny
výroba energií	estetičnost
průmyslová výroba	retenční schopnost
	socioekonomická
	rekreační
	sociální

2. 3. Využití krajiny

Krajina je životní prostředí, ve kterém se nacházejí obnovitelné i neobnovitelné zdroje surovin, odráží kulturu a vyspělost společnosti. Probíhají v ní přirozené (přírodní) i umělé krajinotvorné procesy, při nichž dochází k výměnám hmoty a energie. Kvantita i kvalita přírodních zdrojů se v čase mění. Zachování biosféry je podmínkou pro rozvoj technosféry (říše lidí), a existence obou umožňuje život člověka na zemi (Mezřický a kol. 1986). Lze charakterizovat různé potenciály pro využití krajiny, které můžeme chápat jako rozdíl mezi tím, co je a tím, co má nebo může být (Hrabánková a kol. 2011). V rámci produkčních i mimoprodukčních funkcí krajiny lze uvažovat o tzv. rozvojovém potenciálu, který zahrnuje jak potenciál socioekonomický, tak environmentální (socioekologický),

estetický či kulturně-historický, a jeho nárůst vede ke zvýšení konkurenceschopnosti, čímž se zvyšuje kvalita a úroveň života na daném území (Hrabánková a kol. 2011).

Roviny rozvojového potenciálu (Hrabánková a kol. 2011):

a) hmotný potenciál (materiální a přírodní charakter)

b) lidský potenciál (aktivit, kvalifikovanost, ochotnost a schopnost lidského prvku)

S využíváním krajiny souvisí i principy trvale udržitelného rozvoje, jež by měli zajistit takový rozvoj, který současným i budoucím generacím zachová možnost uspokojovat jejich základní potřeby a přitom nesnižuje rozmanitost přírody a zachová přirozené funkce ekosystémů (geobiocenóz), (Jakrlová, Pelikán 1999). Evropský parlament definoval udržitelný rozvoj jako „zlepšování životní úrovně a blahobytu lidí v mezích kapacity ekosystémů při zachování přírodních hodnot a biologické rozmanitosti pro současné a příští generace“. Problémy spojené s implementací TUR prostřednictvím Místní agendy 21 tkvěli především v transparentnosti úspěchu a účinnosti provedených opatření. Iniciativa tyto problémy odstranit byla oficiálně vyhlášena na Třetí Evropské konferenci o udržitelných městech v Hannoveru v únoru 2000. Byla zde navržena sada 10 indikátorů a společně odrážejí kvalitu života v území. Mají 3 základní hlediska a to kvantitu, kvalitu a čas. Volí se nejen pro celkový proces (10 indikátorů) ale i pro dílčí kroky (strategické, manažerské, implementační). K naplnění Místní agendy 21 vedou dílčí kroky, které stanovují základní hodnoty, vize, účel, záměry, specifické cíle a akce. Pro stanovování cílů je doporučené takzvané pravidlo SMART (Specific, Mesurable, Achivable, Resourced, Timescaled, (Základní součást systému místní Agendy 21 online).

Přírodní potenciál je velkou mírou zastoupen v hmotném, tedy materiálovém bohatství daného území, tvoří jej přírodní složky krajiny, můžeme je rozdělit na abiotické (nerostné suroviny, reliéf, půda, klima, vodní režim) a biotické (produkce biomasy, druhová rozmanitost, stabilita ekosystémů).

Socioekologický potenciál vnímáme jako interakci mezi společností a jejím životním prostředím. Při socioekologických průzkumech zkoumáme metabolickou výměnu energie a hmoty mezi populací a krajinou a mezi okolím, které vycházejí se socioekonomických studií. Podle Jit Singh, S. et.al. (2010) je hlavním nástrojem pro vyhodnocení dynamických vztahů mezi populací a přírodou takzvaný MEFA koncept (Material and Energy Flow Accounting).

Proto, abychom mohli krajinu využívat ve smyslu trvale udržitelného rozvoje a nepřetěžovat její kapacitu, je třeba zjistit úroveň jednotlivých potenciálů krajiny a určit nejhodnější strategii k využívání přírodních zdrojů a lidských aktivit. K tomuto účelu se hojně využívá tzv. SWOT analýza. Tvoří základ pro formulaci cílů, priorit i rozvojových aktivit. Pomocí této metody je možné vyhodnotit strategii pro rozvoj aktivit, hodnotí význam interních (silné a slabé stránky) a externích vlivů (příležitosti a hrozby). Strategie musí pojmenovat silné i slabé stránky a přihlížet na vnější příležitosti a hrozby, přičemž v maximální míře využít silné stránky a příležitosti a co nejvíce eliminovat nedostatky (slabé stránky) a potenciální hrozby. Finálním výstupem analýzy je určení strategické pozice či vypracování rozsáhlejšího strategického plánu (Hrabánková a kol. 2011).

2.4. Šetrné využívání přírodních zdrojů

Zvyšování životní úrovně a blahobytu s sebou nese i negativní dopady a to zejména na životní prostředí, z jehož zdrojů čerpáme. Ochrana přírodního bohatství v České Republice vychází z Ústavy ČR, a je regulována zákonem č. 144/92 Sb. O ochraně přírody a krajiny ve znění pozdějších předpisů, a z novely tohoto zákona Zákonem 218/2004 Sb. tzv. Euronovelou, která jej přizpůsobuje požadavkům Evropského společenství (ES). Česká republika rovněž přijala mnohé úmluvy o ochraně přírody a krajiny a vláda ČR pověřila zainteresovaná ministerstva (orgány ochrany přírody), aby zabezpečovala jejich uplatňování v praxi, přičemž hlavní, metodickým garantem je Ministerstvo životního prostředí (MŽP). Zemědělství můžeme rovněž chápat jako formu managementu pro využívání krajiny. Primární funkcí zemědělství je ale zabezpečit dostatek potravin pro obyvatele. V tomto bodě se dostává zemědělství do střetu s ochranou přírody a krajiny. Mnohé zemědělské praktiky jsou spojené s degradací životního prostředí. Ve snaze omezit nepříznivé vlivy zemědělské činnosti na životní prostředí, byl přijat v roce 2000 Zákon č.242/2000 Sb. O ekologickém zemědělství a o změně zákona č. 368/1992 Sb., o správních poplatcích, ve znění pozdějších předpisů, který navazuje na přímo použitelný předpis Evropské unie. Ekologické zemědělství (EZ) můžeme chápat jako multifunkční model s ekonomickými, sociálními i ekologickými cíli. Především se jedná o zemědělství, které je šetrné k využívání přírodních zdrojů a krajiny. Iniciativa o vytvoření celosvětové sítě principů ekologického (alternativního) způsobu hospodaření vznikla v reakci na zvyšující se podíl škodlivých látek, používaných pro zvýšení zemědělské produkce. Historické kořeny principů ekologického zemědělství vycházejí především z filosofie způsobu života. Současné pojetí navázalo jednak na tzv. Biologicko-dynamické zemědělství a jednak na

kulturní hospodaření spojené se staletými tradicemi a historické formování krajiny. Dnešní pojetí ekologického způsobu hospodaření klade důraz na podporu biologické rozmanitosti rostlinných i živočišných druhů a na šetrné zacházení s přírodními zdroji. Rovněž řeší otázku kvality produkce, jakožto ukazatele přínosu alternativního způsobu hospodaření pro společnost i ekonomiku (Šarapatka, Niggli 2008). Ekologické způsoby hospodaření rovněž podporují vytváření územních systémů ekologické stability (ÚSES). Tyto systémy vycházejí z obecné státní ochrany přírody, představují v krajině rozprostřenou síť přírodních a přírodně blízkých ekosystémů a měly by v krajině udržovat alespoň minimální přirozenou rovnováhu. Vycházejí ze studování populací a metapopulací a ostrovního modelu (Kolář a kol.). Prvky ÚSES dělíme na biocentra a biokoridory v praxi je označujeme za liniové (vodní toky, nivy, meze, aleje) a plošné prvky (lesy, louky, vodní plochy). Dále se rozlišují na místní, regionální a nadregionální systémy ekologické stability. Od poloviny minulého století převažují v ČR spíše negativní tendence využívání přírodních zdrojů. Právě v úvodu zmíněná kolektivizace vedla k úbytku ekostabilizačních prvků krajiny, jako jsou meze, vodní plochy. Rovněž stále dochází k plošné degradaci a snižování úrodnosti půdy (vodní a větrná eroze, utužování půdy, ztráta půdní organické hmoty). Pro druhovou pestrost území mají zvláštní význam přechodové (ekotonové) plochy, jsou jimi remízky, meze, rybníční rákosiny, vlhké nivní louky apod.). Vyznačují se velkou druhovou rozmanitostí a stabilizační funkcí. Tyto krajinné struktury ovšem rovněž podléhají nešetrným postupům konvenčního hospodaření. (Vrána 2004). Pestrost ekotonových ploch v krajině se označuje jako mozaika neboli fragmentace krajiny. Existují dva pohledy na užitečnost takovýchto rozmanitých stanovišť. Jedním z nich je fakt, že živočišné využívají různé typy ploch během jejich vývojových cyklů. Druhý se opírá potřebu živočichů využívat rozmanité zdroje potravy (Baudry et.al. 2010).

Rozmanité krajinné struktury mají rovněž přínos pro cestovní ruch. Studie Banaše a Zahradníka (2012) uvádí, že turisté preferují dramatické tvary přírodní krajiny, původní zástavby. Uvádí také, že pro návštěvníky chráněných krajinných oblastí je důležité čisté prostředí, klid a relaxace. Návštěvníci by podle studie rovněž uvítali více informačních panelů, středisek a nových tras pro pěší turistiku (Beneš, Zahradník 2012). Specifickou formou cestovního ruchu na venkově je takzvaná agroturistika. Návštěvník usedlosti je přímo zapojen do zemědělských aktivit, agroturistika představuje mimoprodukční příležitosti hospodaření (Škodová Parmová 2007). U nás i ve světě má cestovní ruch velký ekonomický potenciál.

2.5. Aspekty ekologického zemědělství

Ekologické nebo také biologické, organické, extenzivní či alternativní zemědělství má významnou krajinotvornou funkci. Má významný vliv pro vytváření rozvojového potenciálu krajiny tam, kde je intenzivní forma zemědělství neefektivní.

Přínosem pro krajinu je také specifický management EZ, který podporuje tradiční obhospodařování polí a luk bez chemických aditiv. Implementuje postupy, které jsou nově podloženy vědeckými poznatky, a realizované moderními prostředky. Podporuje uzavřený cyklus živin bez konzervantů, aditiv, reziduí, pesticidů, GMO, antibiotik, syntetických hnojiv aj. Povolená hnojiva a pesticidy jsou uvedeny v tzv. pozitivním seznamu. Často používá mikro i makro organizmy jako biologické přípravky proti chorobám a škůdcům rostlin, které podléhají registračnímu hodnocení podle směrnice rady 91/414/EHS (Polášková a kol. 2011).

Způsoby ekologického hospodaření jsou vymezeny výše zmíněným zákonem a Nařízením Rady Evropské komise. Od konvenčních způsobů hospodaření se liší především striktními pravidly, kterými se snaží vyvarovat negativním aspektům konvenčního hospodaření. Hlavní pilíře ekologického zemědělství dle (Polášková a kol. 2011) jsou:

- kvalitnější potraviny a životní prostředí.
- podpora přirozených procesů a zákonitostí
- dobrá znalost a využití místních klimatických i půdních podmínek.
- co nejlepší využití živin, minimalizace odpadu, podpora recyklace
- práce v uzavřeném systému s využitím místních zdrojů
- vzájemná pomoc sousedních porostů
- podpora přirozených autoregulačních vazeb ke kontrole chorob a škůdců
- péče o dlouhodobou úrodnost půdy
- chov zvířat v souladu s jejich fyziologickými i etologickými potřebami
- minimalizace využívání neobnovitelných zdrojů energie
- v ideálním případě co nejkratší cesta ke spotřebiteli
- pozitivní vztah zemědělce k půdě a krajině
- možnost vzdělávání a rozvoje venkova

Jedním z nejvýznamnějších specifíků ekologického zemědělství je způsob marketingu bioproduktů. Podle Václavíka (2008a) marketing usiluje o to, aby podnik vyráběl a prodával takové zboží, jež zákazník potřebuje. V tomto smyslu přizpůsobuje své výrobky přáním a potřebám zákazníka. Proto je důležitá podnikatelská koncepce čili plán k efektivnějšímu využívání tržních příležitostí. Ekologické zemědělství podněcuje stále nové možnosti a nezůstává v pasivitě, na rozdíl od konvenčního trhu, který se snaží prodávat již vyrobené zboží (Václavík 2008a). Častým jevem marketingové aktivity je zakládání místních ekologických marketingových iniciativ se společným prodejem bioproduktů a biopotravin (Václavík 2008b). Podle stanovených kritérií v zákoně č. 248/2002 Sb., by se mělo EZ používat také jako forma podpory regionů, zejména se strukturálním postižením, pro hospodářsky slabé regiony a pro venkovské regiony. EZ má nezanedbatelný vliv na posílení zaměstnanosti, ekonomice a sociální soudržnosti regionu a vytváří takzvané příležitosti i mimo farmu (Kouřilová 2010).

2.6. Dotační tituly v zemědělství

Dotace jsou chápány jako podpůrné nástroje k dosažení stanoveného cíle. Zemědělské podniky obhospodařují zhruba 54% území republiky (Kouřilová, Pšenčík 2009), z toho je přibližně 1/2 území zařazena dle Evropské klasifikace do kategorie LFA (méně příznivé oblasti), které se vyznačují tržně nedostatečnou výnosností zemědělské produkce (Boucníková, Fanta 2005). Ve snaze udržení venkovského obyvatelstva v krajině a ve snaze podpořit rozvoj venkova, byla zavedena dotační politika a zřízeny Fondy Evropské unie a České republiky ve formě kompenzačních plateb a finanční podpory. Základními politickými dokumenty jsou: Horizontální plán rozvoje venkova 2004-2006 a Operační program rozvoje venkova a multifunkční zemědělství (HRDP). Z těchto programů vycházejí nyní aktuální Operační program rozvoje venkova (PRV) 2007-2013 financované z fondů EU a Národní strategická plán rozvoje venkova České Republiky na období 2007-2013, který je spolufinancován z fondů EU. Vzhledem ke končícímu dotačnímu období je třeba zmínit, že dále bude PRV 2014-2020 součástí tzv. Společného strategického rámce, jehož hlavním smyslem je zajištění komplementarity a synergií mezi nástroji jednotlivých fondů EU. Obecné cíle podpory pro rozvoj venkova na období 2014-2020 jsou vyjádřeny pomocí šesti priorit platných pro celou EU:

- 1) podpora přenosu znalostí a inovací, 2) zlepšení konkurenceschopnosti (zemědělství, lesní hospodářství), 3) podpora pro organizaci potravinového řetězce a řízení rizik, 4) obnova zachování a posílení ekosystémů, 5) podpora efektivního využívání zdrojů a přechod

na nízkouhlíkové hospodaření (investiční opatření, nároková opatření), 6) podpora sociálního začlenění, redukce chudoby a hospodářského rozvoje venkovských oblastí (Strukturální fondy online)

Podpora ekologického zemědělství v ČR je zaštiťována Agroenvironmentální (AEO) programem PRV, množství financí vychází z typu produkce a množství obdělávané plochy. Program je koncipován v souladu s ochranou životního prostředí a krajiny. V EZ je dále možno využít dotací na podporu méně příznivých oblastí (LFA), jsou jimi: Technická pomoc, Lesnictví Předčasné ukončení zemědělské činnosti, Zakládání skupin výrobců. Dotace je schvalována na pětileté období (Státní zemědělský intervenční fond online).

Státní organizací, která zprostředkovává podporu z Evropské unie a národních zdrojů je Státní zemědělský intervenční fond (SZIF). Na svých internetových stránkách nabízí kompletní informace o dotacích, které je možné uplatnit v rámci zemědělství a další jiné předpisy týkající zemědělských subjektů (Státní zemědělský intervenční fond online). Velmi podstatnou organizační složkou, která působí na úrovni mikroregionu, jsou Místní akční skupiny (MAS). Tyto MAS vznikly jako obecně prospěšné společnosti a sdružují obce z jednotlivých mikroregionů (sdružení několika obcí v rámci okresu), které se rozhodli v rámci jednotné strategie podporovat rozvoj venkova. MAS se rovněž starají o přidělení dotací z PRV Leader (Osa IV.), (Státní zemědělský intervenční fond online).

3. Cíl práce

Cílem bakalářské práce je uplatnit získané znalosti a použít je v rámci znovuoobnovení staleté rodinné tradice hospodaření na statku, ve snaze o částečnou potravní či materiálovou soběstačnost tří generační rodiny. K dosažení produkčních i mimoprodukčních cílů navrhnout takový management, který bude podporovat šetrné využívání přírodních zdrojů a přirozené přírodní procesy. Dále navrhnout takové mimoprodukční aktivity, které by vedly k tvorbě turisticky atraktivního zázemí, a rovněž sekundárně podpořily rozvoj místního venkovského prostředí.

4. Metodika

Analyzovat současný stav rodinné usedlosti z pohledu stanovištních podmínek, lidského faktoru i ekonomického aspektu hospodaření.

Pomocí SWOT analýzy zhodnotit potenciál krajiny, zainteresovaných osob a hospodářských objektů z hlediska zajištění produkční a mimoprodukční funkce rodinné farmy se zaměřením na ekologický způsob hospodaření.

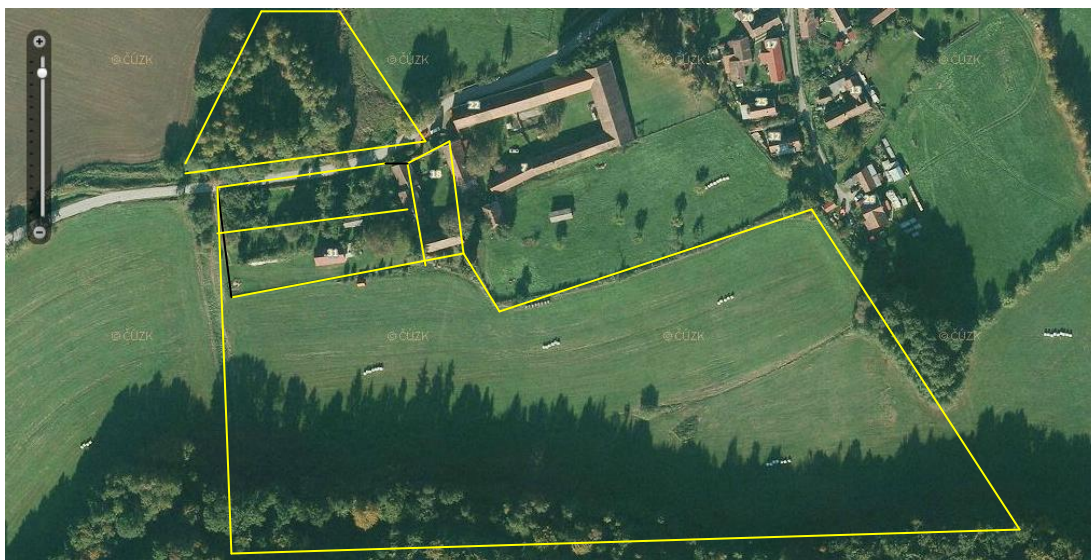
Zpracovat podklady pro praktickou realizaci záměru.

5. Vlastní práce

5. 1. Vymezení řešeného území

Poněšice patří pod správní území obce Hluboká nad Vltavou společně se sousedními vesnicemi Bavorovice, Munice, Líšnice, Kostelec, Hroznějovice, Purkarec, Jeznice, Jaroslavice. Leží na pravém břehu řeky Vltavy přibližně sedm kilometrů severo-východně od správního města Hluboká nad Vltavou v nadmořské výšce 431-463 m.n.m. Celková rozloha katastrálního území Poněšic činí 6.31 km², je to malá vesnice s 33 trvale žijícími a zhruba 16 přechodně bydlicími obyvateli (chalupáři). Ze západní strany na levém břehu Vltavy vesnici obklopuje Hlubocká obora, z východní strany Nová (Poněšická) obora (Palivcová 2008, Daněk, 2011). Převážnou část plochy představuje zemědělská půda. Do vesnice vedou 2 příjezdové cesty, jedna je spojnici mezi Hlubokou nad Vltavou a Týnem nad Vltavou, druhá vede skrze Novou oboru přes Vitín do Ševětína. Územní je propletené mnohými stezkami pro pěší a pro cyklisty. V roce 2011 byla znovuobnovena spojnice mezi levým a pravým břehem Vltavy v nedaleké vsi Purkarec, nacházející se na levém břehu řeky. Před vznikem Hněvkovické přehrady bylo místo propojeno mostem, ten byl díky její výstavbě stržen, a až předminulý rok se obnovilo spojení mezi břehy prostřednictvím lodního přívozu v rámci projektu splavnění řeky Vltavy. Tento přívoz pojme 6 osob a 5 kol.

Statek se nachází na jižním konci vesnice. Nemovitost se skládá z historického komplexu zemědělských budov, přilehlé zahrady, louky o rozloze cca 3,6 ha a mokřadu o rozloze 8 ar. viz tabulka. č.2. a obrázek č 1.



Obr. č. 1: Mapa území. Přejato z <http://kontaminace.cenia.cz/>, žlutou čarou přibližně vymezeno řešené území, pravý okraj směr severovýchod.

5.2. Historie území

Osídlení území se datuje již od doby pravěku. Nedaleko hájovny se našlo několik keramických nádob z této doby. Dalšími archeologickými nálezy jsou mohylová pohřebiště. Celkem jich na území Hlubocké a Poněšické obory nalezneme 5, přičemž nejbližší vesnici je cca 1 km vzdálené pohřebiště na lokalitě zvané u Háje viz mapa. První písemná zmínka o dnešní obci Poněšice pochází z roku 1407 a je spojena s rodem svobodných pánů Poněšických z Poněšic, kteří do těchto míst byli povoláni vykonávat funkci královských lovcích. Nejstarší dochovanou památkou na pány Poněšické je list českého krále Jiřího z Poděbrad z roku 1461, kterým panovník potvrzuje svému lovcímu Jidřichovi Poněšickému, synu zřejmě prvního zakladatele rodu Petra Poněšického, jeho práva a povinnosti. Potvrzuje mu výsady, které rodu udělil už král Václav IV. Pánové z Poněšic měli povinnost sloužit královskému hradu v Hluboké při lovech, dalšími povinnostmi byly dohled na hospodaření v lesích, stavy zvěře, těžbou dřeva a pastvou dobytka v lesním porostu. Byli osvobozeni od poddanských poplatků a roboty. V druhé polovině šestnáctého století byl svobodný dvůr Poněšický prodán tehdejšímu držiteli hlubockého panství. V té době žila na území Poněšic pětice hospodářů, z nichž 4 byly chalupníci a jeden větší sedlák. V první polovině sedmnáctého století přichází do Poněšic nová rodová linie Lexů z Křeštiny u Hluboké, která v Poněšicích přebývá až do současnosti. K této linii patří i má babička, matka, já a moji sourozenci a rovněž naši sousedé Lexů. Náš statek stojí na pozemku, na kterém kdysi stávala usedlost prvních pánů

z Poněšic a je tedy spojen s téměř tisíciletou tradicí hospodaření v tomto překrásném kousku krajiny, v srdci Poněšické obory (Koblasa, Kolář 2007).

Po 11 generací hospodařil rod Lexů na statku čp. 22 a č.p 7, z generace na generaci. Docházelo k rozdělování majetku, a tak se statek rozpadl na 2 části naší s č.p. 22 a sousedů s č.p. 7. V roce 1950 bylo založeno družstvo JZD II., byly rozorány meze a společně se obdělávala pole, hospodářská zvířata zatím zůstala u svých majitelů. Po dvou letech družstvo skončila a každý si mohl zase hospodařit na svém, netrvalo ale dlouho a v roce 1958 vznikl tlak na vznik nového družstva. Druhá vlna byla intenzivnější a tentokrát byly do družstva převedeny jak polnosti, tak dobytek i veškerý hospodářský majetek. V roce 1961 došlo k dalšímu sloučení a to místního JZD s okolními, vzniklo tak velké družstvo JZD Kostelec. To skončilo krátce po převratu v roce 1995. Většina rodin z vesnice se k tradičnímu obdělávání polí nevrátila. Uzavřely smlouvu se společností Medinas s.r.o., kterou založil bývalý předseda JZD. Společnost po zhruba 10 leté působnosti zkrachovala a obhospodařování půdy se ujali zemědělci z okolí (Přibík 2007). Po roce 2001, kdy proběhlo majetkové vyrovnání mezi mou babičkou a její sestrou, byl náš statek a přilehlé polnosti rozděleny. Nyní má statek ve vlastnictví má matka.

5.3. Charakteristika řešeného území

V jižním cípu vesnice se nachází biocentrum neregionálního charakteru a v území tamní říčky biokoridor regionálního významu. Řeka Vltava je považována za biokoridor neregionálního významu. Severo západní část pole je označena jako místo silně poškozené nebo ohrožené plošnou vodní erozí. V oblasti louky i na louce se nacházejí významné využívané vodní zdroje (prameny, prameniště, vrty). Krajinný ráz jako takový je výrazně ovlivňuje pohled na věže jaderného reaktoru Temelín, viz. obr.č.3. Časté jsou remízky okolo vodních toků (Lysenko 1980).

5.3.1. Abiotické poměry

Území spadá do klimatického regionu MT2, klima je mírně teplé s průměrnými ročními teplotami 7-8°C, s průměrným ročním úhrnem srážek 550-700 mm. Průměrná roční relativní vlhkost vzduchu činí 75-80 %. Průměrný roční počet dní s mlhou je 83-110.

Průměrně na území sněží 50-60 dní v roce. Reliéf území je výrazně členitý, stářím ho řadíme do období paleozoika až proteozoika a regionem spadá pod moldanubikum.

Tabulka č. 2: Charakteristika pozemků dle BPEJ.

Lokalita	Rozloha m ²		Klimatický region	Hlavní půdní jednotka a) genetický půdní představitel b) půdní druh c) půdní substrát	Sklonitost /expozice	Skeletovitost/ hloubka půdy
louka ,trvalé travní porosty + dřevinné porosty	36719	27049	MT2 mírně teplé klima suma teplot nad 10°C 2200-2500	a) hnědé půdy kyselé, b) středně těžké, c) kyselé metamorfované horniny, slabě oglejené	7-12 ° střední svah/ sever	středně skřetovitá/středně hluboká-hluboká
		9670		a) oglejené půdy oglejené, b) středně těžké c) svahoviny s eolickou příměsí dočasně zamokřené až středně skeletovité	3-7° mírný svah/ všesměrná	bezskeletovitá/ hluboká >60 cm
dřevní porost		1911	vláhová jistota 4-10			
zahrada		861	studená vegetační období 15-30 průměrné roční teploty 7-8°C	a) hnědozemě ilimerizované b) středně těžké až těžké c) svahoviny s eolickou příměsí příznivá vlhkost	3-7° mírný svah/ všesměrná	slabě skeletovitá/ hluboká >60 cm
		398	roční úhrn srážek 550-700 mm			
zastavěná plocha a nádvoří	1525					
mokřad	8191			a) nivní a glejové půdy zbahnělé b) středně těžká až velmi těžká c) těžké smíšené svahoviny svahové polohy prameniště	3-7° mírný svah/ všesměrná	slabě skeletovitá/hluboká >60 cm
manipulační plocha	298					

5.3.2. Biotické poměry

Dominantou přírodního bohatství řešeného území je souvislý lesní komplex na obou stranách řeky Vltavy. V roce 2004 byla tato oblast zařazena do seznamu Natura 2000 jako Ptačí oblast Hlubocké obory. Předmětem ochrany v Hlubocké a Poněšické oblasti jsou strakapoud prostřední (*Dendroscopus medium*) a lejsek bělokorý (*Ficedula albicollis*), jejich populace zde pravidelně hnízdí. Nacházejí útočiště ve starých a přestárlých kmenech stromů. Běžnými ptačími druhy území obor jsou žluna zelená (*Picus viridis*), žluna šedá (*Picus canus*), strakapoud malý (*Dendroscopus minor*), datel černý (*Dryocopus martius*), šoupálek krátkoprstý (*Certhia brachybastyla*) a další (Pykal, Šebestian 2004)

Dle vlastního průzkumu, za odborného doprovodu Mgr. Jiřího Koptíka, jsme charakterizovali louku pomocí indikačních druhů rostlin. Louka jako komplex je značně heterogenní. Ve spodní části je spíše více úživná s převažujícím zastoupením, psárky (*Alopesurus*), bojínku (*Phleum*) a pampelišky (*Taraxacum*). Ve zbývající části je druhové zastoupení více heterogenní a louka oligotrofní. Travniny jsou zastoupeny kostřavou (*Fescuta*), trojštětem (*Trisetum*), metlicí (*Deschampsia*), medynkem (*Holcus*) či lipnicí (*Poa*), v menší míře bojínkem a psárkou, nachází se zde také více druhů jetelů (*Trifolium*). Bylinné patro je rovněž druhově pestré. V některých částech převažuje kohoutek luční (*Lychnis flos-cuculi*) či krvavec toten (*Sanguisorba officinalis*), nalezneme i chrpu (*Centaurea*), kopretinu (*Leucantheum*), prasetník (*Hypochaeris*), v hojné míře máchelku (*Leontodon*), řeřišnici (*Cardamine*), různé druhy pomněnek (*Miosotis*) a svízelu (*Galium*). Ve střední části je louka střídavě zamokřena a zastoupena druhy ostřic (*Carex*), pryskyřníků (*Ranunculus*) a sítin (*Juncus*). V blízkosti stromového porostu nacházíme větší množství mechů a bylinných druhů lesních stanovišť jako je jahodník (*Fragaria*), sasanka (*Anemone*), kopřiva (*Urtica*) aj. Mokřadní biotop vznikl po neúspěšné snaze o melioraci zavlhčené, dříve zřejmě bezkolencové louky. Nyní můžeme biotop zařadit dle katalogu biotopů ČR mezi vlhká tužebníková lada, avšak v některých místech si porost stále nese některé z charakteristik cenných vlhkých pcháčových luk (Chytrý a kol. 2001). V území je zadržováno poměrně velké množství vody a v okolí louky se nachází nejméně jedno prameniště (Palivcová 2008).



Obr. č. 2: Vzrostlý porost nelesního charakteru.



Obr. č. 3: Pohled z louky na užitkovou budovu.



Obr. č. 4: Pohled z louky na JETE.



Obr. č. 5: Průčelí obytné části statku.

5.4. Lidský faktor

5.4.1. Situační poměry

Od té doby, co jsem se začala aktivně zajímat o obnovu hospodářství, jsem se v rámci studia na Zemědělské fakultě a Přírodovědecké JČU, zúčastnila mnohých přednášek a kurzů, které mi umožnily široký rozhled do problematiky zemědělství či ochrany přírody. Velmi přínosným se mi stal kurz práce s informačním zemědělským portálem SZIF. Měla jsem možnost nahlédnout do údajů o obhospodařování půdy či travních společenstev v okolí Poněšic. Minulý rok jsem absolvovala zemědělskou praxi na rodinné farmě ve Švýcarsku. Získala jsem zde cenné praktické zkušenosti v rostlinné a živočišné produkci. V rámci náplně práce jsem se podílela na přípravě rozmanitých produktů na trh i do domácího prodeje ze dvora. Tyto zkušenosti jsou pro mě nesmírně cenné a budu je dále využívat pro vlastní farmářskou produkční

činnost. Naučila jsem se, že vlastní zdroj potravy je pro rodinu velmi důležitý. Vlastní produkcí má člověk možnost vyhnout se neúprosnému trhu potravin, který neustále zvyšuje cenu potravin a snižuje jejich kvalitu. Rovněž je možné prodávat nadprodukcí jak ve formě primárních produktů, tak konečných výrobků. Přínosné pro dlouhodobé plány a ekonomiku je vytvářet komunitu, se kterou se projednávají společné zájmy a aktivity. Snahu hospodařit na rodinné farmě sdílím se svým bratrem, matkou sestrou i tetou. Bratr, který pracuje v Praze pro firmu zabývající se informačními technologiemi, má stálý a poměrně vysoký příjem. Spolupracuje rovněž s vedením internetového obchodu Zelená země. Tento internetový obchod je zaběhlí zhruba 2 roky, nabízí pestrou paletu produktů, zejména ekologických a specializuje se konopné výrobky, jako jsou krémy, čaje a konopný olej. V minulém roce si můj bratr pronajal půdu od místního zemědělce, s kterým jsme vedli rozepři o neoprávněném využívání naší půdy. Půdu mu poskytl v rámci kompenzace a rovněž využil jeho služeb při přípravě půdy a vysetí konopných semen. Můj bratr má zájem především v produkčních cílech. Má matka, která chalupu vlastní, je rovněž do obnovy hospodaření zainteresovaná, ráda by na statku vytvořila turisticky atraktivní zázemí s možností případného ubytování. Má iniciativa je směřována k vytvoření komplexních, produkčních a mimoprodukčních cílů farmy, které jsou zaměřené především na vhodné využití přírodního potenciálu.

Plány, které mám já, můj bratr i má matka jsou vesměs podobné, každý ale vidíme věc z trochu jiného úhlu, a tak bude potřeba vždy hledat kompromis a vnitřní sílu pro uskutečnění dílčích kroků a cílů.

5.4.2. Socioekonomické poměry

V roce 1900 žilo na území Poněšic 182 obyvatel, poté už počet obyvatel každým rokem klesal. Nyní zde žije trvale 33 obyvatel. Počet domů ve vesnici je 29 z toho 13 trvale obydlených, největší nárůst domů byl zaznamenán od roku 1950 do roku 1961 a to ze 17 na 28. Ze statistik z roku 2001 vyplývá, že ve vesnici žilo 16 lidí v produktivním věku, kteří byli zaměstnáni v zemědělství nebo lesnictví, dále ve službách či průmyslu a stavebnictví, nezaměstnanost činila zhruba 16% (Palivcová, 2008).

Od roku 1896 měli Poněšice vlastní školu, nejprve ve statku Lexů, později v obecním domě a nakonec ve schwanzenberské myslivně. Pro nepatrný počet žáků škola v roce 1946 zanikla. V roce 1925 vznikl v Poněšicích soubor dobrovolných

hasičů, byla postavena hasičská zbrojnice a zakoupena motorová stříkačka a roku 1968 zde byla vybudována hasičská nádrž, která se nachází pod statkem Lexů. V roce 1985 se místní sbor sloučil se sborem v Kostelci (Příbík 2007).

Významným zdrojem obživy pro místní i z okolí je těžba dřeva z obory. Zhruba půl kilometru severně od Poněšic se nachází pila (nyní není v provozu). Ve vesnici dále chová jeden zemědělec poměrně početné stádo skotu na porážku. Od roku 2002 zde místní usedlík zřídil prosperující Lihovar, který vyrábí takzvanou Pravou Poněšickou pálenku 3P. Pálí se zde poměrně široký sortiment destilátů a nechybí ani kuriozity jako pálenka z mrkve či piva. 2 km od vesnice směrem k Hluboké nad Vltavou se nachází učební a výcvikové středisko AMU. Je to poměrně rozsáhlý komplex nabízející ubytovací a rekreační služby. Konají se zde soustředění posluchačů AMU, AVU a VŠUP, tělovýchovné kurzy a mnohé další akce dle objednávek (Učební a tělovýchovné středisko Poněšice online). Kulturní zázemí nahrazuje zrekonstruovaná kovárna či malé posezení u pana Ledajekse, který provozuje Lihovar. Ve vesnici byl zřízen výbor, který se domlouvá na aktivitách ve vesnici, rovněž zde působí místní kronikář a vesnice má i své zasloužilé umělce, jsou to manželé Jitka Baliharová a Oldřich Příbík, milovníci koček. Nutno ještě zmínit zasloužilého chovatele králíků Štefana Holdu, který za své „ušáky“ dostal mnohá ocenění či chalupáře, který chová malé stádo ovcí. Mnozí obyvatelé si na svých zahrádkách pěstují zeleninu a ovoce pro svou potřebu či chovají domácí zvířata (slepice či králíky). Ve vesnici nenalezneme kamenné obchody s potravinami ani jiným zbožím jako jsou např. suvenýry. Poslední provozovna jednoty zde skončila v roce 1985, od té doby do vsi každou středu zavítá pojízdná prodejna. Na území není zavedena kanalizace ani vodovod, v územním plánu z roku 2011 se počítá s vystavěním čističky odpadních vod. Rovněž jsou zde navrženy nové plochy pro zástavbu a přeložení silnice pro odklonění dopravy ve vesnici. V územním plánu se rovněž počítá s nárůstem obyvatel vesnice a to až na 99 občanů (Daněk 2011).

Místní kulturní krajina na Českobudějovicku nabízí pro turisty mnoho zajímavost, jak historických, tak přírodních. Cenné krajinné prvky jako jsou rybníky, lesy nebo vodní toky jsou mezi sebou propojeny turistickými stezkami pro pěší i cyklisty. Tyto stezky vedou do urbanizovaných částí krajiny, ve kterých je možno obdivovat lidovou architekturu, navštívit místní muzeum, či mnohá pohostinství a zapojit se do kulturních akcí. Pro rozvoj turistických aktivit na území Poněšic je velmi důležitá cykloturistická stezka Hluboká nad Vltavou-Poněšice. Tato stezka byla vybudována

v rámci projektu města Hluboká nad Vltavou, byla spolufinancována ze Státního fondu infrastruktury a z Regionálního operačního programu. Na projektu se podílel i Jihočeský kraj a Jaderná elektrárna Temelín. Cyklostezka vede po levém i pravém břehu Vltavy, ovšem pouze na levém břehu je vybudována nová cyklostezka vedoucí do staré vorařské osady Purkarec, kde je možné využít přívoz a přepravit se tak na druhou stranu řeky a dostat se do Poněšic či do Kostelce. Stezka na levém břehu řeky vede okolo Hlubocké obory, je doplněna informačními tabulemi a odpočívadly. Zajímavými zastávkami jsou starověké hradiště Baba, Karlův hrádek ze 14. století, Lannova povoznická cesta, Hněvkovická přehrada, Pamětní síň vorařství a plavectví v Purkarci, nebo muzeum historických kočárů v Kostelci a muzeum historických vozidel v Pořežanech, dále kostel sv. Vavřince z roku 1300 v Kostelci či kaple Neposkvrněného početí panny Marie v Třítimi (Cyklistické stezky Hluboká nad Vltavou-Poněšice online). Přímo v Poněšicích je možné vidět 2 dřevěné dochované roubenky na návsi a u Lexů či zrekonstruovanou kovárnu se zvonící a historické budovy selského baroka.



Obr. č. 6: Užitkové budovy.



Obr. č. 7: Pohled ze dvora statku.



Obr. č. 8: Přeprava vytěženého dřeva.



Obr. č. 9: Sousední roubenka Lexů.

5.5. SWOT analýza

Tabulka č.3: Tabulka pro SWOT analýzu.

	<i>Vnitřní původ</i>		<i>Vnější původ</i>	
	<i>Silné stránky</i>	<i>Slabé stránky</i>	<i>Příležitosti</i>	<i>Hrozby</i>
Obnova hospodářství	<p>zdroj potravy</p> <p>zdroj příjmů</p> <p>praxe Švýcarsko</p> <p>aktivity internetového obchodu Zelené země</p> <p>možné využití stávajících budov k uskladnění produktů</p> <p>vhodné prostředí k výchově dětí</p>	<p>finanční náročnost založení sadu a kultur</p> <p>chybějící technické vybavení</p> <p>špatný stav budov</p> <p>špatná ekonomika</p> <p>časová náročnost</p>	<p>dotace</p> <p>spolupráce s místními usedlíky a farmáři</p> <p>místo na trhu</p>	<p>politická nestabilita</p> <p>špatná informovanost o možnosti dotací</p>
Šetrné využívání zdrojů	<p>vzdělanost</p> <p>osobní zájem</p> <p>kvalita potravin</p> <p>redukce ztrát živin</p> <p>podpora přirozených procesů</p>	<p>jiné záměry členů rodiny</p> <p>počáteční finanční i časová náročnost</p> <p>nutnost dobrého naplánování zásahů</p>	<p>dotace</p> <p>agroturistika</p> <p>Bio kvalita</p>	<p>konkurence konvenčního trhu</p> <p>výstavba Temelína (Rakouští turisté)</p>
Turistická atraktivita	<p>historické stavení</p> <p>rodinná historie hospodaření-tradice,</p> <p>fotografie, artefakty</p> <p>komunikační dovednosti</p>	<p>zchátralé budovy</p> <p>není dostatečné sociální zázemí pro turisty</p>	<p>cykloturistika v létě</p>	<p>absence turistického ruchu v zimě</p>
Rozvoj venkovského prostředí	<p>přilákání turistů</p> <p>nabídka práce či produktů pro místní obyvatele</p> <p>posílení kulturního života (komunity) místních obyvatel</p>	<p>špatné začlenění do místní komunity</p>	<p>fungující a prosperující vesnice</p> <p>získání více peněz pro podporu místních aktivit</p> <p>podpora aktivit JETE</p>	<p>nezájem komunity</p> <p>konkurence</p> <p>nedostatečná finanční podpora obce, kraje, státu</p> <p>nestabilita politického systému v ČR</p>

6. Výsledky:

6.1. Navržené aktivity k obnově hospodářství

Na základě SWOT analýzy byly vybrány 4 aspekty podnikání, vyhodnoceny jejich slabé a silné stránky, příležitosti a rizika a navrženy krátkodobé a dlouhodobé aktivity, jako podklad pro přípravu projektu rozvoje rodinného hospodářství, krajinných struktur a rurálního prostoru.

Jako nejvhodnější strategickou pozici, ze které budou vycházet aktivity spojené s obnovou hospodářství a podporou venkovského prostředí je strategie SO (využití) využití silných stránek k zhodnocení příležitostí, tato strategie je charakteristická pro region, který je konkurenceschopný a má dostatek zdrojů pro realizaci záměrů.

6.1.1. Obnova hospodářství

Obnovení hospodaření na rodinném statku je limitováno vnitřními slabými stránkami a vnějšími hrozbami. Ty tkví především v lidském potenciálu a přístupných finančních prostředcích.

Silné stránky jsou spojené především s lidským potenciálem, ten je vázaný na kvalifikovanost, aktivitu a ochotnost a vyhledávat či vytvářet (Hrabánková, 2011). Volné a rychlé finanční prostředky na rekonstrukci budov či technické zázemí nemáme k dispozici. Pro jejich získání bude záležet na dlouhodobých aktivitách spojených se získáváním peněz pomocí dotačních titulů, prodejem zemědělské produkce, či rehabilitovat statek ze společné rodinné pokladničky. S nutností dotovat chod farmy z jiných výdělečných činností bude rovněž problematické účinně zacházet s časem a energií i financemi, zejména v počátečních fázích projektu.

Cíle:

a) krátkodobé: Prodej vypěstované zeleniny, zpracovaného ovoce a květin v území Hluboké nad Vltavou a Českých Budějovic, či ze dvora. Příkladem činnosti je prodej vlastní produkce z rodinné farmy ve Švýcarsku.

b) dlouhodobé: Vytvořit produkční sad, který bude vhodně začleněn do krajiny a bude respektovat přírodní podmínky území a zároveň bude schopen primárně zásobovat ovocem či zeleninou vícegenerační rodinu s přibližně deseti lidmi a rovněž bude schopen zásobit potenciální turisty. Snaha o komunikaci a spolupráci s místními zemědělci.

6.1.2. Šetrné využívání přírodních zdrojů

Velmi přínosnými pro šetrné využívání zdrojů jsou získané znalosti z oblasti ekologického způsobu hospodaření a přírodních věd. Tyto zkušenosti by mohli

pomoci správně hospodařit v ekologickém systému, který by mohl mít přínos z finanční stránky prodeje produktů a z příjmu dotací.

Cíle:

a) krátkodobé: pedologický, hydrologický, a botanický rozbor území, podpora biodiverzity území, vytvoření kompostu,

b) dlouhodobé: navrhnout zahradu, která bude sledovat dlouhodobí cíl o vytvoření permakultury. Tato zahrada by měla být rovněž atraktivní a přístupná turistům, měla by obsahovat relaxační plochy a naučné tabule.

6.1.3. Turistická atraktivita

V sezóně projede okolo našeho stavení až okolo stovky cyklistů denně z toho více jak polovina se zaujetím podívá na náš dvůr. Je tedy velmi pravděpodobné, že bychom přes léto mohly počítat s krátkodobou (cca hodinovou) návštěvností zhruba 50 lidí. Největší překážkou pro využití tohoto turistického potenciálu, je špatný stav budov.

Cíle:

a) krátkodobé: snaha prodeje ze dvora, podpořit agroturistiku hospodářskými zvířaty či zájmovými aktivitami v rámci různých workshopů (ukázky těžby dřeva v lese, manuální dílna), vzdělávacích programů (malá přírodní laboratoř) a možností pozorovat přírodu.

b) dlouhodobé: statisticky zajistit části budov, jež jsou velmi zchátralé a u kterých by hrozilo turistům nebezpečí. Vytvořit místo, kde by se lidé mohli prostřednictvím menší galerie dozvědět o historii území. Rovněž se snažit vytvořit takové místo, kde by mohli skupinově přespát a bylo pro ně atraktivní např. přespání na seně či na peci.

6.1.4. Rozvoj venkovského prostředí

Vesnice je již nyní začleněna do různých aktivit, například sportovní den pro děti, košť Poněšické pálenky, oslavy narozenin místních obyvatelů či chalupářů. Místní občané by určitě přivítali, pokud by vesnice byla schopna dalšího sociálního i ekonomického růst, prostřednictvím turistické atraktivity i možností zemědělských i nezemědělských výdělečných činností, je ale otázkou zda by vesnici takovýto příliv nových aktivit spíše neuškodil, a nenarušil se zaběhlý klid a chod vesnice.

Cíle:

a) krátkodobé: zjistit pomocí dotazníku, jaké (socioekonomické, socioekologické) změny by občané ve vesnici uvítali a jaké nikoli, jaké možnosti spolupráce bychom mohli očekávat od správního města Hluboká nad Vltavou, spolupráce s místními akčními skupinami.

b) dlouhodobé: pokusit se vytvořit strategický plán rozvoje vesnice v návaznosti na Mísni agendu 21.

6.2. Dotační podpora

K tomu aby farma prosperovala, plánuji využít možnosti dotací z fondů Evropské unie, z Programu rozvoje venkova 2014-2020 a z přímých plateb na plochu. Ze současných dotačních titulů bych pro začátek zemědělské činnosti uvažovala o dotačním programu Životní prostředí, oblasti podpory 6.3. Obnova krajinných struktur a o oblasti podpory 6.4. Optimalizace vodního režimu krajiny. Dále bych využila příspěvku jednotné platby na plochu a Program rozvoje venkova Osa I.3.4. Pozemkové úpravy, Osa I.3.1. Další odborné vzdělávání a informační činnost, Osa I.3.2. Zahájení činnosti mladých zemědělců, Osa II.1.1. Platby v méně příznivých oblastech, Osa II.1.2., Platby v oblastech Natura 2000 na zemědělské půdě Osa II.1.3. Agroenvironmentální opatření (AEO). Pokud by farma v určité oblasti prosperovala a bylo by možné uvažovat o dalším ekonomickém růstu, zaměřila bych se na dotační tituly spojené s podnikáním, které jsou například vymezené v PRV Ose III.1.1., III.1.2. a III.1.3. Pro podporu rozvoje vesnice, bych se snažila o možnosti využití takových dotací, které nejsou přístupné jednotlivci ale určité skupině. K tomuto kroku bude třeba více komunikovat s místními lidmi a seznámit je s možnostmi, přínosem či potřebami pro využití dotačních titulů, uvedených například v rámci PRV Osa III. a IV. (Státní zemědělský intervenční fond, 2013). Významný přínos pro získávání dotací má Místní akční skupina, prostřednictvím které má jak fyzická, tak právnická osoba možnost získat žádaný příspěvek v rozmezí od desítek do milionů korun.

Získání příspěvku je ovlivněné kvalitou zpracování projektu, důsledností a také tím, do jaké míry je žadatel schopen naplnit preferenční kritéria. Ta jsou zaměřena především na aspektech tvorby nového pracovního místa, uplatňování inovačního přístupu, zaměření dopadu projektu na mladé lidi a ženy, na jiných úspěšných žádostech z fondů EU, kvalitě projektového týmu či víceodvětvové navrhování a provádění projektu (Místní akční skupina Hlubocko-Lišovsko online). Podpora s sebou nese i určitá rizika a obtíže. Ty tkví v dodržování stanovených pravidel EU. Riziková je nezbytná spoluúčasť financování v programech, které vyžadují velké částky, jež nejsou k dispozici a hospodář si tak vezme bankovní úvěr. Určitým rizikem je pronajímání půdy. V ČR je až okolo 92 % obhospodařovaná půda zemědělci pronajímána a problémy mohou být spojené s nárůstem ceny pronájmu. Ačkoliv je v republice veliká nezaměstnanost, lidé nejsou mnohdy ochotni přizpůsobit se podmínkám a možnostem potenciální práce. Samotné vykazování nákladů mezi

jednotlivé položky je často neefektivní, zemědělec ztratí „papírováním“ spoustu drahocenného času (Kouřilová, Pšenčík, Kopta, 2009).

6.3. Další podpora

Důležitou podporou v zemědělství jsou lidé, jimž máte možnost nabídnout to, co by ocenili, buďto finančně (turisté, zákazníci), za protislužbu (sousedé, přátelé), nebo jen pro radost (nadšenci). Je proto dobré na farmě vytvářet a podporovat různorodé aktivity, které by ocenily výše zmíněné skupiny lidí. Jsou jimi například praxe studentů, letní aktivity pro mládež, naučné stezky pro turisty, tematické večery pro klub přátel i ukázky místních tradic a akcí s nimi spojených. Pro takovou činnost je nutná kvalitní propagace, ať už formou méně náročných (letáky) či více náročných aktivit, spojenou s prodejem i třeba menšího množství produktů, nebo nabízení ochutnávek.

7. Závěr

Spoléhat se pouze na příliv peněz z dotací je do jisté míry riskantní a nepředvídatelné. Je třeba si postupně tvořit vlastní příjmy a kapitál, který se bude opírat o místní ekonomiku a tržní podmínky. Výhodou řešeného území je poměrně vysoký turistický potenciál. Do oblasti přijíždí jak čeští tak zahraniční turisté a využívají místních služeb. Je proto důležité snažit se turistům nabídnout pestrou škálu produktů a aktivit, vytvořit si marketingovou strategii a do budoucna se zaměřit na průzkum názorů a preferencí turistů. To nám přinese významnou zpětnou vazbu, na základě které budeme moci upravovat vlastní management farmy. Proto, abychom naši činností mohli přispět k rozvoji zemědělských i nezemědělských aktivit v mikroregionu, je třeba důkladně vyhodnotit sociální aspekty řešeného území a navázat spolupráci s místními obyvateli a podnikateli. Zásadní je rovněž zhodnotit dynamické vztahy mezi místní populací a přírodou. Vzhledem k malé dostupnosti vlastních finančních zdrojů bude vhodné zaměřit se z počátku na minimalizaci nákladů za poskytnuté služby. Tyto náklady by mohli být částečně pokryty prodejem primární produkce, zeleniny a ovoce či jiných produktů a částečně z fondů Evropské unie. V tomto smyslu by pro farmu bylo přínosné zapojit se do aktivit Místních akčních skupin, které se zabývají přidělováním dotací z dotačních programů a mohou pracovat na společné strategii, která může lépe naplňovat kritéria pro získání dotace.

Přínos obnovy hospodářství v usedlosti pro mikroregion by tkvěl především v obnově místních tradic, v podporování aktivní ochrany přírody a v rozvoji podnikatelských a sociálních aktivit v území. Realizovatelnost záměru je otázkou nejen finanční ale i osobní, rodinnou a sociální. Vzhledem k tomu, že chalupa patří mé matce a společně s rodinnými příslušníky máme podobné představi, nemusíme se vždy shodnout na optimálním řešení či v názorech. Vzhledem k tomu, že se blíží nové dotační podmínky, bude velmi podstatné, zaměřit se na faremní plán a důsledně naplánovat využití pozemků a stanovit si cíle a strategii k jejich naplnění.

Použité zkratky:

AMU	Akademie muzických umění
AVU	Akademie výtvarných umění
EU	Evropská unie
FAO	Organizace pro výživu a zemědělství
GMO	Geneticky modifikované organismy
IACS	Integrovaný systém kontroly a administrace
IUCN	Mezinárodní svaz ochránců přírody
JETE	Jaderná elektrárna temelín
MEFA	Model materiálních a energetických toků
OSN	Organizace spojených národů
SMART	Specifické, měřitelné, dosažitelné, vybavené, načasované
TUR	Trvale udržitelný rozvoj
VŠUP	Vysoká škola umělecko-průmyslová
WTO	Světová obchodní organizace

8. Literatura

Banaš, M. Zahradník D. (2012): Monitoring názorů návštěvníků v horských chráněných územích v České Republice. Přírodovědecká fakulta Univerzity Palackého v Olomouci. In: Fialová, J. (2012) Rekreační a ochrana přírody-ruku v ruce.... Sborník konference, Mendelova univerzita v Brně, Ediční středisko Mendelovi univerzity v Brně.s 7-16. ISBN 978-80-7375-611-6

Bartoš, M. a kol. (2011): Amenitní migrace do venkovských oblastí České Republiky. Praha: Lesnická práce s.r.o., 196 s. ISBN 978-80-87154-49-6

Boucníková, E., Fanta, J. (2005): Krajinné plánování jako nástroj systémového řízení vývoje krajiny. In: Sborník příspěvků ke konferenci Tvář naší země-krajina domova. Zemědělství a venkov- klíč k budoucnosti evropské krajiny: Svazek 1. Lomnice nad Popelkou: Jaroslav Bárta Studio JB.s. 41-46. ISBN 80-86512-28-2.

Baudry, J. at.all: Agricultural landscape changes through globalisation and biodiversity effects. In: Reiners W.A., Dries, K.L. (2010): Globalisation and Agricultural Landscapes. Cambridge University Press. s. 57-72

Cílek V. (2005): Umění vytvářet místo- nad knihou Cristophera Daye“ Duch a místo“. In: Sborník příspěvků ke konferenci:Identifikace s místem a krajinou jako základ Evropy regionů. Svazek 3. Lomnice nad Popelkou: Jaroslav Bárta Studio JB. Tvář naší země-krajina domova. ISBN 80-86512-30-4

Daněk, J. (2011): Územní plán Hluboká nad Vltavou. Návrh územního plánu. Projektový ateliér AD s.r.o. České Budějovice. 78.s

Havrlant, M., Buzek L. (1985): Nauka o krajině a péče o životní prostředí, Státní pedagogické nakladatelství Praha, 132 s.

Hrabánková, M. a kol. (2011): Faktory regionálního rozvoje a jejich vliv na sociálně-ekonomický potenciál regionu, Vědecká morfologie, Akademické nakladatelství CERM, s.r.o. Brno, 111 str., ISBN 978-80-7204-752-9

Chytrý, M., a kol. (2001): Katalog biotopů České Republiky. Agrntura ochrany přírody a krajiny ČR. Praha 2001. ISBN 80-86064-55-7

Jakrlová, J., Pelikán J. (1999): Ekologický slovník: terminologický a výkladový. Praha: Fortuna. 144 s. ISBN 807168644-1

Jit Singh, S. et.al. (2010): Local studies manual: A researcher's guide for investigating the social metabolism of local rural systems. Social Ecology Working Paper 120, viana 68 s. ISSN 1726-3816

Koblasa, P., Kovář. D. (2007): Historické útržky z Poněšic, Historicko -vlastivědný spolek v Českých Budějovicích, České Budějovice, 37 s.

Kolář, F. a kol. (2012): Ochrana přírody z pohledu biologa: proč a jak chránit Českou Republiku, Praha, Dokořán, 213 s.

Kouřilová, J. (2010): Multifunkční ekologické a konvenční zemědělství se zřetelem na podhorské a horské oblasti. II. část. Ekonomická fakulta. Jihočeská univerzita v Českých Budějovicích, Akademické nakladatelství Cerm, Brno, 161.s ISBN 978-80-7204-683-6

Kouřilová, J., Pšenčík J., Kopta D. (2009): Dotace v zemědělství z hlediska komplexního pohledu a s přihlédnutím k ekologickému zemědělství. Jihočeská univerzita v Českých Budějovicích. Ekonomická fakulta. Jindřiška Kouřilová. S. 45-47. ISBN 978-80-7204-637-9

Lysenko, V. (1980): Mapa geofaktorů životního prostředí ČSP. Mapa významných krajinných jevů. List 22-44. Český úřad geologický a kartografický. Hluboká nad Vltavou.

Mazín, V.A. (2005): Současný přínos pozemkových úprav pro rozvoj české a evropské krajiny. In: Sborník příspěvků ke konferenci Tvář naší země-krajina domova. Zemědělství a venkov-klíč k budoucnosti naší krajiny. Svazek 1. Lomnice nad Popelkou: Jaroslav Bárta Studio JB, s. 17. Tvář naší země-krajina domova. ISBN 80-86512-28-2.

Mezřický, V. a kol. (1986): Životní prostředí-věc veřejná i soukromá, Práce, Praha, s. 343 s.

Mikšíček, P. (2005): Genius loci kulturní krajiny, sudetské zvlášť. In: Sborník příspěvků ke konferenci Tvář naší země-krajina domova. Identifikace s místem a

krajinou jako základ Evropy regionů. Svazek 3. Lomnice nad Popelkou: Jaroslav Bárta Studio JB.. ISBN 80-86512-30-4

Palivcová, Hana (2008): Sledování dlouhodobých změn a hodnocení vývojových trendů krajinného prostředí údolí Vltavy ovlivněném výstavbou JETE, [Diplomová práce], Českých Budějovicích, 76. str. Jihočeská univerzita, Zemědělská fakulta, katedra agroekologie.

Polášková, A. a kol. (2011): Úvod do ekologie ochrany životního prostředí, Praha, Karolinum, 283 s. ISBN 978-80-246-1927-9

Přibík, O. (2007): Kovárna. Poněšické noviny. Ročník 1. Č.3.

Pykal, J., Šebestian, J. (2004): Plán monitoringu ptačí oblast Hlubocké obory. AOPK České Budějovice. 4.s.

Sklenička P. (2003): Základy krajinného plánování, Naděžda Skleničková, Praha, 321 s. ISBN 80-903206-1-9

Šarapatka, B., Niggli, U., a kol. (2008) : Zemědělství a krajina – cesty k vzájemnému souladu, Univerzita Palackého v Olomouci, Olomouc, 271 s.

Škodová Parmová, D. (2007): Agroturistika. Ekonomická fakulta. Jihočeská univerzita v Českých Budějovicích, České Budějovice. 92 s. ISBN 978-80-7394-009-6

Václavík, T. (2008a): Marketing pro ekologické zemědělce. Prodávajte dříve než zasejete. Spolek poradců v ekologickém zemědělství ČR, o.s. Brno. 24 s

Václavík, T. (2008b): Návod na vznik a řízení ekologických marketingových iniciativ v oblasti prodeje produktů ekologického zemědělství.. Spolek poradců v ekologickém zemědělství ČR, o.s. Brno. 24 s

Vrána, K. (2004). Revitalizace malých vodních toků- součást péče o krajinu, Consult Praha, Praha, 60 s. ISBN 80-902132-9-4

Internetové zdroje:

Česko. Zákon č.114 ze dne 28.dubna 2004. O ochraně přírody a krajiny, ve znění zákona č. 218/2004 Sb. In Sbírka předpisů České Republiky.2004 částka 155/2004

Sb. Dostupné z http://kyjeok.sweb.cz/zakony/460-2004_upl_zneni_z_114-1992_o_ochrane_prirody_a_krajiny.html [27.3.2013]

Česko. Zákon č. 242 ze dne 29. června 2000 o Ekologickém zemědělství a o změně zákona č. 368/1992 Sb., o správních poplatcích, ve znění pozdějších předpisů In Sbírka zákonů České Republiky 2000. Dostupné z http://kyjeok.sweb.cz/zakony/460-2004_upl_zneni_z_114-1992_o_ochrane_prirody_a_krajiny.html [27.3.2013]

Cenia, česká informační agentura životního prostředí [online]. Dostupné z: [http://www.cenia.cz/web/www/web-pub2.nsf/\\$pid/MZPMSFGSI0KM](http://www.cenia.cz/web/www/web-pub2.nsf/$pid/MZPMSFGSI0KM) [25.4.2013]

Krajinná ekologie-Učebnice. 4. Krajina a člověk [online] <http://www.uake.cz/frvs1269/kapitola4.html> [25.4.2013]

Základní součást systému místní Agendy 21. Systém místní agendy 21 v obci, městě, regionu a jeho základní části [online] Dostupné z: [http://www.cenia.cz/web/www/web-pub2.nsf/\\$pid/MZPMSFGSI0KM/\\$FILE/system_ma21.pdf](http://www.cenia.cz/web/www/web-pub2.nsf/$pid/MZPMSFGSI0KM/$FILE/system_ma21.pdf) [12.4.2013]

Mapa řešeného území. [online]. Dostupné z: <http://kontaminace.cenia.cz/> [24.3.2013]

Skaloš J. (2013): Česká krajina v proměnách století. Učební texty k přednáškám na téma vývoj české kulturní krajiny [online]. Dostupné z: http://etext.czu.cz/php/skripta/kapitola.php?titul_key=64&idkapitola=153 [12.3.2013]

Operační program životního prostředí. Prioritní osa 6. Dotace pro zlepšení stavu přírody a krajiny. [online]. Dostupné z: <http://www.opzp.cz/sekce/372/prioritni-osa-6/> [10.3.2013]

Učební a výcvikové středisko Poněšice, Akademie muzických umění v Praze [online] c2007-2011. Dostupné z: <http://www.amu.cz/cs/amu/organizacni-struktura/uvs-ponesice> [8.3.2013]

Cyklistické stezky Hluboká nad Vltavou-Poněšice, ROP Jihozápad [online] c 2011. Dostupné z: <http://www.rr-jihozapad.cz/?projekt=cyklisticka-stezka-hluboka-nad-vltavou-ponesice> [8.3.2013]

Státní zemědělský intervenční fond. Co je SZIF. [online] c 2000-2013. Dostupné z: <http://www.szif.cz/irj/portal/anonymous/o-nas/co-je-szif> [8.3.2013]

Místní akční skupina Hlubocko-Lišovsko. Strategický plán leader. [online] c2010-2013. Dostupné z: <http://www.mashl.cz/strategicky-plan-leader> [15.3.2013]

Strukturální fondy. Příprava období 2014-2020. Ministerstvo pro místní rozvoj ČR.
[online]. Dostupné z: <http://www.strukturalni-fondy.cz/cs/Fondy-EU/Koheznipolitika-EU> [15.3.2013]