

**JIHOČESKÁ UNIVERZITA V ČESKÝCH
BUDĚJOVICÍCH
ZEMĚDĚLSKÁ FAKULTA**

Katedra speciální zootechniky

Obor: Zootechnika

BAKALÁŘSKÁ PRÁCE

Rozmístění a využití fríských koní na území České republiky
(Distribution and exploitation of friesian horses in the Czech Republic)

Autor bakalářské práce:

Markéta Bartoková

Vedoucí bakalářské práce:

doc. Ing. Miroslav Maršálek, CSc.

2013

ZADÁNÍ BAKALÁŘSKÉ PRÁCE
(PROJEKTU, UMĚLECKÉHO DÍLA, UMĚLECKÉHO VÝKONU)

Jméno a příjmení: **Markéta BARTOKOVÁ**
Osobní číslo: **Z10515**
Studijní program: **B4103 Zootecnika**
Studijní obor: **Zootecnika**
Název tématu: **Rozmístění a využití fríských koní na území České republiky**
Zadávající katedra: **Katedra speciální zootekniky**

Z á s a d y p r o v y p r a c o v á n í :

Fríský kůň je v současnosti jedním z nejpobulárnějších plemen koní. Tomu odpovídá i vývoj počtu těchto koní chovaných v České republice.

Cílem práce bude zpracovat přehled o výskytu, vývoji počtů a využití fríských koní v rámci České republiky. Na základě literárních údajů zpracujete informace o historii chovu fríských koní, jejich rozšíření a současné uplatnění v oblasti sportovního a rekreačního ježdění. Z dostupných údajů zpracujete přehled o současném stavu a využití fríských koní v České republice a o příslušnosti koní k jednotlivým kmenům nebo liniím, věkové struktuře populace a tělesných rozměrech chovaných koní. Zjištěné údaje zpracujete vhodnými biometrickými metodami.

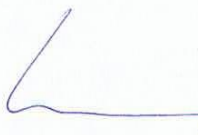
Ze zjištěných údajů vyvodíte závěry a doporučení pro další chov koní tohoto plemene v České republice.

Rozsah grafických prací: 5 tabulek, 5 grafů
Rozsah pracovní zprávy: 30 stran
Forma zpracování bakalářské práce: tištěná/elektronická
Seznam odborné literatury:


MARŠÁLEK, M. Chov koní popis, posuzování, šlechtění. Jihočeská univerzita v Českých Budějovicích, 2008, 109 s. ISBN: 978-80-7394-101-7
DUŠEK, J. a kolektiv Chov koní. Nakladatelství Brázda, s.r.o., Praha 1999, 1987, 232 s. ISBN: 80-209-0282-1.
DUŠEK, J. Evaluation of Coefficients of Inbreeding of Young Friesian Stallions. Zivocisna vyroba. 1993, roč. 38(č. 2), 107-112.
PRETORIUS, SM., VAN MARLE-KOSTER E , MOSTERT BE. Description of the Friesian horse population of south Africa and Namibia. South African Journal of Animal Science. 2004, roč. 34(č. 3), 149-157.
NEUBERG-ZUCHOWICZ, K, DE OEDENBERG HG. Changes in hematological parameters of show jumping horses during yearly training cycle. Medycyna weterynaryjna. 2011, roč. 67(č. 11), 765-769.
Odborné články týkající se sledované problematiky v časopisech Journal of Animal Science, Náš chov, Agromagazín, Koně, Jezdectví.

Vedoucí bakalářské práce: doc. Ing. Miroslav Maršálek, CSc.
Katedra speciální zootechniky

Datum zadání bakalářské práce: 3. února 2012
Termín odevzdání bakalářské práce: 15. dubna 2013


Ing. Karel Suchý, Ph.D.
proděkan pověřený vedením ZF

JIHOČESKÁ UNIVERZITA
V ČESKÝCH BUDEJOVICÍCH
ZEMĚLSKÁ FAKULTA
studijní oddělení
Studená 13
370 05 České Budějovice


doc. Ing. Miroslav Maršálek, CSc.
vedoucí katedry

V Českých Budějovicích dne 3. února 2012

Prohlášení:

Prohlašuji, že jsem bakalářskou práci na téma „Rozmístění a využití fríských koní na území České republiky“ vypracovala samostatně na základě vlastních zjištění a materiálů uvedených v seznamu literatury.

Prohlašuji, že v souladu s § 47b zákona č. 111/1998 Sb. v platném znění souhlasím se zveřejněním své bakalářské práce, a to v nezkrácené podobě elektronickou cestou ve veřejně přístupné části databáze STAG provozované Jihočeskou univerzitou v Českých Budějovicích na jejích internetových stránkách.

V Českých Budějovicích 10. 4. 2013

.....
Markéta Bartoková

Poděkování:

Děkuji vedoucímu bakalářské práce doc. Ing. Miroslavu Maršálkovi, CSc. za to, že mi umožnil tuto práci vytvořit a za jeho pomoc při jejím vytváření.

Dále chci poděkovat panu Josefu Išovi, který mi poskytl informace a umožnil mi změřit fríské koně v jeho stáji.

Členům ÚEK Slatiňany za poskytnuté informace o stavu koní v ČR.

Také chci poděkovat Martině Klimešové za pomoc při získávání dat od majitelů.

Abstrakt

Fríský kůň pochází ze severu Nizozemí, odkud se k nám po roce 1990 začal dovážet. Největší zásluhu na rozvoji chovu fríských koní v ČR měl v roce 1996 hřebčín v Pecínově u Benešova. Fríský kůň se dodnes chová ve třech typech, z nichž nejpočetnějším typem je střední (univerzální). Fríský kůň musí ve třech letech splňovat několik předpokladů pro zařazení do chovu. Nejvíce se při výběru hodnotí exteriér, chody a doklady o jeho původu. Hlavní plemenná kniha je vedena v Nizozemsku, u nás je pouze asociace, která registruje fríské koně na území ČR. Fríský kůň se využívá v drezúře, do zápřehu, k rekreaci a show.

Bakalářská práce se zabývala rozmístěním a využitím fríských koní na území České republiky. Pomocí biometrických metod byli změřeni jedinci tohoto plemene za účelem zjištění jejich tělesných rozměrů a využití. V České republice se v roce 2012 chovalo 601 fríských koní, nejvíce byly zastoupeny klisny (406 kusů). V této práci byly u 53 koní změřeny čtyři základní tělesné rozměry. Průměrná kohoutková výška hůlková těchto koní byla 164,1 cm u hřebců, 160,9 cm u klisen a 163,7 u valachů. Tento rozměr je jediný, který je stěžejní pro zápis fríských koní do plemenné knihy. Bylo zjištěno, že nejvíce koní se využívá k rekreačnímu ježdění.

Klíčová slova: Fríský kůň; tělesné rozměry; využití; rozmístění

Abstract

The Friesian horse comes from the north of the Netherlands, from where it began to be imported after 1990. In 1996, the greatest merit in the development of its breeding in the Czech Republic was due to the stud in Pecinov near Benešov. The Friesian horse has been bred in three types, the most frequent of which is the medium (universal) one. At its age of 3, the Friesian horse has to fulfill a few preconditions to be included in the breed. These are, in the first place, its exterior, wals of gait and the documentation of its origin. The main breeding book is kept in the Netherlands, while in this country there exists only an association registering the Friesian horses within the Czech Republic. The Friesian horse is used in the dressage, harness, recreation and shows.

The baccalaureate work deals with the distribution and use of the Friesian horse on the territory of CR. By means of biometrical methods individual horses have been measured in order to find out data about their physiognomy and further use. In 2012, 601 Friesian horses were bred in the CR, mostly represented by mares (406). The basic body measurements of 53 horses have been taken. The average stick withers were 164,1 cm (stallions), 160,9 cm (mares) and 163,7 cm (geldings). This measurement is the only one which is the key for the horse to be entered into the breeding book. It has been found out that most horses are used for recreational sport.

Keywords: Friesian horse; body measurements; use; distribution

OBSAH

	ABSTRAKT	
1	ÚVOD.....	10
2	LITERÁRNÍ PŘEHLED	11
2.1	Historie plemene	11
2.2	Původ.....	12
2.3	Charakteristika plemene	13
2.3.1	Exteriér	13
2.3.2	Chody.....	15
2.3.3	Povaha.....	16
2.4	Chov.....	16
2.4.1	Vývoj chovu v České republice.....	16
2.4.2	Chovné linie fríských koní	16
2.4.3	Inbreeding (příbuzenská plemenitba)	17
2.4.4	Nároky na zařazení do chovu	17
2.4.5	Chovatelský program.....	19
2.4.6	Svod	19
2.5	Registry fríských koní.....	23
2.6	Hřebci bez licence FPS (oprávnění k plemenitbě v ČR) za rok 2012	24
2.6.1	Registr BI.....	24
2.6.2	Registr BII	25
2.7	Chovné stanice.....	28
2.8	Uplatnění.....	30
2.8.1	Zápřah	30
2.8.2	Drezura	31
2.8.3	Show	32
2.8.4	Křížení	33
3	Materiál a metodika	37
4	Výsledky a diskuze	38
4.1	Zmapování fríských koní v České republice	38
4.2	Měření.....	40
4.2.1	Kohoutková výška hůlková	40
4.2.2	Kohoutková výška pásková	41

4.2.3	Obvod hrudi	42
4.2.4	Obvod holeně.....	42
4.3	Využití	42
5	Závěr	44
6	SEZNAM POUŽITÉ LITERATURY	46
7	Přílohy	51
	SEZNAM NEJČASTĚJI POUŽITÝCH ZKRATEK	

1 ÚVOD

Fríský kůň je jedním z nejstarších plemen koní na světě, které k nám bylo poprvé dovezeno z Holandska. Plemenná kniha je vedena právě v Holandsku a v ostatních zemích jsou pouze registry fríských koní. V současné době je jedním z nejpoblárnějších plemen koní chovaných v České republice, což dokazuje jeho prudký nárůst početního stavu mezi lety 2008 až 2012. Fríský kůň je typický svojí dlouhou kudrnatou hřívou a ocasem. Tito koně jsou zásadně černé barvy a málokdy se u nich vyskytují odznaky. Fríský kůň je velice inteligentní, klidný a mírný, chovatelsky dospívá později, mezi 4. - 5. rokem. U nás jsou frískí koně velice oblíbení hlavně pro svou krásu a vzosný chod a využívají se nejen jako drezurní koně a do zápřeže, ale stále více roste oblíba tohoto plemene při rytířských slavnostech, cirkusech a ve filmech.

Cílem bakalářské práce bylo vypracování přehledu fríských koní, kteří jsou na území České republiky, zjistit kolik a v jakých oblastech republiky se frískí koně vyskytují, dále změření tělesných rozměrů a statistické zhodnocení využití fríských koní, kteří byli předmětem měření.

2 LITERÁRNÍ PŘEHLED

2.1 Historie plemene

O fríském koni se předpokládá, že je potomek primitivního lesního koně. Vznikl v oblasti Fríska v Nizozemsku. O fríském koni se historie zmiňovala dost často a tyto koně jedoucí s rytířem do bitvy často malovali i staří holanďští mistři. Fríský kůň byl oblíbený jezdecký kůň rytířů. Koně mají výjimečně výraznou, pyšnou a vysokou karpální akci a na svou poměrně malou velikost jsou to zvířata velmi silná (**Pickeralová, 1999**).

Římský historik Publius Cornelius Tacitus (55 – 120 n. l.) popisuje fríské koně jako uznávané a nepostradatelné pomocníky v hospodářství. Nicméně v jeho očích, stejně jako v očích většiny Římanů to byl kůň nevzhledný a ošklivý. V té době se jen velmi málo podobal dnešnímu typu fríského koně. Byl menšího vzrůstu, hrubších rysů a řadil se mezi chladnokrevníky. Římský historikové se také zmiňují o přítomnosti fríských koní kolem roku 150 n. l. v severní Anglii a Skotsku (**Gregor a kol., 2012**).

První písemné označení „Fríský kůň“ pochází z roku 1544. Stále pokračuje obliba „frísů“ jako válečných koní, někteří válečníci byli snadno rozpoznatelní už z dálky podle svého černého koně (**CSFHO, 2007a**).

Začátkem novověku při obsazení části Nizozemí španělskými dobyteli (1516 – 1648), byl původní fríský kůň zušlechtován španělskými hřebci, aby tak vyhovoval i zvyšujícímu se významu ceremoniálních obřadů, v nichž byl kůň nezastupitelným protagonistou (**Dušek a kol., 1995**).

Během osmdesátileté války (1568-1648) a po odchodu Španělů z Holandska zůstali v Nizozemí temperamentní španělští koně, kteří byli kříženi s frískými koňmi a fríský kůň byl rázem rychlejší, obratnější a ušlechtilejší. Vynikal v tahu, ale i pod sedlem. Svě vlastnosti pak předával i koním oldenburským, anglickým, norským a v neposlední řadě jeho krev koluje i v krvi starokladrubských vraníků (**www.friskykun.com**).

Během 18. a 19. století se tyto koně koncentrovali pouze do oblasti Fríska. Bohatí farmáři jezdili každou neděli do kostela v typickém dvoukolovém vozíku zvaném „sjees“, taženém párem fríských vraníků. Zájem o kočárové koně však

klesal, a tak byli kříženi s klusáky. Koně se stále více odchylovali od původního typu (**Gregor a kol., 2012**).

Ke konci 19. století nastala vážná krize v chovu fríských koní. Potřeba těžkých plemen pro zemědělství vytlačila lehčí fríské koně na okraj zájmu. Zemědělci křížili své noblesní černé perly s těžkými chladnokrevnými plemeny. Vznikali koně sice těžcí, ale jinak nevzhlední. Naštěstí se 1. 5. 1879 skupinka nadšenců setkala v hospodě De Drie Romers ve fríském městečku Roordahuizum a založili Plemennou knihu – Het Friesch Paarden Stamboek (**CSFHO, 2007a**). V roce 1913 žili pouze 3 původní frískí plemenci (**Sambraus, 2006**). Prins 109, Alva 113 a Friso117 (**FPSSA, 2013**). Dnes od nich odvozujeme tři otcovské linie. Plemeno pomohla zachránit i druhá světová válka, kdy měli holanďtí zemědělci nedostatek vozidel i pohonných hmot, a proto se museli vrátit ke koním (**Jíša, 2013**).

V roce 1949 se patronkou „Het Friesch Paarden Stamboek“ stala královna Juliana. V roce 1954 ji udělila titul „Královská“ (**Gregor a kol., 2012**). Okolo roku 1960 nastala druhá krize v chovu fríských koní – nástup mechanizace vytlačil frísy z polí a byli v podstatě nadbyteční (**CSFHO, 2007a**). V roce 1965 bylo pouze 500 klisen zapsáno v plemenné knize (**FHS, 2013**).

V roce 1979 plemenná kniha oslavila 100 let existence, která jistě ukazuje sílu plemene překonat těžké časy. V KFPS (hlavní registr), společně s mnoha dalšími úspěšnými sdruženími a organizacemi, jako je FPSSA (plemenná kniha v Jižní Africe), se snaží zajistit pokračování fríského plemene po celém světě (**FPSSA, 2013**).

Díky neuvěřitelné přizpůsobivosti fríských koní se z pracovních koní stali prakticky přes noc koně pro volný čas a zábavu. Krize byla úspěšně překonána a chov fríských koní se rozšířil do celého světa. Dnes je ve světě registrováno více než 60 000 fríských koní. V Nizozemsku získali tito koně podporu královny Beatrix, která je také využívá jako svou ceremoniální ekvipáž a je patronkou jejich svazu (**Gregor a kol., 2012**).

2.2 Původ

Tradiční oblastí chovu fríských koní je Frísko na severu Nizozemí. Ačkoliv nebyli chováni na rozsáhlém území, jejich vliv daleko přesáhl rodné pobřeží.

Frískou krev měli zakladatelé chovu oldenburského koně a také ve Velké Británii daleský a faleský pony spolu s chladnokrevnými shire těžili z příbuznosti s tímto plemenem. Prostředí doplněné pečlivým výběrem chovných jedinců vedlo ke vzniku velmi skromného a vysoce užitkového koně (**Edwards, 1994**).

2.3 Charakteristika plemene

2.3.1 Exteriér

Stavba těla

Kůň s harmonickou, proporcionálně korektní stavbou těla. Má dlouhé přední nohy. Tělo není příliš masivní a je obdélníkového rámce. Poměr přední, střední a zadní části těla je 1:1:1 (**Jašurková Mikutová, 2012d**).

Napojení hlavy na krk

a) **Šíje**

Šíje je dlouhá (široká na šířku dlaně) s plynulým přechodem na krk.

b) **Podhrdelní oblast**

Podhrdlí má otevřenou dolní linii s dostatečným prostorem pro hrdlo.

Krk

Krk je dlouhý, dobře vyvinuté svaly na horní části krku tvoří mírné klenutí. Krk je vysoko nasazený a plynule přechází do kohoutku.

Plec

Lopatka je dlouhá a šikmá (v úhlu 45 – 50 stupňů k horizontální linii). Ramenní kloub svírá úhel nejméně 90 stupňů.

Žebra

Žebra jsou dlouhá a klenutá.

Kohoutek

Nejvyšší bod kohoutku přechází plynule do linie hřbetu.

Hřbet

Hřbet je silný a dobře osvalený (ani příliš rovný, ani měkký). Linie hřbetu plynule přechází do plecí, kříže a beder. Délka hřbetu proporcionálně odpovídá délce přední a zadní části těla.

Bedra

Bedra jsou silná (ani zvednutá, ani pokleslá), široká a dobře osvalená, s plynulým přechodem do zádě.

Zád'

Zád' je dlouhá, mírně skloněná a dobře osvalená.

Hýžďové svaly

Hýžďové svaly jsou dlouhé a dobře vyvinuté.

Končetiny

Přední končetiny z pohledu zepředu jsou rovné, kolmé k zemi, mezi nimi je prostor širší jednoho kopyta. Ze strany jsou končetiny včetně spěnkových kloubů rovné a kolmé k zemi. Předloktí a holeň jsou dlouhé. Z pohledu z boku jsou spěnkové klouby oblé a suché. Zadní končetiny z pohledu zezadu jsou rovné, paralelní jedna k druhé. Z pohledu ze strany je úhel hlezna mezi 145 a 150 stupni. Stehna jsou dobře osvalená. Hlezna jsou suchá, pevná a dobře vyvinutá, hluboká a široká. Spěnkové klouby jsou z bočního pohledu oblé a suché. Spěnkové kosti jsou dlouhé a pružné. Úhel, který svírá spěnka se zemí, by měl být u přední končetiny mezi 45 a 50 stupni a u zadní končetiny mezi 50 – 55 stupni. Kopyta mají být velká, korektně tvarovaná, bez deformací a proporcionálně odpovídající rámci koně. Kopyta jsou vepředu širší než vzadu u patek (**Jašurková Mikutová, 2012d**).

Zbarvení a osrstění

Základním znakem fríského koně je jeho černá barva. Už hříbata se rodí černá s kudrnatou hřívou. Černá barva a kvalita srsti u fríských koní je velice proměnlivá. Barva, která je nejvíce žádaná u chovatelů, je „smola“ známější jako „ocelově“ černá, bohužel jen málokdy se vidí. Častěji jsou frískí koně zbarveni do „uhelné“ černé a hnědočerné.

U většiny koní pobývajících v létě celý den na pastvě, se objevuje působením slunečních paprsků po přechodnou dobu tzv. letní hnědá barva. Avšak při zkracování dne a úbytku slunečního svitu kůň postupně opět ztmavne. Bílé odznaky se v chovu fríských koní netolerují. Pouze výjimečně se může jednat o ojedinělé bílé chloupky v oblasti čela, tzn. „prokvetlé čelo“, nebo o malou hvězdičku s maximálním průměrem 3,2 cm. Chloubou fríských koní je hustá dlouhá hřiva, dosahující až pod úroveň loketního kloubu. U některých jedinců bývá hřiva rovná, u jiných přirozeně vlnitá. Na délku a hustotu hřivy mají vliv geny každého jedince a bezesporu i šetrná péče majitele koně (**Gregor, 2012**). U nás je zřejmě koněm s nejdelší hřivou Baron von Odingastate (**Kolářová, 2012**).

2.3.2 Chody

Krok

Krok je čtyřdobý. Zepředu a zezadu se končetiny pohybují paralelně. Pohyb zadní končetiny je energický a prostorný se zřetelnou flexí hlezna. Pohyb vychází ze zadní končetiny a přední končetina vykazuje výbornou prodlouženou akci a dostatečnou uvolněnost v rameni.

Klus

Klus je dvoudobý. Pohyb zadní končetiny je energický a prostorný s výraznou flexí hlezna. Pohyb předních končetin je prostorný s výraznou karpální akcí. Klus je charakteristický uvolněností a prodlouženou fází vznosu. Kůň je v rovnováze, vysoká karpální akce je doprovázena vzpřímeným držením krku. Z pohledu zepředu a zezadu musí jít končetiny paralelně.

Cval

Cval je třídobý, prostorný, přední nohy dosahují daleko před tělo, impuls vychází z vnitřní nohy. Při cvalu se kůň pohybuje směrem nahoru se zřetelně prodlouženou fází vznosu. Je elegantní a vyvážený (**Jašurková Mikutová, 2012d**).

2.3.3 Povaha

Frísové povahově zcela odpovídají svým prapůvodním chovatelům a odrážejí jejich náuru. Stejně jako dvounozí obyvatelé Fríska i jejich koně jsou tvrdí, nedávají najevo bolest, jsou nebojácní, nelekaví, pracovití, přátelští, inteligentní a loajální. Jednou naučené (i to špatné) už nikdy nezapomenou, jsou hrdí, nepodřídí se síle, ale svou vlastní sílu naopak dávají s oblibou najevo a rádi prosazují svůj názor bez ohledu na druhé. Ač encyklopedie tvrdí opak, rozhodně to nejsou bezproblémoví koně vhodní pro naprostého začátečníka a stejně jako jiná plemena vyžadují důsledný přístup (Slavíková, 2011).

2.4 Chov

2.4.1 Vývoj chovu v České republice

Po roce 1990 u nás nastal v chovu koní obrat k lepšímu a téměř boom v chovu plemen, která u nás doposud nebyla obvyklá nebo ani známá. Tímto plemenem je mimo jiné i plemeno fríského koně. První, kdo se u nás začal zabývat tímto chovem, byl v roce 1996 bývalý hřebčín (již z doby Marie Terezie) v Pecínově u Benešova, cca 50 km od Prahy. Majitelem je pan Hora, který tyto koně dovezl Holandska (kde se toto plemeno chová mj. i zásluhou královny Beatrix, podle které je nyní pojmenovaná Asociace chovu fríských koní, a která těchto koní využívá jako svoji ceremoniální ekvipáž). Hlavní plemenná kniha je vedena v Drachtenu v Holandsku, kterou si holanďané pečlivě střeží. (www.friskykun.com).

2.4.2 Chovné linie fríských koní

Všichni frískí koně jsou potomci zakladatele chovu hřebce Nemo 51 (narozen 1. 1. 1885). Většina moderních fríských koní patří do 3 hlavních linií, jež všechny vedou zpětně k hřebci Nemo 51. Tyto linie byly založeny plemennými hřebci Age (narozen 14. 4. 1942), Ritske (narozen 4.5.1955) a Tetman (narozen 20. 5. 1956). Nejpočetnější je linie Tetman, která se dále rozděluje na dvě větve - linie Jarich (narozen 16. 3. 1962) a linie Mark (narozen 17. 4. 1964) (CSFHO, 2007b).

Tři hlavní chovné typy:

- a) Barokní – nejméně chovaný typ, považován za staromódní.
- b) Střední (univerzální) – nejpočetněji zastoupena, jedinci vhodní jak pod sedlo, tak do záprahu.
- c) Moderní – jedná se o „lehčího“ fríského koně, velmi ušlechtilý a vhodný více pod sedlo, bývá vyšší v kohoutku a využíván pro drezurní ježdění (www.friskykun.com).

2.4.3 Inbreeding (příbuzenská plemenitba)

Jedním z nejdůležitějších kritérií pro chov fríských koní je příbuzenská plemenitba, holandsky tzv. „inteeit“ koně. Příbuznost fríských koní se začala hlídat až počátkem minulého století. Cílem bylo a stále je předejít tomu, aby se v rodokmenu vyskytoval jeden nebo více prarodičů ze strany otce i matky. Platí obecné pravidlo, které vychází z několikaletých zkušeností chovatelů a které nedoporučuje příbuznost, označovanou zkratkou Fx, vyšší než 5 %. Toto procento příbuznosti je uvedeno v průkazu původu každého koně. Koeficient příbuzenské plemenitby určuje především relativní čistotu chovu. Chov fríských koní je zastoupen úzkou základní linií tří hřebců se jménem Tetman, Age a Ritske. Chovatelé se snaží proti příbuzenské plemenitbě důrazně bojovat (**Gregor, 2012**).

Udržování čistoty chovu přináší pozitivní i negativní jevy. Bezesporu pozitivním jevem je posílení chovatelského cíle, což tedy znamená největší přiblížení exteriérových a pohybových požadavků. Negativem může být změna vitality a plodnosti. Také se mohou vyskytnout poporodní problémy, nepřístupné bílé odznaky, pupeční kýla atd. Důležité je udávat vždy správné a pravdivé údaje do dokladu o narození hříběte. Vedle příbuzenské plemenitby hraje důležitou roli také genetická variabilnost plemene (**Gregor, 2012**).

2.4.4 Nároky na zařazení do chovu

U fríských koní jsou velice striktně dodržována pravidla pro výběr koní určených k chovu. Fríský kůň musí ve věku tří let splňovat několik předpokladů, aby byl do chovu zařazen. Přihlíží se k exteriéru, k přirozenému pohybu a neposlední řadě k jeho původu (**Gregor a Herčíková, 2011**).

Plemenný standard

Hlava má být ušlechtilá a výrazná, ne příliš dlouhá a dostatečně široká. Špičky menších pohyblivých uší se k sobě jemně naklání, oči jsou velké a živé. Upřednostňuje se rovný profil nosu, nozdry mají být prostorné, pysky uzavřené a zuby zdravé, s vyloučením kapřího a štičího chrupu. Čelisti jsou k hlavě přiměřené, dolní čelist má dostatek meziprostoru mezi sanicemi. Hlava je zřetelně suchá a dobře nasazená v šíji (**Vlková, 2006**).

Krk je labutí, vysoko nadsazený, mírně klenutý a s hustou hřívou. Nesmí být příliš krátký s malým vývinem svaloviny, nežádoucí je nízko nasazený. Plec je pohyblivá a stejnoměrně navazující na zád'. Kohoutek je méně výrazný v důsledku vysoce nasazeného krku. Hřbet by neměl být příliš dlouhý, důležitý je dobrý vývin svalstva. Mírně měkký hřbet se toleruje. Spojení hřbetu, beder a zádě je velmi důležité, bedra mají být široká, silná a svalnatá, dobře vázaná. Zád' je mírně skloněná, dostatečně široká a svalnatá, ne přehnaně krátká, kulatá nebo špičatá. Ocas nesmí být výrazně nízko nasazený. Lopatka by měla být dostatečně dlouhá a šikmá. Plec je prostorná, společně s předními končetinami a svalnatou hrudí utváří celistvý předek. Hrud' nemá být příliš široká, ale ani úzká, žádoucí je hluboká. Žebra jsou dostatečně dlouhá, hrudník je prostorný (pro srdce a plíce), ne přehnaně kulatý (**Vlková, 2006**). Přední končetiny jsou z pohledu zepředu rovné, kolmé k zemi, mezi nimi je prostor šíře jednoho kopyta. Ze strany jsou nohy včetně spěnkových kloubů rovné a kolmé k zemi. Předloktí a holeň jsou dlouhé. Z pohledu z boku jsou spěnkové klouby oblé a suché. Zadní končetiny jsou z pohledu zezadu rovné, paralelní jedna k druhé. Z pohledu ze strany je úhel hlezna mezi 145° a 150°. Stehna jsou dobře osvalená. Hlezna jsou suchá, pevná a dobře vyvinutá, hluboká a široká. Spěnkové klouby jsou z bočního pohledu oblé a suché. Spěnkové kosti jsou dlouhé a pružné. Úhel, který svírá spěnka se zemí, by měl být u přední nohy mezi 45° a 50° a u zadní nohy mezi 50° až 55°. Kopyta mají být velká, korektně tvarovaná, bez deformací a proporcionálně odpovídající konstituci koně. Kopyta jsou vepředu širší než vzadu u patek (**CSFHO, 2012a**).

Chod

Krok musí být dostatečně prostorný, svižný, energický, vycházející z plece i ze zadních končetin. Klus dvoudobý, prostorný, „jdoucí dopředu s dobrým posuvem vpřed“, vycházející ze zadních končetin. Pohyb je lehký s vynikajícím vznosem a

s vysokou karpální akcí. V určitých momentech působí kůň, jako by „plaval“ nebo běžel do kopce. Cval je třídobý „veselý a pomalý“, s dostatečným posunem vpřed, opět vycházející ze zadních končetin. Při všech třech pohybech je důležitá dostatečná ohebnost a pohyblivost kloubů končetin (**Gregor a Herčíková, 2011**).

2.4.5 Chovatelský program

Chovatelský program se skládá z následujících bodů:

- Popis informací, na nichž je založen výběr (selekce).
- Metodu odhadu genetických vloh pro vlastnosti uvedené v chovatelském cíli u jednotlivých koní v populaci.
- Metody selekce (výběru).
- Vyhodnocení výsledků selekce

Cílem chovatelského programu je, aby bylo dosaženo zlepšení nejen v krátkodobém horizontu, ale také dlouhodobě. Je proto důležité, aby chovatelská politika zachovala dostatečnou genetickou variabilitu populace (plemene).

KFPS (hlavní registr) používá následující testy:

Centrální test: 70 denní výkonnostní test hřebců jako součást procesu výběru hřebců. Hřebci jsou hodnoceni na základě chodů (krok, klus, cval) a použitelnosti do tahu, zápřeže a pod sedlo.

ABFP (test vloh a využitelnosti fríských koní): pět týdnů dlouhý test pro koně od věku tří let, jeho součástí je jejich výcvik a následné hodnocení základních chodů (krok, klus, cval) a vloh pod sedlo, do tahu a do zápřeže.

IBOP (výkonnostní zkoušky) test: koně jsou posuzováni buď v testu pod sedlem, v tahu nebo v zápřeži. Jsou hodnoceny základní chody (krok, klus, cval) a využitelnost pod sedlo nebo do tahu a zápřeže (**Jašurková Mikutová, 2012a**).

2.4.6 Svod

Svody koní se u nás konají skoro v každé větší stáji po celé republice. Kůň se běžně vyčistí, inspektoři ho změří a ohodnotí pohyb. V Holandsku je běžné, že si chovatelé nechají své koně připravit na svod trenéry v profesionální stáji a přímo na

svodu jejich koně předvádějí najatí profesionální vodiči. U nás zatím profesionální trenéři pro fríské koně nejsou (Marková, 2008). Každoročně jsou zváni holandsí vodiči, kteří jsou k dispozici na svodu v ČR (Jašurková Mikutová, 2011).

Posouzení – průběh

Komisaři můžou předběžně zhodnotit koně již od momentu, kdy se objeví před předvadištěm. Neměl by se podceňovat výcvik koně, aby byl schopný v klidu dojít na určené místo. Pokud majitel využívá služeb profesionálního vodiče, předá mu koně před předvadištěm.

Uvaděč přečte jméno koně, původ a jméno majitele, mezitím kůň dojde na určené místo před komisaře. Před každou změnou je vodič vyzván uvaděčem (výzva ke kroku, výzva ke klusu, přechod zpět do kroku a zastavení ke sdělení ohodnocení a dekorování). Celé předvedení koně je doprovázeno hudbou.

Hodnocení v zootechnickém postoji

Kůň je postaven před komisaře a posuzován v zootechnickém postoji. Komisaři mohou stát na místě nebo chodit okolo. Posouzení může trvat zhruba 2 minuty a je vhodné, aby kůň po celou dobu stál v klidu. Vodič může koni mírně chrastit před hlavou, aby ho zaujal a kůň vyklenul krk nebo hlavu více zvedl.

Správný postoj při posuzování fríského koně, by měl vypadat tak, aby byly vidět všechny 4 končetiny při pohledu z boku, přičemž přední noha je jen mírně předkročená, jedna zadní je zakročená. U hříbat postačí, pokud hříbě vydrží alespoň chvíli v klidu stát uvázané na vodítku - zootechnický postoj by měla ale umět jeho matka.

Hodnocení v kroku

Po zhodnocení v postoji je kůň předveden v kroku po obvodu trojúhelníku ve směru hodinových ručiček. Předvádí se pouze jedno "kolo". Komisaři zhodnotí pravidelnost a korektnost kroku, případné nedostatky v pohybu nebo vady (rozmetání, sbíhavý krok atd.).

Hodnocení v klusu

Po kroku následuje výzva ke klusu. Vodič vede koně po směru hodinových ručiček obvykle 1,5 až 2 kola (ve velkém trojúhelníkovém předvadišti), komisaři ale můžou

vyžadovat více. S vodičem spolupracuje "pomocník", který může mít v ruce chrastítka nebo bič a koně stimuluje k větší akci (může koni chrastit za zadkem, a tak ho pobízet k větší aktivitě). Hříbata jsou předváděna na volno bez vodítka po celém předváděšti.

Hodnocení a dekorování

Po klusu je kůň zastaven před komisaři a majitel je vyzván, aby si koně převzal. Vyslechne si hodnocení komisařů a je mu sděleno, zda kůň získává nějakou prémii.

Kůň je dekorován po ukončení jeho ohodnocení. Kromě dekorování kokardou budou vyhlášení ještě šampióni jednotlivých kategorií.

Prémie vyjádřená kokardou je ohodnocení kvality koně nebo hříběte v tom daném svodu.

Barvy kokard pocházejí z barev nizozemské vlajky (červená, modrá, bílá) a národní královské holandské barvy (oranžová).

1. prémie - oranžová stužka

2. prémie - červená stužka

3. prémie - bílá stužka

Žlutá stužka znamená, že nebyla u daného koně/hříběte udělena žádná prémie. Cílem inspektorů je pokaždé na svodu udělit každému koni/hříběti stužku jako vzpomínku a poděkování za účast na svodu. Tříbarevnou stužku (trikoloru) použijeme tam, kde nemůžeme koni udělit žádnou prémii - tj. u Veulenboek (hříběcí plemenná kniha) hřebců, kteří obdrží titul Ster. (nejvyšší ocenění).

V průběhu posuzování klisny mohou komisaři usoudit, že by klisna mohla získat prémii - po předvedení v klusu je majitel vyzván, aby si klisnu odvedl, a je předvedena ještě jednou po ukončení celé kategorie.

Hříbata a mladé klisny (roční, dvouleté)

Hříbata a mladé klisny mohou získat následující ohodnocení:

žádná prémie

3. prémie

2. prémie

1. prémie

1. prémie je nejlepší dosažitelný výsledek u hříběte a uděluje se u hříbat, která mají nejen perfektní exteriér a pohyb, ale také v den svodu umějí své přednosti náležitě ukázat.

Tříleté a starší klisny zapsané ve Veulenboek

Pro tuto kategorii je svod velice důležitý, protože se jedná o zapsání do hlavní plemenné knihy FPS-boek. Klisna obdrží po svodu ohodnocení Lineair Svorem (lineární popis), ve kterém jsou číselně ohodnocené fyzické vlastnosti (stavba těla) a pohyb (krok, klus, dynamika a takt apod.). Klisny mohou získat následující ohodnocení:

bez zápisu do Stamboek (plemenná kniha) (klisna není zapsána do plemenné knihy a zůstává ve Veulenboek)

zápis do Stamboek, bez prémie

zápis do Stamboek, 3. prémie

zápis do Stamboek, STER s 2. premií

zápis do Stamboek, STER s 1. premií

případně špičková klisna Ster s 1. premií může být navržena na titul Kroon (Koruna)

Čtyřleté a starší klisny již zapsané do Stamboek

Klisny se mohou ucházet o zlepšení hodnocení z předchozího svodu - lepší premií nebo Ster, případně ty nejlepší s hodnocením Ster s první premií se mohou ucházet o predikát Kroon, od 7 let o predikát Model.

Valaši

Získávají ohodnocení stejně jako klisny (vč. zápisu do Hlavní plemenné knihy valachů, premií a Ster) - nejvyšším oceněním pro valachy je titul Ster s 1. premií.

Hřebci

Hřebci do 3 let nemohou získat žádné ohodnocení. Hřebci tříletí a starší obdrží po svodu Lineair Scoren. Mohou získat ohodnocení Ster, případně žádné ohodnocení. Prémie se Veulenboek hřebcům neudělují. Účast ročních nebo dvouletých hřebců na svodu je možná, hřebec ale může od komisařů dostat pouze ohodnocení "mimo soutěž", které nebude nikde zapsané.

Přeměření koní

Přeměření bude provedeno dle rozhodnutí pořadatelů, a to buď v rámci veterinární prohlídky, nebo přímo v průběhu svodu komisařem. Komisaři měří pouze kohoutkovou výšku, jiné parametry se nezaznamenávají. Ve vlastním zájmu by neměli majitelé odjíždět s koněm, dokud nebude přeměřený, u klisen je nepřeměření důvodem pro nezapsání do plemenné knihy (CSFHO, 2012b).

2.5 Registry fríských koní

Fríští koně jsou zařazeni podle původu do následujících registrů:

KFPS - hlavní registr

Hlavní plemenná kniha registruje potomky z klisen zapsaných v KFPS - hlavním registru a po Stb (Stamboek) hřebců nezapsaných do FPS (hlavní registr).

V rámci registru se zapisují:

- hřebci oprávnění k plemenitbě (nezapsání do plemenné knihy) a zapsání do Stb
- klisny zapsané do Stb
- hříbata zapsaná do VVR (předběžný registr)
- klisny zapsané do Vb (Veulenboek) (které se nezúčastnily svodu nebo nebyly zařazeny do Stb
- hřebci zapsaní do Vb
- hřebci zapsaní do Vb s titulem Ster
- klisny s titulem Ster
- klisny s titulem Kroon
- klisny s titulem Model
- Preferovaní hřebci (titul se uděluje na základě bodů získaných podle počtu oceněných potomků, nezapsaných synů do plemenné knihy, dcer, které jsou matkami nezapsaných potomků do plemenné knihy atd.)
- Preferované klisny (titul udělen pokud má klisna alespoň 4 potomky s titulem Ster)
- Valaši

- valaši s titulem Ster
- klisny s titulem Prestatiemoeder (uděluje se za potomky oceněné ve sportu)
- koně s titulem Sport

Výše uvedené tituly mohou získat koně i z následujících registrů, není to však natolik obvyklé. Hřebci s oprávněním k plemenitbě (Stb hřebci) mohou pocházet pouze z hlavního registru.

KFPS REGISTR Bijboek I (Bb I)

Registruje převážně potomstvo po Vb hřebcích, kteří obdrželi od FPS licenci k připouštění v zemích mimo Holandsko.

KFPS REGISR Bijboek II (Bb II)

Registruje potomky hřebců bez licence.

KFPS REGISTR D

Registruje většinou potomky hřebců licencovaných jinou frískou plemennou knihou v rámci EU, kterou FPS uznává (Slavíková a Jašurková Mikutová, 2012).

2.6 Hřebci bez licence FPS (oprávnění k plemenitbě v ČR) za rok 2012

2.6.1 Registr BI

Hříbata budou zapsána do registru Bijboek I. Zpětně do hlavního registru se potomci zapisují již po 1 generaci (www.friskykun.org).

Baron von Odingastate

- Datum narození 28. 1. 2000
- Přirozená plemenitba
- Otec: Tsjerk 328
- Matka: Berber van 'e Sjongedyk

- Jediný plemenný hřebec v České a Slovenské republice, kterým se můžou připouštět čistokrevné klisny v rámci holandské PK KFPS (**Jašurková Mikutová, 2012b**).
- Limitem je 20 klisen ročně
- Majitelka: MVDr. Gabriela Jašurková Mikutová
- Střezov u Chomutova

Obr. č. 1: Baron von Odingastate



Zdroj: <http://www.friesianhorse.cz/baron.php>

Inspekční tým KFPS neprodloužil licenci k připouštění frískému hřebci Baron fan Odingastate v rámci registru BI. Hřebec může působit již jen v rámci vedlejšího registru BII.

Hříbata narozená v letošním roce budou zapsána stále do registru BI. Hříbata z klisen připuštěných po 1. 2. 2013 již budou registrována do vedlejšího registru BII (**CSFHO, 2013**).

2.6.2 Registr BII

Následující hřebci nemají licenci udělenou KFPS, ale mají licenci udělenou jinou plemennou knihou. Hříbata matek z jakéhokoli registru FPS mohou být zapsána do registru Bijboek II a získají passport i rodokmen (**www.friskykun.org a**).

Pieter van Diphooorn

- Tento sedmiletý hřebec je po celou dobu v majetku Venduly Šponarové-Synkové a Jana Synka (**Buráňová, 2012**).
- Datum narození: 22. 4. 2005
- Otec: Karel 370
- Matka: Marissa
- KVH: 163 cm
- Zaměření: drezura L, chov, záprah

Obrázek č. 2: Pieter van Diphooorn



Zdroj: <http://www.bp-kone.wbs.cz/Pieter-van-Diphooorn.html>, 14. 1. 2012

Ealco R

- Majitel: Michal Sekot
- Připouštěcí stanice Česká Studánka
- Plzeňsko (www.friskykun.org a)

Obrázek č. 3: Ealco R



Zdroj: <http://www.eelcor.com/galerie.php?sekce=2>; staženo dne 4. 2. 201

Rain

- Majitel: Michal Sekot
- Připouštěcí stanice Česká Studánka
- Plzeňsko
- Matka: Marye Nynke
- Otec: Fabe 348
- (www.eelcor.com)

Obrázek č. 4: Rain



Zdroj: <http://www.eelcor.com/galerie.php?sekce=3>; staženo dne 4. 2. 2013

Koo fan 'e Waksmar

- Majitel: Jana Bambusová
- Jezdecká stáj Věřice u Benešova
- Datum narození: 1. 7. 2003

- Otec: Marten 377
- Matka: Hermine (www.kone-verice.blog.cz)

Obrázek č. 5: Koo fan ´e Waskmar



Zdroj: <http://kone-verice.blog.cz/0809/koo-fan-e-waskmar>; staženo dne 4. 2. 2013

Menneke van de Pluum

- Prof. Stanislav Becík
- ZAD Dvory nad Žitavou, SR
- Působí na Slovensku
- Matka: Teunis 332
- Otec: Olrik 383 (**CSFHO, 2010**)

Obrázek č. 6: Menneke van de Pluum



Zdroj: <http://fotozinkova.blog.cz/galerie/galerie-2010/svod-friskych-koni-horka-n-m/obrazek/70343208>; staženo dne 4. 2. 2013

2.7 Chovné stanice

Soukromý chov manželů Pickových

- Majitelé: manželé Pickovi
- Služby: vyjížďky na koních, chov a prodej fríských koní.
- Webová stránka: <http://www.friesen.cz>

Soukromý chov Josefa Jíši

- Severní Čechy
- Majitel: Josef Jíša
- Služby: chov a prodej fríských koní.
- Webová stránka: <http://kone.jisa.cz/>

Soukromý chov Mgr. Hany Setničkové

- Majitelka: Mgr. Hana Setničková
- Služby: chov a prodej fríských koní.
- Webová stránka: <http://friskekone.unas.cz>

Friesian horse van Moravia

- Lipník nad Bečvou
- Majitelka: Renata Koníčková
- Služby: chov a prodej fríských koní.
- Webová stránka: <http://www.friesianmoravia.cz>

Stáj Vojninský mlýn

- Vojnín, okr. Radonice
- Majitelka: JUDr. Kateřina Šálková
- Služby: dovoz koní z Holandska, výcvik, chov a prodej fríských koní.
- Webová stránka: <http://www.vojninskymlyn.cz>

Goodshapes

- Střezov, okr. Žatec
- Majitelka: MVDr. Gabriela Jašurková
- Služby: inseminace, chov, připouštění (Baron von Odingastate), prodej koní.
- Webová stránka: <http://www.friesianhorse.cz>

Friesland

- Pardubice
- Majitel: Jan Dotzauer
- Služby: dovoz koní z Holandska, chov, prodej spermatu, prodej koní.
- Webová stránka: <http://www.friesenland.cz>

2.8 Uplatnění

Frísové nejsou stavěni na rychlou cvalovou práci, nemají vytrvalost, nejsou vhodné pro skákání. Pod sedlem mohou pro rekreační jezdce působit kvůli výraznému pohybu lopatek docela nepohodlně. Na nižší úrovni se sice téměř každý fríský kůň může v drezuře uplatnit, jezdci s vyššími ambicemi však již musí cíleně hledat koně exteriérově lépe odpovídajícího pokročilejšímu drezurnímu ježdění. Na druhou stranu jezdce na fríském koni rozhodně v davu nikdo nepřehlédne (**Slavíková, 2011**).

2.8.1 Zápřah

Díky své živosti a temperamentu se fríský kůň využívá nejen do zápřeže ale i pod sedlo. Vyniká však jako tažný kůň, protože je krásně vyvážený a v postoji se pohybuje energickým a velmi působivým krokem. Tahá proslulé tradiční závodní dvojkolky, fríské gigy (**Edwards, 1992**).

Fríská svatba

Oblíbenou tradicí ve Frísku je fríská svatba, která se každoročně koná ve městě Joure ležící nedaleko Drachtenu. Je to slavnost, při které jedou svatebčané v sulkách s velikými koly. Jsou to typické „sjees“, některé staré i 200 let. Mají zapřaženého jednoho fríského koně, jen novomanželský pár má dvojspřeží (**Marková, 2006**).

Fríský kůň drží světový rekord za největší počet koní zapřáhnutých za jeden povoz (40) a to za chůze, klusu a cvalu. To je důkazem jejich ochotné a povolné povahy (**Mccutcheon, 1996**).

2.8.2 Drezura

Pod sedlem je fríský kůň spolehlivý přítel. Má dokonce talent pro drezurní výcvik a je známý jako kůň vhodný pro vysokou drezurní školu (**Hermesen, 1997**).

Titul Sport

Cílem KFPS je dostat fríské koně co nejvíce do povědomí veřejnosti jako koně vhodného i pro vyšší sport. Až do roku 2011 bylo možné o titul Sport usilovat pouze odježděním soutěží v Nizozemsku. Po několikaměsíčním jednání s KFPS se ale podařilo dojednat podmínky, po jejichž splnění je možné získat titul Sport za výsledky v drezuře v soutěžích pořádaných ČJF (Česká jezdecká federace).

Podmínky pro koně a jezdce usilující o získání titulu Sport:

- majitel koně musí být členem KFPS
- jezdec nemusí být členem a nemusí být majitelem koně
- Kůň musí být 5letý nebo starší
- pro získání požadovaných výsledků není stanoven žádný časový limit
- kůň musí získat alespoň 5 x 60 % a více za úlohu ČJF L5 nebo L7, případně samozřejmě kteroukoli úlohu stupně S a vyšší
- úlohy musí být vypsané Českou jezdeckou federací, započítávají se pouze oficiální závody (nikoli hobby)
- započítávané soutěže musí být posuzované alespoň 3 různými rozhodčími (nelze vyjet titul na 5 soutěžích, kde rozhodovali ti samí rozhodčí!!)

Originály protokolů po získání všech požadovaných výsledků na titul Sport zašle majitel koně bezodkladně na adresu KFPS nebo jejího zástupce pro ČR. Titul Sport lze nechat zapsat do rodokmenu koně.

Úlohy L5 a L7 patří ve stupni L k nejtěžším a zvláště pak L7 se kvůli své obtížnosti prakticky nevypisuje. K titulu Sport lze však také využít všechny úlohy stupně S (**www.friskykun.org** c).

2.8.3 Show

Nejznámější show, kde stoprocentně fríského koně uvidíme je Apassionata, dále se čím dál víc rozmáhá jízda v dámském sedle nebo rytířské hry. Fríští koně jsou velmi oblíbeným plemenem ve filmu. Můžeme je vidět hlavně ve filmech s rytířskou tematikou ale i fantasy (Království nebeské, Princ z Persie, Jestřábí žena, Zorro: Tajemná tvář).

Dámy v sedle

Občanské sdružení Dámy v sedle je nezisková organizace působící na území ČR od roku 2004 financovaná zejména z příspěvků svých členů. Náplní činnosti sdružení je rozšíření jízdy na koni v dámském (bočním) sedle, které se těší v současné době stoupající popularitě. O zvýšeném zájmu o toto jezdecké odvětví svědčí i nárůst členů sdružení a stále více jezdkyň dámském sedle na nejrůznějších jezdeckých akcích (www.damyvsedle.cz).

Black horse show

K akcím, kde působí fríští koně, neodmyslitelně patří i Black horse show. Show vznikla díky snaze předsedy CSFHO Viktora Smetany, který chtěl fríské koně proslavit. K němu se dále připojili další majitelé, kteří byli ochotni své koně na tuto show připravit. Účinkovali zde i zahraniční majitelé, například skupina slovenských kaskadérů a zahraniční hvězda z Holandska – špičkový fríský hřebec Tietse 428. V režii Jaroslava Pelíška začalo postupně vznikat divadelní ztvárnění historie fríských koní.

Můžeme zde spatřit:

- ukázkou z Říma, kde účinkuje dvojspreží vedené Josefem Išem
- slovenské kaskadéry, kteří nám ukazují rytířské dovednosti
- ukázkou pana Jaroslava Pelíška parforsního honu
- dámy ze sdružení Dámy v sedle
- jezdce jízdní policie
- Szekelský hraničářský husarský pluk
- fríského hřebce Knapp van de Pluum vedený Josefem Išem, který je zapřáhnut k džípu a jiné (**Kolářová, 2010**).

2.8.4 Křížení

Vzhledem k tomu, že se fríští koně v počátcích chovu křížili se španělskými plemeny všech barev a po založené plemenné knihy s tmavými teplokrevníky, je velmi reálné, že drobná část fríské populace skrývá ve své genetické informaci ředící gen Cr. Vraníci se vyskytují v barvě "smoky black" (jak je vidět na obrázku v příloze č. 3). Barevně však může být od vraníka k nerozeznání, podle teorie jsou koně s barvou smoky black jakoby matněji a mají nádech barvy hnědého uhlí, mohou nebo nemusí mít světlejší konce hřívky. Jistotu nám dá pouze genetický rozbor, který přítomnost určitých genů spolehlivě odhalí.

Pokud bychom fríského koně, nositele ředícího genu Cr, zkřížili s dalším nositelem genu Cr, pak by - čistě teoreticky - světlý "cremello" fríský kůň opravdu vzniknout mohl a s přivřením obou očí bychom ho mohli nazvat "běloušem", ačkoli by to pravý bělouš nikdy nebyl. Protože ale doposud nebyl takový případ zdokumentován (a že by zajisté sklídl celosvětovou pozornost), nezbývá než konstatovat, že pravděpodobnost takového genové shody bude podobná výhře jackpotu ve sportce (tedy zhruba 1:14 milionům) (<http://www.friskykun.org> b).

Baroc pinto

Základem pro šlechtění plemene Barokní pinto jsou koně fríští nebo s frískou krví. Ti se zapisují do plemenné knihy do sekce FB (fríská krev). Tito koně přinášejí většinou černou barvu, majestátní vzhled s bohatými hřívami, ohony a rousy, labutí krk, spektakulární (zvláštní) klus a klidnější povahu.

Druhým pilířem chovu jsou koně teplokrevní, zapisovaní do sekce XX (s maximálně 25 % fríské krve nebo zcela bez ní). Tito koně by měli dodat nejen strakatou barvu, ale měli by u fríských koní vylepšit krok a cval, dát jim vyšší kohoutkovou výšku, lehčí sportovnější exteriér a snížit koeficient příbuzenské plemenitby, který s sebou přináší velká rizika zdravotních problémů.

Výsledkem by měli být typičtí černobílí koně registrovaní v sekci Barokní pinto (BP) a nebo jinak zbarvení koně s více než 25 % fríské krve zapisovaní do sekce FB. Barokní pinto by měl mít reprezentativní vzhled včetně nepostradatelné dlouhé hřívky, korektní sportovní exteriér a exkluzivní chody. Měl by to být kůň

charakterní, ovladatelný, pracovitý a inteligentní, využitelný jak na rekreaci, tak do sportu (Jašurková Mikutová, 2012c).

Obrázek č. 7: Barokní pinto klisna Carmen



Zdroj: http://www.pintofriesians.cz/klisny.php?mn_post=7

Ostatní kříženci fríských koní

Obrázek č. 8: Nero, the White Mystery - 3/4 fríský kůň (fríský kůň x arab)



Zdroj: <http://www.friskykun.org/2012/05/opravdu-nemuze-byt-fris-bily.html>

Obrázek č. 9: Z Blanco Norsk "Ice" 1/2 fríský kůň (fríský kůň/"morab"), morab (morgan x arab)



Zdroj: <http://www.friskykun.org/2012/05/opravdu-nemuze-byt-fris-bily.html>

Obrázek č. 10: Mystic Warrior - 3/4 fríský kůň (fríský kůň x appaloosa)



Zdroj: <http://www.friskykun.org/2012/05/opravdu-nemuze-byt-fris-bily.html>

Obrázek č. 11 Falco (fríský kůň x hucul)



Zdroj: <http://www.lismen.cz/falko.html>

Obrázek č. 12: Freya - 1/2 fríský kůň (fríský kůň x shirský kůň)



Zdroj: <http://www.friskykun.org/2012/05/opravdu-nemuze-byt-fris-bily.html>

Obrázek č. 13: Gino (fríský kůň x český teplokrevník)



Zdroj: <http://www.konebeskydy.cz/kone/132/gino>

3 Materiál a metodika

Cílem práce bylo zmapování počtu fríských koní v České republice. Údaje o počtu fríských koní byly obdrženy od Ústřední evidence koní, která poskytla údaje o stavu koní (hřebci, klisny, valaši, hříbata) po celé České republice a to k datu 31. 10. 2012.

Součástí práce bylo i vlastní měření tělesných rozměrů fríských koní. Byly měřeny 4 základní rozměry: kohoutková výška hůlková, kohoutková výška pásková, obvod holeně a obvod hrudi. Při měření stál kůň na rovném zpevněném povrchu. Zadní končetiny byly mírně podsazené a přední končetiny byly postaveny do obdélníkového tvaru, tak aby byly končetiny v zákrytu.

Kohoutková výška hůlková (KVH):

Měří se hůlkovou mírou v nejvyšším místě kohoutku, při měření je nutné stále kontrolovat postavení měrné hole, která musí stát kolmo.

Kohoutková výška pásková (KVP):

Měří se páskovou mírou také v nejvyšším místě kohoutku.

Obvod hrudi (OH):

Měří se páskovou mírou za kohoutkem, je nutné dodržovat stejný způsob přilnutí a stejné utažení u všech měřených koní.

Obvod holeně (Ohol):

Měří se páskovou mírou v horní třetině její délky, u hříbat v její polovině.

Většinu koní jsem měřila osobně a tělesné rozměry od ostatních koní mi poskytli sami chovatelé, kteří je měřili dle metodiky dostupné na stránkách <http://www.agropress.cz/zakladni-miry-koni.php>.

Při měření koní se získávaly i informace o jejich využití. Ze získaných informací od chovatelů se vypracoval přehled o využití fríských koní. Všechny údaje byly zpracovány do tabulek, grafů a následně z nich byly vyvozeny závěry.

4 Výsledky a diskuze

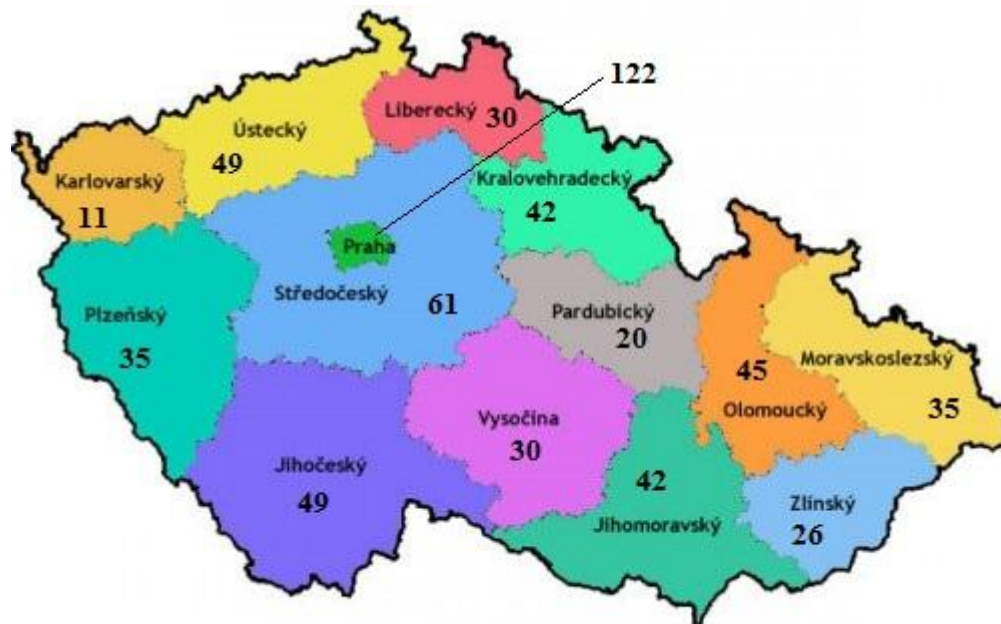
4.1 Zmapování fríských koní v České republice

Od evidence byly získány údaje nejen o stavu koní v České republice, ale i stavy koní za posledních pět let. Celkový počet fríských koní je 601 a z toho 4 jsou zahraničních majitelů.

Tabulka č. 1: Stav fríských koní od roku 2008 do současnosti.

Stav fríských koní		
	k 31. 12. 2008	291 ks
	k 30. 6. 2010	422 ks
	k 30. 6. 2012	572 ks
	k 31. 10. 2012	601 ks

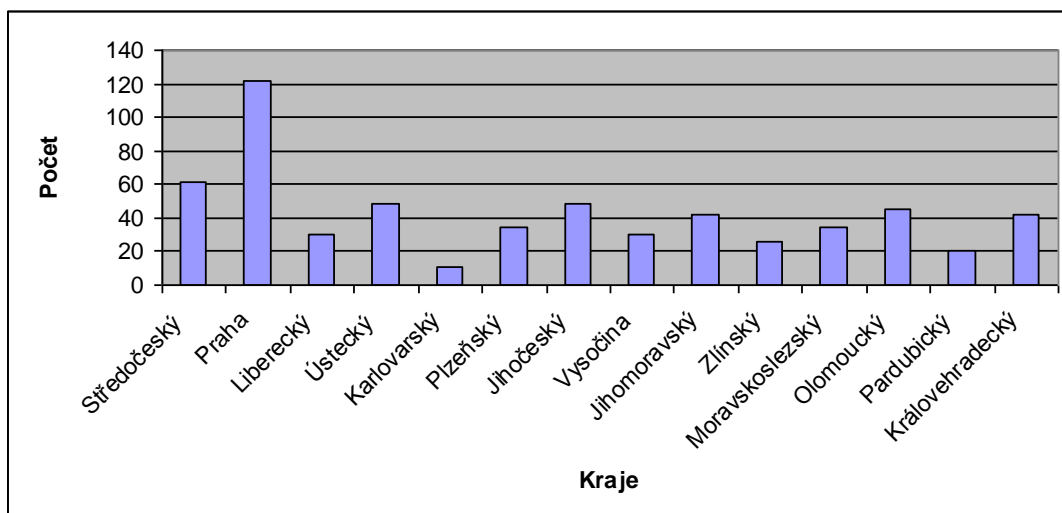
Obrázek č. 14: Rozmístění fríských koní v ČR



Tabulka č. 2: Počet fríských koní po České republice.

Kraje	Kusy
Středočeský	61
Praha	122
Liberecký	30
Ústecký	49
Karlovarský	11
Plzeňský	35
Jihočeský	49
Vysočina	30
Jihomoravský	42
Zlínský	26
Moravskoslezský	35
Olomoucký	45
Pardubický	20
Královehradecký	42

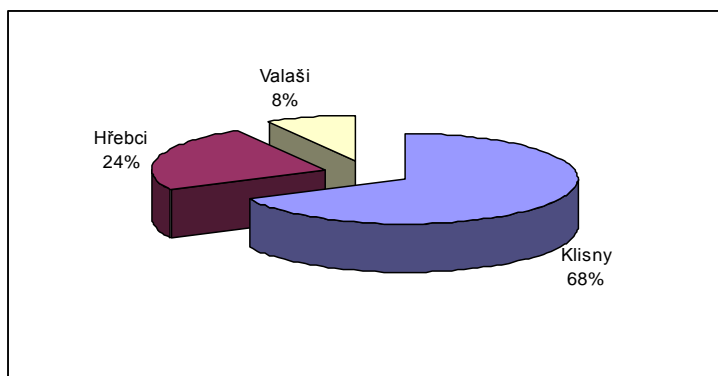
Graf č. 1: Stav fríských koní v krajích.



Tabulka č. 3: Počet hřebců, klisen a valachů k datu 31. 10. 2012

Pohlaví	Počet
Klisy	406
Hřebci	145
Valaši	50

Graf č. 2: Stav klisen, hřebců a valachů k datu 31. 10. 2012



Stav fríských koní se od roku 2008 do roku 2012 téměř trojnásobně zvýšil. Nejvyšší počet fríských koní se vyskytuje v Praze a okolí. Větší počet jedinců je dále ve Středočeském, Jihočeském a Ústeckém kraji.

4.2 Měření

Celkem bylo změřeno 53 koní, z toho bylo 13 hřebců, 31 klisen a 9 valachů.

4.2.1 Kohoutková výška hůlková

Sambraus (2001) uvádí, že kohoutková výška fríských koní se pohybuje v rozmezí 152 až 158 cm, Hermsen (2012) naopak uvádí, že kohoutková výška fríských koní se pohybuje v rozmezí 155 až 160 cm. Svým měřením jsem zjistila, že průměrná kohoutková výška hůlková u změřených hřebců je 164,1 cm, u klisen 160,9 cm a u valachů 163,7 cm. Nejmenší výška u hřebců byla 156 cm, klisen 154 cm a valachů 158 cm.

Tabulka č. 4: Kohoutková výška hůlková

Pohlaví	Počet	Průměr (cm)	Směrodatná odchylka	Variační Koeficient (%)	Minimum (cm)	Maximum (cm)
Hřebci	13	164,1	4,1122	2,5062	156	170
Klisny	31	160,9	3,9946	2,4826	154	168
Valaši	9	163,7	3,9051	2,3860	158	171

Požadavky u klisen do zařazení do plemenné knihy je u kohoutkové výšky hůlkové 154 cm. Dle tabulky můžeme vidět, že průměrné KVH splňují tyto požadavky a to u všech zmíněných kategorií.

Tabulka č. 5: Průměrná kohoutková výška hůlková klisen dle věku

Věkové rozmezí (roky)	3 – 6	7 – 10	11 – 14	15 a více
Počet	12	8	6	4
Průměrná KVH (cm)	160	163	162	160

4.2.2 Kohoutková výška pásková

Z tabulky je viditelné, že nejmenší průměrná kohoutková výška pásková byla u klisen 171,4 cm. Zatímco nejvyšší u hřebců 174,9 cm. K nejvyšším změřeným jedincům patřili valaši a hřebci, kde nejvyšší měřili 181 cm.

Tabulka č. 6: Kohoutková výška pásková

Pohlaví	Počet	Průměr (cm)	Směrodatná odchylka	Variační Koeficient (%)	Minimum (cm)	Maximum (cm)
Hřebci	13	174,9	3,9043	2,2320	168	181
Klisny	31	171,4	4,0494	2,3578	164	180
Valaši	9	174,2	3,4920	2,0043	170	181

4.2.3 Obvod hrudi

Nejmenší průměrný obvod hrudi byl zjištěn u hřebců (192, 5 cm). Největší obvod hrudi byl změřen u klisen (202 cm). Maximální obvod hrudi byl stejný jak u hřebců tak valachů (200 cm).

Tabulka č. 7: Obvod hrudi

Pohlaví	Počet	Průměr (cm)	Směrodatná odchylka	Variační Koefficient (%)	Minimum (cm)	Maximum (cm)
Hřebci	13	192,5	4,1756	2,1687	187	200
Klisny	31	192,8	6,2134	3,2220	183	202
Valaši	9	192,7	4,6097	2,3926	185	200

4.2.4 Obvod holeně

Průměrný obvod holeně byl u hřebců 24,3 cm, klisen 23,1 cm a valachů 23,8 cm. Vyskytla se zde i klisna, která měla obvod holeně přes 27 cm, byla to klisna barokního typu.

Tabulka č. 8: Obvod holeně

Pohlaví	Počet	Průměr (cm)	Směrodatná odchylka	Variační Koefficient (%)	Minimum (cm)	Maximum (cm)
Hřebci	13	24,3	1,3568	5,5968	22,2	27
Klisny	31	23,1	1,4525	6,3003	21,2	27,2
Valaši	9	23,8	4,6097	4,4160	22,5	25,2

4.3 Využití

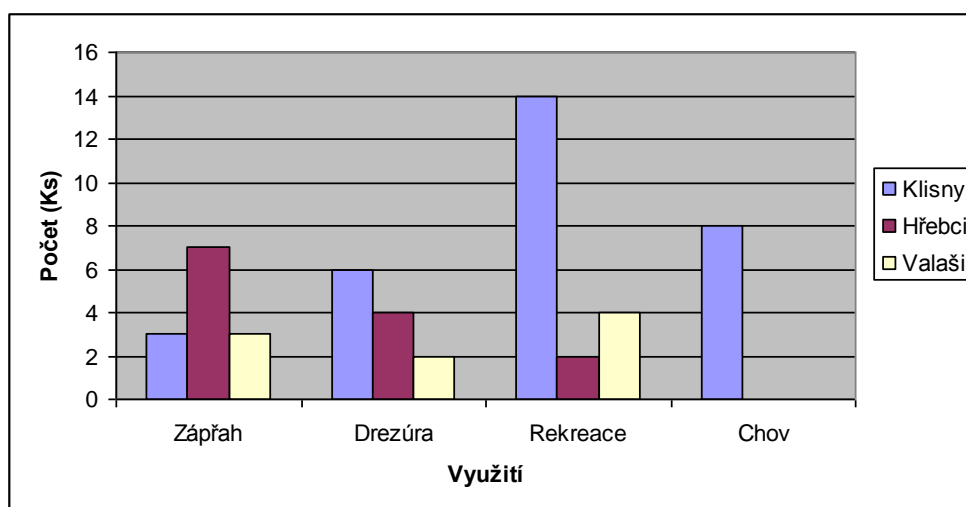
Při měření se zjišťovalo od majitelů, využití jejich koní. Na základě informací poskytnutých od chovatelů byly tyto informace zpracovány do tabulky a grafu.

Z uvedených dat je zřejmé, že změřeni frískí koně jsou nejčastěji využíváni k rekreaci. K rekreaci jsou z těchto koní nejvíce využívány klisny. Vyšší počet koní využívaných pro rekreaci je dán tím, že si je chovatelé pořizují především pro potěšení, neboť fríský kůň je velmi oblíbený hlavně kvůli svému půvabu a přátelské povaze.

Tabulka č. 9: Využití fríských koní

Pohlaví	Zápřah (ks)	Drezúra (ks)	Rekreace (ks)	Chov (ks)
Hřebci	7	4	2	0
Klisny	3	6	14	8
Valaši	3	2	4	0
Celkem	13	12	20	8

Graf č. 3: Využití fríských koní dle pohlaví



5 Závěr

Hlavní rozvoj chovu fríských koní v České republice nastal v roce 1996 díky dovozům těchto koní z Holandska. O tento rozvoj se nejvíce zasloužil bývalý hřebčín v Pecínově u Benešova.

Fríský kůň má harmonickou stavbu těla a dobře stavěné končetiny. Je to kůň černé barvy s dlouhou kudrnatou hřívou a ocasem. Tito koně jsou velice učenliví, přátelští a ochotní ke spolupráci. Využívají se k nižším stupňům drezúry, do záprže, a velmi často jen k rekreačnímu ježdění. Díky svému impozantnímu vzhledu jsou oblíbeným plemenem v různých koňských show.

Cílem této práce bylo zmapovat počet fríských koní na území České republiky, změřit čtyři základní tělesné rozměry a zjistit jejich využití. Ze získaných informací byly zjištěny tyto výsledky:

- V České republice se chová 601 fríských koní, z toho je 406 klisen, 145 hřebců a 50 valachů. Nejvíce jedinců je chováno v Praze (122). Početní stav koní se od roku 2008 do roku 2012 zvýšil z 291 na 601 kusů. Je tedy zřejmé, že čím dál tím víc roste jejich popularita.
- Nejvyšší průměrné kohoutkové výšky hůlkové dosahují hřebci (164,1 cm), dále jsou valaši (163,7 cm) a nejmenší jsou klisny (160,9 cm). Dále se porovnávaly kohoutkové výšky klisen dle jejich věku. Tím bylo zjištěno, že nejvyšší průměrné výšky dosahovaly klisny ve věkovém rozmezí 7 – 10 let.
- Průměrná kohoutková výška pásková činila u hřebců 174,9 cm, u klisen 171,4 cm a u valachů 174,2 cm. Nejvyšší hodnota byla změřena u valachů a hřebců (181 cm), nejnižší hodnota byla naměřena u klisen (164 cm).
- Průměrný obvod hrudi byl u hřebců naměřen (192,5 cm), u klisen (192,8 cm) a u valachů (192,7 cm). Maximální obvod hrudi byl u valachů a hřebců stejný (200 cm). Nejnižší naměřená hodnota byla u klisen (183 cm).
- Průměrný obvod holeně činil u hřebců 24,3 cm, u klisen 23,1 cm a u valachů 23,8 cm. Maximální hodnota byla 27,2 cm u klisen. Minimální obvod holeně byl změřen u klisen (21,2 cm).
- Ve všech zemích se na svodu fríských koní měří pouze kohoutková výška a to z důvodu toho, že se bere větší zřetel na hodnocení exteriéru a pohybu koně. I když se u většin plemen měří KVP, OH, OHol u tohoto plemene se to

neprovádí. Ze získaných údajů bylo zjištěno, že dle průměrných kohoutkových výšek u věkových kategorií klisen by průměrné KVH splňovaly podmínky pro zařazení do plemenné knihy. U hřebců je minimální KVH pro zařazení do plemenné knihy 158 cm, což by všichni změřeni jedinci splňovali, jelikož všichni dosáhli výšky 158 cm. Jedinec, který měl výšku 156 cm, byl mladší tří let.

- Ze získaných údajů se vyvodilo, že nejvíce koní se využívá k rekreaci a to z toho důvodu, že mnoho majitelů je má jen jako své společníky a nevyužívají je ke sportům jako je drezúra nebo záprah. Od roku 2012 se CSFHO rozhodla podporovat využití fríských koní pro drezúru. Proto vyhlásila „Fríský drezurní šampionát“, každý účastník této soutěže bude finančně odměněn.

6 SEZNAM POUŽITÉ LITERATURY

- [1] Buráňová Z.: Představujeme hřebce Pieter van Diphoom, *Koně a hříbata*, 2012, 7 (12): 8- 9 s.
- [2] Dušek J. a kol.: *Hipologické listy: Chov koní*. Praha: Česká klusácká asociace, 1995, 34 s.
- [3] Dušek J. a kol.: *Chov koní*, Praha : Brázda s. r. o., 1999, 352 s., ISBN 80-209-0282-1
- [4] Edwards E. H.: *Velká kniha o koních: praktická encyklopedie*, Bratislava: Gemini, 1992, 240 s. ISBN 80-85265-36-2.
- [5] Edwards E. H. a kol.: *Obrazová encyklopedie koní*, Praha: Ottovo nakladatelství, 1998, 400 s. ISBN 80-7181-192-0
- [6] Flade J. E. a kol.: *Chov a športové využitie koní*, Bratislava: Príroda, 1990, 451 s. ISBN 80-070-0252-9.
- [7] Gregor D. a kol.: *Fríský kůň - černá perla* Opava: Dalibor Gregor, 2009-2012, ISBN 978-80-904692-7-32.
- [8] Gregor D. a kol.: *Fríský kůň – černá perla- 2. Díl*. Opava: Nakladatelství Foto&nakladatelství, 2012, ISBN 978-80-904692-7-3
- [9] Hermsen J.: *Koně: praktická encyklopedie*, Čestlice: Rebo, 2012, 312 s. ISBN 978-80-255-0626-4.
- [10] Kerswell J. a kol.: *Koně*, Praha: Jan Vašut, 1999, 61 s. ISBN 80- 7236-070- 1
- [11] Kolářová R.: *Dlouhá hřiva*. *Svět koní*, 2012,6: 6 s.

- [12] Marková V.: Fríská svatba – živá tradice Holandska, *Jezdectví*, 2006, 10: 68-69 s.
- [13] Marková V.: Příprava fríského koně na svod, *Jezdectví*, 2008, 8: 64-65 s.
- [14] Pickeral T. a kol. *Encyklopedie koní a poníků*, Praha: Slovart, 2004, 384 s. ISBN 80-720-9555-2.
- [15] Sembraus H. H.: Atlas plemen hospodářských zvířat, Praha: Brázda s. r. o., 2006, 295 s. ISBN 80-209-0344-5.
- [16] Slavíková Z.: Fríský kůň perla mezi plemeny. *Jezdectví*, 2011, 10: 72-73 s.
- [17] Vlková M.: Standard Fríského koně, *Jezdectví*, 2006, 8: 59 s.

Elektronické zdroje

- [1] CSFHO.: Z historie fríských koní. *Oficiální web organizace chovatelů fríských koní v ČR a SR* [online]. 2007a [cit. 2012-11-26]. Dostupné z: <http://www.csfho.eu/plemeno/>
- [2] CSFHO.: Chovné linie fríských koní. *Oficiální web organizace chovatelů fríských koní v ČR a SR* [online]. 2007b [cit. 2013-02-25]. Dostupné z: <http://www.csfho.eu/chov-koni/informace-chovatele/?IDpage=11&IDclanku=69>
- [3] CSFHO.: Výsledky svodu Horka nad Moravou r. 2010. *Czech and Slovak Friesian Horses Organization* [online]. 2010 [cit. 2013-02-04]. Dostupné z: <http://www.csfho.cz/index.php/svody/vysledky-svodu/81-vysledky-svodu-horka-nad-moravou-2010>

- [4] CSFHO.: Friský kůň- charakteristika plemene. *Czech and Slovak Friesian Horse Organization* [online]. 2012a [cit. 2012-12-19]. Dostupné z: <http://www.csfho.cz/index.php/plemeno>
- [5] CSFHO.: Posouzení koně na svodu. *Czech and Slovak Friesian Horses Organization* [online]. 2012b [cit. 2013-03-05]. Dostupné z: <http://www.csfho.cz/index.php/svody/podminky-svodu/12-posouzeni-kon-na-svodu->
- [6] CSFHO.: Hřebci Baron fan Odingastate nebyla obnovena licence. *Czech and Slovak Friesian Horses Organization* [online]. 2013 [cit. 2013-03-05]. Dostupné z: <http://www.csfho.cz/index.php/aktuality/130-hebci-baron-fan-odingastate-nebyla-obnovena-licence-ke-kryti>
- [7] *Dalsi hrebci.pdf* - *Disk Google* [online]. 2013 [cit. 2013-02-26]. Dostupné z: <https://docs.google.com/a/friskykun.org/file/d/0ByeHXy24lj1JT3g5Y2o0THd2dW8/edit?pli=1> a)
- [8] *Eelco R.* [online]. 2006 [cit. 2013-02-04]. Dostupné z: <http://www.eelcor.com/galerie.php?sekce=3>
- [9] FHS.: Friesian History. *The Friesian Horse Society* [online]. 2013 [cit. 2013-02-05]. Dostupné z: http://www.friesianhorsesociety.com/Friesian_history.html
- [10] FPSSA.: History of the Friesian Horse. *Friesian Horse Association of Southern Africa* [online]. 2013 [cit. 2013-02-19]. Dostupné z: <http://fpssa.co.za/index.php?page=history-of-the-friesian-horse>
- [11] *Friský kůň: Chovatelský program* [online]. 2012 [cit. 2012-12-19]. Dostupné z: <http://www.friskykun.org/2012/04/chovatelsky-program.html#more> b)
- [12] *Friský kůň: Může být bílý?* [online]. 2012 [cit. 2013-03-05]. Dostupné z: <http://www.friskykun.org/2012/03/muze-byt-fris-bily.html>

- [13] *Fríský kůň - Černá perla* [online]. 2013 [cit. 2012-12-19]. Dostupné z: <http://www.friskykun.com/index.php?menu=2>
- [14] *Fríský kůň: Výkonnostní zkoušky* [online]. 2013 [cit. 2013-02-26]. Dostupné z: <http://www.friskykun.org/search/label/V%C3%BDkonnostn%C3%AD%20zkou%C5%A1ky>
- [15] Jašurková Mikutová G.: Příprava fríských koní na svod 2011. *Oficiální web organizace chovatelů fríských koní v ČR a SR* [online]. 2011 [cit. 2013-03-21]. Dostupné z: <http://www.csfho.eu/svody/ruzne/?IDpage=14&IDclanku=707>
- [16] Jašurková Mikutová G.: Chovatelský program. *Fríský kůň popis plemene, plemenná kniha, články, svod* [online]. 2012a [cit. 2012-12-19]. Dostupné z: <http://www.friskykun.org/2012/04/chovatelsky-program.html#more>
- [17] Jašurková Mikutová G. Baron fan Odingastate. *Goodshapes Friesian Horse* [online]. 2012b [cit. 2013-02-04]. Dostupné z: <http://www.friesianhorse.cz/baron.php>
- [18] Jašurková Mikutová G.: Úvod. *Barock Pintos* [online]. 2012c [cit. 2013-03-05]. Dostupné z: http://www.pintofriesians.cz/barock-pinto.php?mn_post=13
- [19] Jašurková Mikutová G.: Chovný cíl. *Goodshapes Friesian Horse* [online]. 2012d [cit. 2013-01-25]. Dostupné z: http://www.friesianhorse.cz/frisky-kun.php?mn_post=24
- [20] Jíša J.: HISTORIE PLEMENE. *Jíša Horses* [online]. 2013 [cit. 2013-02-04]. Dostupné z: <http://kone.jisa.cz/historie>
- [21] Kolářová R.: Black Horse Show podruhé. *IFAUNA* [online]. 2010 [cit. 2013-03-18]. Dostupné z: <http://www.ifauna.cz/archiv/rocnik/20/cislo/18/clanek/5499/black-horse-show-podruhe/?r=kone>

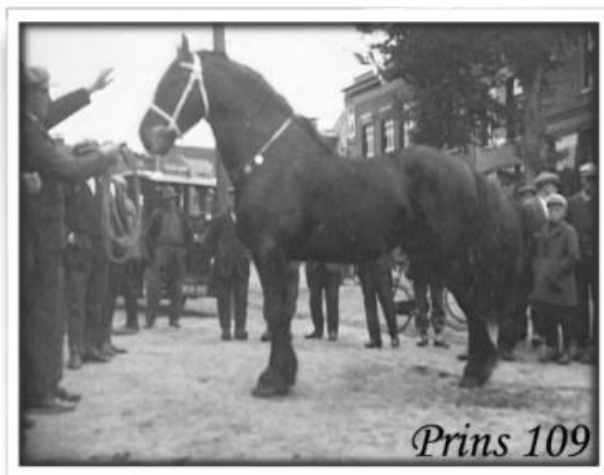
- [22] *Koo fan é Waskmar - fríský kuň Jezdecká stáj Věřice - naši koně* [online]. 2013 [cit. 2013-02-04]. Dostupné z: <http://kone-verice.blog.cz/0809/koo-fan-e-waskmar>
- [23] Mccutcheon L.: *Friesian Characteristics and Versatility*. [online]. 1996 [cit. 2013-03-18]. Dostupné z: <http://www.nzhorses.co.nz/breedofthemonth/friesian/CharacteristicsFR.htm>
- [24] *O nás* [online]. 2006 [cit. 2013-02-19]. Dostupné z: http://www.damyvsedle.cz/o_nas/
- [25] Slavíková Z., Jašurková Mikutová G.: *Registry fríských koní. Goodshapes Friesian Horse* [online]. 2012 [cit. 2013-02-04]. Dostupné z: http://www.friesianhorse.cz/frisky-kun.php?mn_post=21

7 Přílohy

Příloha č. 1

Původní 3 plemeníci z roku 1913.

Obrázek č. 7: Prins 109



Zdroj: <http://declie.evasion.free.fr/lesfrisons/index.html>; staženo 19. 2. 2. 2013

Obrázek č. 8: Alva 133



Zdroj: <http://declie.evasion.free.fr/lesfrisons/index.html>; staženo 19. 2. 2. 2013

Obrázek č. 9: Friso 117



Zdroj: <http://declic.evasion.free.fr/lesfrisons/index.html>; staženo 19. 2. 2. 2013

Příloha č. 2

Tři hlavní chovné linie:

Obrázek č. 10: Age 148



Zdroj: <http://fpssa.co.za/index.php?page=history-of-the-friesian-horse>; staženo dne
19. 2. 2013

Obrázek č. 11: Tetman 205



Zdroj: <http://fpssa.co.za/index.php?page=history-of-the-friesian-horse>; staženo dne 19. 2. 2013

Obrázek č. 12: Ritske 202



Zdroj: <http://fpssa.co.za/index.php?page=history-of-the-friesian-horse>; staženo dne 19. 2. 2013

Příloha č. 3

Barevné typy fríských koní:

Obrázek č. 13 Vraník



Zdroj: <http://www.sampionizvysociny.cz/ROOS-H.html>

Obrázek č. 14 Smoky black



Zdroj: <http://www.friskykun.org/2012/03/muze-byt-fris-bily.html>

Obrázek č. 15 Tmavý hnědák



Zdroj: <http://www.eco-centrum.cz/eco-farma.html>

Obrázek č.16 Letní vraník



Zdroj: <http://www.friskykun.org/search/label/Fr%C3%ADsk%C3%BD%20k%C5%AF%C5%88%20-%20zaj%C3%ADmavosti>

Příloha č. 4

Ukázka změny barvy ze zimy na léto

Obrázek. 17: Klisna Silke Verona v zimě



Zdroj: Martina Klimešová

Obrázek č. 18: Klisna Silke Verona v létě



Zdroj: Martina Klimešová

Příloha č. 5

Obrázek č. 19: Vzor rodokmenu vydaného plemennou knihou v Holandsku



Zdroj: http://www.friesianhorse.cz/frisky-kun.php?mn_post=1

Příloha č. 6

Typy stužek při dekorování

Obrázek č. 20: Trikolora



Zdroj: <http://www.friskykun.org/2012/03/kokardy.html>

Obrázek č. 21: Žlutá, červená, oranžová a bílá stužka



Zdroj: <http://www.friskykun.org/2012/03/kokardy.html>

Příloha č. 7

Obrázek č. 22: Fríský „sjees“



Zdroj: Dalibor Gregor

SEZNAM NEJČASTĚJI POUŽITÝCH ZKRATEK

IBOP	(Individueel Bruikbaarheids Onderzoek Paarden) výkonnostní zkoušky
KFPS	(De Koninklijke Vereniging "Het Friesch Paarden-Stamboek") Hlavní registr
ABFP	(Aanleg- en Bruikbaarheidstest Friese Paarden) test vloh
Stb.	(stamboek) plemenná kniha
FPS	(Het Friesch Paarden-Stamboek) plemenná kniha
VVR	(voorlopig veulen register) předběžný registr
Vb.	(Veulenboek) hříběcí plemenná kniha
Bb.	(Bijboek)
BI	(Bijboek I), 1. vedlejší (pomocná) kniha
BII	(Bijboek II), 2. vedlejší (pomocná) kniha