

JIHOČESKÁ UNIVERZITA V ČESKÝCH BUDĚJOVICÍCH
ZEMĚDĚLSKÁ FAKULTA

Studijní program: B4106 Zemědělská specializace

Studijní obor: Biologie a ochrana zájmových organismů

Katedra: Katedra biologických disciplín

Vedoucí katedry: doc. RNDr. Ing. Josef Rajchard, Ph.D.

BAKALÁŘSKÁ PRÁCE

**Zhodnocení obchodu a chovu v zajetí u vybraných
druhů z přílohy CITES B**

Vedoucí bakalářské práce: doc. RNDr. Ing. Josef Rajchard, Ph.D.

Autor: Denisa Vránková

České Budějovice, duben 2014

ZADÁNÍ BAKALÁŘSKÉ PRÁCE

(PROJEKTU, UMĚLECKÉHO DÍLA, UMĚLECKÉHO VÝKONU)

Jméno a příjmení: Denisa VRÁNKOVÁ
Osobní číslo: Z10598
Studijní program: B4106 Zemědělská specializace
Studijní obor: Biologie a ochrana zájmových organismů
Název tématu: Zhodnocení obchodu a chovu v zajetí u vybraných druhů z přílohy CITES B
Zadávající katedra: Katedra biologických disciplin

Z á s a d y p r o v y p r a c o v á n í :

1. Rešeršní zpracování údajů o geografickém areálu a stavu početnosti populací ostrovních druhů amazoňanů
 2. Zpracování veškerých dostupných údajů o legálním obchodu s těmito druhy ptáků podle:
 - časového aspektu
 - zemí původu
 - cílových destinací, popř. tranzitních zemí
 - druhového zastoupení
 3. Zpracování dostupných údajů o záchytech ilegálně převážených ptáků těchto druhů.
 4. Vyhodnocení zpracovaných dat o obchodu (dovozu a vývozu) s těmito taxony v rámci ČR.
-

Rozsah grafických prací: max. 10 stran grafy a tabulky

Rozsah pracovní zprávy: 30 stran textu

Forma zpracování bakalářské práce: tištěná

Seznam odborné literatury:

Forshaw, Joseph M. (2006). Parrots of the World; an Identification Guide. Handbook of the Birds of the World. Vol. 4. Sandgrouse to Cuckoos. Lynx Edicions, Barcelona. ISBN 84-87334-22-9.

Juniper, T. & Parr, M. (1998). A Guide to the Parrots of the World. Pica Press, East Sussex. ISBN 1-873403-40-2.

www.CITES.org

www.traffic.org

materiály IUCN, UNEP

Aktuální publikace ve vědeckých časopisech, vztahující se k zadanému tématu (www.sci a Zoological Records).

Vedoucí bakalářské práce: doc. RNDr. Ing. Josef Rajchard, Ph.D.
Katedra biologických disciplin

Datum zadání bakalářské práce: 7. února 2012

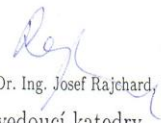
Termín odevzdání bakalářské práce: 15. dubna 2013



Ing. Karel Suchý, Ph.D.

proděkan pověřený vedením ZF

JIHOČESKÁ UNIVERZITA
V ČESKÝCH BUDĚJOVICÍCH
ZEMĚDĚLSKÁ FAKULTA
studijní oddělení
Studená 13
370 05 České Budějovice



doc. RNDr. Ing. Josef Rajchard, Ph.D.

vedoucí katedry

V Českých Budějovicích dne 8. března 2012

Prohlašuji, že jsem svoji bakalářskou práci vypracovala samostatně a na základě vlastního průzkumu a s použitím zdrojů uvedených v citované literatuře.

V Českých Budějovicích 11. 4. 2014

.....

Prohlašuji, že v souladu s § 47b zákona č. 111/1998 Sb. v platném znění souhlasím se zveřejněním své bakalářské práce, a to v nezkrácené podobě, fakultou elektronickou cestou ve veřejně přístupné části databáze STAG, provozované Jihočeskou univerzitou v Českých Budějovicích na jejích internetových stránkách.

V Českých Budějovicích 11. 4. 2014

.....

Děkuji především mému školiteli doc. RNDr. Ing. Josefu Rajchardovi, Ph.D. za vedení mé bakalářské práce. Mé poděkování také patří mému konzultantovi RNDr. Ondřejovi Kloučkovi, Ph.D. za poskytnutí všech potřebných materiálů. Dále chci poděkovat mé rodině a přátelům za projevenou podporu v průběhu celého mého studia.

Souhrn

Příliš vysoký mezinárodní obchod s ohroženými druhy živočichů a rostlin je jedním z nejdůležitějších důvodů vymírání některých druhů ve volné přírodě. Tato práce se zabývá mezinárodním obchodem s ostrovními druhy amazónanů z přílohy CITES B. Obchod byl zpracován za období od roku 1993 do roku 2012, k čemuž sloužila data z internetové databáze CITES Trade Databáze spravovaná UNEP - WCMC.

Hlavními dováženými a vyváženými druhy za sledované období byly *Amazona ventralis*, *Amazona collaria*, a *Amazona agilis*, přičemž celkový počet dovezených papoušků druhu *Amazona ventralis* bylo 380 ks, *Amazona collaria* 128 ks, *Amazona agilis* 18 ks a počet vyvezených byl *Amazona ventralis* 426 ks, *Amazona collaria* 74 ks a *Amazona agilis* opět pouhých 8 ks.

Klíčová slova: CITES, dovoz, vývoz, exemplář

Abstract

Over-extensive international trade with endangered species of animals and plants is one of the most important reason of extinction of some of these species in wild environment. This thesis deals with international trade with insular species of Amazona from CITES B appendix. Trade of years 1993 - 2012 is concerned, using data from internet database CITES Trade database of ČIŽP (=CEI, the Czech Environmental Inspectorate).

The main exported and imported species in observed period were: *Amazona ventralis*, *Amazona collaria*, and *Amazona agilis*. 380 pcs of *Amazona ventralis*, 128 pcs of *Amazona collaria*, and 18 pcs of *Amazona agilis* were imported, while 426 pcs of *Amazona ventralis*, 74 pcs of *Amazona collaria*, and only 8 pcs of *Amazona agilis* were exported.

Keywords: CITES, import, export, specimen

1	ÚVOD.....	9
2	LITERÁRNÍ PŘEHLED	10
2.1	Co je to CITES?	10
2.2	Přílohy CITES	11
2.3	CITES v Evropské unii.....	12
2.4	CITES v ČR.....	13
2.5	Orgány CITES	13
2.5.1	Výkonný orgán CITES – Ministerstvo životního prostředí.....	13
2.5.2	Kontrolní orgán CITES.....	14
2.5.3	Vědecký orgán CITES	14
2.6	Nelegální obchod a záchyty	15
2.7	Charakteristika jednotlivých druhů amazoňanů	18
2.7.1	Amazoňan jamajský <i>Amazona collaria</i> (Linné, 1758)	18
2.7.2	Amazoňan haitský <i>Amazona ventralis</i> (P.L.S. Müller, 1776)	19
2.7.3	Amazoňan šedohlavý <i>Amazona agilis</i> (Linné, 1758)	20
2.8	Chov v zajetí.....	21
3	METODIKA	25
4	VÝSLEDKY	26
4.1	Přehled obchodování s ostrovními amazoňany z přílohy CITES B v letech 1993 – 2012	26
4.2	Dovoz	27
4.2.1	Země dovozu jednotlivých druhů amazoňanů	27
4.2.2	Původ dovezených exemplářů.....	30
4.2.3	Účel dovozu exemplářů.....	31
4.3	Vývoz	32
4.3.1	Země vývozu jednotlivých druhů amazoňanů	32
4.3.2	Původ vyvezených exemplářů.....	35
4.3.3	Účel vývozu exemplářů.....	36

4. 4 Země původu	37
4.5 Dovoz a vývoz z hlediska časového aspektu.....	38
4.6 Dovoz a vývoz v rámci ČR	41
4.7 Ilegální obchod s amazoňany	42
4.8. Statistické zhodnocení obchodu	42
4.8.1 Statistické hodnocení importu jednotlivých druhů	43
4.8.2 Statistické hodnocení exportu jednotlivých druhů.....	46
5 DISKUSE.....	49
6 ZÁVĚR	52
7 SEZNAM POUŽITÝCH ZDROJŮ	54
8 PŘÍLOHY	56
8.1 Seznam použitých zkratk	56
8.2 Obrazová příloha	57

1 ÚVOD

Přílišné využívání přírody je jedním z příčin vymírání některých druhů papoušků v oblastech jejich přirozeného výskytu. Jejich odchyt do pastí, sběr vajec či mláďat z hnízd ve volné přírodě pro komerční využití figuruje na předních pozicích těsně za ničením jejich přirozených stanovišť zemědělstvím nebo kácením lesů pro dřevařský průmysl. Z důvodu neudržitelného využívání přírody za účelem obchodu byla přijata Úmluva o mezinárodním obchodu ohroženými druhy volně žijících živočichů a planě rostoucích rostlin neboli úmluva CITES, jejímž úkolem je chránit ohroženou faunu a flóru před nadměrným obchodem.

Tato práce byla zaměřena na zhodnocení mezinárodního obchodu a chovu v zajetí u papoušků z CITES B konkrétně na ostrovní amazoňany za časové období od roku 1993 do roku 2012 s pomocí internetové databáze CITES Trade Databáze spravované UNEP - WCMC.

Podstatou bylo rozdělení obchodu na dovoz a vývoz. Na základě analýzy mezinárodního obchodu s amazoňany byly určeny země dovozu, vývozu a země původu. Také byl zpracován obchod dle časového hlediska. Za období dvaceti let byl zhodnocen vývoz a dovoz amazoňanů chráněných úmluvou CITES z pohledu České republiky. Na závěr bylo provedeno statistické vyhodnocení trendů obchodu.

2 LITERÁRNÍ PŘEHLED

2.1 Co je to CITES?

CITES je zkratkou anglického názvu Úmluvy o mezinárodním obchodu ohroženými druhy volně žijících živočichů a planě rostoucích rostlin (*Convention on International Trade in Endangered Species of Wild Fauna and Flora – CITES*). Byla uzavřena 3. března 1973 v hlavním městě USA (známá jako Washingtonská úmluva). V platnost vstoupila 1. července 1975. V současnosti je k úmluvě připojeno 175 zemí, včetně všech 27 členských států EU (AOPK, 2013a).

Československo se k úmluvě CITES připojilo až 28. května 1992 jako stočtrnáctý stát a jedna z posledních zemí v Evropě. Česká republika uplatňuje úmluvu nepřetržitě od rozdělení Československa (1. ledna 1993) (AOPK, 2013a).

Důvody pro přijetí úmluvy CITES jsou shrnuty v její preambuli, kde smluvní státy vyhlásují, že: (1) volně žijící živočichové a planě rostoucí rostliny jsou ve svých překrásných a mnohotvárných formách nenahraditelnou součástí přírodních systémů Země, které musí být chráněny pro současnou generaci i pro příští generace, (2) jsou si vědomy stále rostoucí hodnoty volně žijících živočichů a planě rostoucích rostlin z hlediska estetického, vědeckého, kulturního, rekreačního a ekonomického, (3) lid a státy jsou a mají být nejlepšími ochránci své vlastní fauny a flóry, a že (4) pro záchranu určitých druhů volně žijících živočichů a planě rostoucích rostlin před jejich nadměrným využíváním mezinárodním obchodem je nezbytná mezinárodní spolupráce (AOPK, 2013a).

Účelem úmluvy CITES je regulace mezinárodního obchodu s ohroženými druhy živočichů a rostlin. Kontrola a regulace obchodu je v současné době nezbytná k ochraně některých druhů před vyhubením v přírodě, protože jejich rozsáhlý odchyt či sběr pro mezinárodní obchod je jedním z nejzávažnějších faktorů ohrožujících tyto druhy. Regulace je v praxi prováděna systémem vývozních a dovozních povolení tzv. permitů CITES, která vystavují příslušné výkonné orgány členských zemí (BENEŠ, 2012).

CITES se vztahuje na všechny exempláře, takovým exemplářem jsou nejen živé organismy, ale i jejich části či výrobky z nich (BENEŠ, 2012).

2.2 Přílohy CITES

Kategorie dle Úmluvy CITES.

Podle stupně ohrožení jsou exempláře rozděleny do tří kategorií:

CITES I

Tato kategorie zahrnuje na 500 druhů živočichů a 300 druhů rostlin, které jsou přímo ohrožené vyhubením. Obchodovat s těmito druhy lze pouze ve výjimečných případech (zoologické zahrady, vědecký výzkum). Jedná se například o všechny lidoopy, lemury, pandy, některé druhy medvědů, opic, velké kytovce a delfíny, některé kočkovité šelmy, slony, o řadu dravců, papoušků, určité druhy krokodýlů a ještěřů, z oblasti flóry to jsou některé druhy kaktusů, orchidejí, palem a vzácné exotické dřeviny. Z fauny ČR - orel královský, orel mořský, sokol stěhovavý a vydra říční aj. (BENEŠ, 2013).

CITES II

Zahrnuje na 4000 druhů živočichů a 25 000 druhů rostlin, které by neregulováním obchodu mohly být ohroženy. Jsou zde obsaženy i druhy, které jsou snadno zaměnitelné za exempláře CITES I. Patří sem druhy, které nejsou zahrnuty v kategorii I, například opice, vydry a kočkovité šelmy, dravci, sovy, papoušci (kromě andulek, korel, alexandra malého a papoušička růžovohrdlého), různé druhy želv, ryb a motýlů. Z flóry jsou to například kaktusy, orchideje, aloe, a některé dřeviny. Pokud jde o faunu a flóru ČR, patří sem, kromě všech dravých ptáků a sov. vlk, medvěd, rys, kočka divoká, čáp černý, drop velký, pijavka lékařská, jasoň červenooký, celá čeleď vstavačovitých, sněžěnka podsněžník a brambořík nachový (BENEŠ, 2013).

CITES III

Zahrnuje 220 druhů živočichů a 8 druhů rostlin, které jsou ohroženy mezinárodním obchodem pouze v určitých zemích. Například hyenka hřívnatá – Botswana aj. (BENEŠ, 2013)

Kategorie v Evropské unii:

EU používá přísnější ochranu nejen pro druhy CITES, ale i pro další ohrožené druhy, které se vyskytují na území EU nebo druhy, které by mohly ohrozit ekologickou stabilitu či u kterých chce zabránit dovozu na své území. Členské země EU mají vlastní seznamy CITES druhů (viz. Nařízení Komise (EU) č. 101/2012), kde jsou rozděleny do kategorií A, B, C a D (BENEŠ, 2013).

2.3 CITES v Evropské unii

EU reguluje jak mezinárodní, tak vnitrounijní obchod s exempláři CITES. Ve vztahu k CITES funguje jako celek a úmluvu provádí jednotně od roku 1984, a to na základě nařízení Rady (ES) č. 338/97 a Komise (ES) č. 865/2006, která platí jako zákon pro členské státy, jejich občany, fyzické i právnické osoby ve všech zemích unie. Předpisy EU jsou mnohem přísnější než úmluva. V EU platí seznamy živočichů a rostlin podle příloh A, B, C a D. Důvody zařazení druhů pod přísnější ochranu: (1) druhy jsou chráněny evropskými směrnici o ochraně volně žijících ptáků a o ochraně přírodních stanovišť, (2) v zájmu ochrany populací v zemích původu, (3) vysoká úmrtnost při přepravě, (4) jedná se o invazní druhy, které by mohly ohrozit původní evropské druhy apod. (AOPK, 2013b).

Nařízení (ES) č. 338/97 reguluje i obchod a nakládání s exempláři CITES v rámci EU, což je považováno za vnitrostátní obchod (AOPK, 2013b).

Evropská legislativa také zakazuje jakýkoli obchod s jedinci druhů, kteří jsou zařazeni do přílohy A. Výjimky jsou možné pro jedince narozené a odchované v zajetí nebo určené k záchranným chovům či vědeckému výzkumu apod. (AOPK, 2013b).

2.4 CITES v ČR

Dnem 1. 5. 2004 vstoupila ČR do EU a také nabyl účinnosti zákon č. 100/2004 Sb., o ochraně druhů volně žijících živočichů a planě rostoucích rostlin regulováním obchodu s nimi a dalších opatřeních k ochraně těchto druhů a o změně některých zákonů. V červnu 2010 nabyla platnosti vyhláška č. 210/2010 Sb., kterou se provádějí některá ustanovení zákona č. 100/2004 Sb. S novelou zákona č. 100/2004 Sb., která nabyla účinnosti 1. ledna 2010, vzniká chovatelům povinnost vedení záznamů o chovu a obchodu. Každý, kdo chová či obchoduje s exempláři z přílohy A či B, je povinen vést písemné záznamy. V ČR platí povinnost registrace držených nebo chovaných druhů CITES, tu provádějí krajské úřady - seznam povinně registrovaných druhů CITES je ve vyhlášce č. 210/2010 Sb. (AOPK, 2013b).

Výkonným orgánem s nejvyšší působností v ČR je MŽP ČR. Regionálními výkonnými orgány jsou krajské úřady. Vědeckým orgánem CITES s celostátní působností je AOPK ČR a funkci kontrolního orgánu plní ČIŽP (AOPK, 2013b).

2.5 Orgány CITES

2.5.1 Výkonný orgán CITES – Ministerstvo životního prostředí

Výkonný orgán CITES zajišťuje styk s Komisí, Sekretariátem Úmluvy a smluvními stranami Úmluvy. Také uděluje permity potřebné k dovozu, vývozu, jmenuje zástupce do poradních skupin či pomocných výborů Komise, registruje vědce, vědecké instituce, obchodníky s uměle vypěstovanými exempláři. Vydává potvrzení o původu exemplářů, které byly zabavené, povoluje záchranná centra a hradí náklady spojené s péčí o ně. Také zajišťuje vydávání formulářů všech povolení, potvrzení, oznámení či žádosti s výjimkou rostlinolékařských osvědčené (Zákon č. 100 o obchodování s ohroženými druhy, 2004).

2.5.2 Kontrolní orgán CITES

Hlavním kontrolním orgánem CITES v ČR je Česká inspekce životního prostředí. Kontroluje dodržování zákonů v oblasti CITES, ukládá opatření a zjišťuje totožnost osob. Při porušení zákona ukládá pokuty. Ty jsou buď blokové nebo v přestupkovém či správním řízení. V případě pochybností jsou podezřelé exempláře CITES zadrženy a následně zabavené. Osoba, které je exemplář zadržen, je povinna ho vydat inspekci či celnímu orgánu, a v případě odmítnutí, jí může být odňat. Inspektoři ČIŽP jsou na kontrolách oprávněni vstupovat do objektů či na pozemky, také mohou požadovat předložení dokladů, prohlédnutí exemplářů i jejich identifikačního označení. Kontrolovaná osoba je povinna umožnit i odběr krve nebo jiného vzorku z exempláře. Dalším kontrolním orgánem CITES je Celní správa. Provádí kontrolu nad zbožím, které podléhá celnímu dohledu. Také má pravomoc zadržet podezřelé exempláře (BENEŠ, 2010a).

Sankce při porušení zákona

Při nedodržení povinností, které jsou stanoveny zákonem, je možné uložit pokutu až do výše 1.500.000,- Kč jak fyzickým osobám, tak podnikatelským subjektům. Může dojít i k zabavení exemplářů. Závažné případy řeší speciální složky Celní správy nebo Policie ČR. Tato osoba, může být potrestána odnětím svobody až na osm let, zákazem činnosti nebo také peněžitým trestem (BENEŠ, 2010a).

2.5.3 Vědecký orgán CITES

Každý stát úmluvy CITES si jmenuje alespoň 1 vědecký orgán. V ČR je tímto orgánem AOPK. Vedle vědeckého orgánu působí v ČR i odborná skupina pro CITES. Tato skupina je tvořena zaměstnanci vědeckého orgánu a externími odborníky zabývajícími se problematikou v rámci CITES. Vědecký orgán CITES se vyjadřuje: (1) k návrhu na zřízení záchranných center CITES, (2) k registraci chovných a pěstebních zařízení, (3) ke splnění podmínek při udělování výjimek ze zákazu obchodních činností, a (4) k dovozům a vývozům rostlin a živočichů chráněných zákonem CITES (AOPK, 2013c). Vědecký orgán a Odborná skupina dále: (1) shromažďují odborné údaje o druzích živočichů a rostlin, na které se vztahuje zákon o obchodování s ohroženými druhy, (2) spolupracují s vědeckými orgány členských zemí Úmluvy a s mezinárodními organizacemi oblasti ochrany

přírody, (3) shromažďují, zpracovávají a vyhodnocují údaje o obchodu s živočichy a rostlinami, vypracovávají doporučení k ochraně druhů, regulaci obchodu s nimi a k zamezení nedovoleného obchodu a (5) vydávají odborná stanoviska, popřípadě plní další úkoly na základě pokynů Ministerstva životního prostředí, a poskytují odbornou pomoc na žádost orgánů státní správy. Také se věnují osvětové a vzdělávací činnosti (AOPK, 2013c).

2.6 Nelegální obchod a záchyty

Značná část mezinárodního obchodu se zvířaty a rostlinami se děje nelegálními cestami. Podle hrubých odhadů dosahuje ilegální obchod s ohroženými druhy a výrobky z nich ročního obrátu cca 10 miliard USD. Největšími odběrateli jsou státy EU a USA, v poslední době i Čína. Ilegální obchod se zvířaty a rostlinami je celosvětový a dobře organizovaný. Jedná se o složitou síť dodavatelů, odběratelů, zprostředkovatelů a kurýrů, která zahrnuje mnoho osob a používá různé metody, které stále zdokonaluje (BENEŠ, 2010b).

Na začátku obchodu jsou domorodí chytači, kteří loví zvířata či sbírají rostliny v přírodě a poté je prodají místnímu překupníkovi. Toho kontaktují odběratelé ze zahraničí. K přepravě se často využijí najatí kurýři, aby se snížilo riziko pro zainteresované obchodní partnery. V průběhu transakce tím dojde k mnohonásobnému finančnímu zhodnocení uloveného jedince. Přestože cestou mnoho ptáků uhynie (např. u některých ptáků se mortalita odhaduje na 70 % - od odchytu až k poslednímu kupci), pokud se obchoduje ve velkém, stále se takový obchod vyplácí. Se vzácnými druhy se obchoduje pouze na speciální objednávku, přepravuje se jen velmi málo kusů a všichni se snaží, aby nedošlo cestou do cílového chovu k úhynu (BENEŠ, 2010b).

Metody pašování jsou stále rafinovanější – živá zvířata se pašují pod oblečením (skryté kapsy, pásy kolem pasu). K pašování nasezených papoušcích vajec se používají například sáčky kolem nohou. Vejce se pak dolíhnou v chovu u cílového chovatele a mláďata jsou vydávána za jeho legální odchov v zajetí. Papoušci se pašují i v zavazadlech, kde je potřeba zabránit jim v pohybu a ve vydávání hluku. Dávají se do PET lahví s ustríženým dnem, aby mohli dýchat. Při

pašování autem bývají ukryti např. uvnitř nádrže na benzín, pod polstrováním dveří, v sedadlech apod. Ve vlacích jsou využívány manipulační prostory nebo podvozek. V kamiónech se zásilky schovávají do nákladu, do prostoru za kabinou nebo falešné přepážky v nákladovém prostoru. K nelegálnímu obchodu je využívána i nákladní přeprava (např. letecká – cargo) a pošta. Při pašování v nákladních zásilkách se používají dvojitá dna beden, přepravky, do nichž není vidět a nejdou otevřít, přimíchání jiných druhů do legální zásilky apod. Využívají se i padělané či upravované dokumenty. Často se zásilky přepravují komplikovaně přes mnoho zemí, aby se cestou „vyčistily“ doklady. Stále více je k nelegálnímu obchodování využíván i internet (BENEŠ, 2010b).

Na nelegálním obchodu se podílejí i občané ČR. Podle statistiky kontrolních orgánů EU je letiště Praha Ruzyně po Amsterdamu (Schiphol) druhé letiště v Evropě s nejčastějšími nelegálními záchyty. ČR je i významnou tranzitní zemí pro pašování. Mezi nejoblíbenější nelegálně dovážené druhy patří mnoho let i papoušci. V ČR se obchod posunul od nezkušených lidí a méně závažných porušení zákona k organizovanějším skupinám. Se vstupem ČR do EU se usnadnil nelegální obchod s ostatními členskými státy, neboť se systematicky kontroluje již jen vývoz a dovoz přes vnější hranice EU (BENEŠ, 2010b).

Hlavními vstupními místy z mimounijních zemí jsou nyní mezinárodní letiště Praha Ruzyně, Ostrava, Brno, Pardubice a Karlovy Vary. Dalším vstupním bodem může být mezinárodní (vyclívací) pošta v Praze. Jelikož je na letištích odbavováno několik miliónů cestujících ročně, je kontrola mimořádně obtížná. Pouhá namátková rutinní kontrola nestačí, je třeba sledovat trendy, tipovat kontroly, používat moderní techniku, mít vyškolený personál, odborné znalosti a vybavení atd. (BENEŠ, 2010b).

Mezi nejznámější případy patří například:

Počátkem roku 2011 bylo při kontrole na letišti ve Vídni zabaveno 74 vajec papoušků, která se občan, původem ze Slovenska, pokoušel propašovat z Jamajky. Vejce se následně dostala do vídeňské ZOO Schönbrunn, kde byla umístěna do líhně. Vylíhlo se celkem 54 mláďat. Úspěšně odchovat se podařilo 45 z nich - 23 amazoňanů jamajských (*Amazona collaria*) a 22 amazoňanů šedohlavých (*Amazona agilis*). U všech byly odebrány vzorky krve a byla zjištěna jejich vzájemná příbuznost (REINSCHMIDT, 2012).

21. 2. 2005 byl na letišti v Ruzyni zadržen slovenský občan cestující z Jamajky, který měl ve svém zavazadle ukryto 6 papoušků. Celníci přivolali ke kontrole inspektory ČIŽP. Při prohlídce bylo zjištěno, že se jedná o vzácné endemické papoušky z Jamajky - 3 amazoňany jamajské *Amazona collaria* a 3 amazoňany šedohlavé *Amazona agilis*. Ptáci byli ukryti po dvou kusech v plastových kulatých krabicích o průměru asi 25 cm. Tito papoušci se v zajetí chovají velmi vzácně a jejich cena se pohybuje kolem 3000-4000 USD za kus. Muž tvrdil, že ptáky koupil na jamajském trhu za 150 USD. Zcela jistě se jednalo o papoušky z volné přírody, resp. o mláďata, která byla vybrána z hnízd. Pašované exempláře byly Celní správou zadrženy a předány ČIŽP, která zahájila řízení o jejich zabavení. Papoušci byli převezeni do záchraného centra (BENEŠ, 2005).

2.7 Charakteristika jednotlivých druhů amazoňanů

2.7.1 Amazoňan jamajský *Amazona collaria* (Linné, 1758)

Amazoňan jamajský dorůstá délky 28-31 cm, váží okolo 260g. Zemí jeho původu je ostrov Jamajka (LOW, 2004).

Má nažloutlý zobák, světle modrou uzdičku, růžové peří na krku a horní části hrudi. Čelo a oblast kolem oka jsou bílé, čelo může mít nádech nebo syté znaky modré, přičemž této barvy s věkem přibývá. Oblast pod okem je také světle modrá. Pera na lících, krku a po stranách šíje jsou růžová, s černými okraji. Peří je většinou světleji zelené, nahoře tmavší, dole nažloutlé, pera ocasu jsou jasně zelená a krajní pera mají červené základny. Ozobí je matně žluté a duhovka tmavohnědá (LOW, 2004).

Obývá vlhké vápencové lesy ve středních nadmořských výškách či obdělávaných oblastech. Nejvíce se vyskytuje v Cockpit Country – rozsáhlé oblasti vápencových skal. Amazoňan jamajský se také nalézá v pohoří Diablo a John Crow a lokálně v Blue Mountains. Vykytuje se od výšky na úrovni moře do 1200 metrů (LOW, 2004).

Hlas těchto papoušků je velmi hlučný, hlavně při letu. Pouze v noci či během poledního odpočinku jsou tišší (JUNIPER&PARR, 1998).

Mimo dobu hnízdění zalétává i do zemědělských oblastí. K večeru se slétávají do určitých míst, kde i společně nocují. Často jsou tito amazoňani pozorováni ve společnosti amazoňanů šedohlavých (*Amazona agilis*). Hnízdí v dutinách vysokých stromů. Jejich snůška obnáší 2-4 vejce (VAŠÍČEK, 2002).

Živí se plody, bobulemi a semeny různých stromů, keřů a bylin, nejraději také vyhledává lusky pepřovníku (VAŠÍČEK, 2002).

LOW (2004) uvádí, že *Amazona collaria* je zapsán jako OHROŽENÝ na Jamajce od roku 1986 v důsledku úbytku biotopu – kácení lesů a těžba bauxitu. Další hrozbou je odchyt za účelem obchodu, vybírání mlád'at s pomocí kácení hnízdních stromů. V poslední době byla populace odhadována okolo 10 000 ptáků. V roce 1988 zasáhl Jamajku hurikán Gilbert, který má také za následek úbytek stavů.

Od roku 2012 je na Červeném seznamu veden jako ZRANITELNÝ. Jeho populace stále klesá (IUCN, 2014).

V zajetí je amazoňan jamajský krotký, milý, schopnosti k mluvení má omezené. Krmíme ho směsí semen pro velké papoušky, ovocem, piškoty a v době hnízdění naklíčenými semeny, kukuřicí v mléčné podobě (VAŠÍČEK, 2002).

Vzácně chovaný druh, který se vyskytuje v kolekcích několika českých chovatelů a také v pražské zoo, kam byli deponováni ptáci zabavení pašerákům (ARARAURA, 2014).

V ČR tohoto amazoňana odchoval Jan Nedělník na Kroměřížsku a také pražská zoo (naposledy v roce 2011). Jelikož jde o velmi drahého papouška, jsou počty párů, které jsou chované v tuzemsku omezené (ARARAURA, 2014).

2.7.2 Amazoňan haitský *Amazona ventralis* (P.L.S. Müller, 1776)

Amazona ventralis dorůstá délky 28 cm a váhy 240g. Zemí jeho původu je ostrov Hispaniola, sousedící ostrovy Grande Gayemite a Gonave, také byl nasazen do Portorika a na Panenské ostrovy St. Thomas a St. Croix (LOW, 2004).

Tento papoušek má bíle zbarvené čelo a přední část temene. Temeno a líce s nádechem modré. Příuší je černé. Na lících není žádná růžová. Na břicho je jen náznak červené. Jeho ocas má na základně červené znaky pouze s malou oblastí žluté na vnitřní stěně, všude jinde je žlutozelený, přičemž na vnější stěně dvou nejkrásnějších per je úplně modrý. Na lících nebo krku se vzácně vyskytuje nádech růžové barvy. Charakteristickým znakem tohoto druhu je bílá, nahá oblast kolem očí (LOW, 2004).

Obývá nížiny, ale i lesnatý kopcovitý terén. Většinou se zdržují v párech nebo rodinných skupinách. Živí se převážně semeny a plody palem. Také velice rádi zalétávají na banánové či kukuřičné plantáže, kde způsobují značné škody.

Hnízdí v dutinách vysokých stromů, někdy i v opuštěných hnízdech datlů. Jejich snůška se skládá z 2-4 vajec (VAŠÍČEK, 2002).

Tento papoušek byl dlouhou dobu považován za samici amazoňana kubánského. V roce 1862 byl dovezen do londýnské zoo. Jeho první odchov se podařil v roce 1971 zoologické zahradě na ostrově Jersey (SMRČEK, 2003).

LOW (2004) uvádí, že tento papoušek je klasifikován jako TĚMĚŘ OHROŽENÝ. Jeho počet v posledních letech rychle poklesl. Na Haiti byl nízký již v roce 1918, s výjimkou ostrova Grande Cayemite. K jeho úbytku přispělo nejen

vykácení stromů v některých oblastech Dominikánské republiky k výrobě dřevěného uhlí, ale i ekonomické embargo vyhlášené proti vojenské vládě na Haiti v roce 1991, které způsobilo nedostatek potravy. Z důvodu zničení jejich přirozeného biotopu, začali papoušci ničit úrodu (konzumovat banány a kukuřici) a lidé je proto začali střílet, líčit na ně jed, zabíjet je pro obživu a chytat do pastí za účelem obchodu. Přestože je z úbytku papoušků částečně obviňován obchod, uspokojuje pouze místní poptávku, protože mimo rodný ostrov byl odjakživa velmi vzácný. I přesto, že je v Dominikánské republice oficiálně chráněn zákonem od roku 1975, jeho pronásledování a obchodování s ním pokračuje.

Od roku 2012 je na Červeném seznamu veden jako ZRANITELNÝ. Jeho populace stále klesá. (IUCN, 2014).

Amazona ventralis je málo rozšířený. V době toku a hnízdění je velmi hlučný a samci jsou až extrémně agresivní. Mláďata se dají lehce ochočit, ale jako domácího mazlíčka tento druh téměř nikdo nechová. V ČR dosáhl prvního odchovu Jan Nedělník v roce 2000. Od té doby se ho podařilo rozmnožit mnoha dalším chovatelům (ARARAURA, 2014).

2.7.3 Amazoňan šedohlavý *Amazona agilis* (Linné, 1758)

Amazona agilis dorůstá délky 25 cm a váží 200 g. Zemí jeho původu je ostrov Jamajka (LOW, 2004).

Malý, tmavozelený, velikostí a tvarem připomíná spíše amazónka Nahoře je tmavozelený, dole světlejší se žlutavě zelenou spodní částí ocasu. Pera šije mají jemné černé okraje, na čele je namodralý nádech, příušší je načernalé. Na hlavních perech převládá černá, na některých krycích perech najdeme šarlatovou barvu. Vnitřní stěny postranních per ocasu jsou šarlatové (LOW, 2004).

U těchto amazoňanů je znatelný rozdíl mezi pohlavími, zatímco samci mají červené ruční krovky, samice v nich mají několik zelených per (REINSCHMIDT, 2010).

Amazoňan šedohlavý obývá vlhké lesy středních poloh, především na západní straně ostrova Cockpit Country až k Mount Diablo na východě. Menší populace těchto papoušků by měla žít také v regionu John Crow Mountains (VAŠÍČEK, 2002).

Rádi zalétávají na banánové plantáže, konzumují různé plody, semena, ořechy, květy stromů. Hnízdí v kopcovitém terénu nebo obsazují dutiny datlů. Snášejí zpravidla 2 vejce. Za letu se ozývají hlasitým křikem (VAŠÍČEK, 2002)

LOW (2004) uvádí, že je klasifikován jako VYSOCE OHROŽENÝ. Je lokálně běžný na místech, kde je v dobrém stavu les, především v Cockpit Country. V posledních letech se populace odhaduje mezi 1000 a 4000.

Od roku 2012 je na Červeném seznamu veden jako ZRANITELNÝ. Jeho populace stále klesá (IUCN, 2014).

Vzácně chovaný druh, vlastní ho ale několik českých chovatelů. Odchycení ptáci se špatně aklimatizují, zkušenosti ze zahraničí mluví o velkých ztrátách. V chovu je náročný, samec může být v době toku a hnízdění velmi agresivní. Z českých chovatelů toho amazoňana vlastní a pravidelně odchovává například Jan Nedělník z Kroměřížska (ARARAURA, 2014).

2.8 Chov v zajetí

Ve 20. století probíhala na jihoamerickém kontinentu populační exploze obyvatelstva, při které se mýtily lesy, a rozšiřovala se agrární zóna. V důsledku toho ubývalo životní prostředí pro všechny živočichy, tedy i pro ptactvo a mnohé druhy začaly být ohroženy vyhubením. Mezi ně patřili i amazoňané, které domorodci lovili pro chutné maso a výhodný mezinárodní obchod (VAŠÍČEK, 2002).

Určení pohlaví je i podle doporučených znaků (zbarvení, hmotnosti, velikosti těla) velmi obtížné, a proto se v současnosti určuje chirurgickou endoskopií nebo analýzou DNA. Ptáci s určeným pohlavím jsou pak nabízeni za vyšší ceny. Pokud chovatel získá do chovu dva amazoňany rozdílného pohlaví, nemusí zahnízdit i 5 až 10 let. Pokud mezi nimi nebude harmonie, nemusí zahnízdit vůbec. Proto někteří chovatelé amazoňanů doporučují zakoupit 8 – 10 exemplářů stejného druhu, umístit je do větší voliéry a ponechat je zde do doby, než vytvoří páry přirozeným výběrem. Tyto páry je nutné umístit do samostatné voliéry z důvodu jejich dominantního postavení, agresivity a nebezpečí napadení či zranění. Chovatelé si za účelem rozlišení jedinců papoušky ve větších voliérách označují barevnými kroužky. Osvědčilo se samce kroužkovat například na levé noze a samice na pravé nebo opačně (VAŠÍČEK, 2002).

Ve své domovině žijí amazoňané ve skupinách nebo v hejnech, pouze v období reprodukce se vracejí zpět do svých teritorií po párech, kde vychovávají potomstvo. Tyto páry spolu žijí trvale. K vytvoření nového páru dochází pouze tehdy, když jeden z partnerů zahyne nebo je odchycen. Hnízdí v dutinách kmenů a větví, které obsazují datlům. Při nedostatku vhodných dutin nalezneme jejich hnízda i v trhlinkách skal, v termitích stavbách nebo v norách pobřežních strání. V zajetí mají k dispozici vydlabané kmeny stromů s vnitřním průměrem 25 – 40 cm a výškou cca 50 – 70 cm. Vletový otvor má mít průměr 9 – 15 cm, podle chovaného druhu, umístěný v horní třetině budky. Mohou být použity i budky umělé, vyráběné z prken o základně 25 x 25 až 40 x 40 cm a výšce 50 – 100 cm. Pod vletovým otvorem ve vnitřní části má být umístěn ocelový žebříček, po kterém se ptáci snadněji dostávají do budky i ven, čímž se vyloučí rozbití snůšky vajíček, případně i zranění mláďat po vylíhnutí. Všichni amazoňané budky používají jen pro vlastní reprodukci, jinak se v nich nezdržují. Proto je vhodné po skončeném hnízdění odebrat budky z voliér, vyčistit a vydezinfikovat. V chovné sezóně se amazoňané doporučují chovat v zahradních voliérách, které mají chráněný prostor. Jeho vnitřní část má mít minimální rozměry 1 x 1 x 2 (výška) m, venkovní prolet 2,5 x 1 x 2 (výška) m. Konstrukce voliér se doporučuje ocelová, pletivo ze silnějšího drátu. V našich chovech je tradicí, že páry se chovají v jednotlivých blocích voliér po celý rok samostatně (VAŠÍČEK, 2002).

V jihoamerických zemích hnízdí amazoňané v období říjen – květen, v jižních zemích to bývá v říjnu, v severních v lednu – únoru a v Mexiku v dubnu – květnu. Chovatelé by měli tyto údaje znát, aby u chovaného druhu, zejména importovaného, věděli, kdy začíná hnízdit, a mohli ho vhodnou potravou stimulovat k hnízdění. V tuto dobu je nutné i zvyšovat teplotu prostředí, délku světelného režimu, zavěšovat hnízdní budky apod. Důležité je vědět v jakém ekosystému ptáci žijí, protože například druhy z deštných pralesů musí mít teploty vysoké, téměř se stoprocentní vlhkostí, jaké docílujeme ve skleníku. Druhy domestikované, případně žijící v otevřené krajině, takové nároky nemají. Nezbytným pomocníkem každého chovatelského zařízení je teploměr a vlhkoměr (VAŠÍČEK, 2002).

Amazoňané pohlavně dospívají v 1. – 4. roce, proto málokdy zahnízdí dříve. Ojedinele se toho docílí jen u populací domestikovaných, tj. odchovaných v několika generacích v našich střeoevropských podmínkách. Importovaní ptáci se nabízejí

zpravidla mladí, proto se u nich docilují odchovy až po několika letech. Před dovozem a po dovozu zůstává každý amazoňan v karanténě, kde se sleduje jeho zdravotní stav a veterinární lékař ověřuje, zda není nositelem infekčních nemocí. Karanténa má své specifické podmínky, které musí být dodrženy. Obchodník i chovatel ji musí mít úředně povolenou a importované ptáky nabízí, až po ukončení karantény. Dovoz papoušků je podmíněn pro každého písemným povolením v ČR i z místa dovozu (viz CITES) (VAŠÍČEK, 2002).

Rozhodujícími faktory pro úspěšnou reprodukci amazoňanů je správná výživa po celý rok, věk, kondice, velikost chovatelského zařízení, hnízdní budka, doba hnízdění, teplota prostředí apod. Protože ptáci hnízdí ve venkovních voliérách zpravidla koncem dubna až v červnu, kdy teploty jsou již dostačující a začíná i teplé a suché počasí, je někdy nutné jejich okolí kropit a prostředí voliér osvěžovat vodní mlhou. Má to velký význam pro jejich kondici i reprodukci. Chovným párům je vhodné změnit jídelníček již v březnu. J. Nedělník doporučuje přidat ke směsi semen ze zimního období slunečnici v naklíčeném stavu. Jídelníček je dobré obohatit o vaječnou směs, piškoty, vařenou kukuřici a nabobtnalé nebo naklíčené boby; zvýšit podíl ovoce, zeleniny a zeleného krmení. Někdy ani tak nemá pár zájem o hnízdění, a tak někteří chovatelé izolují samce od samice na 1 – 2 měsíce a pak jej vrací zpět. Návrat musí být skrytě pozorován, protože samec může být agresivní. V izolaci se má chovat ve velké voliére, aby v ní mohl létat, v malém prostoru obvykle ztuhní a úspěch se nedostaví. Důležitým faktorem pro úspěšné hnízdění je i klidné prostředí. Hluk může způsobit přerušené hnízdění. Není vhodné ani chovat vedle sebe amazoňany stejného i jiného druhu, nesvědčí jim ani arové a kakapové, kteří je svým křikem stresují. Mezistěny v blokových voliérách by měly být z pevného nebo neprůhledného materiálu (VAŠÍČEK, 2002).

Při celoročním chovu v místnosti, je třeba amazoňany na reprodukci připravit. Pokud je teplota ve voliére 12 - 15 °C, je nutné ji začátkem dubna zvýšit na cca 23 °C. Důležité je i každodenní kropení podlah nebo mlžení pro zvýšení vlhkosti z 50% na 70 – 80%. Den v místnosti je postupně prodlužován umělým osvětlením až na 12 hodin denně, je podáváno kvalitnější krmení a musí být zajištěn naprostý klid (VAŠÍČEK, 2002).

Počátek toku se projevuje neklidem samečka. Křídla mírně odtahuje od těla a svěšuje je směrem dolů, ocasní péra rozvírá do vějíře, zornice zužuje a dvoří se

samičce. Ta nejprve z jeho blízkosti odlétá, ale pak od něj přijímá potravu a dochází ke kopulaci. Hnízdní budky vybírá obvykle sameček a po několika dnech do některé z nich láká samičku. Ta si ji upraví, někdy z ní odstraní výstelku (hobliny, ztrouchnivělé dřevo, zeminu apod.), nebo její obsah doplní okusováním vnitřních stěn a dna. Praktické je budky zabudovat do zadní stěny voliéry, aby se její kontrolní dvířka nad hnízdní kotlinou otvírala z obslužné chodby. Většina amazoňanů totiž napadá v době hnízdění každého, kdo vstoupí do jejich voliéry, stresují se a výsledkem může být i likvidace snůšky nebo mlád'at (VAŠÍČEK, 2002).

K snůšce vajíček dochází obvykle po 10 až 14 dnech od prvních příznaků toku; mladá samice snáší obvykle méně vajíček než dospělá. Vejce jsou snášena po 3 dnech. V tomto období je nutná kontrola samice. Pokud by měla problémy se snášením vajec, mohlo by dojít k jejímu úhynu. Zabránit tomu lze zvýšenou teplotou, masážemi kloaky, případně i rozmáčknutím vajíčka v kloace. Po ukončení snůšky začíná její inkubace a samice nesmí být rušena. Kontrolu lze provést, jen pokud samice vyletí do proletové části za potravou, pitím nebo vyprázdněním. Samec po tuto dobu vysedává obvykle v její blízkosti, aby ji strážil. Krmí ji v budce, přes vletový otvor budky i v prostoru voliéry. Vylíhlá mlád'ata se ozývají z hnízda tichým pípáním již od prvního dne. Jsou holá, slepá a zpočátku je krmí jen samice. Ve věku cca 14 dnů otvírají oči, a od té doby je začíná krmít i samec. Mlád'ata rychle rostou a hnízdní budku opouštějí za 50 – 70 dnů. Zpočátku je jejich let nejistý a jejich orientační schopnost není dobrá. Během 7 – 10 dnů se plně vyrovnají rodičům (VAŠÍČEK, 2002).

3 METODIKA

Pro zhodnocení obchodu s ostrovními amazoňany z přílohy CITES B posloužila internetová databáze CITES Trade Databáze spravovaná UNEP - WCMC.

Zde byla získána data o obchodu s těmito papoušky. Nejprve bylo zjišťováno, kteří amazoňani patří do přílohy CITES B a jsou zároveň i amazoňany ostrovními.

- Těmto požadavkům vyhovovaly pouze tři druhy papoušků tohoto typu a to *Amazona ventralis*, *Amazona collaria* a *Amazona agilis*.
- Tyto jednotlivé druhy byly vloženy do databáze CITES.
- Poté byla získána data z hlediska vývozu a dovozu a výsledky byly následně přeneseny do excelu.
- Pro přesnější vyhodnocení obchodu s papoušky byla čerpána data z období od roku 1993 do roku 2012, tedy období 20 let, aby bylo možno sledovat dlouhodobý vývoj obchodování.
- V programu excel byla data dále upravována do kontingenčních tabulek.
- Z takto upravených dat byly poté sestaveny tabulky a z některých následně grafy.
- Statistické zhodnocení obchodu s ostrovními amazoňany od roku 1993-2012 bylo testováno programem Statistika pomocí jednoduché lineární regrese na hladině významnosti $p < 0,05$. Cílem tohoto zhodnocení bylo zjistit trend vývoje dovozu a vývozu jednotlivých amazoňanů.

4 VÝSLEDKY

4.1 Přehled obchodování s ostrovními amazoňany z přílohy CITES B v letech 1993 – 2012

Celkový objem obchodu (dovoz a vývoz) v letech 1993 – 2012 byl 1 034 jedinců druhů *Amazona ventralis*, *Amazona collaria* a *Amazona agilis*. Dovoz představoval 526 jedinců a vývoz 508 jedinců. Nejvíce bylo obchodováno s jedinci amazoňana haiského (*Amazona ventralis*), celkem 806 exemplářů, dále pak s jedinci amazoňana jamajského (*Amazona collaria*), celkem 202 exemplářů a nejméně bylo obchodováno s jedinci amazoňana šedohlavého (*Amazona agilis*), pouhých 26 exemplářů.

V tabulce č. 1 je znázorněn dovoz, vývoz a celkový objem obchodování podle jednotlivých druhů amazoňanů v letech 1993 – 2012.

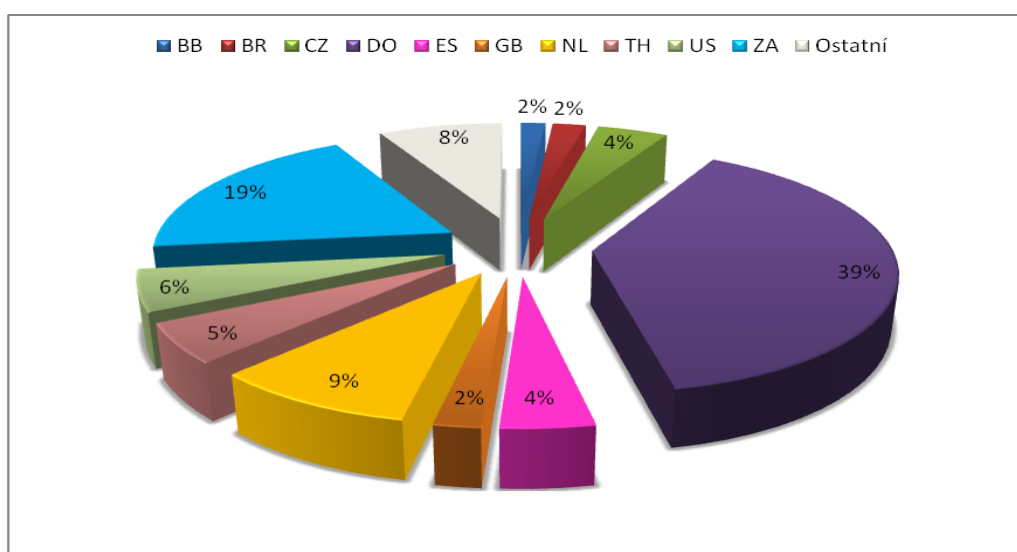
Tabulka č. 1: Dovoz, vývoz a celkový objem obchodu s ostrovními amazoňany

Zkratka druhu	Název druhu	Dovoz (ks)	Vývoz (ks)	Celkem dovoz + vývoz (ks)
A.V.	<i>Amazona ventralis</i>	380	426	806
A.C.	<i>Amazona collaria</i>	128	74	202
A.A.	<i>Amazona agilis</i>	18	8	26

4.2 Dovoz

4.2.1 Země dovozu jednotlivých druhů amazoňanů

Z následujícího obrázku č. 1 vyplývá, že v období let 1993-2012 byla převážná většina z celkového množství 380 jedinců ostrovních amazoňanů druhu *Amazona ventralis* dovezena do Dominikánské republiky (39 %) a Jihoafrické republiky (19 %). Další exempláře putovaly do Nizozemska (9 %), Spojených států amerických (6 %), Thajska (5 %), po 4 % do České republiky a do Španělska a po 2 % do Brazílie, Velké Británie a na Barbados. Zbývajících 30 jedinců, což je 8 % z celkového objemu dovozu, bylo dovezeno do ostatních 13 zemí v rozmezí 1 - 5 jedinců.

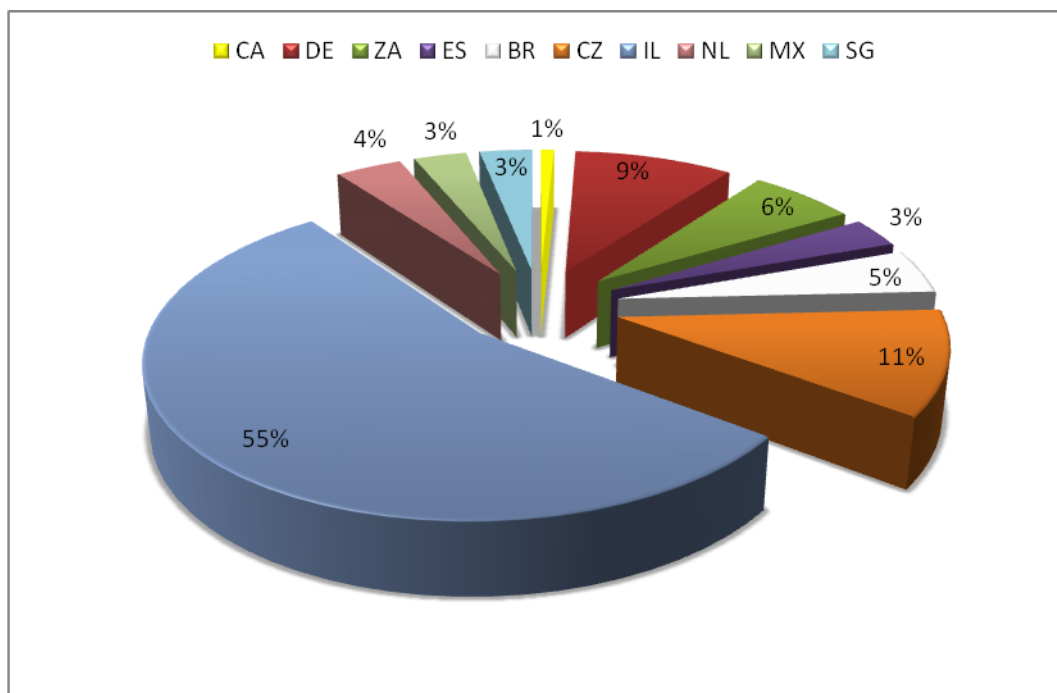


Obr. č. 1: Země dovozu *Amazona ventralis* (1993-2012)

Legenda k obr. č. 1

Světadíl	Zkratka země	Název země	Počet jedinců
Severní Amerika	BB	Barbados	6
	DO	Dominikánská republika	147
	US	Spojené státy americké	21
Jižní Amerika	BR	Brazílie	8
Afrika	ZA	Jihoafrická republika	72
Evropa	CZ	Česká republika	17
	ES	Španělsko	16
	GB	Velká Británie	8
	NL	Nizozemsko	35
Asie	TH	Thajsko	20

Obr. č. 2 ukazuje, že nejvíce z celkového množství 128 jedinců amazoňanů druhu *Amazona collaria* bylo ve sledovaném období dovezeno do Izraele (55 %), do České republiky (11 %) a do Německa (9 %). Mezi další dovozní destinace patřily Jihoafrická republika (6 %), Brazílie (5 %), Nizozemsko (4 %), po 3 % Španělsko, Mexiko a Singapur. Pouhé 1 % bylo dovezeno do Kanady.

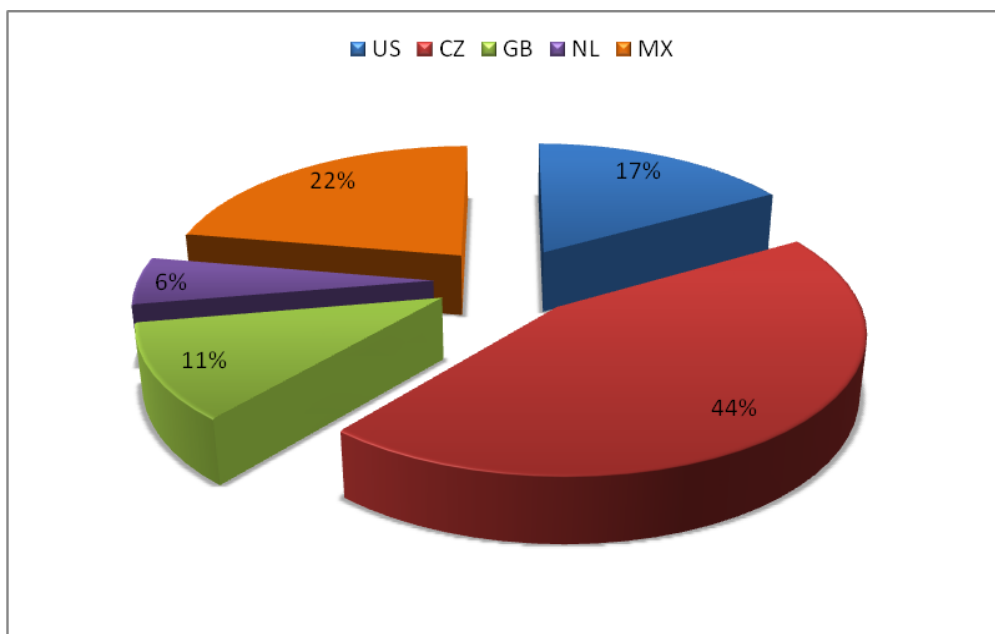


Obr. č. 2: Země dovozu *Amazona collaria* (1993-2012)

Legenda k obr. č. 2

Světadíl	Zkratka země	Název země	Počet jedinců
Severní Amerika	MX	Mexiko	4
	CA	Kanada	1
Jižní Amerika	BR	Brazílie	6
Afrika	ZA	Jihoafrická republika	8
Evropa	NL	Nizozemsko	5
	CZ	Česká republika	14
	ES	Španělsko	4
	DE	Německo	12
Asie	IL	Izrael	70
	SG	Singapur	4

Jak znázorňuje obr. č. 3, téměř polovina z 18 jedinců amazoňanů druhu *Amazona agilis* byla dovezena do České republiky (44 %). Dalších 22 % mířilo do Mexika, 17 % do Spojených států amerických, 11 % do Velké Británie a zbylých 6 % do Nizozemska.



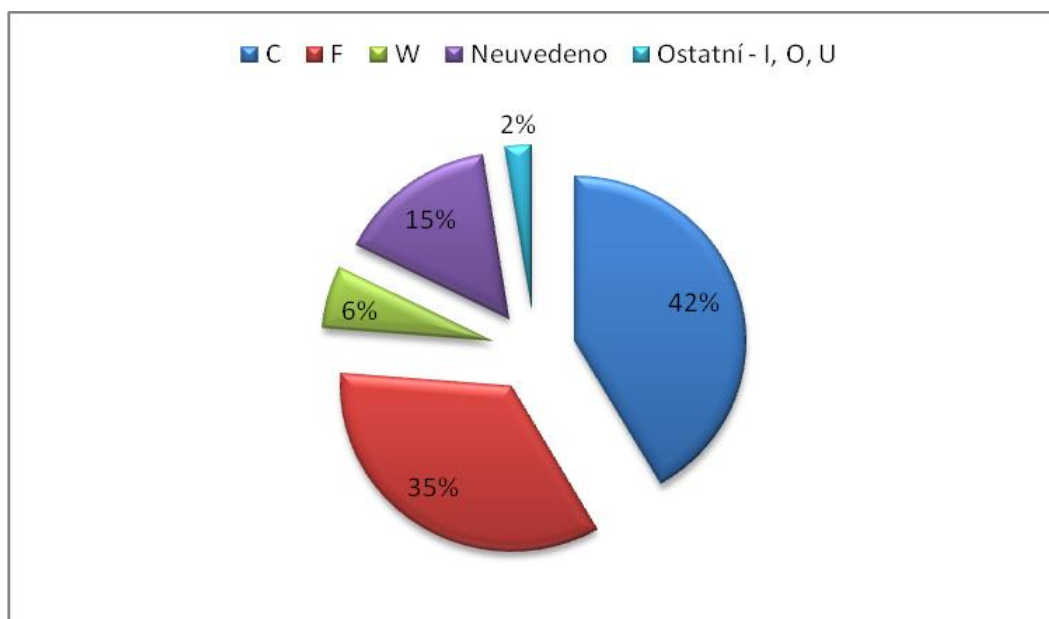
Obr. č. 3: Země dovozu *Amazona agilis* (1993-2012)

Legenda k obr. č. 3

Světadíl	Zkratka země	Název země	Počet jedinců
Severní Amerika	US	Spojené státy americké	3
	MX	Mexiko	4
Evropa	CZ	Česká republika	8
	GB	Velká Británie	2
	NL	Nizozemsko	1

4.2.2 Původ dovezených exemplářů

Obrázek č. 4 ukazuje, že více jak jedna třetina z celkových 526 dovezených exemplářů byli jedinci odchovaní v zajetí (42 %), další třetina (35 %) byli jedinci narození v zajetí. 6 % z celkového počtu jedinců bylo odebráno z volné přírody a pouhá 2 % tvořili zabavení jedinci, exempláře před úmlouvou CITES anebo z nejištěných zdrojů. U plných 80 ks - 15 % nebyl původ uveden.



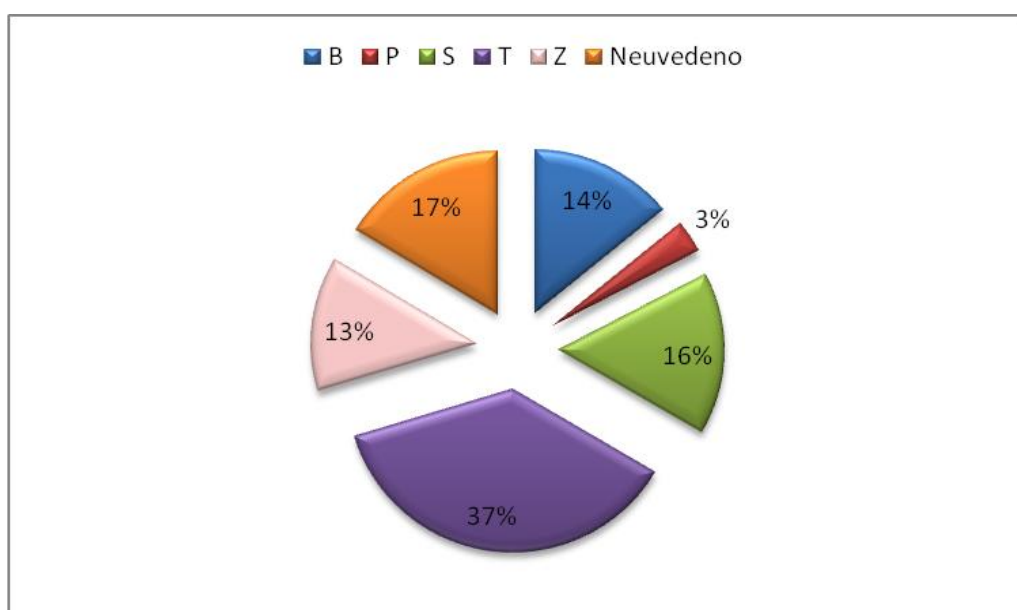
Obr. č. 4: Původ dovezených exemplářů

Legenda k obr. č. 4

Zkratka	Původ	Počet jedinců
C	Živočichové z přílohy A odchovaní v zajetí pro nekomerční účely a živočichové z příloh B a C odchovaní v zajetí v souladu s kapitolou XIII nařízení (ES) č. 865/2006, včetně jejich částí a odvozenin	219
F	Jedinci narození v zajetí (jen do F1 generace – nespĺňují podmínky do ustanovení do chovu v lidské péči)	182
I	Zabavení jedinci	8
O	Exempláře před úmlouvou CITES	2
U	Zdroj, který nebyl zjištěn	3
W	Exempláře odebrané z volné přírody	32

4.2.3 Účel dovozu exemplářů

Jak znázorňuje obr. č. 5, více jak třetina z 526 exemplářů byla dovezena ke komerčním účelům (37 %), 16 % jedinců bylo dovezeno pro vědecké účely, 14 % pro chov v lidské péči a umělé rozmnožování a 13 % pro zoologické zahrady. Pouhá 3 % byla pro osobní účely. U zbývajících 86 jedinců - 17 % nebyl účel dovozu uveden.



Obr. č. 5: Účel dovozu exemplářů

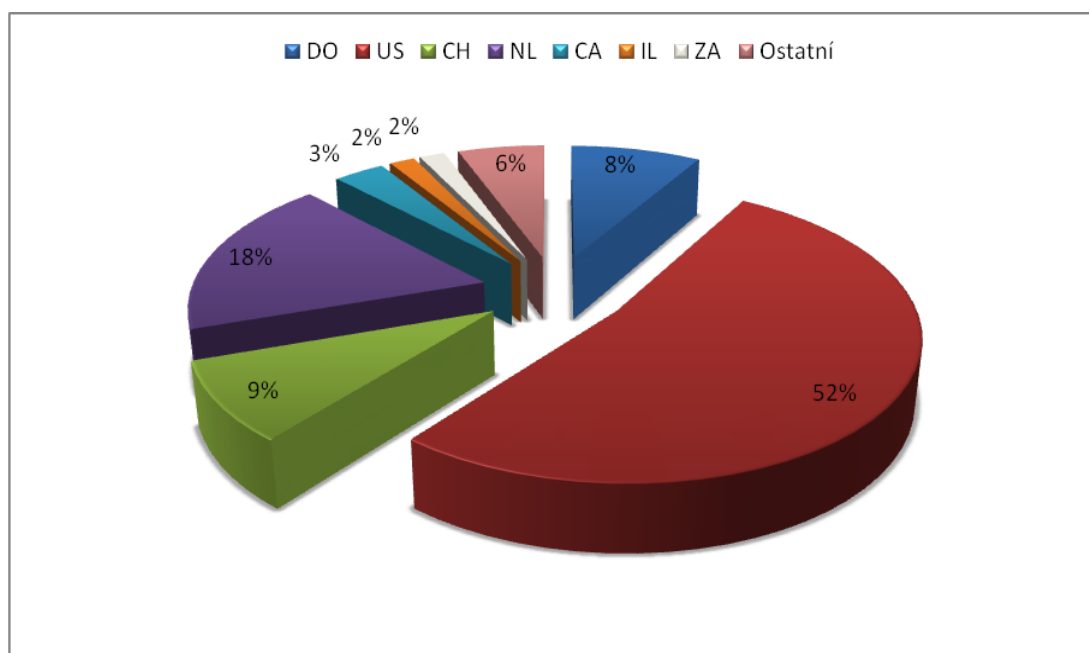
Legenda k obr. č. 5

Zkratka	Účel	Počet jedinců
B	Chov v lidské péči a umělé rozmnožování	74
P	Osobní účely	17
S	Vědecké účely	85
T	Komerční účely	194
Z	Zoologické zahrady	70

4.3 Vývoz

4.3.1 Země vývozu jednotlivých druhů amazoňanů

Více jak polovina celkového vývozu 426 jedinců amazoňana druhu *Amazona ventralis* byla vyvezena ze Spojených států amerických (52 %). Druhou největší vývozní destinací bylo Nizozemsko (18 %). Na třetím místě figurovalo Švýcarsko (9 %) a na čtvrtém Dominikánská republika (8 %). Zbývajících 24 jedinců - 6 % bylo vyvezeno převážně z evropských zemí. Tyto údaje zobrazuje obrázku č. 6.

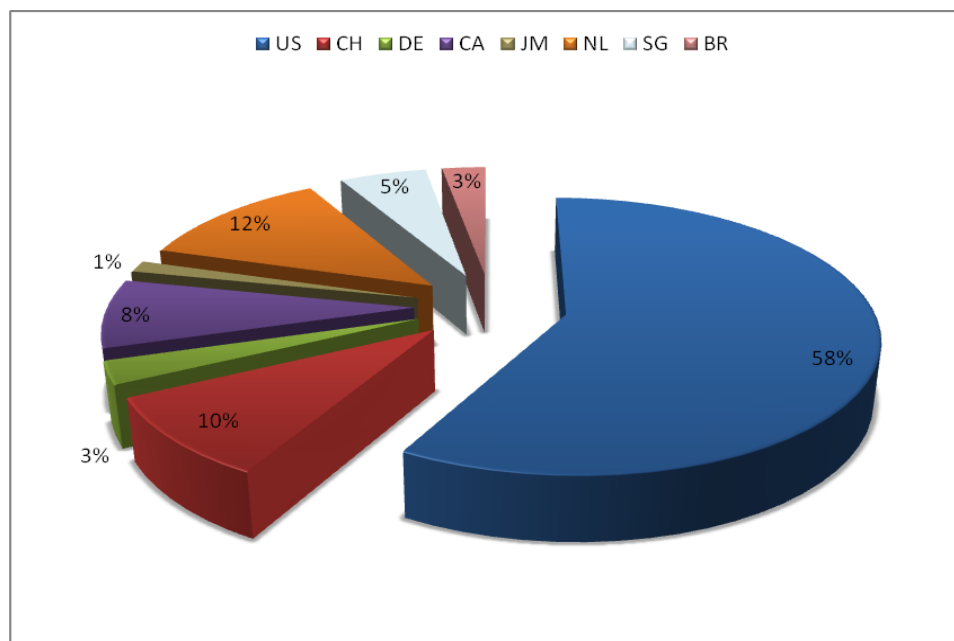


Obr. č. 6: Země vývozu *Amazona ventralis* (1993-2012)

Legenda k obr. č. 6

Světadíl	Zkratka země	Název země	Počet jedinců
Severní Amerika	US	Spojené státy americké	223
	CA	Kanada	14
	DO	Dominikánská republika	36
Afrika	ZA	Jihoafrická republika	7
Evropa	CH	Švýcarsko	38
	NL	Nizozemsko	77
Asie	IL	Izrael	7

Jak ukazuje obr. č. 7, více jak polovinu ze 74 vývozních destinací amazoňana druhu *Amazona collaria* tvořily Spojené státy americké (58 %). Na dalších pozicích figurovalo Nizozemsko (12 %), Švýcarsko (10 %), Kanada (8 %). Z dalších vývozních destinací to bylo stejným dílem Německo a Brazílie po 3 %. Pouhé 1% bylo vyvezeno z Jamajky a Singapuru 5%.

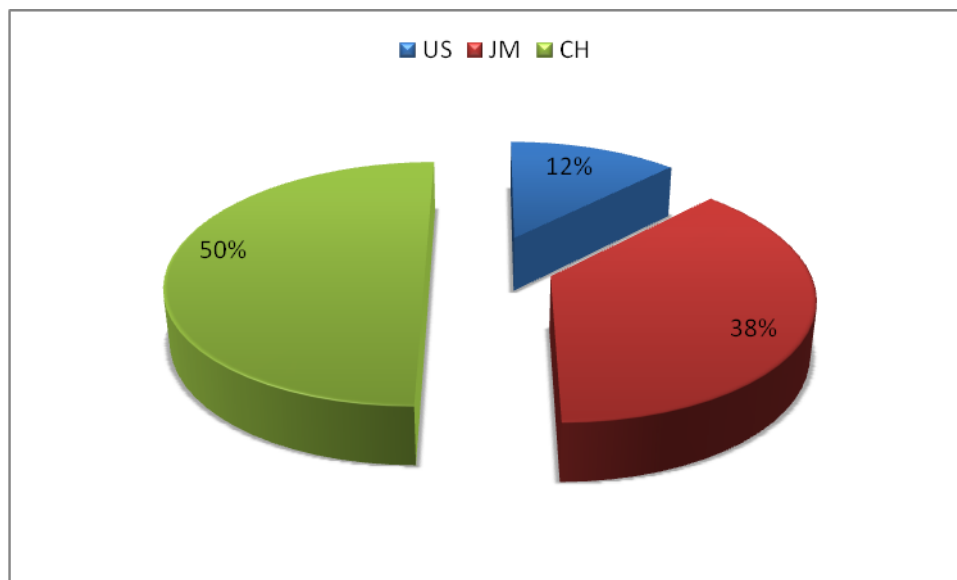


Obr. č. 7: Země vývozu *Amazona collaria* (1993 - 2012)

Legenda k obr. č. 7

Světadíl	Zkratka země	Název země	Počet jedinců
Severní Amerika	US	Spojené státy americké	43
	CA	Kanada	6
	JM	Jamajka	1
Jižní Amerika	BR	Brazílie	2
Evropa	CH	Švýcarsko	7
	NL	Nizozemsko	9
	DE	Německo	2
Asie	SG	Singapur	4

Z následujícího obrázku č. 8 vyplývá, že polovina všech 8 exemplářů amazoňana druhu *Amazona agilis* bylo ve sledovaném období vyvezeno ze Švýcarska (50%). 38 % exemplářů putovalo z Jamajky a 12 % ze Spojených států amerických.



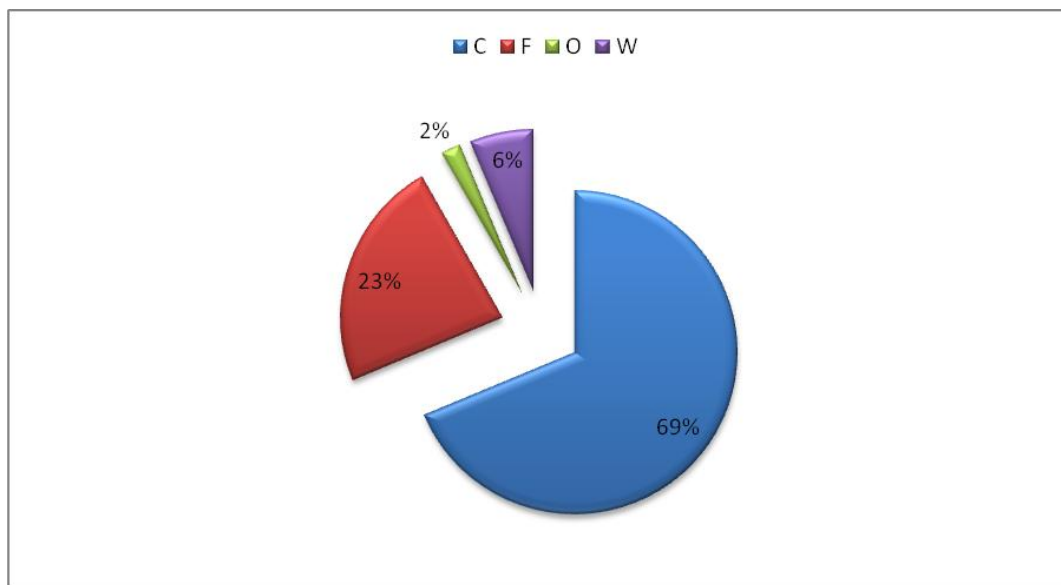
Obr. č. 8: Země vývozu *Amazona agilis* (1993-2012)

Legenda k obr. č. 8

Světadíl	Zkratka země	Název země	Počet jedinců
Severní Amerika	US	Spojené státy americké	1
	JM	Jamajka	3
Evropa	CH	Švýcarsko	4

4.3.2 Původ vyvezených exemplářů

Jak ukazuje obrázek č. 9, nejvíce vyvezených exemplářů z celkových 508 ks bylo odchováno v zajetí (69 %) a 23 % jedinců bylo narozených v zajetí. Z volné přírody bylo vyvezeno 6 % a zbylá 2 % byly exempláře získané před platností úmluvy CITES.



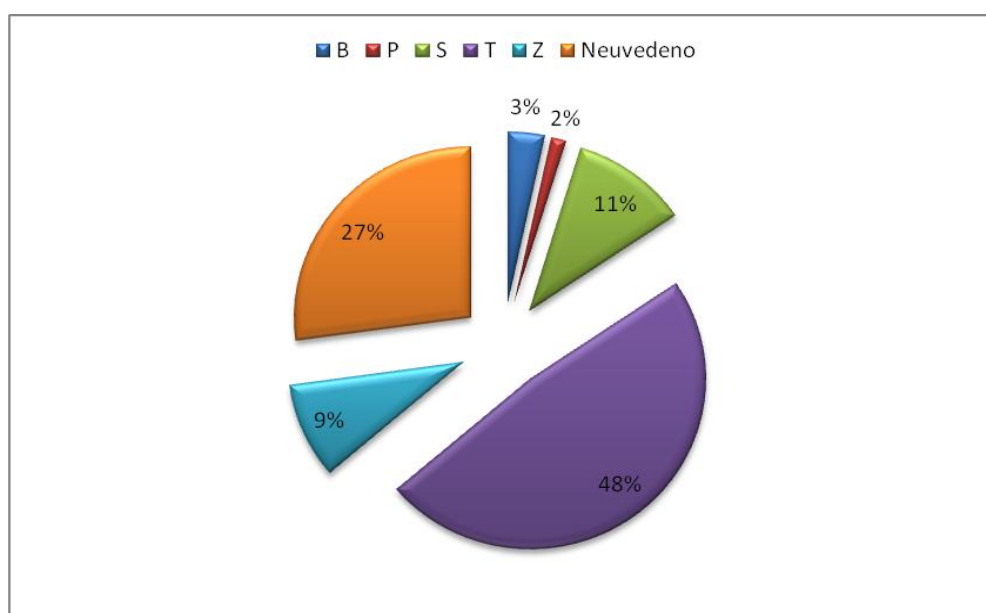
Obr. č. 9: Původ vyvezených exemplářů

Legenda k obr. č. 9

Zkratka	Původ	Počet jedinců
C	Živočichové z přílohy A odchovaní v zajetí pro nekomerční účely a živočichové z příloh B a C odchovaní v zajetí v souladu s kapitolou XIII nařízení (ES) č. 865/2006, včetně jejich částí a odvozenin	349
F	Jedinci narození v zajetí (jen do F1 generace – nesplňují podmínky do ustanovení do chovu v lidské péči)	117
O	Exempláře před úmluvou CITES	10
W	Exempláře odebrané z volné přírody	32

4.3.3 Účel vývozu exemplářů

Stejně jako u dovozu figurují i u vývozu na prvním místě exempláře vyvezené ke komerčním účelům (48 %). 11 % exemplářů bylo vyvezeno pro vědecké účely, 9 % do zoologických zahrad, 3 % pro chov v lidské péči a umělé rozmnožování a 2 % pro osobní účely. U 138 jedinců, tedy u 27 % z celkového vývozu nebyl účel uveden. Tyto údaje zobrazuje obrázek č. 10.



Obr. č. 10: Účel vývozu exemplářů

Legenda k obr. č. 10

Zkratka	Účel	Počet jedinců
B	Chov v lidské péči a umělé rozmnožování	17
P	Osobní účely	7
S	Vědecké účely	55
T	Komerční účely	245
Z	Zoologické zahrady	46

4. 4 Země původu

Při vyhodnocení dat, týkajících se zemí původu, byla čerpána data z databáze ze sloupce Origin/země původu. U převážné většiny exemplářů však tato data chyběla. Lze se domnívat, že se exportní země shoduje se zemí původu. V této práci jsem vycházela ale z předpokladu, že pokud je tento sloupec prázdný, není tento údaj uveden.

Jak ukazuje tabulka č. 2 u druhu *Amazona ventralis* nebyla uvedena země původu u více jak poloviny exemplářů (67 %). Mezi uvedenými zeměmi původu převažovalo Portoriko (21 %) a Dominikánská republika (9 %). Dalšími zeměmi původu pak byly Spojené státy americké (2 %) a Nizozemsko (1 %).

U druhu *Amazona collaria* nebyla země původu uvedena dokonce u 92 % exemplářů. Pouze u 4 exemplářů (5 %) byla jako země původu uvedeno Nizozemsko a u 2 ex. (3 %) byly zemí původu Spojené státy americké.

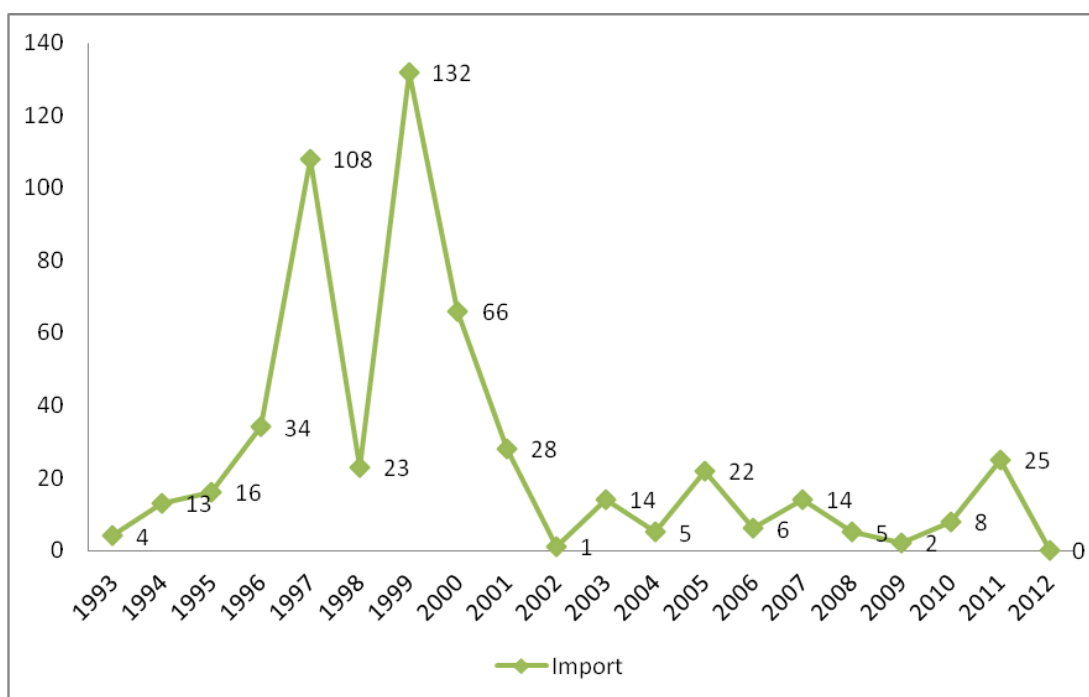
U druhu *Amazona agilis*, který je velmi málo obchodován (8 ex.), nebyly země původu uvedeny.

Tabulka č. 2: Země původu exemplářů

Země původu	<i>Amazona ventralis</i>	<i>Amazona collaria</i>	<i>Amazona agilis</i>
	Počet ex.	Počet ex.	Počet ex.
Spojené státy americké	11	2	
Portoriko	89		
Dominikánská republika	37		
Nizozemsko	4	4	
Neuvedeno	285	68	8

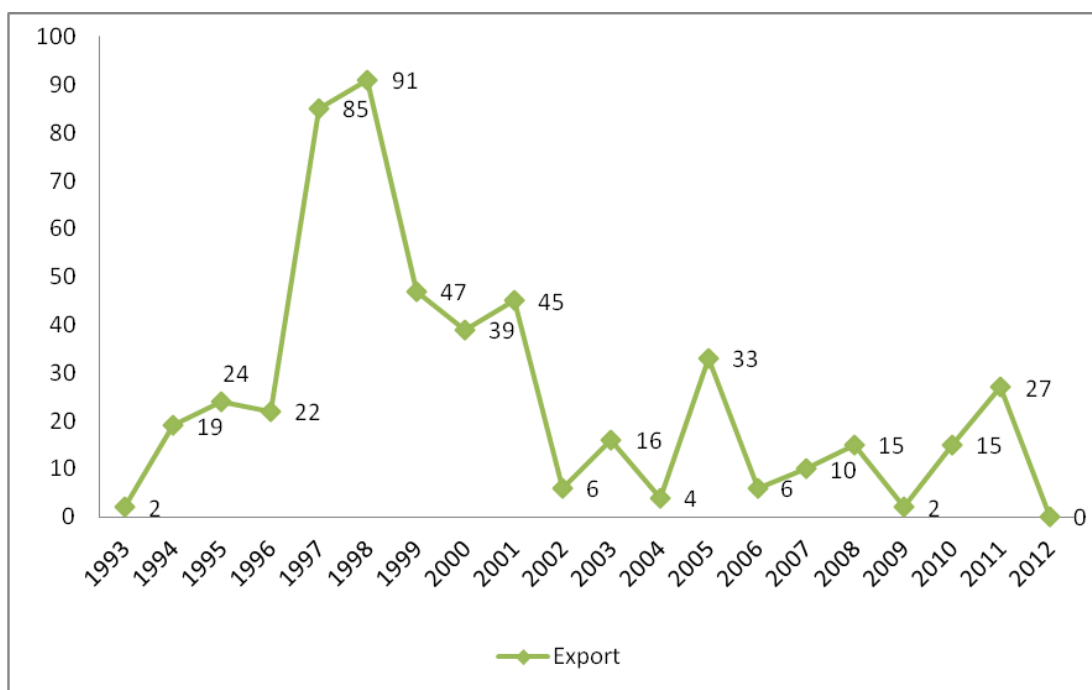
4.5 Dovoz a vývoz z hlediska časového aspektu

Za období let 1993 - 2012 bylo dovezeno celkem 526 exemplářů ostrovních amazoňanů. Následující obrázek č. 11 ukazuje počty dovezených exemplářů v jednotlivých letech. Jak vyplývá z uvedeného grafu, trend vývoje dovozu až do roku 1997 poměrně rapidně stoupal až na 108 jedinců. Největší propad byl však zaznamenán hned v následujícím roce 1998, kdy dovoz klesl o 85 jedinců, aby hned v roce 1999 stoupl o celých 109 jedinců. V dalších třech letech byl zaznamenán opět prudký propad vývozu a to až na 1 ex. v roce 2002. Od tohoto roku potom mírně kolísal mezi 2 – 25 jedinci. Ke klesajícímu trendu dovozu mohl přispět vstup platnosti mimořádných veterinárních opatření (1. 11. 2005) na ochranu před ptačí chřipkou.



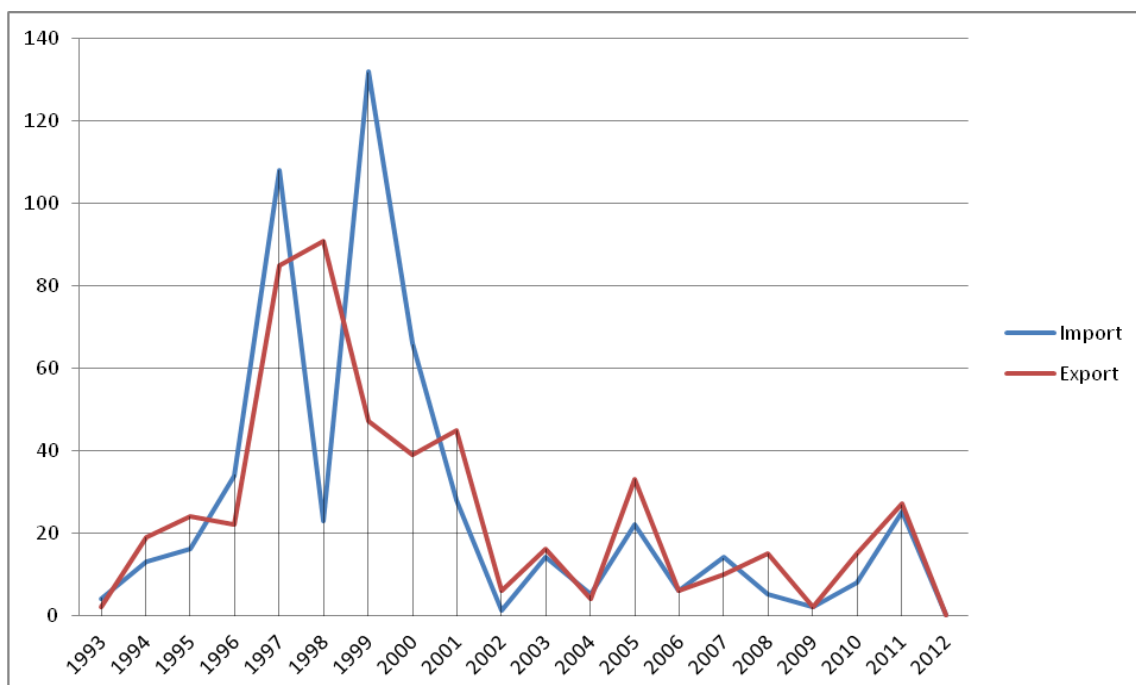
Obr. č. 11: Celkový počet dovezených jedinců

Za období let 1993 - 2012 bylo vyvezeno celkem 508 exemplářů ostrovních amazoňanů. Následující obrázek č. 12 ukazuje počty dovezených exemplářů v jednotlivých letech. Jak vyplývá z uvedeného grafu, trend vývoje vývozu od roku 1993 až do roku 1995 mírně stoupal, aby v roce 1996 mírně klesl, avšak o pouhé 2 ks. Rapidní nárůst o 63 ex. byl zaznamenán v následujícím roce 1997 a v dalším roce vzrostl ještě o dalších 6 ex. a dosáhl tak vrcholu s počtem 91 jedinců. V letech následujících (1999 – 2000) byl zaznamenán znatelný propad až na 39 jedinců. Další velmi silný propad následoval v roce 2002 až na pouhých 6 jedinců. V dalších letech pak průběžně kolísal mezi 2 – 33 jedinci. V roce 2012 pak nebyl zaznamenán žádný vývoz.



Obr. č. 12: Celkový počet vyvezených jedinců

Pro přehlednější porovnání dovozu s vývozem v letech 1993 – 2012 posloužil obrázek č. 13. Jak je z obrázku patrné, množství dovezených a vyvezených exemplářů se ve většině případů neshodovalo. V případech, kdy byl počet vyvezených exemplářů vyšší než počet dovezených např. v roce 1998, kdy vývoz činil 91 exemplářů a dovoz 23 ex., lze usuzovat, že některé z vyvážených exemplářů cestou např. uhynuly. V opačném případě, kdy byl počet vyvezených exemplářů nižší než počet dovezených např. v roce 1999, kdy dovoz byl 132 exemplářů a vývoz pouhých 47 ex. se můžeme domnívat, že tento stav mohl být způsoben vložením nesprávných dat do příslušné databáze.



Obr. č. 13: Porovnání dovozu a vývozu

Legenda k obr. č. 13

Rok	1993	1994	1995	1996	1997	1998	1999	2000	2001	2002	2003	2004	2005	2006	2007	2008	2009	2010	2011	2012
import	4	13	16	34	108	23	132	66	28	1	14	5	22	6	14	5	2	8	22	0
export	2	19	24	22	85	91	47	39	45	6	16	4	33	6	10	15	2	15	27	0

4.6 Dovoz a vývoz v rámci ČR

Součástí práce bylo i zhodnocení obchodu (dovoz, vývoz) s uvedenými druhy amazoňanů za období od roku 1993 do roku 2012 v rámci ČR. Jak ukazuje tabulka č. 3, bylo za sledované období 20 let dovezeno do ČR 39 jedinců. Nejčastěji dovážený byl druh *Amazona ventralis* (17 ex.), dalším pak byl *Amazona collaria* (14 ex.) a nejméně dováženým byl *Amazona agilis* (8 ex.).

Nejčastější zemí, odkud byly exempláře dovezeny, byly Spojené státy americké (34 ex.). Další bylo Švýcarsko (4 ex.) a Brazílie (1 ex.). Země původu chyběla. Dovážené exempláře se převážně narodily v zajetí, pouze v jednom případě šlo o jedince odchovaného v zajetí pro nekomerční účely. Převážně byly dovezeny za účelem chovu v lidské péči a umělého rozmnožování, dalším účelem bylo komerční využití.

Z ČR nebyl v daném období vyvezen ani jeden exemplář.

Tabulka č. 3: Dovoz do ČR od roku 1993 - 2012

Druh	Rok	Země vývozu	Země původu	Účel dovozu	Původ exempláře	Počet jedinců
<i>Amazona ventralis</i>	1997	Spojené státy americké		B	F	8
	1998	Spojené státy americké		T	F	4
	1999	Švýcarsko		T	F	4
	2004	Brazílie		T	C	1
<i>Amazona collaria</i>	1997	Spojené státy americké		B	F	8
	2010	Spojené státy americké		T	F	6
<i>Amazona agilis</i>	1997	Spojené státy americké		B	F	8

Legenda k tabulce č. 3

Účel dovozu	B	Chov v lidské péči a umělé rozmnožování
	T	Komerční účely
Původ exempláře	F	Jedinci narození v zajetí (jen do F1 generace – nesplňují podmínky do ustanovení do chovu v lidské péči)
	C	Živočichové z přílohy A odchovaní v zajetí pro nekomerční účely a živočichové z příloh B a C odchovaní v zajetí v souladu s kapitolou XIII nařízení (ES) č. 865/2006, včetně jejich částí a odvozenin

4.7 Ilegální obchod s amazoňany

Ve sledovaném období 1993 – 2012 byly zaznamenány nízké počty ilegálně dovezených amazoňanů, a to 8 jedinců (*Amazona ventralis* – 6 exemplářů, *Amazona agilis* – 2 exempláře.). Všichni jedinci *Amazona ventralis* byli dováženi do Spojených států amerických. 50 % z nich bylo vyváženo z Dominikánské republiky, dalších 50 % z Haiti. Jedinci druhu *Amazona agilis* byli dováženi do Velké Británie z Gibraltaru. Ve všech případech šlo o živé jedince, jejichž původ nebyl znám.

4.8. Statistické zhodnocení obchodu

Vysvětlivky k následujícím grafům:

_____ - křivka vývoje

----- - pásy spolehlivosti (křivka vývoje bude s 95 % pravděpodobností ležet v intervalu ohraničující pásy spolehlivosti)

r - korelační koeficient (nabývá hodnot od -1 do 0)

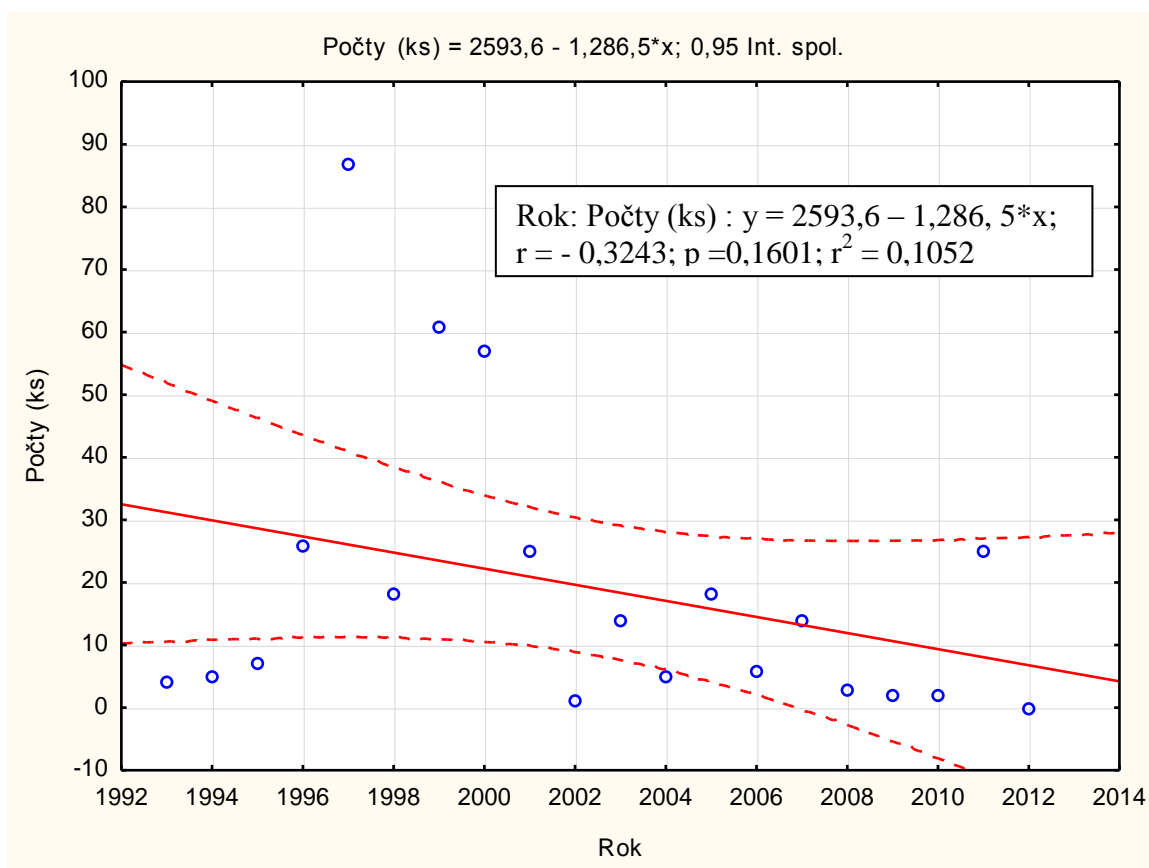
r² - koeficient determinace (nabývá hodnot od 0 do +1)

y - vyjadřuje lineární rovnici grafu

p - statistická významnost (nabývá hodnot od 0 do +1)

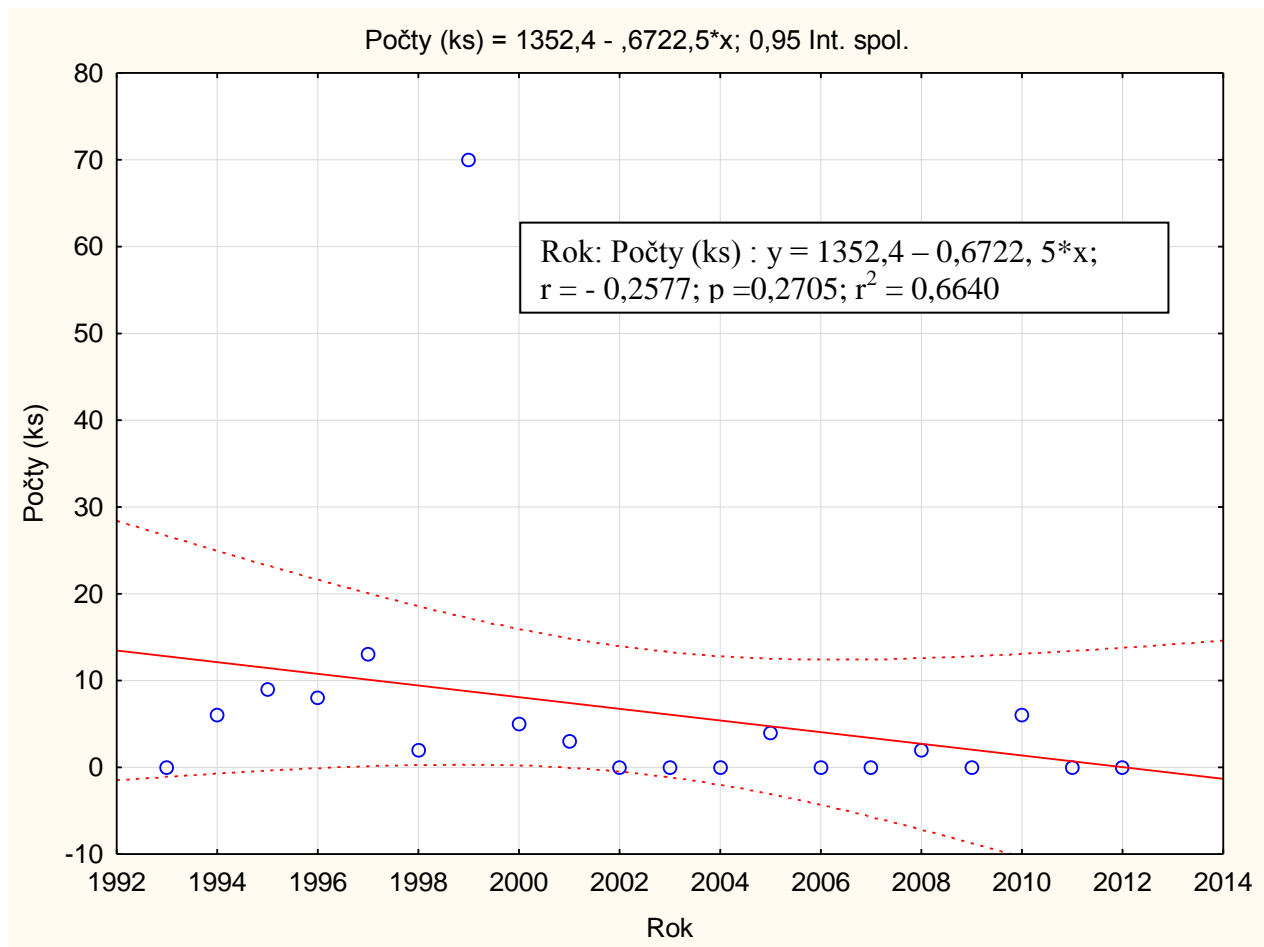
pokud je $p \geq 0,05$ výsledky jsou neprůkazné, pokud je $p < 0,05$ výsledky jsou průkazné

4.8.1 Statistické hodnocení importu jednotlivých druhů



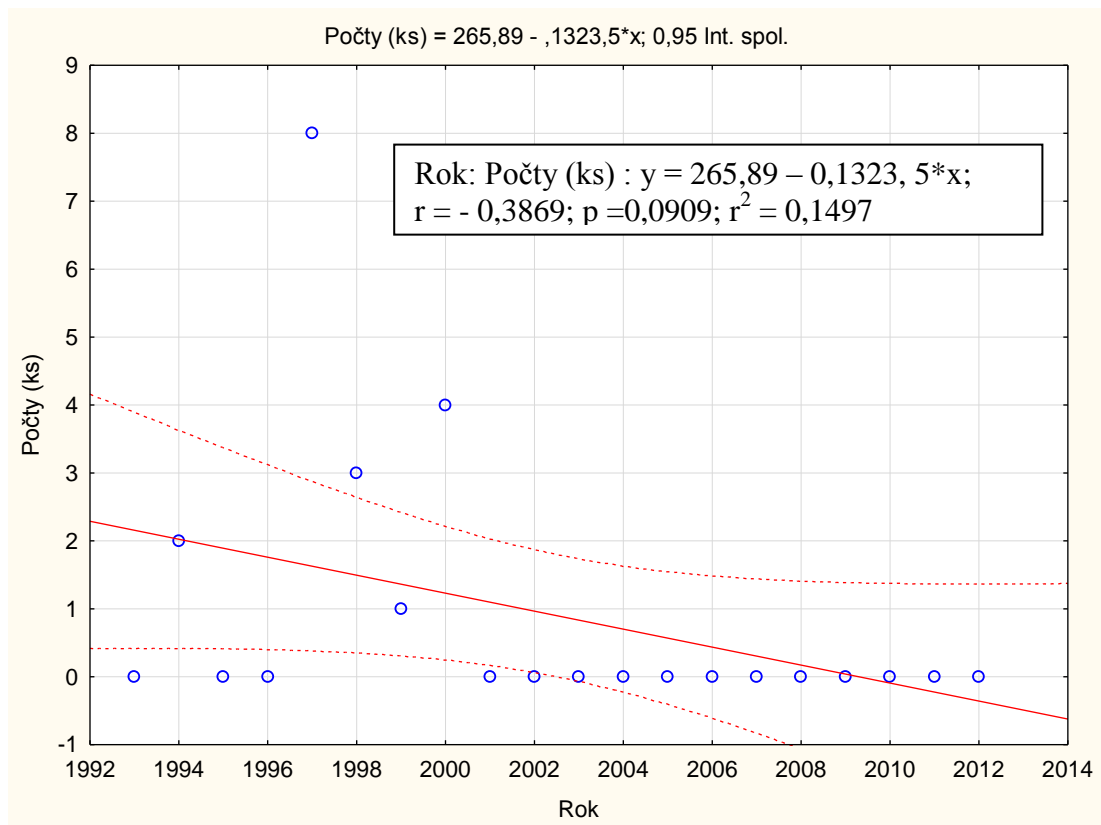
Obr. č. 14 : Regresní model lineární závislosti počtu dovezených papoušků druhu *Amazona ventralis* v letech 1993-2012

Křivka vývoje dovozu počtu papoušků druhu *Amazona ventralis* a záporný korelační koeficient lineárního modelu grafu naznačují negativní korelaci, která je statisticky neprůkazná.



Obr. č. 15 : Regresní model lineární závislosti počtu dovezených papoušků druhu *Amazona collaria* v letech 1993-2012

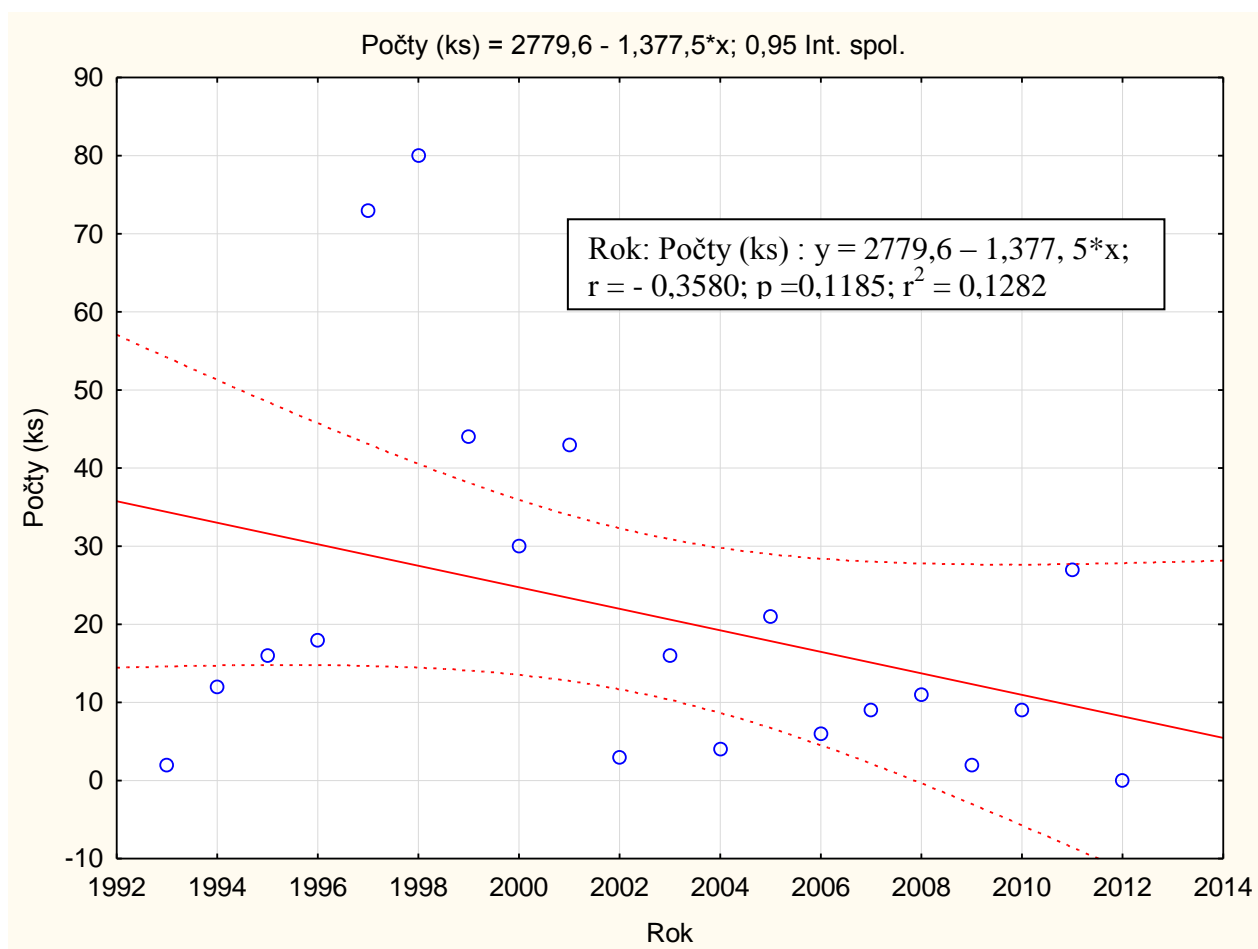
Křivka vývoje dovozu počtu papoušků druhu *Amazona collaria* a záporný korelační koeficient lineárního modelu grafu naznačují negativní korelaci, která je statisticky neprůkazná.



Obr. č. 16: Regresní model lineární závislosti počtu dovezených papoušků druhu *Amazona agilis* v letech 1993-2012

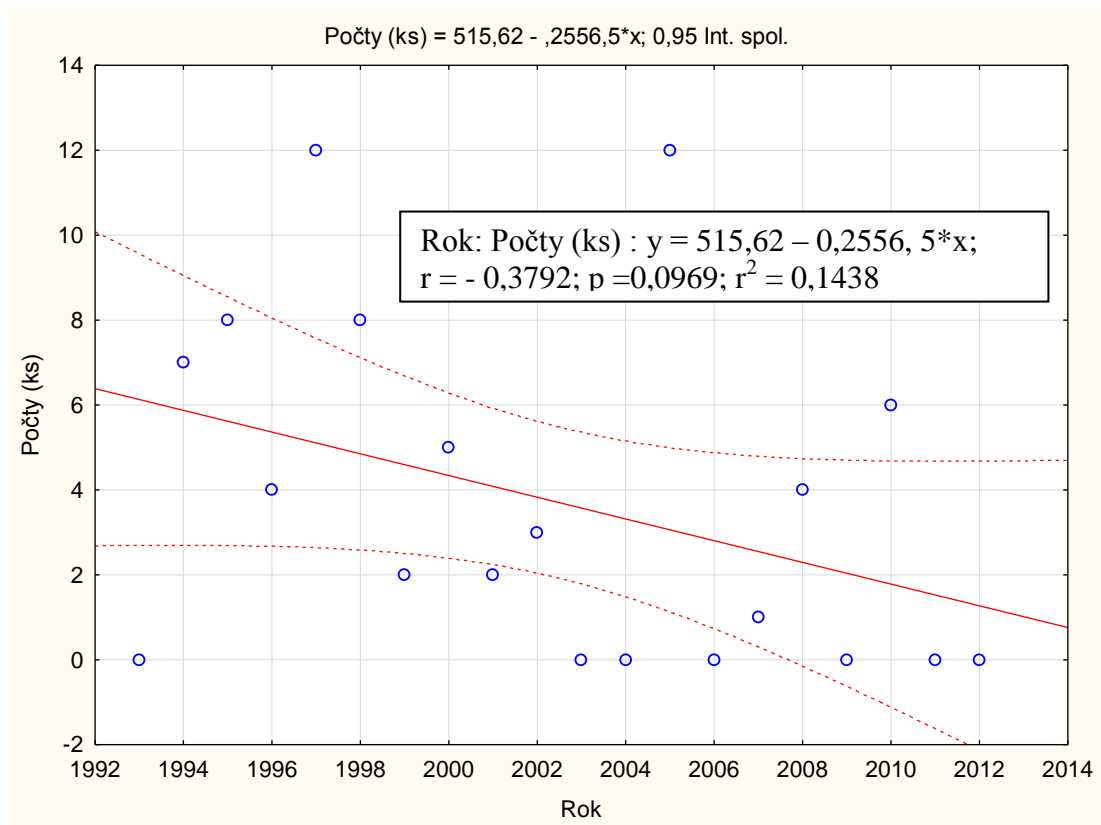
Křivka vývoje dovozu počtu papoušků druhu *Amazona agilis* a záporný korelační koeficient lineárního modelu grafu naznačují negativní korelaci, která není statisticky průkazná.

4.8.2 Statistické hodnocení exportu jednotlivých druhů



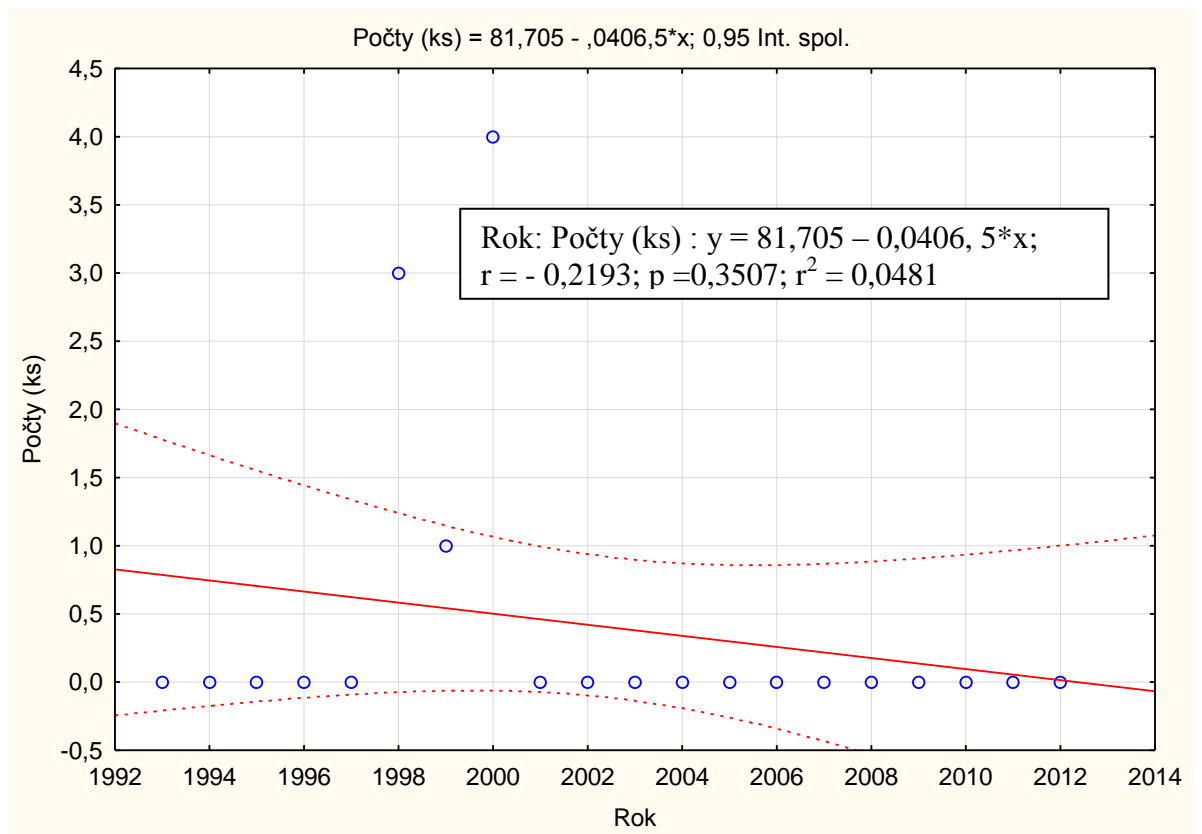
Obr. č. 17: Regresní model lineární závislosti počtu vyvezených papoušků druhu *Amazona ventralis* v letech 1993-2012

Křivka vývoje vývozu počtu papoušků druhu *Amazona ventralis* a záporný korelační koeficient lineárního modelu grafu naznačují negativní korelaci, která je statisticky neprůkazná.



Obr. č. 18: Regresní model lineární závislosti počtu vyvezených papoušků druhu *Amazona collaria* v letech 1993-2012

Křivka vývoje vývozu počtu papoušků druhu *Amazona collaria* a záporný korelační koeficient lineárního modelu grafu naznačují negativní korelaci, která je statisticky neprůkazná.



Obr. č. 19: Regresní model lineární závislosti počtu vyvezených papoušků druhu *Amazona agilis* v letech 1993-2012

Křivka vývoje dovozu počtu papoušků druhu *Amazona agilis* a záporný korelační koeficient lineárního modelu grafu naznačují negativní korelaci, která není statisticky průkazná.

5 DISKUSE

V předložené bakalářské práci byla provedena analýza obchodu s ostrovními amazoňany z přílohy CITES B za období od roku 1993 do roku 2012. Z amazoňanů uvedených v příloze CITES B, kteří byli ale zároveň i amazoňany ostrovními, se jednalo o druhy *Amazona ventralis*, *Amazona collaria* a *Amazona agilis*. Práce hodnotí počty obchodovaných jedinců (dovoz, vývoz), jejich původ a účel za jakým s nimi bylo obchodováno. Zároveň hodnotí i vývozní a dovozní destinace. Obchod je dále zhodnocen i z hlediska ČR. Je zde zmíněn i ilegální obchod s těmito amazoňany.

Vzhledem k tomu, že nebyly k dispozici jiné srovnatelné údaje, byla použita k porovnání získaná data za období od roku 1993 – 2012 se situací v předchozích letech 1975 – 1992. Je nutné brát v úvahu, že v letech 1975 – 1992 bylo méně členských států CITES, a tudíž bylo méně dostupných dat.

Za období 1975 – 1992 činil celkový objem obchodování 454 jedinců, přičemž dovezeno bylo 375 jedinců a vyvezeno 79 jedinců. Oproti tomu v letech 1993 – 2012 se celkový objem obchodování zvýšil na 1 034 jedinců. Z tohoto celkového počtu představoval dovoz 526 jedinců a vývoz 508 jedinců. Při porovnání je zřejmé, že celkový objem obchodování se v letech 1993 – 2012 více jak dvojnásobně zvýšil (o 580 ex.). Pokud jde o dovoz, nebylo navýšení až tak rapidní (zhruba 1,5krát) tedy o 151 ex., naopak počet vyvezených jedinců byl zhruba 6krát vyšší (o 429 ex.).

V letech 1975 – 1992 nebyl původ dovezených jedinců v 79 % zaznamenán. Z dat, která zaznamenána byla, vyplývá, že 10 % dovezených jedinců bylo odchováno v zajetí a 10 % byli zabavení jedinci. U jedinců dovezených v letech 1993 – 2012, kde byla data převážně uvedena, byli ve 42 % dovezeni jedinci odchovaní v zajetí a v 35 % jedinci narození v zajetí.

V letech 1975 – 1992 bylo 30 % jedinců dovezeno pro komerční využití a poté stejnou měrou po 23 % pro osobní a vědecké účely. V letech 1993 – 2012 bylo 37 % exemplářů dovezeno za účelem komerčního využití.

Ani u vývozu v letech 1975 - 1992, stejně jako u dovozu, nebyla data kompletní. V 57 % nebyl původ uveden a zbývajících 43 % vyvezených jedinců bylo odchováno v zajetí. V letech 1993 – 2012 bylo 69 % všech vyvezených exemplářů odchováno v zajetí a 23 % jich bylo narozeno v zajetí.

46 % exemplářů bylo v letech 1975 – 1992 vyvezeno ke komerčním účelům, u 52 % nebyl účel opět uveden. U vývozu v letech 1993 - 2012 převažovalo komerční využití (48 %).

Pokud jde o druhové zastoupení, nejčastěji dováženým druhem byl v letech 1975 – 1992 *Amazona ventralis* (330 ex.), dále pak *Amazona collaria* (28 ex.) a nejméně dováženým druhem byl *Amazona agilis* (17 ex.). Situace v letech 1993 – 2012 byla, pokud jde o pořadí dovezených druhů, stejná. Na prvním místě byl opět *Amazona ventralis* (380 ex.), na druhém místě *Amazona collaria* (128 ex.) a nejméně dováženým druhem, byl opět *Amazona agilis* (18 ex.). Při porovnání lze říci, že počet dovezených druhů *Amazona ventralis* se zvýšil jen minimálně o pouhých 15 %, zatímco počet *Amazona collaria* se zvýšil více jak 4krát (o 100 ex.). U *Amazona agilis* se počet prakticky nezměnil.

Situace u vývozu v letech 1975 – 1992. Nejčastěji vyváženým druhem byl *Amazona ventralis* (57 ex.), za ním následoval *Amazona collaria* (16 ex.) a na posledním místě stejně jako u dovozu byl *Amazona agilis* (6 ex.). V letech 1993 – 2012 byl nejvíce vyvážen druh *Amazona ventralis* (426 ex.), dalším byl druh *Amazona collaria* (74 ex.) a na posledním místě stejně jako u dovozu *Amazona agilis* (8 ex.). Z výše uvedených údajů vyplývá, že vývoz uváděných druhů amazoňanů se opět, stejně jako tomu bylo u dovozu, zvýšil. Zatímco u druhu *Amazona agilis* se počet vyvezených druhů nezměnil a u druhu *Amazona collaria* se opět navýšil zhruba 4krát (o 58 ex.), u druhu *Amazona ventralis* se zvýšil rapidně. Zatímco u dovozu to bylo zvýšení o pouhých 15 %, u vývozu to bylo více jak 7krát (o 369 ex.).

Největší problémy se vyskytly u zemí původu. V převážné většině případů totiž chyběly údaje o zemi původu, a tudíž by z dostupných dat vznikly nic neříkající grafy. Ze zemí uvedených lze zmínit jako nejčastější zemi původu Portoriko, ale v konečném důsledku není tento údaj objektivní.

Dovoz a vývoz v rámci ČR

Za období od roku 1993 do roku 2012 byl zaznamenán dovoz 39 jedinců do ČR. Nejčastěji dováženým druhem byl *Amazona ventralis* (17 ex.), dalším pak *Amazona collaria* (14 ex.) a nejméně dováženým byl *Amazona agilis* (8 ex.). 87 % ex. bylo dovezeno ze Spojených států amerických, jejich původ bohužel nebyl uveden. Tyto exempláře se převážně narodily v zajetí (97 %) a nejčastěji byly dovezeny za účelem chovu v lidské péči a umělé rozmnožování (62 %), dalším účelem bylo komerční využití (38 %). Pokud jde o vývoj obchodování za sledované období 20 let (1993 – 2012), lze říci, že dovoz prakticky probíhal pouze v 5 letech (1997, 1998, 1999, 2004, 2010). V těchto letech představoval nejvyšší hodnotu dovozu rok 1997, kdy do ČR bylo dovezeno 24 jedinců.

Pokud jde o dovoz v letech 1975 – 1992 pouze do České republiky, nebyl zaznamenán dovoz žádného jedince, a tudíž nemohlo dojít k porovnání.

Z ČR nebyl v obou porovnávaných obdobích vyvezen ani jeden exemplář.

Ilegální obchod

V letech 1975 – 1992 byl zaznamenán ilegální dovoz 35 jedinců (*Amazona ventralis* – 34 ex., *Amazona collaria* – 1 ex.). Ve všech případech se jednalo o živé exempláře dovážené do Spojených států amerických. 66 % z nich bylo vyváženo z Dominikánské republiky. Nejvyšší nárůst byl zaznamenán v roce 1990 (12 ex.). Původ ilegálně dovážených jedinců není bohužel znám.

Naproti tomu, v mnou sledovaných letech 1993 – 2012 ilegální dovoz značně poklesl, a to na 8 jedinců (*Amazona ventralis* – 6 ex., *Amazona agilis* – 2 ex.). Všichni jedinci *Amazona ventralis* byli stejně jako v předešlém období dováženi do Spojených států amerických. 50 % z nich bylo vyváženo opět z Dominikánské republiky, dalších 50 % z Haiti. Jedinci druhu *Amazona agilis* byli dováženi do Velké Británie z Gibraltarů. Ve všech případech se opět jednalo o živé jedince, jejichž původ nebyl znám. Žádný rok se množstevně nelišil.

Při porovnání těchto dvou období lze říci, že ilegální obchod se více jak 4x snížil, ale také musíme přihlídnout i k tomu, že všechny ilegální obchody se nepodaří odhalit.

6 ZÁVĚR

Práce byla zaměřena na zhodnocení obchodu a chovu v zajetí u ostrovních amazoňanů z přílohy CITES B za období let 1993-2012.

Z výsledků vyplývají následující skutečnosti:

IMPORT (1993 -2012):

- Celkový počet všech dovezených exemplářů ostrovních amazoňanů z přílohy CITES B byl 526
- Počet dovezených exemplářů za období 1993-2012:
 - Amazona ventralis* – 380
 - Amazona collaria* - 128
 - Amazona agilis* - 18
- Hlavními zeměmi dovozu byly:
 - Amazona ventralis* – Dominikánská republika (147 jedinců - 39 %) a Jihoafrická republika (72 jedinců - 19 %).
 - Amazona collaria* – Izrael (70 jedinců - 55 %), Česká republika (14 jedinců - 11 %).
 - Amazona agilis* – Česká republika (8 jedinců - 44 %), Mexiko (4 jedinci - 22 %).
- Nejčastějším původem dovezených exemplářů byli jedinci odchovaní v zajetí (219 jedinců - 42 %), narození v zajetí (182 jedinci - 35 %).
- Nejčastějším účelem dovozu bylo komerční využití (194 jedinci - 37 %).
- Celkový počet všech dovezených exemplářů za období 1993-2012 do ČR byl 39
- Počet dovezených exemplářů za období 1993-2012 do ČR:
 - Amazona ventralis* - 17
 - Amazona collaria* - 14
 - Amazona agilis* - 8
- Nejčastější zemí, odkud byly exempláře dovezeny do ČR, byly Spojené státy americké (34 ex.)
- Nejčastějším původem dovezených exemplářů do ČR byli jedinci narození v zajetí

- Nejčastějším účelem dovozu jedinců do ČR byl chov v lidské péči a umělé rozmnožování, dále komerční využití

EXPORT (1993 - 2012):

- Celkový počet všech vyvezených exemplářů ostrovních amazoňanů z přílohy CITES B byl 508
- Počet vyvezených exemplářů za období 1993-2012:
 - Amazona ventralis* – 426
 - Amazona collaria* - 74
 - Amazona agilis* - 8
- Hlavními zeměmi vývozu byly:
 - Amazona ventralis* – Spojené státy americké (223 jedinci - 52 %) a Nizozemsko (77 jedinců - 18 %).
 - Amazona collaria* – Spojené státy americké (43 jedinci - 58 %).
 - Amazona agilis* – Švýcarsko (4 jedinci - 50 %).
- Nejčastějším původem vyvezených exemplářů byl odchov v zajetí (349 jedinců - 69 %).
- Nejčastěji uvedeným účelem vývozu bylo komerční využití (245 jedinců - 48 %).

7 SEZNAM POUŽITÝCH ZDROJŮ

Literární zdroje

1. JUNIPER T., & PARR M., *A Guide to the Parrots of the World*. East Sussex: Pica Press, 1998
2. LOW, R. *Amazoňané*. České Budějovice: DONA s.r.o., 2004.
3. REINSCHMIDT, M., (2012): Aktuality z Loro Parque Fundación, *Papoušci*, XII č. 1, s. 3.
4. REINSCHMIDT, M. *Atlas papoušků*. České Budějovice: DONA s.r.o., 2010
5. SMRČEK, M. *Kapesní atlas exotických ptáků*. Praha 2: OTTOVO NAKLADATELSTVÍ s.r.o., 2003
6. VAŠÍČEK, M. *Amazónci a Amazoňané*. Kosmonosy: BARKO Bělka, 2002

Internetové zdroje

- 1) AOPK ČR (2013a) : Obecné informace o CITES. [online]. 2013 [cit. 2013-2-19] Dostupné z WWW: http://www.ochranaprirody.cz/wps/portal/cs/aopkcr/aopk-cr!/ut/p/c5/DcpBjoIwAEDRs8wBTCu1qEsKwYAoaChWNgQYhQpSZtpimdMP-clbfZCDpaGceFMqLoayBwzkdhFHlz328QYeUoRhcKTIIdS14A6CEORNL6rlvLfaGk-cPI7AWvIHNq8UofCYRT3h7Moz47uzX0-C0_BbI3s1tHMcR9uz7Xyin6mSVFrJ-eKrx9yM9A2xQ7ekGebR-T3duoOH4yqokEiYeqSFhtla93tV1K8wf9r-VQdtgstOEVNOhTLmfX-2riV3urt_gXHhH5elrvk!/?sentByLeftNavigation=true
- 2) AOPK ČR (2013b) : CITES v Evropské unii a České republice. [online]. 2013 [cit. 2013-02-22] Dostupné z WWW: http://www.ochranaprirody.cz/wps/portal/cs/aopkcr/aopk-cr!/ut/p/c5/DcrLjoIwFADQb-EDmlZrUZa3tD4KjhFLeGwMC1StAWaKTPx7zdkeXOKvrpruphrvfVc9cY5L_3yIjwFbswXZaMrILkop8DSckxXBCpfm2V--M8uvLpAW_qUUN-fr4ufvNbO-UImKuVVIKW2CI8np1KibWVHowt706yjaCjfpNoEXOwsYkvcoeeZQ8Tic

[QMNYgrlYFpvM1cTX-6ZBdatmLaOosjV9h5d0GFF8Dank5S-rOXgeHmzhfQDbGSiD/?sentByLeftNavigation=true](http://www.ochranaprirody.cz/wps/portal/cs/aopkcr/aopkcr/!ut/p/c5/DcpRkkMwAADQs_QAJtGgfNIkili7Q0nzY9htE9WlO1K6Tt_O-31AgLehmTvZ6G4cmhvgQDh1xr48m9oWDAtkwyg5Ij847rfQhSAGQt7G9jOr_j098ZguOOJqWgPrWiAUJyWjwcLIPs-kLv3CdImjmTZqDqf0x0i76TNKcPV7fxxsKgsY76rZD8s_RcZA6i31abfmrXAPpfpAS8hO87Ci_oIy03nU1rD-ty3zrFyJC26eJvb0mTieMrlxJnncb8C9P21eBYQdQg!!/?sentByLeftNavigation=true)

- 3) AOPK ČR (2013c) : Vědecký orgán. [online]. 2013 [cit. 2013-02-22] Dostupné z WWW: http://www.ochranaprirody.cz/wps/portal/cs/aopkcr/aopkcr/!ut/p/c5/DcpRkkMwAADQs_QAJtGgfNIkili7Q0nzY9htE9WlO1K6Tt_O-31AgLehmTvZ6G4cmhvgQDh1xr48m9oWDAtkwyg5Ij847rfQhSAGQt7G9jOr_j098ZguOOJqWgPrWiAUJyWjwcLIPs-kLv3CdImjmTZqDqf0x0i76TNKcPV7fxxsKgsY76rZD8s_RcZA6i31abfmrXAPpfpAS8hO87Ci_oIy03nU1rD-ty3zrFyJC26eJvb0mTieMrlxJnncb8C9P21eBYQdQg!!/?sentByLeftNavigation=true
- 4) ARARAURA (2014) : <http://www.ararauna.cz/>
- 5) BENEŠ J.,(2005): Ruzyně 21.2.2005. [online]. 2013 [cit. 2013-02-22] Dostupné z http://www.cizp.cz/443_Ruzyne-21-2-2005
- 6) BENEŠ J. (2010a) : Kontrola a možné sankce. [online]. 2013 [cit.2013-02-23] Dostupné z WWW: <http://www.cizp.cz/CITES/Kontrola-a-mozne-sankce>
- 7) BENEŠ J.,(2010b):http://www.cizp.cz/files/=3036/OMOB-Publikace_CITES-20101109.pdf
- 8) BENEŠ, J., (2012) : Co je CITES. [online]. 2012 [cit. 2013-02-19] Dostupné z WWW: <http://www.cizp.cz/CITES/Co-je-CITES>
- 9) BENEŠ J. (2013): Přílohy CITES. [online]. 2012 [cit. 2013-02-22] Dostupné z WWW: <http://www.cizp.cz/CITES/Prilohy-CITES>
- 10) IUCN (2014) : <http://www.iucnredlist.org/>
- 11) Zákon č. 100/2004 Sb., o ochraně druhů volně žijících živočichů a planě rostoucích rostlin regulováním obchodu s nimi a dalších opatřeních k ochraně těchto druhů a o změně některých zákon

8 PŘÍLOHY

8.1 Seznam použitých zkratk

CITES – Úmluva o mezinárodním obchodu ohroženými druhy volně žijících živočichů a planě rostoucích rostlin (*Convention on International Trade in Endangered Species of Wild Fauna and Flora*).

ČIŽP – Česká inspekce životního prostředí

AOPK – Agentura ochrany přírody a krajiny České republiky

EU – Evropská unie

ČR – Česká republika

UNEP – WCMC - *United Nations Environment Programme a World Conservation Monitoring Centre*

Ex. - exemplář

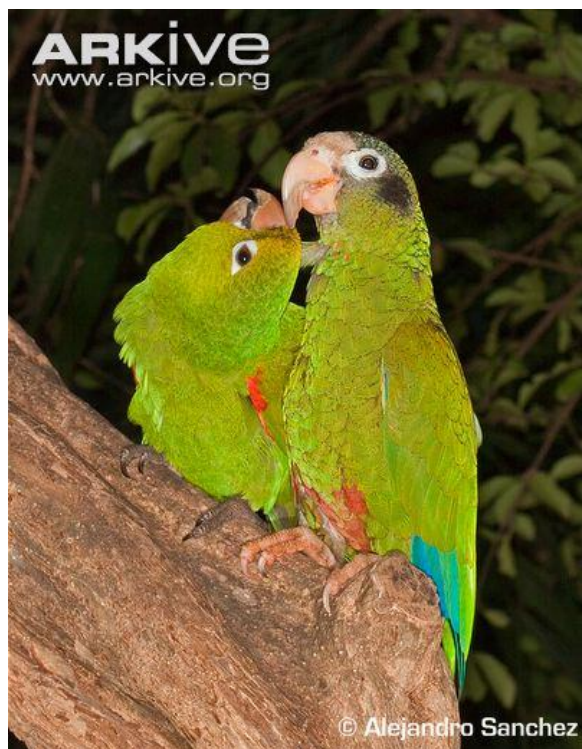
Tabulka č. 4 : Ceník a výskyt v zoo ČR ostrovních druhů amazoňanů:

Druh	Cena	Zoo
<i>Amazona ventralis</i>	Mladí ptáci se v roce 2011 prodávali za cenu 12 tisíc korun a vyšší, přičemž dražší jsou samice a pohlavně dospělí ptáci.	ZOO Hodonín
<i>Amazona collaria</i>	Více než 100 tisíc korun za jedince. Chovné páry 300 tisíc korun a více.	ZOO Praha - Mimo veřejné exp. ZOO Ostrava ZOO Hodonín Papouščí ZOO Bošovice
<i>Amazona agilis</i>		ZOO Praha - Mimo veřejné exp. ZOO Ostrava

8.2 Obrazová příloha:



Obrázek č. 20: *Amazona ventralis* (Morris, 2014)



Obrázek č. 21: *Amazona ventralis* (Sanchez, 2014)



Obrázek č. 22: *Amazona collaria* (Avon, 2014)



Obrázek č. 23: *Amazona collaria* (Avon, 2014)



Obrázek č. 24: *Amazona agilis* (Sutherland, 2014)