

JIHOČESKÁ UNIVERZITA V ČESKÝCH BUDĚJOVICÍCH
ZEMĚDĚLSKÁ FAKULTA

Studijní program: B4106 Zemědělská specializace

Studijní obor: Pozemkové úpravy a převody nemovitostí

Katedra: Katedra krajinného managementu

Vedoucí katedry: doc. Ing. Pavel Ondr, CSc.

BAKALÁŘSKÁ PRÁCE

Možnosti propojení územního plánu s projektem pozemkových úprav

Vedoucí bakalářské práce: Ing. Jana Moravcová, Ph.D.

Autor bakalářské práce: Roman Jabůrek

České Budějovice, duben 2013

JIHOČESKÁ UNIVERZITA V ČESKÝCH BUDĚJOVICÍCH
Fakulta zemědělská
Akademický rok: 2011/2012

ZADÁNÍ BAKALÁŘSKÉ PRÁCE
(PROJEKTU, UMĚLECKÉHO DÍLA, UMĚLECKÉHO VÝKONU)

Jméno a příjmení: **Roman JABŮREK**
Osobní číslo: **Z10217**
Studijní program: **B4106 Zemědělská specializace**
Studijní obor: **Pozemkové úpravy a převody nemovitostí**
Název tématu: **Možnosti propojení územního plánu s projektem pozemkových úprav**
Zadávající katedra: **Katedra krajinného managementu**

Z á s a d y p r o v y p r a c o v á n í :

Výběr vhodné zájmové oblasti z hlediska územně plánovací dokumentace.
Vlastní analýza zájmové oblasti dle navržených kritérií pro hodnocení přínosu územně plánovací dokumentace z hlediska rozvoje venkovského prostoru.
Vyhodnocení získaných výsledků.
Návrh na změnu a doplnění územně plánovací dokumentace z hlediska posílení pozitivního vlivu na sídelní strukturu.
Návrh opatření a doporučení z hlediska zabezpečení součinnosti mezi územním plánem a rozvojem venkovského prostoru.

Rozsah grafických prací:
Rozsah pracovní zprávy: **40 stran textu**
Forma zpracování bakalářské práce: **tištěná/elektronická**
Seznam odborné literatury:

LAMBIN, E.F., GEIST, H.J. 2006. Land-Use and Land-Cover Change. Berlin: Springer. ISBN 978-3-540-32201-6.
LÖW, J., MÍCHAL, I. 2003. Krajinný ráz. Kostelec nad Černými lesy: Lesnická práce. ISBN 80-86386-27-9.
NADIN, V., BARTON, H. 1999. Územní plánování a rozvoj hospodářství a cestovního ruchu. ICLEI.
SKLENIČKA, P. 2003. Základy krajinného plánování. Praha: Naděžda Skleničková. ISBN 80-903206-1-9.
Strategie regionálního rozvoje ČR, usnesení vlády ČR č. 682/2000.

Vedoucí bakalářské práce: **Ing. Jana MORAVCOVÁ, Ph.D.**
Katedra krajinného managementu

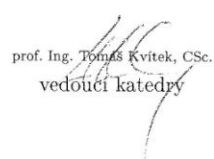
Datum zadání bakalářské práce: **8. března 2012**
Termín odevzdání bakalářské práce: **15. dubna 2013**



Ing. Karel Suchý, Ph.D.
proděkan pověřený vedením ZF

JIHOČESKÁ UNIVERZITA
V ČESKÝCH BUDĚJOVICÍCH
ZEMĚDĚLSKÁ FAKULTA
studijní oddělení
Studentská 13 ☎
370 05 České Budějovice

L.S.



prof. Ing. Tomáš Kvítek, CSc.
vedoucí katedry

V Českých Budějovicích dne 15. března 2012

Abstrakt

Cílem bakalářské práce je výběr a zhodnocení možností napojení projektu územního plánu na pozemkové úpravy v krajině. Teoretická část práce se věnuje charakteristice pravidel pro výstavbu na rozhraní územního plánu a pozemkové úpravy. Definuje dotčené pojmy jako krajina, estetika krajiny, krajinný ráz, pozemkové úpravy a územní plánování. Praktická část bakalářské práce se zabývá územím na rozhraní okresu Prachatického a Strakonického. Na vybraném území je zkoumáno osm staveb, které ovlivňují charakter okolní krajiny a dále tři drobné prvky v krajině. Výsledkem práce je zhodnocení pozitivního a negativního vlivu zkoumaných staveb na krajinný ráz.

Klíčová slova

krajina, estetika krajiny, krajinný ráz, pozemkové úpravy, územní plán.

Abstract

The aim of the bachelor thesis, is the selection and evaluation of project, the possibility of the connecting the land use plan for land adjustment in the landscape. The theoretical part describes the characteristics of rules for the construction of the interface land use plan and land adjustment. Defines the concepts as landscape, aesthetics of landscape, landscape character, landscaping and urban planning. The practical part of the thesis deals with the territory on the border of the district Prachatice and Strakonice. The selected area is examined eight buildings that affect the character of the surrounding landscape and three small features in the landscape. Result of this work is to evaluate the positive and negative impact of buildings surveyed the landscape.

Keywords

landscape, aesthetics of landscape, landscape character, landscaping, urban planning.

Prohlašuji, že svoji bakalářskou práci jsem vypracoval samostatně pouze s použitím pramenů a literatury uvedených v seznamu citované literatury. Prohlašuji, že v souladu s § 47b zákona č. 111/1998 Sb. v platném znění souhlasím se zveřejněním své bakalářské, a to v nezkrácené podobě (v úpravě vzniklé vypuštěním vyznačených částí archivovaných Zemědělskou fakultou JU) elektronickou cestou ve veřejně přístupné části databáze STAG provozované Jihočeskou univerzitou v Českých Budějovicích na jejích internetových stránkách.

V Českých Budějovicích dne 12. 4. 2013

.....

Roman Jabůrek

Poděkování:

Rád bych poděkoval vedoucí bakalářské práce Ing. Janě Moravcové, Ph.D. za odbornou pomoc při vypracování zadaného téma a další cenné rady.

Zvláštní poděkování patří mé rodině, která mne podporovala během tvorby této práce.

Obsah

1. ÚVOD	8
2. REŠERŠE.....	9
2.1 KRAJINA	9
2.1.1 Definice krajiny:	9
2.1.2 Estetika krajiny:	10
2.1.3 Estetická hodnota krajiny:	11
2.1.4 Vývoj krajiny:	12
2.1.5 Paměť krajiny:	14
2.1.6 Potenciál krajiny:	15
2.2 KRAJINNÝ RÁZ	16
2.2.1 Hodnocení krajinného rázu:	17
2.2.2 Ochrana krajinného rázu a přírodní park:	17
2.2.3 Genius loci:	19
2.2.4 Společenská důležitost záměru:	19
2.2.5 Krajinný prostor:	20
2.2.6 Krajinné plánování:	20
2.2.7 Krajinný plán:	21
2.3 POZEMKOVÉ ÚPRAVY	22
2.3.1 Vývoj pozemkových úprav v České Republice:	22
2.3.2 Cíle pozemkových úprav:	23
2.4 ÚZEMNÍ PLÁNOVÁNÍ	24
2.4.1 Územní plánování v péči o krajinu:	24
2.4.2 Různé příčiny vzniku formací vysoké stromové vegetace v obci:	25
2.4.3 Nástroje územního plánování:	25
2.5 STAVBY V KRAJINĚ	27
2.5.1 Historie architektury krajiny	27
2.5.2 Architektizovaná krajina.....	27
2.5.3 Některé práce lidové architektury ve venkovské krajině:	28

2.5.4 Lidová architektura krajiny:.....	29
2.5.5 Lokalizace nové výstavby.....	30
2.5.6 Soulad stavby s okolím.....	30
2.5.7 Forma uspořádání objektů.....	31
2.5.8 Barvy a materiály budov.....	32
2.5.9 Ekodům.....	33
2.5.10 Umístění objektu na parcele.....	33
2.5.11 Architektura kontextu:.....	34
2.5.12 Materiálové řešení:.....	34
3. METODIKA.....	36
3.1 Charakteristika území.....	36
3.2 Získání podkladů.....	36
3.3 Zhodnocení podkladů.....	37
4. VÝSLEDKY.....	38
4.1 Blanice – kostel sv. Jiljí.....	39
4.2 Statek před Blanicí.....	41
4.3 Blanický dvůr.....	42
4.4 Statek u Skuhřů.....	44
4.5 Bavorov - pila.....	45
4.6 Bavorov – nová výstavba.....	47
4.7 Dvorec – napojení na PÚ.....	48
4.8 Letiště Strunkovice.....	49
4.9 Prvky v krajině.....	51
4.9.1 Balíky v krajině.....	51
4.9.2 Vlaková zastávka.....	54
4.9.3 Lávka v přírodě.....	54
5. ZÁVĚR.....	56
6. SEZNAM LITERATURY.....	57
7. SEZNAM OBRÁZKŮ.....	60

1. ÚVOD

Cílem této práce je výběr pravidel pro harmonizaci krajinného rázu a zhodnocení možností napojení projektu územního plánu na pozemkové úpravy v krajině.

Územní plán a pozemkové úpravy jsou dvě samostatně řešená témata, která mají téměř vždy společné hranice. Územní plán se zaměřuje na řešení rozvoje sídelní a průmyslové zástavby. Pozemkové úpravy usilují o ochranu zemědělsky využívaných i ostatních pozemků. Na jejich společné hranici může vznikat kontrast, který narušuje konečný vzhled krajiny. V rámci plynulé návaznosti je potřeba stanovit určitá pravidla, která zajistí nejharmoničtější napojení prvků územního plánu a pozemkovou úpravu.

Této problematice je věnována rešeršní část bakalářské práce. Charakterizuje jednotlivé krajinné pojmy a prvky, se kterými se při řešení návaznosti můžeme setkat. V závěru rešeršní části jsou uvedena pravidla pro navrhování staveb. Tato část pojednává o prostorových vlastnostech staveb, jejich barvách, použitých materiálech a umístění.

Pro praktickou část práce bylo vybráno území na rozhraní okresů Prachatice a Strakonice. V této oblasti bylo vybráno několik objektů umístěných přímo na rozhraní územního plánu a pozemkové úpravy nebo objektů, které ovlivňují krajinný ráz z dálky. Objekty byly posouzeny z hlediska jejich působení na krajinný ráz a v případě negativního vlivu, aplikována pravidla z rešeršní části práce.

2. REŠERŠE

2.1 KRAJINA

Slovo krajina je starogermánského původu. Původně v období raného středověku tento termín označoval pozemek obdělávaný jedním rolníkem. „Krajinou se tedy rozuměla pouze ta část světa, jíž vnímal jedinec hospodařící na konkrétním kousku země. Co se nacházelo za horizontem tohoto prostoru, byla již jiná krajina. Až od počátku druhého tisíciletí se objevují nové pojmy jako doména, panství apod., které již mají politický význam.“ (GOJDA, 2000)

2.1.1 Definice krajiny:

Část zemského povrchu, která podle svého vnějšího obrazu a vzájemného působení svých jevů, tak jako vnitřních a vnějších vztahů polohy, tvoří prostorovou jednotku určitého charakteru a na geografických přirozených hranicích přechází v krajiny jiného charakteru. (TROLL, 1950)

Všudypřítomné prostředí, vyznačující se větším či menším podílem přírodních prvků, které mohou, resp. musí být zapojeny do struktury sídla nebo osídlení. (VOREL, 2004)

Krajina je složitý systém, který nelze pochopit analýzou jeho jednotlivých částí, ale pouze systémovým a celostním (holistickým) přístupem. Tedy vazby, procesy a principy. Krajinu lze vnímat a charakterizovat z hlediska přírody, stanoviště, artefaktu, systému, problému, bohatství, ideologie, historie, místa a estetiky. Většina autorů však o krajině uvažuje v řádech km² až stovek km², které jsou dány schopností lidského vizuálního vnímání. (SKLENIČKA, 2003)

Různému stupni poznání a způsobu využívání krajiny odpovídá i její pojetí: nejjednodušší jako určitá část zemského povrchu, jako topografický obvod přehlednutelný z jednoho, nejvýše položeného místa (VANÍČEK, V. 1973), které jistě postačuje člověku kochajícímu se jejími krásami. Při řešení určitých úkolů, např. při hodnocení úrovně narušení krajiny nebo při určování únosnosti té které činnosti člověka pro krajinu, je nutno již hledat jiná kritéria, pohledy či vztahy, které by umožňovaly komplexní zkoumání krajiny. Pojetí krajiny je rovněž dáno i oborem zaměření, z jehož hledisek se krajina hodnotí a definuje. (KREŠL, BARTOŠ, 1982)

Architektonické pojetí krajiny lze patrně nejlépe demonstrovat na Žákově definici obytné krajiny, kterou je oblast nebo obytné místo znamenající přírodní prostor přímo úmyslně určený nebo utvářený k přírodnímu obývání. Obytnost je výsledkem vědomé, ochranné nebo tvořivé lidské péče. Krajina je dílo přírody i člověka, náhody i úmyslu, neovladatelných sil i vědomé vůle. Poloha a útvar země a původní vodstvo a rostlinstvo je dílem přírody. Kromě tohoto původního přírodního základu vše ostatní je umělé, vytvářené nebo zaviněné člověkem, lidskou příčinivostí nebo lhostejností, práce a činnosti nebo netečnosti a ničením. (SKLENIČKA, 2003)

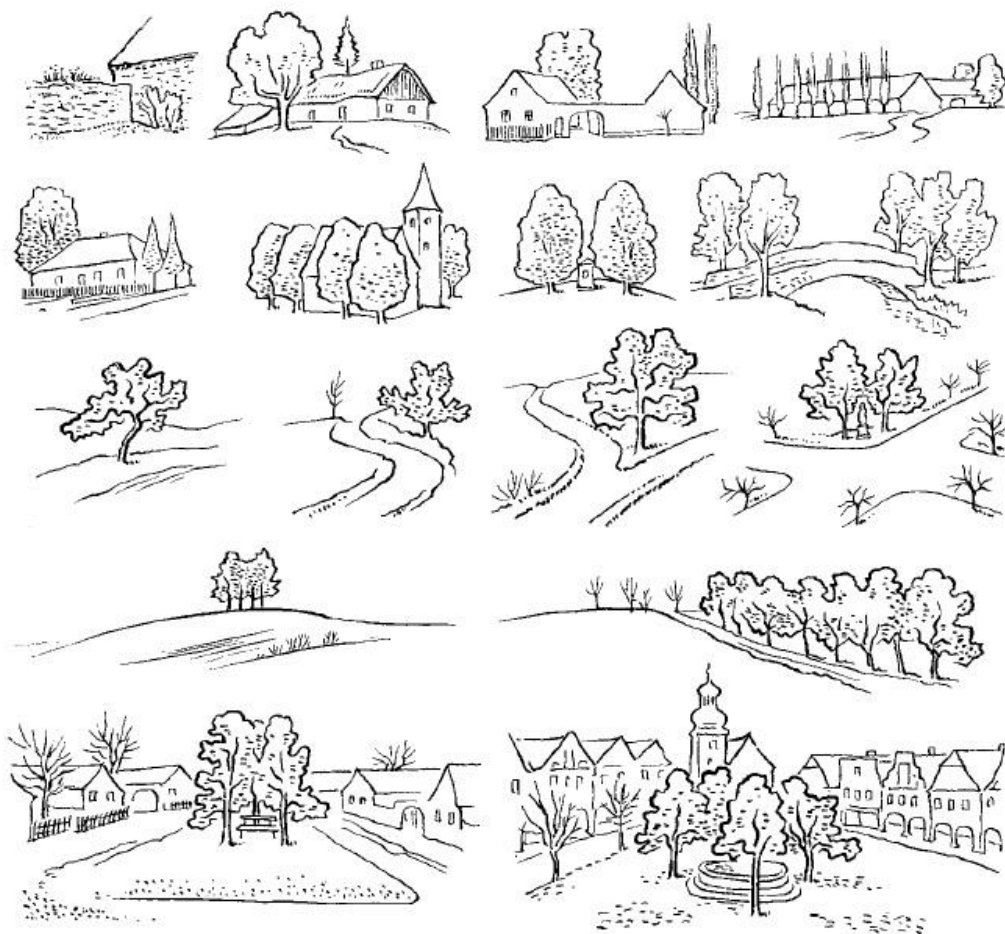
2.1.2 Estetika krajiny:

Předmětem estetiky je estetická situace. V estetické situaci jsme schopni vždy rozlišit estetický objekt a vnímatele (v případě přírodních objektů) a dále autora estetického objektu v případě artefaktů. (SKLENIČKA, 2003)

Nositelem estetických jevů („estetična“) obecně jsou estetické hodnoty, především krása a její opak – ošklivost. Ale co je krásou a co ošklivostí musí být v estetice teprve předmětem analýzy a v žádném případě nestojí na jejím počátku. (LÖW, MÍCHAL, 2003)

Estetickým objektem se může stát pouze to, co je vědomím objektivizovatelné. Jsou proto z předmětu estetického zájmu vyloučeny dvě oblasti, které se této objektivizaci vymykají – my sami (ego, já) a svět. (SKLENIČKA, 2003)

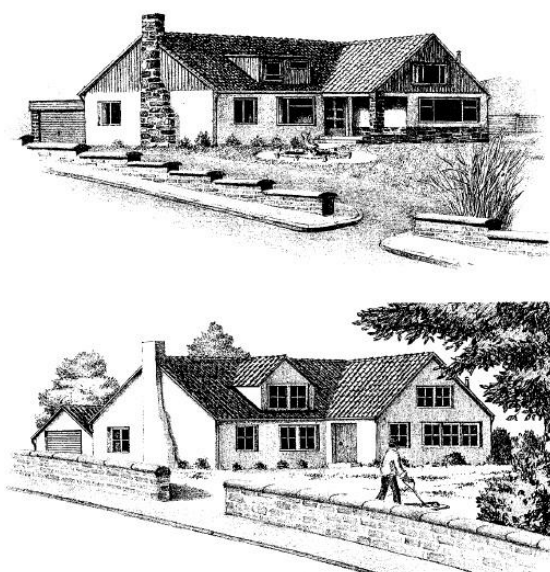
Člověk má odpor k ošklivému prostředí, nemůžeme v něm natrvalo spokojeně žít, a proto lidé na své prostředí spontánně uplatňují potřebu krásy. Neuspokojování této potřeby se projevuje obdobně jako neuspokojování jiných lidských potřeb – subjektivně nespokojeností, objektivně jako brzda plného rozvoje člověka. Uspokojování lidské potřeby krásy významně přispívá k pocitům pohody, uspokojení a štěstí. Z toho pak vyplývá veřejný zájem na vytváření podmínek pro uplatňování obecně kulturní a v tom i estetické hodnoty krajiny jako jednoho z relevantních kritérií její celkové hodnoty. (LÖW, MÍCHAL, 2003)



Obr. č. 1 Vzorník drobných krajinných prvků, využitelných pro krajinářskou tvorbu spojením rostlinstva se stavbami českého venkova (LÖW, MÍCHAL, 2003)

2.1.3 Estetická hodnota krajiny:

Je průmětem typických znaků a jejich typických kombinací do kladných a záporných hodnot, které je hodnotící subjekt schopen „vyčíst“ ze smyslově postižitelných (převážně vizuálních) charakteristik daného místa krajinného rázu. Obě hodnoty jsou výsledkem obsahového hodnocení všech charakteristik krajinného rázu. Za kladnou přírodní a estetickou hodnotu jsou považovány typické znaky a jejich kombinace, jež jsou výsledkem trvale udržitelného stavu a vývoje dané krajiny. Estetická hodnota krajinného rázu je jednou ze součástí obecného estetického působení prostředí na člověka, jehož součástí je nejen krása, ale i ošklivost. Kladná popř. záporná přírodní hodnota krajinného rázu je odrazem jeho kladně, popř. záporně oceňovaných charakteristik. (HENDRYCH, 2000)



Obr. č. 2 Srovnání důsledků různého provedení detailů téhož soudobého přízemního domu (Behrens in Fladmark a kol. 1991): Nahoře příliš mnoho nesourodých povrchů vyvolává roztržitého dojem, který je dole překonán rozšířením jednotné povrchové úpravy na všech zdech či exponovaných kamenných partií (např. krbový komín, umístěný podle britských zvyklostí zvenčí) a odstraněním deštění ve štítu. Lomená zastřešení, mansardy i garáže dole činí celou kompozici konzistentnější, stejně jako vhodnější a jednotné tvary oken a odstranění stupňů venkovní zídky. (LÖW, MÍCHAL, 2003)

Významným prvkem v procesu estetického hodnocení jsou psychické (estetické) dispozice hodnotícího subjektu. Mezi estetické dispozice jedince, které iniciují estetický vztah subjektu k objektu, řadíme estetické citění, estetickou motivaci, estetický postoj, vkus, estetické ideje a schopnost k samostatné estetické tvorbě. Individuální vkus je korigován společenskými estetickými normami. Avšak ani skupinový vkus nemůže být jediným a posledním kritériem objektivnosti v estetických vztazích. (SKLENIČKA, 2003)

V těch esteticky i přírodně nejhodnotnějších kulturních krajinách lidé shledávají sami sebe jako organickou součást přírody a současně poznávají artefakty vytvářené generacemi předků jako dílo k obrazu svému. (LÖW, MÍCHAL, 2003)

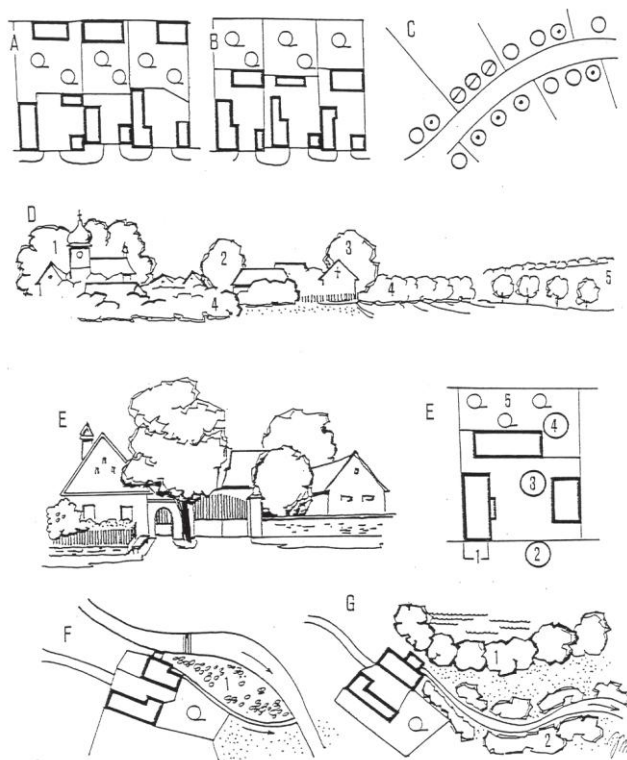
2.1.4 Vývoj krajiny:

Rozhodujícím obdobím pro vývoj přírodních charakteristik současné krajiny byly čtvrtohory (kvartér). Kvartér dal základní podobu dnešnímu reliéfu a znamenal

nástup současných rostlinných a živočišných společenstev. Jeho charakteristickým cyklem je střídání bezlesé krajiny v glaciálech a zalesněné krajiny v interglaciálech. Po vyhynutí většiny druhů vyšších rostlin následně v holocénu (době poledové) dochází k jejich opětovné migraci v důsledku především teplotních a srážkových změn. Postupně docházelo k osídlování chladných stepí borovicí a břízou (8-9 tisíc let př. Kr.), později bukem (od 5. Tisíciletí př. Kr.). Do této doby byla krajina ovlivňována výhradně přírodními faktory, zejména pak klimatem. S nástupem neolitu se začíná jako zcela nový krajintvorný faktor uplatňovat i činnost člověka. (SKLENIČKA, 2003)

Tvář českého venkova byla v minulosti velmi významně utvářena hospodářskými a společenskými aktivitami venkovských obyvatel. Tyto činnosti, vztažené k přírodním prvkům a k utváření krajiny v širším smyslu, lze charakterizovat jako lidové krajinářství. Jeho předmětem je především prostorové uspořádání a sortimentální skladba vegetace a její funkčnost ve venkovských sídlech a v jejich krajinném prostředí. (MAREČEK, 2007)

Vývoj krajiny je výsledkem střetů různých přírodních procesů, v případě krajiny kulturní navíc s činností člověka. Ty v krajině zanechávají stopy či znaky, z nichž některé mohou být smazány nebo nahrazeny vzápětí po jejich objevení se, jiné přetrvávají dlouhá staletí i tisíciletí a jdou z krajiny „vymazat“ jen velmi obtížně či vůbec. (SKLENIČKA, 2003)



Obr. č. 3 Typy krajinných hodnot (MAREČEK, 2007)

Typy krajinných hodnot byly vytvořeny takto:

A, B - systém obvykle stejně nacházejících se zahrad, vytvořil funkčně vyšší typ vegetace důležité pro celé vesnice

C - spontánní, vysázená ovocná alej vyplývající z potřeby ovocných stromů na okraji pozemku

D - typická gradace výšky vegetace tvořící obvyklé panorama obce

1 – stromy v historickém centru obce

2 - stromy vedle brány k zemědělským stavbám

3 - stromy bránící proti ohni vedle stodoly

4 - dvorek sadů

5 - stromořadí ovocné na šířku

E - mlýn na řece se zahradou a častými enklávami mezi proudy

F – vodní mlýn s typickou zahradou a enklávou mezi řekou a mlýnským náhonem

G - mlýn pod rybníkem s tradičně vysokou vegetací podél hráze a mlýnského náhonu (MAREČEK, 2007)

2.1.5 Paměť krajiny:

Paměť krajiny je v dnešní době velmi frekventovaným termínem v krajinné ekologii, v architektuře, v antropologii i v archeologii. Jeho význam napříč těmito

disciplínami je však velmi široký, reflektující jak hmotné, tak i psychické či duchovní atributy krajiny. Paměť krajiny je možné chápat jako schopnost uchovávat některé atributy, ale též jako schopnost tyto atributy regenerovat. (SKLENIČKA, 2003)

2.1.6 Potenciál krajiny:

Vyjadřuje vhodnost krajiny k různému využívání. Zároveň vyjadřuje také míru tohoto využívání, která vyplývá z poznání stability krajiny. Při respektování potenciálu krajiny se zachovává reprodukční schopnost jejich obnovitelných zdrojů. Rozlišujeme dílčí potenciály krajiny (biotický výnosový, vodohospodářský, surovinový, urbanizační, rekreační, biotický stabilizační, samočistící). Viz. dále Soubor map pro kategorizaci území ČSSR z hlediska ekologické optimalizace využívání krajiny, nebo Atlas Slovenska s mapami funkční delimitace krajiny podle potenciálu. (LIPSKÝ, 1998)

2.2 KRAJINNÝ RÁZ

Termín „krajinný ráz“ není v českém právním ani v odborném slovníku termínem novým. Již v roce 1920 zákon přídělový (z. č. 81/1920 Sb.) přináší formulaci „ Při sdělávání plánu přihlížej pozemkový úřad k tomu, aby přidělem nebyly rušeny krásy přírodní a ráz krajiny a aby nevzaly újmy památky přírodní, historické a umělecké. Pozemkový úřad může k tomu cíli svoliti, aby plochy, které jsou věnovány parkům, přírodním parkům, které slouží jinak k okrase krajiny, nebo jejichž účelem jest zachovati ukázkou původního rázu krajinného, nebo zajistiti a ochrániti historické památky a jejich okolí s nimi úzce souvisící, vlastníku byly ponechány...“. Rovněž scelovací zákon č. 47/1948 Sb. v § 30 uvádí: „Při pozemkových úpravách podle tohoto zákona buď zajištěna ochrana památek všeho druhu, přírodních krás a krajinného rázu...“ (BURIAN, 2011)

Krajinný ráz je stav či prostorově funkční systém určité konkrétní krajiny, na jehož vytvoření se v různé míře podílí přírodní síly a záměrná lidská činnost. Podle intenzity těchto vlivů rozlišuje LÖW (1999) tři krajinné systémy. (MAREČEK, 2005)

Primární struktura kulturní krajiny (její přírodní subsystém) je to, co je geneticky primární, co vzniklo nezávisle na člověku a jeho záměrech, a co zčásti přetrvává a trvale působí i v krajině zcela přeměněné člověkem.

Sekundární struktura kulturní krajiny (její kulturně-technický subsystém) je tvořena výtvořmi člověka přetvářejícího primární krajinnou strukturu; dominantní je pro ni funkční aspekt uplatňování lidských materiálních nároků vůči přírodním danostem.

Terciární struktura kulturní krajiny (její kulturně-historický subsystém) je tvořen těmi hmotnými výtvořmi, které jsou spjaty s duchovní orientací společnosti v době jejich vzniku. Vzniká paralelně, nikoliv následně se sekundární strukturou krajiny, a to jako ta část vnějšího hmotného světa, která nemá zjevnou souvislost s praktickými funkcemi, která je plodem duchovního sebevyjádření společnosti prostřednictvím znakové (symbolické) funkce, a která se vzpírá kvantitativním kalkulacím, metodám a vzorcům. (LÖW, MÍCHAL, 2003)

2.2.1 Hodnocení krajinného rázu:

Na samém počátku hodnocení krajinného rázu oblastí a míst je užitečné opřít se o jednotnou klasifikaci přírodních charakteristik krajiny a učit se, poznáváním jejich souvislostí v rámci Evropy, vnímat, analyzovat a chápat příčiny jinakosti a rozmanitosti oblastí a míst. (LÖW, MÍCHAL, 2003)

Konkrétní krajinné typy se tedy vyznačují různými formami krajinného rázu (krajina průmyslová, těžební, příměstská, rekreační, převážně zemědělsky využívaná aj.). Významným estetickým fenoménem krajinného rázu je kompoziční princip opakování a genius loci (duch místa). Krajinný ráz je třeba chápat jednak v rovině ochrany jeho stávajícího stavu a jednak v rovině jeho nové, soudobé a budoucí tvorby. (MAREČEK, 2005)

2.2.2 Ochrana krajinného rázu a přírodní park:

Ochrana krajinného rázu se významně podílí na uchování nejen přírodní, ale především kulturní rozmanitosti. Pojem kultura je zde chápán ve své mnohoznačnosti, v kladném i záporném slova smyslu. Kultura takto vymezená je souhrnem veškerých materiálních i duchovních hodnot vytvořených lidmi. Jinými slovy, kulturními charakteristikami se rozumí projevy člověka v krajině (např. různé způsoby jejího využívání), ale i její zpětné působení na člověka ve smyslu duchovním či estetickém (umění, náboženství). (SKLENIČKA, 2003)

Znovuzavedení institutu ochrany estetických hodnot krajiny znamenalo v roce 1992 přijetí zákona č. 114/1992 Sb. o ochraně přírody a krajiny. Krajinný ráz je zde chápán jako zejména přírodní, kulturní a historická charakteristika určitého místa či oblasti, je chráněn před činnostmi snižující jeho estetickou a přírodní hodnotu. Zásahy do krajinného rázu, zejména umístování a povolování staveb, mohou být prováděny pouze s ohledem na zachování významných krajinných prvků, zvláště chráněných území, kulturních dominant krajiny, harmonické měřítko a vztahy v krajině.“ (BURIAN, 2011)

Ochrana krajinného rázu začíná určením takových prostorových rámců, které co nejlépe postihnou rozmanitost přírodních daností celého evropského kontinentu. Těmi jsou především (a) specifické klima, (b) specifické světlo, (c) utváření povrchu (georeliéf) a (d) původní biota, zastoupená potenciální přirozenou vegetací. Analyzovat tyto čtyři faktory rozmanitosti našeho vnímání odděleně by bylo pro

hodnocení krajinného rázu kontraproduktivní, protože náš sumární vjem vždy předchází (v souladu s bytostně celostným vnímáním krajiny) jakýmkoliv dílčím analýzám. V tomto sumárním vnímání působí jak faktory vázané na konkrétní místo s ostrými prostorovými hranicemi, tak faktory působící v celém kulturním okruhu společně. (LÖW, MÍCHAL, 2003)

Zákon ČNR č. 114/1992 Sb. o ochraně přírody a krajiny § 12

(1) Krajinný ráz, kterým je zejména přírodní, kulturní a historická charakteristika určitého místa či oblasti, je chráněn před činností snižující jeho estetickou a přírodní hodnotu. Zásahy do krajinného rázu, zejména umístování a povolování staveb, mohou být prováděny pouze s ohledem na zachování významných krajinných prvků, zvláště chráněných území, kulturních dominant krajiny, harmonické měřítko a vztahy v krajině.

(2) K umístování a povolování staveb, jakož i jiným činnostem, které by mohly snížit nebo změnit krajinný ráz, je nezbytný souhlas orgánu ochrany přírody. Podrobnosti ochrany krajinného rázu může stanovit ministerstvo životního prostředí obecně závazným právním předpisem.

(3) K ochraně krajinného rázu s významnými soustředěnými estetickými a přírodními hodnotami, který není zvláště chráněn podle části třetí tohoto zákona, může orgán ochrany přírody zřídit obecně závazným předpisem přírodní park a stanovit omezení takového využití území, které by znamenalo zničení, poškození nebo rušení stavu tohoto území.

Česká republika je v dnešní době podobně jako další postkomunistické země střední a východní Evropy vystavena obrovskému urbanistickému tlaku, zásadním změnám ve vlastnictví půdy apod. Reakcí na podobné trendy bylo mj. i zakotvení institutu krajinného rázu v českém právním řádu, jehož cílem bylo ošetřit ochranu přírodních, kulturních, historických a estetických hodnot krajiny. (SKLENIČKA, 2003)

2.2.3 Genius loci:

Genius loci (duch místa) označuje čím místo je nebo čím „chce být“.
(SKLENIČKA, 2003)

V genu loci konkrétní krajiny či místa nacházejí po staletí inspiraci spisovatelé, skladatelé a výtvarní umělci. Duch místa je však nejčastěji postižitelný jen díky poutu člověka ke konkrétní krajině (například krajina dětství). Jindy je však zřejmý natolik, že je předmětem zájmu turistů. (BURIAN, 2011)

Jakkoliv má fenomén genia loci svoji materiální, hmatatelnou, objektivní dimenzi, rozhodující pro jeho chápání je subjektivní vjem, vznikající kombinací rozumových a citových, vědomých i nevědomých podnětů. Genius loci může být vázán na jednotlivce a jeho zkušenost, na generace a jejich paměť (tradice) a konečně i na kolektivní povědomí přesahující generace (kult, legenda, mýtus). Genius loci je pojem primárně kulturní a současně podmíněný jistou trvalostí podstatných krajinných charakteristik. V konceptu krajinného rázu tvoří genius loci jeho dílčí aspekt, aspekt historický, kulturní a duchovní. (SKLENIČKA, 2003)

Dobrym projektantem pozemkových úprav je proto člověk schopný vcítit se do konkrétní krajiny, ten kdo dokáže ochránit či akcentovat v krajině to podstatné i když se to nedá spočítat nebo vyčíst z metodiky. (BURIAN, 2011)

2.2.4 Společenská důležitost záměru:

V procesu rozhodování musí příslušný úřad kromě vlastního hodnocení vlivu záměru na krajinný ráz zvážit i naléhavost záměru. Je zřejmé, že některé stavby jsou pro fungování státu či obce nepostradatelné, jiné mají alternativy co do umístění i formy řešení. Velké množství záměrů však je navrženo z důvodu zisku jednotlivce či skupiny lidí (firmy). Na tyto záměry v porovnání s nepostradatelnými je nutné aplikovat přísnější kritéria v procesu rozhodování. Vlastní hodnocení by však mělo být zpracováno nezávisle na míře naléhavosti záměru a vlastním rozhodovacím procesem. (SKLENIČKA, 2003)

Hodnocení vlivu posuzovaného záměru na krajinný ráz lze rozdělit do následujících pěti etap:

- 1) Vymezení širšího krajinného prostoru dotčeného posuzovaným záměrem z hlediska vlivu na krajinný ráz.

- 2) Prostorová diferenciacie dotčeného území – vymezení dílčích krajinných prostorů – míst krajinného rázu a oblasti krajinného rázu.
- 3) Identifikace estetických, přírodních a kulturně-historických hodnot spolu s identifikací základních charakteristik krajinného rázu včetně jejich prostorových vztahů. Stanovení jejich významu a projevu.
- 4) Vyhodnocení míry vlivu posuzovaného záměru na krajinný ráz.
- 5) Souborné vyhodnocení posuzovaného záměru a závěrečná doporučení. (SKLENIČKA, 2003)

V celé Evropě se dnes venkovská krajina proměňuje výrazněji a rychleji než městská. Její tradiční ráz zaniká před našima očima. Uchovat či dokonce obnovit jej alespoň na zlomku původní rozlohy bude možné jen v případě, že to bude uznáno za veřejný zájem. Takové uznání je možné v rozsahu, v němž společnost oceňuje čistý vzduch, vodu, půdu a genofond volně žijících organismů. (SKLENIČKA, 2003)

2.2.5 Krajinný prostor:

Je vizuálně vnímanou jednotkou v prostorové diferenciaci krajiny. Je konkávní nebo konvexní, je pohledově spojitý z většiny pozorovacích stanovišť a představuje území typické díky své výrazné charakterové odlišnosti; význam tohoto pojmu zaniká v případě, že je totožný s nejmenší jednotkou prostorové a charakterové diferenciaci krajiny – místem krajinného rázu; v určitých případech však může krajinný prostor zahrnovat více než jedno místo krajinného rázu. (VOREL a kol., 2004)

2.2.6 Krajinné plánování:

Vědecky promyšlené a praktickými zkušenostmi ověřené racionální usměrňování veškeré lidské činnosti při respektování zásad proporcionálního rozvoje přírodních a antropogenních faktorů, působících vzájemně v čase i prostoru. (VANÍČEK 1973)

Principy krajinného plánování by měli být kompatibilní s myšlenkami trvalé udržitelnosti. Zákon č. 17/1992 Sb. o životním prostředí definuje trvale udržitelný rozvoj společnosti jako rozvoj, který současným i budoucím generacím zachovává možnost uspokojovat jejich základní potřeby a přitom nesnižuje rozmanitost přírody a zachovává přirozené funkce ekosystému. (SKLENIČKA, 2003)

2.2.7 Krajinový plán:

Krajinový plán stanoví určité hranice v možnostech využívání krajiny a všechny ostatní plánovací činnosti krajinného prostoru s ním nemohou být v rozporu. Krajinový plán chápe krajinu jako jednotný geokomplex, přičemž ani jednu jeho složku nepreferuje. Hledá „optimální“ (nedá se popřít, že z hlediska člověka) řešení využití krajinného prostoru. (NEPOMUCKÝ, SALAŠOVÁ, 1996)

Pro určité území textové a mapové zpracování požadavků a opatření k uskutečnění cílů ochrany přírody a péče o krajinu. Krajinový plán je výsledkem plánovacího procesu, krajinného plánování. (ANONYMUS, 1990)

V praxi je pak krajinový plán zpracován nejčastěji formou podkladů (krajinařská studie, studie ekologické optimalizace, generely souhrnných pozemkových úprav, generely územních systémů ekologické stability, krajinařské hodnocení území, koncepce ochrany a tvorby životního prostředí, diferencovaná péče o krajinu, plány strategie trvale udržitelného rozvoje krajiny apod.) nebo jako přímá součást územních plánů a projektů (krajinařské vegetační úpravy, projekty a plány územních systémů ekologické stability). (NEPOMUCKÝ, SALAŠOVÁ, 1996)

2.3 POZEMKOVÉ ÚPRAVY

2.3.1 Vývoj pozemkových úprav v České Republice:

Současná roztržitost vlastnických vztahů na převážné většině území ČR nedává předpoklady k efektivnímu obhospodařování zemědělské půdy. Nejčastějšími problémy bývají poloha pozemků některých vlastníků uvnitř dnešních velkých bloků a současně malá výměra a nevhodný tvar těchto pozemků. Z praktického hlediska to znamená, že značná část pozemků ve svých původních hranicích je zcela nepřístupná nebo je nelze obdělávat dnešní běžnou mechanizací. (SKLENIČKA, 2003)

Pozemkové úpravy jsou jedním z nejúčinnějších nástrojů ochrany a obnovy krajiny v systému krajinného plánování České republiky. Od druhé poloviny devadesátých let 20. století se vedle převážně funkčních řešení začíná stále důrazněji prosazovat problematika ochrany estetických hodnot krajiny. Estetické kritérium se tak stává nejen korektivem jednotlivých opatření v rámci pozemkových úprav, ale stále častěji i samotným předmětem zájmu. Pozemkové úpravy nejen že vlastnicky rozpracovávají opatření k ochraně přírody a krajiny daná jinými formami a stupni krajinného plánování, ale především disponují nástroji, díky kterým mohou navrhnout, případně dotvářet ucelený polyfunkční krajinný systém. (BURIAN, 2011)

Krajina, která je předmětem pozemkových úprav, nemůže být jakousi hmotnou položkou, kterou lze jednoduše uchopit a spoutat metodikou, byť by byla napsána sebelépe. V konceptu krajinného rázu tvoří *genius loci* jeho dílčí aspekt, aspekt historický, kulturní a duchovní. (BURIAN, 2011)

V pozemkových úpravách jde o současné komplexní řešení požadavků zemědělského hospodaření a požadavků ekologických, a proces pozemkových úprav musí hledat vyvážený kompromis mezi těmito požadavky. (KUBEŠ, 1996)

V některých případech je možné nalézt řešení výhodné jak pro zemědělské hospodaření, tak i pro problematiku ekologickou, estetickou, kulturně historickou. Například protierozní prvky snižující ztráty vzniklé erozí mohou současně být i prvky dotvářejícími krajinnou scenerii, mohou plnit funkce v rámci ÚSES, mohou být zelení zemědělských komunikací. (KUBEŠ, 1996)

Pozemkové úpravy tak zpravidla stanovují definitivní podobu krajino tvorných opatření. Uspořádání půdní držby, tvar, velikost i celková

kompozice nově navržených pozemků, cestní síť, rozptýlená zeleň, vodní prvek, protierozní a protipovodňová opatření, územní systém ekologické stability, změna druhu pozemku – to jsou jedinečné možnosti, jak ovlivnit nejen funkční ale i vizuální kvality řešeného území. Jednotlivé prvky však neovlivní celkové uspořádání, charakterizované mj. prostorovou heterogenitou krajinné mozaiky, mírou fragmentace, rozlehlosti krajiny, shluky přítomných ekosystémů a jejich typy, poměrnou četností jednotlivých typů využití krajiny, harmonickými vztahy, měřítkem, rytmem, ale i přírodních a kulturně historických hodnot je dnes v České republice představována institutem krajinného rázu. (BURIAN, 2011)

2.3.2 Cíle pozemkových úprav:

- 1) Vytvoření územních (prostorových) předpokladů pro zpřístupnění, racionální využívání a ochranu zemědělského půdního fondu.
- 2) Ochrana a obnova krajiny a přírodních zdrojů.

Pozemkové úpravy jsou jedním z nejúčinnějších prostředků postupného zvyšování rozmanitosti struktury krajiny, čímž v důsledku přispívají mj. i ke zvýšení její ekologické stability. Jejich prostřednictvím lze též vytvořit vlastnické předpoklady pro realizaci všech krajinnotvorných opatření pro území řešeného katastru. Často se v rámci projektu pozemkových úprav rozhoduje o definitivní podobě krajinnotvorných opatření. Je proto nutné, aby měl projektant k dispozici kvalitní podklady a současně, aby všechny dílčí problematiky (ÚSES, protierozní ochrana, vodohospodářská opatření, dopravní systém, revitalizace,...) byly řešeny příslušnými odborníky. (SKLENÍČKA, 2003)

2.4 ÚZEMNÍ PLÁNOVÁNÍ

2.4.1 Územní plánování v péči o krajinu:

Územní plánování soustavně a komplexně řeší funkční využití území, stanoví zásady jeho organizace a věcně a časově koordinuje výstavbu a jiné činnosti ovlivňující rozvoj území. Územní plánování vytváří předpoklady k zabezpečení trvalého souladu všech přírodních, civilizačních a kulturních hodnot v území, zejména se zřetelem na péči o životní prostředí a ochranu jeho hlavních složek - půdy, vody a ovzduší. (Zákon č. 50/1976 Sb. o územním plánování a stavebním řádu - stavební zákon). Pomocí územního plánování se formuluje a prosazuje politika územního rozvoje formou ověřování potřeb a způsobů realizace změn území, stanovením podmínek pro jejich povolení a provádění. (TUNKA, 2000)

Územní plánování je nepřetržitě probíhajícím dialogem o území a o jeho možnostech. (TUNKA, 2000)

Záležitosti územního plánování jako nástroje usměrňování výstavby (a činností vůbec) i jako předprojektové přípravy investiční činností je posoudit, ve kterých dílčích územích (např. mikroregionech, krajích apod.) je prostorů zvýšené krajinářské hodnoty:

- nedostatek (v tom případě – zda a jak mohou, mají, event. musí být nově vytvářeny) nebo
- nadbytek (v tom málo pravděpodobném případě – které mohou být obětovány poklesem na stupeň hodnoty průměrné); v obou případech
- které prostory zvýšené krajinářské hodnoty je třeba územně chránit jako kulturní památky, památkové či rekreační zóny nebo jako enklávy přírodního prostředí vysoké úrovně.

Odvodit společensky účelný rozsah jednotlivých krajinářských typů (tj. krajinných typů a stupňů jejich krajinářské hodnoty), organicky je na lokální úrovni upřesnit, specifikovat a začlenit do komplexního řešení a zabezpečit je po územně technické stránce obecně závaznými směrnici pro využívání území může být důležitým krokem k tomu, jak naplnit dosud marně proklamované poslání územního plánování v péči o krajinu. (LÖW, MÍCHAL, 2003)

2.4.2 Různé příčiny vzniku formací vysoké stromové vegetace v obci:



Obr. č. 4 Příčiny vzniku vysoké vegetace v obci (MAREČEK, 2007)

1 - větrolam, který vznikl jako systém vysokých stromů na okraji přilehlých zahrad
2 - systém stromů se širokou korunou vysázený jako ochrana proti požáru v blízkosti stodoly nebo jejich původních pozic.

3 - alej vysázená jako kulturní a sociální objekt velké obce

4 – historické stromy postupně tvořící ozdobu historického centra obce

A – zahrady s vysokými neovocnými stromy, B – vzrostlé stromy, C – rybník
Heraldice 1960. (MAREČEK, 2007)

2.4.3 Nástroje územního plánování:

Územně plánovací podklady (ÚPP) jsou zejména urbanistická studie (řeší územně technické, urbanistické a architektonické podmínky využití území), územní generel (podrobně řeší otázky územního rozvoje jednotlivých složek krajiny), územní prognóza (ověřuje směry a možnosti rozvoje území), územně technické podklady (účelově zaměřené a soustavně doplňované soubory údajů charakterizujících stav a podmínky území).

Územně plánovací dokumentace (ÚPD) je ve výsledku prostorově funkčním souborem obecně závazných zásad, regulativů a ustanovení. Nelze ji chápat jako definitivní dokument, ale spíše jako výraz okamžitého stavu vývoje území, potřeb a územně plánovací činnosti. Je rozhodujícím a právně závazným nástrojem pro zajištění trvale udržitelného rozvoje území. Zpracovává se ve třech stupních, jako:

- Územní plán velkého územního celku
- Územní plán obce
- Regulační plán

Územní rozhodnutí (ÚR) je výsledkem územního řízení. Příslušný stavební úřad vymeze v územním rozhodnutí území pro navržený účel a stanoví podmínky k ochraně veřejných zájmů. Účelem je především zabezpečit věcný a časový soulad s územním plánem. Územní rozhodnutí se uplatňuje v několika formách, jako:

- rozhodnutí o umístění stavby,
- rozhodnutí o využití území,
- rozhodnutí o chráněném území nebo o ochranném pásmu,
- rozhodnutí o stavební uzávěře,
- rozhodnutí o dělení nebo scelování pozemku. (SKLENIČKA, 2003)

2.5 STAVBY V KRAJINĚ

2.5.1 Historie architektury krajiny

Obor, který mapuje snahy člověka o logické, využitelné a přehledné uspořádání prostoru a výsledné organické vazby sídel, center a ohnisek s jejich přírodními prostředími, sleduje tento proces od nejstarších údobí prehistorie až do současnosti. Formování a tvorbu kulturní krajiny, parků a zahrad tento obor studuje a popisuje jako součást procesu proměn architektury krajiny; proměn, kterých svědectví a stopy nachází právě v krajinných celcích dnes u nás klasifikovaných jako „kulturní krajina“ či také jako historická kulturní krajina (viz. níže). (HENDRYCH, 2000)

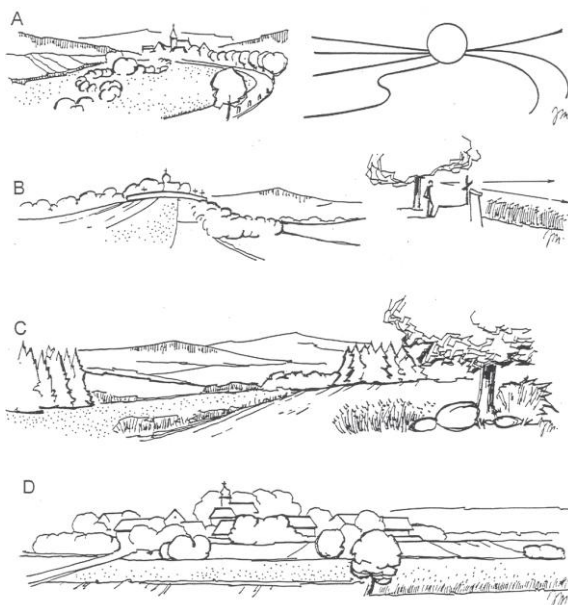
2.5.2 Architektizovaná krajina

Výrazný historický krajinný celek s patrným kompozičním záměrem při utváření prostorových vztahů mezi jednotlivými krajínotvornými prvky, kde kompoziční principy jsou v souladu s hospodářským využitím krajiny nebo jsou mu nadřazeny. Krajínotvorné prvky zde pro zjednodušení chápeme jako bodové - přírodní a architektonické solitery, drobná architektura, plastika, jejich soubory, liniové - vodní toky, komunikace, jejich vegetační doprovod, stromořadí, aleje, vegetační pásy, a plošné - urbanizované plochy sídelních útvarů, lesní plochy, zemědělské plochy, vodní plochy. (HENDRYCH, 2002)

Zvláštní charakter krajinářské architektury vyžaduje seznámení krajinných architektů se širokou škálou znalostí z oblasti přírodní vědy a umělecké tvořivosti zároveň. V krajinářské architektuře nastává rozpor mezi uměním na jedné straně a vědou na straně druhé, který je jasně demonstrován v širokém spektru prací krajinářských architektů, kteří si říkají pozemkový umělci, jejichž tvůrčím aktem je vyjádřit jejich chápání světa a nikoli proces řešení prostorových problémů. Mnoho práce tudíž odvádí jejich kolegové z "příbuzných oborů", nebo krajinářští architekti, kteří se zabývají specifickými tématy do té míry, že mohou být také nazýváni stavebními inženýry, ekology, počítačovými odborníky, atd. a mohou se soustředit na přírodní procesy, ochranu přírody, avšak nepodaří se jim vytvořit nové zajímavé prostory. V obou případech jsou výsledky problematické, jsou totiž příliš dílčí. Abychom mohli správně vyřešit tento problém, musíme propojit základní znalosti přírodní vědy s uměleckou kreativitou. (GAZVODA, 2002)

2.5.3 Některé práce lidové architektury ve venkovské krajině:

Dominantní postavení krajiny ve vesnici, která byla postavena v průsečíku sbíhajících se linií vytvořených lidskou činností.



Obr. č. 5 Lidová architektura v krajině (MAREČEK, 2007)

A - Provozně technologické a umělecký vztah (bod zvláštního zájmu)

B - lokalizace budov na významných místech v krajině, dosah génia loci do velkého krajinného prostoru, duchovní pevnost názorů ze hřbitovů přes rodnou zemi mrtvých

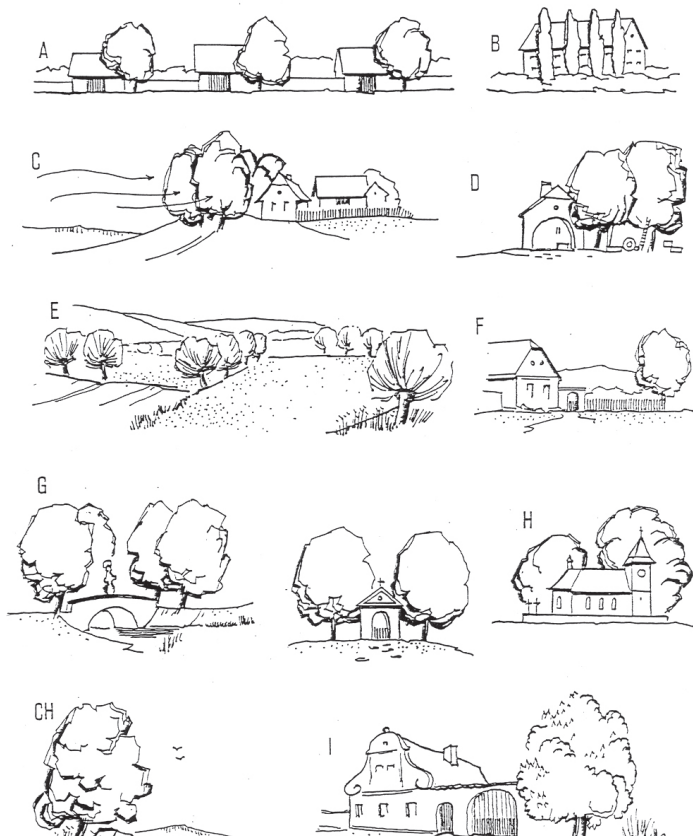
C – definice složení krajiny prostřednictvím místních forem zemědělské činnosti, související systém scénické zeleně a zároveň zachování významných krajinných detailů

D - trvalý vztah mezi obcí a vnějším prostředím krajiny, vytvořené podle současného rozsahu prostorové struktury obce a související prostorové segmentace různě využívané zemědělské půdy. (MAREČEK, 2007)

Krajinná architektura je oborem, který používá řadu různých postupů, jimiž může řešit případné střety lidských aktivit s krajinou, zejména pak vliv těchto aktivit na estetickou hodnotu krajiny, případně tyto rozpory uvádět v soulad. (SKLENIČKA, 2003)

Ekologický design krajiny je založen na holistickém chápání krajiny, které podporuje dynamický a citlivý přístup. Design krajiny má tři základní paušální cíle: údržba integrity krajiny, podpora udržitelnosti krajiny a posílení přirozeného a kulturního ducha místa. (MAKHZOUMI, 2000)

2.5.4 Lidová architektura krajiny:



Obr. č. 6 Lidová architektura krajiny (MAREČEK, 2007)

Obvyklé praxe založené na potřebách bydlení:

A – široké koruny stromů jako ochrana proti šíření požáru

B - pyramidální topoly jako funkce hromosvodů

C - strom jako překážka na návětrné straně budovy

D - letní úkryty (kovárna, hospoda, nádvoří)

E - hraniční stromy v loukách

F - hraniční stromy doprovázející hranici

kameny a ploty

G – aplikace kompozičního principu symetrie – dva stromy vedle malé kaple, čtyři stromy vedle malého mostu přes potok

H – tvorba pozadí významných budov, velkými korunami stromů

CH - výsadba stromů, které připomínají místa a události

I - umělecká jednota budovy a doprovodné zeleně (kaštan, koruna odpovídající svým tvarem baroknímu štítu statku). (MAREČEK, 2007)

2.5.5 Lokalizace nové výstavby

- Na samém začátku analyzovat funkční požadavky nové výstavby a odhadnout kapacitu krajiny tyto požadavky vstřebat.

- Rehabilitaci jakékoliv existující stavby v místě vždy posoudit jako alternativu nové výstavby.

- V naprosté většině případů bude lepší nová výstavba ve vazbě na existující sídelní lokality než rozptýl izolovaných staveb mimo ně.

- Identifikovat vlastnosti, jež dávají místu krajinného rázu jeho charakter („*genius loci*“) a zhodnotit možný vliv výstavby na hodnoty krajinného rázu.

- Hřbety, terénní vlny a elevace vyloučit z důvodu vizuální kontaminace krajiny, případně pro klimatologické důvody.

- Budovy umisťovat a navrhovat tak, aby respektovaly měřítko okolní krajiny.

- Konzultovat předem orgán územního plánování o rozsahu platných regulativů, o dopravní dostupnosti lokality a možnostech napojení na ostatní technickou infrastrukturu.

- Zvláštní ohledy vyžadují oblasti chráněné podle zákonů o ochraně přírody a státní památkové péči.

- Nová stavba nesmí narušit mimoprodukční funkce krajiny pro současnou i budoucí generace. (LÖW, MÍCHAL, 2003)

2.5.6 Soulad stavby s okolím

- Nejen staveniště, ale celé místo krajinného rázu se všemi dotčenými prvky a volnými prostory je třeba považovat za celek a co možná plánovat ve vzájemných ekologických i pohledových vazbách.

- Budovy obvykle nejlépe zapadají do krajiny, když jejich podélná osa probíhá souběžně s vrstevnicí.

- Minimalizovat výkopy, terasy, umělé plošiny na svazích. Jsou-li nezbytné, zapojit je plynule do rostlého terénu.

- Projektovat venkovní prostory tak, aby okolní krajina byla co možná plynule propojena se staveništěm.

- Funkční zídky z místního materiálu jako ochrana pozemku i jako optický předěl pomohou zapojit stavbu do krajiny a v některých regionech jsou typické, takže podpoří lokální charakter.
- Hmotové uspořádání stavby by mělo respektovat místní tradici a dochovanou strukturu sídla.
- Vodní plochy jsou v sídle vzácnou přírodní hodnotou a zvyšují jeho přitažlivost.
- Volba dřevin a travních směsí má být kompatibilní s místními přirozenými společenstvy.
- Stromy rostoucí na lokalitě mají být uchovány pro společnou sukcesi s novou výsadbou, která má odpovídat potenciální přirozené vegetaci.
- Plán výsadeb má být odsouhlasen jako součást projektu a obsahovat časový rozvrh, konečnou velikost stromů a režim údržby (managementu) různých typů vegetačního pokryvu. (LÖW, MÍCHAL, 2003)

2.5.7 Forma uspořádání objektů

- Stavby a uspořádání venkovních prostorů mají být navrhovány jako celek.
- Vnitřní a vnější prostory mají být navrhovány tak, aby jejich funkce a vzájemné vztahy byly snadno vnímány co nejprostším způsobem.
- Funkce venkovních prostorů mají být zřetelné z jeho ztvárnění, a to včetně rozdílu soukromých a veřejných ploch.
- Tradiční lomené střechy mají delší životnost a lepší vzhled než ploché střechy.
- Měřítko stavby musí být nejen přiměřené její funkci, ale také proporcionální k sousedním stavbám.
- Tradiční půdorys statku představuje model hodný následování, chceme-li vytvořit z budov uzavřený prostor.
- Forma a uspořádání staveb při nutném rozšíření sídla mají respektovat současný charakter zástavby.
- Rozšíření a úpravy existujících staveb mají rezonovat s jejich dochovaným stylem, uspořádáním detailů i použitými materiály.
- Okna jsou očima stavby a mají být měněna jen v případě naprostého nezbytí a tak, aby úprava nerušila dosavadní charakter stavby. (LÖW, MÍCHAL, 2003)



Obr. č. 7 Konfrontace typického tradičního uspořádání usedlostí v tradiční návěsní či uliční frontě s dnes běžným umístěním rodinného domu doprostřed parcely. Nová situace nejen rozrušuje obraz tradiční vsi, ale přináší uživatelům četné provozní problémy. Kresba Jiří Škabrada. (LÖW, MÍCHAL, 2003)

2.5.8 Barvy a materiály budov

- Zemité barvy nejlépe doplňují přírodní prostředí venkova ve všech ročních obdobích.
- Jasně barvy opticky přitahují a stavbu zvýrazňují (stavba vizuálně „expanduje“), zatímco tmavé barvy stavbu opticky zmenšují (stavba vizuálně ustupuje).
- Stavby působí stabilněji a méně nápadně, když jsou jejich střechy tmavší než stěny.
- Kontrastní barvy je vhodné užívat jen přísně selektivně pro zdůraznění určitých částí stavby.
- Použití téže barvy může přispět k optickému sjednocení heterogenní skupiny budov, různé barvy lze použít na budovu nadměrných rozměrů nebo k narušení nežádoucího monotónního dojmu z přílišného nahloučení staveb.
- Použité materiály mají být přiměřené podnebí, ekologickým danostem lokality, textuře a měřítku zástavby místa, aby dlouhodobě vzdorovaly povětrnosti.
- Tradiční materiály (kámen, dřevo, pálená cihla) mají být použity kdekoli je to možné, v sousedství dochovaných tradičních budov téměř bez výjimek.
- Užití řady rozmanitých materiálů na jediné budově narušuje její vizuální jednotu.
- Zastavěné prostředí je relativně statické s periodickými nároky údržby, zatímco biotické prvky v něm se spontánně proměňují v průběhu ročních období a vyžadují pravidelnou údržbu. (LÖW, MÍCHAL, 2003)

2.5.9 Ekodům

Pojem „ekodomy“ představuje určitý komplex vlastností domů, kterým se odlišují od běžně, standardně stavěných domů, ve smyslu zvýšené snahy o trvalou udržitelnost prostředí. Celý proces jejich navrhování, stavění i užívání je nějak poznamenán ekologickým vnímáním světa, tj. uvědomováním si naší blízkosti přírodě, naší závislosti na přírodě a z toho vyplývajícího chování a myšlení, především větším důrazem na ohleduplnost, šetrnost, úspornost a citlivost. Takto vzniklé prostředí nám nabízí nejen možnosti pro šetrné bydlení, ale i pro šetrnou práci a rekreaci, přičemž samozřejmě vždy z přírody něco bereme a něco do ní zase vkládáme, ale v našem případě tak, abychom co nejméně do přírodních zákonitostí zasahovali nebo je narušovali a co nejvíce podporovali. Jde tedy pouze o relativní hodnocení, vždy ve srovnání s něčím (průměrným či konkrétním, v místě a čase). (KOVÁŘ, 2004)

Typickými znaky ekodому jsou úzké sepětí domu s přírodou, skromnost a úspornost procesů spojených s užíváním domu, polyfunkčnost řešení a recyklovatelnost. Člověk bydlící v ekodomě je součástí organismu, kde nejen bydlí ale i tvoří, pracuje, baví se a rekreuje. Necítí potřebu utíkat na chalupy nebo do exotické přírody. Cílem je postupné naplňování myšlenek, „vesnické idyly“ a „ekologického luxusu“, v nichž hrají nezanedbatelnou roli kontakty s kulturními tradicemi venkovské pospolitosti i nové využití techniky, která nemá rozporuplný vztah k prvotním potřebám fyzického a duševního zdraví. (KOVÁŘ, 2004)

2.5.10 Umístění objektu na parcele

Důležitá je vždy rozumná a tvořivá návaznost na místní tradice, které se ale v průběhu doby proměňovaly a byly ovlivněny i sociálním postavením stavebníka. U domů převažovalo situování hřebenem střechy kolmo k uliční čáře, s obytnou místností v čele domu, ale se snahou o distanci a zachování soukromí (do veřejného prostoru bylo potřeba z obytné části domu vidět a současně nebýt viděn). V tradičním dispozičním řešení se jasně uplatňovala přední a zadní strana domu, a to u podélných i čelních stěn (přední strany byly osluněné, se vstupy a okny, zadní případně zcela bez otvorů). Díky tomu se mohl dům svou zadní podélnou stěnou situovat až k hranici sousední parcely, což bylo mimořádně důležité pro zvětšení prostoru dvora a jeho intimitu. Tyto principy platí i v ulicové zástavbě moravského typu, kde v mladším období došlo k propojení střech do plynulé řadové formace. Do

dvora, komunikačně i opticky spojeného s obytnou částí domu, nemělo být zvenčí vidět. Tento způsob vztahu k obytné části domu by měla převzít obytná část zahrady, přičemž přilehlá obytná část domu by měla být osluněná. Proto je nevhodné dosud převažující situované nové stavby ve střední části parcely, které vede k otevření domu do všech světových stran: taková poloha domu je nerozumná jak z hlediska úspory tepelné energie, tak pro ztrátu intimity v domu i na obytné části pozemku. (LÖW, MÍCHAL, 2003)

2.5.11 Architektura kontextu:

Dům by se měl co nepřirozeněji začlenit do krajiny, do sídla, či také do zahrady. Aby lidé pobývající na zahradě vnímali přítomnost domu, ale aby je nerušil, nevyhrožoval, nepřevyšoval, nebyl agresivní k přirozenému prostředí, aby nechtěl za každou cenu ohromit, upoutat. To uměli skvěle naši předkové, vesnice byly v krajině jak vrostlé. S filozofií ekodomu se příliš nesnášejí domy bez střech, které nezapadají do terénu, do vesnic, domy, které nemají vyřešen vztah k obloze, stromům ani k zemi. Naším cílem by měly být domy, které jsou určeny pro obyčejné bydlení, domy pro lidi. (KOVÁŘ, 2004)

Domníváme se, že navrhnout dílo citlivé a uměřené, harmonické a skromné je větší umění a počin, než navrhnout něco mimořádně vtíravého a odosobněného, včetně čistých kompozic funkcionalistů. Toužíme přece po štěstí – tedy harmonii a malebnosti, po vztahu ke krajině, tradicím, ale hlavně k druhému člověku. Chceme obnovit tu zvláštní malebnost lidové architektury, která je měřítkem hodnot. Architekturu, která je uměřená ekologicky, technicky, kulturně i sociálně, která nemá nic zbytečného a neúměrně drahého, a přesto nás okouzluje. Jsou v ní kořeny tvorby, jde až pod kůži, k srdci. (KOVÁŘ, 2004)

2.5.12 Materiálové řešení:

V ekodomu nepoužíváme jen materiály, které za příznivou cenu splňují nejlépe svůj účel (nosnost, izolace, odolnost apod.), nebo se kterými se stavební firmě dobře pracuje, ale které jsou zároveň přírodní, lehce recyklovatelné, energeticky nenáročné a samozřejmě zdravotně zcela nezávadné. (KOVÁŘ, 2004)

Sledován je také návrat k tradičním materiálům, zejména kameni, nepálené hlíně, vápnu, ozeleněným fasádám apod. Využívá se jejich dobrých vlastností spojených zejména se zdravím člověka – vytvářejí poměrně stálé teplotně vlhkostní

mikroklima, zdravé prostředí, vhodné i pro astmatiky a alergiky, omezují nemoci z nachlazení, pohlcují pachy, omezují elektrosmog, příznivě působí na psychiku, jsou recyklovatelné a esteticky nadčasové. (KOVÁŘ, 2004)

Všechny investiční akce, ať se jedná o stavbu, přestavbu, či demolici, budou mít určitý vliv na životní prostředí. Vliv nemusí být nutně negativní, může jít o pozitivní změny například znovu využití nevyužívané nebo zdevastované lokality, či snížení doby nutné k dojíždění. Regulace musí usilovat o maximalizaci přínosů z nových investic a minimalizaci jejich negativních dopadů. Tento úkol může plnit ve spolupráci s ostatními orgány veřejné správy, a to omezováním investičních aktivit v ohrožených oblastech, soustředováním rozvoje do vybraných lokalit a prosazováním kompenzačních opatření při poškozování životního prostředí, či naopak dobrých ekologických praktik. (NADIN, BARTON, 1999)

3. METODIKA

Tato práce byla vytvářena dle předem stanovených osnov. V první polovině rešerše byly charakterizovány jednotlivé pojmy týkající se daného tématu. Rozbor všech pojmů napomáhá pochopení celkového cíle této práce. Po charakterizování jednotlivých pojmů bylo nutné stanovit pravidla, podle kterých by mělo být postupováno při posuzování stávajících objektů a zároveň při navrhování objektů nových. Druhá polovina rešerše je tedy věnována umístění budov, jejich proporcím, tvarům, použitým materiálům a jejich barvám. Všechny tyto atributy nám určují konečný vzhled objektů a jejich začlenění do krajiny.

3.1 Charakteristika území

Kraj: Jihočeský

Okres: Strakonice, Prachatice

Zkoumané území se nachází na okraji okresu Strakonice a Prachatice. Vybrané případové studie se nachází v katastrálním území Blanice, Šipoun, Bavorov a Dvorec u Dubu. Největšími vodními toky protékajícími těmito katastrálními územími jsou řeka Blanice, Zlatý a Dubský potok. Na území se nachází kromě malých měst a vesnic převážně hospodářská stavení a většina pozemků je zemědělsky využívána.

Z celého území bylo vybráno osm lokalit, které byly zpracovány v rámci jejich architektury, použitých materiálů, jejich barev a vlivu na krajinný ráz.

3.2 Získání podkladů

V první fázi bylo nutné důkladně zmapovat vybrané území. Mapování bylo rozděleno do dvou částí na mobilní a pěší. Většina zájmových míst byla přístupná po místních komunikacích, avšak k vhodnému zdokumentování bylo nutné veřejné komunikace opustit. Každé z vybraných míst bylo důkladně prozkoumáno. Na objektech byly zjištěny použité materiály a přibližné stáří objektů. V několika případech proběhla diskuze s místními občany ohledně historického vývoje zájmových objektů.

3.3 Zhodnocení podkladů

Ke konečnému zhodnocení bylo nutné přehlédnout vybrané objekty z výše postavených míst nebo protějších svahů. Tímto způsobem bylo zjištěno, jak objekty s jejich charakteristikami působí na krajinný ráz dané lokality.

Po zhodnocení vlivu jednotlivých objektů na okolní krajinu, byla v některých případech navržena zlepšující opatření, která by pomohla k harmoničtějším spolupůsobení objektů v krajině.

Podklady pro praktickou část bakalářské práce byly shromažďovány v terénu vlastním úsilím a na vlastní náklady. Literatura pro teoretickou část byla čerpána v Akademické knihovně Jihočeské univerzity, vědecké knihovně v Českých Budějovicích, knihovně ČVUT v Praze a z elektronického informačního zdroje Web of science (<http://apps.isiknowledge.com>).

4. VÝSLEDKY

Mapa území:



Obr. č. 8 Mapa území (zdroj: <http://maps.google.com/>)

4.1 Blanice – kostel sv. Jiljí

Souřadnice WGS 84:

49°06'02.81"N, 14°04'19.29"E

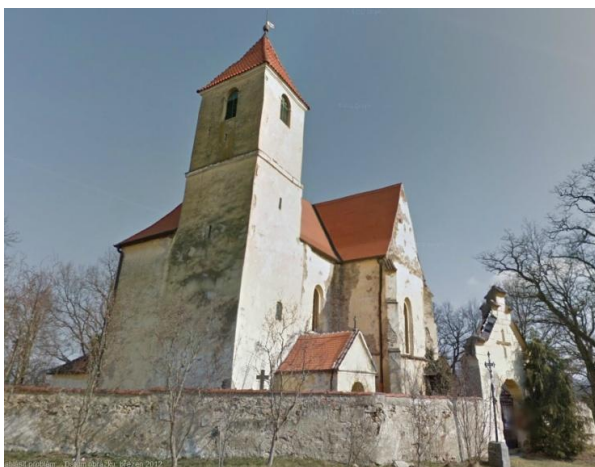
Okres: Strakonice

Obec: Bavorov

Katastrální území: Blanice

Umístění stavby:

Kostel sv. Jiljí se nachází ve vesnici Blanice, která se nachází 2,5 km jižně od Bavorova, na odbočce z výpadovky na Prachatice. Podél celé vsi probíhá železniční trať Vodňany - Bavorov - Prachatice. Železniční zastávka je v nedaleké osadě Blanička. Blízko osady Blanice se do řeky Blanice vlévá Zlatý potok, přitékající od jihu.



Obr. č. 9 Kostel sv. Jiljí před rekonstrukcí omítky (zdroj: vlastní)



Obr. č. 10 Kostel sv. Jiljí v krajině (zdroj: vlastní)

Hodnocení architektury budovy:

Kostel je původně románská stavba z druhé poloviny 12. století, která byla rozšířena a přestavěna v letech 1375 - 1390. Tehdy byl půdorys kostela doplněn do tvaru kříže výstavbou příčné lodi. Dále bylo postaveno obdélné kněžiště, sklenuté dvěma poli křížové klenby a jihozápadní hranolová věž.

Použité barvy, materiály a tvary:

Stavba prošla v posledních dvou letech rekonstrukcí, zejména vnějších povrchů. Původní historická omítka byla díky snaze památkové ústavu zachována. Bylo tedy nutné odstranit nezachovatelné části omítky a celistvě opravit omítku kostela. Po rekonstrukci byla omítka obarvena na žluto a okna zvýrazněna bílou. Tyto barvy byly zvoleny na základě historie omítky, která prozrazuje původní barvy stovky let v minulosti. Na střechu byla použita taška pálená, která má přirozeně cihlově červenou barvu a není dále dobarvována. Jedná se tedy o tzv. režnou tašku.

Kombinace teplých barev, žlutá a cihlově červená, tvoří dominantu území okolo Blanice. Díky použití přírodních barev a sedlové střeše hlavní lodi, neruší krajinný ráz v žádném ročním období.

4.2 Statek před Blanicí

Souřadnice WGS 84:

49°06'03.74"N, 14°03'56.32"E

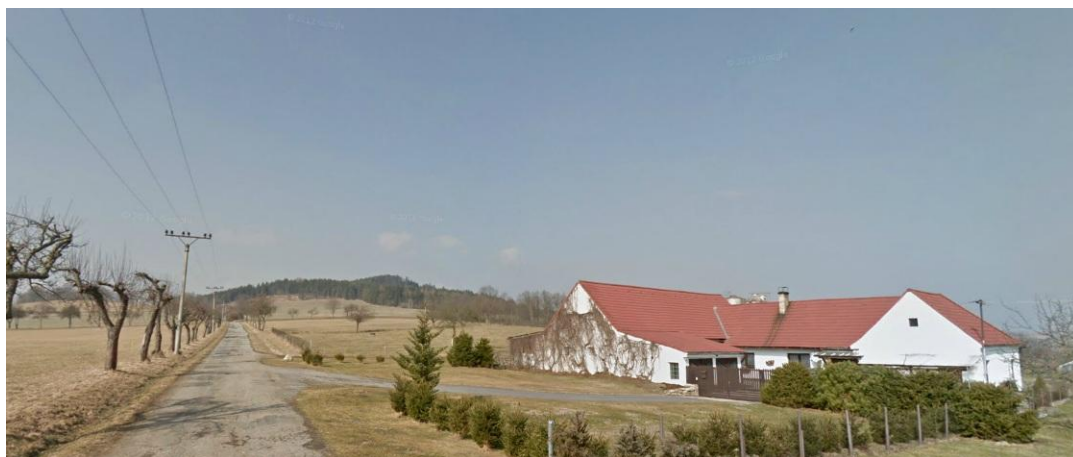
Okres: Strakonice

Obec: Bavorov

Katastrální území: Blanice

Umístění stavby:

Statek se nachází 500m od kostela sv. Jiljí a spadá pod vesnici Blanice. Hlavní štít budovy je orientovaný na jih a zároveň k místní silniční komunikaci.



Obr. č. 11 Statek před Blanicí, jihozápadní pohled (zdroj: vlastní)



Obr. č. 12 Statek před Blanicí, jihovýchodní pohled (zdroj: vlastní)

Hodnocení architektury budovy:

Jedná se o typický selský statek se sedlovou střechou, který svým dispozičním řešením vytváří uzavřený dvůr uprostřed statku. První zmínky o tomto statku jsou již z první poloviny 19. století. Při pohledu od jihu nám hlavní budova zakrývá celou hospodářskou část statku. Úspěšně tak maskuje hospodářské budovy pro ustájení dobytka, věže sila, vodojem, hnojiště a zaparkované zemědělské stroje.

Použité barvy, materiály a tvary:

Obvodové stěny statku jsou pokryty vápeno-cementovou omítkou, následně natřenou bílou barvou. Bílá barva sice není tolik přírodní jako žlutá, ale v krajině nebudí takové narušení jako například modrá. Červenohnědá pálená taška na střeše výraznost stavby v krajině utlumuje a dále tlumí zářivou bílou.

Návrh vylepšení: Při údržbě silážních věží použít nátěr v přírodní barvě.

4.3 Blanický dvůr

Souřadnice WGS 84:

49°05'19.05"N, 14°04'43.19"E

Okres: Prachatice

Obec: Strunkovice na Blanicích

Katastrální území: Šípoun

Umístění stavby:

Blanický dvůr se nachází 760 m jihovýchodně od vesnice Blanička, na půli cesty mezi letištěm a Blaničkou. Zájmová budova tohoto statku se nachází 40 m východně od silniční komunikace a jedná se o skladovací halu. Vedle statku se od roku 1924 nachází čapí hnízdo, které bylo v roce 1995 umístěno na sloup elektrického vedení ve výšce 8m.



Obr. č. 83 Blanický dvůr (zdroj: vlastní)

Hodnocení architektury budovy:

Celý komplex budov pochází z počátku 19. století. Uspořádání budov tvoří uprostřed velký dvůr, využívaný také pro parkování a manipulaci s technikou. Skladovací hala byla vystavěna v roce 2011 a využívá se ke skladování obilovin.

Použité barvy, materiály a tvary:

Skldovací hala je vystavěna z prefabrikovaných panelů montovaných na ocelovou konstrukci. Na vnější povrch obvodových zdí byla použita světle béžová barva. Střecha haly je sedlová, vyrobená z profilovaných plechů, jejichž povrch je natřen tmavě červenou barvou. Volba této barvy, velká plocha střechy a kontrastní světle béžová barva na obvodových stěnách způsobuje, že celá budova doslova vyčnívá z krajiny a to ve všech ročních obdobích.

Návrh vylepšení:

Při údržbě objektu zvolit barvy bližší přírodě. V případě obvodových stěn by světle béžová mohla být nahrazena některým z tmavších odstínů béžové a barva střechy změněna na méně sytou červenou nebo cihlově červenou.

4.4 Statek u Skuhrů

Souřadnice WGS 84:

49°05'19.05"N, 14°04'43.19"E

Okres: Prachatice

Obec: Strunkovice na Blanicí

Katastrální území: Šipoun

Umístění stavby:

Statek u Skuhrů se nachází 1 km od města Bavorov směrem na jihovýchod. 40m severně od statku teče řeka Blanice, která v minulosti několikrát celou budovu zatopila. Z jižní strany je vybudován kanál propojující meandr řeky a využívaný k výrobě elektrické energie. Celý komplex je tedy ze všech stran obehán vodou, což v případě povodní způsobuje značné problémy.



Obr. č. 94 Statek u Skuhrů (zdroj: vlastní)

Hodnocení architektury budovy:

Původní stavba zde byla vybudována v druhé polovině 20. století, avšak jednalo se pouze o jednu budovu. V roce 2001 byla dokončena rekonstrukce původní

stavby a dostavba nynějších budov. Po povodních v roce 2002 byl celý statek opět rekonstruován a byla podniknuta preventivní opatření proti další možné povodni. Celkový vzhled všech budov statku se odvíjí od budovy původní.

Použité barvy, materiály a tvary:

Obvodové stěny statku, včetně zděného plotu, jsou v béžové barvě, kterou na spodním okraji podtrhuje hnědá podezdívka. Všechny budovy zastřešuje valbová střecha pokrytá tmavě šedými betonovými taškami. Celý komplex budov tak zapadá do krajiny v každém ročním období a nenarušuje pohled na přírodu kolem řeky Blanice.

4.5 Bavorov - pila

Souřadnice WGS 84:

49°07'45.26"N, 14°05'22.84"E

Okres: Strakonice

Obec: Bavorov

Katastrální území: Bavorov

Umístění stavby:

Bavorovská pila se nachází na severovýchodním okraji města Bavorov. Kolem budovy pily vede železniční trať a silniční komunikace. V blízkosti budovy se dále nachází retenční nádrž, která chrání město před případným nebezpečím z rozvodněné Blanice.



Obr. č. 105 Bavorov – pila (zdroj: vlastní)

Hodnocení architektury budovy:

Jedná se o budovy určené ke zpracování dřeva, které nejsou náročné na výšku ale na plochu a délku. Obě budovy mají sedlovou střechu, přičemž na jedné z budov je na hřebenu střechy vybudován světlík a ventilace.

Použité barvy, materiály a tvary:

První z budov (na obrázku ta bližší) je zděná stavba. Všechny její vnější stěny jsou obloženy cihlovými pásky v cihlově červené barvě. Střecha je vybudována z profilovaných plechů v červenohnědé barvě. Tato kombinace zapadá do krajiny beze zbytku a budova díky tomu splývá s krajinou, jako kdyby tam patřila. Druhá budova má obvodové stěny tvořené profilovanými pozinkovanými plechy, které jsou přišroubované k ocelové konstrukci haly. Střecha je stejná jako u první budovy, ale díky světle šedé barvě pozinkovaných plechů, nemůže splynout s krajinou tak dokonale jako budova první.

Návrh vylepšení:

Při údržbě haly z pozinkovaných plechů zvolit hnědý nátěr nebo přímo barevné profilované plechy.

4.6 Bavorov – nová výstavba

Souřadnice WGS 84:

49°07'18.55"N, 14°04'26.09"E

Okres: Strakonice

Obec: Bavorov

Katastrální území: Bavorov

Umístění stavby:

Město Bavorov se v posledních letech začalo rozšiřovat novou výstavbou. Na jeho severozápadním okraji vzniká mnoho nových staveb rodinných domů. Příkladem jsou novostavby na rozhraní územního plánu a pozemkových úprav. (viz. obrázek)



Obr. č. 116 Bavorov - nová výstavba (zdroj: vlastní)

Hodnocení architektury budovy, použité barvy a materiály:

Nové stavby v této části města se svým vzhledem snaží navazovat na původní městské stavby. Hlavními prvky staveb jsou tedy sedlové, valbové a polovalbové střechy, dřevěná okna, světlé omítky a tmavé nebo cihlově červené střechy. Jedná se ve většině případů o pálené nebo betonové tašky s povrchovou úpravou. Budovy nejsou o moc vyšší než původní výstavba, takže při pohledu na celé město v krajině nijak nevyčnívají. Díky tomuto rozvoji města jsou jeho okraje plynule zapuštěny a napojeny do okolní krajiny.

4.7 Dvorec – napojení na PÚ

Souřadnice WGS 84:

49°07'18.55"N, 14°04'26.09"E

Okres: Prachatice

Obec: Dub

Katastrální území: Dvorec u Dubu

Umístění stavby:

Tato stavba se nachází na začátku vesnice Dvorec, která se nachází 1 km severozápadně od Strunkovic nad Blanicí. Celý komplex staveb přímo sousedí se zemědělskou půdou. Není zde žádná přechodná zóna mezi obdělávanou půdou a lidským obydlím, pouze několik drobných keřů, které však tvoří pouze optickou bariéru.



Obr. č. 127 Dvorec - napojení na PÚ (zdroj: vlastní)

Hodnocení architektury budovy:

Statek byl zde vybudován již v druhé polovině 18. století a plní svoji funkci dodnes. Jedná se o čtyři budovy, které i přesto, že nejsou spojeny, tvoří uprostřed čtvercový dvůr. Na stavbě najdeme malá čtvercová okna se středovým dělením a vrata se zaoblením horní části, která jsou typickými prvky hospodářských stavení.

Použité barvy, materiály a tvary:

Na budovách jsou použity vesměs přírodní barvy jako béžová, cihlově červená, hnědá a šedá. Střechy všech budov jsou sedlové. Na jedné z budov je použita jako střešní krytina pálená taška bobrovka, skládaná tzv. korunovým krytím, na zbylých budovách jsou použity klasické keramické tašky.

Návrh vylepšení:

Vytvořit ochranné pásmo mezi vesnicí a zemědělskou půdou např. zatravněním a výsadbou keřů a stromů. Získáme tím úkryt pro drobnou zvěř a ochráníme blízké obydlí před prachem a hlukem z obdělávání půdy.

4.8 Letiště Strunkovice

Souřadnice WGS 84:

49°04'48.10"N, 14°04'31.28"E

Okres: Prachatice

Obec: Strunkovice nad Blanicí

Katastrální území: Šipoun

Umístění stavby:

Letiště se nachází 1km východně od Strunkovic nad Blanicí, na půli cesty mezi Strunkovicemi a Protivcem. Vjezd do areálů je přímo z hlavní silnice. Celé letiště je obklopeno zemědělsky využívanou ornou půdou, včetně přistávací dráhy, která je 900m dlouhá a její povrch tvoří travní porost.



Obr. č. 138 Letiště Strunkovice – severozápadní pohled (zdroj: vlastní)



Obr. č. 149 Letiště Strunkovice - jižní pohled (zdroj: vlastní)

Hodnocení architektury budovy:

Ve většině případů se jedná o montované haly a hangáry, určené k parkování letadel a pomocné mechanizace. Výjimkou je hlavní budova, která je zděná a na vrcholu má umístěnou prosklenou řídicí věž. Zájmovou budovou je však jeden z hangárů letištního komplexu, který vyčnívá nejen na letišti ale i při celkovém pohledu na krajinu.

Použité barvy, materiály a tvary:

Letištní hangár je tvořen ocelovou konstrukcí a profilovanými, nabarvenými plechy. Sedlová, která je též z profilovaných plechů, má světle šedou barvu. Obvodové konstrukce celé stavby jsou z větší části natřeny modrou barvou. Tato barva zvýrazňuje hangár v krajině natolik, že z ní neesteticky vyčnívá, ruší pohled na krajinu a její krajinný ráz.

Návrh vylepšení:

Příkladem by mohla být budova stojící vedle hangáru, která má červenohnědou střechu a světle hnědé vnější stěny, čímž zapadá do krajiny. Použitím těchto barev na hangáru bychom dosáhli harmonizace krajinného rázu daného místa.

4.9 Prvky v krajině

V této poslední kapitole bych chtěl zmínit drobné prvky v krajině, které mohou přetvořit celkový vzhled krajiny.

4.9.1 Balíky v krajině

Krajinu a celkově krajinný ráz v mnoha případech tvoří zemědělská činnost. Pomineme-li činnosti spojené s obděláváním půdy, najdeme v krajině prvky, které zde po zemědělské činnosti zůstanou. Jedním z nich jsou balíky. Balíky mohou být slámové, senné, senážní a silážní.

V případě senných a slámových balíků, může být jejich vzhled v krajině ovlivněn použitou síťovinou. Síťovina má však řídká oka, tudíž i při použití barevných sítí, například modré sítě, barva zanikne a v krajině je vidět pouze barva usušeného sena nebo slámy. Takovéto balíky zapadají snadno do krajiny jako její součást.



Obr. č. 20 Balíky v síti (zdroj: vlastní)

Pro výrobu senážních a silážních balíků se používají speciální polyetylenové fólie, které vytváří vzduchotěsný obal a zároveň jsou UV stabilní. Velkou výhodou těchto fólií je jejich trvanlivost. Balík zabalený do této fólie vydrží více jak rok v neporušeném stavu. Takto zabalená senáž může být ponechána přímo na poli a nezabírá tak místo ve skladu. Nevýhodou těchto balíků je, že v případě použití fólie v bílé barvě, narušují krajinný ráz. V době kdy se tyto fólie začaly používat, byla bílá barva levnější než zelená nebo černá, což mělo za následek masivní nákup zemědělců bílé fólie.



Obr. č. 151 Balíky - bílá fólie 1 (zdroj: vlastní)



Obr. č. 162 Balíky - bílá fólie 2 (zdroj: vlastní)

Dnes je cena zelené a bílé fólie stejná, avšak stále můžeme vidět v krajině spoustu bílých balíků. Je to způsobeno velkými zásobami bílé fólie z dřívější doby. Někteří zemědělci preferují bílou barvu také z důvodu snazšího hledání balíků. Při použití zelené fólie balíky splývají s přírodou, což můžeme vidět na následujícím obrázku, kde balíky se zelenou fólií nejsou téměř vidět. Použití zelené fólie na senážní a silážní balíky zlepšuje ráz krajiny, který nenarušují bílé linie vyskládaných balíků.



Obr. č. 173 Balíky - zelená fólie (zdroj: vlastní)

4.9.2 Vlaková zastávka

Dalším prvkem v krajině, který bych chtěl na tomto území zmínit, je vlaková zastávka Blanice. Zastávka se nachází v blízkosti železničního přejezdu a přilehlé osady Blanička. Nosnou konstrukci tvoří ocelové úhelníky, na kterých je přišroubována střecha z profilovaných plechů, a boční stěny jsou použity rovné plechy.

Střecha je natřena tmavě šedou barvou a stěny tmavě červenou. Díky volbě těchto barev zastávka zapadá do krajiny i v zimním období což je možné vidět na obrázku. Tuto zastávku zvyrazňují pouze bílé senážní balíky, které jsou v těsné blízkosti.



Obr. č. 184 Vlaková zastávka (zdroj: vlastní)

4.9.3 Lávka v přírodě

Posledním drobným prvkem v krajině, který bych chtěl v tomto území zmínit, je lávka přes řeku Blanice. Lávka se nachází 200m jihovýchodně od vesnice Blanice. Díky této lávce mohou lidé z Blanice snadno dojít na vlakovou zastávku Blanice. Do roku 2006 zde byla původní lávka, která měla ocelovou konstrukci natřenou hnědou

barvou. V roce 2006 však původní lávku odnesla povodeň. Nově vybudovaná lávka je již dimenzována tak, aby odolala případné další povodni. Uprostřed přibyl mohutný železobetonový sloup a dále bylo posíleno upevnění lávky na krajích a uprostřed. Jako základní materiál je použita ocel, která však oproti původní hnědé lávce dostala barvu modrou. Na podlahu a části zábradlí byla použita dřevěná prkna a fošny natřené hnědou barvou. Modrá barva dělá lávku v přírodě a okolí nepřehlédnutelnou. Nová lávka nekorresponduje se žádnou ze staveb v okolí. V blízkosti lávky můžeme najít další ocelovou konstrukci, a to ocelový železniční most, na který však byla použita barva zelenomodrá, takže kontrast s okolní přírodou není tak patrný a most snadno přehlédneme.



Obr. č. 195 Lávka přes Blanici (zdroj: vlastní)



Obr. č. 206 Železniční most přes Blanici (zdroj: vlastní)

5. ZÁVĚR

Na zkoumaném území bylo zjištěno několik objektů, které nekorespondují s vybranými pravidly pro navrhování staveb na rozhraní územního plánu a pozemkové úpravy. Jedná se o stavby, které svým dispozičním a materiálovým řešením, narušují krajinný ráz dané lokality a při pohledu do krajiny z ní vyčnívají. U těchto staveb bylo navrženo vylepšení, tak aby splynuly s okolím. Většinou se jedná o návrh na změnu barev použitých materiálů.

V některých případech se vylepšení netýkalo přímo samotných objektů, ale jejich okolí. Stavby, které sousedí přímo se zemědělskými pozemky, je dobré ochránit před prachem a hlukem ze zemědělské činnosti. K tomuto účelu byla navržena výsadba stromů a keřů, které z části utlumí hluk od projíždějící techniky a zachytávají prach. Dále získáme výsadbou i úkryt pro drobnou zvěř.

Územní plán a projekt pozemkové úpravy spolu tvoří umělou hranici. Typ provedení hranice mezi oběma projekty určuje, zda je přechod plynulý a harmonický nebo rušivý. Harmonický přechod zaručuje udržení krajinného rázu daného místa a udává konečný vzhled krajiny. Rušivý přechod vnáší do krajinného rázu překážky, které naruší nejen určité místo, ale i celkový vzhled krajiny.

Při navrhování pozemkových úprav a územního plánu by mělo být postupováno s citem vzhledem ke konečnému vzhledu navržených opatření v krajině. Tímto způsobem docílíme ochrany krajinného rázu a udržíme harmonickou krajinu pro další generace.

6. SEZNAM LITERATURY

ANONYMUS, (1990): O spolupráci v ochraně přírody, překračující zemské hranice, sborník ze symposia 24. – 26.10. 1990, St. Oswald, ANL Laufen/Salzach

BURIAN, Zdeněk. Pozemkové úpravy. Editor Jan Váchal, Jan Němec, Jiří Hladík. Praha: Consult, 2011, 207 s. ISBN 80-903482-8-9.

GAZVODA, Davorin. Characteristics of modern landscape architecture and its education. Landscape and urban planing. 2002, č. 60, s. 117-133.

GOJDA, Martin. Archeologie krajiny: vývoj archetypů kulturní krajiny. 1. vyd. Praha: Academia, 2000, 238 s. ISBN 80-200-0780-6.

HENDRYCH, J. (2000): Tvorba krajiny a zahrad III. Historické zahrady, parky a krajina, jejich proměny, kulturně historické hodnoty, význam a ochrana. ČVUT, Praha

HENDRYCH, J. (2002): Kulturní krajina, význam, vývoj, péče a ochrana a naplnění Evropské úmluvy o krajině. In: Weber, M. a kol. (2002): Zajištění realizace Evropské úmluvy o krajině v další činnosti MŽP. Výstup projektu VaV 640/6/02 Zajištění realizace Evropské úmluvy o krajině v další činnosti MŽP za rok 2002. VÚKOZ Průhonice, ČZU Praha-ÚAE Kostelec nad Černými lesy, Löw a spol. Brno. Deponováno: knihovna VÚKOZ Průhonice

KOVÁŘ, Stanislav. Harmonie ekodomu: o navrhování, výstavbě a provozu ekodomů a ekoinvestic. 1. vyd. České Budějovice: Spolek za obrodu architektury Slunečnice, 2004, 84 s. ISBN 80-239-3551-8.

KREŠL, Jiří a Zdeněk BARTOŠ. Územní plánování. Brno: Vysoká škola zemědělská, 1982.

KUBEŠ, Jan. Plánování venkovské krajiny. Ostrava: Vysoká škola báňská - Technická univerzita Ostrava, 1996, 186 s. ISBN 80-707-8358-3.

LIPSKÝ, Zdeněk. Krajinná ekologie: pro studenty geografických oborů. 1. vyd. Praha: Karolinum, 1998, 129 s. ISBN 80-718-4545-0.

LÖW, Jiří a Igor MÍCHAL. Krajinný ráz. Kostelec nad Černými lesy: Lesnická práce, s.r.o., 2003. ISBN 80-86386-27-9.

MAKHZOUMI, Jala. Landscape ecology as a foundation for landscape architecture: application in Malta. Landscape and Urban Planning. 2000, č. 50, s. 167-177.

MAREČEK, Jiří. Krajinářská architektura venkovských sídel. Vyd. 1. V Praze: Česká zemědělská univerzita, 2005, 362 s. ISBN 80-213-1324-2.

MAREČEK, Jiří. Folk landscape architecture as a significant value of Czech landscape. Horticultural sciences: Agricultural journals. 2007, č. 34, s. 42-46.

NADIN, V., BARTON, H. 1999. Územní plánování a rozvoj hospodářství a cestovního ruchu. ICLEI.

NEPOMUCKÝ, P., Salašová, A. (1996): Krajinné plánování. MZLU v Brně. Vysoká škola báňská – Technická univerzita Ostrava, MŽP, centrum pro otázky životního prostředí UK v Praze

SKLENIČKA, Petr. Základy krajinného plánování: vývoj archetypů kulturní krajiny. Vyd. 2. Praha: Naděžda Skleničková, 2003, 321 s. ISBN 80-903-2061-9.

TROLL, C. (1950): Die geographische Landschaft und ihre Erforschung. Studium Generale, 3: 163-181

TUNKA, M. (2000): Územní plánování a politika územního rozvoje. Urbanismus a územní rozvoj, 5. 2-5

VANÍČEK, V. (1973): Ochrana a tvorba krajiny I., - 1.vyd., VŠZ v Brně, Brno, 199 s.

VOREL, I. a kol. (2004): Metodický postup posouzení vlivu navrhované stavby, činnosti nebo změny využití území na krajinný ráz. Studijní materiál pro kurz celoživotního vzdělávání při ČVUT Praha. Nakl. Naděžda Skleničková, Praha

Zákon č. 114/1992 Sb. o ochraně přírody a krajiny

Zákon č. 183/2006 Sb., o územním plánování a stavebním řádu (stavební zákon)

7. SEZNAM OBRÁZKŮ

Obr. č. 1 Vzorník drobných krajinných prvků, využitelných pro krajinářskou tvorbu spojením rostlinstva se stavbami českého venkova (LÖW, MÍCHAL, 2003)

Obr. č. 2 Srovnání důsledků různého provedení detailů téhož soudobého přízemního domu (Behrens in Fladmark a kol. 1991): Nahoře příliš mnoho nesourodých povrchů vyvolává roztržitý dojem, který je dole překonán rozšířením jednotné povrchové úpravy na všech zdech či exponovaných kamenných partií (např. krbový komín, umístěný podle britských zvyklostí zvenčí) a odstraněním deštění ve štítu. Lomená zastřešení, mansardy i garáže dole činí celou kompozici konzistentnější, stejně jako vhodnější a jednotné tvary oken a odstranění stupňů venkovní zídky. (LÖW, MÍCHAL, 2003)

Obr. č. 3 Typy krajinných hodnot (MAREČEK, 2007)

Obr. č. 4 Příčiny vzniku vysoké vegetace v obci (MAREČEK, 2007)

Obr. č. 5 Lidová architektura v krajině (MAREČEK, 2007)

Obr. č. 6 Lidová architektura krajiny (MAREČEK, 2007)

Obr. č. 7 Konfrontace typického tradičního uspořádání usedlostí v tradiční návěsí či uliční frontě s dnes běžným umístěním rodinného domu doprostřed parcely. Nová situace nejen rozrušuje obraz tradiční vsi, ale přináší uživatelům četné provozní problémy. Kresba Jiří Škabrada. (LÖW, MÍCHAL, 2003)

Obr. č. 8 Mapa území (zdroj: <http://maps.google.com/>)

Obr. č. 9 Kostel sv. Jiljí před rekonstrukcí omítky (zdroj: vlastní)

Obr. č. 10 Kostel sv. Jiljí v krajině (zdroj: vlastní)

Obr. č. 11 Statek před Blanicí, jihozápadní pohled (zdroj: vlastní)

Obr. č. 12 Statek před Blanicí, jihovýchodní pohled (zdroj: vlastní)

Obr. č. 13 Blanický dvůr (zdroj: vlastní)

Obr. č. 14 Statek u Skuhrů (zdroj: vlastní)

Obr. č. 15 Bavorov – pila (zdroj: vlastní)

Obr. č. 16 Bavorov - nová výstavba (zdroj: vlastní)

Obr. č. 17 Dvorec - napojení na PÚ (zdroj: vlastní)

Obr. č. 18 Letiště Strunkovice – severozápadní pohled (zdroj: vlastní)

Obr. č. 19 Letiště Strunkovice - jižní pohled (zdroj: vlastní)

Obr. č. 20 Balíky v síti (zdroj: vlastní)

Obr. č. 21 Balíky - bílá fólie 1 (zdroj: vlastní)

Obr. č. 22 Balíky - bílá fólie 2 (zdroj: vlastní)

Obr. č. 23 Balíky - zelená fólie (zdroj: vlastní)

Obr. č. 24 Vlaková zastávka (zdroj: vlastní)

Obr. č. 25 Lávka přes Blanicí (zdroj: vlastní)

Obr. č. 26 Železniční most přes Blanicí (zdroj: vlastní)