

JIHOČESKÁ UNIVERZITA V ČESKÝCH BUDĚJOVICÍCH
ZEMĚDĚLSKÁ FAKULTA

Studijní program: Zemědělství

Studijní obor: Agropodnikání

Katedra: Katedra krajinného managementu

BAKALÁŘSKÁ PRÁCE

Socioekonomické aspekty života v chráněných
územích na příkladu Šumavy

Autor bakalářské práce:

Sabina Novotná

Vedoucí bakalářské práce:

PhDr. Drahomíra Kušová

2013

JIHOČESKÁ UNIVERZITA V ČESKÝCH BUDĚJOVICÍCH
Fakulta zemědělská
Akademický rok: 2011/2012

ZADÁNÍ BAKALÁŘSKÉ PRÁCE

(PROJEKTU, UMĚLECKÉHO DÍLA, UMĚLECKÉHO VÝKONU)

Jméno a příjmení: **Sabina NOVOTNÁ**
Osobní číslo: **Z10152**
Studijní program: **B4131 Zemědělství**
Studijní obor: **Agropodnikání**
Název tématu: **Socioekonomické aspekty života v chráněných územích na příkladu Šumavy**
Zadávající katedra: **Katedra krajinného managementu**

Zásady pro vypracování:

Většinu velkoplošných chráněných území v České republice lze považovat za kulturní krajinu, ve které existuje latentní konflikt mezi zájmy ochrany přírody a socioekonomickými aspiracemi místních obyvatel. Předpokládá se přitom, že přísnější ochrana přírody vede k většímu ovlivnění socioekonomických aspektů života místních obyvatel.

Cílem práce: je porovnat socioekonomické aspekty života ve dvou obcích na Šumavě, jedné ležící uvnitř národního parku a druhé ležící v chráněné krajinné oblasti. Práce přispěje v detailu k testování metodiky používané v projektu GAČR P404/11/0354.

Metodika:

Teoretická část práce se bude opírat o rešerši odborné literatury týkající socioekonomických aspektů života v chráněných územích, jednak obecně, jednak na Šumavě. Empirická část práce bude založena na terénním šetření (řízené rozhovory nebo dotazníky), jehož cílovou skupinou budou vybraní obyvatelé modelových obcí.

Rozsah grafických prací: dle potřeby
Rozsah pracovní zprávy: 40 stran textu
Forma zpracování bakalářské práce: tištěná/elektronická
Seznam odborné literatury:

- Kušová, D., Těšitel, J., Matějka, K., Bartoš, M., (2005): Nature protection and socio-economic development in selected protected areas. *Ekológia (Bratislava)*, 24, Supplement 1/2005, p. 109-124
Kušová, D., Těšitel, J., Bartoš, M. (2005): Medial image of the relation between nature protection and socioeconomic development in selected protected areas. *Silva Gabreta, Vimperk*, 11 (2), p. 123-133
Kušová, D., Těšitel, J., Matějka, K., Bartoš, M. (2008): Biosphere reserves - an attempt to form sustainable landscapes (A case study of three biosphere reserves in the Czech Republic). *Landscape and Urban Planning*, 84, p. 38-51
Kušová, D., Těšitel, J., Bartoš, M. (2009): Biosphere reserves as learning sites for sustainable development (a case study of the Czech Republic). In: Elling, L. R. (Ed.): *Social Development*. New York, Nova Publishing, p. 87-124
Lázhička, V. (2005): *Ochrana přírody a krajiny*, ISBN 80-7157-886-X
Majerová, V. (2006): *Sociologie venkova a zemědělství*. ČZU, Praha
Miko, L. a kol. (2005): *Zákon o ochraně přírody a krajiny s komentářem*, ISBN 80-7179-904-1
Perlín, R., Bičík, I. (2010): *Lokální rozvoj na Šumavě*. Správa NP a CHKOŠ, Vimperk
Těšitel, J., Kušová, D., Matějka, K., Bartoš, M. (2005): *Lidé v biosférických rezervacích*. Ústav systémové biologie a ekologie AV ČR, České Budějovice

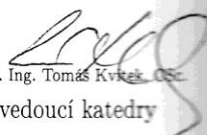
Vedoucí bakalářské práce: PhDr. Drahomíra Kušová
Katedra krajinného managementu

Datum zadání bakalářské práce: 8. března 2012
Termín odevzdání bakalářské práce: 15. dubna 2013



Ing. Karel Suchý, Ph.D.
proděkan pověřený vedením ZF

JIHOČESKÁ UNIVERZITA
V ČESKÝCH BUDĚJOVICÍCH
ZEMĚDĚLSKÁ FAKULTA
studijní oddělení
Stučkova 13
370 05 České Budějovice



prof. Ing. Tomáš Kvítek, CSc.
vedoucí katedry

V Českých Budějovicích dne 15. března 2012

Prohlášení

Prohlašuji, že svoji bakalářskou práci jsem vypracoval/a samostatně pouze s použitím pramenů a literatury uvedených v seznamu citované literatury. Prohlašuji, že v souladu s § 47b zákona č. 111/1998 Sb. v platném znění souhlasím se zveřejněním své bakalářské práce, a to v nezkrácené podobě (v úpravě vzniklé vypuštěním vyznačených částí archivovaných Zemědělskou fakultou JU) elektronickou cestou ve veřejně přístupné části databáze STAG provozované Jihočeskou univerzitou v Českých Budějovicích na jejích internetových stránkách.

V Českých Budějovicích 12. 4. 2013

Sabina Novotná

Poděkování

Ráda bych poděkovala touto cestou vedoucí mé bakalářské práce PhDr. Drahomíře Kušové za spolupráci, pomoc, cenné rady a trpělivost při vypracování mé bakalářské práce. Dále bych ráda poděkovala členům rodiny za podporu a obyvatelům obce Hamry a Prášily za ochotu při poskytování rozhovoru a vyplnění dotazníku.

Abstrakt

Hlavním cílem této práce bylo porovnat vybrané socioekonomické aspekty života ve dvou obcích na Šumavě, jedné ležící uvnitř národního parku a druhé ležící v chráněné krajinné oblasti. V teoretické části jsou obsaženy poznatky z odborné literatury týkající se zvláště chráněných území - národní park a chráněná krajinná oblast. Praktickou částí bylo porovnání objektivních dat vybraných obcí a dotazníkové šetření zaměřené na názor obyvatel na přítomnost obce ve zvláště chráněném území.

Klíčová slova

Národní park, chráněná krajinná oblast, Šumava, komparace.

Abstract

The main objective of this work was to compare selected socioeconomic aspects of life in two communities in Sumava, when one lies within the National park and one lies within Protected landscape area. The theoretical section provides findings from the literature on national park and protected landscape area. The practical part was comparison objective data of selected residents and survey focused on residents view the presence of communities in the protected area.

Keywords

National park, protected landscape area, Sumava, comparison.

Obsah

1. Úvod.....	8
2. Cíl práce	9
3. Literární řešerše	10
3.1 Chráněná území.....	10
3.1.1 Typy chráněných území	11
3.1.2 Národní park a chráněná krajinná oblast.....	12
3.1.3 Příroda.....	16
3.1.4 Cestovní ruch.....	17
3.1.5 Správy národních parků a chráněných krajinných oblastí.....	18
3.2 Obecná charakteristika zájmového území – NP a CHKO Šumava	20
3.2.1 Základní informace	20
3.2.2 Příroda.....	23
3.2.3 Cestovní ruch.....	25
3.2.4 Obyvatelstvo.....	27
3.2.5 Správa NP a CHKO Šumava	28
4. Metodika.....	30
5. Výsledky a diskuse.....	31
5.1 Porovnání vybraných obcí zájmového území - objektivní data	31
5.1.1 Obec Prášíly	31
5.1.2 Obec Hamry	33
5.2 Porovnání vybraných obcí zájmového území - subjektivní data.....	38
6. Závěr	46
Seznam literatury	47
Příloha	52

1. Úvod

Většinu velkoplošných chráněných území v České republice lze považovat za kulturní krajinu, ve které existuje latentní konflikt mezi zájmy ochrany přírody a socioekonomickými aspiracemi místních obyvatel. Národní parky byly vždy bitevními poli ochrany přírody a chráněné krajinné oblasti se svým územně omezeným prostorem umožňovaly turistické využívání jen v přístupných částech.

Mezi všemi českými pohořími zaujímal a stále zaujímá Šumava zvláštní postavení. Je neopomenutelným významným zdrojem přírodního bohatství, zvláště lesů. S tím úzce souvisí osídlení, odlesňování a rozvoj řemesel a obchodu. Lidské potřeby i technické možnosti po staletí rostly a kraj nedotčených šumavských lesů se zmenšoval. Už za první republiky se rozvíjela turistika. Svědčí o tom kromě turistické sítě i řada zařízení, vybudovaných turistických chat a veřejnosti známých a navštěvovaných míst.

V tomto atraktivním území se pohybuje i mnoho osob s odlišnými představami o funkcích jak národního parku (NP), tak i jeho ochranné bariéry – chráněné krajinné oblasti (CHKO). Hlavními aktéry, kteří zodpovídají za rozvoj území, jsou na jedné straně obce a veřejná správa na regionální úrovni a na straně druhé orgány ochrany přírody reprezentované na tomto území Správou NP a CHKO Šumava, která je orientována na ochranu přírodních aktivit.

Zabývání se problematikou NP a CHKO Šumava je velmi aktuálním tématem, v současnosti je velmi veřejností diskutován například nový plán péče o Národní park Šumava a stále připravovaný zákon o Národním parku Šumava.

2. Cíl práce

Cílem mé bakalářské práce bylo porovnat vybrané socioekonomické aspekty života ve dvou obcích na Šumavě, jedné ležící uvnitř národního parku a druhé ležící v chráněné krajinné oblasti. Bude zajímavé posoudit, zda opravdu platí, že čím větší je stupeň ochrany přírody, tím obtížnější je život v chráněném území. Je to jak pro obce či obyvatele nevýhoda patřit pod různou míru ochrany přírody? Jak se různá míra ochrany přírody projevuje na provozování turismu? Předpokládá se, že přísnější ochrana přírody povede k většímu ovlivnění socioekonomických aspektů života místních obyvatel. Ale pociťují to tak právě obyvatelé dotčených obcí?

Práce je rozdělena na část týkající se zvláště chráněného území obecně a na konkrétní chráněné oblasti Šumavy. Základem pro obecnou i konkrétní část je literární rešerše získaná z odborné literatury a oficiálních internetových zdrojů.

Zprvu jsem se pokusila objasnit klíčové pojmy. Bylo potřeba popsat chráněná území obecně, se zaměřením na národní park a chráněnou krajinnou oblast. A dále jsem obecně charakterizovala zájmové území – NP a CHKO Šumava. Hlavními body sloužícími jako základ pro dotazníkové šetření byly: krajina, obyvatelstvo, správa a turismus.

Dalším krokem bylo porovnat vybrané obce s ohledem na vybrané socioekonomické aspekty, kdy jsem získala objektivní a subjektivní data příslušnou technikou sociologického výzkumu. Objektivní data o obcích jsem získala studiem statistických údajů a dále následovalo dotazníkové šetření, kterým jsem získala subjektivní data.

Práce přispívá terénním šetřením k testování metodiky projektu GAČR P404/11/0354 Chráněné oblasti – společenské dohody o ochraně přírody.

3. Literární rešerše

3.1 Chráněná území

Historie

Územní ochrana patří u nás k dlouholeté tradici. Po roce 1918 můžeme sledovat počátky státní ochrany přírody, kdy prvními ochránci přírody byli šlechtičtí majitelé panství. Už v této době za Rakouska - Uherska, především však v první Československé republice, se k majitelům panství a státu začínají připojovat první neziskové organizace, povětšinou turistické či okrašlovací spolky (Kašpar, 2010). Před první světovou válkou vznikla řada chráněných území, tehdy výlučně pod názvem „rezervace“. K jejich zřízení došlo buď přímým rozhodnutím majitele, nebo výkupem pozemků místními přírodovědeckými spolky (Kos, Maršáková, 1997).

Územní ochrana

Územní ochrana je zajišťována na všech kontinentech normami mezinárodního práva a národního práva. Právní prostředky územní ochrany jsou nejrůznějšího charakteru. Obvykle se rozlišuje obecná a zvláštní územní ochrana.

- V rámci obecné územní ochrany se v právních normách objevují obvykle pravidla ochrany a v posledních letech čím dál tím častěji i pravidla udržitelného využívání všech přírodních stanovišť, společenstev, ekosystémů. Zvláštním předmětem zájmu je přitom krajina, včetně krajiny v urbanizovaném prostředí.
- Pojetí zvláštní územní ochrany je založeno na právní úpravě zřizování ochrany a péče, včetně udržitelného využívání u vybraných objektů obecného zájmu, tedy opět přírodních stanovišť, společenstev a ekosystémů (Stejskal, 2006).

Je-li třeba vyhlásit zvláště chráněné území nebo jeho ochranné pásmo, orgán ochrany přírody příslušný k vyhlášení nebo vymezení zajistí zpracování návrhu. Při zpracování návrhu orgán ochrany přírody vyhodnotí stav dochovaného přírodního prostředí území navrhovaného k ochraně a stanoví způsob jeho ochrany (Zákon č. 114/1992 Sb., o ochraně přírody a krajiny).

3.1.1 Typy chráněných území

Stupnice kategorií chráněných území podle Světového svazu ochrany přírody (IUCN) uvedené Stejskalem (2006) (tab. 1):

I a – Přísná přírodní rezervace – území spravované především z vědeckých důvodů. V České republice byla do kategorie zařazena místa – Modravské slatě na Šumavě (3615 ha), prameny Labe (2884 ha) a prameny Úpy (4280 ha).

I b – Nedotčené území – rozsáhlé území nedotčené nebo téměř nedotčené činností člověka zachovávající si svůj přírodní charakter bez stálého nebo významného lidského osídlení, které je chráněno z důvodů zachování přírodního stavu.

II – Národní park – území určené k ochraně ekologické integrity jednoho nebo více člověkem téměř nedotčených ekosystémů pro současné i budoucí generace s vyloučením využití neslučitelného s cíli národního parku a poskytující příležitosti k rekreačnímu, vědeckému a studijnímu využití. V úvahu mají být brány potřeby místního obyvatelstva, pokud ovšem jejich nároky nepříznivě neovlivňují poslání národního parku.

III – Přírodní památka – území menšího rozsahu chráněné především pro zachování charakteristických přírodních či přírodně kulturních útvarů (vodopády, jeskyně, krátery, duny a podmořské celky).

IV – Území spravované k ochraně druhů a jejich stanoviště – území určené k druhové ochraně. Přípustné jsou zásahy správy ve smyslu regulace početnosti některých druhů.

V – Chráněná krajinná/mořská oblast – území s krajinnými, kulturními a ekologickými hodnotami, zaměřené na rekreaci. Správa má usilovat o zajištění harmonické koexistence přírodních a kulturních vlivů se zachováním tradičního využití krajiny (CHKO Český ráj, Národní park České Švýcarsko, Krkonošský národní park).

VI – Chráněné území zdrojů – vyhlášováno k dlouhodobé ochraně ekosystémů za současného udržitelného využívání přírodních zdrojů. Teritorium by mělo být alespoň ze dvou třetin nedotčené, dostatečně rozsáhlé.

Tabulka 1: Počet chráněných území ve světě podle kategorií IUCN k 31.12.2011

<i>Kategorie IUCN</i>	<i>Počet chráněných území</i>	<i>% z celkového počtu</i>	<i>Cíl ochrany</i>
<i>I a</i>	9 154	7,8	Ochrana v zájmu vědy
<i>I b</i>	2 981	2,5	Ochrana divočiny
<i>II</i>	4 362	3,7	Ochrana ekosystémů a rekreace
<i>III</i>	21 041	18,0	Ochrana specifických přírodních jevů
<i>IV</i>	48 078	41,0	Ochrana zásahy člověka
<i>V</i>	26 623	22,7	Ochrana krajiny a mořského prostředí a rekreace
<i>VI</i>	4 937	4,3	Udržitelné využívání přírodních ekosystémů
<i>Celkem</i>	117 176	100,0	

(Zdroj: Machar a kol., 2012)

3.1.2 Národní park a chráněná krajinná oblast

V současné době existují v České republice 4 národní parky (obr. 1), které pokrývají 1,52 % rozlohy území státu (Zdroj: http://www.mzp.cz/cz/narodni_parky, citováno dne 23. 9. 2012).

Chráněných krajinných oblastí se v České republice nachází 25 a pokrývají 13,78 % rozlohy území státu

(Zdroj: http://www.mzp.cz/cz/chranene_krajinne_oblasti, citováno dne 23. 9. 2012).

Obrázek 1: Mapa NP a CHKO v České republice



(Zdroj: http://www.infodatasys.cz/lesnioblasti/cr/np_chko.htm, citováno dne 22. 2. 2013)

Národní park (NP)

Národní parky byly v České republice zřizovány na místech s vysokým výskytem přirozených a přírodě blízkých biotopů a ekosystémů, které byly v posledním půlstoletí stranou intenzivního hospodaření. Přesto se i tyto oblasti dodnes potýkají se značnými problémy a škodami v životním prostředí (Stejskal, 2006).

Národní parky, jejich poslání a bližší ochranné podmínky se vyhláší zákonem. Státní správu v ochraně přírody a krajiny vykonávají jednotlivé správy národních parků, které jsou oprávněny vyhlášovat další kategorie chráněných území v obvodu národního parku (Kos, Maršáková, 1997).

Přesná definice podle *Zákona č. 114/1992 Sb., o ochraně přírody a krajiny* je, že národní parky jsou rozsáhlá území, jedinečná v národním či mezinárodním měřítku, jejichž značnou část zaujímají přirozené nebo lidskou činností málo ovlivněné ekosystémy, v nichž rostliny, živočichové a neživá příroda mají mimořádný vědecký a výchovný význam.

Vymezení cílů má praktický význam při přípravě vyhlášení nových národních parků a zhodnocení existujících. IUCN rozlišuje prioritní a ostatní **cíle národních parků**:

- **Prioritní** - ochrana druhové a genetické rozmanitosti, zachování blahodárného působení přírody s maximálním umožněním samoregulace a vytváření podmínek pro rekreaci.
- **Ostatní** - vědecký výzkum, vzdělání a ochrana dochovaných kulturních památek (Stejskal, 2006).

Zóny národního parku

Metody a způsoby ochrany přírody národního parku jsou odstupňovány na základě členění území do tří zón vymezených s ohledem na přírodní podmínky a zachovalost ekosystémů. Vzhledem k možným nepříznivým vlivům rozvíjejícího se turismu jsou zvláště vymezena klidová území s omezením pohybu návštěvníků (Albrecht a kol., 2003).

- **I. zóna – přísná přírodní** – zahrnuje nejcennější části národního parku s přirozenými či přírodě blízkými společenstvy, vyvíjejícími se většinou bez zásahů člověka podle přírodních zákonitostí.
- **II. zóna – řízená přírodní** – pokrývá přes 3/4 plochy a zahrnuje člověkem převážně pozměněné lesní a zemědělské ekosystémy vhodné pro omezené, přírodě blízké a šetrné lesní a zemědělské využívání, ale i některé vodní plochy.
- **III. zóna - okrajová** – zahrnuje v souvisle vymezeném území zejména části člověkem značně pozměněné, osídlené či hospodářsky, zejména zemědělsky kultivované lokality, především v blízkosti obcí, osad či na vnitrozemském okraji národního parku. Je přírodně okrajovou zónou, za to je v ní soustředěna většina hlavních lidských aktivit (osídlení, obce, zemědělské plochy) (Anděra a kol., 2003).

Chráněná krajinná oblast (CHKO)

Chráněné krajinné oblasti představují člověkem ovlivněnou a dlouhodobě obhospodařovanou kulturní krajinu se soustředěným výskytem cenného přírodního prostředí velmi rozmanitých krajinných typů (Stejskal, 2006).

Přesná definice podle *Zákona č. 114/1992 Sb., o ochraně přírody a krajiny* je, že chráněná krajinná území jsou rozsáhlá území s harmonicky utvářenou krajinou, charakteristicky vyvinutým reliéfem, významným podílem přirozených ekosystémů lesních a trvalých travních porostů, s hojným zastoupením dřevin, popřípadě s dochovanými památkami historického osídlení.

Ve srovnání s národními parky je jejich cílem nejen aktivní péče o fragmenty přírodního prostředí, ale především rozvoj ekologicky vhodného a územně diferencovaného hospodářského využívání krajiny (Stejskal, 2006).

Zóny chráněné krajinné oblasti

Obdobným způsobem jako národní park je také území chráněné krajinné oblasti dále členěno. Rozhodujícím kritériem pro členění je stupeň zachovalosti přírodního prostředí (Albrecht a kol., 2003). Ve většině případů se do vymezení

zonace CHKO promítl výsledek nutného kompromisu, vzniklého při projednávání návrhů zonace s dotčenými obcemi a dominantními vlastníky pozemků. Značným praktickým problémem je nejednotný způsob vymezení zonace v různých CHKO. Tento stav je částečně dán neopakovatelnou jedinečností přírodních hodnot té které oblasti (Machar a kol., 2012).

- Do **I. zóny** CHKO jsou zařazována společenstva prokazatelně přirozená (nenarušená). Jde převážně o biotopy trvale či dlouhodobě nevyužívané nebo společenstva vyžadující pouze citlivé a šetrné hospodaření. Součástí jsou dále kriticky ohrožené druhy rostlin a živočichů a všechna vyhlášená maloplošná zvláště chráněná území.
- Ve **II. zóně** se nachází společenstva, která jsou nositeli biologické rozmanitosti oblasti, tedy trvalé travní plochy s významnou druhovou diverzitou a původní historické krajiny.
- **III. zóna** je uvolněna pro hospodářské využití, jež nezpůsobí zhoršení dosavadního přírodního stavu.
- **IV. zóna** zahrnuje souvisle zastavěná území obcí a plochy zdevastované (Albrecht a kol., 2003).

Omezení

V *Zákoně č. 114/1992 Sb., o ochraně přírody a krajiny* je uvedeno, že na celém území národních parků je zakázáno hospodařit na pozemcích způsobem vyžadujícím technologie, zejména prostředky a činnosti, které mohou způsobit podstatné změny v biologické rozmanitosti, struktuře a funkci ekosystémů anebo nevratně poškozovat půdní povrch. Na území je dále zakázáno měnit dochované přírodní prostředí v rozporu s bližšími podmínkami ochrany národního parku i chráněné krajinné oblasti.

Na území národních parků a chráněných krajinných oblastí nelze bez souhlasu orgánu ochrany přírody vydat rozhodnutí o umístění, povolení či změně v užívání stavby, povolení k některým činnostem či udělení souhlasu podle zákona. Hrozí-li poškozování území v národních parcích, a to zejména nadměrnou návštěvností, může orgán ochrany přírody po projednání s dotčenými obcemi omezit nebo zakázat přístup veřejnosti do těchto území nebo jejich částí (Stejskal, 2006).

Podle zákona č. 114/1992 Sb., o ochraně přírody a krajiny je zakázána těžba nerostných surovin v národních parcích (s výjimkou těžby stavebního kamene a písků pro stavby na území národních parků) a v I. zóně chráněných krajinných oblastí. I když v nižších zónách není těžba nerostných surovin zakázána, její povolování je velmi obtížné a problematické (Petružela a kol., 2000).

3.1.3 Příroda

Skutečnost, že tisíce druhů rostlin a živočichů je v ohrožení způsobeném zneužíváním a znečištěním životního prostředí, představuje velké nebezpečí i pro lidstvo. Nutné kroky pro zachování biodiverzity musí být přijaty zachováním jednotlivých druhů a celého ekosystému (Roudná, Prechalová, 1996).

Hlavní motivací územní ochrany je záchrana pozoruhodných druhů rostlin a živočichů. U volně žijících živočichů jde o udržení populací lovné zvěře. Ochrana rostlinných druhů vychází z hledisek především estetických (Machar a kol., 2012).

Ve všech CHKO je trvale sledován výskyt ohrožených druhů rostlin a živočichů a dynamika jejich populací. Průzkumy jsou prováděny za účinné spolupráce s Agenturou ochrany přírody a krajiny ČR (AOPK ČR), pracovišti Akademie věd ČR, přírodovědeckých a lesnických fakult univerzit v Brně, Českých Budějovicích, Olomouci, Ostravě, v Praze i v Ústí nad Labem. Výsledky jsou účelně využívány při managementu chráněných území (Petružela a kol., 2000).

Lesnatost

V České republice existuje dlouhá tradice ochrany přírody a péče o lesy. Přitahuje mnoho návštěvníků, a má proto i významnou ekonomickou hodnotu. Byly zavedeny právní nástroje, jejichž účelem je ochrana přírody a lesního hospodářství (Šindelářová, Lippert, 1999).

Při péči o les se na území NP stále v širším měřítku uplatňují jemnější, k přírodě šetrnější formy a způsoby hospodaření. Pokračují aktivity směřující k prostorové, věkové a výškové diferenciaci lesních komplexů (Petružela a kol., 2000).

Lesní porosty jsou v CHKO (tab. 2) převážně zařazeny ve druhé zóně (290 000 ha) a ve třetí zóně (184 000 ha). Do první zóny je aktuálně zařazeno pouze 14 % plochy lesů v CHKO. Ve čtvrté zóně nejsou zpravidla začleněny žádné (Machar a kol., 2012).

Tabulka 2: Lesnatost zvláště chráněných území v ČR

<i>Kategorie zvláště chráněného území</i>	<i>Počet zvláště chráněných území ČR</i>	<i>Lesnatost (%)</i>	<i>Plocha kategorie zvláště chráněného území z celkové rozlohy ČR (%)</i>
<i>Národní park</i>	4	87	1,52
<i>Chráněná krajinná oblast</i>	25	54	13,78

(Zdroj: Machar a kol., 2012)

3.1.4 Cestovní ruch

Dlouhá historie rekreace je úzce spjata i s chráněnými územími, díky tomu mají orgány ochrany přírody jasnou představu, jaké aktivity provozované lidmi při rekreaci a sportu jsou přínosné, u kterých je negativní vliv zanedbatelný a kdy je třeba přikročit k omezením nebo dokonce zákazům (Hušek, Vítek, 2010).

Turisté navštěvují chráněné území jen tehdy, když jsou seznámeni s atraktivitou oblasti. A jestliže právě není turismus finančně výhodný, může i přesto přinést jiné nefinanční výhody. Znamená to například zvýšení bezpečnosti, zesílení sociokulturních hodnot u volně žijících druhů zvířat, ale také rozvoj silnic či pobytových zařízení. Na to vše jsou místní obyvatelé hrdí a má to významný vliv na místní ekonomiku (Woodroffe a kol., 2005).

Rostoucí počet návštěv místních, národních a mezinárodních turistů vytváří příjmy pro mnoho zúčastněných stran, stejně jako rekreační, vzdělávací a jiné výhody pro společnost. Lidé si čím dál více uvědomují, že návštěvy rekreatů a turistů jsou prospěšné a podporují roli národních parků a dalších chráněných oblastí v ekonomice a společnosti (Nelson, Serafin, 1997).

Ke značnému rekreačnímu zatížení lokality dochází samotnou aktivitou rekreatantů a turistů. V případě, že rekreační využívání nepřesáhne únosnost prostředí, nebo přímo nepoškozuje jeho existenci, lze hovořit o udržitelném využívání území. Řada zvláště chráněných území již trpí intenzivní rekreační zátěží, ta přesto nemusí vždy překračovat rekreační únosnost stanoviště (Fialová a kol., 2010).

Cestovní ruch situovaný do přírodního prostředí je ale podporován. A to jednak z důvodů ochrany přírody, ale také je zdrojem příjmů. Cestovní ruch a rekreace může mít mnoho podob, a pokud se jedná o tuto činnost v chráněných územích, je potřeba věnovat zvýšenou pozornost jejímu řízení a rozvoji (Perlín, Bičík, 2010).

3.1.5 Správy národních parků a chráněných krajinných oblastí

Ve velkoplošných zvláště chráněných územích vykonávají státní správu v ochraně přírody specializované orgány: správy jednotlivých národních parků a Agentura ochrany přírody a krajiny nově zahrnující dříve samostatné úřady na správách jednotlivých CHKO (Guth a kol., 2010). Správy národních parků a chráněných krajinných oblastí vykonávají působnost okresních úřadů pověřených obecních úřadů a obcí na úseku lesního hospodářství, myslivosti, rybářství a ochrany zemědělského půdního fondu. Správy NP jsou podřízeny přímo ministerstvu životního prostředí, správy CHKO jsou podřízeny Českému ústavu ochrany přírody (Vrbová, 1993).

K cílům správy NP má podle organizace IUCN patřit uchování původního neporušeného nebo téměř nedotčeného přírodního stavu, ekologické stability a biodiverzity. Při vyhledávání vhodných území má být ve shodě s IUCN bráno v potaz hledisko ekologické, geomorfologické, estetické a vědecko-výchovné. Oblast by tedy měla obsahovat reprezentativní vzorek přírody, živočišných a rostlinných druhů, stanovišť, geomorfologického reliéfu a představovat významné území pro vědecký výzkum, výchovu a rekreaci (Stejskal, 2006).

Výpis hlavních úkolů Správy NP a CHKO podle Vrbové (1993):

- vydávají vyhlášky o návštěvním řádu NP a poplatcích v NP,
- schvalují lesní hospodářské plány pro lesy na území NP,
- zřizují radu NP, jmenují část jejich členů a zajišťují její činnost,
- povolují, popř. pozastavují kácení dřevin, ukládají náhradní výsadbu,
- vydávají opatření k omezení nebo zákazu rušivé činnosti směřující k ohrožení rostlinných a živočišných druhů a zvláště chráněných částí přírody,
- vyhláší, popř. ruší přírodní rezervace a přírodní památky, zřizují přechodně chráněné plochy,
- udělují souhlas k činnostem a výzkumu NP a CHKO,
- ukládají pokuty za přestupky a protiprávní jednání na území NP a CHKO,
- provádějí zásahy a poskytují finanční příspěvek ke zlepšení přírodního prostředí,
- hodnotí a vymezují regionální systém ekologické stability,
- mohou omezit výkon práva myslivosti a rybářství v přírodních rezervacích,
- omezují vstup (CHKO jen v I. zóně).

Správa chráněného území jako instituce je jedním z rozhodujících hráčů, na jejímž rozhodnutí může záviset způsob využívání dané lokality a do jisté míry i celého regionu. Výkon státní správy v ochraně přírody funguje bez větších problémů, v rámci pevných pravidel daných legislativou (Těšitel a kol., 2007).

Vztah správy ke spravovanému území je v obecné rovině nutné vidět jako vztah státu a místních samospráv, popřípadě jednotlivých občanů. Mnohdy hájí státní zájem proti zájmům místních. Představuje svou podstatou instituci jako omezující, protože kontroluje dodržování pravidel (Těšitel a kol., 2005).

3.2 Obecná charakteristika zájmového území – NP a CHKO

Šumava

3.2.1 Základní informace

Nařízením vlády ČR č. 163/91 Sb. ze dne 20. 3. 1991 byl na části území zřízen NP Šumava, zbývající část zůstává CHKO s funkcí ochranného pásma národního parku. CHKO Šumava byla původně zřízena na rozloze 1 630 km² výnosem ministerstva školství a kultury čj. 53.855/63 ze dne 27. 12. 1963. Tato oblast patří k našim nejkrásnějším velkoplošným chráněným územím a po Českém ráji a Moravském krasu také k nejstarším chráněným územím v České republice (Friedl a kol., 1991). Původně byly k jednání předloženy dvě zásadně odlišné varianty velikosti a členění území budoucího národního parku, které vycházely ze dvou koncepcí. Malá varianta Ministerstva zemědělství ČR (lesnická varianta) s výměrou 135,6 km² a proti ní varianta velká Ministerstva životního prostředí s výměrou zhruba 690 km². Lesnická varianta vycházela z úmyslu chránit formou národního parku nejen lesnicky nejcennější části Šumavy, ale též byla zrcadlovým obrazem přiléhajícího parku Bavorský les (Lebová, 1992).

Rozloha

Národní park a chráněná krajinná oblast Šumava se nacházejí v jihozápadní části Čech při státní hranici s Rakouskem a Německem. Administrativně náleží celé toto území do tří okresů (Klatovy, Prachatice a Český Krumlov) a dvou krajů (Plzeňský a Jihočeský) (Albrecht a kol., 2003).

Chráněná krajinná oblast Šumava, správně rozdělená na část jihočeskou a západočeskou, je našim největším chráněným územím vůbec (Brůžek a kol., 1989).

Celková výměra národního parku činí 68 064 ha (tab. 3). Chráněná krajinná oblast, která v podobě úzkého pásu přiléhá k národnímu parku na severovýchodní straně, měla ještě v roce 2003 celkovou výměru 99 624 ha (obr. 2) (Albrecht a kol., 2003).

Tabulka 3: Rozloha NP a CHKO Šumava v hektarech

<i>Název chráněného území</i>	<i>Rozloha (ha)</i>
<i>Národní park Šumava</i>	68 064
<i>Chráněná krajinná oblast Šumava</i>	99 624

(Zdroj: <http://www.npsumava.cz/cz/1261/sekce/zakladni-udaje/>, citováno dne 23. 09. 2012)

Obrázek 2: Přehledová mapa NP a CHKO Šumava



(Zdroj: <http://www.npsumava.cz/cz/1038/0/9089/sekce/schvaleny-plan-pece-o-chkos-2012-2027/>, citováno dne 24. 2. 2013)

Role NP a CHKO Šumava

Šumava představuje mimořádné přírodní hodnoty. Mezinárodní význam zdejšího národního parku je zvýrazněn i prohlášením tohoto území spolu s CHKO za biosférickou rezervaci UNESCO (Kušová a kol., 2008). V CHKO Šumava jsou zřízeny četné státní přírodní rezervace a chráněné přírodní výtvořy k ochraně nejhodnotnějších krajinných celků, vzácných ekosystémů, rašelinišť, původních porostů a jezer (Friedl a kol., 1991). Na Šumavě hraje důležitou roli národní park a díky tomu, že má vlastní oddělení pro styk s veřejností, převzal téměř veškeré vzdělávací a osvětové aktivity i za správu chráněné oblasti (Těšitel a kol., 2006).

Posláním NP Šumava, podobně jako jiných evropských parků, je chránit a uchovávat jedinečná rozsáhlejší, lidskou činností málo dotčená přírodní území jako doklad mnohotvárnosti, krásy i síly přírody. Existence národního parku je atraktivním oblastí pro turistický ruch, a nepřímo i dobrou reklamou pro místní obyvatelstvo a celý region (Anděra a kol., 2003).

Kategorie podle IUCN

Česká republika přihlásila Národní park Šumava do II. kategorie chráněných území, které jsou zřizovány za účelem ochrany velkoplošných přírodních procesů a jejichž hlavním cílem je ochrana přírodní biodiverzity s její ekologickou strukturou a podpora přírodních procesů, a dále podpora vzdělávání a rekreace (Machar a kol., 2012).

Velkoplošná zvláště chráněná území v ČR odpovídala kategorii II (národní parky) a V (chráněné krajinné oblasti) v klasifikaci IUCN. V případě národních parků však Krkonošský národní park byl jako jediný zařazen do kategorie V v klasifikaci IUCN. Vzhledem ke svému značně přeměněným ekosystémům by měl být v této kategorii zařazen i Národní park Šumava (Stejskal, 2006).

Rada Národního parku Šumava se usnesla 6. září 2012 na zařazení svěřené chráněné oblasti do V. kategorie v seznamu Mezinárodní organizace ochrany přírody (IUCN). Ale zařazení se nelíbí ekologům (*Zdroj: <http://www.silvarium.cz/zpravy-z-oboru-lesnictvi/np-sumava-ve-4-kategorii-iucn-ct-1>, citováno dne 28. 3. 2013*).

3.2.2 Příroda

Na Šumavě se vyskytuje celá řada ohrožených druhů živočichů. Fauna ale i flora Šumavy proto přesahuje svým významem hranici a má bez nadsázky celoevropský a celosvětový význam (Anděra a kol., 2003).

Šumava jako typická lesní oblast středohorského charakteru je dodnes především domovem původní středoevropské lesní zvěře. Hlavním obsahem péče o zvěř v NP je ochrana původních a ohrožených druhů, jejich biotopů a optimalizace početných druhů. Charakteristické pro lesy vyšších poloh je zejména zastoupení ptáků (Zdroj: <http://www.npsumava.cz/cz/1277/sekce/flora/>, citováno dne 3. 2. 2013).

Převládající potenciální přirozenou vegetací NP Šumava jsou acidofilní horské bučiny, květnaté bučiny a jedliny a klimatické smrčiny. Dále se zde vyskytují půdně podmíněná společenstva sutí, skal a především rašelinišť a rašelinných a podmáčených smrčín (Kozel, 2011).

Za nejcennější a ochrany nejvíc si zasluhující přírodní společenstva Šumavy jsou právě považována rašeliniště. Zejména pozůstalý živočišný mikrosvět rašeliništní hmyzí fauny je unikátem a indikátorem v přírodě (Anděra a kol., 2003).

Ačkoliv je na Šumavě posekaného území luk a pastvin mnoho, je jejich produkce nízká, přesto jsou ale vzácné především pro přírodovědce. Některé louky umístěné v údolích horských potoků, existují jako stanoviště, která není nutné sekat (Kundrata a kol., 1995).

Schopnost růstu v NP Šumava se projevuje značnou produktivitou porostů i na půdách minerálně slabých. Děje se tak v podmínkách výraznějších klimatických změn a za situace pokračujícího, ale prokazatelně klesajícího imisního zatížení (Hladilin, 1996).

Lesnatost

Lesy jsou snad nejtypičtější částí šumavské krajiny. Nižší imisní hladina díky málo rozvinutému průmyslu v zemědělském kraji, poloha v hraničním pásmu a omezení provozu aut a výstavby lyžařských sjezdovek, to vše přispělo k tomu, že zdejší lesy jsou dosud jedním z nejzachovalejších lesních komplexů v celé Evropě (Kindlmann a kol., 2012).

Skutečných lesů nepozměněných člověkem je nyní na Šumavě už jen velice málo. Naproti tomu byla řada lesních porostů lidskou činností pozměněna natolik, že jejich schopnost autoregulace je značně snížena. Snadno podléhá škodám působeným bořivými větry nebo hmyzem (Kahuda, 2012).

Je tedy třeba důsledně rozlišovat relativně původní ekosystémy horských smrčín, od člověkem přeměněných ekosystémů v nižších nadmořských výškách, kde původní stromové patro tvořily jedlobučiny s menší příměsí smrku. Husté, temné smrkové lesy, jež jsou snad nejnápadnějším šumavským porostem, jsou z velké většiny uměle vysázené (Kindlmann a kol., 2012).

V šumavských lesích dominují buk lesní, smrk ztepilý a jedle bělokorá. Pokud jde o biologický věk hlavních dřevin tvořících lesní porosty Šumavy, nejkratší životnost má buk lesní (200 – 250 let), podstatně vyššího stáří dosahuje smrk ztepilý (v průměru 300 – 350 let) a nejdéle žijícím stromem je jedle bělokorá (okolo 350 – 400 let) (Kozel, 2011).

V nejvyšších polohách Šumavy je ostatním druhům schopný nejlépe konkurovat odolný smrk, proto zde již odpradáva ve stromovém patře silně dominoval a dodnes dominuje. V nižších polohách se ke slovu dostávají buk a jedle, smrk jim zde není schopný tak dobře konkurovat a stává se pouze jedním z doprovodných druhů (Kindlmann a kol., 2012).

Lesy pokrývají 80% celkové rozlohy Šumavy (tab. 4). A přestože většina lesních porostů je druhotná, zachovaly se zde velké plochy lesů s přirozenou skladbou (Kos, Maršáková, 1997).

Tabulka 4: Rozdělení plochy na Šumavě v procentech a hektarech

<i>lesnatost</i>	80 %	54 100 ha
<i>nelesní pozemky</i>	20 %	13 900 ha
<i>zemědělská plocha</i>	9 %	5 900 ha
<i>vodní plochy, toky</i>	1 %	1 100 ha
<i>ostatní plochy</i>	10 %	6 800 ha
<i>zástavba</i>	0,1 %	66 ha

(Zdroj: <http://www.npsumava.cz/cz/1261/sekce/zakladni-udaje/>, citováno dne 23. 09. 2012)

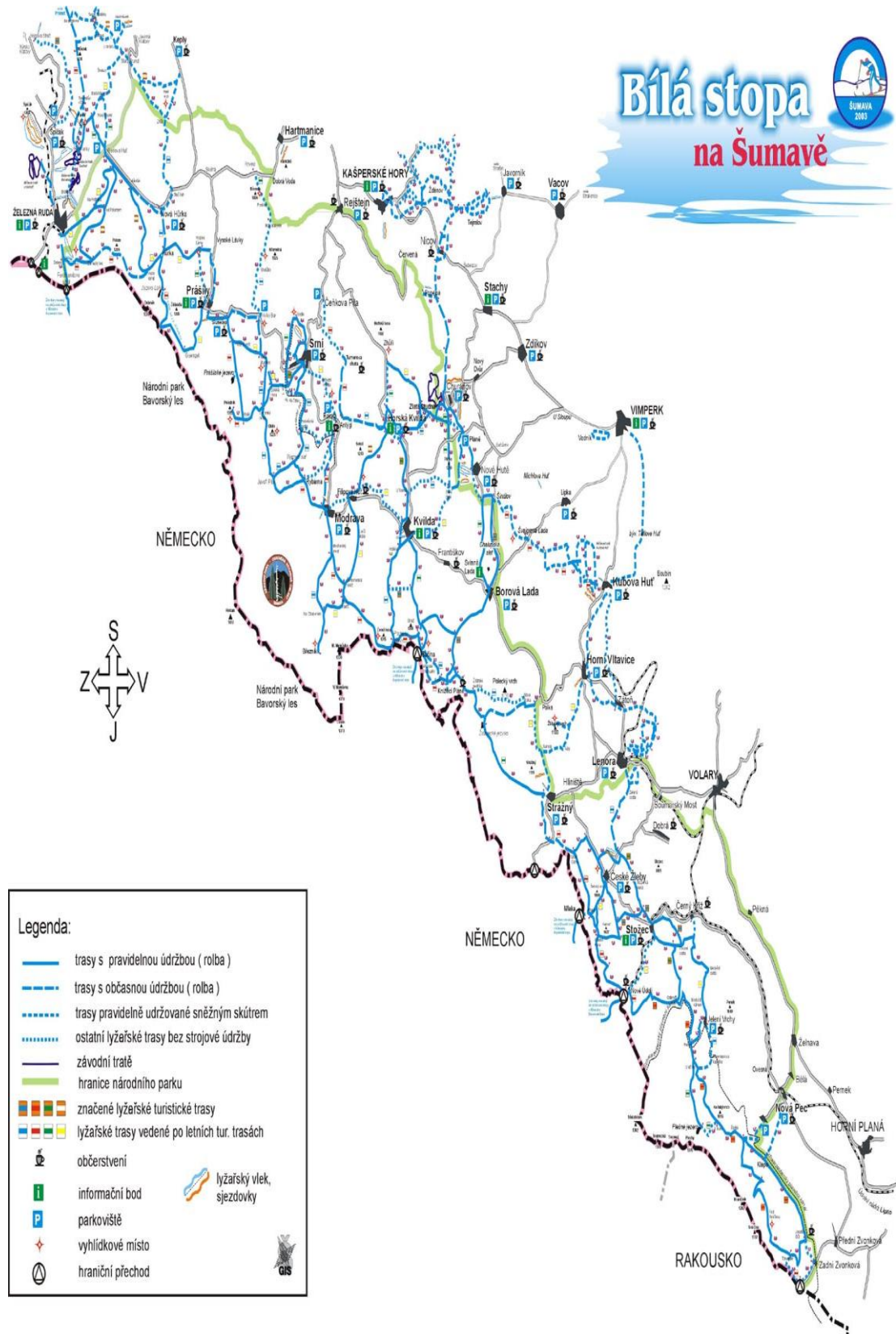
3.2.3 Cestovní ruch

Především v obou vrcholech sezony počet návštěvníků Šumavy vysoce převyšuje počet trvale bydlícího obyvatelstva. Chataření a vysoký počet návštěvníků představují značnou zátěž pro životní prostředí. Celkově platí, že na území dochází k mírnému poklesu trvale obydlených domů a bytů především z důvodu rekreace nebo jejich částečnou přestavbou na malé penziony (Perlín, Bičík, 2010).

Na Šumavě má turismus dlouholetou tradici sahající až do 19. století. Vždy byl součástí místní ekonomiky, i když se jeho podíl během času měnil. Po roce 1990 se z něho stal hlavní rozvojový faktor, který v tomto smyslu nahradil upadající zemědělství. Šetrný turismus by měl splňovat hlavní kritéria udržitelnosti, měl by se rozvíjet tak, aby jeho případné negativní dopady na společnost a přírodní prostředí byly minimální (Těšitel a kol., 2007). Jakmile se oblast stala přístupná pro veřejnost, objevily se znepokojivé změny. Každé šlápnutí mimo stezku poškozuje rostliny, půdní strukturu i drobné půdní mikroorganismy (Lebová, 1992).

Šumava je rájem pro pěší turisty, lyžaře a stále více i pro cyklisty. Pro zpřístupnění národního parku jsou na jeho území vyznačeny správou parku turistické trasy, cyklotrasy a lyžařské trasy (obr. 3). Kromě těchto atraktivních tras nabízí dnes i jiné možnosti, o nichž je možné se informovat v návštěvnických informačních střediscích (Anděra a kol., 2003).

Obrázek 3: Lyžařské trasy v NP Šumava



(Zdroj: <http://www.hotelannin.cz/user-files/mapy/velka-mapa.jpg>, citováno dne 23. 3. 2013)

3.2.4 Obyvatelstvo

Migrace

Na počátku 20. století bylo na území mnoho sídel a roztroušených samot. Obyvatelstvo se živilo převážně dřevařstvím, zemědělstvím, doznívajícím sklářstvím a obchodem. Na konci 20. století, zejména po vyhlášení Národního parku Šumava, se objevila snaha o znovuosídlení částí Šumavy (Albrecht a kol., 2003). Výstavba nových bytů je na území parku omezena limity danými striktní ochranou přírody a krajiny. V souvislosti s bydlením a s výstavbou dochází ke zvětšování zastavěného území, což má negativní vliv na životní prostředí. V souvislosti s růstem trvale bydlících obyvatel se zvyšuje i množství výfukových plynů z aut a i množství odpadů (Perlín, Bičík, 2010).

Místní obyvatelé

Velkoplošná chráněná území se stala středem zájmu nejen proto, že se v nich dají ekosystémy a druhy účinněji chránit, ale i proto, že se zde nachází vztah mezi přírodou a obyvatelstvem (Těšitel a kol., 2006).

Parky a chráněné krajinné oblasti jsou stále více vnímány jako ty, které nabízí příležitosti pro vědecky podložené vzdělávací programy pro učitele a studenty, ale i pro občany, aby porozuměli průběžné situaci životního prostředí (Nelson, Serafin, 1997).

Proto je důležité jejich umístění tam, kde se ochrana přírody může dostávat do minima potenciálních střetů s jinými zájmy místních obyvatel. V České republice je ideálním místem z tohoto hlediska Šumava, která představuje nejrozsáhlejší území naší republiky s velmi nízkou hustotou obyvatel. V místech s nejnižší hustotou obyvatel lze předpokládat zachování maximálního podílu přirozených či přírodě blízkých ekosystémů (Kindlmann a kol., 2012).

V NP Šumava se střetávají dvě základní koncepce dalšího směřování a péče. Je to konflikt pasivního a aktivního přístupu v ochraně velkoplošných chráněných území. Oba způsoby jsou i u Světové organizace ochrany přírody považovány za zákonné. V oblastech s převládajícími přirozenými ekosystémy mají oprávnění k pasivnímu způsobu ochrany lesních ekosystémů, ale takovou oblastí NP Šumava není (Vovesný, 2011).

Socioekonomické aspekty

Během 15 let se na Šumavě změnila především struktura ekonomických aktivit ve prospěch služeb. Rozpor mezi existující silnou ochranou přírody v území NP Šumava a přilehlé CHKO a potřebami místních aktérů v oblasti ekonomického rozvoje je politicky vysoce citlivé téma. Na rozdíl od jiných území v ČR, kde změna socioekonomických podmínek probíhala postupně a plynule, rychlost těchto změn na území Šumavy vede ke konfliktům mezi jednotlivými aktéry území (Perlín, Bičík, 2010).

Obyvatelé Šumavy, kteří jsou nejvíce dotčeni neshodami a někdy i zbytečnými omezeními, se domáhají slibovaných profitů. Způsob obživy je zajištěn cestovním ruchem. Životní omezení a vícenáklady, vyplývající z podnikání v ochranných podmínkách Národního parku Šumava, jim jsou kompenzovány. Vybavení a vzhled obce by měly zapadat do představy vzorové péče o krajinu a přírodu (Stránský, 2011).

Na území NP Šumava dosahuje míra nezaměstnanosti ve venkovských obcích srovnatelné hodnoty jako v jiných venkovských územích, které ale neleží v takto periferní poloze (Perlín, Bičík, 2010).

3.2.5 Správa NP a CHKO Šumava

V současnosti se často setkáváme s argumentem, že ochrana přírody je na úkor obyvatelstva či na úkor rozvoje regionů. Na příkladu Šumavy lze doložit, že Správa NP a CHKO Šumava je v administrativně poměrně složitě strukturovaném regionu významným aktérem regionálního rozvoje. Kromě toho je jedním z nejvýznamnějších investorů (obr. 4) (Slonková, 2010).

Obrázek 4: Investice Správy NP a CHKO Šumava za období let 2005-2009 (v tis. Kč)



(Zdroj: Slonková, 2010)

Správy národních parků se osamostatnily jako příspěvkové organizace. Správa CHKO Šumava byla začleněna pod Správu NP Šumava. Správy NP a CHKO kromě výkonu státní správy plní i úlohu odborných organizací ochrany přírody ve svých územních obvodech. Správám velkoplošných chráněných území svěřil zákon poměrně široké pravomoci včetně zřizování přírodních rezervací, vyhlásování přírodních památek a památných stromů, povolování výjimek z ochrany kriticky a silně ohrožených chráněných druhů rostlin a živočichů (Moucha, 2006).

Správa NP a CHKO Šumava trvale pečuje o šumavské lesy pokrývající přes čtyři pětiny rozlohy NP. V roce 1999 bylo zalesněno téměř 500 ha ploch, vysázeno přes jeden milion sazenic a odrostků, přičemž se výrazně zvýšil podíl listnatých dřevin, které tvořily 35%. Správa NP koordinuje velké množství výzkumných projektů a programů. Na území probíhají desítky externích výzkumných úkolů předních vědeckých pracovišť ČR (Petružela a kol., 2000).

Environmentální vzdělávání Správy NP a CHKO Šumava se pyšní již dlouhou historií. Od roku 1995 mají děti možnost se účastnit výukových programů. Hlavním cílem jejich práce je podpora pozitivního vztahu mezi člověkem a přírodou. Druhým cílem je zvýšení znalostí o šumavské přírodě a historii (Kučerová, 2012).

4. Metodika

Pro vypracování této bakalářské práce byl nejprve zpracován teoreticko-metodologický základ pro empirické šetření, které ověřuje, zda míra ochrany přírody má vliv na kvalitu života v obcích. Tento teoreticko-metodologický základ byl zpracován v podobě literární rešerše, ve které byla popsána chráněná území obecně a charakterizován Národní park a Chráněná krajinná oblast Šumava. Pro vypracování této literární rešerše jsem čerpala informace jak z odborné literatury, tak i oficiálních internetových stránek, především stránky Národního parku Šumava a Ministerstva životního prostředí.

Druhou částí bakalářské práce byla komparativní empirická studie rozdělená na dvě pasáže. První bylo zmapování objektivních dat získaných ze statistických údajů a internetových stránek obce, které posloužilo jako obecná charakteristika obyvatel a celé obce. K dokreslení objektivních údajů o obcích jsem zdokumentovala oblast fotografiemi, které jsem zveřejnila přímo k popisu dané obce. Dále se jednalo o osobně získaná subjektivní data, která popsala názor části obyvatel na danou problematiku a kde jsem využila techniky sociologického výzkumu – neformální rozhovor podložený dotazníkem a dále emailové dotazování s obecním úřadem dané obce. Dotazníkové šetření bylo provedeno osobně v říjnu 2012. Cílovou skupinou byli trvale bydlící obyvatelé od věku 15 - ti let z obcí Prášíly a Hamry. S dotazníky jsem osobně obešla obec a vesměs jsem se setkala s ochotnými lidmi, kteří si našli čas na zodpovězení pár otázek. Celkem jsem získala přesně 50 dotazníků z každé obce. Tedy celkem 100 dotazníků. Výsledky byly zpracovány do grafů v programu Microsoft Excel a následně vyhodnoceny.

Vybrala jsem si obce, které jsou ve stejném okrese (Klatovy) a mají podobný počet obyvatel (100-200), ale liší se mírou ochrany přírody.

Některé otázky v dotazníku byly převzaty z již vypracované studie *Těšitel a kol. (2005) - Lidé v biosférických rezervacích*, což také posloužilo k porovnání s mými výsledky v diskusi.

5. Výsledky a diskuse

Předkládané výsledky jsou rozděleny na objektivní a subjektivní data. Vybraná objektivní i subjektivní data jsou zaměřena na porovnání vybraných obcí, jedné ležící v NP a druhé ležící v CHKO Šumava. Chtěla jsem otestovat, zda existuje rozdíl v kvalitě života v NP a CHKO. Výsledky byly zpracovány do tabulky a grafů a výsledná diskuse je porovnána s oficiálními studii a umístěna přímo k tabulce a grafům.

5.1 Porovnání vybraných obcí zájmového území - objektivní data

5.1.1 Obec Prášily

Historie:

Prášily vznikly v polovině 18. století. V průběhu své historie se proslavily výrobou kvalitního zrcadlového skla a papírnou, která jako poslední v Čechách vyráběla papír ručně a tradičními způsoby. V roce 1952 byla obec začleněna do vojenského výcvikového prostoru a téměř vysídlena. Z Prášil zbylo 25 domků. V 90. letech 20. století byl vojenský prostor zrušen a oblast byla postupně opět zpřístupněna (Zdroj: <http://www.sumavanet.cz/prasily>, citováno dne 23. 9. 2012).

Počet obyvatel:

Celkem v obci žije 150 obyvatel - 78 mužů a 72 žen. V obci Prášily se vyskytuje česká a slovenská národnost, 49 obyvatel nevedlo ve statistice národnost (Zdroj: <http://vdb.czso.cz/vdbvo/uvod.jsp>, citováno dne 14. 2. 2013).

Nezaměstnanost v obci:

O práci se v roce 2004 ucházelo celkem 12 obyvatel a vyskytovalo se zde 69 ekonomicky aktivních obyvatel a míra nezaměstnanosti se pohybovala kolem 17,4% (Zdroj: <http://portal.mpsv.cz/sz/stat/nz/uzem/>, citováno dne 14. 2. 2013). V roce 2011 se počet ekonomicky aktivních obyvatel zvýšil na 88 obyvatel. Do zaměstnání vyjíždí

celkem 31 obyvatel obce Prášily a z toho mimo obec vyjíždí 15 obyvatel a 2 do zahraničí (Zdroj: <http://vdb.czso.cz/vdbvo/uvod.jsp>, citováno dne 14. 2. 2013).

Pozemek:

Podle českého statistického úřadu z roků 2011 a 2012 je celková výměra pozemku obce Prášily 11 228 ha, z čehož je zemědělské půdy 78 ha, lesní půdy 9 124 ha a zastavěné plochy 11 ha (Zdroj: <http://vdb.czso.cz/vdbvo/uvod.jsp>, citováno dne 14. 2. 2013).

Hospodářská činnost:

Podnikatelských subjektů se v obci nachází celkem 84, kdy první příčka patří zemědělství (32) a na druhé příčce nás nepřekvapí ubytování, stravování a pohostinství (17). Z hlediska právní formy se zde nachází 60 živnostníků a 7 zemědělských podnikatelů (Zdroj: <http://vdb.czso.cz/vdbvo/uvod.jsp>, citováno dne 14. 2. 2013).

Současnost a vybavenost obce:

Dnes jsou Prášily opět centrem zájmů turistů. V létě i v zimě si na své přijdou jak aktivní sportovci, tak i ti méně zdatní nebo rodiny s dětmi. V samotných Prášílech najdeme například bizony (obr. 5). V budově obecního úřadu se nachází obecní informační středisko. Dále je v obci pošta, obchod s potravinami, cukrárna a na katastru obce Prášily se nachází informační středisko Poledník (obr. 6) (Zdroj: <http://www.sumavanet.cz/prasily>, citováno dne 23. 9. 2012).

.Obrázek 5: Bizon



(Zdroj: http://www.isumava.cz/storage/201001140848_PICT5466-800.jpg, citováno dne: 12. 2. 2013)

Obrázek 6: Obchod s potravinami a cukrárna v obci Prášily



(Zdroj: vlastní šetření)

5.1.2 Obec Hamry

Historie:

Obec se tehdy skládala z mnoha samostatných dvorců. Za rozvojem osady stojí zpracování železné rudy. Svůj název dostala podle hamrů, které zde zpracovávaly železnou rudu těženou v okolí (Zdroj: <http://www.sumava.net/hamry/>, citováno dne 23. 9. 2012).

Počet obyvatel:

Hamry obývá 134 trvale přihlášených osob. Nejvíce obyvatel dosáhla před 2. světovou válkou 1450, nejméně v roce 1980 pouze 102 obyvatel (Zdroj: <http://www.sumava.net/hamry/>, citováno dne 23. 9. 2012).

Nezaměstnanost v obci:

O práci se v roce 2004 ucházelo celkem 12 obyvatel a vyskytovalo se zde 67 ekonomicky aktivních obyvatel a míra nezaměstnanosti se pohybovala kolem 17,9 % (Zdroj: <http://portal.mpsv.cz/sz/stat/nz/uzem/>, citováno dne 14. 2. 2013). V roce 2011 se počet ekonomicky aktivních obyvatel snížil na 59 obyvatel. Do zaměstnání vyjíždí

celkem 17 obyvatel obce Hamry a z toho mimo obec vyjíždí 14 obyvatel a 2 osoby do zahraničí (Zdroj: <http://vdb.czso.cz/vdbvo/uvod.jsp>, citováno dne 14. 2. 2013).

Pozemek:

Celková výměra pozemku obce Hamry je 3 689 ha. Z větší části se zde nachází lesní půda - 2 962 ha a dále zemědělská půda s rozlohou 346 ha a 8 ha zastavěné plochy (Zdroj: <http://vdb.czso.cz/vdbvo/uvod.jsp>, citováno dne 14. 2. 2013).

Hospodářská činnost:

V obci Hamry je 50 podnikatelských subjektů, 16 subjektů z kategorie zemědělství a 9 z kategorie ubytování, stravování a pohostinství. V obci se nachází 6 zemědělských podnikatelů a 30 živnostníků (Zdroj: <http://vdb.czso.cz/vdbvo/uvod.jsp>, citováno dne 14. 2. 2013).

Současnost a vybavenost obce:

I přes nevelký počet obyvatel se zde nachází restaurace a penziony (obr. 7). V současnosti jsou Hamry východiskem mnoha turistických tras - k vodopádu na Bílé Strži, na hraniční horu Ostrý, k Černému jezeru, na hory Můstek a Prenet (Zdroj: <http://www.sumava.net/hamry/>, citováno dne 23. 9. 2012). Místní občané jsou hrdí zejména na to, že v obci se díky peněžním darům německých starousedlíků podařilo zrekonstruovat kostel Panny Marie Bolestné, který byl před pádem železné opony v žalostném stavu (obr. 8). A dále se v roce 2012 hovoří o nové kanalizaci a modernizaci čistírny odpadních vod v Nýrsku. Jsou sepsány rozvojové návrhy zaměřené především na plochy bydlení a rekreaci, krajinářské úpravy a doplnění vybavenosti.

Obrázek 7: Penzion v obci Hamry



(Zdroj: vlastní šetření)

Obrázek 8: Kostel Panny Marie Bolestné



(Zdroj: vlastní šetření)

Vybrané zjištěné informace jsem shrnula pro názornost do vlastní tabulky (tab. 5). Každá data jsou uvedena v parametrech, týkajících se dané informace.

Tabulka 5: Shrnutí důležitých dat

		<i>PRÁŠILY</i>	<i>HAMRY</i>
<i>Počet obyvatel celkem</i>		150	134
<i>Počet obyvatel podle věku:</i>	<i>15 – 39</i>	49	34
	<i>40 – 59</i>	51	38
	<i>Nad 60</i>	23	28
<i>Bez vzdělání</i>		1	1
<i>Základní včetně neukončeného</i>		22	18
<i>Střední vč. Vyučen (bez maturity)</i>		29	41
<i>Úplné střední (s maturitou)</i>		36	27
<i>Nástavbové studium</i>		3	2
<i>Vyšší odborné vzdělání</i>		2	0
<i>Vysokoškolské</i>		25	5
<i>Uchazeči o práci</i>		12	12
<i>Míra nezaměstnanosti v roce 2004 (%)</i>		17,4	17,9
<i>Ekonomicky aktivní obyvatelstvo</i>	<i>2004</i>	69	67
	<i>2011</i>	88	59
<i>Vyjíždí do zaměstnání</i>		31	17
<i>Mimo obec</i>		15	14
<i>Do zahraničí</i>		2	2
<i>Výměra pozemku (ha)</i>		11 228	3 689
<i>Zemědělská půda (ha)</i>		78	346
<i>Lesní půda (ha)</i>		9 124	2 962
<i>Zastavěná plocha (ha)</i>		11	8
<i>Podnikatelské subjekty</i>		84	50
<i>Zemědělské subjekty</i>		32	16
<i>Ubytování, stravování, pohostinství</i>		17	9
<i>Živnostníci</i>		60	30
<i>Zemědělské podnikatelé</i>		7	6
<i>Vybavenost obce</i>	<i>Velkoobchod, maloobchod, opravy a údržba motorových vozidel</i>	6	4
	<i>Doprava, skladování</i>	3	1
	<i>Peněžnictví a pojišťovnictví</i>	1	0
	<i>Věřejná správa a obrana, povinné sociální zabezpečení</i>	1	1
	<i>Kulturní, zábavní a rekreační činnost</i>	2	1
	<i>ostatní</i>	veřejná knihovna, botanická zahrada, archeopark, hřiště, pošta, pomník, kaple, obecní informační středisko, informační středisko Poledník	hřiště, hřbitov, kostel, naučná stezka

(Zdroj: vlastní šetření)

Záměrně jsem vybrala obce ve stejném okrese nacházející se kousek od sebe a se stejným počtem obyvatel. Ukázalo se, že vzdělání obyvatel v obcích je už odlišné. V obci Hamry je více vyučených obyvatel (41) než v obci Prášily (29). Ale naopak v Prášilech má maturitu 36 obyvatel na rozdíl od Hamrů, kde má úplné střední vzdělání s maturitou jen 27 obyvatel. Dokonce vysokoškolsky vzdělaných je v Prášilech až 25 osob a pouze 5 osob v obci Hamry.

Jestliže se zaměříme na zaměstnanost těchto obyvatel a porovnáme statisticky známé údaje z roku 2004 a 2011, ukazuje se, že v Prášilech se postupně počet ekonomicky aktivních obyvatel zvyšuje z 69 na 88 osob, kdežto v Hamrech se snížil z 67 na 59 obyvatel. Proto je i míra nezaměstnanosti z roku 2004 procentuelně podobná, což koresponduje s *Perlínem, Bičíkem (2010)*.

Pokud porovnáme velikost pozemku celé obce, jsou Prášily, patřící do Národního parku Šumava, větší (11 228 ha) oproti obci Hamry, kde je výměra pozemku pouze 3 689 ha. Toto koresponduje se statutem NP a CHKO. Rozměry lesní půdy jsou obdobné, protože pokud si procentuelně vyjádříme lesní půdu vůči celé výměře pozemku obce, je to kolem 80 %. Dále jsou zajímavé údaje o zemědělské půdě v Hamrech, ve kterých je více plochy zemědělsky využito (346 ha), na rozdíl od obce Prášily, kde je pouze 78 ha.

Zajímavé jsou také statistické údaje o hospodářské činnosti v obci. V Prášilech je více podnikatelských i zemědělských subjektů. Počet zemědělských podnikatelů je ale obdobný. Stravovacích a ubytovacích zařízení je o necelou polovinu více v obci Prášily než v obci Hamry. V Prášilech je až 17 těchto zařízení.

NP a CHKO Šumava mají různou míru ochrany přírody, ale přesto stejnou správu. Závěrem této části můžeme ale konstatovat, že v obci NP Šumava je více vysokoškolsky vzdělaných obyvatel, více podnikatelských subjektů a lepší vybavenost. Zdá se tedy, že je to velmi prosperující obec a není tu znát veřejně známá „nevýhoda“ národních parků.

A potvrzují to také *Kindlmann a kol. (2012)*: „V obcích, které jsou uprostřed chráněných území, počet obyvatel vzrostl, přičemž v okolí, kde se neuplatňují omezení z ochrany přírody, počet obyvatel naopak klesl. Proč by tomu tak bylo, měli-li by obyvatelé být v chráněném území znevýhodněni? Zdá se, že velkoplošná

chráněná území jsou atraktivní pro bydlení i s tím, že v oblasti existují omezení plynoucí z ochrany přírody. A existující velké rozdíly mezi jednotlivými obcemi nejsou dány ochranou přírody.“

5.2 Porovnání vybraných obcí zájmového území - subjektivní data

První tři otázky dotazníku jsou identifikační a určují strukturu dotázaných podle věku, zaměstnání a doby trvalého pobytu v obci. Ostatní otázky mají poukázat, jaký mají obyvatelé vztah k obci a ochraně přírody a porovnat tyto dvě obce s ohledem na jejich odlišnou míru ochrany přírody.

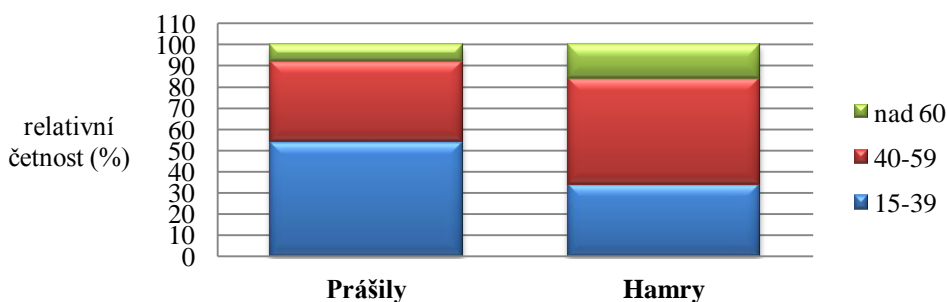
Celkem bylo získáno 50 dotazníků z každé obce. Tento dotazník je k dispozici v příloze č. 1. Vyhodnocení dotazníku je patrné z grafů č. 1 až 10. V diskusi, která je součástí výsledků, jsou použity názory obyvatel, člena obecního úřadu i starosty. Dále jsou tyto výsledky porovnávány se získaným hodnocením daných dokumentů, kterými jsou jak případová studie *Lidé v biosférických rezervacích* (Těšitel a kol., 2005), tak i studie *Biosphere reserves – An attempt to form sustainable landscapes (A case study of three biosphere reserves in the Czech Republic)* (Kušová a kol., 2008), nebo také hodnocení článku v časopisu *Silva Gabreta* (Novotná, Kopp, 2010).

- Popis struktury dotázaných z hlediska:

1. věku

Z grafu 1 je patrné, že velkou část dotázaných tvoří v obci Prášily mladší lidé z kategorie 15 - 39 let (54%) a v obci Hamry lidé v kategorii 40 - 59 let (50%). Nejméně dotázaných je v obou obcích z kategorie nad 60 let.

Graf 1 - Struktura dotázaných- VĚK

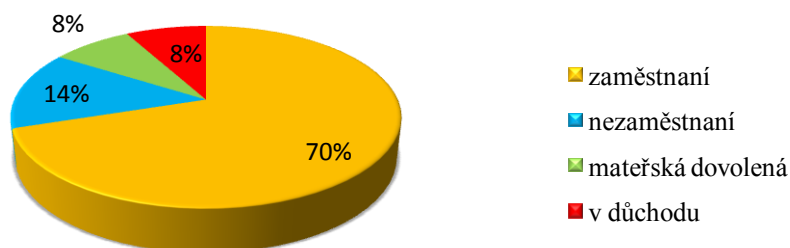


(Zdroj: vlastní šetření)

2. zaměstnání

Jak můžeme vidět na **grafu 2a**, většina z dotazovaných patří do kategorie pracujících (70%), 14% dotázaných je nezaměstnaných. Zbytek dotazovaných je v důchodu (8%) a 8% žen na mateřské dovolené.

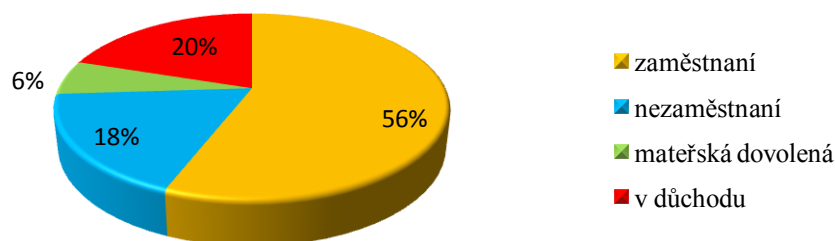
**Graf 2a - Struktura dotázaných - ZAMĚSTNÁNÍ
- obec Prášíly**



(Zdroj: vlastní šetření)

Už z **grafu 2b** zaměřeného na věk je zřejmé, že dotázaných v důchodu je více než v obci Prášíly, zde je to 20%. Zaměstnaných obyvatel je opět většina (56%) a nezaměstnaných 18%. Z dotazovaných žen je 6% na mateřské dovolené.

**Graf 2b - Struktura dotázaných-ZAMĚSTNÁNÍ
- obec Hamry**



(Zdroj: vlastní šetření)

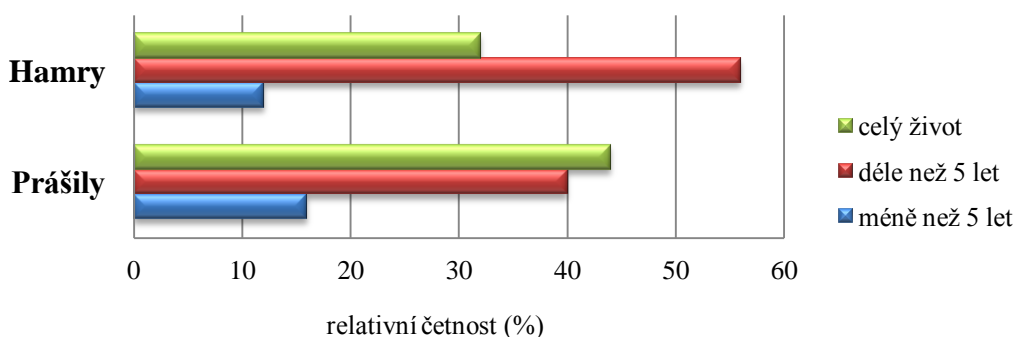
3. délky života v obci

Jak již uvedli *Novotná, Kopp (2010)*, po první světové válce docházelo na Šumavě k poklesu počtu obyvatel, způsobeného migrací. Největší změna v zalidnění oblasti nastala po druhé světové válce s odsunem většiny obyvatel německé národnosti, kdy počet obyvatel poklesl na polovinu. V letech 1950 - 1991 klesal

počet obyvatel v sídlech na území Národního parku Šumava. Uvedli, že v obcích NP Šumava, je relativně nejnižší stabilita obyvatelstva.

Což nepotvrzuje výsledky z **grafu 3** u obce Prášíly, kde převažuje odpověď, že v obci lidé žijí celý život (44%). Výsledky lze obhájit tím, že věková hranice dotazovaných se pohybovala spíše v nižší věkové kategorii. Déle než 5 let zde žije 40% dotazovaných a 16% se přistěhovalo před méně než 5 lety. V obci Hamry je pohled opačný. Nejvíce dotázaných zde žije déle než 5 let (56%) a 32% z dotazovaných obyvatel žije v obci celý život.

Graf 3 - Struktura dotázaných - DÉLKA ŽIVOTA V OBCI



(Zdroj: vlastní šetření)

- **názory respondentů z dotčených obcí**

4. Je výhoda, že Vaše obec patří do NP/CHKO?

V Prášílech, které patří do části Národního parku Šumava, považují občané podle **grafu 4** obec jakožto chráněné území za nevýhodu z 52%. Jsou zde dvě party, které mají rozdílné názory na problematiku týkající se ochrany přírody, a proto v odpovědi není výrazný rozdíl. Z pohledu starosty je to kvůli tomu, že někteří lidé nepovažují ochranu přírody za důležitou, a pokud někoho omezuje, nedokáže objektivně zhodnotit skutečný stav a pozitiva. Obyvatelé Prášil nejvíce pociťují zařazení obce do NP jako limitující faktor pro ně. Patří sem například omezení výstavby nových objektů, budov, a také vyšší ceny pozemků a nemovitostí. V CHKO je názor opačný. Zde vidí výhodu CHKO 56% dotázaných.

Rozdíl mezi NP a CHKO Šumava potvrzují i *Těšitel a kol.(2005)*: „Lidé, kteří žijí v chráněné krajinné oblasti, jsou docela rádi, že se tam jejich obec nachází nebo to není pro jejich život důležité. Ale park se od chráněných oblastí odlišuje. Téměř

třetina dotázaných se vyjádřila negativně. Většinou je vnímán jako pozitivum, nicméně „skupina aktivních“ (muži, podnikatelé, vysokoškoláci) mají zřejmě dojem, že by se jim bez parku dařilo lépe.“

Graf 4

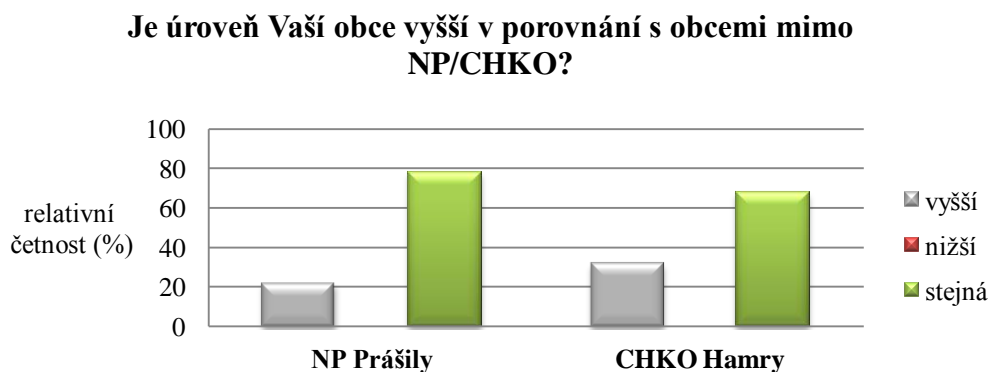


(Zdroj: vlastní šetření)

5. Je úroveň Vaší obce vyšší v porovnání s obcemi mimo NP/CHKO?

Žádný z občanů si nemyslí, že by úroveň obce byla nižší v porovnání s obcemi mimo chráněné území. Jak je z **grafu 5** patrné, v obci Prášíly považují vyšší úroveň obce jen z 22%, obyvatelé v CHKO Hamry 32%. Ostatní lidé vidí obec jako každou jinou, jen se zde vyskytuje příliš zákazů oproti obcím mimo chráněná území.

Graf 5



(Zdroj: vlastní šetření)

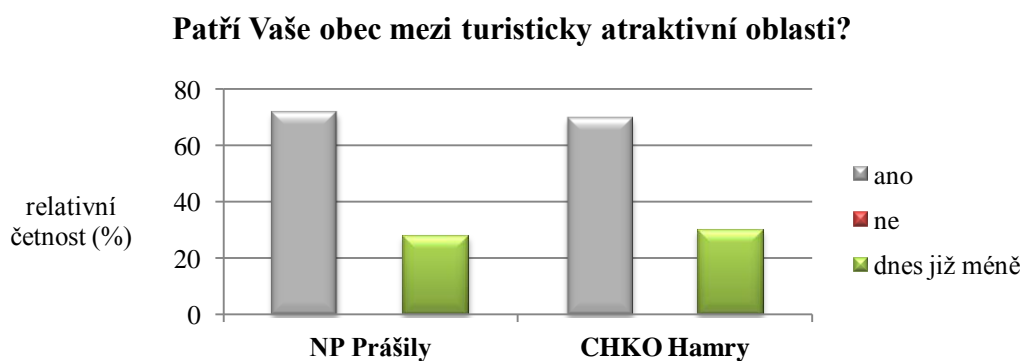
6. Patří Vaše obec mezi turisticky atraktivní oblasti?

Jak už je uvedeno v předchozí části ve vybavenosti obcí, jsou zde zajímavé objekty, jež stojí za povšimnutí. I přesto, že obce mají odlišnou vybavenost, patří do turisticky atraktivních oblastí podle **grafu 6** obě obce. Dotazovaní považují za turisticky atraktivní oblast obec Prášíly ze 72%, a obec Hamry ze 70%. Podle názorů obyvatel lidé navštěvují chráněné území Šumavy především kvůli turisticky

atraktivním stezkám, a to jak v zimním období lyžařské trasy, tak i v teplých měsících vodácké trasy a především cyklotrasy. Dále v obou případech považují počet turistů na hranici únosnosti. Přestože patří obě obce do turisticky atraktivních oblastí, turismus se v těchto oblastech pomalu snižuje. Věrní zůstávají především cizinci z Německa, které jsem i osobně potkala při návštěvě lokality.

Mezi zkoumanými územími panuje vzácná shoda ve vysokém hodnocení zvláště chráněného území jako faktoru, který zvyšuje turistickou atraktivitu regionu. Turistický potenciál regionu, kterým je zachovalá příroda navíc certifikovaná statutem chráněného území, je hodnocen obyvateli jako dosud plně neaktualizovaný, jak lze alespoň usuzovat ze struktury odpovědí na otázku na únosnost současné turistické zátěže území (Těšitel a kol., 2005).

Graf 6



(Zdroj: vlastní šetření)

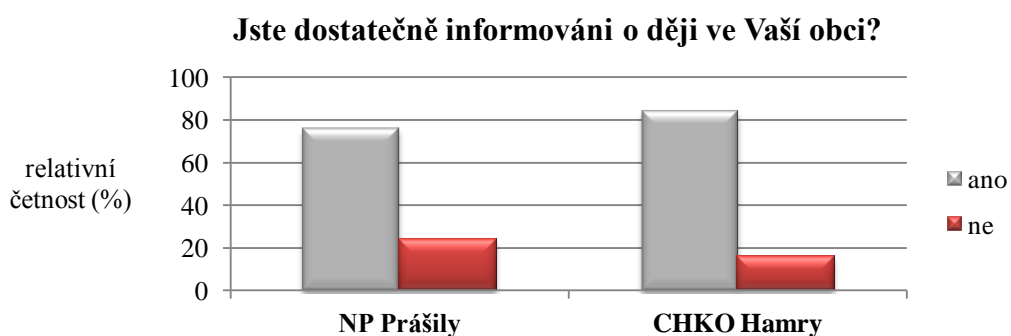
7. Jste dostatečně informováni o dění ve Vaší obci?

Podle názoru obyvatel poskytují obě obce svým občanům dostatek informací. Jen 24% dotázaných se cítí nedostatečně informováno o dění v obci Prášíly. V obci Hamry není dostatečně informováno pouze 16%. Lze konstatovat, že informovanost je vysoká díky aktuálnosti tohoto regionu, všelijakým konfliktům a diskusím o NP Šumava z různých druhů médií.

Informovanost na Šumavě na **grafu 7** potvrzují i výsledky *Těšitele a kol. (2005)*: „Šumava vyšla jako problémové území, o kterém se v tisku nejvíce mluví. Problémovost území tedy s sebou zřejmě nese i větší míru informovanosti a zároveň i větší aktivitu lidí při opatřování si pro ně důležitých informací. A hlavním zdrojem informací jsou televize, tisk, přátelé, informační materiály CHKO, které jsou v případě NP nahrazeny informačními středisky.“

Pokud porovnáme poznatky o informovanosti turistů s místními obyvateli, které uvedl *Fait (2012)*: „Každý rok informační střediska Správy Národního parku Šumava navštíví statisíce turistů. Stovky z nich zde do konce září 2012 vyplňovaly dotazníky, související s jejich informovaností a spokojeností s návštěvou Šumavy. Z předběžných výsledků vyplývá, že nejvíce informací čerpají z internetu. Většině lidí tu ale chybí kompletní informace - nejen ty o národním parku a turistických zajímavostech, ale i informace o ubytování a dalších službách.“

Graf 7

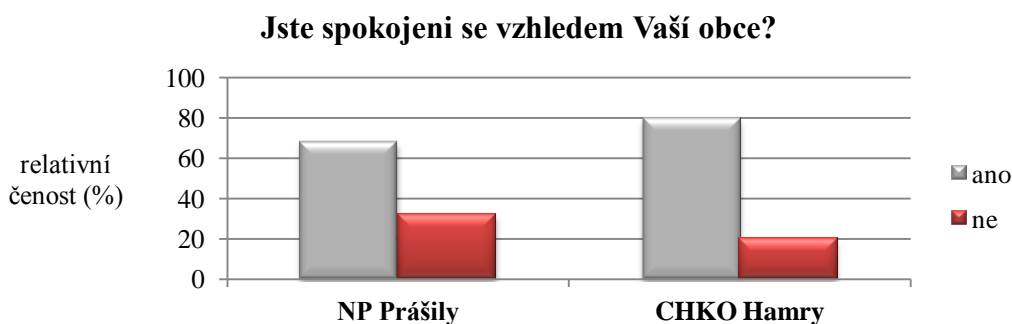


(Zdroj: vlastní šetření)

8. Jste spokojeni se vzhledem Vaší obce?

Jak vidíme na **grafu 8**, se vzhledem obce jsou obyvatelé z větší míry spokojeni. Nespokojených dotázaných v NP je 32%, tyto lidé by se ale nestěhovali. Pokud by tak učinili, tak většinou z důvodů lukrativního prodeje jejich nemovitostí či lepší pracovní nabídky. V CHKO je nespokojených pouze 20% z dotázaných. Dozvěděla jsem se, že za rok 2012 se Hamry staly vítězi v třídění odpadů a jsou nejlépe uklizenou obcí.

Graf 8

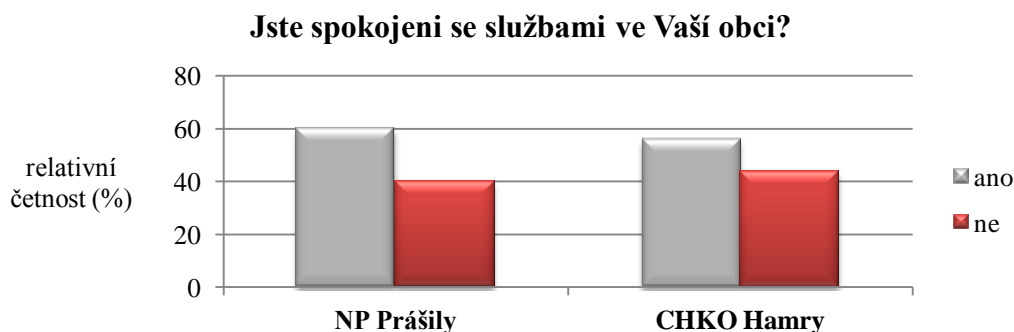


(Zdroj: vlastní šetření)

9. Jste spokojeni se službami ve Vaší obci?

Obyvatelé jsou z větší části spokojeni se službami v obci. V obci Prášily lidé nejvíce kritizovali ceny potravin, a to jak obchod s potravinami tak cukrárnu, kde jsou ceny navýšeny kvůli turistům. Oproti tomu chválili například poštu. Zde je 40% nespokojených obyvatel. V obci Hamry se objevovaly názory, že zde v podstatě ani žádné služby nejsou. Na absenci obchodu si obyvatelé zvykli. Dojíždějí do sousedních obcí. Více spojů autobusové dopravy by ale občané uvítali. Na **grafu 9** můžeme spatřit 44% se službami nespokojených dotázaných. Podobné procento nespokojených obyvatel je překvapující, protože obce, co se týká občanské vybavenosti, jsou podle mého názoru neporovnatelně odlišné, i přesto že obec Hamry je výměrou pozemku menší. *Kušová a kol. (2008)* uvedli, že současná sociálně-ekonomická situace tak, jak ji vidí místní obyvatelé, se neliší od oficiálních statistických údajů. Při hodnocení kvality zařízení jejich obce jsou obyvatelé přesvědčeni, že odpovídá velikosti a historii obce.

Graf 9



(Zdroj: vlastní šetření)

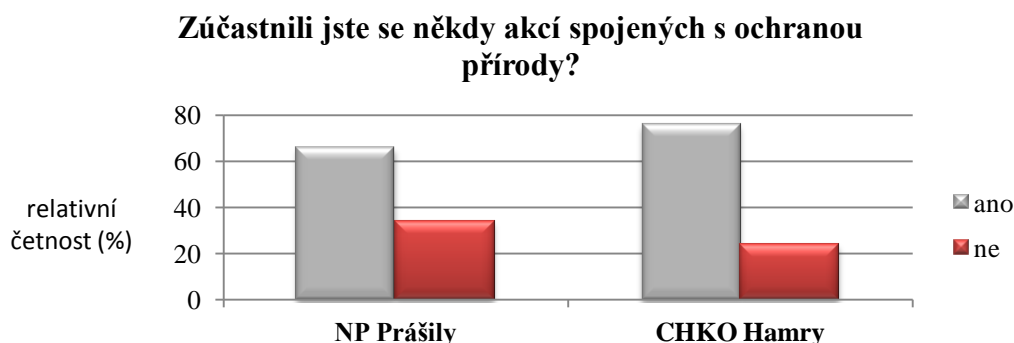
10. Zúčastnili jste se někdy akcí spojených s ochranou přírody?

Vztah občanů k přírodě se zdá být kladný, jelikož se rádi účastní akcí v obci. V CHKO je to až 76% dotázaných, kteří se zapojili alespoň jednou do těchto akcí. Zmíněno bylo například Sdružení udržování stezek. V obci Prášily se aktivně zúčastnilo 66% dotázaných.

Ale vztah obyvatel k ochraně přírody, projevovaný jejich účastí na společných akcích zaměřených tímto směrem, lze podle *Těšitele a kol. (2005)* obecně považovat za vlažný. Ochrana přírody je okrajovou záležitostí běžného života společnosti.

Národní park Šumava má k dispozici 11 informačních center, nicméně zřejmě orientovaných spíše na návštěvníky než na místní populaci.

Graf 10



(Zdroj: vlastní šetření)

Obce Prášíly a Hamry se liší ve stupni ochrany přírody. Prášíly patří do NP Šumava a Chráněná krajinná oblast, jakožto přilehlé území Národního parku, je představena obcí Hamry. Národní park i Chráněná krajinná oblast Šumava patří pod stejnou Správu. Průzkum ukázal, že obce se shodují v konečném výsledku téměř ve všech otázkách. Lze souhrnně říci, že úroveň obou obcí se zdá obyvatelům stejná jako obce mimo chráněné území, dále jsou většinou spokojeni jak s informovaností, tak i se vzhledem a službami. Z mého šetření, jak z literární rešerše, tak i z empirických výsledků, vyplývá, že oblast je turisticky atraktivním územím České republiky.

Jedinou rozdílnou odpovědí je otázka č. 4. Za výhodu, že obec patří do chráněného území, považují právě dotazovaní z Chráněné krajinné oblasti Šumava. V Prášílech byl názor opačný, i když pouze o malé procento, ale přesto je 52% nadpoloviční většina. Proč to, že patří do chráněného území, považují za nevýhodu právě obyvatelé Národního parku Šumava? Právě v této otázce se ukazuje rozdíl mezi těmito dvěma chráněnými územími a mezi mírou ochrany přírody a jak ji vnímají obyvatelé.

Je možné, že obyvatelé udržují stereotyp vnímání, díky tomu, že téma Národního parku Šumava je mediálně přizívované, i když analýza objektivních údajů ukazuje, že Prášíly jsou na tom mnohem lépe.

6. Závěr

Cílem této práce bylo porovnat vybrané socioekonomické aspekty ve dvou obcích na Šumavě. Obec Prášíly leží v Národním parku Šumava a obec Hamry leží v jeho přilehlém území - CHKO Šumava. NP i CHKO Šumava patří pod stejnou Správu. Tyto dvě obce se nacházejí ve stejném okrese, mají podobný počet obyvatel, ale liší se mírou ochrany přírody, kde národní park má vyšší stupeň ochrany přírody.

Objektivní data ukázala, že se tyto dvě obce neliší jen mírou ochrany přírody, ale také například vybaveností obce, vzdělaností obyvatel a počtem podnikatelských subjektů. V Prášílech jsou lépe vybaveni, nachází se zde například archeopark, malá botanická zahrada nebo také pošta a veřejná knihovna. Dále se zde vyskytuje více vysokoškolsky vzdělaných obyvatel a nachází se zde více podnikatelských subjektů. Přesto z dotazníku vyplynulo, že obyvatelé jsou z větší části nespokojeni se zařazením jejich obce mezi chráněná území. V obci Hamry se zmínili už sami obyvatelé o absenci služeb, ale v rozhodující otázce dotazníku převažoval názor respondentů, že vidí jako výhodu, že obec patří do CHKO. Až na tuto zásadní otázku se názory respondentů nelišily. Obě území jsou turisticky zajímavé oblasti. Respondenti považují počet turistů na hranici únosnosti. Občané se zúčastňují akcí spojených s ochranou přírody, ať už souhlasí s metodami ochrany či ne. Na území se nachází jak příznivci, tak odpůrci ochrany přírody. Problémovost území sebou nese i větší míru informovanosti. Mělo by být tedy nejdůležitější sladit zájmy obyvatel, obce a ochrany přírody.

Seznam literatury

Knižní zdroje:

- ALBRECHT Jan a kol.: *Českokubudějovicko - chráněná území ČR VIII*. Praha: Agentura ochrany přírody a krajiny ČR, 2003. ISBN 80-86064-65-4
- ANDĚRA Miloš, ZAVŘEL Petr a kol.: *Šumava*. Praha: Baset, 2003. ISBN 80-7340-021-9
- BRŮŽEK Miloslav, ČEŘOVSKÝ Jan, LAKOMÝ Zdeněk a Jitka ORTOVÁ. *Kultura a životní prostředí*. Praha: SPN, 1989. ISBN 80-04-22838-0
- FAIT Tomáš: Léto v informačních střediscích NP. *Šumava*. 2012, podzim, str. 16. ISSN 0862-5166. [online]. [cit. 2013-03-01]. Dostupné z: http://www.npsumava.cz/gallery/22/6672-casopiss_podzim2012.pdf
- FIALOVÁ Jitka, KOZUMPLÍKOVÁ Alice a Jiří SCHNEIDER. Recreace a ochrana přírody. *Lesnická práce*. 2010, č. 7. ISSN 0322-9254. [online]. [cit. 2012-12-12]. Dostupné z: <http://www.silvarium.cz/lesnicka-prace-c-7-10/>
- FRIEDL Karel, MARŠÁKOVÁ Marie, PETŘÍČKOVÁ Marta, POVOLNÝ František, RIVOLOVÁ Ludmila a Antonín VINŠ. *Chráněná území v České republice*. Praha: Informatorium, 1991. ISBN 80-85368-13-7
- GUTH Jiří, JOHANISOVÁ Nad'a a Martina FILIPOVÁ. *Ekonomické a správní nástroje ochrany krajinného rázu*. Brno: Masarykova univerzita, 2010. ISBN 978-80-210-5245-1
- HLADILIN V. Péče o lesní ekosystémy národního parku Šumava. *Silva Gabreta*. 1996, č. 1, s. 227- 230. ISSN 1211-7420. [online]. [cit. 2012-11-10]. Dostupné z: http://www.npsumava.cz/gallery/8/2416-sg1_hladilin.pdf
- HUŠEK Jiří a Ondřej VÍTEK. Jak na rekreaci a sport (z pozice orgánu ochrany přírody a krajiny). *Ochrana přírody*. 2010, zvláštní číslo. ISSN 1211-3603. [online]. [cit. 2012-12-09]. Dostupné z: <http://www.casopis.ochranaprirody.cz/zvlastni-cislo/jak-na-rekreaci-a-sport.html>
- KAHUDA Petr. Aktivní péče o lesy v Národním parku Šumava. *Šumava*. 2012, jaro, s. 4-5. ISSN 0862-5166. [online]. [cit. 2013-02-01]. Dostupné z: http://www.npsumava.cz/gallery/20/6012-sumava_jaro2012.pdf
- KAŠPAR Jakub. Neziskovky a ochrana přírody. *Ochrana přírody*. 2010, č. 2, s. 22-23. ISSN 1211-3603. [online]. [cit. 2012-12-09]. Dostupné z:

<http://www.casopis.ochranaprirody.cz/Zamereno-na-verejnost/neziskovky-a-ochrana-prirody.html>

- KINDLMANN Pavel, MATĚJKA Karel a Petr DOLEŽAL: *Lesy Šumavy, lýkožrout a ochrana přírody*. Praha: Karolinum, 2012. ISBN 978-80-246-2155-5
- KOS Jan a Marie MARŠÁKOVÁ. *Chráněná území České republiky*. Praha: Agentura ochrany přírody a krajiny, 1997. ISBN 80-86064-01-8
- KOZEL Jan. Vývoj přírodních lesů. *Šumava*. 2011, zima, s. 6-9. ISSN 0862-5166. [online]. [cit. 2012-11-09]. Dostupné z:
http://www.npsumava.cz/gallery/18/5652-sumava_c_zima2011.pdf
- KUČEROVÁ Martina. Národní park Šumava ve školních lavicích. *Šumava*. 2012, léto, s. 30-31. 0862-5166. [online]. [cit. 2013-02-02]. Dostupné z:
http://www.npsumava.cz/gallery/22/6674-casopiss_letto2012.pdf
- KUNDRATA Miroslav, LÖW Jiří a Jaroslav UNGERMAN. *Interaction Between Agriculture and Nature Conservation in the Czech and Slovak Republics*. Cambridge: IUCN, 1995. ISBN 2-8317-0253-4
- KUŠOVÁ Drahomíra, TĚŠITEL Jan, MATĚJKA Karel a Michael BARTOŠ. Biosphere reserves – an attempt to form sustainable landscapes. *Landscape and Urban Planning*. 2008, vol. 84, no. 2, s. 38-51. ISSN 0169-2046
- LEBOVÁ Šárka. Jak vznikl název Šumava. *Rozvoj regionu a zemědělské podnikání v oblasti Šumavy*. České Budějovice: Progres, 1992.
- MACHAR Ivo, DROBILOVÁ Linda a kolektiv: *Ochrana přírody a krajiny v České republice*. Olomouc: Univerzita Palackého, 2012. ISBN 978-80-244-3041-6
- MOUCHA Petr. Vývoj ochrany přírody v České republice po r. 1989. *Životné prostredie*. 2006, č. 40, s. 254-256. ISSN 0044-4863
- NELSON J. G. a Rafal SERAFIN. *National parks and Protected areas*. NATO ASI Series, 1997. ISBN 3-540-63527-0
- NOVOTNÁ Marie a Jan KOPP. Migrační trendy v regionu Šumava po roce 1990. *Silva Gabreta*. 2010, č. 3, s. 187-206. ISSN 1211-7420. [online]. [cit. 2012-12-09]. Dostupné z:
http://www.npsumava.cz/gallery/11/3589-sg16_3_novotnakopp.pdf

- PERLÍN Radim a Ivan BIČÍK. *Lokální rozvoj na Šumavě*. Vimperk: Správa NP a CHKOŠ, 2010. ISBN 978-80-87257-06-7. [online]. [cit. 2012-11-09]. Dostupné z:
http://www.npsumava.cz/gallery/10/3118-sbornik4_lokalnirozvoj.pdf
- PETRUŽELA Lubomír, LÍZNER Miloš, LIPPERT Erich a Lenka ŘENCOVÁ. *Zpráva o životním prostředí České republiky v roce 1999*. Praha: MZP, 2000. ISBN 80-7212-157-X
- ROUDNÁ M., PRCHALOVÁ M. Biological diversity and a project of its conservation in the Šumava National Park. *Silva Gabreta*. 1996, č. 1, s. 285-287. ISSN 1211-7420
- SLONKOVÁ Jana. Chráněná území - přínos nebo ztráta. *Ochrana přírody*. 2010, zvláštní číslo, s. 8-10. ISSN 1211-3603. [online]. [cit. 2012-11-11]. Dostupné z:
<http://www.casopis.ochranaprirody.cz/zvlastni-cislo/chranena-uzemi-prinos-nebo-ztrata.html>
- STEJSKAL Vojtěch. *Úvod do právní úpravy ochrany přírody a péče o biologickou rozmanitost*. Praha: LINDE, 2006. ISBN 80-7201-609-1
- STRÁNSKÝ Jan. K 20. Výročí NP Šumava. *Šumava*. 2011, č. 02, s. 4-5. ISSN 0862-5166. [online]. [cit. 2012-11-11]. Dostupné z:
http://www.npsumava.cz/gallery/14/4487-sumava_casopis_02_2011.pdf
- ŠINDELÁŘOVÁ Dana a Miloš LIPPERT. *Politika, stav a vývoj životního prostředí-Česká republika*. Praha: Organizace pro hospodářskou spolupráci a rozvoj, 1999. ISBN 80-7212-080-8
- TĚŠITEL Jan, KUŠOVÁ Drahomíra, MATĚJKA Karel a Michael BARTOŠ. *Lidé v biosférických rezervacích*. České Budějovice: Ústav systémové biologie a ekologie Akademie věd České republiky, 2005. ISBN 80-239-6987-0
- TĚŠITEL Jan, KUŠOVÁ Drahomíra a Michael BARTOŠ. Možnosti uplatnění konceptu biosférické rezervace ve vybraných velkoplošných chráněných územích České republiky. *Životné prostredie*. 2006, s. 262-266. ISSN 0044-4863
- TĚŠITEL Jan, KUŠOVÁ Drahomíra a Michael BARTOŠ. *Šetrný turismus v biosférických rezervacích - nástroj formování sítě spolupráce (případová studie*

Biosférické rezervace Šumava). Klagenfurt: Úřad vlády Korutan, 2007. ISBN 978-3-7084-0287-1

- VOVESNÝ Josef. Národním parku Šumava se nejedná jen o kůrovce. *Šumava*. 2011, č. 02, s. 6-9. ISSN 0862-5166. [online]. [cit. 2012-12-11]. Dostupné z: http://www.npsumava.cz/gallery/14/4487-sumava_casopis_02_2011.pdf
- VRBOVÁ Martina. *Správní a kontrolní orgány ČR a SR v oblasti životního prostředí*. Praha: KTZ, 1993. 3. vydání. ISBN 80-900640-8-6
- WOODROFFE Rosie, THIRGOOD Simon a Alan RABINOWITZ. *People and wildlife*. London: Cambridge, 2005. ISBN 978-0-521-82505-9
- Zákon č. 114/1992 Sb., o ochraně přírody a krajiny. [online]. [cit. 2012-11-09]. Dostupné z: <http://www.mzp.cz/www/platnalegislativa.nsf/d79c09c54250df0dc1256e8900296e32/58170589e7dc0591c125654b004e91c1>

Internetové zdroje:

- Ministerstvo životního prostředí. Národní parky [online]. [cit. 2012-23-09]. Dostupné z: http://www.mzp.cz/cz/narodni_parky
- Ministerstvo životního prostředí. Chráněné krajinné oblasti [online]. [cit. 2012-23-09]. Dostupné z: http://www.mzp.cz/cz/chranene_krajinne_oblasti
- Information and data systém. Přírodní lesní oblasti ČR [online]. [cit. 2013-22-02]. Dostupné z: http://www.infodatasys.cz/lesnioblasti/cr/np_chko.htm
- Národní park Šumava. Základní údaje [online]. [cit. 2012-23-09]. Dostupné z: <http://www.npsumava.cz/cz/1261/sekce/zakladni-udaje/>
- Národní park Šumava. Úřední deska [online]. [cit. 2013-24-02]. Dostupné z: <http://www.npsumava.cz/cz/1038/0/9089/sekce/schvaleny-plan-pece-o-chkos-2012-2027/>
- Národní park Šumava. Flóra [online]. [cit. 2013-03-02]. Dostupné z: <http://www.npsumava.cz/cz/1277/sekce/flora/>
- Hotel Annín. Mapy [online]. [cit. 2013-23-03]. Dostupné z: <http://www.hotelannin.cz/user-files/mapy/velka-mapa.jpg>
- Informační středisko ŠumavaNet.cz. Prášily [online]. [cit. 2012-23-09]. Dostupné z: <http://www.sumavanet.cz/prasily/>

- Český statistický úřad – veřejná databáze [online]. [cit. 2013-14-02]. Dostupné z: <http://vdb.czso.cz/vdbvo/uvod.jsp>
- Integrovaný portál – Ministerstvo práce a sociálních věcí [online]. [cit. 2013-14-02]. Dostupné z: <http://portal.mpsv.cz/sz/stat/nz/uzem/>
- Oficiální rozcestník cestovního ruchu turistického regionu Šumava [online]. [cit. 2013-12-02]. Dostupné z: http://www.isumava.cz/storage/201001140848_PICT5466-800.jpg
- Informační středisko ŠumavaNet.cz. Hamry [online]. [cit. 2012-23-09]. Dostupné z: <http://www.sumava.net/hamry/>
- Informační server pro lesníky a myslivce Silvarium.cz [online]. [cit. 2013-28-03]. Dostupné z: <http://www.silvarium.cz/zpravy-z-oboru-lesnictvi/np-sumava-ve-4-kategori-iucn-ct-1>

Příloha

Příloha č. 1

DOTAZNÍK:

1) *Věk:*

2) *Zaměstnání:*

3) *Jak dlouho žijete v této obci:*

4) *Je výhoda, že Vaše obec patří do NP/CHKO?*

a) VÝHODA

b) NEVÝHODA

5) *Je úroveň Vaší obce vyšší v porovnání s obcemi mimo NP/CHKO?*

a) VYŠŠÍ

b) NIŽŠÍ

c) STEJNÁ

6) *Patří Vaše obec mezi turisticky atraktivní oblasti?*

a) ANO

b) NE

7) *Jste dostatečně informováni o ději ve Vaší obci?*

a) ANO

b) NE

8) *Jste spokojeni se vzhledem Vaší obce?*

a) ANO

b) NE

9) *Jste spokojeni se službami ve Vaší obci?*

a) ANO

b) NE

10) *Zúčastnili jste se někdy akcí spojených s ochranou přírody?*

a) ANO

b) NE