

JIHOČESKÁ UNIVERZITA V ČESKÝCH BUDĚJOVICÍCH
ZEMĚDĚLSKÁ FAKULTA

Studijní program: B4106 Zemědělská specializace
Studijní obor: Pozemkové úpravy a převody nemovitostí
Katedra: Katedra krajinného managementu
Vedoucí katedry: doc. Ing. Pavel Ondr, CSc.

BAKALÁŘSKÁ PRÁCE

Možnosti ochrany přírody a krajiny v ČR a ve světě

Vedoucí bakalářské práce: Ing. Monika Koupilová Ph.D.

Autor bakalářské práce: Martina Šejnová

České Budějovice, 2014

JIHOČESKÁ UNIVERZITA V ČESKÝCH BUDĚJOVICÍCH
Fakulta zemědělská
Akademický rok: 2012/2013

ZADÁNÍ BAKALÁŘSKÉ PRÁCE
(PROJEKTU, UMĚLECKÉHO DÍLA, UMĚLECKÉHO VÝKONU)

Jméno a příjmení: **Martina ŠEJNOVÁ**
Osobní číslo: **Z11063**
Studijní program: **B4106 Zemědělská specializace**
Studijní obor: **Pozemkové úpravy a převody nemovitostí**
Název tématu: **Možnosti ochrany přírody a krajiny v ČR a ve světě**
Zadávající katedra: **Katedra krajinného managementu**

Z á s a d y p r o v y p r a c o v á n í :

Práce bude zpracována formou literární rešerše.
Literární rešerše bude obsahovat:
Příroda a krajina České republiky
Základní principy ochrany přírody a krajiny v ČR a jejich porovnání se zahraničím
Vývoj ochrany přírody a krajiny v ČR
Legislativní nástroje ČR v ochraně přírody a krajiny - Obecná ochrana přírody a krajiny,
Zvláštní ochrana přírody a krajiny
Státní program ochrany přírody a krajiny ČR
Ochrana přírody a krajiny ve světě v porovnání s ČR

Rozsah grafických prací: **dle potřeby**
Rozsah pracovní zprávy: **30 stran textu**
Forma zpracování bakalářské práce: **tištěná/elektronická**
Seznam odborné literatury:

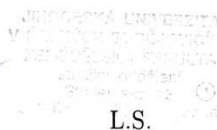
BOROVIČKOVÁ, H., HAVELKOVÁ, S. Nástroje ochrany přírody a krajiny. Praha: MŽP ČR, 2005. 40 s.
BUČEK, A., LACINA, J. Územní systémy ekologické stability. 1. zvl. vyd. Praha: Veronica, 1993.
BUZEK, L. Ochrana přírody a krajiny. Ostrava : Scholaforum, 1996. 29 s.
ČIHAŘ, Martin. Ochrana přírody a krajiny I. Územní ochrana přírody a krajiny v České republice. Vyd. 1. Praha: Karolinum, 1998. 229 s.
DORST, J. Ohrožená příroda. Praha: Orbis, 1974. s. 401.
LÁZNIČKA, V. Ochrana přírody a krajiny. 1. vyd. Brno: Mendlova zemědělská a lesnická univerzita, 2005. 84 s. ISBN 80-7157-886-X.
PRIMACK, Richard B.; KINDLMANN, Pavel; JERSÁKOVÁ, Jana. Úvod do biologie ochrany přírody. Vyd. 1. Praha : Portál, 2011. 466 s. ISBN 978-80-7367-595-0.
Ústavní zákon č. 1/1993 Sb., Ústava ČR, ve znění pozdějších změn a doplnění.
Usnesení ČNR č. 2/1993 Sb., o vyhlášení Listiny základních práv a svobod jako součásti ústavního pořádku ČR, ve znění pozdějších změn.
Zákon ČNR č. 114/1992 Sb., o ochraně přírody a krajiny, ve znění pozdějších předpisů
Vyhláška MŽP ČR č. 395/1992 Sb., kterou se provádějí některá ustanovení zákona ČNR č. 114/1992 Sb., ve znění pozdějších předpisů.

Vedoucí bakalářské práce: **Ing. Monika Koupilová**
Katedra krajinného managementu

Datum zadání bakalářské práce: **4. března 2013**
Termín odevzdání bakalářské práce: **15. dubna 2014**



prof. Ing. Miloslav Šoch, CSc.
děkan



L.S.



doc. Ing. Pavel Ondr, CSc.
vedoucí katedry

V Českých Budějovicích dne 20. března 2013

Prohlášení

Prohlašuji, že svoji bakalářskou práci jsem vypracovala samostatně pouze s použitím pramenů a literatury uvedených v seznamu citované literatury.

Prohlašuji, že v souladu s § 47b zákona č. 111/1998 Sb. v platném znění souhlasím se zveřejněním své bakalářské práce, a to v nezkrácené podobě (v úpravě vzniklé vypuštěním vyznačených částí archivovaných Zemědělskou fakultou JU) elektronickou cestou ve veřejně přístupné části databáze STAG provozované Jihočeskou univerzitou v Českých Budějovicích na jejích internetových stránkách, a to se zachováním mého autorského práva k odevzdanému textu této kvalifikační práce. Souhlasím dále s tím, aby toutéž elektronickou cestou byly v souladu s uvedeným ustanovením zákona č. 111/1998 Sb. zveřejněny posudky školitele a oponentů práce i záznam o průběhu a výsledku obhajoby kvalifikační práce. Rovněž souhlasím s porovnáním textu mé kvalifikační práce s databází kvalifikačních prací Theses.cz provozovanou Národním registrem vysokoškolských kvalifikačních prací a systémem na odhalování plagiátů.

V Českých Budějovicích dne 3. dubna 2014

Martina Šejnová

Poděkování

Děkuji vedoucí bakalářské práce paní Ing. Monice Koupilové Ph.D. za poskytnutí materiálů, cenné rady a připomínky, které posloužily k vypracování mé bakalářské práce.

Abstrakt

Bakalářská práce se zabývá možnostmi ochrany přírody a krajiny v ČR a ve světě. Zmiňuje stav přírody a krajiny v ČR, popisuje vývoj a historii ochrany přírody a analyzuje základní principy ochrany přírody a krajiny v ČR a porovnává je se zahraničím. Dále popisuje legislativní nástroje ČR v ochraně přírody a krajiny. Práce popisuje některé mezinárodní dohody v oblasti životního prostředí.

Klíčová slova

Ochrana přírody, ochrana krajiny, národní park, legislativa.

Abstract

The bachelor thesis deals with possibilities of protection of nature and landscape in the Czech Republic and the world. It mentions the state of nature and landscape in the Czech Republic and describes the development history of the protection of nature and it analyzes fundamental principles of nature and landscape in the Czech Republic and compares it with other countries. It also describes the legislative instruments of the Czech Republic in the protection of nature and landscape. The bachelor thesis describes some of the international agreements on the environment.

Keywords

Nature conservation, landscape protection, national park, legislation.

Obsah

1. Úvod	9
2. Příroda a krajina České republiky	10
2.1 Základní údaje o České republice.....	10
2.2 Krajina České republiky	11
2.3 Příroda České republiky	13
2.3.1 Stav druhů v České republice	13
3. Vývoj ochrany přírody a krajiny v ČR.....	18
4. Základní principy ochrany přírody a krajiny v ČR	21
4.1 Obecná ochrana přírody a krajiny	22
4.1.1 Obecná ochrana krajiny.....	22
4.1.2 Obecná ochrana druhů.....	25
4.1.3 Obecná ochrana neživé části přírody a krajiny.....	26
4.2 Zvláštní ochrana přírody a krajiny	27
4.2.1 Velkoplošná chráněná území.....	28
4.2.2 Maloplošná chráněná území.....	31
4.2.3 Druhová ochrana	33
5. Národní parky	36
5.1 Národní parky České republiky.....	36
5.1.1 Národní park Šumava.....	36
5.1.2 Národní park Podýjí	37
5.1.3 Krkonošský národní park	39
5.1.4 Národní park České Švýcarsko	40
5.2 Národní parky v zahraničí	41
5.2.1 Národní park Bavorský les - Bayerischer Wald.....	42
5.2.2 Národní park Thayatal.....	43
5.2.3 Krkonošský národní park - Karkonoski	43
5.2.4 Národní park Saské Švýcarsko - Sächsische Schweiz	43
6. Ochrany přírody a krajiny v zahraničí.....	45
6.1 Chráněná přírodní území ve světě	45
6.2 Historie vyhlášení chráněných území ve světě.....	45

6.3 Kategorie chráněných území	45
6.4 Ochrana přírody a krajiny ve vybraných zemích	47
6.4.1 Slovensko	47
6.4.2 Polsko	49
6.4.3 Německo	50
6.4.4 Rakousko	52
7. Legislativní nástroje ČR v ochraně přírody a krajiny	55
7.1 Nejdůležitější právní předpisy se vztahem k životnímu prostředí	55
8. Státní program ochrany přírody a krajiny ČR	61
9. Česká republika a některé mezinárodní smlouvy v ochraně přírody	62
9.1 Bernská úmluva	62
9.2 Ramsarská úmluva	62
9.3 Dohoda o ochraně africko-euroasijských tažných vodních ptáků	63
9.4 Bonnská úmluva	64
9.5 Úmluva o biologické rozmanitosti	64
10. Závěr	65
11. Přehled použité literatury a zdrojů	67
Použité zkratky	73
Seznam obrázků	74
Seznam příloh	75

1. Úvod

Ochrana přírody je součástí úsilí o zachování historického a kulturního dědictví lidstva a především snaha o zachování existence člověka. Příroda poskytuje nejzákladnější podmínky pro život - pitnou vodu, jídlo, palivo, léky. Pro ochranu přírody a krajiny jsou důležité podrobné registrace současného stavu flóry, fauny a neživé části přírody a krajiny a dále rozbor příčin jejich ohrožení, zhodnocení možnosti ochrany a především navržení vhodných způsobů této ochrany. Neméně důležitá je mezinárodní spolupráce.

Cílem práce je popis ochrany přírody a krajiny v ČR a ve světě. Bude zde charakterizována příroda a krajina v České republice obecně, budou uvedeny základní údaje o stavu druhů rostlin a živočichů. Další část práce se zmíní o obecné ochraně krajiny, druhů a neživé části přírody u nás, včetně velkoplošných a maloplošných chráněných území. Vývoj ochrany přírody a krajiny v ČR je velmi zajímavý. První právní normy vznikaly již ve 12. století. Ale lidé si už dříve uvědomovali potřebu svého přežití s nutností tolerování zákonitostí přírody. V této práci bude stručně popsána tato historie.

Ochrana přírody a krajiny v České republice i ve světě je realizována státními a soukromými institucemi, popřípadě jednotlivci. Nelze však dělat ucelenou ochranu přírody a krajiny bez legislativních nástrojů. V druhé polovině bakalářské práce budou vypsány nejdůležitější právní předpisy se vztahem k životnímu prostředí.

2. Příroda a krajina České republiky

2.1 Základní údaje o České republice

Česká republika je vnitrozemským členským státem Evropské unie, ležícím uprostřed mírného pásu severní polokoule ve střední části Evropy. Svou rozlohou 78 866 km² je mezi evropskými státy na 21. místě, počtem obyvatel 10 220 577 na 12. místě a hustotou zalidnění 130 obyvatel na 1 km² na 13. místě v Evropě. Státní hranicí sousedí ČR s Polskem v délce 761,8 km, s Německem 810,3 km, s Rakouskem 466,3 km a se Slovenskem 251,8 km (PATZELT A KOL., 2008).

Přes svoji poměrně malou rozlohu se Česká republika vyznačuje velmi pestrým rázem krajiny. Je to především způsobeno velkým rozrůzněním povrchu krajiny a výškovou stupňovitostí vegetace. Různorodě utvářený povrch podporoval i brzdil hospodářské osvojování krajiny a využívání jejich zdrojů (DEMEK, MACKOVČIN, 2006).

Z hlediska fyzicko-geografického leží ČR na rozhraní dvou horských soustav, lišících se od sebe stářím i geologickým a geomorfologickým vývojem. Západní a střední část ČR vyplňuje Česká vysočina vytvořená koncem prvohor, mající převážně ráz pahorkatin, a středohory – Šumava, Český les, Krušné hory, Krkonoše, Orlické hory a Jeseníky. Do východní části ČR zasahují Západní Karpaty, které nabyly svou nynější podobu ve třetihorách – Beskydy. Rozhraní mezi oběma horskými systémy vyplňuje pásmo úvalů (PATZELT A KOL., 2008).

K největším současným problémům krajiny ČR patří urbanizace a suburbanizace území a rozvoj technické a dopravní infrastruktury. Bezprecedentním způsobem přibývají zastavěná území, především na úkor zemědělského půdního fondu. Každý den je zastavováno téměř 11 hektarů zemědělské půdy, v důsledku čehož rozloha urbanizovaných území narostla od roku 1990 o 245 km², tj. o 5 % oproti původnímu stavu. Důsledkem často překotné urbanizace v posledních desetiletích je prudký nárůst zpevněných a zastavěných ploch. Takto využívaný půdní fond tvoří podstatnou část celkového čistého úbytku 537 km². Pokud by rychlost urbanizace pokračovala stejným tempem do roku 2050, znamenalo by to nárůst o dalších přibližně 1350 km² (MIKO, HOŠEK, 2009).

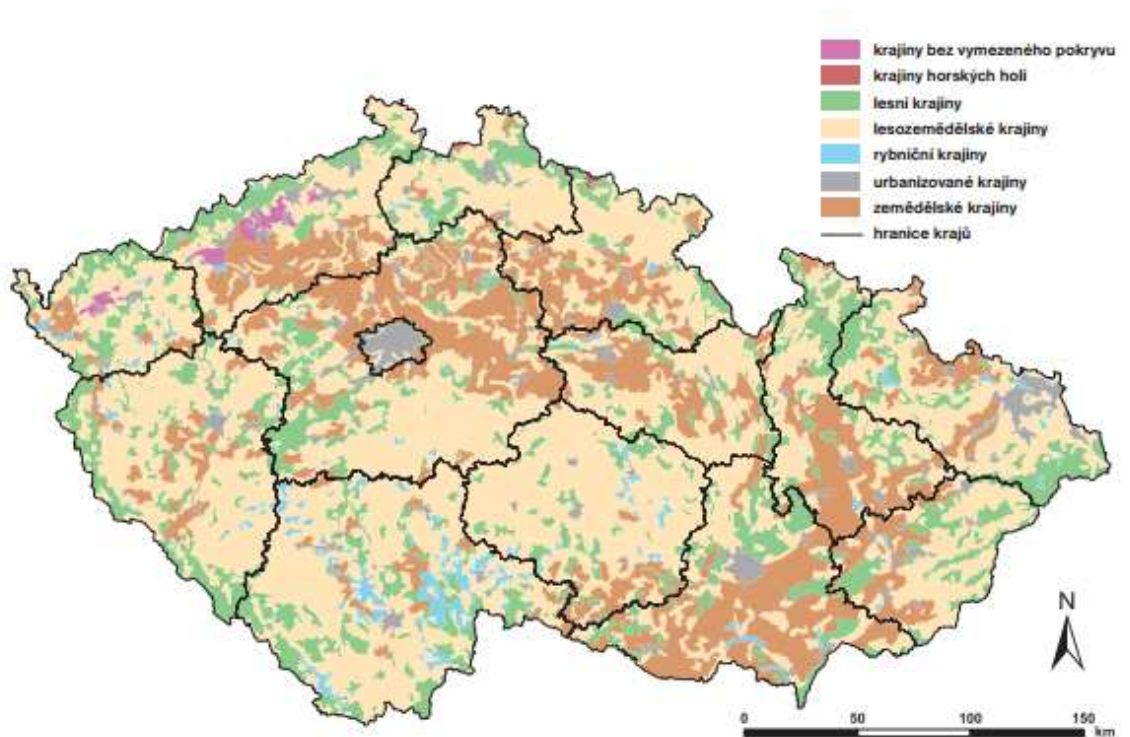
Z hlediska klimatu lze Českou republiku rozdělit na tři hlavní oblasti – teplou, mírně teplou a chladnou. Převážná část území spadá do oblasti mírně teplé s průměrnou roční teplotou vzduchu 6-7 °C a srážkami 600-800 mm. Chladná oblast zahrnuje hlavně vyšší polohy hor s průměrnou roční teplotou 3-5,5 °C a srážkami 900-1200 mm a teplá oblast zaujímá území s nejnižší nadmořskou výškou, kde se průměrná roční teplota pohybuje mezi 8-9 °C a srážky obvykle nepřesáhnou hranici 600 mm (ANDĚRA, 2000).

Podnebí ČR se vyznačuje vzájemným pronikáním a mísením oceánských a kontinentálních vlivů. Je charakterizováno západním prouděním a intenzivní cyklonální činností, která způsobuje časté střídání vzduchových hmot a poměrně hojné srážky. Přímořský vliv se projevuje zejména v Čechách, na Moravě a ve Slezsku přibývají kontinentální podnební vlivy. Značný vliv na podnebí ČR mají nadmořská výška a reliéf krajiny. Z celkové plochy území leží 67 % v nadmořské výšce do 500 m, 32 % ve výšce mezi 500 až 1 000 m n. m. a pouze 1 % území ve výšce nad 1000 m n. m. Střední nadmořská výška ČR je 430 m n. m. (PATZELT A KOL., 2008).

2.2 Krajina České republiky

Krajina je široce užívaným pojmem s mnoha významy, v zásadě ale označuje část prostoru – území, které člověk vnímá, ve kterém se odehrávají různé procesy a děje a které odráží různým způsobem minulost. Krajina je obecně definována jako „vybraná část zemského povrchu s typickou kombinací přírodních a kulturních prvků a charakteristickou scénérií“. Vztah člověka a krajiny je složitý: člověk je její součástí a současně ji přetváří, tak jako krajina přetváří člověka ve složitém procesu koevoluce (MIKO, HOŠEK, 2009).

Krajina České republiky, ležící v pomyslném středu Evropy, se tak stala významnou křižovatkou, místem tranzitu a výměny informací mezi Pobaltím a mediteránem, Podunajím a západní částí Evropy. Různorodost přírodních podmínek i kulturních vlivů ovlivnily celkovou podobu kulturní krajiny. Na svou malou velikost nezvykle diverzifikované a rozmanité. V pestré skladbě jsou zastoupeny říční, vrcholové, krasové i jiné ekofenomény, elementy a biotopy, které tvořily a tvoří základ vývoje strukturální a biologické diverzity naší krajiny (FRANTA, 2011).



Obrázek 1: Typy krajiny podle využití; zdroj: Löw a spol., s.r.o., výstup projektu VaV/640/01/03 Typologie české krajiny

Mapa zobrazuje základní, pro Českou republiku charakteristické, typy krajiny. Lze v ní vysledovat zemědělskou krajinu, situovanou především v úrodných nížinách, lesní krajinu, pronikající naopak do vyšších poloh, rybníční nebo urbanizovanou krajinu, typickou pro určité části státu. Největší část však tvoří pro naši část Evropy charakteristická lesozemědělská krajina (MIKO, HOŠEK, 2009).

Globalizační trendy ovlivňují charakter krajiny ČR stále výraznějším způsobem. Promítají se do změn uspořádání sídel a jejich vnějšího obrazu, do nežádoucích změn architektonického výrazu staveb, zvyšují se koncentrace unifikovaných staveb technické a dopravní infrastruktury, agresivní reklama přispívá k výraznému vizuálnímu znečištění krajiny. Globalizace stále výrazněji zasahuje i volnou, dosud nezastavěnou krajinu. Typickým příkladem je rozšiřování produkce řepky olejné na výrobu biopaliv nebo boom výstavby fotovoltaických elektráren na zemědělské půdě (JONGEPIEROVÁ A KOL., 2012).

2.3 Příroda České republiky

Dnešní flóra a fauna Čech a Moravy je především výsledkem složitého klimatického vývoje této oblasti v daleké minulosti. Důležitou roli zde hrají ovšem i jiné faktory: rozmanitost květeny a zvířeny úzce souvisí i s geologickým podkladem a utvářením terénu, avšak ovlivňuje ji i rostlinstvo a zvířena oblastí sousedních a nadmořská výška. V neposlední řadě přetváří přírodu také člověk sám, a to v kladném i záporném smyslu (ČIHÁŘ A KOL., 2002).

Celkem bylo u nás zaznamenáno více než 2700 druhů vyšších rostlin, 2400 druhů nižších rostlin, 50 000 druhů bezobratlých a asi 380 druhů obratlovců. Podle aktuálních Červených seznamů, vyjadřujících míru ohrožení jednotlivých druhů, je v České republice v současné době ohroženo cca 34 % druhů savců, 52 % druhů u nás hnízdících ptáků, 50 % druhů plazů, 43 % druhů obojživelníků, 43 % druhů ryb, 60 % druhů vyšších rostlin a 43 % mechorostů (www.mzp.cz).

2.3.1 Stav druhů v České republice

Biodiverzita je v širším smyslu rozmanitost druhů živých organismů (rostlin, hub, živočichů a jednobuněčných příslušníků ostatních říší živého světa). Nejde tedy pouze o druhy všeobecně známé, veřejnosti sympatické nebo ohrožené a vymírající, jak se často může zdát. Z území našeho státu je známo téměř 80 tisíc různých druhů. Není to však zdaleka konečné číslo, počet známých druhů s poznáváním živého světa stále pozvolna narůstá (MIKO, HOŠEK, 2009).

V důsledku rozsáhlých změn ve využívání krajiny v posledních desetiletích i v důsledku současně působících vlivů dochází jak k unifikaci přírodních podmínek, tak k jejich zásadním změnám, které vedou k velkoplošnému úbytku biotopů řady druhů rostlin a živočichů. V posledních deseti letech nedošlo k zásadnímu zvratu uvedených trendů, pouze se změnila intenzita působení jednotlivých faktorů, případně byly některé doznívající nahrazeny novými (fragmentace krajiny), (MŽP ČR, 2009).

Počet vymřelých druhů v kategoriích vymřelý nebo vymizelý na území České republiky je poměrně vysoký, a to téměř ve všech skupinách druhů (84 hub, 27 mechorostů, 118 cévnatých rostlin, 627 bezobratlých, 22 obratlovců). Existují i

vymřelé endemity české kotliny, které tak zcela zmizely ze zemského povrchu (MIKO, HOŠEK, 2009).

Druhov rozmanitost zem ČR se vřak stle vyvj: na stran jedn je neustle obohacovna o nov druhy rostlin a živoch (neřadouc rozřrovn nepvodnch, asto invaznch druh a v poslednch letech tak prozen expanze teplomilnch druh v dsledku zmn klimatu), na stran druh se npadn urychluje proces vymrn druh (MŽP ČR, 2009).

2.3.1.1 Rostliny

V roce 2000 bylo v ervenm seznamu uvedeno 68 druh vyhynulch a 45 druh neznstnch, u nichř je jeřt nadje, ře budou znovu nalezeny. Mezi vyhynul pat napklad orchidej prstnatec Russowv (*Dactylorhiza curvifolia*), kter byl jako nov druh rozpoznn ař v 70. letech 20. stolet. Tento stav je pmm dsledkem rozshlch zmn zejmna ve druh polovin 20. stolet, spojench s pomrn intenzivnm vyuřzvnm krajiny a s bytkem lokalit, kde se tyto rostliny vyskytují (MIKO, HOŠEK, 2009).

rostliny a houby	vyřř cvnat rostliny	mechorosty	liřejnky	houby
poet druh v ČR celkem	2550	860	1500	6000
kriticky ohrořen druh	246	0	0	0
siln ohrořen druh	149	0	0	0
ohrořen druh	92	0	0	0

Tabulka 1: Zvlřt chrnn druhy rostlin na zem České republiky; zdroj: MŽP ČR, 2013

2.3.1.2 Hmyz a ostatn bezobratl

Podle evropskch hodnotcch zprv je stav u vce neř 60 % druh nepznv. Na rozdl od rostlin je u jednotlivch druh situace obvykle obdobn, ve vřšin kritri, tj. druh si vede buď celkov dobr, anebo je v nepznvm stavu krom vhledu do budoucnosti i jeho arel, populace a stanoviřt (MIKO, HOŠEK, 2009).

2.3.1.3 Ryby a mihule

V Červeném seznamu jsou hodnoceny 4 druhy mihulí a 55 druhů ryb, které považujeme za původní na území ČR. Za původní považujeme i druhy, které na naše území pronikly v posledních letech a které jsou zároveň původní pro okolní středoevropské říční systémy (např. candát východní, hlavačka mramorovaná, ježdík dunajský). Ze 4 druhů mihulí jsou 2 druhy hodnoceny jako vymizelé, 1 druh jako kriticky ohrožený a 1 druh jako ohrožený. Z 55 druhů ryb je 6 druhů a 1 forma (pstruh obecný – tažná forma) posuzováno jako regionálně vymizelé, 9 druhů jako kriticky ohrožené, 5 druhů jako ohrožené, 10 druhů jako zranitelných, 4 druhy jako téměř ohrožené, 16 druhů jako málo dotčených a 1 druh jako nevyhodnocený (HANEL, LUSK, 2005).

2.3.1.4 Obojživelníci a plazi

Na světě je popsáno téměř 6 200 druhů obojživelníků a až 40% druhů je ohroženo vyhubením. Více než 120 druhů již v posledních letech zcela vymizelo. Na území České republiky se vyskytuje 21 druhů obojživelníků, z nichž téměř všichni jsou chráněni zákonem (KALOUSOVÁ, KONUPKA, 2008).

Žádný z nich není endemický. Za zmínku však stojí skutečnost, že několik druhů známých z ČR se zde vyskytuje na okraji svého areálu. Populace žijící na okraji areálu jsou obecně ohroženější než populace týchž druhů žijící uvnitř areálu (MIKÁTOVÁ, VLAŠÍN, 2002).

Ohrožení obojživelníků má celou řadu příčin. Z těch zřejmých je to např. kosení travních porostů nebo fyzická likvidace jedinců při silniční dopravě. Řešení těchto problémů je většinou relativně snadné, ovšem obojživelníky samotné zachránit nemusí (VOJAR, 2007).

Na území České republiky žije celkem 10 druhů plazů. U šesti z nich (ještěrka obecná, ještěrka živorodá, slepýš křehký, užovka obojková, užovka hladká a zmije obecná) je území našeho státu součástí jejich souvislého geografického areálu. Česká republika je však severní částí areálu teplomilnějších druhů – ještěrka zelená, užovka podplamatá, užovka stromová a do určité míry i želva bahenní (MIKÁTOVÁ A KOL., 1995).

2.3.1.5 Ptáci

Na území České republiky bylo standardními mapovacími metodami zjištěno hnízdění 199 druhů ptáků (ŠŤASTNÝ A KOL., 2006).

Na základě údajů z Červeného seznamu ptáků České republiky založeného na kritériích IUCN – Světového svazu ochrany přírody z roku 1994, je možné konstatovat, že téměř 46 % druhů ptáků hnízdících v České republice je ohroženo (MÁLKOVÁ, LACINA, 2001).

Pro vybrané ptačí druhy se realizuje územní ochrana vyhlášením tzv. ptačích oblastí. Jako ptačí oblasti se vymezují území nejvhodnější pro ochranu z hlediska výskytu, stavu a početnosti populací těch druhů ptáků vyskytujících se na území České republiky a stanovených předpisy Evropských společenství, které vymezí vláda ČR nařízením (STEJSKAL, 2006).

Ochrana ptáků má na území dnešní České republiky dlouholetou tradici. První opatření, která byla určena ochraně některých skupin ptáků, jsou známa již ze středověku, v předminulém století pak byla na území dnešní ČR zřízena vůbec první rezervace z čistě ornitologických důvodů. V roce 1826 ji zřídil hrabě Chotek ve Veltruském parku s cílem chránit kolonii havranů polních (MÁLKOVÁ, LACINA, 2001).

2.3.1.6 Savci

Podle Evropského červeného seznamu savců je ohroženo nejméně 13 % savců z celkového počtu v Evropě známých druhů, zatímco Červený seznam savců v České republice uvádí v kategorii ohrožených druhů téměř 20 % druhů savců. Hlavním důvodem rozdílu v hodnocení na evropské a české úrovni je pravděpodobně skutečnost, že mnoho druhů se v naší republice vyskytuje na okraji svého areálu, jsou zde často zastoupeny maximálně několika desítkami jedinců a jednou či několika populacemi (MIKO, HOŠEK, 2009).

živočichové v ČR celkem	savci	ptáci	plazi	obojživelníci	ryby a kruhoústí	bezobratlí
počet druhů	81	199	11	21	62	40000
kriticky ohrožený druh	12	35	6	6	6	38
silně ohrožený druh	11	58	4	12	4	42
ohrožený druh	3	30	1	1	10	36

Tabulka 2: Zvláště chráněné druhy živočichů na území České republiky; zdroj: MŽP ČR, 2013

3. Vývoj ochrany přírody a krajiny v ČR

Teoretický podklad právní ochrany přírody se vytvářel již od středověku. V této době měla ochrana především důvody estetické, historické a kulturní, ale dochází i k prvním vědeckým pokusům o odůvodnění ochrany zejména krajiny a jejího vzhledu. První právní akty se týkaly především majetku, který tehdy tvořily také přírodní zdroje, včetně zvěře. Cílem zde byla právní ochrana proti pytláctví apod. a většinou se jednalo o nařízení k ochraně lesů a lesních a vodních živočichů, lovených jako zvěř a ryby. První právní normy tak vznikaly již ve 12. – 14. století. Kolem roku 1189 byla vydána Statuta Konrádova českého knížete Konráda Oty a v roce 1360 Kniha Rožmberská, obě zmiňují ochranu lesů, i když v podobě opatření proti krádeži dřeva. Prvky připomínající ochranu přírody však obsahoval návrh Maiestas Carolina císaře Karla IV., který obsahoval propracovaný systém feudální správy lesů a stanovil přísné tresty při jeho porušení, pro odpor šlechty však návrh nenabyl platnosti (PATZELT A KOL., 2008).

S rozvojem osídlení a s přibývajícím počtem obyvatelstva se místy nedostávalo dřeva; husitské války zničily značné části země a ovlivnily regeneraci lesů, prudký hospodářský rozvoj koncem 15. a 16. století zaznamenal exploataci i do té doby málo narušených lesů v horských oblastech, kde byly zakládány sklárny s mimořádně velkou spotřebou dřeva a odkud bylo dopravováno do vnitrozemí stále více potřebné důlní dříví pro rozvoj hornické činnosti. Tento vývoj byl přerušena třicetiletou válkou v 17. století a následnou pomalou regenerací lesů. Přinejmenším od počátku 18., století se situace opakovala s ještě větší intenzitou. Už tehdy bylo jasné, že využívání důležitých přírodních zdrojů musí být regulováno legislativou – v Evropě vznikly první zákony na ochranu lesů (URBAN, 2011).

Právní úprava ochrany přírody v moderním slova smyslu se datuje na území dnešní ČR teprve začátkem 20. století, se vznikem samostatné Československé republiky. V roce 1933 bylo vyhlášeno na 30 chráněných území a do roku 1938 bylo zřízeno celkem 142 přírodních rezervací. Až v roce 1956 vznikla první chráněná krajinná oblast (Český ráj) a v roce 1963 byl zřízen první národní park na území České republiky – Krkonošský národní park. Zakladatelem moderní ochrany přírody a krajiny v Československu byl přírodovědec a pedagog Rudolf Maximovič, od roku

1922 do roku 1948 první generální konservátor ochrany přírody, tedy nejvyšší představitel státní ochrany přírody. Podílel se rovněž na přípravných pracích k založení Mezinárodního svazu na ochranu přírody (IUCN). Pokračovatelem v jeho díle v poválečných letech byl Dr. Jaroslav Veselý, první ředitel Státního ústavu památkové péče a ochrany přírody, který se zasadil mimo jiné o kontinuitu naší účasti v rámci mezinárodního dění v ochraně přírody a o udržení vysoké odborné kvality oboru (PATZELT A KOL., 2008).

Až do druhé poloviny padesátých let 20. století byla ochrana přírody institucionálně slabě obsazena, neměla profesionální pracovníky a byla závislá na dobrovolnících. Tito „konzervátoři ochrany přírody“ byli většinou učitelé základních a středních škol, místní znalci přírody i historie, vzdělaní a obětaví lidé, kteří vyhledávali lokality vhodné k ochraně a podle svých možností se o ně starali. Ke změně došlo po roce 1956, kdy byl přijat zákon č. 40/1956 Sb., o státní ochraně přírody. Ten definuje různé druhy chráněných území, např. zavedl kategorii chráněná krajinná oblast, umožnil zákonnou ochranu vybraných druhů rostlin a živočichů, a hlavně uložil zřízení ústředního orgánu ochrany přírody – Státního ústavu památkové péče a ochrany přírody – a jeho krajských pracovišť. Tyto organizace fungovaly do roku 1990, kdy byly jejich odbory ochrany přírody převedeny do gesce nově zřízeného Ministerstva životního prostředí České republiky. Zákon č. 40/1956 Sb. byl v roce 1992 nahrazen moderním zákonem č. 114/1992 Sb., který byl novelizován naposledy v roce 2009 (URBAN, 2011).

Od sedmdesátých let minulého století se začaly uplatňovat různé ochrannářské managementy, většinou v chráněných územích, a to převážně na druhově bohatých loukách, kde byla k udržení druhového bohatství nezbytná seč či pastva. Rezervace byly rozlišovány na řízené – s aktivní péčí – a úplné – jen s výjimečnými a vědecky odůvodněnými zásahy, to ale často zůstávalo jen na papíře (PETŘÍČEK, 1999).

Role ochrany přírody se radikálně změnila po pádu komunistického režimu v roce 1989, kdy vzniklo Ministerstvo životního prostředí a první ministři byli velmi dobře vzdělaní v přírodních vědách. V roce 1991 byl přijat moderní zákon o ochranné přírody a krajiny a byly ministerstvem vytvořeny dodnes existující krajinnotvorné dotační programy. Státní ochrana přírody, společně s mnoha nevládními organizacemi, ve spolupráci s vlastníky a hospodáři realizuje mnoho projektů v četných chráněných územích za použití různých ochrannářských

managementů, které většinou obsahují prvky ekologické obnovy. Bylo vydáno (zejména v režii AOPK ČR a ČSOP) několik desítek metodik zaměřených na vybrané biotopy či druhy, obsahujících doporučení vhodného managementu na základě již získaných zkušeností (JONGEPIEROVÁ A KOL., 2012).

Od doby jeho začlenění do legislativy, tj. od roku 1992, bylo na území ČR vymezeno přibližně 50 000 biocenter a 85 000 biokoridorů nadregionálního, regionálního a lokálního významu na celkové ploše 21 525 km² (z tohoto NR ÚSES 12612 km², R ÚSES 5867 km² a L ÚSES 3046 km²), přičemž přesný počet a plocha především regionálních a lokálních prvků závisí na probíhajících změnách v rámci územního plánování. Při vytváření ÚSES jsou vymezovány nejen biocentra a biokoridory v krajině již existující, ale i ty, které je nezbytné pro zajištění funkčnosti tohoto systému v krajině realizovat. Vytváření skladebných částí ÚSES však značně zaostává. Důvodem je nedostatečné zajištění ploch vhodných pro realizaci, mnohdy jsou vyvíjeny tlaky na jiné využití těchto území neslučitelné s ÚSES (urbanizace, doprava atd.), nedostatek finančních prostředků na realizaci ÚSES a především nízká osvěta veřejnosti a její zapojení do tvorby ÚSES (MŽP ČR, 2009).

V ČR má i v celosvětovém měřítku územní ochrana dlouhou tradici a je oprávněně považována za nejdůležitější nástroj péče o naše přírodní a krajinné bohatství. Prvními chráněnými územími na území dnešní ČR se staly v roce 1838 vyhlášené rezervace Hojná voda a Žofínský prales a v roce 1858 se k nim přiřadilo další území, známý Boubínský prales. Tato chráněná území, vznikala z popudu tehdejších vlastníků a dosud stále, v rámci současné soustavy zvláště chráněných území, představují velice cenné součásti ochrany přírody v ČR. Přelomem v rozvoji soustavy ZCHÚ se stal tzv. Silvestrovský výnos z 31. 12. 1933, jímž bylo vyhlášeno celkem 108 nových chráněných území. První velkoplošné území v ČSSR, CHKO Český ráj, bylo vyhlášeno v roce 1955. Následovaly další CHKO a v roce 1963 také první národní park – Krkonošský. Do roku 2009 byly v ČR vyhlášeny čtyři národní parky a 25 chráněných krajinných oblastí (MŽP ČR, 2009).

4. Základní principy ochrany přírody a krajiny v ČR

Ochrana přírody je v ČR, stejně jako ve většině evropských států, realizována státními a soukromými institucemi, případně i jednotlivci. Státní úřady, v jejichž kompetenci je alespoň zčásti i ochrana přírody a krajiny, se označují jako tzv. orgány ochrany přírody. Ministerstvo životního prostředí (MŽP) je jak orgánem ochrany přírody, tak i metodickým garantem celého oboru. MŽP utváří celostátní a dlouhodobou koncepci ochrany přírody a krajiny, sestavuje tzv. Státní program ochrany přírody a krajiny, nastavuje a administruje dotační programy. MŽP také garantuje soulad národních předpisů ochrany přírody s evropskými a světovými a je též garantem řady mezinárodních smluv v ochraně přírody (např.: Washingtonská, Bonnská, Bernská, mokřady – Ramsar, AEWA atd.), (KOLÁŘ A KOL., 2002).

Bezesporu nejvýznamnějším problémem ochrany přírody a tedy i ochrany volně žijících živočichů a planě rostoucích rostlin je obrovský urbanistický tlak na zemědělskou krajinu. Od sametové revoluce již pohltil beton a asfalt tisíce hektarů půdy. Půda a volná krajina jako by přestávala mít cenu (ZÁVALSKÝ, 2004).

Vzhledem k praktickému přístupu lze hovořit o ochraně druhů organismů – druhové ochraně, respektive o ochraně určitých území a částí krajiny – územní ochraně. Tyto dva základní principy se odrážejí i v právních předpisech upravujících zákonné podmínky ochrany přírody a krajiny.

V České republice upravuje základní pravidla ochrany přírody a krajiny zákon č. 114/1992 Sb. a doplňuje jej vyhláška Ministerstva životního prostředí ČR č. 395/1992 Sb. (ČIHAŘ A KOL., 2002).

Obecná ochrana přírody se vztahuje na všechny druhy rostlin a živočichů na celém území státu. Znamená to, že nesmíme bez přijatelného důvodu zabíjet žádné živočichy, vybírat ptákům vejčička nebo je rušit při vyvádění mláďat, ničit rostliny nebo kácet či poškozovat dřeviny rostoucí mimo les (kácení v lesích upravuje zákon o lesích). Neznamená to pochopitelně, že si nesmíme natrhat kytku do vázy nebo nasbírat lesní jahody. Ale pokud třeba chceme pokácet strom (od určité velikosti) nebo vymýtít trnky na mezi, je k tomu potřeba mít povolení od orgánu ochrany přírody (obvykle příslušného obecního úřadu). V případě plánování velkých staveb a

záměrů se provádí posuzování jejich vlivu na životní prostředí, tzv. EIA (KOLÁŘ A KOL., 2012).

4.1 Obecná ochrana přírody a krajiny

Obecná ochrana přírody a krajiny představuje ochranu krajiny, rozmanitosti druhů, přírodních hodnot a estetických kvalit přírody, ale také ochranu a šetrné využívání přírodních zdrojů. Zákon č. 114/1992 Sb., o ochraně přírody a krajiny rozlišuje:

- obecnou ochranu krajiny, kam řadíme tyto nástroje: územní systém ekologické stability, významný krajinný prvek, krajinný ráz, přírodní park a přechodně chráněnou plochu,
- obecnou ochranu druhů, podle níž jsou všechny druhy rostlin a živočichů chráněny před ničením, poškozováním, sběrem či odchytém. Důležitým nástrojem obecné ochrany rostlin a živočichů včetně ochrany jejich přirozených stanovišť je ochrana volně žijících ptáků, ale také ochrana dřevin rostoucích mimo les,
- obecnou ochranu neživé části přírody a krajiny (ochrana jeskyní, přírodních jevů na povrchu, které s jeskyněmi souvisejí a paleontologických nálezů a minerálů), (www.mzp.cz).

4.1.1 Obecná ochrana krajiny

4.1.1.1 Územní systém ekologické stability

Územní systém ekologické stability krajiny je vzájemně propojený soubor přirozených i pozměněných, avšak přírodě blízkých ekosystémů, které udržují přírodní rovnováhu (114/1992 Sb.).

Tato rovnováha znamená, že systém je buď rezistentní vůči okolním negativním vlivům, tj. že je schopen takovým vlivům odolávat, anebo že je pomocí autoregulačních mechanismů schopen se do původní rovnováhy vracet. Za ekologickou stabilitu tedy považujeme schopnost ekosystémů zachovávat si své funkce a vlastnosti a vyrovnávat se s vnějšími vlivy. Krajina je tvořena nepřeberným množstvím ekosystémů, které se navzájem ovlivňují a mezi kterými je řada vzájemných vazeb. Zjednodušeně lze říci, že čím pestřejší mozaika ekosystémů se v

krajíně nalézá, tím je krajina stabilnější. Při vytváření systému ekologické stability se vybírají do propojeného systému nejstabilnější části krajiny, eventuálně tam, kde se stabilnější části krajiny v dostatečném rozsahu nevyskytují, se navrhuje jejich doplnění a dotvoření (BOROVIČKOVÁ, HAVELKOVÁ, 2005).

Skladebními prvky každého ÚSES jsou biocentra a biokoridory. Biocentra jsou ostrůvky přírodní krajiny, které dovoluují dlouhodobou existenci určitého ekosystému, například mokřadu, lesa nebo květnaté louky. Naproti tomu biokoridory mají umožňovat migraci většiny klíčových druhů mezi jednotlivými biocentry. Zprostředkovávají propojení biocenter a vytvářejí tak skutečně efektivní síť. Systémy ekologické stability pamatují i na menší, poněkud méně ucelené a nápadné přírodní části, jakými jsou meze, lada nebo třeba stromořadí. Na místní úrovni se uplatňují jako tzv. interakční prvky (ČIHÁŘ A KOL., 2002).

Rozlišuje se místní, regionální a nadregionální systém ekologické stability (114/1992 Sb.).

Územní systémy ekologické stability jsou především nástroje obecné územní ochrany přírody, ale jejich síť se vztahuje na celé území republiky. Nevyhýbá se ani zvláště chráněným územím, včetně chráněných krajinných oblastí či národních parků (ČIHÁŘ A KOL., 2002).

ÚSES jsou založeny na následujících pěti principech:

1. Princip reprezentativnosti:

ÚSES musí zahrnovat všechny typické druhy přirozených společenstev v každém regionu.

2. Princip mezních parametrů:

Biocentra jsou definována minimální plochou, zatímco koridory jsou definovány minimální šířkou a maximální délkou. Mezní hodnoty se liší podle biogeografických charakteristik a hierarchické úrovně.

3. Princip propojení:

Každé biocentrum musí být spojen s ostatními pomocí biokoridorů.

4. Princip současného stavu krajiny:

Koncepce ÚSES dává přednost krajinným prvkům s vyšší ekologickou hodnotou.

5. Princip sociálních limit a cílů:

Realizace ÚSES by neměla být v rozporu s jinými sociálními cíli, např. půdní eroze, hydrologická opatření (SKLENICKA, CHARVATOVA, 2003).

4.1.1.2 Významný krajinný prvek

Významný krajinný prvek jako ekologicky, geomorfologicky nebo esteticky hodnotná část krajiny utváří její typický vzhled nebo přispívá k udržení její stability. Významnými krajinnými prvky jsou lesy, rašeliniště, vodní toky, rybníky, jezera, údolní nivy (114/1992 Sb.).

Významné krajinné prvky mohou být také vybrané mokřady, skalní výchozy, trvalé travní porosty a další hodnotné části krajiny, které registruje věcně a územně příslušný orgán ochrany přírody. Všechny významné krajinné prvky zákon chrání před poškozováním a ničením a nesmí být snižována ani ohrožována jejich ekologicky stabilizační funkce (ČIHÁŘ A KOL., 2002).

K zásahům, které by mohly vést k poškození nebo zničení významného krajinného prvku nebo ohrožení či oslabení jeho ekologicko-stabilizační funkce, si musí ten, kdo takové zásahy zamýšlí, opatřit závazné stanovisko orgánu ochrany přírody. Mezi takové zásahy patří zejména umístování staveb, pozemkové úpravy, změny kultur pozemků, odvodňování pozemků, úpravy vodních toků a nádrží a těžba nerostů. Podrobnosti ochrany významných krajinných prvků stanoví Ministerstvo životního prostředí obecně závazným právním předpisem (114/1992 Sb.).

4.1.1.3 Krajinný ráz

Krajinný ráz, kterým je zejména přírodní, kulturní a historická charakteristika určitého místa či oblasti, je chráněn před činnostmi snižující jeho estetickou a přírodní hodnotu. Zásahy do krajinného rázu, zejména umístování a povolování staveb, mohou být prováděny pouze s ohledem na zachování významných krajinných prvků, zvláště chráněných území, kulturních dominant krajiny, harmonické měřítko a vztahy v krajině (MORAVEC A KOL., 2002).

Je chráněn před aktivitami, které by mohly snížit jeho celkovou estetickou hodnotu. Zásahy do krajinného rázu smějí být prováděny pouze s ohledem na zachování významných krajinných prvků, zvláště chráněných území, kulturních dominant krajiny, harmonické měřítko a vztahy v krajině. K činnostem, které by mohly snížit nebo změnit krajinný ráz (např. umístování a povolování různých

staveb) je vždy třeba písemný souhlas územně kompetentního orgánu ochrany přírody (ČIHAŘ, 1998).

4.1.1.4 Přírodní park

Přírodní park je území s významnými soustředěnými estetickými a přírodními hodnotami. Hospodářské využití tohoto parku bývá omezeno tak, aby nebyl ničen, poškozován a rušen současný stav jeho přírodního a životního prostředí (ČIHAŘ, 1998).

4.1.1.5 Přechodně chráněná plocha

Smyslem přechodně chráněných ploch je možnost chránit území s dočasným či nepředvídaným výskytem význačných rostlinných a živočišných druhů, nerostů nebo paleontologických nálezů. Lze je vyhlásit také ze závažných důvodů vědeckých, studijních, informačních apod. (ČIHAŘ, 1998).

Přechodně chráněná plocha se vyhláší na předem stanovenou dobu, případně na opakované období, například dobu hnízdění. V rozhodnutí o jejím vyhlášení se omezí takové využití území, které by znamenalo zničení, poškození nebo rušení vývoje předmětu ochrany (114/1992 Sb.).

4.1.2 Obecná ochrana druhů

4.1.2.1 Ochrana volně žijících ptáků

V zájmu ochrany druhů ptáků, kteří volně žijí na evropském území členských států Evropských společenství, je zakázáno jejich úmyslné usmrcování nebo odchyt jakýmkoliv způsobem, úmyslné poškozování nebo ničení jejich hnízd a vajec nebo odstraňování hnízd, sběr jejich vajec ve volné přírodě a jejich držení, a to i prázdných, úmyslné vyrušování těchto ptáků, zejména během rozmnožování a odchovu mláďat, pokud by šlo o vyrušování významné z hlediska cílů směrnice o ptácích, držení druhů ptáků, jejichž lov a odchyt jsou zakázány (114/1992 Sb.).

4.1.2.2 Ochrana dřevin rostoucí mimo les

Pokud zákon o ochraně přírody a krajiny a prováděcí vyhlášky mluví o dřevinách, jde o legislativní zkratku pojmu dřevina rostoucí mimo les. Jde o rostliny se zděvnatělým stonkem, které rostou na pozemcích, které nejsou určeny k plnění

funkcí lesa. Mezi dřeviny patří stromy s viditelným kmenem, keře jako dřeviny větvené od země, polokeře s dřevnatou spodní částí lodyhy a dřevnaté liány. Zákon se netýká jen planě rostoucích dřevin, nýbrž i dřevin člověkem záměrně pěstovaných např. v zahradách a parcích. Předmětem ochrany jsou i ovocné stromy (BOROVIČKOVÁ, HAVELKOVÁ, 2005).

Již od doby, kdy lidé začali v krajině zemědělsky hospodařit, lze situovat počátek zájmu o významné stromy. Stromy měli odpradáвна zvláštní postavení, a to nejen z hlediska hospodářského významu. Často jim byla přisuzována nadpřirozená síla. Budily respekt z důvodu jim přičítaných schopností, později i proto, že si lidé více dokázali uvědomit věkovitost stromů a představit si, co všechno se již pod korunami těchto velikánů mohlo odehrát. Protože stromy požívaly takové váženosti, byly často sázeny na rozcestí jako hraniční či orientační body, u křížků a kapliček, na návších a hradních nádvořích a na místech význačných událostí na jejich paměť. Tyto významné stromy pak lidé chránili, uctívali a pečovali o ně (KOLAŘÍK A KOL., 2003).

Usnesením vlády ČR č. 415 v roce 1998 přijal Státní program ochrany přírody a krajiny v ČR, který stanovuje prioritu opatření v ochraně přírody a krajiny, z nichž vybraná se týkají i zeleně mimo les (MLČOCH A KOL., 1998).

4.1.3 Obecná ochrana neživé části přírody a krajiny

Zákon o ochraně přírody a krajiny upravuje vedle ochrany živočichů a rostlin a jejich biotopů významnou měrou i ochranu neživé přírody. Podobně jako ochranu živočichů a rostlin nebo jako ochranu územní ji můžeme rozdělit na obecnou, která zahrnuje ochranu jeskyní a paleontologických nálezů, a ochranu zvláštní, kam řadíme zvláště chráněné nerosty. Kromě těchto samostatných nástrojů je ochrana neživé přírody zajišťována podobně jako ochrana živočichů a rostlin i v rámci ochrany územní – např. naleziště vzácných nerostů či paleontologických nálezů nebo významné geomorfologické útvary mohou být registrovány jako významný krajinný prvek či vyhlášeny jako přechodně chráněná plocha nebo zvláště chráněné území (BOROVIČKOVÁ, HAVELKOVÁ, 2005).

4.1.3.1 Ochrana jeskyní

Jeskyně jsou podzemní prostory vzniklé působením přírodních sil, včetně jejich výplní a přírodních jevů v nich (114/1992 Sb.).

Jeskyně jsou velmi cennými přírodními stanovišti, která jednak tvoří biotop některých vzácných druhů živočichů a rostlin a jednak jsou jedinečným dokladem o geologické minulosti Země. Na jejich ochranu pamatuje i směrnice o stanovištích, která řadí jeskyně nepřístupné veřejnosti a jeskyně pod mořskou hladinou mezi typy přírodních stanovišť v zájmu Evropských společenství, která vyžadují územní ochranu (BOROVIČKOVÁ, HAVELKOVÁ, 2005).

Správa jeskyní České republiky byla zřízena 1. dubna 2006 jako státní příspěvková organizace, jejíž součástí se stalo 14 zpřístupněných jeskyní i odborné oddělení péče o jeskyně. Účelem vzniku SJ ČR je zajišťování ochrany, péče a provozu zpřístupněných jeskyní České republiky a s nimi bezprostředně souvisejících podzemních prostor a zpřístupňování, ochrana a péče o podzemní prostory, pokud v nich budou prováděny činnosti na základě rozhodnutí místně příslušného orgánu ochrany přírody, nebo budou využívány k účelům podléhajícím doзору státní báňské správy (www.jeskyne.cz).



Obrázek 2: Jeskyně na území České republiky; zdroj: <http://www.jeskyne.cz/?lang=cz>

4.2 Zvláštní ochrana přírody a krajiny

Zvláštní ochrana přírody a krajiny představuje jeden z nejvýznamnějších nástrojů ochrany přírody a krajiny. Zákon č. 114/1992 Sb., o ochraně přírody a krajiny vymezuje šest kategorií zvláště chráněných území, jako významného nástroje

ochrany území. Jsou jimi: národní parky (NP), chráněné krajinné oblasti (CHKO), národní přírodní rezervace (NPR), přírodní rezervace (PR), národní přírodní památky (NPP) a přírodní památky (PP). Cílem ochrany bývá nejčastěji udržení nebo zlepšení dochovaného stavu území nebo ponechání území, či jeho části, samovolnému vývoji (www.mzp.cz).

Zvláštní ochrana spočívá ve zvýšené ochraně vybraných mimořádně cenných území a v ochraně konkrétních druhů živočichů a rostlin, případně též nerostů – zahrnuje tedy zvláště chráněná území a zvláště chráněné druhy živočichů, rostlin a nerostů. Člení se na ochranu územní, spočívající v ochraně určitého vymezeného území, a ochranu druhovou, zahrnující ochranu druhů živočichů a rostlin, případně nerostů (BOROVIČKOVÁ, HAVELKOVÁ, 2005).

4.2.1 Velkoplošná chráněná území

Mezi velkoplošná chráněná území se řadí národní parky a chráněné krajinné oblasti. V těchto územích jde především o zachování přírodních zdrojů, důležitých např. pro biologický genetický fond divokých živočišných a rostlinných druhů. Základním cílem ochrany velkoplošných chráněných území je tvorba a ochrana životního prostředí (FRIEDL A KOL., 1991).

Aktivní péče o velkoplošná chráněná území je v případě národních parků koordinována i prováděna přímo správou národního parku. Péči o CHKO koordinuje pracoviště správy CHKO spadající pod Agenturu ochrany přírody a krajiny ČR (KOLÁŘ A KOL., 2012).

4.2.1.1 Národní parky

Národní parky (NP) jsou rozsáhlá území, jedinečná v národním nebo mezinárodním měřítku. Jejich značnou část mají tvořit přirozené nebo lidskou činností málo ovlivněné ekosystémy. Tato území jsou mimořádně vědecky a výchovně významná a veškeré jejich využívání by mělo vést k zachování nebo zlepšení přírodních poměrů. Čtyři české národní parky zabírají asi 1,5% celkové rozlohy republiky (ČIHAŘ A KOL., 2005).

Území národních parků je členěno do tří zón odstupňované ochrany, nejpřísnější režim je stanoven pro I. zónu. Na území národních parků je omezen

volný pohyb veřejnosti, podrobnosti jsou stanoveny v jejich návštěvních řádech. Národní parky mají samostatný správní orgán – správu národního parku, který koordinuje a řídí všechny hlavní aktivity, týkající se zásahů do přírodního prostředí. Jsou zřizovány zákonem. V následující tabulce najdete přehled národních parků a jejich rozlohu. Celkem se rozkládají na 1,51 % území ČR, tj. 119 500 ha (www.ochranaprirody.cz).

název	vyhlášení	rozloha [km ²]	lesnatost [%]
NP České Švýcarsko	1. ledna 2000	79	98
Krkonošský NP	17. května 1963	363	82
NP Podyjí	1. července 1991	63	86
NP Šumava	20. března 1991	680	81

Tabulka 3: Národní parky České republiky

4.2.1.2 Chráněné krajinné oblasti

Chráněné krajinné oblasti jsou definovány jako rozsáhlá území s harmonicky utvářenou krajinou, charakteristicky vyvinutým reliéfem, významným podílem přirozených ekosystémů lesních a trvalých travních porostů, s hojným zastoupením dřevin, popřípadě s dochovanými památkami historického osídlení. Hospodářské využívání těchto území se provádí podle zón odstupňované ochrany tak, aby se udržoval a zlepšoval jejich přírodní stav a byly zachovány a vytvářeny optimální ekologické funkce těchto území. Rekreační využití je přípustné, pokud nepoškozuje přírodní hodnoty chráněných krajinných oblastí. V současné době existuje v ČR 25 chráněných krajinných oblastí, které pokrývají 13,78% rozlohy území státu (114/1992 Sb.).

Ochrana CHKO je odstupňována zpravidla do čtyř zón, jimiž se určují limity hospodaření a jiné využívání jejich přírodního potenciálu. Součástí první zóny jsou zvláště chráněná území menší rozlohy – tzv. maloplošná chráněná území. Každá CHKO je řízena samostatnou správou. Chráněné krajinné oblasti se vyhláší vládním nařízením (MÁLKOVÁ, LACINA, 2001).

- I. zóna („přírodní jádrová“) zahrnuje přírodě blízké ekosystémy (často maloplošná zvláště chráněná území), zaujímá 11 % z celkové výměry všech CHKO a je v ní uplatňována nejpřísnější ochrana.
- II. zóna („polopřirozená ochranná“) zahrnuje mozaiku přírodě blízkých a kulturních ekosystémů, zaujímá 37 % z celkové výměry. Snahou v tomto území je zlepšení jeho přírodní hodnoty, umožňuje jemné formy hospodaření.
- III. zóna („kulturně krajinná“) zahrnuje běžně obhospodařované kulturní ekosystémy, zaujímá 41 % z celkové výměry. Je cenná pro svou krajinně estetickou hodnotu, umožňuje intenzivnější hospodaření.
- IV. zóna („okrajová sídelní“) zahrnuje většinou sídla a intenzivně obhospodařované pozemky, zaujímá 11 % z celkové výměry. Je územní rezervou pro zástavbu a intenzivnější formy hospodaření i podnikání. V některých CHKO není IV. zóna vyhlášena (MIKO A KOL., 2010).

Název	vyhlášení	rozloha [km ²]	lesnatost [%]
CHKO Beskydy	5. března 1973	1160	71
CHKO Bílé Karpaty	3. listopadu 1980	715	45
CHKO Blaník	29. prosince 1981	41	30
CHKO Blanský les	8. prosince 1989	212	50
CHKO Broumovsko	27. března 1991	410	39
CHKO Český kras	12 dubna 1972	128	40
CHKO Český les	1. srpna 2005	470	80
CHKO Český ráj	1. března 1955	182	38
CHKO České středohoří	19. března 1976	1063	28
CHKO Jeseníky	19. června 1969	740	80
CHKO Jizerské hory	8. prosince 1967	368	74
CHKO Kokořínsko	19. března 1976	272	48
CHKO Křivoklátsko	24. listopadu 1978	628	61
CHKO Labské pískovce	27. června 1972	245	73
CHKO Litovelské Pomoraví	29. října 1990	96	56
CHKO Lužické hory	19. března 1976	267	65
CHKO Moravský kras	4. července 1956	94	55
CHKO Orlické hory	28. prosince 1969	204	63

CHKO Pálava	19. března 1976	83	34
CHKO Poodří	27. března 1991	82	9
CHKO Slavkovský les	3. května 1974	610	52
CHKO Šumava	27. prosince 1963	940	57
CHKO Třeboňsko	15. listopadu 1979	700	42
CHKO Žďárské vrchy	25. května 1970	709	47
CHKO Železné hory	27. března 1991	284	44

Tabulka 4: Chráněné krajinné oblasti České republiky

4.2.2 Maloplošná chráněná území

Maloplošná chráněná území jsou vybraná území – nejreprezentativnější ukázky naší rozmanité přírody, jejich počet je podmíněn velkou variabilitou geologického podkladu a geomorfologického utváření našeho státu a tím podmíněnou velkou diverzitou rostlinstva a živočišstva. K této rozmanitosti navíc přispívá i výjimečná poloha našeho státu na biogeografické křižovatce řady cest pronikání jednotlivých druhů na naše území. Velikost maloplošných chráněných území se pohybuje od několika set m² po tisíce hektarů (FRIEDL A KOL., 1991).

K maloplošným zvláště chráněným územím patří národní přírodní rezervace, přírodní rezervace, národní přírodní památka a přírodní památka. Souhrnně zabírají asi 1,1 % plochy státu a jejich celkový počet dosahuje bezmála 1800 (MORAVEC A KOL., 2002).

4.2.2.1 Národní přírodní rezervace

Menší území mimořádných přírodních hodnot, kde jsou na přirozený reliéf s typickou geologickou stavbou vázány ekosystémy významné a jedinečné v národním či mezinárodním měřítku, může orgán ochrany přírody vyhlásit za národní přírodní rezervace; stanoví přitom také jejich bližší ochranné podmínky (114/1992 Sb.).

V národních přírodních rezervacích je mimo jiné zakázáno používat všechny intenzivní technologie, povolovat stavby, sbírat rostliny a až na definované výjimky odchyťovat živočichy. Je tu také zakázáno tábořit a rozdělávat oheň mimo vyhrazená místa a vjíždět sem motorovými vozidly. Národní přírodní rezervace v rámci rozlohy ČR tvoří jen 0,34% (MORAVEC A KOL., 2002).

NRP vyhláší Ministerstvo životního prostředí, které rovněž může v případě veřejného zájmu udělit výjimku z podmínek jejich ochrany. V současnosti je v České republice vyhlášeno 117 NPR, přitom 70 z nich se nachází ve velkoplošných chráněných územích.

Do této kategorie patří také nejstarší chráněné území u nás- Žofínský prales a Hojná Voda v Novohradských horách, která byla vyhlášena rezervací 28. srpna roku 1938 (KOLÁŘ A KOL., 2012).

4.2.2.2 Přírodní rezervace

Ochranu ucelených ekosystémů spíše místního nebo oblastního významu využívá obvykle kategorií přírodní rezervace. Příroda takového území by měla být pro příslušnou geografickou oblast reprezentativní. Pravidla ochrany a správy jsou většinou uvedena v příslušné zřizovací vyhlášce. Přírodní rezervace se rozkládají na 0,33% plochy ČR (MORAVEC A KOL., 2002).

4.2.2.3 Národní přírodní památky

Přírodní útvar menší rozlohy, zejména geologický či geomorfologický útvar, naleziště nerostů nebo vzácných či ohrožených druhů ve fragmentech ekosystémů, s národním nebo mezinárodním ekologickým, vědeckým či estetickým významem, a to i takový, který vedle přírody formoval svou činností člověk, může orgán ochrany přírody vyhlásit za národní přírodní památku; stanoví přitom také její bližší ochranné podmínky (114/1992 Sb.).

Podobné území může být zajímavé i díky historickému působení člověka. Poškozovat nebo nepříznivě ovlivňovat prostředí národních přírodních památek je zakázáno. Na území ČR tvoří jen 0,30 % (MORAVEC A KOL., 2002)

NPP vyhláší Ministerstvo životního prostředí. Na území České republiky bylo dosud vyhlášeno 100 národních přírodních památek, např. Chropyňský rybník nebo Pastvivo u Lednice (MÁLKOVÁ, LACINA, 2001).

4.2.2.4 Přírodní památky

Obdobná území, ovšem s významem oblastním, může příslušný orgán ochrany přírody vyhlásit za přírodní památku. Přestože se jich na území České republiky nyní nachází téměř tisíc, jejich plošný podíl zde představuje 0,35 % rozlohy (MORAVEC A KOL., 2002).

4.2.3 Druhová ochrana

Česká republika se, díky své geografické poloze, pestrosti přírodních podmínek i kulturněhistorickému vývoji jednotlivých částí území, vyznačuje velkým bohatstvím rostlinných (včetně hub, mechorostů a lišejníků) a živočišných druhů a jejich společenstev (www.mzp.cz).

4.2.3.1 Ochrana zvláště chráněných druhů rostlin a živočichů

Podle stupně ohrožení, respektive ochrany, jsou zvláště chráněné druhy rozděleny do tří kategorií. Nejpřísnější ochrana se vztahuje na druhy kriticky a silně ohrožené (zákonná ochrana kriticky a silně ohrožených druhů se neliší) a nižší stupeň ochrany se vztahuje na druhy ohrožené. Přehled zvláště chráněných druhů včetně kategorie, do které jsou zařazeny, uvádí vyhláška Ministerstva životního prostředí č. 395/1992 Sb. Celkem je zde uvedeno 494 druhů a poddruhů rostlin, 46 hub a 318 živočichů (KOLÁŘ A KOL., 2012).

4.2.4 NATURA 2000

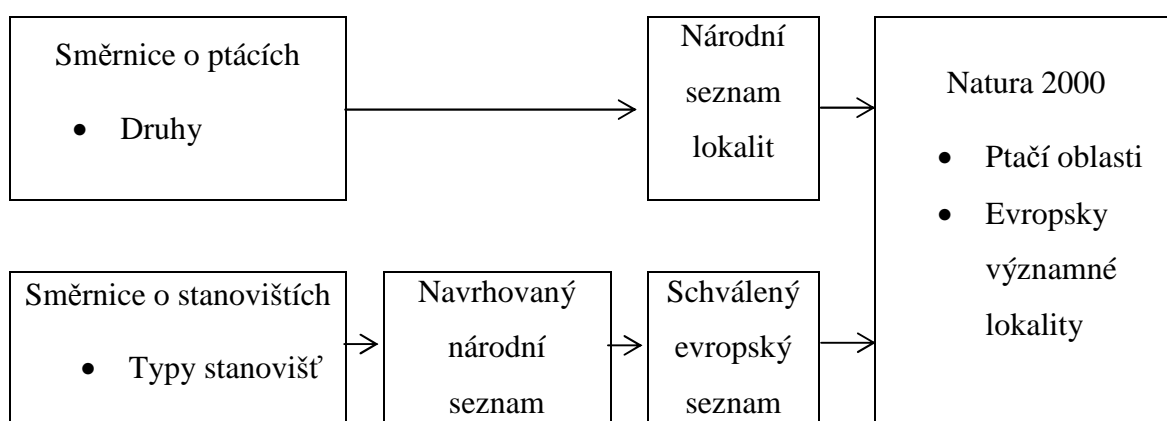


Obrázek 3: Logo NATURA 2000; zdroj: <http://www.nature.cz/>

Se vstupem do Evropské unie se určitým způsobem nemění život jenom nám lidem, ale také rostlinám, živočichům a vlastně celé krajině. Dostává se do celoevropského systému ochrany přírody, který je zkráceně nazýván NATURA 2000 (RYBK A KOL., 2004).

NATURA 2000 je soustavou chráněných území evropského významu. Jejím prostřednictvím se chrání nejvzácnější a nejvíce ohrožené druhy planě rostoucích rostlin, volně žijících živočichů a také tzv. přírodní stanoviště, vyskytující se na území Evropské unie. Přírodními stanovišti rozumíme určité typy prostředí (jinak také biotopy, například horské bučiny nebo rašeliniště). Členské státy EU jsou povinny vybrat nejvhodnější území s výskytem vybraných rostlinných a

živočišných druhů a přírodních stanovišť a zajistit jejich zákonnou ochranu. Velikost a počet těchto území musí být přitom takový, aby bylo zabezpečeno zachování těchto druhů a stanovišť na území celého státu v přirozeném stavu, tedy ve stavu stejném nebo lepším než v okamžiku vyhlášení. Cílem soustavy NATURA 2000 je proto zachovat biologickou rozmanitost v rámci celé Evropské unie prostřednictvím ochrany vybraných druhů rostlin a živočichů a přírodních stanovišť, které jsou nejvíce ohroženy lidskou činností nebo patří k tomu nejvzácnějšímu, co se na evropském kontinentě zachovalo (POKORNÝ, ROTH, 2001).



Tabulka 5: Postup při vytváření soustavy Natura 2000; zdroj: PRIMACK A KOL., 2011

4.2.5 Biosférické rezervace České republiky

Bývalé Československo se aktivně účastnilo programu MAB už od jeho počátku v sedmdesátých letech 20. století a prvními vyhlášenými biosférickými rezervacemi (BR) se v roce 1977 staly Třeboňsko a Křivoklátsko. Do roku 2009 bylo do světové sítě BR zařazeno šest českých území o celkové výměře 4731 km², z nichž Krkonoše/Karkonosze BR tvoří přeshraniční česko-polskou rezervaci. Dříve vyhlášená Pálava je dnes součástí rozšířené BR s názvem Dolní Morava. Vyhlášená území představují reprezentativní ukázky přírodních krajín, v nichž zároveň hraje důležitou roli člověk a jeho aktivity. Proto BR zahrnují jak přírodně blízká území, tak území narušená činností člověka, která umožňují studovat konflikty mezi člověkem a přírodním prostředím a podporovat zvyšování biodiverzity v narušených oblastech. I když některé státy přijaly pro vyhlášení BR specifickou legislativu, v ČR nemá institut BR žádnou oporu v zákoně. Územně se české BR částečně či úplně

překrývají s velkoplošnými i maloplošnými chráněnými územími (např. národní parky, CHKO či přírodní rezervace) a lokalitami jiných mezinárodních sítí (např. Natura 2000, Ramsarská úmluva či Seznam světového dědictví UNESCO), (PRIMACK A KOL., 2011).

Název	rok schválení	plocha [km ²]	převládající biomy
Šumava	1990	1671	jehličnatá tajga, bučiny, druhotné luční bezlesí
Třeboňsko	1977	700	jedlové doubravy, bory, mokřady, písčiny
Krkonoše	1992	548	smrčiny, kosodřevina, druhotné louky
Křivoklátsko	1977	628	smíšené lesy, břehové porosty
Dolní Morava	2003	354	teplomilné smíšené lesy, svahové stepi, lužní lesy
Bílé Karpaty	1996	747	bučiny, druhotné louky

Tabulka 6: Biosférické rezervace České republiky

Významným mezníkem ve vývoji biosférických rezervací UNESCO byla Sevillská konference (1995), kde se zrodily dva důležité dokumenty: Sevillská strategie pojmenovává hlavní úkoly a činnosti jednotlivých biosférických rezervací a doporučení na národní a mezinárodní úrovni. Druhý dokument, Rámcové stanovy, zakotvuje formální definice biosférických rezervací, jejich funkce, kritéria a postup jejich vyhlašování.

Termín „biosférická rezervace“ ale není v ČR samostatným právním pojmem. Podle § 74 zákona č. 114/1992 Sb., o ochraně přírody a krajiny, však Česká republika prostřednictvím orgánů ochrany přírody zajišťuje plnění závazků, vyplývajících z mezinárodních úmluv, projektů a programů, a tudíž i z programu Člověk a biosféra (STEJSKAL, 2006).

5. Národní parky

5.1 Národní parky České republiky

Na území ČR jsou dosud vyhlášeny čtyři NP: Krkonošský národní park, Národní park Podyjí, Národní park Šumava a Národní park České Švýcarsko, které dohromady zabírají cca 1,5 % rozlohy ČR. Všechny naše národní parky jsou bilaterální – navazují na ně podobná území v Polsku, Rakousku a Německu (MÁLKOVÁ, LACINA, 2001).

5.1.1 Národní park Šumava



Obrázek 4: Logo NP Šumava; zdroj: <http://www.npsumava.cz/cz/1422/1732/clanek/spravci-webovych-stranek/>

Národní park Šumava byl vyhlášen nařízením vlády České republiky č. 163/1991 Sb., kterým se zřizuje Národní park Šumava a stanoví podmínky jeho ochrany, ze dne 20. března 1991. Území NP Šumava se rozkládá podél jižní hranice České republiky v rozloze 68 064 ha. Přibližně stejnou částí NP leží na území Plzeňského a Jihočeského kraje (PATZELT A KOL., 2008).

Předmětem ochrany jsou nejcennější přírodní společenstva Šumavy, jako jsou např. zbytky pralesovitých porostů horských lesů, ledovcová jezera nebo horská či údolní vrchoviště. Jako velký lesní celek je Šumava vhodným prostředím pro výskyt lesních druhů savců, ptáků, z nichž především kurovitých. Unikátní je fauna bezobratlých, vázaných na rašeliništní společenstva. V 60. letech byla provedena reintrodukce rysa ostrovida a jeho populace se stabilizovala (SANETŘÍK, 2004).

Národní park Šumava je územím, které stálo až prakticky do novověku mimo sídelní krajiny, a bylo tvořeno nepropustnými horskými lesy, protkanými pouze obchodními stezkami s odlesněnými enklávami strážních bodů a ojedinělých starších

důlních středisek. Celkový charakter krajiny byl tedy utvářen pouze přírodními procesy. Jakmile v posledních staletích krajinu postupně osídloval člověk, začal být její obraz utvářen interakcí přírodních procesů a lidských činností. S postupným vývojem osídlování a využívání území se tak měnila i šumavská krajina. Využívání území zcela zásadně formuje jeho ráz. Zjednodušeně můžeme mluvit o jednotlivých fázích vývoje krajiny a jejího obrazu. Jednotlivé fáze nebyly od sebe jasně odděleny a krajina často plnila i několik funkcí zároveň. Je však možné určit takovou, která byla v daném období nejvýznamnější a zásadním způsobem utvářela charakter krajiny. Zjednodušeně tedy můžeme historický vývoj Šumavy shrnout do několika vývojových fází:

- pralesní (holocén – 10- st.)
- ochranná (10. – 17- st-)
- surovinová (konec 17. – 19. St.)
- zemědělská (konec 19. – 1945)
- ochranná (1945 – 89)
- environmentálně – rekreační (1900 – současnost), (DOHNAL A KOL., 2011).

NP Šumava hostí většinu populace tetřeva hlušce a jeřábka lesního v ČR, vyskytují se zde strakapoud bělohřbetý, datlík tříprstý, sokol stěhovavý, kulíšek nejmenší, sýc rousný, v nelesních oblastech tetřívka obecná a početná populace chřástala polního (MÁLKOVÁ, LACINA, 2001).

5.1.2 Národní park Podyjí



Obrázek 5: Logo NP Podyjí; zdroj:
http://www.nppodyji.cz/uploads/loga_symboly/znak_web_npp.jpg

Národní park Podyjí se nachází v jihozápadní části Moravy v okrese Znojmo, při státní hranici s Rakouskem. Byl vyhlášen nařízením Vlády České republiky č. 164/1991 k 1. 7. 1991. Území národního parku má rozlohu 62,59 km², ochranné pásmo pak 27,97 km² (PATZELT A KOL., 2008).

Národní park Podyjí byl vyhlášen v roce 1991 v jedné z přírodovědecky nejzajímavějších oblastí naší republiky, která byla už předtím chráněna jako stejnojmenná chráněná krajinná oblast. Jde o nesmírně zajímavé území při hranici Moravy s Rakouskem, v nádherném meandrovitém údolí řeky Dyje, lemovaném členitými stráněmi, skalními výchozy a útvary. Území s velmi zachovanými světlými dubohabrovými lesy, které se střídají se soustavou louček, vřesovišť a drobných xerothermních lokalit, pozůstatků dřívějšího intenzivnějšího zemědělského hospodaření v mírně zvlněné krajině s výhledem do království jihomoravských vinic (KOS, LAZÁREK, 2011).

Pestrost rostlinstva Národního parku Podyjí je jedinečná. Jen cévnatých rostlin je na ploše pouhých 80 km² v současné době známo více než 1200 druhů. Pro srovnání: zhruba sedmkrát větší území NP a CHKO Šumava hostí „pouhých“ 800 druhů cévnatých rostlin. Hlavními příčinami nebyvalého rostlinného bohatství jsou nejen setkávání nejrůznějších hranic a existence hlubokého meandrujícího říčního údolí, ale i dlouhotrvající osídlení a využívání území člověkem (KACELT A KOL., 2011).

Typickým rysem krajiny Národního parku Podyjí je hluboké sevřené údolí meandrující řeky a strmé lesnaté stráně. Jde o krajinu, jejíž ráz člověk ovlivnil a ovlivňuje jen zcela minimálně. I na jižní stráně, které byly ještě na přelomu 18. a 19. století místy odlesněny a vypásány až k řece, se dnes vrátil les v podstatě přirozeného složení (KOS, LAZÁREK, 2011).

Národní park Podyjí má význam zejména pro ptáky dubohabřin a otevřené krajiny jako jsou např. krutihlav obecný, hrdlička divoká nebo strnad luční (MÁLKOVÁ, LACINA, 2001).

5.1.3 Krkonošský národní park



Obrázek 6: Logo Krkonošského NP; zdroj: BAŠTA, ŠTURSA, 2013

Krkonošský národní park (KRNAP) byl zřízen v roce 1963 na rozloze 550 km² vč. ochranného pásma, na polské straně hor byl zřízen Karkonoski Park Narodowy (KPN) již v roce 1959 na rozloze 56 km². Správa KRNAP sídlí ve Vrchlabí, Dyrekcja KPN v Jelení Hoře (DRAHNÝ A KOL., 2013).

Nejvyšším bodem území je vrcholek Sněžky (1602 m), nejnižším koryto toku Jizery u obce Vilémov (480 m). Společně s polským Karkonoskim NP (55 km², 1959) tvoří bilaterální národní park (ČIHÁŘ, 1998).

I. zóna KRNAP (přísná přírodní) má rozlohu 4 503 ha, II. zóna (řízená přírodní) - 3 416 ha, III. zóna (okrajová) - 28 408 ha, ochranné pásmo - 18 642 ha. Od roku 1992 jsou Krkonoše zařazeny do mezinárodní sítě biosférických rezervací UNESCO jako bilaterální biosférická rezervace Krkonoše/Karkonosze. Severská rašeliniště na hřebenech jsou zařazena do seznamu mokřadů mezinárodního významu v rámci Ramsarské konvence. Celé Krkonoše jsou uvedeny mezi významnými ornitologickými lokalitami v Evropě- IBA (DRAHNÝ A KOL., 2013).

Pestrost zdejší vegetace je zapříčiněna zvláštní biogeografickou polohou Krkonoš (kontakt severské tundry a alpínských trávníků v době zalednění), utvářením jejich reliéfu i nadmořskou výškou, zasahující nad alpínskou hranici lesa, která probíhá ve 1250 až 1350 m n. m. Díky tomu se zde vyskytuje řada pozůstatků z doby ledové (tzv. glaciálních reliktnů), jako jsou ostružiník moruška (*Rubus chamaemorus*), všivec krkonošský (*Pedicularis sudetica*), lomikámen sněžný (*Saxifraga nivalis*), šídlatka jezerní (*Isoetes lacustris*), rašeliník Lindbergův (*Sphagnum lindbergii*) a další (SANETŘÍK, 2004).

Vyskytuje se zde slavík modráček tundrový, pěvuška podhorní, sokol stěhovavý, chřástal polní a občas zde zahnízdí kulík hnědý (MÁLKOVÁ, LACINA, 2001).

5.1.4 Národní park České Švýcarsko



Obrázek 7: Logo NP České Švýcarsko; zdroj: <http://itras.cz/ceske-svycarsko/galerie/1364/>

Národní park České Švýcarsko má rozlohu 80 km² a leží v severních Čechách, v okrese Děčín, na pravém břehu řeky Labe podél státní hranice se Saskem. Jako čtvrtý a dosud nejmladší národní park České republiky byl vyhlášen zákonem č. 161/1999 Sb. s účinností od 1. 1. 2000 (PATZELT A KOL., 2008).

Národní park je součástí rozsáhlejší geomorfologické jednotky Labských pískovců a patří k nejcennějším územím nejen v České republice, ale i v celé Evropě. Známa Pravčická brána s rozpětím přes 26 m a výškou 16 m patří k největším přírodním mostům střední Evropy. Nejvyšší body území nepřesahují nadmořskou výšku 500 m (SANETŘÍK, 2004).

Vzhledem ke specifickému mikroklimatu vázanému na velmi členitý povrch území se na území NP nacházejí, vedle běžných druhů, druhy montánní, submontánní, boreální, suboceánické i teplomilné. Specifickými skupinami organismů jsou mechorosty (300 druhů), lišejníky (241 druhů) a houby (600 druhů). Na území NP žije více než 330 druhů obratlovců. V lesích převládá smrk ztepilý a borovice lesní, ale v přirozeném zastoupení převládaly buk lesní, jedle bělokorá, dub letní a zimní (NAGEL A KOL., 2013).

Národní park České Švýcarsko je pozoruhodný zejména výskytem sokola stěhovavého a výra velkého (MÁLKOVÁ, LACINA, 2001).

5.2 Národní parky v zahraničí

	RAKOUSKO	SLOVENSKO	NĚMECKO	POLSKO
1	NP Vysoké Taury (NP Hohe Tauern)	Tatranský NP (Tatranský NP)	NP Bavorský les (NP Bayerischer Wald)	Babiogórský NP (Babiogórski NP)
2	Národní park Nockberge (NP Nockberge)	Pieninský NP (Pieninský NP)	NP Berchtesgaden (NP Berchtesgaden)	Bělověžský NP (Białowiecki NP)
3	Národní park Neusiedler See - Seewinkel (NP Neusiedler See – Seewinkel)	NP Nízké Tatry (NP Nízke Tatry)	NP Černý les (NP Schwarzwald)	Běbrzanský NP (Biebrzański NP)
4	NP Donau-Auen (NP Donau-Auen)	NP Malá Fatra (NP Malá Fatra)	NP Eifel (NP Eifel)	Běščadzký NP (Bieszczadzki NP)
5	NP Vápencové Alpy (NP Kalkalpen)	NP Slovenský ráj (NP Slovenský raj)	NP Hainich (NP Hainich)	NP Tucholské Bory (NP Bory Tucholskie)
6	NP Thayatal (NP Thayatal)	NP Muráňská planina (NP Muránska planina)	NP Hamburské wattové moře (NP Hamburgisches Wattenmeer)	Dravinský NP (Drawieński NP)
7	NP Gesäuse (NP Gesäuse)	NP Poloniny (NP Poloniny)	NP Harz (NP Harz)	Gorczanský NP (Gorczański NP)
8		NP Slovenský kras (NP Slovenský kras)	NP Jasmund (NP Jasmund)	NP Stolové hory (NP Górze Stołowych)
9		NP Velká Fatra (NP Velká Fatra)	NP Kellerwald (NP Kellerwald-Edersee)	Kampinoský NP (Kampinoski NP)
10			NP Müritz (NP Müritz)	Krkonošský NP (Karkonoski NP)
11			NP Dolnosaské wattové moře (NP Niedersächsisches Wattenmeer)	Magurský NP (Magurski NP)
12			NP Údolí dolní Odry (NP Unteres Odertal)	Narvianský NP (Narwiański NP)

13			NP Saské Švýcarsko (NP Sächsische Schweiz)	Otcovský NP (Ojcowski NP)
14			NP Šlesvicko-holštýnské wattové moře (NP Schleswig-Holsteinisches Wattenmeer)	Pieninský NP (Pieniński NP)
15			NP Lagunová oblast Přední Pomořany (NP Vorpommersche Boddenlandschaft)	Poleský NP (Poleski NP)
16				Roztočanský NP (Roztoczański NP)
17				Slovinský NP (Słowiński NP)
18				Světokryzký NP (Świętokrzyski NP)
19				Tatranský NP (Tatrzański NP)
20				NP Ujście Varty (NP Ujście Warty)
21				Velkopolský NP (Wielkopolski NP)
22				Vigierský NP (Wigierski NP)
23				Volinský NP (Woliński NP)
	7 národních parků	9 národních parků	15 národních parků	23 národních parků

Tabulka 7: Národní parky v Rakousku, Slovensku, Německu a Polsku

5.2.1 Národní park Bavorský les - Bayerischer Wald

Byl vyhlášen v roce 1970, jeho plocha činí 13 100 ha. Bavorský les je spolu s českou částí Šumavy nejrozsáhlejším souvisle zalesněným územím Evropy.

V podstatě jediný, typický lesní národní park, kde lesy zabírají 98 % území, představuje důležitou část ekosystému v tomto regionu. Nejvyšším bodem je Rachel (1453 m) a Lusen (1373 m). Oblast byla tvořena karovými ledovci s čelními morénami (SANETRŮK, 2004).

5.2.2 Národní park Thayatal

Národní park Thayatal navazuje na Národní park Podyjí. Byl vyhlášen až v roce 2000. Je to nejmenší národní park v Rakousku – jeho rozloha je 13,3 km². Zajišťuje ochranu pravého břehu údolí Dyje v délce 25 km, velké části lesnatého údolí říčky Fugnitz a nivních luk podél Dyje. Většinovým vlastníkem území jsou šlechtické rody Pilati a Waldstein. Spolu s Podyjím tvoří jedinečné přeshraniční území. Správy obou parků podepsaly mezinárodní deklaraci o společné ochraně Podyjí, na základě které jsou koordinovány odborné zásahy v území, usměrňována myslivost, rybářství, návštěvní režim, osvěta a vzdělávací činnosti. Společně jsou zadávány některé výzkumy, pořádány odborné semináře či exkurse pro veřejnost i strážní služba. Sídlem správy parku je moderní budova poblíž Hardeggu, která zároveň plní funkci návštěvnického střediska (KOS A KOL., 2012).

5.2.3 Krkonošský národní park - Karkonoski

Vyhlášen v roce 1959, plocha 5 563 ha. Leží na společné 40 km dlouhé hranici s českým Krkonošským národním parkem, nejvyšším společným vrcholem je Sněžka (1603 m). Charakteristické jsou příkré žulové stěny a ploché, zalesněné horské hřbety s vrcholovými skálami a ledovcová jezera. Až do výše 1000 m rostou bukové a jedlové prostory s uměle vysázeným smrkem, nad touto hranicí už jen kleč, subalpínské a alpínské trávníky a skály. Faunu zastupují běžné lesní a horské druhy (SANETRŮK, 2004).

5.2.4 Národní park Saské Švýcarsko - Sächsische Schweiz

Národní park byl založen v roce 1990, jeho rozloha činí 93,5 km². Jihovýchodní hranicí sousedí s českým Národním parkem České Švýcarsko. Díky svým skalám, zvláštnostem v režimu krajiny a zajištění přirozených procesů nabízí Národní park četné vzácné životní prostory. Sem patří mimo jiné skalní rify a údolí, přirozené borové a bukové lesy v různých vývojových stádiích, stojící a ležící mrtvé

dřevo nebo přírodě blízké vodoteče. To vše slouží jako úkryt pro řadu zčásti vysoce specializovaných druhů rostlin a živočichů. Čtvrtina všech druhů ptáků tak využívá skály pro hnízdění a vyvádění mláďat (STEIN, 2010).

6. Ochrany přírody a krajiny v zahraničí

6.1 Chráněná přírodní území ve světě

V zásadách Mezinárodní Unie na ochranu přírody (IUCN) je chráněné území definováno jako území na pevnině nebo na moři, zvláště určené na ochranu a zachování biologické rozmanitosti a přírodních a s nimi spojených kulturních zdrojů, o něž je péče zajišťována právními či jinými účinnými prostředky (MACHAR, DROBILOVÁ A KOL., 2012).

6.2 Historie vyhlášení chráněných území ve světě

Zřizování chráněných území je stejně staré jako samotná ochrana přírody, určitá území byla vyhlášena přibližně před 3 000 lety. Byly to čínské a jihoamerické kultury, které chránily planě rostoucí rostliny a volně žijící živočichy (STERLING, 2002).

6.3 Kategorie chráněných území

Šest kategorií chráněných území navržených v roce 1994:

- Ia přísně chráněná přírodní rezervace
- Ib oblast divočiny
- II národní park
- III přírodní památka nebo charakteristický rys
- IV území péče o biotopy nebo druhy
- V chráněná krajina nebo část moře
- VI chráněné území s udržitelným využíváním přírodních zdrojů (MACHAR, DROBILOVÁ A KOL., 2012).

kategorie IUCN	počet chráněných území (% z celkového počtu)	cíl ochrany
Ia	9 154 (7,8)	Ochrana v zájmu vědy
Ib	2 981 (2,5)	Ochrana divočiny
II	4 362 (3,7)	Ochrana ekosystémů a rekreace
III	21 041 (18,0)	Ochrana specifických přírodních jevů
IV	48 078 (41,0)	Ochrana zásahy člověka
V	26 623 (22,7)	Ochrana krajiny a mořského prostředí a rekreace
VI	4 937 (4,3)	Udržitelné využívání přírodních ekosystémů
celkem	117 176 (100,0)	

Tabulka 8: Počet chráněných území ve světě podle kategorií IUCN k 31. 12. 2011; zdroj: MACHAR, DROBILOVÁ A KOL., 2012

kategorie IUCN	Evropa	mimo Evropu
Ia	Atanasovské jezero (Bulharsko) Kavkazská rezervace (Ruská federace) Švýcarský národní park (Švýcarsko)	Bajkalská rezervace (Ruská federace) Národní park Eyerovo jezero (Austálie) Přírodní výzkumná plocha Jezero medvědího údolí/ Bear Valley Lake Research Natural Area (USA)
Ib	Národní rezervace Pohja-Korvemaa (Estonsko)	Evergladský národní park (USA) Národní park Budawang (Austálie) Oblast divočiny Aleutské ostrovy (Aljaška, USA)
II	Bělověžský národní park/ Národní park Bělověžský prales (Polsko/ Bělorusko) Národní park Cairngorms (Velká Británie) Tatranský národní park (Slovensko/ Polsko)	Národní park Iguazú/Iguacu (Argentina/Brazílie) Přírodní rezervace Masai Mara (Keňa) Yellowstonský národní park (USA)
III	Národní památka Geysir (Island) Národní památka Watové moře/ Waddenzee (Nizozemsko) Státní přírodní památka Svjaté Ozero (Ukrajina)	Národní památka Přírodní mosty/ Natural Bridges National Monument (USA) Národní park Viktoriiny vodopády (Zimbabwe) Rezervace flóry a fauny Kohezi (Uganda)
IV	Chráněný areál Trnavské rybníky (Slovensko) Lokalita zvláštního vědeckého zájmu Doverské útesy/ Dover to Kingsdown Cliff Site od	Národní rezervace činčil/ Las Chincillas National Reserce (Chile) Rezervace flóry a fauny Sukla Phanta (Nepál) Rezervace zvěře Střední Kalahari/

	Special Scientific Interest (Velká Británie) Národní park Vitoša (Bulharsko)	Central Kalahari Game Reserve (Botswana)
V	Chráněná krajinná oblast Vihorlat (Slovensko) Národní park Nový les/ New Forest National Park (Velká Británie) Přírodní krajina národního výzkumu Dunad De Maspalomas (Kanárské ostrovy, Španělsko)	Památník veteránů vietnamské války/ Vietnam Veterans Memorial Washington D. C. (USA) Mořský park Velký barierový útes/ Great Barrier Reef Marine Park (Austálie) Národní park Fudži-Hakone-Izu (Japonsko)
VI	Národní park Ethniko Ygrotopiko Parko Delta Evrou (Řecko) Regionální park Gražute (Litva) Regionální park Mura Drava (Chorvatsko)	Lesní rezervace Gunung Timau (Indonésie) Národní útočiště flóry a fauny Atchafalaya Bayou (USA) Oblast regulovaného lovu Arden Gewane (Etiopie)

Tabulka 9: Příklady chráněných území v jednotlivých kategoriích IUCN; zdroj: MACHAR, DROBILOVÁ A KOL., 2012

6.4 Ochrana přírody a krajiny ve vybraných zemích

6.4.1 Slovensko

Na Slovensku představuje právní základ ochrany přírody a krajiny zákon Národní rady SR č. 287/1994 Z. z. Nejdůležitější prováděcí předpisy jsou vyhláška MŽP SR č. 295/1996 Z. z., řešící převážně druhovou ochranu a ochranu mimolesních dřevin, a vyhláška č. 213/2000 Z. z., o chráněných nerostech, zkamenělinách a jejich společném ohodnocování. Obecná druhová ochrana přírody a krajiny je velmi podobná českému protějšku (ČIHÁŘ A KOL., 2002).

6.4.1.1 Územní ochrana

Slovenská zvláště chráněná území jsou rozdělena do celkem sedmi kategorií, z nichž pět je základních. Jmenovitě jde o chráněné krajinné oblasti, národní parky, chráněné areály, přírodní rezervace, národní přírodní rezervace, přírodní památky a národní přírodní památky (ČIHÁŘ A KOL., 2002).

- Chráněná krajinná oblast (chráněná krajinná oblast)
 - rozsáhlejší území, zpravidla o výměře nad 1000 ha, s rozptýlenými ekosystémy, významnými pro zachování biologické rozmanitosti a

ekologické stability, s charakteristickým vzhledem krajiny nebo se specifickými formami historického osídlení.

- Národní park (národný park)
 - rozsáhlejší území, zpravidla o výměře nad 1000 ha, převážně s ekosystémy podstatně nezměněnými lidskou činností nebo v jedinečné a přirozené krajinné struktuře, tvořící nadregionální biocentra a nejvýznamnější přírodní dědictví, v kterém je ochrana přírody nadřazená nad ostatní činnosti.
- Chráněný areál (chránený areál)
 - menší území, zpravidla o výměře do 1000 ha, které v převážné míře představuje biokoridory, interakční prvky nebo biocentra místního nebo regionálního významu. Za chráněný areál se může vyhlásit i území s trvalým výskytem chráněných druhů živočichů nebo chráněných druhů rostlin, nerostů a zkamenělin, plochy sloužící k přírodovědeckým a kulturně - výchovným účelům a některé části přírody dotvořené lidskou činností, umělé vodní plochy, arboreta, parky, zahrady a lomy.
- Přírodní rezervace (prírodná rezervácia)
 - menší území, zpravidla o výměře do 1 000 ha, které představuje původní anebo lidskou činností málo pozměněné ekosystémy a biocentra. Přírodní rezervaci zpravidla představuje neregionální biocentrum jako součást nejvýznamnějšího přírodního dědictví státu.
- Přírodní památka (prírodná pamiatka)
 - bodové, liniové nebo jiné maloplošné ekosystémy, jejich složky nebo prvky, zpravidla o výměře do 50 ha, které mají vědecký, kulturní, ekologický, estetický nebo krajinotvorný význam. Skalní útvary, kamenné moře, přelomové doliny, přesypy, části vodních toků, prameny, jezera (287/1994 Z.z.).

6.4.1.2 Druhová ochrana

Zvláštní druhová ochrana přírody ve Slovenské republice rozlišuje podle stupně ochrany rovněž tři kategorie: druhy ohrožené, silně ohrožené a druhy ohrožené kriticky. Podrobné seznamy zvláště chráněných organismů, včetně

vyjádření jejich společenské hodnoty, najdeme v přílohách vyhlášky MŽP SR č. 93/1999 Z. z. Veškeré zvláště chráněné rostliny je zakázáno poškozovat, trhat, vykopávat a sbírat a ochraně se těší i jejich biotopy. Zvláště chráněné druhy živočichů není dovoleno rušit v přirozeném vývoji, usmrcovat je nebo zraňovat a poškozovat jejich biotopy, zejména jejich hnízda, nory nebo brlohy (ČIHÁŘ, 2002).

6.4.2 Polsko

Ochrana přírody patří k prioritním a úspěšným oblastem ochrany životního prostředí v Polsku. V 90. letech 20. století docházelo k systematickému růstu zákonně chráněných ploch. V současné době je v Polsku zhruba 1000 chráněných oblastí, 88 přírodních a 22 národních parků. Významná je i ochrana vzácných zvířat. V Polsku například žije 600-700 bizonů z více než 2000 na celém světě, žije zde i největší populace vlka- více než 2000 kusů (http://www.mzp.cz/cz/spoluprace_s_evropskymi_staty).

6.4.2.1 Územní ochrana

- Národní parky (parki narodowe)
 - rozkládají se na ploše s významnými specifickými přírodními, vědeckými, sociálními, kulturními a vzdělávacími hodnotami, o rozloze nejméně 1000 ha. Národní park se vytváří pro zachování biologické rozmanitosti, zdrojů, objektů a prvků neživé části přírody a krajiny. Je důležitý pro obnovení řádného stavu přírodních zdrojů, přírodních stanovišť rostlin, živočichů a hub.
- Přírodní rezervace (rezerwat przyrody)
 - zahrnuje oblasti zachované v přirozeném nebo málo změněném stavu, útočiště či sídliště zvířat, rostlin či hub i významné lokality neživé přírody.
- Přírodní park (parki krajobrazowe)
 - rozkládá se na ploše chráněné kvůli přírodním, historickým a kulturním hodnotám krajiny.
- Chráněná krajinná oblast (obszar chronionego krajobrazu)

- zahrnuje chráněná území s cenným vzhledem k možnosti uspokojování potřeb cestovního ruchu a rekreace nebo funkce biokoridorů.
- Natura 2000
 - zahrnuje: zvláštní chráněné oblasti pro ptáky, zvláštní oblasti ochrany přírodních stanovišť.
- Přírodní památky (pomniki przyrody)
 - jednotlivé objekty živé i neživé přírody s výjimečnou přírodní, vědeckou, kulturní, historickou či krajinnou hodnotou. Mohou to být staré či velké stromy, aleje, vodopády, skály, prameny, balvany, jeskyně, rokle.
- Ekologická oblast (użyteki ekologiczne)
 - zahrnuje zbytky ekosystémů, které mají význam pro zachování biologické různorodosti, jsou to přírodní vodní plochy, bažiny, výskytisté vzácných druhů rostlin, zvířat či hub, případně místa jejich rozmnožování nebo sezónního pobytu.
- Biosférické rezervace (rezerwat biosfery)
 - biosférické rezervace jsou oblasti obsahující cenné přírodní zdroje. Vznikly v rámci programu UNESCO (Dz.Ustawa 2004 Nr 92 poz. 880).

6.4.2.2 Druhová ochrana

Zákon o ochraně životního prostředí ze dne 16. dubna 2004 si klade za cíl, aby bylo zajištěno přežití a zachování statusu planě rostoucích rostlin, živočichů a hub a jejich stanovišť; vzácných druhů, endemických, ohrožených a ohrožených a chráněných v rámci mezinárodních dohod a zachování druhů a genetické rozmanitosti (Dz.Ustawa 2004 Nr 92 poz. 880).

6.4.3 Německo

Spolkové ministerstvo životního prostředí řeší rámcovou legislativu, o konkrétní kroky se starají ministerstva životního prostředí jednotlivých zemí. Postoj jednotlivých spolkových zemí má velký význam při schvalování a provádění všech opatření (http://www.mzp.cz/cz/spoluprace_s_evropskymi_staty).

6.4.3.1 Územní ochrana

- Přírodní rezervace (Naturschutzgebiete)
 - slouží pro zachování, rozvoj nebo obnovu stanovišť a biotopů některých druhů volně žijících živočichů a planě rostoucích rostlin.
- Národní parky (Nationalparke)
 - jsou chráněné oblasti, které jsou prostorné a tvořené územím, málo ovlivněným činností člověka. Národní parky mají za cíl zajistit nerušený tok přírodních procesů v jejich přirozeném prostředí.
- Národní přírodní památky (Nationale Naturmonumente)
 - jsou vzácné a jedinečné. Vyhlášují se z vědeckých, přírodně historických nebo kulturně- historických důvodů.
- Biosférické rezervace (Biosphärenreservate)
 - jde zejména o zachování, rozvoj nebo obnovu historických druhů na různých stanovištích, včetně divokých a kultivovaných.
- Přírodní parky (Naturparke)
 - slouží k udržování, rozvoji nebo obnově krajiny, jsou zvláště vhodné k podpoře udržitelného regionálního rozvoje. Jsou velkoplošné, jedná se o rozmanitá přírodní stanoviště. Přírodní podmínky v těchto oblastech jsou vhodné pro rekreaci a rozvoj cestovního ruchu.
- Přírodní památky (Naturdenkmäler)
 - jde o přirozeně vytvořený krajinný prvek, může to být například jeskyně, skalka, louka nebo samostatný strom.
- Chráněné krajinné prvky (Geschützte Landschaftsbestandteile)
 - jsou zákonem stanovené části přírody a krajiny, jejichž ochrana je požadována pro zachování, rozvoj nebo obnovu funkcí ekosystémů a pro odstranění škodlivých vlivů. Biotopy mají význam pro některé volně žijící živočichy a planě rostoucí rostliny (Bundesgesetzblatt Jahrgang 2009 Teil I Nr. 51, ausgegeben zu Bonn am 6. August 2009).

6.4.3.2 Druhová ochrana

Bundesartenschutzverordnung (česky doslova *Spolkové nařízení o ochraně druhů*) celým názvem *Verordnung zum Schutz wild lebender Tier- und Pflanzenarten (Nařízení o ochraně divoce žijících živočišných a rostlinných druhů)* je právní předpis Německa (spolku) upravující ochranu ohrožených druhů.

Seznam chráněných rostlin a živočichů se nachází v Příloze 1 Spolkového nařízení o ochraně druhů (*Anlage 1 zur Bundesartenschutzverordnung*). Tento seznam by neměl být zaměňován s Červeným seznamem ohrožených živočichů a rostlin, který vydává Spolkový úřad pro ochranu přírody (*Bundesamt für Naturschutz*), (*Verordnung zum Schutz wild lebender Tier- und Pflanzenarten*, 2005).

6.4.4 Rakousko

V oblasti ochrany životního prostředí a ochrany přírody a krajiny spadají zákony pod kompetence jednotlivých spolkových států. Takže Rakouská republika nemá jeden společný zákon, ale devět jednotlivých zákonů. Stejný systém platí i pro další zákony týkající se ochrany životního prostředí jako jsou zákony o rybolovu, o lovu a zákony o národních parcích, které mají všechny spolkové země mimo Vorarlberska (KRPÁLKOVÁ, 2012).

6.4.4.1 Územní ochrana

- Národní park (Nationalpark)
 - je přírodní území, které bylo vyhlášeno na ochranu ekologické integrity jednoho nebo více ekosystémů pro ochranu současné a budoucí generace, dále pro výzkum, vzdělávání a rekreaci (HASEL A KOL., 2010).
- Evropské chráněná území (Europaschutzgebiete)
 - zachování nebo obnova příznivého stavu z hlediska ochrany přírodních stanovišť a volně žijících druhů živočichů nebo planě rostoucích rostlin.
- Přírodní rezervace (Naturschutzgebiete)
 - jsou oblasti bohaté na vzácné či ohrožené živočišné nebo rostlinné druhy, zvláštní společenství rostlin nebo zvířat. Jsou bohaté na

přírodní památky, jsou hodny uchování ekologických nebo jiných vědeckých důvodů.

- Přírodní památky (Naturdenkmäler)
 - jsou přirozeně vytvořené krajinné prvky, které spadají pod ochranu. Jsou to speciální jednotlivé stromy nebo skupiny stromů, skály, jeskyně a vodopády, oblasti nebo struktury s omezeným prostorem. Objekty jsou registrovány u jednotlivých vlád Rakouska a jsou označeny zelenými značkami se státním znakem.
- Památková rezervace (Landschaftsschutzgebiete)
 - je přírodní oblast s jedinečným charakterem, s vysokou estetickou a rekreační hodnotou. Ochranná opatření v těchto oblastech jsou nižší, přesto tyto oblasti hrají důležitou roli v regionálním rozvoji. Zájmem ochrany je především celkový vzhled krajiny, její malebnost, ochrana druhů a stanovišť má podružnou roli.
- Chráněné části krajiny (Geschützte Landschaftsteile)
 - malé plochy, zejména rybníky, potoky, břehy, údolní nivy, mokřady. Ochrana spočívá v jejich přirozené obnově, obsahuje zvláštní životní společenství rostlin nebo živočichů. Jejich zachování v nezměněné podobě má ekologický, kulturní a historický význam.
- Ekologické rozvojové plochy - Ökologische Entwicklungsflächen
 - vznikají v oblastech, které jsou důležité pro dosažení cílů tohoto zákona, a to zejména vývoj a integrace zelených ploch ve městě, nebo ochrana druhů a stanovišť (L 480-000 - Wiener Naturschutzgesetz).

Nejvýraznější rozdíly jsou v oblasti zákonodárství, které vychází z uspořádání států. Česká republika je zemí s legislativou platnou na celém jejím území. Má svůj ustálený systém zvláště chráněných území, kterých je šest typů. Rakousko je federativní stát s devíti zeměmi, do jejichž působnosti spadá právě zákonodárná moc v ochraně přírody. Jednotlivé spolkové země proto mají vlastní zákony na ochranu přírody i o národních parcích. Početnosti zákonů odpovídá i různorodost kategorií chráněných území, neboť každá země má jejich vlastní systém. Celkem jich tak je 24, pouze tři chráněná území jsou používána v každé spolkové zemi, a to Landschaftsschutzgebiet, Naturschutzgebiet a Naturdenkmal. Různorodost zákonů o národních parcích sjednocují požadavky IUCN na zařazení do kategorie II národní

park. Oba státy do své legislativy integrovaly pravidla Evropské unie o síti chráněných území Natura 2000 (KRPÁLKOVÁ, 2012).

6.4.4.2 Druhov ochrana

Ochrana druh zahrnuje vechna opatření pro ochranu, péči a podporu voln žijících živočich a plan rostoucích rostlin v jejich přírodní rozmanitosti. Hlavním úkolem druhové ochrany je chránit vechny druhy, zejména ty ohrožené a jejich stanovišt, což je klíčem k zachování života ve volné přírod. Ochrana živočišných a rostlinných druh je jedním z tradičních úkol ochrany přírody. Dříve se omezovala pouze na právní ochranu proti nekterým činnostem človka, např. vyrpávání nekterých druh rostlin atd. Vzhledem ke specifické vazb druh na jejich stanovišt, doplňuje se ochrana druh o ochranu jejich stanovišt (L 480-000 - Wiener Naturschutzgesetz).

Rakousko je ve stedoevropskm srovnání jedna z nejbohatších zemí s pvodními druhy rostlin a živočich. Počet kapradin a kvetoucích rostlin v Rakousku zahrnuje asi 2950 druh (včetně zaniklých a ztracených druh). 1187 druh rostlin (40,2%) jsou na Červenm seznamu. Fauna Rakouska zahrnuje 45870 druh, podíl bezobratlých živočich je 98,6% (NIKLFELD, 1999).

7. Legislativní nástroje ČR v ochraně přírody a krajiny

Legislativní nástroje vycházejí z platné právní úpravy v ochraně přírody a krajiny, která je dána mezinárodními úmluvami, právem ES, zákony, především zákonem č. 114/1992 Sb., o ochraně přírody a krajiny, v platném znění a podzákonými právními předpisy (MŽP ČR, 2009).

7.1 Nejdůležitější právní předpisy se vztahem k životnímu prostředí

Zákony č. 1/1993 Sb., Ústava České republiky a č. 2/1993 Sb., Listina základních práv a svobod

Preambule Ústavy ČR vyjadřuje mimo jiné odhodlání střežit zděděné přírodní bohatství a v čl. 7 zavazuje stát povinností dbát o šetrné využívání přírodních zdrojů a ochranu přírodního bohatství. Konkrétní ústavní základy ochrany životního prostředí jsou zakotveny v Listině. Ta v čl. 35 uvádí, že každý má právo na příznivé životní prostředí, právo na včasné a úplné informace o stavu životního prostředí a že při výkonu svých práv nikdo nesmí ohrožovat ani poškozovat životní prostředí, přírodní zdroje, druhové bohatství přírody a kulturní památky nad míru stanovenou zákonem (PATZELT A KOL., 2008, 1/1993 Sb.).

Zákon č. 17/1992 Sb., o životním prostředí, ve znění pozdějších předpisů

Zákon vymezuje základní pojmy a stanoví základní zásady ochrany životního prostředí a povinnosti právnických a fyzických osob při ochraně a zlepšování stavu životního prostředí a při využívání přírodních zdrojů; vychází přitom z principu trvale udržitelného rozvoje (17/1992 Sb.).

Zákon č. 114/1992 Sb., o ochraně přírody a krajiny, ve znění pozdějších předpisů

Účelem zákona je za účasti příslušných krajů, obcí, vlastníků a správců pozemků přispět k udržení a obnově přírodní rovnováhy v krajině, k ochraně rozmanitostí forem života, přírodních hodnot a krás, k šetrnému hospodaření s přírodními zdroji a vytvořit v souladu s právem Evropských společenství v České

republiky soustavu Natura 2000. Přitom je nutno zohlednit hospodářské, sociální a kulturní potřeby obyvatel a regionální a místní poměry (114/1992 Sb.).

V zásadě zákon upravuje:

- a. obecnou ochranu přírody, upravující územní systémy ekologické stability, významné krajinné prvky, ochranu krajinného rázu a obecnou ochranu flory, fauny, genofondu a neživé přírody
- b. zvláštní ochranu území, kde zákon stanoví jednotlivé typy zvláště chráněných území, jejich charakteristiku a principy ochrany; tato část rovněž upravuje zavedení a ochranu součástí soustavy Natura 2000
- c. zvláštní ochranu druhovou, kde jsou stanoveny principy ochrany zvláště chráněných druhů rostlin a živočichů a ochrany památných stromů; zákon zavedl tři kategorie ohrožení zvláště chráněných druhů – kategorie ohrožený druh, silně ohrožený druh a kriticky ohrožený druh rostlin a živočichů
- d. právní nástroje ochrany přírody, kterými jsou administrativní nástroje, ekonomické nástroje a koncepční nástroje, odpovědnost fyzických a právnických osob za porušení zákona a předpisů vydaných na jeho základě
- e. organizaci ochrany přírody v České republice (PATZELT A KOL., 2008).

Vyhláška č. 395/1992 Sb., kterou se provádějí některá ustanovení zákona České národní rady č. 114/1992 Sb., o ochraně přírody a krajiny, ve znění pozdějších předpisů

Vyhláška byla původně prováděcím předpisem jediným, nepočítáme-li právní předpisy, kterými byla vyhlášena jednotlivá zvláště chráněná území. V letech 2004 a 2005 byly postupně publikovány další prováděcí právní předpisy v návaznosti na zmíněnou novelizaci provedenou zákonem č. 218/2004 Sb. Jde zatím o tyto právní předpisy:

- vyhláška č. 468/2004 Sb., o autorizovaných osobách podle zákona o ochraně přírody a krajiny,

- nařízení vlády č. 51/2005 Sb., kterým se stanoví druhy a počet ptáků, pro které se vymezují ptačí oblasti,
- nařízení vlády č. 132/2005 Sb., kterým se stanoví národní seznam evropsky významných lokalit,
- vyhláška č. 166/2005 Sb., kterou se provádějí některá ustanovení zákona č. 114/1992 Sb., o ochraně přírody a krajiny, ve pozdějších předpisů, v souvislosti s vytvářením soustavy NATURA 2000,
- 39 nařízení vlády z konce roku 2004 a počátku roku 2005, kterými se vymezují jednotlivé ptačí oblasti (BOROVIČKOVÁ, HAVELKOVÁ, 2005).

Dalšími právními předpisy na úseku ochrany životního prostředí, které se dotýkají problematiky ochrany přírody a krajiny v širších souvislostech jsou především:

Zákon č. 44/1988 Sb., o ochraně a využití nerostného bohatství (horní zákon), ve znění pozdějších předpisů

Účelem tohoto zákona je stanovit zásady ochrany a hospodárného využívání nerostného bohatství, zejména při vyhledávání a průzkumu, otvírce, přípravě a dobývání ložisek nerostů, úpravě a zušlechťování nerostů prováděných v souvislosti s jejich dobýváním, jakož i bezpečnosti provozu a ochrany životního prostředí při těchto činnostech. Tento zákon zpracovává příslušné předpisy Evropské unie (44/1988 Sb.).

Zákon č. 334/1992 Sb., o ochraně zemědělského půdního fondu, ve znění pozdějších předpisů

Zemědělský půdní fond je základním přírodním bohatstvím naší země, nenahraditelným výrobním prostředkem umožňujícím zemědělskou výrobu a je jednou z hlavních složek životního prostředí. Ochrana zemědělského půdního fondu, jeho zvelebování a racionální využívání jsou činnosti, kterými je také zajišťována ochrana a zlepšování životního prostředí (334/1992 Sb.).

Zákon č. 289/1995 Sb., o lesích a o změně některých zákonů, ve znění pozdějších předpisů

Účelem zákona je stanovit předpoklady pro zachování lesa, péči o les a obnovu lesa jako národního bohatství, tvořícího nenahraditelnou složku životního

prostředí, pro plnění všech jeho funkcí a pro podporu trvale udržitelného hospodaření v něm (289/1995 Sb.).

Zákon č. 115/2000 Sb., o poskytování náhrad škod způsobených vybranými zvláště chráněnými živočichy, ve znění pozdějších předpisů

Tento zákon upravuje poskytování náhrad škod způsobených vybranými zvláště chráněnými živočichy (115/200 Sb.).

Náhrady škod poskytuje stát za podmínky, v rozsahu a způsobem, které jsou stanoveny tímto zákonem (115/200 Sb.).

Zákon č. 100/2001 Sb., o posuzování vlivů na životní prostředí a o změně některých souvisejících zákonů (zákon o posuzování vlivů na životní prostředí), ve znění pozdějších předpisů

Zákon v souladu s právem Evropských společenství upravuje posuzování vlivů na životní prostředí a veřejné zdraví a postup fyzických osob, právnických osob, správních úřadů a územních samosprávných celků (obcí a krajů) při tomto posuzování. Posuzování vlivů na životní prostředí podléhají v tomto zákoně vymezené záměry a koncepce, jejichž provedení by mohlo závažně ovlivnit životní prostředí. Účelem posuzování vlivů na životní prostředí je získat objektivní odborný podklad pro vydání rozhodnutí, popřípadě opatření podle zvláštních právních předpisů, a přispět tak k udržitelnému rozvoji společnosti. Tento podklad je jedním z podkladů v řízeních podle zvláštních právních předpisů.

Zákon č. 185/2001 Sb., o odpadech, ve znění pozdějších předpisů

Zákon zapracovává příslušné předpisy Evropské unie a upravuje pravidla pro předcházení vzniku odpadů a pro nakládání s nimi při dodržování ochrany životního prostředí, ochrany lidského zdraví a trvale udržitelného rozvoje a při omezování nepříznivých dopadů využívání přírodních zdrojů a zlepšování účinnosti tohoto využívání, práva a povinnosti osob v odpadovém hospodářství a působnost orgánů veřejné správy v odpadovém hospodářství (185/2001 Sb.).

Zákon č. 254/2001 Sb., o vodách a o změně některých zákonů (vodní zákon)

Účelem tohoto zákona je chránit povrchové a podzemní vody, stanovit podmínky pro hospodárné využívání vodních zdrojů a pro zachování i zlepšení jakosti povrchových a podzemních vod, vytvořit podmínky pro snižování

nepříznivých účinků povodní a sucha a zajistit bezpečnost vodních děl v souladu s právem Evropských společenství1). Účelem tohoto zákona je též přispívat k zajištění zásobování obyvatelstva pitnou vodou a k ochraně vodních ekosystémů a na nich přímo závislých suchozemských ekosystémů (254/2001 Sb.).

Zákon č. 449/2001 Sb., o myslivosti, ve znění pozdějších předpisů

Tento zákon upravuje chov a zachování druhů zvěře volně žijících na území České republiky, výjimečné držení zvěře v zajetí, dovoz a vývoz živé zvěře, dovoz a vypouštění živočichů, kteří zatím nežijí na území České republiky, tvorbu a využití honiteb, postavení a právní poměry honebního společenstva, ochranu myslivosti, užívání honebních pozemků a zlepšování životních podmínek zvěře, regulaci stavů zvěře, provádění lovu zvěře, včetně lovu zvěře na nehonebních pozemcích, provádění lovu živočichů, kteří nejsou zvěří, náhradu škody způsobené zvěří a při provozování myslivosti, jakož i náhradu škody způsobené na zvěři a na mysliveckých zařízeních, kontrolu ulovené zvěře, výkon státní správy myslivosti, dozoru a sankce za neplnění nebo porušení povinností, státní podporu udržení historické a kulturní úrovně a tradic české myslivosti (449/2001 Sb.).

Zákon č. 86/2002 Sb., o ochraně ovzduší a o změně některých dalších zákonů (zákon o ovzduší), ve znění pozdějších předpisů

Zákon stanovuje práva a povinnosti osob a působnost správních úřadů při ochraně vnějšího ovzduší před vnášením znečišťujících látek lidskou činností a při zacházení s regulovanými látkami, které poškozují ozonovou vrstvu Země, a s výrobky, které takové látky obsahují, podmínky pro další snižování množství vypouštěných znečišťujících látek působících nepříznivým účinkem na život a zdraví lidí a zvířat, na životní prostředí nebo na hmotný majetek, nástroje ke snižování množství látek ovlivňujících klimatický systém Země (86/2002 Sb.).

Zákon č. 99/2004 Sb., o rybníkářství, výkonu rybářského práva, rybářské strážní, ochraně mořských rybolovných zdrojů a o změně některých zákonů (zákon o rybářství)

Tento zákon upravuje chov, ochranu a lov ryb, pěstování a lov vodních organismů a ochranu jejich života a životního prostředí, rybníkářství, výkon rybářského práva, vyhlášení, změnu a rušení rybářských revírů a jejich ochranu, výkon státní správy v rybníkářství, při vyhlášení, změně a rušení rybářských revírů

a při výkonu rybářského práva, evidenci o hospodaření, o dosaženém hospodářském výsledku, o lovu ryb na udici a evidenci o vydání povolenek k lovu v rybníkářství a při výkonu rybářského práva, ustanovení, zánik, pravomoce a odpovědnost rybářské stráže, výkon dozoru nad dodržováním zákona a rozhodnutí vydaných na jeho základě a sankce za neplnění nebo porušení stanovených povinností, podíl státu na úhradě nákladů na opatření přijatých ve veřejném zájmu, ochranu mořských rybolovných zdrojů (99/2004 Sb.).

Zákon č. 100/2004 Sb., o ochraně druhů volně žijících živočichů a planě rostoucích rostlin regulováním obchodu s nimi a dalších opatřeních k ochraně těchto druhů a o změně některých zákonů (zákon o obchodování s ohroženými druhy), ve znění pozdějších předpisů

Zákon upravuje ochranu volně žijících živočichů a planě rostoucích rostlin, které jsou ohroženy na přežití, s cílem jejich zachování regulováním obchodu s nimi v souladu s Úmluvou o mezinárodním obchodu ohroženými druhy volně žijících živočichů a planě rostoucích rostlin a právem Evropských společenství, které upravuje dovoz a vývoz volně žijících živočichů a planě rostoucích rostlin, dovoz výrobků z kytovců, dovoz a uvádění na trh výrobků z tuleňů, používání náslapných pastí, dovoz kožešin a dalšího zboží vyrobeného z kožešin (100/2004 Sb.).

8. Státní program ochrany přírody a krajiny ČR

Při zpracování aktualizace Státního programu byly vzaty v úvahu další strategické dokumenty, zejména pak Státní politika životního prostředí, Státní program environmentálního vzdělávání, výchovy a osvěty, Plán hlavních povodí České republiky, Národní program snižování emisí České republiky, Národní lesnický program pro období do roku 2013, Strategie udržitelného rozvoje ČR, Politika územního rozvoje ČR 2008, Koncepce státní politiky cestovního ruchu v ČR na období 2007–2013 a Strategie regionálního rozvoje České republiky 2007-2013, Strategie vzdělávání pro udržitelný rozvoj 2008-2015, Státní energetická koncepce České republiky a Surovinová politika v oblasti nerostných surovin a jejich zdroj. (MŽP ČR, 2009).

Aktualizovaný program stručně analyzuje stav přírodního a krajinného prostředí, formuluje dlouhodobé cíle a opatření, nezbytná k jejich dosažení. Předložený Státní program se zabývá problematikou ochrany krajiny obecně a dále, podrobněji, podle jednotlivých typů krajinných ekosystémů, chráněnými územími a druhovou ochranou. Předkladatel si je vědom, že moderní ochrana přírody je uskutečnitelná pouze promyšlenou kombinací legislativních, ekonomických, odborně-výzkumných a osvětových nástrojů (MŽP ČR, 2009).

Nejde o právně závazný dokument. Tento koncepční materiál obsahuje programové a akční úkoly, prioritní úkoly a opatření v ochraně přírody a krajiny ve vztahu k regionální politice, územnímu plánování a urbanismu, lesnímu hospodaření, zemědělství, vodnímu hospodářství, turistice a rekreaci, dopravě a těžbě nerostných surovin, dále právní, ekonomické a informační úkoly. Program je orientován na přírodní složky životního prostředí, tedy zvláště na les, půdu, vodu, zejména pak na vlastní přírodu a krajinu. Hodnotí dosažený stav těchto složek a ekosystémů i účinnost stávajících nástrojů jejich ochrany. Stanoví cíle a principy státního programu, zejména ze strategického hlediska. Závěrem určuje prioritní úkoly a opatření na úsecích programových, legislativních, ekonomických a informačních (STEJSKAL, 2006).

9. Česká republika a některé mezinárodní smlouvy v ochraně přírody

Mezinárodní úmluvy a programy týkající se ochrany přírody jsou klíčovým mechanismem pro ochranu lokalit, zvláště pak tam, kde je pro efektivní ochranu nutná mezinárodní spolupráce. Úmluvy a programy, které jsou důležité pro ochranu významných ptačích území v České republice, jsou uvedeny v následujícím přehledu (MÁLKOVÁ, LACINA, 2001).

9.1 Bernská úmluva

Úmluva o ochraně evropské fauny, flóry a přírodních stanovišť (Bernská úmluva) - (Convention on the Conservation of European Wildlife and Natural Habitats) byla sjednána ve švýcarském Bernu 19. září 1979. Je zaměřena na ochranu evropské fauny, flóry a přírodních stanovišť. Úmluva vstoupila v platnost 1. června 1982. Sekretariát Bernské úmluvy sídlí ve Štrasburku, v sídle Rady Evropy. Úmluva má 45 smluvních stran (k 30. 9. 2006) z evropského i afrického kontinentu. Smluvní stranou je také Evropské společenství (MŽP ČR c, 2006).

Bernská konvence má čtyři přílohy. Příloha I je seznamem druhů rostlin, příloha II vyjmenovává přísně chráněné druhy živočichů a zahrnuje tedy i velký počet evropských ptačích druhů. Příloha III zahrnuje ohrožené druhy živočichů a kromě jedenácti evropských ptačích druhů neuvedených v žádné z příloh, vyjmenovává všechny ostatní druhy neuvedené v příloze II. Příloha IV pak vyjmenovává zakázané metody odchyty a zabíjení (MÁLKOVÁ, LACINA, 2001).

9.2 Ramsarská úmluva

V iránském městě Ramsaru byla dne 2. února 1971 podepsána Úmluva o mokřadech majících mezinárodní význam především jako biotopy vodního ptactva (Convention on Wetlands of International Importance Especially as Waterfowl Habitat), (STEJSKAL, 2006).

Je jednou z nejvýznamnějších mezinárodních úmluv v oblasti ochrany přírody. Zároveň se jedná o jedinou úmluvu chránící určitý typ biotopu. Z původního zaměření na ochranu mokřadů významných z hlediska vodního ptactva se po určité

době dospělo k současnému stavu, kdy se prostřednictvím této Úmluvy zajišťuje celosvětová ochrana a rozumné užívání všech typů mokřadů (MŽP ČR a, 2006).

Název	rozloha [ha]
Šumavská rašeliniště	10 225
Krkonošská rašeliniště	209
Třeboňské rybníky	9 710
Třeboňská rašeliniště	1 051
Břehyně a Novozámecký rybník	1 349
Mokřady dolního Podyjí	11 525
Lednické rybníky	691
Mokřady Liběchovky a Pšovky	361
Litovelské Pomoraví	6 194
Podzemní Punkva	1 571
Poodří	4 427
Krušnohorská rašeliniště	11 224
Horní Jizera	2 303
Pramenné vývěry a rašeliniště Slavkovského lesa	3 202

Tabulka 10: Mokřady České republiky zapsané na Seznam mokřadů mezinárodního významu

9.3 Dohoda o ochraně africko-euroasijských tažných vodních ptáků

Tato dohoda byla uzavřena v roce 1995 v nizozemském Haagu. Jejím cílem je vytvoření právního základu pro koordinovanou ochranu ve státech, na jejichž území zasahují areály výskytu všech stěhovavých vodních ptáků a jejich populací, které táhnou africko-euroasijskou tahovou cestou, bez ohledu na jejich stav z hlediska ochrany (MÁLKOVÁ, LACINA, 2001).

Dohoda zahrnuje 119 zemí Evropy a Afriky, Středního východu, části Asie a Kanady (MŽP ČR b, 2006).

9.4 Bonnská úmluva

Úmluva o ochraně stěhovavých druhů volně žijících živočichů (Convention on the Conservation of Migratory Species of Wild Animals) byla přijata 23. června 1979 v Bonnu (proto i zkrácený název Bonnská úmluva) a vstoupila v platnost 1. listopadu 1983. Základním cílem Úmluvy je ochrana stěhovavých druhů živočichů, a to nejen ptáků, ale i savců, ryb a bezobratlých ve všech areálech jejich výskytu, včetně míst odpočinku na migračních cestách, což vyžaduje koordinovanou mezinárodní spolupráci (MŽP ČR d, 2006).

Státy na jejichž území zasahuje areál druhů uvedených v příloze I, musí chránit, a kde je to možné a vhodné, obnovovat ta stanoviště druhu, která jsou významná pro odvracení nebezpečí jeho vyhynutí. Signatářům je doporučeno uzavírat dohody týkající se druhů přílohy II, a tyto dohody mají, tam kde je to možné a vhodné, zaručovat péči o síť stanovišť vhodně disponovaných vzhledem k tahovým cestám (MÁLKOVÁ, LACINA, 2001).

9.5 Úmluva o biologické rozmanitosti

Úmluva o biologické rozmanitosti (Convention on Biological Diversity, CBD) patří k nejvýznamnějším mezinárodním mnohostranným úmluvám v oblasti životního prostředí. Byla poprvé vystavena k podpisu na Konferenci OSN o životním prostředí a rozvoji 5. června 1992 v brazilském Rio de Janeiru a v platnost vstoupila již 29. prosince 1993. Úmluva o biologické rozmanitosti (Úmluva) má k 30. 9. 2006 úctyhodných 188 smluvních stran. Sekretariát Úmluvy sídlí v kanadském Montrealu (MŽP ČR e, 2006).

Česká republika jako smluvní strana Úmluvy o biologické rozmanitosti zpracovává tři základní dokumenty, týkající se biologické rozmanitosti. Zpráva o stavu biologických zdrojů a o naplňování Úmluvy o biologické rozmanitosti v ČR přináší základní informace o biodiverzitě na našem území. Další zprávou je Národní strategie a na ni navazující podrobnější Akční plán ochrany biodiverzity v ČR (MÁLKOVÁ, LACINA, 2001).

10. Závěr

Ochrana přírody nespočívá jen v záchraně jednotlivých živočichů a rostlin, ale jedná se o péči o celou síť organismů a ovzduší, vody a půdy, na kterých jsou tyto organismy závislé.

Bakalářská práce uvádí základní údaje o České republice, její krajině a přírodě. Jsou zde vypsány stavy některých druhů, především obratlovců. Ochrana přírody a krajiny v České republice má svoji historii a vývoj. Dříve se na ní podíleli především jednotlivci, dobrovolníci, lidé s kladným vztahem ke svému okolí, později se začaly tvořit jednotlivé zákony a dokonce mezinárodní úmluvy.

Další část práce se zabývá základními principy ochrany přírody a krajiny v České republice. Popisuje obecnou ochranu krajiny, obecnou ochranu druhů a obecnou ochranu neživé části přírody a krajiny.

V kapitole zvláštní ochrana přírody a krajiny jsou rozebírána velkoplošná a maloplošná chráněná území a dále druhová ochrana. Ve zvláštní kapitole jsou popsány jednotlivých národních parků u nás. Jedná se o čtyři národní parky: NP Šumava, NP Podyjí, Krkonošský NP a NP České Švýcarsko.

Cílem práce bylo popsat ochranu přírody a krajiny v České republice a v zahraničí. Všechny naše národní parky přímo sousedí s národními parky v zahraničí - v Německu, Polsku a Rakousku. Část práce je proto věnována těmto sousedním parkům.

V dnešní době nelze chránit přírodu izolovaně, bez spolupráce s jinými státy, proto je v práci zmiňována ochrana přírody a krajiny v zahraničí. Jsou zde popsána chráněná území ve světě, dále práce obsahuje historii vyhlášení chráněných území ve světě a ochranu přírody a krajiny na Slovensku, v Polsku, Rakousku a Německu.

Člověk sám se může snažit chránit přírodu, ale důležité jsou legislativní nástroje, právní předpisy, které mu v této činnosti mohou výrazně pomáhat.

Česká republika je zapojena do mezinárodních smluv o ochraně přírody. V závěru práce jsou některé z nich vypsány.

Nikdo z nás si nepřeje, aby lesy a louky byly jednou něco výjimečného, za čím se bude cestovat do národních parků a rezervací. Člověk by se měl snažit neničit

rozmanité druhy rostlin a živočichů a jejich přirozené prostředí a měl by promyšleně využívat veškeré přírodní zdroje.

11. Přehled použité literatury a zdrojů

Literatura:

1. ANDĚRA, M. Encyklopedie naší přírody. Praha: Slovart, 2000.
2. BAŠTA, J., ŠTURSA, J. 50 let Krkonošského národního parku. Vrchlabí: Správa Krkonošského NP, 2013.
3. BOROVIČKOVÁ, H., HAVELKOVÁ, S. Nástroje ochrany přírody a krajiny. Praha: MŽP ČR, 2005.
4. ČIHÁŘ, J., ČIHÁŘ, M., FORMÁNEK, J., HODKOVÁ, Z., KHOLOVÁ, H., ČIHAŘ, M., MORAVEC, Z., PFLEGER, V., SKALICKÁ, A., TOMAN, J. Příroda v České a Slovenské republice, Praha: ACADEMIA, 2002.
5. ČIHAŘ, M. Ochrana přírody a krajiny I. Územní ochrana přírody a krajiny v České republice. Vyd. 1. Praha: Karolinum, 1998.
6. DEMEK, J., MACKOVČIN, P. Zeměpisný lexikon ČR. Hory a nížiny, Brno: AOPK ČR, 2006.
7. DOHNAL, T., HUBENÝ, P., JABLONSKÁ, L., LÖW, J., NOVÁK, J., ZIMOVÁ, E. Krajina národního parku Šumava. Klatovy: Správa NP a CHKO Šumava, 2011.
8. DORST, J. Ohrožená příroda. Praha: Orbis, 1974.
9. DRAHNÝ, R., kolektiv autorů Správy KRNAP, Ročenka Správy Krkonošského národního parku 2012. Vrchlabí: Správa KRNAP, 2013.
10. FRANTA, J. Krajina V. Česká republika, Živa, 2011.
11. FRIEDL, K., MARŠÁKOVÁ, M., PETŘÍČKOVÁ, M., POVOLNÝ, F., RIVOLOVÁ, L., VINŠ, A. Chráněná území v České republice, Praha: MŽP ČR, 1991.
12. HANEL, L., LUSK, S. Ryby a mihule České republiky: rozšíření a ochrana, Vlašim: ZO ČSOP Vlašim, 2005.
13. HASEL, V., PAAR, M., ZACHERL-DRAXLER V. Österreichische Nationalpark-Strategie. Wien: Bundesministerium für Land- und Forstwirtschaft, Umwelt und Wasserwirtschaft, Sektion Nachhaltigkeit und ländlicher Raum, 2010.
14. JONGEPIEROVÁ, I., PEŠOUT, P., JONGEPIER, J. W., PRACH, K. Ekologická obnova v České republice. Praha: AOPK ČR, 2012.

15. KACELT, J., KOS, J., KOSOVÁ, M., KOUŘIL, M., LAZÁREK, P., REITEROVÁ, L., STEJSKAL, R., SVOBODOVÁ, Z., ŠKOPIK, M., VALÁŠEK, M., VRŠKA, T. Národní park Podyjí: základní fakta o nejmenším národním parku České republiky. Znojmo: Správa NP Podyjí, 2011.
16. KALOUSOVÁ, Š., KONUPKA, P. Obojživelníci v Beskydech. Praha: ČSOP Salamandr, 2008.
17. KOLÁŘ, F., MATĚJŮ, J., LUČANOVÁ, M., CHLUMSKÁ, Z., ČERNÁ, K., PRACH, J., BALÁŽ, V., FALTEISEK, L. Ochrana přírody z pohledu biologa. Dokořán, 2012.
18. KOLAŘÍK JAROSLAV a kolektiv. Péče o dřeviny rostoucí mimo les- I., ZO ČSOP Vlašim, Vlašim, 2003.
19. KOS, J., LAZÁREK, P., ROTHROCKEL T. Národní park Podyjí- Co je dobré vědět o nejmenším národním parku v ČR. Znojmo: Správa NP Podyjí, 2012.
20. KRPÁLKOVÁ, M., Srovnání ochrany přírody a krajiny v území CHKO a NP v České a rakouské republice. Pardubice, 2012.
21. LÖW a spol., s.r.o., výstup projektu VaV/640/01/03 Typologie české krajiny
22. MACHAR, I., DROBILOVÁ, L., A KOL. Ochrana přírody a krajiny v České republice, vybrané aktuální problémy a možnosti jejich řešení. Olomouc: Univerzita Palackého v Olomouci, 2012.
23. MÁLKOVÁ, P., LACINA, D. Významná ptačí území v České republice. Praha: ČSO, 2001.
24. MIKÁTOVÁ, B., ROTH, P., VLAŠÍM, M. Ochrana plazů. Praha: MŽP ČR, 1995.
25. MIKÁTOVÁ, B., VLAŠÍN, M. Ochrana obojživelníků. Brno: EkoCentrum Brno, 2002.
26. MIKO, L., HOŠEK, M. Příroda a krajina České republiky. Zpráva o stavu 2009, Praha: AOPK ČR, 2009.
27. MIKO, L., ŠTURSA, J., a kolektiv autorů, Národní parky a chráněné krajinné oblasti České republiky. Praha: MŽP ČR, 2010.
28. MŽP ČR, Aktualizace státního programu ochrany přírody a krajiny České republiky. Praha: MŽP ČR, 2009.

29. MŽP ČR a, Úmluva o mokřadech majících mezinárodní význam především jako biotopy vodního ptactva. Praha: MŽP ČR, 2006.
30. MŽP ČR b, Dohoda o ochraně africko-euroasijských stěhovavých vodních ptáků (AEWA). Praha: MŽP ČR, 2006.
31. MŽP ČR c, Úmluva o ochraně evropské fauny, flóry a přírodních stanovišť. Praha: MŽP ČR, 2006.
32. MŽP ČR d, Úmluva o ochraně stěhovavých druhů volně žijících živočichů (Bonnská úmluva). Praha: MŽP ČR, 2006.
33. MŽP ČR e, Úmluva o biologické rozmanitosti. Praha: MŽP ČR, 2006.
34. MŽP ČR, Statistická ročenka životního prostředí České republiky 2013. Praha: MŽP ČR, 2013.
35. NAGEL, R., kolektiv zaměstnanců Správy NP, Ročenka: Správa Národního parku České Švýcarsko. Krásná Lípa: Správa Národního parku České Švýcarsko, 2013.
36. NIKLFELD H. Rote Listen gefährdeter Pflanzen Österreichs, 2. Auflage. Grüne Reihe des Bundesministeriums für Gesundheit und Umweltschutz. Wien: 1999,.
37. PATZELT A KOLEKTIV. Ochrana přírody a krajiny v České republice. Praha: AOPK ČR, 2008.
38. PETŘÍČEK, V. Péče o chráněná území II. Lesní společenstva. Praha: AOPK ČR: 1999.
39. POKORNÝ, J., ROTH, P. Natura 2000, Otázky a odpovědi, Praha: AOPK ČR, 2001.
40. RYBKA, V., RYBKOVÁ, R., POHLOVÁ, R. Rostliny ve svitu evropských hvězd. Olomouc, Praha: Sagittaria, 2004.
41. SANETRÍK, M. Evropské národní parky, Mohelnice: Veduta, 2004.
42. SKLENICKA, P., CHARVATOVA, E. Stand continuity- a useful parameter for ecological networks in post-mining landscapes. Ecological Engineering 20, pages 287-296, 2003.

43. STEIN, J. Das Naturerbe bewahren Bizarre Felsen – wilde Schluchten. Staatsbetrieb Sachsenforst Amt für Großschutzgebiete Nationalparkverwaltung Sächsische Schweiz, Bad Schandau: 2010.
44. STEJSKAL, V. Úvod do právní úpravy ochrany přírody a péče o biologickou rozmanitost. Praha: Linde Praha, a.s., 2006.
45. ŠŤASTNÝ, K., BEJČEK, V., HUDEC, K. Atlas hnízdního rozšíření ptáků v České republice. Praha: AVENTUNUM s.r.o., 2006.
46. URBAN, F. Historie ochrany přírody v České republice. In: PRIMACK, B., KINDLMANN, P., JERSÁKOVÁ, J. Úvod do biologie ochrany přírody. Praha: Portál, s.r.o., 2011).
47. VOJAR, J. Ochrana obojživelníků: ohrožení, biologické principy, metody studia, legislativní a praktická ochrana. Louny: ZO ČSOP Hasina Louny, 2007.
48. ZÁVALSKÝ, O. Naši dravci a sovy a jejich praktická ochrana. Nový Jičín: ZO ČSOP Nový Jičín, 2004.

Zákony:

1. Ústavní zákon č. 1/1993 Sb., Ústava ČR, ve znění pozdějších změn a doplnění.
2. Usnesení ČNR č. 2/1993 Sb., o vyhlášení Listiny základních práv a svobod jako
3. součásti ústavního pořádku ČR, ve znění pozdějších změn.
4. Zákon č. 17/1992 Sb., o životním prostředí, ve znění pozdějších předpisů
5. Zákon č. 114/1992 Sb., o ochraně přírody a krajiny, ve znění pozdějších předpisů
6. Zákon č. 44/1988 Sb., o ochraně a využití nerostného bohatství (horní zákon), ve znění pozdějších předpisů
7. Zákon č. 334/1992 Sb., o ochraně zemědělského půdního fondu, ve znění pozdějších předpisů
8. Zákon č. 289/1995 Sb., o lesích a o změně některých zákonů, ve znění pozdějších předpisů
9. Zákon č. 115/2000 Sb., o poskytování náhrad škod způsobených vybranými zvláště chráněnými živočichy, ve znění pozdějších předpisů

10. Zákon č. 100/2001 Sb., o posuzování vlivů na životní prostředí a o změně některých souvisejících zákonů (zákon o posuzování vlivů na životní prostředí), ve znění pozdějších předpisů
11. Zákon č. 185/2001 Sb., o odpadech, ve znění pozdějších předpisů
12. Zákon č. 254/2001 Sb., o vodách a o změně některých zákonů (vodní zákon)
13. Zákon č. 449/2001 Sb., o myslivosti, ve znění pozdějších předpisů
14. Zákon č. 86/2002 Sb., o ochraně ovzduší a o změně některých dalších zákonů (zákon o ovzduší), ve znění pozdějších předpisů
15. Zákon č. 99/2004 Sb., o rybníkářství, výkonu rybářského práva, rybářské strážní, ochraně mořských rybolovných zdrojů a o změně některých zákonů (zákon o rybářství)
16. Zákon č. 100/2004 Sb., o ochraně druhů volně žijících živočichů a planě rostoucích rostlin regulováním obchodu s nimi a dalších opatřeních k ochraně těchto druhů a o změně některých zákonů (zákon o obchodování s ohroženými druhy), ve znění pozdějších předpisů
17. Vyhláška č. 395/1992 Sb., kterou se provádějí některá ustanovení zákona České národní rady č. 114/1992 Sb., o ochraně přírody a krajiny, ve znění pozdějších předpisů
18. Zákon č. 287/1994 Z.z., o ochrane prírody a krajiny
19. Zákon Dz.U. 2004 Nr 92 poz. 880, z dnia 16 kwietnia 2004 r.o ochronie przyrody
20. L 480-000 - Wiener Naturschutzgesetz, Gesetz mit dem das Wiener Naturschutzgesetz erlassen wird
21. Bundesgesetzblatt Jahrgang 2009 Teil I Nr. 51, ausgegeben zu Bonn am 6. August 2009, Gesetz zur Neuregelung des Rechts des Naturschutzes und der Landschaftspflege
22. Verordnung zum Schutz wild lebender Tier- und Pflanzenarten (Bundesartenschutzverordnung BArtSchV), 2005

Internetové zdroje:

1. *AOPK ČR* [online]. 2013 [cit. 2013-12-1]. Dostupné z:
<http://www.ochranaprirody.cz/uzemni-ochrana/velkoplosna-chranena-uzemi/>
2. *Mapový server AOPK ČR* [online]. 2012 [cit. 2014-17-3]. Dostupné z:
<http://mapy.nature.cz/>
3. *Ministerstvo životního prostředí ČR- příroda a krajina* [online]. 2008 - 2012 [cit. 2013-11-20]. Dostupné z: http://www.mzp.cz/cz/priroda_krajina
4. *Ministerstvo životního prostředí ČR- spolupráce s evropskými státy* [online]. 2008 - 2012 [cit. 2013-15-3]. Dostupné z:
http://www.mzp.cz/cz/spoluprace_s_evropskymi_staty
5. *NATURA 2000* [online]. 2006 [cit. 2013-20-2]. Dostupné z:
<http://www.nature.cz/>
6. *NP České Švýcarsko* [online]. 2009 - 2014 [cit. 2013-5-2]. Dostupné z:
<http://itras.cz/ceske-svycarsko/galerie/1364/>
7. *NP Podyjí* [online]. 2012 [cit. 2013-5-2]. Dostupné z:
http://www.nppodyji.cz/uploads/loga_symboly/znak_web_npp.jpg
8. *NP Šumava* [online]. 2008 - 2014 [cit. 2013-5-2]. Dostupné z:
<http://www.npsumava.cz/cz/1422/1732/clanek/spravci-webovych-stranek/>
9. *Správa jeskyní ČR* [online]. 2008 [cit. 2013-11-23]. Dostupné z:
<http://www.jeskynecr.cz/cz/sprava/o-nas/>

Použité zkratky

AOPK ČR	Agentura ochrany přírody a krajiny České republiky
CHKO	Chráněná krajinná oblast
MŽP ČR	Ministerstvo životního prostředí České republiky
NP	Národní park
NPP	Národní přírodní památka
NPR	Národní přírodní rezervace
PP	Přírodní památka
PR	Přírodní rezervace
ÚSES	Územní systém ekologické stability

Seznam obrázků

Obrázek 1: Typy krajiny podle využití.....	12
Obrázek 2: Jeskyně na území České republiky	27
Obrázek 3: Logo NATURA 2000	33
Obrázek 4: Logo NP Šumava	36
Obrázek 5: Logo NP Podyjí	37
Obrázek 6: Logo Krkonošského NP	39
Obrázek 7: Logo NP České Švýcarsko	40

Seznam tabulek

Tabulka 1: Zvláště chráněné druhy rostlin na území České republiky.....	14
Tabulka 2: Zvláště chráněné druhy živočichů na území České republiky	17
Tabulka 3: Národní parky České republiky.....	29
Tabulka 4: Chráněné krajinné oblasti České republiky.....	31
Tabulka 5: Postup při vytváření soustavy Natura 2000.....	34
Tabulka 6: Biosférické rezervace České republiky	35
Tabulka 7: Národní parky v Rakousku, Slovensku, Německu a Polsku	42
Tabulka 8: Počet chráněných území ve světě podle kategorií IUCN.....	46
Tabulka 9: Příklady chráněných území v jednotlivých kategoriích IUCN	47
Tabulka 10: Mokřady České republiky zapsané na Seznam mokřadů mezinárodního významu	63

Seznam příloh

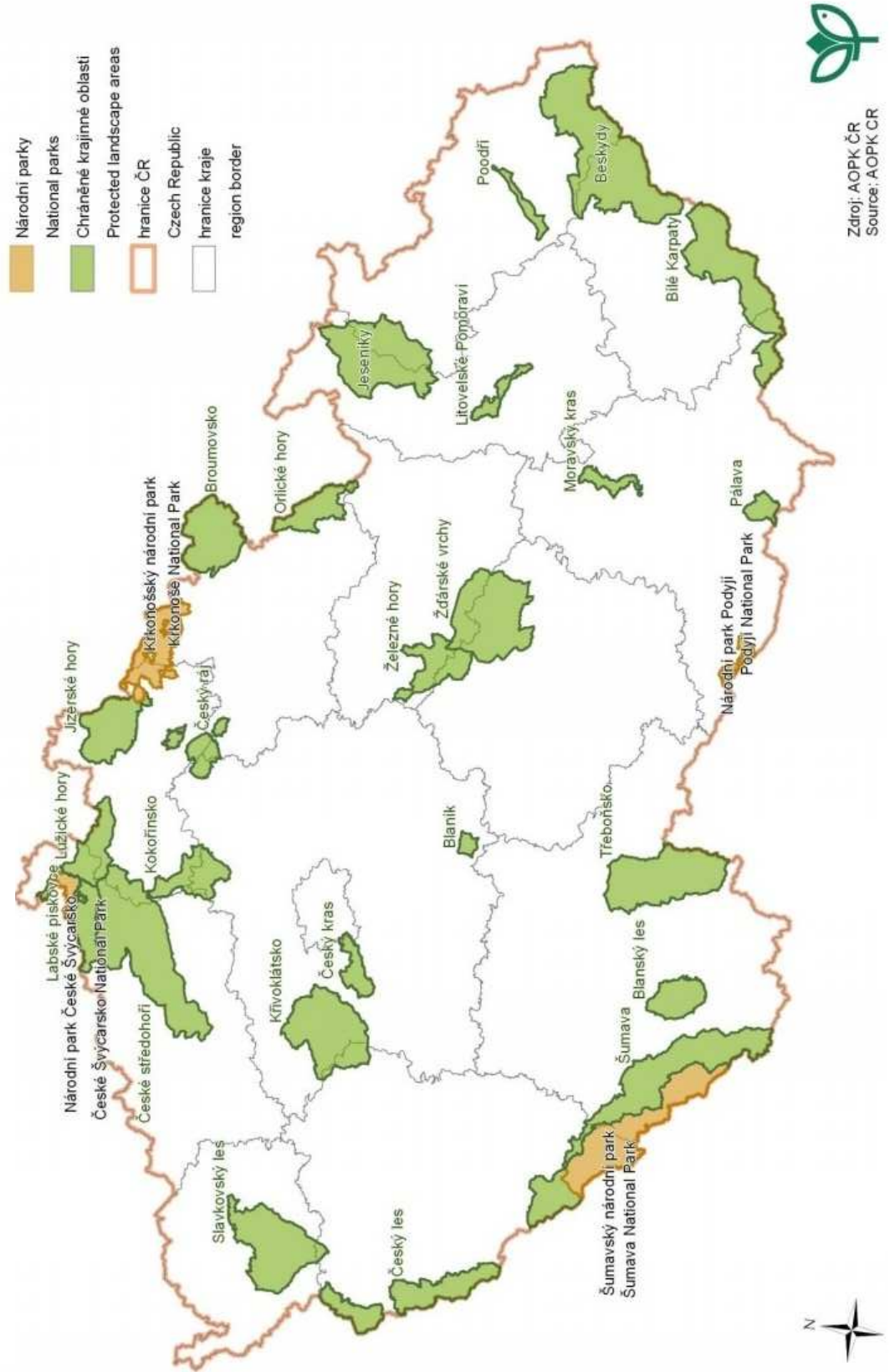
Příloha 1: Mapa velkoplošných zvláště chráněných území v ČR

Příloha 2: Mapa maloplošných zvláště chráněných území v ČR

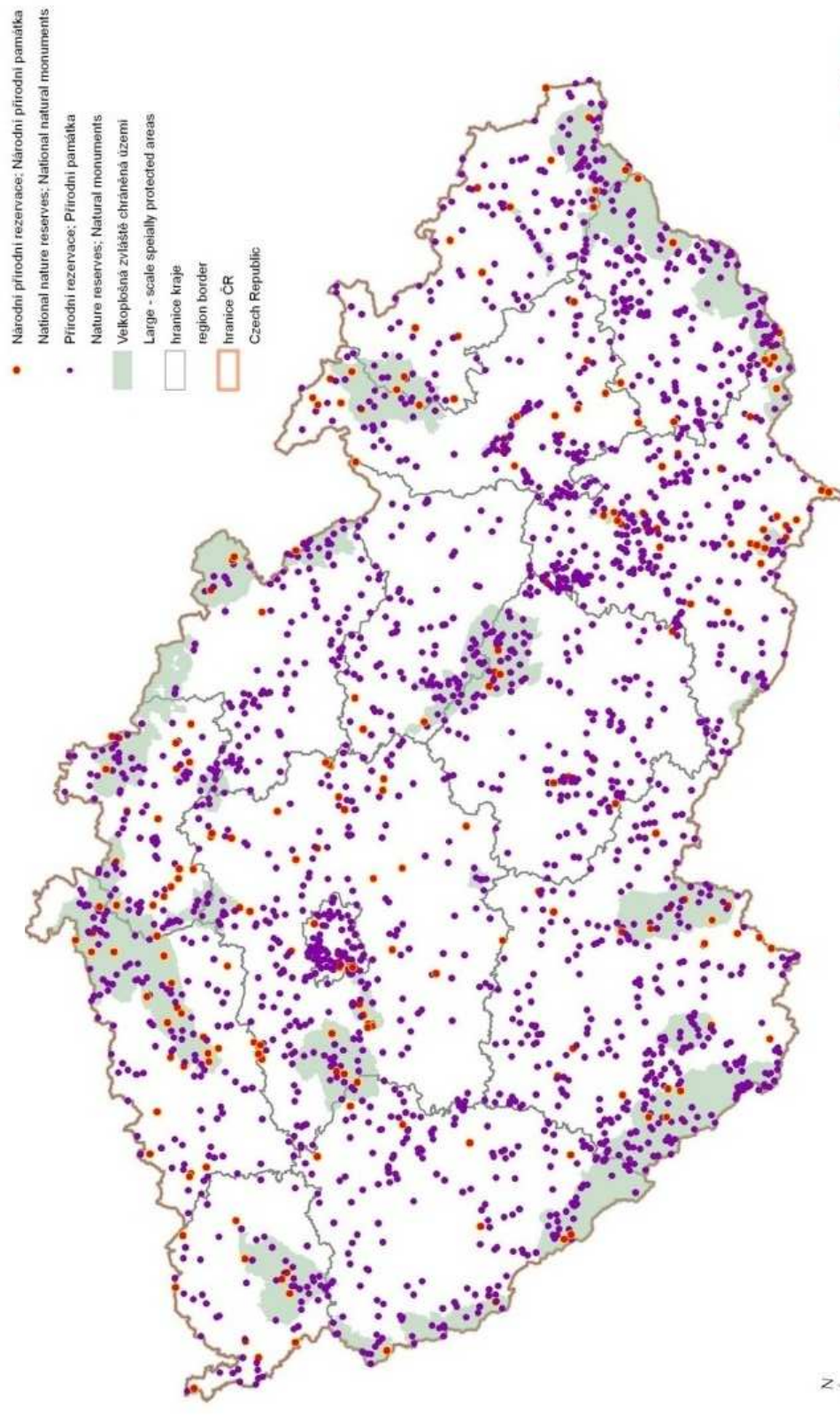
Příloha 3: Mapa území soustavy Natura 2000 v ČR – evropsky významné lokality

Příloha 4: Mapa území soustavy Natura 2000 v ČR – ptačí oblasti

Příloha č. 1 – Mapa velkoplošných zvláště chráněných území v ČR; zdroj: <http://mapy.nature.cz/>

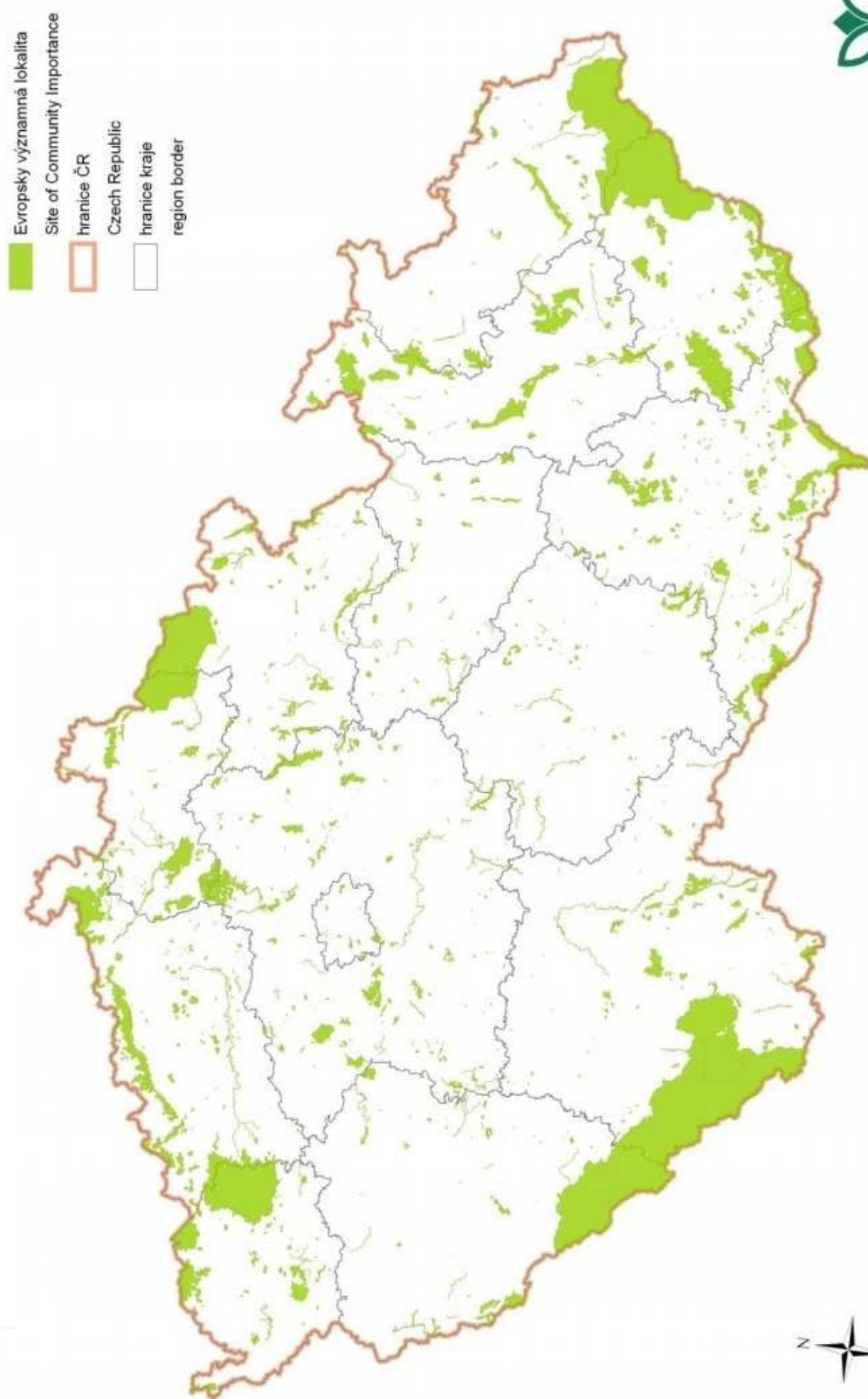


Příloha č. 2 – Mapa maloplošných zvláště chráněných území v ČR; zdroj: <http://mapy.nature.cz/>

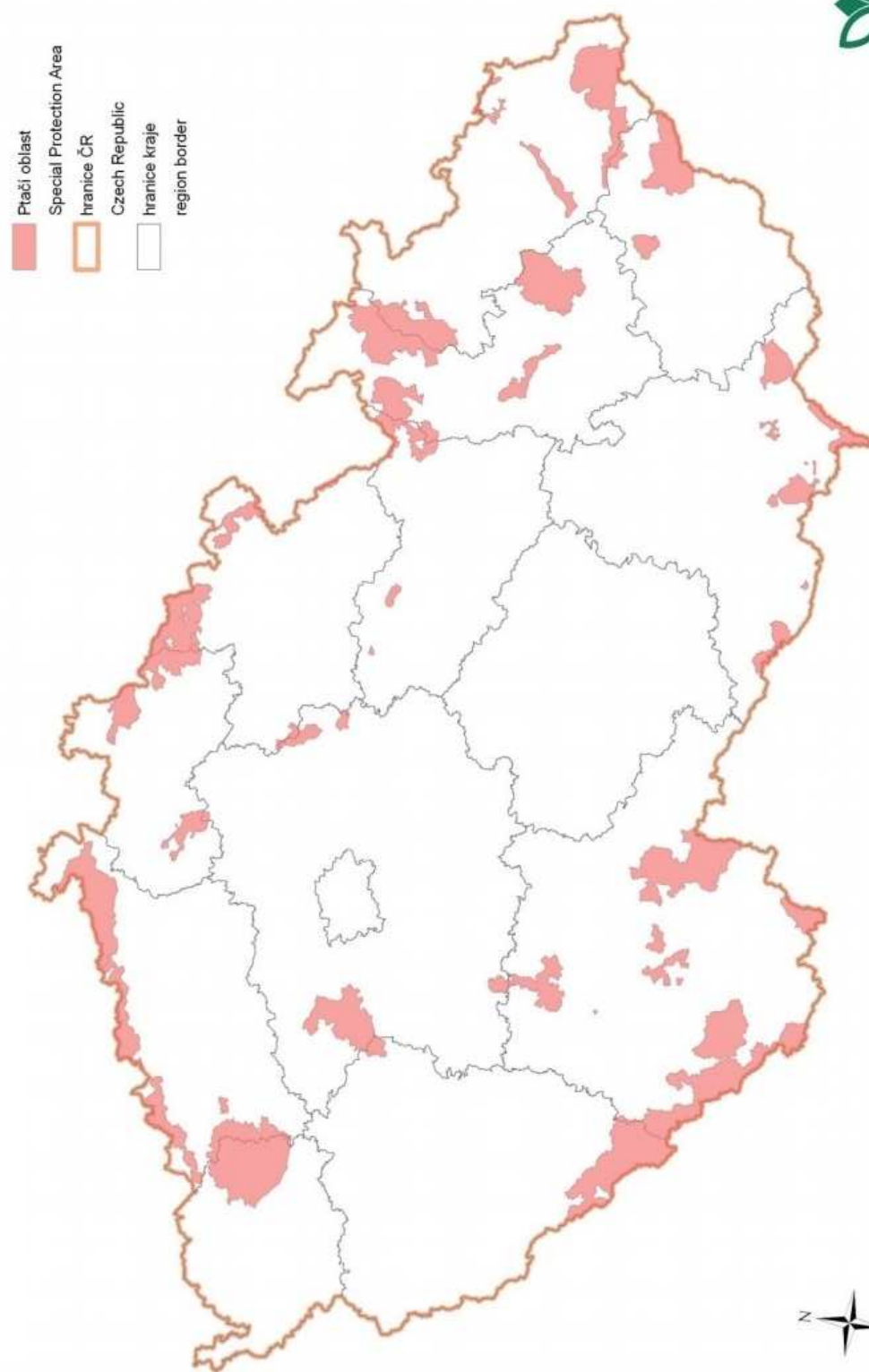


Zdroj: AOPK ČR
Source: AOPK ČR

Příloha č. 3 – Mapa území soustavy Natura 2000 v ČR – evropsky významné lokality; zdroj: <http://mapy.nature.cz/>



Příloha č. 4 – Mapa území soustavy Natura 2000 v ČR – ptačí oblasti; zdroj: <http://mapy.nature.cz/>



Zdroj: AOPK ČR
Source: AOPK ČR