

Jihočeská univerzita v Českých Budějovicích
Zemědělská fakulta

**Příčiny vzniku konfliktů mezi psy
ve vybrané lokalitě**

Bakalářská práce

Monika Čejnová

Vedoucí práce
doc. Ing. Vladimír Hanzal, Csc.

České Budějovice, 2013

Prohlášení

Prohlašuji, že v souladu s § 47b zákona č. 111/1998 Sb. v platném znění, souhlasím se zveřejněním své bakalářské práce, a to v nezkrácené podobě v úpravě vzniklé vypuštěním vyznačených částí archivovaných zemědělskou fakultou - elektronickou cestou ve veřejně přístupné části databáze STAG provozované Jihočeskou univerzitou v Českých Budějovicích na jejích internetových stránkách, a to se zachováním mého autorského práva k odevzdanému textu této kvalifikační práce.

Souhlasím dále s tím, aby toutéž elektronickou cestou byly v souladu s uvedeným ustanovením zákona č. 111/1998 Sb. zveřejněny posudky školitele a oponentů práce i záznam o průběhu a výsledku obhajoby kvalifikační práce. Rovněž souhlasím s porovnáním textu mé kvalifikační práce s databází kvalifikačních prací Theses.cz provozovanou Národním registrem vysokoškolských kvalifikačních prací a systémem na odhalování plagiátů.

V Českých Budějovicích

Monika Čejnová

Poděkování

Ráda bych poděkovala svému školiteli doc. Ing. Vladimíru Hanzalovi, CSc. za odborné rady. Dále bych chtěla poděkovat všem respondentům za ochotu při vyplňování dotazníků. Na závěr děkuji své křížence Goldie, která mi asistovala při mém výzkumu.

ABSTRAKT

Cílem práce bylo zjistit průběh výchovy a výcviku psů ve vybrané lokalitě, zda respondenti absolvovali nějaký vzdělávací kurz pro majitele psů, a dále pak zjistit, jestli se jejich pes dostal do konfliktu s jiným psem a za jaké situace. Dotazníkové šetření bylo směřováno na majitele psů v Jindřichově Hradci a v Lodhěřově. Výsledky ukazují, že nikdo z dotazovaných nenavštívoval žádný vzdělávací kurz pro majitele psů. Psi ve městě mají lepší výchovu a výcvik než na vesnici a od toho se odvíjí i počet konfliktů mezi psy. Do konfliktu s jiným psem se dostalo z města 39 psů a z vesnice 43 psů. Nejvíce se psi do konfliktu dostávali při venčení a nejčastěji uváděnou příčinou byla nesnášenlivost mezi psy ♂.

Klíčová slova: psi, výchova psa, konflikty mezi psy, komunikační signály

ABSTRACT

The object of my thesis was the find out process of education and training dogs in selected area, if were respondents completed any education course for dog owners, and further to find out,if their dog came in to conflict with other dog and for what situation. Questionnaire investigation was pointed on dog owners in Jindřichův Hradec and in Lodhěřov. Results shows, that somebody from respondents do not visited education course for dog owners. Dogs in the city has better education and training than dogs in the village and from this follow number of conflicts between dogs. Into conflict with other dog came 39 dogs from city and 43 dogs from village. At the most were dogs getting into conflict during the walk and most mentioned cause was intolerance between dogs.

Key words: dogs, dog training, conflicts between dogs, dog communication signals

Obsah

1. ÚVOD A CÍLE PRÁCE	1
2. LITERÁRNÍ PŘEHLED	2
3. MATERIÁL A METODIKA.....	7
3.1 Dotazník	8
4. VÝSLEDKY	11
4.1 Otázky na výchovu a výcvik	11
4.2 Otázky na konflikty mezi psy.....	22
4.3 Přestupky týkající se konfliktu mezi psy.....	37
4.4 Vlastní pozorování	37
5. DISKUZE.....	40
6. ZÁVĚR	43
7. SEZNAM POUŽITÝCH ZDROJŮ	44

1. ÚVOD A CÍLE PRÁCE

Pro mnohé z nás je pes stále nepochopený jako zvíře samotné. Důkazem tomu jsou časté bulvární články, například o napadení psem jiného psa nebo člověka. Široká veřejnost je informována o tom, jaké je to nezvladatelné zvíře a obzvlášť jde-li o velké nebo tzv. „bojové plemeno“. Opak je ale pravdou. Na velikosti nebo plemeni psa nezáleží, protože i malé plemeno může být agresivní a napadat lidi nebo psy. Některá plemena mohou mít agresivitu geneticky zakódovanou, ale vždy záleží na výchově a výcviku psa. Když pochopíme psa jako smečkové zvíře, tak zjistíme, že se dá lehce vycvičit a ovládat. Záleží jen na majiteli psa, kolik času a energie dá svému psovi.

Často se říká, jaký pán, takový pes. Toto rčení má svůj reálný základ ve skutečnosti. Jak vysvětluje Desenský (2010), tak pes je obrazem svého pána. Záleží na pocitech a názorech člověka, který je předá svému psovi. Pokud bude člověk sebevědomý, tak i jeho pes bude sebejistý. Většinu této energie dá člověk psovi při jeho výchově a výcviku, a proto se zabývám tím, jak moc se majitelé psů věnují svým psům ve městě Jindřichův Hradec a na vesnici Lodhéřov, kde bydlím.

Pes jako sociální zvíře má schopnost kompromisu, a proto při komunikování využívá nejen agresivitu a strach, ale i nadřazenost a podřízenost (Abrantes, 2007). Záleží však na mnoha faktorech, které mohou ovlivnit chování mezi psy. Zaměřila jsem se na tyto faktory a možné příčiny vzniku konfliktů mezi psy, abych zjistila, proč se do nich dostávají.

Cílem bakalářské práce je formou dotazů u majitelů psů zjistit průběh výchovy a výcviku jejich psů, zda dotazovaní absolvovali nějaký vzdělávací kurz pro majitele psů a dále pak zjistit, jestli se jejich pes dostal do konfliktu s jiným psem a za jaké situace.

2. LITERÁRNÍ PŘEHLED

Jak vysvětluje Mikulica (1992), není vhodné štěně odebrat od matky v době mezi čtvrtým až šestým týdnem stáří, protože od čtvrtého týdne se začínají vytvářet vztahy mezi sourozenci. Štěně, které v tomto období nemá kontakt s jinými psy, se nenaučí prohrávat ve vzájemných potyčkách a podřizovat se. Je velice pravděpodobné, že takový jedinec potom bude napadat jiné psy.

Abrantes (2007) ve své knize zmiňuje, že štěňata se učí „psí jazyk“ při hře tím, že si ve styku s jedinci stejného druhu spojují své a jejich výrazy s chováním, které následuje. Je důležité, aby si štěňata také prošla konflikty, které by jinak mohly skončit špatně, kdyby byly myšleny vážně. Nedostatečná socializace štěněte ve věku osmi týdnů je horší, než riziko onemocnění např. psinkou, parvovirózou, aj.

Donaldsonová (2013) ve své knize poukazuje na to, že ideální návštěva lekcí pro štěňata je ve věku od dvanácti do osmnácti týdnů. Cvičitelé psů, kteří pracují s problémovým chováním dospělých psů, se shodují, že socializace štěňat s jinými štěňaty by měla být mezi sedmým až jedenáctým týdnem. S tím souhlasí McGreevy (2005) a dodává, že výchova a výcvik štěňat by měly být zahájeny mezi osmým až dvanáctým týdnem, kdy se štěňata ráda učí.

Carlson, Green (1995) a Žertová (2009) se shodují, že pro správný vývoj osobnosti psa je velice důležitý včasný kontakt s jinými psy a s prostředím bohatým na různé podněty. Žertová (2009) dodává, že štěně by mělo mít pouze dobré zkušenosti se psy, protože ty špatné by ho mohly poznamenat na celý život.

Fichtlmeier (2007) poukazuje na důležitost přítomnosti člověka při štěněčích hrách. V případě terorizování štěněte by měl člověk vždy zasáhnout, protože štěně se jinak musí samo vyrovnávat s problémy, ze kterých není úniku. Vzniká jistý druh osamostatnění, který může přivádět další problémy, například konflikty řešené agresí. Fisher (1991) uvádí, že nedostatek rané socializace může být příčinou toho, že dospělý jedinec bude vůči ostatním psům nejistý či agresivní, protože nebude dostatečně sebevědomý. Podle Fishera si pes časem může zvyknout na psy, které obvykle potkává, ale problém se vyskytne u neznámých jedinců, hlavně u stejného pohlaví. Desenský (2010) tento problém nazývá jako deprivanční syndrom. Většina psů s tímto syndromem pochází z velkochovů, kde se neměli možnost setkat se zdrojem svého strachu.

Jak zmiňuje Žertová (2009), pohlavně dospělí psi raději řeší konflikty s jinými psy, zatímco fenky jsou klidnější a nemají potřebu vykonávat ritualizované souboje.

Carlson a Green (1995) ve své knize vysvětlují, že nekastrovaní psi jsou vůči ostatním psům agresivnější, častěji se perou a toulají se za hárající fenou. Podle Carlsonové a Greena je kastrace jediný způsob prevence toulání, značkování teritoria a potyček mezi ostatními psy. Je možné, že kastrace tyto sklony neodstraní, pokud si pes již na útoky zvykl.

Žertová (2009) ve své knize popisuje, že při pořízení psa bez průkazu původu je velká možnost výskytu některých dědičných vad, jako je například agresivita nebo bázlivost. Je velice pravděpodobné, že u kříženců to bude stejné.

Jak uvádí Donaldsonová (2013), chování psa naučené nebo okolím vštípené jde odnaučit, pokud ne, pak musí být genetické.

Coren (1997) ve své knize poukazuje na nutnost rozlišení několika zvukových oblastí v psím štěkotu, podle nichž můžeme zjistit, jak je pes naladěn. Hluboké tóny značí výhrůžku, zlobu a možnost útoku, zatímco vysoce zabarvené zvuky mohou naznačovat strach nebo bolest. Pokud jsou méně ostré, mohou oznamovat radost a chuť si hrát. Opakující se zvuk v rychlém sledu představuje vysoký stupeň vzrušení a naléhavosti. Naopak delší intervaly se vyskytují při nižším stupni vzrušení. Krátké, vysoce zabarvené zvuky často oznamují strach nebo bolest, zatímco stejné pomalejší zvuky představují hravost.

Jak srovnává Fisher (1991), tak vrčení je stejně přirozeným projevem jako štěkání. Nejdůležitější při tomto hlasitém varování je výraz, který ho doprovází, protože z něho můžeme vyčíst, v jakém rozpoložení se pes nachází. Jestliže má pes v úmyslu zaútočit, bude jeho srst na krku a hřbetě naježená, uši a koutky tlamy natočené vpřed, zatímco pysky budou vertikálně rozevřené.

Obr. 1: Projevy agresivity a dominance (Abrantes, 2007).



Naopak vystrašený pes, který se brání, bude mít uši přitisknuté k hlavě a pysky horizontálně stažené dozadu spolu se submisivním vyceněním zubů.

Obr. 2: Projevy agresivity a podřízenosti (Abrantes, 2007).



Psi jsou jako sociální zvířata mimořádní tím, že jejich komunikování je víc než jen projev agresivity a strachu. Při pozorování velkých smeček, jako je vlk nebo pes, bylo zjištěno, že mají schopnost kompromisu, protože využívají při komunikování nadřazenost a podřízenost (Abrantes, 2007).

Donaldsonová (2013) ve své knize popisuje, že pro zvířata ve volné přírodě je nezbytné zvládat normální úroveň agrese, protože pak mají šanci na přežití a rozmnožování. Je jisté, že domestikací psů nebyla agrese utlumena, až na patologické výjimky.

Abrantes (2007) uvádí, že štěňata začnou projevovat první známky agresivního chování přibližně ve věku čtyř až pěti týdnů. Konflikty se svými sourozenci dokonce i vyhledávají a jsou více asertivní.

Carlson a Green (1995) ve své knize poukazují na to, že agresivní psi vyrůstají ze štěňat, která měla nedostatek výcviku a málo příležitostí být ve styku s lidmi a jinými zvířaty. Je zřejmé, že agresivita se objevuje u psů, které někdo často dráždil nebo provokoval, ale hlavně u týraných jedinců. Může to být i důsledek příliš drsných her, kdy si pes zvykne, že pomocí síly vše získá. Carlson a Green vysvětlují, že cvičení poslušnosti psa je velmi důležité, protože mu to zvýší sebedůvěru a pomáhá v soustředění. Také je to ideální cesta, jak změnit postavení psa, který se cítí v hierarchii smečky nadřazený lidem.

Baranyiová a Luescher (2005) popisují jako příčiny konfliktů například agresi mezi psy (mezi samci, mezi samičkami), vlastnickou a teritoriální agresi, vzrušením vyvolanou agresi aj.

Podle Donaldsonové (2013) je i možnost projevu dravého chování vůči jiným psům, jako to mohou dělat vůči veverkám, kočkám a jiným domácím zvířatům. Toto chování bývá

spouštěno v určitých konkrétních případech. Hra nebo třenice mezi dvěma psy, kteří se liší svou velikostí, může vyvolat tento problém, protože menší pes se podobá kořisti. Další častou příčinou vyvolávající konflikty mezi psy mohou být silné genetické predispozice k bojovnosti. Donaldsonová (2013) přidává mezi nejběžnější situace vyvolávající agresivitu mezi psy hru a strach. Psi postupující příliš rychle neumějí rozlišit hru a terorizování. Mají hrubé sociální dovednosti a často jsou to dominantní jedinci, kteří se nenaučili podřízení. Psi, kteří jsou citliví na blízkost jiných psů. Jsou nesocializovaní a mohou být podráždění, když se k nim jiný pes přiblíží.

Jak vysvětluje Abrantes (2007), strach vyvolává fyziologické a anatomické procesy při očekávání bolesti nebo při uvědomění si nebezpečí. Ty mají za úkol co nejlépe vyřešit přežití jedince. Štěně využívá několik možností, jak se vyhnout nepříjemné emoci, například ústup, kňučení, lenutí na zem, nebo vykálení. Strach může vést také k přesměrovanému chování. Baranyiová a Luescher (2005) dodávají, že k projevům strachu dospělého psa patří znehybnění, útěk, boj nebo nervozita. Z těchto projevů se kterýkoliv může objevit jednotlivě, nebo i v kombinaci s ostatními.

Fisher (1991) popisuje aktivní obranný reflex jako nejčastější důvod, proč je pes nazýván agresivním. Tito psi ze strachu reagují vrčením, chňapáním a kousáním. Naopak psi s pasivním obranným reflexem raději utečou nebo se schovají. Jak Fisher zmiňuje, tak psi nebudou agresivitu sami podněcovat, pokud k tomu nebudou donuceni nebo nebude-li přítomen jiný spouštěcí faktor.

Abrantes (2007) ve své knize poukazuje na časté napadání člověka nebo psa, které může být zapříčiněno vtisknutím. S tím souhlasí McGreevy (2005) a dodává, že k vtisknutí strachu dochází mezi osmým až desátým týdnem stáří, kdy štěně snadno podléhá traumatům a na zdroj svého strachu už nemusí nikdy zapomenout.

Podle Desenského (2010) odbourání strachu závisí na sebevědomí pána, který ho předá svému psovi. Důležité je celkové rozpoložení, pocity a názory člověka. Při problému bude záležet na tom, jakým způsobem ho budeme řešit. Pokud budeme přistupovat ke psům pozitivně, tak budou i výsledky práce se psy kladné.

Dalším problémem vyvolávajícím agresivitu mezi psy může být přílišná dominance jedince (Baranyiová a Luescher, 2005). McGreevy (2005) popisuje nadřazeného psa jako

sebevědomého, který stojí vzpřímeně a udržuje oční kontakt. Při projevu své dominance má zježené chlupy na hřbetě, zvednutý ocas, zavřenou tlamu a uši míří dopředu.

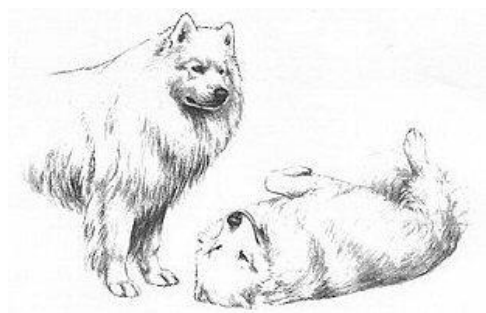
Podle Abrantese je nadřazenost sociální agresivita a jejím cílem je stát se dominantním jedincem a získat co největší kontrolu. Nadřazený jedinec se nikdy nesnaží zabít svého konkurenta.

Jak popisují Baranyiová a Luescher (2005), fyzický útok je pro jedince ve volné přírodě velmi rizikový, protože může skončit zraněním nebo úhynem útočníka. V průběhu evoluce se vyvinuly hrozby a postoje, jejichž funkcí je omezit tyto rizika, aby se zajistilo úspěšné předávání genů.

Abrantes (2007) ve své knize vysvětluje, že v případě útoku jednoho psa na druhého předchází hrozba, ze které jasně plyne, zda je pes agresivní a nadřazený, nebo podřízený. Pro neutralizaci hrozby používají psi uklidňující chování, pak protivník většinou nepokračuje v útoku.

Submisivní jedinec je popisován jako plachý, který má sklopené uši a dozadu stažené pysky tak, že nejsou vidět zuby. Může mít přimhouřené mrkající oči, svěšený ocas, který může být i stažený mezi nohy. Při kontaktu s nadřazeným psem se přikrčuje, plazí nebo odhaluje břicho.

Obr. 3: Submisivní chování ležícího psa (Abrantes, 2007).



Jak uvádí Baranyiová a Luescher (2005), submisivní chování psi dědí po rodičích. Podřízením pes ukazuje protivníkovi, že ho neohrožuje a respektuje jeho nadřazenost, a tím se snaží zamezit vzniku konfliktu. S tím souhlasí Fichtlmeier (2007) a poukazuje na důležitost socializace a výchovy a výcviku psa, protože tím se jedinec naučí podřízenosti.

Podle Abrantese (2007) se sociální postavení u psů většinou stanoví agresivními potyčkami. Pokud jeden z nich vyhraje boj, pak se už potyčka neopakuje, protože poražený jedinec okamžitě projevuje svoji podřízenost.

3. MATERIÁL A METODIKA

Hlavním zdrojem informací byl dotazník (viz. Příloha 1), který obsahoval dva typy otázek. První část dotazníku zaměřená na výchovu a výcvik měla 12 otázek a druhá část, zaměřená na konflikty mezi psy měla 16 otázek. Dotazovaní byli majitelé psů z Jindřichova Hradce a 9 km vzdálené vesnice Lodhěřov (viz. Příloha 2). Výsledky byly vyhodnoceny z 50 řádně vyplněných dotazníků z každé oblasti. Do konfliktu s jiným psem se dostalo z města 39 psů a z vesnice 43 psů.

Další informace, týkající se evidence přestupků konfliktů mezi psy, byly získány na právním oddělení městského úřadu Jindřichův Hradec.

Dále bylo provedeno vlastní pozorování, které probíhalo v Jindřichově Hradci Na louce (viz. Příloha 3), kde majitelé nejčastěji venčili své psy. Bylo provedeno 10 pozorování každou sobotu kolem 15:00 hod. od 7.9.2013 do 23.11.2013. Další pozorování bylo v Lodhěřově Na hřišti (viz. Příloha 4), kde bylo provedeno také 10 pozorování každou neděli v 9:00 hod. a v 15:00 hod. od 1.9.2013 do 3.11.2013.

Získané informace od majitelů psů byly zpracovány a některé otázky byly kombinovány tak, aby z nich mohla být vyhodnocena další data. Každá odpověď byla vyhodnocena tabulkou a grafem v programu Microsoft Excel. Odpovědi z první části dotazníku byly porovnávány mezi jednotlivými oblastmi. Druhý typ otázek zaměřený na konflikty mezi psy byl vyhodnocen z obou oblastí dohromady. Odpovědi nemohly být porovnány mezi jednotlivými oblastmi, protože nebyl dostatečný počet vyplněných dotazníků.

Každé pozorování probíhalo půl hodiny a sčítali se psi, kteří se za tuto dobu ve vybraném areálu vyskytli. Vše bylo zapsáno a vyhodnoceno tabulkou. Byly nafoceny setkání a kontakty mezi psy a zhodnoceny reakce psů na jiné psy.

3.1 Dotazník

Výchova a výcvik psů:

1. Navštěvovali jste s Vaším psem cvičiště?

- a) ne
- b) ano, základní poslušnost
- c) věnuji se psím sportům, lovecké zkoušky

2. Navštěvovali jste nějaký vzdělávací kurz pro majitele psů?

- a) ne
- b) četl/a jsem odbornou literaturu pro majitele psů
- c) ano

3. Kdy jste začali s výcvikem a výchovou Vašeho psa?

- a) mezi 8 až 12 týdnem
- b) nevím, nebo později
- c) nezačal/a
- d) pes má výcvik od předchozího majitele

4. Jaký má Váš pes výcvik poslušnosti?

- a) pokročilý výcvik
- b) základní výcvik
- c) žádný

5. Poslechne Váš pes na povel?

- a) ano, vždy
- b) většinou ano
- c) většinou ne
- d) ne

6. Dovolíte si Vašeho psa pustit z vodítka na volno mezi ostatními psy?

- a) ano, určitě
- b) ano, ale mám pochybnosti, aby se něco nestalo (mezi psy, fenami)
- c) ne, nedovolím si to

7. Jak poslechne Váš pes na přivolání, když je v blízkosti jiný pes?

- a) přijde hned, na první přivolání
- b) pes je nerozhodný, ale nakonec přijde
- c) pes poslechne, když se mu chce
- d) nikdy neposlechne

8. Vrčí Váš pes na jiné psy, které potkáte při venčení?

- a) nikdy
- b) ano, několikrát už zavrčel
- c) ano, stává se to často

9. Umožnili jste svému psovi kontakt s jinými psy?

- a) ano, často
- b) ano, jen někdy
- c) ne

10. Jak reaguje Váš pes při hře s jiným psem?

- a) je klidný (žádné projevy agrese)
- b) projevuje strach
- c) je agresivní
- d) nehraje si

11. Dostal se Váš pes někdy do konfliktu s jiným psem?

- a) ano
- b) ne

Konflikty mezi psy:

1. Kolikrát se Váš pes dostal do konfliktu, který sám vyprovokoval?

- a) nikdy
- b) 1x
- c) 2 – 4x
- d) 5x – vícekrát

2. Kdo konflikt začal? (kdo koho vyprovokoval vrčením, štěkáním, aj.)

- a) můj pes (pes respondenta)
- b) cizí pes

3. Který pes zaútočil první? (fyzický kontakt)

- a) můj pes (pes respondenta)
- b) cizí pes

4. Jaká byla příčina vzniku konfliktu mezi psy?

5. Za jaké situace se psi dostali do konfliktu?

6. Měli jste Vašeho psa na vodítku?

- a) ano
- b) ne

7. Byl cizí pes na vodítku?

- a) ano
- b) ne

8. Jakého vzrůstu je Váš pes?

- a) malý
- b) střední
- c) velký

9. Jakého vzrůstu byl cizí pes?

- a) malý
- b) střední
- c) velký

10. Váš pes je:

- a) s PP
- b) bez PP
- c) kříženec

11. Pokud je pes s PP nebo bez PP, jaké máte plemeno?

12. Cizí pes byl:

- a) s PP
- b) bez PP
- c) kříženec

13. Pokud je pes s PP nebo bez PP, jaké plemeno?

14. Váš pes je:

- a) fena
- b) pes
- c) kastrováný pes/fena

15. Cizí pes byl:

- a) fena
- b) pes
- c) kastrováný pes/fena

16. Kolik bylo Vaše mu psovi let, když došlo ke konfliktu?

4. VÝSLEDKY

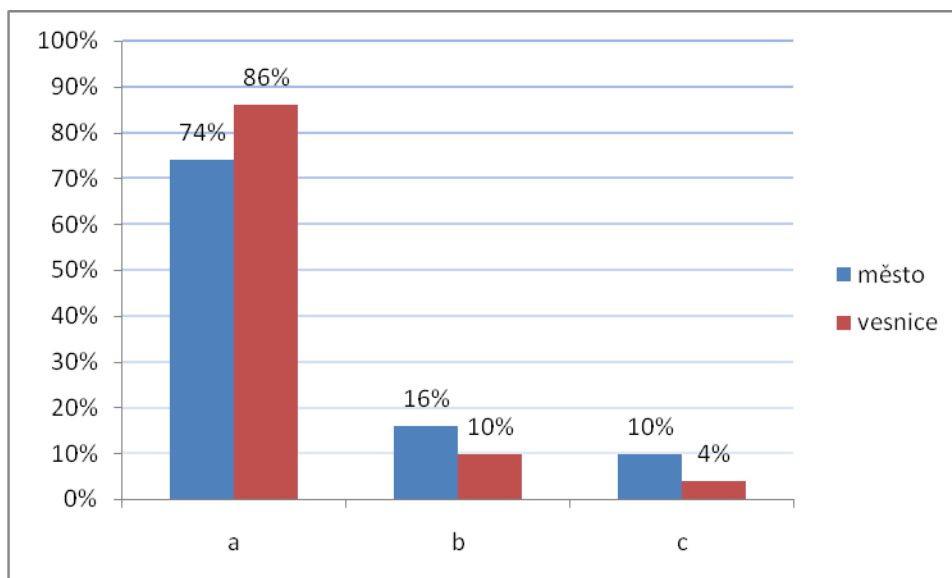
4.1 Otázky na výchovu a výcvik

4.1.1 Navštěvovali jste s Vaším psem cvičiště?

- a) ne
- b) ano, základní poslušnost
- c) věnuji se psím sportům, lovecké zkoušky

Tab. č. 1

Otázka č. 1		a	b	c
počet	město	37	8	5
	vesnice	43	5	2



Graf č. 1: Četnost návštěvy cvičiště a jiných psích aktivit.

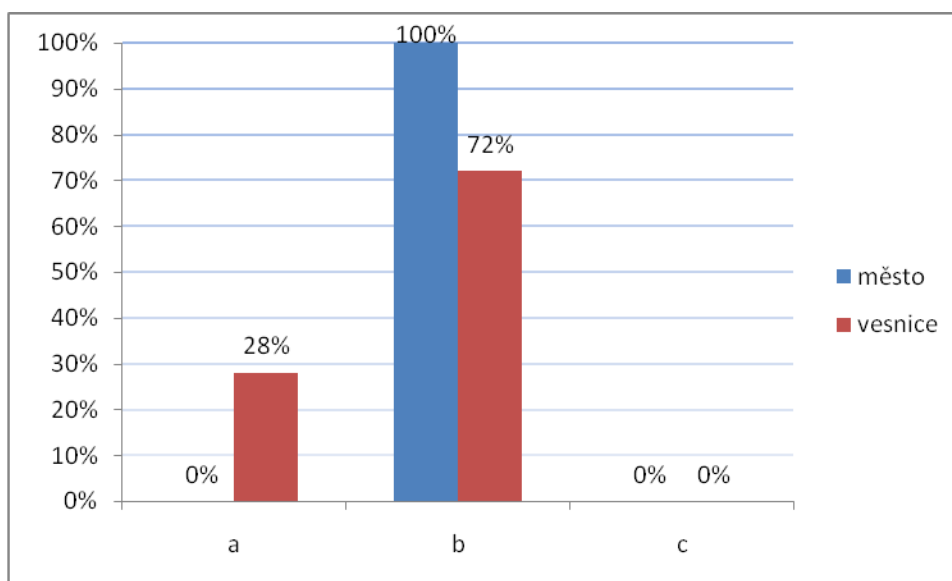
Majitelé psů ve městě i na vesnici příliš nenavštěvují cvičiště ani se nevěnují jiným psím aktivitám.

4.1.2 Navštěvovali jste nějaký vzdělávací kurz pro majitele psů?

- a) ne
- b) četl/a jsem odbornou literaturu pro majitele psů
- c) ano

Tab. č. 2

Otázka č. 2		a	b	c
počet	město	0	50	0
	vesnice	14	36	0



Graf č. 2: Formy vzdělávání pro majitele psů.

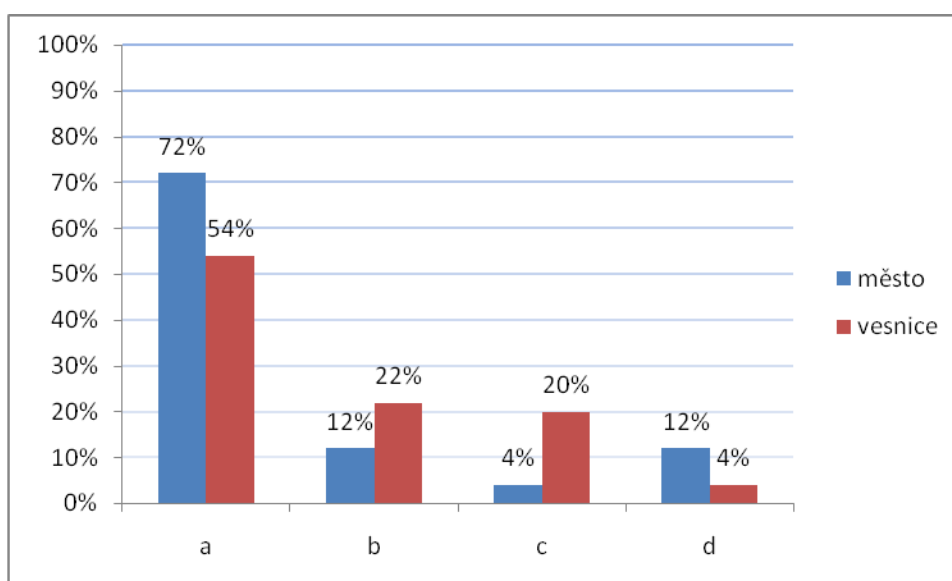
Všichni dotazovaní respondenti ve městě četli odbornou literaturu o psech. Na vesnici většina dotazovaných také četla odbornou literaturu o psech, ale někteří majitelé psů nenavštěvovali žádné vzdělávací kurzy a ani se jinak nevzdělávali o psech.

4.1.3 Kdy jste začali s výcvikem a výchovou Vašeho psa?

- a) mezi 8 až 12 týdnem
- b) nevím, nebo později
- c) nezačal/a
- d) pes má výcvik od předchozího majitele

Tab. č. 3

Otázka č. 3		a	b	c	d
počet	město	36	6	2	6
	vesnice	27	11	10	2



Graf č. 3: Zahájení výcviku a výchovy psa.

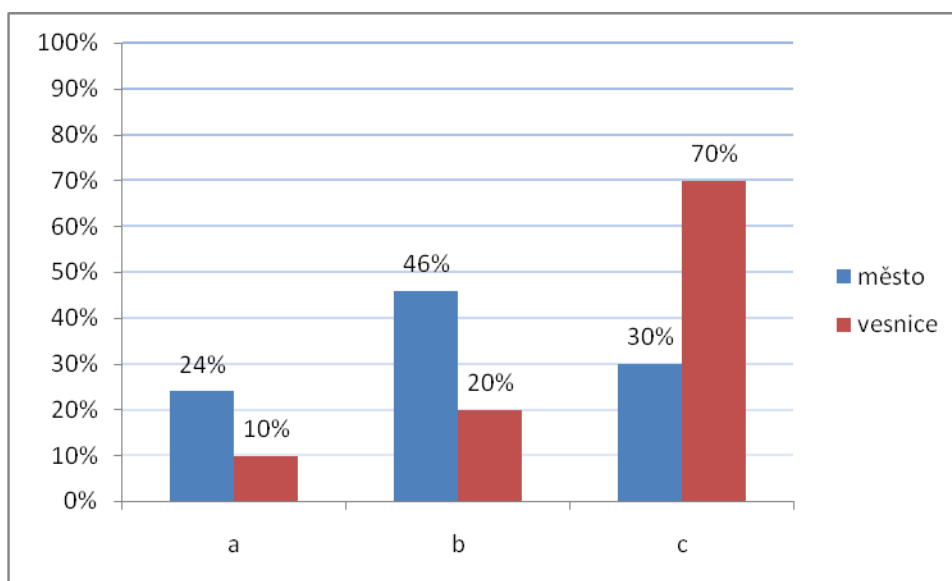
Ve městě majitelé psů nejčastěji začínají s výcvikem a výchovou svého psa mezi 8 až 12 týdnem. Na vesnici je to podobné, ale v menší míře.

4.1.4 Jaký má Váš pes výcvik poslušnosti?

- a) pokročilý výcvik
- b) základní výcvik
- c) žádný

Tab. č. 4

Otázka č. 4		a	b	c
počet	město	12	23	15
	vesnice	5	10	35



Graf č. 4: Výcvik poslušnosti psa.

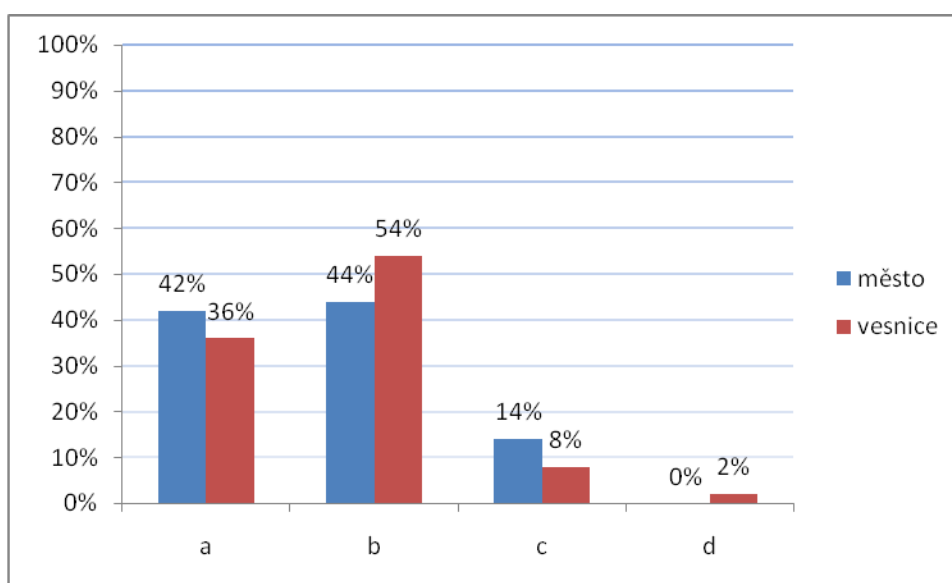
Ve městě mají psi nejčastěji základní výcvik. Majitelé psů na vesnici většinou uvedli, že jejich pes nemá žádný výcvik.

4.1.5 Poslechně Váš pes na povel?

- a) ano, vždy
- b) většinou ano
- c) většinou ne
- d) ne

Tab. č. 5

Otázka č. 5		a	b	c	d
počet	město	21	22	7	0
	vesnice	18	27	4	1



Graf č. 5: Reakce psa na povel.

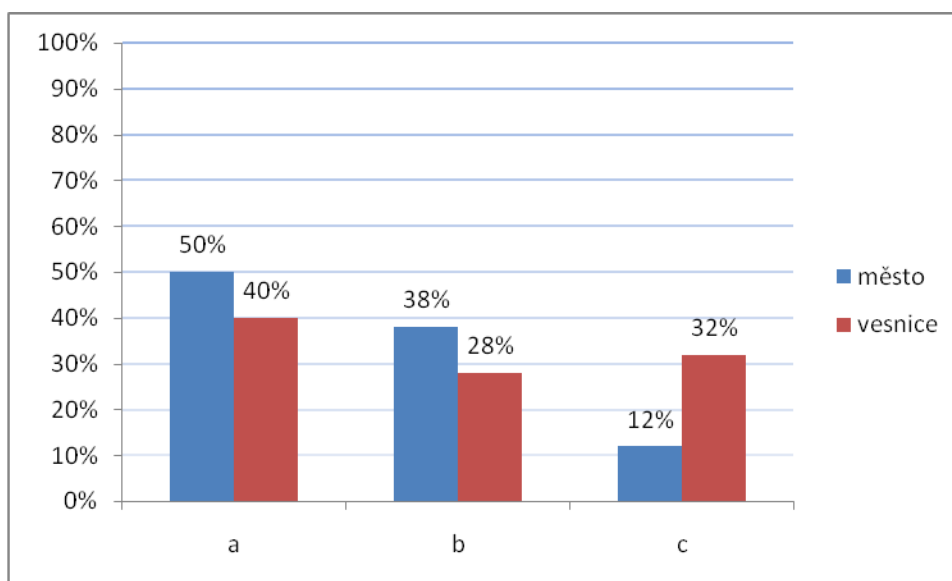
Ve městě i na vesnici je reakce psa na povel spíše kladná. Psi většinou svého majitele poslechnou.

4.1.6 Dovolíte si Vašeho psa pustit z vodítka na volno mezi ostatními psy?

- a) ano, určitě
- b) ano, ale mám pochybnosti, aby se něco nestalo (mezi psy, fěnamí)
- c) ne, nedovolím si to

Tab. č. 6

Otázka č. 6		a	b	c
počet	město	25	19	6
	vesnice	20	14	16



Graf č. 6: Možnost majitelů psů pustit svého psa z vodítka na volno mezi ostatním psy.

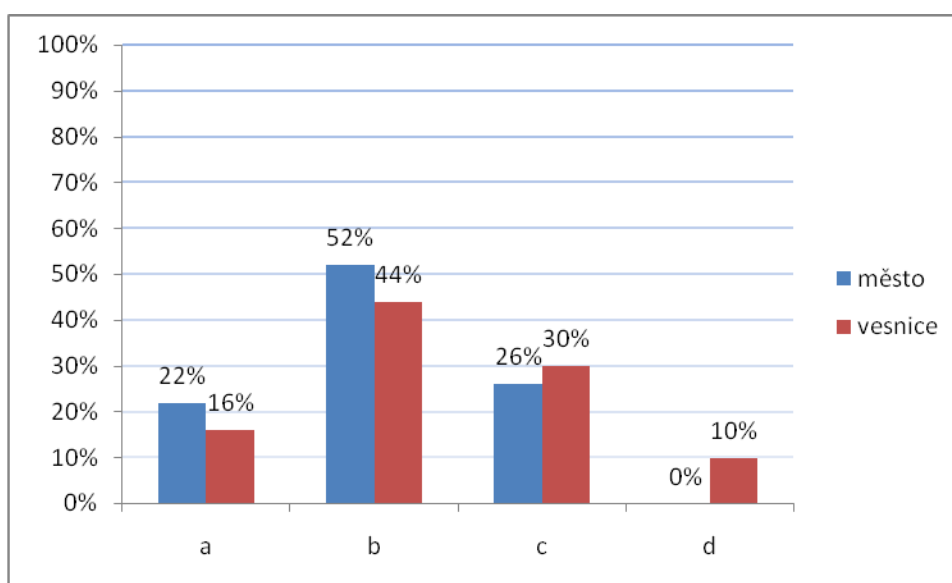
Většina respondentů ve městě i na vesnici uvedli, že si dovolí pustit svého psa z vodítka na volno mezi ostatními psy.

4.1.7 Jak poslechne Váš pes na přivolání, když je v blízkosti jiný pes?

- a) přijde hned, na první přivolání
- b) pes je nerozhodný, ale nakonec přijde
- c) pes poslechne, když se mu chce
- d) nikdy neposlechne

Tab. č. 7

Otázka č. 7		a	b	c	d
počet	město	11	26	13	0
	vesnice	8	22	15	5



Graf č. 7: Poslušnost psa na přivolání, když je v blízkosti jiný pes.

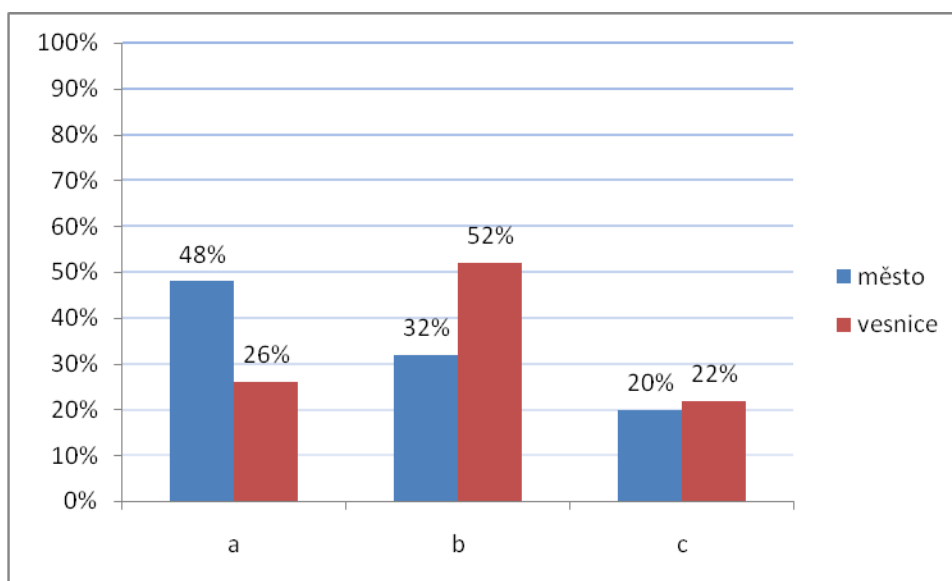
Ve městě i na vesnici je nejčastější situace ta, kdy je pes nerozhodný, ale nakonec na přivolání majitele přijde.

4.1.8 Vrčí Váš pes na jiné psy, které potkáte při venčení?

- a) nikdy
- b) ano, několikrát už zavrčel
- c) ano, stává se to často

Tab. č. 8

Otázka č. 8		a	b	c
počet	město	24	16	10
	vesnice	13	26	11



Graf č. 8: Četnost vrčení na jiné psy.

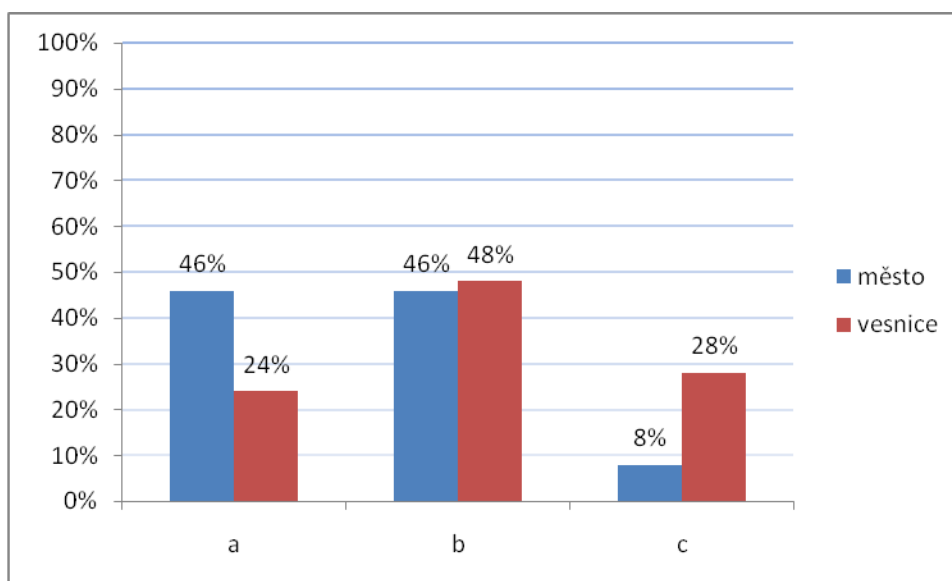
Psi ve městě spíše nevrčí na ostatní psy, které potkají při venčení. Respondenti na vesnici uvedli, že jejich psi někdy vrčí na jiné psy.

4.1.9 Umožnili jste svému psovi kontakt s jinými psy?

- a) ano, často
- b) ano, jen někdy
- c) ne

Tab. č. 9

Otázka č. 9		a	b	c
počet	město	23	23	4
	vesnice	12	24	14



Graf č. 9: Možnost kontaktu psa s jinými psy.

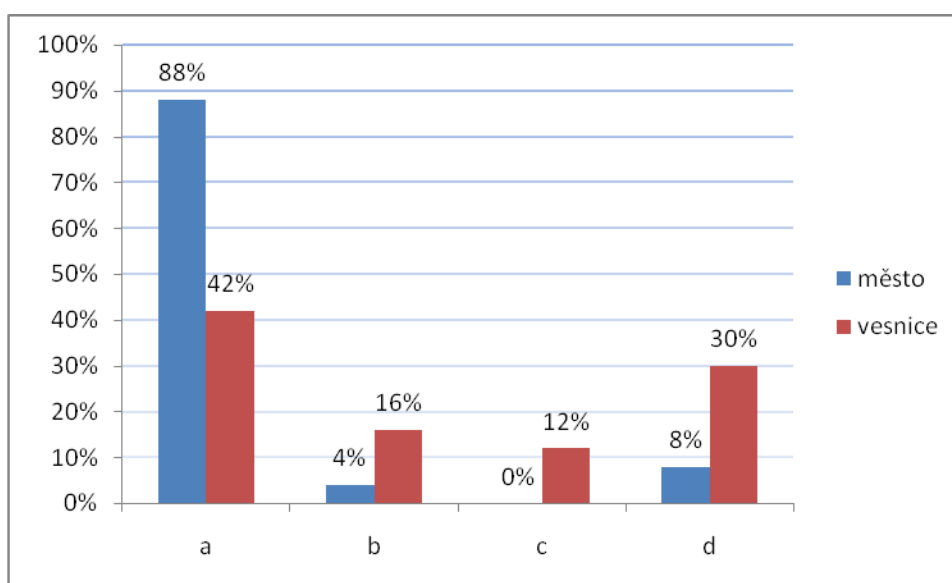
Ve městě měla většina psů možnost kontaktu s jinými psy často, nebo alespoň někdy. Na vesnici měli psi kontakt s jinými psy méně.

4.1.10 Jak reaguje Váš pes při hře s jiným psem?

- a) je klidný (žádné projevy agrese)
- b) projevuje strach
- c) je agresivní
- d) nehraje si

Tab. č. 10

Otázka č. 10		a	b	c	d
počet	město	44	2	0	4
	vesnice	21	8	6	15



Graf č. 10: Reakce psů při hře s jinými psy.

Většina psů ve městě při hře s jinými psy reaguje klidně, neprojevují agresivitu ani strach. Na vesnici se psi při hře chovají také spíše klidně, ale někteří psi si nehrají vůbec.

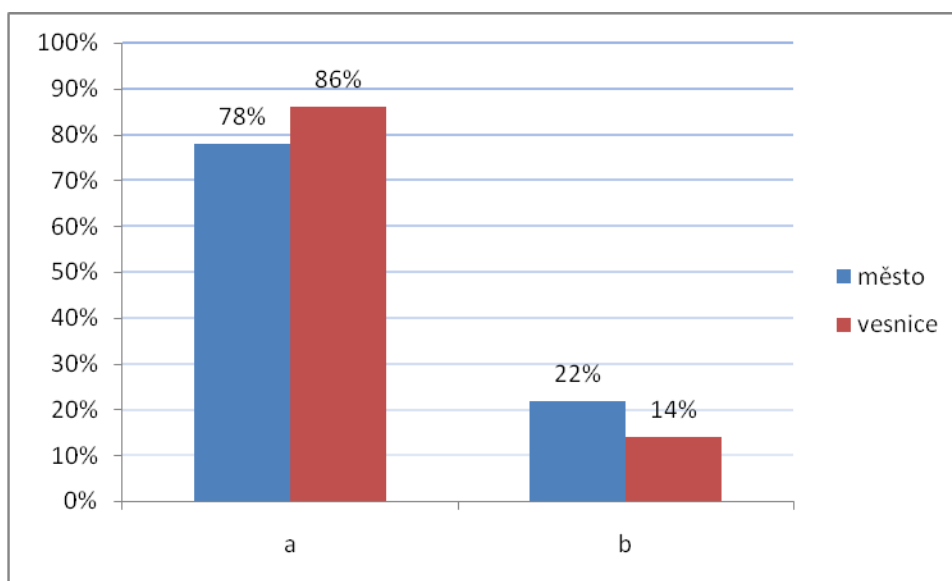
4.1.11 Dostal se Váš pes někdy do konfliktu s jiným psem?

a) ano

b) ne

Tab. č. 11

Otázka č. 11		a	b
počet	Město	39	11
	Vesnice	43	7



Graf č. 11: Konflikty mezi psy.

Většina majitelů psů z vesnice i z města odpověděli, že se jejich pes dostal do konfliktu s jiným psem. Na vesnici bylo více konfliktů než ve městě.

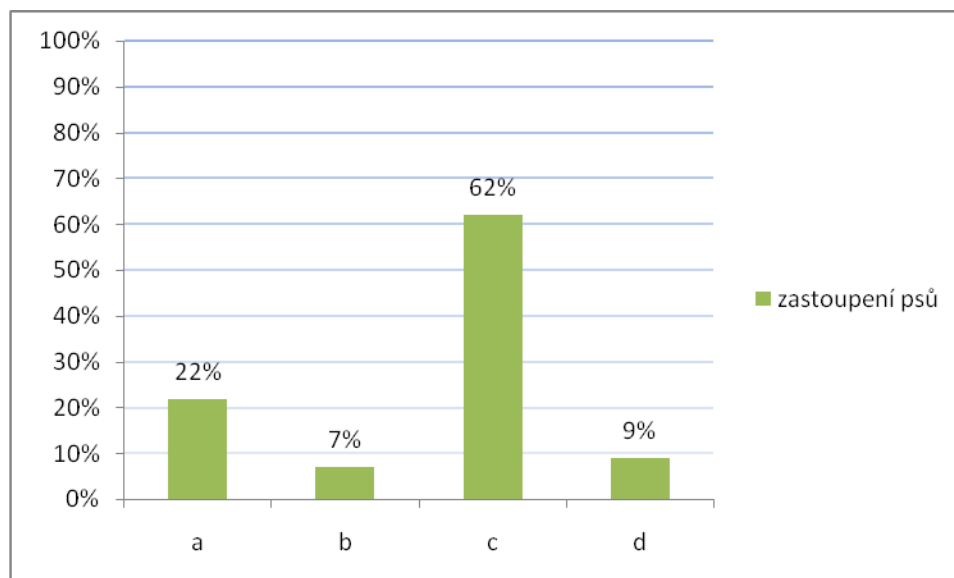
4.2 Otázky na konflikty mezi psy

4.2.1 Kolikrát se Váš pes dostal do konfliktu, který sám vyprovokoval?

- a) nikdy
- b) 1x
- c) 2 – 4x
- d) 5x – vícekrát

Tab. č. 12

Otázka č. 1	a	b	c	d
počet	18	6	51	7



Graf č. 12: Četnost konfliktů psa, které sám vyprovokoval.

Nejvíce psů se dostalo do konfliktu, který sami vyprovokovali 2 – 4x.

4.2.2 Který pes konflikt začal, a který zaútočil jako první?

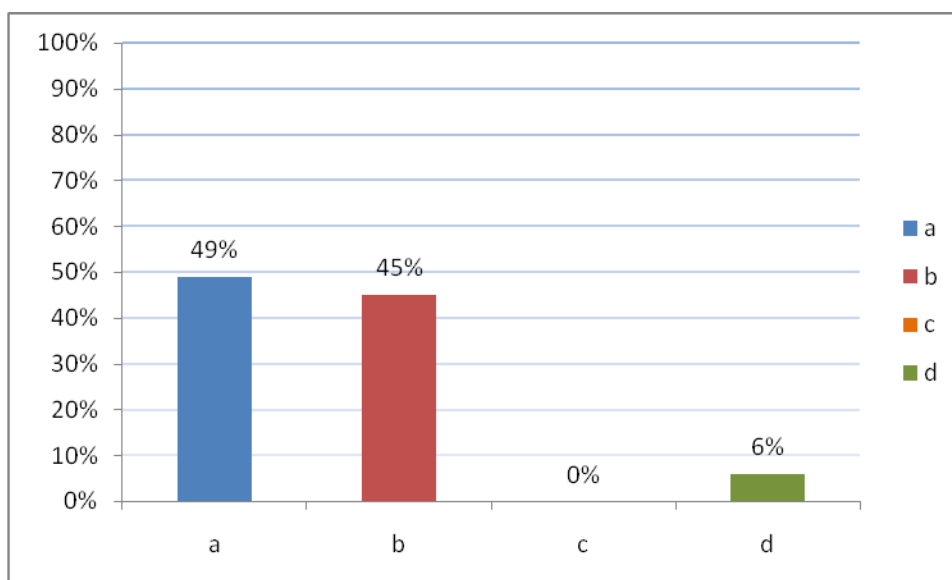
Kombinace otázek č. 2 a č. 3:

Kdo konflikt vyprovokoval? / Který pes zaútočil jako první?

- a) můj/cizí pes
- b) cizí/můj pes
- c) můj/můj pes
- d) cizí/cizí pes

Tab. č. 13

Kombinace č. 2 a č. 3	a	b	c	d
Počet	40	37	0	5



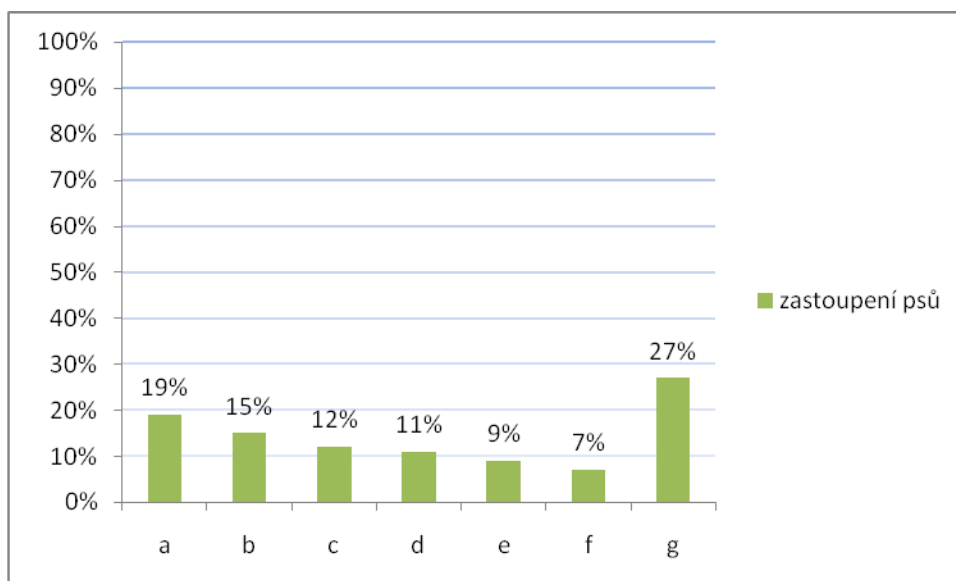
Graf č. 13: Sestavy psů, kteří konflikt vyprovokovali a zaútočili jako první.

Nejčastější situace byly ty, kdy pes majitele vyprovokoval cizího psa, který pak zaútočil jako první a naopak.

4.2.3 Jaká byla příčina vzniku konfliktu mezi psy?

Tab. č. 14: Možné příčiny vzniku konfliktu mezi psy.

a - neshášenlivost mezi psy ♂	16
b - přílišná teritorialita	12
c - obrana majitele	10
d - obrana jídla	9
e - hra se zvrtila v potyčku	7
f - špatná výchova, výcvik cizího psa	6
g - ostatní příčiny:	
strach z velkých psů	5
žárlivost	5
neshášenlivost mezi fenami ♀	4
hájení feny	3
neshášenlivost malých psů	3
útěk a útok cizího psa	1
rozrušení z cizího (třetího) psa	1



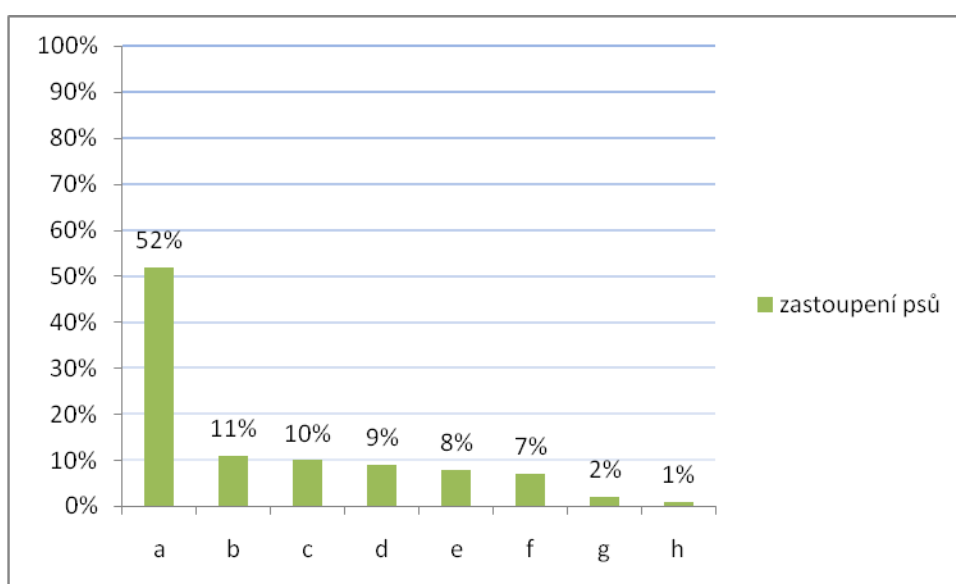
Graf č. 14: Příčiny vzniku konfliktu mezi psy.

Nejčastější příčina vzniku konfliktu byla: neshášenlivost mezi psy ♂. Mezi další časté příčiny patří: přílišná teritorialita, obrana majitele, jídla, hra, která se zvrtila v potyčku a špatná výchova a výcvik cizího psa.

4.2.4 Za jaké situace se psi dostali do konfliktu?

Tab. č. 15: Situace, při kterých se psi dostali do konfliktu.

a	při venčení	44
b	na návštěvě	9
c	při hře	8
d	hlídání teritoria	7
e	při krmení	6
f	útěk z domova	5
g	hájení feny	2
h	při výcviku	1



Graf č. 15: Situace, při kterých se psi dostali do konfliktu.

Nejvíce psů se dostalo do konfliktu s jiným psem při venčení.

4.2.5 Má na vznik konfliktu mezi psy vliv to, zda byl pes na vodítku?

Kombinace otázek č. 6 a č. 7 s otázkou č. 2:

Měli jste Vašeho psa na vodítku? / Byl cizí pes na vodítku?

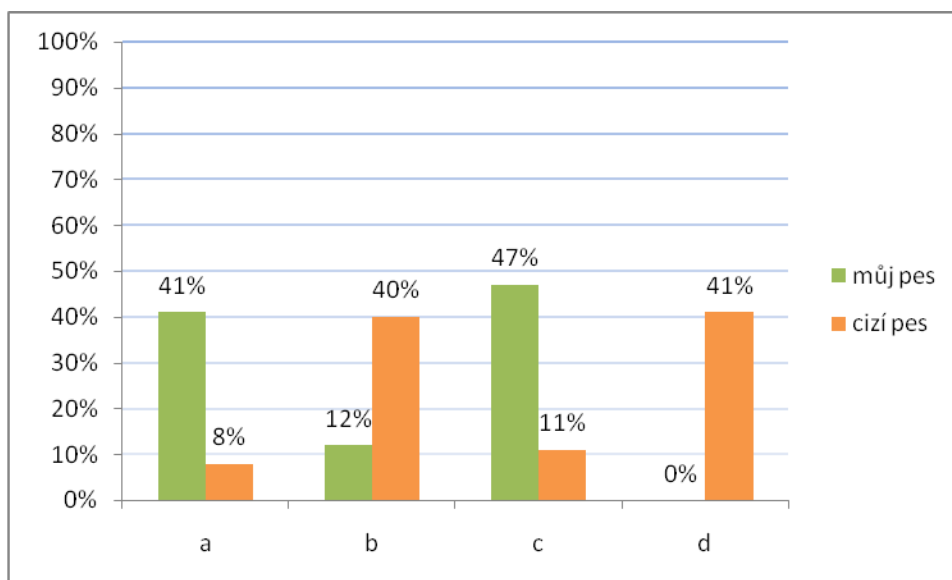
- a) ano/ano
- b) ano/ne
- c) ne/ano
- d) ne/ne

Kdo konflikt začal? (kdo koho vyprovokoval)

- můj pes
- cizí pes

Tab. č. 16

Kombinace č. 6 a č. 7		a	b	c	d
počet	můj pes	7	2	8	0
	cizí pes	5	26	7	27



Graf č. 16: Vliv používání vodítka na četnost konfliktů.

Pes respondenta většinou vyprovokoval konflikt, když nebyl na vodítku a cizí pes ano. Hodně konfliktů bylo také za situace, kdy byli oba psi na vodítku. Cizí pes nejčastěji začal konflikt, když ani jeden pes nebyl na vodítku, pak když cizí pes byl na vodítku a pes respondenta ne.

4.2.6 Jaký je nejčastější věk psů, kteří začali konflikt?

Kombinace otázek č. 8 a č. 9 s otázkou č. 2:

Kdo konflikt začal? (kdo koho vyprovokoval) / Jakého věku je Váš pes?

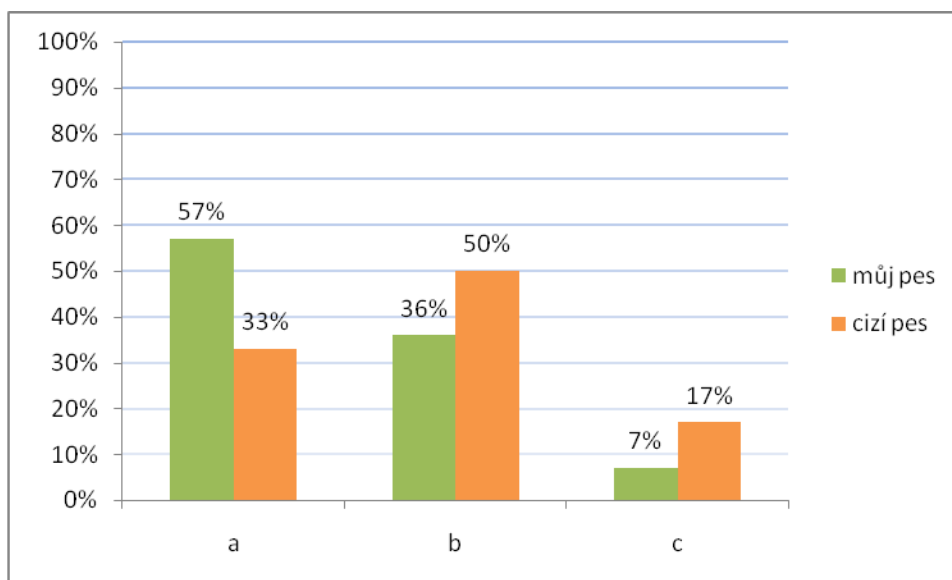
- a) můj pes/malý
- b) můj pes/střední
- c) můj pes/velký

Kdo konflikt začal? (kdo koho vyprovokoval) / Jakého věku byl cizí pes?

- a) cizí pes/malý
- b) cizí pes/střední
- c) cizí pes/velký

Tab. č. 17

Otázka č. 8 a č. 7		a	b	c
počet	můj pes	23	14	3
	cizí pes	14	21	7



Graf č. 17: Věk psů, kteří začali konflikt.

Psi respondentů, kteří začali konflikt, byli nejčastěji malého věku. Dále pak cizí psi, kteří začali konflikt, byli většinou středního věku.

4.2.7 Jakého nejčastějšího vzrůstu jsou psi, kteří se dostali do konfliktu?

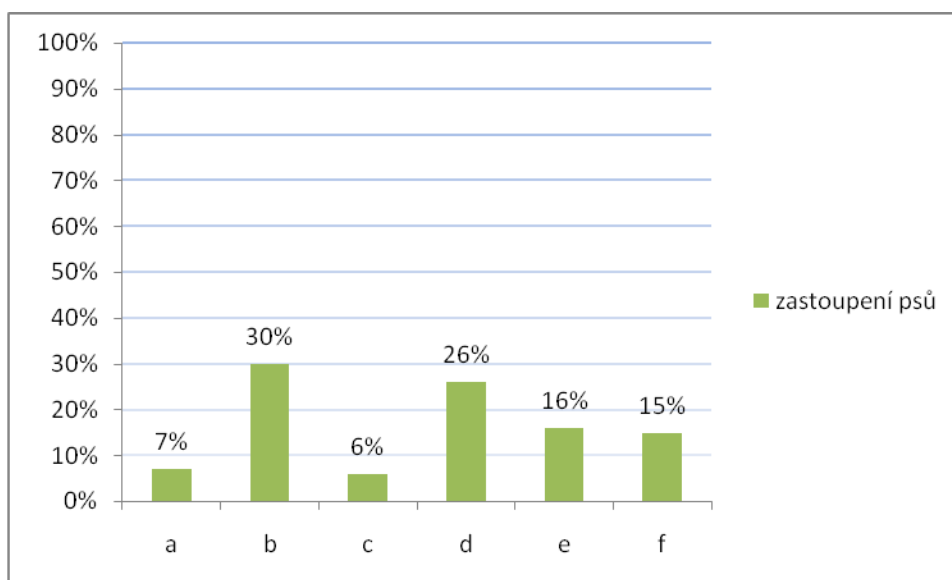
Kombinace otázek č. 8 a č. 9:

Jakého vzrůstu je Váš pes? / Jakého vzrůstu byl cizí pes?

- a) malý/malý
- b) střední/ střední
- c) velký/velký
- d) malý/střední
- e) malý/velký
- f) střední/velký

Tab. č. 18

Otázka č. 8 a č. 9	a	b	c	d	e	f
počet	6	25	5	21	13	12



Graf č. 18: Kombinace psů podle velikosti, kteří se dostali do konfliktu.

Nejvíce se do konfliktu dostali psi středního vzrůstu, pak malý pes se středním.

4.2.8 Jakého původu jsou psi, kteří nejčastěji začínají konflikt?

Kombinace otázek č. 10 a č. 12 s otázkou č. 2:

Kdo konflikt začal? (kdo koho vyprovokoval) / Váš pes je:

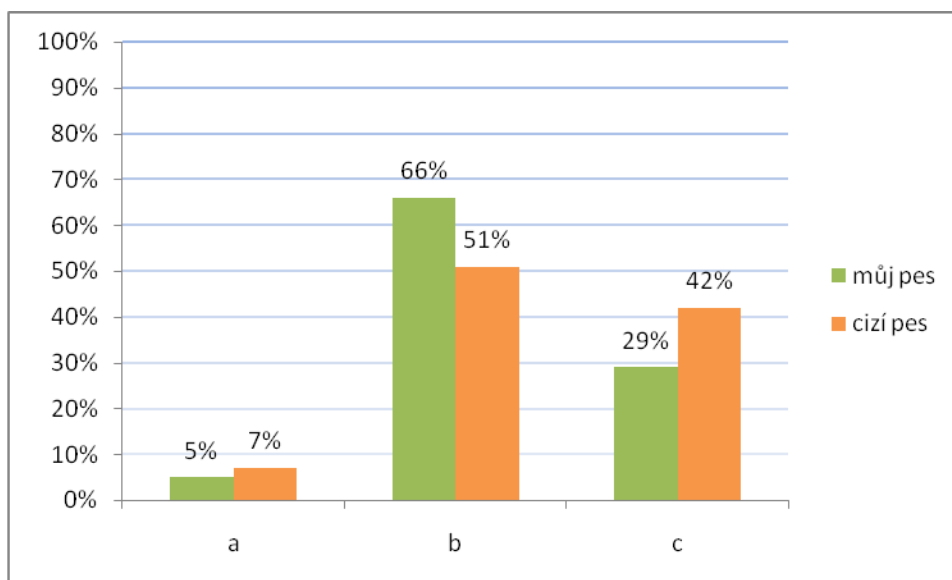
- a) můj pes/s PP
- b) můj pes/bez PP
- c) můj pes/kříženec

Kdo konflikt začal? (kdo koho vyprovokoval) / Cizí pes byl:

- a) cizí pes/s PP
- b) cizí pes/bez PP
- c) cizí pes/kříženec

Tab. č. 19

Otázka č. 10 a č. 12		a	b	c
počet	můj pes	2	27	12
	cizí pes	3	21	17



Graf č. 19: Původ psů, kteří začali konflikt.

Nejčastěji konflikt začínají psi bez PP, pak kříženci.

4.2.9 Jaké jsou nejčastější původy psů, kteří se dostali do konfliktu?

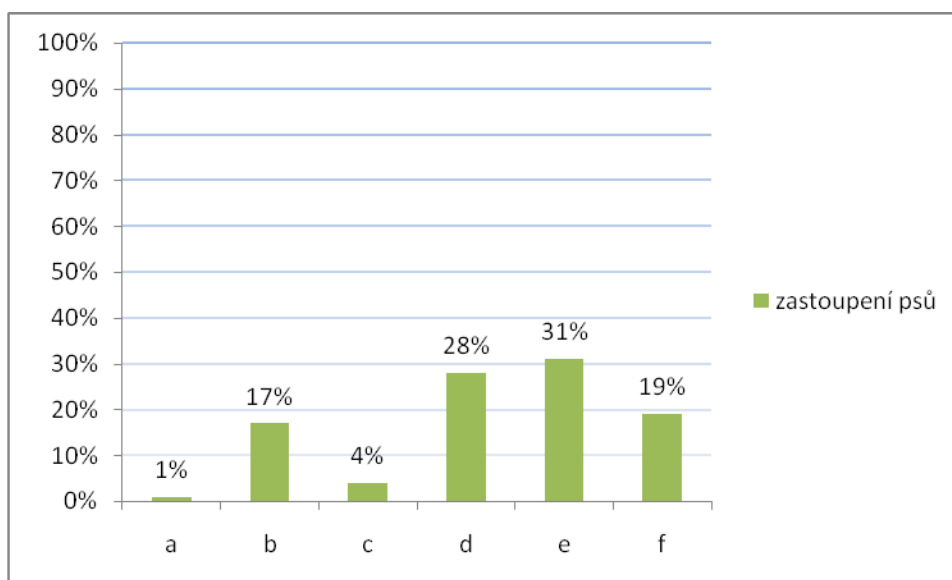
Kombinace otázek č. 10 a č. 12:

Váš pes je: / Cizí pes byl:

- a) s PP/s PP
- b) s PP/bez PP
- c) s PP/kříženec
- d) bez PP/bez PP
- e) bez PP/kříženec
- f) kříženec/kříženec

Tab. č. 20

Otázka č. 10 a č. 12	a	b	c	d	e	f
počet	1	14	3	23	25	16



Graf č. 20: Kombinace psů podle původu, kteří se dostali do konfliktu.

Nejvíce konfliktů bylo mezi psem bez PP a křížencem, pak mezi oběma psy bez PP.

4.2.10 Jaká byla plemena psů dotazovaných majitelů?

Otázka č. 11

Pokud je pes s PP nebo bez PP, jaké máte plemeno?

Tab. č. 21: Plemena s PP.

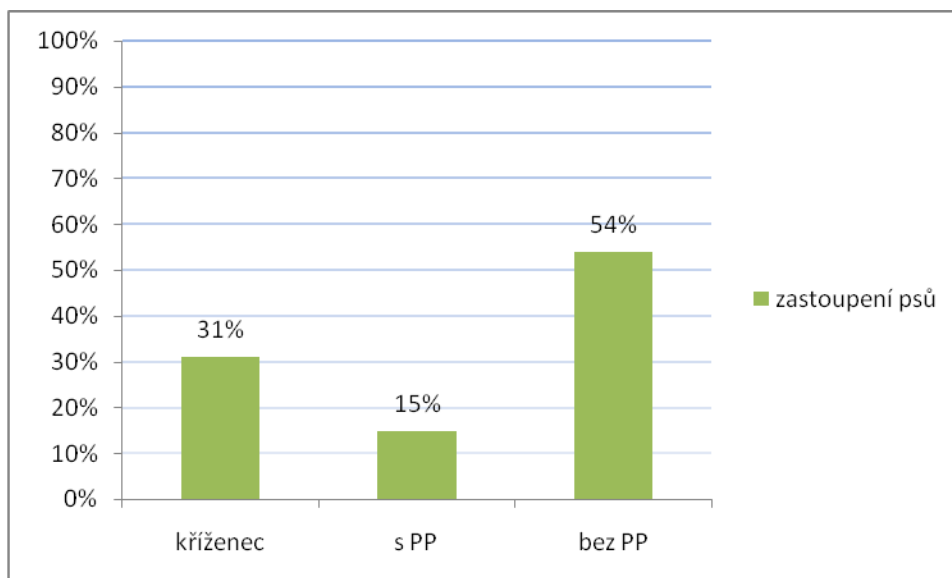
Německý boxer	3
Jack russel teriér	2
Rhodhézský ridgeback	2
Německý ovčák	2
Krátkosrstý ohař	1
Kokršpaněl	1
Zlatý retrívr	1
Border kolie	1
Český fousek	1
Německý křepelák	1

Tab. č. 22: Plemena bez PP.

Kříženec	31	Kokršpaněl	1
Německý ovčák	6	Tibetská doga	1
Yorkšírský teriér	7	Čivava dlouhosrstá	1
Labrador	6	Cane corso	1
Jezevčík krátkosrstý	4	Francouzský buldoček	1
Zlatý retrívr	3	Dalmatin	1
Boloňský psík	3	Dobrman	1
Americký staffordšírský teriér	2	Bernský salašnický pes	1
Pitbull	2	Slovenský čuvač	1
Rotvajler	2	Pekingský palácový psík	1
Čivava krátkosrstá	2	Čau čau	1
Bígl	2	Kavkazský pastevecký pes	1
Německý ohař krátkosrstý	1	Pražský krysařík	1
Border kolie	1		

Tab. č. 23: Plemena psů.

kříženec	31
plemena s PP	15
plemena bez PP	54



Graf č. 21: Plemena psů.

Většina dotazovaných respondentů mělo plemena bez průkazu původu.

4.2.11 Jaká byla plemena psů, která začala konflikt?

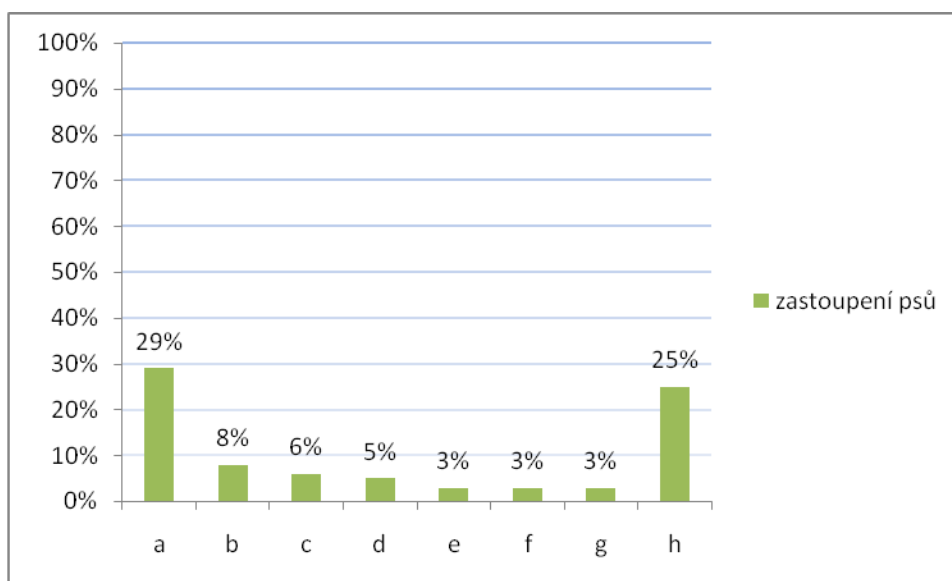
Kombinace otázky č. 11 a č. 13 s otázkou č. 2

Pokud je pes s PP nebo bez PP, jaké máte plemeno? / Kdo konflikt začal? (kdo koho vyprovokoval)

Pokud je pes s PP nebo bez PP, jaké plemeno? / Kdo konflikt začal? (kdo koho vyprovokoval)

Tab. č. 24: Plemena psů, kteří začali konflikt.

a	Kříženec	29
b	Yorkšírský teriér	8
c	Labrador	6
d	Jezevčík krátkosrstý	5
e	Německý ovčák	3
f	Boloňský psík	3
g	Jack russel teriér	3
h	Ostatní plemena	25



Graf č. 22: Plemena psů, kteří začali konflikt.

Nejvíce konfliktů začali kříženci, pak yorkšírstí teriéři.

4.2.12 Jakého pohlaví jsou psi, kteří nejčastěji začínají konflikt?

Kombinace otázek č. 14 a č. 15 s otázkou č. 2:

Kdo konflikt začal? (kdo koho vyprovokoval) / Váš pes je:

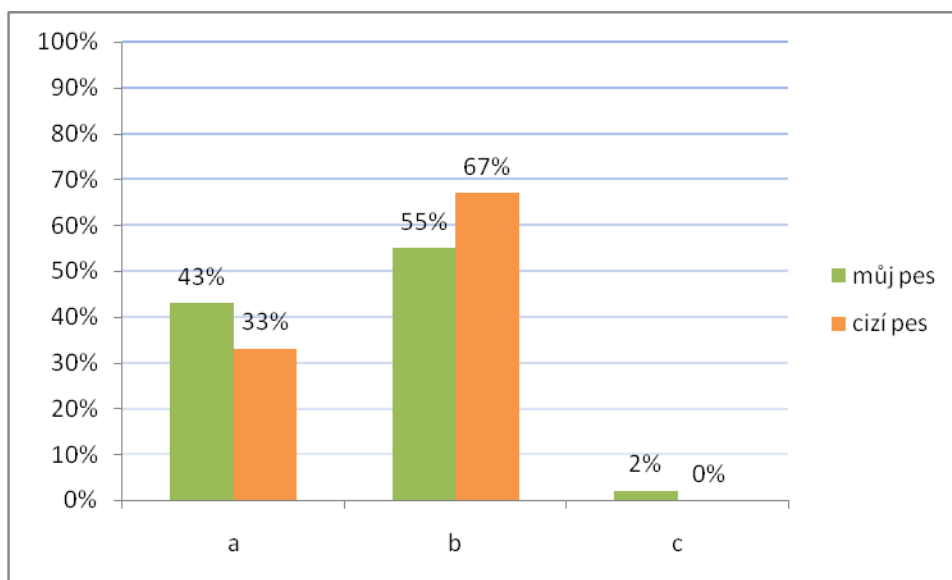
- a) můj pes/fena
- b) můj pes/pes
- c) můj pes/kastrovaný pes/fena

Kdo konflikt začal? (kdo koho vyprovokoval) / Cizí pes byl:

- a) cizí pes/fena
- b) cizí pes/pes
- c) cizí pes/kastrovaný pes/fena

Tab. č. 25

Otázka č. 14 a č. 15		a	b	c
počet	můj pes	17	22	1
	cizí pes	14	28	0



Graf č. 23: Pohlaví psů, kteří začali konflikt.

Konflikty začínají nejčastěji psi (samci).

4.2.13 Jaké je nejčastější pohlaví psů, kteří se dostali do konfliktu?

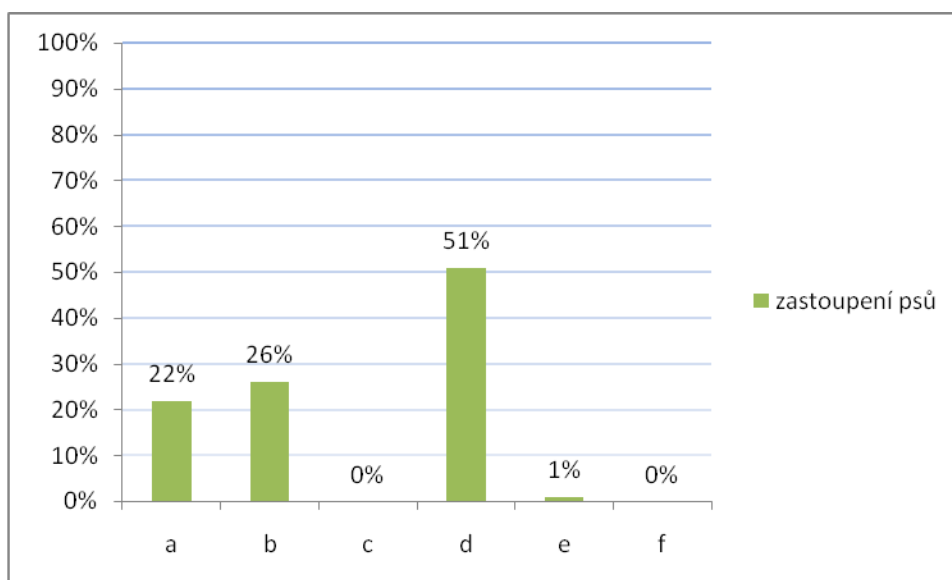
Kombinace otázek č. 14 a č. 15

Váš pes je: / Cizí pes byl:

- a) fena/fena
- b) fena/pes
- c) fena/kastrovaný pes, fena
- d) pes/pes
- e) pes/kastrovaný pes, fena
- f) kastrovaný pes, fena/kastrovaný pes, fena

Tab. č. 26

Otázka č. 14 a č. 15	a	b	c	d	e	f
počet	18	21	0	42	1	0



Graf č. 24: Kombinace psů podle pohlaví, kteří se dostali do konfliktu.

Nejvíce se do konfliktu dostává pes se psem (samci).

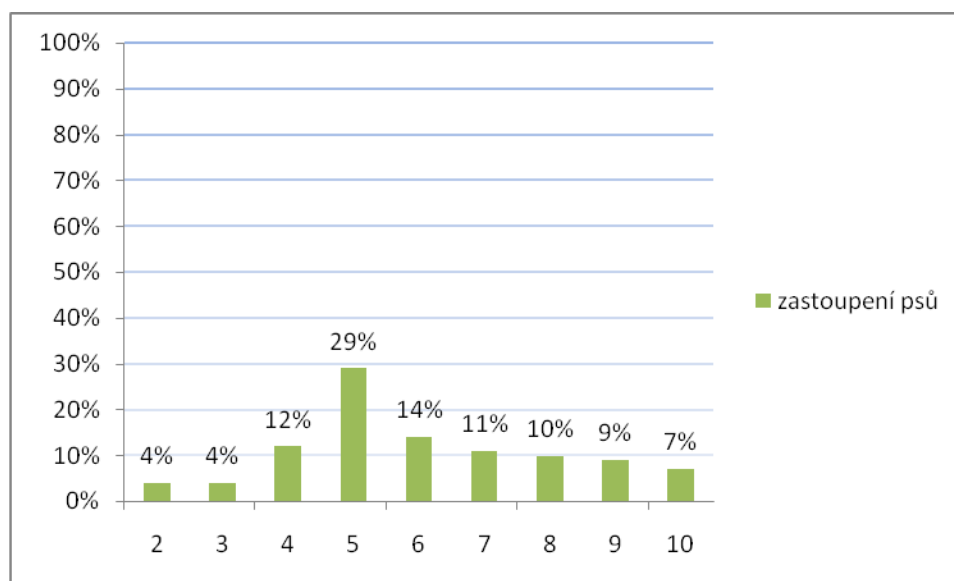
4.2.14 V jakém věku dochází nejčastěji ke konfliktům?

Otázka č. 16

Kolik bylo Vaše mu psovi let, když došlo ke konfliktu?

Tab. č. 27

Otázka č. 16	2	3	4	5	6	7	8	9	10
Počet	3	3	10	24	12	9	8	7	6



Graf č. 25: Věk psů.

Nejčastěji se do konfliktu dostali psi ve věku 5ti let.

4.3 Přestupky týkající se konfliktu mezi psy

Tab. č. 28: Počet řešených úniků psa, které skončily napadením jiného psa v uplynulých 4 letech v Jindřichově Hradci a v Lodhěřově.

	2013	2012	2011	2010
JH	2	0	2	3
Lodhěřov	1	0	0	0

4.4 Vlastní pozorování

Tab. č. 29: Počet psů, kteří byli zpozorováni na louce v Jindřichově Hradci každou sobotu v uvedeném datu kolem 15:00 hod. (nepočítaje mého psa)

datum	7.9.	14.9.	21.9.	28.9.	19.10.	26.10.	2.11.	9.11.	16.11.	23.11.
počet	3	6	4	8	8	7	2	5	3	6

Tab. č. 30: Počet psů, kteří byli zpozorováni na hřišti v Lodhěřově každou neděli v uvedeném datu kolem 9:00 hod. a kolem 15:00 hod. (nepočítaje mého psa)

datum	1.9.	8.9.	15.9.	22.9.	29.9. (15:00)	6.10.	13.10.	20.10.	27.10. (15:00)	3.11.
počet	0	0	0	0	1	0	0	0	1	0

Obr. č. 4: Hra dvou fen (Jindřichův Hradec, 30.8.2013).



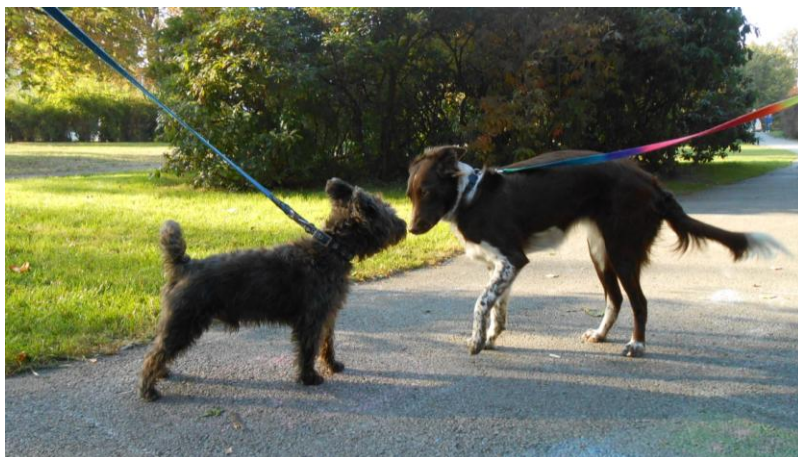
Podle postojů a vysokého postavení ocasu projevuje hnědá fena při hře nadřazenost a černá fena odhalením břicha ukazuje svou podřízenost.

Obr. č. 5: Setkání dvou fen (Jindřichův Hradec, 19.4.2013).



Podle vysokého postavení ocasu a upřeného pohledu ukazuje hnědá fena svoji nadřazenost. Žíhaný francouzský buldoček má napjatý postoj a lehce zježené chlupy na zádech. Jeho uši jsou vztyčené a směřují dopředu, ale to je pro toto plemeno typické, stejně jako krátký čumák, a proto je těžké vyhodnotit jeho reakci z fotky. Chování buldočka mě přivedlo k názoru, že projevoval strach, protože se krčil a utíkal před hnědým psem.

Obr. č. 6: První setkání psů (Jindřichův Hradec, 2.8.2013).



Černý pes při prvním kontaktu ukazuje svoji nadřazenost upřeným pohledem, vysoce vztyčeným ocasem a napjatým postojem. Border kolie se přikrčuje a zvednutím packy a svěšeným ocasem projevuje podřízenost.

Obr. č. 7: Vybízení ke hře (Jindřichův Hradec, 2.8.2013).



Fena border kolie se snaží vyprovokovat černého psa ke hře.

5. DISKUZE

Z výsledků vyplývá, že 74% majitelů psů ve městě a 86% na vesnici nikdy nenavštívilo cvičiště pro psy, ani se nevěnovalo jiným psím aktivitám. Bylo by vhodné znát důvod, proč majitelé tolik nenavštěvují cvičiště, což bohužel není z mého dotazníku zřejmé. Může to být způsobeno tím, že v Jindřichově Hradci je pouze jedno cvičiště pro psy, které je zaměřeno hlavně na německé ovčáky.

Velkým překvapením pro mě bylo zjištění, že nikdo z dotazovaných nenavštěvoval žádný vzdělávací kurz pro majitele psů. Důvodem je nedostatečná informovanost majitelů o tom, že takové kurzy probíhají. 100% respondentů ve městě a 72% na vesnici četlo odbornou literaturu o psech. 28% dotazovaných na vesnici uvedlo, že se nijak nevzdělávalo o psech, což může být dáno tím, že je zde spíše starší generace.

Z odpovědí na dotaz zahájení výcviku a výchovy psa vyplývá, že 72% majitelů ve městě a 54% na vesnici začalo mezi 8 až 12 týdnem. To je pro štěně nejvhodnější doba pro výcvik, protože jak uvádí McGreevy (2005), tak v tomto období se štěňata ráda učí.

Ve městě 46% dotazovaných uvedlo, že jejich pes má základní výcvik. Majitelé psů cvičí své psy základní povely sami, což souvisí s tím, že příliš nenavštěvují cvičiště pro psy. Na vesnici 70% respondentů odpovědělo, že jejich pes nemá žádný výcvik. Starší občané na vesnici se tolik výcviku svého psa nevěnují, z důvodu časového nebo jiného hlediska.

Ve městě 42% a na vesnici 36% majitelů uvedlo, že jejich pes poslechne na povel vždy a 44% dotazovaných ve městě a 54% na vesnici tvrdilo, že pes poslechne většinou. Reakce psa na povel je spíše kladná. Ve městě i na vesnici je poslušnost psa na dobré úrovni.

Na to navazuje otázka, ohledně poslušnosti při přivolání psa, když je v blízkosti jiný pes. 52% respondentů ve městě a 44% na vesnici odpovědělo, že jejich pes je při přivolání nerozhodný, ale nakonec přijde. Takový pes se může cítit nadřazený lidem a chovat se tak, protože se majitelé příliš nevěnují cvičení poslušnosti psa. To potvrzují Carlson a Green (1995), protože pes se plně nesoustředí na svého pána.

Psi ve městě příliš nevrčí na jiné psy, které potkají při venčení, zatímco na vesnici je vrčení na jiné psy častější.

Pro psy je vrčení důležitým projevem komunikování, jak shodně uvádí Fisher (1991), záleží na tom, zda ho pes využívá jako projev agrese, nebo jako aktivní obranný reflex. Bohužel toto nebylo možné z mého dotazníku zjistit.

Ve městě 46% a na vesnici 48% majitelů umožnilo svým psům kontakt s ostatními psy alespoň někdy. Kontakt s cizími psy je velice důležitý pro správný vývoj osobnosti psa, jak shodně tvrdí Carlson a Green (1995). 8% dotazovaných ve městě a 28% na vesnici uvedlo, že nikdy neumožnilo kontakt svému psovi s jiným psem. Tito psi budou poznamenáni na celý život. To potvrzuje Desenský (2010), protože takový psi se budou bát neznámého a můžou pak být agresivní.

Z odpovědí na dotaz reakce psů při hře s jinými psy vyplývá, že 88% psů ve městě a 42% na vesnici se při hře s jinými psy chovají klidně, neprojevují žádné známky agrese. Včasná socializace štěněte je velice důležitá pro rozvoj komunikačních schopností, které pak pes využívá při hře s cizími psy, jak shodně tvrdí Mikulica (1992). 4% psů ve městě a 16% na vesnici při hře projevují strach, což může být důsledkem nedostatečné socializace. Podle McGreevyho (2005) může být strach podněcován nepříjemným zážitkem. Zajímavým zjištěním bylo, že ve městě se žádný pes při hře nechoval agresivně. Na vesnici 12% psů projevuje agresivitu při hře s jiným psem. Agresivní psi vyrůstají ze štěňat, která měla nedostatek výcviku a málo kontaktu s jinými zvířaty. To potvrzuje Fisher (1991), protože takový psi mohou být agresivní ze strachu. Může to být také důsledek nevhodného zacházení, jak shodně uvádí Carlson a Green (1995). 8% psů ve městě a 30% na vesnici si nehraje vůbec s cizími psy. Podle Abrantese (2007) nedostatečný kontakt štěněte s jedinci stejného druhu způsobí komunikační bariéru mezi dospělými psy.

V jedné části dotazníku se zabývám konflikty mezi psy. Nejčastější příčinou vzniku konfliktu byla nesnášenlivost mezi psy ♂. Pohlavně dospělí psi jsou konfliktnější než feny, jak shodně tvrdí Žertová (2009), protože mají potřebu vykonávat ritualizované souboje. Tuto situaci by mohla vyřešit kastrace psa, jak potvrzuje Carlson a Green (1995). Z mého dotazníku bohužel není zřejmé, zda majitelé psů v budoucnu plánují kastraci svého psa. Je nutné zmínit, že ve skutečnosti mohla být příčina jiná, než respondenti uvedli a to z důvodu neznalosti majitele psa.

Nejčastěji se psi dostávali do konfliktu při venčení. Na to navazuje otázka, zda má na vznik konfliktu vliv to, že je pes na vodítku.

Pes respondenta většinou vyprovokoval konflikt, když nebyl na vodítku a cizí pes ano. Hodně konfliktů bylo také za situace, kdy byli oba psi na vodítku. Cizí pes nejčastěji začal konflikt, když ani jeden pes nebyl na vodítku, pak když cizí pes byl na vodítku a pes respondenta ne. Z toho vyplývá, že vodítko nemá vliv na vznik konfliktu.

Nejvíce konflikty začínají psi malého vzrůstu, což by mohlo být ze strachu z větších psů. Podle Desenského (2010) záleží na přístupu majitele psa, pokud bude majitel nejistý při kontaktu s velkým psem, může se to projevit strachem nebo agresivitou psa.

Nejčastěji konflikty začínají psi bez PP, pak kříženci. Psi bez průkazu původu a kříženci mohou mít dědičné poruchy chování, jak shodně uvádí Žertová (2009), a díky tomu mohou být agresivní nebo bázlivi.

Konflikty většinou začínají psi ♂, což je v souladu s tvrzením Žertové (2009), že psi mají větší potřebu vykonávat souboje než feny. Zajímavým zjištěním bylo, že se do konfliktu dostalo hodně psů v kombinaci pes ♂/ fena. Nejčastější příčinou vzniku konfliktu mezi těmito pohlavími se ukázala obrana jídla.

Počet řešených úniků psa, které skončily napadením jiného psa v uplynulých 4 letech, byl v Jindřichově Hradci 7 a v Lodhěrově 1. Majitelé si většinou řeší problémy týkající se konfliktů mezi psy sami mezi sebou, a proto je nemožné zjistit skutečné počty.

Z mého pozorování vyplývá, že majitelé psů na vesnici příliš nevenčí své psy. Může to být způsobeno tím, že starší občané nemají čas venčit své psy, nebo nemohou ze zdravotních důvodů.

Ve městě majitelé venčí své psy více, ale z mého pozorování jsem zjistila, že se spíše vyhýbají kontaktu s cizími psy. Bojí se střetu s jinými psy kvůli možnému vzniku konfliktu, a proto si vybírají cestu tak, aby se nepotkali s cizími psy. Z mých fotek, kde jsem zachytila první setkání psů je zřejmé, že jeden pes vždy ukazuje svoji dominanci a druhý se projevuje jako podřízený. To je velice důležité při prvním kontaktu psů, jak shodně uvádí Baranyiová a Luescher (2005), protože se tím zamezí vzniku konfliktu.

6. ZÁVĚR

Cílem práce bylo zjistit průběh výchovy a výcviku psů ve vybrané lokalitě, a zda respondenti absolvovali nějaký vzdělávací kurz pro majitele psů. Dále pak zjistit, jestli se jejich pes dostal do konfliktu s jiným psem a za jaké situace. Formou dotazů u majitelů psů v Jindřichově Hradci a v Lodhéřově bylo zjištěno, že dotazovaní příliš nenavštěvují cvičiště pro psy, ani se nevěnují jiným psím aktivitám. Zajímavým zjištěním bylo, že nikdo z dotazovaných nenavštěvoval žádný vzdělávací kurz pro majitele psů. Velké procento respondentů na vesnici se nijak nevzdělávalo o psech, ale většina majitelů alespoň četla odbornou literaturu o psech, ve městě to bylo 100% dotazovaných. S výchovou a výcvikem psa začínají nejčastěji mezi 8 až 12 týdnem, kdy je nejvhodnější doba pro výcvik. Přibližně polovina respondentů ve městě uvedla, že jejich pes má základní výcvik, zatímco na vesnici psi většinou nemají žádný výcvik. Reakce psa na povel je spíše kladná, ale při přivolání psa, když se v blízkosti vyskytuje jiný pes, se projevuje neposlušnost. Ve městě i na vesnici je poslušnost psa na dobré úrovni. Znepokojující je však celkem velké procento respondentů, kteří nikdy neumožnili svému psovi kontakt s jinými psy. Celkově mají psi ve městě lepší výchovu a výcvik než na vesnici a od toho se odvíjí i počet konfliktů mezi psy. Na vesnici bylo 86% konfliktů a ve městě 76%. Nejvíce se psi do konfliktu dostávali při venčení a nejčastěji uváděnou příčinou byla nesnášenlivost mezi psy ♂.

Doporučovala bych informovat majitele psů o možnosti návštěvy cvičiště v Jindřichově Hradci. Majitelé psů by se pak mohli více věnovat výcviku svého psa, zlepšila by se poslušnost a reakce psa na jiné psy. Dále by bylo dobré informovat občany o vzdělávacích kurzech pro majitele psů, kde by se dozvěděli, jak by měla probíhat výchova psa a jak je důležitá socializace pro budoucí kontakty s jinými psy.

7. SEZNAM POUŽITÝCH ZDROJŮ

ABRANTES R., 2007: Řeč psů: encyklopedie psího chování. DONA: 230 s. (ISBN 978-80-7322-110-2)

BARANYIOVÁ E., LUESCHER A. U., 2005: Poruchy chování zvířat: problémy chování psů. Veterinární a farmaceutická univerzita Brno: 225 s. (ISBN 80-7305-546-5)

CARLSON J., GREEN R., 1995: Hodný pes, nemožné chování. PRÁH: 224 s. (ISBN 80-85809-37-0)

COREN S., 1997: Inteligence psů. ROBOT: 286 s. (ISBN 80-902061-0-7)

DESENSKÝ R., 2010: Psi: Poradna, Souvislosti, Informace. XYZ, s. r. o.: 243 s. (ISBN 978-80-7388-457-4)

DONALDSONOVÁ J., 2013: Od sebe! Průvodce agresí psa vůči psovi. PLOT: 143 s. (ISBN 978-80-7428-167-9)

FICHTLMEIER A., 2007: Základní výchova štěňat. VÍKEND, s. r. o.: 215 s. (ISBN 978-80-86891-71-2)

FISHER J., 1999: Why does my dog...? Souvenir Press Ltd.: 213 s. (ISBN 9780285634817)

McGREEVY P., 2005: Rádce pro milovníky psů. ARGO: 456 s. (ISBN 80-7203-732-3)

MIKULICA V., 1992: Poznej svého psa. DIALOG: 312 s. (ISBN 80-85194-26-0)

ŽERTOVÁ H., 2009: Od štěněte ke psu: jak vychovat bezproblémového psa. ZVÍŘATA A ZDRAVÍ, s. r. o.: 141 s. (ISBN 978-80-254-5504-3)

PŘÍLOHY:

Příloha 1: Vybrané lokality – Jindřichův Hradec, Lodhéřov.

Měřítko 1:190 000



Zdroj: ze dne 3.3.2014 [online],

http://www.mapy.cz/#!x=15.111938&y=49.166904&z=10&d=muni_681_1&t=s&q=Jind%25C5%2599ich%25C5%25AFv%2520Hradec&qp=10.569901_48.498137_20.297483_50.931516_6

Příloha 2

Obr. č. 8: Venčící plocha „Na louce“ (Jindřichův Hradec, 19.10.2013).



Příloha 3

Obr. č. 9: Venčící plocha „Na hřišti“ (Lodhěřov, 8.9.2013).

