

JIHOČESKÁ UNIVERZITA V ČESKÝCH BUDĚJOVICÍCH
ZEMĚDĚLSKÁ FAKULTA

Studijní program: B4131 - Zemědělství

Studijní obor: Agropodnikání

Katedra: Katedra speciální zootechniky

Vedoucí katedry: doc. Ing. Miroslav Maršálek, CSc.

BAKALÁŘSKÁ PRÁCE

Speciální požadavky na canisterapeutického psa při jeho výcviku

Autor:

Denisa Weissová

Vedoucí bakalářské práce:

Ing. Jana Zedníková, Ph. D.

ČESKÉ BUDĚJOVICE, 2013

JIHOČESKÁ UNIVERZITA V ČESKÝCH BUDĚJOVICÍCH
Fakulta zemědělská
Akademický rok: 2012/2013

ZADÁNÍ BAKALÁŘSKÉ PRÁCE (PROJEKTU, UMĚLECKÉHO DÍLA, UMĚLECKÉHO VÝKONU)

Jméno a příjmení: **Denisa WEISSOVÁ**
Osobní číslo: **Z10178**
Studijní program: **B4131 Zemědělství**
Studijní obor: **Agropodnikání**
Název tématu: **Speciální požadavky na canisterapeutického psa při jeho výcviku**
Zadávací katedra: **Katedra speciální zootechniky**

Zásady pro vypracování:

Canisterapie patří mezi nejrozšířenější metodu léčebného působení zvířat na člověka. Kvalita provádění canisterapie je závislá nejen na odbornosti a praktických zkušenostech majitelů canisterapeutických psů, ale ve velké míře na vhodně zvoleném psovi, jeho vrozených vlastnostech, povaze a temperamentu, ale také na tom, jakým způsobem je pes pro canisterapeutickou praxi připravován a cvičen.

Cílem práce bude na základě literárních údajů zpracovat přehled o historii, formách a metodách canisterapie a o požadavcích na psa pro canisterapeutickou praxi a o tom, která plemena psů se na canisterapii používají nejčastěji. Výchozím bodem pro zpracování informací budou údaje o etologii psů, včetně charakteristických vzorců chování, o teoretických základech učení a výcviku psů a informace o socializaci a správných postupech při výchově psa.

Na základě vlastního sledování výcviku skupiny psů připravovaných pro canisterapii detailně zmapujete jaké požadavky jsou v průběhu výcviku na psa kladeny a posoudíte vhodnost sledovaných plemen psů pro canisterapii podle jejich reakcí při výcviku. Popíšete vzájemný vztah člověka provádějícího výcvik s jeho psem.


Pro dosažení stanovení cílů využijete dotazník a vlastní zúčastněné pozorování.

Ze zjištěných výsledků vyvodíte praktická doporučení pro majitele, kteří mají zájem své psy využívat na canisterapii.

Rozsah grafických prací: **dle potřeby**
Rozsah pracovní zprávy: **35 stran**
Forma zpracování bakalářské práce: **tištěná/elektronická**
Seznam odborné literatury:

Hartl, K.: **Výchova a výcvik psa. Naše vojsko, 1979, 231 s.**
Hrušovský, J.: **Pes a jeho výcvik. Naše vojsko, 1984, 279 s.**
Galajdová, L.: **Pes lékařem lidské duše aneb canisterapie. Grada Publishing, 1999, 160 s.**
Mikulica, V.: **Poznej svého psa. SZN Praha, 1985, 272 s.**
Trumler, E.: **Rozumíme psům? Panorama Praha, 1982, 200 s.**
Velemínský, M. a kol.: **Zooterapie ve světle objektivních poznatků. Dona, 2007, 335 s.**
Publikace zabývající se sledovanou problematikou v odborných časopisech - **Pes přítel člověka, Svět psů.**

Vedoucí bakalářské práce: **Ing. Jana Zedníková, Ph.D.**
Katedra speciální zootechniky
Konzultant bakalářské práce: **Mgr. Jaroslava Bicanová, Ph.D.**
Datum zadání bakalářské práce: **26. června 2013**
Termín odevzdání bakalářské práce: **30. dubna 2014**


prof. Ing. Miloš Šoch, CSc., Dr.h.c.
děkan

JIHOČESKÁ UNIVERZITA
V ČESKÝCH BUDĚJOVICÍCH
ZEMĚLSKÁ FAKULTA
studijní oddělení
Studentská 13
370 05 České Budějovice


doc. Ing. Miroslav Maršálek, CSc.
vedoucí katedry

V Českých Budějovicích dne 26. června 2013

Poděkování

Ráda bych touto cestou vyjádřila poděkování Ing. Janě Zedníkové, Ph. D. za její cenné rady a trpělivost při vedení mé bakalářské práce. Rovněž bych chtěla poděkovat Mgr. Jaroslavě Bickové, Ph. D. za vstřícnost a pomoc při získání potřebných informací a podkladů, a dále sdružení Hafík, o. s. za umožnění sledování výcviku v praxi.

Prohlášení

Prohlašuji, že svoji bakalářskou práci jsem vypracovala samostatně pouze s použitím pramenů a literatury uvedených v seznamu citované literatury. Prohlašuji, že v souladu s § 47b zákona č. 111/1998 Sb. v platném znění souhlasím se zveřejněním své bakalářské práce, a to v nezkrácené podobě (v úpravě vzniklé vypuštěním vyznačených částí archivovaných Zemědělskou fakultou JU) elektronickou cestou ve veřejně přístupné části databáze STAG provozované Jihočeskou univerzitou v Českých Budějovicích na jejích internetových stránkách.

V Českých Budějovicích 4. listopadu 2013

.....
Denisa Weissová

Abstrakt

Bakalářská práce se zabývá výcvikem psa pro následné vykonání canisterapeutické zkoušky a zařazení psa do praxe.

Pes již od samého počátku soužití s člověkem plnil různé funkce. S bližším poznáváním psa a navazováním kontaktu s člověkem se začala vyvíjet snaha o jeho využití jako terapeutického pomocníka. Pes tak začal plnit funkci pomocníka zdravotně hendikepovaným. S tím se začala zavádět jednotná metodika výcviku canisterapeutického psa.

Základem výcviku je podrobit psa zátěžovým situacím, při kterých se má projevit jeho povaha a ochota spolupracovat jak se psovodem, tak s klientem. Bylo zkoumáno 7 plemen, 3 retrívři a 4 teriéři. Posuzovala se vhodnost plemene k vykonávání canisterapie. Konkrétně ochota spolupracovat s majitelem, reakce na ostatní psy, cizí osoby, zvláštní podněty a situace.

Ze sledování vyplynulo, že teriéři mají v povaze zakódováno dominantní chování, které se odrazilo na jejich projevech při výcviku. Zajímavostí bylo, že i u jinak klidných plemen, jako jsou retrívři, se vyskytly známky agrese vůči ostatním psům. To mohlo být způsobeno tím, že tito psi jsou bez průkazu původu a tím pádem se dědila povaha, která by se jinak do chovu nedostala.

Klíčová slova: canisterapie; psovod; výcvik; teriér; retrívr

Abstract

The thesis is focused on the process of training of a dog, with subsequent completion of canistherapeutic exam, and deployment of the dog to his duties.

Since the dawn of man, dogs helped man with various tasks. As the knowledge of dogs progressed, there were attempts to employ it for therapeutic purposes. Dogs began to take on their function as assistants to handicapped patients. With this function, the universal method of canistherapeutic training began to be implemented.

The basis of this training is to expose the dog to situations, where its ability and willingness to cooperate with both the trainer and the client would become clear. 8 races were studied, 4 retrievers and 4 terriers. It was examined, how each race would be compatible with canistherapy training. Specifically the willingness to cooperate with the owner, the reaction to other dogs, other persons, and special situations.

Based on the observation it was found, that terriers have encoded a strong trait of dominance in them, which has reflected on their response to the training. One of the interesting facts found is that otherwise peaceful races, such as retrievers, have shown aggression towards other dogs. This could have been caused by the fact, that these dogs do not have a traceable pedigree, and thus there were traits inherited, which would not be a part of a controlled pedigree.

Key Words: canistherapy, dog handler, training, terrier, retriever.

Obsah:

1. Úvod	9
2. Literární přehled.....	10
2.1. Canisterapie	10
2.1.1. Historie canisterapie.....	11
2.1.2. Metody canisterapie	12
2.1.3. Formy canisterapie	14
2.1.4. Cíle canisterapie	14
2.2. Etologie a původ psa	14
2.2.1. Etogram psa.....	16
2.3. Plemena vhodná pro canisterapii.....	19
2.3.1. Požadavky na canisterapeutického psa	20
2.4. Výchova a výběr psa	22
2.4.1. Základní pravidla při výchově psa	24
2.5. Výcvik psa	25
2.5.1. Teorie výcviku psa	27
3. Cíl práce.....	30
4. Materiál a metodika.....	31
4.1. Materiál	31
4.2. Metodika.....	31
5. Výsledky a diskuze.....	33
5.1. Požadavky na psy v průběhu přípravy na canisterapii	33
5.1.1. Reakce psů na neznámé psy v průběhu přípravy	34
5.1.2. Reakce psa na cizí osoby v průběhu přípravy	37
5.1.3. Reakce psů na neznámé podněty a situace v průběhu přípravy	41
5.2. Interakce a vzájemná spolupráce mezi majitelem a psem ve sledovaném období.....	44
5.3. Změny chování psů v průběhu sledování	48
5.4. Porovnání sledovaných plemen a možnosti jejich využití v canisterapii	49
6. Závěr a doporučení pro praxi.....	51
7. Seznam literatury.....	53
8. Přílohy.....	58

1. Úvod

Pes je u laické veřejnosti od nepaměti vnímán, jako jeho „nejlepší přítel“. Názory na období domestikace psa se velmi rozcházejí. Podstatné ale je, že pes od samého začátku vývoje plnil funkce hygienické, společenské, ale i funkci pomocníka. S bližším poznáváním psa a navazováním kontaktu s člověkem se začala vyvíjet snaha o jeho využití jako terapeutického pomocníka. Pes tak začal plnit nejen funkci hlídače, ale i pomocníka zdravotně znevýhodněným.

S běžně známými a používanými sociálními službami se širší veřejnost více či méně pravidelně setkává, nebo jsou tyto služby alespoň zakořeněny v povědomí většiny z nás. Některé z těchto služeb jsou co do rozmanitosti, využívání různých technik a postupů při jejich praktikování natolik specifické, že kvůli jejich nedostatečným znalostem či osobním zkušenostem mohou vznikat různé fámy a zažité mýty.

Pod poskytované sociální služby patří v současnosti stále více se rozvíjející druh takzvané zooterapie. Jedním ze způsobů zooterapie je canisterapie, která využívá ke své činnosti služeb psa, který prošel speciálním canisterapeutickým výcvikem a má složenou canisterapeutickou zkoušku, která testuje jeho povahu a vhodnost pro následné provádění canisterapie v zařízeních.

Mnoho kritiků této sociální služby staví své přesvědčení na názoru, že zvíře nemůže poskytovat klientovi dlouhodoběji žádný pozitivní přínos a že canisterapie se tím pádem nemůže průkazně opírat o nějaké výsledky. Naopak už psychologové v historii zaznamenali, že kontakt zvířete a člověka je vhodným spoluterapeutem emocionálně narušených dětí.

Bakalářská práce se zabývá samotným výcvikem a výchovou psa pro canisterapii, jak na teoretické, tak i praktické úrovni, sledováním reakce psa na různé podněty během výcviku a vzájemné interakce pes – psovod.

2. Literární přehled

2.1. Canisterapie

Název canisterapie, ve volném překladu terapie pomocí psa, využívá pozitivního působení psa na zdraví člověka. Zdraví je zde definováno podle světové zdravotnické organizace jako stav fyzické, psychické a sociální pohody (GALAJDOVÁ, 1999).

VELEMÍNSKÝ et al. (2007) definuje canisterapii jako jednu z mnoha metod rehabilitace, která slouží k podpoře psychosociálního zdraví lidí všech věkových kategorií, při níž se využívá vztahu mezi člověkem a psem.

MÍČULKOVÁ a FEJKUSOVÁ (2003) canisterapii vnímají jako léčebné využití psa, kdy pes pomáhá klientovi odreagovat se, motivuje ho ke zvýšení fyzické aktivity, rozvíjí jemnou motoriku, odbourává úzkost, pocity osamění, deprese a stresu, poskytuje pocit bezpečí a jistoty.

Canisterapie hraje důležitou roli v oblasti zdravotně-sociální. Jedná se o práci, která je velmi psychicky i fyzicky náročná a to nejen pro samotného psovoda, ale i jeho psa. Z tohoto důvodu musí být dodržována pravidla psychohygieny, neboť stejně jako u ostatních zaměstnání, může snadno dojít k tzv. psychickému vyhoření (PACELTOVÁ, 2011).

Tato terapie je založena na kontaktu člověka se psem. Samotný kontakt pomáhá především lidem, kteří trpí samotou, depresí, psychickými poruchami, různými druhy mentálního či fyzického postižení (v tomto případě je pes využit jako součást rehabilitace) nebo jen lidem hledajícím společníka (GALAJDOVÁ, 1999).

Pojem canisterapie byl poprvé použit v naší republice v Brně roku 1993 J. Lacinovou, která společně se sdružením Fília zpracovala první metodiku léčebných kontaktů dětí se saňovými psy. Prioritní osoby, které se snažily o rozvoj canisterapie byly především Z. Matějček, M. Velemínský a Z. Veselovský. Vlivem jejich snahy roku 1997 vznikla canisterapeutická společnost, na jejímž vzniku se podílela L. Galajdová (EISERTO VÁ, 2003).

Pro využití canisterapie není jednou z nejdůležitějších složek rasa psa, ale důležitou roli zde hraje výcvik a povaha. Tvrdit však, že existují vhodná a méně vhodná plemena pro výcvik, by nebylo pravdivé (NERANDŽIC, 2006).

2.1.1. Historie canisterapie

Historie vývoje psa je časově velmi odlišná (10-60 tisíc let), podstatné a viditelné ale je, že pes od samého začátku vývoje plnil funkce hygienické, společenské, ale i funkci pomocníka (hlídací, lovecký, pastevecký, dopravní); (VELEMÍNSKÝ et. al., 2007).

Ve starověku byl důkazem nález 12 tisíc let starého hrobu, ve kterém byly nalezeny pozůstatky člověka a psa pohřbeného společně v objetí. Pes zde hrál nejen roli domácího přítele a loveckého pomocníka, ale stal se předmětem úcty. Středověká historie chápala psa jako samozřejmou součást běžného života. Lidé mohli chovat psa pouze jako užitkové zvíře (GALAJDOVÁ, 1999).

Oproti tomu ve starém Orientu se plemena začala šlechtit pro společenské účely. Orient se proto mohl chlubit celou škálou vyšlechtěných psích plemen (VELEMÍNSKÝ et al., 2007).

První záznam, kde se vyskytl pes jako terapeutický pomocník, se datuje od 9. století v Belgii. Avšak první využití psa v nemocničním prostředí bylo roku 1919 v USA, kdy známý sekretář Franklin K. Lane, požádal nemocnici Sv. Elizabethy, zda by mohl použít svoji teorii o využití psa v nemocnici. I přesto, že bylo této prosbě vyhověno, nedochovaly se žádné důkazy o tom, že by využití psa proběhlo. Nemocnice Sv. Elizabethy využívá terapeutických návštěv psa ale dodnes (GALAJDOVÁ, 1999).

Během 60. let došlo k rozvoji terapeutických programů se zvířaty pro zdravotně postižené. Snaha o začlenění zvířat do klinické psychologie se povedla psychologovi Borisi M. Levinsonovi, který objevil, že kontakt zvířete a člověka je vhodným spoluterapeutem emocionálně narušených dětí. Díky tomuto poznatku usiloval o začleňování speciálně vybraných zvířat do dětské psychoterapie (GALAJDOVÁ, 1999).

V 80. letech se začaly rozlišovat základní typy (metody) pro výchovu a výcvik zvířat. V této době se začaly zvyšovat nároky na výcvik zvířat, proškolení terapeutů, zavedly se zkoušky, které měly prověřit povahu, chování a dovednosti zvířat (GALAJDOVÁ, 1999).

2.1.2. Metody canisterapie

S postupnou profesionalizací se v 80. letech začaly rozlišovat čtyři základní metody canisterapie.

Animal Assisted Activities – „AAA“

Podle GALAJDOVÉ (1999) poskytuje tato metoda příležitost pro motivační, výchovný, odpočinkový a/nebo terapeutický prospěch zaměřený na zvýšení kvality života klienta, odehrávající se v různých terapeutických prostředích a jsou vedeny speciálně vyškoleným profesionálním odborníkem nebo dobrovolníkem za účasti speciálně vybraných zvířat.

Hlavním cílem metody „AAA“ je klientům nabídnout nové zkušenosti a motivovat je pomocí zvířecí společnosti ke zlepšení komunikace a zvýšení pocitu radosti (WWW1, 2001).

Mezi nejčastější klienty patří klienti sociálních služeb (domovy pro seniory, centra denních služeb atd.) a školských zařízení, jako jsou dětské domovy, speciální školy aj.

K typickým aktivitám patří pohlázení zvířete, pestré hry, péče o zvíře apod. (VELEMÍNSKÝ et al., 2007).

Metody „AAA“ lze rozdělit na formy pasivní, interaktivní, rezidentní a návštěvní (WWW2, 2001).

- *Pasivní* – Nejpřirozenější formou je umístění akvária do zdravotně sociálních zařízení. Samotná přítomnost zvířete zde vyvolá pozitivní změny působící na klienta.
- *Interaktivní* – Při této formě dochází k vzájemné interakci mezi klientem a zvířetem.
- *Rezidentní* – V rezidentní formě jsou zvířata umístěná natrvalo, proto je velmi náročný správný výběr zvířete z důvodu potřeb a náročnosti. Tato forma vyžaduje pečlivou přípravu ze strany personálu.
- *Návštěvní* – Návštěvní zařízení dobrovolníci (zooterapeuti) navštěvují pravidelně se svým zvířetem (WWW3, 2001).

Animal Assisted Therapy – „AAT“

V této metodě se hovoří o cílené intervenci. Při tomto terapeutickém procesu je zvíře důležitou součástí a nelze tuto metodu provádět bez přítomnosti zvířete a zdravotně vyškolených profesionálů (GALAJDOVÁ, 1999).

Klienti, kteří využívají tuto metodu, jsou nejčastěji osoby s mentálním či tělesným postižením, krátkodobě i dlouhodobě nemocní i lidé, kteří potřebují podpůrnou léčbu. Mezi aktivity, které se provádí u metody „AAT“ je polohování, hry pro rozvoj motoriky, péče o zvíře, orientace paměti apod. (VELEMÍNSKÝ et al., 2007).

Základní rozdělení této metody se rozděluje na formu individuální a skupinovou (WWW4, 2001).

Rozdíl mezi metodami „AAA“ a „AAT“ je jasně viditelný. Zatímco metoda „AAA“ se specializuje na radost, štěstí a spokojenost, metoda „AAT“ je měřitelná v průběhu canisterapie a lze jí podrobně dokumentovat (GALAJDOVÁ, 1999).

Animal Assisted Education – „AAE“

Jedná se o kontakt člověka se zvířetem zaměřený na rozšíření nebo zlepšování výchovy, vzdělávání nebo sociálních dovedností klienta. Nejvíce navštěvovanými klienty jsou osoby, které mají specifické poruchy chování, učení nebo komunikace. Patří sem ale i studenti běžných škol, jejichž výuka je zaměřená na vztahy lidí a zvířat. Péče o zvíře, snaha zaujmout zábavnou formou a využít zvíře jako člena výuky, jsou aktivity, které tato metoda využívá nejčastěji (VELEMÍNSKÝ et al., 2007).

Animal Assisted Crisis Response – „AACR“

Jinými slovy také zásah krizové intervence. Tato forma směřuje k obětem přírodních katastrof, teroristickým útokům, ale také napomáhá ke zlepšení psychického i fyzického stavu klienta. Cílem metody AACR je zmírnění dopadu krize na oběti a jejich stabilizace (VELEMÍNSKÝ et al., 2007).

2.1.3. Formy canisterapie

Návštěvní program – je jedním z nejrozšířenějších forem prováděné canisterapie v České republice. Hlavní podmínkou není pouze připravený a otestovaný pes, ale i problematiky znalý psovod. Návštěvní programy jsou předem dohodnuté na určitém místě a v individuální vymezenou dobu. Velkou výhodou zde zaujímá možnost vybrat si vhodného psa podle temperamentu, povahy, velikosti plemene, barvy apod. (WWW5, 2001).

V návštěvním programu se rozlišuje forma *individuální* a *skupinová*.

1. *Individuální canisterapie* – individuální canisterapie umožňuje setkání jednoho klienta s jedním nebo více canisterapeutickými týmy. Velká výhodou je zde v intenzivnějším zaměření na daného klienta. Nevýhodou je zde časová náročnost na uspokojení více klientů (VELEMÍNSKÝ et al., 2007).
2. *Skupinová canisterapie* – Je zaměřena na více canisterapeutických týmů s větší skupinou klientů. Důležitým předpokladem, který musí být splněn je, že se psi mezi sebou znají. Výhodou využití formy skupinové canisterapie spočívá v možnosti volného výběru klienta podle temperamentu psa a uspokojení více klientů v zařízení (VELEMÍNSKÝ et al., 2007).

2.1.4. Cíle canisterapie

DIVÍNOVÁ (2012) udává, že mezi základní cíle canisterapie patří:

- motivace,
- uvolnění, odpočinek,
- rozvoj jemné motoriky,
- snaha o odbourání stresu, pocitů deprese, osamělosti,
- zajistit pocity bezpečí,
- vlivem kontaktu se psem zlepšit psychický stav klienta.

2.2. Etologie a původ psa

Podle VELEMÍNSKÉHO et al. (2007) je etologie neboli biologie chování živočichů poměrně mladý obor biologických věd, jehož vědecké základy byly položeny koncem první poloviny 20. století klasickými díly Konrada Lorenze a Nika Tinbergena.

MIKULICA (1991) uvádí, že etologie je pojem jako označení té součásti nauky o chování zvířat, která se zabývá vrozenými formami chování.

Dle názoru LAVIČKOVÉ (2012) je etologie vědní disciplína zabývající se biologií chování zvířat. Studuje jejich chování při rozmnožování, péči o mláďata, obraně teritoria, při shánění potravy, ale také zvířecí schopnosti učení a poměrně komplikovaného myšlení.

Pes domácí (*Canis familiaris*) byl první domestikovaný druh, pocházející z vlka (*Canis lupus*). Domestikace psa domácího byla před více jak 15 tisíci lety (TURCSÁN et al., 2012).

Přesný postup, jak a kde došlo k domestikaci, je velmi sporný. Genetické a archeologické důkazy ukazují, že psi jsou potomci vlka. Během dlouhého procesu domestikace, došlo k řadě změn z hlediska morfologie a fyziologie chování. Domácí psi postupně ztratili vlčí vzhled, rozměry a jejich obličej se pozměnil. Psi mohou štěkat, kňučet a získávat pozornost po celou dobu jejich života, zatímco vlci vykazují pouze některé typy chování, když jsou mladí. To naznačuje, že fyziologické a behaviorální charakteristiky jsou vzájemně propojeny (KING et al., 2012).

Nejviditelnějším rozdílem v chování mezi psy a vlky v komunikaci s lidmi je, že psi věnují větší pozornost a schopnost spolupracovat s člověkem než vlci (VELEMÍNSKÝ et al., 2007).

Tyto rozdíly jsou především dány vlivem domestikace, kontakt s člověkem hraje v tomto směru pouze minimální roli (VELEMÍNSKÝ et al., 2007).

Na základě etologických konceptů, vztahující se k sociálnímu chování psa a vlka (*Canis lupus*), bylo prokázáno, že psi mají tendenci chovat se k lidem, jako by byli stejného druhu a hierarchie. Z tohoto důvodu se předpokládá, že člověk má na psa stejné sociální důsledky jako jiný pes (RONEY et al., 2000).

MIKULICA (1991) udává, že původ domácího psa zajímal přírodovědce i historiky od doby, kdy začalo být zřejmé, že živá příroda včetně člověka prochází neustálým vývojem. První úvahy se zabývaly hypotetickým prapsem jako praotcem všech psích plemen. Mezi kosterními nálezy z dávných dob se neobjevily zbytky prapsa, proto přestala být tato teorie považována za reálnou. Již velmi záhy přivedla různorodost psích plemen přírodovědce k domněnkám o polyfyletickém původu, tj. k úvahám o původu psa z několika různých výchozích druhů. Za jeho předky byli považováni vlk, šakal obecný a za předka menších amerických psů původního obyvatelstva byl považován kojot. Dále se však ve své literatuře zmiňuje, že bude

zřejmě nejvhodnější, když spor o původu psa ponecháme ještě neuzavřený. Bude-li nutno srovnat chování psa s chováním jeho divokých příbuzných, budeme se dívat jak po vlku, tak po šakalovi.

FISHER (1990) říká, že ze srovnání vlka a šakala je vlk nejpravděpodobnějším kandidátem na praotce všech psů. A to z důvodu, že stavba chrupu psa a vlka je podobná, kdežto chrup šakala se od obou liší. Také hlasové projevy vlka a psa jsou podobné, zatímco hlasové projevy šakala se zřetelně liší. Stejně je to i se sociálním chováním.

Literatura uvádí, že když lovec zabil rodiče, ujal se opuštěných vlčat. Oproti tomu, kojoti ani šakali nebyli tak přizpůsobiví v sociálním chování. Bylo prokázáno, že mezitím co šakali a kojoti přispěli svými geny k vývoji psa domácího, většina důkazů se přiklání k tomu, že pes je přímým potomkem vlka (FOGLE, 2005).

Do rodu *Canis* patří mimo výše uvedeného domácího psa a vlka australský dingo (*Canis dingo*), šakal obecný (*Canis aureus*), šakal čabrákový (*Canis mesomelas*), šakal pruhovaný (*Canis adustus*) a kojot (*Canis latrans*); (MIKULICA, 1991).

2.2.1. Etogram psa

Jak uvádí VESELOVSKÝ (2007) ve své knize, stěžejním předpokladem pro úspěšnou komunikaci a vytvoření kladného vztahu se psy, je pochopení jejich chování.

Mezi nejdůležitější vzorce etogramu, s přihlédnutím k dědičným predispozicím, patří: sociální chování, obranné chování, lovecké chování a sexuální chování (WWW6, 2010).

Sociální chování psů

Stejně jako ve smečkách vlků mají i psi své pořadí, tzv. dominantní hierarchii, která je odlišná jak pro feny, tak i pro psy. Obecně by se dalo říci, že psi mají dominantnější postavení nad samicemi, avšak v období roku se toto postavení může změnit, a to např. vlivem kojení feny (VELEMÍNSKÝ et al., 2007).

Do značné míry sociální hierarchie stabilizuje vztahy v celé skupině bez ohledu na to, zda se jedná o čistě psí smečku či v kombinaci s tou lidskou (VESELOVSKÝ, 2005).

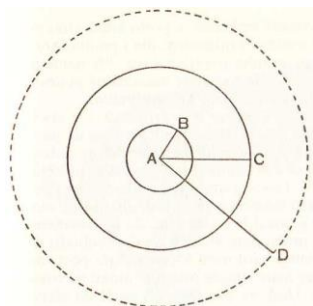
Mezi hlavní projevy sociálního chování patří:

- teritoriální chování (teritorialita),
- udržování individuální vzdálenosti,
- udržování maximální vzdálenosti,
- udržování hierarchie ve smečce (hodnostní pořadí zvířat),
- agresivní chování,
- imponování,
- protestní chování,
- pokorné neboli podřízenecké chování,
- chování (výrazy) při přátelském vyladění,
- chování (výrazy) při neutrálně laděném kontaktu (MIKULICA, 1991).

Obranné chování psů

Každá smečka si vyhrazuje svou hranici teritoria. Bez ohledu na to, o jak velké plemeno a jaký druh se jedná, má většina psů silně vyvinutý smysl pro ochranu svého teritoria proti nežádoucímu vetřelci (WWW7, 2010).

Každé zvíře si před člověkem snaží zachovat tzv. *útěkovou vzdálenost*.



Obrázek č. 1

útěková vzdálenost:

A – B kritická

A – C útěková

A – D pozorovací

Pokud jiná osoba či zvíře respektuje vzdálenost, zvíře se neprojevuje agresivně a neprchá. V případě, že útěková vzdálenost není respektována, zvíře začne instinktivně couvat a chránit si své teritorium (MIKULICA, 1991).

Lovecké chování psů

Lovecké chování bylo domestikací pozměněno nejvíce. Do značné míry je toto chování ovlivněno učením. Lovecké chování směřuje především k zajištění potravy jak pro smečku, tak i jedince. Jednotlivé prvky jako je stopování, přinášení k psovodovi, otřásání nebo pronásledování kořisti se v dnešní době využívají i při běžném výcviku psa (VELEMÍNSKÝ et al., 2007).

Sexuální chování psů

Psi, stejně jako velká většina domácích zvířat, jsou „hypersexuální“ a jejich sexuální projevy a potřeby jsou velmi intenzivní (MIKULICA, 1991).

V dnešní době jsou všechny součásti pohlavního chování u psů ovlivněny z velké části vlivem člověka (DOSTÁL, 1995).

Jednotlivé fáze vývoje

Časové úseky jednotlivých fází vývoje štěněte nejsou pevně stanoveny a mohou se mírně lišit (EDNEY a MUGFORD, 1999).

- Vegetativní fáze – touto fází nazýváme psí mláďata, která jsou pár dní po porodu. V tomto období jsou štěňata slepá, neslyší, nevnímají okolní ruchy ani pachy (MIDDELHAUFOVÁ, 2002).
- Přechná fáze – období mezi devátým a dvanáctým dnem, kdy se štěňatům začínají otevírat oči. V této době vnímají jen hrubé obrysy, tmou a světlo. Současně se vyvíjí čich a rozlišují laskání matky či lidské ruky (WERNER, 1995).
- Fáze tvorby osobnosti a socializace – časový úsek mezi druhým až třetím týdnem života. Štěně začíná chodit, sluch a čich začíná být plně vyvinut. Projevuje se u nich schopnost vyprazdňovat se a začínají se vyhýbat věcem a činnostem, které jim nejsou příjemné. Projevuje se u nich mimika, která doposud nebyla zřetelná. V tomto období je důležitý kontakt s člověkem (EDNEY a MUGFORD, 1999).
- Fáze strachu – toto období začíná okolo sedmého týdne, kdy je štěně zvědavé, ale také nedůvěřivé a plaché. Tato fáze je specifická zejména tím, že

se zde uchovávají všechny pozitivní, ale i negativní vzpomínky, které mohou ovlivňovat psa po celý jeho život. Je důležité se negativním situacím co nejvíce vyvarovat (WERNER, 1995).

- Odstav štěňat – období kolem 8 týdnů (EDNEY a MUGFORD, 1999).
- Fáze sociability – na přelomu osmého až dvanáctého týdne, kdy se u štěňat začíná projevovat obranné chování, které je typické naježením srsti, vrčením a chňapáním předmětů. Je proto velmi důležité hlídat psa na každém kroku a nespouštět ho z očí (TRUMLER, 1982).
- I – II. štěněčí stádium – štěněčí stádium se dělí na I., které začíná okolo třetího měsíce a končí těsně před nástupem puberty a II. začínající od konce čtvrtého měsíce. I. stádium je podobné stádiu předškolního věku dítěte a nelze přesně určit jeho začátek, protože je závislý na druhu plemene. Základem tohoto stádia je navyknout psa na procházky a seznamovat psa s nástrahami prostředí. Je vhodné procházky střídat (lesy x ulice). V tomto období je ještě možno utlumit nebo upravit jeho chování. Na rozdíl od II. stádia, které je jedno z nejpříjemnějších období. V tomto období je štěně velmi fixované na psovoda a spolupracuje s ním. Dochází zde k upnutí psa na jednoho pána, který vzbuzuje v psu největší autoritu. Není, ale pravidlem, že je to člověk, který se psem tráví nejvíce času, mnohdy to může být pán, který se vrací pozdě domů a věnuje štěněti mnohem méně času než ostatní členové (MIKULICA, 1991).
- Puberta – nástup puberty u jednotlivých psů, lze těžko rozdělit, neboť puberta nastupuje, stejně jako u lidí, pokaždé jinak. Nejčastěji se však označuje sedmý měsíc života. U fen v období puberty dochází k hárání, které není tak intenzivní jako hárání pozdější. U psů se puberta projeví zvednutím zadní nohy při močení. Mimo fyziologické příznaky, dochází i ke změně chování. Psi začínají být náladoví a nevypočitatelní, ale po šesti až osmi týdnech se pes uklidní. Okolo druhého roku života se pes stává dospělým (TRUMLER, 1982).

2.3. Plemena vhodná pro canisterapii

Názor, že pro canisterapii je vhodný jakýkoliv pes, je velmi mylný. Canisterapie neboli terapie pomocí psa je založena zejména na povahových vlastnostech, výchově

a jeho socializaci. Z výchovného a socializačního hlediska má zásadní význam přístup majitele. Je důležité, jak pes reaguje na cizí lidi, podněty a v jakém prostředí vyrůstá. Není proto vhodné, aby canisterapii vykonával pes, který byl ze zdravotních či povahových vlastností vyřazen z chovu, výcviku nebo jakékoliv jiné činnosti (VELEMÍNSKÝ et al., 2007).

Dle VELEMÍNSKÉHO et al. (2007) je vhodnost plemene také možné předpokládat na základě senzitivity jednotlivého plemen či skupiny plemen. Mezi nejsenzitivnější plemena udává tyto skupiny psů:

- pracovní ovčáctí psi – např. kolie, border kolie,
- lovečtí a sportovní psi – mezi které můžeme zařadit retrívry, španěly, setry atd.

Odborníci se shodují, že výběr psa pro canisterapii nelze jednoznačně určit, neboť při zaměření na realizaci praktické canisterapie je důležité v první řadě respektovat potřeby a sympatie klientů, které se mohou lišit jak v barvě, tak ve velikosti psa a srsti. Hlavním faktorem zde není, pro jaké plemeno se psův rozhodne, ale zda splní canisterapeutické zkoušky, které jsou základem pro konání canisterapie (VESELOVSKÝ, 2007).

2.3.1. Požadavky na canisterapeutického psa

Činnost canisterapie se nezařazuje mezi kynologické sporty, ale mezi sociální služby. Z tohoto důvodu jsou na canisterapeutického psa kladeny požadavky, které musí být respektovány (VELEMÍNSKÝ et al., 2007).

Mezi hlavní požadavky kladené na canisterapeutického psa jsou:

1. odpovídající zdravotní stav,
2. příslušný věk – minimálně 15 měsíců věku, spodní hranice věku je ovlivněna zdravotním stavem,
3. klidná, sebejistá a vyrovnaná povaha,
4. poslušnost a spojitost se svým psůvem,
5. schopnost mazlení, objímání a kontaktu cizí osoby,
6. přátelská povaha,
7. velikost, barva srsti, rasa zaleží na majiteli psa,

8. může, ale není podmínkou mít PP,
9. koupě psa může být z útulku v případě, že majitel psa zná delší dobu a je s ním v souladu,
10. canisterapeutického psa může vést jiná osoba v případě, že s tím majitel psa souhlasí a vydá písemné prohlášení stvrzené svým podpisem,
11. výstavy, zkoušky jsou výhodou, nikoli předností u zkoušek (WWW8, 2009).

Pes nesmí být přetěžován, a proto je vhodné, aby pracoval jednou, maximálně dvakrát týdně. Návštěva v canisterapeutických zařízeních by neměla být delší jak 2 hodiny, z toho intenzivní vyřízení psa delší jak 30 minut (PACELTOVÁ, 2011).

Průběh zkoušek:

1. povaha (hodnotí se zde chování psa, majitelé se mezi sebou přátelsky baví),
2. kontakt psovoda se psem (kontrola základních povelů, sedni, lehni),
3. chůze na vodítku a odvedení psa cizí osobou,
4. reakce psa na doteky (mazlení, česání, hlazení),
5. tolerance na hlazení (důležitým kritériem je zde trpělivost psa),
6. celkový vzhled psa,
7. reakce na podněty a věci vyvolávající hluk,
8. reakce na kompenzační pomůcky (vozík, upadnuté berle),
9. podávání pamlsků (hodnotí se zde citlivost psa při braní pamlsku, reakce na jídlo),
10. vzrušivost psa (reakce na hry a hračky),
11. přátelskost a vlídnost,
12. týmová práce během celého průběhu zkoušek.

Hodnocení:

Jednotlivé disciplíny jsou hodnoceny body. Pokud psovod se psem získá:

- 5 bodů – 100% prospěl,
- 3 body – zkouškou prošel s nedostatky,
- 0 bodů – zkoušku nevykonal nebo byl vyloučen z jiného důvodu.

Pokud psovod společně se svým psem získá dohromady 70 - 95 bodů získá certifikát k plnění zkoušek po dobu jednoho roku. Při hodnocení 58 – 55 bodů obdrží

certifikát na dobu 6 měsíců. V případě, že dosáhne 54 a méně bodů nesplnil požadavky týmu a zkoušky může opakovat (WWW9, 2009).

2.4. Výchova a výběr psa

Základem správné výchovy psa je výběr vhodného štěněte. Rozhodujícím kritériem při výběru psa, není, zda je plemeno hezké či ne. V první řadě by si měl majitel uvědomit, z jakého důvodu si chce psa pořídit a poradit se s kynologem, který má se psy letité zkušenosti (HARTL, 1979).

Mc.GREVEVY(2005) říká, že lidé si až příliš často pořizují psa nepromyšleně a pes potom nesplňuje jejich očekávání, což mívá smutné důsledky. Klíčem k úspěšnému vztahu mezi vámi a psem je na prvním místě správný výběr.

Při výběru psa bychom měli přihlídnout k důležitým vlivům, které mohou celou situaci zkomplikovat (EDNEY a MUGFORD, 1999).

Důležitou otázkou, kterou by si většina lidí při výběru psa měla pokládat je, zda si vybrat čistokrevné plemeno anebo psa bez průkazu původu (PALMEROVÁ, 2003). PP, jinými slovy znám jako průkaz původu, je dokument, který obsahuje informace o čtyřech generacích předků vybraného psa, zdravotní výsledky, informace a výsledky o výstavách a zkouškách. Díky držení PP může majitel navštěvovat společně se psem výstavy a účastnit se zkoušek všech disciplín (WWW10, 2013).

Čistokrevný pes neboli pes, který má průkaz původu, má své specifické rysy a psovod dopředu ví, jaké vlastnosti jeho pes bude mít. Je to vhodné zejména v případě, když majitel má jasné představy o tom, pro jaký účel chce psa vlastnit (Mc.GREEVY, 2005).

U psů bez PP je velmi složité odhadnout jejich budoucí povahu a to i v případě, že pes vznikl křížením dvou známých plemen (EDNEY a MUGFORD, 1999).

Vhodná doba pro výběr psa je v době, kdy je štěně ve vrhu společně se sourozenci. Posuzovat bychom zde měli zdraví a povahu. Z hlediska zdravotní stránky je vhodné se vyhnout psům, kteří mají na svém těle známky zvratků či stopy po průjmu, nečisté uši, zakalené oči nebo místa bez srsti. Při pohledu, jak štěně reaguje na okolní podněty a zvuky se může vypořádat jeho budoucí povaha. Štěně, které je ustrašené, straní se ostatních, nevyhledává kontakt a při pouhém tlesknutí do dlaní couvá a utíká. V tomto případě je vhodné se těmto projevům nevyhýbat a posoudit, zda je vhodné si takové štěně brát do vlastní péče (PALMEROVÁ, 2003).

Rozhodnutí zda si vybrat štěně či dospělého psa by měl majitel zvážit podle svého času, který je ochoten psu věnovat. Štěně je nepopsaný list a o tom, zda bude mazlivé, útočné nebo poslušné rozhoduje majitel sám. Je potřeba více trpělivosti a dostatek času pro jeho výchovu a následný výcvik (Mc.GREEVY, 2005).

Výhodou dospělého psa je zejména jeho ucelená povaha. Pes je zvyklý na určitá pravidla, nepotřebuje tolik pozornosti a nemusíme začínat s výchovou a výcvikem od úplného začátku. Je však nezbytné, aby si majitel zjistil, proč je pes k prodeji. Právě jeho povaha či výchova mohou být hlavním problémem, který by kupující v žádném případě neměl přehlédnout (EDNEY a MUGFORD, 1999).

Není vždy úplně snadné se rozhodnout, zda si pořídit fenu nebo psa, ale před samotnou koupí by si majitel měl otázku, zda chce psa či fenu, položit (TAYLOR, 1992).

Řada studií naznačuje, že pohlaví psa má vliv na jeho chování. Studie ukázala, že psi jsou zdrženlivější než feny. Reakce psa či feny na člověka, může být ovlivněna pohlavím osoby, která psa vlastní (WELLS a HEPPER, 1999).

Fenky jsou tolerantnější, jejich výcvik je snadnější a více se přizpůsobí majiteli. Jejich hlavní nevýhodou, dá-li se tomu tak říci, je jejich opakující se reprodukční cyklus, který u feny vyvolává útěkové reakce (TAYLOR, 1992).

Oproti tomu psi jsou na výcvik hůře ovladatelní, méně přizpůsobiví a mají tendenci hlídat si své teritorium prostřednictvím útoků (WERNER, 1995).

Výběr aktivního plemene je vhodný pro majitele, který mu umožní dostatek pohybu, popřípadě má velkou oplocenou zahradu. Není však správné tvrzení, že velikost psa je úměrná k pohybu. Důležitou součástí výběru by měla být i délka srsti (Mc. GREEVY, 2005).

Podle vědců se majitel musí rozhodnout i v oblasti vzrůstu psa. Malí psi jsou vznětlivější, neposlušnější a nervóznější. Oproti velkým plemenům, která jsou klidná a trpělivá, mají tendenci být více aktivní a impulzivní (ARHANT, et. al.).

V neposlední řadě by majitel měl zvážit možnosti svých financí, a jakou částku je ochoten psu věnovat. Samotná kupní cena není zdaleka ta poslední. Mezi základní náklady na chov psa patří mimo pořizovací ceny i očkování, každoroční přeočkování, odčervení, pojištění pro případný úraz či zranění, poplatky za veterinární ošetření, náklady na kastraci nebo hlídání hárající feny, každodenní dávka krmení po celých 10-15 let života psa, různé vybavy a výstroje, šampony a poplatky za psí hotely

v případě dovolené či jiných nepředvídatelných situacích (EDNEY a MUFGORD, 1999).

Výchovou psa rozumíme období před dosažením šesti měsíců věku, kdy se štěně musí naučit základním návykům. Je důležité, aby si štěně v tomto období, začalo zvykat na dopravní ruch, přivykalo na své jméno, naučilo se odpočívat a spát na vyhrazeném místě a dokázalo jít bez problému na vodítku s majitelem (PALMEROVÁ, 2003).

Důležitou součástí výchovy je odměna a trest. V dnešní době se většina lidí přiklání k názoru, že trest je významnějším faktorem než odměna. Při výchově psa je však nejvhodnějším řešením, aby k situaci, která může potrestání vyžadovat, vůbec nedošlo. V případě, kdy se psod rozhodne psa trestat, je vhodné, aby k potrestání došlo bezpodmínečně ihned poté, co štěně něco provedlo (LORENZ, 1997).

PALMEROVÁ (2003) říká, že žádný majitel psa se nikdy nesmí uchýlit k tomu, aby štěně trestal plácnutím, nebo dokonce k nehygienickému zlozvyku – strčit štěněti nos do jeho vlastní loužičky, když se mu stane nehoda. Pouhý tón hlasu je pro štěně dostatečným varováním.

Hlavní problém nastává při posouzení míry trestu. Je potřeba mít dostatek zkušeností s výchovou psa a velkou citlivost pro posouzení „problému“. Pokud se jedná o psa, který je citlivý, může i jemné plesknutí vyvolat negativní pocity a hluboce se zakořenit do podvědomí psa (LORENZ, 1997).

Je důležité si uvědomit, že žádný pes není neposlušný nebo neničí věci okolo, jen z důvodu naštvání svého majitele. Pes nevyhledává konflikty cíleně, ani není rád, pokud se na něj lidé zlobí, příčinou může být i sám majitel (MINERVA, 2013).

Aby pes společně s člověkem mohl prožít šťastný a spokojený život, je výchova psa nezbytnou součástí (PALMEROVÁ, 2003).

2.4.1. Základní pravidla při výchově psa

Výchova psa začíná v chovatelské stanici resp. u feny. V této době si štěně zvyká na základní soužití společně se členy smečky a vyhrazuje si svoje práva mezi nimi (WWW11, 2012).

Štěně může samostatně přijímat potravu, obvykle ve stáří 6-7 týdnů, kdy si jej odnese domů, kde nejprve naučíme štěně zvyknout si na své jméno, které bychom měli vyslovovat zřetelně s dávkou laskavosti (HARTL, 1979).

Dle usnesení ČMKU ze dne 18. 6. 2009 je minimální věk pro odběr štěňat od feny 50 dnů od jejich narození (WWW12, 2009).

Je důležité, aby si pes zvykl na pravidelnou dobu přijímání potravy. Štěňata, popřípadě mladí psi potřebují mít přísun jídla i několikrát za den. S pravidelnou stravou je spojeno i vyprazdňování. Nejlépe lze psa naučit čistotnosti, vezmeme-li ho do dvaceti minut po nakrmení ven a za vykonanou potřebu pochválíme (Mc.GREEVY, 2005).

Literatura uvádí, že s učením čtyř základních povelů („K noze“, „Sedni“, „Zůstaň“ a „Ke mně“) můžeme začít ještě před tím, než poprvé vyrazíme se psem ven (EDNEY a MUGFOR, 2005).

Od dvou měsíců je vhodné, aby si pes začal přivykat na jméno, obojek, vodítko, spojení pochvaly s pamlskem a slovy „Hodný!“, reakce na hluky mimo domov, osoby, s kterými se nesetkal a hry (HARTL, 1979).

Ve věku tří měsíců začínáme přivykat psa na chození u nohy, sedání, lehání přivolání na jméno, přerušení jakékoliv nevhodné činnosti, přinášení aportů a vypracování stopy do délky 50 metrů (HARTL, 1979).

2.5. Výcvik psa

Pod názvem výcvik psa rozumíme metodicky systematickou, správnou a pravidelnou výcvikovou činnost psovoda se psem. Hlavním cílem je naučit psa jak jednoduchým tak i složitým cvikům, které by měly být prováděny za normálních, ale i ztížených podmínek. Pokud se psovod rozhodne nerespektovat byť jen jednu z výše uvedených podmínek, nemůže očekávat, že pes bude splňovat základní předpoklady pro dobře vycvičeného psa. Metodicky správnou činností se rozumí správné používání metodiky i techniky výcviku (MACH, 2007).

Základem každého výcviku je vštípit psovi základní cviky a návyky poslušnosti, které jsou pro výcvik nezbytné (HRUŠOVSKÝ, 1984).

Nikdy bychom ale neměli k výcviku přistupovat jako k určité soutěži. Cílem není prosadit svou dominantnost ani soutěžit o pozici silnějšího, ale je důležité mít na paměti, že výcvik by měl být především považován za zábavu a odreagování. Pamlsky a pochvaly musí být samozřejmostí (FOGLE, 2000).

Jakákoliv forma trestání a ubližování je naprosto zbytečná a nelidská. I když to na první pohled nemusí být zřejmé, narušuje a ničí se tím vztah mezi psem a členy domácnosti (EDNEY a MUGFORD, 1999).

Pes, kterého chceme vycvičit, má stejné vlastnosti jako malé dítě. Každá dlouhotrvající činnost mu dělá potíže se soustředěním, nedokáže věnovat pozornost pouze jedné věci a velmi rychle přichází únava. První tréninkové lekce by neměly být delší jak pět minut (PALMEROVÁ, 2003).

Před samotným výcvikem je dobré si ujasnit, jakým směrem chceme psa vést (Mc.GREEVY, 2005).

Samotný výcvik může být prováděn dvěma způsoby. První způsob provádění výcviku se nazývá individuální. Individuální výcvik je zaměřen pro psy slepecké, pastevecké, poskytující první pomoc, lovecké a psy cvičící ve speciálních disciplínách. Druhý způsob výcviku je nazýván skupinový. Tento způsob výcviku je prováděn pod řízením instruktorů. Do této metody spadají cviky týkající se poslušnosti, rozvíjení odvahy a zloby psa pro následné stopování (HARTL, 1979).

Mezi hlavní zásady výcviku patří, kromě výše uvedeného uplatňování metodiky a techniky výcviku:

- systematicčnost,
- pravidelné opakování,
- důslednost,
- náročnost,
- sebeovládání v určitých situacích,
- houževnatost,
- pozitivní vztah vůči psu (MACH, 2007).

Jak udává HRUŠOVSKÝ (1984) úspěch výcviku závisí i na vlastnostech psovoda. Jeho charakterové vlastnosti, zájem o práci, láska k psovi a úroveň odborné připravenosti podmiňují celkový výsledek výcviku. K těmto vlastnostem dále patří rozhodnost, smělost, náročnost a trpělivost.

2.5.1. Teorie výcviku psa

RŮŽIČKA (1996) udává, že podstatou výcviku psa je dovedné motivování a působení na jeho nervovou soustavu cestou smyslových orgánů (zrak, sluch, čich, chuť a hmat) s cílem naučit psa žádoucími reakcím a činnostem na specifické povely anebo podmínky práce.

Podle HRUŠOVSKÉHO (1984) je podstatou výcviku psa dovedné působení na jeho nervovou soustavu cestou smyslových orgánů s cílem vytvořit určité stálé návyky psa na specifické povely nebo podmínky práce.

Základem teorie výcviku je klasické podmiňování, které je založené na podmíněných a nepodmíněných reflexech. Jako nepodmíněné jsou označovány ty reflexy, které má pes vrozené, narodí se s nimi či se rozvíjí v průběhu jeho dospívání. Jsou nutné, jak pro jeho přežití, tak i pro rozmnožování. Nemusí se je učit, ale samy o sobě by nedokázaly zajistit přizpůsobení jedince životním podmínkám. K těmto účelům slouží podmíněné reflexy. Tyto reflexy vznikají na základě zkušeností nabitých z nepodmíněných reflexů (ZEMKOVÁ, 2011).

Jak udává HRUŠOVSKÝ (1984) podráždění je přijímáno některým smyslovým nebo vnitřním orgánem a předáno do centrální nervové soustavy. Zvířata reagují na tato podráždění odpovídajícím způsobem, který nazýváme reflex.

Reakce, která tlumí původní podráždění, říkáme útlum. Příkladem může být hlad, který vyvolá podráždění chuťového centra, v případě, že je v blízkosti háravá fena, vyvolá podráždění centra pohlavního a utlumí podráždění centra chuťového (HARTL, 1979).

V centrální nervové soustavě je podráždění zachyceno, vyhodnoceno a předáno určenému orgánu, který se nazývá reflexní oblouk. Reflexním obloukem je označována dráha, kterou proběhne podráždění od přijímacího orgánu do centrální nervové soustavy a zpět k výkonnému orgánu.

Na každém reflexním oblouku rozeznáváme tři základní části, které se rozdělují na část:

- přijímací (sluch, hmat, zrak, čich, chuť),
- přepojovací (centrální nervová soustava),
- výkonnou (žláza, sval); (HRUŠOVSKÝ, 1984).

Teorie výcviku psů pochází z nauky, která se zabývá chováním psů. Ale vzhledem k tomu, že neustále přicházejí nové teorie, poznatky a názory, které se zabývají přirozeným a naučeným chováním, nebude tato teorie ještě několik let ucelená (RŮŽIČKA, 1996).

Základem každého správného výcviku je motivace. Motivace po celou dobu výcviku usměrňuje chování psa a snaží se dopomoci k dosažení cílů, které na psa klademe. Žádnou činnost, kterou pes provádí, neprovádí bez motivace. Správnou motivací se může docílit k úspěšnému výcviku a utužení kontaktu se psem (MACH, 2003).

S výcvikem psa je vhodné začít co nejdříve, a to již ve věku šesti měsíců (PALMEROVÁ, 2003).

Výcvik rozdělujeme na elementární, neboli základní a speciální. Mezi základní výcvik pro ochranu majetku a osob patří cviky, které rozvíjí obratnost, pohyblivost a odvahu. Psi si musí zvyknout na střelbu, zadržení osob a vyhledání stopy. Přítomnost zkušeného kynologa je zde výhodou (HRUŠOVSKÝ, 1984).

K základním cvikům všeobecného výcviku patří:

- základní postoj psovoda se psem,
- chůze u nohy psovoda,
- obraty na místě a pohybu,
- odložení psa,
- přivolání psa,
- základní cviky „Sedni!“, „Lehni!“, „Vstaň!“,
- posílání psa „Vpřed!“,
- přinášení předmětů,
- štěkání na povel,
- přerušování jakékoliv činnosti,
- překonání nástrah a překážek,
- zpomalení pohybu,
- plavání,
- plazení,
- reakce na střelbu,
- odmítnutí nalezené potravy (HRUŠOVSKÝ, 1984).

Elementární výcvik vždy začíná základním postojem psovoda se psem, při kterém stojící psovod má sedícího psa u levé nohy. Vodítka drží v levé ruce, pravá ruka je zde volná pro případné držení zbraně (RÚŽIČKA, 1996).

Speciální výcvik je zaměřen na situace, při kterých je potřeba rychlé reakce psa, neúprosného štěkání a zadržení osob. Pes v takových situacích nesmí chycenou osobu pustit ani se zaleknout případných ran a úderů. Je zde nezbytné si uvědomit, zda požadavky kladené na psa jsou pouze k chránění vlastního majetku nebo k služebním účelům (RÚŽIČKA, 1996).

Jak uvádí HARTL (1979) při organizování výcviku je nutné dodržet určité zásady:

- v celém výcviku je zásadní dodržet plánovitost, systematičnost a soustavnost,
- psovod, který nezvládá techniku a metodiku určitého cviku by neměl začínat s výcvikem psa,
- výcvik prováděný psovodem a psem má vést k upevnění vztahu mezi nimi,
- aby cvik byl zažit a pes si jej pamatoval, je důležité si stanovit, v jakých sériích se bude opakovat,
- pokud je možnost cvičit ráno i večer, nové cviky se učí ráno a večer dochází k opakování,
- pro úplné zafixování cviku je nutné, aby k opakování docházelo v rozmezí dvou dnů,
- násilím ani trestem nemůžeme nikdy dosáhnout potřebných výsledků při výcviku,
- odměny, pamlsky a pochvaly musí být každodenní součástí výcviku,
- správné pomůcky pro výcvik zajišťují bezproblémový průběh,
- krmení psa zásadně po výcviku.

3. Cíl práce

Hlavním cílem práce bylo pozorovat a popsat nejen samotný výcvik psa, ale rovněž chování psa vůči veškerým podnětům, kterým bude během speciálního výcviku vystaven.

Dalšími dílčími cíli práce bylo zjistit, jaký problém bude v celém procesu nejzávažnější, pozorovat stabilitu chování jednotlivých plemen psů a pokusit se vyhodnotit nejvhodnější z nich pro výcvik při zohlednění věku či pohlaví psa a zhodnotit vzájemný vztah majitele a zvířete procházejícího canisterapeutickým výcvikem (pozitivní i negativní).

4. Materiál a metodika

4.1. Materiál

Podkladovým materiálem pro zpracování bakalářské práce bylo 8 dotazníků pro psůvody a sledování 8 vybraných psů. Psi byli rozděleni do dvou skupin – teriéři (4) a retrívři (4).

Do sledování byla zahrnuta plemena: border teriér, kerry blue teriér, parson russell teriér, stafordšířský bulteriér, flat coated retrívř, labrador retrívř a zlatý retrívř. Věk psů se pohyboval od 15 měsíců do 5,5 roků, v souboru byli 4 psi a 4 feny.

Tabulka č. 1 – základní charakteristiky sledovaného souboru

plemeno psa	Pohlaví psa	Věk psa	Pohlaví majitele	Věk majitele
border teriér	pes	3,5 roku	žena	26 – 35 let
kerry blue teriér	fena	5,5 roku	žena	26 – 35 let
parson russell teriér	pes	2 roky	žena	18 – 25 let
stafordšířský bulteriér	pes	2,5 roku	žena	36 – 50 let
flat coated retrívř	fena	15 měsíců	muž	18 – 25 let
labradorský retrívř	fena	2 roky	žena	18 – 25 let
zlatý retrívř	pes	2 roky	žena	36 – 50 let
zlatý retrívř	fena	2 roky	žena	36 – 50 let

Vybraní psi byli hodnoceni na kynologickém cvičišti v Třeboni pod dohledem členů sdružení Hafik, o. s.

4.2. Metodika

Dotazník byl vyplňován majitelem psa a měl za cíl zmapovat plemeno, pohlaví a věk psa a podmínky, ve kterých pes s majitelem žije.

Byly zde položeny uzavřené otázky, které majiteli psa umožňovaly vybrat si konkrétní odpověď, ale i otázky polootevřené, u nichž byla možnost zvolit si z více variant. V několika případech se zde vyskytovaly otázky otevřené, kdy se psův

mohl více rozepsat a reagovat na konkrétní otázku svými slovy. Problémy s vyplněním dotazníku nenastaly u žádného majitele psa.

Dotazník se skládal ze 4 částí:

- 1. část – základní charakteristika psa a majitele (věk psa a majitele, pohlaví psa a majitele, plemeno psa),
- 2. část – otázky týkající se podmínek, ve kterých pes s majitelem žije (věk, ve kterém byl pes majitelem získán, kontakt psa s jinými zvířaty, podmínky, způsob, jak pes s majitelem žije, kolik osob s ním žije),
- 3. část – povaha a temperament psa udávaná majitelem (reakce na cizí psy a lidi, fixace na majitele),
- 4. část – výcvik a využití psa (jiné využití psa, kromě canisterapie).

Vlastní sledování bylo zaznamenáváno a hodnoceno na základě vlastního pozorování (reakce psa na majitele za běžných podmínek, reakce psa na majitele při zvýšeném tlaku, reakce psa na cizí psy, reakce psa na neznámé lidi a reakce psa na nové podněty a situace) na 5 dní trvajícím semináři pro majitele psů, kteří se chtějí věnovat canisterapii. Seminář byl zakončen zkouškou canisterapeutického psa.

Zjištěná data byla následně analyzována, zpracována programem Microsoft Office Excel 3 a vyhodnocena.

5. Výsledky a diskuze

5.1. Požadavky na psy v průběhu přípravy na canisterapii

Během přípravy pro canisterapii jsou na psa kladeny výrazné nároky. Není zde v tomto případě nejdůležitější, zda je pes s průkazem původu nebo jestli je to pouze kříženec. Zkoušky a požadavky jednotlivých sdružení či organizací, zabývajících se canisterapií se mohou v některých detailech lišit. Pes, se kterým se majitel rozhodne provádět canisterapii, musí být prokazatelně bez známek agresivity nebo bázlivosti, ale v zásadě by měl mít přátelskou povahu vůči ostatním zvířatům a především vůči lidem. Musí být také léčitelem, ochráncem, přítelem a ne nebezpečnou zbraní. Z těchto důvodů by pes měl být schopen snášet lehké provokování, postrkování a na hlučné prostředí reagovat s klidem a vyrovnaností. Pro určité formy canisterapie, např. polohování, jsou vyžadováni psi většího tělesného rámce, aby nedošlo k jejich zranění s klidnou až flegmatickou povahou. Obecně by canisterapeutický pes měl snášet i přítomnost cizího psa, protože někdy mohou pracovat v párech či menších skupinkách.

V práci jsme se zaměřili na výcvik psů pro následné využití při canisterapii ve Výcvikovém canisterapeutickém sdružení HAFÍK.

Podle VELEMÍNSKÉHO et al. (2007) je kurz zaměřený komplexně a zabývá se přípravou celého týmu – tedy psovoda a psa. Organizátoři shledávají důležitost nejen v otestování a vhodnosti psa pro canisterapii (zde je nutná absence agresivity i přílišné bázlivosti a radost psa z kontaktu s cizími lidmi), což je nutným základem pro setkávání psa s klientem, ale i v celkové připravenosti canisterapeutického týmu tak, aby byla zajištěna jak maximální ochrana klienta i psa ve vzájemné interakci, tak i pohoda všech zúčastněných subjektů a co největší přínos ze vzájemného vztahu a působení.

5.1.1. Reakce psů na neznámé psy v průběhu přípravy

Při zkoumání reakce psů na neznámé psy se vycházelo ze sledování jednotlivých psů a jejich reakce na okolní psy v průběhu celého kurzu. Každý den byla také hodnocena reakce psů na okolní psy v průběhu volného času, kdy měli majitelé své psy na volno. Pozorováním bylo zjištěno, že změna reakce psů vůči jiným byla zřejmá. První dny byla zaznamenána větší agrese než poslední dny výcvikového kurzu. Větší agrese se projevovala ze strany teriérů. Ke stejným názorům dospěl i ALDINGTON (1999), který uvádí, že vztahy mezi teriéry a ostatními psy jsou zpočátku dosti drsné, ale postupně se uklidňují.

U výcviku psů pro canisterapii je však neagresivní povaha nezbytným předpokladem pro úspěšné zvládnutí zkoušek a následné provádění canisterapie. První částí výcvikového programu bylo seznámení psů, kdy majitelé obcházeli se svými psy kruh. Psi při tom byli v kontaktu s majitelem, reagovali přátelsky a bezkonfliktně, pouze u teriérů se projevil známky agrese na ostatní psy.

Další disciplína se skládala z ovladatelnosti psa. Jednalo se o slalom mezi ostatními psy u nohy majitele. Ze všech sledovaných psů se projevila pouze jedna útěková reakce, a to u plemene kerry blue teriér. V ostatních případech byl zjištěn bezproblémový a přátelský průběh.

Z tabulky č. 2 vyplývá, že se projevila přátelská a bezkonfliktní povaha z větší části u retrívrů. Oproti tomu známky agrese se projevují více u teriérů. Z velké části je zde zastoupen i nezájem, který se vyskytuje u obou skupin plemen.

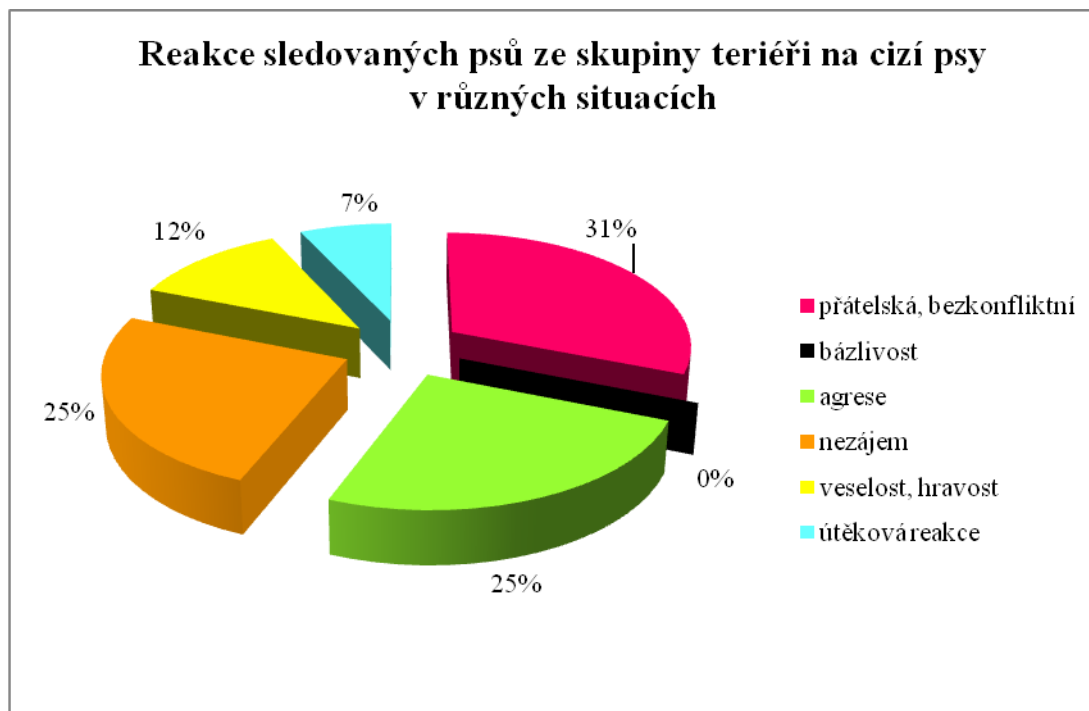
Tabulka č. 2 Reakce na cizí psy v různých situacích [frekvence výskytu]

Plemeno	Přátelská, bezkonfliktní	Bázlivost	Agrese	Nezájem	Veselost, hravost	Útěková reakce
border teriér	2		2			
kerry blue teriér	1			2		1
parson russell teriér			2	1	1	
stafordšířský bulteriér	2			1	1	
zlatý retrívr 1	1			2	1	
zlatý retrívr 2	2			1	1	
flat coated retrívr	2		2			
labradorský retrívr	2		1			1

V grafu č. 1 je znázorněna poměrně velká agrese teriérů na cizí psy v průběhu pozorování. Podle názoru ALDINGTONA (1999) jsou teriéři plemena s největším stupněm dominantního chování, neboť u bojových teriérů se tyto pozice upevňují velmi brzy. Poměr agrese vůči přátelskému přístupu není příliš razantní.

Agresivní chování, i přesto, že je na psy, by se nemělo vyskytovat a pes s výskytem agrese by se neměl dále účastnit výcvikového kurzu.

Graf č.1

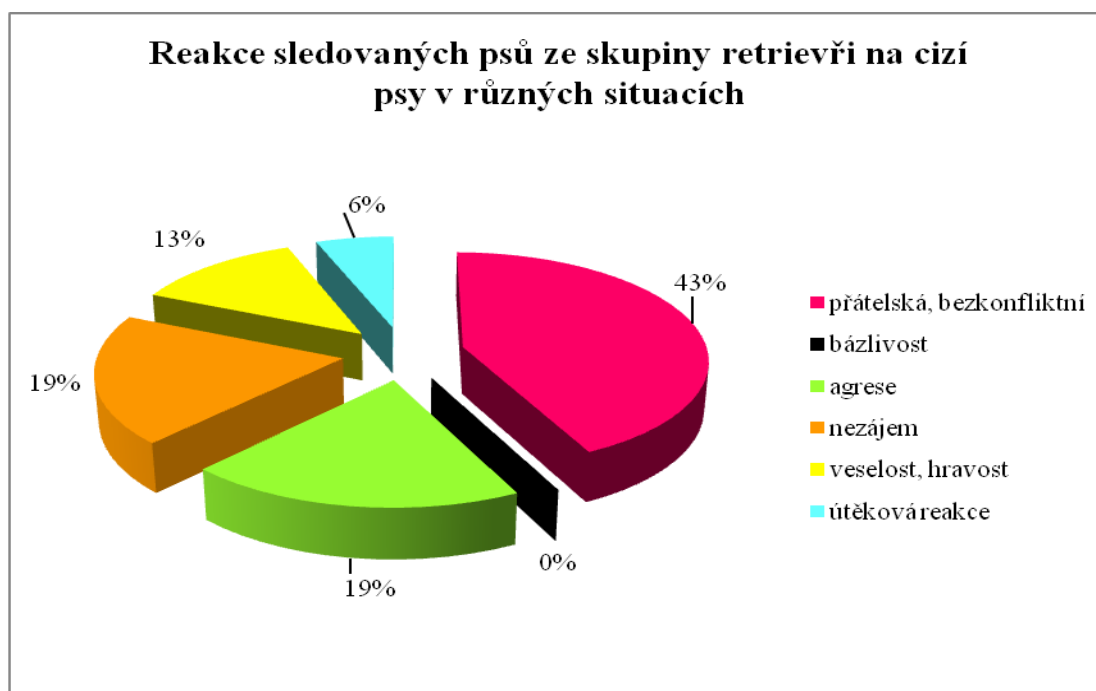


Psi ze skupiny retrívrů (graf č. 2) vykazují v 19% agresi na cizí psy, což je menší procento než u teriérů.

Ze studií zabývajících se chováním malých a velkých plemen vyplynulo, že malí psi jsou více vznětliví, agresivní a méně poslušní, oproti plemenům velkým. Malá plemena pak pocítují větší úzkost a strach (ARHANT et. al., 2010).

Zajímavým zjištěním bylo, že jasné známky agrese na cizí psy byly vysledovány i u psů, o kterých majitelé v dotazníku uvedli, že jsou ke psům přátelští. Touto problematikou se zabývali TAMI a GALLAGHER (2009). Uvádějí, že schopnost lidí pochopit psí řeč těla a mimiku je velmi složitá. V práci se zabývali popisem chování psa v různých situacích a zjišťovali, zda jsou vybraní respondenti schopni správně vyhodnotit chování psů. Respondenti byli složení z majitelů psů, veterinářů a náhodně vybraných občanů s žádnou nebo minimální zkušeností se psy. Pozorovatelé byli požádáni, aby klasifikovali chování devíti psů v různých situacích. Výsledkem bylo zjištění, že i majitelé psů, kteří jsou se psy v každodenním kontaktu, neodhadli správné chování psího těla právě v kategorii agresivního chování a dominance.

Graf č. 2



5.1.2. Reakce psa na cizí osoby v průběhu přípravy

Reakce psů na cizí osoby byla prováděna každý den, kdy pes byl/nebyl přímo pod vlivem majitele. U žádného výše sledovaného psa, se neprojevila známka agrese či bázlivosti. Psi reagovali přátelsky, zvědavě, v některých případech i nezájmem o cizí osoby.

Během výcvikového programu byla zjišťována reakce psa při kontrole celkového vzhledu. Cílem této prohlídky byl klidný a neagresivní přístup k osobě, jež se psa dotýká. Ze sledování byla zjištěna velká přátelská reakce, pouze ze strany kerry blue teriéra byla zaznamenána útěková reakce.

V průběhu výcviku byli psi podrobni kontaktu s dítětem (Obrázek č. 5) nebo seniorem (Obrázek č. 7). Přátelská a bezkonfliktní povaha zde byla nutností. Pes ve spolupráci s majitelem se podrobil zátěžové situaci v terénu. Sledovala se zde reakce na dítě/seniora a vzájemný kontakt s cizí osobou. Ze sledování bylo zjištěno, že ve většině případů došlo k uklidnění psa, soustředěnosti a radostnému vykonávání aktivit. Pouze u feny labradorského retrívra byla reakce na kontakt příliš intenzivní a při kontaktu s jinými psy se projevila známka agrese.

Mezi další disciplíny zjišťující reakci psa na cizí lidi, patří:

- odložení psa za asistence cizí osoby – účelem této disciplíny je klidné a vyrovnané chování. Pouze u flat coated retrívra se projeví známky útěkové reakce,
- reakce na zájem více lidí – cílem je zjistit reakci psa na kontakt s více osobami,
- celková prohlídka vzhledu – sleduje se zde reakce psa na různé menší ústrky, mezi které například patří tahání psa za uši, pohlazení v blízkosti intimních míst a pošťuchování. Pouze v jednom případě se projeví známka útěkové reakce,
- reakce na objetí – pes by v tomto případě měl snést vyvíjení tělesného omezení po dobu deseti sekund,
- reakce na zájem více lidí – v tomto případě je nezbytné, aby pes reagoval neagresivně a přátelsky na kontakt s větším okruhem lidí. Je zde nezbytné neustálé podporování ze strany majitele. Pozorování psi reagovali přátelským a bezkonfliktním přístupem,
- odložení za asistence cizí osoby – tato disciplína má za úkol prokázat klidné a vyrovnané chování po dobu 2 minut,
- zvýšený tělesný kontakt – při tomto úkolu se psi museli prokázat vysokou orientací na majitele i při dotecích na místech, které nejsou příjemné. Agresivní a bázlivé chování je zde vyloučeno.

Během sledování byl pozorován z velké části přátelský, bezkonfliktní a veselý přístup vůči cizím osobám, což by mělo být samozřejmostí pro následné využití při canisterapii (tabulka č. 3). Z velké části se zde projevoval i nezájem o neznámé osoby. Útěková reakce se zde ve více případech projeví u plemene kerry blue teriér a labradorského retrívra.

Tabulka č. 3 Reakce na cizí lidi v různých situacích [frekvence výskytu]

Plemeno	Přátelská, bezkonfliktní	Bázlivost	Agrese	Nezájem	Veselost, hravost	Útěková reakce
border teriér	4				8	1
kerry blue teriér	3			4	2	4
parson russell teriér	5				8	
stafordšírský bulteriér	7			5	1	
zlatý retrívr 1	6				7	
zlatý retrívr 2	6			2	4	1
flat coated retrívr	7			1	4	1
labradorský retrívr	6			1	3	3

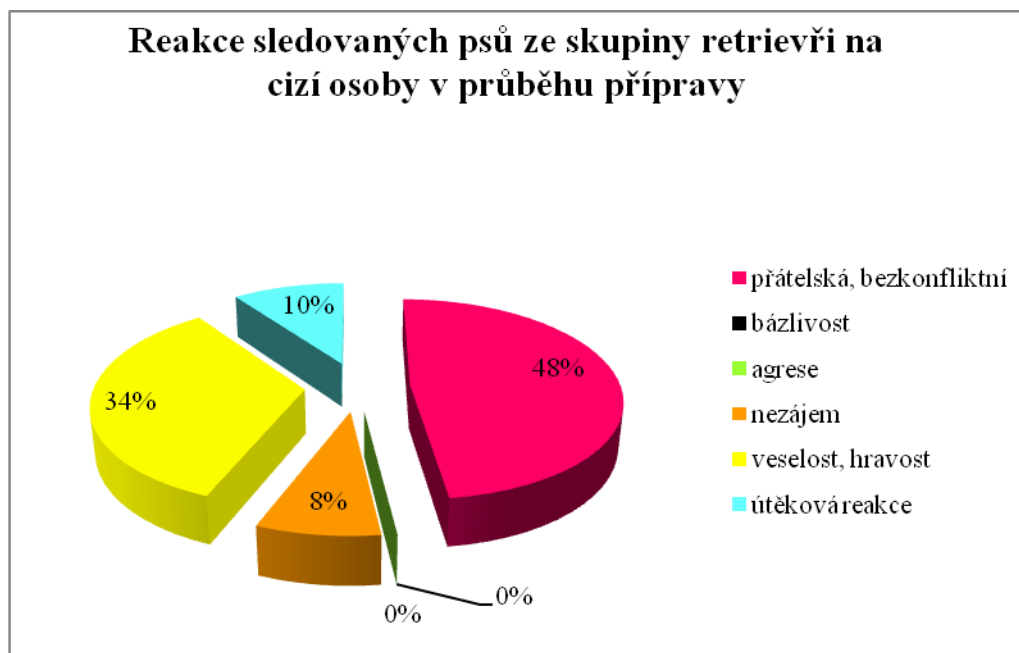
V grafu č. 3 byla procentuálně znázorněna reakce psů ze skupiny teriéri na cizí osoby v průběhu celého výcviku. 37% reagovalo přátelskou a bezkonfliktní povahou a nebo veselým a hravým přístupem. 16% na ostatní respondenty reagovalo s nezájmem a z 10% vyhledávali možnost útěku. Znamky agrese či bázlivosti zde nebyly vypořádány.

Graf č. 3



Graf č. 4 znázorňuje reakce sledovaných psů ze skupiny retrievři na cizí osoby. Z grafu je viditelná přátelská a bezkonfliktní reakce z 48%. 38% je zastoupen veselý a hravý přístup psa k cizím osobám. 10% zaujímá útěková reakce a 8% nezájem o kontakt s cizími lidmi. Znamky agrese a bázlivosti zde nebyly vypořazovány.

Graf č. 4



5.1.3. Reakce psů na neznámé podněty a situace v průběhu přípravy

Při sledování psů na neznámé podněty a situace se vycházelo ze sledování psů v průběhu celých pěti dnů. Žádný ze zmiňovaných psů neprojevil v průběhu celého kurzu známky agrese na neznámé podněty nebo situace.

Výcvikový program zaměřený na různé situace a podněty obsahoval vysledování reakcí psů na zvláštní podněty. Mezi zvláštní podněty patřilo využití berlí nebo invalidního vozíčku a následné obcházení s těmito pomůckami kolem psovoda a psa.

Další úkol, který měl zjistit, jak budou psi reagovat, se skládal ze zvláštních zvukových podnětů, ke kterým patřil zvuk chrastítka nebo hlasité projevy lidí. Cílem bylo, aby pes zůstal klidný, vyrovnaný a orientovaný na svého majitele. Žádný ze sledovaných psů neprojevil známky agrese. Největší zastoupení radosti a veselosti měli retrívři.

Využitelnost psa pro případnou práci s mentálně postiženými, hyperaktivními dětmi, apod. měla prokázat jeho reakce na nezvyklé chování, kdy osoby chodící kolem psů měly za úkol projevovat se nezvykle a hlučně (poskoky, výkřiky, atd.). Zde hrála důležitou roli ovladatelnost a nebojácnost psa.

Poslední situace prověřující vhodnost psa pro canisterapii byla reakce psa na česání hřebenem cizí osobou. Těsný kontakt a důvěra psa při kontaktu jiné osoby byla klíčová. Útěková reakce se projevila pouze u teriéra.

Četnost jednotlivých reakcí psů na neznámé podněty a situace je uvedena v tabulce č. 4. Známky bázlivosti se projevují pouze u jednoho plemene, známky agrese na neznámé podněty se neprojevily u žádného sledovaného psa.

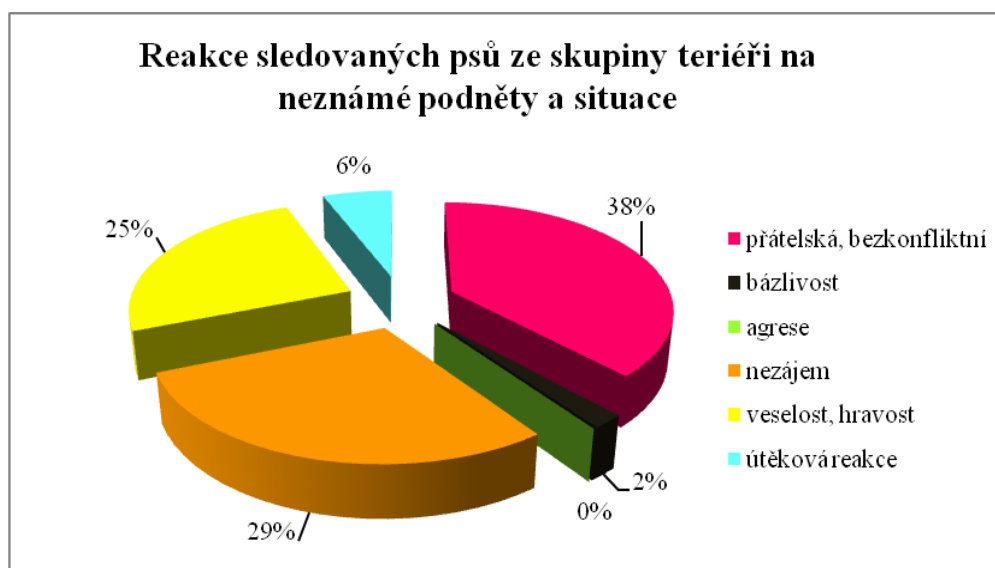
Tabulka č. 4 Reakce na neznámé předměty a situace [frekvence výskytu]

Plemeno	Přátelská, bezkonfliktní	Bázlivost	Agrese	Nezájem	Veselost, hravost	Útěková reakce
border teriér	2			2	8	
kerry blue teriér	3	1		6		2
parson russell teriér	6			1	4	1
stafordšírský bulteriér	7			5		
zlatý retrívr 1	6				6	
zlatý retrívr 2	6			3	3	
flat coated retrívr	6			4	1	1
labradorský retrívr	5			6		1

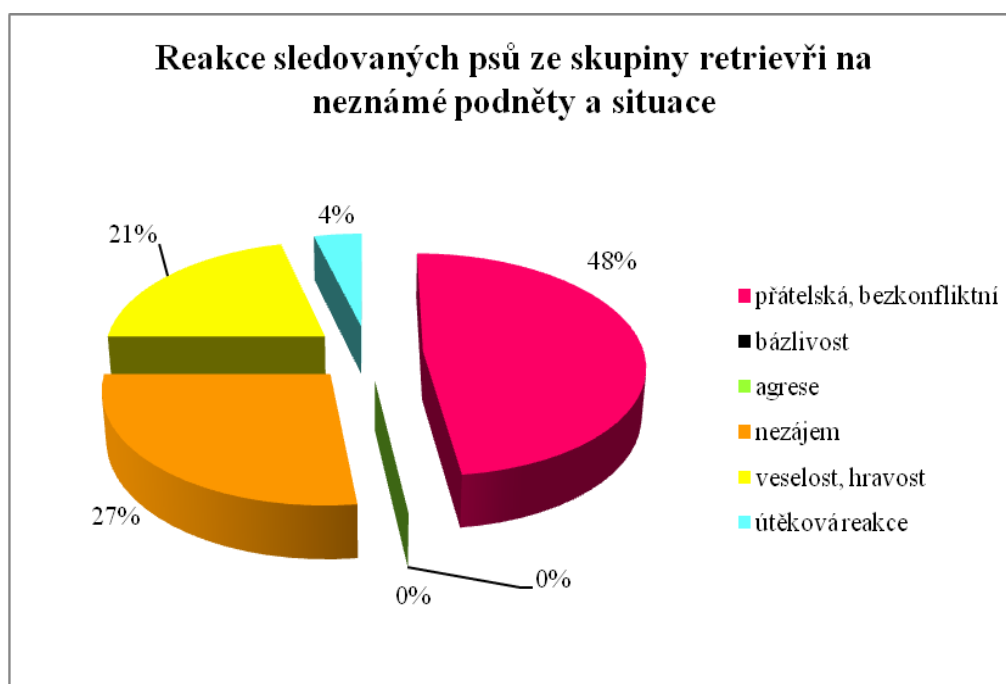
Z grafu č. 5 vyplývá, že 38% psů reagovalo na nezvyklé situace a podněty přátelským přístupem. 29% nejevilo známky zájmu o nové podněty. Vesele a hravě vůči neznámým vlivům se projevovalo 25% psů. Pouze u 6% byla zaznamenána útěková reakce a u 2% se projevila bázlivost.

Graf č. 6 ukazuje reakci sledovaných psů ze skupiny retrívrů na neznámé podněty a situace. Největší zastoupení na nové podněty ze 48% má přátelský a bezkonfliktní přístup (Obrázek č. 2). Náznaky bázlivosti nebo agrese se u retrívrů na neznámé situace neprojevily.

Graf č. 5



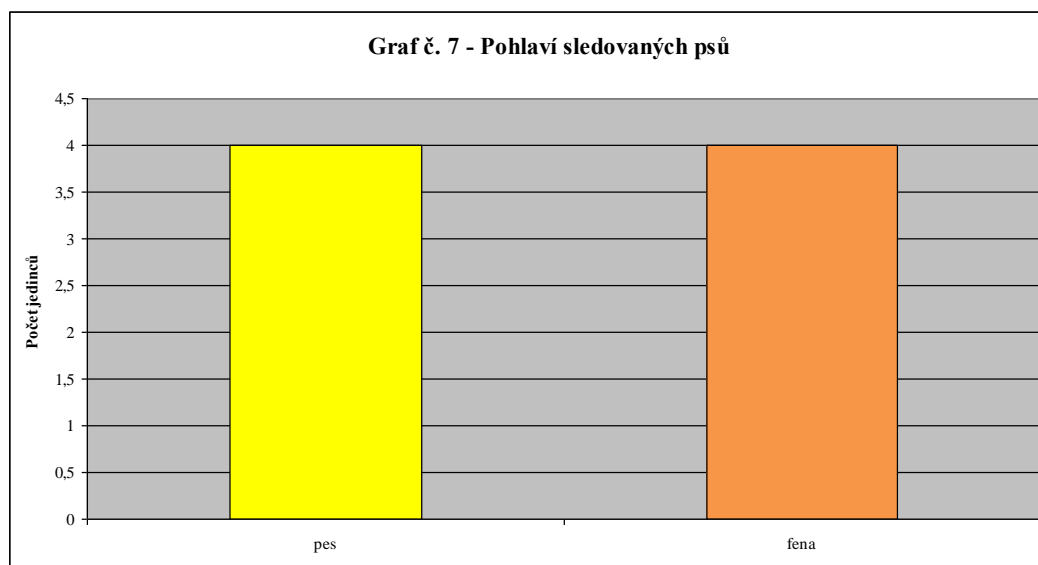
Graf č. 6



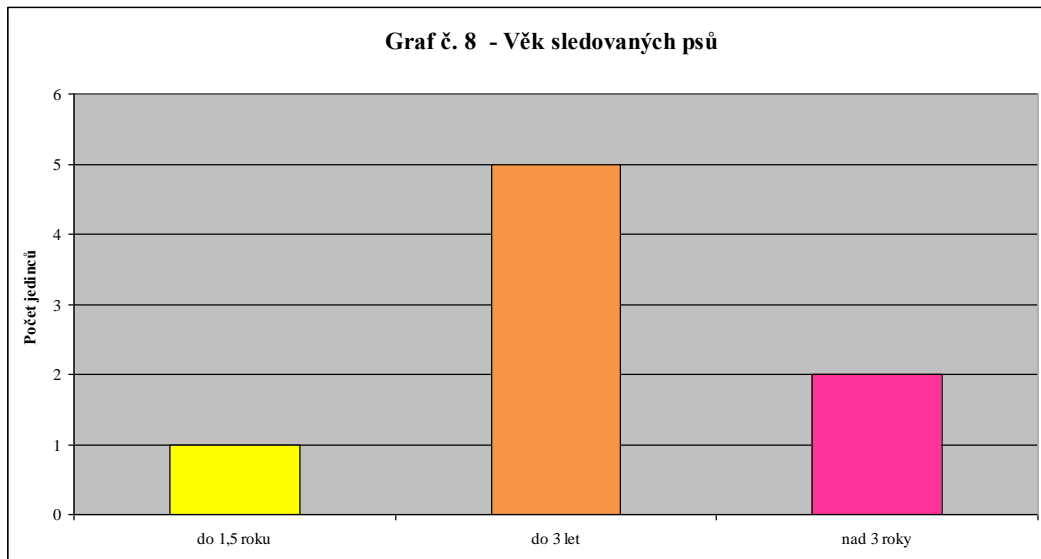
5.2. Interakce a vzájemná spolupráce mezi majitelem a psem ve sledovaném období

Vzájemná interakce mezi majitelem a psem je velmi důležitá, neboť povaha psovoda se odráží v chování psa. Každá násilnost, bázlivost nebo mírná známka agrese psa vůči majiteli, by se měla hodnotit jako hrubá chyba až nepovolení canisterapii vykonávat. Násilnost majitele vůči psovi, ať na fyzické nebo psychické úrovni, by měla být hodnocena stejným přístupem. Zatímco psi se musí prokázat canisterapeutickými zkouškami, podobné nároky na majitele kladené nejsou i přesto, že existují vzdělávací programy pro dobrovolníky. Jen malá část dobrovolníků se této akce zúčastní.

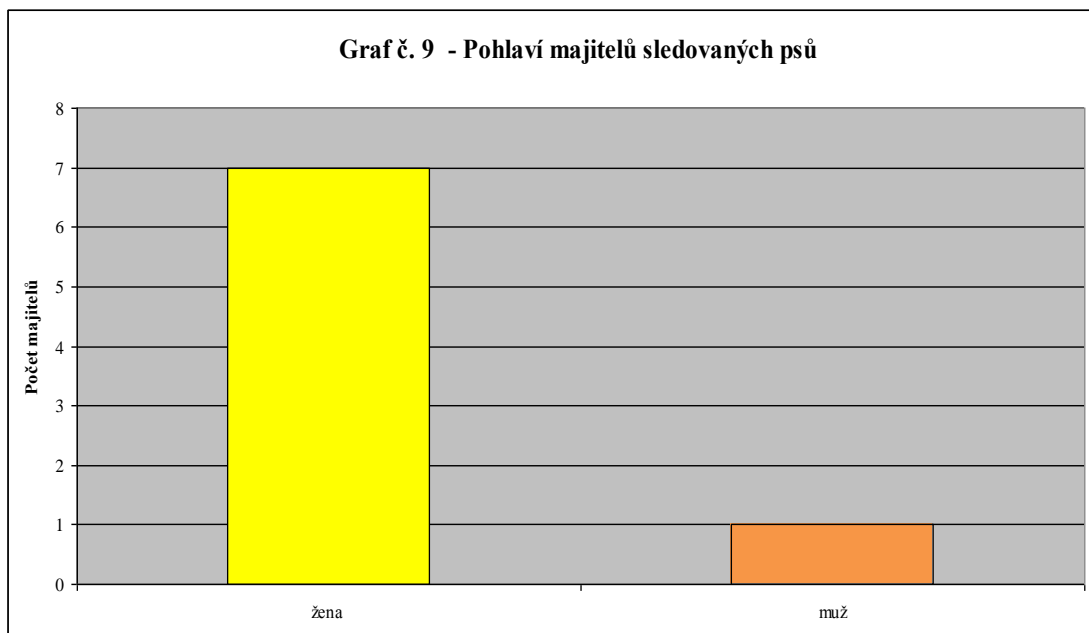
Graf č. 7 znázorňuje zastoupení psů a fen na výcvikovém táboře. Z celkového počtu 8 sledovaných psů byli 4 psi a 4 feny. Poměr psů a fen dokazuje, že na pohlaví zvířete nezáleží, že lze se stejným úspěchem pro canisterapii využít jak psy, tak feny a ani canisterapeutické spolky neupřednostňují jedno či druhé pohlaví.



Graf č. 8 znázorňuje věk sledovaných psů. Z grafu je viditelné, že největší zastoupení měli psi do 3 let věku. Pouze jeden pes zde byl do 1,5 roku a to ve věku 15 měsíců, což je podle VELEMÍNSKÉHO et. al. (2007) minimální věková hranice pro vstupní testy.

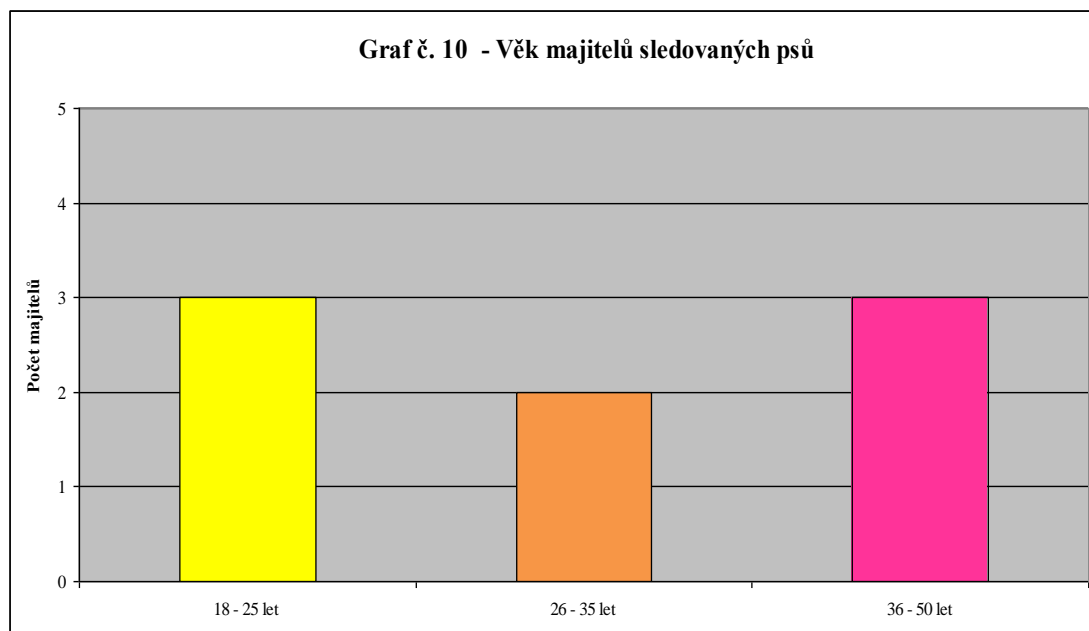


Canisterapeutického výcviku se se svými psy zúčastnilo 7 majitelek psů a pouze 1 majitel – muž (graf č. 9). Je zřejmé, že ženské pohlaví majitelů psů převládá nad mužským. Tento trend odpovídá obecně vyššímu sociálním citěním, které je vlastní spíše ženám. Svou úlohu zde sehrává i skutečnost, že canisterapie není tak akční a adrenalinovou kynologickou disciplínou, jako např. sportovní kynologie, dogfrisbee a pod., kde se vyskytuje vyšší podíl mužů.



Nejčastější věková hranice zúčastněných majitelů byla mezi 18-25 a 36-50 lety. Věk majitele nad 51 let a více nebyl u žádného dotazujícího (graf č. 10).

Canisterapii se se svým psem může věnovat majitel každého věku od dosažení dospělosti do té doby, kdy je schopen plně ovládat svého psa. Vstupních výcvikových programů a zkoušek se ale účastní lidé spíše mladšího až středního věku.



Hodnocení interakce a vzájemné spolupráce mezi majitelem a psem se odvíjelo od každodenního pozorování reakce psa na majitele za běžných podmínek a reakce psa na majitele při zvýšeném tlaku. V obou případech byl nezbytný přátelský a bezkonfliktní přístup ze strany psa. Jakákoliv známka zvýšené agrese či bázlivosti by neměla být tolerována. U kerry blue teriéra se projevila mírná známka bázlivosti při zvýšeném tlaku kladeném na psa, další dny známky bázlivosti nebyly zaznamenány.

Součástí pozorování byla i poslušnost psa, při které se projevila vzájemná spojitost a napojení psa na majitele. V tomto případě je důležité, aby pes projevil soustředěnost a reakci na psovoda. Pes se musí projevit i základními prvky ovladatelnosti, mezi které spadá ovladatelnost na vodítku a odložení psa na místě. Odložení psa na místě má za úkol hodnotit situaci, při vzdálení se majitele na 10 metrů po dobu 10 sekund. V tomto případě by měl pes zůstat klidný, vyrovnaný a bez známky útěkové reakce. U jednoho typu teriéra byla známka útěkové reakce zřetelná, ostatní psi se projevili bezkonfliktností a poslušností.

Důležitou součástí interakce psa a majitele byly hry. Majitel zde měl prokázat zvládnutí základních povelů od rozptýlení psa až po jeho následné uklidnění. Teriéři

zde projevili větší známky hravosti a veselosti než retrívři, a to z důvodu dominantnější povahy.

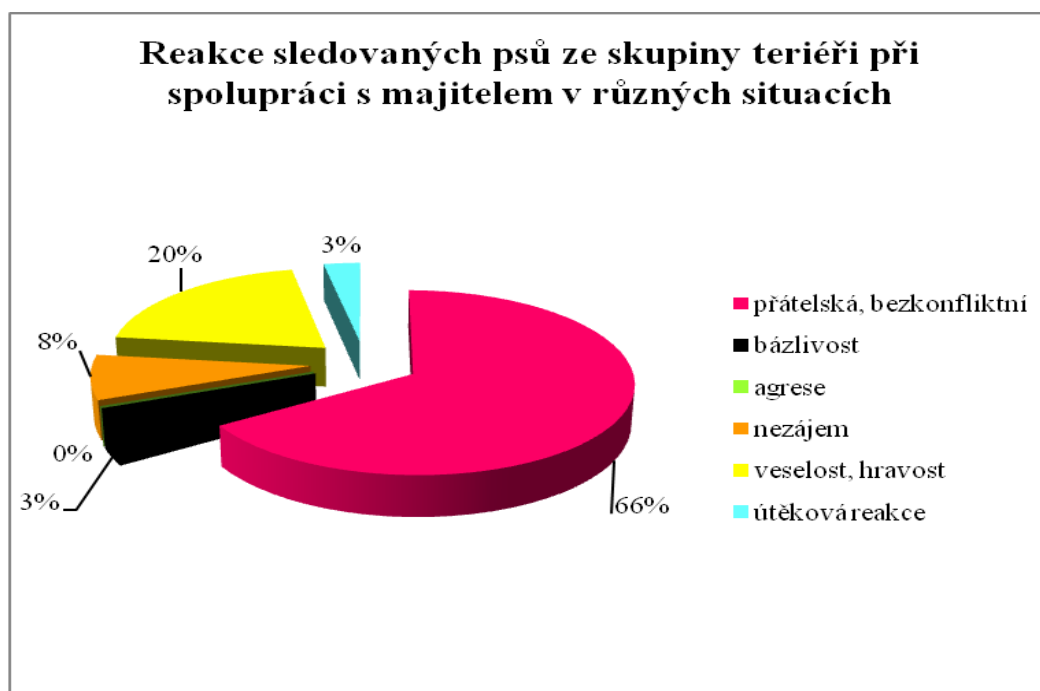
Tabulka č. 5 Reakce na majitele v různých situacích [frekvence výskytu]

Plemeno	Přátelská, bezkonfliktní	Bázlivost	Agrese	Nezájem	Veselost, hravost	Útěková reakce
border teriér	11				3	
kerry blue teriér	6	2		3	1	2
parson russell teriér	10				4	
stafordšírský bulteriér	10			1	3	
zlatý retrívř 1	10				4	
zlatý retrívř 2	9			3	2	
flat coated retrívř	11				3	
labradorský retrívř	11			1	2	

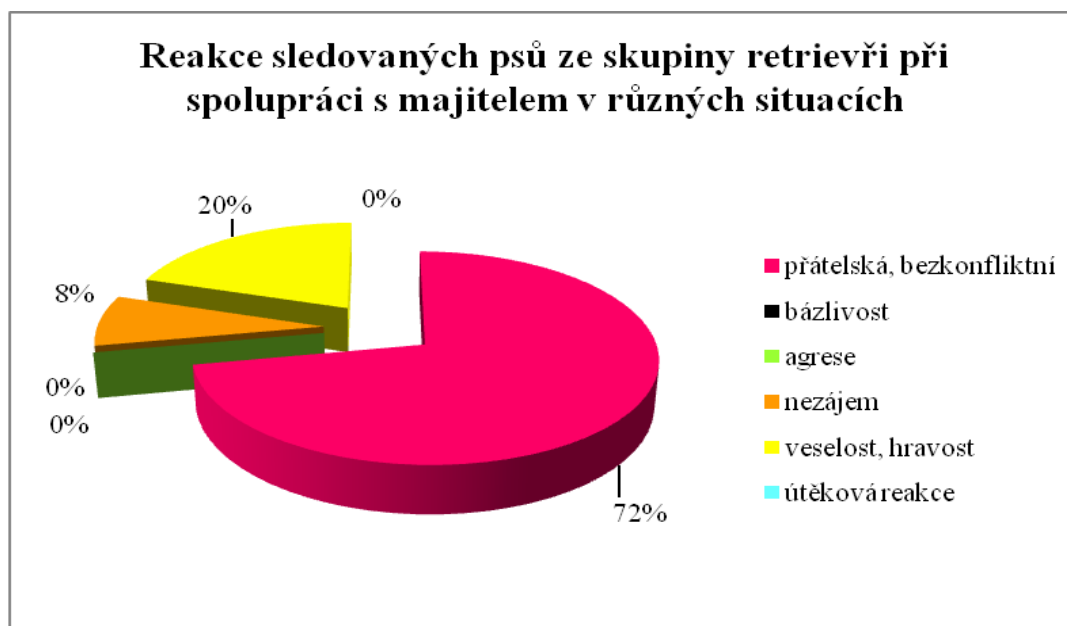
Reakce sledovaných psů ze skupiny teriéri ve spolupráci s majitelem (graf č. 11) prokazuje ze 66% přátelský a bezkonfliktní přístup (Obrázek č.3). Bázlivost nebo známky útěkové reakce jsou zde zastoupeny z 3%.

Graf č. 12 znázorňuje reakci sledovaných psů v různých situacích ze skupiny retrievři. Největší zastoupení zde má přátelský a bezkonfliktní přístup (72%). Známky bázlivosti či agrese, zde nebyly shledány.

Graf č. 11



Graf č. 12



5.3. Změny chování psů v průběhu sledování

U většiny psů (6) kteří se podrobili canisterapeutickému výcviku, nedocházelo v průběhu k výrazným změnám chování. Z velké části to bylo způsobeno tím, že majitelé se psy již v minulosti provozovali jiný kynologický sport, jako jsou agility, flyball, obedienc, záchrannářský výcvik, lovecký výcvik, sportovní kynologii,

zkoušku vloh apod., takže psi byli zvyklí s majitelem komunikovat a spolupracovat a měli již jisté návyky a stereotypy zažitě. Požadavky na výcvikovém canisterapeutickém táboře jim proto nedělaly žádné problémy.

Ze skupiny retrívři, došlo ke změně chování u zlatého retrívra, který na začátku výcvikového kurzu občas nereagoval na majitele za běžných podmínek a při zkoušce poslušnosti byl roztěkaný. Závěrečné zkoušky byly vykonány bez sebemenších problémů. Majitelka se svým psem v minulosti nenavštěvovala žádné jiné zkoušky, což mohl být důvod přílišné roztěkanosti na začátku kurzu.

Největší změny nastaly u plemene kerry blue teriér, který na začátku výcvikového kurzu reagoval na nové podněty a situace, včetně psů, agresivním přístupem. Dle ŘÍHY (2009) je kerry blue teriér tvrdý, bouřlivý, někdy zbrklý a sebevědomý, ostražitý, tvrdohlavý, ale zároveň učenlivý, a může mít problémy s jinými psy, přesto je k rodině velmi milý a přítulný.

Na konci výcviku se agrese vůči jiným psům neprojevovala a pes nejevil zájem o nové podněty. Majitelka se svým psem navštěvovala sportovní kynologii, obedience, agility, záchranářský výcvik, flyball i pasení, ale u žádných zmíněných aktivit nevydržela. Dle názoru KRAMERA (1996) potřebuje kerry blue teriér zaměstnání a pohyb, stejně jako důslednou výchovu, zejména co se týče styku s jinými psy, protože se rád pere.

V tomto případě si myslím, že více než pro canisterapii by byl více vhodný výcvik psa pro jiné aktivity.

5.4. Porovnání sledovaných plemen a možnosti jejich využití v canisterapii

Při výběru vhodného psa pro canisterapii se s určitostí nedá říci, že jedno plemeno vhodné je a druhé plemeno pro canisterapeutickou činnost vhodné není. V bakalářské práci byla pozornost soustředěna na plemena retrívřů a teriérů. Byli testováni i jedinci, kteří jsou řazeni mezi bojová plemena, a i přes jejich zařazení, patří tito jedinci mezi zvířata s přátelským přístupem. V současné době je nejvíce v canisterapii zastoupeno plemeno golden retrívř, známý jako zlatý retrívř a labrador retrívř.

Retrívři jsou plemena oddaná svému majiteli. Mají silnou fixaci na psovoda a členy domácnosti, proto nezájem o jejich přítomnost může vyvolat silné poruchy

chování. K cizím lidem a zvířatům přistupují přátelským a laskavým chováním a známky agrese se u nich projevují pouze v případě špatné výchovy. Výcvik retrívů není složitý, i přesto musí být dodržena důslednost. Vzhledem ke své povaze mají mnohostranné využití jako lovečtí, asistenční či slepečtí psi pomáhající lidem (ŘÍHA, 2009).

U zkoumaných retrívů se tyto povahové vlastnosti prokázaly. Projevily se zde ale i známky agrese na cizí psy. Agrese nebo náznak bázlivosti, není povahovou vlastností retrívů, proto se v tomto případě ztotožňují s názorem ŘÍHY (2009), který říká, že popularita tohoto plemene v poslední době značně stoupla, a dochází k nepromyšlenému křížení množitelů, mohou se vyskytovat nejen dědičné choroby, ale i poruchy v chování – kousavost, nedůtklivost, neklid při výstřelu, bázlivost nebo agresivita.

Oproti tomu teriéři jsou plemena, která se vyznačují svojí agresivní a nezávislou povahou. Jsou připraveni reagovat na každou výzvu bojem. Většina teriérů je považována za domácí mazlíčky, potřebují, ale dostatek pohybu a zábavy. Projevují se u nich lovecké instinkty a rádi štěkají (FOGLE, 2002).

Z pozorování bylo zřejmé, že psi odpovídají popisu FOGLEHO (2002), kromě plemene stafordšířského bulteriéra, který dle pozorování, neodpovídá popisu teriérů a jeho povaha vůči ostatním psům či novým podnětům a situacím je klidná a vyrovnaná (Obrázek č. 4).

6. Závěr a doporučení pro praxi

Při práci byli sledováni 4 psi a 4 feny při provádění výcviku a následného plnění canisterapeutických zkoušek. Před začátkem samotného sledování, psodvodi vyplnili krátký vstupní dotazník, uvedený v příloze. Canisterapeutický výcvik, vyhodnocovaný v bakalářské práci, byl vykonáván po dobu jednoho týdne. Poslední den byly provedeny závěrečné zkoušky, které měly za úkol prokázat připravenost psa pro následné vykonávání canisterapie.

Známka agresivity byla zaznamenána u teriérů, konkrétně border teriéra a parson russell teriéra, což je dáno dominantnější povahou těchto plemen. Překvapením bylo, že se jistá forma agresivity projevila i u jinak klidného labradorského retrívra a flat coated retrívra. Dnešní literatura uvádí, že řada retrívrů je značně přešlechtěna a to může mít za následek změny chování.

Při těsnějším kontaktu docházelo často u kerry blue teriéra (Obrázek č. 1) a labradorského retrívra k útěkové reakci. Všichni psi projevovali přátelskou a bezkonfliktní povahu a ochotu k vykonávání her.

Známky bázlivosti, při reakci na cizí podněty, se projevíly pouze u kerry blue teriéra, známky agrese na neznámé podněty se neprojevily u žádného sledovaného psa.

Každá násilnost, bázlivost nebo mírná známka agrese psa vůči majiteli, by se měla hodnotit jako hrubá chyba až nepovolení canisterapii vykonávat. Všechna plemena, až na kerry blue teriéra, vykazovala přátelskou a bezkonfliktní povahu. Tento teriér se ve dvou případech zachoval bázlivě a ve dvou případech dokonce reagoval útekem.

Z celkového hlediska nejlépe vyhovoval pes zlatého retrívra, jehož povaha silně korespondovala s povahou jeho majitele. Tento pes byl aktivní, přátelský, s otevřenou povahou vůči ostatním lidem, zvířatům i situacím. Proto si myslím, že by měl být kladen větší důraz na proškolení psodvodů, neboť povaha člověka, se při výchově a výcviku z velké části přenáší na psa. Naopak, nejhůře dopadli teriéři. Projevovali se agresivní povahou vůči ostatním psům, byli bázliví a nejčastěji se u nich objevovaly známky nezájmu. Teriéři jsou plemena, která se vyznačují svojí agresivní a nezávislou povahou. Jsou připraveni reagovat na každou výzvu bojem. Potřebují dostatek pohybu a zábavy. Projevují se u nich lovecké instinkty a rádi štěkají.

Věk a pohlaví majitele, stejně jako pohlaví psa, nejsou rozhodující. Záleží na zkušenostech psůvoda a povaze konkrétního psa.

Na základě kurzu, který jsem absolvovala, jsem došla k názoru, že canisterapie je prospěšná. Zpřísnila bych ovšem canisterapeutické zkoušky. Zvýšená agrese a bázlivost, ať už vůči cizím psům, nebo podnětům, není dle mého názoru přípustná a takový pes by se neměl cíleně používat u dětí, seniorů a mentálně postižených osob. I přes veškerou snahu vycvičit mazlivého jedince a změnit jeho povahu, je pes stále zvíře, u kterého se projevují jeho pudy a vrozené instinkty.

7. Seznam literatury

Aldington, E. (1999): O psí duši. České Budějovice: Dona, 354 s. ISBN 80-86136-47-7

Arhant, CH., Bubna-Littiz, H., Bartles, A., Futschik, A., Troxler, J. (2010): Behaviour of smaller and larger dogs: Effects of training methods, inconsistency of owner behaviour and level of engagement in activities with the dog, Applied Animal Behaviour Science, 123, (3-4): 131 – 142

Divínová, A. (2012): Canisterapie jako součást bazálně stimulační péče o dlouhodobě ležící pacienty. In: Vliv zooterapie ve zdravotnických zařízeních. Praha Motol, s. 12-15

Dostál, J. (1995): Chov psů – Genetika v kynologické praxi. České Budějovice: Dona, 205 s. ISBN: 80-85463-58-X

Edneym, A., Mugford, R. (1999): Váš pes a štěně. Praha: Slovart, 117 s. ISBN 80-7209-173-5

Eisertová, J. (2007): Plemena psů využívaná v canisterapii, výběr vhodných psů. In: Zooterapie ve světle objektivních poznatků. Disertační práce. Jihočeská univerzita v Českých Budějovicích. Zdravotně sociální fakulta, 149 s.

Fisher, J. (1990): Pes to chápe jinak. Plzeň: Mustang, 187 s. ISBN: 80-7191-092-9

Fogle, B. (2000): Výchova a výcvik psa, Praha: Ottovo nakladatelství, 125 s. ISBN: 80-7181-300-1

Fogle, B. (2002): Atlas psů do kapsy, Praha: Ottovo nakladatelství, 431 s. ISBN: 80-7181-636-1

Fogle, B. (2005): Encyklopedie psů, Praha: Fortuna Print, 312 s. ISBN: 80-7321-158-0

Galajdová, L. (1999): *Pes lékařem lidské duše*. Praha: Grada Publishing, 160 s. ISBN: 80-7169-789-3

Hartl, K. (1979): *Výchov a výcvik psa*. Praha: Naše vojsko, 236 s. ISBN: 28-064-79

Hrušovský, J. (1984): *Pes a jeho výcvik*. Praha: Naše vojsko, 288 s. ISBN: 28-112-84

King, T., Marston, L., Bennett, P. (2012): *Breeding dogs for beauty and behaviour: Why scientists need to do more to develop valid and reliable behaviour assessments for dogs kept as companions*, *Applied Animal Behaviour Science*, 137, (1-2): 1 - 12

Kramer, E. (1996): *Průvodce plemeny psů*. Ostrava: Blesk, 320 s. ISBN: 80-900183-4-3

Lavičková, Š. (2012): *Když jeden nestačí*. *Pes přítel člověka*, 57, (12): 9

Lorenz, K. (1997): *Život se psem není pod psa*. Praha: Granit, 128 s. ISBN: 80-85805-57-X

Mach, L. (2003): *Motivace*, *Pes přítel člověka*, 58, (3): 64

Mach, L. (2007): *Začínáme cvičit (nejen) IPO*. *Pes přítel člověka*, 52, (4): 24-25

McGreevy, P. (2005): *Rádce pro milovníky psů*. Praha: Argo, 456 s. ISBN: 80-7203-132-3

Mičulková, O., Fejkusová, H. (2003): *Canisterapie v praxi*. In mezinárodní seminář o zooterapiích 27. 6. – 1. 7. 2003 v Brně: Sborník příspěvků, Sdružení Filia, s. 8

Middelhaufová, S. (2002): *Máme doma štěňátko*. Praha: Granit, 69 s. ISBN: 80-85805-68-5

Mikulica, V. (1991): Poznej svého psa. Litvínov: Dialog, 305 s. ISBN: 80-85-194-26-0

Minerva (2013): Můj pes je jiný. Svět psů, 16, (4): 12-13

Nerandžic, Z. (2006): Animoterapie aneb Jak nás zvířata léčí. Praha: Albatros, 160 s. ISBN: 80-00-01809-8

Paceltová, L., (2011): Aby pes nestrádal, Svět psů, 14, (5): 28

Palmerová, J. (2003): Výcvik psa. Praha: Slovart, 120 s. ISBN: 80-7209-171-9

Rooney, N., Bradshaw, J., Robinson, I. (2000): A comparison of dog–dog and dog–human play behaviour, Applied Animal Behaviour Science, 66, (3): 235 – 248

Růžička, J. (1996): Pes k obraně osob a ochraně majetku. České Budějovice, 172 s. ISBN: 80-85463-76-8

Říha, M. (2009): Plemena psů. Olomouc, 314 s. ISBN: 978-80-7346-105-8

Tami, G., Gallagher, A. (2009): Description of the behaviour of domestic dog (*Canis familiaris*) by experienced and inexperienced people, Applied Animal Behaviour Science, 120, (1-2): 159-169

Taylor, D. (1992): Váš pes. Londýn: Prúdy, 287 s. ISBN: 80-85355-05-1

Trumler, E. (1982): Rozumíme psům? Panorama Praha, 197 s., ISBN 11-096-82

Turcsán, B., Kubinyi, E., Miklosi, Á. (2011): Trainability and boldness traits differ between dog breed clusters based on conventional breed categories and genetic relatedness, Applied Animal Behaviour Science, 132, (1-2): 61 - 70

Veselovský, Z. (2005): Etologie: Biologie chování zvířat. Praha: Academia, 408 s. ISBN:80-200-1331-8

Veselovský, Z. (2007): Povědomí dětí o zacházení se psy. Disertační práce. Jihočeská univerzita v Českých Budějovicích. Zdravotně sociální fakulta, 148 s.

Velemínský, M. et al. (2007): Zooterapie ve světle objektivních poznatků. České Budějovice: Dona, 336 s. ISBN: 978-80-7322-109-6

Wells, D., Hepper, P. (1999): Male and female dogs respond differently to men and women, Applied Animal Behaviour Science, 61, (4): 341 – 349

Werner, J. (2005): Pes v rodině. Praha: Svojtka a Vašut, 127 s. ISBN: 80-7180-028-7

Zemková, J., (2012): Klikr, Pes přítel člověka, 56, (12): 76-77

1, 2, 3, 4 - <http://www.canisterapie.org/c-35-zpusoby-aplikace.html>, staženo dne: 2013-08-05

5 - <http://www.canisterapie.org/c-34-formy.html>, staženo dne: 2013-08-05

6 - <http://www.02.working-dogs.eu/index.php/titulni-strana/47-etologie-lanky/98-etologie-psa.html>, staženo dne: 2013-09-15

7 - <http://www.02.working-dogs.eu/index.php/titulni-strana/47-etologie-lanky/97-etogram-psa.html>, staženo dne: 2013-09-15

8 - <http://www.canisterapie.cz/cz/canisterapie-zakladni-informace/canisterapeuticke-zkousky/predpoklady-psa-u-canisterapeutickych-zkousek-15.html>, staženo dne 2013-09-17

9 - <http://www.canisterapie.cz/cz/canisterapie-zakladni-informace/canisterapeuticke-zkousky/zkusebni-rad-pro-testovani-canisterapeutickych-psu-32.html>, staženo dne 2013-09-17

10 - <http://www.svetpejsku.cz/psoviny/47-cistokrevny-pes-bez-pp>, staženo dne 2013-09-11

11 - <http://www.vycvikpsu-cb.cz/clanky/vycvik-psa.html>, staženo dne 2013-09-22

12 - <http://www.cmku.cz/>, staženo dne 2013-09-20

8. Přílohy

Obrázek č. 1



Útěková reakce kerry blue teriéra při bližším kontaktu s cizí osobou.

Obrázek č. 2



Reakce retrívra na kompenzační pomůcky, projevující veselý a bezkonfliktní přístup.

Obrázek č. 3



Teriér ve spolupráci s majitelem projevuje bezkonfliktní a přátelský přístup.

Obrázek č. 4



Klidná a vyrovnaná reakce stafordšírského bulteriéra.

Obrázek č. 5



Reakce psa na kontakt s dítětem.

Obrázek č. 6



Reakce teriéra na seniora ukazuje přátelský přístup.