

JIHOČESKÁ UNIVERZITA V ČESKÝCH BUDĚJOVICÍCH  
ZEMĚDĚLSKÁ FAKULTA

Studijní program: B4106 Zemědělská specializace

Obor: Pozemkové úpravy a převody nemovitostí

Katedra: Katedra krajinného managementu

Vedoucí katedry: doc. Ing. Pavel Ondr, CSc.

BAKALÁŘSKÁ PRÁCE

Vliv církevního majetku na průběh pozemkových úprav

Vedoucí bakalářské práce:

Ing. Jana Moravcová, Ph.D.

Autor:

Patrik Novotný

České Budějovice, 2015

---

JIHOČESKÁ UNIVERZITA V ČESKÝCH BUDĚJOVICÍCH  
Fakulta zemědělská  
Akademický rok: 2013/2014

**ZADÁNÍ BAKALÁŘSKÉ PRÁCE**  
(PROJEKTU, UMĚLECKÉHO DÍLA, UMĚLECKÉHO VÝKONU)

Jméno a příjmení: **Patrik NOVOTNÝ**  
Osobní číslo: **Z12826**  
Studijní program: **B4106 Zemědělská specializace**  
Studijní obor: **Pozemkové úpravy a převody nemovitostí**  
Název tématu: **Vliv církevního majetku na průběh pozemkových úprav**  
Zadávací katedra: **Katedra krajinného managementu**

Z á s a d y p r o v y p r a c o v á n í :


Zpracování literární rešerše vztahující se k tématu bakalářské práce.  
Historie církevní půdní držby před rokem 1918.  
Vliv 1. a 2. pozemkové reformy na církevní půdní držbu.  
Řešení současných restitucí církevního majetku.  
Možnosti řešení pozemkových úprav v katastrálních územích s církevním majetkem.

Rozsah grafických prací: **dle potřeby**  
Rozsah pracovní zprávy: **30 stran textu**  
Forma zpracování bakalářské práce: **tištěná/elektronická**  
Seznam odborné literatury:

CÍLEK, V., DRESLEROVÁ, D., HÁJEK, P., POKORNÝ, P., SÁDLO, J. 2005. Krajina a revoluce: Významné přelomy ve vývoji kulturní krajiny Českých zemí. Malá Skála. 256 s.  
JUŘÍK, P. 2008. Jihočeské dominium: Rožmberkové, Eggenbergové, Schwarzenbergové a Buquoyové v jižních Čechách. Praha: Libri. 978-80-7277-359-6.  
KUTHAN, J. 1982. Jižní Čechy: krajina, historie, umělecké památky. Praha: Orbis.  
LAMBIN, E.F., GEIST, H.J. 2006. Land-Use and Land-Cover Change. Berlin: Springer. ISBN 978-3-540-32201-6.  
LÖW, J., MÍCHAL, I. 2003. Krajinný ráz. Kostelec nad Černými lesy: Lesnická práce. 551 s. ISBN 80-86386-27-9.  
SKLENIČKA, P. 2003. Základy krajinného plánování. Praha: Naděžda Skleničková. 321 s. ISBN 80-903206-1-9.  
SÝKORA, J. 2002. Územní plánování vesnic a krajiny. Praha: České vysoké učení technické v Praze, Vydavatelství ČVUT. 226 s. ISBN 80-01-02641-8.  
Pozemková kniha, historické mapové podklady, související legislativa.  
Časopisy Landscape and Urban Planning, Land Use Policy, Landcape Ecology, Urbanismus, Pozemkové úpravy ?


Vedoucí bakalářské práce: **Ing. Jana MORAVCOVÁ, Ph.D.**  
Katedra krajinného managementu

Datum zadání bakalářské práce: **7. března 2014**  
Termín odevzdání bakalářské práce: **15. dubna 2015**

  
prof. Ing. Miloslav Šoch, CSc., dr. h. c.  
děkan

JIHOČESKÁ UNIVERZITA  
V ČESKÝCH BUDĚJOVICÍCH  
ZEMĚDĚLSKÁ FAKULTA  
studijní oddělení  
Studentská 13  
370 02 Česká Budějovice

L.S.

  
doc. Ing. Pavel Ondr, CSc.  
vedoucí katedry

V Českých Budějovicích dne 7. března 2014

## **Prohlášení**

Prohlašuji, že v souladu s § 47b zákona č. 111/1998 Sb. v platném znění souhlasím se zveřejněním své bakalářské práce, a to v nezkrácené podobě elektronickou cestou ve veřejně přístupné části databáze STAG provozované Jihočeskou univerzitou v Českých Budějovicích na jejích internetových stránkách, a to se zachováním mého autorského práva k odevzdanému textu této kvalifikační práce. Souhlasím dále s tím, aby toutéž elektronickou cestou byly v souladu s uvedeným ustanovením zákona č. 111/1998 Sb. zveřejněny posudky školitele a oponentů práce i záznam o průběhu a výsledku obhajoby kvalifikační práce. Rovněž souhlasím s porovnáním textu mé kvalifikační práce s databází kvalifikačních prací Theses.cz provozovanou Národním registrem vysokoškolských kvalifikačních prací a systémem na odhalování plagiátů.

V Kostomlatech nad Labem .....

.....

Patrik Novotný

### **Poděkování**

Touto cestou bych chtěl velmi poděkovat Ing. Janě Moravcové, Ph.D. za odborné vedení této bakalářské práce, cenné připomínky a vřelý přístup. Velké poděkování také patří mojí rodině za trpělivost a podporu během mého studia.

## **Abstrakt**

Bakalářská práce je zaměřena na problematiku historického vývoje vlastnictví církevního majetku a jeho vlivu na průběh pozemkových úprav v kontextu tzv. církevních restitucí v České republice. Bývalý majetek církví nebyl po změně režimu zahrnut do obecného restitučního zákona a v následujících letech se téma těchto restitucí stalo jedním z důležitých sporů české politiky a veřejných diskuzí. Závěrem je prezentováno řešení majetkového narovnání s církvemi a náboženskými společnostmi.

**Klíčová slova:** církve a náboženské společnosti, církevní restituce, historický vývoj, církevní majetek, pozemkové reformy, pozemkové úpravy, majetkové narovnání

## **Abstract**

Bachelor thesis is focused on the historical development of the ownership of church property and its influence on the progress of land consolidation in the context of the so-called church restitution in the Czech Republic. Former church property was not included, after the change of regime, in the general restitution law and in the following years, the topic of these restitutions became one of the most important disputes of Czech policy and public discussions. At the end is presented the solution of property settlement with churches and religious societies.

**Keywords:** churches and religious societies, church restitutions, historical development, church property, land reforms, land alterations, property settlement

## Obsah:

<b>1.</b>	<b>Úvod.....</b>	<b>8</b>
<b>2.</b>	<b>Vymezení základních pojmů .....</b>	<b>10</b>
<b>3.</b>	<b>Historie církevní půdní držby před rokem 1918.....</b>	<b>12</b>
	3.1 Historie církevního majetku do 13. století .....	12
	3.2 Středověké křesťanství od 13. do 14. století .....	12
	3.3 Církevní majetek od 17. do 18. století .....	13
	3.4 Etapa od 18. do 20. století.....	14
<b>4.</b>	<b>Vliv 1. a 2. pozemkové reformy na církevní půdní držbu .....</b>	<b>16</b>
	4.1 Vliv 1. pozemkové reformy na majetek církve .....	16
	4.2 Církevní držba a 2. pozemková reforma .....	18
	4.3 Situace po roce 1989 .....	24
<b>5.</b>	<b>Řešení současných restitucí církevního majetku.....</b>	<b>27</b>
	5.1 Otevření otázky restitucí po roce 1989 .....	27
	5.2 Návrhy zákona z roku 2008 .....	29
	5.3 Řešení současných restitucí církevního majetku.....	30
	5.4 Dopady majetkového vyrovnání .....	36
<b>6.</b>	<b>Možnosti řešení pozemkových úprav v katastrálních územích s církevním majetkem.....</b>	<b>38</b>
<b>7.</b>	<b>Závěr.....</b>	<b>41</b>
<b>8.</b>	<b>Literatura a zdroje.....</b>	<b>42</b>
<b>9.</b>	<b>Seznam příloh .....</b>	<b>48</b>
<b>10.</b>	<b>Seznam tabulek, grafů .....</b>	<b>49</b>

## 1. Úvod

Církev a náboženské společnosti jsou nedílnou součástí naší společnosti, právě proto i otázka církevních restitucí a navrácení církevního majetku je často diskutovanou. O této problematice bylo již mnoho napsáno v odborném tisku i v médiích. Dlouhá léta probíhají veřejné debaty a názorové konflikty. V souvislosti s restitucemi majetku a finančním odškodněním církví a náboženských společností v Česku se v médiích i jinde objevuje velké množství dohadů, spekulací i otázek týkajících se spornosti existence nároků či reálného uplatnění restituování v praxi, zamezení možných chyb a neoprávněných ztrát veřejného majetku.

Jedním ze sporných bodů je samotná existence nároků církví. Podle některých výkladů nejde právně o církevní majetek, ale o majetek, který i v minulosti měl patřit státu. Další kritika v souvislosti s církevními restitucemi poukazuje na možnost, že by mohl být restituován majetek, který nebyl odňat, na který nemají nárok.

Odpůrci restitucí je považují za rozebírání národního majetku, jehož postupně ubývá a je třeba tyto zbytky chránit. Domnívají se, že je provedení restitucí chybou a vede k poškozování státu. Zastánci restitucí tvrdí, že neřešení restitucí je pro stát zátěž, které je třeba se zbavit. Způsob řešení této situace má vliv nejen na samotnou církev, ale i na celkové postavení a image České republiky. Pohled na problematiku nemůže být pouze z ekonomického hlediska, ale i o vztahu státu a církve.

Podstata církevních restitucí vychází z historických, právních i ekonomických aspektů. Zajištění činnosti církví a náboženských společností vycházelo v minulosti především z kapitálového vkladu předků. Kritika bohaté a silné církve a snahy o návrat k původně chudé církvi prospívaly světské moci, která zabavováním církevního majetku demonstrovala svou sílu. V průběhu dějin se nositelé moci, a to bez ohledu na vyznání, několikrát úspěšně pokusili zabrat ekonomickou základnu církví a náboženských společností (husitství, reformace, osvícenectví). Nejsystematičtěji pak v období diktatury komunistické strany. Ta se dopustila pokřivení vztahu státu k církvím a náboženským společnostem tím, že začala s přímým financováním platů duchovních církví a náboženských společností ze státního rozpočtu. Po roce 1989 se naskytlá příležitost deformace napravit.



Obnova vlastnictví se stala součástí znovunastolení právního stavu společnosti. Dva dílčí výčtové zákony reagovaly na naléhavou potřebu obnovy veřejného působení katolických řeholních řádů a kongregací (nekatolických se netýkaly vůbec), nenavazoval však na ně obecný restituční právní předpis. Teprve od roku 2012 dochází k dohodě na řešení narovnání vztahu státu a církví. Byl zahájen proces vyrovnání se s církvemi a náboženskými společnostmi. Bez dořešení restitucí nelze počítat se změnou současného systému financování církví a ukončení její ekonomické závislosti na státu. Problematika majetkového narovnání vztahu státu s církvemi a náboženskými společnostmi je jedním z posledních nedořešených odkazů minulého režimu, v majetkovém vypořádání patří ČR k posledním evropským zemím.

Cílem této bakalářské práce je proto s ohledem na tyto skutečnosti zmapovat vývoj vlastnictví církevního majetku v historickém průběhu v souvislosti s restitučními nároky. V návaznosti na tzv. církevní restituce poukázat na změny vlastnických vztahů a možnosti pozemkových úprav v katastrálních územích s církevním majetkem. V širším kontextu upozornit na důsledky majetkového narovnání vztahů státu s církvemi a náboženskými společnostmi a jeho dopad na Českou republiku.

Bakalářská práce je zpracována formou literární rešerše vztahující se k tématu. Využívá analýzy dostupných literárních, internetových zdrojů a právních dokumentů. V první části se zaměřuje na definování pojmů, jejichž použití bývá někdy nepřesné. V druhé části seznamuje s původem a účelem církevního majetku v historickém průběhu. Ve třetí části přibližuje změny církevní půdní držby pod vlivem první a druhé pozemkové reformy. Čtvrtá část mapuje vývoj řešení tzv. církevních restitucí od porevoluční doby do současnosti. Pátá část se věnuje postupu navrácení části církevního majetku a narovnání vztahů státu a církví s postupným přechodem na nový systém hospodaření. Poukazuje na dopad změn ve vlastnictví na pozemkové úpravy a celkový finanční dopad na Českou republiku. V závěru je shrnutí celé problematiky.

## 2. Vymezení základních pojmů

*„Církev a náboženské společnosti (dále jen CNS, zjednodušeně církve) chápeme v organizačním smyslu jako institucionalizované společenství věřících. Církev je tedy specifickým druhem lidské organizace, která v určité míře naplňuje definiční znaky organizace. Jedná se o termín definičně mimořádně špatně uchopitelný. Definiční pojetí je odvislé od vědní disciplíny, ale i způsobu, jakým církve vnímají samy sebe“ (Jäger, 2006).*

V českém právu je používán termín „církev a náboženské společnosti“, který je definován zákonem č. 3/2002 Sb., o svobodě náboženského vyznání a postavení církví a náboženských společností a o změně některých zákonů, kde se CNS rozumí: *„dobrovolná společenství osob s vlastní strukturou, orgány, vnitřními předpisy, náboženskými obřady a projevy víry, založená za účelem vyznávání určité náboženské víry, veřejně nebo soukromě, a zejména s tím spojeného shromažďování, bohoslužby, vyučování a duchovní služby“.*

Termíny „církev“ a „náboženské společnosti“ bývají v literatuře obvykle užívány společně, jedná se však o pojmy vyjadřující dvě odlišné skutečnosti, proto je nelze zaměňovat. Pojem „církev“ se váže ke křesťanským společenstvím. Pro mimokřesťanská společenství je užíván termín „náboženské společnosti“ (Rektořík, 1999).

Pod pojmem „financování církví a náboženských společností“ rozumíme finanční zdroje zabezpečující fungování církví a způsoby jejich získávání. Tyto způsoby se v průběhu let měnily, a to především podle aktuálního postavení CNS ve společnosti. V historii naší země se objevuje několik momentů, které měly velký dopad na církve a náboženské společnosti. Situace, ve které se církve nacházejí v současné době, není zapříčiněna jedním zákonem, ale sledem historických událostí, které vedly k výraznému omezení samostatnosti církevního financování.

*„Restituce jsou právní nástroj k odstranění křivd a bezpráví, způsobených veřejnou mocí. Pojem vznikl z latinského „restitutio in integrum“ což znamená „navrácení v předešlý stav“ (Zoulík, 2009). Moderní restituce však toto neumožňují, do právního života by se tím vnesl chaos a v mnoha případech by realizace ani nebyla možná. Jedná se tedy pouze o zmírnění způsobených křivd, nikoli jejich*

odstranění. V případě církví a náboženských společností v České republice nabývá podoby zákona č. 298/1990 Sb., o úpravě některých majetkových vztahů řeholních řádů a kongregací a arcibiskupství olomouckého a zákona č. 428/2012 Sb., o majetkovém vyrovnání s církvemi a náboženskými společnostmi a o změně některých zákonů.

Pojem „majetkové narovnání vztahu státu s církvemi a náboženskými společnostmi“ je v textu zkracován a volně zaměňován za pojmy majetkové narovnání vztahu s církvemi či jenom majetkové narovnání. Místo pojmu majetkové vyrovnání s církvemi a náboženskými společnostmi jsou používány kratší formy: majetkové vyrovnání s církvemi nebo majetkové vyrovnání. Používání těchto pojmů v praxi není přesně definováno a pro účely této práce jsou vnímány jako synonyma.

Definice pozemkových úprav je v České republice obsažena v § 2 zákona č. 139/2002 Sb., o pozemkových úpravách a pozemkových úřadech a o změně zákona č. 229/1991 Sb., o úpravě vlastnických vztahů k půdě a jinému zemědělskému majetku, ve znění pozdějších předpisů: *„Pozemkovými úpravami se ve veřejném zájmu prostorově a funkčně uspořádávají pozemky, scelují se nebo dělí a zabezpečuje se jimi přístupnost a využití pozemků a vyrovnání jejich hranic tak, aby se vytvořily podmínky pro racionální hospodaření vlastníků půdy. V těchto souvislostech se k nim uspořádávají vlastnická práva a s nimi související věcná břemena. Současně se s jejich pomocí zajišťují podmínky pro zlepšení životního prostředí, ochranu a zúrodnění půdního fondu, vodní hospodářství a zvýšení ekologické stability krajiny. Výsledky pozemkových úprav slouží pro obnovu katastrálního operátu a jako nezbytný podklad pro územní plánování“* (zakonyprolidi.cz).

### **3. Historie církevní půdní držby před rokem 1918**

#### **3.1 Historie církevního majetku do 13. století**

Otázka církevního majetku byla již v dobách dávno minulých považována za velmi důležitou. Již v první písemně zaznamenané větě ze zakládající listiny litoměřické kapituly z roku 1057 nacházíme: „*Pavel dal jest Ploškovcím zemju. Vlach dal jest Dolas zemju Bogu i svatému Štěpánu se dvěma dušníkoma.*“ (Tichá, 1984). Tedy už v počátku existence církve se začíná vytvářet zárodek církevního majetku.

V této době církev zbavovala společnost pohanských obyčejů a vedla k přijímání křesťanské víry a zvyklostí. Stát se zase choval jako její ochránce, protože to bylo ve prospěch státu. Církev byla tehdy zcela majetkově závislá na zakladatelích kostelů, far a klášterů, což silně ovlivňovalo jejich majetkové poměry. Kostely byly pro jejich vlastníky zdrojem příjmů, protože nesvobodní, kteří bydleli na území patřící ke kostelu, museli odvádět desátek. Část z něj dostával duchovní, část šla na údržbu kostela, ale velkou část si ponechával vlastník kostela. Kláštery zpočátku zakládali většinou panovníci, později i urození. Klášterní jmění bylo v té době považováno za propůjčené, proto někdy docházelo k vymáhání finanční výpomoci nebo k zastavování klášterních statků. Panovníkem založené kláštery byly považovány za zvláštní druh panovníkova jmění. Pouze byly-li zakladatelem kláštera klášterní komunita, zejména zahraniční, bylo klášterní jmění vlastnictvím kláštera (klastervyssibrod.cz). Církev neměla dostatek sil upřít světským vrchnostem vlastnický vztah ke kostelům a jejich důchodům, ale vzepřela se uznat právo na duchovní správu těchto kostelů, nazývala je proto jen jejich patrony (Kadlec, 1987).

#### **3.2 Středověké křesťanství od 13. do 14. století**

V křesťanské společnosti byl stát ochráncem i hlavním sponzorem církve. Se vzrůstajícím množstvím kostelů, far a klášterů nabyla církev rozsáhlý vlastní majetek, a tak se postupně začala osvobozovat od naprosté závislosti na státu.

Česká církev prodělává podstatný přerod. Kniže již nevydává zákony ve věcech církevních, ale církev sama upravuje svůj život. Odděluje se od úzkého spojení se státem, začíná politicky i hospodářsky růst (Kapras, 1930).

Od uzavření historické dohody roku 1221 mezi panovníkem a církví byly církevní stavby na našem území uznávány za vlastnictví církve, jejich dosavadní vlastníci se stali patrony těchto budov. Král však uvalil na církevní instituce vyšší daně, někdy i mimořádné v době válečných tažení. S rostoucím blahobytem obyvatel se rozšiřovalo pozemkové vlastnictví církve, která získávala mnoho statků dary a odkazy věřících. Vrcholu koncentrace majetku dosáhla za císaře Karla IV. Podle odhadu některých historiků patřila církvi asi třetina veškeré půdy v Čechách. Králové považovali církevní jmění za rezervu své moci, aby vyvažovala bohatství a vliv šlechty. Také za spolehlivý zdroj daní, na rozdíl od šlechty, která je často odmítala platit. Církev dobře spravovala svůj majetek a zaváděla vymoženosti své doby. Závist urozených proti rozsahu církevního majetku, dále sociální napětí mezi dobře finančně zabezpečenými kněžími a kněžími žijícími v chudobě, to vše vedlo ke kritice negativních jevů v církvi, snah o reformaci, až k odsouzení a upálení Mistra Jana Husa. Následně vypukly husitské bouře, které zachvátily celou zem a nakonec připravily církev o její dosavadní bohatství (klastervyssibrod.cz).

### **3.3 Církevní majetek od 17. do 18. století**

Stát opět převzal ochrannou funkci nad církví a katolickou církev využíval k tomu, aby násilně vnucoval všem poddaným katolickou víru. Roku 1618 se uskutečnilo protestantské povstání, započaté pražskou defenestrací. Povstání však bylo potlačeno v bitvě na Bílé hoře. Byly konfiskovány obrovské majetky a došlo na postupnou rekatolizaci Čech (klastervyssibrod.cz). Církev požadovala vrácení majetku z doby před husitskými válkami. Teprve Jiří z Poděbrad pověřil zvláštní komisi přezkoumáním zápisů k církevním statkům a nařídil neprávem držené statky vrátit. Při těchto jednáních se formulovala zásada, že církevní statky jsou majetkem koruny, proto se s nimi nesmí bez králova souhlasu nakládat a platily se z nich daně. Církev nezískala celý majetek, ale jen 3,5% pobělohorských konfiskátů, z čehož připadalo 80% na předhusitský majetek. Úplná restituce nebyla možná,

proto panovník postoupil církvi na věčné časy příspěvek z každé bečky soli do země přivezené nebo vydolované (Kapras, 1930).

### **3.4 Etapa od 18. do 20. století**

K výraznému omezování církve v majetkových záležitostech docházelo od počátku 18. století v souvislosti s opakujícími se krizemi státních financí. (Tretera, 2002).

Marie Terezie, nábožensky netolerantní vůči nekatolíkům, dala církev pod tuhý státní dohled a začala omezovat její historická práva. Josef II. ještě zostřil státní dohled nad církví. Byl toho názoru, že majetek věnovaný církevním účelům je majetek státu, který má bdít nad tím, aby duchovní tento majetek řádně spravovali a užívali. Navíc do 70. let 19. století nebyla naprostá většina církevních pozemků vůbec zaknihována. Bylo však snahou státu, aby se církevní majetek nezmenšoval a aby nadále sloužil kultovním a obecně-prospěšným účelům. Do Zemského náboženského fondu, který vznikl v roce 1782, bylo soustředěno, vedle dalších zdrojů, jmění zrušených klášterů. Jeho účelem bylo hradit církevní potřeby, a pokud nepostačovaly, chybějící doplnil stát. V případě finančních problémů se stát zavázal k výpomoci formou zúčtovatelných záloh. Dalším historickým zdrojem financování církví byly výnosy z vlastního majetku získaného především dary či odkazy zámožných členů. Využívaly byly na opravy a provoz církevních budov či k hmotnému zajištění duchovních. Takto došlo fakticky k vítězství státu nad církví. Ve středověku stála církev nad státem, ale nyní stát určoval hranice moci církve. Zvýšený dohled nad jejím majetkem odpovídal jejímu privilegovanému postavení, ale zároveň vedl ke ztrátě hospodářské autonomie (Sborník, 2008).

Od roku 1848 se stále více prosazovaly snahy směřující k oproštění církve od nadvlády státu, které vyvrcholily uzavřením konkordátu (smlouvy státu s Vatikánem) roku 1855. Konkordát zaručoval církvi mimo jiné i právo volně nabývat majetek. Správa církevního majetku byla přikázána orgánům církevním a měla být vedena podle zákonů církevních, k nakládání s majetkem se však vyžadovalo svolení papeže i panovníka. Jmění náboženského a studijního fondu bylo prohlášeno za vlastnictví církve, jejím jménem je bude spravovat stát. Konkordátem došlo k dualismu moci státní a moci církevní (specp.prf.cuni.cz).

V období po roce 1848 byla činnost církve a náboženských společností financována plněními z patronátních práv, výnosy zemských náboženských fondů spravovaných státem jménem katolické církve, platbami z veřejných rozpočtů, příspěvky a dary. Velice důležitým příjmem byly výnosy z jejich vlastního majetku (zejména katolické církve). Nejčastějším způsobem nabytí těchto statků byly dary, dědictví, vlastní hospodářská aktivita a finanční prostředky z tzv. „solní pokladny“, v malé míře majetek pocházející z královského obdarování v době pohusitské (Valeš, 2009). Podle nařízení č. 162/1860 ř.z. nesměl být žádný majetek církevní (kostelní, obroční, nadační) zcizen nebo značně zatížen (propachtován, podroben služebnosti, zatížen dluhem, zastaven), resp. zbaven zajištění (výmazem hypotekární pohledávky), aniž by předtím byl získán souhlas příslušných orgánů církevních a státních.

Zákonem z roku 1874 se vydávají ustanovení o úpravě zevnějších právních poměrů církve katolické. Byl výslovně zrušen patent z 1855, jímž byl vyhlášen konkordát s Vatikánem. Subjektem majetkových vztahů může být pouze jednotlivá církevní instituce jako právnická osoba, tedy kostel, farní obročí, kapitula, nadace apod. (spcp.prf.cuni.cz).

## **4. Vliv 1. a 2. pozemkové reformy na církevní půdní držbu**

### **4.1 Vliv 1. pozemkové reformy na majetek církve**

Za poválečné revoluční vlny byly v Evropě zahájeny pozemkové reformy ve 22 státech, mj. ve všech nástupnických zemích Rakousko-Uherska (s výjimkou Rakouska).

Po vzniku Československé republiky v roce 1918 také došlo k rozsáhlému zásahu do držby a vlastnictví, kterým byla omezena především hospodářská moc šlechty a velkostatkářů. Tento proces je označen jako první pozemková reforma. Část velkostatků byla odebrána velkým pozemkovým vlastníkům a rozdělena bezzemkům. Tato pozemková reforma zákonem č. 215/1919 sb. odňala celkem 2,358.204 ha půdy, z toho 31,5% zemědělské půdy a 68,5% lesní půdy (Kubačák, 2011).

I když většinou feudální velkostatky přešly ke kapitalistické formě hospodaření, objevovaly se i v roce 1918 různé přežitky feudalismu. Zvláště byl na církevních statcích rozšířen „želiarský poměr“, kdy část půdy a použití zemědělského nářadí bylo za až 90 dní ročně odpracovaných bez odměny za práci. Na východě státu byla rozšířena koblina a rokovina, tj. povinnost odvádět církvi část úrody, konat pro ni v určené dny určité práce. Tyto přežitky byly zrušeny v roce 1920.

Po převratu v roce 1918 v zemi panovala proticírkevní nálada, neboť církve byly vnímány velmi prohabsbursky. Katolická církev byla největším držitelem půdy o rozloze kolem 500 000 ha. Většinu církevních statků však stát považoval na základě veřejného státního práva za svůj majetek, za veřejné jmění svěřené církvi k užívání. V českých zemích reprezentovaly velké celky církevní půdy nad 150 až 180 ha přibližně 235 500 ha, z toho asi 80% lesů, a dalších 30 000 ha připadalo na menší výměry při farách a kostelech. Půdu spravovaly různé církevní subjekty – arcibiskupství, biskupství, kapituly, děkanství, kláštery, proboštství, kongregace, konventy, školy aj. Více než 180 ha vykazovalo 56 pozemkových držav. Mezi největší patřily velkostatky a lesní komplexy Olomouckého arcibiskupství. Na některé velké církevní majetky spravované v zahraničí uvalil stát ještě před zahájením pozemkové reformy nucenou správu.



Zákony o pozemkové reformě z let 1919-20 představovaly kompromis mezi požadavky hlavních politických stran při převažujícím vlivu agrární strany. Záborový zákon z roku 1919 stanovil hranici, od které se měl provádět zábor půdy na 150 ha zemědělské a 250 ha veškeré půdy včetně lesů a rybníků. Do záboru spadala i církevní panství. Záboru podléhalo 1913 souborů půdy, které představovaly 28,6% povrchu republiky (Průcha, 2004). Československo zaujímalo celkovou rozlohou půdy podléhající reformě druhé místo v Evropě a podílem vlastnických přeměn na půdním fondu třetí místo.

Realizací reformy došlo k záboru a převodu na nové nabyvatele v Čechách 25 837 ha (tj. 25% církevní půdy), na Moravě 11 138 ha (tj. 8,5% církevní půdy); celkem tedy 36 975 ha (tj. 16% církevní půdy). Zahnutím církevních nemovitostí do pozemkové reformy byla uznána rovnost církevního s ostatními druhy soukromého vlastnictví (Valeš, 2009).

Rozhodující část uskutečňovaných majetkových přesunů v rámci pozemkové reformy spadá do let 1922-26, postupně se tempo reformy zpomalovalo a vytrácel se radikalismus. V první polovině 30. let se dovršil kompromis mezi agrární buržoazií, aristokracií a katolickou církví v otázce pozemkové reformy a její průběh se zastavil. Do té doby nerozdělená, původně zabraná půdy, byla většinou ponechána v užívání původních vlastníků na dalších 20 až 30 let (podle tzv. generálních smluv do let 1955-1967. K faktickému ukončení reformy došlo za zcela odlišných společenských podmínek zákonem z roku 1947.

Katolické církvi se podařilo odvrátit nebezpečí, že pozemková reforma podlomí její ekonomickou moc. Byla jí ponechána rozhodující část pozemkového majetku a jedním z důsledků zahraničního nátlaku bylo odvolání nucených správ nad zahraničními pozemky (Průcha, 2004).

V období nacistického ohrožení a okupace (1938-1945) probíhaly perzekuce z částečně rasových a částečně ideologických důvodů proti židovským náboženským obcím. Pochopitelně stranou nezůstal ani majetek této náboženské skupiny. Postiženy byly i jiné církve a náboženské společnosti, zejména některé katolické řády a kongregace (Valeš, 2009).

## 4.2 Církevní držba a 2. pozemková reforma

Během nacistické okupace docházelo k častým perzekucím věřících a ke konfiskaci některých církevních nemovitostí v pohraničí. Dochází k užšímu sepětí církví s národem, zejména katolická církev se po opadnutí silné protikatolické vlny z prvních let existence Československa stala opět součástí české společnosti (Jan, 1999).

V roce 1945 zabavené nemovitosti podle dekretu prezidenta patřily opět původnímu majiteli, tedy církvím. V praxi se však vracení protahovalo, až k němu v mnoha případech v důsledku února 1948 vůbec nedošlo (Kalný, 1995).

Po rozdělení Evropy po roce 1945 na východní a západní se ocitá Česká republika pod silným vlivem komunistické ideologie, což se samozřejmě ve veliké míře dotýkalo církví a náboženských organizací. Došlo ke znárodnění průmyslu a revizi první pozemkové reformy. Cílem bylo zestátnit všechny zemědělské a lesní celky větší než 50 ha. Revize první pozemkové reformy byla uzákoněna zákonem č. 142/1947 Sb., čímž došlo k dalšímu poklesu církevního majetku. Současně s tímto zákonem vešel v platnost zákon č. 46/1948 Sb., o nové pozemkové reformě, což pro církve znamenalo ztrátu veškeré zemědělské půdy a lesů. Oba zákony stanovily finanční odškodnění za vyvlastněné pozemky, církvím však nikdy žádné náhrady nebyly vyplaceny. Církvím zůstaly v podstatě jen kostely, fary a farní zahrady či pozemky do 1 ha. Způsob realizace byl dán vládním nařízením č. 194/1947 Sb., o soupisu pozemkového majetku pro revizi první pozemkové reformy a o jejím vyznačení v pozemkových knihách. K soupisu probíhal od listopadu 1947 do února 1948.

Ve vztazích československého státu s církví převažoval v letech 1945-48 vzájemný respekt. Největším a vlastně trvalým poválečným sporem byl spor o zahrnutí církevního majetku do poválečných pozemkových úprav a reforem. Církevní kruhy se snažily o vynětí církevní půdy a statků z pozemkové úpravy (Janišová, 1995).

Poválečné Československo se obnovovalo na nových základech. Vláda na jedné straně zajistila svobodu náboženského vyznání, ale na druhé straně se některé uskutečňované reformy církve, jejího organismu a dosavadní činnosti nepříjemně dotýkaly. Spor začal snahou komunistického ministra zemědělství Júlia Ďuriše

uplatnit dekrety prezidenta č. 5, 12, 28, 106 o národní správě a konfiskaci zemědělského majetku Němců, Maďarů, kolaborantů a zrádců na půdu, která patřila německým a maďarským řeholním řádům a církevním institucím. Všechna ministerstva kromě zemědělství zastávala názor, že prezidentské dekrety nelze vztahovat na církevní majetek, protože není vlastnictvím národním, ale patří církvi. Ministr Masaryk 8. dubna 1946 navrhol vládě, aby rozhodla, že dekrety prezidenta nebudou aplikovány na majetek církve a jejích institucí (Kaplan, 1993).

Komunistická strana však prosadila své pojetí pozemkové reformy, totiž reformu postupující v třech etapách záborů a přidělování půdy. Všechny tři etapy poválečné pozemkové reformy církev postihly (Janišová, 1995).

Zákon č. 142/1947 o revizi první pozemkové reformy z roku 1919 se tedy vztahoval i na půdu církevní. Na podzim 1947 se jednalo o dalším návrhu zákona o nové pozemkové úpravě týkající se vyvlastnění a parcelace půdy nad 50 ha a veškeré půdy propachtované. Chystaný zákon postihoval církve natolik, že ohrožoval výkon jejího poslání. Autoři návrhu si tyto vážné důsledky pro církve uvědomovali, ujišťovali, že opatření nejsou namířena proti církvi a že vláda bude hledat způsob hospodářského zabezpečení církve v rámci státního rozpočtu. Návrh znamenal hospodářskou závislost církve na státu a ohrožení její nezávislosti vůbec, čemuž se církevní hodnostáři bránili (Kaplan, 1993).

Ve sporech o revizi první pozemkové reformy již šlo o zásadní otázky vztahu státu a církve. Revize první pozemkové reformy zasahovala totiž majetkové poměry církvi natolik, že ohrožovala jejich společenské poslání a vydávala je ekonomicky na milost státu. Představitelé církvi a Vatikán protestovali proti uplatnění zákona o revizi na církevní majetek. Prosazovali, aby byl zákon uplatněn pouze na zemědělskou půdu, o kterou rolníci projeví zájem, nikoliv na církevní lesy. Zákon o trvalé úpravě vlastnictví půdy, tj. nová pozemková reforma z března 1948, pak nižším církevním úřadům ponechávala nejvýše 30 ha (Janišová, 1995).

Záhy poté, co se chopila Komunistická strana Československa moci, začala perzekuce církvi a jejích členů, která se též dotkla i církevního majetku. Jeho struktura a rozloha byla ke dni 25. 2. 1948 zhruba: zastavěná plocha 600 ha, zemědělská půda 72 201 ha, lesní půda 181 326 ha, vodní plocha 3 611 ha, ostatní plocha 3 894 ha. Někdy se jednalo o odnětí vlastnictví, jindy pouze o odnětí držby,

užívání. Využity k tomu byly právní předpisy zvláště k tomu vydané z let 1947 až 1949, anebo předpisy z dob předcházejících. Za vyvlastněný majetek nikdy nebyla vyplacena finanční náhrada.

Ožehavým problémem byl zábor církevních statků v českém pohraničí (Sudety) na základě dekretu prezidenta republiky č. 108/1945 Sb., o konfiskaci nepřátelského majetku a Fondch národní obnovy. Řadu z nich v průběhu 2. světové války zkonfiskovala nacistická Třetí říše. Třebaže měly být po roce 1945 restituovány, otálelo se, až únor 1948 vrácení zcela znemožnil. Zabavení majetku proběhlo buď na základě pouhých nařízení nebo usnesení vlády. Příkladem je vyvlastnění katedrály sv. Víta na Pražském hradě (Valeš, 2009).

Pro účely pozemkové reformy byl konfiskován a převzat zemědělský majetek řádu cisterciáků ve Vyšším Brodě cca 4 455 ha, v Oseku cca 2 223 ha a řádu německých rytířů cca 17 429 ha. (Zpráva ministra zemědělství J. Ďuriše o konfiskaci církevního majetku, vypracovaná pro vládu ČSR na základě jejího předchozího usnesení, 16. 11. 1946, in Janišová, 1995).

V roce 1948 náboženskou, kulturní a sociální činnost církev finančně zabezpečovala převážně z vlastních zdrojů nebo darů. Pouze jedna třetina duchovních pobírala státem poskytovanou odměnu za úřední výkony (např. vedení matrik, výuku náboženství). Církev vlastnila velký pozemkový majetek, kolem 319 000 ha zemědělské a lesní půdy. K tomu patřilo přes 200 dvorů a podniků zemědělského a dřevařského průmyslu, hlavně pivovarů, lihovarů, mlýnů, pil. Podle údajů církevních míst činila hodnota tohoto majetku v roce 1945 4,38 miliardy, podle státních úřadů byla v roce 1948 odhadována na 10 miliard (Kaplan, 1993).

Přehled církevního majetku v Čechách a na Moravě včetně břemen váznoucích na majetku podrobeném revizi, vypracovaný pražským arcibiskupstvím v souvislosti s revizí první pozemkové reformy z roku 1948:

Tabulka č. 1: Přehled církevního majetku z roku 1948

A) Před pozemkovou reformou bylo v Čechách a na Moravě církevní půdy:	
1. Zemědělské	50 000ha
2. Lesní	150 000ha
3. Drobné zemědělské a lesní půdy farní a kostelní	10 000ha
Úhrnem	210 000ha
B) Po provedené pozemkové reformě jest v Čechách a na Moravě církevní půdy:	
1. Zemědělské	20 000ha
2. Lesní	140 000ha
3. Drobné zemědělské a lesní půdy farní a kostelní	10 000ha
Úhrnem	170 000ha
Úbytek	
A) Zemědělské půdy	30 000ha tj. 60%
B) Lesní půdy	10 000ha tj. 7%
Vcelku tedy ubylo	40 000ha tj. 20%
Břemena na církevním zemědělském a lesním majetku na 160 000 ha, a to:	
1. Zemědělské půdy	20 000ha
2. Lesní	140 000ha
3. Drobné zemědělské a lesní farní a kostelní	10 000ha

Zdroj: Janišová, 1995

Odnímání začalo v březnu 1948 převzetím majetků olomouckého arcibiskupství, protože byly největší, a skončilo koncem roku 1950. Celková výměra církevních pozemků přihlášených k revizi první pozemkové reformy byla 77 207 ha v Čechách a 100 571 ha na Moravě, dohromady 177 778 ha v českých zemích. V celém Československu to činilo 274 886 ha. Z toho mělo být církevním vlastníkům

ponecháno jen 5 203 ha. Zábor se měl tedy týkat 269 683 ha veškeré půdy (zemědělské i lesní). Oběma zákony o pozemkových reformách přišla církev o všechny pozemky věnované věřícími během uplynulých deseti staletí, jež jí sloužily k zabezpečení platů duchovních a k financování oprav kostelů, far a klášterů. Tím byla církev zcela zbavena své ekonomické základny a od roku 1948 odkázána na státní pomoc. Proto přijal stát ihned zákon č. 218/1949 Sb., o hospodářském zabezpečení církví a náboženských společností státem. Také si vyhradil právo dohlížet na církevní majetek a udělovat duchovním státní souhlas k výkonu duchovenské služby. Za tím účelem byl zřízen Státní úřad pro věci církevní. Kromě zabránění veškerého církevního majetku určeného k financování duchovenstva, k údržbě církevních staveb a k financování charitativní činnosti církve, také zrušil zákonem č. 218/1949 Sb. systém patronátů, které byly od nejstarších dob významnou složkou financování údržby a oprav kostelních staveb. Všechny patronáty stát převedl na sebe a ihned převzal funkci jakéhosi generálního patrona církevních staveb. Později částečně nahradil tento patronátní systém zavedením systému památkové péče, která však plnila funkci záchrany kulturního dědictví nedostatečně. V některých případech prostě různé státní orgány oznámily řeholním představeným, že jejich řád má darovat státu určitý objekt, který pak náboženská matice převedla na různé státní socialistické organizace. Církev se těmito opatřeními dostala pod plnou státní kontrolu. Církvě tak zůstaly ve vlastnictví už jen kostely, fary a farní zahrady.

Komunistický režim zavedl takový systém hmotného zabezpečení církví, který mu dával možnost církve zcela ovládat. Když v roce 1950 došlo k vyhnání řeholnických řádů z klášterů, stát se tehdy protizákonně zmocnil 850 klášterních objektů. Na rozdíl od předchozích, tento čin nebyl podložen žádným zákonným předpisem. Církev byla nadále oficiálním vlastníkem objektů, jejich dispozice s tímto majetkem však byla zcela omezena.

Po přijetí nových církevních zákonů se církve dostaly z dosavadního dozoru nad nimi do úplné podřízenosti státu. Místo odluky církve od státu se státní kontrola více upevnila a dlouhodobé účinky zákonů nepříznivé důsledky pro církve ještě násobily. Představitelé státu usilovali o co nejrychlejší realizaci církevních zákonů.

V lednu 1953 získal politický sekretariát ÚV KSČ zprávu o rozsahu majetku a kulturních hodnot získaných likvidací klášterů z roku 1950. Majetkový přesun označovala za největší od obsazení pohraničí po roce 1945, od znárodnění průmyslu a pozemkové reformy z let 1945-1946. Většinu zabaveného majetku převzala Náboženská matice (na Slovensku Náboženský fond) s tím, že má být používán k církevním účelům. Tvůrci církevní politiky si uvědomovali, že takto ochromená a státu plně podřízená církev nijak nemůže ohrozit mocenskopolitické poměry (Kaplan, 1993).

Tabulka č. 2: Reformní zásahy

Označení	Podoba zásahu	Kompenzace	Poznámka
<b>Reformy císaře Josefa II.</b>	Zrušení klášterů, které se nezabývaly vzděláváním, vědeckou činností, zdravotnictvím nebo charitou	Zřízení náboženských fondů (později pod názvem Náboženská matice) – do nich vloženo jmění zrušených klášterů. Majetek náboženských fondů mohl být použit pouze pro potřeby církve – tím byla zachován účel majetku zrušených klášterů. Fondy byly později doplňovány z prostředků státu.	Po vyhnání řeholníků a řeholnic z klášterů v 50. letech, byly tyto kláštery svěřeny do správy Náboženské matice. Náboženská matice je pak protiprávně darovala státu.
<b>Pozemková reforma (zahájena v roce 1919)</b>	Odnětí částí velkostatků velkým pozemkovým vlastníkům. Netýkala se majetku státu či obcí, na církevní majetek se vztahovala.	Náhrady podle zákona č. 329/1920 Sb.; úprava kongruového zákona (příspěvky státu na platy duchovních).	

<b>Revize první pozemkové reformy (zahájena v roce 1947)</b>	Vyvlastnění celků nad 50 ha.  Netýkala se majetku státu či obcí, na církevní majetek se vztahovala.	Zákonný příslib peněžní náhrady za vyvlastněný majetek; nikdy nevyplaceno.	Se zábořem půdy se začalo před únorem 1948; realizace reformy proběhla po únoru 1948 v rozporu se zákonem.
<b>Druhá pozemková reforma a další zásahy totalitní moci (po roce 1948)</b>	Úplné vyvlastnění církevního majetku (s drobnými výjimkami – budovy far, kostelů, farní zahrady).  Netýkala se majetku státu či obcí, na církevní majetek se vztahovala.	K žádné kompenzaci nedošlo.	K odnímání majetku docházelo jak zdánlivou cestou právní, tak i zcela neprávní (např. faktické násilné převzetí bez právního důvodu).

Zdroj: Kaplan, 1993

### 4.3 Situace po roce 1989

Po sametové revoluci začalo obnovování prestiže církve u veřejnosti a současně byla otevřena otázka financování církve. Byla provedena odluha v oblasti náboženského vyznání a rovnoprávnosti věřících různých církví. Zůstala otázka finančního a hospodářského zajištění církve jako jeden z klíčových problémů církví a náboženských společností (Sborník, 1996). V parlamentu však vrácení církevního majetku narazilo na odpor u levicových a liberálních politických sil, jež chtěly zachovat ekonomickou závislost církve na státu. Také docházelo k mediálnímu zpochybňování oprávněnosti a potřebnosti vrácení církevního majetku (notabene.granosalis.cz).

Nejprve byla zákonem č. 16/1990 Sb. zrušena nejvíce diskriminující ustanovení o státním dohledu nad církví. Následně byly přijaty dva tzv. výčtové zákony (č. 298/1990 Sb. a č. 338/1991 Sb.), které vrátily řeholním společenstvím



jejich nejdůležitější kláštery, aby bylo možno obnovit jejich činnost. Prvním zákonem bylo vráceno v ČR 57 klášterů, druhým zákonem 113 klášterů (86 mužských klášterů a 84 ženských). Hospodářské zázemí však klášterům navraceno nebylo, jen nejnútnejší příslušenství, jako nádvoří, zahrady apod. Ke třetí očekávané vlně vrácení klášterů však již nedošlo. Zákon 165/1992 Sb. zrušil čl. II. odstavcem 5, paragraf 10 zákona 218/49 Sb. o dozoru státu na majetek CNS (Lamparter, 2001).

Stále zůstávaly dva neřešené problémy. Jeden z nich bylo vrácení budov diecézím a druhým byla otázka finanční náhrady nebo vrácení zemědělské a lesní půdy. Český stát projevil ochotu některé budovy a stavby vrátit vládním usnesením č. 211/1997. Podle průzkumů prováděných po roce 1989 církev vlastnila před únorem 1948 celkem 6 476 budov a staveb různé kvality a hodnoty od význačných budov, jako jsou zámky, až po zpevněné plochy, skleníky, stoly a kůlny. Církev z nich vytypovala 2665 nemovitostí, o jejichž vrácení měla zájem pro rozvoj svých církevních aktivit. Ukázalo se, že tento požadavek je považován ze strany vlády za neúměrně veliký. Církev zredukovala své požadavky na 710 nemovitostí. Z nich vláda Václava Klause přijala k dalším úvahám o vrácení jen 232 nemovitostí s tím, že jednotlivé požadavky budou posuzovány individuálně (hypindex.cz).

Těchto 232 budov bylo rozděleno vládou do tří kategorií:

1. které mohou být bez problémů vydány
2. jejichž vydání je z nějakého důvodu sporné
3. jejichž vydání není pro státní správu žádoucí.

Vláda souhlasila s navrácením budov první kategorie, které splňují podmínky vyhlášky č. 119/1998 Sb. nebo zákona č. 92/1991 Sb. Podmínkou vydání budovy církvi měl být souhlas držitele, tedy státu nebo jím financované rozpočtové a příspěvkové organizace. Každý případ návrhu na vydání budovy musel být individuálně projednán a také schválen vládou, čímž se stát jistil, že vrácením budov nevzniknou pro stát dodatečné finanční požadavky.

Vláda Tošovského rozhodnutí Klausovy vlády respektovala a pokračovala ve zkoumání dalších případů. Sociálně demokratická Zemanova vláda se však rozhodla toto zkoumání zastavit a budovy nevydávat. Z nemovitostí určených

vládními usneseními k vrácení církvi však byly skutečně vydány ze 118 k převodu schválených nemovitostí do vlastnictví církve pouze 83 nemovitosti.

Selhaly pokusy o vytvoření výčtového zákona, v jehož příloze by byly přímo uvedeny veškeré nemovitosti k vydání. Jednání mezi státem a církvemi skončilo neúspěchem. Proti se postavily nejen církve, ale i některé státní instituce (Český úřad zeměměřičský a katastrální, Ministerstvo zemědělství).

V roce 2001 byla snaha o výčtový zákon, tentokrát pouze pro kultovní objekty. Problémem však bylo sestavit přesný seznam.

Vztah církve a státu navíc zkomplikoval nový zákon č. 3/2002 Sb. o svobodě náboženského vyznání a postavení církví a náboženských společností. Ten nahradil předchozí zákon z roku 1991 a posílil kontrolu státu nad církvemi a náboženskými společnostmi ([klastervyssibrod.cz](http://klastervyssibrod.cz)).

V roce 2003 Ministerstvo kultury prosazovalo opět výčtovou metodu, znovu byl sestavovány seznamy původního církevního majetku. V roce 2004 zadává vláda ministerstvu rozbor kladů a záporů zvažované výčtové metody a obecného restitučního předpisu.

## **5. Řešení současných restitucí církevního majetku**

### **5.1 Otevření otázky restitucí po roce 1989**

První úspěšnou snahou o řešení církevních restitucí se staly dva výčtové zákony: zákon č. 289/1990 Sb., o úpravě některých majetkových vztahů řeholních řádů a kongregací a arcibiskupství olomouckého a zákon č. 338/1991 Sb., kterým se mění a doplňuje zákon č. 289/1990 Sb.

Základním impulzem pro otevření otázky restitucí církevního majetku bylo obnovení řeholních řádů a kongregací (řehole v tehdejší Čkoslovensku přišly o cca 850 objektů) Spolu s budovami, vrácenými často v havarijním stavu, nedošlo k restituci těch nemovitostí (především pozemků), které původně tvořily s navrácenými řeholními domy ekonomické a funkční celky (lesy, zemědělská půda, rybníky, lukrativní správní a hospodářské budovy apod.), z nichž by byly financovány jejich provoz a opravy.

V původním znění zákona nebyla zmínka o věcech movitých, teprve v jeho novelizaci. Pátrání po nemovitých věcech, které se ocitly mimo vrácené nemovitosti, bylo ponecháno na jednotlivých restituentech. Pokud stávající vlastník nemovitou věc nevydal dobrovolně, bylo nutno podat u soudu žalobu na její vrácení a prokázat své vlastnictví.

Ukázalo se, že už samotná metoda výčtu konkrétních nemovitostí není stoprocentně spolehlivá a generuje chyby (přečíslování parcel, jejich slučování a rozdělování, nedostatky v právní a geodetické evidenci, převody mezi právníckými osobami a řada dalších problémů při identifikaci původního majetku církví). Došlo k rozdělení někdejšího církevního majetku na dvě části – první nepatrná, která byla v letech 1990-1991 vrácena původním vlastníkům (170 budov), a druhá nesrovnatelně větší (cca 180 000 ha lesní půdy, 72 000 ha zemědělské půdy, 3 600 ha vodních ploch, nespecifikované množství movitých věcí) vrácena nebyla. O druhé kategorii se restituční zákony č. 289/1990Sb. A č. 338/1991 Sb. vůbec nezmiňovaly. Církev a náboženské společnosti ani nebyly zařazeny zákonem č. 87/1991 Sb., o mimosoudních rehabilitacích, do kategorie oprávněných osob, takže se nemohly domáhat zmírnění následků majetkových a jiných křivd (Valeš, 2009).

Naopak zákonem č. 172/1991 Sb., o přechodu některých věcí z majetku České republiky do vlastnictví obcí převedl stát mnohdy na obce i ty nemovitosti, jež byly církví v minulosti odňaty. Církev tak byla touto problematickou právní úpravou připravena o hodnotné pozemky v intravilánech (Hrdina, 2004).

Na základě usnesení vlády ČR z 25. 9. 1996 č. 498, o bezúplatném převodu vymezeného nemovitého majetku církevními právními osobami ke zmírnění majetkových křivd způsobených těmito subjekty měly být oprávněným subjektům vydány budovy a stavby vlastněné jimi k 25. únoru 1948, které sloužily k duchovním, pastoračním a správním účelům církví, včetně pozemků, na nichž tyto budovy stojí, a dále budovy a stavby (včetně pozemků), pokud by sloužily k sociální, charitativní, výchovné a vzdělávací činnosti, ovšem pouze za předpokladu, že církve jsou připraveny k těmto účelům ony nemovitosti využívat a že převodu nebrání závažný veřejný zájem. Nakonec byla vládou k vydání schválena jen necelá stovka budov a pozemků, ani ty však nebyly na církve převedeny.

Plánované vydání vymezených nemovitostí bylo formálně revokováno usnesením Vlády ČR č. 692/1999 o zrušení usnesení vlády č. 211/1997, k převodu vymezeného nemovitého majetku státu do vlastnictví církevních právnických osob podle kategorizovaného seznamu uplatněných požadavků. Představitelé církve původně upřednostňovali naturální restituci, ale když se úplná naturální restituce ukázala neprůchodnou, navrhovali poskytování renty z nerestituovaného majetku (obdobně jako v Maďarsku). Vláda naproti tomu od roku 2000 prosazovala vytvoření zvláštního majetkového fondu, který by měl být součástí kombinovaného majetkového narovnání spojující částečnou naturální restituci a případnou finanční kompenzaci, aby byly vytvořeny podmínky pro ekonomickou soběstačnost církve a ukončení jejího přímého financování ze státního rozpočtu (Hrdina, 2004).

Restituce církevního majetku se dělí do dvou skupin. Do první patří případy, kdy majetek byl církví odňat nezákonně (v rozporu s i tehdy platnými předpisy). Do druhé skupiny patří případy, kdy byl majetek církví odňat sice nespravedlivě (nelegitimně), nicméně v souladu s tehdy platnými právními předpisy, tedy zákonně. Jde především o nemovitý majetek vyvlastněný církví na základě zákona č. 142/1947 Sb., o revisi první pozemkové reformy a zákona č. 46/1948 Sb., o nové

pozemkové reformě, za něž církev v rozporu se zákony samými nedostala žádnou finanční náhradu (Hrdina, 2004).

Protože od provedení právního aktu uplynula dlouhá doba, není již možné křivdy vyřešit pouhým navrácením majetku původnímu vlastníkov. Od uvedení zákona č. 218/1949 Sb. v platnost došlo v mnohých případech k převodu vlastnictví zabaveného majetku, proto nelze majetek církvím vydat. Navíc po roce 1989 vznikly nové církve a náboženské společnosti, které jsou v současné době financovány podle zákona č. 218/1949 Sb., a pouhé zrušení problematického zákona by pro ně znamenalo velké finanční problémy. Z těchto důvodů je třeba restituce řešit legislativně pomocí restitučního zákona, který se snaží zobecnit konkrétní případy a stanovit pravidla jejich řešení.

## **5.2 Návrhy zákona z roku 2008**

Údaje o rozsahu církevního majetku byly získány již v roce 2007, kdy vládní komise požádala Církevní komisi o předložení podkladů o historickém církevním majetku (radio.cz). Padaly i různé návrhy na řešení restitučních nároků církví. Obecný restituční zákon by stanovil okruh oprávněných osob, které v předem stanovené lhůtě mohou zažádat o navrácení movitého a nemovitého majetku. Klade to však velké nároky na CNS, které musí specifikovat a rozhodovat, zda je pro ně navrácení konkrétního majetku vhodné. Další možností byl výčtový zákon se seznamem oprávněných osob a majetku, který má být vrácen. Nevýhodou je vyloučení navrácení položek nezahrnutých v seznamu, problémem je též nebezpečí chyb vzniklých vlivem přečíslování parcel, jejich slučováním či rozdělováním a vlivem nedostatků v právní a geodetické evidenci. Vyplacením finančních kompenzací by došlo k odškodnění v peněžní podobě za majetek, kterého se CNS zřekly.

Komise pro narovnání vztahu mezi státem a CNS odmítla výčtovou metodu navrácení majetku jako nereálnou vzhledem k množství majetku. Nekatolické církve a diecéze Církve římskokatolické chtěly spíše finanční náhrady, naopak řeholní řády a kongregace Církve římskokatolické preferovaly naturální vydání majetku. Toto reflektoval návrh na kombinaci finanční náhrady s naturální restitucí. Finanční narovnání však bude probíhat v určitém časovém období. Na základě dohody vláda

roku 2008 předložila návrh zákona o zmírnění některých majetkových křivd, o majetkovém vyrovnání s církvemi a náboženskými společnostmi Poslanecké sněmovně Parlamentu ČR. Neměl však oporu opozice ani některých koaličních poslanců, proto nebyl schválen.

### **5.3 Řešení současných restitucí církevního majetku**

Řešení církevních restitucí se následně věnovala vláda Miloše Zemana, která navrhla vytvoření fondu, do něhož by se převedl zabavený majetek a z jeho výnosů by byl hrazen provoz CNS. Toto řešení ale také přijato nebylo.

Vláda Mirka Topolánka sice schválila návrh, podle kterého by se církvím vrátila třetina majetku a zbylé dvě třetiny by byly nahrazeny finanční částkou ve výši 83 miliard korun, vyplácenou po dobu 60 let, tento návrh však Poslaneckou sněmovnou také nebyl schválen.

V roce 2011 Ministerstvo kultury provedlo ve spolupráci s Národním archivem rozsáhlé šetření archivních materiálů k rozsahu historického církevního majetku a vládní komise potvrdila rozsah majetku tak, jak byl určen v roce 2007 (mkcr.cz). Bylo rozhodnuto, že pro účely finanční náhrady se z těchto údajů bude vycházet. Rozsah původního majetku církví a náboženských společností je 261 tis. ha, z toho lesní půda 181 tis. ha, zemědělská půda 72 tis. ha (eagri.cz). Do tohoto rozsahu není započítán majetek, který církve a náboženské společnosti již vlastní. Zákon předpokládá, že se církvím vydá cca 200 tis. ha naturálně, 61 tis. ha se finančně nahradí. Finanční náhrada byla vypočítána tak, že se od celkové hodnoty původního církevního majetku (134 mld. Kč) odečetla hodnota původního církevního majetku, který může vydat Pozemkový fond a Lesy ČR (75 mld. Kč), tedy 134 mld. Kč - 75 mld. Kč = 59 mld. Kč. Předpokládá se, že inflace do roku 2030 může navýšit předpokládanou částku i o několik desítek miliard.

Tabulka č. 3: Rozdíly mezi návrhy z let 2008 a 2012

	2008	2012
<b>Naturální restituce</b>	51 mld. Kč	75 mld. Kč
<b>Oprávněné osoby</b>	2 skupiny s rozdílnými restitučními nároky	stejné postavení všech
<b>Finanční náhrada</b>	83 mld. Kč	59 mld. Kč
<b>Délka splátek finanční náhrady</b>	60 let	30 let
<b>Úrok</b>	4,85 % p.a.	valorizace dle míry inflace (inflační cíl ČNB: 2 %)
<b>Přechodné období (viz Příloha 6)</b>	20 let, příspěvek snižován o 5 % ročně	17 let, příspěvek 3 roky konstantní, poté snižován o 5 % ročně

Zdroj: návrhy zákonů z let 2008 a 2012

Další návrh schválila až vláda Petra Nečase. Církvím by mělo být vráceno 56 % jejich bývalého majetku, hlavně zemědělské pozemky, a zbytek by měl být opět nahrazen finanční částkou splácenou po dobu 30 let. V důsledku takto provedené církevní restituce by též mělo dojít k postupnému zastavení financování církví ze státního rozpočtu (psp.cz).

Po nejrůznějších problémech ve Sněmovně, Senátu, včetně vrácení zákona prezidentem, byly církevní restituce nakonec poslaneckou sněmovnou schváleny. Protože prezident Václav Klaus schválený zákon sice nepodepsal, ale ani nevetoval, od roku 2013 vstoupil v platnost. Konstatoval však, že zákon rozděluje politickou scénu a ukazuje se destabilizujícím. V různých průzkumech se až 70% respondentů vyjádřilo proti církevním restitucím, plán České vlády je mezi Čechy velmi nepopulární ([intoleranceagainstchristians.eu](http://intoleranceagainstchristians.eu)).

Zákon je rozdělen na preambuli a sedm hlavních částí. Preambule obsahuje zdůvodnění existence právní úpravy, první část se zabývá majetkovým vyrovnáním s CNS a ostatní části na změnu souvisejících právních předpisů. Počítal též se zrušením veškerých blokáží původního majetku, aby s ním jeho vlastníci již mohli volně nakládat. Blokována zůstane pouze část, která má být vydána.

Podle zákona č. 428/2012 Sb., o majetkovém vyrovnání s církvemi a náboženskými společnostmi bude vrácen tzv. původní majetek, patřící dříve církvím, náboženským společnostem a církevním právnickým osobám, o který v důsledku majetkových křivd přišly. Povinnými subjekty, jež mají především zemědělský majetek vydávat, jsou Pozemkový fond České republiky, Lesy České republiky a příslušné státní organizace spravující daný původní majetek. Majetek patřící obcím, krajům a soukromým osobám se vracet nebude, stejně jako majetek ve vlastnictví státu, který však byl mezitím zastaven, je na území vojenských újezdů, národních parků a národních přírodních rezervací, anebo slouží k plnění úkolů bezpečnostních sborů či je potřebný pro dopravní či technickou infrastrukturu. Zákon se rovněž nevztahuje na katedrálu sv. Víta na Pražském hradě.

Zákon o tzv. církevních restitucích nařizuje, že svá vlastnická práva v období mezi 25. 2. 1948 a 1. 1. 1990 musí žadatelé prokazovat. Týká se to však jen žádostí o navrácení majetku. To má probíhat na základě výzvy k vrácení konkrétní věci vůči povinnému subjektu s doložením dřívějšího vlastnictví, majetkové křivdy, díky níž o danou věc žadatel přišel. Povinný subjekt pak má uzavřít s žadatelem dohodu, v případě zemědělských nemovitostí podmíněnou souhlasem pozemkového úřadu. Pokud by k dohodě nedošlo, může se žadatel obrátit na soud. Výzvu k vrácení je možné uplatnit nejpozději do jednoho roku od nabytí účinnosti předloženého zákona (k 1. 1. 2013), jinak nárok na vrácení zanikne (spucr.cz).

V prosinci 2012 byla zprovozněna varianta Nahlížení do katastru nemovitostí určená pro podporu procesu majetkového vyrovnání s církvemi a náboženskými společnostmi (rozhlas.cz). Je zde možné nalézt nejen historické a současné katastrální mapy a informace o vlastnících současných parcel a budov, ale i některé informace z pozemkových knih potřebné pro formulaci výzev k vydání věcí a jejich kontrolu, např. jmenné rejstříky nebo názvy a čísla vybraných vložek pozemkových knih, elektronickou formu vydaných kopií z pozemkových knih a sbírky listin pro církevní restituce, srovnávací sestavení parcel z obnovy katastrálního operátu a některé další podklady. Tato aplikace byla v roce 2014 intenzivně využívána povinnými osobami ke kontrole obdržených výzev (cuzk.cz).

Kromě vrácení konkrétních věcí má navíc dojít na základě tzv. smluv o vypořádání mezi státem a jednotlivými církvemi či náboženskými společnostmi



k pravidelnému, třicetiletému vyplácení finančních náhrad, jejichž celková výše je určena návrhem zákona. Nejvyšší náhrady jsou u Římskokatolické církve, u Církve československé husitské a u Českobratrské církve evangelické. Díky těmto smlouvám pak dojde k úplnému vypořádání všech nároků na původní církevní majetek. Postupně bude také snižován státní příspěvek na provoz církví a náboženských společností. Bývalý církevní majetek může přispět k celkové restituci postavení církví, které bylo minulým režimem zdecimováno. Pro nezávislost musí mít církev i majetek, aby mohla nezávisle vykonávat základní církevní funkce (Kolář, 2009).

Před přijetím zákona o majetkovém vyrovnání státu s církvemi byly církve a náboženské společnosti financovány především ze státního rozpočtu. Více než 90 % příspěvku šlo na platy duchovních, které byly pravidelně valorizovány. Úměrně k stoupajícímu počtu duchovních rostly i náklady na jejich platy a s tím spojená zátěž pro státní rozpočet. V rámci čekání na přijetí zákona o majetkovém vyrovnání státu s církvemi došlo ke zmrazení nákladů na platy, provoz a opravy církevního majetku do roku 2014. Kdyby do roku 2014 nedošlo k přijetí zákona, dal by se po tomto roce očekávat další nárůst počtu duchovních a s tím spojený nárůst výdajů ze státního rozpočtu.

Náhradu za 44 % majetku v držení obcí, krajů nebo soukromníků stát vyplatí finanční formou ve výši 59 mld. Kč v průběhu 30 let, tedy 2 miliardy ročně. Stát nebude platit z této roční sumy úrok, ale připočte se k ní míra inflace. Podle předběžných prognóz by celkový objem finančních prostředků se započtením pravděpodobného vývoje inflace v Česku do roku 2043 mohl pro církve znamenat přísun kolem 96 mld. korun. Finanční náhrada církvím je stanovena v zákoně bez ohledu na konkrétní žádosti o navrácení majetku.

Tabulka č. 4: Rozdělení částky 59 mil. Kč mezi církve

<b>Rozdělení částky 59 miliard korun mezi církve</b> (zaokrouhlené na nejbližší vyšší desetinné číslo, v poslední kolonce je přibližný podíl z celku)		
<b>Církev</b>	<b>Částka</b>	<b>Procenta</b>
Církev adventistů sedmého dne	0,52 miliardy Kč	≤1,0 %

Apoštolská církev	1,1 miliardy Kč	1,9 %
Bratrská jednota baptistů	0,23 miliardy Kč	vyrovnání odmítla, ≤0,0 %
Církev bratrská	0,76 miliardy	1,3 %
Církev československá husitská	3,1 miliardy Kč	5,3 %
Českobratrská církev evangelická	2,3 miliardy Kč	3,9 %
Evangelická církev augsburského vyznání v České republice	0,12 miliardy Kč	≤1,0 %
Evangelická církev metodistická	0,37 miliardy Kč	≤1,0 %
Federace židovských obcí v České republice	0,27 miliardy Kč	≤1,0 %
Jednota bratrská	0,60 miliardy Kč	1,0 %
Luterská evangelická církev v České republice	0,11 miliardy Kč	≤1,0 %
Náboženská společnost českých unitářů	0,04 miliardy Kč	≤1,0 %
Pravoslavná církev v českých zemích	1,2 miliardy Kč	2,0 %
Církev řeckokatolická	0,30 miliardy Kč	≤1,0 %
Církev římskokatolická	47,2 miliard Kč	80 %
Slezská církev evangelická augsburského vyznání	0,65 miliardy Kč	1,1 %
Starokatolická církev v České republice	0,27 miliardy Kč	≤1,0 %

Zdroj: Zákon č. 428/2012 Sb., o majetkovém vyrovnání s církvemi a náboženskými společnostmi

Římskokatolická církev by měla dostat 99 % finančních náhrad, protože jí bylo zabaveno nejvíc pozemků, ale části finančních náhrad se zřekla ve prospěch menších církví, proto dostane jen 80 % a zbylých 20 % si rozdělí menší církve. Náhradu tak dostanou i některé církve, kterým stát nic nezabavil. Bratrská jednota baptistů nakonec majetkové vyrovnání odmítla a nebude od státu nic požadovat. Zařadila se tak mezi většinu registrovaných i neregistrovaných církví a náboženských společností působících na území ČR, které nechtějí mít podíl ze zákona o majetkovém vyrovnání s církvemi. Týká se tedy jen šestnácti církví a náboženských společností (klastervyssibrod.cz).

K 1. 1. 2013 také pozbývá platnosti zákon 218/1949 Sb. o hospodářském zabezpečení církví a náboženských společností. Tři roky se bude přispívat z rozpočtu na mzdy duchovních a administrativy těchto církví plnou částkou jako doposud, tedy 1,5 mld. korun ročně. Většina těchto peněz jde na platy duchovních, pouze 6,5 % na provozní náklady a opravy církevního majetku. Od 4. roku se částka každoročně sníží o 5 %. Po 17 letech přestane stát provoz církví financovat úplně, v roce 2030 tak dojde k definitivní odluce církve od státu. Náhrada se proto poskytuje i církvím, kterým se před listopadem 1989 žádné majetkové křivdy nestaly, aby mohla proběhnout odlučka se všemi dosud financovanými církvemi a i nekatolické církve měly finanční zdroje k přežití. Podíly jednotlivých církví na finanční náhradě byly dohodnuty v rámci jednání mezi církvemi navzájem (cs.wikipedia). Majetkovým narovnáním dojde k postupnému utlumení financování z veřejných rozpočtů a naopak k pozvolnému nárůstu výnosů z vlastní hospodářství.

## 5.4 Dopady majetkového vyrovnání

Vyplacené odškodné je za majetek, který dnes užívají obce, kraje a další subjekty. Na tomto, nebo v tomto dnes jsou nemocnice, školy, čističky odpadních vod a další veřejně prospěšné stavby. Stát tedy uhradí v čase, který neohrozí další zákonné platby státu - důchody, sociální dávky apod., náhrady za majetek, který již dnes přináší našim občanům prospěch.

Obce byly postiženy neřešenou problematikou církevních restitucí stejně jako církve, jimž je majetek blokován a stát kvůli tomuto problému přichází o důvěryhodnost v zahraničí (Majetková komise Svazu měst a obcí, 2005). Celých 20 let byl majetek církví blokován, ale zákon o církevních restitucích blokaci ruší, jen stanoví 24měsíční lhůtu. Pokud si do té doby církve majetek nevyžádají, pak blokace padá. Ukončení blokace uvítají zejména obce. Urovnání majetkových poměrů a vydání majetku bude mít kladný dopad na další rozvoj obcí, neboť dnes jsou obce, které nemohou dále připravovat nové pozemky pro výstavbu. Obce nemohou s majetkem nakládat, majetek chátrá, protože nemá svého vlastníka a stát plní svoji komunistickým zákonem danou povinnost špatně, vzhledem k nedostatku finančních prostředků. Církve, které vydaný majetek převezmou, budou muset začít vytvářet ekonomické podmínky pro jeho obnovu a tím vzniknou i nové zakázky a pracovní místa. Církevní subjekty budou platit daň z nemovitosti za pozemky a stavby, které jsou dnes státní, a daň se z nich neplatí. To bude nový příjem pro obce.

Se zákonem se však objevují nové otázky týkající se především jeho dopadů na státní rozpočet, jeho zatížení v současné ekonomické krizi pro příští roky dalšími miliardovými výdaji. Církevní restituce také výrazně navýšily deficit veřejných financí, kvůli kterému Česká republika nesplňuje jedno z Maastrichtských kritérií – 3% podíl deficitu veřejných financí na hrubém domácím produktu. V krátkém období se sice státní výdaje na církve navýší, z dlouhodobého hlediska však o finančních úsporách pro stát není pochyb (tema.novinky.cz).

Šestnáct církví a náboženských společností dostalo letos další restituční splátku, tedy další dvě miliardy korun. Podobně jako loni hodlají většinu ušetřit na příští desetiletí, kdy přestanou pobírat státní dotace. Přesto již sumy v řádu miliónů vyčlenily na vybavení církevních škol nebo opravy kostelů.

Největší část svého majetku církev potřebuje proto, aby udržovala v dobrém stavu velkou část našeho kulturního dědictví pro další generace, protože dotace na údržbu památek státem jsou nedostatečné. Investované prostředky se vrátí občanům bez rozdílu vyznání ve formě církví poskytovaných služeb, jako jsou školství, charita, péče o seniory, ochrana památek a kulturního dědictví.

Církevní restituce to není jen vrácení majetku, vyplacení odškodného za újmy minulosti úzké skupině, ale hlavně ukončení povinnosti státu zajistit provoz církevních institucí. Církevní restituce totiž zajistí, že již nebudeme platit další činnosti církví a hradit údržbu jejich majetku. Navíc hrozilo při zachování současného ekonomického modelu vztahu státu a církví při nedořešení restituční problematiky po roce 2018 navýšení počtu CNS ze 17 až na 26, které by byly placeny ze státního rozpočtu. Stát naopak přestane vyplácet platy duchovních ve výši zhruba půldruhé miliardy korun ročně.

Vyřešení církevních restitucí má pro Českou republiku nejen dopad ekonomický, ale i politický, právní a morální. Politicky hrozilo riziko snížení mezinárodní prestiže ČR pro neschopnost vypořádání se s otázkou majetkového vyrovnání s CNS ([pohledzvenku.cz](http://pohledzvenku.cz)). Česká republika je poslední ze zemí regionu, která řeší církevní restituce. Částečně zřejmě z důvodu snížení počtu věřících oproti sousedním zemím a částečně z obav politické reprezentace z vlivu církví ve společnosti ([prague.post.cz](http://prague.post.cz)). Právní komplikace a nejistota zase způsobovaly zejména blokační paragrafy z transformačních zákonů, které zapříčinily ekonomické komplikace městům a obcím. Morální aspekt lze vidět jako nutnost se vypořádat s minulostí a omezení dědictví minulého režimu.

## **6. Možnosti řešení pozemkových úprav v katastrálních územích s církevním majetkem**

Zákon o majetkovém vyrovnání s církvemi začal platit 1. ledna 2013. Církev měly rok na podání žádostí, nakonec jich bylo přes 5000 a týkaly se více než 100 000 pozemků, téměř 2000 staveb včetně několika památek a stovek uměleckých děl. Nejvíce žádostí dostaly Lesy ČR a Státní pozemkový úřad. Vydána bude pouze část majetku, která je ve vlastnictví státu (hospodářský majetek) a z nehospodářského majetku pouze ten, který drží stát a církev ho původně užívala k pastorační, charitativní činnosti atp. Církvím se nebudou vydávat zastavěné pozemky, pozemky, na nichž je sportovní zařízení, pozemky v národních parcích a pozemky, na nichž je dopravní infrastruktura. Mnohé objekty a pozemky nelze vrátit, protože musely ustoupit industriálnímu rozvoji naší země (silvarium.cz). Řada jich je také v rukou soukromých vlastníků či v majetku obcí, krajů a řešení této otázky by vyvolalo další křivdy.

Za rok 2014 české státní instituce vydaly v rámci restitucí 23 639 pozemků, tedy necelou čtvrtinu celkem požadovaných. Církvím se vrátilo také 403 staveb a 4426 položek movitého majetku. K vydanému majetku je třeba připočítat 119 pozemků, pět staveb a dva kusy movitého majetku, které byly vydány v roce 2013 (parlamentnilisty.cz).

Ke dni 2. 4. 2015 Lesy ČR evidují celkem 2 221 výzev k vydání majetku, ve kterých oprávněné osoby uplatnily požadavky na vydání 48 594 pozemků a 1 392 staveb. S oprávněnými osobami bylo uzavřeno 1 460 dohod o vydání nárokovaného majetku v rozsahu 14 930 pozemků o celkové výměře 66 841 ha a 188 staveb. Dále evidují 53 rozhodnutí SPÚ dle § 9 odst. 6 zákona č. 428/2012 Sb., ve kterých bylo rozhodnuto, že oprávněné osoby jsou vlastníkem 256 pozemků o celkové výměře 9 392 ha a 4 staveb a 1 rozhodnutí soudu dle § 9 a § 10 zákona č. 428/2012 Sb., ve kterém bylo rozhodnuto, že oprávněná osoba je vlastníkem 3 pozemků o celkové výměře 0,38 ha. Zároveň dosud předaly po prověření podmínek stanovených zákonem č. 428/2012 Sb. oprávněným osobám nemovité věci dle § 18 odst. 2 zákona celkem 377 pozemků o celkové výměře 1 049 ha a 3 stavby. Odmítly vydat zhruba 60 tisíc hektarů, u nichž pochybují o oprávněnosti nároku. Ve správním řízení bude vydání těchto pozemků řešit Státní pozemkový úřad (lesycr.cz). V některých případech krajské pozemkové

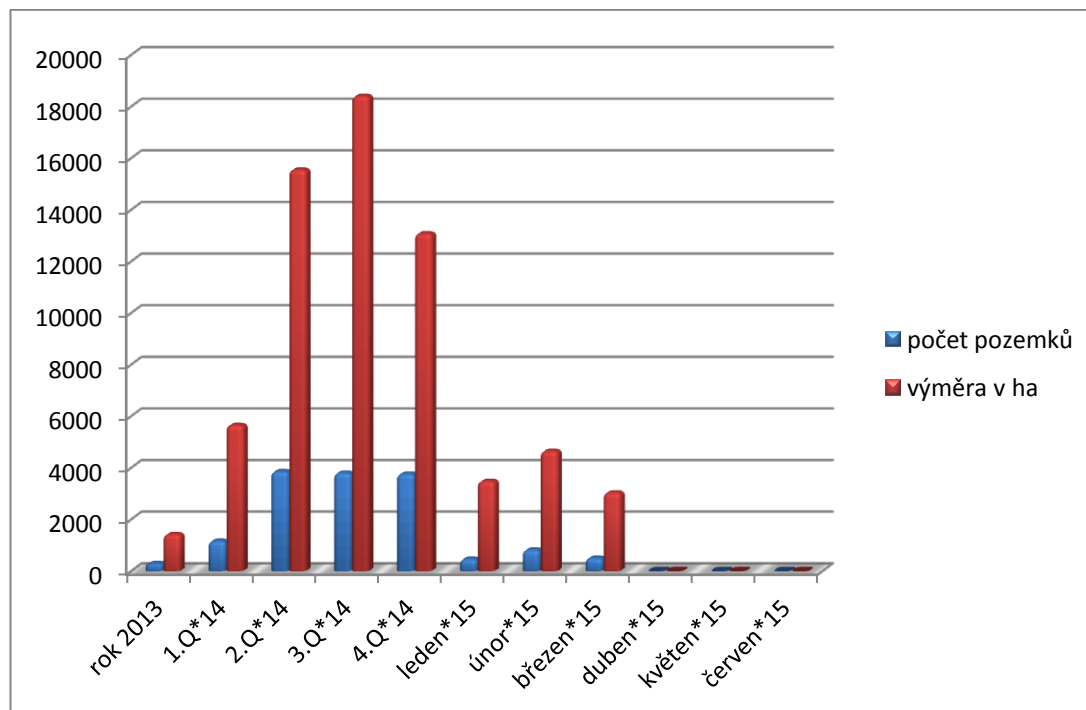
úřady již rozhodly a v dalších patrně rozhodnou, že církvím požadované pozemky či stavby nevydají.

Tabulka č. 5: Pozemky uvedené v dohodách

Období	rok 2013	1.Q*14	2.Q*14	3.Q*14	4.Q*14	leden*15	únor*15	březen*15	duben*15	květen*15	červen*15	CELKEM
počet dohod	32	84	284	394	439	78	75	51	0	0	0	1437
počet pozemků	293	1164	3860	3800	3763	467	821	504	0	0	0	14672
výměra v ha	1422	5651	15549	18406	13077	3482	4648	3036	0	0	0	65271

Zdroj: Lesy ČR, 2015

Graf č. 1: Graf počtu pozemků uvedených v dohodách pro období 2013-2015



Zdroj: Lesy ČR, 2015

Poté, co stát odmítne žádosti o vydání majetku vyhovět s tím, že má o oprávnění pochybnosti, řeší se sporné případy ve správním řízení. Správní řízení nastává i tehdy, pokud úřady nestihly v zákonné době rozhodnutí vydat. Některé případy se ale poté dostanou k soudům, zejména ty, které jsou komplikované kvůli historickým okolnostem a nedostatku důkazních materiálů.

Úřad pro zastupování státu ve věcech majetkových eviduje 14 žalob na vydání církevního majetku podle zákona o církevních restitucích. Dvě žaloby se podle vládního materiálu týkají nemovitostí ve Středočeském kraji, jedna parcely v Ústeckém kraji a v pěti žalobách jde o nemovitosti v Královéhradeckém kraji. Jedna žaloba se týká pozemků v Jihomoravském kraji, další pozemků v Kraji Vysočina. Jedna žaloba se týká pozemků v Moravskoslezském kraji a tři žaloby míří na nemovitosti v Praze (aktuálně.cz).

Státním úřadům se nedaří plnit zákonem stanovené lhůty. Podle zákona měly být do půl roku od obdržení výzvy k vydání majetku uzavřeny dohody, lhůta skončila 30. června. I s následnou půlroční lhůtou na správní řízení nejsou zákonné termíny dodrženy (domaci.ihned.cz). Úřad byl v minulosti kritizován, že restituce vyřizuje pomalu. Jeho vedení za jeden z důvodů kritizovaného stavu označilo nízký počet úředníků, proto pro zrychlení vyřizování restitucí bylo přijato 130 lidí, v řadě případů šlo o bývalé zaměstnance pozemkových úřadů či Pozemkového fondu. Došlo i k výměně náměstka Státního pozemkového úřadu, který má na starosti restituce (christnet.cz).

Předmětem restitucí bude jen minimum nemovitostí. Kostely a tisíce farních budov církvím zabaveny nebyly. V Česku je 3500 kostelů a 290 budov bylo řádům již vráceno. Jedná se jen minimum budov, které jsou nyní v majetku obcí, škol a sociálních zařízení. Jde tedy především o pozemky, zhruba o 200 tisíc hektarů. Církvím se nebudou vydávat zastavěné pozemky, pozemky, na nichž je sportovní zařízení, pozemky v národních parcích a pozemky, na nichž je dopravní infrastruktura. Mnohé objekty a pozemky nelze vrátit, protože musely ustoupit industriálnímu rozvoji naší země. Řada jich už je také v rukou soukromých vlastníků či v majetku obcí, majetku státu a řešení této otázky by vyvolalo další křivdy.



## 7. Závěr

Téma vztahu církví a státu prostupuje celými evropskými dějinami. Vývoj držby církevního majetku v historických souvislostech opravňuje nároky na majetkové vyrovnání s církvemi a náboženskými společnostmi. Po politických změnách v roce 1989 došlo k obnovení svobody vyznání, CNS mohou volně působit ve společnosti, ale nebylo jim k tomu poskytnuto dostatečné finanční zázemí. Déle než dvacet let se v České republice diskutovalo o přípustnosti tzv. církevních restitucí. Za rozdílnými názory na restituci církevního majetku se skrýval především rozdílný pohled na význam církve pro společnost. Teprve v roce 2012 se podařilo prosadit zákon o narovnání majetkových vztahů s církvemi a náboženskými společnostmi. Schválená varianta zákona o církevních restitucích byla významným kompromisem. Církev získají nižší finanční odškodnění a více navráceného nemovitého majetku. Církev by měly dostat zhruba polovinu někdejšího majetku v hodnotě zhruba 75 miliard korun, který je v držení státu a u kterého bude ověřena oprávněnost nároků. Dále jim má být během třiceti let postupně vyplaceno přibližně 59 miliard korun, zvýšených inflací, jako náhrada za majetek, který nemůže nebo nebude z různých důvodů vrácen.

Vracení se nebude týkat majetku v držení obcí, krajů nebo soukromých osob a společností, aby nedošlo k novým křivdám. Navracení většího objemu majetku činí výrazné změny v pozemkových mapách, katastrálních knihách. Dojde k velkému přesunu majetkových práv i zásadních pozemkových úprav.

Částečné vydání majetku a vyplacení finanční náhrady umožní obnovit majetkovou základnu a samofinancování církví. CNS tak nebudou odkázány na prostředky daňových poplatníků, z nichž většina je bez vyznání. Církev bude materiálně nezávislá na státu a bude plně odpovídat za svoje hospodaření a stav jejího majetku.

Po přijetí zákona o majetkovém vyrovnání státu s církvemi se debaty odklonily jiným směrem. Společnost nyní již tolik nezpochybňuje oprávněnost církevních nároků, spíše její rozsah. Když však odhlédneme od finančního aspektu věci, vyrovnání se s minulostí je pro demokratickou zemi nutností.

## 8. Literatura a zdroje

### Literární zdroje

*Církevní restituce v ČR: (Je ďábel skrytý v detailech? Co bude s katedrálou? Jsou církevní nároky konečné? Jaký je vztah ke konkordátu? Je to odluka státu a církvi?)* : 29. dubna 2008. Praha: Masarykova dělnická akademie, 2008, 76 s. Sborník textů (Masarykova dělnická akademie). ISBN 978-80-903670-0-5.

ČAPKA, František. *Dějiny zemí Koruny české v datech*. 1. vyd. Praha: Libri, 1999, 1001 s. ISBN 80-727-7000-4.

HRDINA, Antonín Ignác. *Náboženská svoboda v právu České republiky: (podle právního stavu k 1. 1. 2004)*. 1. vyd. Praha: Eurolex Bohemia, 2004, 265 s. ISBN 80-864-3267-X.

JÄGER, Petr. *Církev a náboženské společnosti v České republice a jejich právní postavení: příručka pro veřejnou správu*. 1. vyd. Brno: Centrum pro studium demokracie a kultury, 2006, 239 s. ISBN 80-7325-092-6.

JAN, Libor (ed.). *České církevní dějiny ve druhé polovině 20. století: Sborník příspěvků*. 1. vydání. Brno: Centrum pro studium demokracie a kultury, 2000, 119 s. ISBN 80-85959-74-7.

JANIŠOVÁ, Milena a Karel KAPLAN. *Katolická církev a pozemková reforma 1945-1948: dokumentace*. Brno: Doplněk, 1995, 499 s. ISBN 80-857-6544-6.

KADLEC, Jaroslav. *Přehled církevních českých dějin - 1*. 91. svazek. Řím: Křesťanská akademie, 1987, 332 s.

KALNÝ, Mojmír. *Církevní majetek a restituce*. Praha 2: Občanský institut, 1995, 28 s. ISBN 80-901659-3-1.

KAPLAN, Karel. *Stát a církev v Československu: v letech 1948-1953*. 1. vyd. Brno: Doplněk, 1993, 440 p. ISBN 80-852-7022-6.

KAPRAS, Jan. *Církev a stát*. Praha: Římskokatolická bohoslovecká fakulta, 1930, 360 s.

KOLÁŘ, Petr a Jakub KŘÍŽ (eds). *Narovnání vztahu mezi církvemi a státem*. Vyd. 1. Praha: CEVRO Institut, 2009, 163 s. ISBN 978-80-87125-08-3.

KUBAČÁK, Antonín a Karel JACKO. *Restituce zemědělského a lesního majetku*. Praha: Ministerstvo zemědělství, 2011, 132 s. ISBN 978-80-7084-994-1.

LAMPARTER, Michal (ed.). *6. ročník konference Církev a stát*. 1. vyd. Brno: Masarykova univerzita, 2001, 49 s. Spisy Právnické fakulty Masarykovy univerzity v Brně, sv. 254. ISBN 80-210-2769-X.

PRÁVNICKÁ FAKULTA MU. *Církev a stát: Sborník příspěvků z konference*. 1. ročník. Brno: Masarykova univerzita, 1996, 77 s. ISBN 80-210-1352-4.

PRŮCHA, Václav. *Hospodářské a sociální dějiny Československa 1918-1992*. 1. vyd. Brno: Doplněk, 2004, 578 s. ISBN 80-723-9147-X.

TICHÁ, Zdeňka. *Cesta starší české literatury*. 1. vyd. Praha: Panorama Praha, 1984, 295 s.

TRETERA, Rajmund Jiří. *Stát a církve v České republice: v letech 1948-1953*. Vyd. 1. Kostelní Vydří: Karmelitánské nakladatelství, 2002, 156 s. ISBN 80-719-2455-5

ÚML, fod Církev, sv. 1, *Fierlingerova zpráva pro politický sekretariát ÚV KSČ (24. 1. 1953)* in Kaplan, 1993.

VALEŠ, Václav. *Restituce církevního majetku v České republice po roce 1989*. Vyd. 1. Brno: Moravsko-slezská křesťanská akademie, 2009, 101 s. ISBN 978-809-0407-510.

ZOULÍK, František. *Narovnání vztahu mezi církvemi a státem*. 1. vyd. Editor Petr Kolář, Jakub Kříž. Praha: CEVRO Institut, 2009, 163 s. ISBN 978-80-87125-08-3.

## **Legislativa**

Vyhláška č. 383/2013 Sb., o stanovení vzoru formuláře pro předkládání údajů z účetnictví o věcech vydaných podle zákona o majetkovém vyrovnání s církvemi a náboženskými společnostmi, v platném znění

Zákon č. 139/2002 Sb., o pozemkových úpravách a pozemkových úřadech a o změně zákona č. 229/1991 Sb., o úpravě vlastnických vztahů k půdě a jinému zemědělskému majetku, v platném znění

Zákon č. 229/1991 Sb., o úpravě vlastnických vztahů k půdě a jinému zemědělskému majetku, v platném znění

Zákon č. 298/1990 Sb., o úpravě některých majetkových vztahů řeholních řádů a kongregací, v platném znění

Zákon č. 3/2002 Sb., o svobodě náboženského vyznání a postavení církví a náboženských společností a o změně některých zákonů (zákon o církvích a náboženských společnostech), v platném znění

Zákon č. 428/2012 Sb., o majetkovém vyrovnání s církvemi a náboženskými společnostmi a o změně některých zákonů, v platném znění

Zákon č. 92/1991 Sb., o podmínkách převodu majetku státu na jiné osoby, v platném znění

## Internetové zdroje

*Aktuálně: Stát nestíhá restituce, loni vydal čtvrtinu pozemků a budov.* [online]. 2015 [cit. 2015-03-20]. Dostupné z: <http://zpravy.aktualne.cz/domaci/stat-loni-vydal-tisice-pozemku-a-stovky-staveb/r~393dbe48c71b11e4b8ba0025900fea04/>

BALVÍN, Jiří. *Zákony pro lidi: Předpis č. 383/2013 Sb.* [online]. 2014 [cit. 2014-12-10]. Dostupné z: <http://www.zakonyprolidi.cz/cs/2013-383/zneni-20140101>

BÍLÁ, Martina. *Radio: Církevní restituce v historických souvislostech.* [online]. 2012 [cit. 2014-12-10]. Dostupné z: <http://www.radio.cz/cz/rubrika/historie/cirkevni-restituce-v-historickych-souvislostech>

ČERNÝ, Filip a Kateřina KOZMOVÁ. *Český rozhlas: Na zahájení církevních restitucí se připravují hlavně katastrální úřady.* [online]. 2012 [cit. 2014-12-19]. Dostupné z: [http://www.rozhlas.cz/zpravy/politika/\\_zprava/1146247](http://www.rozhlas.cz/zpravy/politika/_zprava/1146247)

ČÚZK *Státní správa zeměměřictví a katastru: výroční zpráva 2014.* [online]. 2015 [cit. 2015-03-08]. Dostupné z: <http://www.cuzk.cz/getattachment/a72bc68f-21fe-4aa9-b0c3-c295e20067a6/2014.aspx>

*Důvodová zpráva k zákonu č. 428/2012 Sb., o majetkovém vyrovnání s církvemi a náboženskými společnostmi a o změně některých zákonů.* [online]. 2012. Praha: MK ČR [cit. 2015-04-21]. Dostupné z:

<http://www.psp.cz/sqw/text/tiskt.sqw?O=6&CT=580&CT1=0> (Důvodová, 2012)

*Hospodářské noviny: Úředníci nestíhají vracet majetek v restitucích. Loni vydali jen čtvrtinu pozemků.* [online]. 2015 [cit. 2015-03-15]. Dostupné z: <http://domaci.ihned.cz/c1-63657570-urednici-nestihaji-vracet-majetek-v-restitucich-loni-vydali-jen-ctvrtinu-pozemku>

*Christnet: Státní pozemkový úřad uzavřel dohody o vydání 13 tisíc hektarů v církevních restitucích.* [online]. 2015 [cit. 2015-02-16]. Dostupné z: [http://christnet.cz/zpravy/26980/statni\\_pozemkovy\\_urad\\_uzavrel\\_dohody\\_o\\_vydani\\_13\\_tisic\\_hektaru\\_v\\_cirkevnych\\_restitucich.url](http://christnet.cz/zpravy/26980/statni_pozemkovy_urad_uzavrel_dohody_o_vydani_13_tisic_hektaru_v_cirkevnych_restitucich.url)

*Intolerance against Christians: Restitution of Property to Catholic Church in Czech Republic Accompanied with Dirt Campaign Against the Church.* [online]. 2012 [cit. 2015-04-23]. Dostupné z:

<http://www.intoleranceagainstchristians.eu/case/restitution-of-property-to-catholic-church-in-czech-republic-accompanied-with-dirt-campaign-against-the-church.html>

KALNÝ, Mojmír. *Cisterciácké opatství Vyšší Brod: Dokumenty*. [online]. [cit. 2015-03-11]. Dostupné z: [http://www.klastervyssibrod.cz/\\_d/Historie-cirkevnihomajetku.pdf](http://www.klastervyssibrod.cz/_d/Historie-cirkevnihomajetku.pdf)

LESY ČR. *Parlamentnilisty: Lesy ČR: Aktuální informace o majetkovém vyrovnání s církvemi a náboženskými společnostmi*. [online]. 2015 [cit. 2015-02-26]. Dostupné z: <http://www.parlamentnilisty.cz/zpravy/tiskovezpravy/Lesy-CR-Aktualni-informace-o-majetkovem-vyrovnani-s-cirkvemi-a-nabozenskymi-spolecnostmi-363202>

LINHARTOVÁ, Petra. *Hypindex: Církevní restituce*. [online]. 2013 [cit. 2014-12-15]. Dostupné z: <http://www.hypindex.cz/cirkevni-restituce-nakonec-vic-nemovitosti-a-mene-penez/>

Ministerstvo kultury: *Expertiza Univerzity Karlovy*. [online]. 2014 [cit. 2015-02-01]. Dostupné z: <http://www.mkcr.cz/assets/cirkve-a-nabozenske-spolecnosti/majetkove-narovnani/Expertiza-Univerzity-Karlovy.pdf>

Ministerstvo kultury: *Obecně o možnostech financování církví a náboženských společností*. [online]. 2008 [cit. 2015-02-14]. Dostupné z: <http://www.mkcr.cz/cz/cirkve-a-nabozenske-spolecnosti/financovani-cirkvi/obecne-o-moznostech-financovani-cirkvi-a-nabozenskych-spolecnosti-1046/>

Ministerstvo kultury: *Ocenění původního církevního majetku*. [online]. 2008 [cit. 2015-02-13]. Dostupné z: <http://www.mkcr.cz/cz/cirkve-a-nabozenske-spolecnosti/majetkove-narovnani/oceneni-puvodniho-cirkevnihomajetku-123121/>

Ministerstvo kultury: *Věci vydané oprávněným osobám v roce 2014*. [online]. 2014 [cit. 2015-01-16]. Dostupné z: <http://www.mkcr.cz/cz/cirkve-a-nabozenske-spolecnosti/majetkove-narovnani/veci-vydane-opravnenym-osobam-v-roce-2014-251415>

Ministerstvo zemědělství: *Majetkové vyrovnání s církvemi*. [online]. 17. 4. 2015 [cit. 2015-02-13]. Dostupné z: <http://eagri.cz/public/web/mze/ministerstvo-zemedelstvi/cirkevni-restituce/>

MULINOW, Kamil. *Pohledzvenku: Česko provádí církevní restituce jako poslední postkomunistická země.* [online]. [cit. 2014-12-17]. Dostupné z: <http://pohledzvenku.cz/legislativa/214-cesko-provadi-cirkevni-restituce-jako-posledni-postkomunisticka-zeme>

*Notabene: Církevní restituce.* [online]. 2011 [cit. 2014-12-11]. Dostupné z: <http://notabene.granosalis.cz/modules.php?name=News&file=article&sid=2527&mode=nested%20&order=0&thold=0>

*Novinky: církevní restituce.* [online]. [cit. 2015-04-01]. Dostupné z: <http://tema.novinky.cz/cirkevni-restituce>

*Praguepost: Return of church property mulled.* [online]. 2011 [cit. 2015-04-23]. Dostupné z: <http://www.praguepost.cz/news/9087-return-of-church-property-mulled.html>

*Silvarium: církevní restituce.* [online]. [cit. 2015-03-14]. Dostupné z: <http://www.silvarium.cz/zpravy-z-oboru-lesnictvi/cirkevni-restituce-pudu-pronajmeme-lesy-si-nechame-prazsky-denik>

*Společnost pro církevní právo: dokumenty.* [online]. 11. ledna 2002 [cit. 2015-01-03]. Dostupné z: <http://spcp.prf.cuni.cz/dokument/katmaj.htm>

*Státní pozemkový úřad: Církevní restituce.* [online]. 2014 [cit. 2015-03-22]. Dostupné z: <http://www.spucr.cz/restituce/cirkevni-restituce>

*Státní pozemkový úřad: Základní informace o postupu.* [online]. 2014 [cit. 2015-03-12]. Dostupné z: <http://www.spucr.cz/restituce/cirkevni-restituce/zakladni-informace-o-postupu>

*Wikipedia: Církevní restituce v Česku.* [online]. San Francisco (CA): Wikimedia Foundation, 2001, 15. 4. 2015 [cit. 2015-04-18]. Dostupné z: [http://cs.wikipedia.org/wiki/C%C3%ADrkev%C3%AD\\_restituce\\_v\\_%C4%8Cesku](http://cs.wikipedia.org/wiki/C%C3%ADrkev%C3%AD_restituce_v_%C4%8Cesku)

## **9. Seznam příloh**

Příloha č. 1: Postup při vydávání původního majetku CNS

Příloha č. 2: Účetní údaje za rok 2013

Příloha č. 3: Věci vydané oprávněným osobám

Příloha č. 4: Účetní údaje za rok 2014



## **10. Seznam tabulek, grafů**

Tabulka č. 1: Přehled církevního majetku z roku 1948

Tabulka č. 2: Reformní zásahy

Tabulka č. 3: Rozdíly mezi návrhy z let 2008 a 2012

Tabulka č. 4: Rozdělení částky 59 mil. Kč mezi církve

Tabulka č. 5: Pozemky uvedené v dohodách

Graf č. 1: Graf počtu pozemků uvedených v dohodách pro období 2013 - 2015

Příloha č. 1: Postup při vydávání původního majetku CNS (eagri.cz)

1. Ve lhůtě do 31. 12. 2013 vyzve církevní subjekt (např. farnost, biskupství, řád) povinnou osobu (Státní pozemkový úřad, Lesy ČR, státní organizace) k vydání konkrétní věci, která patřila do původního církevního majetku. Nevrací se majetek, který nyní patří obcím, krajům nebo fyzickým a právnickým osobám. Rovněž se nebudou vracet například pozemky zastavěné po zestátnění a sportoviště (§8 zákona o majetkovém vyrovnání).
2. Církevní subjekt musí prokázat, že byl vlastníkem nárokované věci v období 25. 2. 1948 – 1. 1. 1990 a doloží, že na něm byla spáchána majetková křivda.
3. Pokud církevní subjekt doloží všechny zákonné náležitosti, uzavře s ním povinná osoba do 6 měsíců ode dne doručení výzvy dohodu o vydání věci. Pokud povinná osoba uzavření dohody odmítne, může se církevní subjekt obrátit s žádostí o rozhodnutí na pozemkový úřad.
4. Uzavřenou dohodu o vydání věci následně přezkoumá pozemkový úřad, zda je v souladu se zákonem.
5. V případě, že dohodu o vydání věci uzavřenou mezi povinnou osobu a církevním subjektem pozemkový úřad neschválí, církevní subjekt se bude moci dožadovat přezkoumání tohoto rozhodnutí soudem.
6. Pokud dohodu pozemkový úřad rozhodnutím schválí, bude dohoda do 30 dnů ode dne nabytí právní moci rozhodnutí předložena katastrálnímu úřadu k provedení zápisu do katastru nemovitostí. (V případě nezemědělských nemovitostí - budovy kostelů, far, charit - bude dohoda s povinnou osobou předložena přímo katastrálnímu úřadu.)
7. Všechny převody věcí ze státu na církevní subjekty musí povinné osoby každoročně nahlašovat Ministerstvu kultury, které bude tyto údaje dále předávat Českému statistickému úřadu a Ministerstvu financí. Stát tak bude mít podrobný seznam vydávaných věcí.

Příloha č. 2: Účetní údaje za rok 2013 (mkcr.cz)

Příloha k vyhlášce č. 383/2013 Sb.

Formulář pro předkládání údajů z účetnictví o věcech vydaných podle zákona č. 428/2012 Sb., o majetkovém vyrovnání s církvemi a náboženskými společnostmi a o změně některých zákonů (zákon o majetkovém vyrovnání s církvemi a náboženskými společnostmi), ve znění nálezů Ústavního soudu, vyhlášeného pod č. 177/2013 Sb.

Údaje za rok

**ODDÍL 1: IDENTIFIKAČNÍ ÚDAJE POVINNÉ OSOBY**

Úřad pro zastupování státu ve věcech majetkových	
Rašínovo nábřeží 390/42	
Praha 2	128 00


**ODDÍL 2: ČLENĚNÍ VYDANÝCH VĚCÍ**

Řádek č.	Název položky a její členění	Ocenění (Kč)			Počet	
		1 Kč	Při pořízení	Před vyřazením		
	1	2	3	4	5	
<b>1</b>	<b>Dlouhodobý hmotný nemovitý majetek</b>	<b>0</b>	<b>10 724 420</b>	<b>5 439 602</b>	<b>11</b>	
2	Pozemky (z řádku 1)	0	1 281 159	0	10	
3	z toho: Stavební pozemky	x	x	x	x	
4		Lesní pozemky	x	x	x	x
5		Zahrady, pastviny, louky	x	x	x	x
6		Rybníky a další vodní plochy	x	3 099	x	1
7		Zastavěná plocha	x	1 097 180	x	3
8	Ostatní pozemky	x	180 880	x	6	
9	Stavby (z řádku 1)	0	9 443 261	5 439 602	1	
10	z toho: Bytové domy a bytové jednotky	x	x	x	x	
11		Budovy pro služby obyvatelstvu	x	9 443 261	x	1
12		Jiné nebytové domy a nebytové jednotky	x	x	x	x
13		Komunikace a veřejné osvětlení	x	x	x	x
14		Jiné inženýrské sítě	x	x	x	x
15	Ostatní stavby	0	0	0	0	
16	z řádku 15 Nemovitě kulturní památky, kromě církevních staveb	x	x	x	x	
17		Církevní stavby	x	x	x	x
18	Technické zhodnocení nemovitě kulturní památky a církevní stavby oceněné 1 Kč	x	x	x	x	
19	Ostatní dlouhodobý hmotný nemovitý majetek (z řádku 1)	x	x	x	x	
<b>20</b>	<b>Dlouhodobý hmotný movitý majetek</b>					
21	Kulturní předměty (z řádku 20)	x	x	x	x	
22	Samostatné movité věci a soubory movitých věcí (kromě souboru movitých věcí z řádku 21)	x	x	x	x	
23	Majetek neuvedený v řádku 21 a 22	x	x	x	x	
24	Ostatní majetek výše neuvedený	x	x	x	x	

## ODDÍL 3: DOPLŇUJÍCÍ ÚDAJE

Řádek č.	Druh pozemku nebo stavby	Katastrální území	Parcelní číslo / č.p., č.e., bez č.
	1	2	3
x	Stavební pozemky	x	x
x	Lesní pozemky	x	x
x	Zahrady, pastviny, louky	x	x
1	Rybníky a další vodní plochy	718271 Pátek u Loun	1305
2	Zastavěná plocha	666602 Klučenice	15/2
3	Zastavěná plocha	738921 Rajhrad	2004/6
4	Zastavěná plocha	727415 Žižkov	1262
5	Ostatní pozemky	666360 Klíny II	185/5
6	Ostatní pozemky	666360 Klíny II	185/11
7	Ostatní pozemky	707643 Starý Knín	71/8
8	Ostatní pozemky	718271 Pátek u Loun	1248/14
9	Ostatní pozemky	635456 Jerlochovice	266/1
10	Ostatní pozemky	635456 Jerlochovice	266/3
x	Bytové domy a bytové jednotky	x	x
11	Budovy pro služby obyvatelstvu	727415 Žižkov	1250
x	Jiné nebytové domy a nebytové jednotky	x	x
x	Komunikace a veřejné osvětlení	x	x
x	Jiné inženýrské sítě	x	x
x	Ostatní stavby - nemovité kulturní památky, kromě církevních staveb	x	x
x	Ostatní stavby - církevní stavby	x	x

## ODDÍL 4: ÚDAJE O VYHOTOVENÍ FORMULÁŘE

Kontaktní údaje osoby odpovědné za správnost uvedených údajů		
Jméno a příjmení Ing. Karel Loucký	Email karel.loucky@uzsvm.cz	Telefon 225776324
Datum vyhotovení formuláře 27.1.2014	Podpis 	

Příloha č. 3: Věci vydané oprávněným osobám (mkcr.cz)

		Počet položek za rok 2013	Počet položek za rok 2014
<b>1</b>	<b>Dlouhodobý hmotný nemovitý majetek</b>	<b>124</b>	<b>24 056</b>
	<i>Pozemky (z řádku 1)</i>	<i>119</i>	<i>23 639</i>
	z toho:	Stavební pozemky	16
		Lesní pozemky	6 765
		Zahrady, pastviny, louky	10 521
		Rybníky a další vodní plochy	849
		Zastavěná plocha	549
		Ostatní pozemky	4 939
	<i>Stavby (z řádku 1)</i>	<i>5</i>	<i>403</i>
	z toho:	Bytové domy a bytové jednotky	116
		Budovy pro služby obyvatelstvu	11
		Jiné nebytové domy a nebytové jednotky	75
		Komunikace a veřejné osvětlení	15
		Jiné inženýrské sítě	57
		Ostatní stavby	129

Příloha č. 4: Účetní údaje za rok 2014 (mkcr.cz)

Příloha k vyhlášce č. 383/2013 Sb.

Formulář pro předkládání údajů z účetnictví o věcech vydaných podle zákona č. 428/2012 Sb., o majetkovém vyrovnání s církvemi a náboženskými společnostmi a o změně některých zákonů (zákon o majetkovém vyrovnání s církvemi a náboženskými společnostmi), ve znění nálezů Ústavního soudu, vyhlášeného pod č. 177/2013 Sb.

Údaje za rok

**ODDÍL 1: IDENTIFIKAČNÍ ÚDAJE POVINNÉ OSOBY**

Úřad pro zastupování státu ve věcech majetkových	
Rašínovo nábřeží 390/42	
Praha 2	128 00

**ODDÍL 2: ČLENĚNÍ VYDANÝCH VĚCÍ**

Řádek č.	Název položky a její členění	Ocenění (Kč)			Počet
		1 Kč	Při pořízení	Před vyřazením	
	1	2	3	4	5
<b>1</b>	<b>Dlouhodobý hmotný nemovitý majetek</b>	<b>2</b>	<b>79 912 462</b>	<b>0</b>	<b>411</b>
2	Pozemky (z řádku 1)	0	35 574 046	0	387
3	z toho: Stavební pozemky	x	x	x	
4	Lesní pozemky	x	278 297	x	15
5	Zahrady, pastviny, louky	x	296 997	x	13
6	Rybníky a další vodní plochy	x	57 393	x	17
7	Zastavěná plocha	x	6 821 592	x	38
8	Ostatní pozemky	x	28 119 767	x	304
9	Stavby (z řádku 1)	2	44 338 416	0	24
10	z toho: Bytové domy a bytové jednotky	x	21 354 562	0	5
11	Budovy pro služby obyvatelstvu	1	17 829 748	0	7
12	Jiné nebytové domy a nebytové jednotky	1	5 154 106	0	12
13	Komunikace a veřejné osvětlení	x	x	x	x
14	Jiné inženýrské sítě	x	x	x	x
15	Ostatní stavby		x	x	x
16	z řádku 15: Nemovité kulturní památky, kromě církevních staveb	x	x	x	x
17	Církevní stavby	x	x	x	x
18	Technické zhodnocení nemovitých kulturních památek a církevních staveb oceněné 1 Kč	x	x	x	x
19	Ostatní dlouhodobý hmotný nemovitý majetek (z řádku 1)	x	x	x	x
<b>20</b>	<b>Dlouhodobý hmotný movitý majetek</b>		<b>44 335</b>		<b>2</b>
21	Kulturní předměty (z řádku 20)	x	x	x	x
22	Samostatné movité věci a soubory movitých věcí (kromě souboru movitých věcí z řádku 21)	x	x	x	x
23	Majetek neuvedený v řádku 21 a 22	x	44 335	x	2
24	Ostatní majetek výše neuvedený	x	x	x	x

## ODDÍL 3: DOPLŇUJÍCÍ ÚDAJE

Řádek č.	Druh pozemku nebo stavby	Katastrální území		Parcelní číslo / č.p., č.e., bez č.
	1	2		3
x	Stavební pozemky	x		x
1	Lesní pozemky	649139	Hřivčice	826/3
2	Lesní pozemky	741141	Ronov nad Doubravou	1938/3
3	Lesní pozemky	797375	Životice u Nového Jičína	874/29
4	Lesní pozemky	797375	Životice u Nového Jičína	874/21
5	Lesní pozemky	797375	Životice u Nového Jičína	874/1
6	Lesní pozemky	797375	Životice u Nového Jičína	874/19
7	Lesní pozemky	797375	Životice u Nového Jičína	874/20
8	Lesní pozemky	797375	Životice u Nového Jičína	874/22
9	Lesní pozemky	797375	Životice u Nového Jičína	874/33
10	Lesní pozemky	797375	Životice u Nového Jičína	874/27
11	Lesní pozemky	797375	Životice u Nového Jičína	874/5
12	Lesní pozemky	797375	Životice u Nového Jičína	874/6
13	Lesní pozemky	797375	Životice u Nového Jičína	874/18
14	Lesní pozemky	797375	Životice u Nového Jičína	874/31
15	Lesní pozemky	655066	Chválkov u Kamenice nad Lípou	416/5
16	Zahrady, pastviny, louky	740250	Horní Ročov	353/13
17	Zahrady, pastviny, louky	723231	Podbořany	1526/1
18	Zahrady, pastviny, louky	670669	Kostomlaty pod Milešovkou	293
19	Zahrady, pastviny, louky	725552	Pomezí	66/2
20	Zahrady, pastviny, louky	768499	Trojanovice	2254
21	Zahrady, pastviny, louky	768499	Trojanovice	3460
22	Zahrady, pastviny, louky	797375	Životice u Nového Jičína	872/16
23	Zahrady, pastviny, louky	694673	Milevsko	1768
24	Zahrady, pastviny, louky	628824	Dolní Bukovsko	61/2
25	Zahrady, pastviny, louky	618624	Častolovice	3/1
26	Zahrady, pastviny, louky	607444	Bordovice	835/2

27	Zahrady, pastviny, louky	768499	Trojanovice	3455/1
28	Zahrady, pastviny, louky	768499	Trojanovice	3455/2
29	Rybníky a další vodní plochy	601951	Bělčice	14
30	Rybníky a další vodní plochy	685267	Liteň	593
31	Rybníky a další vodní plochy	700321	Mukařov u Řičan	733/20
32	Rybníky a další vodní plochy	678228	Kvášňovice	1531/4
33	Rybníky a další vodní plochy	679631	Ledce u Plzně	2875/7
34	Rybníky a další vodní plochy	609978	Brniště	464/4
35	Rybníky a další vodní plochy	633275	Dub nad Moravou	683
36	Rybníky a další vodní plochy	628638	Dolní Benešov	1641/2
37	Rybníky a další vodní plochy	779075	Velké Kunětice	1213/51
38	Rybníky a další vodní plochy	631400	Doudleby	92
39	Rybníky a další vodní plochy	741647	Roudnice nad Labem	4309/65
40	Rybníky a další vodní plochy	741647	Roudnice nad Labem	4309/61
41	Rybníky a další vodní plochy	741647	Roudnice nad Labem	4309/69
42	Rybníky a další vodní plochy	693111	Merboltice	1733/13
43	Rybníky a další vodní plochy	693111	Merboltice	1733/12
44	Rybníky a další vodní plochy	772607	Přečaply	437/6
45	Rybníky a další vodní plochy	670545	Kostelní Radouň	398/4
46	Zastavěná plocha	737054	Pyšely	st.2/2
47	Zastavěná plocha	717096	Ověčáry u Kolína	st.2/4
48	Zastavěná plocha	670162	Kostelec nad Černými Lesy	st.1018
49	Zastavěná plocha	670162	Kostelec nad Černými Lesy	st.226/1
50	Zastavěná plocha	687235	Loukov u Mnichova Hradiště	st.113
51	Zastavěná plocha	661066	Filipov u Jiřikova	st.8/2
52	Zastavěná plocha	661066	Filipov u Jiřikova	291
53	Zastavěná plocha	661066	Filipov u Jiřikova	290
54	Zastavěná plocha	797197	Žitenice	293/2
55	Zastavěná plocha	797197	Žitenice	289
56	Zastavěná plocha	797197	Žitenice	227
57	Zastavěná plocha	797197	Žitenice	st.150
58	Zastavěná plocha	675288	Bohosudov	st.315
59	Zastavěná plocha	644129	Horní Sloupnice	st.43/2
60	Zastavěná plocha	734268	Předín	st.2536/1
61	Zastavěná plocha	767492	Předklášteří	st.100/2
62	Zastavěná plocha	786063	Mnichov pod Pradědem	st.3/2
63	Zastavěná plocha	786063	Mnichov pod Pradědem	st.813/2
64	Zastavěná plocha	786063	Mnichov pod Pradědem	st.377
65	Zastavěná plocha	786063	Mnichov pod Pradědem	2127



## Příloha k vyhlášce č. 383/2013 Sb.

66	Zastavěná plocha	663069	Kaplice	1570
67	Zastavěná plocha	747602	Sepekov	1571
68	Zastavěná plocha	695505	Mirotice	1567
69	Zastavěná plocha	747602	Sepekov	st.71
70	Zastavěná plocha	694673	Milevsko	st.395
71	Zastavěná plocha	628824	Dolní Bukovsko	st.147/1
72	Zastavěná plocha	755052	Starý Kolín	st.147/2
73	Zastavěná plocha	772615	Údlice	2005/1
74	Zastavěná plocha	657816	Javornice	1571
75	Zastavěná plocha	727181	Nové Město	1567
76	Zastavěná plocha	727181	Nové Město	st.71
77	Zastavěná plocha	727181	Nové Město	2927/2
78	Zastavěná plocha	727181	Nové Město	2928/1
79	Zastavěná plocha	633119	Dřísy	421/5
80	Zastavěná plocha	798711	Staňkov-ves	2928/4
81	Zastavěná plocha	672548	Dolní Hedeč	2928/3
82	Zastavěná plocha	672548	Dolní Hedeč	2928/1
83	Zastavěná plocha	738921	Rajhrad	299/2
84	Ostatní pozemky	607801	Borovnice	2927/2
85	Ostatní pozemky	607801	Borovnice	2928/1
86	Ostatní pozemky	618888	Čechtice	421/5
87	Ostatní pozemky	607801	Borovnice	2928/4
88	Ostatní pozemky	607801	Borovnice	2928/3
89	Ostatní pozemky	607801	Borovnice	2928/1
90	Ostatní pozemky	726036	Poříčí nad Sázavou	299/2
91	Ostatní pozemky	768961	Trubín	267/3
92	Ostatní pozemky	790389	Zaječov	4
93	Ostatní pozemky	790389	Zaječov	3
94	Ostatní pozemky	645877	Bezdědice u Hostomic	3/8
95	Ostatní pozemky	623393	Čestín	112
96	Ostatní pozemky	720224	Petrovice I	462/3
97	Ostatní pozemky	691186	Malotice	164/6
98	Ostatní pozemky	782831	Vitice	610
99	Ostatní pozemky	627801	Dobřichov	38
100	Ostatní pozemky	757683	Kostelní Střimelice	472
101	Ostatní pozemky	691186	Malotice	164/3
102	Ostatní pozemky	627801	Dobřichov	593/8
103	Ostatní pozemky	627801	Dobřichov	593/6
104	Ostatní pozemky	691186	Malotice	164/5
105	Ostatní pozemky	757691	Stříbrná Skalice	279/6
106	Ostatní pozemky	794953	Ždánice u Kouřimi	891
107	Ostatní pozemky	774294	Úmyslovice	26
108	Ostatní pozemky	742686	Rožďalovice	11
109	Ostatní pozemky	785881	Vrbice u Poděbrad	2/3
110	Ostatní pozemky	742686	Rožďalovice	15
111	Ostatní pozemky	603449	Bezdědice	230

112	Ostatní pozemky	601705	Bělá pod Bezdězem	91/5
113	Ostatní pozemky	761630	Sýčina	28/7
114	Ostatní pozemky	603449	Bezdědice	770
115	Ostatní pozemky	761630	Sýčina	28/3
116	Ostatní pozemky	603449	Bezdědice	654/1
117	Ostatní pozemky	761630	Sýčina	28/6
118	Ostatní pozemky	601705	Bělá pod Bezdězem	92/1
119	Ostatní pozemky	761630	Sýčina	28/9
120	Ostatní pozemky	662984	Kamýk nad Vltavou	106/7
121	Ostatní pozemky	702587	Nechvalice	276
122	Ostatní pozemky	746533	Sedlčany	301
123	Ostatní pozemky	694975	Milín	980/4
124	Ostatní pozemky	662984	Kamýk nad Vltavou	618/6
125	Ostatní pozemky	676101	Křešín	640
126	Ostatní pozemky	662984	Kamýk nad Vltavou	106/2
127	Ostatní pozemky	653306	Kfeničná	413/3
128	Ostatní pozemky	746533	Sedlčany	303
129	Ostatní pozemky	675253	Krupá	526/1
130	Ostatní pozemky	719927	Petrovice u Rakovníka	14
131	Ostatní pozemky	719927	Petrovice u Rakovníka	13
132	Ostatní pozemky	675253	Krupá	526/2
133	Ostatní pozemky	739081	Rakovník	2048/4
134	Ostatní pozemky	700321	Mukařov u Říčan	717/7
135	Ostatní pozemky	619159	Čelákovice	1575
136	Ostatní pozemky	747343	Semněvice	23
137	Ostatní pozemky	616133	Bukovník	79
138	Ostatní pozemky	630977	Domoraz	388/2
139	Ostatní pozemky	630977	Domoraz	387
140	Ostatní pozemky	616133	Bukovník	476
141	Ostatní pozemky	756261	Strašín u Sušice	886/1
142	Ostatní pozemky	616133	Bukovník	375
143	Ostatní pozemky	777935	Velhartice	209/38
144	Ostatní pozemky	756261	Strašín u Sušice	856/7
145	Ostatní pozemky	678228	Kvášňovice	1470
146	Ostatní pozemky	756261	Strašín u Sušice	843/7
147	Ostatní pozemky	756261	Strašín u Sušice	888
148	Ostatní pozemky	616133	Bukovník	1127
149	Ostatní pozemky	756261	Strašín u Sušice	843/6
150	Ostatní pozemky	779539	Velký Bor u Horaždovic	414/30
151	Ostatní pozemky	779539	Velký Bor u Horaždovic	414/31
152	Ostatní pozemky	647420	Hradešice	1/3
153	Ostatní pozemky	756261	Strašín u Sušice	845/1
154	Ostatní pozemky	756261	Strašín u Sušice	868

155	Ostatní pozemky	756261	Strašín u Sušice	845/2
156	Ostatní pozemky	647420	Hradešice	253/2
157	Ostatní pozemky	756261	Strašín u Sušice	1276
158	Ostatní pozemky	756261	Strašín u Sušice	856/6
159	Ostatní pozemky	779539	Velký Bor u Horažďovic	424
160	Ostatní pozemky	647420	Hradešice	47
161	Ostatní pozemky	777935	Velhartice	1012
162	Ostatní pozemky	616133	Bukovník	371
163	Ostatní pozemky	777935	Velhartice	718
164	Ostatní pozemky	777935	Velhartice	187/2
165	Ostatní pozemky	630977	Domoraz	389
166	Ostatní pozemky	756261	Strašín u Sušice	887/7
167	Ostatní pozemky	616133	Bukovník	289
168	Ostatní pozemky	647420	Hradešice	254
169	Ostatní pozemky	777935	Velhartice	185/1
170	Ostatní pozemky	777935	Velhartice	205/1
171	Ostatní pozemky	616133	Bukovník	844
172	Ostatní pozemky	664391	Kašperské Hory	1357/3
173	Ostatní pozemky	616133	Bukovník	288/2
174	Ostatní pozemky	756261	Strašín u Sušice	893
175	Ostatní pozemky	647420	Hradešice	250/6
176	Ostatní pozemky	713023	Kotouň	373
177	Ostatní pozemky	713023	Kotouň	11
178	Ostatní pozemky	713023	Kotouň	369/2
179	Ostatní pozemky	713023	Kotouň	12
180	Ostatní pozemky	713023	Kotouň	350/3
181	Ostatní pozemky	609978	Brniště	469
182	Ostatní pozemky	621382	Česká Lípa	5696/5
183	Ostatní pozemky	609978	Brniště	1753
184	Ostatní pozemky	609978	Brniště	511/1
185	Ostatní pozemky	643823	Horní Police	306
186	Ostatní pozemky	609978	Brniště	521/6
187	Ostatní pozemky	621382	Česká Lípa	5692/2
188	Ostatní pozemky	609978	Brniště	1553
189	Ostatní pozemky	609978	Brniště	474
190	Ostatní pozemky	621382	Česká Lípa	5492/2
191	Ostatní pozemky	661066	Filipov u Jířkova	5055/2
192	Ostatní pozemky	752975	Srbská Kamenice	1674
193	Ostatní pozemky	676225	Křimov	39/1
194	Ostatní pozemky	652458	Chomutov I	4341/2
195	Ostatní pozemky	676225	Křimov	374/5
196	Ostatní pozemky	676225	Křimov	370/1
197	Ostatní pozemky	676225	Křimov	381
198	Ostatní pozemky	676225	Křimov	369/18
199	Ostatní pozemky	652458	Chomutov I	2449/11
200	Ostatní pozemky	676225	Křimov	39/2

201	Ostatní pozemky	676225	Křimov	369/1
202	Ostatní pozemky	676225	Křimov	374/7
203	Ostatní pozemky	676225	Křimov	374/6
204	Ostatní pozemky	676225	Křimov	369/6
205	Ostatní pozemky	778001	Veliká Ves	7/1
206	Ostatní pozemky	763691	Štětí I	1520
207	Ostatní pozemky	685429	Litoměřice	4677/1
208	Ostatní pozemky	797189	Skalice u Žitenic	277/2
209	Ostatní pozemky	685429	Litoměřice	4673/2
210	Ostatní pozemky	685429	Litoměřice	4673/1
211	Ostatní pozemky	797197	Žitenice	1507/5
212	Ostatní pozemky	763691	Štětí I	31/7
213	Ostatní pozemky	685429	Litoměřice	4672/1
214	Ostatní pozemky	685429	Litoměřice	4672/2
215	Ostatní pozemky	723282	Hlubany	262/4
216	Ostatní pozemky	723231	Podbořany	791/2
217	Ostatní pozemky	670669	Kostomlaty pod Milešovkou	1458/1
218	Ostatní pozemky	675288	Bohosudov	1021/2
219	Ostatní pozemky	670669	Kostomlaty pod Milešovkou	7
220	Ostatní pozemky	675288	Bohosudov	1021/1
221	Ostatní pozemky	670669	Kostomlaty pod Milešovkou	306
222	Ostatní pozemky	641677	Homole u Panny	76/7
223	Ostatní pozemky	641677	Homole u Panny	75/1
224	Ostatní pozemky	643157	Horní Krupá u Havlíčkova Brodu	2643
225	Ostatní pozemky	635481	Golčův Jeníkov	840/2
226	Ostatní pozemky	772763	Uhelná Příbram	4/2
227	Ostatní pozemky	635481	Golčův Jeníkov	840/1
228	Ostatní pozemky	635481	Golčův Jeníkov	844
229	Ostatní pozemky	675075	Krouna	1509/5
230	Ostatní pozemky	670260	Kostelec u Heřmanova Městce	37/1
231	Ostatní pozemky	670260	Kostelec u Heřmanova Městce	88
232	Ostatní pozemky	606171	Lázně Bohdaneč	1291
233	Ostatní pozemky	670260	Kostelec u Heřmanova Městce	98/1
234	Ostatní pozemky	670260	Kostelec u Heřmanova Městce	94/1
235	Ostatní pozemky	625817	Deštné v Orlických horách	752
236	Ostatní pozemky	657816	Javornice	2045/3

237	Ostatní pozemky	617491	Cerekvice nad Loučnou	101/3
238	Ostatní pozemky	644129	Horní Sloupnice	396/3
239	Ostatní pozemky	617491	Cerekvice nad Loučnou	659/2
240	Ostatní pozemky	644129	Horní Sloupnice	386/2
241	Ostatní pozemky	694177	Mikuleč	350
242	Ostatní pozemky	644129	Horní Sloupnice	396/4
243	Ostatní pozemky	617491	Cerekvice nad Loučnou	100
244	Ostatní pozemky	663247	Karle	1
245	Ostatní pozemky	644129	Horní Sloupnice	396/1
246	Ostatní pozemky	644129	Horní Sloupnice	386/1
247	Ostatní pozemky	644129	Horní Sloupnice	385/4
248	Ostatní pozemky	644129	Horní Sloupnice	385/5
249	Ostatní pozemky	642690	Horní Čermná	1557/5
250	Ostatní pozemky	628166	Dohalice	223/1
251	Ostatní pozemky	628166	Dohalice	223/11
252	Ostatní pozemky	681725	Libčany	330/1
253	Ostatní pozemky	667811	Velký Újezd u Koiatic	58/7
254	Ostatní pozemky	739006	Rajnochovice	2169/1
255	Ostatní pozemky	739006	Rajnochovice	97/4
256	Ostatní pozemky	761567	Svratka	2
257	Ostatní pozemky	604429	Bílovec-město	2234/3
258	Ostatní pozemky	753246	Stachovice	766/2
259	Ostatní pozemky	735329	Přibor	3038
260	Ostatní pozemky	753246	Stachovice	766/3
261	Ostatní pozemky	604429	Bílovec-město	2234/5
262	Ostatní pozemky	753246	Stachovice	766/1
263	Ostatní pozemky	747009	Sedlnice	2190/15
264	Ostatní pozemky	768499	Trojanovice	3464
265	Ostatní pozemky	747009	Sedlnice	2190/19
266	Ostatní pozemky	797375	Životice u Nového Jičína	769
267	Ostatní pozemky	747009	Sedlnice	1719
268	Ostatní pozemky	797375	Životice u Nového Jičína	768/12
269	Ostatní pozemky	633275	Dub nad Moravou	682
270	Ostatní pozemky	786063	Mnichov pod Pradědem	297
271	Ostatní pozemky	786063	Mnichov pod Pradědem	293/1
272	Ostatní pozemky	711560	Opava-Město	496/1
273	Ostatní pozemky	786063	Mnichov pod Pradědem	296
274	Ostatní pozemky	786063	Mnichov pod Pradědem	295

## Příloha k vyhlášce č. 383/2013 Sb.

275	Ostatní pozemky	786063	Mnichov pod Pradědem	294
276	Ostatní pozemky	614718	Březová u Vítkova	546/2
277	Ostatní pozemky	660396	Pusté Žibřidovice	273
278	Ostatní pozemky	779075	Velké Kunčice	1156
279	Ostatní pozemky	698032	Mohelnice	2747/6
280	Ostatní pozemky	779016	Velké Karlovice	8272
281	Ostatní pozemky	684767	Liptál	145/3
282	Ostatní pozemky	779016	Velké Karlovice	3710
283	Ostatní pozemky	684767	Liptál	3992
284	Ostatní pozemky	684767	Liptál	145/2
285	Ostatní pozemky	677353	Kunovice	1877/1
286	Ostatní pozemky	677353	Kunovice	1877/2
287	Ostatní pozemky	714534	Hrabová	2281/17
288	Ostatní pozemky	600971	Barošovice	25/1
289	Ostatní pozemky	600971	Barošovice	25/3
290	Ostatní pozemky	663069	Kaplice	221
291	Ostatní pozemky	657573	Jarošov nad Nežárkou	745/3
292	Ostatní pozemky	756962	Strmilov	2891
293	Ostatní pozemky	663204	Kardašova Řečice	757/4
294	Ostatní pozemky	663204	Kardašova Řečice	757/2
295	Ostatní pozemky	686352	Lodhěfov	4050
296	Ostatní pozemky	759147	Suchdol nad Lužnicí	3411/5
297	Ostatní pozemky	759147	Suchdol nad Lužnicí	3408
298	Ostatní pozemky	756962	Strmilov	2892
299	Ostatní pozemky	756938	Strměchy	29/2
300	Ostatní pozemky	744646	Rynárec	309/10
301	Ostatní pozemky	744646	Rynárec	304/5
302	Ostatní pozemky	744646	Rynárec	304/6
303	Ostatní pozemky	744646	Rynárec	306
304	Ostatní pozemky	756938	Strměchy	559/2
305	Ostatní pozemky	747602	Sepekov	53/2
306	Ostatní pozemky	664821	Staré Kestřany	1251/2
307	Ostatní pozemky	664821	Staré Kestřany	154/2
308	Ostatní pozemky	624195	Nová Ves u Čížové	90/3
309	Ostatní pozemky	624195	Nová Ves u Čížové	90/4
310	Ostatní pozemky	678325	Vůsí	464/1
311	Ostatní pozemky	694673	Milevsko	1815
312	Ostatní pozemky	694673	Milevsko	1833
313	Ostatní pozemky	792551	Zdíkovec	167/12
314	Ostatní pozemky	704636	Nišovice	421
315	Ostatní pozemky	704636	Nišovice	408
316	Ostatní pozemky	704636	Nišovice	414
317	Ostatní pozemky	605247	Blatná	2143

318	Ostatní pozemky	704636	Nišovice	415
319	Ostatní pozemky	738221	Radomyšl	830
320	Ostatní pozemky	738221	Radomyšl	832/1
321	Ostatní pozemky	775789	Uzeničky	588/5
322	Ostatní pozemky	704636	Nišovice	416
323	Ostatní pozemky	768154	Trhové Sviny	3431/19
324	Ostatní pozemky	608572	Bošilec	5/5
325	Ostatní pozemky	631400	Doudleby	86/1
326	Ostatní pozemky	608572	Bošilec	5/1
327	Ostatní pozemky	654981	Chvalešovice	35/3
328	Ostatní pozemky	676861	Kublov	330
329	Ostatní pozemky	676861	Kublov	732
330	Ostatní pozemky	772615	Údlice	1472
331	Ostatní pozemky	621382	Česká Lípa	5488/2
332	Ostatní pozemky	772615	Údlice	1515/3
333	Ostatní pozemky	670669	Kostomlaty pod Milešovkou	295
334	Ostatní pozemky	614491	Březno u Chomutova	756/37
335	Ostatní pozemky	614491	Březno u Chomutova	756/38
336	Ostatní pozemky	670669	Kostomlaty pod Milešovkou	1458/2
337	Ostatní pozemky	618624	Častolovice	3/4
338	Ostatní pozemky	657816	Javornice	2043
339	Ostatní pozemky	674737	Krnov-Horní Předměstí	1
340	Ostatní pozemky	727181	Nové Město	1564/3
341	Ostatní pozemky	727181	Nové Město	1564/1
342	Ostatní pozemky	727181	Nové Město	1564/2
343	Ostatní pozemky	727181	Nové Město	1564/5
344	Ostatní pozemky	727181	Nové Město	1566
345	Ostatní pozemky	707643	Starý Knín	134
346	Ostatní pozemky	617741	Cínovec	588
347	Ostatní pozemky	617741	Cínovec	628/2
348	Ostatní pozemky	772615	Údlice	941/1
349	Ostatní pozemky	660264	Ubušín	392/2
350	Ostatní pozemky	660264	Ubušín	392/3
351	Ostatní pozemky	731226	Kyje	2575/246
352	Ostatní pozemky	750808	Sluštice	15/1
353	Ostatní pozemky	736287	Hradešín	62/1
354	Ostatní pozemky	667854	Kojetice u Prahy	333/3
355	Ostatní pozemky	667854	Kojetice u Prahy	334
356	Ostatní pozemky	750808	Sluštice	652
357	Ostatní pozemky	739626	Rataje u Kroměříže	820
358	Ostatní pozemky	791679	Zborovice	85
359	Ostatní pozemky	772704	Nové Vilémovice	1631
360	Ostatní pozemky	772704	Nové Vilémovice	2468

361	Ostatní pozemky	645885	Hostomice pod Brdy	1107/3
362	Ostatní pozemky	650285	Hvozdec	554
363	Ostatní pozemky	650285	Hvozdec	552
364	Ostatní pozemky	645885	Hostomice pod Brdy	1119/1
365	Ostatní pozemky	701491	Nalžovice	802
366	Ostatní pozemky	798711	Staňkov-ves	282/4
367	Ostatní pozemky	761389	Svojšice u Sušice	214
368	Ostatní pozemky	761389	Svojšice u Sušice	211/1
369	Ostatní pozemky	761389	Svojšice u Sušice	213/2
370	Ostatní pozemky	652458	Chomutov I	4340/2
371	Ostatní pozemky	672548	Dolní Hedeč	683/3
372	Ostatní pozemky	672548	Dolní Hedeč	673
373	Ostatní pozemky	672548	Dolní Hedeč	683/4
374	Ostatní pozemky	672548	Dolní Hedeč	684
375	Ostatní pozemky	672548	Dolní Hedeč	686/2
376	Ostatní pozemky	747157	Semanín	861/1
377	Ostatní pozemky	672548	Dolní Hedeč	683/2
378	Ostatní pozemky	672548	Dolní Hedeč	685
379	Ostatní pozemky	672548	Dolní Hedeč	675
380	Ostatní pozemky	672548	Dolní Hedeč	674
381	Ostatní pozemky	745359	Řetová	1045/3
382	Ostatní pozemky	672548	Dolní Hedeč	683/1
383	Ostatní pozemky	670545	Kostelní Radouň	388
384	Ostatní pozemky	756962	Strmilov	738/1
385	Ostatní pozemky	756962	Strmilov	1177/1
386	Ostatní pozemky	670545	Kostelní Radouň	398/3
387	Ostatní pozemky	778389	Velká Chyška	1085
388	Bytové domy a bytové jednotky	670162	Kostelec nad Černými Lesy	462
389	Bytové domy a bytové jednotky	661066	Filipov u Jířkova	65
390	Bytové domy a bytové jednotky	797197	Žitenice	171
391	Bytové domy a bytové jednotky	786063	Mnichov pod Pradědem	284
392	Bytové domy a bytové jednotky	786063	Mnichov pod Pradědem	262
393	Budovy pro služby obyvatelstvu	737054	Pyšely	bez čp/če
394	Budovy pro služby obyvatelstvu	644129	Horní Sloupnice	258
395	Budovy pro služby obyvatelstvu	711560	Opava-Město	bez čp/če
396	Budovy pro služby obyvatelstvu	657816	Javornice	bez čp/če
397	Budovy pro služby obyvatelstvu	707643	Starý Knín	bez čp/če
398	Budovy pro služby obyvatelstvu	633119	Dřísy	bez čp/če
399	Budovy pro služby obyvatelstvu	798711	Staňkov-ves	bez čp/če
400	Jiné nebytové domy a nebytové jednotky	717096	Ovčáry u Kolína	bez čp/če
401	Jiné nebytové domy a nebytové jednotky	670162	Kostelec nad Černými Lesy	bez čp/če



402	Jiné nebytové domy a nebytové jednotky	687235	Loukov u Mníchova Hradiště	bez čp/če
403	Jiné nebytové domy a nebytové jednotky	647420	Hradešice	bez čp/če
404	Jiné nebytové domy a nebytové jednotky	661066	Filipov u Jiřikova	bez čp/če
405	Jiné nebytové domy a nebytové jednotky	797197	Žitenice	bez čp/če
406	Jiné nebytové domy a nebytové jednotky	797197	Žitenice	bez čp/če
407	Jiné nebytové domy a nebytové jednotky	786063	Mnichov pod Pradědem	bez čp/če
408	Jiné nebytové domy a nebytové jednotky	663069	Kaplice	bez čp/če
409	Jiné nebytové domy a nebytové jednotky	747602	Sepekov	bez čp/če
410	Jiné nebytové domy a nebytové jednotky	755052	Starý Kolín	bez čp/če
411	Jiné nebytové domy a nebytové jednotky	727181	Nové Město	bez čp/če
x	Komunikace a veřejné osvětlení	x		x
x	Jiné inženýrské sítě	x		x
x	Ostatní stavby - nemovitě kulturní památky, kromě církevních staveb	x		x
x	Ostatní stavby - církevní stavby	x		x

**ODDÍL 4: ÚDAJE O VYHOTOVENÍ FORMULÁŘE**

Kontaktní údaje osoby odpovědné za správnost uvedených údajů		
Jméno a příjmení Ing. Karel Loucký	Email karel.loucky@uzsvm.cz	Telefon 225776324
Datum vyhotovení formuláře	Podpis	