

**JIHOČESKÁ UNIVERZITA V ČESKÝCH
BUDĚJOVICÍCH**

ZEMĚDĚLSKÁ FAKULTA

Katedra zootechnických věd

Obor: Zootechnika

Bakalářská práce

Využití psů ve sportovní kynologii a vlivy na výkon psa

Autor bakalářské práce:

Feiková Klára

Vedoucí bakalářské práce:

Ing. Zedníková Jana, Ph.D.

2015

JIHOČESKÁ UNIVERZITA V ČESKÝCH BUDĚJOVICÍCH
Fakulta zemědělská
Akademický rok: 2014/2015

ZADÁNÍ BAKALÁŘSKÉ PRÁCE

(PROJEKTU, UMĚLECKÉHO DÍLA, UMĚLECKÉHO VÝKONU)

Jméno a příjmení: **Klára FEIKOVÁ**
Osobní číslo: **Z13397**
Studijní program: **B4103 Zootechnika**
Studijní obor: **Zootechnika**
Název tématu: **Využití psů ve sportovní kynologii a vlivy na výkon psa**
Zadávací katedra: **Katedra zootechnických a veterinárních disciplín a kvality produktů**

Z á s a d y p r o v y p r a c o v á n í :

Sportovní kynologie je jednou z hlavních oblastí využití psa člověkem. Mezinárodní zkušební řád IPO je celosvětově nejrozšířenějším zkušebním řádem a je podle něho každoročně pořádáno Mistrovství světa ve výkonu psů. Výsledný sportovní výkon a projev psa je ve velké míře závislý nejen na vrozených vlastnostech jednotlivých plemen psů, ale také na pohlaví a věku psa a vedení a projevu psovoda.

Cílem práce bude na základě literárních údajů zpracovat přehled o využití psa, historii a formách sportovní kynologie s detailnějším rozpracováním mezinárodního zkušebního řádu IPO, o výcviku sportovního psa a přehled o plemenech psů využívaných ve sportovní kynologii. Z databáze výsledků výběrových soutěží na MČR IPO a Mistrovství ČR IPO zpracujete přehled o počtu, plemenné struktuře, věku a pohlaví zúčastněných psů a dále zhodnotíte vliv pohlaví, věku a plemene na výsledný výkon.


Výsledky zpracujete programem Excel s využitím vhodných biometrickými metod.

Rozsah grafických prací: 4 grafy, 4 tabulky
Rozsah pracovní zprávy: 30 - 40 stran
Forma zpracování bakalářské práce: tištěná/elektronická
Seznam odborné literatury:

Alexander, M.B., Friend, T., Haug, L.: Obedience training effects on search dog performance. *Applied Animal Behaviour Science* 132 (2011): 152-159
Deldalle, S., Gaunet, F.: Effects of 2 training methods on stress-related behaviour of dog (*Canis familiaris*) and on the dog-owner relationship. *Journal of Veterinary Behavior* 9 (2014): 58 - 65
Hartl, K.: Výchova a výcvik psa. *Naše vojsko*, 1979, 231 s.
Hrušovský, J.: Pes a jeho výcvik. *Naše vojsko*, 1984, 279 s.
Mikulica, V.: Poznej svého psa. *SZN Praha*, 1985, 272 s.
Ryneš, M.: Pachové práce psů ve sportovní kynologii. *Dona České Budějovice* 1997, 69 s.
Publikace zabývající se sledovanou problematikou v odborných časopisech - *Pes přítel člověka, Psí sporty a Svět psů*.

Vedoucí bakalářské práce: **Ing. Jana Zedníková, Ph.D.**
Katedra zootechnických a veterinárních disciplín a kvality produktů

Datum zadání bakalářské práce: **2. října 2014**
Termín odevzdání bakalářské práce: **15. dubna 2015**


prof. Ing. Miloslav Šoch, CSc., dr. h. c.
děkan

JIHOČESKÁ UNIVERZITA
V ČESKÝCH BUDĚJOVICÍCH
ZEMĚDĚLSKÁ FAKULTA
studijní oddělení
Studentská 13
370 05 České Budějovice


doc. Ing. Miroslav Maršálek, CSc.
vedoucí katedry

V Českých Budějovicích dne 21. října 2014

Prohlášení

Prohlašuji, že svoji bakalářskou práci jsem vypracovala samostatně pouze s použitím pramenů a literatury uvedených v seznamu citované literatury. Prohlašuji, že v souladu s § 47b zákona č. 111/1998 Sb. v platném znění souhlasím se zveřejněním své bakalářské práce, a to v nezkrácené podobě (v úpravě vzniklé vypuštěním vyznačených částí archivovaných Zemědělskou fakultou Jihočeské univerzity) elektronickou cestou ve veřejně přístupné části databáze STAG provozované Jihočeskou univerzitou v Českých Budějovicích na jejích internetových stránkách.

V Českých Budějovicích dne 10. dubna 2015

.....

Feiková Klára

Poděkování

Ráda bych touto cestou poděkovala vedoucí bakalářské práce Ing. Janě Zedníkové, Ph.D. za odborné vedení a pomoc při vypracování bakalářské práce.

Abstract

The bachelor thesis of mine is about dogs in sports kynologie and about effects which work upon the exercise of the dogs. It reports also on the history and contemporary form of the International Examination Rules. It describes the IPO 3 exam and then it deals with finding out which breeds are the most suitable to perform the exam and then it deals with their use for superior competitions and Championships of the Czech Republic.

This part of the bachelor thesis is dedicated to a dog training, namely to one of the most important aspects, the motivation of the dog. Further it is dedicated to reflexes and disruptive effects with training.

In this own thesis there are analyses of the results of superior competitions of the Czech Republic championship IPO, included the Czech Republic championship. Number, breed structure, age and gender details of participating dogs are followed, Through detailed observation and analysis it has been found out, that the most suitable dogs for completing this competitions with the best results possible are Alsatians and Belgian Shepherds malinois.

Considering the gender, male dogs came in better than female dogs in all the analyses. The best age for the dog to participate in this competition is the age from three to five. For coming up to the 10th place the best time is between the dog's fifth and sixth year of age, because the dog and the handler have both certain experiences with completing exams and also competitions.

Keywords: dog, dog training, sports kynologie, IPO 3

Abstrakt

Tato bakalářská práce se zabývá využitím psů ve sportovní kynologii a vlivy působící na výkon psa. V literárním přehledu se věnuje historii a současné podobě Mezinárodnímu zkušebnímu řádu. Popisuje zkoušku IPO 3 a následně, se zabývá sledováním, která plemena jsou nejvhodnější pro vykonání této zkoušky a dále pak jejich uplatněním na Výběrových soutěžích a Mistrovstvích České republiky. Dále je část této bakalářské práce věnována výcviku psa, a to jednomu z nejdůležitějších prvků, motivaci psa. Dále pak se věnuje reflexům a rušivým vlivům při výcviku.

Ve vlastní práci jsou analýzy výsledků výběrových soutěží na mistrovství České republiky IPO, včetně Mistrovství České republiky IPO. Jsou sledovány údaje o počtu, plemenné struktuře, věku a pohlaví zúčastněných psů a jsou popsány vlivy těchto ukazatelů na výsledné hodnocení psa při soutěži.

Podrobným sledováním a analýzou bylo zjištěno, že nejvhodnějšími psy pro absolvování těchto závodů s co nejlepším výsledkem jsou němečtí ovčáci a belgičtí ovčáci malinois. S ohledem na pohlaví, byli ve všech analýzách na lepším umístění psi než feny. Nejvhodnějším věkem pro absolvování těchto závodů je věk od tří do šesti let psa. Pro umístění psa do 10. místa je nejvhodnější doba mezi pátým a šestým rokem psa, protože pes i psovod již mají určité zkušenosti s absolvováním jak zkoušek, tak i závodů.

Klíčová slova: pes, výcvik psa, sportovní kynologie, IPO 3

Obsah:

1 Úvod.....	- 9 -
2 Literární přehled.....	- 10 -
2.1 Využití psa.....	- 10 -
2.2 Historie sportovní kynologie.....	- 10 -
2.3 Mezinárodní zkušební řád.....	- 11 -
2.3.1 Vývoj IPO.....	- 11 -
2.3.2 Zkouška IPO 3.....	- 12 -
2.4 Používaná plemena.....	- 15 -
2.4.1 Německý ovčák.....	- 16 -
2.4.2 Belgický ovčák-malinois.....	- 17 -
2.4.3 Rotvajler.....	- 18 -
2.4.4 Dobrman.....	- 19 -
2.4.5 Velký knírač.....	- 20 -
2.5 Výcvik psa.....	- 21 -
2.5.2 Reflexy.....	- 22 -
2.5.1 Motivace.....	- 24 -
2.5.3 Rušivé vlivy.....	- 25 -
3 Cíl práce.....	- 27 -
4 Materiál a metodika.....	- 28 -
5 Výsledky a diskuze.....	- 29 -
5.1 Základní charakteristika sledovaného souboru.....	- 29 -
5.1.1 Počet a základní charakteristika psů soutěžících na VS.....	- 29 -
5.1.2 Počet a základní charakteristika psů soutěžících na MČR.....	- 33 -
5.2 Souhrnné statistiky.....	- 36 -
5.2.1 Výběrové soutěže.....	- 36 -
5.2.2 Mistrovství České republiky.....	- 38 -
5.3 Vliv plemene, pohlaví a věku psů na umístění v soutěžích.....	- 41 -
5.3.1 Výběrové soutěže.....	- 41 -
5.3.2 Mistrovství České republiky.....	- 43 -
6 Závěr a doporučení pro praxi.....	- 45 -
7 Seznam použité literatury.....	- 47 -
8 Přílohy.....	- 49 -

1 Úvod

Kynologie je vědní obor, který se zabývá nejen výcvikem a výchovou psa, ale i studiem psů jakožto samostatného živočišného druhu z hlediska biologického. Kynologové jsou lidé, kteří se věnují tomuto oboru.

Velké množství psů na světě je v lidské společnosti využíváno pro různé druhy psích sportů či tzv. klasickému výcviku, a nebo pro myslivost, armádu a jiné záchranné složky. Neméně významnou skupinu psů také tvoří psi společenští, kteří poskytují svým majitelům a pánům nejen rozptýlení, zábavu, ale i pohyb na čerstvém vzduchu.

Každý pes, ať už společenský, služební, lovecký či záchranný, musí projít kvalitní výchovou a správným výcvikem. Výchova je definována jako přizpůsobivost chování psa v tzv. lidské smečce a soužití s jinými psy či zvířaty. Výcvik je dobrovolná organizovaná činnost nejen majitele psa, který jej učí poslouchat povely podle určitého řádu. Každá organizace má svůj zkušební řád. V této bakalářské práci se jedná o Zkušební řád pro mezinárodní zkoušky pracovních psů a mezinárodní zkoušku psa – stopaře, který je v platnosti od 1. 1. 2012.

Mezinárodní organizace zabývající se kynologií se nazývá Mezinárodní kynologická federace (FCI) a sídlí v Belgii. Byla založena v roce 1911 Německem, Rakousko-Uherskem, Belgií, Francií a Nizozemskem. V České republice známe její pobočku pod názvem Českomoravská kynologická unie (ČMKU).

Pes domácí (*Canis familiaris*) je druh zvířete, které má společné předky jako je například Vlk obecný (*Canis lupus*), ze které je také údajně domestikován. Domestikace je postupné cílevědomé přetváření divoce žijícího zvířete v druhy vhodné k chovu. Pes domácí údajně patří mezi jeden z nejdéle domestikovaných druhů zvířat na světě. První zmínky o domestikaci pocházejí z doby před 15 000 lety.

2 Literární přehled

2.1 Využití psa

Každý pes, který žije v lidské společnosti, je chován proto, aby byl lidem užitečný. Jsou psi služební, používaní proti pachatelům trestných činů, psi lovečtí pomáhající při lovu, psi záchranářští pro vyhledávání zasypaných osob v rozvalinách nebo lavinách i psi hledající omamné drogy v zavazadlech a skryších vozidel. Pracovní využití psů je mnohostranné a zasahuje do mnoha oborů lidské činnosti. Neméně významnou skupinu tvoří však i psi společenští, kteří poskytují svým majitelům zábavu a rozptýlení (MIKULICA, 1985).

Sportovní kynologie, organizačně spadající do Českomoravské kynologické unie, se zabývá výcvikem psů, kteří k tomu mají fyzické předpoklady. Vliv lidského faktoru na konečný efekt přípravy psa má vždy výsadní postavení, ovlivňuje rozhodující měrou úspěchy či neúspěchy psa. Plemena, která jsou využívána ke sportovnímu výcviku, mají stejně jako ostatně celá řada dalších plemen psů vrozené dispozice. Úkolem při výcviku je tyto dispozice účinně a cílevědomě rozvíjet a tříbit (RYNEŠ, 1997).

2.2 Historie sportovní kynologie

Počátky kynologie v českých zemích jsou, stejně jako v jiných státech, asi nejvíce spojeny s kynologií loveckou. Historické prameny např. uvádějí, že Karel IV, římský císař a český král, který žil v letech 1316-1378, měl na svém hradě Karlštejně velký psinec, ve kterém se místní lovčí staral o cílený chov loveckých psů. V 16. až 19. století byly české země prakticky hlavním loveckým revírem Rakousko-Uherska a tomu musela odpovídat i úroveň zde chovaných psů. Zájem chovatelů o jednotný přístup k otázkám chovu, výstav a výcviku měla i další plemena, a tak v roce 1929 vznikla Československá kynologická unie (ČSKU), která byla v následujících letech oficiálně uznaná i státními orgány. Československá kynologická unie zastupovala kynologii i vůči zahraničí a na generálním zasedání FCI pořádaném ve dnech 21. - 23. března 1934 v Monte Carlu, kdy se stalo Československo řádným členem FCI. V prosinci roku 1992, těsně před rozdělením Československa, vznikla Českomoravská kynologická unie (ČMKU), která zastřešuje českou kynologii do současné doby. Dnes jsou základní řády pro chov psů jednotné a vycházejí z předpisů FCI (Českomoravská kynologická unie, 2014).

2.3 Mezinárodní zkušební řád

Mezinárodní zkušební řád (MZŘ) IPO, jako směrnice pro posuzování výkonů psů užitkových a pracovních plemen, byl schválen na zasedání FCI (z francouzského Fédération Cynologique Internationale – Mezinárodní kynologická federace) dne 5. května 1964 v Karlsruhe. IPO je zkratkou z německého Internationale Prüfungsordnung (tedy mezinárodní zkušební řád). V ČSSR byl tento zkušební řád vydán až o pár let později v roce 1968 jako součást nově vydaného národního zkušebního řádu Československého svazu chovatelů drobného zvířectva, kde tehdy byla sportovní kynologie začleněna (JÁNSKÝ, KOMAN, 2011).

Zkouškové akce a závody mají splňovat dva cíle. Na straně jedné složením zkoušky prokazují jednotliví psi způsobilost pro účel svého použití a na straně druhé by zkoušky v pracovním chovu měly přispět ke zdraví a výkonnosti psů ve smyslu zachování, případně vylepšování pracovních schopností z generace na generaci. Vzdáleně taktéž slouží ke zvyšování a zachování zdraví a kondice. Složení zkoušky platí také jako důkaz chovné způsobilosti psa. Všechny zkouškové akce a soutěže ve vztahu ke svému provádění i chování účastníků podléhají všeobecným sportovním zásadám. Obsah zkušebního řádu je pro všechny účastníky závazný. Všichni účastníci musí plnit stejné výkonnostní podmínky. Výcvikové akce jsou veřejně přístupné, místo a začátek musejí být veřejně oznamovány. Zkouškové akce a soutěže musí odpovídat úplným stupňům zkoušek nebo úplným oddílům příslušných zkouškových stupňů. Jen kompletní stupeň zkoušky, složený v rámci takovéto akce, platí jako výcviková značka. Zkouškové akce se konají dle pokynů, které vydává ČKS a MSKS. Tyto pokyny stanovují termíny i obsah žádosti o konání, změnách, zrušení nebo přeložení zkouškových akcí, jakož i dokumenty, které se při hlášení, průběhu a ukončení akcí zpracovávají (SVĚŘÁKOVÁ, HODEK, 2012).

2.3.1 Vývoj IPO

V ČSSR byl zkušební řád vydán v roce 1968 jako součást nově vydaného národního zkušebního řádu Československého svazu chovatelů drobného zvířectva, kde tehdy byla sportovní kynologie začleněna. Dnešní IPO je známé mnoha různými zkouškami, ve svých počátcích však obsahoval zkoušky pouze dvě, a to IPO a PO. Podmínkou k úspěšnému splnění zkoušky IPO bylo (a to se nezměnilo až do dneška) získání min. 70 % bodů v každé disciplíně. Zkušební řád IPO se od svého vzniku změnil nejméně šestkrát. V osmdesátých letech minulého století bylo IPO rozšířeno na

třístupňové, jak jsme jej znali po dlouhá léta. První start reprezentace ČSSR na Mistrovství Evropy IPO se uskutečnil v roce 1968 v tehdejší Německé spolkové republice, kde naše družstvo obsadilo druhé místo v družstvech (JÁNSKÝ, KOMAN, 2011).

2.3.2 Zkouška IPO 3

Zkouška IPO-3 se dělí na:

Tabulka č. 1 – Oddíly zkoušky IPO-3

Oddíl A	100 bodů
Oddíl B	100 bodů
Oddíl C	100 bodů
Celkem	300 bodů

IPO-3 oddíl A stopa

Cizí stopa, nejméně 600 kroků, 5 úseků, 4 lomy (cca 90°), 3 předměty, nejméně 60 min. stará, časový limit pro vypracování 20 minut (SVĚŘÁKOVÁ, HODEK, 2012).

Všeobecná ustanovení

Delegovanému rozhodčímu, případně zodpovědné osobě, přísluší rozvrhnutí průběhu stopy, zaškolení kladečů stop, dohlížení na pokládání stop. Průběh jednotlivých stop se musí přizpůsobit terénu, který je k dispozici. Vhodným terénem je jakýkoliv přírodní terén, jako je např. louka, pole. Je třeba vyvarovat se toho, aby štítkem, který je zapíchnut do země vlevo od nášlapu v jeho bezprostřední blízkosti. Stopy jsou pokládány normální chůzí. Kladeč nesmí pomáhat psovi nepřirozenou chůzí na úsecích, lomech a při pokládání předmětů. Kladeč ukáže před pokládáním stopy rozhodčímu nebo zodpovědné osobě předměty. Zdrží se krátce na nášlapu a pak jde bez zastavení normálním krokem v určeném směru, aniž by záměrně narušoval podklad. Odstup od jednotlivých úseků stopy musí být alespoň 30 kroků. Rovněž lomy jsou kladeny normálním krokem, přičemž musí být umožněn psovi přechod na další úsek. Záměrné narušování povrchu terénu nebo přerušování chůze není dovoleno. Během pokládání stop se psův od psův musí nacházet mimo dohled. Použity mohou být dobře napachované předměty (nejméně 30 min.).

V průběhu jedné stopy musí být pokládány rozdílné předměty (např.: kůže, textil, dřevo). Předměty musí být cca 10 cm dlouhé, 2 -3 cm široké a 0,5 - 1 cm silné a nesmí se svou barvou podstatně lišit od okolního terénu. První předmět je pokládán

po nejméně 100 krocích na 1. nebo 2. úsek, minimálně však 20 kroků před nebo za lomem, druhý předmět dle pokynů rozhodčího a třetí na konec stopy. Předměty musí být pokládány na stopu za chůze. Po položení posledního předmětu pokračuje kladeč v přímém směru ještě několik kroků (SVĚŘÁKOVÁ, HODEK, 2012).

IPO-3 oddíl B poslušnost

Tabulka č. 2 – Cviky aplikované v oddílu poslušnosti

Cvik 1	Ovladatelnost bez vodítka	10 bodů
Cvik 2	Odložení vsedě za pochodu	10 bodů
Cvik 3	Odložení vleže za poklusu s přivoláním	10 bodů
Cvik 4	Odložení ve stoje za poklusu s přivoláním	10 bodů
Cvik 5	Aport volný	10 bodů
Cvik 6	Aport skokem	10 bodů
Cvik 7	Aport šplhem	10 bodů
Cvik 8	Vysílání vpřed s odložením	10 bodů
Cvik 9	Dlouhodobé odložení	10 bodů
Celkem		100 bodů

Všeobecná ustanovení

Ve stupni IPO-3 nastupuje psovod s neupoutaným psem a v základním postoji podá rozhodčímu hlášení. Rozhodčí dává pokyn k zahájení každého cviku. Vše ostatní, jako obraty, zastavení, změny rytmu chůze atd. se provádí bez pokynu rozhodčího. Každý cvik začíná a končí v základním postoji. V základním postoji stojí psovod sportovně. Rozkročený postoj není dovolen. Základní postoj zaujímá psovod ve chvíli, kdy druhý psovod, jenž vede svého psa na místo dlouhodobého odložení, taktéž zaujme základní postoj. Od tohoto momentu začíná posuzování obou psů. Během všech cviků je požadována radostná práce s nezbytnou koncentrací na psovoda s korektním prováděním cviků. V základním postoji sedí klidný a pozorný pes těsně v přímém směru po levé straně psovoda tak, že rameno psa je souběžné s kolenem psovoda. Zaujmutí základního postoje před zahájením každého cviku je povoleno pouze jednou. Krátká pochvala psa, po které může psovod zaujmout nový základní postoj, je možná po každém dokončeném cviku a pouze v základním postoji. Mezi pochvalou a zahájením dalšího cviku musí být dodržen zřetelný časový odstup (cca 3 vteřiny). Ze základního postoje následuje zahájení cviku. Po nejméně

10-ti avšak nejvíce 15-ti krocích dává psovod psu zvukový povel k jeho provedení. Mezi předsednutím a povelom pro přisednutí k noze, jakož i při příchodu psovoda k odloženému psovi a jeho posazením, musí být zachovány zřetelné přestávky (cca 3 vteřiny). Psovod může ke psovi přistupovat zepředu nebo zezadu. Chyby v základním postoji či při zahájení cviku mají vliv na bodové hodnocení jednotlivých cviků. Obraty čelem vzad provádí psovod doleva. Při obratech může pes psovoda obcházet nebo se otáčet současně s ním, vždy však stejným způsobem v průběhu celé zkoušky. Po předsednutí může pes zaujmout základní postoj u nohy psovoda jeho obcházením nebo přiřazením, vždy však stejným způsobem v průběhu celé zkoušky. Místo zvukového povelu pro přivolání může být použito jméno psa. Jméno psa ve spojení s jakýmkoli povelom je ovšem považováno za druhý povel. Ovladatelnost bez vodítka musí být prokázána i při eventuelních přechodech mezi jednotlivými cviky. Pes jde se psovodem i pro aportovací činku. Při provádění aportu je povoleno použít jen dřevěných aportovacích činek. Činky připravuje pořadatel a musí být využity všemi účastníky. Před prováděním aportu není dovoleno dávat psu činku do tlamy ani jinak jej motivovat. Opomene-li psovod provedení některého cviku, je bez ztráty bodů vyzván rozhodčím k jeho provedení. Při posuzování každého cviku se musí brát zřetel na chování psa od okamžiku zahájení cviku základním postojem až po zakončení cviku. Pokud pes neprovede požadovaný cvik ani na třetí zvukový povel, je cvik anulován. Neprovede-li pes část cviku ani na třetí zvukový povel, je cvik hodnocen nejvýše ve známce nedostatečně. Při použití jednoho zvukového povelu navíc je cvik hodnocen známkou uspokojivě, při použití dvou zvukových povelů navíc známkou nedostatečně. Nejpozději na začátku oddílu poslušnosti musí rozhodčí překontrolovat vybavení předepsané zkušební řádem. Používat se smějí pouze pomůcky, které odpovídají zkušebnímu řádu (SVĚŘÁKOVÁ, HODEK, 2012).

IPO-3 oddíl C obrana

Tabulka č. 3 – Cviky aplikované v oddílu obrany

Cvik 1: Vyhledání figuranta	10 bodů
Cvik 2: Vystavení a vyštěkání	10 bodů
Cvik 3: Pokus o útěk figuranta	10 bodů
Cvik 4: Obrana psa při hlídání	20 bodů
Cvik 5: Zadní doprovod	5 bodů
Cvik 6: Přepad psa při doprovodu	15 bodů
Cvik 7: Útok na psa z pohybu	10 bodů
Cvik 8: Obrana psa při hlídání	20 bodů
Celkem	100 bodů

Všeobecná ustanovení

Po delších stranách vhodného prostoru je rozestavěno 6 úkrytů, 3 úkryty po každé straně. Potřebné značky musí být pro psovoda, rozhodčího a figuranta dobře viditelné. Pokud figurant při cviku potřebuje psa nepřetržitě sledovat, není bezpodmínečně nutné, aby stál během hlídání zcela bez hnutí. Nesmí ale dělat žádné výhrůžné nebo obranné pohyby. Ochranným rukávem si chrání své tělo. Je ponecháno na psovodovi, jakým způsobem odebírá figurantovi obušek. Psovod podává rozhodčímu hlášení v základním postoji s neupoutaným psem. Poté zaujme výchozí pozici ke cviku „vyhledání figuranta“. Ze základního postoje je pes vyslán na pokyn rozhodčího k vyhledání. Psům, kteří při cvicích obrany selžou nebo se nechají odehnat, je oddíl C zkoušky ukončen bez zadání bodů (SVĚŘÁKOVÁ, HODEK, 2012).

2.4 Používaná plemena

Plemeno je skupina psů, kteří mají společný původ, specifické, shodné a potomstvu předávané vlastnosti a exteriér. Počet zvířat uvnitř plemene musí být velký, aby zabezpečil jeho další vývoj bez úzké příbuzenské plemenitby a křížení s jinými plemeny. Standard každého plemene stanoví a má právo měnit pouze kynologická organizace uznávaná FCI v zemi původu tohoto plemene (HARTL, 1979).

Věnovat se sportovní kynologii a cvičit v nejprestižnější kategorii, v kategorii všestranné, pak je výběr plemen poměrně velký. V podstatě neexistuje žádné formální kritérium, které by omezovalo použití některého plemene. Jediným

limitujícím faktorem je, aby zvolené plemeno bylo fyzicky schopné překonat předepsané překážky; šikmou stěnu (tzv. áčko) a překážku pro skok vysoký – výška 100 cm. V případě intenzivnějšího věnování se sportovní kynologii se výběr vhodných plemen poněkud zúží. Je zapotřebí, aby pes měl pro vypracování stopy a provedení obrany jisté vlohy a předpoklady. V ČSSR se používal termín „služební plemena psů“ a v něm byla zahrnována v podstatě plemena psů vhodná pro tento způsob výcviku. V uvedené kategorii psů byla zařazena především tato plemena: německý ovčák, dobrman, velký knírač, rotvajler, briard, erdelteriér a boxer. Výraz „služební plemena psů“ je v současnosti nahrazen výrazem „pracovní plemena psů“. Uvedená plemena se po generace cvičila a používala i k výkonu služby. Tím byly dlouhodobě upevňovány povahové vlastnosti. S otevřením hranic byla do České republiky dovezena řada v tu dobu ještě nezastoupených plemen. Nejvýraznějším zástupcem této kategorie je belgický ovčák, speciálně varieta malinois (MACH, 2014).

2.4.1 Německý ovčák

Krátký historický přehled

Původ německého ovčáka by měl zahrnovat křížení ovčáckých psů a vlků, většina odborníků tohoto psa nepřirazuje ke kategorii lupus. Do této podoby byl vyšlechtěn v 80. letech minulého století německým jízdním důstojníkem Maxem von Stephanitzem. Ten zkřížil několik evropských ovčáků a získal dnešního vynikajícího a bdělého pomocníka policistů a psa pro všechny účely. První společnost pro chov tohoto psa byla v Německu založena v roce 1899 a zůstala až po dnes jedním z největších kynologických spolků na světě (HAUSMANOVI, 1988).

Deset let po vzniku klubu chovatelů německých ovčáků bylo možné rozlišit tři typy psů – krátkosrstý (příloha obr. č. 1), dlouhosrstý a hrubosrstý. Proslulost německého ovčáka stoupala bezesporu i díky filmům, ve kterých měl hlavní roli, jako byl Rin Tin Tin ve 20. letech 20. století, nebo Bullet, společník Roye Rogerese v letech padesátých (TAYLOR, 2008).

Celkový vzhled

Pes je střední velikosti, poněkud obdélníkového formátu, silný a dobře osvalený, celkově pevné konstituce; kosti jsou suché. Délka trupu přesahuje kohoutkovou výšku zhruba o 10-17 % (CÍSAŘOVSKÝ, 2008).

Srst má různé zbarvení od jednobarevné černé nebo černé s odznaky, popelavě šedé

jednobarevné nebo s pravidelnými hnědými, žlutými nebo šedobílými odznaky a černým sedlem. Malé bílé odznaky na hrudi a na vnitřní straně nohou jsou povoleny, nejsou však žádoucí. Čenich musí být vždy černý (VERHOEF-VERHALLENOVÁ, 1999).

Důležité proporce

Kohoutková výška psa je 60-65 cm, feny 55-60 cm, hmotnost psů 30-40 kg, fen 22-32 kg (CÍSAŘOVSKÝ, 2008).

Povaha

Německý ovčák je silný, rychlý, odolný a inteligentní pes, velmi dobře osvalený a cvičitelný, kterého je možno mimo služební práci využít jako záchranáře, vodícího psa, strážce a hlídače, ale i psa sportovního a společenského. Je temperamentní, pracovitý a všestranný, dokáže se v každé situaci skvěle přizpůsobit. Je nutno jej však důsledně a správně vést a vychovávat. Je rychlý a mrštný, pracuje rád a s chutí. Je milým a přátelským rodinným psem, pozorným, všestranným a odvážným hlídačem. Je to pes vhodný pro zkušenější majitele, kteří mu mohou dopřát dostatek pohybu a zaměstnání (PAVLOVSKÁ-KUNTOVÁ, 1996).

2.4.2 Belgický ovčák-malinois

Krátký historický přehled

V Belgii se na konci 19. století vyvíjel ovčácký pes střední velikosti, ovladatelný, vytrvalý, skromný, ostražitý, s obranářským pudem, se silně vůdčím charakterem a přece schopným pracovat samostatně, pokud to situace vyžaduje. V roce 1891 si prof. Reul vzal původní ovčácké psy a započal čistokrevný chov. Chvíli trvalo, než došlo k ujednacení na zbarvení a druhu srsti, které jsou dnes chovány.: groenendael (příloha obr. č. 2) – černý dlouhosrstý, který se vyvíjel z vesnického groenendaela. Tervueren (příloha obr. č. 2) – dlouhosrstý, zbarvení červenohnědé nebo šedé s černými špičkami chlupů a černou maskou. Malinois/Mechelaer (příloha obr. č. 3) – krátkosrstý, zbarvení červenohnědé s černou maskou; pochází z oblasti kolem Malines (= Mechelen). Lakenois/Laeken (příloha obr. č. 4) - hrubosrstý, zbarvení červenohnědé, nazván podle chovu hrubosrstého ovčáckého psa v parku zámku Laeken (KRÄMER, 1996).

Celkový vzhled

Malinois je harmonický pes čtvercového formátu. Hlavu má dlouhou a suchou, jeho středně dlouhý čenich se zužuje k černému nosnímu zrcadlu. Rovný hřbet nosu

končí výrazným stopem. Středně velké, zpravidla tmavohnědé oči jsou mandlového nebo trojúhelníkového tvaru, vzpřímené uši jsou vysoko nasazené. U psů odpovídá délka těla výšce v kohoutku, feny jsou o málo delší. Rovný hřbet přechází v lehce skloněnou zád'. Hustě osrstěný, středně dlouhý ocas nosí svěšený, jen špička se obrací nahoru, když pes klidně stojí, při běhu ho nese vodorovně. Belgický ovčák má typický uvolněný, pružný chod (FALAPPI, 2001).

Důležité proporce

Žádoucí velikost je v průměru: 62 cm u psů, 58 cm u fen. Tolerance: méně 2 cm, navíc 4 cm (MATOUŠKOVÁ, 1998).

Povaha

Belgický ovčák je ostražitý, inteligentní a velmi prozíravé zvíře. Protože má citlivý a jemnocitný charakter, potřebuje důsledné, ale láskyplné zacházení, při čemž člověk na něj nesmí pospíchat. Moderní belgický ovčák je vynikající pes a jeho povaha mu umožňuje rychlou reakci za všech situací. Velmi přilne zvláště ke svému pánovi, ale je citlivý na nespravedlnost. Rychle se učí a poslouchá svého pána z lásky, ne ze strachu. Schopnosti belgického ovčáka se dnes využívají především u policie a v armádě, ale i v civilní ochraně. Je vyhledáván především k výcviku na hlídání, ochranu, provázení nevidomých a stopování, ale je také ideálním společníkem při hře. Belgický ovčák může všechny tyto úkoly plnit současně, protože je opravdu mimořádně schopný (FALAPPI, 2001).

2.4.3 Rotvajler

Krátký historický přehled

Historie rotvajlera nás přivedla zpět do dob vlády Římanů v Evropě. Římské legie si s sebou na několikaměsíční pochody neosídlenou krajinou často brávaly velké dogovité psy. Tito psi byli předky dnešního rotvajlera. Používali se hlavně k nahánění zvěře, kterou si vojáci brali sebou jako válečnou kořist. Když občas zůstalo vojákům pár psů navíc, nechalo si je místní obyvatelstvo a udělalo si z nich pomocníky při nejrůznějších činnostech (VERHOEF-VERHALLENOVÁ, 1999).

Rotvajleři se uchovali na řadě míst ve Švýcarsku a v jižním Německu. V okolí města Rottweilu chovali ve středověku tyto psy místní lidé, kteří je křížili s domácími ovčáky. Tak vznikl tzv. rottweilský řeznický pes, jehož úkolem bylo hlavně honit dobytek na porážku. V 19. století se začal dobytek přepravovat železnicí a řeznický pes ztratil zaměstnání. Avšak jeho dobré vlastnosti lidé dál oceňovali,

a tak byl v roce 1901 vypracován první standard a rotvajleři se stali uznaným plemenem. V roce 1910 již byli uznáni jako služební psi a vykonávali službu u policie. V Československu se rotvajleři stali oblíbenými služebními a sportovními psy po druhé světové válce a chovají se v ČR v dobré kvalitě dodnes (FALAPPI, 2001).

Celkový vzhled

Rotvajler (příloha obr. č. 5) je středně velký až velký robustní pes. Není těžkopádný, ale ani lehký, ani vysokonohý a chrtovitý. Má krátké, podsadité a robustní tělo a vyznačuje se velkou bystrostí, neobyčejnou přítulností, pracovním zápalem a ochotou. Je to pes velice spolehlivý a přitom silný, a také vytrvalý a obratný. Všeobecně působí dojmem silného a neohroženého psa. Jeho klidný výraz prozrazuje dobromyslnost a neutuchající věrnost (VERHOEF-VERHALLENOVÁ, 1999).

Důležité proporce

Kohoutková výška psa je 61 - 68 cm, feny 56 - 63 cm. Tělesná hmotnost je 42-50 kg (CÍSAŘOVSKÝ, 1995).

Povaha

Rotvajler je inteligentní, poslušný, bezpodmínečně věrný pes svému pánovi a jeho rodině. Tento pes je dominantní, ostražitý a ochranný, odvážný, silný, imponující, někdy žárlivý na pozornost, která není věnována jemu. Svoji rodinu a teritorium brání rotvajler do posledního dechu. Většina z nich má sklon stát se psem jedné osoby (VERHOEF-VERHALLEN, 1996).

2.4.4 Dobrman

Krátký historický přehled

Dobrman získal své jméno po panu Lousi Dobermannovi, jemuž se obecně přisuzuje hlavní podíl na vzniku tohoto plemene, ačkoli je tu celá řada dalších, kteří hráli významnou úlohu v počátcích jeho vývoje. I když je dobrman poměrně moderní plemeno, přesto se ví dost málo o tom, jaká plemena pan Dobermann ve svém šlechtitelském programu použil. Je obecně známo, že se rozhodl vyšlechtit nejdokonalějšího strážního psa a obránáře, jaký kdy existoval. Soudí se, že začal chovat s německým pinčem, který byl tenkrát docela běžným plemenem. Dále zřejmě použil i rotvajlera a starý typ hladkosrstého německého ovčáka s kráceným ocasem. Obě výše zmíněná plemena totiž Dobermann vlastnil. O ostatních

plemenech je možno diskutovat, ale pravděpodobně se tu uplatnil i výmarský ohař, německý krátkosrstý ohař, maďarská viszla a manchesterský teriér. Právě tento pes, jenž se tenkrát choval ve větším rázu než dnes, předal novému plemeni černou barvu pálení, dnes pro dobrmany charakteristickou (RICHARDSON, 1997).

Celkový vzhled

Dobrman (příloha obr. č. 6) je štíhlý a nervní pes, velmi rychlý a na svou velikost s poměrně malou tělesnou váhou. Přesto má neobyčejně silné svaly, takže je to skutečně atletické zvíře. Hlava je štíhlá, temeno mozkovny a hřbet nosu jsou rovnoběžné. Ostražitě oči jsou mandlovitého tvaru, u černých zvířat tmavohnědé, jinak odpovídají barvě srsti. Uši jsou vysoko nasazené. Srst je hladká, krátká, ale tvrdá a těsně přilehlá k tělu. Zbarvení srsti bývá černé, hnědé nebo modré, s výrazným pálením nad očima, na čenichu, tlapkách a pod ocasem. Pálení bývá tříslivé až mahagonové barvy (FALAPPI, 2001).

Důležité proporce

Psi měří v kohoutku 68 a 72 cm, feny 63 až 68 cm. Dobrmani váží 32 až 45 kg (VERHOEF-VERHALLEN, 1996).

Povaha

Dobrman je vynikající ochránce, obránce, hlídač, který je využitelný jak pracovně, tak i služebně a dokáže plnit i úlohu psa rodinného. Je nevšímavý a ostražitý k cizím, milý a přátelský ke své rodině, které je plně oddán. Vyzařuje z něj síla a hrdost, je silný, svalnatý, živý a temperamentní. Má rád pohyb, hru, aportování, práci. Vzhledem k jeho aktivitě musí být výchova klidná, trpělivá a velmi důsledná. Nesnáší tvrdé tresty a zacházení, vyžaduje úzkostlivou spravedlnost. Je bystrý a učenlivý, nehodí se však pro majitele prudké a nervózní. Je vhodný pro zkušené kynology (PAVLOVSKÁ-KUNTOVÁ, 1996).

2.4.5 Velký knírač

Krátký historický přehled

Knírač (příloha obr. č. 7) je poměrně mladé plemeno – první psi podobní dnešním kníračům se objevovali až na konci 19. století. Podle některých názorů však jeho kořeny sahají až do roku 3000 před naším letopočtem. Knírači i pinčové pravděpodobně pocházejí od špice bažinného. Vývojové linie k dnešním plemenům vytvořil bernský zoolog T. Studer, který objevil lebky psů z mladší doby kamenné v nákolních stavbách švýcarských jezer (KNOTKOVÁ, 2004).

Skutečně jisté je pouze to, že předchůdci velkého knírače byli selští psi původem z Horního Bavorska a používali se jako tažní nebo hlídačí. Byli obdélníkového formátu, hrubosrstí nebo kudrnatí, s vousem a většinou tmavé barvy. Tito psi byli koncem minulého století velmi hojní zvláště kolem Mnichova. Mimo jiné sloužili také jako průvodci a hlídači pivovarských vozů. V roce 1907 vznikl v Mnichově Bavorský klub kníračů, přezdívaný také jako Klub pivních kníračů. Roku 1910 bylo poprvé zaneseno šest psů a tři feny do chovné knihy Klubu chovatelů pinčů a kníračů (RÄBER, 1997).

Celkový vzhled

Tento v zásadě čtvercový pes s vydatným chodem a robustním tělem musí mít dobře zauhlené zadní nohy a lehce vysoukané břicho. Hlava se od uší k čenichu lehce zužuje a je zdobena mohutným knírem a vousem. Nad očima je dlouhé převislé obočí. Protáhlá hlava má dobře vyvinutý stop a klínovitý čenich s černým nosním zrcadlem. Oválné tmavé oči leží dosti po straně. Vysoko nasazené klopené uši mají trojúhelníkovitý tvar a původně se kupírovaly. Nepříliš krátká, tvrdá a zježená srst se nesmí vlnit ani kroutit. Podsada je hustá a měkká (FALAPPI, 2001).

Důležité proporce

Velký knírač má kohoutkovou výšku 60 - 70 cm, hmotnost 35 – 47 kg (CÍSAŘOVSKÝ, 2008).

Povaha

Knírači jsou psi velmi živí, rychlí a temperamentní, neohrožení a odvážní. Vynikají značnou pracovitostí, vytrvalostí, ale i samostatností a značným sebevědomím. V zásadě je toto plemeno pracovní, využitelné ke služebním, strážným a obranným účelům a samozřejmě vhodné i pro účely sportovní. Velký knírač je typický služební a pracovní pes, klidný a rozvážný, vynikající hlídač, rychlý, k cizím nedůvěřivý. Knírač se hodí pro majitele, kteří chtějí ostražitého a zároveň rodinného psa, mají dosti času a možností na využití výcvikové či sportovní (PAVLOVSKÁ-KUNTOVÁ, 1996).

2.5 Výcvik psa

Výcvik psa je cílevědomé a promyšlené působení cvičitele na psa s cílem naučit ho vykonávat určité cviky na stanovené podněty (NOVÝ, 1995).

Cvik je činnost psa, kterou provádí na povel nebo posunek. Je to vypracovaný

podmíněný reflex klasickým způsobem, kdy nejprve dáváme podmíněný podnět a potom nepodmíněný. Soubor cviků stejného charakteru nazýváme disciplíny (disciplíny obrany, poslušnosti, strážní služby, stopování apod.). V průběhu výcviku je cvičitel pro psa hlavním podnětem mezi jinými podněty v okolním prostředí. Cvičitel působí na psa především svým zevnějškem, formou obleku, charakterem pohybů, hlasem, výrazem obličeje, ale i svým pachem, který pes dobře vnímá. Tedy cvičitel je pro psa komplexním podnětem, protože současně působí na několik analyzátorů psa (čich, zrak, sluch). Největší význam má hlas cvičitele. Každý člověk má charakteristické zvláštnosti; sílu, výšku a zabarvení hlasu pes začíná rychle rozlišovat od hlasu jiných osob. Rovněž velký význam mají pohyby cvičitele. Většina vlivů cvičitele na psa je spojena s jeho pohyby – trhnutí vodítkem, úder, hlazení psa, podání pamlsku, tlak na záď psa apod. Pes si na typické pohyby cvičitele rychle zvyká a přizpůsobuje se jim (NOVÝ, 1995).

Například během cviku chůze u nohy, který není ovlivňován žádnými hlasovými projevy, psovod nezjistil žádný rozdíl při změně jeho chování mezi skupinami psů, kteří byli trénováni různými metodami výcviku, ale jen a pouze jedním psovodem tvrdí DELDALLE, GAUNET (2014).

Výcviku psů má předcházet odborná příprava psovoda – cvičitele. V ní by se měl seznámit se základy anatomie a chování psa, s podmínkami vytváření podmíněných reflexů, metodami výcviku základních cviků a s povelovou technikou. Pokud psovod ovládá teoretické základy, může přistoupit k praktickému výcviku. Výcvik může provádět cvičitel individuálně nebo ve výcvikových zařízeních ve skupinách. Individuálně se zpravidla provádí výcvik psů slepeckých, pasteveckých, záchranných, loveckých a výcvik ve speciálních cvicích a disciplínách. Skupinový výcvik je prováděn pod řízením instruktorů. Při něm lze vypracovat cviky poslušnosti, rozvíjení zloby a odvahy psa a počáteční zaměstnání ve stopování. Skupinové zaměstnání se organizuje rovněž pro začátečníky bez ohledu na cvik, který se bude provádět (HARTL, 1979).

2.5.2 Reflexy

Reflex je komplex stimul (podnět) – reakce. Klepnutí do kolena vyvolá poskočení (reakci) – nazývá se patelární reflex a je nepodmíněný. Některé druhy chování u zvířat jsou reflexní činnosti. U vyšších živočichů jsou jenom primitivní typy reflexů, které se většinou týkají sebezáchovy, například dýchání. Štěňata reflexivně

sají, pokud mají něco v tlamičce. Reflexy mohou být podmíněné (naučené) nebo nepodmíněné (vrozené). Podmiňování můžeme použít při tom, když učíme psa jednoduché triky (ABRANTES, 1999).

HRUŠOVSKÝ, (1984) tvrdí, že jsou rozeznávány dva základní druhy reflexů: podmíněný a nepodmíněný.

Nepodmíněnými reflexy jsou ty reakce neboli projevy zvířat, se kterými se rodí, a které jsou trvale předávány dědičností. Některé nepodmíněné reflexy se projevují hned po narození – jako močení, kálení, sání aj., další se rozvíjejí během dospívání – pohlavní, orientační, obranný aj. Nepodmíněné reflexy známe jednoduché a složité. U jednoduchých je v činnosti jen jeden orgán, u složitějšího několik orgánů. Příkladem jednoduchého nepodmíněného reflexu je přivírání víčka, trhnutí nohou. Příkladem složitějšího nepodmíněného reflexu je činnost feny při porodu, přijímání potravy aj. (HRUŠOVSKÝ, 1984).

Nepodmíněných reflexů je velké množství. Složitější nepodmíněným reflexům se říká pudy nebo také instinkty. Některé nepodmíněné reflexy se projevují jen v určitém období života. Typickým příkladem může být u fen ochota se pářit, pečovat o potomky. Nepodmíněné reflexy mají pro výcvik nesmírný význam. Jejich význam při výcviku spočívá zejména v tom, že na základě těchto nepodmíněných reflexů se budují reflexy podmíněné. Nepodmíněné reflexy provázejí psa po celou dobu jeho života a zajišťují jeho existenci. Reflexy nepodmíněné tvoří základ výcviku psa. Pud je považován za startér určitého chování (MACH, 2014).

Základními nepodmíněnými reflexy jsou: pokrmový, pohybový, obranný, orientační, dýchací, rozmnožovací a mateřský (HRUŠOVSKÝ, 1984).

Zatímco nepodmíněné reflexy jsou podněcovány primárním podrážděním, podmíněné reflexy jsou závislé na prostředí, na které si pes musí zvyknout a kterému se musí přizpůsobit. Očekávané reakce nebo postoje psa se vytváří výchovou. Při tvorbě podmíněných reflexů vzniká dočasné nervové spojení, které je ohroženo uhasínajícím útlumem, když není občas posilováno. Aby mohlo dojít k vytvoření podmíněného reflexu, musí na organismus působit vždy dva podněty, jako například přitlačení, úder, hlazení a všechny chuťové podněty, jako podmíněné a optické a akustické znamení podmíněných podnětů (BAUMANOVÁ, 1994).

Podmíněnými reflexy jsou nazývány takové činnosti psa, které získal z životních zkušeností nebo z toho, čemu jej naučil člověk. Zvíře získává během života určité zkušenosti, které, opakují-li se, tvoří základ pro vytváření podmíněných reflexů. Bez

podmíněných reflexů zvíře není schopno samostatného života. Z hlediska využití psa ve prospěch člověka mají ten význam, že pes po daném povelu nebo na danou situaci reaguje tak, jak jsme jej naučili. Pes tedy svým chováním odpovídá na působení tzv. podmíněných a nepodmíněných podnětů. Pro vypracování podmíněného reflexu je nutno dodržet pět základních podmínek:

1. Podmíněný a nepodmíněný podnět musí působit společně. Podmíněný podnět musí o 1 až 2 sekundy předcházet před nepodmíněným.
2. Pozornost psa nesmí být odváděna od požadovaného výkonu.
3. Síla podnětů musí být v určité relaci. Nepodmíněný podnět musí být silnější než podnět podmíněný.
4. Nepodmíněný reflex, na jehož základě se vypracovává reflex podmíněný, musí být v dostatečném stavu dráždivosti.
5. Působení podmíněných a nepodmíněných podnětů musí být opakované (HRUŠOVSKÝ, 1984).

2.5.1 Motivace

Povahy jednotlivých psů jsou velmi rozdílné, a tak je při všech prvcích výcviku psa vždy možnost zvolit dva různé způsoby, avšak neexistuje žádný recept na volbu určité metody. Přesto existuje základní věc, bez níž se výchova psa nemůže obejít, a to je motivace (DEL AMO, 2002).

Všechna zvířata se učí rychleji a zapamatují si více toho, co se naučila, nejsou-li ve stresu. Proto je učení, při kterém se používají pouze odměny, daleko efektivnější a umožňuje štěněti vložit do naučení určitého úkolu veškerou svou energii (BAILEY, 1998).

MACH, (2014) tvrdí, že motivace je jedním z nosných pilířů výcviku. K výcviku psa se musí přistupovat individuálně. Individuální přístup platí samozřejmě i při volbě motivace. To, co může znamenat pro jednoho psa úžasnou motivaci, pro niž je schopen „se přetřhnout“, tak u jiného psa stejná motivace nemusí být dostatečným „hnacím motorem“ pro ochotné a radostné cvičení.

Rozdíl mezi motivací a odměnou je ten, že zatímco motivace je očekávaná (lákadlo), odměna není (FISHER, 2004).

Motivace musí být vysvětlována pouze na základě zákona kauzality: Každý výsledek má svou příčinu. Ale jaká je příčina? Nejprve se na tuto otázku může odpovědět prohlášením, že zvíře motivují pudy: pud sebezáchovy motivuje lov,

pohlavní pud motivuje páření a agresivita motivuje likvidaci konkurence. Nicméně problém je komplikovanější. Pudy pracují prostřednictvím komplikovanějšího systému, který se skládá z mnoha vzorců chování, z nichž některé jsou vrozené a některé se vyvíjejí ve styku s prostředím (ABRANTES, 1997).

Existuje několik věcí, které jsou pro psy silně motivační. Především je to potrava, protože bez ní pes nemůže přežít, takže krmení je nezbytnost. Vedle potravy jsou to hračky, zejména takové, které je možno honit nebo vydávají nějaký zvuk. Síla motivace závisí přirozeně hlavně na okamžitém stavu zvířete. Na sytého psa motivace potravou zvlášť nepůsobí. Stejně tak jakákoliv potrava sama o sobě. Suché granule z normální dávky krmení nejsou tak motivující jako kus uzeniny. Protože psi jsou vysloveně společenská zvířata, potřebují také společenské kontakty a osobní vztahy, které mohou být silným podnětem, případně motivací (DEL AMO, 2006).

2.5.3 Rušivé vlivy

Prostředí, ve kterém se pes cvičí, se neustále mění. Působí na psa různými vedlejšími podněty. Rovněž fyziologické procesy, které probíhají uvnitř organismu psa, neustále ovlivňují jeho chování. Všechny změny v prostředí a v organismu jsou složitými činiteli záporné povahy a ztěžují výcvik. Jsou ovšem i jevy, které výcvik ulehčují. Všeobecný stav organismu psa má v období výcviku neobyčejný význam. Každá odchylka od normálního stavu a chování je signálem ke zvýšení pozornosti psovoda. Odchytky se mohou projevit buď jako rychlý pokles dráždivosti, nebo naopak zvýšenou dráždivostí. Organismus psa se musí přizpůsobovat vlastnostem prostředí, které jej ovlivňuje. Z vlivu prostředí má největší podíl: vzduch a atmosféra, zemské pásmo a podnebí, půda, péče o psa a jeho ošetřování. Podstatně ovlivňuje výcvik psa teplota vzduchu. Vysoká teplota a v důsledku toho přehřátí organismu působí brzké vyčerpání psů, protože psi nemají potní žlázy v pokožce a tělesnou teplotu regulují zvýšeným dýcháním. Proto se za horkých dnů pes rychleji unaví a je malátný. Za nízkých teplot, zvláště u psů nepřizpůsobivých, mohou omrznout tlapy a konec čenichu. Zvláště špatně snášejí zimu psi krátkosrstí bez podsady. Teploty mezi + 25 °C a - 20 °C nejsou pro výcvik psů překážkou. Pes se snadno přizpůsobuje, takže trénování psi mohou bez únavy cvičit jak při vyšších, tak i při nižších teplotách. Správná péče o psa má rozhodující vliv na jeho praktickou upotřebitelnost. Hrubé závady v krmení, napájení, ustájení, hygieně a pracovním vytížení vyvolávají vážné poruchy zdravotního stavu, snižující výkon a mohou vést

až k uhynutí zvířete. Pes se musí přizpůsobovat jednat typickému podnebí určitého území, jednak ročním obdobím. Při převozu zvířete do jiných podmínek je aklimatizace pozvolná a dlouhá (HRUŠOVSKÝ, 1984).

Obecně se soudí, že výcvik a následné provádění pachových prací patří mezi nejobtížnější. Je to dáno především tím, že psí čich je mnohem dokonalejší než čich člověka. Z toho pramení řada těžkostí ve výcviku (MACH, 2014).

Schopnost jít po různě staré stopě závisí nejen na citlivosti čichu psa, ale i na trvanlivosti pachu na stopě. Při stopování se psem má velký význam i stáří stopy a vlivy prostředí. Z vnějších podmínek prostředí vlastnosti pachové stopy ovlivňují zejména teplota, vlhkost vzduchu, tlak a pohyb vzduchu, struktura a pokryvnost půdy (HARTL, 1979).

Vítr je vážným činitelem, který ovlivňuje práci psů svou silou a směrem. Podle směru charakterizujeme vítr jako příznivý, protivítr nebo postranní vítr pod různými úhly. Síla větru a jeho směr mají značný vliv na stopování, revírování a hlídkovou službu. Protivítr zvyšuje slyšitelnost a možnost navětrání. Podněty, které odvádějí pozornost psa, negativně ovlivňují jeho reakci na dané povely. Např. pes jde po stopě a vyplaší zajíce. Živě na něj reaguje a místo stopování běží za ním. V tomto případě je zajíc podnětem odvracejícím pozornost psa. Protože je tento podnět silnější než pachový podnět, popř. povel psovoda, tlumí reflexní činnost psa na stopě. Podněty odvracející pozornost psa mohou být jak vnějšího, tak vnitřního původu. Všechny podněty vycházející z okolního prostředí jsou nazývány vnějšími. Jsou to například různá zvířata, člověk, automobil, vlak i různé zvuky. Mnohé podněty, které vznikají bezprostředně v samotném organismu, také mohou odvracet pozornost psa. Jsou nazývány podněty vnitřními. Jsou to různé bolestivé pocity, které vznikají v organismu psa přeplněním močového měchýře, střev apod. Síla podnětu odvracejících pozornost závisí na biologickém významu, který má tento podnět pro psa. Čím větší je biologický význam takového podnětu, tím silnější je jeho vliv (HRUŠOVSKÝ, 1984).

3 Cíl práce

Hlavním cílem práce bylo zpracování přehledu o využití psa, historii a formách sportovní kynologie, o výcviku sportovního psa a přehledu o plemenech psů využívaných ve sportovní kynologii.

Další z důležitých částí této bakalářské práce bylo popsání Zkušebního řádu pro mezinárodní zkoušky pracovních psů (IPO) a analýza výsledků výběrových soutěží na mistrovství České republiky IPO, včetně MČR IPO a dále pak zpracování a vyhodnocení přehledů o počtu, plemenné struktuře, věku a pohlaví zúčastněných psů, vlivu těchto znaků na výsledné hodnocení psa při soutěži.

4 Materiál a metodika

Podkladovým materiálem v této bakalářské práci byly výsledkové listiny výběrových závodů na Mistrovství České republiky IPO a Mistrovství České republiky IPO jednotlivých let, a to od roku 2009 do roku 2014. Pro zpracování byli psi rozděleni do několika skupin podle plemene, věku a pohlaví.

Do sledování byli zahrnuti všichni psi zúčastňující se těchto akcí ve sledovaných letech.

Sledování bylo započato v roce 2009 a ukončeno v roce 2014, tzn. v rozsahu pěti let. Každý rok konání mistrovství byl rozdělen do tří skupin, a to do skupiny plemenná příslušnost, věk a pohlaví. Celkově bylo vyhodnoceno nejpočetnější plemeno jak v každém roce zvlášť, tak nejčastěji používané plemeno během pěti let pořádání mistrovství. Stejně tak byla vyhotovena analýza u skupiny věku a pohlaví.

Data byla po dohodě získána z českého kynologického svazu (www.kynologie.cz), který schválil opis výsledkových listin konkrétních let. Tato data byla zpracována programem Microsoft Office Excel 2003.

5 Výsledky a diskuze

5.1 Základní charakteristika sledovaného souboru

Pro zjištění základních charakteristik sledovaného souboru byla zjištěná data rozdělena do dvou skupin. První skupinu tvořili psi účastníci se výběrových soutěží a druhou skupinu psi, kteří se přes výběrové soutěže IPO kvalifikovali na mistrovství ČR v IPO. Byly zjišťovány a detailněji analyzovány celkové počty soutěžících psů, počet psů a fen, počty psů jednotlivých plemen a účast psů podle věkové kategorie.

5.1.1 Počet a základní charakteristika psů soutěžících na VS

V kategorii výběrových soutěží byli pozorováni všichni jedinci účastníci se výběrových soutěží od roku 2009 do roku 2014 včetně jedinců diskvalifikovaných. Bylo mnohokrát zaznamenáno, že se psovod se svým psem v určený rok nezúčastnil jen jednou, ale v ojedinělých případech i čtyřikrát.

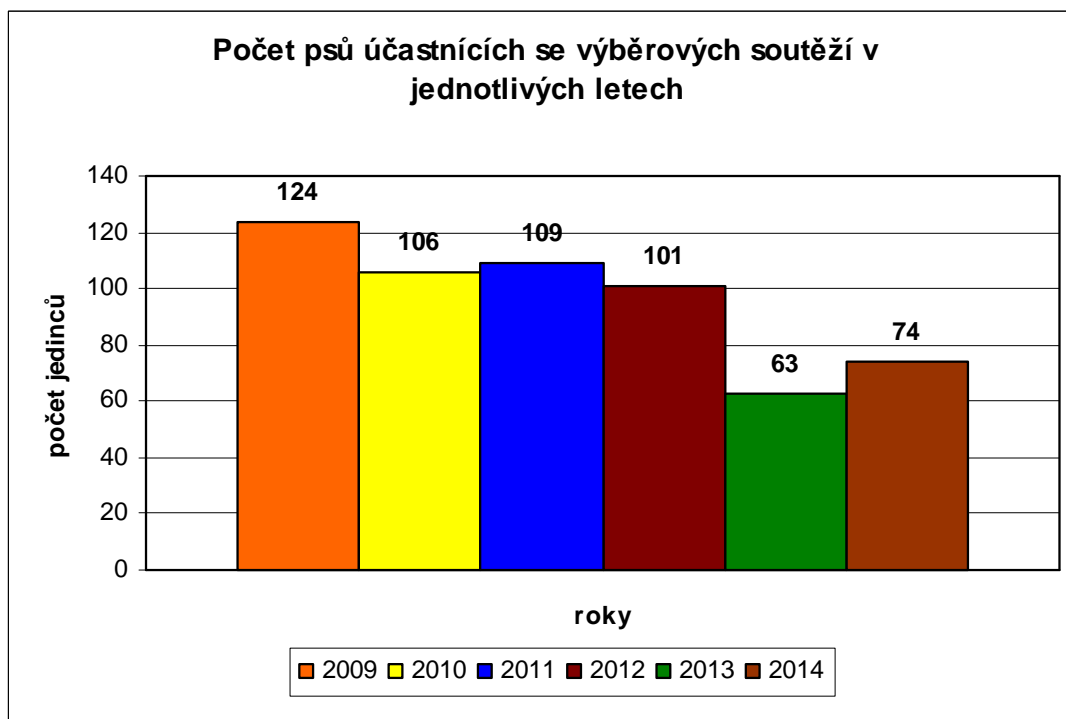
Počty psů

Z grafu č. 1 vyplývá, že počet psů na výběrových soutěžích celkově klesl, i když v roce 2014 tomu bylo naopak. Stejně tak klesá počet termínů výběrových soutěží. V roce 2009 a 2010 bylo vypsáno pět termínů výběrových soutěží, ovšem v roce 2013 byly tyto termíny uskutečněny pouze tři.

Podmínkou účasti na výběrových soutěžích je složení zkoušky z výkonu IPO 3. Tato zkouška musí být uznána a splněna na minimální počet bodů, a to 270 z předchozího roku. IPO 3 musí být posouzena pouze rozhodčími delegovanými Českým kynologickým svazem (ČKS). Možnost výběru startu na VS IPO je umožněna také těm soutěžícím, kteří minimální bodový limit 270 bodů získali na klubových mistrovstvích plemen a soutěžích CACIT konaných pod záštitou ČKS, a nebo na krajských soutěžích CACT. U ostatních soutěží bude pokračováno podle výše bodů splněného limitu na zkouškách, ale také s ohledem na požadavek psovoda i vzdálenost bydliště. Pokud je více zájemců o účast a pořadatelů málo, je přednost dána soutěžícím s vyšším bodovým limitem. Přednost však mají psovodi, kteří v předchozím roce splnili limit 260 bodů na VS nebo na MČR IPO. S jedním psem je možné se přihlásit maximálně na dvě VS (ČKS, 2013).

Maximální počet startujících na dvoudenní akci (VS) je 54, v odůvodněných případech velkého převisu přihlášených až 60. V případě nižšího počtu přihlášených než 27 závodníků, bude akce probíhat jako jednodenní (ČKS, 2013).

Graf č. 1



Pohlaví psů

Tabulka č. 4 vyjadřuje počet jedinců, kteří se účastnili výběrových soutěží. Znárodnuje zde počet psů a jejich pohlaví.

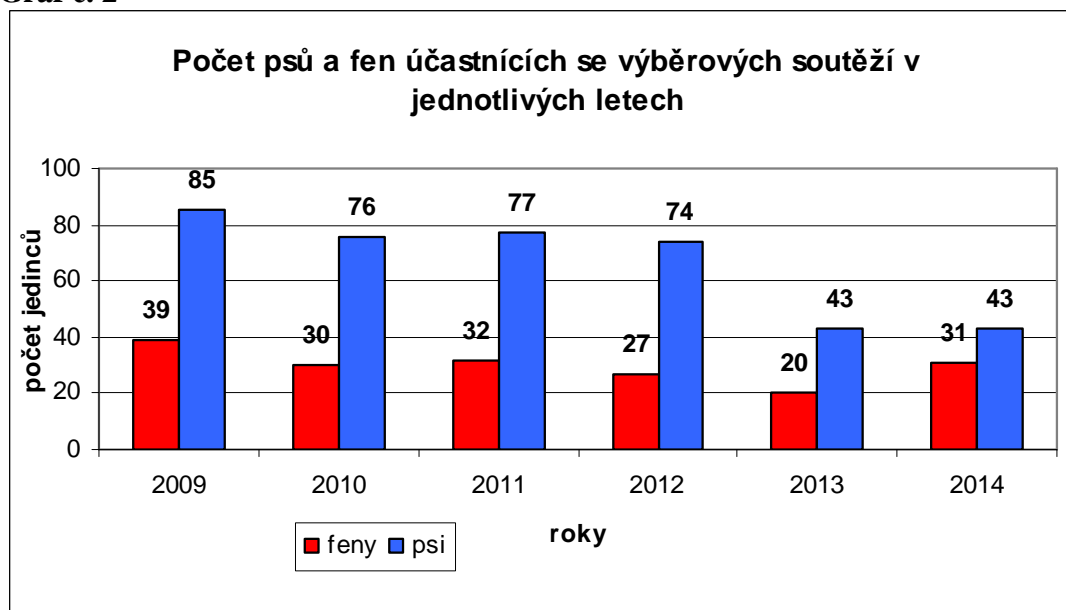
Tabulka č. 4 - Pohlaví psů účastnících se výběrových soutěží v letech 2009 - 2014

		relativní hodnota (ks)	absolutní hodnota (%)
Celkem jedinců		577	100
Pohlaví	Psi	398	68,9
	Feny	179	31,1

Z grafu č. 2 je zřejmé, že ve všech případech převládají zvířata samčího pohlaví. V posledních letech se tento rozdíl v pohlaví výrazně snížil, ovšem stále dominujícím pohlavím jsou samci. (FALAPPI, 2001) tvrdí, že mírným hendikepem feny je její pohlavní cyklus. Dvakrát do roka se nejen musí hlídat, ale v době hárání nesmí na cvičišťe, výstavy a zkoušky. I zdravotně je fena poněkud křehčí a vyžaduje větší péči. Vynahradí to však majiteli svou jemnější, přítulnější povahou, větší poslušností, ovladatelností, čistotností a vřelejším vztahem k celé rodině, zejména však k dětem.

Nutno poznamenat, že i v práci jsou feny spolehlivější, bývají znamenité stopařky, které ze stopy nic neodvede, což se občas stává i nejlepším psům.

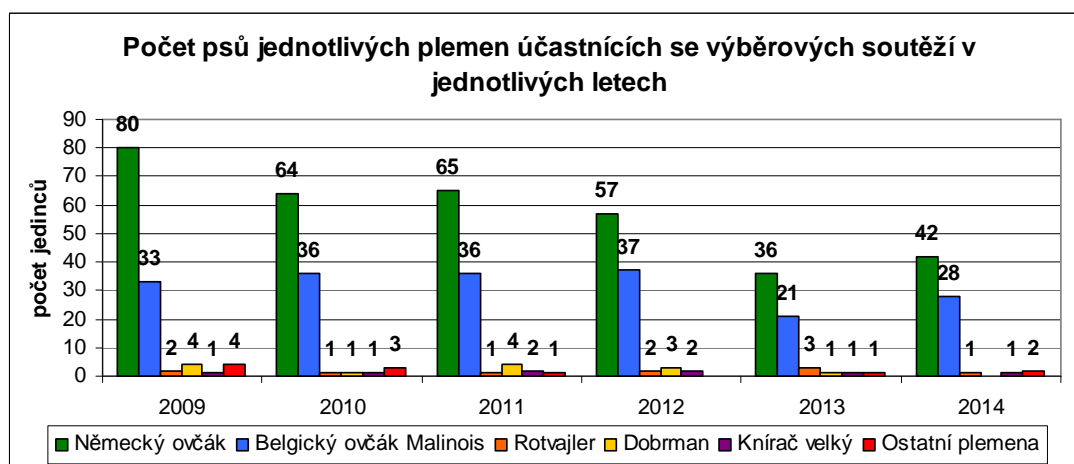
Graf č. 2



Plemenná příslušnost psů

Graf č. 3 znázorňuje plemennou příslušnost soutěžících psů v jednotlivých letech. Plemenem, které zde jednoznačně dominuje, je německý ovčák, který je nejoblíbenějším plemenem na světě díky své všestrannosti. Největším konkurentem německého ovčáka se stal belgický ovčák, varianta malinois, který má též vynikající všestranné využití. Rychlý nárůst popularity malinoise je přikládán novým trendům po roce 1989, kdy byl importován do České republiky první malinois. Nejvýznamnějším štěnětem z prvního vrhu České republiky se stala Agatha z Hanky, která se stala zakladatelkou chovatelské stanice Malidaj (Turek, osobní sdělení, 2008). V této bakalářské práci se mezi ostatními plemeny vyskytla varianta belgického ovčáka tervueren, dále pak v nemalém počtu border kolie, které se v dnešní době využívají spíše pro agility a obedienci. Dalšími plemeny jsou briard, německý boxer, airedale teriér a flanderský bouvier.

Graf č. 3



V tabulce č. 5 je plemenná příslušnost psů účastnících se výběrových soutěží. Jedná se o celkový počet psů každého plemene, které bylo na výběrových soutěžích od roku 2009 do roku 2014.

Tabulka č. 5 – Plemenná příslušnost psů účastnících se výběrových soutěží v letech 2009 – 2014

		relativní hodnota (ks)	absolutní hodnota (%)
Celkem jedinců		577	100
Plemena psů	německý ovčák	344	59,6
	belgický ovčák malinois	191	33,1
	rotvajler	10	1,7
	dobrman	13	2,3
	knírač velký	8	1,4
	ostatní plemena	11	1,9

(MACH, 2014) uvádí, že německý ovčák musí být povahově vyrovnaný, pevných nervů, sebevědomý, absolutně přirozený, zcela dobromyslný, ale pozorný a ovladatelný. U tohoto plemene neformálně došlo k rozdělení na větev exteriérovou a větev pracovní. U větve exteriérové je kladen důraz na exteriér a povahové vlastnosti nejsou pro tento chov nejdůležitějším faktorem při výběru plemníka. Na vrcholových soutěžích se „tato větev,“ až na výjimky nevyskytuje.

Belgický ovčák je podle druhu, délky a barvy srsti rozdělen do čtyř variant, tj. na groenendaela, tervuerena, malinoise a lakenoise. Všechny čtyři varianty mají mít

stejnou povahu, ale nemají. Ve sportovní kynologii je, až na řídké výjimky (tou výjimkou je tervueren), zastoupen pouze malinois. Belgický ovčák resp. jeho varianta malinois, se v naší republice za poměrně krátkou dobu neuvěřitelně rozšířila (MACH, 2014).

Mezi další, často zastoupené plemeno jak na výběrových soutěžích, tak na mistrovstvích, je dobrman. Založením je dobrman mírumilovný, přátelský, v rodině velmi přítulný a milující děti. Přednost se dává střednímu temperamentu, středně vyvinuté ostrosti a střednímu prahu dráždivosti. U dobrmanů existují dvě barevné varianty, a to černá a méně početná hnědá. Pracovně mezi nimi není žádný rozdíl, uvádí (MACH, 2014).

Dalšími dvěma plemeny vyskytující se skoro na všech závodech jsou rotvajler a knírač velký. U plemene rotvajler psůvodi volí pro intenzivnější výcvik především jedince lehčí konstituce, aby alespoň teoreticky byli schopni konkurovat německým nebo belgickým ovčákům. Knírač velký má ve svém standardu také dvě barevné varianty, a to černou a pepř a sůl. Obě varianty mají mít stejné povahové vlastnosti. Varianta pepř a sůl je v populaci velkých kníračů méně zastoupena a na cvičištích se prakticky nevyskytují.

5.1.2 Počet a základní charakteristika psů soutěžících na MČR

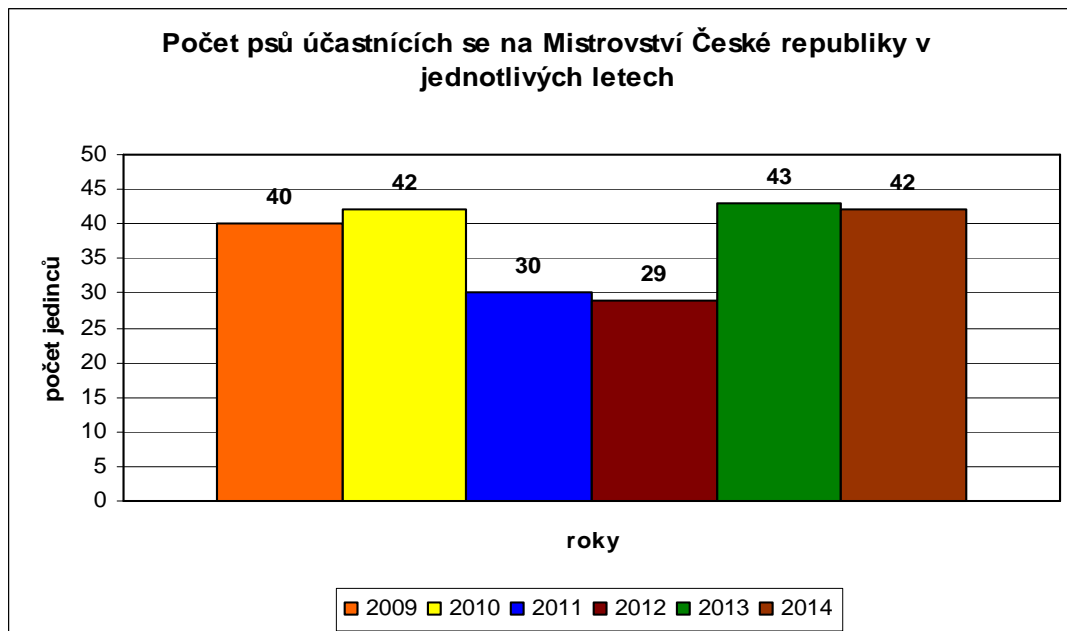
Mistrovství České republiky je závod, kde se psůvodi se svými psy musí nejdříve tzv. kvalifikovat na výběrových soutěžích v daném roce. Výběrových soutěží je každý rok vypsán jiný počet, ovšem Mistrovství je v daném roce pouze jedno. Většinou se tento závod pořádá druhou půlku roku a trvá kolem dvou až tří dnů. V tomto případě záleží na základní kynologické organizaci, která pořádá daný rok mistrovství. V roce 2009, 2011 a 2012 trval tento závod 3 dny. Oproti tomu v letech 2010, 2013 a 2014 bylo datum konání stanoveno pouze na dva dny.

Výběrové závody IPO jsou postupové pro účast na Mistrovství České republiky daného roku. Počet závodníků kvalifikujících se na MČR IPO je maximálně 48. Do tohoto počtu je započítán i mistr České republiky z roku předešlého, který postupuje přímo a nemusí se zúčastnit výběrové soutěže. Dalších šest míst (tzv. zelená karta) je rezervováno pro soutěžící Klubů plemen ČKS, kteří získali v předešlém roce titul „Mistr České republiky plemene,“ a na tomto mistrovství splnili limit pro zapsání zkoušky IPO 3. Další zelená karta náleží soutěžícímu, který v předešlém roce získal titul „Juniorský mistr ČR všestranných,“ v kategorii IPO 3 (ČKS, 2013).

Počty psů

Z grafu č. 4 vyplývá, že se počet psů na takovýchto mistrovstvích výrazně nemění. Výjimkou byly však roky 2011 a 2012. Přesný důvod takového výkyvu hodnot není znám.

Graf č. 4



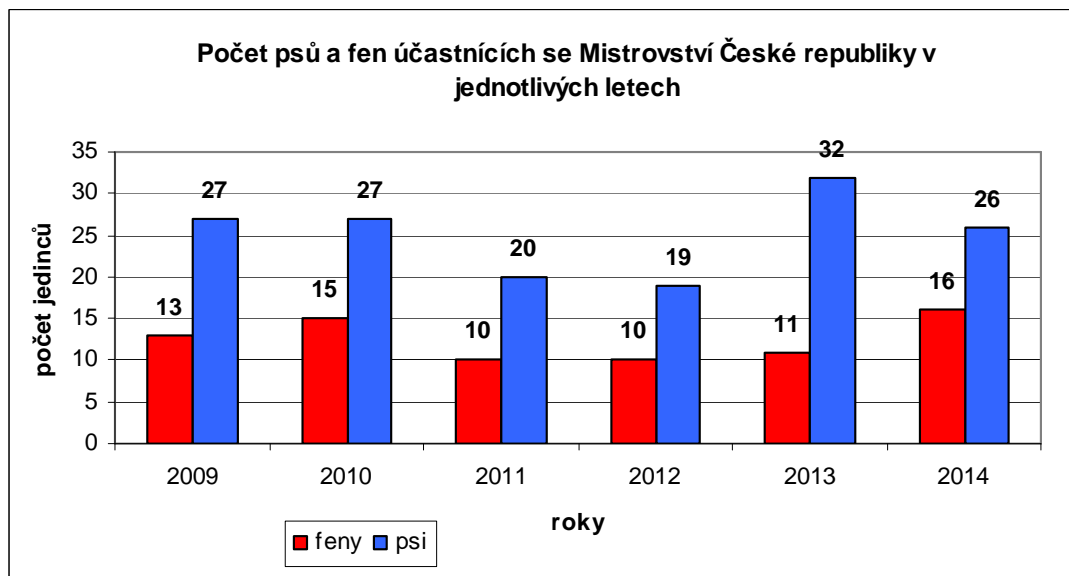
Pohlaví psů

Z tabulky č. 6 vyplývá, že celkový počet fen v procentickém zastoupení se oproti výběrovým soutěžím změnil jen o 1 %.

Tabulka č. 6 - Pohlaví psů účastnících se mistrovství České republiky v letech 2009 - 2014

		relativní hodnota (ks)	absolutní hodnota (%)
Celkem jedinců		226	100
Pohlaví	Psi	151	66,8
	Feny	75	33,2

Rok 2013 se stal nejvýraznějším v rozdílu počtu fen a psů na mistrovství České republiky. Nejmenší rozdílovou převahu měl rok 2013, jak je uvedeno v grafu č. 5. Podle (FALLAPIHO, 2001) je pes obvykle silnější než fena, kurážnější, živější a hravější. Výcviku se zúčastňuje s větší vervou a bývá nezávislejší a samostatnější. Pro ty, kteří se psem rádi pochlubí na výstavě, je pes vděčnější. Stinnou stránkou ovšem je, že psi jsou méně trpěliví a ve styku s dětmi a domácími zvířaty méně spolehliví.

Graf č. 5**Plemenná příslušnost**

Z tabulky č. 7 je zřejmé, že na mistrovstvích se stále více vyskytuje plemeno belgický ovčák malinou.

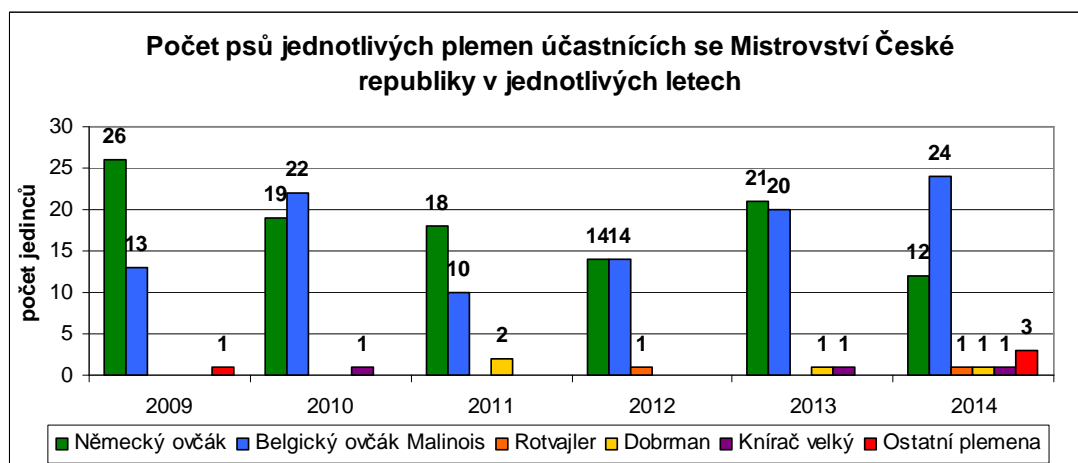
Tabulka č. 7- Plemenná příslušnost psů účastnících se mistrovství České republiky v letech 2009 - 2014

		relativní hodnota (ks)	absolutní hodnota (%)
Celkem jedinců		226	100
Plemena psů	německý ovčák	110	48,6
	belgický ovčák malinois	103	45,6
	rotvajler	2	0,9
	dobrman	4	1,8
	knírač velký	3	1,3
	ostatní plemena	4	1,8

Z grafu č. 6 vyplývá, že v roce 2009 bylo plemeno německý ovčák zastoupeno v počtu 26 jedinců a belgický ovčák – malinois v počtu 13 jedinců. Zde je vidět postupná, leč výrazná změna v počtu belgických ovčáků - malinoisů v roce 2014. V tomto roce je počet těchto psů na čísle 24, kdežto německých ovčáků je 12. Tento plynulý nárůst je přisuzován tzv. trendu cvičit s malinoisem jak uvádí (MACH, 2014).

Tímto se zabýval i ALEXANDER et al. (2011), kteří tvrdí, že nejběžnější plemeno mezi plemeny používanými pro sportovní kynologii je německý ovčák, a to ze 33 % z celkového počtu respondentů. Dále následovala plemena sportovní, pastevecká a další pracovní plemena, která váží v dospělosti více než 18 kg.

Graf č. 6



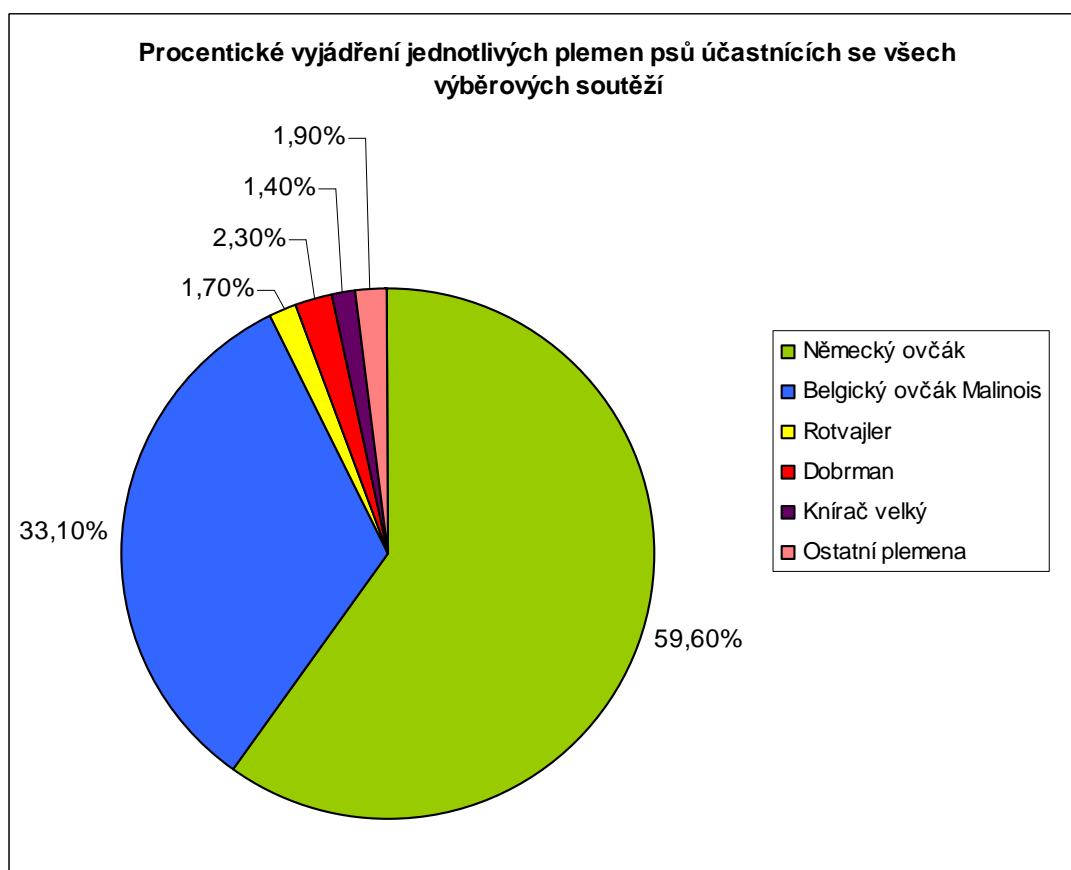
5.2 Souhrnné statistiky

Tyto statistiky slouží pro celkovou orientaci. Je zde použita metoda absolutní hodnoty. Díky procentickému zastoupení můžeme vidět, jak se trendy a celkové statiky vyvíjeli.

5.2.1 Výběrové soutěže

Součástí grafu č. 7 je hodnota 59,60 %, která zastupuje oddíl německých ovčáků. Zde je patrné, že němečtí ovčáci byli na výběrových soutěžích v zastoupení skoro 60 %.

Graf č. 7



Z grafu č. 8 je jednoznačně vidět, že převládajícím pohlavím na výběrových soutěžích jsou psi.

Graf č. 8

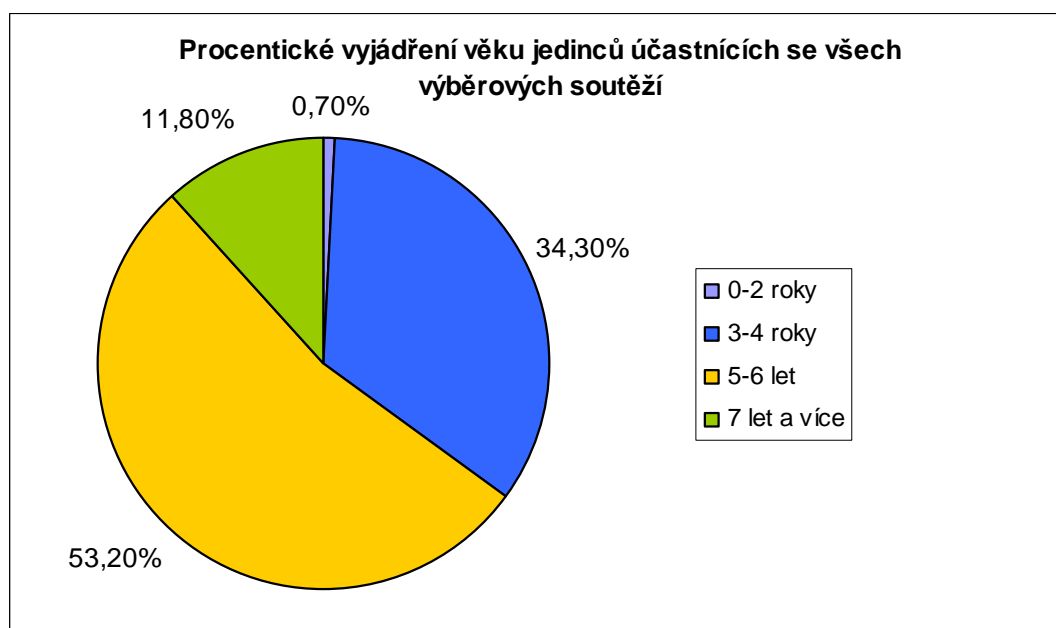


Nejúspěšnějšími psy podle věku jsou ti jedinci, kteří dosáhnou při závodech věku 3 až 6 let, což je patrné z grafu č. 9. Při detailnějším průzkumu je nejvhodnější pes mezi 4. a 5. rokem věku. Tento věk je vhodný nejen pro to, že je pes na vrcholu fyzické kondice, ale také proto, že pes i psovod měli dostatečný čas na „vypilování“, a naučení potřebných cviků. V každém věku či stádiu psa je co vylepšovat, ale pokud se psovod věnuje psovi od začátku a naplno, může se dostat na tak prestižní závod, jako je mistrovství České republiky či Mistrovství světa.

Tabulka č. 8 - Věk psů účastníků se výběrových soutěží v letech 2009 - 2014

		relativní hodnota (ks)	absolutní hodnota (%)
Celkem jedinců		577	100
Věk	0-2 roky	4	0,7
	3-4 roky	198	34,3
	5-6 let	307	53,2
	7 a více let	68	11,8

Graf č. 9

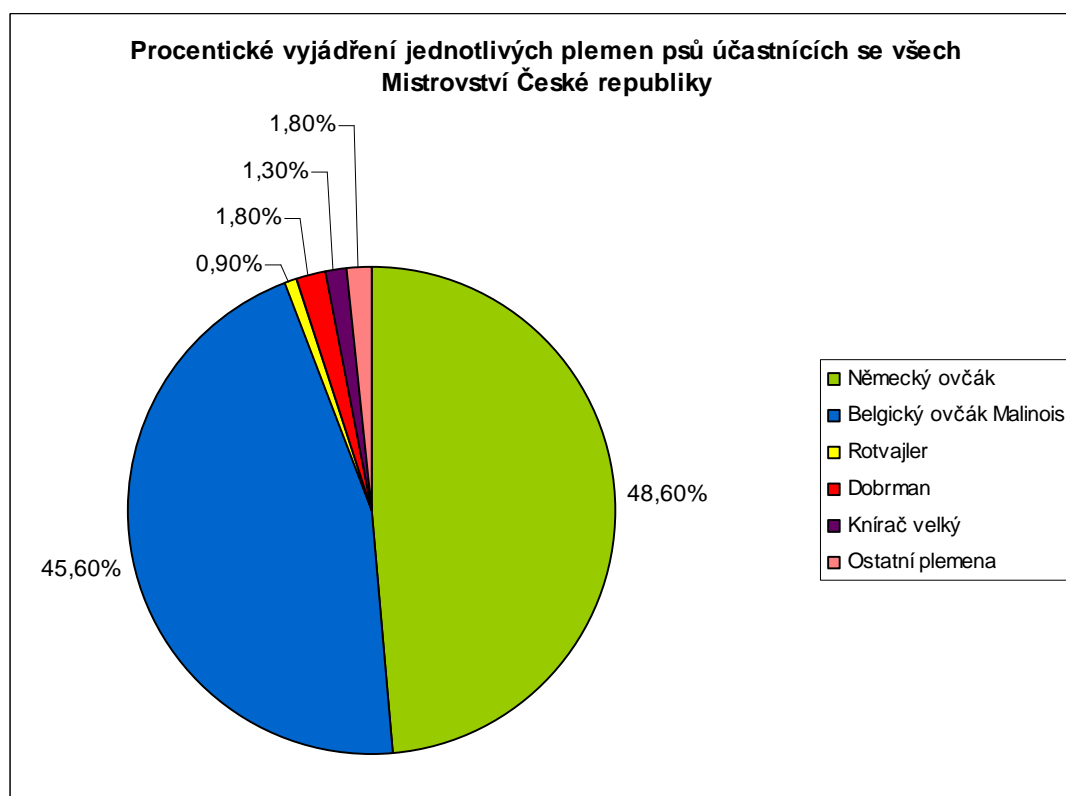


5.2.2 Mistrovství České republiky

Z grafu č. 10 je zjevné, že na mistrovstvích se stále více vyskytuje plemeno belgický ovčák malinois. Oproti grafu č. 7 vidíme, že procentuelně se na mistrovství dostalo více malinoisů než německých ovčáků z důvodu lepšího umístění na výběrových soutěžích. Stále jde však o statistiky 6ti let. Kdybychom vzali statistiku

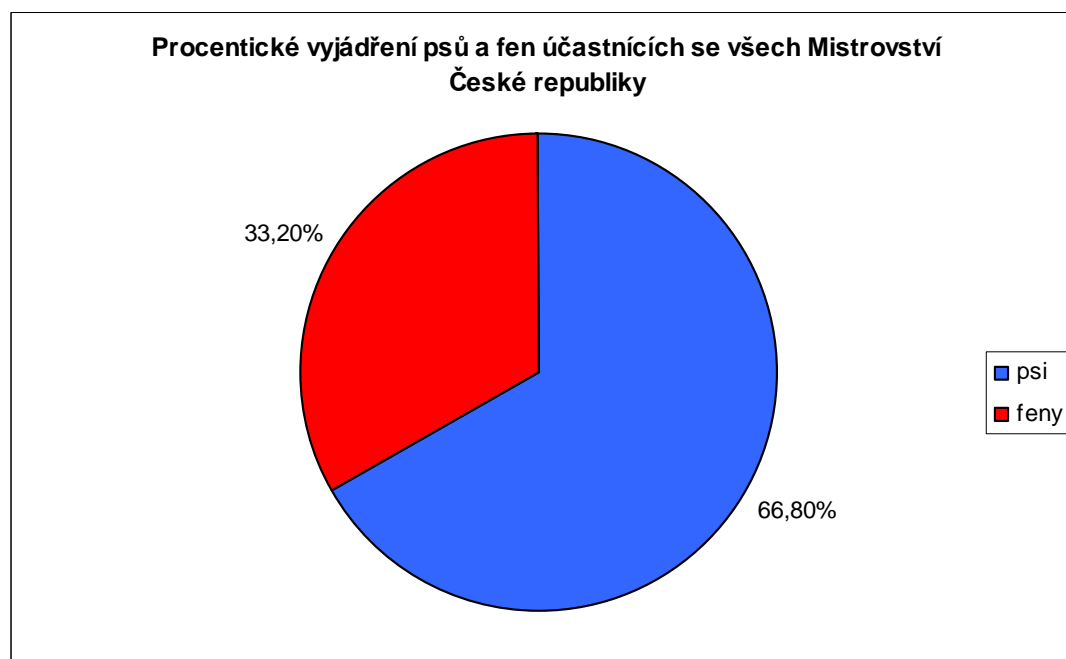
posledních tří let, zjistili bychom, že v dnešní době jednoznačně dominuje malinois.

Graf č. 10



Graf č. 11. Zde je stále zjevný vliv psa na výkon při závodech. Psi mají obecně dominantnější povahu než feny, a proto jsou důraznější a ostřejší na obranách. Oproti tomu feny bývají výborné stopačky a mají tzv. výborný nos.

Graf č. 11



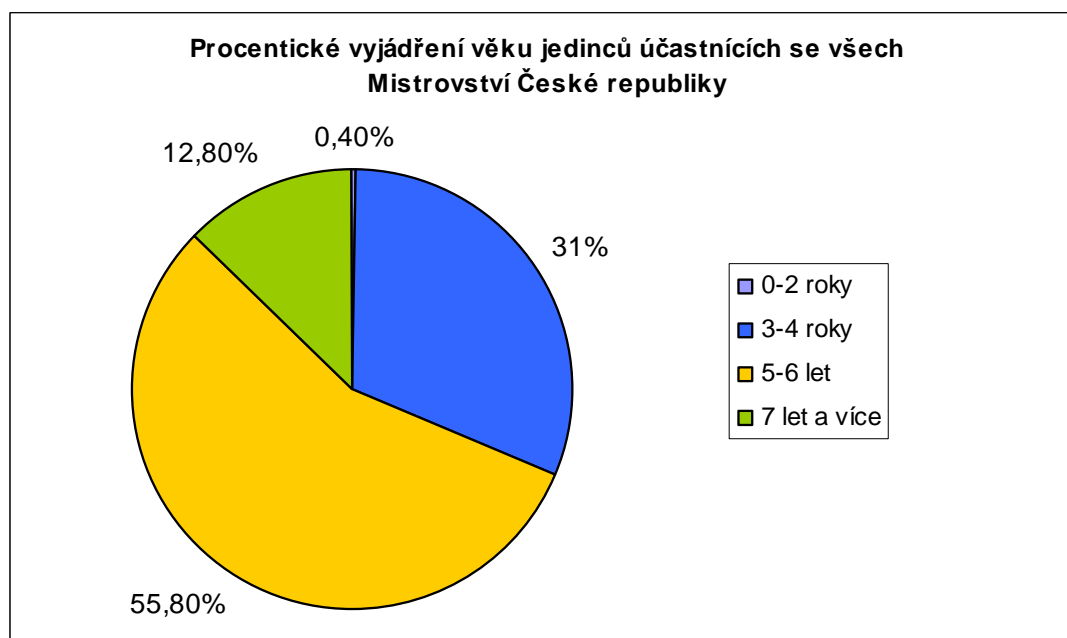
Tabulka č. 9 poukazuje na to, že nevhodnější dobou pro účast na takových to vrcholových soutěžích je věk 5 – 6 let.

Tabulka č. 9 - Věk psů účastnících se mistrovství České republiky v letech 2009 – 2014

		relativní hodnota (ks)	absolutní hodnota (%)
Celkem jedinců		226	100
Věk	0-2 roky	1	0,4
	3-4 roky	70	31
	5-6 let	126	55,8
	7 a více let	29	12,8

Graf č. 12 potvrzuje teorii o tom, že nejlepší věk pro závodění se psem je 3-6 let. Nemalé zastoupení v grafu je i zelená část, která nám zobrazuje věk psů od 7 let a výše. Ovšem zde je drtivá většina psů 7letých a málokteří psi jsou starší. Nejen ve sportovní kynologii, ale i v armádě či jiných složkách Integrovaného záchranného systému se psi vyřazují ve věku 7-8 let, protože ztrácejí svou rychlost, hbitost i přesnost ve vykonávání cviků. Od osmi let věku psa bychom mu měli zajistit klidné a pohodové stáří.

Graf č. 12



5.3 Vliv plemene, pohlaví a věku psů na umístění v soutěžích

Je nutno zmínit, že následující statistiky jsou pouze pro umístění od 1. do 10. místa v závodě.

V tabulce č. 10 je znázorněn vliv plemene, pohlaví a věku na umístění psů od 1. do 10. místa jak na výběrových soutěžích, tak na mistrovstvích. Všechny korelační koeficienty vyšly velmi nízké a vzhledem k malému počtu sledovaných psů statisticky nevýznamné.

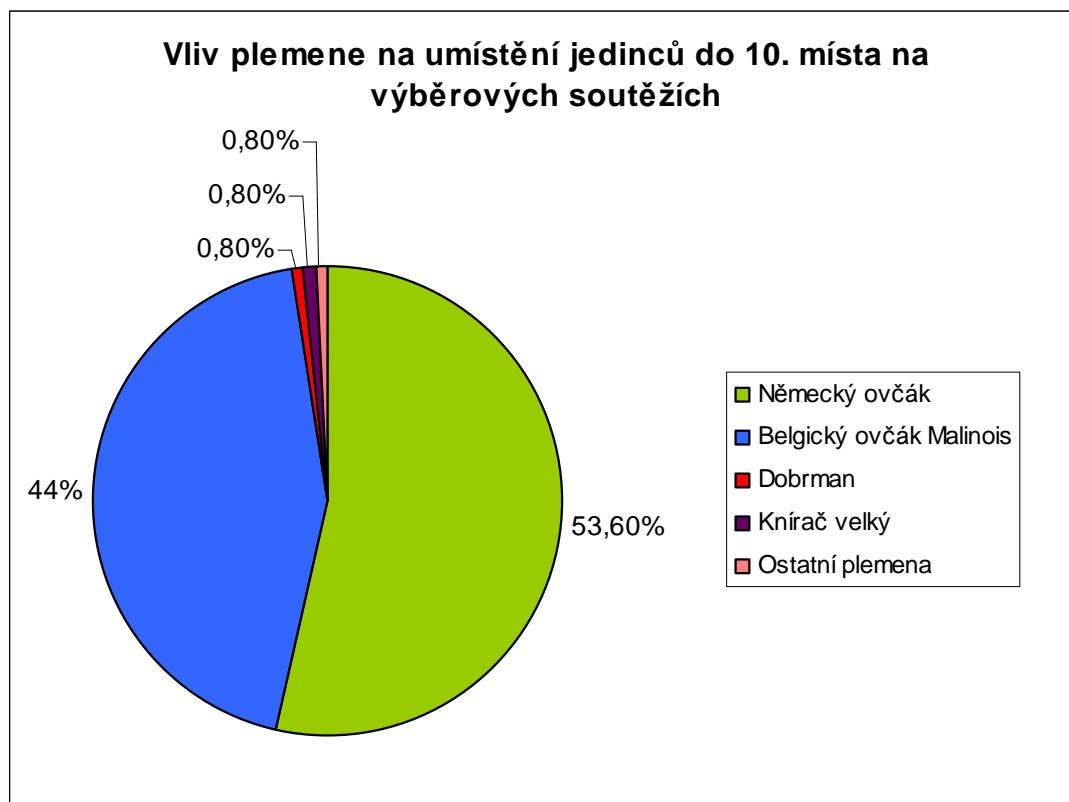
Tabulka č. 10 - Vliv plemene, pohlaví a věku psa na umístění v soutěžích (r_{xy})

	Plemeno	Pohlaví	Věk
Výběrové soutěže (n=228)			
Umístění psa	0,002	0,036	0,046
Mistrovství ČR (n=60)			
Umístění psa	0,169	0,019	0,171

5.3.1 Výběrové soutěže

Ve výběrových soutěžích stále vede německý ovčák (graf č. 13).

Graf č. 13



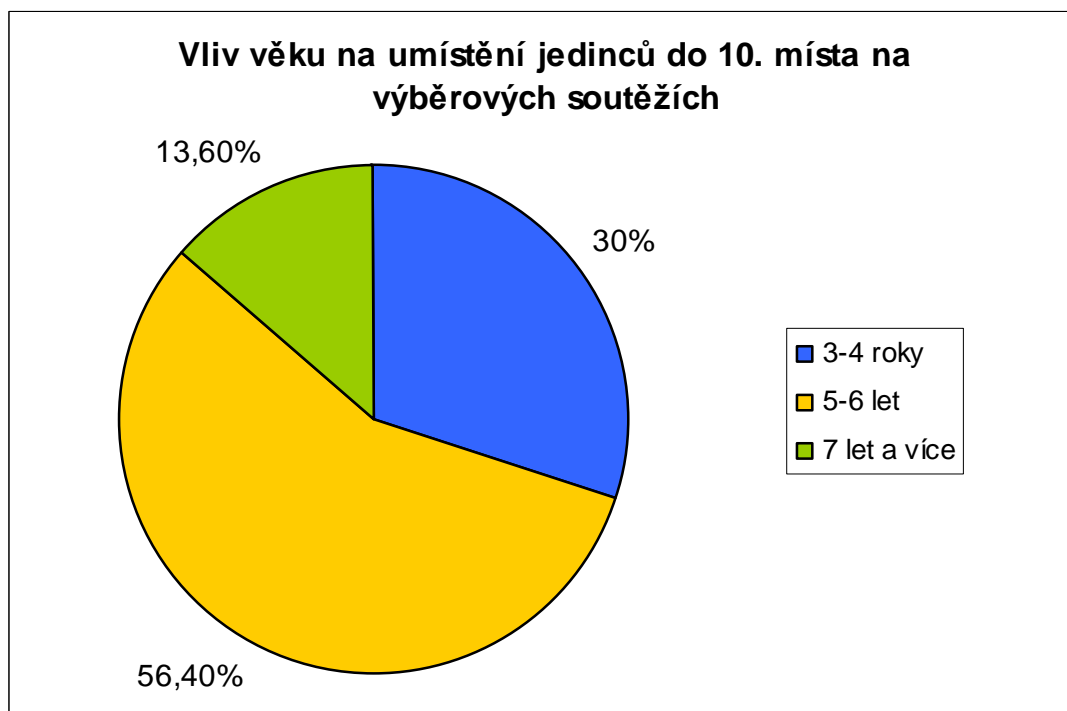
Z grafu č. 14 je patrné, že pes je lepší volba pro vrcholovou sportovní kynologii než fena.

Graf č. 14



V grafu č. 15 se nám jen potvrzuje teorie o věku psů, ovšem je zde větší zastoupení psů ve věku 5 - 6 let. Určitě velkou roli zde hrají zkušenosti a nervozita jak psa, tak i psovoda.

Graf č. 15



5.3.2 Mistrovství České republiky

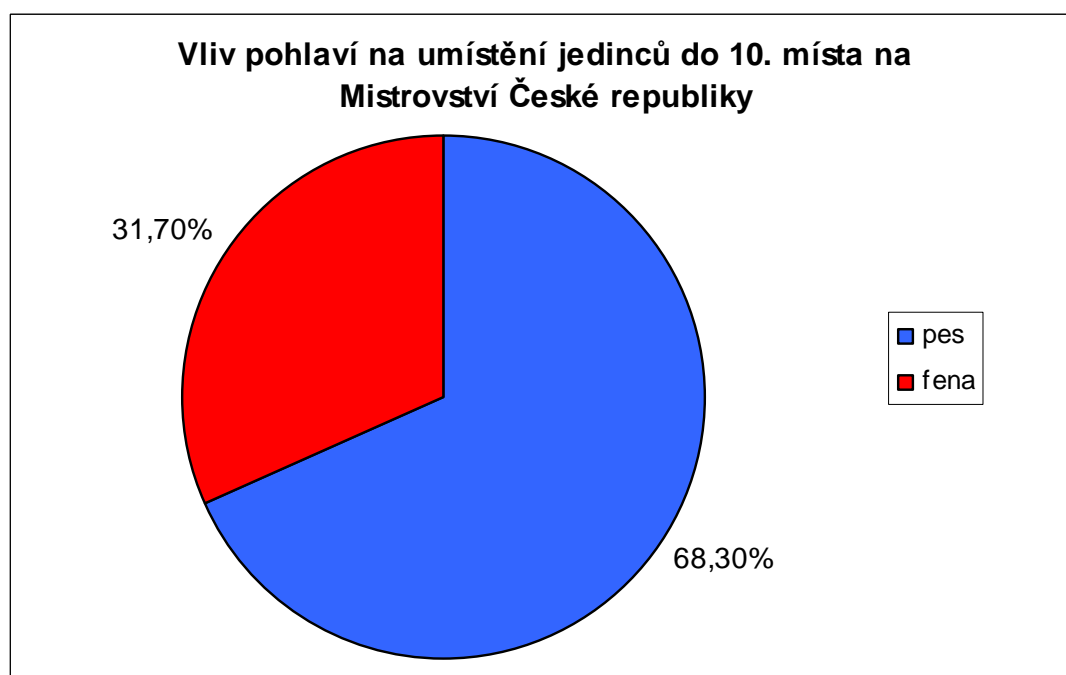
Na mistrovstvích výrazně dominoval belgický ovčák malinois nad německým ovčákem (graf č. 16). Zatím to bylo vždy naopak, ale zde mám jen jediné vysvětlení a to je trend v určitém plemeni.

Graf č. 16



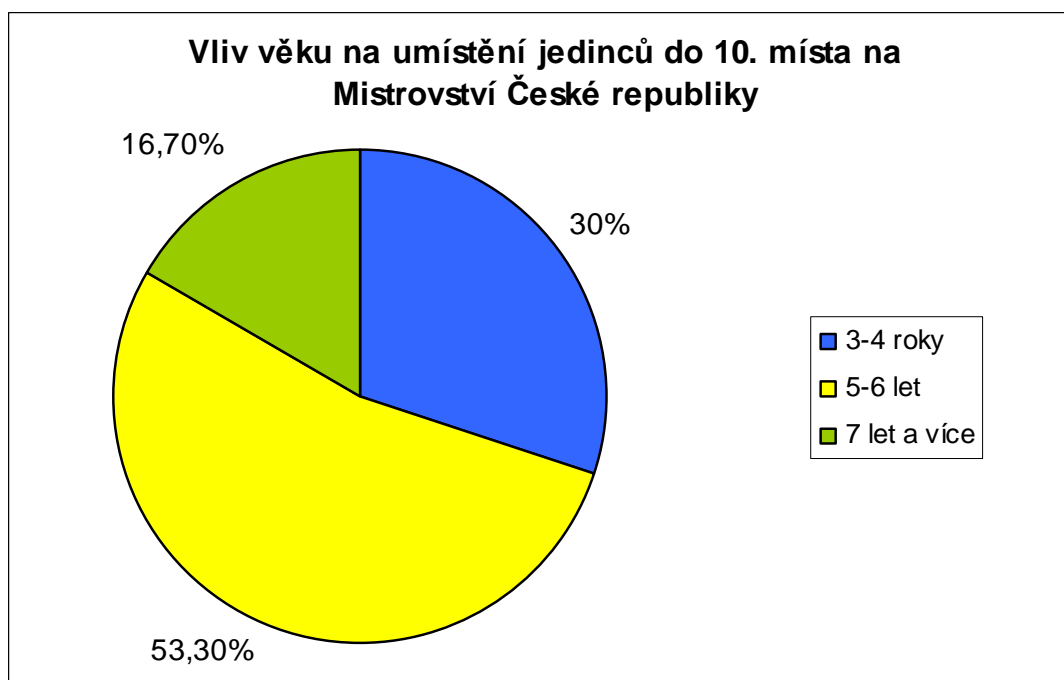
Zde v grafu č. 17 stále dominují psi nad fenami.

Graf č. 17



V grafu č. 18 se věková hranice posunula jako ve výběrových soutěžích na 5 – 6 let.

Graf č. 18



6 Závěr a doporučení pro praxi

Využití psa v dnešní době je velmi všestranné. Nejednou zde bylo zmíněno, že pes se v lidské společnosti uplatňuje jako společník, canisterapeutický pes, slepecký pes, záchranářský pes, služební pes (Policie ČR, armáda, HZS, Český červený kříž aj.), lovecký pes, pastevecký pes aj. Dále má pes uplatnění pro sportování se svým psovodem. Jedná se zde např. o sportovní kynologii, agility, obedience, dogdancing, canicross, mushing, flyball, dogfribee, mondioring aj.

Z celkového hlediska se dnes dá cvičit s jakýmkoli psem. Na plemeni úplně nezáleží, snad jen pokud se chcete věnovat kynologii, ať už sportovní či jinému odvětví vrcholově. V dnešní době si přijdou na své i psovodi s malými plemeny psů. Nejen, že již existuje zkušební řád pro malá plemena psů, ale také se stále více uskutečňují různé akce a závody pro tato plemena. Malé plemeno psa je definováno jako pes do velikosti měřené v kohoutku, tato velikost psa je 45 cm. Psi a feny, které mají méně než 45 cm v kohoutku startují na zkouškách a závodech pro malá plemena psů.

Bylo sledováno a dále porovnáno 803 psů, a to ve dvou různých kategoriích. Během sledovaných šesti let se zúčastnilo výběrových soutěží 577 jedinců a mistrovství České republiky 226 psů. Každým rokem se počet psů a jejich psovodů přihlášených a účastnících se výběrových soutěží snižuje. Od roku 2009 do roku 2014 se počet účastníků snížil o 40 %. Dnešní literatura uvádí, že tento postupný úpadek je důsledkem nezájmu mladých lidí o tento sport. Dále se velmi rychle rozšířilo mnoho odvětví kynologického sportu, a tak se mnoho lidí vytratilo z klasického výcviku sportovní kynologie. Dalším důvodem by mohlo být to, že hranice minimálního počtu bodů pro kvalifikaci na výběrovou soutěž je 270.

V obou dvou kategoriích silně dominovaly dvě plemena, a to německý ovčák a belgický ovčák malinois. Tato skutečnost svědčí o tom, že tyto dvě plemena jsou velmi všestranná. Důkazem je i to, že německý i belgický ovčák malinois zastává neopomenutelnou funkci jak u Policie ČR, tak i u armády a to ve velké většině případů a to nejen v ČR, ale také ve světě. Mezi ostatní služební psy patří rotvajler, doberman i jiná plemena, ale tyto ovčáci převládají.

Na všech výběrových soutěžích dominoval německý ovčák nad belgickým ovčákem malinois, ovšem na Mistrovstvích ČR tomu bylo jinak. Do roku 2011 byl ve větším zastoupení také německý ovčák, ale od roku 2012, kdy byla tato plemena

zastoupena ve stejných počtech, a to 14 jedinců, začal výrazně dominovat belgický ovčák malinois. Na MČR byla zastoupena také celá řada rotvajlerů, dobrmanů, velkých kníračů, ale také border kolií. Nesmí se opomenout také plemena, která nejsou zcela obvyklá na těchto velkých závodech, jako je například briard, německý boxer, airedale teriér a flanderský bouvier.

Tato bakalářská práce se zabývala nejen plemennou příslušností a počtem jedinců účastnících se zmiňovaných soutěží, ale také pohlavím a věkem psů při absolvování soutěží. Ve všech soutěžích obou kategorií vždy a bez výjimky dominovali psi nad fenami. Z této práce vyšlo jednoznačně najevo, že nevhodnější doba je mezi 3 – 6 rokem psa. Tato skutečnost je vysvětlována tím, že kolem třetího roku psa je teprve pes zcela připraven na zkoušky a závody, protože předtím musí absolvovat zkoušky IPO 1, IPO 2 a IPO 3. Absolvování těchto zkoušek je omezeno věkem psa.

Mezi trendy ve sportovní kynologii se nutno zahrnout oblíbenost a značný nárůst psů plemene belgický ovčák malinois. Nejúspěšnější psi se svými psovody bývají v 5 až 6 letech psa.

Závěrem pouze teoreticky, aby bylo možné se co nejlépe umístit na MČR do 10. místa, byl by podle posledních let nevhodnější belgický ovčák malinois, pohlavím pes, a nevhodnější doba pro účast na takovémto závodě s co nejlepším výsledkem je věk 5 - 6 let psa.

Na základě těchto poznatků získaných během doby zpracování této bakalářské práce jsem došla k názoru, že z teoretického hlediska by byl nejlepším adeptem pro získání titulu Mistr ČR ve sportovní kynologii pes plemene německý ovčák nebo belgický ovčák malinois, pohlavím pes. Nejlepšího výsledku by měl dosáhnout ve věku 5 – 6 let. Z teoretického hlediska proto, že nikdy nezávisí pouze na psovi, ale také na zkušenostech a ochotě psovoda. Obecně u zvířat, a to nejen u psů funguje tzv. individualita jedince. To znamená, že i když si pořídíte psa podle této studie, neznamená to, že máte vyhráno. To je teprve začátek.

Doporučením pro praxi by bylo snížení bodové hranice z 270 bodů pro kvalifikaci na výběrové soutěže, aby se docílilo zvýšení počtu účastníků na těchto soutěžích. Bohužel, možná i bohudíky, toto doporučení není aktuální, protože na rok 2015 se tato bodová hranice snížila na 250 bodů.

7 Seznam použité literatury

1. ABRANTES, R.: Řeč psů: encyklopedie psího chování. České Budějovice: Dona, 1999, 230 s. ISBN 80-861-3656-6.
2. ALEXANDER, FRIEND, HAUG.: Obedience training effects on search dog performance. *Applied Animal Behaviour Science* 132 (2011): 152-159
3. BAUMANOVÁ, D.: Výchova a výcvik psů. Bratislava: Aktuell, 1994. ISBN 80-887-3317-0.
4. BAILEY, G.: Pes: výchova a výcvik. Praha: Jan Vašut, 1998, 192 s. ISBN 80-723-6090-6.
5. CÍSAŘOVSKÝ, M.: Pes: nekonečný příběh od pravěku do třetího tisíciletí. Praha: Canis, 2008, 902 s. ISBN 978-809-0082-014.
6. CÍSAŘOVSKÝ, M.: Plemena psů A-Z. Praha: Brázda, 1995, 270 s. ISBN 80-209-0256-2.
7. DEL AMO, C.: Škola pro psy: krok za krokem. Praha: Knižní klub, 2006, 92 s. ISBN 80-242-1634-5.
8. DEL AMO, C.: Školka pro štěňata: zdravá výchova rodinného psa. Praha: Fortuna Print, 2002, 92 s. ISBN 80-732-1031-2.
9. DELDALLE, S., GAUNET, F., Effects of 2 training methods on stress-related behaviour of dog (*Canis familiaris*) and on the dog-owner relationship. *Journal of Veterinary Behavior* 9 (2014): 58 - 65
10. FALAPPI, R.: Psi: poznávání, výběr, péče a chov. V Praze: Knižní klub, 2001, 224 s. Velký průvodce přírodou. ISBN 80-720-2885-5.
11. FISHER, J.: Proč můj pes...?: výchova a výcvik. Praha: BB art, 2004, 223 s. ISBN 80-734-1319-1.
12. FOGLE, B.: Encyklopedie psů. Praha: Fortuna print, 2005, 312 s.
13. HARTL, K.: Výchova a výcvik psa. Naše vojsko, 1979, 231 s.
14. HAUSMAN, G., HAUSMAN, L.: Historie psích plemen: mytologie psů : legendy a zprávy o psech z dob dávných i nedávných. Plzeň: Ševčík, 1998, 276 s. ISBN 80-860-2972-7.
15. HRUŠOVSKÝ, J.: Pes a jeho výcvik. Naše vojsko, 1984, 279 s.
16. JÁNSKÝ, L., KOMAN, P. (2011): Historie mezinárodního zkušebního řádu IPO, *Psí sporty*, 5, (3): 82-83.

17. KNOTKOVÁ, M.: Knírač. Praha: Jan Vašut, 2004, 56 s. Jak na to (Jan Vašut). ISBN 80-723-6377-8.
18. KRÄMER, E-M.: Průvodce plemeny psů. Ostrava: Blesk, 1996, 320 s. ISBN 80-900-1834-3.
19. MACH, L.: Šťastný pes aneb cvičíme hlavou. Liberec: 2014, 266 s.
20. MATUŠKOVÁ, S.: Belgičtí ovčáci. České Budějovice: Dona, 1998, 157, [4] s. Chováme psy. ISBN 80-854-6398-9.
21. MIKULICA, V.: Poznej svého psa. Praha: Státní zemědělské nakladatelství, 1985. 272 s.
22. NOVÝ, K.: Kynologická příručka. Naše vojsko, 1995, 160 s. ISBN 80-206-0503-7
23. PAVLOVSKÁ-KUNTOVÁ, D.: Atlas psů. České Budějovice: Dona, 1996, 198 s. ISBN 80-854-6377-6.
24. RÄBER, H.: Knírač: vše co chcete vědět o knírači. Bratislava: Timy, 1999. ISBN 80-887-9952-X.
25. RICHARDSON, J.: Dobrman. Bratislava: Timy, 1997. ISBN 80-887-9938-4.
26. RYNEŠ, M.: Pachové práce psů ve sportovní kynologii. České Budějovice: Dona, 1997. 69 s. ISBN 80-85463-52-X
27. SVĚŘÁKOVÁ, L., HODEK, J.: Zkušební řád pro mezinárodní pracovních psů a mezinárodní zkoušku psa – stopaře. Praha: ČKS, 2012, 96s.
28. TAYLOR, D.: O psech: velká kniha. Praha: Knižní klub, 2008, 264 s. ISBN 978-80-42-2202-8.
29. VERHOEF-VERHALLEN, E.: Encyklopedie psů. Praha: Rebo, 1997. ISBN 80-858-1569-9.
30. VERHOEF-VERHALLENOVÁ, E.: Německý ovčák. Čestlice: Rebo, 1999, 124 s. ISBN 80-723-4065-4.
31. VERHOEF-VERHALLEN, E.: Rotvajler. Čestlice: Rebo, 1999, 127 s. ISBN 80-723-4047-6.
32. Českomoravská kynologická unie [online]. c2014 [cit. 2014-09-27]. Kynologie v České republice. Dostupné z WWW: < <http://www.cmku.cz/index2.php?stranka=historie>
32. Český kynologický svaz [online]. Informační zpravodaj 3/2013. Dostupné z WWW < <http://www.kynologie.cz/zpravodaj-info/informacni-zpravodaje-cks-pro-rok-2013.html>

8 Přílohy

Obrázek č. 1 – archiv autora



Německý ovčák, zleva a zprava krátkosrstá varianta, uprostřed dlouhosrstá varianta.

Obrázek č. 2 – autor: Jana Šejnohová



Belgický ovčák, zleva varianta tervueren, vpravo groenendael.

Obrázek č. 3 – autor: Kateřina Havlová



Belgický ovčák varianta malinois.

Obrázek č. 4 – autor: Hana Frimmelová



Belgický ovčák varianta lakenois.

Obrázek č. 5 – autor: Petra Holinková



Rotvajler

Obrázek č. 6 – autor: Kateřina Štěpařová



Dobrman

Obrázek č. 7 – autor: Barbora Děkanová



Knírač velký