

JIHOČESKÁ UNIVERZITA V ČESKÝCH BUDĚJOVICÍCH
ZEMĚDĚLSKÁ FAKULTA

Studijní program: N4101 Zemědělské inženýrství

Studijní obor: Agroekologie

Katedra: Katedra krajinného managementu

Vedoucí katedry: Doc. Ing. Pavel Ondr, CSc.

DIPLOMOVÁ PRÁCE

**Strategie zemědělského podniku
hospodařícího na území Chráněné krajinné oblasti Třeboňsko**

Vedoucí diplomové práce: Ing. Jan Těšitel, CSc.

Autor: Bc. Jiří Hlavnička

České Budějovice, duben 2013

Prohlašuji, že svoji diplomovou práci jsem vypracoval samostatně pouze s použitím pramenů a literatury uvedených v seznamu citované literatury. Prohlašuji, že v souladu s § 47b zákona č. 111/1998 Sb. v platném znění souhlasím se zveřejněním své diplomové práce, a to v nezkrácené podobě (v úpravě vzniklé vypuštěním vyznačených částí archivovaných Zemědělskou fakultou JU) elektronickou cestou ve veřejně přístupné části databáze STAG provozované Jihočeskou univerzitou v Českých Budějovicích na jejích internetových stránkách.

V Písku 15. dubna 2013

.....

Poděkování

Děkuji vedoucímu diplomové práce panu Ing. Janu Těšitelovi, CSc. za metodickou pomoc, poskytnuté rady a cenné připomínky při vypracování diplomové práce. Dále bych chtěl poděkovat pracovníci Agentury pro zemědělství a venkov Jindřichův Hradec paní Ing. Martě Voldánové za poskytnuté údaje a informace.

Abstrakt

Hospodářské využívání krajiny ve zvláště chráněných územích se dá charakterizovat jako dlouhodobý proces hledání rovnováhy mezi zájmy ochrany přírody a hospodářskými aktivitami. To platí i pro zemědělství. Opatření na ochranu přírody pro ně představují určitá omezení, na druhé straně mohou být vhodné formy zemědělského využívání velkoplošného chráněného území podporovány ze strany státu. Zemědělci mohou být příjemcem státní podpory nejen pro svou zemědělskou produkci, ale i pro provádění environmentálních služeb při údržbě krajiny. Diplomová práce hodnotí využívání státní podpory na území CHKO Třeboňsko. Analyzuje strukturu zemědělsky hospodařících podniků, systém hospodaření, skladbu a vývoj obhospodařované půdy. Dle systému hospodaření hodnotí čerpání finančních podpor z rezortu Ministerstva zemědělství s důrazem na ochranu a zlepšení životního prostředí a zjišťuje jejich význam pro hospodařící zemědělce. Na základě provedených analýz lze konstatovat, že dotační podporu Ministerstva zemědělství čerpají subjekty bez rozdílu systému hospodaření. Pro trvale udržitelný rozvoj venkova a zlepšení stavu životního prostředí využívají zemědělci Program rozvoje venkova, a to hlavně na platby za kompenzaci za přírodní znevýhodnění a na agroenvironmentální opatření. Poskytnuté dotační prostředky často tvoří u zemědělsky hospodařících subjektů podstatný zdroj jejich příjmů.

Klíčová slova

strategie, chráněná krajinná oblast, konvenční hospodaření, ekologické zemědělství, dotace, dotační zdroje, rozvoj venkova, agroenvironmentální opatření

Abstract

Land use for farming purposes in specially protected areas could be characterised as a long-term process of seeking balance between the concerns of environmental protection and farming activities. This is also true for agriculture. Precautions to protect the environment mean certain limitations, however, on the other hand, suitable forms of farming a large protected area can be supported by the state. Farmers can gain the government support not only for their own agricultural production but also to carry out various environmental tasks to maintain the landscape. This diploma thesis evaluates the use of governmental support in the protected area Třeboňsko. It analyses the structure of farms and agriculture companies, the system of farming activities, structure and development of farmland. According to the system of farming, it evaluates the use of financial support from the Ministry of Agriculture with the emphasis on the environmental protection and its improvement. It also finds out about the importance of the subsidies for the farmers. Based on the analyses that were carried out it is possible to say that all types of farming companies make use of the subsidy support from the Ministry of Agriculture. The farmers use the Programme for Rural Areas Development to permanently develop the country and improve the environment. They use mainly the payments for natural disadvantage compensation and for agroenvironmental precautions. The subsidies often form a substantial source of the farming subjects' income.

Keywords

strategy, protected area, conventional farming, ecological farming, subsidies, subsidy sources, rural areas development, agroenvironmental precautions

Obsah:

1. Úvod	8
2. Cíl práce	9
3. Literární rešerše	10
3.1 Strategie	10
3.2 Zvláště chráněná území	11
3.3 Chráněná krajinná oblast	11
3.4 Právní formy zemědělského hospodaření	13
3.5 Systémy hospodaření	14
3.6 Dotace a dotační zdroje	16
3.7 Program rozvoje venkova (PRV)	18
4. Chráněná krajinná oblast Třeboňsko	21
5. Metodika	25
6. Výsledky a diskuse	26
6.1. Skladba obhospodařované půdy v CHKO Třeboňsko	26
6.2. Zemědělsky hospodařící subjekty na území CHKO Třeboňsko	30
6.3 Zemědělsky hospodařící subjekty dle právní subjektivity	33
6.4 Zemědělsky hospodařící subjekty - právnické osoby	34
6.4.1 Čerpání dotací - právnické osoby	36
6.5 Zemědělsky hospodařící subjekty - fyzické osoby	44
6.5.1 Čerpání dotací - fyzické osoby	45
6.5.2 Důležitost poskytnutých dotací na nákladech podniku	47
6.5.3 Ekonomicky nejdůležitější činnosti	47
6.5.4 Vnější faktory ovlivňující ekonomiku hospodaření podniku	49
6.5.5 Konkurenční výhoda, či nevýhoda hospodaření v CHKO	49
6.5.6 Hodnocení spolupráce s orgány CHKO Třeboňsko	49
7. Závěr	50
8. Přehled použité literatury	52
9. Seznam příloh	56

1. Úvod

Zemědělství je tradičním ekonomickým odvětvím, které spoluurčuje ráz české kulturní krajiny. Vyskytuje se i ve velkoplošně chráněných územích, jakými jsou národní parky (NP) a chráněné krajinné oblasti (CHKO). Zde jsou však jeho charakter a intenzita ovlivněny požadavky ochrany přírody. Efektivní ochrana přírody je přitom charakterizována kombinací restriktivních a motivačních opatření, včetně různých forem státní podpory. Lokalizace podniku v chráněné oblasti se tak může stát stejně limitem, jako komparativní výhodou v závislosti na zvolené podnikové strategii.

Naplňování strategie ochrany přírody neznamena pouze péči o stávající přírodní a krajinné hodnoty, ale i jejich obnovu při současném hledání rovnováhy mezi ochranou životního prostředí a hospodářským využíváním krajiny. Zemědělské hospodaření ovlivňující již po staletí naši krajinu musí hlavně ve zvláště chráněných územích využívat zemědělskou půdu v souladu s ochranou a zlepšením životního prostředí a krajiny, aby bylo zachováno území vysokých přírodních hodnot a přírodních zdrojů, včetně uchování cenných biotopů s bohatou biologickou rozmanitostí. Zemědělci v těchto oblastech nemusí být poskytovateli pouze zemědělské produkce a obchodu, ale mohou provádět environmentální služby pro údržbu krajiny a poskytovat doplňující podnikatelské aktivity. Pro rozvoj, udržení nebo i ekonomické přežití svého hospodaření mohou čerpat ze státního rozpočtu ČR a evropských dotačních programů finanční podporu.

Pro zemědělské hospodaření jsou nepostradatelné dotační nástroje spravované Ministerstvem zemědělství, kde významnou část podpory tvoří prostředky z Programu rozvoje venkova, který je určen pro zkvalitnění venkovského prostoru na bázi trvale udržitelného rozvoje, zlepšení stavu životního prostředí a snížení negativních vlivů intenzivního zemědělského hospodaření na krajinu a životní prostředí.

2. Cíl práce

Cílem práce bylo vyhodnocení využití státní podpory zemědělského hospodaření na území CHKO Třeboňsko na vzorku vybraných podniků hospodařících v systému konvenčního a ekologického zemědělství. V tomto kontextu se práce soustředila na čerpání finančních podpor z rezortu Ministerstva zemědělství s důrazem na využívání Programu rozvoje venkova.

3. Literární rešerše

3.1 Strategie

Zemědělské podniky musí obstát ve své funkci výrobní, ekonomické, ekologické i sociální. Do jaké míry budou úspěšné, závisí nejen na jejich samotné aktivitě, ale i na mnoha dalších faktorech (*Kouřilová a kol., 2009*). Na rozvoj podnikatelských subjektů mají vliv změny ekonomického, sociálního a společenského prostředí, které jsou zdrojem nejistoty reprezentované nepravidelným, nevypočitatelným a nelineárním vývojem. Aby podnik uspěl v tomto silně nejistém a konkurenčním prostředí, vyžaduje kompetentní a schopný management, který musí být připraven kreativně využít nové, neočekávané možnosti a odvrátit rizika. Hlavní roli v této souvislosti představuje proces strategického řízení, jehož zásadním atributem je strategické myšlení a strategické cítění (*Štůsek a kol., 2008*).

V obecném slova smyslu se strategií rozumí určitý scénář postupu, který naznačuje, jak dosáhnout vytyčených cílů za daných podmínek. V oblasti zemědělství, kde pracujeme s biologickým materiálem, je potřeba tvorby strategie velmi významná. „Stejně jako v ostatních odvětvích hospodářství, tak i v agribusinessu platí, že chceme-li strategicky řídit, musíme strategicky myslet“ (*Štůsek a kol., 2008*).

Strategie míří do vzdálené budoucnosti. Měla by podniku zajistit specifickou konkurenční výhodu a vymezit způsoby zajištění zdrojů potřebných pro její realizaci (*Dvořáková, 2011*).

Jedním ze strategických rozhodnutí zemědělského podniku je i volba, v jakém systému hospodaření bude hospodařit. Zda bude pracovat v systému konvenčního zemědělství, nebo bude jeho hospodaření přeměněno přes přechodné období na ekologické zemědělství. Zvolená strategie mu při hospodaření ve zvláště chráněných územích může přinést konkurenční výhodu i vzhledem k tomu, že jsou to území s méně příznivými podmínkami pro zemědělskou produkci (*Pražan a Leibl, 1999*).

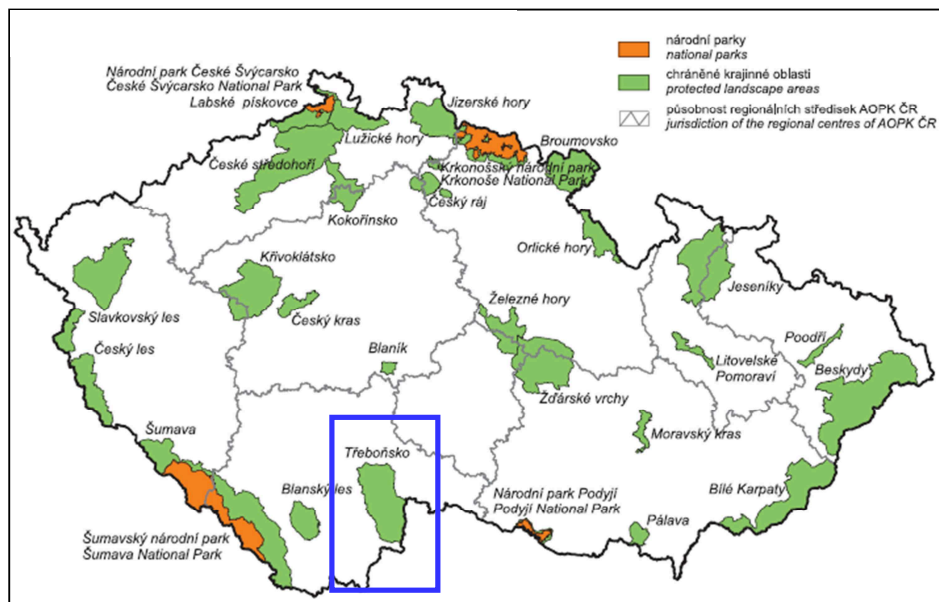
Strategii hospodaření u fyzických osob utváří zpravidla na svou odpovědnost jedna osoba. U právnických osob je v řízení podniku zastoupeno většinou více osob s různou preferencí směru a vývoje hospodaření. Z těchto důvodů jsou v této práci dělení zemědělských podnikatelů dle právní subjektivity a systému hospodaření.

3.2. Zvláště chráněná území

Zákon č. 114/1992 Sb., o ochraně přírody a krajiny vymezuje šest kategorií zvláště chráněných území: národní parky (NP), chráněné krajinné oblasti (CHKO), národní přírodní rezervace (NPR), přírodní rezervace (PR), národní přírodní památky (NPP) a přírodní památky (PP) (MŽP, 2013).

Mezi velkoplošná zvláště chráněná území v ČR patří národní parky, které jsou vyhlášovány zákonem, a chráněné krajinné oblasti, jejichž posláním a bližší ochranné podmínky vyhláší vláda republiky nařízením. Mapa velkoplošných zvláště chráněných území v ČR je uvedena na obrázku č. 1.

Obrázek č. 1 Velkoplošná zvláště chráněná území v ČR s vyznačením CHKO Třeboňsko



Zdroj: MŽP, 2005

3.3. Chráněná krajinná oblast

Chráněné krajinné oblasti definuje zákon o ochraně přírody a krajiny jako rozsáhlá území s harmonicky utvářenou krajinou, charakteristicky vyvinutým reliéfem, významným podílem přirozených ekosystémů lesních a trvalých travních porostů, s hojným zastoupením dřevin, popřípadě s dochovanými památkami historického osídlení (MŽP, 2005). Chráněné krajinné oblasti jsou všeobecně vnímány jako ostrovy biologické rozmanitosti v krajině (ICEM, 2003) a jejich úkolem je zachování

biologické rozmanitosti a udržování ekologické stability, ale zároveň zde může být podporován sociální, kulturní i ekonomický rozvoj místních obyvatel (*Scialabba a Williamson, 2004*).

Území chráněných krajinných oblastí nelze chápat jako homogenní plochu s jednotným pohledem na úroveň ochrany přírody. Chráněné krajinné oblasti jsou územím, kde je sice vysoký podíl přírodních ekosystémů, ale plošně převládá krajina dlouhodobě člověkem využívaná, upravovaná a přetvářená. Z těchto oblastí nelze vylučovat lidské aktivity, ale je nutné je určitým způsobem usměrňovat (*Bureš, 2003*). Management konkrétního zvláště chráněného území je zakotven v Plánu péče (Zákon č. 114/1992 Sb. o ochraně přírody a krajiny v § 38). Tyto plány obsahují pokyny pro regulaci přirozeného vývoje a lidských činností, zejména pro provádění praktických zásahů v příslušných zvláště chráněných částech přírody. Plány péče jsou vypracovávány pro každé konkrétní zvláště chráněné území a obvykle se zpracovávají na 10 let a po ukončení jejich platnosti se obnovují (*Jihočeský kraj, 2008*).

Nejvýznamnějšími manažery venkovské krajiny, tudíž i zvláště chráněných území, jsou zemědělci, kteří by ji měli dotvářet a řídit tak, aby byla chráněna místní biologická rozmanitost a udržována ekologická stabilita (*ICEM, 2003*). Zemědělství se tak může stát důležitým odvětvím pro hospodářský rozvoj těchto oblastí (*Kielsznia, 2010*). Hospodářské využívání těchto území se provádí podle zón odstupňované ochrany tak, aby se udržoval a zlepšoval jejich přírodní stav a byly zachovány a vytvářeny optimální ekologické funkce těchto území (*MŽP, 2005*). Tzv. zonace, tzn. rozdělení území do jednotlivých zón (zpravidla čtyř), je samostatný akt, který Ministerstvo životního prostředí schvaluje vlastní vyhláškou (*Bureš, 2003*).

Území chráněných oblastí často představují zajímavý potenciál pro cestovní ruch, který je průřezovým odvětvím zahrnujícím nejrůznější služby (např. podnikání v pohostinství, ubytovací služby) a ovlivňuje i mnoho dalších hospodářských činností. K šetrným formám cestovního ruchu můžeme dle *Koncepce státní politiky cestovního ruchu v České republice na období 2007-2013* (*MMR, 2007*) řadit venkovský cestovní ruch, agroturistiku, ekoagroturistiku, ekoturistiku, pěší turistiku, cykloturistiku a hipoturistiku, to vše při respektování podmínek a cílů ochrany přírody a krajiny. Vyváženost oblastí životního prostředí, cestovního ruchu i zemědělského hospodaření

může nejenom zvyšovat biologickou rozmanitost venkovské krajiny v chráněných územích, ale při ekologických znalostech a ekonomické proveditelnosti může být i jedním z předpokladů pro rozvoj zemědělských podniků.

3.4 Právní formy zemědělského hospodaření

Mezi základní právní formy podnikání patří fyzická osoba a právnická osoba. Fyzickou osobou (FO) je občan, který si vyřídí živnostenský list, případně se zaeviduje jako zemědělský podnikatel. Podnikající FO vykonává soustavnou činnost provozovanou samostatně, vlastním jménem a na vlastní odpovědnost za účelem dosažení zisku. Právnické osoby (PO) jsou definovány obchodním zákoníkem (Zákon č. 513/1991 Sb.) jako obchodní společnosti. Česká legislativa zná pět druhů společností: Společnost s ručením omezeným – s.r.o., Akciová společnost – a.s., Veřejná obchodní společnost – v.o.s., Komanditní společnost – k. s., Družstvo.

Zemědělským podnikatelem je podle *zákona č. 252/1997 Sb., o zemědělství, ve znění pozdějších předpisů (ČR, 2012)* fyzická nebo právnická osoba, která hodlá provozovat zemědělskou výrobu jako soustavnou a samostatnou činnost vlastním jménem, na vlastní odpovědnost, za účelem dosažení zisku. Fyzická nebo právnická osoba, která hodlá podnikat v zemědělství, je povinna se zaevidovat u místně příslušného obecního úřadu s rozšířenou působností, v jehož územní působnosti se nachází místo podnikání nebo sídlo zemědělského podnikatele. Zákon však stanoví, že fyzická osoba provozující drobné pěstitelské a chovatelské činnosti, nebo prodávající nezpracované rostlinné a živočišné produkty, nepodléhá evidenci zemědělského podnikatele. Ministerstvo zemědělství (MZe) je správcem informačního systému evidence zemědělského podnikatele a provozovateli jsou příslušné obecní úřady obcí s rozšířenou působností. Evidence zemědělského podnikatele je veřejným seznamem, který MZe zveřejňuje v elektronické podobě na adrese <http://eagri.cz/public/web/mze/farmer/EZP/> (MZe, 2013).

Osoba, která hodlá podnikat v ekologickém zemědělství, je povinna dle *zákona č. 242/2000 Sb., o ekologickém zemědělství (ČR, 2012)* se registrovat u Ministerstva zemědělství. Pro žadatele začíná období přechodu na ekologickou produkci dnem, kdy byla jeho žádost o registraci doručena ministerstvu. Veřejné údaje o subjektech

podnikajících v ekologickém zemědělství, kterým MZe udělilo registraci, jsou uveřejněny v elektronické podobě v registru ekologických podnikatelů na <http://eagri.cz/public/app/eagriapp/EKO/Prehled/> (MZe, 2012).

Zemědělci hospodaří nejen v různé formě právní subjektivity, ale i v různém systému hospodaření, jako je konvenční hospodaření, režim přechodného období nebo ekologického hospodaření.

3.5 Systémy hospodaření

Nejrozšířenější formou hospodaření v České republice je systém konvenčního zemědělství, který převládá i v jiných průmyslově vyspělých zemích. Je charakteristický vyšší intenzitou hospodaření a použitím vyšších energetických a materiálových vstupů za účelem maximalizace produkce a momentálního ekonomického efektu (Moudrý a kol., 2007).

Režim přechodného období je doba, v průběhu které se uskutečňuje přeměna konvenčního zemědělského hospodaření na ekologické zemědělství. Jeho účelem je odstranit vliv negativních dopadů předchozí zemědělské činnosti na zemědělskou půdu, krajinu a životní prostředí a zavést metody hospodaření respektující zákon o ekologickém zemědělství. Délka přechodného období je minimálně dva roky u orné půdy, luk a pastvin, jeden rok u pastvin a výběhů pro nepřezvýkavce a tři roky u stávajících trvalých kultur (vinic, chmelnic, sadů). Vlastní přechod až k dosažení rovnováhy biologických procesů v půdě a ke zvýšení přirozené stability v osevních sledech i v chovu zvířat trvá většinou déle, minimálně jednu rotaci osevního postupu, tj. šest let i více (Urban a Šarapatka, 2003).

Ekologické zemědělství je produkční systém, který podporuje a zvyšuje stabilitu agroekosystému, včetně biodiverzity, biologických koloběhů a biologické aktivity půdy (Lacko-Bartošová a kol., 2005). Jedná se o zvláštní druh zemědělského hospodaření, který dbá na životní prostředí a jeho jednotlivé složky stanovením omezení či zákazů používání látek a postupů, které zatěžují životní prostředí nebo zvyšují rizika kontaminace potravního řetězce a který, pokud dochází k chovu hospodářských zvířat, dbá jejich etologických a fyziologických potřeb (Konvalina a kol., 2007).

Ekologické zemědělství usiluje o vyváženost ekonomických, sociálních a ekologických cílů. Preferuje využívání technologických postupů před využíváním externích vstupů se zřetelem na adaptaci systému podle regionálních podmínek (*Šarapatka a Urban, 2006*). Tento produkční systém je zaměřený na zvýšení biologické diverzity, zvýšení biologické aktivity půdy, udržení úrodnosti půdy, recirkulaci živin, využívání obnovitelných zdrojů, podporu udržitelného životního prostředí, výběr šetrných postupů při zpracování zemědělských produktů. Hlavní ideou ekologického zemědělství je hospodaření v souladu s přírodou s co nejmenší závislostí na vnějších vstupech (*Lacko-Bartošová a kol., 2005*). Ekologické zemědělství má pozitivní vliv na biodiverzitu a umožňuje méně problematickou koexistenci agroekosystémů vedle mimoprodukčních ekosystémů v krajině, přičemž zvláštní důraz je kladen na chráněná území (*Šarapatka a Urban, 2006*). Ekologické zemědělství je vhodné do marginálních oblastí, pro pásma hygienické ochrany vodních zdrojů i pro zvláště chráněná území, kde zasluhuje velkou pozornost pro jeho potenciál v řešení environmentálních problémů a dosahování cílů ochrany životního prostředí (*Pražan a Leibl, 1999*).

Zákonnou normou pro ekologické zemědělské hospodaření v České republice je zákon č. 242/2000 Sb., o ekologickém zemědělství a subjekt, který dle tohoto zákona chce podnikat, musí být registrován u Ministerstva zemědělství pro pěstování rostlin nebo pro pěstování rostlin i chov zvířat (*Hlavnička, 2011*). Dozor nad dodržováním tohoto zákona vykonává Ministerstvo zemědělství, které na základě smlouvy pověřuje právnické osoby, které jsou oprávněny vydávat osvědčení o původu bioproduktu nebo osvědčení o biopotravině, provádět kontroly a další odborné úkony (*ČR - Zákon o EZ, 2000*). V České republice se jedná o kontrolní organizace: KEZ o.p.s., ABCERT AG, Biokont CZ, s.r.o. a nově pověřená společnost BUREAU VERITAS CZECH REPUBLIC, spol. s r.o.

Pro všechny zemědělské podniky, bez rozdílu formy hospodaření, je důležitá aktivní podpora státu, jejímž nepostradatelným nástrojem pro rozvoj a konkurenceschopnost podniků je poskytování finančních prostředků formou dotací.

3.6 Dotace a dotační zdroje

Dotací, dle *zákona č. 218/2000 Sb., o rozpočtových pravidlech a o změně některých souvisejících zákonů (ČR, 2012)*, můžeme označit peněžní prostředky státního rozpočtu, státních finančních aktiv nebo Národního fondu, které byly poskytnuté fyzickým nebo právnickým osobám na stanovený účel. Dotace mohou být nápomocí a nástrojem k dosažení cíle, kdy zemědělské podniky musí uspět ve své funkci výrobní, ekonomické, ekologické, sociální, politické, případně estetické. Jsou nositelem mimo jiné strategických opatření k minimalizaci negativních dopadů socioekonomického prostředí na přírodní prostředí, rozvoje multifunkčních aktivit, rozvoje indikátorů trvale udržitelného rozvoje. Dotace mohou mít rozhodující význam pro rentabilitu zemědělského podniku, kdy představují stabilní část jejich příjmů, neboť pokud by zemědělci hospodařili bez přijatých finančních podpor, hospodařili by se ztrátou a jejich situace by byla neudržitelná (*Kouřilová a kol., 2009*).

Dotační zdroje v České republice lze v současné době rozdělit podle zdroje finančních prostředků na evropské dotační programy (většinou částečně kofinancované ze státního rozpočtu ČR) a na národní dotační programy (hrazeny ze státního rozpočtu ČR) (*MZe - Struktura dotačních zdrojů, 2011*). Dotační finanční zdroje pro ochranu přírody a krajiny (příloha č. 1), které jsou pod garancí např. Ministerstva životního prostředí, Ministerstva zemědělství, Ministerstva pro místní rozvoj aj. (*Severa a kol., 2007; AOPK ČR, 2012*).

Mezi základní dotační nástroje spravované Ministerstvem zemědělstvím, které jsou využitelné i při hospodaření v chráněných krajinných územích, patří: Přímé platby, Národní dotace, Program rozvoje venkova ČR na období 2007-2013 (PRV), Operační program rybářství (OPR), dotace v rámci Společné organizace trhu a Podpůrný garanční a lesnický fond (PGRLF) (*Hlavnička, 2011*).

Výplata „přímých plateb“ je v ČR aplikována systémem jednotné platby na plochu (SAPS – Single Area Payment Scheme), jejímž hlavním cílem je zabezpečit zemědělcům stabilnější příjmy, kdy je jim zaručena stejná výše podpory nezávisle na tom, co produkují (*MZe – Přímé platby, 2012*). K jednotné platbě na plochu (SAPS) se poskytují Národní doplňkové platby (Top-Up) v následujících oblastech: platba na zemědělskou půdu vedenou v Evidenci využití zemědělské půdy (LPIS), platba

na chmel, platba na přežvýkavce, platba na chov ovcí a koz, platba na chov krav bez tržní produkce mléka (KBTPM) a platba na brambory pro výrobu škrobu (SZIF, 2012).

„Národní dotace“ slouží k podpoře restrukturalizace a zvýšení konkurenceschopnosti agrárního sektoru. Důraz je kladen na prvky agroenvironmentálního charakteru (např. biologická a fyzikální ochrana jako náhrada chemické ochrany rostlin), ale také na programy na podporu ozdravování polních a speciálních plodin nebo na programy zaměřené proti rozšiřování nebezpečných nákaz hospodářských zvířat (např. Nákazový fond) (MZe - Praktická příručka, 2012).

Operační program Rybářství 2007 – 2013 je určen zejména na zajištění trvale udržitelného hospodaření a využívání přírodního bohatství v rybářském sektoru. Podpora je určena na oblast rybářství z Evropského rybářského fondu na jednotlivá opatření, která řeší strategie v oblasti rybářství, jejímž cílem je posílení konkurenceschopnosti, udržení stávající produkce ryb a zachování zaměstnanosti v odvětví rybářství (MZe - OP Rybářství, 2012).

Podpůrný garanční a lesnický fond (PGRLF) poskytuje podporu zejména na realizaci dlouhodobých investičních záměrů s ohledem na restrukturalizaci a zvýšení efektivnosti, modernizaci, snížení výrobních nákladů, zlepšení jakosti a další rozvoj zemědělských subjektů. V rámci podpory jsou otevřeny dva programy, a to program Zemědělec a program Půda. Program Zemědělec je určen na investice do strojního zařízení, vybavení a technologie ke snížení výrobních nákladů, modernizaci či zlepšení jakosti. Program Půda se zaměřuje na podporu nákupu nestátní zemědělské půdy za účelem hospodaření (MZe - Programy podpory PGRLF, 2012).

Program rozvoje venkova (PRV) je určen zejména ke zkvalitnění venkovského prostoru na bázi trvale udržitelného rozvoje, zlepšení stavu životního prostředí a snížení negativních vlivů intenzivního zemědělského hospodaření na krajinu a životní prostředí. Vzhledem ke svému zaměření je program vhodný i pro využití zemědělci při hospodaření na území chráněných krajinných oblastí.

V této práci je zaměřena pozornost na dotační nástroje z rezortu Ministerstva zemědělství s důrazem na využívání dotací z Programu rozvoje venkova ČR na období 2007-2013.

3.7 Program rozvoje venkova (PRV)

Program rozvoje venkova České republiky na období 2007 - 2013 vychází z Národního strategického plánu rozvoje venkova. Jednotlivá opatření jsou kofinancována z Evropského zemědělského fondu pro rozvoj venkova (EAFRD). Program je určen zejména ke zkvalitnění venkovského prostoru na bázi trvale udržitelného rozvoje, zlepšení stavu životního prostředí a snížení negativních vlivů intenzivního zemědělského hospodaření na krajinu a životní prostředí.

Oblasti podpor jsou členěny na jednotlivé osy:

- Osa I: Zlepšení konkurenceschopnosti zemědělství a lesnictví
- Osa II: Zlepšování životního prostředí a krajiny
- Osa III: Kvalita života ve venkovských oblastech a diverzifikace hospodářství venkova
- Osa IV: Leader

Osy jsou dále členěny na opatření zaměřené na již konkrétní oblasti podpory.

Z pohledu ochrany životního prostředí hrají pro hospodaření na zvláště chráněných územích důležitou roli dotační tituly zařazené v ose II (soubory opatření zaměřených na zlepšování životního prostředí a krajiny), kde je mimo jiné podporována mimoprodukční funkce zemědělství prostřednictvím formou Agroenvironmentálního opatření (např. podpora ekologického zemědělství a podpora ošetřování travních porostů ve vrstvě „ENVIRO“ a Platby za přírodní znevýhodnění v horských oblastech, oblastech s jinými znevýhodněními a v oblastech Natura 2000).

V rámci Agroenvironmentálního opatření (AEO) je dotačními prostředky podporována mimoprodukční funkce zemědělství spočívající v ochraně složek životního prostředí. Dle *Metodiky k NV č. 79/2007 Sb. (MZe, 2009)* je cílem AEO podpora způsobů využití zemědělské půdy, které jsou v souladu s ochranou a zlepšením životního prostředí a krajiny, podpora zachování obhospodařovaných území vysoké přírodní hodnoty, přírodních zdrojů, biologické rozmanitosti a údržby krajiny. Dle *Urbana a Šarapatky (2003)* tato opatření představují snahu státu o podporu zemědělců za environmentální služby, které by buď neposkytovali vůbec, nebo v nedostatečné míře. Jde tak o vztah mezi státem a zemědělci, kteří za odpovídající

platbu takové aktivity provádějí, nebo se jich zdrží. Jedná se o aktivity vedoucí k ochraně přírody, krajiny a přírodních zdrojů. AEO jsou prováděna nařízením vlády č. 79/2007 Sb., o podmínkách provádění agroenvironmentálních opatření. AEO se člení na tři podopatření: Postupy šetrné k životnímu prostředí (Ekologické zemědělství a Integrovaná produkce), Ošetřování travních porostů (louky a pastviny), Péče o krajinu (Zatrávňování orné půdy, Pěstování meziplodin, Biopásy). Výše sazeb u jednotlivých podopatření je uvedena v příloze č. 2. Základní podmínkou pro poskytování podpory v rámci AEO je uzavření pětiletého závazku na počátku pětiletého období a v rámci tohoto závazku každoročně podávat žádost o poskytnutí dotace (*MZe - Metodika k NV č. 79/2007 Sb., 2009*). Struktura AEO je uvedena v příloze č. 3.

V rámci podopatření Postupy šetrné k životnímu prostředí je podporován titul Ekologické zemědělství (EZ). Předmět dotace představuje zemědělská půda obhospodařovaná v režimu přechodného období nebo certifikovaném EZ s kulturou travní porost, orná půda, vinice, ovocný sad nebo chmelnice. Režim přechodného období nebo certifikovaného EZ musí být v LPIS evidován u každého půdního bloku/dílu, na který je požadována dotace v rámci tohoto titulu.

Podopatření Ošetřování travních porostů (OTP) lze rámcově rozdělit na dva základní tituly (louky, pastviny) a sedm nadstavbových titulů (mezofilní a vlhkomilné louky, horské a suchomilné louky, trvale podmáčené a rašelinné louky, ptačí lokality na travních porostech – hnízdiště bahňáků, ptačí lokality na travních porostech – hnízdiště chřástala polního, druhově bohaté pastviny, suché stepní trávníky a vřesoviště) (*MZe - Metodika k NV č. 79/2007 Sb., 2009*). Struktura podopatření Ošetřování travních porostů je uvedena v příloze č. 4. Nadstavbové tituly jsou vymezeny ve vrstvě „ENVIRO“, tj. samostatné mapové vrstvě v evidenci půdy LPIS. OTP lze uplatňovat ve volné krajině na půdních blocích/dílech v základním titulu louky nebo pastviny, kde mohou být v LPIS vymezeny Orgány ochrany přírody nadstavbové tituly: trvale podmáčené a rašelinné louky, ptačí lokality na travních porostech – hnízdiště bahňáků, ptačí lokality na travních porostech – hnízdiště chřástala polního, suché stepní trávníky a vřesoviště (možno i na části půdního bloku/dílu). Dále je OTP uplatňováno ve Zvláště chráněném území (ZCHÚ), Ochranném pásmu národních parků nebo Ptačích oblastí. Na těchto půdních blocích/dílech jsou v LPIS vymezeny Orgány ochrany

přírody následující nadstavbové tituly: mezofilní a vlhkomilné louky, horské a suchomilné louky, trvale podmáčené a rašelinné louky (možno i na části půdního bloku/dílu), ptačí lokality na travních porostech – hnízdiště bahňáků, ptačí lokality na travních porostech – hnízdiště chřástala polního, druhově bohaté pastviny, suché stepní trávníky a vřesoviště (možno i na části půdního bloku/dílu) (*MZe - Vrstva Enviro, 2008*).

Platby za přírodní znevýhodnění v horských oblastech a v oblastech s jinými znevýhodněními (LFA) se poskytují pouze na travní porosty evidované v LPIS, které se nacházejí v některé z následujících oblastí: horská oblast typu H^A, horská oblast typu H^B, ostatní méně příznivá oblast typu O^A, ostatní méně příznivá oblast typu O^B, specifická oblast typu S (*MZe - Metodika k NV č. 75/2007 Sb., 2011*). Výše sazeb u plateb za přírodní znevýhodnění je uvedena v příloze č. 5.

Natura 2000, tedy soustava lokalit chránících nejvíce ohrožené druhy rostlin, živočichů a přírodní stanoviště (např. rašeliniště) na území Evropské unie (*Pokorný a kol., 2003*), je zastoupena i na území chráněných krajinných oblastí. Platba v oblastech Natura 2000 se poskytuje pouze na travní porosty evidované v LPIS, které se nacházejí na území ptačích oblastí (dle § 45e odst. 2 zákona č. 114/1992 Sb.) a zároveň na území 1. zóny národních parků nebo 1. zóny chráněných krajinných oblastí nebo evropsky významných lokalit zařazených do národního seznamu (dle § 45a odst. 2 zákona č. 114/1992 Sb.) a zároveň na území 1. zóny národních parků nebo 1. zóny chráněných krajinných oblastí (*MZe - Metodika k NV č. 75/2007 Sb., 2011*).

4. Chráněná krajinná oblast Třeboňsko

Třeboňsko jako oblast mimořádného přírodovědného významu se zařadilo v roce 1977 v rámci programu "Člověk a biosféra" do sítě biosférických rezervací UNESCO. Chráněnou krajinnou oblastí bylo vyhlášeno 15. listopadu 1979 výnosem Ministerstva kultury ČSR pod č. j. 22 737/1979. Chráněná krajinná oblast Třeboňsko se rozkládá v jihovýchodní části Jihočeského kraje při hranicích s Rakouskem a její podstatná část oblasti leží na území okresu Jindřichův Hradec, okrajově pak zasahuje do okresů Tábor a České Budějovice (*Jihočeský kraj, 2008*). CHKO Třeboňsko má rozlohu 70 000 ha, ze které vodní plochy zaujímají okolo 15 % rozlohy a přibližně 45 % plochy pokrývají lesy. Na zemědělský půdní fond zbývá necelých 30% tohoto území (*Bureš, 2003*).

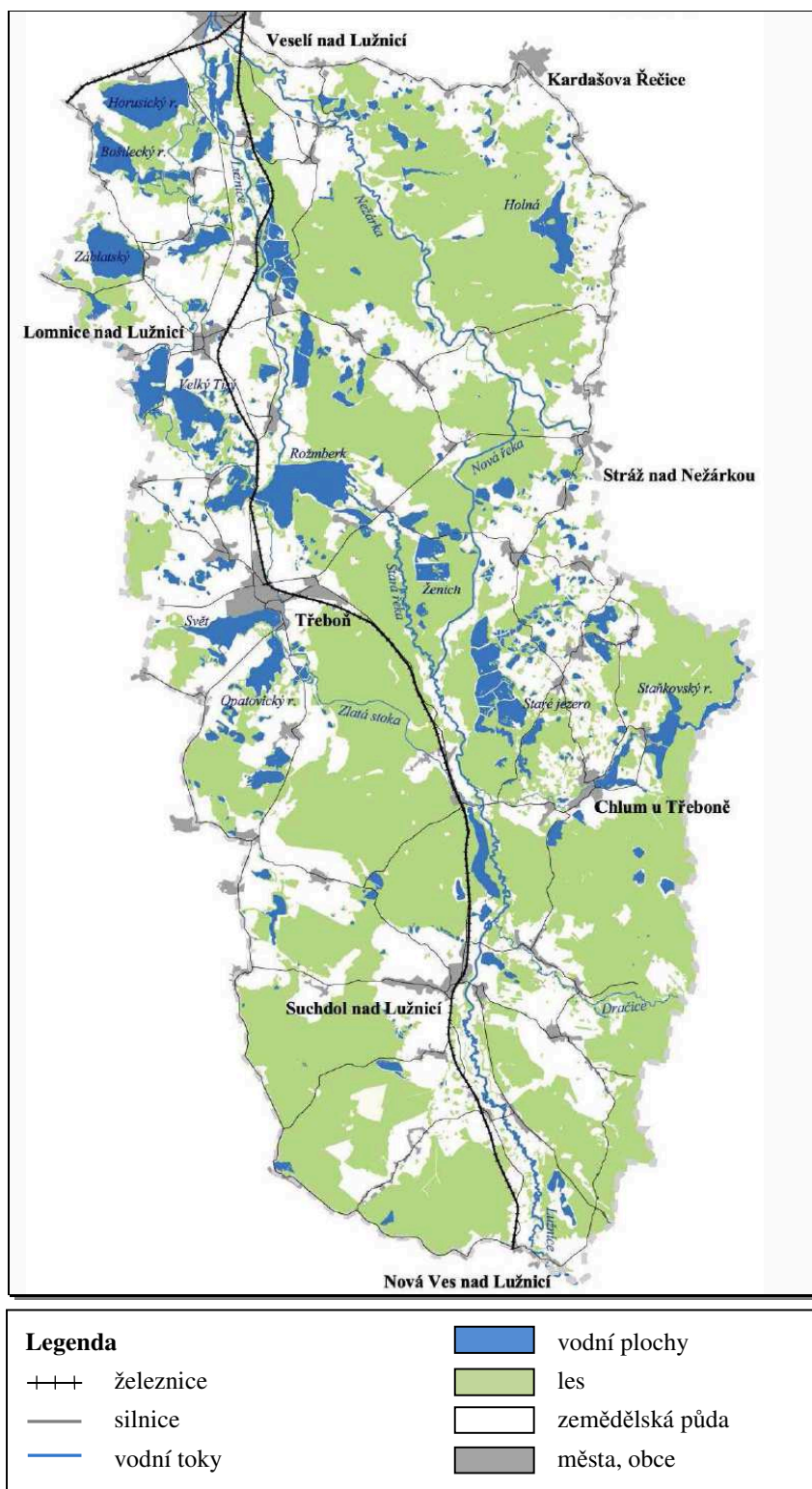
Obrázek č. 2 Logo CHKO Třeboňsko



Zdroj: AOPK ČR, 2013

Ve srovnání s většinou chráněných území České republiky má Třeboňsko zcela odlišný charakter. Nereprezentuje původní krajinu, člověkem minimálně narušenou, ale naopak krajinu z velké části přetvořenou. Na místě původních souvislých lesů a močálů vznikla během staletí unikátní mozaika rybníků, lesů, rašelinišť, vodních toků, luk i polních kultur a lidských sídel. Třeboňsko je ukázkou koexistence prosperujícího hospodaření s přírodou. Díky diverzitě biotopů, původních i umělých, je zde soustředěno množství druhů (*BESI a.s., 2004*).

Obrázek č. 3 Mapa území CHKO Třeboňsko



Zdroj: BESI, 2004

Specifikem Třeboňska je cestovní ruch založený na poznávání přírodních krás zejména okolních rybníků. Kromě pěší turistiky a cykloturistiky láká také k vodním sportům na řadě pískoven a rekreačních rybníků. V regionu je hustá síť polních a lesních cest, které již po staletí slouží pro obhospodařování rybníční soustavy, a také mnoho bezprašných cest a cest pro obhospodařování lesních kultur těžkou technikou, které by vzhledem k „močálovitému“ prostředí nebylo možné. Dále oblastí protéká řeka Lužnice, která je hojně využívaná k vodácké turistice. Příhodná topografie a infrastruktura tvoří společně s krajinným rázem Třeboňsko zajímavou turistickou oblast (*BESI a.s., 2004*).

Strategie ochrany přírody a krajiny na území CHKO je stanovena v Plánu péče o Chráněnou krajinnou oblast Třeboňsko na období 2008 až 2017, který byl v roce 2007 schválen Ministerstvem životního prostředí (*MŽP, 2007*). Hospodářské využívání území CHKO Třeboňsko se dělí na tři zóny ochrany přírody. Do první zóny (nejpřísnější ochrana) jsou zahrnuta území s nejvyššími přírodními hodnotami a zahrnují přibližně 5 % rozlohy CHKO Třeboňsko, pro které je nutné najít takový způsob hospodaření, který umožní kromě produkce ryb i zachování biologických hodnot. Druhá zóna je v případě Třeboňska plošně nejrozsáhlejší (pokrývá přibližně polovinu rozlohy CHKO) a řadí do ní území, která se nejvíce přibližují původním biotopům, ale zároveň zde probíhá regulérní hospodářská činnost. Jsou to hlavně rybníční soustavy a lesní komplexy. Do třetí zóny patří území nejvíce pozměněná a využívaná člověkem, jako jsou komplexy orné půdy, sídla, komunikace a dobývací prostory. Běžného hospodaření se to však dotýká jen minimálně (*Bureš, 2003*).

Na území Chráněné krajinné oblasti Třeboňsko jsou zastoupeny zemědělské subjekty s právní formou podnikání jak fyzických, tak i právnických osob. Ze systému hospodaření je zde nejrozšířenější konvenční zemědělství, ale při porovnání s celorepublikovým průměrem je na tomto území více zastoupen systém ekologického zemědělství. Celkem v ČR zemědělsky hospodaří 22 864 podniků (*ČSU, 2013*), z toho 3 920 podniků (17,1 %) v systému ekologického zemědělství (*MZe - Ročenka EZ, 2013*). Dle údajů AZV na území CHKO Třeboňsko hospodaří 216 zemědělských podnikatelů, z toho 42 podniků (19,4 %) hospodaří v systému ekologického zemědělství. Z uvedeného vyplývá, že systém ekologického zemědělství je na území CHKO zastoupen o 2,3 % více, než činí průměr v České republice.

Platby za přírodní znevýhodnění v horských oblastech a v oblastech s jinými znevýhodněními (LFA) jsou na území CHKO využívány pro oblasti „ostatní méně příznivá oblast typu O^A“ a „ostatní méně příznivá oblast typu O^B“. Ostatní méně příznivá oblast typu O^A je určena pro území obce nebo katastrálního území s výnosností zemědělské půdy nižší než 34 bodů, které se nacházejí na území kraje, jenž v průměru splňuje demografická kritéria – hustota obyvatel nižší než 75 obyvatel/km² a podíl pracujících v zemědělství na celkovém počtu průběžného obyvatelstva vyšší než 8 %. Ostatní méně příznivá oblast typu O^B je určena pro obce s výnosností zemědělské půdy 34 až 38 bodů, které se nacházejí na území kraje, který v průměru splňuje demografická kritéria – hustota obyvatel nižší než 75 obyvatel/km² a podíl pracujících v zemědělství na celkovém počtu průběžného obyvatelstva vyšší než 8 % (MZe - Metodika k NV č. 75/2007 Sb., 2011). Dále se zde využívají platby pro oblasti Natura 2000, které se nacházejí na území ptačích oblastí a zároveň na území 1. zóny chráněných krajinných oblastí nebo evropsky významných lokalit zařazených do národního seznamu a zároveň na území 1. zóny chráněných krajinných oblastí (MZe - Metodika k NV č. 75/2007 Sb., 2011).

5. Metodika

Podkladové informace týkající se fungování systému státní podpory zemědělského hospodaření na území CHKO Třeboňsko byly získány pomocí obsahové analýzy dokumentů a dostupných statistických zdrojů. Hodnocení efektivity státní podpory bylo provedeno za pomoci empirických dat získaných z evidence zemědělského podnikatele, seznamu ekologických zemědělců, obchodního rejstříku, živnostenského rejstříku, registru příjemců dotací a terénním šetřením u vybraných příjemců podpory.

Údaje o skladbě obhospodařované půdy v CHKO Třeboňsko, vývoji výměry jednotlivých kultur (orné půdy a travních porostů), zemědělsky hospodařících subjektech dle režimu hospodaření (konvenční, ekologické, přechodné období) byly čerpány z dat poskytnutých Agenturou pro zemědělství a venkov Jindřichův Hradec z databáze Ministerstva zemědělství ČR.

Z hospodařících subjektů na území CHKO byl vybrán vzorek zemědělských podniků, který u právnických osob činí 10 konvenčně a 7 ekologicky hospodařících subjektů. U fyzických osob se jedná o 10 konvenčně a 10 ekologicky hospodařících zemědělců. U vybraných subjektů byly zjišťovány tyto údaje:

- zaměření zemědělské výroby získané z evidence zemědělského podnikatele a seznamu ekologických zemědělců, které jsou vedeny v elektronické podobě Ministerstvem zemědělství,
- předmět podnikání u právnických osob z obchodního rejstříku vedeného v elektronické podobě Ministerstvem spravedlnosti, u fyzických osob z živnostenského rejstříku v elektronické podobě Ministerstvem průmyslu a obchodu,
- čerpání dotační podpory z rezortu Ministerstva zemědělství, u právnických osob z registru příjemců dotací vedeného v elektronické podobě Ministerstvem zemědělství, u fyzických osob vlastním šetřením z důvodu nezveřejňování údajů o druhu a výši vyplacených dotací.

6. Výsledky a diskuse

6.1. Skladba obhospodařované půdy v CHKO Třeboňsko

Na území CHKO Třeboňsko (stav k 3/2012) je celkem obhospodařováno území o ploše 19 327 ha, ze kterého největší část zaujímají travní porosty o výměře 10 207 ha následované ornou půdou o výměře 9 077 ha. Kultura ovocný sad tvoří pouze výměru necelých 43 ha. Skladba obhospodařované půdy v CHKO dle kultury a systému hospodaření je uvedena v tabulce č. 1.

Tabulka č. 1 Obhospodařovaná půda v oblastech CHKO Třeboňsko (ha)

Kultura	Systém hospodaření	Výměra celkem
Orná půda	Konvenční hospodaření	8 723,5
	Certifikované EZ	321,3
	Přechodné období	32,6
	Celkem	9 077,4
Travní porost	Konvenční hospodaření	5 824,5
	Certifikované EZ	3 857,6
	Přechodné období	524,9
	Celkem	10 207,0
Ovocný sad	Přechodné období	42,8
	Celkem	42,8
Celkem		19 327,2

Zdroj: zpracováno dle údajů AZV Jindřichův Hradec

Porovnání skladby obhospodařované půdy z hlediska režimu hospodaření je uvedeno v tabulce č. 2

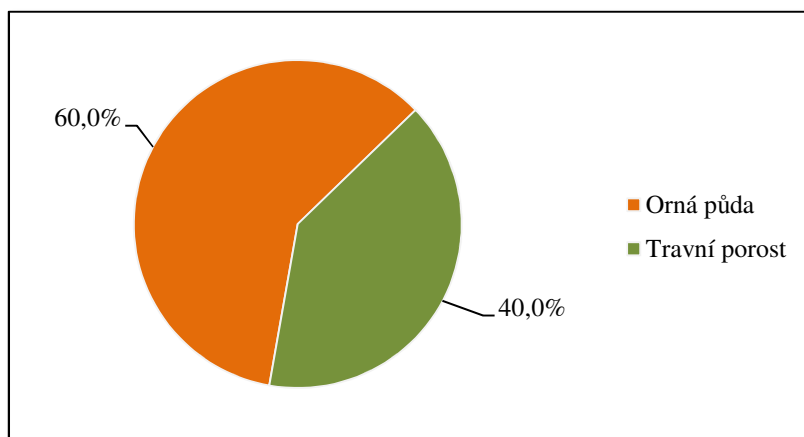
Tabulka č. 2 Obhospodařovaná půda dle systému hospodaření (ha)

Systém hospodaření	Kultura	Výměra	Výměra celkem	
Konvenční hospodaření	Orná půda	8 723,5	14 548,0	
	Travní porost	5 824,5		
Certifikované EZ	Orná půda	321,3	4 178,9	4 799,2
	Travní porost	3 857,6		
Přechodné období	Orná půda	32,6	600,3	
	Travní porost	524,9		
	Ovocný sad	42,8		

Zdroj: zpracováno dle údajů AZV Jindřichův Hradec

Z údajů uvedených v tabulce č. 2 vyplývá, že v režimu konvenčního zemědělství hospodařícího na ploše 14 548,0 ha převládá z 60 % hospodaření na orné půdě o výměře 8 723,5 ha, dále následuje ze 40 % plocha travních porostů o ploše 5 824,5 ha (graf č. 1).

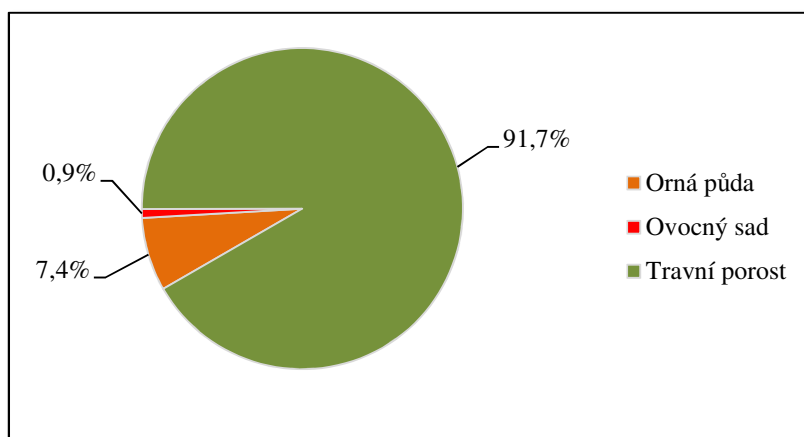
Graf č. 1 Obhospodařovaná půda v CHKO v režimu konvenčního zemědělství (v ha)



Zdroj: zpracováno dle údajů AZV Jindřichův Hradec

U ekologického hospodaření (včetně přechodného období) hospodařícího celkem na 4 779,2 ha zaujímají největší plochu travní porosty z 91,7 % o výměře 4 382,5 ha, dále s větším odstupem následuje orná půda s podílem 7,4 % o ploše 353,9 ha, ovocný sad (obhospodařovaný pouze v přechodném období) se rozkládá pouze na 0,9 % s plochou 42,8 ha (graf č. 2).

Graf č. 2 Obhospodařovaná půda v CHKO v režimu ekologického zemědělství včetně přechodného období (v ha)

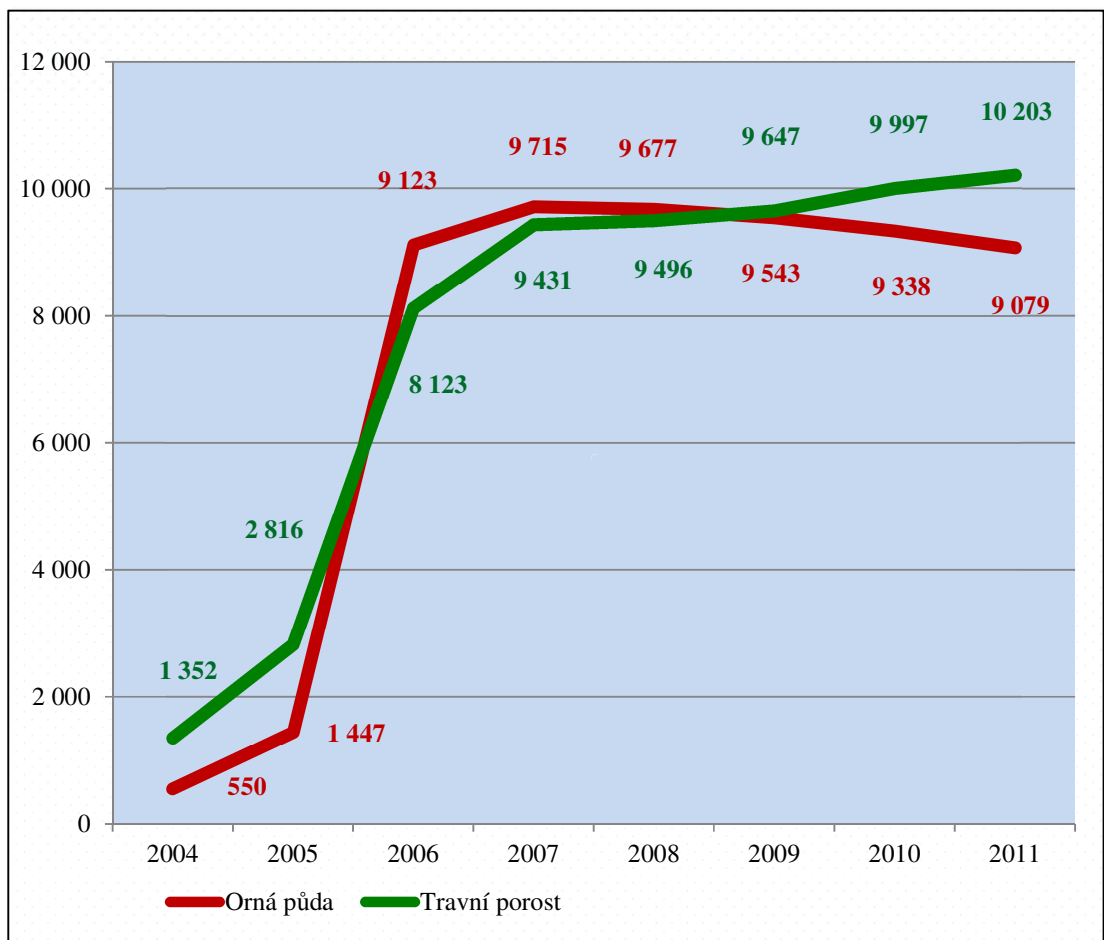


Zdroj: zpracováno dle údajů AZV Jindřichův Hradec

Z grafu č. 1 a grafu č. 2 se dá usuzovat, že zemědělci hospodařící na orné půdě volí ve většině případů strategii konvenčního hospodaření, neboť ekologické zemědělství na orné půdě je využíváno pouze v omezené míře. Při hospodaření na travním porostu se využívá systém jak konvenčního, tak i ekologického zemědělství, u kterého je podíl na obhospodařované půdě u této kultury více než výrazný (91,7 %). Toto zjištění se shoduje i se závěry Šarapatky a Urbana (2006), že ekologické zemědělství je doménou podniků na trvalých travních porostech.

Podíl jednotlivých kultur (orná půda, travní porost) na obhospodařované půdě na území CHKO se v jednotlivých letech měnil. Porovnání vývoje kultury orné půdy a travních porostů v letech 2004 až 2011 (stav k 31.12. kalendářního roku) na území CHKO Třeboňsko je uvedeno v grafu č. 3.

Graf č. 3 Vývoj kultury orné půdy a travních porostů na území CHKO Třeboňsko (v ha)

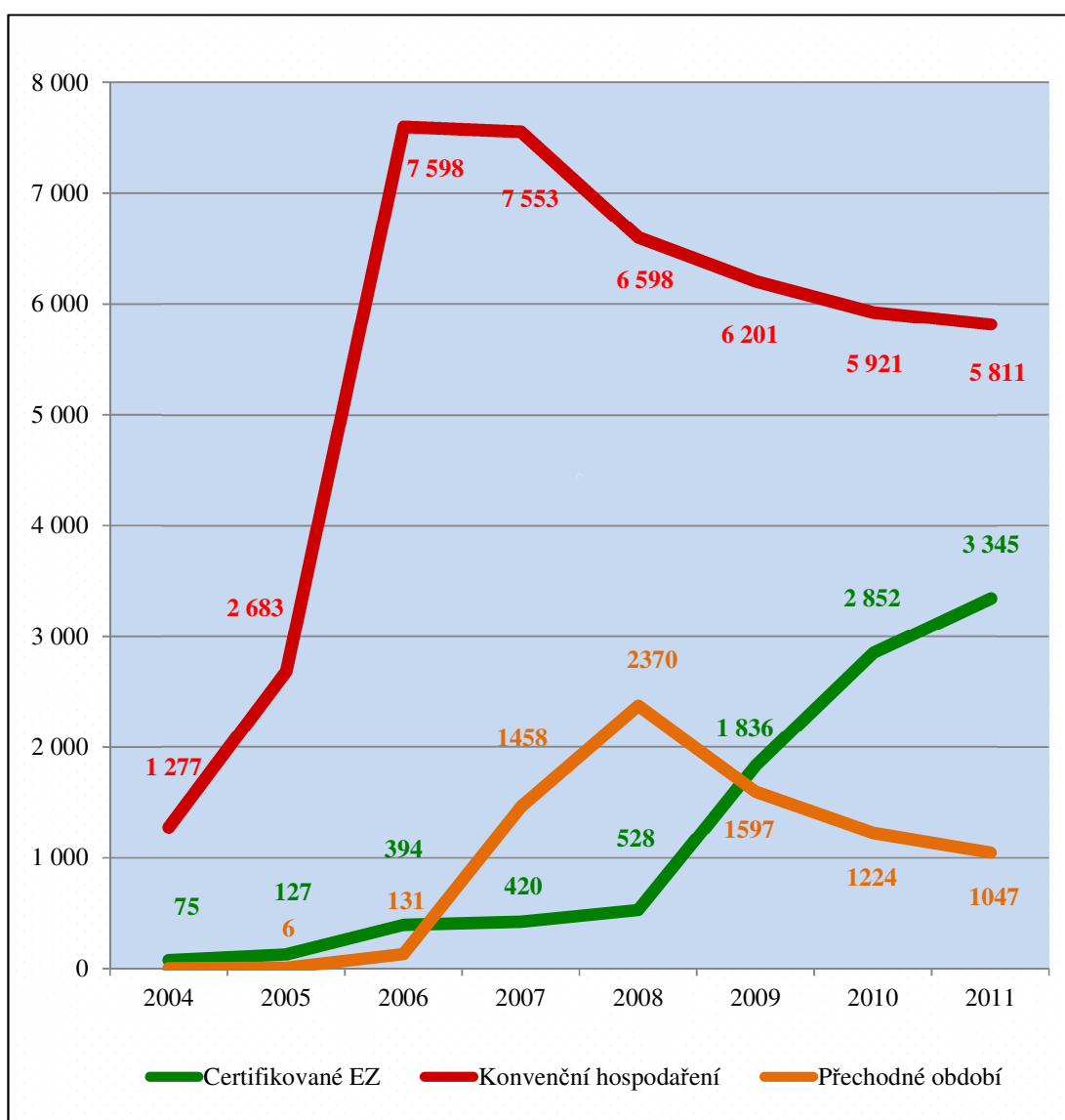


Zdroj: zpracováno dle údajů AZV Jindřichův Hradec

Z uvedeného grafu č. 3 vyplývá, že v období 2004 až 2011 se výměra travního porostu každoročně zvyšovala, přičemž poměr mezi travním porostem a ornou půdou se postupně měnil. Travní porost na území CHKO Třeboňsko převládal v období let 2004 až 2005, svou převahu opět získal rokem 2009 a ta zůstává i v současnosti.

Dále byl u travního porostu sledován historický vývoj výměry této kultury dle využívaného systému hospodaření v letech 2004 až 2011. Stav na území CHKO Třeboňsko (vždy k 31.12. kalendářního roku) je uveden v grafu č. 4.

Graf č. 4 Vývoj kultury travní porost na území CHKO Třeboňsko (v ha)



Zdroj: zpracováno dle údajů AZV Jindřichův Hradec

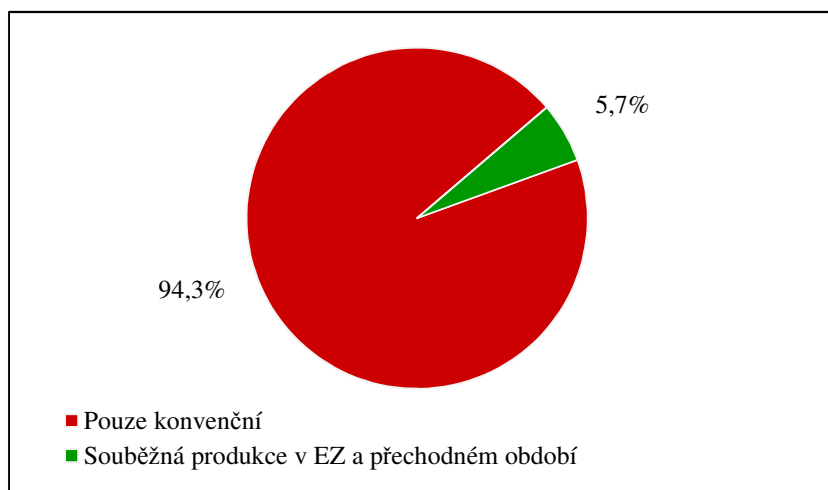
Zjištění z grafu č. 3 o převaze podílu travního porostu na obhospodařované půdě na území CHKO může podporovat hypotézu, že zemědělci na území CHKO Třeboňsko mohou u hospodaření na travních porostech postupně přecházet od konvenčního systému k ekologickému zemědělství. Toto zjištění podporuje i graf č. 4, z kterého vyplývá, že zatímco v roce 2004 ekologické zemědělství obhospodařovalo pouze 5,5 % travních porostů, tak v roce 2009 to bylo již 20,4 %, respektive 38,2 % (včetně přechodného období). V roce 2011 už systém ekologického zemědělství obhospodařoval 32,8 %, respektive 43,0 % (včetně přechodného období) travních porostů na území CHKO.

6.2. Zemědělsky hospodařící subjekty na území CHKO Třeboňsko

Na území CHKO Třeboňsko dle údajů poskytnutých AZV k 3/2012 hospodaří 216 zemědělských subjektů, z nichž 174 hospodaří konvenčně, 42 ekologicky a 30 subjektů v přechodném období. Některé zemědělské subjekty hospodaří souběžně v konvenční i ekologické produkci nebo se nachází v přechodném období, proto u jednotlivých forem hospodaření dochází k početnímu překrytí subjektů. Seznam hospodařících subjektů s uvedením systému a kultury hospodaření je uveden v příloze č. 6.

Ze 174 konvenčně hospodařících subjektů hospodaří 164 pouze v konvenčním systému (94,3 %) a 10 subjektů (5,7 %) hospodaří souběžně i v přechodném období nebo v ekologickém zemědělství. Podíl ekologicky a v přechodném období hospodařících subjektů zařazených do konvenčně hospodařících podniků je uveden v grafu č. 5.

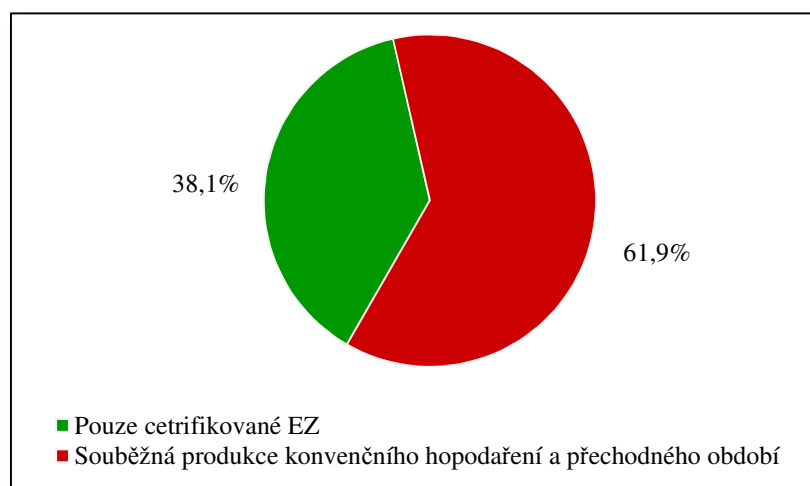
Graf č. 5 Konvenčně hospodařící zemědělské subjekty s uvedením podílu souběžné produkce v EZ a přechodném období (%)



Zdroj: zpracováno dle údajů AZV Jindřichův Hradec

Ze 42 ekologicky hospodařících subjektů na území CHKO hospodaří 16 podniků pouze v certifikovaném ekologickém zemědělství (38,1 %) a 26 podniků souběžně hospodaří v systému přechodného období nebo konvenčního zemědělství (61,9 %). Podíl konvenčně a v přechodném období hospodařících subjektů zařazených do ekologicky hospodařících subjektů je uveden v grafu č. 6.

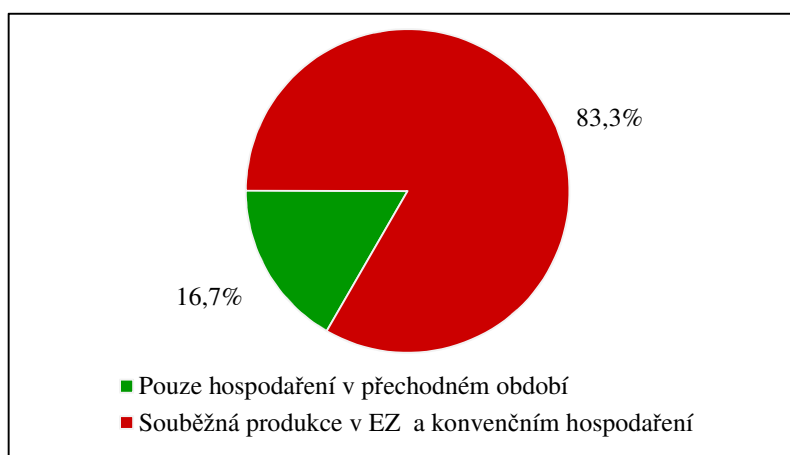
Graf č. 6 Ekologicky hospodařící zemědělské subjekty s uvedením podílu souběžné produkce v konvenčním systému a v přechodném období (%)



Zdroj: zpracováno dle údajů AZV Jindřichův Hradec

Dále podniky hospodaří v přechodném období. Ze 30 podniků hospodařících v přechodném období hospodaří pouze 5 podniků (16,7 %) v tomto přechodném období. 25 podniků (83,3 %) souběžně hospodaří i v systému ekologického nebo konvenčního zemědělství. Grafické znázornění podílu ekologicky a konvenčně hospodařících podniků zařazených do hospodaření v přechodném období je uvedeno v grafu č. 7.

Graf č. 7 Zemědělské subjekty hospodařící v přechodném období s uvedením podílu souběžné produkce v ekologickém a konvenčním systému (%)



Zdroj: zpracováno dle údajů AZV Jindřichův Hradec

Zemědělské podniky v různých systémech hospodaření obhospodařují území CHKO Třeboňsko v různé kultuře. Přehled zastoupení zemědělských podniků dle kultury, systému hospodaření s uvedením počtu půdních bloků a výměry je uveden v tabulce č. 3.

Tabulka č. 3 Zemědělské subjekty dle kultury a systému hospodaření (ha)

Kultura	Systém hospodaření	Počet PB	Výměra	Počet uživatelů	Celkový počet uživatelů **
Orná půda	Konvenční hospodaření	843	8 723,52	118	127
	Certifikované EZ	42	321,26	13	
	Přechodné období	16	*	6	
Travní porost	Konvenční hospodaření	1 547	5 821,40	164	164
	Certifikované EZ	751	3 866,88	42	
	Přechodné období	194	*	29	

* Údaje nejsou k dispozici ** Z důvodu překryvu některých uživatelů u jednotlivých systémech hospodaření se nejedná o součet počtu uživatelů.

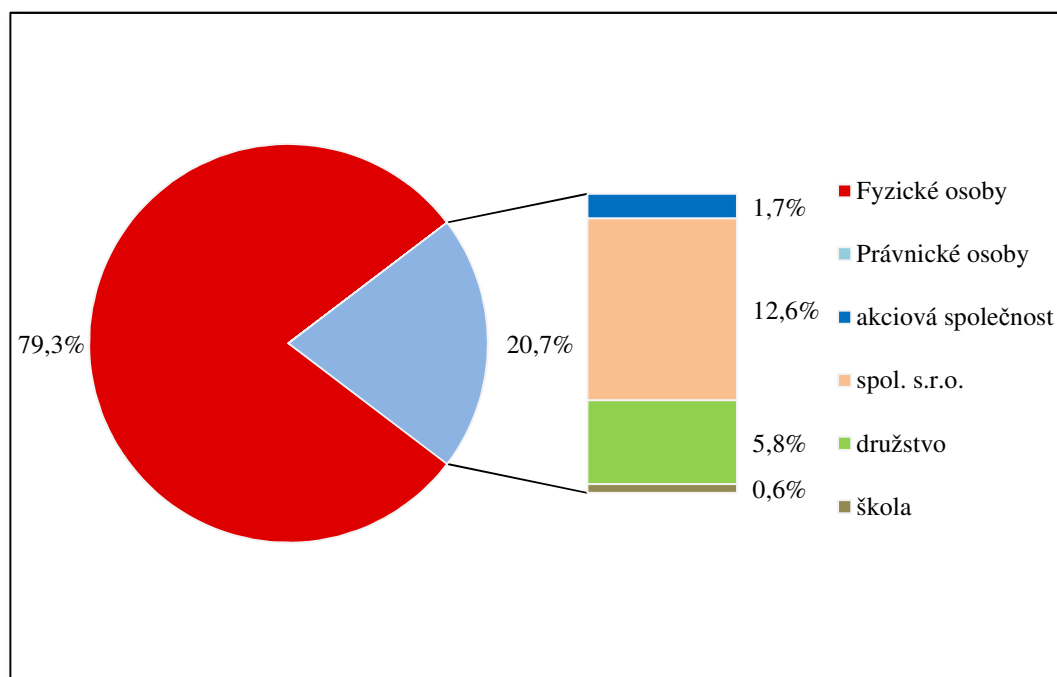
Zdroj: zpracováno dle údajů AZV Jindřichův Hradec

Z uvedených údajů vyplývá, že na území CHKO Třeboňsko zemědělsky hospodaří nejvíce subjektů v režimu konvenčního zemědělství, kdy obhospodařují největší výměru a největší počet půdních bloků. Převaha konvenčního systému je výrazná hlavně při hospodaření na orné půdě. Ekologické zemědělství se při hospodaření v CHKO vyskytuje na orné půdě pouze v malé míře, ale na kultuře travní porost zaujímá, při daleko nižším počtu uživatelů, nemalou část obhospodařované půdy.

6.3 Zemědělsky hospodařící subjekty dle právní subjektivity

Na území CHKO Třeboňsko konvenčně hospodařilo 174 zemědělských subjektů. Dle právní subjektivity byly právnické osoby u konvenčního hospodaření zastoupeny 36 subjekty z 20,7 %, kde se nejvíce vyskytovala společnost s ručením omezením (22x), dále družstva (10x), akciové společnosti (3x) a střední škola (1x). Fyzické osoby, které tvoří 79,3 %, byly zastoupeny 138 subjekty. Grafické zobrazení zemědělských subjektů dle právní subjektivity je uvedeno v grafu č. 8.

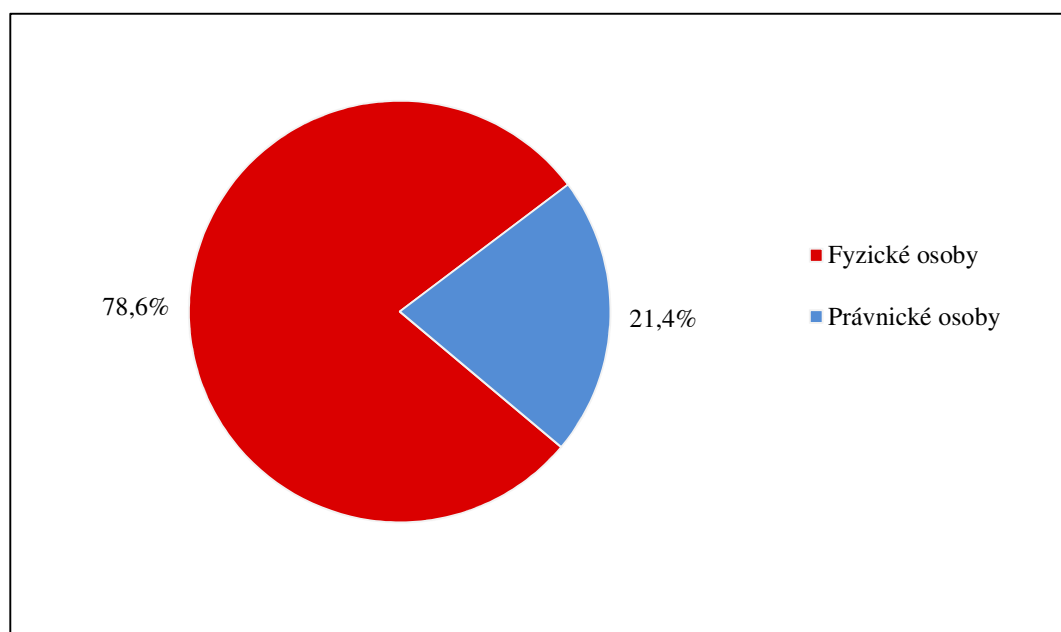
Graf č. 8 Konvenčně hospodařící subjekty dle právní subjektivity



Zdroj: zpracováno dle údajů AZV Jindřichův Hradec

V režimu ekologického zemědělství na území CHKO Třeboňsko hospodařilo 42 ekologických subjektů. Dle právní subjektivity byly právnické osoby zastoupeny 9x (společnost s ručením omezením) s podílem 21,4 % a ve 33 případech fyzické osoby s podílem 78,6 %. Grafické zobrazení zemědělských subjektů dle právní subjektivity u ekologického zemědělství je uvedeno v grafu č. 9.

Graf č. 9 Ekologicky hospodařící subjekty na území CHKO Třeboňsko dle právní subjektivity (%)



Zdroj: zpracováno dle údajů AZV Jindřichův Hradec

Při srovnání zemědělských podniků podle zastoupení fyzických a právnických osob bylo zjištěno, že tento podíl v obou systémech hospodaření (konvenčním i ekologickém) je přibližně stejný. Proto se lze domnívat, že právní subjektivita pravděpodobně nemá vliv na strategii řízení zemědělského podniku.

6.4 Zemědělsky hospodařící subjekty - právnické osoby

Na území CHKO konvenčně hospodaří 36 právnických osob (stav k 3/2012) s různou právní subjektivitou (společnost s ručením omezeným, akciová společnost, družstvo a střední škola). Z těchto 36 právnických osob bylo, dle agenturou poskytnuté databáze, vybráno 10 subjektů (27,7 % vzorek z hospodařících subjektů), které na území

CHKO hospodaří pouze konvenčně na kulturách orná půda i travní porost s výměrou půdy nad 500 ha. Jedná se o zemědělské podniky: AGRO-B spol. s r.o., AGS AGRO České Budějovice a.s., BOHEMIA VITAE Jindřichův Hradec, a.s., FARMA BRONCO s.r.o., OPELKA s.r.o., PONĚDRAŽ, s.r.o., Rolnické družstvo PLEVIS, STATEK LOMNICE, spol. s r.o., Zemědělská společnost Ostrov spol. s r.o., Zemědělské družstvo Libín. Dle evidence zemědělského podnikatele (*MZe, 2013*) je u všech uvedených hospodařících právnických osob zastoupena živočišná výroba a u devíti z nich rostlinná výroba. Úpravou, zpracováním a prodejem vlastní produkce, výrobou osiv a sadby se zabývají čtyři subjekty. Produkci chovných plemenných zvířat, chov ryb a hospodaření v lese provozují dva podniky. Chov koní, pěstování léčivých a aromatických rostlin a rostlin pro technické využití je uvedeno u jednoho podniku. V Obchodním rejstříku vedeném Ministerstvem spravedlnosti ČR veřejně přístupném v elektronické podobě na adrese <http://www.justice.cz> (*MS, 2013*) byl u uvedených právnických osob zjišťován předmět podnikání. U všech právnických osob je zastoupena zemědělská výroba. Výrobu, obchod a služby neuvedené v přílohách 1 až 3 živnostenského zákona provozuje šest podniků, silniční motorová doprava a oprava silničních vozidel je zastoupena u tří podniků. Dále následuje předmět podnikání: hostinská činnost, pronájem a půjčování věcí movitých/nemovitých, obchodní činnost, myslivost, produkce chovných a plemenných zvířat, služby pro zemědělství a jiné.

V režimu ekologického zemědělství hospodaří na území CHKO devět právnických osob, (stav k 3/2012), všechny s právní formou společnost s ručením omezeným. V seznamu ekologických zemědělců (*MZe, 2012*) je k 31.12.2011 zapsáno sedm z nich: AGRO SF s.r.o., BIOAREA s.r.o., Digital Media Systems s.r.o., EKOAREA s.r.o., Fischerovy chalupy s.r.o., František Dobrota s.r.o., Jezdecké centrum "Zájezd", s.r.o., MEDIAN s.r.o. U všech sedmi ekologicky zemědělsky hospodařících právnických osob je zastoupena rostlinná výroba, živočišná výroba i produkce chovných plemenných zvířat. Úpravou, zpracováním a prodejem vlastní produkce se zabývá šest podniků, chov ryb a hospodaření v lese provozují čtyři podniky. Tři podniky využívají výrobu osiv a sadby, dva podniky hospodaří s vodou pro zemědělské a lesnické účely. V Obchodním rejstříku (*MS, 2013*) byl u uvedených právnických osob zjišťován předmět podnikání. Nejvíce byla zastoupena zemědělská výroba (6x). Výrobu, obchod a služby neuvedené

v přílohách 1 až 3 živnostenského zákona provozují čtyři podniky. Dále následuje: hostinská činnost, pronájem nemovitostí, obchodní činnost, zprostředkovatelská činnost v oblasti obchodu, provozování jízďárny koní, provádění staveb, projektová činnost ve výstavbě a truhlářství a podlahářství.

Z uvedeného vyplývá, že vybrané zemědělské podniky (právnícké osoby) konvenčně i ekologicky hospodařící na území CHKO provozují živočišnou a ve většině případů i rostlinnou výrobu. Další zaměření u vybraných podniků je hlavně u konvenčních podniků různorodé, ale ekologicky zaměřené podniky se proti konvenčním více zabývají úpravou, zpracováním a prodejem vlastní produkce (85 %, 40 %), produkcí chovných plemenných zvířat (85 %, 20 %), chovem ryb (57 %, 20 %) a hospodařením v lese (40 %, 20 %). Ekologičtí zemědělci ze zkoumaného vzorku si pravděpodobně sami zpracovávají vlastní produkci a více se zabývají produkcí chovných plemenných zvířat a chovem ryb. V předmětu podnikání dle Obchodního rejstříku jsou činnosti zastoupeny v podobné struktuře a mezi jednotlivými systémy hospodaření nejsou podstatnější rozdíly.

6.4.1 Čerpání dotací - právnícké osoby

Údaje o čerpání dotací jednotlivých právníckých subjektů byly zjišťovány z „Registru příjemců dotací“, který je elektronicky veden na webových stránkách MZe (MZe, 2012). Byla využita nejnověji zveřejněná data za rok 2011 o druhu a výši vyplacených dotací. Výše čerpání dotací je vedena dle jednotlivých podnikatelských subjektů hospodařících na území CHKO bez ohledu na to, jaká finanční část připadá na půdu obhospodařovanou na území CHKO a na půdu obhospodařovanou mimo území CHKO.

Konvenčně hospodařící právnícké osoby (vybraný vzorek $n = 10$), dle údajů registru příjemců dotací (MZe, 2012), celkem čerpaly v roce 2011 z rezortu Ministerstva zemědělství dotace za více jak 98 164 tis. Kč.

Čerpání dotací z Programu rozvoje venkova (PRV) vybranými právníckými osobami na Agroenvironmentální opatření a na Platby za přírodní znevýhodnění v horských oblastech, oblastech s jinými znevýhodněními (LFA) a v oblastech Natura 2000 je uvedeno v tabulce č. 4.

Tabulka č. 4 Čerpání dotací z PRV v roce 2011 – PO konvenčně hospodařící (v Kč)

Název podniku (právnícké osoby)	AEO			NATURA 2000	LFA oblasti	
	Ošetřování TP	Péče o krajinu	Bez uvedení pod- opatření		O ^A	O ^B
	Louky, pastviny	Zatrávňování orné půdy				
AGRO-B spol. s r.o.	2 332 351	17 984	541 764	-	2 343 309	3 514
AGS AGRO České Budějovice a.s.	1 463 724	1 610 613	259 584	-	2 216 063	135 412
BOHEMIA VITAE Jindřichův Hradec, a.s.	1 044 486	-	-	-	1 120 375	-
FARMA BRONCO s.r.o.	3 187 353	-	-	46 981	2 359 071	-
OPELKA s.r.o.	-	-	-	-	-	-
PONĚDRAŽ, s.r.o.	-	-	-	66 931	401 637	1 061
Rolnické družstvo PLEVIS	532 645	-	-	-	805 799	-
STATEK LOMNICE, spol. s r.o.	294 808	1 008 236	175 465	6 069	529 029	-
Zemědělská společnost Ostrov spol. s r.o.	-	228 846	140 894	-	686 273	50 491
Zemědělské družstvo Libín	237 565	91 624	-	-	390 542	9 692
Celkem	9 092 932	2 957 303	1 117 707	119 981	10 852 098	200 170

Zdroj: zpracováno dle údajů z registru příjemců dotací MZe, 2012

Z PRV konvenčně hospodařící podniky v největším počtu čerpaly platby za přírodní znevýhodnění (LFA) pro ostatní méně příznivé oblasti typu O^A. Platby pro oblasti Natura 2000 a ostatní méně příznivé oblasti typu O^B byly využívány v menším množství a částkách. Agroenvironmentální opatření bylo využíváno většinou podniků, a to na ošetřování travních porostů (luk a pastvin) a v menší míře na podopatření péči o krajinu (zatrávňování orné půdy). Členění čerpání dotací právníckými osobami konvenčně hospodařícími na podopatření Ošetřování travních porostů (OTP) v rámci AEO je uvedeno v tabulce č. 5.

Tabulka č. 5 Čerpání dotací na OTP v roce 2011 – PO konvenčně hospodařící (v Kč)

Název podniku (právnícké osoby)	Louky	Mezofilní a vlhkomilné louky	Ptačí lokality na TP	Pastviny	Druhově bohaté pastviny	Suché stepní trávníky a vřesoviště
AGRO-B spol. s r.o.	651 165	757 321	54 479	712 468	156 918	-
AGS AGRO České Budějovice a.s.	830 350	129 988	-	503 386	-	-
BOHEMIA VITAE Jindřichův Hradec, a.s.	299 137	435 542	-	-	309 807	-
FARMA BRONCO s.r.o.	45 196	177 122	-	-	2 965 035	-
OPELKA s.r.o.	-	-	-	-	-	-
PONĚDRAŽ, s.r.o.	-	-	-	-	-	-
Rolnické družstvo PLEVIS	496 944	35 700	-	-	-	-
STATEK LOMNICE, spol. s r.o.	-	270 077	24 731	-	-	-
Zemědělská společnost Ostrov spol. s r.o.	27 339	608 991	-	-	-	-
Zemědělské družstvo Libín	226 451	11 114	-	-	-	-
Celkem OTP	2 576 582	2 425 855	79 210	1 215 854	3 052 940	-

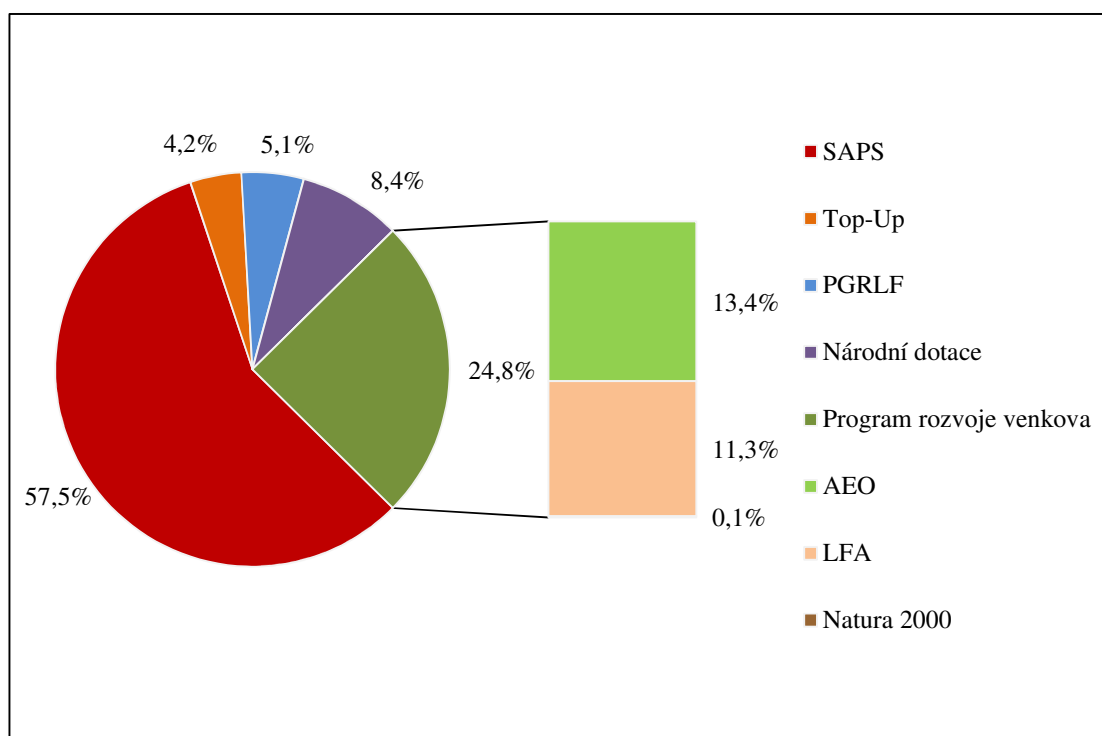
Zdroj: zpracováno dle údajů z registru příjemců dotací MZe, 2012

V rámci AEO na ošetřování travních porostů byla konvenčními právníckými osobami podpora využívána nejčastěji na ošetřování luk, včetně luk mezofilních a vlhkomilných. V menším počtu byly prostředky čerpány na ošetřování pastvin, i když u jednoho podniku byla čerpána částka i necelých 3 mil. Kč na druhově bohaté pastviny.

Z celkově čerpaných dotací v roce 2011 z rezortu MZe vybranými konvenčně hospodařícími právníckými osobami v částce 98 164 tis. Kč byly z PRV čerpány finanční prostředky v celkové částce 24 340 tis. Kč (podíl 24,8 % z celkem poskytnutých dotačních prostředků). Dále z rezortu MZe byly dotace čerpány všemi zemědělskými podniky na přímé platby aplikované systémem jednotné platby na plochu (SAPS) v celkové výši 56 421 tis. Kč s podílem 57,5 % a až na jednu výjimku

na národní doplňkové platby (Top-Up) v celkové částce 4 153 tis. Kč s podílem 4,2 % a podporu v rámci Podpůrného a garančního rolnického a lesnického fondu, a.s. (PGRLF) v celkové částce 4 996 tis. Kč s podílem 5,1 %. Národní dotace z resortu MZe byly čerpány na nákazový fond, prevenci v chovech drůbeže a prasat, ozdravování plodin a využívání poradenství v celkové výši 8 254 tis. Kč s podílem 8,4 %.

Graf č. 10 Čerpání konvenčně hospodařících subjektů – PO z resortu MZe (%)



Zdroj: zpracováno dle údajů z registru příjemců dotací MZe, 2012

Ekologicky hospodařící právnické osoby (vzorek n = 7), dle údajů registru příjemců dotací (MZe, 2012), celkem čerpaly v roce 2011 z resortu Ministerstva zemědělství dotace za více jak 24 868 tis. Kč.

Čerpání dotací z Programu rozvoje venkova (PRV) jednotlivými právnickými osobami ekologicky hospodařícími na Agroenvironmentální opatření a na Platby za přírodní znevýhodnění v horských oblastech, oblastech s jinými znevýhodněními (LFA) a v oblastech Natura 2000 je uveden v tabulce č. 6.

Tabulka č. 6 Čerpání dotací z PRV v roce 2011 – PO ekologicky hospodařící (v Kč)

Název podniku (právnícké osoby)	AEO			NATURA 2000	LFA oblasti O ^A
	Postupy šetrné k ŽP	Ošetřování TP	Péče o krajinu		
	Ekologické zemědělství	Louky, pastviny	Zatrávňování orné půdy		
AGRO SF s.r.o.	1 534 535	2 141 903	-	87 302	1 657 314
Digital Media Systems s.r.o.	3 126	3 816	-	-	4 109
EKOAREA s.r.o.	2 567 654	2 175 331	-	-	2 032 989
Fischerovy chalupy s.r.o.	207 363	246 502	-	-	272 601
František Dobrota s.r.o.	466 716	755 939	97 580	3 6781	529 176
Jezdecké centrum Zájezd	23 462	-	-	-	5 284
MEDIAN s.r.o.	95 629	65 167	-	-	49 020
Celkem	4 898 485	5 388 658	97 580	124 083	4 550 493

Zdroj: zpracováno dle údajů z registru příjemců dotací MZe, 2012

Z PRV všechny ekologicky hospodařící podniky čerpaly finanční prostředky na Agroenvironmentální opatření, a to na podopatření Postupy šetrné k životnímu prostředí (ekologické zemědělství) a až na jednu výjimku na ošetřování travních porostů (louky a pastviny). Dále byla všemi podpora čerpána na platby za přírodní znevýhodnění (LFA) pro ostatní méně příznivé oblasti typu O^A. Podpora na zatrávňování orné půdy a platby pro oblasti Natura 2000 se využívala v malém množství a částkách.

Dále je uvedeno členění čerpání dotací právníckými osobami na podopatření Ošetřování travních porostů (OTP) v rámci AEO v tabulce č. 7.

Tabulka č. 7 Čerpání dotací na OTP v roce 2011 – PO ekologicky hospodařící (v Kč)

Název podniku (právnícké osoby)	Louky	Mezofilní a vlhkomilné louky	Ptačí lokality na TP	Pastviny	Druhově bohaté pastviny	Suché stepní trávníky a vřesoviště
AGRO SF s.r.o.	79 930	1 124 329	-	21 018	916 626	-
Digital Media Systems s.r.o.	-	978	-	2 838	-	-
EKOAREA s.r.o.	-	1 617 015	336 146	-	222 170	-
Fischerovy chalupy s.r.o.	37 895	123 131	-	85 476	-	-
František Dobrota s.r.o.	-	84 156	-	57 434	318 865	295 484
Jezdecké centrum Zajezd	-	-	-	-	-	-
MEDIAN s.r.o.	-	10 412	-	1 545	53 210	-
Celkem	117 825	2 960 021	336 146	168 311	1 510 871	295 484

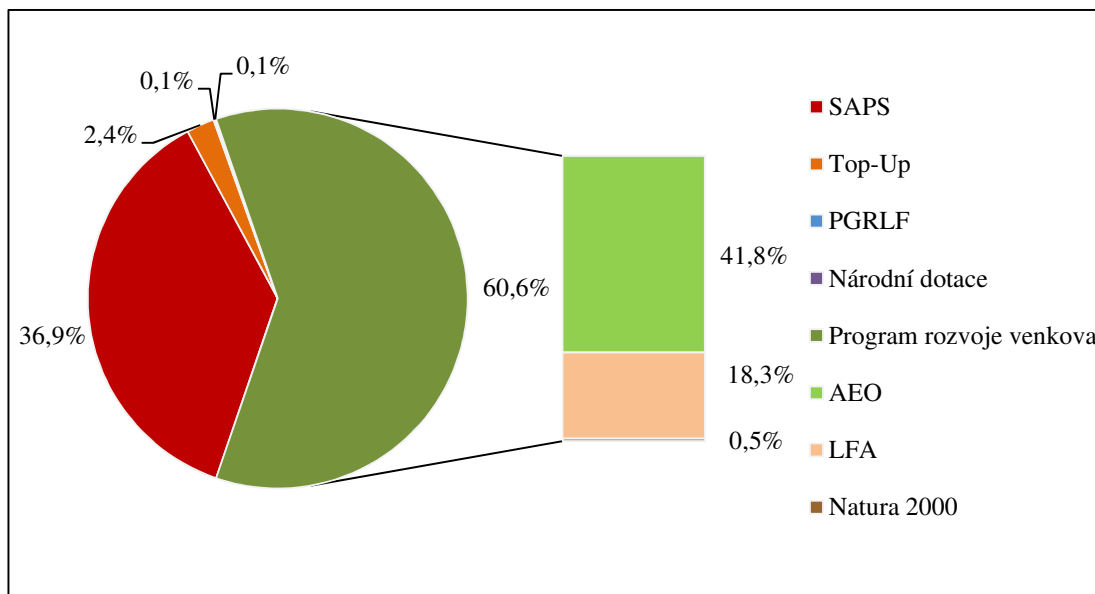
Zdroj: zpracováno dle údajů z registru příjemců dotací MZe, 2012

V rámci AEO na ošetřování travních porostů byla ekologickými právníckými osobami podpora využívána nejčastěji na ošetřování mezofilních a vlhkomilných luk a dále na ošetřování pastvin, včetně druhově bohatých. V jednom případě byly prostředky čerpány na ošetřování ptačích lokalit na travním porostu a na suché stepní trávníky a vřesoviště.

Z celkově čerpaných dotací v roce 2011 z rezortu MZe vybranými ekologicky hospodařícími právníckými osobami v částce 24 868 tis. Kč byly z PRV čerpány finanční prostředky v celkové částce 15 059 tis. Kč (podíl 60,6 % z celkem poskytnutých dotačních prostředků). Dále všechny podniky čerpaly dotace z rezortu MZe na přímé platby aplikované systémem jednotné platby na plochu (SAPS) v celkové výši 9 173 tis. Kč s podílem 36,9 %, ve většině případů na národní doplňkové platby (Top-Up) v celkové částce 586 tis. Kč s podílem 2,4 % a pouze v jednom případě na podporu v rámci Podpůrného a garančního rolnického a lesnického fondu, a.s. (PGRLF)

v částce 41 tis. Kč s podílem 0,1 %. Národní dotace z resortu MZe jsou čerpány pouze jedním subjektem na nákazový fond v částce 8,5 tis. Kč s podílem pod 0,1 %.

Graf č. 11 Čerpání ekologicky hospodařících subjektů – PO z resortu MZe (%)



Zdroj: zpracováno dle údajů z registru příjemců dotací MZe, 2012

Z porovnání čerpání dotací různými systémy hospodaření v roce 2011 vyplývá, že Program rozvoje venkova využívají všechny vybrané právnické osoby bez rozdílu systému hospodaření. Oproti konvenčním zemědělcům, u kterých tento program tvoří podíl necelých 25 % z obdržovaných dotací, u ekologicky hospodařících právnických osob představují prostředky z PRV podíl více než 60 %. V rámci PRV je největší část čerpána na Agroenvironmentální opatření (AEO), kdy u ekologických zemědělců činí podíl téměř 70 % a u konvenčních zemědělců přibližně 54 %. Z AEO je nejvíce využíváno podopatření Ošetřování travních porostů (OTP). Konvenčně hospodařící subjekty čerpají dotace v rámci OTP z větší části na louky (louky i mezofilní a vlhkomilné louky) a v menší části na pastviny. U ekologického zemědělství je podpora čerpána skoro všemi subjekty na louky (mezofilní a vlhkomilné louky) a pastviny, kdy výjimku tvoří subjekt zabývající se chovem koní. Podopatření Péče o krajinu (zatravnění orné půdy) využívá polovina z vybraných konvenčních zemědělců, zatímco u ekologických zemědělců ji využil pouze jeden. Podopatření Postupy šetrné k životnímu prostředí (titul Ekologické zemědělství) konvenční zemědělství vůbec nevyužívá, je ale čerpáno všemi

ekozezemědělci. Platby za přírodní znevýhodnění (LFA) bez ohledu na systém hospodaření čerpají všechny subjekty na oblast „Ostatní méně příznivá oblast typu O^A“. Polovina konvenčně hospodařících subjektů je využívala i v oblasti „Ostatní méně příznivá oblast typu O^B“, ale v podstatně nižších částkách než byly vyplaceny pro oblast „O^A“. Platby pro oblasti Natura 2000 jsou čerpány pouze v menších částkách a minimální míře.

Jednotné platby na plochu (SAPS), které tvoří nejvyšší podíl na celkově poskytnutých dotacích, jsou čerpány všemi subjekty u obou systémů hospodaření. Národní doplňkové platby (Top-Up) využívají konvenční subjekty z 90 %, kdy byly čerpány hlavně na chov přežvýkavců a dále pak na chov krav bez tržní produkce mléka (KBTPM). U ekologicky hospodařících subjektů jsou Top-Up čerpány z 71 % s využitím na chov KBTPM a v menší míře na chov přežvýkavců a na chov ovcí a koz.

Dotace z Podpůrného garančního a lesnického fondu (PGRLF) jsou čerpány skoro všemi konvenčními zemědělci. Ekologičtí zemědělci ji čerpali pouze v omezené míře jedním podnikem.

Národní dotace, které tvoří pouze malou část z dotačních příjmů podniků, jsou ekologickými podniky čerpány pouze v malém počtu a to v rámci Nákazového fondu (kadávery), zatímco konvenční podniky je čerpaly z 80 % v širším spektru podpor (kadávery, NOP IBR, prevence v chovech drůbeže a prasat, podpora ozdravování plodin a využívání poradenství).

Z uvedeného zjištění lze usuzovat, že pokud podnik hospodaří převážně na orné půdě a využívá chov prasat, drůbeže a skotu, hospodaří spíše v konvenčním systému hospodaření, kdy čerpá hlavně dotace na jednotnou platbu na plochu (SAPS) a doplňkové platby (Top-Up) na chov přežvýkavců. Dále využívá podporu za přírodní znevýhodnění (LFA) a v rámci AEO podporu na ošetřování travního porostu (louky). Když podnik hospodaří převážně na travním porostu a využívá chov KBTPM, ovcí a koz, hospodaří spíše v systému ekologického zemědělství, kdy využívá také dotace na jednotnou platbu na plochu (SAPS), doplňkové platby na chov KBTPM, přežvýkavců, ovcí a koz i podporu za přírodní znevýhodnění (LFA). Dále v rámci AEO využívá podporu na ošetřování travního porostu (pastviny, louky) a navíc samozřejmě podporu ekologického zemědělství.

6.5 Zemědělsky hospodařící subjekty – fyzické osoby

V režimu konvenčního zemědělství na území CHKO Třeboňsko hospodařilo (k 3/2012) 138 fyzických osob, ze kterých byl vybrán náhodný vzorek deseti subjektů (7,2 % vzorek), kteří hospodaří na území CHKO. Jedná se o zemědělce: Bašta Ladislav, Dvořák Josef, Havránek Jan, Herzog Jiří, Hruška Jaroslav, Kotrba Jiří, Kročák Pavel, Roubík Josef, Tájek Jaroslav a Vojta Martin. U všech deseti vybraných konvenčně zemědělsky hospodařících fyzických osob je zastoupena rostlinná a živočišná výroba. Chov ryb využívá pět subjektů, produkci chovných plemenných zvířat a výrobu osiv a sadby čtyři osoby. Úpravu, zpracování a prodej vlastní produkce provozují tři osoby. Dále následuje hospodaření v lese, hospodaření s vodou pro zemědělské a lesnické účely. Dle údajů z veřejné části Živnostenského rejstříku, který je veden Ministerstvem průmyslu a obchodu v elektronické podobě na adrese http://www.rzp.cz/cgi-bin/aps_cacheWEB.sh?VSS_SERV=ZVWSBJFND (MPO, 2013), byl u uvedených fyzických osob konvenčně hospodařících na území CHKO zjišťován předmět podnikání uvedený v živnostenském oprávnění. Z vybraného vzorku deseti fyzických osob bylo živnostenské oprávnění evidováno u šesti z nich na předmět podnikání: výroba, obchod a služby neuvedené v přílohách 1 až 3 živnostenského zákona pro obor činnosti: obchodní činnost, poskytování služeb pro zemědělství, zahradnictví, rybníkářství, lesnictví a myslivost, chov zvířat a jejich výcvik, ubytovací služby, hostinská činnost a další činnosti.

V režimu ekologického zemědělství na území CHKO Třeboňsko hospodařilo (k 3/2012) 33 fyzických osob, ze kterých byl vybrán náhodný vzorek deseti subjektů (30,3% vzorek), kteří hospodaří na území CHKO. Jedná se o hospodařící zemědělce: Auský Jaroslav, Cepák Miloš, Hofbauer Jan, Hruška Jan, Kiričenko Kateřina, Nalezený Antonín, Nalezený Zdeněk, Přenosil Pavel, Schickerová Marie a Smolík Václav. U všech deseti vybraných ekologicky hospodařících fyzických osob je zastoupena rostlinná a živočišná výroba. Chov ryb využívá sedm subjektů, produkci chovných plemenných zvířat a úpravu, zpracování a prodej vlastní produkce provozují čtyři osoby. Dále následuje hospodaření v lese, výroba osiv a sadby, hospodaření s vodou pro zemědělské a lesnické účely. Dle údajů z veřejné části Živnostenského rejstříku (MPO, 2013) byl u uvedených fyzických osob hospodařících na území CHKO zjišťován

předmět podnikání uvedený v živnostenském oprávnění. Z vybraného vzorku deseti fyzických osob bylo živnostenské oprávnění evidováno u osmi z nich na předmět podnikání: Výroba, obchod a služby neuvedené v přílohách 1 až 3 živnostenského zákona pro obor činnosti, jako je poskytování služeb pro zemědělství, zahradnictví, rybníkářství, lesnictví a myslivost, dále zprostředkování obchodu a služeb, zpracování dřeva, lesnictví a těžba dřeva, silniční doprava, hostinská činnost a ubytovací služby a jiné.

Z uvedeného zjištění vyplývá, že všechny vybrané zemědělské podniky (fyzické osoby) konvenčně i ekologicky hospodařící na území CHKO provozují rostlinnou a živočišnou výrobu. Další zaměření zemědělské výroby u vybraných podniků je více méně podobné, až na chov ryb, který je více zastoupen u ekologicky zaměřených podniků (70%) proti konvenčním (50%). Živnostenské oprávnění má více ekologických zemědělců (80%) proti konvenčním (60%). V předmětu podnikání jsou činnosti zastoupeny v podobné struktuře a mezi jednotlivými systémy hospodaření nejsou podstatnější rozdíly. Ze zkoumaného vzorku fyzicky hospodařících osob ekologičtí zemědělci více využívají chov ryb a mají pravděpodobně i větší snahu o využití i dalších výdělečných činností.

6.5.1 Čerpání dotací - fyzické osoby

Čerpání dotací, které je elektronicky vedeno na webových stránkách MZe v „Registru příjemců dotací“ (MZe, 2012), uvádí pouze údaje o právnických osobách, protože dle rozsudku Soudního dvora EU již SZIF od roku 2010 nezveřejňuje u fyzických osob zemědělsky hospodařících na území ČR data o druhu, ani výši vyplacených dotací (SZIF, 2010). Využívání státní podpory, důležitost a vhodnost jejího poskytování, ekonomická důležitost prováděných činností, vliv vnějších faktorů, hodnocení konkurenčního postavení a spolupráce s orgány ochrany přírody byly zjišťovány vlastním šetřením (od září 2012 do února 2013) dotazníkovou formou (příloha č. 7) u vybraného vzorku konvenčně a ekologicky hospodařících subjektů (respondentů).

Z osloveného vzorku deseti respondentů konvenčně hospodařících fyzických osob bylo ochotno poskytnout údaje pouze pět respondentů (jeden odpovědi neposkytl

z důvodu odstěhování mimo území CHKO a další čtyři odmítli odpovědět). Přestože se tak vzorek respondentů zmenšil na polovinu, odpovědi mají i tak určitou vypovídací schopnost. Z poskytnutých odpovědí vyplývá, že všichni respondenti pro své podnikání využívají dotační finanční podporu z Programu rozvoje venkova (PRV) a jednotnou platbu na plochu (SAPS). Národní doplňkové platby (Top Up) využívá většina respondentů. Dotace z PRV byly u všech respondentů čerpány na platby za přírodní znevýhodnění oblasti (LFA) a u necelé poloviny na Agroenvironmentální opatření. Podpůrný dotační program MZe na podporu včelařství využívá jeden z respondentů.

U ekologicky hospodařících fyzických osob byl zaznamenán daleko vstřícnější postoj k poskytování odpovědí, kdy ze zkoumaného vzorku respondentů poskytli všichni své odpovědi. Z odpovědí vyplývá, že všichni využívají dotační podporu z Programu rozvoje venkova (PRV), dále jednotnou platbu na plochu (SAPS) a národní doplňkové platby (Top Up). V rámci PRV je u všech respondentů podpora čerpána na Agroenvironmentální opatření a na platby za přírodní znevýhodnění oblasti (LFA). Dva z respondentů využívají dotace na podporu oblastí Natura 2000. Podpůrný dotační program MZe, který zahrnuje např. Údržbu a zlepšování genetického potenciálu, Nákazový fond, Podporu mimoprodukční funkce rybníků a jiné, využívá šest respondentů. Další dotace jsou využívány již v menší míře.

Z porovnání čerpání dotací fyzickými osobami hospodařícími na území CHKO v různých systémech hospodaření vyplývá, že všichni bez rozdílu využívají pro své podnikání dotační podporu z Programu rozvoje venkova (PRV) a jednotnou platbu na plochu (SAPS). Národní doplňkové platby (Top Up) využívají konvenční zemědělci v menší míře než ekologičtí. Z PRV jsou u všech respondentů čerpány platby za přírodní znevýhodnění oblasti (LFA), ale u podpory na Agroenvironmentální opatření byl zjištěn rozdíl. Konvenčně hospodařící subjekty využily tuto podporu pouze v omezené míře, naproti tomu ekologičtí zemědělci ji využili v plném počtu. Podporu pro oblasti Natura 2000 využívají pouze dva ekologičtí zemědělci. Podpůrný dotační program MZe je využíván v menší míře, a to většinou ekologickými respondenty.

Dotace čerpané všemi respondenty tvoří nezanedbatelnou část jejich příjmů, a proto byla u respondentů zjišťována otázka důležitosti této podpory na ekonomiku jejich hospodaření.

6.5.2 Důležitost poskytnutých dotací na nákladech podniku

Na otázku, jaký podíl činí čerpané dotace na nákladech hospodaření, respondenti uvádějí, že státní podpora tvoří minimálně 25 %, ale většinou i větší podstatnou část jejich nákladů na hospodaření. Poskytnuté dotace u konvenčně hospodařících subjektů pokrývají nejčastěji 25 % nebo 50 %, u jednoho respondenta dokonce i 100 % nákladů na hospodaření. U ekologických zemědělců pokrývají u čtyř respondentů 75 %, u tří respondentů 100 %, u dvou respondentů 50 % a u jednoho respondenta 25 % nákladů na hospodaření. Z uvedeného zjištění lze vyvodit předpoklad, že u konvenčně hospodařících dotace mohou tvořit přibližně 50 % nákladů, zatímco u zemědělců s ekologickým zaměřením mohou tvořit i více než 75 % nákladů na hospodaření.

Většina respondentů (85 %) si dále myslí, že zemědělské hospodaření na území CHKO Třeboňsko má být státem podporováno.

Kromě finanční dotační podpory mají zemědělské podniky i jiné zdroje svých příjmů pro své podnikání. Provozují zemědělskou rostlinnou a živočišnou výrobu a další činnosti s různou ekonomickou důležitostí.

6.5.3 Ekonomicky nejdůležitější činnosti

Při hodnocení ekonomicky nejdůležitější činností vybírali respondenti (zemědělsky konvenčně i ekologicky hospodařící fyzické osoby) na desetibodové škále ekonomicky nejdůležitější podnikatelskou činnost. Důležitost byla seřazena sestupně od stupně „10“ po stupeň „1“, jako činnost nejméně důležitá.

Ekonomicky nejdůležitější činnosti využívané konvenčními respondenty:

- rostlinná produkce (obilniny) byla označena čtyřmi respondenty jako ekonomicky důležitá, přičemž za nejvíce důležitou (stupeň 9 a 10) ji považovali tři respondenti a za středně důležitou (stupeň 5) ji považoval jeden respondent,
- chov zvířat byl označen všemi respondenty. U všech respondentů byl zastoupený chov skotu označený jako nejvíce důležitý (stupeň 9 a 10), u jednoho respondenta i chov prasat (stupeň 10) a chov ovcí, drůbeže a koz (stupeň 9) a u jednoho respondenta byl označen chov koz za středně důležitý (stupeň 4),
- zpracování, prodej vlastní produkce a maloobchodní prodej byl jedním respondentem udělen nejvyšší stupeň 10,

- výroba živočišných produktů byla označena jedním respondentem, který ji udělil vyšší důležitost (stupeň 8),
- produkci plemenných zvířat, hospodaření v lese a agroturistiku uvedlo po jednom respondentovi v nižší důležitosti.

Ekonomicky nejdůležitější činnosti využívané ekologickými respondenty:

- rostlinná produkce (obilniny) byla označena pěti respondenty jako ekonomicky důležitá, přičemž za středně důležitou (stupeň 5-7) ji považovali čtyři respondenti, jeden respondent ji označil jako nejvíce důležitou (stupeň 10),
- chov zvířat byl označen všemi respondenty. Nejvíce byl zastoupen chov ovcí (devět respondentů), který byl označen jako středně důležitý (pět respondentů) až jako velmi ekonomicky důležitý (čtyři respondenti). Dále následoval chov skotu (sedm respondentů), který byl označen šesti respondenty jako nejvíce důležitý (stupeň 9 a 10). Chov koní (šest respondentů), který byl pěti respondenty označen jako středně důležitý (stupeň 4 až 6),
- výroba živočišných produktů byla označena čtyřmi respondenty (40 %), přičemž tři respondenti jí udělili největší důležitost (stupeň 10),
- produkce plemenných zvířat byla zvolena dvěma respondenty (20 %), kteří jí oba udělili největší důležitost (stupeň 10),
- zpracování a prodej vlastní produkce byl označen čtyřmi respondenty, kteří jí většinou udělili střední důležitost (tři respondenti),
- hospodaření v lese uvedli tři respondenti (30 %) ve střední až velké důležitosti,
- služby (ubytování, restaurační provoz, maloobchodní prodej, jezdeckví) bylo označeno šesti respondenty (60 %) v celém rozmezí stanovené stupnice, přičemž 2x byly označeny jako nejvíce důležité (stupeň 10).

Za ekonomicky nejdůležitější činnost označilo, bez rozdílu systému hospodaření, nejvíce respondentů chov zvířat. Konvenční zemědělci jsou ekonomicky zaměřeni hlavně na chov skotu a v menší míře na chov prasat, chov drůbeže, ovcí a koz. Ekologičtí zemědělci využívají jak chov skotu BTPM, tak hlavně chov ovcí a v menší míře chov koní, přičemž chov prasat a drůbeže se u nich nevyskytuje. Výroba živočišných produktů, produkce plemenných zvířat, zpracování a prodej vlastní produkce, hospodaření v lese a služby (ubytování, restaurační provoz, maloobchodní

a prodej) jsou více využívány ekologickými zemědělci, ale z důvodu malého počtu konvenčně hospodařících respondentů nelze k tomuto zjištění přikládat větší význam.

Na hospodaření zemědělského podniku má vliv nejen vlastní aktivita podniku, ale i různé faktory vnějších vlivů.

6.5.4 Vnější faktory ovlivňující ekonomiku hospodaření podniku

Z vnějších faktorů ovlivňující ekonomiku podniku při zemědělském hospodaření byla nejvíce u konvenčně i ekologicky hospodařícími respondenty označena státní politika, dále klimatické podmínky, ceny energií a ekonomická situace spotřebitelů. Z uvedeného vyplývá, že nejvíce ekonomickou situaci podniku ovlivňuje státní politika bez ohledu na systém hospodaření.

6.5.5 Konkurenční výhoda či nevýhoda hospodaření v CHKO

Při zjišťování, zda hospodaření na území CHKO je konkurenční výhodou, či nevýhodou, u respondentů nepřevládá jednoznačný názor. Pokud je u respondentů uvažováno o konkurenční výhodě, tak z důvodů čerpání dotací a čilého cestovního ruchu.

6.5.6 Hodnocení spolupráce s orgány CHKO Třeboňsko

Odbornou péčí o přírodu a krajinu i výkon státní správy vykonává ve sledovaném území Správa Chráněné krajinné oblasti Třeboňsko se sídlem v Třeboni. Proto bylo u respondentů zjišťováno hodnocení spolupráce s orgány CHKO Třeboňsko. Dva z respondentů označili spolupráci za výbornou, šest respondentů za velmi dobrou, čtyři respondenti za dobrou a jeden z konvenčně hospodařících respondentů označil spolupráci za špatnou. Po jednom respondentovi z obou systémů hospodaření uvedlo, že se správou vůbec nespolupracují. Z uvedeného vyplývá, že pokud respondenti spolupracují se Správou CHKO Třeboňsko, tak až na výjimky spolupráci hodnotí jako dobrou až výbornou.

7. Závěr

Zemědělské hospodaření v České republice spoluurčuje ráz venkovské krajiny, včetně území velkoplošných chráněných krajinných oblastí, kde je ale více než v jiných oblastech ovlivněno požadavky ochrany přírody. Při hospodaření na tomto území jde o hledání rovnováhy mezi ochranou životního prostředí a hospodářským využíváním.

Na území CHKO Třeboňsko je využíváno konvenční i ekologické hospodaření v různé formě právní subjektivity. Při porovnání zastoupení podniků fyzických a právnických osob bylo zjištěno, že u konvenčního i ekologického hospodaření je tento podíl víceméně stejný. Proto lze usuzovat, že právní subjektivita nemá pravděpodobně vliv na strategii řízení zemědělského podniku.

Pokud srovnáváme systémy hospodaření, tak konvenční zemědělství s větším počtem hospodařících subjektů obhospodařuje větší území hlavně s kulturou orná půda. Zemědělci v těchto oblastech jsou pouze v omezené míře poskytovateli zemědělské produkce, neboť provádějí i neméně důležité environmentální služby pro údržbu krajiny, a proto u hospodaření na travním porostu má ekologické zemědělství, přestože je na tomto území zastoupeno v daleko menší míře, své nezastupitelné místo. Do zvláště chráněných oblastí se jeví ekologické hospodaření za více než vhodné, neboť se snaží o hospodaření v souladu s přírodou bez nutnosti externích vstupů.

Zemědělci na území CHKO provozují rostlinnou i živočišnou výrobu. Další zaměření u vybraných podniků je převážně různorodé. Větší zastoupení u ekologicky zaměřených podniků má úprava včetně zpracování a prodeje vlastní produkce, produkce chovných plemenných zvířat a hospodaření v lese. V chovu zvířat u konvenčního hospodaření převládá chov skotu, skotu BTPM, dále v menší míře chov prasat, drůbeže, ovcí a koz. U ekologických zemědělců je chov zaměřen ve většině případů na chov skotu BTPM, chov ovcí a koz. Chov ryb, který je pro Třeboňsko specifický, je častější u vybraných ekologických podniků. Z důvodu dalších zdrojů příjmů právnické osoby a fyzické osoby (dle Obchodního rejstříku a Živnostenského rejstříku) využívají oba systémy hospodaření i jiné předměty podnikání – výrobu, obchod a služby, silniční motorovou dopravu a opravu vozidel, velkoobchod a maloobchod, poskytování služeb pro zemědělství, stavební práce, hostinskou činnost, ubytovací služby a jiné. Při hodnocení ekonomické důležitosti podnikatelských činností je nejčastěji uváděn

chov zvířat se zaměřením u konvenčních zemědělců hlavně na chov skotu, včetně chovu skotu BTM, a u ekologických zemědělců chov skotu BTM a ovcí. Rostlinná produkce (obilniny) je ekonomicky důležitá spíše pro konvenčně hospodařící zemědělce. Ekonomická důležitost dalších provozovaných činností a služeb je u obou systémů různorodá, a proto u nich nelze stanovit jednoznačné priority.

Při hodnocení vnějších faktorů ovlivňujících ekonomiku podniku při zemědělském hospodaření je nejčastěji uváděn vliv státní politiky, dále klimatické podmínky a ekonomická situace spotřebitelů. Pokud lze hospodaření na území CHKO považovat za výhodu, tak většinou z důvodu velkého cestovního ruchu a státní podpory, kterou pro své hospodaření využívají všechny zkoumané právnické i fyzické osoby bez ohledu, zda hospodaří konvenčně, či ekologicky. Dotace jsou všemi podniky čerpány na jednotnou platbu na plochu (SAPS) a většina z nich využívá i národní doplňkové platby (Top Up).

Dotace z Programu rozvoje venkova (PRV) využívají všichni konvenční i ekologičtí zemědělci za platby za přírodní znevýhodnění (LFA). Z PRV je dále hlavně u ekologicky zaměřených podniků využíváno Agroenvironmentální opatření (AEO) na podporu ekologického zemědělství a na ošetřování travních porostů pastvin a luk. Poskytnuté finanční prostředky ze státního rozpočtu a z evropských finančních zdrojů tvoří u zkoumaného vzorku zemědělců podstatný zdroj jejich příjmů, neboť hlavně u ekologicky zaměřených subjektů tvoří i více než 75 % nákladů na hospodaření.

Vzhledem ke svému zaměření se zdá být pro hospodaření na území CHKO Třeboňsko vhodnější strategie systému ekologického zemědělství podporující hospodaření v souladu s přírodou s co nejmenší závislostí na vnějších vstupech a respektováním regionálních podmínek. Ale nejenom u ekologicky hospodařících subjektů jsou dotační podpory poskytované na velkoplošných chráněných územích důležité, neboť mohou mít rozhodující význam pro ekonomickou stabilizaci zemědělských podniků a mohou napomoci při rozvoji jejich činnosti. Hospodaření na území chráněné krajinné oblasti by mělo být finančně podporováno, neboť zemědělci jsou stále nezastupitelnými manažery rurálního prostoru, a kdyby byla jejich činnost náhle ukončena, vznikl by nikoliv nepodstatný problém, kdo a jakým způsobem bude zajišťovat péči o tuto výjimečnou krajinu.

8. Přehled použité literatury

AGENTURA OCHRANY PŘÍRODY A KRAJINY ČR. *Finanční nástroje péče o přírodu a krajinu*. In: AOPK ČR [online]. 2012 [cit. 2012-12-19]. Dostupné z: <http://www.dotace.nature.cz/prehled-programu.html>

AGENTURA OCHRANY PŘÍRODY A KRAJINY ČR. *Správa CHKO Třeboňsko*. In: AOPK ČR [online]. 2013 [cit. 2013-01-15]. Dostupné z: www.trebonsko.nature.cz

BESI a.s.. *Aktualizace rozvojového plánu Třeboňska a akční plán pro rok 2005 a další období* [online]. 2004 [cit. 2013-01-12]. Dostupné z: <http://www.mas-trebonsko.cz/files/Trebonsko.pdf>

BUREŠ Jiří. *Možnosti hospodaření ve zvláště chráněných územích na příkladu CHKO Třeboňsko* [online]. 2003 [cit. 2013-01-10]. Dostupné z: www.calla.cz/data/o_prirody/sbornik_brouskac/bures.rtf

ČESKÝ STATISTICKÝ ÚŘAD. *Statistická ročenka České republiky 2012*. In: ČSU [online]. 2013 [cit. 2013-03-19]. Dostupné z: http://www.czso.cz/csu/2012edicniplan.nsf/kapitola/0001-12-r_2012-1300

ČR. Zákon č. 114 ze dne 1. června 1992 o ochraně přírody a krajiny. In: *ÚZ číslo 797*. Ostrava: Nakladatelství Sagit, a.s., 2010. ISBN 978-80-7208-814-0.

ČR. Zákon č. 218 ze dne 1. ledna 2001, o rozpočtových pravidlech a o změně některých souvisejících zákonů (rozpočtová pravidla). In: *ÚZ číslo 876*. Ostrava: Nakladatelství Sagit, a.s., 2012. ISBN 978-80-7208-896-6.

ČR. Zákon č. 242 ze dne 9. srpna 2000, o ekologickém zemědělství. In: *eAGRI* [online]. 2012 [cit. 2012-12-19]. Dostupné z: http://eagri.cz/public/web/mze/legislativa/pravni-predpisy-mze/tematicky-prehled/Legislativa-MZe_uplna-zneni_zakon-2000-242-viceoblasti.html

ČR. Zákon č. 252 ze dne 13. října 1997, o zemědělství. In: *eAGRI* [online]. 2012 [cit. 2012-12-19]. Dostupné z: http://eagri.cz/public/web/mze/legislativa/pravni-predpisy-mze/tematicky-prehled/Legislativa-MZe_uplna-zneni_zakon-1997-252-viceoblasti.html

DVOŘÁKOVÁ, Petra. *Strategie podniku obchodních služeb*. České Budějovice, 2011. Diplomová práce. Jihočeská univerzita v Českých Budějovicích, Ekonomická fakulta.

HLAVNIČKA, Jiří. *Vývoj zemědělství ČR v závislosti na dotační politice státu po vstupu do EU*. České Budějovice, 2011. Bakalářská práce. Jihočeská univerzita v Českých Budějovicích, Zemědělská fakulta.

INTERNATIONAL CENTRE FOR ENVIRONMENTAL MANAGEMENT. *Lessons Learned From Global Experience* [online]. ICEM, Queensland, Australia. 2003. ISBN 0975033271. Dostupné z: www.mekong-protected-areas.org/mekong/docs/tlp-10.pdf

JIHOČESKÝ KRAJ. *Analytická část koncepce ochrany přírody a krajiny schválená Radou JČK dne 20.3.2008*, In: *Jihočeský kraj* [online]. 2008 [cit. 2013-01-06]. Dostupné z: http://www.kraj-jihocesky.cz/index.php?par%5bid_v%5d=1437&par%5blang%5d=CS

KIEŁSZNIA Michał. *Functioning of Agricultural Farms in Protected Areas in Poland on the Example of Kampinos National Park*. Zachodniopomorski Uniwersytet Technologiczny w Szczecinie [online]. 2010 [cit. 2013-01-10]. Dostupné z: <http://zut.edu.pl/fileadmin/pliki/wydawnictwo/Folia/Oeconomica/277/Kielszna.pdf>

KONVALINA Petr, Jan MOUDRÝ, Jan MOUDRÝ a Jana KALINOVÁ. *Právní normy a dotace v ekologickém zemědělství*. Odborná monografie. České Budějovice: Jihočeská univerzita v Českých Budějovicích, Zemědělská fakulta, 2007. ISBN 978-80-7394-014-0.

KOUŘILOVÁ, Jindřiška, Jiří PŠENČÍK a Daniel KOPTA. *Dotace v zemědělství z hlediska komplexního pohledu a s přihlédnutím k ekologickému zemědělství*. Brno: Akademické nakladatelství CERM, s.r.o., 2009. ISBN 978-80-7204-367-9.

LACKO-BARTOŠOVÁ, Magdaléna, Ľudovít CAGÁŇ, Juraj ČUBOŇ, Karol KOVÁČ, Petr KOVÁČIK, Milan MACÁK, Jan MOUDRÝ, Peter SABO. *Udržateľné a ekologické poľnohospodárstvo*. Nitra: Slovenská poľnohospodárska univerzita v Nitre, 2005. ISBN 80-8069-556-3.

MINISTERSTVO PRO MÍSTNÍ ROZVOJ. *Koncepce státní politiky cestovního ruchu v České republice na období 2007-2013*. In: *CzechTourism* [online]. 2007 [cit. 2013-01-10]. Dostupné z: http://vyzkumy.czechtourism.cz/0536_/koncepce-statni-politiky-cestovniho-ruchu-v-ceske-republice-na-obdobi-2007-2013

MINISTERSTVO PRŮMYSLU A OBCHODU. *Vyhledání podnikatelského subjektu z veřejné části živnostenského rejstříku*. In: *Ministerstvo průmyslu a obchodu, RŽP* [online]. 2013 [cit. 2013-01-06]. Dostupné z: http://www.rzp.cz/cgi-bin/aps_cacheWEB.sh?VSS_SERV=ZVWSBJFND

MINISTERSTVO SPRAVEDLNOSTI ČR. *Obchodní rejstřík*. In: *Justice.cz* [online]. 2013 [cit. 2013-01-06]. Dostupné z: <http://www.justice.cz>

MINISTERSTVO ZEMĚDĚLSTVÍ. *Agroenvironmentální opatření Ošetřování travních porostů VRSTVA ENVIRO*. Praha: Ministerstvo zemědělství, 2008. ISBN 978-80-7084-722-0.

MINISTERSTVO ZEMĚDĚLSTVÍ. *Ekologické zemědělství – Seznam ekologických zemědělců platný 2011*. In: *eAGRI* [online]. 2012 [cit. 2013-01-12]. Dostupné z: <http://eagri.cz/public/web/mze/ministerstvo-zemedelstvi/statistika/ekologicke-zemedelstvi/seznam-ekologickych-zemedelcu/>

MINISTERSTVO ZEMĚDĚLSTVÍ. *Evidence zemědělského podnikatele*. In: *eAGRI* [online]. 2013 [cit. 2013-01-12]. Dostupné z: <http://eagri.cz/public/app/SZR/EZP>

MINISTERSTVO ZEMĚDĚLSTVÍ. *Metodika k provádění nařízení vlády č. 75/2007 Sb., o podmínkách poskytování plateb za přírodní znevýhodnění v horských oblastech, oblastech s jinými znevýhodněními a v oblastech Natura 2000 na zemědělské půdě.* Praha: Ministerstvo zemědělství, 2011. ISBN 978-80-7084-954-5.

MINISTERSTVO ZEMĚDĚLSTVÍ. *Metodika k provádění nařízení vlády č. 79/2007 Sb., o podmínkách provádění agroenvironmentálních opatření.* Praha: Ministerstvo zemědělství, 2009. ISBN 978-80-7084-787-9.

MINISTERSTVO ZEMĚDĚLSTVÍ. *Operační program Rybářství.* In: *eAGRI* [online]. 2012 [cit. 2012-12-19]. Dostupné z: <http://eagri.cz/public/web/mze/dotace/operacni-program-rybarstvi-na-obdobi/>

MINISTERSTVO ZEMĚDĚLSTVÍ. *Praktická příručka. Zásady, kterými se stanovují podmínky pro poskytování dotací pro rok 2012 na základě § 2 a § 2d zákona č. 252/1997 Sb., o zemědělství.* Praha: Ministerstvo zemědělství, 2012. ISBN 978-80-7434-023-9.

MINISTERSTVO ZEMĚDĚLSTVÍ. *Programy podpory PGRLF.* In: *eAGRI* [online]. 2012 [cit. 2012-12-19]. Dostupné z: <http://eagri.cz/public/web/mze/dotace/podpurny-a-garancni/>

MINISTERSTVO ZEMĚDĚLSTVÍ. *Přímé platby.* In: *eAGRI* [online]. 2012 [cit. 2013-01-06]. Dostupné z: <http://eagri.cz/public/web/mze/dotace/prime-platby/>

MINISTERSTVO ZEMĚDĚLSTVÍ. *Registr příjemců dotací.* In: *eAGRI* [online]. 2012 [cit. 2013-01-12]. Dostupné z: <http://eagri.cz/public/app/SZR/SubsidyReports#filter--Subjid=&Ico=&SzifId=&LpisId=&Rci=&DatNaroz=&ObchJm=&Jmeno=&Prijmeni=&ObecNaz=&ObecKod=&Ulice=&Okres=&searched=Reload>

MINISTERSTVO ZEMĚDĚLSTVÍ. *Ročenka 2011 Ekologického zemědělství v České republice.* Praha: Ministerstvo zemědělství, 2012. ISBN 978-80-7434-080-2.

MINISTERSTVO ZEMĚDĚLSTVÍ. *Struktura dotačních zdrojů.* In: *eAGRI* [online]. 2011 [cit. 2013-01-12]. Dostupné z: <http://eagri.cz/public/web/mze/dotace>

MINISTERSTVO ŽIVOTNÍHO PROSTŘEDÍ. *Protokol o schválení plánu péče Chráněné krajinné oblasti Třeboňsko.* 2007. č.j. 92554/ENV/07, 4311/620/07.

MINISTERSTVO ŽIVOTNÍHO PROSTŘEDÍ. *Velkoplošná zvláště chráněná území k 31. 12. 2005.* In: *Ministerstvo životního prostředí, B5- Příroda* [online]. 2005 [cit. 2013-01-10]. Dostupné z: http://www.mzp.cz/www/dav.nsf/rocenka_06/img/b5_0101.gif

MINISTERSTVO ŽIVOTNÍHO PROSTŘEDÍ. *Zvláště chráněná území.* In: *Ministerstvo životního prostředí, Příroda a krajina* [online]. 2013 [cit. 2013-01-10]. Dostupné z: http://www.mzp.cz/cz/zvlaste_chranena_uzemi

MOUDRÝ Jan, Jan MOUDRÝ, Petr KONVALINA a Jana KALINOVÁ. *Základní principy ekologického zemědělství*. Odborná monografie. České Budějovice: Jihočeská univerzita v Českých Budějovicích, Zemědělská fakulta, 2007. ISBN 978-80-7394-041-6.

POKORNÝ, Jiří, Erika SMRTOVÁ a Tomáš KAŽMIERSKI. *Natura 2000. Lidé přírodě, příroda lidem*. Praha: Regionální environmentální centrum ČR, 2003.

PRAŽAN Jaroslav a Martin LEIBL. *Možnosti využití ekologického zemědělství v chráněných krajinných oblastech (CHKO)*. Odborná konference. In: *Agris.cz – agrární www portál* [online]. 1999 [cit. 2013-01-12]. Dostupné z: [http://www.agris.cz/clanek/107697/moznosti-vyuziti-ekologickeho-zemedelstvi-v-chranenych-krajinnych-oblastech-\(chko\)](http://www.agris.cz/clanek/107697/moznosti-vyuziti-ekologickeho-zemedelstvi-v-chranenych-krajinnych-oblastech-(chko))

SCIALABBA Nadia El-Hage a Douglas WILLIAMSON. *Environment and Natural Resources Service* [online]. Rome: Food and Agriculture Organization of United Nations. 2004 [cit. 2013-01-11]. Dostupné z: <ftp://ftp.fao.org/docrep/fao/007/y5558e/y5558e00.pdf>

SEVERA Michal, Lenka VOKOSOVÁ, Eva POTOČIAROVÁ, Magdaléna ČERNÁ a Natálie WERNEROVÁ. *Finanční zdroje na ochranu přírody a krajiny* [online]. Ministerstvo životního prostředí, 2007 [cit. 2013-01-11]. Dostupné z: [http://www.mzp.cz/osv/edice.nsf/7B34006A34E95AA3C12572C0003B8D8B/\\$file/brozura_financovani_4.pdf](http://www.mzp.cz/osv/edice.nsf/7B34006A34E95AA3C12572C0003B8D8B/$file/brozura_financovani_4.pdf)

STÁTNÍ ZEMĚDĚLSKÝ INTERVENČNÍ FOND. *Příručka pro žadatele Národní Doplnkové platby k jednotné platbě na plochu Top-Up 2012* [online]. SZIF, 2012 [cit. 2013-01-12]. Dostupné z: http://www.szif.cz/irj/portal/anonymous/CmDocument?rid=%2Fapa_anon%2Fcs%2Fdokumenty_ke_stazeni%2Fsaps%2F03%2F1350045596759%2F1350310403604.pdf

STÁTNÍ ZEMĚDĚLSKÝ INTERVENČNÍ FOND. *Seznam příjemců dotací – Informace k seznamu příjemců* [online]. SZIF, 2010 [cit. 2013-01-12]. Dostupné z: <http://www.szif.cz/irj/portal/anonymous/spd-informace>

ŠARAPATKA, Bořivoj, Jiří URBAN a kolektiv. *Ekologické zemědělství v praxi*. Šumperk: PRO-BIO Svaz ekologických zemědělců, 2006. ISBN: 978-80-903583-0-0.

ŠTŮSEK, Jaromír, Ladislav ULRYCH a Václav VOSTROVSKÝ. *Modely strategického myšlení v agribusinessu*. Lanškroun: TG TISK s.r.o., 2008. ISBN 978-80-903680-8-8.

URBAN, Jiří, Bořivoj ŠARAPATKA a kolektiv. *Ekologické zemědělství v praxi*. Učebnice pro školy i praxi, I. díl, Základy ekologického zemědělství, agroenvironmentální aspekty a pěstování rostlin. Praha: Ministerstvo životního prostředí, 2003. ISBN: 80-7212-274-6.

9. Seznam příloh

- Příloha č. 1 Dotační zdroje pro ochranu přírody a krajiny (v letech 2007 - 2013)
- Příloha č. 2 Výše sazeb u podopatření/titulů/managementů v rámci AEO
- Příloha č. 3 Struktura Agroenvironmentálního opatření (AEO) dle NV č.79/2007 Sb.
- Příloha č. 4 Struktura podopatření Ošetřování travních porostů (OTP) dle NV č.79/2007 Sb.
- Příloha č. 5 Výše sazeb u plateb za přírodní znevýhodnění v horských oblastech, oblastech s jinými znevýhodněními a v oblastech Natura 2000
- Příloha č. 6 Seznam hospodařících subjektů na území CHKO Třeboňsko (k 3/2012)
- Příloha č. 7 Dotazník
- Příloha č. 8 Seznam použitých zkratk

Příloha č. 1 Dotační zdroje pro ochranu přírody a krajiny (v letech 2007 - 2013)

Dotační programy		
Evropské zdroje	Národní zdroje	
<p>Garance Ministerstva životního prostředí</p> <p>Operační program Životní prostředí (OP ŽP)</p> <p>Life +</p>	<p>Program péče o krajinu (PPK)</p> <p>Podpora obnovy přirozených funkcí krajiny (POPFK)</p> <p>Program revitalizace říčních systémů (zastaven 2008)</p>	<p>Správa nezcizitelného státního majetku v ZCHÚ</p> <p>Program péče o urbanizované prostředí (ukončen 2008)</p> <p>Podpora nestátním neziskovým organizacím</p>
<p>Garance Ministerstva zemědělství</p> <p>Program rozvoje venkova (PRV)</p>	<p>Dotační zdroje v oblasti zemědělství</p> <p>Operační program rybářství (OPR)</p>	<p>Finanční prostředky na hospodaření v lesích</p> <p>Národní podpory MZe v oblasti vod hospodářství</p>
<p>Garance Ministerstva pro místní rozvoj</p>	<p>OP přeshraniční spolupráce</p>	<p>Program Podpory obnovy venkova (POV)</p>
<p>Garance Ministerstva financí</p>	<p>Finanční mechanismy EHP a Norska</p>	<p>Krajské dotační programy</p>
<p>Garance Ministerstva školství, mládeže a tělovýchovy</p>	<p>OP vzdělávání pro konkurenceschopnost</p>	
<p>Regionální operační programy (ROP)</p>	<p>OP Praha - konkurenceschopnost na období 2007-2013</p>	

Zdroj: Severa a kol., 2007; AOPK ČR, 2012

Příloha č. 2 Výše sazeb u podopatření/titulů/managementů v rámci AEO

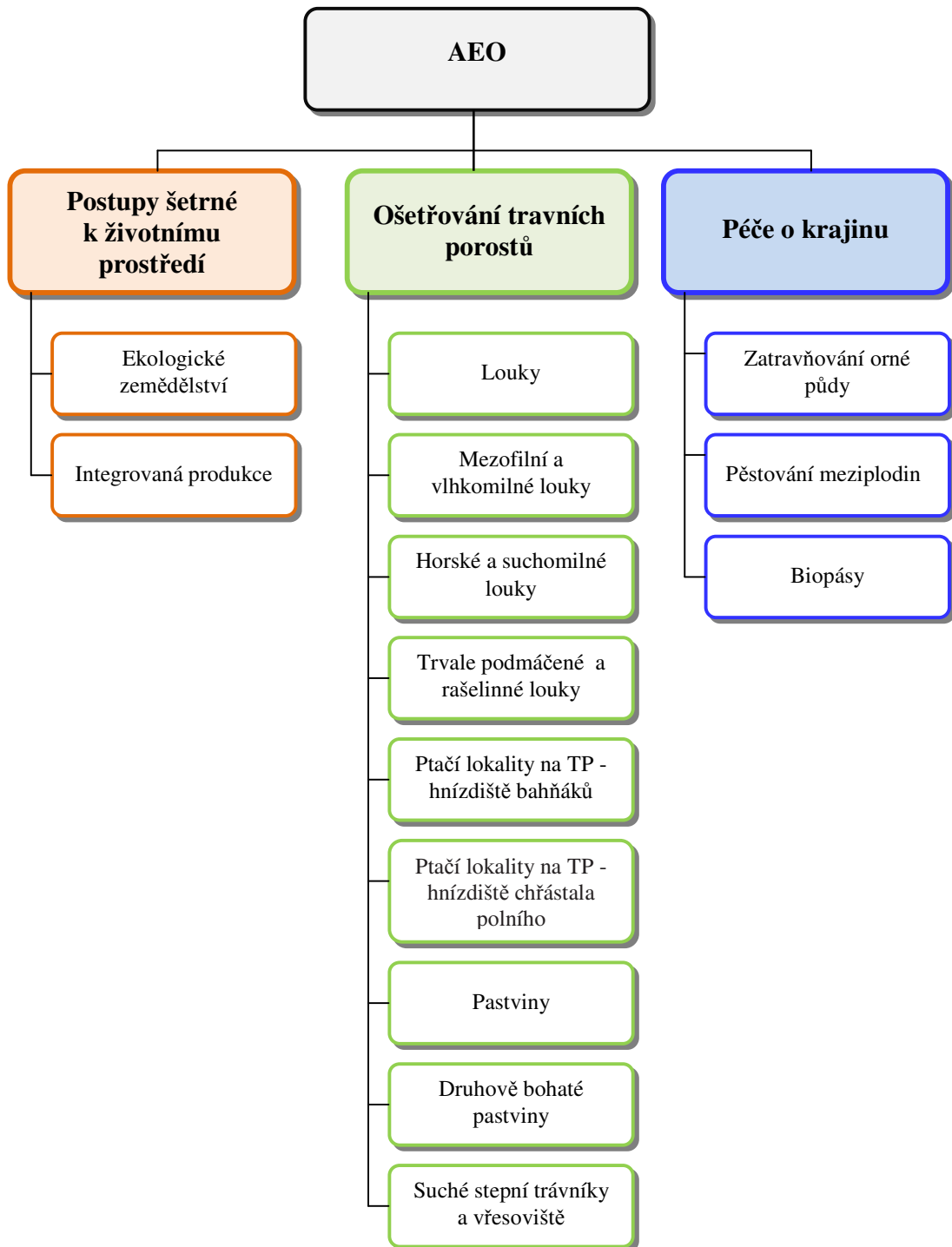
Podopatření Postupy šetrné k životnímu prostředí	Výše sazby (EUR/ha)
Ekologické zemědělství – orná půda	155
Ekologické zemědělství – zelenina a speciální byliny	564
Ekologické zemědělství – travní porosty	71/89
Ekologické zemědělství – trvalé kultury (vinice/chmelnice)	849
Ekologické zemědělství – trvalé kultury (ovocný sad)	510/849
Integrovaná produkce - ovoce	435
Integrovaná produkce – réva vinná	507
Integrovaná produkce - zelenina	440
Podopatření ošetřování travních porostů	
Louky	75
Mezofilní a vlhkomilné louky - hnojené	100
Mezofilní a vlhkomilné louky - nehnojené	116
Mezofilní a vlhkomilné louky – s neposečenými pásy	135
Horské a suchomilné louky - hnojené	120
Horské a suchomilné louky - nehnojené	130
Horské a suchomilné louky – s neposečenými pásy	150
Trvale podmáčené a rašelinné louky	417
Ptačí lokality na travních porostech - hnízdiště bahňáků	202
Ptačí lokality na travních porostech - hnízdiště chřástala polního	183
Pastviny	112
Druhově bohaté pastviny	169
Suché stepní trávníky a vřesoviště	308
Podopatření Péče o krajinu	
Zatravňování orné půdy	270
Zatravňování orné půdy u vodního útvaru	295
Zatravňování orné půdy regionální směsí	350
Zatravňování orné půdy regionální směsí u vodního útvaru	374
Pěstování meziplodin	104
Biopásy	401

Zdroj: Metodika k provádění NV č. 79/2007 Sb.

Poznámka: U podopatření ošetřování travních porostů se dotace sníží o 112 EUR/ha (je-li sazba nižší než 112 EUR/ha, dotace se neposkytne), pokud se půdní blok/díl nachází na území 1. zóny ZCHÚ nebo ve zranitelné oblasti na území s hlavní půdní jednotkou 65 až 76, kde nebylo meliorováno. Pokud se půdní blok/díl nachází na území 1. zóny ZCHÚ jen z části, dotace se sníží nebo neposkytne jen na tuto část půdního bloku/dílu. V případě zranitelných oblastí se dotace snižuje na výměře celého půdního bloku/dílu, jestliže se ve výše specifikované oblasti nachází více jak 50 % výměry půdního bloku/dílu. Pokud se ve zranitelné oblasti nachází nižší podíl výměry, snížení dotace se neuplatní. Ke snížení dotace nedochází u titulu trvale podmáčené a rašelinné louky. U titulu zatravňování orné půdy se dotace sníží o 89 EUR/ha, pokud se půdní blok/díl nachází na území 1. zóny ZCHÚ. Pokud se půdní blok/díl nachází na takovém území jen zčásti, dotace se sníží nebo neposkytne jen na tuto část půdního bloku/dílu.

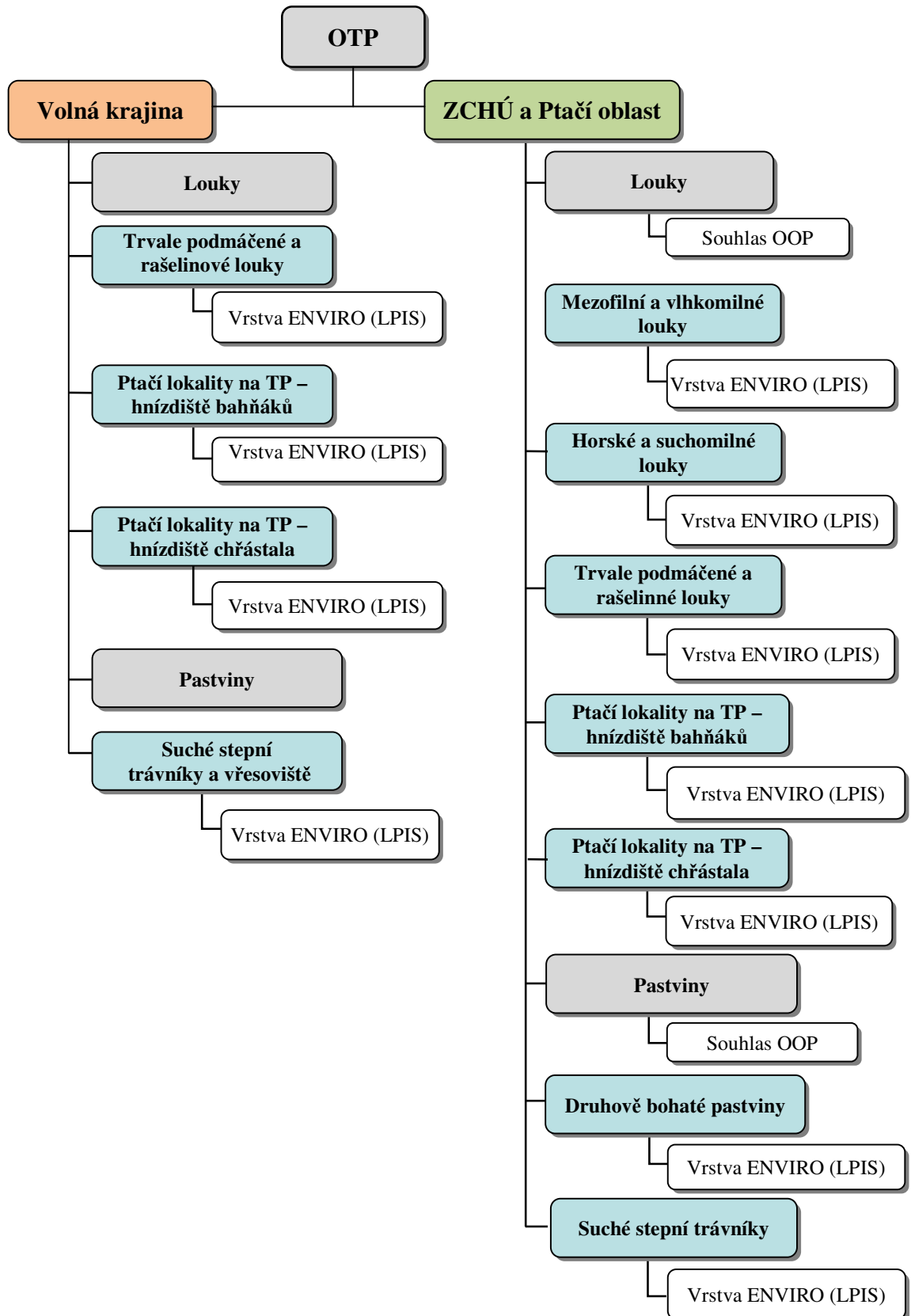
Při kombinaci několika AEO na jednom půdním bloku/dílu nesmí celková dotace na 1 ha překročit maximální limit stanovený předpisy ES. Maximální limity jsou: 600 EUR/ha, jde-li o ornou půdu, 450 EUR/ha, jde-li o travní porosty, 900 EUR/ha, jde-li o trvalé kultury. SZIF dotaci na půdní blok/díl nebo jeho část sníží tak, aby nedošlo k překročení těchto limitů.

Příloha č. 3 Struktura Agroenvironmentálního opatření (AEO) dle NV č.79/2007 Sb.



Příloha č. 4 Struktura podopatření Ošetřování travních porostů (OTP)

dle NV č.79/2007 Sb.



Příloha č. 5 Výše sazeb u plateb za přírodní znevýhodnění v horských oblastech, oblastech s jinými znevýhodněními a v oblastech Natura 2000

Méně příznivé oblasti	Výše sazby (EUR/ha)
v oblasti typu H ^A - travní porost	157
v oblasti typu H ^B - travní porost	134
v oblasti typu O ^A - travní porost	117
v oblasti typu O ^B - travní porost	94
v oblasti typu S - travní porost.	114
Oblasti Natura 2000	
pro oblasti Natura 2000 – travní porost	112

Zdroj: Metodika k provádění NV č. 75/2007 Sb.

Příloha č. 6 Seznam hospodařících subjektů na území CHKO Třeboňsko (k 3/2012)

Forma	Název / Jméno	Kultura	Systém hospodaření
Právnícká	Agraservis, společnost s ručením omezeným	orná půda	Konvenční hospodaření
Právnícká	AGRO SF s.r.o.	travní porost	Přechodné období
		travní porost	Certifikované EZ
Právnícká	AGRO-B spol. s r.o.	orná půda	Konvenční hospodaření
		travní porost	Konvenční hospodaření
Právnícká	Agrochov Dynín družstvo	orná půda	Konvenční hospodaření
		travní porost	Konvenční hospodaření
Právnícká	AGRO-OVIS spol. s r.o.	travní porost	Přechodné období
Právnícká	AGS AGRO České Budějovice a.s.	orná půda	Konvenční hospodaření
		travní porost	Konvenční hospodaření
Fyzická	AUSKÝ JAROSLAV	orná půda	Přechodné období
		travní porost	Certifikované EZ
		orná půda	Přechodné období
		travní porost	Přechodné období
Fyzická	BALDÍK RUDOLF	travní porost	Konvenční hospodaření
Fyzická	BALÍNKOVÁ MARIE	travní porost	Konvenční hospodaření
Fyzická	BAŠTA LADISLAV	orná půda	Konvenční hospodaření
		travní porost	Konvenční hospodaření
Fyzická	BENDA JOSEF	orná půda	Konvenční hospodaření
		travní porost	Konvenční hospodaření
Fyzická	BENEŠ FRANTIŠEK	travní porost	Konvenční hospodaření
Fyzická	BENÍŠEK FRANTIŠEK	travní porost	Konvenční hospodaření
		orná půda	Konvenční hospodaření
Fyzická	BÍLEK MILOSLAV	travní porost	Konvenční hospodaření
Fyzická	BIŇOVEC IVAN	zalesněná půda	Konvenční hospodaření
Právnícká	BIOAREA s.r.o.	orná půda	Certifikované EZ
		travní porost	Certifikované EZ
Fyzická	BLAŽEK JOSEF	travní porost	Certifikované EZ
Právnícká	BOHEMIA VITAE Jindřichův Hradec, a.s.	orná půda	Konvenční hospodaření
		travní porost	Konvenční hospodaření
Fyzická	BOUDA JAN	travní porost	Konvenční hospodaření
		orná půda	Konvenční hospodaření
Fyzická	BUMAN VÁCLAV	travní porost	Konvenční hospodaření
		orná půda	Konvenční hospodaření
Fyzická	BUMANOVÁ ANTONIE	orná půda	Konvenční hospodaření
		travní porost	Konvenční hospodaření
Fyzická	CEPÁK MILOŠ	orná půda	Certifikované EZ
		travní porost	Certifikované EZ
Právnícká	CRF spol. s r. o.	travní porost	Konvenční hospodaření
Fyzická	CVRČEK LADISLAV	travní porost	Konvenční hospodaření
Právnícká	Czernínská správa majetku s.r.o.	orná půda	Konvenční hospodaření
		travní porost	Přechodné období
Fyzická	ČECH PŘEMYSL	orná půda	Přechodné období
		travní porost	Certifikované EZ
Fyzická	ČERNÝ JAROSLAV	travní porost	Konvenční hospodaření
Fyzická	ČINČURA STANISLAV	orná půda	Konvenční hospodaření

		orná půda	Konvenční hospodaření
Fyzická	ČUTA VLADIMÍR	travní porost	Konvenční hospodaření
Fyzická	DAVID FRANTIŠEK	orná půda	Konvenční hospodaření
		travní porost	Přechodné období
		travní porost	Certifikované EZ
Fyzická	DEUTSCH JAROSLAV	orná půda	Certifikované EZ
		travní porost	Přechodné období
Fyzická	DEUTSCH JOSEF	orná půda	Konvenční hospodaření
		travní porost	Konvenční hospodaření
Právní	Digital Media Systems s.r.o.	travní porost	Certifikované EZ
Fyzická	DOKTOR PETR	travní porost	Konvenční hospodaření
		travní porost	Certifikované EZ
Fyzická	DRÁBEK VÁCLAV	travní porost	Přechodné období
Fyzická	DRS FRANTIŠEK	travní porost	Konvenční hospodaření
Fyzická	DRS FRANTIŠEK	orná půda	Konvenční hospodaření
Fyzická	DVOŘÁK EDUARD	orná půda	Konvenční hospodaření
		orná půda	Konvenční hospodaření
Fyzická	DVOŘÁK FRANTIŠEK	travní porost	Konvenční hospodaření
		travní porost	Konvenční hospodaření
Fyzická	DVOŘÁK JIŘÍ	orná půda	Konvenční hospodaření
		orná půda	Konvenční hospodaření
		travní porost	Přechodné období
Fyzická	DVOŘÁK JOSEF	orná půda	Přechodné období
		travní porost	Konvenční hospodaření
Fyzická	DVOŘÁK LIBOR	travní porost	Konvenční hospodaření
		orná půda	Konvenční hospodaření
		ovocný sad	Přechodné období
Fyzická	DVOŘÁK MIROSLAV	travní porost	Konvenční hospodaření
		orná půda	Konvenční hospodaření
Fyzická	DVOŘÁK PAVEL	travní porost	Konvenční hospodaření
		orná půda	Konvenční hospodaření
Fyzická	DVOŘÁK VÁCLAV	orná půda	Konvenční hospodaření
		travní porost	Certifikované EZ
		travní porost	Přechodné období
		travní porost	Certifikované EZ
Právnická	EKOAREA s.r.o.	orná půda	Certifikované EZ
		travní porost	Konvenční hospodaření
Právnická	FARMA BRONCO s.r.o.	orná půda	Konvenční hospodaření
		orná půda	Konvenční hospodaření
Právnická	Farma Kraus s. r. o.	travní porost	Konvenční hospodaření
Právnická	Fischerovy chalupy s.r.o.	travní porost	Certifikované EZ
		travní porost	Přechodné období
		orná půda	Přechodné období
		orná půda	Certifikované EZ
Právnická	František Dobrota s.r.o.	travní porost	Certifikované EZ
Fyzická	FREJLACH JAN	orná půda	Konvenční hospodaření
Fyzická	FRÍD MILAN	orná půda	Konvenční hospodaření
Právnická	FROLAND s.r.o.	travní porost	Konvenční hospodaření
Fyzická	FÜLLSACK VLASTIMIL	travní porost	Konvenční hospodaření
Fyzická	HABERSBERGER PETR	travní porost	Certifikované EZ

Fyzická	HABERSBERGER PETR	travní porost	Přechodné období
Fyzická	HAIKL MILAN	travní porost	Konvenční hospodaření
Fyzická	HAJNOVÁ KATEŘINA	orná půda	Konvenční hospodaření
		travní porost	Konvenční hospodaření
Fyzická	HÁNDL VLADIMÍR	travní porost	Konvenční hospodaření
		orná půda	Konvenční hospodaření
Fyzická	HANEK JAN	travní porost	Konvenční hospodaření
		orná půda	Konvenční hospodaření
Fyzická	HAVRÁNEK JAN	travní porost	Konvenční hospodaření
Fyzická	HEJDA VLADISLAV	travní porost	Konvenční hospodaření
Fyzická	HELPERT ANDREJ	travní porost	Přechodné období
		travní porost	Certifikované EZ
Fyzická	HERZOG JIŘÍ	travní porost	Konvenční hospodaření
		orná půda	Konvenční hospodaření
Fyzická	HLAVÁČ JOSEF	travní porost	Konvenční hospodaření
Fyzická	HOFBAUER JAN	orná půda	Certifikované EZ
		orná půda	Konvenční hospodaření
		travní porost	Certifikované EZ
Fyzická	HOFBAUEROVÁ PAVLÍNA	travní porost	Certifikované EZ
Fyzická	HOFFMANN FRANTIŠEK	travní porost	Konvenční hospodaření
Fyzická	HOLEČEK JAN	orná půda	Konvenční hospodaření
		travní porost	Konvenční hospodaření
Fyzická	HOŘEJŠ PAVEL	orná půda	Konvenční hospodaření
		travní porost	Konvenční hospodaření
Fyzická	HOUFEK JIŘÍ	travní porost	Konvenční hospodaření
		orná půda	Konvenční hospodaření
Fyzická	HOUŠKA JAN	travní porost	Konvenční hospodaření
		travní porost	Certifikované EZ
		orná půda	Certifikované EZ
		orná půda	Konvenční hospodaření
Fyzická	HRBEK JAROSLAV	travní porost	Certifikované EZ
Fyzická	HRUŠKA JAROSLAV	travní porost	Konvenční hospodaření
Právnícká	Hřebčín Obora spol. s r.o.	orná půda	Konvenční hospodaření
		travní porost	Konvenční hospodaření
Fyzická	HUSÁKOVÁ KATEŘINA	orná půda	Konvenční hospodaření
		travní porost	Konvenční hospodaření
Fyzická	JANN ADOLF	travní porost	Konvenční hospodaření
Fyzická	JECH KAREL	orná půda	Konvenční hospodaření
Právnícká	Jezdecké centrum "Zájezd", s.r.o.	travní porost	Konvenční hospodaření
		travní porost	Přechodné období
Fyzická	JEZVÍKOVÁ IVANA	travní porost	Certifikované EZ
		orná půda	Konvenční hospodaření
Fyzická	JEŽKOVÁ VĚRA	travní porost	Konvenční hospodaření
Právnícká	JINOS - AGRO společnost s ručením omezeným	travní porost	Konvenční hospodaření
		orná půda	Konvenční hospodaření
Fyzická	KABOUREK DAVID	travní porost	Konvenční hospodaření
Fyzická	KAČEROVSKÝ JAN	travní porost	Konvenční hospodaření
		ovocný sad	Konvenční hospodaření
		orná půda	Konvenční hospodaření

Fyzická	KALÁT BOHUMÍR	travní porost	Konvenční hospodaření
Fyzická	KALÁT BOHUMÍR	orná půda	Konvenční hospodaření
Právníká	KATRON s.r.o.	travní porost	Přechodné období
Fyzická	KIRIČENKO KATEŘINA	travní porost	Certifikované EZ
Fyzická	KIRIČENKO KATEŘINA	orná půda	Certifikované EZ
Fyzická	KIRIČENKO VIKTOR	travní porost	Přechodné období
Fyzická	KIRIČENKO VIKTOR	travní porost	Certifikované EZ
Fyzická	KIRIČENKO VIKTOR	orná půda	Certifikované EZ
Fyzická	KLÍMA FRANTIŠEK	travní porost	Konvenční hospodaření
Fyzická	KLÍMA FRANTIŠEK	orná půda	Konvenční hospodaření
Fyzická	KLUSÁČEK STANISLAV	travní porost	Konvenční hospodaření
Fyzická	KLUSÁČEK STANISLAV	orná půda	Konvenční hospodaření
Fyzická	KOHOÚT LUBOMÍR	travní porost	Konvenční hospodaření
Fyzická	KOLÁŘ MARTIN	travní porost	Konvenční hospodaření
Fyzická	KOŇARIK MIROSLAV	travní porost	Přechodné období
Fyzická	KORANDA JAN	orná půda	Konvenční hospodaření
Fyzická	KORANDA JAN	travní porost	Konvenční hospodaření
Fyzická	KORANDA JAN	travní porost	Přechodné období
Fyzická	KORBEL FERDINAND	travní porost	Konvenční hospodaření
Fyzická	KORČÁK JIŘÍ	travní porost	Konvenční hospodaření
Fyzická	KORČÁK JIŘÍ	orná půda	Konvenční hospodaření
Fyzická	KORČÁKOVÁ HELENA	travní porost	Konvenční hospodaření
Fyzická	KORUNKA FERDINAND	travní porost	Certifikované EZ
Fyzická	KOŠINA PETR	travní porost	Konvenční hospodaření
Fyzická	KOŠINA PETR	orná půda	Konvenční hospodaření
Fyzická	KOŠINA PETR	orná půda	Přechodné období
Fyzická	KOTEK MIROSLAV	travní porost	Přechodné období
Fyzická	KOTEK MIROSLAV	travní porost	Certifikované EZ
Fyzická	KOTKOVÁ HANA	orná půda	Konvenční hospodaření
Fyzická	KOTKOVÁ HANA	travní porost	Konvenční hospodaření
Fyzická	KOTRBA JIŘÍ	orná půda	Konvenční hospodaření
Fyzická	KOTRBA JIŘÍ	travní porost	Konvenční hospodaření
Fyzická	KOUKLÍK MARTIN	travní porost	Certifikované EZ
Fyzická	KOUKLÍK MARTIN	travní porost	Přechodné období
Fyzická	KRÁL ŠTĚPÁN	orná půda	Konvenční hospodaření
Fyzická	KROČÁK PAVEL	orná půda	Konvenční hospodaření
Fyzická	KROČÁK PAVEL	travní porost	Konvenční hospodaření
Fyzická	KŘOVÁKOVÁ KATEŘINA	travní porost	Konvenční hospodaření
Fyzická	KULIŠ JOSEF	travní porost	Konvenční hospodaření
Fyzická	KULÍŠEK PAVEL	travní porost	Konvenční hospodaření
Fyzická	KUNEŠOVÁ EVA	travní porost	Konvenční hospodaření
Fyzická	KURIŠ STANISLAV	travní porost	Konvenční hospodaření
Fyzická	KYRIAN VÍT	travní porost	Konvenční hospodaření
Fyzická	KYRIAN VÍT	orná půda	Konvenční hospodaření
Fyzická	LÁF MIROSLAV	travní porost	Konvenční hospodaření
Fyzická	LÁF MIROSLAV	orná půda	Konvenční hospodaření
Fyzická	LÁF PETR	orná půda	Konvenční hospodaření
Fyzická	LEŠTINA LIBOR	travní porost	Certifikované EZ
Fyzická	LEŠTINA LIBOR	orná půda	Certifikované EZ
Fyzická	LEŠTINA LIBOR	travní porost	Přechodné období

Fyzická	LIPOLD ZDENĚK	zalesněná půda	Konvenční hospodaření
		orná půda	Konvenční hospodaření
Fyzická	MACEK JAN	travní porost	Konvenční hospodaření
Fyzická	MACOUN JIŘÍ	travní porost	Konvenční hospodaření
		orná půda	Konvenční hospodaření
Fyzická	MACHO FRANTIŠEK	travní porost	Konvenční hospodaření
Fyzická	MACHO PAVEL	orná půda	Konvenční hospodaření
		travní porost	Konvenční hospodaření
Fyzická	MACHOVÁ JITKA	travní porost	Konvenční hospodaření
		travní porost	Konvenční hospodaření
Fyzická	MÁROVCOVÁ MARIE	orná půda	Konvenční hospodaření
		travní porost	Konvenční hospodaření
Fyzická	MAŠEK JAN	orná půda	Konvenční hospodaření
		travní porost	Konvenční hospodaření
Fyzická	MATOUŠEK MIROSLAV	orná půda	Konvenční hospodaření
Fyzická	MAXA ROBERT	travní porost	Konvenční hospodaření
		travní porost	Přechodné období
		ovocný sad	Přechodné období
Fyzická	MAZANEC VLASTIMIL	travní porost	Certifikované EZ
		travní porost	Konvenční hospodaření
Právnícká	MAZEPOL spol. s r.o.	orná půda	Konvenční hospodaření
		orná půda	Certifikované EZ
Právnícká	MEDIAN s.r.o.	travní porost	Certifikované EZ
Fyzická	MEDUNA JAN	travní porost	Certifikované EZ
		orná půda	Konvenční hospodaření
Fyzická	MEJDRECH MARTIN	travní porost	Konvenční hospodaření
		travní porost	Konvenční hospodaření
Fyzická	MOUDRÝ ROMAN	orná půda	Konvenční hospodaření
Fyzická	NALEZENÝ ANTONÍN	travní porost	Certifikované EZ
		travní porost	Certifikované EZ
Fyzická	NALEZENÝ ZDENĚK	orná půda	Certifikované EZ
		orná půda	Konvenční hospodaření
Fyzická	NĚMCOVÁ MARIE	travní porost	Konvenční hospodaření
		travní porost	Konvenční hospodaření
Fyzická	NOUZA JIŘÍ	orná půda	Konvenční hospodaření
		orná půda	Konvenční hospodaření
Právnícká	OPELKA s.r.o.	travní porost	Konvenční hospodaření
Fyzická	PAĎOUREK JAN	travní porost	Konvenční hospodaření
Fyzická	PANSKÝ STANISLAV	travní porost	Konvenční hospodaření
Fyzická	PÁVEK MARTIN	travní porost	Konvenční hospodaření
		travní porost	Konvenční hospodaření
Fyzická	PAVELEC JAN	orná půda	Konvenční hospodaření
		travní porost	Certifikované EZ
Fyzická	PECHAROVÁ MARTINA	travní porost	Přechodné období
		orná půda	Konvenční hospodaření
Fyzická	PEROUTKA BOHUMIL	travní porost	Konvenční hospodaření
Fyzická	PÍCHA KAREL	orná půda	Konvenční hospodaření
		orná půda	Konvenční hospodaření
Fyzická	PICHLOVÁ IVANA	travní porost	Konvenční hospodaření
Fyzická	PODOLÁK JIŘÍ	travní porost	Certifikované EZ

		orná půda	Konvenční hospodaření
Fyzická	PODOLÁK JIŘÍ	travní porost	Konvenční hospodaření
Fyzická	PODOLÁKOVÁ IVANA	travní porost	Přechodné období
Právnícká	PONĚDRAŽ, s.r.o.	orná půda	Konvenční hospodaření
Fyzická	PRINC RUDOLF	travní porost	Konvenční hospodaření
Fyzická	PROKEŠ ROMAN	orná půda	Konvenční hospodaření
Fyzická	PRŮCHA FRANTIŠEK	travní porost	Konvenční hospodaření
Fyzická	PRŮCHA OLDŘICH	orná půda	Konvenční hospodaření
Fyzická	PŘENOSIL PAVEL	travní porost	Certifikované EZ
Fyzická	PULEC VÍTĚZSLAV	travní porost	Konvenční hospodaření
Právnícká	Realsol s.r.o.	orná půda	Konvenční hospodaření
Fyzická	REŠL DANIEL	travní porost	Konvenční hospodaření
Fyzická	ROITHOVÁ ADRIANA	travní porost	Certifikované EZ
Fyzická	ROJDL PAVEL	orná půda	Konvenční hospodaření
Právnícká	Rolnické družstvo PLEVIS	travní porost	Konvenční hospodaření
Fyzická	ROUBÍK JOSEF	orná půda	Konvenční hospodaření
Fyzická	SASSMANOVÁ BOŽENA	travní porost	Certifikované EZ
Fyzická	SEGEČ MILOŠ	orná půda	Konvenční hospodaření
Fyzická	SCHANDL VÁCLAV	travní porost	Konvenční hospodaření
Fyzická	SCHICKER BOHUSLAV	travní porost	Přechodné období
Fyzická	SCHICKEROVÁ MARIE	travní porost	Certifikované EZ
Právnícká	SKURA s.r.o.	travní porost	Konvenční hospodaření
Fyzická	SMOLÍK VÁCLAV	travní porost	Certifikované EZ
Fyzická	SOBÍŠEK MARTIN	travní porost	Přechodné období
Fyzická	SPURNÝ KAREL	orná půda	Konvenční hospodaření
Fyzická	SPURNÝ LADISLAV	travní porost	Konvenční hospodaření
Právnícká	STAGRA, spol. s r.o.	orná půda	Konvenční hospodaření
Právnícká	STATEK BRANNÁ, spol. s r.o.	travní porost	Přechodné období
Právnícká	STATEK LOMNICE, spol. s r.o.	orná půda	Certifikované EZ
Právnícká	STATEK LOMNICE, spol. s r.o.	travní porost	Konvenční hospodaření

Právnícká	Střední škola rybářská a vodohospodářská Jakuba Krčína, Třeboň	orná půda	Konvenční hospodaření
Fyzická	SVAČINA JOSEF	travní porost	Konvenční hospodaření
Fyzická	SVOBODA KAREL	travní porost	Konvenční hospodaření
Fyzická	ŠAŠEK MIROSLAV	travní porost	Konvenční hospodaření
Fyzická	ŠESTÁK JIŘÍ	orná půda	Konvenční hospodaření
Fyzická	ŠIMÁNEK FRANTIŠEK	travní porost	Konvenční hospodaření
Fyzická		orná půda	Konvenční hospodaření
Fyzická	ŠIMÁNEK JAN	orná půda	Konvenční hospodaření
Fyzická	ŠIMEČKOVÁ PETRA	travní porost	Konvenční hospodaření
Fyzická		orná půda	Konvenční hospodaření
Fyzická	ŠKOLKA KAREL	travní porost	Konvenční hospodaření
Fyzická	ŠNAJDR EDUARD	travní porost	Konvenční hospodaření
		travní porost	Přechodné období
		orná půda	Konvenční hospodaření
Fyzická	ŠNAJDROVÁ PAVLÍNA	travní porost	Certifikované EZ
Fyzická	ŠPALE ANTONÍN	travní porost	Konvenční hospodaření
Fyzická	ŠTANGL FRANTIŠEK	travní porost	Konvenční hospodaření
Fyzická	ŠTĚCHA ROMAN	orná půda	Konvenční hospodaření
		travní porost	Konvenční hospodaření
Fyzická	ŠTÍCHA JAN	travní porost	Konvenční hospodaření
		orná půda	Konvenční hospodaření
Fyzická	TÁJEK JAROSLAV	orná půda	Konvenční hospodaření
		travní porost	Konvenční hospodaření
Fyzická	TETÍK JAN	orná půda	Konvenční hospodaření
Fyzická	VÁLA JAROSLAV	travní porost	Konvenční hospodaření
Fyzická	VALENTA JAN	zalesněná půda	Konvenční hospodaření
Fyzická	VALENTA MIROSLAV	travní porost	Přechodné období
		orná půda	Konvenční hospodaření
		travní porost	Konvenční hospodaření
Fyzická	VÁŠA JAN	orná půda	Konvenční hospodaření
		travní porost	Konvenční hospodaření
Fyzická	VÁVRA JAN	travní porost	Přechodné období
		travní porost	Certifikované EZ
Fyzická	VOBOŘILOVÁ KOLÁŘOVÁ JAROSLAVA	travní porost	Konvenční hospodaření
		orná půda	Konvenční hospodaření
Fyzická	VOBR KAREL	travní porost	Přechodné období
Fyzická	VOJTA MARTIN	travní porost	Konvenční hospodaření
		orná půda	Konvenční hospodaření
Fyzická	VOLF JOSEF	travní porost	Konvenční hospodaření
		orná půda	Konvenční hospodaření
Fyzická	VOSEJPKA JAN	travní porost	Konvenční hospodaření
Fyzická	VOSEJPKA JIŘÍ	orná půda	Konvenční hospodaření
Fyzická	VOSYKA MILAN	orná půda	Konvenční hospodaření
		travní porost	Konvenční hospodaření
Fyzická	VRÁNEK FRANTIŠEK	zalesněná půda	Konvenční hospodaření
Právnícká	VWAGRO s.r.o.	travní porost	Konvenční hospodaření
Právnícká	Výrobně obchodní družstvo Plavsko	orná půda	Konvenční hospodaření
		travní porost	Konvenční hospodaření
Fyzická	WINKLER DAVID	travní porost	Přechodné období

Fyzická	WINKLER DAVID	travní porost	Certifikované EZ
Fyzická	ZBUDILOVÁ KVĚTA	orná půda	Konvenční hospodaření
Fyzická	ZEDNÍKOVÁ DAGMAR	orná půda	Konvenční hospodaření
Právnícká	Zelený dvůr, s.r.o.	travní porost	Konvenční hospodaření
Právnícká	Zemědělská společnost Ostrov spol. s r.o.	travní porost	Konvenční hospodaření
		orná půda	Konvenční hospodaření
Právnícká	ZEMĚDĚLSKÉ DRUŽSTVO HORUSICE	travní porost	Konvenční hospodaření
		orná půda	Konvenční hospodaření
Právnícká	Zemědělské družstvo Jinín	orná půda	Konvenční hospodaření
Právnícká	Zemědělské družstvo Libín	travní porost	Konvenční hospodaření
		orná půda	Konvenční hospodaření
Právnícká	Zemědělské družstvo Ostrolovský Újezd	travní porost	Konvenční hospodaření
Právnícká	Zemědělské družstvo Ratiboř	travní porost	Konvenční hospodaření
		orná půda	Konvenční hospodaření
Právnícká	Zemědělské družstvo Stráž	travní porost	Konvenční hospodaření
		orná půda	Konvenční hospodaření
Právnícká	Zemědělské obchodní družstvo Borovany	travní porost	Konvenční hospodaření
Právnícká	Zemědělské služby Dynín, a.s.	travní porost	Konvenční hospodaření
Fyzická	ŽÁK JAROMÍR	travní porost	Konvenční hospodaření
Fyzická	ŽAMPACH PETR	travní porost	Konvenční hospodaření

Zdroj: zpracováno dle údajů AZV Jindřichův Hradec

7. Využíváte státní podporu (dotace) pro své podnikání v CHKO, a pokud ano, tak jaké?

<input type="checkbox"/>	Podpůrný dotační program MZe	<input type="checkbox"/>	Udržování a zlepšování genetického potenciálu
		<input type="checkbox"/>	Podpora ozdravování polních a speciálních plodin
		<input type="checkbox"/>	Nákazový fond
		<input type="checkbox"/>	Podpora včelařství
		<input type="checkbox"/>	Podpora genetických zdrojů
		<input type="checkbox"/>	Zpracování zemědělských produktů
		<input type="checkbox"/>	Podpora mimoprodukčních funkcí rybníků
		<input type="checkbox"/>	jiné
<input type="checkbox"/>	Přímé platby	<input type="checkbox"/>	SAPS (jednotná platba na plochu)
		<input type="checkbox"/>	Top Up (Národní doplňkové platby)
<input type="checkbox"/>	Program rozvoje venkova	<input type="checkbox"/>	Znevýhodněné oblasti (LFA)
		<input type="checkbox"/>	NATURA
		<input type="checkbox"/>	Agroenvironmentální opatření
		<input type="checkbox"/>	jiné
<input type="checkbox"/>	Operační program Rybářství	<input type="checkbox"/>	Finanční prostředky na hospodaření v lesích
<input type="checkbox"/>	Finanční prostředky v oblasti vod	<input type="checkbox"/>	Operační program Životní prostředí
<input type="checkbox"/>	Program LIFE +	<input type="checkbox"/>	Program péče o krajinu
<input type="checkbox"/>	Program revitalizace říčních systémů	<input type="checkbox"/>	Program péče o urbanizované prostředí
<input type="checkbox"/>	OP přeshraniční spolupráce	<input type="checkbox"/>	OP podpory obnovy venkova
<input type="checkbox"/>	Regionální operační program (ROP)	<input type="checkbox"/>	OP vzdělávání pro konkurenceschopnost
<input type="checkbox"/>	Finanční mechanismy EHP a Norska	<input type="checkbox"/>	Krajské dotační programy

8. Jakou část Vašich nákladů na hospodaření pokrývají poskytnuté dotace?

<input type="checkbox"/>	0 %	<input type="checkbox"/>	25%	<input type="checkbox"/>	50%	<input type="checkbox"/>	75 %	<input type="checkbox"/>	100 %
--------------------------	-----	--------------------------	-----	--------------------------	-----	--------------------------	------	--------------------------	-------

9. Mělo by být podle Vás zemědělské hospodaření v CHKO státem podporováno?

<input type="checkbox"/>	Ano
<input type="checkbox"/>	Ne

10. Spolupracujete se Správou CHKO Třeboňsko, a pokud ano, jak hodnotíte spolupráci s orgány CHKO Třeboňsko?

<input type="checkbox"/>	Výborná	<input type="checkbox"/>	Spíše špatná
<input type="checkbox"/>	Velmi dobrá	<input type="checkbox"/>	Špatná
<input type="checkbox"/>	Dobrá	<input type="checkbox"/>	Nespolupracuji s ní

Děkuji za vyplnění.

Příloha č. 8 Seznam použitých zkratk

AEO	Agroenvironmentální opatření
AZV	Agentura pro zemědělství a venkov
BTPM	Bez tržní produkce mléka
EAFRD	European Agricultural Fund for Rural Development – Evropský zemědělský fond pro rozvoj venkova
EU	Evropská unie
EZ	Ekologické zemědělství
FO	Fyzická osoba
ČSU	Český statistický úřad
ČR	Česká republika
CHKO	Chráněné krajinná oblast
ICEM	International Centre for Environmental Management – Mezinárodní centrum pro environmentální management
KBTPM	Krávy bez tržní produkce mléka
LFA	Less Favoured Areas – méně příznivé oblasti
LPIS	Land Parcel Identification System – Systém pro vedení a aktualizaci evidence půdy dle uživatelských vztahů
MPO	Ministerstvo průmyslu a obchodu
MS	Ministerstvo spravedlnosti
MZe	Ministerstvo zemědělství
MŽP	Ministerstvo životního prostředí
NOP IBR	Národní ozdravovací program od infekční bovinní rinotracheitidy
NP	Národní park
NPP	Národní přírodní památka
NPR	Národní přírodní rezervace
NV	Nařízení vlády
OOP	Orgán ochrany přírody
OP	Operační program
OTP	Ošetřování travních porostů

PGRLF	Podpůrný garanční a lesnický fond
PO	Právnícké osoby
PP	Přírodní památka
PR	Přírodní rezervace
PRV	Program rozvoje venkova ČR
SAPS	Single Area Payment Scheme – Jednotná platba na plochu
SZIF	Státní zemědělský intervenční fond
Top-Up	Národní doplňkové platby
ZCHÚ	Zvláště chráněné území