

Jihočeská univerzita v Českých Budějovicích
Zemědělská fakulta

Studijní program: N4101 Zemědělské inženýrství
Studijní obor: Agropodnikání
Katedra: Katedra veterinárních disciplín a kvality produktů
Vedoucí katedry: prof. Ing. Jan Trávníček, CSc.

DIPLOMOVÁ PRÁCE

Ekonomická analýza nákladů na opuštěná zvířata

Vedoucí diplomové práce: prof. Ing. Miloslav Šoch, CSc.
Konzultant diplomové práce: Ing. Karel Havelka

Autor diplomové práce: Bc. Anna Koutníková

České Budějovice, 2014

ZADÁNÍ DIPLOMOVÉ PRÁCE

(PROJEKTU, UMĚLECKÉHO DÍLA, UMĚLECKÉHO VÝKONU)

Jméno a příjmení: **Bc. Anna KOUTNÍKOVÁ**
Osobní číslo: **Z12552**
Studijní program: **N4101 Zemědělské inženýrství**
Studijní obor: **Agropodnikání**
Název tématu: **Ekonomická analýza nákladů na péči o opuštěná zvířata**
Zadávající katedra: **Katedra veterinárních disciplin a kvality produktů**

Z á s a d y p r o v y p r a c o v á n í :

Obsah: Uvedení jednotlivých kapitol a jejich rozsahu (stránkování).

Literární přehled: Zpracovat literární zdroje z vědeckých databází a dalších zdrojů (knihy, odborné časopisy, odborné práce) zabývající zadanou problematikou.

Cíl práce: Stanovit finanční náklady na provozování konkrétního útulku pro opuštěná zvířata a případně je porovnat s náklady dalších zařízení.

Metodika: Studentka zpracuje údaje o způsobu ochrany a péče o opuštěná zvířata ve vybraném útulku a to včetně nákladů na veterinární péči a nákladů spojených s evidencí a umístováním těchto zvířat u nových majitelů. Dále se zaměří na úspěšnost jejich předávání novým majitelům. Pokud možno budou zjištěné údaje porovnány s obdobnými údaji z dalších útulků.

Hypotéza: V rámci péče o opuštěná zvířata existují ekonomické nástroje na zkvalitnění provozu.

Výsledky: Vyhodnocení získaných výsledků a jejich tabulkové a grafické zpracování.

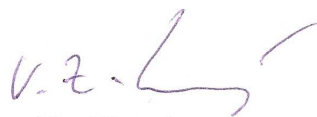
Diskuse: Shrnutí zjištěných údajů. Srovnajte výsledky s literárními zdroji. Vyjádřete doporučení. Vyjádřete se k ekonomickým otázkám vyplývajícím ze zjištěných výsledků.

Závěr: Přehledné shrnutí nejdůležitějších výsledků a doporučení vyplývající z řešené problematiky.

Rozsah grafických prací: 5 tabulek a 5 grafů
Rozsah pracovní zprávy: 50-70 stran
Forma zpracování diplomové práce: tištěná/elektronická
Seznam odborné literatury:

- Anonymous: 40,000 pound raised for Dogs for the Disabled. Veterinary record, Volume: 170 Issue 21, Pages 534-534, DOI: 10.1136/vr.e3569. Published: may 2012.
- Fraser, A.F., Broom, D.M.: Farm animal behaviour and welfare. Cab International, Wallingford, UK, third edition, 1997, 437 p.
- Kocourek, J.: Veterinární péče a ochrana zvířat, Eurounion, 1997, 412 s.
- Prchalová, J.: Právní ochrana zvířat, Linde, 2009, 327 s.
- Stavisky, J. Brennan, ML, Downes, M., Dean, R.: Demographics and economic burden of un-owned cats and dogs in the UK: results of a 2010 census. BMC Veterinary research, Volume 8, Article Number 163, DOI: 10.1186/1746-6148-8-163. Published: SEP 13 2012.
- Večerek, V.: Modelové případy v ochraně zvířat, Veterinární a farmaceutická univerzita, 2001, 147 s.

Vedoucí diplomové práce: prof. Ing. Miloslav Šoch, CSc.
Katedra veterinárních disciplin a kvality produktů
Konzultant diplomové práce: Ing. Karel Havelka
Školní zemědělský podnik
Datum zadání diplomové práce: 22. února 2013
Termín odevzdání diplomové práce: 30. dubna 2014


prof. Ing. Miloslav Šoch, CSc.
děkan

JIHOČESKÁ UNIVERZITA
V ČESKÝCH BUDĚJOVICÍCH
ZEMĚDĚLSKÁ FAKULTA
studijní oddělení
Studentská 13
370 05 České Budějovice


prof. Ing. Jan Trávníček, CSc.
vedoucí katedry

V Českých Budějovicích dne 22. února 2013

Prohlašuji:

Tuto práci jsem vypracovala samostatně pouze s použitím pramenů a literatury uvedených v seznamu citované literatury.

V souladu s § 47b zákona č. 111/1998 Sb. v platném znění souhlasím se zveřejněním své diplomové práce, v nezkrácené podobě elektronickou cestou ve veřejně přístupné části databáze STAG provozované Jihočeskou univerzitou v Českých Budějovicích na jejích internetových stránkách, a to se zachováním mého autorského práva k odevzdanému textu této kvalifikační práce. Souhlasím dále s tím, aby toutéž elektronickou cestou byly v souladu s uvedeným ustanovením zákona č. 111/1998 Sb. zveřejněny posudky školitele a oponentů práce i záznam o průběhu a výsledku obhajoby kvalifikační práce. Rovněž souhlasím s porovnáním textu mé kvalifikační práce s databází kvalifikačních prací Theses.cz provozovanou Národním registrem vysokoškolských kvalifikačních prací a systémem na odhalování plagiátů.

V Českých Budějovicích dne 20.4. 2015

Bc. Anna Koutníková

Poděkování:

Chtěla bych poděkovat svému vedoucímu práce panu prof. Ing. Miloslavu Šochovi, doc. Skořepovi, Ing. Fránovi. A všem spolupracujícím obcím a útlukům za poskytnuté údaje.

Souhrn:

Diplomová práce se zabývá ekonomickou analýzou nákladů na opuštěná zvířata. Zaměřuje se na náklady útulků v Jihočeském kraji. Práce se zmiňuje o změně legislativy a novinkami v ní. Hlavním cílem práce bylo zjistit, jaké náklady jsou spojené s péčí o opuštěná zvířata. Srovnání nákladů vybraných útulků s ohledem na strukturu a velikost města, pro který byl útulek zbudován. Také se přihlíželo k počtu psů, kteří útulkem prošli, umístění útulku v zástavbě apod. Poté bylo provedeno srovnání na základě určených kritérií a shrnutí daných výsledků.

Práce byla zpracována na základě informací, které poskytli zástupci jednotlivých útulků. Získané údaje byly následně statisticky vyhodnoceny v grafech a tabulkách.

Klíčová slova:

Ochrana zvířat, welfare, zákon na ochranu zvířat, občanský zákoník, krmný den, ekonomická analýza, ekonomika

Summary:

This thesis deals with the economic analysis of the costs of abandoned animals. It focuses on the costs of shelters in the South Bohemian Region. The work alludes to changes in legislation and innovations in it. The main objective of this work was to determine what costs are associated with caring for abandoned animals. Cost comparison of selected shelters regard to the structure and size of the city for which it was built shelter. Also take into account the number of dogs who have passed refuge, shelter locations in houses etc. Then a comparison was made on the basis of specific criteria and a summary of the results.

The work was compiled based on information provided by the representatives of the shelters. The obtained data were then statistically evaluated in graphs and tables.

Keywords:

Animal protection, animal welfare, animal protection law, the Civil Code, feeding day, economic analysis, economics

Obsah

1. Úvod.....	9
2.1 Ochrana zvířat	9
2. 1. 1 Úrovně ochrany zvířat.....	10
2.1.2 Základní pojmy	11
2.1.3 Welfare.....	13
2.1.4 Ochrana zvířat v dávných civilizacích	16
2.1.5 Začátky ochrany zvířat na území České republiky	18
2.1.6 Současný stav v ochraně zvířat v ČR.....	23
2.1.7 Státní veterinární správa.....	25
2.1.8 Ústřední komise pro ochranu zvířat	26
2.1.9 Povinnosti a pravomoc obce v oblasti ochrany zvířat.....	27
2.2 Orgány ochrany zvířat v ČR	27
2.2.1 Ministerstvo zemědělství	28
2.2.2 Ústřední komise pro ochranu zvířat	28
2.2.3 Orgány veterinární správy (Krajské, Státní)	28
2.2.4 Některé ústřední orgány státní správy.....	28
2.2.5 Obce	29
2.3 Legislativa	29
2.3.1 Areál útulku.....	31
2.3.2 Pravomoci obcí.....	31
2.3.3 Odchyt zvířat	31
2.3.3.1 Odchytové techniky a pomůcky.....	32
2.4 Úloha veřejné správy v oblasti městských (obecních) a soukromých útulků pro psy	34
2.4.1 Ministerstvo zemědělství	34
2.4.2 Veterinární správa	34
2.4.3 Obec	34
2.4.4 Útulky.....	35
2.4.4.1 Obecné rozdělení útulků (Brychtová, 2009)	35
2.5 Minimální náklady	37
2.6 Orgány ochrany zvířat v EU	37
2.7 Ochrana zvířat - situace v roce 2013.....	39
2.7.1 Útulky a záchrané stanice.....	39
2.7.2 Porovnání České republiky se světem.....	41
3. Metodika	42
4. Výsledky práce a diskuze.....	48
4.1 Náklady útulku Strakonice.....	48
4.2 Náklady útulku Český Krumlov.....	49
4.3 Náklady útulku České Budějovice	49

5. Závěr	56
Seznam citované literatury:.....	58
Seznam tabulek:	60
Seznam obrázků:	60
Seznam grafů:.....	60

1. Úvod

V České republice je ochrana zvířat zajišťována jak státními tak nestátními organizacemi. Ochrana zvířat je rozsáhlé téma, které je často opomíjené. Stát zřizuje útulky, kde se snaží opuštěným a ztraceným zvířatům poskytnout co nejlepší péči.

Tato práce se zabývá příslušnou právní legislativou, ve které jsou definovány základní pojmy a další specifika, existencí a správou městských a obecních útulků, včetně analýzy jejich nákladů na opuštěná zvířata. Diplomová práce je postavena především na vlastním posouzení aktuální situace v kraji a informacích, které poskytli zástupci jednotlivých útulků, na základě terénního šetření. Cílem diplomové práce bylo zjistit, jaké náklady byly vynaloženy na opuštěná zvířata, včetně analýzy finanční situace městských útulků v jihočeském kraji. Práce je rozdělena do pěti částí. První částí je úvod. Druhá část shrnuje teoretické poznatky z oblastí ochrany zvířat, legislativy a uvádí orgány ochrany zvířat. Třetí částí je metodika. Ve čtvrté části jsou shrnuty výsledky práce a diskuse. Pátá část obsahuje závěr. K práci jsou přiloženy také dvě přílohy.

2.1 Ochrana zvířat

Pod tímto pojmem se obecně rozumí především ochrana zvířat proti týrání. „Jejím cílem je zajistit zvířatům příznivé životní podmínky a ochránit je před bezdůvodným usmrcováním a před utrpením a bolestí (Prchalová, 2009).“

„Večerek et al. (2001) uvádí, že ochrana zvířat je vytvoření podmínek, které umožní zvířeti prožívat život na určité úrovni.“

„V zákoně 246/1992 je uvedeno, zvířata jsou stejně jako lidé člověk schopna pociťovat bolest a utrpení a zaslouhují si proto pozornost, péči a ochranu ze strany člověka.“

„Ochrana zvířat znamená chránit zvířata, jež jsou živými tvory schopnými pociťovat bolest a utrpení, před týráním, poškozováním jejich zdraví a jejich usmrcením bez důvodu, pokud byly způsobeny, byť i z nedbalosti člověkem (zákon 246/1992 Sb.)“

„Ochrana zvířat obsahuje ochranu hospodářských zvířat, zájmových zvířat, volně žijících zvířat a pokusných zvířat. Je zde stanoveno jak se zvířaty zacházet, zejména z hlediska jejich ošetřování, výživy a napájení, hygieny prostředí, plemenitby, rozmnožování, šlechtění, přepravy, léčení, využívání, zdolávání hromadných onemocnění a usmrcování zvířat (Večerek et. al., 2001).“

„Proto je v rámci ochrany zvířat žijících v lidské péči největší důraz kladen na zajištění jejich příznivých životních podmínek (welfare) člověkem, kdežto u ochrany volně žijících živočichů bude základním požadavkem zachovat pro ně v dostatečné míře životní prostor (Prchalová, 2009).“

2. 1. 1 Úrovně ochrany zvířat

Úrovně ochrany jde z pohledu zájmu k jejich zabezpečení rozlišit na úroveň ochrany zvířat:

a) požadována zvířaty – je zabezpečením takových podmínek v chovu a zacházení se zvířaty, ve kterých jsou zvířata schopna prožívat život na úrovni jeho spokojenosti, tyto podmínky však není člověk v současné době schopen zjistit. Proto i při největším úsilí a v těch nejlepších podmínkách se můžeme těmto podmínkám z pohledu zvířat jen přiblížit, případně je splnit náhodně. Splnění těchto podmínek je zejména předmětem zájmu samotného zvířete a úsilí k jejich splnění se projevuje obvykle tehdy, když má zvíře možnost volby mezi různými podmínkami, v nichž se zvíře snaží zabezpečení pohody na úrovni jím požadované co nejvíce přiblížit.

b) morální – tu představují podmínky v chovu a zacházení se zvířaty, o nichž se člověk domnívá, že jsou těmi nejlepšími, v nichž jsou zvířata schopna prožívat život na úrovni jejich spokojenosti. Takové podmínky mohou být blízké nebo mohou být náhodně splněny na úrovni podmínek ochrany zvířat požadované zvířaty. Splnění těchto podmínek je zejména předmětem zájmu ochránářských organizací a úsilí k jejich splnění se projevuje tehdy, když je vytvořen prostor pro jejich uplatňování těmito organizacemi.

c) právní – jsou stanoveny právními předpisy, ty jsou kompromisem mezi morální a ekonomickou úrovní ochrany zvířat. Většinou nedosahují podmínek pro zabezpečení schopnosti prožívat život zvířaty na úrovni jeho spokojenosti, chrání však zvířata před nejčastějšími, nejznámějšími a nejvýraznějšími formami strádání, utrpení a týrání. Splnění těchto podmínek je zejména předmětem zájmu státu a úsilí k jejich splnění se projevuje zejména při dozoru nad dodržováním těchto podmínek a jejich vynucování státem.

d) ekonomická – představují jí takové podmínky v chovu a zacházení se zvířaty, které umožňují produkci od zvířat, náklady na tuto produkci (určité kvalitativní úrovně) jsou však minimální. Tyto podmínky jsou obvykle z hlediska ochrany zvířat

horší než podmínky ochrany zvířat na úrovni právní. Splnění těchto podmínek je zejména předmětem ekonomického zájmu producenta a úsilí k jejich splnění se projevuje zejména při snaze o zachování konkurenceschopnosti produkce. Tyto podmínky ochrany zvířat mohou být provázeny různými formami strádání, utrpení a týrání. Zhoršení těchto podmínek pod tuto úroveň již vede zpravidla k poklesu produkce. Zlepšení těchto podmínek nad ekonomickou úroveň v ochraně zvířat vede zpravidla k poklesu ekonomických výnosů z chovu a zacházení se zvířaty a není proto ve většině případů prováděno individuálně, protože by vedlo ke ztrátě konkurenceschopnosti, ale je vynucováno legislativou týkající se ochrany zvířat zejména proti týrání.

e) pro zachování života – podmínky, které jsou nezbytné pro zachování života zvířete, jsou horší než podmínky ochrany zvířat na úrovni ekonomické. Jejich splnění je zejména předmětem zájmu producenta o život zvířat. Tyto podmínky jsou provázeny strádáním, utrpením a týráním. Zhoršení podmínek pod tuto úroveň vede k úhynu zvířat a může nastat např. v případě ekonomického propadu producenta. Taková úroveň ochrany je obvykle ekonomicky velmi ztrátová a z hlediska legislativního postihována. (Večerek et. al., 2001)

„Právní ochrana zahrnuje ochranu zvířat proti týrání a ochranu volně žijících zvířat proti vyhubení či vyhubení. V právních předpisech na ochranu přírody jsou chráněni i mrtvý živočichové a jejich identifikovatelné části, výrobky u nichž je patrné z obalu, etikety či průvodního dokumentu, že je vyroben z částí takového živočicha. Předpisy regulují obchodování s ohroženými druhy (Prchalová, 2009)“.

„Dle Douska et. al.(2014) dělíme právní ochranu zvířat na přímou a nepřímou. Do přímé ochrany spadají všechny právní předpisy, které vymezují, zakazují a postihují činnosti považovanou za týrání. Nepřímá ochrana slučuje všechny právní předpisy upravující zacházení se zvířaty a ochranu jejich zdraví a pohody. Jejich cílem není ochrana zvířat proti týrání svým obsahem, ale přispívají k ochraně zvířat“.

2.1.2 Základní pojmy

Živočich – jsou to všichni obratlovci a bezobratlí, používá se u volně žijících zvířat

Zvíře – je každý živý obratlovec, kromě člověka, včetně volně žijícího jedince a jeho samostatného života schopné formy, nikoliv však plod či embryo

Volně žijící zvíře – je zvíře patřící k druhu, jehož populace se udržuje v přírodě samovolně, a to i v případě jeho chovu v zajetí

Zvíře v lidské péči – zvíře, které je přímo závislé na bezprostřední péči člověka

Hospodářské zvíře – zvíře chované pro produkci živočišných produktů, vlny, kůže nebo kožešin, popřípadě pro další hospodářské nebo podnikatelské účely (skot, prasata, ovce, kozy, koně, osli a jejich kříženci, drůbež, králíci, kožešinová zvířata, zvěř a jiná zvířata farmovém chovu a ryby, včetně zvířat produkovaných jako výsledek genetických modifikací nebo nových gen. kombinací)

Zvíře v zájmovém chovu – jedná se o zvíře, u kterého hospodářský efekt není hlavním účelem chovu. Je chované buď v prostorách k tomu určených, nebo v domácnosti. Jeho chov slouží především k zájmové činnosti člověka, nebo zvíře slouží člověku jako jeho společník.

Toulavým zvířetem- je zvíře v lidské péči, které není pod trvalou kontrolou nebo dohledem fyzické osoby nebo chovatele. Toto zvíře se pohybuje mimo své ustájení, výběhové prostory nebo domácnost svého chovatele. Jde o zvíře, které není bez pána, ale které svému chovateli jen dočasně uteklo. Je porušením chovatelovy povinnosti, když mu zvíře unikne.

Opuštěným zvířetem – je zvíře původně v lidské péči, které není přímou kontrolou nebo dohledem fyzické osoby nebo chovatele a ze zjištěných skutečností vyplývá, že ho jeho chovatel opustil s úmyslem se jej zbavit nebo ho vyhnat. Opuštění je porušením zákona, hrozí sankce za spáchaný delikt.(Prchalová, 2009)

Divoké zvíře – jsou to zvířata, která nejsou domestikována, byť jeho jednotlivé kusy jsou člověkem chovány v zajetí

Domácí zvířata – zvířata, jejichž druh žije s člověkem buď bezvýjimečně, anebo z převážné části

Zvíře vyžadující zvláštní péči (nebezpečné zvíře) – je to zvíře v zájmovém chovu, které vzhledem ke svým biologickým vlastnostem má zvláštní nároky na napájení, krmení, zacházení, umístění, případně ošetření.

Pokusné zvíře – zvíře, které je či má být použité k pokusům, včetně volně žijícího zvířete

Chovatel – právnická nebo fyzická osoba, která drží nebo chová zvíře, nebo zvířata, trvale či dočasně, přemísťuje zvíře, nebo obchoduje se zvířaty, provozuje jatky, útulky, záchrané stanice, hotely penziony pro zvířata nebo zoologické zahrady, provádí pokusy na zvířeti anebo pořádá veřejná vystoupení (Prchalová, 2009).

2.1.3 Welfare

„Webster (1999) uvádí, že welfare lze přeložit jako životní pohodu zvířat. Pokud chceme zvířatům vylepšit život, měli bychom jim lépe porozumět. Základním omezením v posuzování ochrany zvířat z hlediska morálního je skutečnost, že pro zvířata není důležité to, co si myslíme, ale to co děláme“.

„Další možnou definici uvádějí Müllerová a Stejskal (2013). Welfare znamená, jak se zvíře vyrovnává s podmínkami, v nichž žije. Zvíře je v dobrém stavu welfare, jestliže je podle vědeckých ukazatelů zdravé, spokojené, dobře živěné, v bezpečí, může se chovat přirozeným způsobem a jestliže netrpí nepříjemnými stavy, jako bolest, strach a utrpení. Dobrá úroveň welfare zvířat vyžaduje prevenci nemocí a veterinární péči, přiměřený přístřešek, výživu, humánní zacházení a humánní porážku (usmrcení). Welfare zvířat se vztahuje ke stavu zvířete. Zacházení, kterého se zvířeti dostává, lze popsat pojmy jako péče o zvíře, chov zvířat a humánní zacházení“.

„Hranice spokojenosti může dle Müllerové a Stejskala (2013) v čase kolísat. Zvíře, které dosáhlo určité úrovně spokojenosti, nemusí při poklesu pod tuto úroveň následně po dlouhou dobu již spokojenosti dosahovat. Naopak zvíře, které zaznamenalo v jednom okamžiku pokles pod hranici spokojenosti, může následně dosáhnout opět na dlouhou dobu spokojenosti“.

„Horgan (2006) uvádí dobrým životním podmínkám zvířat je v dnešní občanské společnosti přiznávána stále významnější role. Evropská unie (EU) ukládá členským státům a orgánům EU, aby při formulování a provádění právních předpisů Společenství, věnovaly pozornost dobré životní úrovni zvířat.“

„Dle Frasera a Brooma (1997) se musí domácí zvířata potýkat s komplexním prostředím a mají různé metody, jak se s tím snáze vyrovnají. Toto prostředí zahrnuje fyzické podmínky a sociální vlivy. Jednotlivce zde mohou napadat predátoři, parazité nebo patogeny.“

Pro zabezpečení základní úrovně pohody zvířat stanovila Britská rada na ochranu hospodářských zvířat (FAWC) pět svobod(Webster,1999):

1) svoboda od žízně, hladu a podvýživy – zvíře mít bezproblémový přístup k čerstvé vodě a krmivu dostačujícímu k zachování plného zdraví a síly

2) svoboda od nepohodlí – musí mu být poskytnuto vhodné prostředí včetně přístřeší a místa k odpočinku

3) svoboda od bolesti, zranění a nemoci – pomocí prevence nebo rychlé diagnózy a léčení

4) svoboda uskutečnit normální chování – poskytnutím dostatečného prostoru, vhodného vybavení a společnosti zvířat téhož druhu

5) svoboda od strachu a úzkosti – zabezpečit podmínky, které vylučují mentální strádání

„Další šestou svobodou, kterou chce Webster přidat, je svoboda být svobodný, tzn. možnost vykonávat svobodně a osobně kontrolu nad vlastní životní pohodou. Tím se můžeme vyhnout nejen utrpení, ale i stavu umrtvující nečinnosti (Prchalová, 2009)“.

„Večerek et. al. (2001) píše: Jestliže si představujeme pohodu zvířat jako prožívání života individuem zvířete na úrovni jeho spokojenosti, musí být vyjadřování vztaženo k určitému časovému intervalu. Z toho nám vyplývá, že pohoda zvířat se jen velmi obtížně stanovuje“.

Abychom mohli lépe určit pohodu zvířat, máme tyto ukazatele:

Hranice pohody zvířat – hranici pro spokojenost nelze přímo určit, protože úroveň komunikace člověka se zvířetem není na takové úrovni aby to umožňovala. Proto se jí snažíme odvodit na základě řady nepřímých ukazatelů úrovně spokojenosti prožívání života zvířetem. Celkový výsledek je pak ovlivněn množstvím dalších nepřímých ukazatelů, vahou, kterou jednotlivým ukazatelům přisoudí a tím také zatíží interpretační subjektivitu člověka, který ve větší či menší míře přenáší parametry spokojenosti člověka do parametrů spokojenosti pro zvíře. Tato hranice je pravděpodobně pro každé zvíře velmi individuální. A proto se může stát, že v podmínkách, kde jedno zvíře dosáhne určité spokojenosti, tak u druhého zvířete tomu tak být nemusí.

Proměnlivost pohody zvířat v čase – tato proměnlivost upozorňuje na to, že zvíře, které dosáhlo určité úrovně spokojenosti, nemusí při poklesu pod tuto úroveň následně dosáhnout spokojenosti po dlouhé období. Naopak zvíře, které krátce zaznamena-

lo pokles pod hranici spokojenosti, může následně dosáhnout opět po dlouhou dobu spokojenosti. Proto je důležité, pro jaký časový interval je spokojenost vyjadřována.

Ukazatele pohody zvířat – i přes obtížnost přímého stanovení prožívání života zvířete na úrovni jeho spokojenosti s ohledem na individuální a časovou proměnlivost je úsilí vymezit nepřímé ukazatele prožívání života zvířete na úrovni jeho spokojenosti. Mezi parametry řadíme obvykle ukazatele farmakologické, klinické, etologické, produkční, biofyzikální, fyziologické, patofyziologické a další. Ukazatele jsou vymezené pro jedno zvíře, skupinu zvířat, kategorii zvířat nebo jen druh zvířat. Na základě těchto ukazatelů je snaha dovodit úroveň spokojenosti prožívání života zvířetem v určitém časovém intervalu.

Podmínky pohody zvířete – na základě nepřímých ukazatelů úrovně spokojenosti prožívání života zvířetem jsou dovozovány podmínky. Podle kterých by měli být vytvořeny podmínky pro daný druh, kategorii, skupinu nebo jednotlivé zvíře, v určitém časovém intervalu, aby byla naplněna úroveň spokojenosti prožívání života zvířetem. Lze tak určit základní požadavky na osvětlení, prašnost, mikrobiální kontaminace vzduchu, teplotu, vlhkost, proudění vzduchu a další mikroklimatické požadavky, dále rozměry chodeb, stájí, lože, stání, zábran, podlah. Můžeme určit základní technologické požadavky na ustájení, napájení, krmení, stlaní, větrání, odkliz exkrementů a další, lze určit i další požadavky na velikost skupin zvířat, stabilitu skupin zvířat, hustotu zvířat, poměr krmných míst, kontakt s dalšími zvířaty, pohyb zvířat, medikace zvířat, kontakt s člověkem a další. (Večerek, 2001)

Zabezpečení podmínek pohody zvířat – podmínky odvozené na základě nepřímých ukazatelů prožívání života zvířete na úrovni jeho spokojenosti lze v zásadě zabezpečit. Ve většině případů však zabezpečení těchto podmínek nepředstavuje hlavní požadavek při chovu a zacházení se zvířaty. Hlavními požadavky jsou co nejnižší náklady na co největší produkci získávané od zvířat (při určité kvalitě). Tomuto požadavku jsou přizpůsobovány technologie produkce v chovu a zacházení se zvířaty a to na úkor úrovně spokojenosti prožívání života zvířat. Tento ekonomický faktor je tak silný, že vytvořit takové technologie chovu a zacházení se zvířaty, v nichž prožívání života zvířete na úrovni jeho spokojenosti bylo potlačeno a dostalo se na úroveň jeho nespokojenosti vyjádřené strádáním, utrpením až týráním zvířete. Neomezené působení ekonomických faktorů v chovu a zacházení se zvířaty je proto regulováno stanovením podmínek pro chov a zacházení se zvířaty, které omezují týrání, utrpení a strádání zvířat. Tyto podmínky mají formu pravidla chování, stanoveného státem

a vynutitelného státní mocí, jsou zakotveny v právních předpisech, je vykonáván dozor nad jejich dodržováním a v případě jejich porušení je jejich dodržování vynucováno sankcemi. (Večerek et. al.,2001)

Zvíře, které se chová doma se musí přizpůsobit životu, pro něj v podstatě nepřirozenému. Je velmi důležité, jestli se zvíře dokáže bez utrpení přizpůsobit prostředí a způsobu života, kterému je vystaveno. Díky léčbě nemocí a operacím zranění, můžeme zvířeti prodloužit život a proto je na nás rozhodnutí, kdy nechat zvíře odejít. Toto rozhodnutí většinou konzultujeme s veterinárním lékařem.

Ten by si měl položit několik otázek. Jsou to tyto otázky:

- a) Netrpí zvíře bolestmi nebo jiným vážným strádáním či nepohodlím, které nemůže být účinně odstraněno?
- b) Může chodit a udržovat přiměřenou rovnováhu?
- c) Je schopné bez velké námahy a zvracení žrát a pít v takové míře, aby si udrželo kondici?
- d) Nemá neoperovatelné nádory, které způsobují bolest nebo vážné nepohodlí?
- e) Může bez problémů dýchat?
- f) Je schopné bez vážných potíží či inkontinence močit a kálet v běžných intervalech?
- d) Je schopen majitel fyzicky a emocionálně zvládat péči a medikaci, které může zvíře potřebovat? (Webster,1999)

„Poslední dobou u nás vzrůstá zájem o chov exotických druhů zvířat jako domácích mazlíčků. Pro některé lidi je to důkaz určitého postavení a finanční situace. Tito lidé chtějí něco zvláštního, neobyčejného a neuvědomují si při tom to, že se jedná o potencionálně nebezpečná zvířata. Jejich chov vyžaduje hluboké znalosti etologie, biologie, zásad správné výživy a podmínek ustájení (Novák, 1999).“

2.1.4 Ochrana zvířat v dávných civilizacích

„Dle Müllerové a Stejskala (2013) je lidská civilizace je nerozlučně spjata se zvířaty. Vztah mezi člověkem a zvířetem se postupně měnil. Od kořisti lovců, ke zdroji živočišných bílkovin přes tažnou sílu až k ochránci ostatních zvířat. Nakonec se z některých stali domácí mazlíčci.“

První zákonné normy na ochranu zvířat se začaly objevovat již dávných civilizacích. Tyto normy byly právními normami, proto se zde jedná spíše o ochranu vlastníka

zvířete než ochranu zvířete samotného. První zmínka se nachází v zákonu Lipit – Ištarovy z let 1934 – 1924 před naším letopočtem (př.n.l.). V článkách 39 – 42 jsou tresty za poškození dobytčete. Další zmínka je v tzv. Sumerském prototypu Ch z 19 – 18 století př.n. l.

První nařízení týkající se psů nalezneme v Zákonech z Ešnunny. Je zde, že pokud pes zabije plnoprávního občana, potom majitel tohoto psa musí zaplatit $\frac{2}{3}$ miny (to je přibližně 336,6 g) stříbra. Pokud pes zadává otroka je musí majitel psa zaplatit 15 šekelů (asi 126 g) stříbra. Toto nařízení mělo platnost pouze tehdy, pokud majitel psa byl upozorněn a tedy věděl, že pes je kousavý.

Nejdůležitějším dílem z této doby je Chammurapiho zákoník. Tento vládce vládl v letech 1792 – 1750 př. n. l. V zákoníku najdeme celou řadu paragrafů zmiňujících se o zvířatech. Některé paragrafy se zabývají cenou zvířat a ochranou jejich majitele. V § 241 najdeme, že majitel dobytčete, které bylo vzato bezdůvodně jako zástava, odškodněn viníkem $\frac{1}{3}$ miny (to je 168,3 g) stříbra. (Večerek et. al., 2001)

Paragraf 245 se zabývá povinnou péčí o zvířata. Je zde uvedeno: Pokud si někdo najal dobytče a nechal jej uhynout buď z nedbalosti, nebo bil dobytče tak, že pošlo. Tak musí majiteli nahradit dobytče dobytčetem. Když si najaté dobytče zlomilo nohu nebo mu byla podřena krční šlacha, dostane majitel také nové dobytče. Toto nalezneme v paragrafu 246. Pokud nájemce vyrazí dobytčeti oko, musí zaplatit majiteli polovinu kupní ceny dobytčete ve stříbře. V případě, že bylo najaté dobytče “udeřeno bohem“ a nájemce při bohu odpřísáhl, že na jeho uhynutí nenese viny, bude beztrestný.

Další paragrafy řeší potrkání dobytčetem a náhradu škody za něj nebo povinnosti pastýřů stád. Když pastýři uhynulo zvíře, musel ho majiteli nahradit novým zvířetem. Také se zde prvně setkáváme s cenami a tresty za veterinární péči. Za dobře odvedou operaci a následné vyléčení náležela lékaři odměna ve výši $\frac{1}{6}$ z tržní ceny zvířete. Pokud zvíře uhynulo, musel lékař zaplatit majiteli $\frac{1}{5}$ z tržní ceny zvířete. Z uvedených paragrafů je patrné, že zákonodárci byli schopni určit přesnou náhradu za smrt člověka. V případě zvířat, ty se zde brali jako věci, je vždy uvedena pouze tržní cena nebo její část. (Večerek et. al., 2001)

Pozdějších civilizace brala péči o zvířata jako civilizační vymoženost. Z tohoto důvodu byla přejímána i od předchozích kultur. Pro toto tvrzení najdeme oporu

v Zákonech dvanácti desek, které vnikly v Římě v polovině 5. století př. n. l. Nalezeme zde totiž stejné chápání zvířat jako u předchozích jmenovaných.

V římské literatuře najdeme díla, která se zabývají chovem zvířat a péčí o ně. Mezi nejvýznamnější autory patří básník Publia Vergilia Mara (70- 19 př. n. l.). Třetí svazek jeho triologii nazvané Georgia (Rolnické zpěvy) je věnován pouze chovu a péči o dobytek. Dalším, kdo se věnoval tomuto tématu, byl Lucius Moderatus Collemela. Jeho dílo De re rustica (O zemědělství) se skládá z 12 svazků. Každý svazek je věnován jednomu tématu. V první knize popisuje péči o domácí zvířata v 6. - 8. svazku se přímo zabývá chovem zvířat.

„Také Lucius Moderatus Collemella zpracoval toto téma v knize De re rustica (O zemědělství). Toto dílo se skládá z 12 svazků. Každý svazek je věnován jinému tématu. V první knize popisuje péči o domácí zvířata a v 6. -8. svazku se přímo zabývá chovem zvířat.(Koutníková, 2011).“ Přesnější lékařské termíny se formulují v 1. a 2. století našeho letopočtu (n. l.). V této době vznikají také encyklopedie, které shrnují dosavadní poznatky vědy. Ve 4. století n. l. se setkáváme s díly, které se věnují přímo veterinární péči. Jedná se například o dílo Art Veterinaria (Zvěrolékařství) od Pelagonia. Tato kniha se zabývá především léčením koní. Z této doby pochází i latinský překlad ztraceného řeckého sborníku Mulomedicina Chironis.

„Se zánikem římské říše a nástupem barbarských států mizí zájem o obecnou vzdělanost. Proto z tohoto období nemáme žádné písemné zmínky o chovu a péči o zvířata. S nástupem renesance dochází v Evropě ke změně, která vedla k návratu k antické civilizaci. V orientálním světě byla cesta k naší kultuře mnohem složitější a trvala delší dobu. Díky tomu jsme na konci 20. století schopni zrekonstruovat pouze zlomek znalostí našich předků. Přesto docházíme k poznatku, že starostlivost o zvířata je velmi starého data, její kořeny sahají do velmi vzdálené minulosti. (Večerek et. al., 2001).“

2.1.5 Začátky ochrany zvířat na území České republiky

„Začátek ochrany zvířat na našem území se řídil pravidly, jejichž dodržování bylo dobrovolné a jejich porušení nebylo postižitelné. Pravidla byly určitou morální normou chování člověka ke zvířeti. Bohužel neposkytovaly zvířeti ochranu před týráním (Večerek et. al.,2001)“ V některých předpisech přímo přikazovaly činit, co

bychom dnes bez váhání za týrání označili, jako například utínat psům konec jedné nohy.

Specifickým aspektem historické úpravy myslivosti se jeví z dnešního pohledu zcela bizarní úprav chovu psů ve vztahu k ochraně zvěře v lesích. Je logické, že volně pobíhající psi ze vsí představovali ohrožení pro zvěř ve vrchnostenských lesech. Proto byl v zemských předpisech i poddanských řádech stanovován zákaz vodit nebo pouštět do lesů psa. Tento zákaz byl zřejmě často porušován, a proto se vrchnost ve vydávaných řádech, ale i směn, uchýlovaly k opatření ze svého pohledu účinnějším, z pohledu zvířat však mnohem krutějším.

Např. v Artikuli rychtářů a poddaných na panstvích rožmberských z roku 1540, které zakazují nechat psa volně pobíhat po vsi. K zajištění tohoto si poddaní mohli zvolit některý ze tří způsobů. První způsob je držení psa přivázaného na řetězu, za druhé utětí jedné nohy a třetí způsob je přivázat psu ke krku špalek o stanovené délce.

V roce 1561 byl vydán podobný příkaz, ale tentokrát již bez výhody výběru z variant. Je zde uvedeno „A k tomu jeden každý hospodář po všech, kteří psy chovají, aby dal svému psu jednu nohu přední dobře vysoko utíti (Müllerová a Stejskal, 2013).“

„Naštěstí tato krutá praxe 16. a 17. století je již v následujícím století již na ústupu. Lze to odvodit z toho, že v dalších předpisech už o nich není ani zmínka. V řádu poddanském na panství města Náchoda z roku 1760 se ochrana zvěře odbyvá pouze povinností mít psy ve dne uvázané (Müllerová a Stejskal, 2013).“

„Z některých pravidel se v průběhu let staly zákony, nařízení nebo vyhlášky. Díky těmto změnám se stalo z morálního chování člověka právní norma (Večerek et. al., 2001).“

Nejstarší právní normou na našem území přímo zacílenou na ochranu zvířat proti týrání je nařízení č. 31/1855 říšského zákona z 15. února 1855. Tento předpis je velmi stručný, obsahuje jediné ustanovení o dvou větách. Je zde uvedeno: „Kdo veřejně způsobem vyvolávajícím pohoršení týrá zvířata, ať už mu vlastnicky náleží nebo nikoliv, bude potrestán politickým úřadem nebo v těch místech, kde je zřízen, c. a k. policejním úřadem, podle § 11 císařského nařízení z 20. dubna 1854 č. 96 ř. z. Pokud budou určité způsoby takového týrání zaznamenány hojněji nebo se stanou v živnostenském podnikání obvyklými, je vyhrazeno zemskému úřadu, aby proti nim zasáhl speciálními zákazy (Müllerová, Stejskal, 2013).“ Paragraf 11 určoval výši trestu, která mohla být udělena za protiprávní chování na veřejnosti, a to od jednoho

do jednoho sta zlatých pořádkové pokuty anebo zadržení na 6 hodin až 14 dní. K tomuto nařízení byly ve všech třech tehdejších našich zemích (Čechy, Morava, Slezsko) vydány zemské předpisy. Jednalo se o tyto předpisy:

- Vyhlášení zemského presidenta Slezského ze dne 7. ledna 1899 č. 25201, „obsahující zákazy způsobů týrání zvířata, zhusta pozorovaných, ba při jistých živnostech málemne obvyklých (Müllerová, Stejskal, 2013)“ (zákon č. 8/1899 Sb. zákonů a nařízení pro vejvodství horní a dolní Slezsko)
- Vyhláška místodržitele na Moravě ze dne 5. listopadu 1901, „kterou se uveřejňuje nařízení proti týrání zvířat“ č. 61/1901 Sb. zákonů a nařízení zemských pro Markrabství Moravské, ve znění vyhlášky č. 51/1914.- ze dne 3. 7. 1914
- Vyhláška místodržitele pro království České ze dne 31. května 1902, č. 255507, č. 45/1902 Zákoníku zemského pro království České

Všechny předpisy uvádějí pravidla pro časté lidské činnosti se zvířaty a zejména vyjmenovávají zakázaná jednání. Nalezneme zde pravidla týkající se těchto problematik:

- Používání zvířat k tahu – zde je zakázáno používat zvířata nemocná, kulhající, zraněná či příliš unavená, také náklad nesmí být nepřiměřeně těžký, uvádí pravidla pro postroj (materiál, způsob připevnění, délky, volnost zvířete atd.)
- Hnaní zvířat – zde je zakázáno k hnaní zvířat používat kousavé psy, kroutit jim ohony, přivazovat je napevno k sobě, v moravském nařízení je navíc zákaz hnaní telat mladších 6 týdnů na vzdálenost větší než 3 km, ad.
- Přeprava zvířat – zde jsou podrobná pravidla stanovující povinnost zvířatům podestlat, zvířata při cestě krmit a napájet, nesvazovat je, nenechat jim viset části těla z vozu, živá zvířata se nesmějí nosit v pytlích, nesmí se nosit visící hlavou dolů za svázané nohy, drobná zvířata nesmějí být pro přepravu spoutána, posady nesmějí být přeplňovány atd.
- Zacházení se zvířaty obecně – zvířata nesmějí být nadměrně bita či švihána (hranicí nepřiměřenosti jsou podlitiny v kůži či rány), kopána, poháněna ostrými nebo tvrdými nástroji (k žádné práci nesmějí být používána zvířata nemocná, přestárlá, zraněná, březí či kojící samice, zvířata nesmějí být používána k pracím, které přesahují jejich síly.

Tyto normy a vyhlášky měly ten nedostatek, že člověk byl potrestán jen v případě, kdy jeho jednání vzbuzovalo veřejné pohoršení nebo pokud k němu došlo

v přítomnosti jiných lidí. Z toho je patrné, že tyto normy a předpisy nechránily týrané zvíře, ale člověka a jeho citové vnímání. Peněžité tresty za týrání zvířat ve výši 20,-Kč, ne vždy odpovídaly míře jednání a následně i poškození zvířete.

Výše uvedené předpisy a nařízení byla zrušena nařízením vlády č. 106/1939 Sb., o ochraně zvířat proti týrání. Zde se definuje v § 1 týrání zvířat takto: „každé jednání nebo opomenutí, jímž se působí zvířeti bez rozumného a oprávněného důvodu bolest nebo jiné utrpení (Müllerová, Stejskal, 2013)“. Následující § 2 uvádí demonstrativní výčet jednání, jež jsou kvalifikována jako týrání zvířat např. používat postroje, které působí zvířeti zbytečnou bolest. Dále se zde dočteme, že předmětem ochrany jsou všechna zvířata bez rozdílu, pod pojmem týrání se nerozumí pouze působení tělesné bolesti ale i duševní. Trestného činu týrání se lze dopustit i opomenutím např. zanedbání přiměřeného krmení, napájení, držení zvířat v čistotě apod.

Trestem za týrání zvířat byla peněžité pokuta do 5 000 K nebo vězení do 14 dnů, a to nejen pro pachatele, ale též pro toho, kdo jiného k týrání navede, jemu je rozkáže či poradí, poskytne pomoc nebo týrání usnadní, a dále i pro vlastníka, který týrání zvířete jinou osobou vědomě strpí. Toto nařízení umožňovalo týrané zvíře pachateli odebrat a v případě jeho velmi špatného stavu rozhodnout o jeho usmrcení, případně léčbě. Takto získané zvíře bylo možno prodat další osobě.

V tomto předpisu to byly obce, které byly výslovně ustanoveny jako povinné spolupůsobit při provádění nařízení, zejména oznamovat případy týrání policii dále byly odpovědné se postarat o zabavené zvíře. Musely mu zabezpečit přístřešek, péči, a výživu. Náhradu skutečných nákladů získaly buď od toho, kdo odpovídal za týrání zvířat nebo z výdělku za prodané zvíře.

Vládní nařízení č.106/1939 bylo částečně změněno vládním nařízením č.108/1941 Sb., změna spočívá v postihu za týrání zvířat. Je zde uvedeno, že ten, kdo surově týrá zvíře způsobem, který je výrazem bezcitného smýšlení pachatele, bude potrestán soudem pro přečin tuhým vězením do dvou let. Kdo neoprávněně vykonává činnost se živými zvířaty nebo na nich provádí pokusy, při nichž se zvířeti způsobuje značná bolest, jeho poškození tělesné nebo smrt, bude potrestán soudem za přečin tuhým vězením do šesti měsíců. Stejně potrestán je ten, kdo zabíjí teplokrevná zvířata bez předchozího omráčení. Kdo jinak překročí některá ustanovení tohoto nařízení, bude potrestán peněžitou pokutou do 10 000,-K nebo vězením do jednoho měsíce. „Podrobněji se k ochraně zvířat vyjadřuje nařízení vlády č. 109/1941 Sb. Blíže se zde upravuje pravidlo používání zvířat k pracím, chování zvířat v hospodářství nebo

domácnosti, dopravu a hnaní zvířat, jakož i nakládání se zvířaty, jsou-li předmětem obchodu, ustanovení proti zbytečnému a surovému trestání zvířat, užívání zvířat v dolech, užívání zvířat k vědeckým, léčebným a vyšetřovacím účelům, usmrcování zvířat, ochrana ryb a jiných studenokrevných zvířat (včetně hlemýžďů a raků) před týráním (Večerek, 2001).“

Toto nařízení také obsahuje zákaz cpaní drůbeže šiškami příliš velkými a suchými, později je cpaní drůbeže zakázáno přímo ve vládním nařízení č. 176/1942 Sb. Všechny výše zmíněné předpisy v zásadě přestaly být prosazovány po vydání ústavních dekretů prezidenta republiky o obnovení právního pořádku, vyhlášených vyhláškou ministra vnitra č.30/1945 Sb., o platnosti ústavního dekretu prezidenta republiky o obnovení právního pořádku a předpisy navazujícími.

Poté tato tematika nebyla dlouho vůbec zmiňována a objevuje až v trestním zákoně správním č. 88/1950 Sb., v oddíle 4 nazvaném Ochrana zemědělství a lesnictví.

V § 60 je ustanoveno, že kdo bez rozumného důvodu způsobí zvířeti bolest nebo jiné utrpení, bude potrestán pokutou do 5 000 Kč, nebo odnětím svobody až na sedm dní. Trestným činem však týráním zvířat nebylo. Poté tento zákon nahradil v roce 1961 zákon č.66/1961 Sb., o veterinární péči. Ani ten se nezabýval výslovně ochranou zvířat před týráním, a otázku správného nakládání se zvířaty přechází pouhou poznámkou v ustanovení o prevenci (§6), kde se uvádí: „Základním předpokladem rozvoje živočišné výroby a výroby hodnotných potravin a surovin živočišného původu je zdraví zvířat, všestranná péče o jejich správnou výživu a ošetřování a péče o zdravé prostředí chovů, jakož i účinné předcházení vzniku nálezů a chorob zvířat dodržováním zoohygienických zásad a veterinárních opatření a soustavnými preventivními prohlídkami zvířat (Müllerová, Stejskal, 2013).“

V jeho prováděcí vyhlášce č. 154/1961 Sb. pak nalezneme v §4 odst. 2 pouze toto stručné konstatování: „Týráním zvířat je nepřípustné.“

Až v roce 1987 byl zákaz týráním zvířat začleněn, opět v obecné podobě, do nového veterinárního zákona (č.87/1987 Sb., o veterinární péči). V § 6 nazvaném Zákaz týráním zvířat vyhláší, že: „Zvířata se nesmějí týrat.“ Bohužel ale nedefinoval, jaké chování lze považovat za týráním. Také veterinární dozor definovaný v §22 zákona neobsahoval dozor nad dodržováním zákazu týráním zvířat. V návaznosti na to se také jeho § 29 odst. 2 o přestupcích dočteme: „Důtka nebo pokuta až do výše 5 000 Kčs může být uložena občanovi, který se dopustí přestupku tím, že týrá zvíře (Večerek et. al.,2001).“ Tyto přestupky podle zákona o působnosti orgánů veterinární péče ČR

projednávaly místní národní výbory (§ 3). Za méně závažné přestupky bylo možné vybrat a uložit pokutu do výše 200,- Kč bez dalšího projednávání. Tento zákon neumožňoval odebrání zvířete ani jeho propadnutí ve prospěch státu.

Až zákon č. 239/1987 Sb., o veterinární péči, uváděl v § 22 veterinární dozor nad dodržováním zákazu týrání zvířat. Nový zákon o působení orgánů veterinární péče ČSR č. 437/1991 Sb., změnil a doplnil zákon č. 108/1987 Sb., o působnosti orgánů veterinární péče ČSR, kterým se zrušil § 3, podle nějž projednával přestupky na úseku veterinární péče místní národní výbor, a změnil se § 9 tak, že k projednávání přestupků na úseku veterinární péče byla určena okresní (městská) veterinární správa. Tento zákon však zrušil i § 29, 30, 31 týkající se přestupků v zákoně č. 87/1987 Sb., o veterinární péči, tím tedy i § 29 odst. 2 písm. b) zákona 87/1987 Sb., který umožňoval uložit občanovi napomenutí nebo pokutu za přestupek týrání zvířat. „Zákon sice zavedl § 11a, 11b a 11c týkající se přestupků do zákona č. 108/1987 Sb., zde však již přestupek týrání zvířete a postih tohoto přestupku uveden nebyl. Až zákon č.557/1991 Sb., obsahuje § 203, který vymezuje trestný čin týrání zvířat. Kdo týrá zvíře, ačkoliv byl za obdobný přestupek v posledním roce postižen nebo za takový čin v posledních dvou letech odsouzen, bude potrestán odnětím svobody až na jeden rok nebo zákazem činnosti nebo peněžitým trestem. Kdo utýrá zvíře, bude potrestán odnětím svobody až na jeden rok, zákazem činnosti, nebo peněžitým trestem (Müllerová, Stejskal, 2013).“

Odnětím svobody až na dvě léta bude pachatel potrestán, spáchá-li výše uvedené činy veřejně nebo na místě veřejnosti přístupném. Tímto zákonem byl do právních předpisů zaveden soudně postižitelný čin týrání zvířat.

Před zavedením samotné skutkové podstaty týrání zvířat tj. do konce roku 1991, byl trestněprávní postih za týrání zvířat možný v podstatě pouze na základě trestného čin poškození cizí věci podle § 257 trestního zákona, eventuálně podle § 202 (výtržnictví).

2.1.6 Současný stav v ochraně zvířat v ČR

V současné době je na našem území platný zákon č. 246/1992 Sb., na ochranu zvířat proti týrání. Tento zákon prošel třinácti novelizacemi naposledy v roce 2012. V současné době má celkem 103 paragrafů. Zákon má tyto pilíře:

- Vymezení okruhů nakládání a činnosti se zvířaty, které jsou považovány za jejich týrání, a zákaz týrání spolu se zákazem propagace týrání

- Zákaz usmrcení zvířete bez důvodu
- Základní pravidla chovu a ochrany hospodářských zvířat a zvířat v zájmových chovech a základní pravidla ochrany volně žijících zvířat
- Regulace provádějících pokusů na zvířatech a zásady ochrany pokusných zvířat
- Kompetence orgánů ochrany zvířat
- Správní delikty a přestupky

Poslední novela tohoto zákona je zákon č. 359/2012 Sb. V jeho případě je hlavním důvodem změn evropská legislativa, konkrétně nové předpisy o usmrcování zvířat a o pokusech, které jsou nově označovány jako používání zvířat pro vědecké účely. Také se touto novelou podařilo zanést řadu velmi přínosných úprav. Jde zejména o tyto novinky platné od 1. ledna 2013:

- Rozhodnutí o zákazu chovu pro chovatele, který se dopustil týrání zvířat a vzhledem k jeho dosavadnímu jednání lze důvodně usuzovat, že bude ve stejném způsobu nakládání se zvířaty pokračovat. Až dosud nebylo možné takový trest podle platné právní úpravy uložit, a proto se vyskytovaly případy, kdy chovatel pokračoval s novými zvířaty v tomtéž způsobu týrání, za něž byl potrestán, případně se přestěhoval do jiného kraje apod.
- Rozhodnutí o propadnutí resp. zabrání zvířete, které bylo týráno, lze-li se důvodně obávat, že pachatel bude v týrání pokračovat. Propadnutí směřuje vůči vlastníkovu zvířete, je-li zároveň pachatelem týrání, zatímco zabrání se týká případů, kdy jsou naplněny důvody propadnutí, ale pachatele nelze za delikt stíhat. Zavedení tohoto opatření je reakcí na dosavadní stav, kdy nebylo možné vlastníka – tyrana zvířete-jednoduše zbavit vlastnického práva k němu. Vlastníkem propadlého, resp. zabraného zvířete se nyní stává stát.
- Rozhodnutí o předběžné náhradní péči, které umožňuje okamžitě a tedy operativně odejmout chovateli zvíře, které je týráno, v případech, kdy lze očekávat ve správním řízení rozhodnutí o propadnutí, nebo zabrání zvířete nebo o jeho umístění do náhradní péče, tzn. v případech závažného týrání. Dosavadní úprava takový prostředek neobsahovala, a tak často nebylo možno pomoci závažně týraným zvířatům, u nichž prodlení způsobené probíhajícím řádným správním řízením mohlo znamenat smrt zvířete utýráním. (Müllerová, Stejskal, 2013)

„V preambuli zákona č.246/1992 Sb., je uvedeno zvířat jsou stejně jako lidé živými tvory, schopnými na různém stupni pociťovat bolest a utrpení, zasluhují si proto pozornost a péči ze strany člověka (Zákon 246/1992 Sb.).“

V obecném ustanovení tohoto zákona je uveden účel zákona. Tím je chránit zvířata, jež jsou živými tvory schopnými pociťovat bolest a utrpení, před týráním, poškozováním jejich zdraví a jejich usmrcení bez důvodu, pokud by byly způsobeny z nedbalosti člověkem (Zákon 246/1992 Sb.).“

Zákon zakazuje týrání volně žijících zvířat i chovaných zvířat, zakazuje propagaci týrání. Za týrání označuje také opustit zvíře s úmyslem se ho zbavit, usmrtit zvíře způsobem působícím nepřiměřenou bolest nebo utrpení, chovat zvíře v nevhodných podmínkách, překrmovat zvířata, zejména drůbež, ve velkochovech násilným způsobem nebo nutit zvíře k výkonům, které neodpovídají jeho fyzickému stavu a překračují prokazatelně jeho síly. Také je zde přísně zakázáno usmrtit zvíře bez důvodu. Uvádí zde důvody k jeho usmrcení. Důvody usmrcení jsou: nevyлéčitelná nemoc, těžké poranění, bezprostřední ohrožení člověka zvířetem, ukončení pokusu na pokusném zvířeti, výkon práva myslivosti, využití produktů zvířete atd.

Dále zákon blíže specifikuje ochranu zvířat v zájmových chovech, volně žijících zvířat, ochranu pokusných zvířat a ochranu hospodářských zvířat. Další ustanovení vymezují základní pojmy. Také jsou zde uvedeny orgány ochrany zvířat, které mají na starost vykonávat státní správu na úseku péče o ochranu zvířat proti týrání. „Těmito orgány jsou: ministerstvo, ústřední komise, orgány veterinární správy, ústřední orgány státní správy, pokud do jejich působnosti spadá řízení právnických osob, jejichž předmětem činnosti je provádění pokusů na zvířatech, a Akademie věd České Republiky, ministerstvo vnitra a obrany v rámci své působnosti a obecní úřady obcí s rozšířenou působností (Večerek et. al., 2001).“

Ministerstvo zemědělství je ústředním orgánem státní správy na úseku ochrany zvířat. „Ústřední komise doporučuje opatření a koordinuje plnění úkolů na úseku ochrany zvířat, tuto komisi jmenuje a odvolává ministr zemědělství po dohodě s ministrem životního prostředí. Orgány veterinární správy vykonávají dozor nad dodržováním povinností uložených chovatelům a ostatním fyzickým a právnickým osobám. Obce projednávají přestupky na úseku ochrany zvířat a ukládají pokuty chovatelům podle §27 tohoto zákona (Večerek et.al., 2001)

2.1.7 Státní veterinární správa

„Státní veterinární správa (SVS), jako organizační složka státu má působnost po celém území České republiky. Je zřízena na základě zákona č. 166/ 1999 Sb., o veterinární péči a o změně některých souvisejících zákonů (veterinární zákon).

V oblasti veterinární péče vykonává státní správu. Řídí třináct krajských veterinárních správ a Městskou veterinární správu v Praze, sedm státních veterinárních ústavů a Ústav pro státní kontrolu veterinárních preparátů a léčiv v Brně (Zpráva o činnosti Státní veterinární správy za rok 2006, 2007).“

Hlavními úkoly státní veterinární správy jsou veterinární ochrana území České republiky, ochrana spotřebitelů před případnými zdravotně závadnými produkty živočišného původu, ochrana pohody zvířat, ochrana zvířat před týráním, monitorování a udržování příznivé nakažové situace zvířat.

Pro potřeby Ministerstva zemědělství a své vnitřní potřeby vypracovává SVS ve svém informačním systému katalogy, registry a data. Mezi registry najdeme evidenci akcí kontrol, plnění zákona na ochranu zvířat, registr veterinárních lékařů, evidenci kontrol identifikace a registrace zvířat. Tyto soubory jsou vytvořeny na všech pracovištích státního veterinárního dozoru. Odbornou činnost péče o pohodu a ochranu zvířat proti týráni vykonává odbor ochrany zdraví a pohody zvířat v oddělení péče o pohodu zvířat. Dozor mají na starosti inspektoři příslušných krajských veterinárních správ a Městské veterinární správy.

2.1.8 Ústřední komise pro ochranu zvířat

Ministerstvo zemědělství je vrcholovým orgánem ochrany zvířat v České republice. Ono určuje hlavní úkoly a řídí výkon státní správy. Ministerstvo zřídilo Ústřední komisi pro ochranu zvířat (ÚKOZ) jako odborný poradní orgán na úseku ochrany zvířat. Komise je organizační součástí Ministerstva zemědělství.

Mezi její hlavní činnosti patří např. stanovení podmínek pro akreditaci uživatelských zařízení a pro vydání osvědčení pro chovná zařízení a dodavatelská zařízení. Předsedu a členy komise jmenuje a odvolává ministerstvo zemědělství po dohodě s ministerstvem životního prostředí, z odborníků navržených příslušnými státními orgány. Společností pro vědu o laboratorních zvířatech a právníky osobami zabývajícími se chovem nebo ochranou zvířat, které se podílejí na plnění úkolů ochrany zvířat. Orgány ÚKOZ jsou předseda a rada. Rada je složena z předsedy, čtyř místopředsedů, ti jsou voleni z členů ÚKOZ a zároveň jsou předsedy výborů. Rada koordinuje činnost výborů a řídí činnost ÚKOZ mezi jejími zasedáními. ÚKOZ má tyto výbory: výbor pro ochranu zvířat v zájmových chovech, výbor pro ochranu volně

žijících zvířat, výbor pro ochranu hospodářských zvířat, výbor pro ochranu pokusných zvířat.

Všechny tyto výbory se podílí na legislativní úpravě problematiky ochrany a pohody zvířat, zároveň spolupracují i s městskými a obecními úřady při vydávání obecně závazných vyhlášek.

2.1.9 Povinnosti a pravomoc obce v oblasti ochrany zvířat

„Obce jsou povinny se postarat o nalezená či ztracená zvířata. Na základě podnětu krajských veterinárních správ technicky zajišťují umístění týraného zvířete či jeho odebrání a následnou péči o něj. Tuto pravomoc mají obce s rozšířenou působností ve správním řízení, které je vyvoláno podnětem příslušné krajské veterinární správy. Obce jsou oprávněny zřizovat, financovat či rušit útulky pro zvířata nebo na základě uzavřené smlouvy s útlukem umístit zvířata do soukromých útulků. Útulek musí splňovat podmínky uvedené v zákonu č. 246/1992 Sb., na ochranu zvířat a být pod dozorem místně příslušné veterinární správy.

Mezi tyto podmínky patří např. evidence o příjmu a výdeji zvířete, včetně podmínek svěřeni zvířete jiné osobě.

Dále mají obce možnost podle ustanovení §24 odst. 2 zákona č.246/1994 Sb., na ochranu zvířat, obecně závaznou vyhláškou upravovat pravidla pro pohyb psů na veřejném prostranství a vymezit prostory pro volné pobíhání psů, včetně vymezení pravidel pro označování všech psů v obci a evidenci jejich chovatelů. Obecně závazná vyhláška je přijímána a schvalována zastupitelstvem. Zákon č.128/2000 Sb., o obcích, stanovuje, že obecně závazné vyhlášky a nařízení obce musí být vyhlášeny a každému musí být přístupny (Ustanovení §12 zákona č.128/2000 Sb., o obcích).“

2.2 Orgány ochrany zvířat v ČR

Mezi orgány ochrany patří:

- 1) ministerstvo zemědělství,
- 2) ústřední komise,
- 3) orgány veterinární správy,
- 4) ústřední orgány státní správy, pokud do jejich působnosti spadá řízení právnických osob, jejichž předmětem činnosti je provádění pokusů na zvířatech, a Akademie věd

České republiky.

Krajské úřady územní samosprávy a obecní úřady s rozšířenou působností a s přenesenou působností působí ve správě ochrany zvířat.

2.2.1 Ministerstvo zemědělství

- Stanovuje hlavní úkoly na úseku ochrany zvířat, organizuje, řídí a kontroluje jejich plnění.
- Dále řídí výkon státní správy na úseku ochrany zvířat a spolupracuje s ostatními úředními orgány státní správy, Akademií věd ČR, vysokými školami a občanskými sdruženími, která se podílejí na plnění úkolů ochrany zvířat.

2.2.2 Ústřední komise pro ochranu zvířat

- Její členy jmenuje ministr zemědělství v dohodě s ministrem životního prostředí.
- Koordinuje, kontroluje plnění úkolů ochrany zvířat, doporučuje nezbytná opatření.
- Stanovuje podmínky pro akreditaci uživatelských zařízení a vydávání osvědčení pro chovná zařízení a dodavatelská zařízení.
- Vede ústřední evidenci počtu pokusných zvířat použitých pro textace, bezpečnostní záruky, projekty základního výzkumu, vyhledávací výzkum a výuku.
- Stanovuje okruh a rozsah znalostí potřebných pro práci s pokusnými zvířaty.
- Schvaluje řády pro chov a zkoušky zvířat.
- Proti jejímu rozhodnutí se nelze odvolat, může se podat pouze žádost o jeho přezkoumání soudem.

2.2.3 Orgány veterinární správy (Krajské, Státní)

- Vykonávají dozor nad ochranou zvířat.
- Schvalují chov nebezpečných druhů zvířat.

2.2.4 Některé ústřední orgány státní správy

- Vydávají povolení k použití pokusných zvířat pro projekty základního výzkumu, vyhledávacího výzkumu, testací, bezpečnostních záruk a výuky.
- Vedou evidenci o počtu a druhu zvířat použitých pro pokusné účely.

- Uveřejňují v pravidelných časových intervalech ve stanoveném rozsahu statistické údaje o použití pokusných zvířat.

2.2.5 Obce

- Projednávají porušení ochrany zvířat proti týrání a ukládají pokuty případně zvláštní opatření (odebrání zvířete).

2.3 Legislativa

Od 1.1. 2014 je v platnosti nový občanský zákoník. V tomto zákoníku se v § 494 uvádí:

„Živé zvíře má zvláštní význam a hodnotu již jako smysly nadaný živý tvor. Živé zvíře není věcí a ustanovení o věcech se na živé zvíře použijí obdobně jen v rozsahu, ve kterém to neodporuje jeho povaze (Bezoušek, Piechowiczová, 2013).“ V novém občanském zákoníku je jasně dáno, že zvíře není věcí. Dále je zde uvedeno, že se na něj dají použít ustanovení o věcech, ale jen v těch oblastech, kde to není v rozporu s povahou zvířete. Např. Pes již nemůže sloužit jako předmět zadržování. Protože pes by mohl strádat, i kdybychom se o něj starali, jak nejlépe můžeme. Jinak to bude u stáda krav, které určitě ke svému chovateli nemají tak úzkou citovou vazbu. Stádo můžeme použít jako předmět zadržovací.

Dále jsou tu další novinky:

V § 1046 je uvedeno:

- 1) Divoké zvíře je zvíře bez pána, dokud žije na svobodě
- 2) Zajaté zvíře se stane zvířetem bez pána, jakmile získá svobodu a jeho vlastník je bez prodlení soustavně nestíhá nebo nehledá ve snaze je znovu zajmout. Takové zvíře se však zvířetem bez pána nestane, je-li označeno takovým způsobem, že lze jeho vlastníka zjistit.

§ 1047 Zkrocené zvíře

- 1) Zkrocené zvíře, které vlastník nestíhá a které se samo k vlastníkovi v přiměřené době nevrátí, ač mu v tom nikdo nebrání, se stává zvířetem bez pána, a smí si je přivlastnit na soukromém pozemku jeho vlastníka, na veřejném statku pak kdokoli. Platí, že přiměřenou dobou pro návrat zvířete k vlastníkovi je doba šesti týdnů.
- 2) Odstavec 1 se nepoužije, pokud je zvíře označeno takovým způsobem, že lze jeho vlastníka zjistit

§ 1048 Domácí zvíře

Domácí zvíře se považuje za opuštěné, pokud je z okolností zřejmý vlastníkův úmysl zbavit se zvířete nebo jej vyhnat. To platí i v zájmovém chovu

§ 1049 Zvíře chované v zoologických zahradách

Zvíře chované v zoologické zahradě a ryba v rybníku nebo podobném zařízení, které není veřejným statkem, bez pána není.

Také se zde upravuje nález zvířete. Je-li nalezeno zvíře, u něhož je zjevné, že mělo vlastníka, oznámí nálezce nález bez zbytečného odkladu obci, nelze-li z okolností poznat, komu má být vráceno. A osoba, která nalezené zvíře opatruje, o ně pečuje jako řádný hospodář, dokud se jej neujme vlastník.

Nález zvířete, které zjevně určené k zájmovému chovu se upravuje takto: „ Je-li nalezené zvíře zjevně určené k zájmovému chovu a nepřihlásí-li se o něj nikdo do 2 měsíců od vyhlášení nálezu, nabude k němu nálezce vlastnické právo. Prohlásí-li nálezce obci, že zvíře nabýt nechce, a svěří-li obec zvíře neodvolatelné osobě, která provozuje útulek pro zvířata, může tato osoba se zvířetem nakládat, pokud se o ně nikdo nepřihlásí do 4 měsíců ode dne, kdy jí bylo zvíře svěřeno. Byl-li nález vyhlášen až po předání zvířete, počne lhůta běžet od vyhlášení nálezu (Bezoušek, Piechowiczová,2013).“

Z občanského zákoníku vyplývá, že se o opuštěné nebo ztracené zvíře musí postarat obec a současně je i povinna nahradit náklady spojené s péčí. Obce mohou pro tato zvířata zřizovat útulky nebo uzavírat smlouvy o péči se soukromými útulky.

Nálezce není povinen se pokusit zvíře odchytit, oznámení místa výskytu zvířete se považuje za postačující. Odchyt zvířat mají na starosti kvalifikované osoby, které musejí mít pro tuto činnost příslušné povolení.

V našich podmínkách polapení toulavých zvířat zabezpečuje např. odchyťová služba a městská policie.

Pokud nálezce svoji povinnost nesplní, může být potrestán na základě zákona č.200/1990 Sb., o přestupcích, ve znění pozdějších předpisů a zákona č. 140/1961Sb., trestní zákoník, ve znění pozdějších předpisů.

Město či obec vede vlastní evidenci psů, která je využívána nejen v situaci, kdy se hledá majitel ztraceného psa, ale i pro správné vybírání poplatků ze psa. Obec se tedy musí postarat o všechna ztracená a opuštěná zvířata, která se vyskytnou v jejím katastru. Pokud se majitel o zvíře nepřihlásí do 4 měsíců od jeho převzetí obcí, stává

se zvíře majetkem obce. V opačném případě má obec právo požadovat od majitele úhradu nákladů vynaložených na péči o zvíře.

Provozovatel útulku musí splňovat podmínky o obhospodařování majetku příslušné obce, musí proto mimo jiné vést evidenci příjmu, ale i výdeji zvířete; komu a za jakých podmínek bylo zvíře svěřeno na jeho žádost.

2.3.1 Areál útulku

V současné době je na území české republiky 110 útulků, z toho 60 obecních, které jsou samozřejmě pod kontrolou krajských veterinárních správ. Každý útulek musí být provozován v souladu s právními předpisy, zejména se zákonem na ochranu zvířat proti týrání a veterinárním zákonem. Areál musí mít zajištěn zdroj vody a elektřiny, musí splňovat minimální a maximální počet kotců.

2.3.2 Pravomoci obcí

Pravomoci obcí v této oblasti vymezuje § 13b zákona, podle něhož může obec k regulaci populace toulavých a opuštěných zvířat také provádět:

- informační, osvětové a jiné účelově cílené preventivní aktivity zaměřené na prohloubení odpovědného chování člověka k zvířatům, zejména k zvířatům v lidské péči,
- finanční nebo jiné zvýhodnění osob, které se ujaly péče o toulavé nebo opuštěné zvíře, zejména psa nebo kočku,
- odchyt toulavých a opuštěných zvířat osobou odborně způsobilou k výkonu této odborné veterinární činnosti podle veterinárního zákona,
- podporu činnosti k uskutečnění regulace populace omezováním nekontrolovaných zdrojů potravy a neplánovaného rozmnožování psů a koček

2.3.3 Odchyt zvířat

Pro odchyt toulavých a opuštěných zvířat vydává povolení krajská veterinární správa pouze odborně způsobilé osobě podle § 42 odstavce 2 veterinárního zákona: „Odchyt toulavých a opuštěných psů a koček, popřípadě i jiných zvířat podle odstavce 1, jakož i sběr a neškodné odstraňování kadáverů zvířat v zájmovém chovu, může provádět fyzická osoba, která absolvovala specializovanou odbornou přípravu se zaměřením na tuto činnost organizovanou vysokou školou s veterinárním studijním

programem, složila závěrečnou zkoušku a získala tak osvědčení o způsobilosti k této činnosti. Pečovat o toulavá a opuštěná zvířata v útulcích pro zvířata mohou pouze osoby, které mají uvedené osvědčení (Prchalová, 2009).“

2.3.3.1 Odchyťové techniky a pomůcky

Nezákladnější odchyťovou technikou je odchyť pomocí vodítka, kombinovaný s podáváním pamlsků. Je to nešetnější způsob odchyťu, protože zvíře je co nejméně stresováno. Stres nevzniká z toho důvodu, že většina psů je na vodítko zvyklá. Při odchyťu by měl být pracovník odchyťu vlídný a odchyťávaného psa nalákat do uzavřeného prostoru. Tam je odchyť jednodušší.

U agresivních psů, kteří utočí na odchyťového pracovníka, je vhodné použít odchyťovou smyčku. U tohoto odchyťu je důležitá značná zkušenost, protože při špatné manipulaci může dojít k vážnému zranění nejen zvířete, ale i člověka, který odchyť provádí. Pokud je pes velmi plachý a nereaguje ani na pamlsky použije se další způsob odchyťu. Je to odchyť pomocí vrhací nebo vystřelovací sítě. Taky lze využít odchyťových klecí. Při těchto způsobech odchyťu je potřeba větší počet osob. A proto se využívají jen v krajních případech.

Pokud odchyťáváme jiná zvířata, než je pes. Můžeme použít celou širokou škálu odchyťových pomůcek, jako např. odchyťové rukavice, odchyťový vak, odchyťové kleště, foukačky a narkotizační pistole. Zvířata jsou po odchyťení uložena do přepravní klece.

Příklady odchyťových pomůcek:



Obr. 1 : Odchyťová smyčka

Obr. 2 a 3 : Odchyťové a ochranné rukavice



Obr. 4 a 5 : Klec na odchyť psů a koček



Obr. 6 a 7:

Vrhací a vystřelovací síť



2.4 Úloha veřejné správy v oblasti městských (obecních) a soukromých útulků pro psy

Veterinární zákon definuje okruh působnosti veřejných orgánů v oblasti veterinární péče.

2.4.1 Ministerstvo zemědělství

Ministerstvo zemědělství jako ústřední orgán státní správy ve věcech veterinární péče stanovuje hlavní úkoly v této oblasti a dohlíží na jejich dodržování. Koordinuje úkony pro zvládnutí nakažové situace.

2.4.2 Veterinární správa

Státní veterinární správa kontroluje dodržování právních předpisů týkajících se ochrany zdraví a pohody zvířat. Vydává také povolení pro provozování asanačního podniku, tj. podnik, který se zaměřuje na sbírání, svoz a zpracování či neškodné odstraňování těl uhynulých zvířat.

Pro odchyt toulavých a opuštěných zvířat vydává povolení krajská veterinární správa pouze odborně způsobilé osobě podle § 42 odstavce 2 veterinárního zákona: „Odchyt toulavých a opuštěných psů a koček, popřípadě i jiných zvířat podle odstavce 1, jakož i sběr a neškodné odstraňování kadáverů zvířat v zájmovém chovu, může provádět fyzická osoba, která absolvovala specializovanou odbornou přípravu se zaměřením na tuto činnost organizovanou vysokou školou s veterinárním studijním programem, složila závěrečnou zkoušku a získala tak osvědčení o způsobilosti k této činnosti. Pečovat o toulavá a opuštěná zvířata v útulcích pro zvířata mohou pouze osoby, které mají uvedené osvědčení (Prchalová, 2009).“

2.4.3 Obec

Podle tohoto zákona může obec sama nebo společně s jinou obcí zřídit útulek pro opuštěná a toulavá zvířata. Obce, které neprovozují útulek, uzavírají smlouvy s útulky, jejichž zřizovatelem je jiná obec, právnická nebo soukromá osoba.

Pokud není zjištěn majitel zvířete, hradí obec náklady spojené s odchycem a karanténou zvířete, tzn. vstupní veterinární prohlídka, odčervení, vakcinace (ze zákona povinná jen proti vzteklině), případná léčba. Obec platí také za každý den, který zvíře v útulku pobývá.

Město či obec vede vlastní evidenci psů, která je využívána nejen v situaci, kdy se hledá majitel ztraceného psa, ale i pro správné vybírání poplatků ze psa.

2.4.4 Útulky

Útulky jsou místem, kam se dostávají nechtěná, odložená a nalezená zvířata. Význam útulků spočívá v poskytování dočasného azylu kočkám a psům zaběhnutým, opuštěným, zanechaným po úmrtí majitele či odebraným pro týrání. V žádném případě neslouží jako domov pro zvířata, která si jejich majitelé již nechtějí nebo nemohou ponechat.

„Útulky zřizují, provozují a ruší obce podle § 24 odst. 1 zákona na ochranu proti týrání. Obce mohou zřizovat útulky samy nebo uzavírat smlouvy o péči s jinými právními subjekty, zejména útulky soukromými. Větší města mají též smlouvu s odchyťovou firmou. Pečovat o zvířata v útulcích mohou pouze osoby, které mají osvědčení o odborné způsobilosti (podmínky upravuje veterinární zákon). Útulek si stanoví provozní řád zabezpečující ochranu pohody zvířat a organizaci práce a pracovních postupů. Dodržování požadavků zákona kontroluje obec. Provozovatel útulku je také povinen spolupracovat s orgány ochrany zvířat.“

V praxi se někdy stává, že obce platí jen na ty psy, které do útulku předá policie nebo obec. Pokud je zvíře nalezené třeba uvázané u plotu útulku, některé obce odmítají péči o ně hradit. To však není správný postup. Jestliže je to evidentně ztracené nebo opuštěné zvíře, péče o ně patří na základě ustanovení občanského zákoníku do působnosti obce a z dikce tohoto zákona vyplývá, že obec se o ně musí postarat. Jedná se o tu obec, v jejímž katastru se takové zvíře vyskytne.

Při nálezů opuštěného zvířete se nález hlásí obecnímu úřadu nebo městské policii. Následně je zvíře umístěno do útulku.

2.4.4.1 Obecné rozdělení útulků (Brychtová, 2009)

➤ Útulky městské (obecní)

Tyto útulky jsou zřízeny a spravovány městem, obcí či městskou policií. Z pravidla bývají zajištěny a financovány z městského či obecního rozpočtu a mohou mít i stálé placené zaměstnance. Vyznačují se vysokou efektivností.

➤ Útulky zřízené a spravované právnickou osobou (spolkem či organizací ochrany zvířat)

Útulky jsou financovány na základě uzavřené smlouvy s obcí či s městem, která k nim posílá nalezená zvířata. Na základě této smlouvy je útulku poskytnuta určitá suma na péči o nalezená zvířata. Další zdroj financí si zajišťuje útulek dle svých

možností. Efektivnost těchto útulků se liší na základě finančních a personálních možností.

➤ **Útulky soukromé**

Soukromé útulky mívají uzavřenou smlouvu s obcí, přesto jsou finančně závislé na sponzorských darech a dobročinnosti. Také jejich efektivnost je závislá na finančních možnostech.

2.4.4.1.1 Způsoby a zdroje financování útulků:

- zřízené a financované plně městem či obcí
- mají uzavřenou smlouvu s obcí, která platí za pobyt zvířete nalezeného v jejím regionu
- financované čistě ze soukromých zdrojů a darů (Brychtová, 2009)

Samozřejmě se mohou tyto způsoby různě kombinovat. Městské a obecní útulky získávají prostředky přímo z městského rozpočtu. Problém je v tom, že pokud není ve smlouvě uvedeno jinak, dostává útulek příspěvky pouze na psy přivezené městskou policií. Nalezené psy, které přivede do útulku někdo jiný nebo je naleznou zaměstnanci útulku přivázané u plotu psího domova, musí živit útulek ze svých peněz. Také zde vzniká snaha přijímat pouze zvířata nalezená v katastru obce, kde se útulek nachází.

Soukromé útulky mohou být částečně financovány obcí, případně obcemi, které s tímto zařízením uzavírají smlouvu o umístování zvířat nalezených ve svém katastru. Pokud útulek nemá uzavřenou smlouvu s některou z obcí, může požádat o grant od města či kraje v rámci grantových programů ekologické výchovy. Bohužel je možné tyto prostředky použít pouze na osvětu, nikoli však na veterinární péči.

Dalším zdrojem financí pro útulky jsou dary od soukromých osob a firem. Na ty vystavuje útulek tzv. "darovací smlouva", na jejímž základě si uvedenou hodnotu mohou podnikatelé odečíst z daní.

Soukromé osoby poskytují často materiální dary, jakými jsou např. granule, hřebeny, přípravky proti parazitům nebo staré deky. „Adopce“ spočívá v přispívání na konkrétní, námi zvolená, zvířata. "Adopce" řeší problém psů, na které městský úřad odmítá dávat příspěvky (Brychtová, 2009).

2.5 Minimální náklady

Tab. 1: Průměrné náklady na 1 den v útulku

Druh zvířete	Kč/den
Velké hospodářské zvíře	320
pes	65

Zdroj:vlastní zpracování dle údajů Ministerstva zemědělství

Tab. 2: Náklady na umístění zvířete do útulku

Druh zvířete	Kč
Velké hospodářské zvíře	12 000
Pes	4 000

Zdroj: vlastní zpracování dle údajů Ministerstva zemědělství

2.6 Orgány ochrany zvířat v EU

Evropská rada (ER)

- Jedná se o mezistátní politickou instituci, která vznikla v roce 1986.
- Jejími členy jsou předsedové vlád a ministři zahraničí členských zemí a prezident Komise Evropské unie.
- Má určitou funkční odpovědnost v oblasti zahraniční a bezpečnostní politiky, hospodářské a měnové unie (VEČEREK a kol., 1997).

Vydala tyto rozhodnutí, směrnice a usnesení:

Rozhodnutí Rady, týkající se Evropské dohody o ochraně zvířat chovaných pro hospodářské účely 78/923/EEC z 19. června 1978

Rozhodnutí Rady, týkající se Protokolu, kterým se novelizuje Evropská dohoda o ochraně zvířat chovaných pro hospodářské účely 92/583/EEC z 14. prosince 1992

Směrnice Rady o ochraně zvířat během přepravy 91/628/EEC a pozměňující směrnice 90/425/EEC a 91/496/EEC – má jednu přílohu

Směrnice Rady, kterou se novelizuje směrnice 91/628/EEC o ochraně zvířat během přepravy 95/29/EC z dne 29. června 1995

Směrnice Rady stanovující minimální standardy na ochranu telat 91/629/EEC z 19. listopadu 1991

Směrnice Rady stanovující minimální standardy pro ochranu prasat 91/630/EEC z 19. listopadu 1991

Směrnice Rady, kterou se přijímá rozsudek soudního dvora ve věci 131/86 88/166/EEC ze 7. března 1988 – tímto rozhodnutím byla anulována Směrnice Rady 86/113/EEC z 25. června 1986, jíž jsou stanoveny minimální standardy pro ochranu nosnic chovaných v klecových chovech.

V příloze této směrnice jsou stanoveny minimální standardy pro ochranu nosnic chovaných v klecových bateriích.

Rozhodnutí Rady, týkající se Evropské dohody o ochraně jatečných zvířat 88/306/EEC ze dne 16. května 1988

Směrnice Rady o ochraně zvířat během jejich porážek nebo jejich utracení 93/119/EC z 22. prosince 1993 - tato směrnice má sedm příloh

- Příloha A – požadavky uplatňované při přepravě a ustájení zvířat na jatkách
- Příloha B – imobilizace zvířat před omráčením, porážkou, nebo utracením
- Příloha C – omráčení a utracení zvířat jiných než kožešinových
- Příloha D – vykrvování zvířat
- Příloha E – postup utracení zvířat za účelem boje proti nálezům
- Příloha F – postupy utracení kožešinových zvířat
- Příloha G – utracení nadpočetných kuřat a embryí v líhních a kuřat a embryí, která je třeba eliminovat

Směrnice Rady, ke sblížení právních a správních předpisů členských států pro ochranu obratlovců používaných pro pokusné a jiné vědecké účely 86/609/EEC z 24. listopadu 1986 – ta má tři dodatky

Usnesení Rady, o podpisu Evropské dohody pro ochranu obratlovců používaných členskými zeměmi pro pokusné a jiné účely 86/C331/01 z 24. listopadu 1986

Usnesení představitelů vlád členských zemí Evropského Společenství, týkající se ochrany zvířat používaných pro experimentální a jiné vědecké účely 86/C331/02 z 24. listopadu 1986

Rozhodnutí komise, týkající se dohlížečického výboru na ochranu zvířat používaných pro pokusné a jiné vědecké účely (VEČEREK a kol., 1997)

Rozhodnutí Rady týkající se Evropské dohody o ochraně evropské fauny a flóry a přírodních stanovišť 87/72/EEC

Směrnice Rady o ochraně přirozených biotopů a volně žijících zvířat a rostoucích rostlin 92/43/EEC z 21. května 1992 - tato směrnice má šest příloh

- Příloha I – typy přírodních biotopů, na nichž má společenství zájem a jejichž ochrana vyžaduje vyznačení zvláštních chráněných území

- Příloha II – druhy zvířat a rostlin, na nichž má společenství zájem a jejichž ochrana vyžaduje vytýčení zvláštních chráněných oblastí
- Příloha III – kritéria pro výběr míst přicházejících v úvahu jako místa významná pro společenství a pro vyznačení jako zvláštní chráněné oblasti
- Příloha IV – druhy zvířat a rostlin, na nichž má společenství zájem a které vyžadují přísnou ochranu
- Příloha V – druhy zvířat a rostlin, na nichž má společenství zájem a jejichž chytání, respektive sběr ve volné přírodě a využívání mohou podléhat správním opatřením
- Příloha VI – zakázané metody a prostředky odchyty a zabíjení a dopravní prostředky

Rozhodnutí Rady, týkající se úmluvy o ochraně stěhovavých druhů volně žijících živočichů 82/461/EEC

Nařízení Rady, týkající se začlenění do společenství úmluvy o mezinárodním obchodu s ohroženými druhy volně žijících živočichů a rostlin 3626/82/EEC – toto nařízení má jeden dodatek (VEČEREK a kol., 1997).

Dodatek A – úmluva o mezinárodním obchodu s ohroženými druhy volně žijících živočichů a rostlin.

2.7 Ochrana zvířat - situace v roce 2013

2.7.1 Útulky a záchranné stanice

V roce 2013 bylo vykonáno 214 kontrol, z toho 180 kontrol bylo provedeno v útulcích a 34 kontrol v záchranných stanicích. Stále častěji se vyskytují zařízení, která prohlašují, že nejsou útulky, avšak provádějí činnost útlků, aniž by splňovaly legislativní podmínky. Důvody pro neplánované kontroly jsou:

- podněty a stížnosti na nevyhovující podmínky držených zvířat,
- schválení asanační činnosti /odchyt zvířat/,
- vydání závazných posudků při zřízení nových zařízení.

Ze 180 kontrol provedených v útulcích a z 34 kontrol provedených v záchranných stanicích byla zjištěna závada při kontrole jedné záchranné stanice (nevhodné podmínky chovu) a byl podán podnět ke správnému řízení úřadu ORP.

V útulcích a záchranných stanicích pro handicapovaná zvířata bylo provedeno celkem 214, z těchto kontrol byla 1 z kontrol záchranných stanic se závadou (Dousek, 2014).

Tabulka č. 3: Výsledky kontrol podle druhu činnosti se zvířaty v roce 2013 – PSI

Činnost	Provedeno kontrol	Kontrolováno zvířat	Počet akcí	Počet zvířat
Útulky	158	3082	0	0

Zdroj: Informační bulletin 2013, Státní veterinární správa

Tabulka č. 4: Výsledky kontrol podle druhu činnosti se zvířaty v roce 2013

Činnost	Provedeno akcí	Kontrolováno zvířat	Počet akcí	Počet zvířat	Blokové pokuty	Peněžité plnění ve správním řízení	Nepeněžité plnění ve správním řízení	podněty	Nevyžaduje právní koncovku
útulky	171	5077	0	0	0	0	0	0	0

Zdroj: Dle údajů z informačního bulletin 2013, státní veterinární správa

Tabulka č. 5: Soudní projednávání § 203 - týrání zvířat *)

Rok	stíháno	obžalováno	zkrácené přípravné řízení	navrženo k potrestání	odsouzeno
2013	13	11	20	20	21

*) Pro tabulku sdělil informace odbor informatiky Ministerstva spravedlnosti ČR podle údajů státních zastupitelství a soudů. Vzhledem k tomu, že trestní řízení probíhají i přes přelom roku, nesouhlasí počet obžalovaných s počtem odsouzených. Od roku 2010 se jedná o součet § 203, zákona č. 140/1961 Sb. a § 302 zákona č. 40/2009 Sb.

Zdroj: dle údajů z informačního bulletinu 2013, státní veterinární správa

Tabulka č. 6 : Porovnání roku 2013 s rokem 2012

Kontrolova- né zařízení	Počet kontrol v roce 2012	Počet kontrol v roce 2013	roz- díl	Počet kontrol se závadami v roce 2012	Počet kontrol se závadami v roce 2013	roz- díl
Útulky	2009	2014	5	0	1	1

Zdroj: Informační bulletin 2013, státní veterinární správa

2.7.2 Porovnání České republiky se světem

V České republice máme lepší podmínky pro opuštěná zvířata než např. ve Velké Británii či Spojených státech amerických, zde se pohybuje velké množství toulavých psů a koček po ulici. A ani zvíře, které bylo umístěno do útulku nemá velkou šanci na přežití.

„Tesfom a Birch (2013) uvádějí: Každý rok skončí v útulcích po celých Spojených státech 6 – 8 milionů ztracených a opuštěných psů a koček. Z toho polovina těchto zvířat musela být utracena.“ Podobně to funguje i ve Velké Británii.

„O této situaci se zmiňují Stavisky et. al.(2012) v roce 2010 bylo v 536 dotazovaných organizací pečováno o 89 571 psů a 156 826 koček. Z tohoto počtu bylo utraceno 9 000 psů toto číslo může být vyšší, protože údaje neposkytly všechny organizace. Toto číslo se navýší ještě o 7121 toulavých psů, tyto psi byli utraceni místními úřady. Po sečtení obou čísel se nám počet utracených zvířat zvýší na 16 000 za rok. Tyto dva údaje se mohou překrývat, protože organizace nahlašuje zvířata jako toulavá. Celkový počet utracených koček byl 13 000 ks za rok. Část z utracených zvířat byla nemocná popř. nezvladatelná. Je možné, že byla utracena i zdravá zvířata, protože kapacita útulku nebyla schopna pokrýt populaci toulavých zvířat“

Ve Velké Británii je zákonná minimální doba držení v útulku pouze 7 dní. Pro kočky žádná minimální zákonná lhůta není.

3. Metodika

Údaje k diplomové práci byly zjišťovány na základě dotazníkového šetření.

V dotazníku byly obsaženy dotazy nejen na ekonomické údaje, ale též na údaje týkající se provozu útulku. Ke spolupráci na zpracování tohoto dotazníku bylo osloveno 20 organizací (útulků) různých krajů. Osloveny byly útulky ze středočeského, jihočeského, libereckého, moravskoslezského, vysočina a plzeňského kraje. Z celkového počtu 13 organizací neodpovědělo vůbec. Dva útulky chtěly upřesnit, o jaké údaje se jedná, a posléze se již neozvaly. Jeden útulek odpověděl zamítavě s tím, že má se studenty špatnou zkušenost. Čtyři útulky se mnou spolupracovaly a poskytly požadované údaje, z nichž bylo čerpáno v mé diplomové práci. Oslovena byla i krajská veterinární správa, její podpora byla velkým přínosem k vypracování této diplomové práce. Také byly osloveny městské úřady, které mi ve čtyřech případech poskytly ekonomické údaje daných útulků.

Spolupracující útulky se všechny nacházejí v jihočeském kraji. Získané ekonomické údaje byly zpracovány do tabulek a grafů. Následně bylo provedeno srovnání nákladů útulků dle těchto kritérií: poloha útulku, počet umístěných zvířat v útulku, počet obyvatel spádové oblasti působení psího útulku. Toto kritérium bylo vybráno z toho důvodu, že se předpokládá, že více obyvatel bude chovat větší počet psů. Pro ekonomické zhodnocení byl použit náklad na jedno umístěné zvíře. Členění práce do jednotlivých kapitol bylo provedeno obvyklým způsobem.

3.1 Popis spolupracujících útulků

Strakonický útulek



Obr. č. 8: Strakonický útulek

Zdroj: http://www.psiutulek.strakonice.eu/img_gal01/ipage00042.htm

Tento útulek byl zřízen městy Strakonice a Písek. Provoz útulku byl zahájen v roce 2007 na území bývalého Městského zahradnictví. Ten se nalézá po pravé straně před Blatenským mostem. Celková rozloha útulku je 2000 m², která je oplocena ohradou z recyklovaného plastu a protihlukovou funkcí. Útulek má tři zaměstnance, kteří se starají o chod útulku.

V provozní budově nalezneme místnost pro přijetí zvířat, ošetrovnu zvířat a sociální zázemí.

Celková kapacita útulku je 39 kotců z toho 20 pro velké psy, 10 pro malé, 5 karanténních kotců 4 kotce pro izolaci. Z celkového množství je 15 kotců venkovních a 24 vnitřních a z toho 4 vytápěné v izolaci. Odchyt psů zde provádí městská policie, té provozovatel ani útulek nic neplatí, protože to spadá do jejich povinností. Zvířata jsou přednostně umísťované z měst Písek a Strakonice. Zvířata z ostatních obcí jsou umísťované pouze tehdy, pokud má útulek volnou kapacitu. Tyto obce platí za krmný den. Této možnosti využilo za posledních 7 let 18 obcí. V roce 2013 bylo umístěno 163 psů a vydáno buď původním majitelům, nebo osvojeno 131 psů.

Dle údajů získaných od vedoucí útulku bývá nejvíce psů v útulku v období prosinec, leden. Ale není to vždy pravidlem. Největší zájem je o štěňata, malé rasy a psy do 3 let věku. Psi jsou venčeni jednotlivě v určených časových intervalech volně v areálu

útulku nebo jdou na procházky ven. S tím útulku pomáhají dobrovolníci. Pokud má nikdo zájem o zvíře z útulku je s ním veden osobní pohovor a pokud se projeví nějaké pochybnosti tak pes nemusí být vydán. Jestliže zájemce projde osobním pohovorem, je při adopci sepsán protokol, ve kterém jsou uvedeny všechna nacionále a telefonní číslo. Vedení útulku se u nového majitele informuje, jak si pes zvykl apod.

Útulek při volné kapacitě nabízí službu psího hotelu. Denní umístění psa vyjde na 200,- Kč. Útulek má stálé sponzory, kteří mu pomáhají.

Útulek v Českém Krumlově



Obr. 9: Krumlovský útulek

Zdroj: <http://www.ckrumlov.info/docs/cz/kpr902.xml>

Útulek byl otevřen v prosinci roku 2004, nalezneme ho na Kaplické ulici. Tento útulek splňuje veterinární a další požadavky tohoto typu. Na jeho výstavbě se kromě Českého Krumlova podíleli i obce Kaplice a Kamenný Újezd. Tímto si tyto obce předplatily služby spojené s umístěním opuštěných zvířat. Na stálý pracovní poměr zde pracují dva zaměstnanci.

V útulku je dvacet individuálních kotečů pro psy, tři venkovní výběhy, karanténou s pěti koci, 2-10 temperovanými boxy pro handicapovaná zvířata, pět kotečů pro kočky a tři karanténní kotce pro kočky. Také tu nalezneme 4 venkovní kotce. Stanice pro psy slouží pro potřeby města Český Krumlov a výše uvedených obcí. V případě

volné kapacity zařízení využívají i další obce nejen v rámci regionu. Tyto obce potvrzují tzv. evidenční kartu zvířete, že budou hradit vzniklé náklady. Obce platí útulku za krmný den. V roce 2013 bylo přijato 236 zvířat a nový domov našlo 125 psů a koček, 103 se jich vrátilo k původním majitelům. Nejlépe se umísťují dle vedoucí útulku malá čistokrevná plemena. Zájemce si prověří, zda nepatří mezi problémové žadatele, kteří s nimi obchodují, používají je na množení či je dále za účelem zisku prodávají. Tyto údaje si mezi sebou útulky vyměňují. V případě větších pochybností si žadatele dále prověřují. Samozřejmě se útulek zajímá o osud umístěného psa. S venčením psů jim pomáhají dobrovolníci, kteří podepíší kartu o venčení, kde jsou seznámeni se svými povinnostmi a případnou zodpovědností, nechávají na sebe kontakt pro případ spojení. V tomto útulku se také zaměřují na environmentální výchovu. Ve spolupráci s mateřskými a základními školami pořádá pro děti ukázky výcviku psů, učí je bezpečnému kontaktu se psy a seznamuje je s činností útulku s cílem vzbudit v nich zájem a odpovědnost za živé tvory. Odchyt zvířat provádí buď zaměstnanci útulku, nebo městská policie. Cena odchytu je 200 Kč + 9,50 za km. Také je zde možné umístit psa po dobu dovolené. Tato služba je sezónní a funguje od 1. dubna do 30. září. Pro její provoz je vyčleněno 5 venkovních kotců bez vytápění se zateplenými boudami a samostatnými výběhy. Psi jsou umísťováni jednotlivě, ve výjimečných případech mohou být v kotci umístěny dvě zvířata od jednoho majitele. Cena za den pobytu činí 145 Kč.

Útulek v Českých Budějovicích



Obr. 10: městský útulek České Budějovice
Zdroj: vlastní foto

Městský útulek vznikl 2. června 1993 jako vyústění situace s volně pobíhajícími psy. Nalézá se na Zlaté Stoce č. 3 v areálu Zemědělského statku. Jeho provozovatelem je Jihočeská univerzita. Otevírací doba je v pondělí, středa a pátek od 9 - 15 hodin, v úterý a čtvrtek 9 - 12 a pak 15 - 18 hodin. O víkendu a ve státní svátky 9 – 12 hodin. Útulek má dva zaměstnance. Po rekonstrukci v roce 2009 je kotců 38 a také se udělali nové venkovní výběhy pro umístěná zvířata. Z 38 kotců je 6 kotců určených pro karanténu. Radnice vložila do rekonstrukce více jak devět milionů korun. Budova je po rekonstrukci odhlučněna a také dobře větraná. V roce 2013 bylo do městského útulku umístěno 376 psů z toho 240 psů bylo vráceno zpět původnímu majiteli. V nové rodině našlo domov 129 psů. O zvířata z útulku je u budějovických občanů velký zájem. Nejčastěji mají zájem o atraktivní mladé psy. S venčení psů pomáhají dobrovolníci. Ty, když přijdou, musí se prokázat občanským průkazem a ponechat na sebe kontakt. Vodítko si lze buď vypůjčit, nebo přinést vlastní. Psi musejí být po celou dobu vycházky na vodítku. Útulek má mnoho zájemců o venčení. Útulek umožňuje také exkurze a venčení zájmovým kroužkům. Na psy se můžete podívat, kdykoliv během otevírací doby. Po vybrání určitého zvířete musíte počkat na vedoucí útulku, která s Vámi povede osobní pohovor. Zájemce si prověří samozřejmě v seznamu nežádoucích žadatelů. Poté je ještě zvíře zkontrolováno ve veterinární ošetřovně a předán očkovací průkaz. Po odevzdání zvířete se už o další osud zvíře vedení útulku samo nezajímá.

Odchycená zvířata jsou do útulku přijímána pouze od osob způsobilých pro odchyt zvířat (městská policie, veterinární lékař, odpovědný zaměstnanec provozovatele útulku). Odchytem volně žijících zvířat a koček se zajištěním následné péče je zřizovatelem pověřen Ing. Vojtěch Frána – zaměstnanec magistrátu města.

V roce 2014 Zemědělská fakulta Jihočeské univerzity připravila akci na podporu tohoto útulku. Název akce byl Den pro psa. Měly zde být ukázky canisterapie, ukázky záchranářských a policejních psů, masáže psů apod. Vše se mělo konat v kampusu Jihočeské univerzity. Bohužel počasí akci nepřálo, a tak byly akce na tento den odvolané. Jediné co se z plánovaného programu odehrálo, bylo dětské divadelní představení zaměřené na péči o zvířata v útulcích. To se odehrálo v aule Bobíku. Za představení se povedla vybrat částka 1820 Kč, kterou diváci přispěli na podporu útulku. Mezi další sponzory tohoto útulku patří např. ZOO Myška, Chovatelské potřeby CB,

mediálně podporují útulek Český rozhlas, Českobudějovický deník, Ahoj rodino, Jihočeský deník.

Útulek v Táboře



Obr. 11: Útulek v Táboře

Zdroj: <http://hafici-jejich-svet.blog.cz/0912/psi-utulek-tabor>

Tento útulek město zřídilo v roce 1999. Jeho provozovatelem jsou technické služby města Tábor. Nalézá se v ulici Vápenná strouha, hned u břehu řeky Lužnice. Otevírací doba útulku je pondělí – pátek: 11:00 – 16:00 a sobota, neděle a svátek: 11:00 – 14:00 hodin. Na hlavní poměr tu pracují 2 zaměstnanci. V případě potřeby jsou v letních měsících nájímáni brigádníci. Útulek má 20 venkovních kotců z toho je 14 běžných, 4 karanténní a 2 venkovní výběhy. Uvnitř jsou 3 karanténní kotce a jeden izolační. Dále se zde nalézá 10 kotců s průchodem ven. V roce 2013 přijal útulek 194 psů, městská policie odchytila na území Tábora 165 psů a zbývajících 29 psů bylo umístěno z 9 ostatních měst a obcí. Tyto obce mají s městem Tábor uzavřenou smlouvu, za umístění zvíře obce zaplatí 240 Kč denně. K původnímu majiteli se vrátilo 97 psů z celkového počtu umístěných psů. Útulku se daří najít náhradního majitele pro většinu přijatých zvířat. Průměrně je pes v útulku jen tři týdny. V tomto útulku je možné ubytovat psa po dobu dovolené. Sazba na den činí 240 Kč, pokud je pobyt zvíře delší, než týden je sazba zlevněna. Samozřejmě i zde mohou zájemci chodit venčit umístěné psi. Potřebují k tomu pouze občanský průkaz.

Dle pracovnice útulku se nejhůře umísťují psy plemen Pitbullteriéri, Stafordi a jejich kříženci (plemena vnímána v očích lidí jako bojová). U zájemce o umístěného psa se kontroluje pouze bydliště, aby dotyčný neměl trvalý pobyt na úřadě. Dále sledují, zda zájemce není v seznamu lidí, se kterými mají ostatní útulky špatnou zkušenost.

O další osud umístěných zvířat se útulci nezajímá, protože to není v jeho silách.

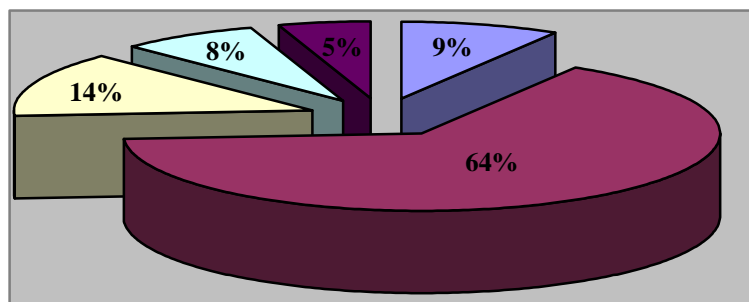
4. Výsledky práce a diskuze

K ekonomické analýze nákladů byly vybrány čtyři útulky, které se nachází na území Jihočeského kraje. V první části jsou uvedeny jednotlivé útulky a jejich náklady. V druhé části je porovnání útulků dle jednotlivých nákladů a kritérií.

4.1 Náklady útulku Strakonice

Největšími náklady jsou samozřejmě mzdové náklady, které činí cca 600 000,- Kč/rok. Mezi druhou nejvyšší položku patří krmivo, tato položka je velmi proměnlivá a je závislá na počtu umístěných psů. Průměrně je to cca od 100 000 do 150 000,- Kč za rok. Náklady na údržbu činí 30 000 - 70 000 Kč/rok. Také veterinární náklady jsou dosti vysoké přibližně 80 000 Kč/rok. Celkové náklady na energie jsou 70 000 ročně. Tyto náklady jsou shrnuty v následujícím grafu č. 1:

Graf č. 1: procentuální rozdělení nákladů



■ veterinární náklady ■ mzdové náklady ■ krmivo ■ energie ■ údržba

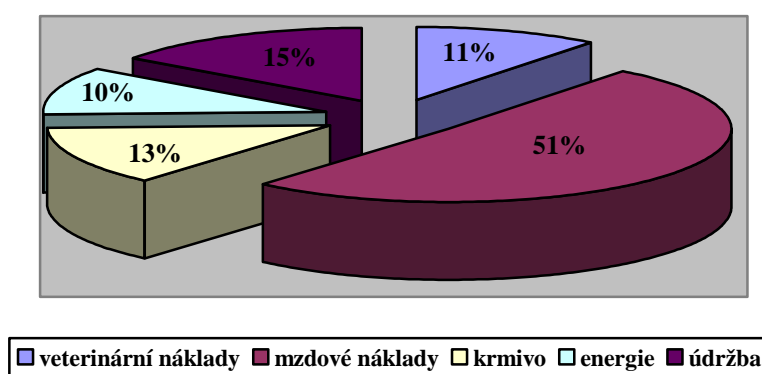
Zdroj: zpracováno na základě vlastního dotazníkového šetření

Některé náklady se nedají ovlivnit a jsou fixní nezávislé na počtu zvířat a umístění útulku např. náklady na elektrickou energii. Mezi pohyblivé náklady patří náklady na krmivo, veterinární péči, náklady na údržbu.

4.2 Náklady útulku Český Krumlov

I v tomto útulku jsou největší náklady na mzdy zaměstnanců ty činí 586 693 Kč/rok. Druhá největší položka je krmivo, tato složka je velmi proměnlivá a záleží na počtu umístěných zvířat. Přibližně 110 000 - 180 000 Kč/rok. Také náklady na údržbu nebyly zanedbatelné 174 000Kč/rok. Za veterinární péči byly náklady za rok 122 900 Kč. Náklady na energie byly 119 710,- Kč. Celkové rozložení nákladů znázorňuje následující graf č. 2:

Graf č. 2: procentuální rozdělení nákladů

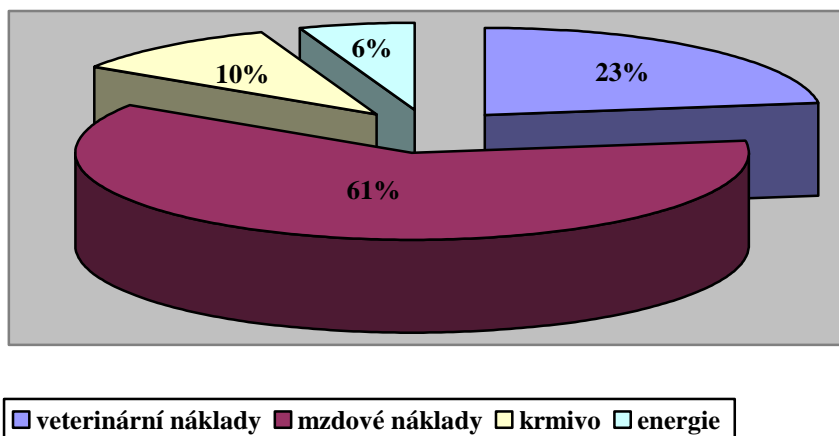


Zdroj: zpracováno dle údajů zjištěných na základě dotazníkového šetření

4.3 Náklady útulku České Budějovice

Největšími náklady jsou mzdy, ty činí 605 308 Kč. Druhá největší položka je veterinární péče, která v roce 2013 stála 226 074 Kč. Náklady na krmivo byly 101 313 Kč. Také energie se podílely na nákladech a to ve výši 55 104 Kč. Procentuální podíl jednotlivých nákladů je obsažené v grafu č. 3:

Graf č. 3: procentuální rozdělení nákladů

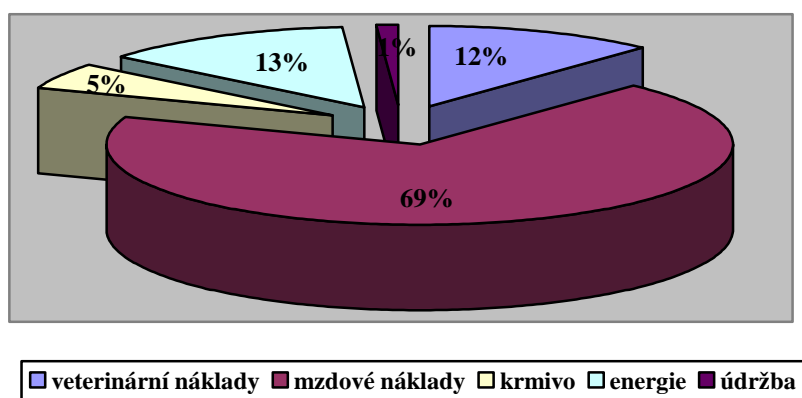


Zdroj: vlastní zpracování na základě poskytnutých údajů.

4.4 Náklady útulku v Táboře

Největším nákladem tohoto útulku jsou mzdy, ty činí 567 000,-Kč. Druhou nejvyšší položkou v roce 2013 byly náklady na energie, ty činily 108 000,-Kč. Veterinární péče stála 100 000,-Kč. Mezi další náklady patřilo i krmivo s částkou 43 800,-Kč. Nejnižším nákladem byly investice do údržby útulku s částkou 10 000,-Kč. Rozložení těchto nákladů je znázorněna v grafu č. 4.

Graf č. 4: procentuální rozdělení nákladů



Zdroj: vlastní zpracování na základě poskytnutých údajů.

4. 5 Porovnání nákladů útulků

Porovnání nákladů je velmi komplikované. V tabulce číslo 7 je srovnání skutečných nákladů.

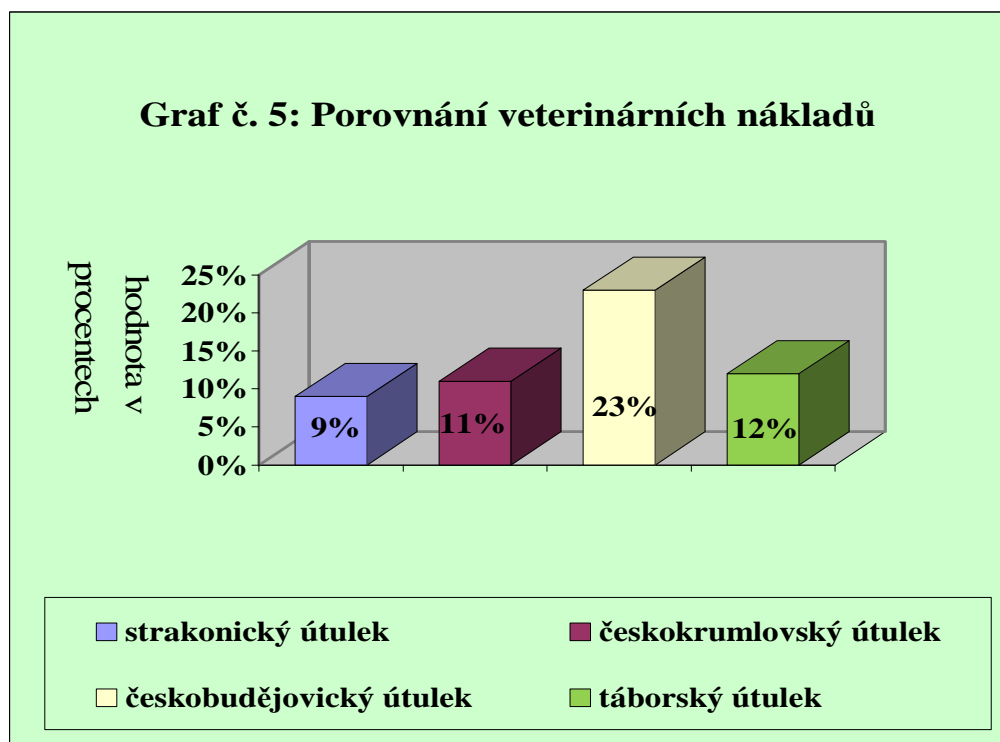
Tabulka č. 7 : Porovnání nákladů vybraných útulků za rok v tis. Kč

Útulek	Mzdové náklady	Veterinární náklady	Krmivo	Energie	Údržba	Celkem
České Budějovice	605,308	226,074	101,313	55,1	0	987,8
Český Krumlov	586,693	122,9	145	70	40	964,6
Strakonice	600	80	135	70	45	930
Tábor	567	100	43,8	108	10	828,8

Zdroj: Vlastní zpracování dle poskytnutých údajů z útulků

Z tohoto porovnání nejlépe vychází táborský útulek, následován strakonickým útulkem. Českokrumlovský útulek má druhé nejvyšší náklady. Budějovický útulek by skončil na posledním místě, protože má největší celkové náklady.

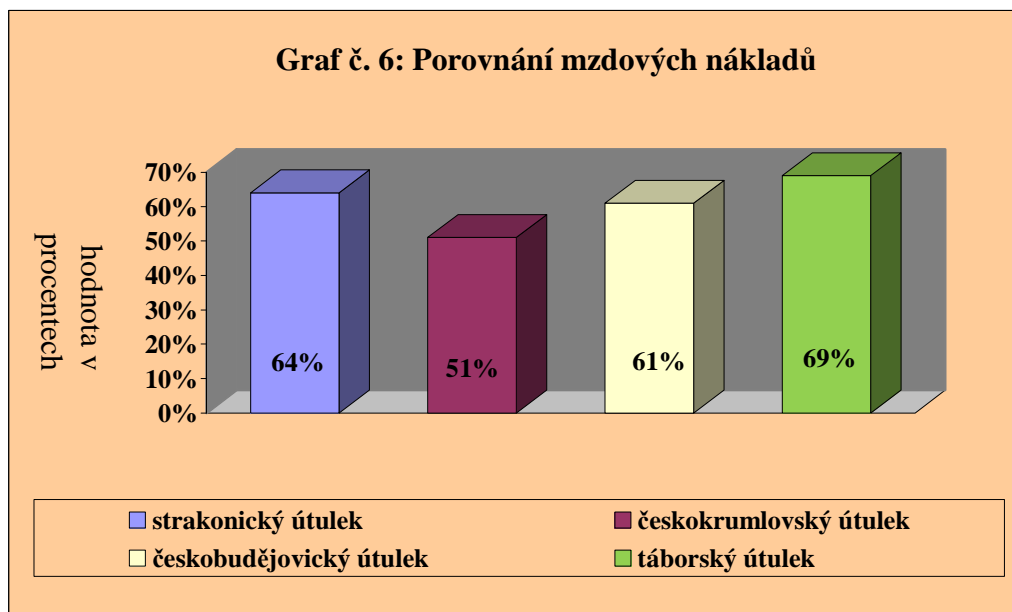
Další graf č. 5 zobrazuje porovnání nákladů v procentech na veterinární péči



Zdroj: Dle zpracování osobních údajů poskytnutých vybranými útulky

Z tohoto grafu nejlépe vychází strakonický útulek na druhém místě českokrumlovský útulek. Tábořský útulek je třetí, co se týká veterinárních nákladů. Na posledním místě je českobudějovický útulek.

Graf č. 6 porovnává mzdové náklady v procentech jednotlivých útulků.

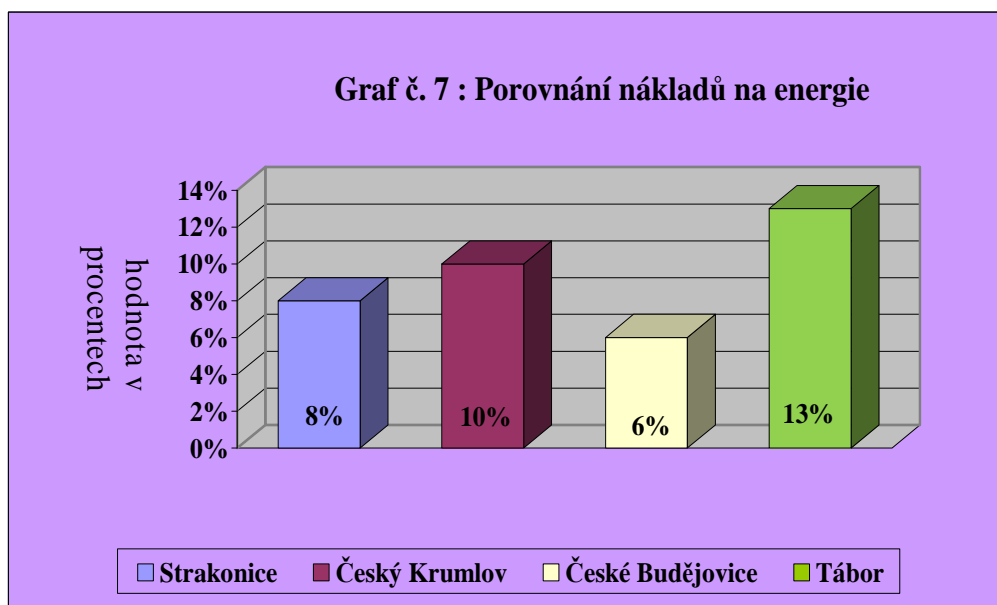


Zdroj: zpracováno dle údajů zjištěných na základě dotazníkového šetření

Z tohoto grafu vyplývá, že největší mzdové náklady má tábořský útulek, na druhém místě se umístil strakonický útulek. Českobudějovický útulek měl třetí nejvyšší mzdové náklady. Nejmenší mzdové náklady měl českokrumlovský útulek. Bohužel do mzdových nákladů nemůžeme započítat i péči a obětavost zaměstnanců útulků. Tito lidé se snaží umístěným zvířatům pobyt zpříjemnit co nejvíce.

Mzdové náklady útulků v České republice jsou ve Velké Británii po přepočtu na životní úroveň obyvatelstva srovnatelné, jak uvádí Stavisky (2012).

V následujícím grafu č. 7 vidíme porovnání nákladů v procentech na energie

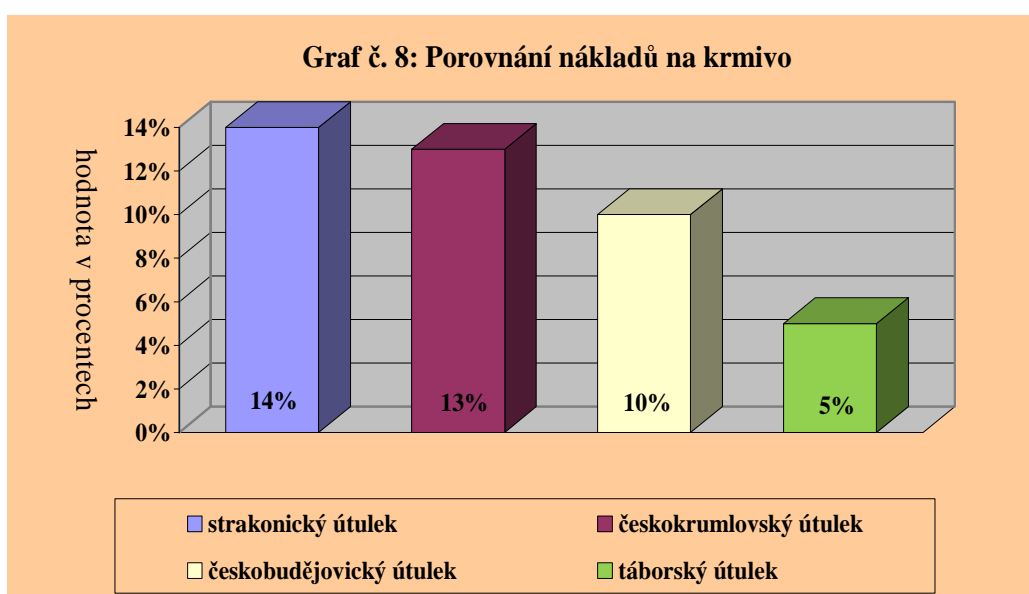


Zdroj: zpracováno dle údajů zjištěných na základě dotazníkového šetření

Z tohoto grafu je patrné, že nejmenší náklady na energie měl českobudějovický útulek. Strakonický útulek měl druhé nejmenší náklady. Na třetí pozici se umístil českokrumlovský útulek. Na poslední pozici se umístil tábořský útulek.

Tento náklad se moc ovlivnit nedá. Jediné, čím se mohou snížit náklady vybraných útulků, by byla instalace solárních panelů. V prvním okamžiku by to znamenalo zvýšení nákladů na údržbu. V dalších letech by se investice zaplatila a posléze by následovala úspora.

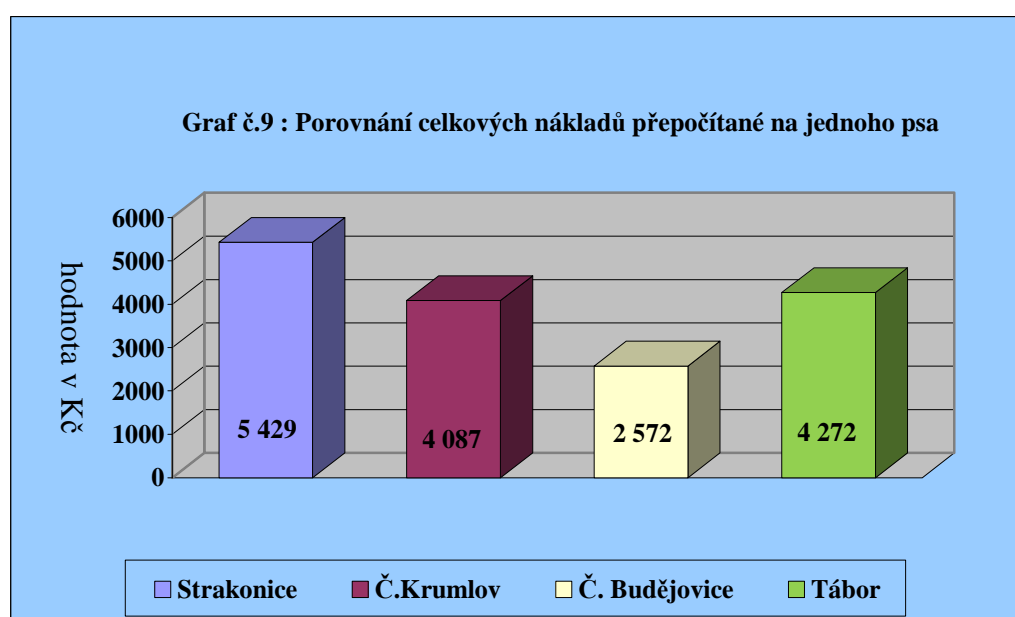
V grafu č. 8 jsou porovnány náklady v procentech na krmivo.



Zdroj: zpracováno dle údajů zjištěných na základě dotazníkového šetření

Z tohoto grafu je vidět, že nejmenší náklady na krmivo měl tábořský útulek. Na druhém místě se umístil českobudějovický útulek. Na další pozici se nachází českokrumlovský útulek a na posledním místě byl strakonický útulek. Na tomto srovnání je vidět, kdo má sponzory na dodávky krmiva zdarma. V případě českokrumlovského útulku by mu pomohlo, kdyby se snažil sehnat více sponzorů. To plně odpovídá tvrzení Brychtové (2009), že dalším zdrojem financí jsou dary od soukromých osob a firem. Na tyto vystavuje útulek tzv. „darovací smlouva“.

Poslední graf č. 9 nám znázorňuje celkové náklady útulku v Kč, přepočítané na jednoho umístěného psa.



Zdroj: zpracováno na základě poskytnutých údajů oslovených útulků

Z tohoto grafu je zřejmé, že mezi jednotlivými útulky existují významné rozdíly ve finančních nákladech vynaložených na jednoho umístěného psa. Z tohoto porovnání vychází útulek v Českých Budějovicích nejlépe. Na druhém místě je útulek v Českém Krumlově. Na třetí pozici byl tábořský útulek a na poslední příčce se umístil útulek ze Strakonic. Podobné rozdíly v nákladech přepočítaných na životní úroveň daného obyvatelstva jsou i v USA (Tesfom a Birch, 2013).

Na základě všech dostupných podkladů (náklady na energie, krmivo, veterinární péči, mzdové náklady, náklady na jedno umístěné zvíře) byly útulky vyhodnoceny v tomto pořadí:

- České Budějovice
- Český Krumlov

- Strakonice
- Tábor

Z pohledu počtu obyvatel by byl vítězem útulek v Českých Budějovicích s počtem obyvatel v roce 2013: 93 253. Následovaný by byl útlukem ve Strakonících, protože do tohoto útulku putují zvířata jak ze Strakonice, tak z Písku. Součet obyvatel obou měst je 51 640. Na třetí pozici by se umístil útulek v Táboře s počtem obyvatel 35 198. Poslední by byl útulek v Českém Krumlově, tam se také sváží psi ze dvou dalších obcí. Celkový součet obyvatel ve dvou městech a obci činí 22 552.

Také co se týká počtu psů, kteří pobývali v útulku, vyhrává na prvním místě útulek České Budějovice, protože se zde počítá s tím, že tu bude větší výměna psů. Dále bude následovat krumlovský útulek, kterým za rok 2013 prošlo 376 psů. Na třetí pozici se umístil tábořský útulek, do kterého bylo umístěno 194 psů. Nejmenší počet psů (163) byl umístěn do strakonického útulku.

Další hledisko je místo, kde je útulek postaven. Samozřejmě bude mít větší náklady ten útulek, který se nachází v obydlené oblasti, oproti útulku, který se nachází na odlehlejší místo bez sousedů. Strakonický útulek se nachází u Blatenského mostu, v této oblasti není žádná zástavba. Nemusí se proto nějak zabývat hlukem či zápachem vycházejícím z útulku proto bude mít nižší výdaje na odhlučnění popř. odvětrávání. Krumlovský útulek se nachází na konci města naproti odbočce na Přídolí. Zde budou nejspíše náklady na odhlučnění vyšší a také náklady na odvětrávání se zvýší. Tábořský útulek se nachází u řeky Lužnice za městem. Také zde musíme počítat s tím, že náklady na odvětrání a odhlučnění budou shodné s krumlovským útlukem. Největší náklady na odhlučnění bude mít českobudějovický útulek, protože se nachází u budov vysoké školy a také za ním vznikla nová zástavba rodinných domů. Tato práce prokázala tvrzení Brychtová (2009), že útluky jsou financované městy či podepsaly smlouvu s obcí v jejich regionu se útulek nachází nebo jsou plně sponzorovány fyzickými a právníckými subjekty. Všechny uvedené kombinace financování se mohou kombinovat.

Co se týká porovnání zdravotního stavu zvířat, která prošla danými útluky. Toto porovnání nelze, protože nejsou informace o zdravotním stavu přijatých zvířat. Do porovnání nákladů nelze započítat čas a péči, kterou poskytují zaměstnanci zvířatům umístěných v těchto zařízeních.

5. Závěr

Na základě zpracování této diplomové práce jsem zjistila, že náklady na opuštěná zvířata se pohybují ve stovkách tisíc za rok. Ve strakonickém útulku byly celkové náklady 885 000 korun ročně. V útulku v Českém Krumlově byly celkové náklady za rok 2013: 964 593 Kč. Českobudějovický útulek měl celkové náklady ve výši 987 899 Kč. Tábořský útulek měl celkové náklady ve výši 828 800 Kč. Největší procento nákladů kolem 57 % jsou mzdy. Druhou největší položkou je veterinární péče ta zabírá celkem 15 % celkových nákladů. Na třetím jsou náklady na krmivo s 13 % .Následují je náklady na energii (7 %) a na posledním místě jsou náklady na údržbu (6,5 %). Některé z uvedených nákladů jsou fixní a jiné proměnlivé. Např. fixními náklady jsou náklady na energie. Také zde musíme počítat s tím, že útulky neposkytly vynaložené náklady zcela přesně. Např. částka na krmivo uvedena jen v rozmezí od - do. To je také ovlivněno tím, že útulek má náklady na krmivo ovlivněny sponzorskými dary (v naturální podobě).

Dle porovnání všech nákladů je neefektivnější útulek v Českých Budějovicích, na druhé pozici se umístil útulek v Českém Krumlově, třetí byl útulek ve Strakoniciích. Na posledním místě se umístil tábořský útulek. Českobudějovický útulek nebyl vždy ve všem nejlepší např. co se týká veterinárních nákladů tak patří k nejhorším.

Příjmy od obcí a měst většinou nedokážou pokrýt ani většinu nákladů. Proto se většina útulků získává peníze na provoz útulků ze sponzorských darů. Největší množství sponzorských darů je v období Vánoc, kdy probíhají akce, jako "Naplňte misku" apod. V té době se množství sponzorských darů zvedne o cca 40 až 50 procent. Některé útulky pořádají různé akce na podporu jejich provozu. Také se snaží zvětšit šanci na umístění jejich svěřenců. Zakládají facebookové profily daných útulků, pořádají umístěvací výstavy apod. Také jsou vděční za materiální pomoc a pomoc dobrovolníků, kteří pomohou nejen s venčením. Dobrovolníci pomáhají také s drobnými opravami.

V práci jsou porovnány pouze čtyři útulky, z toho důvodu, že většina mnou oslovených útulků mi ekonomické údaje odmítla poskytnout. V soukromých útulcích se většinou omluvili s tím, že se studenty nemají dobré zkušenosti. A u oslovených městských útulků to bylo nejspíš z toho důvodu, že by jim zřizovatel po zveřejnění

nákladů mohl snížit finanční pomoc. Také zde mohl projevit fakt, že nechtěli snížit svou konkurenci schopnost.

Situace opuštěných zvířat se s přijetím nového občanského zákoníku velice zlepšila. Nemusí čekat dlouho v útulku, zda se neozve původní majitel. Již po uplynutí 4 měsíců může být nový majitel v klidu a nemusí se strachovat, že se ozve původní majitel a zvíře mu odvede.

Zvíře také například vůbec nemusí putovat do útulku, pokud si ho nálezce bude chtít ponechat. Vždy musí být ale zveřejněna výzva o nálezce zvíře, aby měl majitel šanci zvíře najít. Také zlepšuje postavení týraných zvířat, nyní mohou být majiteli zabaveny ihned po zjištění skutku týrání. Také je zde ustanoveno, že policie může vstoupit do obydlí, pokud má podezření na týrání zvířat.

Útulky na Jihu Čech jsou pravidelně kontrolovány veterinární správou. Ta u nich nenašla žádné pochybení. O zvířata v nich je dobře postaráno a snaží se jim nabídnout ty nejlepší podmínky pro život.

Na základě zjištěných údajů a dle jejich zpracování lze doporučit zřizovat útulky s kapacitou od 30 do 39 kotců a zaměstnávat dva zaměstnance, protože jeden zaměstnanec by nestihl administrativu a péči kolem umístěných zvířat. Útulek by měl být umístěn ve větším městě, kde se předpokládá větší fluktuace zvířat.

Seznam citované literatury:

- BEZOUŠEK, PETR, PIECHOWICZOVÁ, LUCIE: **Nový občanský zákoník – nej-důležitější změny**, Olomouc, ANAG, 2013
- BRYCHTOVÁ, Šárka: **Aktuální otázky sociální politiky 2009 - teorie a praxe: Sborník příspěvků. 1.**, Pardubice: Pardubice, 2009. Úloha municipalit v otázce ochrany týraných a opuštěných zvířat.
- DOUSEK a kol.: **INFORMACE O PROGRAMU OCHRANY ZVÍŘAT** situace v roce 2013, Praha, SVS, 2014
- FRASER, A.F., BROOM, D. M.: **Farm animal behaviour and welfare**. Cab International, Wallingford, UK, third edition, 1997
- HORGAN, R.: **The expanding role of animal welfare within EU legislation and beyond**, Livestock Science Volume 103, Issue 3, September 2006, Pages 303–307
- KOCOUREK, Jiří: **Veterinární péče a ochrana zvířat**, vydání 1., Praha, UNION, 1997
- MÜLLEROVÁ, H. STEJSKAL, V.: **Ochrana zvířat v právu**, Praha, Academia, 2013,
- NOVÁK, Pavel: **Chov nebezpečných druhů zvířat má svá úskalí**, Veterinářství, 10/99, str. 428 – 431, 1999
- PRCHALOVÁ, Jana: **Právní ochrana zvířat**, Praha, LINDE, 2009
- STAVISKY, JENNY, BRENNAN, M.L., DOWNES, M., DEAN, R.: **Demographics and economic burden of un-owned cats and dogs in the UK: results of a 2010 census**. BMC Veterinary research, Volume 8, Article Number 163, Publisher: Sep. 13 2012
- TESFOM, GOITOM, BRICH, NANCY J.: **Does definition of self predict adopter dog breed choice?**, International Review on Public and Nonprofit Marketing Volume 10, Issue 2, pp 103-127
- VEČEREK, Vladimír, BURDA, Zdeněk, DOUSEK, Jiří, NOVÁK, Jiří: **Právní předpisy evropské unie na ochranu zvířat**, vydání 1., Brno, VFU Brno, 1997
- VEČEREK, Vladimír, DOUSEK, Jiří, BURDA, Zdeněk, VEČERKOVÁ, Eva, ŠYKOROVÁ, Ivana: **Ochrana zvířat**, vydání 1., Brno, VFU Brno, 2001,
- WEBSTER, John: **Welfare: životní pohoda zvířat, aneb, Střízlivé kázání o ráji**, přeložil ŠPINKA, Marek, Praha, Nadace na ochranu zvířat, 1999
- Zákon č. 246/1992 Sb. Na ochranu zvířat proti týrání**

Zákon č.128/2000 Sb., o obcích

Zákon č.166/1999 Sb. o veterinární péči a o změně pozdějších předpisů

Internetové zdroje:

<http://www.ckrumlov.info/docs/cz/kpr902.xml>, citace dne 15. 9. 2014

http://www.psiutulek.strakonice.eu/img_gal01/ipage00042.htm, citace dne 13. 9. 2014

<http://www.tstabor.cz/>, citace ze dne 13.4.2015

Seznam tabulek:

- Tabulka č. 1: Průměrné náklady na 1 den v útulku
- Tabulka č. 2 : Náklady na umístění zvířete do útulku
- Tabulka č. 3: Výsledky kontrol podle druhu činnosti se zvířaty v roce 2013 – PSI
- Tabulka č. 4: Výsledky kontrol podle druhu činnosti se zvířaty v roce 2013
- Tabulka č. 5: Soudní projednávání § 203 - týrání zvířat *)
- Tabulka č. 6 : Porovnání roku 2013 s rokem 2012
- Tabulka č. 7 : Porovnání nákladů

Seznam obrázků:

- Obr. 1 : Odchyťová smyčka
- Obr. 2 a 3 : Odchyťové a ochranné rukavice
- Obr. 4 a 5 : Klec na odchyt psů a koček
- Obr. 6 a 7: Vrhací a vystřelovací síť
- Obr. 8 : Strakonický útulek
- Obr. 9: Krumlovský útulek
- Obr. 10: Městský útulek České Budějovice
- Obr. 11: Útulek v Táboře

Seznam grafů:

- Graf č. 1 : Rozdělení nákladů
- Graf č. 2: Rozdělení nákladů
- Graf č. 3 : Procentuální podíl nákladů
- Graf č. 4 : Rozložení nákladů
- Graf č. 5: Porovnání veterinárních nákladů
- Graf č. 6: Porovnání mzdových nákladů
- Graf č. 7 : Porovnání nákladů na energie
- Graf č. 8: Porovnání nákladů na krmivo
- Graf č. 9 : Porovnání celkových nákladů přepočítané na jednoho psa

Magistrát města České Budějovice
 Odbor vnitřních věcí
 Provozovatel Jihočeská univerzita

REGISTRAČNÍ KARTA ZVÍŘETE

Registrační číslo:	Číslo jednací: MP-
INFORMACE O ODCHYTU VOLNĚ POBÍHAJÍCÍHO ZVÍŘETE:	
Datum:	Čas: Místo:
Číslo strážníka:	Četní údaje:
INFORMACE O ZVÍŘETI:	
Druh zvířete:	Pohlaví:
Barva:	
Číslo letování:	Číslo mikročipu:
Markanty:	
Pobyt v útulku od:	do: tj. dní.
INFORMACE O VYDÁNÍ ZVÍŘETE:	
Původnímu majiteli:	Náhradnímu opatrovníku:
Příjmení:	Příjmení:
Jméno:	Jméno:
Datum narození:	Datum narození:
Bydliště:	Bydliště:
Dne:	Dne:
Podpis majitele:	Podpis opatrovníka:
ZVÍŘE VYDAL:	
TELEFON:	
Datum	Razítko a podpis:

Záznamy Městské policie: (zúčastněné osoby, svědci, škoda, zranění atd.)

--

Ostatní záznamy: (veterinární služby a zákroky, zdravotní stav zvířete v průběhu pobytu a při předání majiteli, vyúčtování nákladů...)

Datum: | **Obsah:** | **Celková cena:**

Celkové vyúčtování nákladů:

V souladu se zněním zák. č. 40/1969 sb., obč.zákoník, § 135, odst. 3 a zák. č. 166/1999 sb., o veterinární péči § 42, odst. 3 a 4 je chovatel zvířete povinen uhradit náklady, které obci vznikly s odchytom a péčí o nalezené zvíře.

S vyúčtováním **SOUHLASÍM** - **NE**SOUHLASÍM

Zvíře převzal dne:

Podpis majitele: _____

Příloha č. 2: Dotazník pro oslovené útulky

Všeobecná otázky:

- 1) Kdy byl založen útulek?
- 2) Kapacita útulku?
- 3) Kolik psů je ročně umístěno?
- 4) Počet kotců (venkovních + vnitřních)?
- 5) Je možnost ubytovat u Vás psa (např. když jedu na dovolenou)?
- 6) V jakých měsících je nejvíce psů?
- 7) Jací psi se umisťují nejlépe?
- 8) Jak řešíte venčení psů?
- 9) Zajímáte se další osud psa po umístění?
- 10) Prověřujete nějakým způsobem zájemce o psa? Jestli ano jak?

Otázky na ekonomické údaje vedení útulku:

- 1) Náklady na krmivo za rok?
- 2) Kolik stojí ročně veterinární péče?
- 3) Náklady na elektřinu, vodu, topení za rok?
- 4) S kolika obcemi máte podepsanou smlouvu?
- 5) Obce platí paušálně nebo za krmný den?
- 6) Náklady na údržbu útulku?
- 7) Kolik má zaměstnanců útulek?
- 8) Mzdové náklady za rok?
- 9) Kolik stojí odchyt?
- 10) Kdo provádí odchyt psů?
- 11) Kolik stojí umístění jednoho psa na den?