

JIHOČESKÁ UNIVERZITA V ČESKÝCH BUDĚJOVICÍCH
ZEMĚDĚLSKÁ FAKULTA

Studijní program: Zemědělská specializace
Studijní obor: Pozemkové úpravy a převody nemovitostí
Katedra: Krajinného managementu
Vedoucí katedry: doc. Ing. Pavel Ondr, CSc.

DIPLOMOVÁ PRÁCE

Kvalita života ve venkovských obcích v chráněných oblastech
a mimo ně – případová studie Sušicko

Autor diplomové práce: Bc. Andrea Kouřimová
Vedoucí diplomové práce: PhDr. Drahomíra Kušová

České Budějovice, duben 2014

ZADÁNÍ DIPLOMOVÉ PRÁCE

(PROJEKTU, UMĚLECKÉHO DÍLA, UMĚLECKÉHO VÝKONU)

Jméno a příjmení: **Bc. Andrea KOUŘIMOVÁ**
Osobní číslo: **Z12698**
Studijní program: **N4106 Zemědělská specializace**
Studijní obor: **Pozemkové úpravy a převody nemovitostí**
Název tématu: **Kvalita života ve venkovských obcích v chráněných oblastech a mimo ně - případová studie Sušicko**
Zadávací katedra: **Katedra krajinného managementu**

Z á s a d y p r o v y p r a c o v á n í :

Venkov je geografický prostor, který si v dnešní době stále udržuje svou funkci, svůj životní styl. Jedná se o prostor charakterizovaný řídkým osídlením a historickou orientací na zemědělství. Přes pokračující urbanizaci, která je v současné době velmi atraktivní, se dá předpokládat, že vzdálenost urbánního centra může být faktorem, který určuje poměr sociálních, environmentálních, ekonomických a mnoha jiných aspektů života v konkrétní obci. Vystává však i další otázka, nakolik je kvalita života ovlivněna i faktem, že lidé žijí ve venkovském prostoru v chráněném území.

Cíl práce:

Diplomová práce má za cíl porovnat kvalitu života ve třech obcích na Sušicku. Každá z obcí se nachází v odlišných podmínkách z hlediska ochrany přírody - jedné ležící v NP Šumava (Srní), CHKO Šumava (Rejštejn), třetí obcí ležící mimo chráněné území (Soběšice) a jejich následné porovnání z hlediska bydlení, zaměstnanosti, dopravní dostupnosti a jiných socio-ekonomických faktorů. Práce přispěje v kvalitativním detailu tří obcí k testování metodiky používané v projektu GAČR P404/11/0354 Chráněné oblasti - společenská dohoda o ochraně přírody.

Metodika:

Diplomová práce bude mít charakter empirické srovnávací analýzy kombinující kvantitativní a kvalitativní přístupy sběru a analýzy dat. Teoretická část se bude opírat o rešerši odborné literatury týkající se dané problematiky. Pro popis objektivních parametrů kvality života na Sušicku budou použita data ze statistických databází a výzkumů. Rozhovory a vytvořené dotazníky poskytnou informace o subjektivních parametrech kvality života. Rozhovory budou zaměřeny na "klíčové osobnosti" v dané obci.

Rozsah grafických prací: **dle potřeby**
Rozsah pracovní zprávy: **60 stran textu**
Forma zpracování diplomové práce: **tištěná/elektronická**
Seznam odborné literatury: **viz příloha**

Vedoucí diplomové práce: **PhDr. Drahomíra Kušová**
Katedra krajinného managementu

Datum zadání diplomové práce: **4. března 2013**
Termín odevzdání diplomové práce: **30. dubna 2014**



prof. Ing. Miloslav Šoch, CSc.
děkan

JIHOČESKÁ UNIVERZITA
V ČESKÝCH BUDĚJOVICÍCH
ZEMĚDĚLSKÁ FAKULTA
studijní oddělení
Studentská 13 (4)
370 02 České Budějovice

L.S.



doc. Ing. Pavel Ondr, CSc.
vedoucí katedry

V Českých Budějovicích dne 20. března 2013

Příloha zadání diplomové práce

Seznam odborné literatury:

- Ira, V., Huba, M., Podolák, P. (2008): Kvalita života obyvatel'ov v chránenom území a jeho udržateľný rozvoj (na príklade vybraných aspektov v CHKO Poľana). *Geographica Slovaca*, (25): 97-121 s.
- Láznička, V. (2005): Ochrana přírody a krajiny, ISBN 80-7157-886-X
- Majerová, V. (2006): Sociologie venkova a zemědělství. Česká zemědělská univerzita, Praha
- Majerová, M., Herová, I. (2007): Český venkov 2006: sociální mobilita a kvalita života venkovské populace, PEF ČZU, Praha
- Těšitel, J., Kušová, D., Matějka, K., Bartoš, M. (2005): Lidé v biosférických rezervacích. Ústav systémové biologie a ekologie AV ČR, České Budějovice
- Vaňurová, H., Mühlpachr, P. (2005): Kvalita života: Teoretická a metodologická východiska, MDS, Brno
- Perlín, R., Bičík, I. (2010): Lokální rozvoj na Šumavě. Správa NP a CHKOŠ, Vimperk
- Kušová, D., Těšitel, J., Bartoš, M. (2009): Biosphere reserves as leasing sites for sustainable development (a case study of the Czech Republic). In: Elling, L. R. (Ed.): *Social Development*. New York, Nova Publishing, p. 87-124
- Joklová, H. (2007): Dopravní dostupnosti obcí s rozšířenou působností v moravských krajích. Diplomová práce. Masarykova univerzita, Ekonomicko-správní fakulta, katedra regionálního rozvoje a správy. 67 s.
- Michniak, D., (2002): Dostupnosť jako geografická kategória a jej význam při hodnotení územno-správního členenia Slovenska. Geografický ústav Slovenskej akademie vied, Bratislava, 125 s.
- Michniak, D., (2003): Dostupnost okresných miest na Slovensku. *Geografický časopis*, Geografický ústav SAV, Bratislava, roč. 55, č. 1.
- Hampl, M. (2005): Geografická organizace společnosti v České republice: transformační procesy a jejich obecný kontext. Praha, Univerzita Karlova v Praze, Přírodovědecká fakulta, Katedra sociální geografie a regionálního rozvoje, 147 s.
- Český statistický úřad, dostupné on-line
<http://www.czso.cz/>

Prohlášení

Prohlašuji, že svoji diplomovou práci jsem vypracovala samostatně pouze s použitím pramenů a literatury uvedených v seznamu citované literatury. Prohlašuji, že v souladu s § 47b zákona č. 111/1998 Sb. v platném znění souhlasím se zveřejněním své diplomové práce, a to v nezkrácené podobě (v úpravě vzniklé vypuštěním vyznačených částí archivovaných Zemědělskou fakultou JU) elektronickou cestou ve veřejně přístupné části databáze STAG provozované Jihočeskou univerzitou v Českých Budějovicích na jejich internetových stránkách.

V Českých Budějovicích: 25. 4. 2014

Bc. Andrea Kouřimová

Podpis

Poděkování

Ráda bych poděkovala touto cestou vedoucí mé diplomové práce PhDr. Drahomíře Kušové za spolupráci, pomoc, cenné rady a trpělivost při vypracování mé diplomové práce. Dále bych ráda poděkovala celé mé rodině za podporu a obyvatelům obce Soběšice, Rejštejn a Srní za ochotu při poskytování rozhovorů a vyplnění dotazníků.

KOUŘIMOVÁ, A. (2014): Kvalita života ve venkovských obcích v chráněných oblastech a mimo ně – případová studie Sušicko. Diplomová práce. Jihočeská univerzita v Českých Budějovicích, Zemědělská fakulta, katedra krajinného managementu, 85 s.

Abstrakt

Hlavním cílem diplomové práce bylo porovnat kvalitu života ve třech obcích v blízkosti města Sušice. Jedné ležící uvnitř národního parku Šumava, druhé ležící v chráněné krajinné oblasti Šumava a třetí obci nacházející se na území bez zvláštní ochrany přírody. V teoretické části jsou obsažena fakta z odborné literatury týkající se chráněných území, především národního parku a chráněné krajinné oblasti a kvality života. Praktickou částí bylo porovnání objektivních dat vybraných obcí a dotazníkové šetření zaměřené na názor obyvatel na přítomnost obce v chráněném území.

Klíčová slova

Národní park, chráněná krajinná oblast, venkov, kvalita života, Šumava.

Abstract

The main aim of this thesis was to compare the quality of life in three villages near to the town of Susice. One lying inside the national park Šumava, the latter lying in the protected landscape area Šumava and the third municipality located in the territory without special conservation. The theoretical part consists of facts from the literature on protected areas, especially national park and protected landscape areas and quality of life. The practical part of the objective was to compare the data selected villages a questionnaire aimed at residents view the presence of the village in a conservation area.

Keywords

National park, protected landscape area, rural area, quality of life, Šumava Mts.

Obsah:

1. Úvod	10
2. Cíl práce	12
3. Literární rešerše	13
3.1. Venkovský prostor	13
3.1.1. Land use, land cover	14
3.2. Chráněná území	14
3.2.1. Obecná ochrana přírody	15
3.2.2. Zvláštní ochrana přírody	17
3.2.2.1. Typy chráněných území v ČR.....	17
3.2.2.2. Chráněná území dle stupnice kategorií území IUCN.....	19
3.2.3. Národní park a chráněná krajinná oblast.....	20
3.2.3.1. Národní parky	21
3.2.3.2. Chráněná krajinná oblast.....	23
3.3. Kvalita života	26
3.3.1. Vývoj pojmu kvalita života	26
3.3.2. Definice kvality života	27
3.3.3. Teoretické vymezení kvality života podle Světové zdravotnické organizace.....	27
3.3.4. Pojetí kvality života dle Mezinárodní společnosti pro studium kvality života	27
3.3.5. Měření kvality života	28
3.3.5.1. Měření subjektivní kvality života	28
3.3.5.2. Měření objektivní kvality života	28
3.3.5.3. Index udržitelnosti a kvality života	29
3.3.5.4. Index lidského rozvoje	30
3.3.6. Kvalita života ve venkovských oblastech	31
4. Metodika	34
5. Výsledky	36

5.1.	Porovnání vybraných obcí zájmového území – objektivní data	36
5.1.1.	Obec Soběšice	36
5.1.2.	Obec Rejštejn	39
5.1.3.	Obec Srní	41
5.1.4.	Shrnutí důležitých dat	44
5.2.	Porovnání vybraných obcí zájmového území – subjektivní data	45
5.2.1.	Socio-demografické údaje výběrového souboru	62
6.	Diskuse	68
7.	Závěr	71
8.	Seznam literatury	73
9.	Seznam tabulek, grafů a map	77
10.	Seznam použitých zkratk	79
11.	Přílohy	80

1. Úvod

Pojem kvality života se začal objevovat v druhé polovině minulého století a již dnes zasahuje do mnoha vědních oborů, proto definovat pojem „kvalita života“ není tak jednoduché, jak by se na první pohled mohlo zdát. Termín „kvalita života“ je v současné době velmi probíraným tématem, a to nejen na odborné úrovni, ale samozřejmě i v běžném životě, pro který je tento pojem velmi důležitý. Každý člověk chce žít v obci, která má ty nejlepší podmínky k bydlení, jako je dostatek pracovních příležitostí, služeb, kulturního vyžití, dopravní dostupnost a mnoho jiných faktorů ovlivňujících život v obci.

Venkov je geografický prostor, který si v dnešní době stále udržuje svou funkci, svůj životní styl. Jedná se o prostor charakterizovaný řídkým osídlením a historickou orientací na zemědělství. Přes pokračující urbanizaci, která je v současné době velmi atraktivní, se dá předpokládat, že vzdálenost urbánního centra může být faktorem, který určuje poměr sociálních, environmentálních, ekonomických a mnoha jiných aspektů života v konkrétní obci. Vystává však i další otázka, nakolik je kvalita života ovlivněna i faktem, že lidé žijí ve venkovském prostoru v chráněném území. Jsou obyvatelé hendikepováni mírou ochrany přírody? Či je to naopak a lidé v chráněných územích si žijí kvalitně s dostatkem služeb, kultury a jiných pro obyvatele důležitých součástí života?

Území Šumavy představuje významné přírodní hodnoty. Na počátku 20. století bylo na tomto území mnoho sídel a samot. Živobyť bylo zajištěno především dřevařstvím, zemědělstvím a doznívajícím sklářstvím. Po vyhlášení národního parku byla snaha o znovuosídlení části Šumavy, která byla vysídlena během války. Turismus má na Šumavě dlouholetou tradici, která sahá až do 19. století, byl vždy součástí místní ekonomiky a v 90. letech se z něho stal hlavní rozvojový faktor, který de facto nahradil upadající zemědělství.

Na Šumavě hraje důležitou roli národní park a chráněná krajinná oblast. Posláním parku je chránit a uchovávat jedinečná, rozsáhlejší, lidskou činností málo dotčená přírodní území. Vyskytuje se zde celá řada ohrožených druhů živočichů a rostlin, které mají celoevropský a celosvětový význam. Lesy jsou snad nejtypičtější částí šumavské krajiny a je především domovem původní středoevropské lesní zvěře.

Národní park a chráněná krajinná oblast Šumava jsou velmi aktuálním a mediálně „žhavým“ tématem. V současné době je veřejností velmi diskutován připravovaný zákon o Národním parku Šumava.

Chráněná krajinná oblast Šumava patří k nejrozšířenějším chráněným územím v České republice, zároveň patří k těm nejdéle chráněným. Snahy o vyhlášení národního parku na Šumavě se datují od počátku 20. století (1911) a vyhlášení CHKO v roce 1963 bylo jistým mezikrokem k dosažení tohoto vrcholného cíle. Po celé 20. století byla Šumava periferní oblastí z hlediska osídlení, ze které spíše obyvatelstvo mizelo, a to jak přirozenou směnou a migrací do měst, tak politickými zásahy a odsuny obyvatelstva. Z původních dlouhodobě usedlých rodin zde zůstalo jen minimum, 50 let tu bylo vyhlášeno nepřístupné hraniční pásmo a dva velké vojenské újezdy. Právě tyto okolnosti způsobily, že šumavská krajina, na české poměry byla ještě v 19. století relativně málo poničená lidskou činností, se na mnohých místech samovolně vracela do přírodního stavu. Dnes je tato krajina nositelkou jak přírodních hodnot, tak i krajinných krás, v nichž se zachovalo mnoho stop původního kolonizačního úsilí (Těšitel a kol., 2005). V roce 1991 byl na Šumavě vyhlášen Národní park.

2. Cíl práce

Diplomová práce má za cíl porovnat kvalitu života ve třech obcích na Sušicku. Každá z obcí se nachází v odlišných podmínkách z hlediska ochrany přírody – jedné ležící v NP Šumava (Srní), CHKO Šumava (Rejštejn), třetí obcí ležící mimo chráněné území (Soběšice) a jejich následné porovnání z hlediska bydlení, zaměstnanosti, dopravní dostupnosti a jiných socioekonomických faktorů. Práce přispěje v kvalitativním detailu tří obcí k testování metodiky používané v projektu GAČR P404/11/0354 Chráněné oblasti – společenská dohoda o ochraně přírody.

Cíl diplomové práce bude dosažen v několika krocích pomocí vysvětlení základních pojmů v literární rešerši a vlastním šetřením v terénu, ze kterého budou postupně porovnávána objektivní a subjektivní data.

Teoretická část práce bude zaměřena na definování základních pojmů popisujících venkovský prostor, land use a land cover, chráněná území, a to jak pro obecnou či zvláštní ochranu přírody. V neposlední řadě definována kvalita života, její rozdílné koncepty, měření, indexy.

Do praktické části budou zahrnuty postupy a metody, jež byly použity k sociologickému výzkumu, který byl následně graficky znázorněn v podobě tabulek, grafů a map. V praktické části jsou zaznamenány i vlastní poznatky ze zúčastněného pozorování.

3. Literární rešerše

3.1. Venkovský prostor

Venkovský prostor má zásadní význam z hlediska jeho udržitelného rozvoje. Rozvoj venkova souvisí s využitím venkovského potenciálu a rozvojem jak zemědělského, tak také nezemědělského sektoru. Zároveň je nutno brát v potaz ochranu životního prostředí a krajinoformnou funkci v souvislosti s příchodem dalších aktivit. V převážně venkovských oblastech žije 38 obyvatel na km² a ve významně venkovských oblastech činí hustota zalidnění 119 obyvatel na km². Naproti tomu koncentrace obyvatelstva v převážně městských oblastech výrazně přesahuje hodnoty venkova a činí 632 obyvatel na km² (Pěluha a kol., 2009).

Ač existují různé metodiky pro vymezení venkovského prostoru, není toto vymezení jednoznačné a záleží na úhlu pohledu. Znaky, které v tomto případě bereme v úvahu, jsou např. nižší hustota zalidnění obyvatelstva, které se zabývá hlavně zemědělskými aktivitami, urbanistické znaky a architektura, styl života a sociální vazby, převažující způsoby obživy a charakter krajiny. Obecně lze venkov definovat jako prostor, který zahrnuje jak krajinu, tak i venkovská sídla. Pojem venkov tedy integruje jak nezastavěné území, tak i zastavěné území malých sídel - vesnic. Pro venkov jsou charakteristické menší intenzity sociálně ekonomických kontaktů, menší hustota vazeb mezi jednotlivými subjekty, které se ve venkovském prostoru pohybují. Přístupy jednotlivých zemí se podobají. Při vymezení kategorie venkovských obcí lze použít ukazatel počtu obyvatel jako relativně dostupný, pravidelně publikovaný a jasně definovaný ukazatel ve statistice České republiky. Česká odborná literatura zpravidla za venkovské obce považuje obce, které mají méně než 2000 obyvatel. Po přijetí nového zákona o obcích s odkazem na § 3 je častěji používána hodnota do 3000 obyvatel pro vymezení venkovských obcí. Toto kritérium však vede k vytvoření nespojitého území (vymezuje zastavěné území obce a nikoliv celé správní území obce). Venkov v České republice je osídlen méně než jednou třetinou obyvatel země. Jeho charakter je ovlivněn aspektem sociálním, ekonomickým, environmentálním a kulturně historickým. Všechny tyto aspekty jsou součástí dlouhodobého vývoje a jsou pod vlivem měnících se podmínek (Říhová, 2012).

3.1.1. Land use, land cover

Vymezení pojmů land use a land cover je velmi zásadní a důležité, jelikož v mnoha klasifikacích, legendách a i publikacích se tyto dva pojmy často zaměňují, někdy až stírají (Beranová, 2011).

Termín „land use“ je možno volně přeložit jako využití krajiny a ploch. Land use se velmi dynamicky rozšiřuje, jak v čase, tak i v prostoru. Mění jednotlivé znaky a vlastnosti krajiny. Zahrnuje v sobě určitou formu analýzy aktuálního či historického stavu, ale i hodnocení krajiny z hlediska vhodnosti či nevhodnosti území pro určitý způsob využití krajiny. Land use je charakterizován jako konkrétní projev lidské aktivity v prostoru a čase, který zahrnuje historický, hospodářský, sociální a kulturní potenciál a představuje propojení mezi přírodními podmínkami území, technickými možnostmi a poznatky člověka (Žigrai, 1983).

Vink (1983) vysvětluje pojem land use jako výraz člověkem cíleného ovlivňování ekosystémů za účelem uspokojování některých jeho potřeb.

Land cover je často zaměňován s výše uvedeným pojmem land use, ale již jeho český ekvivalent – krajinná pokrývka, napoví odlišnost. Land cover je definován jako fyzický stav současné krajiny, reprezentovaný jak přírodními, tak i člověkem modifikovanými a vytvořenými objekty. Je odrazem působení lidské činnosti na abiotickou a biotickou složku krajiny a zároveň odráží stupeň její antropogenní přeměny. Land cover = krajinný pokryv vegetace (pěstovaná i přírodní) nebo člověkem vytvořená konstrukce (silnice, budovy), které se vyskytují na povrchu země. I jiná přírodní skupenství či uskupení jsou považována za land cover - voda, moře, led, ledovce, písek, skály (Krupka, 2011).

3.2. Chráněná území

Chráněná území jsou místa, kde jsou přírodní složky uchovávány v co nejpřirozenějším stavu, a proto jsou i jedinečnými objekty pro poznávání jednotlivých přírodních komponentů, jejich vzájemných vztahů, souvislostí a reakcí. Na celém území naší republiky jsou vyhlášena a každoročně nově vyhlášována chráněná území, jejichž účelem je záchrana a dlouhodobá ochrana různých typů kulturní krajiny. Největší zastoupení mají chráněná území v horských oblastech a v oblastech skalních měst.

Celková plocha chráněných měst je rozdělována na velkoplošná chráněná území, což je běžně užívané označení pro kategorie národní park a chráněná krajinná oblast a na maloplošná chráněná území, pod která se řadí národní přírodní rezervace, národní přírodní památka, přírodní rezervace a přírodní památka (www.vscht.cz).

3.2.1. Obecná ochrana přírody

Obecná ochrana přírody se vztahuje na všechny druhy rostlin a živočichů na celém území státu. Znamená to, že nesmíme bez přijatelného důvodu zabíjet žádné živočichy, vybírat ptákům vajíčka nebo je rušit při vyvádění mláďat, ničit rostliny nebo kácet či poškozovat dřeviny rostoucí mimo les. Neznamená to pochopitelně, že si nesmíme natrhat kytku do vázy nebo nasbírat lesní jahody. V případě potřeby pokácet strom či vymýtit porosty na mezích, je zapotřebí mít povolení od orgánu ochrany přírody, obvykle příslušného obecního úřadu (Kolář, 2012).

V případě plánování velkých staveb a záměrů se provádí posuzování jejich vlivu na životní prostředí, tzv. EIA. Proces posuzování vyplývá ze zákona č. 100/2001 Sb. Týká se všech velkých průmyslových, dopravních a jiných staveb a záměrů. Účelem procesu je zjistit, zda jsou negativní vlivy zamýšleného záměru společensky přijatelné, neboť určité negativní dopady s sebou přináší prakticky veškerá lidská činnost. Pokud převáží negativní vlivy na přírodu, lidské zdraví nebo hodnotu krajiny nad ekonomickým či jiným přínosem konkrétního projektu, neměl by žádný úřad pro takový projekt vydat povolení. Cílem je zapojení veřejnosti do procesu posuzování a nalezení celospolečensky nejpřijatelnější varianty každého navrhovaného záměru, čímž se předchází možným pozdějším konfliktům a škodám. Účast veřejnosti na procesu EIA je proto v zájmu jak investora, tak i orgánů veřejné správy. Umožňuje, aby byly za účasti všech dotčených stran vyřešeny všechny podstatné potenciální problémy spojené s navrhovaným záměrem dostatečně včas před jeho realizací. Výsledkem procesu může být doporučení záměr nerealizovat vůbec, častěji se však stanoví soubor omezujících podmínek, které by měly zajistit přiměřenost daného záměru. Výsledkem může být také navržení adekvátních kompenzačních opatření pro zmírnění nevyhnutelných negativních vlivů stavby či záměru (Kindlmann, 2012).

Obecná ochrana na úrovni biotopů a potažmo celé krajiny je realizována územním systémem ekologické stability (ÚSES), významnými krajinnými prvky (VKP) a přírodními parky.

Územní systém ekologické stability si je možno představit jako v krajině rozprostřenou síť přírodních a přírodě blízkých ekosystémů, která by měla udržovat alespoň minimální přirozenou přírodní rovnováhu. Populace druhů v krajině spolu musí komunikovat, vyměňovat si migranty, a tím přispívat ke stabilnímu výskytu druhů v krajině. Podle funkce dělíme prvky územního systému na tzv. biocentra, v nichž mají populace druhů přežívat, kde se může udržovat biodiverzita a biokoridory, které by měly umožňovat volnou migraci organismů. V praxi proto síť ÚSES tvoří liniové prvky (vodní toky, meze) i prvky plošné (lesy, louky, vodní plochy). Plochy ÚSES jsou vymezovány orgány ochrany přírody ve spolupráci s orgány územního plánování. Ochrana územního systému ekologické stability je povinností všech vlastníků a uživatelů pozemků, které tvoří jeho základ, avšak v praxi je ochrana lokalit relativně malá (Kolář, 2012).

Významným krajinným prvkem rozumíme ekologicky, geomorfologicky nebo esteticky hodnotnou část krajiny, která utváří její typický vzhled nebo přispívá k její ekologické stabilitě. Ze zákona jsou za VKP prohlášeny veškeré lesy, rašeliniště, vodní toky, rybníky, jezera a údolní nivy. Kromě těchto lze vyhlásit i jiné typy významně krajinných prvků, tzv. registrované – mokřady, stepní trávníky, remízy, meze, skály, naleziště minerálů a zkamenělin, ale i například parky nebo sady. Všechny významné krajinné prvky je zakázáno poškozovat a ničit a zásahy do VKP je možné provádět pouze se souhlasem orgánu ochrany přírody. Netýká se to běžného hospodaření, například těžby v hospodářských lesích. Nicméně odvodnit rašeliniště už bez příslušného povolení k zásahu se VKP nemůže. Prvky ÚSES a VKP často představují jedinou ochranu daného místa, která může zabránit nekontrolovanému zničení nějakého místa, biotopu – lokality ÚSES jsou například součástí územních plánů obcí a měst, a tak je není možné jen tak zastavět. Spíše je nutné si uvědomit, že každý zásah do krajiny je nutný zvážit, ať už se jedná o komerční výstavbu nebo snahu „pomoci přírodě“ (Pivnička, 1988). K ochraně krajinného rázu s významným soustředěním estetických a přírodních hodnot je vyhlášován přírodní park.

Omezení platící na takovémto území se obvykle dotýkají umístování nových staveb a určuje je příslušný krajský úřad. Přírodní parky mají většinou rozlohu několika desítek čtverečních kilometrů a obvykle zahrnují zachovalé lesní komplexy, části pohoří nebo malebná údolí potoků s několika vesnicemi. I když zde ochrana přírody a krajiny není nijak významná, je zde možné omezit výstavbu, která by narušila krajinný ráz území (Kindlmann, 2012).

Obecná ochrana přírody také disponuje nástrojem zvaným přechodně chráněná plocha. Ta se vyhláší na časově omezenou, předem stanovenou dobu. Do doby než bude zajištěn jiný způsob ochrany lokality, nebo v případě nepředvídaného dočasného výskytu významných druhů. Opakovaně lze vyhlásit přechodně chráněnou plochu jen na určité období (při tření ryb v rybníku). Mimo tyto případy může být plocha vyhlášena i z důvodu vědeckých a studijních (Kolář, 2012).

3.2.2. Zvláštní ochrana přírody

3.2.2.1. Typy chráněných území v ČR

1. Velkoplošná chráněná území

a) Národní park (NP)

Národní park je celosvětově užívaná kategorie, v níž jsou vyhlášována mezinárodně nebo celostátně významná a jedinečná území s dochovanými přírodními nebo málo ovlivněnými ekosystémy. Jsou zřizována zákonem. Tato území jsou původní, člověkem málo ovlivněná s výskytem řady vzácných druhů organismů. Činnost člověka je zde značně omezena. Na území České republiky se nacházejí 4 národní parky, navíc Ministerstvo životního prostředí oznámilo v roce 2009, že připravuje vyhlášení Národního parku Křivoklátsko (www.narodniparky.kvalitne.cz).

b) Chráněná krajinná oblast (CHKO)

Oblast s přirozenými ekosystémy a chráněnými druhy organismů, menšího rozsahu než je národní park. Je to národní kategorie. Chráněné krajinné oblasti se vyhláší nařízením vlády. V současné době je u nás v této kategorii chráněno 25 území (Albrecht, 2003).

2. Maloplošná chráněná území

Maloplošná chráněná území uvedená Stejskalem (2006):

a) *Národní přírodní rezervace*

Národní přírodní rezervace je území s velmi významnými ekosystémy v mezinárodním nebo národním měřítku ojedinělým svou strukturou, zachovalostí a přítomností význačných přírodních fenoménů. Vyhláší je Ministerstvo životního prostředí. V současné době je v této kategorii vyhlášeno 110 území.

b) *Přírodní rezervace*

Přírodní rezervace je obdobou národní přírodní rezervace, význam je pouze pro určitý region. Vyhláší ji nařízením místně příslušný krajský úřad, dříve okresní úřad. Přírodních rezervací je v dnešní době 750.

c) *Národní přírodní památka*

Národní přírodní památkou může být naleziště nerostů, geologický útvar, stanoviště vzácných druhů s národním či mezinárodním významem. Jejich ochrana spočívá v zákazu takových činností, které by předmětný objekt mohly poškodit nebo zničit. Vyhláší je Ministerstvo životního prostředí. Jako národní přírodní památkou je vyhlášeno celkem 102 území.

d) *Přírodní památka*

Přírodní útvar oblastního významu, vyhláší je místní obecní úřad. Tato kategorie je, co se týče do počtu nejrozsáhlejší, je v ní chráněno 1180 území a objektů.

e) *Památný strom*

Památné stromy jsou významné stromy, jejich skupiny a stromořadí, které byly za památné stanoveným postupem vyhlášeny. V České republice jsou označeny tabulí s malým státním znakem ČR.

3. Přírodní parky

Přírodní parky zřizují krajské úřady formou vyhlášky, ve které omezují činnosti, jež by mohly vést k rušení, poškození nebo k zničení dochovaného stavu území, cenného pro svůj krajinný ráz a soustředěné estetické a přírodní hodnoty.

3.2.2.2. Chráněná území dle stupnice kategorií území IUCN

Stupnice kategorií chráněných území podle Světového svazu ochrany přírody (IUCN) uvedené Stejskalem (2006):

Ia – Přísná přírodní rezervace

Oblast země nebo moře obsahující mimořádné nebo reprezentativní ekosystém, geologické nebo fyziologické vlastnosti či druhy. Je přístupné primárně pro vědecký výzkum a sledování životního prostředí.

Ib – Nedotčené území

Rozsáhlá oblast původní nebo jen lehce pozměněné země nebo moře, která si zachovává svůj přírodní charakter, bez trvalého nebo významného osídlení, která je chráněna a spravována tak, aby se uchovala v nedotčeném přírodním stavu.

II – Národní park

Přírodní oblast země nebo moře, určená k:

- ochraně ekologické integrity jednoho nebo více ekosystémů pro současnou i pro budoucí generaci,
- vyloučení využívání neslučitelného s účely ochrany daného území,
- poskytování duchovních, vědeckých, vzdělávacích, rekreačních a návštěvnických možností, které musí být slučitelné s ochranou životního prostředí a kultury.

III – Přírodní památka

Oblast obsahující jeden nebo více specifických přírodních nebo přírodně-kulturních rysů, které mají mimořádnou nebo jedinečnou hodnotu spočívající v jejich vzácnosti, reprezentativních či estetických kvalitách nebo kulturním významu.

IV – Území spravované k ochraně druhů a jejich stanoviště

Oblast země nebo moře, kde dochází k aktivním zásahům správy území za účelem ochrany přirozeného prostředí a uspokojení potřeb konkrétních druhů.

V – Chráněná krajinná/mořská oblast

Oblast země, případně pobřeží a moře, kde letitou interakcí člověka a přírody vznikla krajina významné estetické, ekologické nebo kulturní hodnoty, často s vysokou biologickou rozmanitostí. Pro ochranu, správu a vývoj takové oblasti je důležité zachování zmíněné interakce člověka s přírodou v její tradiční podobě.

VI – Chráněné území zdrojů

Oblast obsahující převážně nezměněné přírodní systémy, spravované tak, aby se zajistila dlouhodobá ochrana a správa biologické rozmanitosti za současného udržitelného využívání přírodních produktů a služeb k uspokojení potřeb komunity.

Jednotlivé kategorie jsou souhrnně zrekapitulovány v tabulce č. 1: Počet chráněných území ve světě.

Tabulka č. 1: Počet chráněných území ve světě dle kategorií IUCN k 31. 12. 2011

Kategorie IUCN	Počet chráněných území	% z celkového počtu	Cíl ochrany
I a	9 154	7,8	Ochrana v zájmu vědy
I b	2 981	2,5	Ochrana divočiny
II	4 362	3,7	Ochrana ekosystémů a rekreace
III	21 041	18,0	Ochrana specifických přírodních jevů
IV	48 078	41,0	Ochrana zásahy člověka
V	26 623	22,7	Ochrana krajiny a mořského prostředí a rekreace
VI	4 937	4,3	Udržitelné využívání přírodních ekosystémů
Celkem	117 176	100,0	

(Zdroj: Novotná, 2013)

3.2.3. Národní park a chráněná krajinná oblast

V České republice se nacházejí 4 národní parky pokrývající 1,52 % plochy území státu a 25 chráněných krajinných oblastí, které zaujímají 13,78 % rozlohy České republiky (www.narodniparky.kvalitne.cz).

3.2.3.1. Národní parky

Národní parky byly v České republice vyhlášovány na místech s vysokým výskytem přirozených a přírodě blízkých biotopů a ekosystémů, které byly v posledních padesáti letech stranou intenzivního hospodaření. Přesto se tyto oblasti dodnes potýkají se značnými problémy a škodami v životním prostředí. Národní parky, jejich funkce a bližší ochranné podmínky se vyhláší zákonem. Státní správu v ochraně přírody a krajiny vykonávají jednotlivé správy národních parků, které jsou oprávněny vyhlášovat další kategorie chráněných území v obvodu národního parku (Novotná, 2013).

Zákon č. 114/1992 Sb., o ochraně přírody a krajiny definuje národní park jako rozsáhlá území, jedinečná v národním či mezinárodním měřítku, jejichž značnou část zaujímají přirozené nebo lidskou činností málo ovlivněné ekosystémy, v nichž rostliny, živočichové a neživá příroda mají mimořádný vědecký a výchovný význam.

Ochranné podmínky národních parků

Na celém území národních parků je dle zákona č. 114/1992 o ochraně přírody a krajiny zakázáno:

- hospodařit na pozemcích způsobem vyžadujícím intenzivní technologie, zejména prostředky a činnosti, které mohou způsobit podstatné změny v biologické rozmanitosti, struktuře a funkci ekosystémů anebo nevratně poškozovat půdní povrch,
- zneškodňovat odpady, které mají původ mimo území národního parku a zneškodňovat ostatní odpady mimo místa vyhrazená se souhlasem orgánu ochrany přírody,
- tábořit a rozdělávat ohně mimo místa vyhrazená orgánem ochrany přírody,
- vjíždět a setrávat s motorovými vozidly s motorovými vozidly a obytnými přívěsy mimo silnice a místní komunikace a místa vyhrazená se souhlasem orgánu ochrany přírody, kromě vjezdu a setrávání vozidel orgánů státní správy, vozidel potřebných pro lesní a zemědělské hospodaření, obranu státu a ochranu státních hranic, požární ochranu, zdravotní a veterinární službu a vozidel vodohospodářských organizací,

- pořádat a organizovat hromadné sportovní, turistické a jiné veřejné akce a provozovat vodní sporty mimo místa vyhrazená se souhlasem orgánu ochrany přírody,
- provozovat horolezectví a létání na padácích a závěsných kluzácích a jezdit na kolech mimo silnic, místní komunikace a místa vyhrazená se souhlasem orgánu ochrany přírody,
- sbírat rostliny kromě lesních plodů či odchyťovat živočichy, není-li stanoveno jinak v tomto zákoně, bližších ochranných podmínkách či návštěvním řádu národního parku,
- povolovat nebo uskutečňovat záměrné rozšiřování geograficky nepůvodních druhů rostlin a živočichů,
- zavádět intenzivní chovy zvířete, například obory, farmové chovy a bažantnice, kromě záchranných chovů a používat otrávených návnad při výkonu práva myslivosti,
- měnit stávající vodní režim pozemků,
- stavět nové dálnice, silnice, železnice, průmyslové stavby, sídelní útvary, plavební kanály, elektrická vedení velmi vysokého napětí a dálkové produktovou,
- provádět chemický posyp cest,
- těžit nerosty, horniny a humolity kromě stavebního kamene a písku pro stavby na území národního parku,
- pořádat vyhlídkové lety motorovými vzdušnými dopravními prostředky,
- měnit dochované přírodní prostředí v rozporu s bližšími podmínkami ochrany národního parku.

Na území první zóny národního parku je dle již zmiňovaného zákona zakázáno:

- povolovat a umisťovat nové stavby,
- vstupovat mimo cesty vyznačené se souhlasem orgánu ochrany přírody, kromě vlastníků a nájemců pozemků,

- měnit současnou skladbu a plochu kultur, nevyplývá-li změna z plánu péče o národní park,
- hnojit, používat kejdu, silážní šťávy a ostatní tekuté odpady.

Zóny národního parku

Metody a způsoby ochrany přírody národního parku jsou odstupňovány na základě členění území do tří zón vymezených s ohledem na přírodní podmínky a zachovalost ekosystémů. Vzhledem k možným nepříznivým vlivům rozvíjejícího se turismu jsou zvláště vymezena klidová území s omezením pohybu návštěvníků (Novotná, 2013).

- **I. zóna – přísná přírodní** – zahrnuje nejcennější části národního parku s přirozenými či přírodě blízkými společenstvy, vyvíjejícími se většinou bez zásahu člověka podle přírodních zákonitostí.
- **II. zóna – řízená přírodní** – pokrývá přes 3/4 plochy a zahrnuje člověkem převážně pozměněné lesní a zemědělské ekosystémy vhodné pro omezené, přírodě blízké a šetrné lesní a zemědělské využívání, ale i některé vodní plochy
- **III. zóna – okrajová** – zahrnuje v souvisle vymezeném území zejména části člověkem značně pozměněné, osídlené či hospodářsky, zejména zemědělsky kultivované lokality, především v blízkosti obcí, osad či na vnitrozemském okraji národního parku. Je přírodně okrajovou zónou, za to je v ní soustředěna většina hlavních lidských aktivit (Anděra, 2003).

3.2.3.2. Chráněná krajinná oblast

Zákon č. 114/1992 definuje chráněnou krajinnou oblast jako rozsáhlé území s harmonicky utvářenou krajinou, charakteristicky vyvinutým reliéfem, významným podílem přirozených ekosystémů lesních a trvalých travních porostů, s hojným zastoupením dřevin, popřípadě s dochovanými památkami historického osídlení. Hospodářské využívání těchto území se provádí dle zón odstupňované ochrany tak, aby se udržoval a zlepšoval jejich přírodní stav a byly zachovány a vytvářeny optimální ekologické funkce těchto území. Rekreační využití je přípustné, pokud nepoškozuje přírodní hodnoty chráněných krajinných oblastí.

Chráněné krajinné oblasti, jejich poslání a bližší ochranné podmínky vyhlašuje vláda republiky nařízením.

Ochranné podmínky chráněných krajinných oblastí

Na celém území chráněných krajinných oblastí je dle zákona č. 114/1992 Sb. zakázáno:

- zneškodňovat odpady mimo místa vyhrazená se souhlasem orgánu ochrany přírody,
- tábořit a rozdělávat ohně mimo místa vyhrazená se souhlasem orgánu ochrany přírody,
- vjíždět a setrávat s motorovými vozidly a obytnými přívěsy mimo silnice a místní komunikace a místa vyhrazená se souhlasem orgánu ochrany přírody, kromě vjezdu a setrávání vozidel orgánů státní správy, vozidel potřebných pro lesní a zemědělské hospodaření, obranu státu a ochranu státních hranic, požární ochranu a zdravotní a veterinární službu,
- povolovat nebo uskutečňovat záměrné rozšiřování geograficky nepůvodních druhů rostlin a živočichů,
- používat otrávených návnad při výkonu práva myslivosti,
- stavět nové dálnice, sídelní útvary a plavení kanály,
- pořádat automobilové a motocyklové soutěže,
- provádět chemický posyp cest,
- měnit dochované přírodní prostředí v rozporu s bližšími podmínkami ochrany chráněné krajinné oblasti.

Na území první zóny chráněné krajinné oblasti je dle z. č. 114/1992 Sb. dále zakázáno:

- umisťovat a povolovat nové stavby,
- povolovat a měnit využití území,
- měnit současnou skladbu a plochy kultur, nevyplývá-li změna z plánu péče o chráněnou krajinnou oblast,

- hnojit pozemky, používat kejdu, silážní šťávy a ostatní tekuté odpady,
- těžit nerosty a humolity.

Na území první a druhé zóny chráněné krajinné oblasti je dle z. č. 114/1992 Sb. dále zakázáno:

- hospodařit na pozemcích mimo zastavěná území obcí způsobem vyžadujícím intenzivní technologie, zejména prostředky a činnosti, které mohou způsobit podstatné změny v biologické rozmanitosti, struktuře a funkci ekosystémů anebo nevratně poškozovat půdní povrch, používat biocidy, měnit vodní režim či provádět terénní úpravy značného rozsahu,
- zavádět intenzivní chovy zvířete, například obory, farmové chovy, bažantnice,
- pořádat soutěže na jízdách kolech mimo silnice, místní komunikace a místa vyhrazená se souhlasem orgánu ochrany přírody.

Zóny chráněné krajinné oblasti

Rozhodujícím kritériem pro členění je stupeň zachovalosti přírodního prostředí. Ve většině případů se do vymezení zonace CHKO promítl výsledek nutného kompromisu, vzniklého při projednávání návrhu zonace s dotčenými obcemi a dominantními vlastníky pozemků. Značným praktickým problémem je nejednotný způsob vymezení zonace v různých CHKO. Tento stav je částečně dán neopakovatelnou jedinečností přírodních hodnot dané oblasti (Novotná, 2013).

- **I. zóna CHKO** – společenstva prokazatelně přirozená (nenarušená). Jde převážně o biotopy trvale či dlouhodobě nevyužívané nebo společenstva vyžadující pouze citlivé a šetrné hospodaření. Součástí jsou dále kriticky ohrožené druhy rostlin a živočichů a všechna vyhlášená maloplošná zvláště chráněná území.
- **II. zóna CHKO** – společenstva, která jsou nositeli biologické rozmanitosti, tedy trvalé travní plochy s významnou druhovou diverzitou a původní historické krajiny.
- **III. zóna CHKO** – zóna pro hospodářské využití, jež nezpůsobí zhoršení dosavadního přírodního stavu.

- **IV. zóna CHKO** – zahrnuje souvisle zastavěná území obcí a plochy zdevastované (Albrecht, 2003).

3.3. Kvalita života

3.3.1. Vývoj pojmu kvalita života

Termín „kvalita života“ byl poprvé v historii zmíněn již ve 20. letech 20. století v souvislosti s úvahami o ekonomickém vývoji, který se zaměřil na materiální podporu nižších společenských vrstev. V 60. letech minulého století tento pojem použil tehdejší americký prezident Johnson ve svém politickém programu. V něm byl cíl zaměřen na zlepšování kvality života Američanů. Upozorňoval na to, že ukazatelem společenského blaha není pouhá kvantita spotřebovaného zboží, ale i to, jak dobře se lidem v určitých podmínkách žije. V Evropě se objevil termín kvalita života v programu Římského klubu. Tato nevládní organizace kritizující zbrojení, vyzývala k potlačení hrozby jaderné války, hledala způsoby humanizace člověka a světa. Hlavním cílem Římského klubu bylo zvyšování životní úrovně kvality lidí. Německý politik Willy Brandt v 70. letech postavil svůj politický program, jehož cílem bylo zlepšení kvality života pro své spoluobčany. Termín „kvalita života“ se používá i v sociologii, kde slouží k odlišení životních podmínek. Může to být například odlišení materiálních statků od vlastního životního pocitu lidí. V té době se poprvé uskutečnily sociologické výzkumy, které se týkaly kvality života. Cílem těchto výzkumů bylo monitorování dopadu společenských změn na život lidí. Bylo zdůrazňováno, že není možné popsat život jedinců, skupin jen objektivními, ekonomickými ukazateli. K popsání situace lidí v určitém sociálním kontextu jsou lépe použitelné ukazatele subjektivní (hodnocení a emoční prožívání vlastního života). V posledním desetiletí zaznamenává studium kvality života svůj největší rozmach. Různá pracoviště ve světě, zabývající se tímto tématem, se ho pokoušejí vymezit co nejkomplexněji a z různých aspektů (např. Centrum pro výzkum kvality života v Dánsku, Center of Health Promotion – University of Toronto). Nejdůležitějším cílem studia kvality života je podpora a rozvoj životního prostředí a životních podmínek umožňující vést smysluplný a lepší život (Bumbová, 2010).

3.3.2. Definice kvality života

V literatuře nalezneme celou řadu definic „kvality života“, ale ani jedna nebyla všeobecně akceptována. Stanovení definice je komplikováno pojmy jako „sociální pohoda“, „sociální blahobyt“ a „lidský rozvoj“. Ty jsou užívány jako ekvivalentní termíny. V nejobecnějším smyslu slova lze kvalitu života chápat jako důsledek působení mnoha různých faktorů. Mezi nejdůležitější faktory patří sociální, zdravotní, ekonomické a environmentální podmínky. Vzájemně na sebe působí, a tak ovlivňují rozvoj jedinců i celých společností. Definování ztěžuje i fakt, že s tímto pojmem pracuje několik různých oborů a tím se liší jeho definování. O kvalitě života můžeme hovořit v rámci dvou dimenzí – objektivní a subjektivní. Objektivní pohled na kvalitu života zahrnuje uspokojování materiální, sociálních potřeb jedince, fyzické zdraví a sociální status. Subjektivní kvalitou života rozumíme vše, co se týká emocionality člověka a jeho všeobecné spokojenosti se životem (Payne, 2005).

3.3.3. Teoretické vymezení kvality života podle Světové zdravotnické organizace

Dle Světové zdravotnické organizace je kvalita života definována jako „jedincova percepce jeho pozice v životě v kontextu své kultury a hodnotového systému a ve vztahu k jeho cílům, očekáváním, normám a obavám“. Jedná se o velice široký koncept, multifaktoriálně ovlivněný jedincovým fyzickým zdravím, psychickým stavem, osobním vyznáním, sociálními vztahy a vztahem ke klíčovým oblastem jeho životního prostředí. Kvalita života není tedy v současném pojetí Světové organizace součtem podmínek a zdravotního stavu, ale spíše vypovídá o vlivu zdravotního stavu a podmínek na jednotlivce (Svobodová, 2008).

3.3.4. Pojetí kvality života dle Mezinárodní společnosti pro studium kvality života

International Society for Quality of Life Studies je mezinárodní společnost sídlící ve Virginii, Spojených státech amerických a jejím účelem je podporovat a propagovat výzkum v oblasti kvality života. Dle této společnosti jsou v sociologickém pojetí kvality života zdůrazňovány atributy sociální úspěšnosti, jako jsou status, majetek, vybavení domácnosti, vzdělání, rodinný stav. Je zkoumán jejich vztah ke kvalitě života, která je ovšem rovněž definována jako subjektivní životní pocit.

Mezinárodní společnost pro studium kvality života chápe kvalitu života jako „produkt souhry sociálních, zdravotních, ekonomických a environmentálních podmínek, ovlivňujících rozvoj lidí“. Důležitým termínem je zde již zmiňovaná životní úroveň, která je definována jako měřítko kvantity a kvality zboží a služeb, jež jsou lidem k dispozici. Jako relevantní indikátory životní úrovně jsou užívány takové ukazatele jako hrubý domácí produkt (HDP) na hlavu, střední délka života a kojenecká úmrtnost, počet lékařů na 1000 obyvatel, procento HDP věnované školství či počet televizorů a telefonů na domácnost (Payne, 2005).

3.3.5. Měření kvality života

Existuje množství metod pokoušející se hodnotit kvalitu života. Liší se však měřicím se chápáním pojmu kvalita života, ekonomickými a sociálními změnami ve společnostech, účelem, pro který byl nástroj zhotoven. Avšak můžeme tyto metody rozdělit do tří skupin. První je metoda měření, kde tuto kvalitu života hodnotí druhá osoba (objektivní hodnocení), druhou metodou je měření kvality života, kde hodnotitelem je sama daná osoba (subjektivní hodnocení), kombinace první a druhé metody se nazývá metoda smíšená (Bumbová, 2010).

3.3.5.1. Měření subjektivní kvality života

Měření subjektivní složky kvality života je o něco složitější než měření objektivní složky, a to z důvodu, že lidský život je jedinečný a mnohorozměrný a každý člověk má své individuální pojetí kvality života. Subjektivní stránka kvality života je určována jeho celkovou spokojeností se životem – s kognitivním (do určité míry relativně racionálním) ohodnocením vlastního života a jeho konkrétním emocionálním prožíváním. Skutečnou subjektivní spokojenost nejlépe vystihuje psychologie, její metody a její zjišťovací instrumenty. Na mezinárodní úrovni existují a sledují se ukazatele spokojenosti s vlastním životem, ukazatele zachycují pocit štěstí. Je však stále postrádán propracovaný, odzkoušený a všeobecně přijímaný indikátor subjektivního vnímání kvality života (Svobodová, 2008).

3.3.5.2. Měření objektivní kvality života

Měření objektivní stránky kvality života se dnes realizuje zejména prostřednictvím zvolených indikátorů.

Ty umožňují na různých úrovních (místní, regionální, národní, mezinárodní) identifikovat stav a trendy vývoje, zprostředkovávat souhrnné informace o environmentálních, demografických, sociálních, ekonomických a dalších důležitých jevech. Objektivní měření kvality života pomocí indikátorů se zaměřuje zejména na předpokládané zdroje kvality života. Jeden z mnoha pokusů, jak vyjádřit kvalitu lidského života představuje Index lidského rozvoje (Human Development Index – HDI) a nově i Index kvality a udržitelnosti života (IKUŽ), který má být alternativou pro Index lidského rozvoje (www.kvalitazivota.vubp.cz).

3.3.5.3. Index udržitelnosti a kvality života

Index udržitelnosti a kvality života (IKUŽ) byl představen v roce 2005. Cílem tohoto indexu bylo hodnocení sociálních a ekonomických souvislostí vývoje české společnosti v uplynulých letech a nastínění pravděpodobných trendů pro nejbližší období na základě statistické analýzy dostupných statistických dat. V rámci indexu jsou vymezeny čtyři hlavní oblasti kvality života - společensko-politická, sociální, ekonomická a environmentální, viz tabulka č. 2 (Zajíčková, 2013).

Tabulka č. 2: Složení indexu KUŽ

Společensko-politická oblast	A – Mezinárodní postavení ČR B – Vnitřní bezpečnostní a politicko-spoločenská situace
Sociální oblast	C – Demografický vývoj D – Životní úroveň obyvatel E – Zdravotní stav obyvatel a zdravotní péče G – Přístup k informacím, informatizace
Ekonomická oblast	H – Výkonnost ekonomiky a ekonomický rozvoj I – Zadluženost a saldo ekonomiky J – Vybrané ekonomické indikátory
Environmentální oblast	K – Spotřeba přírodních zdrojů, eko-efektivita L – Kvalita životního prostředí

Zdroj: (Potůček, 2002)

Index kvality a udržitelnosti života byl vyhodnocen jako hierarchický index sestávající se z dvanácti dílčích indexů (subindexů) za vybrané problémové okruhy, čtyř indexů za hlavní rozvojové oblasti a jednoho integrovaného (agregovaného) indexu. Problémové oblasti byly zvoleny tak, aby vyjadřovaly pokud možno všechny podstatné faktory rozvoje české společnosti a reflektovaly prioritní problémy dalšího vývoje. Indexy byly vypočteny na všech úrovních jako aritmetický průměr

transformovaných indikátorů vstupujících do výpočtů, a to pro každý rok zvlášť. Transformace indikátorů spočívala v převodu na jednotnou škálu $< 0,1 >$ podle vzorce:

$I_{xi} = (X_i - X_{min}) / (X_{max} - X_{min})$ – kdy s rostoucí hodnotou indikátoru X_i se kvalita života zvyšuje

$I_{xi} = (X_{max} - X_i) / (X_{max} - X_{min})$ – kdy s rostoucí hodnotou X_i se kvalita života snižuje, přičemž

0 = nejméně příznivá hodnota indikátoru

1 = nejpříznivější hodnota I_{xi} vzhledem ke kvalitě a udržitelnosti života

Teoreticky nejvyšší možná hodnota jednotlivých indexů i celkového indexu je 1,00 (v případě, že všechny indikátory v daném roce mají hodnotu 1,00), naopak nejnižší možná hodnota indikátoru je 0,00. Vyšší hodnota indexu znamená lepší kvalitu života, nižší hodnota je znakem zhoršování kvality života v hodnocené oblasti. Indexy umožňují relativní srovnání kvality života v jednotlivých oblastech, jejich vývoj a extrapolaci trendů do budoucna (Potůček, 2002).

3.3.5.4. Index lidského rozvoje

Za celosvětově nejznámější ukazatel kvality života je považován Index lidského rozvoje (HDI), jenž je od roku 1990 pravidelně vyhodnocován v rámci Programu rozvoje OSN. Zahrnuje v sobě základní ukazatele, které by měly být dostupné ve všech zemích, ale i přesto se stává, že data za některé státy neexistují nebo jsou pozměněny. Využívání indexu lidského rozvoje v rámci snahy srovnat úroveň kvality života je jistě prospěšné, je však otázkou, jak vypovídající tyto informace jsou. Pochyby mohou vycházet z faktu, že se srovnávají například státy střední Evropy se státy Afriky, kde je život naprosto odlišný a je zde kladen větší důraz na jiné hodnoty než v Evropě. Je taktéž zavádějící zahrnovat do srovnání země Saudské Arábie, kde je očividně střed vysokého HDP na obyvatele díky těžbě ropy a asi 20 % negramotnosti a téměř 15 % nezaměstnanosti. Porovnání kvality života na úrovni států světa se tedy často snaží o srovnání nesrovnatelného (Zajíčková, 2013).

HDI je vypočítáván na základě tří kategorií faktorů: lidské zdraví, úroveň vzdělanosti a hmotná životní úroveň.

Lidské zdraví je v současnosti vyjádřeno jako průměrná očekávaná délka života při narození, jelikož tento ukazatel v sobě nejlépe zahrnuje veškeré negativní i pozitivní vlivy, které lidské zdraví ovlivňují. Úroveň vzdělanosti se stanovuje jako podíl gramotného obyvatelstva a jako kombinovaný podíl populace z příslušné věkové skupiny navštěvující školy prvního, druhého a třetího stupně. Hmotná životní úroveň je vyjádřena jako hrubý domácí produkt na osobu v USD, který je přepočítáván na paritu kupní síly (Svobodová, 2008).

3.3.6. Kvalita života ve venkovských oblastech

Řešení problémů objevujících se na venkově je také spojeno se zlepšením podmínek života lidí v těchto regionech žijících. V této souvislosti se často mluví o nutnosti dosáhnout růstu kvality života, která je úzce spojena s životním stylem. Kvalita života neobsahuje tedy uspokojování pouze materiálních potřeb, ale je indikována řadou elementů překračujících materiální aspekty lidského života (Holátová, 2012).

Pojem kvalita života lze sledovat ze dvou úhlů pohledu:

- a) sociálně psychologického, který se zaměřuje na individuální aspekt prožívání pocitů, tzv. well-being, což lze přeložit jako pohoda, psychologové zde někdy používají i termín spokojenost. Jde tedy o jakýsi subjektivní pocit kvality života vázaný na to, jak jedinec prožívá různé životní situace či celé sociální dění.
- b) Sociologického, pro který není důležité individuální prožívání, ale stav, proměny a různost kvality života celé společnosti. Oproti zaměření na tzv. well-being se sociologie při sledování kvality života soustředí na tzv. welfare, pro který má čeština ne zrovna nejvhodnější překlad blahobyt. Takto sledovaná kvalita života je tou, k jejímuž zlepšení směřují různé projekty rozvoje. Termín kvalita života v sociologickém pojetí má smysl, jsou-li jeho indikátory vztaženy k výrazům o kvalitě života v různých společnostech, regionech, mohou-li být bez problémů mezi sebou srovnány. To je důvod, proč je hledán nějaký souhrnný indikátor, opírající se o sadu ukazatelů spojených ne pouze s individuálním prožíváním jedince, ale s celkovou situací v regionech/společnostech (Payne, 2005).

Pojem kvalita života v sociologickém pojetí je tak určen především protikladem k objemovým, makroagregátovým a se ziskem souvisejícím kritériím výkonnosti a úspěšnosti společenského systému. Nejčastěji tento pojem představuje něco, co překračuje čistě materiální potřeby uspokojitelné prostřednictvím zboží, a proto je kvalita života posuzována především podle indikátorů:

- životního prostředí (např. stupeň znečištění ovzduší emisemi prachu a škodlivých plynů, znečištění vod a způsoby jejího čištění, nakládání s půdou včetně využívání hnojiv, stav lesů, nakládání s odpady a vývoj ve všech sledovaných oblastech týkajících se životního prostředí),
- zdraví a nemoci (např. střední délka života celkově a u mužů a žen zvláště, kojenecká úmrtnost, nadváha či poruchy příjmu potravy, typy a druhy nemocí, příčiny pracovní neschopnosti a její délka, příčiny smrti, úrazy a nehody, počet lékařů na pacienta, počet lůžek na obyvatele, spotřeba léků, sebevraždy, kouření, alkohol, nelegální drogy atd. a vývoj ve všech sledovaných oblastech),
- úrovně bydlení (např. způsob bydlení v rodinném domě/bytě, velikost obývaného domu/bytu, vybavení domů a domácností, napojení domů a domácností na technickou infrastrukturu, výdaje na bydlení atd. a vývoj ve všech sledovaných oblastech),
- využití volného času a rekreace (např. sledovanost televize, poslechovost rádia, četba novin, knih a časopisů, návštěva divadel a kin, koncertů a výstav nebo hradů a zámků či sportovních akcí, tělesné aktivity, rekreační aktivity, způsoby trávení dovolené, využití tzv. druhého bydlení, přístupy na internet atd. a vývoj ve všech sledovaných oblastech),
- mezilidských vztahů (obecně například vztahy spolupráce či konfliktu, konkrétněji například způsoby chování na veřejnosti, vztah mladých a starých, vztah k místu bydliště, vztahy k handicapovaným, etnickým skupinám, vztahy mužů k ženám, vztahy uvnitř rodiny (domácí násilí) atd. a vývoj ve všech sledovaných oblastech),
- sociálních jistot a občanských svobod (např. zajištění zaměstnanců, zajištění ve stáří, v nemoci, zajištění marginalizovaných skupin obyvatelstva, způsob

uplatnění práva na stávku, právo volit a být volen, právo shromažďovací, právo sdružovat se v odborech, rovné zacházení pro ženy a muže, existence diskriminace vzhledem k věku či rase, možnost vyjadřovat se k dění v regionu/společnosti atd., včetně vývoje ve všech sledovaných ukazatelích),

- možnosti podílet se na řízení společnosti (participace např. prostřednictvím občanských sdružení a účasti v komunitních aktivitách, podíl zastoupení žen, etnik, malých/starých v politickém životě, ve vedení státu, ve vedení firem, ve vedení politických stran, vztah lidí k politice, včetně vývoje ve všech sledovaných ukazatelích),
- vzdělávání (např. počty žáků a studentů, jejich výsledky a uplatnění na trhu práce, typy vzdělání a typy škol ve vztahu k počtům žáků/studentů, délka vzdělání, dovednosti studentů/žáků, počet učitelů na studenta či žáka, jejich věková struktura, financování školství atd., včetně vývoje ve všech sledovaných ukazatelích),
- rodinného života (např. sledování počtu dětí, způsobů reprodukce narození prvního dítěte), počty bezdětných žen, potraty, způsoby sexuálního chování, nemanželské děti, sňatky a rozvody atd., včetně sledování vývoje všech sledovaných ukazatelů (Holátová, 2012).

4. Metodika

Pro vypracování diplomové práce byl v první řadě zpracován teoreticko-metodologický základ pro empirické šetření kvality života a chráněných území. Tento teoreticko-metodologický základ byl zpracován v podobě literární rešerše, ve které byla popsána chráněná území, především pak národní park, chráněná krajinná oblast a problematika kvality života. Pro vypracování literární rešerše byly čerpány informace jak z odborné literatury, tak i oficiálních internetových stránek.

Druhou částí diplomové práce byla komparativní empirická studie rozdělena na dva celky. V prvním celku byla zmapována objektivní data získaná ze statistických údajů a internetových stránek vybraných obcí (využita technika - studium dokumentů), která posloužila jako obecná charakteristika obyvatel a celé obce. K doplnění první části byly jednotlivé obce zdokumentovány pomocí fotografií, které jsou přiřazeny u popisu jednotlivé obce.

V druhém celku se jednalo o osobně získaná subjektivní data, která popsala názor části obyvatel na danou problematiku a kde bylo využito techniky sociologického výzkumu – neformální rozhovor podložený dotazníkem (viz příloha č. 1). Dotazníkové šetření proběhlo osobně s jednotlivými občany v listopadu 2013. Cílovou skupinou byli trvale bydlící obyvatelé starší 15 - ti let z obcí Soběšice, Rejštejn, Smí. Náhodným výběrem bylo získáno 50 dotazníků z každé obce, celkem tedy 150 dotazníků (N = 150). Výsledky byly zpracovány do tabulek a grafů v tabulkovém procesoru Microsoft Excel a následně vyhodnoceny. Další nedílnou součástí diplomové práce bylo vyhotovení map pomocí programu ArcGIS. Pro každou ze tří již zmíněných obcí byl vypracován land use, jako součást shromážděných objektivních dat.

Byly vybrány obce, které se nacházejí ve stejné oblasti – Sušicko a mají podobný počet obyvatel Rejštejn (241), Smí (270), Soběšice (392), ale liší se, jak již bylo uvedeno, mírou ochrany přírody.

Pro splnění cílů diplomové práce byly použity výše uvedené metody a techniky sociologického výzkumu, jejich bližší charakteristiky uvádí např. Disman M. (Jak se vyrábí sociologický výzkum), Hendl J. (Kvalitativní výzkum), v kombinaci s metodami krajinně ekologického výzkumu viz Žigrai F. (Krajina a jej

využívania), Lambin E. F., Geist H. (Land-Use and Land-Cover Change). Vzhľadom k tomu, že autorka diplomovej práce žije v jednej z pozorovaných obcí, mohlo byť pri vlastnom šetrení použito zúčastnené pozorovanie, ktoré lépe napomúže porozumieť danej problematice a lépe ji prozkoumat.

5. Výsledky

5.1. Porovnání vybraných obcí zájmového území – objektivní data

Předkládané výsledky jsou rozděleny na objektivní a subjektivní data. Vybraná objektivní i subjektivní data jsou zaměřena na porovnání vybraných obcí, jedné ležící mimo zvláště chráněné území, druhé ležící v CHKO Šumava a třetí nacházející se v NP Šumava. Cílem bylo zjistit, zda existuje rozdíl v kvalitě života v chráněném území a mimo ně. Výsledky byly zpracovány do tabulek či grafů, ke kterým byla přidána výsledná diskuse.

5.1.1. Obec Soběšice

Soběšice leží v předhůří Šumavy v nadmořské výšce 652 metrů. Patří do Plzeňského kraje a okresu Klatovy. Obec má zemědělský charakter a trvale v ní žije 385 obyvatel.

Historie:

Soběšice byly odjakživa zemědělskou obcí. První zmínky o ní jsou proto jen strohé. Nejstarší záznamy se datují k roku 1381 – od něj se pak odvozuje letopočet založení obce. Soběšice byly od středověku vsí majetkově smíšenou, půda i poddaní nepatřili jednomu feudálovi, nýbrž náleželi pod několikero panství. Při sčítání lidí v roce 1910 měly Soběšice 990 obyvatel, což bylo historické maximum. Lidé se živili hlavně zemědělstvím. Pěstovali žito, ječmen, vikev, pelušku, čočku a hrách. Pěstoval se i len, brambory, zelí a tuřín. Obec vlastnila 75 ha a 92 m² lesů. V roce 1926 jsou uváděni 2 kováři, 3 obchody, 3 obuvníci, 2 krejčí, 1 řezník a 2 tkalci. Dále 4 hostince, 1 filiálka konzumu, 3 mlýny, 2 pily, 1 obchod s vejci a 2 hokyně. Zastupitelé v první polovině 20. století se příliš nepříčinili o rozvoj vesnice. Panovala mezi nimi určitá sobeckost a zášť (www.sobesice.cz).

Počet obyvatel:

V obci Soběšice trvale žije 385 obyvatel (k 1. 1. 2013), z toho 180 mužů a 205 žen. Průměrný věk mužů činí 44,7 a průměrný věk žen je 46,3 let (www.czso.cz). Nejvyšší počet obyvatel měly Soběšice, podle historických pramenů, počátkem 20. století. Sčítání lidu roku 1910 zaznamenalo 990 obyvatel. Od té doby se bohužel počet Soběšických neustále snižuje (www.sobesice.cz).

Nezaměstnanost v obci:

O práci se v roce 2007 ucházelo celkem 17 obyvatel a vyskytovalo se zde 171 ekonomicky aktivních obyvatel. Míra nezaměstnanosti se pohybovala kolem 7,02 %. V roce 2011 se počet ekonomicky aktivních obyvatel nezměnil, míra nezaměstnanosti se zato zvýšila na 13,45 %. Do zaměstnání vyjíždí celkem 131 obyvatel, z toho mimo okres 41 obyvatel a 11 do zahraničí (www.czso.cz).

Výměry pozemků:

Dle českého statistického úřadu z roku 2011 je celková výměra pozemků obce Soběšice 1 713 ha, z čehož zemědělská půda zabírá 1 014 ha, lesní půda 562 ha a zastavěná plocha 18 ha (www.vdb.czso.cz). V mapě č. 1 je možno vidět Land Use obce Soběšice.

Hospodářská činnost:

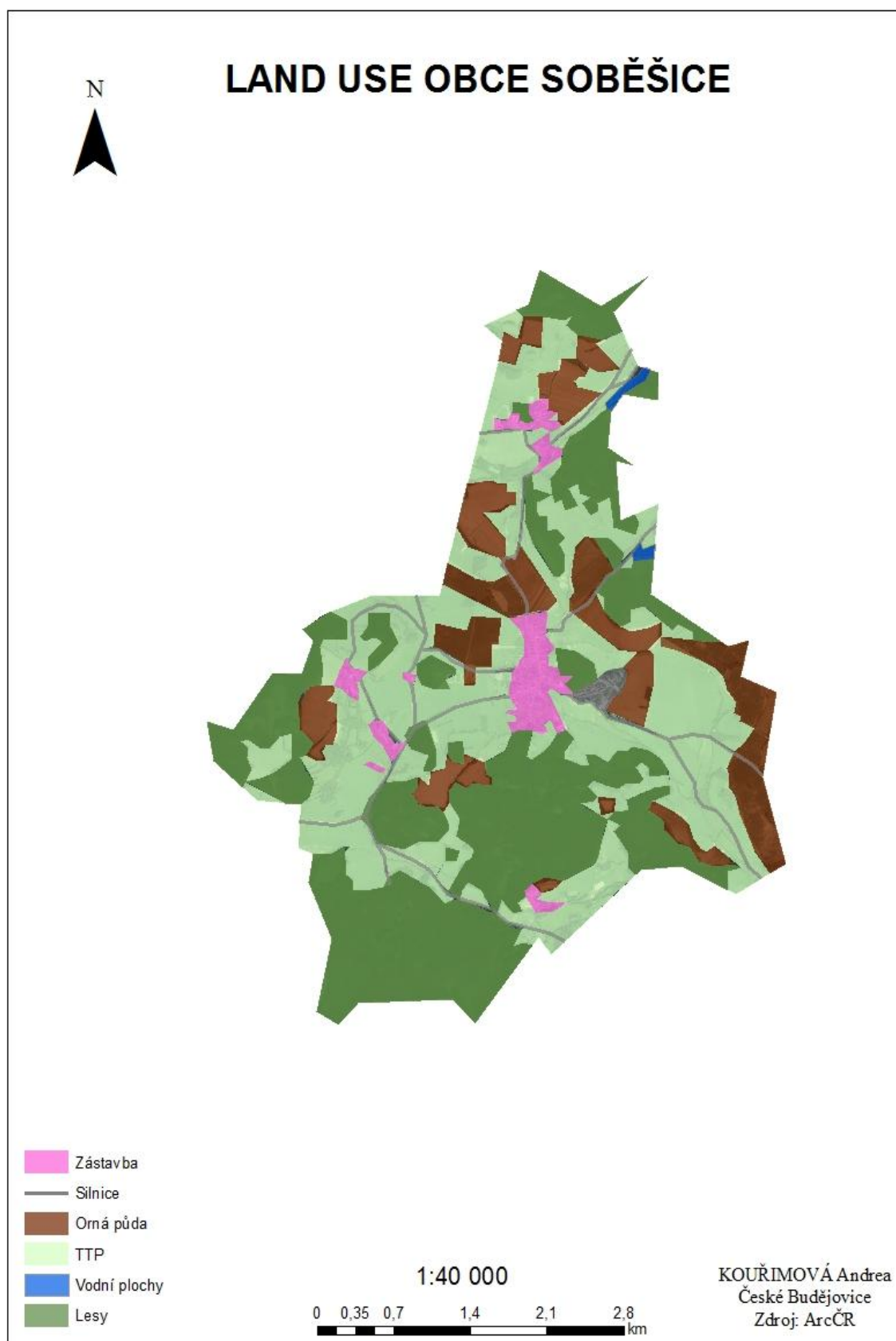
Hospodářskou činnost v obci vyvíjí zejména Obchodní družstvo Soběšice, které se transformovalo z bývalého JZD, postupně rozšířilo svoji činnost i na pozemky některých okolních zkrachovalých družstev (Strašín, Rabí) a kromě tradiční zemědělské výroby provozuje také ekologickou farmu a v bioplynové stanici vyrábí elektrickou energii z biomasy. Kromě družstva v obci působí několik soukromě hospodařících zemědělců a podniká zde několik individuálních řemeslníků (www.sobesice.cz). V tabulce č. 3 je možno shlédnout rozpočet obce Soběšice za rok 2013.

Tabulka č. 3: Rozpočet obce Soběšice (2013)

	Schválený	Po změnách	Skutečnost	%
Příjmy	6 750 000,00	8 019 279,00	8 093 573,06	100,93
Výdaje	5 120 000,00	6 384 931,00	6 321 851,88	99,01
Operace z peněžních účtů bez charakteru P a V	x	x	-122 653,31	X
Financování	1 630 000,00	1 634 348,00	1 649 067,87	X

(Zdroj: vlastní šetření)

Mapa č. 1: Land Use obce Soběšice



(Zdroj: vlastní šetření)

Současnost a vybavenost obce:

V obci se nachází penzion, který provozuje obchodní družstvo. Penzion nabízí mimo obvyklé služby i zastřešený bazén, vířivky, perličky, hydromasáže, různé druhy ručních masáží (medová, čokoládová), minigolf, půjčovnu kol a mnoho dalších atraktivností. Ve vsi se dále nachází pošta, obchod s potravinami a hospoda. Základní škola byla pro malý počet dětí zrušena, v provozu je škola mateřská. Každé pondělí odpoledne je otevřena místní knihovna. V budově obecního úřadu je v provozu veřejný internet (www.sobesice.cz).

5.1.2. Obec Rejštejn

Město Rejštejn se nachází v okrese Klatovy, kraji Plzeňském. Počtem obyvatel je pátým nejmenším městem v Česku, dokonce menší než řada vesnických obcí. K 1. 1. 2013 mělo město 250 obyvatel.

Historie:

Počátky Rejštejna, ležícího při soutoku Otavy s Losenicí spadají pravděpodobně do 13. století. Zpočátku tvořil Rejštejn spolu s Kašperskými Horami jednu obec, která měla pečeť a znak už v předhusitské době. Rejštejn vděčí za svůj vznik úspěšnému rýžování a dolování zlata. Postupem času získala osada relativní samostatnost. Úplné osamostatnění nastalo až v roce 1584, když Rudolf II. povýšil Rejštejn na královské horní město a dal mu stejná práva, jako v té době měly Kašperské Hory. Pokles těžby v 17. století a obchod mnohých horníků způsobily stagnaci ve vývoji. Rejštejn navštěvoval Karel Klostermann. Zasadil sem děj některých svých románů a povídek. Vedle sklárny měli místní obyvatelé příležitost obživy také v nedaleké továrně Franze Watzlavicka, která proslula výrobou dětských kočárků. Práce v lese a při zpracování dřeva je i dnes zaměstnáním velké části místních obyvatel. Rejštejn díky své poloze, má perspektivu stát se významným střediskem rekreace a turistiky na Šumavě (www.sumava.net/rejstejn).

Počet obyvatel:

V obci Rejštejn trvale žije 250 obyvatel (k 1. 1. 2013), z toho 130 mužů a 120 žen. Průměrný věk mužů činí 42,1 a průměrný věk žen je 46,0 let (www.czso.cz).

Nezaměstnanost v obci:

O práci se v roce 2007 ucházelo celkem 29 obyvatel a vyskytovalo se zde 115 ekonomicky aktivních obyvatel. Míra nezaměstnanosti se pohybovala kolem 17,39 %. V roce 2011 se počet ekonomicky aktivních obyvatel nezměnil, míra nezaměstnanosti zato vstoupila na 24,35 %. Do zaměstnání vyjíždí celkem 75 obyvatel, z toho mimo okres 45 obyvatel a 5 do zahraničí (www.czso.cz).

Výměry pozemků:

Dle českého statistického úřadu z roku 2011 je celková výměra pozemků obce Soběšice 3 044 ha, z čehož zemědělská půda zabírá 750 ha, lesní půda 2 043 ha a zastavěná plocha 14 ha (www.vdb.czso.cz). Konkrétní využití krajiny je zobrazeno na mapě č. 2 Land Use města Rejštejn.

Hospodářská činnost:

Hospodářskou činnost v městě Rejštejn vyvíjí prakticky pouze Autocamp Radešov. ATC Radešov je v provozu vždy od 15. 06. – 15. 09. Veškeré přebytky v hospodářské činnosti jsou ponechávány po schválení obecního zastupitelství na úhradu modernizace sociálního zařízení ATC Radešov (www.atc-radesov.e camping.cz). Na rozpočet města Rejštejn pro rok 2013 je možno nahlédnout v tab. č. 4.

Tabulka č. 4: Rozpočet města Rejštejn (2013)

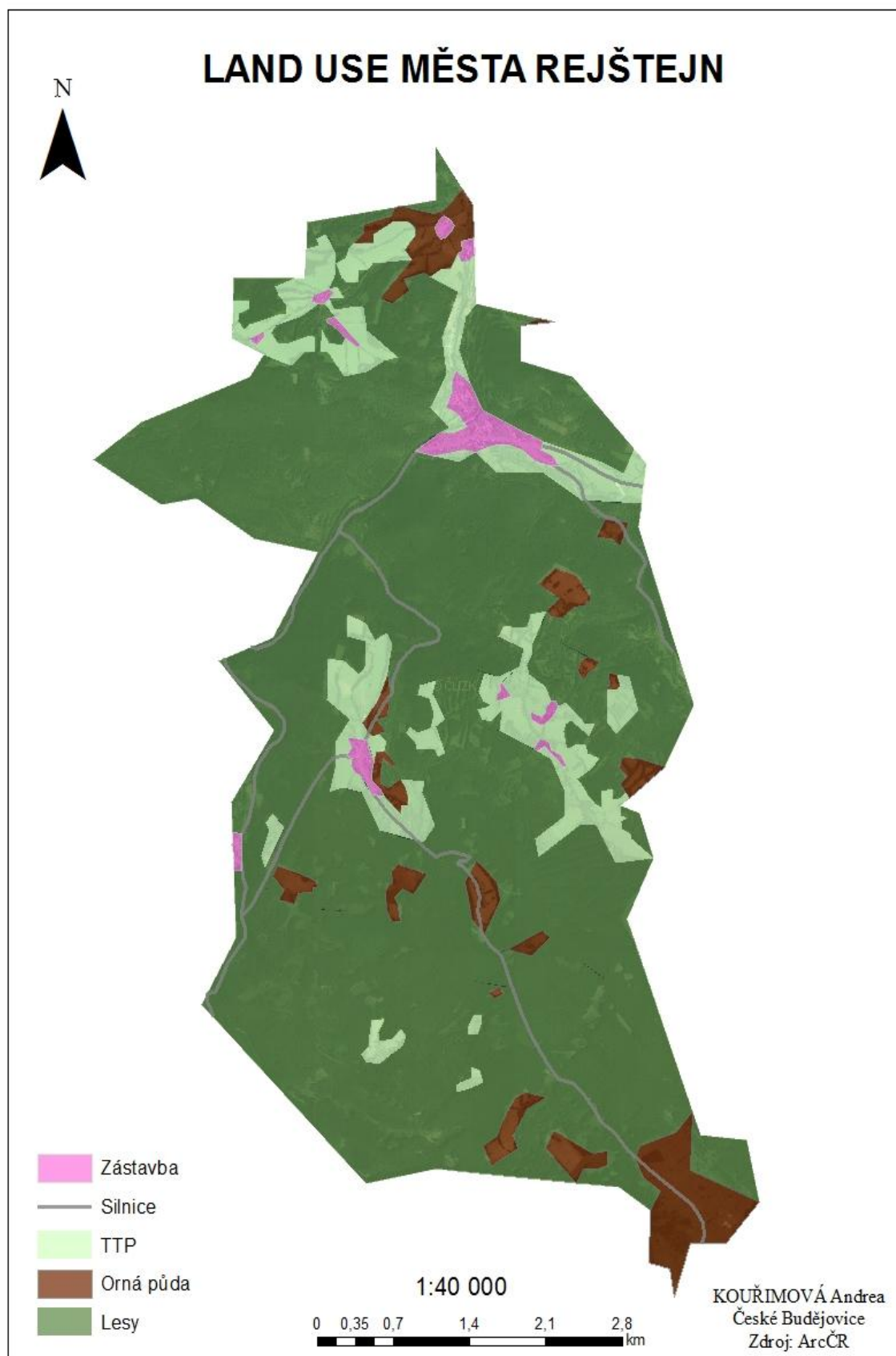
	Příjmy	Výdaje
Daňová příjmy	3 313 700,00	0,00
Přijaté dotace	132 690,00	0,00
Financování	-3 029 400,00	-1 714 889,42
Celkem	4 562 040,00	12 869 810,58

(Zdroj: vlastní šetření)

Současnost a vybavenost obce:

Ve městě Rejštejn se nachází na náměstí v č. p. 1 Městský úřad. Dále je možno ve městě najít poštu, kostel a hřbitov. Místní obyvatelé mohou využívat veřejný vodovod. Obec nevlastní tělocvičnu či jiné sportovní hřiště. Ke sportovním akcím slouží soukromé hřiště v ATC Klášterský Mlýn. Sportovní akce pořádá především Sbor dobrovolných hasičů Rejštejn (www.mistopisy.cz).

Mapa č. 2: Land Use města Rejštejn



(Zdroj: vlastní šetření)

Dle českého statistického úřadu z roku 2011 je celková výměra pozemků obce Soběšice 3 349 ha, z čehož zemědělská půda zabírá 659 ha, lesní půda 2 441 ha a zastavěná plocha 11 ha (www.vdb.czso.cz). V mapě č. 3 je možno vidět Land Use obce Srní.

Hospodářská činnost:

Hospodářskou činnost v obci vyvíjí zejména ubytování v budově obecního úřadu, nakládání s odpady a placené parkoviště v Srní a na Antýglu. Obecní zastupitelstvo schválilo ponechání hospodářského výsledku pro možné rekonstrukce. Do hospodářské činnosti je nutno zahrnout také Autocamp Antýgl s. r. o. (www.sumava.net/srni). V tab. č. 5 je možno nahlédnout na rozpočet obce Srní za rok 2013.

Tabulka č. 5: Rozpočet obce Srní (2013)

Rozpočtové příjmy	4 550 000,00
Rozpočtové výdaje	4 550 000,00
Příjmy – výdaje	0,00
Změna stavu na BÚ	0,00

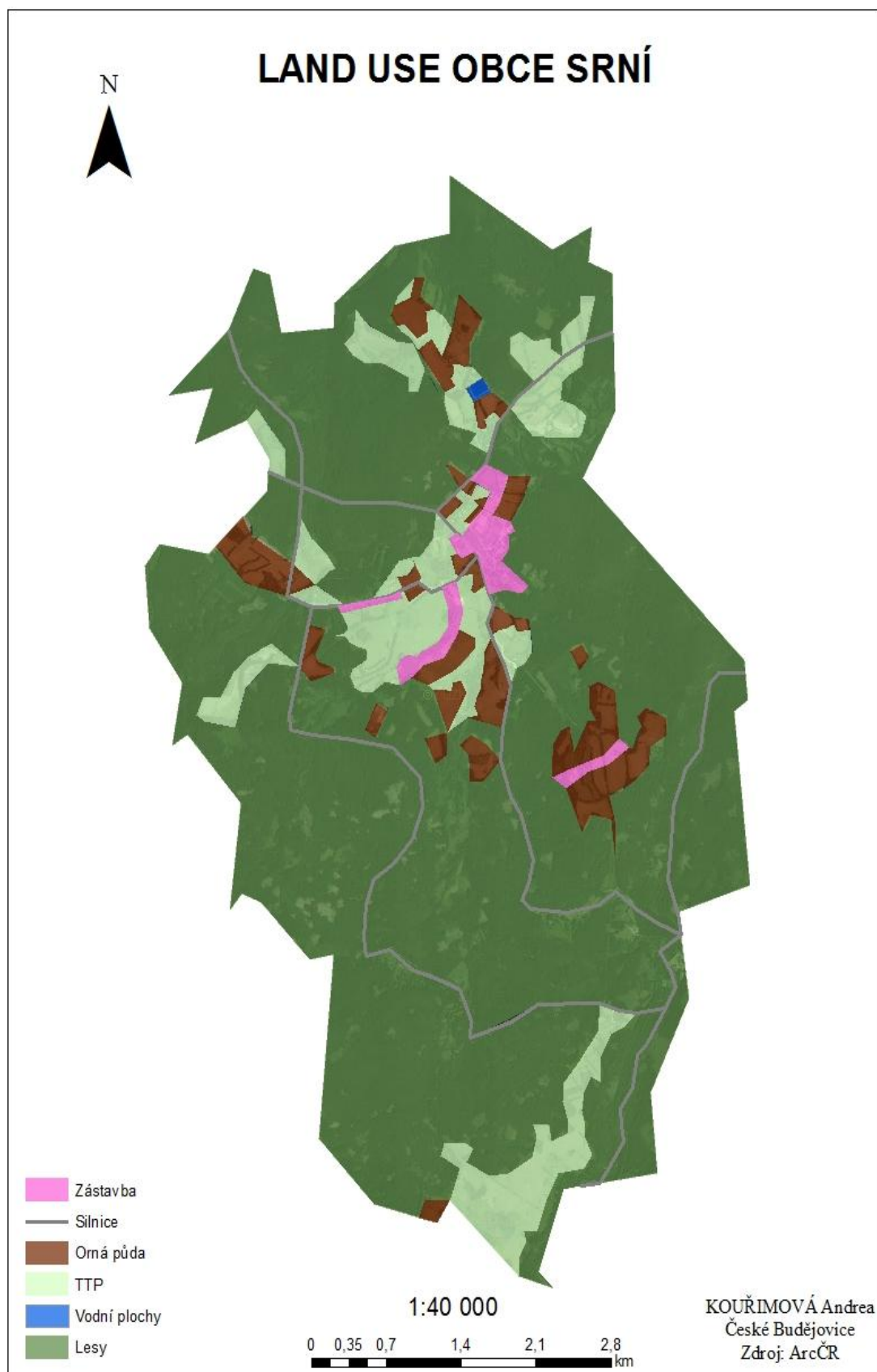
(Zdroj: vlastní šetření)

Současnost a vybavenost obce:

V současné době je Srní oblíbené rekreační středisko s možností ubytování v hotelech či soukromí. V okolí Srní jsou výborné podmínky pro pěší turistiku i milovníky jízdních kol. V zimním období se dá využít sjezdovek na svazích Spáleného a Sedelského vrchu nebo je možné se vydat některou z běžeckých tras. Srní a okolí zaujalo i filmaře (www.sumava.net/srni).

Pro školní děti zde obec zřídila jednu základní školu nižšího stupně a pro předškoláky je zde škola mateřská. Pro využití volného času je v obci k dispozici koupaliště. Dále je možno v obci naleznout obecní úřad, poštu, knihovnu a kostel. Místní obyvatelé mohou využívat plynofikaci, kanalizaci i veřejný vodovod (www.mistopisy.cz).

Mapa č. 3: Land Use obce Srní



(Zdroj: vlastní šetření)

5.1.4. Shrnutí důležitých dat

Vybrané zjištěné informace byly shrnuty pro názornost do vlastní tabulky (tab. č. 6: Shrnutí důležitých dat). Veškerá data jsou uvedena v parametrech, týkajících se dané informace, většinou v absolutních četnostech, kde není uvedeno jinak (% u míry nezaměstnanosti).

V tabulce č. 6a, č. 6b jsou patrné značné rozdíly mezi jednotlivými obcemi. Obec Srní se jeví v tabulce jako nejideálnější. Bydlí tam poměrně velký počet vysokoškoláků (11 obyvatel), míra nezaměstnanosti je nejnižší ze všech tří obcí (11,28 %) a nachází se zde velké množství podnikatelských subjektů (122). Nefunguje tudíž hypotéza, že čím přísnější ochrana, tím horší kvalita života. Oproti tomu město Rejštejn „bojuje“ s vysokou nezaměstnaností, nejvyšší nezaměstnaností ze tří sledovaných obcí (24,35 %). U obce Srní i města Rejštejn je patrné velké zastoupení lesní půdy. Ve více chráněných oblastech (Srní, Rejštejn) nefunguje tolik zeměd. hospodářství, jako v obcích s obecnou ochranou (Soběšice). Obec Soběšice je taková průměrná ves. Míra nezaměstnanosti v roce 2011 byla 13,45 %, nachází se tam 77 podnikatelských subjektů a počet vysokoškolsky vzdělaných obyvatel je 5. Oproti Srní a Rejštejnu mají Soběšice velké zastoupení zemědělské půdy 1 014 ha.

Tabulka č. 6a: Shrnutí důležitých dat – vybavenost obce

		Soběšice	Rejštejn	Srní
Vybavenost obce	Velkoobchod, maloobchod	2	1	2
	Doprava, skladování	1	0	1
	Peněžnictví, pojišťovnictví	1	0	1
	Veřejná správa a obrana, povinné sociální zabezpečení	1	1	1
	Kultura, zábavní a rekreační činnost	3	1	6
	Ostatní	knihovna, MŠ, hřiště, pošta, kaple, lékař - stomatolog	kostel, hřbitov, pošta, veřejná knihovna,	MŠ, ZŠ, koupaliště, bazény, lékař, hřiště, pošta

(Zdroj: vlastní šetření)

Tabulka č. 6b: Shrnutí důležitých dat – komparace objektivních dat

		Soběšice	Rejštejn	Srní
Počet obyvatel celkem		385	250	257
Počet obyvatel podle věku	0 - 14	41	30	29
	15 - 64	249	176	185
	Nad 65	95	44	43
Bez vzdělání		3	9	0
Základní včetně neukončeného		126	84	77
Střední vyučen (bez maturity)		154	94	118
Úplné střední (s maturitou)		49	31	58
Vyšší odborné a nástavbové		5	3	7
Vysokoškolské		5	6	11
Uchazeči o práci v r. 2011		23	28	22
Míra nezaměstnanosti	r. 2007 (v %)	7,02	17,39	6,15
	r. 2011 (v %)	13,45	24,35	11,28
Ekonomicky aktivní obyvatelstvo	2011	171	115	195
Vyjíždí do zaměstnání		131	75	145
Mimo okres		41	45	31
Do zahraničí		11	5	8
Výměra pozemků (ha)		1 713	3 044	3 349
Zemědělská půda (ha)		1 014	750	659
Lesní půda (ha)		562	2 043	2 441
Zastavěná plocha (ha)		18	14	11
Podnikatelské subjekty		77	78	122
Zemědělské subjekty		19	25	38
Ubytování, stravování, pohostinství		5	8	32
Živnostníci		51	59	87
Zemědělství podnikatelé		7	3	7
Komplexní pozemkové úpravy		NE	NE	NE

(Zdroj: vlastní šetření)

5.2. Porovnání vybraných obcí zájmového území – subjektivní data

V kapitole „5.2. Porovnání vybraných obcí zájmového území – subjektivní data“ budou postupně okomentovány jednotlivé tabulky a grafy vyplývající z dotazníku kvality života (viz. Příloha č. 1). Tabulky a grafy jsou řazeny postupně, přesně dle dotazníku.

V tabulce č. 7 je na první pohled patrné, co je pro život v obci nejcennější. Nejvíce lidem záleží na hezkém prostředí v okolí jejich bydliště, dostupném nebo příjemném bydlení a kontakty se sousedy či dalšími obyvateli. Naopak nejméně lidem záleží na možnosti rekreace v okolí obce, možnosti vzdělání a podnikání. Možnost rekreace v okolí obce je velmi málo zastoupena, a to především z důvodu, že místní obyvatelé se rozhodně nechtějí rekreovat poblíž jejich obce a přílišná rekreace by mohla přilákat turisty. V obci Srní tuto možnost nevedl ani jeden člověk, z jejich rozhovorů to bylo právě ohledně velkého přílivu turistů, a to oni nechtějí, uvítali by větší klid. Naprosto nepochopitelně vyšla velmi špatně i možnost podnikání, tento výsledek lze usoudit ze skutečnosti velkého počtu respondentů v důchodovém věku, jsou již ve starobním důchodu a možnost podnikání nevyhledávají.

Pro tuto otázku si mohli respondenti vybrat maximálně tři možnosti odpovědi z nabídky. V tabulce č. 7 jsou uvedeny absolutní četnosti.

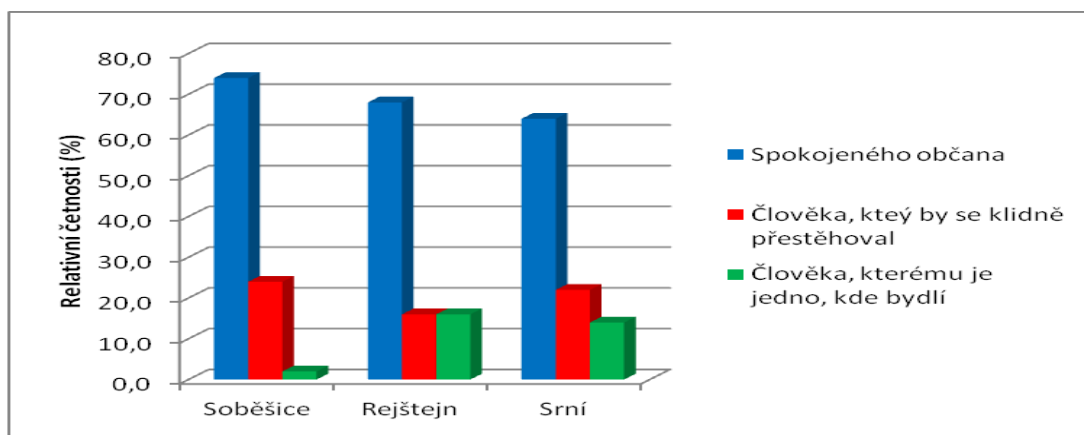
Tabulka č. 7: Struktura dotázaných – Co je pro život v obci nejcennější (absolutní četnosti)

	Soběšice	Rejštejn	Srní
Hezké prostředí obce	23	28	21
Dostupné nebo příjemné bydlení	16	15	18
Zdravotní péče	3	5	12
Možnosti dopravního spojení	5	7	0
Dobré nákupní možnosti	12	3	0
Možnost rekreace v okolí obce	6	2	0
Sportovní vyžití	3	4	4
Kontakty se sousedy či dalšími obyvateli	17	16	13
Kulturní vyžití	1	2	13
Možnost vzdělání	0	2	0
Možnost podnikání	1	0	7
Bezpečnost obce	12	3	7

(Zdroj: vlastní šetření)

V grafu č. 1 „Struktura dotázaných – Považujete se za“ si lze povšimnout, že obyvatelé všech tří zkoumaných obcí se považují za velmi spokojené občany. Není jim lhostejné prostředí jejich bydliště, jsou ochotni se aktivně zapojovat do dění v obci. Počet lidí, kteří by se klidně přestěhovali jinam, nepřesáhl skoro ani deset lidí. Tuto odpověď volili především mladí lidé, kteří nevidí v místě jejich bydliště svou budoucnost. Ve všech třech obcích je prakticky nepravděpodobné získat práci.

Graf č. 1: Struktura dotázaných – Považujete se za

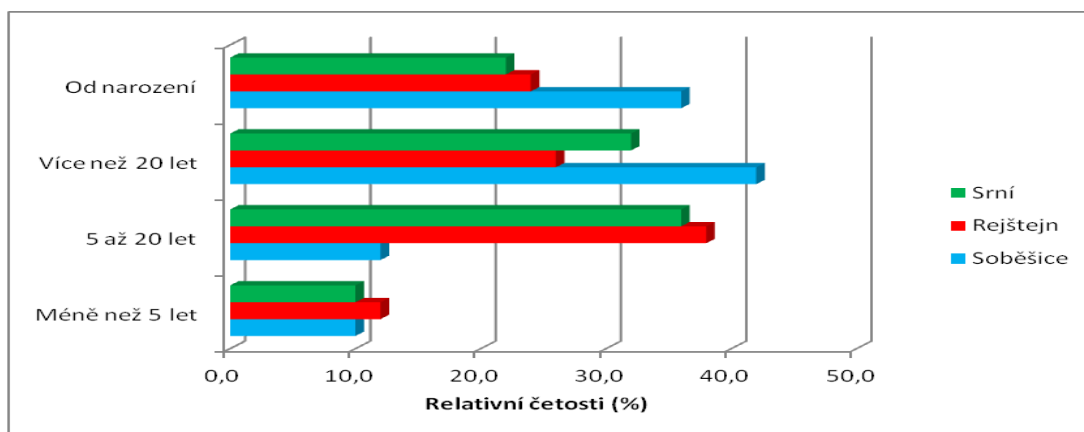


(Zdroj: vlastní šetření)

Je známo, že během válek, především po druhé světové válce docházelo na Šumavě k „masivnímu“ odsunu obyvatel. Z tohoto důvodu by se dalo předpokládat, že obyvatelé žijící v obcích na Šumavě, zde nebudou žít velmi dlouho, především ne od narození.

Hypotéza, že v obcích na Šumavě nebude žít mnoho lidí od narození se prakticky potvrdila. Z grafu č. 2 můžeme vidět, že v kategorii „od narození“ je velmi výrazně zastoupena obec Soběšice, která neleží u hranic a prakticky zde nedocházelo k odsunu obyvatel. Zato obce Srní a Rejštejn se daleko výrazně vyznačují v kategorii „5 až 20 let“. Tento výsledek značí, že respondenti se do obcí nejvíce stěhovali až v 90. letech.

Graf č. 2: Struktura dotázaných – Doba žití v obci

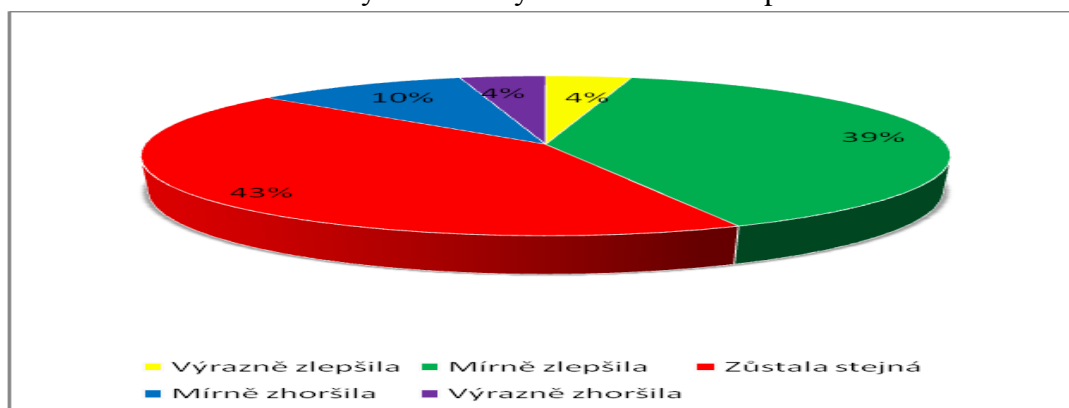


(Zdroj: vlastní šetření)

Obyvatelé obce Soběšice na to, jak se v posledních 5 letech změnila jejich obec, převážně odpovídali, že zůstala stejná (viz graf č. 3).

V Soběšicích se prakticky vůbec nic nemění. Před několika lety byl v obci zrekonstruovaný starý obchod a přistaveny byty pro sociálně slabší rodiny bez majetku. V posledních letech byla vystavěna bioplynová stanice, byly na ni poskytnuty velké finanční dotace, ale dofinancování bylo na obchodním družstvu, nikoliv obci.

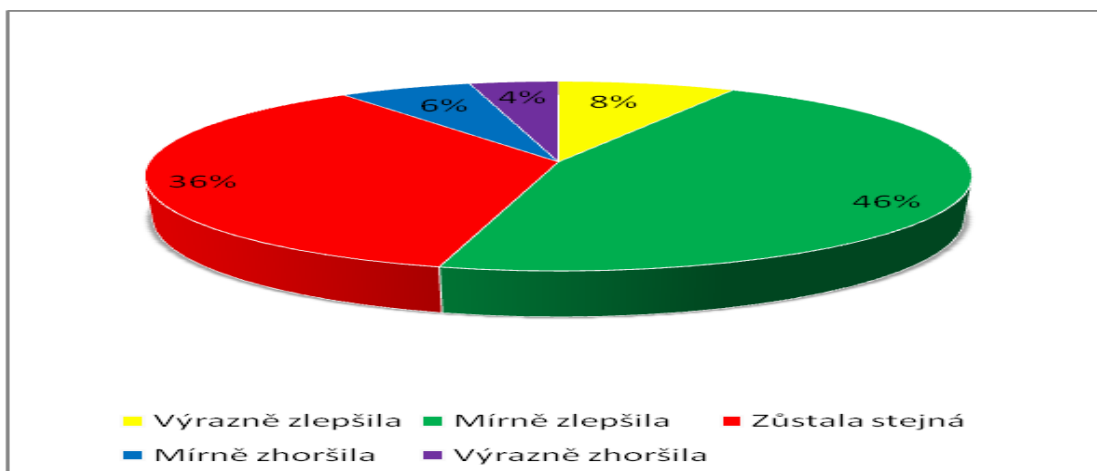
Graf č. 3: Struktura dotázaných – Změny obce Soběšice za posl. 5 let



(Zdroj: vlastní šetření)

Z grafu č. 4 je na první pohled patrné, že situace ve městě Rejštejn se mění k lepšímu. Velké procento obyvatel odpovědělo, že situace zůstává stejná (36 %). Zajímavostí je, že 46 % místních obyvatel řeklo, že situace ve městě se „mírně zlepšila“. Lidé žijící v Rejštejně jsou velmi spokojeni s kulturou v obci, místní hasičská složka zde pořádá neustále kulturní akce, a to jak pro děti i dospělé. Místním vyhovuje i klid, který ve městě panuje a prakticky i věc, že se všichni v obci znají.

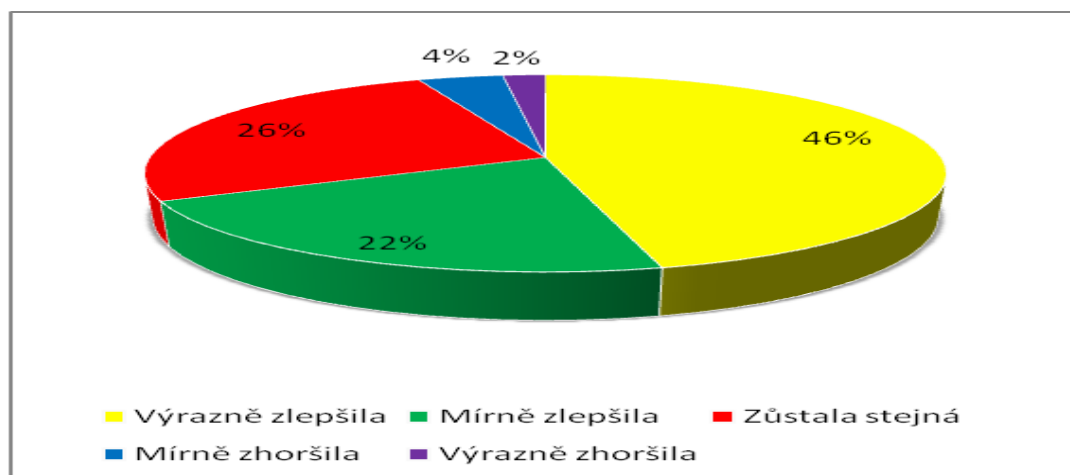
Graf č. 4: Struktura dotázaných – Změny města Rejštejn za posl. 5 let



(Zdroj: vlastní šetření)

Při položení otázky „jak se změnila Vaše obec v posledních 5 letech“ reagovalo téměř 50 % respondentů ze Srní, že se výrazně zlepšila, podle 22 % obyvatel se mírně zlepšila a dle zbylých 26 % zůstala stejná (viz graf č. 5). Tato čísla jsou neuvěřitelná, jelikož tyto velké pozitivní změny byly zaznamenány pouze u této zmíněné obce. Obyvatelé Srní se dočkali výstavby několika sportovních hřišť, mají k dispozici služby jednotlivých hotelů, kulturní vyžití je na skvělé úrovni, obec se prostě stará o blaho svých občanů. Lze si ale položit otázku, zda to vše dělá obec pro spokojenost a kvalitu života místních občanů, či se spíše zajímá o nadstandartní služby pro rekreanty, kterých je v obci nemalé množství a ze kterých jde velká finanční částka do obecního rozpočtu.

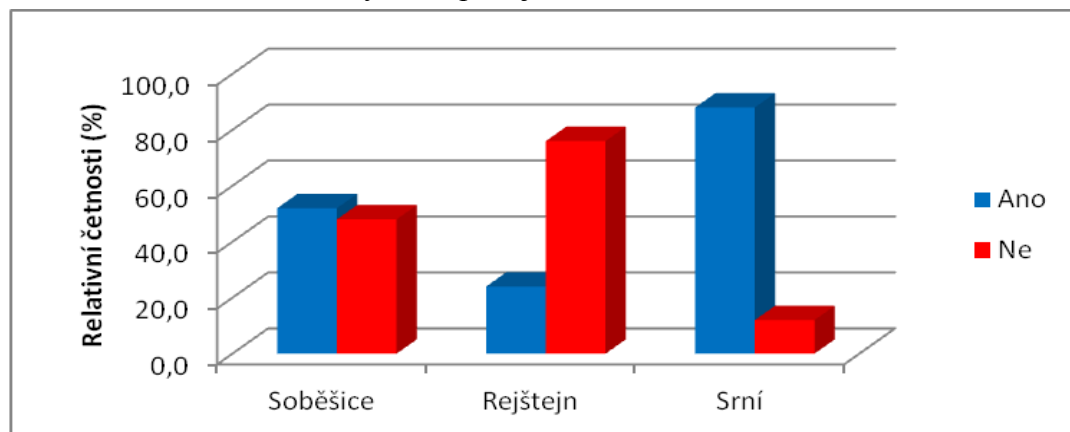
Graf č. 5: Struktura dotázaných – Změny obce Srní za posl. 5 let



(Zdroj: vlastní šetření)

U grafu č. 6 „Struktura dotázaných – Spokojenost se službami“ je okamžitě poznat, jak na tom jsou jednotlivé obce. U obce Soběšice jsou odpovědi jednotlivých respondentů vcelku vyrovnané. V obci se nachází poměrně dost služeb přiměřených počtu obyvatel. Je nutno si ale povšimnout obce Srní a města Rejštejn. U obce Srní téměř všichni odpovídali, že jsou spokojeni se službami v obci, nachází se tam nemalý počet hotelů, restaurací, v obci je umístěna pošta a mnoho dalších služeb. Naopak v Rejštejně není prakticky nic, není zde pošta, žádná pořádná restaurace, natož kvalitní ubytování a lidé jsou s tímto výsledkem naprosto nespokojeni.

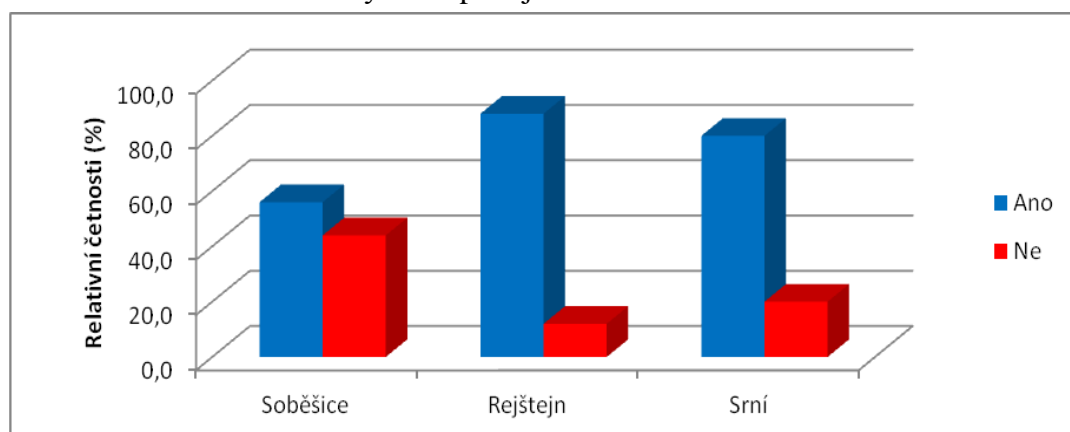
Graf č. 6: Struktura dotázaných – Spokojenost se službami



(Zdroj: vlastní šetření)

Z grafu č. 7 poukazujícího na technickou infrastrukturu je na první pohled patrné, že jsou lidé naprosto spokojeni. Méně výrazný výsledek je pouze u obce Soběšice. Při rozhovorech s obyvateli (a i z pohledu obyvateľky obce) jde především o důvod rozhořčení. Majitelům nemovitostí v obci byla před jistým časem nabízena možnost výstavby plynových přípojek, tato možnost se obyvatelům poměrně líbila, ale pro lidi to bylo finančně náročné, tak ze všeho sešlo. Dalším rozhořčením pro obyvatele byla výstavba bioplynové stanice a možnost rozvodu tepla po vesnici, který se nakonec nekonal. Bohužel obchodní družstvo se raději rozhodlo energii prodávat do energetických společností.

Graf č. 7: Struktura dotázaných – Spokojenost s technickou infrastrukturou

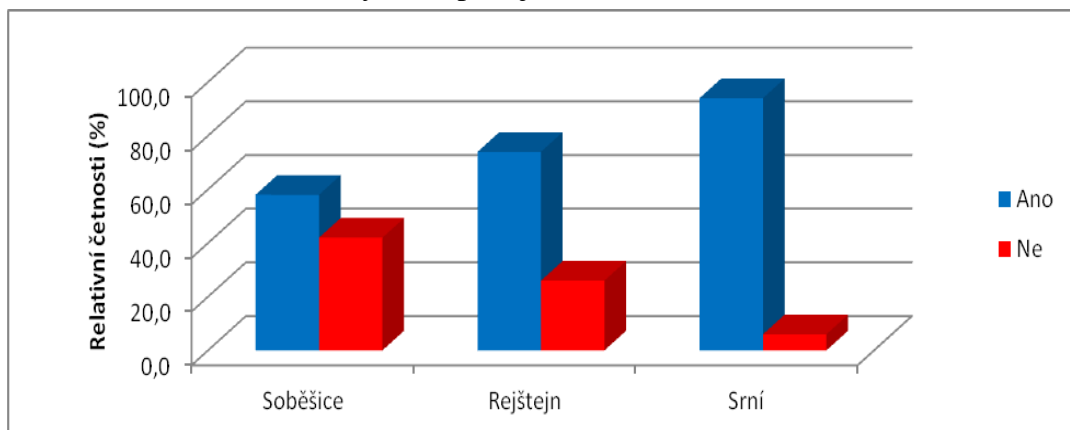


(Zdroj: vlastní šetření)

V grafu č. 8 „Struktura dotázaných – Spokojenost s ŽP v obci“ se lidé vyjadřovali nad kvalitou životního prostředí v jejich bydlišti. Z grafu je patrné, že naprostá většina obyvatel žijících ve všech třech již zmíněných obcích hodnotí kvalitu životního prostředí na velmi dobré úrovni.

O něco méně výrazný výsledek je v obci Soběšice. Při debatě s respondenty se u této otázky konkrétně vyjadřovali velmi kladně, poukazovali pouze na problém v zimním období, když nastane topná sezona.

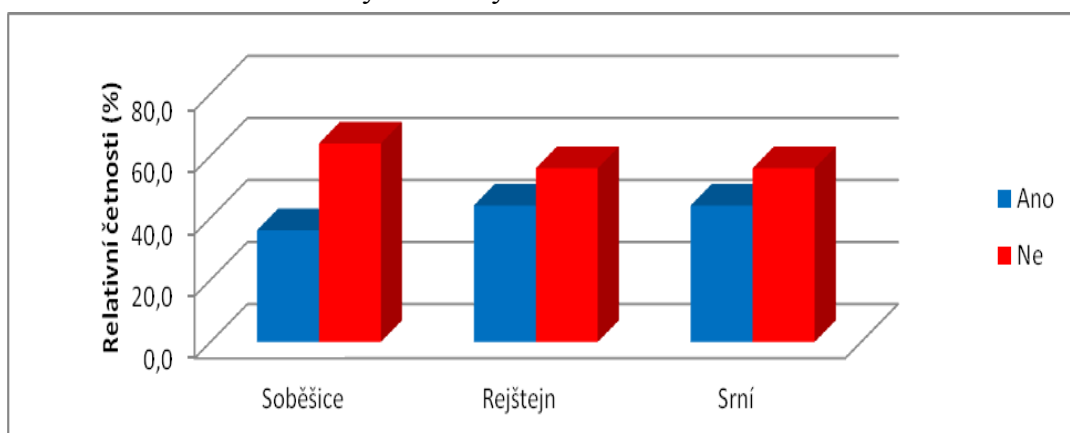
Graf č. 8: Struktura dotázaných – Spokojenost s ŽP v obci



(Zdroj: vlastní šetření)

Na otázku, zda je výhodou žít v chráněném území, kterou graficky znázorňuje graf č. 9, naprostá většina lidí odpověděla „ne“, není výhodou žít v chráněných územích. Na jednu stranu je pochopitelné, že takto odpovídali obyvatelé obcí žijící v obcích se zvláštní ochranou přírody, tj. obyvatelé z obce Srní a města Rejštejn. Mohou se cítit hendikepováni, neboť jsou pod neustálým tlakem turistů. Paradoxem je, že v jednotlivých detailnějších otázkách na kvalitu životního prostředí, kulturního vyžití, sportovního vyžití a mnoho dalších otázek obyvatelé obce Srní, tj. obce s nejvyšší zvláštní ochranou jsou naprosto spokojeni. Otázkou je, zda se „bojí“ narovinu říci, že je to velkou výhodou či si to oni sami nepřipouští.

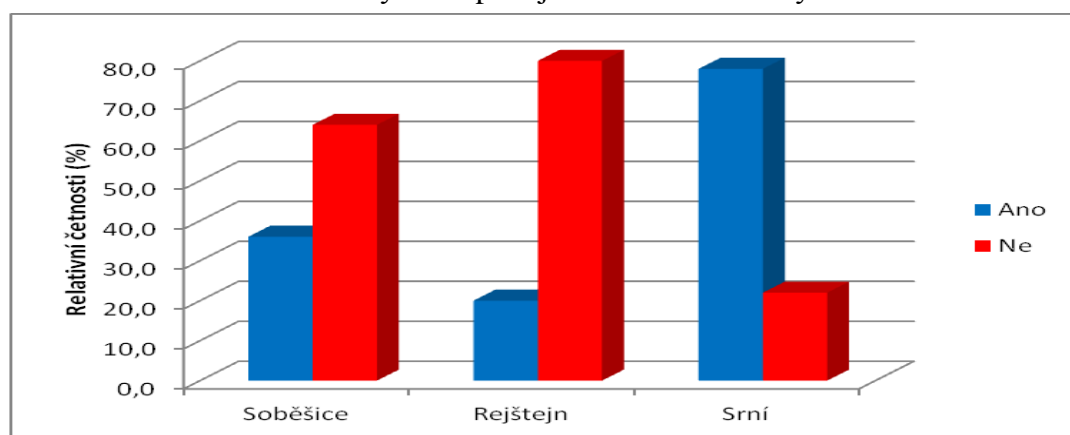
Graf č. 9: Struktura dotázaných – Je výhodou žít v chráněném území



(Zdroj: vlastní šetření)

V grafu č. 10 „Struktura dotázaných – Spokojenost s kulturním vyžitím“ si lze ihned povšimnout, v jaké obci jsou obyvatelé spokojeni s kulturním vyžitím. V obci Soběšice a městě Rejštejn je většina obyvatel nespokojena. V obcích se konají každoročně hasičské plesy, dětské karnevaly a masopusty, jinak je to prakticky vše. Především to vše pořádají složky dobrovolných hasičů, obec se prakticky nepodílí. V obci Srní jsou obyvatelé spokojeni. Na své si přijdou jak rodiny s dětmi, dospělí či lidé v pokročilém věku.

Graf č. 10: Struktura dotázaných – Spokojenost s kulturním vyžitím



(Zdroj: vlastní šetření)

V tab. č. 8 jsou blíže určeny oblasti chybějící kultury. Obyvatelům obce Soběšice nejvíce chybí diskotéky, taneční zábavy, zájmové činnosti a akce pro děti. Ve městě Rejštejn lidé nejvíce postrádají výstavy, zájmové činnosti, koncerty a taneční zábavy. V obci Srní jsou obyvatelé s kulturním vyžitím prakticky spokojeni, to už bylo patrné i z předešlého grafu. Jediné, co je z tabulky č. 8 patrné, je, že obyvatelé postrádají občanské iniciativy a výstavy či koncerty.

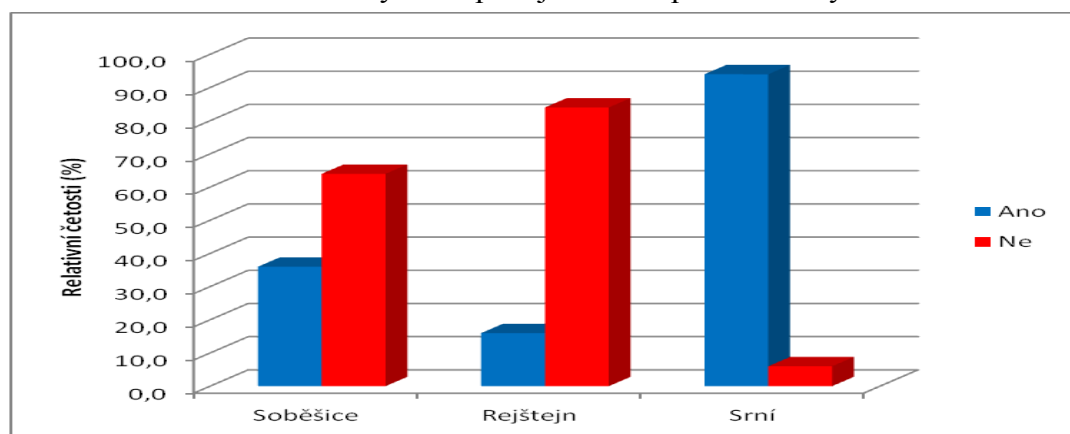
Tabulka č. 8: Struktura dotázaných – Chybějící kulturní zařízení či akce (absolutní četnosti)

	Soběšice	Rejštejn	Srní
Diskotéky, taneční zábavy	17	12	3
Divadelní představení	9	8	0
Zájmové činnosti (zájmové kroužky)	15	14	0
Občanské iniciativy (spolky, kluby)	0	10	13
Výstavy	3	17	10
Koncerty	9	13	9
Akce pro děti, karnevaly	12	1	7

(Zdroj: vlastní šetření)

Z grafu č. 11 „Struktura dotázaných – Spokojenost se sportovním vyžitím“ je na první pohled patrné, v jaké obci jsou obyvatelé spokojeni se sportovními aktivitami. Graf je velmi podobný s předešlým grafem „Struktura dotázaných – Spokojenost s kulturním vyžitím“. V obci Soběšice a Rejštejn většina obyvatel byla nespokojena. I během rozhovorů si lidé si velmi stěžovali na nedostatek sportovních aktivit i jednotlivých hřišť. Problémem je jednak nedostatek prostor, ale bohužel také finančních prostředků. V obci Srní je to úplně naopak. Naprostá většina obyvatel odpověděla, že se sportovním vyžitím jsou naprosto spokojeni. Tuto situaci lze přisoudit i k poloze dané obce. Srní se nachází v turisticky významné lokalitě a pro turisty je zde mnoho aktivit, sportovišť nevyjímaje.

Graf č. 11: Struktura dotázaných – Spokojenost se sportovním vyžitím



(Zdroj: vlastní šetření)

Tabulka č. 9: Struktura dotázaných – Chybějící zařízení pro sport (absolutní četnosti)

	Soběšice	Rejštejn	Srní
Dětská hřiště, místa pro hraní dětí	22	4	7
Cyklostezky, případně jejich propojení	13	4	0
Volně přístupná víceúčelová hřiště	25	12	0
Veřejná prostranství pro setkávání lidí	3	17	2
Turistické trasy v okolí obce	0	2	0
Informační centrum	4	4	0
Naučné stezky nebo jiné formy průvodců	4	1	6
Hřiště pro organizované sporty (volejbal)	5	10	11
Tenisové kurty	13	7	2

(Zdroj: vlastní šetření)

V tab. č. 9 jsou blíže určeny kategorie chybějících zařízení pro sport. Obyvatelům obce Soběšice nejvíce chybí dětská hřiště, volně přístupná víceúčelová hřiště, cyklostezky a tenisové kurty. Ve městě Rejštejn lidé nejvíce postrádají volně

přístupná víceúčelová hřiště, veřejná prostranství pro setkávání lidí a hřiště pro organizované sporty. V obci Srní jsou obyvatelé se sportovním vyžitím prakticky spokojeni, to už bylo vidět i v předešlém grafu. Jediné, co je z tabulky patrné je, že lidem chybí hřiště pro organizované sporty.

V tabulce č. 10, která zachycuje podporované oblasti obcí do budoucna, si obyvatelé vybírali jednotlivé kategorie, u nichž by uvítali podporu od obecního úřadu. Při detailnějším shlednutí tabulky je na první pohled patrné, že nejvíce by ocenili podporu v zabezpečení dostatku pracovních příležitostí a bezpečnosti v obci. V dalších kategoriích už je pro každou obec důležité něco jiného. V obci Soběšice dále preferují především údržbu silnic, chodníků a parkovacích míst, kvalitu prostředí obce a úroveň a dostupnost zdravotní péče. Obyvatelé z města Rejštejn by ocenili podporu kvality prostředí obce, sportovní a kulturní vyžití v obci. Občané obce Srní preferují už jen dostupnost bydlení.

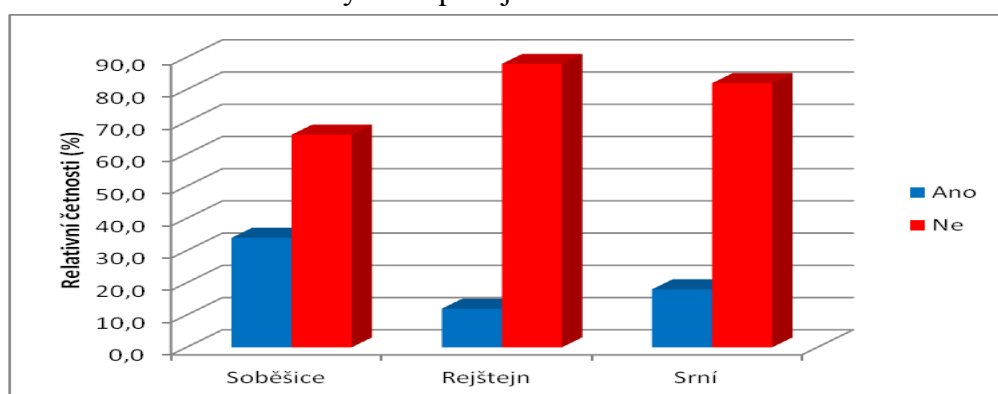
Tabulka č. 10: Struktura dotázaných – Oblasti podporované obcí do budoucna (absolutní četnosti)

	Soběšice	Rejštejn	Srní
Bezpečnost v obci	29	10	14
Dostatek pracovních příležitostí	26	21	26
Údržba silnic, chodníků, parkovacích ploch	20	1	5
Kvalita prostředí obce – hluk, dostatek zeleně	13	12	6
Úroveň a dostupnost zdravotní péče	13	1	7
Sportovní vyžití v obci a okolí	11	14	0
Kulturní vyžití v obci	10	24	0
Úroveň školských a mimošk. zařízení (ZŠ, MŠ)	3	0	0
Zapojování občanů do rozhodování	8	2	0
Zapojování dětí a mládeže do realizace projektů obce	4	1	0
Spoluúčasť veřejnosti v péči o životní prostředí	8	0	3
Dostupnost bydlení	10	0	17
Údržba památek v obci	1	0	7
Dostupnost levného a kvalitního tur. ubytování	0	0	0
Nakládání s odpady, jejich třídění a recyklace	5	0	0
Dopravní spojení s okolními městy a obcemi	2	13	14
Dopravní situace v obci	0	4	5
Provoz a výkon obecního úřadu	5	0	0
Propagace obce	5	4	0
Cestovní ruch	2	0	0

(Zdroj: vlastní šetření)

V grafu č. 12 „Struktura dotázaných – Spokojenost s čistotou v obci“ jsou zachyceny odpovědi na to, zda je problém s čistotou. Na první pohled je vidět, že většina obyvatel všech tří obcí je s čistotou v obci spokojená. Samozřejmě vždy se najde někdo, kdo není zcela spokojený. Pro bližší určení znečištění jsou vyjmenovány jednotlivé kategorie v níže uvedené tabulce č. 11.

Graf č. 12: Struktura dotázaných – Spokojenost s čistotou v obci



(Zdroj: vlastní šetření)

Zde, v tabulce č. 11, jsou blíže určeny kategorie důvodů znečištění v obci. V Soběšicích vidí lidé největší problém v nedostatečném úklidu silnic a množství psích výkalů. Obyvatelé obce si velmi stěžovali na velký výskyt psů v obci, lidé je nemají zabezpečeny na svých pozemcích, a tudíž potom vzniká znečištění tohoto druhu. Nedostatečný úklid silnic je problémový především v období zimních měsíců. Obec se nedostatečně stará o úklid sněhu z vozovky. V obcích Srní a Rejštejn je prakticky vše v pořádku, důvod nějakého velkého znečištění se zde nejeví.

Tabulka č. 11: Struktura dotázaných – Důvody znečištění v obci (absolutní četnosti)

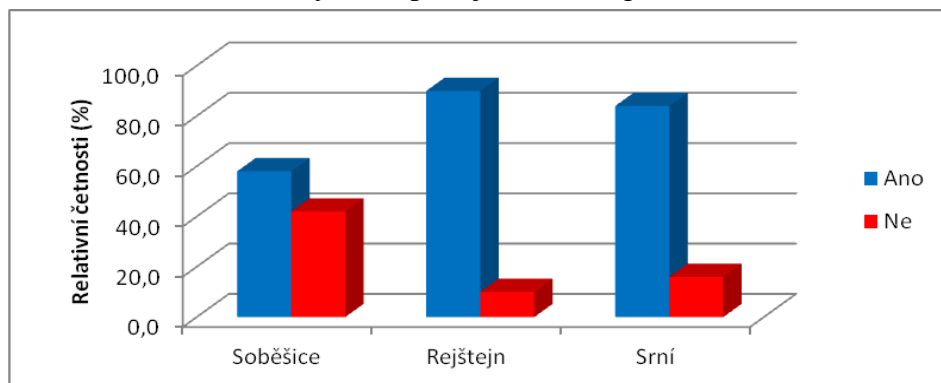
	Soběšice	Rejštejn	Srní
Nedostatečný úklid silnic	11	0	3
Psí výkaly	17	2	6
Znečištění ovzduší	4	2	0
Nezájem o pořádek ze strany spoluobčanů	8	4	5
Nedostatek odpadkových košů	5	0	2
Údržba veřejné zeleně	3	0	1

(Zdroj: vlastní šetření)

V grafu č. 13 „Struktura dotázaných – Spokojenost s bezpečností v obci“ jsou uvedeny výsledky jednotlivých obyvatel odpovídajících na otázku, zda se cítí bezpečně ve své obci.

Z grafu je na první pohled zřejmé, že lidé žijící v městě Rejštejn a obci Srní se ve svých domovech cítí naprosto bezpečně. Pouze u obce Soběšice je vidět poměrně vyrovnaný stav mezi lidmi, co se cítí bezpečně a lidmi, kteří se bojí.

Graf č. 13: Struktura dotázaných – Spokojenost s bezpečností v obci



(Zdroj: vlastní šetření)

V tabulce č. 12 jsou blíže specifikovány jednotlivé kategorie nebezpečí, kterým by měla být věnována větší pozornost. Jak je vidět z tabulky, v Rejštejně a Srní je téměř vše v pořádku, snad jen v obci Srní několik lidí odpovědělo, že se bojí o svůj majetek. Při rozhovorech s obyvateli, ale málokdo říkal, že by v obci byla zvýšená kriminalita či výskyt problémové mládeže. Toto číslo lze přisoudit i velkému počtu tázaných lidí v důchodovém věku, kteří se bojí o svůj majetek z důvodu podvodů vůči jejich osobě. V obci Soběšice je poměrně významně zastoupen počet lidí, kteří poukázali na častý výskyt problémových osob a trestnou činnost mladistvých. Tyto věci a kriminalita je tím největším problémem v obci a přesto, že obec zabezpečila pravidelné hlídky strážníků Policie ČR, není vidět žádné zlepšení této situace.

Tabulka č. 12: Struktura dotázaných – Důvody nebezpečí v obci (absolutní četnosti)

	Soběšice	Rejštejn	Srní
Vandalismus v obci	5	0	6
Častý výskyt problémových osob	15	0	8
Nevhodné chování mladistvých	8	0	0
Trestná činnost mladistvých	18	0	0
Nedostatečná činnost polici	1	0	3
Obavy o majetek	7	2	10
Špatné pouliční osvětlení	1	5	0
Nedodržování rychlosti v obci	4	5	0

(Zdroj: vlastní šetření)

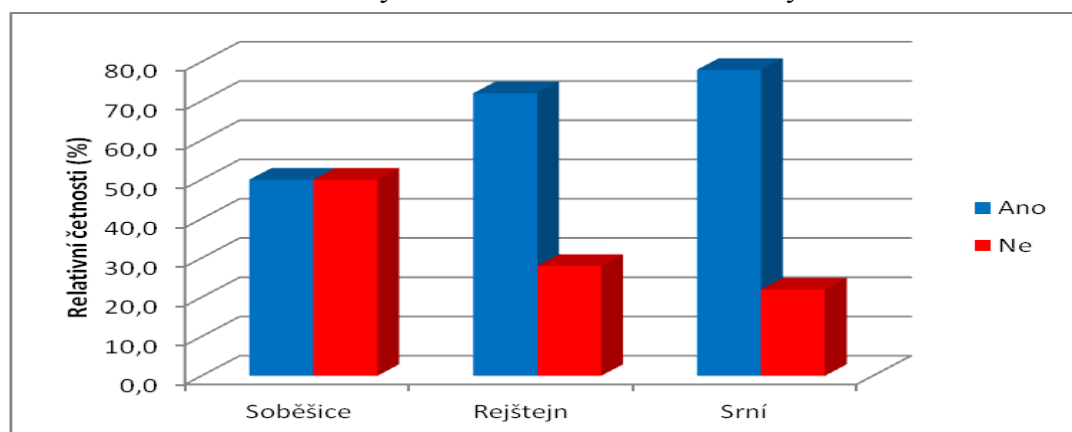
Tabulka č. 13 poukazuje na to, o čem si myslí obyvatelé, že nejvíce zhoršuje životní prostředí v obci a její bezprostředním okolí. V obci Srní a městě Rejštejnu je to nepochybně automobilová doprava. Přes tyto obce a nebo přímo do nich směřuje velké množství turistů, jelikož Šumava je pro ně velmi atraktivní. V obci Soběšice obyvatelé vidí největší problém v neukázněnosti občanů, nedostatku kontejnerů a znečištěném ovzduší. Mnoho obyvatel obce při vyplňování dotazníků uvádělo, že by uvítali kontejnery na více místech v obci. Kontejnery se nachází přímo na návsi a lidé žijící na hranicích obce to mají poměrně daleko.

Tabulka č. 13: Struktura dotázaných – Co nejvíce zhoršuje ŽP (absolutní četnosti)

	Soběšice	Rejštejn	Srní
Černé skládky	9	8	3
Hluk v okolí (rušné silnice, továrny)	2	7	7
Znečištěné ovzduší	12	2	3
Automobilová doprava	4	34	45
Neukázněnost občanů	25	5	7
Nedostatečný odvoz odpadků	6	3	0
Nedostatek kontejnerů na tříděný odpad	12	5	2
Špatná informovanost o kvalitě životního prostředí	2	0	0

(Zdroj: vlastní šetření)

Graf č. 14: Struktura dotázaných – Stará se obec o své občany dostatečně



(Zdroj: vlastní šetření)

V grafu č. 14 „Struktura dotázaných – Stará se obec o své občany dostatečně“ jsou výsledky jednotlivých obyvatel odpovídajících na otázku, zda se stará obec dostatečně o své občany. V obcích Srní a Rejštejnu je výsledek jednoznačný. Lidé

žijící v těchto obcích jsou naprosto spokojeni se vším co pro ně obec dělá. Zato v obci Soběšice jsou odpovědi poměrně nejednoznačné.

Přesně polovina odpověděla, že se obec stará o obyvatele a druhá polovina pravý opak. Já, z pohledu obyvatelky obce Soběšice bych řekla, že se obec dostatečně rozhodně nestará. V obci chybí jakýkoliv kontakt mezi občany a obecním úřadem.

Zde v tabulce č. 14 jsou blíže specifikovány jednotlivé kategorie obyvatel, kterým by měla být věnována větší pozornost obce. Obyvatele nejvíce upřednostňují větší pozornost seniorům a rodinám s dětmi. V obci Soběšice poměrně dost lidí odpovědělo, že by se měla věnovat větší pozornost rizikovým a problémovým lidem, především mládeži. Lidé takto odpovídali především z důvodu velkého počtu těchto lidí přebývajících v obci. Od doby, kdy se tito lidé začali soustřeďovat v obci, výrazně stoupla kriminalita a strach rodičů o své děti.

Tabulka č. 14: Struktura dotázaných – Skupiny obyvatel s větší pozorností (absolutní četnosti)

	Soběšice	Rejštejn	Srní
Seniorům	12	7	9
Zdravotně postiženým	4	1	6
Rodinám s dětmi	16	5	11
Rizikové a problémové mládeži	11	0	0
Osobám ohroženým závislostí na návykových látkách	5	0	0
Osobám bez přístřeší	2	1	0

(Zdroj: vlastní šetření)

Z tabulky č. 15 lze vyčíst, jak občané získávají informace o dění na obecním úřadu. Obyvatelé obcí Soběšice a Srní nejvíce získávají informace pomocí webových stránek obecního úřadu. Naopak lidé žijící v městě Rejštejn tvrdí, že sdělení získávají především od svých známých a přátel, ale i ostatní kategorie z nabídky byly poměrně hojně zastoupeny odpovědi obyvatel. Pouze kategorie „nevyhledávám“ nebyla lidmi velmi často určována, což je vlastně velice dobře. Je vidět, že lidé tam žijící mají o dění v obci poměrně velký zájem.

Tabulka č. 15: Struktura dotázaných – Informace z ObÚ

	Soběšice	Rejštejn	Srní
Od známých	26	30	13
Z internetu	30	21	24
Z úřední desky obce	18	15	19
Z místního rozhlasu	18	0	4
Nevyhledávám	1	2	0

(Zdroj: vlastní šetření)

V tomto tabulkovém znázornění týkající se budoucnosti výdělků či zaměstnání v obcích převážná většina respondentů odpověděla, že se asi nic nezmění, nicméně součet odpovědí obyvatel v obci Srní v kategorii „velmi dobré vyhlídky“ a „spíše dobré vyhlídky“ dostaneme se na velmi zajímavé číslo (tab. č. 16). Obyvatelé jsou skeptičtí a nelze se jim ani příliš divit. Špatné pracovní podmínky jsou v celé republice, natož počítat s tím, že v těchto malých třech obcích by tomu mělo být jinak.

Tabulka č. 16: Struktura dotázaných – Budoucnost týkající se výdělků či zaměstnání v obci (absolutní četnosti)

	Soběšice	Rejštejn	Srní
Velmi dobré vyhlídky	1	0	5
Spíše dobré vyhlídky	6	10	16
Asi se nic nezmění	30	28	24
Spíše špatné vyhlídky	10	7	5
Rozhodně špatné vyhlídky	4	5	0

(Zdroj: vlastní šetření)

Tabulka č. 17: Struktura dotázaných – Podpora podnikání (absolutní četnosti)

	Soběšice	Rejštejn	Srní
Vytvářením prostor pro podnikání	33	32	28
Pravidelnou spoluprací s podnikateli	21	15	16
Podpořit přípravu kvalifikovaných pracovníků	11	14	15
Poradenskou činností pro podnikatele a zájemce o podnikání	7	1	4

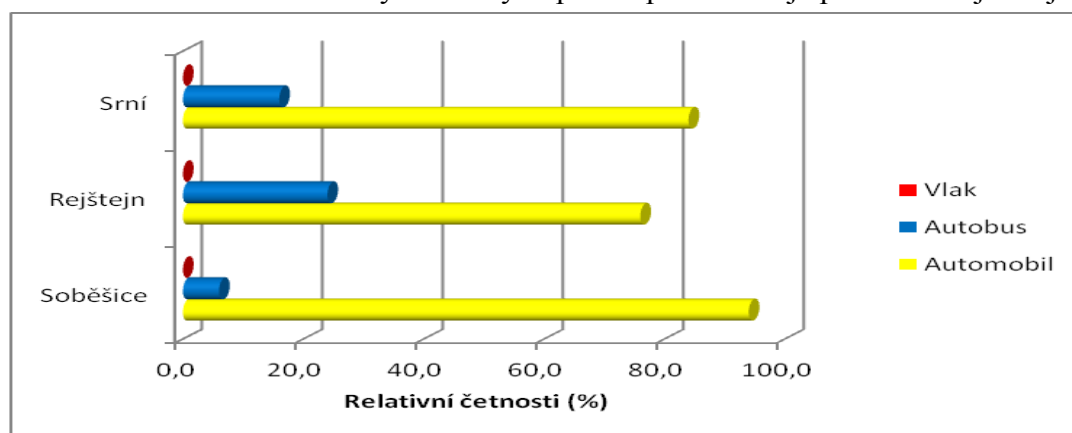
(Zdroj: vlastní šetření)

V tabulce „Struktura dotázaných – Podpora podnikání“ odpovídali lidé na otázku, „jak by měla obec podporovat podnikání“ (viz tab. č. 17).

Nejvíce byla zastoupena odpověď „vytváření prostor pro podnikání“. Otázkou ale je, zda jsou toho jednotlivé obce schopny, zda k tomu mají dostatečné prostory, možnosti a samozřejmě také finanční kapitál.

Z grafu č. 16 je patrné, že lidé žijící v jednotlivých obcích jsou odkázáni na vlastní automobilovou dopravu, a to ať pro dojížděku do zaměstnání, za kulturou či zdravotnickým zařízením. Ve všech zmíněných obcích je hromadná doprava na velmi špatné úrovni. Denně zde jezdí jen velmi málo spojů, o víkendech je tato situace ještě horší.

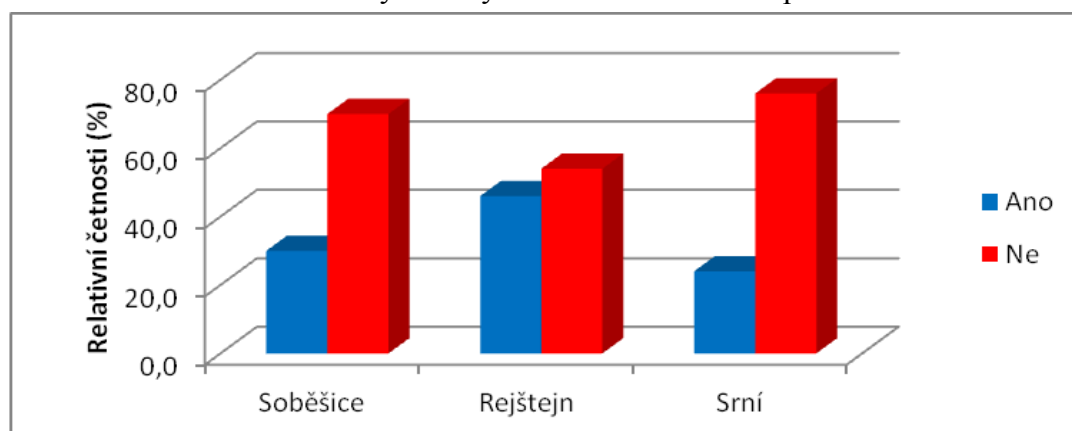
Graf č. 15: Struktura dotázaných – Jaký dopravní prostředek je používán nejčastěji



(Zdroj: vlastní šetření)

V grafu č. 17 se pouze potvrzuje vyhodnocení předchozího grafu „Struktura dotázaných – Doprava“. Občané žijící v šetřených obcích nepoužívají hromadnou dopravu, ať už pro dojíždění do zaměstnání či pro zařizování jejich osobních potřeb (kultura, služby, zdravotnická zařízení).

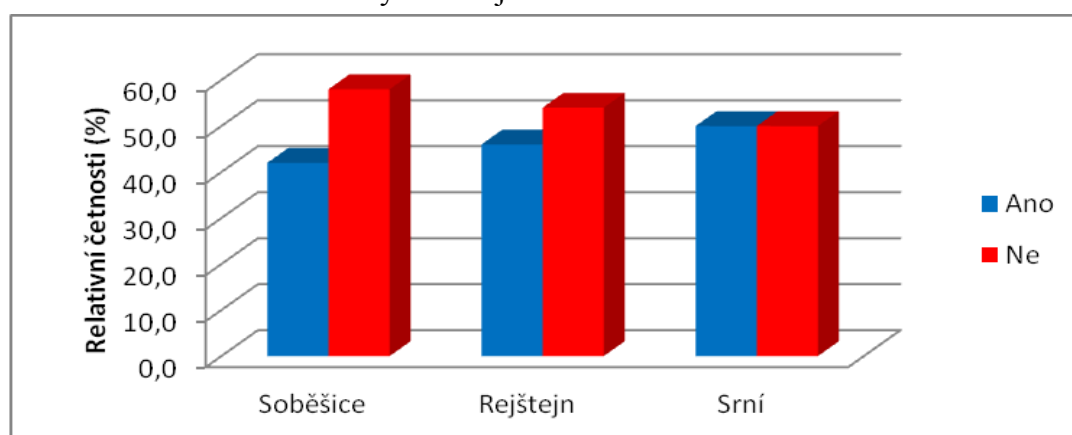
Graf č. 16: Struktura dotázaných – Využíváte hromadnou dopravu



(Zdroj: vlastní šetření)

Graf č. 18 „Struktura dotázaných – Dojíždíte do zaměstnání“ ukazuje poměrně vyrovnaný počet lidí dojíždějících do zaměstnání a lidí, kteří do zaměstnání nedojíždějí. Takto vyrovnaný výsledek může být i „zkreslen“ počtem dotazovaných v důchodovém věku. Při dotazování lidí spíše v produktivním věku na tuto otázku by byl rozdíl jistě daleko více patrný.

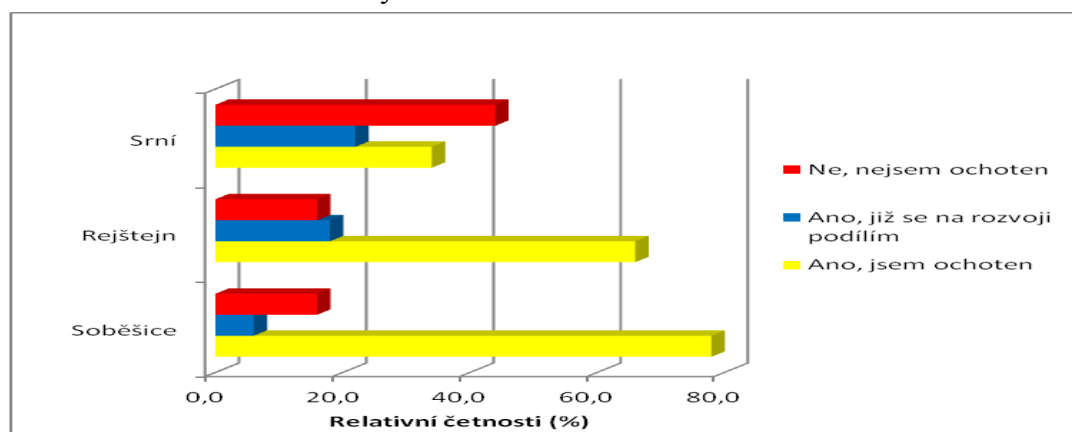
Graf č. 17: Struktura dotázaných – Dojíždíte do zaměstnání



(Zdroj: vlastní šetření)

Z grafu č. 19 „Struktura dotázaných – Aktivita v obci“ lze na první pohled vidět, zda obyvatelé jednotlivých obcí mají snahu účastnit se různých aktivit v obci. V obci Soběšice a městě Rejštejn je zřejmé, že lidé žijící v obci mají potřebu podílet se jednotlivých akcí v obci. Narozdíl od již zmíněných dvou obcí je v Srní situace úplně odlišná. Zde nejvíce respondentů odpovědělo, že nejsou ochotni se aktivně zapojovat do dění v obci. Tento výsledek lze přisoudit i velkému procentu lidí v důchodovém věku, jelikož už nemají tolik fyzické síly, aby se do aktivit mohli zapojovat.

Graf č. 18: Struktura dotázaných – Aktivita v obci



(Zdroj: vlastní šetření)

5.2.1. Socio-demografické údaje výběrového souboru

Výběrový soubor obyvatel byl vybírán pouze náhodným výběrem a oslovení byli pouze místní venkovští lidé. Pro každou obec byla potřeba 50 dotazníků, návratnost byla zajištěna osobním kontaktem s lidmi a okamžitým vyplňováním přímo na místě.

- Popis struktury dotázaných z hlediska:

1. Pohlaví

Z tabulky č. 18 je patrné, že během dotazníkového šetření byly osloveny téměř totožné počty mužů a žen. V obci Rejštejn a Srní se dokonce povedlo oslovit totožný počet mužů a žen.

Tabulka č. 18: Struktura dotázaných – Pohlaví (absolutní četnosti)

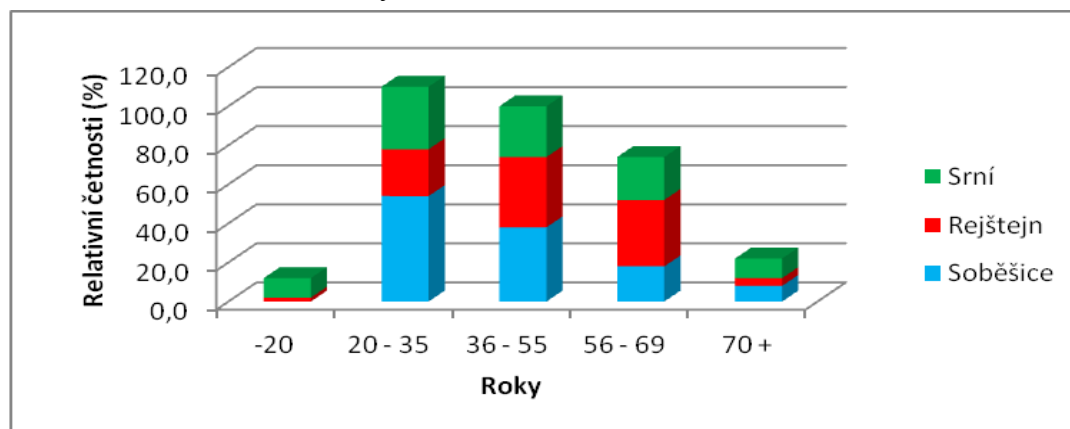
	Soběšice	Rejštejn	Srní
Muž	21	25	25
Žena	29	25	25

(Zdroj: vlastní šetření)

2. Věku

Z grafu č. 20 je patrné, že velkou část dotázaných tvoří v obci Soběšice mladší lidé z věkové kategorie 20 – 35 let (54 %) a obci Srní (32 %), v obci Rejštejn obyvatelé ve věkové kategorii 36 – 55 let (36 %). Nejméně dotázaných je ve všech zmíněných třech obcích v kategorii pod 20 let.

Graf č. 19: Struktura dotázaných - Věk

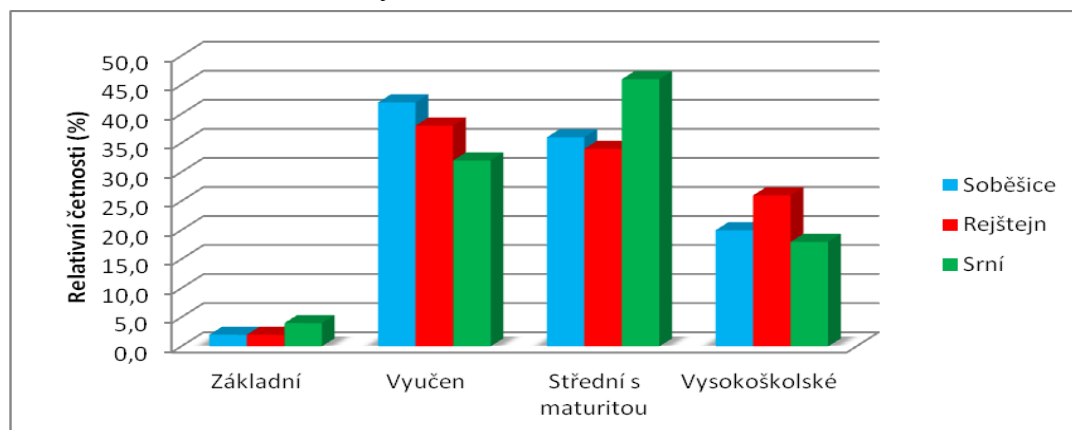


(Zdroj: vlastní šetření)

3. Vzdělání

V této části, grafu č. 21, je zřejmé, že v obci Soběšice a Rejštejn je nejvyšší dosažené vzdělání v kategorii „vyučen“, Soběšice (42,0 %) a Rejštejn (38,0 %). V obci Srní je největší počet obyvatel s dosaženým středoškolským vzděláním (46,0 %). Určitě stojí za povšimnutí počtu vysokoškolského vzdělání v jednotlivých obcích, Soběšice (20,0 %), Rejštejn (26 %) a Srní (18 %).

Graf č. 20: Struktura dotázaných - Vzdělání

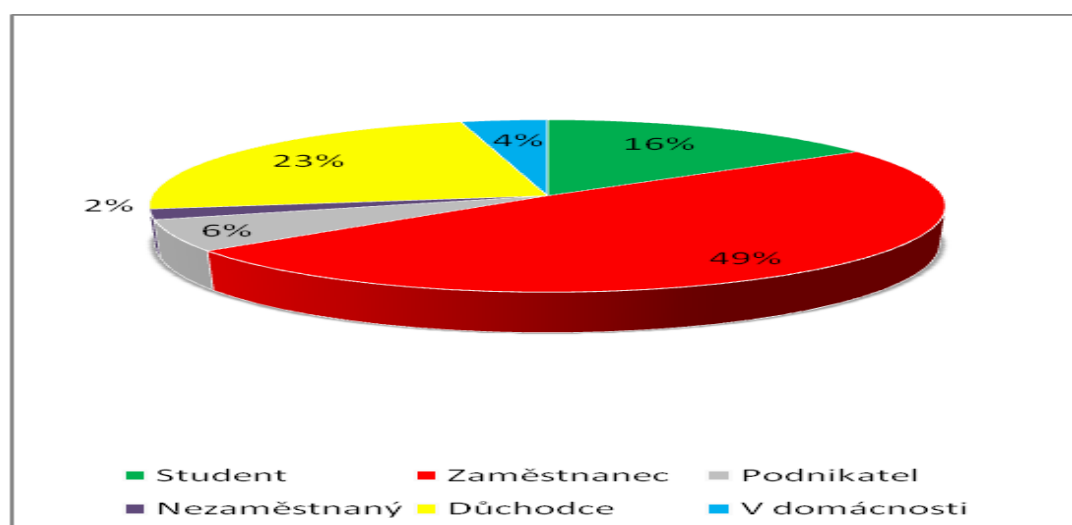


(Zdroj: vlastní šetření)

4. Zaměstnání

Z grafu č. 22 je patrné, že většina dotazovaných patří do kategorie zaměstnanec (49 %), 23 % obyvatel je v důchodu, 16 % obyvatel jsou studenti, 6 % lidí podniká, 4 % jsou v domácnosti a 2 % obyvatel jsou nezaměstnaní.

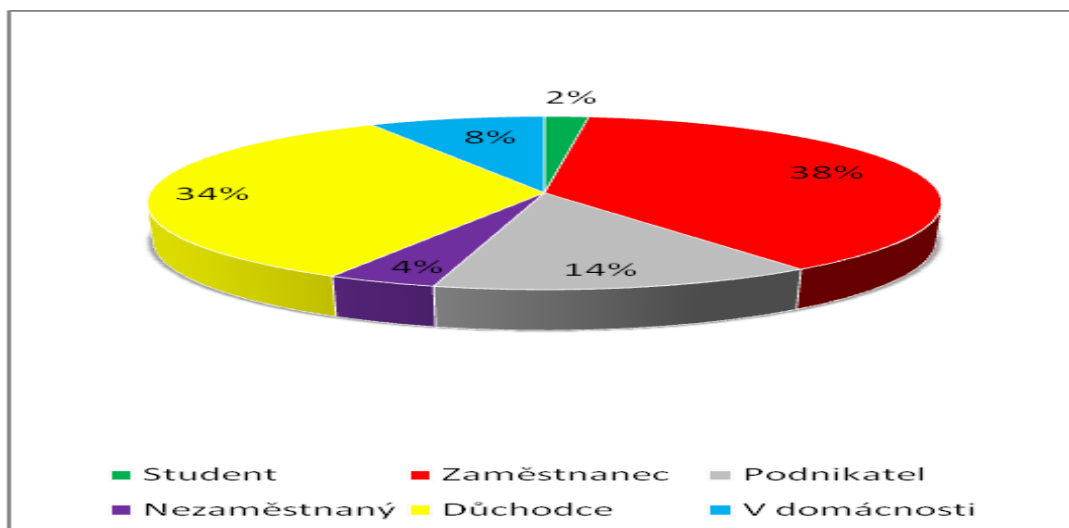
Graf č. 21: Struktura dotázaných – Zaměstnání v obci Soběšice



(Zdroj: vlastní šetření)

V grafu č. 23 pro město Rejštejn si lze povšimnout už různých neshod. Procento zaměstnanců je zde razantně nižší (38 %), za to procento lidí v důchodové věku o dost vyšší (34 %). Docela razantní je i vyšší počet podnikajících obyvatel (14 %), 8 % obyvatel je v domácnosti, nezaměstnaných v obci je 4 % a 2 % obyvatel studuje.

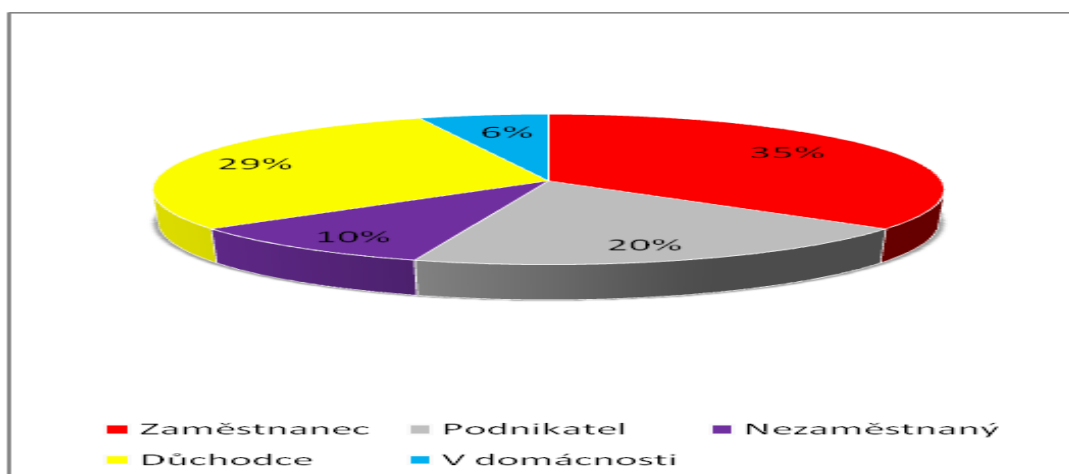
Graf č. 22: Struktura dotázaných – Zaměstnaní ve městě Rejštejn



(Zdroj: vlastní šetření)

Z grafu č. 24 pro obec Srní je patrné, že ve struktuře dotázaných se vůbec nenachází obyvatelé, kteří studují na jakékoliv škole. Je vidět zřejmý nárůst v procentu lidí, kteří podnikají (20 %). Procento zaměstnaných je prakticky totožný s městem Rejštejn (35 %), značný nárůst je i lidí v důchodovém věku ve struktuře dotázaných (29 %), 10 % obyvatel je nezaměstnaných a 6 % v domácnosti.

Graf č. 23: Struktura dotázaných – Zaměstnaní v obci Srní

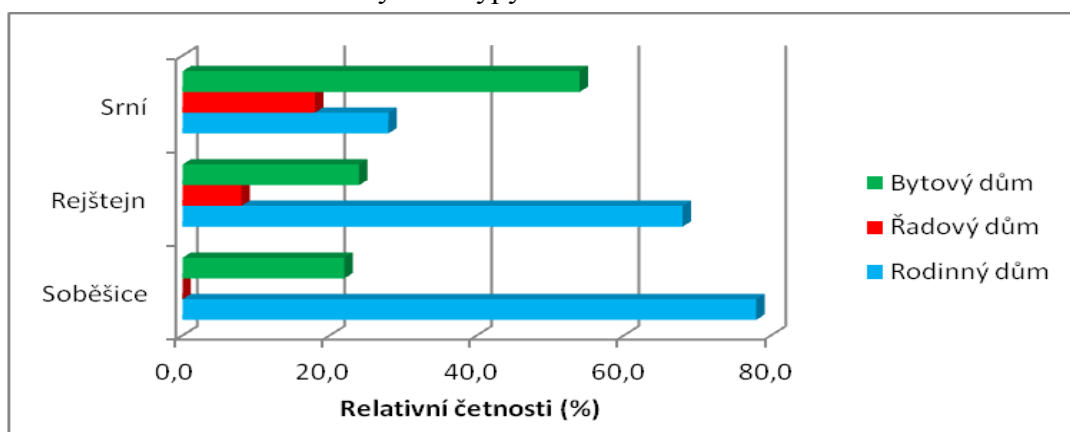


(Zdroj: vlastní šetření)

5. Typu bydlení

Z grafu č. 25 znázorňujícího typy domů, ve kterých žijí obyvatelé jednotlivých obcí je zřejmé, že v obci Soběšice (78,0 %) a obci Rejštejn (68,0 %) žijí občané převážně v rodinných domech. Ve třetí šetřené obci, obci Srní, žije nejvíce dotázaných v bytových domech (54,0 %).

Graf č. 24: Struktura dotázaných – Typy domů

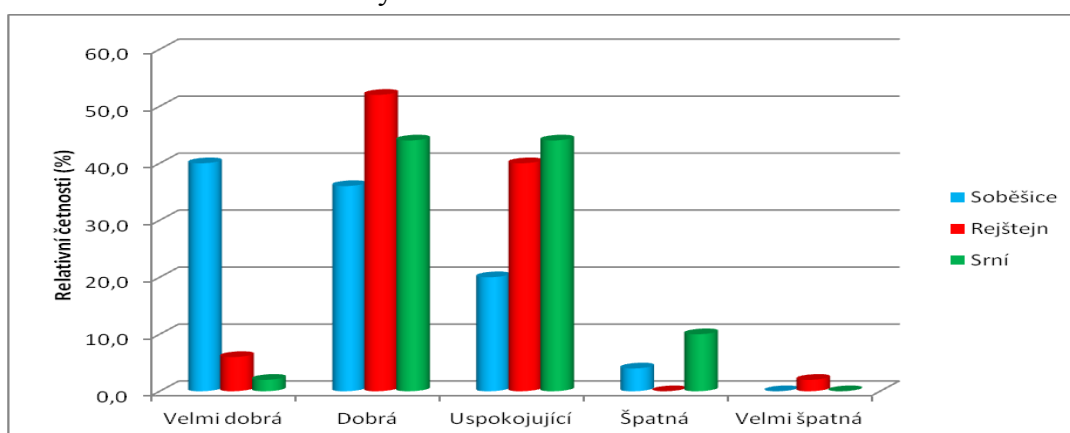


(Zdroj: vlastní šetření)

6. Úrovně domácnosti

Z tohoto grafu č. 26 lze vyčíst, jak jsou obyvatelé jednotlivých obcí spokojeni se svou úrovní domácnosti. V obci Soběšice respondenti (40,0 %) odpověděli, že úroveň jejich domácnosti je velmi dobrá. V městě Rejštejn si obyvatelé myslí, že jejich úroveň domácnosti je „dobrá“ (52,0 %) a v obci Srní odpovědělo stejné procento respondentů (44,0 %), že jejich úroveň domácnosti je „dobrá“ či „uspokojující“.

Graf č. 25: Struktura dotázaných – Úroveň domácností

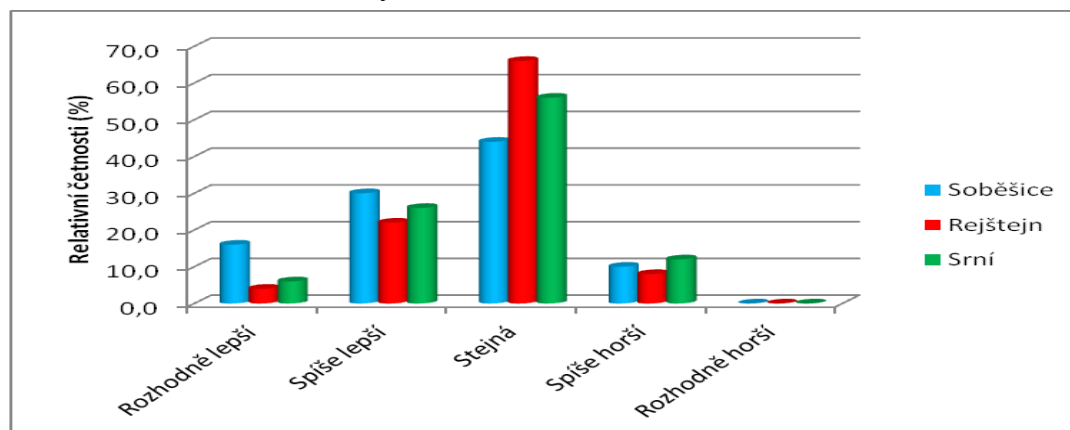


(Zdroj: vlastní šetření)

7. Úrovně domácnosti za 5 let

Při porovnání grafu č. 27 „Struktura dotázaných – Úroveň domácnosti za 5 let a grafu předchozího „Struktura dotázaných – Úroveň domácnosti“ je patrné, že obyvatelé jednotlivých obcí jednoznačně odpověděli, že jejich situace zůstane neměnná. Stojí ale za povšimnutí, že druhou nejvyšší příčku zaujala kategorie „spíše lepší“. Vzhledem k současné ekonomické situaci to rozhodně stojí za zamyšlení.

Graf č. 26: Struktura dotázaných – Úroveň domácností za 5 let

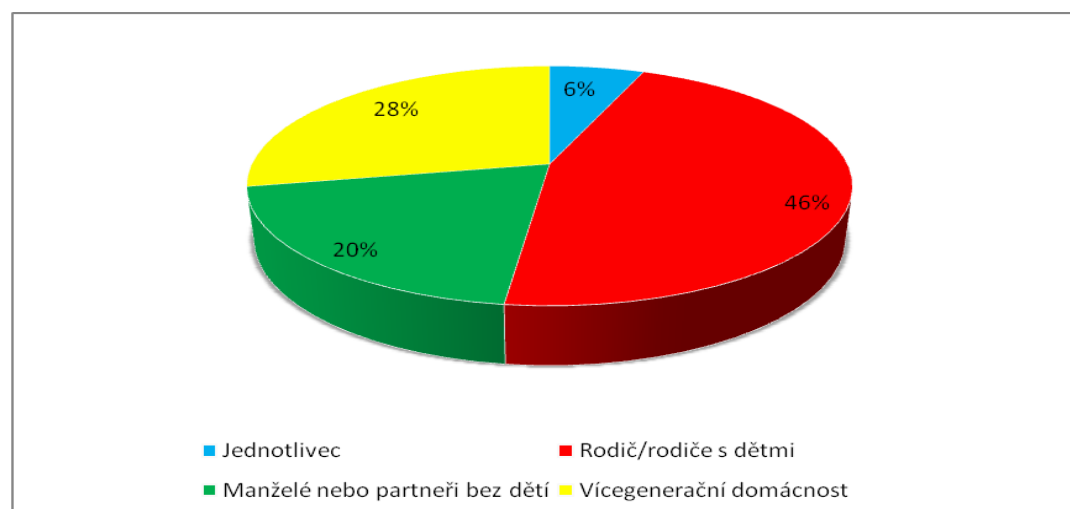


(Zdroj: vlastní šetření)

8. Složení domácnosti

Dle grafu č. 28 složení domácnosti v obci Soběšice je patrné, že největší procento zaujímá rodič/e s dětmi (46 %), velké procento obyvatel zde také žije ve vícegenerační domácnosti (28 %), poměrně velké číslo obsahuje kategorie „manželé nebo partneři bez dětí“ (20 %). Nejméně zde je zastoupeno jednotlivců (6 %).

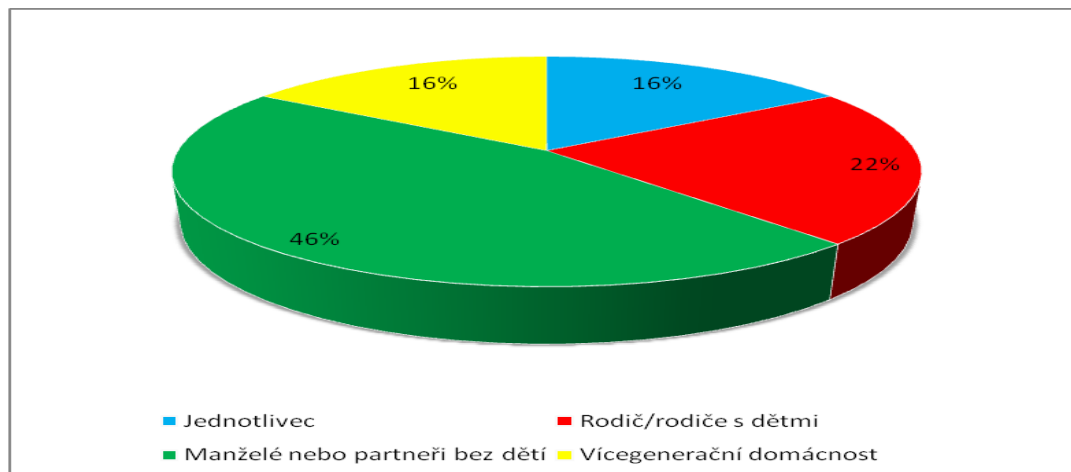
Graf č. 27: Struktura dotázaných – Složení domácností v obci Soběšice



(Zdroj: vlastní šetření)

V grafu č. 29 složení domácnosti ve městě Rejštejn je na první pohled zřejmý velký rozdíl oproti obci Soběšice. Především v kategorii „rodič/e s dětmi (22 %) a kategorií „manželé nebo partneři bez dětí (46 %). V kategorii „vícegenerační domácnost“ a kategorií „jednotlivec“ je zastoupeno 16 % obyvatel.

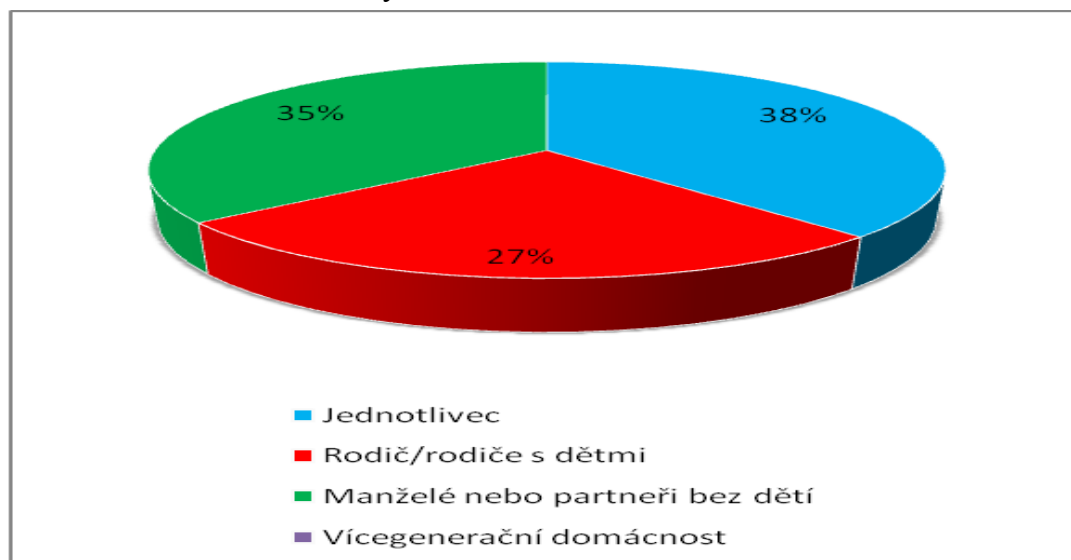
Graf č. 28: Struktura dotázaných – Složení domácnosti ve městě Rejštejn



(Zdroj: vlastní šetření)

V grafu č. 30 složení domácnosti pro obec Srní je na první pohled patrné, že z grafu úplně vypadla kategorie „vícegenerační domácnost“. O nejvyšší procento zastoupení se dělí kategorie „jednotlivec“ (38 %) a kategorie „manželé nebo partneři bez dětí“ (35 %). Kategorie „rodič/e s dětmi“ (27 %) zaujímá nejmenší procento zastoupení.

Graf č. 29: Struktura dotázaných – Složení domácností v obci Srní



(Zdroj: vlastní šetření)

6. Diskuse

Cílem výzkumu bylo zjistit, zda jsou obyvatelé žijící v obcích se zvláštní ochranou přírody hendikepováni či právě naopak. Dotazování byli muži i ženy z výběrového souboru padesáti respondentů z každé obce na Šumavě. Výzkum byl proveden pomocí anonymního dotazníku, který byl rozdělen na dvě různé části. První část je složena z 23 otázek poukazujících na kvalitu služeb, kultury, životního prostředí, dopravní dostupnosti a mnoha jiných faktorů kvality života. Druhá obsahovala identifikační údaje (pohlaví, věk) sloužící k rozdělení respondentů do dílčích kategorií.

Záměrně byly vybrány obce ve stejném okrese (Klatovy) a ORP (Sušice) nacházející se nedaleko od sebe s podobným počtem obyvatel, kategorie do 500 obyvatel. Ukázalo se, že je odlišnost již ve vzdělání lidí žijících v jednotlivých šetřených obcích. V obci Soběšice je více vyučených obyvatel (40 %) než v obci Srní a městě Rejštejn. Ale při srovnání lidí se vzděláním středoškolským s maturitou (22,6 %) a vysokoškolským (4,3 %) se jednoznačně jeví obec Srní jako „vítěz“. Tyto výsledky korespondují s *Perlínem, Bičíkem (2010)*, kdy zjistili, že počet lidí se středoškolským vzděláním je v obci Srní (22,7 %) a vysokoškolských (3,8 %), zato ve městě Rejštejn středoškolsky vzdělaných (14,3) a vysokoškolsky (2,5 %).

Při srovnání zaměstnanosti obyvatel ve vybraných obcích a porovnání statistických údajů z roku 2007 a 2011 se ukazuje, že v obci Srní míra nezaměstnanosti vzrostla, ale přesto je nejnižší ze všech pozorovaných obcí k roku 2011 (11,28 %). Naopak nejvyšší míra nezaměstnanosti je v městě Rejštejn k roku 2011 (24,35 %). Problém nezaměstnanosti obdobně koresponduje s výsledky zachycenými *Perlínem, Bičíkem (2010)*.

Při vyhodnocování dotazníkových otázek typu, zda jsou respondenti spokojeni se službami, kulturou, sportovním vyžitím, kvalitou životního prostředí, vzhledem obce a dalšími pro žití v obci důležitými faktory, bylo na první pohled patrné, že obyvatelé v chráněných oblastech jsou s těmito faktory plně spokojeni oproti obyvatelům obce Soběšice. Korespondující výsledky poukazuje i *Těšitel a kol. (2005)* ve své práci, kdy respondenti tyto faktory hodnotili převážně odpověďmi „částečně“ či „spokojen“, a to převážně v CHKO Šumava.

Dle názoru obyvatel jsou obce v chráněném území daleko více informovány o činnostech a věcech dějících se v jejich obci. Naopak obyvatelé obce Soběšice si myslí, že informování příliš nejsou. Je toto také výhodou obcí nacházejících se v NP či CHKO Šumava? Výsledky v diplomové práci plně potvrzují výsledky *Těšitele a kol. (2005)*: „Šumava vyšla jako problémové území, o kterém se v tisku nejvíce mluví. Problémovost území tedy s sebou nese i větší míru informovanosti a zároveň i větší aktivitu lidí při opatřování si pro ně důležitých informací.“

Převážná většina obyvatel, a to jak žijících v obci Soběšice, Rejštejn či Srní odpověděla při otázce „Myslíte si, že je výhodou žít v chráněném území“ negativně. Při bližším zamyšlení je to u obce Soběšice prakticky i samozřejmé, obec se nenachází v území se zvláštní ochranou přírody, a proto to neřeší, nepřemýšlí nad tím. Proč takto ale odpověděli i obyvatelé z obcí Srní a Rejštejn? Opravdu tu výhodu nevidí? Bojí se toho to nahlas říci, že je to výhodou? Podobné výsledky poukazuje i *Těšitel a kol. (2013)*, kde v jejich práci více jak 60 % dotázaných odpovědělo, že „nedovedou posoudit“ či téměř 30 % řeklo, že existenci chráněného území považují spíše za „nevýhodu“. „Vůči faktu, že žijí v chráněném území, jsou lidé většinou pozitivně naladěni, případně nepovažují ochranu přírody za něco, co by bylo z hlediska jejich každodenního života důležité. Jedině Šumava do tohoto schématu opět nezapadá. Téměř třetina jejich obyvatel (především těch, kteří žijí v národním parku) dala najevo svůj negativní postoj k faktu, že se jejich obec nachází uvnitř chráněného území. Mezi nimi je tedy pochopitelně i větší procento lidí, kteří považují existenci chráněného území za nevýhodu, za něco, co negativně ovlivňuje kvalitu jejich života. Podobné výsledky naměřila i *Novotná (2013)* ve své práci, kdy jí téměř 55 % respondentů z obce Prášíly a téměř 45 % z obce Hamry odpovědělo, že žít v obci se zvláštní ochranou přírody není žádná výhoda, ba naopak.

NP a CHKO Šumava spadají mírou ochrany do zvláště chráněných území, přesto mají stejnou správu. Závěrem lze konstatovat, že z hlediska objektivních dat v obci NP Šumava je více vysokoškolsky vzdělaných obyvatel, podnikatelských subjektů a daleko lepší vybavenost. Na první pohled se tedy obec Srní jeví jako velmi prosperující obec a lidé v ní žijící jako velmi spokojení s prostředím, ve kterém žijí. Není tu znát žádný hendikep, že žijí v národním parku.

Tuto teorii potvrzují také *Kindlmann a kol. (2012)*: „V obcích, které jsou uprostřed chráněných území, počet obyvatel vzrostl, přičemž v okolí, kde se neuplatňují omezení z ochrany přírody, počet obyvatel naopak klesl. Proč by tomu tak bylo, měli-li by obyvatelé být v chráněném území znevýhodněni? Zdá se, že velkoplošná chráněná území jsou atraktivní pro bydlení i s tím, že v oblasti existují omezení plynoucí z ochrany přírody. A existují velké rozdíly mezi jednotlivými obcemi, které nejsou omezeny ochranou přírody.“

Těšitel a kol. (2005): „Lidé, kteří žijí v chráněné krajinné oblasti, jsou docela rádi, že se tam jejich obec nachází nebo to není pro jejich život důležité.“ V subjektivních výsledcích této diplomové práce naopak vyšlo, že lidé ani v CHKO nevidí výhodu žít v území se zvláštní ochranou přírody.

7. Závěr

Cílem této diplomové práce bylo porovnat vybrané socioekonomické aspekty ve třech obcích na Šumavě. Obec Srní ležící v Národním parku Šumava, město Rejštejn nacházející se v Chráněné krajinné oblasti Šumava a obec Soběšice nacházející se v území bez zvláštní ochrany přírody. Národní park i Chráněná krajinná oblast spadají pod jednotnou správu. Obce se nacházejí ve stejném okrese, tj. okrese Klatovy, mají podobný počet obyvatel, ale liší se mírou ochrany přírody.

Objektivní data poukázala na to, že se obce neliší jen mírou ochrany přírody, nýbrž také vybaveností obce a celkovou kvalitou života. Obec Srní je lépe vybavena, nachází se zde nespočet kulturních, sportovních či ubytovacích zařízení. Nachází se zde pošta, ale především mateřská a základní škola. Přesto z odpovědí respondentů při položení přímé otázky na výhodu či nevýhodu žití v chráněném území vyplynulo, že jsou z velké části nespokojeni se zařazením obce mezi zvláště chráněná území. Jeví se ale otázka, proč při detailnějších otázkách na kvalitu života v obci respondenti poukazovali na vysokou úroveň služeb, kvalitní životní prostředí, bohaté kulturní vyžití. Bojí se obyvatelé říci popravdě, že vidí výhodu v tom, že je jejich obec v Národním parku? Neuvědomují si příliv finančních prostředků, které jim mění jejich obec na kvalitní a krásné bydlení? Ve srovnání se subjektivními daty je situace jasná, obec Srní není hendikepována tím, že se nachází na území Národního parku Šumavy, právě naopak je to pro obec velkou výhodou. Ve městě Rejštejn je to podobné jako v obci Soběšice. V obci se neprojevuje míra zvláštní ochrany přírody nikterak výrazně. Obyvatelé si stěžují na kulturní a sportovní vyžití. Rejštejn není turisty příliš vyhledávané místo, není tam nic turisticky významného a zajímavého. Spíše se jeví jako lokalita, přes kterou se projíždí do daleko atraktivnějších míst Šumavy.

Všechny tři zmíněné oblasti jsou turisticky zajímavé lokality. Obyvatelé jednotlivých obcí považují počet turistů za ne příliš příznivý, ale přesto se zúčastňují akcí spojených s ochranou přírody a celkově se zachováním životního prostředí. Největší problém se jeví ve špatné komunikaci s obecními úřady a i jednotlivými zastupiteli, prioritou by tedy mělo být sladění zájmů obyvatel, obce a ochrany přírody.

Diplomová práce má nejen přínos pro již zmíněný projekt GAČR a taktéž poslouží pro decizní sféru. Informace a náměty z dotazníků mohou být poskytnuty obecním úřadům zkoumaných tří obcí, kdy se mohou členové zastupitelstva poradit a dohodnout, jak zlepšit kvalitu života v území, které spravují.

8. Seznam literatury

Knižní zdroje

- ALBRECHT, J. (2003): Českobudějovicko - chráněná území ČR VIII. Praha: Agentura ochrany přírody a krajiny ČR. ISBN 80-86064-65-4.
- ANDĚRA, M., ZAVŘEL, P. a kol. (2003): Šumava. Praha: Baset. ISBN 80-7340-021-9
- BERANOVÁ, T. (2011): Land use/land cover v jižní části suburbánního prostoru města České Budějovice. Bakalářská práce. Pedagogická fakulta Jihočeské univerzity v Českých Budějovicích, 78 s.
- BUMBOVÁ, M. (2010): Kvalita života mužů a žen. Bakalářská práce. JCU. Zdravotně sociální fakulta. 65 s
- DISMAN, M. (1999): Jak se vyrábí sociologická znalost – Příručka pro uživatele. Karolinum. ISBN 978-80-24619-66-8. 372 s.
- HENDL, J. (2005): Kvalitativní výzkum: základní metody a aplikace. Portál. ISBN 80-7367-040-2. 408 s.
- HOLÁTOVÁ, D., KRNINSKÁ, R. a kol. (2012): Lidské zdroje v rozvoji venkova. Alfa nakladatelství Praha. ISBN 978-80-87197-57-8.
- KINDLMANN, P., MATĚJKA, K., DOLEŽAL, P. (2012): Lesy Šumavy, lýkožrout a ochrana přírody. Praha: Karolinum. ISBN 978-80-246-2155-5
- KOLÁŘ, F., MATĚJŮ, J., LUČANOVÁ, M., CHLUMSKÁ, Z., ČERNÁ, K., PRACH, J., BALÁŽ, V., FALTEISEK, L. (2012): Ochrana přírody z pohledu biologa. Praha: Dokořán, s. r. o. ISBN 978-80-7363-414-8.
- KRUPKA, P. (2011): Land cover/land use v severní části suburbánního prostoru města České Budějovice, Bakalářská práce, Jihočeská univerzita v Českých Budějovicích, Pedagogická fakulta, katedra geografie, 84 s.
- KUŠOVÁ, D., TĚŠITEL, J., BARTOŠ, M. (2009): Biosphere reserves as leasing sites of sustainable development. Nova Science Publishers. 40 p. ISBN 978-1-60741-612-8.

LAMBIN, E., F., GEIST, H., J. (2006): Land-Use and Land-Cover Change. ISBN 978-3-540-32202-3. 222s.

NOVOTNÁ, S. (2013): Socioekonomické aspekty života v chráněných územích na příkladu Šumavy. Bakalářská práce. České Budějovice.

PAYNE, J. a kol. (2005): Kvalita života a zdraví. Nakladatelství Triton. Praha. ISBN 80-7254-657-0

PĚLUCHA, M., VIKTOROVÁ, D., BEDNAŘÍKOVÁ, Z. (2009): Možnosti nastavení efektivní politiky pro rozvoj venkova v Evropské unii. Acta Oeconomica Pragensia. č. 5, s. 53 – 69. ISSN 0572-3043.

PERLÍN, R., BIČÍK, I. (2010): Lokální rozvoj na Šumavě. Správa NP a CHKO Šumava. Sešit 4. 187 s. ISBN 978-80-87257-06-7.

PIVNIČKA, K., HABĚTÍN, V., PIVNIČKOVÁ, M. (1988): Ochrana přírody. Praha: Státní pedagogické nakladatelství. 264 s.

POTŮČEK, M. a kol. (2002): Průvodce krajinou priorit pro Českou republiku. Praha: Univerzita Karlova v Praze. Centrum pro sociální a ekonomické strategie.

ŘÍHOVÁ, G., MACHÁČEK, J., KOLAŘÍK, P. a kol. (2012): Venkov v rámci inovativních přístupů. Alfa Nakladatelství. s. 11 – 18. ISBN 978-80-87197-51-6

STEJSKAL, V. (2006): Úvod do právní úpravy ochrany přírody a péče o biologickou rozmanitost. Praha: LINDE, 2006. ISBN 80-7201-609-1.

SVOBODOVÁ, A. (2008): Regionální hodnocení kvality života. Diplomová práce. Masarykova univerzita. Ekonomicko-správní fakulta. Brno.

TĚŠITEL, J., KUŠOVÁ, D., MATĚJKA, K., BARTOŠ, M. (2005). Lidé v biosférických rezervacích. Ústav systémové biologie a ekologie Akademie věd České republiky. 56 s. ISBN 80-239-6987-0.

TĚŠITEL, J., KUŠOVÁ, D., MATĚJKA, K. (2013). Chráněná území – společenská dohoda o ochraně přírody. IDS Praha.

VINK, A. P. A. (1983): Landscape ecology and land use. Longman. London. 264 s.

ZAJÍČKOVÁ, L. (2013): Kvalita života venkovské populace. Diplomová práce. JCU. Ekonomická fakulta. 70 s.

ŽIGRAI, F. (1983): Krajina a jej využívanie. 1. vyd., UJEP, Brno. 131 s.

z. č. 114/1992 o ochraně přírody a krajiny

Internetové zdroje

Stránky chráněných území ČR [online] Dostupné na www:

<http://chranenauzemi.blogspot.cz/2010/12/typy-chranenych-uzemi-v-ceske-republice.html> [online dne 20. 11. 2013]

Stránky chráněných území ČR [online] Dostupné na www:

http://www.vscht.cz/uchop/velebudice/zivpro/chko/chranena_uzemi.htm [online dne 20. 11. 2013]

Stránky Národních parků ČR [online] Dostupné na www:

<http://www.narodniparky.kvalitne.cz/> [online dne 21. 11. 2013]

Stránky kvality života [online] Dostupné na www:

http://kvalitazivota.vubp.cz/prispevky/soudoba_sociologie_II_kvalita_zivota-svobodova.doc [online dne 20. 11. 2013]

Stránky obce Soběšice [online] Dostupné na www:

<http://www.sobesice.cz/> [online dne 20. 02. 2014]

Stránky Českého statistického úřadu [online] Dostupné na www:

http://www.czso.cz/xp/redakce.nsf/i/pocet_obyvatel_v_obcich_plzenskeho_kraje_k_1_1_2013 [online dne 23. 02. 2014]

Stránky Českého statistického úřadu [online] Dostupné na www:

<http://www.czso.cz/csu/2013edicniplan.nsf/krajp/321307-13-xp> [online dne 26. 02. 2014]

Stránky Místopisného průvodce po ČR [online] Dostupné na www:

http://www.mistopisy.cz/soucasnost_srni_9073.html [online dne 28. 02. 2014]

Stránky ATC Radešov [online] Dostupné na www:

<http://atc-radesov.e-camping.cz/> [online dne 01. 03. 2014]

Stránky města Rejštejn [online] Dostupné na www:

www.sumava.net/rejstejn [online dne 01. 03. 2014]

Stránky obce Srní [online] Dostupné na www:

www.sumava.net/srni [online dne 01. 03. 2014]

Stránky Českého statistického úřadu [online] Dostupné na www:

www.vdb.czso.cz [online dne 01. 03. 2014]

9. Seznam tabulek, grafů a map

Tabulky:

Tabulka č. 1: Počet chráněných území ve světě dle kategorií IUCN.....	20
Tabulka č. 2: Složení indexu KUŽ.....	29
Tabulka č. 3: Rozpočet obce Soběšice (2013)	37
Tabulka č. 4: Rozpočet města Rejštejn (2013)	40
Tabulka č. 5: Rozpočet obce Srní (2013).....	42
Tabulka č. 6a: Shrnutí důležitých dat – vybavenost obce	44
Tabulka č. 7: Struktura dotázaných – Co je pro život v obci nejcennější	46
Tabulka č. 8: Struktura dotázaných – Chybějící kulturní zařízení či akce.....	52
Tabulka č. 9: Struktura dotázaných – Chybějící zařízení pro sport	53
Tabulka č. 10: Struktura dotázaných – Oblasti podporované obcí do budoucna.....	54
Tabulka č. 11: Struktura dotázaných – Důvody znečištění v obci.....	55
Tabulka č. 12: Struktura dotázaných – Důvody nebezpečí v obci.....	56
Tabulka č. 13: Struktura dotázaných – Co nejvíce zhoršuje ŽP	57
Tabulka č. 14: Struktura dotázaných – Skupiny obyvatel s větší pozorností.....	58
Tabulka č. 15: Struktura dotázaných – Informace z ObÚ.....	59
Tabulka č. 16: Struktura dotázaných – Budoucnost týkající se výdělků či zaměstnání.....	59
Tabulka č. 17: Struktura dotázaných – Podpora podnikání	59
Tabulka č. 18: Struktura dotázaných – Pohlaví	62

Grafy:

Graf č. 1: Struktura dotázaných – Považujete se za	47
Graf č. 2: Struktura dotázaných – Doba žití v obci.....	47
Graf č. 3: Struktura dotázaných – Změny obce Soběšice za posl. 5 let	48
Graf č. 4: Struktura dotázaných – Změny města Rejštejn za posl. 5 let.....	48
Graf č. 5: Struktura dotázaných – Změny obce Srní za posl. 5 let.....	49
Graf č. 6: Struktura dotázaných – Spokojenost se službami.....	50

Graf č. 7: Struktura dotázaných – Spokojenost s technickou infrastrukturou.....	50
Graf č. 8: Struktura dotázaných – Spokojenost s ŽP v obci.....	51
Graf č. 9: Struktura dotázaných – Je výhoda žít v chráněném území	51
Graf č. 10: Struktura dotázaných – Spokojenost s kulturním vyžitím	52
Graf č. 11: Struktura dotázaných – Spokojenost se sportovním vyžitím.....	53
Graf č. 12: Struktura dotázaných – Spokojenost s čistotou v obci.....	55
Graf č. 13: Struktura dotázaných – Spokojenost s bezpečností v obci	56
Graf č. 14: Struktura dotázaných – Stará se obec o své občany dostatečně.....	57
Graf č. 16: Struktura dotázaných – Jaký dopravní prostředek je používán nejčastěji.....	60
Graf č. 17: Struktura dotázaných – Využíváte hromadnou dopravu.....	60
Graf č. 18: Struktura dotázaných – Dojíždíte do zaměstnání.....	61
Graf č. 19: Struktura dotázaných – Aktivita v obci	61
Graf č. 20: Struktura dotázaných - Věk	62
Graf č. 21: Struktura dotázaných - Vzdělání.....	63
Graf č. 22: Struktura dotázaných – Zaměstnaní v obci Soběšice.....	63
Graf č. 23: Struktura dotázaných – Zaměstnaní ve městě Rejštejn.....	64
Graf č. 24: Struktura dotázaných – Zaměstnaní v obci Srní	64
Graf č. 25: Struktura dotázaných – Typy domů.....	65
Graf č. 26: Struktura dotázaných – Úroveň domácností	65
Graf č. 27: Struktura dotázaných – Úroveň domácností za 5 let	66
Graf č. 28: Struktura dotázaných – Složení domácností v obci Soběšice	66
Graf č. 29: Struktura dotázaných – Složení domácností ve městě Rejštejn.....	67
Graf č. 30: Struktura dotázaných – Složení domácností v obci Srní.....	67
<u>Mapy:</u>	
Mapa č. 1: Land Use obce Soběšice	38
Mapa č. 2: Land Use města Rejštejn.....	41
Mapa č. 3: Land Use obce Srní.....	43

10. Seznam použitých zkratk

EIA – Environmental Impact Assessment – Hodnocení vlivů na životní prostředí

GAČR – Grantová agentura České republiky

HDI – Human Development Index

HDP – Hrubý domácí produkt

CHKO – Chráněná krajinná oblast

IUCN – Světový svat ochrany přírody

IKUŽ – Index kvality a udržitelnosti života

JZD – Jednotné zemědělské družstvo

NP – Národní park

ObÚ – Obecní úřad

ORP – Obec s rozšířenou působností

OSN – Organizace spojených národů

USD – Americký dolar

ÚSES – Územní systém ekologické stability

VKP – Významný krajinný prvek

ŽP – Životní prostředí

11. Přílohy

Příloha č. 1

Dotazník kvality života

Dobrý den, jmenuji se Andrea Kouřimová, studuji na Zemědělské fakultě Jihočeské univerzity v Českých Budějovicích.

Cílem předkládaného dotazníku je hodnocení kvality života na Šumavě. Prosím Vás o pečlivé a svědomité zodpovězení veškerých otázek. Vybrané odpovědi, prosím, označte křížkem, své případné komentáře můžete napsat do vyhrazených míst. Upozorňuji, že Vaše odpovědi jsou anonymní a důvěrné.

Děkuji Vám za spolupráci při mé diplomové práci.

1. Co je pro Vás život v obci nejcennější?

(označte, prosím, křížkem maximálně tři možnosti z nabídky)

- Hezké prostředí obce
- Dostupné nebo příjemné bydlení
- Zdravotní péče
- Možnosti dopravního spojení
- Možnost pracovního uplatnění
- Dobré nákupní možnosti
- Možnost rekreace v okolí obce
- Sportovní vyžití
- Kontakty se sousedy či dalšími obyvateli obce
- Kulturní vyžití
- Možnost vzdělání
- Možnost podnikání
- Bezpečnost v obci
- Jiné (prosím, vypište):

2. Ve vztahu k obci se považujete za?

- Spokojeného občana
- Člověka, který by se klidně přestěhoval jinam
- Člověka, kterému je jedno, kde bydlí

3. Jak dlouho žijete v obci?

- Méně než 5 let
- 5 až 20 let
- Více než 20 let
- Od narození

4. Jak se v posledních 5 letech změnila Vaše obce?

- Výrazně zlepšila
- Mírně zlepšila
- Zůstala stejná
- Mírně zhoršila
- Výrazně zhoršila

5. Jste spokojeni se službami ve Vaší obci?

- Ano

- Ne
- 6. Jste spokojeni s technickou infrastrukturou ve Vaší obci?**
 - Ano
 - Ne
- 7. Jste spokojeni se vzhledem a životním prostředím Vaší obce?**
 - Ano
 - Ne
- 8. Berete za výhodu bydlet v chráněném území?**
 - Ano
 - Ne

Pokud chcete, odůvodněte své tvrzení:

- 9. Jste spokojeni s kulturním vyžitím v obci?**
 - Ano
 - Ne
- 10. Která kulturní zařízení či akce v obci postrádáte?**
(označte, prosím, křížkem maximálně tři možnosti z nabídky)
 - Diskotéky, taneční zábavy
 - Divadelní představení
 - Zájmové činnosti (klubovny, zájmové kroužky, ...)
 - Občanské iniciativy (spolky, kluby, sdružení, ...)
 - Výstavy
 - Koncerty
 - Akce pro děti, karnevaly
 - Nic mi nechybí, současný stav je dostačující
 - Jiné (prosím, vypište):
- 11. Je v obci dostatek příležitostí pro aktivní sportovní vyžití?**
 - Ano
 - Ne
- 12. Jaká zařízení pro volný čas Vám v obci chybí?**
(označte, prosím, křížkem maximálně tři možnosti z nabídky)
 - Dětská hřiště, místa pro hraní dětí
 - Cyklostezky, případně jejich propojení
 - Volně přístupná víceúčelová hřiště pro různé druhy sportů
 - Veřejná prostranství pro setkávání lidí
 - Turistické trasy v okolí obce
 - Informační centrum
 - Naučné stezky nebo jiné formy průvodců
 - Hřiště pro organizované sporty (fotbal, volejbal)
 - Tenisové kurty
 - Jiné (prosím, vypište):
- 13. Které oblasti by měla obec do budoucna řešit nebo podporovat?**

(označte libovolný počet možností z nabídky)

- Bezpečnost v obci
- Dostatek pracovních příležitostí
- Údržba silnic, chodníků a parkovacích ploch
- Kvalita prostředí obce – čistota vzduchu, hluk, dostatek zeleně, upravená veřejná prostranství
- Úroveň a dostupnost zdravotní péče
- Sportovní vyžití v obci a okolí
- Kulturní vyžití v obci
- Úroveň školských a mimoškolských zařízení (ZŠ, MŠ)
- Zapojování občanů do rozhodování, komunikace s občany
- Zapojování dětí a mládeže do realizace projektů obce
- Spoluúčasť veřejnosti v péči o životní prostředí
- Dostupnost bydlení
- Údržba památek v obci
- Dostupnost levného a kvalitního turistického ubytování
- Nakládání s odpady, jejich třídění a recyklace
- Dopravní spojení s okolními městy a obcemi
- Dopravní situace v obci
- Provoz a výkon obecního úřadu
- Propagace obce
- Cestovní ruch
- Jiné (prosím, vypište):

14. Jsou problémy s čistotou obce?

- Ano
- Ne

Pokud ano, jaké Vás trápí nejvíce?

(označte, prosím, křížkem maximálně tři možnosti z nabídky)

- Nedostatečný úklid silnic
- Psí výkaly
- Znečištění ovzduší
- Nezájem o pořádek ze strany spoluobčanů
- Nedostatek odpadkových košů
- Údržba veřejné zeleně
- Jiné (prosím, vypište):

15. Cítíte se v obci bezpečně?

- Ano
- Ne

Pokud ne, vyberte prosím z následujícího seznamu důvody, kvůli kterým se necítíte bezpečně:

(označte, prosím, křížkem maximálně tři možnosti z nabídky)

- vandalismus v obci
- častý výskyt problémových osob
- nevhodné chování mladistvých
- trestná činnost mladistvých (krádeže, drogy)
- nedostatečná činnost policie
- obavy o majetek

- špatné pouliční osvětlení
- nedodržování rychlosti v obci
- jiné (prosím, vypište):

16. Co podle Vás nejvíce zhoršuje kvalitu životního prostředí v obci?

(označte, prosím, křížkem maximálně tři možnosti z nabídky)

- Černé skládky
- Hluk v okolí (rušné silnice, továrny, obchody, restaurace)
- Znečištěné ovzduší
- Automobilová doprava
- Neukázněnost občanů
- Nedostatečná nebo nepravdělná intenzita odvážení odpadků
- Nedostatek kontejnerů na tříděný odpad
- Špatná informovanost o kvalitě životního prostředí
- Jiné (prosím, vypište):

17. Stará se obec o své občany dostatečně?

- Ano
- Ne

Pokud ne, jakým skupinám obyvatel by měla obec zajistit více péče než doposud:

(označte, prosím, křížkem maximálně tři možnosti z nabídky)

- seniorům
- zdravotně postiženým
- rodinám s dětmi
- rizikové a problémové mládeži
- osobám ohroženým závislostí na návykových látkách
- osobám bez přístřeší
- jiné (prosím, vypište):

18. Jakou cestou získáváte informace z obecního úřadu?

(označte, prosím, křížkem maximálně tři možnosti z nabídky)

- Od známých, přátel, z doslechu
- Z internetu (např. webová stránka obce)
- Z úřední desky obce, případně dalších vývěsek
- Z místního rozhlasu
- Jiné (prosím, vypište):
- Nevyhledávám tyto informace

19. Jak byste zhodnotil/a svou vlastní budoucnost týkající se výdělků či zaměstnání v obci?

- Velmi dobré vyhlídky
- Spíše dobré vyhlídky
- Asi se nic nezmění
- Spíše špatné vyhlídky
- Rozhodně špatné vyhlídky

20. Jak by měla obec podporovat podnikání?

(označte, prosím, křížkem maximálně tři možnosti z nabídky)

- Vytvářením prostor pro podnikání
- Pravidelnou spoluprací s podnikateli
- Podpořit přípravu kvalifikovaných pracovníků

- Poradenskou činností pro podnikatele a zájemce o podnikání
- Jiné (prosím, vypište):

21. Doprava:

- a) jaký dopravní prostředek využíváte nejčastěji?
- Automobil
 - Autobus
 - Vlák
- b) Využíváte hromadnou dopravu?
- Ano
 - Ne
- c) Pokud využíváte?
- (Ohodnoťte čísla 1 – 5, číslo 1 = nejlepší, číslo 5 = nejhorší.)
- Četnost spojů
 - Dostupnost měst a obcí
 - Umístění zastávek
 - Stav autobusů
- d) Dojíždíte do zaměstnání?
- Ano
 - Ne
- Pokud dojíždíte, napište místo dojížděky:

22. Byli byste ochotni se aktivně zapojit do práce pro rozvoj obce, kdyby Vás někdo požádal?

- Ano, jsem ochoten/ochotna
- Ano, již se na rozvoji obce aktivně podílím
- Ne, nejsem ochoten/ochotna

23. Zapomněla jsem se Vás v souvislosti s hodnocením kvality života na Šumavě na něco zeptat? (Libovolně doplňte.)

DEMOGRAFICKÉ ÚDAJE

Zaškrtněte, prosím, odpovídající položky.

1) Pohlaví:

- muž
- žena

2) Věk:

- 20 a méně let
- 20 – 35 let
- 36 – 55 let
- 56 – 69 let
- 70 a více let

3) Bydlíte v obci:

- Soběšice
- Rejštejn
- Srní

4) Jaké je Vaše nejvyšší dosažené vzdělání?

- Základní
- Vyučen
- Střední s maturitou
- Vysokoškolské

5) Jaké je Vaše zaměstnání?

- Student/ka
- Zaměstnanec
- Podnikatel/ka
- Nezaměstnaný/á
- Důchodce/důchodkyně
- V domácnosti, na mateřské dovolené

6) V jakém typu domu bydlíte?

- Rodinný dům
- Řadový dům
- Bytový dům
- Jiný typ:

7) Jak byste ohodnotil/a životní úroveň Vaší domácnosti?

- Velmi dobrá
- Dobrá
- Uspokojující
- Špatná
- Velmi špatná

8) Jaká myslíte, že bude životní úroveň Vaší domácnosti za 5 let?

- Rozhodně lepší
- Spíše lepší
- Stejná
- Spíše horší
- Rozhodně horší

9) Jaké je složení Vaší domácnosti?

- Jednotlivec
- Rodič/ rodiče s dítětem/děťmi
- Manželé nebo partneři bez dětí
- Vícegenerační domácnost
- Jiný typ