

JIHOČESKÁ UNIVERZITA V ČESKÝCH BUDĚJOVICÍCH
ZEMĚDĚLSKÁ FAKULTA

Studijní program: Zemědělství

Studijní obor: Agropodnikání

Katedra: Katedra krajinného managementu

Vedoucí katedry: doc. Ing. Pavel Ondr, CSc.

DIPLOMOVÁ PRÁCE

Komparace socio-ekonomických aspektů života v chráněných
a nechráněných územích Šumavy

Vedoucí diplomové práce: PhDr. Drahomíra Kušová

Autor diplomové práce: Bc. Sabina Novotná

České Budějovice, 2015

PROHLÁŠENÍ

Prohlašuji, že v souladu s § 47b zákona č. 111/1998 Sb. v platném znění souhlasím se zveřejněním své diplomové práce, a to- v nezkrácené podobě- v úpravě vzniklé vypuštěním vyznačených částí archivovaných Zemědělskou fakultou - elektronickou cestou ve veřejně přístupné části databáze STAG provozované Jihočeskou univerzitou v Českých Budějovicích na jejích internetových stránkách, a to se zachováním mého autorského práva k odevzdanému textu této kvalifikační práce. Souhlasím dále s tím, aby toutéž elektronickou cestou byly v souladu s uvedeným ustanovením zákona č. 111/1998 Sb. zveřejněny posudky školitele a oponentů práce i záznam o průběhu a výsledku obhajoby kvalifikační práce. Rovněž souhlasím s porovnáním textu mé kvalifikační práce s databází kvalifikačních prací Theses.cz provozovanou Národním registrem vysokoškolských kvalifikačních prací a systémem na odhalování plagiátů.

Datum

Podpis studenta

PODĚKOVÁNÍ

Ráda bych poděkovala touto cestou vedoucí mé diplomové práce PhDr. Drahomíře Kušové za spolupráci, pomoc, cenné rady a trpělivost při vypracování mé diplomové práce. Dále bych ráda poděkovala členům rodiny za podporu a obyvatelům obce Myslovice, Hamry a Prášily za ochotu při poskytování rozhovoru a vyplnění dotazníku.

ABSTRAKT

Hlavním cílem této práce bylo porovnat vybrané socioekonomické aspekty života ve třech obcích na Šumavě. Jedné ležící uvnitř národního parku Šumava, druhé ležící v chráněné krajinné oblasti Šumava a třetí obci nacházející se na území bez zvláštní ochrany přírody. V teoretické části jsou obsaženy poznatky z odborné literatury týkající se vybraných socioekonomických aspektů a chráněných území. V praktické části byly porovnány vybrané obce z hlediska objektivních a subjektivních dat, která vyplynula z dotazníkového šetření zaměřeného na názor obyvatel na přítomnost obce v chráněném a nechráněných území.

KLÍČOVÁ SLOVA

Národní park, chráněná krajinná oblast, socioekonomické aspekty, Šumava.

ABSTRACT

The main objective of this work was to compare selected socioeconomic aspects of life in three villages in Šumava. One lying inside the national park Šumava, the latter lying in the protected landscape area Šumava and the third municipality located in the territory without special conservation. The theoretical section provides findings from the literature on socioeconomic aspects and protected areas. In the practical part of the selected communities were compared in terms of objective and subjective data (resulted from the survey focused on the opinion of inhabitants of the village in the presence of protected and unprotected areas).

.KEYWORDS

National park, protected landscape area, socioeconomic aspects, Sumava.

OBSAH

1. ÚVOD A CÍL PRÁCE	9
2. LITERÁRNÍ REŠERŠE.....	11
2.1 CHRÁNĚNÁ ÚZEMÍ	11
2.1.1 OBECNÁ OCHRANA PŘÍRODY	12
2.1.2 ZVLÁŠTĚ CHRÁNĚNÁ ÚZEMÍ.....	13
2.1.2.1 MALOPLOŠNÁ CHRÁNĚNÁ ÚZEMÍ (MZCHÚ)	14
2.1.2.2 VELKOPLOŠNÁ CHRÁNĚNÁ ÚZEMÍ	15
2.2 OBECNÁ CHARAKTERISTIKA ZÁJMOVÉHO ÚZEMÍ – ŠUMAVA.....	16
2.2.1 NP A CHKO ŠUMAVA	19
2.3 SOCIOEKONOMICKÉ ASPEKTY - VYBRANÉ POJMY	20
2.3.1 ZAMĚSTNANOST A NEZAMĚSTNANOST.....	20
2.3.2 NEZAMĚSTNANOST V OBCÍCH.....	22
2.3.3 ZAMĚSTNANOST V ZEMĚDĚLSTVÍ.....	23
2.3.4 PODNIKATELSKÁ STRUKTURA V OBCÍCH.....	26
2.3.5 MIGRACE OBYVATELSTVA.....	26
2.3.6 CESTOVNÍ RUCH	28
2.4 SLEDOVANÉ SOCIO-EKOMICKÉ ASPEKTY NA ŠUMAVĚ.....	29
2.4.1 MIGRACE OBYVATEL NA ŠUMAVĚ.....	30
2.4.2 CESTOVNÍ RUCH NA ŠUMAVĚ	34
2.5 REGIONÁLNÍ KONTEXT	35
2.5.1 PLZEŇSKÝ KRAJ	35
2.5.1.1 ZÁKLADNÍ ÚDAJE	35
2.5.1.2 OBYVATELSTVO	36
2.5.1.3 ZAMĚSTNANOST, NEZAMĚSTNANOST, PRŮMĚRNÁ MZDA	36
2.5.1.4 HOSPODÁŘSKÁ ČINNOST	37
2.5.1.5 CESTOVNÍ RUCH	38
2.5.1.6 ROZPOČET KRAJE.....	38
2.5.2 OKRES KLATOVY	39
2.5.2.1 ZÁKLADNÍ ÚDAJE	39
2.5.2.2 OBYVATELSTVO	39
2.5.2.3 ZAMĚSTNANOST A NEZAMĚSTNANOST.....	40
2.5.2.4 HOSPODÁŘSKÁ ČINNOST	41
2.5.2.5 CESTOVNÍ RUCH	41
2.5.3 SHRnutí DAT V REGIONÁLNÍM KONTEXTU	41
3. METODIKA	42
4. VÝSLEDKY A DISKUSE	43
4.1 POROVNÁNÍ VYBRANÝCH OBCÍ ZÁJMOVÉHO ÚZEMÍ - OBJEKTIVNÍ DATA	43

4.1.1	OBEC PRÁŠILY	43
4.1.2	OBEC HAMRY	46
4.1.3	OBEC MYSLOVICE	49
4.1.4	SHRnutí OBJEKTIVNÍCH DAT	51
4.2	POROVNÁNÍ VYBRANÝCH OBCÍ ZÁJMOVÉHO ÚZEMÍ - SUBJEKTIVNÍ DATA.....	53
4.2.1	IDENTIFIKAČNÍ ÚDAJE O RESPONDENTOVĚ	53
4.2.2	NÁZORY A POSTOJE RESPONDENTŮ	58
4.2.3	SHRnutí SUBJEKTIVNÍCH DAT.....	65
5.	ZÁVĚR.....	67
6.	SEZNAM LITERATURY	69
7.	SEZNAM OBRÁZKŮ, TABULEK A GRAFŮ.....	75
8.	PŘÍLOHY	77

1. ÚVOD A CÍL PRÁCE

Ochrana přírody má dnes více než dlouholetou tradici. Na samém počátku se lidé většinou chovali k přírodnímu prostředí jako k nedílné součásti. Ale neustále zvyšující se negativní vliv na přírodu vedl ke vzniku prvních chráněných území. Dnes jsou to velkoplošné chráněné oblasti, které se uplatňují jako nástroj ochrany přírody.

Při vývoji otázek ohledně chráněných území došlo i k posunu v chápání role, jakou má hrát místní populace v chráněném území a především názor, do jaké míry by se místní obyvatelé měli zapojit do rozhodovacích procesů o využití chráněného území. Efektivní management chráněných oblastí musí tedy kromě ochrany přírody také minimalizovat konflikty vyplývající z konkurenčního využívání chráněného území.

Mezi všemi českými pohořími zaujímala a stále zaujímá Šumava zvláštní postavení. Je neopomenutelným významným zdrojem přírodního bohatství, zvláště lesů. S tím úzce souvisí osídlení, odlesňování a rozvoj řemesel a obchodu. Lidské potřeby i technické možnosti po staletí rostly a kraj nedotčených šumavských lesů se zmenšoval. Snahy o vyhlášení národního parku na Šumavě se datují od počátku 20. století (1911) a vyhlášení CHKO v roce 1963 bylo jistým mezikrokem k dosažení tohoto vrcholného cíle.

Na území Šumavy se ale pohybuje mnoho osob s odlišnými představami o funkcích jak národního parku (NP), tak i jeho ochranné bariéry – chráněné krajinné oblasti (CHKO). Hlavními aktéry, kteří zodpovídají za rozvoj území, jsou na jedné straně obce a veřejná správa na regionální úrovni a na straně druhé orgány ochrany přírody reprezentované na tomto území Správou NP a CHKO Šumava, která je orientována na ochranu přírodních aktivit. Právě ochrana přírody způsobuje často mnohá omezení pro místní obyvatele a i celkový rozvoj regionů vlivem vyhlášených limitů a opatření, jejichž cílem je chránit přírodu a krajinu vymezeného území. Dochází tedy často ke konfliktům, které nastávají mezi obyvateli, podnikateli, či celými obcemi stojícími na jedné straně, proti institucím ochrany přírody na straně druhé.

Zabývání se problematikou NP a CHKO Šumava je velmi aktuálním tématem, v současnosti je velmi veřejností diskutováno zrušení Plánu péče o Národní park Šumava na léta 2014 až 2017.

Diplomová práce má za cíl porovnat vybrané socioekonomické aspekty ve třech modelových obcích na Šumavě - jedné ležící v Národním parku Šumava (Prášily), druhé ležící v Chráněné krajinné oblasti Šumava (Hamry) a třetí obci ležící mimo chráněné území (Myslovice). Předpokládá se přitom, že přísnější režim ochrany přírody povede k většímu ovlivnění socioekonomických aspektů života místních obyvatel. Otázkou tedy je, zda jsou obyvatelé obcí hendikepováni mírou ochrany přírody nebo se naopak lidem v chráněném území žije lépe a o změně ani neuvažují.

Diplomová práce bude mít charakter empirické srovnávací studie kombinující kvantitativní a kvalitativní přístupy sběru a analýzy dat. Teoretická část se bude opírat o rešerši odborné literatury, týkající se zkoumané problematiky a vytvoří teoreticko- metodologický základ pro empirické šetření.

Všechny tři obce se nachází v Plzeňském kraji, okrese Klatovy a mají podobný počet obyvatel, ale nachází se v odlišných podmínkách z hlediska ochrany přírody. Z tohoto důvodu bylo potřeba nejprve popsat obecnou a zvláštní ochranu přírody. Dále jsou obecně charakterizovány vybrané socioekonomické aspekty - se zaměřením na nezaměstnanost, migraci a cestovní ruch, neboť tyto faktory jsou konkrétně sledovány u vybraného území.

Pro popis objektivních parametrů socioekonomických aspektů života na Šumavě budou použita data ze statistických databází a výzkumů. Empirická část práce založená na terénním šetření, jehož cílovou skupinou budou obyvatelé modelových obcí, přispěje k deskripci subjektivních parametrů socioekonomických aspektů života na Šumavě.

Do praktické části jsou zahrnuty postupy a metody, jež byly použity k sociologickému výzkumu, který byl následně graficky znázorněn v podobě tabulek a grafů. Výsledky jsou diskutovány s autory, kteří se touto problematikou zabývají, a s bakalářkou prací z roku 2013 [27], kde byly porovnány dvě obce na Šumavě (Prášily, Hamry) a kde jsem se zaměřila na názor obyvatel na přítomnost obce v chráněném území různého typu.

Práce přispěje v kvalitativním detailu tří obcí k testování metodiky používané v projektu GAČR P404/11/0354 Chráněné oblasti – společenská dohoda o ochraně přírody.

2. LITERÁRNÍ REŠERŠE

V souvislosti s vybraným modelovým územím reprezentujícím Šumavu jsou zohledněny různé typy ochrany přírody a je tedy nutno objasnit vybrané klíčové pojmy. Neutěšený stav přírody v minulosti dokazoval, že totiž nestačí chránit přírodu jen na vybraných územích, ale že je nezbytné chránit ji na celém území státu.

2.1 CHRÁNĚNÁ ÚZEMÍ

Chráněná území jsou místa, kde jsou přírodní složky uchovávány v co nejpřirozenějším stavu, a proto jsou i jedinečnými objekty pro poznávání jednotlivých přírodních komponentů, jejich vzájemných vztahů, souvislostí a reakcí. Na celém území naší republiky jsou vyhlášena a každoročně nově vyhlášována chráněná území, jejichž účelem je záchrana a dlouhodobá ochrana různých typů kulturní krajiny. Největší zastoupení mají chráněná území v horských oblastech a v oblastech skalních měst. [46]

Celková plocha chráněných míst je rozdělována na velkoplošná chráněná území, což je běžně užívané označení pro kategorie národní park a chráněná krajinná oblast a na maloplošná chráněná území, pod která se řadí národní přírodní rezervace, národní přírodní památka, přírodní rezervace a přírodní památka. [70]

Orgány ochrany přírody

Ochrana přírody je v České republice, stejně jako ve většině evropských států, realizována státními a soukromými institucemi, popřípadě jednotlivci. Státní úřady, v jejichž kompetenci je alespoň zčásti i ochrana přírody a krajiny, se označují jako tzv. orgány ochrany přírody. Ministerstvo životního prostředí je jak orgánem ochrany přírody, tak i metodickým garantem celého oboru. Utváří celostátní a dlouhodobou koncepci ochrany přírody a krajiny, sestavuje tzv. Státní program ochrany přírody a krajiny, nastavuje a administruje dotační programy a také garantuje soulad národních předpisů ochrany přírody s evropskými a světovými a je též garantem řady mezinárodních smluv v ochraně přírody. [14]

Dále mezi orgány ochrany přírody řadíme obecní úřady, pověřené obecní úřady a obecní úřady obcí s rozšířenou působností a krajské úřady. Tyto jmenované orgány mají na starost péči o přírodní rezervace, přírodní památky ležící mimo národní parky a chráněné krajinné oblasti. Správy národních parků pečují o území národních parků, včetně všech ležících maloplošných zvláště chráněných území. Správy chráněných krajinných oblastí pečují o území chráněných krajinných oblastí, včetně maloplošných zvláště chráněných oblastí a také o blízké, ale vně ležící, národní přírodní rezervace a národní přírodní památky. [14]

2.1.1 OBECNÁ OCHRANA PŘÍRODY

V rámci obecné územní ochrany se v právních normách objevují obvykle pravidla ochrany a v posledních letech čím dál tím častěji i pravidla udržitelného využívání všech přírodních stanovišť, společenstev, ekosystémů. Zvláštním předmětem zájmu je přitom krajina, včetně krajiny v urbanizovaném prostředí. [38]

Obecná ochrana je realizována územním systémem ekologické stability, významnými krajinnými prvky a přírodními parky.

Územní systém ekologické stability (ÚSES) si je možno představit jako v krajině rozprostřenou síť přírodních a přírodě blízkých ekosystémů, která by měla udržovat alespoň minimální přirozenou přírodní rovnováhu. Populace druhů v krajině spolu musí komunikovat, vyměňovat si migranty, a tím přispívat ke stabilnímu výskytu druhů v krajině. Podle funkce dělíme prvky územního systému na tzv. biocentra, v nichž mají populace druhů přežívat, kde se může udržovat biodiverzita a biokoridory, které by měly umožňovat volnou migraci organismů. [14]

V praxi proto tvoří liniové prvky (vodní toky, meze) i prvky plošné (lesy, louky, vodní plochy). Plochy ÚSES jsou vymezovány orgány ochrany přírody ve spolupráci s orgány územního plánování. Ochrana územního systému ekologické stability je povinností všech vlastníků a uživatelů pozemků, které tvoří jeho základ, avšak v praxi je ochrana lokalit relativně malá. [14]

Významným krajinným prvkem (VKP) rozumíme ekologicky, geomorfologicky nebo esteticky hodnotnou část krajiny, která utváří její typický vzhled nebo přispívá k její ekologické stabilitě. Ze zákona jsou za VKP prohlášeny

veškeré lesy, rašeliniště, vodní toky, rybníky, jezera a údolní nivy. Kromě těchto lze vyhlásit i jiné typy významně krajinných prvků, tzv. registrované – mokřady, stepní trávníky, remízy, meze, skály, naleziště minerálů a zkamenělin, ale i například parky nebo sady. Všechny významné krajinné prvky je zakázáno poškozovat a ničit a zásahy do VKP je možné provádět pouze se souhlasem orgánu ochrany přírody. Netýká se to běžného hospodaření, například těžby v hospodářských lesích. Nicméně odvodnit rašeliniště už bez příslušného povolení k zásahu se VKP nemůže. Prvky ÚSES a VKP často představují jedinou ochranu daného místa, která může zabránit nekontrolovanému zničení nějakého místa, biotopu. Lokality ÚSES jsou například součástí územních plánů obcí a měst, a tak je není možné jen tak zastavět. Spíše je nutné si uvědomit, že každý zásah do krajiny je nutný zvážit, ať už se jedná o komerční výstavbu nebo snahu „pomoci přírodě“. [33]

K ochraně krajinného rázu s významným soustředěním estetických a přírodních hodnot je vyhlášován **přírodní park**. Omezení platící na takovémto území se obvykle dotýkají umístování nových staveb a určuje je příslušný krajský úřad. Přírodní parky mají většinou rozlohu několika desítek čtverečních kilometrů a obvykle zahrnují zachovalé lesní komplexy, části pohoří nebo malebná údolí potoků s několika vesnicemi. I když zde ochrana přírody a krajiny není nijak významná, je zde možné omezit výstavbu, která by narušila krajinný ráz území. [14]

Obecná ochrana přírody také disponuje nástrojem zvaným **přechodně chráněná plocha**. Ta se vyhláší na časově omezenou, předem stanovenou dobu. Do doby než bude zajištěn jiný způsob ochrany lokality, nebo v případě nepředvídaného dočasného výskytu významných druhů. Opakovaně lze vyhlásit přechodně chráněnou plochu jen na určité období (při tření ryb v rybníku). Mimo tyto případy může být plocha vyhlášena i z důvodu vědeckých a studijních. [14]

2.1.2 ZVLÁŠTĚ CHRÁNĚNÁ ÚZEMÍ

Pojetí zvláštní územní ochrany je založeno na právní úpravě zřizování ochrany a péče, včetně udržitelného využívání u vybraných objektů obecného zájmu, tedy opět přírodních stanovišť, společenstev a ekosystémů. [38]

2.1.2.1 MALOPLOŠNÁ CHRÁNĚNÁ ÚZEMÍ (MZCHÚ)

Maloplošná chráněná území vytvářejí rozsáhlou síť v celé republice a zahrnují více než 1 800 lokalit a tvoří asi 1% rozlohy státu. Maloplošná chráněná území jsou rozdělena podle významnosti. [45] Pro lepší představu, v České republice bylo začátkem roku 2012 celkem 2 272 maloplošných zvláště chráněných území s úhrnnou rozlohou necelých 900 km², z tohoto počtu bylo 110 národních přírodních rezervací, 112 národních přírodních památek, 802 přírodních rezervací a 1248 přírodních památek. [14] Hranice maloplošných zvláště chráněných území v terénu poznáme podle červených pruhů na hraničních stromech – dva pruhy z vnější a jeden z vnitřní strany území, a podle tabulek s uvedeným konkrétním označením kategorie ochrany. Pokud není vyhlášeno jinak, je ochranným pásmem veškeré území do vzdálenosti 50 metrů od hranice MZCHÚ. [14]

Národní přírodní rezervace je menší území mimořádných hodnot, kde jsou na přirozený reliéf s typickou geologickou stavbou vázány ekosystémy významné v národním či mezinárodním měřítku. [34]

Přírodní rezervace je menší území soustředěných přírodních hodnot se zastoupením ekosystémů typických a významných pro příslušnou geografickou oblast. Přírodní rezervaci vyhláší odbor životního prostředí okresního úřadu, případně magistrátního úřadu statutárního města, nebo správy CHKO. [15]

Národní přírodní památka je přírodní útvar menší rozlohy, zejména geologický či geomorfologický útvar, naleziště nerostů nebo vzácných či ohrožených druhů ve fragmentech ekosystémů, s národním či mezinárodním ekologickým, vědeckým či estetickým významem, a to i takový, který vedle přírody formoval svou činností člověk. Změny či poškozování a hospodářské využití, pokud by tím hrozilo poškození, je zakázáno. [34]

Přírodní památka je přírodní útvar menší rozlohy, zejména geologický či geomorfologický útvar, naleziště vzácných nerostů nebo ohrožených druhů ve fragmentech ekosystémů, s regionálním ekologickým, vědeckým či estetickým významem, a to i takový, který vedle přírody formoval svou činností člověka. [45]

2.1.2.2 VELKOPLOŠNÁ CHRÁNĚNÁ ÚZEMÍ

V České republice se nacházejí 4 národní parky pokrývající 1,52 % plochy území státu a 25 chráněných krajinných oblastí, které zaujímají 13,78 % rozlohy České republiky. [58]

Národní parky (NP) jsou rozsáhlá území, jedinečná v národním či mezinárodním měřítku, jejichž značnou část zaujímají přirozené nebo lidskou činností málo ovlivněné ekosystémy, v nichž rostliny, živočichové a neživá příroda mají mimořádný vědecký a výchovný význam. [46]

Členění území národních parků

Metody a způsoby ochrany národních parků jsou odstupňovány na základě členění území národních parků zpravidla do tří zón ochrany přírody vymezených s ohledem na přírodní hodnoty. Nejpřísnější režim ochrany se stanoví pro první zónu. [17] Vymezení a změny jednotlivých zón ochrany přírody stanoví Ministerstvo životního prostředí vyhláškou po projednání s dotčenými obcemi. Hranice první zóny vyznačí správa národního parku v terénu vhodným způsobem. [46]

- **I. zóna** – přísná přírodní – zahrnuje nejcennější části národního parku s přirozenými či přírodě blízkými společenstvy, vyvíjejícími se většinou bez zásahů člověka podle přírodních zákonitostí,
- **II. zóna** – řízená přírodní – pokrývá přes 3/4 plochy a zahrnuje člověkem převážně pozměněné lesní a zemědělské ekosystémy vhodné pro omezené, přírodě blízké a šetrné lesní a zemědělské využívání, ale i některé vodní plochy,
- **III. zóna** - okrajová – zahrnuje v souvisle vymezeném území zejména části člověkem značně pozměněné, osídlené či hospodářsky, zejména zemědělsky kultivované lokality, především v blízkosti obcí, osad či na vnitrozemském okraji národního parku. Je přírodně okrajovou zónou, za to je v ní soustředěna většina hlavních lidských aktivit. [2]

Chráněné krajinné oblasti (CHKO) jsou rozsáhlá území s harmonicky utvářenou krajinou, charakteristicky vyvinutým reliéfem, významným podílem přirozených ekosystémů lesních a trvalých travních porostů, s hojným zastoupením dřevin, popřípadě s dochovanými památkami historického osídlení. [46]

Ve srovnání s národními parky je jejich cílem nejen aktivní péče o fragmenty přírodního prostředí, ale především rozvoj ekologicky vhodného a územně diferencovaného hospodářského využívání krajiny. [27]

Členění území chráněných krajinných oblastí

K bližšímu určení způsobu ochrany přírody chráněných krajinných oblastí se vymezují zpravidla 4, nejméně však 3 zóny odstupňované ochrany přírody; první zóna má nejpřísnější režim ochrany. Vymezení a změny jednotlivých zón ochrany přírody stanoví Ministerstvo životního prostředí vyhláškou. [46]

- **I. zóna** - společenstva prokazatelně přirozená, nenarušená, převážně trvale či dlouhodobě nevyužívané biotopy nebo společenstva vyžadující pouze citlivé a šetrné hospodaření,
- **II. zóna** - společenstva, která jsou nositeli biologické rozmanitosti (trvalé travní plochy s významnou druhovou diverzitou a původní historické krajiny),
- **III. zóna** - hospodářské využití, které nezpůsobí zhoršení dosavadního přírodního stavu.
- **IV. zóna** - souvisle zastavěná území obcí a plochy zdevastované. [1]

2.2 OBECNÁ CHARAKTERISTIKA ZÁJMUVÉHO ÚZEMÍ – ŠUMAVA

Pohoří Šumavy zahrnuje poměrně velký region (*obr. 1*), který je značně heterogenní z hlediska přírodních podmínek a vlastností jednotlivých ekosystémů. Lesní společenstva tvoří pouze část vegetačního krytu celého území. Vymezení území Šumavy je problematické. Existuje řada hranic podle různých geografických členění - geomorfologické, geologické, klimatické, biogeografické, fyto geografické, i vymezení přírodní lesní oblasti **Šumavy**, **podhůří Šumavy** a Novohradských hor. [25]

Šumava je největším chráněným přírodním územím, chráněným jednak jako chráněná krajinná oblast, jednak jako národní park. Je součástí příhraniční biosférické rezervace Šumava - Bavorský les. [22]

Podle publikace *Šumava v roce 1991*, vydané Českým statistickým úřadem, činila výměra Šumavy 2 573 km², z čehož 1630 km² zaujímala Chráněná krajinná

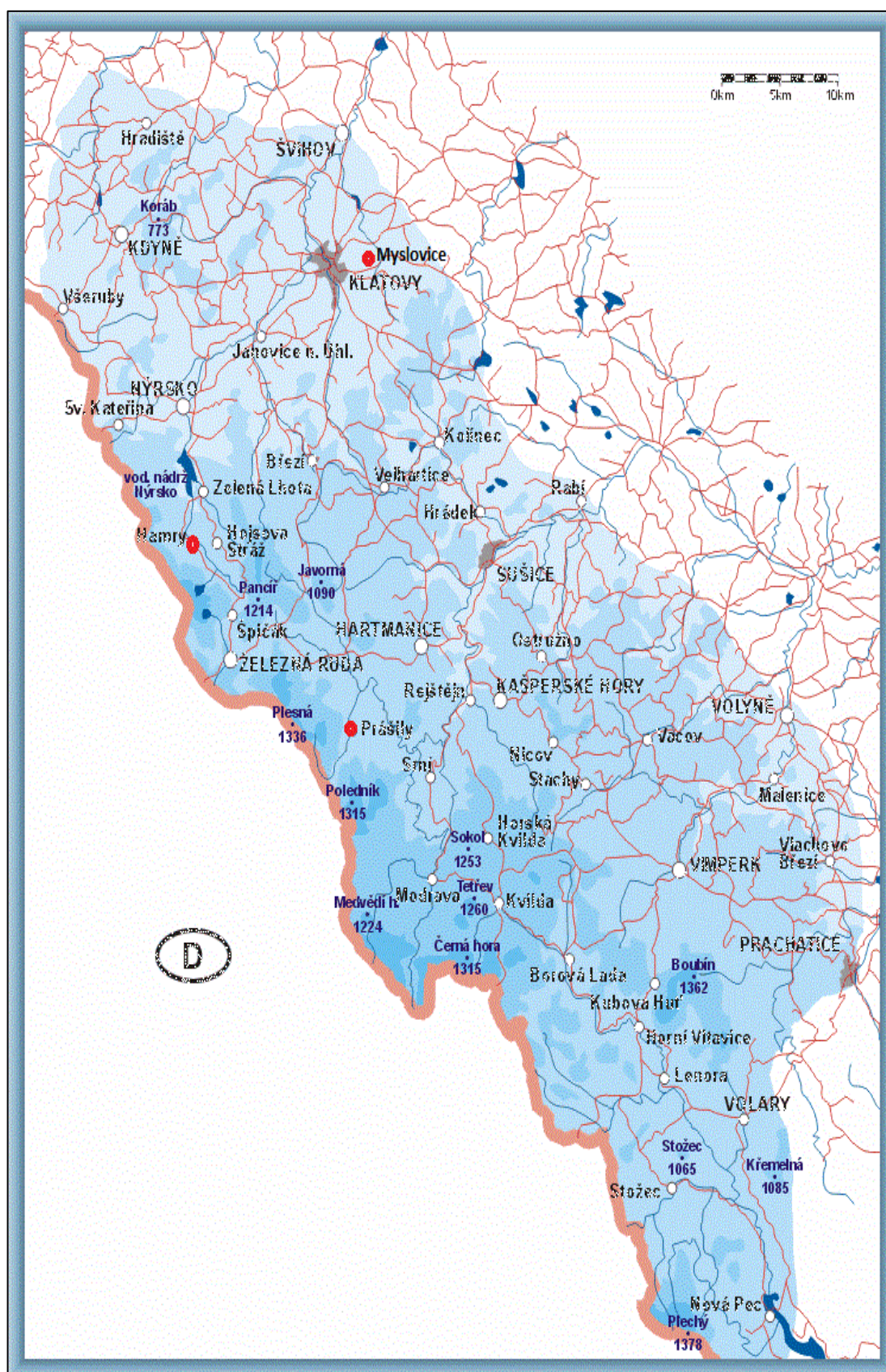
oblast Šumava a 690 km² Národní park Šumava. Ale ze skutečně horopisného rozdělení jednotlivých celků vycházejí údaje, že **plošná výměra Šumavy činí pouze 1671 km²**. Ale i tak je to poměrně vysoké číslo, srovnáme-li jej s rozlohami jiných českých a moravských pohoří. Šumava však není pouze rozsáhlá, ale také vysoká. Nejvyšším vrcholem české části Šumavy je Plechý, dosahující výšky 1378 m. **Rozloha šumavského podhůří činí 2 407 km²** a jde tedy o ještě větší plochu, než zaujímá samotná Šumava. Sečteme-li rozlohu Šumavy a rozlohu Šumavského podhůří, vyjde nám číslo 4 078 km². [2]

Šumava se rozkládá při státní hranici s Německem od údolí Chodské Úhlavy na SZ k Vyšehradskému průsmyku na JV, tedy v délce asi 120 km při šířce od 5 do 23 km. Na Šumavě se zvedá 180 vrcholů nad hranici 1000 m n. m., to je jako ve všech pohořích dohromady. [35]

Na Šumavě vzniklo asi 12 malých karových ledovců, po nichž zůstala ledovcová jezera. Největší z nich je Černé jezero s plochou 18,4 ha a hloubkou 40 m. Nad ním se vypíná mohutná, 300m vysoká Jezerní stěna, lokalita výskytu borovice kleče, vrby palistnaté a vzácného zimolezu modrého. Jedním z nejstarších a nejhodnotnějších pralesů České republiky je Boubínský prales, který byl založen v roce 1858 na ploše 143,7 ha a zachovává původní porosty smrků a jedlí starých 300 až 400 let. [37]

Po celé 20. století byla Šumava periferní oblastí z hlediska osídlení, ze které spíše obyvatelstvo mizelo, a to jak přirozenou směnou a migrací do měst, tak politickými zásahy a odsuny obyvatelstva. Z původních dlouhodobě usedlých rodin zde zůstalo jen minimum, 50 let tu bylo vyhlášeno nepřístupné hraniční pásmo a dva velké vojenské újezdy. Právě tyto okolnosti způsobily, že šumavská krajina, na české poměry ještě v 19. století relativně málo poničená lidskou činností, se na mnohých místech samovolně vracela do přírodního stavu. Dnes je tato krajina nositelkou jak přírodních hodnot, tak i krajinných krás, v nichž se zachovalo mnoho stop původního kolonizačního úsilí. [43]

Obrázek 1: Mapa Šumavy (vč. vyznačených modelových zkoumaných lokalit)



(Zdroj: <http://www.ceskehory.cz/sumava/pruvodce-sumava.html> s vlastní úpravou, citováno dne, 2.12.2014)

2.2.1 NP A CHKO ŠUMAVA

Nařízením vlády ČR č. 163/91 Sb. ze dne 20. 3. 1991 byl na části území zřízen NP Šumava, zbývající část zůstává CHKO s funkcí ochranného pásma národního parku. [7] Původně byly k jednání předloženy dvě zásadně odlišné varianty velikosti a členění území budoucího národního parku, které vycházely ze dvou koncepcí. Malá varianta Ministerstva zemědělství ČR (lesnická varianta) s výměrou 135,6 km² a proti ní varianta velká Ministerstva životního prostředí s výměrou zhruba 690 km². Lesnická varianta vycházela z úmyslu chránit formou národního parku nejen lesnický nejcennější části Šumavy, ale též byla zrcadlovým obrazem přiléhajícího parku Bavorský les. [21]

Rozloha

Národní park a chráněná krajinná oblast Šumava se nacházejí v jihozápadní části Čech při státní hranici s Rakouskem a Německem. Administrativně náleží celé toto území do tří okresů (Klatovy, Prachatice a Český Krumlov) a dvou krajů (Plzeňský a Jihočeský). [1]

Celková výměra národního parku činí **68 064 ha**. Chráněná krajinná oblast, která v podobě úzkého pásu přiléhá k národnímu parku na severovýchodní straně, má celkovou výměru **99 624 ha**. [1]

Správa NP a CHKO Šumava

Správy národních parků se osamostatnily jako příspěvkové organizace. Správa CHKO Šumava byla začleněna pod Správu NP Šumava. Správy NP a CHKO kromě výkonu státní správy plní i úlohu odborných organizací ochrany přírody ve svých územních obvodech. Správám velkoplošných chráněných území svěřil zákon poměrně široké pravomoci včetně zřizování přírodních rezervací, vyhlášení přírodních památek a památných stromů, povolování výjimek z ochrany kriticky a silně ohrožených chráněných druhů rostlin a živočichů. [26]

Správa NP a CHKO Šumava trvale pečuje o šumavské lesy pokrývající přes čtyři pětiny rozlohy NP. V roce 1999 bylo zalesněno téměř 500 ha ploch, vysázeno přes jeden milion sazenic a odrostků, přičemž se výrazně zvýšil podíl listnatých dřevin, které tvořily 35%. Správa NP koordinuje velké množství výzkumných

projektů a programů. Na území probíhají desítky externích výzkumných úkolů předních vědeckých pracovišť ČR. [32]

Environmentální vzdělávání Správy NP a CHKO Šumava se pyšní již dlouhou historií. Od roku 1995 mají děti možnost se účastnit výukových programů. Hlavním cílem jejich práce je podpora pozitivního vztahu mezi člověkem a přírodou. Druhým cílem je zvýšení znalostí o šumavské přírodě a historii. [18]

2.3 SOCIOEKONOMICKÉ ASPEKTY - VYBRANÉ POJMY

2.3.1 ZAMĚSTNANOST A NEZAMĚSTNANOST

Sociologický slovník uvádí, že *zaměstnanost* vyjadřuje podíl zaměstnaných k ekonomicky aktivnímu obyvatelstvu, přičemž za zaměstnané jsou považováni lidé, kteří vykonávají jakoukoli placenou práci, a rovněž ti, kteří právě nepracují z důvodu nemoci, stávky nebo dovolené. A *nezaměstnanost* je definována jako výskyt osob bez placeného zaměstnání, které je chtějí a aktivně je hledají, jsou na něj odkázány, jako zdroj obživy. [22]

Podíl nezaměstnaných osob vyjadřuje podíl dosažitelných uchazečů o zaměstnání ve věku 15 – 64 let ze všech obyvatel ve stejném věku. Tento ukazatel nahrazuje doposud zveřejňovanou míru registrované nezaměstnanosti. Pro potřeby statistik z územního hlediska se vychází z počtu obyvatel v členění podle jednotlivých obcí, který se aktualizuje 1x ročně. Počet obyvatel na vyšších úrovních je součtem počtu obyvatel v obcích. [69]

Zaměstnanost a nezaměstnanost může působit a působí jako prvek důvěry posilující či oslabující sociální potenciál regionu. Tedy problematika zaměstnanosti a zvláště problematika zaměstnatelnosti, poněvadž se týká rozvoje lidského potenciálu, musí být analyzována nejen jako součást sociálních politik, ale též jako součást optimalizace nejdůležitějšího zdroje rozvoje regionu. [48]

V ČR měří nezaměstnanost dvě instituce:

- **Ministerstvo práce a sociálních věcí České republiky (MPSV ČR)** – sleduje tzv. registrovanou míru nezaměstnanosti dle evidence úřadů práce.
- **Český statistický úřad (ČSÚ)** – provádí výběrová šetření v terénu (chodí a ptají se podle určitých pravidel přímo lidí), a tato šetření ukazují nižší počty lidí bez práce, protože jistá část lidí pracuje na černo a přitom jsou registrovaní jako nezaměstnaní. [40]

Abychom se mohli rozhodovat, zda má společnost nízkou či vysokou nezaměstnanost, musíme jí umět změřit. [19]

Měření nezaměstnanosti:

$$\text{míra nezaměstnanosti} = \frac{\text{nedobrovolně nezaměstnaní}}{\text{ekonomicky aktivní obyvatelstvo}} \times 100 [\%]$$

Přirozená míra nezaměstnanosti je míra nezaměstnanosti, při které je trh práce v rovnováze. Podmínkou přirozené míry nezaměstnanosti je, aby se počet lidí opouštějících práci rovnal počtu lidí nalézajících práci. Přirozená míra nezaměstnanosti má tři složky: nezaměstnanost frikční, strukturální a dobrovolnou. *Frikční nezaměstnanost* je způsobena tím, že lidé z různých osobních důvodů odcházejí z jednoho zaměstnání a hledají si nové. *Strukturální nezaměstnanost* je vyvolána tím, že se některá odvětví smršťují a jiná naopak expandují, takže lidé musejí přecházet z jednoho odvětví do jiného, což často vyžaduje rekvalifikace nebo stěhování. *Dobrovolná nezaměstnanost* je tvořena lidmi, kteří se naučili zneužívat systém podpor v nezaměstnanosti a sociálních dávek a pracovat ve skutečnosti nechtějí. Jedno z odvětví, u kterého se poměrně často objevuje strukturální a dobrovolná nezaměstnanost je právě zemědělství a lesnictví. Součástí přirozené míry nezaměstnanosti však není cyklická nezaměstnanost, která se objevuje při hospodářských recesích. [9]

2.3.2 NEZAMĚSTNANOST V OBCÍCH

Nezaměstnanost má sklon být nejnižší ve velkoměstech s vyvinutými službami, v regionech s diversifikovanou průmyslovou strukturou a v regionech s nabídkou dobré příležitosti k turistice. Nejvyšší míra nezaměstnanosti náleží nejmenším obcím, s růstem počtu obyvatel tato míra postupně klesá. [36]

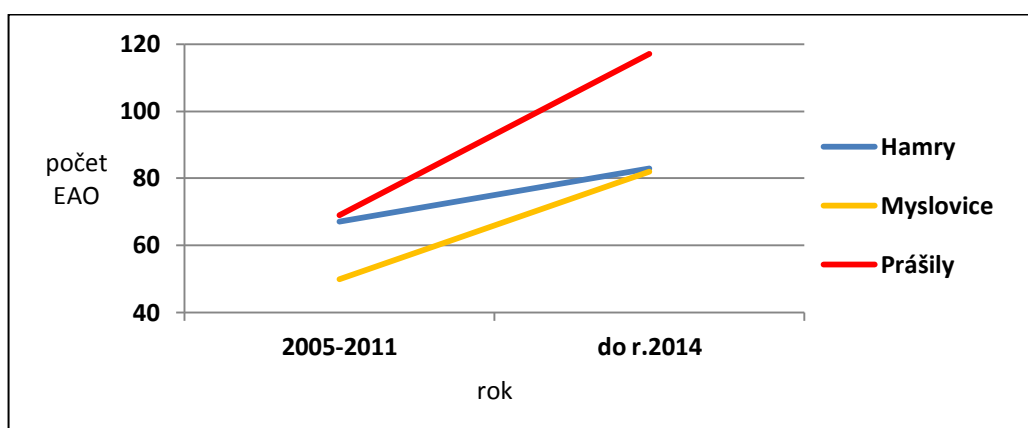
Ačkoliv některé ukazatele situace na trhu práce ve městech a na venkově se v období mezi posledními deseti lety srovnaly, zejména ekonomická aktivita a míra zaměstnanosti, jiné zůstávají (a to i v meziročních srovnáních) pro venkov nadále nepříznivé. Nejvýrazněji nepříznivá situace pak přetrvává hlavně v nejmenších obcích. [53]

Podle *Týdeníku Zemědělec* podíl ekonomicky aktivního obyvatelstva ve venkovských obcích s méně než 2 000 obyvateli, dosáhl počátkem roku 2012 stejné hodnoty jako ve městech, tedy 49 %. Ve srovnání s rokem 2001 došlo k poklesu tohoto podílu, přičemž ve městech byl úbytek výraznější. V nejmenších obcích s méně než 200 obyvateli byl i nadále podíl ekonomicky aktivního obyvatelstva nejnižší a činil 47,6 procenta. [73]

Méně příznivá situace na trhu práce na venkově souvisí nejen s omezenou nabídkou volných pracovních míst, ale často i se zhoršenou dopravní obslužností či nižší flexibilitou a vzdělaností obyvatel. Ve venkovském prostoru je nižší zaměstnanost v terciárním sektoru, počet mikro podniků a podíl uchazečů o zaměstnání do 25 let než v městském prostoru. Naopak vyšší je zaměstnanost v primárním sektoru, míra nezaměstnanosti, podíl uchazečů o zaměstnání nad 50 let a uchazeči v evidenci na úřadech práce déle než 1 rok. Celkově lze tedy říci, že v oblasti trhu práce je situace na venkově horší. [36]

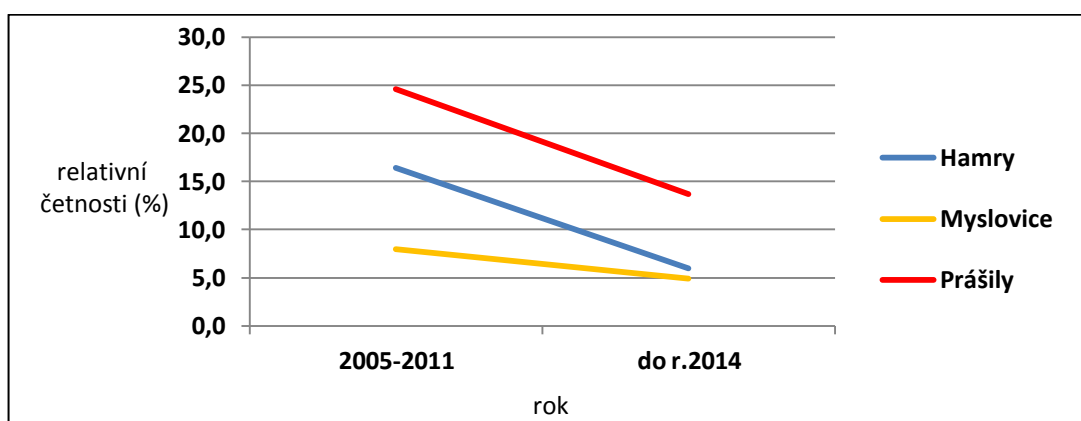
Jestliže se zaměříme na zaměstnanost obyvatel ve zkoumaných obcích a porovnáme údaje v rozpětí let 2005-2011 a do roku 2014 razantně se počet ekonomicky aktivních obyvatel zvýšil u všech tří obcí (*graf 1*). V obci Prášily se počet ekonomicky aktivních obyvatel zvýšil dokonce téměř o polovinu – ze 69 ekonomicky aktivních obyvatel na 117. A proto se i míra nezaměstnanosti snižuje, jak je vidět na *grafu 2*.

Graf 1: Ekonomicky aktivní obyvatelé v letech 2005 -2011 a do roku 2014



(Zdroj: vlastní zpracování na základě údajů ČSÚ)

Graf 2: Nezaměstnanost v letech 2005 -2011 a do roku 2014



(Zdroj: vlastní zpracování na základě údajů ČSÚ)

Na co je důležité poukázat, je informace, že podle údajů úřadů práce je v Národním parku Šumava nižší nezaměstnanost než jinde na venkově a dokonce nižší než celostátní průměr (který zlepšuje nízká nezaměstnanost ve velkých městech). [54]

Zaměstnanost může podpořit například rozvoj cestovního ruchu, venkovské turistiky, agroturistiky, větší propagace kraje, zlepšení dopravní obslužnosti kraje. [36]

2.3.3 ZAMĚSTNANOST V ZEMĚDĚLSTVÍ

Lidé z venkova musí často dojíždět za prací do větších obcí nebo měst, kde je vysoká koncentrace průmyslu a podniků poskytujících služby mnohonásobně vyšší. Na venkově zůstává nejčastějším způsobem obživy práce v zemědělství. [36]

Zemědělství avšak nehraje již tak významnou roli jako dříve. Na venkov pronikají další aktivity, které ovlivňují zaměstnanost i charakter sídelní struktury, mění se zemědělská politika, mění se i přístupy k samotnému zemědělství. [24]

V České republice jsou rozdílné přírodní podmínky pro zemědělskou výrobu, čemuž odpovídá i rozdílné zastoupení zemědělců v jednotlivých regionech. Je to ovlivněno nejvhodnějšími podmínkami pro zemědělství, zaměřením výroby, produktivitou práce, formami hospodaření, ale i vnějšími faktory, jako jsou pracovní možnosti mimo zemědělství. Co do počtu pracovníků stojí zemědělci zhruba uprostřed celkové zaměstnanosti České republiky. [24]

Během roku 2004 do roku 2010 došlo v České republice ke snížení počtu zaměstnaných v sekci - kvalifikovaní dělníci v zemědělství, lesnictví a v příbuzných oborech z 81 600 na 66 800 zaměstnanců (*tab. 1*). Ke zvýšení počtu zaměstnanců v tomto oboru došlo nejvíce v Hlavním městě Praha – z 1 200 na 3 100, a poté v Plzeňském kraji o 800 zaměstnanců. Třetím a posledním krajem, u kterého došlo ke zvýšení počtu kvalifikovaných dělníků v zemědělství, lesnictví a příbuzných oborech byl Středočeský kraj.

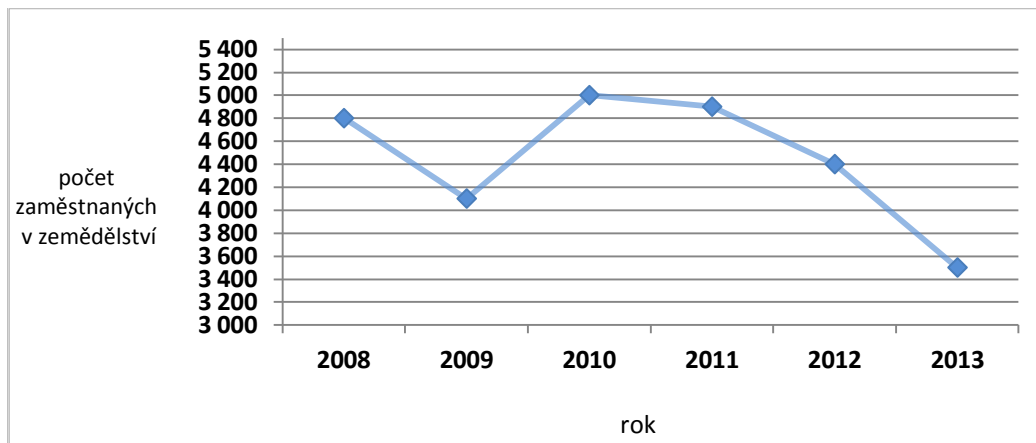
Tabulka 1: Zaměstnaní v národním hospodářství podle krajů - Kvalifikovaní dělníci v zemědělství, lesnictví a v příbuzných oborech v roce 2004 a 2010

	ROK 2004	ROK 2010
Česká republika	81600	66 800
Hlavní město Praha	1 200	3 100
Středočeský kraj	9 200	9 500
Jihočeský kraj	7 800	7 000
Plzeňský kraj	4 200	5 000
Karlovarský kraj	1 600	1 500
Ústecký kraj	3 900	3 700
Liberecký kraj	3 900	3 000
Královéhradecký kraj	6 700	3 600
Pardubický kraj	5 500	4 500
Kraj Vysočina	9 600	6 700
Jihomoravský kraj	9 300	6 600
Olomoucký kraj	8 900	4 600
Zlínský kraj	4 600	4 500
Moravskoslezský kraj	5 200	3 400

(Zdroj: <https://vdb.czso.cz/vdbvo>, citováno dne: 22.2.2015)

Ale po roce 2010 počet zaměstnaných v zemědělství v Plzeňském kraji klesl (graf 3). Zaměstnaných bylo v tomto roce jen 3 500. Je tedy vidět neustálý pohyb zaměstnanosti v tomto odvětví.

Graf 3: Zaměstnaní v sektoru zemědělství v Plzeňském kraji od roku 2008 až 2013



(Zdroj: vlastní zpracování na základě údajů ČSÚ)

Faktory snižování počtu pracovníků v zemědělství jsou redukce nezemědělských činností v zemědělských podnicích po roce 1989, příjmová disparita na trhu práce, charakter práce a neochota být zaměstnán v zemědělství, výrazný růst investičních podpor ke zvyšování produktivity práce, podmínky na trhu zemědělské produkce – úbytek živočišné výroby a tendence k „monokulturnímu“ užití zdrojů s nižší potřebou práce. [72]

Problémy rozvoje podnikání v zemědělství:

- nízká efektivnost zemědělských podniků, jejímž výsledkem je nedostatek vlastního kapitálu pro rozvoj dalších podnikatelských aktivit,
- obtížná dostupnost cizích zdrojů pro nastartování investic nutných pro diverzifikaci činností,
- snižující se rozměr zemědělství, který vede k tomu, že zemědělství přestává vůči venkovu plnit roli stabilizačního sociálního prvku, naopak odchodem pracovních sil ze zemědělství vznikají tlaky na regionální trhy práce,
- malá nebo téměř žádná motivace na straně managementu podniků, ale i na straně kolektivních vlastníků k podnikání; přitom teorie i praxe staví podnikavost vlastníka na přední místo v rozvojových faktorech. [5]

2.3.4 PODNIKATELSKÁ STRUKTURA V OBCÍCH

Rozvoj venkova ovlivňuje kromě jiného také přítomnost či nepřítomnost podnikatelských subjektů v obci. Kromě toho, že podnikatelé vytvářejí pracovní místa pro obyvatele, přispívají také k uspokojování jejich potřeb (zejména podnikatelé ve službách). Ve spolupráci s obcí se často podílejí na údržbě prostředí a krajiny. [50]

Mezi hlavní příčiny problému podnikatelské struktury venkova patří nedostatek vlastního vstupního kapitálu, lokálně nedostatek lidského kapitálu (pracovní síly s odpovídajícím vzděláním a zkušenostmi), nedostatečné nebo malé zkušenosti v nových podmínkách, postoje místních samospráv a občanů při investičních akcích a funkční vybavenost venkova. Nízká hustota obyvatel, která není příznivá pro některé typy podnikání (služby). S tím souvisí také omezení při využití místních přírodních zdrojů pro energetické účely. Výrazně nižší vzdělanostní úroveň venkovské populace determinuje na straně jedné potenciální rozsah a kvalifikační úroveň jimi zastávaných pracovních pozic, na druhé straně venkovský prostor nabízí ve srovnání s městy málo pracovních příležitostí pro osoby s vyšším vzděláním. [49]

2.3.5 MIGRACE OBYVATELSTVA

Migrace obyvatelstva je důležitou součástí regionálních procesů, které spoluutvářejí geografickou organizaci společnosti. Svoji komplexní podmíněností představuje důležitý indikátor regionálního vývoje a současně je procesem, který působí na řadu dílčích, především socioekonomických dějů. Stěhování ovlivňuje nejen absolutní počet obyvatel, ale uplatňuje se také při formování demografických, ekonomických, sociálních i sociokulturních struktur obyvatel dotčeného území. Migrace má stále závažnější dopad na trh práce nebo na sociální stabilitu v lokální i regionální úrovni. [29]

Ve vnitřní migraci většiny zemí lze sledovat z hlediska směrů migrace procesy urbanizace, suburbanizace a deurbanizace. V minulosti byl nejvíce studovaný proces urbanizace, který byl základem významného rozvoje městských center. Od poloviny dvacátého století se začíná měnit směr převažující migrace. Nejprve se projevuje suburbanizace, tedy stěhování z velkých měst do jejich blízkého okolí. Později se v

některých zemích začíná projevovat proces deurbanizace, tedy stěhování z velkých měst do venkovských regionů. Ve Spojených státech amerických i v některých zemích západní Evropy se hlavní směr migrace z měst na venkov začal významněji projevovat v 70. letech, mírně klesl v 80. letech a opět rostl v 90. letech dvacátého století. [39]

Charakter migrace byl na území České republiky výrazně ovlivňován socioekonomickými podmínkami. Z hlediska dlouhodobého vývoje se v širších rámcích uplatňovaly zejména procesy industrializace a urbanizace. Nedílnou součástí koncentračních tendencí souvisejících s etapou extenzivní urbanizace byl dlouhodobý růst migrace. [23]

Základní ukazatele pro hodnocení migrace:

- **objem migrace** – úhrn všech přistěhovaných a vystěhovaných v určitém území za určité období, zpravidla za 1 rok,
- **migrační saldo** – rozdíl mezi počtem přistěhovaných a vystěhovaných za určité období na určitém území. [10]

Populační vývoj na nižších řádech územních jednotek – mikroregiony a obce, je formován především migrační bilancí – celkovými počty a strukturou přistěhovaných a vystěhovaných. [31]

Zatímco vnitřní migraci v rozvojovém světě vždy vládł pohyb směrem z venkova do měst, v rozvinutých zemích se v letech po šesté dekádě dvacátého století uplatnil úplně nový mechanismus. Pohyb venkov-město byl nahrazen tendencí přesně opačnou, tedy město-venkov. Pro tento trend existuje mnoho vysvětlení, mezi nimi například hledání vyšší kvality života, vysoké ceny nemovitostí ve městech, zvětšující se možnosti pracovního uplatnění i mimo metropolitní oblasti, zvyšující se flexibilita pracovních návyků a počítačová revoluce. Trend útěku z města nezasáhl všechny vrstvy obyvatelstva stejnou měrou. Studenti a mladí pracující i nadále bydlí ve městech, aby tam studovali a pracovali. Bohatší pracující – nezadaní jedinci, páry i mladé rodiny – dokonce v poslední době dominují trendu migrace zpět do měst. [13]

Základní trendy v migraci po roce 1989 jsou výrazný pokles migrační mobility (v letech 1990 – 1996), dekoncentrační charakter migrace ve 2. polovině 90. let (soubor měst jako celek migračně ztrácí), v současnosti zvýšený pohyb směrem do Středočeského kraje a okrajových částí hlavního města Prahy. [29]

2.3.6 CESTOVNÍ RUCH

Obecně se předpokládá, že se jedná o aktivity odehrávající se mimo místo trvalého bydliště spíše ve volném čase a zaměřené na nevýdělečné aktivity, přičemž se od migrace odlišuje ještě omezenou délkou trvání. [47]

Úkolem cestovního ruchu je vytvořit nové pracovní příležitosti a finanční zdroje, nezbytné pro zlepšení životních podmínek místního obyvatelstva, rozvoj občanské a technické vybavenosti, jako nezbytného předpokladu pro celkovou stabilizaci osídlení a kvalitativní přeměnu obytného prostředí sídel. [36]

Aktivity cestovního ruchu skladebně vstupují do dvou subsystémů, přírodního a kulturního. *Přírodní subsystém* zahrnuje aktivity založené na aktivní turistice, rekreaci, poznávání přírody nebo takové, které přírodu využívají jako prostředí pro specializované sportovní činnosti. *Kulturní subsystém* zahrnuje aktivity vyjádřené cestami za kulturním poznáním či za zábavnými i jinými akcemi. [31]

V České republice je téměř 80 % území vhodného pro rekreační účely. **Národní parky Šumava, Krkonoše, Podyjí a České Švýcarsko** chrání ojedinělé přírodní útvary i řady rostlinných a živočišných druhů. V zemi se nachází množství historických, kulturních a technických památek. Zachovalá a atraktivní je celá řada historických center měst. Ideálně by měl cestovní ruch být rozvíjen v daném území tak, aby to odpovídalo kulturním, historickým i ekonomickým tradicím místa. [8]

Cestovní ruch na venkově

Na Šumavě je charakteristická rozdrobená sídelní struktura. Existuje zde mnoho malých obcí s počtem do 2 000 obyvatel, které tvoří většinu z celkového počtu obcí v naší republice. [44]

Většina obyvatel měst má přirozené rodové kořeny na venkově, v zemědělských statcích a chalupách. Tento fakt přirozeně vytváří motivaci pobývat

rekreačně na venkově, obnovovat i dávno prožité zážitky, v rekreaci a sportovní eventuálně zemědělské práci znovu nabývat potřebné síly a vitalitu. [11]

Výhodou venkovské turistiky je nízká prostorová koncentrace turistů a tedy i snížení negativních vlivů na přírodu. Ubytování je zpravidla zajištěno v soukromí nebo v menších hromadných ubytovacích zařízeních, což je určitou alternativou k masové turistice. Populární je i ubytování v historických objektech: rekonstruované mlýny, selská stavení, zájezdní hostince, apod. Její součástí bývá také konzumace typických venkovských jídel, ochutnávky vín, zabijačkové hody, lidové veselice aj. [8]

Vzhledem k přírodním podmínkám budou přijímací oblasti venkovské turistiky převážně v podhorských a horských oblastech a dále ve speciálních oblastech s vyšší koncentrací sadů, vinic, chmelnic, kolem chráněných území a národních parků a v chráněných krajinných oblastech. Sem směřuje největší poptávka na trhu venkovské turistiky v rámci domácího cestovního ruchu i v rámci zahraničního cestovního ruchu příjezdového. [11]

Území je pak označováno jako destinace cestovního ruchu, která je představována svazkem různých služeb cestovního ruchu, koncentrovaných v určitém místě nebo oblasti a poskytovaných v návaznosti na potenciál cestovního ruchu destinace. Atraktivita cestovního ruchu představují podstatu destinace cestovního ruchu a jsou vedle rozsahu a kvality služeb cestovního ruchu hlavním motivačním stimulem její návštěvnosti. [47]

2.4 SLEDOVANÉ SOCIO-EKONOMICKÉ ASPEKTY NA ŠUMAVĚ

Menší obce se nejčastěji setkávají kvůli své velikosti s různými problémy při zajišťování ekonomického rozvoje svého území a při péči o potřeby svých občanů, které jsou mnohdy ve veřejném zájmu a obec je povinna tyto veřejné statky zabezpečit. Občanům České republiky byla zákonem dána možnost zapojit se do dění obce, ve které žijí. Proto by se měli zajímat i o to, jak obec vychází svým občanům vstříc, či jak hospodaří s veřejnými prostředky. [44] Uvnitř chráněných území vzrůstá zastoupení dospělých a zároveň klesá počet seniorů v populaci. Charakter krajiny je determinován snižováním zemědělského využití krajiny a vlivu zástavby. V okolních obcích je vyšší vybavenost pevnou telefonní linkou,

vybavenost automobily a podílů domů ve vlastnictví soukromé fyzické osoby. Míra vzdělanosti se však neliší mezi chráněným územím a jeho okolím, což souhlasí s dřívějším poznatkem, že sociálně ekonomické charakteristiky jsou na Šumavě determinovány přírodními podmínkami, nikoli stupněm ochrany území. [12]

2.4.1 MIGRACE OBYVATEL NA ŠUMAVĚ

Postupně od **pozdního středověku** byla celá Šumava kontinuálně osídlena a to včetně nejvyšších poloh, kde existovaly malé lokality, samoty, které byly využívány pro bydlení a extenzivní zemědělskou výrobu. Vzhledem k historickému vývoji na Šumavě obyvatelstvo bylo převážně německé národnosti. [4]

K odchodu obyvatel do regionů a měst s lepšími pracovními příležitostmi a vhodnějším hospodářským zázemím docházelo od **poloviny 19. století** a probíhal i v době první československé republiky. Příčinou tohoto vylidňování, které postihlo nejen Šumavu, ale i sousední oblasti jižních a západních Čech, byla především malá úrodnost půdy, nedostatek surovinových zdrojů a s tím související i nízká úroveň industrializace. [2]

Největší změna v zalidnění oblasti nastala po druhé světové válce odsunem většiny obyvatel německé národnosti. Počet obyvatel v regionu poklesl mezi lety 1930 a 1950 na polovinu předválečného stavu (*tab. 2*). Úbytek nastal především v příhraničním pásu, kde poklesl počet obyvatel na 20–30 % předválečného stavu, ale záporné saldo bylo i ve vnitrozemí. Po druhé světové válce rostl počet obyvatel velmi pozvolna. V letech 1950–1991 zaznamenávaly přírůstky obyvatel městská sídla na území CHKO a především mimo chráněná území v Pošumaví. Naopak klesal počet obyvatel ve venkovských sídlech s počtem obyvatel pod dva tisíce, nejvíce pak v malých obcích do 1 000 obyvatel a v sídlech na území dnešního Národního parku Šumava. [28]

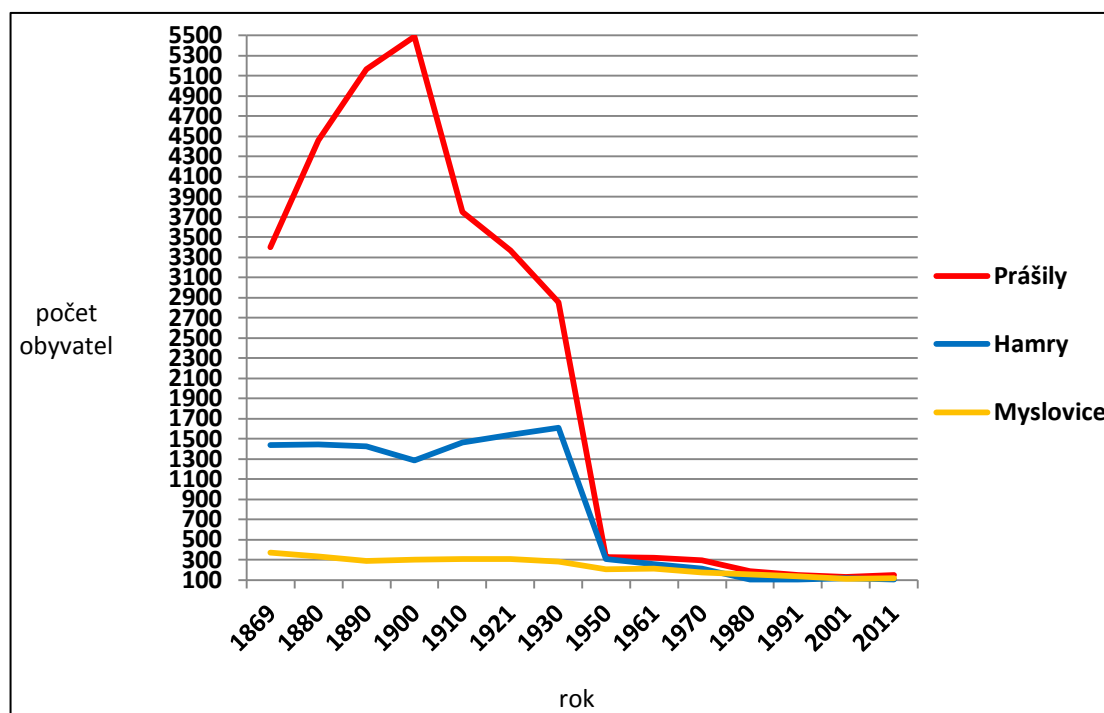
Tabulka 2: Počet obyvatel na území Šumavy v letech 1869 do roku 1991

rok	Šumava	CHKO Šumava	NP Šumava
1869	137 000	61 000	10 000
1900	149 000	66 000	11 000
1930	145 000	62 000	11 000
1950	66 000	23 000	3 000
1970	63 000	20 000	2 000
1991	63 000	18 000	2 000

(Zdroj: Anděra a kol., 2003)

Jako konkrétní příklad můžeme uvést šetřené obce **Prášily, Hamry a Myslovice** (graf 4). Obce Hamry a Prášily jsou součástí chráněného území Šumavy a nachází se blízko hranic. Pro porovnání je uvedena obec Myslovice, která se nachází mimo chráněné území a je dál od hranic, proto se jí netýká razantní vysídlení. Po roce 1950 vypadá situace už bez velkých rozdílů.

Graf 4: Pohyb počtu obyvatel od roku 1869 do roku 2011



(Zdroj: vlastní zpracování na základě údajů ČSÚ)

V **poválečném období** po vysídlování německého obyvatelstva bylo území dosídleno obyvatelstvem, které většinou nemělo k území úzký vztah a často přicházelo ze zcela jiných přírodních podmínek. Vlivem těchto událostí se mnoho míst nepodařilo opět dosídlit a tak došlo postupně k úplnému zániku mnoha horských osad a samot a k rozvratu hospodářského života v těchto oblastech. [4]

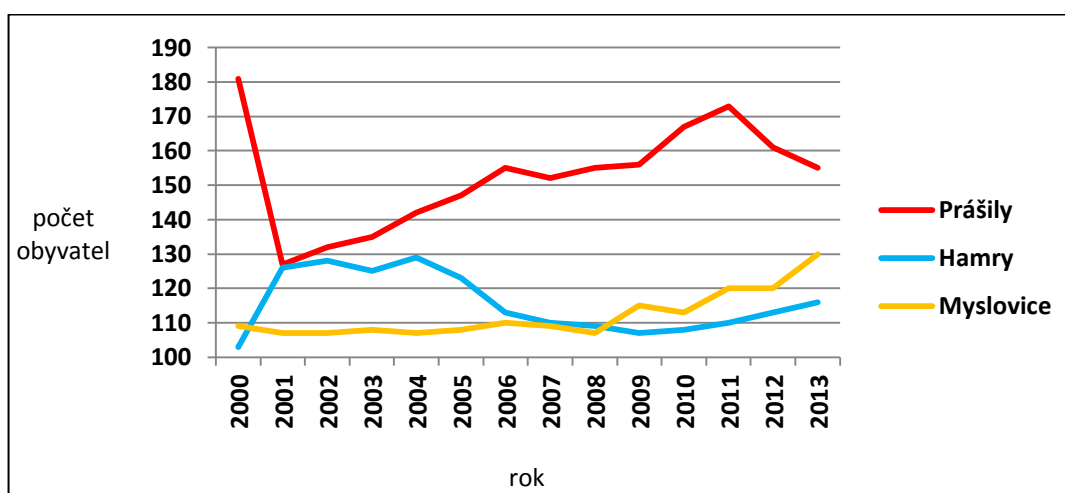
Ve 20. století se v České republice projevovala především urbanizace. Od **60. do 80. let 20. století** docházelo postupně ke zkracování vzdálenosti stěhování a k migračnímu uzavírání krajů a okresů. V tomto období docházelo ke koncentraci migrace do středně velikých sídel (10 000 až 50 000 obyvatel), která byla nejatraktivnější, neboť do nich směřovala investiční výstavba. Nejvíce „socialistickou“ migrační politikou trpěly malé obce. [28]

V **90. letech 20. století** se v rámci nových společensko-politických podmínek postavení regionu Šumavy významně změnilo. Přírodní atraktivita území a geografická poloha při hranici s Bavorskem a Horním Rakouskem se staly výhodou pro ekonomický rozvoj zaměřený především na cestovní ruch. A zatímco dříve převažovala migrace z venkovských oblastí do měst, situace se po roce 1990 postupně mění a venkovské oblasti mají kladné migrační saldo, a to vlivem procesu suburbanizace, případně i deurbanizace. Šumavský region se v rámci ČR v tomto období vyznačoval nadprůměrnou intenzitou výstavby rodinných domů a zároveň zachovalým přírodním prostředím. [28]

V 90. letech přibyl obyvatelé nejvýrazněji ve venkovských obcích na území CHKO Šumava, po roce 2000 pak migrací rostou především obce mimo chráněná území. Nižší migrace do obcí na území NP může být ovlivněna vyššími cenami pozemků i nemovitostí. [28] Národní park i chráněná krajinná oblast Šumava jsou na jedné straně vnímány návštěvníky jako určitý certifikát kvality prostředí, zároveň však vystupují jako limitní faktor pro některé ekonomické aktivity včetně výstavby budov. [20] Obce v Národním parku Šumava mají schváleny územní plány pro svá území. Malé obce mimo NP, které tento dokument nemají zpracován, nemohou stavebně růst. Na druhé straně je v celém sledovaném území velké množství objektů druhého bydlení, chalup a rekreačních domků, a do těchto objektů se mohou lidé trvale přestěhovat. [28]

Pokud se zaměříme na migraci obyvatel šetřených obcí po roce 2000 (*graf 5*), byl pohyb obyvatel při bližším znázornění v některých letech opravdu znatelný, i když se to zprvu u *grafu 4* nezdálo. V obci Prášily se razantně počet obyvatel snížil v roce 2001 a poté se postupně zvyšoval, až pak po roce 2011 došlo k dalšímu prudšímu poklesu. V obci Hamry došlo k razantnímu zvýšení počtu obyvatel v roce 2001, poté po roce 2004 k razantnějšímu poklesu a od roku 2009 k postupnému zvyšování počtu obyvatel. U obce Myslovice počet obyvatel v průběhu těchto 10-ti let mírně roste. Můžeme tímto grafem tedy potvrdit kladné migrační saldo.

Graf 5: Pohyb počtu obyvatel od roku 2000 do roku 2013



(Zdroj: vlastní zpracování na základě údajů ČSÚ)

Lze vyslovit hypotézu, že kvalita a zachovalost přírodního prostředí Šumavy i Pošumaví představuje potenciál nejen pro další rozvoj cestovního ruchu, ale také pro rozvoj bydlení. Život v zachovalém a zdravém přírodním prostředí, možnosti podnikání v cestovním ruchu nebo v zemědělské činnosti spojené s péčí o krajinu se mohou stát motivem migrace lidí na Šumavu a do jejího podhůří. Někteří autoři poukazují, že oživení ryze venkovských oblastí mimo suburbanizační prostory je spojeno s příchodem zvláštních skupin migrantů z města na venkov, a to jednak obyvatel ekologicky orientovaných a dále obyvatel hledajících levnější bydlení na venkově a starších obyvatel v důchodovém věku, hledajících klid. [28]

Ekologicky orientovaní, neboli amenitní migranti nejsou motivováni ekonomickou výhodností venkovského cílového území, ale snahou žít v celkově hodnotnějším socio-kulturním prostředí. Amenitní migrace s sebou může nést rozsáhlé změny ve využívání území, které ve svých důsledcích mohou vést k degradaci ekosystémových služeb, přirozených stanovišť a zemědělské půdy. Základ těchto změn spočívá v principiálně odlišných systémech hodnot, norem a způsobu chování nově příchozích a místních obyvatel. Vztah místní komunity a k nově příchozím, jako nositelům změn, je nejednoznačný. Někteří je vnímají jako původce ztráty komunity, někteří vítají nové myšlenky a kapitál, které s sebou amenitní migranti do území přinášejí. [3]

2.4.2 CESTOVNÍ RUCH NA ŠUMAVĚ

Díky přírodní atraktivitě a geografické poloze se od počátku 90. let minulého století stal cestovní ruch hlavní a nejrychleji se rozvíjející ekonomickou aktivitou na území. Hlavním faktorem, který ovlivňuje rozvoj území, je existence Národního parku Šumava a CHKO Šumava. [3] Kromě “klasických” a na Šumavě již tradičních turistických aktivit se zde objevují i aktivity do nedávna téměř neznámé. Jedním z podkladů pro vytvářenou strategii cestovního ruchu na Šumavě se tedy stala analýza nově se objevujících turistických aktivit. [30] Nově vznikající aktivity, oslovující především mladou generaci, mohou tvořit k tradičním aktivitám vhodný doplněk. [38] Jak ale vyplývá z obecné znalosti současné situace v České republice, mnohé uskutečněné nebo zamýšlené projekty na podporu rozvoje turismu jsou obtížně slučitelné s cíli ochrany přírody. Předpokládá se ale, že tato nežádoucí situace může být alespoň do jisté míry překonána konstruktivním přístupem správ chráněných území k rozvoji a regulaci cestovního ruchu. [42]

Pro cestovní ruch realizovaný v letní sezóně je typické využití ubytovacích kapacit hotelového typu i ubytování v chatových a stanových táborech lokalizovaných mimo hranice NP. V prostorách NP se pohybují především návštěvníci, kteří se dopravili vlastními automobily a přímo v NP se pohybují pěšky nebo na kole. Jsou rozptýleni po turistických cestách, přesto však dochází ke kumulaci na přírodně nejatraktivnějších místech a konfliktům při parkování, střetávání pěších a cykloturistů pohybujících se po stejně značených trasách. [31]

V zimním období počet návštěvníků na území NP oproti létu klesá. V terénu jsou rozptýleni lyžaři a běžkaři, kde je jejich pohyb částečně usměrňován úpravou běžeckých stop. K výrazné koncentraci však dochází v areálech věnovaných sjezdovému lyžování a snowboardingu. Zde je opět nutné věnovat zvýšenou pozornost osobní automobilové dopravě a doprovodným službám. Vzhledem k rozdílné výšce, kvalitě a délce trvání sněhové pokrývky hraje i výraznou roli v hydrologických poměrech umělé zasněžování. [31]

2.5 REGIONÁLNÍ KONTEXT

Administrativně náleží celé území Šumavy do tří okresů (Klatovy, Prachatice a Český Krumlov) a dvou krajů (Plzeňský a Jihočeský). Šetřené obce jsou součástí Plzeňského kraje, okresu Klatovy. Tato kapitola obsahuje základní informace o kraji a okrese a poslouží nám ke zmapování oblasti.

2.5.1 PLZEŇSKÝ KRAJ

2.5.1.1 ZÁKLADNÍ ÚDAJE

Plzeňský kraj se rozprostírá na jihozápadě České republiky. Sousedí na severozápadě s Karlovarským, na severu s Ústeckým, na severovýchodě se Středočeským a na východě s Jihočeským krajem. [62]

Svou rozlohou 7 561 km² je třetím největším krajem v České republice, avšak počtem obyvatel se řadí na deváté místo v ČR (tab. 3). Sedm okresů kraje (Domažlice, Klatovy, Plzeň-město, Plzeň-jih, Plzeň-sever, Rokycany a Tachov) představuje územní celky výrazně se odlišující krajinným charakterem, počtem i skladbou obyvatelstva, ekonomickým potenciálem, velikostí i hustotou osídlení. [52]

Plzeňský kraj je v ČR **třetím nejméně zalidněným krajem**. Hustota obyvatel v kraji představuje **75,8 obyvatel na km²** (hustota ČR **133,3 obyvatel na km²**). Nejnižší hustoty v Plzeňském kraji dosahují okresy Tachov (hustota 38,3 obyvatel na km²) a **Klatovy (hustota 44,7 obyvatel na km²)**. [52]

Tabulka 3: Údaje o rozloze a obyvatelstvu Plzeňského kraje

Rozloha	7 561 km ²
Počet obyvatel	570 401
Počet obyvatel na 1 km²	76
Počet obcí s rozšířenou působností	15
Počet obcí pověřeným obecním úřadem	35
Počet obcí	501
Průměrná hrubá mzda (1. - 2. čtvrtletí 2014)	23 902 Kč
Nezaměstnanost (k 31. 8. 2014)	5,6 %

(Zdroj: <http://www.plzensky-kraj.cz>, citováno dne: 23.12.2014)

Rozmanitost přírodních podmínek je dána především reliéfem kraje. Na území Plzeňského kraje se vyskytují **4 chráněné krajinné oblasti** (Šumava, Český les, Chodsko, Křivoklátsko) a **193 maloplošných chráněných území**. [52]

2.5.1.2 OBYVATELSTVO

Sídelní struktura je nevyvážená – na metropolitní Plzeň navazuje drobná venkovská struktura. Schází města střední velikosti. Typickým rysem území je vysoký počet malých sídel. Katastrální území obcí do 2 000 tisíc obyvatel tvoří více než 4/5 rozlohy kraje a žije v nich přes 30% obyvatelstva. [62]

V Plzeňském kraji žije celkem **570 401 obyvatel** – z toho 288 264 žen (51%). Nejvíce je v kraji středně vyučených bez maturity (170 400), vzdělání úplné střední s maturitou (133 564) a poté základní vzdělání (89 091). **Vysokoškolsky vzdělaných** je v tomto kraji **51 062 obyvatel**. V kraji je nejvíce obyvatel s českou národností (399 897). Na druhé příčce je slovenská národnost (7 982) a poté ukrajinská a vietnamská národnost. [62]

2.5.1.3 ZAMĚSTNANOST, NEZAMĚSTNANOST, PRŮMĚRNÁ MZDA

Ekonomicky aktivních je v tomto kraji **287 674 obyvatel** a z toho celkem **255 278 zaměstnaných**. Do zaměstnání celkem vyjíždí 116 786 obyvatel. [67]

V rámci ČR patří Plzeňský kraj k oblastem s nižším podílem nezaměstnaných. K 31. 12. 2013 bylo evidováno úřadem práce **25 709** uchazečů o zaměstnání. Porovnáme-li ostatní kraje ČR podle podílu nezaměstnaných, zaujímá Plzeňský kraj s **podílem nezaměstnaných 6,45 %** druhé místo. K 31. 12. 2013 bylo v Plzeňském kraji **2 575 volných míst, na 1 volné pracovní místo připadlo 10 uchazečů**. Mezi jednotlivými okresy Plzeňského kraje byla zjištěna nejlepší situace v okrese Domažlice, kdy na jedno volné pracovní místo připadlo 7,6 uchazečů a naopak **nejhorší stav byl zaznamenán v okrese Klatovy 11,4 uchazečů na jedno volné pracovní místo**. [52]

Plzeňský kraj se v 1. pololetí 2014 může pochlubit **čtvrtou nejvyšší průměrnou mzdou** přepočtenou na osoby plně zaměstnané mezi jednotlivými kraji České republiky (*obr. 2*). Lépe jsou na tom pouze kraj Hlavní město Praha (33 044 Kč), Středočeský (25 191 Kč) a Jihomoravský kraj (24 241 Kč). Je třeba ale

zdůraznit, že průměrná mzda v České republice je ovlivněna především vyšší mzdy v kraji Hlavní město Praha, a proto výše průměrné mzdy v České republice nedosahuje žádný jiný kraj kromě Středočeského. [52]

Obrázek 2: Zaměstnanci a mzdy podle krajů v 1. až 2. čtvrtletí 2014

Zaměstnanci a mzdy podle krajů v 1. až 4. čtvrtletí 2014 ¹⁾ (předběžné výsledky)				
	Průměrný evidenční počet zaměstnanců		Průměrná hrubá měsíční mzda	
	v tisících	index 2014/2013	v Kč	index 2014/2013
Česká republika²⁾	3 751,5	100,6	25 686	102,4
v tom kraje:				
Hl. město Praha	746,7	101,1	33 347	101,4
Středočeský	373,0	101,0	25 546	102,6
Jihočeský	210,7	99,9	23 146	103,2
Plzeňský	203,7	101,2	24 519	102,8
Karlovarský	90,5	99,0	22 060	102,5
Ústecký	236,2	100,3	23 072	101,9
Liberecký	136,8	100,1	23 730	103,0
Královéhradecký	176,1	99,7	23 337	103,1
Pardubický	170,3	101,0	22 767	103,1
Vysočina	167,2	100,2	23 236	103,3
Jihomoravský	428,4	101,1	24 883	102,8
Olomoucký	205,5	100,4	22 856	102,8
Zlínský	193,8	101,1	22 683	103,4
Moravskoslezský	410,1	99,8	23 502	102,0

¹⁾ podle místa skutečného pracoviště včetně podnikatelských subjektů do 20 zaměstnanců
²⁾ zahrnutí jsou i zaměstnanci sledovaných subjektů pracující mimo území ČR

(Zdroj: http://www.czso.cz/xp/redakce.nsf/i/prumerna_mzda_v_plzenskem_kraji s vlastní úpravou, citováno dne: 22.2.2015)

2.5.1.4 HOSPODÁŘSKÁ ČINNOST

Většina rozvojových sídel leží na rozvojových osách regionálního významu a na západní radiální ose spojující Plzeň s Prahou a směřující koridorem k hranici s Německem. Mimo tyto osy se nachází řídce zalidněná území s převažující obytnou a zemědělskou funkcí s nedostatečně vyvinutou sociální a technickou infrastrukturou a omezenou dopravní obslužností. K oživení těchto sídel přispěje vznik malých podniků, obnova řemesel a rozvoj služeb vázaných na cestovní ruch. [52]

V roce 2013 bylo celkem **141 202 registrovaných subjektů** - 14 707 obchodních společností, z toho 705 akciových, 442 družstev a **2 520 samostatně hospodařících rolníků a zemědělských podnikatelů**. [71]

Pro zemědělství v kraji jsou celkem příznivé podmínky. **Zemědělská půda pokrývá cca 50,1 % celkové rozlohy kraje** (z toho podíl orné půdy 67,7 %). Lesní hospodářství je charakteristické dostatečnými přírodními zdroji dřeva. **Podíl zalesněné plochy na celkové rozloze kraje činí 39,7 %** (zejména vlivem lesnatých ploch Šumavy, Českého lesa a Brdské vrchoviny). Z celkového objemu těžby jehličnatého dřeva v ČR zaujímá Plzeňský kraj třetí místo. [52]

2.5.1.5 CESTOVNÍ RUCH

Pro cestovní ruch jsou v kraji příznivé podmínky. **Výborné podmínky pro letní i zimní rekreaci nabízí Šumava** díky svým četným turistickým i cykloturistickým stezkám. Pro sjezdové i běžecké lyžování je zde mnoho upravovaných sjezdovek a běžeckých tras. [52]

2.5.1.6 ROZPOČET KRAJE

Příjmová stránka rozpočtu Plzeňského kraje na rok 2015 je ve své struktuře shodná s rozpočty příjmů předcházejících let (*tab. 4*). **Celková částka předpokládaných příjmů dosahuje výše 5 051 854 tis. Kč**, což ve srovnání se schváleným rozpočtem na rok 2014 představuje meziroční nárůst o 17,03%. Toto navýšení je u daňových příjmů a hlavně u přijatých kapitálových dotací, a to z toho důvodu, že končí programové období projektů EU a v roce 2015 se budou Plzeňskému kraji vracet prostředky z předfinancovaných projektů. [62]

Tabulka 4: Rozpočet Plzeňského kraje

	Rok 2014	Rok 2015
Příjmy	4 316 555 Kč	5 051 854 Kč
Výdaje	4 316 555 Kč	4 829 744 Kč

(Zdroj: vlastní zpracování na základě údajů <http://www.plzensky-kraj.cz/>, citováno dne: 23.12.2014)

Hlavními prioritami rozpočtu Plzeňského kraje na rok 2015 je:

- finanční zajištění udržitelného rozvoje kraje,
- maximální využití projektů dotovaných ze strukturálních fondů EU závěrečného plánovacího období,
- pokračování v úsporných opatřeních v oblasti provozních výdajů,
- udržení provozu zřízených a založených organizací kraje, za požadavku maximálních úspor a zapojování jejich vlastních fondů
- investování do vlastního majetku. [66]

2.5.2 OKRES KLATOVY

2.5.2.1 ZÁKLADNÍ ÚDAJE

Klatovský okres patří mezi příhraniční okresy České republiky. Na severu a západě hraničí s okresy Plzeňského kraje (Plzeň-jih a Domažlice), na východě s okresy Jihočeského kraje (Strakonice a Prachatice) a na jihu tvoří hranici okresu v délce asi 70 km státní hranice s Německem.

K roku 2013 činila **rozloha okresu Klatovy 1 946 km²**. Klatovský okres je největším okresem Plzeňského kraje, **z celkové rozlohy kraje zaujímá 25,7%**. [52]

Z hlediska životního prostředí patří okres k nejlepším v kraji. Na území okresu Klatovy se vyskytuje v porovnání s ostatními okresy nejvíce chráněných území: **1 národní park, 1 chráněná krajinná oblast a 59 maloplošných chráněných území**. [55]

V roce 1993 se stal okres Klatovy členem euroregionu Šumava. Jedná se o zájmové sdružení založené na mezinárodní spolupráci s městy a obcemi sdružených států, jehož činnost je zaměřena zejména na zlepšení životních podmínek v oblasti euroregionu, rozvoj ekonomiky a výstavbu infrastruktury. [56]

2.5.2.2 OBYVATELSTVO

Okres Klatovy má celkem **87 056 obyvatel** - z toho 44 046 žen (51%). Nejvíce obyvatel je se střední bez maturity (27 072), dále střední s maturitou (19 726) a základní (13 884). **Vysokoškolsky vzdělaných je v tomto kraji 6 597**. [67]

V průběhu pětiletého demografického vývoje let **2009 až 2013 se počet obyvatel snížil o 1,9 %**. Ve sledovaném období bydlelo na území okresu nejvíce obyvatel (88 721) v roce 2009. V dalších letech začal počet obyvatel postupně klesat. Na poklesu obyvatel se podílela nízká porodnost, která nestačila pokrýt přirozenou měnu obyvatelstva. Dalším faktorem, který vedl ke snižování počtu obyvatel, se stalo migrační saldo. Od roku 2010 převažoval počet vystěhovalých nad přistěhovalými, což bylo důsledkem nedostatku pracovních příležitostí v okrese. [52]

Po městě Klatovy žije nejvyšší podíl obyvatel 17,6 % v obcích od 500 do 999 obyvatel. Další nejčetněji zastoupenou skupinu představují obce velikostní skupiny od 1 000 do 1 999 obyvatel, kde žije 16,3 % obyvatel. **Nejnižší podíl obyvatel (4,6 %) se vyskytuje v obcích do 199 obyvatel.** [52]

2.5.2.3 ZAMĚSTNANOST A NEZAMĚSTNANOST

Ekonomicky aktivních je 40 164 obyvatel. Z toho zaměstnaných je 36 408 obyvatel. Do zaměstnání vyjíždí 16 083 obyvatel. Z toho do zahraničí vyjíždí 764 obyvatel. [67]

Podle údajů úřadů práce bylo k 31. 12. 2013 evidováno **4 305 uchazečů o práci**, z toho 2 071 žen, 275 absolventů a mladistvých a 544 občanů se zdravotním postižením. [52]

V roce 2012 činila míra registrované nezaměstnanosti 9,07%. V porovnání s ostatními okresy Plzeňského kraje dosáhl klatovský okres třetí nejvyšší míry registrované nezaměstnanosti. **K 31. 12. 2013 činil podíl nezaměstnaných osob 7,27 % (druhý nejvyšší podíl v kraji, tab. 5).** Oproti předchozímu roku se podíl nezaměstnaných zvýšil o 0,57 procentního bodu. V pětiletém časovém období bylo dosaženo nejvyššího podílu nezaměstnaných osob (7,67 %) v roce 2010. [52]

Tabulka 5: Vybrané ukazatele v Plzeňském kraji a jeho okresech v roce 2013

	Kraj celkem	Domažlice	Klatovy	Plzeň město	Plzeň jih	Plzeň sever	Rokycany	Tachov
Rozloha (km ²)	7 561	1123	1 946	261	990	1287	575	1379
Počet obyvatel	573 469	60 923	87 056	186 077	62 110	76 673	47 799	52 831
Podíl nezaměstnaných osob (%)	6,45	6,42	7,27	6,15	5,52	6,08	5,55	8,54
Volná pracovní místa	2 575	357	378	771	221	329	202	317
Ekonomické subjekty	141 202	13 693	20 623	53 722	12 797	17 025	11 042	12 300
- z toho obchodní společnosti	14 707	1 043	1 509	8 621	725	1 066	676	1 067
- z toho družstva	442	39	54	189	34	39	66	21

(Zdroj: <http://portal.mpsv.cz/sz/stat>, citováno dne: 22.2.2015)

2.5.2.4 HOSPODÁŘSKÁ ČINNOST

K 31. 12. 2013 bylo registrováno v okrese Klatovy **20 623 ekonomických subjektů**, z toho 1 509 obchodních společností a 54 družstev. [68]

V roce 2013 bylo v zemědělství obhospodařováno **89 819 ha zemědělské půdy** (46,2 % z celkové výměry okresu). Z této výměry připadlo 49 177 ha na ornou půdu (54,8 %). Nezemědělská půda zaujímala 104 749 ha, z toho výměra lesních pozemků 84 082 ha (80,3 %). [52]

2.5.2.5 CESTOVNÍ RUCH

Okres Klatovy tvoří jednu rozsáhlou rekreační oblast, velmi atraktivní a stále vyhledávanější. V popředí zájmu stojí oblast Šumavy, ale i její podhůří, dále pak města Sušice a Klatovy. Rekreační u vody umožňuje povodí Otavy, rybníky Hnačov a Valcha. [52]

2.5.3 SHRNU TÍ DAT V REGIONÁLNÍM KONTEXTU

Plzeňský kraj je třetím největším krajem a má čtvrtou nejvyšší průměrnou mzdu z celé České republiky. Typickým rysem území je vysoký počet malých sídel a vyskytuje se zde 501 obcí. Celková hustota v kraji činí 76 obyvatel na km² a v okrese Klatovy 44,7 obyvatel na km² a po tachovském okrese je druhým nejméně osídleným okresem v Plzeňském kraji. Okres Klatovy má největší rozlohu z kraje – 25, 7%, druhý nejvyšší počet obyvatel v kraji a nejvyšší podíl nezaměstnaných v kraji. V okrese Klatovy je ihned po městě Plzeň nejvíce ekonomických subjektů. Když se zaměříme na vzdělanost v kraji, je nejvíce středně vyučených bez maturity, poté se středním vzděláním s maturitou. Vysokoškolsky vzdělaných je v kraji 51 062 obyvatel z celkem 570 401 obyvatel. Ekonomicky aktivních obyvatel je 287 674 a z toho celkem 255 278 zaměstnaných. V okrese Klatovy je celkem 87 056 obyvatel a z toho nejvíce obyvatel se střední bez maturity a dále střední s maturitou. Vysokoškolsky vzdělaných je v okrese 6 597 obyvatel.

3. METODIKA

Pro vypracování diplomové práce byl v první řadě zpracován teoreticko-metodologický základ pro empirické šetření, které ověřuje, zda míra ochrany přírody má vliv na kvalitu života v obcích. Byl zpracován v podobě literární rešerše, ve které byla popsána obecná ochrana a zvláště chráněná území obecně, a následně se zaměřením na zájmové území - Šumava. Dále byly charakterizovány socioekonomické aspekty se zaměřením na nezaměstnanost, migraci obyvatel a cestovní ruch, které byly zkoumány následně i v regionálním kontextu- Plzeňský kraj, okres Klatovy, což posloužilo jako obecný rámec zkoumání. Pro vypracování této literární rešerše byly použity informace jak z odborné literatury, statistických údajů, tak i z oficiálních internetových stránek.

Druhou částí diplomové práce byla komparativní empirická studie rozdělená na dva celky. V prvním celku byla zmapována objektivní data získaná ze statistických údajů a internetových stránek vybraných obcí (využita technika - studium dokumentů), která posloužila jako obecná charakteristika obyvatel a celé obce. K dokreslení objektivních údajů o obcích jsem zdokumentovala oblast fotografiemi, které jsem zveřejnila přímo k popisu dané obce. Dále byla použita osobně získaná subjektivní data, která popsala názor části obyvatel na danou problematiku a kde bylo využito techniky sociologického výzkumu – neformální rozhovor podložený dotazníkem (*viz příloha č. 1*). Dotazníkové šetření proběhlo osobně s jednotlivými občany na konci listopadu 2014. Cílovou skupinou byli trvale bydlící obyvatelé od věku 20 - ti let z obcí Prášíly, Myslovice a Hamry. S dotazníky jsem osobně obešla obec a vesměs jsem se setkala s ochotnými lidmi, kteří si našli čas na zodpovězení pár otázek. Náhodným výběrem bylo získáno 50 dotazníků z každé obce, celkem tedy 150 dotazníků. Některé otázky byly převzaty z již vypracované studie z roku 2005 - *Lidé v biosférických rezervacích* [41], což také poslouží k porovnání s mými výsledky v diskusi.

Výsledky byly zpracovány do tabulek a grafů a následně vyhodnoceny. Výsledná diskuse je porovnána s již zmíněnou bakalářskou prací z roku 2013 [27] a s oficiálními studii a umístěna přímo k tabulkám a grafům.

4. VÝSLEDKY A DISKUSE

Předkládané výsledky jsou rozděleny na objektivní a subjektivní data. Vybraná objektivní i subjektivní data jsou zaměřena na porovnání socioekonomických aspektů vybraných obcí, jedné ležící mimo zvláště chráněné území, druhé ležící v CHKO Šumava a třetí nacházející se přímo v NP Šumava.

4.1 POROVNÁNÍ VYBRANÝCH OBCÍ ZÁJMOVÉHO ÚZEMÍ - OBJEKTIVNÍ DATA

4.1.1 OBEC PRÁŠILY

HISTORIE

Šumavský les a samota patřící ke královskému hvozdu jsou zmiňovány v roce 1630. V roce 1739 osada náleží knížeti z Mansfeldu, v roce 1749 ves kupuje Lorenc Gattermayer a rok poté zde staví skelnou huť. V roce 1763 ves i huť vlastní hrabě Vchynský, v roce 1798 kníže ze Schwarzenberka. V roce 1802 je na místě kaple z roku 1756 postaven kostel sv. Prokopa. V zaniklých brusírnách skla staví Kašpar Eggerth v roce 1819 papírny oceněné i na světových výstavách v Londýně (1851) a v Paříži (1855), která vyhořela v roce 1933. Jen základy připomínají pivovar, který ukončil provoz v roce 1928, kostel sv. Prokopa zbořen v 50. letech minulého století totalitním vojskem, obnovuje se zámek z 19. století. Místo úzce spjaté s letními pobyty J. Váchala na Šumavě. Atraktivních míst pro turisty je v této oblasti mnoho, jako například Prášilské jezero (Stubenbacher See), rozhledna Poledník (Mittagsberg), jezero Laka (Lakasee), atd. Turisté mohou využít zdejšího nového sportovního areálu, v létě se nabízejí cyklostezky, v zimě běžkařské tratě. Vystavěno zde bylo několik penzionů a turistických ubytoven. Německý název Stubenbach. [61]

POČET OBYVATEL

V obci žije celkem 152 obyvatel a z toho 5 cizinců s realizovaným pobytem v obci. [63]

NEZAMĚSTNANOST V OBCI

Ekonomicky aktivních je v obci 117 obyvatel, podíl nezaměstnaných uchazečů je 12,8 % a v obci není pro obyvatele žádné volné místo. [69]

Do zaměstnání vyjíždí celkem 31 obyvatel, z toho do jiné obce vyjíždí 11 obyvatel, do jiného kraje 2 a do zahraničí 2 obyvatelé. [71]

POZEMKOVÁ VÝMĚRA

Podle českého statistického úřadu z roků 2011 a 2012 je celková výměra pozemku obce Prášily 11 228 ha, z čehož je zemědělské půdy 78 ha, lesní půdy 9 124 ha a zastavěné plochy 11ha. [27]

HOSPODÁŘSKÁ ČINNOST

V obci se nachází 81 podnikatelských subjektů, 31 zaměřených na zemědělství a 14 objektů zaměřených na ubytování/pohostinství. Z hlediska právní formy se zde nachází 55 živnostníků a 7 zemědělských podnikatelů. [71] V *tab. 6* je možno nahlédnout na rozpočet obce Prášily za rok 2014.

Tabulka 6: Schválený rozpočet a skutečnost obce Prášily za rok 2014

	Schválený	Skutečnost
Příjmy	10 531 900 Kč	13 959 586 Kč
Výdaje	14 631 600 Kč	15 438 607 Kč

(Zdroj: vlastní zpracování na základě údajů <http://monitor.statnipokladna.cz/>, citováno dne: 11.1.2015)

SOUČASNOST A VYBAVENOST OBCE

Dnes jsou Prášily opět centrem zájmů turistů. V létě i v zimě si na své přijdou jak aktivní sportovci, tak i ti méně zdatní nebo rodiny s dětmi. Děti dokonce mohou využít místní hřiště (*obr. 4*). V samotných Prášilech najdeme například bizony. V budově obecního úřadu se nachází obecní informační středisko. Dále je v obci pošta, obchod s potravinami a cukrárna. Nachází se zde několik pohostinství, ubytovacích zařízení a dokonce dochází k jejich přibývání, jako příklad můžeme uvést nově rekonstruovaný HOSTINEC U MICHALA (*obr. 3*).

Obrázek 3: Nově zrekonstruovaný HOSTINEC U MICHALA



(Zdroj: vlastní šetření)

Obrázek 4: Hřiště v obci Prášíly



(Zdroj: vlastní šetření)

CESTOVNÍ RUCH

Oblast Prášílska patří k jižní části Kochánovských plání, které jsou se svojí nadmořskou výškou 800 - 950 m ze Šumavských plání nejnižší. Z vrcholů, které vroubí plochou pánev středního toku Křemelné, jsou nejvýraznější: na severu Vysoký hřbet (1 078 m), na východě Křemelná (1 125 m), na jihu Poledník (1 315 m) a na jihozápadě Plesná (1 336 m). V blízkosti Prášil jsou dvě jezera ledovcového původu - Prášílské a jezero Laka. Prášílské jezero leží na SV svahu Poledníku v nadmořské výšce 1 080 m. Nedaleko prášil se nachází Nová Hůrka - osada na silnici Sušice - Železná Ruda, donedávna největší vojenská základna VVP Dobrá Voda.

[59]

4.1.2 OBEC HAMRY

HISTORIE

Dříve královácká rychta v údolí Úhlavy, osada kovářů, sklářů a brusičů skla. Táhlá obec, či spíše velké množství roztroušených samot pod masímem Velkého Ostrého v údolí Úhlavy. Název vznikl v souvislosti s dolováním železné rudy v 16. stol. a následném vzniku železných hamrů v okolí. Roku 1525 založil hamerník Adam huť na výrobu železa v Zelené Lhotě. Pro účely huti byla tehdy využívána drobná naleziště v okolí. Tato ložiska však byla pravděpodobně v 16. stol. již značně vytěžena, a tak hledal Adam jiné zdroje. V té době postavil pec na tavení železa také v Železné Rudě a v jejímž okolí začal těžit železnou rudu. Tu se rozhodl dovážet i do své huti v Zelené Lhotě a k tomu účelu mu sloužila stezka, nazývaná Železná cesta, německy Eisenstrasse. Vedla z Železné Rudy přes Špičácké sedlo do Úhlavského údolí. Na této obchodní stezce vznikla rozptýlená podhorská obec, původně hornická osada, Hamry. První písemné zmínky o osadě pocházejí již z roku 1575 (některé prameny uvádějí dokonce rok 1429) a stala se později centrem jedné z největších Králováckých rychet. Její název byl odvozen od hamra, které zde zpracovávaly surové železo a tavily železnou rudu. V roce 1565 zde však žádný hamr už nepracoval, byly z nich ruiny a na rozsáhlém území rychty se nacházela jen jedna chalupa, stáj a stodola. Majitel této chalupy, jakýsi Marek, získal od vrchnosti v roce 1578 rozsáhlé území na Bruckhofu (Mostecký Dvůr). Toto území se časem rozpadlo na několik usedlostí, ale Bruckhof si udržel výsadní postavení. Majitelé tohoto statku - po staletí to byl rod Grasslů, byli svého času největšími sedláky nejen na celé rychtě, ale dokonce i na území celého Královského hvozdu. V roce 1617 bylo na území této rychty již 44 usedlostí, z toho 5 mlýnů s jedním kolem a jedna hospoda. Pracovaly zde opět také dva hamry. Dolní hamr ležel na pravém břehu Úhlavy v místech, kde stojí Hamerský Dvůr a patřil k němu i mlýn. Druhý hamr ležel někde mezi Mottlovskými Dvory a Fuchsovým Dvorem, ale tato usedlost v druhé polovině 18. století zanikla. Později (v 18. a 19. stol) zde byla sklářská výroba a ještě později továrna na výrobu kvalitního papíru, objekt továrny je nyní značně zdevastovaný. V obci jsou na starých potrubích k původní papírně nové soukromé vodní elektrárny. Nad obcí je památný strom buk lesní (stáří 250 let) poblíž kapličky nově zbudované na původních základech v roce 1993. Nad silnicí je zrekonstruovaný kostel Bolestné

Panny Marie v Kollerově samotě (podle níž a z darů ze kterých byl postaven, se nazývá též Kollerův), od kterého je překrásný výhled na vodní nádrž Nýrsko orámovaný horami, východisko na Ostrý. První přečerpávací elektrárna v ČR z roku 1929. Německý název Hammern. [65]

POČET OBYVATEL

V obci žije celkem 115 obyvatel, z toho 2 cizinci s realizovaným pobytem. [63]

NEZAMĚSTNANOST V OBCI

V obci je 83 ekonomicky aktivních obyvatel, podíl nezaměstnaných uchazečů je 6,0 % a v této obci není žádné volné místo. [65] Do zaměstnání vyjíždí celkem 17 obyvatel, z toho do jiné obce vyjíždí 3 obyvatel, do jiného okresu 1 a do zahraničí 2 obyvatelé obce. [71]

POZEMKOVÁ VÝMĚRA

Celková výměra pozemku obce Hamry je 3 689 ha. Z větší části se zde nachází lesní půda- 2 962 ha a dále zemědělská půda s rozlohou 347 ha a 8 ha zastavěné plochy. [27]

HOSPODÁŘSKÁ ČINNOST

Počet podnikatelských subjektů je 49. Jsou zaměřené například na zemědělství (16), na průmysl (4), maloobchody (2) a ubytování (8) Z hlediska právní formy se zde nachází 27 živnostníků a 6 zemědělských podnikatelů. [71] V *tab. 7* je možno nahlédnout na rozpočet obce Hamry za rok 2014.

Tabulka 7: Schválený rozpočet a skutečnost obce Hamry za rok 2014

	Schválený	Skutečnost
Příjmy	2 807 000 Kč	4 291 490 Kč
Výdaje	6 048 060 Kč	6 367 830 Kč

(Zdroj: vlastní zpracování na základě údajů <http://monitor.statnipokladna.cz>, citováno dne: 11.1.2015)

SOUČASNOST A VYBAVENOST OBCE

I přes nevelký počet obyvatel, se zde nachází restaurace a penziony (*obr. 5, 6*). Místní občané jsou hrdí zejména na to, že v obci se díky peněžním darům německých

starousedlíků podařilo zrekonstruovat kostel Panny Marie Bolestné, který byl před pádem železné opony v žalostném stavu. A dále se v roce 2012 hovoří o nové kanalizaci a modernizaci čistírny odpadních vod v Nýrsku.

Obrázek 5: Penziony v obci Hamry



(Zdroj: vlastní šetření)

Obrázek 6: Hospůdka pod lesem



(Zdroj: vlastní šetření)

CESTOVNÍ RUCH

V současnosti jsou Hamry východiskem mnoha turistických tras- k vodopádu na Bílé Strži, na hraniční horu Ostrý, k Černému jezeru, na hory Můstek a Prenet. *Naučná stezka Hamry - Úhlavský luh* je stezka s délkou okruhu 4 km začíná i končí v Hamrech pod kostelem. Umožňuje nahlédnutí do Přírodní rezervace Úhlavský Luh, která je situována do hospodářsky nevyužívané části ploché říční nivy Úhlavy v nadmořské výšce 530 - 570 m. Předmětem ochrany je zdejší komplex samovolně vznikajícího lužního lesa v říční nivě a na přilehlých terasách ve své přirozené podobě. Území je až na výjimky ponecháno bez hospodářského využití a určeno ke

studiu přírodní dynamiky. Stezka místy vede po poválkovém chodníku a na několika místech jsou přemostěny drobné přítoky řeky Úhlavy. [59]

4.1.3 OBEC MYSLOVICE

HISTORIE

První písemná zmínka o obci pochází z roku 1379. Původními pány Myslovic byli tři zemani z Kydlin, ovšem jejími držiteli byla za další staletí přirozeně mnoho panských rodů od Václava Vyduňy z Obytec a Ladislava ze Šternberka, přes rod Koců z Dobrše, který obec nabyl do vlastnictví celkem třikrát. Nejkrutějším pánem byl pro zdejší lid však pán Jan Adam Čejka z Olbramovic, majitel němčické tvrže, který ukládal poddaným tělesné tresty i za to, že nechtěli v kostele klečat. Nejpřirozenější byla pro lid příslušnost k obyveckému panstvu, kdy posledními šlechtici, kteří panství vlastnili, byli příslušníci rodu Hunů a ti odkázali tento majetek v roce 1827 Řádu rytířů maltézských. V řádovém majetku byla obec až do zrušení roboty. Do novodobé historie se dne 18. srpna 1939 nechtěně zapsal svým zatčením tehdejší starosta obce Myslovice František Šperer, který se netajil svým postojem k fašismu. Velmi smutně se do historie obce zapsal i rok 1942, kdy bylo gestapem zatčeno 49 obyvatel a 26. června 1942 byl v lubsčém lese popraven hostinský František Kanta. Ostatní byli odvečeni gestapem a vězněni. Všichni postižení byli obviněni z poslechu zahraničního rozhlasu v místním hostinci u Kantů a za rozšiřování těchto zpráv. [65] V poválečném období fungovala v obci čilá kulturní činnost, děti i dospělí hráli divadlo, konaly se zábavy a pouťové veselice. Myslovice byly rolnickou obcí, proběhla kolektivizace zemědělství. V roce 1950 se postavil nový most a začala fungovat autobusová linka z Klatov do Plánice a zpět. V roce 1959 se v obci postavil kravín, a v roce 1960 se sloučila zemědělská družstva obcí. [60]

POČET OBYVATEL

V obci žije 128 obyvatel, z toho 1 cizinec s realizovaným pobytem v obci. [63]

NEZAMĚSTNANOST V OBCI

V obci je 82 ekonomicky aktivních obyvatel, podíl nezaměstnaných uchazečů je 3,7%, a 2 volná místa. [65] Do zaměstnání vyjíždí celkem 32 obyvatel, z toho do

jiné obce vyjíždí 25 obyvatel, do jiného okresu 2, kraje 1 a do zahraničí 2 obyvatelé. [71]

POZEMKOVÁ VÝMĚRA

Podle českého statistického úřadu z roku 2011 je celková výměra pozemku obce Myslovice 406 ha, z čehož je zemědělské půdy 197 ha, lesní půdy 189 ha a zastavěné plochy 4 ha. [71]

HOSPODÁŘSKÁ ČINNOST

Podnikatelských subjektů je 24 - 3 zaměřené na zemědělství, 3 maloobchody, 2 na ubytování/pohostinství. Z hlediska právní formy se zde nachází 16 živnostníků a 2 zemědělské podnikatelé. [71] V tab. 8 je možno nahlédnout na rozpočet obce Myslovice za rok 2014.

Tabulka 8: Schválený rozpočet a skutečnost obce Myslovice za rok 2014

	Schválený	Skutečnost
Příjmy	1 156 200 Kč	1 844 298 Kč
Výdaje	1 345 570 Kč	1 583 293 Kč

(Zdroj: vlastní zpracování na základě údajů <http://monitor.statnipokladna.cz/>, citováno dne: 11.1.2015)

SOUČASNOST A VYBAVENOST OBCE

V obci se nachází hostinec v podobě klasické vesnické hospůdky (*obr. 7*). Ubytování a stravování pro turisty nabízí zrekonstruovaný Statek česká lípa (*obr. 8*). V obci stále stojí komín bývalé cihelny, který tak alespoň symbolicky připomíná zašlou slávu kvalitních cihel, které zde vyráběla především rodina Kámenova pod obyčejným panstvím. V obci najdeme obecní úřad a knihovnu. Dále se v obci nachází rybník, na kterém se každoročně koná výlov ryb a rybí slavnosti. O kulturní využití se v obci stará především spolek SDH Myslovice.

CESTOVNÍ RUCH

Mezi památky a turistické zajímavosti patří především Kaplička na návsi v Myslovicích. Obcí prochází cyklotrasa. Jižně se vypíná vrch Nad Vezdovským - 533 m n.m. a severozápadně Na Vrších s nadmořskou výškou 493 m.

Obrázek 7: Hostinec u Kantů v Myslovicích



(Zdroj: vlastní šetření)

Obrázek 8: Restaurace a penzion Statek česká lípa



(Zdroj: vlastní šetření)

4.1.4 SHRNU TÍ OBJEKTIVNÍCH DAT

Vybraná objektivní data jsem shrnula pro názornost do vlastní tabulky (*tab. 9*). Všechny data jsou uvedena v parametrech, týkajících se dané informace. V obci Myslovice a Hamry je nejvíce obyvatel vyučených bez maturity na rozdíl od obce Prášily, kde žije velký počet vysokoškoláků a obyvatel s úplným středním vzděláním s maturitou. V obci Prášily se nachází i velký počet podnikatelských subjektů, zemědělských subjektů a živnostníků. V Prášílech je i nejvíce ze všech tří obcí ubytovacích/stravovacích zařízení (*tab. 10*). Pokud se zaměříme na nezaměstnanost, počet ekonomicky aktivních obyvatel se během let zvýšil, i když se jedná o obce s

omezenou nabídkou volných pracovních míst a se zhoršenou dopravní obslužností. Dále je i velký rozdíl v příjmech obce (tab. 11), bližší náhled je možné vidět v příloze 2. V tomto náhledu se můžeme především zaměřit na porovnání poplatku za lázeňský/rekreační pobyt a poplatek z ubytovací kapacity. Dále je možné porovnat daně z příjmu fyzických osob a přijaté dotace obce, které jsou neporovnatelně odlišné u všech tří obcí. Obec Prášily se jeví jako nejideálnější z těchto tří obcí a zjištěná objektivní data nepotvrzují hypotézu, že čím přísnější je ochrana přírody, tím se obyvatelům žije hůře.

Tabulka 9: Shrnutí důležitých dat

		Prášily		Hamry		Myslovice	
Počet obyvatel celkem		152		106		119	
Počet obyvatel podle věku a procentuální podíl z celkového počtu obyvatel	15-39	49	32%	34	32%	39	33%
	40-59	51	34%	20	19%	27	27%
	Nad 60	23	15%	14	13%	39	33%
Bez vzdělání		1	1%	1	1%	0	-
Základní vč. neukončeného		22	18%	18	19%	27	26%
Střední vč. vyučen (bez maturity)		29	24%	41	44%	52	50%
Úplně střední (s maturitou)		36	31%	27	29%	19	18%
Nástavbové studium		3	3%	2	2%	2	2%
Vyšší odborné		2	2%	0	-	1	1%
Vysokoškolské		25	21%	5	5%	3	3%
Míra nezaměstnanosti (%)	r.2005 - 2011	24,6		16,4		8,0	
	do r. 2014	13,7		6,0		4,9	
Ekonomicky aktivní obyvatelstvo	r.2005 - 2011	69		67		50	
	do r. 2014	117		83		82	
Vyjíždí do zaměstnání		31		17		32	
Mimo obec		13		12		28	
Do zahraničí		2		2		2	
Výměra pozemku (ha)		11 233,27		3 688, 9		405,64	
Zemědělská půda (ha)		78,26		347,3		197,29	
Lesní půda (ha)		9 129,21		2 961,3		188,79	
Zastavěná plocha (ha)		11,34		8,2		3,76	
Podnikatelské subjekty		80		49		24	
Zemědělské subjekty		30		16		3	
Živnostníci		55		27		16	
Zemědělství podnikatelé		7		6		2	

(Zdroj: vlastní zpracování na základě údajů ČSÚ)

Tabulka 10: Vybavenost obcí (absolutní počty zařízení)

	Prášíly	Hamry	Myslovice
Velkoobchod a maloobchod; opravy a údržba motorových vozidel	6	2	3
Ubytování, stravování a pohostinství	14	8	2
Peněžnictví a pojišťovnictví	3	0	2
Veřejná knihovna vč. poboček	1	0	1
Hřiště	1	1	0
Sakrální stavba	0	1	0
Hřbitov	0	1	0
Kulturní zařízení	0	0	1

(Zdroj: vlastní zpracování na základě údajů ČSU)

Tabulka 11: Schválený rozpočet obcí za rok 2014

	Prášíly	Hamry	Myslovice
Příjmy	10 531 900 Kč	2 807 000 Kč	1 156 200 Kč

(Zdroj: vlastní zpracování na základě údajů <http://monitor.statnipokladna.cz/>, citováno dne: 11.1.2015)

4.2 POROVNÁNÍ VYBRANÝCH OBCÍ ZÁJMOVÉHO ÚZEMÍ - SUBJEKTIVNÍ DATA

Dotazník je rozdělen na identifikační údaje o respondentovi, které mají poukázat na strukturu dotázaných. Ostatní otázky se týkají vztahu obyvatel k obci a mají porovnat tři vybrané obce s ohledem na jejich odlišnou míru ochrany přírody.

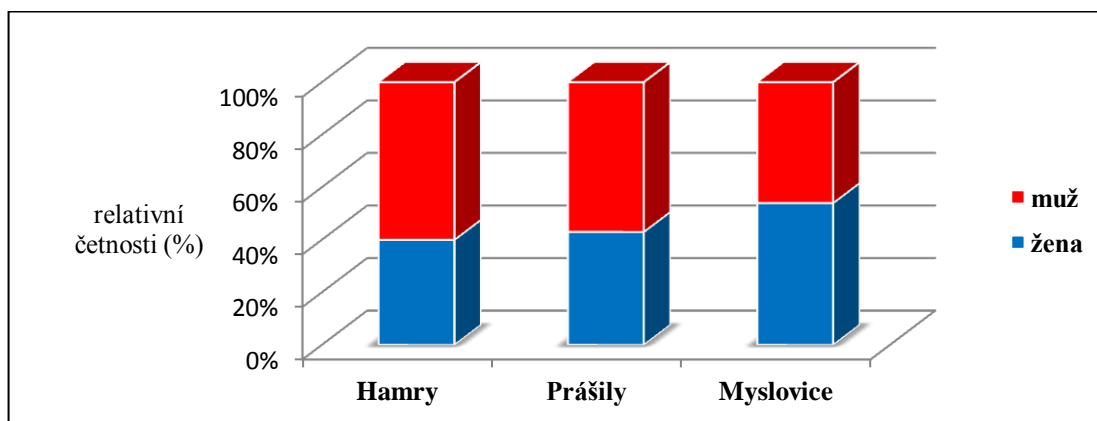
Výsledky jsou vyhodnoceny do grafů. Ke grafům je připojena diskuze, kde jsou použity názory obyvatel a informace ze stránek obcí. Výsledky jsou porovnány s dokumenty jako například Kouřimová (2014), Novotná (2013), Těšitel a kol. (2005). [16],[27],[41]

4.2.1 IDENTIFIKAČNÍ ÚDAJE O RESPONDENTOVI

1. POHLAVÍ

Mezi dotázanými jsem se setkala s poměrně vyrovnaným počtem žen a mužů ve všech obcích (*graf 6*). V obcích Prášíly a Hamry bylo z dotazovaných 60 % a v Myslovicích 46 % žen.

Graf 6: Struktura dotázaných - Pohlaví

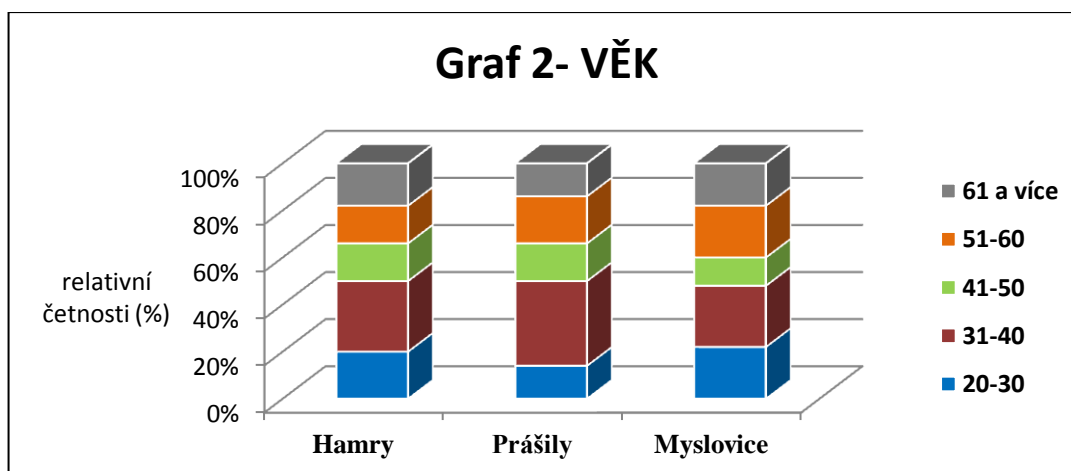


(Zdroj: vlastní šetření)

2. VĚK

Z grafu 7 je patrné, že největší procento z dotázaných tvořili středně staří lidé 31-40 let.

Graf 7: Struktura dotázaných - Věk



(Zdroj: vlastní šetření)

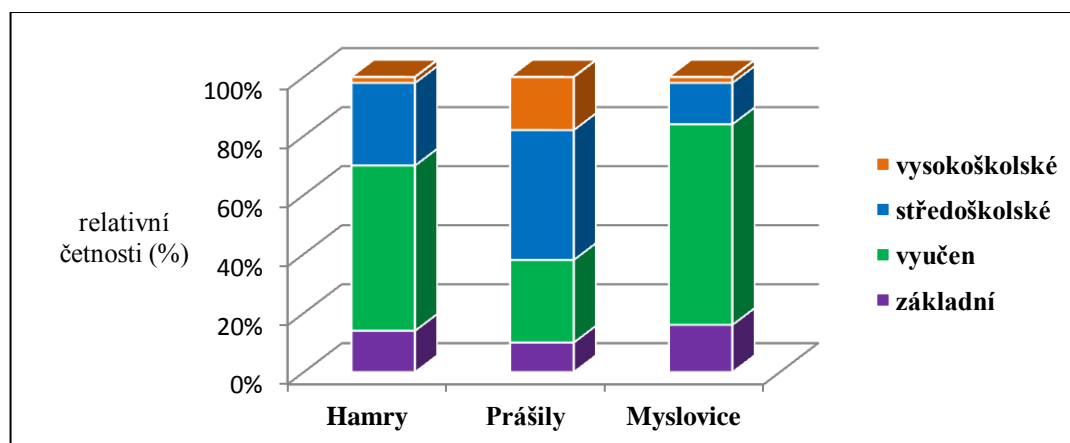
3. DOSAŽENÉ VZDĚLÁNÍ

V Hamrech a Myslovicích podle grafu 8 bylo nejvíce dotázaných s ohledem na vzdělání vyučených, Hamry - 56% a Myslovice - 68%. V Prášílech bylo nejvíce dotázaných středoškolského vzdělání (44%). V obcích bylo nejméně z dotázaných s vysokoškolským a základním vzděláním.

Z hlediska vzdělanostní struktury přispívala migrace v období 1992— 2002 především k nárůstu obyvatel se základním vzděláním. Pozitivním jevem je, že

nedocházelo k odlivu vysokoškoláků a středoškoláků s maturitou. Ve většině venkovských a periferních regionů. Česka dochází k migračnímu úbytku obyvatel s vysokoškolským vzděláním. Migrační důvody zjišťované českou statistikou umožňují identifikovat atraktivitu sledovaného území pro migranty. [31]

Graf 8: Struktura dotázaných - Dosažené vzdělání



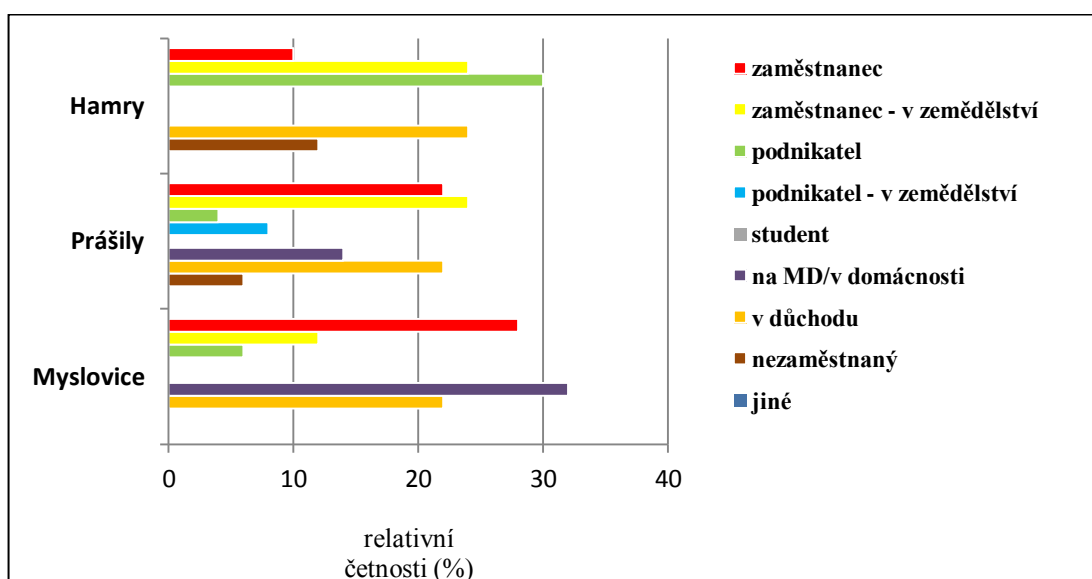
(Zdroj: vlastní šetření)

4. ZAMĚSTNÁNÍ

Jak můžeme vidět na *grafu 9*, v obci Myslovice převládá počet dotazovaných na mateřské dovolené či v domácnosti (36%), zaměstnaných (28%) a v důchodu (24%). V obci Prášíly převládají dotazovaní v důchodu (30%), zaměstnanců v zemědělství (28%) a zaměstnaných v odlišném sektoru než v zemědělství (24%). U obce Hamry jsem se setkala v rámci dotazování s podnikateli (30%), dále se zaměstnanými v zemědělství (24%) a s obyvateli v důchodu (24%). V žádné obci jsem se při dotazování nesečkala se studenty.

Region Šumavy ztrácí obyvatelstvo v mladém věku, především ve věkové kategorii 20 až 35 let, naopak získává staré obyvatelstvo. Migrace tak přispívá k demografickému stárnutí obyvatelstva ve sledovaném území. Tento charakter věkové struktury migračního salda je však typický pro většinu venkovských oblastí České republiky. [31] Ale na stránkách obce Myslovice [31] se můžeme dočíst, že se každoročně do obce narodí nejméně jedno dítě a v posledních letech se vždy přistěhovali noví lidé. Většinou mladí manželé. Díky tomu je i věkový průměr občanů relativně nízký a obec se tak stále více stabilizuje.

Graf 9: Struktura dotázaných - Zaměstnání



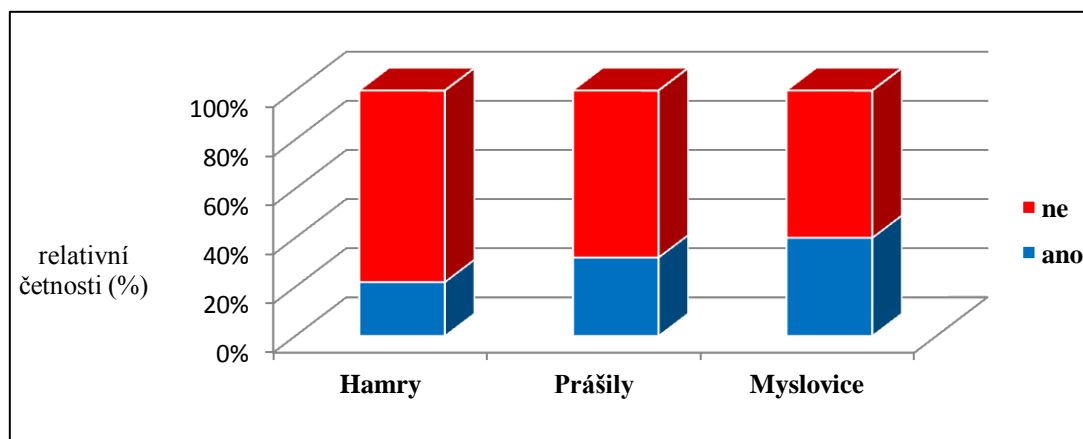
(Zdroj: vlastní šetření)

5. DOSAHUJETE PRŮMĚRNÉ MĚSÍČNÍ MZDY?

Většina dotazovaných, jak můžeme vidět na *grafu 10*, nedosahuje průměrné měsíční mzdy, která je v Plzeňském kraji 23 439 Kč. V Myslovicích dosahuje průměrné měsíční mzdy 40% dotazovaných, v Prášílech 32% a v Hamrech 22% dotazovaných.

Jak už uvedli *Bartoš a kol. (2011)*: „S údaji o mzdách obyvatel se lze nejčastěji setkat v souhrnné statistické podobě vztahující se k velkým celkům, v českých podmínkách s rozměrem minimálně krajů, na úrovni okresů se příslušné údaje systematicky nesledují.“ [3]

Graf 10: Struktura dotázaných - Dosahujete průměrné měsíční mzdy?



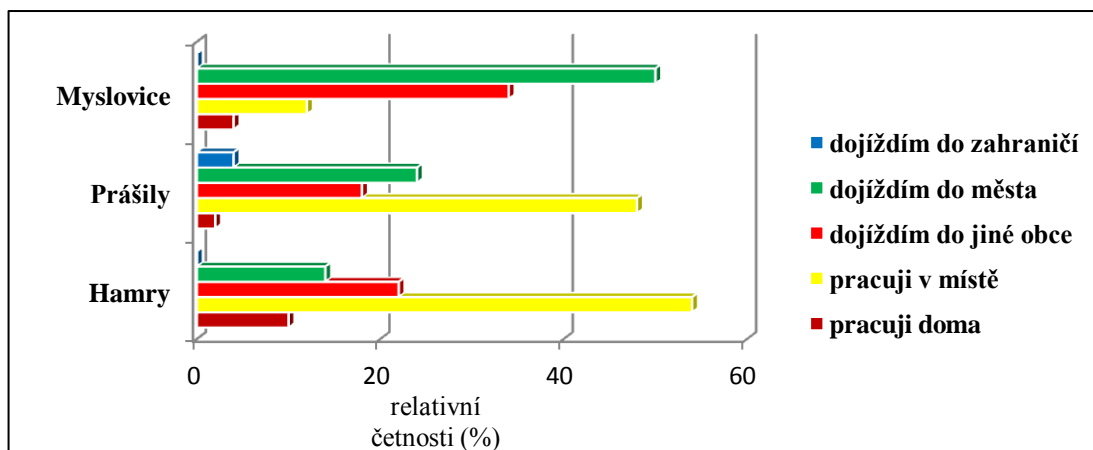
(Zdroj: vlastní šetření)

6. DOJÍZDÍTE ZA PRACÍ?

Na *grafu 11* můžeme vidět, že v obci Myslovice dotazovaní nejvíce dojíždí za prací do města (50%) a do jiné obce (34%). V obci Prášily nejvíce dotazovaných pracuje v místě (48%) a více dotazovaných dojíždí do města (24%). V místě pracuje nejvíce dotazovaných v obci Hamry (54%). Ve všech obcích dotazovaní nejméně pracují doma a dojíždí do zahraničí. Města, do kterých se z těchto obcí dojíždí, jsou Klatovy nebo také Sušice.

Pracovní příležitosti ve vzdálenosti 20-50 km od obce jsou hodnoceny respondenty jako přijatelné. Tato vzdálenost je dosažitelná autem s komparativní výhodou životních podmínek s menšími náklady ve srovnání s městem. [6]

Graf 11: Struktura dotázaných - Dojíždíte za prací?



(Zdroj: vlastní šetření)

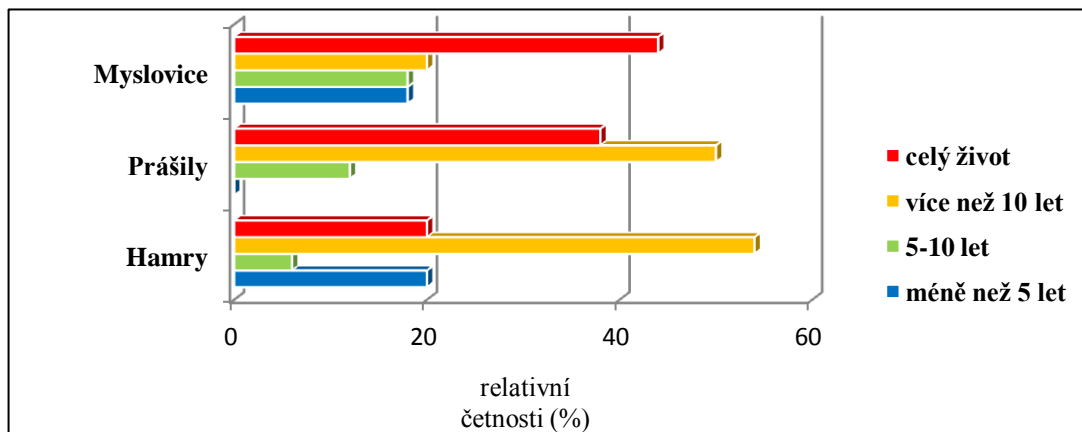
7. JAK DLOUHO ŽIJETE V TÉTO OBCI?

Je známo, že během válek, především po druhé světové válce docházelo na Šumavě k „masivnímu“ odsunu obyvatel. Z tohoto důvodu by se dalo předpokládat, že obyvatelé žijící v obcích na Šumavě, zde nebudou žít velmi dlouho, především ne od narození. [16]

V obci Hamry žije déle než 10 let 54% dotazovaných. Déle než 10 let žije v obci Prášily 50% dotazovaných a 38% dotazovaných žije v této obci celý život. Jak je vidět na *grafu 12*, v obci Myslovice žije nejvíce dotazovaných celý život (44%).

Rozdíly mezi obcemi regionu z velké míry souvisejí s jejich polohou, obce ležící při hranicích mají většinou nižší podíl „rodáků“ než obce ležící blíže vnitrozemí. [31]

Graf 12: Struktura dotázaných - Jak dlouho žijete v této obci?

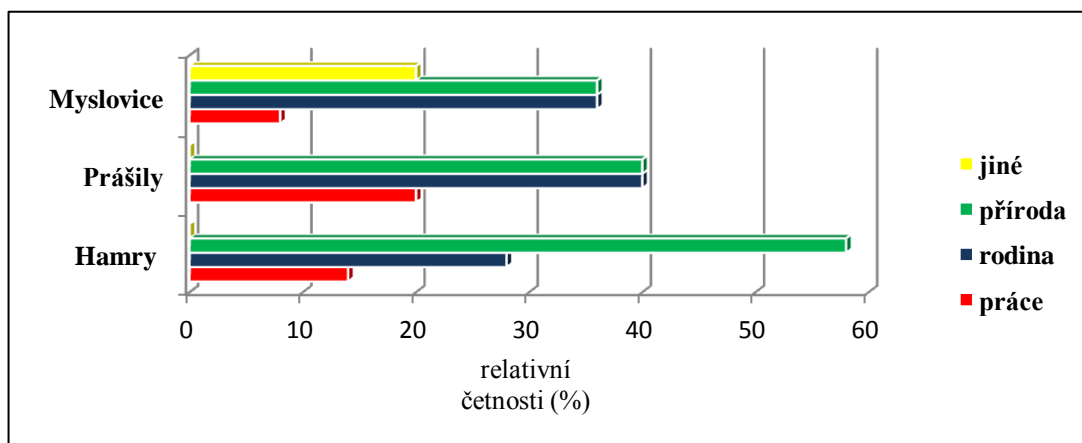


(Zdroj: vlastní šetření)

4.2.2 NÁZORY A POSTOJE RESPONDENTŮ

V obci Myslovice a Prášily podle *grafu 13* žijí dotazovaní kvůli přírodě a rodině. U obce Hamry převládá příroda.

Graf 13: Struktura dotázaných - Z jakého důvodu žijete v této obci?

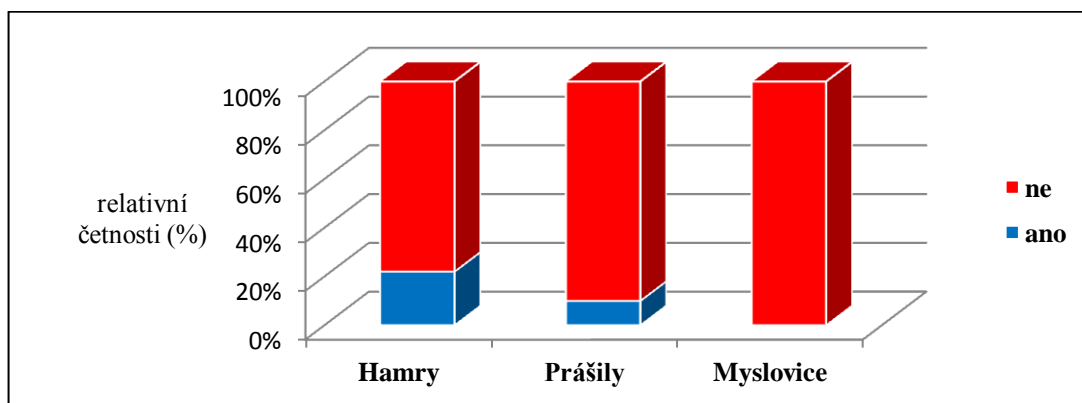


(Zdroj: vlastní šetření)

V obci Hamry uvažuje o odstěhování nejvíce dotázaných (22%). Důvodem byl především menší konflikt při volbě nového starosty. V obci Myslovice, jak je vidět na *grafu 14*, žádný z respondentů neuvažuje o odstěhování a v obci Prášily o odstěhování uvažuje pouze 10% respondentů.

Spokojenost stálých obyvatel je pro sledované území prioritou, neboť je podmínkou úspěšného rozvoje a konkurenceschopnosti oblastí. V této souvislosti mají obce za cíl stát se příjemným místem pro trvale bydlicí obyvatelstvo, kterému poskytnou harmonické životní podmínky. Rozvoj stálého obyvatelstva a stabilizace venkovských oblastí je podmíněna nejen rozsahem a úrovní sociální vybavenosti a služeb, rovněž pracovního uplatnění v návaznosti na solidní životní úroveň, udržení kvality životního prostředí a řady dalších dílčích parametrů kvality života. [36]

Graf 14: Struktura dotázaných - Uvažujete o odstěhování?



(Zdroj: vlastní šetření)

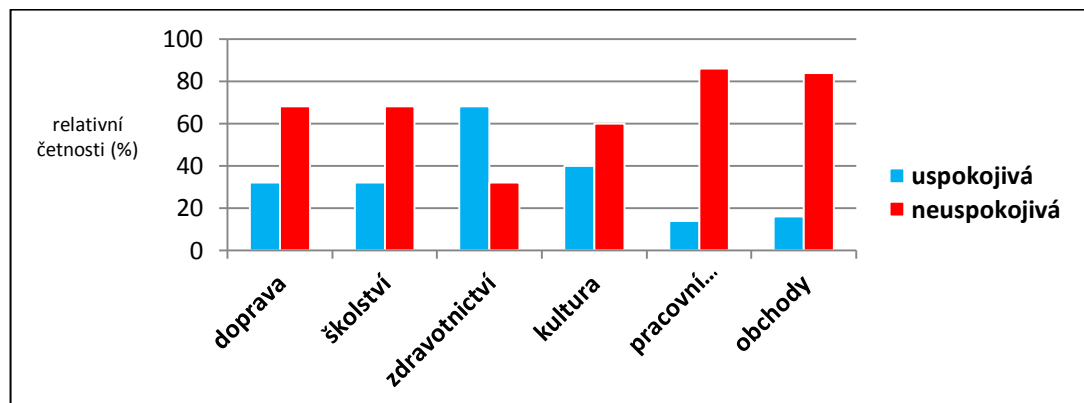
Dotazovaní z obce Myslovce a Hamry jsou v celku spokojeni s vybaveností a službami v obci (*graf 16 a 17*), shodli se jen na nedostatku pracovních příležitostí. Jen v obci Prášíly si stěžují na vybavenost a služby v obci, jak je vidět na *grafu 15*.

Kouřimová (2014) uvedla, že lidé žijící v jednotlivých obcích jsou odkázáni na vlastní automobilovou dopravu, a to ať pro dojížděku do zaměstnání, za kulturou či zdravotnickým zařízením. V menších obcích na Šumavě je hromadná doprava na velmi špatné úrovni. Denně zde jezdí jen velmi málo spojů, o víkendech je tato situace ještě horší. [16]

A pokud porovnáme výsledky s prací z roku 2013, byli obyvatelé z větší části spokojeni se službami v obci. „V obci Prášíly lidé nejvíce kritizovali ceny potravin, a to jak obchod s potravinami tak cukrárnu, kde jsou ceny navýšeny kvůli turistům. Oproti tomu chválili například poštu. V obci Hamry si na absenci obchodu obyvatelé zvykli. Dojíždějí do sousedních obcí. Více spojů autobusové dopravy by ale občané uvítali. Výsledky nespokojených obyvatel jsou překvapující, protože obce, co se týká

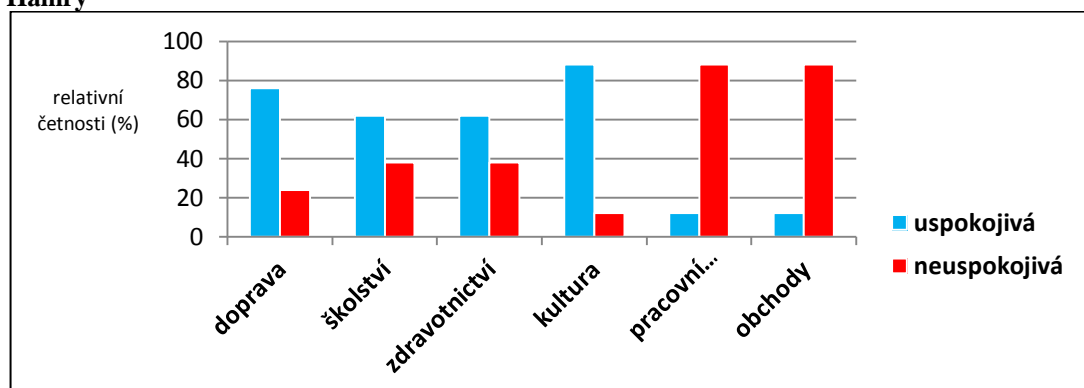
občanské vybavenosti, jsou podle mého názoru neporovnatelně odlišné, i přesto že obec Hamry je výměrou pozemku menší.“ [27]

Graf 15: Struktura dotázaných - Jak vnímáte služby a vybavenost ve vaší obci a okolí -obec Prášíly



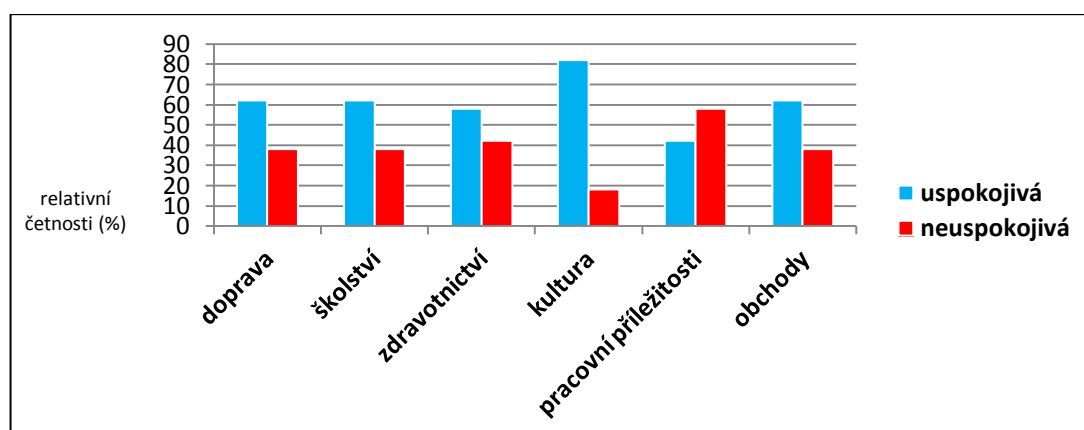
(Zdroj: vlastní šetření)

Graf 16: Struktura dotázaných - Jak vnímáte služby a vybavenost ve vaší obci a okolí -obec Hamry



(Zdroj: vlastní šetření)

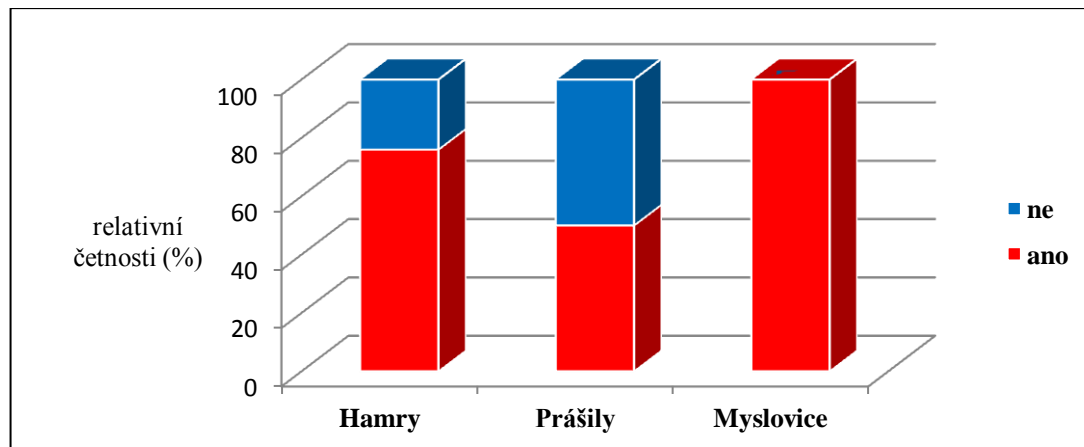
Graf 17: Struktura dotázaných - Jak vnímáte služby a vybavenost ve vaší obci a okolí -obec Myslovice



(Zdroj: vlastní šetření)

Z grafu 18 je patrné, že v Myslovicích jsou všichni spokojeni s chodem obce, v obci Hamry je spokojeno s chodem obce 76% a nejméně jsou spokojeni dotazovaní v obci Prášily (50%).

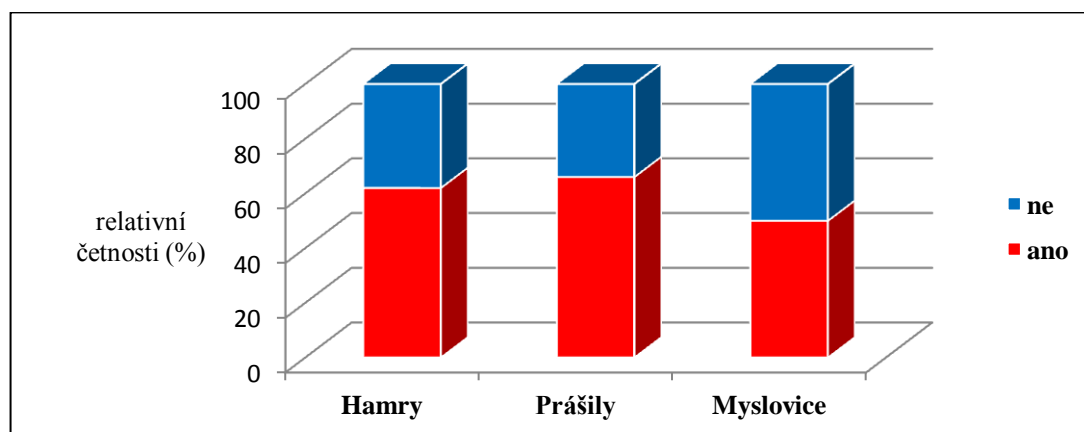
Graf 18: Struktura dotázaných- Jste spokojeni s chodem vaší obce?



(Zdroj: vlastní šetření)

V obci Hamry a Prášily se shodla většina respondentů, že spíše mohou ovlivnit změny v obci, i když proti sobě stojí dva tábory. Jedni vnímají obec jako každou jinou, i když se nachází ve chráněném území a druzí, kteří chtějí poukázat, zachovat právě tu vyjíměčnost chráněného územím a popřípadě profitovat z toho. Jen u obce Myslovice už to bylo 50:50 (graf 19). Většina se vyjádřila, že pokud by i chtěli ovlivnit změny v obci, tak stát proti mladé ambiciózní starostce, je to marné.

Graf 19: Struktura dotázaných - Můžete ovlivnit změny ve vaší obci?



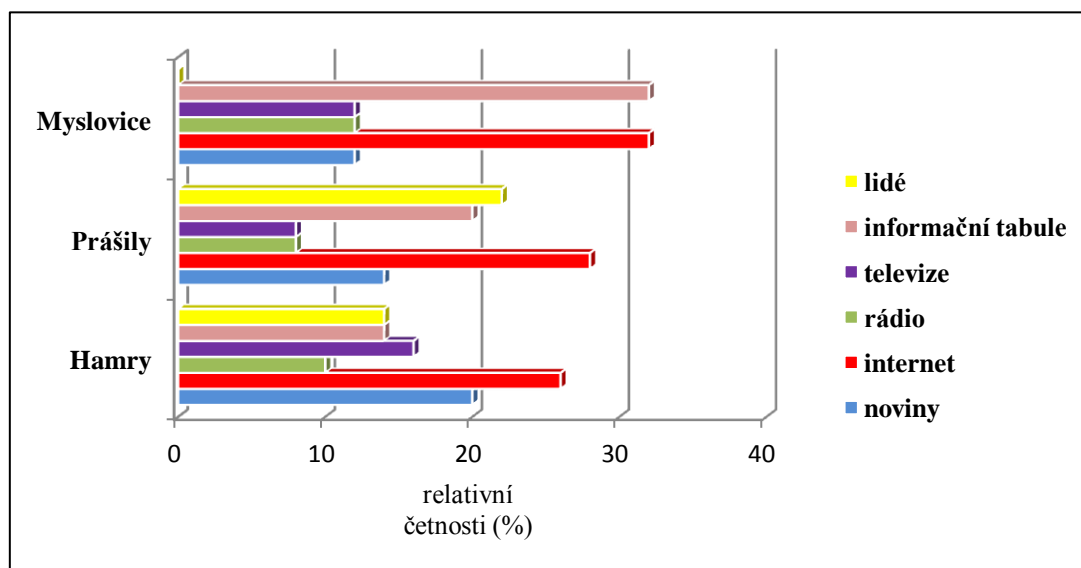
(Zdroj: vlastní šetření)

V obci Myslovice (graf 20) využívají respondenti pro získání informací o dění v obci informační tabule (32%) a internet (32%). U obce Prášily je důležitým zdrojem informací internet (28%) a sám člověk (22%). V obci Hamry také vítězí internet (26%), ale v této obci také lidé preferují noviny (20%), kde naleznou

informace o dění v obci. V Hamrech mají místní noviny – Hamerský list, který vychází 6x za rok. O obcích Šumavy se také píše v Klatovském deníku.

Podle *Kouřimové (2014)* získávají obyvatelé nejvíce informace pomocí webových stránek obecního úřadu a sdělení získávají také od svých známých a přátel. U *Novotné (2013)* je uvedeno, že informovanost je vysoká díky aktuálnosti tohoto regionu, všelijakým konfliktům a diskusím o NP Šumava z různých druhů medií. Potvrzují i *Těšitel a kol. (2005)*, kteří uvedli, že Šumava vyšla jako problémové území, o kterém se v tisku nejvíce mluví. Problémovost území tedy s sebou zřejmě nese i větší míru informovanosti a zároveň i větší aktivitu lidí při opatřování si pro ně důležitých informací. [16], [27], [41]

Graf 20: Struktura dotázaných - Jakými zdroji získáváte informace o dění?

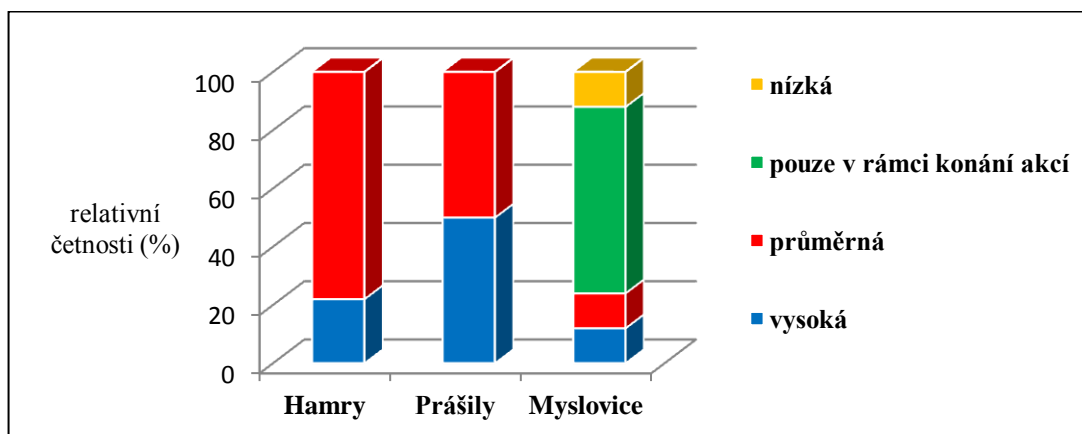


(Zdroj: vlastní šetření)

Nejvyšší návštěvnost turisty je podle dotázaných v obci Prášíly (50%). Dotazovaní z obce Hamry vnímají podle *grafu 21* návštěvnost turisty jako průměrnou. V obci Myslovice je podle dotázaných nejvíce návštěvnost turisty v rámci konání akcí.

Jak už je uvedeno u *Novotné (2013)*, jsou zde zajímavé objekty, jež stojí za povšimnutí. I přesto, že obce mají odlišnou vybavenost, patří do turisticky atraktivních oblastí. Podle názorů obyvatel, lidé navštěvují chráněné území Šumavy především kvůli turisticky atraktivním stezkám, a to jak v zimním období lyžařské trasy, tak i v teplých měsících vodácké trasy a především cyklotrasy. [27]

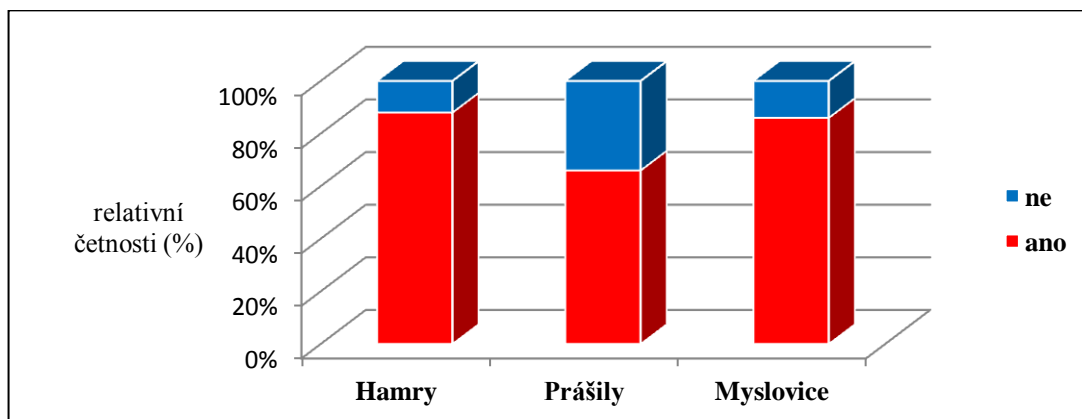
Graf 21: Struktura dotázaných - Jak vnímáte návštěvnost vaší obce turisty?



(Zdroj: vlastní šetření)

Na *grafu 22* vidíme, že většina dotázaných je spokojena s rekreačními možnostmi obce a v jejím okolí. V Prášilech není spokojeno 34% dotázaných. V okolí Prášil je ale nejvíce rekreačních možností, příkladem je Bílá stezka, Prášilské jezero. Obec Hamry jsou známé například naučnou stezkou Úhlovským luhem nebo památkově chráněným kostelem Panny Marie Bolestné. V obci Myslovice se turisté mohou ubytovat v nově zrekonstruovaném penzionu Statek česká lípa.

Graf 22: Struktura dotázaných - Jste spokojen s rekreačními možnostmi obce a okolí?



(Zdroj: vlastní šetření)

Na otázku **Jaké turistické a sportovní aktivity provozujete ve vašem okolí**, se respondenti ve všech obcích shodli na sportovních aktivitách - jako je cyklistika, pěší turistika a v zimě běžky. V obci Hamry využívají ještě navíc místní hřiště, v obci Myslovice zas využívají blízký rybník a v obci Prášily zas projížďky na koních.

V obci Hamry určili respondenti jako **turistický cíl v obci** místní krajinu, jmenovitě například vodopád Bílá Strž, jezera, vrchol Ostrý, kostel Panny Marie Bolesné, poutní místo Křížkov. V obci Prášily byli s odpovědí na tuto otázku skromnější. Často se objevovala i odpověď, že není v Prášilech a okolí atraktivní cíl pro turisty, což mě překvapilo. Protože v samotné obci můžeme najít plno zajímavostí a na webových stránkách nabízí nespočet turistických cílů i v okolí Prášil (obr. 9). Obec Myslovice se projevuje jako klasická vesnice, kde se pořádají tradiční Hasičské bály, zábavy k Mezinárodnímu dni žen a májové veselice. Několikrát ročně se rodiče s dětmi setkávají u pečení buřtů.

Tyto aktivity svědčí o tom, že lidé na vsi opravdu žijí a nejezdí tam jen přespat, realizují své zájmy s ostatními obyvateli obce, a tím upevňují soudržnost a povědomí příslušnosti k obci, což je nesmírně důležité z hlediska budoucího vývoje obce. Důraz na tradice vypovídá, mimo jiné, i o odlišném charakteru života na vesnici a ve městě. Lidé jsou na venkově více spjatí s místem, kde žijí. Většina se narodila tam, kde žije, nebo se přivdala či přizemila z blízkého okolí. Tito lidé mají pochopitelně silný vztah k tradici, která se předává z generace na generaci a je přirozenou součástí jejich života [6]

Obrázek 9: Ukazatele turistických míst v okolí obce Prášily



Zdroj: <http://www.sumavanet.cz/ouprasily>, citováno dne: 25.11.2014)

4.2.3 SHRNU TÍ SUBJEKTIVNÍCH DAT

Co se týče charakteristiky vybraných respondentů, dotazováni byli muži i ženy z výběrového souboru padesáti respondentů z každé obce na Šumavě. Výzkum byl proveden pomocí anonymního dotazníku složeného celkem ze 17-ti otázek. Dotazník byl rozdělen na dvě části. První část obsahovala údaje (pohlaví, věk, zaměstnání, vzdělání) sloužící k identifikaci respondenta. Druhá část je zaměřena na názor obyvatel na chod obce, její vybavenost a jak obyvatelé vnímají návštěvnost obce turisty.

V obci Hamry jsem se setkala nejvíce s lidmi, kteří v obci žijí více než 10 let a z hlediska na vzdělání vyučenými bez maturity. Nejvíce respondentů z obce Hamry byli zaměstnaní buď v zemědělství, nebo přímo podnikali a většina z nich pracovala v místě, protože mezi respondenty byli i přímo lidé pracující v ubytovacích a stravovacích zařízeních popřípadě v lese. V obci Prášily bylo nejvíce respondentů z těch, kteří v obci žijí více než 10 let, což potvrzuje migraci v minulých letech u příhraničních obcí. V Prášílech jsem se setkala nejvíce s lidmi se středním vzděláním a na co je nutné upozornit, také v obci Prášily bylo ze všech tří obcí nejvíce dotázaných s vysokoškolským vzděláním. S ohledem na zaměstnání byli lidé zaměstnaní nejvíce v zemědělství či v jiném oboru a pracovali spíše v místě. Nejméně bylo podnikatelů jak v zemědělství tak i jiném oboru. Mezi dotazovanými z obce Myslovice se nejvíce vyskytovali lidé, kteří žijí v obci celý život. Na rozdíl od obce Hamry to byli spíše starší lidé. Stejně jako u obce Hamry bylo nejvíce obyvatel vyučených, ale kteří dojíždí za prací do města či jiné obce. Proto bylo pravděpodobně nejvíce dotazovaných, kteří dosahují průměrné měsíční mzdy v kraji, která je v Plzeňském kraji 23 439 Kč, právě z obce Myslovice. S ohledem na mladší a starší respondenty se mezi dotazovanými vyskytovali i lidé v důchodu či na mateřské dovolené.

Při vyhodnocování dotazníkových otázek typu, zda jsou respondenti spokojeni se službami a vybaveností v obci, bylo na první pohled patrné, že obyvatelé v obci Hamry a Myslovice jsou s vybaveností a službami spíše spokojeni oproti obyvatelům obce Prášily. O odstěhování uvažuje pouze minimum respondentů. Jak už bylo uvedeno v práci z roku 2013 [27], v obci Hamry si na absenci služeb zvykli a výsledky u obce Prášily se nezměnily, což je i nadále překvapující, protože co se týče

vybavenosti, je na tom obec Prášíly nejlépe. Dle názoru obyvatel jsou obce mimo chráněné území (Myslovice) daleko více spokojeny s fungováním obce. Naopak obyvatelé obce Prášíly jsou nejméně spokojeni s chodem obce. Souvisí to tedy s tím, že Myslovice se nachází mimo chráněné území a zároveň nejsou tak mediálně propagované jako chráněná oblast Šumavy, především tak Národní park Šumava?

Vyjádřili se k tomu i *Těšitel a kol.* (2007), kteří zkoumali i jiné zvláště chráněné oblasti v České republice: „Vůči faktu, že žijí v chráněném území, jsou lidé většinou pozitivně naladěni, případně nepovažují ochranu přírody za něco, co by bylo z hlediska jejich každodenního života důležité. Jedině Šumava do tohoto schématu nezapadá. Téměř třetina jejich obyvatel (především těch, kteří žijí v národním parku) dala najevo svůj negativní postoj k faktu, že se jejich obec nachází uvnitř chráněného území. Mezi nimi je tedy pochopitelně i větší procento lidí, kteří považují existenci chráněného území za nevýhodu, za něco, co negativně ovlivňuje spokojené žití v obci.“ [43]

Pokud existuje nějaký rozdíl oproti okolním územím, pak tento rozdíl vyplývá z odlišných přírodních podmínek, které ovlivňují i sociálně-ekonomický status území. Tento fakt je na území dokládán i vývojem počtu obyvatel. V obcích, které jsou uprostřed chráněných území, počet obyvatel vzrostl, přičemž v okolí, kde se neuplatňují omezení vyplývající z ochrany přírody, počet obyvatel naopak poklesl. [12]

Údaje Českého statistického úřadu dokazují, že také tvrzení o chudobě šumavských obcí jsou jen dalším účelovým mýtem, kterým místní správa mystifikuje veřejnost. Ve skutečnosti průměrný příjem na obyvatele u obcí uvnitř národního parku i těch, které leží na jeho okraji, je minimálně dvojnásobný než krajské průměry. Zatímco v Západočeském kraji je průměrný příjem na hlavu 20 tisíc a v Jihočeském 22 tisíc korun, šumavské obce mají příjem 42 tisíc na každého obyvatele. [54]

5. ZÁVĚR

Cílem této diplomové práce bylo porovnat vybrané socioekonomické aspekty ve třech obcích na Šumavě. Obec Prášíly ležící v Národním parku Šumava, obec Hamry nacházející se v Chráněné krajinné oblasti Šumava a obec Myslovice nacházející se na území bez zvláštní ochrany přírody. Záměrně byly vybrány obce ve stejném kraji (Plzeňský kraj), okrese (Klatovy) a nacházející se nedaleko od sebe s podobným počtem obyvatel, kategorie do 200 obyvatel. Práce navazuje na bakalářskou práci z roku 2013 [27] a bylo možné posoudit výsledky, zda se potvrdí fakt, že obyvatelé v Národním parku Šumava se i nadále cítí hendikepovaní na rozdíl od ostatních zkoumaných obcí, i když jsou podle objektivních dat na tom nejlépe jak s vybaveností, tak i s cestovním ruchem.

Už z literární rešerše vyplývá atraktivita vybraného území a zajímavá minulost, protože především příhraniční oblast Šumavy prošla v průběhu několika let velkými změnami. Migrace zde probíhala v průběhu sta let ve velkém a počet obyvatel se tak snižoval z tisíců na stovky. Díky vzniku chráněných území je Šumava turisty oblíbeným místem pro rekreaci a volný čas. Z tohoto důvodu se obce a města snaží tomu přizpůsobit především vznikem stezek přes historicky zajímavá místa a výstavbou nespočet penzionů a restaurací. Někteří se z toho snaží profitovat, někteří to nevnímají, a některé to dokonce může obtěžovat. Hlavním úkolem této oblasti je turismus udržet na přijatelné úrovni, ale zároveň přilákat turisty buď samotnou přírodou, nebo zajímavostí, které si na turisty připraví samotná obec a okolí. V samotných šetřených obcích se nachází mnoho míst pro ubytování a stravování, v obci Hamry (CHKO) se nachází 8 a v Prášílech (NP) dokonce 14 ubytovacích a stravovacích zařízení. A sami majitelé se vyjádřili, že prosperita je závislá především na sezónnosti. Vznikem stezek v okolí těchto obcí mohou turisté v zimě na běžky a v létě na kola. Mezi turisty jsou především němečtí sousedé právě díky minulosti, kdy se někteří snaží vracet na místa, kde jejich příbuzní bydleli, či se dokonce narodili.

Pokud dojde k porovnání objektivních a subjektivních dat ze zkoumaných obcí, nejvíce se rozchází výsledky od ostatních obcí s výsledky z obce Prášíly. Dotazovaní jsou nejméně spokojeni se službami, vybaveností a s chodem obce, i když podle odpovědí mohou ovlivnit změny v obci a neuvažují o odstěhování. Dále jsou také

dotazování z obce Prášily nejvíce nespokojeni s rekreačními možnostmi obce a okolí, a to přitom mají nejvíce rekreačních možností, a to nemluvě o atrakcích přímo v obci. Ve srovnání s objektivními daty je situace jasná, obec Prášily není hendikepována tím, že se nachází na území Národního parku Šumava, právě naopak je to pro obec velkou výhodou. Ve městě Hamry je to podobné jako v obci Myslovice. V Hamrech se neprojevuje míra zvláštní ochrany přírody nikterak výrazně. Obyvatelé si nestěžují na kulturní a sportovní vyžití. Myslovice nejsou turisty příliš vyhledávané místo, není tam nic turisticky významného a zajímavého. Spíše se jeví jako obec s místními tradicemi a vesnickými zábavami a jako lokalita, přes kterou se projíždí do daleko atraktivnějších míst Šumavy.

Závěrem lze konstatovat, že díky všem zjištěným údajům se obec Prášily, ležící v Národním parku Šumava, jeví jako velmi prosperující obec a lidé v ní žijící jako velmi spokojení s prostředím, ve kterém žijí, byť mají výhrady k vybavenosti. Není tu znát žádný hendikep, že žijí v národním parku.

Výsledky diplomové práce budou k dispozici obecním úřadům zkoumaných obcí a zároveň budou přínosem pro již zmíněný projekt GAČR.

6. SEZNAM LITERATURY

Knižní zdroje:

- [1] ALBRECHT J. A KOL. (2003): Českobudějovicko - chráněná území ČR VIII. Praha, Agentura ochrany přírody a krajiny ČR, 808s.
- [2] ANDĚRA M., ZAVŘEL P. A KOL. (2003): Šumava. Praha, Baset, 800 s.
- [3] BARTOŠ M., KUŠOVÁ D., TĚŠITEL J. (2011): Amenitní migrace do venkovských oblastí České republiky. Kostelec nad Černými lesy, Lesnická práce, 196 s.
- [4] BIČAN J. (1990): Úroveň bydlení. Brno, Geografický ústav ČSAV, 88 s.
- [5] BOHÁČKOVÁ I., HRABÁNKOVÁ M. (2009): Strukturální politika Evropské unie. Praha, C.H. Beck, 188 s.
- [6] CUDLÍNOVÁ E., ROLÍNEK L., FALTOVÁ-LEITMANOVÁ I., KLUFOVÁ R., JÍLEK M. (2012): Strategies of Regional Development of Villages - the Case Study of Czech Countryside. Sborník příspěvků z mezinárodní vědecké konference Region v rozvoji společnosti. Brno, Mendelova univerzita v Brně, s. 367-377.
- [7] FRIEDL K., MARŠÁKOVÁ M., PETŘÍČKOVÁ M., POVOLNÝ F., RIVOLOVÁ L., VINŠ A. (1991): Chráněná území v České republice. Praha, Informatorium, 274 s.
- [8] HAVLÍKOVÁ G. (2011): Předpoklady vzniku amenitní migrace v přírodním parku Česká Kanada. [Diplomová práce]. České Budějovice, 138 s. Jihočeská univerzita, Zemědělská fakulta, katedra rostlinné výroby a agroekologie.
- [9] HOLMAN R. (2010): Makroekonomie – středně pokročilý kurz. Praha, C. H. Beck, 424 s.
- [10] HUDEČKOVÁ H., LOŠŤÁK M., ŠEVČÍKOVÁ A. (2008): Regionalistika, regionální rozvoj a rozvoj venkova. Praha, Provozně ekonomická fakulta ČZU, 186s.
- [11] JANOTKA K. (1999): Venkovská turistika a agroturistika: Specifické segmenty cestovního ruchu. Pardubice, Střední odborná škola cestovního ruchu, 108s.
- [12] KINDLMANN P., MATĚJKA K., DOLEŽAL P. (2012): Lesy Šumavy, lýkožrout a ochrana přírody. Praha, Karolinum, 325s.
- [13] KING R. (2008): Atlas lidské migrace. Praha, Mladá fronta, 192s.
- [14] KOLÁŘ F., MATĚJŮ J., LUČANOVÁ M., CHLUMSKÁ Z., ČERNÁ K., PRACH J., BALÁŽ V., FALTEISEK L. (2012): Ochrana přírody z pohledu biologa. Praha, Dokořán, 213s.

- [15] KOSTKAN V. (1996): Územní ochrana přírody a krajiny v České republice. Ostrava, VŠB-Technická univerzita, 138 s.
- [16] KOUŘIMOVÁ A. (2014): Kvalita života ve venkovských obcích v chráněných oblastech a mimo ně - případová studie Sušicko. [Diplomová práce]. České Budějovice, 85 s. Jihočeská univerzita, Zemědělská fakulta, katedra krajinného managementu.
- [17] KŘENOVÁ Z., HRUŠKA J. (2011): Zonace Národního parku Šumava aneb O cestě tam a zase zpátky. *Ochrana přírody*, 3: 20-23.
- [18] KUČEROVÁ M. (2012): Národní park Šumava ve školních lavicích. *Šumava*, léto: 30-31.
- [online]. [cit. 2013-02-02]. Dostupné z: http://www.npsumava.cz/gallery/22/6674-casopiss_let02012.pdf
- [19] KUCHVÁLEK T. (2013): Socioekonomické a environmentální aspekty života na venkově (případová studie obce Dražič). [Diplomová práce]. České Budějovice, 75 s. Jihočeská univerzita, Zemědělská fakulta, katedra krajinného managementu.
- [20] KUŠOVÁ D., TĚŠITEL J., BARTOŠ M. (2008): Biosphere reserves – an attempt to form sustainable landscapes. *Landscape and Urban Planning*, 2, s. 38-51.
- [21] LEOVÁ Š. (1992): Jak vznikl název Šumava. Rozvoj regionu a zemědělské podnikání v oblasti Šumavy. České Budějovice, Progres.
- [22] LINHART J., PETRUSEK M., VODÁKOVÁ A., MAŘÍKOVÁ H. (1996): Velký sociologický slovník. Praha, Karolinum, 1627 s.
- [23] MAJEROVÁ V. A KOL. (2008): Český venkov 2007- Studie Jihočeského a Ústeckého kraje. Praha, Česká zemědělská univerzita v Praze, 250 s.
- [24] MAJEROVÁ V. (2009): Sociologie venkova a zemědělství. Provozně ekonomická fakulta ČZU v Praze, Credit, 246 s.
- [25] MATĚJKA (2011): Výzkum na Šumavě. Infodatasys.
- [online]. [cit. 2015-03-02]. Dostupné z: <http://www.infodatasys.cz/>
- [26] MOUCHA P. (2006): Development of Nature Protection in the Czech Republic after 1989. *Životne Prostredie*, 5: 254 – 256.
- [27] NOVOTNÁ S. (2013): Socioekonomické aspekty života v chráněných územích na příkladu Šumavy. [Bakalářská práce]. České Budějovice, 52 s. Jihočeská univerzita, Zemědělská fakulta, katedra krajinného managementu.
- [28] NOVOTNÁ M., KOPP J. (2010): Migrační trendy v regionu Šumava po roce 1990. *Silva Gabreta*, 3: 187-206.

- [online]. [cit. 2014-03-11]. Dostupné z: http://www.npsumava.cz/gallery/11/3589-sg16_3_novotnakopp.pdf
- [29] OUŘEDNÍČEK M., TEMELOVÁ J., POSPÍŠILOVÁ L. (2011): Atlas sociálně prostorové diferenciacie České Republiky. Praha, Karolinum, 137 s.
- [30] PAVLÁSEK Z. (2006): Netradiční aktivity v Biosférické rezervaci Šumava (studie možnosti rozvoje netradičních sportovních a turistických aktivit). NP Šumava a ÚSBE AV ČR.
- [online]. [cit. 2012-11-09]. Dostupné z: <http://www.npsumava.cz/>
- [31] PERLÍN R., BIČÍK I. (2010): Lokální rozvoj na Šumavě - závěrečná publikace shrnující výsledky projektu Analýza vývoje Národního parku Šumava za období uplynulých 15 let. Vimperk, Správa NP a CHKO Šumava, 187 s.
- [online]. [cit. 2012-11-09]. Dostupné z: http://www.npsumava.cz/gallery/10/3118-sbornik4_lokalnirozvoj.pdf
- [32] PETRUŽELA L., LÍZNER M., LIPPERT E., ŘENCOVÁ L. (2000): Zpráva o životním prostředí České republiky v roce 1999. Praha, MZP.
- [33] PIVNIČKA K., HABĚTÍN V., PIVNIČKOVÁ M. (1988): Ochrana přírody. Praha, Státní pedagogické nakladatelství, 264 s.
- [34] POLÁŠKOVÁ, A. (2011): Úvod do ekologie a ochrany životního prostředí. Vydání 1. Praha, Karolinum, 283 s.
- [35] RUBÍN J. (2006): Přírodní klenoty České republiky. Vydání 1. Praha, Academia, 318 s.
- [36] ŘEHOŘ P. (2010): Metody hodnocení potenciálu regionů se zaměřením na trh práce - vědecká monografie. Brno, Akademické nakladatelství CERM, 110 s.
- [37] SANETŘÍK M. (2004): Evropské národní parky. Praha, Veduta, 150 s.
- [38] STEJSKAL V. (2006): Úvod do právní úpravy ochrany přírody a péče o biologickou rozmanitost. Praha, Linde, 591 s.
- [39] STEWART S. I. (2002): Amenity migration. Trends 2000: Shaping the future. 5th outdoor recreation and tourism trends symposium, LUFT K., MACDONALD S. (eds) Department of Park, Recreation and Tourism Resources, Lansing, Michigan: 369–378.
- [40] ŠVARCOVÁ J. A KOL. (2007): Ekonomie – stručný přehled. Zlín, CEED, 295s.
- [41] TĚŠITEL J., KUŠOVÁ D., MATĚJKA K., BARTOŠ M. (2005): Lidé v biosférických rezervacích. České Budějovice, Akademie věd České republiky, 54s.

[42] TĚŠITEL J., KUŠOVÁ D., BARTOŠ M. (2006): Implementation Possibilities of the Biosphere Reserves Concept in Selected Large Scale Protected Areas of the Czech Republic. *Životné Prostredie*, 5: 262 – 266.

[43] TĚŠITEL J., KUŠOVÁ D., BARTOŠ M. (2007): Šetrný turismus v biosférických rezervacích - nástroj formování sítí spolupráce (případová studie Biosférické rezervace Šumava). Klagenfurt, Úřad vlády Korutan, 32s.

[44] VARVAŽOVSKÁ P. (2014): Microregion as Possible Liability of Municipalities for Environment. *Auspicia*, 2: 42-52.

[45] VOŽENÍLEK V. (2002): Národní parky a chráněné krajinné oblasti České republiky. Vydání 1. Olomouc, Univerzita Palackého, 156 s.

[46] Zákon č. 114/1992 Sb., O ochraně přírody a krajiny. [online]. [cit. 2012-11-09].

Dostupné z:

<http://www.mzp.cz/www/platnalegislativa.nsf/d79c09c54250df0dc1256e8900296e32/58170589e7dc0591c125654b004e91c1>

[47] ZELENKA J., TĚŠITEL J., PÁSKOVÁ M., KUŠOVÁ D. (2013): Udržitelný cestovní ruch: Management cestovního ruchu v chráněných územích. Vydání 1. Hradec Králové, Gaudeamus, 327 s.

[48] ZICH F. (2010): Sociální potenciál v sociologické reflexi. Sociální potenciál starého průmyslového regionu – případ Mostecka. Ústí nad Labem, Univerzita Jana Evangelisty Purkyně, 186 s.

Internetové zdroje:

[49] Agrární komora České republiky. [online]. [cit. 2014-22-11]. Dostupné z:

<http://www.apic-ak.cz>

[50] Aktéři rozvoje venkova – metodická podpora regionálního rozvoje. [online].

[cit. 2014-22-11]. Dostupné z:

<http://www.regionalnirozvoj.cz/index.php/akteri-venkov.html>

[51] České hory. Šumava [online]. [cit. 2014-02-12]. Dostupné z:

<http://www.ceskehory.cz/sumava/pruvodce-sumava.html>

[52] Český statistický úřad. [online]. [cit. 2014-22-11]. Dostupné z:

<http://www.czso.cz/>

[53] Český venkov to má stále těžké. [online]. [cit. 2014-17-12]. Dostupné z:

http://www.agroweb.cz/Cesky-venkov-to-ma-stale-tezke_s43x60588.html

[54] Hnutí duha. [online]. [cit. 2014-22-12]. Dostupné z:

<http://www.hnutiduha.cz/aktualne/>

- [55] Charakteristika okresu Klatovy. [online]. [cit. 2014-22-12]. Dostupné z: http://www.czso.cz/xp/redakce.nsf/i/charakteristika_okresu_klatovy
- [56] Charakteristika okresu - Český statistický úřad. [online]. [cit. 2014-22-12]. Dostupné z: http://www.czso.cz/xp/redakce.nsf/i/charakteristika_okresu
- [57] MONITOR - informační portál Ministerstva financí. [online]. [cit. 2015-11-01]. Dostupné z: <http://monitor.statnipokladna.cz/>
- [58] Národní parky České republiky. [online]. [cit. 2015-12-01]. Dostupné z: www.narodniparky.kvalitne.cz
- [59] Národní park Šumava. [online]. [cit. 2015-22-02]. Dostupné z: <http://www.npsumava.cz/>
- [60] Obec Myslovice. [online]. [cit. 2014-22-11]. Dostupné z: <http://www.myslovice.cz>
- [61] Obecní úřad Prášíly. [online]. [cit. 2014-25-11]. Dostupné z: <http://www.sumavanet.cz/ouprasily>
- [62] Plzeňský kraj. [online]. [cit. 2014-23-12]. Dostupné z: <http://www.plzensky-kraj.cz>
- [63] Počty obyvatel v obcích – Ministerstvo vnitra České republiky. [online]. [cit. 2014-22-12]. Dostupné z: <http://www.mvcr.cz/clanek/statistiky-pocty-obyvatel-v-obcich.aspx>
- [64] Průměrná mzda v Plzeňském kraji - Český statistický úřad. [online]. [cit. 2015-22-02]. Dostupné z: http://www.czso.cz/xp/redakce.nsf/i/prumerna_mzda_v_plzenskem_kraji
- [65] Přehledný průvodce Šumavou. [online]. [cit. 2014-22-12]. Dostupné z: <http://www.sumava.cz/>
- [66] Rozpočet Plzeňského kraje. [online]. [cit. 2014-22-12]. Dostupné z: <http://www.plzensky-kraj.cz/cs/clanek/schvaleny-rozpocet-plzenskeho-kraje-na-rok-2015>
- [67] Sčítání lidu, domů a bytů. [online]. [cit. 2015-12-01]. Dostupné z: <http://vdb.czso.cz/sldbvo/>
- [68] Statistiky - integrovaný portál Ministerstva práce a sociálních věcí. [online]. [cit. 2015-22-02]. Dostupné z: <http://portal.mpsv.cz/sz/stat>
- [69] Statistiky nezaměstnanosti z územního hlediska – integrovaný portál Ministerstva práce a sociálních věcí [online]. [cit. 2015-12-01]. Dostupné z: <http://portal.mpsv.cz/sz/stat/nz/uzem>

- [70] Stránky chráněných území ČR [online]. [cit. 2014-22-11]. Dostupné na www:
http://www.vscht.cz/uchop/velebudice/zivpro/chko/chranena_uzemi.htm
- [71] Veřejná databáze ČSÚ. [online]. [cit. 2015-22-02]. Dostupné z:
<http://vdb.czso.cz/vdbvo>
- [72] Zaměstnanost v zemědělství ve vztahu k rozvoji venkova. [online]. [cit. 2015-22-01]. Dostupné z:
http://test.uzei.cz/data/usr_001_cz_soubory/vr_doucha_rating.pdf
- [73] Zemědělský zpravodajský portál. [online]. [cit. 2015-22-02]. Dostupné z:
<http://zemedelec.cz/na-venkove-pribyva-obyvatele/>

7. SEZNAM OBRÁZKŮ, TABULEK A GRAFŮ

Obrázky:

Obrázek 1: Mapa Šumavy (vč. vyznačených modelových zkoumaných lokalit)	18
Obrázek 2: Zaměstnanci a mzdy podle krajů v 1. až 2. čtvrtletí 2014.....	37
Obrázek 3: Nově zrekonstruovaný HOSTINEC U MICHALA.....	45
Obrázek 4: Hřiště v obci Prášily.....	45
Obrázek 5: Penziony v obci Hamry.....	48
Obrázek 6: Hospůdka pod lesem.....	48
Obrázek 7: Hostinec u Kantů v Myslovicích	51
Obrázek 8: Restaurace a penzion Statek česká lípa.....	51
Obrázek 9: Ukazatele turistických míst v okolí obce Prášily.....	64

Tabulky:

Tabulka 1: Zaměstnaní v národním hospodářství podle krajů - Kvalifikovaní dělníci v zemědělství, lesnictví a v příbuzných oborech v roce 2004 a 2010	24
Tabulka 2: Počet obyvatel na území Šumavy v letech 1869 do roku 1991	30
Tabulka 3: Údaje o rozloze a obyvatelstvu Plzeňského kraje	35
Tabulka 4: Rozpočet Plzeňského kraje	38
Tabulka 5: Vybrané ukazatele v Plzeňském kraji a jeho okresech v roce 2013	40
Tabulka 6: Schválený rozpočet a skutečnost obce Prášily za rok 2014.....	44
Tabulka 7: Schválený rozpočet a skutečnost obce Hamry za rok 2014.....	47
Tabulka 8: Schválený rozpočet a skutečnost obce Myslovice za rok 2014	50
Tabulka 9: Shrnutí důležitých dat.....	52
Tabulka 10: Vybavenost obcí (absolutní počty zařízení).....	53
Tabulka 11: Schválený rozpočet obcí za rok 2014.....	53

Grafy:

Graf 1: Ekonomicky aktivní obyvatelé v letech 2005 -2011 a do roku 2014	23
Graf 2: Nezaměstnanost v letech 2005 -2011 a do roku 2014	23
Graf 3: Zaměstnaní v sektoru zemědělství v Plzeňském kraji od roku 2008 až 2013	25
Graf 4: Pohyb počtu obyvatel od roku 1869 do roku 2011	31
Graf 5: Pohyb počtu obyvatel od roku 2000 do roku 2013.....	33
Graf 6: Struktura dotázaných - Pohlaví.....	54
Graf 7: Struktura dotázaných - Věk.....	54
Graf 8: Struktura dotázaných - Dosažené vzdělání	55
Graf 9: Struktura dotázaných - Zaměstnání	56
Graf 10: Struktura dotázaných - Dosahujete průměrné měsíční mzdy?	56
Graf 11: Struktura dotázaných - Dojíždíte za prací?	57
Graf 12: Struktura dotázaných - Jak dlouho žijete v této obci?	58
Graf 13: Struktura dotázaných - Z jakého důvodu žijete v této obci?	58
Graf 14: Struktura dotázaných - Uvažujete o odstěhování?.....	59

Graf 15: Struktura dotázaných - Jak vnímáte služby a vybavenost ve vaší obci a okolí -obec Prášíly	60
Graf 16: Struktura dotázaných - Jak vnímáte služby a vybavenost ve vaší obci a okolí -obec Hamry	60
Graf 17: Struktura dotázaných - Jak vnímáte služby a vybavenost ve vaší obci a okolí -obec Myslovice	60
Graf 18: Struktura dotázaných- Jste spokojeni s chodem vaší obce?	61
Graf 19: Struktura dotázaných - Můžete ovlivnit změny ve vaší obci?.....	61
Graf 20: Struktura dotázaných - Jakými zdroji získáváte informace o dění?	62
Graf 21: Struktura dotázaných - Jak vnímáte návštěvnost vaší obce turisty?	63
Graf 22: Struktura dotázaných - Jste spokojen s rekreačními možnostmi obce a okolí?.....	63

8. PŘÍLOHY

Příloha č.1 – Dotazník pro zkoumané obce

DOTAZNÍK

Dobrý den, jmenuji se Sabina Novotná, studuji na Zemědělské fakultě Jihočeské univerzity v Českých Budějovicích. Tento dotazník slouží pro vypracování mé diplomové práce na téma: **Komparace socio-ekonomických aspektů života v chráněných a nechráněných územích Šumavy**. Prosím Vás o pečlivé a svědomité zodpovězení veškerých otázek. Vybrané odpovědi prosím zřetelně označte, případně libovolně dopište. Upozorňuji, že Vaše odpovědi jsou anonymní a důvěrné.

Děkuji Vám za spolupráci při mé diplomové práci.

IDENTIFIKAČNÍ ÚDAJE O RESPONDENTOVĚ

1. Pohlaví:

- a. žena
- b. muž

2. Věk:

- a. 20-30
- b. 30-40
- c. 40-50
- d. 50-60
- e. 60 a více

3. Dosažené vzdělání:

- a. základní
- b. vyučen
- c. středoškolské
- d. vysokoškolské

4. Zaměstnání:

- a. zaměstnanec
 - v zemědělství - ano - ne
- b. podnikatel
 - v zemědělství - ano - ne
- c. student
- d. na MD/v domácnosti
- e. v důchodu
- f. nezaměstnaný
- g. jiné

5. Dosahujete průměrné měsíční mzdy?

- a. ano
- b. ne

6. Pokud pracujete - dojíždíte za prací:

- a. ne -pracuji doma
- b. ne - pracuji v místě

- c. ano – dojíždím do jiné obce
- d. ano – dojíždím do města
- e. ano – dojíždím do zahraničí

7. Jak dlouho žijete v této obci:

- a. do 5 let
- b. 5-10 let
- c. Více jak 10 let
- d. Celý život

NÁZORY A POSTOJE RESPONDENTŮ

8. Z jakého důvodu žijete v této obci:

- a. Práce
- b. Rodina
- c. Příroda
- d. jiné

9. Uvažujete o odstěhování:

- a. ano – důvod:
- b. ne

10. Jak vnímáte služby a vybavenost ve vaší obci a okolí:

- **doprava:** a)uspokojivé, b)neuspokojivé
- **školství:** a)uspokojivé, b)neuspokojivé
- **zdravotnictví:** a)uspokojivé, b)neuspokojivé
- **kultura:** a)uspokojivé, b)neuspokojivé
- **pracovní příležitosti:** a)uspokojivé, b)neuspokojivé
- **obchody:** a)uspokojivé, b)neuspokojivé

11. Jste spokojeni s chodem vaší obce:

- a. ano
- b. ne

12. Můžete ovlivnit změny ve vaší obci:

- a. ano
- b. ne

13. Z jakých zdrojů získáváte informace o dění :

- a. noviny
- b. internet
- c. rádio
- d. televize
- e. informační tabule

14. Jak vnímáte návštěvnost vaší obce turisty?

- a. vysoká
- b. průměrná
- c. pouze v rámci konání akcí
- d. nízká

15. Jste spokojeni s rekreační možností obce a okolí:

- a. ano
- b. ne

16. Co považujete za turistický cíl ve Vaší obci:.....

**17. Jaké turistické a sportovní aktivity provozujete ve vašem okolí:
.....**

Příloha č.2 – Rozpočet obcí – příjmy za rok 2014

Prášily	schválený rozpočet (v Kč)	rozpočet po změnách (v Kč)	skutečnost (v Kč)
Celkem	10 531 900	13 730 958	13 959 586
Daňové příjmy	3 384 000	5 076 000	5 323 474
-> Daně a poplatky z vybraných činností a služeb	274 000	274 000	252 286
Místní poplatky z vybraných činností a služeb	263 000	263 000	242 900
<i>Poplatek za provoz systému shromažďování, sběru, přepravy, třídění, využívání a odstraňování komunálních odpadů</i>	80 000	80 000	79 833
<i>Poplatek ze psů</i>	8 000	8 000	7 200
<i>Poplatek za lázeňský nebo rekreační pobyt</i>	130 000	130 000	119 813
<i>Poplatek z ubytovací kapacity</i>	45 000	45 000	36 054
Ostatní odvody z vybraných činností a služeb	8 000	8 000	7 706
<i>Odvod z loterií a podobných her kromě z výherních hracích přístrojů</i>	8 000	8 000	7 706
Správní poplatky	3 000	3 000	1 680
<i>Správní poplatky</i>	3 000	3 000	1 680
-> Daně z příjmů, zisku a kapitálových výnosů	1 550 000	3 192 000	3 015 505
Daně z příjmů fyzických osob	760 000	2 470 000	2 444 228
<i>Daň z příjmů fyzických osob ze závislé činnosti a funkčních požitků</i>	520 000	520 000	479 077
<i>Daň z příjmů fyzických osob ze samostatné výdělečné činnosti</i>	190 000	1 900 000	1 913 020
<i>Daň z příjmů fyzických osob z kapitálových výnosů</i>	50 000	50 000	52 131
Daně z příjmů právnických osob	790 000	722 000	571 277
<i>Daň z příjmů právnických osob</i>	650 000	650 000	499 837
<i>Daň z příjmů právnických osob za obce</i>	140 000	72 000	71 440
-> Daně ze zboží a služeb v tuzemsku	1 020 000	1 020 000	995 893
Obecné daně ze zboží a služeb v tuzemsku	1 020 000	1 020 000	995 893
<i>Daň z přidané hodnoty</i>	1 020 000	1 020 000	995 893
-> Majetkové daně	540 000	590 000	1 059 790
Daně z majetku	540 000	590 000	1 059 790
<i>Daň z nemovitých věcí</i>	540 000	590 000	1 059 790
Kapitálové příjmy	100 000	198 000	197 460
-> Příjmy z prodeje dlouhodobého majetku a ostatní kapitálové příjmy	100 000	198 000	197 460
Příjmy z prodeje dlouhodobého majetku (kromě drobného)	100 000	198 000	197 460
<i>Příjmy z prodeje pozemků</i>	100 000	198 000	197 460
Nedaňové příjmy	493 500	557 700	539 399
-> Přijaté sankční platby a vratky transferů	0	48 000	49 400
Přijaté sankční platby	0	48 000	49 400
<i>Sankční platby přijaté od státu, obcí a krajů</i>	0	0	2 050
<i>Sankční platby přijaté od jiných subjektů</i>	0	48 000	47 350

-> Příjmy z prodeje nekapitálového majetku a ostatní nedaňové příjmy	20 000	23 000	30 850
Ostatní nedaňové příjmy	20 000	23 000	30 850
<i>Přijaté neinvestiční dary</i>	0	0	10 000
<i>Přijaté nekapitálové příspěvky a náhrady</i>	20 000	20 000	17 301
<i>Ostatní nedaňové příjmy jinde nezařazené</i>	0	3 000	3 549
-> Příjmy z vlastní činnosti a odvody přebytků organizací s přímým vztahem	473 500	486 700	459 149
Ostatní příjmy z vlastní činnosti	0	3 000	2 420
Výnosy z finančního majetku	55 000	60 200	30 872
<i>Příjmy z úroků (část)</i>	50 000	50 000	20 672
<i>Příjmy z podílů na zisku a dividend</i>	5 000	10 200	10 200
Přijaté transfery (dotace)	6 554 400	7 899 258	7 899 252
-> Investiční přijaté transfery	6 500 000	6 663 353	6 663 353
Investiční přijaté transfery od veřejných rozpočtů ústřední úrovně	6 500 000	6 663 353	6 663 353
<i>Investiční přijaté transfery ze státních fondů</i>	6 500 000	656 669	656 669
<i>Ostatní investiční přijaté transfery ze státního rozpočtu</i>	0	6 006 684	6 006 684
-> Neinvestiční přijaté transfery	54 400	1 235 905	1 235 899
Neinvestiční přijaté transfery od veřejných rozpočtů ústřední úrovně	54 400	827 905	827 899
<i>Neinvestiční přijaté transfery z všeobecné pokladní správy státního rozpočtu</i>	0	39 500	39 500
<i>Neinvestiční přijaté transfery ze státního rozpočtu v rámci souhrnného dotačního vztahu</i>	54 400	54 400	54 400
<i>Ostatní neinvestiční přijaté transfery ze státního rozpočtu</i>	0	734 005	733 999
Neinvestiční přijaté transfery od veřejných rozpočtů územní úrovně	0	408 000	408 000
<i>Neinvestiční přijaté transfery od obcí</i>	0	0	40 000
<i>Neinvestiční přijaté transfery od krajů</i>	0	408 000	368 000

(Zdroj: vlastní zpracování na základě údajů <http://monitor.statnipokladna.cz/>, citováno dne: 11.1.2015)

Hamry	schválený rozpočet (v Kč)	rozpočet po změnách (v Kč)	skutečnost (v Kč)
Celkem	2 807 000	4 029 308	4 291 490
Daňové příjmy	2 303 500	1 819 700	2 139 068
-> Daně a poplatky z vybraných činností a služeb	123 500	143 700	161 507
Místní poplatky z vybraných činností a služeb	115 500	135 700	154 292
<i>Poplatek za provoz systému shromažďování, sběru, přepravy, třídění, využívání a odstraňování komunálních odpadů</i>	60 000	80 000	82 532
<i>Poplatek ze psů</i>	3 500	3 700	3 700
<i>Poplatek za lázeňský nebo rekreační pobyt</i>	40 000	40 000	52 593
<i>Poplatek z ubytovací kapacity</i>	12 000	12 000	15 467
Ostatní odvody z vybraných činností a služeb	6 000	6 000	5 745
<i>Odvod z loterií a podobných her kromě z výherních hracích přístrojů</i>	6 000	6 000	5 745
Správní poplatky	2 000	2 000	1 470
<i>Správní poplatky</i>	2 000	2 000	1 470
-> Daně z příjmů, zisku a kapitálových výnosů	1 260 000	756 000	829 011
Daň z příjmů fyzických osob	530 000	352 000	404 936
<i>Daň z příjmů fyzických osob ze závislé činnosti a funkčních požitků</i>	300 000	300 000	343 439
<i>Daň z příjmů fyzických osob ze samostatné výdělečné činnosti</i>	200 000	22 000	22 722
<i>Daň z příjmů fyzických osob z kapitálových výnosů</i>	30 000	30 000	38 775
Daně z příjmů právnických osob	730 000	404 000	424 075
<i>Daň z příjmů právnických osob</i>	350 000	350 000	369 925
<i>Daň z příjmů právnických osob za obce</i>	380 000	54 000	54 150
-> Daně ze zboží a služeb v tuzemsku	620 000	620 000	746 412
Obecné daně ze zboží a služeb v tuzemsku	620 000	620 000	746 412
<i>Daň z přidané hodnoty</i>	620 000	620 000	746 412
-> Majetkové daně	300 000	300 000	402 138
Daně z majetku	300 000	300 000	402 138
<i>Daň z nemovitých věcí</i>	300 000	300 000	402 138
Kapitálové příjmy	0	342 683	342 683
-> Příjmy z prodeje dlouhodobého majetku a ostatní kapitálové příjmy	0	342 683	342 683
Příjmy z prodeje dlouhodobého majetku (kromě drobného)	0	342 683	342 683
<i>Příjmy z prodeje pozemků</i>	0	342 683	342 683
Nedaňové příjmy	448 500	1 188 735	1 131 549
-> Přijaté splátky půjčených prostředků	0	14 000	14 000
Splátky půjčených prostředků od obyvatelstva	0	14 000	14 000
<i>Splátky půjčených prostředků od obyvatelstva</i>	0	14 000	14 000
-> Příjmy z prodeje nekapitálového majetku a ostatní nedaňové příjmy	60 000	755 988	744 885
Ostatní nedaňové příjmy	60 000	755 988	744 885
<i>Přijaté neinvestiční dary</i>	10 000	704 201	701 910

<i>Přijaté nekapitálové příspěvky a náhrady</i>	0	1 787	1 742
<i>Ostatní nedaňové příjmy jinde nezařazené</i>	50 000	50 000	41 232
-> Příjmy z vlastní činnosti a odvody přebytků organizací s přímým vztahem	388 500	418 747	372 665
Příjmy z pronájmu majetku	163 000	163 360	148 412
<i>Příjmy z pronájmu pozemků</i>	13 000	13 360	12 913
<i>Příjmy z pronájmu ostatních nemovitostí a jejich částí</i>	150 000	150 000	135 499
Příjmy z vlastní činnosti	215 500	254 387	222 644
<i>Příjmy z poskytování služeb a výrobků</i>	208 000	226 687	197 121
<i>Příjmy z prodeje zboží (již nakoupeného za účelem prodeje)</i>	1 000	1 500	113
<i>Ostatní příjmy z vlastní činnosti</i>	6 500	26 200	25 410
Výnosy z finančního majetku	10 000	1 000	1 609
<i>Příjmy z úroků (část)</i>	10 000	1 000	1 609
Přijaté transfery (dotace)	55 000	678 190	678 190
-> Investiční přijaté transfery	0	264 376	264 376
Investiční přijaté transfery od veřejných rozpočtů ústřední úrovně	0	264 376	264 376
<i>Investiční přijaté transfery ze státních fondů</i>	0	264 376	264 376
-> Neinvestiční přijaté transfery	55 000	413 814	413 814
Neinvestiční přijaté transfery od veřejných rozpočtů ústřední úrovně	55 000	183 814	183 814
<i>Neinvestiční přijaté transfery z všeobecné pokladní správy státního rozpočtu</i>	0	39 500	39 500
<i>Neinvestiční přijaté transfery ze státního rozpočtu v rámci souhrnného dotačního vztahu</i>	55 000	54 400	54 400
<i>Neinvestiční přijaté transfery ze státních fondů</i>	0	11 846	11 846
<i>Ostatní neinvestiční přijaté transfery ze státního rozpočtu</i>	0	78 068	78 068
Neinvestiční přijaté transfery od veřejných rozpočtů územní úrovně	0	230 000	230 000
<i>Neinvestiční přijaté transfery od krajů</i>	0	230 000	230 000

(Zdroj: vlastní zpracování na základě údajů <http://monitor.statnipokladna.cz/>, citováno dne: 11.1.2015)

Myslovice	schválený rozpočet (v Kč)	rozpočet po změnách (v Kč)	skutečnost (v Kč)
Celkem	1 156 200	1 850 600	1 844 296
Daňové příjmy	1 005 600	1 330 600	1 335 282
-> Daně a poplatky z vybraných činností a služeb	15 600	15 600	17 166
Místní poplatky z vybraných činností a služeb	11 300	11 300	12 324
<i>Poplatek ze psů</i>	2 300	2 300	2 190
<i>Poplatek z ubytovací kapacity</i>	9 000	9 000	10 134
Ostatní odvody z vybraných činností a služeb	4 000	4 000	4 642
<i>Odvod z loterií a podobných her kromě z výherních hracích přístrojů</i>	4 000	4 000	4 642
Správní poplatky	300	300	200
<i>Správní poplatky</i>	300	300	200
-> Daně z příjmů, zisku a kapitálových výnosů	490 000	595 000	601 306
Daně z příjmů fyzických osob	260 000	305 000	313 937
<i>Daň z příjmů fyzických osob ze závislé činnosti a funkčních požitků</i>	230 000	270 000	279 142
<i>Daň z příjmů fyzických osob ze samostatné výdělečné činnosti</i>	5 000	5 000	3 507
<i>Daň z příjmů fyzických osob z kapitálových výnosů</i>	25 000	30 000	31 287
Daně z příjmů právnických osob	230 000	290 000	287 369
<i>Daň z příjmů právnických osob</i>	210 000	270 000	271 029
<i>Daň z příjmů právnických osob za obce</i>	20 000	20 000	16 340
-> Daně ze zboží a služeb v tuzemsku	400 000	600 000	607 461
Obecné daně ze zboží a služeb v tuzemsku	400 000	600 000	607 461
<i>Daň z přidané hodnoty</i>	400 000	600 000	607 461
-> Majetkové daně	100 000	120 000	109 349
Daně z majetku	100 000	120 000	109 349
Nedaňové příjmy	96 200	216 100	205 114
-> Příjmy z prodeje nekapitálového majetku a ostatní nedaňové příjmy	7 000	7 000	9 364
Ostatní nedaňové příjmy	7 000	7 000	9 364
<i>Přijaté nekapitálové příspěvky a náhrady</i>	7 000	7 000	9 364
-> Příjmy z vlastní činnosti a odvody přebytků organizací s přímým vztahem	89 200	209 100	195 750
Příjmy z pronájmu majetku	32 000	34 600	26 633
<i>Příjmy z pronájmu pozemků</i>	8 000	10 600	10 633
<i>Příjmy z pronájmu ostatních nemovitostí a jejich částí</i>	24 000	24 000	16 000
Příjmy z vlastní činnosti	51 200	168 500	168 138
<i>Příjmy z poskytování služeb a výrobků</i>	51 200	167 200	166 838
<i>Ostatní příjmy z vlastní činnosti</i>	0	1 300	1 300
Výnosy z finančního majetku	6 000	6 000	979
<i>Příjmy z úroků (část)</i>	6 000	6 000	979
Přijaté transfery (dotace)	54 400	303 900	303 900
-> Neinvestiční přijaté transfery	54 400	303 900	303 900

Neinvestiční přijaté transfery od veřejných rozpočtů ústřední úrovně	54 400	93 900	93 900
<i>Neinvestiční přijaté transfery z všeobecné pokladní správy státního rozpočtu</i>	0	39 500	39 500
<i>Neinvestiční přijaté transfery ze státního rozpočtu v rámci souhrnného dotačního vztahu</i>	54 400	54 400	54 400
Neinvestiční přijaté transfery od veřejných rozpočtů územní úrovně	0	210 000	210 000
<i>Neinvestiční přijaté transfery od krajů</i>	0	210 000	210 000

(Zdroj: vlastní zpracování na základě údajů <http://monitor.statnipokladna.cz/>, citováno dne: 11.1.2015)