

JIHOČESKÁ UNIVERZITA V ČESKÝCH BUDĚJOVICÍCH
ZEMĚDĚLSKÁ FAKULTA

Studijní program: Zemědělství
Studijní obor: Agroekologie
Katedra: Katedra aplikovaných rostlinných biotechnologií
Vedoucí katedry: prof. Ing. Jan Moudrý, CSc.

DIPLOMOVÁ PRÁCE

Nástin zásadních problémů ekologického zemědělství v ČR,
jako podklad pro argumentaci ve prospěch jeho rozvoje

Vedoucí diplomové práce: prof. Ing. Jan Moudrý, CSc.
Autor diplomové práce: Bc. Martin Charvát

České Budějovice, 2015

Prohlášení:

Prohlašuji, že v souladu s § 47b zákona č. 111/1998 Sb. v platném znění souhlasím se zveřejněním své diplomové práce, a to v nezkrácené podobě – v úpravě vzniklé vypuštěním vyznačených částí archivovaných Zemědělskou fakultou – elektronickou cestou ve veřejně přístupné části databáze STAG provozované Jihočeskou univerzitou v Českých Budějovicích na jejích internetových stránkách, a to se zachováním mého autorského práva k odevzdanému textu této kvalifikační práce. Souhlasím dále s tím, aby toutéž elektronickou cestou byly v souladu s uvedeným ustanovením zákona č. 111/1998 Sb. zveřejněny posudky školitele a oponentů práce i záznam o průběhu a výsledku obhajoby kvalifikační práce. Rovněž souhlasím s porovnáním textu mé kvalifikační práce s databází kvalifikačních prací Theses.cz provozovanou Národním registrem vysokoškolských kvalifikačních prací a systémem na odhalování plagiátů.

V Českých Budějovicích, dne 20.4.2014

Poděkování:

Tímto bych rád poděkoval vedoucímu diplomové práce panu profesorovi Ing. Janu Moudrému, CSc. za nekompromisní leč vlídné rady a připomínky, které mi pomohly k napsání této práce. Za stejně nekompromisní přístup při kritice vznikajícího textu děkuji Ing. Tereze Musilové a Ing. Veronice Stupkové za pomoc s formální a grafickou úpravou. A v neposlední řadě své rodině za trpělivost během mého studia.

Abstrakt

Tato práce se zabývá hodnocením současné situace ekologického zemědělství v České Republice resp. identifikací problémů tohoto sektoru a jejich příčin. Teoretická část popisuje historické souvislosti českého zemědělství obecně. Zejména ty, které pomáhají vysvětlit důležité souvislosti. Dále je popsán současný stav sektoru z hlediska jeho základních parametrů, hospodářské síly a srovnání s konvenčním zemědělstvím a ekologickým zemědělstvím v jiných státech Evropské unie. Práce má sloužit jako příspěvek k tvorbě Akčního plánu pro ekologické zemědělství na léta 2016 – 2020.

V praktické části je provedena identifikace zásadních problémů, které brzdí současný rozvoj sektoru v České republice. Tyto problémy jsou podrobeny rozboru a jsou nastíněny možnosti jejich řešení.

Klíčová slova: ekologické zemědělství, biopotraviny, legislativa, životní prostředí, environmentální

Abstract

This thesis is concerned with the assessment of current situation of organic farming in the Czech Republic, or more precisely with identification of problems of this sector and their causes. Theoretical part describes the historical context of the Czech agriculture generally. Especially the one which does help to explain important connections. Then the current state of the sector is described from the point of view of its basic parameters, economic power and the comparison with conventional and organic farming in the other EU member states. This thesis should be used as a contribution to the creation of the Action plan for organic farming for years 2016 – 2020.

In the practical part there is made the identification of fundamental problems which slow down the current development of the sector in the Czech Republic. These problems are analysed and possibilities of their solutions sketched.

Key words: organic farming, organic food, legislation, environment, environmental

Seznam použitých zkratk

AEO	Agroenvironmentální opatření
AP	Akční plán pro ekologické zemědělství
BTSF	Better Training For Safer Foods – mezinárodní školicí program
ČIA	Český institut pro akreditaci
ČR	Česká republika
ČTPEZ	Česká technologická platforma pro ekologické zemědělství
EK	Evropská komise
EU	Evropská unie
EZ	Ekologické zemědělství
FADN	Zemědělská účetní datová síť
GMO	Geneticky modifikované organismy
GŘC	Generální ředitelství cel
JZD	Jednotné zemědělské družstvo
KO	Kontrolní organizace
KONV	Konvenční
KZ	Konvenční zemědělství
LFA	Znevýhodněné oblasti
MRL	Maximální reziduální limit
MŠMT ČR	Ministerstvo školství, mládeže a tělovýchovy České republiky
MZ ČR	Ministerstvo zdravotnictví České republiky
MZe ČR	Ministerstvo zemědělství České republiky
NK (ES)	Nařízení Komise Evropského společenství
NR (ES)	Nařízení Rady Evropského společenství
NV	Nařízení vlády
PO	Přechodné období
POR	Prostředky na ochranu rostlin
PRV	Program rozvoje venkova
SMA ČR	Společnost mladých agrárníků České republiky
SVS	Státní veterinární správa
SZPI	Státní zemědělská a potravinářská inspekce
TTIP	Transatlantická obchodní a investiční smlouva
ÚKZÚZ	Ústřední kontrolní a zkušební ústav zemědělský
USA	Spojené státy Americké
ÚZEI	Ústav zemědělské ekonomiky a informací
VÚMOP	Výzkumný ústav meliorací a ochrany půd
VÚRV	Výzkumný ústav rostlinné výroby
ZPF	Zemědělský půdní fond

Obsah

1. Úvod	7
2. Literární přehled	8
2.1. Historický rámec	8
2.1.1. Zemědělství v Českých zemích od konce 18. stol. do roku 1989	8
2.1.2. Období po roce 1989	11
2.2. Současná situace ekologického zemědělství v ČR	13
2.2.1. Základní údaje	13
2.2.2. Stručné porovnání EZ a konvenčního zemědělství v ČR	17
2.2.3. Environmentální dopady EZ vč. otázky zdravoti biopotravin	20
2.2.4. Kontrolní systém EZ	21
2.2.5. Poznatky o EZ v Rakousku a dalších zemích EU	22
2.2.6. Srovnání podpor (dotací) v ČR a sousedních zemích v roce 2014 (v EUR) ..	23
2.2.7. Uplatnění živočišné produkce z EZ a zpracovatelské kapacity – hrubé údaje.	23
2.2.8. Trh s potravinami v ČR	24
2.2.9. Ukazatele důvěry a nákupu biopotravin	24
3. Cíl práce	25
4. Materiál a metody	25
5. Výsledky a diskuze.....	26
5.1. Výčet a charakteristika vnějších faktorů ovlivňujících rozvoj ekologického zemědělství v České republice	26
5.1.1. Výčet vnějších vlivů působících na EZ v ČR	26
5.1.1.1. Globální geopolitické vlivy a její struktury působící na zemědělství v ČR..	27
5.1.1.2. Environmentální vlivy a otázky	33
5.2. Identifikace hlavních problémů, které v současnosti rozvoj EZ v ČR brzdí. Rozbor problémů a návrh dílčích řešení přispívajících k argumentaci pro další rozvoj ekologického zemědělství v ČR brzdí	35
5.2.1. Identifikace problémů	35

5.2.1.1. Rozdělení problémů dle možností sektoru EZ je aktivně řešit	35
5.2.2. Rozbor problémů a návrh dílčích řešení přispívajících k argumentaci pro další rozvoj ekologického zemědělství v ČR	36
5.2.2.1. Nižší výnosy, Chybějící technické poradenství	36
5.2.2.2. Slabá propagace, nízká důvěra v EZ, nízká důvěra v biopotraviny, GMO, Nízké povědomí o EZ na školách, Chybějící informace o EZ	38
5.2.2.3. Slabé sdružování, chybějící odbyt, nízká vyjednávací pozice, málo rozvinutý trh, horší dostupnost biopotravin a jejich cena, malá podpora zastoupení českých biopotravin v maloobchodních řetězcích	39
6. Závěr	41
7. Seznam použité literatury	43
7.1. Seznam grafů a tabulek	45

1. Úvod

Ekologické zemědělství (EZ) v České republice prošlo během posledního čtvrt století složitým vývojem, který plně odráží nejen stav zemědělského sektoru, jako takového, ale i celkového vývoje naší společnosti.

Byl tento vývoj úspěšný? Pokud ano, tak z jakých hledisek? Pokud ne, jaké byly příčiny? A jaká je jeho budoucnost?

České ekologické zemědělství nyní stojí na poměrně zásadní křižovatce. Podmínky plnění Programu rozvoje venkova (PRV) v novém programovacím období 2014 – 2020 nejsou ještě (v době psaní této práce) schváleny Evropskou Komisí. Návazné nařízení vlády (NV) je rovněž stále v procesu příprav a schvalování. Dále je v přípravě nové nařízení Evropského parlamentu a Rady o ekologické produkci a označování ekologických produktů, jehož osud a aplikace jsou nejisté. Některé podstatné okolnosti, klíčové pro spotřebitelskou důvěryhodnost biopotravin a mezinárodní obchod, nejsou na evropské úrovni stále vyjasněny.

Tato práce vzniká souběžně s přípravou nového Akčního plánu (AP) pro ekologické zemědělství pro období 2016 - 2020 a vnímám ji, jako doplnění dalších úhlů pohledu a širších souvislostí.

2. Literární přehled

2.1. Historický rámec

2.1.1. Zemědělství v Českých zemích od konce 18. stol. do roku 1989

Zemědělství je hospodářsko – kulturně - sociální fenomén. Historické kořeny, které nás stále silně ovlivňují lze klást zhruba na konec 18. století, kdy v evropském prostoru začínal proces, kterému dnes říkáme průmyslová revoluce se všemi společensko - hospodářskými souvislostmi. Pro moderní vývoj zemědělství zde byl klíčový patent o zrušení nevolnictví z roku 1781 a následná opatření. Je důležité si uvědomit, že většina tehdy ustavených procesů je ve společnosti stále živa. Jestliže dnes opět (příznaně) žijeme v kapitalismu, pak je třeba s vrcholnou pozorností vnímat, jakým způsobem v něm probíhal hospodářský a zemědělský vývoj. Jakým způsobem na něj bylo reagováno a jaká pozitivní řešení jsou stále platná i pro dnešní dobu. Kulisy doby se sice změnily, jádro mnoha problémů však nikoli.

Struktura zemědělské výroby a venkova, přibližně do roku 1918, si stále zachovávala víceméně feudální ráz. Je pravdou, že selský stav byl koncem 18. století zbaven značného počtu krutých břemen, přesto se život na vesnici příliš nezměnil. Další osvobození poddaných od nepříjemných povinností přinesla opatření o zrušení poddanství, roboty a všech feudálních břemen z roku 1848 a 1849. Rolníci se však museli z těchto povinností vykoupit ("gruntovní vyvazení"), což je pak finančně zatížilo a sužovalo ještě do poloviny 20. století! V té době také poškodila naše rolníky agrární krize v několika vlnách, která se pochopitelně dotkla i zemědělské výroby a jejího odbytu na velkostatkách. Před koncem 19. století a na začátku 20. století bylo hospodaření ve velkostatkových dvorech obecně pasivní. Sociální mobilita (společenský i hospodářský vzestup jednotlivce či třídy) prakticky neexistovala. Venkov však byl přirozenou zásobárnou proletariátu, který se postupně od 19. století stával proletariátem průmyslovým. Lze říci, že uvolnění poddanských povinností bylo jedním z logických důsledků doby, která hladověla po pracovní síle v rostoucím průmyslu.

Tato doba ovšem byla také počátkem rychlého modernizačního procesu. Trojhonný systém byl od konce 18. století nahrazován střídavou soustavou hospodaření. Začala se oddělovat živočišná a rostlinná výroba. Vznikal potravinářský průmysl. Do zemědělství a potravinářství zasáhla celá řada zajímavých osobností. Např. sládek F. O. Poupě, bratraci Veverkové, J. G. Mendel a další. Objevily se první myšlenky na větší scelování parcel. Zlepšovala se mechanizace polních zemědělských prací i strojový park pro průmyslové zpracovávání zemědělské produkce. Znalostmi o genetice a vývoji šlechtění rostlin významně přispěl J. G. Mendel (Hora-Hořejš, 1998, Beranová, Kubačák, 2011).

Zejména je třeba poukázat na mimořádně důležitý moment, kterým byl vznik družstevnictví. Známým průkopníkem družstevnictví byl i F. C. Kampelík (odtud „kampeličky“). Družstevní hospodaření tedy zásadně není výplodem „minulého režimu“, jak se domnívá drtivá většina lidí (a zemědělců).

Historii fenoménu družstevnictví u nás asi nejlépe popisuje web družstevní asociace :

„Družstevnictví vzniklo jako účinný nástroj k řešení hromadících se hospodářských a sociálních problémů, které s sebou koncem první poloviny 19. století přinesla průmyslová revoluce a s ní nástup kapitalistického tržního hospodářství. Družstevnictví tvořilo od svého počátku zvláštní společensko - ekonomickou formu založenou na principech svépomoci, spolupráce a sociální solidarity. První reálné družstvo se zrodilo v anglickém městě Rochdale v roce 1844. Jednalo se o družstvo ve své podstatě spotřební a jeho zakladateli proklamované zásady jsou dodnes platné. V roce 1845 vznikl v Sobotišti na Slovensku tzv. Gazdovský spolek, jehož iniciátor Samuel Jurkovič tak realizoval de facto první spořitelni a úvěrní družstvo na světě.

Tradice českého družstevnictví, která patří k nejstarším na světě, se odvíjí od roku 1847. V tomto roce byl v Praze ustanoven Pražský potravní a spořitelní spolek, který jak sám jeho název napovídá, tvořil jakousi symbiózu spotřebního a spořitelního družstva. Důležitým historickým momentem bylo vydání družstevního zákona v roce 1873.

Z hlediska mezinárodního družstevního hnutí je významným mezníkem rok 1895, kdy byl založen Mezinárodní družstevní svaz. Pro historii českého družstevnictví je potěšující, že u jeho zrodu stáli i zástupci českých družstev... ..jako v okolních zemích i u nás vznik družstevnictví úzce souvisel s rozvojem kapitalistických výrobních vztahů a rozvinutím tržního hospodářství. To na jedné straně vedlo k růstu produkce, na druhé straně však způsobovalo, že "chudí se stávali ještě chudšími". (Tento fenomén patří k nejvýznamnějším problémům současnosti. Je na něj již celosvětově poukazováno. Jeho příčinou je bezprecedentní možnost tzv. privatizace zisků a socializace nákladů. Pozn. M. Ch.). V obraně proti zvyšujícímu se ekonomickému tlaku a ve snaze zlepšit svoje bídné postavení se nejvíce postižené vrstvy (dělníci ve městech a rolníci na venkově) pokoušely sdružovat do svépomocných organizací - zakládaly první spolky založené na svépomoci, solidaritě a vzájemné pomoci. Bez potřebných znalostí a zkušeností nebyly první pokusy o družstevní činnost vždy úspěšné. Přesto se družstevní myšlenka a podnikání začalo šířit v dalších společenských vrstvách - družstva začali zakládat i řemeslníci a živnostníci ve městech a sedláci a statkáři na venkově. Na přelomu století 19. a 20. již lze zaznamenat úspěšný rozvoj družstevního hnutí v mnoha oblastech ekonomické i výrobní činnosti a v různých vrstvách tehdejší společnosti“ (DA, 2014).

„Období **První republiky** bylo zahájeno důležitým krokem tzv. První pozemkové reformy. Pozemková reforma se stala historickým mezníkem období po první světové válce. Měla jeden důležitý cíl, a to oslabit velké pozemkové vlastnictví a posílit malé a střední. V poválečné době se 40 % obyvatel republiky živilo zemědělstvím, 55 % z nich potom vlastnilo nesoběstačná hospodářství o rozloze do 2 ha půdy“ (Jáchymek, 2009).

Pozemková reforma omezila pozemkové vlastnictví na max. 150 ha zemědělské půdy resp. 250 ha veškeré půdy vč. lesů u jednoho vlastníka. Jednalo se o akt rozsahem srovnatelný s kolektivizací v 50. letech 20. stol. či privatizací v letech 90. Velmi zjednodušeně řečeno, odstranil některé křivdy za cenu vzniku nových.

Důležité je však poznamenat, že jak pozemková reforma, tak kolektivizace byly vedeny zcela v době „národním a relativně sociálním duchu“ (jistě se spoustou utilitárních zájmů a politických intrik). Privatizace v 90. letech měla výrazně jiný morálně - společenský rozměr a výsledky.

Zajímavá jsou i data o struktuře zemědělských podniků po roce 1921:

„Hospodářství do 0,5 ha obhospodařovala jenom 1,3 % zemědělské půdy. Malorolnická hospodářství o výměře 2 - 5 ha se počtem podílela na všech 24,6 % a obhospodařovala 16,5 % zemědělské půdy. Tato hospodářství do 5 ha byla soběstačná, ale zajišťovala sotva holé přežití. Jen 42,3 % z nich hospodařilo pouze na vlastní půdě, ostatní si musela část půdy najímat. Hospodářství o rozloze 5 – 10 ha už byla označována za malorolnická. V roce 1921 jich bylo 11,5 % a obhospodařovala 16,3 % zemědělské půdy. Hospodářství o rozloze 10 - 20 ha bylo 8 % a obhospodařovalo 22,9 % zemědělské půdy. Tito hospodáři spadali do kategorie sedláků a vlastnili už i lesní plochy. Jejich podíl na obhospodařování veškeré půdy byl 23,2 % a je to první kategorie hospodářství, u které celek převyšil její podíl na obhospodařování zemědělské půdy. Tito sedláci už pravidelně zaměstnávali sezónní pracovníky a na polovině těchto hospodářství byli zaměstnání i stálí pracovníci.

Za hospodářství velkých sedláků jsou považována ta, která mají rozlohu 20 - 50 ha. Bylo jich už jen 2,7 % a patřilo jim 21,7 % veškeré a 20 % zemědělské půdy. Tito velcí sedláci nejvíce zbohatli díky předválečné, válečné a poválečné konjunkturu a černému trhu natolik, že byli za požadovanou půdu schopni zaplatit.

Velkostatky nad 100 ha byly rozděleny na dvě kategorie. Velkostatky v pravém slova smyslu o rozloze 100 - 200 ha, kterých bylo 0,2 % a obhospodařovaly 5,6 % veškeré i zemědělské půdy a velkostatky o rozloze 200 - 500 ha, kterých bylo 0,1 % a obdělávaly 5,8 % veškeré a 5,6 % zemědělské půdy“ (Jáchymek, 2009).

Období mezi lety 1945 - 1989

Jedná se úsek historie, který je stále velmi aktuální a na který lidé reagují dodnes nadměrně emotivně, což lze sice pochopit, ale nelze celé období sledovat pouze prismatem 50. let.

Po skončení druhé světové války došlo k odsunu německého obyvatelstva z pohraničí čímž se tyto (vesměs zemědělské) oblasti téměř vyčistily. Přes politickou kampaň na dosídlení pohraničí žilo ve venkovských obcích v roce 1950 přibližně 50% obyvatelstva ze stavu z r. 1930. Nedozírné důsledky pro celý český venkov pak měla kolektivizace zemědělství podle sovětského vzoru, která probíhala v etapách v letech 1949 – 1953. Došlo k přerušení tradičních způsobů hospodaření a úplnou proměnu běžných sociálních vztahů. Do konce 60. let se však scelění ploch a postupné zavádění mechanizace projevilo zvýšením produktivity práce. To ovšem umožnilo emigraci části obyvatel do průmyslových center. (Perlín, Hupková a kol. 2010a).

Charakteristické pro „socialistické“ hospodaření bylo centrální plánování. I přes určitou rigiditu a stagnaci, lze říci, že zemědělskému sektoru tento způsob řízení zřejmě vyhovoval, neboť mu zajišťoval značnou míru stability. Podařilo se

vybudovat řadu moderních a funkčních podniků. Z méně známých lze jmenovat JZD Sedmihorky, kde byla aplikována jedna z prvních strojních sklizní rybižu na začátku 80 let nebo nejnámější podnik JZD Slušovice.

„Ke zvýšení prosperity zemědělské výroby přispělo začátkem osmdesátých let rozhodnutí vlády o zavedení přidružené výroby v zemědělských závodech. Návrh, který předložil ministr zemědělství ing. Miroslav Toman, CSc., sledoval především lepší využití pracovních sil zvláště v době vegetačního klidu a rozšíření služeb pro obyvatelstvo. To se podařilo především ve stavební činnosti i v celé oblasti služeb. Zavedení přidružené výroby přineslo i lepší hospodářské výsledky JZD. Jak lze využít toto vládní rozhodnutí o možnosti organizovat přidruženou výrobu ve všech nabízejících se oblastech podnikání, názorně předvedlo JZD Slušovice. Pod vedením výborného manažera ing. Františka Čuby, CSc. v krátké době rozvinulo podnikání v nejrůznějších zemědělských i průmyslových oborech. S místní politickou podporou vytvořil ing. Čuba, obklopený schopným profesionály, které si sám vybral, ze slušovického JZD prosperující kombinát, disponující nově vytvořenými, na místě fungujícími subjekty nezbytnými pro efektivní podnikání. Potřebné finanční prostředky, bankovní úvěr, vracel s odpovědností řádného hospodáře. Podnik s vysokou pracovní morálkou, se vzorným pořádkem, s uplatňováním moderních technologií v zemědělství doma i v zahraničí byl za několik let známý v Evropě jako příklad toho, čeho může schopný člověk dosáhnout“ (Štrougal, 2009).

2.1.2. Období po roce 1989

Změna režimu v Československu proběhla mezi posledními. Po počátečním chaosu byl velmi rychle nastolen, zprvu veřejně nepřiznaný, návrat ke kapitalistickému modelu hospodaření. Jako každá dějinná změna tohoto typu, byla provázena řadou majetkoprávních přesunů i excesů s dalekosáhlými důsledky. Téměř všechny oblasti života začaly být nahlíženy, poněkud jednostranně, zejména z hlediska trhu. Bylo zcela opuštěno centrální plánování na úrovni státu. Hledisko prospěchu pro národní stát, tedy národohospodářské hledisko ve schématu řízení společnosti, tak, jak se konstitovalo a bylo vnímáno od konce 18. století, bylo prakticky vytěsněno. Zúžené tržní hledisko pro zemědělský sektor mělo a stále má naprosto zásadní význam spolu se stále probíhajícími procesy tak zvaných restitucí a privatizace (Keller, Staněk, 2014).

„Transformace zemědělských družstev a privatizace některých činností v zemědělství vedla k dramatickému snížení počtu ekonomicky aktivních obyvatel v zemědělské výrobě. Z původních 420.000 ekonomicky aktivních osob v priméru (24 % produktivní populace na venkově) poklesl na absolutní počet dnešních 100 000 – 120 000 (4 % obyvatel ve věku 15 – 64 let na venkově). Uvolnění pracovníci pocházeli v první etapě především z přidružených typů výroby v rámci JZD... ale v dalších letech se již jednalo o zemědělce“ (Perlín, Hupková a kol. 2010b).

Dle údajů MZe ČR k roku 2013 klesl počet osob zaměstnaných v zemědělství na 2,63 % (MZe 2014a).

Většina zásadních kroků a přesunů v zemědělství se odehrála již v první polovině 90. Do roku 1994 bylo privatizováno 85,5 % majetku určeného k privatizaci v celkové tehdejší hodnotě 85,9 mld. Kč. V té době byl prakticky zcela zlikvidován příbuzný sektor produkčního zahradnictví, který neustál otevřený tlak zahraniční konkurence. Intenzivně probíhala transformace vlastnických vztahů. Počet vlastníků půdy byl mnohonásobně vyšší než počet podnikatelských subjektů. Podíl pronajaté půdy činil 60 % (Mze, 2013b). Tento trend dále pokračuje do současnosti, kdy podíl pronajaté půdy podnikatelským subjektům činí již 80 %. Lze tedy říci, že došlo k historicky významnému odcizení vlastníků půdy od jejich pozemků. Je zřejmé, že na tomto odcizení má velký podíl i přetržení vlastnické kontinuity v období „reálného socialismu“. Avšak podobný trend poměrně významným způsobem probíhal a probíhá i v západních zemích, kde rovněž došlo k obdobnému odlivu populace ze zemědělství a rovněž se na něm podílí nepříznivý demografický vývoj, jak opět udávají i údaje MZe ČR: „Stárnutí zemědělské populace představuje problém ve většině evropských zemí nevyjímaje ČR. Ve 4. čtvrtletí 2012 vykazovali v sektoru nejvyšší zastoupení pracovníci ve věku 45 - 59 let (46,7 %), následovala je kategorie pracovníků ve věku 30 - 44 let (33,0 %). Nižších podílů dosahovali pracovníci nejmladší kategorie 15 - 29 let (10,5 %) a pracovníci nejstarší, tj. ve věku 60 a více let (9,8 %). V meziročním srovnání poklesl podíl pracovníků ve věkové kategorii 30 - 44 let (o 2,5 p. b.), podíly ostatních kategorií mírně narostly. Celkově podíl pracovníků ve věku 45 let a více dosáhl v zemědělském sektoru 56,5 %“ (MZe, 2013c).

Významné změny prodělal i potravinářský průmysl. Mnohé podniky zanikly nebo byly restrukturalizovány. Některé podniky byly naopak vzkříšeny nebo vznikly nově. Vzhledem k zmíněné absenci centrálního plánování však byla narušena dosavadní síť vybudovaných potravinářských základen, které zásobovaly určitý region (tak zvaná rajonizace). To s sebou neslo významný podíl na zvýšení nezaměstnanosti v celých regionech, zvýšení závislosti na dovozu a např. dopravního zatížení (Kruntorád, 2014).

Maloobchodní prodej potravin, v zásadě, převzaly sítě zahraničních supermarketů: „V 90. letech došlo k dynamickému vstupu mezinárodních řetězců na náš trh a ke koncentraci obchodu. Počet obchodních řetězců do roku 1998 rychle rostl, následovalo období relativní stability a od roku 2006 postupně český trh opustily některé řetězce a obchod se stále více koncentruje... V deseti největších řetězcích s rychloobrátkovým zbožím nakupuje většina (92 %) českých domácností“ (MZe, 2013d).

Další zlomovou událostí byl také vstup ČR do Evropské unie v roce 2004, který si vyžádal řadu dalších praktických a legislativních změn.

Během tohoto historického období se i v České republice objevil a začal rozvíjet také fenomén ekologického zemědělství.

2.2. Současná situace ekologického zemědělství v ČR

2.2.1. Základní údaje

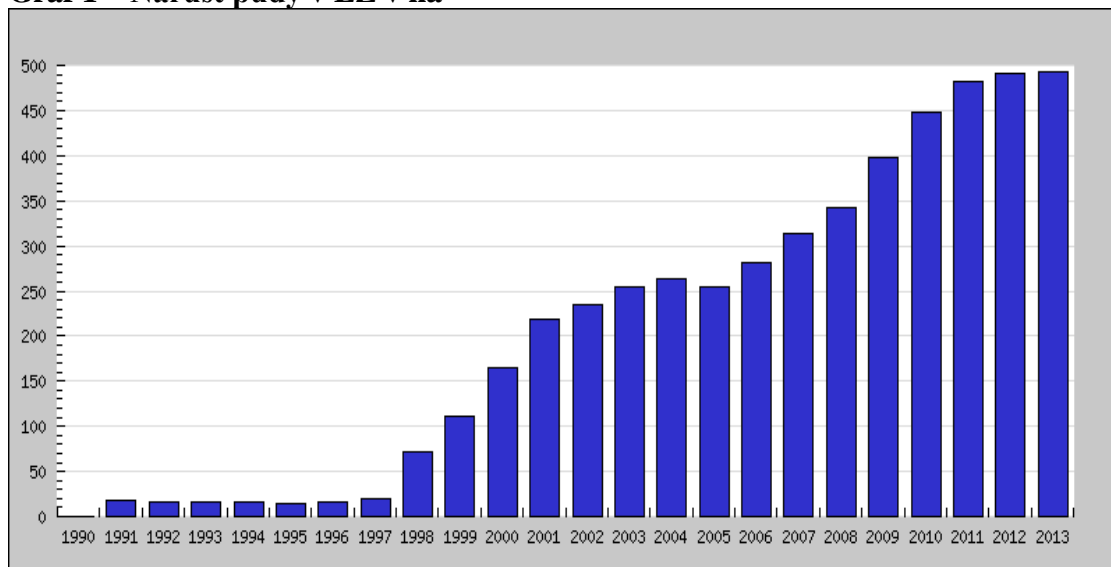
Tab. 1 - Vývoj celkové výměry půdy a počtu farem v ekologickém zemědělství ČR (1990 - 2013)

Rok	Počet farem hospodařících v EZ	Celková výměra půdy v EZ (ha)	Podíl z celkové výměry ZPF (%)	Meziroční změna počtu farem v EZ (%)	Meziroční změna celkové výměry půdy v EZ (%)
1990	3	480	-	-	-
1991	132	17 507	0,41	-	-
1992	135	15 371	0,36	2,3	-12,2
1993	141	15 667	0,37	4,4	1,9
1994	187	15 818	0,37	32,6	1,0
1995	181	14 982	0,35	-3,2	-5,3
1996	182	17 022	0,40	0,6	13,6
1997	211	20 239	0,47	15,9	18,9
1998	348	71 621	1,67	64,9	253,9
1999	473	110 756	2,58	35,9	54,6
2000	563	165 699	3,86	19,0	49,6
2001	654	217 869	5,09	16,2	31,5
2002	721	235 136	5,50	10,2	7,9
2003	810	254 995	5,97	12,3	8,4
2004	836	263 299	6,16	3,2	3,3
2005	829	254 982	5,98	-0,8	-3,2
2006	963	281 535	6,61	16,2	10,4
2007	1 318	312 890	7,35	36,9	11,1
2008	1 946	341 632	8,04	47,6	9,2
2009	2 689	398 407	9,38	38,2	16,6
2010	3 517	448 202	10,55	30,8	12,5
2011	3 920	482 927	11,40	11,5	7,7
2012	3 923	488 483	11,56	0,1	1,2
2013	3 926	493 896	11,70	0,1	1,1

Zdroj: MZe a REP (údaje vždy k 31. 12. daného roku); vlastní výpočty ÚZEI

Z výše uvedené tabulky vyplývá, že výměra se prudce zvýšila v roce 1998 a poté, téměř setrvale, rostla až k dnešním 11 % ZPF. Lépe je to patrné z grafu 1.

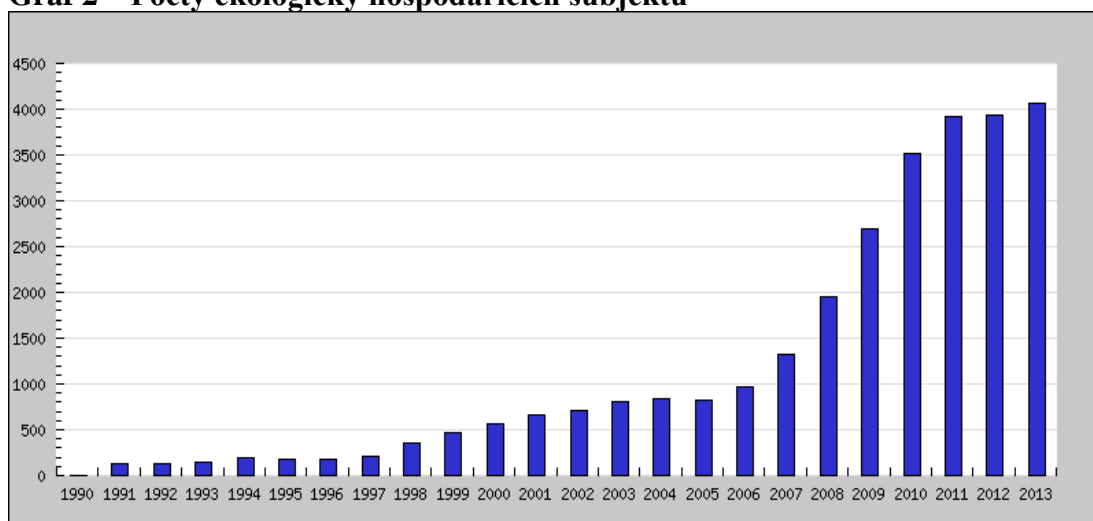
Graf 1 – Nárůst půdy v EZ v ha



(Zdroj: <http://issar.cenia.cz/issar/page.php?id=1606>, IV.2014)

Tomuto trendu však neodpovídá růst počtu ekologicky hospodařících subjektů. Ten se významně navýšil až od roku 2008.

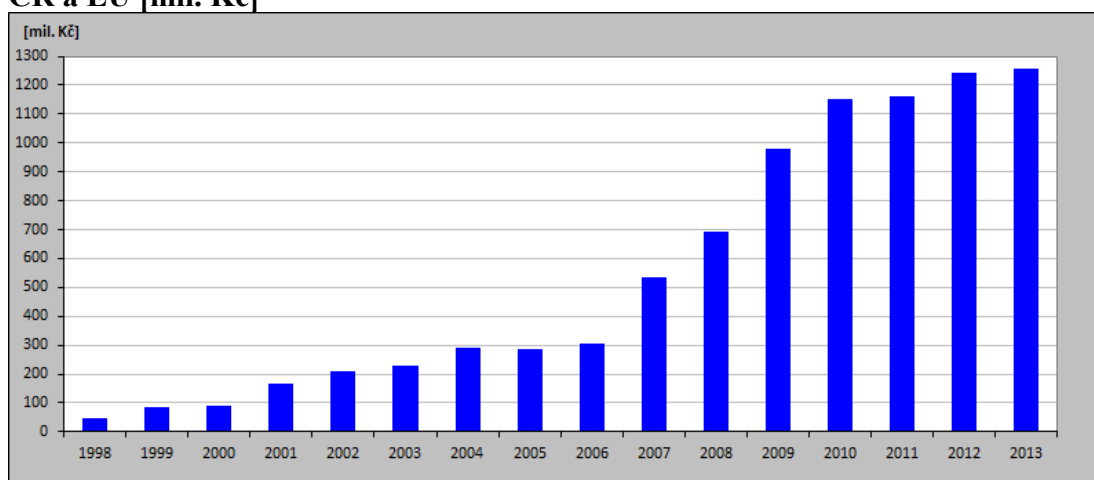
Graf 2 – Počty ekologicky hospodařících subjektů



(Zdroj: <http://issar.cenia.cz/issar/page.php?id=1606>, IV.2014)

Situaci částečně vysvětluje množství vyplacených podpor v rámci AEO, které za tímto účelem byly uvolněny a které motivovaly i menší farmáře ke vstupu do EZ, zejména po roce 2007 (Graf 3).

Graf 3 - Vyplacené finanční prostředky pro ekologické zemědělství ze zdrojů ČR a EU [mil. Kč]



(Zdroj: <http://issar.cenia.cz/issar/page.php?id=1606>, IV.2014)

Co do výměry půdy v EZ se ČR řadí k čelním zemím EU (Tab. 2). Hospodářské výsledky tomu však zcela neodpovídají, jak bude uvedeno níže. Může to však naznačovat rozsah pozitivních environmentálních dopadů i potenciál hospodářský při lepším uchopení procesů.

Tab. 2 – Srovnání výměr půdy v EZ ve státech EU

Stát	Výměra EZ (ha)	Podíl na celkové výměře zemědělské půdy
Rakousko	542 533	19,66
Švédsko	480 185	15,40
Estonsko	133 799	14,75
Česká republika	482 927	11,40
Lotyšsko	184 096	10,38
Itálie	1 096 889	8,61
Slovensko	166 700	8,61
Finsko	188 189	8,21
Slovinsko	32 149	6,58
Španělsko	1 621 898	6,52
Dánsko	162 173	6,09
Německo	1 015 626	6,08
Portugalsko	201 054 (2010)	5,79
Litva	152 305	5,75
Belgie	59 220	4,31
Velká Británie	638 528	3,96
Polsko	609 412	3,94
Řecko	309 823 (2010)	3,74
Francie	975 141	3,55
Maďarsko	124 402	2,94
Lucembursko	3 720 (2010)	2,84
Nizozemí	47 205	2,45
Kypr	3 575 (2009)	2,45

Rumunsko	229 946	1,67
Irsko	54 122	1,31
Bulharsko	25 022	0,82
Malta	23	0,22

Zdroj: www.organic-world.net, 2013

Z tabulky 3 vyplývá, že dominantní plochou jsou travní porosty (TP), což je dáno zejména faktem, že EZ je v ČR ve velké míře spjato s hospodařením v méně příznivých oblastech (LFA), které jsou pro extenzivní hospodaření na TP vhodné. Není to však důvod jediný.

Tab. 3 – Struktura půdy v EZ v ČR

Plochy podle kultur	Výměra půdy v EZ (ha)	Výměra půdy v PO (ha)	Celkem	
			ha	%
Orná půda	51619,98	4592,54	56212,52	11,81
Zelinářská zahrada	8,42	2,05	10,47	0,00
Travní porost	396540,62	15381,32	411921,94	86,52
Ovocný sad intenzivní	3587,66	190,85	3778,51	0,79
Ovocný sad extenzivní	2621,33	333,97	2955,30	0,62
Vinice	838,42	169,13	1007,55	0,21
Chmelnice	8,84	1,74	10,58	0,00
Jiná kultura	89,29	66,04	155,33	0,03
Školka	0,97	9,24	10,21	0,00
Rybník	3,41	0,42	3,83	0,00
Porost RRD	14,67	7,39	22,06	0,00
Zalesněná půda	4,39	1,08	5,47	0,00
Celkem	455338,00	20755,77	476093,77	100,00

Zdroj: MZE – REP, VI/2014

V LFA se nachází přibližně 81 - 83 % podniků. Z toho 37 % podniků se nachází v horských LFA a 44 % v ostatních LFA.

Převládajícím výrobním zaměřením EZ je stále chov skotu bez tržní produkce mléka (BTPM), kterým se zabývá téměř 40 % ekologických zemědělců. Podíl subjektů této specializace na celkovém počtu dobytčích jednotek (DJ) chovaných v EZ je 83,7 % a chovatelé skotu se zároveň podílejí 70 % na celkové výměře půdy v EZ (ÚZEI, 2013a).

Dalším důležitým údajem je struktura EZ podniků podle ekonomické velikosti (EV).

Nejpočetněji jsou zastoupeny velmi malé podniky (EV I. – III.), které tvoří 39 %. Podíl těchto podniků na celkové výměře zemědělské půdy je pouze 3,7 % a je nevýznamný. Průměrná velikost farmy je 10,9 ha (z toho 9,2 ha TP).

Malé ekologické podniky (EV IV. – V.) tvoří 28 % při podílu na výměře zem. půdy 9,2 % a mají průměrnou velikost 38,3 ha.

Nejvýznamnější skupinu tvoří podniky střední velikosti (EV VI. – IX), které tvoří 32 % a zároveň mají převažující podíl na výměře zemědělské půdy – 76 % při průměrné výměře 269,8 ha.

Nejmenší, 12,7% skupinou, je 41 největších podniků (EV X. – XIV) s poměrně významným podílem na zemědělské půdě 12,5 % při průměrné výměře 1241,9 ha (ÚZEI, 2013b).

Tab. 4 – Třídy EV

Třída ekonomické velikosti	Prahové hodnoty celkové standardní produkce v EUR
I – III	méně než 2.000 – méně než 8.000
IV – V	nejméně 8.000 – méně než 25.000
IV – IX	nejméně 25.000 – méně než 500.000
X – XIV	nejméně 500.000 – nejméně 3.000.000

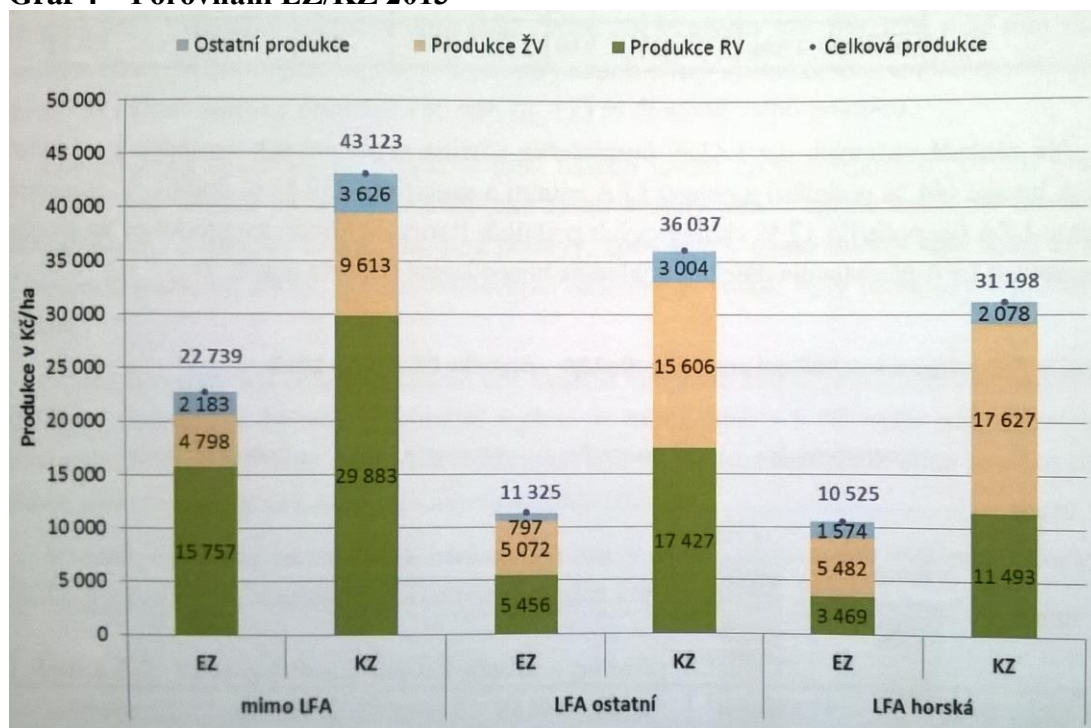
2.2.2 Stručné porovnání EZ a konvenčního zemědělství v ČR

Ekologické farmy dosahují výrazně nižší produkce. Tuto nízkou produkci, působí zejména nedostatečné ocenění ekologických produktů na trhu související v mnoha případech s realizací bioproduktů jako konvenčních produktů.

Podíl celkové produkce EZ na celkové zemědělské produkci činil v roce 2013 3,7 % (4,71 mld. Kč). Hodnota této produkce je složena z produkce rostlinné výroby (RV) (43,8 %) a produkce živočišné výroby (45 %) a z ostatní zemědělské produkce (11,2 %). Dle metodiky FADN EU je zahrnuta i vnitropodniková spotřeba (vlastní spotřeba krmiv, hnojiv, osiv atd.), která tvoří přibližně 58 % rostlinné produkce EZ (Hanibal J a kol., 2014a).

Důležitý pohled na hospodaření EZ/KZ poskytuje i porovnání hodnoty jejich výkonnosti mimo LFA a v LFA (Graf 4).

Graf 4 – Porovnání EZ/KZ 2013

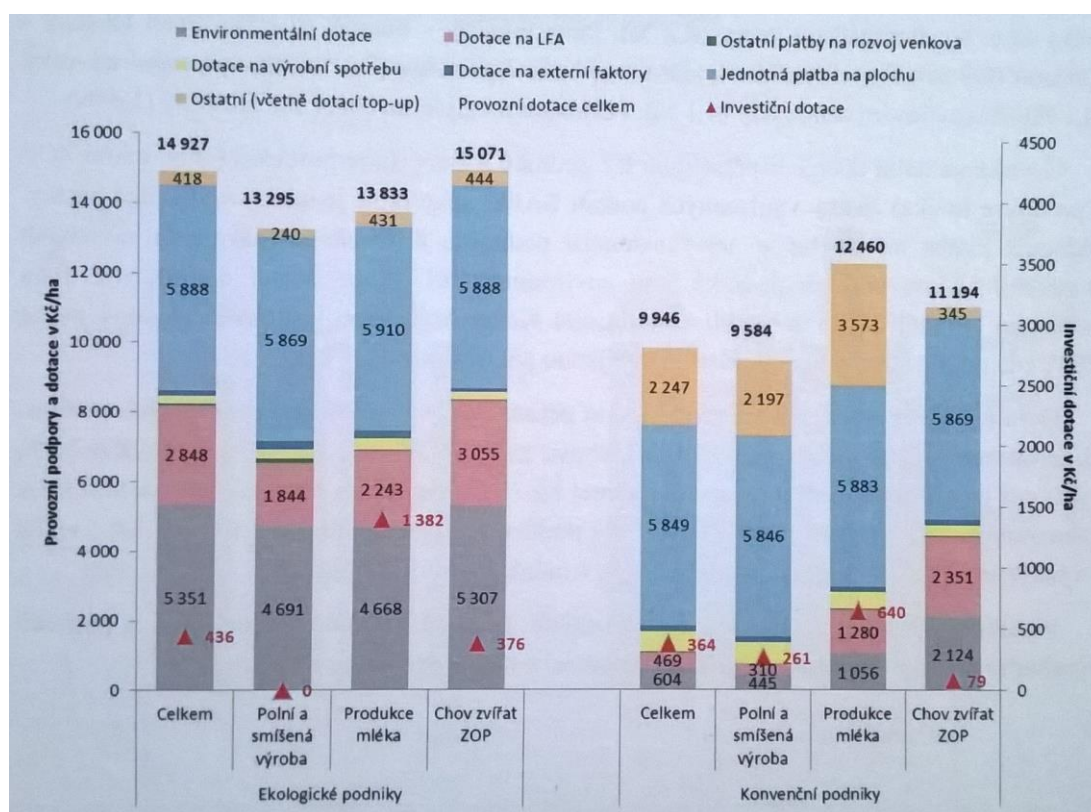


(Zdroj: Hanibal J. a kol., Rozšíření základního souboru FADN o podniky hospodařící v EZ, ÚZEI 2014)

V oblastech mimo LFA dosahovaly podniky EZ 53% produkční úrovně KZ. V oblastech LFA ostatní dosahovaly 31 %, v LFA horských 34% (Hanibal J a kol., 2014b). Dle údajů o zaměstnanosti z roku 2012 pracovalo v podnicích EZ z celkového počtu pracovních sil 73,7% na plný úvazek. Z toho 31,4% byli rodinní příslušníci. Dle těchto údajů míra zaměstnanosti v sektoru EZ mírně stoupala. Počet hektarů v EZ na jednoho pracovníka se pohybuje přibližně kolem 49 ha zemědělské půdy, zatímco v zemědělství celkem pouze 32 ha. Nižší počet pracovníků na hektar je dán strukturou půdního fondu s extenzivním hospodařením na TP. Počet pracovníků klesá přímo úměrně s rostoucí výměrou podniku (MZe, 2013e).

Zásadním faktorem ekonomické udržitelnosti podniků EZ jsou podpory (dotace). Tyto jsou podmíněny oceněním kladných vlivů ekologického způsobu hospodaření na přírodu a krajinu a jsou poskytovány prostřednictvím environmentálních dotací v rámci Programu rozvoje venkova (PRV) a podporami hospodaření v méně příznivých oblastech LFA.

Graf 5 – Porovnání provozních podpor – podniky EZ/KZ 2013



(Zdroj: Hanibal J. a kol., Rozšíření základního souboru FADN o podniky hospodařící v EZ, ÚZEI 2014)

Z grafu je patrná rozdílná struktura dotací. Environmentální dotace a dotace LFA u podniků EZ tvoří podstatnou část (39 % a 19 %), kdežto u KZ podniků jsou částí pouze doplňkovou. Jak bylo konstatováno výše, podpory mají zásadní význam pro udržení existence podniků v EZ a jejich ziskovost (Hanibal J a kol., 2014c).

Relativně vysoká míra podpor pro EZ vzhledem k jeho menšímu hospodářskému výkonu bývá často používána jeho odpůrci, jako jeden z argumentů pro jeho omezení či dokonce likvidaci. Jedná se o argument na první pohled jasný a účinný, zejména mediálně, ale jak bylo řečeno v úvodu podkapitoly, nereflektuje celou šíři problému. Zejména ten fakt, že původní smysl dotací spočívá vůbec v udržení zemědělství jako takového, zachování smysluplného osídlení venkova a péče o krajinu, nikoli prvotně jako produkční stimul. Jejich funkce především reguluje negativní vliv tržního hospodářství. Na druhou stranu je třeba zmínit i flagrantní případ zneužití poměrně vysokých dotací pro ekologické sady. Ekologičtí sadaři, až na čestné výjimky, nevyužili tyto dotace k založení a provozování kvalitních sadů ani k zvýšení produkce kvalitního bioovoce a zlepšení cest jeho realizace na trhu. Ekologické sady se staly právem kritizovaným odvětvím EZ a v současnosti i nebezpečným precedentem při vyjednávání podmínek pro EZ uvnitř agrárního sektoru ČR (MZe, 2015f).

2.2.3 Environmentální dopady EZ vč. otázky zdravoti biopotravin

„Ekologické zemědělství (EZ) představuje systém hospodaření, který používá pro životní prostředí šetrné způsoby k potlačování plevelů, škůdců a chorob, zakazuje použití syntetických pesticidů a hnojiv, v chovu hospodářských zvířat klade důraz na pohodu zvířat, dbá na celkovou harmonii agroekosystémů a jeho biologickou rozmanitost a upřednostňuje obnovitelné zdroje energie a recyklaci surovin“ (Bioinstitut, 2007a).

Pozitivní environmentální dopady EZ jsou velmi široké. Dobrá kondice životního prostředí je pro EZ zpětně životně důležitá. Životní prostředí totiž pro EZ poskytuje nenahraditelné ekosystémové služby. EZ proto musí dbát na vysokou míru biodiverzity a zejména na vynikající stav půdy. Dobře obhospodařované plochy EZ zásadním způsobem brání vodní i větrné zrychlené erozi, chrání povrchové i podpovrchové vodní zdroje a mnohde brání povodním. Nepoužíváním průmyslových hnojiv a chemických prostředků na ochranu rostlin (POR) ekologičtí zemědělci výrazně přispívají k čistotě životního prostředí a zdraví populace. EZ je schopno produkovat potraviny nezatížené rezidui jedovatých látek (Bioinstitut, 2007b).

Právě zdravot biopotravin bývá častým předmětem mediálních diskuzí. Tyto bývají často vedeny různými zájmy a fakta jsou interpretována účelově nebo nebývají správně pochopena. Biobůček, biočokoláda či biolihovina při nadužívání způsobí jistě stejné problémy, jako jejich konvenční protějšky. V tomto ohledu nelze o zdravoti biopotravin hovořit. Hovořit však můžeme o jejich přínosu v podobě čistoty od řady nebezpečných chemických látek, které se běžně, např. v podobě reziduí pesticidů, nacházejí v potravinách konvenčních (ČTPEZ, 2011).

Tuto čistotu zaručuje přísný legislativní rámec EZ daný v základu NR (ES) č. 834/2007, NK (ES) č. 889/2008 a zákonem č. 242/2000 Sb. a dále pak kontrolní systém, který bude popsán samostatně. Legislativa sice nestanovuje žádný minimální limit obsahu reziduí pesticidů, jinými slovy, nezapovídá jejich přítomnost, ale celkový systém EZ jejich přítomnost prakticky vylučuje jak ve fázi získávání biopotravin v rostlinné a živočišné výrobě, tak při jejich zpracování (NR (ES) č. 834/2007, NK (ES) č. 889/2008, zákon č. 242/2000 Sb.).

V ČR je možné certifikovat jako bio pouze takové produkty (potraviny), které nejen, že pocházejí ze systému EZ, ale splňují tento předpoklad: Reziduální nález musí být menší než 0,01mg/kg a zároveň nesmí být větší než 5% MRL (maximální reziduální limit). VČR totéž platí i pro Perzistentní organické znečišťující látky. Je známo, že mnohé půdy jsou do jisté míry kontaminovány perzistentními organickými polutanty (DDT, HCB, Dieldrin, atd.), které se používaly v minulosti. Kvůli negativnímu vnímání těchto sloučenin ze strany veřejnosti by však certifikace a následné uvádění produktů s označením bio na trh mělo být povoleno pouze do výše 0,01 mg/kg pro každou látku a pouze pro maximálně 2 zjištěné látky celkem. Pole s vysokou koncentrací POR mohou být vyloučena z pěstování rizikových plodin (MZe, 2013g).

Prokazatelně nižší jsou v biopotravinách (rostlinného původu) také koncentrace dusičnanů (až o 30 %) a u dusitanů (až o 87 %) a to díky striktnímu

zákazu používání minerálních dusíkatých hnojiv v EZ. Prokazatelná je rovněž nižší koncentrace nebezpečných těžkých kovů (u kadmia až o 48%). Z nutričního hlediska pak byla prokázána např. vyšší koncentrace zdraví prospěšných antioxidantů (flavanony, stilbeny, flavony, flavonoly a antokyaniny) a to mezi 18 - 69% ve prospěch bioprodukce (Čapounová, 2014).

K podobným závěrům, ohledně zdravoti biopotravin, lze dospět i u produktů živočišné výroby. Již výše zmíněná legislativa EZ totiž vyžaduje pro zvířata krmiva pocházející z EZ, zakazuje preventivní léčbu antibiotiky, určuje dvojnásobné ochranné lhůty při nutném použití léčiv, stanovuje přirozenou dobu růstu drůbeže apod.

2.2.4. Kontrolní systém EZ

Kontrolní systém EZ je v základu založen na funkci čtyř soukromých subjektů - kontrolních organizací, které jsou pověřeny výkonem kontroly EZ na základě veřejnosprávní smlouvy s Ministerstvem zemědělství. Tento systém kontroly je v souladu s článkem 27 NR (ES) č. 834/2007 a § 29 zákona č. 242/2000 Sb., o ekologickém zemědělství. Jedná se o kontrolní organizace (KO) KEZ o.p.s, Abcert AG, Biokont CZ s.r.o. a Bureau Veritas CZ s.r.o. Subjekt, který chce podnikat v systému EZ, musí uzavřít smlouvu o kontrole s některou z těchto kontrolních organizací. Za tuto službu platí.

Systém kontroly, v němž kontrolovaný subjekt platí svého kontrolora, je z podstaty rizikový, proto musí existovat další mechanismy, které tato rizika kompenzují. Do systému kontroly tak vstupuje institut supervize. Jedná se o přímý dohled nad činností inspektorů kontrolních organizací v terénu pracovníky oddělení EZ Mze ČR. Tyto supervize jsou velmi časté a umožňují, jako vedlejší efekt, neustálý neformální kontakt Mze ČR přímo se zemědělci. Kontrolováno je pak i nastavení vnitřních procesů v jednotlivých KO, které navíc musí být akreditovány Českým institutem pro akreditaci (ČIA).

Do kontrol EZ dále vstupují další orgány státu, jako je Státní veterinární správa (SVS), Ústřední kontrolní a zkušební ústav zemědělský (ÚKZÚZ), Státní zemědělská a potravinářská inspekce (SZPI) a Generální ředitelství cel (GŘC). To vše vytváří hustou síť kontrol jak samotných podnikatelů v EZ, tak i permanentní ověřování činnosti smluvních KO, kterým případně hrozí za špatnou kontrolu vysoké sankce nebo v krajním případě i zrušení jejich pověření.

Celý kontrolní systém tedy dohlíží nejen na plnění legislativy EZ, ale má mnohem širší záběr. Z pohledu spotřebitele to pak znamená jistotu kvalitního a bezpečného bioproduktu na trhu.

Čas od času se ve sdělovacích prostředcích objevují mediálně vděčné zprávy o zachycených biopotravinách, které např. obsahovaly rezidua chemických látek. Nikdy však není dodáno, že tyto potraviny byly obvykle zachyceny právě sítí kontrolního systému a také, že nalezená rezidua sice překračují přísné „kojenecké“ limity předepsané pro bioprodukci, ale zároveň jsou o několik řádů nižší, než je povoleno a běžně konzumováno v potravinách konvenčních (MZe, 2015h).

2.2.5. Poznatky o EZ v Rakousku a dalších zemích EU

Se svými téměř 20% zemědělské půdy, kvalitou, systémem a podporou se rakouské EZ řadí na čelo zemí EU. Rakousko je rovněž přímý soused ČR s dlouhou společnou historií a proto srovnání výše uvedeného stavu EZ v ČR s některými důležitými skutečnostmi, může být podnětné.

„Rakouské EZ je založeno na účinných státem podporovaných a koordinovaných projektech. Systém EZ nebyl budován živelně, ale nejdříve byly vytvořeny legislativní a tržní podmínky a teprve poté byli do systému funkčně vřazeni ekologičtí zemědělci.

Systém je založen na tradiční široké kooperaci a družstevnictví podniků hospodařících na menších plochách a tedy nucených k efektivnímu spojování. Vzájemná konkurence velkého množství marginálních subjektů, jako je tomu v ČR, tak odpadá a sektor se může soustředit na svůj rozvoj. Např. na řešení velmi nepříznivé demografické situace. Byla zachycena zpráva o programu rakouského státu k další podpoře sdružování zemědělců do efektivnějších celků. Od roku 1995 (vstupu do EU) se totiž snížil počet zemědělců o 30 %. Od roku 2003 končí své podnikání 2.300 zemědělců ročně.

V Rakousku existuje vysoce sofistikovaný poradenský systém pro farmáře (např. Bio Austria). Poradenství je poměrně drahé i na místní poměry. Ovšem jeho šíře a kvalita je zcela nesrovnatelná s poradenstvím v ČR, které se, de facto, zaměřuje pouze na správné vyplnění dotačních žádostí. Poradenství je v Rakousku široce využíváno, neboť zemědělcům prokazatelně pomáhá zvyšovat produkci a uplatnění na trhu.

Systém rakouského EZ můžeme dobře demonstrovat na ovocnářském sektoru, kde existuje několik odbytových organizací (Družstvo Steirfrucht, Frutura nebo Von Herzen Biobauern), z nichž každá dodává ovoce pro jeden obchodní řetězec (Billa, Spar atd.) Tyto odbytové organizace však nedodávají přímo řetězcům, ale skrz úroveň vyššího centrálního distributora. Tím je odstraněna neefektivní konkurence mezi zemědělci na této úrovni a vzniká silná pozice pro vyjednání dobrých podmínek s obchodním řetězcem. Konkurence je posunuta na nejnižší příčku, kde je efektivní (odbytová organizace špatné produkty nevykoupí). Zemědělci své produkty prodávají i do menších obchodních sítí, na trzích nebo ze dvora.

V Rakousku je cca 1.800 ha sadů v EZ. Jde o vesměs velmi moderní sady založené s velkými náklady na vybavení (podpůrné konstrukce, sítě proti kroupám nad celými sady, závlahy). Ekonomicky významnými plodinami jsou jablka a hrušky, kterých je 792 ha s průměrným výnosem 20 t/ha. V ojedinělých případech jsou tyto sady schopné produkovat i 30 – 60 t/ha. Rakouské konvenční jabloňové sady mají průměrný výnos 30 t/ha. Hustota jádrovin v sadu se pohybuje v intervalu 2.500 – 3.500 ks/ha. V současnosti probíhají státní programy na podporu pěstování peckovin, zejména švestek, pro supermarketový trh. (Výnos jádrovin v ekologických sadech v ČR je přibližně 2,2 t). Dlouhodobé výsledky rakouských zemědělců při pěstování dalších komodit, jako je zelenina, obilniny a další ukazují na zásadní vliv ekologického hospodaření na kvalitu půd. Konvenční zemědělství v celé západní Evropě i v ČR se potýká se značnou devastací půdního fondu až k hranici úrodnosti. To se zejména projevuje dnes, kdy se výkyvy počasí stávají více extrémními.

Ekologicky obhospodařované plochy dnes vykazují sice nižší výnosy v „normálních“ letech, ale v letech např. suchých jsou výnosy stejné nebo i vyšší. To bylo potvrzeno i při návštěvě zemědělců v okolí Vídně nebo dle informací Bioforschung Austria. Tento jev je průkazný (MZe, 2014i).

Mimo států, které dosahují v sektoru EZ razantních pokroků, jako jsou Rakousko, Belgie, Dánsko, Německo či Švýcarsko i další významné státy deklarují značnou podporu pro EZ. Např. ve Francii od roku 2013 probíhá ambiciózní státní program „Ambition Bio 2017“, který má mj. za cíl dosažení 20 % podílu bioprodukce na trhu a rozsáhlou podporu výzkumu a edukace (ÚZEI, 2015c).

Zajímavé informace přinesl i rozhovor členem SMA ČR Ing. Milanem Kouřilem, který byl na pracovní stáži v EZ ve Skotsku. Tamní farmáři si rovněž značnou část obhospodařované výměry najímají, často včetně celých farem. Vztah vlastníků k půdě je však silný a nájemní smlouvy jsou postaveny tak, že farmář musí na konci nájmu vrátit půdu i farmu ve stavu stejném nebo lepším. Farmáři tradičně vysoce kooperují. Existují zde družstva oficiální, ale velká část kooperace se odehrává neoficiálně a je založena na důvěře. Zemědělská půda v celé Británii je velice drahá a farmáři na ni nemají (proto si najímají). Cena hektaru půdy v oblasti, kde M. Kouřil pobýval, se pohybovala (v přepočtu) kolem 750.000 Kč. Cena zemědělské půdy v ČR je asi 8x nižší.

2.2.6. Srovnání podpor (dotací) v ČR a sousedních zemích v roce 2014 (v EUR)

Tab. 5 - Srovnání dotací ČR / země EU

Stát	Orná půda	Trvalé kultury	TTP	Zelenina	Skleníky a foliovníky	Speciální byliny
ČR	155	510/849	71/89	564	0	564
DE	150 – 400	400	137 – 320	255 - 1200	0	0
AT	110 – 285	750	110/240	450/600	2900/4200	450
PL	187/198	153 – 426	61/78	307/367	307/367	248/272
SK	152/218	671/900	137/96	529/705	529/705	529/705

(Zdroj: Pracovní dokument odd. ekologického zemědělství MZe ČR – Srovnání podpor, 2014)

2.2.7. Uplatnění živočišné produkce z EZ a zpracovatelské kapacity – hrubé údaje

Skot:

- 6.000.000 tun masa (**81 % zpracováno do konvence**, 17 % export)
- 50.000 ks na zástavový prodej (**95 % do konvence**, 34 % export)

Ovce:

- 336.000 tun masa (91 % zpracováno do konvence)

Mléko: od 7080 dojnic 30 mil. l. mléka (33 % zpracováno konvenčně, 15 % export)

Zpracovatelské kapacity na maso:

Je registrováno 57 jatečných provozů pro EZ, z toho je 25 faremních zpracovatelů (nezpracovávají cizí kusy), 28 subjektů je neaktivních. **Pouze 4 veřejná jatka** zpracovávají bio skot, jako hlavní náplň. Ostatní jen některé dny v měsíci (MZe, 2014j).

2.2.8. Trh s potravinami v ČR

Tab 6 - Vývoj spotřeby biopotravin (ÚZEI- Zpráva o trhu biopotravin)

Ukazatel	2005	2006	2007	2008	2009	2010	2011	2012
Spotřeba biopotravin v ČR (mil. Kč)	510	760	1 290	1 800	1 613	1 592	1 665	1 776
Podíl na celkové spotřebě potravin (%)	0,18	0,35	0,55	0,75	0,65	0,63	0,65	0,66
Podíl dovozu na obratu biopotravin (%)	54	56	62	57	n.d.	n.d.	60	60
Meziroční změna obratu za biopotravin (%)	16,0	49,0	69,7	39,5	-10,4	-1,3	4,6	6,7
Meziroční změna obratu za potraviny celkem (%)	1,7	4,8	7,1	8,6	-0,9	0,8	0,8	5,3
Spotřeba na obyvatele a rok (Kč)	50	74	126	176	154	151	158	169

Pozn.: data za rok 2013 budou dostupná v březnu 2015

Dle tabulky spotřeba biopotravin v ČR v posledních 5 letech spíše stagnuje. Částečným vysvětlením může být i nízká důvěra spotřebitele, popsána v následující podkapitole.

Pro srovnání, spotřeba biopotravin v Rakousku, Dánsku nebo Švýcarsku se pohybuje kolem 100 – 135 EUR na obyvatele.

2.2.9. Ukazatele důvěry a nákupu biopotravin (MZe – průzkumy veřejného mínění)

Dle průzkumu veřejného mínění MZe ČR (2014) roste počet lidí kupujících biopotraviny pravidelně (vícekrát za měsíc) z 29 % (2010) na 32 % (2014) i občas z 37 % (2010) na 41 % (2014), avšak 59 % lidí bio nenakupuje vůbec. Hlavní bariérou nákupu je vyšší cena biopotravin (uvedlo 73 % z nakupujících biopotraviny a 75 % bio nenakupujících). Dále vzrůstá nedůvěra u osob, které bio nenakupují z 37 % (2010) na 65 % (2014), z toho 39 % nevnímají rozdíl mezi bio a ne bio potravinami a 26 % považuje označování potravin za bio pouze za marketingový trik (Hrabalová, 2014).

3. Cíl práce

Cílem práce je formulovat zásadní problémy, se kterými se potýká ekologické zemědělství v České republice a vypracovat argumentace pro rozvoj ekologického zemědělství z hlediska celkové správy odvětví.

Dílčími cíli jsou:

1. Výčet a charakteristika vnějších faktorů ovlivňujících rozvoj ekologického zemědělství v České republice
2. Identifikace hlavních problémů, které v současnosti rozvoj EZ v ČR brzdí. Rozbor problémů návrh dílčích řešení přispívajících k argumentaci pro další rozvoj ekologického zemědělství v ČR.

4. Materiál a metody

Základní metodou je analýza historického vývoje a struktury ekologického zemědělství v České republice.

V relaci k dílčím cílům jsou charakterizovány vnější vlivy působící na rozvoj EZ v ČR a identifikovány problémy které při rozvoji EZ v ČR vznikají.

Identifikované problémy jsou vyhodnoceny zařazením do základních kategorií:

- 1 – Problémy jejichž řešení je v silách samotného sektoru EZ
- 2 – Problémy jejichž řešení je mimo síly sektoru EZ

Vyhodnocení nalezených problémů a návrhy řešení jsou závěrečným krokem pracovního postupu. Návrhy budou sloužit jako základ k argumentaci pro další rozvoj EZ.

Základem práce je rešerše oficiálních i neoficiálních zdrojů, která postihuje především historický vývoj EZ a charakterizuje externí faktory, které ho ovlivňují.

Identifikace hlavních problémů EZ, jejich analýza, hodnocení a návrhy opatření k jejich eliminaci jsou stěžejní metody postupu

Základním materiálem pro zpracování zjednodušené faktografické rešerše je odborná literatura z oboru zemědělství a státní správy (statistické ročenky, data ÚZEI, výroční zprávy o stavu zemědělství vydávané Mze ČR, články z tisku a z internetu, informace oborových organizací, jako je ČTPEZ, Bioinstitut o.p.s, svaz PRO-BIO apod. Dále osobní rozhovory se zemědělci, insidery a stakeholdery v sektoru EZ.

5. Výsledky a diskuze

5.1. Výčet a charakteristika vnějších faktorů ovlivňujících rozvoj ekologického zemědělství v České republice

5.1.1. Výčet vnějších vlivů působících na EZ v ČR

Kapitola 2.1. Historický rámec neměla za úkol plně obsáhnout historii zemědělství v českých zemích, ale vyjmout ty dějinné okamžiky, které lze považovat za klíčové pro vysvětlení současných okolností (nejen) v EZ, aniž by bylo rezignováno na celkový historický kontext i při nutném zjednodušení. Z kapitoly vyplývá fakt, že moderní zemědělství v českých zemích bylo a je mj. ovlivňováno řadou vnějších vlivů, které se utvářejí mimo jeho rámec. V 18. století se jednalo o změny spíše geopolitické, spojené se zásadní změnou společenského uspořádání a postupem času k nim přibyly ještě zásadní vlivy environmentální. Nejen každý, kdo se zabývá přípravou strategických (zemědělských) programů, ale i každý sedlák by si měl být alespoň rámcově těchto vlivů vědom i přes fakt, že je téměř nemůže ovlivnit. Povědomí o nich však může zásadně pomoci formulovat správné (a reálné) cíle, jak v rovině státní politiky, tak i v rovině jediné farmy a předcházet zbytečným nebo dokonce fatálním ztrátám.

Prvním zásadním vlivem je tedy vždy aktuální společenské zřízení (režim), který tvoří základní rámec fungování celé společnosti. V českých zemích, v průběhu zachyceného období, byl režim vždy stanovován ze vně naší společnosti zcela v závislosti na širších geopolitických dějích. Vlastní vůle obyvatel českých zemí či lépe jejich představitelů se na našem území v oblasti zemědělství uplatňovala nejvíce asi v dobách Rakouska – Uherska a následně První republiky. Navíc agrární sektor dominoval ekonomicky a tím i politicky, jakkoli vzrůstal vliv průmyslu a finančního kapitálu. Dominantní ideou a praxí byl kapitalismus. Po relativně krátkém období „reálného socialismu“, je opět kapitalismus vedoucím rámcem současného dění. Jeho principy jsou ovšem nezměněny. A bez adekvátní reálné opozice se mu podařilo jeho tradiční negativa znásobit v globálním měřítku, aniž by významněji posiloval svá pozitiva. Jedním z jeho dopadů jsou zásadní environmentální problémy na globální i lokální úrovni, které jsou druhým zásadním vlivem.

Zásadní aktuální vnější vlivy na zemědělský sektor tedy jsou:

- 1) Globální geopolitika a její prosazování skrz
 - a) Evropskou unií
 - b) Českou republiku
- 2) Environmentální vlivy

5.1.1.1. Globální geopolitické vlivy a její struktury působící na zemědělství v ČR

Dokumentů na téma globalizace a současný stav světa je bezpočet. Lze říci, že z drtivé většiny kritických. Pokud člověk hledá obhajobu současných trendů, pak jejich zastánci pocházejí spíše z řad mocenských (vysokých zástupců států) či korporátních struktur. Jistá rovnováha těchto informací spočívá na jedné straně ve velkém množství kritiky a na druhé straně v reálné moci tuto kritiku ignorovat.

Francis Fukuyama ve svém legendárním díle Konec civilizace formuluje myšlenku o konečném vítězství liberální demokracie ve světovém měřítku, jako „nejspravedlivějšího režimu ve skutečnosti“ a předpovídá konec imperialismu a nebezpečí válek (Fukuyama, 2002). Naproti němu se však postavila řada dalších významných autorů. Jared Diamond v knize Kolaps popisuje analogie zániku historických civilizací na základě masivního poškozování životního prostředí se současnou situací. (Diamond, 2008). Neméně kritické je dílo Samuela Huntingtona Střet civilizací nebo Zánik Západu Oswalda Spenglera již z roku 1918. Všechna tato k současnosti kritická díla popisují důležitý fakt, že dějiny se možná částečně opakují, ale nikdy nezastavují. A bohužel, současná realita spíše potvrzuje obsah těchto děl a zcela vyvrací Fukuyamovy vize. Nejnovější pohled na současnost přináší Nassim Nicholas Taleb ve své knize Antifragilita. V ní se zabývá fragilitou současného systému i jednotlivců v něm. Právě v jeho díle postupně nalezneme formulace nejzásadnějších aktuálních geopolitických vlivů:

- bezprecedentní složitost (komplexita)
- bezprecedentní fragilita
- bezprecedentní zadluženost
- války se všemi následky
- od roku 2008 přiznaná celosvětová finanční krize (Taleb, (2014))

Jak bylo řečeno, jednotlivý sedlák jistě nemůže tyto globální faktory ovlivnit, ale povědomí o nich může ovlivnit jeho strategická rozhodnutí na lokální úrovni, jako jsou investice do půdy, investice do tvorby obchodních společností či snaha o směřování trhu v jeho dosahu. Jak zásadně a přímo tyto změny ovlivňují agrární sektor v ČR, ukazuje viditelně např. probíhající válka na Ukrajině. Příkladem skrytého globálního vlivu, který běžná populace již téměř nevnímá, je propagovaný tržní systém bez anebo s minimem regulativů, který vedl až k tzv. „tržnímu osevnickému postupu“, který je devastující pro půdu i krajinu a bude zmíněn dále. Přes jasná a důkladná varování myšlení velké části české společnosti a jejich vedoucích činitelů setrvává spíše ve „fukuyamovském“ pojetí či pojetí thatcherovské politiky TINA (There Is No Alternative), což bude dokladováno dále.

Evropská unie

Vstup ČR do EU v roce 2004 byl bezpochyby důležitou událostí. V ČR je ovšem členství v EU spíše rozdělujícím než jednotícím prvkem. Podle údajů Eurobarometru nyní EU důvěřuje 43 % obyvatel, 48 % obyvatel EU nedůvěřuje a 9 % EU nerozumí (EU, 2014). Důvěra obyvatel jiných zemí, dle téhož zdroje, je velmi

rozdílná a silně klesá v těch zemích, které jsou nejvíce postiženy hospodářskou krizí. Význam EU přesto roste s aktuálními událostmi, jako je boj se zmíněnou hospodářskou krizí a jejími rostoucími důsledky, které vyústily až v krizi Eurozóny, jakkoli to čelní představitelé EU banalizují. EU se dále potýká s válkou na Ukrajině, jejíž důsledky se v zemědělském sektoru odrážejí na destabilizaci odbytu komodit v důsledku zavedených sankcí proti Rusku. MZe ČR odhaduje optimisticky ztráty na 250 - 300 mil. Kč (MZe, 2014k). Zemědělský svaz a Agrární komora ČR odhadují ztráty pro české producenty v řádu miliard. Jen v ovoci a zelenině mohou být ztráty až 700 mil. Kč. (ZSCR, 2014). To v situaci, kdy je ziskovost agrárního sektoru dána nikoli fungujícím trhem a environmentálně i sociálně přijatelnou produktivitou práce, ale existencí a výší podpor (dotací), je nebezpečný stav, který bude dále klást nároky na tyto podpory.

Již tento malý nástin problémů, s nimiž se EU aktuálně potýká, ukazuje, že situace je velmi vážná a hrozí silnou destabilizací celého regionu zcela ve smyslu aspektů uvedených v podkapitole o globálních vlivech. Zpětný vliv zemědělského sektoru ČR na tyto události prakticky neexistuje. ČR se zdá být pouze ve vleku událostí.

Navzdory výše uvedeným faktům probíhají v EU standardní procesy, jako je příprava nové legislativy, nebo uzavírání strategických smluv. Tyto procesy přímo ovlivňují nebo potenciálně mohou ovlivnit sektor EZ. Zároveň však sektor EZ může některé tyto procesy zpětně úspěšně ovlivňovat. Tímto případem je probíhající příprava nového nařízení Evropského parlamentu a Rady pro EZ, které má nahradit aktuálně platné NR (ES) č. 834/2007.

Většina občanů a zemědělců nemá žádnou představu o tom, jakým způsobem tato jednání probíhají a o složitosti celého procesu. V zásadě se však jedná o proces politický, kdy rozhodují síly jednotlivých států a jejich schopnost své požadavky či názory prosadit. Pozice ČR v těchto jednáních nemusí být a není nutně slabá. Velmi záleží na odborných i politických schopnostech přímých účastníků jak při politických tak pracovních. V rámci těchto jednání bývají uzavírány dílčí „koalice“ států, které mají podobné požadavky.

Dle informací vyjednávačů z Oddělení EZ MZe ČR a ČTPEZ aktuální situace nyní vypadá tak, že postoje jednotlivých členských států (vč. ČR) i organizací EZ (např. IFOAM), k této iniciativě Evropské komise jsou vesměs spíše negativní, hraničící se snahou jednání o tomto nařízení zrušit. Složitá jednání ukazují, že dosavadní NR (ES) č. 834/2007 je v zásadě dobré, prokázalo svou funkčnost a bylo by spíše vhodné z něj odstranit provozem odhalené mezery.

Iniciativa Evropská komise zřejmě není bezdůvodná. Zjevně se novým nařízením snaží uchopit větší rozhodovací moc tím, že mnoho současných rozhodovacích pravomocí členských států by přešlo do rukou Komise formou tzv. delegovaných aktů a schopnost členských zemí je ovlivnit by výrazně poklesla nebo zanikla. Dalším negativem této iniciativy je návrh nového kontrolního systému a skupinové certifikace. Tento návrh by znamenal, že dosavadní povinnost ekologicky podnikajícího subjektu být každoročně alespoň jednou zkontrolován kontrolní organizací, by padl a byl nahrazen systémem, v němž by se utvořily skupiny podnikatelů, které by si kontrolu prováděly samy, a KO by prováděla namátkově kontroly jen jednoho ze subjektů skupiny. Z praxe lze říci, že by to vedlo k zneužívání systému a snížení jeho kvality a tím i důvěryhodnosti.

Stručně řečeno, tato iniciativa vnesla do již funkčního systému zbytečný prvek nejistoty. Tato nejistota pak silně přispívá k nervozitě ekologických farmářů po celé Evropě, neboť není jasné, jaké podmínky budou platit od roku 2017, kdy by mělo nové nařízení vstoupit v platnost.

Případem, kdy sektor EZ z ČR, jako takový, téměř nemůže ovlivnit probíhající dění, je příprava smlouvy TTIP. TTIP (Transatlantická obchodní a investiční smlouva) mezi EU a USA je v západních zemích silně diskutovaným veřejným tématem. V ČR je na okraji zájmu občanů a mainstreamová média se jí téměř nevěnují. Pokud ano, pak prokazatelně ve smyslu její podpory. Držíme li se stále tématu zemědělství a potravinářství, ratifikace této smlouvy by zřejmě ovlivnila tento sektor naprosto zásadně. Jde totiž o plnou liberalizaci obchodu mezi oběma kontinenty.

Důležité je vědět, že oficiální stanoviska aktuálně vedoucích představitelů EU, ČR a velkého byznysu jsou pro tuto smlouvu velice vstřícná. Oficiální portál pro podnikání Bussinesinfo.cz hovoří pouze o přínosech. Argumentace se nese vesměs obecnými proklamacemi, že „liberalizace obchodu je plně v souladu se zájmy ČR“ apod. Uvádí, že smlouva může přinést až 22.000 pracovních míst. Dále doslovně uvádí, že „dalším významným pozitivním dopadem může být i posílení spolupráce amerických a evropských regulačních orgánů při tvorbě technických standardů v řadě oblastí, což pro firmy může v dlouhodobém horizontu přinést odbourání povinností přizpůsobovat své výrobky různým národním standardům, které výrobu vždy prodražují. Právě odstranění netarifních překážek může tvořit až 80 % ekonomického přínosu TTIP. Spolupráce v odstraňování těchto překážek – tj. eliminace často banálních technických rozdílů a byrokracie, může ušetřit našim firmám spoustu peněz i starostí, u některých produktů mohou odpadnout náklady na dodatečné testování či certifikace. Díky tomu bude export především pro malé a střední firmy výhodnější“ (Businessinfo. cz, 2013).

Naproti tomu, jak bylo výše zmíněno, se staví zjevný a silný odpor občanů západních zemí EU. Tento odpor je v našich oficiálních médiích ignorován nebo banalizován. Právě proto nelze argumenty odpůrců oslyšet. „TTIP není zdaleka standardním politickým projektem, jak by se mohlo zdát. I když má vyjednávání za evropskou stranu na starosti Evropská komise, do hry často vstupuje silná lobby velkých korporací, které se snaží v polotajných jednáních prosadit své privátní zájmy bez ohledu na zájmy občanů. Politici se stýkají se zástupci byznysu za zavřenými dveřmi, s vyloučením veřejnosti a návrhy dohody jsou také z velké části neveřejné... TTIP má odstranit především necelní překážky obchodu, což jsou různé standardy a normy, které sice v některých případech opravdu zbytečně ztěžují obchodníkům život, jindy ale fungují jako nesmírně důležitá ochrana spotřebitelů. Jenže i ta může být vnímána jako překážka obchodu, kterou je nutné odstranit. Jsou zaznamenány případy, kdy korporace vyvíjí tlak s cílem snížit právě záruky bezpečnosti a kvality produktů. Bylo by přeci jen proti tržní logice, kdyby byl vstup korporací do vyjednávání o TTIP motivován zájmem o veřejné blaho, a ne o větší zisk... Filosof Václav Bělohorský definuje posthegemonickou moc jako soubor nových nevyhnutelností, které mění podmínky života milionů lidí... Tato nová moc už nemá potřebu získávat legitimitu, místo toho rovnou nastoluje faktické změny, jejichž realizace byla předpřipravena utajeně, bez posvěcení veřejnosti“ (A2larm, 2015).

Obdobná dohoda CETA mezi Kanadou a EU je již úplně stranou pozornosti, ačkoli její součástí jsou i ustanovení smlouvy ACTA, kterou EU již jednou odmítla. Jinými slovy jde o princip „vyhodiš je dveřmi, vrátí se oknem“. Důležitý je rovněž fakt, že po podpisu těchto smluv budou o sporech mezi státy a korporacemi rozhodovat neveřejné arbitráže.

Spotřebitelé a zemědělci (zejména ekologičtí) by proto měli této smlouvě věnovat značnou pozornost neboť ono oficiálně propagované sjednocení standardů je pro potravinářský sektor klíčovým momentem. Zejména, pokud hrozí, že tyto standardy budou sjednoceny spíše ve prospěch USA, kde jsou výrazně nižší.

Pro ekologické zemědělce pak TTIP může znamenat ohrožení jejich existence. Velkým nebezpečím jsou totiž neveřejné arbitráže mezi státy a korporacemi. Podle dostupných informací a zejména analogických uskutečněných případů lze modelovat tuto situaci: Velmi přísná pravidla evropského EZ mohou být (a bez pochyby budou) vyhodnocena nadnárodními agrochemickými korporacemi, jako překážka jejich byznysu. Neveřejná arbitráž rozhodne, že pravidla EZ jdou proti principům TTIP a země EU praktikující EZ budou nuceny k placení miliardových sankcí a ustoupí od podpory EZ. Je tento model reálný? Ano. Příkladů úspěšných arbitráží (z pohledu korporací) z posledních let na základě podobných smluv (např. NAFTA) lze snadno dohledat mnoho. Asi nejznámějším příkladem z poslední doby je vítězná arbitráž tabákové korporace Philip Morris nad Austrálií, ve které šlo o ochranu zdraví občanů na úkor byznysu.

Vliv EU má však i značné stránky pozitivní, zejména pro sektor EZ. V současné době mu totiž poskytuje funkční a silný právní rámec jak na úrovni celé EU, tak v jednotlivých státech. V podmínkách ČR pak znamená i velmi silnou existenční oporu pro sektor a šanci na zlepšování stavu přírody, krajiny i zdraví obyvatel.

Legislativa EU má jistě mnoho nedostatků, ale jsou jí veřejností často připisována negativa, která jí nepřísluší a zejména u nás se na ní svádí mnoho chyb čistě domácích. Příkladem jsou různá zneužití dotací, zamlžování občanský nepřijatelných důvodů při tvorbě národní legislativy apod.

Česká republika

Stát je od nepaměti organizačně - civilizační jednotka, která má za úkol poskytovat ochranu svým obyvatelům, kteří mu za to odevzdávají část svých sil a prostředků. Důležité při tom je, aby stát svou funkci plnil. Pokud ji neplní, ztrácí legitimitu a častokrát v historii i svou existenci (viz historickou část kapitoly „Literární přehled“).

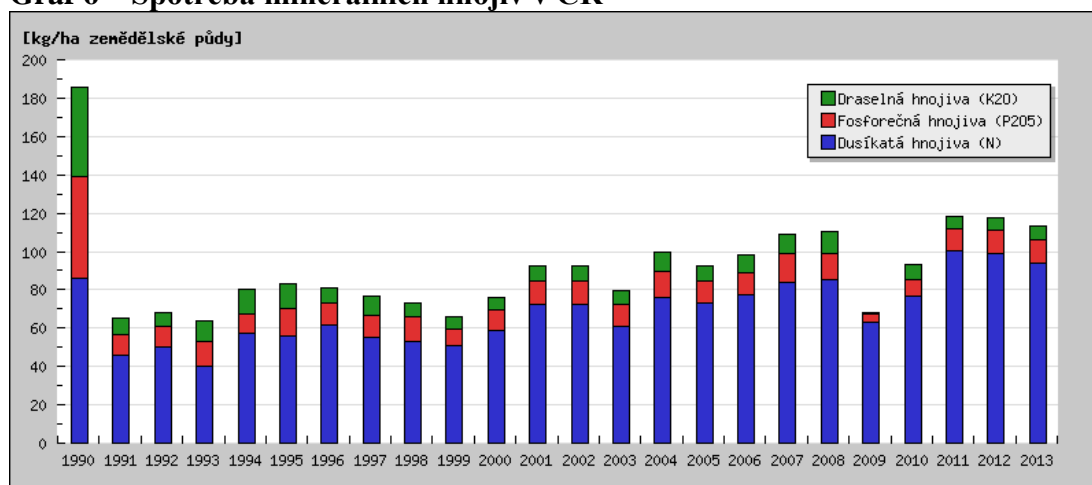
Moderní státy se profilují i jako prostory pro život, práci a realizaci svých občanů. Např. T. G. Masaryk vnímal stát v duchu demokratickém, sociálním a jako prostor pro život obyčejného člověka, kterého Karel Čapek definoval takto (parafráze): Obyčejný člověk je ten, který nemůže násobit svůj vliv mocí vysokého úřadu nebo velkými penězi. To je důležité, neboť většina občanů a tedy i ekologických zemědělců tuto definici splňuje.

Často je dnes skloňován tzv. slabý nebo silný stát. Silný stát je v současné době představován jako něco špatného, totalitního. Obecně je propagován stát slabý. Stát slabý však byl definován již za první republiky T. G. Masarykem a dalšími přibližně takto: Slabý stát může své občany nekonečně šikanovat, ale nemůže jim reálně pomáhat. Slabý stát se vyznačuje vysokou byrokratickou zátěží pro své občany.

Stát je důležitý, protože zajišťuje bezprostřední rámec ke každodennímu životu svých občanů a občané ČR na stát stále ve vysoké míře spoléhají. Pro zemědělce je pak míra státních zásahů životně důležitá v pozitivním i negativním směru. Zásadním, dnes opomíjeným, faktorem je vztah státu k půdě. Jak bylo výše uvedeno, Rakouská monarchie měla přístup k půdě ještě feudální, avšak 1. republika považovala půdu za majetek národní a pokusila o jeho přerozdělení a správu pomocí pozemkové reformy. To mělo jednak vesměs pozitivní dopad na sociální situaci a za druhé zajišťovalo lepší ochranu této půdy. Nutno ovšem dodat, že půda, jako taková, nečelila v té době rozsáhlému nebezpečí devastace velkých ploch. Toto nebezpečí přinesla až doba současná.

I období „reálného socialismu“ totiž pojímalo půdu (a zemědělství), jako strategicky prvořadý element. Nemusíme nutně souhlasit s tehdy zavedenými postupy, jako scelování pozemků, meliorace apod. Tyto postupy však vycházely z úrovně znalostí té doby. A samozřejmě byly ovlivněny i stávající státní ideologií. (Pozornějšímu čtenáři jistě neunikla zmínka v Literárním přehledu, že myšlenka scelování se objevila již v druhé polovině 19. století). Cílem tehdejšího centrálního plánování byla určitě vysoká efektivita práce, zaměstnanost na venkově, dostatečný počet nositelů zemědělského know – how a potravinová soběstačnost ČSSR. Zároveň toto centrální plánování bedlivě sledovalo stav základního výrobního prostředku, tedy půdy. Zásadní odpůrci tehdejšího režimu a hospodaření používají řadu různých argumentů, které jsou mediálně vděčné, avšak často vytržené z kontextu. Jedním z nich je srovnání spotřeby minerálních hnojiv (Graf 6).

Graf 6 – Spotřeba minerálních hnojiv v ČR



(Zdroj: <http://issar.cenia.cz/issar/page.php?id=1608>, IV.2015)

Graf opravdu ukazuje prudké snížení spotřeby po roce 1990. Pomineme-li nyní různé příčiny tohoto stavu, z hlediska stavu půdy se toto snížení nijak pozitivně neprojeví. Relativně vysoké dávky hnojiv totiž byly před rokem 1989 kompenzovány velkým množstvím organické hmoty dodávané do půdy ve formě

organických hnojiv (CENIA, 2014). Vysoce sofistikované osevnické postupy pak zajišťovaly půdě solidní ochranu před erozí, vyčerpáním a ztrátou struktury. Tato fakta lze snadno ověřit nahlédnutím do kterékoliv učebnice zemědělství té doby či do archivu kterékoliv JZD. Např. Vysoká škola zemědělská v Praze (Dnes ČZU) ještě v roce 1994 podle těchto zásad vyučovala a na nebezpečí nových „tržních“ postupů své studenty upozorňovala.

Z hlediska přístupu k půdě a její ochrany zásadní změnu, dalo by se říci bezprecedentní, přinesla až současnost (myšleno období po r. 1989). Státní doktrínou byla restituce a privatizace. Pokud nebudeme spekulovat o nekalých zájmech, propagovaným smyslem byla restituce, tedy obnova původních majetkových vztahů a tam, kde to již nebylo možné, privatizace. Problémem však byl fakt, že svět se za 40 let výrazně posunul. Demografická i sociální struktura směrem k průmyslu a službám se na západě i na východě vyvíjela do značné míry ve spojitých nádobách. Pro půdu to znamenalo situaci, kdy potomci bývalých držitelů již k půdě neměli vztah a v zemědělství (a na venkově) se konstituovaly vztahy popsané podrobněji v Literárním přehledu. Tedy rychlý úbytek obyvatelstva a velký poměr pronajaté půdy zemědělcům. Paradoxně se tak zopakovala historie, kdy stejně, jako v 50. letech byla prosazována ideologie kolektivního vlastnictví všeho, tak v letech 90. byla prosazována ideologie nutnosti soukromého vlastnictví všeho a vypjatého individualismu. Byla to opět ideologie, která zabránila nějaké nové formě optimální pozemkové reformy i způsobu hospodaření s větší sociální a environmentální citlivostí. Tento stav stále přetrvává. ČR totiž nemá žádné opravdové strategie směřování státu. I agrární politika je ve vleku událostí a podléhá lobbingu rozptýlených mocenských skupin. ČR rezignovala na účinné národohospodářství, jak dlouhodobě upozorňují významní národohospodáři, jako Prof. Peter Staněk, Ing. Jaroslav Ungermann či Ing. Martin Fassmann. Podle ekonomky Ing. Ilony Švihlíkové vykazuje ČR dokonce hospodářské parametry kolonie. Upozorňuje zejména na vysoký podíl odcházejícího kapitálu z ČR (Švihlíková, 2013). Vysoká míra a další nárůst administrativní zátěže občanů i podnikatelů je dalším závažným kritizovaným faktorem spolu se složitým právem a jeho obtížnou vymahatelností. Výše popsaný stav samozřejmě nemůže zemědělcům vyhovovat, podporuje nutně jejich (zde opakovaně zmiňovanou) závislost na podporách a snižuje jejich možnosti vytvořit účinné hospodářské struktury.

Závěrem lze tedy dodat, že ČR je stát slabý ve smyslu výše uvedené definice. Přesto, z hlediska EZ můžeme najít velké pozitivum, které spočívá ve funkčním kontrolním systému pro tento sektor. Jedná se o systém skutečně široce založený a propracovaný. Podle informací od pracovníků Oddělení EZ MZe ČR se jedná o jeden z nejlepších kontrolních systémů EZ v EU, což nepřímo naznačil i hloubkový audit Evropské komise provedený v roce 2014. Je samozřejmé, že ekologičtí zemědělci a podnikatelé považují tento systém za zatěžující či obtěžující. Na druhou stranu pro ně ale znamená jednu z mála pevných opor a potenciál zvýšení důvěry a vážnosti EZ u spotřebitele. Do určité míry tento systém nepřímo supluje i slabé odborné poradenství.

5.1.1.2. Environmentální vlivy a otázky

Nejvýznamnějším vnějším vlivem jsou patrně Klimatické změny, které se staly i předmětem politiky (byly dokonce silným volebním tématem kandidáta na prezidentský stolec USA Al Gorea v roce 2000) a to předmětem ožehavým. Vedou se vášnivé diskuze o jejich příčinách. Jisté však je, že probíhají a první kdo je s nimi konfrontován, jsou zemědělci. To ovšem platí i o důsledcích neklimatického rázu prokazatelně způsobených lidskou činností, jako jsou např. nejrůznější způsoby devastace půdy s následnou masívní erozí, ztrátou retence vody, úbytkem podzemních vod apod. V každém případě staví před zemědělce nové výzvy v podobě posunu celých zemědělských oblastí, obtížnějšího udržení nebo zániku tradičního pěstovaného sortimentu apod. Naopak v jiných oblastech vznikají nové možnosti. Příkladem může být české vinohradnictví (dle informací od činitelů sdružení Ekovín), které je nyní schopno produkovat víno na nebývalé úrovni kvality, zatímco některé tradiční evropské vinařské oblasti se již potýkají s řadou problémů. Pracovníci Oddělení EZ MZe ČR potvrzují, že oblast ekologického vinohradnictví patří v ČR k nejúspěšnějším, jak na trhu, tak ve zvládnutí vnitřních procesů. I při malém rozsahu (1000 ha) může být výstavní skříň EZ. Velkým problémem, v případě oteplování klimatu, je ochrana rostlin. Objevují se masívnější infekce a noví škůdci.

V stati o rakouském EZ bylo zmíněno, že ekologicky obhospodařované plochy jsou schopny poskytovat vyrovnanou úrodu v letech, kdy extrémnější výkyv počasí (zejména sucha) rozkolísá úrodu na plochách konvenčních. Tajemství nespočívá v ničem jiném, než v dobré kondici půdy. Udržení a podpora vysoké biodiverzity v krajině, je pak zásadním faktorem v biologické ochraně rostlin, kdy druhově bohaté prostředí významně pomůže přirozené likvidaci škůdce na kulturní rostlině příslušným predátorem.

Zajímavé informace o možnostech EZ zazněly na školeních sdružení Biosad a Ekovín a dále při školení ekologických ovocnářů organizovaném Oddělením EZ MZe ČR v roce 2014. Ing. Milan Hluchý zde uvedl fakta o prokazatelných úspěších moderních ekologických způsobů ochrany rostlin v klimaticky extrémních oblastech Vietnamu na příkladu ochrany révy vinné nebo rozsáhlých ploch kukuřice v Jižní Americe, kde selhávají chemické způsoby ochrany z důvodu rezistence chorob, škůdců i plevelů. Další zajímavé informace přináší setkání se zemědělskými (nejen EZ) insidery z jiných zemí EU. Skrze ně byla zachycena zpráva o znatelném nárůstu zájmu konvenčních zemědělců ve Francii a Německu o ekologické metody z čistě praktických důvodů. Západní Evropa se totiž potýká s „tržní“ devastací půdy mnohem déle než ČR. Tento moment je velmi zajímavý, protože by dokazoval, že EZ může být opravdu východiskem z nouze. Proti tomu však, zejména v ČR, stojí silné názory ze strany konvenčních zemědělců a průmyslově – finančních kruhů, že EZ by nebylo schopno „uživit svět“. Problémem je, že tento stav je založen často pouze na názorech, nikoli hlubším poznání. Lze pochopit, že odpůrci EZ se vyskytují v řadách málo informované veřejnosti či v korporátních kruzích, které sledují zcela jiné cíle. S podivem však musíme hledět na značný odpor velké části konvenčních zemědělců, kteří se přímo v praxi potýkají s flagrantními problémy, které jejich vlastní hospodaření působí. Vysvětlení snad můžeme hledat ve výše popisovaných příčinách, jako je demografická situace, věková struktura zemědělců, vysoký podíl pronajaté půdy a malý vztah jejich majitelů. To jsou příčiny objektivní, které je asi možno změnit mnohem snadněji, než

příčiny subjektivní, které shrnuli Dr. Josef Dlouhý a Ing. Jiří Urban v publikaci Ekologické zemědělství bez mýtů. Právě dosud nepřekonaná „mytologie“ je jednou z nejvýznamnějších vnějších brzd rozvoje EZ v ČR. K problému „uživení světa“ z důvodu malé efektivity uvádějí např.: „Ekologické zemědělství, které nevyužívá průmyslových minerálních hnojiv, v současné době produkuje ve vyspělých zemích přibližně 6 tun ozimé pšenice na hektar, ve srovnání s intenzivní produkcí (9 t/ha) tak ve výnosnosti zaostává o přibližně 25 %. Avšak pokud bude platit výše uvedené a v roce 2100 se výnosnost intenzivního zemědělství sníží na cca 4 t/ha, získá ekologické zemědělství s trvalým výnosem 6 t/ha výnosy přibližně o 30 % vyšší. Dále profesor Leifert upozorňuje, že intenzifikace zemědělství v posledních 40 letech vedla sice ke dvojnásobnému zvýšení produkce, ale také k 5–7 násobnému zvýšení použití dusíkatých hnojiv, což znamená, že na produkci 1 kg potravin je jich třeba 2–3 krát více než dříve“ (Dlouhý, Urban, 2011). Lze tedy shrnout, že podpora EZ má strategický charakter pro budoucnost a ČR by mu měla věnovat mnohem více pozornosti. Argumenty odpůrců EZ poukazující na jeho slabé výkony ve světle poctivě shromažďovaných a ověřovaných argumentů neobstojí. Specifická situace, která je příčinou slabé výkonnosti EZ v ČR, není neřešitelná a nevypovídá nic o potenciálu EZ v evropském nebo světovém měřítku. Dále je nutno konstatovat, že míra ignorace takových faktů, jako je klimatická změna, špatný stav půd a další závažné problémy v sektoru zemědělství je u vládnoucích představitelů ČR až zarážející. Odpovídá však plně výše uvedeným předpokladům o absenci skutečné národohospodářské politiky.

V kapitole 2.2.3. Environmentální dopady EZ vč. otázky zdravoti biopotravin byla zmiňována otázka zdravoti potravin a obsahu reziduí pesticidů. Z kapitoly je dostatečně zřejmé, že pozitivní vliv na zdraví, z určitého hlediska, můžeme pokládat za prokázány. I odpůrci biopotravin snad budou souhlasit s faktem, že čím méně cizorodých chemických látek lidský organismus přijme, tím pro jeho zdraví lépe. Biopotravina by měla být garantem tohoto faktu. Běžné potravinářské normy, které stanovují MRL jednotlivých chemických látek v konvenčních potravinách, jsou obecně považovány za bezpečné. Je však třeba si uvědomit, že tyto normy jsou výsledkem politického kompromisu mezi výrobcí, odborníky a politiky. Kdo měl možnost vidět protokol standardního rozboru potravin od SZPI ví, že v potravinách se sleduje (a nachází) běžně výskyt stovek látek, jejichž působení ve vzájemné interakci na lidský organismus není dostatečně prozkoumáno. Stejným kompromisem bude i určení limitu reziduí v biopotravinách, o němž se nyní na úrovni EU intenzivně jedná. Zásadním rozdílem je ovšem fakt, že se jedná o tom, zda certifikát obdrží biopotravina, která bude obsahovat koncentraci rezidua v množství do 0,01 mg / kg, tedy na hranici technické detekovatelnosti a zda biopotravina bude moci obsahovat toto množství u jedné nebo dvou látek. MRL většiny reziduí, které běžně konzumujeme v konvenčních potravinách, se pohybuje o několik řádů výše. Pouze několik nejnebezpečnějších látek má MRL na úrovni 0,01 mg / kg.

Jednání na úrovni členských států EU se v této otázce vyvíjejí dle informací pracovníků Oddělení EZ MZe ČR aktuálně takto: ČR je se skupinou států, které chtějí umožnit výskyt jednoho nebo dvou nálezu reziduí, každého s hodnotou do výše 0,01 mg / kg. Taková potravina by mohla být certifikována automaticky jako bio. Druhá skupina států v čele s Německem je sice pro uvedený limit, avšak certifikace by následovala až po individuálním vyšetření každého případu, zda kontaminace potravin byla zaviněna farmářem či výrobcem. Pokud by zaviněna

nebyla, potravina by mohla být certifikována i při překročení limitu. Třetí skupina států v čele s Rakouskem je pro nulový limit. Z rozhovorů s insidery z německého Bundesministerium für Land und Forstwirtschaft během školení EK BTSF 2014 (Better Training For Safer Foods) vyplynul zajímavý fakt, že výše uvedená praxe v Německu již probíhá. To má za následek problémy v mezinárodním obchodu. Příkladně dovozce z ČR, v dobré víře, nakoupí bioprodukt certifikovaný v Německu. V ČR je z něho odebrán vzorek, který obsahuje reziduum nad uvedený limit a potravina v ČR certifikát nezíská. Tyto případy se dějí a dokumentují důležitost sjednocení těchto zásadních principů. Pro nás pak jsou dokladem toho, jak se politické a ekonomické faktory vzájemně ovlivňují s faktory environmentálními, mezi něž lze řadit i zdraví populace.

5.2. Identifikace hlavních problémů, které v současnosti rozvoj EZ v ČR brzdí. Rozbor problémů a návrh dílčích řešení přispívajících k argumentaci pro další rozvoj ekologického zemědělství v ČR.

5.2.1. Identifikace problémů

Výše popsané vnější vlivy se promítají různě do sektoru EZ a spolu s vnitřními faktory se projevují ve formě zcela konkrétních problémů. Každý z těchto problémů představuje celou škálu příčin historických i současných.

EZ v ČR prodělalo značný růst co do rozsahu obhospodařované plochy. Tomu však neodpovídá **výše výnosů a odpovídající podíl na trhu**. EZ se potýká s **nízkou důvěrou** většiny odborné i laické veřejnosti a spotřebitelé mají **nízkou důvěru v biopotravinu**. Svůj podíl na tomto stavu má i lobby **GMO** produkce a agrochemický byznys obecně. **Málo rozvinutý trh** způsobuje nekomfortní **přístup k biopotravinám**. To je způsobeno **malou podporou zastoupení čs. biopotravin v maloobchodních řetězcích** a **nízkou vyjednávací pozicí** vůči těmto řetězcům. Českého spotřebitele rovněž odrazují **vyšší ceny biopotravin**. Důvodem je, mimo absence regulace ze strany státu, zejména **slabé sdružování** osob v sektoru EZ do ekonomicky i lobbysticky silnějších uskupení, která by rovněž měla silnější postavení při nastavování **dotací**. Sektor má celkově **slabou propagaci a PR**. S tím souvisí i nedostatek edukace spotřebitele **již od školního věku**. **Chybí informace o přínosech EZ**, resp. mnoho dat ještě čeká na zpracování, interpretaci a publikování. **Chybějící technické poradenství**, které je generováno malou poptávkou sektoru stojí za nižší produktivitou EZ.

5.2.1.1. Rozdělení problémů dle možností sektoru EZ je aktivně řešit

Otázka schopnosti sektoru vypořádat se s nastíněnými problémy je neobyčejně důležitá neboť určuje směr možných návrhů řešení. Stejně, jako se obtížně kategoricky vymezují výše popsané vlivy vnější od vlivů vnitřních, je i toto

rozdělení složité. Některé problémy lze jednoznačně zařadit do kategorie „Je v silách“. Řešení některých problémů však aktuálně v silách sektoru není, ale za určitých okolností by být mohlo. Proto je následující tabulka co možná nejlépe sestavena na základě aktuálního stavu sektoru a případné „určité okolnosti“ budou zmíněny při rozboru jednotlivých problémů.

Tab. 7 - Rozdělení problémů dle možností sektoru EZ je aktivně řešit

Je v silách	Částečně	Není v silách
Nižší výnosy	Chybějící odbyt v ČR	Nastavení dotací
Vyšší cena biopotravin	Slabé sdružování	Malá podpora zastoupení čs. biopotravin v maloobchodních řetězcích
Nízká důvěra v EZ	Sledování GMO a protitlak	Nízké povědomí o EZ na školách
Chybějící informace o přínosech EZ	Nízká vyjednávací pozice vůči supermarketům	
Slabá propagace	Málo rozvinutý trh	
Chybějící technické poradenství	Nízká důvěra v biopotravinu	
	Horší dostupnost biopotravin	

5.2.2. Rozbor problémů a návrh dílčích řešení přispívajících k argumentaci pro další rozvoj ekologického zemědělství v ČR.

5.2.2.1. Nižší výnosy, Chybějící technické poradenství

Rozbor problémů

Nižší výnosy jsou kombinací několika faktorů. Graf 4 ukazuje, že EZ dosahuje maximálně 54 % efektivity KZ. Ve vyspělejších zemích je však efektivita EZ výrazně vyšší a v určitých momentech dokonce srovnatelná. Prognózy dokonce naznačují, že EZ v produktivitě může KZ překročit. Příčiny horšího stavu lze hledat zejména v malé poptávce po kvalitním technickém (odborném) poradenství a tedy v jeho aktuálně malém rozsahu. Dále v slabém trhu, na kterém nelze případně vyšší výnosy uplatnit a nakonec v systému a výši dotací.

Návrh řešení

Je třeba působit na osobnost českého farmáře zcela v souladu s pravdou, že „vše je o lidech“. Proto je třeba se na farmáře a jeho problémy podívat blíže na základě výše popsaných souvislostí i zkušeností z přímé praxe. Níže uvedené charakteristiky jsou zobecňující!

V souladu s nepříznivou demografickou situací je 56 % farmářů starších 45 let. Je to ta věková skupina, která zažila ještě „minulý režim“ již v pracovním věku a v novém režimu se většinou ztotožnila s novými principy trhu, soukromého vlastnictví a silného individualismu. Další vývoj však drtivě většinu těchto farmářů nepřinesl očekávané zbohatnutí, naopak stagnaci nebo propad životní úrovně a různě velký pocit deziluze. Farmáři, stejně, jako zbytek společnosti, jsou velmi často zatíženi dluhy osobními či podnikatelskými. Jsou zatíženi vědomím, že nejlepší síly mají za sebou, na trhu práce jsou nezaměstnatelní, a tedy jsou ke své farmářské činnosti existenčně zcela uvázaní. Hospodaří z většiny na pronajaté půdě a jejich potomci vesměs odcházejí mimo zemědělský sektor. Nemají tedy vizi rodové budoucnosti, protože nemají co a komu předat. V rozhovorech často uvádějí pocit vyhoření a doslova říkají, že „to nějak doklepe do důchodu a konec“. Samozřejmě i v této generaci je část velmi aktivních a motivovaných farmářů.

33 % mladších farmářů ve věku 30 – 44 let tvoří velmi různorodou skupinu s nejrůznějšími motivacemi pro vstup do EZ. Často se jedná o podnikatelský kalkul dle momentální výše podpor. Určitým důkazem pro to mohou být údaje v Grafu 2 nebo zájem o dotační titul „Mladý farmář“, který formálně přilákal i do EZ řadu mladých lidí, kteří často po jeho vyčerpání dále nepokračují. Jedná se však i o mladší lidi, kteří opustili lukrativní zaměstnání ve městě a z osobních důvodů se dali na cestu EZ. Příkladem budiž známá a úspěšná farma na Jindřichohradecku specializovaná na výrobu kozího sýra, jehož majitelé jsou bývalí právníci. V této věkové skupině a ve věkové skupině do 30 let je také mnoho farmářů velmi motivovaných i samotnou myšlenkou EZ a jsou jejími průkopníky natolik, kolik tomu objektivní podmínky dovolí.

Farmáři, shodně s většinou obyvatel, se vyznačují poměrně vysokou kvazidůvěrou ve stát. Neustále důvěřují, že stát za ně vyřeší mnoho jejich vlastních problémů.

Aby bylo možné na českého farmáře působit, bylo by třeba se rozboru jeho osobnosti a problémů věnovat profesionálněji a vytvořit tak plán pro jeho edukaci ve všech věkových skupinách.

Odborné poradenství a informatika je v ČR poměrně roztroušená a v zásadě se omezuje na výstupy státních institucí, univerzit nebo oborových sdružení. Instituce, jako ÚZEI, VÚMOP, ÚKZÚZ, VÚRV shromažďují obrovské množství dat a vydávají cenné publikace, často směřované i do EZ. Těžiště jejich činnosti však není přímo edukační. Velkou a nedocenenou prací pro farmáře odvádějí oborová sdružení nebo organizace, jako je Bioinstitut o.p.s., ČTPEZ nebo svaz ekologických zemědělců PRO – BIO. Tyto subjekty shromažďují většinu aktivních lidí v sektoru a mají široké portfolio činnosti od shromažďování a publikování informací pro EZ přes vlastní výzkumnou činnost po činnost propagační. Mají však omezené finanční i personální zdroje na tu šíři úkolů, kterou je třeba vykonat. Obdobně působí i ovocnářská sdružení Biosad a Ekovín, která pořádají řadu odborných školení.

Odborné poradenství s širokou profesionální základnou např. v rakouském formátu Bio Austria apod. zde není. Toto poradenství je drahé, a český farmář není

ochoten za něj příliš platit. Tudíž po něm nevytváří poptávku. Určitou výjimkou je sektor ekologického vinohradnictví, kde již delší čas úspěšně poradenskou činnost na vysoké úrovni vede firma Biocont Laboratory. Nelze pominout ani činnost Oddělení EZ MZe ČR, které podporuje různé vzdělávací programy, jako jsou „Polní dny v EZ“, Bioakademie apod. MZe ČR se rovněž podílí na propagaci sektoru podporou akcí, jako je Měsíc biopotravin či účasti na veletrhu Biofach. MZe ČR provozuje evropsky unikátní elektronický Registr ekologických podnikatelů – REP, který je multifunkčním nástrojem s celou řadou informací a funkcí a který je přístupný i veřejnosti.

Řešením uvedených problémů můžeme tedy hledat v lepším rozboru situace farmářů a jejich potřeb. S využitím těchto poznatků je motivovat k většímu využívání moderních poznatků a doprovodných služeb. Motivovat poptávku po těchto službách ukázkami pozitivních příkladů apod. V počáteční fázi však bude nutno využít stávajících sil sektoru, které musí nově formulovat své cíle. To se nyní děje formou přípravy nového Akčního plánu pro EZ pro léta 2016 – 2020. Řešení je v silách sektoru EZ, ovšem bude časově náročné.

5.2.2.2. Slabá propagace, nízká důvěra v EZ, nízká důvěra v biopotraviny, GMO, Nízké povědomí o EZ na školách, Chybějící informace o EZ.

Rozbor problémů

Slabá propagace sektoru je dána jeho současnými silami, které jsou roztržštěné a podfinancované. Je jisté, že v dohledné době EZ nedosáhne na takový rozsah prostředků, aby mohlo konkurovat mediálně svým odpůrcům, ale i běžně šířenému negativnímu obrazu. Na této úrovni bude propagace vždy slabší stránkou.

Nízká důvěra v EZ je způsobena řadou šířených a udržovaných mýtů, negativní propagací a v neposlední řadě i nešikovnými kroky sektoru samotného, který před odbornou i laickou veřejností svou existenci neobhajuje příliš úspěšně. Negativně působí slabé výkony, skutečné případy zneužívání či špatného využívání dotací.

Chybějící informace o EZ se částečně týká činnosti výše zmíněných institucí činných v EZ. V EZ existuje již velké množství dat. Je však třeba dále pracovat na jejich analýzách a na proměně těchto dat v informace použitelné pro praxi i propagaci.

Nízká důvěra v biopotraviny má obdobné důvody, ačkoli lze říci, že zcela neoprávněně. Kvalita biopotravin, pokud se dostanou na trh, se opírá o kvalitní kontrolní systém a nedotýkají se jí de facto žádné excesy. Přesto veřejnost spojuje např. zneužití dotací v EZ sádek i s kvalitou výsledného produktu.

S tím nepřímo souvisí sledování důležité problematiky GMO, ke které obecně spotřebitel nemá nebo přestává mít důvěru i přes masivní kampaň. GMO úzce souvisí i s problémem TTIP.

S důvěrou v EZ a biopotraviny souvisí i absence „biovýuky“ od časných školních let a absence významnějšího podílu biopotravin ve školním či veřejném stravování.

Návrh řešení

V propagaci je třeba formulovat jasné cíle. Spojit propagační úsilí nejdříve s úsilím o sdružování a tím získat větší prostředky finanční i lobbystický vliv. Prostor „velkých médií“ nelze pustit ze zřetele a i zde je třeba vyvíjet co nejširší aktivity, přesto že se bude vždy spíše jednat o reakce na „rány“. Posílit propagaci v regionálním prostoru spolu s posílením postavení EZ na trhu. Toto řešení je v silách EZ v delším časovém horizontu. Pomoc státu je vítána.

Důvěra se těžko získává, ale lehce ztrácí. Není-li možné omezit vliv negativní propagandy, je třeba alespoň nedávat této propagandě do rukou „střelivo“. Podpora sdružování, stavovské hrdosti a vyšší výkonnosti je jedinou odpovědí. I toto řešení je v silách EZ.

Zvýšení povědomí o EZ na školách je však v rukách státu z principu. Spolupráce MZe ČR, MŠMT ČR a MZ ČR by bylo ideální kombinací. Sektor EZ i zde však nejdříve musí získat dostatečnou faktickou důvěru i váhu.

5.2.2.3 Slabé sdružování, chybějící odbyt, nízká vyjednávací pozice, málo rozvinutý trh, horší dostupnost biopotravin a jejich cena, malá podpora zastoupení českých biopotravin v maloobchodních řetězcích.

Rozbor problémů

Slabé sdružování je společným jmenovatelem většiny identifikovaných problémů. Jeho kořeny lze sice hledat v době „reálného socialismu“, ale plného rozsahu dosáhl až po roce 1989 s ideologií individualismu a politikou deregulací. Tento stav je však v příkrém rozporu s historickou zkušeností v delším horizontu. Sdružování bylo a je přirozeným způsobem, jak dosáhnout větší tržní i společenské váhy. Ve vyspělejších zemích EU jsou nejrůznější druhy kooperace běžné. Určující generace českých farmářů však na kooperaci rezignovala. Nejprve z ideologických důvodů a nyní jí již nehodlá či nemůže věnovat mizející síly a prostředky.

S tím přímo souvisí neschopnost vytvořit účinné formy společného odbytu i nízká vyjednávací pozice vůči komukoli.

Na to navazuje logicky i horší dostupnost pro spotřebitele.

Cena biopotravin je kapitolou sama o sobě. Ve vyspělejších zemích s vyšší produktivitou EZ je bráno za normu, pokud je cena biopotravin vyšší o 10 – 15 % oproti konvenci. U nás přetrvává jakýsi nimbus biopotravin, jako (zbytečného) luxusu. Mnoho farmářů tak zejména z počátku mělo pocit, že již z farmy musí biopotravina odejít předražená o desítky procent a filozofií doby bylo doslova sedět zákazníka z kůže. I to silně přispělo k averzi k biopotravinám.

Dalším závažným problémem je malá podpora zastoupení českých biopotravin v supermarketech. Opět se jedná o problém složitější. Supermarkety mají v ČR výsadní postavení a toto postavení změnit by znamenalo velkou osobní statečnost a téměř jistou politickou likvidaci politika, který by se o to vážněji pokusil. Na druhou stranu sektor EZ svou malou výkonností není schopen trh zbožím dostatečně nasytit.

Návrh řešení

Podpora sdružování znamená zlomení dvojího odporu. Jedním je vliv vnější vládnoucí ideologie, která stále směrem k občanům vysílá signály individualismu a vzájemné konkurence téměř až na rodinné úrovni. Druhým je pak odpor farmářů, téměř bez rozdílu věku, kteří se snaží se sebezničující jistotou sami uspět na globalizovaném trhu. Mnozí farmáři si již sice nutnost kooperace uvědomují, ale zároveň nalézají mnoho „výmluv“, proč ji nemohou realizovat a výslovně se obracejí o organizaci této činnosti ke státu.

K podpoře sdružování se tak musí přistoupit z několika rovin. Za první neustálou edukací s poukazováním na pozitivní příklady od nás i ze zahraničí. Za druhé podchytit a účinněji organizovat i transformovat stávající sdružení. Za třetí podchytit a důkladně zpracovat všechna negativa individuálního postavení farmáře na trhu a srozumitelnou formou je propagovat jasnou ekonomickou řečí. Zejména zdůrazňovat, že jednotlivý hlas nemá žádnou váhu ani na trhu ani pro nutný a důležitý lobbying.

Řešení těchto problémů je v silách sektoru EZ pouze částečně a vyžádá si zřejmě velmi dlouhý čas. Bez pochopení a podpory státu bude trvat o to déle a je třeba konstatovat, že současný stát o tento typ sdružování reálný zájem nemá. Podpora státu se však může odvíjet i nepřímo. Jednou z cest může být narovnání trhu postupným omezováním podpor. To by však muselo být provedeno v souladu s širší celkovou strategií a pomocí promyšlených tahů. Mezi těmito tahy by však muselo být i větší omezení postavení supermarketů, promyšlená regulace trhu, regionalizace a celková podpora sektoru např. po vzoru Rakouska.

6. Závěr

Ekologické zemědělství má v České republice za sebou již čtvrt století svého vývoje. Lze jednoznačně konstatovat, že se mu nepodařilo vybudovat v České republice tak silné postavení, důvěru a vliv, jaké má ve vyspělejších zemích Evropské unie.

Společným jmenovatelem všech problémů je slabá schopnost kooperace podnikatelů v sektoru, kterou nemůže nahradit sebeobětavější práce relativně malé skupiny lídrů, kteří věnují svůj čas příliš širokému portfoliu činností od sběru informací, přes organizaci edukace a poradenství po propagaci a lobbying. Tito lídři za sebou nepocítují dostatečnou sílu sektoru a chybí jim pro lobbying pádné hospodářské argumenty. Jedině těm je totiž v rozhodujících vedoucích sférách země nasloucháno. Velké environmentální přínosy a nesporný strategický význam ekologického zemědělství nejsou pro tyto vedoucí sféry žádným argumentem a jsou prakticky zcela ignorovány.

Neschopnost kooperace, která je v přímém rozporu s delší historickou zkušeností na našem území, spolu s celou řadou vnějších i vnitřních objektivních příčin, má mnoho závažných a obtížně řešitelných důsledků, které brzdí další rozvoj sektoru. Ekologické zemědělství se tak mj. potýká především s malou výkonností, malým podílem biopotravin na trhu, a celkově velmi malou důvěrou veřejnosti odborné i laické.

Mezi nejzávažnější objektivní příčiny pak patří vlivy globální ekonomiky násobené dlouhodobou finanční krizí a aktuálně i turbulentními jevy v rámci Evropské unie i mimo ni. Z vnitřních příčin se pak jedná o přetrvávání politické doktríny silného individualismu a nechuti k razantnějším regulacím ze strany státu tam, kde tržní síly způsobují nezdravě velké vychýlení v neprospěch celého zemědělského sektoru. Příkladem je příliš liberální prostředí pro nejsilnější maloobchodní řetězce.

Z dalších příčin lze uvést velmi špatné důsledky demografické situace a absenci vážně míněné národohospodářské politiky, které způsobují vylidňování venkova a příliš vysoký věk většiny zemědělců s hrozbou ztráty zemědělského know – how v populaci.

Absence dlouhodobého strategického plánování ze strany státu neumožňuje provést zásadní pozemkové reformy, které by umožnily environmentálně i sociálně udržitelné hospodaření. Většina zemědělců tak hospodaří na pronajaté půdě, k níž vlastníci nemají žádný vztah. V konvenčním zemědělství to znamená, pod tlakem volnotržních podmínek, provozování takových pěstebních způsobů, které přímo vedou k rozsáhlé a strategicky významné devastaci půdy. V případě ekologických zemědělců, kteří jsou vázáni legislativou k šetrnému hospodaření, to vede k nejistotě a demotivaci do budoucna. Stát (česká společnost) by měl tedy razantně přehodnotit způsob držby a přístup k půdě.

Na druhou stranu, české ekologické zemědělství má, zatím, silnou oporu ve funkční evropské i české (ekologicko - zemědělské) legislativě. Svou důvěryhodnost může opřít i o funkční kontrolní systém, který snese nejpřísnější evropské srovnání.

Závěrem lze říci, že řešení většiny nastíněných problémů, které přímo brzdí rozvoj sektoru v České republice, je alespoň částečně v jeho silách. Mnoho těchto sil ovšem bylo, z různých důvodů promarněno a mobilizace dalších sil i prostředků bude velmi bolestná a především dlouhá. Jak však napovídá vývoj ve vyspělejších zemích, většímu rozšíření ekologického zemědělství silně nahrává zhoršující se stav

životního prostředí, dokladovatelné problémy konvečního zemědělství, občanský tlak a tlak spotřebitelů. Ekologické zemědělství, byť opatrně, začíná být vnímáno, jako možná cesta z nouze. Je možné, že podobné změny myšlení se dočkáme i u nás.

7. Seznam použité literatury

- A2LARM, (2015): <http://a2larm.cz/2015/01/obchodni-dohoda-ttip-je-prikladem-nove-moci/>
- BIOINSTITUT, (2007) **a**: 90 argumentů pro ekologické zemědělství, Bioinstitut o.p.s., Olomouc 2007
- BIOINSTITUT, (2007) **b**: 90 argumentů pro ekologické zemědělství, Bioinstitut o.p.s., Olomouc 2007
- BUSSINESINFO.CZ , (2014): <http://www.businessinfo.cz/cs/clanky/transatlanticka-dohoda-o-obchodu-a-investicich-mezi-eu-a-usa-ttip-41079.html#!&chapter=5>
- CENIA, (2014): <http://issar.cenia.cz/issar/page.php?id=1608>
- ČAPOUNOVÁ, K., (2014): Rozdíly v bio a konvenční produkci potvrzeny, časopis Zemědělec 32/2014, s. 34
- ČTPEZ, (2011): Produkce biopotravin opět v rukou novinářů aneb nová příležitost osvětlit, jak to s biopotravinami doopravdy je, Tisková zpráva ČTPEZ ze dne 7.6.2011
- DA, (2014): Družstevní asociace, www.dacr.cz, staženo 2015
- DIAMOND, J., (2008): Kolaps, Nakladatelství academia
- DLOUHÝ J., URBAN J., (2011): Ekologické zemědělství bez mýtů, ČTPEZ Olomouc
- EU (2014), http://ec.europa.eu/ceskarepublika/news/150223_eurobarometr_cs.htm
- FUKUYAMA, F., (2002): Konec dějin a poslední člověk, Rybka Publisher, Praha
- HANIBAL, J., a kol., (2014) **a**: Rozšíření základního souboru FADN o podniky hospodařící v EZ, ÚZEI, Praha 2014, s. 37 a 38
- HANIBAL J., a kol., (2014) **b**: Rozšíření základního souboru FADN o podniky hospodařící v EZ, ÚZEI, Praha 2014, s. 17
- HANIBAL, J., a kol., (2014) **c**: Rozšíření základního souboru FADN o podniky hospodařící v EZ, ÚZEI, Praha 2014, s. 27 – 29 a 38)
- HORA-HOŘEJŠ, P., (1998): Toulky Českou minulostí, Via Facti, Beranová M. – Kubačák A., (2011): Dějiny zemědělství v Čechách a na Moravě, Nakladat. LIBRI

HRABALOVÁ, A., (2014): Spotřeba biopotravin – pracovní podklad „Akčního týmu“ MZe ČR

JÁCHYMEK, J., (2009): První pozemková reforma a její průběh na příkladu jihomoravského velkostatku, bakalářská práce, Masarykova univerzita v Brně

KELLER, J., Česko 25 let poté a STANĚK, P., (2014) Tektonické zlomy, přednášky, Vratimovský odborný seminář konaný 8.11.2014

KRUNTORÁD, F., (2014): Segedínský guláš, Potravinářský zpravodaj č.6, 3.11.2014, s. 1

MZe, (2014) **a**: Zpráva o stavu lesa a les. Hosp. v ČR 2013, Ministerstvo zemědělství ČR, Praha 2014, s. 7

MZe, (2013) **b**: Zpráva o stavu českého zemědělství 1994 „Zelená zpráva“, Ministerstvo zemědělství ČR, Praha 1994, s. 8 a 9

MZe, (2013) **c**: Zpráva o stavu českého zemědělství 2012 „Zelená zpráva“, Ministerstvo zemědělství ČR, Praha 2013, s. 145

MZe, (2013) **d**: Zpráva o stavu českého zemědělství 2012 „Zelená zpráva“, Ministerstvo zemědělství ČR, Praha 2013, s. 84

MZe, (2013) **e**: Ročenka ekologického zemědělství 2013, Ministerstvo zemědělství ČR, Praha 2013, s. 1

MZe, (2015) **f**: Z osobních rozhovorů s pracovníky Mze a oborových organizací při p rojednání -vání PRV a NV v letech 2013 – 2015

MZe, (2013) **g**: Metodický pokyn č. 3 / 13, Odbor environmentální a ekologického zemědělství MZe ČR

MZe, (2015) **h**: Z rozhovorů s pracovníky Odd. ekologického zemědělství MZe ČR

MZe, (2014) **i**: Shrnutí dosavadních poznatků o rakouském EZ – pracovní materiál Oddělení ekologického zemědělství MZe ČR založený na informacích získaných při zahraničních cestách a konzultacích s rakouskými zemědělci a insidery EZ

MZe, (2014) **j**: Hrubý podklad k produkci masa z EZ farem – pracovní materiál Oddělení ekologického zemědělství MZe ČR

MZe, (2014) **k**: <http://eagri.cz/public/web/mze/ministerstvo-zemedelstvi/zahranicni-vztahy/ruske-sankce/aktualni-odhad-dopadu-sankci-vyhlasenych.html>

NR (ES) č. 834 / 2007 ze dne 28. června 2007 o ekologické produkci a označování ekologických produktů

NK (ES) č. 889 / 2008 ze dne 5. září 2008, kterým se stanoví prováděcí pravidla k nařízení Rady (ES) č. 834 / 2007

PERLÍN R., HUPKOVÁ M., a kol. (2010) **a**: Venkov a venkované. Doprovodná publikace k výstavě Venkov a venkované, Ministerstvo pro místní rozvoj ČR, kapitola 2

PERLÍN R., HUPKOVÁ M., a kol.(2010) **b**: Venkov a venkované. Doprovodná publikace k výstavě Venkov a venkované, Ministerstvo pro místní rozvoj ČR, kapitola 3

ŠTROUGAL, L., (2009): Paměti a úvahy, Nakladatelství Epoque, s. 91

ŠVIHLÍKOVÁ, I., (2013): <http://www.penize.cz/ekonomika/260412-ilona-svihlikova-ekonomicky-jsme-kolonie-a-politikum-to-vyhovuje>

TALEB N.N. (2014) : Antifragilita, Nakladatelství Paseka

ÚZEI, (2013) **a**: Bulletin ÚZEI č. 4/2013, Praha 2013, s. 16

ÚZEI, (2013) **b**: Bulletin ÚZEI č. 4/2013, Praha 2013, s. 2 a 3

ÚZEI, (2015) **c**: <http://www.agronavigator.cz/default.asp?typ=1&val=127153&ids=93&ch=1>, staženo

ZÁKON č. 242 / 2000 Sb., o ekologickém zemědělství

ZSCR, (2014): <http://www.zscr.cz/clanek/ovocnari-a-zelinari-mohou-kvuli-sankcim-prijit-az-o-1-4-mld-kc-773>

7.1. Seznam grafů a tabulek

Graf 1 – Nárůst půdy v EZ v ha (str. 14)

Graf 2 – Počty ekologicky hospodařících subjektů (str. 14)

Graf 3 - Vyplacené finanční prostředky pro ekologické zemědělství ze zdrojů ČR a EU [mil. Kč] (str. 15)

Graf 4 – Porovnání EZ/KZ 2013 (str. 18)

Graf 5 – Porovnání provozních podpor – podniky EZ/KZ 2013 (str. 19)

Graf 6 – Spotřeba minerálních hnojiv v ČR (str. 31)

Tab. 1 - Vývoj celkové výměry půdy a počtu farem v ekologickém zemědělství ČR (1990 – 2013) (str. 13)

Tab. 2 – Srovnání výměr půdy v EZ ve státech EU (str. 15)

Tab. 3 – Struktura půdy v EZ v ČR (str. 16)

Tab. 4 – Třídy EV (str. 17)

Tab. 5 – Srovnání dotací ČR/země EU (str. 23)

Tab. 6. Vývoj spotřeby biopotravin (ÚZEI- Zpráva o trhu biopotravin) (str. 24)

Tab. 7 - Rozdělení problémů dle možností sektoru EZ je aktivně řešit (str.36)