

JIHOČESKÁ UNIVERZITA V ČESKÝCH
BUDĚJOVICÍCH
ZEMĚDĚLSKÁ FAKULTA

Studijní program: N4101 Zemědělské inženýrství

Studijní obor: Agropodnikání

Katedra: Katedra krajinného managementu

Diplomová PRÁCE

Chov srnčí a černé zvěře v honitbě Drahotěšice-Radonice

Vedoucí práce: doc. Ing. Vladimír Hanzal, CSc.

Autor: Bc. Josef Chodil

České Budějovice, duben 2015

ZADÁNÍ DIPLOMOVÉ PRÁCE

(PROJEKTU, UMĚLECKÉHO DÍLA, UMĚLECKÉHO VÝKONU)

Jméno a příjmení: **Bc. Josef CHODIL**
Osobní číslo: **Z13416**
Studijní program: **N4101 Zemědělské inženýrství**
Studijní obor: **Agropodnikání**
Název tématu: **Chov srnčí a černé zvěře v honitbě Drahotěšice-Radonice**
Zadávací katedra: **Katedra krajinného managementu**

Z á s a d y p r o v y p r a c o v á n í :

Cílem práce je komplexně vyhodnotit způsob a úroveň hospodaření se srnčí a černou zvěří v dostupné časové řadě a vyslovení doporučení pro další myslivecké hospodaření.

V práci se zaměřte zejména na:

- Zpracování literární rešerše prací zabývajících se hodnocením hospodaření se zvěří v honitbě. K tomu využijte nejméně 40 literárních pramenů, především recenzovaných prací. Alespoň deset prací musí být zahraničních autorů. - Podrobně popište honitbu, včetně charakteru zemědělského a lesního hospodaření, metody hospodaření se zvěří, včetně způsobu péče a lovu zvěře.
- Analyzujte odstřely zvěře se zřetelem k pohlavní a věkové struktuře, hmotnosti ulovené zvěře a data ulovení.
- Získaná data vyhodnoťte a vyslovte doporučení pro praxi.

Při zpracování bakalářské práce vycházejte z "Opatření děkana Zemědělské fakulty Jihočeské univerzity v Českých Budějovicích ke kvalifikačním, formálním a metodickým požadavkům na závěrečné práce studentů bakalářských a navazujících magisterských oborů" č. 13 z 18.12. 2009.

Literární přehled předložte do konce září 2014 a rukopis práce do konce ledna 2015.

Rozsah grafických prací: dle potřeby
Rozsah pracovní zprávy: 50 stran textu
Forma zpracování diplomové práce: tištěná/elektronická
Seznam odborné literatury:

GARAJ, P., GARAJ, P. ml., 2004: Poľovnícky manažment a trofejová kvalita jelenej zveri v Kremnických vrchoch. Folia venatoria 34, Lesmedium, k. s., Bratislava, s. 7-33.

GORDON, I. J., A. J. HESTER, AND M. FESTA-BIANCHET., 2004. The management of wild large herbivores to meet economic, conservation and environmental objectives. Journal of Applied Ecology 41: 1021-1031

. HOMOLKA, M., KOUBEK, P., KAMLER, J., 2001: Návrh úpravy systému hospodaření se spárkatou zvěří. Folia venatoria, 30 - 31, str.17-24

KOMÁREK, V., KOČIŠ, J. a kol., 1991: Biologické základy polovnej zveri, Príroda, Bratislava, 197 s.


Sborník referátů "Černá zvěř - stále aktuální problém". Žďár nad Sázavou, 14.10.2011.

Středoevropský institut ekologie zvěře, o.p.s. a Institut ekologie zvěře VFU Brno. 163 s.


Vedoucí diplomové práce: doc. Ing. Vladimír Hanzal, CSc.
Katedra krajinného managementu

Datum zadání diplomové práce: 17. března 2014

Termín odevzdání diplomové práce: 30. dubna 2015


prof. Ing. Miloslav Soch, CSc., dr. h. c.
děkan

JIHOČESKÁ UNIVERZITA
V ČESKÝCH BUDĚJOVICÍCH
ZEMĚLÉSKÁ FAKULTA
studijní oddělení
Studentská 13
370 05 České Budějovice


doc. Ing. Pavel Ondr, CSc.
vedoucí katedry

V Českých Budějovicích dne 17. března 2014

Prohlašuji, že svoji diplomovou práci jsem vypracoval samostatně pouze s použitím pramenů literatury uvedených v seznamu citované literatury. Prohlašuji, že v souladu s § 47b zákona č. 111/1998 Sb. v platném znění souhlasím se zveřejněním své diplomové práce, a to v nezkrácené podobě (v úpravě vzniklé vypuštěním vyznačených částí archivovaných Zemědělskou fakultou JU) elektronickou cestou ve veřejně přístupné části databáze STAG provozované Jihočeskou univerzitou v Českých Budějovicích na jejích internetových stránkách.

Datum:

Podpis:

Na tomto místě bych chtěl poděkovat svému vedoucímu doc. Ing. Vladimíru Hanzalovi, CSc. za jeho cenné rady, věcné připomínky, ochotu a odbornou pomoc při vedení této diplomové práce. Poděkování patří také mým nejbližším za jejich podporu během celé doby mého studia.

Abstrakt

Tato práce se zabývá hodnocením mysliveckého hospodaření se srnčí a černou zvěří v honitbě Drahotěšice-Radonice v letech 1993- 2014. Jako materiál pro práci jsou použity data z evidence mysliveckého hospodáře. Je vyhodnocen meziroční vývoj sčítaných stavů, výše lovu, plnění plánu lovu u srnčí zvěře. Dále je hodnocena váha úlovků a datum ulovení u srnčí a černé zvěře. Na základě zjištěných výsledků jsou stanovena doporučení pro další hospodaření se srnčí a černou zvěří v honitbě.

Klíčová slova: srnčí zvěř, černá zvěř, chov, lov

Abstract

This work deals with the evaluation of game management with roe deer and wild boar in hunting Drahotěšice-Radonice in the years 1993-2014. As a material for this work are used data from the records of hunting manager. It evaluates the annual evolution of aggregated states, the amount of hunting and implementation for hunting of roe deer. It is also evaluated catch weight and date of capture of roe deer and wild boars. On the ground of results are set recommendations for the management of roe deer and wild boar in hunting.

Key words: roe deer, wild boar, breeding, hunting

Obsah:

1. Úvod	9
2. Literární přehled	10
3. Materiál a metodika	15
3.1 Charakteristika honitby Drahotěšice-Radonice	15
3.2 Metodika práce	17
4. Výsledky	19
4.1 Srnčí zvěř	19
4.1.1 Sčítané stavy	19
4.1.2 Plány lovu	21
4.1.3 Celkový lov	23
4.1.4 Srovnání plánu lovu a skutečnosti	25
4.1.5 Časový průběh lovu	28
4.1.6 Hodnocení hmotnosti	33
4.2. Černá zvěř	35
4.2.1 Celkový lov	35
4.2.2 Časový průběh lovu	35
4.2.3 Hodnocení hmotnosti	39
5. Diskuse	41
5.1 Zhodnocení výsledků	41
5.2 Doporučení pro praxi	42
6. Závěr	44
7. Literatura	46
8. Přílohy	49

1. Úvod

Srnčí zvěř a černá zvěř patří v dnešní době k nejrozšířenějším na území České republiky a řadí se mezi původní druhy. Srnčí zvěř není jen obyvatelem našeho území, ale je rozšířena téměř po celé Evropě. Je dobře přizpůsobivá a díky péči myslivců patří mezi nejméně ohrožené druhy spárkaté zvěře. Srnčí zvěř si postupem času přivykla současným změnám prostředí a dnes můžeme hovořit o části zvěře, která se zdržuje v lesích a o tzv. polní části.

Také černá zvěř je rozšířená po celé Evropě a její příbuzní jsou po celém světě. Je dobře přizpůsobivá a v dnešní, kdy nemá prakticky žádného nepřitele, jsou její vysoké stavy problémem nejen pro myslivce, ale i pro zemědělství.

Cílem této diplomové práce je vyhodnotit chov srnčí a černé zvěře v honitbě Drahotěšice-Radonice. K hodnocení mají být použity výše odstřelu zvěře se zřetelem k pohlaví a věkové struktuře, hmotnosti ulovené zvěře a data ulovení a na základě získaných výsledků vyslovit doporučení pro praxi.

2. Literární přehled

Kinský (2003) hodnotí hospodaření na majetku Kinských, které je provozováno ve dvou honitbách, a to „Zámek Žďár“ a „Babín“, ve kterých je hospodařeno se srncí, černou, jelení a zaječí zvěří. V případě srncí, černé a jelení zvěře probíhá hodnocení na základě váhy ulovených kusů zvěře (po vyvržení bez hlavy a běhů) a bodové hodnoty trofejí a v případě zaječí zvěře na základě počtu ulovených kusů zvěře.

Herz (2009) hodnotí chov srncí zvěře v okrese Partizánské. Hodnocení je provedeno na základě analýzy bodové hodnoty trofejí zde ulovených, dále na základě porovnávání plánu lovu a skutečného lovu a jako poslední kritérium pro hodnocení byl použit poměr pohlaví.

Špunar (1996) hodnotí chov srncí zvěře na polesí Velký dvůr, který je zde provozován celkem ve čtyřech honitbách, na základě porovnání normovaných kmenových stavů, jarních sčítaných stavů, ročního plánu lovu a počtu skutečně ulovených kusů srncí zvěře v jednotlivých letech. Druhým hodnotícím kritériem je porovnání průměrných hmotností odlovených srnců, srn a srnčat v jednotlivých letech. Třetím hodnotícím kritériem je porovnání bodových hodnot trofejí ulovených srnců v jednotlivých letech v závislosti k jejich věku.

Také Vojáčková (1996) hodnotí chov srncí zvěře v okrese Litoměřice porovnáním plánů lovu a skutečně ulovených kusů srncí zvěře s rozdělením do tří etap v letech 1971 – 1980, 1981 – 1990 a 1991 – 1995.

Korhon a Zabloudil (2005) hodnotí hospodaření se srncí zvěří v okrese Prostějov na základě věkové struktury lovu srnců, dále na základě poměru pohlaví mezi ulovenou zvěří, třetí hodnotící kritérium jsou bodové hodnoty trofejí zde ulovených a posledním hodnotícím kritériem je časové rozložení lovu v průběhu roku.

Také Sýkora (2004) hodnotí hospodaření se srncí zvěří v okrese Pardubice od roku 1792 na základě poměru pohlaví a dále porovnáváním počtu ulovených kusů. Dalším kritériem pro hodnocení je plnění plánu lovu srncí zvěře celkově a také plnění plánu u srnců, srn a srnčat.

Podobně Šarman (2002) hodnotí hospodaření se srncí zvěří v okrese Zlín na základě porovnávání plánu lovu a skutečně ulovených kusech srncí zvěře s rozdělením na srnce, srny a srnčata

Náhlý (2006) hodnotí hospodaření se srnčí zvěří v MS Václavovice na základě vývoje průměrných ročních hmotností rozdělených podle pohlaví a u srnců dále podle věkových tříd.

Reimoser (2005) hodnotí hospodaření se srnčí zvěří v Rakousku. Pro toto hodnocení byly použity údaje o odstřelech z let 1948 – 2003 s rozdělením na srnce, srny a srnčata. K celkovému odstřelu jsou také připočítány úhyny zvěře.

Také Wildburger a Lebenits (1995) hodnotí hospodaření se srnčí zvěří v Rakousku. Jejich hodnocení je založeno na porovnávání průměrného odstřelu v jednotlivých letech, hodnocením vývoje výše odstřelů v jednotlivých letech a dále porovnáním jak se mění zastoupení pohlaví a věkových kategorií úlovků v jednotlivých letech.

Kaštier a kol. (2013) se ve své práci zabývají hodnocením hospodaření s jelení, dančí, srnčí, černou a mufloní zvěří v okresech Levice, Krupina, Veľký Krtíš, Detva a Lučenec. Jako podklad k tomuto hodnocení byly použity jarní kmenové stavy, porovnání výše lovu v jednotlivých letech a jeho vývoj, dále hustota přepočítaná na 1000 ha a poměr pohlaví. Získaná data byla následně sumarizovaná pro okresy a porovnávány mezi sebou.

Andrzejewski a Jezierski (1978) hodnotí hospodaření s černou zvěří v Kampinoském národním parku podle posuzování odchycených kusů černé zvěře, podle pohlaví a věkové struktury populace černé zvěře, dále podle spotřebovaných krmiv a podle výše zaplacených náhrad za škody, které byly způsobené černou zvěří.

Obermajer a Kubů (2000) hodnotí hospodaření s černou zvěří v okrese Příbram. Toto hodnocení probíhá na základě porovnání plánovaného ročního odstřelu a jeho skutečného plnění s rozdělením na selata, lončáky a dospělé bachyně a kňoury.

Hladíková a kol. (2008) analyzují chov černé zvěře ve střední Moravě. K analýze byly využity řady ročních úlovků černé zvěře na Olomoucku z let 1964 – 2005. Výše těchto úlovků v jednotlivých letech byly mezi sebou porovnávány.

Černý (2004) hodnotí početní stavy a lov černé zvěře v Libereckém kraji na základě porovnání normovaných stavů, jarních kmenových stavů a skutečného lovu.

Fruzinski (1995) hodnotí hospodaření s černou zvěří v západním Polsku. K tomuto hodnocení využil data o výši lovu, zastoupení pohlaví v populaci, věkové struktuře, úroveň reprodukce, úmrtnost a hustotu na 1000 km².

Moretti (1995) hodnotí hospodaření s černou zvěří ve Švýcarsku. Jako podklad pro hodnocení používá poměry pohlaví mezi ulovenými kusy, dále stáří ulovených kusů a počty narozených v jednotlivých měsících v roce.

Orlowska a kol. (2011) se ve své práci zabývá hodnocením černé zvěře na základě analýzy věkové struktury a hmotnosti úlovků.

Tsachalidis a Hadjisterkotis (2009) hodnotí ve své práci hospodaření s černou zvěří. Na základě sčítaných stavů černé zvěře z různých částí Řecka byla vypočtena hustota pro jednotlivá území a tato území byla následně mezi sebou porovnávána.

Garaj a Gašparík (2001) provedli hodnocení chovu jelení zvěře v myslivecké oblasti Kremnické vrchy – podoblast' Skalka na základě analýzy 291 jeleních trofejí ulovených zde v letech 1987 – 1997 a na základě 347 jeleních shozů nalezených taktéž v letech 1987 – 1997.

Také Gašparík (1997) hodnotí chov jelení zvěře v okresech Slovenska na základě vývoje kvality trofejí jelení zvěře. Jako podklad pro analýzu byly použity medailové trofeje z výstav od roku 1980 do roku 1995, které byly rozděleny do skupin podle okresu. Protože nešlo o stejně velké soubory, bylo z každého okresu vybráno 15 nejlepších trofejí a vypočtena průměrná hodnota. Dále byly okresy porovnány podle počtu zlatých, stříbrných a bronzových medailí.

Hell a Lehocký (2001) společně hodnotí myslivecké hospodaření v oblasti Poľana a kvalitu zvěře v této oblasti. Největší význam pro hodnocení má jelení zvěř. Zhodnocení je provedeno na základě porovnávání plánu lovu, průměrného plánu lovu v kusech na 1000 ha, lovu zvěře, průměrného lovu zvěře v kusech na 1000ha, celkového úbytku zvěře, celkového úbytku zvěře v kusech na 1000 ha. Dále v procentech plnění plánu lovem, v procentech plnění plánu celkovým úbytkem a zastoupením jednotlivých kategorií zvěře v plánu lovu a ve skutečném počtu ulovené zvěře. Toto vše v letech 1997 – 1999. Stručně je provedeno také hodnocení na základě ulovených trofejí a jejich bodových hodnotách.

Lohecký a Kuric (2007) hodnotí hospodaření s jelení zvěří v závodech státního podniku LESY SR na základě porovnávání plánu lovu a skutečného lovu jelenů s rozdělením podle pohlaví a věkových tříd. Také hodnocení hospodaření s mufloní zvěří v těchto oblastech je provedeno na základě porovnávání plánu lovu a skutečného lovu muflonů s rozdělením podle pohlaví a věkových tříd.

Forejtek a Červený (2011) ve své práci hodnotí hospodaření s jelení zvěří v NP Šumava v letech 1999 – 2009 na základě odlovu jelení zvěře s rozdělením podle věkových tříd a pohlaví.

Také Brunčák a Veselý (2007) zhodnotili hospodaření s jelení zvěří na Oravě pomocí údajů o odstřelech a rozdělením podle pohlaví. Dále k hodnocení použili průměrný věk úlovků.

Kilpatrick a LaBonte (2007) hodnotí hospodaření s jelencem viržinským na základě poměru pohlaví v populaci, dále podle vlivu na rostlinnou skladbu v krajině a podle skutečných stavů zvěře.

Janda (2007) ve své práci hodnotí chov jelena siky v honitbách LZ Kladská a jako podklad k hodnocení použil vývoj početních stavů na sledovaném území a výši škoda na lesních porostech.

Zhorný a Havránek (2009) hodnotí chov daňčí zvěře v oboře „Volský žlab“. Chov je hodnocen na základě analýzy všech medailových trofejí ulovených v této oboře v letech 2001 - 2006. Zároveň na základě porovnávání těchto trofejí bylo hodnoceno, která ze dvou linií daňčí zvěře, které se zde chovají odděleně, má větší zastoupení a tím také lepší genofond.

Kořínek (2005) ve své práci hodnotí chov daňčí zvěře na Vítkovsku. Jako podklad pro svou práci použil výši úlovků daňčí zvěře v honitbách a skladbu věkových tříd v úlovcích.

Tomljanovič (1997) hodnotí chov mufloní zvěře ve třech lokalitách v Chorvatsku porovnáváním celkového počtu ulovených trofejových muflonů a dále počtem zlatých, stříbrných a bronzových medailových trofejí.

Krčma (2001) hodnotí hospodaření s mufloní zvěří v okrese Uherské Hradiště. K tomuto hodnocení byly použity údaje o bodových hodnotách ulovených trofejí, dále bylo hodnocení provedeno na základě délkových přírůstků mufloních toulců, jako poslední kritérium pro hodnocení byly použity obvody toulců.

Také Budera (2004) hodnotí chov mufloní zvěře na základě bodové hodnoty toulců mufloních beranů.

Hell a Gašparík (2002) provedli analýzu hospodaření v mysliveckých oblastech s chovem drobné zvěře. Podklady pro tuto analýzu tvořily statistické údaje z jednotlivých mysliveckých revírů za rok 2000. Hospodaření se zaječí zvěří je hodnoceno na základě porovnání skutečných a požadovaných jarních sčítaných

stavů přepočtených na km², dále podle ulovených kusů na km² a lov v procentech z jarních sčítaných stavů. Hospodaření s bažantí zvěří je hodnoceno porovnáním skutečných a požadovaných jarních sčítaných stavů přepočtených na km², dále porovnáním skutečného a požadovaného lovu přepočteného na km² a podle počtu vypuštěných bažantů z umělého chovu přepočteného na km². Podobně je hodnocen chov srnčí zvěře v těchto oblastech, který jeho hodnocen porovnáváním skutečných a cílových jarních sčítaných stavů přepočtených na km², dále porovnáváním skutečného a cílového lovu přepočteného na km² a také podle bodových hodnot ulovených srnců.

Zbořil a kol. (2007) provádí hodnocení zaječí zvěře na Olomoucku. K analýze byly použity data o počtu ulovených a odchycených zajíců z ročních výkazů o honitbě z let 1964 – 2002. Sledované území bylo rozděleno na 9 oblastí a následně byly úlovky z těchto oblastí přepočteny na km² a porovnávány mezi oblastmi.

Zeman (2014) se ve své práci zabývá hospodařením s drobnou zvěří na základě porovnání odlovu drobné zvěře a odlovu predátorů.

Reid a kol. (2010) hodnotí hospodaření se zajícem v Irsku na základě hustoty na km² a zhodnocením vlivů, které na hustotu zajíců působí.

Baldrian (1996) se ve své práci zabývá hodnocením chovu tetřeva hlušce na Křivoklátsku. Ve své práci použil jako podklady literární zdroje, kde je popsán vývoj hospodaření s tetřevem a dále údaje o odstřelech a jarních stavech kohoutů od roku 1710 až do roku 1929.

Hell a kol. (2007) používají jako podklad pro své hodnocení hospodaření množství zvěřiny vyprodukované na území Slovenska v letech 2001 – 2003. Celé území bylo rozděleno na oblasti s chovem jelení, srnčí a drobnou zvěří. Tato území byla následně mezi sebou porovnávána podle zjištěných výsledků.

Heurich a kol. (2001) se ve své práci zabývá hodnocením hospodaření se zvěří v Bavorském národním parku na základě zásad pro hospodaření, kterými se řídí vedení Bavorského národního parku.

Evans, Grafton a McConnell (1999) popisují podle kterých kritérií lze hospodařit a hodnotit hospodaření. Těmito kritérii je poměr pohlaví, věková skladba, dle velikosti parohů, váhy úlovků a zdravotního stavu zvěře.

3. Materiál a metodika

3.1. Charakteristika honitby Drahotěšice-Radonice

Honitba Drahotěšice-Radonice se nachází v jižních Čechách v okrese České Budějovice. Honitba spadá pod katastrální území Drahotěšice a Radonice u Drahotěšic. Držitelem je honební společenstvo Radonice-Drahotěšice a uživatelem honitby je myslivecké sdružení Radonice-Drahotěšice. Honitba vznikla v roce 1993. Celková rozloha honitby je 983 ha, z toho je 723 ha zemědělská půda, 197 ha lesní půda, 6 ha vodní plochy, 57 ha ostatní pozemky. Nadmořská výška honitby se pohybuje v rozmezí od 490 do 550 m n.m. Geologické podloží tvoří převážně hornina pararula, v malé míře se zde vyskytuje pískovec, prachovec, jílovec, slepenec, písčito-hlinitý až hlinito-písčité sediment, smíšený sediment a ortorula. Honitba sousedí s dalšími honitbami a to s honitbou Vlkov, honitbou Radonice, honitbou Dolní Bukovsko, honitbou Neplachov, honitbou Ševětín a honitbou Vltava.

Zemědělská půda je tvořena poli a loukami. Na většině z těchto zemědělských pozemků hospodaří zemědělský podnik AGROSPOL – Drahotěšice s.r.o. se sídlem v Drahotěšicích. Jen přibližně čtvrtina půdy je v majetku soukromých osob. Z plodin, které se na pozemcích v honitbě pěstují, má největší zastoupení řepka a společně s ní pšenice. Obě tyto plodiny jsou ve vzájemném poměru pěstovány každoročně přibližně na stejné ploše. Další plodiny se pěstují již na malých plochách. Mezi tyto plodiny patří kukuřice, ječmen a brambory. Ostatní plodiny jsou již zastoupeny v minimálním množství a z hlediska honitby nemají velký význam pro zvěř.

Lesy v honitbě jsou převážně borové s příměsí smrků. Jen minimální je zastoupení listnatých stromů. Z těch má největší zastoupení dub, buk a olše. Lesy mají bohatý podrost. Největší zastoupení mají maliník, ostružiník, borůvčí, trnky a černý bez. Lesy jsou přibližně ze 60 % obecní. Zbývající část lesa je ve vlastnictví soukromých osob. Každá ze soukromých osob vlastní od 10 ha do 15 ha lesa.

Od začátku fungování honitby v roce 1993 je zde rozmístěno celkem 23 mysliveckých zařízení určených k příkrmování zvěře a to 8 krmelců, 4 zásypy, 6

slanisek a 5 napajedel. Tento počet je od roku 1993 stálý. Myslivci si podle svého uvážení zakládají a ruší vnadiště pro černou zvěř. Tato vnadiště se nezapočítávají do mysliveckých zařízení a jejich počet se meziročně liší.

Zvěři v honitbě je celoročně předkládán oves s ječmenem. Se zimním přikrmováním se začíná koncem září nebo začátkem října. To je závislé na klimatických podmínkách jednotlivých let a dostupnosti potravy pro zvěř. Do zmíněných mysliveckých zařízení je zvěři předkládáno luční seno, úsušky kopřiv, jetele, maliní, sušené ratolesti listnáčů. Příležitostně jsou předkládána také jiná krmiva, jako je kukuřice, krmná mrkev, jablka, řepa apod. Četnost a množství těchto příležitostných krmiv záleží na jednotlivých členech MS Radonice-Drahotěšice a jejich možnostech. Zvěři jsou také pravidelně předkládány minerální lizy. V honitbě jsou zřízena dvě zvěřní políčka, kde se pěstují plodiny určené ke zkrmení zvěři. Tato zvěřní políčka jsou zřízena hlavně proto, aby odváděli zvěř od ostatních zemědělských ploch v honitbě.

Se srnčí zvěří se v honitbě Drahotěšice-Radonice myslivecky hospodaří na 978 ha. Honitba je zařazena do 3. jakostní třídy. Normovaný stav veškeré srnčí zvěře je 44 kusů. Z tohoto počtu je normováno 16 srnců, 16 srn a 12 srnčat bez udání pohlaví. Srnci jsou dále rozděleni do věkových tříd. Normované stavy srnců podle věkových tříd jsou 7 kusů v I. věkové třídě, 4 kusy ve II. věkové třídě a 5 kusů ve III. věkové třídě. Věkové třídy pro srny se neudávají.

Černá zvěř v honitbě Drahotěšice-Radonice není normována. Nicméně se v této honitbě vyskytuje, je každoročně lovena a má pro myslivost v honitbě velký význam. Loví se věkové kategorie sele a lončák.

V honitbě je dále normovaná zaječí zvěř na 300 ha v počtu 54 ks a bažantí zvěř na 275 ha v počtu 44 ks. Skutečné stavy jsou však nižší. Jarní kmenový stav zaječí zvěře se pohybuje okolo 15 kusů, jarní kmenový stav bažantí zvěře se pohybuje okolo 7 kusů. Zaječí ani bažantí zvěř se v honitbě neloví.

Normované stavy jsou pro všechny roky stejné. Jarní sčítání zvěře provádí myslivecký hospodář a spolu s ním pověřená osoba z MS Radonice-Drahotěšice. Dále myslivecký hospodář každoročně vypracovává plán lovu zvěře v honitbě. Plán lovu se každoročně upravuje podle nasčítaných jarních stavů.

Zdravotní stav zvěře v posledních letech je na dobré úrovni. U srnčí zvěře jsou odebírány vzorky trusu z konečníku od ulovené nebo uhynulé zvěře. Na základě

laboratorních výsledku není třeba žádného léčení. To svědčí o dobré úrovni a kvalitě srnčí zvěře. U černé zvěře jsou odebírány a vyšetřovány vzorky svaloviny na trichinelózu. V několik předešlých letech byla srnčí i černá zvěř přeléčena antiparazitálním léčivem. Důležitým bodem v prevenci chorob je důsledná asanace všech zařízení určených pro příkrmování zvěře. Asanace je v honitbě prováděna pravidelně každý rok po skončení příkrmovacího období.

3.2. Metodika práce

Data pro zpracování diplomové práce byly získány z evidence mysliveckého hospodáře z honitby Drahotěšice-Radonice z let 1993 - 2014. Ke zpracování byly poskytnuty sčítané stavy srnčí zvěře, plány lovu srnčí zvěře, údaje o výši úlovků srnčí zvěře, úhyny srnčí zvěře, váhy úlovků srnčí zvěře (po vyvržení, bez běhů, hlavy a po vychladnutí) a data ulovení srnčí zvěře. Protože pro černou zvěř nejsou v honitbě stanoveny normované stavy, není každoročně vypracováván plán chovu a lovu. Loveni jsou pouze selata a lončáci bez předchozího plánování lovu. U černé zvěře byly tedy poskytnuty údaje o výši úlovků, váhy úlovků a data ulovení.

Tato data byla sumarizována a pomocí softwaru Microsoft Excel byl jejich vývoj graficky vyhodnocen. U srnčí zvěře byla provedena porovnání sčítaných stavů z jednotlivých let, plánů lovu z jednotlivých let, výše úlovků z jednotlivých let, následně bylo provedeno porovnání plánů lovu se skutečným lovem a procenticky bylo vyjádřeno plnění plánu lovu. Do plnění plánů ve všech letech byly započteny také úhyny zvěře.

U černé zvěře byl vyhodnocen vývoj výše úlovků v jednotlivých letech s rozdělením podle věkových kategorií na selata a lončáky.

U obou druhů zvěře bylo provedeno vyhodnocení časového průběhu lovu. K tomu byly všechny úlovky rozděleny u srnčí zvěře podle věkových tříd srnců a pohlaví. Věk ulovených srn není evidován. Černá zvěř je rozdělena podle věkových kategorií. Úlovky byly rozděleny podle měsíců, ve kterých byly uloveny a procenticky bylo vyjádřeno ve kterém období bylo úlovků nejvíce. Dále ze získaných dat o hmotnostech zvěře bylo provedeno porovnání vývoje hmotností

úlovků. Ze všech úlovků byly vypočteny průměrné hmotnosti pro každý rok a na jejich základě byl zjištěn vývoj hmotností úlovků.

4. Výsledky

4.1. Srncí zvěř

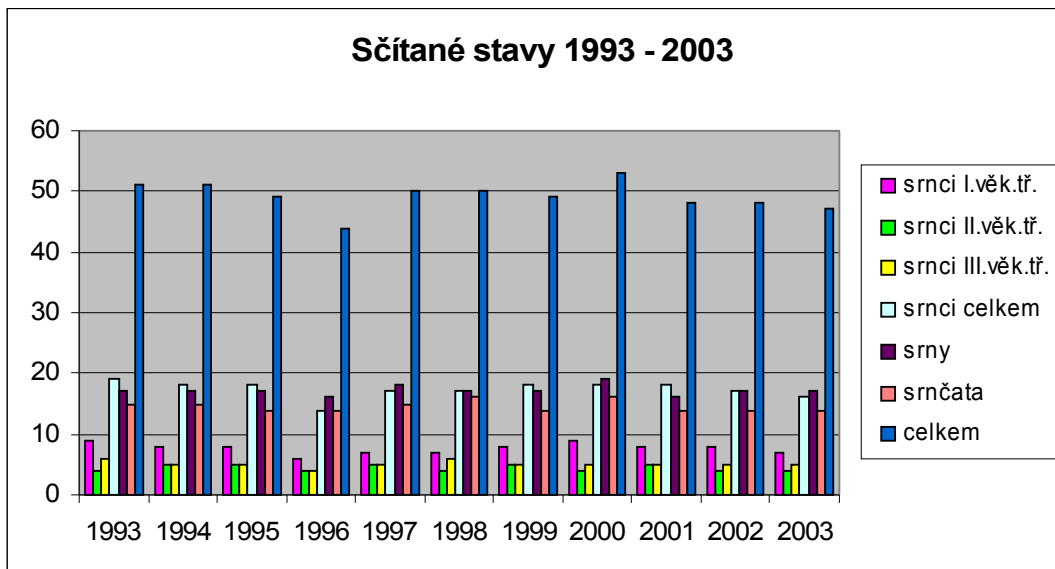
4.1.1 Sčítané stavy

Sčítané stavy z let 1993 – 2014 jsou uvedeny v tabulce 1, graficky jsou pak znázorněny v grafech 1 a 2. Sčítané stavy ve sledovaném období se pohybují od 44 do 53 kusů srncí zvěře, z toho srnců I. věkové třídy od 6 do 9 kusů, u srnců II. věkové třídy od 4 do 5 kusů, u srnců III. věkové třídy od 4 do 7 kusů, celkové sčítané stavy srnců od 14 do 19 kusů, u srn od 16 do 19 kusů a u srnčat od 14 do 16 kusů.

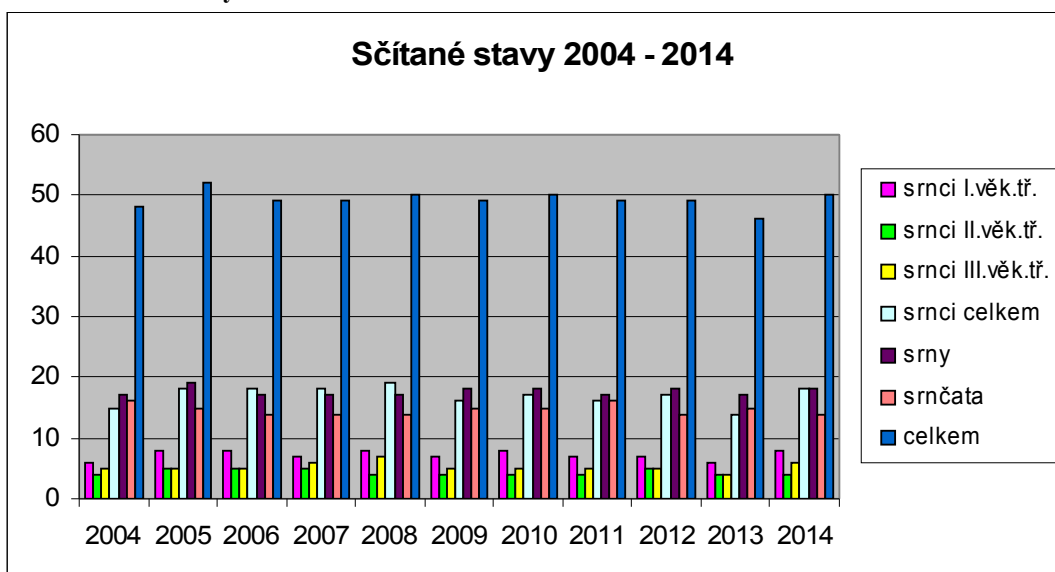
Tabulka 1: Sčítané stavy srncí zvěře

Rok	srnci I.věk.tř.	srnci II.věk.tř.	srnci III.věk.tř.	srnci celkem	srny	srnčata	celkem
1993	9	4	6	19	17	15	51
1994	8	5	5	18	17	15	51
1995	8	5	5	18	17	14	49
1996	6	4	4	14	16	14	44
1997	7	5	5	17	18	15	50
1998	7	4	6	17	17	16	50
1999	8	5	5	18	17	14	49
2000	9	4	5	18	19	16	53
2001	8	5	5	18	16	14	48
2002	8	4	5	17	17	14	48
2003	7	4	5	16	17	14	47
2004	6	4	5	15	17	16	48
2005	8	5	5	18	19	15	52
2006	8	5	5	18	17	14	49
2007	7	5	6	18	17	14	49
2008	8	4	7	19	17	14	50
2009	7	4	5	16	18	15	49
2010	8	4	5	17	18	15	50
2011	7	4	5	16	17	16	49
2012	7	5	5	17	18	14	49
2013	6	4	4	14	17	15	46
2014	8	4	6	18	18	14	50

Graf 1: Sčítané stavy srnčí zvěře 1993-2003



Graf 2: Sčítané stavy srnčí zvěře 2004-2014



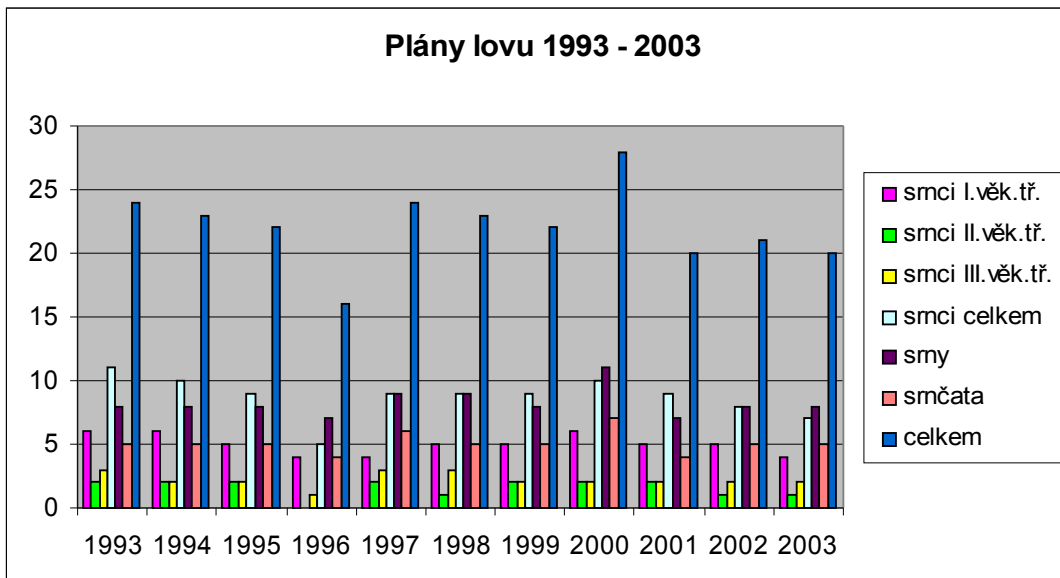
4.1.2 Plány lovu

Plány lovu z let 1993 – 2014 jsou uvedeny v tabulce 2, graficky jsou znázorněny v grafech 3 a 4. Plány lovu ve sledovaném období se pohybují od 16 do 28 kusů, z toho srnců I. věkové třídy od 4 do 6 kusů, u srnců II. věkové třídy od 0 do 2 kusů, u srnců III. věkové třídy od 1 do 4 kusů, celkové plány lovu srnců od 5 do 11 kusů, u srn od 7 do 11 kusů a u srnčat od 4 do 7 kusů.

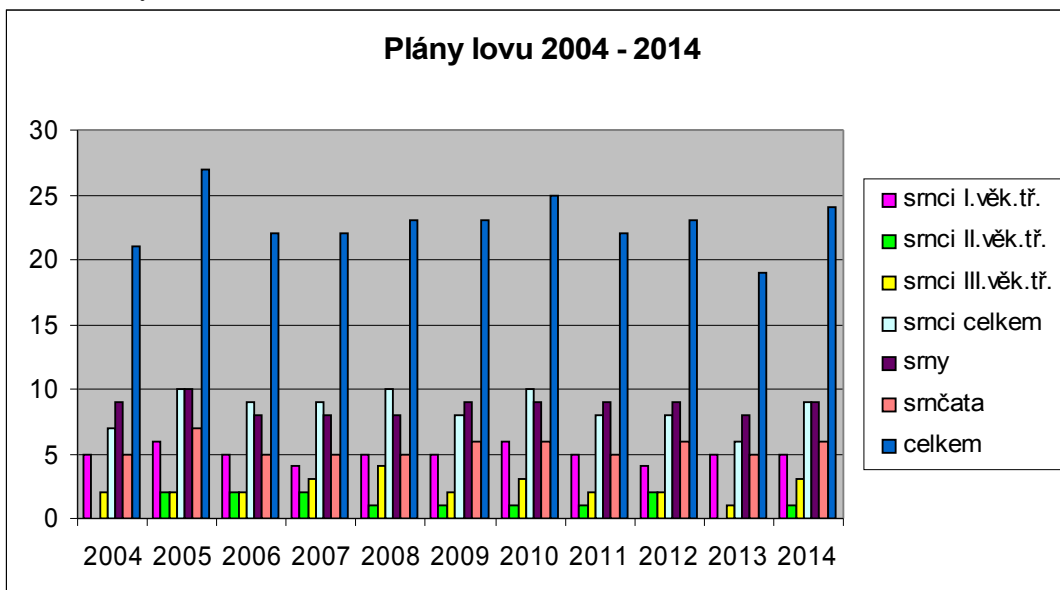
Tabulka 2: Plány lovu srnčí zvěře

Rok	srnci I.věk.tř.	srnci II.věk.tř.	srnci III.věk.tř.	srnci celkem	srny	srnčata	celkem
1993	6	2	3	11	8	5	24
1994	6	2	2	10	8	5	23
1995	5	2	2	9	8	5	22
1996	4	0	1	5	7	4	16
1997	4	2	3	9	9	6	24
1998	5	1	3	9	9	5	23
1999	5	2	2	9	8	5	22
2000	6	2	2	10	11	7	28
2001	5	2	2	9	7	4	20
2002	5	1	2	8	8	5	21
2003	4	1	2	7	8	5	20
2004	5	0	2	7	9	5	21
2005	6	2	2	10	10	7	27
2006	5	2	2	9	8	5	22
2007	4	2	3	9	8	5	22
2008	5	1	4	10	8	5	23
2009	5	1	2	8	9	6	23
2010	6	1	3	10	9	6	25
2011	5	1	2	8	9	5	22
2012	4	2	2	8	9	6	23
2013	5	0	1	6	8	5	19
2014	5	1	3	9	9	6	24

Graf 3: Plány lovu srnčí zvěře 1993-2003



Graf 4: Plány lovu srnčí zvěře 2004-2014



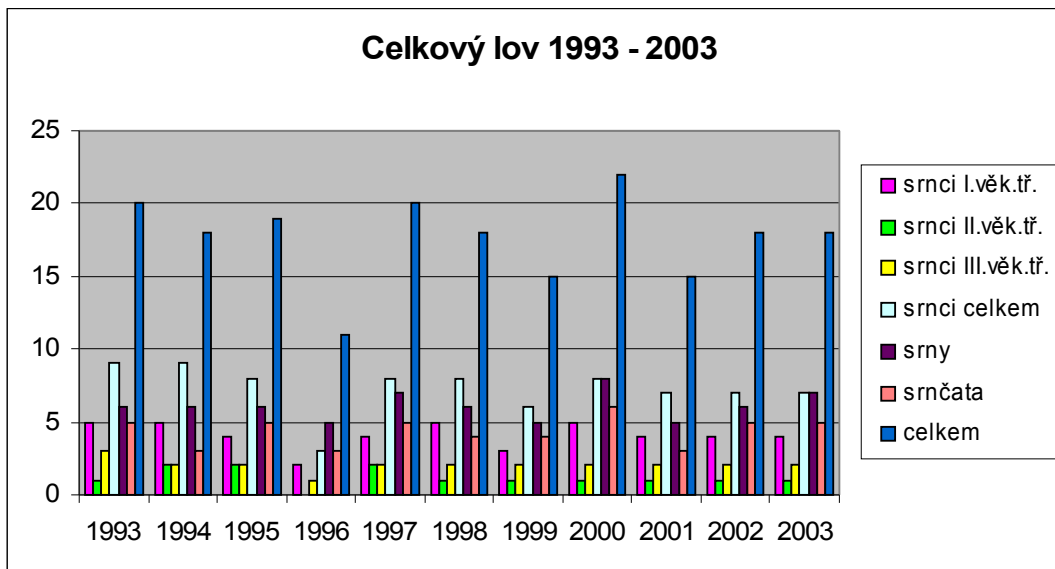
4.1.3 Celkový lov

Celkový lov z let 1993 – 2014 je uveden v tabulce 3, graficky je znázorněn v grafech 5 a 6. Celkový lov ve sledovaném období se pohybuje od 11 do 24 kusů, z toho srnců I. věkové třídy od 2 do 5 kusů, u srnců II. věkové třídy od 0 do 2 kusů, u srnců III. věkové třídy od 1 do 4 kusů, celkový lov srnců od 3 do 9 kusů, u srn od 5 do 8 kusů a u srnčat od 3 do 7 kusů.

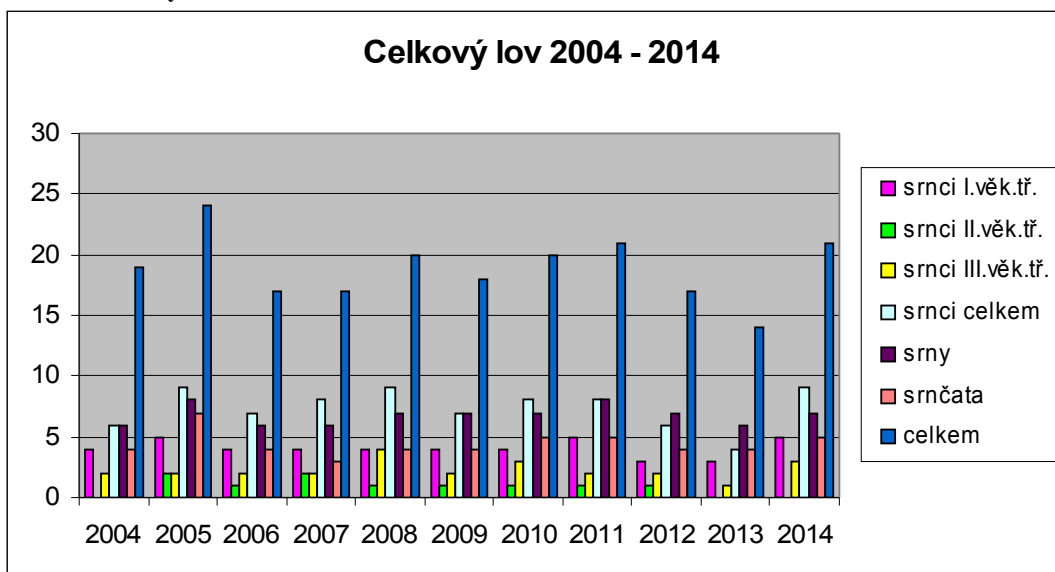
Tabulka 3: Celkový lov srnčí zvěře

Rok	srnci I.věk.tř.	srnci II.věk.tř.	srnci III.věk.tř.	srnci celkem	srny	srnčata	celkem
1993	5	1	3	9	6	5	20
1994	5	2	2	9	6	3	18
1995	4	2	2	8	6	5	19
1996	2	0	1	3	5	3	11
1997	4	2	2	8	7	5	20
1998	5	1	2	8	6	4	18
1999	3	1	2	6	5	4	15
2000	5	1	2	8	8	6	22
2001	4	1	2	7	5	3	15
2002	4	1	2	7	6	5	18
2003	4	1	2	7	7	5	18
2004	4	0	2	6	6	4	19
2005	5	2	2	9	8	7	24
2006	4	1	2	7	6	4	17
2007	4	2	2	8	6	3	17
2008	4	1	4	9	7	4	20
2009	4	1	2	7	7	4	18
2010	4	1	3	8	7	5	20
2011	5	1	2	8	8	5	21
2012	3	1	2	6	7	4	17
2013	3	0	1	4	6	4	14
2014	5	0	3	9	7	5	21

Graf 5: Celkový lov srnčí zvěře 1993-2003



Graf 6: Celkový lov srnčí zvěře 2004-2014



4.1.4 Srovnání plánu lovu a skutečnosti

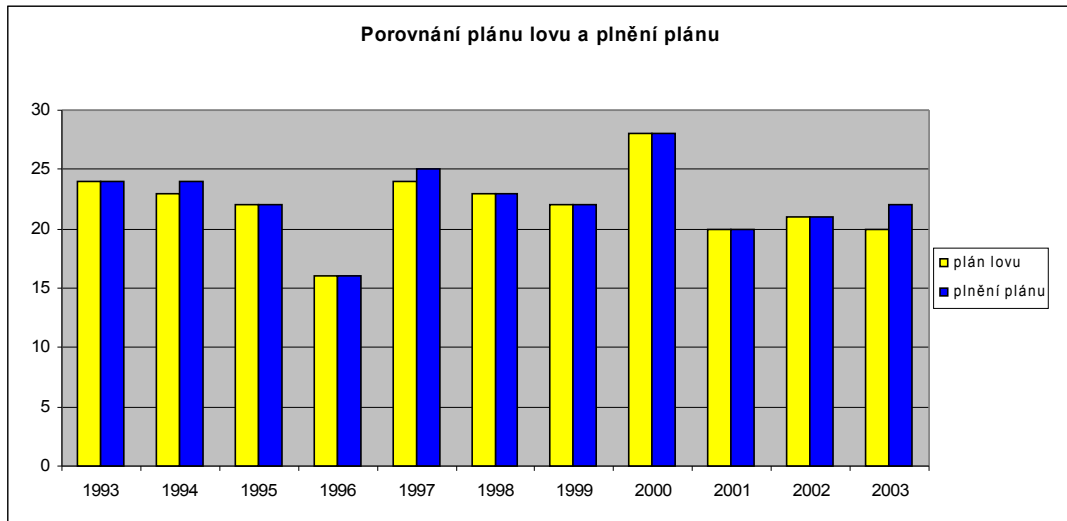
Srovnání plánu lovu a skutečného lovu z let 1993 – 2014 je uvedeno v tabulce 4. Do plnění plánu je započítán také úhyn z jednotlivých let. Srovnání plánu lovu a plnění plánu je graficky znázorněno v grafech 7 a 8. Plány lovu byly v jednotlivých letech splněny s výjimkou roku 2005, kdy byl plán lovu splněn pouze na 92,59 %. V tomto roce nebyl splněn plán lovu srn, když dvě srny chyběly. Celkem v letech 1993 – 2014 byl plán lovu splněn na 102,23 %.

Tabulka 4: Srovnání plánu lovu a skutečného lovu srnčí zvěře

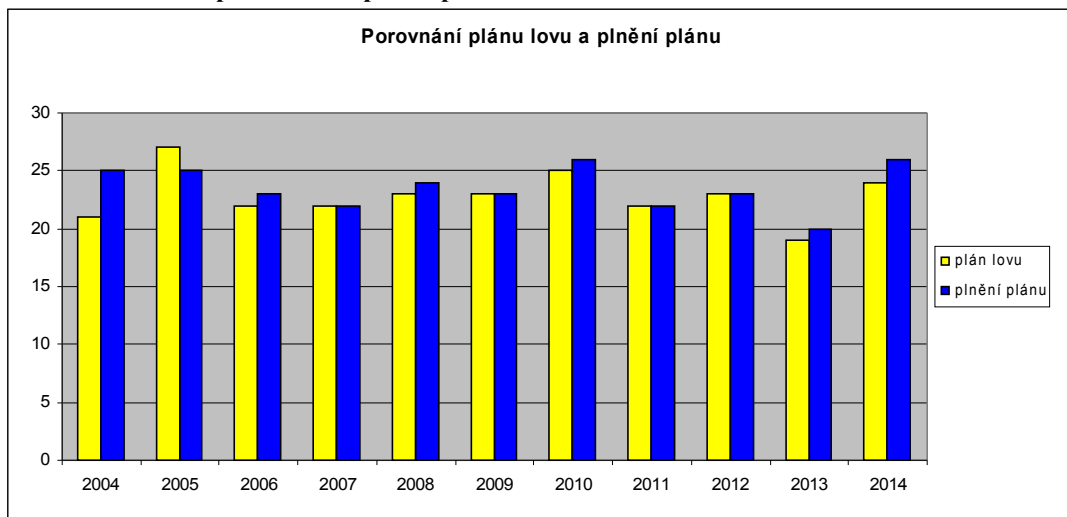
Rok	Plán lovu/lov/úhyn	I.	II.	III.	srnec	srna	srnče	celkem	Plnění plánu (%)
1993	plán	6	2	3	11	8	5	24	100,00
	lov	5	1	3	9	6	5	20	
	úhyn	1	1	0	2	2	0	4	
1994	plán	6	2	2	10	8	5	23	104,35
	lov	5	2	2	9	6	3	18	
	úhyn	1	0	0	1	2	3	6	
1995	plán	5	2	2	9	8	5	22	100,00
	lov	4	2	2	8	6	5	19	
	úhyn	1	0	0	1	2	0	3	
1996	plán	4	0	1	5	7	4	16	100,00
	lov	2	0	1	3	5	3	11	
	úhyn	2	0	0	2	2	1	5	
1997	plán	4	2	3	9	9	6	24	104,17
	lov	4	2	2	8	7	5	20	
	úhyn	1	0	1	2	2	1	5	
1998	plán	5	1	3	9	9	5	23	100,00
	lov	5	1	2	8	6	4	18	
	úhyn	0	0	1	1	3	1	5	
1999	plán	5	2	2	9	8	5	22	100,00
	lov	3	1	2	6	5	4	15	
	úhyn	2	1	0	3	3	1	7	
2000	plán	6	2	2	10	11	7	28	100,00
	lov	5	1	2	8	8	6	22	
	úhyn	1	1	0	2	3	1	6	
2001	plán	5	2	2	9	7	4	20	100,00
	lov	4	1	2	7	5	3	15	
	úhyn	1	1	0	2	2	1	5	
2002	plán	5	1	2	8	8	5	21	100,00
	lov	4	1	2	7	6	5	18	
	úhyn	1	0	0	1	2	0	3	
2003	plán	4	1	2	7	8	5	20	110,00
	lov	4	1	2	7	7	5	18	
	úhyn	1	1	0	2	1	0	3	
2004	plán	5	0	2	7	9	5	21	119,05

	lov	4	0	2	6	6	4	19	
	úhyn	1	0	0	1	3	2	6	
2005	plán	6	2	2	10	10	7	27	92,59
	lov	5	2	2	9	8	7	24	
	úhyn	1	0	0	1	0	0	1	
2006	plán	5	2	2	9	8	5	22	104,54
	lov	4	1	2	7	6	4	17	
	úhyn	2	1	0	3	2	1	6	
2007	plán	4	2	3	9	8	5	22	100,00
	lov	4	2	2	8	6	3	17	
	úhyn	0	0	1	1	2	2	5	
2008	plán	5	1	4	10	8	5	23	104,35
	lov	4	1	4	9	7	4	20	
	úhyn	2	0	0	2	1	1	4	
2009	plán	5	1	2	8	9	6	23	100,00
	lov	4	1	2	7	7	4	18	
	úhyn	1	0	0	1	2	2	5	
2010	plán	6	1	3	10	9	6	25	104,00
	lov	4	1	3	8	7	5	20	
	úhyn	2	0	0	2	2	2	6	
2011	plán	5	1	2	8	9	5	22	100,00
	lov	5	1	2	8	8	5	21	
	úhyn	0	0	0	0	1	0	1	
2012	plán	4	2	2	8	9	6	23	100,00
	lov	3	1	2	6	7	4	17	
	úhyn	1	1	0	2	2	2	6	
2013	plán	5	0	1	6	8	5	19	105,26
	lov	3	0	1	4	6	4	14	
	úhyn	2	0	0	2	2	2	6	
2014	plán	5	1	3	9	9	6	24	108,33
	lov	5	0	3	9	7	5	21	
	úhyn	0	1	0	1	2	2	5	
Celkem	Plán	110	30	50	190	187	117	494	102,23
	lov	90	23	47	161	142	97	402	
	úhyn	24	8	3	35	43	25	103	

Graf 7: Porovnání plánu lovu a plnění plánu srnčí zvěře 1993-2003



Graf 8: Porovnání plánu lovu a plnění plánu srnčí zvěře 2004-2014



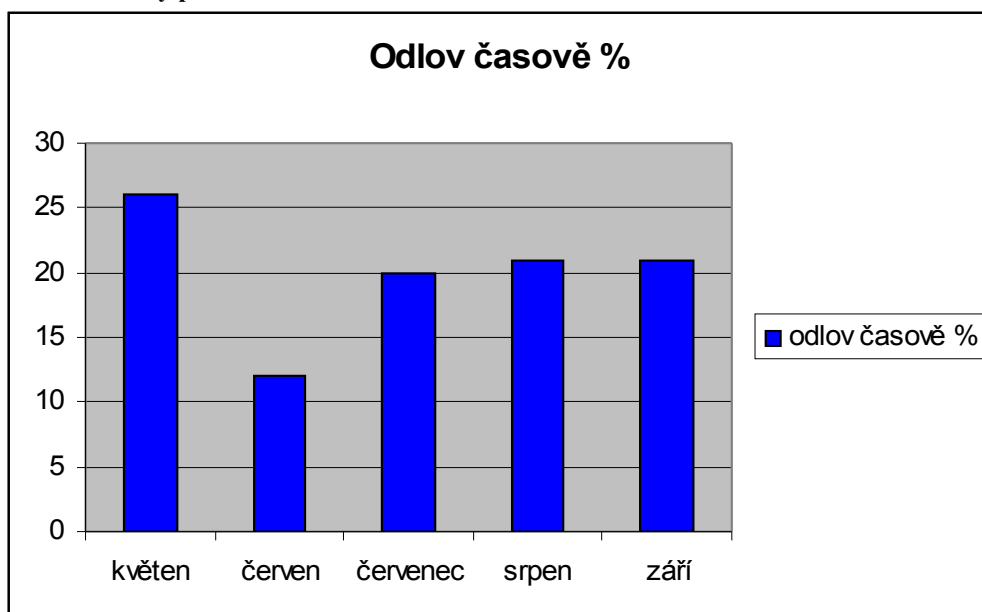
4.1.5 Časový průběh lovu

Lov srnců I. věkové třídy je nejvyšší v měsíci květnu. Během května bylo uloveno celkem 26 % všech srnců. Nejnižší lov je naopak v měsíci červnu. V červnu bylo uloveno 12 % ze všech srnců. Výsledky o uloveném množství a podílu ulovených kusů jsou uvedeny v tabulce 5, grafické znázornění je v grafu 9.

Tabulka 5: Časový průběh lovu I. věková třída

Srnci I.věk. tř.	Ulovené kusy	Odlov časově %
květen	23	26
červen	11	12
červenec	18	20
srpen	19	21
září	19	21
celkem	90	100

Graf 9: Časový průběh lovu I. věková třída

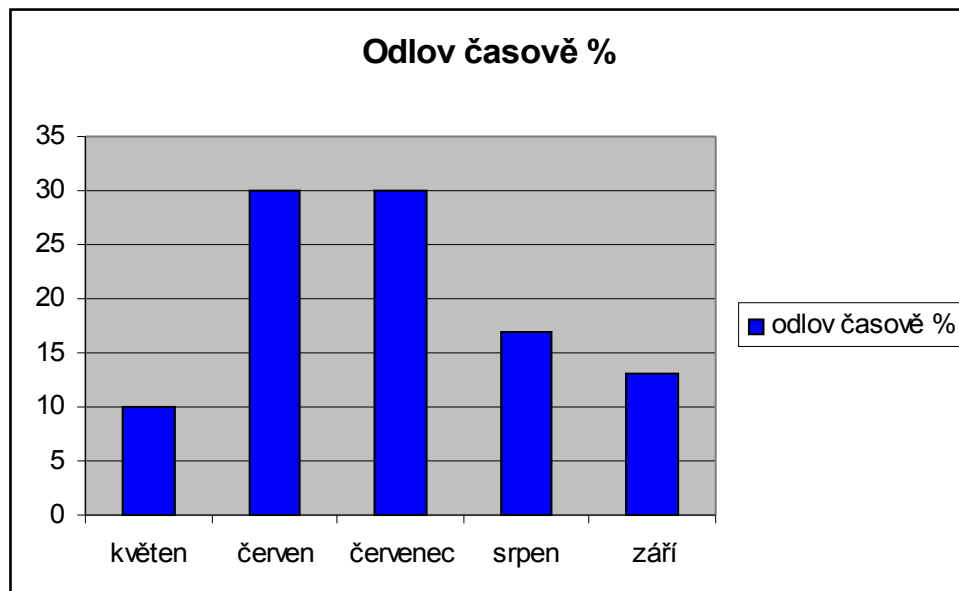


Lov srnců II. věkové třídy je nejvyšší v měsících červen a červenec. V každém měsíci bylo uloveno 30 % z celkového počtu ulovených srnců. Nejméně úlovků je v měsíci květen, v tomto měsíci bylo uloveno 10 % z celkového počtu ulovených srnců. Výsledky o uloveném množství a podílu ulovených kusů jsou uvedeny v tabulce 6, grafické znázornění je v grafu 10.

Tabulka 6: Časový průběh lovu II. věková třída

Srnci II.věk. tř.	Ulovené kusy	Odlov časově %
květen	2	10
červen	7	30
červenec	7	30
srpen	4	17
září	3	13
celkem	23	100

Graf 10: Časový průběh lovu II. věková třída

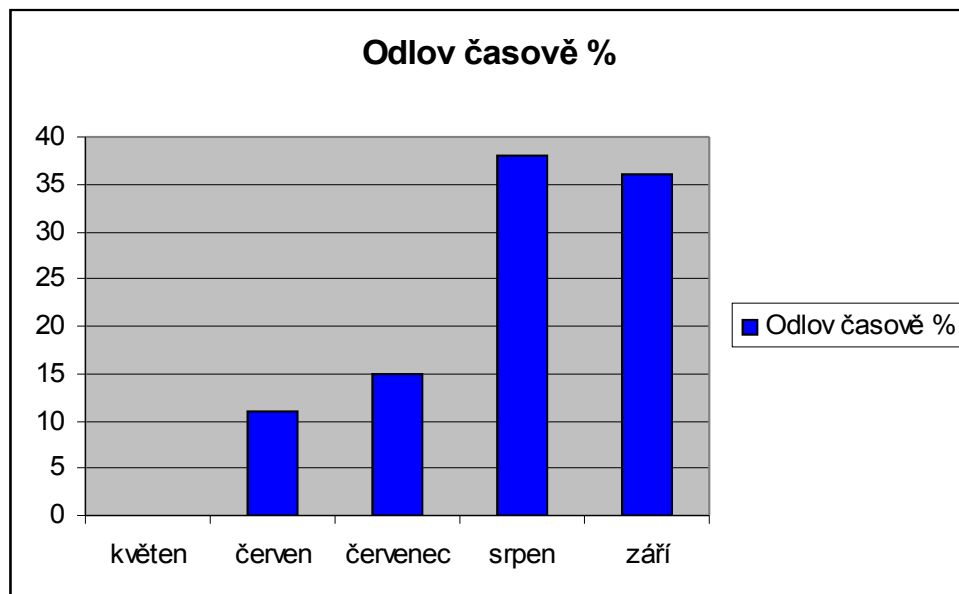


Lov srnců III. věkové třídy je nejvyšší v měsících srpen a září, kdy bylo uloveno 38 % a 36 %. V měsíci květnu pak nebyl ulovený kus žádný. Výsledky o uloveném množství a podílu ulovených kusů jsou uvedeny v tabulce 7, grafické znázornění je v grafu 11.

Tabulka 7: Časový průběh lovu III. věková třída

Srnci III.věk. tř.	Ulovené kusy	Odlov časově %
květen	0	0
červen	5	11
červenec	7	15
srpen	18	38
září	17	36
celkem	47	100

Graf 10: Časový průběh lovu III. věková třída

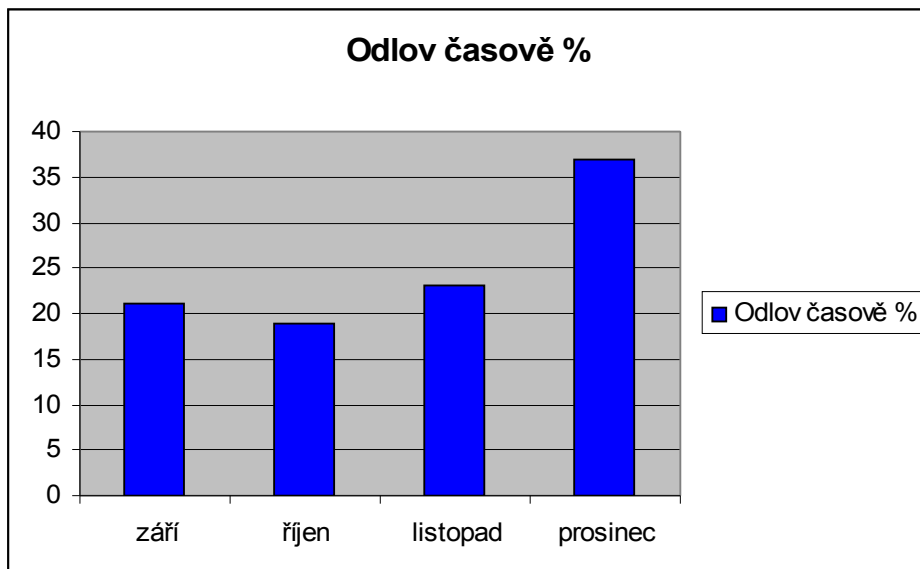


Lov srn je jednoznačně nejvyšší v měsíci prosinec, kdy bylo uloveno 37 %. Lov v ostatních měsících je podstatně nižší. Výsledky o uloveném množství a podílu ulovených kusů jsou uvedeny v tabulce 8, grafické znázornění je v grafu 12.

Tabulka 8: Časový průběh lovu srn

Srny	Ulovené kusy	Odlov časově %
září	30	21
říjen	27	19
listopad	33	23
prosinec	53	37
celkem	143	100

Graf 12: Časový průběh lovu srn

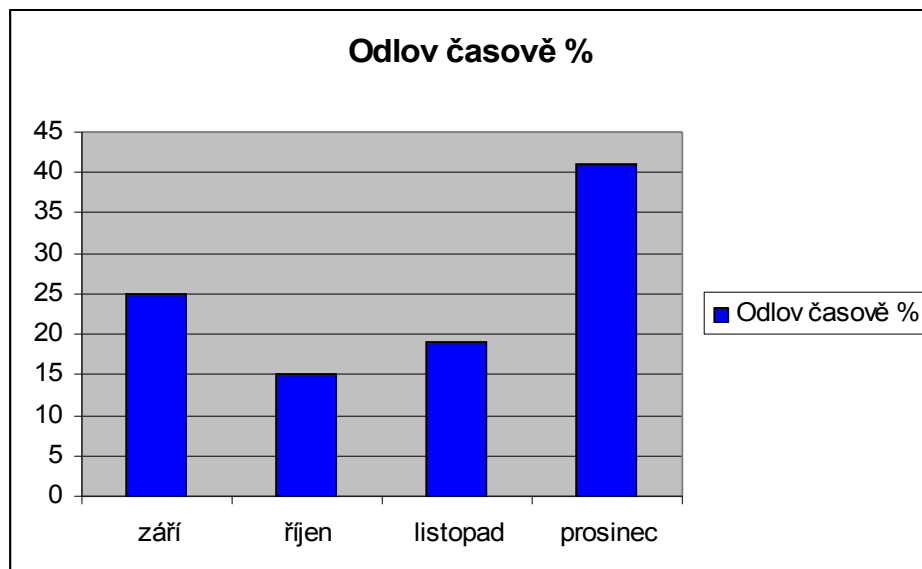


Lov srnčat je stejně jako u srn nejvyšší v prosinci. V tomto měsíci bylo uloveno 41 % ze všech ulovených srnčat. Nejméně jich bylo uloveno v měsíci říjnu a to 15 %. Výsledky o uloveném množství a podílu ulovených kusů jsou uvedeny v tabulce 9, grafické znázornění je v grafu 13.

Tabulka 9: Časový průběh lovu srnčat

Srnčata	Ulovené kusy	Odlov časově %
září	24	25
říjen	15	15
listopad	19	19
prosinec	40	41
celkem	98	100

Graf 13: Časový průběh lovu srnčat



4.1.6 Hodnocení hmotností

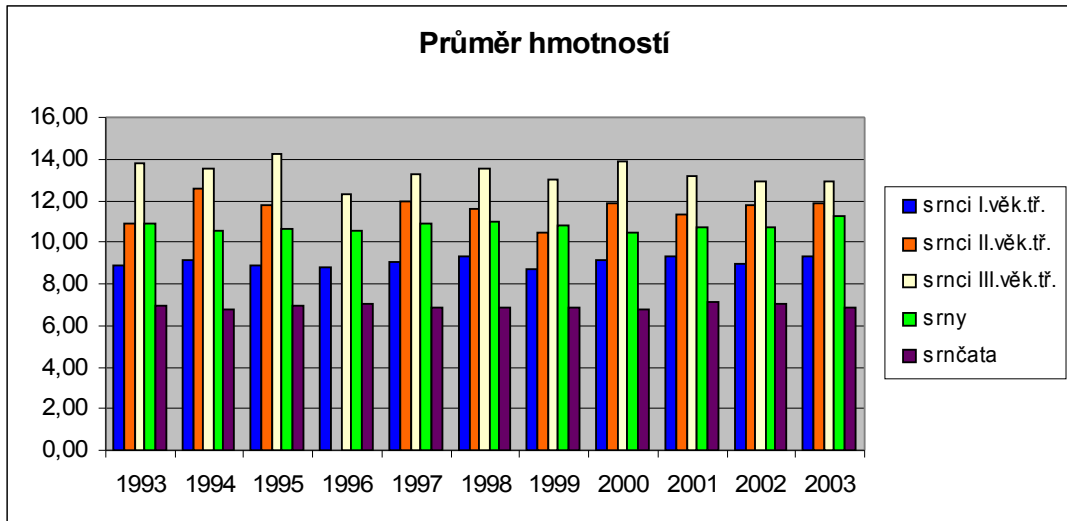
Vyhodnocení hmotností ulovené srnčí zvěře je uvedeno v tabulce 9. Graficky jsou průměrné váhy znázorněny v grafech 14 a 15. Toto hodnocení je provedeno na základě průměrných hmotností v jednotlivých letech podle pohlaví, u srnců podle věkových tříd. Každý kus je vážený bez běhů a hlavy. U srnců I. věkové třídy se průměrné hmotnosti z let 1993 – 2014 příliš neliší, rozdíl mezi nejnižší a nejvyšší hodnotou je 1,87 kg, nejnižší hodnota je z roku 1999 - 8,70 kg, nejvyšší hodnota z roku 2013 - 9,87 kg. U srnců II. věkové třídy je rozdíl mezi průměrnými hmotnostmi z jednotlivých let již větší – 2,10 kg. Nejnižší hodnota je z roku 1999 - 10,50 kg, nejvyšší hodnota je z roku 2009 - 12,60 kg. U srnců III. věkové třídy je rozdíl mezi průměrnými hmotnostmi z jednotlivých let 2,2 kg. Nejnižší hodnota je z roku 1996 - 12,30 kg, nejvyšší hodnota je z roku 2009 - 14,50 kg. U srny je rozdíl mezi průměrnými hmotnostmi z jednotlivých let 0,83 kg. Nejnižší hodnota je z roku 2000 - 10,43 kg, nejvyšší hodnota je z roku 2003 - 11,26 kg. U srnčat je rozdíl mezi průměrnými hmotnostmi z jednotlivých let 0,72 kg. Nejnižší hodnota je z roku 2012 - 6,58 kg, nejvyšší hodnota je z roku 2011 - 7,30 kg.

Tabulka 10: Průměrné hmotnosti úlovků v jednotlivých letech

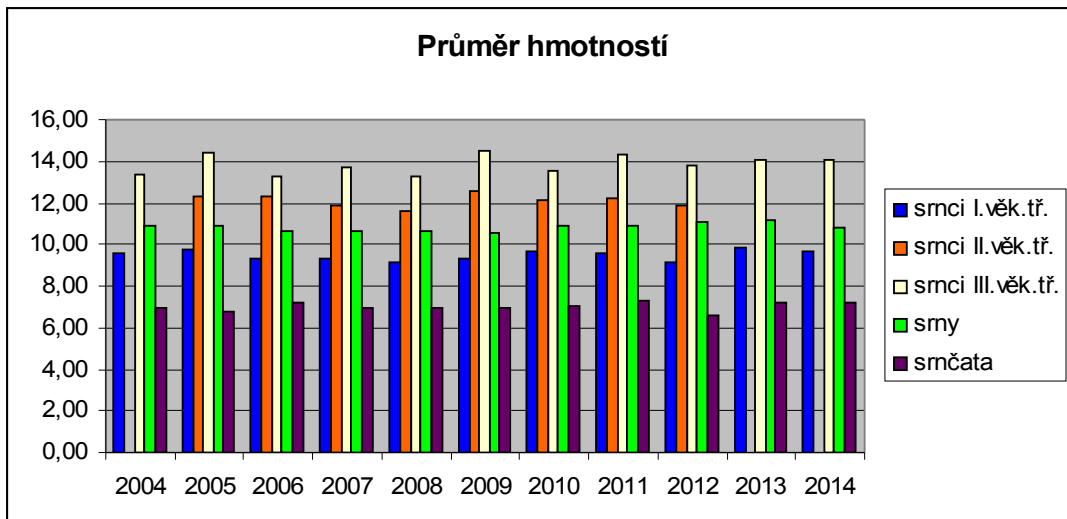
Rok	srnci I.věk.tř.	srnci II.věk.tř.	srnci III.věk.tř.	srny	srnčata
1993	8,90	10,90	13,77	10,87	6,94
1994	9,10	12,55	13,50	10,58	6,77
1995	8,90	11,80	14,20	10,63	6,96
1996	8,80	0,00	12,30	10,52	7,00
1997	9,03	12,00	13,25	10,87	6,82
1998	9,32	11,60	13,55	10,98	6,90
1999	8,70	10,50	13,05	10,78	6,83
2000	9,12	11,90	13,90	10,43	6,73
2001	9,30	11,30	13,15	10,70	7,13
2002	8,97	11,80	12,95	10,73	7,02
2003	9,33	11,90	12,95	11,26	6,84
2004	9,60	0,00	13,35	10,90	6,93
2005	9,78	12,30	14,45	10,90	6,80
2006	9,35	12,30	13,30	10,60	7,23
2007	9,30	11,90	13,75	10,60	6,93
2008	9,18	11,60	13,28	10,67	6,93
2009	9,35	12,60	14,50	10,57	6,98
2010	9,65	12,10	13,57	10,91	7,04

2011	9,60	12,20	14,30	10,93	7,30
2012	9,17	11,90	13,80	11,09	6,58
2013	9,87	0,00	14,10	11,13	7,20
2014	9,70	0,00	14,10	10,84	7,20

Graf 11: Průměrné hmotnosti srnčí zvěře 1993-2003



Graf 12: Průměrné hmotnosti srnčí zvěře 2004-2014



4.2. Černá zvěř

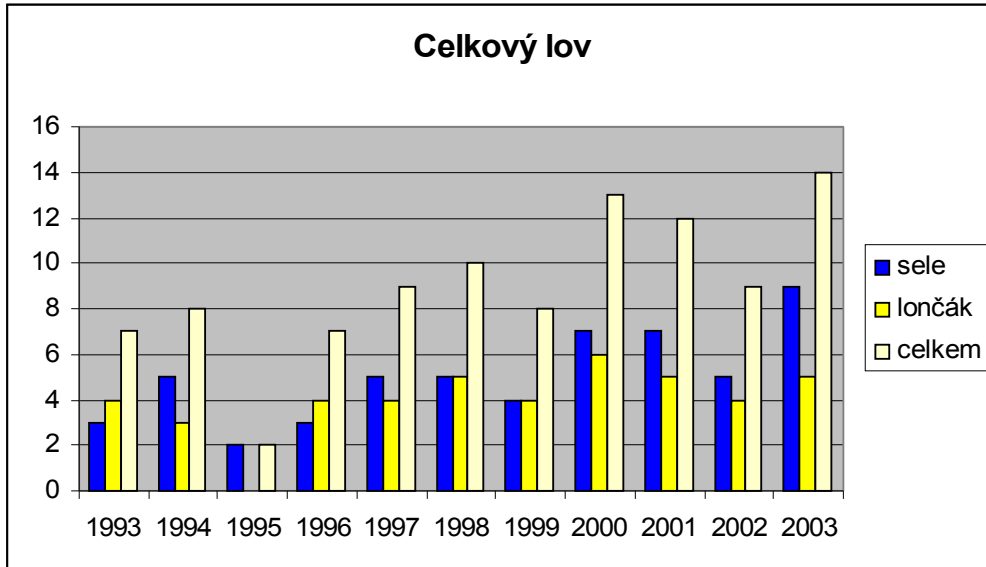
4.2.1 Celkový lov

Celkový lov černé zvěře z let 1993 – 2014 je uveden v tabulce 11. Graficky je lov znázorněn v grafech 16 a 17. V této honitbě jsou lovena selata a lončáci. V počtu ulovených kusů je více selat a to 164 oproti 143 kusům lončáků. Celkově za existenci honitby bylo uloveno 307 kusů černé zvěře. Podle celkového počtu ulovených kusů je možno pozorovat zvyšující tendenci lovu. Nejnižší počet černé zvěře byl uloven v roce 1995, kdy byly uloveny 2 kusy, v témže roce byl uloven nejnižší počet selat v počtu dvou selat a nejnižší počet lončáků, který nebyl uloven žádný.

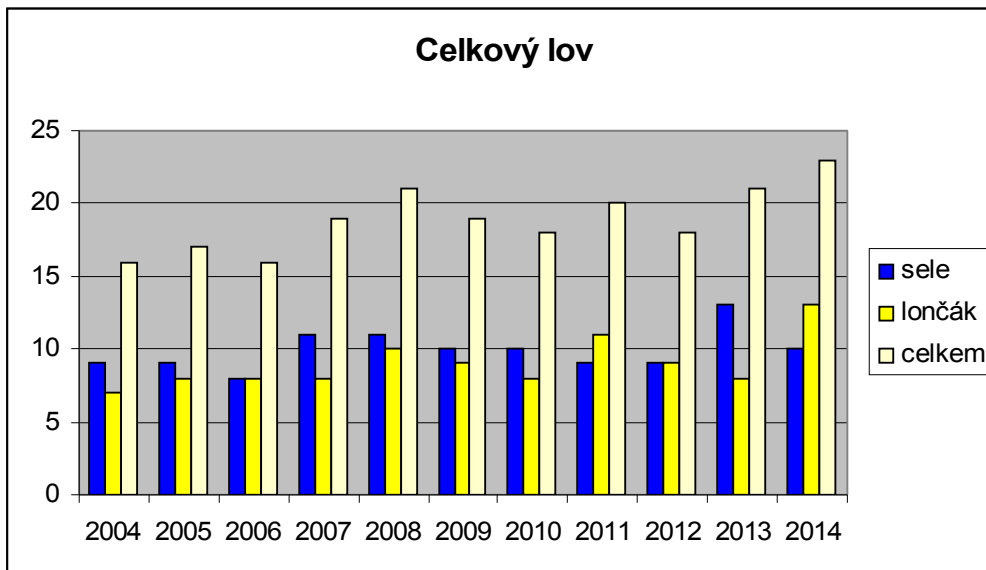
Tabulka 115: Celkový lov černá zvěř

Rok	sele	lončák	celkem
1993	3	4	7
1994	5	3	8
1995	2	0	2
1996	3	4	7
1997	5	4	9
1998	5	5	10
1999	4	4	8
2000	7	6	13
2001	7	5	12
2002	5	4	9
2003	9	5	14
2004	9	7	16
2005	9	8	17
2006	8	8	16
2007	11	8	19
2008	11	10	21
2009	10	9	19
2010	10	8	18
2011	9	11	20
2012	9	9	18
2013	13	8	21
2014	10	13	23
celkem	164	143	307

Graf 13: Celkový lov černá zvěř 1993-2003



Graf 14: Celkový lov černá zvěř 2004-2014



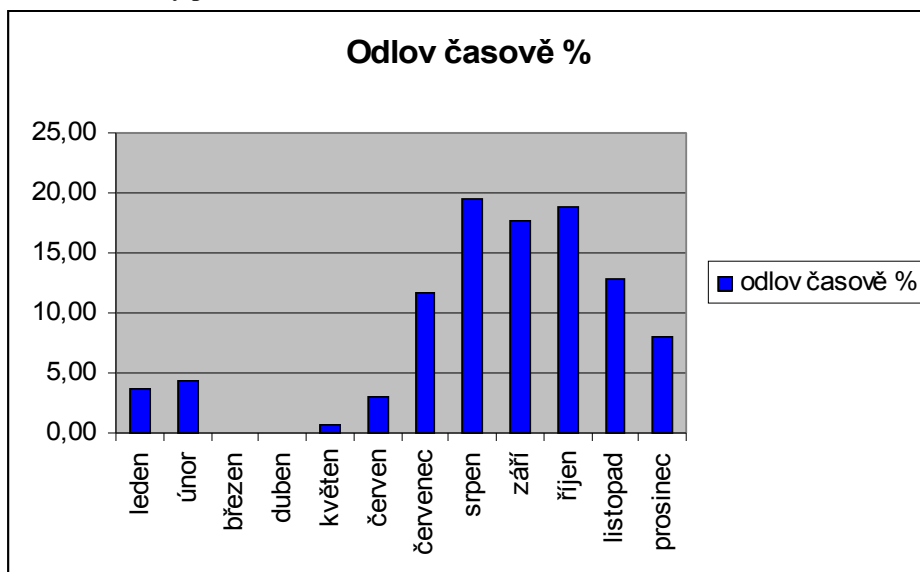
4.2.2 Časový průběh lovu

Lov selat ve sledovaném období je nejvyšší v měsíci srpnu, kdy bylo uloveno 19,50 % všech selat. Druhým měsícem je říjen, ve kterém bylo uloveno 18,90 % a září, ve kterém bylo uloveno 17,60 %. Naopak nejnižší lov je v měsících březem a dubem, kdy nebyl uloven ani jeden kus a měsíc květen, ve kterém byl za celé sledované období uloven jeden kus. Výsledky o uloveném množství jsou uvedeny v tabulce 12, grafické znázornění je v grafu 18.

Tabulka 62: Časový průběh lovu selata

Sele	Ulovené kusy	Odlov časově %
leden	6	3,70
únor	7	4,30
březen	0	0,00
duben	0	0,00
květen	1	0,60
červen	5	3,00
červenec	19	11,60
srpen	32	19,50
září	29	17,60
říjen	31	18,90
listopad	21	12,80
prosinec	13	8,00

Graf 15: Časový průběh lovu selata

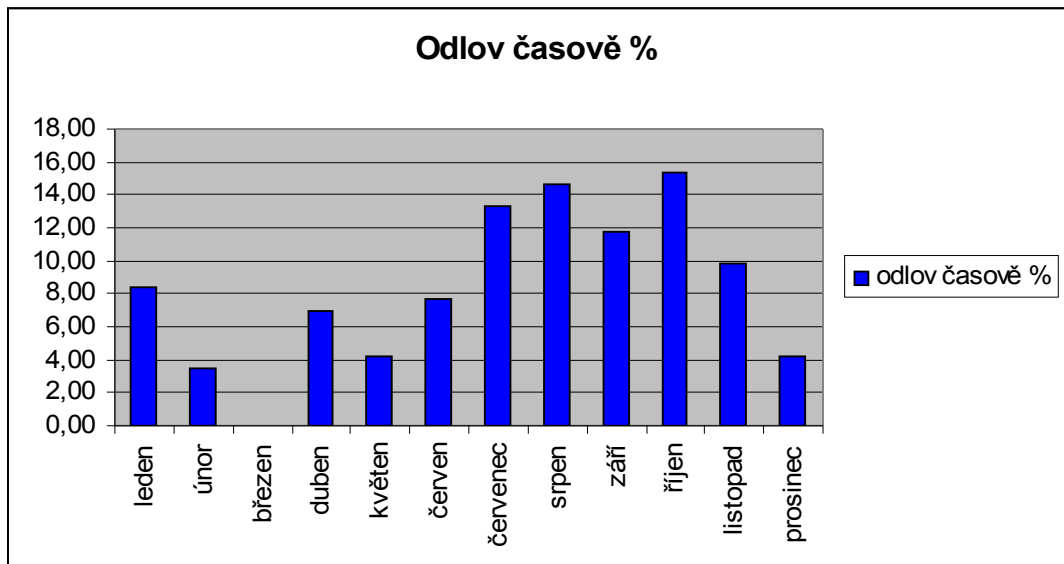


Lov lončáků ve sledovaném období je nejvyšší v měsíci říjnu, kdy bylo uloveno 15,40 % všech kusů. Druhým měsícem je srpen, ve kterém bylo uloveno 14,70 %. Naopak nejnižší lov je v měsíci březen, kdy nebyl uloven ani jeden kus. Výsledky o uloveném množství jsou uvedeny v tabulce 13, grafické znázornění je v grafu 19.

Tabulka 73: Časový průběh lovu lončáci

Lončák	Ulovené kusy	Odlov časově %
leden	12	8,40
únor	5	3,50
březen	0	0,00
duben	10	7,00
květen	6	4,20
červen	11	7,70
červenec	19	13,30
srpen	21	14,70
září	17	11,80
říjen	22	15,40
listopad	14	9,80
prosinec	6	4,20

Graf 16: Časový průběh lovu lončáci



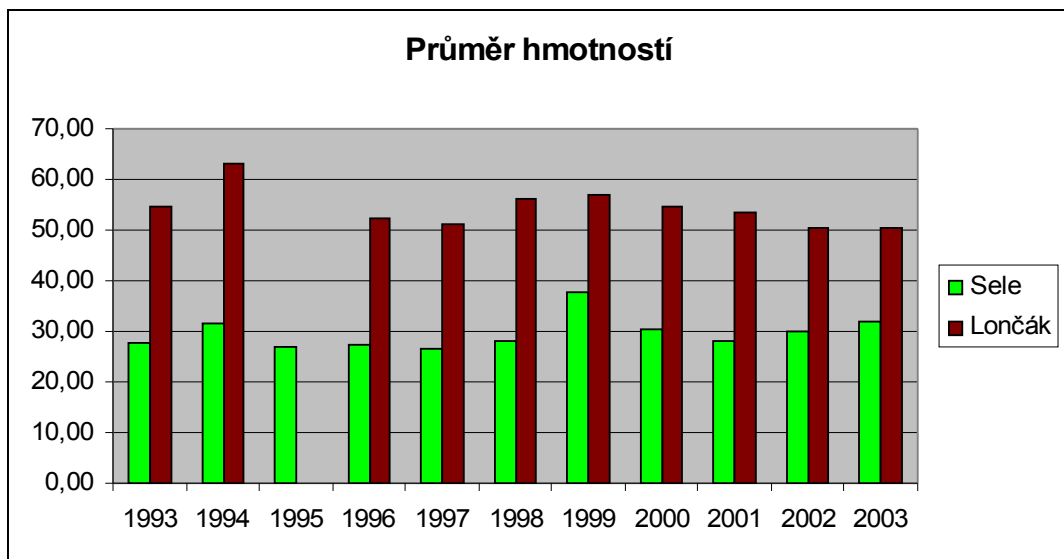
4.2.3 Hodnocení hmotností

Vyhodnocení hmotností ulovené zvěře je uvedeno v tabulce 14. Graficky jsou průměrné váhy znázorněny v grafech 20 a 21. Toto hodnocení je provedeno na základě průměrných hmotností v jednotlivých letech podle věkových kategorií. Každý kus je vážený bez běhů a hlavy. U selat je rozdíl mezi nejvyšší a nejnižší průměrnou hmotností 11,35 kg. Nejnižší průměrná hmotnost je z roku 1997 - 26,40 kg, nejvyšší průměrná hmotnost je z roku 1999 - 37,75 kg. U lončáků je rozdíl mezi nejvyšší a nejnižší průměrnou hmotností 12,80 kg. Nejnižší průměrná hmotnost je z roku 2003 - 50,20 kg, nejvyšší průměrná hmotnost je z roku 1994 - 63 kg. Do tohoto porovnání nebyl zařazen rok 1995, kdy nebyl uloven žádný lončák.

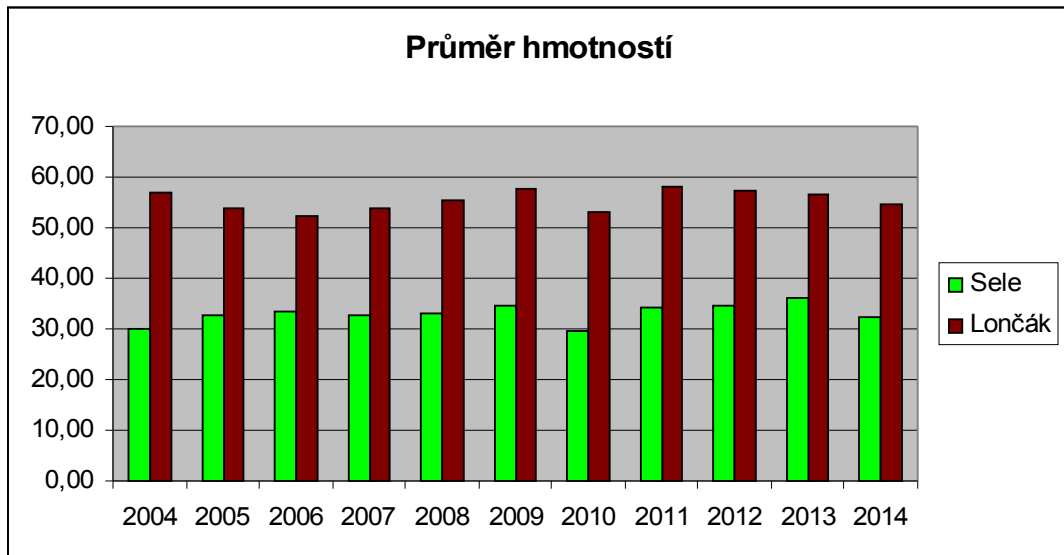
Tabulka 84: Průměrné hmotnosti úlovků v jednotlivých letech

Rok	Sele	Lončák
1993	27,67	54,75
1994	31,60	63,00
1995	27,00	0,00
1996	27,33	52,50
1997	26,40	51,00
1998	28,20	56,20
1999	37,75	57,00
2000	30,57	54,50
2001	28,00	53,40
2002	30,00	50,25
2003	31,89	50,20
2004	30,11	56,86
2005	32,67	54,00
2006	33,38	52,38
2007	32,64	54,00
2008	33,00	55,40
2009	34,50	57,78
2010	29,70	53,13
2011	34,22	58,09
2012	34,67	57,33
2013	36,08	56,50
2014	32,50	54,46

Graf 17: Průměrné hmotnosti černá zvěř 1993-2003



Graf 18: Průměrné hmotnosti černá zvěř 2004-2014



5. Diskuse

5.1 Zhodnocení výsledků

Úroveň hospodaření se srnčí zvěří je v honitbě Drahotěšice-Radonice v jednotlivých letech téměř srovnatelná pouze s jedním výkyvem, kdy v roce 2005 nebyl splněn plán lovu. Jarní sčítané stavy se pohybují ve všech letech v téměř podobných hodnotách. Jsou mezi nimi jen minimální rozdíly a celkově se jarní kmenové stavy v honitbě pohybují mezi 44 – 53 kusy. Větší rozdíly jsou v počtech ulovených kusů. Celkový roční lov se pohybuje mezi 11 – 24 kusy. Plnění plánu srnčí zvěře se pohybuje od 92,59 % do 119,05 %. Celkové plnění plánu lovu srnčí zvěře za sledované období je 102,23 %. Vojáčková (1996) ve své zprávě uvádí plnění plánu lovu v okrese Litoměřice 72 %. Šarman (2002) uvádí, že plnění plánu lovu v okrese Zlín se pohybovalo okolo 90 %. Ve srovnání s těmito dvěma výsledky lze říct, že plnění je na značně lepší úrovni.

Z časového hlediska lovu, bylo nejvíce srnců I. věkové třídy uloveno v měsíci květnu, tedy v prvním měsíci doby lovu. Nicméně rozdíl mezi květnem a dalšími měsíci není tak výrazný. Srnci II. věkové třídy byli nejvíce loveni v červnu a červenci, kdy v každém měsíci bylo uloveno celkem 30 % z celkového lovu. Srnci III. věkové třídy byli nejvíce loveni v srpnu a září, ostatní měsíce bylo uloveno méně kusů. Co se týká odlovu srn, nejvíce jich bylo uloveno v měsíci prosinec a to 37 %. Srnčat bylo taktéž uloveno nejvíce v prosinci, celkem 41 %. Špunar (1994) uvádí, že v LZ Židlochovice bylo na začátku 80. let nejvíce srn a srnčat loveno také v prosinci. Nicméně od začátku 90. let se situace začala zlepšovat a nejvíce srn a srnčat je odloveno již v září. Ve srovnání s těmito údaji na tom již není honitba Drahotěšice-Radonice tak dobře. Z chovatelského hlediska by mělo nejvíce srn a srnčat být odloveno hned na začátku doby lovu.

Průměrné hmotnosti srnců I. věkové třídy se pohybují od 8,70 kg do 9,87 kg. Špunar (1994) uvádí hmotnosti srnců I. věkové třídy od 8,30 kg do 9,44 kg. V tomto srovnání dosahuje lepších výsledků honitba Drahotěšice-Radonice. Průměrné hmotnosti srnců II. věkové třídy se pohybují od 10,50 kg do 12,60 kg a srnců III. věkové třídy od 12,30 kg do 14,50 kg. Špunar (1994) uvádí hmotnosti

srnců II. a III. věkové třídy dohromady. Tyto hodnoty se pohybují od 12,03 kg do 15,10 kg. Porovnávat tyto váhy není úplně přesné, protože jsou zvoleny rozdílné metody pro stanovení průměrných hmotností. Průměrné hmotnosti srn se pohybují od 10,43 kg do 11,26 kg. Špunar (1994) uvádí hmotnosti srn od 10,62 kg do 11,43 kg. Ze srovnání hmotností srn je vidět, že váhy jsou téměř stejné, mírně vyšší hmotnostimají srny z LZ Židlochovice. Průměrné hmotnosti srnčat se pohybují od 6,58 kg do 7,30 kg. Špunar (1994) uvádí průměrné hmotnosti srnčat od 4,35 kg do 6,66 kg. Vyšší váhy ulovených srnčat v honitbě Drahotěšice-Radonice jsou způsobené díky tomu, že srnčata jsou lovena nejvíce v prosinci, zatímco v LZ Židlochovice ihned v září, kdy mají ještě nižší hmotnosti.

Celkový lov černé zvěře od začátku sledovaného období v roce 1993 do roku 2014 má stoupající tendenci. V prvním roce 1993 bylo uloveno 7 kusů, v roce 1995 dokonce pouze 2 kusy. Po roce 2000 se však lov černé zvěře začínal zvyšovat a v roce 2014 bylo uloveno 23 kusů. Toto je způsobeno stále se zvyšujícími stavy černé zvěře ve všech honitbách ČR. Během sledovaného období byla lovena selata a lončáci. Obě věkové kategorie byly zastoupeny v odlovu v téměř stejném poměru s mírnou převahou selat. Z celkového lovu černé zvěře bylo 53% selat a 47 % lončáků.

Z časového hlediska bylo nejvíce kusů černé zvěře uloveno v měsících srpen, září, říjen a listopad. Toto je ovlivněno zejména organizováním společných lovů, na kterých je uloveno nejvíce kusů černé zvěře.

Průměrné hmotnosti se pohybují u selat od 27 kg do 37,75 kg a u lončáků od 50,20 kg do 63 kg. Průměrné hmotnosti ovlivňuje zejména počet ulovených kusů černé zvěře v roce a také časové období, kdy byly kusy uloveny.

5.2 Doporučení pro praxi

Na základě vyhodnocení chovu srnčí a černé zvěře v honitbě Drahotěšice-Radonice vyslovuji následující doporučení:

1. Srnce I. věkové třídy lovit více na začátku doby lovu. Toto je z chovatelského hlediska důležitá zásada. Průběrní srnci I. věkové třídy by měli být odloveni z největší části v květnu a červnu aby nedocházelo k jejich zapojení do říje a byli tak vyřazeni z chovu. Podle mého hodnocení je lov těchto věkových kategorií srnců rozložen více do celé doby lovu a to by se mělo změnit.
2. Lov srnců II. věkové třídy posunout více na začátek doby lovu – do května až začátku července. Myslivci musí svědomitě odstřelit slabé srnce, které se nepodařilo ulovit v předchozím roce, tak aby se již nezúčastnili říje.
3. Srnce III. věkové třídy lovit až v druhé polovině doby lovu, nejlépe po ukončení říje. U těchto srnců je naopak požadováno, aby se do říje zapojili a zanechali tak v chovu svůj kvalitní genofond. Proto doporučuji srnce III. věkové třídy vůbec nelovit v květnu a červnu, s lovem začít koncem července a největší část srnců III. věkové třídy odlovit v srpnu a září.
4. Věnovat více pozornosti při lovu srn. Nejvíce srn bylo uloveno v prosinci. Také u srn je však požadováno odlovit nejvíce srn na začátku doby lovu a toto by se mělo změnit. Dále by se mělo věnovat více pozornosti výběru srn, které budou odloveny. Měly by být loveny méně kvalitní srny méně vhodné z chovatelského hlediska. Toho může být dosaženo pouze tím, že myslivci budou více obeznámeni se zvěří v honitbě. Nemělo by docházet k tomu, že srny budou loveny na potkání ke konci roku jen kvůli tomu, aby byl splněn plán lovu. Je třeba si uvědomit, že pokud mají být v honitbě kvalitní srnci, je třeba mít také kvalitní srny, které jsou také nositelkami vlastností.
5. Srnčata lovit nejvíce hned na začátku doby lovu a lovit by se měla srnčata slabá. Proto musí být myslivci dobře seznámeni se zvěří v honitbě. Stejně jako u srn nesmí docházet k tomu, že srnčata budou lovena na potkání jen kvůli tomu, aby byl splněn plán lovu. Také zde platí zásada, že pokud mají být v honitbě kvalitní srnci se zajímavou trofejí, mohou vyrůst pouze z kvalitních srnčat.
6. V lovu černé zvěře pokračovat jako doposud. Lovit dále selata a lončáky a tím pomoci k navrácení rovnováhy v sociální struktuře u populací černé zvěře. Správný lov černé zvěře pomůže také k redukci škod, které černá zvěř působí v přírodě a také v lidských činnostech, například v zemědělství.

6. Závěr

Cílem této diplomové práce bylo zhodnotit chov srnčí a černé zvěře v honitbě Drahotěšice-Radonice. K tomuto hodnocení měly být použity údaje o odstřelech zvěře, věkových strukturách zvěře v honitbě, hmotnostech ulovené zvěře a o datech ulovení. Na základě analýzy těchto nasbíraných dat mělo být vysloveno doporučení pro praxi.

Potřebná data ke zpracování práce byla poskytnuta mysliveckým hospodářem z honitby Drahotěšice-Radonice. Poskytnuty byly údaje o honitbě, její výměře, rozdělení jednotlivých pozemků, o zemědělském hospodaření, lesním hospodaření, o dalších druzích zvěře v honitbě. Podle těchto údajů byla sepsána charakteristika honitby. Pro hodnocení srnčí zvěře byla poskytnuta data o sčítaných stavech, plánech lovu, skutečném lovu, hmotnostech úlovků a datech ulovení. Černá zvěř není v honitbě normovaná, proto byla poskytnuta data pouze o skutečném lovu, hmotnostech úlovků a datech ulovení. Získaná data byla sumarizována a vyhodnocena. Výsledky byly stanoveny jednotlivě pro věkové třídy srnců, srny, srnčata a srnčí zvěř celkem. Stejně tak u černé zvěře byly výsledky stanoveny podle věku pro selata, lončáky a černou zvěř celkem. Pro přehlednost byly výsledky znázorněny v grafech, ve kterých je vidět vývoj stavů a je možno porovnat i jednotlivé kategorie zvěře mezi sebou.

Z výsledků je zřejmé, že hospodaření se srnčí zvěří je v jednotlivých letech na stejné úrovni, výjimkou je rok 2005, kdy nebyl dodržen plán lovu, protože nebyl uloven stanovený počet srn. Pro porovnání plánu lovu a jeho plnění byly použity údaje o plánech lovu, o celkovém lovu a do plnění plánu byly započteny také úhyny. Celkově byl plán lovu za sledované období 1993-2004 splněn na 102,23 %.

Dále byl zhodnocen časový plán lovu pro věkové třídy srnců, srn, srnčata, selata a lončáky. Srnci I. věkové třídy jsou loveni po celou dobu lovu. Srnci II. věkové třídy jsou loveni také po celou dobu lovu, ale nejvíce úlovků je v červnu a červenci. Srnci III. věkové třídy jsou loveni v menším počtu v červnu a červenci, nejvíce však v srpnu a září. Srny jsou loveny také po celou dobu lovu, ale nejvíce úlovků je v prosinci. Stejná situace je i u srnčat, které jsou nejvíce loveny v prosinci. Selata jsou lovena po celý rok, ale nejvíce úlovků je v srpnu, září a říjnu. Lončáci jsou

podobně jako selata lovena po celý rok, nejvíce úlovků je v červenci, srpnu, září a říjnu.

Třetí hodnocení bylo provedeno pomocí hmotností. Z každého roku byly vypočteny průměrné hmotnosti jednotlivě pro věkové třídy srnců, pro srny, srnčata, selata a lončáky. Průměrné hmotnosti srnců I. věkové třídy se pohybovaly od 8,70 kg do 9,87 kg., u srnců II. věkové třídy od 10,50 kg do 12,60 kg, u srnců III. věkové třídy od 12,30 kg do 14,50 kg, u srn od 10,43 kg do 11,26 kg, u srnčat od 6,58 kg do 7,30 kg, u selat od 26,4 kg do 37,75 kg a u lončáků od 50,20 kg do 63 kg.

Na základě získaných výsledků bylo následně stanoveno šest doporučení pro další hospodaření se zvěří v honitbě. Pět z těchto doporučení se týká srnčí zvěře a doporučeno bylo změnit časový průběh lovu u jednotlivých kategorií. Pro černou zvěř je doporučeno dále systematicky pokračovat v lovu selat a lončáků.

7. Literatura

Andrzejewski R., Jezierski W. (1978) Management of a wild boar population and its effects on commercial land. *Acta theriologica*, Vol. 23, 19: 309-339

Baldrian P. (1996) Tetřev hlušec (*Tetrao Urogallus L.*) na Křivoklátsku. *Bohemia centralis* 25: 138 – 158

Brunčák J., Veselý J. (2007) Ako to vlastne s jeleňou zverou na Orave je? *Manažment jelenej zveri v príhraničných poľovných revíroch na Orave*. Rabče

Budera M. (2004) Mufloni na Pardubicku. *Myslivost*. 10/2004. ISSN: 0323-214X 46887

Černý J. (2004) Vývoj početních stavů a hodnocení lovu černé zvěře, možnosti a nedostatky současné legislativy. *Černá zvěř 2004.*: s. 15-18.

Evans J.E., Grafton W.N., McConnell T.R. (1999) Fundamentals of deer harvest management. *Cooperative Extension Service, West Virginia University*. Numer 806. Morgantown, West Virginia.

Forejtek P., Červený J. (2011) Situace výskytu jelení zvěře v jihočeském příhraničí. *Institut ekologie zvěře Veterinární a farmaceutické univerzity v Brně*. 86 s.

Fruzinski B. (1995) Situation of wild boar populations in western Poland. *IBEX J.M.E.* 3: s. 186-187

Garaj P., Gašparík Ľ. (2001) Analýza trofejovej kvality populácie jelenej zveri v poľovnej oblasti Kremnické vrchy – podoblasť Skalka. *Folia Venatoria* 30-31. Lesnícký výskumný ústav, Zvolen. s. 47-54. ISBN: 80-88853-46-X

Gašparík Ľ. (1997) Analýza vývoja trofejovej kvality jelenej zveri v okresoch Slovenska od roku 1980. *Folia Venatoria* 26 – 27. Lesnícký výskumný ústav, Zvolen. s. 15-24. ISBN: 80-88908-09-4

Hell P., Gašparík J. (2002) Analýza manažmentu zveri v poľovných oblastiach pre malú zver a návrhy na jeho racionalizáciu. *Folia Venatoria* 32. Lesnícký výskumný ústav, Zvolen. s. 87 – 98. ISBN: 80-88853-57-5

Hell P., Lehocký M. (2001) Velkoplošný ekologický manažment zveri na príklade jelenej porovnej oblasti Poľana. *Folia Venatoria* 30-31. Lesnícký výskumný ústav, Zvolen. s 87-100. ISBN: 80-88853-46-X

Hell P., Slamečka J., Kaštier P., Gašparík J. (2007) Zhodnotenie produkcie diviny Slovensku v rokoch 2001-2003 podľa poľovných oblastí. *Folia venatoria* 36-37. Lesnícký výskumný ústav, Zvolen. s. 145-156. ISBN: 978-80-8093-030-1

- Herz J.** (2009) Desať rokov obhospodarovania srnčej zveri v okrese Partizánske. *Folia Venatoria* 38-39. Lesnícký výskumný ústav, Zvolen. s. 169-173. ISBN: 978-80-8093-075-2
- Heurich M., Baierl F., Günther S., Sinner K. F.** (2011) Management and conservation of large mammals in the Bavarian Forest National Park. *Silva Gabreta*, 17(1): s. 1-18
- Hladíková B., Zbořil J., Tkadlec E.** (2008) Populační dynamika prasete divokého (*Sus scrofa*) na střední Moravě. *Lynx, n.s.* 39(1): s 55 – 62. ISSN: 0024-7774
- Kaštier P., Bučko J., Kajba M., Capuliak J.** (2013) Studia rozvoja poľovníctva v okresoch Levice, Krupina, Veľký Krtíš, Detva a Lučenec. *Národné lesnícke centrum*. Zvolen. 75 s.
- Janda T.** (2007) Hospodaření se zvěří jelena siky v honitbách LČR, s.p. – LZ Kladská. *Myslivost*, 11/2007, str. 14. ISSN: 0323-214X 46887
- Kilpatrick H.J., LaBonte A.M.** (2007) Managing Urban Deer in Connecticut. *Bureau of Natural Resources*, Hartford. 34 s.
- Kinský R.** (2003) Myslivecké hospodaření na majetku Kinských ve Žďáru nad Sázavou. *Myslivost – její poslání a význam v kulturní krajině*. České Budějovice. Česká lesnická společnost. s. 35-37
- Korhon P., Zabloudil F.** (2005) Chov srnčí zvěře v okrese Prostějov. *Myslivost*, 11/2005. ISSN: 0323-214X 46887
- Kořínek G.** (2015) Dančí zvěř na Vítkovsku. *Myslivost*, 2/2005. ISSN: 0323-214X 46887
- Krčma J.** (2001) Chov mufloní zvěře v okrese Uherské Hradiště. *Myslivost*, 7/2001. ISSN: 0323-214X 46887
- Lehocký M., Kuric P.** (2007) Podnikanie v poľovníctve a v chove poľovnej zveri. *Národné lesnícke centrum*. Zvolen. 68 s. ISBN: 978-80-8093-037-0
- Moretti M.** (1995) Birth distribution, structure and dynamics of a hunted mountain population of wild boars (*Sus scrofa* L.), Ticino, Switzerland. *IBEX J.M.E.* 3: s. 192 - 196
- Náhlý A.** (2006) Hospodaření se srnčí zvěří v MS Václavovice. *Myslivost*, 9/2006. ISSN: 0323-214X 46887
- Obermajer K., Kubů M.** (2000) Chov černé zvěře v okrese Příbram. *Myslivost*, 12/2000. ISSN: 0323-214X 46887

- Orlowska L., Rembacz W., Florek C.** (2011) Carcass weight, condition and reproduction of wild boars harvested in north-western Poland. *8th European Vertebrate Pest Management Conference*. Julius-Kühn-Archiv 432: s. 231 - 232
- Reid N., Magee C., Montgomery W.I.** (2010) Integrating field sports, hare population management and conservation. *Acta Theriologica* 55(1): 61-71. ISSN: 0001-7051
- Reimoser F.** (2005) Rehwild in der Kulturlandschaft. Vortrag gehalten an der 11. Österreichische Jägertagung, 15. und 16. Februar 2005. Höhere Bundeslehr- und Forschungsanstalt für Landwirtschaft, A-8952 Irnding.
- Sýkora I.** (2004) Srnčí zvěř na Pardubicku. *Myslivost*, 7/2004. ISSN: 0323-214X 46887
- Šarman J.** (2002) Srnčí zvěř v okrese Zlín. *Myslivost*, 9/2002. ISSN: 0323-214X 46887
- Špunar J.** (1996) Vývoj chovu a lovu srnčí zvěře na polesí Velký Dvůr (LZ Židlochovice). *Srnčí zvěř 96 celostátní konference s mezinárodní účastí*. Rembrandt. s. 84-97
- Tomljanovič J.** (1997) Výsledky chovu muflónej zveri v pobřežnej časti Chorvátskej republiky. *Folia Venatoria* 26 – 27. Lesnícky výskumný ústav, Zvolen. s. 191-196. ISBN: 80-88908-09-4
- Tsachalidis E.P., Hadjisterkotis E.** (2009) Current distribution and population status of wild boar (*Sus scrofa* L.) in Greece. *Acta Silv. Lign. Hung.*, Vol. 5: 153 - 157
- Vojáčková A.** (1996) Řízení chovu srnčí zvěře na okrese Litoměřice okresním úřadem v Litoměřicích. *Srnčí zvěř 96 celostátní konference s mezinárodní účastí*. Rembrandt. s. 103-105
- Wildburger Ch., Lebenits R.** (1995) Eine Studie zum Einfluß der Schalenwildbewirtschaftung auf Waldökosysteme. *Riegelnik*, Wien. 58 s. ISBN: 3-85457-267-0
- Zbořil J., Hladíková B., Tkadlec E.** (2007) Populační dynamika zajíce polního (*Lepus europaeus*) na střední Moravě. *Lynx (Praha)*, n. s., 38: 89 – 97. ISSN: 0024-7774
- Zeman J.** (2014) Hospodaření s drobnou zvěří v honitbě Věchnov. *Myslivost*, 2/2014, str. 37. ISSN: 0323-214X 46887
- Zhorný O., Havránek F.** (2009) Analýza medailových trofejí daňka evropského (*Dama dama* L.) v oborních chovu „Obora Volský žlab“. *Folia Venatoria* 38-39. Lesnícky a výskumný ústav, Zvolen. s. 35 – 43. ISBN: 978-80-8093-075-2

8. Přílohy

Příloha 1: Mapa honitby Drahotěšice-Radonice



Příloha 2: Rozdělení ploch v honitbě

