

Jihočeská univerzita v Českých Budějovicích
Teologická fakulta
Katedra práva

Diplomová práce

DOHLED JAKO ALTERNATIVNÍ FORMA TRESTU

Vedoucí práce: Mgr. Marie Roučková

Autor práce: Tereza Chvalová

Studijní obor: Pedagogika volného času

Ročník: 5.

2008

Prohlašuji, že svoji diplomovou práci jsem vypracovala samostatně pouze s použitím pramenů a literatury uvedených v seznamu citované literatury.

Prohlašuji, že v souladu s § 47b zákona č. 111/1998 Sb. v platném znění, souhlasím se zveřejněním své diplomové práce, a to v nezkrácené podobě elektronickou cestou ve veřejně přístupné části databáze STAG provozované Jihočeskou univerzitou v Českých Budějovicích na jejích internetových stránkách.

20. 4. 2008

.....

Děkuji vedoucímu diplomové práce Mgr. Marii Roučkové
za cenné rady, připomínky a metodické vedení práce.

ÚVOD.....	5
1. Historický vývoj.....	8
1.1 Podoba právní úpravy dohledu v jednotlivých státech.....	10
1.1.1 Vývoj právní úpravy dohledu a dnešní podoba v ČR.....	10
1.1.2. Realizace dohledu v dalších zemích.....	15
2. Probační a mediační služba.....	25
2.1. Činnost Probační a mediační služby.....	25
2.2. Filosofická východiska Probační a mediační služby.....	28
2.3. Spolupráce PMS s dalšími orgány.....	31
2.4. Mezinárodní spolupráce PMS.....	32
3. Právní exkurz.....	33
3.2.1 PAROLE.....	46
3.3. Podmíněné odsouzení k trestu odnětí svobody s dohledem.....	55
3.4. Podmíněné upuštění od potrestání s dohledem.....	61
4. Specifika dohledu u dětí do 15 let a mladistvých.....	63
4.1. Zvláštnosti trestního řízení.....	63
4.2. Právní rámec - obecně.....	66
4.2.1. Výkon dohledu probačního úředníka u dětí do 15 let.....	69
4.2.2. Výkon dohledu probačního úředníka u mladistvých.....	72
4.2.3. Probační program.....	78
ZÁVĚR.....	84
Seznam literatury.....	86

Úvod

Druhá polovina 20. století je dobou hledání nových forem spravedlnosti a snahou o vytvoření podmínek pro široké uplatnění alternativních způsobů řízení před soudem a využití alternativ k potrestání v trestních věcech. Tyto formy alternativního řešení trestních věcí lze charakterizovat jako specifické postupy využívané alternativně oproti standardnímu trestnímu řízení a zvláštní formy reakce na trestnou činnost představující alternativu k tradičnímu nepodmíněnému trestu odnětí svobody. Účelem je snaha individualizovat trestní postih, pozitivně motivovat pachatele trestných činů k životu v souladu se zákonem, aktivně zapojit do řešení trestních věcí osoby poškozené trestnou činností, řešit efektivně přetížení soudů a orgánů činných v trestním řízení vůbec, vypořádat se s nedostatkem kapacity věznic, zlevnit trestní i civilní řízení a najít účinné formy prevence kriminality.

Když jsem se v okruhu svých známých zmínila o své praxi na středisku PMS ČR, obvykle jsem musela vysvětlit náplň činnosti této instituce. Ač je tato instituce činná na poli trestní justice od roku 2001, přesto ještě není příliš zakořeněna v povědomí široké veřejnosti. Podobné je to i s představou alternativních trestů. Zdá se, že veřejnost značně ovlivněna kauzami delikventů v médiích se utvrzuje v názoru, že se s těmito osobami nic nedělá, soudy jsou měkké, tresty nízké, přičemž by bylo nejlepší „*kriminálního zavřít až zčerná*“ Podobně tak dohled je obecně považován za nedostatečnou záležitost. Co se tam s odsouzenými dělá? To je to jako za dob předrevolučních, kdy se klienti museli pravidelně hlásit na stanici VB a většinou to byli režimu nepohodlní občané, ostatní byli přece zavření?? To si chodí na středisko popovídat a jdou domů? Nebo je to jen způsob, jak se vyhnout vězení?

Pokud se zmíníme o dohledu, tak se většině lidí vybaví kontrola odsouzeného, kdy úředník pouze dohlíží na to, aby se odsouzený choval slušně a nepáchal další trestnou činnost, maximálně si s ním občas popovídá.

V mé práci bych se chtěla pokusit institut dohledu představit v kontextu historického vývoje a mezinárodního srovnání s několika dalšími zeměmi Evropy.

Stěžejní institucí pověřenou výkonem dohledu je Probační a mediační služba ČR, proto ji také v mé práci stručně představím s poukázáním na restorativní kontext její činnosti.

Především bych se chtěla zaměřit na právní rámec, celkový průběh dohledu a na činnost, kterou probační pracovník se svým klientem vykonává. Kdy s ním nevede pouze nezávazný rozhovor, ale především se snaží spolu s ním ošetřit rizika, která by mohla v budoucnu vést k jeho recidivě. Pomáhá mu řešit další problémy a motivovat jej k tomu, že změna v jeho životě je možná. Probační pracovník k tomu má řadu nástrojů, vedle autority odvozující se od rozhodnutí soudu jsou jimi především profesionálně vedený rozhovor, spolupracující instituce a rozvíjející se škála probačních programů, které odsouzenému napomohou k resocializaci, nalezení vhodného zaměstnání nebo u mladistvých klientů vytvoření pozitivního vztahu ke škole a vzdělávání obecně.

Stěžejní jádro práce bude popsání jednotlivých institutů spojených s dohledem z hlediska právního. Jedná se o instituty: náhrada vazby dohledem probačního úředníka, podmíněné odsouzení s dohledem, podmíněné upuštění od potrestání s dohledem (které je jedním z nejvíce ukládaných institutů ve spojení s dohledem) a podmíněné propuštění z výkonu trestu odnětí svobody s dohledem. U každého institutu bude uveden popis činnosti probačního pracovníka v jeho intencích. Některé nejznámější instituty budou doplněny kasuistikami a statistickými daty.

Cílem mé práce je ukázat, že výkon dohledu není pouhá kontrola, ale skutečná šance pro pachatele, ukázat sám sobě i okolí, že si šanci zaslouží a změna v jeho způsobu života je možná. K tomu mu může výrazně dopomoci profesionální přístup probačního pracovníka. Jedná se o práci poměrně náročnou a individualizovanou vůči potřebám klienta - odsouzeného, kterou nelze detailně popsat, ale mohly by tomu uvedené kasuistiky alespoň z části napomoci.

Mezi metody zpracování této práce patří sekundární analýza dat – dostupné literatury, citace výzkumných prací, internetové zdroje. Dále pak také dostupné statistické údaje, poznatky z mé stáže na středisku PMS ČR v Českých Budějovicích a rozhovor s pracovníky tohoto střediska. Mezi nejčastěji citovanou literaturu patří právní normy, zejména trestní zákon a trestní řád, a vnitřní metodické pokyny Probační a mediační služby ČR.

1. Historický vývoj¹

Slovo probace má svůj původ ve slově probare – zkoušeti, ověřovati. Je to specializovaná forma činnosti s pachateli, která obsahuje prvky dohledu a kontroly odvozené od autority soudního rozhodnutí. Začátky probace se formují v průběhu 19. století. Za zakladatele je považován americký obuvník John Augustus, který se dobrovolně staral o pachatele strastných činů. V roce 1941 složil poprvé kauci za muže, který byl obviněn z opilství, a přesvědčil soudce, aby s vynesením rozsudku počkal pár týdnů a dal obviněnému možnost dodržet svůj slib, že bude vést spořádaný život a bude se dostavovat k soudu. V průběhu této doby byl s obviněným v kontaktu a zároveň mu nabídl zázemí, podporu a pomoc pro slušný, resp. řádný život na svobodě. Později se s obviněným dostavil k soudu, předložil soudu zprávu o pokrocích obviněného a požádal soud o uložení mírného peněžitého trestu a uhrazení soudních výloh. Do roku 1858 John Augustus složil takto kauci za více než 2000 lidí. V roce 1878 svým úsilím dospěl k přijetí prvního probačního zákona ve státě Massachusetts.

V Evropě se probace postupně formovala v rámci anglosaského právního systému, kde byla ukotvena roku 1907 v Anglii. V kontinentální Evropě se probace vyvinula z klasického podmíněného odsouzení, kde se začaly postupně objevovat prvky probace. Probace vychází z klasické podstaty podmíněného odsouzení, tj. odklad výkonu trestu na zkušební dobu. Je to první skutečná alternativa k vězeňským trestům. Podstatou probace však není pouze náhrada trestu odnětí svobody jinou formou sankčního postihu, jímž je dohled nad pachatelem, ale jedná se především o způsob, jak napomoci k nápravě pachatele.

¹ srov. DOUBRAVOVÁ, D.; OUŘEDNÍČKOVÁ, L.; ŠTERN, P.; URBAN, L. a kol. *Příručka pro probaci a mediaci*. Praha : SPJ, 2001. s. 85-87.

Vznik probace byl výsledkem reakce na nediferenciovaný pohled na pachatele trestných činů. Byl také výsledkem reakce proti odplatné funkci trestů a nakonec i proti trestu odnětí svobody samému, který se nahrazuje jiným druhem trestu. Probace především umožnila ještě více rozšířit okruh pachatelů, kterým nebylo potřeba ukládat nepodmíněný trest odnětí svobody. Počátky probace byly spjaty se snahou uchránit mladé pachatele před vězením a s vytvářením zvláštních soudů pro mladistvé pachatele na přelomu 19. a 20. století.

Dohled nad odsouzeným při probaci, který je chápán jako aktivní výchovné vedení pachatele a poskytování pomoci, je jedním z nevýznamnějších elementů probace. Z počátku byl dohled vykonáván jen náhodně vybranými jedinci (učitelé, rodiče, příbuzní), později se této role ujali členové dobrovolných organizací. Další fází v tomto vývoji bylo vytvoření veřejného orgánu, jehož pracovníci vykonávají dohled jako své povolání. Jsou to specializovaní probační úředníci. Tím byl vytvořen základ pro zkvalitnění a rozvoj dohledu v dalších etapách, a to zvyšováním počtu kvalitních probačních úředníků tohoto veřejného orgánu, zvyšování jejich kvalifikace a osvojování nových metod zacházení, které přinášely poznatky z různých věd, jako například sociologie, psychologie, speciální pedagogiky, psychiatrie, kriminologie a dalších. Tímto způsobem vznikala a rozvíjela se probační služba v jednotlivých státech.

1.1 Podoba právní úpravy dohledu v jednotlivých státech

1.1.1 Vývoj právní úpravy dohledu a dnešní podoba v ČR

Instituce dohledu není v České republice prvkem zcela novým, ale má zde již svoji historii. Již podle právní úpravy z roku 1919 bylo možno nad podmíněně propuštěným pachatelem uložit po dobu zkušební lhůty ochranný dozor. Tento dozor vykonával okresní soud, v jehož obvodu se podmíněně propuštěný zdržoval, a mohl jej vykonávat prostřednictvím ochranného dozorce.

Před tím již rakouské právo, platné na našem území do roku 1918, znalo institut policejního dozoru. Tento policejní dozor se podle daného zákona č. 108 z 10. května roku 1873 vztahoval na:

- 1) *osoby, které byly odsouzeny pro padělání peněz a cenných papírů,*
- 2) *osoby, které byly odsouzeny pro delikt proti cizímu vlastnictví na více než šest měsíců nebo opětovně ke kratším trestům,*
- 3) *osoby nebezpečné cizímu majetku a zároveň odsouzené k tuláctví.*²

Realizace tohoto dozoru, po rozhodnutí soudu, byla svěřena do rukou policejním úředníkům. V případech, kdy byly tyto záležitosti přeneseny na obce, příslušel tento dozor obecním úřadům, které pak určily nejen dobu trvání, ale i náplň policejního dozoru. Doba policejního dozoru byla omezena horní hranicí tří let, které se počítaly od okamžiku propuštění odsouzeného z výkonu testu odnětí svobody.

² ROZUM,J.; JARKOVSKÁ,L.; KOTULAN,P. *Institut dohledu u podmíněného propuštění*. Praha : IKSP, 2004. s. 57.

Obsah policejního dozoru spočíval především:

- *v zákazu pobytu v určitém místě, nebo ve vykázaní na určité místo pobytu zároveň se zákazem opustit toto místo bez povolení,*
- *v povinnosti oznámit každou změnu bydliště, dostavit se na vyzvání k policejnímu úřadu, dát zprávu o svém zaměstnání, výživě, výdělku,*
- *v povinnosti osobně se hlásit ve stanovených lhůtách na úřadě,*
- *v zákazu účastenství na některých shromážděních,*
- *v prohledávání domu či osoby odsouzeného, a to kdykoli.³*

Tento policejní dozor měl svojí povahou některé shodné rysy s dalším ochranným opatřením, kterým byl institut ochranného dohledu, který byl zaveden zákonem č. 44 z roku 1973. Tento dohled byl považován za ochranná opatření, které doplňovalo stávající soustavu ochranných opatření, mezi které patřilo ochranné léčení, ochranná výchova a zabránění věci.

Hlavním důvodem pro zavedení tohoto ochranného opatření byly především nepříznivé jevy, které se objevovaly ve vývoji zločinnosti a vysoký počet osob, které i po výkonu uložených trestů odnětí svobody nadále páchali trestnou činnost. Hlavním cílem dohledu tedy bylo zvýšit ochranu společnosti před trestnou činností, bránit pachatelům v opakování protispolečenských útoků a vytvářet podmínky pro jejich resocializaci. Tohoto cíle mělo být dosaženo dočasnou kontrolou života zvláště narušených pachatelů po jejich propuštění z výkonu trestu na svobodu.

³ ROZUM,J.; JARKOVSKÁ,L.; KOTULAN,P. *Institut dohledu u podmíněného propuštění*. Praha : IKSP, 2004. s. 57. ISBN 80-7338-026-9.

Ochranný dohled nebylo možno uložit mladistvému a to ani tehdy, pokud v době rozhodování soudu překročil věk 18 let. Dohled mohl být uložen na dobu od jednoho do tří let. Při opětovném uložení nesměla doba nevykonaného dohledu s nově uloženým dohledem převyšovat tři roky. Výkon ochranného dohledu začínal po výkonu trestu odnětí svobody.

Obsah dohledu spočíval v povinnostech, které musel odsouzený plnit a v omezeních, kterým se musel podrobit. Tyto povinnosti a omezení se rozlišovaly na ty, které se uplatňovaly vždy a v plném rozsahu u každé osoby a opatření, která mohla být dále odsouzenému uložena.

K těm prvním, které nebylo možno měnit, patřilo povinné sdělování a prokazování orgánu vykonávajícímu dohled údaje o způsobu a zdroji obživy, osobní hlášení tomuto orgánu ve stanovených lhůtách, povolení vstupu tohoto orgánu do vlastního obydlí a oznamování vzdálení z místa pobytu.

V druhém případě mohl soud uložit další povinnosti a omezení, mezi které například spadal zákaz návštěvy určitého místa, místnosti, podniku nebo shromáždění. Opakem byla povinnost pobývat v určitém místě nebo obvodě a nevzdalovat se z něho souhlasu orgánu vykonávající dohled.

Výkon ochranného dohledu byl svěřen policejním orgánům, v jejich obvodu osoba pobývala a které byl uložen ochranný dohled a to v rozsahu stanoveným v rozhodnutí soudu. Tyto orgány však mohly samostatně stanovit konkrétní způsob plnění povinností a dodržování omezení tvořících náplň ochranného dohledu. Zákon jim ukládal povinnost dbát na to, aby bylo do práv odsouzeného zasahováno jen minimálně v míře nezbytně nutné pro dosažení účelu ochranného dohledu.

Dohled, který je realizován v dnešní době není již systematicky zařazen mezi ochranná opatření, ale je označován jako jedna ze součástí probace v širším smyslu. Přesto lze mezi institutem ochranného dohledu a dohledu, který je definován dnešním trestním zákonem, najít několik společných prvků:

- *u obou jde svým způsobem o nucenou formu postpenitenciárního působení na osoby propuštění z výkonu trestu odnětí svobody,*
- *trvání omezení odsouzeného je soudem přesně stanoveno,*
- *možnost vedle zákonných podmínek uložit i další přiměřená omezení a povinnosti,*
- *kontrola dodržování podmínek vyplývajících ze zákona nebo uložených soudem a tím i zajištění ochrany společnosti před možnou recidivou trestné činnosti ze strany odsouzeného,*
- *některé shodné nebo obdobné povinnosti a omezení, které zákon odsouzenému ukládá (povinnost dostavovat se ve stanovených lhůtách k orgánu vykonávajícímu dohled, podávat zákonem stanovené nebo požadované informace, umožnit vstup do svého obydlí),*
- *sankce za odmítání plnění nebo porušování podmínek dohledu nebo přiměřených povinností a omezení.*⁴

Ustanovení ochranného dohledu na rozdíl od nového druhu dohledu, bylo možno při splnění zákonných podmínek aplikovat pouze při ukládání nepodmíněného trestu odnětí svobody. Nepřicházelo v úvahu jeho uložení například ani při podmíněném propuštění z výkonu trestu odnětí svobody.

⁴ ROZUM, J.; JARCOVSKÁ, L.; KOTULAN, P. *Institut dohledu u podmíněného propuštění*. Praha : IKSP, 2004. s. 59. ISBN 80-7338-026-9.

Podmíněné propuštění s dohledem bylo spjato se stanovením zkušební doby, kterou nelze dodatečně měnit a nelze tedy dodatečně měnit ani délku trvání stanoveného dohledu. Výkon zkušební doby není možné odložit ani přerušit a stejně tak to není možné ani při výkonu dohledu.

Zákon č. 44/1973 Sb. byl původně zamýšlen jako jedno z resocializačních opatření a předpokládal, že uložené povinnosti a závazky se budou uskutečňovat za intenzivní pomoci státních a společenských organizací odsouzenému. Tato pomoc a její formy však nebyly v zákonu blíže upraveny a byly zde pouze proklamovány bez dostatečné právní garance jejich realizace. Tak se původní komplexně zamýšlená péče o osoby propuštěné z výkonu trestu redukovala pouze na policejní dozor nad vybranými kategoriemi těchto osob.

Na práci policejních orgánů již nenavazovala další kvalifikovaná péče o odsouzené, proto byly jeho výchovné prvky zatlačovány do pozadí. Uložené povinnosti navíc samy o sobě nemohly zabránit v páchání další trestné činnosti a jejich neplnění vedlo k další kriminalizaci těchto osob, aniž by byl nějak odůvodněn stupeň společenské nebezpečnosti jejich jednání. Díky těmto nedostatkům byl tento zákon o ochranném dohledu zrušen novelou zákona č. 175/1990 Sb. Tím vznikla mezera zákonné úpravy zacházení s vězni propuštěnými z výkonu trestu odnětí svobody a zůstala nezaplňena až do přijetí zákona č. 257/2000 Sb. o Probační a mediační službě a novelizaci trestních kodexů provedené zákonem č. 265/2001 Sb.

1.1.2. Realizace dohledu v dalších zemích

Současná podoba systémů probace v Evropě se neopírá o jeden myšlenkový koncept, ale je výsledkem prolínání různých trendů vývoje v posledních 150 letech. Významnou roli v procesu utváření a vymezení probace v jednotlivých státech sehrály nevládní spolky a organizace. Nejprve vznikaly probační aktivity mimo státní zařízení zpravidla v rámci církví a dobrovolnických organizací.

Anglie, Wales⁵

Anglie a Wales má dlouhodobou tradici v probační službě a její kořeny můžeme najít v charitativní činnosti a sociální práci. Probační služba začala v Anglii fungovat v 19. století jako policejně-soudní mise a misionář měl za úkol každému klientovi poradit, pomoci a být mu přítelem. Hlavním heslem probační služby bylo zhruba po 80 let heslo „radit, pomáhat a přátelit se“, které bylo přijato většinou probačních úředníků. V roce 2000 byl přijat zákon o trestním soudnictví a soudních službách, který vytyčil nové zaměření probační služby. Tento zákon definoval Probační službu jako orgán činný v trestním řízení, který usiluje o snížení výskytu recidivující trestné činnosti a pomáhající chránit veřejnost.

V Anglii je uplatňován trest *Příkaz k nápravě ve společenství – Community rehabilitation orders (CRO)*, což je trest vykonaný ve společenství, na jehož základě je pachatel dán pod dohled probační služby po dobu šesti měsíců až tří let. Tato sankce může být uložena osobám starším 16 let a je vhodná pro pachatele, kteří svým postojem a chováním představují riziko pro společnost nebo kteří spáchali závažný delikt postizitelný trestem odnětí svobody.

⁵ Srov. KUČTA, J., VÁLKOVÁ, H. a kol. *Základy kriminologie a trestní politiky*. Praha : C. H. Beck, 2005. str. 229-232.

Tento příkaz je také často ukládán pachatelům, kteří zneužívají drogy a alkohol nebo mají potíže s kontrolou svého chování a s neuspořádaným způsobem života. Jako podmínka u tohoto trestu může být uloženo absolvování speciálního programu, např. programu domácího násilí, programu určeného pro řidiče, kteří spáchali trestný čin pod vlivem alkoholu nebo programu pro zvládnutí agresivity. Po celou dobu je pachatel pod dohledem probačního úředníka, který je uplatňován s cílem zajistit dodržování uložených podmínek a poskytování pomoci a podpory pachateli.

Příkaz k léčbě drogové závislosti a povinnému testování na drogy – Drug Treatment and Testiny Order je jedním z nových trestů ve společenství, který je zaměřen na odstraňování drogové závislosti a přerušování spojení mezi zneužíváním drog a trestnou činností. Logicky je tedy hlavním účelem, aby pachatel již nadále nepáchal trestnou činnost a dlouhodobý cíl je přestat zneužívat drogy a snížit náklady spojené s drogovými trestnými činy. Pachatel musí dát souhlas se zařazením do programu dohledu po několik hodin denně, pět dní v týdnu, k léčbě drogové závislosti a k pravidelnému testování ke zjištění přítomnosti drogy v jeho těle dvakrát týdně. Pachatel má také za povinnost se dostavovat k soudci, který kontroluje jeho pokroky v léčbě.

Zásadní význam pro činnost probační služby má vyhodnocování a řízení rizik, které pachatelé představují pro své okolí. S touto činností probíhají zároveň programy „Programy toho, co funguje“ („What works“), v jejichž rámci jsou pachatelé na základě soudního příkazu umísťováni do nezávislých akreditovaných programů, které jsou vytvářeny podle výsledků výzkumu a prokazatelně snižují rizikovost pachatelů i jejich další recidivu.

Tyto programy jsou založeny na myšlence, že každá metoda práce s pachatelem by měla být posuzována z hlediska své účinnosti. Vzniklé metody jsou vytvořeny tak, aby je bylo možné aplikovat po celém území Anglie a Walesu. Národní probační služba spolupracuje s policií, vězeňskou službou, s místními úřady, výchovnými a zdravotnickými institucemi a nevládními neziskovými organizacemi a dobrovolníky. Úspěšná ochrana veřejnosti a omezení trestné činnosti však závisí na spolupráci s mnoha dalšími subjekty, které disponují větší odborností a možnostmi pro řešení specifických otázek a souborem dovedností, které více odpovídají potřebám konkrétních případů.

Slovensko

Ve Slovenské republice byl přijat zákon č. 448/2002 Zb. o ochranném dohledu. Podle tohoto zákona může soud uložit dohled obligatorně pachateli, kterého odsuzuje jako zvláště nebezpečného recidivistu k nepodmíněnému trestu odnětí svobody. Dále je možno dohled uložit pachateli, kterého soud odsuzuje za úmyslný trestný čin k nepodmíněnému trestu odnětí svobody, pokud vzhledem k osobě pachatele, jeho dosavadnímu životu, prostředí ve kterém žije a povaze spáchané trestné činnosti se nedá očekávat, že bez ochranného dohledu nebude pokračovat v trestné činnosti.

Osoba, které soud uložil ochranný dohled, je povinna oznamovat orgánu vykonávajícímu dohled údaje o způsobu a zdrojích své obživy, osobně se tomuto orgánu hlásit ve lhůtách, které soud určí, dopředu mu oznamovat vzdálení se z místa pobytu a podrobit se péči pracovníka sociální prevence. Dále je možno pachateli nařídit určitá omezení, mezi která patří uložení nebo zakázání návštěvy určitého místa, místnosti nebo shromáždění nebo mu přikázat pobyt na určitém místě nebo v určitém obvodu a nevzdalovat se z tohoto místa bez souhlasu orgánu vykonávajícího ochranný dohled.

Ochranný dohled vykonávají orgány policejního sboru působícího v místě pobytu osoby a to v rozsahu, který určí soud. Tyto orgány jsou povinny dbát na to, aby se do práv odsouzeného zasahovalo jen nevyhnutelně nutné k dosažení účelu ochranného dohledu.

Výkon dohledu začíná ihned po výkonu trestu odnětí svobody a přerušuje se po dobu výkonu vazby, ochranného léčení, které se uskutečňuje v léčebném ústavu. Od výkonu ochranného dohledu je možno upustit, pokud před jeho započítím pominuly okolnosti, pro které byl dohled uložen. K tomuto upuštění může dojít na návrh Policejního sboru nebo osoby, které byl ochranný dohled uložen (po uplynutí poloviny doby, nejdříve však po jednom roce), pokud se prokáže, že bylo dosaženo účelu, pro který byl ochranný dohled nařízen.

Pokud srovnáme dnešní zákon o ochranném dohledu, který platí ve Slovenské republice, se zrušeným zákonem o ochranném dohledu č. 44/1973 Sb., který platil na společném území do 30. 6. 1990, je možné zjistit, že z tohoto původního zákona vychází a v jednotlivých ustanoveních se příliš neliší. Délka ochranného dohledu, podmínky a způsob ukládání, upuštění od jeho výkonu, propuštění z výkonu a svěření výkonu do rukou policejních orgánů jsou téměř stejné.⁶

Od 1. ledna 2006 nabyly účinnosti nové trestní kodexy, které zrušily a nahradily dosavadní kodexy z roku 1961 ve znění pozdějších předpisů. Nový trestní zákon č. 300/2005 Sb. a trestní řád č. 301/2005 Sb. představuje zásadní reformy. Zavádí nový institut podmíněného odkladu výkonu trestu s probačním dohledem. Zavádí ochranný dohled také jako jednu alternativu ochranných opatření.

⁶ ROZUM, J.; JARKOVSKÁ, L.; KOTULAN, P. *Institut dohledu u podmíněného propuštění*. Praha : IKSP, 2004. s. 61-63. ISBN 80-7338-026-9.

Ochranný dohled se ukládá pachatelům, kteří se dopustili zvláště závažného zločinu a byli odsouzeni k nepodmíněnému trestu odnětí svobody. Nelze jej uložit mladistvému pachateli a odsouzenému, který byl odsouzen na doživotí.

Odsouzený, který je propuštěn na svobodu a byl mu uložen ochranný dohled, je povinen:

- a) prokazovat a oznamovat potřebné údaje o způsobech a zdrojích obživy,
- b) hlásit se osobně v určitých lhůtách a
- c) předem oznamovat vzdálení se z místa bydliště uvedeného v rozhodnutí soudu.

Ochranný dohled se může uložit na jeden až tři roky. Může být dokonce uložen opakovaně, a to i v případě, že dříve uložený dohled ještě nebyl dokončen. Doba dohledu, na kterou se dohled ukládá, dosud s nevykonaným zbytkem zbytek dříve uloženého dohledu nesmí překročit dobu pěti let.

Ochranný dohled zaniká v případě, že uplynula doba, na kterou byl uložen nebo dnem, kdy nabylo právní moci rozhodnutí, že se podmíněně propuštění osvědčil.⁷

⁷ srov. Zákon č. 300/2005, Slovenský trestní zákon, § 76.

Německo⁸

Hlavním úkolem probační služby v Německu je dohled nad pachateli ve zkušební době. Také dohlíží na osoby, kterým byl uložen dohled nad chováním.

Soud může nařídít pachateli probační dohled, pokud je výkon trestu odnětí svobody podmíněně odložen, nebo je podmíněně odložen výkon zbytku tohoto trestu. V případě trestu odnětí svobody pro mladistvé je toto nařízení obligatorní. Dále mohou být soudem stanoveny další podmínky (např. odčinění způsobené újmy, výkon obecně prospěšných prací) nebo pokyny (např. pokud jde o místo pobytu nebo pravidelné hlášení se soudu nebo jiné instituci) pro které může být nařízený dohled.

Dohled nad chováním pachatele je jedním opatřením, které by mělo přispět k nápravě pachatele a ochraně společnosti. Ukládá se v případě odkladu umístění v zařízení pro léčbu závislostí nebo psychiatrické léčbě, nebo podmíněného propuštění z takového zařízení. Soud může také určit případy určitých trestných činů, při kterých by byl dohled nad chováním uložen.

V praxi se nejčastěji objevuje dohled po výkonu trestu odnětí svobody v délce nejméně dvou let. V takovém případě je pachatel podroben kontrole a pomoc dohlízejícího orgánu a probačního úředníka. Dohled může být také spojen s nařízením určitých pokynů a dohlízející orgán pak kontroluje nejen chování pachatele, ale i plnění všech pokynů.

⁸ JEHLÉ, M. J. *Trestní justice v Německu: Fakta a čísla*. Praha : IKSP, 2006. s. 58-60. ISBN 80-7338-053-6.

System německé trestní justice ve věcech mládeže obsahuje zvláštní prvek, kdy může soud během hlavního soudního líčení rozhodnout pouze o vině mladistvého a nechat rozhodnutí otevřené, pokud jde o otázku uložení trestu odnětí svobody pro mladistvého, s tím, že se pachatel podrobí dohledu probačního úředníka v průběhu zkušební doby. Pokud špatné chování pachatele ve zkušební době prokáže, že trestný čin byl spáchán v důsledku jeho sklonu k páčání trestné činnosti, je pachateli uložen trest odnětí svobody pro mladistvé. V opačném případě se po uplynutí zkušební doby odsouzení ruší.

Probační úředník pachateli pomáhá a dohlíží na něj. Se souhlasem soudu také sleduje plnění podmínek a pokynů. Zkušební doba končí buď upuštěním od výkonu trestu nebo ukončením dohledu, anebo soud za určitých podmínek, jako například pokud se pachatel v průběhu zkušební doby dopustí další trestné činnosti, pokud závažně nebo opakovaně poruší podmínky a pokyny, nebo se trvale vyhýbá dohledu probačního úředníka, zruší odklad výkonu trestu nebo jeho zbytku.

Rumunsko

V rumunském trestním zákonu se instituce dohledu objevuje pouze při odkladu trestu s dohledem. Soud může odložit výkon trestu za současného uložení dohledu při následujících podmínkách:

- a) *„uložený trest odnětí svobody nepřevyšuje čtyři roky,*
- b) *pachatel nebyl v minulosti odsouzen k trestu odnětí svobody v celkové délce vyšší než jeden rok,*
- c) *soud dojde k názoru, že odsouzení je dostatečným varováním a že pachatel se nedopustí další trestné činnosti, i když trest nebude vykonán.“⁹*

⁹ VLASCEAN, A.; DOROBANT, A. *Systémy trestní justice v Evropě a Severní Americe : Rumunsko*. Praha : IKSP, 2005. ISBN 80-7338-039-0.

Odklad výkonu trestu nemůže být využit v případech, kdy dolní hranice trestní sazby za daný trestný čin činí nejméně patnáct let, nebo pokud byla spáchaným trestným činem způsobena těžká újma na zdraví, újma na zdraví vedoucí ke smrti, nebo pokud došlo ke znásilnění nebo mučení. U případu krádeže může být institut dohledu využit, pokud byl trest odnětí svobody uložen nejvýše v délce dvou let.

Zkušební doba se při odkladu výkonu trestu s dohledem stanoví tak, aby o dva až pět let převyšovala délku uloženého trestu odnětí svobody. Uložení odkladu výkonu trestu může být ze zákona stanovených podmínek odvoláno či zrušeno.

V rumunském trestním zákonu můžeme najít také podmíněný odklad výkonu trestu, který se podobá institutu odkladu výkonu trestu s dohledem. Hlavním rozdílem mezi oběma je, že v druhém případě je možno zahrnout nebo umožnit určitá dohledová opatření nebo určité povinnosti.

Odsouzený je povinen vyhovět těmto dohledovým opatřením:

- a) *„dostavit se v určitých termínech k soudci, který je pověřen dohledem, nebo k jinému orgánu určenému soudem,*
- b) *oznámit předem každou změnu místa pobytu, a cesty delší než osm dní včetně data návratu,*
- c) *oznámit a doložit každou změnu pracoviště,*
- d) *poskytovat informace v takové míře, aby mohly být sledovány jeho životní podmínky.“¹⁰*

¹⁰ VLASCEAN, A.; DOROBANT, A. *Systémy trestní justice v Evropě a Severní Americe : Rumunsko*. Praha : IKSP, 2005. s. 60. ISBN 80-7338-039-0.

Vedle toho může soud odsouzenému uložit jednu nebo více následujících povinností:

- a) *„vykonávat určitou činnost nebo navštěvovat vzdělávací programy nebo programy pro získání pracovní kvalifikace,*
- b) *neměnit místo pobytu nebo neopouštět určité vymezené území, až na výjimky uložené soudem,*
- c) *nenavštěvovat určitá místa,*
- d) *nestýkat se s určitými osobami,*
- e) *neřídit žádný dopravní prostředek nebo určité dopravní prostředky,*
- f) *podrobit se určitým kontrolním opatřením, léčbě nebo péči, zejména formou léčby závislosti na návykových látkách.“¹¹*

Pokud odsouzený nevyhoví stanoveným opatřením či povinnostem, soud může zrušit odklad trestu a nařídit výkon celého trestu nebo může prodloužit zkušební dobu, avšak nejvýše o tři roky.

Soudce pověřený dohledem nebo jiný orgán určený soudem dohlíží na to, aby odsouzený plnil výše uvedená dohledová opatření a povinnosti. Od roku 2000 mají na starosti výkon dohledu v případech odkladu výkonu trestu odnětí svobody s dohledem resocializační a dozorové služby. Tyto instituce jsou organizovány a řízeny tribunály, na centrální úrovni má řízení uvedených služeb na starost zvláštní odbor ministerstva spravedlnosti.

¹¹ VLASCEAN, A.; DOROBANT, A. *Systémy trestní justice v Evropě a Severní Americe : Rumunsko*. Praha : IKSP, 2005. s. 61. ISBN 80-7338-039-0.

Činnost resocializačních a dozorových služeb

- „kontrolu plnění dohledových opatření a povinností pachatele,
- předkládání hodnotících zpráv o pachatelích na žádost soudu,
- spolupráci s veřejnými institucemi, a to v souvislosti se sankcemi uloženými mladistvým pachatelům,
- poskytování individuálního poradenství pachatelům, týkající se jejich sociálního, skupinového a soukromého chování,
- zavádění a rozvoj specializovaných programů na ochranu dětí a mládeže a na poskytování sociální a právní pomoci těmto skupinám,
- zavádění a rozvoj resocializačních programů podporujících pachatele v jejich snaze vyhovět podmínkám uložených soudem, a to ve spolupráci s dobrovolníky a zástupci občanských, vládních i nevládních organizací,
- v případě nutnosti spolupracovat s veřejnými i soukromými institucemi při vyhledávání pracovišť, vzdělávacích zařízení a kurzů přípravy na budoucí povolání, vhodných pro pachatele,
- rozvoj programů pro vězně, zahrnující činnosti sociálně-terapeutické, vzdělávací a zaměřené na přípravu na budoucí povolání, a to ve spolupráci s orgány vězeňské správy specializovanými na pomoc a poradenství.“¹²

¹² VLASCEAN, A.; DOROBANT, A. *Systémy trestní justice v Evropě a Severní Americe* : Rumunsko. Praha : IKSP, 2005. s. 62. ISBN 80-7338-039-0.

Organizace Probační služby v Rumunsku je podobná jako v České Republice. Probační služba je státní organizací, které spadá pod resort Ministerstva spravedlnosti. Za celkový management je zodpovědné oddělení pro sociální reintegraci a dohled. Do roku 2002 bylo na území Rumunska 28 Probační služeb, což pokrývalo 60% ze 41 trestních soudů. V dalších letech se tento počet zvýšil o 13 pracovišť Probační služby.¹³

2. Probační a mediační služba

2.1. Činnost Probační a mediační služby

Probační a mediační služba ČR představuje novou instituci na poli trestní politiky, vychází ze součinnosti dvou profesí – sociální práce a práva, zejména trestního. Vyváženým propojením obou se vytváří nová multi-disciplinární profese v systému trestní justice. Probační a mediační služba zahájila svou činnost k 1. lednu 2001 na základě schváleného zákona č. 257/2000 Sb. Stala se samostatnou rozpočtovou organizací zřizovanou Ministerstvem spravedlnosti.

¹³ Srov. VAN KALMOUTH, M. A.; ROBERTS, J.; VINDING, S. *Probation and Probation services in the EU accession countries*. Nijmegen : WLP, 2003. str. 257-282.

„Posláním Probační a mediační služby je přispívat k naplňování trestní spravedlnosti, především vytvářením podmínek pro uplatnění alternativních postupů v trestním řízení, zajištění účinného výkonu alternativních trestů a nalezení účinné reakce na spáchaný trestný čin. Za tím účelem provádí PMS probaci a mediaci a podílí se na řešení sporů mezi obviněnými a poškozenými a svými činnostmi usiluje o urovnání konfliktních stavů, obnovení respektu k právním normám v souvislosti s trestním řízením. Nedílnou součástí poslání PMS je prevence a snižování rizik opakování trestné činnosti.“¹⁴

Mezi hlavní cíle Probační a mediační služby patří zejména tyto tři:

1. Integrace obviněného

Probační a mediační služba se snaží o začlenění obviněného do běžného života společnosti bez dalšího porušování zákonů. Proces integrace tedy usiluje o obnovení respektu obviněného k právnímu systému společnosti, o jeho uplatnění a seberealizaci.

2. Participace obviněného

Probační a mediační služba usiluje o zapojení poškozeného do „procesu“ vlastního odškodnění, o obnovení jeho pocitu bezpečí, integrity a důvěry v právním systému.

3. Ochrana společnosti

Probační a mediační služba výrazně přispívá k ochraně společnosti tím, že účinně řeší konflikty a rizikové stavy, které jsou spojené s trestním řízením, a efektivně zajišťuje realizaci uložených alternativních trestů a opatření.¹⁵

¹⁴ DOUBRAVOVÁ, D.; OUŘEDNÍČKOVÁ, L.; ŠTERN, P.; URBAN, L. a kol. *Příručka pro probaci a mediaci*. Praha : SPJ, 2001. ISBN 80-902998-0-6.

¹⁵ Srov. Vnitřní předpisy Probační a mediační služby.

Zásady činnosti pracovníků Probační a mediační služby:

1. Důstojnost jednání – způsob práce s klienty musí být v souladu se základními lidskými právy a svobodami a musí respektovat jejich důstojnost a autonomii.
2. Zákonnost – postup pracovníků služby při výkonu probace a mediace musí být v souladu s příslušnými zákony.
3. Přiměřenost intervence – míra zásahu pracovníků služby vůči pachateli nesmí překročit rozsah a obsah pravomocného rozhodnutí soudu nebo státního zastupitelství.¹⁶

Principy činnosti Probační a mediační služby

- **Transparentnost** – usiluje o dostatečnou informovanost orgánů činných v trestním řízení o průběhu práce s klienty a poskytnutí srozumitelných informací pro klienty o systému a prostředí, ve kterém se v důsledku události trestného činu ocitli.
- **Individualizace** – postup práce s klienty vychází z jejich individuálních potřeb a zájmů a okolností případu.
- **Včasnost intervence** – usiluje o kontaktu s klienty v co nejranější fázi trestního řízení.
- **Vyváženost** – usiluje o vyvážený přístup k potřebám a zájmům obviněných a poškozených a společnosti za účelem nalezení vzájemně přijatelného řešení.

¹⁶ Srov. Vnitřní předpisy Probační a mediační služby ČR.

- **Motivace** – usiluje o aktivní přístup a účast klientů při řešení následků trestné činnosti. Pachatele podporuje při hledání zdrojů a kompetencí, které mu umožní změnit dosavadní vzorce chování, jež ho přiváděly do konfliktu se zákonem. poškozenému nabízí možnost stát se aktivním subjektem, který může mít vliv na podmínky a způsob vlastního odškodnění.¹⁷

Důležitou úlohu zde také plní Rada pro probaci a mediaci, která byla zřízena jako poradní orgán ministerstva spravedlnosti a která projednává a doporučuje ministrovi spravedlnosti ke schválení navržené metodické postupy Probační a mediační služby v trestním řízení a další podpůrné programy. Rada by měla zmíněné postupy a programy doporučovat ke schválení v podobě standardů PMS.

2.2. Filosofická východiska Probační a mediační služby

Práce Probační a mediační služby vychází z nového filosofického přístupu, který se nazývá restorativní justice (obnovující spravedlnost). Tato nová koncepce vychází především z předpokladu, že trestný čin je sociální konflikt mezi dvěma i více jednotlivci nebo stranami a mezi jejich hodnotovými normami a normami společnosti, a proto je možné jej účinně řešit pouze za podmínky aktivní participace všech dotčených, tj. oběti, pachatele a příslušného sociálního společenství. Za těchto podmínek je pak možné napravit, resp. zmírnit škodu způsobenou trestným činem, včetně vedlejších negativních důsledků.

¹⁷ Srov. DOUBRAVOVÁ, D.; OUŘEDNÍČKOVÁ, L.; ŠTERN, P.; URBAN, L. a kol. *Příručka pro probaci a mediaci*. Praha : SPJ, 2001. s. 52.

„ Restorativní justice je proces, jenž v maximální možné míře zapojuje všechny, kterých se daná trestná činnost dotkla. Restorativní justice usiluje o maximální možnou míru uzdravení a obnovu trestným činem narušených vztahů a za tímto účelem účastníkům umožňuje společně identifikovat způsobené újmy a vzniklé potřeby a od nich se dovíjející povinnosti a závazky. “¹⁸

V pojetí tradičního modelu retributivní (trestající justice) byl a doposud do značné míry je stále je primární obětí trestného činu stát. Všechny síly a prostředky jsou soustředovány na ochranu státu před pachateli, kteří ohrožují veřejný zájem. Konkrétní individuální oběti je přisuzováno spíše pasivní postavení, takže se na výkonu trestní justice zúčastňuje jen v poměrně malém rozsahu, zpravidla pouze v souvislosti s uplatněním nároku na náhradu škody.

Tento model do značné míry potlačuje preventivní prvky působení na obviněného s přihlédnutím k povaze trestné činnosti. Ve většině zemí uplatňujících tento model se trestní justice soustřeďuje na obviněného a až na málo výjimek oběti do značné míry přehlíží. Důsledkem toho je, že oběti trestného činu při uplatňování svých práv většinou neobdrží takovou pomoc, jakou by si představovaly a obvinění zaměřující se na uplatnění obhajoby v řízení si neuvědomí důsledky svého jednání ve všech souvislostech a zpravidla je průběh řízení ani uložený trest dostatečně nemotivuje k životu bez konfliktu se zákony.

Doprovodným jevem takového modelu je pokračující odosobnění justičního systému a poměrně malý prostor pro uplatnění alternativ k nezbytně formálnímu standardnímu důkaznímu řízení v soudním přelíčení. Velké praktické problémy spojené s uplatňováním tohoto tradičního modelu trestní justice vedly k tomu, že jako reakce na něj a výraz snahy řešit vzrůstající problémy praktického fungování trestního soudnictví vzniklo koncepčně odlišné pojetí restorativní justice.

¹⁸ ZEHR, H. *Úvod do restorativní justice*. Praha : Sdružení pro probaci a mediaci v justici, 2003. s. 26. ISBN 80-902998-1-4

Retributivní (odplatná) justice

- „*Trestný čin je primárně porušením práv a prohřeškem proti státu.*
- *Porušením zákona vzniká vina.*
- *Spravedlnost ke naplnění prostřednictvím uznání viny pachatele a jemu uložené újmy.*
- ***Hlavní zřetel je kladen na to, aby pachatelé byli podle zásluhy potrestáni.***“

Restorativní justice

- „*Trestný čin je prohřeškem proti osobě a narušením vzájemných vztahů.*
- *Porušení normy vytváří závazky a povinnosti.*
- *K naplnění spravedlnosti dochází za účasti poškozeného, pachatele a členů komunity, kteří usilují o obnovu narušeného stavu a vztahů.*
- ***Hlavní zřetel je kladen na potřeby poškozeného a odpovědnost pachatele v procesu nápravy.***¹⁹

Z těchto rysů můžeme vyvodit klíčový význam restorativních aktivit, opatření a procesů, které především směřují k odčinění způsobených škod a k takovému urovnání narušených právních a společenských vztahů, které minimalizují pravděpodobnost recidivy trestné činnosti. Proto jsou v hodnocení jako účinná a úspěšná pouze ta opatření, která splňují kritéria spravedlivého narovnání mezi pachatelem, obětí a společností v užším slova smyslu, tj. i společnosti tvořící určitý stát a státní moc v něm uplatňovanou.

Restorativní trestní spravedlnost je založena na přesvědčení, že pachatel by měl převzít skutečnou osobní a nikoli pouze formální trestněprávní odpovědnost za to, co svým trestným činem způsobil. Musí si však nejdříve plně uvědomit a přiznat svou vinu a porozumět svému jednání v jeho sociálních i individuálních souvislostech, a z toho pramenících faktických, nikoli trestněprávních důsledcích.

¹⁹ ZEHR, H. *Úvod do restorativní justice*. Praha : Sdružení pro probaci a mediaci v justici, 2003. s. 15. ISBN 80-902998-1-4.

2.3. Spolupráce PMS s dalšími orgány

Probační a mediační služba působí na poli trestní justice. Probační pracovník spolupracuje s orgány sociálního zabezpečení, školami a školskými a zdravotnickými zařízeními. Probační služba úzce spolupracuje s orgány sociálně právní ochrany dětí, i s orgány, které poskytují péči společensky nepřizpůsobivým občanům.

Nezanedbatelnou roli hrají také nestátní organizace. Z oblasti nestátních subjektů spolupracuje Probační a mediační služba s registrovanými církvemi a náboženskými společnostmi, zájmovými sdruženími občanů, nadacemi a dalšími institucemi sledujícími humanitární cíle.²⁰

Na podporu metodických postupů a v zájmu kvality práce Probační a mediační služby a spolupráce s dalšími orgány zřídilo ředitelství PMS jako své poradní orgány pracovní skupiny pro vymezené oblasti činnosti. Jednalo se mimo jiné o oblasti mediace, probace, obecně prospěšných prací a pro spolupráci se sociálními službami. Skupina Parole pro podmíněné propuštění z výkonu trestu vznikla v úzké spolupráci s vězeňskou službou a je formálním subjektem pro spolupráci mezi PMS a Vězeňskou službou.

Tyto pracovní skupiny, byly vytvořeny, aby propojily teoretické představy s praxí. Byly záměrně složeny jak z pracovníků PMS, tak i dalších odborníků z řad soudců, státních zástupců, pracovníků vězeňské služby a odborníků z tzv. pomáhajících profesí.

²⁰ Srov. VĚTROVEC, V., NEDOROST, L., SOVÁK, Z., ADAMCOVÁ, Z. *Zákon o mediaci a probaci*. Komentář. Praha : EUROLEX BOHEMIA, 2002. s. 85.

Činnost každé pracovní skupiny zajišťuje její koordinátor, který je v úzkém kontaktu s oddělením pro metodiku na ředitelství PMS, a také s metodickými koordinátory krajů. Ředitelství PMS ve spojení s výše uvedenými pracovními skupinami pracovalo na tvorbě základních metodických postupů v probačních a mediačních činnostech středisek PMS. Metodická činnost ředitelství PMS byla zaměřena na vytváření modelu vzájemné součinnosti s orgány činnými v trestním řízení také se zaměřením na činnost v rámci přípravného řízení před soudem.

2.4. Mezinárodní spolupráce PMS

V období mezi červnem 2005 a zářím 2006 byl realizován Twinningový projekt Transition facility „*Podmíněné propuštění s dohledem – parole – rozvoj efektivní spolupráce mezi justičními složkami.*“ Součástí tohoto projektu byly společné tréninky pracovníků Probační a mediační služby a pracovníků Vězeňské služby ČR. Cílem bylo zvýšení odborné dovednosti pracovníků v oblasti vyhodnocování rizik odsouzených – žadatelů o podmíněné propuštění a zajistit tak kvalitní podklady pro rozhodnutí soudu a následný obsah výkonu dohledu. Tato školení probíhala pod vedením britských odborníků.

Dále byl součástí projektu vývoj a ověření pilotního programu pro dosouzené „Zastav se, zamysli se a změň se“, jehož součástí bylo vyškolení 12 trenérů programu – 6 pracovníků PMS a 6 pracovníků VS. Vývoj programu a vyškolení trenérů probíhalo pod vedením britských odborníků a za podpory českého odborníka specializovaného na poskytování sociální služby podmíněně propuštěným. Součástí výcviku byla i odborná supervize.²¹

²¹ Probační a mediační služba ČR [online]. [cit. 2008-04-20] Dostupné na WWW: <<http://www.pmscr.cz>>.

3. Právní exkurz

„Dohledem se rozumí pravidelný osobní kontakt pachatele s úředníkem Probační a mediační služby (dále jen "probační úředník"), spolupráce při vytváření a realizaci probačního programu ve zkušební době a kontrola dodržování podmínek uložených pachateli soudem nebo vyplývajících ze zákona. Dohled nad pachatelem provádí probační úředník.“²²

Účelem dohledu je:

- a) *„sledování a kontrola chování pachatele, čímž je zajišťována ochrana společnosti a snížení možnosti opakování trestné činnosti,*
- b) *odborné vedení a pomoc pachateli s cílem zajistit, aby v budoucnu vedl řádný život.“²³*

Pachatel, kterému byl uložen dohled, je povinen:

- a) *„spolupracovat s probačním úředníkem způsobem, který mu probační úředník stanoví na základě jeho probačního programu,*
- b) *dostavovat se k probačnímu úředníkovi ve lhůtách, které mu budou stanoveny probačním úředníkem,*
- c) *informovat probačního úředníka o svém pobytu, zaměstnání, dodržování soudem uložených přiměřených omezení a povinností a jiných důležitých okolností pro výkon dohledu určených probačním úředníkem,*
- d) *umožnit probačnímu úředníkovi vstup do obydlí, ve kterém se zdržuje.“²⁴*

²² Zákon č. 140/1961 Sb., trestní zákon, § 26a, odst. 1.

²³ Zákon č. 140/1961 Sb., trestní zákon, § 26a, odst. 2.

²⁴ Zákon č. 140/1961 Sb., trestní zákon, § 26b, odst. 1.

Klient je v rámci dohledu povinen:

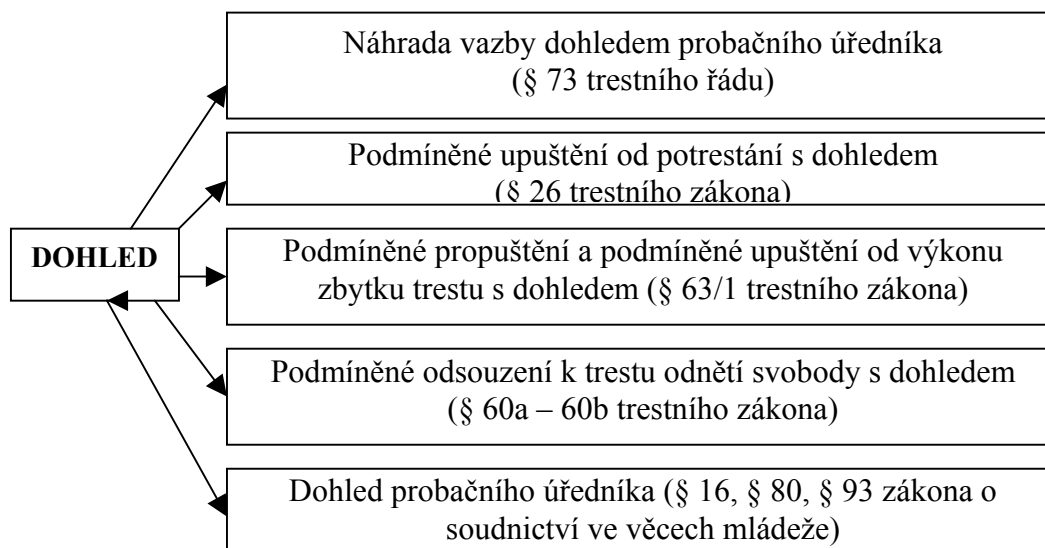
- osobně docházet na středisko Probační a mediační služby ve sjednaných termínech a udržovat dohodnutý kontakt s probačním úředníkem
- plnit povinnosti a omezení včetně náhrady škody a nákladů trestního řízení stanovené státním zástupcem či soudem
- spolupracovat s probačním úředníkem způsobem, který mu bude stanoven na základě konkrétního individuálního programu, na jehož tvorbě a realizaci se klient spolupodílí
- informovat probačního úředníka o
 - a) místě bydliště, ve kterém se zdržuje, místě, kde přebírá poštu, případně o každém místě pobytu
 - b) zaměstnání, popř. studijních poměrech
 - c) jak plní soudem/státním zástupcem uložené povinnosti a omezení
- informovat probačního úředníka o dalších důležitých okolnostech souvisejících s uloženým dohledem, například o evidenci na Úřadu práce, o pracovní neschopnosti, o čerpání sociálních dávek, o nástupu do zdravotnického či jiného léčebného zařízení, o nástupu do výkonu trestu apod.
- dokládat sdělené informace
- umožnit probačnímu úředníkovi vstup do obydlí, ve kterém se zdržuje
- omluvit se předem z dohodnuté konzultace, pokud se jí ze závažných důvodů nebude moci zúčastnit a závažnost těchto důvodů doložit

Probační úředník v rámci výkonu dohledu:

- vykonává kontrolu plnění soudem uložených povinností a omezení a vedení řádného života klientem
- motivuje a vede klienta k řešení následků trestné činnosti, především v oblasti vztahu s poškozeným
- poskytuje individuální pomoc klientovi, zprostředkovává mu další odborné služby v souvislosti s řešením jeho aktuální životní situací
- informuje klienta o krocích, které v rámci kontroly jeho chování a způsobu života podnikne
- informuje bez zbytečného odkladu příslušný soud o porušení podmínek průběhu dohledu ze strany klienta dle (§ 26b odst. 2 Tr. Z.)
- vede konzultace s klientem, vyhotovuje z nich písemný záznam, zpracovává nejméně jednou za 6 měsíců zprávu (nestanoví-li soud jinak), ve které informuje příslušný soud nebo státní zastupitelství o průběhu výkonu dohledu, a o plnění přiměřených omezení a povinností uložených v rámci dohledu
- seznámení klienta s obsahem zprávy o průběhu dohledu, kterou podává soudu
- součástí dohledu může být i účast klienta na vhodném probačním programu²⁵

²⁵ srov. SVOBODA, I. *Úvod do mediace a probace*. Zlín : UTB, 2005. str. 41-44.

Přehled institutů spojených s dohledem²⁶



²⁶ Srov. Vnitřní předpisy Probační a mediační služby ČR.

3.1. Náhrada vazby dohledem probačního úředníka²⁷

Soud rozhodující o vazbě může s ohledem na osobu obviněného a povahu projednávaného případu ponechat obviněného na svobodě nebo ho propustit na svobodu a nařídít dohled probačního úředníka podle § 73 odst. 1. písm. c) trestního řádu.

Obviněný je povinen dostavovat se v pravidelných lhůtách k probačnímu úředníkovi, změnit místo pobytu pouze s jeho souhlasem a plnit omezení stanovené soudem, která směřují k tomu, aby nepokračoval v trestné činnosti a nemařil průběh trestního řízení. Intervaly jednotlivých setkání jsou určeny probačním pracovníkem. Zpravidla probíhají intenzivnější formou zhruba 1x týdně až 1x za 14 dní. U případů, které jsou vzhledem ke své složitosti projednávány po dobu jednoho roku i více, probíhá dohled i v intervalu 1x za měsíc.²⁸

²⁷ Srov. vnitřní předpisy Probační a mediační služby ČR

²⁸ Srov. VĚTROVEC, V., NEDOROST, L., SOVÁK, Z., ADAMCOVÁ, Z. *Zákon o mediaci a probaci*. Komentář. Praha : EUROLEX BOHEMIA, 2002. s. 80-81.

A. Činnost střediska PMS před rozhodnutím OČTŘ o náhradě vazby dohledem²⁹

Obviněný se svojí žádostí o náhradu vazby dohledem (dále jen NVD) musí obrátit na orgán činný v trestním řízení (dále jen OČTŘ), který o jeho vazbě aktuálně rozhoduje a který může pověřit středisko PMS zahájením činnosti ve věci. Po pověření PMS zahajuje svou činnost a připraví podklady pro možnost NVD. Výstupem činnosti přípravy podkladů pro NVD je vypracované „Stanovisko PMS k NVD“, které především obsahuje zhodnocení možných rizik při propuštění obviněného z vazby a návrhy opatření, která by podle PMS bylo vhodné přijmout s cílem minimalizovat tato rizika.

Pokud má OČTŘ zájem o podrobnější a rozsáhlejší informace a středisko PMS má dostatek časových možností a kapacity ke zpracování, je možné připravit jako podklad „Zprávu před rozhodnutím“.

B. Činnost střediska PMS po rozhodnutí OČTŘ o náhradě vazby dohledem

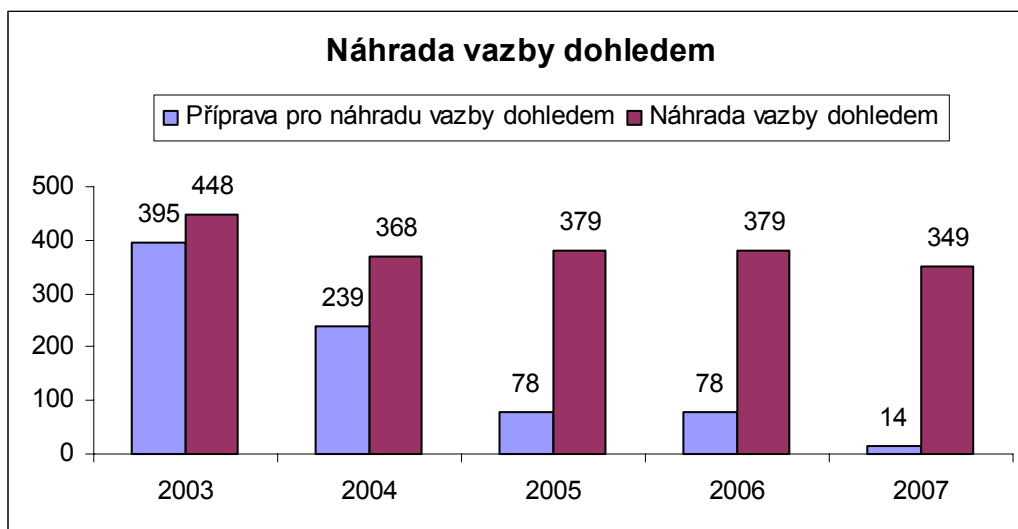
Činnost PMS zahájí opět na základě pověření k činnosti od OČTŘ, jenž o NVD rozhodl. Informace o propuštěných z vazby, v jejichž případě byla vazba nahrazena dohledem probačního úředníka, budou zasílány střediskům PMS Vězeňskou službou ČR v podobě tzv. „hlášenek“. Tyto „hlášenky“ obshují pro středisko PMS důležité informace jako: jméno, příjmení a datum narození obviněného, označení OČTŘ, který o NVD rozhodl, spisová značka usnesení, na jehož základě byla vazba obviněného nahrazena dohledem probačního úředníka, adresa trvalého pobytu obviněného, popřípadě adresa, na které se bude po propuštění z vazby zdržovat, datum propuštění. „Hlášenka“ nenahrazuje pověření OČTŘ k výkonu dohledu, ale slouží spíše jako rychlá informace Vězeňské služby ČR o propuštění obviněného a jako základní orientace úředníka v daném trestním spisu.

²⁹ srov. Vnitřní předpisy Probační a mediační služby ČR.

C. Činnost střediska PMS při práci s obviněným, v jehož případě bylo rozhodnuto o náhradě vazby dohledem

Na začátku výkonu dohledu je obviněný srozumitelně poučen o výkonu dohledu podle § 73 odst. 3 tr. řádu a je seznámen se svými právy a povinnostmi v průběhu dohledu. V rámci výkonu dohledu mohou být mezi probačním úředníkem a obviněným dohodnuty činnosti a kroky, které jsou nad rámec těch povinností, které jsou uvedeny v § 73 odst. 3 tr. řádu a nad rámec a nad rámec povinností a omezení uvedených v usnesení o NVD (například uskutečnění mediace, uzavření dohody o náhradě škody, zapojení do PRP atd.), ale pouze za výslovného souhlasu obviněného. Tato ujednání i již zmíněné pučení o dohledu jsou součástí „Poučení o výkonu dohledu při NVD“. Probační pracovník však musí brát zřetel na presumpci nevinu u klienta.

Zpráva o výkonu dohledu při NVD, kterou probační úředník vypracovává, informuje o plnění povinností stanovených v § 73 odst. 3 tr. řádu a případně o plnění dalších povinností stanovených OČTŘ, který obviněného z vazby propustil. Interval zasílání zpráv dojedná probační úředník s OČTŘ podle okolností případu. Je však nutno ji zpracovat před meritorním rozhodnutím v dané trestní věci a zaslat ji kompetentnímu OČTŘ, který o věci rozhoduje.



30

Graf č.1

Počet případů u náhrady vazby dohledem probačního úředníka a příprava podkladů pro náhradu vazby dohledem probačního úředníka v letech 2003-2007

³⁰ Probační a mediační služba ČR [online]. [cit. 2008-04-15] Dostupné na WWW: <<http://www.pmscr.cz>>.

KASUISTIKA Č. 1

Lenka X se provinila tím, že společně se svým manželem nakoupila několik nemovitostí, které v zápětí opět prodala a tím na území ČR od roku 2000 legalizovala finanční prostředky, které společně získali trestnou činností na území USA. Byla proto odsouzena za trestný čin legalizace výnosů z trestné činnosti podle § 252a odst. 1, 3 písm. b) tr. zákona, spáchaný dílem formou spolupachatelství podle § 9 odst. 2 tr. zákona a účastenství podle § 10 odst. 1, písm. b) tr. zákona k trestnému činu úvěrového podvodu podle § 250b odst. 1, odst. 4, písm. b) tr. zákona.

U Lenky byl shledán důvod pro uložení vazby, avšak obviněná si požádala o nahrazení vazby peněžitou zárukou, kterou složil její strýc ve výši 1.200.000 Kč. Zároveň se za obviněnou osobně zaručila její babička. Obviněná se vším souhlasila, současně dala slib dle § 73. odst. 1, písm. b) tr. řádu a prohlásila, že se podrobí probačnímu dohledu a byla propuštěna z vazby na svobodu.

Spolupráce obviněné s Probační a mediační službou začala velmi dobře. Dohled probíhal zpočátku přibližně 1x za 14 dní, avšak pro řádné a včasné docházení na středisko PMS bylo klientce umožněno dostavovat se 1x měsíčně formou osobních konzultací. Klientka s PMS komunikuje také elektronicky formou emailů. Konzultace byly obsahově zaměřeny především na vývoj osobní a rodinné situace, na otázky zaměstnání a plánů do budoucna.

Lenka byla nezaměstnaná a její bývalý manžel neplatil alimenty na jejich společného syna. Probační pracovník se tedy soustředil především na řešení sociální situace Lenky. Lenka se nejprve zaregistrovala na pracovním úřadě a pak za také za spolupráce probačního pracovníka se snažila najít si práci. Tuto situaci se podařilo vyřešit a Lenka si našla práci a dokonce v oboru, který vystudovala.

Podařilo se jí po několika společných schůzkách s bývalým manželem vyřešit i situaci ohledně alimentů a po dohodě jí bývalý manžel začal platit alespoň část soudem nařízené částky.

Případ Lenky je jedním z případů, kdy klient velmi dobře spolupracuje s úředníkem PMS. Dochází včas a pravidelně na smluvené konzultace, je k dispozici orgánům činným v trestním řízení. Velmi otevřeně hovoří o celé své situaci. Řeší své rodinné i sociální problémy. Probační úředník ctí presumpci nevinu a tématům dotýkajícím se trestného činu, který je klientce kladen za vinu, se věnuje v mezích, které určuje klientka.

3.2. Podmíněné propuštění z výkonu trestu odnětí svobody s dohledem³¹

Podstatou podmíněného propuštění z výkonu trestu odnětí svobody je, že se odsouzený propouští předčasně na svobodu a že se mu výkon zbytku trestu podmíněně promíjí pod podmínkou, že se v určité, soudem stanovené zkušební době, osvědčí.

Novela trestního zákona č. 265/2001 Sb. rozšířila možnost uložení dohledu i u podmíněně propuštěných. Podmíněně propuštěnému může soud opět uložit přiměřená omezení a přiměřené povinnosti směřující k tomu, aby vedl řádný život. Může mu též uložit povinnost, aby podle svých sil nahradil škodu, kterou trestným činem způsobil. Zkušební doba je stanovena v rozmezí jednoho až sedmi let, obě hranice jsou nepřekročitelné. Zkušební dobu nelze prodloužit, ani zkrátit a začíná podmíněným propuštěným odsouzeného.

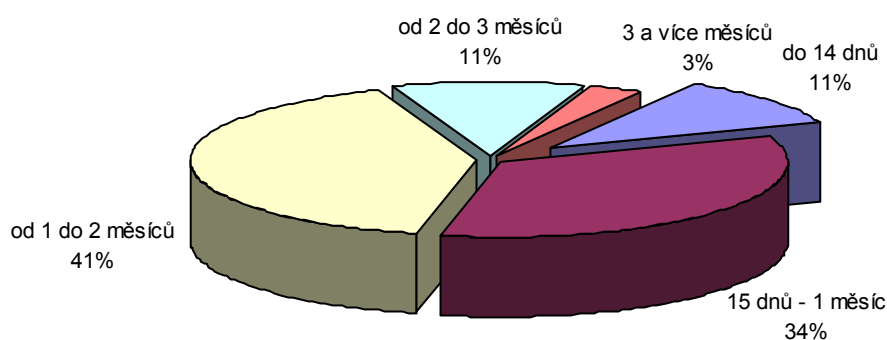
Do přijetí zákona o Probační a mediační službě pracovali s podmíněně propuštěnými sociální kurátoři. Jejich pomoc spočívala především v pomoci při pracovním umístění a ubytování, v poskytování výchovných a poradenských služeb, věcech a peněžité pomoci. Veškerá tato činnost byla ovšem postavena na dobrovolné bázi, což bylo určitou slabinou.

³¹ Srov. VĚTROVEC, V., NEDOROST, L., SOVÁK, Z., ADAMCOVÁ, Z. *Zákon o mediaci a probaci*. Komentář. Praha : EUROLEX BOHEMIA, 2002. s. 79-80.

Po převzetí dohledu Probační a mediační službou se začal klást větší důraz na prevetivní působení jejích úředníků, které má za cíl snižovat recidivu osob podrobených probačnímu dohledu. Důležitou složkou probačního dohledu je nejen dohled a kontrola chování propuštěného, ale také psychosociální pomoc, jejich motivace a vedení k tomu, aby vedl řádný život např. společné ošetřování rizik klienta, eliminování nevhodných návyků v chování i pomoc při řešení závislostí různého typu (drogová závislost, alkoholismus, patologické hráčství), podpora při vytváření pracovních návyků, potřeby vzdělávat se a pěstovat pozitivní zájmy.

Důležitým momentem dohledu je jeho zahájení v co nejbližší době po pravomocném rozhodnutí soudu. Na následujícím grafu můžeme vidět, že tato podmínka je ve většině případů splněna nejpozději do dvou měsíců.

Začátek dohledu od právní moci rozhodnutí soudu o podmíněném propuštění



32

Graf č. 2

Doba, kdy byl započat dohled nad podmíněně propuštěnými Probační a mediační službou od pravomocného rozhodnutí soudu.

³² ROZUM,J.; JARKOVSKÁ,L.; KOTULAN,P. *Institut dohledu u podmíněného propuštění*. Praha : IKSP, 2004. s. 158. ISBN 80-7338-026-9.

3.2.1 PAROLE

Jednou z forem podmíněného propuštění je tzv. parole. Parole pochází z francouzského „*je donn ma parole*“ – dávám čestné slovo. Je to jakýsi most mezi uvězněním a návratem odsouzeného do společnosti. Ani při této formě kontroly mimo vězeňská zařízení nejsou snižovány nároky na ochranu společnosti a zajištění bezpečnosti občanů. Důležité je především, aby tato forma byla doprovázena konkrétními resocializačními aktivitami, které by navazovaly na peniterciární program uplatňovaný ve věznicích.³³

V rámci činnosti PMS se jedná především o přípravu podkladů pro možnost podmíněného propuštění s dohledem na základě individuální spolupráce s klientem, jeho sociálním okolím, pracovníky věznice a dalšími osobami pro soud. PMS se snaží o přípravu relevantních a kvalifikovaných podkladů pro rozhodnutí o podmíněném propuštění a to včetně doporučení takových opatření, která budou minimalizovat opakování trestné činnosti klienta, přispějí k ochranně společnosti a napomohou k adaptaci a integraci zpět do života společnosti. Současně je také cílem zohlednění při tomto postupu zájmy a potřeby poškozených včetně náhrady škody a posílení jejich vědomí a pocit bezpečí v komunitě kde žijí.

³³ Srov. SVOBODA, I. *Úvod do mediace a probace*. Zlín : UTB, 2005. str 38-39.

Jedním z předpokladů aplikace systému parole je také adekvátní spolupráce s Vězeňskou službou ČR. K tomuto účelu vznikla na základě společné iniciativy Ředitelství PMS ČR a Generálního ředitelství VS ČR pracovní skupina PAROLE jako poradní orgán ředitele PMS ČR. Tato skupina vytvořila metodický materiál, jehož cílem je především zajistit vzájemnou spolupráci a efektivní výkon práce zaměstnanců Vězeňské služby ČR a zaměstnanců Probační a mediační služby ČR v oblasti přípravy podkladů pro možnost podmíněného propuštění odsouzeného z výkonu trestu odnětí svobody za současného uložení dohledu. Zároveň byla mezi řediteli obou složek podepsána dohoda o spolupráci, v níž je uvedený metodický standard zakomponován.

I. Činnost PMS³⁴

Probační a mediační služba se v rámci součinnosti s Vězeňskou službou zavazuje:

1. Pravidelné poskytování bezplatného informačního servisu formou besed
 - a. 1x ročně odbornému personálu všech vazebných věznic/věznic (dále jen věznic),
 - b. 1x ročně všem odsouzeným,
 - c. 2x ročně samostatně odsouzeným, umístěným ve výstupních odděleních věznic;

³⁴ srov. Vnitřní předpisy Probační a mediační služby ČR

2. Vyhodnocovat k 31. 12. kalendářního roku pro potřeby Vězeňské služby součinnosti středisek Probační a mediační služby s jednotlivými věznicemi.
3. Zanést ke 30. 6. a 31. 12. kalendářního roku do statistických dat Vězeňské služby údaje o počtu případů evidovaných Probační a mediační službou v souvislosti s přípravou podkladů pro možnost podmíněného propuštění s dohledem a evidovaných Probační a mediační službou v souvislosti se zajištěním výkonu dohledu v rámci podmíněného propuštění.

II. Činnost Vězeňské služby

Vězeňská služba se v rámci součinnosti s Probační a mediační službou zavazuje:

1. V souladu s platnými právními předpisy umožnit vstup do věznic příslušným zaměstnancům Probační a mediační služby.
2. Poskytnout Probační a mediační službě prostor v rámci akcí pořádaných generálním ředitelstvím pro prezentaci a řešení koncepčních problémů na poradách sociálních pracovníků a zaměstnanců správních oddělení věznic.
3. Stanovit z každé věznice stálého zástupce pro spolupráci s místně příslušným střediskem Probační a mediační služby.

III. Konkrétní realizační postupy pro zajišťování podkladů

a) Před podáním žádosti o podmíněné propuštění

Odsouzený je na nástupním oddělení seznámen s možnostmi probace a mediace. Správní oddělení věznice poskytuje každý měsíc vedoucímu oddělení výkonu trestu jmenný seznam odsouzených, kteří v dohledné době splní podmínky pro podání žádosti o podmíněné propuštění a ti se zúčastní přednášky sociálního pracovníka věznice, který jim podá informace o realizačních podmínkách podmíněného propuštění s dohledem.

Pokud má odsouzený na základě těchto informací zájem o spolupráci s Probační a mediační službou, obrátí se na vychovatele nebo odborného zaměstnance oddělení výkonu trestu věznice, který pak odsouzenému podání podnětu doporučí nebo nedoporučí.

Odsouzený vyplní „Podnět k zahájení spolupráce s Probační a mediační službou ČR“ (dále jen „Podnět“) a jeho podání opět konzultuje s vychovatelem nebo odborným zaměstnancem. Je důležité, aby středisko Probační a mediační služby obdrželo příslušný formulář nejpozději do 3 měsíců před termínem podání žádosti o podmíněném propuštění.

Zaměstnanec PMS si před konzultací opatří od vychovatele, speciálního pedagoga nebo sociálního pracovníka informace k osobě odsouzeného. Během konzultace vychází zaměstnanec PMS z informací odsouzeného z „Podnětu“ a zpřesňuje s ním jeho potřeby, očekávání a možnosti spolupráce s Probační a mediační službou. Poté na základě všech získaných informací navrhne oblasti možné činnosti PMS a společně s odsouzeným dojednávají podmínky vzájemné spolupráce, konkrétní postup věci a termín další konzultace. Odsouzeného je potřeba vést k tomu, aby maximum kroků pro realizaci celé věci provedl sám.

Probační pracovník analyzuje shromážděné informace o odsouzeném a jeho celkovou situaci a snaží se konkretizovat na jedné straně jeho silné stránky, zdroje pomoci a možnosti pozitivních změn a na druhé straně upozornit na možná rizika, okolnosti, které bez vhodné intervence mohou zvyšovat pravděpodobnost sociálního selhání včetně recidivy.

V závěrečné fázi spolupráce odsouzeného s Probační a mediační službou jsou shromážděné informace k osobě odsouzeného zpracovány do podoby „Stanoviska střediska Probační a mediační služby ČR k žádosti o podmíněné propuštění“. Se závěrečným stanoviskem PMS v této věci je odsouzený před jeho podáním na soud seznámen a má možnost se k němu vyjádřit.

Stanovisko PMS k žádosti o podmíněném propuštění by tedy mělo obsahovat:

- základní informace o způsobu navázání kontaktu klienta s PMS a o průběhu jejich spolupráce,
- doplňující informace o rodinném a pracovním zázemí klienta po podmíněném propuštění,
- výsledné shrnutí provedené analýzy potřeb klienta,
- postoj klienta k trestnému činu a řešení jeho následků včetně náhrady škody,
- rizika recidivy klienta, uvedení faktorů, kterou riziko mohou zvýšit či snížit,
- stanovisko střediska PMS k žádosti klienta o podmíněné propuštění, včetně konkrétních opatření, která by měla být v rámci dohledu realizována v případě kladného vyřízení žádosti.³⁵

³⁵ Srov. ROZUM,J.; JARKOVSKÁ,L.; KOTULAN,P. *Institut dohledu u podmíněného propuštění*. Praha : IKSP, 2004. str. 172 – 173. ISBN 80-7338-02

b) Od podání žádosti o podmíněném propuštění

V okamžiku kdy odsouzený, který již v rámci své přípravy na podmíněné propuštění spolupracoval s PMS, podává žádost o podmíněném propuštění, měl by o tomto informovat příslušné středisko PMS. Věznice odešle místně příslušnému středisku PMS kopii vypracovaného hodnocení odsouzeného, které je v rámci projednávání žádosti o podmíněném propuštění zasíláno soudu.

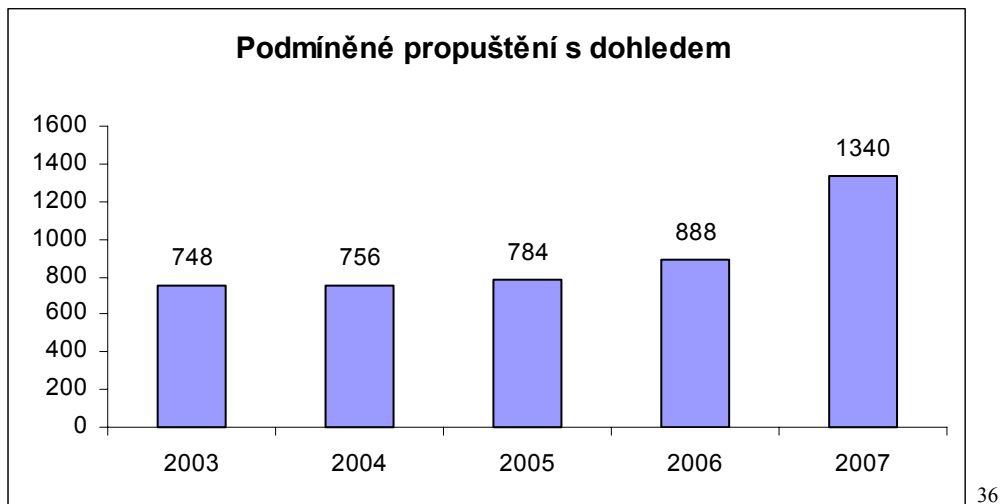
Pokud se odsouzený obrátí na středisko PMS z vlastního rozhodnutí, bude zaměstnancem PMS písemně informován, že pro zahájení spolupráce v oblasti přípravy na možnost podmíněného propuštění je vhodná společná součinnost PMS a věznice.

Pokud se odsouzený obrátí na středisko PMS v období kratším než tři měsíce, ačkoli byl o časových podmínkách informován, bude střediskem upozorněn, že případná spolupráce bude tímto časovým skluzem ovlivněna.

c) Po pravomocném rozhodnutí soudu o podmíněném propuštění s dohledem

Po pravomocném rozhodnutí soudu o podmíněném propuštění s dohledem odešle trestní kancelář toto rozhodnutí středisku PMS, která bude výkon dohledu zajišťovat. V momentě, kdy věznice propustí odsouzeného, u něhož bylo pravomocně rozhodnuto o podmíněném propuštění za současného uložení dohledu, informuje faxem o této skutečnosti místně příslušné středisko PMS a rovněž středisko PMS, které bude dohled provádět.

Středisko PMS, které je místně příslušné věznici, po obdržení informace o podmíněném propuštění z věznice neprodleně zašle středisku PMS, která bude dohled provádět, kopii vypracovaného „Stanoviska“ a kopii hodnocení odsouzeného zpracované věznicí.



Graf č. 4

Počet případů podmíněného propuštění s dohledem na všech střediscích PMS v České republice v letech 2003-2007.

³⁶ Probační a mediační služba ČR [online]. [cit. 2008-04-15] Dostupné na WWW: <[http: www. pmscr.cz](http://www.pmscr.cz)>.

KASUISTIKA Č. 2

Patricie Y se v roce 1989 provdala za svého manžela Pavla X. V této době měla již nezletilou dceru z předchozího manželství. Od samého počátku nebylo nové manželství Patricie s jejím manželem harmonické. Její manžel ji opakovaně fyzicky napadal a sám se oddával požívání alkoholických nápojů. K vyhocení situace došlo na počátku roku 1995, kdy byla obžalovaná opakovaně velmi intenzivně napadána, v důsledku čehož musela vyhledat lékařské ošetření. Protože situace nabyla již nadále únosná, podala Patricie žádost o rozvod. Manžel Patricii začal vyhrožovat dalším napadením a dokonce i zabitím, a váhu svých výhrůžek podpořil několika výstřely. Obžalovaná z obavy o svůj život vzala svoji žádost o rozvod zpět.

Již v době svého manželství navázala Patricie v roce 1995 milenecký vztah Gustavem. Patricie se společně se svým milencem dohodla, že se pokusí manžela zbavit. Za tímto účelem si Gustav najal dva občany Polské republiky, kteří měli trestný čin spáchat. K tomu trestnému činu došlo jedné noci ještě téhož roku, kdy byl manžel Patricie zabit několika výstřely z pistole.

Na základě tohoto trestného činu byla Patricie obviněna z vraždy podle § 219 odst. 1 tr.zákona. Byl jí uložen trest odnětí svobody v trvání 12-ti let, pro jehož výkon byla podle § 39a odst. 3 tr. zákona zařazena do věznice s ostrahou.

Odsouzená se po celou dobu výkonu trestu chovala ve věznici dobře a byla kladně hodnocena. Díky tomu měla povoleny časté kontakty s rodinou a krátkodobé vycházky. V této době navázala známost se svým přítelem, se kterým pak přišla do jiného stavu. Patricie si tedy požádala o přerušování trestu.

Trest jí byl přerušen z důvodu těhotenství na jeden rok. V době, kdy byla na svobodě, si zažádala o podmíněné propuštění. Tato žádost byla soudem zamítnuta. Patricie se proti tomuto rozhodnutí odvolala a poukázala při tom na své dobré chování ve výkonu trestu, odpykání si většinu trestu – 9 let a 8 měsíců. Do odvolání také uvedla, že by ráda řádně vychovávala svého syna na svobodě. Po odvolání bylo žádosti vyhověno. Patricii byla uložena zkušební doba na 7 let a současně nad ní byl vysloven probační dohled.

Patricie měla uloženou povinnost se do tří dnů ode dne podmíněného propuštění nahlásit na středisku Probační a mediační služby a zahájit dohled a tuto povinnost řádně splnila.

Po zahájení dohledu byla klientka velmi aktivní. Na všechny schůzky chodila včas a velmi dobře komunikovala i mimo určené schůzky. Témata dohledu se týkaly především rodinné situace Patricie a celkové životní situace. Klientka se na schůzky většinou dostavovala se svým nejmladším synem a bylo patrné, že se o něj řádně stará. Zatím je na mateřské dovolené a žije ve společné domácnosti se svým přítelem, který je zaměstnán jako zedník na stavbě.

Klientka navázala vztahy se svými dvěma staršími dětmi a je s nimi v pravidelném kontaktu. Patricie má prozatím velkou motivaci ve své rodině a příteli a snaží se vést řádný život.

Patricie se také zúčastnila pilotního projektu ke zjištění potencionálních rizik u osob po podmíněném propuštění. V rámci schůzek s probačním úředníkem jsou také společně vyhodnocovány rizika klientky a jsou společně hledány možnosti jejich snižování. Dosavadním vyhodnocením dohledu se dá konstatovat, že dohled v jejím případě plní svůj účel.

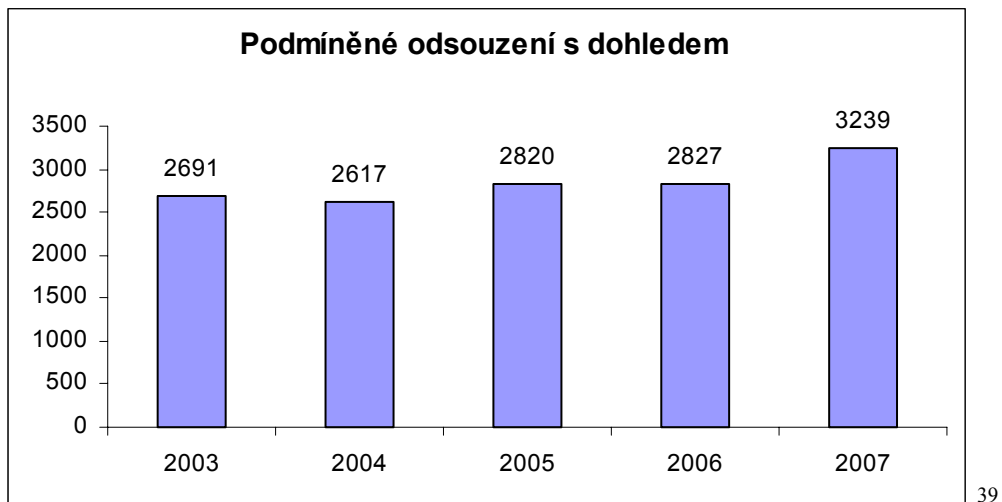
3.3 Podmíněné odsouzení k trestu odnětí svobody s dohledem³⁷

Podmíněné odsouzení k trestu odnětí svobody s dohledem bylo zakotveno do trestního zákona novelou zákona č. 253/1997 Sb. Jde o institut, jehož smyslem je umožnit další způsob alternativního potrestání pachatele. Oproti podmíněnému odsouzení podle § 58 a § 60 TrZ umožňuje větší individualizaci v přístupu soudů k trestání pachatelů méně závažných trestných činů.

Podmíněné odsouzení k trestu odnětí svobody s dohledem je jedním z nejvýznamnějších způsobů alternativního potrestání pachatele. V posledních 10 letech je to jeden z nejčastěji ukládaných trestů. V roce 1998 bylo podmíněné odsouzení s dohledem uloženo 250 dospělým pachatelům a v roce 2002 to byl počet 1339 dospělých pachatelů. Mírně vzrůstající tendenci má tento druh alternativní sankce také u mladistvých pachatelů, v roce 1998 byla uložena 29 mladistvým a v roce 2002 pak 166 mladistvým pachatelům.³⁸

³⁷ Srov. KUČTA, J., VÁLKOVÁ, H. a kol. *Základy kriminologie a trestní politiky*. Praha : C. H. Beck, 2005. str. 240-241.

³⁸ Statistické údaje Ministerstva spravedlnosti ČR



Graf č. 3

Počet případů podmíněného odsouzení na všech střediscích PMS v České Republice v letech 2003-2007.

³⁹ Probační a mediační služba ČR [online]. [cit. 2008-04-15] Dostupné na WWW: <<http://www.pmscr.cz>>.

Odlišnost podmíněného odsouzení k trestu odnětí svobody s dohledem oproti podmíněnému odsouzení spočívá:

- v délce trestu odnětí svobody, jehož výkon lze podmíněně odložit, který je 3 roky, přičemž rozhoduje konkrétní výměra trestu, stanovená soudem v konkrétní věci
- v tom, že zároveň s podmíněným odkladem výkonu trestu odnětí svobody soud obligatorně vysloví nad pachatelem dohled.

Zkušební dobu může soud stanovit v rozmezí jednoho roku až pěti let. Dohled je vykonáván pracovníkem Probační a mediační služby po celou zkušební dobu. Běh zkušební doby začíná právní mocí rozsudku, kterým bylo rozhodnuto o podmíněném odsouzení k trestu odnětí svobody s dohledem.

Pachateli mohou být stejně jako v ostatních případech soudem uložena přiměřená omezení a povinnosti směřující k tomu, aby vedl řádný život. Zpravidla je mu také uloženo, aby podle svých sil nahradil způsobenou škodu.

Pokud odsouzený vedl řádný ve zkušební době řádný život a vyhověl uloženým podmínkám, vysloví soud, že se podmíněně odsouzený osvědčil. V opačném případě a to již v průběhu zkušební doby vysloví, že se trest vykoná.

Výjimečně může soud vzhledem k okolnostem případu a osobě odsouzeného ponechat podmíněné odsouzení s dohledem v platnosti, i když odsouzený zavinil příčinu k nařízení výkonu trestu, a

- a) přiměřeně prodloužit zkušební dobu, ne však o více než dvě léta, přičemž nesmí překročit horní hranici zkušební doby (5 let), nebo
- b) stanovit dosud neuložená přiměřená omezení nebo přiměřené povinnosti směřující k tomu, aby vedl řádný život.

KASUISTIKA Č. 3

Pan Václav byl podmíněně odsouzen se současným vyslovením dohledu na čtyři roky. Důvodem jeho odsouzení bylo opakované neplnění vyživovací povinnosti na své tři nezletilé dcery (13, 15, 17 let). Bylo mu stanoveno, že má hradit běžné i dlužné výživné. V rámci rozsudku soudce stanovil, že je povinen probačnímu úředníkovi dokládat 1x měsíčně výši svých příjmů.

Pan Václav z počátku dohledu řádně plnil soudem stanovené povinnosti. Později začal podnikat v oblasti telekomunikací, výživné hradil pozdě a přes opakované domluvy probačního pracovníka nebyl ochoten dokládat výši svých příjmů a pokud je doložil, jejich sečtením se pohyboval v minusu. Společně byly hledány důvody jeho přístupu k plnění povinnosti. Bylo zjištěno, že jde o důsledek nevyřešených vztahů s bývalou manželkou. Tvrdil, že bývalá manželka si peníze užívá sama a dcery z toho moc nemají, také sdělil, že se opakují problémy s dohodnutými pravidly kontaktu. Bývalá manželka mu vyčítá, že má špatný výchovný vliv na dcery. Starší dcera už k němu téměř nejedí. Po domluvě byla kontaktována i matka dcer. Při pohovoru s ní bylo zřejmé, že jde o důsledek nevyřešených sporů z doby rozvodu a přetrvávají z obou stran různé naschvály.

Probační pracovník nabídl oběma možnost mediačního jednání. Bylo předem vyjasněno, že cílem není vyřešení jejich vztahu, popřípadě snaha o návrat ke společnému soužití, ale racionální zvládnutí nevyřešeného konfliktu a jasná domluva zaměřená na vytvoření pravidel kontaktu a vztahu k dcerám.

Oba s mediací souhlasili a společné mediační sezení proběhlo. Jednání bylo poměrně náročné, jelikož v tomto případě byl nutný návrat a pojmenování podstaty konfliktu, od něhož uběhla dlouhá doba a vzájemné výpady v pozdější době byly jejich důsledkem. Motivací řešení, na němž se oba shodli, byly dcery a jejich výchova. Ukázalo se, že mají rozdílný pohled na výchovu dcer (časté obviňování ze strany matky spočívalo v tom, že u něho nemusí nic dělat, dlouho do noci koukají na televizi a pak když se vrátí domů, celý týden spánkový deficit dospívají a jsou hubaté, když je matka požádá o pomoc v domácnosti s odkazem, že u táty je to lepší, protože po nich nic nechce). Na základě několika společných sezení byla stanovena základní pravidla výchovy, ve kterých se rodiče budou shodovat a budou se podporovat, bylo dohodnuto, že u otce budou mít pestřejší program a jeho součástí bude i společné vaření a základní úklid. Nebudou si navzájem snižovat svou autoritu a problémy s výchovou dcer v pubertě budou společně řešit. Nabídku společného setkání i s dcerami nepovažovali za nutnou s tím, že se s nimi společně sejdou.

Probačním pracovníkem bylo doporučeno, aby setkání proběhlo na neutrální půdě. Také jim bylo sděleno, že mohou kdykoliv kontaktovat probačního úředníka, pokud se vyskytnou těžkosti, se kterými si nebudou umět poradit. Výsledkem byla dohoda a hlavní motto spočívající v tom, že prioritou jejich jednání je zdárné postavení dcer do života. Pan Václav od té doby neměl problém s plněním soudem stanovené povinnosti. Oba také několikrát ještě probačního pracovníka kontaktovali s prosbou o konzultaci ve věcech týkajících se zvládnání puberty u dcer.

Probační úředník použil k řešení příčin neplnění podmínek v rámci dohledu metodu mediace. Uvedený příklad ukazuje, že mediace je metoda, kterou lze využít v jakékoliv fázi činnosti probačního úředníka. Také ukazuje na to, že řada případů týkající se odsouzení klientů z důvodu neplnění vyživovací povinnosti by byla mnohem nižší, kdyby byla povinnost absolvovat mediaci před samotným rozvodem. Toto by měla také pomoci vyřešit v současné době zaváděná povinnost mediace v občanskoprávních sporech. Zdá se také účelné, kdyby tito mediátoři měli k dispozici psychologa nebo terapeuta, který by pomáhal současně ošetřit případné patologie či související problémy, které se v rodinách mnohdy vyskytují a mediace samotná je neřeší, přičemž mohou být jedním z indikátorů v selhání dohodnutého.

3.4. Podmíněné upuštění od potrestání s dohledem

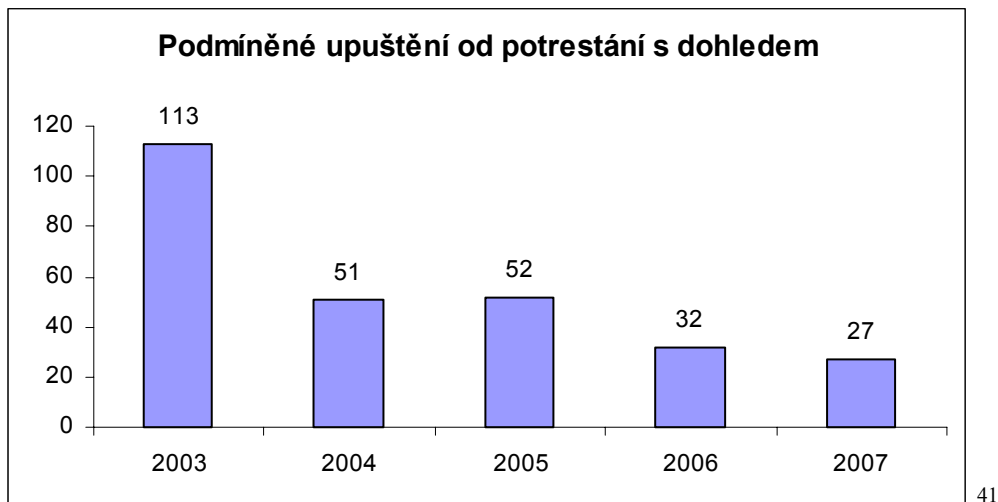
Soud může upustit od potrestání, pokud se pachatel dopustil trestného činu menší společenské nebezpečnosti, trestného činu lituje a projevuje účinnou snahu po nápravě. Od potrestání lze také upustit, jestliže vzhledem k povaze spáchaného trestného činu a dosavadnímu způsobu života pachatele lze očekávat, že již projednání celé věci před soudem postačí k nápravě pachatele.

Soud stanoví zkušební dobu až na jeden rok a současně nad pachatelem vysloví dohled. Zároveň mu může uložit také přiměřená omezení nebo přiměřené povinnosti.

Mohou to být zejména:

- a) podrobit se výcviku pro získání vhodné pracovní kvalifikace,*
- b) podrobit se vhodnému programu sociálního výcviku a převýchovy,*
- c) podrobit se léčení závislosti na návykových látkách, které není ochranným léčením podle tohoto zákona,*
- d) podrobit se vhodným programům psychologického poradenství,*
- e) zdržet se návštěv nevhodného prostředí a styku s určitými osobami,*
- f) zdržet se hazardních her, hraní na hracích přístrojích a sázek.⁴⁰*

⁴⁰ Zákon č. 140/1961 Sb., trestní zákon, § 26 odst. 4.



Graf č. 4

Počet případů podmíněného upuštění od potrestání s dohledem na všech střediscích Probační a mediační služby v České Republice v letech 2003-2007.

⁴¹ Probační a mediační služba ČR [online]. [cit. 2008-04-15] Dostupné na WWW: <<http://www.pmscr.cz>>.

4. Specifika dohledu u dětí do 15 let a mladistvých

4.1. Zvláštnosti trestního řízení⁴²

V řízení vedeného proti dětem mladším 15 let a mladistvým se přihlíží k jejich věku, zdravotnímu stavu, rozumové a mravní vyspělosti a to tak, aby jejich další vývoj byl co nejméně ohrožen, ale aby příčiny a okolnosti jejich protiprávního jednání byly náležitě objasněny a za jejich spáchání byla vyvozena odpovědnost podle zákona č. 218/2003 Sb. o odpovědnosti mládeže za protiprávní činy a o soudnictví ve věcech mládeže.

Sankce a způsob jejich ukládání mají podle zákona vést k obnovení narušených sociálních vztahů, začlenění dítěte mladšího 15 let nebo mladistvého do rodinného a sociálního prostředí a k předcházení protiprávních činů.

⁴² Srov. VĚTROVEC, V., NEDOROST, L., SOVÁK, Z., ADAMCOVÁ, Z. *Zákon o mediaci a probaci*. Komentář. Praha : EUROLEX BOHEMIA, 2002. str. 43- 49.

Základní pojmy

- **Dítě mladší patnácti let** – ten, kdo v době spáchání činu jinak trestného nedovrší patnáctý rok věku.
- **Mladistvý** – ten, kdo v době spáchání činu jinak trestného dovrší patnáctý rok a nepřekročí osmnáctý rok svého věku.
- **Protiprávní čin** – provinění, trestný čin nebo čin jinak trestný.
- **Trestný čin** – v řízení ve věcech mladistvých se používá místo termínu trestný čin pojem provinění. V řízení ve věcech nezletilých se používá slovní spojení „čin jinak trestný“
- **Soudy pro mládež** - vykonávají výkon soudnictví nad mládeží (tj. ve věcech provinění mladistvých a ve věcech činů jinak trestných spáchanými dětmi do patnácti let).⁴³

Nejdůležitější odchylky řízení proti mladistvému od obecných předpisů jsou tyto:

- při řízení proti mladistvému, který dosud nedosáhl věku osmnácti let, se může účastnit jeho zákonný zástupce,
- v řízení proti mladistvému nelze vydat trestní příkaz do doby, než dovrší věku osmnácti let,
- proti mladistvému nelze konat trestní řízení jako proti uprchlému, a to ani v případě, nabyli-li v mezidobí zletilosti a případně mu bylo sděleno obvinění až po dovršení devatenáctého roku věku,
- rozhodnout o zahlázení odsouzení mladistvého je nutno z úřední povinnosti a nikoli na návrh.⁴⁴

⁴³ Srov. Zákon č. 218/2003 Sb., o odpovědnosti mládeže za protiprávní činy a o soudnictví ve věcech mládeže a o změně některých zákonů (zákon o soudnictví ve věcech mládeže).

⁴⁴ Srov. VĚTROVEC, V., NEDOROST, L., SOVÁK, Z., ADAMCOVÁ, Z. *Zákon o mediaci a probaci*. Komentář. Praha : EUROLEX BOHEMIA, 2002. s. 41.

V trestním řízení ve věcech mladistvých musejí všechny zúčastněné osoby dodržovat pravidla ochrany osobních údajů mladistvých, tj. mohou být zveřejňovány jen takové informace, které nemohou vést k odhalení totožnosti mladistvého. Všechny zúčastněné orgány, tj. policejní orgány, státní zástupce, soudci, úředníci Probační a mediační služby či sociální pracovníci musí být specializováni na zacházení s mládeží. Podle zákona projednávají trestní věci mladistvých soudy pro mládež. V praxi to však neznamena, že by byly vytvořeny nějaké nové soudní orgány, ale trestní kauzy mladistvých řeší specializovaní soudci obecných soudů.

Mladistvý smí být vzat do vazby jedině tehdy, nelze-li účelu vazby dosáhnout jinak. Vazba je u mladistvého tedy mimořádným zajišťovacím prostředkem. Toto omezení vazby u mladistvého pachatele vyplývá především z faktu, že sama vazba nemá primárně výchovný účinek, a proto její působení na mladistvého musí být omezeno jen případy nezbytně nutné.

Tato specifika trestního řízení proti mladistvému pachateli v sobě zahrnují povinnost soudce zkoumat uvedené skutečnosti ze života mladistvého. Napomáhá mu svou činností Probační a mediační služba a orgány sociálně-právní ochrany dětí svými podklady.

4.2. Právní rámec - obecně

Dohledem probačního úředníka se rozumí pravidelné sledování chování mladistvého v jeho rodině a způsobu výchovného působení rodičů na něj, kontrola dodržování uloženého probačního programu a výchovných povinností a omezení uložených soudem pro mládež a v přípravném řízení státním zástupcem nebo vyplývajících ze zákona a jeho pozitivnímu vedení probačním úředníkem k životu v souladu se zákonem.⁴⁵

Zákon dále upravuje výkon dohledu probačního úředníka. Dohled nařídí středisku Probační a mediační služby v obvodu, kde mladistvý žije, předseda senátu soudu pro mládež. Probační úředník provádí pomoc a poradenství v rámci tvorby individuálně připraveného programu výkonu dohledu pro mladistvého.⁴⁶

V případě, že ze strany mladistvého jemuž je uložen dohled dojde k závažnému, nebo opakovanému porušení podmínek dohledu či jiných uložených výchovných opatření, musí probační pracovník bez zbytečného odkladu informovat předsedu senátu soudu pro mládež, který dohled uložil. Pokud dojde k méně závažným porušením ze strany mladistvého, může probační úředník mladistvímu udělit výstrahu probačního pracovníka, Tyto však mohou být uloženy v průběhu jednoho roku nejvýše dvě. Výstraha probačního úředníka však není rozhodnutím podle trestního řádu.⁴⁷

⁴⁵ Zákon č. 218/2003 Sb., o odpovědnosti mládeže za protiprávní činy a o soudnictví ve věcech mládeže a o změně některých zákonů (zákon o soudnictví ve věcech mládeže), §16. odst.1.

⁴⁶ Tamtéž. §80 odst. 3.

⁴⁷ Srov. Zákon č. 218/2003 Sb., o odpovědnosti mládeže za protiprávní činy a o soudnictví ve věcech mládeže a o změně některých zákonů (zákon o soudnictví ve věcech mládeže), §80 odst. 4.

„Nestanoví-li předseda senátu jinak, zpracuje probační úředník nejméně jednou za šest měsíců zprávu, ve které informuje předsedu senátu soudu pro mládež, který dohled uložil, o průběhu výkonu dohledu nad mladistvým, o plnění uložených výchovných opatření mladistvým a jeho osobních, rodinných a sociálních poměrech a aktuální životní situaci.“⁴⁸

Opatření, která jsou uplatňována vůči mladistvým a dětem mladším 15 let mají účinně přispět k zamezení dalšího páchání protiprávních činů, mají jim pomoci nalézt společenské uplatnění odpovídající jejich schopnostem a rozumovému vývoji a mají je vést k odčinění újmy vzniklé jejich protiprávními jednáním.

Snaží se především o vytváření podmínek pro duševní a sociální rozvoj mladistvého s přihlédnutím k jeho dosaženému stupni mravního a rozumového vývoje. Dále se opatření vždy snaží přihlídnout k osobním vlastnostem mladistvého, k rodinné výchově a k prostředí, ze kterého mladistvý pochází. Snaží se o ochranu před škodlivými vlivy a předchází dalšímu páchání provinění.

⁴⁸ Zákon č. 218/2003 Sb., o odpovědnosti mládeže za protiprávní činy a o soudnictví ve věcech mládeže a o změně některých zákonů (zákon o soudnictví ve věcech mládeže), §80 odst. 5.

Opatření ukládaná mladistvým jsou

- a) výchovná opatření dle § 15 - 20 zákona o soudnictví ve věcech mládeže patří sem: dohled probačního úředníka, probační program, výchovné povinnosti, výchovná omezení, napomenutí s výstrahou
- b) ochranná opatření dle § 21 – 23 zákona o soudnictví ve věcech mládeže patří sem: ochranné léčení, ochranná výchova, zabrání věci.
- c) trestní opatření dle § 24 – 35 zákona o soudnictví ve věcech mládeže patří sem: obecně prospěšné práce, peněžitá opatření, peněžitá opatření s podmíněným odkladem výkonu, propadnutí věci, zákaz činnosti, vyhoštění, odnětí svobody podmíněně na zkušební dobu (podmíněné odsouzení), odnětí svobody podmíněně odložené na zkušební dobu s dohledem, odnětí svobody nepodmíněné.⁴⁹

Dítě, které v době spáchání trestného činu nedovršilo 15 let věku, není trestně odpovědné. Nezletilý pachatel se dopustil činu jinak trestného a na tento čin je nutné reagovat určitými opatřeními. Tato opatření uloží soud pro mládež v občanském, nikoli trestním soudním řízení.

⁴⁹ Srov. ŠÁMAL, P., VÁLKOVÁ, H., SOTOLÁŘ, A., HRUŠKOVÁ M. *Zákon o soudnictví ve věcech mládeže*. Komentář. 1. vydání. Praha : C. H. Beck, 2004. str. 81-92.

Opatření ukládaná dětem do 15 let věku

- *Dohled probačního úředníka (vykonává PMS)*
- *Zařazení do terapeutického, psychologického nebo jiného vhodného výchovného programu ve středisku výchovné péče*
- *Ochrannou výchovu⁵⁰*

4.2.1. Výkon dohledu probačního úředníka u dětí do 15 let⁵¹

Zákon soudnictví ve věcech mládeže ve III. hlavě upravující řízení ve věcech dětí mladších 15 let obsahuje poznámku: „*Na dohled probačního úředníka se s přihlédnutím k věku dítěte použijí přiměřeně ustanovení § 16 odst. 1 a 2 a § 80 odst. 1, 3, 4 a 5. Probační úředník při výkonu dohledu také pravidelně navštěvuje dítě mladší 15 let, nad nímž vykonává dohled, v jeho bydlišti a ve škole.*“⁵²

U klientů mladších 15 let je samozřejmě důležité použít jinou formu komunikace než u dospělých klientů. Při dohledu u této věkové skupiny se především klade důraz na úzkou spolupráci s rodinou a školou.

⁵⁰ HYKOVÁ, K. Trestní soudnictví nad mládeží a PMS, *Rukověť pro poskytovatele a zadavatele sociálních služeb v oblasti problematiky dětí a mládeže*. ČB : JU ZSF, 2008, s. 88-99. ISBN 978-80-7394-064-5.

⁵¹ Srov. Vnitřní předpisy Probační a mediační služby ČR.

⁵² Zákon č. 218/2003 Sb., o odpovědnosti mládeže za protiprávní činy a o soudnictví ve věcech mládeže a o změně některých zákonů (zákon o soudnictví ve věcech mládeže), §93 odst. 4.

V první fázi probační úředník seznámí nezletilého i jeho zákonného zástupce s činností PMS, s pravidly dohledu a sepíše poučení o dohledu. Probační úředník se snaží svému nezletilému klientovi vše vysvětlit takovými výrazovými prostředky, aby vše vzhledem ke svému věku pochopil. Dále se probační úředník domluví se zákonným zástupcem na příštích konzultacích a zda nezletilý přijde sám nebo s písemným povolením od rodiče. Součástí této první schůzky je i tzv. „mapovací fáze dohledu“, kdy se probační úředník snaží zorientovat v sociálním prostředí nezletilého. Ten se snaží vyjádřit, s ohledem na jeho věk, své hodnoty, postoje, vztahy, např. kreslením. Opět je zde důležitá komunikace s rodičem, aby orientace v sociálním prostředí nezletilého proběhla v celém kontextu.

Při této osobní konzultaci na středisku PMS s nezletilcem a rodiči je potřeba zaměřit se na tyto oblasti:

- postoj nezletilého k činu jinak trestnému, zda věděl, že jedná nesprávně a svým chováním se dostal do konfliktu se zákonem
- změna postoje k činu jinak trestnému (proč by chování neopakoval, zda se změnil jeho postoj k činu)
- zda si uvědomuje, koho svým jednáním poškodil (poškozený, rodiče, on sám)
- reparace následků činů jinak trestných (omluva, náhrada škody, náhrada trápení rodiny vykonáváním např. domácích prací navíc)
- jakými jinými způsoby jednání by se mohl dostat do konfliktu se zákonem
- jak situaci řešili v rodině
- kdo z rodiny nesl vzniklou situaci „nejhůře“
- kdo z rodiny má na klienta největší pozitivní vliv

V další fázi následuje důkladný rozhovor probačního úředníka s třídním učitelem nezletilého.

Tento rozhovor by měl směřovat k:

- navázání osobního kontaktu s učitelem za účelem zasílání zpráv, poskytování informací středisku PMS, pokud by došlo k závažnému porušení školního řádu, k neomluvené absenci, výraznému zhoršení prospěchu. V případě že čin nezletilého nějak výrazně ovlivnil nebo zasáhl třídní kolektiv, je potřeba projednat možnosti a způsoby řešení této situace. O všech těchto krocích musí být informován klient i jeho rodič;
- aby se úředník sebedefinoval v rámci konkrétního případu a aby byl třídní učitel i ostatní pedagogové informováni o zákazu zveřejňování informací týkajících se mladistvého v souladu se zákonem č. 218/2003 Sb.

Další konzultace směřující především k vytvoření dohledového plánu a budování profesionálního vztahu mezi PMS a klientem a jeho rodiči. Dohledový plán by měl být jasný, konkrétní a krátký, s jasně definovanými cíly, včetně způsobů kontroly těchto cílů.

První zpráva o průběhu dohledu by měla být zpracována nejpozději do 6 měsíců od první konzultace s nezletilým a jeho rodiči a měla by obsahovat jejich vyjádření k obsahu. Dále by první zpráva měla být komplexní, v dalších zprávách by měly být uvedeny již pouze změny, které by byly důležité sdělit soudu pro mládež. Pokud se nezletilý nedostaví na základě prvního pozvání, bude zákonným zástupcem nezletilému zaslána výzva do vlastních rukou. Pokud se nezletilý nedostaví ani na druhé vyzvání, bude soudu pro mládež zaslána zpráva, kde jsou shrnuty kroky probačního úředníka. Součástí této zprávy bude i doporučení probačního úředníka na přijetí dalších opatření soudem – ukončení dohledu, pozvání nezletilého a jeho zákonných zástupců, zaslání výzvy nezletilému, aby se podrobil dohledu.⁵³

⁵³ Srov. Vnitřní předpisy Probační a mediační služby ČR.

4.2.2. Výkon dohledu probačního úředníka u mladistvých⁵⁴

Při práci s mládeží by měl mít probačník pracovník na zřeteli, že kontext jeho profesionální práce je, ve srovnání s činnostmi poskytovanými dospělým klientům, širší. Kromě profesionálně promyšlené a intenzivní práce s mladistvým, by probačník pracovník měl zaměřit svoji spolupráci především na rodinu mladistvého a dále by měl také spolupracovat s jeho nejbližším sociálním a výchovným okolím.

Činnost v přípravném řízení

Činnost probačního pracovníka v přípravném řízení má vliv pro další průběh ve věci mladistvého a také již získává informace využitelné v případě uložení dohledu. Proto stručně popisují činnost probačního pracovníka ve fázi přípravného řízení před soudem. Probační pracovník zde sbírá informace, které pak slouží jako podklady pro rozhodnutí soudu. Soud může k těmto informacím přihlédnout při rozhodování o možných opatřeních proti mladistvému a současně uložení přiměřených omezení a povinností, které by na mladistvého působily dostatečně výchovně a snížily riziko recidivy. Činnost probačního pracovníka také směřuje ke zjištění postoje ke skutku, který mladistvý spáchal, k náhradě způsobené škody a obnově narušených vztahů.

⁵⁴ Srov. Vnitřní předpisy Probační a mediační služby ČR.

A. Zahájení činnosti probačního pracovníka v případě mladistvého

Specializovaný probační pracovník na základě svého profesionálního pohledu a ve vztahu k okolnostem případu a osobě mladistvého zváží, zda je nutné, aby do trestního případu vstoupil a zahájil další kroky. Při tomto rozboru je doporučováno, aby probační pracovník zahájil spolupráci s orgánem sociálně právní ochrany dětí za účelem získání dalších informací k případu.

Pokud se probační pracovník rozhodne založit spis, není nutné čekat na pověření dozorujícího státního zastupitelství a to vzhledem k tomu, že v rámci účinnosti intervencí je vhodné na mladistvého začít výchovně působit co nejdříve po spáchání protiprávního jednání.

Náležitosti, které mohou vést k založení spisu:

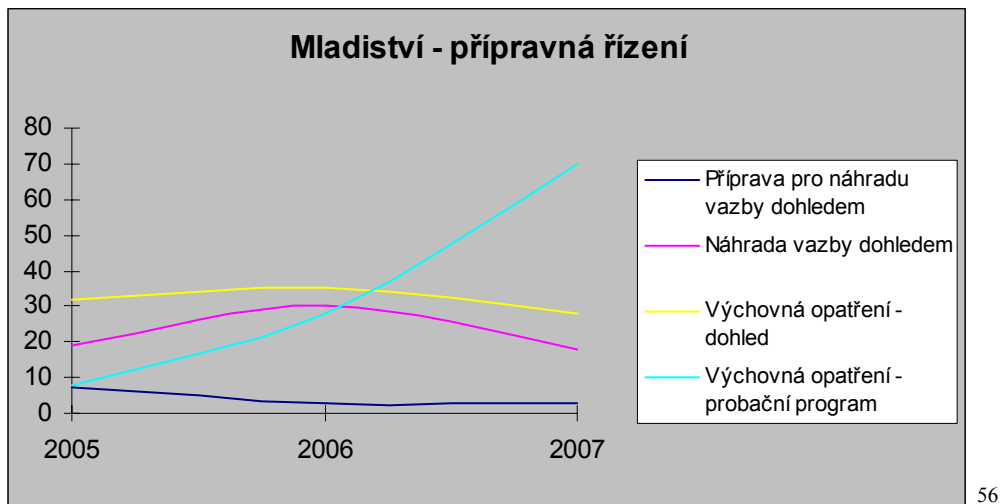
- obdržení pověření OČTŘ,
- vlastní aktivita zúčastněných subjektů (poškozený, obviněný).

První fáze je obdobná jako u dohledu u dětí do 15 let, kdy je mladistvý pozván spolu se zákonným zástupcem na středisko PMS a je společně projednána otázka dohledu a podmínky dohledu.

Program výkonu dohledu by měl obsahovat zejména:

- a) *„objasnění motivů a podmínek jednání mladistvého vedoucích ke spáchání trestné činnosti a stupně rizika jejího opakování,*
- b) *metody práce s mladistvým vedoucí k tomu, aby si uvědomil negativní dopad svého činu na poškozeného, další osoby, společnost i sebe samotného,*
- c) *rámcový rozvrh plánovaných osobních kontaktů probačního úředníka s mladistvým,*
- d) *způsob kontroly průběžného plnění podmínek, povinností a omezení uložených mladistvému,*
- e) *individuální plán výkonu dohledu, včetně cílů a metod resocializace,*
- f) *vymezení zamýšlených cílů dohledu, zvláště změn v chování směřujících k posílení vědomí odpovědnosti mladistvého a k snížení rizika recidivy,*
- g) *časový harmonogram plánovaného dosažení jednotlivých cílů.*⁵⁵

⁵⁵ ŠÁMAL, P., VÁLKOVÁ, H., SOTOLÁŘ, A., HRUŠKOVÁ M. *Zákon o soudnictví ve věcech mládeže. Komentář*. 1. vydání. Praha : C. H. Beck, 2004. str. 747. ISBN 80-7179-829-0.



Graf č.5

Popisuje vývoj počtu případů mladistvých pachatelů v přípravném řízení v letech 2005-2007.

⁵⁶ Probační a mediační služba ČR [online]. [cit. 2008-04-15] Dostupné na WWW: <<http://www.pmscr.cz>>.

KASUISTIKA Č. 4

Mladistvý Jirka X se jednoho večera rozhodl, že si trochu přivydělá a společně se svými kamarády se vloupali do sklepních prostor rodinného domu, kde odcizili horské kolo, čímž způsobili škodu ve výši nejméně 6500 Kč. V průběhu dalších dvou měsíců postupně odcizili další čtyři pánská horská kola a dohromady tím způsobili škodu v celkové výši zhruba 15 000 Kč. Dále se pokusili o krádež osobního automobilu, ale při snaze auto nastartovat a odjet s ním byli přistiženi.

Jirka se tedy provinil krádeže podle § 247 odst. 1 písm. a), b) trestního zákona dílem ve formě spolupachatelství podle § 9 odst. 2 trestního zákona. Dále se dopustil provinění porušování domovní svobody podle § 238 odst. 1, odst. 2 trestního zákona opět ve formě spolupachatelství. Byl dále obviněn za pokus o provinění neoprávněného užívání cizí věci podle § 8 odst. 1 opět ve formě spolupachatelství.

Jirka byla tedy odsouzen podle § 238 odst. 2 trestního zákona, § 24 odst. 1 písm. g) zákona o soudnictví ve věcech mládeže za použití § 31 odst. 1 téhož zákona, § 35 odst. 1 trestního zákona k trestu opatření odnětí svobody v trvání 3 měsíců podmíněně odloženému podle § 58 odst. 1 trestního zákona a § 33 odst. 1 zákona o soudnictví ve věcech mládeže. Zkušební doba byla uložena v trvání jednoho roku.

Dále bylo Jirkovi uloženo podle § 15 odst. 1, odst. 2 písm. b), odst. 3, § 17 zákona o soudnictví ve věcech mládeže výchovné opatření v podobě povinnosti podrobit se ve zkušební době probačnímu programu – učební program – mladiství. Podle § 17 odst. 3 zákona o soudnictví ve věcech mládeže musí Jirka podle svých možností uhradit způsobenou škodu.

Jirka pochází z rodiny, která má dobré sociální zázemí. Rodiče oba pracují a Jirkovi dávají adekvátní kapesné. Sami se nikdy nestali pachateli trestné činnosti. I přes dobré rodinné zázemí se Jirka rozhodl trávit svůj volný čas krádežemi. Když se probační pracovník zeptal na důvod jeho chování, tak odpověděl, že se s klukama nudili a chtěli si trochu přivydělat.

Jirka začal chodit na probační program. Jelikož má program velmi intenzivní charakter, bylo domluveno, že po dobu konání probačního programu se nebude muset dostavovat k probačnímu dohledu za podmínky, že bude do programu řádně docházet a plnit své povinnosti. Probační program má formu 13 setkání v rozsahu dvou hodin týdně. Jirka tento program řádně absolvoval, dvě omluvené absence nahradil. V rámci programu byl aktivní a plnil zadané úkoly. Při závěrečné reflexi Jirka přiznal, že program změnil jeho přemýšlení a je teď schopen rozlišit, co je a není protiprávní. I to, že si je vědom rizik ve svém chování.

Po ukončení programu Jirka pokračoval v probačním dohledu, který navázal na probační program a probační pracovník se snažil Jirku motivovat v řádném chození do školy, na brigády, ze kterých získával peníze na splácení způsobené škody. Dále se probační pracovník snažil získat informace o tom, jak Jirka tráví svůj volný čas a jestli se stále stýká s kamarády, se kterými páchal trestnou činností. Jirka po celou dobu velmi dobře spolupracoval s PMS, snažil se a řádně plnil všechny zadané úlohy. Bohužel ještě v průběhu zkušební doby se dopustil loupežného přepadení, což sám přiznal při schůzce s probačním pracovníkem.

Uvedený příklad patří mezi ty, u nichž intervence zaměřená na snížení rizika recidivy nebyla úspěšná. Probační pracovník vše uvede do zprávy určené soudu. Pokud v dohledu pokračuje do ukončení projednání druhého deliktu klienta, vrací se spolu s klientem k projednání okolností a postojů, které klienta k recidivě vedly a stanovení nových způsobů, na které by klient měl brát zřetel.

4.2.3. Probační program

Probační a mediační služba se snaží podporovat a rozvíjet probační programy i další podpůrné sociální programy, které by měly navazovat na působení pracovníků PMS. Tyto programy mají mimo jiné za cíl snižovat riziko recidivy a efektivně působit na začlenění klienta do sociálního prostředí a pomoci obnovení jeho sociálních vztahů.

Probační program dle podle § 17 zákona o soudnictví ve věcech mládeže patří mezi výchovná opatření a rozumí se jím: *„zejména program sociálního výcviku, psychologického poradenství, terapeutický program, program zahrnující obecně prospěšnou činnost, vzdělávací, doškolovací, rekvalifikační nebo jiný vhodný program k rozvíjení sociálních dovedností a osobnosti mladistvého, a to s různým režimem omezení v běžném způsobu života, který směřuje k tomu, aby se mladistvý vyhnul chování, které by bylo v rozporu se zákonem, a k podpoře jeho vhodného sociálního zázemí a k urovnání vztahů mezi ním a poškozeným.“*⁵⁷

V přípravném řízení může státní zástupce mladistvému uložit probační program za podmínek, že je vhodný vzhledem k potřebám mladistvého a zájmům společnosti, mladistvý musí mít možnost seznámit se s obsahem programu a musí souhlasit se svou účastí na něm. Zároveň pověří probačního úředníka dohledem nad výkonem uloženého probačního programu.

⁵⁷ Zákon č. 218/2003 Sb., o odpovědnosti mládeže za protiprávní činy a o soudnictví ve věcech mládeže a o změně některých zákonů (zákon o soudnictví ve věcech mládeže). § 17 odst. 1.

Jako příklad uvádím některé probační programy, na jejichž realizaci se pracovníci Probační a mediační služby podílejí:

Učební program - mladiství⁵⁸

Tento program byl převzat od Curyšské probační služby. Ve smyslu zákona 218/2003 Sb. §17 byl tento program ministrem spravedlnosti schválen a zapsán do seznamu probačních programů vedeného Ministerstvem spravedlnosti ČR.

Program, který pracuje kognitivně behaviorální metodou, která zahrnuje práci s mladistvými ve skupině. Snaží se minimalizovat rizika opakování trestné činnosti mladistvých pachatelů a vést je k odpovědnosti a chránit společnost. Klient je v rámci probačního programu konfrontován se svým delikventním chováním, je veden k přemýšlení nad vlastní trestnou činností. Dále je klient veden k vytvoření a osvojení si alternativních strategií chování, které mu umožní vyhnout se pokračování delikventního chování.

Vhodným klientem pro tento probační program je mladistvý pachatel, který páchá trestnou činnost opakovaně, ale je možné sem zařadit i prvopachatele. Klient, který se dopouštěl trestné činnosti menší závažnosti (trestné činy krádeže, porušování domovní svobody, poškozování cizí věci). Musí být zohledněna i osobnost pachatele s ohledem na jeho inteligenční úroveň a schopnost pracovat ve skupině. Klient by měl být bez závažné psychiatrické diagnózy a závislosti na drogách či alkoholu.

⁵⁸ srov. Probační a mediační služba ČR [online]. [cit. 2008-03-10] Dostupné na WWW: <<http://www.pmscr.cz>>.

Každý z klientů, který se účastní programu, musí dodržovat předem daná pravidla – účast, dochvilnost, aktivní spolupráce v programu atd.

Učební program má strukturovanou podobu, která obsahuje 6 základních témat:

- Trestný čin - bilance důsledků trestného činu.
- Emoce a provokace – rozeznání tělesných signálů při emocích, kontrola emocí, včasné a vědomé rozhodování.
- Řešení problémů – porozumění stádiím konfliktu.
- Úspěšně jednat s lidmi – dosažení cíle za užití efektivních komunikačních metod.
- Schopnost porozumět pohledu jiných – pohled oběti a společnosti.
- Snížit riziko recidivy – naučené komunikační techniky a strategie chování převést do běžného dne klienta vytvořením individuálních nouzových plánů.

Lektoři, kteří vedou tento program, jsou odborníci z oblasti sociálních služeb. Jsou speciálně vyškoleni a mají k dispozici doprovodný manuál, který zaručuje jednotný standard poskytování tohoto typu probačního programu. Kvalitu programu a dodržování stanovených zásad zajišťuje pravidelná supervize lektorů.

Šance⁵⁹

Posláním probačního programu Šance je účinná pomoc mladým lidem, kteří se dostali do problémů se zákonem. Program se snaží reagovat na problémy mladých lidí v otázce hodnot a stylu života. Řeší problémy s absencí návyků pracovních návyků, schopnosti dodržovat pravidla a schopnost trávit aktivně a smysluplně volný čas.

Cílem programu je posílení a podpora pozitivních zdrojů mladistvých obviněných. Mezi dílčí cíle patří rozvíjení sociálních dovedností a kompetencí, rozvíjení komunikačních dovedností a schopnosti řešit konflikty, rozvíjet pracovní dovednosti a pracovní návyky. Dále se také snaží pomoci klientům vnitřně se vypořádat s důsledky spáchané trestné činnosti a pomoci najít pro ně novou cestu k odpovědnému životu. Jednotlivé cíle jsou s každým klientem dojednávány individuálně.

Most⁶⁰

Tento probační program je specificky zaměřen na mladistvé, kteří jsou experimentátory nebo uživateli omamných a psychotropních látek včetně alkoholu a léků a to především v momentě, kdy se provinění dopustili. Hlavním posláním programu je najít mladistvému jinou lepší alternativu, která může, na rozdíl od trestu odnětí svobody, pozitivně působit na mladistvého, měnit jeho negativní vzorce chování a vést ho k řádnému způsobu života.

⁵⁹ srov. *Sdružení pro probaci a mediaci v justici* [online]. Praha : Informační servis ministerstva spravedlnosti [cit. 2006-40-25]. Dostupné na WWW: <<http://www.msgr.cz>>.

⁶⁰ srov. *K-Centrum Noe* [online]. [cit. 2008-04-25]. Dostupné na WWW: <<http://www.kcentrumnoe.cz>>

Dále usiluje o rozvoj sociálních dovedností a osobnosti mladistvého, a to především různým režimem omezení běžného způsobu života, který směřuje k tomu, aby se mladistvý vyhnul chování, které by bylo v rozporu se zákonem. Program se také snaží o podporu sociálního zázemí mladistvého, rozvoj jeho pracovních návyků a posílení rodinných a partnerských vztahů. V neposlední řadě se také pokouší o urovnání vztahů mezi mladistvým a poškozeným.

Principy probačního programu:

- Individuální přístup k účastníkovi probačního programu.
- Program vychází z individuálních potřeb klienta.
- Respekt a podpora základních práv účastníka programu, jeho svobody, důstojnosti, sebevědomí, autonomie a duševního zdraví.
- Dobrovolnost a vlastní iniciativa klienta ke změně.

Romský mentor⁶¹

Program je určen pro všechny věkové kategorie klientů Probační a mediační služby a jeho cílem zvýšit počet vykonaných alternativ, především spojených s dohledem a výkonem trestu obecně prospěšných prací. Jedná se převážně o klienty romského etnika, kteří s výkonem uložených alternativ mají problémy. Program je individuální, kdy s klientem pracuje tzv. mentor. Ten na základě osobního kontaktu motivuje klienta k převzetí odpovědnosti a k nalezení zdrojů k vyřešení vzniklé situace. V současné době se tento program rozvíjí do obecné formy- tj. není nutně zaměřen na romské etnikum a mentoři nemusí splňovat podmínku příslušnosti k němu.

⁶¹ *Mentoring* [online]. [cit. 2008-05-06]. Dostupné na WWW: < <http://www.mentoring.spj.cz> >

Mentor posiluje pracovní návyky klienta, rozvíjí jeho sociální dovednosti a rovněž komunikační dovednosti pro řešení konfliktů, usiluje o zlepšení vztahů klienta s okolím.

Mentor musí splňovat tyto podmínky:

- absolvovat vzdělávací kurz v rozsahu 100 hodin
- věk minimálně 18 let
- 5 let čistý trestní rejstřík
- příslušnost k romskému etniku

Závěr

Cílem mé práce bylo představit dohled jako smysluplnou šanci pro pachatele, kdy se nejedná o pouhou kontrolu a pasivní účast klienta v něm. Jedná se skutečně o činnost, vyžadující kvalifikovaného profesionála na straně jedné a klientovu aktivitu na straně druhé. Tato práce neobsahuje popis příčin delikvence a vysvětlení, jak se s ní dá naložit. Je zaměřena na nástin filosofického přístupu instituce – restorativního přístupu, od něhož se celý obsah práce s klientem odvíjí. Probační služba jako instituce pověřená výkonem dohledu se dále rozvíjí, hledá nové a nové možnosti, jak také podpořit kvalitní výkon dohledu. V současné době například probíhá pilotní provoz zaměřený na vytvoření systému zjišťování rizik u klientů, dále se připravuje projekt na sanaci dluhů (dluhy jsou jednou z příčin demotivace klientů, kteří nevidí smysl v trvalém zaměstnání, protože jim nakonec z platu díky exekucím zbývá jen minimum), dále další vzdělávání pracovníků a jejich specializace v rámci agend atd. Kvalitnímu výkonu dohledu napomáhá také spolupráce s dalšími institucemi i rozvoj probačních programů. I když je autorita probačního pracovníka opřena o autoritu soudu, je stěžejní součástí přístupu motivace samotného klienta.

Právě klientova snaha a aktivita napomáhá uskutečnit změnu návyků v jeho chování, snížit rizika recidivy a pomoci v jeho integraci do společnosti. Ne vždy se podaří dosáhnout změny a dochází k selhání, jak ukazuje jedna z kazuistik. Úspěšné splnění uložených podmínek a tím ukončení dohledu je do značné míry závislé na již zmíněné motivaci klienta, na tom, jak zodpovědně se k celé věci postaví.

Poněkud odlišný způsob je volen při výkonu dohledu u dětí a mladistvých. Obecně platí, že změna návyků a postojů je neúčinnější u dětí a mladistvých a nejnižší u dospělých. Při práci s dětmi a mladistvými je potřeba rozpoznat, v jakém stupni vývoje se nachází a přizpůsobit komunikaci tak, aby rozuměli tomu, co se po nich chce a o čem se mluví. Častými tématy je práce s nudou, výběr kamarádů atd. Velice důležitou roli hraje také spolupráce probačního pracovníka s rodiči. Spočívá především ve změně a posilování jejich výchovných kompetencí.

V práci uvedená statistická data ukazují, že nejčastěji ukládaný institut spojený s dohledem je podmíněné odsouzení k výkonu trestu s dohledem. Přes mnohá nepochopení vyplývající z malé informovanosti veřejnosti se ukazuje, že smysluplný obsah dohledu má své místo stejně tak jako alternativy obecně.

Seznam literatury

Publikace

DOUBRAVOVÁ, D.; OUŘEDNÍČKOVÁ, L.; ŠTERN, P.; URBAN, L. a kol. *Příručka pro probaci a mediaci*. Praha : SPJ, 2001. ISBN 80-902998-0-6.

HYKOVÁ, K. Trestní soudnictví nad mládeží a PMS, *Rukověť pro poskytovatele a zadavatele sociálních služeb v oblasti problematiky dětí a mládeže*. ČB : JU ZSF, 2008. ISBN 978-80-7394-064-5.

JEHLE, M. J. *Trestní justice v Německu: Fakta a čísla*. Praha : IKSP, 2006. ISBN 80-7338-053-6.

JELÍNEK, J. a kol. *Problémy trestního postihu mladistvých*. Univerzita Palackého v Olomouci : Olomouc, 2003. ISBN 80-244-0793-0.

KUCHTA, J., VÁLKOVÁ, H. a kol. *Základy kriminologie a trestní politiky*. Praha : C. H. Beck, 2005. ISBN 80-7179-813-4.

MATOUŠEK, O. *Mládež a delikvence*. Praha : Portál, 2003. ISBN 80-7178-771-X.

ROZUM, J.; JARKOVSKÁ, L.; KOTULAN, P. *Institut dohledu u podmíněného propuštění*. Praha : IKSP, 2004. ISBN 80-7338-026-9.

SVOBODA, I. *Úvod do mediace a probace*. Zlín : UTB, 2005. ISBN 80-7318-261-0.

ŠÁMAL, P., VÁLKOVÁ, H., SOTOLÁŘ, A., HRUŠKOVÁ M. *Zákon o soudnictví ve věcech mládeže*. Komentář. 1. vydání. Praha : C. H. Beck, 2004. ISBN 80-7179-829-0.

VAN KALMOUTH, M. A.; ROBERTS, J.; VINDING, S. *Probation and Probation services in the EU accession countries*. Nijmegen : WLP, 2003. ISBN 90-5850-050-0.

VĚTROVEC, V., NEDOROST, L., SOVÁK, Z., ADAMCOVÁ, Z. *Zákon o mediaci a probaci*. Komentář. Praha : EUROLEX BOHEMIA, 2002.

VLASCEAN, A.; DOROBANT, A. *Systémy trestní justice v Evropě a Severní Americe : Rumunsko*. Praha : IKSP, 2005. ISBN 80-7338-039-0.

ZEHR, H. *Úvod do restorativní justice*. Praha : Sdružení pro probaci a mediaci v justici, 2003. ISBN 80-902998-1-4.

Právní normy

Vnitřní předpisy Probační a mediační služby ČR.

Zákon č. 140/1961 Sb., trestní zákon, ve znění pozdějších předpisů.

Zákon č. 141/1961 Sb., trestní řád, ve znění pozdějších předpisů.

Zákon č. 218/2003 Sb., o odpovědnosti mládeže za protiprávní činy a o soudnictví ve věcech mládeže a o změně některých zákonů, ve znění pozdějších předpisů.

Zákon č. 257/2000 Sb., o Probační a mediační službě, ve znění pozdějších předpisů.

Internetové zdroje

K-Centrum Noe [online]. Dostupné na WWW: <<http://www.kcentrumnoe.cz>>

Mentoring [online]. Dostupné na WWW: <<http://www.mentoring.spj.cz>>

Probační a mediační služba ČR [online]. Dostupné na WWW:
<<http://www.pmscr.cz>>.

Sdružení pro probaci a mediaci v justici [online]. Praha : Informační servis
ministerstva vnitra. Dostupné na WWW: <<http://www.mvcr.cz>>.

Sdružení pro probaci a mediaci v justici [online]. Praha : Informační servis
ministerstva spravedlnosti. Dostupné na WWW: <<http://www.msgr.cz>>.

ABSTRAKT

CHVALOVÁ, T. *Dohled jako alternativní forma trestu*. České Budějovice 2008. Diplomová práce. Jihočeská univerzita v Českých Budějovicích. Teologická fakulta. Katedra církevního a civilního práva. Vedoucí práce Mgr. Marie Roučková.

Klíčová slova: dohled, Probační a mediační služba ČR, probační pracovník, restorativní justice, mladistvý, probační program

Práce se zabývá představením a popsání institutu probačního dohledu jako jednu z možností alternativního trestu. V první části je uveden stručný vývoj dohledu ve světě a České republice. Pro srovnání je zde uveden popis realizace dohledu v několika dalších zemích Evropy. Další část se věnuje popisu činnosti Probační a mediační služby ČR, která se především podílí na realizaci dohledu, a její spolupráci s dalšími orgány.

Hlavní část práce se věnuje důkladnějšímu popisu jednotlivých institutů, u kterých je dohled ukládán. Je zde popsána průběh dohledu a činnost probačního úředníka s klientem. Tuto část doplňují grafy se statistickými údaji, které monitorují počet případů, ve kterých byl jednotlivý institut uložen v posledních letech. Dále jsou tu uvedeny příkladové kasuistiky, které byly sepsány z případů Probační a mediační služby a kde můžeme vidět, jak prakticky probíhá dohled a činnost probačního pracovníka s klientem.

V poslední části se práce věnuje popisu rozdílů realizace dohledu a přístupu probačního pracovníka u mladistvých pachatelů. Opět jsou tu uvedeny statistické údaje a kasuistika.

ABSTRACT

Supervision as an alternative form of punishment.

Key words: supervision, Probation and Mediation service of Czech Republic, probation officer, restorative justice, juvenile, probation program

The main goal of my work is to describe supervision as one of the alternative form of punishment. In the first part is described development of supervision in the world and Czech Republic and for comparison how supervision works in other countries of Europe. Other part is dedicated to work of Probation and Mediation service in Czech Republic.

Main part of work is about description of the most important institutes with supervision, mainly to work of probation officer with clients. This part is supplemented by graphs and casuistries.

Last part contains description of differences in supervision of children and juveniles.

