

Jihočeská univerzita v Českých Budějovicích  
Teologická fakulta  
Katedra pedagogiky

## Diplomová práce

### **POSTAVENÍ ŽEN V ROMSKÉ KOMUNITĚ**

Vedoucí práce: Mgr. Michaela Svobodová, Ph.D.

Autor práce: Bc. Renata Kulhánková

Studijní obor: Etika v sociální práci

Ročník: 2.

2010

Prohlašuji, že svoji diplomovou práci jsem vypracovala samostatně pouze s použitím pramenů a literatury uvedených v seznamu citované literatury.

Prohlašuji, že v souladu s § 47b zákona č. 111/1998 Sb. v platném znění, souhlasím se zveřejněním své bakalářské práce, a to v nezkrácené podobě elektronickou cestou ve veřejně přístupné části databáze STAG provozované Jihočeskou univerzitou v Českých Budějovicích na jejích internetových stránkách.

31. března 2010

.....

Renata Kulhánková

Děkuji paní Mgr. Michaelle Svobodové, Ph.D. za odborné vedení a cenné rady při vypracování této diplomové práce. Současně bych chtěla poděkovat všem ostatním, kteří mně při psaní této práce pomáhali a jinými způsoby podporovali.

## Obsah

|   |    |
|---|----|
| ÚVOD  | 6  |
| TEORETICKÁ ČÁST   | 8  |
| 1. Postavení ženy v romské komunit                        | 8  |
| 1.1 Romská komunita                                       | 8  |
| 1.2 Tradiční postavení romské ženy                        | 10 |
| 1.2.1 Dětství a dospívání                                 | 10 |
| 1.2.2 Romská žena před svatbou                            | 11 |
| 1.2.3 Role manželky                                       | 12 |
| 1.2.3.1 Svatba  | 12 |
| 1.2.3.2 Manželství  | 14 |
| 1.2.4 Role matky  | 15 |
| 1.2.5 Postavení staré ženy                                | 16 |
| 1.2.5.1 Role tchyně                                       | 17 |
| 2. Změny v tradičním postavení romských žen               | 17 |
| 2.1 Rodinný život   | 17 |
| 2.1.1 Změna v počtu dětí                                  | 18 |
| 2.1.2 Smíšená manželství                                  | 19 |
| 2.1.3 Změna hodnoty mateřství                             | 19 |
| 3. Negativní aspekty vyplývající z postavení romských žen | 21 |
| 3.1 Nízké vzdělání  | 21 |
| 3.1.1 Programy na podporu vzdělání                        | 22 |
| 3.2 Nezaměstnanost  | 26 |
| 3.3 Prostituce  | 29 |
| 3.4 Domácí násilí   | 32 |
| PRAKTICKÁ ČÁST  | 34 |
| 4. Cíl práce  | 34 |
| 5. Metodika   | 35 |
| 5.1 Použité techniky sběru dat                            | 35 |
| 5.2 Průběh sběru dat                                      | 36 |

|  |    |
|--|----|
| 5.2.1 Průběh sběru dat – prostituce                      | 36 |
| 5.2.2 Průběh sběru dat – domácí násilí                   | 38 |
| 5.3 Charakteristika výzkumného souboru                   | 39 |
| 5.3.1 Charakteristika výzkumného souboru – prostituce    | 39 |
| 5.3.2 Charakteristika výzkumného souboru – domácí násilí | 39 |
| 6. Výsledky  | 40 |
| 6.1 Přehled získaných dat – prostituce                   | 41 |
| 6.1.1 Ulice – Agentura sociální práce, o.s.              | 41 |
| 6.1.2 Rozkoš bez rizika – terénní program                | 43 |
| 6.2 Interpretace dat – prostituce                        | 46 |
| 6.3 Interpretace dat – domácí násilí                     | 60 |
| 7. Diskuse   | 71 |
| 7.1 Diskuse – prostituce                                 | 71 |
| 7.2 Diskuse – domácí násilí                              | 74 |
| 7.3 Diskuse – vzdělanost                                 | 76 |
| 7.4 Diskuse – zaměstnanost                               | 77 |
| 7.5 Diskuse – etická reflexe                             | 78 |
| ZÁVĚR  | 81 |
| Seznam použitých zdrojů                                  | 83 |
| Seznam zkratk  | 94 |
| Seznam příloh  | 95 |
| Abstrakt   | 99 |

## ÚVOD

Klíčovým tématem práce je postavení romských žen v rámci komunity a vybrané negativní aspekty, které vyplývají z jejich postavení. Jak je patrné ze současných odborných publikací romské ženy stále nezaujímají rovné postavení s muži. V romské komunitě stále převládá tradiční role ženy, která spočívá v uctívání svého manžela, plození dětí a zabezpečení chodu domácnosti, z níž vyplývají negativní aspekty v podobě nízkého vzdělání, nezaměstnanosti, domácího násilí a nucení k prostituci.

Znevýhodnění ženy je patrné již v dětském věku. Dívky nejsou podporované ve vzdělávání. Mají často vyšší absence než chlapci a po ukončení základní školy v mnoha případech již nepokračují v dalším studiu, jelikož v rodině přetrvává názor, že žena nepotřebuje vzdělání pro práci v domácnosti. Nízká vzdělanost romských žen se následně projevuje na pracovním trhu, kde jsou ženám nabízeny méně kvalifikovaná pracovní místa, ovšem za nízkou mzdu, která nestačí k pokrytí nákladů spojených s domácností. Z tohoto důvodu mnohé romské ženy volí nepopulární formu přivýdělku, a to poskytování sexuálních služeb. Ožehavou otázkou romské komunity je domácí násilí páchané na ženách. Násilí je v mnoha případech považováno za kulturní fenomén romských rodin, které není vnímáno jako něco nezákonného, pro lidskou důstojnost ponižující.

K volbě tématu diplomové práce jsem se nechala inspirovat svými zkušenostmi získaných absolvováním praxe v Nízkoprahovém zařízení pro děti a mládež Pixla v Plzni a na Odboru sociálních věcí a zdravotnictví – romský koordinátor na Krajském úřadě Jihočeského kraje, kde jsem měla možnost seznámit se blíže s romskou kulturou, zejména co se týče postoje k romským dívkám.

Aktuálnost tématu diplomové práce potvrzuje i maďarská europoslankyně romského původu Lívie Járóky, která upozorňuje na nedostatečnou ochranu pohlavního zdraví romských žen, na případy nucené sterilizace, na předčasná

manželství, na slabou sexuální výchovu, na domácí násilí a na obchodování se ženami.<sup>1</sup>

Práce je strukturována na 2 části – teoretickou a praktickou. Teoretická část přehledně seznamuje čtenáře s tradičním postavením a z něj vyplývajícími rolami romské ženy. Poukazuje na její změny v postavení, ke kterým došlo vlivem asimilační politiky 50. a 60. let a negativními aspekty, které jsou důsledkem podřadného postavení romských žen. Jedná se o nízkou vzdělanost a zaměstnanost žen, domácí násilí a prostituci. Praktická část práce plynule navazuje na stěžejní kapitoly teoretické části. Jelikož se jedná o široký záběr, bude praktická část orientačně rozdělena na oblast prostituce, domácího násilí, vzdělanosti a nezaměstnanosti. Pro výzkum bude zvolena kvalitativní technika sběru dat - polostandardizovaný rozhovor a analýza osobních dokumentů. Informace v oblasti prostituce budou získány analýzou osobních dokumentů vybraných klientek o. s. Ulice v Plzni, centra Jana v Domažlicích a terénního programu v rámci o. s. Rozkoš bez rizika v Jihočeském kraji.. Údaje o domácím násilí budou získány obdobně. K osloveným organizacím patří v Českých Budějovicích Intervenční centrum pro osoby ohrožené domácím násilím, Azylový dům Filia ( Dům pro matky s dětmi, DNC ), Krizové centrum pro děti a rodinu v Jihočeském kraji a v Plzni Intervenční centrum pro osoby ohrožené domácím násilím a Domov sv. Zdislavy pro matky s dětmi v tísni. Získané informace budou doplněny o rozhovory s prostitutkami a klientkami center pro osoby ohrožené domácím násilím. Informace týkající se vzdělanosti a nezaměstnanosti romských žen budou zakotveny v rozhovorech s romskými ženami. Předmětem mého zájmu je získat co nejvíce potřebných informací k následnému vyvození hypotéz.

Stěžejní literaturou jsou zejména publikace autorské dvojice Budilová Lenka a Jakoubek Marek, kteří jsou v současné době předními odborníky na romskou menšinu.

---

<sup>1</sup> JÁROKY, L. *Europoslance znepokojuje postavení romských žen v zemích EU* [ online ].

## TEORETICKÁ ČÁST

### 1. Postavení ženy v romské komunitě

#### 1. 1 Romská komunita

V souvislosti s romskou populací se v České republice uplatňuje termín „romská komunita“, ke které se v r. 2001 přihlásilo pouze 11 716 osob.<sup>2</sup> Vezmeme-li v potaz počet osob, které přihlásily romský jazyk na druhém místě, vzroste počet Romů na 72 000.<sup>3</sup> Odhaduje se, že na území České republiky žije necelých 220 000 Romů a do r. 2050 by jejich počet neměl překročit hranici 300 000.<sup>4</sup>

Nejpočetnější komunity se nacházejí v Ústeckém a Moravskoslezském kraji, jak můžeme vidět v následující tabulce.

**Tab. 1: Orientační odhad celkového počtu romských obyvatel (2005 –2006)**

| KRAJ                   | POČET ROMSKÝCH OBYVATEL |
|------------------------|-------------------------|
| Praha                  | 9 000 – 9 500           |
| Jihočeský              | 1 500 – 2 000           |
| Jihomoravský           | 5 000 – 5 500           |
| Karlovarský            | 3 500 – 4 000           |
| Královéhradecký        | 2 000 – 2 500           |
| Liberecký              | 2 000 – 2 500           |
| <b>Moravskoslezský</b> | <b>10 000 – 10 500</b>  |
| Olomoucký              | 4 500 – 5 000           |
| Pardubický             | 1 000 – 1 500           |

<sup>2</sup> Romové mají ke sčítání a podobným akcím značnou nedůvěru, brání se jakékoli evidenci. Také je možné, že někteří Romové nechápu rozdíl mezi národností a státní příslušností.

<sup>3</sup> *Česká republika: přístup vlády k integraci Romů 2008*, s. 3.

<sup>4</sup> Srov. LANGHMEROVÁ, J. - FIALA, T. Současná charakteristika romské populace a projekce jejího vývoje do roku 2050. In JAKOUBEK, M. - BUDILOVÁ, L. *Romové a cikáni-neznámí i známí*, s. 100.



|                |                        |
|----------------|------------------------|
| Plzeňský       | 1 500 – 2 000          |
| Středočeský    | 3 000 – 3 500          |
| <b>Ústecký</b> | <b>21 000 – 22 000</b> |
| Vysočina       | 1 500 – 2 000          |
| Zlínský        | 500 - 1000             |

Zdroj: GAC<sup>5</sup>

Tradiční komunita byla vnímána jako místo vřelosti, intimity a sociální koheze. Dnes je tvořena společnými zájmy a aktivitami.<sup>6</sup> Tradiční romská komunita se ztotožňuje se základními normami – ochranná solidarita vůči všem Ne-romům, obživná solidarita a sounáležitost ve vztahu k vlastnímu příbuzenstvu – své fajtě<sup>7</sup> a ke své rodině familje<sup>8</sup>. Dnes se jejich tradiční model hodnotové hierarchie v české společnosti dostává do konfliktu s modelem životního způsobu, hodnotami a zákony majoritní společnosti, což vede k deformacím životních hodnot, ke ztrátě jazyka, příbuzenských a rodinných autorit a k nesprávné cestě mnoha Romů.<sup>9</sup>

Na území České republiky se vyskytují čtyři romské komunity. Nejpočetnější komunitu představují Romové slovenští, kteří tvoří asi 75 – 85 % z celkového počtu Romů. Výraznou komunitu tvoří Romové olašští s asi 10 %, kteří se dělí na Lováry (koňské handlíře) a Kalderaše (výrobce kotlů). Zbývajících 10 – 15% představují především maďarští Romové, němečtí Romové (Sinti) a jen nevýznamně se na tomto čísle podílejí zbytky původních českých Romů.<sup>10</sup>

<sup>5</sup> GAC spol. s r.o. *Mapa sociálně vyloučených a sociálním vyloučením ohrožených romských lokalit v České republice* [online].

<sup>6</sup> Srov. PŘÍHODOVÁ, A. Komunita v krizi. In ŠPATENKOVÁ, N. a kol. *Krise - psychologický a sociologický fenomén*, s. 86.

<sup>7</sup> představuje rodově-rodinné seskupení (rod po otci, rod po matce)

<sup>8</sup> označení pro úzkou manželskou rodinu a vícegenerační lokalizovanou jednotku

<sup>9</sup> Srov. DAVIDOVÁ, E. Mezigenerační změna: ke ztrátě dvou generací Romů v uplynulém půlstoletí (v důsledku poválečné migrace asimilačních tlaků v 50.- 80. letech 20. století). In JAKOUBEK, M. - BUDILOVÁ, L. *Cikánské skupiny a jejich sociální organizace*, s. 239.

<sup>10</sup> Srov. HORVÁTHOVÁ, J. *Kapitoly z dějin Romů*, s. 63-65.

## 1.2 Tradiční postavení romské ženy

Sociální status neboli postavení určuje pozici jedince, kterou zaujímá vzhledem k druhým lidem a v rámci daného sociálního systému. Určuje práva a povinnosti svého držitele i chování, jaké je od něj očekáváno.<sup>11</sup>

Postavení ženy v rodině bylo donedávna velmi nízké, podřadné a podle současných názorů potupné. Žena byla považována za bytost menší důležitosti, určenou hlavně k tomu, aby milovala, rodila, vychovávala děti, obstarávala jídlo a starala se o domácnost.<sup>12,13</sup>

Status ženy ve vlastní rodině a role, které jsou jí přisuzovány, se ve velké míře odrážejí i v jejím společenském postavení. Tyto role se v jednotlivých životních etapách mění.

Vývoj postavení ženy v rodině a ve společnosti je částečně určován věkem a s ním spjatými událostmi. K významným etapám života ženy patří nástup puberty, svatba, narození prvního dítěte, provdání prvního dítěte a s ním získání role tchyně.

### 1.2.1 Dětství a dospívání

Vývoj romské ženy není tak diferenciováný podobně jako u ne-romských dívek<sup>14</sup>, patrná jsou pouze dvě období – dětství a dospělost, z kterých pramenila různá očekávání ze strany rodičů, ale i celé komunity.

Při první menstruaci se z děvčátka ( čhajori ) stává dívka ( čhaj ).<sup>15</sup> Touto iniciací se měnila i životní role dívky – mohla se stát plnoprávnou manželkou a

---

<sup>11</sup> Srov. *Sociální status* [ online ].

<sup>12</sup> Srov. DAVIDOVÁ, E. *Romano Drom. Cesty Romů 1945-1990*, s. 106.

<sup>13</sup> Příslušníci maďarské subskupiny olašských Romů dodnes ženami pohrdají, dokonce je ani nepovažují za lidské bytosti. Při jídle smějí sedět u stolu pouze muži, ženy sedí v koutě nebo po svolení muže sedí na židli, ale v patřičné vzdálenosti od nich.

<sup>14</sup> Majoritní společnost rozlišuje jednotlivá období lidského života dle vývojové psychologie – prenatalní období, novorozenecké období, kojenecké období, batolecí období, předškolní věk, vstup dítěte do školy, mladší školní věk, období dospělosti, časná a střední dospělost, pozdní dospělost, stáří.

matkou dětí. Tento moment si rodiče plně uvědomují, a proto jsou mladé dívky pod neustálým dohledem svých bratrů ( eventuelně otců, bratranců, či svého budoucího manžela – to se týká zejména příslušníků olašských Romů ), kteří sřeží dívčinu počestnost a dbají na to, aby její počínání nevybočovalo z ustálených norem chování. Dívka nesmí za žádné okolnosti zůstat s cizím chlapcem o samotě.<sup>16</sup> Mají-li „dozorci“ pocit, že dívka porušila některou z daných norem, mohou ji potrestat.<sup>17</sup>

### 1.2.2 Romská žena před svatbou

Romové dospívají subjektivně v průměru dříve než neromská mládež a proto i sňatky nebo partnerské vztahy uzavírali ve velmi mladém věku. Romská dívka by se měla v ideálním případě vdávat ve svých –nácti letech, nedlouho po první menstruaci.<sup>18</sup> To v podstatě vystihuje i tradiční romské přísloví: „Posaď svou dceru na židli, a pokud se její nohy dotýkají země, je už zralá na vdávání.“ Davidová uvádí, že se dívky „vdávaly“ už ve 13 – 14 letech a chlapci se „ženili“ už v 15 – 16 letech. Úřední či církevní sňatek byl uzavřen dosažením zletilosti.<sup>19</sup> Romové odůvodňovali nízký věk pro uzavírání partnerských vztahů tím, že mladí v pubertě nevědí, co si mají se sebou počít a manželství jim ukládá zodpovědnost pečovat o vlastní rodinu a děti.<sup>20</sup> V současnosti se věková hranice prvního sňatku ( neformálního ) posouvá na 16 – 20 let.<sup>21</sup>

---

<sup>15</sup> První žena, která na děvčátku poznala, že poprvé menstruuje, ji musela dát velkou facku, aby měla celý den červenou tvář. Věřilo se, že děvče bude hezké, dlouho mladé a hlavně odolné pro život. Dnes se jen symbolicky děvče pleskne přes zadek.

<sup>16</sup> Srov. ŽIGOVÁ, A. Nejstarší sestra a její postavení v tradiční romské rodině. *Romano Džaniben*, 1996, roč. III., č. 1-2, s. 70.

<sup>17</sup> Lisa R., Gitanka žijící ve Francii vzpomíná: „Když děvčata neposlouchala, vyholili jim hlavu, namlátili jim...“

<sup>18</sup> Srov. MARTIN, E. - GAMELA J. F. Sňatkové vzorce a etická diferenciac: případ španělských Cikánů ( 1870-2000 ) . In BUDILOVÁ, L. - JAKOUBEK, M. *Cikánská rodina a příbuzenství*, s. 175.

<sup>19</sup> Srov. DAVIDOVÁ, E. *Romano Drom. Cesty Romů 1945-1990*, s. 107.

<sup>20</sup> Srov. HÜBSCHMANNOVÁ, M. ...několik poznámek o hodnotách Romů. In BALABÁNOVÁ, H. a kol. *Romové v České republice ( 1945-1998 )*, s. 40.

<sup>21</sup> GULOVÁ, L. - NĚMEC, J. - ŠTĚPAŘOVÁ, E. Buďme rádi, že máte chytré ženy, aneb romská žena v zrcadle vyprávění. In HAŠKOVÁ, H. - KRÍŽKOVÁ, A. - LINKOVÁ, M. *Mnohohlasem. Vyjednávání ženských prostorů po roce 1989*, s.292.

Podle tradice vybírali partnera rodiče či prarodiče, a to už v dětském věku. K nejdůležitějším úkolům rodiny patřilo najít vhodné ženichy pro své dcery a vyhlídnout po všech stránkách způsobilá děvčata jako snachy do rodiny. Svazky mladých sloužily k tomu, aby se výhodně spojila dvě příbuzenstva, a tím aby vzrostla jejich síla a prestiž. Jestli se mladým bude líbit partner, kterého jim rodiče vybrali, na to se nehledělo.<sup>22</sup> Našla-li si dívka partnera sama, bez souhlasu rodiny, byla ( a dnes stále je ) rodinou považována za „kurvu“. Chlapci si své partnerky mohli ( a stále mohou ) vybírat sami.<sup>23</sup> Mladí snoubenci se až do svatby spolu nesměli stýkat, jen za přítomnosti rodiny. I přes neustálý vývoj romského společenství se i dnes snoubenci poznávají až po svatbě.

### **1.2.3 Role manželky**

#### **1.2.3.1 Svatba**

Z úhlu pohledu sociální organizace lze sňatek považovat za alianci mezi dvěma rody. Tento vztah je uzavřen buď zaplacením ceny za nevěstu nebo tzv. výměnou.

#### **Kupování nevěsty<sup>24</sup>**

V některých subetnických skupinách se nevěsta kupovala. Manželskému svazku předchází dohoda mezi rodiči, kteří mezi sebou ustanoví smluvní smlouvu. Předmětem dohody je cena za nevěstu, výčet darů a povinnost ženicha a jeho rodičů vystrojit svatební hostinu.<sup>25</sup> Cena v podstatě nahrazovala výdaje rodičů na výchovu své dcery.<sup>26</sup> Cena za nevěstu byla různá. Záleželo na původu, schopnostech ( umění tančit, zpívat,... ), vzhledu dívky a panenství. Pokud rodiče

---

<sup>22</sup> LACKOVÁ, E. *Narodila jsem se pod šťastnou hvězdou*, s. 83.

<sup>23</sup> Srov. BUDILOVÁ, L. - JAKOUBEK, M. Příbuzenství, manželství a sňatkové vzorce. Cigánská příbuzenská síť. In BUDILOVÁ, L. - JAKOUBEK, M. *Cigánská rodina a příbuzenství*, s. 60.

<sup>24</sup> Koupě nevěsty můžeme zaznamenat v dnešní době u některých skupin olašských Romů.

<sup>25</sup> Srov. COPOIU, P. Uzavírání partnerských svazků mezi Romy v Rumunsku. *Romano Džaniben*. 2001, roč. VIII., č.1-2, s. 44.

<sup>26</sup> Částka za nevěstu se v dnešní době v ČR pohybuje okolo 500 000 Kč.

ženicha nebyli schopni zaplatit ( nemají dostatek peněz ), mohla být cena za nevěstu nahrazena službou – muž se po svatbě nastěhoval do manželčiny rodiny. Mladý pár pak odpovídající částku po určité období splácel v hotovosti a ve formě dané služby.<sup>27</sup>

### **Sňatek „pre čeranki“, sňatek výměnou**

Sňatek „pre čeranki“ je popisován u usedlých populací slovenských Romů, ale taktéž u vzdálenějších Kalderašů, kde je výměna označovaná jako „paraimos“. V tomto případě jde o to, že se několik sourozenců z jedné rodiny provdá za několik sourozenců z rodiny druhé.<sup>28</sup> Uplatňuje se zde princip reciprocity – pokud se jeden z párů rozejde, spřízněná rodina okamžitě povolá nazpět svého potomka, i přes jeho spokojené manželství.<sup>29</sup> Na straně druhé reciprocita ochraňuje postavení mladé snachy v manželově rodině. Jestliže tchyně zachází se svojí snachou příliš tvrdě, pak je i tvrdě zacházeno s její dcerou v druhé rodině.<sup>30</sup>

V případě, že ke sňatku nebylo dáno svolení, volili snoubenci únos, čili jinou variantu uzavření sňatku prostřednictvím ceny za nevěstu a útěk.

### **Únos**

Stalo-li se finanční vypořádání důvodem rozvratu mezi rodinami, utekli mladí snoubenci rozhodnutí uzavřít manželství z domova a nechali své rodiče, aby mezi sebou vyřešili finanční záležitosti.<sup>31</sup> Únos byl ve většině případů předstíraný, ale existovaly i únosi skutečné, které se realizovaly tehdy, pokud se dívka nechtěla vdávat.

---

<sup>27</sup> Srov. SALO, M. T. - SALO, S. M. G., Kalderaši ve východní Kanadě: sociální organizace. In JAKOUBEK, M. - BUDILOVÁ, L. *Cikánské skupiny a jejich sociální organizace*, s. 31.

<sup>28</sup> Srov. BUDILOVÁ, L. - JAKOUBEK, M. Trojgenerační model transformace sňatkových vzorců v cigánské skupině. In JAKOUBEK, M. - BUDILOVÁ, L. *Cikánské skupiny a jejich sociální organizace*, s. 5.

<sup>29</sup> Srov. WILLIAMS, P. Cikánské manželství, paruimos a cena za nevěstu. In BUDILOVÁ, L. - JAKOUBEK, M. *Cikánská rodina a příbuzenství*, s. 200.

<sup>30</sup> Srov. BUDILOVÁ, L. - JAKOUBEK, M. Příbuzenství, manželství a sňatkové vzorce. Cigánská příbuzenská síť. In BUDILOVÁ, L. - JAKOUBEK, M. *Cikánská rodina a příbuzenství*, s. 63.

<sup>31</sup> Srov. COHN, W. Cikáni: Příbuzenská terminologie a cena za nevěstu. In BUDILOVÁ, L. - JAKOUBEK, M. *Cikánská rodina a příbuzenství*, s. 194.

## Útěk

Nesouhlasili-li rodiče se sňatkem svých dětí, mladí utekli ke svým příbuzným nebo kamarádům a tam nějaký čas spolu hospodařili. Variantu útěku volili i ti chlapci, kteří nebyli schopni zaplatit požadovanou částku za nevěstu.<sup>32</sup>

Svatba je jedním z významných přechodových rituálů, který se dotýká jednotlivců a změn v jejich společenském postavení.

Svatební obřad jako takový byl významnou událostí pro celou komunitu, ať už se jednalo o obřad oficiální ( církevní, úřední sňatek ) či tradiční. Důležitá byla skutečnost, že komunita schválila spojení dvou mladých lidí a přijala je jako základní jednotku budoucí rodiny mezi sebe.<sup>33</sup> Ale zejména byl svatební obřad významný pro Romku samotnou. Součástí svatebního obřadu byl veřejný rituál, při němž bylo potvrzeno nevěstino panenství.<sup>34</sup>

### 1.2.3.2 Manželství

Po svatbě dochází v životě ženy k mnoha změnám, které vedou k přechodnému snížení jejího statusu. Nastává období, kdy již není pannou, ale přitom ještě není matkou, k tomu se stěhuje do domu k rodině svého manžela.<sup>35</sup> Zde se jí ujímá tchyně ( terňi bori ), která z mladé nevěsty vychovává ženu-matku. Snacha byla nucena naučit se zcela nové podřízené roli a přijmout nové zvyky a způsoby, které panují v manželové rodině. Z tohoto důvodu byla počáteční léta pro mladou snachu velmi tvrdá. Stála na nejnižším stupni rodinné hierarchie.<sup>36</sup>

Manželství je též klíčové pro pochopení postavení romských žen, neboť genderový systém převažující u Romů je rozhodujícím způsobem určován zvyky,

---

<sup>32</sup> Srov. COPOIU, P. Uzavírání partnerských svazků mezi Romy v Rumunsku. *Romano Džaniben*. 2001, roč. VIII., č.1-2, s. 47.

<sup>33</sup> Srov. DAVIDOVÁ, E. *Romano Drom. Cesty Romů 1945-1990*, s. 105.

<sup>34</sup> Srov. MARTIN, E. - GAMELA J. F. Sňatkové vzorce a etická diferenciacce: případ španělských Cikánů ( 1870-2000 ) . In BUDILOVÁ, L. - JAKOUBEK, M. *Cikánská rodina a příbuzenství*, s. 180.

<sup>35</sup> Srov. TURKOVÁ, K. Gitanka mezi tradicí a současností. Postavení ženy ve vybraných komunitách katalánských Gitanos ve francouzském Perpignanu a okolí. *Romano Džaniben*. 2008, č. 1-2, s. 70.

<sup>36</sup> Srov. ŽLNAYOVÁ, E. a kol. Postavenie a úloha ženy-matky a muža-otca v rómskej rodine. *Romano Džaniben*. 1996, roč. III., č. 1., s. 29.

které souvisejí s manželstvím, rolemi, přesvědčeními a hodnotami, které je podporují.<sup>37</sup> Žena je povinna projevovat svému muži úctu a pokoru, k níž je vedena od malička. Musí svého manžela poslouchat a následovat ho ve všem, co dělá a musí mu zůstat věrná, i přesto, že ji manžel podvádí či bije.

Nevěra ženy se přísně trestala a mohla být příčinou ukončení manželského svazku. Byla-li žena nevěrná, muž ji zbil, ostříhal jí vlasy a vzal jí vše, co ji zdobilo – tím byla potupena před ostatními.<sup>38</sup> Někteří zahraniční autoři uvádějí, že se vyskytovaly i případy zohavení ženy v důsledku její nevěry, potrestáním bylo uříznutí ucha nebo nosu.<sup>39</sup>

Nízký status ženy po svatbě je dán i tím, že ještě není matkou, jak již bylo výše řečeno. Status se nezlepší ani otěhotněním ženy, ale až ve chvíli, kdy porodí.

#### 1.2.4 Role matky

Mateřství se v romské komunitě připisuje velký význam. Narození dítěte je rodinou a komunitou vnímáno jako stvrzení vztahu novomanželů a počet dětí zvyšuje ženino postavení.

Neplodnost byla pro romskou ženu největším trestem, neboť nemohla naplnit svou životní roli – být dobrou matkou, a tedy i manželkou. Nenarodilo-li se dítě po několika letech po uzavření sňatku, mohl muž ženu opustit. Neplodná žena byla všemi opovrhována a nikdo z komunity neměl manželovi za zlé, když ji opustil.<sup>40</sup>

Rozdílná hodnota muže a ženy se kromě jiného, projevuje i v posuzování pohlaví narozených dětí. I v tomto směru je preferováno a kladně hodnoceno

---

<sup>37</sup> Srov. Srov. MARTIN, E. - GAMELA J. F. Sňatkové vzorce a etická diferenciacie: prípad španělských Cikánů ( 1870-2000 ) . In BUDILOVÁ, L. - JAKOUBEK, M. *Cikánská rodina a příbuzenství*, s. 175.

<sup>38</sup> Srov. LAKATOŠOVÁ, M. Některé zvyklosti olašských Romů. *Romano Džaniben*. 1994, č. 1-3., s. 3.

<sup>39</sup> Srov. HORVÁTHOVÁ, E. Cigáni na Slovensku: Rodinný a spoločenský život. In BUDILOVÁ, L. - JAKOUBEK, M. *Cikánská rodina a příbuzenství*, s. 121.

<sup>40</sup> Srov. GULOVÁ, L. – NĚMEC, J. - ŠTĚPAŘOVÁ, E. Budme rádi, že máte chytré ženy, aneb romská žena v zrcadle vyprávění. In HAŠKOVÁ, H. - KRÍŽKOVÁ, A. - LINKOVÁ, M. *Mnohohlasem. Vyjednávání ženských prostorů po roce 1989*, s. 300.

narození mužského potomka.<sup>41</sup> Počtem mužských potomků se zvyšovala prestiž celé rodiny, neboť v romské společnosti byl muž vždy společensky nadřazen ženě.<sup>42</sup> Chlapec se mohl dříve a významněji podílet na finančním zajištění rodiny a díky svým fyzickým předpokladům se starat i o její ochranu.

Přesto byla v rodině vítána i prvorozená dcera<sup>43</sup>, a to zejména matkami, neboť v její osobě přibyla do domácnosti budoucí chůva a pomocnice.<sup>44</sup>

Mezi hlavní povinnosti ženy patřila výchova dětí, zajištění chodu domácnosti a ekonomické zabezpečení rodiny, pokud byl její manžel nezaměstnaný a rodina byla bez finančních prostředků, aniž by se zvýšilo její postavení a autorita.<sup>45</sup>

Při velkém počtu dětí v rodině nebyla možná pravidelná práce. Pro ženu-matku pak bylo téměř nevyhnutelné převést část svých povinností na nejstarší dceru. Nejčastěji k tomu docházelo, když děvče dosáhlo 8-9 let. Děvče uklízelo, pralo, vařilo a dohlíželo na mladší sourozence, jejichž věk se pohyboval okolo 2-3 let, od doby, kdy je matka přestala kojit. Nejstarší dcera nebyla záměrně posílána do školy, aby stačila plnit své povinnosti.<sup>46</sup>

### 1.2.5 Postavení staré ženy

Postavení ženy v rodině se zvyšovalo s přibývajícím věkem. Status ženy se zvyšuje ve chvíli, kdy se jim narodí první vnouče a ona přijme roli tchyně, což je okolo 40 let. Teprve po menopauze nabývá žena rovnocenného postavení s muži.<sup>47</sup>

---

<sup>41</sup> Srov. JAKOUBEK, M. Rom, Romni a Morris Opler. In JAKOUBEK, M. - HIRT, T. *Romové: Kulturologické etudy*, s. 65.

<sup>42</sup> Srov. ŠEBKOVÁ, H. a kol. Úloha nejstaršího syna v romské rodině. *Romano Džaniben*. 1996. roč. III., č. 1-2, s. 53.

<sup>43</sup> narození děvčete bylo často příčinou krutého chování muže k ženě, jelikož on chtěl syna

<sup>44</sup> Srov. ŽIGOVÁ, A. Nejstarší sestra a její postavení v tradiční romské rodině. *Romano Džaniben*. 1996, roč. III., č.1-2, s. 66.

<sup>45</sup> Srov. ŽLNAYOVÁ, E. a kol. Postavenie a úloha ženy-matky a muža-otca v rómskej rodine. *Romano Džaniben*. 1996, roč. III., č. 1., s. 31-33.

<sup>46</sup> Tamtéž, s. 67-69.

<sup>47</sup> Srov. TURKOVÁ, K. Gitanka mezi tradicí a současností. Postavení ženy ve vybraných komunitách katalánských Gitanos ve francouzském Perpignanu a okolí. *Romano Džaniben*. 2008, č. 1-2, s. 72.



Komunita ctíla a respektovala starou ženu pro její nabyté životní zkušenosti a vědomosti. Stará žena dbala na dodržování starých mravů, vyznala se v léčitelství, ovládala magické formule a praktiky proti uřknutí, pomáhala při porodech, účastnila se obřadných úkonů.<sup>48</sup>

### 1.2.5.1 Role tchyně

Jak již bylo uvedeno, tchyně měla v rodině důležité postavení. Jejím úkolem bylo převzít výchovu nad svou snachou a doučit jí to, co se doma nestihla naučit, vštípit jí zvyky a tradice nové rodiny.

## 2. Změny v tradičním postavení romských žen

Tradiční romská kultura byla v minulosti z velké části vymýcena násilnou asimilační politikou socialistické vlády. V mnoha romských rodinách došlo ke změně postavení a rolí jednotlivých členů. Pro romskou ženu to znamenalo určitý přínos. Začínaly vnímat nerovné postavení mezi ženou a mužem, zejména v oblasti práv a povinností, které souvisejí s rodinným životem, postavením na trhu práce a rovným přístupem ke vzdělání.<sup>49</sup>

### 2.1 Rodinný život

Postavení ženy někteří autoři označovali za otrocké.<sup>50</sup> Rozhodující postavení měly ženy v domácnosti, kde vykonávaly všechny domácí práce, zajišťovaly péči o děti a v některých případech pečovaly o své zestárlé rodiče či

---

<sup>48</sup> Srov. HORVÁTHOVÁ, E. Cigáni na Slovensku: Rodinný a spoločenský život. In BUDILOVÁ, L. - JAKOUBEK, M. *Cikánská rodina a príbuzenství*, s. 118.

<sup>49</sup> Srov. GULOVÁ, L. – NĚMEC, J. - ŠTĚPAŘOVÁ, E. Buďme rádi, že máte chytré ženy, aneb romská žena v zrcadle vyprávění. In HAŠKOVÁ, H. - KRÍŽKOVÁ, A. - LINKOVÁ, M. *Mnohohlasem. Vyjednávání ženských prostorů po roce 1989*, s. 283, 299.

<sup>50</sup> Srov. JAKOUBEK, M. Rom, Romni a Morris Opler. In JAKOUBEK, M. - HIRT, T. *Romové: Kulturologické etudy*, s. 65.

rodiče manžela. Dnes mají ve většině případech romské ženy rovnocenné postavení se svými manželi. Manželé své ženy ctí, nechávají je rozhodovat o rodinných záležitostech a spolupracují s nimi při řešení problémů. Některé manželské páry se společně podílejí na vedení domácnosti a na výchově dětí.<sup>51</sup>

Shodným momentem, který přetrvává dodnes, je fenomén relativně brzkého mateřství, který nastupuje ve srovnání s většinovou společností velmi brzy, mezi 16. a 20. rokem. „Odkládání dětí“ do pozdějšího věku je komunitou vnímáno jako něco nenormálního a nezdravého. Sedmadvacetiletá studentka to potvrzuje<sup>52</sup>: „Někteří mě dokonce za to odsuzují. Málokdo mi řekne, to je dobře snaž se, jsi ještě ve škole. Většina mi řekne, ty ses zbláznila, jsi už dost stará, měla bys mít rodinu. Na co ti bude škola!“

### 2.1.1 Změna v počtu dětí

Patrný rozdíl nastává v počtu dětí. Mladé romské ženy již nemají tak početné rodiny. Očekávaný, resp. chtěný počet dětí se snižuje na dvě, maximálně tři. Klíčovým faktorem ovlivňujícím počet dětí je vzdělanost, finanční nákladnost, obtížnost výchovy většího počtu dětí a strach z nižší životní úrovně.<sup>53</sup> Vliv vzdělanosti na snižování plodnosti potvrzuje i Kalibová, která na základě výsledků ze Sčítání lidu, domů a bytů uvádí, že v r. 1980 měla vdaná romská žena v období ukončené reprodukce ve věkové skupině 45-49 v průměru 5,5 dětí, v r. 1991 4,9 dětí a v r. 2001 4,3 dětí.<sup>54</sup>

---

<sup>51</sup> Srov. PROKEŠOVÁ, V. *Změny v postavení romské ženy v rodině*. České Budějovice. 2009. Bakalářská práce na Teologické fakultě Jihočeské univerzity na katedře Praktické teologie. Vedoucí bakalářské práce David Urban, s. 31-32.

<sup>52</sup> Srov. GULOVÁ, L. – NĚMEC, J. - ŠTĚPAŘOVÁ, E. Buďme rádi, že máte chytré ženy, aneb romská žena v zrcadle vyprávění. In HAŠKOVÁ, H. - KRÍŽKOVÁ, A. - LINKOVÁ, M. *Mnohohlasem. Vyjednávání ženských prostorů po roce 1989*, s. 292.

<sup>53</sup> Srov. HŮLE, D. Akulturace romských komunit v demografické perspektivě. *Demografie*. 2006. roč. 48, č. 3, s. 221.

<sup>54</sup> Srov. KALIBOVÁ, K. Specifické rysy demografické reprodukce romské populace a její podmíněnosti. In *Analýza sociálně ekonomické situace romské populace v ČR s návrhy na opatření*, s. 68.

### 2.1.2 Smíšená manželství

V posledních desetiletích se objevuje nový trend – smíšená manželství. Tradiční romská komunita zakazovala sňatek s partnerem z neromské populace. Za tento sňatek hrozilo vyloučení z komunity. Pokud ke sňatkům přece jen došlo, týkaly se především Romů, kteří se blížili standardům neromské populace.<sup>55</sup>

U příslušníků střední a mladé generace je viditelný posun v deklarovaných a realizovaných postojích k porušení etnické endogamie. Při výběru partnera nevystupuje etnická endogamie jako nepřekročitelná hranice. Zvyšuje se procento smíšených sňatků. Výjimkou nejsou ani sňatky Romů a Romek s partnerkou či partnerem ze skupiny maďarských, německých či českých nebo moravských Romů, ale též s partnerem ( partnerkou ) českým, slovenským, maďarským. Smíšené interkulturní sňatky a manželství mají v některých romských komunitách vysokou společenskou prestiž. Vezme-li si romský chlapec či dívka za partnera člena české společnosti, vzbudí ve své rodině pocit, že nyní stojí na vyšším stupni společenského žebříčku než ostatní členové romské komunity.<sup>56</sup> Ze statistiky v r. 2001 vyplynulo, že muž-Rom se ožení s ženou české národnosti ve 26,5% a s ženou-Romkou v 67,3%. Zajímavým faktem je, že ženy-Romky v manželství upřednostňují za manžele muže-Romy a to dokonce v 73,7%, zatímco muži české národnosti jsou zastoupeny v 21,5%.<sup>57</sup>

### 2.1.3 Změna hodnoty mateřství

Na dnešní romské komunitě pozorujeme vzdor mladých, zejm. u mladých emancipovaných žen, které se rozcházejí s jejím tradičním modelem. Inspirováni životem konzumní společnosti touží po svobodném a tradicemi nsvázaném

---

<sup>55</sup> Srov. BERNASOVSKÝ, I., BERNASOVSKÁ, J. Anthropology of Romanies ( Gypsies ): Auxological and anthropogenetical study. In BAKALÁŘ, P. *Psychologie Romů*, s. 21.

<sup>56</sup> Srov. GULOVÁ, L. – NĚMEC, J. - ŠTĚPAŘOVÁ, E. Buďme rádi, že máte chytré ženy, aneb romská žena v zrcadle vyprávění. In HAŠKOVÁ, H. - KRÍŽKOVÁ, A. - LINKOVÁ, M. *Mnohohlasem. Vyjednávání ženských prostorů po roce 1989*, s. 295.

<sup>57</sup> Srov. SRB, V. Manželské svazky v Česku k 1. 3. 2001 podle národnosti manželů. *Demografie*. 2005. roč. 47, č. 2, s. 113-116.

životě, to ale v sobě skrývá i svá negativa.<sup>58</sup> Zejména v oblasti mateřství, kdy mladé matky po porodu ztrácí zájem o své děti. Většinou se jedná o velmi mladé, často nezletilé dívky s nízkou sociální a mentální úrovní. Samy matky pocházely ze špatného sociálního prostředí s různými patologickými vlivy, které jim neposkytlo správné modely chování ke svým dětem.<sup>59</sup>

Před dvaceti lety bylo 45-50% romských dětí umístěno do dětských domovů, do kterých se většinou dostávaly zásahem zvenčí. Pro „špatnou“ péči o děti, pro „špatnou“ hygienickou situaci v rodině, pro kriminalitu rodičů byly děti odebírány z rodin a dávány na „převýchovu“ do dětských domovů. V domově romské dítě zpravidla dosáhlo vyššího formálního vzdělání a v 18 letech odcházelo vyučené a někdy i s maturitou. Bohužel, často se nemělo kam vrátit, buď ho vlastní rodina zpět již nepřijala nebo se do ní už ani nechtělo začlenit.<sup>60</sup> Situace, kdy by se žena dobrovolně vzdala svého dítěte, opustila ho, byla nepřijatelná. Matka pro své dítě představovala největší zázemí a jistotu. V současné době tvoří romské děti na základě výsledků Ústavu zdravotnických informací a statistiky České republiky v kojeneckých ústavech a dětských domovech z celkové počtu umístěných dětí 24%, ze sociálních nebo zdravotních důvodů.<sup>61</sup>

---

<sup>58</sup> Srov. GULOVÁ, L. – NĚMEC, J. - ŠTĚPAŘOVÁ, E. Bud' me rádi, že máte chytré ženy, aneb romská žena v zrcadle vyprávění. In HAŠKOVÁ, H. - KRÍŽKOVÁ, A. - LINKOVÁ, M. *Mnohohlasem. Vyjednávání ženských prostorů po roce 1989*, s. 299.

<sup>59</sup> *Romské děti žijící mimo vlastní rodinu*, s. 22.

<sup>60</sup> SEKÝT, V. Romské tradice a jejich konfrontace se současností ( Romství jako znevýhodňující faktor ). In JAKOUBEK, M. - HIRT, T. *Romové: Kulturologické etudy*, s. 198.

<sup>61</sup> ÚZIS ČR. *Činnost kojeneckých ústavů a dětských domovů pro děti do tří let a dalších zařízení pro děti v roce 2008* [ online ].

### 3. Negativní aspekty vyplývající z postavení romských žen

Předchozí dvě kapitoly popisovaly tradiční postavení romských žen a změny, ke kterým došlo vlivem asimilační politiky. Následující kapitola se snaží zachytit negativní aspekty, se kterými se setkávají romské ženy v dnešní společnosti. Toto téma bude blížeji rozpracováno v praktické části, jelikož se potýká s nedostatkem informací.

#### 3.1 Nízké vzdělání

Dlouhodobým trendem v romských komunitách je nízká vzdělanostní úroveň ve srovnání s majoritní populací. V posledních letech sice můžeme zaznamenat mírné zlepšení, přesto nedochází k zastavení mezigenerační reprodukce vzdělanostní úrovně, neboť romské děti doposud svým dosaženým vzděláním nepřekonalily své rodiče. Problém se nejvíce týká dětí vyrůstajících v sociokulturně znevýhodněném prostředí, v němž nemají dostatek podnětů k rozvoji.

Vzdělání nezaujímalo a stále nezaujímá v romské hodnotové orientaci dominantní postavení. Situace romských žen v oblasti vzdělávání není dodnes vůbec jednoduchá. Mnohé z nich mají problém dokončit základní vzdělání kvůli rodině a v souvislosti s tím mají ztížené podmínky pro získání kvalifikované profese, která by jim zajistila vyšší postavení. Touha po vzdělání je u žen limitována jejich tradičním postavením v rodině.<sup>62</sup>

Nejsilnějším vlivem, který působí na vzdělávání dítěte je rodina, zejména jde-li o dívku. Zájem rodičů o vzdělání své dcery je často minimální, většina ani netuší, co by jejich dcera po ukončení povinné školní docházky chtěla dělat. „Rodiče se vůbec nezajímali.“, „Mým rodičům to bylo jedno, ale byli rádi, když

---

<sup>62</sup> Karolína Kozáková ve své bibliografii uvádí: „, Otec tehdy trval na tom, že nepůjdu studovat na gymnázium, protože by nebyl nikdo kdo by vařil, pral a uklízel. Prý stačí, že umím psát, číst a počítat, že se stejně vdám.

*jsem šla na učení, ale jinak jim to bylo jedno.*“ Nemají-li dívky ze strany rodičů dostatečnou motivaci a podporu, zejm. finanční<sup>63</sup>, další studium neuskuteční.<sup>64</sup>

### **Charakteristika romské dívky na základě výsledků analýzy GAC<sup>65</sup>:**

- Na prvním stupni ZŠ je děvče oproti chlapcům poslušnější a klidnější. Během vyučování je pečlivá, samostatná, a pokud nerozumí výkladu, požádá učitele o vysvětlení.
- Na druhém stupni ZŠ zpočátku dosahují lepších studijních výsledků než-li hoši. V 8. třídě dochází ke zhoršení a objevuje se vysoký počet zameškaných hodin. Dívka je totiž ve věku, kdy přebírá povinnosti spojené s domácností a výchovou mladších sourozenců na úkor vlastního vzdělání. Učitelé často tuto situaci mylně vyhodnocují jako předčasný nástup puberty. Vysoké absence u romských dívek z Čech řeší i kanadská komunitní centra. Čtrnáctileté dívky jsou brány rodiči ze školy, protože jsou již ve věku, kdy se mají vdát a mít rodinu.<sup>66</sup>
- Ukončením základní školy končí povinnost v dalším vzdělávání. Většina žáků je umístěna do vybraných učebních oborů, do kterých ani nenastoupí nebo do nich přestanou po určité době docházet.<sup>67</sup> Dívky často předčasně ukončují středoškolské studium kvůli těhotenství.

### **3.1.1 Programy na podporu vzdělání**

V oblasti vzdělávání je viditelný jistý trend zlepšování celkové vzdělanostní úrovně Romů. Zlepšení se dá pozorovat především na zvyšování počtu žáků a studentů středních a vyšších škol. V akademickém roce 2004/2005 bylo zjištěno, že

---

<sup>63</sup> Rodiče nechtějí investovat do vzdělání svých dcer, protože se vdají a budou se starat o rodinu. K tomu vzdělání nepotřebují.

<sup>64</sup> ŠVOJGROVÁ, I. *Problém nedokončeného středoškolského vzdělání mladých romských žen*. Brno. 2008. Magisterská diplomová práce na Fakultě sociálních studií Masarykovy univerzity. Vedoucí magisterské diplomové práce Jiří Winkler, s. 59.

<sup>65</sup> GAC spol. s r.o. *Analýza postojů a vzdělávacích potřeb romských dětí a mládeže* [ online ].

<sup>66</sup> BRANDEJSKÁ, A. Kanadský deník: Školy si nevědí rady s líknavostí romských dětí z Česka. [ online ].

<sup>67</sup> Švojgrová uvádí, že ze 14 romských dívek nastoupilo na SOU 5 dívek, z toho 2 školu dokončily. Většina respondentek uvedla, že by si vzdělání ráda doplnila či rozšířila, kdyby to bylo možné.

zhruba 51 romských studentů studuje na veřejných vysokých školách a zhruba 13 romských studentů na soukromých vysokých školách.<sup>68</sup> Skutečný počet romských studentů je pravděpodobně vyšší, dle odhadu o.s. Athinganoi se jedná o stovky studentů.

Tabulka 2 nám představuje nejvyšší dosažené vzdělání u romské populace. Samozřejmě údaje jsou nepřesné, jelikož k romské národnosti se přihlásilo pouze 11 716 ( 0,1% obyvatel ČR ). Jak vidíme, vzdělanost žen oproti předchozím rokům neustále roste. Bohužel nám též potvrzuje dlouhodobý trend základního vzdělání , který u žen převažuje.

**Tab. 2: Romové na území ČR podle nejvyššího dokončeného stupně vzdělání ( věk 15+, zastoupení v % )**

|   | 1970 |             | 1980 |             | 1991 |             | 2001 |             |
|---|------|-------------|------|-------------|------|-------------|------|-------------|
|   | muži | ženy        | muži | ženy        | muži | ženy        | muži | ženy        |
| Základní včetně nedokončeného základního vzdělání | 66,0 | <b>62,8</b> | 81,7 | <b>83,3</b> | 76,4 | <b>80,5</b> | 62,8 | <b>68,3</b> |
| Střední   | 8,7  | <b>1,6</b>  | 9,2  | <b>3,4</b>  | 12,8 | <b>7,0</b>  | 21,0 | <b>13,1</b> |
| Úplné střední s maturitou                         | 0,7  | <b>0,5</b>  | 1,0  | <b>1,1</b>  | 1,0  | <b>0,9</b>  | 4,9  | <b>5,0</b>  |
| Vysokoškolské                                     | 0,1  | <b>0,0</b>  | 0,3  | <b>0,2</b>  | 0,4  | <b>0,2</b>  | 2,0  | <b>1,1</b>  |
| Bez školního vzdělání                             | 12,4 | <b>19,5</b> | 5,2  | <b>8,7</b>  | 4,8  | <b>6,2</b>  | 6,9  | <b>9,7</b>  |
| Neuvedeno   | 12,1 | 15,6        | 2,6  | 3,3         | 4,6  | 5,2         | 2,3  | 2,7         |

Zdroj: ČSÚ<sup>69</sup>

<sup>68</sup> Údaje, které však MŠMT získalo, neměly příslušnou vypovídací hodnotu. Většina škol uváděla, že ve svých databázích nesledují národnost uchazečů o studium ani národnost studentů

<sup>69</sup> ČSÚ. *Sčítání lidu, domů a bytů*. [ online ]

Problém nízkého vzdělání romské populace je v posledních letech řešen nárůstem podporujících aktivit státu, nevládních a mezinárodních organizací v této oblasti. Ministerstvo školství, mládeže a tělovýchovy ( dále uváděno jako MŠMT ) pro zlepšení vzdělanostní úrovně romských dětí připravuje programy pro doplnění základního vzdělání. Prostřednictvím speciálních programů připravují romské děti na přijímací řízení na střední a vysoké školy. Nabízí vzdělávací kurzy romským matkám, které přivádějí děti do mateřské, základní či střední školy a jejich přítomnost lze využít pro další vzdělávání.

#### Podpora romských žáků středních škol

Od roku 2000 je středoškolským romským žákům poskytována dotace na úhradu některých nákladů spojených se studiem. Tato dotace vznikla na popud Rady vlády ČR pro záležitosti romské komunity a je uplatňována na úhradu školného, ubytování ve školním internátu, stravování ve školní jídelně, školní a ochranné pomůcky. V roce 2003 došlo k přesměrování dotace na MŠMT a vznikl program Podpora romských žáků středních škol, který podporuje studium romských žáků, jejichž rodinám náklady spojené se středoškolským vzděláním způsobují značné finanční potíže.

Následující tabulka udává počet podaných žádostí o podporu romských žáků středních škol. Můžeme se pouze domnívat, kolik žádostí z celkového počtu připadá na romské dívky. Budeme-li brát v potaz, že se v roce 1991 přihlásilo téměř 8% žen k dokončenému středoškolskému vzdělání a v roce 2001 přes 18%, pak můžeme předpokládat, že se podíl romských žen ročně zvyšuje zhruba o 1%. Musíme počítat i s tím, že ne všichni romští žáci požádají o podporu.



**Tab. 3: Podpora romských žáků středních škol ( 2000 – 2008 ) - počet žádostí o dotaci**

| ROK           | POČET ŽÁDOSTÍ | POČET ŽÁDOSTÍ ROMSKÝCH DÍVEK |
|---------------|---------------|------------------------------|
| 2000          | 894           | 152                          |
| 2001          | 1 532         | 276                          |
| 2002          | 2 350         | 446,5                        |
| 2003          | 2 577         | 515                          |
| 2004          | 1 244         | 261                          |
| 2005          | 2 683         | 590                          |
| 2006          | 3 237         | 744,5                        |
| 2007          | 2 715         | 652                          |
| 2008          | 2 269         | 567                          |
| <b>celkem</b> | <b>19501</b>  | <b>4204</b>                  |

Zdroj: MŠMT<sup>70</sup>

Zpracovala: Renata Kulhánková

#### Organizace podporující středoškolské a vysokoškolské vzdělání

Nadační fond VERDA ve svém programu poskytuje především romským dětem a mládeži finanční prostředky na studium na středních a vysokých školách. Tuto podporu poskytuje na všechny typy učebních oborů i bez maturity.

Občanské sdružení Slovo 21 vytvořilo projekty podporující přípravu romských studentů na vysoké školy. Cílem projektu bylo umožnit zájemcům o studium vysokých škol z řad Romů kvalitní přípravu a přispět ke zvýšení úspěšnosti u přijímacího řízení.<sup>71</sup>

<sup>70</sup> Zpráva o stavu romských komunit v České republice 2007 [ online ]

<sup>71</sup> Příprava romských studentů na VŠ. [ online ].

### 3.2 Nezaměstnanost

Pracovní trh je v dnešní době zdrojem materiálního zabezpečení a určuje faktor sociálního postavení. Postavení lidí na trhu práce ovlivňuje jejich lidský, sociální a kulturní kapitál. Lidský kapitál představuje kvalifikaci, pracovní zkušenosti, schopnost adaptace a prosazení se na trhu práce. Sociální kapitál je tvořen sítí sociálních vztahů, které si člověk vytvořil během života a které mu poskytují pomoc a podporu. Kulturní kapitál v sobě zahrnuje znalost jazyka, pravidla společenské komunikace a pracovní návyky.<sup>72</sup>

Nezaměstnanost – největší problém, se kterým se setkáváme u romské národnosti po r. 1989. Socialismus Romům zajistil slušné bydlení, podporu dětem ve školství a stále zaměstnání.<sup>73</sup> Každý měl státem garantované právo na práci. Davidová s odvoláním na další zdroje uvádí, že v 70. letech bylo pracovní zapojení Romů v produktivním věku na úrovni 90% pro muže a více než 50% pro ženy<sup>74</sup>. Tato vysoká participace byla jistě důsledkem bývalého režimu - člověk bez práce byl stíhán za příživnictví a parazitování na celé společnosti. Pokud byl někdo nezaměstnaný, úřad práce ihned zajistil nové pracovní místo. S tímto fenoménem se již nesetkáme.

Tabulka č. 4 nám nabízí přehled o míře nezaměstnanosti<sup>75</sup> u romské menšiny v dnešní době. Necelých 57 % Romů v produktivním věku ( starších 15 let ) neparticipuje na trhu práce, tzn. buď jsou nezaměstnaní, nebo si zaměstnání nehledají. Ve vyloučených komunitách se předpokládá, že je nezaměstnanost vyšší než 90%. Zaměstnanost sociálně vyloučených Romů představuje dvě třetiny zaměstnanosti celkové populace v České republice a u žen je toto číslo ještě vyšší.

---

<sup>72</sup> Srov. SIROVÁTKA, T. Zaměstnanost a materiální podmínky života Romů. In NAVRÁTIL, P. a kol. *Romové v české společnosti*, s. 155.

<sup>73</sup> Mzdy za nekvalifikovanou práci byly mnohdy vyšší než platy lékařů či učitelů.

<sup>74</sup> SIROVÁTKA, T. Zaměstnanost a materiální podmínky života Romů. In NAVRÁTIL, P. a kol. *Romové v české společnosti*, s. 156.

<sup>75</sup> Informace týkající se specifické míry nezaměstnanosti Romů a dopadu programů aktivní politiky zaměstnanosti na jejich situaci na trhu práce musíme brát orientačně, protože úřady práce v ČR v souladu se zákonem č. 273/2001 Sb., o právech příslušníků národnostních menšin (§ 4, odst. 2) nevedou evidenci příslušníků národnostních menšin a nevyvíjejí ve vztahu k nim ani žádnou cílenou aktivizační politiku.

**Tab. 4: Postavení Romů na pracovním trhu v roce 2008 (u osob 15+, v %)**

|        |        | PODÍL NA PRACOVNÍM PROCESU | ZAMĚSTNANOST |
|--------|--------|----------------------------|--------------|
| Romové | Celkem | 42,9                       | 38,6         |
|        | Muži   | 61,1                       | 55,3         |
|        | Ženy   | <b>28,3</b>                | <b>25,2</b>  |
| Češi   | Celkem | 58,5                       | 56,0         |
|        | Muži   | 68,1                       | 65,8         |
|        | Ženy   | 49,4                       | 46,8         |

Zdroj: Světová banka, Vláda ČR<sup>76</sup>

Vysoká nezaměstnanost příslušníků romských komunit má několik příčin. Hlavní důvod představuje nízká vzdělanostní a kvalifikační úroveň, dále neodpovídající pracovní morálka, nedostatek adekvátních pracovních příležitostí, také horší zdravotní stav, z něho vyplývá změněná pracovní schopnost ( 9,2% částečně invalidních ).<sup>77</sup>

Nízká kvalifikační úroveň patří mezi největší handicap, který se projevil nástupem tržní ekonomiky. Ta kladla důraz na vyšší kvalifikační strukturu a na způsobilost provádět odborné práce. Kvalifikační struktura Romů je velmi vzdálena požadavkům na trhu práce a je nesrovnatelně nižší než kvalifikační struktura majoritní společnosti. Z údajů v r. 2001 lze konstatovat, že necelých 70% romské populace nad 15 let má základní vzdělání, a to většinou získané ve zvláštních školách.

Úspěšnost Romů a Romek na trhu práce neovlivňuje pouze nízké vzdělání a kvalifikace, ale též diskriminační praktiky a předsudečné jednání ze strany zaměstnavatelů. Velmi časté jsou diskriminační praktiky při výběrových řízeních. Řada romských studentů se při hledání zaměstnání setkala s nezájmem zaměstnavatelů, když spatřili jejich tmavou pleť. Automaticky byli označeni za méně důvěryhodné. Mnozí Romové proto zmiňují nutnost existence sociální sítě a

<sup>76</sup> Česká republika: přístup vlády k integraci Romů [ online ].

<sup>77</sup> KAPLAN, P. Romové a zaměstnanost neboli zaměstnavatelnost Romů v České republice. In Romové v České republice, s. 7-12.

kontaktů v rámci společnosti, které by prostřednictvím referencí zaručily lepší přístup k různým pracovním pozicím.<sup>78</sup>

Mezi nejvíce ohrožené skupiny v romských komunitách patří ženy, které jsou znevýhodněné hned třikrát – jsou ženy, jsou Romky a podle tradiční romské kultury mají podřadné postavení matek, jež jsou odsouzeny k rození dětí.<sup>79</sup>

Jejich nevýhodou jsou omezené pracovní zkušenosti a nízká úroveň vzdělání, která většinou zařazuje ženu na nízko kvalifikovanou práci, která je špatně finančně ohodnocena. Často mají i specifické požadavky na pracovní dobu, vyplývající z jejich potřeby harmonizovat práci s rodinným životem. Projevují se zde preference romských žen pracovat na částečný pracovní úvazek, což bohužel není u nízkokvalifikovaných profesí běžným standardem.<sup>80</sup> OECD ( Organisation for Economic Co-operation and Development ) uvádí, že ženy s dětmi vykazují nižší míru zaměstnanosti než ženy bezdětné. Ve většině evropských zemích také platí, že s rostoucím počtem dětí klesá míra zapojení žen na trh práce.<sup>81</sup>

Otázkou nízké zaměstnanosti žen ( necelých 30% ) se zabývá projekt **Manušňija**, jenž se zaměřuje na podporu zaměstnatelnosti nízkokvalifikovaných a nezaměstnaných romských žen a pomoc k překonání překážek, které jim brání v účasti na trhu práce. Cílem je naučit ženy pracovat na zvýšení a upevnění svého sebevědomí, zlepšení komunikačních a sebezprezentačních dovedností. Dozvědí se jakým způsobem hledat práci, jak o ni žádat a jak si ji držet. Na tento základní výcvik naváže nabídka rekvalifikačních kurzů v oborech, ve kterých je reálné nalézt práci a nabídka absolvování kurzu základů podnikání.<sup>82</sup>

---

<sup>78</sup> KÁNSKÁ, M. *Vzdělání Romové a vybrané aspekty jejich vzdělávací dráhy*. Brno. 2009. Magisterská diplomová práce na Filosofické fakultě Masarykovy univerzity na Ústavu sociálních věd. Vedoucí magisterské diplomové práce Dana Knotová. s. 71.

<sup>79</sup> Srov. KUBÍČKOVÁ, K. *Romské ženy překonávají bariéry, které před ně bílá většina staví* [ online ].

<sup>80</sup> Srov. *Česká republika: přístup vlády k integraci Romů* [ online ].

<sup>81</sup> Srov. VALENTOVÁ, M. Analýza dopadů přerušení účasti na trhu práce z důvodu péče o děti na další kariéru žen v České republice. In MACHOVCOVÁ, K. *Ženy na trhu práce: Realita a perspektivy*, s. 18.

<sup>82</sup> *Manušňija - program na podporu zaměstnávání romských žen* [ online ].

### 3.3 Prostituce

V 90. letech 20.století se do popředí zájmu dostává ženská krása a sex. Uvolnění mravních norem, otevření hranic ze Západu přinášející sebou sexturismus, zrušení zákona o příživnictví a mnoho dalších jevů tehdejší doby vyústily v boom prostituce. Do prostituce jsou zainteresovány nejširší lidové vrstvy, roste počet prostitutek, ale také rozmanitost služeb. Množství nabízených služeb a zájemkyň o finančně výnosnou práci zvýšilo konkurenci. Nejméně úspěšné prostitutky konkurence vytlačila do ulic a na dálnice, kde jsou napospas svým pasákům.<sup>83</sup>

V romských ghettech a v lokalitách s vysokou koncentrací Romů se kumulují rizikové faktory významně zvyšující ohroženost romských žen z hlediska obchodování a nucené prostituce. V souvislosti se socioekonomickou situací se jedná především o nezaměstnanost, obtížnou zaměstnatelnost, chudobu, nízké vzdělání, přijatelnost nechráněného zaměstnávání či závislost na drogách či alkoholu. K těmto rizikovým faktorům přistupují ještě další, které jsou spojené s etnokulturní příslušností žen k romské komunitě - odlišný postoj k ženským právům, orientace na přítomnost, nárůst počtu emigrujících Romů a exotičnost Romek pro potenciální kupce. Závažným rizikovým faktorem je rovněž obecná neinformovanost žen o problému obchodování.<sup>84</sup>

Občanské sdružení Rozkoš bez rizika ( dále uváděno jako R – R )<sup>85</sup>, které poskytuje své služby zejména lidem poskytující sexuální služby, uvádí, že romské ženy jsou v počtu prostitutek menšinou ( 8% ), z 92% převažují příslušnice majority a bílé cizinky z východoevropských států, jak můžeme vidět v následující tabulce. Občanské sdružení dále uvádí, že romské ženy se v sexbysnysu polarizují. Na jedné straně Romky pracují v klubech, z nichž

---

<sup>83</sup> Srov. KLOUČKOVÁ, E. Od třicátých let k dnešku. In NEUMANN, S. K. *Dějiny ženy*, s. 1055.

<sup>84</sup> Srov. La Strada ČR, o.p.s. *Obchodování se ženami a nucená prostituce. Podklady pro prevenční lekce* [ online ], s. 5-6.

<sup>85</sup> V roce 2008 mělo sdružení v databázi 6 000 klientek, což představuje nadpoloviční většinu předpokládaného počtu prostitutek dle ČSÚ. Ten udává, že se od r. 2004 počet prostituujících žen pohybuje okolo 9-10 000.

polovina má středoškolské vzdělání s maturitou a na straně druhé nalézáme ženy a dívky pracující na ulici a parkovištích. Postavení romských žen na ulici a parkovištích při tzv. outdoor prostituci je špatné. Jsou využívány olašskými Romy, kteří prostituci organizují. Pasáky jsou jak muži, tak i ženy.<sup>86</sup>

**Tab. 5: Počet vyšetřených klientek R - R dle etnika a národnosti v letech 2006 – srpen 2008**

| NÁRODNOST | ETNIKUM     |                  | CELKEM |
|-----------|-------------|------------------|--------|
|           | bílé        | romské           |        |
| bulharská | 3 ( 42% )   | 4 ( 57% )        | 7      |
| česká     | 149 ( 96% ) | 7 ( 4% )         | 156    |
| slovenská | 13 ( 76% )  | 4 ( 24% )        | 17     |
| celkem    | 165 ( 92% ) | <b>15 ( 8% )</b> | 180    |

Zdroj: Rozkoš bez rizika, o.s., 2008<sup>87</sup>

Prostituce je výhradně provozována mimo romské lokality a prostitutkami jsou jak romské ženy, tak i ženy z majoritní společnosti. Prostitutka pracuje pro jednoho pasáka do té doby, kdy přestane vydělávat peníze, pak je prodána novému pasákovi z jiné části republiky. Tyto ženy většinou pracují za byt, stravu a ošacení.<sup>88</sup> Poslední dobou se stává, že pasáci romských žen jsou často z řad členů rodiny. Především se jedná o partnery dívek, manžele, v některých případech i o vlastní otce a bratry. Pro tyto rodinné pasáky se vžil pojmenování „ochránci“, kteří dívku doprovázejí na trasu. Zasahují do sporů mezi dívkami, hlídají dívce místo v době její pracovní nepřítomnosti, chrání její čest před pomluvami ( cizí dívka ji může očernit u klienta a tím ji znemožní obchod ) a účastní se „podělání zákazníka“, tzn. získat peníze od klienta i přes neposkytnutí

<sup>86</sup> MALINOVÁ, H. Romky v sexbysnyse. In *Závěrečná konference projektu „Podpora vytváření systému terénní sociální práce“* [ online ].

<sup>87</sup> Výroční zpráva. *Rozkoš bez rizika, o.s. 2008.* [ online ].

<sup>88</sup> Srov. KRIŠTOF, R. Způsoby obživy romských populací související s trestnou činností. In HIRT, T. – JAKOUBEK, M. „Romové“ v osidlech sociálního vyloučení, s. 14-15.

sexuální služby.<sup>89</sup> Ve většině případech jsou však Romky svými rodinami prodány cizím pasákům cca za 350 Euro. Výjimku tvoří slovenské Romky, které se v České republice tajně prostituují dobrovolně a poté, co si vydělají určitý obnos, se vrací zpět domů.

V letech 2006-2007 o.p.s La Strada, zabývající se obchodem se ženami, podrobně zmapovala problematiku prostituce nezletilých dívek v kontextu ústavní výchovy na území Česka a Slovenska. Z 58 zkoumaných Romek mělo 38% zkušenosti s prostitucí. Mezi ostatními dívkami má tyto zkušenosti pouze 14 %. Mezi Romkami je tedy šance na prostituci cca 3,6krát větší ve srovnání s ostatními. Je zajímavé, že dívky, které měly zkušenost s prostitucí, pocházely z nadprůměrně početných nukleárních rodin.<sup>90</sup> Do této rodiny byli započítáváni vlastní i nevlastní sourozenci.<sup>91</sup>

Prostituce je i jedním z mnoha faktorů, které způsobily dezintegraci tradiční romské komunity, devastaci sociálních korektorů, rozklad etických norem a oslabení tradičních hodnot humanizující romskou kolektivitu i jednotlivce. Prostituce byla v tradiční romské komunitě nepřijatelná. Prostitující žena byla zavržena rodinou a vyhoštěna z komunity. Tradiční hodnota nepřipustnosti prostituce je dnes nahrazena za hodnotu adaptační, standardní úživnou strategií. Z prostituce se stal zdroj materiálního zabezpečení rodiny.<sup>92</sup> Sedmdesátiletý Gustav Klempár reaguje na rozvoj prostituce u romských dívek a žen: „*To dříve nebylo. Protože matky, romské ženy, by nebyly udělaly, aby šly s odpuštěním šlapat. Postávat a čekat na chlapa. Tohleto u Romů nikdy nebylo. Za to se my, slušní Romové, strašně stydíme.*“<sup>93</sup>

---

<sup>89</sup> FRÝBERT, J., odborný sociální pracovník, Ulice-Agentura sociální práce, o.s., pers. 29. 1. 2010

<sup>90</sup> M. Jakoubek uvádí příklad osmičlenné rodiny, kdy nejstarší dcera ze šesti dětí začala poskytovat placené sexuální služby kvůli finančnímu zajištění rodiny

<sup>91</sup> BURČÍKOVÁ, P. a kol. *Cool je...vědět víc: ústavní výchova a rizika komerčního sexuálního zneužívání.* s. 7-9.

<sup>92</sup> Srov. JAKOUBEK, M. *Kořeny „romské“ kriminality*, s. 18.

<sup>93</sup> Srov. Romští rodiče dříve a dnes. *Romano Džaniben.* 2002., č. 1-2, s. 9.

### 3.4 Domácí násilí

Domácí násilí je nejrozšířenější formou násilí vůbec, přičemž je současně formou nejméně kontrolovanou a co do své frekvence a závažnosti nejvíce podceňovanou. Charakteristickým rysem domácího násilí je jeho opakovatelnost, letitost, stupňování a téměř každodenní přítomnost všech forem fyzického, psychického a sexuálního násilí, vedoucí k ovládnutí jiné osoby.<sup>94</sup>

Fenomén domácího násilí se netýká jen většinové společnosti. Může se objevit kdekoliv a jeho výskyt nezávisí na materiálním zázemí a statusu rodiny, na vzdělání, na profesi a věku partnera, na typu partnerského vztahu, na etické příslušnosti.

Bití ženy je v mnoha případech kulturním fenoménem romských rodin a nemusí být vnímáno jako ponižování ženy. „*Každá romská žena je zvyklá na to, že ji muž občas udeří.*“. Násilí na ženách bylo a pravděpodobně stále je považováno za tradiční projev vztahu muže k ženě. „*Když mě můj muž nebije, vím, že mě nemá rád.*“ Důvodem ke zbití byla často mužova žárlivost, která je považována za projev lásky. Muž, který nežárlí, nemiluje. Pokud ovšem muž zbil ženu bezdůvodně, jen tak ze zlosti, pak existovala jakási ochrana ze strany komunity. Na společné zábavě mu byla zazpívána píseň, která popisovala, jak se špatně zachoval ke své ženě.<sup>95</sup>

Problematika domácího násilí je v romské komunitě do jisté míry tabuizována. Jelikož se komunita výrazně orientuje na výchovu dětí, tak jsou ženy nuceny kvůli svým dětem snášet veškerá příkoří. „*Nevím. To je strašně moc těžké. To je nejtěžší rozhodnutí, co může být, protože já znám a jsou to mladé holky, je jim dvacet dva let, ti chlapi, to už je týrání vyloženě, já mám kamarádky takové a ony se neodhodlají prostě odejít z toho důvodu, že si řeknou, je to otec mých dětí. A já budu trpět celý svůj život, protože jsou děti a on je otec mých dětí..., to je hrozně těžké odejít od toho muže, to je to nejtěžší, co může být. Protože romská*

<sup>94</sup> Srov. ČÍRTKOVÁ, L. - VITOUŠOVÁ, P. Sociální práce s oběťmi násilí v rodině. In MATOUŠEK, O. a kol. *Sociální práce v praxi*, s. 227.

<sup>95</sup> Srov. ŽLNAYOVÁ, E. a kol. Postavenie a úloha ženy-matky a muža-otca v rómskej rodine. *Romano Džaniben*. 1996, roč. III., č. 1., s. 38-39.



*žena, co si řekne, kdo si ji vezme s dětmi, je to ostuda, co na to řeknou rodiče, že odejdu od muže a Romáci mě budou pomlouvat.*“ Začínají se však objevovat emancipované romské ženy, které bití ženy považují za ponižující. Některé z nich jsou tolerantní vůči násilí v jiných rodinách, ale samy na sobě by již něco obdobného nesly.<sup>96</sup>

Násilí na romských ženách je pravděpodobně páčáno stejnou měrou v porovnání s oběťmi z většinové společnosti a lze tedy předpokládat, že vzhledem k tradiční dominanci muže v romské společnosti je i frekventovanější.<sup>97</sup> Ivana Šimíčková z o.s. DROM označila za nejčastější příčiny domácího násilí v romských komunitách kulturní odlišnosti ( tradiční postavení muže a ženy, dělba rolí – rozhodování a starost o domácnost a kolektivistický komunitní život – přeplněná domácnost ) a sociální charakteristiku ( nevzdělanost, nezaměstnanost, chudoba, neorganizovaný čas a napětí mezi členy ).<sup>98</sup> Podle celostátního průzkumu v r. 2006 zažilo domácí násilí v České republice 13% lidí, k útokům na své blízké se priznala 3% dotázaných. V 90% se oběťmi násilí stávají ženy ve věku 30 – 44 let. Násilí přihlížejících dětí je kolem 85%, z toho 29% se samy staly oběťmi. Dále ze statistiky vyplývá, že více než čtvrtina žen žila s agresivním mužem 6 – 10 let a více než polovina žen déle než 15 let.<sup>99</sup>

---

<sup>96</sup> Srov. GULOVÁ, L. - NĚMEC, J. - ŠTĚPAŘOVÁ, E. Buďme rádi, že máte chytré ženy, aneb romská žena v zrcadle vyprávění. In HAŠKOVÁ, H. - KRÍŽKOVÁ, A. - LINKOVÁ, M. *Mnohohlasem. Vyjednávání ženských prostorů po roce 1989*, s. 295-296.

<sup>97</sup> Srov. O fyzickém násilí nemůže být ani řeč. *Romano hangos* [ online ].

<sup>98</sup> ŠIMÍKOVÁ, I. Domácí násilí v romských komunitách. In *Konference „Bílá místa v péči o oběti domácího násilí“* [ online ].

<sup>99</sup> Srov. Obětí domácího násilí jsou nejčastěji ženy od 30 do 44 let. *Novinky.cz* [ online ].

## PRAKTICKÁ ČÁST

Praktická část práce se již konkrétně zabývá negativními aspekty, které jsou nastíněny v teoretické části. Jedná se o nízkou vzdělanost, nezaměstnanost, domácí násilí a prostituci. Oblast vzdělanosti a nezaměstnanosti je velmi těžce zpracovatelná. Jednak kvůli časové náročnosti získávání údajů, a také z nedostatku potřebných materiálů, jelikož úřady přímo nesledují romské etnikum. V této části práce se budeme podrobněji zabývat posledním dvěma jmenovaným aspektům – domácím násilím a prostitucí. Oblast vzdělanosti a nezaměstnanosti je zmíněna jen okrajově.

Informace týkající se prostituce byly získány na základě rozhovorů s pracovníky a analýzy osobní dokumentace vybraných klientek o. s. Ulice v Plzni, terénního programu v rámci o. s. Rozkoš bez rizika pro Jihočeský kraj a centrum Jana v Domažlicích. Získané informace byly doplněny o rozhovory s ženami poskytujícími sexuální služby.

Údaje o domácím násilím byly shromažďovány obdobně. Potřebné informace byly získány z analýzy osobních dokumentů klientek Intervenčního centra pro osoby ohrožené domácím násilím, Azylového domu Filia ( Dům pro matky s dětmi, DNC ) a Krizového centra pro děti a rodinu v Jihočeském kraji v Českých Budějovicích.

### 4. Cíle práce

**Hlavní cíl:** Cílem mé práce je popsat postavení romských žen ve své komunitě a poukázat na vybrané negativní aspekty, které z něj vyplývají.

Naplnění hlavního cíle se bude opírat o dílčí cíle:

**Dílčí cíl 1:** Analýza současné situace v oblasti prostituce romských žen

**Dílčí cíl 2:** Analýza současné situace v oblasti domácího násilí v romských rodinách

**Dílčí cíl 3:** Analýza současné situace v oblasti vzdělanosti romských žen

**Dílčí cíl 4:** Analýza současné situace v oblasti zaměstnanosti romských žen

## 5. Metodika

Pro výzkumné šetření jsem zvolila kvalitativní výzkum. Kvalitativní výzkum se snaží interpretovat pohledy subjektů na zkoumaný předmět tím, že výzkumník přejímá jejich perspektivu. Využívá se podrobný popis každodenních situací. Jde o porozumění akcím a významům v jejich sociálním kontextu. Při kvalitativním výzkumu se neredukuje počet proměnných ani vztahy mezi nimi, o jejich redukci rozhodují samy zkoumané subjekty. Jsou upřednostňovány otevřené a nestrukturované výzkumné plány, analýza vychází z velkého množství informací o malém počtu jedinců. Převažuje zájem o reálné celky, interakce mezi aktéry a individuální osudy. Úkolem kvalitativního výzkumu je vytvoření holistického obrazu zkoumaného předmětu, zachycení toho, jak účastníci procesů situace interpretují a zachycení interpretací těchto interpretací.<sup>100</sup> Kvalitativní výzkum je zejména vhodný, jestliže je cílem první seznámení s novou nebo složitou oblastí.<sup>101</sup>

Dle Pattona se kvalitativní výzkum zaměřuje na hloubku poznání relativně malého počtu příkladů, dokonce i jednoho jediného příkladu, který je vybrán záměrně. Velikost výzkumného vzorku záleží na tom, co chceme zjistit, důvod pátrání, kde jsou hranice, co se dá použít, co je spolehlivé, a co jsme schopni zpracovat v přijatelném čase s danými zdroji. Pravidla pro velikost souboru v kvalitativním výzkumu nejsou.<sup>102</sup> Dalším důvodem pro volbu kvalitativního výzkumného paradigmatu byl náš záměr prozkoumat percepce klientek více do hloubky.

### 5.1 Použité techniky sběru dat

Pro tuto práci jsem zvolila kvalitativní techniky sběru dat polostandardizovaný rozhovor a analýzu osobních dokumentů.

---

<sup>100</sup> Srov. *Kvalitativní výzkum* [ online ].

<sup>101</sup> Srov. HENDL, J. *Kvalitativní výzkum v pedagogice* [ online ].

<sup>102</sup> Srov. PATTON, M. Q. *Qualitative research and evaluation methods*, s. 228 - 244.

Polostandardizovaný rozhovor, který je řazený mezi nejčastěji používané metody rozhovoru, kvůli jeho flexibilitě, která umožňuje následné doplňování otázek, a tím dává prostor pro přesnou podobu odpovědí v interakci mezi respondentem a výzkumníkem. Polostandardizovaný rozhovor nám umožní získat požadovanou informaci v bezprostředním kontaktu s cílovou skupinou.<sup>103</sup> Což je výhodné právě v získávání informací od romských žen, které ne vždy mají dostatečně rozvinuté komunikační dovednosti v českém jazyce. Velice často používají etnolect<sup>104</sup> českého jazyka před správnou podobou českého jazyka. V rámci rozhovoru je možné pomocí doplňujících otázek či přeformulováním otázek řídit rozhovor směrem k získání potřebných dat.

Analýza osobních dokumentů je často využívána výzkumníky pro snadné získávání potřebných dat. Nevýhodou této techniky je fakt, že údaje nebyly primárně shromážděny na naše konkrétní otázky, které bychom potřebovali pro náš výzkum. Z tohoto důvodu je nutné doplnění informací, např. využitím techniky polostandardizovaného rozhovoru.<sup>105</sup>

Dotazník, neboli písemná forma strukturovaného standardizovaného rozhovoru, byl po získaných zkušenostech od pracovníků sdružení a údajů z teoretické části zamítnut kvůli možnému výskytu negramotnosti u respondentek.

## **5.2 Průběh sběru dat**

### **5.2.1 Průběh sběru dat – prostituce**

Prvním klíčovým krokem bylo sehnat několik romských prostituujících žen k rozhovorům, neboť dostat se mezi Romy a získat jejich důvěru není snadné, zejména jedná-li se o osobní záležitosti. Většinou bývají velice uzavřené oproti lidem „zvenčí“. Proto jsem se obrátila o pomoc na o. s. Ulice v Plzni, které se pohybuje v oblasti pouliční, klubové a privátní prostituce. Na základě doporučení

---

<sup>103</sup> Srov. DISMAN, M. *Jak se vyrábí sociologická znalost*, s. 284-309.

<sup>104</sup> specifická romská podoba mluvené češtiny, slovenštiny a romštiny, popř. dalších jazyků

<sup>105</sup> BOSLAUGHT, S. *Secondary Data Sources for Public Health: A Practical Guide* [ online ].

jsem též kontaktovala centrum Jana v Domažlicích. Centrum pomáhá ženám, které pracují v prostituci při řešení jejich zdravotních a sociálních problémů.

Rozhovory byly realizovány ve dvou etapách. První etapa proběhla v Plzni ve dnech od 2. do 4. 2. 2010 za přítomnosti pracovníků o.s. Ulice na trase, která se táhne od 3. brány Škodovky až k benzinové pumpě mezi Plzní a Sulkovem. Celý prostor skýtá téměř 6 kilometrů. Druhá etapa proběhla v okolí Domažlic 17. 2. 2010 v přítomnosti pracovníků centra Jana v klubech v České Kubici a na Folmavě.

Před uskutečněním rozhovoru byly respondentky seznámeny s důvodem rozhovoru, bylo jim sděleno, že bude anonymní a také to, že získané údaje nebudou použity k jiným, než studijním účelům. Rozhovor byl doslovně zapisován do předem připravených archů papíru ( viz. Příloha I ). Digitální záznam rozhovoru byl respondentkami odmítnut.

Jak již bylo řečeno, rozhovory probíhaly na trase a v klubech, tedy v pracovním prostředí respondentek. Z tohoto důvodu musely rozhovory proběhnout v co nejkratším čase, ideálně do 15 minut, jelikož v průběhu rozhovoru mohly přijít o potenciálního zákazníka. Tento fakt mi umožnil dané rozhovory zvládnout bez častého odkládání.

Polostandardizovaný rozhovor obsahoval předem vytvořené otázky. Obsah otázek byl v průběhu rozhovoru doplňován o informace, které by vedly k přesnějším odpovědím. V jednom případě bylo nutné využití překladu otázek do romštiny, jelikož respondentka velmi špatně hovořila česky i slovensky. Překlada se ujala jedna z dotazovaných žen.

Úvodní otázky ( 1. – 3. ) se zaměřovaly na získání osobních informací jako je věk, rodinný stav a počet dětí. Další blok otázek ( 4. – 7. ) zjišťoval vzdělanost žen a přístup jejich rodiny ke studiu. Zbývající otázky ( 8. – 17. ) se dotýkaly problematiky prostituce, přičemž 1 otázka z tohoto bloku okrajově zkoumá oblast zaměstnanosti. Závěrečná otázka představovala jakousi sondu, jejímž cílem bylo zjistit, zda se dotázané na základě vlastní vůle hlásí k romské národnosti.

Otázky a odpovědi byly zaznamenány do přehledných tabulek.

### 5.2.2 Průběh sběru dat – domácí násilí

Nejprve bylo důležité vyhledat a kontaktovat organizace, které se tématem domácího násilí buď primárně či sekundárně zabývají. Pomoc mi poskytly organizace v Českých Budějovicích - Intervenční centrum pro osoby ohrožené domácím násilím, Azylový dům Filia ( Dům pro matky s dětmi, DNC ) a Krizové centrum pro děti a rodinu v Jihočeském kraji. Osloveno bylo též Intervenční centrum pro osoby ohrožené domácím násilím a Domov sv. Zdislavy pro matky s dětmi v tísni v Plzni, ale v oblasti domácího násilí se pracovníci zařízení doposud s romskými klienty neseťkali.

Jelikož se jedná o velmi osobní záležitost, o které ženy nechtějí hovořit, zejména, jedná-li se o rozhovor s cizí osobou, byly odpovědi na mé otázky až na jednu ze šesti respondentek zodpovězeny pracovníky organizací na základě jejich osobních dokumentů a osobních postřehů během konzultací.

Rozhovory s pracovníky byly uskutečněny ve třech termínech. První rozhovor se uskutečnil v Intervenčním centru 19. 1. 2010 s vedoucí centra Danou Bedlánovou. Druhý rozhovor mi poskytla vedoucí Krizového centra pro děti a rodinu v Jihočeském kraji PhDr. Iva Dedeciová 25. 2. 2010 a třetí rozhovor byl realizován v Azylovém domě Filia, 1. 3. 2010, kde jsem získala potřebné informace od Bc. Štěpánky Bártkové.

Přímý rozhovor s romskou ženou, která se stala obětí domácího násilí proběhl v prostorách Azylového domu Filia. Před uskutečněním rozhovoru byla respondentka seznámena s důvodem rozhovoru. Bylo jí sděleno, že rozhovor je anonymní a získané informace mezi námi budou použity pouze ke studijním účelům.

Polostandardizovaný rozhovor obsahoval předem vytvořené otázky. Obsah otázek byl v průběhu rozhovoru doplňován o informace, které by vedly k přesnějším odpovědím. V rozhovoru byly použity totožné otázky jako u prostituce. Jednalo se o úvodní otázky, které sloužily k získání osobních informací jako věk, rodinný stav a počet dětí a otázky, týkající se vzdělanosti, přístupu ke

vzdělání a zaměstnanosti. Zbylé otázky se dotýkaly výhradně oblasti domácího násilí. Rozhovor trval přibližně 45 minut.

Rozhovory byly zapisovány do předem připravených archů papíru ( viz. Příloha II ) a následně byly zaznamenány do přehledných tabulek.

### **5.3 Charakteristika výzkumného souboru**

Výběr výzkumného souboru probíhal metodou prostého záměrného výběru. Jedná se o cílené vyhledávání účastníků dle určitých vlastností. Kritériem pro první výzkumný soubor bylo vykonávání profese prostituce. Pro druhý výzkumný soubor byla kritériem zkušenost s domácím násilím.<sup>106</sup>

#### **5.3.1 Charakteristika výzkumného souboru – prostituce**

Výzkumný soubor tvořilo celkem 60 romských žen ve věku od 19 do 47 let. Z celkového počtu byl rozhovor uskutečněn s 15 ženami romské národnosti, které provozují prostituci. 3 ženy odmítly poskytnout rozhovor.

#### **5.3.2 Charakteristika výzkumného souboru – domácí násilí**

Výzkumný soubor tvořilo 11 romských žen ve věku od 17 do 48 let. Z celkového počtu byl rozhovor uskutečněn pouze s 1 ženou, která se stala obětí domácího násilí. U 6 respondentek se jedná o odpovědi pracovníků uvedených center na základě analýzy osobních dokumentů. Zbývající 4 respondentky nejsou udány v tabulkách kvůli neúplným informacím. Zjištěné údaje jsou zaznamenány v diskusi.

---

<sup>106</sup> MIOVSKÝ, M. Kvalitativní přístup a metody v psychologickém výzkumu, s. 137.

## 6. Výsledky

### 6.1 Přehled získaných dat - prostituce

Tato kapitola představuje informace, které byly získány analýzou osobních dokumentů o. s. Ulice a terénního programu o. s. Rozkoš bez rizika pro Jihočeský kraj. Získané údaje jsou doplněny polostandardizovaným rozhovorem.

#### 6.1.1 Ulice – Agentura sociální práce, o.s

Ulice – Agentura sociální práce, o.s. provádí od svého vzniku v roce 2001 sociální práci a poskytuje služby Harm Reduction v oblasti pouliční, klubové a privátní prostituce, uzavřené drogové scény.

#### Počet klientek

V roce 2009 mělo o.s. Ulice 102 prostitučních klientek, z toho 41 žen bylo romské národnosti. Jelikož je více než 90% všech klientů romské národnosti, rozhodli se zaměstnanci sdružení zjistit, zda se klienti opravdu cítí být Romy.

Na základě výsledků se k romské národnosti z uvedených 41 prostitutek přihlásilo 25 žen, které uvedly, že jsou hrdé na své romství, 12 se cítí být Češkami nebo Slovenkami, jak sami uvedly: „*Narodila jsem se v Čechách, tak jsem Češka.*“ „*Od školy tíhnu k bílým.*“ a 4 ženy zatím nebyly dotázány.

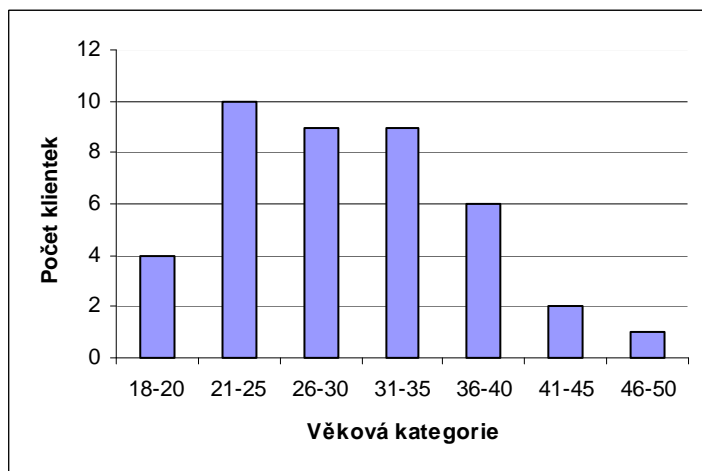
V rámci zaměření organizace je i několik prostituujících se žen drogově závislých, zejména na heroinu. Z 41 klientek je 24 žen drogově závislých a 17 žen nedrogových. Z žen, které se hlásí k romské národnosti je 11 drogově závislých a 14 nedrogových.

#### Věk klientek

Ženy, které se prostituují jsou ve věku od 19 do 47 let. Průměrný věk je 24 let. Názorný přehled klientek o. s. Ulice dle věku znázorňuje graf 1.



**Graf 1: Věk klientek o.s. Ulice**



Zdroj: o.s. Ulice, 2009

### **První kontakt s o.s.Ulice**

Tento údaj zaznamenává navázání kontaktu s organizací, kdy byla žena poprvé oslovena. Ve většině případech tento rok neurčuje délku provozování prostituce. Z uvedených 41 klientek je první kontakt zaznamenán u 37:

**Tab 1: První kontakt klientek s o.s. Ulice**

| PRVNÍ KONTAKT | POČET KLIENTEK |
|---------------|----------------|
| 2002          | 3              |
| 2003          | 3              |
| 2004          | 9              |
| 2005          | 3              |
| 2006          | 4              |
| 2007          | 3              |
| 2008          | 4              |
| 2009          | 8              |

Zdroj: o.s. Ulice

V průběhu roku 2009 přibylo 8 nových klientek.

## Důvody prostituce

Důvod je u všech žen stejný - materiální zabezpečení, rozdílná je jen povaha

- peníze na drogy
- ztráta zaměstnání – prostituce kompenzuje ztrátu zaměstnání
- nezaměstnaný partner / manžel – žena je jediným zdrojem příjmu peněz
- matka samoživitelka
- forma přivýdělku – např. peníze na svatbu
- „první zaměstnání“ – žena byla doposud bez pracovních zkušeností
- snadný zdroj peněz – na základě nízkého vzdělání ( 9 žen uvedlo nejvyšším dosaženým vzděláním základní a 3 střední vzdělání bez maturity ) a z něj vyplývajících pracovních možností se finančně vyplatí prostituce, z běžného platu žena neživí rodinu
- podpora rodiny - romské ženy, které přijely do České republiky za prací, posílají vydělané peníze domů, finančně zajišťují svojí rodinu

## Povědomí partnera / manžela a rodiny o prostituování ženy

Z celkového počtu udalo odpověď 25 žen:

U 14 žen jejich partner / manžel ví o prostituci

- partner dělá na trase ochránce, většinou se jedná o drogově závislé ženy
- partner / manžel je dlouhodobě nezaměstnaný a žena tímto způsobem převzala roli živitelky rodiny.

U 6 žen o prostituci ví rodina, která žije z vydělaných peněz.

5 žen prostituci tají před partnerem / manželem a rodinou

- prostituci kryjí brigádou
- „Byla by to ostuda, kdyby se o tom rodina dověděla.“
- „Nesmějí se to dozvědět! Uštkli by mě, kdyby o tom věděli.“

### 6.1.2 Rozkoš bez rizika – terénní program

Cílem sdružení Rozkoš bez Rizika je prevence a léčba sexuálně přenosných chorob a HIV/AIDS. Cílovou skupinou jsou osoby s velmi rizikovým sexuálním chováním a životním stylem. Jedná se převážně o prostitutky ( z erotických klubů i ulic ), v menší míře pak o mladé bezdomovkyně a narkomanky ( hlavně z pražských vlakových nádraží ).

Ve snaze o co nejširší pokrytí rizikových oblastí došlo ke vzniku stabilních terénních týmů, které působí v 10 krajích s nejvyšší koncentrací sexuálních pracovníků.<sup>107</sup>

#### Jihočeský kraj

V Jihočeském kraji je zejména monitorována oblast Dolního Dvořiště, Českých Velenic a Strážného.

V roce 2009 bylo kontaktováno 383 prostitutek, z toho 19 žen bylo romské národnosti. Tento údaj je pouze orientační. Národnost je zaznamenávána pouze se souhlasem klientky, proto počet romských prostituujících se žen může být o něco vyšší. V Jihočeském kraji narůstá počet prostitutek zejm. z Rumunska a Maďarska. Tyto ženy velmi špatně hovoří česky, a proto nejsou dotazovány na národnost. Většina Romek však uvádí českou národnost.<sup>108</sup>

Pro lepší přehlednost jsou získaná data o klientkách uvedena v tabulce, která obsahuje rodinný stav, děti ( počet dětí ), nejvyšší dosažené vzdělání, forma prostituce ( pouliční, klubová ), délka provozování prostituce. 2 klientky jsou zcela bez informací.

---

<sup>107</sup> Rozkoš bez rizika, o.s. *Výroční zpráva. 2008.* [ online ].

<sup>108</sup> KOCHLÖFLOVÁ, M., sociální terénní pracovnice, Terénní tým o.s. Rozkoš bez rizika pro Jihočeský kraj, pers. 26. 1. 2010

**Tab. 2: Přehled základních údajů**

|     | RODINNÝ STAV* | VZDĚLÁNÍ | DĚTI    | FORMA PROSTITUCE | DĚLKA PROSTITUOVÁNÍ SE** |
|-----|---------------|----------|---------|------------------|--------------------------|
| 1.  | svobodná      | -        | -       | -                | -                        |
| 2.  | svobodná      | základní | ano     | klubová          | 5 let                    |
| 3.  | vdaná         | základní | ano (1) | klubová          | 5 let                    |
| 4.  | vdaná         | -        | ano     | klubová          | 3 roky                   |
| 5.  | svobodná      | -        | ne      | klubová          | -                        |
| 6.  | vdaná         | základní | ano     | klubová          | 5 let                    |
| 7.  | vdaná         | -        | ano     | klubová          | 3 roky                   |
| 8.  | svobodná      | -        | ne      | -                | 2 měsíce                 |
| 9.  | vdaná         | základní | ne      | klubová          | 1.den                    |
| 10. | rozvedená     | -        | ano (5) | pouliční         | 2 měsíce                 |
| 11. | svobodná      | základní | ano (3) | -                | 2 roky                   |
| 12. | -             | -        | -       | pouliční         | -                        |
| 13. | -             | -        | -       | pouliční         | -                        |
| 14. | vdaná         | -        | ano (2) | pouliční         | -                        |
| 15. | vdaná         | základní | ano     | pouliční         | -                        |
| 16. | vdaná         | -        | ano     | klubová          | -                        |
| 17. | -             | -        | -       | klubová          | -                        |

Zdroj: Rozkoš bez rizika, 2009

\*Tento údaj pouze orientační. Pokud žena uvedla, že je svobodná, může to také znamenat, že je rozvedená. Některé ženy v tomto směru nedělají rozdíl.

\*\*Údaj se vztahuje k prvnímu kontaktu. Délka provozování prostituce je různá, záleží na okolnostech.

Klientky jsou v průměru ve věku 25 let, vdané a s dětmi, které jsou v péči prarodičů. Rodina v mnoha případech neví o prostituci, myslí si, že dcera pracuje v hotelu jako servírka.

Důvody, které rozhodly o prostituování se jsou materiální:

- zabezpečení rodiny – v mnoha případech se jedná o matky samoživitelky
- vyřešení bytové situace – ženy, které pracují v klubu v něm smějí i bydlet.

Vidíme, že tato forma převažuje.

Pouliční prostituce klesá. Za prvé ubývá poptávka o tuto formu a za druhé samotné ženy přecházejí z finančních důvodů do klubů. Na ulici musí odvádět celý výdělek svému pasákovi, který není z rodiny. V klubu odvádí 50% ze svého výdělku.

## 6.2 Interpretace dat - prostituce

Rozhovory s romskými ženami se zaměřovaly na získání detailnějších informací týkající se prostituce. Okrajově se rozhovor dotkl oblasti vzdělanosti a nezaměstnanosti žen. Citace z rozhovorů jsou uvedeny kurzívou.

Některé otázky byly pro přehlednost odpovědí spojeny do jedné tabulky.

**Tab. 3: Přehled základních údajů**

| RESPONDENTKA | VĚK    | RODINNÝ STAV | DĚTI       | VZDĚLÁNÍ   |
|--------------|--------|--------------|------------|--|
| 1.           | 40 let | svobodná     | 1          | Střední – „ <i>Jsem vyučená pánská kadeřnice.</i> “                |
| 2.           | 19 let | vdova        | 2          | Základní   |
| 3.           | 23 let | svobodná     | 1          | Základní   |
| 4.           | 35 let | svobodná     | 1          | Základní – nedokončené SOU, obor Chovatelství hospodářských zvířat |
| 5.           | 30 let | svobodná     | 3, těhotná | Základní   |
| 6.           | 20 let | vdaná        | bezdětná   | Základní   |
| 7.           | 30 let | rozvedená    | 4          | Střední s maturitou – „ <i>ekonomka</i> “                          |
| 8.           | 30 let | rozvedená    | 1          | „ <i>Asi žádné.</i> “  |
| 9.           | 31 let | vdaná        | 2          | Střední – „ <i>Prodavačka</i> “                                    |
| 10.          | 24 let | svobodná     | 1          | Základní   |
| 11.          | 21 let | svobodná     | 1          | Základní   |
| 12.          | 28 let | svobodná     | 0, těhotná | Základní   |
| 13.          | 22 let | svobodná     | bezdětná   | Základní   |
| 14.          | 33 let | svobodná     | bezdětná   | Základní   |
| 15.          | 26 let | svobodná     | bezdětná   | „ <i>Vysoké nedokončené</i> “                                      |

Zdroj: Vlastní šetření

Celkem bylo dotázáno 15 respondentek ve věku od 19 let do 40 let. Nadpoloviční většina žen byla svobodná, 2 ženy byly vdané, další 2 rozvedené a 1 žena uvedla, že před několika měsíci ovdověla. Většina z dotázaných žen je matkami několika dětí. 2 ženy byly v době konání rozhovoru těhotné. 4 ženy jsou zatím bezdětné a o dětech v nejbližší době neuvažují. Co se týče vzdělanosti vidíme, že nejvyšším dokončeným vzděláním je základní, a to u 10 žen, a z nich 1 nedokončila střední odborné učiliště. 2 ženy uvedly střední školu ( bez maturity ) a 1 žena střední školu s maturitou. U 2 dotázaných žen není uvedeno vzdělání. Respondentka č. 8 si nebyla jistá, zda má vůbec nějaké vzdělání a č.15 uvedlo „*vysoké nedokončené*“. Když jsem ji požádala o vysvětlení, zpanikařila a už se nechtěla k otázce vyjadřovat: „*Vždyť je to jedno.*“

Následující 2 otázky se týkají vzdělanosti žen. Chtěla jsem zjistit, zda jsou ženy se svým dosaženým vzděláním spokojeny a zda je rodina podporovala v jejich studiu. Z těchto otázek byly vyřazeny 2 respondentky: č. 8 na základě své odpovědi, že asi žádné vzdělání nemá a č. 12, která nechtěla odpovídat.

**Tab. 4: Spokojenost žen s dosaženým vzděláním**

| RESPONDENTKA | JSTE SPOKOJENÁ S DOSAŽENÝM VZDĚLÁNÍM?                          |
|--------------|--|
| 1.           | „ <i>Je mi líto, že nemám vyšší vzdělání. Šla bych dál.</i> “  |
| 2.           | „ <i>Chtěla bych lepší, ale nemám čas ani peníze.</i> “        |
| 3.           | „ <i>Ano.</i> “  |
| 4.           | „ <i>To víš, že nejsem. Mrzí mě, že jsem to nedokončila.</i> “ |
| 5.           | „ <i>Jde to, co na to říct.</i> “                              |
| 6.           | „ <i>Ano.</i> “  |
| 7.           | „ <i>Ano.</i> “  |
| 9.           | „ <i>Ano.</i> “  |
| 10.          | „ <i>Nejsem spokojená.</i> “                                   |
| 11.          | „ <i>Ano.</i> “  |
| 13.          | „ <i>Ne.</i> “   |

|     |        |
|-----|--------|
| 14. | „Ne.“  |
| 15. | „Ano.“ |

Zdroj: Vlastní šetření

Z 13 respondentek je více než polovina spokojená se svým dosaženým vzděláním, 4 z nich jsou spokojené se základním vzděláním. Zbývající ženy nejsou spokojené a chtěly by vyšší vzdělání. V dnešní době jim ve změně brání nedostatek finančních prostředků, málo času a věk.

**Tab. 5: Podpora ve vzdělávání žen ze strany rodiny**

| RESPONDENTKA | PODPOROVALA VÁS RODINA VE VZDĚLÁVÁNÍ?                                    |
|--------------|--|
| 1.           | „Ne. Kdyby mě podporovala, pokračovala bych dál.“                        |
| 2.           | „Ano, hlavně finančně.“  |
| 3.           | „Ne.“  |
| 4.           | „Ne.“  |
| 5.           | „Ne.“  |
| 6.           | „Ano, učili se se mnou. I finančně.“                                     |
| 7.           | „Ne.“  |
| 9.           | „Ano. Finančně. Poskytovali mi celkovou podporu.“                        |
| 10.          | „Ne.“  |
| 11.          | „Ano.“   |
| 13.          | „Ne.“  |
| 14.          | „Ano. Mamka se se mnou učila. Podporovali mě všelijak, hlavně finančně.“ |
| 15.          | „Ano, finančně.“   |

Zdroj: Vlastní šetření

Vidíme, že více než polovina z dotazovaných žen neměla u své rodiny zázemí, které by je ve studiu podporovalo. U žen, které nejsou spokojeny se svým vzděláním, je patrný nezájem ze strany rodičů.



U zbylých žen je podpora spatřována hlavně ve finanční pomoci, která spočívala v nákupu školních pomůcek, učebnic, financování školních akcí, případně zájmové činnosti, a psychické opoře, zejména ze strany matky, která pomáhala dívkám v učení a přípravě do školy.

**Tab. 6: Doba poskytování sexuálních služeb**

| RESPONDENTKA | JAK DLOUHO VYKONÁVÁTE PROFESI PROSTITUTKY? |
|--------------|--|
| 1.           | „20 let. Začala jsem s tím ve 20 letech.“  |
| 2.           | „Dělám to 4 měsíce.“                       |
| 3.           | „2 roky.“                                  |
| 4.           | „Už 15 let. Začala jsem ve 20 letech.“     |
| 5.           | „4 roky.“                                  |
| 6.           | „1 rok.“                                   |
| 7.           | „1 rok.“                                   |
| 8.           | „Začala jsem ve 22 letech, takže 8 let.“   |
| 9.           | „Teď v létě. Tak 8 měsíců.“                |
| 10.          | „3 roky.“                                  |
| 11.          | „3 roky.“                                  |
| 12.          | „Když jsou zapotřebí peníze.“              |
| 13.          | „6 měsíců.“                                |
| 14.          | „2 roky, ale ne pořád.“                    |
| 15.          | „Nevím.“                                   |

Zdroj: Vlastní šetření

Vidíme, že kariéra prostitutky začala u všech z dotázaných žen po dosažení zletilosti, tedy v 18 letech. Nejmladší respondentkou je č. 2, kterou lze zároveň označit za „nováčka“ v této profesi. Průměrný věk vstupu na trasu je 22 let, ale objevily se i případy, kdy ženy začaly s prostitucí v pozdějším věku, kolem 30 let.

U 7 z dotázaných žen lze uvést, od kolika let jsou ve spojení s o.s.Ulice. Respondentky č. 3, 6, 10, 11 a 13 byly kontaktovány hned zpočátku své kariéry, č. 4 ( v organizaci 6. rokem ) a 8 ( v organizaci 5. rokem ) v jejím průběhu.

Délka prostituování se je různá. Některé ženy tuto profesi vykonávají několik let bez přestávky, jiné volí tuto možnost přivýdělku pouze v situaci, kdy nutně potřebují okamžitou finanční hotovost.

**Tab. 7: Volba žen**

| RESPONDENTKA | BYLO TO VAŠE ROZHODNUTÍ?          |
|--------------|-----------------------------------|
| 1.           | „ <i>Moje volba.</i> “            |
| 2.           | „ <i>Vlastní rozhodnutí.</i> “    |
| 3.           | „ <i>Ano.</i> “                   |
| 4.           | „ <i>Ne, byla jsem prodaná.</i> “ |
| 5.           | „ <i>Ano.</i> “                   |
| 6.           | „ <i>Ano.</i> “                   |
| 7.           | „ <i>Ano.</i> “                   |
| 8.           | „ <i>Ano.</i> “                   |
| 9.           | „ <i>Ano.</i> “                   |
| 10.          | „ <i>Ano.</i> “                   |
| 11.          | „ <i>Ano.</i> “                   |
| 12.          | „ <i>Ano.</i> “                   |
| 13.          | „ <i>Ano.</i> “                   |
| 14.          | „ <i>Ano.</i> “                   |
| 15.          | „ <i>Ano.</i> “                   |

Zdroj: Vlastní šetření

Z výsledků je až na 1 výjimku patrné, že se jednalo o vlastní rozhodnutí. Ženy uvedly, že nebyly nikým přinuceny. Pro některé z nich to znamenalo životní rozhodnutí. „*Zpočátku jsem chodila do kostela, abych se ze svých činů vyzpovídala. Bylo to těžké.*“

**Tab. 8: Důvody vedoucí k prostituci**

| RESPONDENTKA | CO VÁS VEDLO K PROSTITUCI? JAKÉ BYLY DŮVODY PRO VAŠE ROZHODNUTÍ?   |
|--------------|--|
| 1.           | <i>„Peníze. Ale za komunistů se šukalo za džíny a šminky. To byla jiná doba.“</i>                        |
| 2.           | <i>„Po smrti manžela jsem se moc trápila. Už jsem se nechtěla víc trápit a potřebovala jsem peníze.“</i> |
| 3.           | <i>„Neměla jsem z čeho žít. Matka mě vyhodila.“</i>  |
| 4.           | <i>„Mám finanční problémy. Potřebuji peníze.“</i>  |
| 5.           | <i>„Peníze.“</i>   |
| 6.           | <i>„Přišla sem ( ze Slovenska ) kvůli penězům.“</i>  |
| 7.           | <i>„Peníze, co jinýho.“</i>  |
| 8.           | <i>„Finance.“</i>  |
| 9.           | <i>„Finance. Přišla jsem o zaměstnání.“</i>  |
| 10.          | <i>„Drogy, potřebovala jsem peníze.“</i>   |
| 11.          | <i>„Peníze.“</i>   |
| 12.          | <i>„Peníze na drogy.“</i>  |
| 13.          | <i>„Drogy.“</i>  |
| 14.          | <i>„Drogy.“</i>  |
| 15.          | <i>„Finance.“</i>  |

Zdroj: Vlastní šetření

Ačkoli ženy uvedly, že nebyly nikým přinuceny, z některých odpovědí je patrný nepřímý vliv rodiny. Nejčastějším důvodem, který vedl pro volbu prostituce je nedostatek finančních prostředků. Některé ženy jsou bez partnera/manžela nebo je partner/manžel dlouhodobě nezaměstnaný a ženy jsou nuceny převzít starost o materiální zabezpečení rodiny. Většina z dotázaných žen má základní vzdělání, které je limituje ve sféře zaměstnanosti. Buď jsou nezaměstnané nebo je jim nabídnuta méně kvalifikovaná práce za nízkou mzdu, která nestačí na pokrytí nákladů na zajištění chodu domácnosti.

4 ženy byly donuceny k prostituci svojí závislostí na drogách. Prostituce pro ně představuje snadný a hlavně rychlý zdroj peněz pro nákup drog.

**Tab. 9: Předchozí zaměstnání žen**

| RESPONDENTKA | ZVAŽOVALA JSTE JINÉ MOŽNOSTI? HLEDALA JSTE JINÉ ZAMĚSTNÁNÍ?  |
|--------------|--|
| 1.           | „Mohla jsem šít. Ale z práce jsem utíkala za kamioňákama.“   |
| 2.           | „Na Slovensku nezaměstnají Cigány.“  |
| 3.           | „Pracovala jsem rok v Panasonicu. Vyjebali mě.“  |
| 4.           | „Ano. Uklízela jsem a tak.“  |
| 5.           | „Ne. Když seš na heráku, není co řešit.“   |
| 6.           | „Ne. Baví mě to. Je to lepší robotu. Aspoň si zašukám.“  |
| 7.           | „Ano, ale nic není.“   |
| 8.           | „Dříve jsem dělala prodavačské práce.“   |
| 9.           | „Prodávala jsem v Makru. Pak jsem hledala jiná zaměstnání, ale všude byl malý nástupní plat, který sotva stačil na zaplacení nájemného.“ |
| 10.          | „Měla jsem občasné práce, třeba v pivovaru.“   |
| 11.          | „Ne.“  |
| 12.          | „Dříve jsem pracovala, měla jsem až 20 000Kč měsíčně.“   |
| 13.          | „Ano, kradla jsem.“  |
| 14.          | „Pracovala jsem. Pomáhala jsem u rodičů, kteří podnikali.“   |
| 15.          | „Byla jsem řidička kamionu, ale málo platili.“   |

Zdroj: Vlastní výzkum

Většina z dotázaných žen uvedla, že před volbou prostituce měla stálé zaměstnání nebo zaměstnání střídala. Pro prostituci se rozhodly na základě propuštění a v důsledku neúspěšného hledání nové práce.

Některé ženy přijely ze Slovenska v očekávání, že v České republice najdou snáze zaměstnání.

Jen 3 ženy z celkového počtu sdělily, že prostituce byla okamžitá volba. Nesnažily se hledat jinou práci, v podstatě nikdy nepracovali. Toto je jejich první „pracovní zkušenost“.

**Tab. 10: Povědomí rodiny o prostituování dcery**

| RESPONDENTKA | VÍ O VAŠÍ SITUACI, O TOM, CO DĚLÁTE VAŠE RODINA? A JAK TO VNÍMAJÍ?               |
|--------------|--|
| 1.           | „Ví to. Neschvalují to, ale taky to neodsuzují, když jim posílám peníze.“        |
| 2.           | „Rodina o tom ví. Jsou rádi, protože jim posílám peníze.“                        |
| 3.           | „Ano. Nevnímají to nijak, nechodím za nimi. Nejsme v kontaktu.“                  |
| 4.           | „Ano. Nestýkáme se spolu, ale nevadí jim to.“                                    |
| 5.           | „Ví to a nesouhlasí s tím. Nelíbí se jim, to co dělám.“                          |
| 6.           | „Nemám rodinu. Zemřeli.“   |
| 7.           | „Ne. Vadilo by jim to.“  |
| 8.           | „Ano, souhlasí s tím.“   |
| 9.           | „Rodina by se mnou už nemluvila. Kdyby se to rodiče dozvěděli, nepřežili by to.“ |
| 10.          | „Ano, ale mamka by byla ráda, kdybych přestala.“                                 |
| 11.          | „Ano.“   |
| 12.          | „Ne. Rodina by mě zavrhla. Neví ani o drogách.“                                  |
| 13.          | „Ne.“  |
| 14.          | „Ne. Vydělili by mě. Byla by to ostuda.“   |
| 15.          | „Ne.“  |

Zdroj: Vlastní výzkum

Z výpovědí respondentek je patrné, že toto téma je citlivé. U 8 z dotázaných žen rodina ví o jejich současné situaci. Polovina z nich nesouhlasí s tím, co jejich dcera dělá a přejí si, aby si našla něco jiného. Druhé polovině to

příliš nevdá, souhlasí s tím, jelikož peníze z prostituce jsou zdrojem jejich živobytí. To je zejména patrné u žen, které přišly za prací ze Slovenska. Část vydělaných peněz zasílají své rodině.

6 žen tají před rodinou svojí „práci“. Uvedly, že rodina o ničem, co dělají neví a nikdy se to ani nesmí dozvědět. V jejich výpovědích je spatřován negativní postoj, který zaujímá tradiční romská rodina k prostituci.

**Tab. 11: Povědomí partnera / manžela o prostituování své partnerky / manželky**

| RESPONDENTKA | VÍ O VAŠÍ SITUACI, O TOM, CO DĚLÁTE VÁŠ PARTNER / MANŽEL? A JAK TO VNÍMÁ? |
|--------------|---|
| 5.           | „Ano. Souhlasí s tím. Nevadí mu to.“                                      |
| 7.           | „Ne, neví o tom. Nelíbilo by se mu to.“                                   |
| 8.           | „Ano. Souhlasí s tím.“  |
| 9.           | „Ví to.“  |
| 11.          | „Ano. Nevadí mu to.“  |
| 12.          | „Ano, partner o tom ví, chodí se mnou.“                                   |
| 15.          | „Ano. Nevadí mu to.“  |

Zdroj: Vlastní výzkum

Je zajímavé, že více než polovina dotázaných žen je v současné době bez stálého partnera. Jedna z respondentek vtipně dodala: „Di někam s chlapem. Já mám kočku a té nevdá, co dělám.“

Z výsledků je patrné, že partneři ví o prostituování své partnerky. Nevadí jim to. Jen 1 žena to tají před svým partnerem, u kterého ví, že by s tím nesouhlasil.

**Tab. 12: Povědomí dítěte o prostituuování své matky**

| RESPONDENTKA | VÍ O VAŠÍ SITUACI, O TOM, CO DĚLÁTE VAŠE DĚTI? A JAK TO VNÍMAJÍ?                    |
|--------------|---|
| 1.           | <i>„VÍ o tom. Označil mě za kurvu. Odsuzuje mě za to, ale peníze ode mne bere.“</i> |
| 2.           | <i>„Jsou ještě malé.“</i>   |
| 3.           | <i>„Ne.“</i>  |
| 4.           | <i>„Ne.“</i>  |
| 5.           | <i>„Ne.“</i>  |
| 7.           | <i>„Ne.“</i>  |
| 8.           | <i>„Ne. Jsou ještě malé.“</i>   |
| 9.           | <i>„ Děti jsou ještě malé.“</i>   |
| 10.          | <i>„Ne.“</i>  |
| 11.          | <i>„Ne.“</i>  |

Zdroj: Vlastní výzkum

Podle nízkého věku respondentek se dalo předpokládat, že své malé děti neinformují o své práci.

Pouze respondentka č. 1 uvedla, že její devatenáctiletý syn ví, čím se jeho matka živí.

**Tab. 13: Úvahy o změně dosavadní profese**

| RESPONDENTKA | CHTĚLA BYSTE ZMĚNIT VAŠI NYNĚJŠÍ SITUACI?  |
|--------------|--|
| 1.           | <i>„Vnitřně bych to změnila, ale nemám na to sebevědomí. Mám strach z odpovědnosti. Mohla jsem mít klub, být provozní, ale nechci. Nechci se někomu zodpovídat.“</i> |
| 2.           | <i>„Teď ne. Možná do budoucna.“</i>  |
| 3.           | <i>„Ne.“</i>   |
| 4.           | <i>„Ano. Už bych to dělat nechtěla. Už kvůli dítěti.“</i>  |
| 5.           | <i>„Určitě.“</i>   |

|     |   |
|-----|---|
| 6.  | „ <i>Ano.</i> “   |
| 7.  | „ <i>Ano.</i> “   |
| 8.  | „ <i>Ne.</i> “  |
| 9.  | „ <i>Ano.</i> “   |
| 10. | „ <i>Ano.</i> “   |
| 12. | „ <i>Ano.</i> “   |
| 13. | „ <i>Ano.</i> “   |
| 14. | „ <i>Určitě bych to chtěla změnit, ale nevěřím si. Nemám pevnou vůli.</i> “                                     |
| 15. | „ <i>Kdyby bylo lepší finanční ohodnocení, tak ano. Kdyby mi nabídli 70 000Kč měsíčně, pak bych to brala.</i> “ |

Zdroj: Vlastní výzkum

Více než polovina žen by chtěla svojí současnou situaci změnit. Na některých ženách bylo vidět pevné rozhodnutí, přestat s tím. Jiné ženy s tím chtějí přestat, ale jde pouze o pasivní rozhodnutí, jak bude patrné v následujících odpovědích.

3 ženám současná situace vyhovuje a netouží po jakékoli profesní změně.

**Tab. 14: Hledání nového zaměstnání**

| RESPONDENTKA | HLEDÁTE JINÉ ZAMĚSTNÁNÍ?  |
|--------------|---|
| 1.           | „ <i>Nehledám. Není čas. V noci pracuji a přes den spím.</i> “                                      |
| 2.           | „ <i>Dokud budu mladá, tak ne. Nyní neseženu jinou práci, ani na Slovensku, ani tady v Česku.</i> “ |
| 3.           | „ <i>Ne.</i> “  |
| 4.           | „ <i>Ano, ale nedaří se.</i> “  |
| 5.           | „ <i>Ne.</i> “  |
| 6.           | „ <i>Ne.</i> “  |
| 7.           | „ <i>Ano.</i> “   |
| 8.           | „ <i>Ne.</i> “  |



|     |  |
|-----|--|
| 9.  | „Ano.“   |
| 10. | „Ne.“  |
| 11. | „Ne.“  |
| 12. | „V současné době řeším jiné problémy než práci.“ |
| 13. | „Ne.“  |
| 14. | „Momentálně ne.“                                 |
| 15. | „Ano, hledám.“                                   |

Zdroj: Vlastní výzkum

Na základě předchozích odpovědí bylo zřejmé, že většina žen chce svůj stav změnit. Skutečnost je ovšem jiná. Pouze 4 ženy aktivně řeší svojí situaci. Hledají jinou práci. Zbylé ženy by rády dělaly něco jiného, ale nic pro to nedělají.

**Tab. 15: Ochránce**

| RESPONDENTKA | MÁTE SVÉHO OCHRÁNCE?  |
|--------------|---|
| 1.           | „Jsem sama za sebe. Časy pasáků jsou dávno pryč. Ti měli smysl za komunismu, když holka nemohla stát na ulici.“ |
| 2.           | „Nemám. Jsem sama za sebe.“   |
| 3.           | „Ne.“   |
| 4.           | „Ne, jsem sama na trase.“   |
| 5.           | „Jsem sama za sebe.“  |
| 6.           | „Jsem sama.“  |
| 7.           | „Ne.“   |
| 8.           | „Ne.“   |
| 9.           | „Ano, je to můj manžel.“  |
| 10.          | „Nemám ochránce.“   |
| 11.          | „Ne.“   |
| 12.          | „Mám, přítele.“   |
| 13.          | „Ne. Na pasáky se už nehraje.“  |

|     |                      |
|-----|----------------------|
| 14. | „Ne.“                |
| 15. | „Jsem sama za sebe.“ |

Zdroj: Vlastní výzkum

Tato otázka se týkala „ochránce“, osoby, která doprovází ženu na trase. Z 15 respondentek mají ochránce pouze 2 ženy. U první ženy je ochráncem její manžel, který dohlíží na její bezpečnost. Ve druhém případě se jedná o drogově závislý pár, partner na trase přebírá peníze na nákup dávky. Ostatní ženy jsou samy za sebe.

Dle získaných informací je patrné, že funkce ochránce ve smyslu pasáka<sup>109</sup> ztrácí na své aktuálnosti. Ženy jsou na trase samy za sebe. „Časy pasáků jsou dávno pryč. Ti měli smysl za komunismu, když holka nemohla stát na ulici.“

Respondentky č. 1 a 2 pracují v klubu, jak uvedly, pracují samy za sebe. Část peněz z výdělků ale odevzdávají majiteli klubu, v podstatě se jedná o jakousi formu nájemného.

**Tab. 16: Příslušnost žen k romské národnosti**

| RESPONDENTKA | CÍTÍTE SE BÝT ROMKOU?               |
|--------------|-------------------------------------|
| 1.           | „Na 100%.“                          |
| 2.           | „Cítím se jako Romka.“              |
| 3.           | „Romka Slovenka“                    |
| 4.           | „Ano, babička byla Romka.“          |
| 5.           | „Jako Brno.“                        |
| 6.           | „Jo a vždycky budu Romkou.“         |
| 7.           | „Ano.“                              |
| 8.           | „Ano.“                              |
| 9.           | „Nevidím v tom rozdíl, jsem Češka.“ |
| 10.          | „Česká Romka.“                      |

<sup>109</sup> Funkce pasáka spočívala v hledání zákazníků pro prostitutky, aby mohl profitovat z jejich příjmů. Zajišťuje ochranu svých děvčat před jinými pasáky nebo hrubými klienty.

|     |  |
|-----|--|
| 11. | „ <i>Ano.</i> “                                |
| 12. | „ <i>Ano.</i> “                                |
| 13. | „ <i>Jsem Češka.</i> “                         |
| 14. | „ <i>Češka. Záleží, kde momentálně jsem.</i> “ |

Zdroj: Vlastní výzkum

Na závěr rozhovoru jsem se rozhodla položit ženám otázku, zda se vůbec cítí být Romkami. 11 z dotázaných žen se hlásí k romské národnosti. 3 ženy se považují za Češky, narodily se tu, žijí tu.

Respondentka č. 15 otázku nezodpověděla, jelikož v průběhu rozhovoru odběhla za zákazníkem a už se nevrátila.

### 6.3 Interpretace dat - domácí násilí

S respondentkou č. 1 proběhl rozhovor v Azylovém domě Filia. U respondentek č. 2 – 6 byly otázky zodpovězeny pracovníci Azylového domu Filia a u respondentky č. 7 vedoucí Krizového centra na základě získaných informací z osobních dokumentů a osobních postřehů během konzultace. Z tohoto důvodu jsou odpovědi udané ve 3. osobě jednotného čísla.

Citace z rozhovorů jsou uvedeny kurzívou.

**Tab. 17: Přehled základních údajů**

| RESPONDENTKA | VĚK    | RODINNÝ STAV   | DĚTI | VZDĚLÁNÍ   |
|--------------|--------|--|------|--|
| 1.           | 35 let | vdaná –<br>podaná žádost<br>o rozvod                   | 4    | Základní – nedokončené<br>SOU, obor „ <i>Lisařka</i> “ |
| 2.           | 45 let | rozvedená –<br>žije s novým<br>přítelem                | 4    | Základní   |
| 3.           | 17 let | svobodná   | 1    | Bez školního vzdělání                                  |
| 4.           | 28 let | svobodná   | 1    | Základní   |
| 5.           | 48 let | svobodná –<br>žije s přítelem                          | 2    | Základní   |
| 6.           | 37 let | rozvedená, ale<br>opět provdána<br>za stejného<br>muže | 4    | Bez školního vzdělání                                  |
| 7.           | 45 let | vdaná  | 5    | Základní   |

Zdroj: Vlastní výzkum

Celkem bylo dotázáno 7 respondentek ve věku od 17 let do 48 let. Nadpoloviční většina žen byla svobodná, 2 ženy byly vdané a další 2 rozvedené. U respondentky č. 1 v současné době probíhá rozvodové řízení. Je zajímavé, že jedna z respondentek se po rozvodu opět provdala za stejného muže. Většina z dotázaných žen je matkami několika dětí. Co se týče vzdělanosti vidíme, že nejvyšším dokončeným vzděláním je základní, a to u 5 žen, z nich 1 nedokončila střední odborné učiliště. 2 ženy jsou bez školního vzdělání.

Následující 2 otázky se týkají vzdělanosti žen. Záměr těchto otázek je totožný s předchozím výzkumem. Chtěla jsem zjistit, zda jsou ženy se svým dosaženým vzděláním spokojeny a zda je rodina podporovala v jejich studiu. Jelikož se jednalo o zprostředkované informace, odpovědi jsou uvedené pouze u respondentek, které o svém vzdělání s pracovníky hovořily.

**Tab. 18: Spokojenost žen s dosaženým vzděláním**

| RESPONDENTA | JSTE/JE SPOKOJENÁ S DOSAŽENÝM VZDĚLÁNÍM?         |
|-------------|--|
| 1.          | <i>„Chyběly mi 3 dny. Chytla jsem se party.“</i> |
| 2.          | <i>„Ano.“</i>                                    |
| 4.          | <i>„Ano. Rodině to stačí.“</i>                   |
| 5.          | <i>„Ano.“</i>                                    |

Zdroj: Vlastní výzkum

Ze získaných odpovědí je patrné, že ženy jsou povětšinou spokojené se základním vzděláním. Pouze jednu z respondentek mrzí, že nedokončila střední školu kvůli odsunutí školních povinností před zájmy party.

**Tab. 19: Podpora ve vzdělávání žen ze strany rodičů**

| RESPONDENTA | PODPOROVALA VÁS RODINA VE VZDĚLÁNÍ?  |
|-------------|--|
| 1.          | <i>„Určitě. Pomáhali mi. Starší bráchové i mamka. Měla jsem v nich oporu. Chtěli, abych se učila.“</i> |

Zdroj: Vlastní výzkum

Bohužel, u této otázky je k dispozici pouze výpověď jedné respondentky. Uvedla, že ji rodina podporovala a to finančně, tak i psychicky.

**Tab. 20: Zaměstnání žen**

| RESPONDENTA | JSTE V SOUČASNÉ DOBĚ ZAMĚSTNÁNA?/BYLA V DOBĚ POBYTU ZAMĚSTNÁNA?                              |
|-------------|--|
| 1.          | <i>„Ne, jsem na mateřské dovolené.“</i>  |
| 2.          | <i>„Ne. V době pobytu brala podporu v nezaměstnanosti.“</i>                                  |
| 3.          | <i>„Vzhledem k věku nebyla v době pobytu zaměstnána.“</i>                                    |
| 4.          | <i>„Živila se prostitucí. V době pobytu byla na mateřské dovolené.“</i>                      |
| 5.          | <i>„V době pobytu byla na mateřské dovolené.“</i>  |
| 6.          | <i>„Ne. V době pobytu brala podporu v nezaměstnanosti.“</i>                                  |
| 7.          | <i>„V době pobytu nepracovala. Předtím ale byla zaměstnána. Bližší informace nesdělila.“</i> |

Zdroj: Vlastní výzkum

Tato otázka se týkala zaměstnanosti žen. Je patrné, že v době pobytu žádná z respondentek nebyla zaměstnána. 3 respondentky pobíraly podporu v nezaměstnanosti, další 3 byly na mateřské dovolené. Před vstupem do azylového domu se jedna žena živila prostitucí a druhá byla zaměstnána, ale bližší informace o svém povolání nesdělila. Jedna z respondentek na základě svého nízkého věku neměla doposud žádné pracovní zkušenosti.

**Tab. 21: Povědomí žen o pojmu násilí**

| RESPONDENTKA | JAK CHÁPE/TE NÁSILÍ? MYSLÍ ( TE ) SI, ŽE JE PRO ŽENU PONIŽUJÍCÍ?   |
|--------------|--|
| 1.           | <i>„Jako ošklivé věci. Jsou to urážky, kopance, házení věcí, dušení. Určitě je to pro ženu ponižující.“</i>      |
| 2.           | <i>„Jako ponížení to nebrala. Byl to pár závislých na alkoholu. Když jí koupil krabicové víno, usmířili se.“</i> |
| 3.           | <i>„Násilí jako ponížení nechápala.“</i>   |
| 4.           | <i>„Násilí jí nevadilo. Brala ho jako součást dne.“</i>  |
| 5.           | <i>„Bylo to pro ni ponižující.“</i>  |
| 6.           | <i>„Ženské prý potřebují dostat do huby, aby bylo vidět, kdo je pánem. Vážila si manžela za to.“</i>             |

Zdroj: Vlastní výzkum

Z dotázaných 6 respondentek pouze 2 ženy uvedly, že pod slovem násilí si představují psychické a fyzické týrání, které považují pro ženu za ponižující. Zbylé 4 respondentky pokládají násilí páchané na jejich osobě jako součást partnerského vztahu, normu, jenž ženu neponižuje.

**Tab. 22: Osobní zkušenost žen s domácím násilím**

| RESPONDENTKA | ZAŽILA ( JSTE ) NA SOBĚ NÁSILÍ? KDY POPRVÉ?  |
|--------------|--|
| 1.           | <i>„Ano. Začalo to narozením syna, po 2 letech manželství. 2 roky jsem si namlouvala, že je vše normální.“</i> |
| 2.           | <i>„Ano.“</i>  |
| 3.           | <i>„Po 9 měsících společného soužití. V době, kdy otěhotněla.“</i>   |
| 4.           | <i>„Ano. V souvislosti s prostitucí. Přítel byl pasákem.“</i>  |
| 5.           | <i>„Po 4 měsících od společného bydlení.“</i>  |
| 6.           | <i>„Ano, ale nepovažovala to za násilí.“</i>   |

|    |        |
|----|--------|
| 7. | „Ano.“ |
|----|--------|

Zdroj: Vlastní výzkum

Všechny respondentky osobně zažily násilí. Prvotní zkušenost s ním je u všech žen rozdílná. Nejčastěji k němu došlo až po společném sdílení domácnosti. Impulsem, vedoucím k násilí bylo těhotenství partnerky a následné narození dítěte, či nespokojenost partnera s pracovním výkonem své partnerky.

**Tab. 23: Důvody vedoucí k násilí**

| RESPONDENTKA | CO BYLO DŮVODEM?  |
|--------------|---|
| 1.           | „Žárlivost. Žárlil na kamarády, kamarádky. Nesnese, když se s někým bavím a nevěnuji mu pozornost.“   |
| 2.           | „Když nebyli peníze na alkohol. Bylo ji vyčítáno, že se doma jenom válí.“   |
| 3.           | „Partner ji podezříval, že dítě, které čeká, není jeho.“  |
| 4.           | „Přítel jí mlátil, když si na ní ztěžovali zákazníci.“  |
| 5.           | „Ženský. Její přítel byl o několik let mladší a živil se jako DJ. Měl mnoho obdivovatele. Pokaždé, když se o nich vyčítavě zmínila, byla zbita.“  |
| 6.           | „Manžel byl agresivní po požití alkoholu.“  |
| 7.           | „Žena zmizela na několik dní během kterých se nikomu z rodiny neozvala. Po návratu byla zbita. Manžel ji podezříval, že má někoho jiného. Také se domníval, že se stýká s Jehovisty nebo jinou sektou.“ |

Zdroj: Vlastní výzkum

Předchozí otázka měla za cíl zjistit, kdy na sobě žena poprvé pocítila násilí. Znění této otázky se snaží objasnit příčinu. Nejčastěji uváděným podnětem je žárlivost, a to buď ze strany partnera, tak i ze strany partnerky. Ve 3 případech manžel / partner podezříval svojí manželku / partnerku z nevěry, otěhotněla-li,



dítě nepovažoval za své. Žárlivost ze strany partnerky se projevila u respondentky č. 5, která se obávala konkurence obdivovatelek kvůli svému vyššímu věku. U 2 žen byl spouštěčem agrese alkohol a u 1 respondentky byla podnětem k bití nespokojenost zákazníka s jejím pracovním výkonem.

**Tab. 24: Forma násilí**

| RESPONDENTKA | JAK SE PROJEVOVALO NÁSILÍ?   |
|--------------|--|
| 1.           | <i>„Ze začátku to byly urážky a neustálá kontrola. Každých 5 minut mi volal – kde jsem, s kým jsem. Později přišly kopance, pěsti, kopance kopačkami, pistole u hlavy, břitva na krku, dušení, míchání prášků. Po odchodu do azyláku mi ukradl veškeré peníze, které jsem při sobě měla a telefon, abych se k němu musela vrátit.“</i> |
| 2.           | <i>„Jednalo se o fyzické násilí. Facky, bití, kopance.“</i>  |
| 3.           | <i>„Kopal ji do břicha, aby potratila.“</i>  |
| 4.           | <i>„Přítel jí urážel. Nazýval ji děvkou. Mlátil ji, fackoval ji.“</i>  |
| 5.           | <i>„Jednalo se o fyzické násilí. Podlitiny na obličeji, zhmoždění zad od paličky na maso, řezné rány, zlomenina ruky.“</i>   |
| 6.           | <i>„Manžel jí o hlavu protrhl obraz. Bil ji. Vyhrožoval ji nožem.“</i>   |
| 7.           | <i>„Primárně uvedla fyzické násilí, byla bita. Manžel ji bral jako inventář. Neměl k ní úctu. Ekonomické násilí se nevyskytlo, manžel prý finančně rodinu zabezpečil sám.“</i>   |

Zdroj: Vlastní výzkum

Ze získaných údajů vyplývá, že se nejčastěji vyskytovalo fyzické týrání ve formě bití, fackování, kopání do břicha, úderů pěstí do obličeje, dušení, namíchání směsi léků, rozbití nábytku o část těla, jenž mělo za následek vznik podlitin, zhmožděnin, zlomenin, řezných a tržných ran. Fyzickému násilí v některých

případech předcházelo psychické, které se projevovalo urážkami, vyhrožováním smrtí ( např. dětí, rodiny ), pronásledováním, kontrolováním, nerespektováním lidské důstojnosti. V jednom případě se objevila podoba ekonomického násilí. Manžel zcizil ženě, která ho opustila i s dětmi, veškeré peníze za účelem jejich návratu: „*Myslel si, že když nebudeme mít peníze, vrátíme se k němu.*“

**Tab. 25: Impuls směřující k vyhledání odborné pomoci**

| RESPONDENTKA | KDY ( JSTE ) SE ROZHODLA, ŽE VYHLEDÁTE ODBORNOU POMOC?   |
|--------------|--|
| 1.           | <i>„12. 8..Měla jsem plán, že ho opustím. Nejprve jsem ho chtěla ve spánku zabít, ale kvůli dětem jsem si to rozmyslela. Musely by jít do děčáku. Poté, co odešel do práce jsem rychle sbalila potřebné věci a jela jsem za dcerou, od které jsem zavolala pracovníka sociálky, který mi dal číslo na Linku bezpečí. Zanedlouho se dostavil pán, který nás převezl do Fondu ohrožených dětí. Odsud jsme ale museli po měsíci odejít, jelikož manžel za námi denně dojížděl. Takto to probíhalo ještě několikrát.</i> |
| 2.           | <i>„Do azylového domu se dostala přes kamarádku, která ji řekla, že když ji přítel zmlátí, má jít sem do azyláku.“</i>   |
| 3.           | <i>„Po porodu na radu kamarádky vyhledala pátera XY, který pomáhá ženám v nouzi. Poskytl ji finance na cestu do Bulharska. Před odjezdem ale vyhledala přítele a ten ji o peníze okradl. Poté se obrátila o pomoc na azylový dům.“</i>   |
| 4.           | <i>„Sama od sebe se nerozhodla. Přijela za bratrem, který ji nemohl zajistit ubytování a tak ji poradil, aby našla bydlení přes azylák.“</i>   |
| 5.           | <i>„Pomoc vyhledala po 5 letech. Pocházela z Moravy. Nevěděla na koho jiného by se mohla obrátit o pomoc.“</i>   |
| 6.           | <i>„Manžel vztáhl ruku na děti, což bylo nepřijatelné. Po</i>  |

|    |  |
|----|--|
|    | <i>rozvodu se ocitla bez finančních prostředků.“</i>                           |
| 7. | <i>„Sama odešla do azylového domu, ale po 1 týdne se vrátila k manželovi.“</i> |

Zdroj: Vlastní výzkum

Odbornou pomoc vyhledaly všechny respondentky. 5 z nich samy od sebe kontaktovaly zařízení poskytující pomoc ohroženým ženám s dětmi, jelikož jejich stav dospěl až na hranici únosnosti. 2 respondentky by dobrovolně manžela / partnera neopustily. V jednom případě ji partner opustil a ona se ocitla sama s dítětem bez jakýchkoli prostředků. Ve druhém případě bylo důvodem odchodu do azylového domu násilí páchané na dětech, což bylo pro ženu nepřijatelné. Kdyby nebil děti, zůstala by s ním.

**Tab. 26: Trestní stíhání partnera / manžela**

| RESPONDENTKA | UDALA ( JSTE ) SVÉHO PARTNERA?  |
|--------------|---|
| 1.           | <i>„Ano, nyní je trestně stíhán. Neustále jsme s dětmi dokolečka vyslýcháni.“</i>   |
| 2.           | <i>„Ve výbuchu zlosti na přítele zavolala policii. Jelikož byl stíhán za opakované krádeže byl odsouzen ke 2 letům odnětí svobody bezpodmínečně.“</i> |
| 3.           | <i>„Policii kontaktovala, když bylo pro ni násilí neúnosné – bolelo ji to. Žalobu nepodala.“</i>  |
| 4.           | <i>„Ne, neuvažovala o tom. Kdyby ji přítel nevyhodil, neodešla by od něj.“</i>  |
| 5.           | <i>„Policii zavolala, ale žalobu nepodala.“</i>   |
| 6.           | <i>„Ne. Prý je to muž jejího života a otec jejích dětí.“</i>  |
| 7.           | <i>„Kontaktovala policii za účelem zabránění násilí. Žalobu nepodala.“</i>  |

Zdroj: Vlastní výzkum

Navzdory předchozím výpovědím udání ve smyslu podání žaloby na domácí násilí uskutečnila pouze 1 žena z celkového počtu respondentek. Policie ČR byla kontaktována ženami za účelem zastavení hrozícího nebezpečí. K vykázaní manžela / partnera nedošlo.

**Tab. 27: Odchod od partnera / manžela**

| RESPONDENTKA | OPUSTILA ( JSTE ) SVÉHO PARTNERA?  |
|--------------|--|
| 1.           | <i>„Několikrát jsem od něj odešla, ale po slibech, že už bude vše v pořádku, jsem se k němu vrátila. Nyní jsem 2,5 roku od manžela i přes veškeré výhrůžky a jsme v rozvodovém řízení. Neuvažuji o návratu.“</i> |
| 2.           | <i>„Vrátila se k němu.“</i>  |
| 3.           | <i>„Ano. Nemá v úmyslu se k němu vrátit.“</i>  |
| 4.           | <i>„Po měsíci utekla z azylového domu a vrátila se k němu. Milovala ho.“</i>   |
| 5.           | <i>„Přítele opustila, ale po 2 dnech se k němu vrátila.“</i>   |
| 6.           | <i>„Rozvedla se s ním, ale posléze se za něho opět provdala.“</i>  |
| 7.           | <i>„Podala žádost o rozvod a chtěla nechat svěřit děti do své péče. Od rozvodu upustila. Manželovi dá ještě šanci, prý už je vše v pořádku.“</i>   |

Zdroj: Vlastní výzkum

Z výpovědí je patrné, že všechny respondentky po prvotních zkušenostech s násilím partnera opustily, podaly žádost o rozvod, v jednom případě rozvodové řízení dokonce proběhlo. Přesto se na základě prosb a změn v chování vrátilo 5 žen k manželovi / partnerovi – u 1 z nich došlo k opětovnému sezdání. 2 respondentky jsou definitivně rozhodnuty nevrátit se.

**Tab. 28: Povědomí dětí o domácím násilí**

| RESPONDENTKA | JAK TO VNÍMAJÍ VAŠE / JEJÍ DĚTI?   |
|--------------|--|
| 1.           | <i>„Byly přítomny každé hádky. Nebral na ně ohled, mlátil mě před nimi. Je bil taky. V noci se budily, plakaly. Ještě teď se občas budí s pláčem.“</i> |
| 2.           | <i>„Jelikož děti nebyly jeho, nebral na ně ohledy. Bil je.“</i>  |
| 3.           | <i>„Holčička je maličká. Přeje si, aby byla v pořádku.“</i>  |
| 4.           | <i>„O své děti se nestarala. Hrozilo jí odebrání dětí.“</i>  |
| 5.           | <i>„Děti jsou malé. Nikdy se jich nedotkl. Svě děti miluje a v případě odebrání, by o ně bojoval.“</i>   |
| 6.           | <i>„Mlátil je taky, což byl důvod odchodu od manžela.“</i>   |
| 7.           | <i>„Násilí braly jako normu. Spíše je trápilo, že máma odešla, než že ji táta bije.“</i>   |

Zdroj: Vlastní výzkum

Děti vnímají násilí negativně. Pociťují denně strach a nejistotu, co bude. U 3 respondentek došlo k násilí i na dětech. Manžel / partner na ně nebral ohledy. 2 respondentky mají ještě malé děti, které násilí nevnímají. Je zajímavé, že z jedné výpovědi dětí vyplývá, že nepociťují lítost nad bitím matky, spíše je trápí její občasný odchod od rodiny.

**Tab. 29: Povědomí rodiny o domácím násilí**

| RESPONDENTKA | JAK TO VNÍMÁ RODINA? STOJÍ PŘI VÁS / NÍ?   |
|--------------|--|
| 1.           | <i>„Můj tatínek zemřel, ale maminka mě podporuje. Chodí na soudy. Tchyně mě bránila, když mě muž bil. Sama byla mlácena. Tchán ji prý zasadil několik ran sekyrkou do hlavy. Utekla od něj a rozvedli se. Když ale tchán umíral, odpustila mu, a opět se za něho provdala. Jinak jeho bráchové jsou stejní. Midlí ženy všichni.“</i> |
| 2.           | <i>„S rodinou není v kontaktu od doby, kdy začala pít.“</i>  |

|    |   |
|----|---|
| 3. | <i>„Rodiče zemřeli.“</i>  |
| 4. | <i>„Otec zemřel. Matka se s ní přestala stýkat poté, co se dozvěděla o její práci prostitutky.“</i> |
| 5. | <i>„Rodina žije na Moravě. Pomohla by jí, ale musela by se vrátit, což ona odmítá.“</i>             |
| 6. | <i>„Násilí považují za normální. Ženské ho potřebují. Nesmí se ale dotknout dětí.“</i>              |
| 7. | <i>„O rodině se nezmiňovali. Nejsou v kontaktu.“</i>  |

Zdroj: Vlastní výzkum

Většina z dotázaných žen není v kontaktu se svojí rodinou. Výpověď je patrná pouze u 2 respondentek. V prvním případě se snaží rodina dceři pomoci. Poskytuje ženě psychickou oporu, zejm. v době, kdy probíhá soudní přelíčení. Ve druhém případě je násilí páchané na ženě rodinou považováno za normu. Je součástí každého partnerského vztahu.

## 7. Diskuse

Z důvodu nedostatku odborné literatury zabývající se vybranými negativními aspekty u romských žen nemůžu konfrontovat získané výsledky s odbornou literaturou. Diskuse je pojata formou interpretace získaných dat.

### 7.1 Diskuse - prostituce

Romské ženy poskytující sexuální služby na zkoumaném území jsou v menšině. Převažují příslušnice majoritní společnosti a cizinky z východoevropských států. Ze získaných dat vyplývá, že v roce 2009 bylo organizacemi zaznamenáno v Plzni 41 romských klientek a v pohraničí okolo 5 klientek, což pro Plzeňský kraj představuje z celkového počtu prostituujících žen okolo 13%. V tomto kraji převažuje pouliční prostituce. Tuto formu volí ženy, které nemohou dlouhodobě sehnat jiné zaměstnání, ženy, jenž si potřebují občas přivydělat a ženy, které jsou drogově závislé, jelikož prostituce představuje zdroj vysokého příjmu za relativně krátký čas. Za den je možný výdělek okolo 6 500 Kč, což odpovídá poskytnutí různých sexuálních služeb 5 zákazníkům. Ženy jsou na trase samy za sebe, nemají pasáka. V Jihočeském kraji bylo zaznamenáno 19 romských prostitutek, pracujících především v klubu, který ženám pomáhá vyřešit jejich nepříznivou bytovou situaci. V klubu pracují a zároveň mají zajištěné ubytování – denně odvádí majiteli klubu „nájemné“ ve výši 32€. Pouliční prostituce upadá, klesá poptávka ze strany zákazníků. Z celkového počtu kontaktovaných klientek tvoří necelých 5%.

Čísla jsou pouze orientační, počet žen poskytující sexuální služby může být o něco vyšší ( ne všechny ženy jsou kontaktovány organizacemi ).

Poskytování sexuálních služeb nabízejí ženy dosažením zletilosti, nejčastěji v 19 letech. Průměrný věk je 22 let, ale objevují se případy, kdy ženy začínají s prostitucí po 30. roce a výše. Jedná se především o vdané či rozvedené

ženy, matky od rodiny, které jsou k prostituci nuceny na základě jejich nepříznivé socioekonomické situaci.

Dětská prostituce se prakticky nevyskytuje, alespoň ne viditelně na ulici. Romské dívky ve věku 13 let se sice nabízejí, ale podvodně. Zákazníka tzv. podělají. Po zákazníkovi vyžadují zaplatit předem, jelikož „musí“ peníze ihned odevzdat svému pasákovi. Po odchodu se dívka již nevrátí. Zákazník byl okraden.<sup>110</sup>

Důvod k prostituci je u všech žen stejný – nedostatek finančních prostředků. Z výsledků je patrné, že se pro volbu kariéry prostitutky rozhodla většina z dotázaných žen až na základě ztráty zaměstnání a následné neschopnosti nalézt jiné dobře placené zaměstnání kvůli svému vzdělání. Z dotázaných žen měla více než polovina základní vzdělání, které je výrazně omezuje na trhu práce. Úřady práce jim mohou nabídnout méně kvalifikovanou práci za nízkou mzdou, která nestačí na pokrytí nákladů spojených s chodem domácnosti. „*Prodávala jsem v Makru. Pak jsem hledala jiná zaměstnání, ale všude byl malý nástupní plat, který sotva stačil na zaplacení nájemného.*“ Jelikož se k tomu všemu jedná o svobodné matky nebo ženy, jejichž partner / manžel je dlouhodobě nezaměstnaný, jsou nuceny převzít odpovědnost za materiální zabezpečení rodiny.

Z analýzy osobních dokumentů vyplývá, že více než polovina žen se rozhodla pro prostituci kvůli své závislosti na drogách. Potřebují peníze na nákup drog, zejm. heroinu. Pro lepší představitelnost lze uvést, že denní dávka heroinu se pohybuje od 0,5 – 3 g při čemž cena za 1g se v roce 2009 pohybovala v České republice v rozmezí od 800 do 1 000 Kč.<sup>111</sup>

Pro mladé ženy ( nejčastěji ve věku 19 let ) pocházející ze Slovenska tato forma výdělku znamená první „pracovní zkušenost“, pro kterou se rozhodly na základě dlouhodobého neúspěchu při hledání zaměstnání. Část vydělaných peněz zasílají na Slovensko své rodině, která je v podstatě živa z těchto peněz. Některé rodiny ví, odkud peníze pocházejí, některé žijí v nevědomosti. Myslí si, že dcera našla dobře placenou práci nebo brigádu.

---

<sup>110</sup> *Cheb* [ online ].

<sup>111</sup> STANĚK, I. *Celníci zajistili 2,7 kg heroinu na Ruzyňském letišti.* [ online ].



Pro zbylé ženy představuje prostituce snadný zdroj peněz, přivýdělek v době, kdy již nestačí běžně získané finanční prostředky nebo prostituce slouží k vyřešení nepříznivé bytové situace.

Ze získaných informací vyplývá, že partner / manžel ví o prostituování své partnerky / manželky. Nevadí mu to. Buď doprovází ženu na trase jako její „ochránce“, zajišťuje její bezpečnost a v případě drogově závislých párů z vydělaných peněz obstarává drogy nebo je partner / manžel dlouhodobě nezaměstnaný a z ženy se stává jediný možný zdroj příjmu. V ojedinělých případech žena tají před svým partnerem / manželem své současné zaměstnání. Svůj příjem vysvětluje nalezením nového, lépe placeného místa nebo na trasu chodí v době, kdy je partner / manžel v práci.

Z rozhovorů vyplynulo, že prostituce v romských rodinách je i v dnešní době stále nepřijatelná. Ženy se snaží krýt původ svého příjmu. Prostitující žena by byla svou rodinou zavržena a vyhoštěna z komunity, což potvrzují některé výpovědi respondentek. „*Nesměj se to dozvědět. Uštkli by mě, kdyby o tom věděli.*“ „*Vydělili by mě. Byla by to ostuda.*“ „*Rodina by mě zavrhla.*“ Některé rodiny o tom ví, ale neschvalují to. „*Mamka by byla ráda, kdybych přestala.*“

Z výsledků je ovšem patrné, že tradiční hodnota nepřipustnosti prostituce je nahrazena adaptační hodnotou, standardní úživnou strategií. Z prostituce se stal zdroj materiálního zabezpečení rodiny. „*Rodina o tom ví. Jsou rádi, protože jim posílám peníze.*“ „*Neschvalují to, ale taky to neodsuzují, když jim posílám peníze.*“

Délka prostituování záleží na okolnostech, které vedly k prostituci. Na základě rozhovorů vidíme, že dvě ženy vykonávají tuto profesi nepřetržitě od svých 20 let. Více než polovina dotázaných žen by ráda svoji situaci do budoucna změnila, ale v současné době nepodnikají žádná opatření vedoucí k obratu. Jedna z žen řekla: „*Vnitřně bych to změnila, ale nemám na to sebevědomí. Mám strach z odpovědnosti. Mohla jsem mít klub, být provozní, ale nechci. Nechci se někomu zodpovídat.*“ Pouze 4 ženy se snaží aktivně řešit svoji nepříznivou situaci. Jedná

se o ženy, které byly ze zaměstnání propuštěny a hledají jiné zaměstnání. Pro tyto ženy představuje provozování prostituce dočasný příjem peněz.

Ze získaných údajů je pro dílčí cíl 1 stanovena hypotéza: Tradiční hodnota nepřipustnosti prostituce je nahrazena adaptační hodnotou, standardní úživnou strategií. Z prostituce se stal vítaný zdroj materiálního zabezpečení.

## 7.2 Diskuse - domácí násilí

Násilí páchané na ženách je v mnoha případech kulturním fenoménem romských rodin, které není vnímáno jako ponižující. Násilí na romských ženách velmi úzce souvisí s rodovou specifickou socializací žen a mužů, tedy s těmi rodovými stereotypy, které jsou nám v procese výchovy zprostředkovávány. Chlapci se jejich prostřednictvím učí, že násilí je součástí mužského chování, zatímco ženská role děvčatům předepisuje, že mají trpět, odpouštět a pasivně přijímat svůj ženský úděl.<sup>112</sup> Což je patrné i z výsledků. Násilí přechází z jedné generace na druhou. I v dnešní době je stále považováno samotnými ženami za tradiční projev vztahu muže k ženě. „Žena musí vědět, kdo je jejím pánem.“

Oběťmi násilí jsou jak ženy, tak i jejich děti, na které agresor nebere žádný ohled. Buď před nimi tělesně a psychicky týrá jejich matku nebo jsou samy oběťmi násilí. Nejčastěji se jedná o vdané ženy ve věku od 17 do 48 let. Průměrná věková kategorie 30 – 40 let se shoduje s celorepublikovým průměrem o.s. Rosa.

Oběť na počátku vztahu nemusí poznat, že její partner má sklony k násilí. Teprve v zátěžových životních situacích začne reagovat odlišně. Jako prvotní impuls uvedly respondentky těhotenství - partner / manžel nechtěl uzнат své otcovství, podezříval ženu z nevěry a následné narození potomka, kdy muž pocítil ztrátu zájmu o svojí osobu, jelikož žena přesunula veškerou svojí pozornost na dítě.

---

<sup>112</sup>Konať proti násilii na ženách. Násilie páchané na ženách je jedným z najzávažnejších a najčastejších porušování ľudských práv žien [ online ].

Nejčastěji uváděným důvodem je žárlivost. Partner / manžel žárlil na kamarády a kamarádky se kterými se jeho žena stýkala. Podezřívá ji z nevěry. Příčinou násilí je též abúzus alkoholu a neshody související s vedením domácnosti.

Pokud jde o formu násilí, z pohledu obětí jednoznačně dominuje fyzické a psychické násilí, ekonomické násilí není tak časté. V jednotlivých incidentech je provázáno fyzické napadání oběti a současně i její psychické ponižování, ojediněle se vyskytuje pouze čistá forma psychického týrání.

Respondentky uvedly, že nejčastěji se fyzické týrání projevovalo bitím, mlácením, fackováním, kopancemi do břicha, údery pěstmi do obličeje, dušením, namícháním směsi medikamentů, rozbitím nábytku o tělo, jenž mělo za následek vyražené zuby, zlomeniny, vznik podlitin, zhmožděnin, řezných a tržních ran. Fyzickému násilí předcházelo psychické, jímž partner / manžel ženu ponižoval, urážel, vyhrožoval jí, úmyslně v ní vzbuzoval strach, pronásledoval a kontroloval jí. Ekonomické násilí je v mnoha případech spojeno se závislostí muže na hracích automatech a s jeho dlouhodobou neschopností nalézt zaměstnání.<sup>113</sup> Cílem ekonomického násilí je vytvoření závislosti oběti na agresorovi, což je patrné z výpovědi jedné respondentky, která byla manželem okradena o veškeré své úspory, aby se k němu musela vrátit.

Na základě získaných informací o příčinách a použité formě násilí lze diagnostikovat 3 typy domácích násilníků.<sup>114</sup> **Specialista neboli „čistý domácí agresor“** je tzv. pachatel s dvojí tváří, navenek slušný, konformní, násilnický je jen v rodině ( respondentka č. 1: *„Manžel byl velmi společenský. Nikdo z jeho přátel mi z počátku nevěřil, že mě mlátí.“* **Situační domácí agresor**, u nějž je impulsem k násilí vnější situační okolnost – např. navázání vztahu manželky s jiným partnerem, dlouhodobá nezaměstnanost ( respondentka č. 2: *„Když nebyly peníze na alkohol. Bylo ji vyčítáno, že se doma jenom válí.“*, respondentka č. 3: *„Partner ji podezřívá, že dítě, které čeká, není jeho.“*, respondentka č. 7: *„Žena*

---

<sup>113</sup> BEDLÁNOVÁ, D., vedoucí centra, Intervenční centrum pro osoby ohrožené domácím násilím v Českých Budějovicích, pers. 19. 1. 2010.

<sup>114</sup> ČÍRTKOVÁ, L. - VITOUŠOVÁ, P. Sociální práce s oběťmi násilí v rodině. In MATOUŠEK, O. a kol. *Sociální práce v praxi*, s. 230.

zmizela na několik dní během kterých se nikomu neozvala. Manžel ji podezřival z nevěry.“ ) a **na droze závislý pachatel domácího násilí**, kdy je násilí spojené s abúzem alkoholu či jiné drogy ( respondetka č. 6: „ Manžel byl agresivní po požití alkoholu.“ ) Z výsledků je patrné, že převažuje druhý typ.

Romské ženy v oblasti domácího násilí nevyhledávají odbornou pomoc. Moment, kdy se žena rozhodne odejít od svého partnera a vyhledat odbornou pomoc je zásadní. Nadpoloviční většina z dotázaných žen kontaktovala azylový dům, jelikož jejich stav dospěl až na hranici únosnosti a po odchodu z domova se ocitly bez finančních prostředků a bez přístřeší. Dlouhodobé řešení je pro ně ovšem nepřírozené. Žijí přítomností. Z tohoto důvodu se často ženy po krátkém časovém úseku navracejí ke svému partnerovi / manželovi. Bývá pravidlem, že po návratu domů často dochází ke zplození nového potomka, který se tak stává jakousi pojistkou proti opětovnému odchodu.<sup>115</sup> Trestní oznámení je romskými ženami podáno pouze v ojedinělých případech. Romské ženy nechtějí své muže více kriminalizovat. Mnozí z nich jsou stíháni pro majetkovou trestnou činnost. Také se obávají, že kdyby svého manžela / partnera udaly, obrátí se komunita proti nim<sup>116</sup>, což je patrné i z výsledků rozhovorů. Z celkového počtu dotázaných žen, podala pouze jedna žalobu na domácí násilí a v současné době probíhá trestní řízení.

Ze získaných údajů je pro dílčí cíl 2 stanovena hypotéza: Romské ženy pokládají domácí násilí za součást partnerského vztahu, normu, která není pro ženu ponižující.

### 7.3 Diskuse - vzdělanost

Situace romských žen v oblasti vzdělávání není dodnes jednoduchá. Ze získaných dat vyplývá, že 30 žen dosáhlo základního vzdělání, z nichž 2 ženy nedokončily střední školu kvůli vstupu do party. 5 žen ukončilo své vzdělání

---

<sup>115</sup> XY, klientka Azylového domu Filia, pers. 1.3. 2010

<sup>116</sup> BEDLÁNOVÁ, D., vedoucí centra, Intervenční centrum pro osoby ohrožené domácím násilím v Českých Budějovicích, pers. 19. 1. 2010.

středním odborným učilištěm. Vlastním úsilím zakončila střední školu maturitou pouze 1 žena a 3 ženy jsou bez školního vzdělání. Romské ženy se tedy neustále potýkají s negativním postojem u své rodiny vůči studiu. Zájem rodiny o další vzdělávání dcery / dcer je často minimální, což bylo patrné i z odpovědí respondentek. U poloviny z dotázaných žen rodina nevytvářela dostatečné zázemí, které by je podporovalo ve studiu. „*Kdyby mě podporovala, pokračovala bych.*“ Tyto ženy nejsou spokojené se svým vzděláním a chtěly by vyšší. V současné době jim ve změně brání nedostatek financí, málo času a věk.

Zbylé ženy jsou spokojené se svým vzděláním, ačkoli se jedná pouze o základní. Rodina je ve studiu podporovala, psychicky, ale hlavně finančně. Finanční podpora se zakládala na nákupu školních pomůcek, učebnic, financování školních akcí, případně zájmové činnosti. Psychická opora spočívala v pomoci s učením a přípravou do školy, zejm. ze strany matky a starších sourozenců, kteří přebírají za své rodiče výchovné povinnosti.

Ze získaných údajů je pro dílčí cíl 3 stanovena hypotéza: Romské ženy se potýkají s negativním postojem u své rodiny vůči studiu. Zájem rodiny o jejich vzdělání je minimální.

#### **7.4 Diskuse - zaměstnanost**

Nízké vzdělání především ženám ztěžuje podmínky na pracovním trhu. Nedostatečné vzdělání zařazuje ženu na nízko kvalifikovanou práci, která je špatně finančně ohodnocena. Je-li žena svobodnou matkou nebo se vlivem okolností stala sama živitelkou rodiny, pak na scénu vstupuje mezi ženami nepopulární forma rychlého přivýdělku – prostituce.

Jak bylo patrné z výsledků rozhovoru, 9 z dotázaných žen před prostitucí byly zaměstnány, buď měly stálé pracovní místo nebo zaměstnání střídaly. Což je zajímavé v porovnání s ženami, které zažily domácí násilí. Před vstupem do azylového domu měla stálé zaměstnání pouze 1 žena. Zbývající ženy byly bez výraznějších pracovních zkušeností. Buď pobíraly podporu v nezaměstnanosti nebo byly v době pobytu na mateřské dovolené.

Ze získaných údajů je pro dílčí cíl 4 stanovena hypotéza: Romské ženy mají ztížené podmínky na pracovním trhu kvůli svému nízkému vzdělání.

## 7.5 Diskuse - etická reflexe

Sociální status romské ženy v komunitě vyplývá z tradiční patriarchální kultury, v níž muž zastává dominantní roli. Kořeny patriarchy sahají až do Indie, pravlasti Romů<sup>117</sup>, kde se doposud žena potýká s diskriminací ze strany muže.

Tradiční postavení ženy bylo dáno třemi jasně vymezenými povinnostmi: měla být dobrou manželkou, hospodyní – starat se o chod domácnosti a roditelkou a vychovatelkou dětí. Žena mnoho neznamovala, byla mužovým majetkem. Vůči muži nezaujímal rovnocenné postavení, tudíž se jí nedostávalo ani stejných práv. Z právního pohledu byla romská žena po celý svůj život pod vládou muže, který za ní přebíral zodpovědnost. V dětství byla pod vládou otce či bratra, kteří rozhodovali o její budoucnosti a po svatbě pod vládou svého manžela, kterého musela ctít a respektovat za každé situace. Postavení ženy v rodině se zvyšovalo vyplněním povinností, tedy být dobrou manželkou, matkou a hospodyní, a s přibývajícím věkem, jenž představoval zdroj cenných životních zkušeností. V souvislosti s tím můžeme i v dnešní době zaznamenat několik shodných bodů.

V romské komunitě dodnes přetrvává patriarchální kultura, jenž se negativně dotýká žen v oblasti lidských práv a důstojnosti, která uznává a respektuje člověka jako lidskou bytost ve smyslu člena lidské společnosti, a s kterým je i odpovídajícím způsobem zacházeno bez ohledu na jeho pohlaví, rasu či náboženské vyznání.<sup>118</sup> V rámci lidských práv se jedná o právo na svobodu, které brání osobu proti „nutící libovůli“ společnosti ( v našem případě romské komunity ) a o sociální práva, která uznávají právní nárok osoby na konkrétní svobodu, např. právo na vzdělání. V prostoru sociálních práv se dnes

---

<sup>117</sup> Srov. HORVÁTHOVÁ, J. *Kapitoly z dějin Romů*. [ online ].

<sup>118</sup> Srov. FISCHER, J. *Human dignity and human rights. On the normativity of the social world* [ online ].

stále vyzdvihuje právo žen, aby se jim kromě rovnoprávnosti jako právních osob a rovnoprávnosti v občanských právech dostalo rovnosti i v sociálních šancích.<sup>119</sup>

V patriarchátu se od muže očekává nadřazené chování vůči ženě, což je viditelné zejména v oblasti domácího násilí a v přístupu ke vzdělávání žen. V romských rodinách představuje domácí násilí jakýsi kulturní fenomén, jelikož není ženami vnímáno jako něco ponižujícího, což je dáno výchovou. Považují ho za projev vztahu muže k ženě. Ženy, které násilí netolerují a vyhledají pomoc se potýkají s kritikou ze strany své rodiny a následovně celé komunity, jelikož opuštěním manžela, otce svých dětí se odvrací od rodiny, která symbolizuje nejvyšší hodnotu v romské kultuře.<sup>120</sup>

Vzdělání nezaujímá v romské hodnotové orientaci dominantní postavení, natož u romských žen, které se dodnes potýkají s negativním postojem své rodiny vůči studiu. Romští muži stále zastávají názor, že žena nepotřebuje ke svému životu vzdělání, jelikož se provdá a bude se starat o děti a domácnost. Žena, která se nespokojí se základním vzděláním a chce pokračovat ve studiu, narazí na nezáměr ze strany rodičů, kteří ji v dalším studiu přestávají finančně a psychicky podporovat. Nízké vzdělání pak ženám ztěžuje podmínky na pracovním trhu. Nedostatečné vzdělání zařazuje ženu na nízko kvalifikovanou práci, která je špatně finančně ohodnocena. Je-li žena svobodnou matkou nebo se vlivem okolností stala sama živitelkou rodiny, např. manžel je dlouhodobě nezaměstnaný, pak ze svého platu není schopna zabezpečit rodinu a je nucena uchýlit se k prostituci.

V kontextu romské kultury též došlo vlivem asimilační politiky 20. století ke změně tradičních hodnot jako souboru přesvědčení, který ovlivňuje naše jednání,<sup>121</sup> což je viditelné především v oblasti prostituce, která byla dříve nepřijatelná. Ženě poskytující sexuální služby hrozilo zavržení komunitou a

---

<sup>119</sup> Srov. ANZENBACHER, A. *Křesťanská sociální etika*, s. 191-193.

<sup>120</sup> Srov. ŠIMÍČKOVÁ, I. – BUČKOVÁ, P. – SMÉKAL, V. Kvalita multietnického soužití. In NAVRÁTIL, P. a kol. *Romové v české společnosti*, s. 120.

<sup>121</sup> Srov. PARROT, L. Values and Ethics in Social Work Practice In MACHULOVÁ, H. – MACHULA, T. Nedostatečná definice pojmu „hodnota“ jako zásadní problém etiky sociální práce. *Sociální práce*. 2009. roč. 9, č. 1, s.98.

následné vyhoštění z ní. Dnes je z prostituce vítaný zdroj materiálního zabezpečení rodiny.

Prostituce je společností považována za nemorální, jelikož je na osobu poskytující sexuální služby nahlíženo jako na pouhý sexuální objekt, což je v rozporu s jeho hodnotou lidské bytosti.<sup>122</sup> Chceme-li posuzovat morální kvalitu jednání, musíme si nejdříve položit otázku, co vlastně motivuje vůli jednajícího.<sup>123</sup> V případě romské prostituce, je nutno uvést, že ji žena vykonává na základě svého vědomého rozhodnutí a chtěně z povinnosti vůči své rodině, tudíž žena jedná dobře a prostituce tak nemusí být považována za nemorální, neboť ji neponižuje.<sup>124</sup>

Na závěr je důležité položit si otázku, zda je správné zabývat se problémy vyplývajícími z postavení romské ženy, když to romská komunita vlastně negativně nevnímá? Osobně si myslím, že ano. Jelikož jsem sama žena, vím, jak je těžké prosadit se ve společnosti. Je podstatné, aby si samotné romské ženy uvědomily důležitost vzdělání, které by jim zajistilo lepší uplatnění na pracovním trhu. V neposlední řadě by jim vzdělanost zvýšila sebevědomí a umožnila by jim vytržení ze sevření předsudků daných nevhodnou výchovou dívek v rodinách.

---

<sup>122</sup> Srov. *The Ethics of Prostitution* [ online ].

<sup>123</sup> Srov. ANZENBACHER, A. *Úvod do etiky*, s. 69.

<sup>124</sup> Tamtéž.



## ZÁVĚR

Cílem mé práce bylo popsat postavení romských žen ve své komunitě a poukázat na vybrané negativní aspekty, které z něj vyplývají. Domnívám se, že cíl práce byl naplněn.

Práce je složena ze dvou částí. Teoretická část práce se snaží nabídnout ucelené informace popisující postavení ženy v romské komunitě v rámci tradiční romské kultury a v průběhu 20. století, ve kterém došlo k mnoha výrazným změnám v kontextu romské kultury. Dále se pokouší nastínit problémy, se kterými se romské ženy v důsledku svého postavení nejčastěji potýkají.

Praktická část práce se již konkrétně zabývá vybranými negativními aspekty – nízkou vzdělaností, nezaměstnaností, domácím násilím a prostitucí. Klíčovým úkolem bylo získat co nejvíce potřebných informací k této problematice, aby bylo možné stanovit hypotézy, které vycházejí z šetření pomocí polostandardizovaných rozhovorů a analýzy osobních dat. K naplnění hlavního cíle bylo zapotřebí opřít se o dílčí cíle, pro které z výsledků výzkumného šetření vyplynuly následující hypotézy.

Pro dílčí cíl 1 byla stanovena hypotéza: Tradiční hodnota nepřipustnosti prostituce je nahrazena adaptační hodnotou, standardní úživnou strategií. Z prostituce se stal vítaný zdroj materiálního zabezpečení rodiny.

Pro dílčí cíl 2 byla stanovena hypotéza: Romské ženy pokládají domácí násilí za součást partnerského vztahu, normu, která není pro ženu ponižující.

Pro dílčí cíl 3 byla stanovena hypotéza: Romské ženy se potýkají s negativním postojem u své rodiny vůči studiu. Zájem rodiny o jejich vzdělání je minimální.

Pro dílčí cíl 4 byla stanovena hypotéza: Romské ženy mají ztížené podmínky na pracovním trhu kvůli svému nízkému vzdělání.

Výzkumné šetření osobně považuji za velmi cennou zkušenost. Měla jsem možnost obeznámit se s činnostmi organizací, které nabízejí pomoc ženám, jenž se ocitly v nepříznivé životní situaci. Seznámila jsem se s romskými ženami, které

ke mně zaujaly velmi vstřícný postoj a sdělily mi mnoho svých osobních zkušeností.

Na základě této pozitivní zkušenosti bych ráda pokračovala ve studiu postavení romských žen. Z výsledků šetření vyplynulo, že se romské ženy začínají potýkat s novým negativním aspektem - závislostí na ilegálních drogách, zejména na heroinu. Z mého pohledu se jedná o problematiku, která doposud nebyla ještě dostatečně prozkoumána, a proto by bylo zajímavé rozpracovat ji například v rámci disertační práce.

Závěrem bych chtěla uvést, že při psaní diplomové práce jsem se nesečkala s žádným výrazným problémem. Potýkala jsem se jen s nedostatkem literatury týkající se vybraných negativních aspektů.

Doufám, že mé výsledky přispějí k pochopení situace, v níž se romské ženy ocitají na základě svého postavení.

## Seznam použitých zdrojů

1. ANZENBACHER, A. Křesťanská sociální etika. Přeložil K. Šprunk. 1. vyd. Brno: Centrum pro studium demokracie a kultury, 2004. s. 254. ISBN 80-7325-030-6.
2. ANZENBACHER, A. Úvod do etiky. Přeložil K. Šprunk. 2. vyd. Praha: Academia, 2001. s. 292. ISBN 80-200-0917-5.
3. BERNASOVSKÝ, I. - BERNASOVSKÁ, J. Anthropology of Romanies (Gypsies): Auxological and anthropogenetical study. In BAKALÁŘ, P. *Psychologie Romů*. Praha: Votobia, 2004. s. 21. ISBN 80-7220-180-8.
4. BUDILOVÁ, L. - JAKOUBEK, M. Příbuzenství, manželství a sňatkové vzorce. Cigánská příbuzenská síť. In BUDILOVÁ, L. - JAKOUBEK, M. *Cikánská rodina a příbuzenství*. 1. vyd. Ústí nad Labem: Dryada, 2007. s. 19-68. ISBN 978-80-87025-11-6.
5. BUDILOVÁ, L. - JAKOUBEK, M. Trojgenerační model transformace sňatkových vzorců v cigánské skupině. In JAKOUBEK, M. - BUDILOVÁ, L. *Cikánské skupiny a jejich sociální organizace*. 1. vyd. Brno: Centrum pro studium demokracie a kultury, 2009. s. 286-304. ISBN 978-80-7325-178-9.
6. BURČÍKOVÁ, P. a kol. *Cool je...vědět víc: ústavní výchova a rizika komerčního sexuálního zneužívání*. 1.vyd. Praha: La Strada ČR, 2008. s. 52. ISBN 978-80-254-1524-5.
7. COHN, W. Cikáni: Příbuzenská terminologie a cena za nevěstu. Přeložil M. Jakoubek. In BUDILOVÁ, L. - JAKOUBEK, M. *Cikánská rodina a příbuzenství*. 1. vyd. Ústí nad Labem: Dryada, 2007. s. 193-198. ISBN 978-80-87025-11-6.

8. ČÍRTKOVÁ, L. - VITOUŠOVÁ, P. Sociální práce s oběťmi násilí v rodině. In MATOUŠEK, O. a kol. *Sociální práce v praxi*. 1. vyd. Praha: Portál, 2005. s. 227-249. ISBN 80-7367-002-X.
9. DAVIDOVÁ, E. Mezigenerační změna: ke ztrátě dvou generací Romů v uplynulém půlstoletí ( v důsledku poválečné migrace asimilačních tlaků v 50. - 80. letech 20. století ). In JAKOUBEK, M. - BUDILOVÁ, L. *Cikánské skupiny a jejich sociální organizace*. 1. vyd. Brno: Centrum pro studium demokracie a kultury, 2009. s. 238-266. ISBN 978-80-7325-178-9.
10. DAVIDOVÁ, E. *Romano Drom. Cesty Romů 1945-1990*. 2., přeprac. vyd. Olomouc: UP, 2004. s. 273. ISBN 80-244-0524-5.
11. DISMAN, M. *Jak se vyrábí sociologická znalost*. 3. vyd. Praha: Karolinum, 2000. s. 374. ISBN 80-246-0139-7.
12. GULOVÁ, L. - NĚMEC, J. - ŠTĚPAŘOVÁ, E. Buďme rádi, že máte chytré ženy, aneb romská žena v zrcadle vyprávění. In HAŠKOVÁ, H. - KŘÍŽKOVÁ, A. - LINKOVÁ, M. *Mnohohlasem. Vyjednávání ženských prostorů po roce 1989*. 2. vyd. Praha: Sociologický ústav akademie věd ČR, 2006. s. 283-300. ISBN 80-7330-101-6.
13. HORVÁTHOVÁ, E. Cigáni na Slovensku: Rodinný a spoločenský život. In BUDILOVÁ, L. - JAKOUBEK, M. *Cikánská rodina a příbuzenství*. 1. vyd. Ústí nad Labem: Dryada, 2007. s. 115-131. ISBN 978-80-87025-11-6.
14. HORVÁTHOVÁ, J. *Memoáry romských žen*. 1. vyd. Brno: Muzeum romské kultury, 2004. s. 182. ISBN 80-86656-06-3.

15. HÜBSCHMANNOVÁ, M. ...několik poznámek o hodnotách Romů. In BALABÁNOVÁ, H. a kol. *Romové v České republice ( 1945-1998 )*. 1. vyd. Praha: Socioklub, 1999. s. 1-51. ISBN 80-902260-7-8.
16. JAKOUBEK, M. Rom, Romňi a Morris Opler. In JAKOUBEK, M.- HIRT, T. *Romové: Kulturologické etudy*. Plzeň: Aleš Čeněk, s.r.o., 2004. s. 65-71. ISBN 80-86473-83-x.
17. KAPLAN, P. Romové a zaměstnanost neboli zaměstnavatelnost Romů v České republice In BALABÁNOVÁ, H. a kol. *Romové v České republice ( 1945-1998 )*. 1. vyd. Praha: Socioklub, 1999. s. 1-29. ISBN 80-902260-7-8.
18. KLOUČKOVÁ, E. Od třicátých let k dnešku. In NEUMANN, S. K. *Dějiny ženy*. 1. vyd. Praha: Otakar II., 1999. s. 1034-1060. ISBN 80-86355-03-9.
19. KRIŠTOF, R. Způsoby obživy romských populací související s trestnou činností. In HIRT, T. – JAKOUBEK, M. „*Romové*“ v *osidlech sociálního vyloučení*. Plzeň: Aleš Čeněk, s.r.o., 2006. s. 156-164. ISBN 80-86898-76-8.
20. LACKOVÁ, E. *Narodila jsem se pod šťastnou hvězdou*. Přeložila M. Hübschmannová. 2. vyd. Praha: Triáda, 2002. s. 270. ISBN:80-86138-47-x.
21. LANGHMEROVÁ, J. - FIALA, T. Současná charakteristika romské populace a projekce jejího vývoje do roku 2050. In JAKOUBEK, M.- BUDILOVÁ, L. *Romové a cikáni - neznámí i známí*. 1. vyd. Praha: LEDA, 2008. s. 94-122. ISBN 978-80-7335-119-9.
22. MARTIN, E. - GAMELA J. F. Sňatkové vzorce a etická diferenciacie: případ španělských Cikánů ( 1870-2000 ) Přeložila L. Budilová. In BUDILOVÁ, L. - JAKOUBEK, M. *Cikánská rodina a příbuzenství*. 1. vyd. Ústí nad Labem: Dryada, 2007. s. 173-191. ISBN 978-80-87025-11-6.

23. MIOVSKÝ, M. *Kvalitativní přístup a metody v psychologickém výzkumu*. 1. vyd. Praha: Grada Publikation, 2006. s. 332. ISBN 80-247-1362-4.
24. PATTON, M. Q. *Qualitative research and evaluation methods*. Thousand Oaks, Calif.: Sage Publications, 2002. s.532. ISBN: 0761919716 9780761919711.
25. PŘÍHODOVÁ, A. Komunita v krizi. In ŠPATENKOVÁ, N. a kol. *Krize - psychologický a sociologický fenomén*. 1. vyd. Praha: Grada Publishing, 2004. s. 85-92. ISBN 80-247-0888-4.
26. SALO, M. T. - SALO, S. M. G. Kalderaši ve východní Kanadě: sociální organizace. Přeložili L. Budilová a M. Jakoubek. In JAKOUBEK, M. - BUDILOVÁ, L. *Cikánské skupiny a jejich sociální organizace*. 1. vyd. Brno: Centrum pro studium demokracie a kultury, 2009. s. 22-46. ISBN 978-80-7325-178-9.
27. SEKYT, V. Romské tradice a jejich konfrontace se současností ( Romství jako znevýhodňující faktor ). In JAKOUBEK, M. - HIRT, T. *Romové: Kulturologické etudy*. Plzeň: Aleš Čeněk, s.r.o., 2004. s. 188-217. ISBN 80-86473-83-x.
28. SIROVÁTKA, T. Zaměstnanost a materiální podmínky života Romů. In NAVRÁTIL, P. a kol. *Romové v české společnosti*. 1. vyd. Praha: Portál, 2003. s. 155-161. ISBN 80-7178-741-8.
29. ŠIMÍČKOVÁ, I. – BUČKOVÁ, P. – SMÉKAL, V. Kvalita multietnického soužití. In NAVRÁTIL, P. a kol. *Romové v české společnosti*. 1. vyd. Praha: Portál, 2003. s. 105-129. ISBN 80-7178-741-8.
30. VALENTOVÁ, M. Analýza dopadů přerušení účasti na trhu práce z důvodu péče o děti na další kariéru žen v České republice. In MACHOVCOVÁ, K. *Ženy*

*na trhu práce: realita a perspektivy*. Praha: Gender Studies, 2007. s. 18-24. ISBN 978-80-86520-23-0.

31. WILLIAMS, P. Cikánské manželství, paruimos a cena za nevěstu. Přeložila M. Hurdová. In BUDILOVÁ, L. - JAKOUBEK, M. *Cikánská rodina a příbuzenství*. 1. vyd. Ústí nad Labem: Dryada, 2007. s. 199-205. ISBN 978-80-87025-11-6.

32. Zákon č. 273/2001 Sb. ze dne 10. července 2001 o právech příslušníků národnostních menšin

#### **Časopisecké a novinové statě:**

1. COPOIU, P. Uzavírání partnerských svazků mezi Romy v Rumunsku. *Romano Džaniben*. 2001, roč. 8, č. 1-2, s. 40-58. ISSN 1210-85.

2. HŮLE, D. Akulturace romských komunit v demografické perspektivě. *Demografie*. 2006, roč. 48, č. 3, s. 218-223. ISSN 0011-8265.

3. LAKATOŠOVÁ, M. Některé zvyklosti olašských Romů. *Romano Džaniben*. 1994, roč. 1, č. 3, s. 2-13. ISSN 1210-8545.

4. PARROT, L. Values and Ethics in Social Work Practice In MACHULOVÁ, H. – MACHULA, T. Nedostatečná definice pojmu „hodnota“ jako zásadní problém etiky sociální práce. *Sociální práce*. 2009. roč. 9, č. 1, s. 97-104. ISSN 1212-6204.

5. Romští rodiče dříve a dnes. *Romano Džaniben*. 2002, roč. 9, č. 1-2, s. 6-29. ISSN 1210-8545.

6. SRB, V. Manželské svazky v Česku k 1. 3. 2001 podle národnosti manželů. *Demografie*. 2005, roč. 47, č. 2, s. 113-116. ISSN 0011-8265.

7. ŠEBKOVÁ, H. a kol. Úloha nejstaršího syna v romské rodině. *Romano Džaniben*. 1996, roč. 3, č. 1-2, s. 52-57. ISSN 1210-8545.

8. TURKOVÁ, K. Gitanka mezi tradicí a současností. Postavení ženy ve vybraných komunitách katalánských Gitanos ve francouzském Perpignanu a okolí. *Romano Džaniben*. 2008, č. 1-2, s. 65-90. ISSN 1210-8545.

9. ŽIGOVÁ, A. Nejstarší sestra a její postavení v tradiční romské rodině. *Romano Džaniben*, 1996, roč. 3, č. 1-2, s. 66-71. ISSN 1210-8545.

10. ŽLNAYOVÁ, E. a kol. Postavenie a úloha ženy-matky a muža-otca v rómskej rodine. *Romano Džaniben*. 1996, roč. 3, č. 1, s. 29-41. ISSN 1210-8545.

#### **Nepublikované texty:**

1. PROKEŠOVÁ, V. *Změny v postavení romské ženy v rodině*. České Budějovice. 2009. s. 71. Bakalářská práce na Teologické fakultě Jihočeské univerzity na katedře Praktické teologie. Vedoucí bakalářské práce David Urban.

2. KÁNSKÁ, M. *Vzdělání Romové a vybrané aspekty jejich vzdělávací dráhy*. Brno. 2009. s. 87. Magisterská diplomová práce na Filosofické fakultě Masarykovy univerzity na Ústavu sociálních věd. Vedoucí magisterské diplomové práce Dana Knotová.

3. ŠVOJGROVÁ, I. *Problém nedokončeného středoškolského vzdělání mladých romských žen*. Brno. 2008. s. 88. Magisterská diplomová práce na Fakultě sociálních studií Masarykovy univerzity. Vedoucí magisterské diplomové práce Jiří Winkler.



## Elektronické dokumenty:

1. BRANDEJSKÁ, A. Kanadský deník: Školy si nevědí rady s liknavostí romských dětí z Česka. *Idnes.cz* [ online ]. 29. 11. 2009 [ cit. 2009-12-06 ]  
Dostupné na WWW: [http://zpravy.idnes.cz/kanadske-skoly-si-nevedi-rady-s-liknavosti-romskych-deti-z-ceska-pise-denik-1uw-/studium.asp?c=A091129\\_164255\\_studium\\_abr](http://zpravy.idnes.cz/kanadske-skoly-si-nevedi-rady-s-liknavosti-romskych-deti-z-ceska-pise-denik-1uw-/studium.asp?c=A091129_164255_studium_abr)
2. BOSLAUGHT, S. *Secondary Data Sources for Public Health: A Practical Guide* [ online ]. 2007. [ cit. 2010-02-14 ]. Dostupné na WWW: [http://assets.cambridge.org/97805218/70016/excerpt/9780521870016\\_excerpt.pdf](http://assets.cambridge.org/97805218/70016/excerpt/9780521870016_excerpt.pdf)
3. *Česká republika: přístup vlády k integraci Romů* [ online ]. listopad 2008.  
Dostupné na WWW: <http://icv.vlada.cz/assets/clenove-vlady/ministri-pri-uradu-vlady/michael-kocab/news/strategie-integrace-romu.pdf>
4. ČSÚ. *Sčítání lidu, domů a bytů*. [ online ] 19. 9. 2007. [ cit. 2009-12-06 ].  
Dostupné na WWW: <http://www.czso.cz/sldb/sldb.nsf/i/home>.
5. FISCHER, J. *Human dignity and human rights. On the normativity of the social world*. [ online ]. 18. 8. 2009 [ cit. 2010-01-12 ]. Dostupné na WWW: <http://www.ethik.uzh.ch/ise/publikationen/publikationen-1.html>.
6. GAC spol. s r.o. *Analyza postojů a vzdělávacích potřeb romských dětí a mládeže* [ online ]. 2007 [ cit. 2010-12-06 ]. Dostupné na WWW: [http://www.nros.cz/programy-nros/transition-facility/backend\\_transition\\_facility/download/analyza\\_vzdelavacich\\_potreb\\_romskych\\_deti\\_final\\_.pdf](http://www.nros.cz/programy-nros/transition-facility/backend_transition_facility/download/analyza_vzdelavacich_potreb_romskych_deti_final_.pdf).

7. GAC spol. s r.o. *Mapa sociálně vyloučených a sociálním vyloučením ohrožených romských lokalit v České republice* [ online ]. 2006 [ cit. 2010-01-04 ]. Dostupné na WWW: [http://www.esfcr.cz/mapa/int\\_CR.html](http://www.esfcr.cz/mapa/int_CR.html).
8. HENDL, J. *Kvalitativní výzkum v pedagogice* [ online ]. [ cit. 2010-03-19 ]. Dostupné na WWW: <http://www.ftvs.cuni.cz/hendl/metodologie/kvalvyzkpedhendl.pdf>.
9. HORVÁTHOVÁ, J. *Kapitoly z dějin Romů*. [ online ]. 2002. [ cit. 2009-08-30 ]. Dostupné na WWW: <http://www.varianty.cz/cdrom/podkapitoly/d01kapitoly.pdf>.
10. *Cheb* [ online ]. [ cit. 2009-09-27 ]. Dostupné na WWW: <http://209.85.135.132/search?q=cache:72l5ewewAvQJ:www.socialni-zaclenovani.cz/cheb+cheb+prostituce&cd=4&hl=cs&ct=clnk&gl=cz&client=firefox-a>
11. JAKOUBEK, M. *Kořeny „romské“ kriminality* [ online ]. 2. 10. 2008 [ cit. 2009-12-23 ]. Dostupné na WWW: <http://www.ksa.zcu.cz/studium/podklady/tk/Kriminalita%20pro%20TK.doc>.
12. JÁRÓKY, L. *Europoslance znepokojuje postavení romských žen v zemích EU*. [ online ]. 1. 6. 2006 [ cit. 2009-12-10 ]. Dostupné na WWW: [http://zahranicni.ihned.cz/1-10086640-1858230-H0000\\_d-43](http://zahranicni.ihned.cz/1-10086640-1858230-H0000_d-43).
13. KALIBOVÁ, K. *Specifické rysy demografické reprodukce romské populace a její podmíněnosti* [ online ]. In *Analýza sociálně ekonomické situace romské populace v ČR s návrhy na opatření*. 30. 11. 2003 [ cit. 2009-12-20 ] Dostupné na WWW: <http://www.socioklub.cz/studia.php>.

14. KERLES, M. *Za prostituci dají lidé v Česku 9 miliónů korun.* [ online ]. 24. 2. 2009 [ cit. 2009-12-23 ]. Dostupné na WWW: [http://www.czso.cz/csu/redakce.nsf/i/prehled\\_clanku\\_unor\\_2009](http://www.czso.cz/csu/redakce.nsf/i/prehled_clanku_unor_2009).
15. KUBÍČKOVÁ, K. *Romské ženy překonávají bariéry, které před ně bílá většina staví* [online ]. 30. 1. 2004. [ cit. 2009-08-04 ]. Dostupné na WWW: <http://zpravodajstvi.ecn.cz/index.stm?x=162775>.
16. *Kvalitativní výzkum* [ online ]. 2010[ cit. 2010-12-10 ]. Dostupné na WWW: [http://cs.wikipedia.org/wiki/Kvalitativn%C3%AD\\_v%C3%Bdzkum](http://cs.wikipedia.org/wiki/Kvalitativn%C3%AD_v%C3%Bdzkum).
17. La Strada ČR, o.p.s. *Obchodování se ženami a nucená prostituce. Podklady pro prevenční lekce* [ online ]. březen 2006 [ cit. 2009-10-18 ]. Dostupné na WWW: <http://www.tf.jcu.cz/getfile/26279ebf178f9d12>.
18. MALINOVÁ, H. Romky v sexbysnyse. In *Závěrečná konference projektu „Podpora vytváření systému terénní sociální práce“* [ online ]. Praha: 18. 9. 2008 [ cit. 2009-10-18 ]. Dostupné na WWW: [www.rozkosbezrizika.cz/01\\_hm/620\\_DOWNLOAD.htm](http://www.rozkosbezrizika.cz/01_hm/620_DOWNLOAD.htm).
19. *Manušňija - program na podporu zaměstnávání romských žen* [ online ]. 15. 10. 2009 [ cit. 2009-12-06 ]. Dostupné na WWW: [http://www.rodina.cz/scripts/journal/journal.asp?f\\_id=&id=13738&pg=1](http://www.rodina.cz/scripts/journal/journal.asp?f_id=&id=13738&pg=1).
20. *Násilie páchané na ženách je jedním z najzávažnějších a nejčastějších porušování lidských práv žien* [ online ]. [ cit. 2010-02-14 ]. Dostupné na WWW: <http://www.ruzovyamodrysvet.sk/sk/hlavne-menu/citaren/clanky-a-studie/konat-proti/nasiliu-na-zenach->.
21. *Obětí domácího násilí jsou nejčastěji ženy od 30 do 44 let.* *Novinky.cz* [ online ]. 2006. [ cit. 2009-12-29 ]. Dostupné na WWW:

<http://www.novinky.cz/zena/vztahy-a-sex/80238-obeti-domaciho-nasili-jsou-nejcasteji-zeny-od-30-do-40-let.html>

22. O fyzickém násilí nemůže být ani řeč. *Romano hangos* [ online ]. 2006, roč. 9. č. 7 [ cit. 2009-12-29 ]. Dostupné na WWW:

[http://www.romanohangos.cekit.cz/clanek.php?id\\_clanek=1054](http://www.romanohangos.cekit.cz/clanek.php?id_clanek=1054). ISSN 1213-1792.

23. *Pasák* [ online ]. [ cit. 2010-02-14 ]. Dostupné na WWW: <http://pasak.navajo.cz/>.

24. *Příprava romských studentů na VŠ.* [ online ]. 15. 10. 2009 [ cit. 2009-12-06]. Dostupné na WWW:

[http://www.rodina.cz/scripts/journal/journal.asp?f\\_id=&id=13738&pg=1](http://www.rodina.cz/scripts/journal/journal.asp?f_id=&id=13738&pg=1).

25. *Romské děti žijící mimo vlastní rodinu* [ online ]. 2007 [ cit. 2010-12-29 ]. Dostupné na WWW: [http://](http://nahradnirodina.cz/files/File/rd_mimo_vlastni_rodinu.pdf)

[nahradnirodina.cz/files/File/rd\\_mimo\\_vlastni\\_rodinu.pdf](http://nahradnirodina.cz/files/File/rd_mimo_vlastni_rodinu.pdf).

26. Rozkoš bez rizika, o.s. *Výroční zpráva. 2008.* [ online ]. 2008 [ cit. 2009-12-29 ]. Dostupné na WWW:

[http://www.rozkosbezrizika.cz/02\\_download/13\\_RR\\_ZPRAVA\\_2008.pdf](http://www.rozkosbezrizika.cz/02_download/13_RR_ZPRAVA_2008.pdf).

27. SEKYT, V. *Dospívající Romové a rizikové chování.* [ online ]. 26. 9. 2001 [ cit. 2010-01-29 ]. Dostupné na WWW:

<http://www.freeteens.cz/default.php?&ID=25&publ=2&cl=28>.

28. *Sociální status* [ online ]. [ cit. 2010-02-14 ]. Dostupné na WWW: [http://cs.wikipedia.org/wiki/Soci%C3%A1ln%C3%AD\\_status](http://cs.wikipedia.org/wiki/Soci%C3%A1ln%C3%AD_status).

29. STANĚK, I. *Celníci zajistili 2,7 kg heroinu na Ruzyňském letišti* [ online ]. 2009. [ cit. 2010-02-21 ]. Dostupné na WWW:

<http://www1.cs.mfcr.cz/CmsGrc/Tiskove-centrum/Tiskove-zpravy/090116-heroin-Ruzyne.htm>.

30. ŠIMÍKOVÁ, I. Domácí násilí v romských komunitách. In *Konference „Bílá místa v péči o oběti domácího násilí“* [ online ]. Brno: 31. 5. 2007 . [ cit. 2010-02-14 ]. Dostupné na WWW: <http://www.orfeus-cr.cz?q=domaci-nasili>.

31. *The Ethics of Prostitution* [ online ]. 13. 5. 2008 [ cit. 2010-02-14 ]. Dostupné na WWW: <http://aphilosopher.wordpress.com/2008/05/13/the-ethics-of-prostitution>.

32. ÚZIS ČR. *Činnost kojeneckých ústavů a dětských domovů pro děti do tří let a dalších zařízení pro děti v roce 2008* [ online ]. 8. 6. 2009. [ cit. 2010-03-12 ]. Dostupné na WWW: [www.uzis.cz/download\\_file.php?file=3534](http://www.uzis.cz/download_file.php?file=3534).

33. *Zpráva o stavu romských komunit v České republice 2007* [ online ]. 29. 10. 2008. [ cit. 2009-12-29 ]. Dostupné na WWW: [http://www.vlada.cz/assets/ppov/zalezitosti-romske-komunity/dokumenty/Zprava\\_o\\_stavu\\_romskych\\_komunit\\_v\\_CR\\_za\\_rok\\_2007.pdf](http://www.vlada.cz/assets/ppov/zalezitosti-romske-komunity/dokumenty/Zprava_o_stavu_romskych_komunit_v_CR_za_rok_2007.pdf).

#### **Jiné:**

BEDLÁNOVÁ, D., vedoucí centra, Intervenční centrum pro osoby ohrožené domácím násilím v Českých Budějovicích, pers. 19. 1. 2010.

FRÝBERT, J., odborný sociální pracovník, Ulice-Agentura sociální práce, o.s., pers. 29. 1. 2010.

KOCHLÖFLOVÁ, M., sociální terénní pracovnice, Terénní tým o.s. Rozkoš bez rizika pro Jihočeská kraj, pers. 26. 1. 2010.

## Seznam zkratk

|       |  |
|-------|--|
| ČR    | Česká republika  |
| ČSÚ   | Český statistický úřad                                 |
| GAC   | Gabal Analysis & Consulting                            |
| MŠMT  | Ministerstvo školství, mládeže a tělovýchovy           |
| OECD  | Organisation for Economic Co-operation and Development |
| o.p.s | obecně prospěšná společnost                            |
| o.s   | občanské sdružení                                      |
| R-R   | Rozkoš bez rizika                                      |
| SOU   | střední odborné učiliště                               |
| VŠ    | vysoká škola   |
| ZŠ    | základní škola   |

## **Seznam příloh**

**Příloha I:** Záznamový arch - prostituce

**Příloha II:** Záznamový arch – domácí násilí

**Příloha I.: Záznamový arch - prostituce**

1. Věk: \_\_\_\_\_
2. Rodinný stav:  svobodná  rozvedená  vdaná  vdova
3. Máte děti? Pokud ano, kolik. : \_\_\_\_\_
4. Nejvyšší dosažené vzdělání:  základní  střední  úplné střední s maturitou  vysokoškolské  bez školního vzdělání
5. Jste spokojená s dosaženým vzděláním?

---

---

---

6. Podporovala Vás rodina ve vzdělávání?

ano

ne

7. Pokud ano, jakým způsobem?

---

---

---

---

8. Jak dlouho se prostituujete? Od kolika let? \_\_\_\_\_

9. Byla to Vaše volba?

10. Pokud ne, kdo Vás přinutil?

11. Co Vás vedlo k prostituci?

Důvody: \_\_\_\_\_

---

---

---

12. Zvažovala jste jiné možnosti? Hledala jste jiné zaměstnání? Jak dlouho?

---

---

---

---

13. Ví o Vaší situaci rodina? Partner / manžel? Děti?

---

---

---

---

---

14. Jak to vnímají? Nevadí jim to?

---

---

---

---

15. Chtěla byste změnit Vaší nynější situaci?

---

---



---

---

16. Hledáte jiné zaměstnání?

---

---

---

17. Kdo je Vaším ochráncem?

- partner / manžel
- člen rodiny
- cizí

## Příloha II: Záznamový arch – domácí násilí

1. Věk: \_\_\_\_\_
2. Rodinný stav:  svobodná  rozvedená  vdaná  vdova
3. Máte děti? Pokud ano, kolik. : \_\_\_\_\_
4. Nejvyšší dosažené vzdělání:  základní  střední  úplné střední s maturitou  vysokoškolské  bez školního vzdělání
5. Jste spokojená s dosaženým vzděláním?

---

---

---

6. Podporovala Vás rodina ve vzdělávání?

ano

ne

7. Pokud ano, jakým způsobem?

---

---

---

---

8. Jste v současné době zaměstnána?

9. Co si představujete pod pojmem násilí? Jak ho chápete? Myslíte si, že je pro ženu ponižující?

---

---

---

---

---

10. Zažila jste ho? Kdy poprvé? Co bylo důvodem?

---

---

---

---

---

---

---

11. Jakou mělo formu? Jak se projevvalo?

---

---

---

---

---

---

---

12. Kdy jste se rozhodla, že vyhledáte odbornou pomoc?

---

---

---

---

13. Jak to vnímají děti? Zasáhlo je to?

---

---

---

---

---

---

14. Udala jste svého partnera / manžela? Pokud ne, proč?

---

---

---

---

---

---

15. Jak to vnímá Vaše rodina? Podporuje Vás?

---

---

---

---

---

---

16. Zůstanete s partnerem / manželem?

---

---

---

---

## **Abstrakt**

KULHÁNKOVÁ, R. *Postavení žen v romské komunitě*. České Budějovice 2010. Diplomová práce. Jihočeská univerzita v Českých Budějovicích. Teologická fakulta. Katedra praktické teologie. Vedoucí práce Mgr. M. Svobodová, Ph.D.

**Klíčová slova:** postavení romské ženy, romská komunita, vzdělanost romských žen, zaměstnanost romských žen, prostituce romských žen, domácí násilí v romských rodinách

Klíčovým tématem práce je sociální status romských žen v rámci komunity a vybrané negativní aspekty, které z něj vyplývají. Teoretická část přehledně seznamuje čtenáře s tradičním postavením a z něj vyplývajícími rolmi romské ženy. Poukazuje na její změny v postavení, ke kterým došlo vlivem asimilační politiky 50. a 60. let a negativními aspekty, které jsou důsledkem podřadného postavení romských žen.

Praktická část se zabývá detailně negativními aspekty - prostitucí, domácím násilím, nízkou vzdělaností a nezaměstnaností. Výsledkem práce je stanovení hypotéz na základě získaných informací z analýzy osobních dat a polostandardizovaných rozhovorů uskutečněných s romskými ženami poskytující sexuální služby a s romskými ženami, které se staly oběťmi domácího násilí.

## **Abstract**

KULHÁNKOVÁ, R. *Position of women in Romany community*. České Budějovice 2010. Diploma Thesis. University of South Bohemia in České Budějovice. Faculty of Theology. Department of Practical Theology. Coordinator Mgr. M. Svobodová, Ph.D.

**Key words:** position of Romany woman, Romany community, education of Romany women, employment of Romany women, prostitution of Romany women, domestic violence in Romany families

Key topic of the thesis is a social status of Romany women within the community and from it resulting selected negative aspects. The theoretical part clearly informs readers about a traditional position and from it resulting roles of a Romany woman. It adverts to her changes in position that were made due to an effect of assimilatory policy of the 50's and 60's and negative aspects, which are a consequence of an inferior position of Romany women.

The practical part deals with the negative aspects in detail – prostitution, domestic violence, low education and unemployment. Result of the thesis is setting of hypotheses on the basis of the information gathered from personal data analysis and semi-standardized interviews with Romany women providing sexual services and Romany women that became victims of domestic violence.