

Jihočeská univerzita v Českých Budějovicích

Teologická fakulta

Katedra pedagogiky

DIPLOMOVÁ PRÁCE

Srovnání urbanistického a stavebně historické vývoje měst

České Budějovice a Freistadt.

Vedoucí práce: doc. PaedDr. Radko Chodura, Csc.

Autor práce: Ludmila Nováková

Studijní obor: Pedagogika volného času

Ročník: čtvrtý

2006

Prohlašuji, že jsem diplomovou práci s názvem *Srovnání urbanistického a stavebně historického vývoje měst České Budějovice a Freistadt* vypracovala samostatně s využitím uvedených pramenů a literatury.

Ludmila Mora'ková

Děkuji za vedení diplomové práce, za laskavý a osobní přístup, za věcné připomínky a za důvěru panu doc. Radku Chodurovi. Za překladatelské práce děkuji panu Michalovi Sekyrkovi a slečně Mgr. Olze Norulákové . Za tlumočení děkuji panu Leoši Doležalovi. Za kontrolu pravopisu děkuji Mgr. Petře Špišákové. Můj dík patří též panu Fritzi Fellnerovi, který mi poskytl řadu důležitých materiálů a projevil živý zájem o mou práci. Rovněž děkuji rodině a přátelům, že mě finančně a morálně podporovali. Děkuji za setkání s mnoha zajímavými lidmi, které jsem poznala během své práce.

*Mihi facti fama sat est.*(Stačí mi sláva z tohoto činu. Vergilius)

OBSAH	4
ÚVOD	5
<b>1 VZNIK STŘEDOVĚKÝCH MĚST</b>	9
1.1 Doklady a indicie o založení a počátcích Českých Budějovic	11
1.2 Doklady a indicie o počátcích Freistadtu	15
1.3 Společné znaky obou měst	18
1.4 Obchodní cesty na česko-rakouském pomezí	20
<b>2 OPEVNĚNÍ STŘEDOVĚKÝCH MĚST</b>	21
2.1 Hradby a městské brány v ČB	23
2.1.1 Krumlovská brána	27
2.1.2 Svinenská brána	29
2.1.3 Pražská brána	30
2.2 Hradby a městské brány ve Freistadtu	31
2.2.1 Linecká brána	34
2.2.2 Česká brána	35
2.3 Ostatní stavby městských hradeb	36
<b>3 KOSTELY STŘEDOVĚKÝCH MĚST VE 13. A 14. STOLETÍ</b>	40
3.1 sv. Mikuláš	41
3.2 Kateřina	43
3.3 Ostatní gotické kostely v ČB a Freistadtu	46
<b>4 KOMPARACE UVEDENÝCH ČÁSTÍ</b>	48
ZÁVĚR	50
Abstrakt	52
Seznam použité literatury	54
Seznam příloh	56
Seznam vyobrazení v textu	57

## Úvod:

„Představíme-li si středověké město, jistě v jeho siluetě nebude chybět celá řada atributů: štíhlá věž kostela, vysoké úzké štíty gotických a raně renesančních měšťanských domů a samozřejmě také městské opevnění.“<sup>1</sup>

Takovými středověkými městy jsou i České Budějovice a rakouský Freistadt (někdy také *Cáhlov, Zaglau*). Historie jejich zrodu si je a není blízka. Podobnost nacházíme v době založení – tj. kolem **poloviny 13. století**. Rozdíl je v tom, že Budějovice byly založeny na tzv. *zeleném drnu* (Onen drn však není tak zelený, jak se mohlo do nedávna zdát. Řada archeologických průzkumů v 2. polovině 20. století obrací představu zeleného drnu naruby, protože dnešní Budějovice byly osídleny už v pravěku. Ve 13. století však o tom asi neměli zakladatelé tušení.), Freistadt vznikl spojením tří trhových vsí (*Zaglau, Pregarten a Schmidtdorf*). Mezi oběma městy bylo od počátku jakési sourozenecké pouto. Roku **1251** obsazuje Přemysl Otakar II. Rakousko. O 14 let později zakládá královské město Budějovice. „*Doba Přemyslova byla nejen v českých zemích, ale i v Rakousku a Štýrsku epochou neobyčejného dynamického vývoje politického, sociálního, hospodářského i kulturního.*“<sup>2</sup> Stopy Přemyslova zakladatelského díla v Rakousku nacházíme především v Rakousku dolním. Ovšem i v Rakousku horním jsou dvě města, jež s největší pravděpodobností založil právě *marchio Moravie et dux Austrie et Stirie*.<sup>3</sup> Těmi městy jsou **Gmunden** a **Perg**. Stojíme tedy před otázkou, zda i město Freistadt není dítkem Přemyslovým. Český a německý (tedy rakouský) pohled na dobu založení *Freystadtu*<sup>4</sup> se liší. Rakouský historik **Nösslböck** roku 1924 vyjádřil svou domněnku, že město bylo založeno roku 1130. Pro další rakouské historiky je to příliš odvážné tvrzení a jsou přesvědčeni, že město bylo založeno mezi lety 1198 – 1230 Leopoldem VI. (Nejpravděpodobnější je rok 1230). Problémem je, že nikdy nebyly sepsány souhrnné dějiny tohoto města, takže orientačním směrnicemi se stávají měšťanské domy v bezprostřední blízkost náměstí. Důležitými pro porovnání jsou léta od roku **1260** až po rok Otakarovy smrti **1278**. Počátky lokace královského města České Budějovice jsou doloženy k roku **1263**, tj. 15 let před potupnou porážkou v bitvě na Moravském poli.

<sup>1</sup> KOUTEK, T. *Městské brány v Čechách. Historická zastavení*. s. 17.

<sup>2</sup> KUTHAN, J. *Zakladatelské dílo krále Přemysla Otakara II. v Rakousku a Štýrsku*. s.17.

<sup>3</sup> lat. markrabě moravský a vévoda rakouský a štýrský

<sup>4</sup> středověká podoba názvu Freistadtu

Dnešní Budějovice jsou „očistěny“ od městského opevnění. Ale opevnění Freistadtu zůstalo zachováno. **Linecká a Česká brána** ve Freistadtu jsou obdobou bran budějovických – **Pražské, Svinenské a Krumlovské**. Linecká brána je zastřešena typickou gotickou dlátovou střechou. Téměř totožné střechy můžeme spatřit na budějovických vedutách z 18. a 19. století. Přímou se tedy nabízí srovnání těchto měst.

Časy nebyly jednoduché ani na jedné straně. Krev Babenberků a Přemyslovců se už v předcházejících staletích mísila vlivem sňatkové politiky. Přemyslovny odcházely do Rakous, ale i mužští členové rodu uzavírali sňatky s dcerami rakouských vévodů. Avšak vztahy rakousko-české rozhodně nebyly ideální. Důležitým datem je 15. červen 1. P. 1246, kdy vymírá rod Babenberků po meči. Od té doby se rozhořely urputné boje o dědictví babenberské. Na podzim, po pěti letech jakéhosi bezvládní a neúspěšné taktiky, nabídla rakouská strana osiřelé vévodství králi **Václavu I**. Ten nabídku přijal, ale poslal za sebe svého druhorozeného syna **Přemysla**. Ten se na sklonku téhož roku „*ujal babenberského odkazu a k hodnosti moravského markraběte připojil titul vévody rakouského a štýrského*.“<sup>5</sup> Během pár týdnů učinil další taktický krok – to, když za svou choť pojal vdovu po římském králi Jindřichovi. Byl to ryze účelový sňatek (z tohoto lože nemohl vzejít potomek), ale Přemysl si jím „*zajistil přízeň rakouských a štýrských velmožů*.“<sup>6</sup> Václav I. umírá roku 1253 a z mladého markraběte moravského a vévody rakouského se záhy stává i **král český**. Rakousko bylo rozpolcené a až budínský mír z 3. dubna 1254 je sjednotil. Přemysl se však po značných ztrátách musel zříct veškerých práv na Štýrsko. Rok 1257 znamenal opět začátek sporů. Tentokrát se dědilo po hrabatech z Bogenu. Vévoda Ota II. Bavorský v témže roce „*zpochybnil český protektorát nad Pasovem*.“<sup>7</sup> Přemysl byl odhodlán se svých držav nevzdat, ale nepříznivá situace ho nakonec přinutila k ústupu či spíše k potupnému úprku, kdy král zásluhou velkého štěstí vyvázl z nebezpečí živ. Členové královského vojska už takové štěstí neměli – řada jich zahynula nebo padla do zajetí. Rakouští stavové byli rozhodnuti podpořit Přemysla. Důvodem toho byla jeho moc a vliv. Již brzy však zjistili, že nový arcivévoda je rozhodnut neohlížet se na staré zemské zvyklosti a že zvolil novou taktiku k upevnění vlastní moci. Zatímco předchozí vládcové se opírali o šlechtu, barony

<sup>5</sup> VEBER, V. - HLAVAČKA, M.: *Dějiny Rakouska*. s. 115.

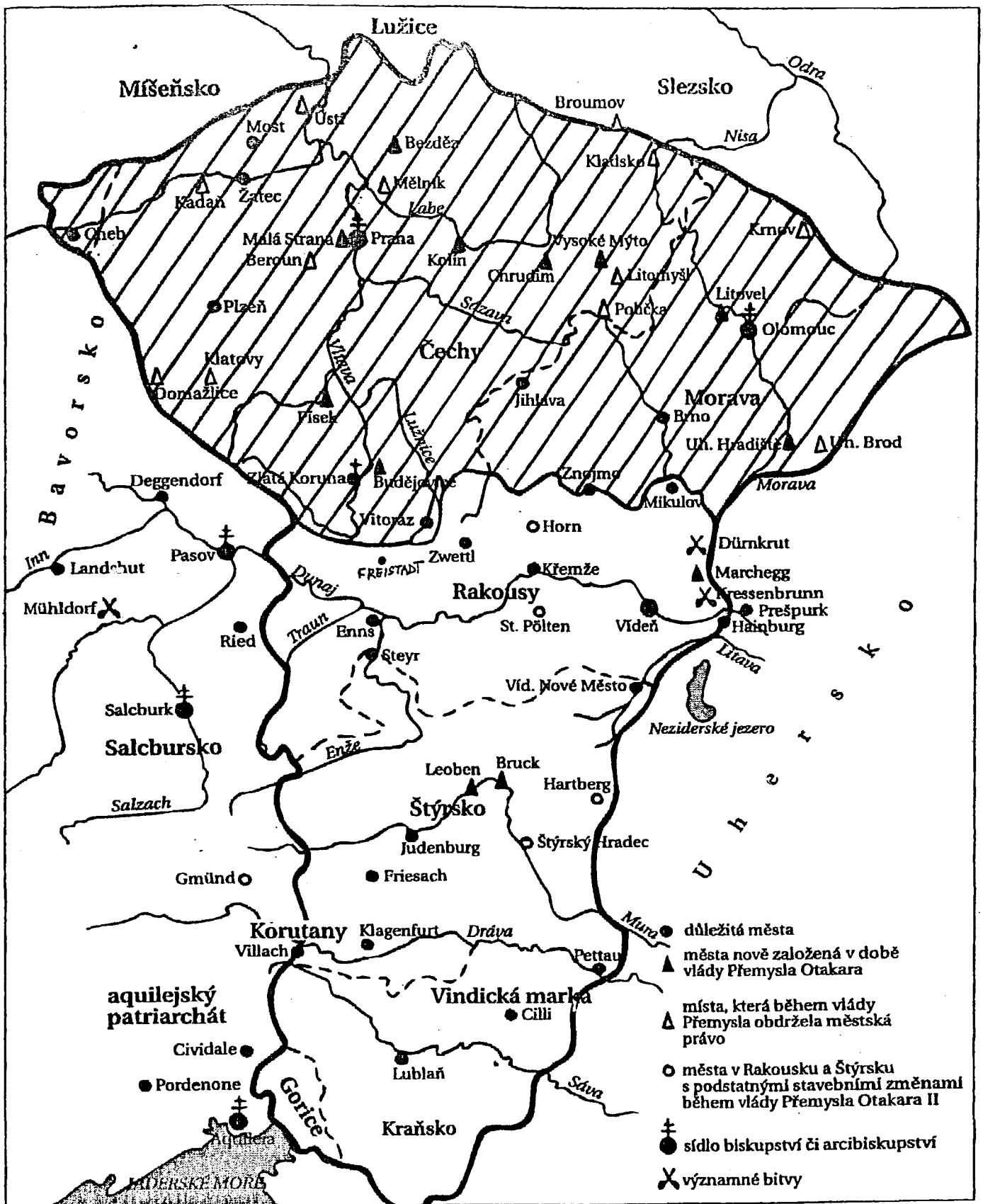
<sup>6</sup> Tamtéž, s. 116.

<sup>7</sup> Tamtéž, s. 117.

počínaje, Přemysl se pokusil získat vliv pomocí rytířů a měst. Mnohá města Přemysl úmyslně zakládal uprostřed šlechtických lén. Získal podporu mnoha měšťanů, ale vztahy s vysokou zemskou šlechtou velmi utrpěly. Nejprve se proti němu postavil Ota II. Bavorský a Oldřich z Kirchbergu. V roce 1260 zaútočil Béla IV. na Salzburg. Přemysl ho však zatlačil zpět. V témže roce byl uzavřen tzv. Vídeňský mír. V něm Béla uznal práva Přemysla ve Štýrsku. Ještě v roce 1260 proběhla bitva u Kressenbrunu. Béla IV. nabídl kapitulaci. A Přemysl udělal další krok v sňatkové politice. Nechal se rozvést s Markétou Babenberskou a za manželku pojal Kunhutu, vnučku Bély IV.

Dalším úspěchem Přemyslovým byla o dva roky později, roku 1262, konfirmace lenní držby Rakous římským králem Richardem z Cornwallu. Již roku 1265 byl jmenován ochráncem říšských statků na pravém břehu Rýna a na salzburský arcibiskupský stolec dosedl jeho bratranec Vladislav Slezský. V témže roce využil Přemysl sporů pasovského biskupa Petra s Wittelsbachy a po konfliktu v roce 1266 mohl konstatovat, že se sice nic zásadního nevyřešilo, nicméně že posunul hranice svého impéria opět o něco blíže k Pasovu. Ze zpětného pohledu lze říct, že jižní směřování české diplomacie bylo vskutku impozantní. Nejprve Přemysl vyšachoval Filipa ze Sponheimu, když uzavřel prosincovou smlouvu s Oldřichem ze Sponheimu o nástupnictví v Korutanech. Oldřich byl bezdětný a jeho bratr Filip se měl stát jeho nástupcem. Výše zmíněný postup ho pobouřil. Následně však byl odškodněn titulem patriarchy akvilejského. Vše se již zdálo být vyřešené. Když však Oldřich roku 1269 zemřel a do Korutan vstoupil zemský správce, zazněl z Akvileje ostrý protest. Přemysl ale trval na prosincových smlouvách a vévodství roku 1270 svěřil do péče signatáři prosincových smluv a věrnému straníkovi českému Oldřichovi z Huenburgu. O rok později převzal jeho úřad Oldřich z Drnholce, jenž se ukázal být schopným již v Kraňsku, vindické marce a Pordenone. V roce 1272 dokonce ovládl friaulský kapitanát!

Dosud jsme mohli sledovat takřka bezchybný postup Přemyslův na cestě za rozšíření vlastního území, jenže každý tlak budí protitlak a mocní feudálové v říši i papežská kurie se domnívali, že už je příliš silný a je třeba se pokusit vyrovnat zbrzdit jeho rozpínavost. Mezitím se rozhořely boje o moc v Uhersku, kde stárnoucí Béla IV. tlumil nenávistné výpady vlastních synů. Jeho syn Štěpán V. patřil k notorickým nepřátelům českého krále.



Državy Přemysla Otakara II.



Roku 1270 proto zaútočil na Rakousy a Štýrsko. Po tomto zimním přepadu Rakous se boje přenesly na arpádovskou půdu a jarní a letní měsíce roku 1271 poznamenaly boje v okolí Prešporku (dnešní Bratislavy) a na pomezí jižní Moravy a horních Rakous. Nakonec se obě strany opět dohodly na podmínkách červencového příměří. Problém nastal, když 1272 zemřel Štěpán V. a Uhersko ovládla skupina vlivných magnátů. V roce 1273 české vojsko dobylo Soprony. Bohužel ve stejné době byl Rudolf Habsburský zvolen římským králem a Přemysl se stáhl zpět z Uher.

Jak málo času zbývalo králi železnému a zlatému! Jen pouhých pět let ho dělilo od osudné bitvy na Moravském poli. V těchto letech již neprokázal žádný kulturní počin, který by byl přínosem pro tuto práci. Jako datum jeho smrti se uvádí **26. srpen léta Páně 1278.**<sup>8</sup>

Tato práce se chce zabývat gotickými stopami v obou městech, jež nebyly v zápalu očišťování architektonických památek odstraněny. Také nechce být podrobným popisem města za hradbami. Pro výzkum by to nemělo význam, protože ona shoda je především ve stavbách s prvky rané až pozdní gotiky. Nejvyšší koncentrace staveb z tohoto období je na freistadském náměstí a v jeho bezprostřední blízkosti (**Železná a Česká ulice**). V Českých Budějovicích se jedná rovněž o náměstí (tj. Přemysla Otakara) a ulice k němu přiléhající – především **Českou, Hroznovou a Krajinskou**. Není to práce historika ani architekta. Problému se zde jen lehce dotýká pohled laika. Otvírá se zde možnost další cesty, kterou je volný čas a jeho prožívání. Architektura a vnímání krás výtvarného umění může totiž také být součástí volného času všech věkových kategorií.

---

<sup>8</sup> Srov. VEBER, V. - HLAVAČKA, M. *Dějiny Rakouska*. s. 117-121.

## 1 Vznik středověkých měst

V blízkosti hradů či klášterů už v počátcích českého státu vznikala další sídla. Příhodným místem byl třeba brod nebo obchodní stezka. Obydlí se rozrůstala na březích řek i u cest. Gotickým městům s šachovnicovou osnovou, kterou můžeme nalézt už v antických městech, předcházela města románská. Ta byla velmi různorodá. Často se nedalo mluvit ani o městě, ale jen o jakémsi „*seskupení sídelních celků při určitém centru*.“<sup>9</sup> Klíčovým místem zde byla tržiště s rozmanitými tvary. Rozlišujeme **ulicovité, čočkovité, trojúhelné nebo obdélné**. Pokud se v blízkosti nenacházelo nějaké vyvýšené místo, tak byl na středu tržiště i kostel.<sup>10</sup>

Důvodem, proč vznikala středověká města, byl fakt, že venkovské obyvatelstvo nemělo dostatek obživy. Proto se obyvatelé nově vzniklých měst orientovali především na řemeslnou výrobu, která byla základem středověkého obchodu. S rozvojem obchodu se současně rozvíjí i peněžní směna.

Středověká města můžeme rozdělit na několik typů:

- 1) řemeslnicko-obchodnické centrum v podhradí,
- 2) **řemeslnicko-obchodnická centra jako zastávky na cestách mezinárodního obchodu**
- 3) města s antickou syntézou,
- 4) **skladiště dálkového obchodu a**
- 5) produkt velké středověké kolonizace.

České Budějovice a hornorakouský Freistadt bude spojovat druhý a čtvrtý typ středověkého města, protože oběma procházela **solná stezka**.

Se zakládáním města je spojena osoba lokátora, který do dané lokality přišel (z pověření panovníka), vyhledal nejlepší místo, vyměřil a zorganizoval celou stavbu. Jména těchto osob už upadla v zapomnění. Je však jedno jméno, které nebylo až tak zapomenuto. A tím je právě purkrabí Hirzo, o němž se mnoho neví. Ale jak se

<sup>9</sup> LÍBAL, D. *Starobylá města v Československu*. s. 9.

<sup>10</sup> Srov. Tamtéž, s. 9-10.

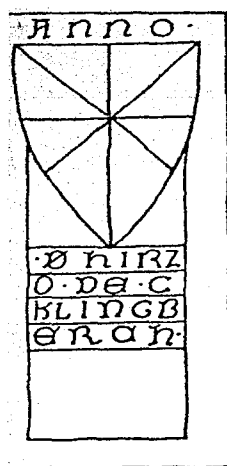
dozvídáme z historických pramenů, tak purkrabí Hirzo byl již v době zakládání nových Budějovic, tj. asi v roce 1263 (v tomto roce je doložen klášter v Trnové/Zlaté Koruně, který je velmi úzce spjat právě s osobou zvíkovského purkrabího Hirza), zkušeným lokátorem. Rozuměl stavebnictví a proto ho král Přemysl pověřil založením nového královského města. Dnes můžeme říct, že to byla šťastná volba. V pozdějších letech založil Hirzo Dolní Vltavici a Černou v Pošumaví. Tyto však založil na svém panství. „*O Hirzově pozemkovém majetku se poprvé dovidáme shodou okolností z tzv. zakládací listiny kláštera ve Zlaté Koruně z roku 1263.*“<sup>11</sup> Kdo byl vlastně onen

Hirzo (také Hrz, Hyrš)? Není ani jisté, zda to byl Čech. Nejstarší zmínka o jeho existenci je z 25. 3. 1250, kde je v listině vydané Václavem I. označen jako **purkrabí korunního hradu Zvíkova**.<sup>12</sup> Jeho manželka se jmenovala Dařice. Zůstali bezdětní a svůj majetek roku 1268 darovali „klášterství zlatokorunskému.“<sup>13</sup> Vymínili si, že až do smrti (Hirzo zemřel 1275, rok smrti Dařice není znám) budou užívat mokerský újezd.

J. Kuthan píše i o Újezdu Hirzově.<sup>14</sup> Poukazuje na to, že ač byl rozlohou malý, tak jeho strategický význam byl značný. Procházela jím totiž odbočka linecké stezky, která vedla do rakouského Haslachu.<sup>15</sup> Tento je od Freistadtu vzdálen asi 30 kilometrů.

Zde už se pohybujeme na velmi tenkém ledu. Další podrobnosti by byly jen pouhou spekulací. Mnoho informací se nám o zvíkovském purkrabí nedochovalo.

Pozoruhodný Hirzův náhrobní kámen, který už je v dosti zbědovaném stavu, bychom dnes našli v západní boční lodi chrámu cisterciáckého kláštera ve Zlaté Koruně.



<sup>11</sup> KUTHAN, J. *Gotická architektura v jižních Čechách. Zakladatelské dílo Přemysla Otakara II.* s.45.

<sup>12</sup> tamtéž, s.44.

<sup>13</sup> Srov. PAVEL, J. *České Budějovice.* s.10.

<sup>14</sup> srov. ČECHURA, J. *Počátky královského města České Budějovice.* s. 58. In: JSH, 1984.

<sup>15</sup> srov. KUTHAN, J. *Gotická architektura v jižních Čechách.* s.46

## 1.1 Doklady a indicie o založení a počátcích Českých Budějovic

*„Lokátor Českých Budějovic musel od počátku řešit závažné problémy, které mu přinesla rozvětvená a složitá síť vodních toků.“<sup>16</sup>*

Při vyměřování půdorysu středověkého města jsou důležité plochy, na nichž mají vznikat **stavby veřejného zájmu**. V Otakarových městech to bylo místo určené žebrovému řádu dominikánů. V Jihlavě, Klatovech, Nymburku či Písku jsou tyto kláštery umístěny na samém okraji města při obvodové hradbě. V Českých Budějovicích při západním úseku městských hradeb. Purkrabí Hirzo určil místo a staveniště předal bratřím řádu kazatelů. Tento akt je zaznamenán v listinném dokladu ze dne 10. března 1265. Přípravy se však počínají již v roce 1263, kdy „... *pan Hirzo ... rozkázáním krále pána svého v Budějovicích nebyvši ještě město, nežli městečko neohražené, klášter vyměřoval.*“<sup>17</sup> Jednal tak na příkaz českého krále. Další blok „*rezervoval pro městský farní kostel s hřbitovem.*“<sup>18</sup> Velká pozornost byla věnována i výběru místa pro městský farní kostel. V některých Otakarových městech je farní kostel spojen s náměstím přímou ulicí. V jiných je kostel situován přímo na náměstí. V Českých Budějovicích je to v těsné blízkosti náměstí (stejně jako v Kouřimí).<sup>19</sup>

Jak už název kapitoly naznačuje, tak je zde třeba předložit hmatatelné důkazy o počátcích královského města Budějovic. Takovým dokladem je nejstarší písemnost uložená v Archivu města České Budějovice. Dozvídáme se z ní, že český král **Václav II.** jmenuje Mikuláše Klarice českobudějovickým rychtářem. Tato listina je datována **26. srpna, léta Páně 1296**. Fotokopie listiny je ve formě přílohy součástí této kapitoly. Dalším dokumentem, který je jen o šest měsíců mladší (z **3. dubna 1297**), je nejstarší doklad o existenci farního kostela (tj. kostela sv. Mikuláše). Tato listina je součástí kapitoly věnované kostelu svatého Mikuláše.

<sup>16</sup> KUTHAN, J. *Jižní Čechy. Krajina, historie, umělecké památky*. s.68.

<sup>17</sup> ČECHURA, J. *Počátky královského města Českých Budějovic*. In: JSH, 1984. s.61.

<sup>18</sup> SVOBODA, K. *Stavba měst. Doba gotická v Čechách 1230 – 1520*. In: *Výběr z prací členů historického kroužku při Jihočeském muzeu v Českých Budějovicích*, 1967.

<sup>19</sup> Srov. KUTHAN, J. *Přemysl Otakar II. Král železný a zlatý. Král zakladatel a mecenáš*. s. 179.

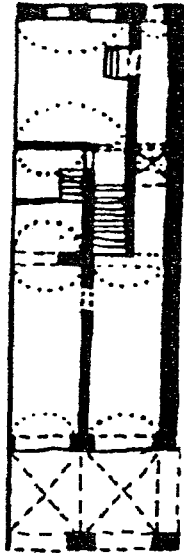


## PŘÍLOHA 2

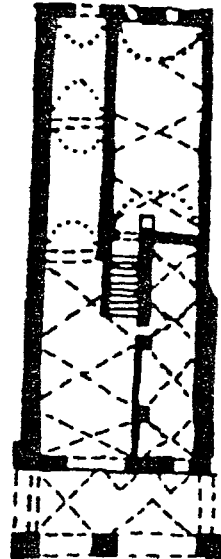
Pečeť města Českých Budějovic používaná již od počátku 14. století.  
(Archiv města Českých Budějovic)

Je dobré se zmínit i o několika měšťanských domech na budějovickém náměstí (Přemysla Otakara II.). Stejnou zmínku si zaslouží i domy freistadské.

Roku 1900 nesly gotické prvky domy „číslo 4 (gotický portál), 7 (staré loubí s gotickou křížovou klenbou bez žeber), 15 (gotický portál), 17 (gotický portál, nad oblouky loubí velmi pěkný gotický vlys), 35 (gotický portál).“<sup>20</sup>



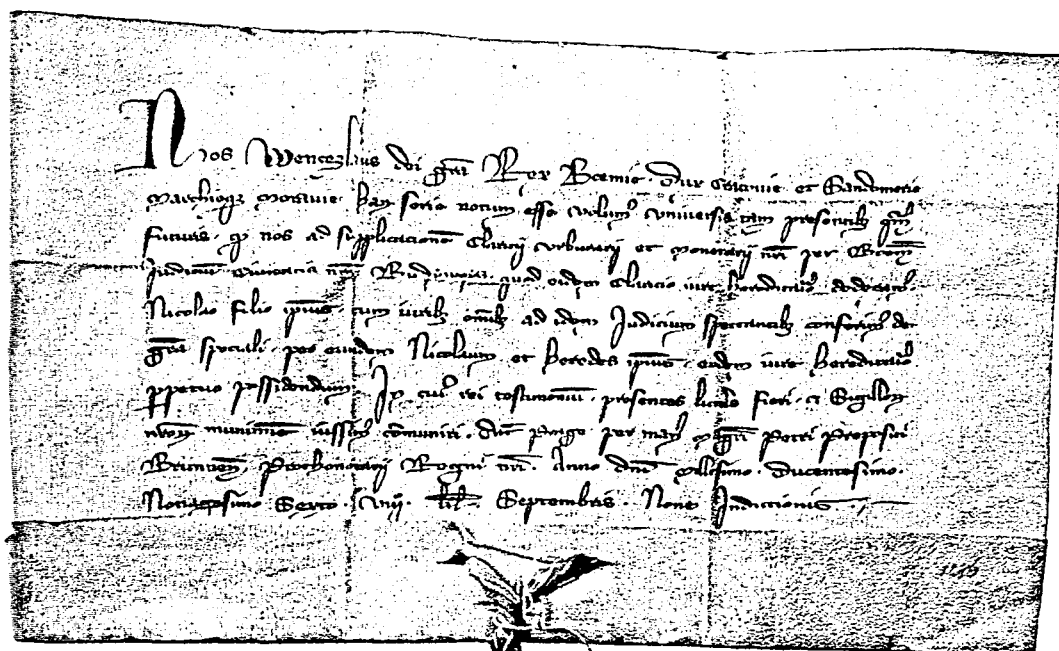
Příklad půdorysu komorového typu měšťanského domu, Přemysla Otakara II. č. 7; podle Líbal – Muk 1969.



Půdorys přízemí domu č. 15 na náměstí Přemysla Otakara II.; podle Líbal – Muk 1969.

Gotické domy byly většinou patrové, s vysokým štítem a střechou orientovanou kolmo k ulici, vzadu se většinou nacházelo přízemní dvorní křídlo. Měšťanský dům neměl jen obytnou funkci. Součástí objektu byly také řemeslnické dílny, sladovny, stáje, chlévy, sýpky, ale i další hospodářské budovy, které byly zpravidla situovány v zadních částech parcel. Měšťanské domy dělíme na síňové a průjezdové. Setkáváme se zde s označením prostoru mázhaus. Někteří měšťané měli právo vařit pivo. Nejzajímavějším domem náměstí je dům číslo 15. V tomto objektu se setkáváme s **nejvýraznějšími kamenickými pracemi pozdní gotiky** v Českých Budějovicích. Počátky kamenné výstavby jsou asi spojené s dobou dostavby městského opevnění, tj. polovina 14. století. Jsou zde zachovány gotické klenby, portály, ostění oken a dveří. Stropy v 1. patře jsou už renesanční (2. polovina 16. století). Dům měl i svou

<sup>20</sup> BRANIŠ, J. *Soupis památek historických a uměleckých v politickém okrese Česko-Budějovickém.* s.45.



### PŘÍLOHA 3

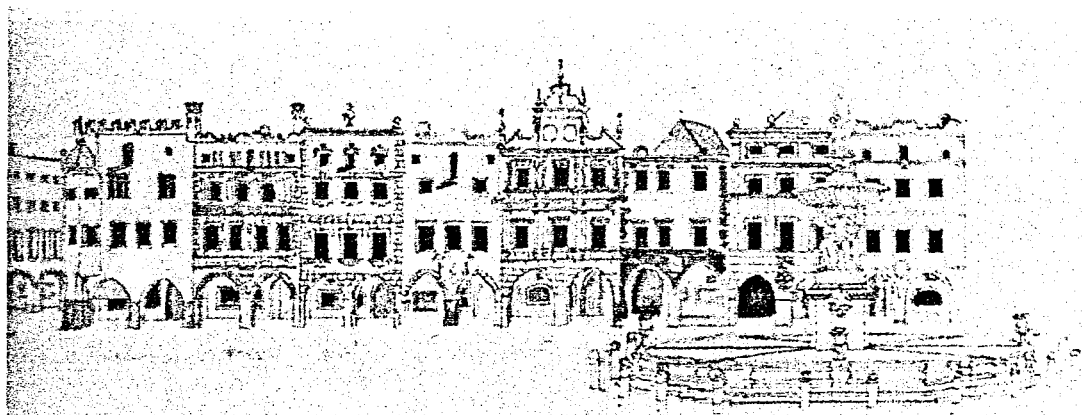
Praha, 25. srpna 1296

Český král Václav II. jmenuje Mikuláše Klarice českobudějovickým rychtářem.

Nejstarší písemnost uložená v okresním archivu.

(Archiv města Českých Budějovic)

soukromou kapli, jež byla zasvěcena asi Máří Magdaléně. Daniel Kovář o této kapli píše jako o kapli sv. Anny, jež byla vysvěcena roku 1493.<sup>21</sup> Ve dvoře je kamenná pavlač tvořená pozdně gotickými balustrami. Líbal mylně uvádí, že se jedná o renesanční záležitost.<sup>22</sup> Toto nádvoří představuje největší koncentraci pozdně gotických architektonických prvků. Sklepy a přízemí jsou středověké. Gotika poznamenala dům až do 2. poschodí. Jsou zde k vidění i dva sedlové portály a rozeta s pozdně gotickým trojlístem (ve Freistadtu se s podobnými pracemi setkáváme na více místech).



Severní strana náměstí Přemysla Otakara II. s frontou renesančních průčelí  
(kresba z poloviny 18. století)

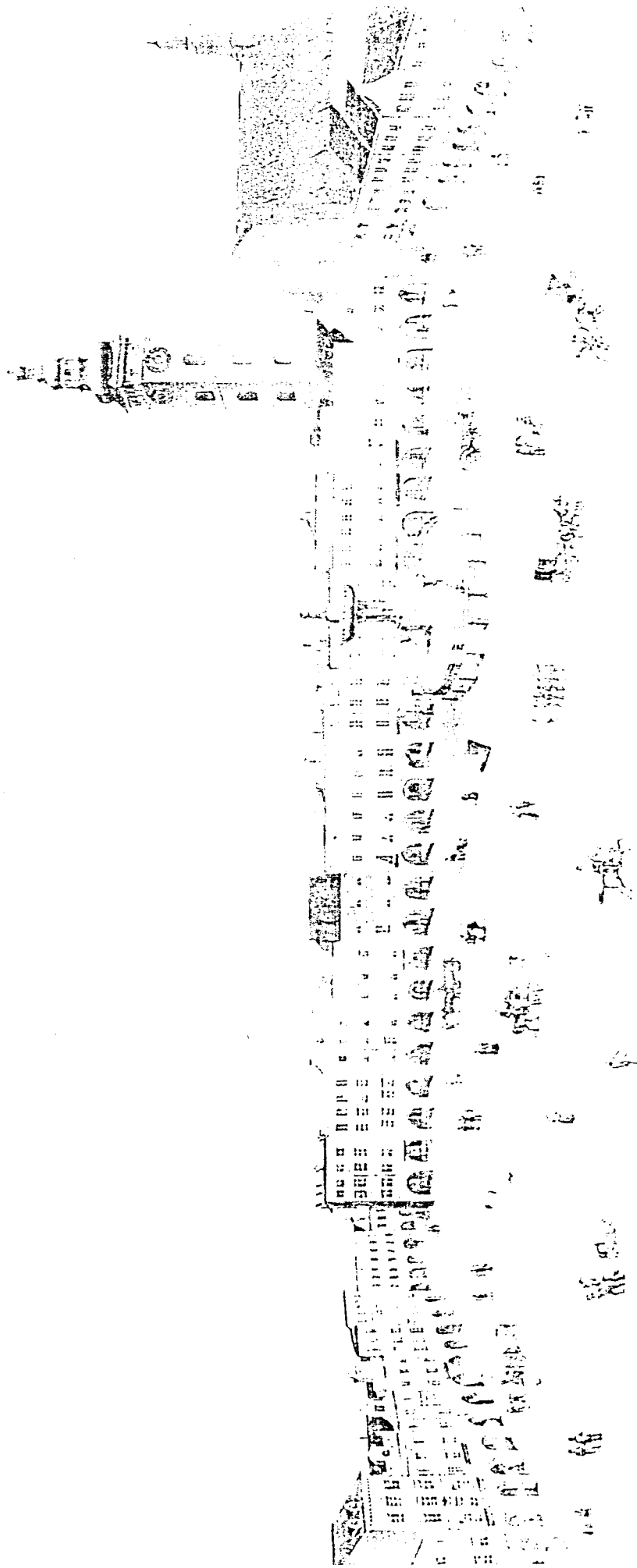
Na domě číslo 17 můžeme zaznamenat gotické oblouky, vysunutě patro na krakorcích. Mezi nimi je v políčkách klasická gotická kružba. Dům číslo 18 se nachází vedle dnešní spořitelny. Má dvě široce rozepjaté arkády, jež si zachovaly tvar lomeného oblouku. Jádro domu je gotické. V patře je zachovaný sedlový portálek.

Další gotickou perlou, jež staví svou krásu na odív, je **Prindlův dům** s číslem 10. Architekturu těch částí domů, které byly vystaveny na odív, zdůrazňovali měšťané svou zámožnost. Prindlův dům je takovým důkazem přepychu. Nachází se v severní části radniční fronty. Jedná se o nárožní stavbu. Význam této parcely je patrný na první pohled. Nejstarší zmínka o tomto domu pochází z roku 1380. V této době ji vlastnil královský úředník Ondřej Prindl (proto Prindlův dům). Pýchou domu je

<sup>21</sup> srov. KOVÁŘ, D. *České Budějovice. Vnitřní město*. s.18.

<sup>22</sup> LÍBAL, STACH: Průvodní zpráva ke stavebně-historickému průzkumu. Rozmnožený rukopis. Praha SÚRPMO 1962.





unikátní kamenný portál s děleným oknem a profilovaným arkádovým loubím a rozetou s motivem čtyřlístku.



Restaurované gotické vstupní průčelí  
Prindlova domu č. 10

Město se ve středověku rozdělovalo na čtyři části – čtvrti, „*podle nichž byly vybírány daně, svolávána vojenská hotovost, organizována pomoc při živelních pohromách.*“<sup>23</sup> Tyto čtvrti měly své pořadové číslo (I.-IV.) nebo se nazývaly podle významných budějovických měšťanů (I. Pacovského, II. Rychtářova nebo Prindlova, III. Dratinovava nebo Píseckého a IV. Weisova nebo Steflova). Toto rozdělení ztrácí význam koncem 18. století, kdy byla zavedena popisná čísla domů.<sup>24</sup>

<sup>23</sup> KOVÁŘ, D. *České Budějovice. Vnitřní město.* s. 13.

## 1.2 Doklady a indicie o počátcích Freistadtu

K založení kostela **sv. Kateřiny** lze použít všechna historická data, která se vztahují k raným dějinám města **Freistadtu**. Boží dům patří neoddělitelně do začátku mladého městského společenství, jinak než městské kostely v starém sídlišti jižně od Dunaje, jež mají z části své kořeny v antice. Také vznik farní sítě a její výstavba byly podřízeny jiným zákonům. Ale u tak úzkého tématu snad ani nelze chtít jít do hloubky disciplín, které jsou teoreticky zpracovány. Různé vědecké teorie mohou být často jen zdůrazňovány, když nejsou přizvány k osvětlení otázek. Jiné by však bývaly byly použity k zodpovězení cílených bádání. K tomu náleží archeologie středověku, která se zabývá ranou církevní stavbou a spojením založení fundací farního kostela **sv.**

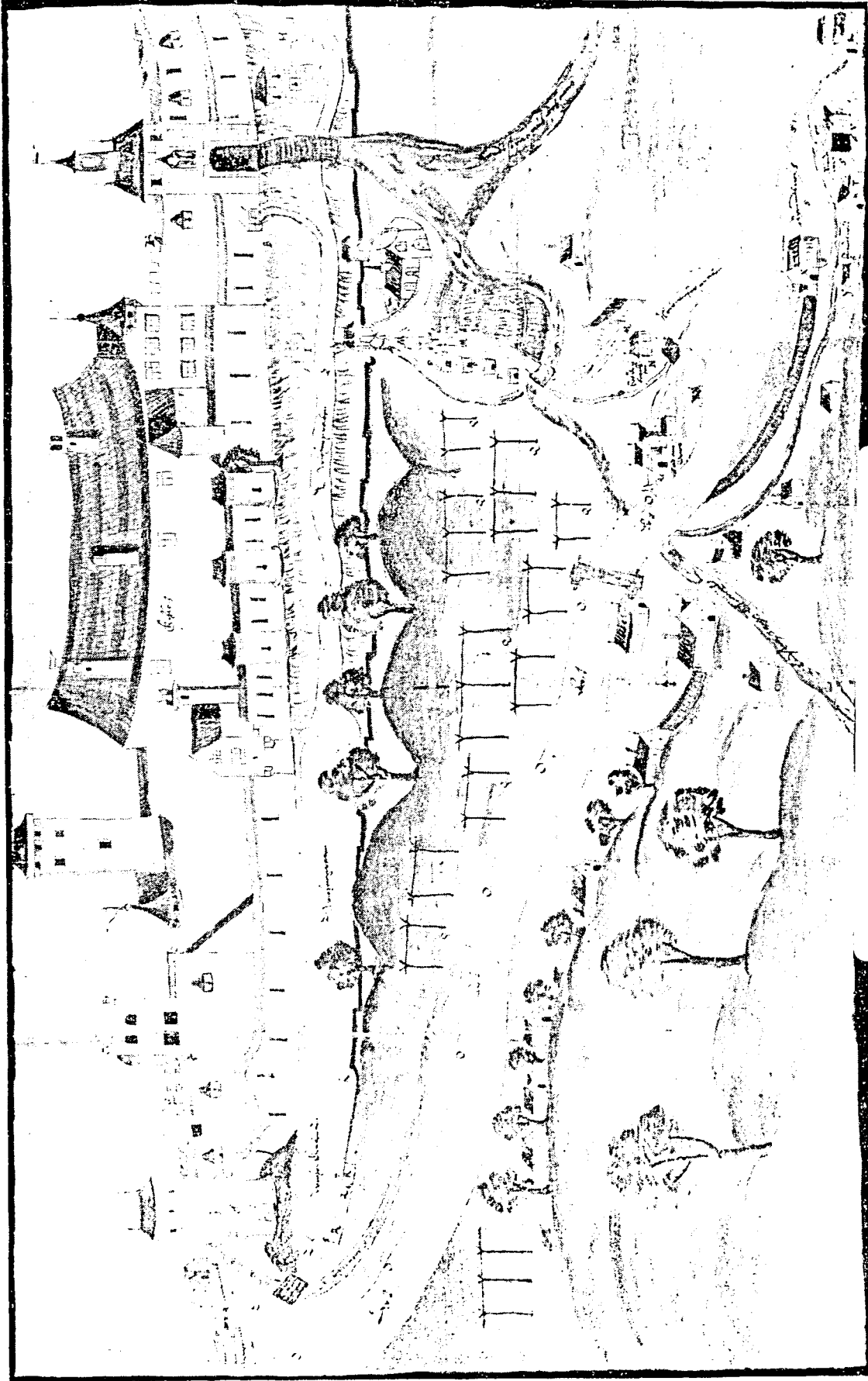
**Jakuba v Neumarktu**. V květnu roku **1988** došlo k odkrytí jednoho z dalších románských náhrobních kamenů u kostela **sv. Petra**. Datum 12. září 1988 znamenalo důležitý přínos k osvětlení dějin mýcení, založení města a kostela.<sup>25</sup>

V úvodu této práce jsou vyzdviženy **Železná (Eisengasse)** a **Česká (Böhmergasse)** ulice. Velký význam však musíme připustit i ulici **Solní (Salzgasse)**. Navazuje na ulici **Železnou**, na jejímž počátku stojí **Linecká brána (Linzertor)**. Je velice pravděpodobné, že touto trasou vedla **solná stezka** do Českých Budějovic. Bylo tu třeba zastavit, protože další zastávka na trase stezky byla až v Budějovicích. Stejně jako Budějovice měl i Freistadt kromě jiných privilegií i tzv. právo soli. Zástavba po levé straně těchto ulic je pravděpodobně starší než samotné město Freistadt. Na této straně bychom asi našli ony tři trhové vsi. Domy po pravé straně stojí již na předem vyměřených parcelách.

*„Zástavbu uvnitř městských hradeb tvořily měšťanské domy, jež byly řazené podle předem stanoveného systému na většinou úzkých dlouhých parcelách“<sup>26</sup>* Každý blok je jakýmsi šachovnicovým polem. Dvě taková pole jsou vynechána - prostor náměstí a

<sup>25</sup> Srov. ULM, B. Die Stadtpharkirche zu Freistadt St. Katharina. 1. Die Gründung der Stadt und der St. Katharinekirche. IN: Freistädter Geschichtsblätter 7. 700 Jahre Stadtpharkirche Freistadt 1288 - 1988.s.8

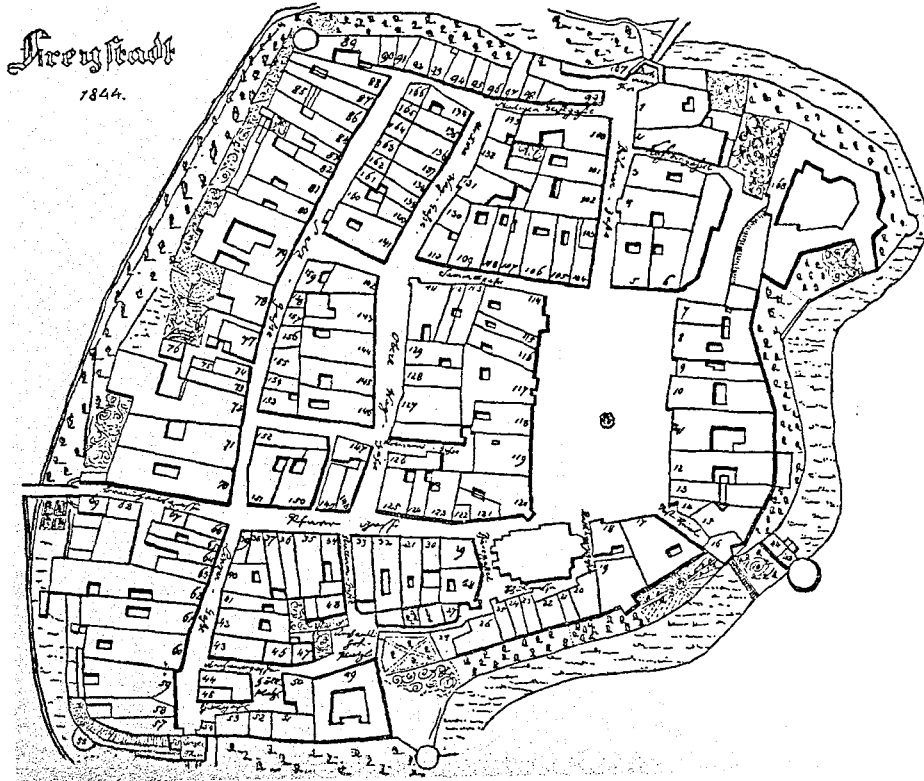
<sup>26</sup> HEROUT, J. Prahou deseti staletí. s.72



Burg Greifstadt 1571

PRÍLOHA 5

místo pro budoucí zámek.



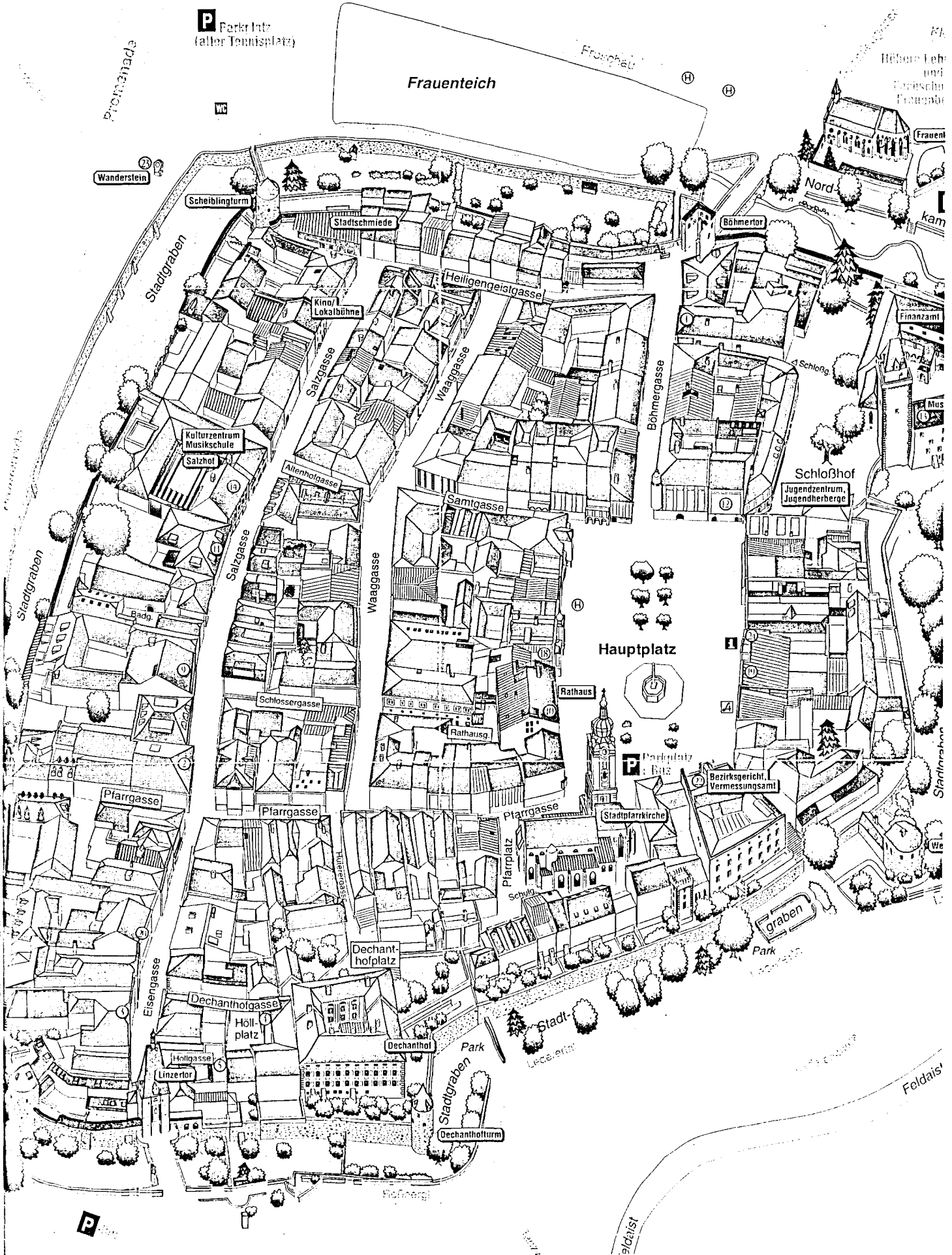
Plán historického jádra Freistadtu z roku 1844

Zde bude dobré zmínit několik pozdně gotických měšťanských domů, jež se nacházejí na freistadském náměstí. Pro tuto práci to má nepochybně svůj význam. Můžeme uvést domy č. 2, 3, 4, 5, 6, 7, 10, 11, 12, 13, 14, 16, 17 a 18.<sup>27</sup> Nejdůležitějšími jsou sklepení, která jsou nejstaršími a nejméně pozměněnými doklady o proměnách během historie domů. Bohužel je sklepení zmiňováno pouze v domě číslo 5, kde se nachází lunetová valená klenba na středním pilíři. V čísle 2 jsou zachovány pozdně gotické stavební detaily jako okenní ostění. V horních patrech se nacházejí křížové klenby a trámové stropy, jež byly v období baroka omítnuty. Ve vedlejším domě s číslem 3 se nachází gotický arkádový dvůr. V přízemí je pozdně gotická křížová žebrová klenba. Stejně jako u čísla 2 jsou i zde četná pozdně gotická ostění oken a dveří. Dům číslo 4 zachovává úzkou středověkou parcelaci. Jádro domu je středověké. V přízemí je v celé hloubce domu valená klenba. V již zmiňovaném domě číslo 5 bychom našli valené klenby a na fasádě v průčelí domu bychom

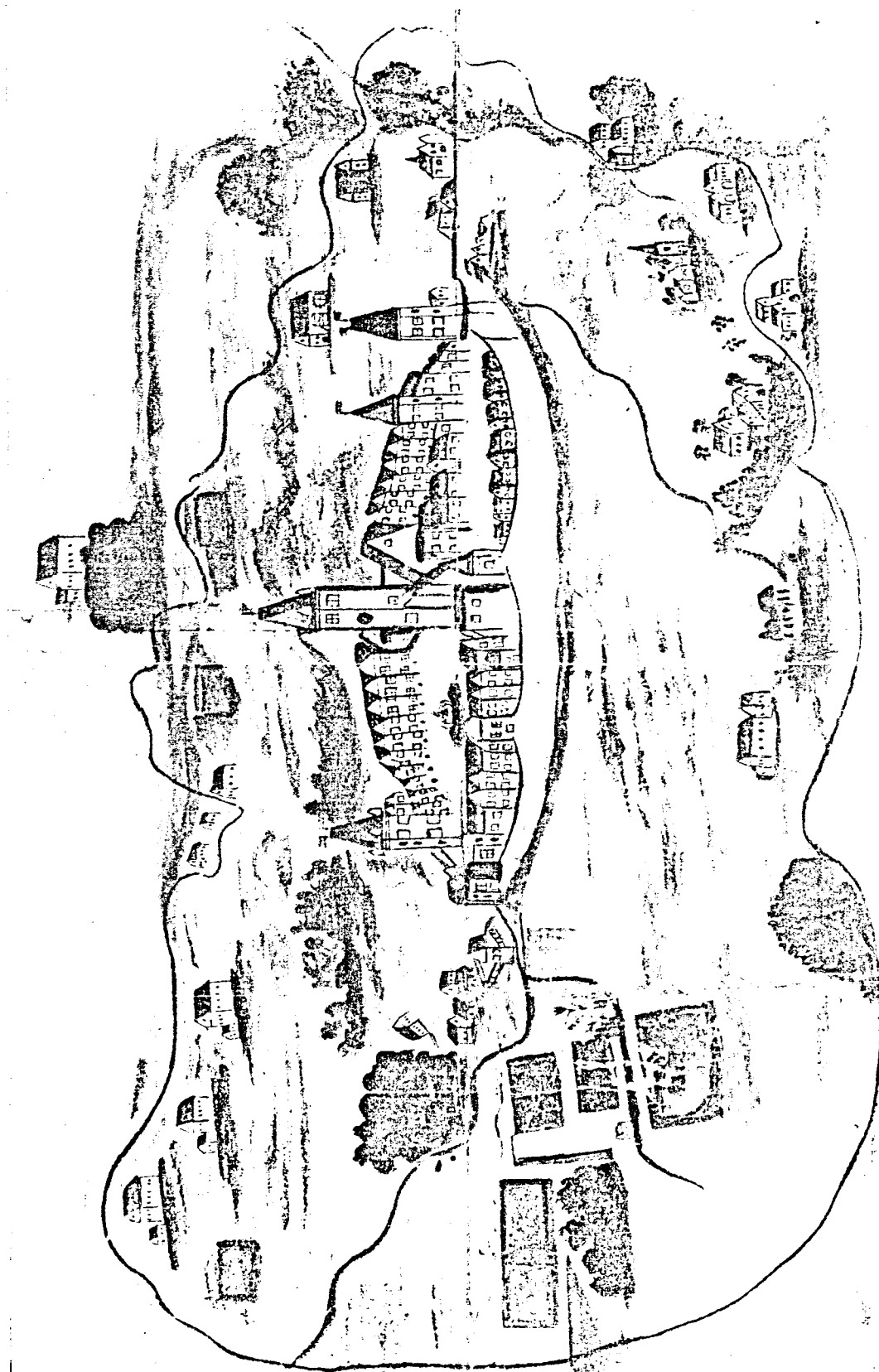
<sup>26</sup> HEROUT, J. Prahou deseti staletí. s.72

<sup>27</sup> FELLNER, F. *Daten zur Freistädter Geschichte von den Anfängen bis 1918*. s. 17-22.

**P** Park Intr  
(alter Tennisplatz)



objevili prvky pozdní gotiky. Dům číslo 6 je rohový, tudíž velmi luxusní. Na náměstí je to jediný dům s podloubím. Jeho součástí je pozdně gotický věžovitý arkýř, který pochází z konce 15. století. V patře je na chodbě pozdně gotická křížová klenba. Dům číslo 7 má pozdně gotický arkádový dvůr. Vznik domu je datován 2. polovinou 15. století. V přízemí a v 1. patře je valená klenba. Ve 2. patře je omítnutý trémový strop. V domě číslo 10 jsou malované dřevěné trémové stropy s rostlinnou výzdobou. Mohli bychom to s největší pravděpodobností přirovnat k domu číslo 15 na náměstí Přemysla Otakara II. v Českých Budějovicích, kde se také nacházejí na omítnutém trémovém stropě v 1. patře rostlinné motivy. V objektu jsou chodby s valenou, ale i žebrovou, křížovou klenbou. Další dům je rovněž rohový. V hlavním průčelí je pozdně gotický arkýř. V přízemí je křížová chodba s valenou klenbou. Dům číslo 12 je postavený ve formě typické pro Freistadt. Původně se jedná o dva středověké domy, jež byly propojeny na počátku 17. století. Stejně jako v předchozích případech i zde najdeme pozdně gotická ostění oken a dveří. Pozdně gotické jádro má i dům číslo 13. V domě s číslem 14 můžeme narazit na pozdně gotickou klenbu či rovněž pozdně gotický hlavní portál, jenž byl vícekrát přestavován. Dům s číslem 16 byl původně (stejně jako č. 12) dvěma samostatnými objekty. Na celé stavbě jsou četné pozdně gotické stavební detaily. Podobně tomu je i u domů číslo 17 a 18 (č. 18 má pozdně gotické jádro).



Stadtarchiv Greifstadt

Greifstadt um 1550



### 1.3 Společné znaky obou měst

Společné znaky obou měst zde byly již zmiňovány a v dalších kapitolách budou zmiňovány ještě mnohokrát, neboť tato práce je na společných znacích obou měst založena.

Znaky jsou v této práci zmiňovány, ale jsou jaksi rozdrobené. Je tedy zapotřebí, aby byl nastíněn celkový pohled na to, co by mohlo být spojovacím článkem mezi Budějovicemi a Freistadtem.

V první řadě se jedná o fakt, že před vznikem obou měst byla tato území již obydlena. Nové založení jen pokračovalo v již započatém. Freistadt se vyvinul z tří trhových vsí (**Zaglau**<sup>28</sup>, **Pregarten** a **Schmidtdorf**). První ves bychom s největší pravděpodobností dnes hledali v místě za Lineckou branou v ulicích Železná a Solná. Po pravé straně je vytvořena pravidelná uliční síť. Na druhé straně tomu tak není – tato strana je tou dříve osídlenou. Může být vznesena námitka, že Budějovice byly založeny na zeleném drnu. Ale čím byly Čechovy Budivojovice? Rozhodně trhovou vsí, která měla nezanedbatelný význam na tzv. **solné stezce**. Tato stezka se stala ve 13. století konkurenční obchodní trasou **Zlaté stezce**, jež vedla z Pasova do Prachatic. Naše solná stezka vedla z Mautern do Cáhlova (Freistadtu) a dále do Budějovic.<sup>29</sup> Místo dnešních Budějovic mohlo být uzlovým bodem obchodní komunikace sledující osu Vltavy. Jádrem nových Budějovic beze sporu vzniklo na zeleném, ale místo už mělo svou historii. V 90. letech 20. století byly prováděny archeologické práce na radničním nádvoří. Nálezy vypovídají o obývání tohoto prostoru již na přelomu letopočtu.<sup>30</sup>

Dalším společným znakem je vynechávání dvou šachovnicových polí. Ve Freistadtu jsou to plochy určené pro farní kostel svaté Kateřiny a pro zámek. V Českých Budějovicích bylo místo rezervováno řádu dominikánů a v prostoru při severovýchodním koutu náměstí farnímu kostelu svatého Mikuláše.

<sup>28</sup> Výraz Zaglau se nedá vyložit, protože se jedná o slovanské označení dnešního Freistadtu, význam slova dnes není známý ani na jedné straně hranice

<sup>29</sup> Srov. Encyklopedie ČB, s. 318.

Paradoxně jsou jakýmsi společným znakem i požáry, které obě města v průběhu staletí zachvátily (tedy to, co po nich následovalo – nejrůznější daňové úlevy a snaha uvést vše do pořádku). Požáry ve 13. a 14. století ponechejme stranou. Freistadt vyhořel v roce 1507 a 1516. Požár v roce 1507 zachvátil většinu domů, starý hrad (Salzhof), kostel a veškeré městské opevnění. Měl tak katastrofální následky, že město bylo na šest let osvobozeno od daní. Než však měšťané stihli zahladit stopy tohoto neštěstí, lehlo město v roce 1516 opět málem popelem. Uchráněny zůstaly předměstí, nový hrad a domy na východní straně náměstí. Tento požár uzavřel vrátka ke starším kořenům města. Před tímto datem nezůstalo nic, co by mělo nějakou vypovídací hodnotu. Výrazné požáry postihly Budějovice v letech 1597 (shořelo 75 domů), 1628 a poslední nejhorší 1641. Při posledním z nich shořelo 226 domů, což tvořilo asi polovinu města. Tehdy Budějovice přišly o to nejcennější - kostel svatého Mikuláše. Hradby tehdy rovněž velmi utrpěly.

Společným znakem jsou pochopitelně městské hradby zmiňované již v úvodu této práce. Přesněji doba jejich zesilování – tj. 14. – 15. století. Se vznikem nové hradby se začíná v zástavbě ztrácet hradba původní. Vzniká prstenec, který obepíná stávající městské hradby. Freistadské hradby dnes budí dojem, že jsou původní, ale není tomu tak (více informací v kap. 2.2). V prostoru u slepého ramene v Českých Budějovicích se nachází torzo hradeb právě z 15. století (více informací v kap. 2.1).

---

<sup>30</sup> Srov. Encyklopedie ČB, s. 388-390.

## 1.4 Obchodní cesty na česko-rakouském pomezí

Tyto cesty byly původně jen úzkými pěšinami určenými pro pěší či zvířata nesoucí náklad. Skutečné dálkové cesty vznikají až za panování krále Karla IV. Nejznámější je Zlatá stezka vedoucí z Pasova do Prachatic. Od 13. století jí začala konkurovat silnice z Mautern do Cáhlova (Freistadtu) a dále do Českých Budějovic. Pro nás jsou klíčové stezky solné, které jsou mimo jiné spojovacím článkem mezi Českými Budějovicemi a Freistadtem.<sup>31</sup>

Důvodem vzniku solných stezek byl nedostatek soli na našem území. Sůl byla totiž nejen nezbytnou součástí jídelníčku lidí i zvířat, ale zároveň byla nejvýznamnějším konzervačním prostředkem. Do Čech se sůl dostávala z Bavorska a Rakouska. Na těchto stezkách bylo nejrušnější na podzim a v zimě. V té době byl dostatek zboží, které mohlo být za sůl směňováno.

Nedovázela se k nám jen sůl, ale později také vína či cizokrajné koření. Čeští obchodníci mohli nabídnout k vývozu obilí, slad, vejce, sádlo nebo živý dobytek. V období husitských bouří došlo k útlumu na cestách dálkového obchodu, protože na nich nebylo bezpečno. Třicetiletá válka pak znamenala úplný úpadek těchto cest. Trasa spojující Freistadt a Budějovice přetrvala až do 19. století, kdy ji nahradila koněspřežná železnice. Ta odsunula Freistadt na druhou kolej, protože trasa byla odkloněna na Gmunden.

---

<sup>31</sup> Srov. Encyklopedie Českých Budějovic, s. 318-320.

## 2 Opevnění středověkých měst

*„Mohutný prstenec hradeb, svírající městské jádro po celém jeho obvodu, býval vyztužen věžemi, věžicemi nebo baštami, umožňujícími v případě nutnosti bránit patu hradeb boční střelbou – flankováním. Nedílnou součástí středověkých a raně novověkých městských fortifikačních systémů byly i městské brány.“<sup>32</sup>*

Ohlédneme-li se v dějinách, pak musíme připustit, že právě opevnění bývají tou nejstarší památkou a dokladem o existenci měst. *„Rechabeám se usídlil v Jeruzalémě a vystavěl v Judsku opevněná města. Vystavěl Betlém, Étam a Tekóu, Bét-súr, Sóko a Adulám, Gat, Maréšu a Zíf, Adórajim, Lakíš a Azéku, Soreu, Ajalón a Chebrón; to jsou opevněná města v Judovi a Benjamínovi. Zesílil pevnosti, dal jim vévody a zásoby potravy (...). Nesmírně je posílil.“<sup>33</sup>*

Na našem území se však nejstarší opevnění především královských měst objevují až v první polovině 13. století.

Za krále **Václava I.** byla města opevňována dřevěným či zděným hrazením. **Přemysl Otakar II.** však nařídil, aby města nového založení byla ohrazena po vzoru Kolína. V Kolíně byla hradba dvojitá. Vyšší hradba byla opatřena střílnami a zpevňována baštami. Polokruhové, okrouhlé či hranaté bašty byly od počátku přilepeny na hradebních zdech.<sup>34</sup> *„Ve zdi byly ke vchodu do města tři brány ke třem světa stranám obrácené.“<sup>35</sup>* Stejně tomu bude i v Budějovicích. V bráně byla zavěšena železná mříž, která se spustila v případě nebezpečí. Tato mříž se pak dostala do řady městských znaků.

Každá brána byla zároveň i věží. Mezi zdmi byl příkop, jež býval 20 loket<sup>36</sup> široký (cca 12 m). Tato nižší zeď se nazývá zeď **parkánová**. Před touto zdí byl vyhlouben

<sup>32</sup> KOUTEK, T. *Městské brány v Čechách*. s. 17.

<sup>33</sup> Druhá Paralipomenon, 11,5-12

<sup>34</sup> srov. WINTER, Z. *Zlatá doba měst českých*. s.32

<sup>35</sup> Tamtéž, s.27.

<sup>36</sup> loket-základní délková míra, jež se používala až do dob založení metrické soustavy, pražský loket = 59,4 cm

ještě další příkop, a bylo-li třeba ochranu ještě více zesílit, tak se vytvořil ještě příkop třetí. Někde se však opevnění muselo přizpůsobit rázu krajiny, jenž byl využit ve prospěch opevnění (např. řeka). Svou roli hrála i blízkost kamenolomů. Největší roli při budování však hrála městská pokladna a ochota měšťanů na stavbu přispívat.<sup>37</sup>

Vlivem husitských válek bylo třeba hradby zesilovat nebo obnovovat. V 15. století byly hradby a věže nově zpevněny. Dalším přínosem pozdně gotického opevnění je **barbakán** (předsunutý opevňovací článek).

---

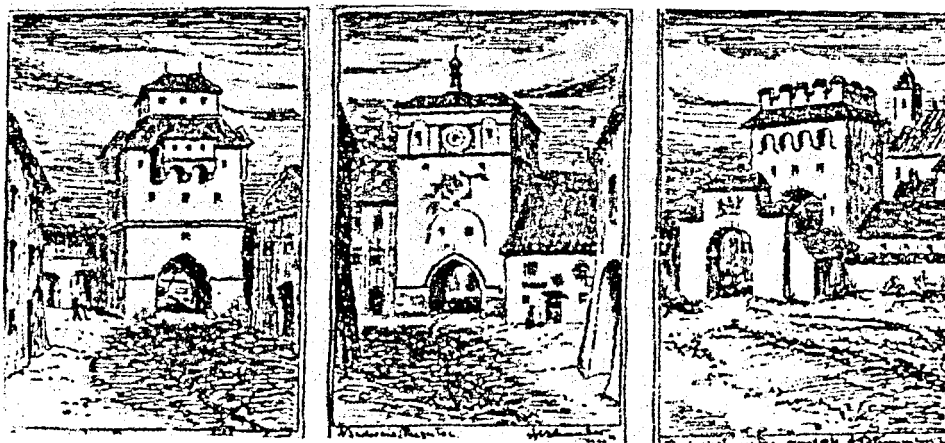
<sup>37</sup> srov. WINTER, Z. *Zlatá doba měst českých*. s.27.

## 2.1 Hradby a městské brány v Českých Budějovicích

*„O způsobu založení ani o budování hradeb v Budějovicích nemáme zprávy a proto bude snad užitečné poukázat na analogii hradeb kolínských.“<sup>38</sup>*

Počet **tří** bran je nejnižším možným. Tři brány nacházíme i v dalších Otakarových městech – Kolíně nad Labem, Vysokém Mýtě a Klatovech. Dále v hradbách existovalo ještě několik dalších průchodů, které vedly do parkánu nebo k vodě. Říkalo se jim **vodní branky** nebo **vodní dvířka**. Počet těchto branek se během staletí měnil (zvyšoval nebo snižoval) podle potřeby obyvatel. Obyvatelé odlehlých ulic si vynucovali prolamování nových přístupů k vodě, protože v případě požáru to byli právě oni, kteří měli jen malou šanci ochránit svůj majetek. V dobách válečného ohrožení však docházelo k zazdívání těchto branek. Byly totiž slabinou městského opevnění.

Jsou tu i další znaky společné pro kolonizační města posledních Přemyslovců. „Mají střed vyvinutý jako pravidelnou čtyřúhelníkovou plochu, z níž vycházejí přímo navržené ulice.“<sup>39</sup> Tento typ měst má svou pravidelnost v náměstí a ulicích. Domovní bloky jsou šachovnicovitě rozmístěny. V některých otakarských městech je doložena stejná šíře všech ulic.<sup>40</sup> „Obliba půdorysu s pravouhloú uliční sítí měla ovšem velmi staré kořeny sahající až do antického starověku.“<sup>41</sup>

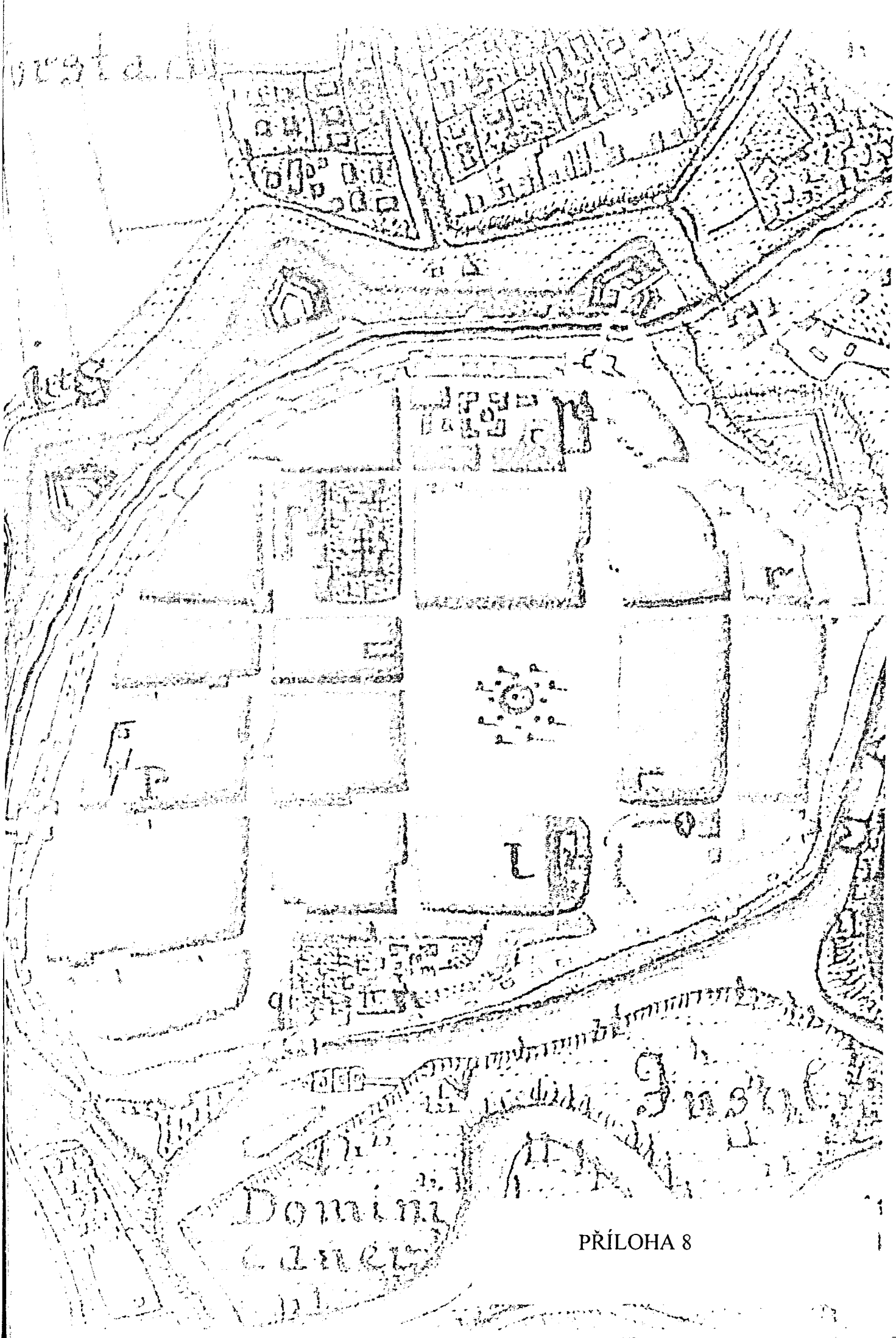


<sup>38</sup> PAVEL, J. *České Budějovice*. s.19.

<sup>39</sup> SVOBODA, K. Stavba měst. Doba gotická v Čechách 1230 – 1520. In: *Výběr z prací členů historického kroužku při Jihočeském muzeu v Českých Budějovicích*. s.1.

<sup>40</sup> Srov. KUTHAN, J. *Přemysl Otakar II. Král železný a zlatý. Král zakladatel a mecenáš*. s. 175.

<sup>41</sup> Tamtéž, s. 178.



PŘÍLOHA 8

Osnova dálkových přístupových cest měla vliv na rozmístění bran v hradebním systému nově vznikajícího města. Hradební opevnění Budějovic se začalo budovat zároveň se založením královského města. Standardní doba výstavby byla ve středověku 18 měsíců. První část hradeb tvořilo obvodové zdivo dominikánského kláštera. Bratři kazatelé převzali staveniště v roce 1265 z rukou purkrabího Hirza. Tento západní úsek městských hradeb byl slabinou opevnění ještě několik desetiletí, neboť stavba musela být financována pouze z tzv. milodarů. Při vpádu Závíše z Falkenštejna v roce 1279 hradby ještě město neochránily. Součástí hradebního systému města byly **hradební věže**. Ty zpevňovaly vnitřní vysokou hradbu v zalomení linie nebo jen chránily konce ulic.

Čeští panovníci v průběhu staletí udělovali městu řadu privilegií, jež měla pomoci ke zvyšování bezpečnostních opatření. Z peněz, jež tato privilegia Budějovicím přinesla, byly opravovány a zpevňovány městské hradby, věže či příkopy.

1335 (Jan Lucemburský)

*„Mohou vybírat clo z vozů, po nichž se vozí víno, obilí a jiné zboží do města, na opravu mostu a městského parkánu.“<sup>42</sup>*

1390 (Václav IV.)

*„Právo vybírat k obci ungelt ze všeho, jež se ve městě prodává; výtěžek bude obrácen na opravu hradeb, věží, příkopů, silnic a cest městských.“<sup>43</sup>*

1512 (Vladislav II. Jagellonský)

*„Povolil purkmistru, konšelům a vši obci města Českých Budějovic po 3 roky odvádět do královské komory hromničnou sumu jen ve výši 100 (místo 200) kop grošů českých, protože se město velmi zadlužilo opravováním městských zdí poškozených velkou povodní.“<sup>44</sup>*

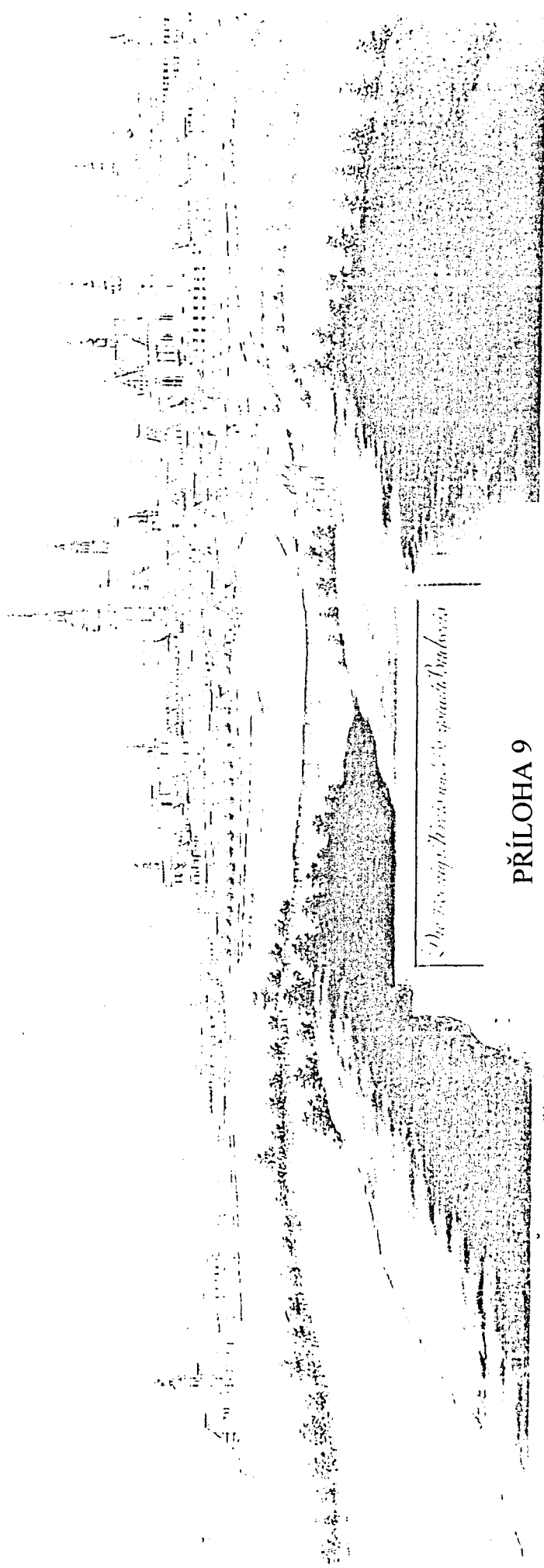
Na přelomu 15. a 16. století vznikl kolem hradeb vnější prstenec opevnění. Byl tvořený jednoduchou hradbou s čtverhrannými nebo vícebokými baštami. Předpolí

<sup>42</sup> KUČA, K. *Města a městečka...* s. 531.

<sup>43</sup> Tamtéž, s. 532.

<sup>44</sup> Tamtéž, s. 534.





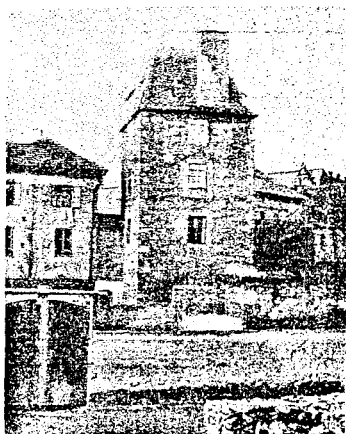
*Prague, view from the Vltava River*

**PŘÍLOHA 9**

Krumlovské, Svinenské a Pražské brány zajistily předsunuté barbakány, které měly za úkol posílit obranyschopnost bran. Už pohled na mohutné opevnění chránící královské město měl odradit nepřítele. Portály barbakánů se vyznačovaly velmi náročným řešením. Byly zdobené bosáží a přecházely do členitých štítů s vymalovaným městským znakem. Pro budějovické měšťany nové hradby znamenaly větší pocit bezpečí, protože zprávy z Uherska o postupujících tureckých vojscích byly velmi zneklidňující.

Město během staletí mnohokrát navštívil ohnivý kohout. Požár roku 1641 citelně poškodil mimo jiné i městské hradby. Zcela vyhořela Svinenská brána. Prašná (Břidlicová) věž přišla o střechu a „*v městském opevnění shořelo 13 krásně zřízených hradebních věží a obranných ochozů, střechy i kusy (děla) a hákovnice.*“<sup>45</sup>

Současně s výstavbou nového městského kostela v letech 1641 – 1649 byly opravovány i městské hradby. Byli přizváni italští stavitelé **Francesco Canevalle** a **Jan Cipriano**, kteří působili v Čechách.<sup>46</sup>

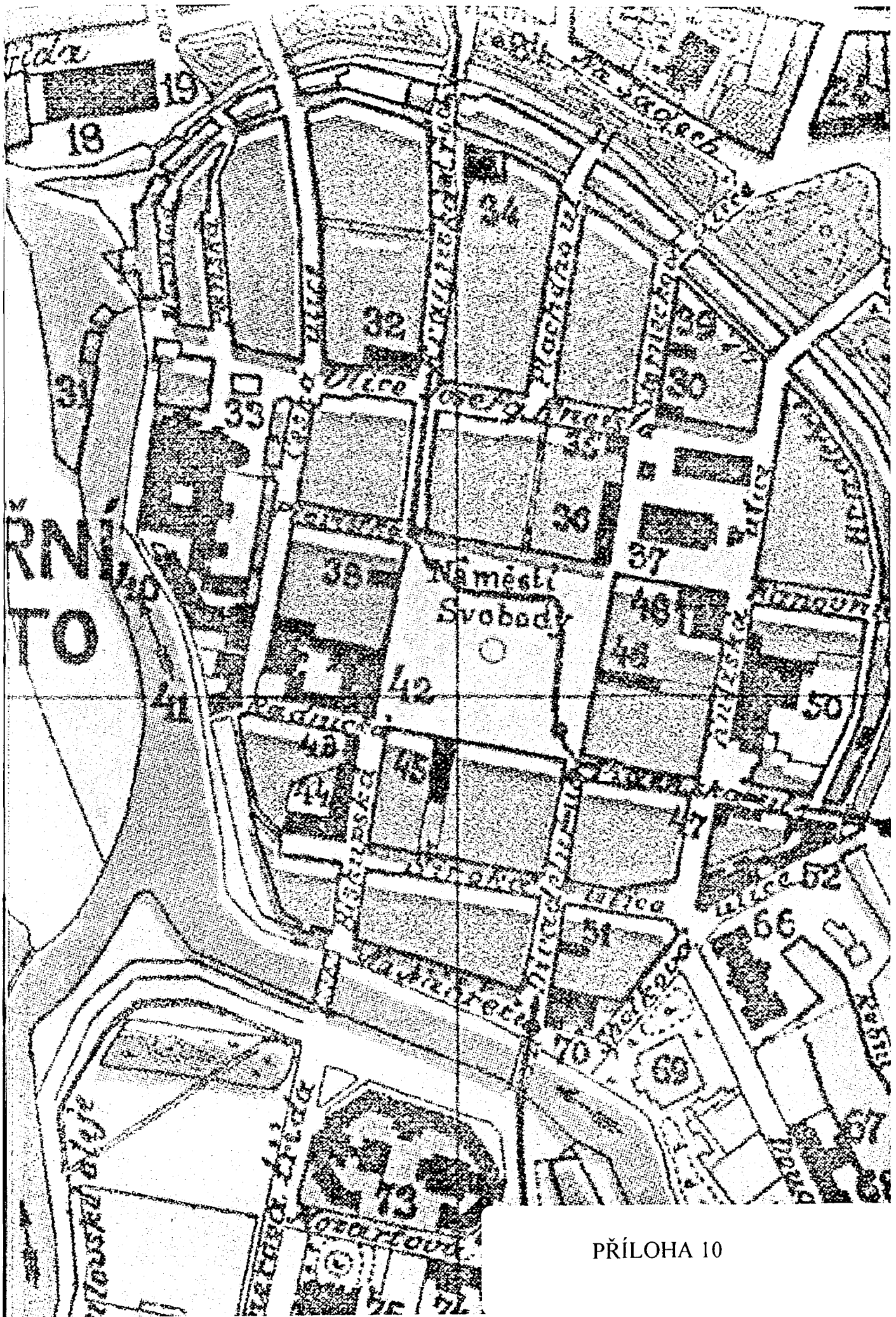


*Hradební věž Manda*

Do dnešních dnů se z dokonalého opevnění nedochovalo mnoho. Městské brány byly strženy v 19. století, další čistky pokračovaly kolem roku 1900. Roku 1903 byla zbořena gotická hradební věž **Manda** ze 14. století, která byla stavebně upravována stejně jako Železná panna a Rabenštejnská věž. Tím zanikl parkán mezi Mandou ve velké vnitřní hradbě a malou vnější hradbou. Tomuto prostoru se také říká

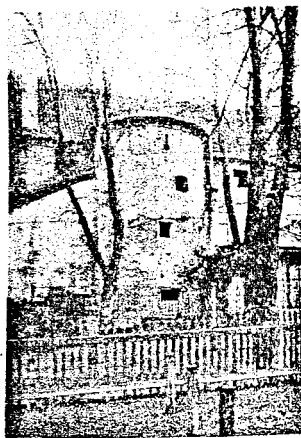
<sup>45</sup> PAVEL, J. *České Budějovice*. s. 62

<sup>46</sup> Encyklopedie architektů, stavitelů, zedníků a kameníků. s.98 a 113.



PŘÍLOHA 10

cvingr.<sup>47</sup>Městský příkop byl po roce 1765 využíván jako městský sad (ve Freistadtu v prostoru cvingru můžeme ovocné stromy spatřit dodnes). Rok před Mandou padl za oběť úsek hradeb za Českou ulicí a spolu s ním i velká část solního skladu. Zní to neuvěřitelně, ale tyto barbarské čistky pokračovaly ještě o deset let později, kdy byly v úseku mezi ulicemi Biskupskou a Divadelní (dnes Dr. Stejskala) v letech 1911-1912 zlikvidovány hradby spolu s Katovskou věží. Paradoxně to byla světová válka, která znamenala konec řádění budějovických novátorů.



Katovská věž

Jedinými hmatatelnými doklady jsou **Železná panna a zeď biskupské zahrady**, v níž se nachází **polygonální bašta** postavená na příkaz Karla IV. kolem roku 1350. Tento úsek je ukončen **Solní brankou** (původně také vodní branka). Další část torza je tvořena **zdi dominikánského kláštera**. V jeho blízkosti se nacházela Rybářská branka (také Fischertor, Mlýnská brána). Pravděpodobně byla také zbudována ve 14. století. Měla obdélný půdorys a velikostí se blížila Rabenštejnské věži nebo Železné panně. Zbourána byla roku 1872 a nezachovala se k ní podrobnější dokumentace. V 90. letech 20. století se stala diskutovanou otázkou, zda by nebylo možné některé ze zaniklých bran znovu obnovit (více informací v kap. 2.3). Poslední stojící stavbou je **Rabenštejnská věž**. Stržená Pražská brána od ní byla vzdálena jen několik málo metrů. Název ulice **Hradební** naznačuje jeden z úseků městských hradeb.

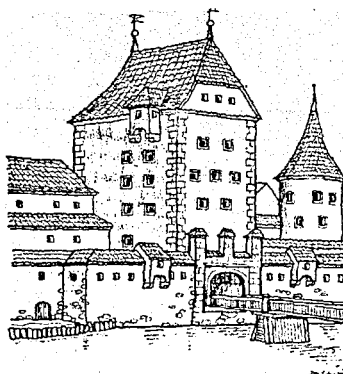
Velmi málo informací o hradbách budějovických poskytuje i Státní okresní archiv České Budějovice. Existuje však řada městských plánů, z nichž plán města z roku 1775 je pro představu mohutného městského opevnění asi nejvhodnější.

<sup>47</sup> něm. r Zwinger – mezihrad(b)í, prostor mezi hradem a vnějšími hradbami

### 2.1.1 Krumlovská brána

Stržením **Krumlovské** (někdy také označované Rožnovská / Stradonická či Linecká) brány roku 1844 se počíná zkáza hradeb budějovických. Částečně byla ubourána již v roce 1819 z důvodu výstavby divadla. Spolu s branou Svinenskou je její vznik předpokládán na konci 13. století.

Tuto bránu bychom hledali v ústí dnešní Stejskalovy ulice (dříve Divadelní). Tudy přicházeli do města kupci a přiváželi s sebou sůl. Aby se dostali přes řeku, museli použít cestu po mostě, který byl po dlouhá staletí padací (takto jej zobrazuje K. Kratochwil v publikaci Heimatbuch z roku 1930). Most dodnes nese jméno **Zlatý**. Bylo tím naznačováno bohatství, které tudy do Budějovic přicházelo. Ke Krumlovské bráně se přicházelo od Rožnova (Stradonic, Strodenitz). Tato část města existovala ještě před samotným založením Budějovic. Stradonice jsou zmiňovány v roce 1259, kdy Vok z Rožmberka „*daroval zdejší desátky nově založenému klášteru cisterciáků ve Vyšším Brodě.*“<sup>48</sup> V 60. letech 13. století je osada Stradonice uváděna v dokumentech jako forum Stradonitz (trh), ale i jako Novum Forum (nový trh, tržiště). V roce 1273 už je městečko v držení Českých Budějovic a opět se stává vesnicí.<sup>49</sup> Tato trasa se také nazývá Linecká.



*Pravděpodobný obraz Krumlovské brány*

V úvodní kapitole se dozvídáme, že zprávy o založení a budování hradeb v Českých Budějovicích se do dnešních dnů nezachovaly a nikdo z historiků, jež se

<sup>48</sup> Encyklopedie Č.B. s.423.

<sup>49</sup> Srov. Encyklopedie Č.B. s.423-424.

zabýval počátky, nepředal tuto informaci, aby byla zachována do věků budoucích. Brána měla s největší pravděpodobností čtvercový půdorys. Již ve 14. století prošla výraznější přestavbou. Další stavební úpravy ji čekaly v 15. a 16. věku, kdy bylo upraveno a opevněno předbrání.

V květnu roku 2005 bylo ze dna řeky Malše vyzdviženo několik fragmentů Krumlovské brány. Jednalo se o části profilovaného gotického portálu. Materiál ze zbořené brány byl městem rozprodáván. Některé části brány pravděpodobně posloužily ke zpevnění břehu řeky. Vyzdvižené torzo bylo během léta k vidění v prostorách u Železné panny. O nálezu podrobně informovaly Českobudějovické listy.

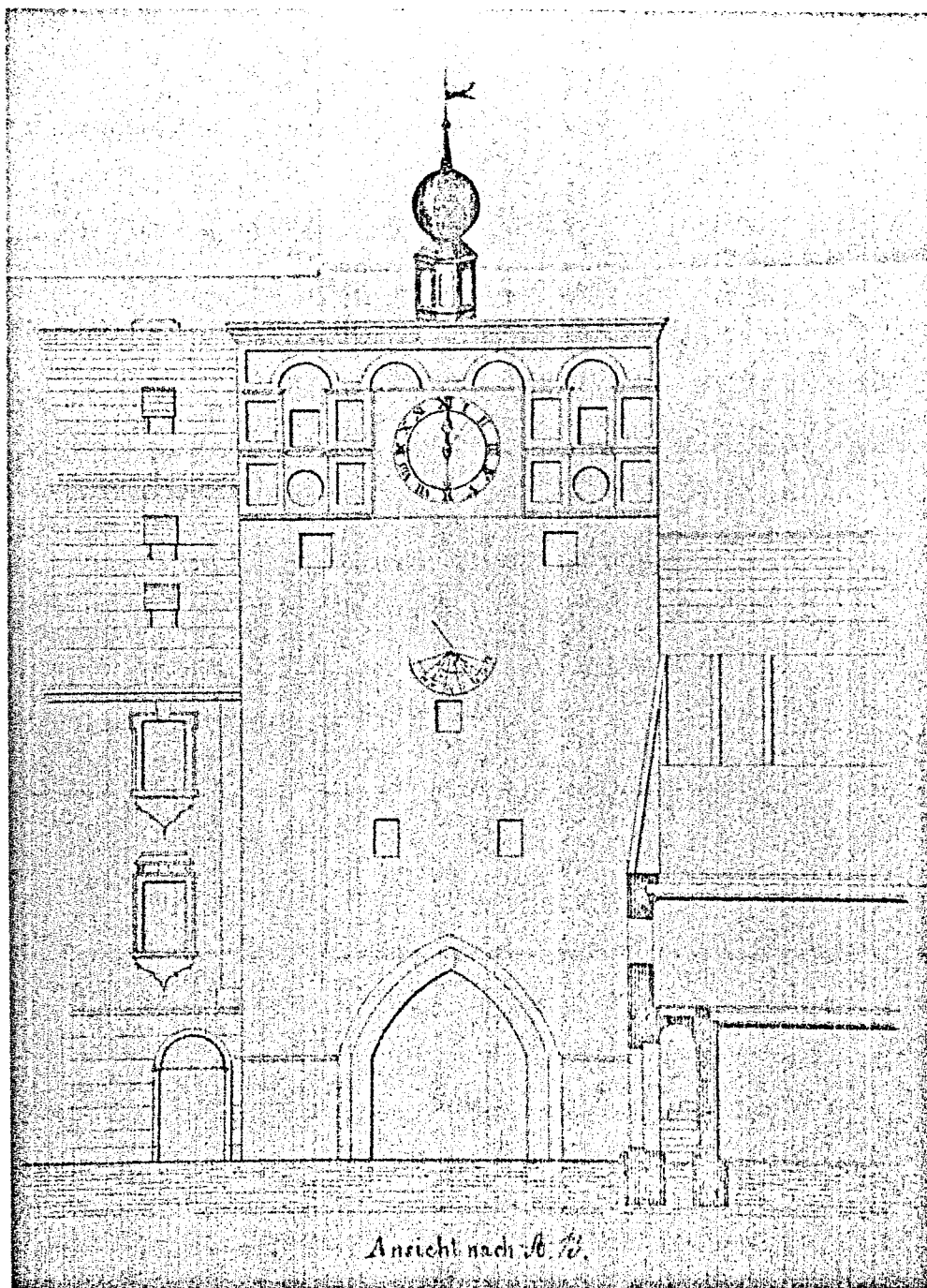
### 2.1.2 Svinenská brána

Tato brána byla stržena roku **1845**. O rok dříve byla zbořena její sestra brána krumlovská. Tuto bránu bychom hledali v ústí dnešní ulice Karla IV. V druhé polovině 20. století byla však tato část historického jádra starých Budějovic zásadně přestavěna, takže po této bráně nezůstal ani nejmenší doklad.

Měla obdélníkový půdorys. Někdy bývá také nazývána **Vídeňská**, neboť se zde sbíhaly silnice od Vídně, Vitoraze a z Moravy. Doba jejího vzniku není známa, ale zřejmě pochází z konce 13. století. Jednalo se o několika podlažní objekt, jenž nebyl po požárech v letech 1526 a 1641 obnoven v původní výšce.<sup>50</sup> Při katastrofálním požáru **24. července léta Páně 1641** tato brána vyhořela do základů i s předbraním. Spolu s ní padla ohni za obět i řada měšťanských domů ve stejnojmenné ulici (dnes Karla IV.). V úseku mezi branami Svinenskou a Pražskou se nacházelo **12 obranných věží a bašt**, které požár buď poškodil nebo zcela zničil. Podoba této brány před požárem není známa.<sup>51</sup>

<sup>50</sup> Srov. Encyklopedie Českých Budějovic, s.484.

<sup>51</sup> srov. PLETZER, K. Zhoubný požár Českých Budějovic v roce 1641. IN: *Výběr. Časopis pro historii a vlastivědu jižních Čech*, 2000, s.100.





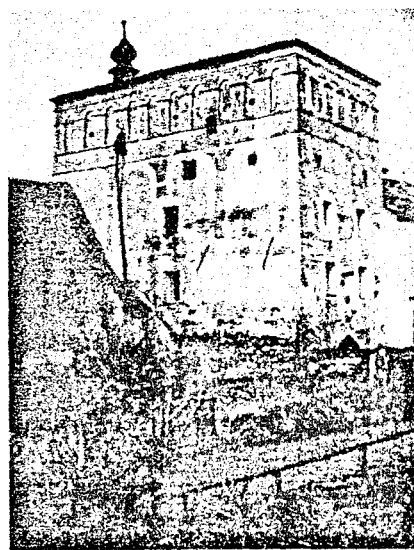
### 2.1.3 Pražská brána

O Pražské bráně se nám dochovalo nejvíce informací. Dnes bychom ji hledali na konci Krajinské ulice. Okolí této brány se změnilo nejméně, narozdíl od bran Krumlovské a Svinenské. Fotografie, jež byla pořízena krátce před jejím zbořením na jaře v roce 1867, je pokládána za pravděpodobně nejstarší fotografii města Českých Budějovic.<sup>52</sup>Barbakán Pražské brány na pravém břehu Mlýnské stoky zůstal zachován až do roku 1875. Důvodem byly byty městských strážníků, které se v objektu nacházely. Stejně jako ostatní brány má i Pražská více pojmenování. Říkalo se jí také Písecká. Poprvé je zmiňována roku 1335. Doba její výstavby není přesně známa.

Z její podoby před zbořením se dá identifikovat gotický lomený oblouk v průjezdu. Brána měla později plochou renesanční střechu a barokní věžičku.

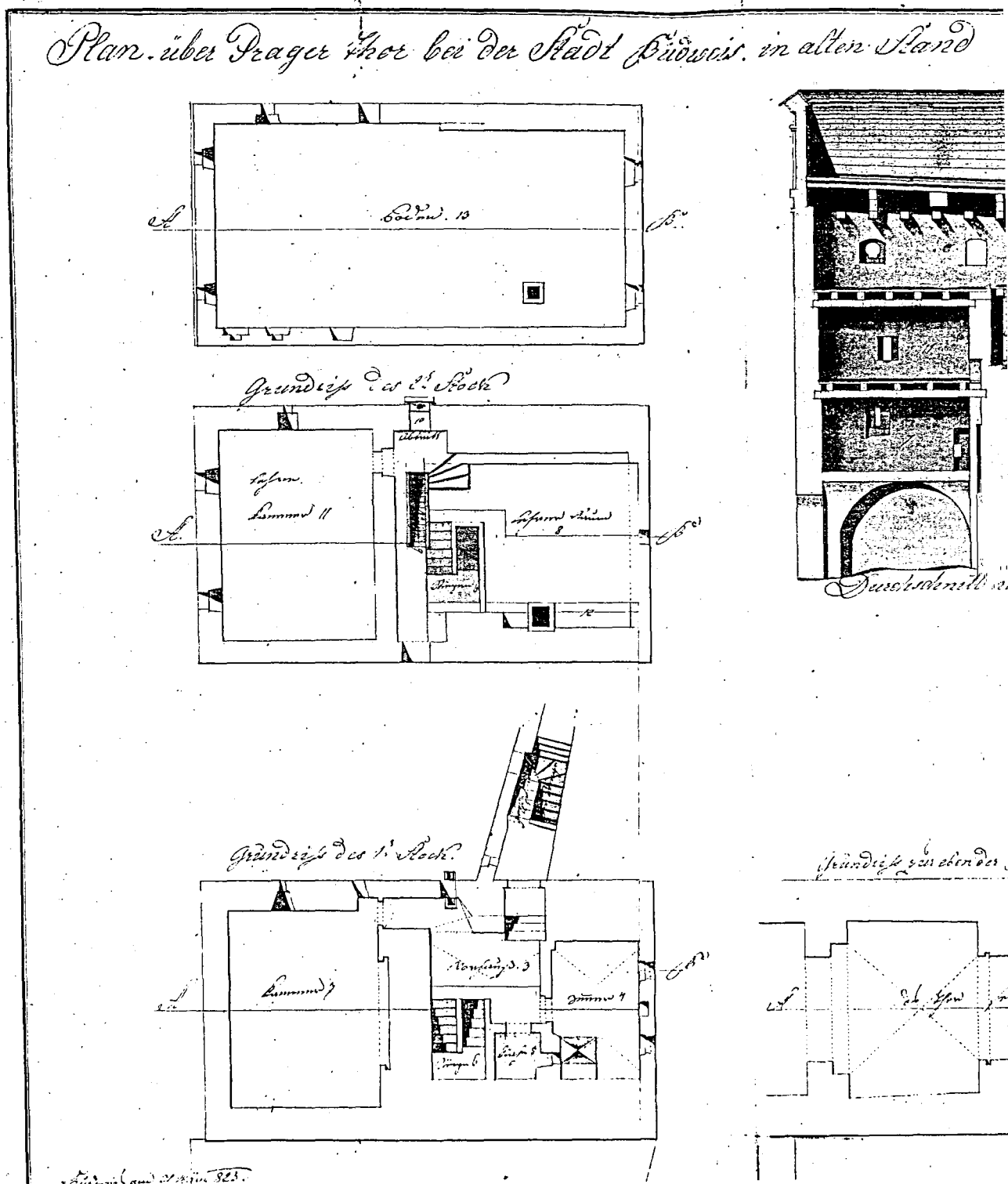


Pražská brána z Krajinské ulice.



Pražská brána z městského parku.

## 2.2 Hradby a městské brány ve Freistadtu



<sup>52</sup> srov. KOVÁŘ, D. *České Budějovice. Vnitřní město*. s. 37.

<sup>53</sup> FELLNER, F. *Das veränderte Gesicht einer Stadt*. In: *Oberösterreich Heimatblätter* 2004. s.146-148.

## 2.2 Hradby a městské brány ve Freistadtu

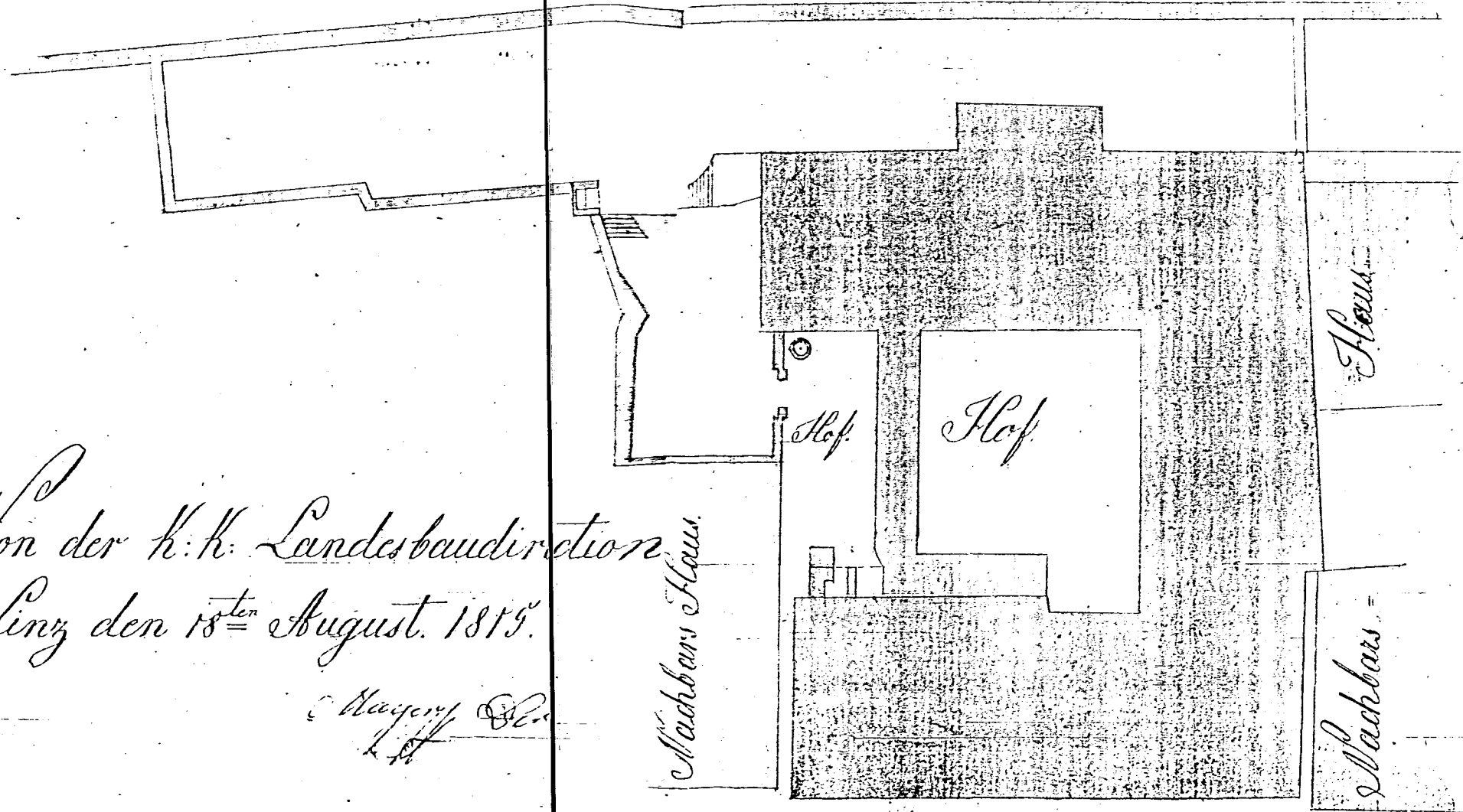
Člověk hledá bezpečí a jistotu nejen pro sebe a svou rodinu, ale také pro svůj majetek. Freistadt byl jakousi baštou na hranicích s Čechami. Plnil tedy vojensko-strategickou funkci a musel sloužit jako spojovací úložiště. Se založením města už se počala jeho ochrana. Základním bezpečnostním opatřením ve 13. století byla výstavba městského opevnění, která trvala až do století 14., kdy bylo opevnění zesíleno (1363-1396). Budovala se vnější zed' městských příkopů. Vznikl tzv. cvingr (mezihradí) – místo volného pohybu. Na počátku 16. století postihl během krátké doby Freistadt dvakrát katastrofální požár. Požár v roce 1507 zachvátil většinu domů, starý hrad (Salzhof), kostel i s věží, městskou zbrojnici a pochopitelně také městské opevnění: brány, bastiony a obranné průchody, vnitřní i vnější opevnění. Další velký požár v roce 1516 zastihl město uprostřed obnovování již poničených částí městského jádra. Tehdy vypukl požár v Solné ulici a město opět téměř lehlo popelem. Uchráněny zůstaly jen předměstí (Linzervorstadt a Böhmervorstadt), nový hrad v severovýchodním koutě města a domy na východní straně náměstí. Z toho lze usuzovat, že na této straně byly měšťanské domy technicky pojištěny proti dalším požárům (střechy mohly být již kryty břidlicí).

V roce 1553 se město obrátilo na mistra **Hanse Walicha**, aby provedl vylepšovací práce na městském opevnění. Opravy začaly v červenci téhož roku. Mistr Hans si veškerý kamenný materiál obstaral sám. Město muselo obstarat vápno, písek a cihly. V případě, že by nedodržel závazky vůči městu, musel by uhradit veškeré náklady spojené se stavbou z vlastní kapsy. Vodní příkopy musely být zpevněny kamenem, aby v případě napuštění neohrožovaly hradby podmáčením či zřícením. V roce 1554 byly opraveny zdi mezi **Kisslingtor** (dnes poštovní věžička) a **Gunzentor** (dnes Linecká brána). Hradební zdi byly vylepšeny a zvýšeny. Střilny byly vyzděny a jejich střechy pozinkovány.<sup>53</sup>

<sup>52</sup> srov. KOVÁŘ, D. *České Budějovice. Vnitřní město*. s. 37.

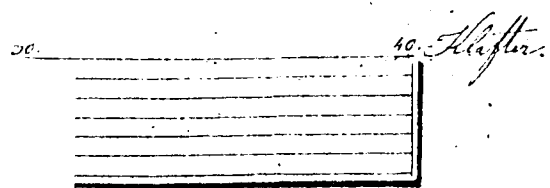
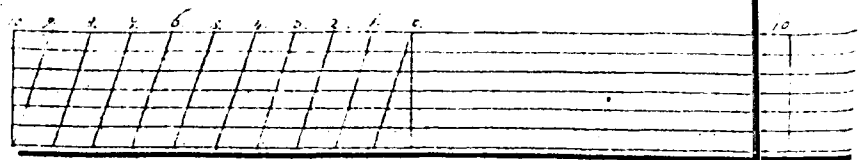
<sup>53</sup> FELLNER, F. Das veränderte Gesicht einer Stadt. In: *Oberösterreich Heimatblätter* 2004. s.146-148.

Grundplan des k. k. Salzmagazins- u. Freystadt mit den darzu gehörigen  
Garten



Von der k. k. Landesbaudirection  
Linz den 18<sup>ten</sup> August. 1815.

Mayer & Co.  
L. H.



Jméno **Jan Walich** se objevuje v Encyklopedii architektů, stavitelů, zedníků a kameníků v Čechách. Píše se zde o něm jako o zedníkovi, který v roce 1556 koupil dům v Široké ulici v Českých Budějovicích za 235 kop a ještě v témže roce ho prodal za 350 kop. Zřejmě ho stavebně upravoval. Při opravách městského opevnění Freistadtu si nejspíš přišel na větší jmění. Svému řemeslu každopádně rozuměl.

Po roce 1680 se původní městské hradby staly součástí domů, které se zde začaly rozrůstat. Dnes již tato hradba není patrná. Jen v některých částech zůstaly zachovány v domech střílny.

K rozkvětu města napomohla řada privilegií, která přinášela peníze do městské pokladny. Privilegia byla zárukou jistého hospodářského rozkvětu města. V roce 1627 však dochází ke zlomu. České království se stává součástí habsburské monarchie a dědičnou zemí. Freistadt tak ztrácí svůj význam jako hraniční město a stává se jen obyčejným provinčním městem ve velké podunajské monarchii. Po třicetileté válce už zde není místo pro privilegia. Freistadt v té době ztratil základní pilíř své ekonomiky a musel se hospodářsky přeorientovat. Mohutné městské příkopy jsou však dodnes zachovány.<sup>54</sup>

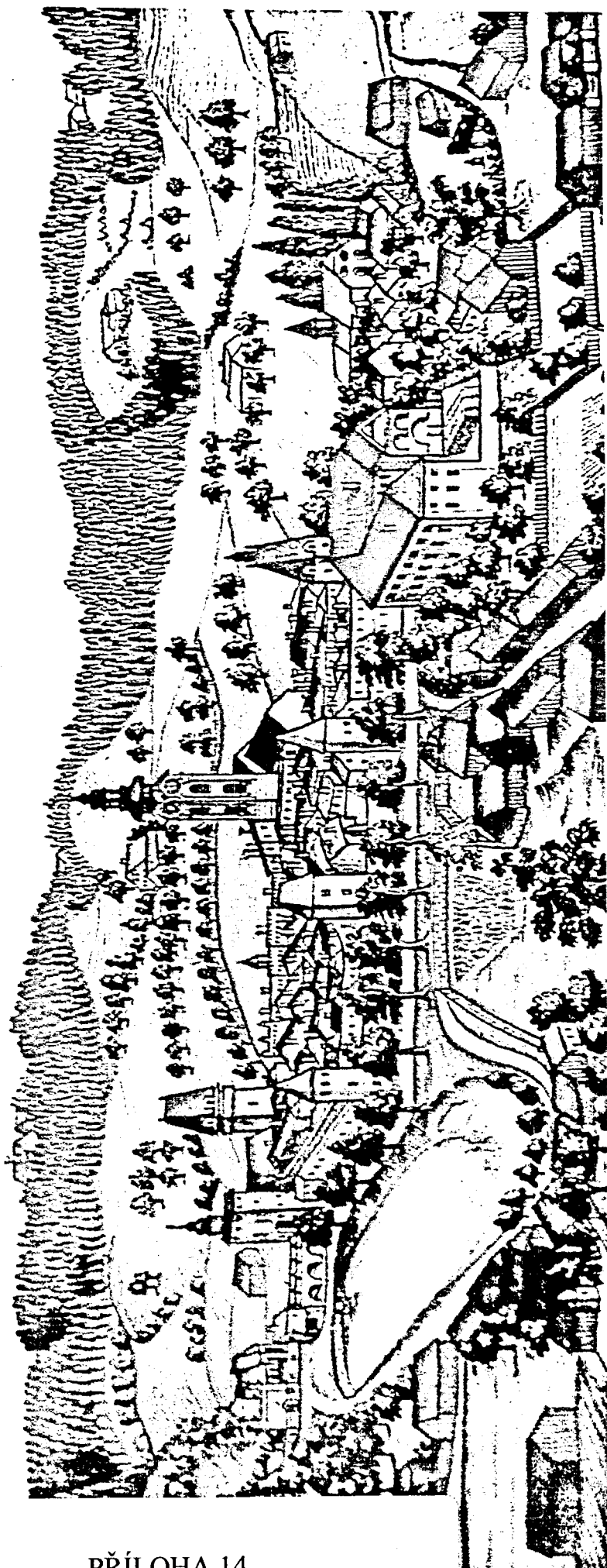
Ozdobou a chloubou města byly věže. Nejstarší věže můžeme nalézt na opačných koncích města. Jsou to Linecká brána na jihu a Česká brána na severu města. Obě brány se během času proměnily. V roce 1480 provedl Matyáš Klayndl na objednávku radnice jejich gotickou přestavbu. Linecká brána pak byla v 18. století v barokním duchu přestavěna.

Roku 1390 vznikly půlválcové věže – masivní Weyermühlturn v jihovýchodním koutě města a Petrigenturm (nárožní věž), která stála ve středu mezi Heimatbundturn a starým hradem na západě města.

Kolem roku 1420 se Freistadt pokusili vyplenit husiti. Hradební zdi město ochránily. Bandité se spokojili s vypálením předměstí a pak odtáhli. Freistadt byl vždy jakousi hraniční pevností, již bylo třeba dobře opevnit. Proto bezprostředně po vpádu husitů město vybudovalo ještě dvě kulaté věže. Roku 1444 už stály na severozápadním

---

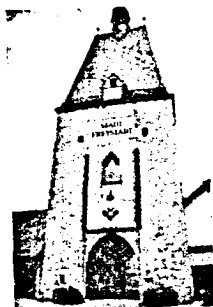
<sup>54</sup> RAPPERSBERGER, O. *Freistadt*. s. 23-26.



PŘÍLOHA 14

okraji města **Scheiblingturm** a v místě přítoku vody do městských příkopů **Dechanthofturm**. Rytmus těchto válcových bašt by mohl být důkazem, že město bylo založeno Přemyslem Otakarem II. To však není možné, protože tyto bašty vznikly až v 15. století. Tento klam se dá snadno vysvětlit. Původní prstenec opevnění byl v následujících staletích částečně obestavěn. V prostoru cvingru vyrůstaly nejrůznější stavby. Hradba, která se dnes tváří jako původní, měla za úkol zpevnit vnitřní hradbu a ochránit město před nájezdy husitů či jiných nepřátel. Onen rytmus s největší pravděpodobností kopíroval rytmus původních hradeb (vzhled původní hradby se mi nepodařilo vypátrat). Podobnost můžeme spatřovat v tom, že i královské Budějovice v 15. století zesilovaly městské opevnění.

### 2.2.1 Linecká brána



Linecká brána

Lineckou bránu dodnes najdeme ve Freistadtu na jihozápadní straně historického jádra. Projdeme-li touto branou, pak se ocitneme v Železné ulici (**Eisengasse**), která je zmiňována již v úvodu této práce. Tato ulice je velmi významná pro srovnání gotické architektury na jihu Čech a na hranicích horního Rakouska. Tudy procházela solná stezka, která tu byla ještě dřív než město samotné. Na Železnou ulici navazuje ulice Solná (**Salzgasse**), na jejímž konci už celá staletí stojí kovárna. Logicky z toho vyplývá, že obchodníci, kteří mířili s nákladem do Budějovic, zde nechávali okovat koně.



Kovárna na konci Salzgasse

Historie této brány je datována lety **1483/85**. A je jedním z architektonických počínů **Matyáše Klayndla** (s jeho jménem se můžeme dále setkat např. ve farním kostele sv. Kateřiny).

V dnešní době přijdeme k bráně přes kamenný most. Do 18. století překlenoval městské příkopy most padací. Dokladem toho jsou dodnes otvory ve zdi brány. Věž má pravouhlý půdorys a je třípatrová. Její zastřešení je typické pro gotickou architekturu. A můžeme předpokládat, že brány budějovické byly zastřešeny stejným způsobem.



### 2.2.2 Česká brána

Českou branou vejdem do stejnojmenné ulice, která nás přivede až na náměstí. Na rozdíl od brány Linecké se brána Česká dochovala jen v torzu. Přesto ji však můžeme označit za monumentální. Jedná se o pozdně gotickou věž, která se do dnešních časů nachází na severní straně městského opevnění. Základy pochází asi z poloviny 13. století. Z vnějších stěn se dochovaly tři ze čtyř patrových zdí. Hlavní stěna je zbudována z kvádrového kamenného zdiva. Přesto, že brána se dochovala pouze jako torzo, zachovaly se doklady o tom, že do České brány se vstupovalo po padacím mostě. Dokladem toho jsou postranní řezy, kde byl umístěn řetěz, kterým se padací most spouštěl.



Česká brána

Jen pár desítek metrů od České brány se nachází ještě jedna významná gotická stavba. Jedná se o kostel Panny Marie (Frauenkirche). Je to nenápadný kostelík, který se nachází až za hradbami, takže by mohl být opomenut. V úvodu této práce bylo uvedeno, že nechce být podrobným popisem života za hradbami. V tomto případě je však zapotřebí udělat výjimku. S historií a podobou tohoto kostela se může čtenář seznámit v kapitole 3.3, která je věnována ostatním gotickým kostelům, jež se nacházejí jak v Budějovicích, tak ve Freistadtu.

## 2.3 Ostatní stavby městských hradeb

Veškeré stavby městských hradeb ve Freistadtu nikdy neplnily jinou úlohu než, že byly součástí opevňovacího systému města. Tato funkce zanikla svým způsobem již v 17. století, ale hradby byly zachovány. Snad, aby byly připomínkou časů rozkvětu města. Byla by však škoda opomenout řadu staveb (Železná panna, Rabenštejnská věž, Solní branka,...), jež plnily svou druhotnou funkci ještě koncem 19. století a počátkem století 20. v Českých Budějovicích.

### Železná panna

Stejně jako budějovické brány má i hranolová věž Železná panna více pojmenování. Bývá označována jako Špilhajbl. Německy mluvící obyvatelé jí říkali Spielhäubelturm, Spilhaybl nebo Spielhaybl. Toto jméno dostala podle měšťanské rodiny Spiehayblů. Ti měli roku 1407 vlastnit dům na hradbách. Není vyloučena obytná funkce věže (podobně jako byla obydlena Černá věž). Název Železná panna si prý vysloužila podle stejnojmenného mučícího nástroje, který se tam nacházel. Z toho lze usuzovat, že svého času věž sloužila i jako městské vězení.

Byla zbudována asi ve 14. století. Má obdélný půdorys o stranách cca 6x8 m. Má čtyři podlaží a je kryta valbovou střechou. V 19. století, kdy už neměla spolu s hradbami obranný charakter, byl probourán vchod v jejím přízemí. Původně se do věže vstupovalo po dřevěném schodišti a vchod byl asi ve výšce 1. patra. V případě napadnutí se schodiště strhlo, aby se dobyvatelé nemohli dostat dovnitř a získat tím strategické místo pro útok.<sup>55</sup>

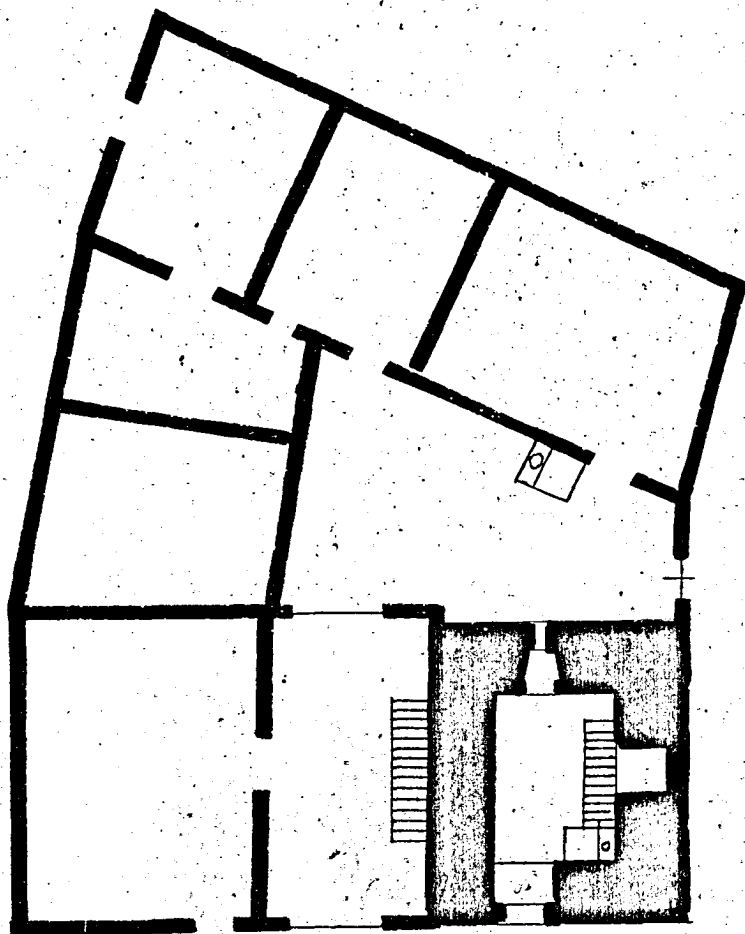
### Rabenštejnská věž

V literatuře se můžeme setkat s označením Havraní<sup>56</sup> věž. Jedná se o tutéž stavbu. Stejně jako Železná panna má i Rabenštejnská hranolový tvar. Nachází se na západní straně zaniklého městského opevnění. Byla rovněž zbudována ve 14. století, aby posílila městské hradby. Má tři poschodí. Na vnitřní straně hradeb se nacházel ohoz.

<sup>55</sup> Srov. Encyklopedie Č.B. s. 571

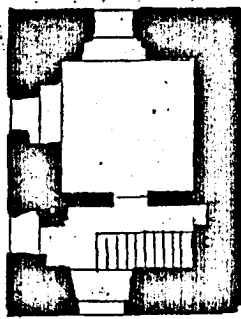
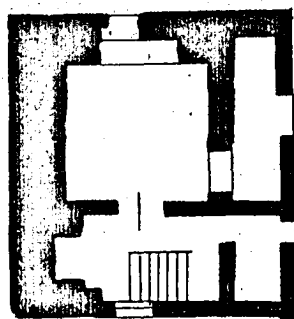
<sup>56</sup> něm. der Rabe - havran

Prádelní věž a stáje  
Panská ul. č. p. 54/1.



I. poschodí.

II. poschodí.

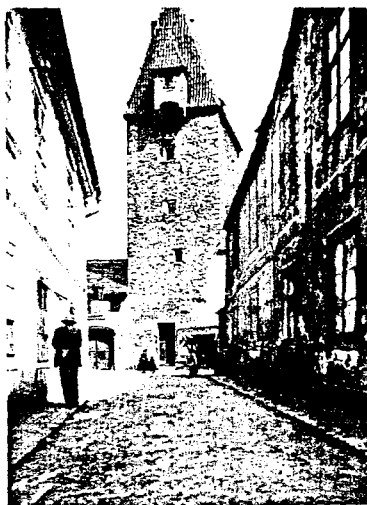


PŘÍLOHA 15

Stavba č. 117 č. B 1910

Místo střílén byla osazena okny, což nasvědčuje tomu, že i ona měla obytnou funkci. Jednotlivá patra byla spojena žebříky. Dnes je ve věži úzké dřevěné schodiště.

Výraznou proměnou prošla v 19. století, kdy byla proměněna na byty ve stylu pozdního klasicismu. Do Hradební ulice byl proražen v přízemí vchod (stejný způsob řešení jako u Železné panny).<sup>57</sup>



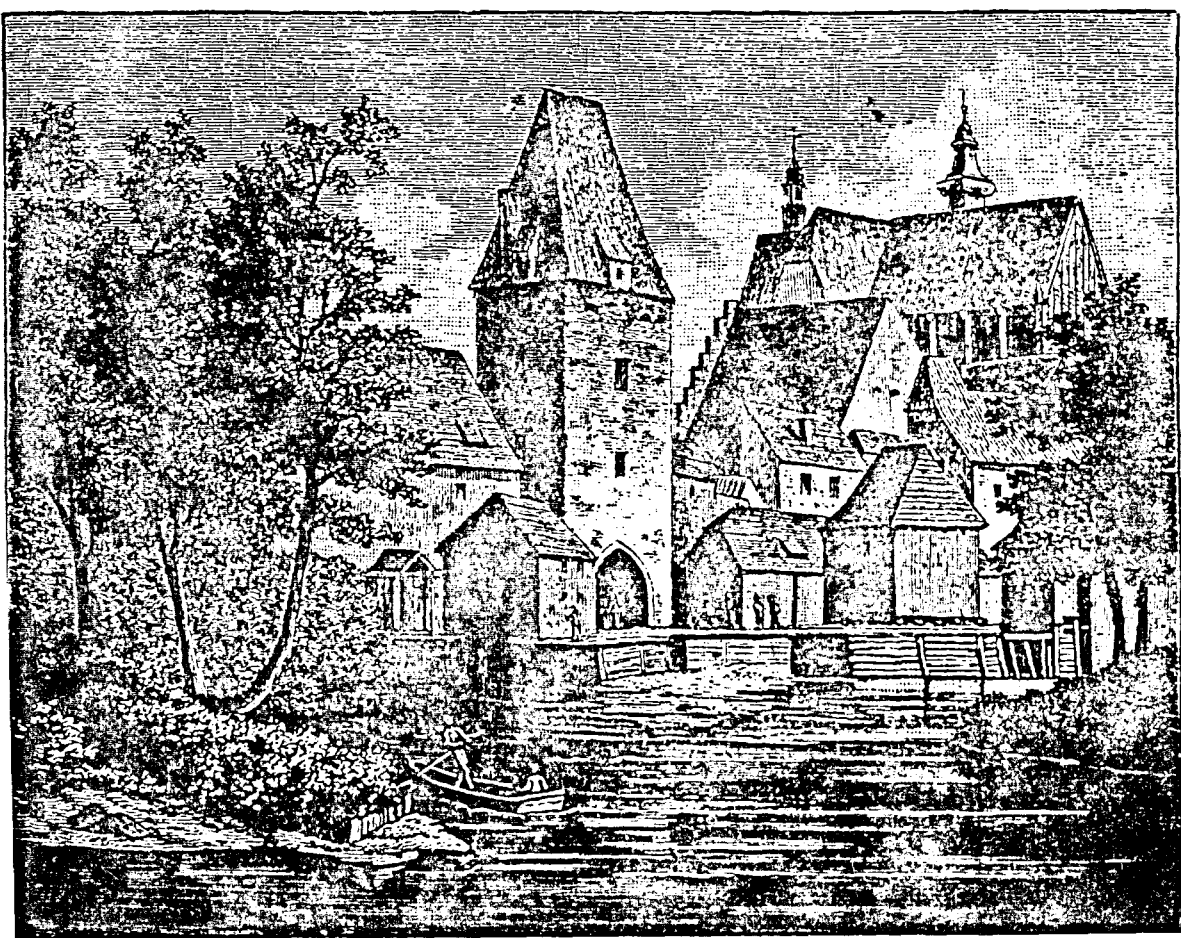
Rabenštejnská věž

### Solní branka

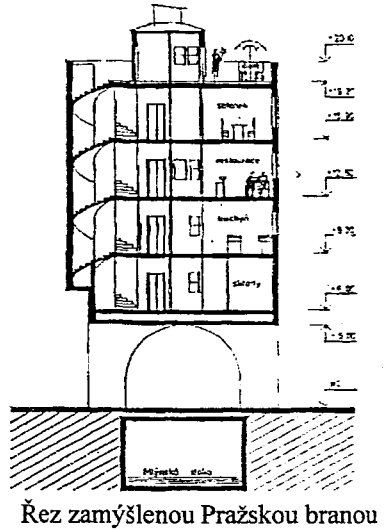
Také Šiklinova či portula Ssieklini. Pravděpodobná doba vzniku je rovněž ve 14. století. Byla součástí předsunutého parkánu. První zmínka o brance je v roce 1387. Jedná se o dosud zachovanou část městských hradeb. Má čtvercový půdorys a je pouze patrová. Průjezd je klenutý do tvaru segmentového oblouku. Tato branka umožňovala vstup k vodě. Tomáš Koutek ve své publikaci vyslovuje odvážnou domněnku, že původní založení branky může spadat už do období vlády Přemysla Otakara II. Její výstavbou by pak bylo naplněno královo nařízení „o snadném přístupu k vodnímu zdroji.“<sup>58</sup>

<sup>57</sup> srov. Encyklopedie Č.B. s. 407

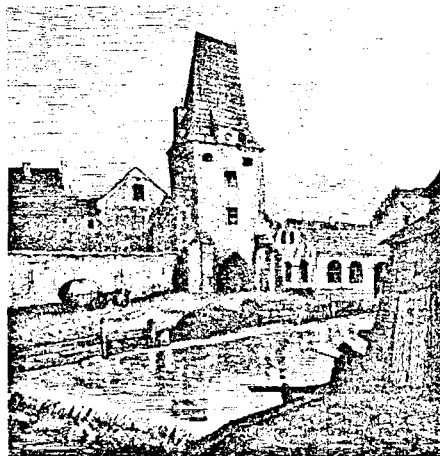
<sup>58</sup> KOUTEK, T. *Městské brány v Čechách*. s. 33



Po více než sto letech od demolice městských bran se v polovině 90. let minulého století zrodila idea o znovuoobnovení některých z nich. Problémem je, že se prostředí v místech bývalých hradeb velmi proměnilo, takže by nebylo možné tam budovy opět vrátit. Zůstala však dvě místa, kam by bylo možné brány umístit.



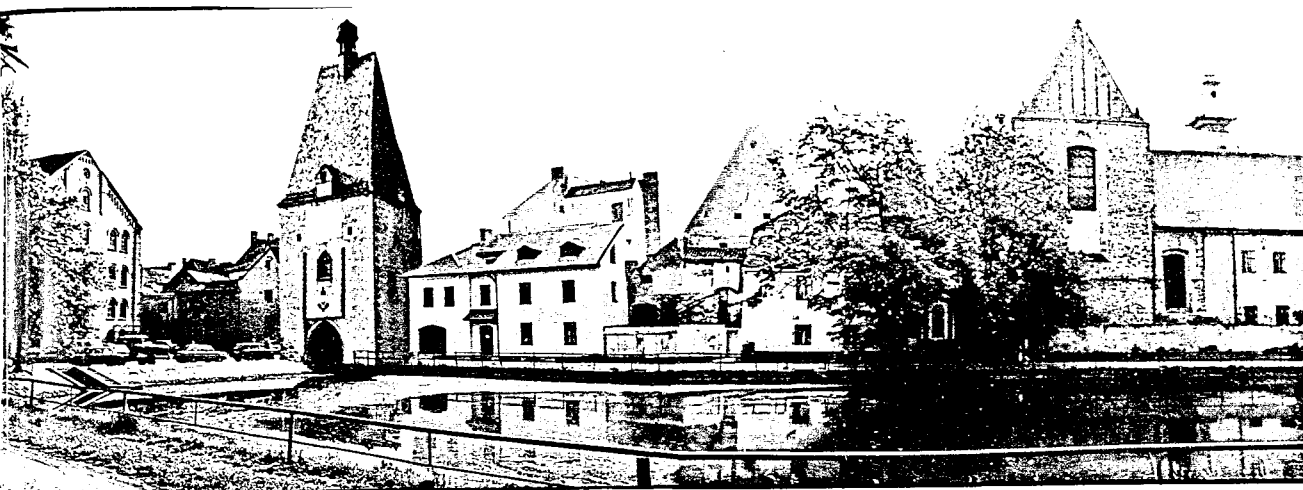
Řeč je o **Pražské bráně** na konci Krajinské ulice a **Rybářské brance** v místě, kde se stýkají Hroznová a Mlýnská ulice. Architekti Luhan, Žížala a Pravda přednesli svůj návrh nejen odboru hlavního architekta Úřadu města, ale také Klubu přátel Českých Budějovic. Návrh byl celkem pozitivně přijat. Byli však upozorněni na fakt, že by se jednalo o velmi finančně náročnou záležitost.<sup>59</sup>



Podoba Rybářské branky z konce 19. století

<sup>59</sup> srov. SCHEL, J. Hry mimo století. In: *Země koruny české. České Budějovice – záhady a objevy*. 1995.

Uběhlo víc jak deset let a o zamýšleném projektu už se nemluví. Uvedená obrazová dokumentace projektu má být jen ukázkou, jak by se mohla proměnit tvář města Českých Budějovic. Bez povšimnutí nemůžeme nechat, že pro názornost si autoři této odvážné myšlenky vypůjčili Lineckou bránu ve Freistadtu, která by měla podobě Rybářské branky přibližně odpovídat



### 3 Kostely středověkých měst ve 13. a 14. století

Nelze si představit středověké město bez dominanty městského kostela. Byla to stavba veřejného zájmu, která do města neodmyslitelně patřila. Vedle městského kostela mohl být i kostel, který patřil ke klášteru. Stavba kostela byla v nově vznikajícím městě prestižní záležitostí a zároveň i nezbytností.

Ve 13. a 14. století dochází k emancipaci církve. Měl tomu napomocť Vormský konkordát. Církev se snaží vymanit z područí laiků. Být vlastníkem kostela byla lukrativní záležitost. Vlastnický vztah ke kostelům měla světská vrchnost, která byla neomezeným vlastníkem. V českých zemích však zůstávalo vše při starém. Počátky jsou spojovány s králem Přemyslem Otakarem I. Prvním problémem, který se měl řešit, byl desátek – církevní daň odváděná biskupovi. Ten si měl ponechat čtvrtinu a zbytek dělit rovným dílem mezi kostel, kněze a chudé. Praxe v Čechách však byla jiná. Biskup sice dostal svou čtvrtinu, ale zbytek pobíral soukromý majitel kostela. Ten kněze vyplácel, jak uznal za vhodné. Král a šlechta při svých kostelech libovolně dosazovali i sesazovali kněžstvo. Problém byl řešen přes papeže. Král i páni přislíbili, že desátky budou platit biskupovi a všem, jak jsou povinni. Byl to dlouholetý spor. Hlavním zdrojem příjmů biskupa a kapituly byl pozemkový majetek. Už ve 13. století patřily církevní instituce k největším držitelům půdy.<sup>60</sup> Například ke kostelu svatého Mikuláše v Českých Budějovicích snad již od 13. století „*náležel dvůr u Hrdějovic se třemi a půl lánem půdy.*“<sup>61</sup>

Král Václav I. a Přemysl Otakar II. byli štedří vůči církevním ústavům a budovali i nové.

<sup>60</sup> srov. KADLEC, J. *Přehled českých církevních dějin*. s. 151-155.

<sup>61</sup> Encyklopedie Č.B. s. 218.



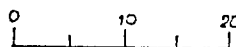
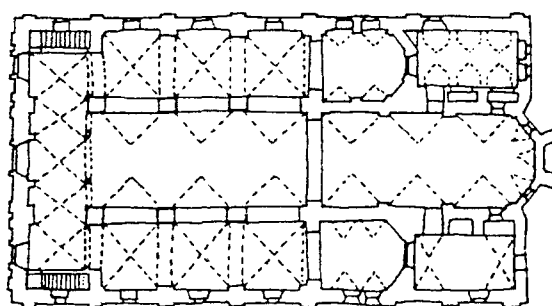
### 3. 1 Sv. Mikuláš (České Budějovice)

*„Pro stavbu kostela byla již při vyměřování města kolem roku 1265 vyčleněna rozsáhlá plocha jednoho celého bloku, navazující na severovýchodní roh Rynku.“<sup>62</sup>*

V českobudějovickém archivu se nachází listina, jež je datována **3. dubnem léta Páně 1297**. Říká se v ní, že **patriarcha konstantinopolský Petr** uděluje odpustky všem těm, kteří se svými příspěvky podíleli na dostavbě (osvětlení, výzdoba a jiné nezbytnosti) **kostela svatého Mikuláše**. Je to **nejstarší písemný doklad o existenci tohoto farního kostela**. *„Výstavba kostela začala nepochybně před koncem 60. let 13. století.“<sup>63</sup>*

Svatý Mikuláš je však až druhou nejvýznačnější stavbou. První místo patří dominikánskému klášternímu chrámu Obětování Panny Marie. Než byly založeny Nové Budějovice, tak byli obyvatelé Starých Budějovic odkázáni na kostel svatého Jana Křtitele a svatého Prokopa. Tato drobná románská stavba je dnes jediným dokladem existence starého města.

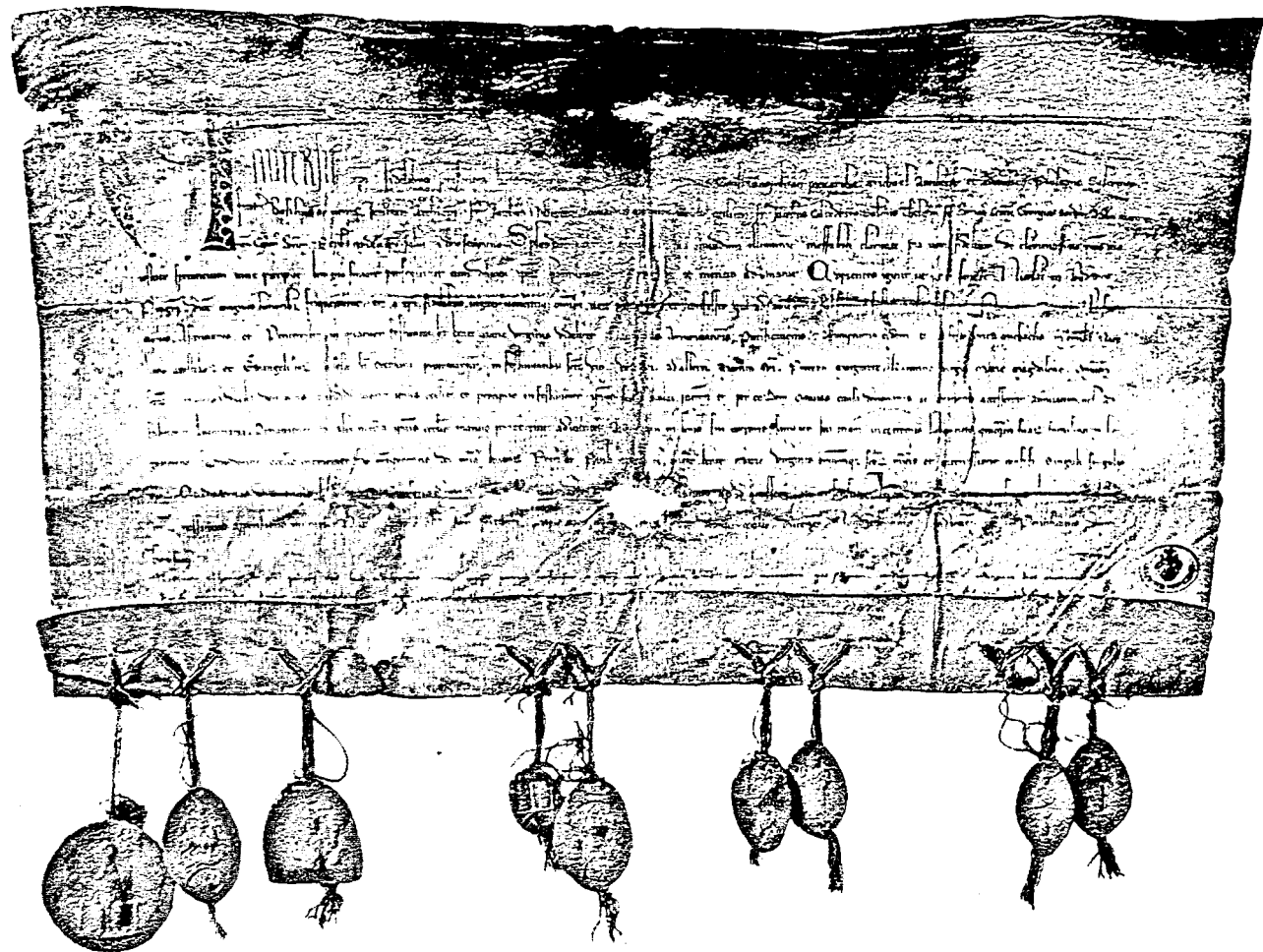
Dá se předpokládat, že kolem poloviny 14. století mohla být dokončena stavba trojlodí. Od 50. let se objevují *„zprávy o zakládání oltářů a rent na udržování k nim vyčleněných kněží, oltářníků.“<sup>64</sup>*



První polovina 16. století je pro kostel dobou velké proměny. „V roce **1518** byla stržena stará klenba a v roce **1520** byly vyzděny v lodi dvě trojice pilířů. Bylo tak

<sup>62</sup> Encyklopedie Českých Budějovic, s. 218.

<sup>63</sup> KUČA, K. *Města a městečka v Čechách na Moravě a ve Slezsku*. s. 538



## PŘÍLOHA 17

Řím, 3. dubna 1297

Patriarcha konstantinopolský Petr a další arcibiskupové a biskupové římsí udělují odpustky všem, kdo přispějí na dostavbu kostela sv. Mikuláše v Českých Budějovicích.

Nejstarší doklad o existenci farního kostela v Českých Budějovicích.

(Archiv města Českých Budějovic)

zachováno původní rozdělení kostela na tři lodě.<sup>65</sup> Změny, jež v kostele v tomto období proběhly, byly dokončeny roku 1535. Na vedutě Českých Budějovic z roku 1602 se tuto podobu podařilo zachytit **Janu Willenbergovi**. Kuthan popisuje kostel na Willenbergově vedutě takto: „Měl patrně podobu trojlodní síně nebo pseudobaziliky, jak tomu nasvědčoval charakter zastřešení, z něhož se zvedal mohutný jehlan stanové střechy vrcholící sanktusníkem (...). V rohu mezi severní boční lodí a presbytářem je na vedutě situována hranolová věž, později odstraněná. V jihozápadním koutě západního průčelí byla umístěna další věž, která se rovněž nedochovala. Druhá věž v západní frontě chrámu, zmiňovaná v písemných zprávách ze 14. věku, již není na Willenbergově vedutě zachycena.“<sup>66</sup>



Pohled na Budějovice od Jana Willenberga z roku 1602

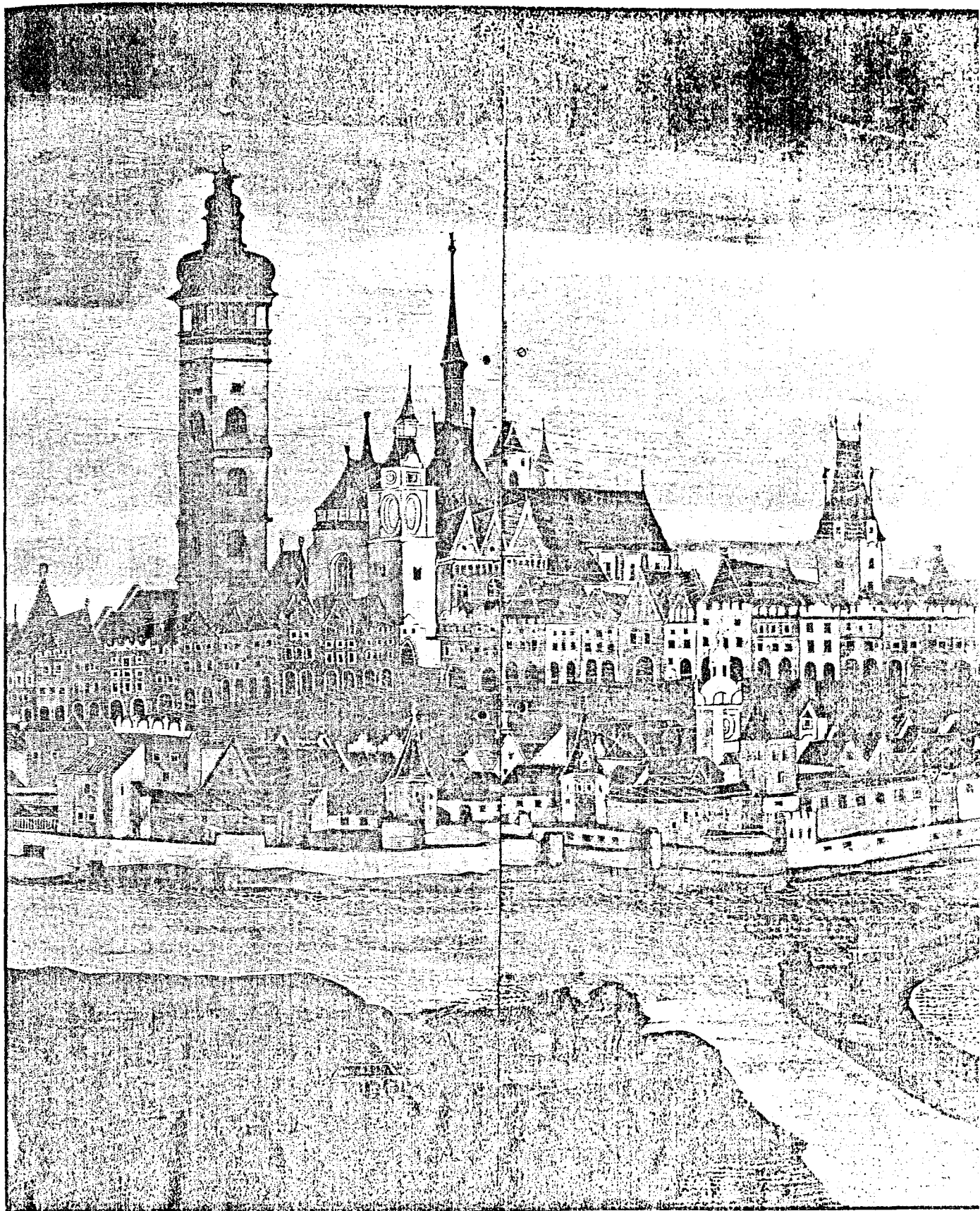
Willenbergova rytina byla o pár desetiletí už jen vzpomínkou na dominantu Budějovic. Když je roku 1641 postihl ničivý požár, tak právě kostel sv. Mikuláše mu zcela padl za oběť. Z vnitřku kostela se nepodařilo zachránit nic. Po požáru zůstaly jen obvodové zdi. Bylo třeba provést obnovu městského kostela, aby mohl opět plnit svou funkci. Zachovala se původní gotická parcelace kostela, takže se jedná o nepravou baziliku. Město bylo již vyčerpáno finančně z předchozích neštěstí, takže kostel nebyl pojímán již tak velkolepě. Již nebyly obnoveny kaple ani věže v západním průčelí. Práce byla odbyta velice ledabyle, takže již v roce 1683 bylo třeba provést zabezpečovací práce na západním štítu.<sup>67</sup>

<sup>64</sup> Encyklopedie Č.B. s. 218.

<sup>65</sup> KUTHAN, J. *Gotická architektura v JČ.* s. 165.

<sup>66</sup> Tamtéž, s. 166.

<sup>67</sup> Srov. PAVEL, J. *České Budějovice.* s. 63.



### 3.2 Sv. Kateřina (Freistadt)

První boží chrám nově založeného města byl něčím výjimečným. Tento farní kostel je považován za nejmonumentálnější kostel Mühlviertlu. Původní stavba byla bazilikou. Postranní lodě měly pultové střechy (ve tvaru střechy se dodnes od základu nic nezměnilo). Kůr se svým řešením zdí a kleneb je počítán k nejvýznamnějším pozdně gotickým výtvorům celého Rakouska. „*Ve výnosu starosty, soudce a rady zvětšil Matyáš Klayndl v letech 1483-1501 východní chór a posunul tím velkolepé pozdně gotické dílo prostorovým uspořádáním. Východní chór byl prodloužen na 8 metrů na východ.*“<sup>68</sup> Křestní kaple od Matyáše Klayndla s pozoruhodnou žebrovou klenbou patří k prvním vlašťovkám v tomto období. Způsob, jakým jsou řešeny vnější zdi, navazuje na tradici venkovského románského slohu. Podobné profily sloupů kostela sv. Kateřiny můžeme najít v kolegiálním kostele kremžské katedrály.<sup>69</sup>



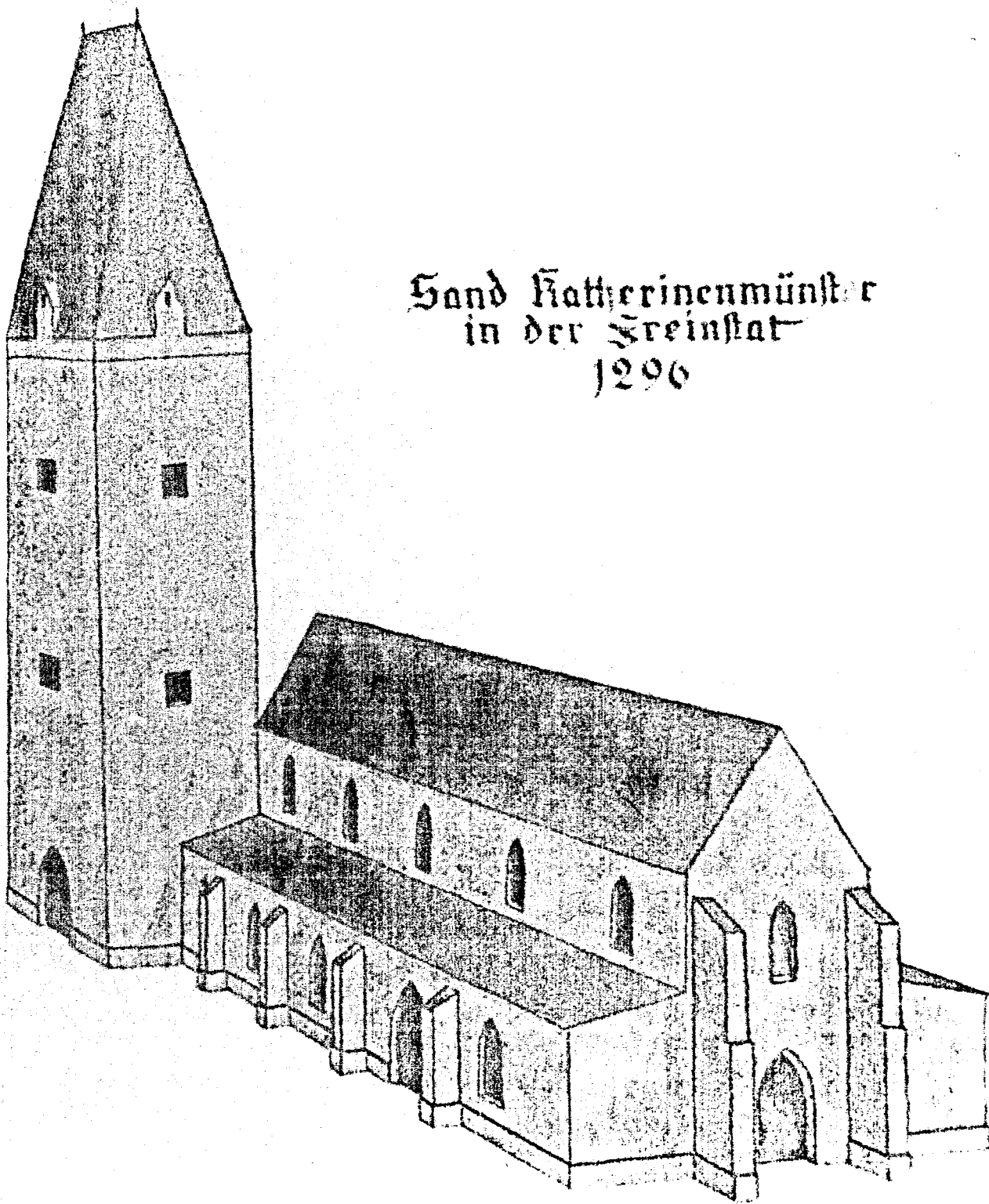
Pohled na kostel sv. Kateřiny z náměstí

Krátce po roce 2000 věnoval prostoru polygonálního chóru a křestní kaple pozornost R. Lavička, který poukazuje na markantní podobnosti klenebních konceptů v jindřichohradecké Špulířské kapli a městském farním kostele svaté Kateřiny. Jeho příspěvek, jenž byl v roce 2003 zveřejněn v **Jindřichohradeckém vlastivědném**

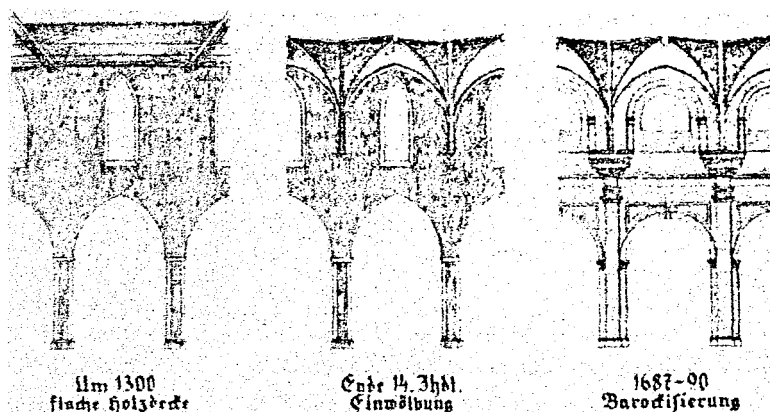
<sup>68</sup> ULM, B. Von Stadtkirche bis Pfarrkirche. In: *Freistädter Geschichtsblätter 7. 700 Jahre Stadtpfarrkirche Freistadt 1288-1988*. s. 18.

<sup>69</sup> Srov. Tamtéž, s.19.

Sankt Katherinenmünster  
in der Freistat  
1296



sborníku, potvrzuje mou domněnku, že historii Freistadtu byla věnována malá pozornost. Zprávy, které se dochovaly, jsou často velmi zmatené a ne vždy důvěryhodné.<sup>70</sup>



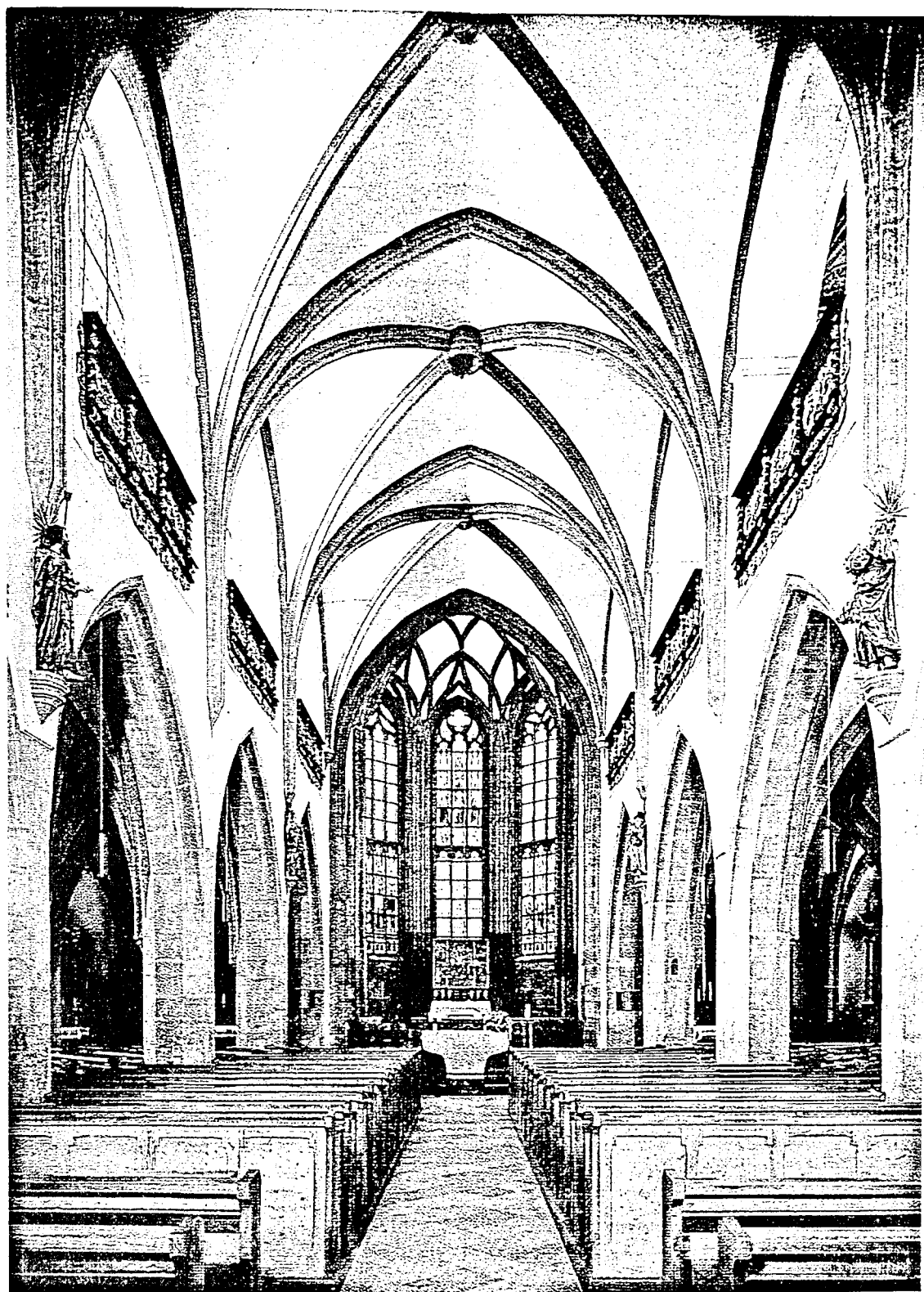
Proměna oken kostela sv. Kateřiny

Všechny lodě měly původně ploché dřevěné stropy. Až o více než sto let později byly vytvořeny klenby: Dokladem toho je proměna oken ve farním kostele. V roce 1300 (ploché dřevěné stropy), na konci 14. století (klenby) a v letech 1687 – 1690 (barokizace).

Kostel byl vysvěcen roku 1288. V příloze můžeme vidět jeho pravděpodobnou podobu z roku 1296. Dále stavební plán s označením jednotlivých přestaveb. Černě jsou označeny části, jež pocházejí z období před rokem 1300.

V letech 1370/80 vznikala dvoulodní síň na jihu. Severní kaple je datována rokem 1417. Přestavba a spojení se severní lodí byla provedena **Wolfgangem Wiesschnitzbergrem** v letech 1520 – 1522. Jižní empora pochází z poslední čtvrtiny 15. století. Matyáš Klayndl započal roku 1483 novou stavbu kúru s křestní kaplí. Tato část, jež byla stržena, aby uvolnila místo pro křestní kapli a kúr (tedy to, co z ní zbylo) je považována za velmi podstanou při historickém rozboru stavby. Na západě se jedná o zeď, která dosahuje od jižního portálu přes západní průčelí až k portálu severnímu.

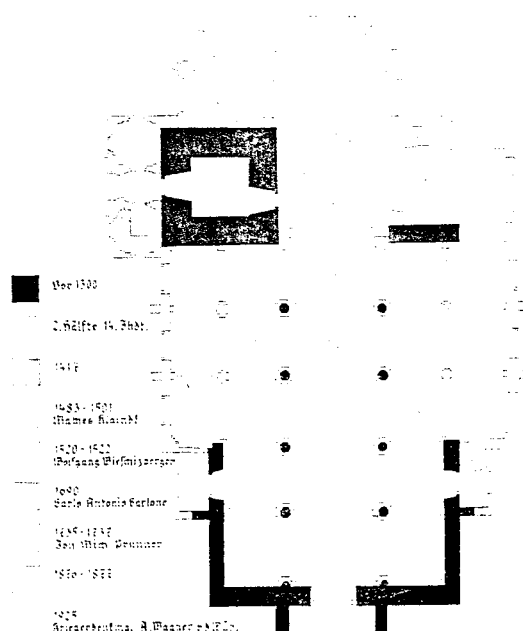
<sup>70</sup> LAVIČKA, R. Městský kostel sv. Kateřiny, klenba presbytáře a křestní kaple. In: *Jindřichohradecký vlastivědný sborník 2003*. s.43-55.





Kostel svaté Kateřiny je nepochybně monumentální stavbou tohoto městečka. České Budějovice si mohou o něčem podobném nechat jen zdát. Gotické prvky v interiéru nacházíme téměř na každém kroku. Snad právě proto tamní obyvatelé už onu krásu klasických linií nevidí. Vedle jemné gotické krajky působí “mystický naturalismus” (velmi připomíná onen naturalismus 14. století, kdy si právě Němci libují v utrpení, protože právě tím je zdůrazněno Kristovo lidství) obrazu akademického malíře **profesora Bergera** z Lince šokujícím dojmem. Tryskající krev z Kristových ran degraduje to, co tam před mnoha staletími vytvořili mistři svého cechu. Obraz měl být darem pro kostel ve Svatém Kameni. Komise pro výtvarné umění českobudějovického biskupství ho však v roce 1997 nepřijala. Po roce 2000 byl obraz umístěn v presbytáři kostela svaté Kateřiny. Tam se nachází dodnes.

Génus loci už toto místo dávno opustil. Pokud bylo záměrem obyčejného smrtelníka šokovat, pak se tento pokus plně vydařil. Boží dům je vyšperkován – vitraile z 19. století jsou ale jen klamem. Předstírají, že jsou s kostelem svázaný po celá staletí.



Baualterplan der Stadtpfarrkirche Secklabt

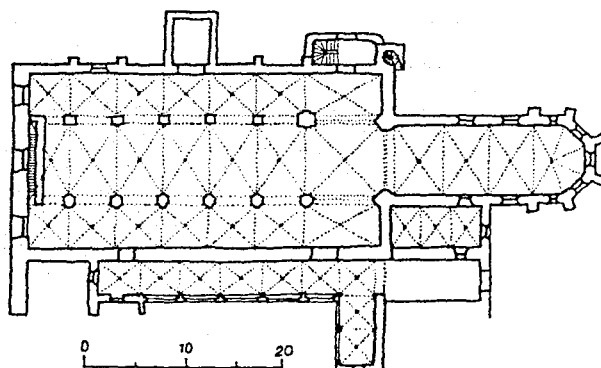
### Stavební plán kostela sv. Kateřiny

### 3.3 Ostatní gotické kostely v Českých Budějovicích a Freistadtu

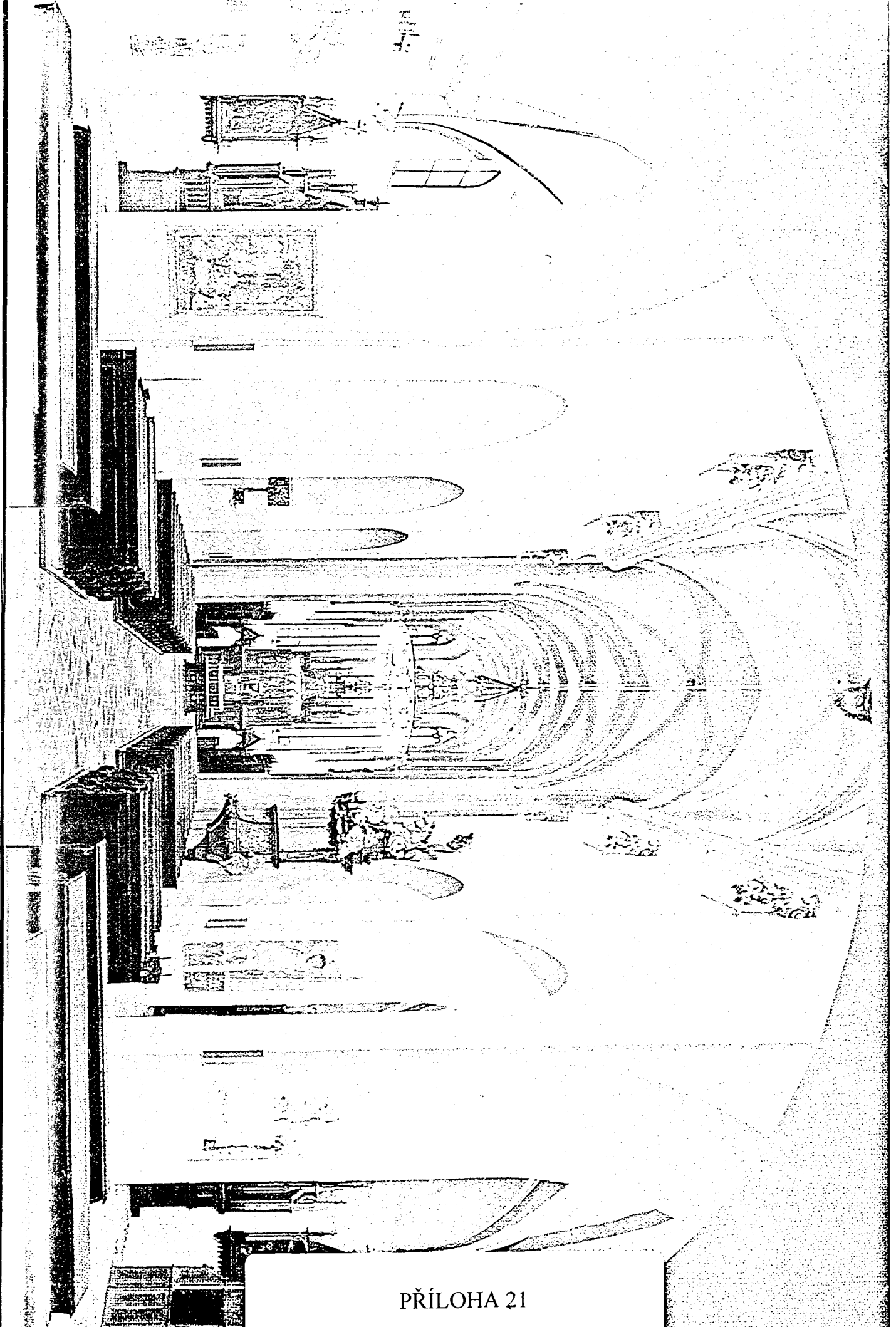
V Českých Budějovicích je to **kostel svatého Jana Křtitele a svatého Prokopa**. Zajímavostí beze sporu je, že pochází z **předlokační osady** a bývá datován kolem poloviny 13. věku. Našli bychom ho na dnešním Starém městě. Toto předměstí bylo ve 20. století od základů přestavěno a jediným hmatatelným dokladem je právě tento kostel obehnaný hřbitovní zdí. Je to raně gotická perlička budějovické architektury, která bývá často opomíjena (Jakub Pavel ho v publikaci České Budějovice označuje jako románskou stavbu). Pozdně gotické úpravy byly na kostele prováděny o dvě století později.

Nejdůležitějším kostelem je dominikánský **kostel Obětování Panny Marie**. Vznikl současně se založením města. Tvořil hranici městských hradeb. Roku 1267 nechal údajně Přemysl zřídit kapli **sv. Markéty** na památku své první manželky Markéty Babenberské, která v tom roce zemřela. Neví se ale, kde by se tato kaple mohla nacházet. Proč to ale udělal, když s ní byl již od roku 1261 rozvedený? Můžeme to považovat za projev velkorysosti evropského panovníka, který ke své, byť bývalé, manželce zachovával úctu, která jí náležela.

Kostel byl v roce 1274 vysvěcen. Po zbytek 13. a na počátku 14. století byly prováděny další práce na kostele. „Dobudováním kostela vznikla trojlodní bazilika s vloženou, pro dominikány netypickou příčnou lodí a trojchórovým závěrem s dlouhým presbytářem.“<sup>71</sup>



<sup>71</sup> Encyklopedie Č.B., s.95.



Počátkem 16. století byl osud dominikánského kláštera téměř zpečetěn. Dominikáni vymřeli a jiní už nepřišli. V roce 1548 zemřel i převor, který zde žil jako poslední. Prostory zůstaly opuštěné. Časem zde byly upravovány byty pro méně majetné obyvatele Budějovic. Ve druhé polovině 16. století v přilehlém prostoru bývalého hřbitova vznikl sklad soli. V roce 1569 jedna z budov posloužila ke zřízení mincovny.<sup>72</sup>



Pohled na kostel Panny Marie pomocné od České brány

Ve Freistadtu to jsou kostel Panny Marie pomocné (*Liebfrauenkirche Maria Hilf*) za Českou branou a johanitský kostel (*Johanneskirche*) na Linecké silnici. Tento kostel nese ještě románské prvky. Je možné, že byl součástí trhových vsí, které předcházely vzniku Freistadtu.

Kostel Panny Marie pomocné byl dříve špitální a poutní kostel. Špitál byl v polovině 15. století přesunut do johanitského kostela.



<sup>72</sup> srov. KOVÁŘ, D. *České Budějovice. Vnitřní město*. s.24.

## 4 Komparace uvedených částí

Zde bychom měli porovnávat to, co bylo na předcházejících stranách uvedeno. Skutečností zůstává, že mezi oběma místy bylo jakési pouto ještě před vznikem samotných měst. Jedno bez druhého nemohlo existovat. Obě města vznikla kolem poloviny 13. století a ona vazba přetrvala do dalších staletí. Tím, že se z trhových vsí stala města, stoupl i význam těchto zastávek na obchodních cestách. Spojovala je řada privilegií, díky nimž města vzkvétala. Je tu však jeden zásadní rozdíl, který je třeba zmínit, byť byl již naznačen. Tím je skutečnost, že České Budějovice byly od počátku královským městem a hornorakouský Freistadt jen jakousi hraniční pevností. Až do první čtvrtiny 17. století tento rozdíl nebyl nijak zásadní. Zlom však přinesl rok 1627, kdy se České království stalo součástí habsburské monarchie a význam Freistadtu se ztrácí. Stává se jen provinčním městečkem obrovské monarchie. Poslední ranou je pro něj vznik koněspřežné železnice, jejíž trasa byla odkloněna a Freistadtu se obloukem vyhnula. Rok 1627 je významný tím, že do městské pokladny královských Budějovic i nadále plynulo bohatství, které bylo hnacím motorem pro rozkvět města. Pro tuto práci by mělo daleko větší význam, kdyby se i Budějovice staly bezvýznamnou součástí království. Freistadt měl ve svém neštěstí vlastně obrovské štěstí, které můžeme vidět až dnes. Protože už nebylo třeba město podporovat, aby zůstalo neproniknutelnou pevností, zůstala zachována gotická tvář města, která byla v Budějovicích záhy setřena. Nebýt požárů, které nenávratně zametly nejstarší stopy, byla by obě města učebnicovými příklady středověkého opevňovacího systému.

Další otázkou bylo, zda je možné založení jednou osobou, a to zvíkovským purkrabím Hírzem na příkaz krále Přemysla Otakara II. Na tuto otázku není možná jednoznačná odpověď. Spíš se na to nedá odpovědět vůbec. Písemné doklady o něčem podobném neexistují a rakouská strana nikdy nepřipustí, že by to mohlo být jinak než je psáno. Připomíná to boje o rukopisy (myšleno Zelenohorský a Královédvorský). Z touhy po něčem jedinečném ještě ve 20. letech minulého století historik Nösslböck tvrdil, že historie města sahá až do počátků 12. století. Pozdějšími historiky bylo toto odvážné tvrzení vyvráceno. Jistotou zůstává, že Přemysl v horním Rakousku založil dvě města Gmunden a Perg. Hirzo Freistadt musel znát. Hirzův Újezd, jak je

v pramenech nazýván, nebyl rozlehlý, ale jeho strategický význam byl značný. Procházela tudy odbočka linecké stezky. Ta vedla do rakouského Haslachu. Dnešní Haslach je od Freistadtu vzdálen asi 30 kilometrů. Ale jestli se podílel na založení je nedoložitelné.

## Závěr

Než tato práce dospěla k závěru, předcházely tomu téměř dva roky práce. Šest měsíců trvalo shromažďování materiálů, které jsem se v následujícím roce pokusila zpracovat. Téma bylo bezesporu velice zajímavé. Na každém kroku jsem se setkávala s překvapivými reakcemi. Předmětem zkoumání se stala dvě města, jež mají za sebou téměř osmisetletou historii. Především však jejich počátky spojené s dobou gotickou. Na počátku jsem si stanovila cíle, kterých jsem chtěla dosáhnout. Realita se od stanovených požadavků odlišovala. Archivy mi nemohly poskytnout potřebné materiály, takže bylo třeba obrátit se na literaturu, která se problematikou vzniku měst zabývala. A nepochybně bylo důležité porovnat vyčtenou teorii s praxí a vyhledat a projít ona místa, která byla pro práci klíčová.

Úkolem bylo najít odpověď na několik otázek. Klíčová otázka se týkala přímo založení města Freistadtu. Úkolem bylo pokusit se doložit, jestli český panovník Přemysl Otakar II., který byl i vévodou rakouským a štýrským, nezaložil i město Freistadt a jestli nepoužil pro lokaci královského purkrabího Hirza. Kladná odpověď by byla velmi příjemná. Nebylo však možné na tuto otázku odpovědět. Je to nedoložitelné. V tomto místě, kde by měly ke slovu přijít odpovědi na otázky, vyvstávají otázky další. Nebylo by možné, aby byl Hirzo přizván jako odborný poradce při zakládání nového města? Hirzo se nepochybně pohyboval v místech dnešního Freistadtu. Vždyť i jeho statky ležely na odbočce linecké cesty a jejich poloha byla strategická. Síť cest nebyla zajisté natolik hustá, aby se dalo vyhnout právě Freistadtu.

Shromážděny byly informace o doložitelných počátcích obou měst. Své místo zde měly i vyzorované společné znaky obou měst a obchodní stezka, která byla tím nejvýznamnějším pojítkem. Největší prostor byl věnován městskému opevňovacímu systému. Zmíněny byly městské i ostatní kostely. To vše mělo tvořit jakýsi kompaktní celek vypovídající o podobě dvou středověkých měst.

Dnešní historické jádro Českých Budějovic je památkovou rezervací. Neznamená to však, že bychom mohli klidně spát a nemuseli mít strach, že dědictví po našich předcích je dokonale ochráněno před necitlivým zásahem současných majitelů architektonických památek. Se stejným problémem se potýkají i ve Freistadtu. Mají tam něco obdobného naší památkové rezervaci. Jednotlivé objekty jsou státem chráněné. Máme právo ničit to, co tu zanechali naši předci, jež znali definici krásna? Na počátku této práce bylo zmíněno, že vnímání krás umění může být součástí volného času všech věkových kategorií. Je však třeba si uvědomit, že pokud tyto krásy z našeho okolí zmizí, bude třeba je hledat někde jinde, kde jsou hrdí na svou historii.



## Abstrakt

NOVÁKOVÁ, L. *Srovnání urbanistického a stavebně historického vývoje měst České Budějovice a Freistadt*. České Budějovice 2006. Diplomová práce. Jihočeská univerzita v Českých Budějovicích. Teologická fakulta. Katedra pedagogiky. Vedoucí práce R. Chodura.

Klíčové pojmy: trhové vsi, obchodní stezka, zakladatel, hradby, brány, věže, středověké město, měšťanské domy, gotika, společné znaky, městský kostel, význam města, požáry

Srovnávána byla dvě středověká města. Na počátku práce byla idea doložení založení města jednou osobou. K tomu mělo napomoci porovnání městského opevnění, které jako prstenec obepínalo obě města. Dalším předmětem pro porovnání byly měšťanské domy na náměstí a v přilehlých ulicích. Prostor byl věnován rovněž stavbám veřejného zájmu. Cíle doložení založení měst jednou osobou nebylo dosaženo. Tato práce však znamená přínos pro další zkoumání. A přináší nový pohled na dané téma.

## Abstract

NOVÁKOVÁ, L. *The comparison of urbanistic and historic-construction development of České Budějovice and Freistadt*. České Budějovice, 2006. The thesis. South bohemian university in České Budějovice. Theological faculty. Department of pedagogy. Supervisor R.Chodura

Key words: market villages, trade path, founder, ramparts, gates, towers, mediaeval town, burgher houses, Gothic style, common features, town church, importance of the town, conflagration

Two mediaeval towns were compared. At the beginning of the thesis there was an idea of a possibility that these towns were founded by one person. Comparing of the town

fortification that encircled both towns like a ring was supposed to support this idea. Burgher houses on the main square and in adjoining streets were also a matter of comparison. Buildings of the public interest were also discussed.

The idea that these two towns were founded by one person was not established. Nevertheless this thesis still brings a contribution to further studies. It also brings a new.

## Zusammenfassung

Nováková, L. *Vergleichen der urbanistischen und baulichhistorischen Erziehung der Städte Budweis und Freistadt*. Budweis 2006. Diplomarbeit. Süd-Böhmische Universität. Theologische Fakultät. Lehrstuhl für Pädagogik. Leiter der Diplomarbeit R. Chodura.

Hauptbegriffe: Marktdörfer, Handelswege, Gründer, Mauer, Tor, Türme, mittelalterliche Stadt, bürgerliche Häuser, Gotik, Ähnlichkeiten, Stadtkirche, Bedeutung der Stadt, Feuer.

Es wurden zwei Städte verglichen. Anfangs der Arbeit war die Idee die Gründung beider Städte einer Person zu zeugen. Dazu sollte auch die Ähnlichkeit der Mauerbefestigung herum der Städte dienen, weil es bei beider höhergenannten Städte praktisch gleich war. Nächste Objekt gab's die bürgerliche Häuser am Hauptplatz und in den Strassen in der Umgebung. Es wurde auch ein Prostor den öffentlichen Gebäuden gewidmet. Das Ziel die Gründung beider Städte einer Person wurde nicht geschafft. Diese Arbeit gibt grossen Beitrag für nächste Forschung. Und sie bringt neues Blick auf gehobenes Thema.

## Seznam použité literatury

### PRIMÁRNÍ PRAMENY

BRANIŠ, J. Soupis památek historických a uměleckých v politickém okrese Česko-Budějovickém. Praha: Nákladem Archeologické komise při České akademii císaře Františka Josefa pro vědy, slovesnost a umění, 1900.

FELLNER, F. Daten zur Freistädter Geschichte von den Anfängen bis 1918. Freistadt 2004.

KOUTEK, T. Městské brány v Čechách. Historická zastavení. Praha: Brána 2003.  
ISBN 80-7243-192-7

KOVÁŘ, D. České Budějovice Vnitřní město. Praha-Litomyšl: Paseka 2006.  
ISBN 80-7185-752-1.

KUČA, K. Města a městečka v Čechách, na Moravě a ve Slezsku. 1. Díl. Praha: Libri 1996. ISBN 80-85-983-13-3

KUTHAN, J. Gotická architektura v jižních Čechách. Zakladatelské dílo Přemysla Otakara II. Praha: Academia 1975.

KUTHAN, J. Jižní Čechy. Krajina, historie, umělecké památky. Praha: Orbis 1974.

KUTHAN, J. Přemysl Otakar II. Král železný a zlatý. Král zakladatel a mecenáš. Vimperk: Tina 1993. ISBN 80-85618-10-9.

KUTHAN, J. Zakladatelské dílo krále Přemysla Otakara II. v Rakousku a Štýrsku. Praha: Academia 1991. ISBN 80-200-0373-3.

PAVEL, J. České Budějovice. Praha: Státní nakladatelství krásné literatury a umění 1965.

RAPPERSBERGER, O. Freistadt. Freistadt 1993.

VEBER, V. - HLAVAČKA, M.: Dějiny Rakouska. Praha: Lidové noviny 2002.  
ISBN 80-7106-491-2.

## SEKUNDÁRNÍ PRAMENY

HEROUT, J. Prahou deseti staletí. Praha: Orbis 1972.

KADLEC, J. Církevní dějiny české.

LÍBAL, D. Starobylá města v Československu. Praha: Artia 1974.

WINTER, Z. Zlatá doba měst českých. Praha: Odeon 1991.

## ENCYKLOPEDIE

Encyklopedie Českých Budějovic. České Budějovice: Nebe 1998.

ISBN 80-238-3392-8

Encyklopedie architektů, stavitelů, zedníků a kameníků v Čechách. Praha: Academia 2004. ISBN 80-200-0969-8

## PERIODIKA

Freistädter Geschichtsblätter, Heft 7, Freistadt 1988.

Heimatblätter. Beiträge zur Oö. Landeskunde. 2004.

Jindřichohradecký vlastivědný sborník. 2003. ISSN 1210-6453.

Jihočeský sborník historický, 1984.

Výběr z prací členů historického kroužku při Jihočeském muzeu, 1967.

Výběr. Časopis pro historii a vlastivědu jižních Čech. České Budějovice 2000. ISSN 1212-0596.

Země koruny české. České Budějovice – záhady a objevy. 1995. ISSN 1210-9665.

## Seznam příloh

- PŘÍLOHA 1            Mapa držav Přemysla Otakara II.
- PŘÍLOHA 2            Pečeť města Českých Budějovic
- PŘÍLOHA 3            Nejstarší písemnost uložená v okresním archivu v Českých  
Budějovicích
- PŘÍLOHA 4            Náměstí v Českých Budějovicích ve 2. polovině 19. století
- PŘÍLOHA 5            Hrad ve Freistadtu (anonym, 1571)
- PŘÍLOHA 6            Historické jádro Freistadtu
- PŘÍLOHA 7            Veduta Freistadtu (anonym, 1550)
- PŘÍLOHA 8            Historické jádro Českých Budějovic (1783)
- PŘÍLOHA 9            Veduta Českých Budějovic (konec 18. století)
- PŘÍLOHA 10           Historické jádro Českých Budějovic (1920)
- PŘÍLOHA 11           Pražská brána v Českých Budějovicích (1. polovina 19. století)
- PŘÍLOHA 12           Pražská brána v Českých Budějovicích (plán, 1848)
- PŘÍLOHA 13           Půdorys solního skladu ve Freistadtu
- PŘÍLOHA 14           Barokní veduta Freistadtu (čas neuveden)
- PŘÍLOHA 15           Plán hradební věže v Panské ulici v Českých Budějovicích (1919)
- PŘÍLOHA 16           Obrázek Rybářské branky v Českých Budějovicích  
(anonym, 19. století)
- PŘÍLOHA 17           Nejstarší listinný doklad o existenci farního kostela  
v Českých Budějovicích (1297)
- PŘÍLOHA 18           Barevná kopie veduty Českých Budějovic od Jana Willenberga  
(novodobá práce, dýha)
- PŘÍLOHA 19           Podoba kostela sv. Kateřiny ve Freistadtu (1296)
- PŘÍLOHA 20           Interiér kostela sv. Kateřiny ve Freistadtu (současný stav)
- PŘÍLOHA 21           Interiér kostela Obětování Panny Marie v Českých Budějovicích  
(současný stav)

## Seznam vyobrazení v textu

- s. 10 Náhrobek purkrabího Hirza  
(Kuthan, Gotická architektura v jižních Čechách)
- s. 12 Půdorysy měšťanských domů na českobudějovickém náměstí  
(Encyklopedie Českých Budějovic)
- s. 13 Severní strana náměstí Přemysla Otakara II. v Českých Budějovicích  
(Encyklopedie Českých Budějovic)
- s. 14 Gotické průčelí Prindlova domu na českobudějovickém náměstí  
(Encyklopedie Českých Budějovic)
- s. 16 Historické jádro Freistadtu  
(Freistädter Geschichtsblätter 2)
- s. 23 Kresba budějovických bran
- s. 25 Hradební věž Manda v Českých Budějovicích  
(Kovář, České Budějovice. Vnitřní město)
- s. 26 Katovská věž v Českých Budějovicích  
(Kovář, České Budějovice. Vnitřní město.)
- s. 27 Pravděpodobný obraz Krumlovské brány v Českých Budějovicích  
(retrokresba J. Schinka podle kresby v publikaci Heimatbuch)
- s. 30 Fotografie Pražské brány v Českých Budějovicích  
(Kovář, České Budějovice. Vnitřní město.)
- s. 34 Fotografie Linecké brány a kovářny ve Freistadtu  
(archiv p. Fellnera)
- s. 35 Fotografie České brány ve Freistadtu  
(archiv p. Fellnera)
- s. 37 Rabenštejnská věž v Českých Budějovicích  
(Kovář, České Budějovice. Vnitřní město.)
- s. 38 Řez zamýšlenou Pražskou branou  
(Země koruny české. České Budějovice – záhady a objevy.)  
Podoba Rybářské branky  
(Kovář, České Budějovice. Vnitřní město.)
- s. 39 Fotomontáž  
(Země koruny české. České Budějovice – záhady a objevy.)

- s. 41 Půdorys kostela sv. Mikuláše v Českých Budějovicích  
(Kuthan, Gotická architektura v jižních Čechách.)
- s. 42 Veduta Českých Budějovic od Jana Willenberga  
(Encyklopedie Českých Budějovic)
- s. 43 Fotografie kostela sv. Kateřiny ve Freistadtu  
(archiv p. Fellnera)
- s. 44 Kresba proměn oken v kostele sv. Kateřiny ve Freistadtu  
(Freistädter Geschichtsblätter 7)
- s. 45 Stavební plán kostela sv. Kateřiny ve Freistadtu  
(Freistädter Geschichtsblätter 7)
- s. 46 Půdorys dominikánského kostela Obětování Panny Marie v Českých  
Budějovicích (Kuthan, Gotická architektura v jižních Čechách.)
- s. 47 Fotografie kostela Panny Marie pomocné ve Freistadtu  
(archiv p. Fellnera)  
Fotografie johanitského kostela ve Freistadtu  
(archiv p. Fellner)