

**JIHOČESKÁ UNIVERZITA V ČESKÝCH BUDĚJOVICÍCH
ZDRAVOTNĚ SOCIÁLNÍ FAKULTA**

Sociální aspekty v přístupu k rodičovství v ČR

Diplomová práce

Vedoucí práce:

Doc. Ing. Lucie Kozlová, Ph.D.

2007

Vypracovala:

Hana Čarnická

The influence of the social aspects on the approach to parenthood in the Czech Republic.

The theme of my diploma project deals with an influence of social aspects on approach to parenthood. Many changes have happened in question of family behaviour during the last decades in the Czech society. The goal of my thesis is to contribute to understanding of social events, which influence formation of attitudes and immediate approach to parenthood of contemporary population and fitting research of these aspects to the wide scope of special socio-demographic factors. The first part of theoretical section concerns with historical changes in family behaviour and its contemporary trends. I also illustrate the list of basic demographic data connected with parenthood. The second part of the theoretical section describes development of family policy in the Czech Republic and its contemporary status. The main accent is focused on contemporary family steps. The third section is addressed to the research. It evaluate effectivity of contemporary steps of family policy of the state. Especially the influence of these steps on the parents decisions on their future parenthod. This thesis ends with discussion and brief conclusion.

Prohlášení:

Prohlašuji, že jsem diplomovou práci na téma Sociální aspekty v přístupu k rodičovství v České republice vypracovala samostatně a použila jen pramenů, které cituji a uvádím v přiložené bibliografii.

Souhlasím s použitím práce k vědeckým účelům.

V Českých Budějovicích 20.srpna 2007

Poděkování:

Na tomto místě bych chtěla poděkovat Doc. Ing. Lucii Kozlové, Ph.D. za odborné vedení a rady při psaní této diplomové práce.

Obsah

Úvod	7
1. Současný stav	8
1.1. Rodina a její společenský význam	9
1.2. <i>Proměny rodinného života a přístupu k rodičovství</i>	10
1.2.1. <i>Tradiční rodina a její proměny na počátku 19.století</i>	10
1.2.2. <i>Období po skončení druhé světové války</i>	11
1.2.3. <i>Období po roce 1989</i>	13
1.3. <i>Současný rodinný život v ČR</i>	14
1.3.1. <i>Současná rodina z hlediska uspořádání genderových vztahů a rolí</i>	15
1.3.2. <i>Manželství</i>	17
1.3.3. <i>Rozvod</i>	18
1.3.4. <i>Jiné formy partnerského soužití</i>	19
1.4. <i>Demografický vývoj</i>	20
1.4.1. <i>Demografický vývoj rodičovství a reprodukčního chování v posledních desetiletích</i>	20
1.4.2. <i>Demografický vývoj rodičovství a reprodukčního chování po roce 1989</i>	21
1.5. <i>Rodičovství</i>	25
1.5.1. <i>Postoje k rodičovství a hodnota dítěte</i>	25
1.5.2. <i>Motivace k rodičovství</i>	27
1.5.3. <i>Mateřství a otcovství</i>	31
1.5.4. <i>Bezdětnost</i>	33
1.5.5. <i>Dobrovolné mateřství bez partnera</i>	34
1.5.6. <i>Osvojení a pěstounská péče</i>	35
1.6. <i>Rodinná politika</i>	36
1.6.1. <i>Vývoj rodinné politiky v ČR v padesátých letech</i>	37
1.6.2. <i>Rodinná politika po roce 1989</i>	38
1.7. <i>Současná rodinná politika v ČR</i>	39
1.7.1. <i>Současná opatření rodinné politiky</i>	40
1.7.2. <i>Navrhované změny v rodinné politice</i>	57
1.7.3. <i>Národní koncepce rodinné politiky</i>	58

2. Cíl práce a hypotéza	61
<i>2.1. Cíl práce</i>	61
<i>2.2. Hypotézy práce</i>	61
3. Metodika	62
<i>3.1. Použité metody sběru dat</i>	62
<i>3.2. Charakteristika výzkumného souboru</i>	62
4. Výsledky	63
4.1. Struktura cílové populace	63
5. Diskuse	83
6. Závěr	89
7. Seznam použitých zdrojů	90
8. Klíčová slova	95
9. Příloha	96

Úvod

Téma mé diplomové práce se týká sociálních aspektů, které ovlivňují českou populaci v přístupu k rodičovství. Toto téma mě zajímá mimo jiné i z toho důvodu, že si v budoucnu přeji založit vlastní rodinu.

Politické a kulturní změny v 90. letech se mimo jiné projeví i změnou hodnot a životních orientací směrem k individualismu a seberealizaci jedinců. Současně se změnil i postoj k rodičovství. Mateřství a otcovství je dnes v naší společnosti chápáno jako volba, kdy se lze rozhodnout zda mít dítě, kdy ho mít a za jakých podmínek.

Význam rodiny a rodičovství se v současné době dostává do konkurenčního vztahu s prosazovanými hodnotami na výkon orientované společnosti. Rozhodování o založení rodiny je tak často činěno oproti značným tlakům tržní společnosti na flexibilitu, bezdětnost, individualitu. Výchova dětí a zabezpečení rodiny nejsou společností dostatečně oceňovány. Snaha sladit profesionální aspirace s rodinou a dětmi naráží na nejrůznější společenské bariéry. Dochází k odkladům založení rodiny nebo k redukci počtu dětí v rodině. To s sebou na druhé straně přináší negativní společenské ekonomické a sociální souvislosti spjaté především se stárnutím a vymíráním naší populace.

Domnívám se, že stát by měl přijmout taková opatření, která povedou ke zvýšení prestiže rodiny a rodičovství. Rodina by měla být více chápána jako zdroj lidského kapitálu, výchovy a růstu budoucích generací, který je pro rozvoj státu jednoznačně nezbytný. Na její prosperitě závisí kulturní, sociální a ekonomický rozvoj naší společnosti. Rodinná politika by měla svými prostředky pružně reagovat na celospolečenské jevy, které ovlivňují rodinu v celé její podobě.

Úkolem mé diplomové práce je přiblížit současnou situaci českých rodin, zejména jejich přístup k rodičovství, dále současná opatření rodinné politiky a na základě vlastního výzkumu zhodnotit jak tato opatření vnímá a využívá dospělá česká populace.

1. Současný stav

Současná postmoderní doba s sebou přinesla mnohé změny, které se projevují v české společnosti mimo jiné i v přístupu k rodičovství. Důsledkem těchto změn je pokles sňatečnosti, porodnosti a celkový populační regres. Česká republika se dnes řadí k zemím s nejnižší porodností na světě. Novodobým trendem je odkládání sňatků a rodičovství na pozdější dobu. Stále více žen se razantněji prosazuje na pracovním trhu. S tímto trendem je spojen i zvýšený požadavek na jejich rovnoprávné postavení s muži. Nejrůznější formy soužití se stále více stávají alternativami vůči životu v rodině. Význam institutu manželství je na ústupu. Rodina jako sociální instituce je dnes ohrožena v celé své vnitřní struktuře a ve výkonu svých přirozených funkcí.

Rodina založená na dvou základních vztazích - manželství a rodičovství však stále ve srovnání s ostatními typy soužití představuje nejstabilnější formu svazku, vykazuje nejvyšší míru autonomie při výkonu rodičovských funkcí a současně představuje nejnižší míru celospolečenského zatížení.

Vláda v roce 2004 zpracovala Národní zprávu o rodině, která poukázala na stávající nedostatky v oblasti sociální politiky zaměřené na rodinu. Na základě Národní zprávy o rodině byla v roce 2005 schválena Národní koncepce rodinné politiky. Hlavním cílem tohoto dokumentu je posílení pozice rodiny v české společnosti, vytvořit příznivější prorodinné klima i podmínky pro rodinu.

Rodinná politika v České republice vychází z tradic evropského humanismu, úcty k člověku, lidské důstojnosti a svobody. Jejím cílem je podporovat rodinu jako svébytnou instituci, posilovat její autonomii a současně vnitřní soudržnost rodiny. Principy rodinné politiky kladou důraz na ochranu rodiny, respektují a podporují přirozené funkce rodiny.

Opatření rodinné politiky u nás v současné době prochází reformou. Ta se zaměřuje zejména na finanční oblast podpory rodičovství, nabídku prorodinných služeb, sladování rodinných a profesních rolí, rodinnou bytovou politiku, snazší návrat rodičů na trh práce, výchovu k manželství, prevencí rozvodovosti.

Konečným cílem rodinné politiky by mělo být nejen zrovnoprávnění, ale také zvýhodnění rodiny oproti ostatním způsobům soužití, a to právě s ohledem na její nejdůležitější poslání - reprodukci a výchovu dětí.

1.1. Rodina a její společenský význam

Nalézt odpovídající definici rodiny je obtížné nejen z hlediska různých oblastí použití tohoto pojmu, ale také pro proměnlivost hodnotových východisek, které jsou podmíněny kulturním a civilizačním prostředím dané společnosti.

V evropském a českém prostředí lze chápat rodinu v nejširším smyslu za sociální jednotku, jejímž ustavujícím znakem je soužití minimálně dvou generací v přímé příbuzenské linii (rodič-dítě) a vedlejšími znaky jsou plnění základních rodinných funkcí a žádoucí je právně-institucionální zakotvení ve společnosti. Příbuzenský vztah může výjimečně vzniknout na právních institucích, které nejsou založeny na biologickém rodičovství (např. osvojení). V užším pojetí je možné za přirozenou nukleární rodinu považovat institucionálně strukturované sociální společenství, které je založené na rodičovském a manželském vztahu, jako jeho dvou základních vztahových liniích, a vychází z úpravy rodinného práva. Manželské soužití ostatně svou hlavní funkcí, kterou je podle českého právního řádu právě založení rodiny a výchova dětí, tuto základní podobu rodiny předpokládá.(44)

Rodina je základní stavební jednotkou společnosti. Její význam pro společnost není dán pouhým zajišťováním reprodukce generací, ale i jejím sociálně kulturním rozměrem: rodina socializuje člověka, podílí se na utváření jeho osobnosti, je prostředím pro neformální poskytování vzájemných služeb a uspokojování nejrůznějších potřeb, je vlastním zdrojem bezpečí a mezilidské solidarity.(12)

Ve výkonu svých přirozených funkcí (biologicko-reprodukční, socializační, ekonomická, emocionální aj.) není role rodiny plně nahraditelná žádným jiným subjektem. Pokusy totalitního státu převzít některé přirozené funkce rodiny měly v minulosti velmi negativní důsledky na stabilitu rodinného života, na mezigenerační předávání základních mravních principů a na výchovu dětí. Tyto zkušenosti jsou přesvědčivým svědectvím o tom, že právě nenahraditelné funkce rodiny jsou

předpokladem existence každé formy státu a jejich ohrožení či likvidace vede k mravní a poté i k materiální destabilizaci celé společnosti. Stát založený na právním řádu, demokracii, respektu vůči lidským právům a lidské důstojnosti musí zahrnout ochranu rodiny, rodičovství a manželství jako své základní priority působnosti.(44)

1.2. Proměny rodinného života z historického hlediska

Proces proměn rodinného života a přístupu k rodičovství probíhá v souvislosti s vývojem společnosti. V této kapitole se zabývám třemi zlomovými obdobími, které výrazně ovlivnily podobu rodinného života.

1.2.1. Tradiční rodina a její proměna na počátku 19.století

Tradiční rodina měla charakter ekonomické jednotky a obvykle vícegenerační podobu. Rodinné chování bylo založeno zejména na respektování křesťanské manželské morálky a bylo vnímáno jako nerozlučitelný svazek muže a ženy, jehož smyslem je plození dětí. Sňatky byly uzavírány převážně z majetkových důvodů. Živitelem rodiny byl muž. Hodnota dětí spočívala především v jejich ekonomickém přínosu. Až do počátku moderní doby musely děti často od raného věku pracovat - pomáhat rodičům. Ty z nich, kterým nebylo určeno pokračovat v práci rodičů, odcházely často v mladém věku z domova, aby posluhovaly v jiných domácnostech nebo se vyučily řemeslu. Počet narozených dětí byl velmi vysoký, ale současně byl doprovázen vysokou úmrtností. V této formě rodiny byla výrazně patrná nerovnost mezi ženami i muži.(14)

Významné proměny takto uspořádané rodiny nastaly v devatenáctém století v období industrializace, která přenesla pracovní místo z rodiny do továrny a soustředila obyvatele do měst. Zavedení povinné školní docházky odvedlo děti z domova na větší část dne. Na přelomu 19. a 20. století začaly pracovat v průmyslu i ženy. Jejich domácí práce ztratila na trhu práce hodnotu a izolovala ženu od společenského dění. Větší pracovní zatížení žen nebylo kompenzováno žádnými výhodami. Tato skutečnost vedla k většímu tlaku za zrovnoprávnění žen. Muž přestává být jediným živitelem rodiny, rodina ztratila pevný společenský status daný povoláním muže. Sňatky přestaly být

určovány jinými zájmy než přáním snoubenců žít společně. Stíraly se rozdíly mezi vrstvami a třídami. Výše popsané procesy byly doprovázeny postupným rozpadem vícegeneračního soužití v rodinách. Došlo ke snižování průměrného počtu členů rodiny, kteří spolu žili v jedné domácnosti.(39)

Dalším podstatným impulsem k proměně rodiny bylo liberálnější rozvodové zákonodárství a jeho akceptování, zejména ve 20. letech minulého století. V této době docházelo ke snižování počtu narozených dětí v rodinách - nejprve ve vyšších a středně příjmových vrstvách, poté v rodinách u městské populace a nakonec i na venkově. Zpočátku se tyto tendence projevovaly v zemích západní Evropy, později a pozvolněji pak probíhaly v zemích jižní a východní Evropy. Rychlost těchto změn závisela na intenzitě rozvoje demokracie, ekonomického vývoje a souvisela i s rozšiřováním městského způsobu života. Přes dnešní vysokou rozvodovost lze říci, že rodinné svazky v minulosti často trvaly ještě kratší dobu než v moderním světě - úmrtnost ve všech věkových kategoriích byla nesrovnatelně vyšší. Ženy často umíraly při porodu.(39)

Postupně se vyvinul typ rodinného života, který známe ze současné západní společnosti - rodina spjatá úzkými citovými vazbami a soustřeďující se na výchovu dětí. Tento vývoj je doprovázen vzestupem citového individualismu, vytvářením manželských vztahů na základě osobní volby, které vychází z romantické lásky nebo sexuální přitažlivosti. Místo mimomanželské sexuality jsou oslavovány sexuální aspekty manželství. V důsledku oddělení pracoviště a domova přestává být rodina místem výroby hmotných statků a stává se především místem jejich spotřeby.(14)

Moderní doba osvobodila společnost od starých vazeb na společenskou třídu i na místní komunitu a podřízeného postavení církvi a vrchnosti.

1.2.2. Období po skončení II.světové války

S nástupem komunistické moci v roce 1948 byl na půl století zablokován přirozený vývoj české společnosti. Byly zničeny důležité prvky průmyslové společnosti jako bankovníctví, kapitálový trh, individuální podnikatelské subjekty, tržní tvorba cen a

otevřená ekonomika. Došlo k regresi i v systému společenských vztahů, rodinu nevyjímaje.

Postavení mužů bylo oslabeno - mnoho živnostníků a podnikatelů přišlo vyvlastněním o svůj zdroj obživy i o sociální postavení. Totalitní režim podporoval pracovní zapojení žen, které byly postupně masově vtaženy na trh práce. Segregace pracovního trhu podle pohlaví byla značná. Ženy zaujímaly většinou podřízené a nenáročné pracovní pozice - takové, aby stihly vykonávat časově náročné práce v domácnosti a péči o děti. Spoluúčast žen na ekonomickém zabezpečení rodin byla nezbytná, jeden příjem v rodině nebyl k zajištění základních životních potřeb rodiny dostačující. V období totalitního režimu v porovnání se zeměmi západní Evropy dosahovala naše populace vysoké míry sňatečnosti, porodnosti, potratovosti, rozvodovosti i úmrtnosti. Typickým jevem byl nízký věk prvorodiček a žen při vstupu do manželství. Sourozenci se rodily v kratších intervalech po sobě, aby se ženy mohly co nejdříve vrátit na pracovní trh. **(36)**

Stát převzal podstatnou část výchovy dětí. Vzrostl počet dětí umístěných v jeslích, rozšiřovala se síť školek, začaly se prosazovat týdenní jesle. Od útlého věku bylo hlavním úkolem škol formovat nového socialistického člověka. Stát si však poměrně záhy uvědomil, že se bez rodin neobejde, jako zdroj pracovní síly se ukázaly být nenahraditelné. Proto prohlásil rodinu za základ společnosti. Výměnou za lidskou svobodu nabízel stát sociální jistoty v podobě stálého zaměstnání, zdánlivě bezplatné lékařské péče, předškolní a školní výchovy, levného školního a závodního stravování a plošných sociálních dávek. Občan neměl jinou volbu. Právo na práci se stalo povinností. Mnohé rodiny se snažily přizpůsobit novým podmínkám. Vytvořilo se dvojí pojetí skutečnosti, řeč a realita pro vystupování na veřejnosti a doma mezi blízkými. **(25)**

Jak uvádí Sobotka- socialistický systém paradoxně zakonzervoval role tradiční rodiny. Útěk do rodin souvisel s rozšířenou funkcí rodiny - vzájemná výpomoc členů širší rodiny nahrazovala nefungující služby. Založení rodiny bylo podporováno systémem novomanželských půjček a centralizované distribuce bytů. V důsledku toho se rodina, širší rodinné sítě a konexe staly klíčovými prvky v životě jedince. **(15)**

V šedesátých letech začalo pozvolné uvolňování společenské atmosféry, rychlejší spád pak dostalo na jaře 1968, ale bylo zrušeno nástupem normalizace. Mnoho lidí se

začalo starat především o sebe a svou rodinu. Státní paternalismus minulého režimu ve svém důsledku znamenal, že totalitní stát převzal spolu s monopolem distributora sociálních jistot také roli univerzálního živitele a vzdělavatele.(25)

1.2.3. Období po roce 1989

Změna režimu v roce 1989 a následná sociální a ekonomická transformace výrazně zasáhly do života českých rodin. Nové možnosti s sebou přinesly i vyšší míru rizik, především chudoby a nezaměstnanosti. Na trhu práce se zvyšují nároky na výkon a vzdělání. Postupnými změnami bylo ovlivněno rozdělení rolí muže a ženy v rodině, zejména oslabením role muže jako živitele a otce. Z hlediska postavení žen na trhu práce došlo k určitému posunu jejich rovného postavení s muži. Pro mnohé rodiny možnost podnikání znamenala radikální proměnu životní úrovně, ale i životního stylu, pro který je typické prolínání pracovní a osobní sféry.(37)

Mladým lidem se prudce zvýšily možnosti. Rozšířila se nabídka vzdělání, studia v zahraničí, svobodného cestování, volby povolání, využití příležitosti se v něm uplatnit a dosažení odpovídajícího ohodnocení, získání většího kulturního a společenského rozhledu. Nestálost se stala životním programem. V rodinném a reprodukčním chování populace se také začaly výrazně odrážet tyto vlivy: globální komunikace, pronikání západních životních stylů, změny hodnotových orientací, společností akceptované alternativní formy partnerského soužití, spotřební orientace společnosti, růst sekularizace, emancipace žen, dostupnost a kvalita antikoncepce, individualizace a potřeba osobního úspěchu, růst životních nákladů, růst nákladů na děti a jejich vzdělání, nedostatek bytů a jejich finanční nedostupnost, nedostatečná státní podpora rodin s dětmi nebo mladých rodin. Mít děti znamenalo vyšší náklady - nejen vzhledem ke stoupajícím cenám, ale také vzhledem ke ztrátě z ušlých příležitostí. Mediálně propagovaným vzorem chování v devadesátých letech je profesně úspěšný člověk bez osobních zátěží - tzn. nezátížený péčí o děti, o starou generaci, apod.

Tyto faktory výrazně ovlivnily životní plány mladých lidí. Klesla ochota vstupovat do manželských svazků. Vrostl počet dětí narozených mimo manželství, ale celkový počet narozených dětí začal velkou rychlostí klesat. Sňatky a narození dětí začaly být

odkládány na dobu, kdy má mladý člověk dokončené vzdělání a minimálně započatou pracovní dráhu. Zvýšil se počet rozvodů. Snížil se počet umělých přerušení těhotenství, podle Možného tento jev ukazuje, že svoboda přinesla i větší zodpovědnost. Manželé bydlí odděleně jako nukleární rodina, jsou ekonomicky soběstační, relativně vyšší je podíl svobodných mladých lidí. Ve výchově zesílil tlak rodičů na školní výkony dětí. Česká republika se modelem rodinného chování přiblížila zemím Evropské unie.(38)

1.3. Současný rodinný život v ČR

Současnou formu rodiny označujeme jako rodinu nukleární, jejím jádrem jsou rodiče a děti, avšak stále zůstává propojena přinejmenším s prarodiči.(19)

V současné rodině se výrazně projevuje zvýšená orientovanost na jedince oproti celku. Důraz je kladen na hledání osobního pocitu štěstí, smyslu života, naplnění. Do pozadí je odsouvána tendence, kterou sociologové nazývají „dítěcentrismus“. Dalším znakem současné rodiny je absence očekávání trvalosti vztahu. Objevuje se mnoho alternativ partnerského soužití, které nabízí osobní svobodu, neuplatňování vzájemných závazků, možnost vztah ukončit a chybějící zodpovědnost ke členům rodiny. Rodinné soužití má dnes mnoho podob. Počínaje nesezdanými páry přes bezdětná manželství a páry stejného pohlaví až po neúplné rodiny především matek samoživitelek a jejich nezletilých dětí. Rodičovství je nadále odsouváno na pozdější věková období. Intimní vztahy jsou navazovány bez vazby na jejich možné následky - reprodukci. Za běžnou je považována předmanželská zkušenost v oblasti sexu. Mizí rozdíly mezi specifitami mužské a ženské role. Dochází k omezení bezprostředních kontaktů mezi partnery i mezi dětmi a rodiči, výchovné působení rodičů je nahrazováno institucemi a dalšími celospolečenskými socializačními vlivy. Činnosti dříve zajišťované rodinou přebírá společnost. Paradoxně zužování rodinných vztahů a omezování propojení s širší rodinou vede k větší závislosti na společnosti.(55)

Hovoří se o tzv. „krizi rodiny“. Podle Kellera lze za projev krize rodiny považovat spíše to, že manželský svazek ztrácí svou nadindividuální závaznost a z rodiny se stává jen jakási průchozí instituce, jejíž složení se průběžně a stále rychleji obměňuje. Dochází tak k jakési flexibilizaci rodiny - pružně se přizpůsobuje měnícím se

podmínkám. Rodina se stává jen jednou z řady projekcí individualizovaného životního stylu, prostorem, kde je experimentováno s novými formami privátního soužití.(22)

Podobně se vyjadřuje i Beck, který zdůrazňuje zesílení tlaku volby. Už není jasné, zda a kdy člověk uzavírá sňatek, zda s někým žije bez sňatku, zda počíná dítě nebo vychovává dítě uvnitř rodiny nebo mimo rodinu, jestli to koná s tím kým žije nebo s tím koho sám miluje - kdo ale žije s někým jiným a zda to zvládá před svou kariérou, po kariéře nebo během ní. To vše lze chápat jako uvolnění a diferenciaci životních prvků a forem chování spojených dříve v manželství. Jednotnost a stálost pojmů - rodina, manželství, rodičovství, otec, matka, zastírá vzrůstající rozmanitost poměrů a situací, které se za nimi skrývají.(1)

Na druhé straně čtyři z pěti Čechů a Češek pokládají založení šťastné rodiny za hlavní cíl ve svém životě. Za vysokými čísly rozvodovosti se ukrývá i vysoká opakovaná sňatečnost. Zejména sňatky mladých snoubenců, které se častěji než ostatní rozpadají do pěti let, dávají šanci začít znovu. Nemusí to být vždy formální sňatek, stále častěji je to neformální soužití, ze kterého pocházejí další děti. Podstatný podíl dětí, které se narodí neprovdaným matkám, se přesto rodí do normálně fungující domácnosti s otcem. Vzrůstá podíl bezdětných párů. Výrazná většina lidí však považuje šťastný rodinný život za základ kvality svého života.(38)

1.3.1. Současná rodina z hlediska uspořádání genderových vztahů a rolí

Jak vyplývá z Národní koncepce rodinné politiky - model rodiny, v níž žena zaujímá výhradně roli matky a hospodyně pečující o děti a domácnost, a ve které je společensky závislá na muži, živiteli rodiny, není v české společnosti příliš rozšířen. Pokračuje emancipace žen, ženy dosahují vyššího vzdělání a mají vyšší profesní aspirace.(43)

Přestože se muži do péče o děti a domácnost dnes zapojují více, zůstává tato oblast i nadále doménou žen. Ženy se o děti starají mnohem častěji, než je považováno za ideální. Obdobné je to i s domácími pracemi, s nakládáním s rodinným rozpočtem. Zde jsou však úkoly rozděleny rovnoměrněji. Důvodem menší účasti muže na péči o dítě a domácnost jsou stereotypy chování a myšlení, které mají původ v sociokulturním vývoji

společnosti, ale které již do velké míry nekorespondují s objektivním stavem - tím způsobují určitou tenzi, která může být příčinou konfliktů v rodině.(43)

V postojové rovině je naší populací akceptováno větší zapojení mužů do rodiny. V současných rodinách jak u mužů, tak u žen zeslabuje pouze individuální výkon určité rodičovské aktivity a naopak dochází ke zvýšení zapojení mužů do výkonu některých rodičovských aktivit. Tyto aktivity mají buď charakter participace, kdy ji provádějí oba rodiče společně anebo se partneři v péči střídají. Matky v porovnání s otci však stále zůstávají těmi osobami, které, i když v menší míře než dříve, vykonávají nejnáročnější časové aktivity a činnosti, které mají charakter každodenní péče. Zapojení mužů do péče vzrůstá tam, kde není vyžadována pravidelnost výkonu, a dále u těch činností, které nezbytně nesouvisí se základní péčí a starostmi o dítě. Současná generace otců se více angažuje zejména u volnočasových aktivit. Pouze vyjimečně jsou muži identifikováni s rolí pečovatele do té míry, že jsou schopni podílet se na výkonu určité rodičovské aktivity a současně jsou schopni přijmout i odpovědnost, která se pojí s každodenní péčí.(15)

Maříková uvádí, že model sdíleného rodičovství je z genderového hlediska paritním -nejspravedlivějším modelem. Dochází v něm k rovnoměrné dělbě práce, povinností, odpovědností, ale i dělbě práv, kdy si rodiče sdílením rodičovské role vytvářejí prostor pro svou seberealizaci ve sféře volného času, ale i ve sféře placené práce.(15)

Hašková se zabývala dlouhodobým vývojem postojů české populace k genderovým rolím a kombinace placené práce a mateřství v průběhu 90. let až po začátek nového tisíciletí. Z jejího výzkumu vyplývá, že k posunu k genderově liberálnějšími postojům v této problematice došlo v naší společnosti zejména díky názorové změně českých žen, nikoliv mužů.(16)

Od roku 2001 náleží otcům právo využít rodičovskou dovolenou. Podle Nešporové jsou rodiny s otci pečujícími celodenně o malé děti stále výjimkou. V roce 2005 byl přiznán rodičovský příspěvek pouze 4050 mužům. Ženy, které přenechají „své místo“ v rodině muži, bývají často vystaveny sociálnímu tlaku. Zatímco muži, kteří využívají rodičovskou dovolenou jsou pozitivně hodnoceni, že se starají o dítě, ženám, které přes diskriminaci na pracovním trhu dokáží zabezpečit rodinu, většinou okolí nevěnuje

očekávanou pozitivní pozornost. Tyto matky často zažijí negativní anebo ignorující reakce, zejména od matek, které jsou právě na mateřské dovolené. **(21,45)**

Podpořit zapojení mužů do péče o děti se v současné době v České republice snaží i různé organizace - například v červenci 2007 se Síť mateřských center a Liga otevřených mužů zapojila do celorepublikové kampaně „Táta dneska frčí“. Tato akce, která měla převážně formu výtvarných, sportovních utkání a dopravních soutěží, měla za cíl upozornit na roli otců v rodinách.

1.3.2. Manželství

Institut manželství upravuje zákon č. 94/1963 Sb., ve znění pozdějších novel. Manželství je vnímáno jako trvalé společenství muže a ženy založené zákonem stanoveným způsobem. Hlavním posláním manželství je založení rodiny a řádná výchova dětí. Před uzavřením manželství jsou snoubenci povinni poznat nejen své charakterové vlastnosti, ale i svůj zdravotní stav. Manželství je uzavíráno svobodným a úplným souhlasným prohlášením muže a ženy, že spolu vstupují do manželského svazku. Prohlášení je učiněno před obecním úřadem pověřeným vést matriky, popřípadě jen úřadem, který plní jeho funkci anebo před orgánem církve, v přítomnosti dvou svědků. **(57)**

Rodina založená na konvenčním manželství ztratila v současném evropském i českém kulturním prostředí svoji univerzalitu, ale nadále je chápána jako základní a standardní forma soužití. Proces modernizace a otřesení stability manželství posílily přitažlivost alternativních forem soužití. **(36)**

Vnější podoba manželství zůstala stejná, ale obsah „smlouvy“ se tiše změnil. Manželství se dnes už neuzavírá upřímně jako slib vzájemné péče a věrnosti do konce života, ale jako relativně trvalý vztah, který se snažíme udržet alespoň pár let. Což nevylučuje, že možná někdy později změníme partnera. Současný partner pro nás představuje nejlepší možnost a manželský slib je příslibem snahy. Jako základ manželství zůstává už jen láska, ale city kolísají více než cokoliv jiného. Modernistická schopnost všechno si propočítat se promítla i do manželství, lidé bilancují stav svých emocionálních vztahů a pokud účetní položky nesouhlasí, poohlédnou se po nových

sexuálních nabídkách, po osobním vztahu, jehož čistý výnos se vyplatí. Rozvody jsou sociálně mnohem více přijatelnější, ve společnosti existuje mnohem menší tlak na udržení manželství.

Paradoxně si však lidé manželství váží. Lidé od manželství očekávají kompenzaci za veškeré odříkání, které jim ukládá moderní společnost. Manželství troskotá na jeho přeceňování - lidé od manželství často očekávají trvalé citové uspokojení. Každodenní život je pro mnohé zklamáním, které může vést i k ukončení vztahu.(8)

1.3.3. Rozvod

V našem kulturním kontextu představuje rozvod právní ukončení manželství, uskutečňuje se na základě žádosti a rozhoduje o něm soud. Od roku 1950 je v České republice rozvod jedinou možnou formou právního zániku manželství za života manželů. Česká republika patří v Evropském měřítku mezi země s nejvyšší úrovní rozvodovosti. Rozvodem dnes končí přibližně polovina manželství. Ukazatel úhrnné rozvodovosti od 90. let nepřetržitě stoupal, v současné době se ustálil na poměrně vysokých hodnotách.

Rizikovými faktory jsou: příliš časný sňatek, manželství jedinců, kteří sami pocházejí z rozvedených rodin, narušené dětství jednoho z partnerů. Také skutečnost, že jeden z partnerů odsouvá narození dítěte nebo ho zcela odmítá, manželství destabilizuje. Důsledky rozvodu - psychické, sociální i ekonomické, zasahují všechny zúčastněné, tedy manžele i děti.(19)

Novela zákona o rodině s účinností od 1.8. 1998 nově upravila podmínky, za kterých může být rozvod uskutečněn. Manželství nelze rozvést, pokud nenabude právní moci rozhodnutí o úpravě poměrů nezletilých dětí pro dobu po rozvodu. Novela zavedla také tzv. nesporný rozvod. Soud v tomto případě nezjišťuje příčiny rozvratu a manželství rozvede, pokud jsou splněny tyto podmínky: manželství trvalo alespoň rok, manželé spolu nejméně 6 měsíců nežijí, druhý manžel se k návrhu připojí a manželé mají vyřešeny vzájemné majetkoprávní vztahy a poměr k nezletilým dětem.(57)

Normalita rozvodu dnes oslabuje snahy o stabilizaci manželství. Děti se nemohou spolehnout, že budou vyrůstat se stejným dospělým. Velmi se zvyšuje pravděpodobnost,

že se osazenstvo rodinných rolí změní. Ve více než polovině manželství se rozvádějí lidé, kteří pečují o nezletilé dítě. Rozvod dětem vštípí možnost rozluky, mohou zažít pocity opuštěnosti. Ženy se pro rostoucí nestabilitu manželství snaží nevázat se větším počtem dětí, zároveň se více angažují profesně, aby vzhledem k nejistotě dosáhly lepšího profesního postavení. Typickým životním scénářem dnešní doby je odchod mužů, kteří si vybudovali kariéru, za sociálně a věkově atraktivnější druhou ženou. Ženy je s přibývajícím sebevědomím dohnaly, stále více využívají příležitosti k seberealizaci, která se váže k jejich profesní činnosti a v některých případech i k jinému muži.(8)

1.3.4. Jiné formy partnerského soužití

Registrované partnerství

Zákon o registrovaném partnerství č.115/2006 Sb. nabyl své účinnosti 1.7.2006. Registrované partnerství je trvalé společenství dvou osob stejného pohlaví. Podmínkou vstupu do partnerství je plnoletost a státní příslušnost ČR alespoň jednoho z partnerů. Z hlediska právní pevnosti tohoto svazku a z hlediska vzájemných práv a povinností, se registrované partnerství nachází někde na půli cesty mezi stavem nesezdaného soužití a manželstvím. Registrované partnerství se uzavírá před matričním úřadem, který je k tomu určen vyhláškou, a zapisuje se do knihy registrovaného partnerství. Registrované partnerství zaniká smrtí jednoho z partnerů, prohlášením jednoho z partnerů za mrtvého nebo zrušením registrovaného partnerství na základě rozhodnutí soudu. Partneři mají vzájemnou vyživovací povinnost. Partner je oprávněn zastupovat druhého partnera v běžných záležitostech. Existence partnerství není překážkou výkonu rodičovské zodpovědnosti partnera vůči jeho dítěti ani překážkou svěřením dítěte do výchovy. Trvajícím partnerství zabraňuje osvojení dítěte některým z partnerů.(57)

Nesezdaná soužití

V zásadě lze rozlišit dva hlavní typy alternativních partnerských svazků. První z nich jsou tzv. předmanželská soužití, která se týkají převážně mladých lidí a mají spíše

charakter namlouvání a chození. Tyto vztahy většinou trvají kratší dobu a směřují ke sňatku anebo k rozchodu. Ke sňatku obvykle dochází v období, kdy se partneři rozhodnou pro dítě. Se svatbou často čekají až do chvíle, kdy žena otěhotní. Další typ nesezdaného partnerského soužití je již skutečnou alternativou k manželství a od předmanželských svazků se dá nejlépe odlišit přítomností dětí. Trvalému životu v neformálních svazcích dávají často přednost lidé, kteří již za sebou mají zkušenost s manželstvím, tedy rozvedení a ovdovělí.(18)

Singles

Pojem singles označuje jedince, kteří nevstupují do manželství, protože jim život o samotě v zásadě vyhovuje. Motivací je především větší možnost věnovat se kariéře, osobním zájmům, vstupovat do více sexuálních vztahů. Druhou stránkou tohoto životního stylu jsou pocity osamělosti a izolace.(19)

1.4. Demografický vývoj rodičovství

1.4.1. Demografický vývoj rodičovství a reprodukčního chování v posledních desetiletích

V průběhu 50. let se v České republice vytvořil poměrně stabilní model demografického chování, který přetrval až do konce 80. let. Pro tento model byla charakteristická univerzální časná sňatečnost, věk při vstupu do prvního sňatku nepřesahoval v průměru 22 let u žen a 24 let u mužů. Vysoký podíl sňatků rozvedených osob poukazuje na vysoký kredit legálního manželství v tomto období. I přes značnou rozvodovost se tak podíl osob žijících v manželství snižoval jen mírně. Na konci 80. let se do deseti let trvání rozvádělo 20% manželství.

Univerzální časná plodnost se soustředovala do krátkého věkového období, průměrný věk při narození prvního dítěte nedosahoval 23 let, narození druhého dítěte ani 26 let. Počet dětí se trvale mírně snižoval, ale na ženu v plodném věku připadalo na konci 80. let 1,9 narozených dětí. Tato časná plodnost souvisela s tolerovanými předmanželskými

sexuálními styky. Používání antikoncepce nebylo příliš rozšířené, až 60% prvních dětí se rodilo z předmanželských koncepcí.

Minimální rozdíly v diferenční plodnosti svědčily o uniformitě konečné plodnosti ve všech sociálních - profesních třídách. Těmito rysy svého chování se obyvatelstvo České republiky řadilo k ostatním zemím východní Evropy.(29)

1.4.2. Demografický vývoj rodičovství a reprodukčního chování po roce 1989

Vývoj porodnosti po roce 1989 byl charakterizován především prudkým poklesem počtu narozených dětí, který se zastavil až po roce 1996, kdy nadále stagnoval a k růstu počtu narozených dětí opět došlo až na počátku třetího tisíciletí. V letech 2003-2005 meziroční nárůst narozených dětí činil více než 4%. V průběhu roku 2005 se v ČR živě narodilo 102,2 tisíce dětí. V roce 2006 se počet narozených dětí ještě zvýšil - narodilo se 105 831 dětí. Přirozený přírůstek daný porodností se po 12 letech dostal do kladných hodnot díky skutečnosti, že zemřelo jen 104 441 lidí. Přibylo tedy 1390 lidí. Věku nejvyšší plodnosti dosáhly silné populační ročníky žen ze 70. let a své první dítě porodila i část žen, které narození dítěte odkládaly z profesních nebo jiných důvodů do pozdějšího věku. Po celé hodnocené období se díky kvalitní zdravotnické péči o matku a dítě udržela nízká úroveň novorozenecké a kojenecké úmrtnosti a také podíl mrtvě narozených dětí z úhrnu narozených byl dlouhodobě nízký. Ve druhé polovině 90. let se hodnoty mrtvorozenosti pohybovaly v rozmezí 3,0-3,5%. V letech 2001-2005 klesly pod hranici 3%.

Tabulka 1. Vývoj narozených dětí v letech 1993-2005

Rok	Narození celkem	v tom		Narození celkem - meziroční změna (%)	Živě narození na 1000 obyvatel	Mrtvě narození na 1000 narozených
		živě	mrtvě			
1993	121 470	121 025	445	x	11,7	3,66
1994	106 915	106 579	336	-12,0	10,3	3,14
1995	96 397	96 097	300	-9,8	9,3	3,11
1996	90 763	90 446	317	-5,8	8,8	3,49
1997	90 930	90 657	273	0,2	8,8	3,00
1998	90 829	90 535	294	-0,1	8,8	3,24
1999	89 774	89 471	303	-1,2	8,7	3,38
2000	91 169	90 910	259	1,6	8,8	2,84
2001	90 978	90 715	263	-0,2	8,9	2,89
2002	93 047	92 786	261	2,3	9,1	2,81
2003	93 957	93 685	272	1,0	9,2	2,89
2004	97 929	97 664	265	4,2	9,6	2,71
2005	102 498	102 211	287	4,7	10,0	2,80

Zdroj : ČSÚ ČR (47)

Úhrnná plodnost v roce 2005 dosáhla hodnoty 1,28 a zůstala tak hluboko pod úrovní prostého zachování reprodukce populace (2,1 dítěte). V roce 2006 se úhrnná plodnost vyšplhala na 1,33 dítěte. To je nejvyšší číslo od roku 1995.

Od devadesátých let se významně mění i struktura narození dětí podle rodinného stavu matky. V té době se masivněji prosazovalo partnerské soužití a bylo stále více přijatelné nelegalizovat partnerství sňatkem i v případě narození dítěte. Především v letech 2001-2005 bylo zaznamenáno rychlejší tempo růstu i podílu nemanželsky narozených dětí. Celkový podíl dětí narozených nevdaným ženám se od roku 1993 zvýšil z necelých 13% na téměř 32% v roce 2005. Bez podrobnějšího výzkumu reprodukčního chování lze stěží odhadnout, nakolik se u dětí rozených mimo manželství jedná o skutečně osamělé matky, nebo o případy, kdy partneři spolu žijí bez uzavření sňatku. V této souvislosti se hovoří o přibližování rodinného chování k západoevropskému modelu volného soužití.

Tabulka 2. Živě narození podle rodinného stavu matky v letech 1993-2005

Rodinný stav ženy	1993	1996	1999	2000	2001	2002	2003	2004	2005
Abs.									
Vdaná	105 702	75 158	71 045	71 118	69 439	69 327	66 972	67 825	69 802
Svobodná	11 269	11 244	13 966	15 064	16 359	18 095	20 753	23 451	25 753
Rozvedená	3 730	3 771	4 180	4 465	4 653	5 086	5 668	6 101	6 354
Ovdovělá	324	273	280	263	264	278	292	287	302
Celkem	121 025	90 446	89 471	90 910	90 715	92 786	93 685	97 664	102 211
V %									
Vdaná	87,3	83,1	79,4	78,2	76,5	74,7	71,5	69,4	68,3
Svobodná	9,3	12,4	15,6	16,6	18,0	19,5	22,2	24,0	25,2
Rozvedená	3,1	4,2	4,7	4,9	5,1	5,5	6,1	6,2	6,2
Ovdovělá	0,3	0,3	0,3	0,3	0,3	0,3	0,3	0,3	0,3
Celkem	100,0	100,0	100,0	100,0	100,0	100,0	100,0	100,0	100,0

Zdroj: ČSÚ ČR (47)

Po celé hodnocené období se mezi matkami zvyšovalo zastoupení žen s vyšším stupněm vzdělání. V roce 2005 mělo téměř 57% matek maturitu nebo vysokoškolské vzdělání, v roce 1993 to bylo pouhých 44%. Významně poklesl podíl matek se středním vzděláním bez maturity, částečně také matek se základním vzděláním. I přes omezené vyjadřovací schopnosti dat je zřejmé, že ženy s vyšším vzděláním mají zpravidla menší počet dětí. Lze soudit, že odkládání rození dětí do pozdějšího věku, jemuž je z velké

části připisován propad porodnosti v 90. letech, se ve zvýšené míře dotklo dosud bezdětných žen s vyšším vzděláním pravděpodobně nejen kvůli delšímu období studia, ale i širším možnostem osobní a profesní seberealizace, které přinejmenším na čas odsunulo založení rodiny.

Tabulka 3. Živě narození podle vzdělání matky v letech 1993-2005

Vzdělání matky	1993	1996	1999	2000	2001	2002	2003	2004	2005
Abs.									
ZŠ (vč. neukon.)	15 939	12 539	11 172	11 190	11 165	11 422	11 348	11 516	11 779
SŠ bez mat.	51 628	37 778	35 251	34 209	33 628	33 122	32 222	32 007	32 632
SŠ s mat.	43 776	31 733	34 063	35 741	36 004	37 583	38 791	41 170	43 272
VŠ	9 682	8 396	8 985	9 770	9 918	10 659	11 324	12 971	14 528
Celkem	121 025	90 446	89 471	90 910	90 715	92 786	93 685	97 664	102 211
V %									
ZŠ (vč. neukon.)	13,2	13,9	12,5	12,3	12,3	12,3	12,1	11,8	11,5
SŠ bez mat.	42,7	41,8	39,4	37,6	37,1	35,7	34,4	32,8	31,9
SŠ s mat.	36,2	35,1	38,1	39,3	39,7	40,5	41,4	42,2	42,3
VŠ	8,0	9,3	10,0	10,7	10,9	11,5	12,1	13,3	14,2
Celkem	100,0	100,0	100,0	100,0	100,0	100,0	100,0	100,0	100,0

Zdroj: ČSÚ ČR (47)

Pokles plodnosti byl od počátku devadesátých let koncentrován do věkové skupiny nejmladších žen do 24 let, u nichž se plodnost do roku 2000 snížila asi o čtvrtinu. Plodnost ve věku nad 30 let vzrostla, i když i nadále nedosahuje evropského průměru. Změny v rozložení plodnosti se projevují i na posunu průměrného věku matky při narození dítěte z 22,6 let v roce 1993 na 26,6 let v roce 2005. Ženy průměrně rodí ve 28,9 letech, první dítě pak ve 26,6 letech (údaj z roku 2006).

Výsledkem oddalování realizace reprodukce v devadesátých letech bylo prodloužení meziporodních intervalů. Interval mezi narozením prvního a druhého dítěte v roce 2005 dosáhl 5,2 roku a mezi druhým a třetím dítětem 7 let.

Tabulka 4. Průměrný věk matky při narození dítěte podle pořadí v letech 1993-2005

Pořadí dítěte	1993	1996	1999	2000	2001	2002	2003	2004	2005
1.	22,6	23,7	24,6	24,9	25,3	25,6	25,9	26,3	26,6
2.	25,9	26,8	27,7	28,1	28,4	28,7	29,0	29,3	29,6
3.	29,3	30,2	30,9	31,2	31,5	31,9	32,0	32,2	32,4
4.+	31,8	32,2	32,8	32,9	33,2	33,3	33,5	33,6	33,7

Zdroj: ČSÚ ČR (47)

V polovině 90. let začaly ukazatele potratovosti klesat a tento trend trvá až do současné doby. Ke snížení úrovně potratovosti došlo především následkem rozšíření moderních metod hormonální antikoncepce. V roce 2006 počet umělých přerušení těhotenství klesl na 25 000.

Tabulka 5. Potratovost

Období, rok	Průměrný roční počet potratů celkem	z toho		
		umělá přerušeni těhotenství	samovolné potraty	ostatní potraty
1960-64	79 741	61 327	18 314	100
1965-69	85 313	68 195	17 092	27
1970-74	83 180	63 698	19 469	13
1975-79	80 689	60 385	20 291	13
1980-84	91 216	73 921	17 277	18
1985-89	116 271	100 329	15 527	415
1990-94	101 653	87 392	13 299	962
1995-99	57 256	44 996	10 712	1 548
2000	47 370	34 623	11 300	1 447
2001	45 057	32 528	11 116	1 413
2002	43 743	31 142	11 256	1 345

Zdroj: ČSÚ ČR (47)

V roce 2003 bylo v České republice uzavřeno 48 943 sňatků, což je nejméně od roku 1921. Hrubá míra sňatečnosti je také na nejnižší hodnotě 4,8 promile, poprvé od vzniku Československa klesla pod hodnotu 5 sňatků na 1000 obyvatel.

Po roce 1989 se dlouhodobý růst rozvodů zastavil na vysoké úrovni 30 tisíc rozvodů a na této hladině se ustálil po celá 90. léta. Dosud nejvíce rozvodů bylo zaznamenáno v roce 1996 (33 113 rozvodů), v tomto roce byla také nejvyšší hrubá míra rozvodovosti (3,21 na tisíc obyvatel). Dlouhodobý trend mírného růstu rozvodovosti byl přerušen v roce 1999, kdy se počet rozvodů výrazně snížil. Tento pokles byl mimo jiné způsoben i legislativní změnou. Novela zákona o rodině s účinností od 1.8. 1998 nově upravila podmínky, za kterých může být rozvod uskutečněn. viz kapitola rozvod V roce 2001 vzrostl počet rozvodů opět nad hranici 30 tisíc, v roce 2004 dosáhl počet rozvodů téměř svého historického maxima - 33 060. (47, 54)

1.5. Rodičovství

Vztahy mezi rodiči a dětmi upravuje zákon o rodině č. 94/1963 Sb. ve znění pozdějších novel. Rodičovská zodpovědnost se týká především péče o nezletilé dítě a zahrnuje zejména péči o jeho zdraví, tělesný, citový, rozumový a mravní vývoj, zastupování nezletilého dítěte a správu jeho jmění. Rodičovská zodpovědnost náleží oběma rodičům. Opatření, kterými se omezuje, pozastavuje nebo ruší rodičovská zodpovědnost, může učinit pouze soud a to na základě vážných porušení práv a povinností vůči dítěti. Rodiče mají rozhodující úlohu při výchově dítěte. Vyživovací povinnost rodičů k dětem trvá do doby, kdy jsou děti schopny se samy živit. Na výživu svých dětí přispívají oba rodiče podle svých možností a majetkových poměrů.(57)

Matkou dítěte je žena, která dítě porodila. Za otce se považuje manžel matky - pokud se dítě narodí v době od uzavření manželství do uplynutí třístého dne po zániku manželství nebo jeho prohlášení za neplatné. Narodí-li se dítě ženě znovu provdané, za otce se považuje pozdější manžel i v případě, že se dítě narodilo před uplynutím třístého dne potom, kdy její dřívější manželství zaniklo nebo bylo prohlášeno za neplatné. Za otce se jinak považuje muž, jehož otcovství bylo určeno souhlasným prohlášením rodičů před matričním úřadem nebo soudem. Pokud nedojde k určení otcovství podle předchozích ustanovení, rozhodne o něm soud.(57)

1.5.1. Postoje k rodičovství a hodnota dítěte

Výraz rodičovství v našem jazyce ještě zcela nezdomácněl. Podle Maříkové je jeho používání vhodné ze zřejmého důvodu - nenavozuje představu rozdílného výkonu rodičovské role u žen a mužů. Po obsahové stránce termín rodičovství vymezuje nejen prostou skutečnost, že se jedinec stane rodičem, ale důraz je kladen především na aktivní přístup k dítěti v péči o něj a při jeho výchově.(15)

Dítě či rodičovství zůstává být vysoce uznávanou hodnotou, ale obtížněji se hledají cesty jejího naplnění, zejména tehdy, když chtějí mladí lidé současně dosáhnout dalších životních cílů. Vedle ekonomických důvodů snížení porodnosti (růst nákladů na děti, menší jistota zaměstnání atd.) lze za stejně důležité považovat změny životního stylu a

životních drah mladé generace - prodlužuje se délka studia, profesní kariéra je lákavá, klesá závislost na rodičích, ženy jsou vzdělanější a samostatnější a v neposlední řadě je nutné vidět i vliv měnících se hodnotových orientací. Rodičovství je konfrontováno s úsilím o dosažení úspěchu a společenského postavení nebo uplatnění individuálních schopností a vzdělání. Řešení významného životního dilematu zda a kolik mít dětí je více individuálním aktem než dříve - je méně ovlivněno tradicemi, zejména nazíráním na roli ženy, protože její postavení není tolik ztotožňováno s mateřstvím a vázáno na postavení manžela. Rodina je také více autonomní, tato větší nezávislost je doprovázena větší odpovědností rodičů za vlastní životní standart a zabezpečení dětí. **(36)**

Na jedné straně se dítě stává překážkou individualizačního procesu, stojí práci a peníze, svazuje ruce a převrací denní i životní plány vzhůru nohama. Ihned po narození vytváří svoji „diktaturu potřeby“ a nutí rodiče, aby se podřídili jeho životnímu rytmu. Právě tím se ale na druhé straně stává nenahraditelným. Stává se posledním zbývajícím, nezrušitelným a nezaměnitelným primárním vztahem. Partneři odcházejí a přicházejí, dítě zůstává. Soustřeďuje se na ně všechno, co se očekává od partnerského vztahu, ale co v něm nemůže být prožito. Úměrně stále křehčím vztahům mezi mužem a ženou získává dítě monopol na možný život ve dvou, dovoluje prožívat bezprostředně city. Dítě se stává poslední hradbou proti osamělosti. Počty narozených dětí klesají, ale význam dítěte se zvyšuje. **(1)**

Rabušic hodnotí princip redukce neurčitosti a nejistoty, autorů Friedmanové, Hechtera a Kanawy, jako zajímavý pokus zodpovědět na otázku v čem spočívá hodnota dítěte. Plození dětí vnímají jako racionální odpověď na potřebu redukovat nejistotu. Skutečnost, že má jedinec dítě, mění život z neurčitosti na relativní jistotu. Redukce nejistoty je motivem lidského jednání - méně neurčité stavy jsou preferovány před stavy více neurčitými. Například lidé, kteří z nějakého důvodu nemohou redukovat svou nejistotu prostřednictvím pracovní kariéry, si ji zredukují zplozením dítěte. **(49)**

Hodnota dítěte je také podmíněna pořadím, v němž se dítě narodí, ale současně také jeho věkem a pohlavím. U mužů se objevuje tendence preferovat syny především proto, že jsou nositeli jména a nástupci rodinné tradice, a také z důvodu společných zájmů. Ženy zdůrazňují citovou blízkost s dcerami. Složení dětí podle pohlaví je také často důležitým faktorem v rozhodování o zplození dalšího potomka. Pořadí dětí s sebou

přináší odlišné hodnoty. První dítě je vnímáno daleko emocionálněji, další dítě bývá většinou zplozeno proto, aby starší dítě nevyrostalo samo. Pořadí a pohlaví dítěte se jako motivace k plození dětí vzájemně ovlivňují. **(49)**

1.5.2. Motivace k rodičovství

Navzdory tomu, že všechny společnosti bez ohledu na svůj ekonomický, politický a kulturní systém připisují plození dětí pozitivní hodnotu a děti si cení, nenacházíme v moderních společnostech dětí příliš mnoho. Moderní individualizovaná společnost nabízí nejrůznější možnosti jejichž prostřednictvím může jedinec smysluplně naplnit svůj život. Co je tedy motivem plodit děti ?

Biologické faktory motivace k rodičovství

Sociální vědci se otázkou motivace plození dětí zabývají velmi intenzivně. Tvrzení, že lidé mají děti, protože jsou k tomu vedeni genetickou predispozicí - mateřským instinktem se jeví jako velmi zjednodušující a mnozí vědci s ním nesouhlasí. Tvrdí to především zastánkyně feministických přístupů a poukazují na to, že ženské a mužské role jsou pouze naučeným chováním. Podle nich je i mateřská pečovatelská role ženám vštípena v průběhu jejich socializace a nepochází z žádného instinktu. S tímto vysvětlením však nesouhlasí někteří biologové, kteří poukazují na mylný výklad pojmu genetická predispozice. Uvádí, že lidský druh je geneticky předurčen k určitému typu chování, ale to neznamená, že se každý lidský jedinec musí takto chovat. Proto i v případě mateřského instinktu existují jedinci s velmi vysokou úrovní této predispozice, zároveň nacházíme jedince, kteří k mateřství vůbec neinklinují. **(49)**

Podle Matouška by nikdo neměl přehlížet biologickou zakotvenost rodičovského a partnerského chování. Jak uvádí, civilizační trendy mohou naši biologickou podstatu potlačovat dokonce i mrzačit, ale tato podstata se bude přesto prosazovat v poruchách zdraví jednotlivců i v dysfunkcích rodiny. **(37)**

U budoucích rodičů, a především pak žen, nejde jen o naplnění biologických potřeb, ale složitějšího spektra potřeb, především psychických a sociálních potřeb. **(9)**

Biologické vědy nedávají vyčerpávající odpověď na motivaci k rodičovství, je nutné hledat širší souvislosti v jiných oblastech.

Psychologické faktory motivace k rodičovství

Psychologové obecně chápou existenci dětí jako neinstrumentální hodnotu pro rodiče. Dítě je hodnota sama o sobě a neslouží jako nástroj k dosažení určitého cíle. Hofmanová a Hofman(et Rabušic) formulovali základní hodnoty, které děti poskytují rodičům:

- narození dítěte poskytuje mladým lidem status dospělosti a dává jim sociální identitu
- dítě umožňuje rodičům expanzi za hranice vlastního života, dává jim pocit reprodukce sebe samých
- dítě dává člověku pocit morálnosti – rodič se vzdává vlastních zájmů pro blaho jiné osoby
- dítě přináší pocit afiliace , vytváří pro člověka důležité vazby primární skupiny
- dítě je zdrojem stimulace
- dítě je zdrojem pocitu kreativity, pocitu naplnění, pocitu kompetence
- dítě přináší rodičům zdroj moci a současně i pocit kontroly nad někým
- dítě umožňuje rodičům srovnávat se a soutěžit jeho prostřednictvím
- dítě je ekonomicky užitečné

Tyto hodnoty se nemusí vyskytovat nezbytně ve všech prostředích a sociálních strukturách.(49)

Tabulka 6. Rozhodovací proces, Matějček 1987

Mít děti	Nemít děti
1. Stimulace	
Dítě je velmi pohyblivý živel, přináší plno vzruchu do života, nikdy není nouze o zábavu ani o starosti a úzkosti. Bez dítěte by byl život nudný i manželství by bylo nudné, prázdné.	Dítě brání stimulaci. Člověk je jím vázán, nemůže si života plně užít – nemůže se vyžít. Život s dítětem je monotónní a pro samé starosti o dítě není možno získat plné vyžití ani v manželském životě.
2. Učení, směna smysluplných podnětů	
Rodiče vychovávají dítě, ale dítě silně ovlivňuje rodiče. Přináší jim neopakovatelné zkušenosti-vzájemně se doplňují, rostou vnitřně. Jen život s dětmi dává zkušenosti specificky lidské.	Dítě brání získávání zkušeností „uvazuje“ člověka u plotny, u plenek, u školních úkolů. Nic z toho člověk nemá!
3. Citový vztah (pocit životní jistoty, bezpečnosti)	
Děti přijímají lásku, ale také ji vracejí - je tu vztah. Je tu někdo, kdo je ke mně vázán nejhlubším, čistým citovým poutem. Nemůže mě opustit. Do stáří bude o mně postaráno. Vždyť vztah k lidem je nejlepší záruka životní bezpečnosti.	Dítě přináší stálou frustraci potřeby bezpečnosti. Pořád budu mít strach, že se mu něco stane, že bude zlobit, dostane se na scesti. Mít děti znamená být zranitelný a právě jejich prostřednictvím. Mohou na mne vykonávat nátlak, nedostanou se na studia, nebudou se moci uplatnit - jsem jimi vázán a svázán.
4. Identita (autonomie osobnosti, sociální status, vědomí já)	
Mít dítě zhodnocuje člověka, dává sociální status ženě i muži. Ve vztahu k dítěti ztrácíme anonymitu a nejsme davovou anonymitou ohroženi. Dítě nás potřebuje a my potřebujeme je.	Mít dítě brání v dosažení významných společenských rolí. Kdybych neměl dítě, dokázal bych víc, staral bych se o společensky významnější věci, měl bych vyšší společenský status. Mít dítě mě zařazuje do anonymního davu obyčejných lidí s obyčejnými starostmi.

Zdroj: (9)

Schopnost žít v partnerském páru je v ideálním případě následována schopností přijmout rodičovství jako životní roli. Začne-li dvojice uvažovat o zplození dítěte, jde o složitý rozhodovací proces, který je navíc umocněn faktem, že se jedná o vnitřní konflikt dvou osob. Matějček uvádí srovnání potřeb, které se narozením dítěte naplňují, ale současně jaké potřeby jsou omezovány.

Zajímavý pohled na rodičovství přináší také Eriksonova teorie splnění životních vývojových úkolů. Vytvořil a prosadil pojem generativity jako základního postoje a

životního úkolu, jehož nenaplnění, ať už formou rodičovství nebo práce pro druhé vede k uzavření se a stagnaci. **(10)**

Matějček spojuje emocionální hodnotu dítěte s pocitem bezpečí a jistoty. Nejbezpečněji se podle něj cítíme v přítomnosti někoho, kdo nás má rád, kdo k nám patří, na koho se můžeme spolehnout. Děti lásku přijímají, ale také vracejí. **(34)**

Socioekonomické faktory

Novější ekonomické rozbory reprodukčního chování populace kladou důraz na mikroekonomický přístup. Za základní sílu, která proměňuje lidské reprodukční chování, považují poptávku po dětech.

Náklady na děti můžeme rozdělit na přímé náklady - skutečné peněžní výdaje na dítě po odečtení všech zvýhodnění v rámci daňového systému a systému sociálního zabezpečení a náklady ztracených příležitostí, které představují čas strávený výchovou dětí. **(17)**

Teorie racionální volby vychází z předpokladu, že se jedinec chová účelově a ve svém jednání se snaží v rámci daných zdrojů naplnit své zájmy. Ve svém rozhodování, jak se zachovat, člověk zvažuje zisky a porovnává je s náklady, které bude muset vynaložit. Toto chování bude realizovat pouze v případě, že budou zisky větší než náklady. Rozhodujícím faktorem je princip maximalizace - jedinec volí takové chování, které mu přináší nejvyšší zisk, bohatství, pohodu, ocenění atd. Ve svém chování se řídí preferencemi užítku - z možných příležitostí, vybírá ty, které mu přinášejí ten nejvyšší.

„Poptávka po dětech“ je vysoce podmíněna sociálními, kulturními a historickými faktory. Z tohoto úhlu pohledu na plodnost přispěl Caldwell svou tezí, která obsahuje myšlenku, že vlivným faktorem při změně plodnosti je tzv. proces westernizace - prostupování našeho světa západními normami a idejemi. Westernizaci odlišuje od modernizace, která je vnímána jako faktor ekonomického rozvoje. Westernizace je pojímána jako široký proces kopírování a jejím nejdůležitějším prvkem z hlediska změny plodnosti je difúze konceptu nukleární rodiny. Tato struktura rodinné formy proniká do všech koutů světa. Proces westernizace je umožněn prostředky masové mediální komunikace. Tato hypotéza není přijímána bez výhrad a sám Caldwell připouští, že je obtížně testovatelná. Další Caldwellova teorie je spojena s termínem

„tok bohatství. Je také spojena s myšlenkou racionálního chování a vysvětluje z jakého důvodu začali lidé uvažovat o změně svého fertlního chování. Podle této teorie v tradiční společnosti neexistuje pro počet dětí strop, jsou všechny ekonomicky užitečné. Děti jsou pomocným zdrojem příjmu a podpory v průběhu celého života. V této společnosti plyne tok bohatství od dětí k rodičům. Pokles plodnosti nastává v opačném případě, kdy děti stojí víc než přinášejí. Tento sociální vzorec se může uplatnit pouze v prostředí tržní organizace výroby.(49)

1.5.3. Mateřství a otcovství

Již od počátku těhotenství se začíná budovat individuální, specifický vztah matky k dítěti. Očekávané dítě zasáhne významnou měrou nejen do života matky, ale obou rodičů. Budoucí rodiče procházejí změnami svých rolí, mění se jejich vzájemný vztah a způsob života. Dítě přichází do určité sociální situace. Je vybaveno tzv. protosociálním chováním, které dokáže rodiče pozitivně vyladit pro přijetí rodičovské role. Psychika matky v době těhotenství má zásadní význam pro přijetí mateřské role, dítěte a jeho integraci do rodiny. Lze dojít k závěru, že matka by měla prožívat těhotenství jen v případě, že je pro mateřství připravena a že se pro dítě skutečně rozhodla. Ukazuje se, že otec je důležitý nejen svým působením na matku, ale také svým přímým kontaktem k dítěti.(55)

Vývojová psychologie praví, že narozené dítě potřebuje výlučný vztah s jednou osobou, která s ním tráví mnoho času. Intuitivní rodičovské chování je přitom dáno jak matce, tak otci. Matka má ovšem „těhotenský náskok“ devíti měsíců a je díky němu hormonálně nastavená k tomuto výlučnému vztahu, který vrcholí v 7. a 8. měsíci života dítěte. Tento náskok je samozřejmě posilován tělesnou vazbou dítěte k matce, kterou udržuje kojení. Těhotenství, šestinedělí a kojení podporuje intenzivní výměnu podnětů mezi matkou a jejím dítětem, díky níž později dítě vnímá okolní svět jako svůj svět a vyrůstá v zásadní důvěře ke svému okolí i k jeho pravidlům.(13)

Konec 20. století s sebou přinesl také výrazné změny v postojích vůči porodu. Porodní tendence můžeme rozdělit na dva směry. Jeden směr reprezentují zastánci

klasických porodů s využitím všech dostupných technických vymožeností, včetně aplikace léků, preferujících polohu rodiček na zádech či na boku, prioritou je uchránit hráz rodičky před trhlinami, předejít případným poraněním pochvy a následným poruchám držení moče a stolice. Druhá tendence, kterou lze nazvat snahou o návrat k přirozenosti, je reakcí na určité odosobnění porodní situace, přílišnou přetechnizovanost, profesionalizaci s absencí respektu k subjektivnímu prožívání porodu matky. V tomto trendu se může odrážet vyjádření touhy po hlubších emocionálních prožitcích, snaha být aktivní - rozhodovat o sobě a důraz na mezilidské vztahy.

Mateřství přináší nový, většinou radostný vztah s dítětem a současně přináší nový rozměr ve vztahu k partnerovi, může být také základem pro nová přátelství s jinými matkami a s rodinami, které mají děti. Mateřství je pro některé ženy také příležitostí k sebevyjádření a seberealizaci, poskytuje pocit naplnění, osobní hodnoty a smyslu života. Prostřednictvím dítěte přesahuje rodič do daleké budoucnosti. Na druhé straně je rodičovství také zdrojem zpomalení kariéry matky a finančního znevýhodnění. Péče o dítě limituje životní styl ženy. Může mít i negativní dopad na manželský vztah - negativní stavy vyčerpanosti a možná emocionální labilita ženy na sexuální život.(52)

Mateřství a péče o děti se stává sociálním problémem jednak v důsledku narůstající křehkosti rodiny, dále kvůli znevýhodnění, které plyne ze starosti o rodinu především vzhledem k možnosti uplatnění žen na trhu práce a budování jejich profesní kariéry.(22)

Francouzský sociolog Francois de Singly nabízí nový pohled na současné otcovství a definuje je v protikladu k předchozímu období, kdy hlavním cílem otcovské role byla morální výchova. V současné době má otcovství za cíl odhalovat skryté osobnosti dítěte a rozvoj jeho vnitřních zdrojů. Rodič jako významný blízký má objevit, rozvíjet a potvrzovat jeho identitu prostřednictvím komunikace a pozornosti, kterou mu věnuje. Dítě je vnímáno jako individuum, které zasluhuje respekt. Funkce živitele rodiny a autority zůstávají významnými složkami otcovské role. Čas strávený v práci je většinou mužů chápán jako jedna z forem rodičovského času věnovaného dětem - i když nepřímou. Role autority má spíše charakter určování hranic dítěti, vede ho k respektování pravidel. Současně by měl být otec schopen ukázat i city, naslouchat,

hrát si s dítětem. Otcovství se stává přímějším a více vztahovým než tomu bylo dříve, ale nedochází k záměně nebo ztotožnění s mateřskou aktivitou.(15)

1.5.4. Bezdětnost

Stav bezdětnosti lze v širším pojetí definovat jako absenci rodičovství. Bezdětní představují obsáhlou kategorii lidí, která zahrnuje muže a ženy s různými životními podmínkami, strategiemi a identitami. Stav bezdětnosti může být bezdětnými vnímán a prožíván rozdílnými způsoby, jako individuální problém, společenský problém, trvalá ztráta, volba. Bezdětnost lze rozlišit na dobrovolnou. Tato bezdětnost je vnímána jako volba jedince a nedobrovolnou bezdětnost, která je jedincem pocíťována jako problém způsobený nejrůznějšími bariérami. Nedobrovolná bezdětnost může být zapříčiněna biologickými faktory (neplodnost - sterilita) nebo strukturálními a kulturními faktory, např. homosexuální orientace ve společnosti.(17)

V dnešní západní společnosti se stále více rozšiřuje model reproduktivního chování, který označujeme jako chronologie reprodukce. V rámci tohoto modelu je rodina chápána jako rodina s dětmi a mateřská spolu s otcovskou rolí, jako jedny z centrálních životních rolí. Očekává se, že lidé se založením rodiny počkají do doby ekonomické samostatnosti a materiálního zázemí, ale ti přitom žijí sexuálním životem a velká část žen proto užívá hormonální antikoncepci. Pokud se po sňatku a nebo v rámci nesezdaných soužití nedaří ženě otěhotnět má možnost využít možností medicíny tzv. technologie asistované reprodukce. Další méně preferovanou cestou naplnění rodičovství je např. adopce. Mezi hlavní důvody proč stále více lidí není schopno zplodit své potomky přirozenou cestou je odkládání těhotenství do vyššího věku- po třicítce plodnost ženy výrazně klesá, snižuje se také plodnost mužů, významným faktorem je i nedostatek času na pohlavní život. Náhradní mateřství, kdy žena donosí a porodí dítě jiného páru není v ČR umožněno.(17)

Dobrovolná bezdětnost je spojena s upřednostněním kariéry, udržení si životního standardu, život bez stálého životního partnera, seberealizace v jiných činnostech atd.

V roce 2001 proběhl v České republice průzkum - Srovnávací šetření postojů a názorů na reprodukční chování a opatření populační politiky. Analýza ukazuje, že přes

prudké změny v demografickém chování přetrvává velmi pozitivní vnímání rodičovství a poměrně často se objevuje představa, že bezdětní lidé nemohou být skutečně šťastní. Pro většinu české populace představují domov a děti podmínku úplného štěstí a spokojenosti, u mladších generací je tento pocit silnější u žen než u mužů. Z výsledků uvedené analýzy je patrné, že v posledních 15 letech bezdětnost v naší republice vzrůstá a to především ve věku 20 až 30 let a postupně se bude zvyšovat i v kohortním pohledu.

Podle Sobotky je započatý nárůst bezdětnosti důsledkem hluboké transformace rodinného a partnerského chování a bude pravděpodobně i nadále přetrvávat.(15)

1.5.5. Dobrovolné mateřství bez partnera

V posledních letech se objevuje ve spojení s rodičovstvím nový trend a tím je dobrovolné mateřství bez partnera. Zatímco dříve rodina s jedním rodičem byla převážně důsledkem rostoucího počtu rozvodů, dnes vzrůstá počet žen, které se dobrovolně rozhodnou mít dítě bez partnera. Dřívější negativní postoje k této skupině žen slábnou. V rámci pilotní studie, která proběhla na Zdravotně sociální fakultě JU byl jedním ze stanovených cílů, zjistit motiv, který vede tyto ženy k rozhodnutí stát se matkou bez partnera. Nejčastěji se objevovaly tyto důvody: špatné zkušenosti s muži, neochota se přizpůsobit, touha po nezávislosti, budování kariéry, nenalezení vhodného partnera, vzor z primární rodiny. Zaměstnání, která tyto ženy vykonávaly nepatřily k tradičně ženským profesím. Jednalo se převážně o časově náročné pracovní pozice, které byly společensky hodnoceny jako prestižní. Na otázku, zda se domnívají, že výchova jedním rodičem je stejně kvalitní jako výchova dítěte v úplné rodině, z nich 94% vyjádřilo pozitivní názor. S tímto postojem však nesouhlasí většina odborníků, kteří poukazují zejména na možná rizika ve spojení s absencí mužského výchovného vzoru, projevující se například v nejistotě z hlediska sexuálních rolí, omezené schopnosti vytvářet intimní vztahy, výskytu depresí, úzkosti, nízké míry sebeúcty, sebehodnocení apod.(27)

1.5.6. Osvojení a pěstounská péče

Dětem, jejichž rodiče nebo rodina se o ně nemohou nebo nechtějí starat, se poskytuje náhradní rodinná péče. Rodina může selhat krátkodobě nebo dlouhodobě. Krátkodobé je například onemocnění rodiče - jeho hospitalizace v nemocničním zařízení apod. Dlouhodobě selhává rodinná péče zánikem rodiny například úmrtím rodičů, selháním rodičů (alkoholismus, drogová závislost) nebo zanedbáváním či týráním dětí.(57)

Zákon o rodině č.94/1963 Sb. obsahuje právní předpisy o osvojení a pěstounské péči. Osvojením vzniká mezi osvojitelem a osvojencem příbuzenský poměr, jaký je mezi rodiči a dětmi. Osvojitelé osvojením nabývají rodičovskou zodpovědnost při výchově dítěte. O osvojení rozhoduje soud na návrh osvojitele, k návrhu na osvojení dítěte do ciziny je osvojitel povinen připojit souhlas Úřadu pro mezinárodněprávní ochranu dětí. Osvojiteli se mohou stát fyzické osoby, které svým způsobem života zaručují, že osvojení bude prospěšné pro dítě i společnost. Soud zjišťuje prostřednictvím lékařských a psychologických vyšetření zdravotní stav osvojitelů, jejich osobnostní dispozice a motivaci k osvojení.(57)

Soud může svěřit dítě do pěstounské péče fyzické osobě, pokud to vyžaduje zájem dítěte a osoba pěstouna poskytuje záruku řádné výchovy dítěte. Na návrh orgánu sociálně - právní ochrany dětí může soud svěřit dítě do pěstounské péče na přechodnou dobu a to na dobu, po kterou se nemůže rodič ze závažných důvodů o dítě starat, na dobu, po jejímž uplynutí lze dát souhlas s osvojením, na dobu do pravomocného rozhodnutí soudu o tom, že není třeba souhlasu s osvojením. Pěstounská péče může být zrušena rozhodnutím soudu ze závažných důvodů, pokud o to požádá pěstoun, učiní tak vždy. Soud je povinen nejméně jednou za tři měsíce přezkoumat, zda trvají důvody pro svěřeni dítěte do pěstounské péče. Před svěřením dítěte do pěstounské péče je soud povinen vyžádat si vyjádření od orgánu sociálněprávní ochrany dětí je-li budoucí pěstoun vhodnou osobou pro výkon této péče.(57)

V některých životních situacích je nutno přistoupit k další formě náhradní výchovy - k nařízení ústavní nebo ochranné výchovy. Ta je vykonávána v zařízeních mezi něž patří kojenecké ústavy, dětské domovy, výchovné ústavy pro mládež a ústavy sociální

péče v působnosti resortů Ministerstva zdravotnictví, Ministerstva školství, mládeže a tělovýchovy a Ministerstva práce a sociálních věcí.

1.6. Rodinná politika

V moderních společnostech je rodina chápána jako základní jednotka společnosti, je chráněna a podporována státem. Stát prostřednictvím rodinné politiky pečuje o rodinu, především o manžele, rodiče, ženy v době těhotenství a mateřství a děti. Otázka rodinné politiky, tj. opatření ve prospěch rodin, stojí dnes ve středu zájmu odborníků i politiků. Důsledkem nízké porodnosti a zlepšujících se úmrtnostních podmínek, dochází ke stárnutí populace. Snahou vlády je podporovat rodinu tak, aby byla schopna vychovávat další generace. Rozsah zařazení vybrané části populace do rámce rodinné politiky i váha zvolených nástrojů se v různých zemích značně liší. Na typ rodinné politiky mají vliv i kulturní tradice, státem uplatňovaná politika, ekonomická prosperita, typ sociálního modelu, ke kterému se země přiklání.**(28)**

Jednotná definice rodinné politiky nebyla dosud formulována. Někteří teoretici stanovili zásady rodinné politiky: rodinná politika musí tvořit samostatný systém, který se liší od sociální politiky státu a který tvoří vzájemně se doplňující finanční i nefinanční, státní i soukromé, legislativní i lokální opatření. Tento systém musí být zacílen na všechny rodiny. Německý specialista H. Lampert definoval rodinnou politiku jako soubor opatření a zařízení, kterými stát chrání a podporuje rodinu jako instituci, která plní pro společnost nepostradatelné funkce. Rodinná politika by měla vycházet z předpokladu, že rodiče sami jednájí v nejlepším zájmu svých dětí.**(28)**

Ve většině evropských zemích je rodinná politika chápána i prakticky uplatňována v podobě podpory poskytované rodinám s dětmi v rámci systému sociální politiky.

Hlavním cílem rodinné politiky v moderních státech je zmírňování narůstajících nákladů rodin při opatrování mladé generace realizací principu především sociální garance, principu sociální spravedlnosti a principu sociální solidarity.**(28)**

1.6.1. Vývoj rodinné politiky od padesátých let

Rodinná politika se u nás formovala od počátku padesátých let. V tehdejším Československu byla spojena se sociálními cíli politického systému. Byla prezentována na postavení ženy a jejím plném sociálním a ekonomickém zrovnoprávnění. Ve velkém rozsahu byla zaváděna institucionální péče o děti nejnižšího věku tzv. jesle. Došlo k rychlému rozpadu tehdy ještě vícegeneračního soužití rodin a k rozvoji přímé i nepřímé podpory rodin ze strany státu. Stát se snažil o potlačení ekonomické funkce rodiny. To vše bylo limitováno zejména ekonomickými možnostmi centrálně plánovaného systému řízení, které mimo jiné postupně vedly k podlomení výchovné a sociální funkce rodiny, které stát přesunul na školu a jiné instituce. **(28)**

Bez ohledu na cíle a opatření realizovaná politickým systémem paradoxně sílila ekonomická funkce rodiny. Převážná část nákladů na zaopatření dětí totiž zůstávala podstatnou částí rodinných rozpočtů, tato skutečnost byla ještě umocněna nabídkou služeb a zboží, které musely rodiny často nahrazovat vlastními prostředky. Tato státní rodinná politika odpovídala ve velké míře extenzivním formám společenského rozvoje a mohla mít své oprávnění v poválečné etapě vývoje. V dalším období nedostačovala obecnému vývoji, stávala se neúčinnou. Jednotná, neadresná a monopolně uplatňovaná opatření sociální politiky pro rodiny vznikala postupně, nesystémově a bez občanské účasti rodin na rozhodování při řešení sociálních situací a většinou bez možnosti volby reálných životních stylů rodin. Tyto faktory vedly k odtržení zájmů rodin a státu. **(28)**

Opatření tehdejší rodinné politiky se prováděla v rámci soustavy „společenské pomoci rodinám s dětmi“. Tato soustava představovala soubor opatření, kde většina peněžitých dávek byla pojata jako dávky nemocenského pojištění a stanovena nebo limitována absolutními částkami. Obzvláště od druhé poloviny sedmdesátých let, kde při neexistenci valorizačních mechanismů docházelo při změně cenových a příjmových relací ke ztrátě reálného obsahu poskytovaných peněžních dávek. Hladina těchto dávek se vytvořila jejich postupným zvyšováním a nevyjadřovala vztah k jiným ekonomickým veličinám. Kritériem nejvýznamnější dávky, přídavek na děti, byl počet dětí v rodině a v tomto smyslu v nich nebyla zohledněna racionální ani skutečná úroveň životních nákladů, která je relativní k věku jednotlivých dětí. Nástroji rodinné politiky byly

prvky přímé a nepřímé finanční pomoci, služby a naturální pomoc. Dávky státní pomoci rodinám s dětmi se doplňovaly nebo nahrazovaly příjmem rodin nebo řešily takzvané specifické sociální situace.(28)

System přímé finanční pomoci se skládal ze souboru dávek, které můžeme rozlišit takto :

- skupina dávek posilující příjmy rodin s dětmi po celou dobu jejich péče o nezaopatřené děti (např. přídatky na děti)
- specifické dávky poskytované za stanovených podmínek - podpora při narození dítěte, mateřský později rodičovský příspěvek, zaopatřovací příspěvek, dávky pěstounské péče a dávky pohřebního
- dávky poskytované v případě, kdy rodina svými příjmy klesla pod určitou hranici svých příjmů, dále například příspěvek na výživu dítěte.
- účelové dávky - stipendia a státní příspěvek k novomanželským půjčkám

Soustavu nepřímé finanční pomoci rodinám s dětmi tvořily různé dotace ze státního rozpočtu, které byly rodinám poskytovány prostřednictvím dotací veřejného sektoru (např. dotace na pobyt a stravování dětí v jeslích, mateřských školách, domovech mládeže, příspěvek státu na školní stravování, na stravování v menzách, bezplatné poskytování školních učebnic a pomůcek, slevy v dopravě pro žáky a studenty a další). (28)

1.6.2. Rodinná politika po roce 1989

Oblast sociální politiky, zaměřená na rodiny, navazovala po roce 1989 na systém předchozích let, který byl postupně transformován. Transformace se především zaměřovala na vytvoření záchranné sociální sítě, na eliminaci chudoby a předcházení sociálních dopadů nezaměstnanosti a opomíjela podporu populačního vývoje. V nových podmínkách postupného odbourávání příjmové nivelizace a sociální homogenity české společnosti takto pojatá sociální politika z hlediska populačního vývoje pozbyla své funkčnosti. Sociální dávky nebyly nedostačující, problémem byla spíše jejich konstrukce. System podporoval vícedětné rodiny, především pro jejich nejnižší příjmovou úroveň. Stát nepodporoval natalitní chování většiny populace, která

v postojích preferovala dvoudětný model, ale dovoloval zneužívání systému sociální ochrany skupinám, u nichž počet dětí nebyl předmětem rodinného plánování. Systém státní sociální podpory byl kritizován především pro demotivační působení směrem k ekonomické aktivitě - zvláště pro střední třídy. Populační politika byla dříve do velké míry chápána jako rodinná politika, tato skutečnost měla své opodstatnění ve vysoké sňatečnosti a naprosté převaze manželské plodnosti.

1.8. Současná rodinná politika v ČR

V roce 2005 Ministerstvo práce a sociálních věcí schválila Národní koncepci rodinné politiky. Národní koncepcí rodinné politiky vychází z Národní zprávy o rodině, kterou vláda vydala v roce 2004. Schválený dokument je prvním materiálem svého druhu a jeho hlavním záměrem je posílit pozici rodiny v české společnosti, vytvořit všestranně příznivější společenské klima i podmínky pro rodinu a umožnit rodičům sloučení profesních a rodičovských rolí. Důvodem jejího vydání byla především absence jasně koncipované rodinné politiky v České republice. Veřejná správa sice disponuje řadou nástrojů, jejichž účelem je podpora rodin, nicméně jejich souhrn netvoří komplexní systém definovaný určitou koncepcí. Rovněž institucionální zajištění rodinné politiky není vyhovující. Spíše než o rodinné politice lze proto hovořit pouze o jednotlivých prorodinných opatřeních. Neexistence dlouhodobé koncepce snižuje efektivitu těchto opatření. S ohledem na narůstající potřebnost podpory rodiny, jako instituce přirozených a společensky nepostradatelných funkcí, bylo nutné koncipovat ucelenou rodinnou politiku. Na realizaci rodinné politiky je proto důležitá nejen účast řady subjektů v rámci státní správy a samosprávy, ale také v širokém spektru občanské společnosti .

Rodinná politika je v kompetenci Ministerstva práce a sociálních věcí, respektive Odboru rodinné politiky a sociální práce. Problematika rodiny však spadá do kompetence dalších orgánů státní správy zejména v resortech Ministerstev zdravotnictví, školství, mládeže a tělovýchovy, místního rozvoje, vnitra a spravedlnosti. Zde se nabízí otázka, zda nevytvořit samostatný orgán, který by institucionálně zajišťoval rodinnou politiku. Rodinná politika je zajišťována nejen centrálními státními

orgány. V rámci krajů spadá rodinná problematika včetně náhradní rodinné péče do kompetence odborů sociálních věcí a zdravotnictví a je zajišťována orgány sociálně právní ochrany dětí. V rámci obcí je rodinná problematika v kompetenci odborů sociálních věcí. Rozsah prorodinných aktivit v rámci komunálního institucionálního zázemí závisí většinou na prioritách obecních zastupitelstev.

1.7.1. Současná opatření rodinné politiky

Současná opatření rodinné politiky můžeme rozdělit na tři oblasti:

1. Finanční podporu rodiny
2. Aktivity k podpoře rodiny
3. Slučitelnost rodiny a profesních rolí

1. Finanční podporou rodiny se rozumí sociální ochrana v rámci systému sociálního zabezpečení, důchodového pojištění, daňového systému a slev pro rodinu ve veřejném sektoru. Samostatnou formu pomoci tvoří tzv. Pomoc v hmotné nouzi.

a) Systém sociální zabezpečení je upraveno zákonem č.582/1991 Sb., o organizaci a provádění sociálního zabezpečení ve znění pozdějších předpisů. Zahrnuje:

- Sociální pojištění, které tvoří nemocenské pojištění (zákon č. 54/1956 Sb., o nemocenském pojištění zaměstnanců), základní důchodové pojištění a zvýšení důchodu pro bezmocnost (zákon č. 155/1995 Sb., o důchodovém pojištění). Prostřednictvím systému sociálního pojištění se občan zajišťuje pro případ budoucí pojistné události jako je úraz, nemoc, mateřství, stáří, invalidita, nezaměstnanost či ztráta živitele, kdy je ohrožen nebo ztracen jeho příjem. V těchto sociálních situacích má nárok na dávky plynoucí buď ze systému nemocenského pojištění: peněžitou pomoc v mateřství, vyrovnávací příspěvek v těhotenství a mateřství a podporu při ošetřování člena rodiny, nebo dávky plynoucí ze systému důchodového pojištění: starobní důchod včetně tzv. předčasného starobního důchodu, plný invalidní důchod, částečný invalidní důchod, vdovský a vdovecký a sirotčí důchod. **(48)**
- Státní sociální podpora. V návaznosti na novou úpravu životního minima, kterou obsahuje zákon č.110/2006 Sb., o životním a existenčním minimu, došlo od 1.ledna

2007 ke změnám dávek poskytovaných podle zákona č.117/1995 Sb., o státní sociální podpoře, ve znění pozdějších předpisů. Rodinou se pro účely státní sociální podpory rozumí soužití rodičů a nezletilých dětí ve společné domácnosti. Za nezaopatřené dítě je považováno dítě do ukončení povinné školní docházky anebo pokud se připravuje na budoucí povolání nebo je zdravotně postižené nejdéle však do 26 let. Nárok na dávky má občan, pokud on a s ním posuzované osoby v domácnosti mají trvalý pobyt na území České republiky. U cizince se za trvalý pobyt na území naší republiky považuje pobyt po uplynutí 365 dní ode den přihlášení k pobytu. **(48)**

Dávky státní sociální podpory:

Přídavek na dítě

Základní formou hmotného zabezpečení rodin s dětmi je přídavek na dítě. Jeho účelem je přispět rodině k úhradě nákladů spojených s výchovou dítěte a omezit tak snížení životní úrovně rodin s dětmi ve srovnání s bezdětnými rodinami. Přídavek na dítě náleží nezaopatřenému dítěti do 26 let, jehož rodina má nižší příjem než je čtyřnásobek životního minima. Pro výpočet dávky se posuzuje příjem za předchozí kalendářní rok. Přídavek je vyplácen ve třech úrovních v závislosti na příjmu rodiny. Výše dávky je stanovena jako násobek částky životního minima dítěte a příslušného koeficientu. **(48)**

Tabulka 7. Výše přídavku na dítě podle věku nezaopatřeného dítěte a příjmu rodiny k 1.1.2007 měsíčně v Kč

Věk nezaopatřeného dítěte	zvýšená výše přídavku	základní výše přídavku	snížená výše přídavku
do 6 let	576	496	256
6-15 let	706	608	314
15-26 let	810	698	360

Zdroj: MPSV ČR **(48)**

Rodičovský příspěvek

Rodičovský příspěvek se poskytuje rodiči, který pečuje celodenně po celý kalendářní měsíc alespoň o jedno dítě ve věku do 4 let nebo do 7 let, pokud jde o dítě dlouhodobě zdravotně postižené nebo dlouhodobě těžce zdravotně postižené. Výše rodičovského příspěvku se po změně zákonů v březnu v roce 2006 stanovuje z průměrné měsíční mzdy v nepodnikatelské sféře za kalendářní rok, který o dva roky předchází kalendářnímu roku, v němž se rodičovský příspěvek poskytuje. Výše příspěvku činí 40% této mzdy- pro rok 2007 7 582,- Kč. Rodič může být výdělečně činný, ale musí zajistit péči o dítě jinou zletilou osobou. Dítě, které zakládá nárok na dávku může být umístěno v jeslích nebo v předškolním zařízení jen po omezenou dobu danou zákonem. Pokud je mladší 3 let může tato zařízení navštěvovat nejvýše 5 kalendářních dnů v měsíci, dítě, které dovršilo 3 roky věku může pravidelně navštěvovat mateřskou školu nebo obdobné zařízení nejvíce 4 hodiny denně. Do rodiny se poskytuje jen jeden rodičovský příspěvek (jednomu z rodičů) i když v ní současně rodiče pečují o více dětí příslušného věku. Náleží-li dítěti, které zakládá nárok na rodičovský příspěvek, příspěvek na péči- pobírá rodičovský příspěvek v poloviční výši. **(48)**

Porodné

Nárok na tuto jednorázovou dávku má žena, která porodila dítě. Pokud žena, která dítě porodila dítě, zemřela a nebylo jí porodné vyplaceno, přebírá nárok na dávku dítěte otec. Na porodné má rovněž nárok osoba, která převzala dítě do jednoho roku do trvalé péče, která nahrazuje péči rodičů. Výše závisí na počtu současně narozených dětí. Stanovuje se jako součin částky životního minima a koeficientu, jehož hodnota činí při narození dítěte 11,10 a při narození dvou a více dětí současně 16,60. **(48)**

Tabulka 8. Výše porodného od 1.1.2007

Počet současně narozených dětí	Výše porodného v Kč k 1.lednu 2007
1 dítě	17 760
2 děti	53 120
3 děti	79 680
4 děti	106 240

Zdroj: MPSV ČR **(48)**

Sociální příplatek

Cílem této dávky stát pomáhá rodinám s nízkými příjmy krýt náklady spojené se zabezpečením jejich potřeb. Nárok na tuto dávku má rodič, který se stará alespoň o jedno nezaopatřené dítě, pokud rozhodný příjem v rodině nedosahuje 2,2 násobek životního minima rodiny. Pro výpočet dávky se posuzuje příjem za předchozí kalendářní čtvrtletí. Výše sociálního příplatku je odstupňována podle věku dítěte a rodinného příjmu. Sociální příspěvek se zvyšuje v případech, kdy je dítě dlouhodobě těžce zdravotně postižené, dlouhodobě zdravotně postižené, dlouhodobě nemocné, zohledněny jsou také zdravotní postižení nebo osamělost rodiče. Vyšší sociální příspěvek se poskytuje i rodinám, kde se narodilo více dětí současně, v době do tří let jejich věku. Nově se sociální příspěvek zvyšuje i rodinám, kde dítě studuje na střední škole v denní formě studia nebo na vysoké škole v prezenční formě studia. (48)

Tabulka 9. Výše sociálního příplatku

Věk nezaopatřeného dítěte v rodině	Sociální příplatek při rozhodném příjmu rodiny v předchozím kalendářním čtvrtletí měsíčně v Kč k 1. lednu 2007		
	1,0 ŽM	1,6 ŽM	2,0 ŽM
do 6 let*	873	437	146
6-15 let	1070	535	179
15-26 let	1228	614	205

Zdroj: MPSV ČR (48)

Příspěvek na bydlení

Touto dávkou stát přispívá na bydlení rodinám a jednotlivcům s nízkými příjmy, bez ohledu na rozlišení, zda jde o byt obecní, družstevní, v soukromém vlastnictví nebo bydlení ve vlastním domě. Nárok na příspěvek na bydlení má vlastník nebo nájemce bytu, pokud je v bytě přihlášen k trvalému pobytu, jestliže 30% (v Praze 35%) příjmů rodiny nestačí k pokrytí nákladů na bydlení a současně těchto 30% (v Praze) příjmů rodiny je nižší než příslušné normativní náklady, které stanovuje zákon. Normativní náklady na bydlení jsou propočítány na přiměřené velikosti bytů pro daný počet osob, které v nich trvale bydlí. (48)

Tabulka 10. Normativní náklady v Kč pro nájemní byty , družstevní byty a byty vlastníků

Počet osob v rodině	NB * Praha	DB,* BV* Praha	NB nad 100 tis. obyvatel	DB, BV nad 100 tis. obyvatel	NB 50 000 - 99 999 obyvatel	DB, BV 50 000 - 99 999 obyvatel	NB 10 000- 49 999 obyvatel	DB, BV 10 000- 49 999 obyvatel	NB do 9 999 obyvatel	DB, BV do 9 999 obyvatel
1	3 339	2 236	2 893	2 236	2 659	2 236	2 518	2 236	2 460	2 236
2	4 926	3 362	4233	3 362	3 913	3 362	3 721	3 362	3 640	3 362
3	6 764	4 730	5 858	4 730	5 440	4 730	5 188	4 730	5 083	4 730
4a více	8 545	5 978	7 453	5 978	6 948	5 978	6 644	5 978	6 517	5 978

*NB- nájemní byt ,*DB-družstevní byt,*BV- byt vlastníků

Zdroj: MPSV ČR (48)

Příspěvek na školní pomůcky

Nárok na tuto dávku má dítě, které bylo přihlášeno k zápisu k povinné školní docházce a má nárok na přídavek na dítě. Příspěvek na školní pomůcky náleží dítěti jen jednou a vyplácí se v tom roce, kdy dítě nastoupí do 1. třídy. Výše tohoto příspěvku je 1.000 Kč. (48)

Dávky pěstounské péče

Nárok na tuto dávku má nezaopatřené dítě svěřené do pěstounské péče nejdéle do 26 let, pokud žije ve společné domácnosti s pěstounem, který o dítě pečoval do dosažení zletilosti. Výše příspěvku na úhradu potřeb nezaopatřeného dítěte činí 2,30 násobek životního minima dítěte. V případě zdravotně postiženého dítěte se tento koeficient zvyšuje úměrně stupni postižení.(48)

Tabulka 11. Výše příspěvku na úhradu potřeb dítěte měsíčně v Kč k 1. lednu 2007

nezaopatřené dítě ve věku	zdravé dítě	dlouhodobě nemocné	dlouhodobě zdravotně postižené	dlouhodobě těžce zdravotně postižené
	koeficient 2,30	koeficient 2,35	koeficient 2,90	koeficient 3,10
do 6 let	3 680	3760	4 640	4960
6-15 let	4508	4 606	5684	6076
15- 26 let	5 175	5 288	6525	6975

Zdroj : MPSV ČR (48)

Odměna pěstouna

Nárok má pěstoun, kterému bylo dítě svěřeno do pěstounské péče. Výše odměny pěstouna je stanovena jako součin životního minima jednotlivce a koeficientu 1,00 za každé dítě svěřené do pěstounské péče. K 1.1.2007 činí odměna pěstouna za jedno dítě 3 126,- Kč měsíčně. Příspěvek při převzetí dítěte- je jednorázová dávka, která náleží pěstounovi při převzetí dítěte do pěstounské péče. Výše této dávky je 4,45 násobek životního minima. Dále je zákonem upravena odměna pěstouna ve zvláštních případech a příspěvek na nákup motorového vozidla.(48)

Pohřebné

Výše pohřebného je stanovena pevnou částkou 5000 Kč. Na pohřebné má nárok osoba, jež vypravila pohřeb osobě, která měla ke dni úmrtí trvalý pobyt na území ČR, nebo byl-li pohřeb vypraven v ČR.(48)

Rodinné dávky jsou důležitým zdrojem příjmů zejména pro rodiny v raném věku dítěte. Stát jimi vyjadřuje svou snahu zmírnit rozdíly v životní úrovni domácnosti bezdětných občanů a rodičů. Významná část těchto dávek je spojena s narozením dítěte a obdobím jeho prvních let, kdy je rodina většinou zabezpečena jen jedním pracovním příjmem.(48)

Ženám v pracovním poměru je z nemocenského pojištění hrazena dávka poskytovaná při mateřské dovolené, dále v důsledku převedení na jinou práci z důvodu těhotenství a mateřství v případě, že v důsledku tohoto převedení dosáhne nižšího započitatelného příjmu, než na pracovním místě, kde pracovala dosud. Peněžité pomoci v mateřství je po splnění zákonem stanovených podmínek poskytována 28, popř. 37 týdnů, pokud žena porodila více dětí a stará se alespoň o dvě z nich anebo se jedná o ženy ovdovělé, svobodné, rozvedené, nebo z jiných závažných důvodů, které nežijí s druhem. Tato dávka je vypočítána z 69% vyměřovacího základu. Vyrovňovací příspěvek v těhotenství a mateřství je poskytován nejdéle do nástupu ženy na mateřskou dovolenou, nejdéle však do konce 9. měsíce po porodu. Pokud je žena z důvodu rizikového těhotenství uznána lékařem práce neschopnou, pobírá při splnění zákonem

stanovených podmínek nemocenskou dávkou. Porodné a rodičovský příspěvek jsou hrazeny ze státní sociální podpory. Podle nové právní úpravy zákona o nemocenském pojištění platné od 1.1.2007 mohou i otcové čerpat peněžitou pomoc v mateřství od 7. týdne věku dítěte, pokud tuto dávku nepobírá matka dítěte. Tato novela přináší také výraznou změnu ve vnímání ošetřování člena rodiny. Podle novely je umožněno oběma členům rodiny nebo jiným členům domácnosti vystřídat se jedenkrát během ošetřování člena rodiny. Mimořádně významnou rodinnou dávkou je přídavek na dítě. **(48)**

Další dávky napomáhají řešit státem uznanou sociální situaci. Jedná se zejména o sociální příplatek a příspěvek na bydlení ze systému státní sociální podpory, obě dávky jsou příjmově testované. K příjmově netestovaným dávkám patří porodné, dávky pěstounské péče a rodičovský příspěvek. Z důchodového pojištění jsou hrazeny pozůstalostní důchody. V důchodovém systému je vyjádřen respekt k mateřství i v započítávání celodenní péče o dítě v raném věku do náhradních dob pojištění. **(48)**

b) Důležitou formou finanční podpory rodinám je daňová podpora. Daňová opatření rodinné politiky jsou vázána na pracující osobu, tímto faktem podporují vlastní ekonomickou aktivitu rodinných příslušníků a ponechávají více finančních prostředků přímo v rodinném rozpočtu. V současné době je daňová podpora rodin realizována jen u daní z příjmů fyzických osob. Náleží sem odpočet na manžela/manželku (pokud tato osoba nemá vlastní příjmy přesahující nezdanitelnou částku a neuplatňuje společné zdanění manželů), společné zdanění manželů (podmínkou je výživa alespoň jednoho dítěte žijícího v domácnosti) a daňové zvýhodnění na dítě (tj. sleva na dani za každé dítě). Společné zdanění manželů je platné od 1.1.2005 a akcentuje chápání rodiny jako jednoho ekonomického subjektu. Maximální výhodu z něho mají manželé s velkými rozdíly v příjmu. Daňové zvýhodnění na dítě má větší význam pro poplatníky s menším základem daně. **(48)**

c) Další formou finanční podpory rodin ve veřejném sektoru jsou slevy pro rodiny v oblasti dopravy, kultury, sportu apod. Nejrozšířenější formou jsou zvýhodněné vstupní poplatky nebo jízdné pro děti a studenty. Systém slev je ve veřejném sektoru málo rozvinutý a značně nejednotný. **(48)**

d) Dostupnost bydlení je jedním z rozhodujících faktorů ovlivňující rozhodnutí mladých lidí, zda založit nebo nezaložit rodinu, případně ji rozšířit. Stávající nástroje

podpory na pořízení vlastnického bydlení předpokládají přinejmenším průměrné až nadprůměrné příjmy.(48)

Pomoc v hmotné nouzi

Pomoc v hmotné nouzi upravuje zákon č. 111/2006 Sb., o pomoci v hmotné nouzi. Podle zákona o pomoci v hmotné nouzi se poskytuje pomoc rodině, pokud rodina nemá dostatečné příjmy a její celkové sociální a majetkové poměry neumožňují uspokojení základních životních potřeb jejích členů (současně nemůže být příjem z objektivních důvodů zvýšen). Zákon o pomoci v hmotné nouzi zároveň napomáhá řešení některých nárazových životních situací, které nelze vyřešit jinak než okamžitou pomocí.(48)

2. Aktivity k podpoře rodiny

Z pohledu rodinné politiky můžeme rozlišit tři typy aktivit zaměřených na podporu rodiny:

a) Sociální služby

Tyto služby jsou zaměřeny na pomoc a podporu jednotlivým členům rodiny nebo rodině jako celku, především v případě, že nachází v nepříznivé sociální situaci za hlavním cílem je prevence sociálního vyloučení. Mezi základní druhy sociálních služeb patří: sociální poradenství (např. manželské a rodinné poradenství, poradny pro osoby se zdravotním postižením, poradny pro oběti trestných činů a domácího násilí), dále služby sociální péče (např. osobní asistence, pečovatelská služba, centra denních služeb) a služby sociální prevence (raná péče, telefonická krizová pomoc, azylové domy, domy na půl cesty, terénní programy), které mají preventivní a podpůrný charakter. Jejich účelem je usnadňovat a posilovat partnerské a manželské soužití a rodičovství, podporovat rodiny v péči o děti a při harmonizaci práce a rodiny.(48)

b) Služby na podporu fungující rodiny

Tyto služby můžeme dále rozčlenit na:

- Komerčně poskytované služby na podporu fungující rodiny, které zahrnují zejména hlídání dětí do tří let věku a nad tři roky věku nerodičovskou osobou, pomoc s vedením

domácnosti (např. údržba domácnosti, rodinné zásobování, volnočasové a vzdělávací aktivity pro děti (tyto služby jsou realizovány v režimu z.č. 455/1991 Sb., o živnostenském podnikání).**(48)**

- Nekomerčně poskytované služby na podporu fungující rodiny: mateřská centra, poskytování volnočasových aktivit pro děti nebo pro rodiny s dětmi (např. centra pro rodinu, družiny), podpora v oblasti slučitelnosti profesních a rodinných rolí (zejména přednášková činnost a poradenství), podpora a výchova k harmonickému partnerství, manželství a odpovědnému rodičovství (zejména přednášková činnost a kurzy), ostatní druhy aktivit k podpoře fungující rodiny.**(48)**

c) Činnosti poskytované v rámci sociálně-právní ochrany dětí: preventivní činnost a poradenská činnost v rámci sociálně-právní ochrany dětí, činnost v rámci sociálně-právní ochrany dětí v náhradní rodinné péči, práce s dětmi vyžadující zvýšenou pozornost v rámci sociálně-právní ochrany dětí, zřizování zařízení sociálně-právní ochrany dětí.**(48)**

3. Slučitelnost profesních a rodinných rolí

Cílem těchto služeb je harmonizace rodičovské a profesní role rodičů v případě, že nechtějí rezignovat ani na své rodičovství, ani na svou profesní realizaci. Předpokladem lepší slučitelnosti profesních a rodinných rolí jsou zejména opatření pracovněprávní povahy a existence finančně a teritoriálně dostupných služeb péče o děti, zejména do tří let jejich věku, předškolního a mladšího školního věku dítěte. V souvislosti s těhotenstvím, porodem a následnou péčí o dítě existuje v České republice řada opatření směřujících ke zvýšené ochraně a zvýhodnění žen-matek a mužů-otců v pracovněprávních vztazích.**(48)**

Mateřská dovolená

Žena má v souvislosti s porodem a péčí o narozené dítě nárok na mateřskou dovolenou po dobu 28 týdnů, pokud porodila zároveň dvě nebo více dětí nebo jde o ženu svobodnou, ovdovělou, rozvedenou, osamělou z jiného vážného důvodu a nežije s druhem, náleží jí mateřská dovolená po dobu 37 týdnů. Mateřskou dovolenou žena nastupuje většinou od počátku šestého týdne před očekávaným dnem porodu, nejdříve však od počátku osmého týdne před tímto dnem. Vyčerpá-li žena z mateřské dovolené před porodem méně než šest týdnů z jiného důvodu, poskytne se jí mateřská dovolená ode dne porodu jen do uplynutí 22 týdnů, popřípadě 31 týdnů, pokud jde o ženu, která porodila zároveň dvě nebo více dětí nebo o ženu osamělou. Doba, kdy žena čerpá mateřskou dovolenou a rodičovskou dovolenou a doba, kdy muž čerpá rodičovskou dovolenou, je ve smyslu ust. § 127 z.č. 65/1965 Sb., zákoníku práce, považována za důležitou osobní překážku v práci, po kterou je zaměstnanec/zaměstnankyně omluven/a z nepřítomnosti v práci. Po tuto dobu nemá zaměstnankyně/zaměstnanec nárok na mzdu, má však nárok na dávky nemocenského pojištění a státní sociální podpory. Pokud se žena vrátí do práce po skončení mateřské dovolené nebo zaměstnanec po skončení rodičovské dovolené v rozsahu doby, po kterou je žena oprávněna čerpat mateřskou dovolenou (28 a 37 týdnů od dne narození dítěte), je zaměstnavatel povinen zařadit je na jejich původní práci a pracoviště. Není-li to možné proto, že tato práce odpadla nebo pracoviště bylo zrušeno, musí je zaměstnavatel zařadit na jinou práci odpovídající pracovní smlouvě. **(48)**

Rodičovská dovolená

K prohloubení péče o dítě je zaměstnavatel povinen poskytnout zaměstnankyni a zaměstnanci na jejich žádost rodičovskou dovolenou. Rodičovská dovolená se poskytuje matce dítěte po skončení mateřské dovolené a otci od narození dítěte, a to v rozsahu, o jaký o ni požádají, ne však déle než do doby, kdy dítě dosáhne věku 4 let. Rodičovská dovolená nemusí být čerpána vcelku. Po dobu čerpání rodičovské dovolené v rozsahu rodičovské dovolené matky nepřísluší zaměstnankyni/zaměstnanci náhrady mzdy, mají nárok na dávku státní sociální podpory - rodičovský příspěvek. **(48)**

Společná ustanovení o mateřské a rodičovské dovolené

V době, kdy zaměstnankyně čerpá mateřskou dovolenou, může zaměstnanec čerpat rodičovskou dovolenou. Rodičovskou dovolenou mohou zaměstnankyně i zaměstnanec čerpat současně. Ustanovení o mateřské a rodičovské dovolené platí obdobně při převzetí dítěte do péče nahrazující péči rodičů na základě rozhodnutí příslušného orgánu. **(48)**

Pracovní volno

Zaměstnavatel je povinen omluvit nepřítomnost zaměstnance/zaměstnankyně v práci při ošetřování nemocného člena rodiny a po dobu péče o dítě mladší než deset let, které nemůže být z důležitých důvodů v péči dětského výchovného zařízení nebo školy, v jejichž péči dítě jinak je, nebo jestliže osoba, jež jinak o dítě pečuje, onemocněla nebo jí byla nařízena karanténa (karanténní opatření), popřípadě se podrobila vyšetření nebo ošetření ve zdravotnickém zařízení, které nebylo možno zabezpečit mimo pracovní dobu zaměstnance/zaměstnankyně. Po tuto dobu nepřísluší zaměstnanci/ zaměstnankyni náhrada mzdy, ale má nárok na dávku nemocenského pojištění upravenou zvláštními předpisy. Při narození dítěte se pracovní volno s náhradou mzdy takto poskytne manželovi nebo druhovi na nezbytně nutnou dobu k převozu manželky (družky) do zdravotnického zařízení nemocnice a zpět. K doprovodu rodinného příslušníka do zdravotnického zařízení k vyšetření nebo ošetření při náhlém onemocnění nebo úrazu a k předem stanovenému vyšetření, ošetření nebo léčení se pracovní volno na nezbytně nutnou dobu, nejvýše však na jeden den, s náhradou mzdy poskytne jen jednomu z rodinných příslušníků, a to byl-li doprovod nezbytný a uvedené úkony nebylo možno provést mimo pracovní dobu. Pokud má však zaměstnanec nárok na podporu při ošetřování člena rodiny z nemocenského pojištění, náhrada mzdy mu nepřísluší. Při úmrtí manžela, druha nebo dítěte se pracovní volno s náhradou mzdy poskytne v rozsahu dvou dnů a na další den k účasti na pohřbu těchto osob. K účasti na pohřbu rodiče a sourozence zaměstnance, rodiče a sourozence jeho manžela, jakož i manžela sourozence zaměstnance se pracovní volno s náhradou mzdy poskytne v rozsahu jednoho dne a na další den, jestliže zaměstnanec obstarává pohřeb těchto osob. Na

vlastní svatbu se poskytne pracovní volno s náhradou mzdy na dva dny, z toho jeden den k účasti na svatebním obřadu. Pracovní volno s náhradou mzdy se poskytne na jeden den k účasti na svatebním obřadu při svatbě dítěte a ve stejném rozsahu se poskytne pracovní volno bez náhrady mzdy při svatbě rodiče.**(48)**

Úprava pracovní doby

Zaměstnavatel je povinen přihlížet při zařazování zaměstnanců/zaměstnankyň do směn též k potřebám zaměstnankyň/zaměstnanců pečujících o děti, což mimo jiné znamená, že při dvousměnném, třísměnném a nepřetržitém pracovním režimu mohou být zařazeni jen do ranní nebo odpolední směny. Požádá-li zaměstnankyně/zaměstnanec pečující o dítě mladší než 15 let nebo těhotná žena o kratší pracovní dobu nebo o jinou vhodnou úpravu stanovené týdenní pracovní doby nebo zaměstnankyně/zaměstnanec, která/ý prokáže, že převážně sama/sám dlouhodobě soustavně pečuje o převážně nebo úplně bezmocnou fyzickou osobu, je zaměstnavatel povinen vyhovět jejich žádosti, nebrání-li tomu vážné provozní důvody; přitom zaměstnavatel postupuje v součinnosti s příslušným odborovým orgánem. Zaměstnavatel nesmí zaměstnávat těhotné ženy a ženy, které pečují o dítě mladší než jeden rok, prací přesčas.**(48)**

Pružná pracovní doba

V zájmu lepšího využívání pracovní doby a uspokojování osobních potřeb zaměstnanců/zaměstnankyň může zaměstnavatel uplatňovat pružnou pracovní dobu, a to také pouze na některých pracovištích, popřípadě u některých zaměstnanců. Při uplatňování pracovní doby si zaměstnanec volí sám začátek, popřípadě i konec pracovní doby v jednotlivých dnech v rámci časových úseků stanovených zaměstnavatelem. Mezi tyto dva časové úseky stanovené zaměstnavatelem je vložen časový úsek, v němž je zaměstnavatel povinen být na svém pracovišti. Na zavedení pružné pracovní doby nevzniká právní nárok.**(48)**

Převedení na jinou práci

Koná-li těhotná žena nebo zaměstnankyně-matka do konce devátého měsíce po porodu nebo kojící zaměstnankyně práci, která je jí zakázána nebo která podle lékařského posudku ohrožuje její těhotenství anebo mateřství, je zaměstnavatel povinen převést ji dočasně na práci, která je pro ni vhodná a při níž může dosahovat stejného výdělku jako na dosavadní práci. Pokud taková zaměstnankyně dosahuje při práci, na niž byla převedena, bez svého zavinění nižšího výdělku než na dosavadní práci, poskytuje se jí na vyrovnání tohoto rozdílu vyrovnávací příspěvek v těhotenství a mateřství podle předpisů o nemocenském pojištění.**(48)**

Pracovní cesty a přeložení

Těhotné zaměstnankyně, zaměstnankyně a zaměstnanci pečující o děti do věku osmi let a osamělé zaměstnankyně/zaměstnanci pečující o dítě, dokud dítě nedosáhlo věku 15 let a zaměstnanci/zaměstnankyně, kteří prokáží, že převážně sami dlouhodobě soustavně pečují o převážně nebo úplně bezmocnou fyzickou osobu, smějí být vysílány na pracovní cestu mimo obvod obce svého pracoviště nebo bydliště jen se svým souhlasem; přeložit je může zaměstnavatel jen na jejich žádost.**(48)**

Práce konaná doma

V pracovní smlouvě lze sjednat, že pracovník nebude konat pro zaměstnavatele práci na pracovišti zaměstnavatele, ale za podmínek stanovených v pracovní smlouvě doma v pracovní době, kterou si zaměstnanec sám rozvrhne.**(48)**

Zákazy některých prací

Ženy nesmějí vykonávat práce, které ohrožují jejich mateřství, přičemž Ministerstvo zdravotnictví stanoví vyhláškou práce a pracoviště, které jsou zakázány ženám, které kojí, těhotným ženám a matkám do konce devátého měsíce po porodu. Těhotná žena nesmí také vykonávat práce, které podle lékařského posudku ohrožují její těhotenství

ze zdravotních příčin tkvících v její osobě. To platí obdobně o ženě, která kojí a matce do konce devátého měsíce po porodu.**(48)**

Přestávky ke kojení

Matce, která kojí své dítě, je zaměstnavatel povinen poskytnout kromě přestávek v práci zvláštní přestávky ke kojení. Matce, která pracuje po stanovenou týdenní pracovní dobu, přísluší na každé dítě do konce jednoho roku jeho věku dvě půlhodinové přestávky a v dalších třech měsících jedna půlhodinová přestávka za směnu.**(48)**

Rozvázání pracovního poměru

Výpovědí může zaměstnavatel rozvázat pracovní poměr s těhotnou zaměstnankyní a se zaměstnancem/zaměstnankyní trvale pečujícím o dítě mladší než tři roky jen zcela výjimečně v níže těchto uvedených případech: že zaměstnavatel nebo jeho část ruší, výpovědí v případě, že se zaměstnavatel nebo jeho část přemísťuje, výpovědí v případě, že byl výše uvedený zaměstnanec/zaměstnankyně nebo zaměstnanec/zaměstnankyně, který/á prokáže, že převážně sám/a dlouhodobě soustavně pečuje o převážně nebo úplně bezmocnou fyzickou osobu pravomocně odsouzen/a pro úmyslný trestný čin k nepodmíněnému trestu odnětí svobody na dobu delší než jeden rok, nebo byl/a-li pravomocně odsouzen/a pro úmyslný trestný čin spáchaný při plnění pracovních úkolů nebo v přímé souvislosti s ním k nepodmíněnému trestu odnětí svobody na dobu nejméně šesti měsíců; nebo porušil/a-li zaměstnanec/zaměstnankyně pracovní kázeň zvláště hrubým způsobem (tedy z důvodů, pro které lze se zaměstnancem/zaměstnankyní obecně okamžitě zrušit pracovního poměru ve smyslu ust. § 53 z.č. 65/1965 Sb., zákoníku práce). Zaměstnavatel však takto nemůže ukončit pracovní poměr se zaměstnankyní na mateřské dovolené nebo se zaměstnancem v době rodičovské dovolené do dobu, po kterou je žena(muž) oprávněna čerpat mateřskou dovolenou.**(48)**

V České republice existují zejména následující služby péče o děti, které podporují lepší slučitelnost profesních a rodinných rolí:

1. Služby péče pro děti do tří let věku

Tento typ služeb není v České republice příliš rozvinutý. Z výzkumu VÚPSV provedeném v roce 2004 lze odvodit, že nabídka teritoriálně a místně dostupných služeb péče o děti mladší tří let věku neodpovídá poptávce rodičů. O této skutečnosti svědčí fakt, že mateřské školky navštěvuje až 25% dětí mladších 3 let. V ČR existují dva, respektive tři typy služeb péče o děti do tří let věku. Prvním typem jsou zdravotnická zařízení typu jesle, druhým soukromá zařízení provozovaná v režimu zákona č. 455/1991 Sb., o živnostenském podnikání. Třetí skupinu tvoří služby typu "baby-sitting."**(48)**

a) Zdravotnická zařízení typu jesle

V 90. letech došlo k významnému poklesu počtu těchto zařízení, v roce 1991 jich bylo v České republice 1043, v roce 2003 pouhých 60. Jde o tzv. zvláštní dětská zařízení léčebně preventivní péče, která pečují o všestranný rozvoj dětí ve věku do tří let. Jesle jsou zřizovány jako územní, závodní nebo společné. Zřizovatelem je zpravidla obec, které je zřizuje zcela podle svého uvážení a potřeb území. Vzhledem k tomu, že péče v jeslích je hrazena z rozpočtu zřizovatele, je v jeho kompetenci stanovení poplatků za pobyt dětí v jeslích. Péče v nich je poskytována za plnou nebo částečnou úhradu klienty. Poplatky v jeslích se velmi liší. Zpravidla se pohybují ve výši 800 - 4.500 Kč za měsíc.**(48)**

b) Soukromá zařízení dle z.č. 455/1991 Sb., o živnostenském podnikání

Jde o vázanou živnost "Péče o dítě do tří let v denním režimu". Obsahová náplň této živnosti je charakterizována jako individuální výchovná péče o svěřené děti do tří let věku v denním nebo v celotýdenním režimu. Tato péče se zaměřuje na rozvoj rozumových a řečových schopností, pohybových, pracovních, hudebních, výtvarných schopností a kulturně hygienických návyků přiměřených věku dítěte. Zajišťování bezpečnosti a zdraví dětí, jejich pobytu na čerstvém vzduchu, spánku v odpovídajícím hygienickém prostředí a osobní hygieny dětí, včetně poskytování první pomoci.

Poplatek za umístění dítěte do těchto zařízení je stanoven na komerční bázi jejím poskytovatelem**(48)**

c) Služby typu "baby-sitting" (zákon č. 455/1991 Sb., o živnostenském podnikání).

Jde o volnou živnost "Poskytování služeb pro rodinu a domácnost". Obsahová náplň živnosti je zejména specifikována jako zajišťování chodu domácnosti-vaření, úklid, praní, žehlení, péče o zahradu a podobně, individuální péče o děti nad tři roky věku v rodinách, příležitostné krátkodobé hlídání dětí (včetně dětí do tří let věku), péče o osoby vyžadující zvýšenou péči, obstarávání nákupů a jiných záležitostí souvisejících s chodem domácnosti a jiná obstaravatelská činnost.Obsahem živnosti není péče o děti do tří let věku v denním režimu.Poplatek za službu je stanoven na komerční bázi jejím poskytovatelem.**(48)**

2. Služby péče pro děti předškolního věku

Péče o děti starší 3 let je v ČR zabezpečena prostřednictvím husté sítě finančně dostupných mateřských škol, které jsou hojně využívány, nicméně k lepší slučitelnosti profesních a rodinných rolí by napomohlo větší přizpůsobení těchto služeb potřebám rodin s dětmi (např. problematika otevíracích hodin nebo podmínky přijímání dětí do zařízení).V ČR lze rozlišit mezi těmito typy zařízení, a to:

a) Mateřskými školami zřízenými státem, obcí, krajem, svazkem obcí (zákon č. 561/2004 Sb., školský zákon,podrobnosti o podmínkách provozu mateřské školy, organizaci předškolního vzdělávání v ní, zajištění bezpečnosti a ochrany zdraví dětí, jejich stravování a další speciální péči o děti a úplatě za vzdělávání jsou stanoveny vyhláškou č. 14/2005 sb., o předškolním vzdělávání)Vzdělávání v posledním ročníku mateřské školy zřizované státem, krajem, obcí nebo svazkem obcí se poskytuje bezúplatně.**(48)**

b) Mateřskými školami "soukromými", tj. zřízenými církevními právníckými osobami či jinými právníckými osobami, jejichž předmětem činnosti je poskytování vzdělávání nebo školských služeb podle školského zákona (zákon č. 561/2004 Sb.,

školský zákon, podrobnosti o podmínkách provozu mateřské školy, organizaci předškolního vzdělávání v ní, zajištění bezpečnosti a ochrany zdraví dětí, jejich stravování a další speciální péči o děti jsou stanoveny vyhláškou č. 14/2005 sb., o předškolním vzdělávání. Vzdělávání se v těchto zařízeních se poskytuje za úplatu, její výši stanoví zřizovatel. **(48)**

c) Soukromými zařízeními provozovanými v režimu zákona č. 455/1991 Sb., o živnostenském podnikání, která neposkytují rekreačně-vzdělávací činnosti realizovanou v rámci výchovy a vzdělávání ve školách, předškolních a školských zařízeních zařazených do sítě škol. Jde o volnou živnost "Mimoškolní výchova a vzdělávání". Obsahová náplň živnosti je zejména specifikována jako výchova dětí nad tři roky věku v předškolních zařízeních, výuka v soukromých školách a zařízeních sloužících odbornému vzdělávání, pokud tato nejsou zařazena do sítě škol, školských a předškolních zařízení. Jiná mimoškolní výchova a vzdělávání, doučování žáků a studentů, výchovně vzdělávací činnost na dětských táborech a jiných zotavovacích akcích, zejména vedení těchto akcí, zajišťování výchovných, relaxačních a vzdělávacích programů pro účastníky těchto akcí, dohled nad dětmi a podobně. Obsahem živnosti nejsou rekreačně-vzdělávací činnosti realizované v rámci výchovy a vzdělávání ve školách, předškolních a školských zařízeních zařazených do sítě škol. Poplatek za službu je stanoven na komerční bázi jejím poskytovatelem. **(48)**

d) Službami typu "baby-sitting" dle z.č. 455/1991 Sb., o živnostenském podnikání. Jde o volnou živnost "Poskytování služeb pro rodinu a domácnost". Obsahová náplň živnosti je zejména specifikována jako zajišťování chodu domácnosti (vaření) úklid, praní, žehlení, péče o zahradu a podobně, individuální péče o děti nad tři roky věku v rodinách, příležitostné krátkodobé hlídání dětí (včetně dětí do tří let věku), péče o osoby vyžadující zvýšenou péči, obstarávání nákupů a jiných záležitostí souvisejících s chodem domácnosti. Obsahem živnosti není péče o děti do tří let věku v denním režimu. Poplatek za službu je stanoven na komerční bázi jejím poskytovatelem. **(48)**

3. Služby péče pro děti mladšího školního věku

Do této skupiny patří především školní družiny a kluby, které také napomáhají zejména rodičům dětí mladšího školního věku sloučit práci a rodinu. Lze sem zařadit i služby poskytované v režimu volné živnosti "Mimoškolní výchova a vzdělávání" dle zákona č. 455/1991 Sb., o živnostenském podnikání. Obsahová náplň této živnosti je specifikována zejména jako výchova dětí nad tři roky věku v předškolních zařízeních, výuka v soukromých školách a zařízeních sloužících odbornému vzdělávání, pokud tato nejsou zařazena do sítě škol, školských a předškolních zařízení. Jiná mimoškolní výchova a vzdělávání, doučování žáků a studentů, výchovně vzdělávací činnost na dětských táborech a jiných zotavovacích akcích, zejména vedení těchto akcí, zajišťování výchovných, relaxačních a vzdělávacích programů pro účastníky těchto akcí, dohled nad dětmi a podobně.(48)

1.7.2. Navrhované změny v rodinné politice

V současné době prochází rodinná politika reformou. Prioritou vlády je vytvoření moderní, flexibilní prorodinné politiky, jejímž hlavním úkolem je posílení postavení rodin. Základ její podpory však nemůže být v pouhé distribuci sociálních dávek. Jak ukazují zkušenosti ze zahraničí, výše vyplácených dávek rodinám s dětmi a dlouhá rodičovská dovolená neznamenaají automaticky zvýšení porodnosti. Cílem je spíše podpořit rodinu v daňové oblasti a vytvořit možnosti skloubit pracovní dráhu s rodičovstvím. Navrhované změny usilují zejména o možnosti volby. Rodinná politika se snaží vytvořit vhodné podmínky pro rodiče s dětmi, kteří chtějí zůstat s dětmi na rodičovské dovolené, ale i pro rodiče, kteří chtějí skloubit pracovní dráhu s výchovou dětí. To se projevuje mimo jiné v zavedení vícerychlostní rodičovské dovolené, kdy si každý rodič bude moci vybrat nejvhodnější způsob. Záměrem je větší prosazení flexibilních zkrácených pracovních úvazků, které dnes využívá pouze 4% rodičů. Dítě starší 3 let bude mít i nadále možnost navštěvovat mateřskou školu bez omezení rodičovského příspěvku. Zvažuje se pouze změna limitu ze 4 hodin denně- na 80-90 hodin měsíčně. Předpokládá se, že by tato změna umožnila rodičům pružnější využívání pobytu dětí ve školce a skloubení například se studiem. Dalšími opatřeními je nalezení

širšího spektra služeb péče o děti do 6 let, včetně vytvoření systému péče o děti – tzv. rodičovskou osobou. Rodiče by neměli být závislí jen na mateřských školách a jeslích. Také se přijmou opatření k zvýšení motivace zaměstnavatelů k placení finančních příspěvků na zřizování dětských koutků nebo příspěvků zaměstnancům na zajištění opatrování dětí. Svobodné matky nebudou zvýhodňovány oproti vdaným matkám. Peněžité pomoci v mateřství bude po navržených změnách stejná pro vdané i svobodné matky. Vytvoření možnosti otcovské dovolené umožní tatínkům o týden delší dovolenou, která bude hrazena ze systému nemocenského pojištění. Tatínek by si mohl vybrat týden, kdy by zůstal s maminkou a dítětem doma - nejlépe po návratu z nemocnice. Tato dávka by měla odpovídat peněžní pomoci v mateřství tzn. 69 % z vyměřovacího základu.(48)

1.7.3. Národní koncepce rodinné politiky

Národní koncepce rodinné politiky je tzv. živým dokumentem, jeho první verze není konečná. Obsahuje obecnou a speciální část. V obecné části je zejména zdůvodněna potřeba podpory rodiny s ohledem na současný stav společnosti, důležitost rodiny pro společnost a stručný popis současné situace české rodiny se zaměřením na největší problémy. Součástí této části je také vymezení základního cíle, kterým je dosažení prorodinného klimatu ve společnosti. Struktura speciální části téměř kopíruje uspořádání Národní zprávy o rodině. Zvláštní pozornost je věnována rodičovství, jeho podobě a hodnotě a také změnám v podobě rodiny a její soudržnosti. Speciální část je rozčleněna do několika problémových oblastí. V každé oblasti je nastíněn současný stav a zaměření, kterým by se měla rodinná politika ubírat včetně navržených opatření, která mají přispět k řešení dané situace.(43)

Další odvozené obecné cíle:

1. Posunout vytváření všestranně příznivých podmínek pro rodinu do středu trvalé pozornosti politické i správní reprezentace země.

2. Posílit vědomí hodnoty rodiny a vlastní odpovědnosti za její funkčnost a stabilitu především u mladé generace, mimo jiné podporou výchovy k partnerství, manželství a rodičovství.
3. Posílit ekonomickou a sociální suverenitu rodin a jejich členů na trhu práce zejména prostřednictvím daňového systému a systému sociálního zabezpečení – s akcentem na služby pro rodinu, tak aby byla schopna plnit svoji úlohu ve všech obdobích svého vývojového cyklu a vůči všem členům rodiny
4. Koncipovat a rozvíjet rodinnou politiku jako dlouhodobou celospolečenskou aktivitu, koordinovat veřejnou správu s účastí občanského sektoru, komerčního sektoru, odborníků, médií a široké občanské veřejnosti.
5. Podpořit koncepci účinné rodinné politiky rozvojem výzkumu, který poskytne dostatek poznatků o aktuálních a perspektivních potřebách rodin.**(43)**

Odvozené specifické cíle:

1. Koncipovat rodinnou politiku tak, aby rodiny mohly mít tolik dětí kolik si přejí, v době, která jim bude vyhovovat.
2. Minimalizovat handicapy dětí, které vyrůstají v ekonomicky a sociálně oslabených nebo neúplných rodinách podpůrnými opatřeními tak, aby se jejich životní šance ve společnosti jen minimálně odlišovaly od vrstevníků, kteří vyrůstají v ekonomicky i sociálně silných rodinách.
3. Vytvářet rodičům vhodné podmínky pro sloučení nároků trhu práce s nároky péče o nezaopatřené děti a členy rodiny, kteří jsou nesoběstační.

Realizace rodinné politiky by měla proběhnout podle těchto zásad:

1. Politická a správní reprezentace země přijme za svá východiska realizace rodinné politiky, tzn. její prioritní charakter, celospolečenskou průřezovost, dlouhodobost, otevřenost.
2. Národní koncepce rodinné politiky otevře prostor pro co nejlepší reprezentaci rozdílných zájmů rodin v přípravě a realizaci rodinné politiky.
3. Rodinná politika využije prostoru, který je vytvořen rámcem politik Evropské Unie – zejména v oblasti rovných příležitostí, sociálního začleňování a zaměstnanosti tak, aby

využila zkušeností ze zahraničních přístupů a účinně reagovala na specifické problémy českých rodin.

4. Rodinná politika bude sladována s ostatními politikami, především s politikou sociálního začleňování, hospodářskou politikou, politikou zaměstnanosti, vzdělávací politikou, bytovou politikou, zdravotní politikou a politikou sociálního zabezpečení tak, aby byly posilovány vzájemné synergické pozitivní efekty a omezeny negativní vedlejší efekty jiných politik na rodinu.

5. Národní koncepce rodinné politiky bude podporovat aktivity vedoucí k podpoře rodiny na úrovni jednotlivých resortů, krajů, obcí, zařízení, organizací občanského sektoru aj.

6. Národní koncepce rodinné politiky bude reflektovat společenské změny v dlouhodobém horizontu a reagovat na ně. Na základě Koncepce budou vyčleňovány odpovídající zdroje a určena odpovědnost jednotlivých aktérů.

7. Ministerstvo práce a sociálních věcí převezme úlohu koordinace vytváření koncepce a realizace rodinné politiky- včetně průběžného hodnocení dosahovaných výsledků a vytvoří pro její plnění odpovídající realizační podmínky.

8. Prioritní charakter rodinné politiky se promítne do každoroční aktualizace její Koncepce spojené s odbornou konferencí o rodinné politice a navazujícím tématickým zasedáním vlády.

9. Národní koncepce rodinné politiky se skládá z obecné části, která vyjadřuje její základní orientaci, z části speciální, obsahující soubor inspirací, orientací a doporučení, a z části realizační, která obsahuje konkrétní cíle, vymezuje konkrétní odpovědnost, termíny realizace.(43)

2. Cíl práce a hypotézy

2.1. Cíl práce

Cílem práce je zjistit jak jsou českou populací vnímána a využívána současná opatření rodinné politiky a postoje občanů k genderovým rolím v rodině ve spojení s těmito opatřeními.

2.2. Hypotézy práce

V souvislosti s cílem práce a na základě prostudované odborné literatury a elektronických zdrojů vztahujících se k sociálním aspektům rodičovství byly stanoveny hypotézy:

H1: Služby a aktivity zaměřené na podporu rodiny využívají více lidé s vyšším vzděláním.

H2: U současných opatření rodinné politiky zaměřených zejména na sloučení rodičovské a profesní role, předpokládá většina lidí vyšší podíl žen na jejich výkonu.

3. Metodika

3.1. Použité metody sběru dat

Teoretická část diplomové práce se zabývá změnami v rodinném chování, zejména k přístupu k rodičovství české populace z pohledu historie. Druhá část teoretické části je zaměřena na rodinnou politiku v České republice, především na její současná opatření.

K testování hypotézy a primárního sběru dat byla použita metoda dotazování, technika dotazník (viz příloha 1.) Aby mohlo dojít k relevantní komparaci získaných dat, výběrový soubor je tvořen 50% (100) žen a 50% (100) mužů, celkem tedy 200 respondenty. Dotazníky byly rozdány občanům ve věku 18-47 let v oblasti Vysočina, kteří po seznámení s cílem tohoto výzkumu byli ochotni je vyplnit, v jiných případech byly dotazníky po předchozím oslovení respondentů, rozeslány e-mailovou poštou.

Dotazník obsahoval : 18 uzavřených otázek. Byly zvoleny následující okruhy otázek:

- otázky zjišťující základní údaje o respondentech týkající se pohlaví, věku, dosaženého vzdělání, rodinného stavu, formy rodinného soužití, ekonomického postavení, výši příjmů
- otázky zaměřené na finanční opatření rodinné politiky
- otázky zaměřené na služby a aktivity na podporu rodiny
- otázky zaměřené na postoje k genderovým rolím v rodině ve spojení se současnými opatřeními rodinné politiky

3.2. Charakteristika výzkumného souboru

Výzkumný soubor tvořilo 200 respondentů, občanů a občanek ve věku od 18 - 47 let v oblasti Vysočina. Distribuováno bylo fyzicky a e-mailovou formou celkem 220 dotazníků, návratnost činila 90,9%.

Dotazníkové šetření probíhalo od 2.června do 20. července 2007.

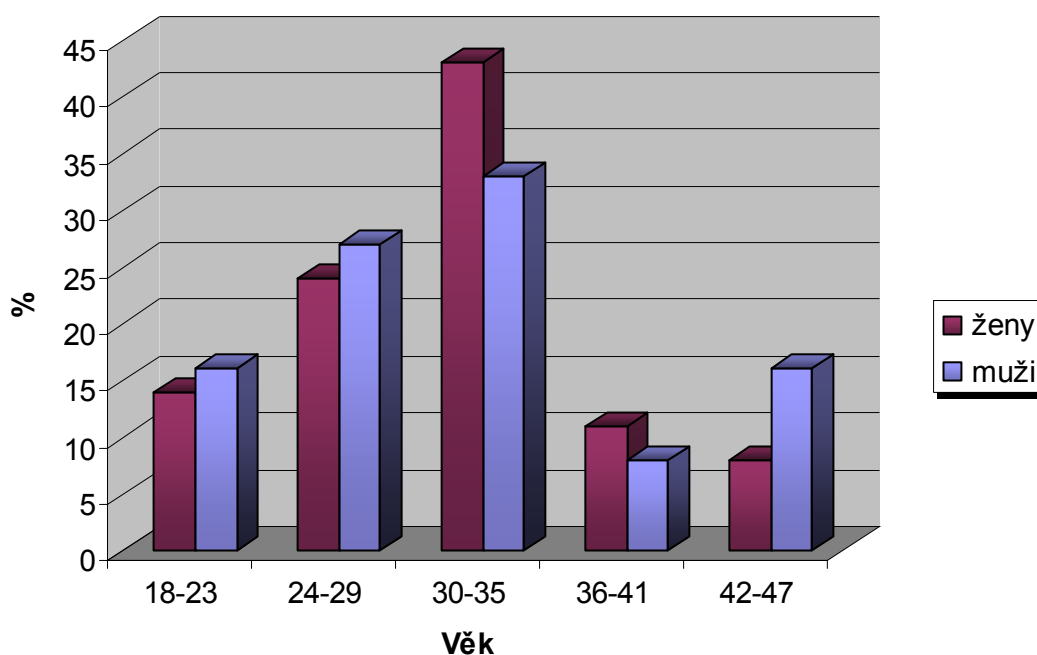
4. Výsledky

4.1. Struktura cílové populace

Dotazníkového šetření se zúčastnilo 100 žen a 100 mužů.

Podle věku je z celkového počtu 200 (100 %), kteří vyplnili dotazník, 15% (30) ve věku od 18 do 23 let: 7% (14) žen a 8% (16) mužů. Ve věku od 24 do 29 let 25% (50) respondentů, z toho 11,5 % (23) žen a 13,5 % (27) mužů. Ve věku od 30 do 35 let je 38 % (76) osob: 21,5% (43) žen a 16,5 % (33) mužů. Do věkové kategorie od 36 do 41 let přísluší 9,5 % (19) respondentů, z toho 5,5% (11) žen a 4 % (8) mužů. Ve věku od 42 do 47 let je 12% (24) osob: 4%(8) žen a 8% (16) mužů.

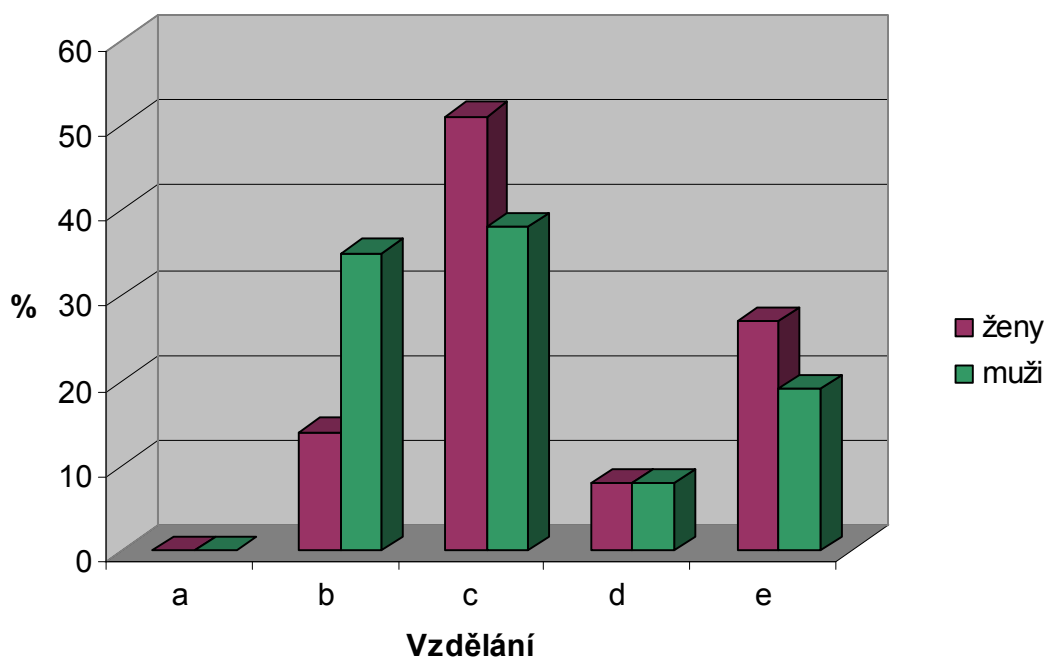
Graf 1: Struktura souboru podle věku



Zdroj: Vlastní výzkum

Z celkového souboru 100% (200) respondentů nemá nikdo základní vzdělání. Středoškolské vzdělání bez maturity má 24,5% (49) osob: 7% (14) žen a 17,5% (35) mužů. Středoškolské vzdělání s maturitou má 44,5% (89): 25,5% (51) žen a 19% (38) mužů. Vyšším odborným vzděláním disponuje 8% (16) respondentů: 4% (8) žen a 4% (8) mužů. Vysokoškolské vzdělání má 23 % (46) osob: 14 % (27) žen a 9,5 % (19) mužů.

Graf 2: Struktura souboru podle vzdělání

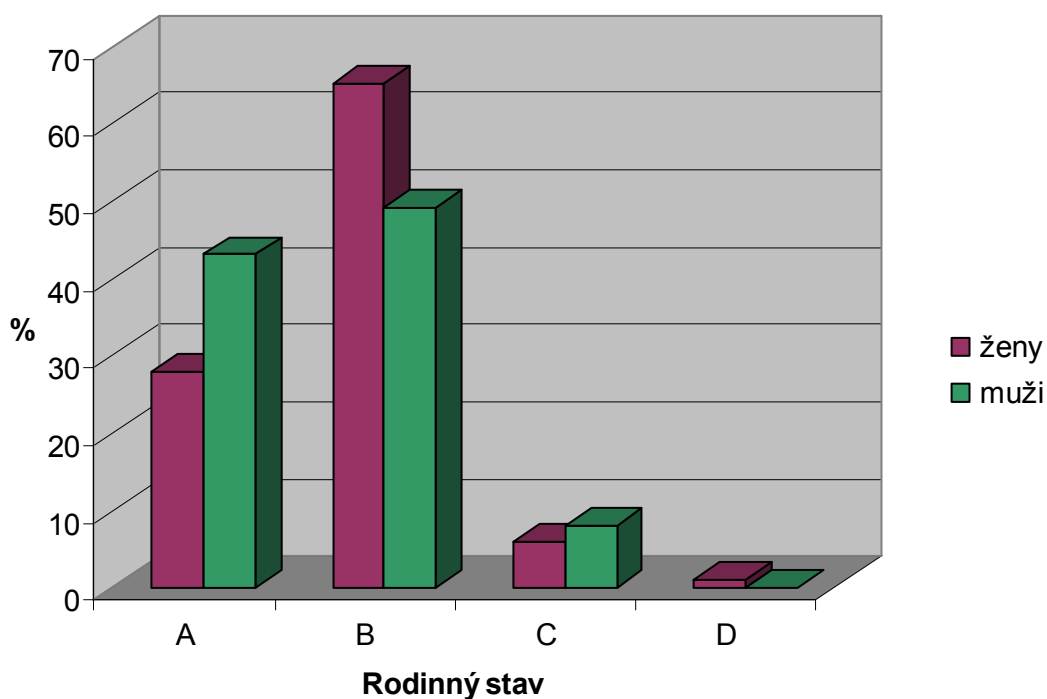


Zdroj : Vlastní výzkum

a - základní vzdělání, b - středoškolské vzdělání bez maturity, c- středoškolské vzdělání s maturitou, d - vyšší odborné vzdělání , e - vysokoškolské vzdělání

Podle rodinného stavu je z celkového počtu 100% (200) respondentů je 35,5 % (71) svobodných: 14% (28) žen a 21,5 % (43) mužů. Ženatých /vdaných je 57% (114) osob: 32,5% (65) žen a 24,5% (49) mužů. Rozvedených je 7% (14) respondentů, z toho 3% (6) žen a 4% (8) mužů. Vdovců/ vdov je 0,5 % (1): z toho 0,5% (1) žen a 0 % (0) mužů.

Graf 3: Struktura souboru podle rodinného stavu

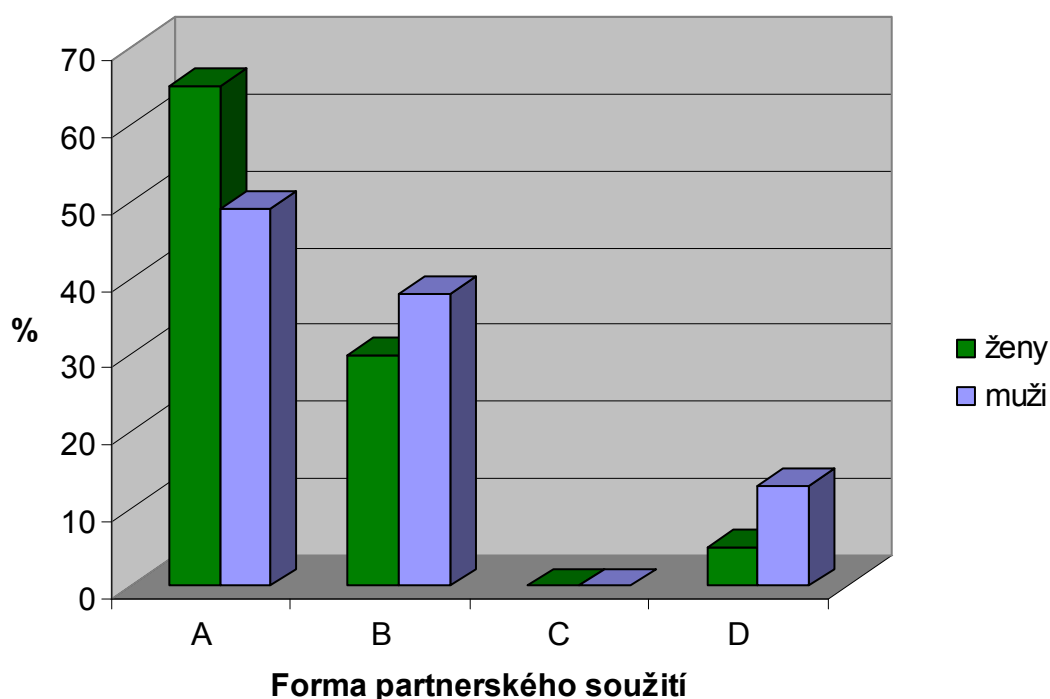


Zdroj : Vlastní výzkum

A- svobodný/svobodná, B- ženatý/vdaná, C- rozvedený/rozvedená, D-vdovec/vdova

Podle formy partnerského soužití žije z celkového počtu 100 % (200) respondentů v manželství 57% (114): z toho 32,5% (65) žen a 24,5% (49) mužů. V nesezdaném soužití žije 34% (68) osob, z toho 15% (30) žen a 19% (38) mužů. V registrovaném partnerství v současné době nežije žádný z respondentů. Bez partnera/partnerky žije 9% (18) respondentů, z toho 2,5% (5) žen a 6,5% (13) mužů.

Graf 4: Struktura souboru podle formy partnerského soužití

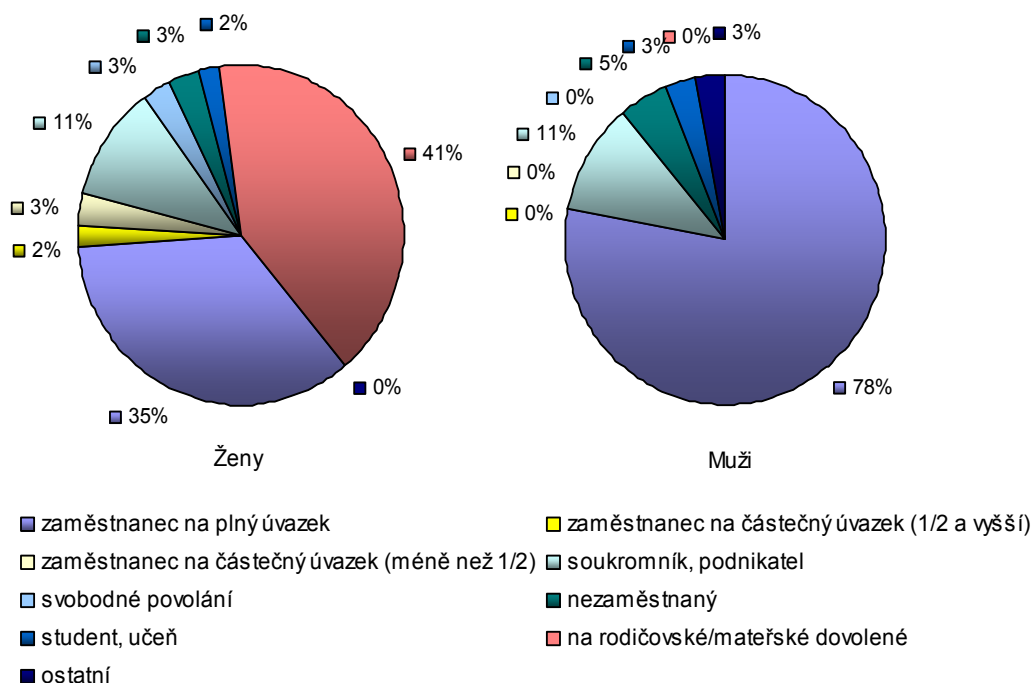


Zdroj : Vlastní výzkum

A- manželství , B- nesezdané soužití , C- registrované partnerství, D- bez partnera/partnerky

Z celkového počtu 100% (200) respondentů je zaměstnanců na plný úvazek 56,5% (113), z toho 17,5% (35) žen a 39% (78) mužů. Zaměstnanců na částečný úvazek (více než 1/2) je 1% (2), z toho 1% (2) žen a 0% (0) mužů. Zaměstnanců na částečný úvazek (méně než 1/2) je 1,5% (3) osob, z toho 1,5% (3) žen a 0% (0) mužů. Jako soukromý podnikatel pracuje 11% (22) respondentů: 5,5% (11) žen a 5,5% (11) mužů. Svobodným povoláním se živí 1,5% (3) žen a 0% (0) mužů. Ve zkoumaném souboru není žádný pomáhající člen rodiny. Nezaměstnaní zaujímají 4% (8), z toho 1,5% (3) žen a 2,5% mužů. Studentů a učňů je 2,5% (5) 1,0% (2) žen a 1,5% (3). V tomto souboru nejsou žádní invalidní důchodci. Trvale v domácnosti není žádný z respondentů. Na mateřské/rodičovské dovolené je 20,5% (41), z toho 20,5% (41) žen a 0% (0) mužů. Ostatní zaujímají 1,5% (3), z toho 0% (0) žen a 1,5% (3) mužů.

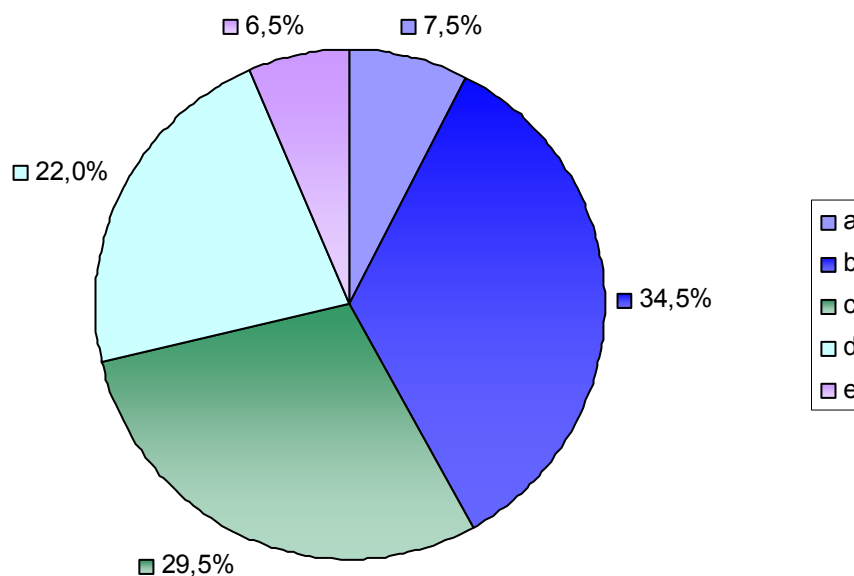
Graf 5: Struktura souboru podle ekonomického postavení



Zdroj: Vlastní výzkum

Z celkového počtu 100% (200) respondentů má čistý příjem do 9000,- Kč 7,5% (15) respondentů, z toho 4% (8) žen a 3,5% (7) mužů, příjem od 9 001 do 17 000,- Kč má 34,5% (69) osob, z toho 16,5% (33) žen a 18% (36) mužů, příjem od 17 001 do 28 000,- Kč má 29,5% (59) respondentů, z toho 14% (28) žen a 15,5% (31) mužů, příjem od 28 001- 40 000,- Kč má 22% (44) osob, z toho 12% (24) žen a 10% (20) mužů, příjem od 40 001,-Kč a více má 6,5 % (13) osob, z toho 3,5% (7) žen a 3% (6) mužů.

Graf 6: Struktura souboru podle čistého měsíčního příjmu domácnosti.

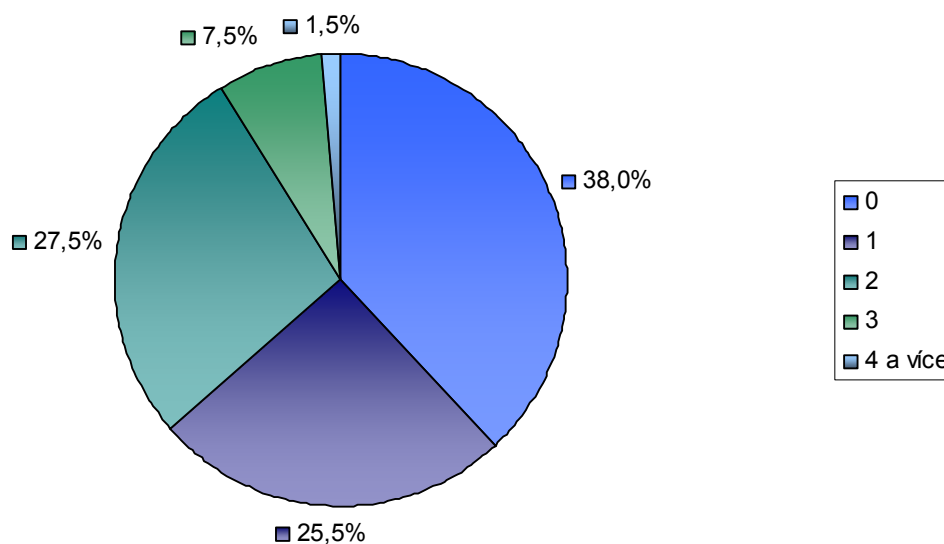


a) příjem do 9000,- Kč, b) příjem od 9 001 do 17 000,- Kč, c) příjem od 17 001 do 28 000,- Kč
d) příjem od 28 001- 40 000,- Kč, e) příjem od 40 001 a více.

Zdroj: Vlastní výzkum

Z celkového počtu 100% (200) nemá žádné dítě 38% (76) respondentů, z toho 17,5 (35) žen a 20,5% (41) mužů. Jedno dítě má 25,5% (51) osob, z toho 13,5% (27) žen a 12% (24) mužů. Dvě děti má 27,5% (55) respondentů, z toho 15% (30) žen a 12,5% (25) mužů. Tři děti má 7,5% (15) osob, z toho 3,5% (7) žen a 4% (8) mužů. Čtyři a více dětí mají 1,5% (2) osob, z toho 0,5% (1) žen a 1% (2) mužů.

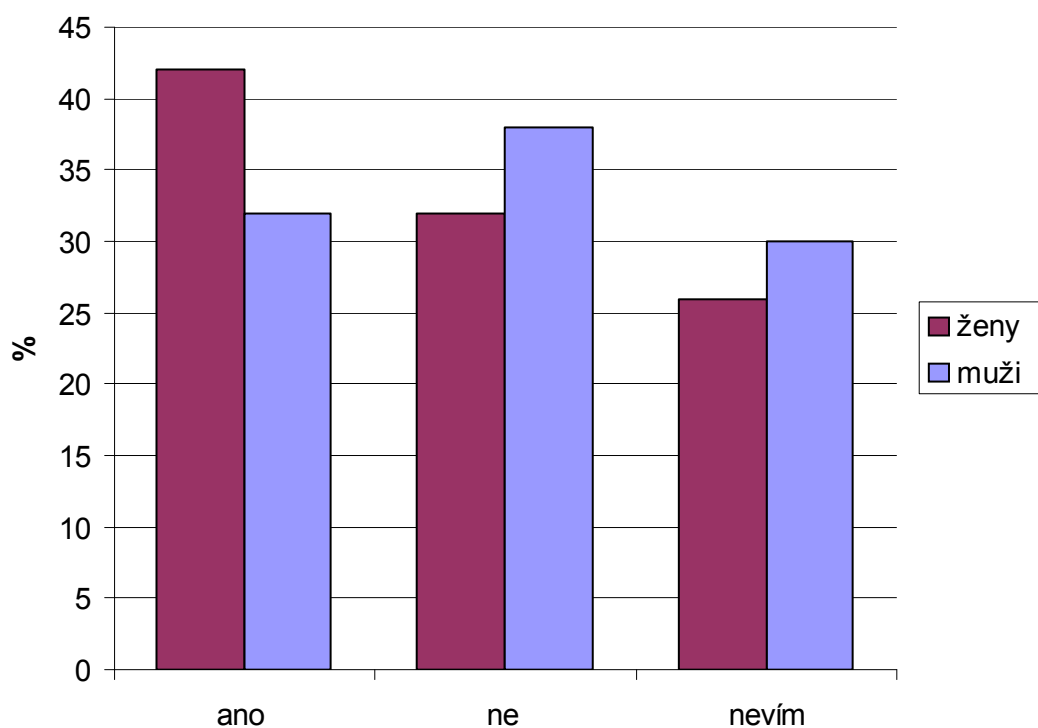
Graf 7: Struktura souboru podle počtu dětí.



Zdroj: Vlastní výzkum

Z celkového počtu 100% (200) respondentů plánuje narození dítěte 37% (74), z toho 21% (42) žen a 16% (32) mužů. Narození dítěte neplánuje 35% (70) osob, z toho 16% (32) žen a 19% (38) mužů. Neví 28% (56) respondentů, z toho 13% (26) žen a 15% (30) mužů.

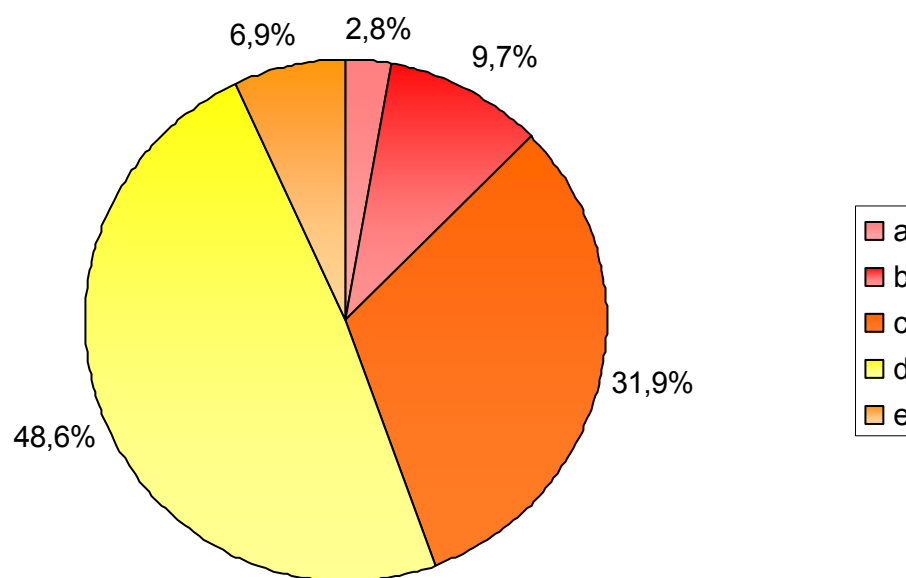
Graf 8: Struktura souboru podle plánování dítěte



Zdroj: Vlastní výzkum

Ze souboru 100% (72) respondentů odpovědělo na otázku: Přispěla dávka státní sociální podpory - porodné k Vašemu rozhodnutí o budoucím rodičovství? Takto: Rozhodně souhlasím odpovědělo 2,8% (2) osob, spíše souhlasím 9,7% (7) osob, spíše nesouhlasím odpovědělo 31,9% (23) osob, rozhodně nesouhlasím odpovědělo 48,6% (35) osob, nevím odpovědělo 6,9% (5) osob.

Graf 9: Struktura souboru podle rozhodnutí o rodičovství v souvislosti s dávkou státní sociální podpory - porodné.

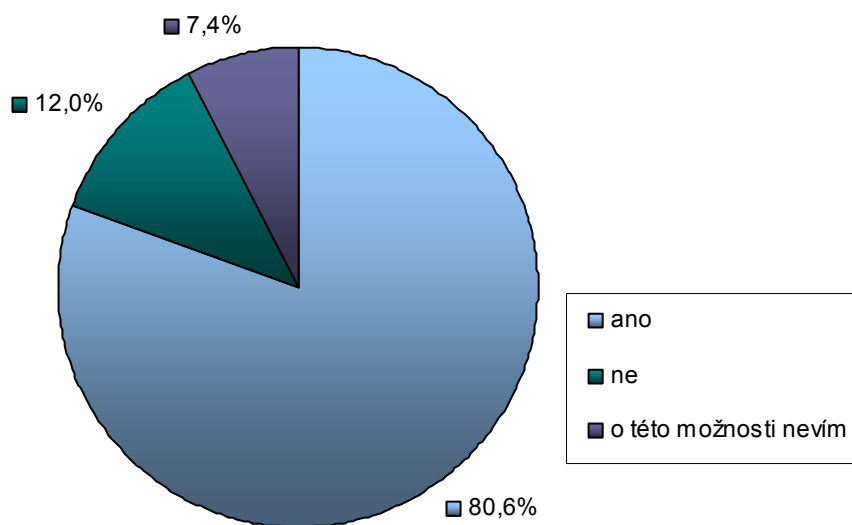


a- rozhodně ano, b- spíše souhlasím, c- spíše nesouhlasím, d - rozhodně nesouhlasím, e- nevím

Zdroj: Vlastní výzkum

Ze souboru 100% (108) respondentů (kteří splňují podmínky k možnosti využívání společného zdanění manželů) toto opatření rodinné politiky využívá 80,6% (87) osob, 12% (13) osob odpovědělo záporně a 7,4 % (8) uvedlo, že o tomto opatření neví.

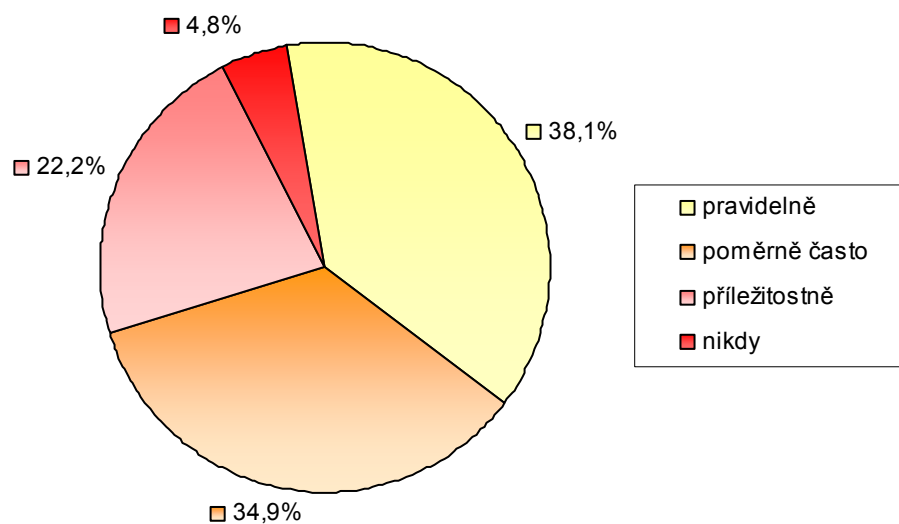
Graf 10: Struktura souboru podle využití společného zdanění manželů



Zdroj: Vlastní výzkum

Ze souboru 100% (63) respondentů (kteří splňovali podmínku pobírání dávky rodičovského příspěvku v rodině) odpovědělo na otázku: Využíváte možnosti umístit dítě starší 3 let na 4 h denně do mateřské školy, takto: pravidelně uvedlo 38,1% (24) respondentů, poměrně často uvedlo 34,9% (22) respondentů, příležitostně uvedlo 22,2% (14) osob, nikdy uvedlo 4,8%(3).

Graf 11: Struktura souboru podle využití možnosti rodičů na rodičovské dovolené umístit dítě starší 3 let do mateřské školy (4 h denně).



Zdroj: Vlastní výzkum

Ze souboru respondentů s nižším vzděláním 100% (49) se zúčastnilo kurzů zaměřených na výchovu k odpovědnému rodičovství, partnerství a manželství: 10,2% (5) osob, respondentů se středním vzděláním 100% (89) se zúčastnilo 36%(32). Respondentů s vyšším vzděláním 100% (62) se zúčastnilo 66,1% (41).

Ze souboru respondentů s nižším vzděláním byly služby a aktivity na podporu rodiny využity :21x 13 respondenty to odpovídá 38 % podílu na využití těchto služeb. Ze souboru respondentů se středním vzděláním byly služby a aktivity na podporu rodiny využity 62x 46 respondenty to odpovídá 31 % podílu na využití těchto služeb. Ze souboru respondentů s vyšším vzděláním byly služby na podporu rodiny využity 49 x 38 respondenty, to odpovídá 31% podílu na využití těchto služeb.

Ze souboru respondentů s nižším vzděláním 100% (49) by v případě možnosti využilo hlídání dětí tzv.nerodičovskou osobou: 22,4% (11), u respondentů se středním vzděláním 100% (89) by této možnosti využilo 58,4% (52). Respondentů s vyšším vzděláním 100% (62) by této možnosti využilo 72,6% (45).

Tabulka 12: Struktura souboru podle vzdělání respondentů a využívání služeb a aktivit zaměřených na rodinu

Vzdělání respondentů	účast na vzdělávacích kurzech (78)	počet využití služeb a aktivit na podporu rodiny (132)/počet lidí	kladný postoj k využití péče o dítě nerodičovskou osobou (108)
nižší vzdělání (49)	5 (10,2%)	21 /13 (1,6) 38%	11 (22,4%)
střední vzdělání (89)	32 (36%)	62 /46 (1,3) 31%	52 (58,4%)
vyšší vzdělání (62)	41 (66,1%)	49 / 38 (1,3) 31%	45 (72,6%)

nižší vzdělání (základní a středoškolské bez maturity)

střední vzdělání (středoškolské s maturitou)

vyšší vzdělání(vyšší odborné a vysokoškolské)

Zdroj : Vlastní výzkum

Možnost umístit dítě starší 3 let do mateřské školy na 4 h denně v rámci rodičovské dovolené využívají respondenti s nižším vzděláním 100% (49) takto: pravidelně 12,2%, poměrně často 10,2%, příležitostně 8,2%, nikdy 4,1%. Respondenti se středním vzděláním 100% (89) využívají této možnosti takto: pravidelně 7,9%, poměrně často 7,9%, příležitostně 9%, nikdy 0%. Respondenti s vyšším vzděláním 100% (62) využívají této možnosti takto: pravidelně 17,7%, poměrně často 16,1%, příležitostně 3,2%, nikdy 1,6%.

Tabulka 13: Struktura souboru podle vzdělání respondentů a využití možnosti umístění dítěte staršího 3 let do MŠ v rámci rodičovské dovolené

Vzdělání respondentů	Využití možnosti umístění dítěte do MŠ v rámci rodičovské dovolené (63)		
nižší vzdělání (49)	pravidelně	6	12,2%
	poměrně často	5	10,2%
	příležitostně	4	8,2%
	nikdy	2	4,1%
střední vzdělání (89)	pravidelně	7	7,9%
	poměrně často	7	7,9%
	příležitostně	8	9%
	nikdy	0	0%
vyšší vzdělání (62)	pravidelně	11	17,7%
	poměrně často	10	16,1%
	příležitostně	2	3,2%
	nikdy	1	1,6%

Zdroj: Vlastní výzkum

Z celkového souboru 100% (200) odpovědělo na tvrzení A: kladně 89,5 % (179) osob, z toho 43 % (86) žen a 46,5% (93) mužů, záporně odpovědělo 3,5 % (7) osob, z toho 2,5 % (5) žen a 1 % (2) mužů, nevím odpovědělo 7 % (14) osob, z toho 4,5 % (9) žen a 2,5 % (5) mužů.

Z celkového souboru 100% (200) odpovědělo na tvrzení B: kladně 60 % (120) osob, z toho 31% (62) žen a 29 % (58) mužů, záporně odpovědělo 33,5 % (77) osob, z toho 16,5 % (33) žen a 17 % (34) mužů, nevím odpovědělo 6,5 % (13) osob, z toho 2,5 % (5) žen a 4% (8) mužů.

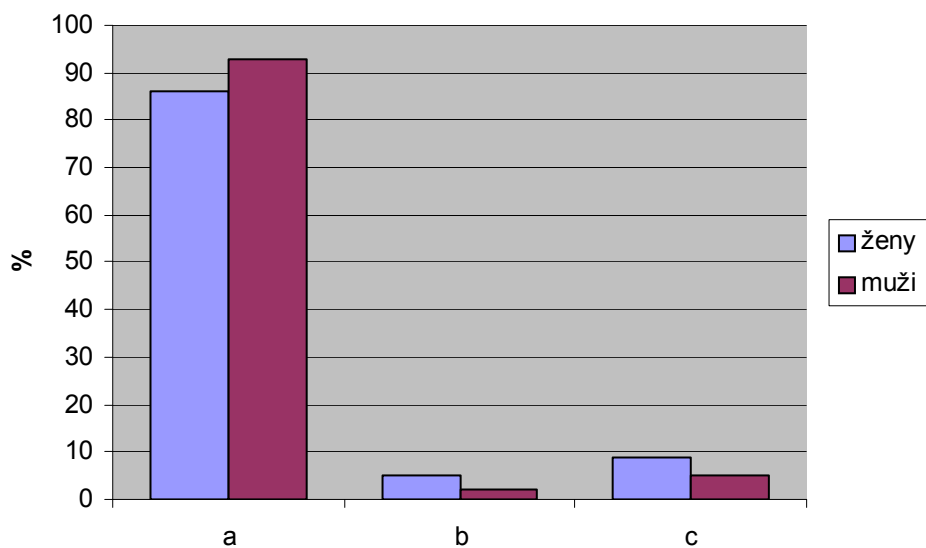
Z celkového souboru 100% (200) odpovědělo na tvrzení C: kladně 68,5% (135) osob, z toho 36 % (72) žen a 32,5% (65) mužů, záporně odpovědělo 19% (38) osob, z toho 7,5 % (15) žen a 11,5 % (23) mužů, nevím odpovědělo 12,5% (25) osob, z toho 6,5% (13) žen a 6 % (12) mužů.

Z celkového souboru 100% (200) odpovědělo na tvrzení D: kladně 67,5% (135) osob, z toho 36 % (72) žen a 31,5 % (63) mužů, záporně odpovědělo 21 % (42) osob, z toho 10 % (20) žen a 11% (22) mužů, nevím odpovědělo 11,5 % (23) osob, z toho 4% (8) žen a 7,5 % (15) mužů.

Graf 12, 13, 14, 15 : Struktura souboru podle posouzení tvrzení

Graf 12:

Tvrzení A: U matky více než u otce se předpokládá, že bude o dítě pečovat na mateřské dovolené.

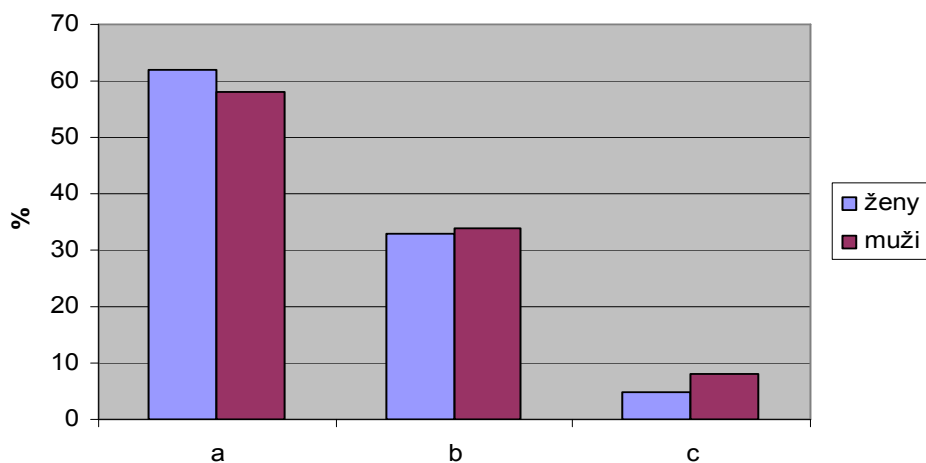


a- ano, b-ne, c- nevím

Zdroj: Vlastní výzkum

Graf 13:

Tvrzení B: U matky více než u otce se předpokládá, že bude své dítě ošetřovat v době nemoci.

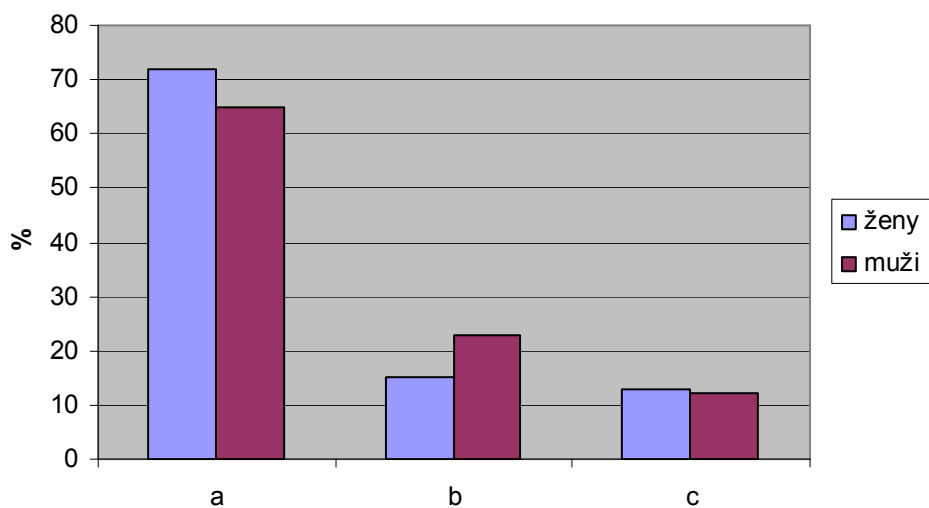


a- ano, b-ne, c- nevím

Zdroj: Vlastní výzkum

Graf 14:

Tvrzení C: U matky více než u otce se předpokládá, že bude s ohledem na sloučení profesní a rodinné role využívat pružnou pracovní dobu.

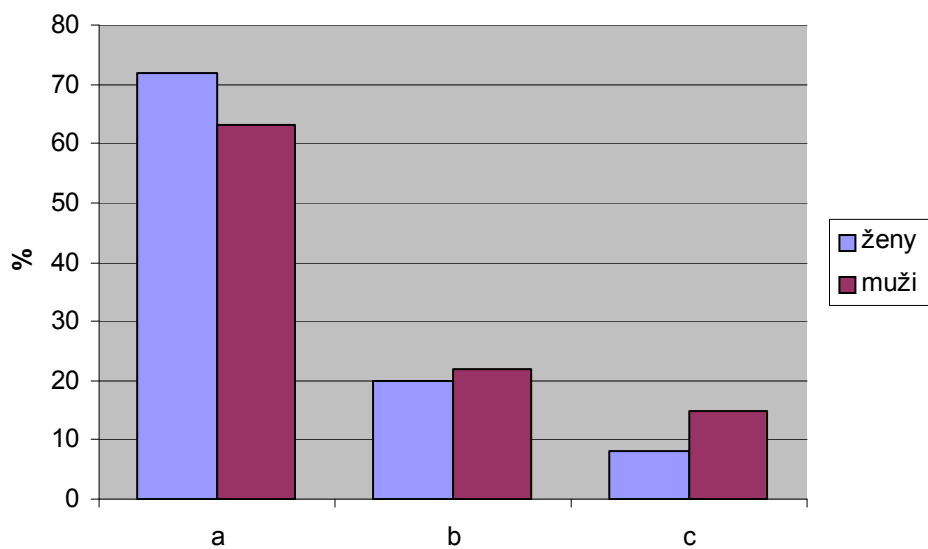


a- ano, b-ne, c- nevím

Zdroj : Vlastní výzkum

Graf 15:

Tvrzení D: U matky více než u otce se předpokládá, že s ohledem na sloučení profesní a rodičovské role bude využívat práci na částečný úvazek.

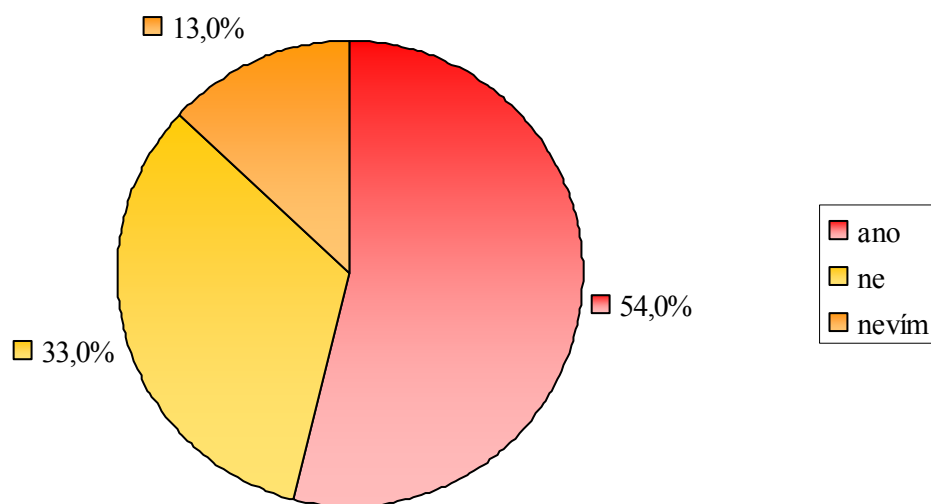


a- ano, b-ne, c- nevím

Zdroj: Vlastní výzkum

Z celkového souboru 100% (200) by využilo možnosti hlídání dítěte nerodičovskou osobou 54 % (108) respondentů, z toho 34 % (68) žen a 20 % (40) mužů, této možnosti by nevyužilo 33 % (66) osob, z toho 12,5 % (25) žen a 20,5 % (41) mužů, nevím odpovědělo 13 % (26) osob, z toho 3,5 % (7) žen a 9,5 % (19) mužů.

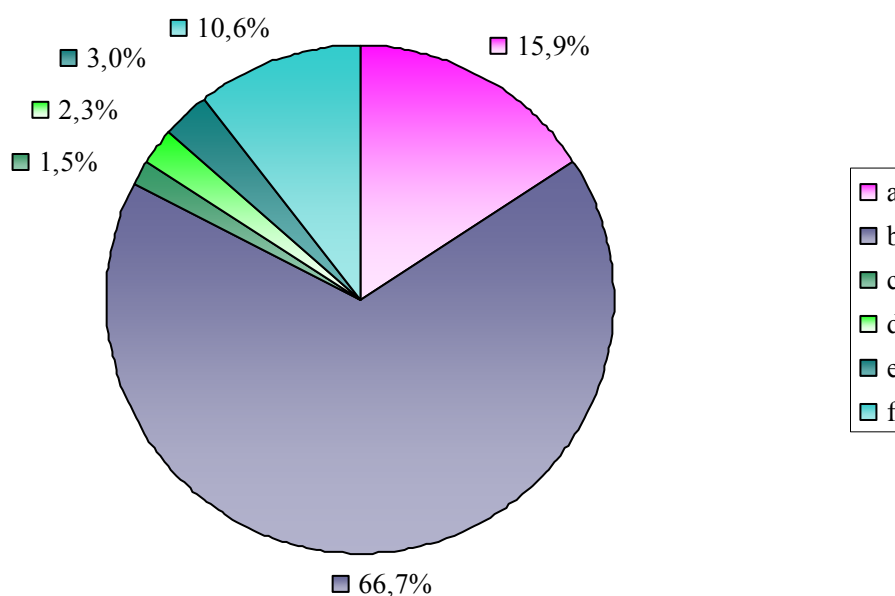
Graf 16: Struktura souboru podle možnosti volby využití hlídání dítěte do 6 let tzv. nerodičovskou osobou.



Zdroj: Vlastní výzkum

Z celkového souboru 100% (132) nejvíce respondenti využili těchto služeb a aktivit na podporu rodiny: sdružení a organizace na podporu rodiny nabízející volnočasové aktivity: 66,7 %, služby zaměřené na manželské a rodinné poradenství 15,9 %, jiné než uvedené služby zaujímají 10,6 %, telefonická krizová pomoc zaujímá 3%, poradny a služby pro osoby se zdravotním postižením zaujímají 2,3 %, poradny a služby pro oběti trestných činů a domácího násilí zaujímají 1,5%.

Graf 17: Struktura služeb na podporu rodiny podle četnosti využití služeb a aktivit na podporu rodiny



a- manželské a rodinné poradenství

b-organizace a sdružení zaměřené na podporu rodiny nabízející volnočasové aktivity

c-poradny pro oběti trestných činů a domácího násilí

d-slужby a poradny pro osoby se zdravotním postižením

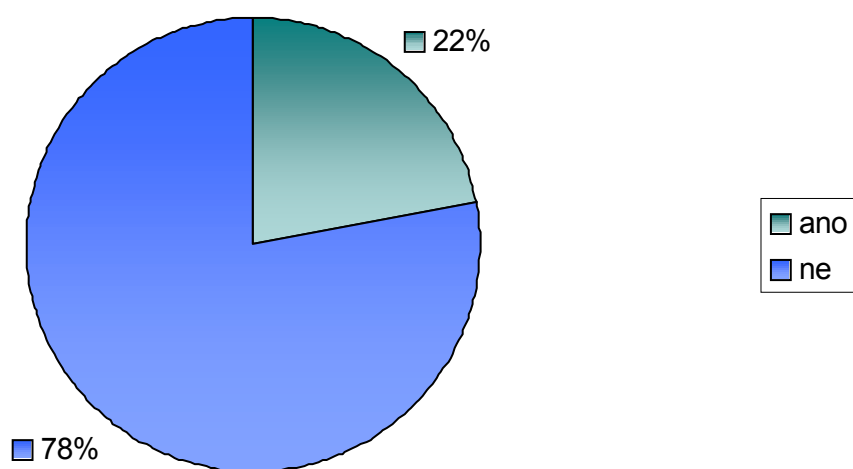
e- telefonická krizová pomoc

f-jiné

Zdroj: Vlastní výzkum

Z celkového souboru 100% (200) se 78% (156) respondentů nezúčastnilo na vzdělávacích kurzech zaměřených na výchovu k rodičovství: z toho 32,5 % (65) žen a 45,5% (91) mužů, zúčastnilo se 22 % (44) osob, z toho 17,5 % (35) žen a 4,5 % (9) mužů.

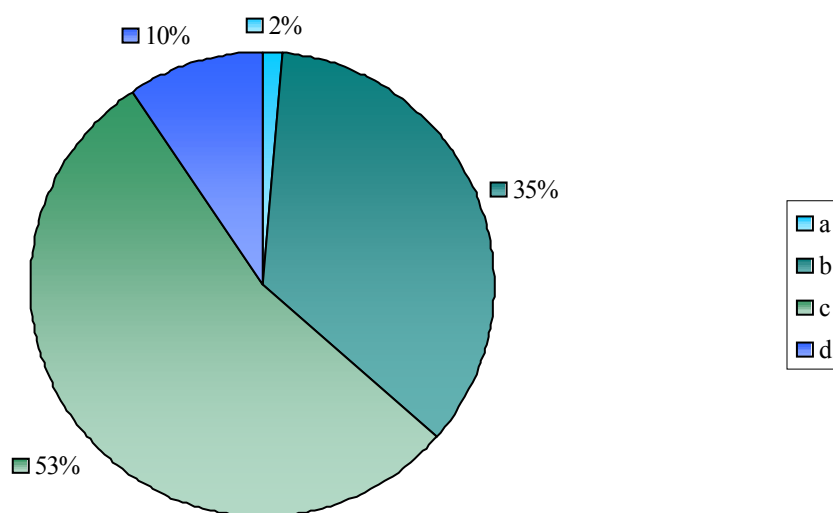
Graf 18: Struktura souboru podle účasti na vzdělávacích kurzech zaměřených na výchovu k odpovědnému rodičovství, partnerství a manželství.



Zdroj: Vlastní výzkum

Z celkového souboru 100% (200) hodnotilo výši rodičovského příspěvku jako: vysokou 1,5 % respondentů, z toho 1% (2) žen a 0,5% (1) mužů, odpovídající 35%(70) respondentů, z toho 26% (52) žen a 9% (18) mužů, nízkou 54%(108) osob, z toho žen 20% (40) a 34%(68) mužů, nevím odpovědělo 9,5% (19) osob, z toho 3% (6) žen a 6,5% 13 mužů.

Graf 19: Struktura souboru podle hodnocení současné výše rodičovského příspěvku.



a- vysoká

b- odpovídající

c- nízká

d-nevím

Zdroj: Vlastní výzkum

5. Diskuse

V současné době prochází sociální politika v České republice reformou. To se týká i rodinné politiky a jejích sociálních opatření zaměřených na podporu rodiny i rodičovství. Zavedení nových opatření předpokládá také zjištění zpětné vazby, která je významná pro posouzení vhodnosti a účinnosti těchto opatření a následně pro rozhodnutí o jejich případných změnách. Domnívám se proto, že je nutné zjistit jak jsou současná prorodinná opatření vnímána a využívána českou populací.

Bylo vyhodnoceno 200 vyplněných dotazníků, na jejichž otázky v období od 2. června do 20. července 2007 odpovědělo 100 žen a 100 mužů ve věku od 18-47 let v oblasti Vysočina. Návratnost dotazníků byla 90,9 %. Respondenti odpověděli na všechny otázky. Dotazníky byly distribuovány fyzicky i e-mailovou formou, která se osvědčila především pro jednoduchost a rychlost. Tím si také vysvětlují tak vysokou návratnost dotazníků.

Jak již bylo zmíněno v úvodu této kapitoly, dotazník byl sestaven pro zjištění jak vnímá česká dospělá populace současná opatření rodinné politiky. Stručnost a jednoznačnost otázek na toto téma zaručuje určitou objektivitu. U otázek, které směřují k zmapování názorového zastoupení respondentů k současným opatřením rodinné politiky, je počítáno se subjektivním charakterem těchto odpovědí už jen z hlediska zastoupení různých sociálních skupin.

Úvodní otázka zjišťovala pohlaví respondentů, záměrně byly vybrány stejně početné skupiny žen a mužů: 100 a 100, aby mohla být provedena relevantní komparace získaných dat. Při zjišťování věkového profilu respondentů (viz. Graf 1) bylo nejvíce osob - 38% zastoupeno ve věkové kategorii 30-35 let a 25% ve věkovém rozmezí 24-29 let. Domnívám se, že u těchto věkových kategorií je téma sociálních aspektů k přístupu k rodičovství velmi aktuální, neboť nejvíce dětí se v současnosti rodí právě této části populace. Naopak nejméně je zastoupena věková kategorie od 36 - do 41 let 9,5% a od 42 - 47 let -12%. Věkové kategorie jsem určila v celkovém rozpětí 18 let-dosažení dospělosti až po 47 let, z toho důvodu, že po 45 roku života jedince je možnost zplodit dítě značně omezena, ať už biologickými nebo sociálními faktory a některé otázky byly spojené právě s plánováním rodičovství.

Podle Edičního plánu z roku 2006 - vytvořeného Českým statistickým úřadem (47) má téměř 60% žen maturitu či vyšší vzdělání. Naopak u mužů stále převládá počet středoškoláků bez maturity, kterých je téměř polovina. Podle těchto údajů je v populaci vyšší podíl vysokoškolsky vzdělaných žen do 34 let věku, naopak od 35 let věku je v populaci vyšší zastoupení vysokoškolsky vzdělaných mužů. V souboru respondentů je nejvíce zastoupené středoškolské vzdělání s maturitou (viz Graf. 2), zaujímá 44,5% všech dotazovaných. Naopak základní vzdělání neměl žádný z respondentů. Muži měli nejčastěji středoškolské vzdělání s maturitou a středoškolské vzdělání bez maturity. Ženy měly nejčastěji středoškolské vzdělání s maturitou. Poměrně vysoká část sledovaného vzorku měla vysokoškolské vzdělání 23%. V posledních letech došlo v České republice k většímu zpřístupnění vzdělání. Zejména se zvýšila možnost dosažení maturity, i v rámci navazujícího studia, a dále získání vysokoškolského vzdělání. Tento trend reflektuje poptávku zaměstnavatelů po kvalifikovaných pracovnících.

Další otázka zjišťovala rodinný stav dotazovaných (viz. Graf 3.). Nejvíce respondentů bylo ženatých/ vdaných 57%, svobodní zaujímali 35,5%, rozvedení zaujímali 7% a vdovci a vdovy 0,5%.

Forma partnerského soužití (viz. Graf 4.). Ve sledovaném souboru respondentů je, jak již bylo uvedeno, nejvíce dotazovaných, kteří žijí v manželství. Další početnou skupinou jsou osoby, které žijí v nesezdaném soužití. Registrované partnerství neuvědl nikdo z dotazovaných. Bez partnera/partnerky žije 9% respondentů.

Nový politický systém v roce 1989 s sebou přinesl i změny, které se projevují v rodinném chování české populace. S novými možnostmi seberealizace, studia, cestování a mnoha dalších, došlo ke změnám postojů a hodnot, které se mimo jiné odrážejí i v partnerských vztazích. U mladých lidí klesla ochota vstupovat do manželských svazků, dávají přednost nesezdanému soužití. Bohužel dle statistik Českého statistického úřadu nelze přesně zjistit opravdový počet lidí žijící v nesezdaném soužití, protože tyto údaje jsou zjišťovány na základě osobního rozhodnutí respondenta, a proto nejsou zjištěny na základě přesné empirické definice tohoto svazku. Celkově se předpokládá, že zjištěný počet nesezdaných soužití je podhodnocený. Srovnáme-li počet kohabitací z roku 1991, kdy bylo zaznamenáno 84

934 nesezdaných párů a rokem 2001, kdy jejich počet dosáhl čísla 125 269, je patrný růst oblíbenosti této formy soužití.(47) Do manželství lidé často vstupují až v souvislosti s narozením dítěte. Obecně je však instituce manželství českou společností ceněna. Souhlasím s Dudovou, která předesílá, že si lidé paradoxně manželství více vážící.(8) Osobně spatřuji jeho hodnotu především v předpokladu určité trvalosti vztahu.

Ve vybraném vzorku podle ekonomického postavení (viz.Graf 5.) byli nejvíce zastoupeni zaměstnanci na plný úvazek - více než polovina. Ženy na mateřské/rodičovské dovolené zaujímali asi pětinu, soukromí podnikatelé přibližně desetinu. Nezaměstnaní zaujímali 4%. Zaměstnanci na částečný úvazek (více než 1/2), zaměstnanci na částečný úvazek (do 1/2), studenti a ostatní byli zastoupeni menšinou. Podle aktuálních informací Českého statistického úřadu ve druhém čtvrtletí v roce 2007 klesla míra nezaměstnanosti na úroveň 5,3%, což je nejnižší hodnota v posledních 9 letech. Míra zaměstnanosti dosáhla ve druhém čtvrtletí 66%. Podle výzkumů trvale ubývá pracovních míst v zemědělství a roste počet lidí zaměstnaných v průmyslu a službách.Vysoká míra zaměstnanosti je ekonomicky významná proto, že čím více je lidí zaměstnaných, tím větší je počet plátců daně, což současně umožňuje pokles daňových sazeb. Nejméně nezaměstnaných je mezi vysokoškoláky. Naopak vysoká nezaměstnanost přetrvává ve skupině osob se základním vzděláním. Na částečný úvazek pracuje pouze 4,4% pracovníků.(47) Domnívám se, že stát by měl najít taková opatření, která by podpořila zájem zaměstnavatelů nabízet práci na částečný pracovní úvazek a pružnou pracovní dobu, a umožnil tak rodinám posílit jejich ekonomickou pozici i v době, kdy se rodiče starají o malé dítě.

Čistý měsíční příjem domácnosti činil v 1. čtvrtletí tohoto roku 22 997,- Kč.(47) Téměř jedna třetina dotazovaných (29,5%) spadala do tohoto průměru (viz.Graf 6.) Nižší čistý měsíční příjem domácnosti než je průměrný udalo 42% respondentů. Naopak vyšší čistý měsíční příjem domácnosti než je průměrný vykazalo 28,5% osob.

Ve sledovaném vzorku populace bylo 38% bezdětných osob.(viz. Graf 7). Jedno dítě uvedlo 25,5% respondentů. Dvě děti mělo 27,5% dotazovaných. Osob, které měly tři děti bylo 7,5%. Čtyři a více dětí uvedlo 1,5% dotazovaných. Podle posledních průzkumů Populačního fondu OSN se Česká republika v počtu nově narozených dětí dostala na jedno posledních místo na světě. Jedné české ženě narodí v průměru 1,19

děti, evropský průměr je 1,42.**(47)** Dále z výsledků vyplynulo, že 37% respondentů plánuje narození dítěte (viz.Graf 8.)

Rabušic tvrdí, že v pozadí poklesu porodnosti a sňatečnosti stojí westernizace české společnosti, tedy návrat do reprodukčního režimu typického pro západní společnost. Pokud přijmeme tuto tezi, za hlavní příčinu lze považovat přebírání kulturních vzorců a hodnot ze západních společností. Podle mého názoru má zejména pokles porodnosti spíše souvislost s neřešenou bytovou krizí v době ekonomické transformace, což vedlo ke změnám v reprodukčních strategiích.**(49)**

Společné zdanění manželů využívá 80,6% dotazovaných (viz. Graf 10). Podle Národní koncepce rodinné politiky společné zdanění manželů zdůrazňuje chápání rodiny jako jednoho ekonomického subjektu. Maximální výhodu z něho plynoucí mají především manželé, kteří mají velké rozdíly v příjmu.**(43)**

Porodné jako jeden z motivů o rozhodnutí o budoucím rodičovství uvedlo 2,8% osob (rozhodně ano) a 9,7 % osob (spíše ano)- viz. Graf 9. Současnou výši rodičovského příspěvku hodnotí jako vysokou 1,5% respondentů, jako odpovídající ji hodnotí 35% osob (viz.Graf 19). Vyšší porodné od 1.4. 2006 (17 760,-Kč) a zvýšený rodičovský příspěvek (7582,-Kč) jsou opatření, která mají motivovat mladé lidi k rodičovství a finančně podporovat péči o malé děti. Podle odborníků tato opatření, která reflektují zejména zvýšené náklady v daných sociálních situacích (porod, péče o malé dítě) však spíše připomínají pronatalitní politiku uplatňovanou v 70. letech minulého století. S tímto názorem se plně ztotožňuji a domnívám se, že tato opatření, obzvláště dávka porodného, mohou být cíleně využívána skupinami populace, které k rodičovství nepřístupují zodpovědně a k rodičovství jsou motivovány pouze z finančního hlediska. Vláda navrhla novou podobu rodičovské dovolené, tzv. vícerychlostní čerpání rodičovské dovolené, kdy si rodiče budou moci zvolit délku rodičovské dovolené a s tím i rozdílnou výši rodičovského příspěvku **(48)**. Tento návrh se mi líbí, protože dává možnost rodičům zvolit si nejvýhodnější variantu podle své situace. Podle mého názoru jsem do této práce měla zařadit otázky vztahující se na všechna finanční opatření rodinné politiky, aby mohl být podán komplexnější pohled na danou problematiku.

Zkoumání využití služeb a aktivit na podporu rodiny (viz. Graf 17.) ukázalo, že nejvíce jsou využívány služby zaměřené na podporu rodiny nabízející volnočasové

aktivity. Největší podíl na využití služeb a aktivit na podporu rodiny měla skupina respondentů s nižším vzděláním.(viz. Tabulka 12)

Z výsledků vyplynulo, že možnost umístit dítě starší 3 let do mateřské školy (4 h denně) v rámci rodičovské dovolené (viz. Graf 11) využívají rodiče často. Pravidelně této možnosti využívá 38,1 % osob, poměrně často uvedlo 34,9% dotazovaných, 22% osob využívá této možnosti příležitostně. Naopak tuto možnost nevyužívá jen 4,8% respondentů. Nejvíce využívala možnost umístit dítě do mateřské školy v rámci rodičovské dovolené skupina respondentů s vyšším vzděláním(viz. Tabulka 13). Podle mého názoru lze i z tak malého souboru respondentů soudit, že toto opatření na podporu rodiny je populací vnímáno kladně. MPSV ČR uvažuje o změně podoby tohoto opatření - místo 4hodin denně by tuto možnost mohli rodiče dítěte využívat 80-90 hodin měsíčně.**(48)** Domnívám se, že pokud se tato připravovaná změna uskuteční, zaznamená většinou příznivé ohlasy.Umožní rodičům pružně využívat této možnosti podle potřeb rodiny.

Vzdělávacích kurzů a přednášek zaměřených na výchovu k odpovědnému rodičovství, partnerství a manželství se zúčastnilo 22% (viz. Graf 18). Těchto kurzů se zúčastnilo nejvíce respondentů s vyšším vzděláním(viz. Tabulka 12) Podle mého názoru by ze strany státu mělo dojít k větší podpoře těchto vzdělávacích aktivit. V současné době mají převážně podobu přednášek realizovaných v rámci školního vzdělávání dospívající populace.V Národní koncepci rodinné politiky je zdůrazněna potřeba vytvoření prorodinného klimatu v naší společnosti.**(43)** Domnívám se, že jednou z cest je vytvoření nenásilné mediální kampaně a vytvoření uceleného vzdělávacího programu na podporu rodičovství, partnerství a manželství.

Využití péče o dítě do 6 let tzv. nerodičovskou osobou by uvítalo 54% dotazovaných.(viz.Graf 16.) Kladný postoj k využití péče o dítě do 6 let tzv. nerodičovskou osobou uvedlo nejvíce respondentů s vyšším vzděláním (viz Tabulka 12.) Tato skutečnost podle mého názoru vypovídá o nutnosti změn v systému péče pro děti do 6 let. Domnívám se, že většina současných rodičů upřednostňuje kvalitu v péči o své děti a požaduje možnost výběru. Podle mého názoru je péče o dítě tzv. nerodičovskou osobou vhodnou alternativou k standardním předškolním zařízením.

Výše uvedené výsledky nepotvrzují hypotézu H1.

H1: Služby a aktivity zaměřené na podporu rodiny využívají více lidé s vyšším vzděláním.

Hypotéza H1 není souborem respondentů potvrzena.

Respondenti odpovídali na 4 tvrzení zaměřené na zjištění postojů k genderovým rolím v rodině ve vztahu s opatřeními rodinné politiky (viz. Graf 12,13,14,15). V odpovědích převažoval souhlas respondentů s danými tvrzeními. V současné rodině jsou stále silně ukotveny genderové stereotypy, které se projevují i v péči o dítě. Ženě je v postojové rovině většinou přiřazena role pečovatelky. Očekává se od ní, že bude dítě ošetřovat v době nemoci a kvůli zajištění péče o dítě omezí nebo jinak přizpůsobí svou pracovní kariéru. Z reprezentativního dotazníkového šetření ISSP 2002 zaměřeného na nerovnou dělbu práce v domácnosti vyplynulo, že 39% dospělé populace považuje pro výchovu dětí v předškolním věku za nejlepší řešení, pokud zůstane žena s dítětem v domácnosti. Téměř polovina z nich chápe jako nejlepší variantu práce pro ženy v daném období práci na částečný úvazek **(5)**. Muži jsou více vnímáni jako živitelé rodiny a podíl mužů, kteří se vzdají své profesní činnosti a vymění ji za roli pečovatele, například v rámci rodičovské dovolené je stále mizivý.

Souhlasím s Bierzovou, která se domnívá, že rozdělení prací v domácnosti a podílu na péči o děti nemusí být pro zajištění spokojenosti obou partnerů v současné době nutně rovné, ale vyrovnanější než jak je tomu ve většině současných partnerství. **(5)**

Výše uvedené výsledky potvrzují hypotézu H2.

H2: U současných opatření rodinné politiky zaměřených zejména na sloučení rodičovské a profesní role, předpokládá většina lidí vyšší podíl žen na jejich výkonu.

Hypotéza H2 je souborem respondentů potvrzena.

6. Závěr

Téma diplomové práce se týká sociálních aspektů k přístupu k rodičovství s akcentem na současnou rodinnou politiku státu a její opatření, konkrétně v oblasti Vysočina.

Rodičovství je mnohdy v naší společnosti vnímáno jako překážka k dosažení životní cílů i společenských rolí. Ze strany státu dochází v posledních letech k výrazné podpoře rodiny v české společnosti. Rodinná politika České republiky se zaměřuje zejména na posílení pozice rodiny, její autonomie, snaží se vytvořit příznivější prorodinné klima i podmínky pro rodinu. To, že tato problematika občany České republiky zajímá, se mi potvrdilo ochotou, kterou respondenti projevovali při vyplnění dotazníku.

Cílem této práce bylo zjistit, jak jsou českou populací vnímána a využívána současná opatření rodinné politiky a postoje k genderovým rolím v rodině ve spojení s těmito patřeními. Cíl práce byl splněn. Hypotéza H1 nebyla souborem respondentů potvrzena. Hypotéza H2 byla souborem respondentů potvrzena (viz. kapitola Diskuse).

Ačkoliv má tato práce díky nízkému počtu respondentů spíše charakter pilotní studie, jejím přínosem může být na základě výsledků výzkumů otevření diskuse o efektivitě současných rodinných opatřeních.

Pro autorku je práce přínosem díky konfrontaci s názory a postoji lidí a zároveň díky novým poznatkům, které načerpala z výzkumů a šetření organizací Gender Studies, o.p.s, MPSV ČR, Sociologického ústavu AV ČR a dalších.

7. Seznam použitých zdrojů

1. BECK, U. *Riziková společnost*. Vyd. 1., Praha: Sociologické nakladatelství, 2004, 431 s. ISBN 80-86429-32-6.
2. BOLDIŠ, P. *Bibliografické citace dokumentu podle CSN ISO 690 a CSN ISO 690-2 (01 0197): část 1 – Citace: metodika a obecná pravidla*. Verze 3.2. 1999-2002, poslední aktualizace 3.9.2002. [22.12.2005] Dostupné z <<http://boldis.cz/citace1.pdf>>.
3. BOLDIŠ, P. *Bibliografické citace dokumentu podle CSN ISO 690 a CSN ISO 690-2 (01 0197): část 2 – Citace: metodika a obecná pravidla*. Verze 3.2. 1999-2002, poslední aktualizace 3.9.2002. [22.12.2005] Dostupné z <<http://boldis.cz/citace2.pdf>>.
4. BAUMAN Z., May T. *Myslet sociologicky*. Vyd.1., Praha: Sociologické nakladatelství, 2004, 239 s. ISBN 80-86429-28-8.
5. BIERZOVÁ, J. *Rozdělení domácích prací v rodinách s dětmi*. [online]. [cit. 2006-07-22] Dostupné z: <http://www.genderonline.cz/view.php?cisloclanku=2006072206>>.
6. BURGESSOVÁ, A. *Návrat otcovství: Jak se stát moderním otcem*. Brno: Jota, 2004, 218 s. ISBN 80-7217-296-4.
7. DUDOVÁ, R. *Partnerský život a sladování práce a rodiny v páru u žen a mužů v manažerských pozicích [1]*. [online]. [cit. 2007-01-06] Dostupné z: <http://www.genderonline.cz/view.php?cisloclanku=2007010604> >.
8. DUDOVÁ, R., VOHLÍDALOVÁ M. *Rodina a rodičovství v individualizované společnosti*. [online]. [cit. 2005-11-29] Dostupné z: <http://www.genderonline.cz/view.php?cisloclanku=2005112901>>.
9. DUNOVSKÝ J. et al. *Sociální pediatrie*. Vyd.1., Praha: Grada Publishing, 1999, 284 s. ISBN 80-7169-254-9.
10. ERIKSON, E. H., *Životní cyklus rozšířený a dokončený*. Vyd. neuvedeno, Praha: Lidové noviny, 1999, 123 s. ISBN 80-7106-291-X-.
11. FIALOVÁ, L. *K některým rysům demografického vývoje v České republice v závěru 20. století*. [online]. [cit. 2005-12-04] Dostupné z: <http://www.genderonline.cz/>

view.php?cisloclanku = 2005120402>.

12. FREIOVÁ, M. *Východiska rodinné politiky*. Vyd. neuvedeno, Praha: Občanský institut, 1998. 55 s. ISBN 80-86228-00-2.

13. FREIOVÁ, M., K diskusím o tradičních rolích

14. GIDDENS, A. *Sociologie*. Vyd. 1., Praha: Argo, 1999. 595 s. ISBN 80-7203-124-4.

15. HAMPLOVÁ D., ŠALAMOUNOVÁ P., ŠAMANOVÁ G. et al. *Životní cyklus a demografické perspektivy*. Vyd. 1. Praha: Sociologický ústav AV ČR, 2006, 307 s. ISBN 80-7330-082-6.

16. HAŠKOVÁ, H. *Pracující matky a genderové role ve výsledcích mezinárodního longitudinálního výzkumu [1].* [online]. [cit. 2005-12-22] Dostupné z: <http://www.genderonline.cz/view.php?cisloclanku =2005122202> >.

17. HAŠKOVÁ, H., ŠALAMOUNOVÁ, P., VÍZNEROVÁ, H., et al. *Fenomén bezdětnosti v sociologické a demografické perspektivě*. Vyd. 1., Praha: Sociologický ústav AV ČR, 2006, 153 s. ISBN 80-7330-092-3.

18. CHALOUPKOVÁ, J., ŠALAMOUNOVÁ P. *Postoje k manželství, rodičovství a k rolím v rodině v České republice a v Evropě*. Vyd. 1., Praha: Sociologický ústav AV ČR, 2004, 60 s. ISBN 80-7330-062-1.

19. JANDOUREK, J. *Úvod do sociologie*. Vyd. 1., Praha: Portál, 2003, 232 s. ISBN 80-7178-749-3.

20. JANDOUREK, J. *Sociologický slovník*. Vyd. 1., Praha: Portál, 2001, 288 s. ISBN 80-7178-535-0.

21. JANOUŠKOVÁ, K., SEDLÁČEK, L. *Jiné mateřství*. [online]. [cit. 2005-12-22] Dostupné z : <http://www.genderonline.cz /view.php?cisloclanku =2005122201> >.

22. KELLER, J. *Teorie modernizace*. Vyd. 1., Praha: Sociologické nakladatelství, 2007, 194 s. ISBN 978-80-86429-66-3.

23. KELLER, J. *Soumrak sociálního státu*. Vyd. 1., Sociologické nakladatelství, 2005, 158 s. ISBN 80-86429-41-5.

24. KELLER, J. *Úvod do sociologie*. Vyd. 2., Praha: Sociologické nakladatelství, 1992, 186 s. ISBN 80-901059-7-1.

25. KOVAŘÍK, J., ŠMOLKA, P. *Současná rodina: Proměny-konstanty-proměny-naděje*. Vyd. neuvedeno, Praha: Asociace manželských a rodinných poradců ČR, 1995, 71 s. ISBN neuvedeno.
26. KONEČNÁ, H. *Na cestě za dítětem: Dvě malá křídla*. Vyd. 1., Praha: Academia, 2003, 318 s. ISBN 80-200-1055-6.
27. KOZLOVÁ L., TOMANOVÁ N. *Dobrovolné mateřství bez partnera*. [online]. [cit. 2006-01-16] Dostupné z: <http://www.genderonline.cz/view.php?cislocclanku = 2006011603>>.
28. KREBS, V., DURDISOVÁ J., POLÁKOVÁ O. et al. *Sociální politika*. Vyd. 3., Praha: ASPI, 2005, 320 s. ISBN 8073570505.
29. KUČERA, M., FIALOVÁ L. *Demografické chování obyvatelstva České republiky během přeměny společnosti po roce 1989*. Vyd. neuvedeno, Praha: Sociologický ústav AV ČR, 1996, 99 s. ISBN 80-85950-07-3.
30. KUCHAROVÁ, V., TUČEK, M. *Sociálně ekonomické souvislosti rodinného chování mladé generace v České republice*. Vyd. neuvedeno, Praha: Ediční středisko ČVUT, 1999, 90 s. ISBN neuvedeno.
31. MAREŠ, P. *Sociologie nerovnosti a chudoby*. Vyd. 1., Praha: Sociologické nakladatelství, 1999, 248 s. ISBN 80-85850-61-3.
32. MAŘÍKOVÁ H. *Rodina na přelomu tisícročia aneb o „starých“ a „nových“ otcích*. [online]. [cit. 2006-01-17] Dostupné z: <http://www.genderonline.cz/view.php?cislocclanku = 2006011710>>.
33. MAŘÍKOVÁ H. *Proměny současné české rodiny: Rodina-gender-stratifikace*. Vyd. 1., Praha: Sociologické nakladatelství, 2000, 170 s. ISBN 80-85850-93-1.
34. MATĚJČEK, Z. *Co, kdy a jak ve výchově dětí*. Vyd. 2., Praha: Portál, 1999, 143 s. ISBN 80-7178-320-X.
35. MATĚJKOVÁ, B., PALONCYOVÁ J. *Rodinná politika ve vybraných evropských zemích*. Vyd. neuvedeno, Praha: Výzkumný ústav práce a sociálních věcí, 2003, 246 s. ISBN neuvedeno.
36. MAREŠ, P., POTOČNÝ T. *Modernizace a česká rodina*. Vyd. 1., Brno: Barrister & Principal, 2003, 348 s. ISBN 80-86598-61-6.

37. MATOUŠEK, O. *Rodina jako instituce a vztahová síť*. Vyd. 3., Praha: Sociologické nakladatelství, 2003, 161 s. ISBN 80-86429-19-9.
38. MOŽNÝ, I. *Česká společnost*. Vyd. 1., Praha: Portál, 2002, 208 s. ISBN 80-7178-624-1.
39. MOŽNÝ, I. *Sociologie rodiny*. Vyd. 1., Brno: Sociologické nakladatelství, 1999, 251 s. ISBN 80-85850-75-3.
40. NAKONEČNÝ, M. *Sociální psychologie*. Vyd. 1., Praha: Academia, 1999, 287 s. ISBN 80-200-0690-7.
41. NAKONEČNÝ, M. *Základy psychologie*. Vyd. 1., Praha: Academia, 1998, 590 s. ISBN 80-200-0689-3.
42. NAKONEČNÝ, M. *Encyklopedie obecné psychologie*. Vyd. 2., Praha: Academia, 1997, 437 s. ISBN 80-200-0625-7.
43. *Národní koncepce rodinné politiky*. [on line]. [cit. 15.5.2007] Dostupné z: <http://www.mpsv.cz/cs/4>>.
44. *Národní zpráva o rodině*. [on line]. [cit. 15.5.2007] Dostupné z: <http://www.mpsv.cz/cs/4>>.
45. NEŠPOROVÁ, O. *Životní styl rodin s otci na rodičovské dovolené*. [online]. [cit. 2006-07-24] Dostupné z: <http://www.genderonline.cz/view.php?cislocianku = 2006072402>>.
46. PLHÁKOVÁ, A. *Učebnice obecné psychologie*. Vyd. 1., Praha: Academia, 2004, 471 s. ISBN 80-200-1387-3.
47. *Portál ČSÚ*. [on line]. [cit. 15.5.2007] Dostupné z: <http://www.czso.cz>>.
48. *Portál MPSV*. [on line]. [cit. 15.5.2007] Dostupné z: <http://www.mpsv.cz>>.
49. RABUŠIC, L. *Kde ty všechny děti jsou?: Porodnost v sociologické perspektivě*. Vyd. 1., Praha: Sociologické nakladatelství, 2001, 265 s. ISBN 80-86429-01-6.
50. SMITH, H. *Děti a rozvod*. Vyd. 1., Praha: Portál, 2004, 184 s. ISBN 80-7178-906-2.
51. *Sociální zabezpečení*. [on line]. [cit. 15.5.2007] Dostupné z: <http://www.mpsv.cz/cs/1349>>.
52. SOBOTKOVÁ, I. *Psychologie rodiny*. Vyd. 2., Praha: Portál, 2007, 224 s. ISBN 978-80-7367-250-8.

53. ŠLECHTOVÁ, H. *Je rodič víc nebo míň?: Když společnost brání v tom, co vyžaduje.* [online]. [cit. 2005-12-04] Dostupné z: <http://www.genderonline.cz/view.php?cislocclanku=2005120401>>.
54. ŠALAMOUNOVÁ, P. *Demografie.* [on line]. [cit. 15.5.2007] Dostupné z: <http://www.soc.cas.cz>>.
55. ŠULOVÁ, L. *Raný psychický vývoj dítěte.* Vyd. 1., Praha: Karolinum, 2004, 247s. ISBN 80-246-0877-4.
56. THOMPSON K. *Klíčové citace v sociologii.* Vyd. 1., Brno: Barrister & Principal, 2001, 272 s. ISBN 80-85947-68-4.
57. *Zákon o rodině.* [on line]. [cit. 15.5.2007] Dostupné z: <http://www.zakonik.wz.cz/0167.htm>>.

8. Klíčová slova

rodina

mateřství

otcovství

rodičovství

rodinná politika

opatření rodinné politiky

9. Příloha

Příloha:

DOTAZNÍK

zaměřený na sociální aspekty k přístupu k rodičovství v kraji Vysočina.

Realizace výzkumu: červen - červenec 2007

Vážená paní, Vážený pane,

Jsem studentkou Zdravotně sociální fakulty Jihočeské univerzity v Českých Budějovicích. Prosím o vyplnění tohoto dotazníku, který je součástí mé diplomové práce na téma Sociální aspekty v přístupu k rodičovství v ČR. Výsledky budou sloužit pouze ke zpracování diplomové práce. Odpovědi prosím zakroužkujte. Děkuji za vyplnění.

Hana Čarnická

1. Jste:

- a) žena
- b) muž

2. Do jaké věkové kategorie spadáte?

- a) 18 - 23 let
- b) 24 - 29 let
- c) 30 - 35 let
- d) 36 - 41 let
- e) 42 - 47 let

3. Uveďte prosím Vaše nejvyšší dosažené vzdělání:

- a) základní
- b) středoškolské bez maturity
- c) středoškolské s maturitou
- d) vyšší odborné
- e) vysokoškolské

4. Váš rodinný stav je:

- a) svobodný/svobodná
- b) ženatý/vdaná
- c) rozvedený/rozvedená
- d) vdovec/vdova

5. Současná forma Vašeho partnerského soužití je:

- a) manželství
- b) nesezdané soužití
- c) registrované partnerství
- d) bez partnera / partnerky

6. Jaké je Vaše současné ekonomické postavení?

- a) zaměstnanec na plný úvazek
- b) zaměstnanec na částečný úvazek (1/2 a vyšší)
- c) zaměstnanec na částečný úvazek (méně než 1/2)
- d) soukromník, podnikatel
- e) svobodné povolání
- f) pomáhající člen rodiny
- g) nezaměstnaný
- h) student, učeň
- i) důchodce invalidní
- j) trvale v domácnosti
- k) na mateřské dovolené, rodičovský příspěvek
- l) ostatní

7. Jaký je čistý měsíční příjem Vaší domácnosti?

- a) do 9 000,- Kč
- b) 9 001 - 17 000,-Kč
- c) 17 001 - 28 000,- Kč
- d) 28 001 - 40 000,- Kč
- e) 40 001,- a více Kč

8. Kolik máte dětí?

- a) žádné
- b) 1
- c) 2
- d) 3
- e) 4 a více

9. Plánujete v blízké budoucnosti narození dítěte?

- a) ano
- b) ne Pokračujte otázkou č.11
- c) nevím Pokračujte otázkou č.11

10. Přispěla dávka státní sociální podpory - porodné k Vašemu rozhodnutí o budoucím rodičovství?

- a) rozhodně ano
- b) spíše ano
- c) spíše ne
- d) rozhodně ne
- e) nevím

11. Využíváte možnosti společného zdanění manželů, jehož podmínkou je soužití v manželství a výživa alespoň jednoho dítěte?

- a) ano
- b) ne
- c) o této možnosti nevím
- d) nesplňuji dané podmínky

12. Jste v současné době Vy nebo Váš partner/partnerka na rodičovské dovolené a zároveň pečujete o dítě starší 3 let?

- a) ano
 - b) ne
- Přejděte na ot.č. 14

13. Využíváte možnosti umístit Vaše dítě starší 3 let na 4 hodiny denně do mateřské školy?

- a) pravidelně
- b) poměrně často
- c) příležitostně
- d) nikdy

14. Posuďte prosím 4 následujících tvrzení:

A. U matky více než u otce se předpokládá, že bude o dítě pečovat rodičovské dovolené.

- a) ano
- b) ne
- c) nevím

B. U matky více než u otce se předpokládá, že bude své dítě ošetřovat v době nemoci.

- a) ano
- b) ne
- c) nevím

C. U matky více než u otce se předpokládá, že bude s ohledem na sloučení mateřské a rodičovské role využívat pružnou pracovní dobu.

- a) ano
- b) ne
- c) nevím

D. U matky více než u otce se předpokládá, že s ohledem na sloučení mateřské a rodičovské role bude využívat možnosti práce na částečný úvazek.

- a) ano
- b) ne
- c) nevím

15. Pokud byste měl/ měla možnost využíval/a byste služeb péče o dítě do 6 let tzv.nerodičovskou osobou? (au-pair)

- a) ano
- b) ne
- c) nevím

16. Využil/a jste někdy nabídky služeb zaměřených na podporu rodiny? Prosím, označte které. Je možné označit i více možností.

- a) manželské a rodinné poradenství
- b) organizace a sdružení pro podporu rodiny nabízející volnočasové aktivity
- c) poradny pro oběti trestných činů a domácího násilí
- d) poradny a služby pro zdravotně postižené
- e) telefonickou krizovou pomoc
- f) jiné
- g) žádné

17. Zúčastnil/a jste se někdy vzdělávacích kurzů zaměřených na výchovu k odpovědnému rodičovství, partnerství a manželství?

- a) ano
- b) ne

18. Domníváte se, že současná výše rodičovského příspěvku (7 582,- Kč) vzhledem k potřebám dítěte a výkonu rodičovské role je:

- a) vysoká
- b) odpovídající
- c) nízká
- d) nevím