

**JIHOČESKÁ UNIVERZITA V ČESKÝCH BUDĚJOVICÍCH
ZDRAVOTNĚ SOCIÁLNÍ FAKULTA**

**PŘÍČINY A DŮSLEDKY RIZIKOVÉHO CHOVÁNÍ DĚTÍ A
MLÁDEŽE NA ČESKOKRUMLOVSKU**

DIPLOMOVÁ PRÁCE

Jméno autora : Zdeňka Šalamounová

Vedoucí práce : Doc. Ing. Lucie Kozlová, Ph.D.

Datum odevzdání práce : 23. 4. 2007

The cause and effect of children and young people delinquency on the Cesky Krumlov region

The goal of my work is to establish the cause and effect of children and young people delinquency on the Cesky Krumlov region. I suggested two hypotheses. I investigated the children and young people being under the curator's supervision working in the town office of Cesky Krumlov. Here, there are two women employees. Each has a case load of a 160 children from the last year. I studied a third of them. It means 100 cases.

As a method of verifying the hypothesis, I selected the method of document analysis and of case history analysis.

At the beginning I detected the age and sex of the clients. Then I examined the motives, why it was necessary to have the child contacted by an educator (no discipline, falseness, school escape and roaming around, brute force, drug addiction, being under police investigation). In the second period I examined the family of the young people, ages and education of the parents. I was interested in the kind of family – complete, no complete, functional, dysfunctional, divorced, reconstructed and so. I wanted to know how the client-child spends his free time, who are his relations, what does he usually visit, what programmes is he interested in, does he have a psychologist or psychiatrist and other questions. I had to find what evolution was made refers his education problems and what kind of intervention plan followed also, and what decision was reached under the laws of family. There is the law nb. 218/2003 and the fact if the child or young man was arrested, or given a prison sentence.

My first hypothesis tells, that the common cause of the rude manner of children is family disintegration in the area of Cesky Krumlov.

The result of my work tells about 65% clients of educators who do not grow up with their parents in the functional family. I came to conclusion that the functional family is one of the most important factor for the right development of the children's life and loss of the functional family means for the child many problems.

My first hypothesis confirms that the most cause of the delinquency of children and young people in the area of Cesky Krumlov is family disintegration.

My second hypothesis tells of taking measures to prevent the delinquency of children. My hypothesis says that the often measures to prevent is the recurrent discussion of educators the clients. My experience says that the problems of the young people are so important, that it is necessary to talk to them repeatedly.

I discovered how many children and how many times the children discussed with educators. There were 26 children having discussion with the educator only one time and 74 children having discussion more frequent. 74% of clients took part on the education's discussion with educator. I come to the conclusion that children that obtain more supervision and support by educators, have more chance to succeed. My second hypothesis is confirmed, I think.

Prohlašuji, že jsem diplomovou práci na téma “Příčiny a důsledky rizikového chování dětí a mládeže na Českokrumlovsku” vypracovala samostatně a použila jen pramenů, které cituji a uvádím v přiložené bibliografii.

Souhlasím s použitím práce k vědeckým účelům.

V Českých Budějovicích 23. 4. 2007

V úvodu bych chtěla poděkovat vedoucí práce Doc. Ing. Lucii Kozlové, Ph.D. za cenné připomínky a pomoc při zpracování této diplomové práce.

OBSAH

Úvod.....	8
1. Rizikové chování dětí a mládeže	9
1.1. Poruchy chování	9
1.1.1. Neagresivní poruchy chování	10
1.1.2. Agresivní poruchy chování	13
1.1.3. Delikvence	14
1.2. Příčiny rizikového chování dětí a mládeže	16
1.2.1. Dědičnost	17
1.2.2. Syndrom hyperaktivity	18
1.2.3. Vrozené osobnostní dispozice	18
1.2.4. Příslušnost k pohlaví.....	19
1.2.5. Rodina.....	20
1.2.6. Osobnost	29
1.2.7. Škola	31
1.2.8. Vrstevnické party, kriminogenní skupiny a subkultury mládeže	35
1.2.9. Vliv médií na rizikové chování dětí a mládeže	39
1.2.10. Rizikové chování a etnický původ.....	40
1.3. Důsledky rizikového chování dětí a mládeže	42
1.3.1. Škola	42
1.3.2. Nízkoprahové kluby.....	42
1.3.3. Středisko výchovné péče	43
1.3.4. Dobrovolnická pomoc	44
1.3.5. Kurátor pro děti a mládež	45
1.3.6. Probační a mediační služba	60
2.Cíl práce a hypotézy	64
3. Metodika	65
4. Výsledky	66
5. Diskuse.....	86
6. Závěr	101

7. Seznam použité literatury	103
8. Klíčová slova	108

Úvod

Název diplomové práce zní: Příčiny a důsledky rizikového chování dětí a mládeže na Českokrumlovsku. Toto téma jsem si vybrala především z toho důvodu, že v současné době se stále více hovoří o rizikovém chování dětí a mládeže. Pod pojmem rizikové chování si většina lidí představí kriminalitu mládeže. Budu se snažit v práci dokázat, že jsou i jiné formy poruch chování než jen trestná činnost. I když rostoucí kriminalita dětí a mládeže je celosvětovým problémem. K vysvětlení tohoto jevu jsou hledány nejrůznější přístupy z pohledu mnoha teorií, vědních oborů a specializací.

Z pozice sociologie je rizikové chování vysvětlováno působením celého spektra sociálních vlivů, především rodiny a neformálních vrstevnických skupin. Psychologie tento problém spatřuje ve způsobu rodinné komunikace a ve vztahové rovině, včetně složky osobnostní. Kriminologie se snaží tento jev postihnout ve vztahu k trestnímu právu a zaměřuje se na posouzení společenské nebezpečnosti pachatelova činu, na klasifikaci činu z hlediska práva, na typologii pachatele. Nedá se však říci, že ty nebo jiné vlivy dominují nebo mají zásadnější vliv na vysvětlení příčin rizikového chování dětí a mládeže, ale navzájem se podmiňují, doplňují a ovlivňují. Příčina poruch chování u dětí a mládeže je vždy multifaktoriální.

K vybrání tohoto tématu diplomové práce mě dále vedl fakt, že několik let působím na Městském úřadu v Českém Krumlově jako kurátorka pro děti a mládež, tudíž náplní mé práce je právě odstraňování příčin a mírnění důsledků rizikového chování dětí a mládeže na Českokrumlovsku.

Jak jsem již výše uvedla, jedná se o složitý komplex nejrůznějších vlivů. Také práce kurátora pro děti a mládež je velmi různorodá s ohledem na rozmanitost projevů poruch chování dětí a mládeže. Není tedy možné obsáhnout všechny příčiny a důsledky rizikového chování. Pokusím se zde osvětlit alespoň ty nejčastější.

Rovněž musím zdůraznit, že kurátor pro děti a mládež není jediný, kdo se péčí o problémovou mládež zabývá. Je jen jedním dílkem v systému péče o rizikovou mládež a já doufám, že diplomovou prací jeho snažení alespoň přiblížím.

1. Rizikové chování dětí a mládeže

V diplomové práci se budu zabývat příčinami a důsledky rizikového chování dětí a mládeže na Českokrumlovsku.

Takzvaná riziková mládež se jako vážný sociální problém historicky objevuje až v novověku. Na vzniku fenoménu rizikové mládeže se podílejí různé společenské změny probíhající v naší společnosti v posledních dvou stoletích **(25)**. Například slábnou systémy sociální kontroly, které tradičně ovlivňovaly ty sféry života, jež se dnes pokládají za soukromé (vliv širší rodiny, vliv sousedů). Rodina je dnes zakládána často výhradně kvůli emočnímu uspokojování dospělých, je málo stabilní a mnoho dětí vyrůstá s jedním rodičem, který na výchovu v některých případech nestačí.

1.1. Poruchy chování

Rizikové chování, resp. poruchy chování dětí a mládeže lze charakterizovat jako odchylku v oblasti socializace, kdy jedinec není schopen respektovat normy chování na úrovni odpovídající jeho věku, event. na úrovni svých rozumových schopností **(46)**. Patří sem celá řada jevů, které souvisejí jen velmi volně a mnohde nejsou ani příliš ostře ohraničeny **(11)**.

Dispozice k poruchovému chování je multifaktoriální. Projeví se zde jak biologické předpoklady, tak vliv mnoha sociálních faktorů, tj. nežádoucích zkušeností. Jde o interakci rizikových vlivů **(46)**. Příčinami rizikového chování dětí a mládeže se budu podrobněji zabývat v další části diplomové práce.

Poruchy chování v dětském věku lze formálně rozdělit na neagresivní porušování sociálních norem a agresivní poruchy chování. Agresivní chování porušuje a omezuje práva ostatních, a proto je lze považovat za závažnější. Mezi oběma typy není přesná hranice, mohou se různým způsobem kombinovat. O poruchách chování mluvíme obvykle až ve středním školním věku, i když se u disponovaných dětí nebo za nepříznivých okolností objevuje nežádoucí chování již v ranějším období. Takový projev může signalizovat budoucí závažnější poruchu, ale může mít i přechodné trvání.

1.1.1. Neagresivní poruchy chování

Lhaní

Lhaní je způsob úniku z osobně nepříjemné situace, kterou dítě nedovede vyřešit jinak **(46)**.

Pravá lež je charakteristická úmyslem a vědomím nepravdivosti. Dítě dobře ví, že nemluví pravdu. Jde o obranný mechanismus, který má jasný cíl. Dítě se potřebuje vyhnout potížím nebo získat nějakou výhodu, obvykle nezaslouženou. Ve školním věku je dítě schopno odlišit, co je pravda, a ví, že se lhát nemá **(46)**.

Bájevá lhavost uspokojuje alespoň na symbolické úrovni ty potřeby, které ve skutečnosti uspokojeny nejsou. V tomto případě se o poruchu chování nejedná.

Při hodnocení dětských lží je významná frekvence, tj. jak často dítě lže, dále výběr osob, kterým dítě lže, specifčnost situací, v nichž obvykle lže a zejména účel, který dítě ke lhaní vedl **(46)**.

Zvláštní kategorii představují lži zaměřené na poškození jiné osoby nebo na dosažení osobního prospěchu, které ostatní děti znevýhodní. Nelze je považovat za obranu v nouzi a bývají spojeny s dalšími negativními projevy a s osobnostními vlastnostmi, jako egoismus, necitlivost apod. V krajním případě se setkáváme i s agresivitou, zejména při prosazování vlastních cílů. Jde o závažnější odchylku osobnostního vývoje a prognóza do budoucna je horší. Někdy je sklon ke lhavosti trvalým osobnostním rysem **(46)**.

Útěky a toulání

Útěk lze interpretovat jako určitou variantu únikového jednání **(46)**.

Dítě řeší svůj problém útekem z prostředí, které se mu jeví ohrožující nebo jinak nepřijatelné. Pokud dítě utíká z domova, je to signálem, že rodina nefunguje jako zdroj jistoty a bezpečí a ve své funkci nějakým způsobem selhává. Dítě není schopné zvládnout situaci vhodnějším, adaptačně zralejším způsobem. Buď proto, že k tomu nemá potřebné kompetence, anebo proto, že je problém příliš velký, než aby jej mohlo zvládnout dítě. Nefunkční rodina představuje riziko pro rozvoj dalších variant poruchového chování dítěte i pro rozvoj jeho osobnosti **(46)**.

Existují různé formy útěků, které mají nejen odlišný projev, ale i odlišnou motivaci:

1. Reaktivní, impulzivní útky – jsou zkratovou reakcí na nezvládnutou situaci doma nebo ve škole. Jejich smyslem může být potřeba úniku, např. před trestem, který dítě prožívá jako nesnesitelný, od člověka, se kterým nechce žít apod. Útek je signálem zoufalství nebo varováním. Dítě se však zpravidla chce domů vrátit. Takto motivovaný útek může být ojedinělý a po vyřešení problému se již neopakuje.
2. Chronické útky – bývají plánované a připravované, vyplývají obvykle z dlouhodobých problémů. Někdy mívají přesný cíl, např. osobu, k níž dítě utíká. Dítě se obvykle nechce vrátit. S podobnými útky se setkáváme u dětí z narušených a nefunkčních rodin, kde dítě nemá žádné zázemí, není citově akceptováno, a někdy je i využíváno a týráno. Vzácněji mohou takové útky souviset s patologickým vývojem osobnosti dítěte, které je běžným způsobem nezvládnutelné. Jiným případem jsou útky dětí z dětského domova, a zejména z diagnostického či výchovného ústavu. Jsou reakcí na omezení svobody či odtržení od prostředí, jež pro dítě představuje zázemí.
3. Toulání – je charakteristické dlouhotrvajícím opuštěním domova, které většinou navazuje na útky. Je výrazem nedostatečné citové vazby k lidem a k zázemí, které je natolik dysfunkční, že na něm dítěti nezáleží, nebo je dokonce odmítá. Dítě, resp. dospívající, se může toulat sám, nebo v partě. Toulání bývá spojeno s dalšími odchylkami chování, sloužícími např. jako prostředek k zajištění živobytí. Toulaví jedinci často kradou a prostitují nebo bývají zneužíváni. Je zvýšená pravděpodobnost, že začnou užívat drogy nebo alkohol. U dospívajících je riziko, že se pro ně toulavý způsob života stane návykem, že nebudou schopni stabilního zaměstnání a postupně skončí jako bezdomovci **(46)**.

Krádeže

Krádeže jsou charakteristické záměrností jednání. O krádeži lze mluvit teprve tehdy, když je dítě na takovém stupni rozumové vyspělosti, kdy je schopno pochopit pojem vlastnictví a akceptovat normu chování, která vymezuje odlišný vztah k vlastním

a cizím věcem. V případě krádeže jde o formu omezení vlastnického práva jiného člověka nebo společnosti. V názoru na krádeže se může projevit vliv odlišného hodnotového systému určité sociální vrstvy nebo etnika **(46)**.

Způsob krádeže je pro posouzení závažnosti poruchy chování velmi podstatný. Menší význam mají neplánované, příležitostné krádeže, zejména mladších dětí. Krádež bývá v tomto případě výsledkem impulzivní reakce, nezvládnutí aktuální potřeby vlastnit nějakou věc, která se jim líbí, aniž by o svém činu předem uvažovaly.

Závažnějším signálem poruchy socializace jsou plánované a předem promyšlené krádeže, jež se obyčejně vyskytují až ve starším školním věku. Jejich prognóza je tím nepříznivější, čím dříve se objeví. Mnohdy je tento typ krádeží spojen s dalšími variantami poruchového chování (např. šikanou) **(46)**.

Nejzávažnější jsou opakované krádeže v partě. Zloděj má podporu ostatních členů skupiny a krádež ani nepovažuje za závažné porušení norem.

Cíl krádeže a motivace, která k jednání vedla, mohou být velmi variabilní a signalizují, jaké problémy dítě má:

1. Dítě krade pro sebe. Zde je základem nežádoucí aktivity potřeba získat něco, čeho nelze dosáhnout jiným, sociálně přijatelnějším způsobem, nebo dítě krade proto, že se jinému způsobu uspokojení potřeb nenaučilo. Ve vzácnějších případech – jestliže rodina zásadním způsobem selhává – může jít i o nouzové uspokojování základních potřeb, jako je jídlo, pití, ošacení apod. Dítě krade z pudu sebezáchovy.
2. Dítě krade pro druhé. Příčinou takových krádeží bývá neuspokojená potřeba být akceptován a dosáhnout mezi vrstevníky vyšší prestiže. Tímto způsobem získává kamarády dítě, které je pro ostatní neatraktivní, neosvojilo si potřebné sociální dovednosti a přijatelnější způsob neovládá. Typické je, že krádeže se uskutečňují mimo teritorium skupiny, např. doma nebo v samoobsluze. Dítě může být ke krádežím pro druhé i donuceno, např. šikanou.
3. Dítě či mladistvý krade pro partu. Zde jsou krádeže buď výrazem snahy udržet si svou pozici v partě, nebo souvisí se sociálními normami party, kde je krádež hodnocena jako žádoucí, nebo dokonce povinná aktivita. Odmítnutí účasti na krádeži by bylo hodnoceno jako přestupek a potrestáno. Je to situace, kdy nejde jen

o občasně porušení běžných norem, ale jejich úplné odmítnutí a nahrazení jinými, obecně nepřijatelnými. Asociální chování se fixuje jako norma **(46)**.

1.1.2. Agresivní poruchy chování

Porušování sociálních norem je u agresivního chování spojeno s násilným omezováním základních práv ostatních. Agresivní jednání lze obvykle interpretovat jako prostředek k uspokojení potřeby **(46)**.

Může být nevhodným prostředkem k dosažení obecně přijatelného cíle. Jindy je cíl agresivního jednání problematický, např. potřeba ovládat všechny děti ve třídě. Vzácněji jde o potřebu agresivního jednání, kdy je samo násilí cílem. Pak dítě uspokojuje např. týrání spolužáka.

Šikana

Šikanu lze definovat jako násilně ponižující chování jednotlivce nebo skupiny vůči slabšímu jedinci, který nemůže ze situace uniknout a není schopen se účinně bránit **(46)**.

Šikana je závažnou agresivní poruchou chování nejenom dětského věku. Šikanující agresor je obvykle fyzicky zdatný a silný, ale neukázněný, s potřebou se předvádět a dokazovat svou převahu nad ostatními, bývá necitlivý a bezohledný. Nemívá dostatečně vyvinuté svědomí a za své chování se necítí vinen. Má zvýrazněnou potřebu sebeprosazení, kterou buď nemůže uspokojit v jiné oblasti z důvodu omezených schopností, nebo má návyk řešit všechno násilím. Bývá spíše podprůměrným, méně úspěšným žákem **(46)**.

Pohotovost k agresivnímu chování posiluje zkušenost z rodiny. Rodiče šikanujících dětí bývají k agresivnímu jednání tolerantnější a sami ve výchově užívají fyzické tresty. Váží si více násilného řešení problémů než jiných způsobů. Opět to bývají děti, které nemají dostatečné citové zázemí, ale mají zkušenosti s negativním postojem rodičů (nezájmem, odmítáním až nenávistí).

Šikanovaná oběť má často nějaký handicap. Bývají to tiché, plaché, úzkostné a nejisté děti s nízkým sebevědomím. Jsou zvyklé se podřizovat. Jsou obvykle fyzicky

slabé a neobratné, někdy jsou obézní nebo jinak nápadného zevnějšku. Důvodem k šikaně se stává příslušnost k nižší sociální vrstvě, rasová odlišnost apod. Tyto děti nemívají dobrý sociální status. Často jde o samotáře, neumějí navazovat kontakt, bývají málomluvné, pasivní. Ostatní děti je považují za nesympatické. Nebývají sociálně zdatné. Jejich školní prospěch zde nehraje významnější roli **(46)**.

Šikana má celou řadu variant. Rozlišujeme šikanování skryté – ostrakizace, která se projevuje sociální izolací a vyloučením oběti ze skupiny vrstevníků, a šikanování zjevné. Zjevná šikana může mít podobu :

- fyzického násilí a ponižování – např. strkání, bití, skákání po oběti,
- psychického ponižování a vydírání – nucení ke svlékání, k posluze, nadávání apod.,
- destruktivních aktivit zaměřených na majetek oběti – braní a ničení věcí, trhání sešitů, polití šatstva apod. **(46)**.

Různé projevy šikanování se liší i mírou nutné aktivity oběti. Vynucené chování šikanovaného jedince se projevuje buď pasivním snášením ponižujícího jednání ostatních, anebo má ráz nedobrovolné aktivity ve prospěch agresora. Donucení k degradující aktivitě je větším ponížením než pasivní snášení čehokoli, když je šikanující silnější nebo pokud je agresorů víc.

Šikana představuje pro oběť často aktuální ohrožení psychického i somatického zdraví, i u nás jsou známy případy těžkých ublížení na zdraví a suicidálního jednání oběti. Nebezpečným dlouhodobým důsledkem je především možnost zafixování zkušenosti jak v případě agresora a jeho oběti, tak ostatních dětí, které šikaně více či méně pasivně přihlížely. Šikana je totiž vždy záležitostí celé skupiny. Jejím důsledkem je deformace sociálních vztahů, hierarchie rolí a postojů k normám. Nebyla by možná, kdyby ji zbývající členové skupiny odmítli. Značným problémem je společenská tolerance šikany a její bagatelizování **(46)**.

1.1.3. Delikvence

Delikvence byla původně pojmem právnickým, v poslední době však zakotvila nejen v sociálních vědách, ale také již v modernějších učebnicích psychopatologie.

Označujeme jím jednání, kterým je porušován právní řád osobou, která již má právní odpovědnost. Ta je u nás od patnáctých narozenin. Trestná činnost mladistvých je označována jako juvenilní delikvence. U dětí do patnácti let věku bychom tedy neměli mluvit o delikvenci nebo o trestné činnosti. Jde o jednání antisociální. U dospělých se používá pro delikvenci termín kriminalita **(21)**.

Delikvence je zařazována mezi poruchy chování. Podle závažnosti rozeznáváme tři stupně poruchového chování, a to antisociální, asociální a disociální chování.

Antisociální chování

Je nejzávažnější porucha chování, která se vyznačuje porušováním veškerých norem společnosti, tedy i právních. Jsou při ní ničeny společenské hodnoty včetně hodnoty nejvyšší – života druhých. Jedinec tímto chováním poškozuje společnost, přičemž tuto činnost prožívá pozitivně a má z ní prospěch. Jednotlivé činy se vyznačují různým stupněm agresivity a jsou namířeny proti majetku, osobám a proti společenským hodnotám vůbec. Patří sem ublížení na zdraví, zneužití, krádež, loupež, vandalství, výtržnictví, ale i vražda **(22)**.

Asociální chování

Tento stupeň poruchy chování je méně závažnější než chování antisociální. Projevy asociálního chování neodpovídají již společensky uznávané morálce, ale ještě nedosahují intenzity ničení společenských hodnot. Jedinec se vyřazuje ze svého sociálního prostředí, ale aktivně proti němu nevystupuje. Škodí především sám sobě. Psychickým mechanismem většiny těchto poruch je únik, případně snaha o únik, a to ve formě psychické nebo fyzické, někdy i kombinované. Patří sem útky a toulky, negativismus, záškoláctví, toxikomanie, sebepoškozování **(22)**.

Záškoláctví – je útek ze školní výuky nebo nedostavení se do školy bez patřičné omluvy nebo se zfalšovanou omluvou. Výskyt záškoláctví se posunuje do nižších věkových kategorií. Objevuje se v individuální i skupinové formě, v časovém rozsahu od několika zameškaných hodin až po týdny i měsíce. Jedinci se přitom velice často

dopouštějí další asociální až antisociální činnosti. Záškoláctví je nutno chápat jako spouštěcí mechanismus dalších poruch. Prokazuje, že jedinec nerespektuje pedagogické autority ani normy školního řádu. Pozdější náprava již rozvinutého záškoláctví bývá velmi obtížná. Proto má být této poruše chování již na základní škole věnována maximální pozornost. Motivem záškoláctví bývá strach (např. ze zkoušení, učitele, spolužáků), jindy naopak nuda při vyučování (22).

Toxikománie – je závislost jedince na užívání drog. V našich zemích je nejrozšířenější nikotinismus, alkoholismus a v posledních desetiletích vzestupná tendence užívání tzv. měkkých a tvrdých drog. Významné je skupinové užívání, při kterém působí zvláště nápodoba a příklad druhých, a to i dospělých. Toxikománie je velmi nebezpečná z důvodu obtížné léčby a nápravy, pro snadnost šíření i obtížnost podchycování. Navíc může být zdrojem závažných antisociálních činů (22).

Disociální chování

Poruchy disociálního chování jsou spíše dílčími a krátkodobými výstřelky v chování jedinců, často typické pro určité věkové kategorie (například výraznější pubertální projevy). Pohybují se na hranici normy a patologie. Je možno k nim počítat špatné návyky, zlozvyky, dětskou neposlušnost, nekázeň, vzdorovitost, lež, atd.

1.2. Příčiny rizikového chování dětí a mládeže

Než se začnu zabývat samotnými příčinami rizikového chování dětí a mládeže, musím konstatovat, že se jedná o příčinu multifaktoriální, nelze ji převést na společného jmenovatele (21). Vždy je nutný podrobný rozbor všech vlivů, které mohly působit při vzniku rizikového chování.

Jak je výše uvedeno, rizikové chování může být zapříčiněno rozličnými faktory, a to jak vnitřními, tak i vnějšími.

Vnitřní faktory jsou přímo spojeny s osobou dítěte. Do této skupiny jsou řazeny faktory biologické, psychologické a fyziologické, jako je například dědičnost, syndrom hyperaktivity a nebo další různá onemocnění centrální nervové soustavy.

Dalšími faktory, které mohou u jedince vyvolat rizikové chování, jsou takzvané faktory vnější - sociální, respektive vlivy související se sociálním prostředím, v němž jedinec žije, bydlí a komunikuje. Sociálním faktorem je například nedostatečná či nevhodná rodinná výchova v dysfunkčních rodinách, nízká úroveň až absence vhodných aktivit využitelných zejména ve volném čase mládeže, dále pak nedostatečná výchovná práce a vliv školy, problém kvalifikace a vzdělání, nedostatečná mravní a citová výchova, absence právního vědomí a další. Svou roli jako příčina rizikového chování sehrává nedostatek životních zkušeností, neschopnost mladého člověka rychle a správně reagovat na některé situace a podněty, což je doprovázeno častými chybami v jednání. Správné zvládnutí situace je závislé mimo jiné i na potřebných dovednostech a návycích, které bývají u mladého člověka nedostatečně rozvinuty (22).

Uvedené příčiny vzniku rizikového chování mohou působit na jedince současně, a tak se možnost vzniku rizikového chování může zesilovat (22).

1.2.1. Dědičnost

Genetická zakotvenost lidského chování je aspekt současnými společenskými vědami stále nedoceněný. Prakticky všechny osobnostní vlastnosti i většina lidských postojů, a dokonce i zájmů, je dědičná. Lidské individuální charakteristiky jsou však z tohoto hlediska mnohem méně prozkoumány než z hlediska vlivů prostředí (26).

Rizikové chování je podmíněno komplexně. Dědičnost je jedním z mnoha faktorů, které na ně mají vliv. Genetická dispozice může být odpovědná např. za sníženou sebekontrolu či za hyperaktivitu. Tyto vlohy však samy o sobě nevedou k vytvoření delikventní party, která vyloupí obchod. Genetická vloha jen zvyšuje pravděpodobnost, že na chování budou mít vliv další činitelé, bez nichž by se rizikové jednání neuskutečnilo. Genetická vloha snižuje, resp. zvyšuje práh pro působení vlivů prostředí (26).

1.2.2. Syndrom hyperaktivity

Trvalý neklid a velké kolísání pozornosti jsou nejnápadnějšími znaky dětské poruchy označované jako syndrom hyperaktivity. K dalším symptomům tohoto syndromu patří změny nálad, impulzivita chování a nápadná neobratnost. Nedostatek koordinace a zábran je patrný nejen v pohybové aktivitě těchto dětí, ale i v řeči. Děti bývají charakterizovány jako neposedné a neustále mluvící **(26)**.

Syndrom hyperaktivity postihuje nejméně 5%, podle některých pramenů až 10-15 % dětí, mnohokrát častěji chlapce než děvčata **(26)**.

Výkon těchto dětí ve škole nápadně neodpovídá jejich intelektové kapacitě – děti jsou hodnoceny učiteli jako podprůměrné, i když v psychologických testech dosahují někdy nadprůměrných výsledků. Děti postižené hyperaktivitou mají mnohem více úrazů než jiné děti. Bývají častěji nemocné, a to zejména alergiemi. Mnohem častěji trpí funkčními poruchami čtení a psaní, mnohem častěji jsou u nich funkční potíže řeči – zejména zadržávání. Častěji mají neurotické poruchy a poruchy chování, které většinou mají přímou spojitost s jejich hyperaktivním chováním, resp. s reakcemi okolí na toto chování. Jsou méně oblíbeny ve skupině vrstevníků než klidnější děti. Častěji mají snížené sebehodnocení **(26)**.

Dlouhodobé sledování hyperaktivních dětí ukazuje, že jejich potíže nemizí v období dospívání. Tyto děti mají v dospívání i v dospělosti větší potíže v adaptaci na společenské prostředí než ostatní děti. Syndrom hyperaktivity je spojován s takovými znaky chování adolescenta, jako jsou impulzivita, agresivita, záchvaty vzteku a snížené sebehodnocení **(26)**.

1.2.3. Vrozené osobnostní dispozice

Psychopatie je většinou psychiatrických škol pojmána jako trvalá, vrozená dispozice, která staví člověka mimo normu. Mezi normou a psychopatií se ještě někdy rozlišují akcentované osobnosti a anomální osobnosti. Psychopatie, případně i další typy odchylek od normy, jsou diagnostikovány u pachatelů trestné činnosti velmi často. U mladistvých je ovšem nsnadné odlišit povahové změny vyvolané bouřlivěji probíhajícím dospíváním od stálých povahových rysů, případně od projevů

procesuálního psychického onemocnění. Tentýž symptom – např. nápadně klackovité, obhroublé chování – může být projevem, jenž po dosažení dospělosti beze stopy zmizí, může být také projevem stále osobnostní struktury, ale může být i prvním příznakem začínající hebefrenní formy schizofrenie. Hlavním kritériem při diagnostikování psychopatie je stálá, od dětství se projevující nerovnováha ve skladbě osobnostních vlastností, takže některé jsou nápadně vyvinuté, případně některé chybí. Nositel této poruchy má kvůli ní opakované, stereotypní konflikty v sociálním prostředí. Okolím je považován přinejmenším za podivína (26).

1.2.4. Příslušnost k pohlaví

Disponujícím konstitučním faktorem je i pohlaví jedince. Muži se podle dostupných statistik dopouštějí trestných činů mnohem častěji než ženy, a to ve všech společnostech, ve všech dobách, nezávisle na své příslušnosti k etnické skupině i nezávisle na druhu trestné činnosti. V posledních desetiletích je ve vyspělých západních zemích patrná tendence ke snižování nepoměru mezi kvantitativními ukazateli mužské a ženské kriminality, a to kvůli zvolna narůstající kriminalitě žen. Jde o trend podobný trendu vývoje alkoholismu, kuřáctví a konzumace dalších drog ve vyspělých společnostech – i v těchto riskantních návycích ženy začínají "dohánět" muže. Emancipace moderních žen má v těchto projevech svůj očekávatelný rub. Rozdíl v mírách mužské a ženské kriminality je připisován vrozeně vyšší agresivitě mužů. Dalším vlivem je beze sporu odlišný způsob výchovy chlapců a dívek. Dívky jsou ve všech společnostech pod větší kontrolou ze strany rodičů, učitelů i dalších dospělých než chlapci, takže mají více příležitostí vštípit si zábrany k protispolečenskému chování. Vrstevnické vazby na partu pro ně nemají takový význam jako pro chlapce. Naopak vazby na rodinu jsou u nich nesporně pevnější. Tyto odlišnosti ve způsobu socializace jsou ovšem determinovány kulturou a společností, příslušnost k pohlaví je jen spouštěčem příslušných sociálních vlivů (26).

1.2.5. Rodina

Rodina je tradičně považována za hlavního činitele, jenž svým selháváním dětem umožňuje kriminální chování. Rodina ovšem není neměnná instituce, její funkce se v novodobé historii v západních zemích výrazně proměnily (26).

Rodina jako společenská instituce

V posledních letech klesá sňatečnost, klesá porodnost, zvyšuje se věk, v němž lidé vstupují do prvního manželství, stoupá počet rodin, v nichž o dítě pečuje jen jeden rodič, velikost rodiny se statisticky zmenšuje, vzrůstá počet domácností tvořených jen jedním člověkem, roste počet lidí, kteří spolu mají dítě bez oficiálního sňatku, stoupá počet lidí, kteří spolu žijí, aniž mají děti, trvale stoupá i počet rozvodů, klesá i počet lidí, kteří se po rozvodu znovu žení a vdávají.

Ženy se emancipují, vstupují v nevídané míře na trh práce, což mění jejich chuť a možnost angažovat se v tradiční ženské roli v rodině – v roli hospodyně a vychovatelky dětí. Ženy se začínají uplatňovat i v politice a ve veřejné sféře. Toto jejich tíhnutí se dostává do konfliktu s potřebami dítěte a s tradičně nízkou ochotou mužů participovat na výchově dětí a na provozu domácnosti. Navíc se dnes ženy mohou rozhodovat o svém těhotenství samy, antikoncepce je vymanila z nadvlády mužů i v jejich reprodukční funkci.

Tradiční pojítka rodiny ztrácejí na významu. Generace si stále méně předávají dědičné tituly a privilegia, pole, louky, domy a rodinné podniky. Nejcennějším vkladem rodičů do nové generace se stává vzdělání. Doba vzdělávání se prodloužila, stalo se prakticky celoživotní záležitostí. Rodiny vyvíjejí velký tlak na děti, aby se náležitě vzdělávaly.

Zdrojem oprávněných obav je slábnoucí vazba mezi rodičovstvím a partnerstvím. Děti vychovávané jen jedním z rodičů mají o něco horší výsledky ve škole, víc zdravotních a psychických problémů a také více střetů se zákonem než děti ze srovnatelné socioekonomické vrstvy, které vyrůstají s oběma rodiči. Přítomnost otce v rodině soudobý výzkum jasně ukazuje jako faktor, který brání delikvenci syna.

Chlapci žijící ve společné domácnosti s vlastním otcem mají významně menší sklon přestupovat meze zákona než chlapci žijící bez otce či s nevlastním otcem **(26)**.

Dalším makrosociálním trendem je přebírání téměř všech dřívějších kompetencí rodiny korporativními subjekty – státem, jeho organizacemi, případně i organizacemi nestátními. Dítě navštěvuje od útlého věku kolektivní zařízení, také většina lidských aktivit v dospívání i v dospělosti se odehrává mimo rodinu.

Tradiční dvougenerační rodina je v dnešní společnosti na ústupu. Místo ní vznikají nové typy rodin, jež jsou fragmentárnější, přesto však většinou jsou schopny hlavní funkce rodiny zastávat. Těmito funkcemi i nadále zůstávají výchova malých dětí a ve srovnání s minulostí o něco slabší ekonomická i vztahová solidarita. Rodin špatně funkčních však bude v evropských zemích nevyhnutelně přibývat **(26)**.

Společenské postavení rodiny

Ještě ve čtyřicátých a padesátých letech 20. století platilo, že zdrcující většina delikventně jednajících mladých lidí pocházela z nejhudších a nejméně vzdělaných rodin. Novinkou poválečného vývoje je markantní zvyšování kriminality dětí ze středních vrstev, a zvláště překvapivé je navýšení počtu kriminálně jednající mládeže z nejlépe situovaných vrstev. Nicméně ve všech šetřeních tohoto faktoru se stále ukazují jako nejpříznivější živná půda kriminálního chování mládeže nejnižší vrstvy společnosti, vrstvy lidí bez kvalifikace nebo s nejnižší kvalifikací, vrstvy, v nichž je největší chudoba a nejvyšší nezaměstnanost. Novodobé přelévání kriminality i do společensky lépe situovaných rodin se dá interpretovat jako následek klesajícího vlivu rodiny na chování dospívajících dětí ve všech společenských vrstvách **(26)**.

I v dobře situovaných rodinách se vyskytují případy vysloveného nezájmu a nepřátelství rodičů vůči dítěti. Specifikem těchto rodin je, že rodičovské nepřívětivé postoje vůči dítěti jsou zde lépe maskovány a jsou paradoxně hůře ovlivnitelné ze strany kohokoli, kdo by se ve prospěch dítěte chtěl angažovat, než v rodinách sociálně slabších **(26)**.

Statistický vztah tohoto znaku ke kriminalitě mládeže je slabý, výrazně slabší než proměnné popisující kvality vztahu mezi rodiči a jejich dítětem **(26)**.

Rodinné vazby

Kvalita vazby mezi dítětem a matkou, později i mezi dítětem a otcem a dítětem a dalšími členy rodiny, je klíčovým činitelem osobnostního vývoje. Vrozeným základem pevné vazby mezi osobami v rodině je tzv. vazbové chování **(26)**.

Nejmocnější instinkt novorozeného mláděte je hledání ochrany u nejbližšího dospělého – mládě chce být u něj co nejbliže, cítí úzkost, když ho nemá nablízku. Dítě začíná zkoumat svět z pevného bodu, jímž je pro něj náruč matky či jiného rodičovského pečovatele, do níž se, kdykoli to potřebuje, zase vrací. Pokud rodič nedokáže přiměřeně reagovat na dětskou potřebu bezpečí, dítě si o něm vytváří představu, kterou pak může zobecnit i na jiné lidi. Dítě si nevytvoří “základní důvěru” k dospělému, svou neuspokojenou potřebu vazby pak buď zdůrazňuje zesilováním emočních projevů (ambivalentní vazba čili vazba s dvojnárodným postojem k rodičovské postavě, v němž na povrchu převládá závislost), nebo ji naopak potlačuje a stylizuje se do úlohy nezávislého jedince (vyhýbavá vazba, která je doprovázena staženým chováním). U jiných dětí se vyvine chaotická reakce na rodiče, v níž jsou patrné střídající se projevy potřeby blízkosti rodině i jeho odmítání (dezorganizovaná vazba). Tento vzorec je příznačný pro děti zneužívané a týrané **(26)**.

Studie delikventně jednajících mladistvých založené na jejich popisu rodinného prostředí ukazují rodinné prostředí přestupníků zákona jako chladné, s minimem rodičovského zájmu o děti. Rodiče jsou dětmi charakterizováni jako pasivní či odmítaví, nezainteresovaní na potřebách dítěte. V takových rodinách je pravděpodobnější, že se u dítěte vyvine některý z výše uvedených druhů nejisté vazby k rodiči, a tím pádem i ke světu dospělých. Častěji asi půjde o vazbu vyhýbavou (která je příznačná pro děti rodičů, již se cítí nároky dětí přetížení) a dezorganizovanou (pro niž vytváří půdu agresivní odmítání dítěte, těžké tělesné trestání, přetěžování dítěte dospělými odpovědnostmi) **(26)**.

Zvláštní kategorii tvoří děti, které rodinné prostředí vůbec nepoznaly. Byly vychovávány v kolektivních zařízeních. Tyto v pravém slova smyslu deprivované děti mají nejen oslabenou schopnost navazovat vztahy a nalézat v nich uspokojení, mají i

oslabený smysl pro neústavní realitu. Jejich delikventní chování během dospívání a časné dospělosti může být někdy projevem naivity a “vrstevnického” vidění světa, které neměly možnost korigovat v dlouhodobém vztahu k respektovanému dospělému a také ve vztahu k mimoústavním institucím. Jejich adaptace na ústav je samozřejmě lepší než adaptace na samostatný život mimo ústav, proto pro ně může být vazba i vězení vlastně známým prostředím, které nevědomky upřednostňují před náročnou samostatností života na svobodě (26).

Disciplína v rodině, rodičovský dohled

Dospívající, který nedokáže dodržovat společenské normy, byl pravděpodobně rodiči špatně trénován ve smyslu vnitřní disciplíny. Dlouhodobými výzkumy je dnes dostatečně potvrzeno, že v rodinách delikventně se chovajících adolescentů se rodiče méně starají o vytvoření zábran v asociálním chování dětí nebo je jejich výchovný styl nekonzistentní – jednou dítě za přestupek trestají vehementně, jindy ho za totéž netrestají (26).

Také příliš tvrdá disciplína zahrnující agresivní chování rodiče k dítěti je častější v rodinách, v nichž se děti chovají delikventně. Dítě se v takové rodině učí agresivitě jako dovolenému způsobu chování. Časté a drastické tělesné tresty jsou vždycky málo účinné, dítě se rodiči vnitřně vzdaluje, předstírá, lže a manipuluje, aby se tvrdému trestu vyhnulo. Tím jsou posilovány způsoby chování, kterým má výchova bránit. Všechny popsané nedostatky v uplatňování rodičovské disciplíny prokazatelně předcházejí delikventnímu chování dětí a probíhají také souběžně s ním (26).

Zvláštním případem je nevědomělé rodičovské povzbuzování dítěte do delikventního chování. V takových rodinách rodič prostřednictvím dítěte uspokojuje svoje mimovědomé přání. Bývá to častěji matka – pro dítě důležitější rodič - která nenápadně povzbuzuje dítě k chování, jež mu naoko zakazuje nebo neschvaluje. Dítě se totiž identifikuje nejen s tím, jak se rodič chová, dítě se ztotožňuje i se skrytějšími sklony a přáními dospělého, jež dokáže vycítit z nepatrných náznaků. Rodič své skryté přání může sdělovat opomenutím, nedůsledností, tolerancí, protikladnými instrukcemi, které obsahují pro cizího pozorovatele nerozluštitelný klíč. Výsledek tohoto procesu

nazývají psychoanalyticky zaměření autoři mezerami v superegu. Superego dítěte čili jeho svědomí se vyvíjí náležitě, ale v jednom nebo v několika málo ohledech je nedostatečné – něco, co by mělo být zakázané, považuje za dovolené (26).

Dohled je další parametr rodičovského chování, který má prokazatelnou souvislost se souběžným nebo pozdějším delikventním chováním dítěte. Míří se jím míra rodičovy informovanosti o tom, co dítě dělá ve volném čase, s jakými kamarády se stýká, kde se zdržuje, když není doma, kdy se vrací domů, v jakém stavu atp. Čím méně rodič dohlíží na své dítě, tím větší je pravděpodobnost, že se dítě dopustí trestného činu, že se ho dopustí v časném věku, že jej bude opakovat a že půjde o závažný trestný čin.

Rizikovým faktorem je pro dítě nepochybně i nepřítomnost rodiče v rodině. V rodině delikventně se chovajících mladých lidí chybí nejčastěji otec, a to vinou rozvodu nebo kvůli tomu, že s matkou dítěte nikdy nezačal žít. Chlapec pak postrádá vzor, s nímž by se mohl identifikovat, děvče postrádá model mužského chování, děti obojího pohlaví postrádají druhý zdroj opory a druhou autoritu. Také matka dětí je více zatížena nároky výchovy než matka, která děti vychovává společně s manželem (26).

Rodič, který se chová delikventně, nadměrně pije, bere drogy, je často nezaměstnaný nebo má podobné projevy sociální nepřizpůsobivosti, také zvyšuje pravděpodobnost, že dítě bude během dospívání přestupovat meze zákona. Takový rodič má deficit ne-li ve všech, pak ve většině sfér svého působení na dítě.

Konflikty v rodině

Způsob řešení konfliktů v rodině má nepochybně vztah k delikventnímu chování dětí. Řadou výzkumů je potvrzeno, že děti vyrůstající v rodinách, kde je mnoho otevřených konfliktů mezi rodiči, mají větší sklon ke kriminálnímu chování než děti vyrůstající v klidném rodinném prostředí. Také konflikty dítěte se sourozenci předpovídají vyšší riziko delikvence. Z takového prostředí má dítě jednak tendenci co nejdříve a co nejčastěji unikat, jednak se v něm učí konfrontačnímu způsobu řešení těžkostí. V interakci rodin s delikventním potomkem nacházejí pozorovatelé mnoho obviňování, nevěcné a emoční diskuse o problémech, mnoho agresivních obran vlastní osoby, nepřesnější definice problémů, méně přijímání odpovědnosti, méně přátelských

sdělení, méně snahy zhodnotit, jak se zkušenoé řešení problému prakticky osvědčuje **(26)**.

Rozchod a rozvod rodičů

Rozvod a rozchod rodičů je jednou z nejběžnějších traumatizujících událostí, s níž se dítě může setkat. U dětí, které prožily rozchod či rozvod rodičů, je až třikrát větší pravděpodobnost výskytu emočních potíží a problémů s chováním než u běžné populace. V naprosté většině případů je však velmi vzácné, že by došlo pouze k ojedinělému konfliktu mezi rodiči před jejich vlastní rozlukou či rozvodem. Většinou jde o déletrvající potíže v jejich vztahu **(25)**.

Se separací rodičů nastupují změny ve finanční situaci rodiny a nezřídka i změna domova a školy. Uvedené změny a vypjaté emoce mohou vést ke vzniku psychického onemocnění. V důsledku rozbití předchozího rodičovského systému a emočních vazeb se bezprostředně po separaci rodičů může zhoršit i rodičovská péče o dítě. To se může stát dlouhodobým problémem, pokud rodič, kterému bylo dítě svěřeno do péče, včas neobnoví nebo nezajistí klidné zázemí a náležitou rodičovskou péči. Stejně tak problematické je, jestliže se dítě stane pro rodiče oporou, která mu má pomoci překlenout obtížné období. Taková závislost rodiče na dítěti může dítěti značně ztěžovat zvládnutí úkolů spojených s jeho vlastním vývojem **(12)**.

Častým a smutným důsledkem rozchodu rodičů jsou pokračující neshody mezi nimi, které se oficiálně týkají dohody o kontaktu s dětmi a finančních záležitostí, ale ve skutečnosti se jedná o pokračování jejich konfliktu. V rámci tohoto konfliktu mohou mnoha způsoby bojovat o náklonnost a loajalitu dítěte.

Takové situace jsou pro dítě značně stresující. Nejenže nesmí rozčítit rodiče, který se o dítě stará, ale jakýkoli náznak náklonnosti k druhému rodiči je chápán jako neloajálnost. Stejně tak se dítě nemůže bezstarostně radovat ze schůzek s druhým rodičem, protože hrozí, že může nějakou bezděčnou poznámkou tzv. přilít oleje do ohně **(12)**.

Manželské spory trvající i dlouho po rozvodu jsou však ve skutečnosti pro dítě škodlivější než rozchod rodičů sám o sobě. Hůře to nesou chlapci, v jejichž chování se pak objevuje agování **(12)**.

Když děti čelí bolesti z rozchodu rodičů, reagují stejně jako na kteroukoli jinou bolestnou událost. Na počátku převládá pocit, že jejich svět se hroutí, zažívají úzkost, strach z budoucnosti. Jejich zármutek nad ztrátou rodiny je obvykle doprovázen strachem o rodiče, kteří jsou v tíživé situaci, a zmatkem z toho, že jejich loajalita k oběma rodičům vyvolává problémy. Předškolní děti v takové situaci vyžadují více pozornosti, vynucují si ji např. pláčem, také mohou "zapomenout" již naučené dovednosti, jako je správné stolování, či vývojové dovednosti, např. dodržování osobní hygieny. Běžné jsou poruchy spánku, stejně jako agresivnější chování vůči rodičům, sourozencům a vrstevníkům **(12)**.

Když k rozchodu dojde těsně před pubertou, je schopnost dítěte pochopit problémy již větší a vlastní reakce dítěte složitější. Obecně však situaci vnímá spíše "černo-bíle", často se zlobí na "špatného" rodiče, který rozchod způsobil, a projevuje oddanost a péči "raněnému" rodiči. To může negativně ovlivnit vztahy s vrstevníky a výkony ve škole, protože tyto záležitosti jsou odsouvány až na druhé místo za péči o rodiče, který dítě "potřebuje"**(12)**.

Separace rodičů během dospívání dítěte komplikuje období, kdy se dítě samo snaží vyrovnat se s emočními bouřkami, které sebou toto vývojové období přináší. Stres z rozchodu rodičů může zesílit některé charakterové rysy dítěte a spustit agování dítěte, depresi či dokonce sebevražedné chování. V tomto věku již dítě dokáže situaci vidět komplexně a může k ní zaujmout jasný postoj.

I když se zdá, že chlapci se s následky rozchodu rodičů vyrovnávají hůře než dívky, dívky ve věku dospívání prožívají v průměru hůře a obtížněji, když jsou odděleny od matky. Dobrý vztah s jedním či oběma rodiči může u dítěte zmírnit následky separace rodičů. Také vstřícný dospělý mimo rodinu může dítěti pomoci zvládnout stresy spojené s touto obtížnou situací. Ovšem způsob, jakým se s rozchodem vyrovnávají rodiče, je hlavním faktorem, který ovlivňuje způsob, jak se s rozchodem

vyrovná dítě a do jaké míry si ponese strach ze selhávání vztahu i do své dospělosti **(12)**.

Pro děti obou pohlaví obecně platí, že ve srovnání s dětmi vyrůstajícími v rodinách s oběma rodiči mají v průměru více poruch chování, více příznaků psychického stresu, horší výsledky ve škole, nižší sebevědomí a více obtíží ve společenském přizpůsobení. Tento rozdíl je patrný i v dospělosti. Dospělí, kteří zažili rozvod rodičů v dětství, mají proti kontrolní skupině významně horší ukazatele psychologického a společenského fungování. Vedle faktu rozvodu rodičů však záleží na dalších okolnostech – jak se podařilo udržovat kontakt mezi dítětem a oběma rodiči, jak rodiče “fungovali”, nakolik byli schopni kooperovat po rozvodu, jaké byly ekonomické podmínky života dítěte po rozvodu aj. Není pochyb o tom, že zranitelnější děti, u kterých se přidává vliv zmíněných nepříznivých okolností doprovázejících rozvod rodičů, jsou skupinou s vyšším rizikem dlouhodobých následků **(25)**.

Kritické faktory v rodinné výchově

Rodinná výchova je úzce spjata s celospolečenskými normami, neboť jaké jsou sociální normy dané společností, takové jsou i normy rodin vychovávajících děti. Tato vázanost je tím volnější, čím méně platí sociální normy eticky kladného typu, čím větší je chaos ve společenských hodnotách a tedy hodnotových orientacích a čím menší je možnost dodržování zákonů, společenských zvyklostí a norem **(22)**.

Pro rodiče je důležitá znalost věkových zvláštností dětí a mládeže. Pro období dospívání bývá uváděno jako kritické období věk kolem 3.- 4. roku, kdy se objevují tzv. “jáské” projevy. Dítě je vzdorovité, neposlušné, chce dělat všechno samo. Rodiče se domnívají, že jde o chybu ve výchově a snaží se proto i za cenu násilí prosazovat svou vůli. Výsledkem je ještě větší odpor a negativistické chování vyúsťující u některých případech až v afektivní záchvaty. Toto období se uvádí jako období prvního negativismu **(22)**.

Dalším kritickým bodem je negativismus v období dospívání projevující se odmítáním autorit, neposlušností vůči rodičům a učitelům a vzdorovitostí. Jde o touhu po samostatnosti a snahu se osamostatnit a být již dospělým. Dochází i k přechodnému

odcizení rodině. Častou chybou rodičů bývá imperativní způsob jednání s mladistvým, který nesnáší přímé a ostře vyjadřované příkazy. Rodiče se domnívají, že se dopouštějí chyby ve výchově, a proto se snaží prosazovat násilnou cestou své požadavky. Narážejí však na odpor mladistvého, který začne naopak ještě více odmítat rodičovskou autoritu. Někdy dochází i k útěkům z domova a k agresivním činům. Vhodný je postup pomocí rozumného zdůvodňování požadavků. Rodič se musí do jisté míry přizpůsobit věkovým zvláštnostem mladistvých, ale nesmí ustupovat od etických zásad. Je vhodné jednat s mladistvým podle okolností jako s dospělým, ale rodič se nemá nikdy podbízet a jednat jako rovný s rovným, tj. stát se kamarádem svého dítěte. Musí být vždy vychovatelem, který má mít přirozenou autoritu a úctu. Musí řídit výchovný proces. Není mladistvému podřízen a nesmí být řízen svým dítětem **(22)**.

Výchova mladistvého musí tedy respektovat věkové zvláštnosti, ale současně si rodič musí získat přirozenou autoritu a stát se ochráncem, záštitou, rádcem a přítelem svého dítěte, které v tomto období často tápe a hledá svoje životní zaměření. Mladistvý musí mít vědomí citového a etického zázemí. Od rodiče očekává záštitu a rady do života. Proto rodiče nesmějí jednat povýšeně, autoritativně a potlačujícím způsobem. Nesmí však vyhovovat jakýmkoliv požadavkům mladistvého, které neodpovídají etickým zásadám **(22)**.

Jedním ze závažných faktorů v rodinné výchově je citová deprivace, tj. citové strádání dítěte v těch případech, kdy dítě postrádá citové zázemí a jeho rodiče nemají k němu takový citový vztah, jak by dítě potřebovalo. Toto citové strádání se později projevuje v době dospívání silnou citovou vázaností na některé dospělé osoby v jeho okolí, s nimiž přichází do styku, jako jsou např. učitelé, vychovatelé. U dívek se projevuje předčasnou známostí často se starším partnerem. Tyto známosti bývají náhodné. Někdy se citová deprivace kompenzuje vyhledáváním nevhodných part, únikem k drogám a snahou osamostatnit se. Nedostatek citového vztahu k dítěti se vyskytuje často v takových rodinách, v nichž manželské páry a rodinné vztahy jsou uvolněné a rodiče si hledají jiné partnery. Pak jim na dětech příliš nezáleží. Někdy jde o děti nechtěné **(22)**.

Citová deprivace u mladistvých může vést k vážným protispolečenským akcím v rámci nevhodných part. Počátek lze vystopovat již v období začátku dospívání.

Dalším závažným kritickým faktorem bývá tzv. prodlužované dětství. Rodič jedná s mladistvým ještě jako s dítětem mladšího školního věku. Nepostřehne psychické změny a jedná s ním většinou imperativně a odmítá s mladistvým diskutovat. To naráží na sebecit, touhu po samostatnosti a odlišné názory, čehož výsledkem bývají vážné konflikty **(22)**.

Prodlužované dětství může vycházet ze dvou faktorů: 1. z rodičovského sobectví, silné a nenormálně citové vázanosti na dítě a tedy z tendence vytvářet silnou citovou závislost dítěte na rodiči, a 2. z neznalosti vývojových psychických změn v době dospívání a tedy z obavy, aby se rodiči výchova nevymkla z ruky. Pubertální projevy v takovém případě chápe rodič jako nedostatky ve výchově. U rodiče může docházet až ke stresovým situacím, které se pak přenáší na mladistvého, takže dochází k oboustrannému napětí **(22)**.

Závažným kritickým výchovným faktorem u dospívajícího bývá první láska mající zpočátku platonický charakter. Je třeba respektovat pubescentovy city a v případě potřeby mu radou pomoci, tj. ukázat na budoucí životní zaměření, na budoucí perspektivu manželství a rodiny, na volbu partnera. V podstatě jde o rozhovory o výchově k manželství a rodičovství, což je v poslední době na školách aktuální. Nevhodný je puritánský postoj, neinformovanost, znevažování citů a násilné potlačování **(22)**.

Dalšími kritickými faktory v rodinné výchově jsou různé formy nevhodného výchovného působení jako nejednotnost a nedůslednost ve výchovném působení, nedostatek kontroly dětí a mladistvých, nedostatek systematičnosti při vyžadování požadavků apod. **(22)**.

1.2.6. Osobnost

Předsudky o typické osobnosti kriminálně se chovající mládeže trpí jak veřejnost, tak masová média. Tyto předsudky pravděpodobně souvisí s jinými občanskými postoji, s celkovou frustrací společnosti, resp. s pocitem životní spokojenosti lidí **(26)**.

Pro prevenci kriminality i pro další účely praktické práce s pachateli trestné činnosti je popis chování, resp. popis postupů ovlivňujících chování, lepším vodítkem než výsledky osobnostních testů. Studie, v nichž byly kombinovány znaky chování s výsledky psychologických testů, mají lepší schopnost předpovědět další trestnou činnost než studie opírající se jen o testové výsledky, ale existuje jich v odborné literatuře velmi málo **(26)**.

Často zkoumaným jednotlivým znakem osobnosti, o němž se předpokládá, že se podílí na kriminálním chování mládeže, je impulzivita, čili opačně vymezeno schopnost odložit uspokojení. Tento znak souvisí se syndromem hyperaktivity, a také s převládající časovou orientací na přítomnost. Mnoho studií prokázalo, že osoby chovající se delikventně dávají přednost okamžitému uspokojení před uspokojením vzdáleným, a to i v případech, kdy odměna za oddálené uspokojení potřeby je mnohokrát vyšší než zisk, který přinese okamžité uspokojení potřeby. Zdá se, že delikventně jednající osoby také mají v průměru méně realistická očekávání do budoucna než jejich zákona dbalí vrstevníci, tzn. že si budoucí události představují s nereálným optimismem **(26)**.

Dalším často zkoumaným znakem osobnosti v souvislosti s delikventním jednáním je sebehodnocení. Většina delikventně jednajících lidí má negativní sebehodnocení, sebe si neváží, sami sobě nepřipisují hodnotu, případně nemají o své hodnotě jasnou představu, jejich sebehodnocení je zmatené, plné protikladů. U menší podskupiny delikventně jednajících mladistvých je naopak zjišťováno sebehodnocení nerealisticky zvýšené, jež je dáváno do souvislosti s vysokou pohotovostí k agresivní obraně vlastní osoby **(26)**.

Delikventní jednání je některými autory přímo vysvětlováno jako pokus člověka s nízkým sebehodnocením zvýšit pocit vlastní hodnoty kriminálním činem v podmínkách, které mu neumožňují, případně blokují běžnou společensky přijatelnou formu potvrzování vlastní hodnoty studijními výsledky, prací, sportovními výkony, úspěšně realizovaným vztahem k člověku opačného pohlaví, založením rodiny atp. Kriminalita by z tohoto hlediska byla jakýmsi obranným mechanismem Já, který spouští nepříznivé sociální prostředí **(26)**.

Komunikační dovednosti a způsob řešení konfliktů jsou dalšími znaky, v nichž se průměry delikventně a nedelikventně jednajících mladých lidí liší. Delikventně jednající jedinci mají v průměru nižší schopnost vnímat sociální významy lidského chování, řadí je do méně kategorií, hůře tolerují dvojznačnost v sociální komunikaci, na sociální chování reagují méně přiměřeně a konflikty řeší méně konstruktivně, zkratkovitěji i agresivněji.

Před nepříznivými vlivy působícími na osobnost z prostředí člověka chrání hypotetická odolnost vůči stresu, nazývaná také nezdolnost, nezranitelnost nebo adaptabilita. Ta vzniká kombinací zdravé, stabilní konstituce osobnosti s alespoň některými příznivými vlivy prostředí. Tyto děti dokáží čerpat žádoucí rodičovské vlivy i od osob, které nejsou rodiči. Dokáží pro svůj růst využívat osobní i jiné zdroje ve škole a v místní komunitě. Mají aktivní postoj ke světu, konstruktivně řeší problémy, dokáží si udržovat pozornost okolí chování, které je schvalováno. Tyto děti pak snadněji než jiné dokáží vzdorovat příležitostem k páchání kriminality **(26)**.

1.2.7. Škola

Novověká škola ve skutečnosti nikdy nebyla institucí, kde by se děti jen učily předmětům a kde by se učitelé nezajímali o jejich socializaci, osobnostní a morální vývoj a kde by se soudilo, že tyto aspekty výchovy mají být přenechány rodinám, vlivu církve nebo jiných institucí. Jak slábne vliv některých rodin na děti, jak se mocným socializačním vlivem stávají také média a zároveň rostou obavy z neřízeného socializačního působení vrstevnických skupin, začíná být škola viděna jako málem jediné prostředí schopné garantovat “optimální” působení na dítě, jež je v souladu se zájmy společnosti. Od socializačního působení školy se dnes očekává víc, než je reálné **(26)**.

Kriminalita mládeže je jev i v bohatých západních společnostech stále spojený s nezaměstnaností, s nemajetností, s nedostatečným vzděláním, často i s nedokončeným základním vzděláním, s nízkou motivací k práci. Všechny tyto faktory jsou propojeny. Úvahy o příčinných souvislostech sociálního selhání mohou oprávněně začínat jak u rodiny, tak u vzdělávacího systému. V současné Evropě postihuje nezaměstnanost

nejvíce mladé lidi, a z nich nejvíce ty, kteří mají nejnižší vzdělání. Podhoubím kriminality jsou převážně sociálně hendikepované vrstvy obyvatel. Vzdělávací politika státu proto potenciálně může kriminalitu redukovat, neboť může lidem pomáhat, aby se ze svých sociálních handicapů vynaňovali. Tyto politiky však musí být v souladu. Příliš štědré sociální dávky spolu s nedostatkem pracovních příležitostí, s nedostatkem dostupných bytů a s nedostatečnými možnostmi získat uplatnitelnou profesionální kvalifikaci vedou k tomu, co bývá nazýváno sociální past – mladí lidé jsou schopni přežívat, ale nejsou motivováni ke změně svého postavení na okraji společnosti (26).

Přechodem do školy každé dítě ztrácí výlučné postavení, které do té doby mělo v rodině. Musí se přizpůsobovat novému životnímu rytmu – nucenému vstávání v určitou dobu, vyučovacími hodinami dělenými přestávkami a odpolední či večerní přípravě na školu. Škola se k němu staví jako k jednomu z mnoha dětí a především si žádá, aby se přizpůsobilo, ukáznilo, aby bylo jako ostatní děti. Učitel je zprvu pro dítě nejvýznamnější osobou ve škole, postupně však nabývají na významu vztahy ke spolužákům a solidarita s nimi. Učitel se stává autoritou, která konkuruje autoritě rodičů a později také vrstevníků. Ze strany učitele je dítě hodnoceno – skoro vždy známkami – za podané výkony v jednotlivých předmětech a za chování. Z toho odvozuje v prvních letech školní docházky pocit vlastní hodnoty. Později jej opírá také o to, jak je přijímáno spolužáky. Je pravděpodobné, že k tomuto přesunu dochází dříve, než se běžně soudí. Už na konci docházky do první třídy začínají děti dávat přednost sezení dále od tabule a od učitele. Význam spolužáků jako zrcadla a zdroje pocitu vlastní hodnoty stále stoupá s blížícím se dospíváním (26).

Děti si velmi záhy začínají ve třídě vytvářet svou vlastní “subkulturu” vyznačující se zvláštním jazykem, zvyklostmi a rituály, na níž jsou učitelé v lepším případě více a v horším případě méně napojeni. Ve třídě vznikají i podskupiny zvláštních “sub-subkultur”, jež jsou k bližšímu kontaktu motivovány společnými zájmy, společnými činnostmi. Pravidelné a přirozené je dělení třídy na “subkultury” dívek a hochů.

V některých případech mohou být tyto podskupinky zárodkem asociálních part, a to už u dětí na prvním stupni základní školy. Jejich vzniku napomáhá neangažovanost učitele, resp. jeho zřetelné preferování či zatracování některých dětí (26).

Učitelův nezáměr či agresivita mohou být také živnou půdou šikanování ve třídě. Není zcela výjimečné, že učitel svým chováním agresorům “označí” jedince, který je v nějakém ohledu nedostačivý a jehož se pak i děti cítí oprávněny beztrestně napadat. Vyšší riziko sociálního selhání mají děti, resp. podskupiny dětí špatně ve škole prospívající, s vyšším potenciálem agresivity, s vlastní subkulturou “odpojenou” od vlivu učitele a školy, resp. napojenou na potenciálně asociální vlivy. Pro vývoj dítěte tedy může být kritická schopnost učitele zvládat neklid, nekázeň a nezáměr dětí takovým způsobem, aby nebyl poškozován dobrý vztah k učiteli ani jejich sebehodnocení. Komunikování s dětmi, které je ze strany dospělého soustředěné jen na obsah, nemůže přispívat k pocitu kompetence a vnitřní pohody dítěte. Přesto je v našich školách časté. Je dobře kompatibilní s autoritářskou, kritickou výchovou, kterou mnoho našich dětí zažívá i v rodinách (26).

Vývoji směrem ke kriminalitě může bránit, resp. mu může napomáhat i reakce školy na zjištěné asociální chování jednoho či více dětí. Už způsob vyšetřování a zejména udílené sankce jsou pro všechny děti významnou zprávou o tom, jak škola dbá důstojnosti jednotlivce, která pravidla hry opravdu platí a která jsou jen deklarována, do jaké míry jsou opravdu dodržována, zda se všem měří stejným metrem apod. (26).

Přehlížení zcela zjevných přestupků, nejasná pravidla týkající se žádoucího chování dětí, nekonzistentní uplatňování disciplíny, degradace a deptání žáků v procesu jejich trestání, nemožnost odčinit přestupek, neobjektivní rozhodování učitelů a ředitele, ba i obviňování rodičů za něco, co rodiče nezpůsobili – to všechno jsou postoje podkopávající představu dětí o tom, že jejich chování má za každých okolností jasné hranice a že udržování těchto hranic se řídí pravidly fair play (26).

Kritické faktory ve školní výchově

Jako jeden z největších problémů se jeví nedostatek znalostí psychických jevů u dětí a mládeže, pedagog používá často metody imperativní a represivní. Nevhodný křik

působí negativně, takže někteří jedinci se mohou dostat do stavu duševního traumatu, strachu a úzkosti, anebo do stavu agresivity proti učiteli. Může dojít i k tzv. reaktivním stavům, kdy i normální žáci s bezúhonným chováním mohou reagovat nepřiměřeně, slovně napadnout pedagoga, odmítat odpověď. Učitel by neměl hrubě křičet na žáky nejen z psychologických důvodů, ale i z důvodu důstojnosti vlastní i žákovské. Jde o negativní zasahování do individuality žáků, což zanechává stopy na celý život, a to ve formě duševních traumat s podhoubím záporného vztahu nejen k učiteli, ale i k určité sociální skupině nebo společnosti vůbec **(22)**.

V souvislosti s výskytem neuroticismu u dětí a mládeže se objevuje jako neurotizující faktor u některých žáků příliš rychlé tempo, a to např. v diktátech a při zkoušení. Souvisí to někdy i s příliš vysokými učitelskými nároky, takže učitel spěchá a nutí žáky rychle reagovat **(22)**.

Dalším kritickým faktorem bývá zesměšňování žáka před ostatními. V takovýchto případech se může vytvořit nežádoucí odstup mezi žákem a skupinou. Tato metoda je možná jen ve výjimečných případech, kdy všechny nápravné cesty selhaly a když jde o jedince, který provokuje, znevažuje učitelovu autoritu a rozkládá morálku skupiny **(22)**.

Kritickým faktorem je také nedostatek pedagogické velkorysosti v těch případech, kdy se mladistvý dopustí zdánlivého nebo skutečného nevhodného jednání – nebo má jiný názor- a pedagog to pocítuje jako útok na svou osobnost a nedokáže psychologickým způsobem tento stav vyřešit. Pak se může dostat do prožitku napadení vlastní individuality a osobní důstojnosti. Vznikne reakce mající povahu msty **(22)**.

Někteří pedagogové se domnívají, že by jejich autorita utrpěla, kdyby se přiznali před žáky, že neumějí zodpovědět nějakou otázku, kterou jim žáci položili. Jestliže něco nevíme, je lépe to přiznat, než si vymýšlet něco, co neznáme. Mladistvý to pak přijme jako otevřenost a jako kladný charakterový rys. Nesmí být takovýchto případů mnoho a nesmějí se tedy vyskytovat často.

Dalším kritickým faktorem bývá spravedlnost při jednání se žáky, což znamená objektivně žáky hodnotit a mít stabilní nároky, objektivní kritéria pro hodnocení

učebních výsledků svých žáků a snahu se co nejvíce bránit vlastnímu haló – efektu vyvolávajícímu kladný nebo záporný vztah k druhým (22).

Úskalím také bývá vztah pedagoga k zájmům a ideálům mladistvých, kteří někdy ctí ideály, s nimiž pedagog nemůže souhlasit, protože se mu zdají z jeho pozice směšné nebo příliš vzdálené od reality. Pak dochází někdy z jeho strany k zesměšňování nebo ke snaze tyto ideály potlačit, přičemž pedagog není schopen na jejich místo postavit mladému člověku nové a pro něho přijatelné. K tomu je třeba porozumění mladému člověku, taktního přístupu a přirozené autority.

Dalším úskalím bývá přílišná volnost poskytovaná mladistvým. Býváme svědky toho, jak se mladiství na výletech, v dopravních prostředcích a na veřejnosti chovají nekulturně, jsou hluční, bezohlední ke starším osobám apod., a to někdy i za asistence jejich učitelů. Často se to omlouvá tím, že je třeba dávat mládeži volnost v jejich projevech, aby se jejich osobnost vyvíjela přirozeně v souladu s přírodními zákony. Tato tendence umožňovat mládeži přirozený vývoj neznamena však neetické a protispolečenské jednání. Chybné pojetí volnosti pak přechází v poruchy chování (22).

1.2.8. Vrstevnické party, kriminogenní skupiny a subkultury mládeže

Vrstevnické party

Pro rizikovou mládež z dysfunkčních rodin je vrstevnická skupina důležitější než pro mladé lidi vyrůstající v rodinách, jež dětem poskytují přiměřenou míru podpory a vedle toho jim přiměřeně vytyčují meze dovoleného chování. Vrstevnická skupina však není pro nikoho jen neproblémovým zázemím, tím spíše jí není pro mladé lidi vyrůstající bez rodičovského zájmu, bez jasných pravidel, ohrožované despotickým trestáním rodičů apod. I pro dítě vychované funkční rodinou představuje každá vrstevnická skupina více nebo méně stresující nárok: obstát v očích vrstevníků jako někdo, kdo je “v pořádku”, kdo plně sdílí její hodnoty (26).

Nároky na konformitu jsou ve vrstevnické skupině mládeže obvykle vyšší než ve všech jiných skupinách. Zahrnují nejen způsob vyjadřování, ale i úpravu zevnějšku,

druh preferované hudby, způsob chování k opačnému pohlaví, postoj ke škole, případně práci, k rodičům, k penězům, ke kouření atd. (26).

U dětí frustrovaných nízkou podporou rodiny je pravděpodobné, že potřeba kladného přijetí vrstevnickou skupinou bude ještě silnější než u dětí s dobrým rodinným zázemím. Na tyto děti má vůdce party velký vliv a také ho využívá (26).

Delikventní party u nás skoro vždy vznikají z podskupin mladých lidí, kteří se dobře znají z jedné instituce, méně často se rekrutují z mládeže bydlící na jednom sídlišti, v jedné čtvrti, jak tomu je častěji v západních zemích. Tyto skupiny se buď úplně vymknou běžným mechanismům sociální kontroly, vytvoří si vlastní hodnotové preference a chovají se vysoce autonomně, anebo, což je méně časté, se kontrole vymknou jen v době svého volna (26).

Některé party jsou ke kriminální činnosti přivedeny tím, že tráví čas v hernách a na diskotékách a záhy se jim na tento způsob života přestane dostávat prostředků. Začnou si je opatřovat drobnými krádežemi, jež pak přerůstají v organizované, plánované akce s napojením na překupníky. U nás je tento typ delikventních part patrně nejčastějším typem delikventní skupiny. Jiné party vede ke kriminalitě nuda.

Kriminogenní skupiny a subkultury mládeže

Časné uvolňování rodinných vazeb v nefunkčních rodinách a celkové oslabování sociálních vazeb nezdárných mladých lidí vede k tomu, že si některé vrstevnické skupiny mládeže vytvářejí svoje vlastní nezávislé ideologie, jež mohou být živnou půdou delikventního chování. Jiné skupiny je pak jenom kopírují. Vznikají tak postupně celé sítě podobně zaměřených skupin, jež přesahují i hranice státu. Svou příslušnost k určité skupině, případně k ideologii určitého hnutí mládež demonstruje zejména způsobem úpravy zevnějšku, zvláštním jazykem, uctíváním určitých symbolů i druhem preferované hudby, hudební skupiny nebo zpěváka. Subkultury jsou v našem prostředí zatím jevem okrajovým (26).

Jistá část mladých lidí má k dobrému společenskému uplatnění horší přístup než jiná část mladých lidí. Hendikepem jsou zatíženy děti narozené málo kvalifikovaným rodičům, děti, o něž rodiče málo dbali, děti žijící na přelidněných periferiích velkoměst,

atp. Společensky hendikepovaní dospívající, kteří nedisponují potřebných finančním ani sociálním kapitálem, si hledají cesty náhradní, rychleji vedoucí ke zdánlivě stejnému cíli – společenskému úspěchu. Společnost se jim ovšem zmenšuje na okruh nejbližších známých a společenský úspěch se redukuje na jeho symboly: oblečení, motorky, auta, peníze, známosti s atraktivními dívkami, nahánění strachu slabším (26).

Stabilní a nestabilní kriminální skupiny

Podle míry, do jaké se společensky hendikepovaní mladiství organizují, bývají v cizí literatuře rozlišovány tyto typy skupin delikventně jednajících mládeže:

1. Stabilní a integrované skupiny – vznikají obvykle v prostředí, v němž jsou delikventní normy akceptovány i dospělými, dospělí v něm do jisté míry slouží jako učitelé mládeže. U nás jim např. odpovídají gangy romských kapsářů.
2. Neintegrované a nestabilní skupiny – obvykle vysoce násilnické, vznikají v nestabilním prostředí, v němž chce mládež ukázat svou sílu, opozičnictví a nebojácnost. Tyto skupiny právem vzbuzují nejvíce obav veřejnosti. Někteří autoři o nich mluví jako o skupinách, pro něž je příznačná subkultura násilí. I spory uvnitř těchto skupin se vyřizují násilně. Skupina vysoce hodnotí nošení zbraní a agresivní vystupování. Neagresivními jedinci pohrdá. U nás je jich zatím málo, vznikají ojedinele ve velkoměstských sídlištích (26).

Drogová subkultura

K uvedeným dvěma základním typům skupin bývají ještě někdy přidávány skupiny pokoutní, skládající se z mladých lidí, kteří neuspěli ani podle měřítek spořádané většinové společnosti, ani podle měřítek stabilních delikventních skupin. Dvojité neúspěch z nich udělal outsidersy. Ale tím, že se spojují do skupiny, se navzájem posilují. Typické je pro ně holdování alkoholu, drogám a sexuální promiskuitě. Prostředky získávají žebráním, půjčkami, drobnými krádežemi, prodejem drog apod. Někteří autoři mluví o těchto skupinách jako o drogové subkultuře (26).

Subkultura rasistická

Tato subkultura má blízko k výše popsané subkultuře násilí. Liší se však od ní propracovanější ideologií i tím, že rasismus jeho hnutí má svoje vystopovatelné dějiny. Omezíme se zde jen na nejnovější dějiny rasismu a na mládež čili na hnutí skinheadů. U nás se počet příslušníků skinheads odhaduje v současnosti na dva tisíce a policie usuzuje, že “tvrdé jádro” tvoří jen čtvrtina tohoto počtu. Tyto skupiny jsou velmi soudržné a ostražité vůči neznámým lidem. Mají hierarchickou, vojenskou strukturu, v jejímž čele stojí inteligentní vůdci. Některé elitní skupiny vydávají dokonce vlastní časopisy. Udržují se v kondici pravidelným cvičením. Jejich činnosti jsou plánované. Mají propracovaný systém náboru nových členů, kteří jsou nejdříve zváni na koncerty skinheadských kapel, pozorování a testování. Mají vlastní kodex správného a nesprávného chování. Mají vlastní systém spravedlnosti, tvrdě postihují odpadlíky (26).

V posledních letech bylo podle policejních statistik spácháno pravicově extremistickými skupinami nejvíce trestných činů v Praze, v Západočeském kraji a v Jihomoravském kraji. Na rozdíl od jiných druhů trestné činnosti chybí u kriminálních akcí skinheads motiv majetkového zisku či odvety za to, co provedla oběť. Oběť bývá útočníkům neznámá, provokuje jejich útok jen barvou pleti, případně provokuje suverénním chováním. Napadení je brutální, jsou při něm používány zbraně, následky na zdraví oběti jsou vážné, někdy fatální (26).

Subkultura pseudonáboženská

Satanisté jsou zatím u nás ještě méně početní skupinou než skinheads a zatím nebyl zaznamenán případ zabití či zmrzačení, které by způsobili. V obecném povědomí jsou považováni za náboženskou sektu, ale v přesném slova smyslu sektou nejsou, protože jejich učení nemá systematickou povahu a není výsledkem revize některého z tradičních náboženství, jak tomu je u “pravých sekt”. Nemají ani žádného vůdce, ani žádnou vnitřní strukturu – existují jako rozdrobené, nepropojené skupiny. U nás se odhaduje počet příslušníků tohoto hnutí na několik málo stovek (26).

1.2.9. Vliv médií na rizikové chování dětí a mládeže

O vlivu médií, a zejména televize na socializaci dnešních dětí a mládeže ve vyspělých zemích nemůže být pochyb. Děti a dospívající sledují televizi nejvíce ze všech médií. Čas, který věnují sledování televize, je v průměru delší než všechny jiné mimoškolní činnosti, jimž se děti a mládež v naší kultuře věnují **(26)**.

Je nepochybné, že televize zobrazuje mnohem více násilí fiktivního než násilí skutečného. Prakticky všechny televizní stanice regulují svými interními předpisy zobrazování drastických scén ve zpravodajství, méně již ve filmech.

Škodlivé účinky na děti a mládež může mít jak násilí fiktivní, tak naturalisticky popisované násilí skutečné, tak i nejasná hranice mezi tím, co se opravdu stalo a co nadsadili pro větší účinnost autoři pořadu. Za normálních okolností má dítě již ve středním školním věku schopnost distancovat se od předváděného násilí a zaujímat k němu kritický postoj. Tato kritičnost se však dá vhodným druhem zábavného podání scén s násilím oslabovat.

Existuje množství studií dokládajících, že již velmi malé děti dokáží napodobovat to, co viděly v televizi. Např. kreslené seriály, v nichž se postavy chovají agresivně, zvyšují celkově fyzickou aktivitu dětí z mateřských škol a zvyšují jejich agresivitu vůči ostatním dětem i vůči hračkám. Jako kontrolní skupina byly v těchto pokusech použity děti ve stejné době sledující prosociální programy nebo programy z hlediska předváděného násilí neutrální. V odborné literatuře se už zabydlel termín pondělní syndrom označující zvýšenou agresivitu dětí ve školkách a ve školách, která je oprávněně vykládána jako odreagování agresivity, jíž se děti nabily během víkendu z televize **(26)**.

Televize tedy posiluje agresivitu nejen u disponovaných jedinců, posiluje ji u všech dětí a u všech lidí posiluje pocit, že svět je nebezpečným místem. Kromě toho televizní násilí pravděpodobně oslabuje citlivost na násilí, s nímž se člověk setkává v reálném světě. Vášnivý konzument televize ztrácí kontakt se skutečným světem a kvůli tomu může slábnout jeho schopnost odlišovat možné a nemožné.

Dítě nedostatečně vychovávané všemi, kdo by na něj měli působit, se snadno stane dítětem “vychovávaným televizí” a snadněji z ní přijímá jako vzory i ty druhy

chování, od nichž by ho přiměřeně pečující vychovatelé odrazovali. Jsou ovšem děti, které ke kriminálnímu chování disponují i jiné vlivy než způsob výchovy v rodině. I tyto děti mohou být vnímavější na “špatné příklady” viděné v televizi. Není proto dobré všechnu odpovědnost za působení televize nechávat na rodičích, na jejich schopnosti posilovat u dětí imunitu proti negativním účinkům televize **(26)**.

Představa, že přísnější regulace televize a jiných médií je oním zázračným lékem, který společnost zbaví vysoké úrovně delikvence mládeže, je samozřejmě naivní iluzí. Veřejnost a odpovědní činitelé těmto hlasům někdy ochotně naslouchají a rádi je opakují, protože tak získávají alibi pro ignorování všech dalších mnohem hůře a nesnadněji ovlivnitelných činitelů vedoucích k delikventnímu chování mládeže.

Vliv médií na děti a mládež je mnohem méně významný než vliv živých lidí, s nimiž děti a mládež tráví čas **(26)**.

1.2.10. Rizikové chování a etnický původ

Romové jsou v naší zemi etnickou menšinou, která vzbuzuje velmi polarizované postoje. Většinová společnost je vnímá nepříznivě, málo ji zná a trpí vůči ní mnoha předsudky, k nimž patří i demonizování Romů jako rozených kriminálků. Romové nejsou jednotnou etnickou menšinou – dělí se na klanová společenství podle toho, odkud do našeho státu přišli. Mezi pokrevně a jazykově příbuznými klany panuje rivalita. Klany se zase dělí na velice soudržné velkorodiny čili fajty **(26)**.

Ve srovnání s většinovou společností mají Romové, stejně jako znevýhodněné menšiny v jiných zemích, mnohem nepříznivější ukazatele vzdělanosti, nezaměstnanosti, zdravotního stavu a průměrné délky života. Jsou také častěji než většinová populace vyšetřováni a odsuzováni pro přestoupení zákona **(26)**.

“Odpojení” romských dětí od majoritní kultury je v některých případech naprosté. Dítě ani nenastoupí povinnou školní docházku, protože je rodiče do školy neposílají. Sankce, jež by v takovém případě mohly postihnout rodiče, jsou dnes uplatňovány málokde. Romské dítě nepřipravené na nároky neromského školství selhává během první třídy a je vzápětí přeřazeno do zvláštní školy. Ve školním prostředí, kde se nevytvoří dobrý kontakt mezi romským dítětem a učitelem, je tak

posilována jednak solidarita romského dítěte s rodinou, jednak solidarita s podobně postiženými spolužáky příslušejícími ke stejnému etniku **(26)**.

Romové mají nejen ztíženou vzdělávací dráhu, ale i pracovní uplatnění. Bratinkova zpráva (1997) udává, že v některých okresech naší republiky dosahuje nezaměstnanost Romů až neuvěřitelné úrovně 80 %. Takto vysoká míra nezaměstnanosti je nepochybně živnou půdou ilegálního obstarávání prostředků k životu. Sociální dávky poskytované státem jsou pro mnoho Romů výhodnější než nízká mzda, kterou by mohli dostat jako nekvalifikovaní dělníci. Z jejich strany je pak zcela racionálním rozhodnutím žádat spíše o dávky, než pracně hledat fyzicky velmi náročnou práci, jíž je málo. Na trhu práce jsou navíc lépe přijímáni nekvalifikovaní zahraniční dělníci, kteří mají menší nároky na mzdy a s nimiž není spojeno tolik předsudků jako s romským etnikem **(26)**.

Pravděpodobně největší nebezpečí pro romskou komunitu představuje rychle postupující degradace jejich vlastní kultury spojená s rozpadem vazeb v rodinách a klanech. Pro ty, kteří vlastní kulturu a významné osobní vazby nemají a ve většinové společnosti neobstojí, se nutně stává jedinou alternativou příklon k některé kriminogenní subkultuře, parazitující na většinové společnosti **(26)**.

Struktura romské kriminality je jiná než struktura kriminality většinové společnosti. Delikventního chování se častěji dopouštějí děti, mladiství a ženy. Nejvíce se Romové podílejí na mravnostní kriminalitě, na krádežích prostých a na krádežích vloupáním, na násilné kriminalitě. Příčinu rostoucí zločinnosti vidíme ve slábnutí vazeb rizikových jedinců na romskou komunitu, napodobování skupin, jež se chovají asociálně, a konečně vliv urbanizace a industrializace, na který se Romové nedokázali rychle adaptovat. Největší nadějí pro Romy představují ti, kteří se neodříznou od svého původu a získají uznání většinové populace. První podmínkou takové dráhy je samozřejmě vzdělání. Klíčovou úlohu v socializaci Romů mají učitelé, ale i další organizace vzdělávacího systému. Motivovat romské děti a jejich rodiny pro účast na vzdělávání ovšem vyžaduje takovou mobilizaci personálních a finančních zdrojů, jaké u nás běžné školy zatím schopny nejsou **(26)**.

1.3. Důsledky rizikového chování dětí a mládeže

Důsledky rizikového chování dětí a mládeže jsou různorodé. Vyplývá to především z velké rozmanitosti rizikového chování, od toho se odvíjí také velké množství důsledků. Pokusím se je v práci rozčlenit alespoň podle institucí, které je provádějí, ale musíme mít na zřeteli, že do řešení výchovných problémů s dětmi a mládeží je vždy zapojeno více institucí najednou, dochází mezi nimi ke vzájemné spolupráci. Rovněž záleží na tom, o jak závažné výchovné problémy dětí a mládeže se jedná. Jiný asi bude postup při řešení ojedinělého záškoláctví a jiný při řešení trestné činnosti dětí a mládeže.

1.3.1. Škola

Škola se samozřejmě snaží při svém každodenním působení na žáky je nejen vzdělávat, ale zároveň i vychovávat. Má k tomu spoustu nástrojů od běžných rozhovorů a diskusí s žáky až po represivní opatření, jako je snížená známka z chování, důtka třídního učitele, ředitele školy.

V základních a středních školách byly zřízeny funkce výchovného poradce a funkce preventisty sociálně patologických jevů, které vykonává učitel školy. Rovněž byla v devadesátých letech minulého století zřízena funkce asistenta učitele, který má pomáhat dětem z etnicky odlišných rodin. Tato funkce je využívána jen v některých školách (25).

Záškoláctví dětí je řešeno podle Metodického pokynu MŠMT k jednotnému postupu při uvolňování a omlouvání žáků z vyučování, prevenci a postihu záškoláctví.

1.3.2. Nízkoprahové kluby

Po roce 1989 nestátní organizace rozvinuly u nás nové typy programů pro ohrožené děti a rizikovou mládež. Některé z nich jsou zaměřeny na romské děti a mládež. Některé nabízejí i víkendové a prázdninové pobytové akce (25).

1.3.3. Střediska výchovné péče pro děti a mládež

Stát po roce 1990 zřídil síť středisek výchovné péče, která nabízejí ambulantní programy pro rizikovou mládež a rodiny těchto mladých lidí. Několik středisek má i pobytová oddělení (trvají 6-8 týdnů). Většina středisek vznikla při diagnostických ústavech.

Náplň činnosti:

1. Poskytuje ambulantní, celodenní nebo internátní všestranně preventivní výchovnou péči a psychologickou pomoc dětem a mládeži s rizikem či s projevy poruch chování a negativních jevů v sociálním vývoji. Tato péče je zaměřena na odstranění či zmírnění již vzniklých poruch chování a na prevenci vzniku dalších vážnějších poruch a negativních jevů v sociálním vývoji žáků, pokud u nich nenastal důvod k nařízení ústavní nebo ochranné výchovy.
2. Realizuje ambulantní, celodenní nebo internátní všestranně preventivní výchovnou péči a psychologickou pomoc dětem a mládeži propuštěným z ústavní výchovy při jejich integraci do společnosti.
3. Poskytuje konzultace, odborné informace a pomoc zákonným zástupcům, pedagogickým pracovníkům škol a školských zařízení v oblasti výchovy a vzdělávání žáků s rizikem či s projevy poruch chování a negativních jevů v sociálním vývoji a při jejich integraci do společnosti.
4. Na vyžádání soudů, policie a orgánů sociálně – právní ochrany zpracovává posudky aj. odborné podklady pro jejich rozhodnutí
5. Zpracovává podklady potřebné pro rozhodnutí o nařízení ústavní nebo ochranné výchovy.
6. Poskytuje terapeutické programy individuální a skupinové (arteterapie, rodinná terapie, skupinová psychoterapie).
7. Organizuje zájmové kroužky, pracovní poradenství, víkendové pobyty klientů v přírodě, prázdninové akce.
8. Nabízí prostor a zařízení pro vlastní akce klientů (např. zkušebny a aparaturu pro zkoušky hudebních skupin) **(25)**.

Celé toto programové spektrum obvykle jedno středisko neobsáhne, nabídka konkrétního střediska je výběrem z uvedených možností. Ve středisku pracují jako kmenoví zaměstnanci i jako externisté psychologové, speciální pedagogové a sociální pracovníci (25).

V Českém Krumlově je od roku 1997 Středisko výchovné péče Spirála, které je ambulantní. V září 2001 došlo ke sloučení střediska s Dětským diagnostickým ústavem, DDsŠ, SVP, ZŠ a ŠJ v Homolích, při zachování činnosti v plném rozsahu. Nabízí speciálně pedagogické a psychologické vyšetření dětí, individuální terapii, skupinovou terapii (arteterapii, dramatickou výchovu, práci s tělem, celodenní víkendová setkání dětí), rodinnou terapii, víkendové resocializační pobyty, letní pobyty. Pro školy nabízí krizovou intervenci s třídním kolektivem přímo v místě.

1.3.4. Dobrovolnická pomoc

Dobrovolnická pomoc vychází z jednoduché myšlenky. Klient, který je ohrožen sociálním selháním, může mít prospěch z intenzivního osobního vztahu k člověku, který nemá kriminální sklony a má o klienta zájem. Dobrovolníky je v každém případě nutné pro tuto práci vyškolit a průběžně supervidovat jejich aktivity s klientem. Výhodou dobrovolnické práce je i to, že druh společné činnosti dobrovolníka a klienta nemusí být předepsán organizátory projektu a může dalekosáhle respektovat jak potřeby klienta, tak dobrovolníkovy možnosti. Vztah mezi klientem a dobrovolníkem je osobnější a bezprostřednější než vztah mezi klientem a profesionály. Dobrovolnická práce má ve srovnání s profesionální prací i určité nevýhody. Dobrovolník sice má obvykle jen jednoho klienta a má na něj víc času než profesionál, přesto se mu nemusí věnovat dostatečně intenzivně a potřebně dlouhou dobu. I když organizátoři, klient a dobrovolník uzavírají smlouvu, ve které je častost kontaktu mezi klientem a dobrovolníkem, častost supervizních setkání, možnost výměny dobrovolníka, když klientovi nevyhovuje atd., nejde však v pravém smyslu o pracovní smlouvu. Proto také její nedodržení nemá pro dobrovolníka žádné pracovněprávní následky. Postavení dobrovolníka vůči klientovi proto není srovnatelné s postavením profesionála. U nás

existuje např. dobrovolnický program pomoci rizikové mládeži pod názvem LATA. Tento projekt je zaměřen na mládež od 15 do 20 let **(25)**.

V Českém Krumlově běží dobrovolnický program Kamarád v životě. Jedná se o program zaměřený na kvalitní trávení volného času u dětí, které nedochází do zájmových kroužků, pochází z výchovně nepodnětného prostředí.

1.3.5. Kurátor pro děti a mládež

Kurátor pro děti a mládež je sociální pracovník, který působí v rámci veřejné správy na obecním úřadu obce s rozšířenou působností, v systému sociálně právní ochrany dětí. Zabývá se dětmi vyžadující zvýšenou pozornost. Jedná se o děti :

- s výchovnými problémy (útěky z domova, záškoláctví, apod.),
- mladistvé, kteří spáchali provinění (trestnou činnost),
- nezletilé, kteří spáchali čin jinak trestný,
- nezletilé a mladistvé, kteří se dopustili přestupku.

Kurátor:

- zaměřuje svoji pozornost na využívání volného času dětí vyžadující zvýšenou pozornost,
- zaměřuje svoji pozornost na děti vyhledávající styky s fyzickými osobami nebo skupinami těchto osob požívajících alkoholické nápoje nebo návykové látky nebo páchající trestnou činností,
- sleduje u dětí projevy nesnášenlivosti a násilí,
- věnuje pozornost dětem z rodin s nízkou sociální úrovní,
- zabraňuje pronikání nepříznivých sociálních a výchovných vlivů mezi ostatní skupiny dětí,
- nabízí dětem programy pro využití volného času se zřetelem k zájmům dětí a jejich možnostem,
- spolupracuje se školami, zájmovými sdruženími a ostatními subjekty,
- působí proti opakovaným poruchám v chování a jednání dětí se zvláštní pozorností věnovanou pachatelům trestné činnosti,

- pomáhá dětem překonat problémy, které mohou vést k negativním projevům v jejich chování atd. **(26)**.

Kurátor je při péči o děti vyžadující zvýšenou pozornost v osobním styku s dítětem, jeho rodiči nebo osobami odpovědnými za jeho výchovu, volí prostředky působení na děti tak, aby účinně působily na děti podle druhu a povahy poruchy chování dítěte a jeho sociálního postavení, řeší problémy dítěte, je-li to účelné, v prostředí, kde se dítě zpravidla zdržuje **(26)**.

Každé dítě má právo požádat orgán sociálně právní ochrany dětí o pomoc. Rovněž každý rodič má právo požádat SPOD o pomoc při výchově dětí. Každý občan by měl upozornit SPOD na konkrétní případy, kdy má podezření, že je zanedbávána rodičovská zodpovědnost **(53)**.

Jak je již výše uvedeno při řešení jednotlivých případů, je nutné ke každému dítěti přistupovat individuálně, do “procesu nápravy” bývá zapojeno více institucí. Kurátora pro děti a mládež považují za určitého koordinátora této spolupráce.

Při prvním kontaktu s klientem provede kurátor výchovný pohovor za přítomnosti rodičů, někdy bez jejich přítomnosti. Pohovor se provádí na odboru obecního úřadu, ve škole, v místě bydliště dítěte. Vždy se vychází z aktuální situace, z problému, který je třeba řešit.

Kurátor a škola

Kurátor spolupracuje se školami velice úzce. Jednak postupují podle Metodického pokynu MŠMT k jednotnému postupu při uvolňování a omlouvání žáků z vyučování, prevenci a postihu záškoláctví, ale řeší i jiné výchovné problémy s dětmi, jako např. výrazná nekázeň, šikana atd. Pracuje intenzivně s rodinou i dítětem, doporučuje jim i spolupráci s jinými institucemi – SVP, dům dětí a mládeže pro volnočasové aktivity apod. Je v pravomoci kurátora i nařídít návštěvu specializovaného zařízení, pokud to pokládá za nutné. Vždy ale dává přednost dobrovolnosti této návštěvy, která je nutná pro vyšší efektivitu spolupráce.

Podle výše uvedeného metodického pokynu je řešena neomluvená absence do součtu 10 vyučovacích hodin pohovorem, který provede se zákonným zástupcem třídní

učitel. Pokud počet neomluvených hodin přesáhne 10 vyučovacích hodin, svolává ředitel školy výchovnou komisi, které se účastní kromě ostatních zástupců školy a zákonných zástupců také kurátor pro děti a mládež. V případě, že neomluvená nepřítomnost žáka přesáhne 25 hodin, ředitel školy zašle oznámení o pokračujícím záškoláctví kurátorovi pro děti a mládež, dále věc oznámí příslušné přestupkové komisi. V případě opakovaného záškoláctví v průběhu školního roku, pokud již byli zákonní zástupci pravomocným rozhodnutím správního orgánu postiženi pro přestupek podle ustanovení příslušného zákona, postoupí v pořadí již druhé hlášení o zanedbání školní docházky Policii ČR. Zde bude případ řešen jako trestní oznámení pro podezření spáchání činu ohrožení mravní výchovy mládeže. Kopii zašle kurátorovi pro děti a mládež.

Kurátor a výchovná opatření

Podle zákona o rodině, vyžaduje – li to zájem na řádné výchově dítěte, může soud, neučinil – li tak orgán sociálně právní ochrany dětí, učinit tato opatření :

- a) napomene vhodným způsobem nezletilého, jeho rodiče a osoby, které narušují jeho řádnou výchovu,
- b) stanoví nad nezletilým dohled a provádí jej za součinnosti školy, občanských sdružení v místě trvalého bydliště nebo na pracovišti,
- c) uloží nezletilému omezení, která zabrání škodlivým vlivům na jeho výchovu, zejména návštěvu podniků a zábav pro nezletilého vzhledem k jeho osobě nevhodných (**52**).

Dohled nad nezletilým provádí kurátor ve spolupráci s výše uvedenými institucemi, podává soudu na jejich žádost průběžně zprávy o dítěti, o jeho chování, prosperitě ve škole, rodinném zázemí, zda se přijaté výchovné opatření nemíjí účinkem. Rovněž kurátor podává k soudu podnět na zahájení řízení o výchovném opatření, navrhuje u jednání soudu vhodné výchovné opatření (**52**).

Kurátor a ústavní výchova

Ústavní výchovu nařizuje soud v případech, kde je výchova dítěte vážně ohrožena nebo narušena a jiná výchovná opatření nevedla k nápravě nebo jestliže z jiných závažných důvodů nemohou rodiče výchovu dítěte zabezpečit. Soud ji může nařídit i v případech, kdy žádná jiná výchovná opatření nepředcházela. Soud je před nařízením ústavní výchovy povinen zkoumat, zda nelze výchovu zajistit náhradní rodinnou péčí nebo rodinnou péčí v zařízeních pro děti vyžadující okamžitou pomoc **(52)**. Ústavní výchova trvá do osmnácti let, pokud není dříve rozsudkem soudu zrušena. V závažných případech může být rozsudkem soudu prodloužena do devatenácti let věku. Soud o prodloužení ústavní výchovy musí rozhodnout v době nezletilosti dítěte.

Někdy se může stát, že je dítě ohroženo na životě, nebo je vážně ohrožen jeho další vývoj, je tedy nutné situaci řešit okamžitě. Poté požádá SPOD soud o vydání tzv. předběžného opatření. Tím soud předá dítě do péče ústavního zařízení, jiné fyzické osoby, zařízení pro děti vyžadující okamžitou pomoc.

Školská zařízení pro výkon ochranné a ústavní výchovy

Diagnostické ústavy

Diagnostický ústav je zařízení, které přijímá děti, u nichž bylo nařízeno předběžné opatření, rozhodnuto o ústavní výchově nebo uložena ochranná výchova a na základě výsledků komplexního vyšetření, zdravotního stavu a volné kapacity jednotlivých zařízení je umísťuje do dětských domovů, dětských domovů se školou nebo výchovných ústavů. Diagnostický ústav může poskytovat péči též dětem, o jejichž umístění v důsledku jejich poruch chování požádaly osoby odpovědné za výchovu. Těmto dětem je poskytována preventivně výchovná péče a hovoříme o diagnostickém pobytu se souhlasem rodičů. Pobyt trvá většinou 6-8 týdnů **(25)**.

Dětské domovy

Dětské domovy poskytují péči o děti zpravidla od tří do osmnácti let, popř. devatenácti let. Jsou zde děti na základě rozhodnutí o ústavní výchově, které nemají

závažné výchovné problémy nebo poruchy chování. Tyto děti se vzdělávají ve školách, které většinou nejsou součástí dětského domova **(26)**.

Dětské domovy se školou

Účelem dětského domova se školou je zajišťovat péči o děti s nařízenou ústavní výchovou, mají-li závažné poruchy chování, nebo které pro svou přechodnou nebo trvalou duševní poruchu vyžadují výchovně léčebnou péči. Mohou zde být i děti s uloženou ochrannou výchovou. Do dětského domova se školou mohou být umístovány děti zpravidla od šesti let do ukončení povinné školní docházky. Nemůže-li se dítě po ukončení povinné školní docházky pro pokračující závažné poruchy chování vzdělávat ve střední škole mimo zařízení nebo neuzavře-li pracovně právní vztah, je přerazeno do výchovného ústavu **(26)**.

Výchovné ústavy

Výchovný ústav pečuje o děti starší patnácti let se závažnými poruchami chování, u nichž byla nařízena ústavní výchova nebo uložena ochranná výchova. Může zde být i dítě starší 12 let, má-li uloženou ochrannou výchovu, a v jeho chování se projevují tak závažné poruchy, že nemůže být umístěno v dětském domově se školou. Výjimečně, v případech zvláště závažných poruch chování, lze do výchovného ústavu umístit i dítě s nařízenou ústavní výchovou starší 12 let. Při výchovném ústavu se zřizuje škola **(26)**.

Ústav poskytuje dlouhodobou péči, jejímž těžištěm je příprava na budoucí povolání. Výukové programy mohou mít tři podoby:

- kurzy a praktická školení pro krátkodobé pobyty a pro nejhůře vzdělavatelné svěřence (u děvčat je to výchova k rodičovství, u chlapců základní řemeslné dovednosti),
- odborné učiliště, jež svěřenec absolvuje s výučním listem,
- střední odborné učiliště **(26)**.

Svěřenci jsou rozděleni do výchovných skupin, jež obvykle odpovídají jejich zařazení do vzdělávacího programu. Výchovné ústavy se potýkají s nedostatečnou diferenciací jednotlivých zařízení, jež vede k tomu, že vedle sebe žijí svěřenci, kteří by podle názorů pracovníků spolu žít neměli (a tak “narušenější” svěřenci strhávají méně “narušené”), s nedostatečnou přitažlivostí stávajících zařízení pro nové pracovníky, s útekem svěřenců, atd. **(26)**.

Rodiče platí za pobyt dětí v zařízení ošetrovné, které je stanoveno příslušným právním předpisem. Pokud rodiče pobírají dávky sociální potřeby, jsou od placení ošetrovného osvobozeni **(26)**.

Povinnosti kurátora:

- musí sledovat výkon ústavní výchovy – ze zákona o sociálně právní ochraně dětí je povinen nejméně jednou za tři měsíce dítě v zařízení navštívit,
- je povinen nejméně jednou za tři měsíce navštívit rodiče dítěte, kterému byla nařízena ústavní výchova nebo uložena ochranná výchova,
- sleduje zejména rozvoj tělesných a duševních schopností dětí, zda trvají důvody pro pobyt dítěte v ústavním zařízení, zjišťuje jak se vyvíjejí vztahy mezi dětmi a jejich rodiči, působí na to, aby byli v zařízení sourozenci umístěni společně, zda nejsou porušována práva dítěte,
- kurátor může nahlížet do dokumentace, kterou ústav o dítěti vede,
- je oprávněn hovořit s dítětem bez přítomnosti dalších osob,
- pokud zjistí závady ve vztahu k dítěti je povinen seznámit s tímto zřizovatele ústavu, dohlédnout na odstranění závad, dále podat zprávu soudu, který ústavní výchovu nařídil.
- atd. **(54)**.

Povinnosti zařízení

- povolit kurátorovi nahlížení do spisu,

- umožnit kurátorovi vstup do zařízení (ten pro vstup do zařízení musí mít zmocnění), styk s dítětem, kterému byla nařízena ústavní nebo ochranná výchova,
- hlásit kurátorovi útky dítěte ze zařízení,
- upozornit SPOD na děti vhodné pro náhradní rodinnou péči,
- oznámit přeložení do jiného zařízení,
- informovat o nadcházejícím propuštění z ústavní výchovy,
- musí si vyžádat od SPOD písemný souhlas s pobytem dítěte mimo ústavní zařízení. Tento pobyt může ředitel zařízení povolit dítěti, které je v ústavním zařízení umístěno na základě předběžného opatření nebo rozhodnutí soudu o nařízení ústavní výchovy nebo kterému byla na základě rozhodnutí soudu uložena ochranná výchova, pobyt u rodičů, popřípadě jiných fyzických osob, jen po předchozím písemném souhlasu SPOD. Tato doba může být nejvýše v rozsahu 14 kalendářních dnů při prvním pobytu u těchto osob. Může být, s výjimkou případů, kdy byla na základě rozhodnutí soudu uložena ochranná výchova, prodloužena, opět na základě písemného souhlasu SPOD (25).

Kurátor a ochranná výchova

Ochranná výchova je jedno z ochranných opatření dle zákona č. 218/2003 Sb., o soudnictví ve věcech mládeže, v platném znění. Rozhoduje o ní soud pro mládeže v případech, jestliže :

- o výchovu mladistvého není náležitě postaráno a nedostatek řádné výchovy nelze odstranit v jeho vlastní rodině nebo v rodině, ve které žije,
- dosavadní výchova mladistvého byla zanedbávána,
- prostředí, v němž mladistvý žije, neposkytuje záruku jeho náležité výchovy,
- nepostačuje uložení ústavní výchovy podle zákona o rodině,
- v době od 12 do 15 let je možné nařídit ochrannou výchovu pokud se nezletilý dopustil závažného činu jinak trestného, za který by mu mohl být podle trestního zákona uložen trest výjimečný (poté se rozhoduje podle OSŘ) (25).

Povinnosti kurátora jsou obdobné jako u ústavní výchovy, ochranná výchova se provádí ve školských zařízeních.

Během pobytu v ústavních zařízeních působí na děti řada deprivčních vlivů. Po odchodu z ústavu mladí lidé jen obtížně hledají vlastní bydlení a zaměstnání. Snaží se jim v tom pomáhat několik domů na půl cesty. Přestože pro své klienty dělají mnoho, vliv ústavní deprivace odstranit nemohou. U těchto mladých lidí je vysoká pravděpodobnost, že se v krátké době dostanou do konfliktu se zákonem (25).

Péče kurátora o mladistvé, kteří se dopustili přestupku

Přestupek je zaviněné jednání, které porušuje, narušuje, ohrožuje zájem společnosti a je za přestupek výslovně stanoveno v zákoně o přestupcích. Odpovědnost za přestupek je dána věkovou hranicí patnáctého roku věku. Pokud se přestupku dopustí osoba mladší patnácti let, je přestupkové řízení odloženo pro nedostatek věku. Pro mladistvé platí zvláštní ustanovení pro přestupkové řízení. Pro práci kurátora je důležité, že musí být vyrozuměn o přestupkovém řízení vedeném proti mladistvému. Měl by se účastnit řízení, nezastupuje zde mladistvého jako zákonný zástupce, ale má postavení procesního účastníka. Pokud nesouhlasí s rozhodnutím, může se kurátor ve prospěch mladistvého odvolat do rozhodnutí o přestupku.

Pokud je kurátorovi oznámeno, že bylo odloženo přestupkové řízení, protože osoba podezřelá ze spáchání přestupku nedovršila patnáctého roku věku, naváže kontakt s rodinou, provede s nezletilým výchovný pohovor.

Péče kurátora o mladistvé a nezletilé podle zákona č. 218/2003 Sb.,

o soudnictví ve věcech mládeže, v platném znění

Zákon č. 218/2003 Sb., o odpovědnosti mládeže za protiprávní činy a o soudnictví ve věcech mládeže, ve znění pozdějších předpisů upravuje pravidla pro trestní řízení mladistvých a formuluje základní postupy a zásady řízení. Vznikl nový

institut – soud pro mládež. Děti do osmnácti let nepáchají trestné činy, ale provinění, neukládají se jim tresty, ale tzv. opatření **(26)**.

Zákon rovněž upravuje řízení s dětmi mladšími patnácti let, které spáchaly čin jinak trestný.

Projednáváním protiprávních činů, kterých se dopustili nezletilí a mladiství, se sleduje, aby se na toho, kdo se takového činu dopustil, užilo opatření, které účinně přispěje k tomu, aby se nadále páčání protiprávního činu zdržel a našel si společenské uplatnění odpovídající jeho schopnostem a rozumovému vývoji a podle svých sil a schopností přispěl k odčinění újmy vzniklé jeho protiprávním činem. Řízení musí být vedeno tak, aby přispívalo k předcházení a zamezování páčání protiprávních činů **(26)**.

Mladiství, kteří spáchali provinění

Podle zákona č. 218/2003 Sb, o soudnictví ve věcech mládeže, v platném znění, mohou být mladistvým uloženy tři druhy opatření :

1. výchovná opatření
2. ochranná opatření
3. trestní opatření

Upuštění od uložení trestního opatření

Soud pro mládež může upustit od uložení trestního opatření mladistvému, který spáchal provinění menší nebezpečnosti činu pro společnost, jeho spáchání lituje a projevuje účinnou snahu po nápravě. Dále pokud lze vzhledem k povaze spáchaného činu a k dosavadnímu životu mladistvého důvodně očekávat, že již projednání věci před soudem pro mládež postačí k jeho nápravě, nebo pokud se dopustil činu z neznalosti právních předpisů, která je zejména vzhledem k jeho věku, rozumové vyspělosti a prostředí, ve kterém žil, omluvitelná. Také jestliže soud přijme záruku za nápravu mladistvého a má za to, že vzhledem k výchovnému vlivu toho, kdo záruku nabídl, povaze spáchaného činu a osobě mladistvého, se uložení trestního opatření nejeví nutným. **(26)**

Podmíněné upuštění od uložení trestního opatření

Soud pro mládež může podmíněně upustit od uložení trestního opatření, považuje-li za potřebné po stanovenou dobu sledovat chování mladistvého. Dále mu stanoví zkušební dobu až na jeden rok. Zároveň mu může uložit ochranné opatření nebo výchovné opatření **(25)**.

1. Výchovná opatření

Lze je uložit se souhlasem mladistvého již v průběhu řízení před rozhodnutím soudu pro mládež o vině mladistvého. Usměrnují způsob života mladistvého a tím podporují a zajišťují jeho výchovu **(25)**.

Druhy:

- Dohled probačního úředníka – tím se rozumí pravidelné sledování chování mladistvého v jeho rodině a způsobu výchovného působení rodičů na něj, kontrola dodržování uloženého probačního programu a výchovných povinností a omezení uložených mladistvému soudem pro mládež a v přípravném řízení státním zástupcem nebo vyplývajících ze zákona a jeho pozitivní vedení probačním úředníkem k životu v souladu se zákonem.
- Probační program – tím se rozumí zejména program sociálního výcviku, psychologického poradenství, terapeutický program, program zahrnující obecně prospěšnou činnost, vzdělávací, doškolovací, rekvalifikační nebo jiný vhodný program k rozvíjení sociálních dovedností a osobnosti mladistvého, a to s různým režimem omezení v běžném způsobu života, který směřuje k tomu, aby se mladistvý vyhnul chování, které by bylo v rozporu se zákonem a k podpoře jeho vhodného sociálního zázemí a k urovnání vztahů mezi ním a poškozeným.
- Výchovné povinnosti – soud pro mládež a v přípravném řízení státní zástupce může mladistvému uložit výchovnou povinnost, kterou stanoví, aby zejména bydlel s rodičem nebo jiným dospělým, který je odpovědný ze jeho výchovu, jednorázově nebo ve splátkách zaplatil přiměřenou peněžitou částku, kterou zároveň určí, na peněžitou pomoc obětem trestné činnosti, vykonal bezplatně ve volném čase

společensky prospěšnou činnost určitého druhu, usiloval o vyrovnání s poškozeným, atd.

- Výchovná omezení – soud pro mládež a v přípravném řízení rovněž státní zástupce může mladistvému uložit výchovné omezení, kterým stanoví, aby zejména nenavštěvoval určité akce, zařízení nebo jiné pro mladistvé nevhodné prostředí, nestýkal se s určitými osobami, nezdržoval se na určitém místě, nepřechovával předměty, které by mohly sloužit k páčání dalších provinění, nežíval návykové látky, atd.
- Napomenutí s výstrahou – napomenutím s výstrahou soud pro mládež a v přípravném řízení státní zástupce mladistvému v přítomnosti jeho zákonného zástupce důrazně vytkne protiprávnost jeho činu a upozorní ho na konkrétní důsledky, jež mu hrozí podle tohoto zákona v případě, že by v budoucnu páchal další trestnou činnost **(25)**.

2. Ochranná opatření

Jejich účelem je kladně ovlivnit duševní, mravní a sociální vývoj mladistvého a chránit společnost před páčáním provinění mladistvými.

Druhy:

- ochranné léčení,
- zabránění věci,
- ochranná výchova – jestliže převýchova mladistvého pokročila do té míry, že lze očekávat, že i bez omezení, kterému je podroben během výkonu ochranné výchovy, se bude řádně chovat a pracovat, avšak dosud nepominuly všechny okolnosti, pro něž byla ochranná výchova uložena, může soud ochrannou výchovu přeměnit v ústavní výchovu.

3. Trestní opatření

Trestní opatření musí vzhledem k okolnostem případu a osobě i poměrům mladistvého napomáhat k vytváření vhodných podmínek pro další vývoj mladistvého, výkonem trestního opatření nesmí být snížena lidská důstojnost **(25)**.

Druhy:

- Obecně prospěšné práce – za podmínek stanovených v trestním zákoně může soud pro mládež uložit obecně prospěšné práce s přihlédnutím ke stanovisku mladistvého k možnosti jejich uložení, které je povinen zjistit. Nesmí vzhledem ke své povaze nebo okolnostem, za kterých jsou vykonávány, ohrožovat zdraví, bezpečnost nebo mravní vývoj mladistvých.
- Peněžité opatření – může soud pro mládež uložit, je-li mladistvý výdělečně činný nebo jeho majetkové poměry uložení takového opatření umožňují.
- Uložení peněžitého opatření s podmíněčným odkladem – soud pro mládež může podmíněčně odložit výkon peněžitého opatření, jestliže vzhledem k osobě mladistvého, zejména s přihlédnutím k jeho dosavadnímu životu a prostředí, ve kterém žije a pracuje, a k okolnostem případu má důvodně za to, že účelu trestního opatření bude dosaženo i bez jeho výkonu, nebo jestliže přijme záruku za nápravu mladistvého a vzhledem k výchovnému vlivu toho, kdo záruku nabídl, má důvodně za to, že účelu trestního opatření bude dosaženo i bez jeho výkonu. Soud pro mládež stanoví zkušební dobu.
- Propadnutí věci
- Zákaz činnosti – může soud pro mládež uložit, není – li to překážkou přípravě na povolání mladistvého.
- Odnětí svobody podmíněně odložené na zkušební dobu – soud pro mládež stanoví zkušební dobu jeden rok až tři léta.
- Odnětí svobody podmíněně odložené na zkušební dobu s dohledem – soud pro mládež stanoví zkušební dobu jeden rok až tři léta.
- Odnětí svobody nepodmíněně – může soud pro mládež mladistvému uložit jen tehdy, jestliže by s ohledem na okolnosti případu, osobu mladistvého nebo předchozí použitá opatření uložení jiného trestního opatření zjevně nepostačovalo

k dosažení účelu tohoto zákona. Dále v případě, že mladistvý spáchal provinění, za které trestní zákon ve zvláštní části dovoluje uložení výjimečného trestu, a že stupeň nebezpečnosti takového provinění pro společnost je vzhledem k zvlášť zavrženíhodnému způsobu provedení činu nebo k zvlášť zavrženíhodné pohnutce nebo k zvlášť těžkému a těžko napravitelnému následku mimořádně vysoký, může soud pro mládež uložit mladistvému odnětí svobody na pět až deset let. Jinak se trestní sazby odnětí svobody stanovené v trestním zákoně u mladistvých snižují na polovinu, přičemž horní hranice trestní sazby nesmí převyšovat pět let a dolní hranice jeden rok **(25)**.

Úloha kurátora:

- účastní se přípravného řízení – výslechu na policii, seznámení se spisem, atd.,
- zpracovává zprávu o osobních, rodinných a sociálních poměrech mladistvého,
- účastní se hlavního líčení,
- má právo dávat otázky vyslychaným,
- má právo navrhnout opatření a právo závěrečné řeči,
- má právo na písemné vyhotovení rozsudku atd.

Nezletilí, kteří se dopustili činu jinak trestného

Dítě mladší patnácti let není trestně odpovědné. Dopustí – li se však činu jinak trestného, učiní soud pro mládež opatření potřebná k jeho nápravě. Opatření mu lze uložit na návrh státního zastupitelství, to je povinno návrh podat bezodkladně poté, jakmile se dozví, že trestní stíhání je nepřípustné, protože jde o osobu, která není pro nedostatek věku trestně odpovědná.

Účastníky řízení o uložení opatření jsou: nezletilé dítě, které se dopustilo činu jinak trestného, zákonní zástupci dítěte, osoby, kterým bylo dítě svěřeno do výchovy nebo jiné obdobné péče, jakož i další osoby, o jejichž právech a povinnostech má být v řízení jednáno, státní zastupitelství, advokát, který zde plní roli opatrovníka dítěte, příslušný orgán sociálně-právní ochrany dětí (kurátor pro děti a mládež). Soud pro mládež dbá na výchovné působení na dítě a sleduje i preventivní účinek opatření.

Druhy opatření:

- dohled probačního úředníka – probační úředník pravidelně navštěvuje dítě v jeho bydlišti a ve škole,
- zařazení do terapeutického, psychologického nebo jiného vhodného výchovného programu ve středisku výchovné péče,
- ochranná výchova – tu uloží soud pro mládež dítěti, které spáchalo čin, za něj trestní zákon ve zvláštní části dovoluje uložení výjimečného trestu, a které v době spáchání činu dovršilo dvanáctý rok věku a je mladší než patnáct let. Dále může být též uložena dítěti mladšímu patnácti let, odůvodňuje-li to povaha spáchaného činu jinak trestného a je-li to nezbytně nutné k zajištění jeho řádné výchovy.

Soud pro mládež může také upustit od uložení opatření, postačuje-li k dosažení účelu zákona projednání činu dítěte státním zástupcem nebo před soudem pro mládež **(25)**.

Úloha kurátora:

- účastní se výslechu na policii,
- zjišťuje na žádost poměry nezletilého,
- má právo na oznámení o jednání před soudem,
- má právo navrhnout uložení opatření, říci svůj názor na dítě,
- vypracovává pro soud zprávu o dítěti.

Vazba, výkon trestu ve vězení

Vězení je od dávných dob symbolem represe. Umístění ve vězení je drastická změna, která může vyvolat vážnou psychickou poruchu. Uvěznění má samozřejmě větší vliv na dospívajícího než na dospělého. Dospívající ve vězení přijde o většinu vlivů, které životně k dozrání potřebuje. Na druhé straně je vystaven mnoha vlivům, jež jeho osobnost deformují. Z psychologického hlediska je lhostejné, zda je mladistvý umístěn ve vazbě, či zda je ve výkonu trestu. Vazba, v níž je u nás umístěno

několikanásobně víc mladistvých než ve vězení pro výkon trestu, je dokonce v mnoha ohledech horší než vězení pro výkon trestu. Ve vazbě vězeň nemůže pracovat, má povolenu jednu hodinu vycházky na dvůr denně, nemá žádný příjem. Jsou zde i další negativní vlivy jako je šikana, zneužívání návykových látek **(26)**.

Uvěznění skoro u nikoho z vězňů nevede k tomu, že by za svůj čin cítil v morálním smyslu slova vinu. Pocit viny, který mají někteří vězni po příchodu do vězení, se vlivem vězeňské subkultury rozplývá. Pro vězeňskou subkulturu je charakteristická propast mezi dozorcí a vězni. Dozorci jsou reprezentanty nepřátelského světa, který s vězni jedná a jedná nespravedlivě, proto i samo uvěznění pro vězně “musí” být nespravedlivé, nebo přinejhorším přísné. Kriminální čin je uvězněným pachatelem vykládán skoro vždy jako neúmyslný, iniciovaný někým jiným, nepůsobící škodu, zaměřený proti abstraktní osobě – např. státu - nikoli proti konkrétnímu člověku. Vězeňská subkultura vězni nedovoluje opravdové přiznání viny ani mu nedovoluje uznat vězení jako prostředek resocializace. Naopak, imperativ solidarity se spoluvězni a imperativ maximální distance od dozorců posilují jeho nepřátelské pocity vůči tvrdě trestající společnosti **(26)**.

Psychologický a socializační efekt vězení je nazýván prizonizace. Tento proces probíhající nejen ve vězeních, ale ve všech velkých ústavních zařízeních pro dlouhodobý pobyt rizikové mládeže má dva odlišitelné a doplňující se aspekty: adaptaci na fungování ústavního zařízení a osvojování vězeňské kultury. Prizonizace spolu nese ztrátu vlastní iniciativy, preferování “cesty nejmenšího odporu”, adaptaci na umělé prostředí ústavu, která se u většiny vězňů stále zlepšuje, zatímco adaptabilita na civilní život mimo vězení klesá. Postupné přijímání hodnot příznačných pro vězeňskou subkulturu je onou pověstnou “školou kriminality”, o níž mluví kritici věznic již mnoho desítek let. Zločiny jsou ve vězeních nejen rozebírány a obdivovány, jsou zde také plánovány a nezřídka i realizovány. Kriminální chování je ve věznicích a ve velkých ústavech častější než ve všech jiných institucích.

U nás jsou mladiství umístováni do Všehrdské věznice, která byla původně postavena jako zařízení pro ženy. V devadesátých letech minulého století sem byli přemístěni mladiství. Ve vězení vykonávají trest i dospělí muži, kterých je kolem tří set.

Pro mladistvé jsou zřízeny tři typy oddělení: s dozorem, s ostrahou a se zvýšenou ostrahou. Mladistvých vězňů je kolem devadesáti. Mají možnost se vzdělávat v učebních oborech dělník pro stavební výrobu, zahradník a provoz společného stravování. Také mohou absolvovat kurz práce s počítačem a výtvarné kurzy. Většina mladistvých není pracovně zařazena **(26)**.

Kurátor pro děti a mládež:

- spolupracuje s věznicemi při řešení sociálních a výchovných problémů dětí,
- na žádost se vyjadřuje k formě a obsahu přípravy dítěte na budoucí povolání zabezpečovaného věznicí,
- je povinen alespoň jednou za tři měsíce navštívit dítě, které je ve výkonu vazby nebo ve výkonu trestu, projednat s ním zejména možnost zaměstnání nebo přípravy na budoucí povolání nebo zaměstnání po ukončení výkonu vazby nebo trestu odnětí svobody,
- při návštěvě ve věznici je oprávněn nahlížet do dokumentace vztahující se k přípravě odsouzeného mladistvého na budoucí povolání,
- má právo na přístup do věznice, na nahlížení do dokumentace, na styk s mladistvým ve vazbě nebo ve výkonu trestu.

1.3.6. Probační a mediační služba (PMS)

Probační a mediační služba je specializovaná sociální služba působící v rámci Ministerstva spravedlnosti ČR. Pracují v ní úředníci a asistenti PMS. Její činnost je zaměřena na práci s pachateli a oběťmi trestných činů. PMS přispívá k naplňování trestní spravedlnosti, v rámci trestního řízení je pověřena výkonem probace a poskytováním mediace **(26)**.

Probací se rozumí organizace a výkon dohledu nad obviněným, kontrola výkonu trestů nespojených s odnětím svobody, individuální pomoc obviněnému, jeho pozitivní motivování, působení na něj, aby vedl řádný život, vyhověl soudem nebo státním zástupcem uloženým podmínkám, a tím došlo k obnově narušených právních i společenských vztahů.

Mediací v trestním řízení rozumíme mimosoudní zprostředkování za účelem řešení sporu mezi poškozeným a obviněným a činnost směřující k urovnání konfliktního stavu vykonávanou v souvislosti s trestním řízením. Mediaci lze provést jen s výslovným souhlasem obviněného a poškozeného **(26)**.

Cílovou skupinou PMS jsou osoby, které se dostaly do konfliktu se zákonem a osoby, jež byly trestným činem poškozeny.

PMS pracuje s dospělými pachateli trestných činů, s mladistvými pachateli provinění (15-18 let) i s dětmi mladšími 15 let, které se dopustily činu jinak trestného.

Fáze před rozhodnutím

Ve fázi před rozhodnutím státního zástupce nebo soudce pracuje PMS zejména s tzv. dobrovolnými klienty. Spolupráce s klientem může být zahájena, pokud klient středisko PMS kontaktuje sám nebo je podnět pro činnost dán ze strany policejního orgánu, státního zástupce nebo soudce. Jde převážně o obviněné, kteří jsou stíháni pro trestný čin, za který zákon stanoví trest odnětí svobody, jehož horní hranice nepřesahuje pět let. Může jít i o mladistvé pachatele, kteří se dopustili provinění, i o děti mladší 15 let, jež se dopustily činu jinak trestného. Činnost PMS v těchto případech podporuje motivaci klienta řešit následky činu, obstarává podklady pro rozhodnutí soudce nebo státního zástupce a vytváří podmínky pro uložení některé z alternativy trestu, jež nemají povahu odnětí svobody (u mladistvých a dětí mladších 15 let též pro uložení některého opatření). Pokud ve fázi před rozhodnutím probíhá kontakt mezi PMS a klientem, který je obviněn ze závažnějšího trestného činu (provinění), kde uložení alternativy není možné, mají výstupy činnosti PMS význam především pro rozhodnutí o možné výši nepodmíněného trestu, případně o formě a podmínkách výkonu **(26)**.

Specifickou skupinou, s níž ve fázi před rozhodnutím PMS pracuje, jsou klienti, u kterých byla nahrazena vazba dohledem nebo jiným opatřením. V tomto případě se již nejedná o dobrovolný kontakt klienta s PMS. Působení vůči obviněným je ze strany PMS spjato s prvkem přinucení k dodržení povinnosti pravidelného osobního kontaktu s úředníkem PMS a ke kontrole plnění podmínek stanovených v rozhodnutí o náhradě vazby dohledem **(26)**.

Fáze po rozhodnutí

Ve fázi po rozhodnutí soudce nebo státního zástupce jsou klienty PMS osoby, kterým byla uložena některá z alternativ k potrestání nebo trestu odnětí svobody, u mladistvých a dětí mladších 15 let některé z opatření nebo další formy přiměřených povinností a omezení, jejichž výkon probíhá “na svobodě”. PMS zjišťuje výkon těchto trestů a opatření. To znamená, že kontakt klienta s PMS má povahu kontroly uložené povinnosti, jejíž neplnění sebou nese určité následky. Činnost PMS může mít vedle kontroly charakter pomoci, klient může být veden k tomu, aby se v budoucnosti vyvaroval dalšího střetu se zákonem **(26)**.

PMS dále pracuje s klienty, kteří byli podmíněně propuštěni z výkonu trestu odnětí svobody a jimž byl zároveň uložen dohled probačního úředníka.

I v této fázi trestního řízení může být se souhlasem obou stran (odsouzeného a poškozeného) úředníkem PMS zprostředkována mediace nebo nabídnuta jiná aktivita směřující k urovnání následků spáchaného činu **(26)**.

Posláním PMS je přispívat k naplňování spravedlnosti především vytvářením podmínek pro uplatnění alternativních postupů v trestním řízení, zajištění účinného výkonu alternativních trestů a nalezení účinné reakce na spáchaný trestný čin. Za tím účelem provádí PMS probaci a mediaci a podílí se na řešení sporů mezi obviněnými a poškozenými a svými činnostmi usiluje o urovnání konfliktních stavů, obnovení respektu k právním normám v souvislosti s trestním řízením. Součástí poslání PMS je také prevence a snižování rizik opakování trestné činnosti **(26)**.

Zákon č. 218/2003 Sb., o soudnictví ve věcech mládeže, v platném znění, předpokládá existenci specializovaných registrovaných probačních programů pro mladistvé, jejichž evidenci má vést Ministerstvo spravedlnosti ČR. PMS sama usiluje o vytvoření fungujících probačních programů. Příkladem takového probačního programu pro mladistvé je program zaměřený na posílení právního vědomí mladistvých pod názvem “Právo pro každý den”. Tento program v současné době probíhá i v Českém Krumlově.

2. Cíl práce a hypotézy

Cílem diplomové práce je zjistit příčiny a důsledky rizikového chování dětí a mládeže na Českokrumlovsku. Na základě poznatků z odborné literatury a svých zkušeností jsem stanovila dvě hypotézy:

1. Nejčastější příčinou rizikového chování dětí a mládeže na Českokrumlovsku je rozpad rodiny.
2. Nejčastějším důsledkem rizikového chování dětí a mládeže na Českokrumlovsku je opakovaný pohovor s kurátorem pro děti a mládež.

3. Metodika

Výše uvedené hypotézy jsem ověřovala na vzorku klientů kurátorek pro děti a mládež působících při Městském úřadu v Českém Krumlově. Zde pracují dvě pracovnice. Každá z nich má v evidenci 160 živých opatrovnických spisů, což znamená, že s klienty pracovaly minulý kalendářní rok. K výzkumu jsem použila zhruba každý třetí spis, tedy celkem 100 spisů.

Jako metodu ověřování hypotéz jsem zvolila metodu analýzy dokumentů, techniku sekundární a obsahové analýzy dat.

U každého klienta jsem zjišťovala jeho věk, pohlaví, pro jaké poruchy chování byl kontaktován kurátorem pro děti a mládež (nekázeň, lhaní, útky a toulání, šikana, záškoláctví, toxikómánie, zda se dopustil přestupku, trestné činnosti). Dále jsem se zabývala jeho rodiči, jejich věkem, vzděláním, zda jsou zaměstnaní. Zajímala mě i rodina, z jaké klient pochází (úplná, neúplná, rodina s druhem, nová, ostatní). Jak klient tráví volný čas, zda se stýká s nevhodnou partou, navštívuje SVP, dobrovolnické programy, je v péči psychologa, psychiatra. Zda byla kvůli jeho výchovným problémům svolána při škole výchovná komise, musel se účastnit opakovaných výchovných pohovorů u kurátora, zda bylo podle zákona o rodině přijato nějaké výchovné opatření (napomenutí, dohled, omezení, ústavní výchova). Zda mu bylo uloženo opatření podle zákona č. 218/2003 Sb., v platném znění, popř. zda pobýval klient ve vazbě, nebo ve výkonu trestu.

4. Výsledky

Sekundární a obsahovou analýzou dat z opatrovnických spisů jsem zjistila, že kurátor pro děti a mládež má v péči nejvíce dětí ve věku 17 let, jejich počet je 28. Ve věku 16 let je 16 klientů, ve věku 15 let 15 klientů, čtrnáctiletých je 17, třináctiletých 8, dvanáctiletých 3, jedenáctiletých také 3, desetiletých rovněž 3, devítiletých 5, nejmladší jsou děti ve věku osmi let, ty jsou 2. Přehledněji je to zpracované v tabulce č.1 a grafu č.1.

Tabulka č.1

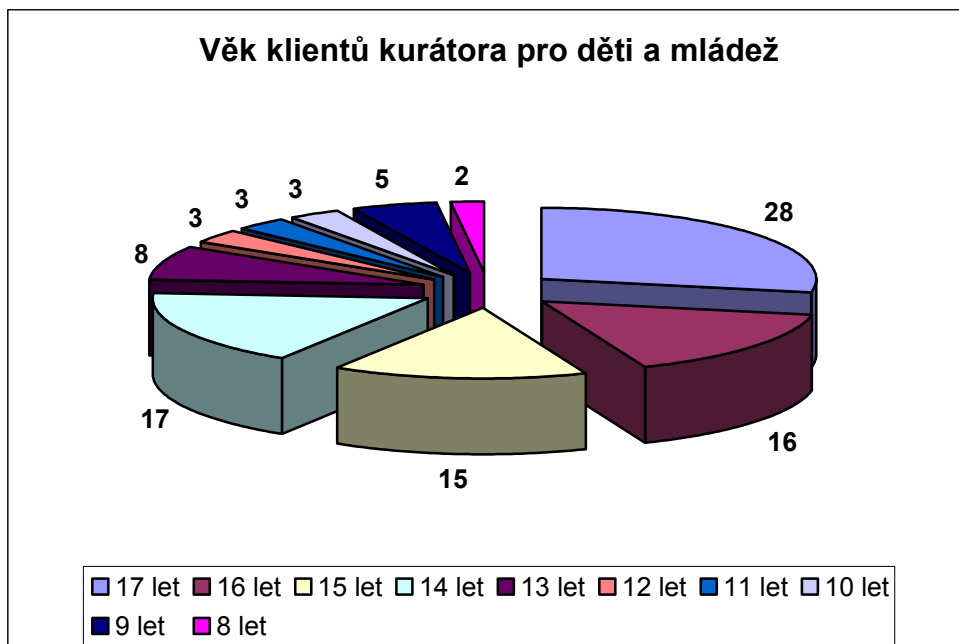
Rozdělení klientů kurátora pro děti a mládež na Českokrumlovsku podle věku

Věk klientů kurátora pro děti a mládež		
17 let	28	28%
16 let	16	16%
15 let	15	15%
14 let	17	17%
13 let	8	8%
12 let	3	3%
11 let	3	3%
10 let	3	3%
9 let	5	5%
8 let	2	2%

Zdroj: vlastní výzkum

Graf č. 1

Grafické znázornění rozdělení klientů kurátora pro děti a mládež na Českokrumlovsku podle věku

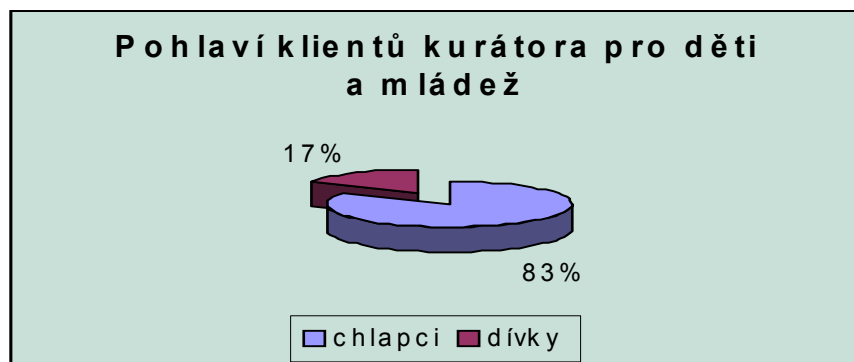


Zdroj: vlastní výzkum

Co se týče pohlaví, tak nejvíce se zabývá kurátor pro děti a mládež chlapci (83), dívek má v evidenci 17.

Graf č.2

Grafické znázornění procentuálního počtu klientů kurátora pro děti a mládež na
Českokrumlovsku, jejich pohlaví



Zdroj: vlastní výzkum

V práci jsem se dále zabývala výskytem některých vybraných poruch chování klientů kurátora pro děti a mládež. Vzorek klientů jsem pro větší přehlednost rozdělila do skupiny dívek a chlapců. Ty jsem dále rozdělila podle věku na období do 10 let, na 10-14 let a 15-18 let. Věnovala jsem se výskytu nekázně, lhaní, útěku a toulání, šikany, záškoláctví, toxikomanie (užívání drog, nikotinismu, konzumaci alkoholu), přestupku, krádeže a další trestné činnosti. Výsledky mého zkoumání jsou dobře patrné z tabulky č. 2, která se zabývá dívkami a z tabulky č. 3, která zobrazuje situaci u chlapců.

Dívky se ve věku do deseti let dopustily jedné trestné činnosti, v tomto případě se jedná o čin jinak trestný. Ve věku 10-14 let se nejčastěji objevila nekázeň a krádeže, vždy čtyřikrát. Nejvíce poruch chování můžeme sledovat ve věkové skupině 15-18 let, kde se nejčastěji objevuje lhaní, záškoláctví, a to 5x. Vždy čtyřikrát se objevuje nekázeň, útěky a toulání, nikotinismus. Co se týče trestné činnosti, i ta je poměrně vysoká, 3x se dívky dopustily krádeže, 2x jiné trestné činnosti (provinění), 2x přestupku.

Tabulka č. 2

Přehled četnosti výskytu poruch chování u dívek (klientky kurátora pro děti a mládež na
Českokrumlovsku)

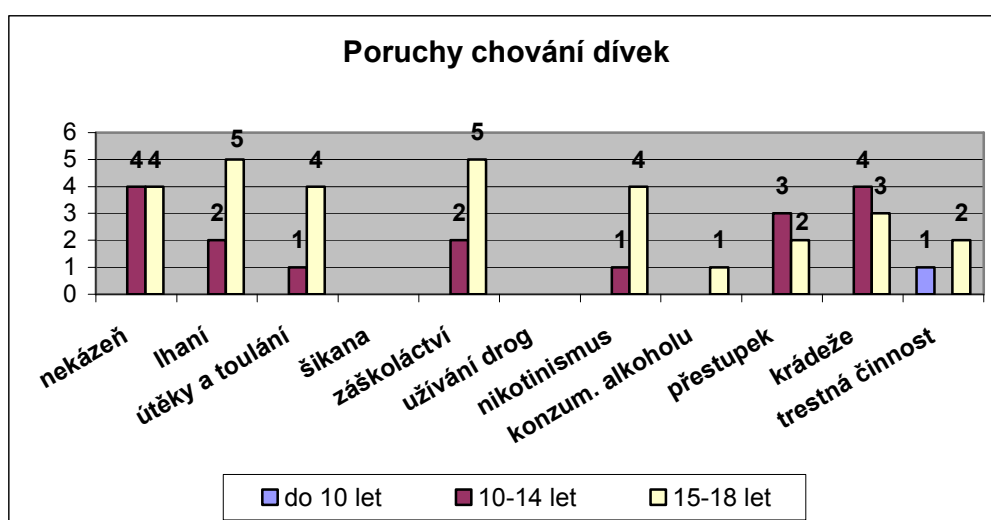
dívky	do 10 let	10-14 let	15-18 let
nekázeň		4x	4x
lhaní		2x	5x
útěky a toulání		1x	4x
šikana			
záškoláctví		2x	5x
užívání drog			
nikotinismus		1x	4x
konzumace alkoholu			1x
přestupek		3x	2x
krádeže		4x	3x
trestná činnost	1x		2x

Tabulka popisuje, kolikrát se dívky v uvedených věkových kategoriích dopustily sledovaných poruch chování

Zdroj: vlastní výzkum

Graf č. 3

Grafické znázornění výskytu poruch chování u dívek v jednotlivých věkových kategoriích (klientky kurátora pro děti a mládež na Českokrumlovsku)



Zdroj: vlastní výzkum

Stejně jako u dívek i chlapce jsem rozdělila do stejných věkových skupin. Vzhledem k tomu, že celkový počet chlapců v péči kurátora pro děti a mládež je vyšší, tak i počet výchovných problémů je vyšší.

Ve věkové skupině do 10 let se nejvíce objevuje trestná činnost (neboli činnost jinak trestná), a to 7x, 1x vyskytuje jinak trestný čin krádeže. Dále čin, který by byl jinak přestupkem 2x. Jednou byl u dítěte zjištěn nikotinismus.

Ve věkové skupině 10-14 let se nejvíce objevuje trestná činnost 21x, dále krádeže 16x, rovněž přestupek 13x, 14x nekázeň, 8x nikotinismus. Pětkrát se prokázalo lhaní, útěky a toulání, šikana, dvakrát záškoláctví a 1x konzumace alkoholu.

Ve věkové skupině 15-18 let se nejčastěji vyskytl přestupek (28x), dále nikotinismus (27x), trestná činnost (23x), nekázeň (22x), krádeže (18x), alkoholismus (14x), záškoláctví (13x), lhaní (8x), útěky a toulání (6x), toxikománie (4x), šikana (3x). Pro lepší pochopení odkazuji na tabulku č. 3 a graf č. 4.

Tabulka č. 3

Přehled četnosti výskytu poruch chování u chlapců (klienti kurátora pro děti a mládež na Českokrumlovsku)

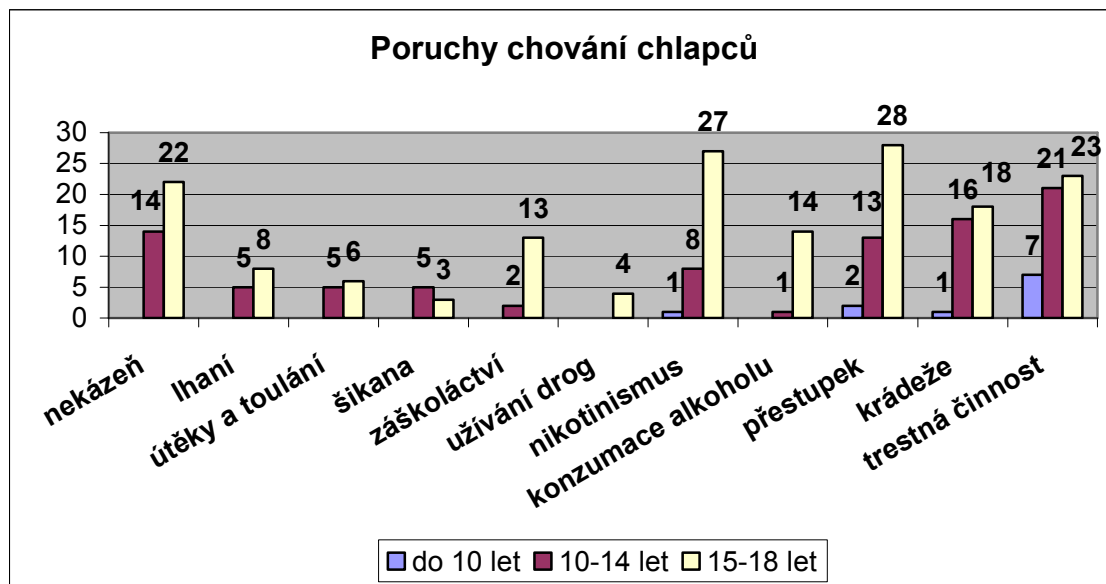
chlapci	do 10 let	10-14 let	15-18 let
nekázeň		14x	22x
lhaní		5x	8x
útěky a toulání		5x	6x
šikana		5x	3x
záškoláctví		2x	13x
užívání drog			4x
nikotinismus	1x	8x	27x
konzumace alkoholu		1x	14x
přestupek	2x	13x	28x
krádeže	1x	16x	18x
trestná činnost	7x	21x	23x

Tabulka popisuje, kolikrát se chlapci v uvedených věkových kategoriích dopustili sledovaných poruch chování

Zdroj: vlastní výzkum

Graf č. 4

Grafické znázornění výskytu poruch chování u chlapců v jednotlivých věkových kategoriích (klienti kurátora pro děti a mládež na Českokrumlovsku)



Zdroj: vlastní výzkum

Rovněž jsem sledovala počty dětí, které se dopustily přešupku, nebo trestné činnosti. Přešupku se ve věku do 10 let dopustily 2 děti, ve věku 11-14 let 13 dětí, ve věku 15-18 let 28 mladistvých.

Trestné činnosti se dopustilo ve věku do 10 let 8 nezletilých, ve věku 11-14 let 27 nezletilých, ve věku 15-18 let 21 mladistvých.

Jako další možnou příčinu rizikového chování dětí a mládeže na Českokrumlovsku jsem sledovala účast v závadové partě. Děti a mládež se většinou dopouštějí rizikového chování ve skupině, ale zde jsem měla na mysli účast ve stálejší, strukturované partě. Z výzkumu vyplynulo, že pět klientů se v takové partě vyskytuje, čtyři ve věku 15-18 let, jeden ve věku 11-14 let.

Zabývala jsem se také příslušností k etnické menšině Romové. Klientů romského původu je 21. Deset ve věku 11-14 let, jedenáct ve věku 15-18 let.

Důsledkem rizikového chování dětí a mládeže na Českokrumlovsku může být nutná péče psychologa, psychiatra, spolupráce s SVP Spirála v Českém Krumlově, nebo

účast v dobrovolnických programech. Rovněž jsem sledovala výskyt výchovných komisí při ZŠ, opakované popř. ojedinělé výchovné pohovory u kurátora pro děti a mládež, výchovná opatření podle zákona o rodině (napomenutí, dohled, omezení, ústavní výchova), opatření podle zák. č. 218/2003 Sb., v platném znění.

Ve věkové skupině do deseti let je jedno dítě v péči SVP Spirála v Českém Krumlově, s jedním byl proveden opakovaný výchovný pohovor u kurátora pro děti a mládež. U devíti dětí byl tento pohovor proveden jen jednorázově.

Tabulka č. 4

Počty klientů kurátora pro děti a mládež na Českokrumlovsku, u nichž se projevíly důsledky rizikového chování ve věku do 10 let

Klienti ve věku do 10 let		chlapci	dívky
v péči	psychologa		
	psychiatra		
navštěvující	SVP	1	
	dobrovolnické programy		
výchovná komise			
opakované pohovory u kurátora		1	
výchovná opatření	napomenutí		
	dohled		
	omezení		
	ústavní výchova		
opatření podle zák. č. 218/2003 Sb.	terapeutický program		
	dohled probačního úředníka		
	ochranná výchova		
upuštěno od uložení opatření		1	
	trestní opatření		
	obecně prospěšné práce		
	podmíněné zastavení		
	vazba, výkon trestu		
jeden pohovor u kurátora		8	1

Zdroj: vlastní výzkum

Ve věkové skupině 11-14 let je v péči psychologa celkem 8 dětí, z toho jedna dívka. V péči psychiatra 6 chlapců. 14 dětí, z toho jedna dívka, navštěvuje SVP Spirála v Českém Krumlově. 2 chlapci chodí do dobrovolnického programu pro efektivní trávení volného času. 6 dětí, z toho jedna dívka, se účastnilo výchovné komise. S 25 dětmi, z toho třemi dívkami, byl opakovaně proveden pohovor kurátorem pro děti a mládež. Nad 5 dětmi muselo být přijato výchovné opatření podle zákona o rodině. Ve dvou případech se jednalo o dohled, třikrát byla nařízena ústavní výchova. 19 chlapci se zabýval soud pro mládež, 14 x bylo upuštěno od uložení opatření, 3x byl stanoven dohled probačního úředníka, 2x stanovena povinnost navštěvovat terapeutický program v SVP. 6x byl s dětmi proveden ojedinělý pohovor kurátorem pro děti a mládež, z toho 2x s dívkami. Opakovaný pohovor s kurátorem pro děti a mládež absolvovalo 25 dětí, z toho 3 dívky.

Tabulka č. 5

Počty klientů kurátora pro děti a mládež na Českokrumlovsku, u nichž se projevíly
důsledky rizikového chování ve věku 11-14 let

Klienti ve věku 11 - 14 let		chlapci	dívky
v péči	psychologa	7	1
	psychiatra	6	
navštěvující	SVP	13	1
	dobrovolnické programy	2	
výchovná komise		5	1
opakované pohovory u kurátora		22	3
výchovná opatření	napomenutí		
	dohled	2	
	omezení		
	ústavní výchova	3	
opatření podle zák. č. 218/2003 Sb.	terapeutický program	2	
	dohled probačního úředníka	3	
	ochranná výchova		
upuštěno od uložení opatření		14	
	trestní opatření		
	obecně prospěšné práce		
	podmíněné zastavení		
	vazba, výkon trestu		
jeden pohovor u kurátora		4	2

Zdroj: vlastní výzkum

Ve věku 15-18 let jsou čtyři chlapci v péči psychologa, 5 dětí, z toho 2 dívky, v péči psychiatra. 19 chlapců navštěvuje SVP Spirála v Českém Krumlově. Nikdo se neúčastní dobrovolnického programu. 8 dětmi, z toho 1 dívkou, se zabývala výchovná komise. Se 48 dětmi, z toho 9 děvčaty, byl proveden kurátorem pro děti a mládež opakovaný výchovný pohovor. Výchovná opatření podle zákona o rodině byla přijata u

19 dětí. Dohled byl stanoven u 12 dětí, z toho 2 dívek. Ústavní výchova byla nařízena u 7 dětí, z toho 2 dívek. Opatření podle zák. č. 218/2003 Sb., v platném znění, byla přijata u 10 chlapců, z toho trestní opatření u 2 chlapců, obecně prospěšné práce u jednoho chlapce, trestní stíhání bylo podmíněně zastaveno u 6 chlapců, u jednoho chlapce ochranná výchova. 3 klienti byli ve vazbě, ve výkonu trestu. Ojedinelý pohovor byl kurátorem pro děti a mládež proveden u 11 dětí, z toho u 2 dívek.

Tabulka č. 6

Počty klientů kurátora pro děti a mládež na Českokrumlovsku, u nichž se projevíly důsledky rizikového chování ve věku 15-18 let

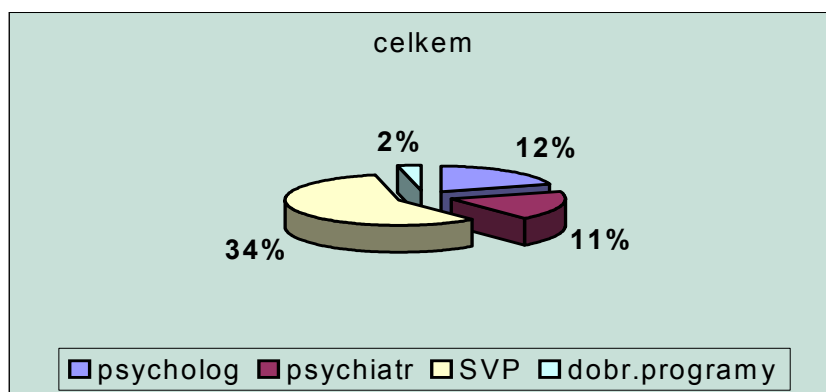
Klienti ve věku 15 – 18 let		chlapci	dívky
v péči	psychologa	4	
	psychiatra	3	2
navštěvující	SVP	19	
	dobrovolnické programy		
výchovná komise		7	1
opakované pohovory u kurátora		39	9
výchovná opatření	napomenutí		
	dohled	10	2
	omezení		
	ústavní výchova	5	2
opatření podle zák. č. 218/2003 Sb.	terapeutický program		
	dohled probačního úředníka		
	ochranná výchova	1	
upuštěno od uložení opatření			
	trestní opatření	2	
	obecně prospěšné práce	1	
	podmíněně zastavení	6	
	vazba, výkon trestu	3	
jeden pohovor u kurátora		9	2

Zdroj: vlastní výzkum

Z výše uvedeného vyplývá, že 12 % dětí kurátora pro děti a mládež je v péči psychologa, 11 % dětí v péči psychiatra, 34 % dětí navštěvuje SVP Spirála v Českém Krumlově, 2 % dětí se účastní dobrovolnického programu.

Graf č. 5

Grafické znázornění procentuálního počtu klientů kurátora pro děti a mládež na Českokrumlovsku, kteří navštěvují psychologa, psychiatra, SVP, dobrovolnické programy

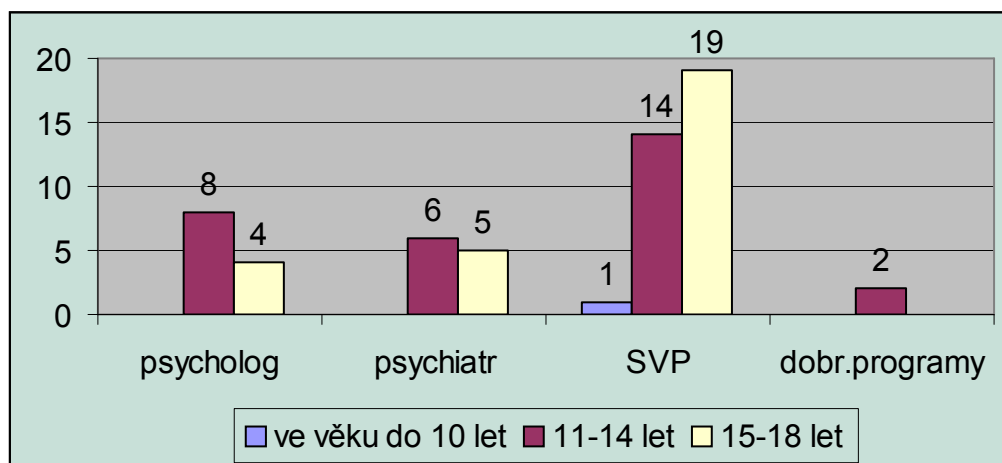


Zdroj: vlastní výzkum

Z výzkumu dále vyplynulo, že nejvíce dětí navštěvuje psychologa ve věku 11-14 let (8 dětí), psychiatra ve věku 11-14 let (6 dětí). Nejvíce dětí je v péči SVP Spirála v Českém Krumlově ve věku 15-18 let (19 dětí). Účastníky dobrovolnického programu jsou děti ve věku 11-14 let. Graficky znázorněno v následujícím grafu.

Graf č. 6

Grafické znázornění počtu klientů kurátora pro děti a mládež na Českokrumlovsku v jednotlivých věkových kategoriích, kteří navštěvují psychologa, psychiatra, SVP, dobrovolnické programy



Zdroj: vlastní výzkum

Dalším důsledkem rizikového chování dětí a mládeže může být výchovná komise, která je pořádána školou. V mém vzorku dětí se objevilo, že výchovná komise se svolávala celkem u 14 dětí, z toho v 6 případech u dětí ve věku 11-14 let, v 8 případech u dětí ve věku 15-18 let.

Velmi častým důsledkem rizikového chování dětí a mládeže jsou opakované pohovory kurátora pro děti a mládež s klientem. Z následující tabulky vyplývá, že nejčastěji provádí kurátor opakované pohovory s dětmi ve věku 15-18 let (se 48 klienty), méně ve věku 11-14 let (s 25 klienty), nejméně s dětmi ve věku do 10 let (s jedním dítětem).

Ojedinelý pohovor provede kurátor pro děti a mládež nejčastěji s dětmi ve věku 15-18 let - s 11 klienty, méně často s dětmi ve věku do 10 let - s 9 dětmi, a nejméně ve věku 11-14 let - se 6 klienty. Celkově se opakované pohovory kurátora s dětmi objevují u 74 klientů a ojedinelé u 26 klientů. Výše uvedené ukazuje tabulka č.7 a graf č.7.

Tabulka č. 7

Počet klientů kurátora pro děti a mládež na Českokrumlovsku, u kterých byl proveden opakovaný x jeden pohovor

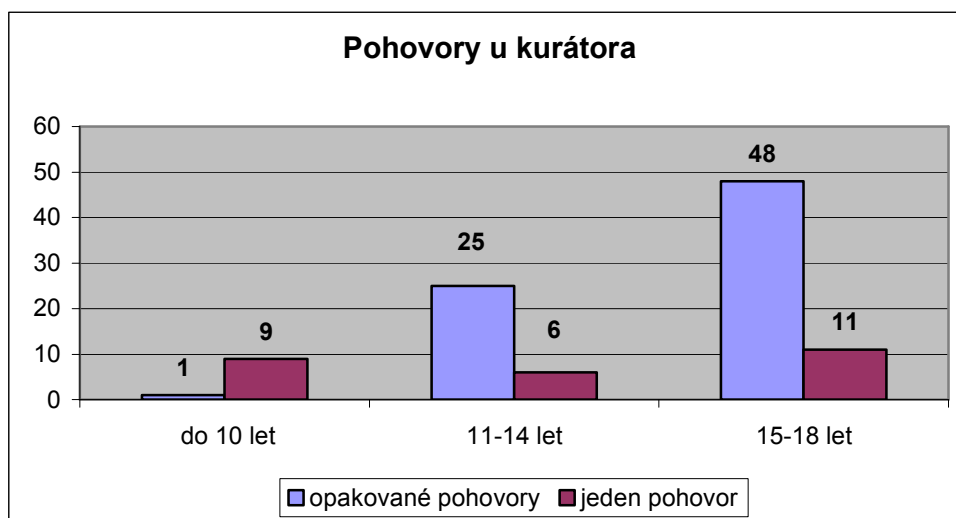
	opakované pohovory	jeden pohovor
ve věku do 10 let	1	9
11-14 let	25	6
15-18 let	48	11
celkem	74	26

V tabulce jsou děti rozděleny do věkových kategorií.

Zdroj: vlastní výzkum

Graf č. 7

Grafické znázornění počtu klientů kurátora pro děti a mládež na Českokrumlovsku, u kterých byl proveden opakovaný x jeden pohovor v jednotlivých věkových kategoriích



Zdroj: vlastní výzkum

Důsledkem rizikového chování dětí a mládeže může být také přijetí výchovného opatření podle zákona o rodině. Z výzkumu vyplývá, že nejčastěji je soudy stanovován

dohled u 14 klientů, z toho ve věku 15-18 let 12x a ve věku 11-14 let 2x. Dalším výchovným opatřením je nařízení ústavní výchovy. To bylo nařízeno soudem u 10 klientů, ve věku 15-18 let 7x, ve věku 11-14 let 3x. Pro lepší znázornění je tu tabulka č. 8 a graf č. 9.

Tabulka č. 8

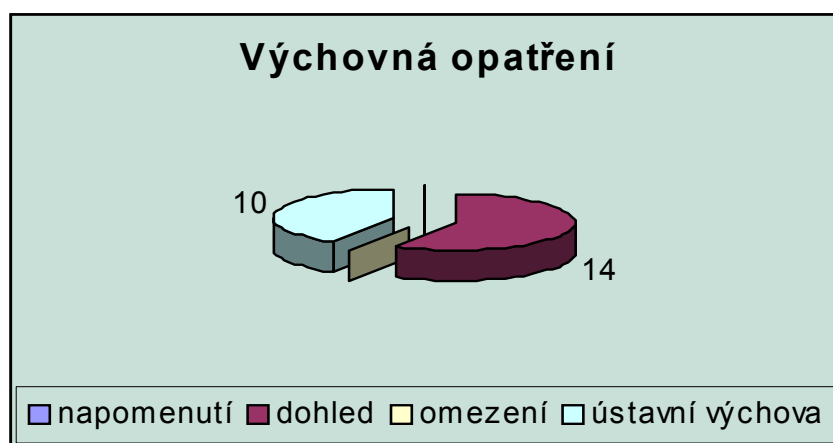
Počty výchovných opatření uložených soudem podle zákona o rodině klientům kurátora pro děti a mládež na Českokrumlovsku, rozdělené podle věkových kategorií.

	výchovná opatření podle zákona o rodině			ústavní výchova
	napomenutí	dohled	omezení	
do 10 let				
11-14 let		2		3
15-18 let		12		7
celkem		14		10

Zdroj: vlastní výzkum

Graf č. 8

Grafické znázornění počtu výchovných opatření uložených soudem podle zákona o rodině klientům kurátora pro děti a mládež na Českokrumlovsku celkem



Zdroj: vlastní výzkum

Co se týče opatření podle zák.č.218/2003 Sb., v platném znění, o soudnictví ve věcech mládeže, bylo u nezletilců nejvíce upuštěno od uložení opatření, a to 15x, z toho 1x u dítěte ve věku do 10 let. Nejčastěji ukládaným výchovným opatřením je dohled probačního úředníka - 3x, povinnost účastnit se terapeutického programu v SVP - 2x.

U mladistvých patří mezi nejčastější řešení trestního stíhání podmíněčné zastavení trestního stíhání, bylo stanoveno 6x. Dále bylo 2x přijato trestní opatření odnětí svobody, jehož výkon byl podmíněně odložen. 1x byly uloženy obecně prospěšné práce.

Tři klienti pobývali ve vazbě, nebo ve výkonu trestu.

Dále jsem se zabývala věkem a vzděláním rodičů. Nejvíce matek je ve věku 36-40 let, těch je 33, dále ve věku 31-35 let, je jich v evidenci 25, ve věku 41—45 let 17 matek, ve věku 46-50 let 12 matek, ve věku 26-30 let 7 matek a nejméně je jich ve věku 51-58 let, těch je 6.

Velice zajímavé bylo srovnání věku a vzdělání. Nejvíce matek se základním vzděláním je ve věku 31-35 let (13%) a nejvíce vyučených ve věku 36-40 let (18%). Nejvíce matek se středoškolským vzděláním je ve věku 36-40 let, vysokoškolské vzdělání se objevilo jen dvakrát. Pro lepší znázornění nabízím tabulku a následující grafy, které ukazují jednotlivé věkové kategorie.

Tabulka č. 9

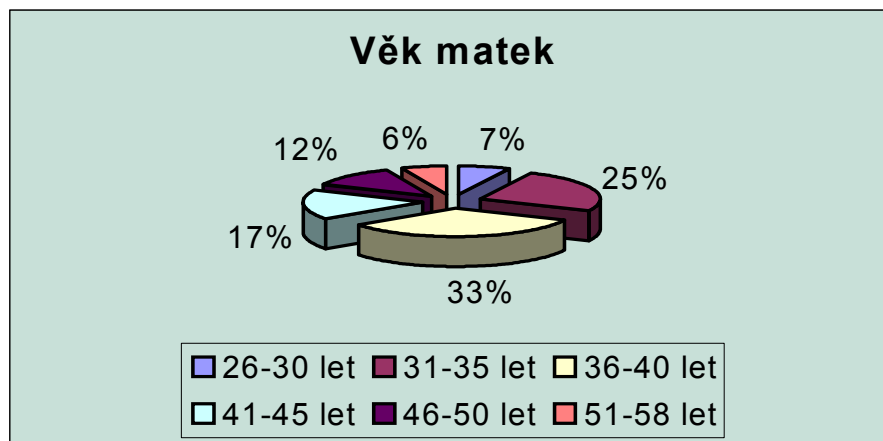
Přehled počtu matek klientů kurátora pro děti a mládež na Českokrumlovsku a jejich vzdělání v jednotlivých věkových kategoriích

	věk	26-30 let	31-35 let	36-40 let	41-45 let	46-50 let	51-58 let
vzdělání	celkem	7	25	33	17	12	6
základní	40	4	13	9	4	7	3
vyučení	47	3	12	18	11	1	2
středoškolské	11			5	2	3	1
vysokoškolské	2			1		1	

Zdroj: vlastní výzkum

Graf č. 9

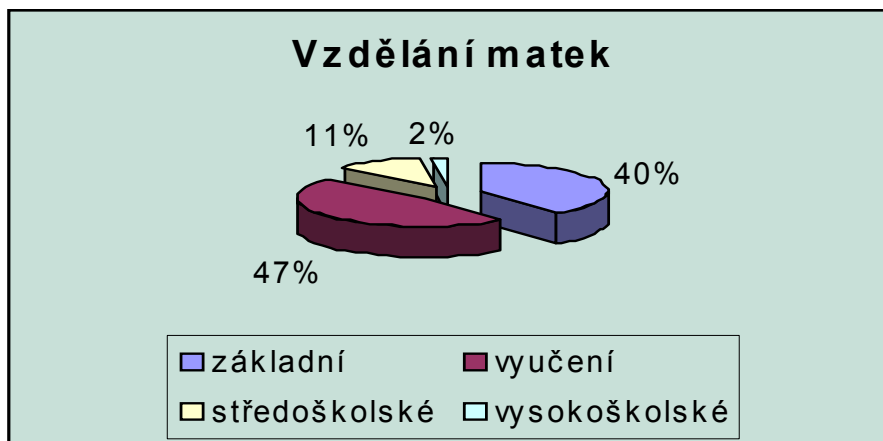
Grafické znázornění procentuálního počtu matek klientů kurátora pro děti a mládež na Českokrumlovsku v jednotlivých věkových kategoriích



Zdroj: vlastní výzkum

Graf č. 10

Grafické procentuální vyjádření vzdělání matek klientů kurátora pro děti a mládež na Českokrumlovsku celkem



Zdroj: vlastní výzkum

Otcové klientů jsou nejčastěji ve věku 41-45 let (28%), další nejpočetnější skupinu tvoří otcové ve věku 36-40 let (27%). Ve věku 46-50 let je 17% otců, ve věku 51-59 let 12% otců, ve věku 31-35 let 9% otců, nejméně je jich, a to 5%, ve věku 26-30 let. U jednoho klienta otec nebyl uveden, u jednoho otec zemřel.

Opět je zajímavé porovnání vzdělání otců u jednotlivých věkových skupin. Nejvíce vyučených otců je ve věku 36-40 let, nejvíce otců se základním vzděláním je ve věku 41-45 let. Pro přehlednější zkoumání jsem vytvořila následující tabulku. Celkem bylo 24 otců se základním vzděláním, 67 otců je vyučeno, 7 otců má středoškolské vzdělání a vysokoškolské se neobjevilo ani u jednoho.

Tabulka č. 10

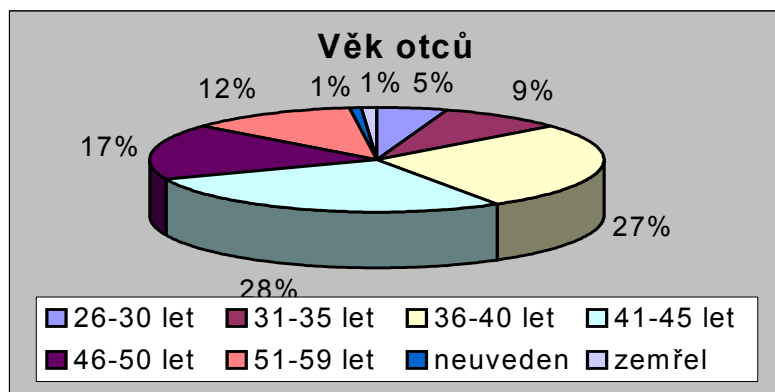
Přehled počtu otců klientů kurátora pro děti a mládež na Českokrumlovsku a jejich vzdělání v jednotlivých věkových kategoriích

	věk	26-30 let	31-35 let	36-40 let	41-45 let	46-50 let	51-59 let	neuve- den	zemřel
vzdělání	celkem	5	9	27	28	17	12	1	1
základní	24		1	7	10	2	4		
vyučení	67	5	8	19	16	13	6		
středoškolské	7			1	2	2	2		
vysokoškolské									

Zdroj: vlastní výzkum

Graf č. 11

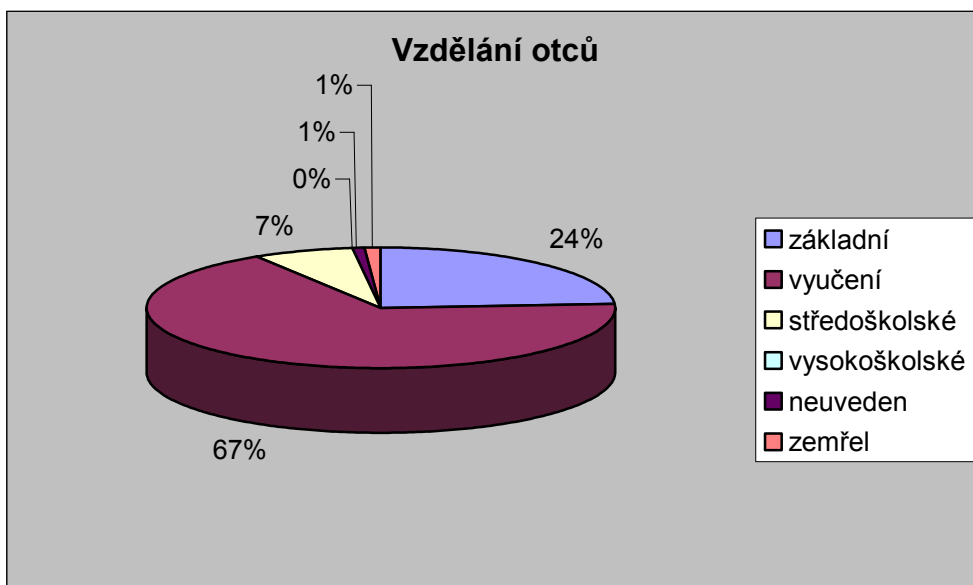
Grafické znázornění procentuálního počtu otců klientů kurátora pro děti a mládež na Českokrumlovsku v jednotlivých věkových kategoriích



Zdroj: vlastní výzkum

Graf č. 12

Grafické procentuální vyjádření vzdělání otců klientů kurátora pro děti a mládež na Českokrumlovsku celkem

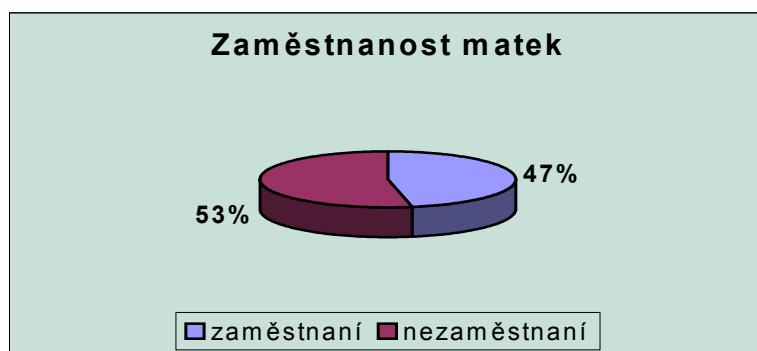


Zdroj: vlastní výzkum

Vedle vzdělání matek a otců jsem také sledovala, zda jsou zaměstnaní, nebo nezaměstnaní, pobírající sociální dávky. Bohužel musím konstatovat, že 53% matek a 41% otců je nezaměstnaných. Všichni pobírají sociální dávky.

Graf č. 13

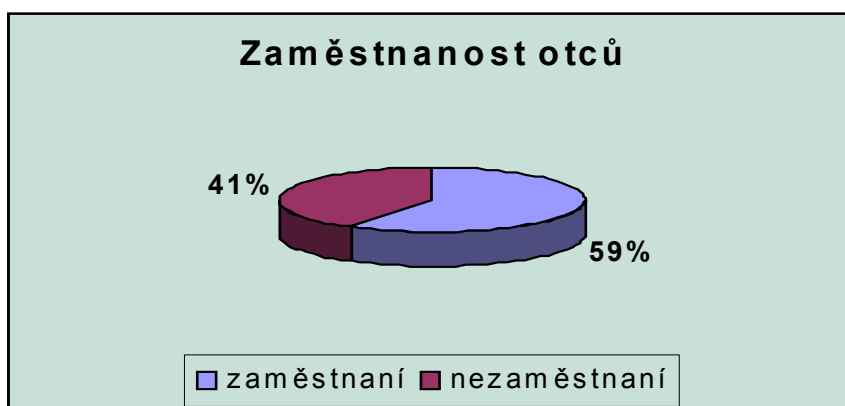
Grafické procentuální vyjádření zaměstnanosti matek klientů kurátora pro děti a mládež na Českokrumlovsku



Zdroj: vlastní výzkum

Graf č. 14

Grafické procentuální vyjádření zaměstnanosti otců klientů kurátora pro děti a mládež na Českokrumlovsku

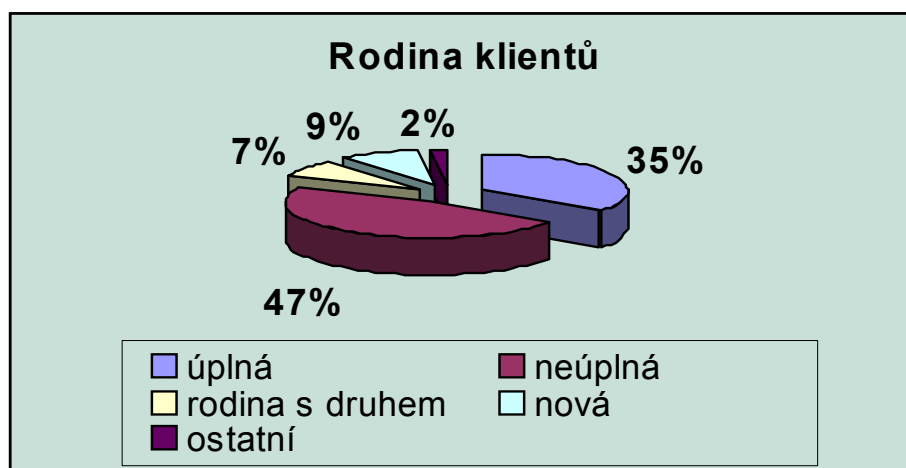


Zdroj: vlastní výzkum

Ve své práci jsem také zkoumala, v jakém rodinném prostředí dítě vyrůstá. V úplné rodině vyrůstá 35 % dětí, v neúplné rodině 47 % dětí, v rodině s druhem 7 % dětí, v nové rodině 9 % dětí. Ukazatel ostatní v sobě skrývá to, že dítě nevyrostá s matkou ani otcem, ale je třeba svěřeno do péče prarodičů. Takto vyrůstá 2 % dětí.

Graf č. 15

Grafické procentuální vyjádření rodinného prostředí klientů kurátora pro děti a mládež na Českokrumlovsku



Zdroj: vlastní výzkum

5. Diskuse

Cílem diplomové práce bylo zjistit příčiny a důsledky rizikového chování dětí a mládeže na Českokrumlovsku.

První hypotéza zněla: Nejčastější příčinou rizikového chování dětí a mládeže na Českokrumlovsku je rozpad rodiny.

Rozvod a rozchod rodičů je jednou z nejběžnějších traumatizujících událostí, s níž se dítě může setkat. U dětí, které prožily rozchod či rozvod rodičů, je až třikrát větší pravděpodobnost výskytu emočních potíží a problémů s chováním než u běžné populace. V naprosté většině případů je však velmi vzácné, že by došlo pouze k ojedinělému konfliktu mezi rodiči před jejich vlastní rozlukou či rozvodem. Většinou jde o déletrvající potíže v jejich vztahu. Pro děti obou pohlaví obecně platí, že ve srovnání s dětmi vyrůstajícími v rodinách s oběma rodiči mají v průměru více poruch chování, více příznaků psychického stresu, horší výsledky ve škole, nižší sebevědomí a více obtíží ve společenském přizpůsobení. Tento rozdíl je patrný i v dospělosti. Dospělí, kteří zažili rozvod rodičů v dětství, mají proti kontrolní skupině významně horší ukazatele psychologického a společenského fungování. Vedle faktu rozvodu rodičů však záleží na dalších okolnostech – jak se podařilo udržovat kontakt mezi dítětem a oběma rodiči, jak rodiče “fungovali”, nakolik byli schopni kooperovat po rozvodu, jaké byly ekonomické podmínky života dítěte po rozvodu aj. Není pochyb o tom, že zranitelnější děti, u kterých se přidává vliv zmíněných nepříznivých okolností doprovázejících rozvod rodičů, jsou skupinou s vyšším rizikem dlouhodobých následků (25).

Z výsledků vyplývá, že 47 % klientů kurátora pro děti a mládež působícím na Českokrumlovsku vyrůstá v neúplné rodině. 7 % dětí v rodině s druhem, který není rodič dítěte, a 9 % dětí v nových rodinách. V obou případech se jedná o svazky jednoho z rodičů, vytvořených po rozvodu či rozchodu s druhým rodičem. 2 % dětí vyrůstá v jiném prostředí než s rodiči. V obou případech žijí u prarodičů. Jen 35 % dětí vyrůstá v úplných rodinách. Z toho plyne, že 65 % dětí nevyrůstá společně s oběma rodiči. Toto mě vede k závěru, že rodina je skutečně jeden z hlavních činitelů ve zdravém vývoji dítěte a svým selháváním se stává příčinou rizikového chování dětí a mládeže. Znovu se

potvrzuje nezastupitelnost rodiny jako celku. Samozřejmě zde mám ale na mysli dobře fungující rodiny, poněvadž i dysfunkční rodina může být sice úplná, ale ve svém důsledku podle mne “poškozuje” dítě daleko více než rodina neúplná.

Má první hypotéza, že nejčastější příčinou rizikového chování dětí a mládeže na Českokrumlovsku je rozpad rodiny, se potvrdila.

Rovněž jsem se zabývala rodiči jako takovými. Nejvíce matek je ve věku 36-40 let a nejvíce otců ve věku 41-45 let. Když vezmeme v potaz, že nejvíce klientů kurátora pro děti a mládež je ve věku 15-17 let, tak věk rodičů považuji za přiměřený. Dalšími ukazateli, které jsem sledovala, je vzdělání a zaměstnanost rodičů. Matky dosáhly ve 40 % základní vzdělání a ve 47 % vyučení. Otcové mají ve 24 % základní vzdělání a daleko více - 67 % - je jich vyučených. Přesto je v obou skupinách vysoké procento nezaměstnanosti. U matek dokonce více než polovina (53 %) a u otců 41 % nezaměstnaných.

Můžeme konstatovat, že odborný názor, že ve všech šetřeních tohoto faktoru se stále ukazují jako nejpříznivější živná půda kriminálního chování mládeže nejnížší vrstvy společnosti, vrstvy lidí bez kvalifikace nebo s nejnížší kvalifikací, vrstvy, v nichž je největší chudoba a nejvyšší nezaměstnanost (26), se potvrdil.

Klienty kurátora pro děti a mládež můžeme rozdělit na mladistvé a nezletilé. Mladiství tvoří skupinu dětí ve věku 15-18 let, nezletilí ve věku do 15 let. Kurátor má v péči 59 % mladistvých a 41 % nezletilých.

Dalším ukazatelem je pohlaví klientů. Disponujícím konstitučním faktorem je i pohlaví jedince. Muži se podle dostupných statistik dopouštějí trestných činů mnohem častěji než ženy, a to ve všech společnostech, ve všech dobách, nezávisle na své příslušnosti k etnické skupině i nezávisle na druhu trestné činnosti. V posledních desetiletích je ve vyspělých západních zemích patrná tendence ke snižování nepoměru mezi kvantitativními ukazateli mužské a ženské kriminality, a to kvůli zvolna narůstající kriminalitě žen. Rozdíl v mírách mužské a ženské kriminality je připisován vrozeně vyšší agresivitě mužů. Dalším vlivem je beze sporu odlišný způsob výchovy chlapců a dívek. Dívky jsou ve všech společnostech pod větší kontrolou ze strany rodičů, učitelů i dalších dospělých než chlapci, takže mají více příležitostí vštípit si

zábrany k protispoločenskému chování. Vrstevnické vazby na partu pro ně nemají takový význam jako pro chlapce. Naopak vazby na rodinu jsou u nich nesporně pevnější. Tyto odlišnosti ve způsobu socializace jsou ovšem determinovány kulturou a společností, příslušnost k pohlaví je jen spouštěčem příslušných sociálních vlivů **(26)**.

I když se kurátor nezabývá jen trestnou činností, je patrné, že “problémovější” jsou chlapci, kteří tvoří 83 % klientů kurátora. Můžeme tedy považovat tento odborný názor za potvrzený.

Jako další možnou příčinu rizikového chování dětí a mládeže na Českokrumlovsku jsem sledovala účast v závadové partě.

Delikventní party u nás skoro vždy vznikají z podskupin mladých lidí, kteří se dobře znají z jedné instituce, méně často se rekrutují z mládeže bydlící na jednom sídlišti, v jedné čtvrti, jak tomu je častěji v západních zemích. Tyto skupiny se buď úplně vymknou běžným mechanismům sociální kontroly, vytvoří si vlastní hodnotové preference a chovají se vysoce autonomně, anebo, což je méně časté, se kontrole vymknou jen v době svého volna **(26)**.

Z mého výzkumu vyplynulo, že jen 5 dětí se vyskytlo v delikventní partě. Nejednalo se však o děti, které se znají z jedné instituce, ale jednalo se o děti, které právě bydlely v jednom místě, v jedné čtvrti Českého Krumlova.

Romové jsou v naší zemi etnickou menšinou, která vzbuzuje velmi polarizované postoje. Většinová společnost je vnímá nepříznivě, málo ji zná a trpí vůči ní mnoha předsudky, k nimž patří i démonizování Romů jako rozených kriminálků. Ve srovnání s většinovou společností mají Romové, stejně jako znevýhodněné menšiny v jiných zemích, mnohem nepříznivější ukazatele vzdělanosti, nezaměstnanosti, zdravotního stavu a průměrné délky života. Jsou také častěji než většinová populace vyšetřováni a odsuzováni pro přestoupení zákona **(26)**.

Romové tvořící klienty kurátora pro děti a mládež na Českokrumlovsku jsou zastoupeni ve 21 %, což se může zdát poměrně vysoké číslo, ale vzhledem k tomu, že na Českokrumlovsku je poměrně silně zastoupena etnická menšina Romů, považují toto číslo vzhledem k předešlému odbornému názoru za poměrně nízké. Českokrumlovsko je známo tím, že se zde podařilo Romy dobře začlenit do společenského života.

Podle zák. č. 359/1999 Sb., o sociálně-právní ochraně dětí, v platném znění, se kurátor pro děti a mládež zaměřuje zejména na děti, které vedou zahálčivý nebo nemravný život spočívající zejména v tom, že zanedbávají školní docházku, nepracují, i když nemají dostatečný zdroj obživy, požívají alkohol nebo návykové látky, živí se prostitucí, spáchaly trestný čin nebo, jde-li o děti mladší než patnáct let, spáchaly čin, který by jinak byl trestným činem, opakovaně nebo soustavně páchají přestupky nebo jinak ohrožují občanské soužití. Děti, které se opakovaně dopouští útěků od rodičů nebo jiných fyzických nebo právnických osob odpovědných za výchovu **(53)**.

V zákoně je vlastně popisováno rizikové chování dětí a mládeže, kterým by se měl kurátor pro děti a mládež zabývat. Z mého výzkumu je patrné, že kurátor působící na Českokrumlovsku se poruchami chování dětí a mládeže skutečně zabývá, u dětí se objevuje nekázeň, lhaní, útěky a toulání, šikana, záškoláctví, užívání drog, konzumace alkoholu, nikotinismus, páchají přestupky, dopouští se trestné činnosti (činu jinak trestného).

Ve svém výzkumu jsem se zabývala nekázní dětí. Měla jsem tím na mysli skutečně závažnou nekázeň, jako je neustálé porušování školního řádu, stále neplnění školních povinností, drzé až vulgární chování žáků k vyučujícím, nerespektování jejich autority. Výše uvedené považuji za rizikové chování dětí a mládeže, přestože jsem ho jako takové v odborné literatuře nenalezla. Je to ale právě nevhodné chování, kterým se kurátor zabývá poměrně často. Je na druhou stranu pravdou, že se jedná o rizikové chování, které je často přidruženo k jiné poruše chování, nejčastěji k záškoláctví a trestné činnosti dětí.

To, že je výskyt častý, dokládají i výsledky výzkumu, kdy se nekázeň objevila ve věkové kategorii 10-14 let 18x a u dětí ve věku 15-18 let 26x. U dětí do 10 let vůbec. Celkem se nekázeň týká 44 % klientů kurátora pro děti a mládež na Českokrumlovsku.

Lhaní je způsob úniku z osobně nepříjemné situace, kterou dítě nedovede vyřešit jinak **(46)**.

Pravá lež je charakteristická úmyslem a vědomím nepravdivosti. Dítě dobře ví, že nemluví pravdu. Jde o obranný mechanismus, který má jasný cíl. Dítě se potřebuje

vyhnout potížím nebo získat nějakou výhodu, obyčejně nezaslouženou. Ve školním věku je dítě schopno odlišit, co je pravda, a ví, že lhát se nemá **(46)**.

Při hodnocení je významná frekvence, tj. jak často dítě lže. Někdy je sklon ke lhavosti trvalým osobnostním rysem **(46)**.

Pokud jsem se v práci zabývala poruchou chování – lhaní, nebrala jsem v potaz situace, kdy dítě občas zalže, ale situace, kdy dítě lže často, lhaní je uváděno ať rodiči nebo učiteli jako charakteristický osobnostní rys. Z mého výzkumu vyplývá, že čím jsou děti starší, tím více lžou.

Nejvíce lhaní bylo zaznamenáno u věkové kategorie 15-18 let-13x, méně ve věku 10-14 let-7x, vůbec se nevyskytlo ve věku do 10 let. Poměrně často lžou dívky. Z celkového počtu 20 dětí je 7 dívek. Vzhledem k tomu, že v péči kurátora bylo zaznamenáno pouze 17 dívek, představuje počet sedmi dívek 41 % ze všech dívek. Můžeme tedy říci, že lhaní je poměrně častou poruchou chování dívek na Českokrumlovsku.

Útěk lze interpretovat jako určitou variantu únikového jednání. Dítě řeší svůj problém útekem z prostředí, které se mu jeví ohrožující nebo jinak nepříjemné. Pokud dítě utíká z domova, je to signálem, že rodina nefunguje jako zdroj jistoty a bezpečí a ve své funkci nějakým způsobem selhává. Dítě není schopné zvládnout situaci vhodnějším, adaptačně zralejším způsobem. Buď proto, že k tomu nemá potřebné kompetence, anebo proto, že je problém příliš velký, než aby jej mohlo zvládnout dítě **(46)**.

V práci jsem sledovala útky chronické a toulání. Nezabývala jsem se reaktivním, impulzivním útekem, který je zkratovou reakcí na nezvládnutou situaci doma nebo ve škole. Může být ojedinělý a po vyřešení problému se již neopakuje. Zařadila jsem sem také útky ze zařízení pro výkon ústavní nebo ochranné výchovy, které jsou u některých dětí poměrně časté a mají už spíše formu toulání.

U klientů kurátora pro děti a mládež na Českokrumlovsku se tato porucha chování objevila u nezletilých 6x a u mladistvých 10x. To, že se vyskytuje více u mladistvých, bych přisoudila spíše tomu, že je jich právě více umístěno v zařízeních pro výkon ústavní nebo ochranné výchovy (7 klientů). Rozdíl mezi chlapci a děvčaty je markantnější pouze ve věkové kategorii 11-14 let. U dívek se vyskytly jen jednou,

u chlapců 5x.

Šikanu lze definovat jako násilně ponižující chování jednotlivce nebo skupiny vůči slabšímu jedinci, který nemůže ze situace uniknout a není schopen se účinně bránit. Šikana je závažnou agresivní poruchou chování nejenom dětského věku **(46)**.

Z policejních statistik vyplývá, že během posledních deseti let byla v trestné činnosti mládeže zaznamenána řada kvalitativních změn. Při páchání trestné činnosti se objevuje rostoucí agresivita a brutalita. Různé formy násilností se více než v minulosti vyskytují mezi dětmi ve školách (šikana) **(35)**.

Ve sledovaném vzorku klientů se šikana objevila ve věku 10-14 let 5x a ve věku 15-18 let 3x. Vždy se jednalo o chlapce, ani jednou o dívky.

V odborné literatuře jsem našla názor, že muži mají vrozeně vyšší agresivitu **(26)**. To by mohlo vysvětlit fakt, že šikana je záležitostí chlapců.

Pro dívky je spíše typické šikanování skryté – ostrakizace, která se projevuje sociální izolací a vyloučením oběti ze skupiny vrstevníků. Tento typ šikany však nebývá kurátorem řešen, i když tím nepopírám, že má na oběti také silný negativní a traumatizující vliv.

Vzhledem k tomu, že je šikana jevem velmi závažným a velmi těžko prokazatelným, věnuje se mu vždy zvýšená pozornost jak ze strany kurátora, tak ostatních zainteresovaných subjektů (škola, SVP, apod.).

Záškoláctví je útěk ze školní výuky nebo nedostavení se do školy bez patřičné omluvy nebo se zfalšovanou omluvou. Výskyt záškoláctví je posunuje do nižších věkových kategorií. Záškoláctví je nutno chápat jako spouštěcí mechanismus dalších poruch. Prokazuje, že jedinec nerespektuje autority ani normy školního řádu. Pozdější náprava již rozvinutého záškoláctví bývá velmi obtížná. Proto má být této poruše chování již na základní škole věnována maximální pozornost **(46)**.

Ve vzorku dětí se u klientů do 10 let neprokázalo záškoláctví ani jednou. Ve věku 10-14 let se vyskytlo 4x, a to u dvou dívek a u dvou chlapců. Ve věku 15-18 let je patrný nárůst. Záškoláctví bylo zaznamenáno celkem 18x, přitom u pěti dívek a u 13 chlapců. Z mé zkušenosti je záškoláctví většinou záležitostí vyšších ročníků ZŠ, což je

patrné i z výsledků, kdy je nárůst ve věku 15-18 let 4,5x. Celkem se tedy záškoláctví řešilo u 22 % klientů kurátora pro děti a mládež na Českokrumlovsku.

Nepotvrdil se zde výše uvedený odborný názor, že se výskyt záškoláctví posouvá do nižších věkových kategorií. Ztotožňuji se však s názorem, že má být této poruše chování na základní škole věnována maximální pozornost.

Ministerstvo školství, mládeže a tělovýchovy ČR vydalo v roce 2002 Metodický pokyn k jednotnému postupu při uvolňování a omlouvání žáků z vyučování, prevenci a postihu záškoláctví. Podle něj je řešena neomluvená absence do součtu 10 vyučovacích hodin pohovorem, který provede se zákonným zástupcem třídní učitel. Pokud počet neomluvených hodin přesáhne 10 vyučovacích hodin, svolává ředitel školy výchovnou komisi, které se účastní kromě ostatních zástupců školy a zákonných zástupců také kurátor pro děti a mládež. V případě, že neomluvená nepřítomnost žáka přesáhne 25 hodin, ředitel školy zašle oznámení o pokračujícím záškoláctví kurátorovi pro děti a mládež, dále věc oznámí příslušné přestupkové komisi. V případě opakovaného záškoláctví v průběhu školního roku, pokud již byli zákonní zástupci pravomocným rozhodnutím správního orgánu postíženi pro přestupek podle ustanovení příslušného zákona, postoupí v pořadí již druhé hlášení o zanedbání školní docházky Policii ČR. Zde bude případ řešen jako trestní oznámení pro podezření spáchání činu ohrožení mravní výchovy mládeže. Kopii zašle kurátorovi pro děti a mládež.

Bohužel je nutné konstatovat, že uvedený pokyn není pro ZŠ závazný, obsahuje pouze doporučený postup a ne všechny ZŠ na Českokrumlovsku se jím řídí. Ale i tak jsou školy povinny záškoláctví hlásit SPOD.

U vzorku klientů byla výchovná komise svolána u dětí ve věku 11-14 let 6x a u dětí ve věku 15-18 let 8x. U dětí ve věku 11-14 let se přitom záškoláctví vyskytlo 4x, ale zde je nutné podotknout, že některé školy svolávají výchovnou komisi i pro jiné výchovné problémy, jako je např. výrazná nekázeň. Ve věku 15-18 let je patrné, že záškoláctví je na výchovné komisi řešeno u méně než poloviny případů, a to ve 44 %. Výchovné komise považují za dobré řešení. V praxi se osvědčilo, když projednávání záškoláctví byli přítomni i zástupci školy. Rodiče mají často tendence svádět vinu na školu, na učitele apod.

Toxikománie je závislost jedince na užívání drog. V našich zemích je nejrozšířenější nikotinismus, alkoholismus a v posledních desetiletích vzestupná tendence užívání tzv. měkkých a tvrdých drog **(46)**.

Alkohol je společností poměrně značně tolerován. Rizikem vzniku alkoholové závislosti je jeho poměrně snadná dostupnost. Další negativní prognózou potenciálního vzniku závislosti na alkoholu u dětí je školní neprospěch a nejružnější rodinné patologie. Z toho vyplývá, že poruchy chování ve školním věku jsou nejčastěji řešeny alkoholem, které později vyústí v závislost **(49)**.

Zvyšující se spotřeba alkoholu je varovným signálem především u mládeže. Česká republika překonává u všech drog evropský průměr v jejich užívání, což je alarmující především u alkoholu v řadách mládeže **(49)**.

MF Dnes v roce 2001 uveřejnila výzkum, podle kterého 94 % mládež v ČR pije alkohol, 64 % se opijí, 79 % okusili cigaretu, 44 % kouří **(49)**.

S přibývajícím věkem stoupá informovanost dětí o škodlivosti alkoholu, paradoxně zároveň roste i jejich tolerance k pití alkoholických nápojů a odmítání abstinence jako životního programu. Základní legislativní normu, která zakazuje nezletilým konzumovat alkoholické nápoje, nedodrжуje 90 % dětí školního věku **(4)**.

Co se týče kouření, tak už v sedmdesátých letech kouřilo zhruba 33 % všech učňů a 14 % všech středoškoláků. Tento trend nemá zatím výraznou klesající tendenci. Podle výsledků z roku 2000 (studie NEAD) mají do 15 let první zkušenost s cigaretou tři čtvrtiny všech dospívajících. Pravidelně začalo před patnáctým rokem kouřit 29 % dotázaných a pravidelně každý den kouří více než 40 % středoškoláků. Výzkumy dále ukazují, že když mladí lidé začínají kouřit, motivací obvykle není svobodná volba, ale jde spíše o tlak vrstevnické skupiny **(4)**.

V mém výzkumu jsem sledovala výskyt nikotinismu, konzumace alkoholu a užívání drog. Nejčastěji se objevuje nikotinismus. Již jeden chlapec ve věku do 10 let kouří. Ve věku 10-14 let 9 dětí kouří, z toho jedna dívka. Vysoký nárůst nikotinismu je ve věku 15-18 let, kde 31 dětí přiznává, že kouří. Celkem tedy můžeme konstatovat, že 41 % klientů kurátora pro děti a mládež kouří cigarety. Téměř se to rovná výše uvedenému průzkumu uveřejněnému v MF Dnes. Rovněž se potvrdilo, že spolu

s věkem přibývá počet kouřících dětí. Ve věkové skupině do 15 let věku kouří 10 dětí. Pokud to vyjádříme procentuálně z celkového počtu dětí kurátora do 15 let věku, tedy ze 41 dětí, tak kouří 24 %. I to se velmi blíží výše uvedenému tvrzení, že do 15 let věku začne kouřit 29 % dětí.

Co se týče konzumace alkoholu, tak to se ve skupině do 10 let neobjevilo, ve věku 10-14 let jeden chlapec požívá alkohol. Opět vysoký nárůst ve věku 15-18 let, kde se jedná o 15 klientů, z toho jedna dívka. Celkem tedy 16 % klientů kurátora pro děti a mládež požívá alkohol. Zde se tedy průzkum uvedený v MF Dnes nepotvrdil. Musím ale dodat, že kurátor získává informace o požívání alkoholu od policie, škol, rodičů, ostatních občanů a dětí samotných. Těchto poznatků je málo a podle mě neodpovídají realitě. Rovněž děti samotné snadněji přiznávají kouření cigaret, než pití alkoholu. Považují to za menší prohřešek.

Potvrdilo se však tvrzení, že spolu s věkem stoupá informovanost dětí o škodlivosti alkoholu, paradoxně zároveň roste i jejich tolerance k pití alkoholických nápojů a odmítání abstinence jako životního programu.

Užívání drog se objevilo u mládeže ve věku 15-18 let 4x. Ale i zde bych řekla, že platí to samé o neobjektivnosti počtu tak, jako u konzumace alkoholu.

V práci jsem se zabývala také trestnou činností dětí a mládeže. Rozdělila jsem ji na krádeže, které jsem považovala za nejčastější, a zbylou různorodou trestnou činnost (mezi nejčastější patřilo výtržnictví, užívání cizí věci, poškozování cizí věci, porušování domovní svobody). Ve věkové kategorii do 15 let se děti dopustily činu jinak trestného krádeže 21x a jiných činů jinak trestných 29x. Ve věkové kategorii 15-18 let se dopustili klienti provinění krádeže 21x a jiných provinění 25x. Co se týče pachatelů, tak nezletilých je 35 a mladistvých je 21.

Z policejních statistik vyplývá, že v ČR se za posledních 20 let zvýšil počet registrovaných trestných činů čtyřnásobně. Násilná kriminalita vzrostla dvojnásobně a majtková kriminalita sedminásobně. Nejdynamičtěji přibývá krádeží vloupáním a krádeží prostých, které vzrostly devítinásobně. Počet vyšetřovaných recidivistů od roku 1989 stoupá jen pozvolna, ale počet vyšetřovaných prvopachatelů se však zvýšil téměř o 100 %. Závažným fenoménem ve vývoji kriminality je vzestupný trend trestné činnosti

děti a mladistvých. Za posledních 20 let se zvýšil počet vyšetřovaných mladistvých trojnásobně a dětí tři a půl násobně, přitom od počátku roku 1990 vzrostl počet dětských pachatelů ve věku do 15 let o 160 % a mladistvých ve věku 15-18 let o 100 %. Počet vyšetřovaných dětí a mladistvých kulminoval v roce 1996. V roce 1998 osoby mladší 18 let představovaly z celkového počtu vyšetřovaných osob 17 % pachatelů. Z toho podíl dětí do 15 let činil 45 % a mladistvých do 18 let 55 %. Nejčastější trestné činy jsou krádeže **(35)**.

Od roku 1996 je zaznamenáván mírný pokles počtu zjištěných trestných činů spáchaných dětmi a mládeží. Otázkou je, zdali je tento pokles zapříčiněn změnou novely trestního řádu (především změna výše škody pro účely trestního řízení z 2.000,- Kč na 5.000,- Kč) nebo zůstává-li tato trestná činnost neobjasněna, či skryta v latentní kriminalitě. Reálně však lze usuzovat, že velká část trestných činů se přesunula do kategorie přestupků, o nichž není vedena centrální evidence. V současné době tak není možné ani odhadnout kolika přestupků se děti v České republice dopouštějí **(36)**.

Vývojové trendy potvrdil i můj výzkum. Krádeže téměř dosahují stejné úrovně jako jiné trestné činy. Co do četnosti se ale jedná o nejčastější trestný čin. Zajímavé je srovnání počtu trestných činů a počtu pachatelů. Ve věku do 15 let věku máme celkem 35 pachatelů a 50 skutků. Z toho vyplývá, že už v této věkové kategorii se dopouští děti opakovaně činů jinak trestných. Vysoký počet skutků ukazuje doopravdy na nárůst kriminality nezletilých, ale zároveň i na to, že mnozí z nich již nejsou provopachatelé.

Pokud se podíváme na skupinu mladistvých, ti se dopustili dohromady 46 skutků na 21 pachatelů. I zde je patrné, že se mnozí z nich dopustili provinění opakovaně.

Pokud porovnáme jak počty skutků, tak počty pachatelů, musíme konstatovat, že na Českokrumlovsku se více dopouští trestné činnosti nezletilí než mladiství, což je poměrně alarmující. Ze 41 nezletilých v péči kurátora se 35 klientů dopustilo činu jinak trestného, což je 85 %. Celkem se do konfliktu se zákonem dostalo 56 klientů, tedy více než polovina všech klientů kurátora pro děti a mládež na Českokrumlovsku.

Ve výzkumu jsem se zabývala i četností přestupků. Ve věku do 15 let se dopustilo 15 dětí přestupku. Řízení proti nim bylo pro nedostatek věku zastaveno. Dohromady spáchaly 18 přestupků. Z toho vyplývá, že 37 % klientů kurátora pro děti a

mládež na Českokrumlovsku se ve věku do 15 let dopustilo přestupku. Pokud porovnáme počet pachatelů a počet činů, zjistíme, že už v této věkové kategorii se někteří dopustili přestupku opakovaně.

U mladistvých (15-18 let) bylo zaznamenáno, že se 28 mladistvých dopustilo 30 přestupků. Z celkového počtu mladistvých, které má v péči kurátor pro děti a mládež na Českokrumlovsku, se téměř polovina, tedy 47 % mladistvých, dopustilo přestupku. I zde je patrné, že se někteří dopustili přestupku opakovaně.

43 % klientů kurátora pro děti a mládež na Českokrumlovsku se dopustilo přestupku. Nemohu zde sdělit, zda se tímto výsledkem potvrzuje názor, že se díky novele trestního řádu přesunula trestná činnost do kategorie přestupků, ale přesto musím konstatovat, že se jedná o vysoké číslo.

Cílem mé práce bylo zjistit nejen příčiny, ale i důsledky rizikového chování dětí a mládeže na Českokrumlovsku. Ty jsou však velmi různorodé, což vyplývá-jak je již výše uvedeno-z velké rozmanitosti poruch chování a i z rozmanitosti příčin. Vždy je nutné přistupovat ke každému dítěti individuálně a přitom ho vnímat komplexně. Snažila jsem se vyjádřit v práci nejčastější důsledky rizikového chování dětí a mládeže.

Sledovala jsem, kolik dětí je v péči psychologa, psychiatra, kolik navštěvuje SVP Spirála v Českém Krumlově, dobrovolnický program.

V péči psychologa je celkem 12 dětí, a to ve věkové kategorii 11-14 let 8, z toho jedna dívka a ve věkové skupině 15-18 let 4 chlapci. V péči psychiatra je 6 chlapců ve věku 11-14 let a pět dětí ve věku 15-18 let, z toho dvě dívky. Celkem tedy 11 dětí je v péči psychiatra. Tento fakt vnímám velmi pozitivně. Vždy je dobré, pokud rodiče i samotné děti mají zájem problém řešit ve spolupráci s odborníky.

Co se týče návštěvy SVP Spirála v Českém Krumlově, tak sem dochází jeden chlapec ve věku do 10 let, 13 chlapců a 1 dívka ve věku 11-14 let, 19 chlapců ve věku 15-18 let. Celkem je tedy zapojeno do programu SVP 34 dětí.

SVP kromě jiného poskytuje ambulantní všestranně preventivní výchovnou péči a psychologickou pomoc dětem a mládeži s rizikem či s projevy poruch chování a negativních jevů v sociálním vývoji. Tato péče je zaměřena na odstranění či zmírnění již vzniklých poruch chování a na prevenci vzniku dalších vážnějších poruch a

negativních jevů v sociálním vývoji žáků, pokud u nich nenastal důvod k nařízení ústavní nebo ochranné výchovy **(25)**.

Myslím si, že SVP svůj úkol plní, protože klienti kurátora pro děti a mládež mají již v různé intenzitě projevy poruch chování. Fakt, že 34% klientů kurátora dochází do SVP, považuji za kladný. Je pravda, že by jich mohlo být více. Ale je třeba si uvědomit, že spolupráce s SVP je dobrovolná jak ze strany rodičů, tak dětí. Dále je nutné podotknout, že SVP sídlí v Českém Krumlově a jeho dostupnost je pro děti z některých lokalit našeho regionu velmi problematická a pro některé rodiny i finančně náročná. Jinak si myslím, že by byla návštěvnost ještě vyšší.

Dobrovolnický program navštěvují 2 chlapci ve věku 11-14 let, což je žalostně málo, a domnívám se, že je zde prostor pro navázání užší spolupráce s kurátorem.

Podle zákona o rodině, vyžaduje – li to zájem na řádné výchově dítěte, může soud, neučinil – li tak orgán sociálně právní ochrany dětí, učinit tato opatření :

- a) napomene vhodným způsobem nezletilého, jeho rodiče a osoby, kteří narušují jeho řádnou výchovu,
- b) stanoví nad nezletilým dohled a provádí jej za součinnosti školy, občanských sdružení v místě trvalého bydliště nebo na pracovišti,
- c) uloží nezletilému omezení, která zabrání škodlivým vlivům na jeho výchovu, zejména návštěvu podniků a zábav pro nezletilého vzhledem k jeho osobě nevhodných **(52)**.

Sledovala jsem četnost těchto opatření u klientů kurátora pro děti a mládež. Napomenutí nebylo soudem vysloveno ani jednou. Dohled je stanoven nad 2 chlapci ve věku 11-14 let. Velký nárůst je ve věkové kategorii 15-18 let, zde byl dohled stanoven nad 10 chlapci a 2 dívkami. Celkem tedy nad 14 dětmi, což považuji za poměrně vysoké číslo. Omezení nebylo soudem stanoveno ani v jednom případě.

Ústavní výchovu nařizuje soud v případech, kde je výchova dítěte vážně ohrožena nebo narušena a jiná výchovná opatření nevedla k nápravě nebo jestliže z jiných závažných důvodů nemohou rodiče výchovu dítěte zabezpečit. Soud ji může nařídit i v případech, kdy žádná jiná výchovná opatření nepředcházela. Soud je před nařízením ústavní výchovy povinen zkoumat, zda nelze výchovu zajistit náhradní

rodinnou péčí nebo rodinnou péčí v zařízeních pro děti vyžadující okamžitou pomoc (52).

Ústavní výchovu mají nařízenou tři chlapci ve věku 11-14 let, pět chlapců a dvě dívky ve věku 15-18 let. Celkem tedy 10 dětí. Podle mne se jedná o poměrně vysoké číslo. I když toto opatření nepovažuji za optimální, je stále více dětí s tak závažnými poruchami chování, že je bohužel stále častěji nutné toto krajní opatření přijmout.

Zde bych zároveň uvedla, že u jednoho chlapce byla nařízena ochranná výchova, poněvadž nepostačovalo uložení ústavní výchovy podle zákona o rodině.

Dalším důsledkem rizikového chování je projednávání nevhodného chování nezletilého nebo mladistvého před soudem pro mládež podle zák. č. 218/2003 Sb., o soudnictví ve věcech mládeže, v platném znění.

Celkem 20 nezletilých bylo projednáváno před soudem pro mládež a bylo přijato 6 výchovných opatření. 2x bylo dítě zařazeno do terapeutického výchovného programu SVP a 3x byl uložen dohled probačního úředníka. 15x bylo soudem upuštěno od uložení opatření. Z celkového počtu 41 nezletilých klientů kurátora pro mládež byla téměř polovina projednávána soudem pro mládež. Pokud nám toto číslo nesouhlasí s počtem pachatelů činů jinak trestných (35 dětí), tak je to z toho důvodu, že některé kauzy jsou dosud v řízení.

U mladistvých bylo ve dvou případech přijato trestní opatření, v jednom případě trest obecně prospěšných prací a v šesti případech bylo trestní stíhání podmíněně zastaveno. Počet přijatých opatření se neshoduje s počtem pachatelů provinění (21 mladistvých), ale i zde je nutné sdělit, že mnohé případy nebyly dosud skončeny. Jako pozitivní vidím velmi časté užívání tzv. alternativních trestů, mezi které patří trest obecně prospěšných prací, a podmíněné zastavení trestního stíhání.

Tři chlapci pobývali ve vazbě. Ve všech třech případech se jednalo o chlapce, kteří měli nařízenou ústavní nebo ochrannou výchovu, dopouštěli se stále útěků ze zařízení a na útěcích páchali rozsáhlou trestnou činností.

Samotná práce kurátora pro děti a mládež spočívá především v tom, že vede výchovné pohovory s dětmi, rodiči. Snaží se při nich působit na děti, rodiče, domlouvá

jim, aby své chování změnili, snaží se zjistit příčinu poruch chování, předkládá různé možnosti řešení, podílí se na jejich realizaci atd.

Při prvním projevu poruchy chování, provede kurátor s dítětem a rodiči výchovný pohovor. Na základě zjištěných skutečností, na základě svého zvážení, rozhodne, zda je jeden výchovný pohovor dostačující, nebo je nutné navázat užší spolupráci. Ojedinelý pohovor se uskutečňuje většinou v případech, kdy se dítě dopustí přestupku, jedné trestné činnosti, záškoláctví, nekázně atd. Dítě svého dosavadního chování lituje, slíbí, že se to již nebude opakovat a nejsou zde žádné signály, že by tomu tak být nemohlo.

Daleko častější je však situace, kdy se chování dítěte po jednom pohovoru nelepší, nebo kdy jsou projevy poruch chování natolik závažné, že je nutné pracovat s dítětem a celou rodinou opakovaně. Je tedy nutné opakovat výchovné pohovory. Někdy postačí několik intervencí, někdy je nutné navázat s rodinou a dítětem doopravdy úzký a pravidelný kontakt.

Druhá hypotéza zněla: Nejčastějším důsledkem rizikového chování dětí a mládeže na Českokrumlovsku je opakovaný pohovor s kurátorem pro děti a mládež. Tuto hypotézu jsem stanovila na základě svých zkušeností, kdy jsem se domnívala, že poruchy chování klientů kurátora pro děti a mládež jsou natolik závažné, že je nutné s většinou dětí pracovat opakovaně.

Ve vzorku klientů jsem sledovala, u kolika z nich byl výchovný pohovor u kurátora pro děti a mládež proveden opakovaně, a u kolika byl proveden jen jeden.

Ve věkové kategorii do 10 let byl proveden s dítětem opakovaný pohovor jen v jednom případě. Děti tohoto věku se nejčastěji dopouští činu jinak trestného, ale na druhou stranu se neobjevují jiné výchovné problémy ve škole ani doma. Proto je pochopitelné, že se s dítětem provede výchovný pohovor a jeho konflikt se zákonem je brán jako jednorázové vybočení z normy. V mnoha případech tomu i tak je, kurátor se s dětmi už dále neseťká.

Jiná situace už je ve věkové skupině 11-14 let. Zde byl jeden pohovor u kurátora proveden jen se šesti dětmi, z toho dvěma dívkami. Opakované výchovné pohovory provedl kurátor s celkem 25 dětmi, z toho se třemi dívkami. Dá se říci, že z celkového

počtu klientů v této věkové skupině (31 dětí) byl opakovaný pohovor proveden s 81 % klientů. Zvýšený počet dětí, se kterými bylo pracováno opakovaně, je zapříčiněn narůstajícími projevy poruch chování u dětí. Zde se již setkáváme se závažnou nekázní, lhaním, útekami a touláním, šikanou, záškoláctvím, toxikománií, pácháním přestupků a i daleko vyšším počtem pácháním činů jinak trestných.

Ve věkové kategorii 15-18 let byl opakovaný pohovor proveden se 48 klienty, z toho devíti dívkami. Jeden výchovný pohovor u kurátora absolvovalo 11 dětí, z toho 2 dívky. Z celkového počtu klientů kurátora pro děti a mládež v této věkové skupině (59 dětí), byl opakovaný pohovor proveden s 81 % klientů, což je údaj shodný s předešlou věkovou skupinou. I zde lze zvýšený počet opakovaných pohovorů zdůvodnit tím, že v této věkové kategorii dochází ke zvýšenému počtu poruch chování, které je nutno řešit opakovaně.

Z celkového počtu všech klientů byl jeden pohovor proveden u 26 dětí, opakované pohovory u 74 dětí. Konstatuji, že s celkem 74 % klientů kurátora pro děti a mládež na Českokrumlovsku byl proveden opakovaný pohovor. Tímto se potvrdila i druhá hypotéza.

Závěrem bych chtěla shrnout, že se domnívám, že cíl práce, který jsem spatřovala ve zjištění příčin a důsledků rizikového chování dětí a mládeže na Českokrumlovsku, byl splněn. Rovněž obě stanovené hypotézy se potvrdily.

6. Závěr

Závěrem bych chtěla sdělit, že se domnívám, že jsem v diplomové práci objasnila příčiny a důsledky rizikového chování dětí a mládeže na Českokrumlovsku. Rovněž obě stanovené hypotézy se potvrdily.

Znovu bych zde upozornila na složitost a rozmanitost péče o děti a mládež s poruchami chování. Pokud jsem se v diplomové práci zaměřila na činnost kurátora pro děti a mládež, není to tím, že bych ji v péči o problémové děti považovala za nejdůležitější, ale tím, že sama působím jako kurátorka pro děti a mládež a je mi tedy nejvíce známa.

Domnívám se, že pokud bychom měli získat podrobný přehled o celém systému péče o děti a mládež s rizikovým chováním, museli bychom věnovat stejnou pozornost i dalším subjektům, jako jsou např. škola, SVP, policie a další. Domnívám se přesto, že práce by mohla být svými výsledky přínosem nejen pro kolegy, ale i rodiče, školy, apod. Chtěla jsem jí zvýšit informovanost v této oblasti péče o problémové děti a mládež a budu ji prezentovat na internetových stránkách Městského úřadu v Českém Krumlově. Ráda bych, aby práce přispěla k osvětlení vlivů, které se navzájem podmiňují, ovlivňují a ve svém důsledku spouštějí rizikové chování dětí a mládeže.

Rovněž jsem měla v úmyslu zastavit mýty, které se mezi laickou veřejností a poslední dobou i v médiích vypráví o sociálních pracovnících, potažmo o kurátorech pro děti a mládež. Zdůrazňuje se tu, že jejich práce je jen nezákonné odebírání dětí z náruče rodičů. Doufám, že je z práce patrné, jak složitá, psychicky a emočně náročná je práce s rizikovou mládeží a jejich rodinami.

Práce měla přínos i pro mě samotnou. Dosud jsem neměla možnost tak důkladně studovat vlastní klientelu, četnost jejich problémů s chováním, rodinné prostředí.

Pokud se mám vyjádřit k tomu, co bych ve sledované oblasti sociální práce změnila, tak musím jednoznačně říci, že velmi postrádám čas. V práci jsem popsala nejčastější činnost kurátora pro děti a mládež, ale ve skutečnosti je jí mnohem více. Naším “největším nepřítelem” je stále rostoucí administrativa, která je sice nutná, ale stále více nám ukrajuje z času, který bychom mohli strávit v přímé práci s dětmi. Pokud

mám tedy navrhnout nějaké zlepšení práce kurátora pro děti a mládež, tak by to bylo jednoznačně personální posílení.

Úplným závěrem bych snad jen chtěla sdělit pro ty, kteří by chtěli vykonávat funkci kurátora pro děti a mládež, že se sice jedná o “nevděčnou” náročnou práci, která nekončí koncem pracovní doby a musí se dělat s jistou dávkou nadšení, ale na druhou stranu je to práce velmi zajímavá, rozmanitá a o to více si zde vážíte alespoň malých úspěchů, kterých se vám podaří dosáhnout.

7. Seznam použité literatury

- 1) Agresivita žáků v Evropě roste. [online]. Platný <http://portal.skolaonline.cz/scripts>, 11.8.2006.
- 2) Alkohol a mládež. [online]. Platný <http://traugott.blog.cz/0510/alkohol-a-mladez>, 28.3.2007
- 3) Alkoholismus. [online]. Platný <http://cs.wikipedia.org/wiki/Alkoholismus>, 1.3.2007.
- 4) Alkoholismus a kouření. [online]. Platný <http://www.icm.uh.cz/str/socialnepatologickejevy/alkoholis>
- 5) ANTIER, Edwige. Agresivita dětí. Přel. K. Křížová. 1. vyd. Praha: Portál, 2004. 101s. Přel. z: L'agressivité. ISBN 80-7178-808-2
- 6) BENDL, Stanislav. Příčiny školní nekázně. [online]. Platný <http://www.rodina.cz/clanek1911.htm>, 23.3.2007.
- 7) BŘICHÁČEK, V. Drogy v české společnosti. [online]. Platný <http://www.odrogach.cz>, 28.3.2007.
- 8) BURIÁNEK, Jiří. Sociologie. 2. vyd. Praha: Fortuna, 2003. 128s. ISBN 80-7168-754-5
- 9) Co je to šikana. [online]. Platný <http://www.poradenskecentrum.cz/sikana.html>, 26.2.2007.
- 10) Dilemata v prevenci. [online]. Platný <http://www.odrogach.cz>, 28.3.2007.
- 11) DUNOVSKÝ, Jiří a kol. Sociální pediatrie vybrané kapitoly. 1. vyd. Praha: Grada Publishing, spol.s.r.o., 1999. 284s. ISBN 80-7169-254-9
- 12) ELLIOTT, Julian - PLACE, Maurice. Dítě v nesnázích. Přel. MUDr. J. Kubátová – Mgr. J. Štěpo. 1. vyd. Praha: Grada Publishing, spol.s.r.o., 2002. 208s. Přel. z.: Children in difficulty A guide to understanding and helping. ISBN 80-247-0182-0
- 13) FRYDECKÁ, Lucie. Obětí kouření ubylo, ale po cigaretě sahá stále více dětí. [online]. Platný <http://zdravi.idnes.cz>, 29.3.2007

- 14) JEDLIČKA, Richard – KLÍMA, Petr – KOŤA, Jaroslav – NĚMEC, Jiří– PILAŘ, Jiří.
Děti a mládež v obtížných životních situacích. 1.vyd. Praha:Themis,2004. 478s.
ISBN 80-7312-038-0
- 15) KALOUSKOVÁ, Pavla. Hyperaktivita a poruchy pozornosti u dětí. [online]. Platný
http://tisk.tiscali.cz/wome/wome_center_040729.762047.html, 23.3.2007.
- 16) KNEBLOVÁ, Eva. Jak zvládnout šikanu ve škole. [online]. Platný http://www.novinky.cz/zena/deti/jak-zvladnout-sikanu-ve-skole_101713_spoivr.html, 12.3.2007.
- 17) KOZÁK, Jiří. Tabák a zdraví. [online]. Platný <http://viditelne.prase.cz/tabak.htm>,
26.3.2007
- 18) Kriminální a delikvence. [online]. Platný <http://www.icm.uh.cz/str/socialnepatologickejevy/kriminální>, 11.8.2006.
- 19) Kriminální mládeže. [online]. Platný <http://referaty-seminarky.cz/kriminální-mladeze>, 29.3.2007
- 20) Kriminální dětí a mladistvých. [online]. Platný http://www.mvcr.cz/statistiky/krim_stat/2002/deti.html, 11.8.2006.
- 21) KŘÍŽ, Josef. Duševní poruchy a poruchy chování u dětí a mladistvých. 1.vyd. JU v
Českých Budějovicích, 2000. 155s.
ISBN 80-7040-386-1
- 22) LANGER, Stanislav. Mládež problémová, její typy a možnosti uplatnění. Hradec
Králové:Kotva,1994. 463s.
ISBN 80-900254-3-9
- 23) LANGMEIER, Josef-KREJČÍŘOVÁ, Dana. Vývojová psychologie. 3.vyd. Praha:
Grada Publishing, 1998. 344s.
ISBN 80-7169-195-X
- 24) MATOUŠEK, Oldřich a kol. Základy sociální práce. 1.vyd. Praha:Portál, s.r.o.,
2001. 309s.
ISBN 80-7178-473-7
- 25) MATOUŠEK, Oldřich – KODYMOVÁ, Pavla – KOLÁČKOVÁ, Jana(eds.). Sociální
práce v praxi. 1.vyd. Praha:Portál, s.r.o., 2005. 351s.
ISBN 80-7367-002-X

- 26) MATOUŠEK, Oldřich-KROFTOVÁ, Andrea. Mládež a delikvence. 2.vyd. Praha: Portál, s.r.o., 2003. 340s.
ISBN 80 7178-771-X
- 27) MATOUŠEK, Oldřich – MATULOVÁ, Andrea – KOPOLDOVÁ, Bedřiška – CHALUPOVÁ, Jana – HALÍK, Tomáš. Práce s rizikovou mládeží. Projekt LATA a další alternativy věznění mládeže. 1.vyd. Praha:Portál, 1996. 87s.
ISBN 80-7178-064-2
- 28) MLČOCH, Zbyněk. Děti a alkohol. [online]. Platný http://alkoholismu.wz.cz/deti_a_alkohol.htm, 28.3.2007.
- 29) Omyly ohledně dětského kouření. [online]. Platný <http://www.koureni.info/kap3.html>, 26.3.2007.
- 30) PALOUŠ, Ondřej. Šikana ve školách: represe podle odborníků nepomáhá. [online]. Platný <http://zpravy.idnes.cz>, 23.1.2007
- 31) PALOVÁ, Pavlína. Kouření dětí. [online]. Platný <http://www.ucitelskenoviny.cz>, 25.3.2007.
- 32) Práva dětí v ČR. [online]. Platný <http://www.unicef.cz/index.php>, 28.3.2007.
- 33) Prevence drogových závislostí a sociálně patologických jevů. [online]. Platný <http://www.pedag-poradna.pel.cz/drogy.htm>, 12.3.2007.
- 34) Prevence kouření mladistvých. [online]. Platný <http://www.philipmorrisinternational.com/CZ/pages/ces/ysp/YSP.asp>, 11.3.2007
- 35) Prevence kriminality. [online]. Platný <http://www.mvcr.cz/prevence/priority/mladez/systpris.htm>, 23.3.2007
- 36) Prevence kriminality. [online]. Platný http://www.mvcr.cz/prevence/system/vlada/2004_1/index.html, 28.3.2007.
- 37) Problémy s učením a chováním. [online]. Platný <http://www.odrogach.cz>, 28.3.2007.
- 38) Proč vlastně tolik dětí kouří. [online]. Platný <http://www.koureni.info/kap3c.html>, 26.3.2007.
- 39) PRUCHA, Jan. Moderní pedagogika. 2.vyd. Praha:Portál, s.r.o.,2002. 481s.
ISBN 80-7178-631-4

- 40) Příčiny pandemie dětského kuřáctví. [online]. Platný <http://gnosis9.net/view.php>, 29.3.2007
- 41) SMITH, Heather. Děti a rozvod. Přel. H. Loupová. 1. vyd. Praha: Portál, 2004. 184s.
Přel. z: Children, Feelings and Divorce.
ISBN 80-7178-906-2
- 42) Stav neziskového sektoru. [online]. Platný <http://www.icok.icok.cz/zpravod/z015/stav.htm>, 28.3.2007
- 43) Syndrom rizikového chování v dospívání. [online]. Platný http://www.zdrava-rodina.cz/med/med498/m498_40.html, 12.1.2007.
- 44) Šikana a násilí. [online]. Platný <http://www.icm.uh.cz/str/socialnepatologickejevy/sikana>, 11.8.2006.
- 45) ŠKAPÍK, Martin. Žijeme v tabákové totalitě. [online]. Platný <http://www.reflex.cz/Clanek18357.html>, 28.3.2007.
- 46) TOMÁNKOVÁ, Lucie. MIŠ bojuje proti šikaně na školách. [online]. Platný <http://aktualne.centrum.cz/zdravi/zdravi-a-spolecnost/clanek.phtml>, 23.3.2007.
- 47) VÁGNEROVÁ, Marie. Psychopatologie pro pomáhající profese. 3. vyd. Praha: Portál, s.r.o., 2002. 444s.
ISBN 80-7178-678-0
- 48) Vliv kouření na děti. [online]. Platný <http://www.kurakovaplice.cz>, 29.3.2007
- 49) VODÁČKOVÁ, Daniela a kol. Krizová intervence. 1. vyd. Praha: Portál, s.r.o., 2002. 543s.
ISBN 80-7178-696-9
- 50) VYKOPALOVÁ, Hana. Sociálně patologické jevy v současné společnosti. 1. vyd. Olomouc: Univerzita Paláceho v Olomouci, 2002. 154s.
ISBN 80-244-0337-4
- 51) Zákon č. 218/2003 Sb., o odpovědnosti mládeže za protiprávní činy a o soudnictví ve věcech mládeže, v platném znění
- 52) Zákon č. 94/1963 Sb., o rodině, v platném znění
- 53) Zákon č. 359/1999 Sb., o sociálně právní ochraně dětí, v platném znění

- 54) Zákon č. 109/2002 Sb., o výkonu ústavní výchovy nebo ochranné výchovy ve školských zařízeních a o preventivně výchovné péči ve školských zařízeních, v platném znění
- 55) Záškoláctví. [online]. Platný <http://www.icm.uh.cz/str/socialnepatologickejevy/zaskolactvi>, 11.8.2006.
- 56) Život je osud, osud je hra. [online]. Platný <http://www.bellatrixm.estranky.cz>, 28.3.2007.

8. Klíčová slova

děti

mládež

rizikové chování

poruchy chování

příčiny

důsledky

kurátor pro děti a mládež