

Jihočeská univerzita v Českých Budějovicích

Teologická fakulta

Katedra praktické teologie

Bakalářská práce

***Sociální kontext volnočasových aktivit rodin
s malými dětmi***

Vedoucí práce: Mgr. Jana Šimečková

Autor práce: Jitka Macková, DiS.

Studijní obor: Sociální a charitativní práce

Forma studia: kombinovaná

Ročník: 3

2008

Prohlašuji, že jsem bakalářskou práci vypracovala samostatně s využitím uvedených pramenů a literatury.

Prohlašuji, že v souladu s § 47b zákona č. 111/1998 Sb. V platném znění, souhlasím se zveřejněním své bakalářské práce, a to v nezkrácené podobě elektronickou cestou ve veřejně přístupné části databáze STAG provozované Jihočeskou univerzitou v Českých Budějovicích na jejich internetových stránkách.

V Táboře 23. října 2008

.....
Jitka Macková

Děkuji vedoucí bakalářské práce Mgr. Janě Šimečkové za cenné rady, připomínky
a metodické vedení práce.

Děkuji konzultantům bakalářské práce Mgr. Ivě Žlábkové a RSDr. Jánu
Mišovičovi, CSc. za cenné rady, připomínky.

MOTTO

„Ruka, která hýbe kolébkou, hýbe celým světem.“ (anglické přísloví)

OBSAH

MOTTO	5
OBSAH	6
ÚVOD	7
1 TEORETICKÁ ČÁST	8
1.1 KOMUNITNÍ ÚROVEŇ PÉČE O OBČANA	9
1.2 VOLNÝ ČAS JAKO HODNOTA	13
1.3 RODINY S MALÝMI DĚTMI A JEJICH SOCIÁLNÍ SITUACE.....	18
1.4 NÁPLŇ A FORMY VOLNOČASOVÝCH AKTIVIT RODIN S DĚTMI	23
1.4.1 Co nabízejí mateřská centra	23
1.4.2 Aktivní činnost mateřských center.....	24
1.5 SHRNUTÍ TEORETICKÝCH VÝCHODISEK PRÁCE.....	29
2 PRAKTICKÁ ČÁST.....	31
2.1 CÍL ŠETŘENÍ A VÝZKUMNÉ HYPOTÉZY	32
Cíl šetření	32
Pracovní hypotézy (stanovení a zdůvodnění hypotéz).....	32
2.2 POPIS TERÉNU ŠETŘENÍ A VZORKU RESPONDENTŮ	34
2.3 POPIS NÁSTROJŮ SBĚRU DAT	40
Zdůvodnění položek dotazníkového šetření ve vztahu ke stanoveným hypotézám	40
2.4 PREZENTACE VÝSLEDKŮ ŠETŘENÍ	44
2.5 INTERPRETACE VÝSLEDKŮ ŠETŘENÍ	59
2.6 VERIFIKACE HYPOTÉZ.....	66
2.7 POZNÁMKY K PROVEDENÉMU ŠETŘENÍ ANEB CO SE DO PRÁCE NEVEŠLO... ..	67
ZÁVĚR	68
ABSTRAKT	69
ABSTRAKT	70
SEZNAM ZDROJŮ	71
Základní zdroje.....	71
Elektronický zdroj	72
PŘÍLOHOVÁ ČÁST	73
SEZNAM PŘÍLOH.....	74

ÚVOD

V době, kdy jsem si vybírala téma své bakalářské práce, trávila jsem čas na rodičovské dovolené se svým synem. Problém, který jsem spolu s ním řešila, spočíval v tom, jak uspokojit snahu svého dítěte po dalším rozvoji a uplatnění mezi vrstevníky. V důsledku toho jsem prošla několika institucemi a snažila se začít řešit problém v kontextu volnočasových aktivit rodin s malými dětmi.

Rozhodla jsem se svoji práci zaměřit pouze na mateřská centra, kterých v rámci České republiky neustále přibývá a jejich záběr je velmi široký. Najdou zde uplatnění děti z celého věkového a intelektuálního spektra.

V teoretické části předkládané práce se zabývám nejprve pojmem občanská komunita, který je hlavním činitelem při vzniku a provozování mateřského centra. Dále se práce zabývá volným časem a s ním úzce související sociální situací rodin s malými dětmi. V závěru teoretické části jsem se zaměřila na náplň činností a funkce mateřského centra. Následně jsem si z těchto aktivit vybrala předporodní kurzy, jakož i plavání kojenců a batolat, tedy aktivity, o kterých dostupné zdroje informují nejvíce.

V praktické části své práce se chci zabývat problémem trávení volného času rodin s malými dětmi. Především jsem se zaměřila na návštěvu rodičovského centra v Táboře a jeho pravidelný program. Mým cílem je ověřit, zda výchozí domněnky ve smyslu informovanosti a motivovanosti ve vztahu k činnostem sledovaného centra jsou oprávněné, anebo zda si rodiče raději sami organizují svůj volný čas, respektive takto ovlivňují volný čas svých dětí.

Bakalářská práce nedá samozřejmě odpovědi na všechny otázky, které jsem si v průběhu její tvorby kladla... Snad někdy příště někdo tuto práci doplní nebo rozšíří o další poznatky, které přinesou odpověď na otázky, které zde byly zmíněny okrajově nebo zůstaly nevyřešeny.

1 TEORETICKÁ ČÁST

1.1 KOMUNITNÍ ÚROVEŇ PÉČE O OBČANA

Pojem komunita můžeme definovat z různých hledisek. Definice z pohledu **sociologického** znamená „souhrn osob, které žijí v určitém vymezeném prostoru, kde vykonávají každodenní aktivity a obvykle tvoří autonomní jednotku; **psychologicky** jako typ organizace, kde jsou odstraněny vztahy nadřazenosti a podřazenosti (např. mezi pacienty a personálem), čímž se dosahuje lepší komunikace a spolupráce“.¹

Komunitu můžeme považovat za pospolitost danou zvláštním typem vnitřních vazeb a jejím zařazením do širšího sociálního prostředí. Lze rozlišovat komunity sídelní či místní, i komunitní hnutí. Příkladem jsou komunity umělecké, vědecké, profesní i zájmové. Proti přirozenému procesu přebírání tradičních komunit nadkomunitními globálními institucemi působí snaha profesionálně školených komunitních pracovníků budovat a používat komunity jako účinný nástroj pro dosahování lepších sociálních podmínek minoritních skupin i pro spoluvytváření lepších vztahů v sousedstvích a širších společnostech.²

Komunitní práce má za úkol zvyšovat toleranci, dobré sousedství a sociální odpovědnost, snižovat intoleranci, předsudky a strach. V rámci komunitní práce se rozhoduje o prioritách, které je potřeba podpořit naléhavou potřebu skupiny, která stojí v pozadí.³

Komunitní práce si klade několik cílů. Především to bývá ovlivňování sociálních změn v určité lokalitě, a to nejlépe tak, aby sami členové komunity tyto změny žádali a uskutečňovali. Obecně lze říci, že jde o usilování o sociální změnu, která se uskutečňuje prostřednictvím dvou procesů a to analýzou sociální situace a utvářením vztahů v rámci komunity.⁴

Česká republika nemá pevně danou historii komunitní práce. Jako první zmínky o komunitní práci můžeme vidět utváření zájmových spolků, které se objevily v 19. století a v první polovině 20. století. Tyto lze zahrnout do oblasti komunitní práce jen velmi okrajově. Po únoru 1948 se postupně všechny zájmové

¹ HARTL, P. *Komunita občanská a komunita terapeutická*, s. 24

² Srov. tamtéž, s. 24

³ Srov. tamtéž, s. 71

⁴ Srov. tamtéž, s. 68

aktivity dostaly pod hlavičku Národní fronty, což znamenalo, že aktivita a zájem lidí účastnit se takových činností narážela na myšlenkové stereotypy komunistické ideologie. Tyto stereotypy lze i v současné době považovat za jednu z překážek rozvoje komunitní práce v České republice.

Právě z ideologických důvodů se komunitní práce v pravém slova smyslu (blízká euroamerickému pojetí) u nás začala rozšiřovat až od začátku devadesátých let 20. století. I když není podstatné, kam patří iniciátor komunitního rozvoje, lze říci, že naprostou většinu programů, při kterých se používá některý z postupů komunitní práce, začaly u nás v devadesátých letech 20. století rozvíjet nestátní neziskové organizace. Na několika místech naší republiky se staly iniciátory změn v komunitě instituce veřejné správy (obecní a městské úřady), ojediněle se objevily případy, kdy se k vyvolání místní změny sdružili podnikatelé (např. v Chebu a okolí). V další fázi rozvoje komunitní práce bude potřeba spojit se s představiteli dalších sektorů a pokusit se vytvořit s nimi partnerské vztahy.⁵

V uvedeném kontextu se vlastně dotýkáme problematiky tzv. **občanských komunit**.⁶ Jde o „společenství osob, které ve společném prostoru vykonávají každodenní aktivity“.⁷

V rámci občanské **komunitní práce** jde o metodu směřující k vyvolání a podporování změny v rámci místního společenství. Jednotlivými znaky této komunitní práce může být to, že se používá při řešení problému v místním společenství, řeší se zde problémy jak jednotlivců tak celých skupin, do řešení se zapojují jak členové komunity tak i ostatní organizace a instituce. Komunitní práce přerozděluje zdroje, odpovědnost i kompetence a v neposlední řadě dává možnost lidem ovlivnit dění v jejich okolí.

Důležitým znakem je rovněž citlivý přístup k lidem, umět je zaujmout a aktivizovat pro to, aby sami byli schopni řešit daný problém.⁸

⁵ Srov. MATOUŠEK, O. *Metody a řízení sociální práce*, s. 257

⁶ Srov. Tamtéž, s. 254

⁷ Tamtéž, s. 254

⁸ Srov. Tamtéž, s. 254

Komunitní práci lze považovat za velmi univerzální metodu, jelikož pomocí ní můžeme řešit místní problémy v oblasti sociálních služeb a zdravotní péče, etnického napětí, vzdělávání, ale i sousedských vztahů, životního prostředí atd. To klade velký důraz na kreativitu komunitního pracovníka, jeho realizační tým i obyvatele dané komunity.⁹

V rámci pojmu komunitní práce můžeme dále rozlišit i pojem **komunitní péče**: „jde při ní o směřování k takovému uspořádání služeb (zejména zdravotních a sociálních, ale např. i vzdělání, doprava atd.) pro skupiny „na okraji“ (osoby hendikepované, seniory, duševně nemocné atd.), aby mohly zůstat se svým hendikepem ve své komunitě a žít v ní plnohodnotný život. Tento přístup je opakem institucionální péče, která předpokládá, že péče v ústavu je lepší (levnější, efektivnější atd.)“.¹⁰

Někdy se můžeme rovněž setkat s pojmem **komunitní přístup**: „ten akcentuje ty stránky komunitních procesů, které se týkají spolupráce sektorů - veřejného sektoru (státní správa a místní správa), podnikatelského sektoru (velkých i malých podniků v místní komunitě, drobných podnikatelů) a místních občanů (ať už organizovaných v různých neziskových organizacích, nebo neorganizovaných) – při vyvolání změny na místní úrovni“.

Se vzrůstajícím počtem různých komunit roste i požadavek na profesní vzdělání komunitního pracovníka. Jeho vzdělání by mělo být jak v oblasti sociálních věd, tak i v oblasti ekonomie. Dalším předpokladem je jeho profesionalita, která spočívá v tom, že dokáže žít v konfliktním prostředí, dokáže naslouchat potřebám ostatních, snaží se podporovat jednání mezi různými skupinami. Rovněž musí být schopen napsat projekt, který dokáže poté naplnit.¹¹

Samotná komunitní práce na jakékoli úrovni se skládá z analýzy situace, plánování samotného projektu, z přímé práce a v neposlední řadě také propojuje různá pracoviště, jako např. různé druhy poraden, úřady práce, atd.¹²

⁹ Srov. MATOUŠEK, O. *Metody a řízení sociální práce*, s. 255

¹⁰ Tamtéž, s. 255

¹¹ Srov. tamtéž, s. 266

¹² Srov. HARTL, P. *Komunita občanská a komunita terapeutická*, s. 70

(Aktuální je dnes vytvoření tzv. komunitních projektů v souvislosti s komunitním plánováním a zřizováním komunitních center. Tento trend odpovídá jak postupnému přesouvání kompetencí v oblasti sociální práce a sociálních služeb směrem ke komunální úrovni, tak i vícezdrojovému financování v této oblasti.)¹³

Jak vlastně poznáme, že jsme na „správné cestě“, že realizujeme dobrý komunitní projekt? Na tuto otázku neexistuje jednotná odpověď. Návod na to, jak postupovat při realizaci komunitního projektu musí vycházet ze situace v každém místě, kde vzniká neopakovatelná situace, která se týká odlišných cílových skupin s různými potřebami. Přesto však je možné vymezit **znaky dobrého komunitního projektu**.

Projekt by měl obsahovat myšlenku šíření hodnot otevřené společnosti, což znamená, že společnost je schopna permanentní reformy při řešení svých problémů. Dalšími znaky by mělo být rozvíjení zájmu lidí, otvírání nových dimenzí řešení problémů, pomáhání při formulaci priority zájmu, předjímání budoucího stavu. V neposlední řadě je velmi důležité, aby byl projekt dobře připraven a prezentován na veřejnosti.¹⁴

¹³ Pozn. autora

¹⁴ Srov. MATOUŠEK, O. *Metody a řízení sociální práce*, s. 267 - 268

1.2 VOLNÝ ČAS JAKO HODNOTA

Charakteristika volného času podle Pávkové je opak doby nutné práce a povinností a doby nutné k reprodukci sil. Jedná se o dobu, kdy si své činnosti můžeme svobodně vybrat, děláme je dobrovolně a rádi, přinášíjí nám pocit uspokojení a uvolnění. Mezi takové činnosti můžeme zařadit např. odpočinek, rekreaci, zábavu, zájmové činnosti, ale i časové ztráty s těmito činnostmi spojené.

Z hlediska dětí a mládeže, na které je tato práce zaměřena, do volného času nepatří vyučování a činnosti s ním související, např. sebeobsluha, základní péče o zevnějšek a osobní věci, povinnosti spojené s provozem rodiny, domácnosti. Součástí volného času nejsou ani činnosti zabezpečující biologickou existenci člověka (jídlo, spánek, hygiena, zdravotní péče).¹⁵

Trávení volného času dětmi je velmi různorodé. Děti jej tráví často mimo domov, kdy se jedná o různé společenské organizace či instituce. V těchto organizacích tráví děti volný čas pod dohledem vedoucích, kteří jim zajišťují náplň volného času. Dalším místem trávení volného času dětí jsou veřejná prostranství a ulice bez jakéhokoliv dohledu. Tento způsob využívání volného času s sebou nese negativní dopady, jako je nedostatečný dohled dospělých, vzrůstající kriminalita. S tímto problémem se často setkáváme v rámci velkých měst a panelákových sídlišť.¹⁶

Pávková se dívá na volný čas z různých pohledů. Z **ekonomického hlediska** je nutností zabezpečit dostatek prostředků společností, které jsou poté investovány do zařízení pro volný čas.¹⁷ Volný čas se stal trhem práce a zdrojem pracovních příležitostí nejen pro pedagogy. Prostředky pro trávení volného času jsou např. hřiště, centra mladých, střediska různých společenství, socio-kulturní centra, domy občanů, místa rekreace atd. Ve všech uvedených a dalších objektech se uplatňují a klíčovou roli sehrávají pedagogové volného času.¹⁸

¹⁵ Srov. PÁVKOVÁ, J. *Pedagogika volného času*, s. 13

¹⁶ Srov. tamtéž, s. 14

¹⁷ Srov. tamtéž, s. 15

¹⁸ Srov. VÁŽANSKÝ, M. *Základy pedagogiky volného času*, s. 91 - 92

Dalším z hledisek je **hledisko sociologické a sociálněpsychologické**. V rámci tohoto hlediska je zapotřebí sledovat, jak činnosti ve volném čase přispívají k utváření mezilidských vztahů, zda pomáhají tyto utvářené vztahy kultivovat. Proto se volný čas stal předmětem, na který se zaměřili jak rodiče, tak pedagogové a další profese, které se zabývají problematikou spojenou s trávením volného času.

Utváření způsobu, jak využít volný čas je do velké míry ovlivněn sociálním prostředím, ze kterého člověk pochází. Zvláště silný je vliv rodiny, kdy rodiče slouží svým dětem jako vzory. Rodiny, které neplní dobře svoji výchovnou funkci, se velmi často vyznačují nezájmem o to, jak dítě tráví svůj volný čas. Domnívají se, že školy a výchovná zařízení mají možnost nedostatek dohledu nad dětmi do určité míry kompenzovat kvalifikovaným pedagogickým vedením.¹⁹

Na volný čas se můžeme také podívat z **politického hlediska**. Zde záleží na tom, do jaké míry se má stát a jeho orgány zapojovat do volného času obyvatelstva, jaká bude školská politika, zda v rámci školské soustavy bude věnována patřičná pozornost i zařízením pro ovlivňování volného času. Stát by měl sehrávat důležitou roli v zakládání, financování zařízení pro volný čas, vytvářet podmínky pro uspokojování aktivit dětí mimo organizovanou činnost, v neposlední řadě rovněž v konstituování pedagogiky volného času a přípravy profesionálních pedagogů.

Nabídka aktivit pro volný čas by ve městech a obcích měla tvořit funkční systém. Na nabídce organizace volného času by se měli podílet všichni partneři na základě dohod a využívat státních a obecních zdrojů.²⁰

Státní a veřejné orgány všech stupňů stále naléhavěji musí plnit úkoly, mezi které patří vytváření legislativy pro náplň volného času, uplatňování ekonomických nástrojů, posilování úloh regionů, podpora kladného postoje dospělých k výchově dětí ve volném čase a v neposlední řadě zajistit dostatek informací.²¹

¹⁹ Srov. PÁVKOVÁ, J. *Pedagogika volného času*, s. 15

²⁰ Srov. tamtéž, s. 15 - 16

²¹ Srov. VÁŽANSKÝ, M. *Základy pedagogiky volného času*, s. 164

Zdravotně-hygienický pohled na využívání volného času podporuje zdravý tělesný i duševní vývoj člověka. Zdravotníci mají za úkol sledovat uspořádání režimu dne, respektování křivky výkonnosti jedince, hygienu prostředí i sociálních vztahů, hygienu duševního života. Správné využívání volného času se pozitivně projevuje ve zdravotním stavu člověka.

Posledním důležitým hlediskem je **pedagogické a psychologické hledisko**. V rámci něj se berou v úvahu věkové i individuální zvláštnosti a jejich respektování ve volném čase. Pedagogické ovlivňování volného času by mělo podporovat aktivitu dětí, poskytovat prostor pro jejich spontaneitu, uspokojovat potřeby nových dojmů, seberealizace, sociálních kontaktů, kladné citové odezvy, ale poskytovat i pocit bezpečí a jistoty. Správné vedení a organizace volného času poskytuje příležitost pro rozvoj všech stránek osobnosti, tělesných a duševních vlastností i sociálních vztahů.²²

Volný čas dětí a mládeže a péče o něj má z tohoto hlediska dva úkoly, kterými jsou: bezprostřední naplňování volného času aktivitami rekreačními i výchovně-vzdělávacími a **výchova k volnému času**, která jedince seznámí s množstvím zájmových aktivit a dá mu možnost uspokojení a seberealizace.²³

Rozvoj volného času vyžaduje soubor vzájemně sladěných opatření a instrukcí z pozic vládních činitelů, zástupců nestátních a dobrovolných organizací, průmyslu, vzdělávacích institucí a hromadných sdělovacích prostředků. Volnočasová výchova znamená výchovu ve volném čase, pro volný čas a volným časem. Volnočasová výchova podléhá lokálním potřebám i regionálním požadavkům, s ohledem na rozdílné socio-kulturní, politické a ekonomické systémy, legislativní poměry a úroveň života. Volnočasová výchova představuje celoživotní proces, v němž vážnou roli zastávají mnohá zařízení a instituce. Důraz je kladen na školu, obec, vzdělávací a osvětové instituce, ale i masmédiu.²⁴

Osobnost člověka a jeho individualita, se utváří v průběhu ontogenetického vývoje působením různých činitelů. Na dítě začínají působit vlivy prostředí již v okamžiku početí i v rámci prenatálního vývoje. Dítě si přináší na svět už při

²² Srov. PÁVKOVÁ, J. *Pedagogika volného času*, s. 17

²³ Srov. tamtéž, s. 18

²⁴ Srov. VÁŽANSKÝ, M. *Základy pedagogiky volného času*, s. 112

svém narození některé předpoklady, např. vrozené předpoklady, vlohy, které mohou být zděděné po předcích, nebo dispozice získané v průběhu prenatalního vývoje. Zvlášť velký vliv na vývoj jedince má sociální prostředí. Klíčovou roli při výchově dětí hraje rodina jako primární sociální skupina se svými bohatými a intimními citovými vztahy. Rodinnou výchovu doplňují předškolní zařízení a později škola jako jeden z nejvýznamnějších výchovných činitelů. Výchovná zařízení si nekladou za úkol odpoutávat děti od rodin, ale naopak se snaží o doplnění spolupráce, včetně zapojování rodičů a jiných dospělých do činností dětí ve volném čase.²⁵

Posláním pedagogiky volného času je vytvoření takové soustavy vzdělávání, která se stane nepostradatelnou součástí obecného systému výchovy zahrnující proces individuálního a společenského vývoje člověka. Cílem je změna postoje jedince k lidem, přírodě, společnosti, sobě samému i k volnému času, renovace celkového životního stylu, hodnot a norem. Široké rozpětí sfér uspokojivého vyžití volného času vytváří jedinečnou příležitost pro pedagoga nalézt, navrhnout, připravovat, organizovat, zabezpečit, uskutečnit a hodnotit různé akce, pořady, programy, soutěže a hry.²⁶

Nejvíce se pedagogika zážitku vztahuje k aktivitám při pobytu v přírodě. Při těchto aktivitách dochází ke zvyšování sebedůvěry, schopnosti spolupracovat, zvyšování pocitu zodpovědnosti za členy skupiny a skupinové soudržnosti, schopnost vyrovnat se se zátěžovou situací. Intenzivní, emocionálně bohaté, společné prožívání situací, vede k dokonalejšímu chápání druhých, porozumění potřebám ostatních. Současně také umožňuje naplnit seberealizační touhy jedince, pochopit jeho místo v životě.²⁷

Poznání předpokladů pro adaptaci změněným podmínkám, k prověrce zvládnání náročných okamžiků všedního dne napomáhá plejáda rozmanitých záměrně volených postupů a smysluplných opatření. Cílem těchto opatření je vyzkoušení pozice, ve které se posiluje pohotovost člověka pustit se do zážitku. Prožití určité akce představuje cílovou zapojenost jedince. Veškeré záměrné a plánované

²⁵ Srov. PÁVKOVÁ, J. *Pedagogika volného času*, s. 33

²⁶ Srov. VÁŽANSKÝ, M. *Základy pedagogiky volného času*, s. 163

²⁷ Srov. tamtéž, s. 139

zážitky se vyznačují pochopením dílčích konkrétních prvků prožívaných situací, aktivizací a zpracováním podnětů a pocitů, přenosem vjemů do paměťové sféry a silným emocionálním nábojem.²⁸

²⁸ Srov. VÁŽANSKÝ, M. *Základy pedagogiky volného času*, s. 140

1.3 RODINY S MALÝMI DĚTMI A JEJICH SOCIÁLNÍ SITUACE

V rodinách hraje nezastupitelnou roli výchovná funkce, která je doplněna o další funkce rodiny, jako je ekonomická funkce, kdy dochází v rodině k přerozdělování ekonomických hodnot, emocionální funkci, která zabezpečuje uspokojování citových potřeb. Současná doba posílila význam rodiny jako útočiště před veřejným světem. Rodina se stala protiváhou veřejného prostoru. Rodinné vazby jsou v jistém smyslu nezrušitelné a nesměnitelné. Rodina je společenství, které dává příležitost k uplatnění trvalých hodnot. Nejcennějším statkem, už není majetek, ale vzdělání.²⁹

V současné době česká společnost zaznamenává prudký demografický zlom – mění se demografické chování české populace ve smyslu poklesu porodnosti a sňatečnosti, zároveň vzrůstá počet dětí narozených mimo manželství. Mění se celé populační klima, které lze charakterizovat poklesem zájmu o rodičovství, jakož i nižším záměrem plánovaného počtu dětí v rodinách. Dítě a zejména více dětí již nejsou v preferenci hodnot rodiny na předním místě.

Úroveň rozvodovosti v ČR se v 90. letech minulého století relativně stabilizovala (při maximální v roce 1996). V Evropě patříme mezi státy s nejvyšší rozvodovostí, třebaže údaje musíme vnímat v kontextu přibývání nesezdaných partnerství. Jedním z důsledků rozvodovosti i dalších shora popsanych jevů je velký výskyt neúplných rodin, zejména rodin bez otce.

Nutno ještě dodat, že v našich podmínkách – z důvodu vysoké míry zaměstnanosti žen – je nebývale velký zájem rodičů o veřejnou předškolní péči, která je ve většině případů péčí celodenní.³⁰

V poslední době se začíná přihlížet i k vrozeně rozdílné psychické výbavě mužů a žen, určující možnosti jejich přínosu do rodiny i zisk z rodinného soužití. Jednotlivé rodiny přejímají dobové ideály, někdy se pokoušejí je přetvářet. Rodiny si mohou stanovit své zásady při společném soužití, např. se dohodnou

²⁹ Srov. MATOUŠEK, O. *Rodina jako instituce a vztahová síť*, 2003, s. 34 - 35

³⁰ Srov. *Národní zpráva o stavu předškolní výchovy, vzdělávání a péče o děti předškolního věku v České republice*, s. 15 - 17

ohledně používání televize, čtení novin, návštěv kulturních podniků. Každá rodina má svůj styl, jak zacházet s jednotlivými institucemi jako jsou školy, úřady, obchodní síť, církev.³¹

Schopnost rodiny vychovávat děti je závislá v dnešní době především na tom, jak je rodina napojena na své sociální okolí. Tomuto spojení se říká sociální síť rodiny. Sociální síť rodiny je spolupráce jednotlivých rodin na sobě závislých. Do takovýchto rodin se počítají příbuzní, ale i nepříbuzní lidé (přátelé, známí, případně i profesionálové pracující v institucích, jež s rodinou přicházejí do styku). Již v 80. letech 20. století sociologové varovali, že nelze zkoumat nukleární rodinu bez ohledu na její vazby v širší rodině.³²

Velikou pomocí pro matky s malými dětmi bývají matky matky, které nabízejí pomoc s péčí o rodinu. Mladá rodina si však musí míru této pomoci regulovat, aby velká angažovanost neohrozila sebevědomím mladé matky a zároveň nenarušila harmonii mezi manželi. Jedním ze zatěžkávacích momentů pro matky je příchod druhého dítěte do rodiny. Matka má sice již určité zkušenosti, ale nároků, které jsou na ní kladeny, přibude. Tuto situaci snášejí hůř vzdělané ženy (jejich pracovní dráha je přerušena) a ženy žijící na městských sídlištích (cítí se izolované). V současné době, kdy se prodlužuje odchod lidí do důchodu, bývají prarodiče ještě zaměstnaní a nemohou ve větší míře přebírat péči o děti. Mladí manželé stojí před dilematem, kdo ekonomicky zajistí rodinu. Většinou to bývá otec, i když v současné době se objevují i matky, které se podílejí na ekonomickém zabezpečení rodiny a otcové zůstávají s dětmi doma.³³

V „porevolučních“ podmínkách se v ČR změnil i systém sociálního zabezpečení rodin s dětmi (od transformace některých dávek nemocenského zabezpečení do nově vznikajícího systému státní sociální podpory až k zavedení zdravotního pojištění). Téměř samozřejmou výhodou rodin s dětmi, kromě mnohých dávek z uvedené státní sociální podpory (např. přídavku na dítě), je úleva na dani ze mzdy jednoho z rodičů v případě nezaopatřenosti alespoň jednoho dítěte, značné dotace do oblasti předškolní péče apod. Není bez

³¹ Srov. MATOUŠEK, O., *Rodina jako instituce a vztahová síť*, 2003, s. 47

³² Srov. MATOUŠEK, O., *Rodina jako instituce a vztahová síť*, 1993, s. 39

³³ Srov. MATOUŠEK, O., *Rodina jako instituce a vztahová síť*, 2003, s. 69

zajímavosti ani „zrovnoprávnění“ obou rodičů v rámci péče o dítě v raném věku zavedením tzv. rodičovského příspěvku, oproti předchozímu příspěvku mateřskému.

Jestliže finanční příjem rodiny nestačí k zabezpečení rodiny, doplňují se příjmy rodiny podle zákona o životním minimu a zákona o sociální potřebnosti dávkami sociální péče odpovídajícími výši životního a existenčního minima. Zde je zvláštní pozornost věnována nejen rodinám s malými dětmi, ale i rodinám s nezaopatřenými dětmi.

Při zabezpečení optimálních podmínek pro výchovu a péči o děti hrají významnou roli i služby sociální péče, státem je stanoven systém sociálních služeb zahrnujících výchovnou a poradenskou péči, pečovatelskou službu, mimořádné výhody pro občany těžce zdravotně postižené a bezúročné půjčky.³⁴

Ke konci 1. roku života se dítě projevuje v sociální interakci jako aktivní činitel. Vztah k lidem v jeho okolí je diferencovaný, dítě dává přednost matce i dalším známým členům rodiny, ale čím je starší, tím se okruh známých osob rozšiřuje. V socializaci dítěte se odráží obecně platné pravidlo, že vývojově se prolíná na jedné straně strach z neznámého a na druhé straně zvědavost, která stimuluje dětskou aktivitu. V průběhu interakce s dospělým se stabilizují určité aspekty vzájemného vztahu, které znamenají dosažení vyšší vývojové úrovně. Dítě má vrozené dispozice pro rozvoj sociálních vztahů, ale tyto dispozice se mohou rozvinout jen v prostředí, které je dostatečným a přiměřeným způsobem v této oblasti stimuluje.³⁵

Celkový vývojový trend ovlivňuje v tomto období i oblast socializace. Během 2. – 3. roku života dochází ke změnám daným jednak **osamostatňováním**, ale na druhé straně **potřebou rozšířit oblast sociálních vztahů** na jiné úrovni. Dítě začíná zaujímat určité místo ve své sociální skupině, především v rodině. Navazuje kvalitativně nové vztahy s větším množstvím lidí ve svém okolí. Nová kvalita vztahů je dána jejich **větší diferenciací, chápáním odlišných sociálních rolí** různých lidí. Z toho vyplývá i vývoj **pojetí vlastní role** a vlastního postavení

³⁴ Srov. *Národní zpráva o stavu předškolní výchovy, vzdělávání a péče o děti předškolního věku v České republice*, s. 19

³⁵ Srov. VÁGNEROVÁ, M. *Psychický vývoj dítěte a jeho variabilita*, s. 35

v rodině. Dítě tohoto věku velmi dobře diferencuje, co je jeho a kam patří, a dovede svou pozici hájit. V období kolem 2 let začínají vznikat i **vztahy s vrstevníky**, přestože vzájemná interakce je zatím ještě jednoduchá a krátkodobá a omezuje se např. na sledování jiného dítěte, podání hračky, pohlazení nebo plácnutí. Hra dvou mladších batolat je ještě pouze paralelní, děti si hrají vedle sebe, ale nikoliv společně. Sociální kontakt se stejně starými dětmi je pouze dyadický. Ve 3. roce života dochází ke změně charakteru vztahů s dětmi. Začíná se zde uplatňovat tendence k diferenciaci a preferenci určitých dětí.³⁶

Při styku s **neznámými lidmi v novém prostředí** je starší batole schopné navázat kontakt a adaptovat se, pokud je jeho sociální zázemí pevné, stabilní a pokud jeho vztahy k lidem obecně nebyly něčím narušeny. Batole se v podmínkách života a primární sociální skupině, kterou je rodina, učí respektovat určité příkazy a zákazy, i když vzhledem k období negativismu mnohdy dost obtížně, a vytváří si tak **představu určitého řádu světa**. Dodržování takového řádu, pravidelnosti a pořádku usnadňuje dítěti adaptaci ve světě a splňuje se tak jedna ze základních psychických potřeb, potřeba účinného učení.

Přestože v batolecím věku dochází k určité **emancipaci dítěte a rozšíření okruhu sociálních vazeb**, dítě je stále ještě hodně závislé na matce či nejbližších dospělých. Aktivní separace je tehdy, kdy se dítě samo vzdaluje od matky a samo si reguluje frekvenci i dobu, po kterou matku opouští. V tomto případě nedochází k žádným neadekvátním reakcím a dítě tak projevuje určitou zralost, potřebu zvědavosti, potřebu získat novou zkušenost a navázat nové vztahy. Pocit bezpečí a jistoty, kterou mu matka poskytuje, je zachován v představě. V případě nebezpečí se dítě k matce vrací.³⁷

Socializační proces, který se v předškolním věku rychle rozvíjí, obsahuje tři základní složky, a to **vývoj sociální reaktivity**, což znamená souhrn již dost diferencovaných vztahů a způsobů chování k různým lidem. Další složkou je **vývoj sociálních kontrol** a akceptování norem společenského chování, které se dítě postupně učí na základě příkazů a zákazů dospělých. Společnost určuje

³⁶ Srov. VÁGNEROVÁ, M. *Psychický vývoj dítěte a jeho variabilita*, s. 51

³⁷ Srov. tamtéž, s. 52

normy chování, které musí dítě přijmout, aby se do této společnosti odpovídajícím způsobem začlenilo. Jako třetí složka je označováno **osvojení sociálních rolí**. V souvislosti s expanzí dítěte mimo rodinu, do různých sociálních skupin a rozšířením kontaktu s různými lidmi, zaujímá dítě různé role, které se musí naučit uspokojivě zvládnout. Každá role, jako soubor určitého chování a postojů, má své typické rysy a dítě musí rozlišovat své chování podle situace, ve které je.³⁸

Další důležitou složkou života dítěte je **potřeba sociálního kontaktu**, která v předškolním věku vzrůstá. V tomto věku sice stále ještě převažuje kontakt s dospělými, ale rozšiřuje se mimo rámec vlastní rodiny. Sociální vztahy 3 – 5letého dítěte s dospělými jsou již diferencované, dítě rozlišuje různé sociální role a akceptuje jejich charakteristické rysy. Dovede se např. jinak chovat k učitelce v mateřské škole a jinak k sousedce. Zároveň roste i **potřeba kontaktu s dětmi**, která se realizuje většinou ve formě hry. Vztahy k dětem jsou v tomto věku již poměrně četné, ale jsou vesměs nahodilé, krátkodobé a přelétavé. Pro rozvoj sociálních rolí jsou však naprosto nezbytné. V dětské skupině dochází k další a trochu odlišné diferenciaci a specifikaci sociálních rolí. Dítě začíná ve skupině zaujímat určité postavení, získává roli hvězdy, vedoucího, je oblíbené, je odmítané atd. Ve vztazích mezi dětmi tohoto věku se uplatňuje jak spolupráce, tak soupeřivost.³⁹

„Přestože se vztahy a role předškolního dítěte značně rozšířily, zůstává i v tomto věku nejvýznamnějším sociálním prostředím **rodina**. Citová vazba k rodičům a ostatním členům rodiny je i nyní zdrojem jistoty a bezpečí. Rodina je místem primární socializace dítěte, která určuje do značné míry charakter socializace dítěte i v dalším životě. Rodiče či další členové rodiny, k nimž má dítě citovou vazbu, se stávají vzorem, který dítě přijímá a napodobuje“.⁴⁰

³⁸ Srov. VÁGNEROVÁ, M. *Psychický vývoj dítěte a jeho variabilita*, s. 66

³⁹ Srov. tamtéž, s. 67

⁴⁰ Tamtéž, s. 67

1.4 NÁPLŇ A FORMY VOLNOČASOVÝCH AKTIVIT RODIN S DĚTMI

1.4.1 Co nabízejí mateřská centra

„Na prvním místě jde o to, jak si matky samy představují své soužití s dětmi. Tuto představu samy rozvíjejí a nemusí se řídit představami, které jsou běžné v kulturní veřejnosti“.⁴¹

Proto vznikají **mateřská centra** (dále jen MC), jejichž síť je v ČR založena za účelem koordinace, propagace a rozšiřování hnutí MC v ČR a jeho zapojení do mezinárodních organizací. Tato centra posilují hodnoty rodiny, úlohu rodičů a mateřské role ženy ve společnosti. Rovněž podporují právní ochranu rodiny, mateřství a rovné příležitosti mužů a žen.⁴²

MC vznikají jako klasický příklad aktivit občanské společnosti z potřeby a zájmu občanů. Nezáleží na jejich právní subjektivitě, mohou být samostatným občanským sdružením nebo pod záštitou jiné organizace. Důležité je, aby zůstala otevřená a dostupná všem sociálním skupinám. Tato centra zřizují zpravidla matky na mateřské dovolené, zároveň se podílejí na jejich samosprávě a zajišťují programy, posilují mateřskou roli ženy, pomáhají ženám udržovat jejich profesní orientaci a posilují jejich sebevědomí, poskytují společenství, solidaritu a otevřenost všem generacím. MC je místem, kde jsou děti vítány a nacházejí tu přirozené společenství vrstevníků a vidí svoji matku v jiné roli než v domácnosti. MC pomáhá nalézt nové přátele.⁴³

Mateřské centrum mj. nabízí vzájemné naslouchání, výměnu zkušeností, vzájemnou službu. Rovněž poskytuje laické poradenství. MC spolupracuje s neziskovými organizacemi i státními zařízeními, partnerskými organizacemi v zahraničí a státní správou a samosprávou. Programy v jednotlivých MC se od sebe liší, ale jejich programy jsou většinou tvořivé, vzdělávací, sportovní, rekvalifikační, ale i jednorázové akce a dlouhodobé projekty. MC umožňuje rovněž pracovat na prevenci, kdy včas pojmenovává problémy a snaží se najít

⁴¹ KOLÍNSKÁ, R. *Mateřská centra*, s. 33

⁴² Srov. *Síť mateřských center v ČR*, s. 3

⁴³ Srov. tamtéž, s. 4

jejich řešení. Snaží se předcházet konfliktním situacím, učí rodiny zacházet s volným časem.⁴⁴

K nejběžnějším aktivitám patří „volné hry“, pohybové aktivity rodičů s dětmi, tvořivé programy, zpívání, jazykové kurzy. K dalším běžným aktivitám MC patří „služby“, mezi které patří občerstvení, možnost ohřívání, vaření, popovídání, někdy spojené s hlídáním dětí. MC mimo běžný program pořádají i mimořádné akce: besedy, kurzy, výlety. Některé akce jsou zaměřeny tematicky – vánočně, velikonočně apod., což se často stává místní tradicí.⁴⁵

(Jako příklad programového zaměření jsou v Přílohách č. 2 a 3 uvedeny programové nabídky RC Radost z Tábora.)⁴⁶

Nájem a provozní náklady mateřských center jsou dány místními podmínkami. Je-li pronajímatelem příslušný městský úřad, může mít nájem pouze symbolickou podobu. Provozní náklady však zatěžují financování MC většinou více a dosti tíživě. Některá centra hradí tyto náklady pouze z vlastních zdrojů, jinde finančně participuje město. Časté je financování vícezdrojové (vlastní zdroje, komunální zdroje, sponzoři, prodej výrobků, ...).⁴⁷

1.4.2 Aktivní činnost mateřských center

Základem každého MC je aktivní žena, která má 2-4 další spolupracovnice, s kterými vytváří podmínky pro práci 5-15 dobrovolníků. Dobrovolníci se podílejí na úklidu společných prostor a vedení klubu se sportovní, výtvarnou či jinou náplní. Existuje přímá úměra mezi počtem dobrovolníků a počtem aktivit. Některá MC vytvořila ve spolupráci s úřady práce placené místo za minimální mzdu, což s sebou přináší náročné zajištění daného místa. Toto místo je učeno pro aktivně se zapojující maminku během mateřské dovolené. Některá MC zřizují absolventská místa nebo placené místo ve spolupráci s městským úřadem. Odměnou pro maminku je pořádání odborných kursů. Některá centra finančně zvýhodňují

⁴⁴ Srov. *Sít' mateřských center v ČR*, s. 5

⁴⁵ Srov. tamtéž, s. 11

⁴⁶ Pozn. autora

⁴⁷ Srov. *Sít' mateřských center v ČR*, s. 12

aktivní maminky tím, že mají např. vstupné zdarma, nebo mohou využívat sponzorské dary.⁴⁸

Pokud byly dotazovány matky zapojené do aktivní činnosti MC, odpovídaly jak ve smyslu toho, co jim mateřské centrum „**dalo**“ (nová přátelství, možnost seberealizace, kontakty se zajímavými lidmi, nové zkušenosti, pocit sounáležitosti, sdílení), ale i „**vzalo**“ (stereotyp na mateřské dovolené, lenost a pasivitu, nudu)⁴⁹.

„MC je výborné využití „volného“ času maminek a dětí spojené se získáním nových kontaktů např. i na psychologa, logopedickou péči, či předávání různých informací např. o místních lékařích, sportovních a kulturních aktivitách apod., patří sem ale i velmi důležité tzv. sociální informace. Neboť sdělená starost je poloviční starost a sdělená radost je dvojnásobná. MC je skvělým nápadem, jak pomoci maminkám i dětem na mateřské dovolené nezabřednout do stereotypu všedních dnů a opakujících se úkonů, je **místem setkávání**, výměny zkušeností, sbírkou nových nápadů, **inspirací**, nových zkušeností a pohledů na výchovu dětí, **náplní volného času**. Pro děti je možností vyzkoušet si pobyt v kolektivu, učit se přizpůsobivosti, ohleduplnosti, poslušnosti. Je pro ně možností připravit se na nástup do MŠ, začít se zlehka osamostatňovat, odkoukávat a odposlouchávat nové dovednosti, získat nové kamarády. Pro maminky je příležitostí prodiskutovat své problémy, trápení, těžkosti a úskalí výchovy malých dětí, vyposlechnout si názory a zkušenosti ostatních. V nemálo případech je MC iniciátorem vzniku nových kamarádství“.⁵⁰

(Vstupní branou do mateřských center bývají kurzy předporodní přípravy a cvičení pro těhotné. Podívejme se stručně na jejich poslání.)⁵¹

Kurzy obvykle obsahují část teoretickou a část praktickou. Probíhají ve více lekcích, které provázejí celé období těhotenství až do porodu. V teoretické části je popisován průběh těhotenství a porodu, porodní asistentka zodpoví na otázky budoucích rodičů v této problematice, takže mnohdy se jedná o příjemnou besedu.

⁴⁸ Srov. *Sít mateřských center v ČR*, s. 13

⁴⁹ Srov., *tamtéž*, s. 14

⁵⁰ *Sít mateřských center v ČR*, s.17

⁵¹ Pozn. autora

Teorie bývá doplňována obrazovou dokumentací a videem. V praktické části je věnována pozornost těhotenskému cvičení, nácviků dýchání, použití dýchání při porodních bolestech, nácviku uvolňovacích poloh při porodu, nácviku tlačení při porodu děťátka, relaxaci. Součástí praktického výcviku je také pomoc tatínka při porodu, ale i masáže v těhotenství či „baby masáže“. Součástí předporodního kurzu by měla být také prohlídka porodního sálu a poporodního oddělení, aby budoucí rodiče věděli, do jakého prostředí se dostanou a jak bude probíhat pobyt v něm.⁵²

V rámci předporodních příprav nebo paralelně s nimi fungují cvičení pro těhotné. Mohou je navštěvovat těhotné ženy od samotného začátku těhotenství až po porod. Procvičí si všechny svalové části těla zatěžkávané těhotenstvím a porodem, naučí se správně dýchat a relaxovat. Jsou zvyklé na určitou tělesnou zátěž a porod se jim snáší po fyzické stránce lépe. Mnohdy trvá i kratší dobu. Cvičení by měly vést opět porodní asistentky, aby mohlo sloužit zároveň jako jakási poradenská činnost. Pokud budoucí maminky navštěvují cvičení pravidelně, získávají k porodní asistentce důvěru a mnohdy se svěří i s problémy, o kterých se stydí mluvit jinde. Ty jsou pak často vyřešeny v klidu a pohodě.⁵³

Jednou z velmi oblíbených aktivit při MC je mj. „**plavání kojenců a batolat**“, jehož hlavním smyslem jsou společné příjemné prožitky dětí a rodičů ve vodě, přiměřená pohybová stimulace dítěte. Hlavním prostředkem v přípravné plavecké výuce tohoto typu je hra, často spojená s rytmizací činností pomocí říkadelských písniček. Pohybová hra ve vodě může dobře podporovat celkovou aktivitu malého dítěte a vhodným způsobem tak napomáhat plnému individuálnímu rozvoji dítěte. Zásadně by ale neměla přirozený psychomotorický vývoj dítěte urychlovat.⁵⁴

Vytvoření návyku na aktivní odpočinek pohybem a otužováním má pro člověka velký význam. Možností, jak aktivně odpočívat, je hodně. Jedním z nejzdravějších a nejvyhledávanějších sportů v posledních letech je plavání. Pohyb ve vodě je velmi oblíben u dětí, které se pomocí hravé formy seznamují

⁵² DOČKALOVÁ, J. *Příprava na porod psychicky i fyzicky* [on-line]. Dostupné na [www: <http://www.ordinace.cz>](http://www.ordinace.cz)

⁵³ Tamtéž

⁵⁴ Srov. ČECHOVSKÁ, I. *Plavání*, s. 81

s vodou. Plavání příznivě ovlivňuje řadu tělesných funkcí a základních pohybových vlastností. Prokazuje neocenitelné služby v oblasti rehabilitace. Má velký význam pro výchovu k hygienickým návykům, pro otužování a upevnění zdraví. Slouží k vytvoření tělesné a psychické pohody. Koupání a plavání přináší radost, dává pocit upokojení a sebedůvěry. U dětí lze předpokládat, že se plavání pro ně stane zvykem, který nepřímo omezí psychické výkyvy a výchovné problémy v době dospívání. Umění plavat přináší pocit bezpečnosti ve vodě a často je i prostředkem k záchraně života⁵⁵.

Musíme pamatovat na to, že činnost ve vodě by měla být pro dítě radostným zážitkem, proto je nikdy k ničemu nenutíme. S dítětem je nutno pracovat jistě, ale klidně a rozvážně. Neustále s ním udržovat slovní kontakt a usmívat se na něj. V kojeneckém a batolivém věku je možno získat cit pro vodu a základní dovednosti daleko přirozeněji a snadněji. Dítěti stačí jen upravit podmínky, v nichž může uplatnit své přirozené dispozice.⁵⁶

Otužování dítěte probíhá přirozenou cestou - je to nutnost již od narození, kdy dochází k výrazné změně venkovní teploty. Termoregulaci organismu pak napomáhá cílené otužování, které souvisí s přiměřeností oblékání, pobytem na čerstvém vzduchu, koupele a speciálně plavání. Jedinec vedený od raného věku k plavání, tak jako k jiným formám aktivní činnosti, je odolnější a připravenější obstát v náročných podmínkách zevního prostředí (vzdorovat infekci apod.).⁵⁷

Plaváním, cvičením a otužováním získává dítě nejen z hlediska zdravotního, ale i výchovného. Tím, že se učí vyrovnávat s nepříznivými podmínkami a překonávat je, rozvíjí se u něho vůle, vytrvalost a upevňuje kázeň. Má radost ze života a cítí se svěží. Jsou to činnosti pro dítě zajímavé, při nichž většinou spolupracují oba rodiče. Upevňují psychickou vazbu mezi matkou, otcem a dítětem. Maminky jsou díky odreagování zajímavým děním spokojené, vyrovnané, déle kojí⁵⁸.

⁵⁵Srov. KIEDROŇOVÁ, E. *Jak se rodí vodníci*, s. 28 - 29

⁵⁶Srov. tamtéž, s. 27

⁵⁷Srov. tamtéž, s. 33 - 34

⁵⁸Srov. tamtéž, s. 31

Cílem plavání je vhodné zařazení pohybu ve vodě do denního režimu dítěte, navození spokojenosti a radosti formou hry, odstranění nudy, podpora psychomotorického vývoje a otužení organismu. I pro maminku jsou pravidelné výchovné okamžiky zpestřením často stereotypní mateřské dovolené. Dítě se lépe naučí orientovat a komunikovat se svým okolím, rychleji a dokonaleji pozná své tělo, jež začne všestranněji používat k poznání světa kolem sebe⁵⁹.

V prvním roce života klademe základy osobnosti dítěte, proto je třeba využít maximálně tohoto období a neztrácet ani minutu v působení na vývojové možnosti dřímající v dítěti. Zdravý novorozenec se rychleji a lépe adaptuje na okolní prostředí, je spokojený a dobře se vyvíjí. Zvýšený zájem o dítě je podmíněn častější fyzickou blízkostí, jež napomáhá prohloubení vzájemného vztahu (nejdříve matky k dítěti, později i opačně). Na základě vrozených reflexů můžeme využít řadu vývojových možností. Pokud na ně nebudeme působit vhodnými podněty včas, postupně vymizí⁶⁰.

(Plaváním a otužováním byly v této kapitole představeny jedny z osvědčených forem aktivit mateřských center. Záměrem praktické části této práce je nabídnout další vhled do problematiky volnočasově zaměřených institucí sloužících rodinám s malými dětmi.)⁶¹

⁵⁹ Srov. KIEDROŇOVÁ, E. *Jak se rodí vodníčci*, s. 33

⁶⁰ Srov. tamtéž, s. 34

⁶¹ Pozn. autora

1.5 SHRNUÍ TEORETICKÝCH VÝCHODISEK PRÁCE

- Pojem komunita a s ní související pojmy provázejí člověka již od 19. století. V průběhu let došlo k upřesnění a vymezení tohoto pojmu. V současné době se komunitní péče, resp. komunitní přístup využívá pro řešení určitého problému, např. zdravotního (drogově závislí a jejich léčba v komunitě) nebo sociálního (řešení situace žen na mateřské a posléze rodičovské dovolené a jejich náplň volného času, což je tématem této absolventské práce). S přesným vymezením pojmu komunita a komunitní přístup jde ruku v ruce i nárok na odborné vzdělání pracovníka, který má danou problematiku na starost. Pracovník by měl mít sociální vzdělání, ale i základy např. v oboru ekonomie, což je nutné, protože dobrá komunita si musí zpracovat dobrý projekt, který obhajuje při žádosti o dotace.⁶²
- Co je to volný čas? Mnoho lidí si myslí, že volný čas je ten, který není vyplněn pracovními povinnostmi. Pokud se podíváme na jeho odborné definice, zjistíme, že volný čas má svá specifika. Správnému zacházení s volným časem je nutné učit děti již od útlého věku, aby v kritických obdobích svého vývoje dokázaly předcházet společensky negativním vlivům, se kterými se mohou ve společnosti setkat. Nesmíme zapomenout, že na tvorbě a trávení volného času se podílí několik hledisek, jako je ekonomická situace společnosti, výchovné prostředí, ze kterého jedinec pochází a do kterého se sám zařadí. Dalším hlediskem je i pedagogické vedení. V současné době je pedagogika volného času učebním oborem na vysokých školách.⁶³
- S vývojem společnosti dochází k vývoji rodiny, zejména ve smyslu proměny rodinných funkcí a postavení rodiny ve společnosti. Původně, před historickým vznikem rodiny, se jednalo o soužití ve skupině bez výrazného vymezení rolí. Postupně se vyhranily role dvou jedinců opačného pohlaví s rozdělenými funkcemi, čímž vznikla rodina v pravém slova smyslu. Rodina má dnes ale daleko širší pojem a složitější sociální vazby. V současné době zaznamenala rodina posun od pevného soužití dvou lidí jako základu rodiny

⁶² viz kap. 1.1

⁶³ viz kap. 1.2

i k soužití volnému. Přibývá tzv. nesezdaných partnerství. I k tomuto typu vztahu však mnohdy neodmyslitelně patří děti a jejich vývoj, vzdělání a výchova. Naši dobu charakterizuje i fenomén rozvodovosti a malého počtu nově narozených dětí. Je to důsledkem velké nezaměstnanosti, problému zaměstnanosti žen s malými dětmi, ale též nedostatečné sítě zařízení pečujících o děti, v neposlední řadě se jedná i o otázku dávek poskytovaných rodinám s dětmi, touhy mladých žen dále studovat apod. Celkově jde především o nastavení pracovních podmínek pro ženy na rodičovské dovolené nebo s malými dětmi.⁶⁴

- Jednou z forem pomoci rodinám s malými dětmi a hlavně ženám na mateřské, resp. rodičovské dovolené je vznik mateřských center a jiných obdobných zařízení. Účelem těchto center je připravit program pro matky s jejich dětmi. Většinou se začíná již v období, kdy je žena těhotná a začne navštěvovat předporodní kurzy. Poté se naučí docházet do centra i s malým dítětem. Smyslem těchto center je to, že si zde mohou ženy předávat své zkušenosti, mohou si pohlídat děti a samy vyřídit své záležitosti. Každé centrum má svůj daný režim a rozsah činnosti, který je rozšířen o nepravidelný program. Při vedení MC se uplatňuje znalost komunitní práce a porozumění potřebám naplňování volného času. Dobrý vedoucí takového centra musí znát dobře komunální situaci, a to na pozadí situace sociálně politické. Měl by mít i pedagogické zkušenosti, aby dokázal vhodným programem naplnit činnost centra. Jednou z nejvíce rozšířených aktivit při MC je plavání. Jedná se již o kojence, kteří navštěvují kurzy. Tyto děti postupně přecházejí do dalších pokročilých kurzů. Hlavní význam plavání je v upevňování vztahu mezi dítětem a matkou, potažmo i otcem. Nemůžeme pominout ani zdravotní hledisko, kdy se dítě stává otužilejším a lépe čelí zdravotním problémům.⁶⁵
(Na tato teoretická východiska je napojen cíl šetření a jeho předpoklady.)⁶⁶

⁶⁴ viz kap. 1.3

⁶⁵ viz kap. 1.4

⁶⁶ Pozn. autora

2 PRAKTICKÁ ČÁST

2.1 CÍL ŠETŘENÍ A VÝZKUMNÉ HYPOTÉZY

Cíl šetření

Cílem mé práce je zjistit, zda rodiny s malými dětmi využívají ve volném čase aktivit, které jsou jim v současné době nabízeny prostřednictvím mateřských center.

Pracovní hypotézy (stanovení a zdůvodnění hypotéz)

Hypotéza č. 1 (dále jen H1)

H1 Domnívám se, že většina mladých rodin (zejména matek) má aktivní zkušenost s rodičovským centrem v místě bydliště.

Zdůvodnění H1:

„Komunita je nejběžněji vymezena na základě lokality či sdílení zájmu“.⁶⁷

Za klíčovou schopnost komunity je schopnost vytvářet a sdílet společné hodnoty: „Komunita je jakékoliv vnímání společného „dobra“, které může být mezi občany vytvořeno. Komunita je něco, čeho se dá dosáhnout úsilím občanů, ne něco daného např. geografickými podmínkami. Komunita není statická, mění se výsledkem zkušeností nebo cíleným úsilím. Může se dokonce měnit na základě problémů, kterými jsou občané osloveni.“⁶⁸

V sociální práci se slovem komunita mimo jiné označuje: „... komunita zájmů – organizovaná zájmová asociace, která vyslovuje své zájmy a pracuje na nich.“⁶⁹

Mateřská centra vznikají jako příklad aktivit občanské společnosti z potřeby a zájmu občanů. Zřizují je zpravidla matky na mateřské dovolené, které se zároveň podílejí na jejich samosprávě a zajišťují programy. Děti tu nacházejí přirozené společenství vrstevníků. Programy mnohdy i pro celé rodiny skýtají prostor pro tvořivé využití volného času prostřednictvím organizování vzdělávacích, sportovních aj. činností. Náplň programu vyplývá ze zájmu

⁶⁷ PŘÍHODOVÁ, A. *Koncept komunity v komunitní sociální práci*, s. 47

⁶⁸ Srov. tamtéž, s. 48

⁶⁹ Tamtéž, s. 51

návštěvníků těchto center. Činnost těchto uskupení je častokrát součástí realizace jednorázových i dlouhodobých komunitních projektů.⁷⁰

Hypotéza č. 2 (dále jen H2)

H2 Plavání s dětmi je nejoblíbenější společnou aktivitou matek na rodičovské dovolené.

Zdůvodnění H2:

Z vlastní zkušenosti vím, že je velký zájem o plavání kojenců a batolat. Například v Táboře je kapacita bazénu naplněna. Některé matky nenavštěvují rodičovské centrum, ale právě nabídku plavání hojně využívají mj. díky medializaci této osvědčené formy činnosti rodin s dětmi. Tuto hypotézu budu zkoumat pouze v rodičovském centru v Táboře.

Hypotéza č. 3 (dále jen H3)

H3 Předporodní kurzy jsou začátkem pro další návštěvu rodičovského centra.

Zdůvodnění H3:

Rozhovorem s vedením rodičovského centra jsem se dozvěděla, že tato aktivita je vstupní branou pro další spolupráci. V těchto kurzech navazují matky nová přátelství, která se dále rozvíjejí a pokračují v dětech v rámci docházky do mateřských škol a poté do škol základních.

⁷⁰ viz kap. 1.4 Náplň a formy volnočasových aktivit rodin s dětmi

2.2 POPIS TERÉNU ŠETŘENÍ A VZORKU RESPONDENTŮ

Respondenty pro svoji praktickou část jsem si vybrala v místě svého bydliště, kterým je historické město Tábor. Sběr dat probíhal v měsících září a říjnu roku 2008.

První respondenty jsem hledala v rodičovském centru RADOST, které se nachází v historickém jádru města v Děkanské ulici. Toto centrum je součástí komunitního centra CHEIRON. Rodičovské centrum v rámci pravidelného týdenního programu navštěvuje 80 – 100 dvojic rodič - dítě. O celý chod centra se stará jedna maminka, která vymýšlí program a shání odborníky na různé přednášky. S vedením centra jí pomáhá cca 5 dalších maminek. Spolupráce spočívá v organizaci akcí a jejich propagaci. Rodičovské centrum se nachází v 1. patře budovy. Jsou zde k dispozici 3 místnosti a místnost na odkládání kočárků, svršků a bot, jejíž součástí je také kout pro případnou burzu oděvů. V jedné místnosti je kuchyňský kout a stůl se židlemi, kde si mohou návštěvníci ohřát jídlo v mikrovlnné troubě nebo uvařit čaj a kávu. Součástí prostorového zázemí centra je herna, kde jsou různé matrace, klouzačka, bazén s míčky a další pomůcky na hraní a cvičení. Třetí místností je keramická dílna, kde se uskutečňují veškeré rukodělné práce.

Mapka č. 1



Skupinu respondentů z rodičovského centra jsem si pro svoji práci označila jako skupinu **A - aktivní členové (dále jen AČ)**. Jedná se tedy o osoby docházející do rodičovského centra na pravidelný program.

Základní informace o respondentech jsem získala na základě vyhodnocení otázek č. 1, 2 a 3 mého dotazníku.

Tabulka č. 1 Vzorek respondentů (sk. AČ) podle pohlaví

ŽENY	30
MUŽI	1
CELKEM	31

Tabulka č. 2 Vzorek respondentů (sk. AČ) podle věku

	ŽENY	MUŽI	CELKEM
18 – 20	0	0	0
21 – 26	3	0	3
27 – 35	26	1	27
36 a více	1	0	1
CELKEM	30	1	31

Tabulka č. 3 Vzorek respondentů (sk. AČ) podle bydliště

	ŽENY	MUŽI	CELKEM
TÁBOR	24	0	24
SEZIMOVO ÚSTÍ	1	1	2
OSTATNÍ	5	0	5
CELKEM	30	1	31

Pozn.: Ve skupině „ostatní“ byly zastoupeny obce Radimovice u Želče (2x), Turovec (1x), Zárybničná Lhota (1x), Malšice – Maršov (1x).

Druhou skupinu respondentů jsem hledala mezi lidmi, kteří nenavštěvují pravidelný program rodičovského centra nebo jsem se tak domnívala. Respondenty pro tuto skupinu jsem si vybírala náhodně na čtyřech místech.

Nejprve to byli respondenti v okolí mého bydliště ve Vožické ulici, kteří mají malé děti.

Mapka č. 2



Další podskupinu tvořili respondenti, kteří docházejí na cvičení rodičů s dětmi v Masarykově domě v Táboře.

Mapka č. 3



Třetí podskupinou respondentů byli rodiče, kteří docházejí se svými dětmi na plavání rodičů s dětmi do plaveckého stadionu v Táboře.

Mapka č. 4



Poslední podskupinu tvoří respondenti, kteří chodí se svými dětmi na oddíl gymnastiky při 5. ZŠ v Táboře. Tato škola je sportovně zaměřena a je zde několik sportovních tříd rozdělených podle druhu sportu.

Mapka č. 5



Druhou skupinu jsem si pro svoji práci označila jako skupinu **B - neaktivní členové (dále jen NČ)**. Dle dotazníků mohu skupinu popsat podle základních identifikačních znaků získaných z odpovědí na otázky č. 1, 2 a 3:

Tabulka č. 4 Vzorek respondentů (sk. NČ) podle pohlaví

ŽENY	30
MUŽI	1
CELKEM	31

Tabulka č. 5 Vzorek respondentů (sk. NČ) podle věku

	ŽENY	MUŽI	CELKEM
18 – 20	0	0	0
21 – 26	3	0	3
27 – 35	27	1	28
36 a více	0	0	0
CELEKM	30	1	31

Tabulka č. 6 Vzorek respondentů (sk. NČ) podle bydliště

	ŽENY	MUŽI	CELKEM
TÁBOR	27	0	27
SEZIMOVO ÚSTÍ	2	1	3
OSTATNÍ	1	0	1
CELKEM	30	1	31

Poz.: Ve skupině „ostatní“ byla zastoupena obec Malšice (1x).

Počet starších matek (termín „starší“ označuje ženu rodící po dosažení 35 let) se rok od roku rapidně zvyšuje. Žena, která v současnosti ve svých 35 letech zvažuje těhotenství, je pravděpodobně v mnohem lepší fyzické kondici než stejně staré ženy v minulosti.⁷¹

(Reálný vzorek respondentů skutečně naznačuje, že věk rodičů malých dětí se zvyšuje. Ve svém dotazníku jsem měla v nejvyšší věkové kategorii respondenty do 35 let. Objevila jsem tam jednoho respondenta, kvůli kterému jsem musela věkovou hranici rozšířit.)⁷²

Z obecnějších sociodemografických hledisek je potřeba uvést, že se zvyšuje vzdělanost a zaměstnanost žen, roste rozmanitost forem rodinného života a existuje kontrola porodnosti.⁷³

⁷¹ Srov. SOBOTKOVÁ, I. *Psychologie rodiny*, s. 154 - 155

⁷² Pozn. autora

⁷³ Srov. SOBOTKOVÁ, I. *Psychologie rodiny*, s. 155

2.3 POPIS NÁSTROJŮ SBĚRU DAT

Jedná se o terénní výzkum, který byl realizován pomocí techniky dotazníku s vědomím výhod i nevýhod tohoto nástroje sběru dat. Výsledky výzkumu byly zpracovány pomocí matematicko – statistické metody. Dále jsem s některými respondenty vedla řadu volných rozhovorů na dané téma. Výsledky volných rozhovorů mají spíše podpůrný charakter, nejsou statisticky zpracovány, ale jsou užitečné zejména v interpretační části práce. Dále jsem u vybraných respondentů použila metodu pozorování, kdy jsem sledovala, jak se daný respondent chová při vyplňování dotazníku. Ani tyto výsledky nebyly sumarizovány, ale je jich též využito zejména interpretačně.

Dotazník byl určen pro obě skupiny respondentů, přičemž obsahuje 16 položek. Jsou zde použity otázky uzavřené (alternativní) i otevřené. Většina otevřených otázek doplňuje základní uzavřené otázky. K výzkumným účelům slouží též otázky identifikační charakterizující jednotlivé respondenty.

Zdůvodnění položek dotazníkového šetření ve vztahu ke stanoveným hypotézám

H1 Domnívám se, že většina mladých rodin (zejména matek) má aktivní zkušenost s rodičovským centrem v místě bydliště.

K H1 se váží položky č. 4, 5, 7, 8, 9, 10, 12, 13, 14, 15, 16 z dotazníku.

- Položka č. 4: „*Slyšel(a) jste někdy o rodičovském centru?*“

Tato otázka je především u skupiny AČ otázkou nárazníkovou, která upoutává pozornost respondentů. Účelem této otázky je prozkoumat, jak jsou rodiče informováni o existenci rodičovských center v okolí svého bydliště. Respondenti vybírali mezi možnostmi *ano*, *ne*. Tato otázka byla doplněna o dodatek: „*Pokud ANO, vyplňte prosím další otázky, pokud NE, přejděte k otázce č. 16.*“

- Položka č. 5: „*Existuje rodičovské centrum ve Vašem městě (Vaší obci)?*“

Zde jsem chtěla zjistit, zda rodičovské centrum existuje pouze ve větších městech a zda jsou lidé z vesnic ochotni jezdit se svými dětmi za aktivitami do

měst, kde tato centra existují. Respondenti vybírali z odpovědí *ano*, *ne*. Tato otázka byla rovněž rozšířena o dodatek: „*Pokud NE, chtěl(a) byste, aby existovalo i u Vás?*“ I zde si respondenti vybírali z odpovědí *ano*, *ne*.

- Položka č. 7: „*Docházíte do rodičovského centra s dítětem na některý z pravidelných programů?*“

Respondenti vybírali mezi možnostmi *ano*, *ne* a vypovídali o tom, zda jsou aktivními členy rodičovského centra (AČ) nebo členy neaktivními (NČ).

- Položka č. 8: „*Uveďte, kterých činností jste se s dítětem (dětmi) účastnil(a) nebo účastníte:*“

Zde se jedná o otevřenou otázku, kde respondenti vypisují aktivity, kterých se účastní jako AČ pravidelně nebo jako NČ pouze nárazově. Jedná se o možný výčet jednotlivých pravidelných programů nebo jednorázových akcí (pořádaných v rámci doplňkového programu).

- Položka č. 9: „*Podílel(a) jste se na organizaci některého programu rodičovského centra?*“

Respondenti vybírali z možností *ano*, *ne*. Zde jsem chtěla zjistit, kolik lidí se podílí na organizaci jednotlivých programů.

- Položka č. 10: „*Účastnil či účastní se těchto činností někdo jiný z Vaší rodiny?*“

Opět si zde respondenti vybírali z možností *ano*, *ne*. Rovněž tato otázka je doplněna o další část: „*Pokud ANO, uveďte, kdo:*“. K této otázce chci zjistit, zda návštěva rodičovského centra je pouze předmětem zájmu matek, nebo zda do centra docházejí také otcové či další příbuzní.

- Položka č. 12: „*Vyhovuje Vám program rodičovského centra?*“

Také odpověď na tuto otázku byla z možností *ano*, *ne*. Tato otázka byla rozšířena o 2 otevřené položky: 1. „*Pokud ANO, uveďte, proč:*“ a 2. „*Pokud NE, uveďte, proč:*“, kde respondenti vypisovali důvody, proč jim program vyhovuje nebo nevyhovuje.

- Položka č. 13: „*Změnil(a) byste něco na chodu rodičovského centra?*“

Zde měli respondenti rovněž možnost volit mezi alternativou *ano*, *ne*. Rovněž tato otázka je doplněna o podotázku: „*V případě, že ANO, upřesněte, co byste*

změnil(a): „Odpovědi na tuto otázku by měly sloužit pro další využití v rámci daného rodičovského centra. Musíme si však uvědomit, že odpovědi respondentů skupiny NČ nebudou možná dostatečně průkazné s ohledem na to, že nevíme, zda znají podrobněji problematiku chodu centra.

- Položka č. 14: „*Je program dostatečně pestrý (snadno si z něho vyberete pro sebe i své dítě)?*“

Opět jde o uzavřenou otázku, kde byla možnost odpovědi *ano, ne*. Jde o to, zda respondenti přijímají předem daný program nebo by si přáli, aby nabídka byla pestřejší. Polemika by mohla být vedena ke zjištěným údajům od těch jakoby málo kritických respondentů (odpovídajících *ano*). Vždyť možná jejich malá obeznámenost s provozem rodičovského centra u nich ani nepředjímá důvod uvádět náměty na jeho vylepšení.

- Položka č. 15: „*Doplňte, kterou činnost v centru postrádáte a přál(a) byste si ji mít v programu zařazenu:*“

Zde se jedná o otevřenou otázku rozšiřující možnost zjištění, a která navazuje na položku č. 14. Respondenti mohli vypsát svá přání, o který druh programu by měli zájem.

- Položka č. 16: „*Pokud se neúčastníte akcí rodičovského centra, napište, co děláte ve volném čase spolu se svým dítětem (svými dětmi):*“

Rovněž zde jde o rozšiřující otevřenou otázku, ve které respondenti měli napsat, jak tráví svůj volný čas se svými dětmi. Chci zjistit, jak pestrou nabídku aktivit poskytují rodiče svým dětem v rámci volného času.

H2 Plavání s dětmi je nejoblíbenější společnou aktivitou matek na rodičovské dovolené.

K H2 se váže identifikační položka č. 11.

- Položka č. 11: „*Navštěvujete či navštěvoval(a) jste plavání pro kojence?*“

Otázka má zjistit, zda rodiče hojně navštěvují kurzy plavání pro rodiče a děti. Respondenti odpovídali na uzavřenou otázku výběrem z možností *ano, ne*. Tato

položka byla doplněna o navazující části, a to: 1. „*Pokud ANO, napište, co Vás k tomu vede (vedlo):*“ a 2. *Pokud NE, napište, proč:*“

H3 Předporodní kurzy jsou začátkem pro další návštěvu rodičovského centra.

K H3 se váže identifikační položka č. 6.

- Položka č. 6: „*Účastnil(a) jste se předporodních kurzů v rodičovském centru?*“

Respondenti odpovídali na uzavřenou otázkou na základě opovědí *ano, ne*.

Pozn.:

K H2 a H3 se budou logicky vztahovat i mnohé jiné položky uvedené pod H1 – de facto odpověď na otázky č. 6 a 11 vždy může respondenty rozdělit na 2 skupiny a jejich další reakce tak bude možné porovnávat v kontextu dalších odpovědí.

2.4 PREZENTACE VÝSLEDKŮ ŠETŘENÍ

H1 Domnívám se, že většina mladých rodin (zejména matek) má aktivní zkušenost s rodičovským centrem v místě bydliště.

K H1 se váží otázky č. 4, 5, 7, 8, 9, 10, 12, 13, 14, 15, 16 z dotazníku.

Otázka č. 4: „*Slyšel(a) jste někdy o rodičovském centru?*“

Tabulka č. 7

Aktivní členové				Neaktivní členové			
	ŽENY	MUŽI	CELKEM		ŽENY	MUŽI	CELKEM
ANO	30	1	31	ANO	30	1	31
NE	0	0	0	NE	0	0	0
CELKEM	30	1	31	CELKEM	30	1	31

Jak je patrné z tabulky č. 7, všichni respondenti zvolili odpověď ANO, bez ohledu na to, jedná-li se o členy aktivní nebo neaktivní. Z výsledků je zřejmé, že existence rodičovských center je i širší veřejnosti dobře známa.

Otázka č. 5: „*Existuje rodičovské centrum ve Vašem městě (Vaší obci)?*“

Tabulka č. 8

Aktivní členové				Neaktivní členové			
	ŽENY	MUŽI	CELKEM		ŽENY	MUŽI	CELKEM
ANO	28	1	29	ANO	28	1	29
NE	2	0	2	NE	2	0	2
CELKEM	30	1	31	CELKEM	30	1	31

Jelikož dotazníková forma sběru dat probíhala v rámci města Tábora, většina respondentů odpověděla ANO. Pouze ve výjimečných případech byla odpověď NE. V jednom případě se respondent ze Sezimova Ústí nepovažoval za obyvatele Tábora a odpověděl, že NE. Další 3 respondenti byli z vesnic v okolí Tábora.

Otázka č. 7: „Docházíte do rodičovského centra s dítětem na některý z pravidelných programů?“

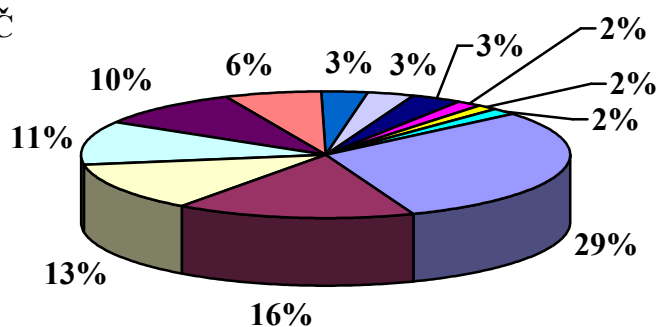
Tabulka č. 9

Aktivní členové				Neaktivní členové			
	ŽENY	MUŽI	CELKEM		ŽENY	MUŽI	CELKEM
ANO	30	1	31	ANO	10	0	10
NE	0	0	0	NE	20	1	21
CELKEM	30	1	31	CELKEM	30	1	31

Z výsledků je patrné, že aktivní členové docházejí do rodičovského centra na pravidelný program. V odpovědích neaktivních členů jsou již rozdíly oproti skupině aktivních členů. Ve skupině NČ dochází do rodičovského centra pouhých 10 respondentů, přičemž tyto respondenti považují plavání s dětmi za pravidelný program a jiný program vlastně v rámci rodičovského centra nenavštěvují.

Otázka č. 8: „Uvedte, kterých činností jste se s dítětem (dětmi) účastnil(a) nebo účastníte:“

Graf č. 1 - AČ

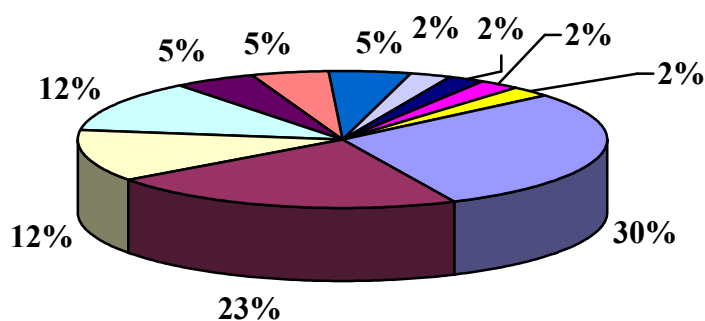


■ Broučci (19x)	■ Pojďte si hrát (10x)
■ Plavání (8x)	■ Přednášky (7x)
■ Cvičení (6x)	■ Keramika (4x)
■ Mikulášská (2x)	■ Martinská (2x)
■ Drakiáda (2x)	■ Výtvarné čarování (1x)
■ Letní tábor (1x)	■ Závody odrážedel (1x)

Odpovědi na tuto otázku byly velice různorodé. Někteří respondenti AČ uvedli pouze jednu činnost, někteří několik: Broučci (19x), Pojďte si hrát (10x), Plavání (8x), Přednášky (7x), Cvičení (6x), Keramika (4x), Mikulášská (2x), Martinská (2x), Drakiáda (2x), Výtvarné čarování (1x), Letní tábor (1x) a Závody odrážedel (1x). Výsledky grafu ukazují, že nejvíce respondentů bylo z těch, kteří navštěvují Broučky, což je aktivita určená pro děti od 1,5 do 2 let.

Z předložených výsledků jasně vyplývá aktivní zapojení všech respondentů skupiny AČ.

Graf č. 2 - NČ



Žádná aktivita (12x)	Cvičení (9x)	Výtvarné čarování (5x)
Plavání (5x)	Pojďte si hrát (2x)	Broučci (2x)
Keramika (2x)	Divadelní hrátky (1x)	Drakiáda (1x)
Jednorázové akce (1x)	Sraz dvojčat (1x)	

Rovněž respondenti ze skupiny NČ odpovídali různorodě. Bez zjevné aktivity sledovaného druhu je 12 respondentů, což činí 39 % ze skupiny respondentů NČ, nikoli 30 % uváděných aktivit. Ostatní respondenti se někdy účastnili některých akcí, a to Cvičení (9x), Výtvarného čarování (5x), Plavání (5x), Pojďte si hrát (2x), Broučků (2x), Keramiky (2x), Divadelních hrátek (1x), Drakiády (1x), Jednorázových akcí (1x), Srazu dvojčat (1x).

Otázka č. 9: „Podílel(a) jste se na organizaci některého programu rodičovského centra?“

Tabulka č. 10

	Aktivní členové			Neaktivní členové		
	ŽENY	MUŽI	CELKEM	ŽENY	MUŽI	CELKEM
ANO	14	0	14	4	0	4
NE	16	1	17	26	1	27
CELKEM	30	1	31	30	1	31

Z výsledků je patrné, že na chodu rodičovského centra se podílí několik respondentů ze skupiny A Č. Rovněž ve skupině NČ se našli respondenti, kteří se někdy podíleli na chodu centra. Jedná se o respondenty, kteří docházeli do centra se svými malými dětmi, které jsou již dnes velké a toto centrum nenavštěvují. Podíváme-li se na procentuální zastoupení, ve skupině AČ se 45 % respondentů podílelo na organizaci některého programu a ve skupině NČ pouze 13 %.

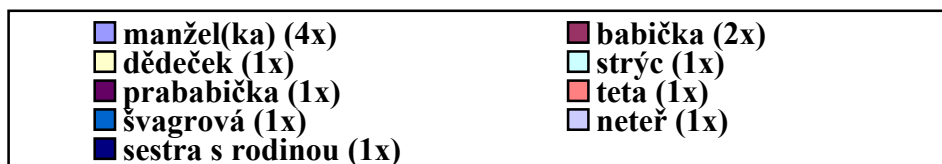
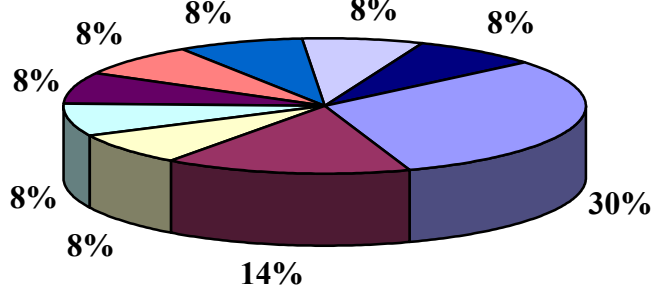
Otázka č. 10: „Účastnil či účastní se těchto činností někdo jiný z Vaší rodiny?“

Tabulka č. 11

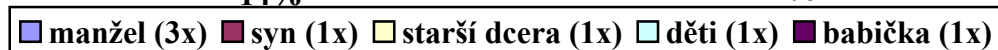
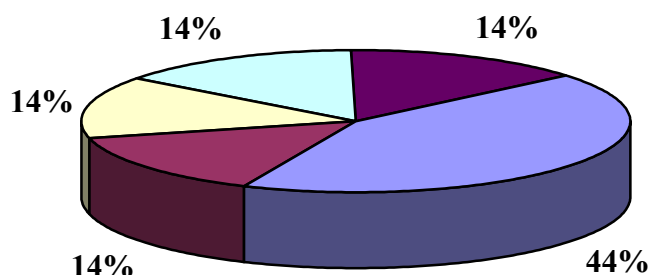
Aktivní členové				Neaktivní členové			
	ŽENY	MUŽI	CELKEM		ŽENY	MUŽI	CELKEM
ANO	7	1	8	ANO	5	0	5
NE	23	0	23	NE	25	1	26
CELKEM	30	1	31	CELKEM	30	1	31

Z tabulky je zřejmé, že rodičovské centrum ve velké většině navštěvují pouze maminky. Toto je zjevné v obou skupinách respondentů. Jen v ojedinělém případě se podílí někdo ze širšího okruhu rodiny. Jeden respondent uvedl několik rodinných příslušníků. Jak je dále zobrazeno v grafech, nejčastěji se jako další příslušník účastní manžel(ka). V obou skupinách je patrné, že srovnatelný podíl respondentů se účastní činností bez pomoci členů rodiny.

Graf č. 3 - AČ



Graf č. 4 - NČ



Otázka č. 12: „ Vyhovuje Vám program rodičovského centra?“

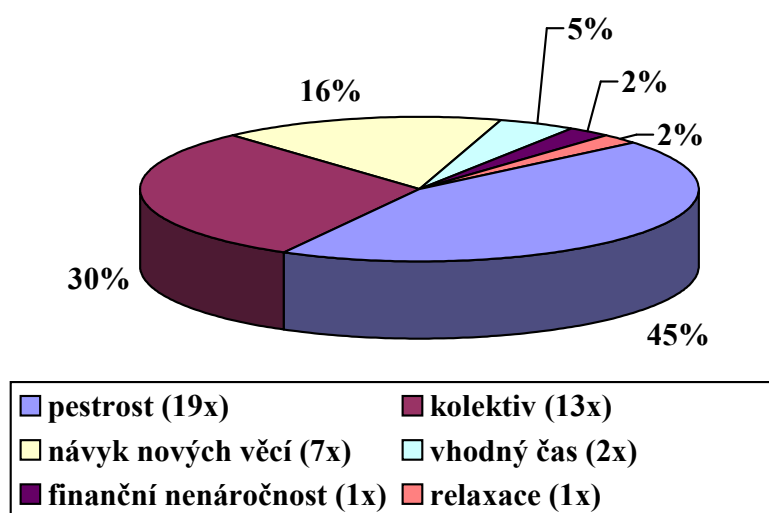
Tabulka č. 12

	Aktivní členové			Neaktivní členové			
	ŽENY	MUŽI	CELKEM		ŽENY	MUŽI	CELKEM
ANO	30	1	31	ANO	17	0	17
NE	0	0	0	NE	13	1	14
CELKEM	30	1	31	CELKEM	30	1	31

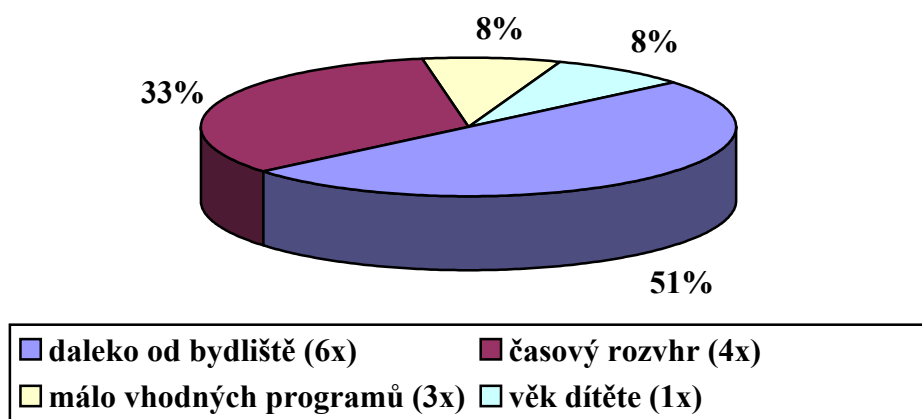
Jak je patrné z tabulky, skupina AČ je spokojena s chodem rodičovského centra a jeho programem. Proto se ostatně uvedených programů účastní. Ve skupině NČ je vidět, že respondenti nejsou spokojeni s organizací a programem

centra. Podle dalších doplňujících otázek je patrné, s čím nejsou respondenti spokojeni. Tyto odpovědi byly velmi různorodé, bylo však možné v nich najít společné znaky, z nichž byly vytvořeny kategorie pro následující 3 grafy.

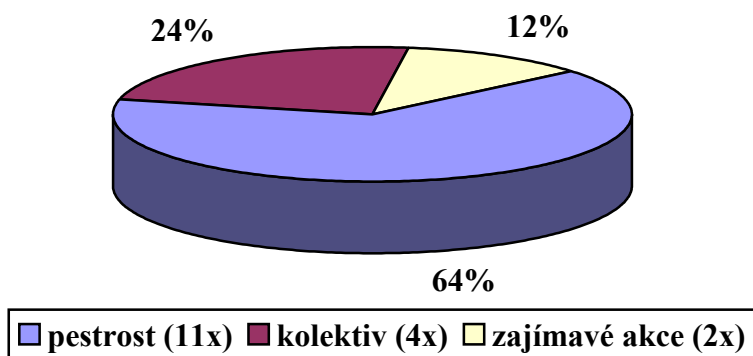
Graf č. 5 - AČ - důvod, proč ANO (program MC vyhovuje)



Graf č. 6 - NČ - důvod, proč NE (program MC nevyhovuje)



Graf č. 7 - NČ - důvod, proč ANO



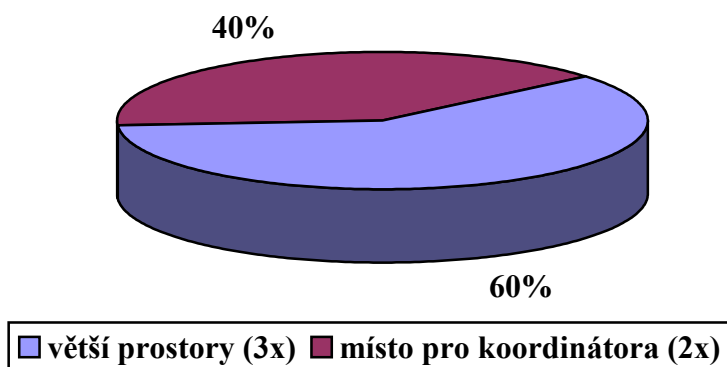
Otázka č. 13: „Změnil(a) byste něco na chodu rodičovského centra?“

Tabulka č. 13

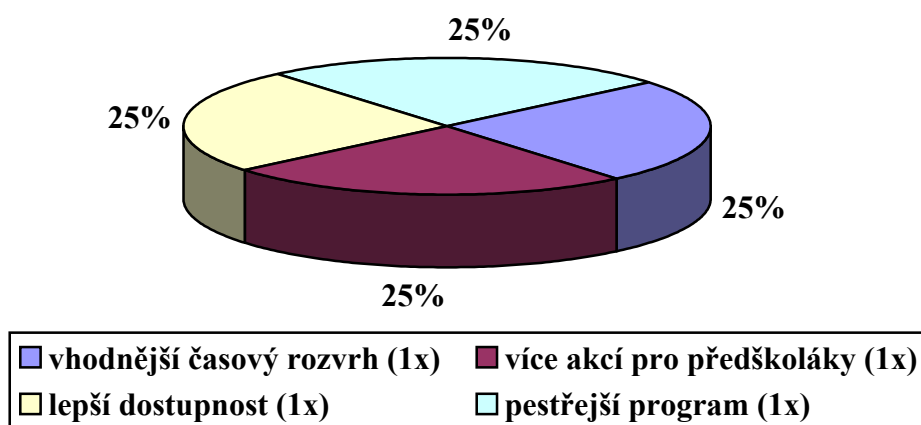
Aktivní členové				Neaktivní členové			
	ŽENY	MUŽI	CELKEM		ŽENY	MUŽI	CELKEM
ANO	5	0	5	ANO	4	0	4
NE	25	1	26	NE	26	1	27
CELKEM	30	1	31	CELKEM	30	1	31

V rámci skupiny AČ by respondenti ve velké většině nic na chodu a programu neměnili, pokud ano, jednalo by se pouze o návrh organizačních změn. Ve skupině NČ by rovněž respondenti většinou nic neměnili, pouze někteří navrhují změny zejména v programu centra.

Graf č. 8 - AČ



Graf č. 9 - NČ



Otázka č. 14: „Je program dostatečně pestrý (snadno si z něho vyberete pro sebe i své dítě)?“

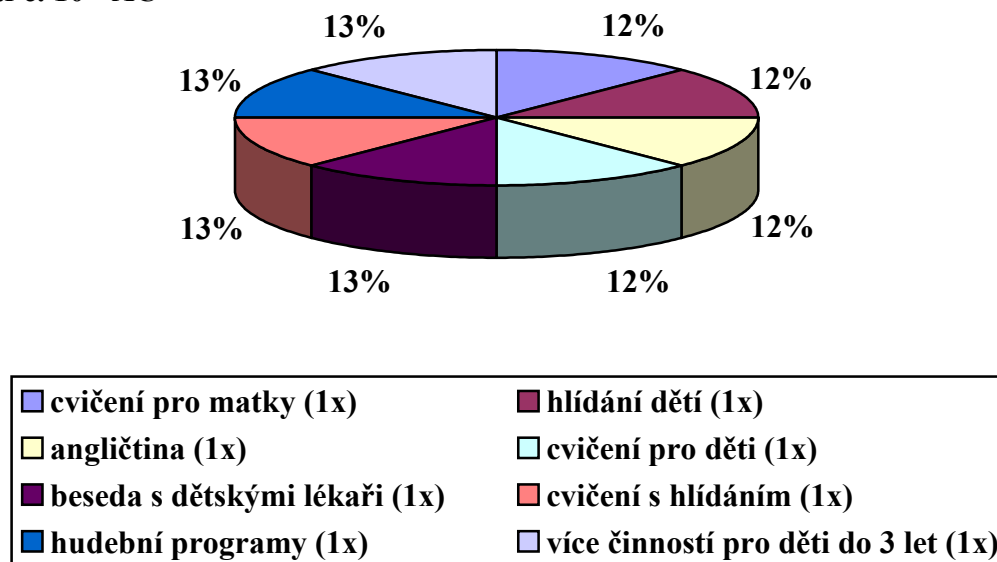
Tabulka č. 14

	Aktivní členové			Neaktivní členové		
	ŽENY	MUŽI	CELKEM	ŽENY	MUŽI	CELKEM
ANO	29	1	30	24	1	25
NE	1	0	1	6	0	6
CELKEM	30	1	31	30	1	31

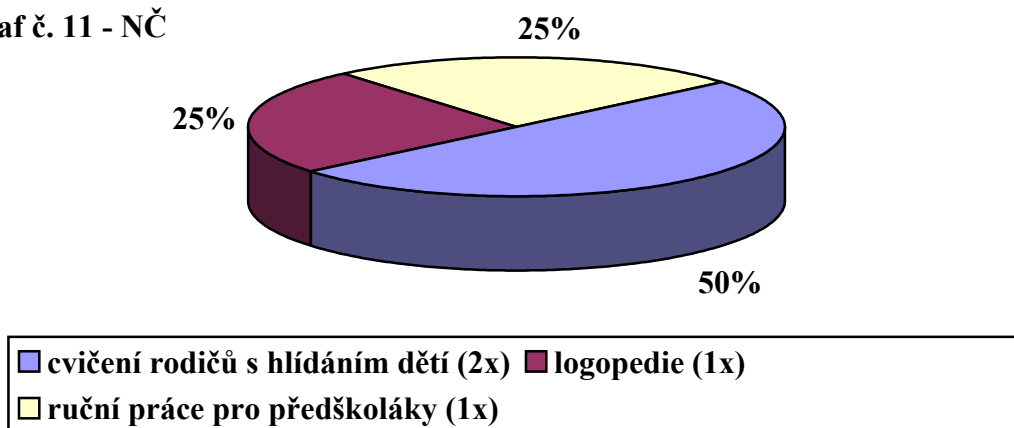
Jak je z tabulky patrné, většina respondentů ze skupiny AČ je s programem a jeho náplní spokojena. Ve skupině NČ je pětina respondentů nespokojena.

Otázka č. 15: „Doplňte, kterou činnost v centru postrádáte a přál(a) byste si ji mít v programu zařazenu:“

Graf č. 10 - AČ



Graf č. 11 - NČ

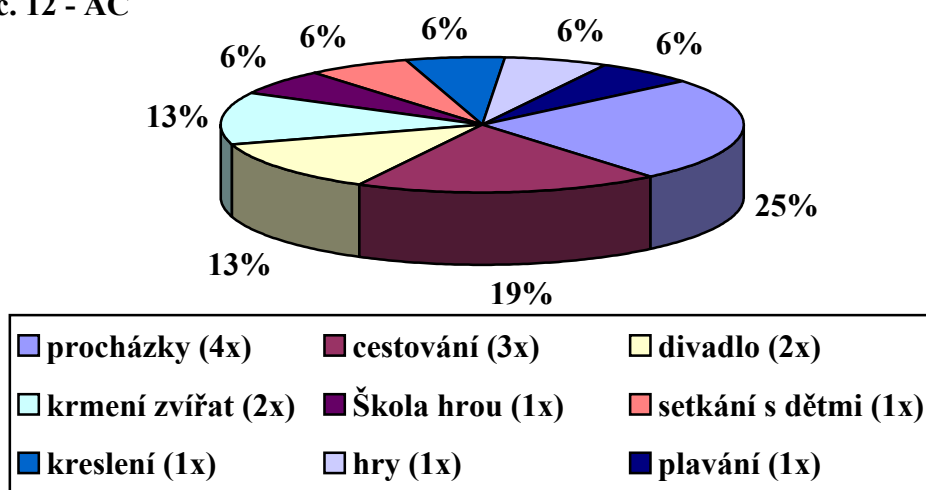


Odpovědi na tuto otázku byly opět velmi různorodé. Ve skupině respondentů AČ se jednalo spíše o doplnění programu o činnosti cvičení pro matky (1x), hlídání dětí (1x), angličtinu (1x), cvičení pro děti (1x), besedu s dětskými lékaři (1x), cvičení s hlídáním (1x), hudební programy (1x), více činností pro děti do 3 let (1x). U skupiny respondentů NČ se jednalo někdy o činnosti, které zajišťují

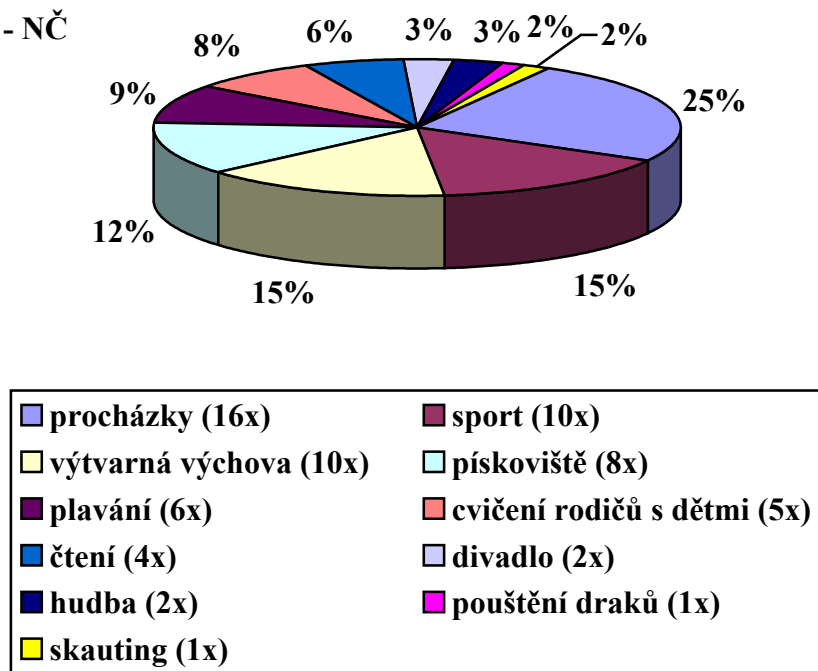
jiné organizace: cvičení rodičů s hlídáním dětí (1x), logopedie (1x), ruční práce pro předškoláky (1x).

Otázka č. 16: „Pokud se neúčastníte akcí rodičovského centra, napište, co děláte ve volném čase spolu se svým dítětem (svými dětmi):“

Graf č. 12 - AČ



Graf č. 13 - NČ



Na tuto otázku odpověděli i někteří respondenti skupiny AČ. Jak je patrné z grafu, hlavní činnosti, které pořádají tyto rodiny, se odehrávají v rámci rodičovského centra a ostatní jsou pouze doplňkové. Procházky (4x), cestování (3x), divadlo (2x), krmení zvířat (2x), Škola hrou (1x), setkání s dětmi (1x), kreslení (1x), hry (1x), plavání (1x). U skupiny respondentů NČ organizují volný čas rodiče, proto je zde také větší pestrost aktivit. Procházky (16x), sport (10x), výtvarná výchova (10x), pískoviště (8x), plavání (6x), cvičení rodičů s dětmi (5x), čtení (4x), divadlo (2x), hudba (2x), pouštění draků (1x), skauting (1x).

H2 Plavání s dětmi je nejoblíbenější společnou aktivitou matek na rodičovské dovolené.

K H2 se váže identifikační otázka č. 11 z dotazníku.

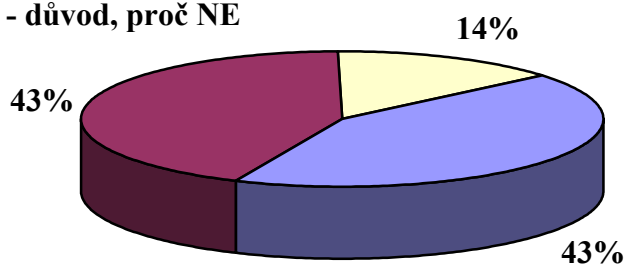
Otázka č. 11: „Navštěvujete či navštěvoval(a) jste plavání pro kojence?“

Tabulka č. 15

Aktivní členové				Neaktivní členové			
	ŽENY	MUŽI	CELKEM		ŽENY	MUŽI	CELKEM
ANO	23	1	24	ANO	16	1	17
NE	7	0	7	NE	14	0	14
CELKEM	30	1	31	CELKEM	30	1	31

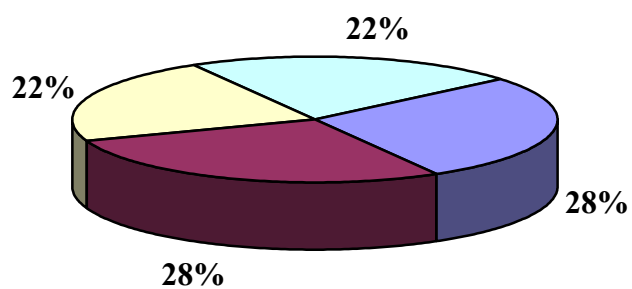
Z tabulky je patrné, že respondenti ze skupiny AČ ve většině případů navštěvovali kurzy plavání. Skupina respondentů NČ se rozdělila na dvě poloviny. Jedna polovina docházela na kurzy plavání a druhá nikoliv. Opět názory na tento druh aktivity se velmi různí.

Graf č. 14 - AČ - důvod, proč NE



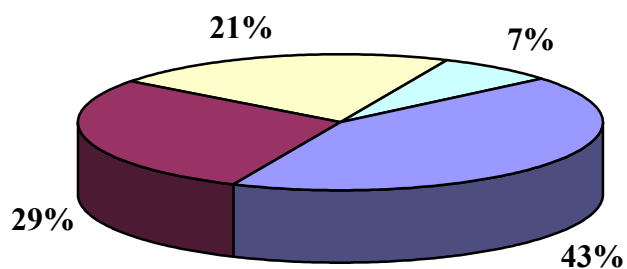
■ obsazen kurz (3x) ■ zdravotní důvody (3x) ■ nevyhovující čas (1x)

Graf č. 15 - AČ - důvod, proč ANO



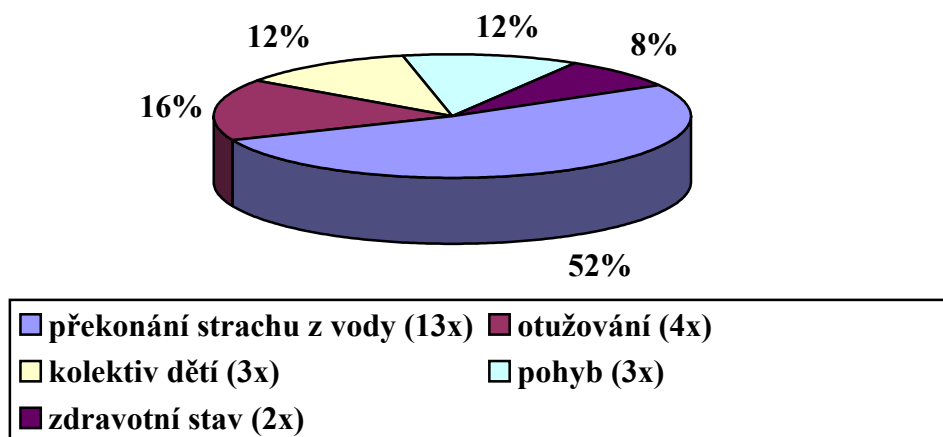
■ lepší motorika (10x) ■ získat návyky ve vodě (10x)
 ■ otuzování (8x) ■ překonání strachu z vody (8x)

Graf č. 16 - NČ - důvod, proč NE



■ daleko od bydliště (6x) ■ hygienické důvody (4x)
 ■ nedostatek času (3x) ■ učili jsme sami (1x)

Graf č. 17 - NČ - důvod, proč ANO



Opět zde byly odpovědi různorodé. Skupina respondentů ze skupiny AČ našla následující klady: lepší motorika (10x), návyky ve vodě (10x), otužování (8x), překonání strachu z vody (8x). Objevilo se zde také záporné hodnocení kurzu, a to zdravotní důvody (3x), obsazenost kurzu (3x) a nevyhovující čas (1x). První polovina skupiny NČ hodnotila kladně překonání strachu z vody (13x), otužování (4x), kolektiv dětí (3x), pohyb (3x), zdravotní stav (2x). V druhé polovině skupiny NČ se objevily tyto odpovědi: daleko od bydliště (6x), hygienické důvody (4x), nedostatek času (3x), někteří učili své dítě sami (1x).

H3 Předporodní kurzy jsou začátkem pro další návštěvu rodičovského centra.

K H3 se váže identifikační otázka č. 6.

Otázka č. 6: „*Účastnil(a) jste se předporodních kurzů v rodičovském centru?*“

Tabulka č. 16

Aktivní členové				Neaktivní členové			
	ŽENY	MUŽI	CELKEM		ŽENY	MUŽI	CELKEM
ANO	27	0	27	ANO	14	1	15
NE	3	1	4	NE	16	0	16
CELKEM	30	1	31	CELKEM	30	1	31

Odpovědi na tuto otázku byly téměř shodné s odpověďmi na otázku předešlou. Ve skupině respondentů AČ se téměř většina účastnila předporodních kurzů. Ve skupině respondentů NČ je návštěvnost těchto kurzů poloviční.

2.5 INTERPRETACE VÝSLEDKŮ ŠETŘENÍ

H1 Domnívám se, že většina mladých rodin (zejména matek) má aktivní zkušenost s rodičovským centrem v místě bydliště.

K H1 se váží otázky č. 4, 5, 7, 8, 9, 10, 12, 13, 14, 15, 16 z dotazníku.

Otázka č. 4: „*Slyšel(a) jste někdy o rodičovském centru?*“

Z výsledků šetření vyplývá, že 100 % respondentů někdy slyšelo o rodičovském centru ve svém bydlišti. Samozřejmě „mimo hru“ jsou výsledky skupiny respondentů AČ, u kterých je tato odpověď předem dána a odpovídali de facto pouze na nárazníkovou otázku. Musíme vzít v úvahu, že medializace centra je velmi dobrá. Aktivity jsou vhodně prezentovány jak mediálně, tak v mateřských školách a dalších institucích. Zřejmě se zde podílejí také konkrétní zkušenosti lidí s centrem, což přispívá k neformálním způsobům získávání dalších zájemců o činnosti nabízené MC.

Výsledky u této položky dokreslují kontext sledovaných ukazatelů. Nebudou zahrnuty do verifikace.

Otázka č. 5: „*Existuje rodičovské centrum ve Vašem městě (Vaší obci)?*“

Respondenti se v odpovědích na tuto otázku lišili od předchozí položky. Někteří respondenti jsou z obcí v okolí Tábora. Předpokládali, že spadají pod město Tábor. 1 respondent ze skupiny AČ chtěl, aby v jeho obci existovalo rodičovské centrum, jiný si to ve svém případě nepřál. Ve skupině respondentů NČ si přáli oba respondenti odpovídající *ne*, aby centrum u nich existovalo. Musíme si uvědomit, že existence center na vesnici je utopistická vize, jelikož finanční zajištění dobrého chodu centra není v silách samotných maminek ani v rozpočtech malých obcí. Na vesnicích obvykle centrum nahrazuje náves, kde se maminky s dětmi setkávají a tráví zde svůj volný čas.

Položka č. 5 jednoznačně vypovídá o tom, že mladé rodiny s dětmi mají aktivní zkušenost s MC či povědomí o jeho existenci.

H1 potvrzena

Otázka č. 7: „*Docházíte do rodičovského centra s dítětem na některý z pravidelných programů?*“

Z výsledků šetření vyplývá, že účast respondentů ve skupině AČ je 100%. Ve skupině respondentů je účast v rodičovském centru 32%. Ostatní respondenti si organizují svůj volný čas sami. V případě skupiny AČ byla hypotéza potvrzena, v případě skupiny NČ se hypotéza potvrdila pouze z 1/3. Z obou skupin respondentů do rodičovského centra dochází 66 % respondentů, celkově tedy položka č. 7 svědčí ve prospěch sledované hypotézy.

H1 potvrzena

Otázka č. 8: „*Uveďte, kterých činností jste se s dítětem (dětmi) účastnil(a) nebo účastníte?*“

Respondenti ze skupiny AČ vyjmenovali různé akce, ať jednorázové nebo ty, které jsou v pravidelném týdenním programu rodičovského centra. Nejvíce bylo respondentů, kteří navštěvují program Broučci. Ve skupině respondentů NČ se třetina respondentů nikdy neúčastnila žádného programu. Ostatní se účastnili jednorázových i pravidelných programů, ale pouze nárazově. Někteří respondenti tyto aktivity navštívili pouze několikrát a přestali tyto aktivity navštěvovat a hledali jiné, které by jim a jejich dětem vyhovovaly.

Podíváme-li se na aktivní účast všech respondentů, můžeme konstatovat, že je patrná z konkrétně uváděných aktivit v 81 %, což potvrzuje předpoklad aktivní zkušenosti.

H1 potvrzena

Otázka č. 9: „*Podílel(a) jste se na organizaci některého programu rodičovského centra?*“

Z výsledků je patrné, že asi polovina respondentů AČ se někdy podílela na chodu rodičovského centra. Většinou jde o respondenty, kteří mají chod na starosti po celý rok. Překvapivým výsledkem jsou 4 respondenti ze skupiny NČ. Jedná se o členy, kteří do centra docházeli již dříve s dětmi, které jsou dnes již větší, přičemž nyní již toto centrum nenavštěvují. Tito respondenti mají dnes další (menší) děti, ale na organizaci MC se již nepodílejí.

Výrazem skutečně aktivního podílu na činnosti rodičovského centra je spolupodílení se na organizaci některého z programů, a proto pouze 29 % celkového zapojení sledovaných respondentů do takovýchto aktivit rodičovského centra nelze vnímat jako potvrzení H1.

H1 nepotvrzena

Otázka č. 10: „*Účastnil či účastní se těchto činností někdo jiný z Vaší rodiny?*“

Z výsledků můžeme vysledovat, že docházení do rodičovského centra je výsadou maminek. To ostatně nabízí samotné znění H1. Jen v některých případech se i v odpovědích respondentů objevuje jiný člen rodiny. Často to bývá manžel (tatínek dítěte), dále v pořadí následuje babička. Překvapivé je, že navzdory vzrůstajícímu věku rodiček se ve výsledcích objevila i jedna prababička, která se účastní akcí rodičovského centra se svým pravnoučetem.

Námětem k diskusi je interpretace odpovědí „NE“ u 26 NČ, jak vyplývá z kontextu předcházejících položek. Ani zdánlivě malé % účasti jiných členů rodiny na činnosti MC (26 % u AČ a 16 % u NČ) neznamená popření sledovaného předpokladu. Naopak umožňuje aktivní zkušenost samotných respondentů v rámci zájmu o další rodinné příslušníky.

H1 potvrzena

Otázka č. 12: „*Vyhovuje Vám program rodičovského centra?*“

Z výsledků je patrné, že obě skupiny respondentů se od sebe liší. Ve skupině AČ plně vyhovuje program všem respondentům pro svoji pestrost, aktivity jsou organizovány ve vhodném čase. Ve skupině NČ program vyhovuje zhruba jedné polovině ze stejných důvodů jako u skupiny AČ. Nevýhodou pro tuto skupinu je horší dostupnost centra, jelikož toto leží v samém středu města, kam je těžký přístup pro maminky s dětmi, které bydlí na okraji města (jde o problém špatné autobusové obslužnosti).

14 odpovědí „NE“, a to výhradně u skupiny NČ, je logickým vyústěním menší míry zkušenosti těchto respondentů s rodičovským centrem. Ostatně NČ ne vždy asi znají veškerý program centra, a proto je třeba v této skupině respondentů zužitkovat kladné odpovědi. Přidáme-li 17 kladných odpovědí skupiny NČ k výsledkům skupiny AČ, pak tyto kladné odpovědi (77 %) jsou výrazem aktivní zkušenosti svých nositelů.

H1 potvrzena

Otázka č. 13: „*Změnil(a) byste něco na chodu rodičovského centra?*“

Výsledky této odpovědi jsou zdánlivě překvapivé zejména u skupiny respondentů NČ, kteří by na chodu centra nic nezměnili. Skutečným překvapením však byl výsledek ve skupině respondentů AČ, kde se též objevila malá míra konstruktivity. Hlavní problém centra vidí pouze v malých prostorách a chybějící funkci koordinátora centra. Respondentům NČ nevyhovuje zejména čas jednotlivých akcí a vzdálenost centra od jejich bydliště.

Výsledky k této položce jsou zajímavým materiálem zejména pro pracovníky rodičovského centra, ale nejsou ve zcela přímočaré vazbě ke sledované H1, a proto jsou vyjmuty z verifikace.

Otázka č. 14: „*Je program dostatečně pestrý (snadno si z něho vyberete pro sebe a své dítě)?*“

Z výsledků můžeme vidět, že respondenti obou skupin si snadno vyberou pro sebe a své dítě. Jen v ojedinělých případech si respondenti nemohou vybrat nebo jim program nevyhovuje z jiného důvodu.

Je zde možnost diskuse k oprávněnosti položky. Námitka by mohla být vedena opět k tomu, zda NČ dobře znají program, aby mohli posoudit jeho pestrost. I přesto se však v jejich skupině vyjádřilo 25 respondentů ve smyslu potvrzení pestrosti nabídky rodičovského centra. Skutečně však znají programy rodičovského centra?

H1 potvrzena neprůkazně

Otázka č. 15: „*Doplňte, kterou činnost v centru postrádáte a přál(a) byste si ji mít v programu zařazenu:*“

Jelikož z předchozí odpovědi vyplývá, že respondenti skupiny AČ jsou s programem 100% spokojeni, jejich doplnění akcí je velmi sporadické. Jedná se většinou o hlídání dětí, někdy spojené se cvičením matky. Ve skupině respondentů NČ dotazovaní rovněž postrádali cvičení rodičů s hlídáním dětí. Další aktivitou je logopedie, která dle mého názoru do aktivit mateřského centra nepatří, jelikož tuto službu poskytuje jiná organizace, např. i mateřská škola. A i v takovém případě je potom na rodičích, zda následně doma s dítětem řeč procvičují.

Otázka sloužila výhradně potřebám sledovaného rodičovského centra – a to pro další plánování činností, proto i její výsledky jdou mimo verifikaci H1.

Otázka č. 16: „*Pokud se neúčastníte akcí rodičovského centra, napište, co děláte ve volném čase spolu se svým dítětem (svými dětmi):*“

Tuto otázku měli vyplňovat pouze respondenti ze skupiny NČ, ale vyplnili ji i někteří respondenti ze skupiny AČ. Z výsledků je patné, že většinu aktivit ve

volném čase skupina AČ provozuje v rámci rodičovského centra. Zbylé aktivity jsou pouze doplňkové, jako procházky, cestování, divadlo. Jedná se o aktivity, které nenajdou v rámci programu centra. Naopak respondenti ze skupiny NČ si volný čas organizují ve velké míře sami. Z toho také vycházejí druhy aktivit těchto respondentů jako procházky, sport, výtvarná výchova, „pískoviště“ atd. V této poslední odpovědi se obě skupiny značně liší a je zde viditelný rozdíl v trávení volného času jednotlivých respondentů.

Výsledky této položky dokreslují celkovou míru aktivity oslovených respondentů, „neměří“ přímo aktivní zkušenost s rodičovským centrem, jdou opět mimo verifikaci sledovaného předpokladu.

H2 Plavání s dětmi je nejoblíbenější společnou aktivitou matek na rodičovské dovolené.

K H2 se váže identifikační otázka č. 11 z dotazníku.

Otázka č. 11: „*Navštěvujete či navštěvoval(a) jste plavání pro kojence?*“

Z výsledků šetření je patrný rozdíl mezi oběma skupinami. Skupina AČ ze 77 % navštěvuje plavání pro kojence. Tato akce je organizována v rámci rodičovského centra. Ze skupiny respondentů NČ dochází na plavání cca 55 %. Zbylých 45 % do kurzu nedochází. Všechny skupiny mají na tuto aktivitu svůj názor a jejich příslušníci našli kladné i záporné stránky této aktivity. Vysoká procentuální účast respondentů na sledované aktivitě jakoby sama o sobě potvrzuje platnost předpokladu H2, avšak dle výsledků položky č. 8 (viz. Graf č. 1 a Graf č. 2) není plavání nejfrekventovanější sledovanou činností respondentů.

Pro důkladné prošetření hypotézy H2 bychom potřebovali více otázek. V dotazníku zásadním způsobem absentuje otázka po nejoblíbenějších aktivitách, která by přímo reflektovala „zadání“ H2.

H2 nepotvrzena

H3 Předporodní kurzy jsou začátkem pro další návštěvu rodičovského centra.

K H3 se váže identifikační otázka č. 6.

Otázka č. 6: „*Účastnil(a) jste se předporodních kurzů v rodičovském centru?*“

Respondenti ze skupiny AČ v 87 % docházeli do předporodních kurzů a jejich aktivita se poté převedla i na jejich malé děti. Respondenti ze skupiny NČ docházeli do kurzů pouze ze 48 %. V této skupině se nepotvrdilo to, že předporodní kurzy jsou vstupní branou do rodičovského centra. Celkově, za obě skupiny, však platí, že předporodní kurzy znamenají počátek aktivit v rodičovském centru.

Tato hypotéza a otázka sloužily pro doplnění hlavní hypotézy H1. Pro podrobnější prošetření bychom potřebovali více informací, ovšem hlavním cílem této práce nejsou zjištění týkající se předporodních kurzů, ale informovanost o činnostech a provozu rodičovských center. Přesto lze konstatovat, že se předpoklad o startovací funkci předporodních kurzů ve vazbě na MC potvrdil.

H3 potvrzena

2.6 VERIFIKACE HYPOTÉZ

H1 Domnívám se, že většina mladých rodin (zejména matek) má aktivní zkušenost s rodičovským centrem v místě bydliště.

Tabulka č. 17

Otázky:						
č. 5	č. 7	č. 8	č. 9	č. 10	č. 12	č. 14
+	+	+	-	+	+	±

Legenda: + hypotéza potvrzena

- hypotéza nepotvrzena

± hypotéza potvrzena neprůkazně

Z výsledku šetření je patrné, že ze 14 % tato hypotéza nebyla potvrzena průkazně. Pokud bychom dali tuto položku stranou pro její neutralitu, došli bychom k závěru, že hypotéza **H1 byla** u zbylých položek **z 83 % potvrzena**.

H2 Plavání s dětmi je nejoblíbenější společnou aktivitou matek na rodičovské dovolené.

Výsledky se v kontextu s údaji v položce č. 8 jeví sporadicky. Hypotéza **H2 nebyla potvrzena**.

H3 Předporodní kurzy jsou začátkem pro další návštěvu rodičovského centra.

Z výsledku šetření je patrné, že hypotéza **H3 byla ze 68 %** (týká se všech respondentů, AČ i NČ) **potvrzena**.

2. 7 POZNÁMKY K PROVEDENÉMU ŠETŘENÍ ANEB CO SE DO PRÁCE NEVEŠLO...

Krátce před závěrem celé studie bych se chtěla ohlédnout za její praktickou částí. V průběhu šetření mi na mysl vytanuly některé další otázky, které mohly být využity při sestavování dotazníku. V průběhu šetření a vyhodnocování odpovědí respondentů jsem například zjistila, že další identifikační otázka se mohla týkat počtu dětí a jejich věku, a to vzhledem k vyššímu věku mnohých respondentů. Z těchto odpovědí bychom možná, v kontextu s oddalováním mateřství, lépe porozuměli zjištění, že věk návštěvníků MC je převážně ve skupině 27 – 35 let.

Další doplňkovou otázkou jsme mohli zjistit, zda plavání kojenců a batolat je aktivitou, o které se respondenti dozvídají v rámci docházky do MC či je již veřejně rozšířenou aktivitou, a to díky mediální propagaci, i bez ohledu na to, zda rodiče navštěvují MC nebo ne. Zároveň mohlo být zjišťováno, která z aktivit MC je nejoblíbenější a proč tomu tak je. Toto bylo sledováno pouze nepřímo.

Novým námětem, se kterým jsem se v průběhu tvorby práce setkala, je odkládání dětí v nákupních centrech do dětských koutků. Některé rodiny řeší svůj volný čas odkládáním dětí v době svých větších nákupů právě do tzv. dětských koutků. Tento problém by bylo zajímavé hlouběji prozkoumat, ale město Tábor nedisponuje žádným takovým koutkem, kde by výzkum mohl proběhnout. Myslím si, že jako doplnění či zpestření práce podobného zaměření by to byl zajímavý námět. Takových námětů se mi jistě v době po odevzdání této bakalářské práce a především v rámci její obhajoby vynoří v mé mysli více a ráda se o ně s případnými zájemci podělím.

ZÁVĚR

Jak se již zmiňuji v Úvodu své práce, záměrem bylo zabývat se volnočasovými aktivitami rodin s malými dětmi. Domnívám se, že můj záměr se podařilo naplnit.

V průběhu kompilace v rámci teoretické části bakalářské práce jsem se snažila vybírat takovou literaturu, která se váže k tématu, a vnímat důležité věci pro celkovou strukturu textu, i když jsem někdy obtížně nacházela vhodnou literaturu, která by splňovala mé požadavky pro dané téma. Pozitivem bylo, že jsem se naučila správně pracovat s textem a používat přesnou a volnou citaci s jejím správným odkazováním na zdroje. Při dokončení teoretické části jsem se domnívala, že nejtěžší úkol mám již za sebou.

V průběhu dalšího zpracovávání tématu jsem ovšem zjistila, že tomu tak není a nebude, jelikož praktická část je obtížná ve smyslu tvořivosti, nápadů, zpracovávání výsledků a zvláště jejich interpretace.

Dalším velice obtížným krokem pak byla i grafická stránka práce. V teoretické části šlo pouze o psaný text s odkazy, ale v praktické části jsem se musela vyrovnat s vkládáním tabulek, grafů a v neposlední řadě i s vkládáním map. Grafická podoba této práce je dalším důkazem toho, jak lze její praktickou i teoretickou část zvládnout pomocí výpočetní techniky. Nejen toto jsou dovednosti, které jsou dobře upotřebitelné v oblasti sociální práce, například při tvorbě projektů na úrovni komunitní práce.

Závěrem lze konstatovat, že stanovený cíl šetření a hypotézy se vcelku prokázaly jako opodstatněné. Bylo by do budoucna jistě zajímavé zopakovat takové šetření ve stejném rodičovském centru, ale následně i v podobných centrech, abychom mohli porovnat, jak rodičovská centra vyvíjejí a zdokonalují svou činnost.

ABSTRAKT

MACKOVÁ, J. *Sociální kontext volnočasových aktivit rodin s malými dětmi*. Tábor. Bakalářská práce. Jihočeská univerzita v Českých Budějovicích. Teologická fakulta. Katedra praktické teologie. Vedoucí práce Mgr. Jana Šimečková.

Klíčová slova: komunita, komunitní plánování, volný čas, rodina, mateřské centrum, plavání

Práce se zabývá volnočasovými aktivitami rodin s malými dětmi. Teoretická část charakterizuje komunitu jako místo, které poskytuje prostor pro trávení volného času. Dále popisuje volný čas jako hodnotu z různých hledisek. Poslední kapitolou teoretické části je charakteristika mateřského centra a popis jeho činnosti.

Praktická část je zaměřena na výzkum, zda rodiny tráví svůj volný čas v rámci mateřského centra nebo zda si jej vyplňují samy svými aktivitami. Výsledek výzkumu ukázal, že většina rodin (zkoumaných v rámci města Tábora a jeho okolí) má zkušenosti s mateřským centrem, a že vstupní branou pro návštěvu centra bývají předporodní kurzy Zatímco plavání rodin s dětmi neznamena vstup do centra. Plavání si rodiče většinou zajišťují sami.

ABSTRAKT

The Social Context of free time activities of families with small children.

Tábor. Bachelor Thesis. The University of South Bohemia in České Budějovice.

The Faculty of Theology. Department of Practical Theology. Consultant Mgr.

Jana Šimečková.

Key words: community, community planning, free time, family, community centre, swimming

This Bachelor Thesis deals with free time activities of families with small children. The theoretical part describes a community as a place providing the possibility of spending free time. Then I describe free time as a value from many different standpoints. The last chapter of the theoretical part is the characteristic features of the community centre and the description of its activities.

The practical part deals with the research work whether families spend their free time in the community centre or they fill their free time with own activities. The result of the research (in the town of Tábor and its surroundings) shows that the majority of the families has experience with the community centre and that the first contact with the centre is in the antenatal courses. Whereas swimming with children does not mean the entrance to the community. The parents organize swimming themselves.

SEZNAM ZDROJŮ:**Základní zdroje**

ČECHOVSKÁ, I. MILER, T. *Plavání*. Praha: Grada, 2001. ISBN 80-247-9049-1.

HARTL, P. *Komunita občanská a komunita terapeutická*. Praha: SLON, 1997.

ISBN 80-85850-45-1.

KIEDROŇOVÁ, E. *Jak se rodí vodníčci*. Ostrava: Osvětová agentura Salvo,

1991. ISBN 80-85236-18-4.

KOLÍNSKÁ, R. *Mateřská centra*. Praha: Hnutí Pražské matky, 1995. ISBN

80-901864-0-8.

MATOUŠEK, O. *Metody a řízení sociální práce*. Praha: Portál, 2003.

ISBN 80-7178-548-2.

MATOUŠEK, O. *Rodina jako instituce a vztahová síť*. Praha: SLON, 1993. ISBN

80-901424-7-8.

MATOUŠEK, O. *Rodina jako instituce a vztahová síť*. 3. rozšíř. a přepr. vyd.

Praha: SLON, 2003. ISBN 80-86429-19-9.

Národní zpráva o stavu předškolní výchovy, vzdělání a péče o děti předškolního věku v České republice. Praha: Fortuna, 2000. ISBN 80-7168-746-4.

PÁVKOVÁ, J. aj., *Pedagogika volného času*. Praha: Portál, 2008. 3. aktual. vyd.

ISBN 978-80-7367-423-6.

PŘÍHODOVÁ, A. Koncept komunity v komunitní sociální práci. *Sociální práce /*

Sociální práca, 2004, č. 3, s. 43 – 56. ISBN 1213-624.

Síť mateřských center v ČR. Praha: Síť MC [vydáno k 10. Výročí vzniku MC];

2003.

SOBOTKOVÁ, I. *Psychologie rodiny*. Praha: Portál, 2007. 2. přeprac. vyd.

ISBN 978-80-7367-250-8.

VÁGNEROVÁ, M. VALENTOVÁ, L. *Psychický vývoj dítěte a jeho variabilita*.

Praha: UK, 1994. 382-86-94 17/90

VÁŽANSKÝ, M. *Základy pedagogiky volného času*. 2. upr. a dopl. vyd. Brno:

Print – Typia, 2001. ISBN 80-86384-00-4.

Elektronický zdroj

DOČKALOVÁ, J. Příprava na porod psychicky i fyzicky [on-line]. *In Ordinance* 24.4.2008. [cit. 24.6.2008]. Dostupné na www: <http://www.ordinace.cz>.

PŘÍLOHOVÁ ČÁST

SEZNAM PŘÍLOH

1. Informace o Dubajské ceně 2002 i pro Síť mateřských center v České republice
2. Příklad měsíčního plánu a pravidelných aktivit RC Radost
3. Program jednorázových akcí RC Radost na rok 2008
4. Dotazník sestavený pro účely v této práci předkládaného výzkumu



Dubajská cena 2002 i pro Síť mateřských center v České republice

Každé dva roky oceňuje OSN v programu Habitat deset projektů, jejichž realizace přináší nejlepší zkušenosti ve zlepšování životních podmínek, Dubajskou cenu (The Dubai International Award for Best Practices to Improve the Living Environment). Jednu z deseti loňských cen, které mezinárodní komise vybrala ze stovky programů, převzala 3. listopadu 2002 v Dubaji Rut Kolínská spolu se svojí německou kolegyní Andreou Laux. Obě byly vyslány MINE (Mezinárodní síť mateřských center), která cenu dostala za posilování občanské společnosti k obnovení sousedských vztahů a komunitního života a za podporu rovných příležitostí žen a mužů rozhodovacích procesech. Síť MC v ČR se podílela na vzniku MINE a Rut Kolínská byla zvolena do jejího představenstva. Díky tomu byla i česká mateřská centra právem oceněna Dubajskou cenou.

Rodičovské centrum RADOST, O.S.

Adresa: Koželužská 140, Tábor 390 01
Tel.: 777 105 097
E-mail: rc.radost@centrum.cz
www.rcradost.cz

ŘÍJEN 2008

sobota 11. října, od 15 hodin

DRAKIÁDA

Na louce mezi železniční tratí a Jordánem (vedle úpravny vod Rytíř).

Velký slet a pouštění nejrůznějších draků! Odměněn bude nejlepší drakokormidelník a drak, co vylétne nejvýš!

Zazpíváte si u ohně s kytarou, opečete brambory nebo jiné dobroty, které si přinesete. V případě deště se akce nekoná.

čtvrtek 23. října, od 9.30 do 11.30 hodin

ZNAKOVÁ ŘEČ PRO BATOLATA Program Baby Signs ®

Už jste někdy přemýšleli o tom, co vám chce vaše nemluvně říci nebo proč pláče? Znaková řeč pro batolata je snadný a přirozený způsob, jak se dorozumět s dítětem ještě předtím, než je schopné mluvit. Programem Baby Signs ® vás provede nezávislá certifikovaná instruktorka **MUDr. Helena Codrová**. Kurz je vhodný pro rodiče dětí, které ještě plně nemluví. V ceně kurzu je kniha, DVD s videoslovníkem a DVD pro děti, rychlý přehled znaků na magnetu a 4 leporela. Na kurz můžete vzít své děti i partnery. Kurzovné je 799 Kč. Přihlášky **do 20.10.** na tel. **775 905 401** nebo hcodr@seznam.cz, info na www.babysigns.cz

čtvrtek 30. října, 9 – 13 hodin

PREZENTACE PŘÍPRAVKŮ DĚTSKÉ VÝŽIVY A DALŠÍHO SORTIMENTU PRO DĚTI

Zajímá Vás z čeho a jak se vyrábí přípravky dětské výživy? Přijďte se podívat na prezentaci firem Hipp a Nutricia do lékárny U bílého jednorozce (Palackého 351, Tábor), kde získáte informace nejen o novinkách na trhu. Vše budete moci i ochutnat :-). Dozvíte se, jak sestavit dětský jídelníček, jaké jsou zásady pro přípravu dětských pokrmů, pitného režimu a výživy dětí během nemoci.

Pořádá lékárna U bílého jednorozce, Tábor a Rodičovské centrum Radost, o.s. ve spolupráci s firmou Hipp a Nutricia.

PRAVIDELNÉ PROGRAMY

Herna pro rodiče s dětmi:

Pondělí (9.00 – 11.30)	- SLUNÍČKA (1 – 2 roky)
Úterý (9.00 – 11.30)	- SKŘÍTCI (2 – 3 roky)
Středa (9.00 - 11.30)	- SLUNÍČKA (1 – 2 roky)
Čtvrtek (9.00 – 11.30)	- KULÍŠCI (0 – 1 rok)
Pátek (9.30 – 11.30)	- HERNA s BROUČKY (1,5 – 3 roky) – vstupné 55Kč

Vstupné na dopolední herna bez programu je 40Kč.

Organizovaný program:

Pondělí

14 – 16 hodin a 16.30 – 18.30 hodin

KURZY PŘEDPORODNÍ PŘÍPRAVY

18.45 – 20.45 hodin

CVIČENÍ DLE PANÍ MOJŽÍŠOVÉ s povídáním pro ženy, co chtějí otěhotnět

Budou probíhat **od 6. října**. Více informací – **Květa Cermanová** – tel. 728 769 097, www.kvetadula.estranky.cz.

Úterý

14 – 15 hodin

ANGLIČTINA PRO NEJMENŠÍ DĚTI

Angličtina tvořivou a zábavnou formou s prvky Montessori pedagogiky pro děti od 4 let s **Mgr. Alexandrou Partlovou**. Bližší informace na tel. **604 375 619**.

15.30 – 16.30 hodin

HŘÍČKY SE SLOVÍČKY

Prevence vad ve výslovnosti a rozvoj slovní zásoby formou hry s **Janou Fišerovou**. Pro děti od 4 let. Vstupné 45Kč.

Středa

15.30 – 16.30 hodin (děti od 4 do 6 let)

16.30 – 17.30 hodin (děti od 2 do 3 let)

VÝTVARNÉ ČAROVÁNÍ

Práce různými výtvarnými technikami pod vedením **Veroniky Melounkové**. Vstupné 55Kč.

18 - 19 hodin

ANGLIČTINA PRO RODIČE

Angličtina pro začátečnický i pokročilý s lektorkou **Terezou Perrotovou**, která má desetiletou zkušenost s výukou angličtiny v USA. Ve skupině je 6 - 8 osob. Kurzovné 60 Kč/60 min. lekce. Bližší informace na tel. **731 322 642**, Terezaperr@seznam.cz.

Čtvrtek

15.30 – 16.30 hodin

BROUČCI aneb Hrajeme si u maminky

Veselé říkanky, hry a pohádky s **Janou Valešovou**. Pro děti od 1,5 do 3 let. Vstupné 45Kč.

17 – 18 hodin

PRINCEZNIČKY

Základy orientálního tance pro holčičky od 4 let s **Pavlinou Véle** z taneční školy Atak. První lekce začíná 2.října. Vstupné 280 Kč/měsíc. Bližší informace na tel. **603 592 076**.

Informace na tel. čísle 777 105 097 (Kateřina Bláhová).



PLÁN AKCÍ NA ROK 2008

LEDEN

19. ledna, 9.00 - 11.00 hod.
BURZA kojeneckého a dětského oblečení,
sportovních potřeb, kočárků a hraček
ZŠ Bernarda Bolzana, Školní nám. 199
v Táboře.

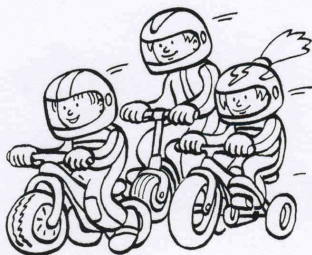
BŘEZEN

9. března, 15.00 - 17.00 hod.
Vynášení Morany - tradiční slavnost
loučení se se zimou a vítání nového jara
Nábřeží v Čelkovicích u Hotelu Lázně.

DUBEN

19. dubna, 9.00 - 11.00 hod.
BURZA kojeneckého a dětského oblečení,
sportovních potřeb, kočárků a hraček
ZŠ Bernarda Bolzana, Školní nám. 199
v Táboře.

25. dubna
VÝTVARNÁ
DÍLNA pro děti
ke Dni matek
V prostorech RC
Radost.



KVĚTEN

24. května,
od 15.00 hod.
ZÁVODY odstrkovadel, tříkolek
a koloběžek
Přijďte si s dětmi zazávodit, odměny čekají
nejen na ty nejrychlejší. Vlastní stroje
s sebou!
Dopravní hřiště u Jordánu v Táboře.

ČERVEN

14. června
DEN JAKO V POHÁDCE v RC RADOST
Pořádá Rodičovské centrum RADOST.

ZÁŘÍ

12. - 13. září
ZÁZEMÍ PRO DĚTI v RC RADOST během
Táborských setkání.

13. září

Stanoviště v Dětském ráji na Táborských
slavnostech 2008
Holečkovy sady

20. září, 9.00 - 11.00

BURZA kojeneckého a dětského oblečení,
sportovních potřeb,
kočárků
a hraček
ZŠ Bernarda Bolzana,
Školní nám. 199
v Táboře.



ŘÍJEN

11. října, 15.00 - 18.00
hod.
Drakiáda
Velký slet nejrůznějších
draků! V případě deště se akce nekoná!

LISTOPAD

8. listopadu, od 16 hod.
Martinská slavnost

Průvod městem s rozsvícenými lucerničkami,
zpívání podzimních písniček, povídání
martinské legendy a příjezd Martina na
bílém koni. Park pod Kotnovem u kostela sv.
Filipa a Jakuba
v Táboře.

29. listopadu
Vázání adventních
věnců

PROSINEC

4. prosince,
od 15.30 hod.
Mikulášské nadílení
Děkanský kostel na
Žižkově náměstí.



DOTAZNÍK

Vážená/ý paní/pane, prosím Vás o vyplnění dotazníku, jehož výsledky budou použity výhradně pro zpracování mé bakalářské práce. Dotazník je anonymní. Prosím o co nejpřesnější **zodpovězení všech otázek**.

1. Jste: ŽENA MUŽ (zaškrtněte)

2. Vaše věková skupina je:

18-20 let

21-26 let

27-35 let

3. Uveďte obec nebo město, ve které(m) žijete:

4. Slyšel(a) jste někdy o rodičovském centru?

ANO

NE

Pokud ANO, vyplňte prosím další otázky, pokud NE, přejděte k otázce č. 16.

5. Existuje rodičovské centrum ve Vašem městě (Vaší obci)?

ANO

NE

Pokud NE, chtěl(a) byste, aby existovalo i u Vás?

ANO

NE

6. Účastnil(a) jste se předporodních kurzů v rodičovském centru?

ANO

NE

7. Docházíte do rodičovského centra s dítětem na některý z pravidelných programů?

ANO

NE

8. Uveďte, kterých činností jste se s dítětem (dětmi) účastnil(a) nebo účastníte:

9. Podílel(a) jste se někdy na organizaci některého programu rodičovského centra?

ANO

NE

10. Účastnil či účastní se těchto činností někdo jiný z Vaší rodiny?

ANO

NE

Pokud ANO, uveďte, kdo:

11. Navštěvujete či navštěvoval(a) jste plavání pro kojence?

ANO

NE

Pokud ANO, napište, co Vás k tomu vede (vedlo):

Pokud NE, napište, proč:

12. Vyhovuje Vám program rodičovského centra?

ANO

NE

Pokud ANO, uveďte, proč:

Pokud NE, uveďte, proč:

13. Změnil(a) byste něco na chodu rodičovského centra?

ANO

NE

V případě, že ANO, upřesněte, co byste změnil(a):

14. Je program dostatečně pestrý (snadno si z něho vyberete pro sebe i své dítě)?

ANO

NE

15. Doplňte, kterou činnost v centru postrádáte a přál(a) byste si ji mít v programu zařazenu:

16. Pokud se neúčastníte akcí rodičovského centra, napište, co děláte ve volném čase spolu se svým dítětem (svými dětmi):

Děkuji Vám za vyplnění dotazníku.

Jitka Macková, DiS.

