

JIHOČESKÁ UNIVERZITA V ČESKÝCH BUDĚJOVICÍCH
ZDRAVOTNĚ SOCIÁLNÍ FAKULTA

Šetření a hodnocení funkčnosti rodin

Bakalářská práce

Vedoucí práce:
prof. MUDr. Miloš Velemínský, CSc

Autor:
Žaneta Abesková

2007

Abstract

This bachelor's work is intended to focus on family, its functionality and values thereof. The work is aimed at assessing the validity and utility of the questionnaire according to the model created by Dunovsky that was designed to research into ways of family functionality.

The theoretical part is trying to give us a closer look at and define the term "family", and it primarily concerns with its key functions, especially those related to biological reproduction, economic function of the family, emotional and social-behavioral function, and their disorders thereof. It also demonstrates the historical development of the family, showing how the customary family structure had been gradually changing over the time, through which it was created; from the essentially monogamous family, resting on significant patriarchal controls, till its current modern family structures and forms of coexistence.

The theoretical part also includes a description of building individual family relations and the significance of parental cohabitation for each child's well-being. Due consideration has also been given to current problems that are affecting today's Czech family.

The practical part is then focused on the assessment, measured by the diagnostic Family Functionality Questionnaire by Dunovsky, which was performed in 25 families in the village of Velke Mezirici.

The qualitative research method of questioning and the structured written questionnaire technique were employed with the aim of proving its validity and utility even nowadays, and thus trying to either confirm or refute the stipulated hypothesis that the Functionality Questionnaire by Dunovsky from 80's needs to be updated.

Obviously performing the goal of the work and confirming this hypothesis are sufficiently deep to provide the result of the research.

Prohlášení:

Prohlašuji, že jsem bakalářskou práci na téma „Šetření a hodnocení funkčnosti rodin“ vypracovala samostatně pouze s použitím pramenů a literatury uvedených v seznamu citované literatury.

Souhlasím s použitím práce k vědeckým účelům.

Prohlašuji, že v souladu s § 47b zákona č. 111/1998 Sb. v platném znění souhlasím se zveřejněním své bakalářské práce, a to v nezkrácené podobě fakultou elektronickou cestou ve veřejně přístupné části databáze STAG provozované Jihočeskou univerzitou v Českých Budějovicích na jejích internetových stránkách.

Souhlasím s použitím práce k vědeckým účelům.

V Českých Budějovicích dne 14. 5. 2007

.....
Žaneta Abesková

Poděkování:

Děkuji vedoucí práce prof. MUDr. Miloši Velemínskému, CSc za věnovaný čas, obětavou pomoc a podporu při zpracování bakalářské práce.

Úvod

Doba posledních dvou století se vyznačuje svou rychlostí a mění se tak i způsob života. Mění se samotné hodnoty člověka a člověk jako takový. Samotná společnost se posouvá neustále dopředu, a proto abychom udrželi tempo s dobou, musíme často obětovat hodnoty jako soukromí, individualitu, mezilidské vztahy, ale i nejdůležitější malou primární skupinu, kterou je rodina.

Při výzkumu rodiny, jak teoretické, výzkumné či praktické části, se vždy setkáváme se studii, které jsou již zaměřeny na určitou patologii (alkoholismus, delikvence). To nás tak svádí k přehlédnutí zřejmé pravdy, že je potřeba studovat rodinu v celé její šíři. Nestačí se zaměřit jen na určitý problém, ale chceme-li rodině porozumět, poznáváme v první řadě to, jak si rozdělují své běžné úkoly, jak členové rodiny obvykle komunikují a jaké mají vzájemné vztahy.

Jakýkoliv výzkum v oblasti rodinné interakce a fungování rodiny představuje speciální těžkosti, a proto jsme se v této práci zaměřili spíše na ověření platnosti a využitelnosti již jednou účinně použitého dotazníku.

Jelikož však poslední šetření funkčnosti rodiny proběhlo v 80. letech minulého století, rozhodli jsme se otestovat funkčnost dnešních rodin a zhodnotit tak již jednou použitý dotazník na dnešní rodině a tím se i pokusit odhalit skutečné hodnoty dnešní rodiny.

Obsah:

1. Současný stav	7
1.1 Definice rodiny	7
1.2 Vývoj rodiny	8
1.2.1 Patriarchální rodina.....	8
1.2.2 Nukleární rodina.....	8
1.2.3 Současné rodinné společenství.....	9
1.3 Základní funkce rodiny	10
1.3.1 Biologicko-reprodukční funkce.....	11
1.3.2 Ekonomicko-zabezpečovací funkce.....	11
1.3.3 Funkce emocionální.....	11
1.3.4 Funkce socializačně-výchovná.....	12
1.4 Poruchy rodiny	12
1.4.1 Porucha biologicko-reprodukční funkce.....	12
1.4.2 Porucha ekonomicko-zabezpečovací funkce.....	13
1.4.3 Porucha emocionální funkce.....	13
1.4.4 Porucha výchovné funkce.....	14
1.4.4.1 Rodiče se o dítě nemohou starat.....	14
1.4.4.2 Rodiče se neumějí či nedovedou starat o dítě.....	14
1.4.4.3 Rodiče se nechtějí o dítě starat.....	15
1.5 Diagnostika poruch rodiny	15
1.6 Rozdělení rodin podle funkčnosti	16
1.6.1 Funkční rodina.....	16
1.6.2 Problémová rodina.....	16
1.6.3 Dysfunkční rodina.....	16
1.6.4 Afunkční rodina.....	17
1.7 Vztahy v rodině	17
1.8 Význam rodiny pro dítě	19
1.9 Aktuální problémy české rodiny	20
2. Cíle práce, hypotézy	22

3. Metodika výzkumu.....	23
4. Výsledky.....	25
5. Diskuse.....	52
6. Závěr.....	60
7. Seznam použitých zdrojů.....	61
8. Klíčová slova.....	64
9. Přílohy.....	65

1. Současný stav

1.1 Definice rodiny

Nalézt odpovídající definici rodiny je obtížné nejen s ohledem na různé oblasti použití tohoto pojmu, ale i vzhledem k proměnlivým hodnotovým východiskům v závislosti na kulturním a civilizačním prostředí dané společnosti. V jednotlivých vědních odvětvích a jejich partikulárních oborech se proto význam tohoto termínu liší v závislosti na metodologických postupech, oblasti výzkumu a pojmovém ústrojí. Je proto nemožné hovořit o jediném pevném všeobecně přijímaném pojmu rodiny, ale spíše o jednotlivých aspektech a proměnlivých variantách tohoto termínu tak, jak se odrážejí v různých vědních oborech. (19)

Zamýšlíme-li se tedy nad pojmem rodina, je třeba si vždy znovu uvědomit, že toto téma stojí v popředí zájmu mnoha vědních disciplin. Je to tedy téma značně složité, které lze chápat z mnoha různých úhlů a hledisek. Popisujeme-li rodinu, vždy nám naši snahu komplikuje to, že se jedná o velmi proměnlivý systém či strukturu. Rodina se mění jednak ve smyslu historickém – jinou rodinu měli naši předkové v 19. století, jinou naši pradědové ve dvacátých letech 20. století, a jinou máme my sami a jinou rodinu budou vytvářet i naše děti.

Rodina je proměnlivá taky ve smyslu jejího vlastního vývoje – jinak rodinu pocítujeme rok po svatbě, jinak se dvěma dětmi šest let po svatbě a určitě jinak o své rodině vyprávějí manželé, kteří spolu prožili mnoho společných let a jsou na prahu stáří. Jak lze tedy rodinu co možná nejlépe a objektivně vymezit? (26)

Rodinu můžeme chápat jako malou primární společenskou skupinu, založenou na svazku muže a ženy, na pokrevním vztahu rodičů a dětí či vztahu jej substituujícím, na společné domácnosti, jejíž členové plní společensky určené a uznané role vyplývající ze soužití, a na souhrnu funkcí, které podmiňují existenci tohoto společenství a dávají mu vlastní význam ve vztahu k jednotlivcům i k celé společnosti. (4) Je tedy základní sociální skupinou, která je spojena výlučností svých vztahů, soužitím, sdílením přítomnosti, ale i očekáváním a plánováním společné budoucnosti. (16)

1.2 Vývoj rodiny

Abychom mohli pochopit život současné rodiny, neobejdeme se bez určitého ohlédnutí zpět na situaci rodiny před 100 až 150 lety. Rodina v této době prošla neobyčejnými změnami, kvantitativními a kvalitativními. Z tohoto procesu rodina vychází sice proměněná, ale ve svém základním významu posílená, především ve vztahu k dítěti, jeho výchově a společenskému začleňování.

1.2.1 Patriarchální rodina

Jedná se o typickou rodinnou formaci 18. a 19. století, která je vícegenerační a rozšířená. Byla rodinou monogamní s výraznou dominancí otce. Otcova autorita v ní byla založena výkonem v roli podnikatele a dědičným vlastnictvím majetku. Živitelem rodiny je muž. Ekonomická aktivita byla velice výrazná, a to především ve výrobní oblasti, do níž byli zapojeni všichni členové rodiny. Z těchto ekonomických důvodů byla rodina i značně stabilní. Za to emocionální složka byla značně chudá.

Reprodukce patriarchální rodiny byla značná, protože antikoncepční praktiky nebyly tehdy ještě známé. A proto zde byla i vysoká porodnost, stejně tak jako úmrtnost. (4)

1.2.2 Nukleární rodina

Nukleární rodinou myslíme rodinu obou manželů nebo rodičů s dítětem či dětmi. (7) V rodině tak dochází ke značné redukci velikosti rodiny a to jak do počtu generací, tak do počtu jejích členů. (4) A v okamžiku, kdy jedinec v dospělosti založí vlastní rodinu, stává se členem dvou nukleárních rodin: v rodině svých rodičů figuruje jako potomek, případně jako sourozenec, v rodině vlastní jako partner a jako rodič. Původní rodina z hlediska jedince bývá nazývána orientační, nově založená rodina je rodinou prokreační. (23)

Dochází také ke změnám ekonomické aktivity, kdy se rodina stává v této oblasti závislá na fungování celé společnosti. Dochází k intenzivnějšímu zaměstnávání žen a tím pádem také dochází k hospodářské nezávislosti žen na mužích. Odchodem napřed

jen muže a pak i ženy za prací mimo rodinu vrcholí přerod patriarchální rodiny v moderní nebo-li nukleární. Rodina je však v podstatě labilnější než dřívější rodina a relativně snadno přechází do neúplné rodiny.

Reprodukční aktivita rodiny se při tom podstatně snižuje. Dochází k zavádění antikoncepce a stále více se prosazuje plánovaná reprodukce. (4)

Všude na světě však platí, že nukleární rodina je považována za základní jednotku vzájemné solidarity a odpovědnosti. Navíc je ještě považována za jedinou legitimní jednotku plodící potomky (dítě narozené v legitimním sňatku je automaticky považováno za dítě manžela matky, za jiných okolností je nutné formální stanovení otcovství dítěte) a zodpovědnou za jejich výchovu. (23)

1.2.3 Současné rodinné společenství

Moderní rodina se od dřívějšího pojetí rodiny značně liší. Existují však některé charakteristiky, kterými lze dnešní nestabilitu rodiny alespoň částečně vysvětlit. (9) V řadě případů se snaží autoři vysvětlit současnou situaci rodiny jako její krizi. Zdůvodňují toto tvrzení řadou nepříznivých demografických ukazatelů jako je vysoká rozvodovost, zvyšující se počty dětí narozených mimo manželství nebo i zvyšujícími se počty neúplných, doplněných či družských rodin. Také zvyšujícími se počty týraných, zneužívaných a zanedbávaných dětí, především v rodině samé, počty maladaptovaných, vysokou sebevražedností dětí a mladistvých, jejich kriminalitou, narůstající agresivitou a dalšími společenskými nežádoucími jevy.

Zvláště je zdůrazňována nepříznivá ekonomická situace mladých rodin, hlavně trvalým nedostatkem bytů a i nezaměstnaností.

Poukazuje se i na narušení tradičních forem rodinného soužití a upuštění od klasické dominantní role muže, na relativně ekonomickou samostatnost žen, matek. (4) V současné rodině je totiž výrazná pracovní angažovanost obou rodičů. S tím souvisí růst vzdělanosti žen, jejich snaha prosazovat rovnoprávnost v různých oblastech života, nahrazování mnoha činností, které dříve zajišťovala rodina, různými institucemi. A s tímto jevem souvisí též snižování prestiže mateřství a rodičovství obecně. Být dnes matkou znamená pro mladé ženy méně než dříve. (26)

Dalším neméně důležitým znakem současné rodiny je i zvyšující se frekvence mimomanželských sexuálních vztahů a nadměrná tolerance k nim. (4) Klesá i celkový význam rozšířených rodin, roste tendence k svobodné volbě partnera, více se uznává právo žen na rodinné záležitosti a dochází k rozšiřování práv dětí. (21)

V dnešní době však existují i jiné formy soužití, tzv. „moderní“ formy života. (13) Jedná se o tak zvanou kohabitaci. Jinak řečeno jde o soužití muže a ženy bez uzavření sňatku označované Českým statistickým úřadem za tzv. faktické „manželství“. (5) Nesezdaná soužití můžeme v podstatě rozdělit do čtyř kategorií. A to jako soužití porozvodové, snoubenecké, dočasné a nesezdané soužití místo manželství.

Nesezdaná soužití jsou atraktivní zejména v tom, že nepředstavují formální závazek jištěný slibem nezrušitelnosti, poskytují tak i jistý stupeň osobní nezávislosti a v případě rozchodu k sobě partneri nemají žádné ekonomické závazky.

Některé studie uvádějí, že většina kohabitací končí po dvou letech a 50-60 % se transformuje v manželství. Častým důvodem bývá proto těhotenství ženy či alespoň narození dítěte. (13)

Absence manželství ve vztahu však vůbec neznamená nemožnost mateřství. Stále více dětí se rodí nesezdaným dvojicím. (5)

Z pohledu struktury úplných rodin se však jedná o funkční rodiny. A ani v této populaci tyto svazky nekompensují úbytek počtu legálních manželství. (19)

1.3 Základní funkce rodiny

Každé dítě má nárok na to, aby mu jeho otec a matka zajistili a poskytli základní výživu, oblečení, ubytování, zdravotní péči a přístup ke vzdělávání alespoň v takové míře, aby ho jeho nedostatek v dospělosti nevyklučoval na okraj společnosti. (18)

Funkce rodiny se v dějinném vývoji společnosti postupně měnily. Se změnami společenských podmínek některé funkce ustupovaly do pozadí nebo zcela zmizely, jiné nabývaly zase na závažnosti. V současné době určuje místo rodiny ve společnosti několik základních funkcí. (4)

Pro plnění rodičovských funkcí a kvalitního soužití je podmínkou porozumění a shoda v hlavních životních hodnotách a názorech. (30)

1.3.1 Biologicko-reprodukční funkce

Má zabezpečovat udržení života početím a porozením nového člověka. Někdy se ovšem označuje jako sexuální funkce, která naznačuje oddělení uspokojování sexuálních potřeb od reprodukce. V podstatě tu však vztah muže a ženy nachází svůj smysl. Vznikne-li z něj nový jedinec, pak zde nachází svou genetickou výbavu. Tato funkce se sice může uplatnit i mimo rodinu, v rodině však nabývá svůj plný význam.

Nejde totiž jen o to přivést dítě na svět, ale také mu zabezpečit potřebné podmínky pro život a další jeho vývoj.

1.3.2 Ekonomicko-zabezpečovací funkce

Tato funkce se nevztahuje jen na dítě v rodině, ale vztahuje se na všechny její členy. V minulosti byla hlavně důležitá její výrobní složka, v současné době se však stala rodina ve své převaze spotřební jednotkou, zcela závislou na výrobní činnosti společnosti. Ovšem i v dnešní době si rodina udržuje určité prvky výroby, za něž lze především pokládat vnitřní činnosti rodiny, vytvářející její hmotné zabezpečení, jako je úklid, příprava stravy, domácí činnost a další. Zabezpečovací funkce se netýká jen oblasti materiální, ale postupně přechází do oblasti sociální, duševní až duchovní. Má tedy také v širším pojetí poskytovat svým členům i životní jistoty.

1.3.3 Funkce emocionální

Jelikož životní jistoty moderní rodiny tkví více ve vnitřních vztazích než ve vnějších vazbách, stává se další základní funkce rodiny, zvláště významnou. Emocionální funkce v rodině je vázána na plně rozvinutého člověka, zralého a odpovědného, pro něhož citový vztah není něčím chvilkovým, ale trvalou jistotou a citovým zázemím pro všechny její členy. Emocionalita se tak stává nejdůležitějším faktorem rodiny, i když v nejposlednější době aspoň v některých kruzích vystupují v tomto směru opět faktory hmotné povahy. Je potřebná stejně jak pro dospělé, tak pro děti, i když v různé podobě. (4) Při tom je třeba zdůraznit, že zájem dítěte a sledování

jeho prospěchu pramení především z emocionality, zajišťující harmonický život rodiny i pocit celkového upokojení a životního naplnění pro všechny její členy.

1.3.4 Funkce socializačně-výchovná

Pozitivní emocionální vztahy i celková atmosféra v rodině se stávají východiskem pro nejvýznamnější rodinnou funkci. Spočívá v opravdovém zájmu o dítě a kvalitní péči o ně, v jeho výchově, v jeho přijetí jaké je, v porozumění mu v jeho vývoji a potřebách a požadavcích, jež nutno včas, náležitým způsobem a s plným zaujetím uspokojovat, a rozvíjet všechny jeho schopnosti a síly. A při tom se vždy snažit prosazovat jeho nejlepší zájem a prospěch, ochraňovat jej před nepříznivými situacemi a učit je, aby bylo samo schopno jim čelit a překonávat je. (4)

1.4 Poruchy rodiny

Je vhodné nezaměňovat poruchy rodičovství s poruchami funkce rodiny. Je však skutečností, že se tyto dva problémy často prolínají. (25)

Poruchou rodiny rozumíme takové situace, kdy rodina v různě velké míře neplní základní požadavky a úkoly, dané společenskou normou a vyjádřené v očekávání na přiměřené začlenění jejích členů do společnosti. Poruchu rodiny lze také vyjádřit selhání některého člena nebo členů rodiny, které se projevuje v nedostatečném plnění některých nebo všech základních rodinných funkcí. (4)

Rodinné poruchy ve vztahu k dítěti jsou významné právě svojí závažností úlohy, kterou rodina zaujímá ve vývoji dítěte a péči o ně. Existuje velké množství příčin poruch a jsou vázány buď na jednu, několik, nebo na všechny základní funkce. Z nichž je nejvýznamnější porucha funkce socializačně výchovné. (25)

Poruchy rodiny také pramení z chyb v jednotlivých člancích systému jednotlivce – rodina – společnost a v jejich vzájemné interakci. Důsledky se pak promítají do všech složek tohoto systému.

1.4.1 Porucha biologicko-reprodukční funkce

O poruše biologicko-reprodukční funkce můžeme mluvit tehdy, když se v rodině z nejrůznějších důvodů děti nerodí nebo se rodí děti nějak poškozené. Zvláštním problémem se stává nezodpovědné rození dětí do velmi nepříznivých životních podmínek, nebo rodičům, jejichž zdravotní stav jim neumožňuje tuto roli zastávat. (3)

1.4.2 Porucha ekonomicko-zabezpečovací funkce

Selhání ekonomicko-zabezpečovací funkce rodiny pramení z toho, že se rodiče nemohou nebo nechtějí zapojit do výrobního procesu společnosti a tak zabezpečit pro sebe a svou rodinu dostatek prostředků.

Zvláštní skupinu tvoří rodiny s více dětmi, kde je prokazatelně nízký nebo velmi nízký příjem na hlavu – a tedy i nízké ekonomické zabezpečení rodiny.

Ekonomicko-zabezpečovací funkce rodiny se netýká jen materiální stránky, nýbrž i oblasti sociální s jejími psychologickými a právními aspekty, sociální jistoty rodiny, její pevnosti a trvalosti.

1.4.3 Porucha emocionální funkce

Emocionální funkce rodiny je velmi významná, a proto jakákoli její porucha zasahuje do všech ostatních sfér života uvnitř rodiny i v jejím vztahu ke společnosti.

Zatímco náročnost na emocionalitu v rodině, a zvláště na osobní a charakterové vlastnosti rodičů stoupá, řada procesů a vlivů vyplývajících ze změn ve společnosti i v rodině brání plnému rozvoji těchto hodnot.

Poruchy emocionality jsou zdrojem nebo alespoň začátečním jevem většiny rodinných poruch.

Z hlediska dítěte ohrožuje poruch emocionální funkce rodiny především klidnou, vyrovnanou rodinnou atmosféru. Dítě je o ni připraveno rodinným rozvratem, rozchodem rodičů, jinde nedostatečným zájmem rodičů, vyústujícím někdy až v opuštění, sociální osiření či dokonce týrání a zneužívání. Celý socializačně výchovný proces v rodině a ve společnosti je pak u dítěte poznamenán ztrátou citového zázemí a pocitu bezpečí a jistoty. Porucha emocionality narušuje i funkci biologicko-reprodukční. Neodpovědnost v sexuálním životě dává možnost narození dětí neplánovaných,

nechtěných, geneticky zatížených (rodiče s vysloveně dědičnou vadou) nebo dětí, pro něž není připraveno vhodné prostředí.

1.4.4 Porucha výchovné funkce

Ve vztahu k dítěti se ze všech funkcí rodinných jeví tato výchovná funkce jako nejdůležitější. (3) Můžeme kvalifikovat tři základní příčiny, proč je o dítě málo či nedostatečně postaráno nebo nepostaráno vůbec. (4) Tyto příčiny se dělí na objektivní, které jsou na vůli rodičů nezávislé, a na subjektivní, které jsou na vůli závislé, a pak ještě na smíšené.

Jinak vyjádřeno: rodiče se o děti nemohou, nechtějí či nedovedou (neumějí) náležitě pečovat.

1.4.4.1 Rodiče se o dítě nemohou starat

Důvody můžeme spatřovat jednak v nepříznivých přírodních podmínkách a situacích (přírodní katastrofy, devastace prostředí), v poruchách fungování celé společnosti (válka, bída, hladomor) a při narušení celého rodinného systému (nemoc, úmrtí, invalidita, nepříznivý zdravotní stav dítěte, který mu zabraňuje žít doma).

1.4.4.2 Rodiče se neumějí či nedovedou starat o dítě

Jde o situace, kdy rodiče nejsou schopni zabezpečit dětem alespoň přiměřený vývoj a uspokojit jejich základní potřeby z důvodu vlastní nezralosti či velmi mladého věku, nebo pro neschopnosti vyrovnat se s zvláštními situacemi, jako je mimomanželské narození dítěte, handicapované dítě, dítě přijaté do náhradní rodiny a situace, kdy nejsou schopni přijmout základní společenské normy.

Částečně sem lze zařadit i situaci dětí rozvádějících se či rozvedených rodičů, kteří nevědí, jak si počínat v těchto konfliktních podmínkách. Situace, kdy rodiče dětem ubližují a používají je jako nástroj pro svou nenávist a odpor vůči druhému rodiči. Patří sem i situace, kdy se rodič nemůže o své dítě starat, neboť druhým rodičem, který má dítě ve své péči je mu v tom zabraňováno. (25)

1.4.4.3 Rodiče se nechtějí o dítě starat

Třetí kategorií rodinných poruch z hlediska socializačně výchovné funkce jsou situace, kdy se rodiče o dítě nechtějí starat. (3) Příčiny tu spočívají v poruchách osobnosti rodičů (disharmonická osobnost, psychopatie, maladaptace), kteří si náležitě neplní rodičovské povinnosti. Zájem rodičů není dobrý, někdy je až hostilní. Dětem není poskytnuta potřebná péče a v některých případech je dokonce opouštějí. Péči o dítě lze hodnotit jako nedostatečnou, žádnou nebo škodlivou a lze ji označit jako zanedbávání dítěte jak v oblasti somatické, tak psychické. (25)

1.5 Diagnostika poruch rodiny

Při objasňování sociální problematiky, tedy i poruchy rodinné, je potřeba počítat s tím, že na jednom projevu poruchy sociálního života jedince i celé skupiny se podílí mnoho nejrůznějších příčin a vlivů. Přitom jeden a týž vliv či příčina může způsobit různou řadu nejrůznějších projevů či obrazů té které poruchy. Přitom zde platí vzájemné podmínění příčin a následků těchto poruch ze všech oblastí života člověka tělesného, duševního či společenského.

Ke všemu tato oblast postrádá jednotný způsob a jednotné hodnocení. Neexistuje jasné označení rodinných poruch, které je spojeno i s pojmovou nejednotností.

Zvláštností je i složitost hodnocení závažnosti porušeného sociálního prostředí ve vztahu k vývoji dítěte. Ještě těžší je však odhalit a posoudit přechodné či ještě únosné poruchy, které ovšem pod povrchem mohou znamenat někdy těžké narušení vztahů a především ohrožení a poškození vývoje dítěte. A proto je zde třeba dbát na co nejpřesnější diagnózu. Zvláště v období útlého dětství, kdy se toto údobí dotýká formování nejdůležitějších struktur osobnosti a problematiky eventuálních odchylek. Zjištění a náprava každé poruchy v této době má značný význam pro budoucnost, a to nejen pro jedince, ale i pro společnost jako celek. (3)

1.6 Rozdělení rodin podle funkčnosti

1.6.1 Funkční rodina

V podstatě představuje neporušenou, celistvou rodinu, v níž je zajištěn dobrý vývoj dítěte a jeho prospěch. (4) Dochází zde k úspěšnému řešení problémů, existuje zde příznivé emocionální klima a dochází ke stalému vyrovnávání vztahů uvnitř rodiny v souladu s životním cyklem jejích členů. (7) Takových rodin je u nás v běžné populaci valná většina.

1.6.2 Problémová rodina

Jedná se o rodinu, kde se vyskytují závažnější poruchy některých nebo všech funkcí, které však vážněji neohrožují rodinný systém či vývoj dítěte. Rodina je schopna tyto problémy vlastními silami řešit či kompenzovat jednorázovou či krátkodobou pomocí zvenčí. Tyto rodiny potřebují zvýšenou pozornost a sledování pracovníky péče o dítě. (4)

1.6.3 Dysfunkční rodina

Jde o rodinu, v níž jeden nebo více členů produkuje maladaptivní, nezdravé chování. (24) Vyskytují se zde vážné poruchy některých nebo všech funkcí rodiny, které bezprostředně ohrožují nebo poškozují rodinu jako celek, hlavně vývoj a prospěch dítěte. Tyto poruchy už rodina není schopná sama zvládnout. (4)

Rodina může vykazovat i některou z těchto charakteristik: popírání či neřešení problémů, chybějící intimita, vzájemné obviňování, rigidní role, potlačování osobní identity na úkor rodinné identity, individuální potřeby členů rodiny obětované dysfunkčnímu rodinnému systému, nejasná komunikace a další.

Dysfunkční rodinný systém tak může vést, ale nemusí, k individuální psychopatologii, např. užívání návykových látek, asociální chování či neurotické obsese. Psychopatologie jednotlivých členů rodiny pak zpětně složitým způsobem působí na fungování rodiny jako celku. (24) Potom vzniká otázka, kam až podporovat takovou rodinu a od kdy se postavit v zájmu a prospěchu dítěte proti ní.

1.6.4 Afunkční rodina

Poruchy jsou zde tak velkého rázu, že rodina tak přestává plnit svůj základní úkol a dítěti škodí nebo ho ohrožuje v samotné existenci. Dítěti tak pomůže tím, že je vezmeme z této rodiny a umístíme ho do rodiny jiné, náhradní. Není-li to možné, tak tedy jinam. (4)

1.7 Vztahy v rodině

Na rodině můžeme demonstrovat všechny základní sociální vztahy – vztah k vnějšímu prostředí (rodina zajišťuje mimo jiné i bydlení, ochranu před napadením), vztahy reprodukce ve smyslu biologickém (první dělba práce mezi mužem a ženou) i ekonomickém. (2) Při tom jsou vztahy definovány jako určitá pravidla, která určují, kdo se má ke komu jak chovat. A v rodině se projevují komunikačními stereotypy, ustálenými sekvencemi chování. (17)

V rodině dochází ke kulturnímu přenosu, předávají se tradice, zvyky, kulturní hodnoty. Prostřednictvím rodiny se zapojujeme do komunity, do sociálních sítí. Rodina zprostředkovává jedinci i jeho základní sociální začlenění. Závislost na původní rodině se postupně mění směrem k nezávislosti, která je většinou završena založením vlastní rodiny, výchovou dětí, péčí o stárnoucí rodiče. (2)

Rodinné vztahy jsou charakteristické svojí vzájemnou soudržností, intimitou, citovými vazbami mezi jednotlivými členy a přesností vymezení jednotlivých rolí. (29)

Vztahy mezi členy rodiny jsou pro dítě velmi důležité. Pokud jsou tyto vztahy pozitivní, dítě se může cítit bezpečně, je pro ně tak snazší brát v úvahu potřeby jiných lidí a chovat se k nim ohleduplně. Jistotu rodinného zázemí potvrzuje sdílení každodenního života i výjimečných situací.

Rodiče jsou pro děti emočně významnou autoritou. Vysoce si cení rodičovské role a s ní spojeného postavení, z jejich hlediska je zárukou značných osobních kvalit. Rodiče představují vzor. Dítě se vyvíjí – jeho projevy, odpovídající aktuální vývojové úrovni, ovlivňující rodičovské chování.

I vztahy se sourozenci mají značný socializační význam. Jsou totiž zdrojem specifické sociální stimulace. Dítě musí soužití se sourozencem nějakým způsobem zvládnout. Sourozenec se stává možným zdrojem zkušeností a lze se od něho něčemu naučit. Prostřednictvím chování sourozenců se děti učí rozumět specifickým interakčním vzorcům, reakcím a projevům na jiné než nadřazené úrovni chování rodičovské autority. Veškeré sourozenecké interakce, dokonce i ty nepřátelské, podporují rozvoj sociálního porozumění pocitům i potřebám jiných lidí.

Vztahy se sourozencem bývají citově významné, dítě je s ním spojeno společným rodinným zázemím. Tyto vztahy bývají asymetričtější než vztahy s vrstevníky, sourozenci jsou jen vzácně stejného věku, a tudíž většinou nedosahují shodné vývojové úrovně.

Sourozenci jsou nejen spojenci, ale i soupeři, dítě se s nimi musí dělit o rodičovskou pozornost, různé materiální výhody a privilegia. **(28)** Určitá dávka rivality je mezi sourozenci normální a přirozená. Jde totiž o lidské jedince, hereditárně blízké, vybavené jinými vlastnostmi, avšak žijící v témž sociálním prostředí, s týmiž lidmi, v bohatém předivu sociálních vztahů. Osobní potřeby, práva a zájmy tak nutně narážejí na tytéž práva, potřeby a zájmy toho druhého, přičemž každý v rámci svého životního stylu hledí dosáhnout svého vlastního uspokojení. **(15)**

Největší soupeření je mezi sourozeneckými dvojicemi, jež jsou si věkově blízké. **(8)** Spojenci se stávají ve společné hře, mohou být zdrojem opory v situaci společného ohrožení. V dysfunkčních, resp. neúplných či doplněných rodinách bývají sourozenecké vztahy často nějak extrémní, buď se vyhrocuje rivalita a hostilita, nebo se zvyšuje vzájemná závislost a poskytování opory kompenzující nedostatek rodičovského vztahu a porozumění. **(28)**

Zjistilo se, že vztahy mezi sourozenci jsou závislé i na počtu dětí v rodině a na pořadí jejich narození. Výjimečnou sociální situaci prožívají jedináčkové. Ti totiž nemohou v rodině prožít soutěžení o sociální pozice a jdou do sociálního života nepřipraveni.

Výhodou se pro dítě stává i to, když má v rodině sourozence druhého pohlaví, protože si snadněji osvojuje pohlavní role.

Složité sociální vztahy pak nastávají v nově rekonstruovaných rodinách, a to ať už v důsledku úmrtí jednoho rodiče, nebo rozvodu či adopce dítěte. V nově utvořených rodinách častou komplikací rodinných vztahů bývá narození nového dítěte. Vedle žárlivosti na konkurenci se cítí dítě z původní rodiny ohroženo přímo a cítí se v rodině jako cizí element. (8) Žárlivost mezi dětmi v rodině je velice častým jevem a znepříjemňuje společný život. (1) Ale zároveň může svým způsobem pozitivně stimulovat sociální a kognitivní vývoj dítěte, přispívat k diferenciaci jeho osobnosti a k utváření jeho identity. (15)

Pro sociální vývoj dítěte je i příznivý vztah s prarodiči. Nežádoucí je však, aby jeden z prarodičů přejímal roli existujícího rodiče. (8)

Ve vztazích mezi dětmi a rodiči můžeme také pozorovat, že rodiče se ke svým dětem chovají rozdílně. Komunikují se svými dcerami a syny odlišně. V hovoru s dcerami užívají větší počet a pestřejší zásobu slov. Častěji s nimi mluví o smutku a s chlapci zase spíše o hněvu. Lze předpokládat, že těmito aspekty rodinné socializace vedou rodiče své dcery k tomu, aby pozorně vnímaly pocity druhých a pečovaly o mezilidské vztahy. Naopak chlapci jsou spíše vychováváni k aserktivě potlačování emocí, pokud dávají najevo hněv.

Svou roli také hraje pohlaví rodiče. (12) Rodič stejného pohlaví představuje významný model genderové role, připoutání se k tomuto rodiči a jeho napodobování posiluje sebejistotu, ale důležitou funkci má i rodič opačného pohlaví. (28) Genderové role a genderovou identitu si dítě neosvojuje mechanicky od rodičů, ale tím, že se různými způsoby identifikuje. (20)

A ačkoli otec a matka obvykle hrají v životě dítěte rozdílné role, neznamená to, že více nebo méně důležité. (12)

1.8 Význam rodiny pro dítě

Lze říci, že většina aktuálních výzkumů se shoduje v tom, že alespoň v prvních letech života je rodina pro dítě naprosto nezastupitelná. (26) Dítě se do ní rodí, dostává od ní (svých rodičů) genetickou výbavu, má rozhodující vliv na celkový rozvoj jeho

osobnosti, zvláště v nejranějším období jeho dětství a to jak v oblasti tělesné, duševní tak i sociální.

V rodině a rodinou se uskutečňuje společenská adaptace dítěte, jeho začleňování do společnosti. V kontaktu s bezprostředním prostředím i svými možnostmi si dítě vytváří jakýsi vnitřní obraz světa, do kterého ho rodiče uvádějí. (4)

Rodina předává dítěti významné modely chování. Od počátku mu dává možnost je vnímat a pozorovat a také si je prakticky zkoušet v přátelském prostředí domova. Zde totiž může být dítě opravováno a vedeno k lepšímu pochopení a výkonům.

Rodina předává dítěti i systém, jak se orientovat v okolním světě, poskytuje mu jistotu, stabilitu zázemí i dostatek podnětů, které podněcují jeho aktivitu. Je to právě rodina, která formuje identitu dítěte, jeho pohled na sebe, jeho koncepci vývoje vlastního života. (26)

Rodina také určuje sociální status dítěte, který je rozhodující, pokud jde o jeho sociální prestiž a sociální sebeuvědomění. Dítě si tak uvědomuje své místo a svou roli ve společnosti.

Dítě si zde osvojuje základní vzorce chování, návyky, dovednosti a strategie, které jsou pak rozhodující pro orientaci ve společnosti, především v interpersonálních vztazích. A to jak v pozitivním smyslu, tak i v negativním. Dítě v rodině poznává základní sociální a kulturní hodnoty a normy a vytváří si jejich hierarchii. Pod jejím vlivem se taktéž vyvíjí sociální a morální cítění. (4)

Ukazuje se tak, jak je důležité chování rodičů vůči dítěti už v prvních dnech jeho života. Je podstatné, jak rodiče na dítě mluví, jak s ním manipulují, jak je uchopují, jak si s ním hrají, jak je mazlí, jak rychle reagují na jeho signály. Hovoříme-li o rodině, ve vztahu k dítěti, musíme začít právě v tomto raném věku dítěte, kdy domov, rodinné prostředí a rodiče sehrávají klíčovou roli pro jeho další psychický i fyzický vývoj, neboť toto období jeho života mu vytváří jakousi základnu pro jeho další rozvoj, ze kterého pak bude vycházet, až si založí svou vlastní rodinu. (26)

1.9 Aktuální problémy české rodiny

Pro zhodnocení stávajícího stavu a problémů rodiny je nezbytné zdůraznění změn, které se upevňují a probíhají ve vztazích dětí a rodičů. Základní jsou vztah, přístup k dětem a jejich ochrana, se během poslední generace radikálně mění. Děti pro rodinu představují především velký finanční náklad, a proto mají děti pro rodiče dnes jiný vzácnější význam.

Trvalým problémem, který provází většinu rodin s dětmi je materiální zajištění domácnosti a úhrada potřeb rodin – finance. Nejsilněji se tento problém dotýká neúplných rodin s malými a dospívajícími dětmi.

Napříč všemi typy rodin je také trvalým problémem nejistota uplatnění na trhu práce. Ta je hlavně pocíťována jako problém u žen v mladých rodinách, ve spolužití mladých lidí a v neúplných rodinách. (22)

Dalším aktuálním problémem, které potvrdily výzkumy z posledních let, je, že v rodinách výrazně ubylo společně stráveného času. A o to více záleží na kvalitě společně strávených chvil a na tom, jak společný čas s dětmi tráví. Chronický nedostatek času předznamenává v řadě rodin psychické subdeprivace. Kvalita a množství společně stráveného času jsou narušeny řadou vnějších a vnitřních faktorů. Z nejzávažnějších vnějších faktorů sem patří asynchronie časových rozvrhů dětí a rodičů, prolínání profesních a rodičovských drah a rolí.

Mnoha rodičům chybí i potřebná kognitivní výbava a komunikační dovednost, jež by jim usnadnila smysluplné a oboustranné radostné trávení společného času s dětmi. A tak mnohdy začíná destrukce přirozeného světa dětí, narušení zkušenosti lidské časovosti, jež se může stát poruchou zakotvení lidské existence a jež se pak ve svých důsledcích může promítnout do jejich přítomného a budoucího jednání. (4)

2. Cíl práce a hypotézy

Cílem mojí práce je ověřit platnost a využitelnost dotazníku určeného pro vyšetřování funkčnosti rodiny podle Dunovského.

Hypotézy:

- 1) dotazník funkčnosti podle Dunovského z 80. let potřebuje zaktualizovat

3. Metodika

Informace potřebné pro zpracování bakalářské práce byly získány prostřednictvím studia odborných materiálů, technikou dotazníkového šetření určeného rodinám v obci Velké Meziříčí.

Pro zmapování funkčnosti rodin byl proveden kvantitativní výzkumu. Sběr dat byl realizován metodou dotazování, technikou dotazníku (viz. příloha 1). Tento dotazník byl sestaven podle Dotazníku funkčnosti rodin dle Dunovského (viz. příloha 2). Osobní data rodiny, jména a bydliště, která jsou uváděna v původním dotazníku, nejsou z důvodu ochrany dat uváděna. Datum narození bylo nahrazeno současným věkem rodičů. Čistý příjem rodičů a otázka konečného zhodnocení sociálně ekonomické situace byly z dotazníku vypuštěny.

Dotazník, zaměřený na respondenty cílové skupiny, byl anonymní a skládal se z sociodemografických otázek, 8 otázek a 8 podotázek. Dotazník obsahoval otázky uzavřené, polouzavřené a otevřené. Respondenti si vždy vybírali některou z uvedených variant nebo na otázku samostatně odpovídali.

Úvodní otázky směřovaly k zjištění sociodemografických údajů o rodině, jako je věk rodičů, dítěte, rodinný stav, zaměstnání atd.

Dalšími otázkami bylo zjišťováno složení rodiny, její stabilita, sociálně ekonomická situace, osobnost rodičů, sourozenců, osobnost dítěte, zájem a péče o dítě.

Otázka sociálně ekonomická situace rodiny byla rozdělena do osmi podotázek, které zjišťovaly věk rodičů při narození dítěte, vzdělání, zaměstnání, rodinný stav, příjem, bytovou kategorii, charakteristiku bydlení a vybavení bytu a jeho udržování.

Charakteristika cílového souboru

Základní soubor byl tvořen vzorkem rodin z obce Velké Meziříčí.

Soubor byl vybrán mechanismem prostého náhodného výběru na základě kontaktů od známých.

Během měsíců březen – duben 2007 byli požádáni respondenti o účast v dotazníkovém šetření. Celkem bylo rozdáno 30 dotazníků a návratnost byla 28

dotazníků. Celková návratnost byla tedy 93 %. Z celkového počtu 30-ti rozdaných dotazníků bylo pak kompletně vyplněných a pro výzkum použitelných 25 dotazníků.

Dotazníky byly zpracovány do grafů, čísla uváděna v procentech, a tabulek, čísla jsou uváděna v absolutních hodnotách.

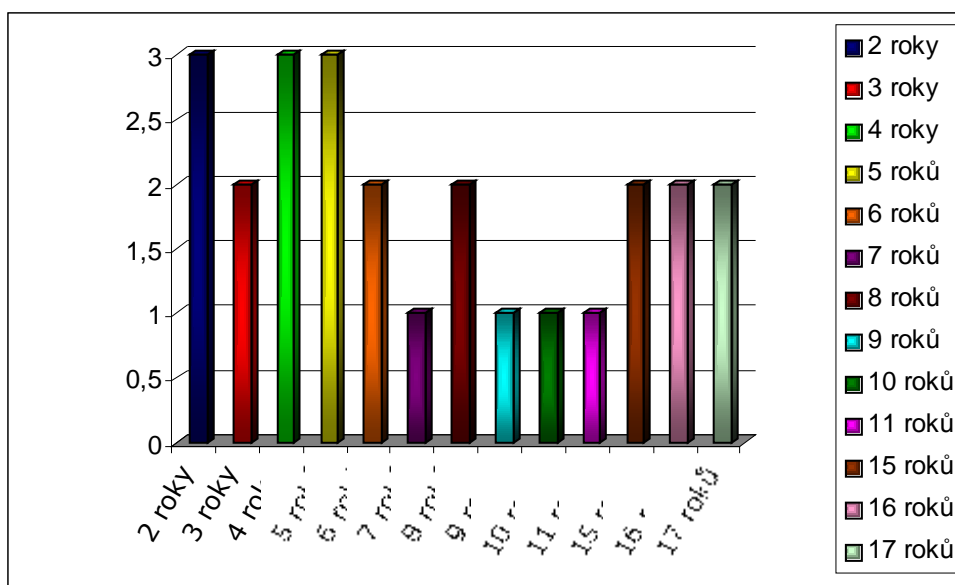
Celkem bylo vyšetřeno 25 (100 %) žen, 21 (100 %) mužů a 25 (100 %) dětí. Mužů bylo vyšetřeno méně z důvodu, že u otázek věk rodičů při narození dítěte, vzdělání, zaměstnání, osobnost rodičů a zájem o dítě se v neúplných rodinách nehodnotil nepřítomný rodič.

V rodině bylo vždy šetřeno buď nejstarší dítě nebo dítě s určitou patologií (tělesnou, duševní či společenskou).

4. Výsledky

Základní údaje o dítěti

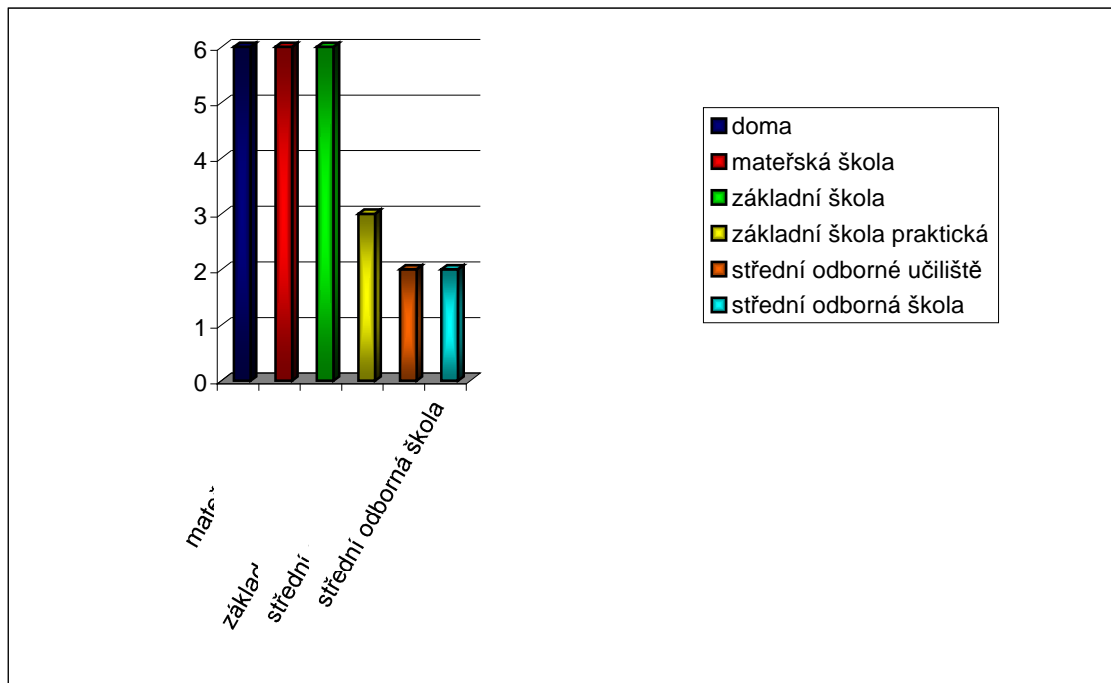
Graf 1: Věk (v absolutních číslech)



Zdroj: Vlastní výzkum

V grafu je znázorněný různorodý věk šetřených dětí. Celkový počet šetřených dětí byl 25 a jejich věková hranice se pohybovala v rozmezí 2 – 17 let.

Graf 2: Kolektivní zařazení (v absolutních číslech)

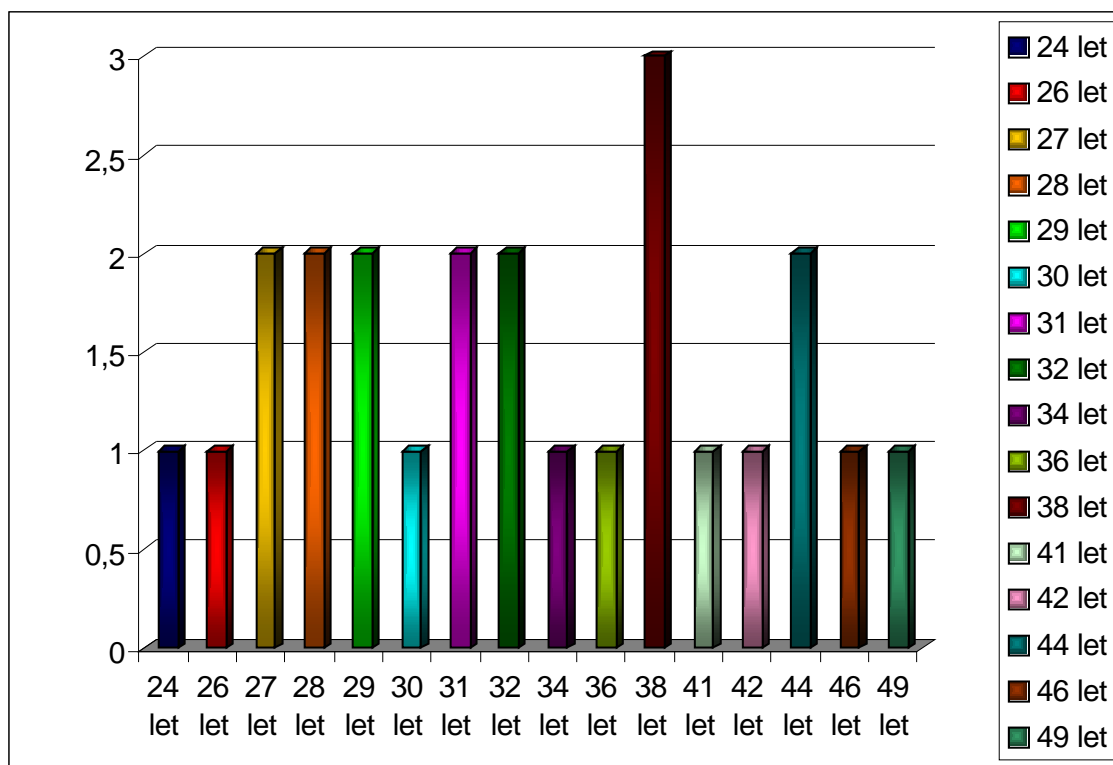


Zdroj: Vlastní výzkum

Z grafu je patrné, že kolektivní zařazení dětí je různorodé, ale počtem docela vyrovnané. Děti, které jsou doma s matkou je 6, stejně tak jako dětí, které navštěvují mateřskou (6) a základní školu (6). Základní školu praktickou pak navštěvují 3 děti. A střední odborné učiliště ze šetřených dětí navštěvují jen 2 a střední odbornou školu také jen 2.

Základní údaje o rodičích či pečovateli

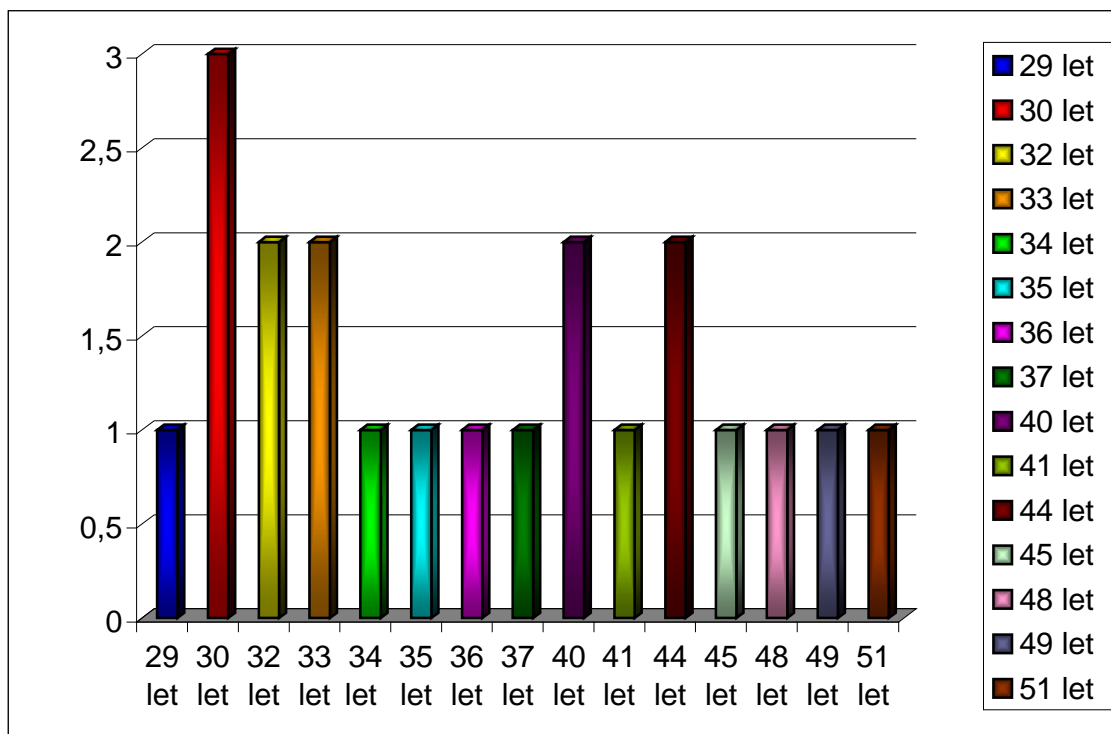
Graf 1: Věk rodičů – ženy (v absolutních číslech)



Zdroj: Vlastní výzkum

V grafu je uveden různorodý věk dotázaných žen. Jejich věková hranice se pohybovala mezi 24 - 49 lety.

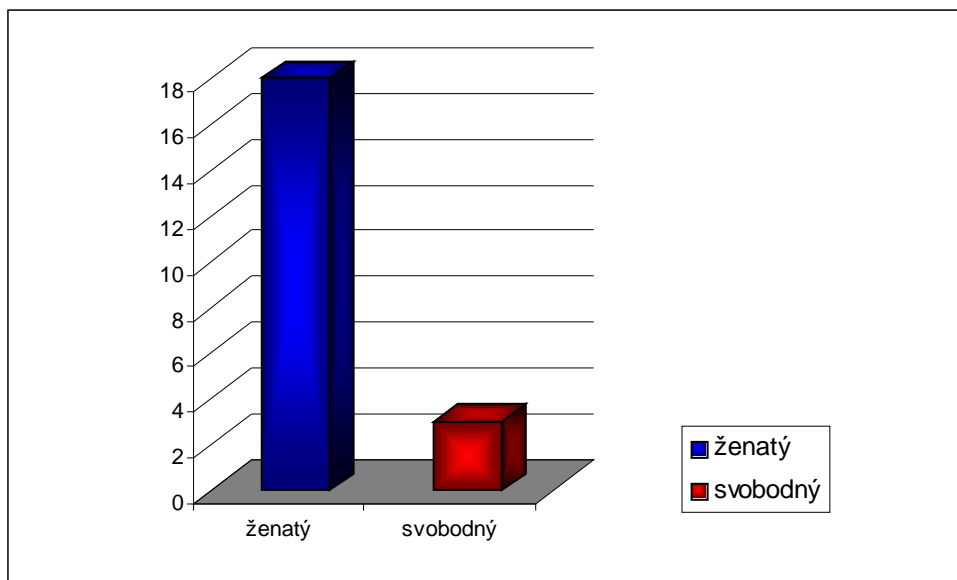
Graf 2: Věk rodičů – muži (v absolutních číslech)



Zdroj: Vlastní výzkum

V grafu je uveden různorodý věk dotázaných mužů. Jejich hranice se pohybovala mezi 29 – 51 lety.

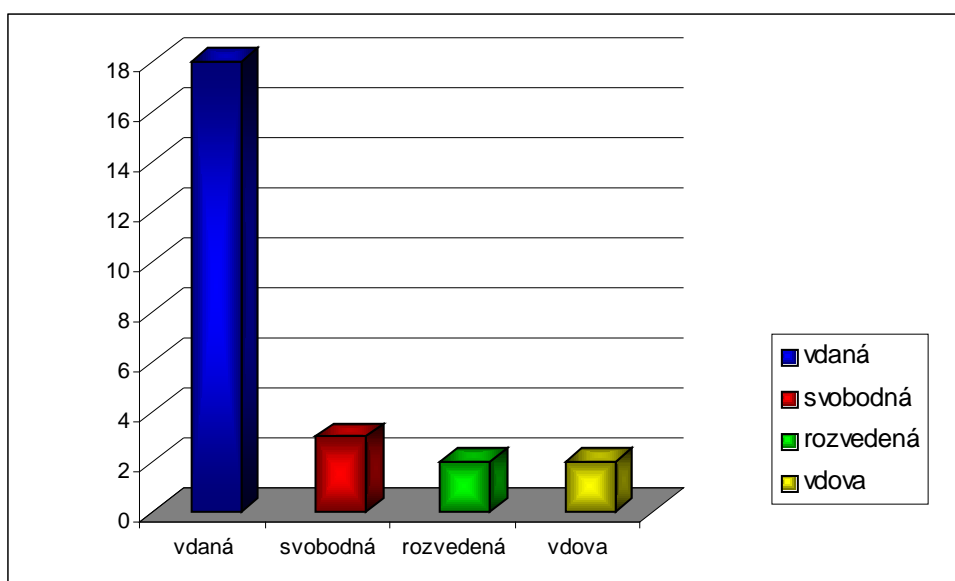
Graf 3: Rodinný stav – muži (v absolutních číslech)



Zdroj: Vlastní výzkum

Na otázku rodinného stavu byly u mužů zastoupeny jen dvě formy. A to pouze jen žentý nebo svobodný. Z celkového počtu 21 mužů bylo žentých 18 a svobodní byli jen 3.

Graf 4: Rodinný stav – ženy (v absolutních číslech)



Zdroj: Vlastní výzkum

U žen formy rodinného stavu byly mnohem pestřejší. Z celkového počtu 25 žen jich bylo 18 vdaných, 3 svobodné, 2 rozvedené a 2 byly vdovy.

Tabulka 1: zaměstnání – muži (v absolutních číslech)

Zaměstnání	Početní zastoupení
Zásobovač	1
Vychovatel	1
Obchodní zástupce	3
Řidič z povolání	1
Technik	1
Učitel	3
Ekonom	1
Dělník	4
Kuchař	1
Výpravčí	1
Automechanik	2
Státní úředník	2

Zdroj: Vlastní výzkum

Tabulka 2: zaměstnání – ženy (v absolutních číslech)

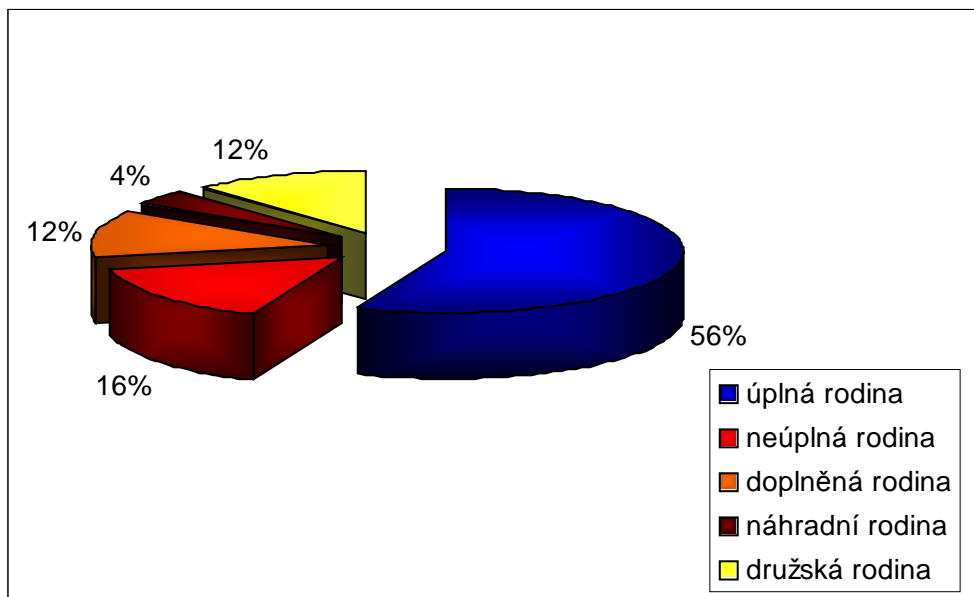
Zaměstnání	Početní zastoupení
Mateřská dovolená	8
Vychovatelka	1
Učitelka	2
Prodavačka	3
Dělnice	1
Zdravotní sestra	3
Referentka	1
Kuchařka	2
Hospodářka	1
Účetní	1
Kosmetička	1

Zdroj: Vlastní výzkum

Dotazník funkčnosti rodiny

Graf 1: Složení rodiny (v %)

(k otázce 1)

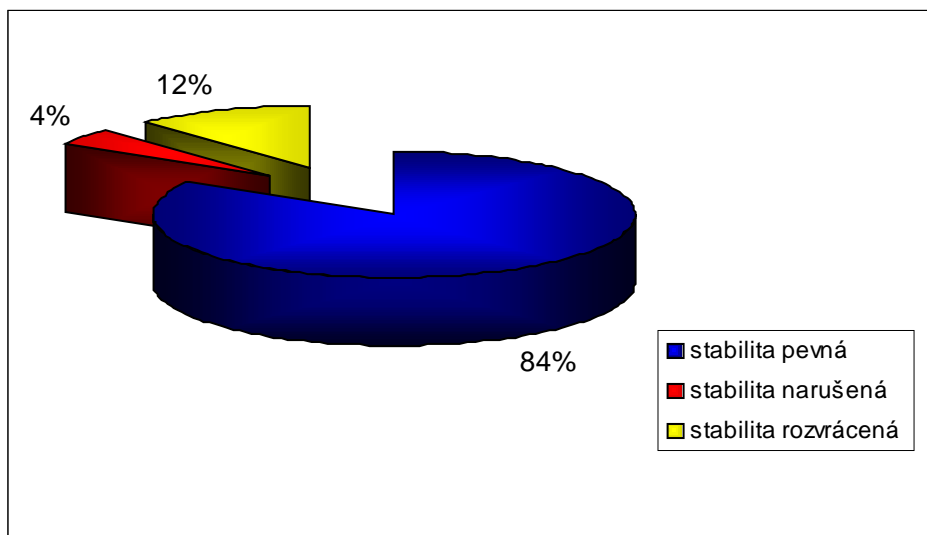


Zdroj: vlastní výzkum

56 % (14) z dotázaných rodin tvoří úplnou rodinu, 16 % (4) rodin pak žije v neúplné rodině, 12 % (3) potom v doplněné rodině, 4 % (1) tvoří rodinu náhradní a 12 % (3) z dotázaných rodin tvoří rodinu družskou.

Graf 2: Stabilita rodiny (v %)

(k otázce 2)

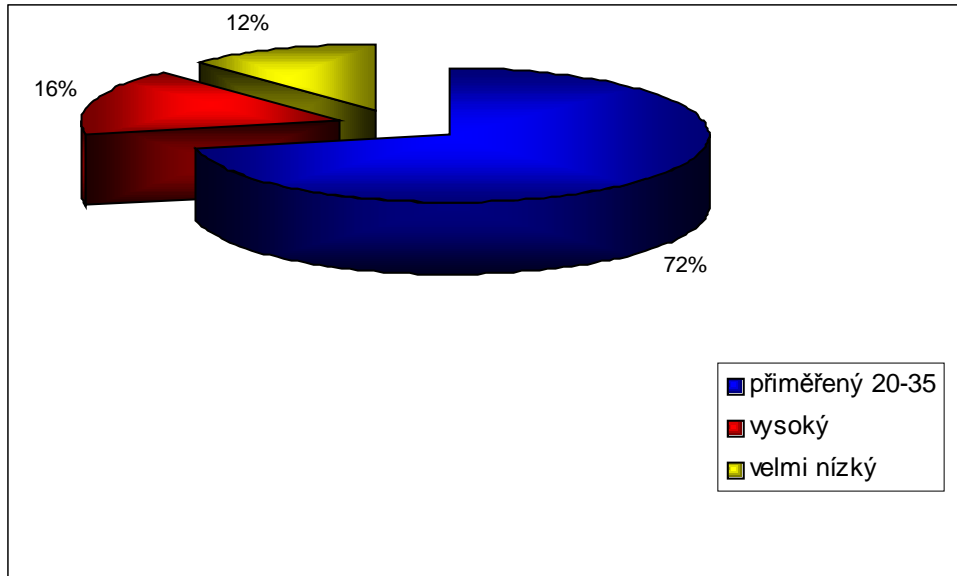


Zdroj: vlastní výzkum

84 % (21) z dotázaných rodin odpovědělo, že stabilita jejich rodiny je pevná, další 4 % (1) uvedla, že stabilita jejich vztahů je narušená a 12 % (3) dotázaných uvedlo, že stabilita jejich rodiny je rozvrácená.

Graf 3: Věk rodičů při narození dítěte – ženy (v %)

(k otázce 3a)

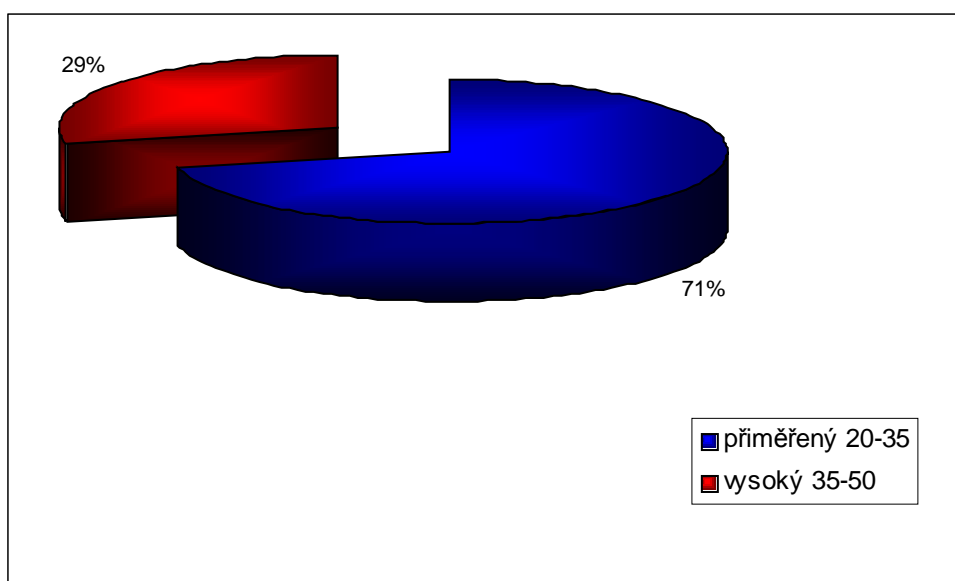


Zdroj: Vlastní výzkum

72 % (18) dotázaných žen bylo při narození dítěte ve věku 20-35 let, dalších 16 % (4) žen bylo ve věku 35-50, 12 % (3) mělo při narození dítěte velmi nízký věk a to pod 18 let, nízký 18-19 a velmi vysoký věk nad 50 neuvědla žádná 0 % z dotázaných.

Graf 4: Věk rodičů při narození dítěte – muži (v %)

(k otázce 3a)

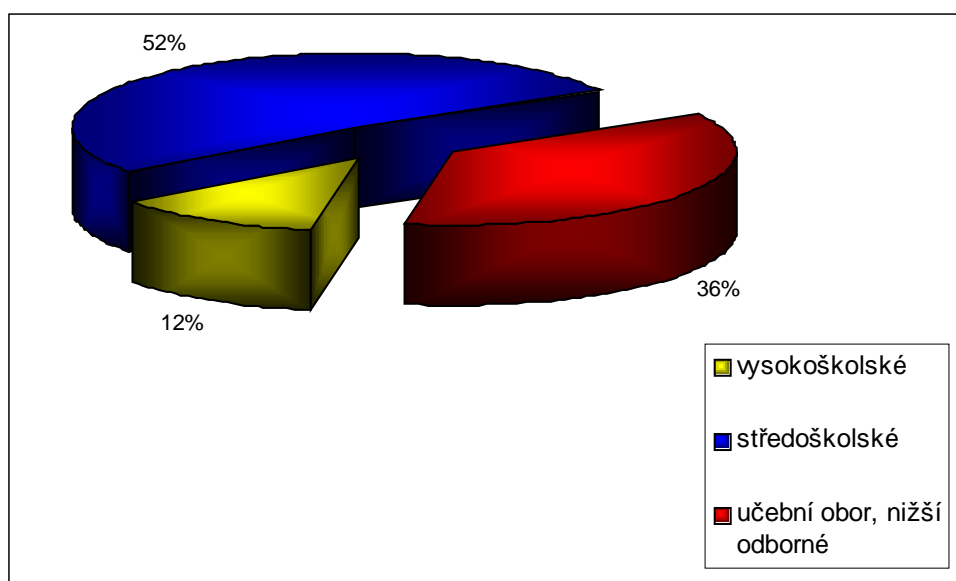


Zdroj: Vlastní výzkum

71 % (15) mužů při narození dítěte bylo v přiměřeném věku 20-35 let, dalších 29 % (6) mužů bylo ve vysokém věku 35-50 let. V nízkém 18-19 let, velmi nízkém pod 18 let a velmi vysokém nad 50 let nebyl žádný muž 0 %.

Graf 5: Vzdelání rodičů – ženy (v %)

(k otázce 3b)

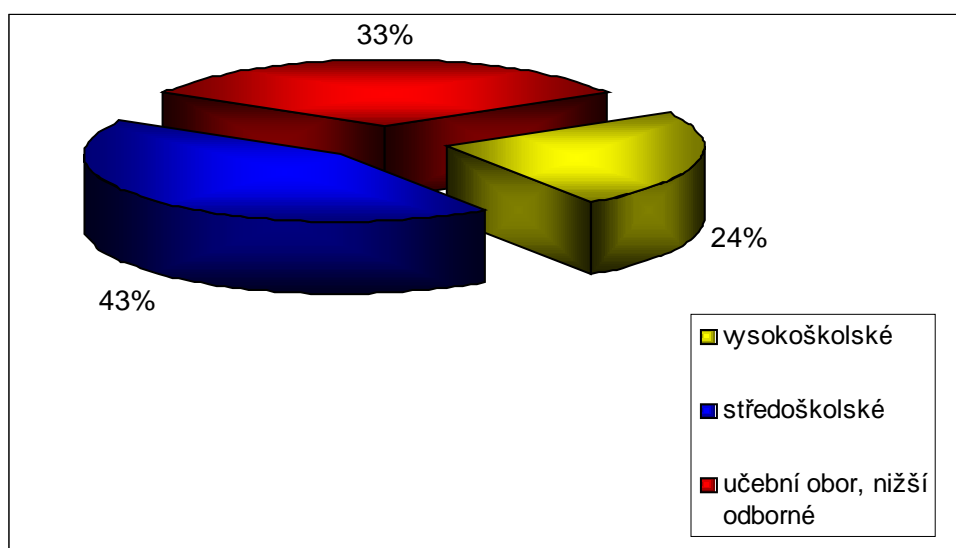


Zdroj: Vlastní výzkum

52 % (13) dotázaných žen dosáhlo středoškolské vzdělání, 36 % (9) dotázaných žen uvedlo učební obor či nižší odborné, 12 % (3) žen uvedlo vysokoškolské vzdělání. Základní, nedokončené základní, zvláštní a bez vzdělání neuvedla žádná žena 0 %.

Graf 6: Vzdelání rodičů – muži (v %)

(k otázce 3b)

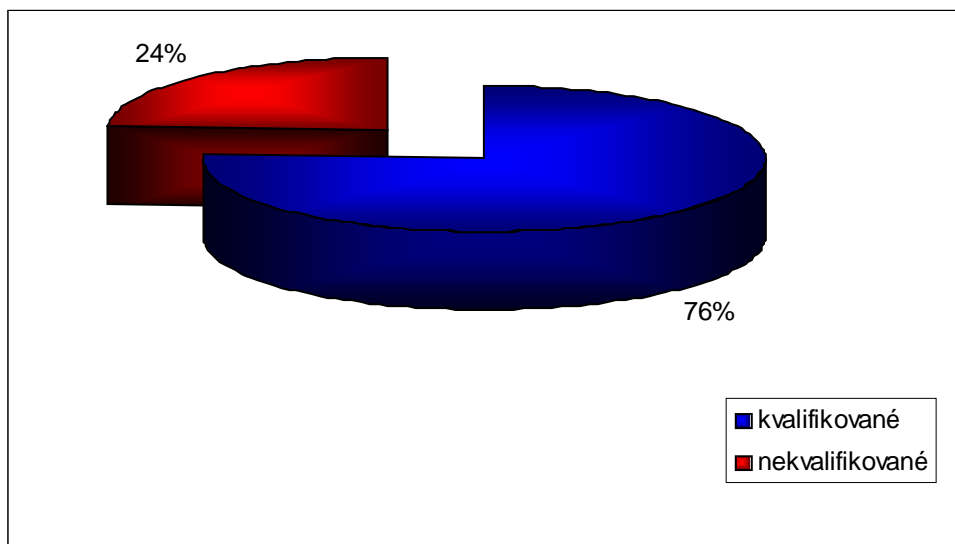


Zdroj: Vlastní výzkum

43 % (9) mužů má dosažené středoškolské vzdělání, 33 % (7) mužů má učební obor či nižší odborné vzdělání a 24 % (5) dotázaných mužů uvedlo vysokoškolské vzdělání. Základní, nedokončené základní, bez vzdělání neuvedl žádný dotázaný 0 %.

Graf 7: Zaměstnání – ženy (v %)

(k otázce 3c)

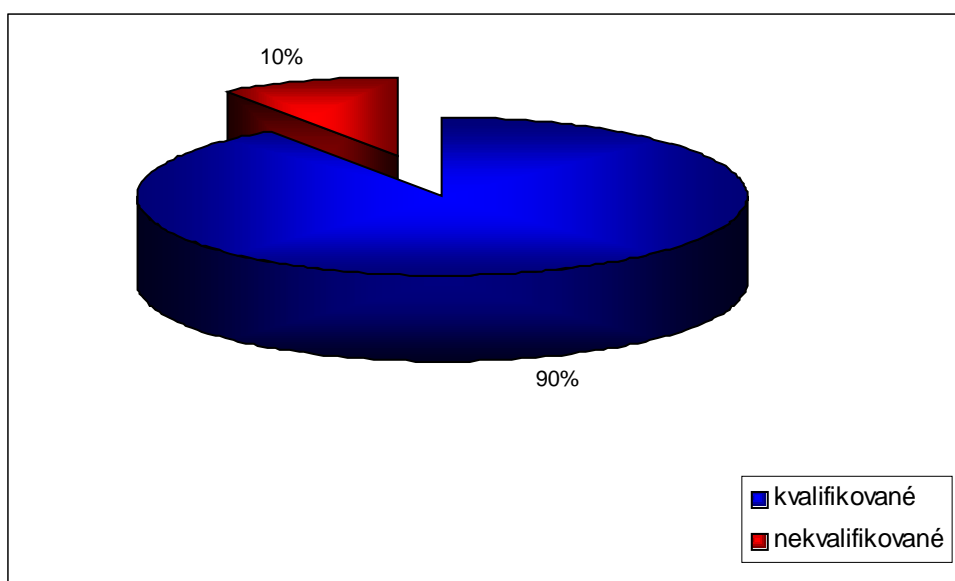


Zdroj: Vlastní výzkum

76 % (19) žen uvedlo, že jejich zaměstnání je kvalifikované. Dalších 24 % (6) žen uvedlo, že provádějí nekvalifikované zaměstnání.

Graf 8: Zaměstnání – muži (v %)

(k otázce 3c)

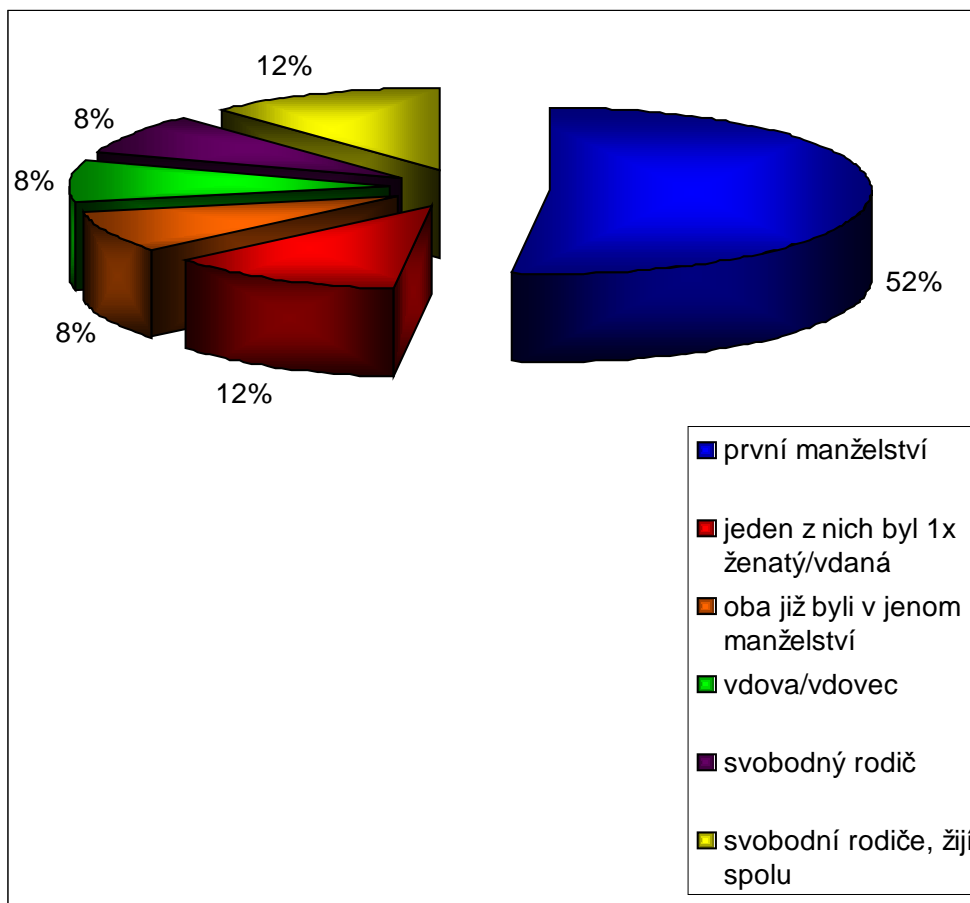


Zdroj: Vlastní výzkum

Na otázku jaké zaměstnání vykonávají rodiče, bylo u mužů vyplněno, že 90 % (19) mužů vykonává kvalifikované zaměstnání a jen 10 % (2) mužů vykonává nekvalifikované zaměstnání.

Graf 9: Rodinný stav (v %)

(k otázce 3d)

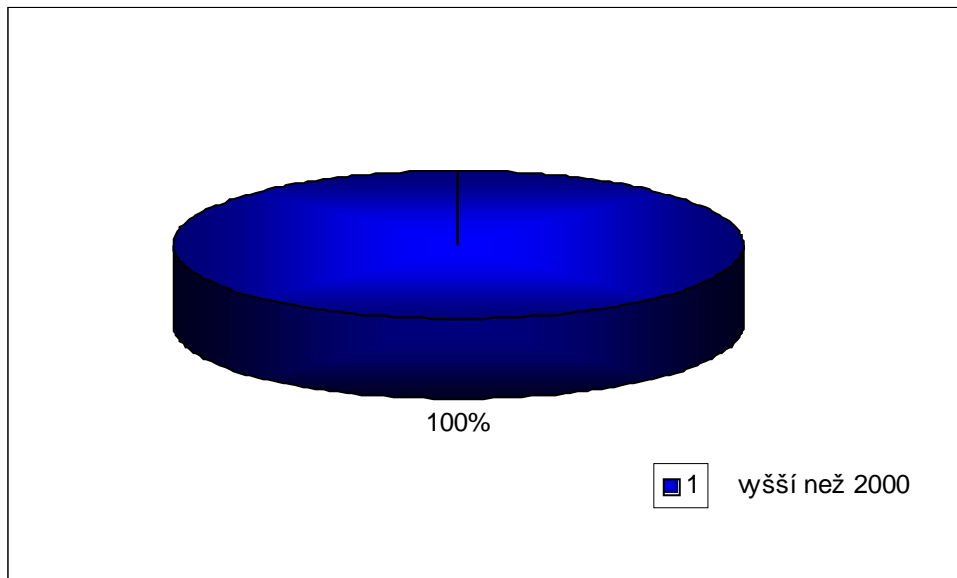


Zdroj: Vlastní výzkum

Více jak polovina dotázaných rodičů 52 % (13) uvedlo, že jsou manželé žijící spolu v prvním manželství. 12 % (3) dotázaných uvedlo, že jeden z manželů už byl 1x ženatý/vdaná a dalších 8 % (2) uvedlo, že již oba manželé byli v jednom manželství. Dalších 12 % (3) dotázaných uvedlo, že jsou svobodnými rodiči žijícími spolu. Jednu z posledních skupin pak tvoří osamělí rodiče žijící bez partnera 8 % (2). A posledních zbývajících 8 % (2) tvoří rodiče, kteří se stali vdovci/vdovami.

Tento graf byl pro lepší přehlednost rozdělen do více kategorií.

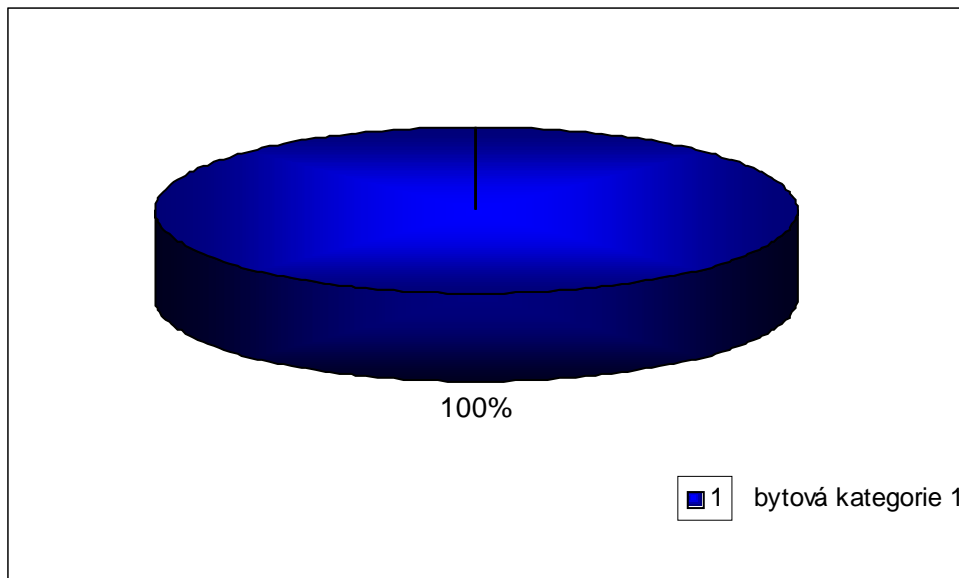
Graf 10: Příjem – čistý na hlavu (v %)
(k otázce 3e)



Zdroj: Vlastní výzkum

Všechny dotázané rodiny 100 % (25) uvedly, že jejich čistý příjem na hlavu je vyšší než 2000 Kč. Částku 1999-1500, 1499-1200, 1199-1000, 999-700, 699-450 a nižší nevedla žádná z dotázaných rodin 0 %.

Graf 11: Bytová kategorie
(k otázce 3f)

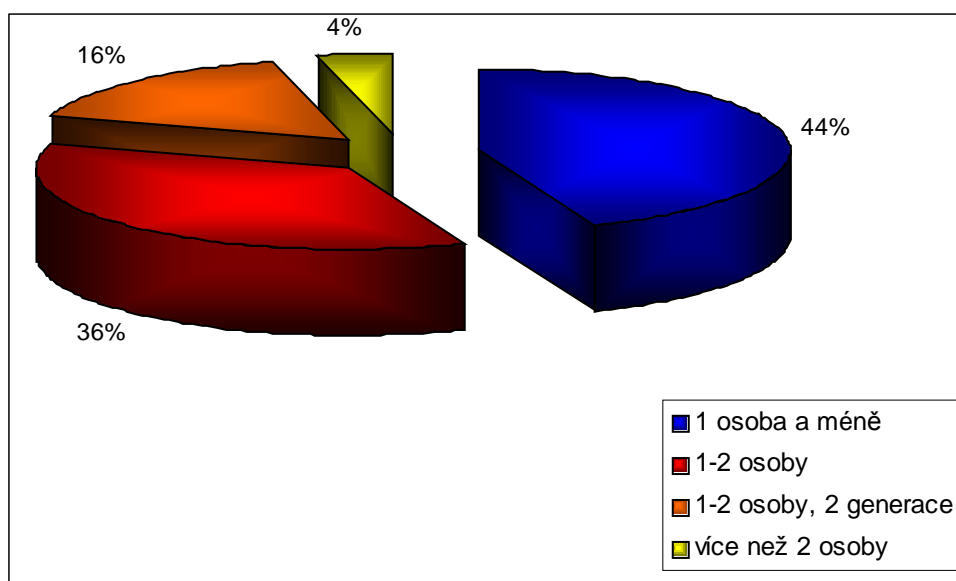


Zdroj: Vlastní výzkum

Všechny dotázané rodiny 100 % (25) v dotazníku zaškrtnulo, že žijí v bytové kategorii číslo 1. Žádná rodina 0 % neuváděla bytovou kategorii číslo 2, 3 a 4 a ani že by byla bez bytu, na ubytovně nebo v podnájmu.

Graf 12: Charakter bydlení (v %)

(k otázce 3g)

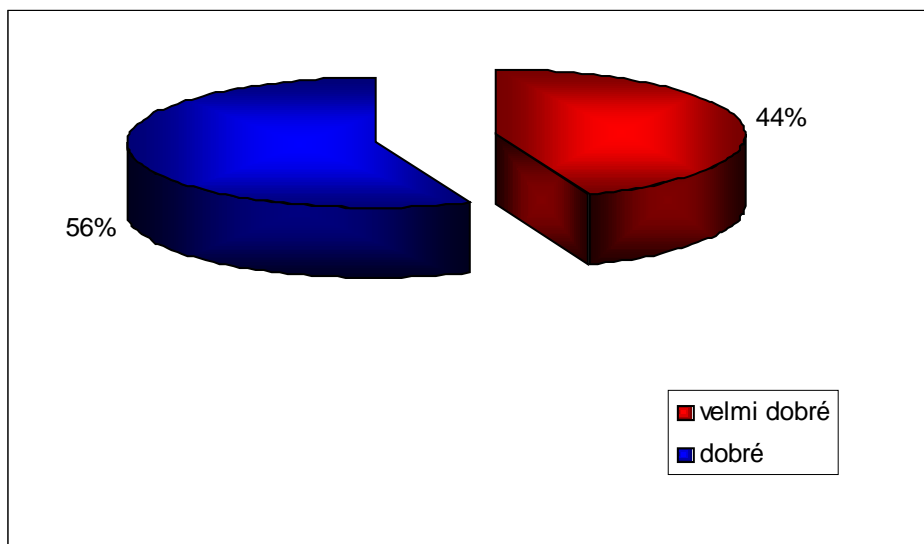


Zdroj: vlastní výzkum

U 44 % (11) rodin je charakter bydlení tvořen 1 osobou nebo méně, a to na obývací místnost. 1-2 osoby na obývací místnost uvedlo 36 % (9) dotázaných a 16 % (4) dotázaných, ale ti už při soužití dvou generací. Možnost více než 2 osoby na obývací místnost uvedla jen pak 4 % (1) dotázaných. A více než 2 osoby při soužití dvou generací na obývací místnost nevedla žádná rodina 0 %.

Graf 13: Vybavení bytu a jeho udržování (v %)

(k otázce 3h)

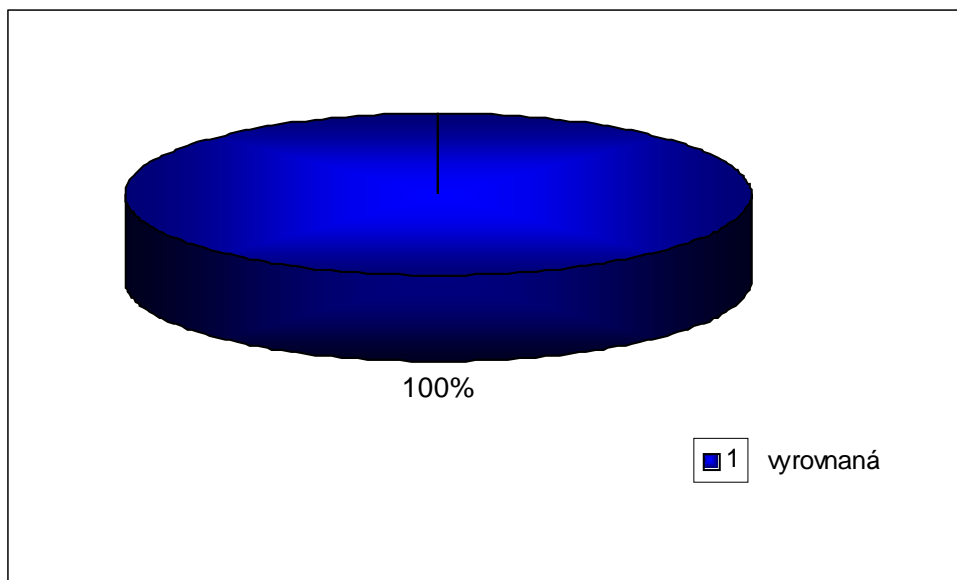


Zdroj: Vlastní výzkum

56 % (14) dotázaných rodin uvedlo, že jejich vybavení bytu a jeho udržování je dobré a 44 % (11) rodin uvedlo, že jejich vybavení bytu a jeho udržování je velmi dobré. Žádná z rodin 0 % neuvádla možnost, že by vybavení jejich bytu a jeho udržování bylo podprůměrné nebo nedostatečné.

Graf 14: Osobnost rodičů – ženy (v %)

(k otázce 4)

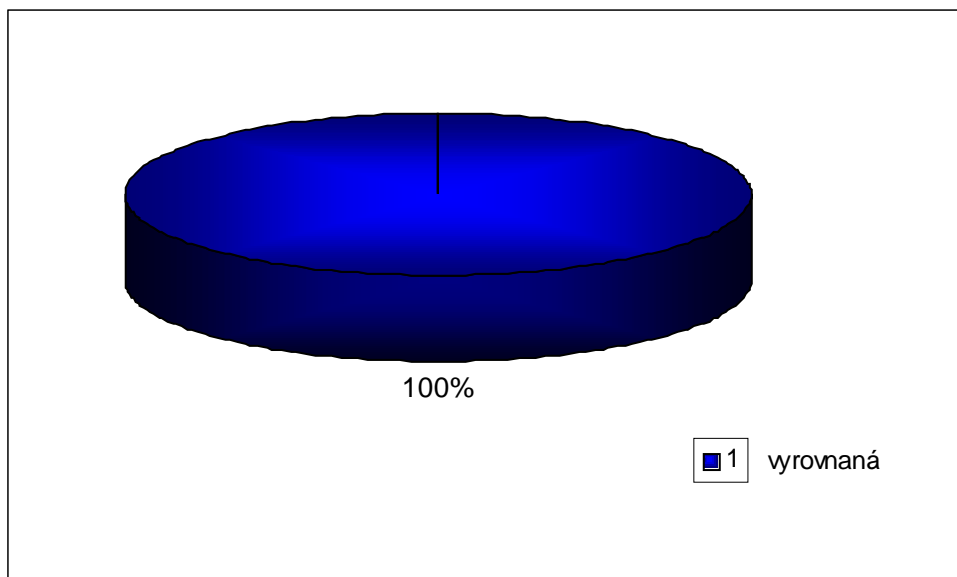


Zdroj: Vlastní výzkum

Všechny dotázané ženy 100 % (25) uvedlo, že jejich osobnost je vyrovnaná, bez problémů s dobrou společenskou adaptací. Žádná z žen 0 % neuvédla možnost, že by její osobnost byla nevyrovnaná nebo patologická.

Graf 15: Osobnost rodičů – muži (v %)

(k otázce 4)

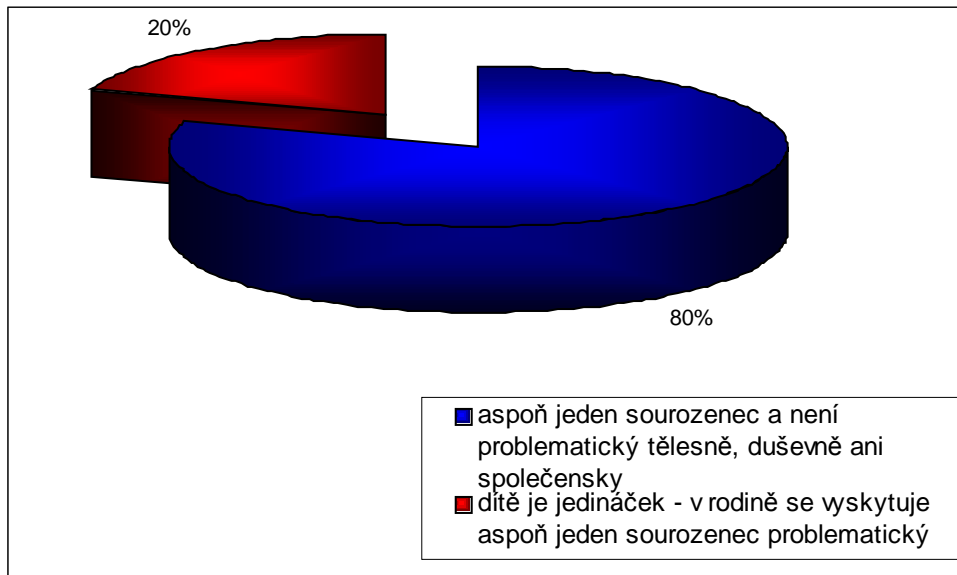


Zdroj: Vlastní výzkum

Všichni dotázaní muži 100 % (21) uvedli, že jejich osobnost je vyrovnaná a bez problémů s dobrou společenskou adaptací. Žádný z dotázaných 0 % nevedl možnost, že by jeho osobnost byla nevyrovnaná nebo patologická.

Graf 16: Sourozenci, jejich osobnost, stav a vývoj (v %)

(k otázce 5)

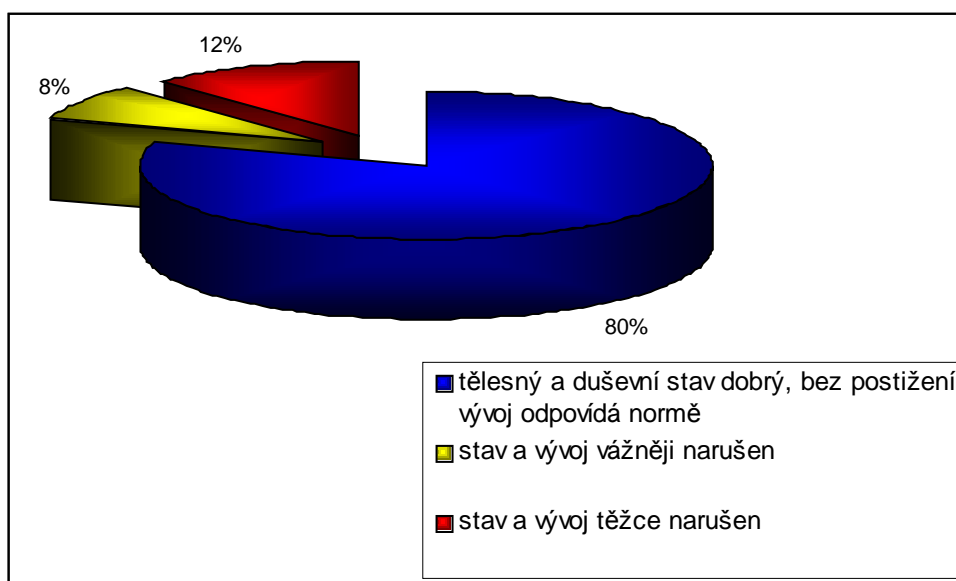


Zdroj: Vlastní výzkum

Na grafu je vidět, že 80 % (20) sledovaných dětí má aspoň jednoho sourozence, který není problematický tělesně, duševně a ani společensky. A v 20% (5) je dítě jedináček nebo se v rodině vyskytuje aspoň jeden sourozenec problematický. Možnost, že se v rodině vyskytuje několik problematických sourozenců nebo 1 těžce postižený – sourozenec umístěný mimo rodinu neuvedla žádná rodina 0 %.

Graf 17: Stav, vývoj šetřeného dítěte a jeho osobnost

(k otázce 6)



Zdroj: Vlastní výzkum

Dotázané rodiny uvedl, že v 80% (20) je tělesný a duševní stav šetřeného dítěte dobrý, bez postižení a vývoj odpovídá normě. Další 8 % (2) dětí má svůj stav a vývoj vážněji narušen. A zbývajících 12 % (3) rodin uvedlo, že stav a vývoj šetřeného dítěte je těžce narušen.

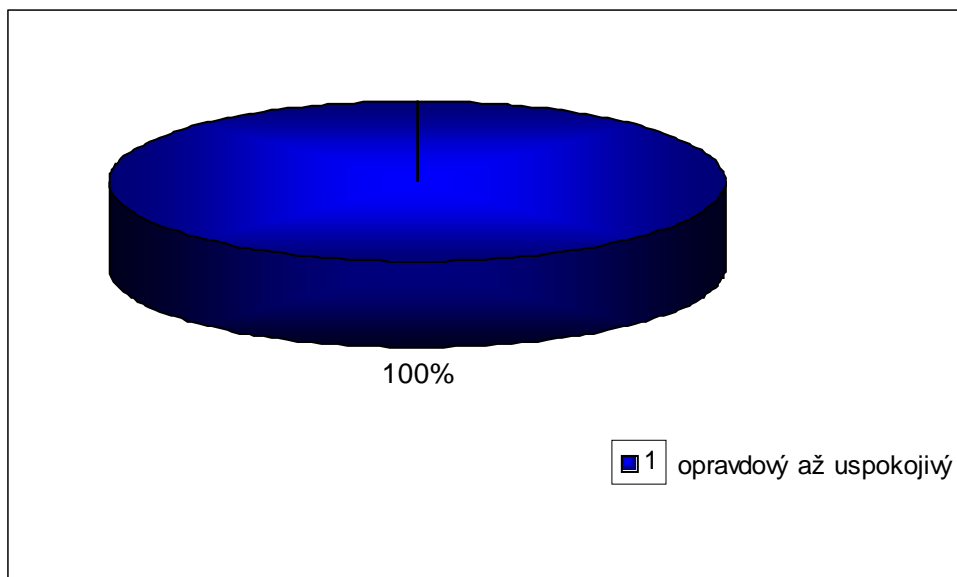
Tabulka 1: Jaká odchylka (v absolutních číslech)

Stav, vývoj šetřeného dítěte a jeho osobnost	Jaká odchylka	Početní zastoupení
stav a vývoj vážněji narušen	ADHD	2
Stav a vývoj těžce narušen	Downův syndrom	2
	Autismus	1

Zdroj: Vlastní výzkum

Graf 18: Zájem o dítě - ženy (v %)

(k otázce 7)

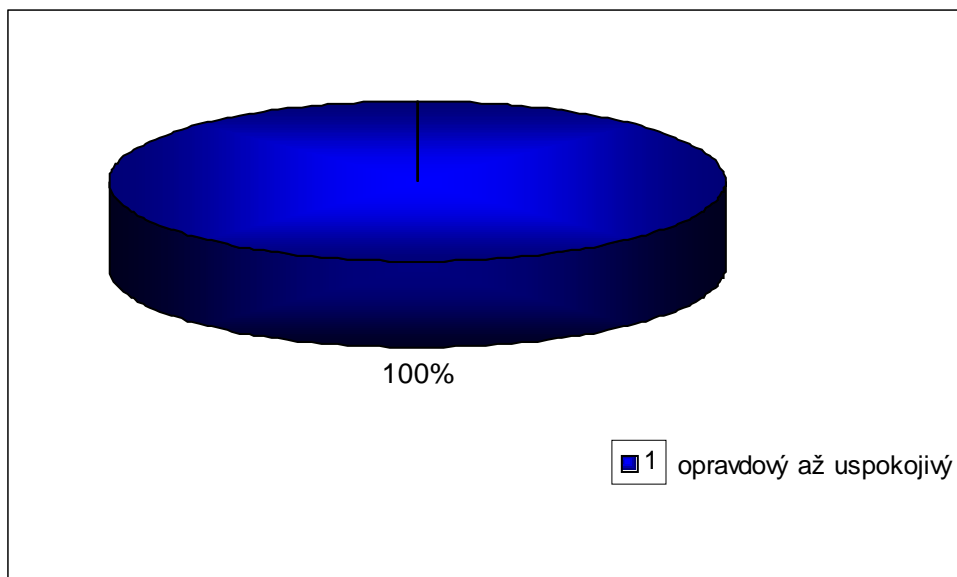


Zdroj: Vlastní výzkum

Všechny dotázané ženy 100 % (25) uvedly, že jejich zájem o dítě je opravdový až uspokojivý a zakládá dobrý vztah mezi nimi. Žádná z nich 0 % neuvedla možnost, že by její zájem o dítě byl formální nebo nedostatečný.

Graf 19: Zájem o dítě – muži (v %)

(k otázce 7)

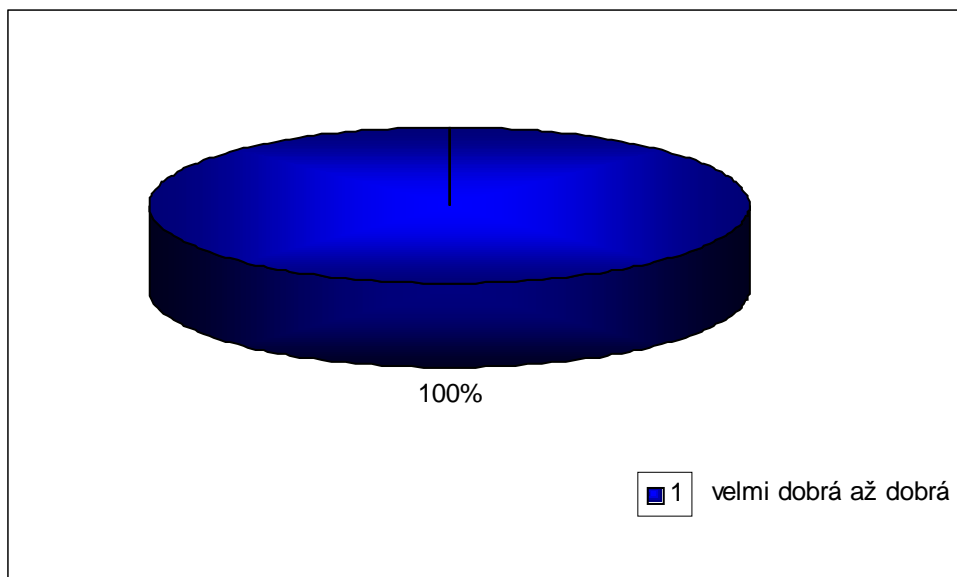


Zdroj: Vlastní výzkum

Všechny dotázaní muži 100 % (21) uvedli, že jejich zájem o dítě je opravdový až uspokojivý a zakládá dobrý vztah mezi nimi. Žádný z nich 0 % nevedl možnost, že by jeho zájem o dítě byl formální nebo nedostatečný.

Graf 20: Péče o dítě (v %)

(k otázce 8)



Zdroj: Vlastní výzkum

Všechny dotázané rodiny 100 % (25) uvedly, že jejich péče o dítě je velmi dobrá až dobrá. Žádná z dotázaných rodin 0 % neuvédla možnost, že by jejich péče o dítě byla uspokojivá, dostatečná, špatná nebo dokonce velmi špatná, nedostatečná, traumatizující.

5. Diskuse

Rodina, i přes mnohé změny, kterými v dnešní době prochází, zůstává, dle valné většiny autorů, nejideálnějším prostředím pro zdravý vývoj dítěte.

V současné době se však nešetří a ani nehodnotí tzv. funkčnost rodiny. Poslední šetření, podle dotazníku funkčnosti rodiny od Dunovského, byla prováděna v 80. letech minulého století. A proto se cílem mojí práce stalo ověření platnosti a využitelnosti tohoto dotazníku, který by nám mohl přiblížit funkčnost dnešních rodin.

Dotazník podle Dunovského je založen na osmi kritériích: složení rodiny, stabilita rodiny, sociálně ekonomická situace rodiny, osobnost rodičů, přítomnost sourozenců a jejich profil, osobnost dítěte, jeho stav a vývoj, zájem o dítě a péče o dítě.

V neúplné rodině se nehodnotí nepřítomný rodič, ale vždy jen ten, který žije se šetřeným dítětem.

Nejdříve byly rodině položeny sociodemografické otázky, které zjišťovaly základní údaje o dítěti, jako je jeho věk a kolektivní zařazení, a základní údaje o rodičích, jako je jejich zaměstnání, rodinný stav či věk. Věk šetřených dětí se pohyboval v rozmezí 2-17 let a kolektivní zařazení bylo různorodé od mateřské školy až po střední školy. Věk rodičů se pohyboval u žen v rozmezí 24-49let a u mužů 21-51 let.

Potom již následovala první otázka, která se hned zabývala otázkou složení rodiny. Tato položka postihuje formální vztahy mezi jednotlivými členy rodiny, především mezi otcem a matkou a manžely, kteří jsou nositeli současné jádrové rodiny. V neúplné rodině se hodnotí jen vztah mezi osamělým rodičem a dítětem. (3)

Nadpoloviční většina z dotázaných rodin 56 % (14) tvoří rodinu úplnou. Ideál rodiny se dvěma rodiči však není v reálném životě vždy naplňován (24), což ukázal současně i náš výzkum, kdy 16 % (4) dotázaných tvoří neúplné rodiny. Podle Sobotkové (24) je převážná většina rodin s jedním rodičem tvořena osamělými matkami. Což se potvrdilo i v našem výzkumu, protože u otázek, které při neúplné rodině, měly být vyplňovány jen rodičem žijícím se šetřeným dítětem, byly vyplněny vždy jen matky. A právě z toho tedy vyplynulo, že u všech neúplných rodin byl jedním rodičem pouze matka.

Další stále obvyklejší formou rodinného uspořádání je doplněná rodina. Narůstá totiž počet rozvedených manželství a v důsledku toho i počet osamělých rodičů a druhých či dalších manželství. Některé studie dokonce uvádějí, že po roce 2000 počet doplněných rodin převyší počet jiných typů rodin (24), což tedy náš výzkum nepotvrdil, protože ze zkoumaných rodin bylo jen 12 % (3) doplněných. A zbylé rodinné uspořádání bylo 12 % (3) družská rodina a 4 % (1) náhradní rodina.

Druhá otázka se zabývala stabilitou rodiny, která je podle Dunovského (3) nejdůležitější složkou při funkčnosti rodiny. Tato položka totiž vyjadřuje vztahy mezi jednotlivými členy rodiny, a to především mezi rodiči dítěte. Ale i faktory významné v minulosti, jako je např. společný majetek. (3) U více jak poloviny 84 % (21) bylo uvedeno, že jejich vztahy v rodině jsou pevné. Další rodiny uvedly, že jejich vztahy jsou narušené 12 % (3) a jen 4 % (1), že vztahy v rodině jsou rozvrácené.

Důležitým faktorem ve vztahu k poruchám rodiny je i sociálně ekonomická situace rodiny. Pro její stanovení se zjišťují otázky jako je věk rodičů při narození dítěte, jejich vzdělání, zaměstnání, rodinný stav, příjem, bytové podmínky, charakter bytu a jeho vybavení a udržování. (3)

Věk rodičů při narození dítěte byl ve většině případů přiměřený, tj. 20-35 let. Ženy tohoto věku při narození dítěte dosahovaly hned v 78% (18) a u muži pak 71% (15).

Současným trendem se však stává mateřství starších žen. Počet starších matek se rok od roku zvyšuje. Jedním z podstatných faktů, který to ovlivňuje je, že reprodukční období ženy se prodlužuje. To je dáno dřívějším výskytem menarché a odsunem menopauzy. A proto žena, která v současnosti ve svých 35 letech zvažuje těhotenství, je pravděpodobně v mnohem lepší fyzické kondici než ženy v minulosti. Také ženy, které odkládají mateřství, mají většinou vyšší vzdělání, žijí a pracují ve městě, budují nejdříve svou profesní pozici, kariéru. Dokonce nové průzkumy na velkých univerzitách v USA ukázaly, že 55 % vdaných žen do 40 let věku nemá děti. U nás se podle dostupných údajů pohybuje procento starších matek kolem 6 %. (24)

I v našem dotazníku bylo zaznamenáno 16 % (3) žen, které byly při narození dítěte ve věku 35-50 let. A u mužů to dokonce bylo až 29 % (6). Naproti tomu velmi

nízký věk, a to pod 18 let, se vyskytl jen u 12 % (3) žen a u mužů dokonce toto zastoupení nebylo žádné 0 %. V knize Zdeňka Matějčka (15) se objevuje vysvětlení podle M. Kučery, který dodává, že manželství, kdy ženich i nevěsta jsou mladiství, je mizivě málo. Většinou nastává případ poněkud přijatelnější, kdy aspoň jeden z partnerů (zpravidla muž) se nachází už v pásmu předpokládané rodičovské zralosti.

Další položkou, která spadá do hodnocení sociálně ekonomické situace rodiny je vzdělání a zaměstnání rodičů. Podle Dunovského (3) a jeho provedených výzkumů jsou tyto dvě položky nejdůležitější z hodnocení socioekonomické situace.

V knize Hany Maříkové (14), je uvedeno, že více než 50 % rodinných domácností je vzdělanostně homogenních. Zcela neobvyklé jsou páry s výrazně rozdílným stupněm vzdělání partnerů. I v našem výzkumu jsou vidět vyrovnané poměry ve vzdělání žen a mužů. Učební obor nebo nižšího odborného vzdělání dosáhlo 36 % (9) žen a 33 % (7) mužů, středoškolského pak 52 % (13) žen a 43 % (9) mužů a vysokoškolského vzdělání dosáhlo 24 % (5) mužů a 12 % (3) žen. Menší nerovnoměrnosti jsou způsobené počtem dotázaných, protože i tyto dvě otázky byly vyplňovány při neúplné rodině jen rodičem žijícím se šetřeným dítětem. A proto byl 100% charakteristický soubor tvořeno 25 ženami a jen 21 muži.

U zaměstnání pak bylo hodnoceno zda rodič provádí kvalifikované či nekvalifikované zaměstnání nebo zda je rodič bez zaměstnání, tuto možnost však neuvedla žádná rodina 0 %. Podle Možného (18) můžeme kvalifikované zaměstnání chápat jako schopnost vykonávat určitou práci, resp. souhrn schopností, které jsou v určité době pro výkon určitých povolání vyžadovány. Kvalifikovaného vzdělání v našem výzkumu dosahuje až 76 % (16) žen, bylo zde zahrnuto i zaměstnání jako je matka v domácnosti, a 90 % (19) mužů. A nekvalifikované zaměstnání vykonává jen 24 % (6) žen a 10 % (2) mužů.

Rodinný stav je pak další položkou, která nám pomáhá zjistit sociálně ekonomickou situaci rodiny. V tomto bodě došlo rovnou k úpravě. K širšímu rozčlenění kategorií odpovědí oproti původnímu dotazníku Dunovského. A to až na základě odpovědí dotázaných, kteří se rovnou přiřazovali k dané skupině. A proto jsme mohli podrobně zmapovat procenta rodičů žijících společně v prvním manželství, což byla

více jak polovina dotázaných 52 % (13). Další kategorii tvořili rodiče, kdy jeden z partnerů si už prošel alespoň jedním manželstvím, těch bylo 12 % (3), a dalších 12 % (3) zase svobodní rodiče, žijící spolu. A poslední tři kategorie byly tvořeny svobodným rodičem 8 % (2), vdovci/vdovami 8 % (2) a rodiči, kteří již byli oba v jenom manželství 8 % (2).

Tento bod by bylo vhodné zaktualizovat. Z důvodu lepší přehlednosti jednotlivých kategorií a přesnějšího zařazení.

Položka příjem rodiny se upravila podle současných příjmových a výdajových hladin, opírajících se především o současné vyjádření existenčního, životního a společenského minima. (3) Tato položka by však potřebovala zaktualizovat, protože uvedené částky v dotazníku jsou zastaralé. Podle zákona 110/2006 o životním a existenčním minimu (27) činí částka životního minima jednotlivce měsíčně 3126 Kč. V našem případě se však jedná o rodinu, ať už úplnou nebo neúplnou, a proto se musíme zaměřit na částku životního minima společně posuzovaných osob. A to zákon říká, že pokud je osoba pro účely tohoto zákona posuzována společně s jinými osobami, jsou částky životního minima odstupňovány podle pořadí osob. Pořadí posuzovaných osob se stanoví tak, že se nejdříve posuzují osoby, které nejsou nezaopatřenými dětmi, a poté osoby, které jsou nezaopatřenými dětmi. V rámci každé z těchto skupin posuzovaných osob se pořadí stanoví podle věku od nejstaršího po nejmladší osobu. Věkem osoby rozhodným pro stanovení částek životního minima je věk, kterého osoba dosáhne v kalendářním měsíci, za který je životní minimum zjišťováno. Částkou životního minima osoby, která je posuzována jako první v pořadí, činí měsíčně 2880 Kč. Částka životního minima osoby, která je posuzována jako druhá nebo další v pořadí, činí měsíčně: 2600 Kč u osoby od 15 let věku, která není nezaopatřeným dítětem, 2250 Kč u nezaopatřeného dítěte od 15 do 26 let věku, 1960 Kč u nezaopatřeného dítěte od 6 do 15 let věku dítěte a 1600 Kč u nezaopatřeného dítěte do 6 let věku. (27)

A tak nám vyšel příjem rodiny (na hlavu) u všech rodiny 100 % (25) vyšší než 2000 Kč. Výsledky z dotazníku se tak stávají méně přesnými.

Bydlení zaujímá důležité postavení v životě člověka. Mít obydlí je jednou z nejzákladnějších lidských potřeb a možnost samostatného bydlení bývá považována za důležitý faktor ovlivňující rozhodování v jednotlivých fázích životního cyklu. (19) Za rodinou domácnost, jejímž jádrem je úplná nebo neúplná rodina, jsou pokládáni společně bydlící a hospodařící manželé či partneři s dítětem nebo dětmi, nebo jeden rodič s dítětem nebo dětmi. (10) A proto další položkou, která spadá do výzkumu sociálně ekonomické situace rodiny, se stala otázka bydlení. Tedy přesněji určení bytové kategorie. Otázka je však nepřesná a potřeboval by lépe propracovat. Více jak polovinou rodin mi bylo řečeno, při návratu dotazníků, že vůbec nevěděli, co si mají představit pod číselně označenými bytovými kategoriemi, a proto zvolili číslo 1 jako dobře zařízený dům či byt se sociálním zázemím. A u zbylých dotazníků bylo označení kategorie 1 vždy doplněno slovní formulací, např. rodinný dům, vlastní byt apod. Lepší vysvětlení jednotlivých kategorií, které by tak rodinám přiblížilo, co si pod jednotlivými číselnými označeními jednotlivých kategorií představit, by bylo v dotazníku jistě přínosem. I tyto výsledky lze tedy považovat za nepřesné. Rodiny se totiž snažily uvést, podle nich, tu nejlepší kategorii, kterou je číslo 1. Tuto možnost zaškrtnuly všechny rodiny 100 % (25).

Na bytovou kategorii nám hned navazuje otázka charakteristika bydlení. U této otázky nám uvedlo 44 % (11) rodin, že jejich charakteristika bydlení je tvořena jen 1 osobou nebo méně na obývací místnost. U 36% (9) je to potom 1-2 osoby na obývací místnost a jen u 4 % (1) je to více než 2 osoby na obývací místnost. Malé procentuální zastoupení bylo i u možnosti 1-2 osoby při soužití dvou generací, to bylo tvořeno jen 16% (4). I přesto, že v dnešní době není vůbec lehké si pořídit vlastní bydlení a mladá rodina se tak zpočátku může stát závislá na provozní a ekonomické podpoře svých rodičů v podmínkách společného bydlení. (6)

Dostáváme se k položce vybavení bytu a jeho udržování. Do vybavenosti bytu se podle Maříkové (14) promítají jednak příjmové možnosti domácnosti, jednak její kulturně profesní orientace a hodnoty. Celkově je možno říci, že z hlediska vybavenosti domácností je česká společnost méně diferencovaná než v oblasti příjmové. Většina domácností nezávisle na svém sociálním postavení má barevný televizor, auto,

automatickou pračku a mrazničku. Toto vybavení by bylo možno počítat k dlouhodobě trvajícím standardu. V průběhu posledních let k těmto předmětům přibyl přinejmenším video, počítač či DVD přehrávač. (14) Náš výzkum ukázal, že rodiny své vybavení bytu, ale i jeho udržování, ohodnotily jako velmi dobré, a to rovnou celých 56 % (14) dotázaných. Zbýlých 44 % (11) dotázaných jej označilo za dobré.

Tímto již opouštíme otázky, které nám mapují sociálně ekonomickou situaci rodiny, a dostáváme se k jedné z nejdůležitějších částí, které nám nejvíce ovlivňují, podle Dunovského (3), funkčnost rodiny. A to je osobnost rodičů.

Osobnost je nejčastěji definována jako celek duševního života člověka. Má svůj původ ve slově persona, původně maska pro boha podsvětí, později stálý typ, charakter, role člověka. K běžně uváděným skutečnostem patří seznam 50 rozdílných definic osobnosti. Třeba G.W.Allporta považuje osobnost za dynamickou organizaci psychofyzických systémů v jedinci, která určuje jeho adaptaci na prostředí a jeho charakteristické způsoby chování a prožívání. H. J. Eysenck považuje zase osobnost za poměrně stálou jednotu charakteru, temperamentu, intelektu a těla, což umožňuje její jedinečnou adaptaci na prostředí.

Všichni autoři se však shodují v jednom, že nejvlastnějším znakem osobnosti je její jedinečnost, výlučnost, odlišnost od všech jiných osobností. Mimořádný význam pro utváření osobnosti mají mezosobní vztahy v nukleární rodině: mezi dítětem a matkou, otcem, sourozenci, příp. prarodiči, též z hlediska rodinné konstalace, protože v tomto prvotním prostředí se dítě učí prvním a nejtrvalejším postojům, názorům a chování. (7)

K osobnosti se však váží také i její poruchy, a proto důležitou součástí při šetření funkčnosti rodiny je právě i šetření osobnosti rodičů. I podle Dunovského (3) je důležité při rozboru poruch dětského vývoje nutné zabývat se jejich osobností.

Hodnotí se „aktuální“ rodič, ať už vlastní či nevlastní, tedy ti, kteří žijí pohromadě s dítětem a starají se o ně. V neúplné rodině se opět nepřítomný rodič nehodnotí. (3) U všech matek 100 % (25), tak i u všech otců 100 % (21) byla osobnost vyrovnaná a bez problémů.

Sourozenci, jejich osobnost, stav a vývoj, tuto položku označuje Dunovský (3) za téměř nevýznamnou pro funkčnost rodiny ve vztahu k šetřenému dítěti. A snad i

proto tato položka patří k těm méně přehledným a uvítala by jistou aktualizaci. Z dotazníku se sice dozvíme, zda se v rodině vyskytuje aspoň jeden sourozenec šetřeného dítěte a není problematický tělesně, duševně či společensky, ale ve skutečnosti dítě může mít více sourozenců, kteří nemusí být sice problematičtí, ale mohou působit na celkovou funkčnost rodiny. V našem výzkumu bylo uvedeno, že 80 % (20) šetřených dětí má alespoň jednoho bezproblémového sourozence, ale už se nedozvídáme kolik sourozenců má celkem, kteří by ho mohli ovlivňovat. U další možnosti by bylo vhodné rozdělení kategorií na „jedináček“ a „výskyt alespoň jednoho problematického sourozence“. Tuto možnost v našem výzkumu zaškrtnulo 20 % (5) dotázaných rodičů, ale vlastně nevíme, zda se jedná o děti, kteří jsou jedináčci či o sourozence, který je nějakým způsobem problémový.

Jednou z posledních, ale tím více důležitých otázek, je stav, vývoj šetřeného dítěte a jeho osobnost. Z našich výsledků vyplynulo, že 80 % (20) šetřených dětí má tělesný i duševní stav dobrý, bez problémů a jejich vývoj odpovídá normě. U 8 % (2) dětí je stav a vývoj vážněji narušen a to z důvodu hyperkinetického syndromu s poruchou pozornosti (ADHD). Jedná se o soubor příznaků, které jsou charakterizovány raným začátkem a kombinací nadměrně aktivního a hůře ovládaného chování. Jeho součástí je výrazná nepozornost způsobující sníženou schopnost soustředit se delší dobu na určitou činnost. Hyperaktivita a deficit pozornosti způsobují při výchově a vzdělávání dítěte velké obtíže. Uvádí se, že výskyt v populaci je od 2 do 22 %. (11)

Dokonce u 12 % (3) dětí je jejich stav a vývoj těžce narušen. U dvou dětí to je způsobeno Downovým syndromem a u jednoho dítěte autismem.

Tato složka vystupuje do popředí v závislosti na věku dítěte. Porušená osobnost dítěte může mít zpětný vliv na poruchu rodiny, a to opět ve vztahu k věku dítěte. V době dospívání dítěte se často jeho narušená adaptace stává indikátorem poruchy rodiny samé. (3)

Nakonec tu máme otázky zájem a péče o dítě, které se ukázaly jako nezastupitelné a těsně svázané položky, ze kterých pak vychází základní charakteristika etiopatogenetických poruch rodiny. Zájemem o dítě rozumíme pozitivní vztah rodičů

k dítěti, a to především v oblasti emoční. Pozitivní citové vztahy saturují podstatné potřeby dítěte a jsou důležité pro další všestranný rozvoj. Zájem o dítě je předpokladem úspěšného rodičovství. Jde vlastně o postoj rodičů k dítěti. Zájem o dítě od rodičů se hodnotí odděleně od jejich péče, neboť tyto dvě skutečnosti se přesně nekryjí. Někdy je zájem o dítě velký, ale pro objektivní příčiny (nemoc rodičů) není možno, aby se zájem projevil i jejich bezprostřední péčí. V neúplné rodině se opět nehodnotil nepřítomný rodič. (3) U obou rodičů se ukázal opravdový až uspokojivý zájem o dítě 100%, a to jak u žen (25) tak i u mužů (21).

Oproti zájmu je péče o dítě jakousi výslednicí řady činitelů, jež existují a působí v rodině ve vztahu k dítěti. A na rozdíl od některých předchozích položek hodnotíme zde rodinu jako celek. Nesledujeme stupeň péče poskytovaný každým rodičem zvlášť a přihlížíme především k hledané a klasifikované poruše rodiny. (3) Výzkum přinesl velmi dobrou až dobrou 100% péči ve všech dotazovaných rodinách (25).

Podle Dunovského (3) mají na funkčnost rodiny nejvíce vliv položka stabilita rodiny, osobnost rodičů, zájem a péče o dítě, a to jak v pozitivním, tak i negativním směru. Naopak v úvaze o významu jednotlivých položek ve vztahu k funkčnosti rodiny překvapuje zjištění, že struktura rodiny není sama o sobě zdaleka tak významná. I přesto, že u nás i ve světě je považována za jeden z nepříznivých symptomů současného stavu rodiny. (3)

Překvapujícím faktorem je i to, že podle výzkumu Dunovského (3) se ukázala sociálně ekonomická situace, kde je nejvýznamnější složkou vzdělání a zaměstnání, a položka sourozence jako nevýznamná pro vznik poruch rodiny.

Po zhodnocení jednotlivých položek se domnívám, že i v těchto bodech by bylo třeba aktualizace, jelikož v současné době hraje význam ve funkčnosti rodiny i sociálně ekonomická situace, která se odvíjí jednak od příjmů rodiny, bytové situace, tak i od počtu dětí.

6. Závěr

Cílem bakalářské práce bylo ověření platnosti a využitelnosti dotazníku určeného pro vyšetřování funkčnosti rodin podle Dunovského. Dotazník funkčnosti rodiny je metodika pro screeningovou práci, zjišťující poruchy rodiny, které jsou ve vztahu k vyšetřovanému dítěti, a to s přihlédnutím k věku, zdravotnímu stavu a dalším specifikám a opírá se o 8 kritérií: složení rodiny, stabilita rodiny, sociálně ekonomická situace rodiny, osobnost rodičů, přítomnost sourozenců a jejich profil, osobnost dítěte, jeho stav a vývoj, zájem o dítě a péče o dítě.

Tento cíl byl splněn, už jen proto, že poslední šetření funkčnosti podle Dunovského proběhlo v 80. letech minulého století. Použitá metoda kvantitativního výzkumu se měla pokusit potvrdit či vyvrátit stanovenou hypotézu, že dotazník funkčnosti podle Dunovského z 80. let potřebuje zaktualizovat. Hypotéza byla výzkumem potvrzena. Určité položky v dotazníku byly prokazatelně zastaralé a tím se tak mohly některé výsledky stát nepřesnými. Např. příjem rodiny, kde jsou uváděny staré výše příjmů, vycházející z tehdejšího životního a existenčního minima.

Položky týkající se rodinného stavu, bytové kategorie a sourozenců, jejich osobnosti, stavu a vývoje by prokazatelně potřebovaly zaktualizovat, rozšíření kategorií by tak přineslo lepší srozumitelnost.

Bylo by vhodné i zařadit kategorii „počet dětí“ v rodině. Tento údaj může ovlivnit funkčnost rodiny.

Výsledky bakalářské práce tak mohou sloužit jako podklad k obnovení dotazníku podle Dunovského a tak k vyšetřování funkčnosti rodin v dnešní době.

7. Seznam použité literatury

1. ARCHEROVÁ, C. *Dítě v náhradní rodině*. Vyd.1. Praha: Portál, 2001. 119 s. ISBN 80-7178-578-4
2. BURIÁNEK, J. *Sociologie*. Vyd.2 . Praha: Fortuna, 2003. 128 s. ISBN 80-7168-754-5
3. DUNOVSKÝ, J. *Dítě a poruchy rodina*. Vyd. 1. Praha: Avicenum, 1986. 139 s.
4. DUNOVSKÝ, J. a kol. *Sociální pediatrie*. Vyd. 1. Praha: Grada Publishing, 1999. 279 s. ISBN 80-7169-254-9
5. FIALOVÁ, L., HAMPLOVÁ, D., KUČRA, M., *Představy mladých lidí o manželství a rodičovství*. Vyd. 1. Praha: Sociologické nakladatelství, 2000. 163 s. ISBN 80-85850-87-7
6. GJURIČOVÁ, Š., KUBIČKA, J. *Rodinná terapie. Systematické a narativní přístupy*. Vyd. 1. Praha: Grada Publishing, 2003. 184 s. ISBN 80-247-0415-3
7. HARTL, P., HARTLOVÁ-CÍSAŘOVÁ, H. *Psychologický slovník*. Vyd. 1. Praha: Portál, 2000. 776 s. ISBN 80-7178-302-X
8. HINTNAUS, L. *Člověk a rodina, smysl a funkce rodiny*. Vyd. 1. České Budějovice: Jihočeská univerzita, 1998. 83 s. ISBN 80-7040-315-2
9. *Charakteristické znaky současné české rodiny*. [on-line]. [cit. 2007-03-20]. <<http://www.iustin.cz/diplomka.htm>>
10. KREBS, V. *Sociální politika*. Vyd. 3. Praha: ASPI, 2005. 502 s. ISBN 80-7357-050-5
11. KŘÍŽ, J. *Duševní poruchy a poruchy chování u dětí a mladistvých*. Vyd. 2. České Budějovice: Jihočeská univerzita, 2004. 127 s. ISBN 80-7040-724-7
12. KUBÍČKOVÁ, A., ŠIMKOVÁ, M. Role otce v rodině jako činitele ovlivňujícího vývoj dítěte. *Kontakt*, 2006, roč. 8, č. 5, s. 99-105, ISSN 1212-4117
13. MAREŠ, P., POTOČNÝ, T. *Modernizace a česká rodina*. Vyd. 1. Brno: Barrister a Principál, 2003. 348 s. ISBN 80-86598-61-6

14. MAŘÍKOVÁ, H. *Proměny současné české rodiny*. Vyd. 1. Praha: Sociologické nakladatelství, 2000. 170 s. ISBN 80-85850-93-1
15. MATĚJČEK, Z. *Děti a rodiny v psychologickém poradenství*. Vyd. 1. Praha: Státní pedagogické nakladatelství, 1992. 223 s. ISBN 80-04-25236-2
16. MATĚJČEK, Z., POKORNÁ, M. *Radosti a starosti: předškolní věk, mladší školní věk, starší školní věk*. Vyd. 1. Jihočany: H&H, 1998. 205 s. ISBN 80-86022-21-8
17. MATOUŠEK, O. *Rodina jako instituce a vztahová síť*. Vyd. 1. Praha: Sociologické nakladatelství, 1993. 124 s. ISBN 80-901424-7-8
18. MOŽNÝ, I. *Sociologie rodiny*. Vyd. 2. Praha: Sociologické nakladatelství, 2002. 250 s. ISBN 80-86429-05-9
19. *Národní zpráva o rodině*. Ministerstvo práce a sociálních věcí. 2004. 226 s.
20. OAKLEOVÁ, A. *Pohlaví, gender a společnost*. Praha: Portál, 2000. 176 s. ISBN 80-7178-403-6
21. *Pohled sociologie na rodinu*. [on-line]. [cit. 2007-03-18]. <<http://sociologie.topsid.com>>
22. POLÁKOVÁ, O. Úskalí současného rodičovství. *Právo a rodina*, 2003, roč. 5, č. 6, s. 5-10, ISSN 1212-866X
23. *Rodinné prostředí a jeho vliv na osobnost dítěte*. [on-line]. [cit. 2007-03-22]. <<http://www.maturita.cz>>
24. SOBOTKOVÁ, I. *Psychologie rodiny*. Vyd. 1. Praha: Portál, 2001. 176 s. ISBN 80-7178-559-8
25. ŠULCOVÁ, L. *Náhradní rodinná péče v České republice a její úskalí*. [on-line]. [cit. 2007-04-22]. <<http://www.planovanirodiny.cz>>
26. ŠULOVÁ, L. Rodina funkční a dysfunkční. *Právo a rodina*, 2006, roč. 8, č. 1, s. 8-12. ISSN 1212-866X
27. *Úplné znění: Sociální zabezpečení*. Ostrava: Sagit, 2007. 256 s. ISBN 978-80-7208-625-2
28. VÁGNEROVÁ, M. *Vývojová psychologie I: Dětství a dospívání*. Vyd. 1. Praha: Karolinum, 2005. 467 s. ISBN 80-246-0956-8

29. VÁGNEROVÁ, M. *Základy psychologie*. Vyd. 1. Praha: Karolinum, 2005. 356 s. ISBN 80-246-0841-3
30. VYMĚTAL, J. *Lékařská psychologie*. Vyd. 3. Praha: Portál, 2003. 400 s. ISBN 80-7178-740-X

8. Klíčová slova

rodina

nukleární rodina

kohabitace

funkce rodiny

poruchy funkcí rodiny

vztahy v rodině

9. Přílohy

1. Dotazník funkčnosti rodiny
2. Dotazník funkčnosti rodiny podle Dunovského

Vážená rodino!

Jmenuji se Žaneta Abesková, studuji na Zdravotně sociální fakultě Jihočeské univerzity v Českých Budějovicích obor Rehabilitační – psychosociální péče o postižené děti, dospělé a staré osoby. V současné době pracuji na bakalářské práci na téma: „Šetření a hodnocení funkčnosti rodin“.

Právě držíte v ruce dotazník, který se zabývá konkrétně touto problematikou. Ráda bych Vás požádala o pomoc při realizaci výzkumu, který je pro dokončení mé bakalářské práce nezbytný.

Dotazník je naprosto anonymní, nemusíte se tedy bát, že údaje, které mi sdělíte budou zneužity. Prosím Vás o jeho pečlivé vyplnění. Otázky jsem se snažila pokládat tak, aby Vám jejich zodpovězení nezabralo příliš mnoho času.

Odpovědi, které Vám vyhovují označte prosím křížkem v příslušném políčku.

Ráda bych Vás také poprosila, aby dítě, které budete ve Vaší rodině hodnotit, bylo vždy to nejstarší nebo to, které je určitým způsobem „patologické“ (tělesně, duševně či společensky).

Po vyplnění dotazníku si jej ponechejte doma, kde si ho od Vás rada osobně vyzvednu.

Děkuji za Vaše úsilí při vyplňování a čas, který mi budete věnovat.

S pozdravem Žaneta Abesková

Dotazník funkčnosti rodiny

Věk dítěte:

Kolektivní zařazení (MŠ,ZŠ):

Matka

Otec

Věk:

Věk:

Rodinný stav:

Rodinný stav:

Zaměstnání:

Zaměstnání

1. složení rodiny

Jaké je složení Vaší rodiny?

rodina úplná

- oba vlastní rodiče v manželství žijí se sledovaným dítětem nebo dalšími dětmi vlastními či nevlastními

rodina neúplná

- jeden vlastní rodič žije osaměle s dítětem nebo dalšími dětmi vlastními či nevlastními

rodina doplněná

- vlastní rodič, jemuž je svěřeno dítě do péče, žije v novém manželství s jiným partnerem

rodina náhradní

- adoptivní rodiče, pěstouni žijí s dítětem/děťmi

rodina družská

- oba vlastní rodiče nebo jeden z nich žijí s dítětem/děťmi bez uzavření manželství

2. stabilita rodiny

Jak byste charakterizovali stabilitu Vaší rodiny?

pevná

- vztahy mezi jednotlivými členy rodiny jsou pevné, trvalé, vyvážené

narušená

- závažnější problémy či poruchy ve vztahu mezi rodiči, které ale nenarušují soudržnost rodiny a nedotýkají se přímo života dětí

rozvrácená

1999 -1500
1499-1200
1199-1000
999-700
699-450
nižší

f) bytová kategorie

I. kategorie
II. kategorie
III. kategorie
IV. kategorie
bez bytu, ubytovna podnájem

g) charakter bydlení

1 osoba nebo méně na obývací místnost
1-2 osoby na obývací místnost
1-2 osoby při soužití 2 generací na obývací místnost
více než 2 osoby na obývací místnost
více než 2 osoby při soužití 2 generací

h) vybavení bytu a jeho udržování

velmi dobré
dobré
podprůměrné
nedostatečné

**4. osobnost rodičů - v neúplné rodině se nehodnotí nepřítomný rodič!
Uved'te, prosím, jak byste charakterizovali Vaši osobnost.**

Otec Matka

Vyrovnaná – bez problémů
- dobrá společenská adaptace

Nevyrovnaná - s problémy
- závažnější odchylka v tělesném stavu (chronické onemocnění)
- závažnější odchylky v psychickém stavu (neurózy)
- narušená společenská adaptace, podezření na závislost

jaká odchylka:

Patologická
- těžké odchylky v tělesném stavu (invalidita, bezmocnost)
- těžké odchylky v psychické stavu (psychiatrické onemocnění)

- závažné poruchy společenské adaptace, alkoholismus, trestná činnost

jaká odchylka:

5. sourozenci, jejich osobnost, stav a vývoj

v rodině se vyskytuje aspoň jeden sourozenec sledovaného dítěte a není problematický tělesně, duševně ani společensky

dítě je jedináček – v rodině se vyskytuje aspoň jeden sourozenec problematický (chronicky nemocný tělesně nebo duševně nebo s narušenou společenskou adaptací)

jaká odchylka:

v rodině je několik problematických sourozenců nebo 1. těžce postižený – sourozenec umístěné mimo rodinu (dětský domov, osvojení, pěstounská péče, ústav sociální péče)

jaká odchylka:

6. stav, vývoj šetřeného dítěte a jeho osobnost

tělesný a duševní stav je dobrý, bez postižení, vývoj odpovídá normě

stav a vývoj je vážněji narušen, např. lehčí vrozené vývojové vady, chronické onemocnění, opožděný vývoj, poruchy adaptace

jaká odchylka:

stav a vývoj je těžce narušen, např. závažné vrozené vývojové vady, těžké chronické onemocnění, závažné psychiatrické poruchy, společenské adaptace

jaká odchylka:

7. zájem o dítě - v neúplné rodině se nehodnotí nepřítomný rodič!

Jak byste charakterizovali Váš zájem o dítě?

Matka

Otec

Zájem opravdový až uspokojivý
- zakládá dobrý vztah rodičů k dětem

Formální zájem nebo nadměrný
- tj. takový, který nemá skutečný obsah nebo takový,
do něhož rodič promítá své neadekvátní postoje a problémy

na úkor dítěte, či neodpovídá jeho potřebám

Nedostatečný zájem či nezájem nebo nenávistný vztah
- dítě je rodičům zcela lhostejné nebo k němu přistupuje
s odporem, dítě je předmětem nepřátelských postojů

8. péče o dítě

Jak byste charakterizovali Vaši péči o dítě?

velmi dobrá až dobrá – taková, která zabezpečuje náležitě všechny nebo hlavní potřeby dítěte

uspokojivá – péče o dítě vykazuje drobné chyby, které však ještě vývoj dítěte nenarušují
dostatečná – v péči o dítě se objevují podstatnější závady, nikoliv ještě trvalého rázu
avšak již zjevně ohrožující vývoj dítěte

špatná – péče o dítě je spojená se závažnými závadami převážně trvalého charakteru,
zjevně již poškozující vývoj dítěte

velmi špatná, nedostatečná, traumatizující – v péči o dítě je řada trvalých hrubých chyb,
nedostatků až záměrných činů dítě poškozujících a znemožňujících aspoň uspokojivý vývoj

1. SLOŽENÍ RODINY

Rodina úplná — oba vlastní rodiče v manželství žijí se sledovaným dítětem nebo dalšími dětmi vlastními či nevlastními	0
Rodina neúplná — Jeden vlastní rodič žije osamkle se sledovaným dítětem nebo dalšími dětmi vlastními či nevlastními	1
Rodina a) doplněná — vlastní rodič, jenž je svěřeno dítě do péče, žije v novém manželství s jiným partnerem nebo b) náhradní — adoptivní rodiče (rodic), pěstouni (pěstoun) žijí se sledovaným dítětem nebo c) družská — oba vlastní rodiče nebo jeden z nich žijí se sledovaným dítětem bez uzavření manželství	2

2. STABILITA RODINY

Pevná — vztahy mezi jednotlivými členy rodiny jsou pevné, trvalé, vyvážené —	0
Narušená — závažnější problémy či poruchy ve vztahu mezi rodiči, které ale nenarušují soudržnost rodiny a nedotýkají se přímo života dětí —	1
Rozvrácená — závažné poruchy ve vztazích mezi rodiči, které vedou k rozvratu až rozpadu manželství a zasaňují přímo do života dětí —	2

Pozn.: V neúplné rodině se hodnotí vztah mezi osamklým rodičem a dítětem nebo dětmi.

3. SOCIÁLNĚ EKONOMICKÁ SITUACE

Sociálně ekonomická situace je soudem bodů následujících ukazatelů		a—h	
Pozn.: v neúplné rodině se nehodnotí nepřítomný rodič, ale přítomný se hodnotí dvojnásobným počtem bodů.			
a) věk rodičů (očekujících osob) při narození dítěte			
příměření	20–35	žena 0	muž 0
nizký	18–19	1	1
vyšší	36–50		
velmi nízký	pod 18	2	2
velmi vysoký	nad 50		
b) vzdělání			
vyšší střední		0	0
střední		1	1
nižší		2	2
bez vzdělání		3	3
bez vzdělání		4	4
bez vzdělání		5	5
c) zaměstnání		matka	otec
— kvalifikované (matka v dom.)		0	0
— nekvalifikované (např. pomocná síla)		1	1
bez zaměstnání — fluktuanti		2	2
d) rodinný stav			
rodiče jsou manželé a žijí se sledovaným dítětem v prvním manželství			0
rodiče jsou manželé, jeden z nich byl iX ženat (vdaná)			1
rodiče jsou manželé, oba již byli v jednom manželství (rozved., ovdov.)			2
rodiče nejsou manželé, oba jsou svobodní, žijí spolu			2

rodice jsou manželé, aspoň jeden z nich prošel již 2x manželstvím	3	
rodice jsou manželé, nežijí spolu		
rodice jsou manželé, aspoň jeden z nich byl již více než 3X ženat	4	
rodice jsou manželé, aspoň jeden z nich prošel již 2x manželstvím, nežijí však spolu		
e) příjem (čistý na hlavu)		
vysší než	2 000 Kčs	0
1 999 až	1 500 Kčs	1
1 499 až	1 200 Kčs	2
1 199 až	1 000 Kčs	3
999 až	700 Kčs	4
699 až	450 Kčs	5
449	míže	6
D) bytová kategorie		
I. kategorie	0	
II. kategorie	1	
III. kategorie	2	
IV. kategorie	3	
bez bytu, ubytování, podnájem	4	
g) charakter bydlení		
1 osoba nebo méně na obvy. místnosti	0	
1 – 2 osoby na obvy. místnosti	1	
1 – 2 osoby při soužití 2 generací na obvy. místnosti	2	
více než 2 osoby na obvy. místnosti	3	
více než 2 osoby při soužití dvou generací na obvy. místnosti	4	
h) vybavení bytu a jeho užívání		
velmi dobře	0	
dobře	1	
použitelné	2	
nedostatečné	3	
3. Konečné zhodnocení soc. ekonom. situace		
velmi dobrá	0-3	0
dobrá	4-10	1
uspokojivá-dostatečná	11-17	2
spatná	18-24	3
velmi špatná	25 a výše	4

4. OSOBNOST RODIČŮ (osob. které o dítě pečují)	
— hodnocení postihuje komplexně tělesný a psychický stav rodičů dítěte se zřetelem k jejich společenské adaptaci	
Pozn.: v neúplné rodině se nehodnotí nepřítomný rodič, ale přítomný rodič se hodnotí dvojnásobným počtem bodů	
vyrovnaná — bez problému — dobrá společenská adaptace	matka otec 0 0
nevyrovnaná — s problémy — závažnější odchylky v tělesném stavu, např. chron. onemocnění, lehká defektivita závažnější odchylky v psych. stavu, např. lehké oligofrenie, neuroz, narušená společenská adaptace, podezření na závislost na alkoholu, absence, písnubky — jaká odchylka:	1 1
patologická těžké odchylky v tělesném stavu, např. vážné onemocnění, invalidita, bezmocnost, těžké odchylky v psych. stavu, např. závažné onemocnění psychiatr., závažné poruchy společ. adaptace, alkoholismus, trestná činnost, přlivivství — jaká odchylka:	2 2
5. SODU ROZENCÍ, JEJICH OSOBNOST, STAV A VÝVOJ	
v rodině se vyskytuje aspoň jeden sourozenec sledovaného dítěte a není problematický tělesně, duševně ani společensky	0
dítě je jedináček — v rodině se vyskytuje aspoň jeden sourozenec problematický (chron. nemocný tělesně nebo duševně nebo s narušenou společenskou adaptací) — jaká odchylka:	1
v rodině se vyskytuje několik problematických sourozenců nebo 1 těžce postižený — sourozenec umístěný mimo rodinu (dětský domov, osvojení, péčovská péče, ústav soc. péče) — jaká odchylka:	2

6. STAV, VÝVOJ ŠETŘENÉHO DÍTĚTE A JEHO OSOBNOST

čtenářský a diskusní slavní doba, bez postižení. Vývoj odpovídá normě	0	
stav a vývoj vážnější narušen, např. lehké vrozené vývojové vady, chron. onemocnění, opožděný vývoj, poruchy adaptace — jaká odchylka:	1	
stav a vývoj těžce narušen, např. závažné vrozené vývoj. vady, těžké chron. onemocnění, závažné psychiat. poruchy, bez společenské adaptace — jaká odchylka:	2	

7. ZÁJEM O DÍTĚ

	matka	otec
zájem opravdový až uspokojivý, který zakládá dobrý vztah rodičů k dětem	0	0
formální zájem — tj. takový, který nemá skutečný obsah, navenek simulovaný jako opravdový	1 a	1 a
nebo	b	b
nadměrný zájem — tj. takový, do něhož rodič promítá své neadekvátní postoje a problémy na úkor dítěte, či neodpovídající jeho potřebám	c	c
nedostatečný zájem či nezájem, kdy dítě je rodičům zcela lhostejné, zcela nerespektují jeho potřeby a práva	2 a	2 a
nebo	b	b
nerovinný vztah rodičů k dítěti, kdy rodič přisluhuje k dítěti s odpořem, dítě je předmětem jeho nepřátelských postojů	c	c

Pozn.: 1. v neúplné rodině se nehodnotí nepřítomný rodič, ale přítomný se hodnotí dvojnásobným počtem bodů

- 2. a — nemůže mít zájem
- b — neumí mít zájem
- c — nechce mít zájem

8. PÉČE O DÍTĚ

Velmi dobrá až dobrá — taková, která zabezpečuje náležitě všechny nebo hlavní potřeby dítěte	0	
uspokojivá — péče o dítě vykazuje drobné chyby, které však ještě vývoj dítěte nenarušují	1 a b c	
dostatečná — v péči o dítě se objevují podstatnější závady, nikoli již ještě trvalého rázu, avšak již zjevně ohrožující vývoj dítěte	2 a b c	
špatná — péče o dítě je spojená se závažnými závadami převážně trvalého charakteru, zjevně již poškozující vývoj dítěte	3 a b c	
velmi špatná, nedostatečná, traumatizující — v péči o dítě je řada trvalých hrubých chyb, nedostateků až závažných činů dítě poškozujících a znemožňujících aspoň uspokojivý vývoj	4 a b c	

Pozn.: a — nemůže pečovat
b — neumí pečovat
c — nechce pečovat