

JIHOČESKÁ UNIVERZITA V ČESKÝCH BUDĚJOVICÍCH
ZDRAVOTNĚ SOCIÁLNÍ FAKULTA

BAKALÁŘSKÁ PRÁCE

2007

Hana Jelínková

JIHOČESKÁ UNIVERZITA V ČESKÝCH BUDĚJOVICÍCH
ZDRAVOTNĚ SOCIÁLNÍ FAKULTA

„Instituce partnerství a rodičovství z pohledu mladé generace“

Bakalářská práce

Autorka: Hana Jelínková

Vedoucí práce: doc. Ing. Lucie Kozlová, Ph.D

2007

Abstract

The topic of my thesis is The partnership and parenthood status from the young generation point of view. This topic is close to my own personal life and is interesting not only for the society generally but for me as well.

The life in contemporary society runs faster; higher mental, physical and material requirements are demanded from members of the society. The job market requires young powerful employees without any commitments. The majority of young people is naturally keen to succeed in this society but they need to experiment with experiences and get to know the world as well. These topics are connected to getting married and being parents in more mature age. If the young people decide for the marriage at all. This situation is a norm at the moment; it is not such a brand as it was in the past. The children, who are born, are often born to unmarried couples. Czech Republic shows one of the lowest natalities in Europe. The number of divorces increases comparing to the number of weddings and the number of divorced people rises therefore too.

In the theoretical part I outlined the values and lifestyle of the young generation, the partnership status, unmarried husband - unmarried wife cohabitation the marriage status, parenthood, divorces and social roles of mother and father.

The goal of the second, application part was to monitor the values and views of young people in relation to partnership and parenthood. I chose a written anonymous questionnaire for the studying respondents in the age of 15-25 years for my survey. The overall number of my respondents was 100. I was examining 2 assumptions. The first hypothesis was: The married partnership is still preferred to the common law partnership. I wanted to confirm that the young generation still returns to the traditional values in despite of the fall of some marriage images. The second assumption was that the young population believes in equality between man and woman in relation to the upbringing the children. These two hypothesis were confirmed.

This thesis can serve as a brief summary of the values of today's young population.

Prohlášení

Prohlašuji, že jsem bakalářskou práci na téma „Instituce partnerství a rodičovství z pohledu mladé generace“ vypracovala samostatně a použila jen pramenů, které cituji a uvádím v příložené bibliografii.

Dále prohlašuji, že v souladu s § 47b zákona č. 111/1998 Sb. v platném znění souhlasím se zveřejněním své bakalářské práce, a to v nezkrácené podobě - v úpravě vzniklé vypuštěním vyznačených částí archivovaných zdravotně sociální fakultou - elektronickou cestou ve veřejně přístupné části databáze STAG provozované Jihočeskou univerzitou v Českých Budějovicích na jejích internetových stránkách.

V Českých Budějovicích 14.5. 2007

Hana Jelínková

Poděkování

Na tomto místě bych chtěla poděkovat mé konzultantce doc. Ing. Lucii Kozlové, Ph.D za odborné rady a pomoc při psaní mé bakalářské práce.

Obsah

Úvod	7
1 Současný stav	8
1.1 Hodnoty a postoje současné mladé generace	8
1.2 Vývojová období související s partnerstvím a rodičovstvím	10
1.2.1 Období adolescence	10
1.2.2 Období časně dospělosti	13
1.3 Volba partnera	14
1.3.1 Volba partnera na tzv. sňatkovém trhu	15
1.3.2 Očekávání od životního partnera	15
1.4 Instituce partnerství	16
1.4.1 Soužití druh-družka	16
1.4.2 Registrované partnerství	19
1.5 Manželství	20
1.5.1 Právní vztahy mezi manžely	20
1.5.2 Smysl manželství	21
1.5.3 Reciprocita ve vztahu	22
1.5.4 Vývojové krize v manželství	23
1.5.5 Některé mýty o manželství	24
1.6 Současná rodina	25
1.6.1 Funkce rodiny v současné společnosti	27
1.7 Rodičovství	28
1.7.1 Rodičovské role	29
1.7.2 Zaměstnaná žena	33

1.8 Hodnota dítěte pro rodinu	34
1.9 Demografické ukazatele týkající se rodiny	35
1.9.1 Načasování mateřství	35
1.9.2 Porodnost	36
1.9.3 Rozvodovost	37
1.9.4 Důvody rozpadu manželství	38
1.10 Další typy rodin	39
1.10.1 Rodiny s jedním rodičem	40
1.10.2 Partnerství a rodičovství v nevlastních rodinách	41
1.11 Rodinná politika	42
1.11.1 Mateřská dovolená	42
1.11.2 Rodičovská dovolená	43
2 Cíl práce a hypotézy	44
3 Metodika výzkumu	45
3.1 Technika sběru dat	45
3.2 Charakteristika výzkumného souboru	46
4 Výsledky	47
5 Diskuse nad výsledky dotazníkového šetření	69
6 Závěr	86
7 Seznam použité literatury	88
8 Klíčová slova	92
9 Přílohy	93

Úvod

K napsání své bakalářské práce jsem si zvolila téma Instituce partnerství a rodičovství z pohledu mladé generace. Toto téma se dotýká i mého života a je aktuální nejen pro společnost, ale i pro mě.

V současné společnosti se život odehrává rychleji, na jedince jsou kladeny vyšší nároky jak psychické, biologické, tak i materiální. Trh práce si žádá výkonné mladé zaměstnance bez závazků. Většina mladých lidí touží přirozeně ve společnosti uspět, ale také experimentovat s zážitky, poznávat svět a s tím souvisí uzavírání sňatků a plánování rodičovství v pozdějším věku. Pokud se pro sňatek mladí lidé vůbec rozhodnou. Tento stav je brán jako norma, není stigmatizující jako dříve. Děti, které se rodí, rodí se často mimo manželský svazek. Česká republika vykazuje jednu z nejnižších porodností v Evropě. Roste počet rozvodů vzhledem k počtu sňatků a tudíž přibývá rodin rozvedených.

V části teoretické jsem se zmínila mimo jiné o hodnotách a životním stylu mladé generace, o instituci partnerství, o soužití druh – družka, o instituci manželství, o rodičovství, o rozvodech, o sociálních rolích matka a otec.

V praktické části práce jsem si za cíl výzkumu stanovila monitoring hodnot a postojů mladých lidí ve vztahu k partnerství a rodičovství. Chtěla jsem si ověřit, zda se mladá generace, i přes pád určitých monopolů týkajících se manželství, stále vrací k tradičním hodnotám a také zjistit, jaká očekávání mají studenti od role matky a otce v současné rodině. Jejich role se často prolínají a vzniká určitá nejasnost v jejich definování.

1 Současný stav

1.1 Hodnoty a postoje současné mladé generace

Dnešní mladí lidé na rozdíl od generace svých rodičů mohou žít a vyjadřovat se svobodně. Nechtějí být závislí na autoritách, jak tomu bývalo u jejich rodičů. Dnešní mladí vnímají svobodu již jako samozřejmost. Paradoxně se pro ně stávají hodnotou určitá pravidla. Je to dáno tím, že dnešní svobodná společnost jim poskytuje plnou svobodu a zároveň je na mladé lidi kladeno příliš nároků a cesta k jejich osobním rozhodnutím je komplikovanější. (8) Podle Macka neexistuje žádná doktrína, která by jim ukazovala cestu volby, což vede k tomu, že relativně vysoká míra individuální svobodné volby, je také doprovázena vyšší mírou osobní a sociální nejistoty. (23)

Generace rodičů a prarodičů byla zvyklá přijmout odpovědnost za svůj život mnohem dříve než dnešní generace. Ta je spíše orientována na vlastní spokojenost. Nová generace má vyšší nároky na životní styl a životní standard. Odpovědnost je přijímána později. (8) Také nejistý trh práce podporuje pocit, že mladý člověk si musí uchovat vysokou osobní flexibilitu a nesoustředit se na dlouhodobější perspektivu. (23)

V posledních desetiletích se obraz a význam období adolescence výrazně změnil. Současní adolescenti již nepocítují svoje dospívání jako období konfliktní a plné krizí. Častěji toto období prožívají ve srovnání s minulostí - jako volný prostor, který je třeba zaplnit. Mladí experimentují s prožitky, hodnotami, smyslem a zodpovědností. Přechod do dospělé reality všedního dne není vždy jednoduchý a pro některé z dospívajících ani přitažlivý. U vysokoškoláků mluvíme o „odložené dospělosti“, kdy se dostavuje emocionální a finanční emancipace až déle. Plná sociální zralost se posouvá stále do vyššího věku. Někdy se dostavuje tzv. „krize adolescence“. (36) Mladý člověk studuje

např. v jiném městě, ale oficiálně stále bydlí doma, je na rodině finančně závislý. Sociální zralost je tedy v rozporu s biologicko - psychickou zralostí. (5)

Ukončení profesní přípravy a ekonomická schopnost založit a materiálně zabezpečit rodinu nastupují u vysokoškoláků později a tudíž se prodlužuje doba finanční závislosti na rodičích, což kontrastuje a může být i v konfliktu s dokončenou emancipací emoční a postojovou. (36)

Relativizace a oslabení neměnných norem a hodnot vede pravděpodobně u mladších lidí i k vyššímu důrazu na aktuální prožitek a situace, k vyšší orientaci na přítomnost. (23) Význam „těšení se na něco“ se zmenšil, odklad nemá pro současné mladé takovou hodnotu, spíše to znamená, že si někdo neví rady s tím, jak něčeho dosáhnout. (8)

V sexuálním chování již téměř veškerá tabu padla. Mladá generace přistupuje k sexu velmi otevřeně. Rozhovory o sexu již nejsou tabu ani v partnerství, ani mezi vrstevníky. Tento postoj však nevede ke snižování věku prvního pohlavního styku. Spíše naopak. Je to dáno i tím, že na školách se snaží určité organizace (např. pedagogicko-psychologické poradny) prosazovat primární prevenci ohledně pohlavně přenosných chorob.(8) S tím souvisí i narůstající odpovědnost dospívajících, kteří pak nejsou nuceni do sňatku z důvodu těhotenství. I když se nedá podle Petra Macka (23) tvrdit, že by mladí byli dnes málo promiskuitní.

Trávení volného času odráží hodnoty mládeže. V současné době podle Saka, kterého cituje Havlík (5), klesá míra všech volnočasových aktivit. Mladí lidé se málo věnují kultuře (návštěva divadel, kin, četba), „sportování“, ale i kutilství, poslech rozhlasu a četbě tisku. Roste však sledování televize, poslech hudebních nosičů, práce a hra na PC. Výrazně narůstá „povídání s přáteli“, návštěvy kaváren a restaurací, návštěva diskoték a „nicnedělání“.Ve větší míře preferují tedy pasivní formu odpočinku a krátkodobé intenzivní prožitky. (23)

Byl zjištěn i posun v osobním životě. Významně poklesla důležitost přání mít děti, mít dobré vztahy s druhými. Průměrný věk uzavírání sňatků i předpokládaný věk rodičovství se zvýšil. Současní adolescenti se přiblížili západoevropským adolescentům.

(23) Nezávislost paradoxně prodlužuje samostatné bydlení žen i mužů a vede k postupnému oslabování schopnosti partnerského soužití a přizpůsobení se jinému člověku. (45) Cíle a očekávání jsou spojené většinou s budoucí profesionální kariérou, se vzděláváním a s trávením volného času. Dnešní mladí lidé si nepřestávají, že je rodina zaměstná na 150 procent a vyhrazují si nárok na žití „svého života“. (8)

Současně však nelze říci, že dnešní generace českých adolescentů je radikálně jiná, než byli jejich předchůdci na počátku devadesátých let. I z výzkumů prováděných Mackem vyplývá, že obraz dospívajícího se proměňuje jen pozvolna. Další výsledky výzkumů naznačují, že dnešní adolescenti jsou pravděpodobně o něco spokojenější než předchozí generace. Na realitu života si nestěžují, ve větší míře ji berou takovou, jaká je.

Podle výzkumů, které uvádí Macek, (23) dominuje mezi nejbližšími životními cíly mladých lidí potřeba dosáhnout vzdělání (36 %), najít si dobrou práci (37 %), založit rodinu a mít děti (25 %), mít hodně peněz (12%), dostat se na vysokou školu (11%) a mít vlastní byt (10 %). Důraz na obecné hodnoty (zdraví, rodina, profese) se změnou režimu příliš nezměnil.

Podle Havlíka (5) hodnota rodiny a dětí roste především ve starší generaci od 31 let. Další hodnotou je zajímavá práce, ale její vliv roste až po 31. roce života. Majetek, podnikání a prestiž jsou nejvíce ceněny právě u adolescentů 15-18 let.

1.2 Vývojová období související s partnerstvím a rodičovstvím

1.2.1 Období adolescence

Adolescence je odvozena od slova *adolesco* = dospívat, vyvíjet se, mohutnět. (38) Období adolescence je většinou datováno v období zhruba od 15 do 20-22 let. (23) Postupně jedinec dosahuje plné reprodukční zralosti a dokončuje se tělesný růst. Mění

se postavení jedince ve společnosti. Nejdůležitějším psychickým procesem adolescence je formování sebepojetí a stabilního obrazu „já“.

Člověk se po studiu zapojuje do pracovního procesu a získává osobní autonomii. Adolescence je jakési přechodné období mezi dětstvím a dospělostí, které člověku slouží k urovnání si vlastních hodnot, postojů a cílů, aby následně dokázal vyrovnat se dvěma základními atributy dospělosti - se svobodou a odpovědností. **(23)** Toto období bývá spojeno s osobními krizemi. **(38)**

Pro adolescenta má značný význam jeho tělo a zevnějšek; fyzická krása a síla bývají důležitými součástmi sebepojetí.

Postupně dochází k odeznívání náladovosti a vysoké lability. **(23)** Adolescent, který si je už jistější sám sebou, postupně ztrácí potřebu demonstrativně se vymezovat vůči rodičům. Stále rodiče kritizuje, ale není to již naivní dětská vzpoura. **(38)** Obnovují se vazby s rodiči, jejich autorita je přijímána selektivně, narůstá zodpovědnost za vlastní chování a jeho důsledky.

Významnou úlohu v období adolescence sehrávají vrstevníci dospívajícího. Adolescent navazuje přátelství. Důležitost blízkého přátelství a erotických vztahů přispívá i k uvědomění zvláštní hodnoty a specifického významu vztahu k oběma rodičům a dalším autoritám. Členstvím ve vrstevnické skupině získávají sociální status a pocit vlastní hodnoty. **(23)**

Zralost jedince se projeví mj. ve schopnosti navázání a udržení dlouhodobého intimního vztahu. V pozdní adolescenci se partnerské vztahy stávají přirozeně stabilnějšími a dlouhodobějšími. Sexuální potřeba se stává potřebou psychosociální; není tedy již pouze tělesnou a prestižní záležitostí. Partnerské vztahy jsou charakteristické velkou zamilovaností; vyvolený partner je svým protějškem idealizován a zcela nárokován. První sexuální styk je důležitým mezníkem v životě člověka. Je dalším článkem přechodu k dospělosti. **(20)** Důležitým aspektem těchto vztahů bývá často zvědavost a potřeba ujistit se o vlastní přitažlivosti. Dobývání a svádění bývá snahou přesvědčit druhé i sebe o vlastní ceně. **(38)**

Období adolescence je vrcholem osobního zápasu o identitu. **(38)** Ta je založená na pocitu vlastní autonomie a jedinečnosti. Je to také uvědomění si sebe samého v širším časovém horizontu, propojení vlastní minulosti, přítomnosti a další perspektivy svého života. **(23)** Ovšem i toto vlastní „zakotvení v čase“ je spojeno s hledáním, omyly a pochybnostmi.

Chlapci neprožívají tak silně jako dívky konflikt mezi budoucí profesionální kariérou a rodinným životem, jejich „dosahování identity“ a budoucí perspektivy jsou zřetelněji vázány na profesní orientaci. **(38)** Chlapci se začínají orientovat na budoucnost dříve než dívky, přičemž obecně důležitost budoucích očekávání s věkem spíše narůstá. V evropské kultuře jsou tradičně dívky více než chlapci zaměřeny na budoucí rodinný život. Pokud jde o orientaci na vzdělávání, s rostoucí urbanizací se rozdíl mezi chlapci a děvčaty stírají. Důraz na budoucí úspěch je však stále častější u chlapců než u dívek. **(23)**

Kromě odpovědi na základní otázku „*kdo jsem*“ je důležitou kvalitou i vědomí vlastní stability, kompetence a pohody. **(23)** Identita má v sobě již zmíněnou sebereflexi, sebepojetí a sebehodnocení; zejména v pozdní adolescenci má však ve svých souvislostech a důsledcích i širší rozměr. Mít identitu znamená umět si odpovědět na otázky „kam patřím“, „k čemu směřuji“, „co považuji v životě za důležité a v čem vidím jeho smysl“. **(38)** Je třeba znát odpovědi i na otázky, které souvisejí s pocitem vlastní kompetence a spokojenosti se svým životem - „jak jsem spokojený se sebou“, „jak jsem spokojený ve svém životě“, „mám vliv na to, co dělám a jak žiji“.

Macek **(23)** zmiňuje Eriksona, který považoval ujasnění vztahu k sobě a hledání vlastní identity za základní vývojový úkol období adolescence. Dospívání popisoval jako konflikt mezi potřebou integrace sebe samého (ego identity) a potřebou vyrovnat se s nejasnými požadavky společnosti tak, aby byl adolescent schopen najít a akceptovat svoje vlastní místo a hodnotu jako člen tohoto společenství.

1.2.2 Období časně dospělosti

Langmeier (20) rozlišuje tři fáze dospělosti: časnou, střední (mezi 25. a 45. rokem) a pozdní dospělost.

Časná dospělost se uvádí mezi 20. - 25. rokem života. Mladý člověk ještě řeší některé vývojové úkoly předchozího období a současně už musí čelit nově vznikajícím úkolům života. Vysokoškoláci přejímají tuto pozici v průměru později než osoby se základním vzděláním, které se osamostatňují dříve. Před 20. rokem dojde po emancipaci od rodičů k obnovení pozitivního vztahu k nim. (38) Člověk si upřesňuje svoje osobní i pracovní cíle. Většina lidí si hledá stálého partnera a uzavírá sňatek. Toto období je i obdobím optimální reprodukční schopnosti a mnozí jedinci se začínají starat o své děti.

Jedno z kritérií dospělosti bývá udáváno dosažení osobní zralosti. Zralý člověk je za sebe plně odpovědný, je ekonomicky nezávislý, má své zájmy, začíná vychovávat potomky, ale i pomáhat svým stárnoucím rodičům. (20)

Lidé se v tomto věku realizují v zaměstnání. Při jeho výběru se řídí ekonomickým ohodnocením práce, motivací pomáhat lidem, uplatnit v povolání své osobní dispozice a najít přátelské kontakty.

Člověk si však také vybírá, jak bude trávit volný čas. Způsob, jak ho bude trávit, závisí na osobních vlastnostech člověka a na tom, zda pracuje aktivně nebo spíše pasivně. Emoční prožívání se v tomto věku liší od adolescence. Člověk se stává více extrovertnější, méně sní, je spíše pragmatický. Sebehodnocení bývá poměrně stabilní. Ve svých volbách je člověk pevnější a rozhodnější. (20) Důležitá je dostatečná sebejistota.

1.3 Volba partnera

Teorií partnerského výběru je několik. Některé pozitivně hodnotí podobnost vlastních rysů (důležitá je podobnost hodnotové orientace, podobná očekávání, stejný názor na rodinné soužití, životní styl) = *princip volby podle podobnosti*, jiné naopak sázejí na přitahování protikladů (např. při rozdělení rolí v manželském životě - dominantní žena dobře vychází se submisivním manželem) = *princip doplňující volby*. (33)

Muži preferují mladší partnerky (nejčastěji mezi necelými dvaceti a necelými třiceti lety). Důvodem by mohlo být to, že muž si tak vědomě či nevědomě zajistí sexuální přístup k ženě po celou dobu jejího fertilního věku. Muž touží být otcem všech jejích dětí, ne investovat do dětí jiných mužů. (47) Žena hledá zdravého a bohatého muže. Chce zajistit dětem výhodnou genetickou výbavu. (31)

Partneři se v soužití mohou něčemu od druhého partnera přiučit. Společné soužití může přispět k rozvoji osobnosti. Pro úspěšnost soužití je také důležitá podobnost ve vštípených sociálních rolích: chování v roli matka/otec, manžel/manželka. Tyto vzory si člověk přináší ze své orientační rodiny a vědomě i nevědomě ovlivňují partnerský život v budoucí rodině. (6) Člověk si také podle rodičů dotváří obraz budoucího partnera. Muž volí partnerku snad spíše podle své matky, žena spíše podle svého otce. A je také pravděpodobné, že manžel se bude za 20 let podobat svému otci, či žena své matce. (26) Harmonické manželství rodičů je pak determinujícím faktorem manželství budoucího. (37)

Nevědomá očekávání jsou formována i tím, jaké měli manželé pořadí v sourozenecké řadě. Nejstarší sourozenci očekávají podřízenost, nejmladší očekávají vedení. Hůře se člověk přizpůsobuje roli, kterou nemá vůči protějšku zažitou. Největší problémy mají manželé, kteří jsou oba nejmladšími sourozenci - pro oba je těžké přijmout zodpovědnost. (26)

1.3.1 Volba partnera na tzv. sňatkovém trhu

Sociologie rodiny proces výběru partnera definuje jako sňatkový trh. Tento trh představuje sociální prostředí, ve kterém dochází k setkávání, vzájemnému oceňování, zvažování a vytřídování párů, které potencionálně směřují k manželství. Aby každý člen společnosti mohl být předmětem zájmu na sňatkovém trhu, musí tímto prostorem procházet v příhodném životním cyklu. (31) Někteří se po rozvedeném manželství na tento trh vracují.

Bernard Murstein uvádí třístupňovou teorii filtru, kdy člověk ve třech stádiích odfiltruje partnery, který nevyhovují těmto stádiím. Při prvním stádiu rozhoduje přitažlivost potencionálního partnera, zda se dostaví stav zamilovanosti. Druhé stadium představuje hledání kompatibilních vzorců týkající se manželství, sexu a hodnotových cílů - tj. to, co si potencionální partner představuje pod pojmem manželství. Při třetím stádiu dochází k prověřování vzájemných představ o výkonu rolí - oba partneři si přinášejí určité vzorce ze své rodiny a společně hledají kompromis.

Mezi základní determinanty výběru partnera ke sňatku patří především prostorová blízkost. Je třeba potkat partnera v okolí, ve kterém se člověk pohybuje. Pro uzavření racionálního sňatku je žádoucí i věková homogamie. (31) Dalším ukazatelem je rasová, etnická a náboženská homogamie, vzdělanostní a třídní příslušnost.

1.3.2 Očekávání od životního partnera

V naší kultuře a v naší době je hlavní podmínkou partnerství zamilovanost. Obecně se očekává, že stav zamilovanosti bude trvat celé manželství, proto se do tohoto stavu lidé

vemlouvají, i když v něm již nejsou. Jinak by totiž ohrozili iluzi, na níž moderní manželství spočívá.

Podle manželů Kratochvílových, které cituje Matoušek, (27) je očekáváním ženy, že muž si s ní bude povídat, poslouchat její starosti. Chce od muže duševní porozumění. Přeje si, aby muž dokázal reagovat na její potřeby a uspokojoval je. Čeká trvalé důkazy lásky.

Muž naopak nechce být obtěžován těžkostmi rodiny. Čeká, že žena povede domácnost, bude vařit a uklízet. Očekává, že mu žena při sexu nebude odporovat. Touží, aby mu žena vyjadřovala neustálý obdiv. Muži touží po pochopení a podpoře v jejich náročném a zodpovědném zaměstnání. Ale ani ženy, ani muži netouží po tom, aby se žena uplatňovala v zaměstnání takovou měrou jako muž.

Mladí lidé jsou přesvědčeni, že až v budoucnu budou mít rodinu, povinnosti v domácnosti si rozdělí s partnerem rovným dílem. Zvláště ženy očekávají od mužů pomoc s domácími pracemi. (8) Realita je však většinou jiná, proto se pak ženy i muži vrátí k tradičnímu modelu.

U žen také stoupá náročnost na kvalitu vlastního života. Chtějí být dobrými matkami, ale zároveň se seberealizovat v zaměstnání. (15)

1.4 Instituce partnerství

Instituce znamená ustavené, stereotypizované, rutinní způsoby jednání běžné v určité skupině a kultuře. Instituce znamená jednání očekávané vzhledem k řešení určitého typu problémů, vzhledem k uspokojení určité potřeby. (16)

1.4.1 Soužití druž – družka

Přednosti tohoto soužití nejsou ještě plně prozkoumané a manželství jich má více, i když ne pro každého je manželství vhodné. (38) Toto soužití je důsledkem vyššího sebevědomí žen, jejich zájmu na kariéře a neochotě mladých lidí spojovat spokojenost ve vztahu s manželstvím. Pro dítě je ale pravděpodobnější, že bude po určité době vyrůstat jen s jedním rodičem, obvykle matkou. (28) Určitou výhodou je pocit svobody a nezávislosti ve vztahu, což může vyhovovat především mužům. (43)

Vztah druh a družky vzniká rozhodnutím muže a ženy, že spolu budou žít, společně hospodařit, bydlet apod. Rozhodne-li se některý z nich, že vztah ukončí, nemůže mu v tom druhý z partnerů legislativně upraveným způsobem bránit. (12) Partnerské soužití je zcela volné, kterýkoliv z partnerů je může kdykoliv ukončit, bez závazků.

Zákon o rodině č., ani občanský zákoník nepojmenovává nesezdané soužití a pojmy druh a družka nezná. Faktické soužití se skrývá za pojmy jako společná domácnost a osoba blízká.

Oba partneři tvoří společnou domácnost ve smyslu §115 občanského zákoníku č. 40/1964 Sb. Společně tedy uhrazují náklady na provoz domácnosti.

Může vzniknout podílové spoluvlastnictví, právo společného nájmu bytu apod. Při nabývání majetku u nesezdaných osob se vlastníkem každé konkrétní věci stává ten, kdo za ni zaplatil. Je výlučným vlastnictvím dané osoby. Nebezpečí pro případ rozchodu v sobě skrývá i rozdělení rolí - jeden "živí" rodinu, tedy platí běžný chod domácnosti, druhý "za své" peníze nakupuje movité, resp. nemovité věci a stává se jejich výlučným vlastníkem. (12) Společné zdanění příjmů nemohou uplatnit druh s družkou nebo bývalí manželé .

Uzavřením sňatku vzniká manželům právo společného nájmu, v pozici druh - družka nikoli. Ke vzniku společného nájme je třeba souhlas pronajímatele.

Ze zákona dědí druh nebo družka (jako osoby, které žily se zůstavitelem ve společné domácnosti po dobu nejméně 1 roku před jeho smrtí a kteří pečovali o společnou domácnost nebo byli výživou odkázáni na zůstavitele) až v tzv. druhé dědické skupině spolu s manželem a rodiči, a to pouze za předpokladu, že zůstavitel nezanechal

nezletilé potomky. Pokud ano, dědí nejdříve oni jako tzv. neopominutelní dědici. Nezletilé děti dědí polovinu majetku.

Při jednání na úřadech je vhodné, aby partneři měli od sebe navzájem podepsanou plnou moc.

Výživu si nesezdaní partneři navzájem poskytují dobrovolně. Kdyby jeden z nich opustil společnou domácnost a druhý nebyl schopen se samostatně živit, nevznikl by mu nárok na výživné. **(12)**

Družka, které se narodí dítě, má práva neprovdané matky, může na svém partnerovi požadovat příspěvek na výživu a úhradu některých nákladů neprovdané matky. Ať jsou rodiče sezdaní či nikoli - oba rodiče nesou rodičovskou zodpovědnost ve stejném rozsahu. Změna příjmení dítěte či partnera podle druhého partnera je možná na základě žádosti na matrice pouze v odůvodněných případech. **(50)**

S termínem druh a družka se lze setkat v jiných právních odvětvích, v právu sociálního zabezpečení a v právu trestním. Druh je v trestním procesu kladen manželu naroveň. Druh obviněného má právo odepřít výpověď jako svědek. Svědek je oprávněn odepřít vypovídat.

Vybrané oblasti práva sociálního zabezpečení (zaměřené na krátkodobé sociální události; na rozdíl od důchodového pojištění, nárok na vdovský důchod vzniká pouze po zesnulém manželovi) však berou poměr druha a družky v potaz a staví nesezdané soužití muže a ženy do rovnoprávného postavení s manžely. V systému sociálního zabezpečení se podle platných zákonů považuje za rodinu soužití rodičů a nezaopatřených dětí. **(28)** Tvořili soužití muže a ženy domácnost a doba společného soužití trvá alespoň 3 měsíce, potom se přihlíží k partnerovi jako společně posuzované osobě (započítává se tedy i jeho příjem do rozhodného příjmu rodiny) při stanovení životního minima rodiny a posouzení nároku na přiznání dávek státní sociální podpory. **(12)**

1.4.2 Registrované partnerství

Zákon č. 115/2006 Sb. o registrovaném partnerství a o změně některých souvisejících zákonů nabyl účinnosti od 1. července 2006.

Registrované partnerství je trvalé společenství dvou osob stejného pohlaví vzniklé způsobem stanoveným tímto zákonem. Partnerem se v tomto zákoně rozumí osoba, která uzavřela partnerství. **(49)**

Je-li někdo lesbička nebo gay, požaduje stejná práva jako většina, to jest heterosexuálně orientovaní; a tedy i právo mít a vychovávat děti. Dají se přece adoptovat nebo uměle zplodit. Děti mají zase právo na domov, na vzdělání, na oba rodiče i na šťastné dětství. Jednotlivá práva se tedy mohou střetávat a někdy vylučovat. **(36)** Podle Říčana **(38)** v naší společnosti existuje na jedné straně povrchní radikální liberalismus a na druhé straně dogmatický konzervatismus.

Podle Murphyho **(32)** je homosexuální sňatek nelogický, nesmyslný, nikoli nemorální, protože z tohoto sňatku nevzejdou děti. U manželského svazku se předpokládá, že se v rodině děti narodí. Murphy se domnívá, že je vhodné, aby jeden partner zastával mužskou a jeden ženskou roli v homosexuálním partnerství.

Je-li některý z partnerů rodičem, zůstává, i po vstupu do partnerství nadále samostatně posuzovaným rodičem svého dítěte. Vstup do partnerství nemá tedy za následek omezení rodičovských práv této osoby. Partnerský vztah není rovněž překážkou pro svěřeni dítěte, pocházejícího z předchozího heterosexuálního vztahu, do výchovy partnera, který je jeho rodičem, ani neohrožuje výkon práva tohoto rodiče na styk s dítětem, pokud nebude ohrožen zdravý a přirozený vývoj dítěte.

Partner bude mít k biologickému, či dříve do péče svěřenému nebo osvojenému dítěti svého partnera, které má ve výchově, v zásadě vztah nevlastního rodiče s tomu odpovídajícími právy a povinnostmi. Osvojení dítěte registrovanými partnery je v době trvání partnerství zakázáno. **(49)**

Zahraniční výzkumy ukazují, že děti vyrůstající v homosexuálním páru nemají jinou tzv. genderovskou identitu (nemá to vliv na pojetí mužských a ženských rolí). Problém je, jak je přijímá společnost. Mladá generace považuje homosexualitu či bisexualitu za normální součást života, má homosexuální kamarády. (18)

1.5 Manželství

1.5.1 Právní vztahy mezi manžely

Podle zákona o rodině č. 94/1963 Sb. je manželství trvalé společenství muže a ženy založené zákonem stanoveným způsobem. Hlavním účelem manželství je založení rodiny a řádná výchova dětí.

Oba partneři by o sobě před uzavřením sňatku měli znát především své charakterové vlastnosti a svůj zdravotní stav. (12)

Snoubenci musí být starší 18ti let, ale ve výjimečných případech může soud povolit sňatek osobám starším 16ti let a takové osoby pak nabudou práv a povinností zletilých osob. (28)

Muž a žena mají v manželství stejná práva a stejné povinnosti. Jsou povinni žít spolu, být si věrni, vzájemně respektovat svou důstojnost, pomáhat si, společně pečovat o děti a vytvářet zdravé rodinné prostředí. O uspokojování potřeb rodiny jsou povinni oba manželé pečovat podle svých schopností, možností a majetkových poměrů. (12)

Péče o společnou domácnost a o výchovu dětí je rovnocenná výkonu zaměstnání. Zákon o rodině mluví o tzv. rodičovské zodpovědnosti. Ta je souhrnem práv a povinností při péči o nezletilé dítě, zahrnující zejména péči o jeho zdraví, jeho tělesný, citový, rozumový a mravní vývoj, při zastupování nezletilého dítěte, při správě jeho jmění. Rodičovská zodpovědnost náleží oběma rodičům. Na výchově dítěte se podílí i manžel,

který není rodičem dítěte, za předpokladu, že s ním žije ve společné domácnosti. Rodičovská zodpovědnost náleží oběma rodičům. **(50)**

Společnou domácností se myslí osoby, které spolu trvale žijí a společně uhrazují náklady na své potřeby. O záležitostech rodiny rozhodují manželé společně. Pokud se nedohodnou o podstatných věcech spolu, rozhodne na návrh jednoho z nich soud. O běžných záležitostech, týkajících se každodenního života, rozhoduje každý sám. Manžel je oprávněn zastupovat druhého manžela v jeho běžných záležitostech, může za něho přijímat běžná plnění. Pokud nabývají věci manželé za trvání jejich manželství, spadá tento majetek do tzv. společného jmění manželů. **(12)**

1.5.2 Smysl manželství

Manželství je přirozeným, zpravidla optimálním prostorem pro vytváření milostné intimity. **(38)** Je také nejlepším testem zralosti osobnosti. **(14)**

Manželství a rodičovství tvoří kromě práce nejdůležitější obsah životního naplnění.

Lidé vstupují do manželství, aby uspokojili své dvě hluboce zakotvené potřeby: „potřebu intimního soužití“ (sem patří i sexuální soužití, které však není rozhodujícím faktorem pro spokojené manželství, častěji se spíše následkem uspokojivých/neuspokojivých vztahů) a touhu mít děti, vychovávat je a vidět v nich pokračování sami sebe. **(20)**

Vytvoření harmonického manželství je uměním. Manželství je proces, jenž se vyvíjí v průběhu soužití. Funkční vztah mohou vytvořit jen zralé osobnosti, kterou jsou schopné zaujmout roli manžela, rodiče, ženy či muže. Je třeba, aby za tyto role dokázali přijímat odpovědnost. **(14)**

Spokojená manželství se nachází spíše u lidí, kteří prožili šťastné dětství rovněž ve spokojené rodině. Největší obtíže mívají manželství, která se uzavřela z důvodu těhotenství ženy, velmi mladá manželství nebo manželství uzavřená po krátké známosti.

1.5. 3 Reciprocita ve vztahu

Při prvním stádiu milostného vztahu budoucích manželů se dostaví zamilovanost. Patří k němu idealizace partnera. Člověk cítí jakési souznění duší. Střední doba zamilovanosti bývá stanovována kolem jednoho roku, maximálně tří let. Půlrok je minimální doba k tomu, aby se projevily i ty povahové vlastnosti, které se druhý partner snaží skrýt. Během půlroku se milenci také skoro jistě pohádají a ověří si, jak jsou schopni vzájemný konflikt řešit.

Má-li vztah přetrvat déle, je nezbytné, aby se obsahově proměnil a přiblížil partnerské lásce. Tato láska sebou nese nejen intimitu, vášeň, ale také závázání se, hluboké citové připoutání. Manželé již nezažívají jen hezké chvíle, ale do jejich vztahu vstupuje také všednost a stres. **(42)** Je třeba, aby uměli i toto pochopit.

Manželství spočívá ve sdílení a vzájemnosti (reciprocitě), v lásce, přátelství. "Já" a "ty" se mění na "my". Vzájemnost spočívá v tom, že jeden je odkázán na druhého, partneři mají dostatek prostoru pro naslouchání a důvěru. **(14)** Aby člověk mohl vstoupit do hluboké, intimní vzájemnosti, musí si být jist sám sebou. Jinak hrozí že se člověk vzdá své identity na úkor identity partnera. Že bude žít jeho život a ne svůj. **(38)** Manželská láska je zcela jiná než láska milenecká. Je to připoutání k partnerovi, oddanost, ochota k obětem, potlačení sobectví, obava z rozloučení a největší blízkost člověka k člověku.

Neznamená to však, že by manželé neměli mít občas odlišný názor na věc. Mohou, ale je třeba, aby prohovoření rozdílů nakonec vedlo k dohodě. Je dobré umět říkat jasně své požadavky, snažit se pochopit, co chce partner říci, být ochoten ke kompromisu /něco za něco/. **(20)** I v manželství jde totiž o autoritu, o moc a ta se musí nějak vyřešit, aby se nastolila určitá rovnováha.

Mezi potřeby v manželství /partnerství/ patří to, že člověk potřebuje oporu, rameno, na které by se vyplakal. V ten moment se z manžela stává rodič. **(26)** Rodičovské chování je původnější než chování partnerské. Je velmi důležité, aby oba manželé měli možnost osobní regrese na úroveň vzájemné dětinské závislosti a někdy i infantilní chování nejen v

citech, ale i v erotice. **(20)** I partneři se k sobě chovají tedy rodičovsky, tzn. pečují o sebe. S vývojem vztahu nakonec převládne pečovatelsví ženy nad pečovatelsvím muže. **(26)**

Manželé také očekávají, že je manžel podpoří ekonomicky. Muž ženu, když ona pečuje o malé dítě, žena muže, když on ztratí práci.

V manželství je třeba, aby se partneři neustále přizpůsobovali měnícím se rolím, změněnému zdravotnímu stavu i poklesu sil v průběhu stárnutí a náročným situacím.

1.5.4 Vývojové krize v manželství

Některé krize jsou přirozené a slouží k vývoji partnerského vztahu.

K první vývojové krizi dochází mezi třetím a sedmým rokem trvání manželství. Důvodem je úbytek zamilovanosti.

Druhá vývojová krize se objevuje mezi sedmnáctým a pětadvacátým rokem trvání manželství. Tato krize je méně hluboká, ale může trvat i několik let. Důvodem vzniku bývá osamostatňování a odchod dětí, objevování se somatických obtíží, obava z přibližujícího se stáří. **(42)**

Vztah dvou lidí prochází různými vývojovými stádii. Závažnější je, když partneři nejsou schopni plnit jednotlivé úkoly a role jednotlivých fází. Fáze vývoje manželství podle Jurgera Williho jsou tyto:

- a) vytváření stability partnerského vztahu – definování vlastní identity, rozdělení a pochopení rolí mezi partnery, příprava na budoucí rodičovství,
- b) manželství ve fázi budování – tj. období rodičovství, výchova dětí, změna způsobu života, zájmy a záliby se podřizují potřebám dětí, sílí přátelství jak mezi partnery, tak mezi rodiči a dětmi,
- c) období tzv. „prázdného hnízda“ – osamostatňování dětí, je třeba se opět identifikovat s manželstvím,
- d) fáze stáří – vyzrálá láska, vzájemná pomoc v nemoci. **(43)**

Rizikovými faktory je použití nevhodných strategií vyrovnávání se s krizí (např. mentální přehlížení partnera či taktika „z nouze ctnost“) (42), ale také neochota vyhledat pomoc, či nereálné požadavky, nesplněná očekávání manželů navzájem a nesprávné pochopení svých rolí. (43)

1.5.5 Některé mýty o manželství

Jeden z mýtů je, že šťastné manželství je manželství bez hádek. (36) Lidé jsou příliš různí ve svých názorech a očekáváních na to, aby mezi nimi mohla panovat vždy jen shoda. Vyjádření přání je právem a také povinností každého partnera. Pokud je nevnese, tak potom druhý neví, jak na tom je, a nemůže se s tím ani vypořádat. Má-li partnerství zůstat zachováno a má-li úspěšně fungovat, musí být každý z partnerů ochotný vycházet druhému vstříc. Dobré partnerství žije z trvalé výměny vzájemného plnění tužeb. "Tichá" partnerství jsou podezřelá a nebezpečná, neboť se oba partneři ukolébávají jistotou, že vedou dobré partnerství. Druhý mýtus: Když už se dva lidé vezmou, tak se ten druhý změní. S touto nadějí se bere mnoho mužů a žen. Jen zřídkakdy se však naplní. Většinou lze ukázat partnerovi cestu, přání jak žít, ale ne ho převychovat. (38) Třetí mýtus: Ve dvou je život hezčí a člověk je šťastnější než když je sám. Může to tak být, ale pravidlem to není. Problémy přicházejí zpravidla až poté, co se lidé vezmou. Jestliže člověk žije sám, může se řídit jen podle svých přání, ale také se může cítit příliš osamocený. Ve dvou člověk sdílí denní život s partnerem, i když je třeba přistupovat na kompromisy. Říčan (38) uvádí mýtus, že manželské soužití zaplní vnitřní prázdnotu, zažene úzkost a pocit opuštěnosti, odstraní komplex méněcennosti. Řada manželství nepřežije zhroucení této iluze. Čtvrtý mýtus říká, že na světě je jen jediný člověk, se kterým lze být šťastný. Je možné se však zamilovat současně nebo později do více lidí. K dalšímu mýtu se řadí: když se dva milují,

tak nikdy neudělají něco, co ten druhý nemá rád. Fakt, že partner udělá něco, co se druhému nelíbí, neznamena, že přestal milovat. **(48)** Role zdvořilosti a pravidel společenského chování hrají v blízkém intimním vztahu menší roli, a v důsledku toho se může stát, že partneři jsou méně opatrní ve způsobu komunikace a jednání. Tudíž si partneři mohou bezděčně ublížit. **(42)** Další mýtus říká, že příchod dítěte do rodiny vyřeší všechny manželské problémy. **(36)** Příchodem dítěte se však mění role v rodině a péče o dítě je spíše další zatěžkávací zkouškou kvality manželství.

1.6 Současná rodina

Rodina je základní společenskou jednotkou ve všech společnostech. Členové rodiny jsou na sobě závislí, ve vztazích se uspokojují biologické, psychické a sociální potřeby. Rodina poskytuje členům pocit sounáležitosti, hloubku citových vztahů, zázemí a pocit bezpečí, jistoty. Je prvotní skupinou, která přispívá k socializaci dítěte.

Manželé si vybudují domov, chráněný prostor, kam se budou uchýlovat před náročným, někdy nebezpečným světem a kam za nimi už nikdo jiný bez jejich dovolení nemůže. Spolu sdílí společný prostor. Domov je místo společného setkávání, ale také místo, kde má každý člen rodiny svoje osobní soukromí.**(26)**

O tradiční rodině mluvíme v souvislosti s integrační rolí, kterou po staletí plnila ve společnosti. K výraznějším změnám v rodinném uspořádání dochází zhruba od 70. let minulého století. Tradiční úlohu rodina plnila i v reálném socialismu, měla však zároveň specifické postavení, neboť představovala jedinou sféru jisté svobody a volnosti bez zasahování státu. **(45)** Dnešní rodina je zvyklá na pomoc státu. Děti jsou vychovávány nejen v rodině, ale také v mateřských školách, školách, médiích. To ale vede k omezování bezprostředních kontaktů mezi partnery a mezi dětmi a rodiči. Rodina pak plní především funkci konzumu a citového bezpečí. **(31)**

V nejširším vymezení lze rodinu definovat jako „institucionální zajištění lidské reprodukce, legitimní v dané společnosti“. (31) Lidská rodina jako instituce (tj. závazný systém uspořádání a pravidel soužití). (5) musí obsahovat jistý prvek trvalosti. Rodinu může muž a žena uzavřít právní cestou manželství. Podle Možného (31) se rodina zakládá až narozením dítěte, je to tedy svazek krve. Rodina ale může být založena i právním svazkem, např. adopcí. (28) V protikladu k tomu stojí pojem domácnost, kterou mohou obývat osoby opačného, ale i stejného pohlaví. Podle Havlíka nemusí být rodina nutně manželská. (5)

Prvotní rodina, kde člověk vyrůstá je známá pod pojmem orientační. (5) Orientační je pro jednotlivce ta, ve které vyrůstá jako dítě. Tato rodina je orientací do dalšího života. Rodinu, která vzniká manželstvím dětí z původní rodiny, nazývá Matoušek rodinou prokreační. (28) Partneři ji zakládají, aby rozmnožili potomstvo. Psychologický slovník (4) rozlišuje rodinu nukleární, která zahrnuje pouze otce, matku a děti a rodinu širší. Součástí širší rodiny je i další příbuzenstvo.

Dnes se zvyšuje věk nevěst i věk ženichů při jejich prvním sňatku. Za posledních deset se zásadně změnila věková struktura těchto snoubenců. Došlo k posunu o celou jednu věkovou kategorii výše. Až do roku 2002 se nejčastěji ženy poprvé vdávaly ve věku 20-24 let, od roku 2003 se nejčastěji vdávají až když jim je 25-29 let. Přitom současně neustále posilovala i věková skupina 30-34 let, od roku 1995 do roku 2005 se její zastoupení zvýšilo o 10,4 %. U ženichů byl tento proces obdobný, jen ke změně nejsilnější věkové skupiny z kategorie 20-24 let do kategorie 25-29 let došlo dříve, již v roce 2000. (35)

V dnešních rodinách je vysoká celospolečenská tolerance vůči rozvodům. Rostoucí liberalizace postojů k rozvodům v současné době posiluje představy, že rozvod je vhodným řešením nespokojenosti s momentálním stavem manželství.

Podle odborníků manželských poraden vysokou rozvodovost způsobuje větší partnerská nezodpovědnost a menší důraz na rodinný život. Lidé se stále více zaměřují na vlastní kariéru, úspěch a finanční zabezpečení. (36) Chybí očekávání trvalosti vztahu, jednotlivec se nechce obětovat zájmu rodiny. Postmoderní rodiny jsou zakládány kvůli

uspokojení citových potřeb partnerů (nikoli dětí). Stabilita rodiny pak padá s citovou bilancí partnerského vztahu. (22)

Stabilitu rodiny narušil i dopad sociální politiky státu. Stát podporuje spíše jednotlivce a klade důraz na individualizaci životního stylu. Pořít si dítě snižuje životní úroveň partnerů a proto se rodí méně dětí. Stát ale není připraven na stárnutí populace. (15)

V roce 2005 bylo v České republice celkem více než čtyři miliony domácností (4 189,7 tisíc). Většinu z nich (62,5 %) tvořily úplné rodiny, čtvrtinu (25,1 %) představovaly domácnosti jednotlivců, 11,3 % neúplné rodiny a zbytek (1,1 %) byly nerodinné domácnosti. Většinu českých domácností tvoří tedy úplné rodiny. (35)

1.6.1 Funkce rodiny v současné společnosti

biologická a reprodukční

Z posledních sociologických studií vyplývá, že v dnešní době připadají na jednu ženu necelé dvě živě narozené děti, což znamená, že porodnost nezajišťuje dlouhodobě ani zachování současného počtu obyvatelstva. Nedostatek bytů a pracovních příležitostí je také důvodem, proč mladí manželé odkládají založení rodiny na dobu s příznivějšími materiálními podmínkami. Pro mnoho lidí bývají dvě děti komfortem, který si nemohou dovolit. Také vzrůstá počet partnerů, kteří se rozhodli pro dobrovolnou bezdětnost (upřednostňují profesní kariéru). Dříve bylo manželství jediným legitimním místem pro sexuální vztahy. V dnešní době mají lidé více předmanželských vztahů. Tyto vztahy dávají základ novému životu, tj. narození dětí. Děti se již od 70. let 20. st. nerodí pouze v manželství. Tento monopol již padl. (31) Ve všech známých společnostech se rodí děti i mimo manželství, ale nikde není ilegimita výslovně schvalována. (20) Antikoncepce a předmanželský sex ovlivňují nejen čas narození dětí, ale také jejich počet. V roce 2000 byl počet nemanželských dětí čtyřikrát vyšší než v 80. letech 20. století. Do počtu těchto dětí se

počítají jak děti ze svazku druh-družka, tak z rodiny, kde je pouze jeden rodič. V těchto rodinách je větší podíl jedináčků než v rodinách úplných, kde většinou bývají děti dvě. (5)

emocionální funkce

V rodině se uspokojují citové potřeby všech členů rodiny. Tato funkce rodiny je především očividná v dnešní době. K rodině se člověk uchyluje v obdobích těžkých krizí, rodina mu poskytuje citové zázemí, které ve „vnějším“ světě nenajde. (5) Možný (31) tvrdí, že rodina je stále jakýmsi přístavem ve světě chaosu.

socializační funkce

Rodina je prvotní skupinou, která určuje socializaci dítěte (předává dítěti zvyky, tradice, kulturní hodnoty, jazyk atd.). Procesem socializace připravuje rodina své děti na život ve společnosti. Rodiče předávají dětem svůj hodnotový systém a představu o dobrém životě. (31)

ekonomická funkce

Cílem existence každé rodiny je snaha materiálně zajistit všechny její členy. V minulosti byla rodina také "hospodářskou jednotkou", kde se něco vyrábělo, v celé rodině panovala dělba práce. Nyní jsou většinou oba rodiče zaměstnáni mimo rodinu. Navíc žena pečuje o domácnost. Tato práce je však považována za práci druhořadou. (5) Dnes je rodina spíše jednotkou spotřební.

1.7 Rodičovství

Podle sociologa Martina Fafejta, kterého cituje Šatenková (43), je nejen manželství, ale i rodičovství institucí. Tato instituce určuje role otce a matky – určité úkoly se očekávají od otce, jiné od matky.

Rodičovství přináší do života mladých rodičů uspokojení další potřeby - potřeba mít někoho, o někoho spontánně, z vlastní vůle, z podstaty své bytosti radostně pečovat. Tato potřeba je potřebou generativity /genero =plodím, tvořím/ podle E. H. Eriksona. **(38)**

Narozením dítěte se mění role v rodině. Matka věnuje více pozornosti dítěti a její role manželky je méně zastoupena. Je důležité, aby se i otec podílel na péči o dítě. Tím, že partneři společně pečují o dítě, dostává jejich vztah nový úhel pohledu. Partner v druhém miluje také otce či matku svého dítěte. **(20)**

Dnes je rodičovství pro většinu žen z fatálního údělu akt vědomé volby. Sociální status ženy je historicky vázán se statusem mateřským. **(31)** Fatální úděl lze vysvětlit tak, že nedobrovolně bezdětné ženy pociťují úzkost, pocity méněcennosti, nenaplnění smyslu života. **(40)** I když nutno podotknout, že bezdětné ženy není dnes jev tak ojedinělý a jejich stav není brán jako stigmatizující jako dříve. Vědomá volba představuje to, že ženy využívají antikoncepci a mohou tak samy ovlivnit plánování rodičovství. **(43)**

V dnešní době nabývá na síle trend odkládání rodičovství. Partneři touží nejprve si zajistit profesní kariéru, vybudovat si kvalitní materiální zázemí, dokončit své vzdělání a teprve po tom založit rodinu. S rodičovskými povinnostmi nespěchají, připadají si příliš mladí na rodičovství. Chtějí se ve společnosti seberealizovat.

Dítě se nedá vzít zpět a nelze vyměnit za jiné. Proto není rozhodnutí mít a vychovávat dítě lehké.

Počet starších matek (nad 35 let) se rok od roku rapidně zvyšuje. Důvodem je vzrůstající vzdělanost a zaměstnanost žen a také rostoucí rozmanitost forem rodinného života. **(40)**

1.7.1 Rodičovské role

Když se člověk stává rodičem, ovlivní to jeho život i tak, že musí ve svém životě zastávat i další úlohy, další sociální role. **(32)**

Hlavní úloha je přičítána matce. Matka je s dítětem spojena již v období prenatalním. Kontakt s matkou a její péče o dítě po porodu jsou základním pilířem vývoje dítěte. **(6)**

Matějek však považuje za důležitou osobu právě tu, která o dítě nejvíce pečuje. Dítě se od sedmého měsíce citově přiklání k dospělé osobě, což je nejčastěji matka. Ale nemusí to tak být vždy. Dítěti záleží jenom na tom, kdo se k němu „mateřsky“ chová. **(25)** Může to být tedy i otec.

Různými výzkumy bylo prokázáno, že i otec se dokáže o dítě postarat a pečovat o něj. I když jiným způsobem než matka. **(40)** Chybí mu zkušenosti: Matka, protože je na dítě napojena během těhotenství, má v sobě zakódováno intuitivní, mateřské chování. **(6)** Otec se mateřskému chování musí naučit (např. napojit se na potřeby dítěte, praktická péče o dítě), **(40)** protože muži mají během své socializace méně příležitostí získat dovednosti v péči o dítě. **(22)**

Matka a otec jsou prvními, kdo určuje socializaci dítěte. V rodičích vidí dítě vzor, učí se napodobovat své rodiče. Ztotožňuje se podle svého pohlaví se svým otcem nebo se svou matkou. Učí se mužskému a ženskému chování. Dcery i synové si uvědomují význam ženské/mužské a mateřské/rodičovské role. **(37)** Matka je pro dítě autoritou, což samo o sobě určuje sociální roli dítěte. Otec se jako autorita objevuje spíše v období dospívání. **(6)** Přesto je otec většinou obecně představován jako nositel autority. Ačkoliv pomáhá ve výchově dětí, méně s dětmi hovoří (zvláště málo o citech) a tím se jeho autoritativní role ještě více potvrzuje.

Matka na úrovni psychických potřeb dokáže dětem projevovat více citů, podporu a porozumění. Je pro děti především přístavištěm v období, kdy děti potřebují pomoc a oporu. Matce je přiřknuta pečující úloha. Pečuje o dítě, pečuje o manžela a domácnost (také více vaří než muž, muž pomáhá s domácností méně). **(17)** Otec si s dítětem více hraje, poskytuje dítěti více podnětů. **(40)** Otec s dětmi více diskutuje o otázkách společenských. Angažovaný otec bývá pro dítě spíše zdrojem radosti. Je to tím, že otcové bývají ve výchově méně důslední a výchovu nechávají především na matce.

Mužova úloha je však v dnešní rodině nejasná. (27) Otec je často hlavním živitelem rodiny a trh práce determinuje jeho vysoké časové vytížení. Podle Matouška se otcové snaží dnes více zapojit do výchovy dětí, ale přesto je někdy pro ně těžké skloubit zaměstnání a rodinu.

Dříve měl otec k dítěti větší práva než matka. Mohl dítě prodat do otroctví. I dítě bylo při rozvodu přiřknuto jemu. V 19.století se situace obrátila. Došlo k oddělení domácího a pracovního prostředí. Muži začali více času trávit v práci a zodpovědnost se přenesla na matky. Otcovství se stalo méně důležitou sociální rolí. (22)

Dalším diskutovaným tématem je otec jako identifikační vzor v rodině. Není stále prokázáno, že chybí-li v rodině otec (u matky samoživitelky), má to neblahý vliv na vývoj dítěte, např. poruchy chování, delikventním chování. Ale otec jako identifikační vzor nemusí tolik na dítě působit ani v rodině úplné. Důvodem může být již zmíněná pracovní vytíženost otce, nebo když je muž ve výkonu své otcovské role velmi pasivní. Poté se matka snaží zastat v rodině obě role, což pro ni může být velmi vyčerpávající. Teprve potom to může mít dopad na vývoj dětí, ale nedá se s jistotou říci, že je to absencí otce ve výchově. (40)

Feminismus (směr zabývající se prosazením práv žen a mužů, zpochybnění tradičních ženských a mužských rolí) tvrdí, že role muže je ve společnosti zvýhodňována, naopak ženská role je málo prestižní (např. nízká společenská prestiž mateřství, péče o rodinu a podobně). Někteří kritici feminismu tvrdí, že v některých postojích a požadavcích jsou naopak diskriminováni muži, např. postup soudu při rozvodovém řízení. (9) Soudci ještě stále věří, že matka je pro dítě důležitější.

Mateřské právo je považováno za přirozené. To, že žena porodí dítě, je dostatečným důvodem k tomu, aby její mateřství bylo uznáno také právní cestou. Legální otec je však ten, který si matku vezme, i když musí např. biologický otec platit na dítě výživné. (32)

Biologické a kulturní determinanty rodičovského chování

Některé teorie tvrdí, že rozdílnost mezi muži a ženami je dána především kulturou, učením. Jiné teorie naopak upřednostňují biologické základy rozdílnosti. Těmto biologickým rozdílům mezi pohlavími dává přednost biologicky orientovaná psychologie či sociobiologie. (9) Ani podle Matouška nemůže rodina existovat bez této rozdílnosti. Biologické determinanty jsou podmínkou pro správné fungování rodiny. (27)

Dnešní společnost však klade veliké nároky na výkon mužské a ženské role. Na mužích je žádáno, aby se více podíleli na chodu domácnosti, na výchově dětí. Žena by se měla umět uplatnit na trhu práce, tedy měla by být agresivnější, výkonnější, nezávislá. Podle Matouška nemají muži ani ženy po biologické stránce k velké změně chování dispozice. Žena ani muž nemohou stoprocentně dostát těmto požadavkům, což je ale podle Matouška (27) dobře, neboť jinak by rodina nemohla fungovat.

Muž je biologicky (organizací nervové soustavy) více vybaven k tomu, aby se stal ochráncem rodiny a jejím živitelem. Žena má větší předpoklady pečovat o rodinu.

Další teorie uvádí, že v jiných společnostech rozdíly mezi mužskou a ženskou rolí téměř neexistují a potvrzují tak ovlivnění těchto rolí učením. Další výzkumy ukázaly, že se dané role vývojem kultury mění, což můžeme pozorovat i v našich podmínkách. (32) Tyto změny potvrzují i tzv. gender studies. Gender studie tvrdí, že biologické pohlaví vytváří sociálně kulturní role. Termín gender (z angličtiny, rod) se používá k označení dobou a kulturou formovaná očekávání vztahující se k roli mužů a žen. (28) Kultura a společnost působí rozdílně na muže a ženy, což vede k sociálně konstruovaným rozdílům v jejich chování, očekávání či postojích. Tyto rozdíly nejsou univerzální, v různých společnostech a v různých dobách se významně liší. (9)

S délkou vzdělání roste u mužů míra vlastností, které jsou tradičně připisovány ženám jako citlivost a pečující postoje. U žen pak vlastnosti připisované mužům, např. snaha o sebeprosazení, samostatnost a nezávislost. Maskulinní i femininní chování se může vyskytovat u obou pohlaví. Generovou identitu nevytváří pohlaví.

Řada odborníků se přiklání k názoru, že nelze pominout ani pohlaví ani kulturu. Určité genetické předpoklady jsou dále rozvíjeny či potlačovány vlivem výchovy a očekávání společnosti. (9)

1.7.2 Zaměstnaná žena a rodina

Ženské a mužské role mají silně normativní vliv a mají velkou stabilitu. Avšak tradiční pojetí ženských a mužských rolí má v dnešní společnosti svá úskalí. (7) Dnešní rodina je rodina zaměstnané ženy. Rozdíl mezi tradiční rolí muže (živitel rodiny) a ženy („pečovatelka“) v rodině je v rozporu s novým, moderním pojetím rodiny. (27) Oba partneři mají svá zaměstnání a je tedy otázkou, kdo se bude věnovat dětem a domácnosti.

Žena musí zvládat jak domácnost, tak zaměstnání. Úloha ženy je tedy pod neustálým tlakem. Zaměstnání ji poněkud brzdí v povinnostech, které má žena v domácnosti. Její tradiční role není tedy zcela naplněna (32), což může vést u žen k výčitkám svědomí.

Muži doma všeobecně málo pomáhají s domácími pracemi. (27) Muži, kteří přijmou tradiční roli otce, který se více věnuje zaměstnání než rodině, nemusí být spokojeni. Chtěli by nějakou změnu, ale mají pocit, že změna není možná. A nedá se čekat, že je ženy v hledání změny podpoří. Spíše naopak. (7) Podle Matouška (27) je dokázáno, že žena si nevědomě stále udržuje svou podřízenou, pasivní roli. Dělbá práce v manželství je dána. Podle Murphyho (32) je dělbá práce mezi muži a ženami nejspíše pramení z požadavků těhotenství a závislosti malých dětí na matce.

Populační mýtus o nadané, energické ženě, která všechno stačí, je falešný. Žena si musí vybrat, a chce-li rodinu, musí obvykle rezignovat na kariéru. Samozřejmě záleží na druhu kariéry. (38) Lze si vybrat i práci na částečný úvazek. Ale není to jednoduché.

Ženy, kterým záleží opravdu na kariéře, se rozhodnou pro bezdětnost.

1.8 Hodnota dítěte pro rodinu

Dítě budí v rodičích ochranný postoj. Dává nový smysl jejich životu. Poskytuje mnoho radostí v každodenním soužití, z pokroků dítěte, z toho, že dítě dává najevo svou přichylnost a lásku k rodičům. Na druhé straně přináší i nové nároky na běžný život manželů. Rodiče musí přizpůsobit den potřebám dítěte, vůči dítěti mají své povinnosti a musí omezit své potřeby. **(20)**

Výchova prvního dítěte bývá spojena s nejistotou a nedůsledností. I do role matky či otce musí člověk dozrát. Nicméně, i tam, kde jsou rodiče na výchovu dítěte připraveni, zralí, narozením dítěte obvykle spokojenost manželů dosti klesá. V podstatě vždy dojde k tradičnímu rozdělení rolí, kdy se matka stará a pečuje o dítě, zatímco otec odchází do zaměstnání. Vliv na pokles spokojenosti má i osobnost dítěte. **(20)** Dítě může být živější a náročnější na výchovu, což může vést i k pocitům nezvládnutí rodičovské role. Je třeba, aby se manželé navzájem emočně podporovali.

Dítě je v současnosti především citovou investicí. Z ekonomického hlediska je to investice velká a nevratná. Proto je pečlivě zvažována. Dříve se rodilo více dětí, protože ti pak pečovali o své staré rodiče. **(22)**

Dítě přináší do života rodičů změny:

- Rozvoj vztahů – mateřství přináší nový, většinou radostný vztah s dítětem dodává novou dimenzi ve vztahu k partnerovi. Objevují se nové role: matka, otec. **(40)**
- Osobní naplnění – mateřství je pro některé ženy také příležitost k sebevyjádření a osobnímu rozvoji, dodává pocit osobní hodnoty i smysluplnosti života. Partneři jako rodiče získávají ve společnosti respekt a uznání. **(38)**
- Podle studie Gormlyové, ze které čerpala Irena Sobotková **(40)**, je dalším přínosem pokračování rodu – pro některé rodiče je velmi podstatný pocit, že prostřednictvím dětí přesáhne jejich rodina do budoucnosti. Rodiče si plní potřebu otevřené budoucnosti: zopakovat si něco z vlastního dětství ve vlastních dětech. Tak člověk míří až za hranice svého osobního času. **(38)**

- Rodičovství je zdroj podnětů, dává lidem příležitost poznávat sebe i druhého tak, jak by to bez dítěte nebylo možné. Podle Matějčka rodiče skrze dítě získávají nové podněty. **(38)**
- Rodičovství je známkou dospělosti. **(40)** Rodič prožívá to, co k lidskému životu patří a tím zraje.
- Zpomalení kariéry ženy-matky.
- Finanční znevýhodnění.
- Určité omezení osobní svobody (péče o dítě zvláště v útlém věku znamená vysoké nároky na matku a životní styl obou rodičů).
- Dopad na manželský vztah (negativní vliv vyčerpanosti a případné emocionální labilitu ženy na sexuální život). **(40)**

1.9 Demografické ukazatele týkající se rodiny

1.9.1 Načasování mateřství

Poprvé v historii je žena nezávislá, samostatná a rovnoprávná – má v ruce prostředek omezující počet dětí, má kvalifikované zaměstnání, na trhu práce se více uplatňuje. Kdy žena bude matkou, o tom dnes již rozhoduje jen ona sama tím, že se na trhu objevila antikoncepce. **(31)**

Za posledních deset let se zvýšil průměrný věk matek při narození prvního dítěte o 3,3 roku. V roce 1995 ženy v České republice přivedly na svět své první dítě, když jim v průměru bylo 23,3 let, v roce 2004 a i v roce 2005 to bylo v průměru 26,6 let.

Změnu v natalitním chování české populace dokumentují i probíhající přesuny ve věkové struktuře rodiček. Jestliže až do roku 1998 byla mezi nimi nejsilněji zastoupena věková skupina 20-24 let, od roku 1999 se stává nejsilněji zastoupenou věkovou skupinou rodiček skupina 25-29 let. Tento proces, tj. ubývání podílu věkové skupiny 20-24 let

a naopak posilování věkové skupiny 25-29 let, probíhá plynule od devadesátých let 20. století. Změny jsou tak zásadní, že od 2003 dokonce věkovou skupinu 20-24 let „předběhla“ skupina rodiček ve věku 30-34 let, která se tak výší svého podílu dostala hned za nejsilněji zastoupenou skupinu 25-29 let. **(35)**

Nejvhodnější dobou k otěhotnění je u žen mezi 20. a 30. rokem věku, kdy je žena v období maximální plodnosti. Ženy, které mateřství dlouho odkládají, pak mohou čelit biologickým rizikům. Řada příčin neplodnosti se vyskytuje u žen právě staršího věku. **(43)** I když starší matka prvorodička je schopna porodit zdravé dítě, existuje zde vyšší riziko lékařských zásahů (indukovaný porod, porod císařským řezem). Pokud se narodí dítě starší matce (tj. podle Sobotkové po 35. roce), existuje zvýšené riziko chromozomálních abnormalit, zejména Downova syndromu u dítěte. **(40)** Použitím různých testů lze včas různé vady odhalit.

Ženy odkládají mateřství záměrně z důvodu budování kariéry (většinou vysokoškolsky vzdělané), z potřeby finančního zabezpečení. Poté se ale většinou dostávají tihot biologických hodin. Ženy si uvědomují, že těhotenství po třicátém roce a zvláště po pětatřicátém roce je rizikové.

1.9.2 Porodnost

Ve společnosti se rodí málo dětí. Stát nevěnuje takovou pozornost rodinám s dětmi jako svobodným lidem bez závazků, kteří mají pro trh větší hodnotu. **(31)**

Zatímco kdysi byla žena s velkým počtem dětí uctívána, dnes tato úcta pomalu mizí. Nejčastější jsou v rodině děti dvě. **(32)**

Nepříznivý vývoj porodnosti v České republice, který je na nízké úrovni, se od roku 2002 zastavil a dokonce se porodnost mírně zvýšila, takže úhrnná plodnost naměřená v roce 2005 (1,28) se opět dostala na úroveň roku 1995. Tato míra je však stále příliš nízká na to, aby zvrátila nepříznivý trend, kterým je pozvolné ubývání obyvatelstva za současného zhoršování jeho věkové skladby, kdy populace stárne. **(35)**

Přítom za posledních deset let klesla úhrnná celková potratovost z 0,84 v roce 1995 na 0,53 v roce 2005. Tento trend lze přičíst z největší části všeobecnému rozšíření moderních způsobů účinné antikoncepce. Umělé přerušení těhotenství vyhledávají spíše zralé ženy ve věku 27 -29 let, vesměs vdané. Matky jednoho nebo dvou dětí.

Trvalý pokles porodnosti je již od 60.let (kromě baby-boomu 1973-1978). Zvláště ženy vysokoškolačky přistupují k bezdětnosti nebo k zplození jednoho potomka, kterého dokáží vychovávat i při své práci. S dítětem jsou doma co nejkratší dobu. **(31)**

1.9.3 Rozvodovost

Církev hlásá, že manželství je nezrušitelné. Co Bůh spojil, člověk nerozlučuj. Na toto dogma zaútočila instituce manželství jako občanská smlouva, kterou mohou vypovědět obě strany. **(31)**

Počet rozvodů se tolik nemění (je to kolem 30 000 rozvodů ročně). Nepříznivě se však mění počet rozvodů ke stu nových sňatků. K rozvodům dochází nejčastěji ve velkoměstech s nižším procentem věřících (severní Čechy a severní Morava). **(27)**

Jiná je i úroveň rozvodovosti. Tisk a média se většinou zmiňují o tzv. úhrnné rozvodovosti. Ta se vztahuje na rozvody ke sňatkům, ze kterých vycházejí. **(35)**

Úroveň rozvodovosti se vyšplhala až na 49 % manželství končících rozvodem. Znamená to, že rozvodem dnes končí již polovina z původně uzavřených manželství. **(28)** Úplně nejvyšší úroveň rozvodovosti se stále dosahuje ve třetím a čtvrtém dokončeném roce trvání manželství. Průměrná délka trvání manželství od jeho vzniku do ukončení rozvodem je v současnosti kolem dvanácti let (v roce 2004). Bezdětná manželství se nejčastěji rozpadají již velmi brzy od sňatku (v prvním až třetím dokončeném roce trvání manželství), zatímco manželství s dětmi až o něco později a jejich vysoká intenzita rozvodovosti se udržuje až do doby, než se nezletilé děti stanou zletilými nebo se věku zletilosti již blíží.

V posledních pěti letech se však stále častěji rozvádějí manželé ve vyšším věku, roste podíl rozvedených manželství, uzavřených před patnácti a více lety.

V České republice se tedy rozvádí polovina manželství, i když se v posledních letech počet rozvodů snížil v důsledku menšího počtu uzavíraných manželství. Sňatky a manželství jsou odkládány na pozdější dobu. **(14)**

1.9.4 Důvody rozpadu manželství

Rozvod zklame všechna očekávání manželů. Všechny vztahy s blízkými lidmi se rozvodem přeruší nebo poškodí. **(26)**

Před rozvodem lze pozorovat pokles spolupráce, intimity, stereotypní hádky, déletrvající mlčení. Jsou-li v rodině děti, může docházet k ovlivňování dětí proti druhému partnerovi. Nakonec se jeden či oba manželé dohodnou na změně svého stavu, chtějí se rozvést. Jako další rizikový faktor uvádí Plaňava **(36)** hádky a spory již v období známosti.

V dnešní době roste tolerance vůči rozvodům. Mění se i funkce manželství. Majetek už příliš lidí nespojuje, manželství již není výrobní jednotkou a rozvod děti jen zřídka ohrozí na zdravotním stavu. I když význam manželství pro duševní zdraví a citovou výchovu dětí by mohlo být silným důvodem proti rozvodu.

Od erotiky a sexuality se dnes jako od zdrojů životního uspokojení očekává neúměrně mnoho a každé zklamání pak budí silnou tendenci k výměně partnera. **(38)**

Uzavírání sňatku z nezralosti bývá důvodem vysoké míry rozvodovosti. Polovina manželství uzavíraných těhotnými nevěstami se rozpadá do pěti let. Sňatek a rodičovství v raném věku také negativně ovlivňují profesionální šance snoubenců. Mladí snoubenci jsou ovšem také vesměs mentálně a osobnostně nezralí a mají v manželství nepřiměřená očekávání.**(31)** V posledních letech však naštěstí klesá počet uzavíraných manželství z důvodu gravidity. **(36)**

Tak, jak se v průběhu let měnily funkce rodiny, jsou i dnešní důvody pro její rozpad jiné, než tomu bývalo kdysi. V současné době již nehrají tak závažnou roli například majetkové poměry, ani vztahy v širší rodině. Podstatná je většinou úroveň vzájemných vztahů a citů obou partnerů. Lidé kladou v manželství důraz především na vzájemné porozumění a soulad povah. Proto nejčastější příčinou rozvodu v České republice bývá udávána rozdílnost povah. **(35)**

Na druhém místě je nevěra (avšak zatímco v mladých manželstvích byla nevěra mužů a žen vyrovnaná co do počtu, pak v dlouholetých a starších manželstvích převažuje jako příčina krizí a rozvatů nevěra mužů). Ale nevěra ženy je častějším podáním návrhu o rozvod u mužů. **(35)** Třetím nejčastějším důvodem je opuštění společné domácnosti (jde většinou o muže, který se nastěhuje k jiné ženě). **(36)**

Vícečetná manželství se rozvádějí méně. Také u starších rodičů nepředstavuje narození dítěte takové ohrožení partnerského vztahu jako u rodičů mladších. **(5)** Ženy častěji podávají žádost o rozvod než muži. **(35)**

1.10 Další typy rodin

Rozvodem dochází k rozšíření nových typů rodiny jako je rodina s jedním rodičem a nevlastní rodina.

V České republice je celkem 473,1 tisíc neúplných rodin a více než milion (1 049,1 tisíc) domácností jednotlivců. Vyrůstá počet nesezdaných párů a svobodných matek.

V obou typech těchto domácností je častěji v čele žena než muž: ženy stojí v čele 77,3 % neúplných rodin a 62,6 % domácností jednotlivců. **(35)**

1.10.1 Rodiny s jedním rodičem

Jde o rodiny, které vznikly rozvodem, rozchodem, ovdověním, adoptí dítěte osamělou ženou nebo porodem dítěte mimo manželství. **(40)** Ženy stojí v čele neúplné rodiny častěji než muži, ale navíc častěji stojí v čele neúplné rodiny se závislým dítětem. Mezi neúplnými rodinami v čele se ženou je 68,4 % rodin se závislým dítětem, mezi neúplnými rodinami v čele s mužem je jich jen 22,1 %. Ve 45,8 % úplných rodin a v 57,9 % neúplných rodin žije alespoň jedno závislé dítě. **(35)**

Vše má souvislost se vzrůstajícím počtem rozvodů a dětí narozených mimo manželství (matkám za svobodna). Dříve bývaly svobodné matky odsuzovány a negativně hodnoceny, dnes se toto sociální stigma značně snížilo. Zhruba před dvaceti až třiceti lety bylo více mladých svobodných matek a nezletilých dívek, které otěhotněly převážně z nerozváznosti. Nyní převažují zralejší ženy ve věku 30-35 let, které jsou materiálně zajištěné a bez partnera. Muži se žení podruhé častěji než ženy. Mají na výběr z mladších svobodných žen. **(40)** Podle Kellera **(15)** jsou rodiny matek samoživitelek nejchudší z typů rodin vůbec. Mateřství a péče o děti se stává sociálním rizikem od dob, kdy ženy nastoupily na trh práce. Rodina je pro člověka stále mimo jiné nejvýznamnější ekonomickou institucí a osamělé matce tudíž chybí druhý příjem manžela. **(31)** Často se tedy matky ocitají ve stresu, jak nejlépe plnit svou rodičovskou roli a jak nejlépe zabezpečit potomky. **(40)**

Podle Sobotkové **(40)** i v rodinách, kde jeden partner odešel, je možný šťastný život. Rodiny s jedním rodičem mohou dosáhnout kvalitního přizpůsobení a životní spokojenosti. Dále tvrdí, že matka i otec v rodině je pouhý ideálem pro budoucí vztahy dětí a lepší je kvalita rodičovství než kvantita. Matoušek **(28)** tvrdí opak a navíc je podle něj výchova dítěte v úplné, stabilní rodině je rovněž nejlepší prevencí všech druhů sociálního selhání. Rodiny s jedním rodičem mohou dosáhnout kvalitního přizpůsobení a životní spokojenosti, avšak podle rozsáhlých studií, mají děti z těchto rodin horší výsledky ve škole, hůře se zařazují do skupin, je u nich sledováno více neurotických potíží a výchovných problémů.

(27) Podle Havlíka (5) děti žijící s nevlastním otcem jsou šťastnější i úspěšnější než děti z rodin bez otce.

1.10.2 Partnerství a rodičovství v nevlastních rodinách

Termín nevlastní rodina označuje rodinu vzniklou po druhém či dalším sňatku alespoň jednoho z rodičů. Nevlastních rodin v současnosti narůstá v závislosti na zvyšujícím se počtem rozvodů. V některých rodinách se můžeme setkat s negativním stereotypem zlé macechy (nevlastní matka) a mýtem okamžité lásky (tzn. že nevlastní matky a nevlastní děti se budou ihned milovat). Ženy stávající se nevlastními matkami se musí vyrovnávat i s možným ohrožením sebepojetí a se změnami osobní identity. Musí se vypořádávat s novou rolí nevlastní matky. Objevuje se nejistota ohledně splnění svých povinností k nevlastním dětem. (40)

Nevlastní otec navazuje vztahy s nevlastními dětmi lépe. Získává si děti přitažlivými vlastnostmi a aktivitami (hraje si s dětmi, je nezaujatý, děti respektuje, výrazněji ovlivňují vztahy mezi sourozenci). (5)

Struktura těchto rodin je jiná - od počátku jsou přítomny děti. Manželé většinou nemají možnost a příležitost být po svatbě sami, upevňovat své pouto a loajalitu k manželskému svazku.

Rodičovství patří k nejvíce stresujícím aspektům života nevlastní rodiny. Nevlastní rodič má fungovat spíše jako přítel a rádce, kárat má zpočátku jen biologický rodič. Úspěšný rozvoj rodičovské koalice je usnadněn pevným manželským poutem.

Specifická je situace rodin s pubescenty. Mívají větší problémy v přizpůsobení se novému uspořádání rodiny. Adolescenti i mladší děti se obvykle přizpůsobují snadněji, což je to dáno vývojovými zvláštnostmi. (40)

Pro děti je vždy důležité, aby se po rozvodu alespoň částečně obnovily staré rodinné sítě /prarodiče, sourozenci/ či objevily sítě nové /nevlastní otec, matka/. Důsledky rozvodu nemusí poté na dítě tak silně negativně působit. (5)

Děti rozvedených rodičů nepokládají rozvod ve svém vlastním životě za tragédii a také pak mají větší tendenci se rozvádět. Tato tendence je navíc ovlivněna věkem dítěte, kdy se rodiče rozvedli a pohlavím dítěte. (31)

1.11 Rodinná politika

V souvislosti s těhotenstvím, porodem a následnou péčí o dítě existuje v České republice řada opatření směřujících ke zvýšené ochraně a zvýhodnění žen-matek a mužů-otců v pracovněprávních vztazích.

1.11.1 Mateřská dovolená

Zaměstnankyni (matce) náleží v souvislosti s porodem a péčí o narozené dítě mateřská dovolená po dobu 28 týdnů; porodila-li zároveň dvě nebo více dětí nebo jde-li o zaměstnankyni osamělou, náleží jí mateřská dovolená po dobu 37 týdnů. Mateřskou dovolenou zaměstnankyně nastupuje zpravidla od počátku šestého týdne před očekávaným dnem porodu, nejdříve však od počátku osmého týdne před tímto dnem. O poskytnutí mateřské dovolené nemusí zaměstnankyně zvlášť žádat. Stačí, aby zaměstnavateli oznámila nástup na mateřskou dovolenou na předepsaném tiskopise podepsaném příslušným lékařem. (39) Dávka se vyplácí z nemocenského pojištění a činí 69 % vyměřovacího základu (vypočítává se z příjmů za předchozích 12 kalendářních měsíců). (41)

Doba, kdy zaměstnankyně čerpá mateřskou dovolenou a rodičovskou dovolenou a doba, kdy zaměstnanec čerpá rodičovskou dovolenou, je ve smyslu ust. § 127

z.č. 65/1965 Sb., zákoníku práce, považována za důležitou osobní překážku v práci, po kterou je zaměstnanec/zaměstnankyně omluven/a z nepřítomnosti v práci. Po tuto dobu nepřísluší zaměstnankyni/zaměstnanci náhrada mzdy, má však nárok na peněžitou pomoc v mateřství dle z.č. 54/1956 Sb. Vrátili-li se zaměstnankyně do práce po skončení mateřské dovolené nebo zaměstnanec po skončení rodičovské dovolené v rozsahu doby, po kterou je žena oprávněna čerpat mateřskou dovolenou (28 a 37 týdnů od dne narození dítěte), je zaměstnavatel povinen zařadit je na jejich původní práci a pracoviště. Není-li to možné proto, že tato práce odpadla nebo pracoviště bylo zrušeno, musí je zaměstnavatel zařadit na jinou práci odpovídající pracovní smlouvě. **(39)**

1.11.2 Rodičovská dovolená

K prohloubení péče o dítě je zaměstnavatel povinen poskytnout zaměstnankyni a zaměstnanci na jejich žádost rodičovskou dovolenou. Rodičovská dovolená se poskytuje matce dítěte po skončení mateřské dovolené a otci od narození dítěte, a to v rozsahu, o jaký o ni požádají, ne však déle než do doby, kdy dítě dosáhne věku tří let. Rodičovská dovolená nemusí být čerpána vcelku. Tzn., že pokud zaměstnanec/zaměstnankyně nastoupí v jednom roce dítěte zpět do práce, může až do jeho tří let věku kdykoliv požádat o poskytnutí rodičovské dovolené. Zaměstnankyně, která se vrací po rodičovské dovolené zpět do práce, stejně jako zaměstnanec, který se po skončení rodičovské dovolené v rozsahu doby rodičovské dovolené zaměstnankyně vrací zpět do práce, musí být zařazen na druh práce dohodnutý v pracovní smlouvě. Rodičovská dovolená zaměstnance-otce v rozsahu rodičovské dovolené matky se pro účely dovolené na zotavenou posuzuje jako doba zameškaná. **(39)** Po dobu čerpání rodičovské dovolené v rozsahu rodičovské dovolené matky nepřísluší zaměstnankyni/zaměstnanci náhrady mzdy; nýbrž nárok na dávku státní sociální podpory - rodičovský příspěvek dle zákona č. 117/1995 Sb., o státní sociální podpoře. Příspěvek vyplácí úřad práce. **(41)** Za situace, kdy oba rodiče současně čerpají rodičovskou dovolenou, hmotné zabezpečení nebo dávky přísluší pouze jednomu z nich.

2 Cíle a hypotézy

Cílem práce bylo zjistit pohled žáků a studentů dnešních potencialních rodičů na institut partnerství a rodičovství. Zjistit jejich názory především na manželství a na zastoupení matky a otce ve výchově.

Hypotézy

V souvislosti s cílem práce byly stanoveny následující hypotézy:

Hypotéza č.1: Sezdané partnerství je stále u mladých osob upřednostňováno před soužitím druh – družka.

Hypotéza č.2: Mladá populace předpokládá, že se na výchově dítěte bude stejnou měrou podílet jak žena, tak muž.

Informace potřebné pro zpracování bakalářské práce byly získány prostřednictvím studia odborných materiálů a technikou dotazníkového šetření určeného generaci potencialních rodičů.

3 Metodika výzkumu

3.1 Technika sběru dat

K sběru dat byla použita forma kvantitativního výzkumu prostřednictvím dotazníkového šetření. Dotazník byl zcela anonymní a byl určen pro žáky středních škol a pro vysokoškolské studenty.

Dotazník obsahoval celkem 22 otázek, z toho 13 otázek uzavřených, 3 otázky polouzavřené a 5 otázek otevřených (volných) a 1 otázku polouzavřenou škálovou. Prvními čtyřmi otázkami jsem zjišťovala věk respondentů, typ školy, kterou respondenti momentálně studovali a rodinný stav.

Jak uvádí Bártlová, Hnilicová (1) uzavřené otázky nabízejí respondentům soubor možných variant odpovědí a dotazovaný vybírá odpověď, která se nejvíce blíží jeho názoru. Polouzavřené otázky jsou doplněny o variantu „jiné“ a otázky otevřené dávají respondentovi možnost vyjádřit své mínění, nenabízejí žádnou odpověď předem. Škálové otázky vyjadřují číselné hodnocení respondentem, který odpovědi např. známkuje číslicí 1 až 5.

Návratnost dotazníku byla stoprocentní, neboť jsem je rozdávala osobně nebo jsem pověřila vyučujícího dané školy.

Dotazník jsem shledala jako efektivní metodu výzkumu. Jak uvádí Disman (2), tato technika může postihnout veliký počet jedinců a umožňuje poměrně snadno získat informace v poměrně krátkém čase a s poměrně malým nákladem. Nevýhodou je, že dotazník klade vysoké nároky na ochotu dotazovaného. Pro respondenty je např. lákavé přeskočit tzv. volné otázky.

3.2 Charakteristika výzkumného souboru

Pro výzkum byl dotazník rozdán celkem 100 respondentům. Dotazník byl zcela anonymní a určen pro žáky středních škol z karlovarského kraje a pro vysokoškolské studenty z celého území České republiky. Soubor vysokoškolských studentů byl vybrán mechanismem prostého náhodného výběru.

31 respondentů tvořili žáci střední zdravotnické školy a 29 žáků navštěvovalo gymnázium (celkem 60 respondentů). 40 respondentů byli studenti vysokých škol.

Pro vyhodnocování dotazníků jsem si výzkumný vzorek rozdělila na dva podsoubory podle věku a pohlaví:

1. soubor: žáci a žákyně středních škol ve věku 16 – 20 let (60 respondentů, z toho 40 žen a 20 mužů),

2. soubor: studenti a studentky vysokých škol ve věku 20 – 25 let (40 respondentů, z toho 21 mužů a 19 žen). Pro detailnější přehled uvádím tabulku č. 1.

Všichni respondenti uvedli stav svobodný/á.

Tabulka č. 1: Rozložení respondentů podle věku a pohlaví

Věk	Gymnázium		SZŠ		Studenti VŠ	
	muži	ženy	muži	ženy	muži	ženy
16	.	.	.	4	.	.
17	.	2	1	12	.	.
18	5	13	6	4	.	.
19	3	4	3	1	.	.
20	2	.	.	.	8	1
21	3	5
22	2	4
23	3	2
24	2	2
25	3	.
Celkem	10	19	10	21	21	19

4 Výsledky

Otázka č. 1 : Co očekáváte od svého partnera, se kterým byste chtěli žít celý život?

Respondentům bylo nabídnuto k odpovědím několik možností, z nichž měli vybrat maximálně pět a ohodnotit jejich důležitost číslicí 1 až 5, při čemž jedničkou ohodnotili možnost, kterou shledávali jako nejdůležitější a číslicí pět možnost, která byla pro ně nejméně důležitá.

Podle vlastního výzkumu vyplynulo, že jak muži tak ženy studující střední či vysokou školu kladou důraz především na lásku. Po „milujícím“ partnerovi touží nejvíce žen a mužů. Druhé místo žebříčku požadovaných vlastností se již liší. Ženy SŠ i VŠ toto místo přisoudily „porozumění ve všem“. Muži vysokoškoláci však nejvíce na druhém místě uváděli společné zájmy, smysl pro humor, důvěru, toleranci a porozumění. Muži středoškoláci dali na druhé místo sexuální soulad. Třetí místo obsadilo u žen SŠ, VŠ a mužů VŠ „cit k dětem“. U středoškoláků to byl „hezký vzhled“. Čtvrté místo obsadila u žen VŠ „finanční zajištěnost partnera“, u žen SŠ „sexuální soulad“, u mužů VŠ opět „cit k dětem“ a u mužů SŠ také „cit k dětem“. Páté místo u žen VŠ obsadila možnost „sexuální soulad“, u žen SŠ „dobré postavení v zaměstnání“, u mužů VŠ „sexuální soulad“ a „hezký vzhled“ a u mužů SŠ „finanční zajištěnost partnerky“.

Podotázka k otázce č. 1: Jaký/á by měl/a být Váš „vysněný/á partner/partnerka?

Respondenti muži/ženy VŠ

Dle výzkumu byl stanoven žebříček nejčastěji zmiňovaných vlastností u budoucích protějšků:

Muži si přejí u žen:

1. tolerantnost
2. věrnost
3. veselost
4. upřímnost
5. sportovní žena / vyrovnanost/ umění naslouchat

Ženy si přejí u mužů:

1. tolerantnost 2. věrnost 3. smysl pro humor 4. inteligence 5. upřímnost
- 2.

Respondenti muži/ženy SŠ

Žebříček nejčastěji zmiňovaných vlastností u budoucích protějšků:

Muži si přejí u žen:

1. věrnost 2. tolerantnost 3. smysl pro humor 4. stálé projevy lásky 5. smysl pro rodinu

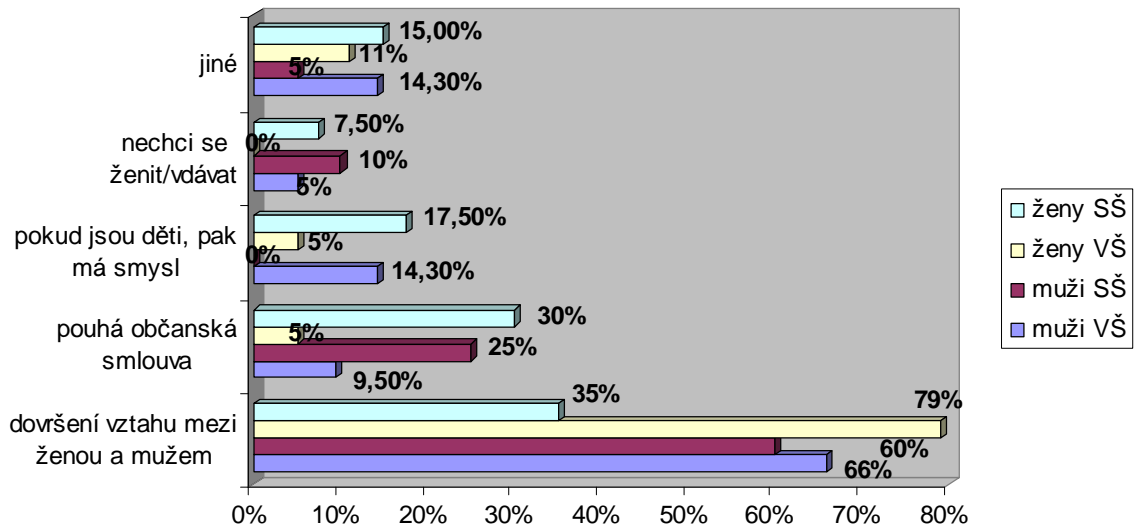
Ženy si přejí u mužů:

1. věrnost 2. tolerantnost 3. smysl pro humor 4. stálé projevy lásky 5. citlivost/smysl pro rodinu

Otázka č. 2: Jaký názor máte na uzavření manželství?

Výsledky otázky č. 2 znázorňuje graf č. 1.

Graf č. 1: Názor respondentů na manželství



Zdroj: vlastní výzkum

Touto otázkou jsem chtěla zjistit mínění studentů ohledně manželství. Zda se přiklání k tradičnímu pojetí – tj. že manželství je dovršením vztahu mezi ženou a mužem nebo k pojetí více modernímu, že manželství je pouhá občanská smlouva.

Respondenti muži/ženy VŠ

14 mužů (66,6 %) a 15 žen (79 %) se přiklonilo k tradičnímu pojetí. 3 muži (14,3 %) a 1 žena (5 %) tvrdí, že manželství smysl má, ale pouze za předpokladu, pokud se narodí děti. 2 studenti (9,5 %) a 1 studentka (5 %) si myslí, že manželství je pouhá občanská smlouva. 1 muž (5 %) se nikdy nechce ženit. „Jiný názor“ měli 3 respondenti

(14,3 %) a uváděli, že manželství je „nutné zlo“, „jen jednou z možností soužití“, „zbytečně zavazuje“. 2 ženy (11 %) uvedly jako možnost „jiné“: naplnění vztahu, symbol absolutní důvěry a jistoty.

Respondenti muži/ženy SŠ

12 mužů (60%) a 14 žen (35 %) tvrdí, že manželství je dovršením vztahu mezi ženou a mužem. 5 mužů (25 %) a 12 žen (30 %) si myslí, že je to pouhá občanská smlouva. 2 muži (10 %) a 3 ženy (7,5 %) se nikdy nechtějí ženit/vdávat. 0 mužů a 7 žen (17,5 %) tvrdí, že manželství smysl má, ale pouze za předpokladu, pokud se narodí děti. 1 muž (5 %) a 2 ženy (5 %) tvrdí, že je to pouhá formalita. 3 ženy (7,5 %) si musí být nejprve jisti, že „potkaly toho pravého na celý život“ a 2 ženy (5 %) tvrdí, že „je to silný závazek“.

Otázka č. 3: V kolika letech byste chtěl/a uzavřít sňatek? A z jakého důvodu právě v této době?

Respondenti muži/ženy VŠ

Nejvíce mužů uvádělo věk 28 – 30 let. 2 muži uvedli i věk vyšší než 30 let. Muži jako nejčastější důvod uváděli, že budou již finančně nezávislí.

Většina žen uváděla věk 25. Dále byl nejčastěji zmiňovaným věkem věk 30. Ženy uváděly, že v tomto věku budou mít již dokončené studium, ale také se domnívají, že ve starším věku by byly na mateřství již moc „staré“.

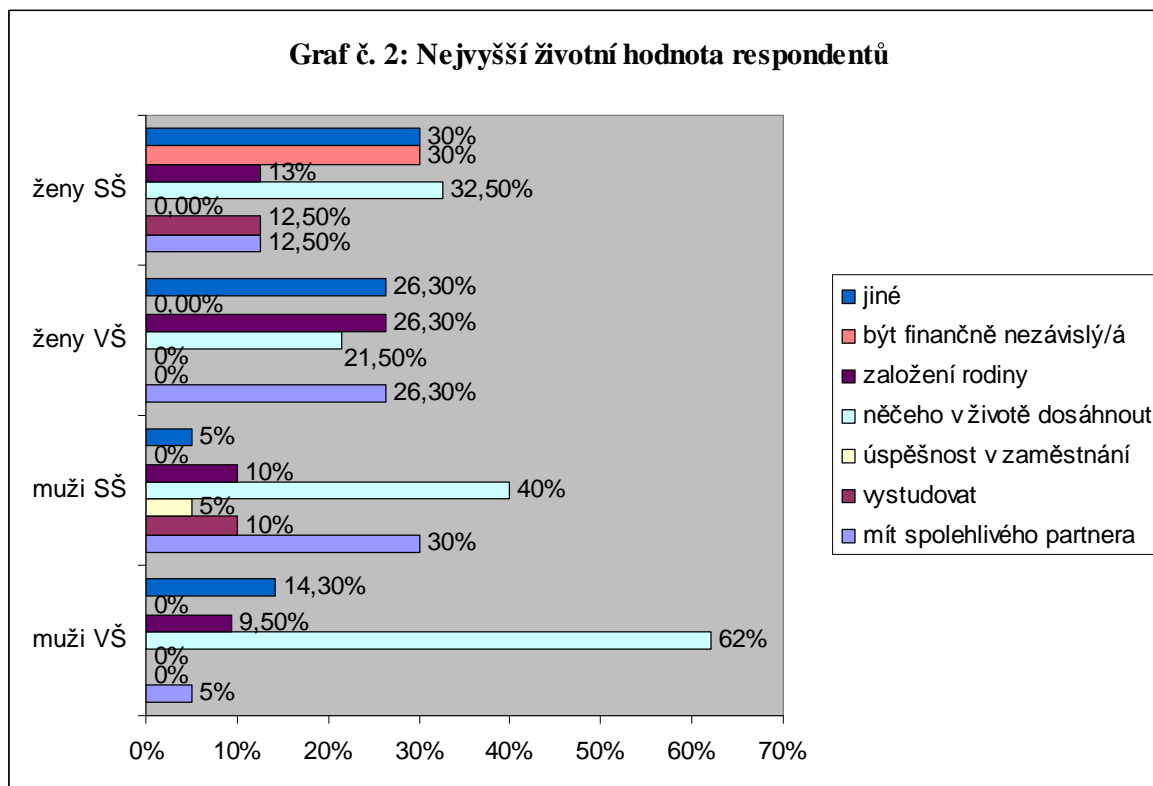
Respondenti muži/ženy SŠ

Nejvíce mužů uvádělo věk 30 let. 2 muži uvedli i věk vyšší než 30 let. Muži jako nejčastější důvod uváděli v tomto období již dosaženou finanční nezávislost. 2 muži uvedli, že děti nechtějí nikdy.

Většina žen uváděla věk 25. Dále byl nejčastěji zmiňovaným věkem věk 30. Ženy uváděly, že v tomto věku budou mít již dokončené studium, ale také uváděly jako důvod: „až potom co si užijí života“ a budu mít pak čas pouze na partnera a rodinu. 7 žen uvedlo, že nechce mít žádné děti.

Otázka č. 4: Co hodnotíte jako nejdůležitější v životě?

Výsledky znázorňuje graf č.2.



Zdroj: vlastní výzkum

U této otázky měli respondenti uvést pouze jednu možnost.

Respondenti muži/ženy VŠ

13 studentů (62 %) mužů uvádí, že touží po tom, aby v životě něčeho dosáhli. 3 studenti (14,3 %) uvedli možnost „jiné“, kam uvedli, že nejvíce si cení zdraví. 2 studenti (9,5 %) nejvíce touží po založení rodiny. 1 student (5 %) uvedl, že najít si spolehlivého partnera, je nejdůležitější. „Být spokojený“ uvedl 1 studující (4,8 %) a 1 student (4,8 %) považuje za nejdůležitější „užít si života.“ Ostatní možnosti si nevybral nikdo.

5 žen (26,3 %) uvedlo jako nejdůležitější zdraví. 5 dalších žen (26,3 %) pokládá za nejdůležitější najít si spolehlivého partnera. 4 ženy (21,5 %) si přejí něčeho v životě dosáhnout. 5 dotazovaných (26,5 %) touží po založení rodiny. Další možnosti nevedla žádná z žen.

Respondenti muži/ženy SŠ

8 mužů (40 %) a 13 žen (32,5 %) chce v životě něčeho dosáhnout. 6 mužů (30 %) a 5 žen (12,5 %) si chce najít spolehlivého partnera. 2 muži (10 %) a 5 žen (12,5 %) touží nejdříve vystudovat. 2 muži (10 %) a 5 žen (12,5 %) si nejvíce přeje založit rodinu. 1 muž (5 %) a 0 žen chce být úspěšný v zaměstnání a 1 muž (5 %) a 3 ženy (7,5 %) kladou důraz na „zdraví“. 0 mužů a 4 ženy (10 %) touží po finanční nezávislosti. 5 žen (12,5 %) uvedlo jako možnost jiné: „být šťastná“.

Otázka č.5 : Co považujete za hlavní smysl manželství?

Dotazovaní mohli uvést pouze jednu možnost.

Respondenti muži/ženy VŠ

12 studentů (57,1 %) a 13 studentek (68 %) vidí hlavní smysl manželství ve vytvoření společného zázemí. 3 respondenti (14,3 %) a 1 respondentka (5 %) považuje uzákonění svazku mezi mužem a ženou za smysl manželství. 2 muži (9,5 %) a 1 žena (5 %) uzavře manželství, aby mohli dávat najevo svou lásku k partnerovi. 2 mladí muži (9,5 %) a 0 žen si tímto způsobem chtějí připoutat svou partnerku a 2 muži (9,5 %) a 4 ženy (22 %) považují za hlavní smysl plození a výchovu dětí. Možnost „vzájemná ekonomická podpora manželů“ si nevybral žádný muž ani žena.

Respondenti muži/ženy SŠ

8 mužů (40 %) a 21 žen (52,5 %) si myslí, že hlavním smyslem manželství je vytvoření společného zázemí. Dalších 8 mužů (40 %) a 3 ženy (7,5 %) se domnívají, že uzavřením manželství dají najevo svou lásku k partnerovi. 3 muži (15 %) a 0 žen si manželstvím chtějí připoutat svou partnerku a 1 muž (5 %) a 10 žen (25 %) vidí hlavní

smysl v uzákonění svazku. 0 mužů a 3 ženy (7,5 %) mužů vidí hlavní smysl v plození a výchově dětí a 0 mužů a 3 ženy (7,5 %) ve vzájemné ekonomické podpoře partnerů.

Otázka č. 6: V dnešní době uzavírají partneři sňatek v pozdějším věku. Uveďte důvody.

Dotazování mohli zvolit maximálně tři důvody.

Respondenti muži/ženy VŠ

17 studentů (81 %) a 12 studentek (63 %) uvedlo, že důvodem je „užívání si života“ (cestování atd.). 14 mužů (66,6 %) a 15 žen (79 %) vidí důvody ve finanční nezávislosti partnerů. 10 respondentů (48 %) a 11 respondentek (79 %) si myslí, že je nejdříve potřeba „zabydlet“ se v zaměstnání. 5 respondentů (24 %) a 12 respondentek (63 %) tvrdí, že je nejdříve potřeba mít vlastní byt. 4 muži (19 %) a 1 žena (5 %) si myslí, že je třeba poznat nejdříve několik sexuálních partnerek. 2 muži (10 %) a 0 žen se domnívá, že nejdříve museli partneři najít tu pravou lásku.

Respondenti muži/ženy SŠ

14 mladých mužů (70 %) a 27 mladých žen (67,5 %) vidí jako důvod zakotvení v zaměstnání. 13 mužů (65 %) a 22 žen (55 %) si myslí, že důvodem je teprve až nabytá finanční nezávislost. 8 respondentů (40 %) a 32 respondentek (80 %) uvedlo, že důvodem je „užívání si života“. 4 muži (20 %) a 8 žen (20 %) se domnívá, že je třeba nejprve najít pravou lásku. 4 muži (20 %) a 7 žen (17,5 %) tvrdí, že je třeba nejdříve poznat více sexuálních partnerů a 3 dotazování (15 %) a 8 dotazovaných (20 %) si myslí, že je třeba mít nejdříve svůj vlastní byt.

Otázka č. 7 : Dokážete si představit doživotní věrnost?

Respondenti muži/ženy VŠ

12 mužů (57,1 %) a 9 žen (47 %) uvedlo, že snad zvládnou být věrní, 5 studentů (24 %) a 9 studentek (47%) si myslí, že je to samozřejmé a 4 respondenti (19 %) a 1 respondentka (6 %) si doživotní věrnost vůbec nedokáží představit.

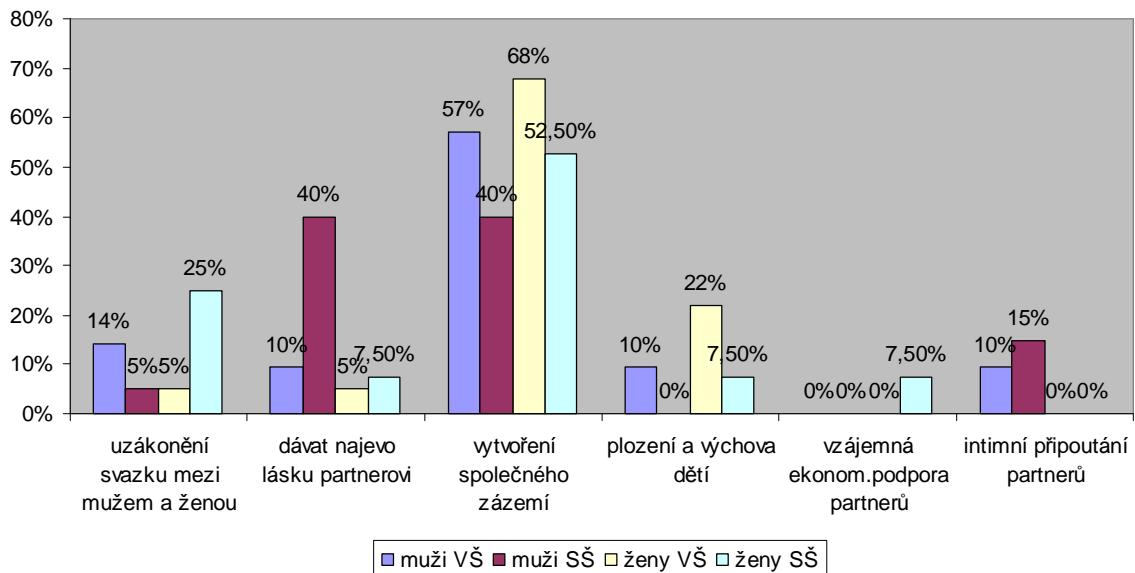
Respondenti muži/ženy SŠ

12 respondentů (60 %) a 22 respondentek (55 %) uvedlo, že věrní snad zvládnou být. 6 mužů (30 %) a 13 žen (32,5 %) si věrnost představuje jako samozřejmost a 2 muži (10 %) a 5 žen (12,5 %) si doživotní věrnost nedokáže vůbec představit.

Otázka č. 8 : Jaké manželství podle Vás bude šťastné?

Výsledky otázky č.8 znázorňuje graf č. 3.

Graf č. 3: Smysl manželství podle respondentů



Zdroj: vlastní výzkum

Respondenti muži/ženy VŠ

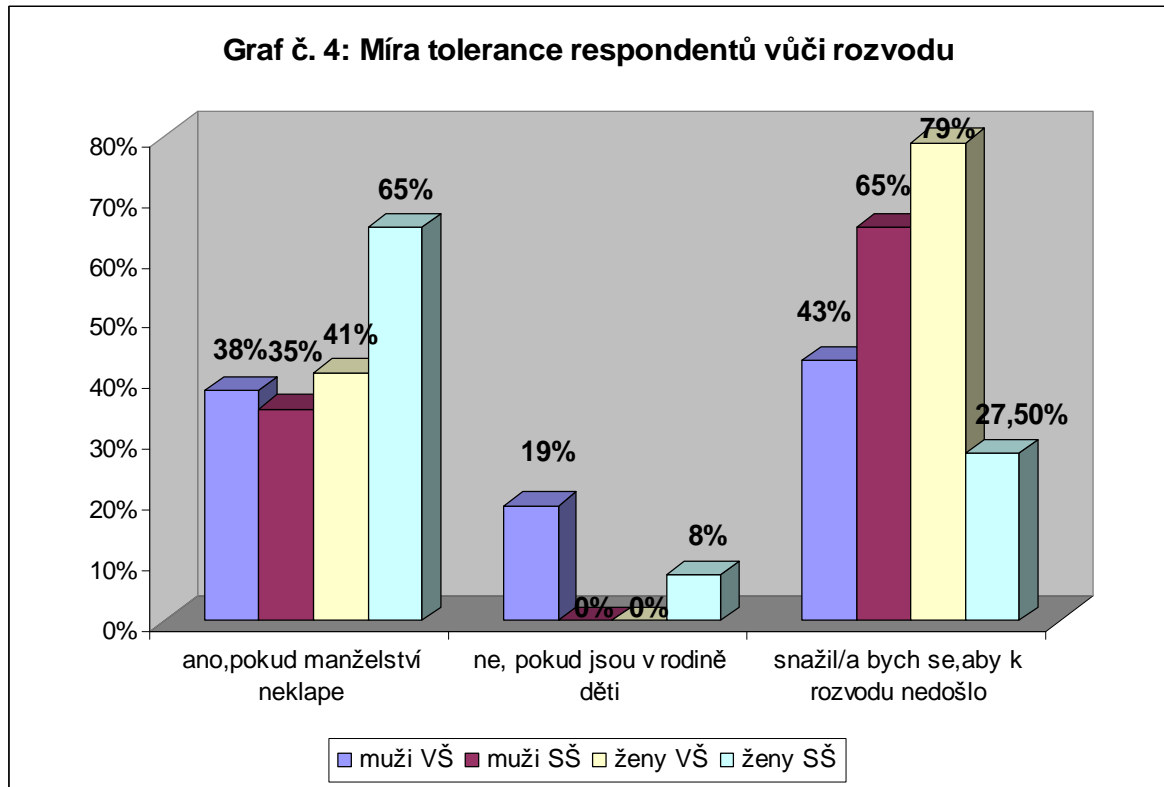
20 respondentů (95 %) a 18 respondentek (95 %) si myslí, že manželství, kde spolu partneři pokaždé dokáží vyřešit problémové situace, bude šťastné. 5 mužů (24 %) a 2 ženy (10 %) si myslí, že manželé se nesmí hádat. 5 mužů (24 %) a 8 žen (42 %) tvrdí, že manželé si musí být věrni. 4 muži (19 %) a 4 ženy (21 %) uvedli, že oba dva manželé by se měli stejnou měrou podílet na výchově dítěte, teprve pak bude manželství šťastné. 2 muži (9,5 %) a 5 žen (26 %) si myslí, že manželé si neustále musí dokazovat svou lásku. 1 muž (4,8 %) a 0 žen uvedlo, že štěstí bude tam, kde se žena bude více věnovat dětem a muž více zaměstnání. Nikdo z žen ani mužů si nemyslí, že šťastné manželství bude manželství v přepychu.

Respondenti muži/ženy SŠ

15 mužů (75 %) a 36 žen (90 %) se domnívá, že pokud dokáží manželé pokaždé vyřešit problémové situace, dá se manželství pokládat za šťastné. 9 mužů (45 %) a 27 žen (67,5 %) si myslí, že je to možné tam, kde jsou si manželé věrni. 5 respondentů (25%) a 9 respondentek (22,5 %) tvrdí, že manželé si musí neustále dokazovat svou lásku. 5 žáků (25 %) a 17 žákyň (42,5 %) volilo možnost takovou, že oba dva manželé se musí stejnou měrou podílet na výchově dítěte. 3 muži (15 %) a 10 žen (25 %) si myslí, že pokud se manželé nebudou hádat, bude vše v pořádku. 0 mužů a 3 ženy (7,5 %) uvedly, že štěstí bude tam, kde se žena bude více věnovat dětem a muž více zaměstnání. Nikdo z žen ani mužů si nemyslí, že šťastné manželství bude manželství v přepychu.

Otázka č. 9 : Dokážete si představit, že byste se rozvedl/a?

Výsledky otázky č. 9 znázorňuje graf č. 4.



Zdroj: vlastní výzkum

Respondenti muži/ženy VŠ

9 mužů (43 %) a 8 žen (41%) nepovažuje rozvod za tragický, pokud manželství neklape, nedá se nic dělat a k rozvodu se rozhodnou. 8 respondentů (38 %) a 11 respondentek (79 %) by se snažilo situaci v rodině urovnat, aby k rozvodu nedošlo. 4 muži (19 %) by se nerozvedli, pokud by byly v rodině děti. Tuto poslední možnost neuváděla žádná z žen.

Respondenti muži/ženy SŠ

13 mužů (65 %) a 11 žen (27,5 %) by se snažilo v manželství vše urovnat, jen aby nedošlo k rozvodu. 7 mužů (35 %) a 26 žen (65 %) nebude tolik rozvod odmítat, pokud

manželství nebude „klapat. Žádný muž a 3 ženy (7,5 %) uvedly, že by se nerozvedly, pokud by v rodině byli děti.

Otázka č. 10: Co by bylo důvodem, aby ses rozhodl/a pro rozvod?

Respondenti muži/ženy VŠ

Muži nejvíce uváděli jako důvod nevěru. Na druhém místě uvedli ztrátu porozumění a na třetím místě neustálé hádky.

Ženy uváděly také nejvíce nevěru a k tomu často připsaly „nevěra dlouhodobá“. Dále často uváděly totální neporozumění. Také velmi hojně zmiňovaným důvodem bylo i fyzické a psychické týrání ze strany partnera.

Respondenti muži/ženy SŠ

Muži nejvíce uváděli jako nejčastější důvod nevěru. Na druhém místě uvedli ztrátu porozumění a na třetím místě neschopnost soužití.

Ženy uváděly také nejvíce nevěru. Jako další nejčastěji uváděný důvod bylo domácí násilí. Dále často uváděly dlouhodobé neshody a také pokud by byl partner závislý na alkoholu či drogách; či pokud by chyběla mezi partnery láska a nebyli schopni vzájemné komunikace.

Otázka č. 11: V čem spatřujete výhody a nevýhody soužití druhá s družkou?

Respondenti muži/ženy VŠ

Muži jako výhody uváděli nejčastěji „volnost“ a „možnost kdykoli odejít“. Dále bylo často zmiňováno, že výhody toto soužití nemá. Třetím nejčastěji zmiňovaným důvodem byl důvod právní (majetek, rozvody). Ženy také nejčastěji uváděly pocit volnosti

a možnost kdykoli odejít (2,5krát častěji než muži). Dalším častým důvodem bylo, že nejsou takové rozepře u rozchodu, jak tomu bývá u rozvodu.

Mezi nevýhody muži často řadili „nejistou budoucnost“, právě ten pocit „volnosti“. Další zmiňovaným důvodem bylo, že toto soužití není společensky uznávané a poté také často uváděli „nevím“. Ženy viděly jako nevýhodu „možnost kdykoli odejít“. Druhým nejčastěji zmiňovaným důvodem bylo to, že lékař nesdělí družce informace o nemocném partnerovi a třetí nejčastější důvod byl právní (problematika společného majetku, nemožnost vzít si půjčky, vyrovnání dědictví, různá příjmení).

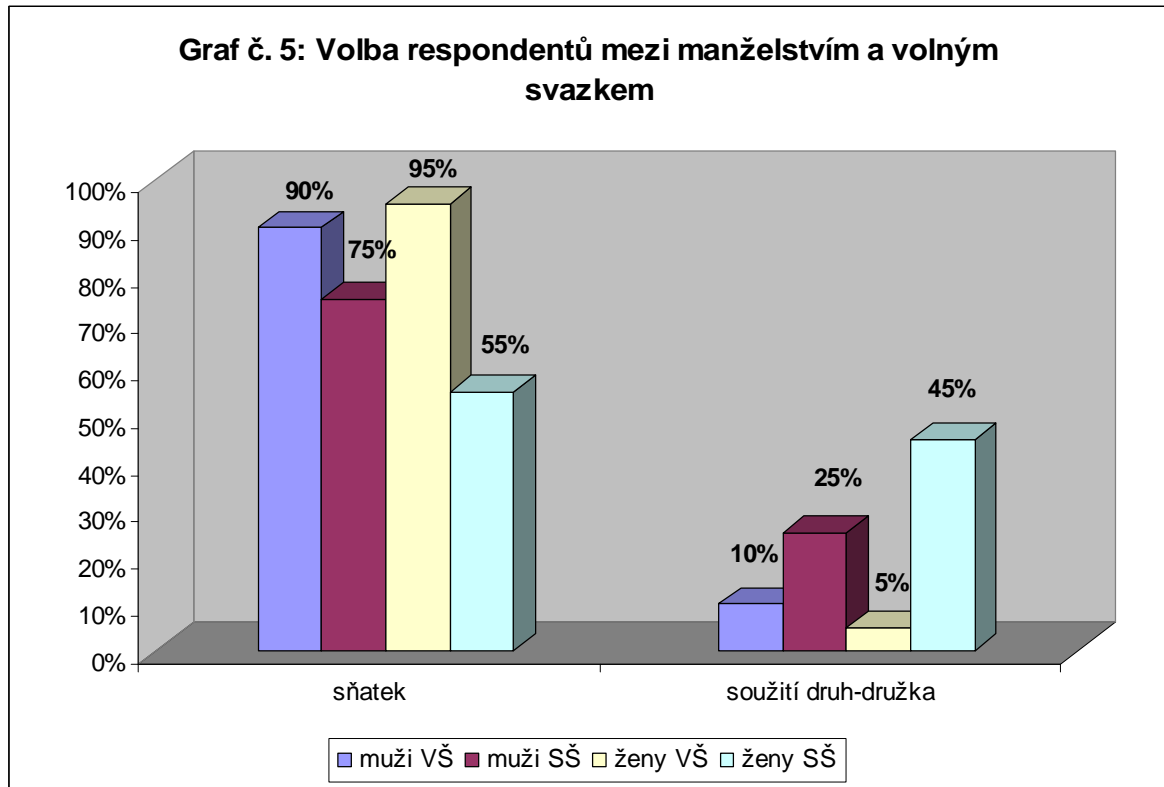
Respondenti muži/ženy SŠ

Muži jako výhody zmiňovali nejčastěji „nezávislost a určitou svobodu“. Dále bylo často zmiňováno, že výhody toto soužití nemá. Třetím nejčastěji zmiňovaným důvodem byl důvod právní – že „rozchod nestojí tolik času a peněz jako rozvod“. Ženy nejčastěji jako výhodu uváděly, že „nemusí podstupovat řízení u soudu“. Dalším častým důvodem byl pocit volnosti a možnost opustit partnera kdykoli.

Muži často žádné nevýhody v tomto soužití neviděli. Ženy také v největším počtu uváděly, že nevýhody nevidí žádné. Další ženy uvedly, že nevýhodou je jiné příjmení rodičů, nepodání informace o zdravotním stavu partnera a nemožnost dědit.

Otázka č. 12: Co je Vám bližší?

Výsledky otázky č. 12 znázorňuje graf. 5.



Zdroj: vlastní výzkum

Respondenti muži/ženy VŠ

19 mužům (90 %) a 18 ženám (95 %) je bližší manželský svazek před soužitím druh družka. 2 muži (10 %) a 1 žena (5 %) uvedla možnost svazek druh – družka.

Respondenti muži/ženy SŠ

15 mužů (75 %) a 22 žen (55 %) uvedlo, že je jim bližší manželský svazek. 5 mužů (25 %) a 18 žen (45 %) se přiklání k svazku druh-družka.

Otázka č. 13: Kdo by měl držet kasu v rodině?

Respondenti muži/ženy VŠ

15 studentů (71,4 %) a 14 studentek (74 %) uvedlo, že finance budou mít v rodině rozděleny rovným dílem. 3 muži (14,3 %) a 3 ženy (16 %) si myslí, že to bude žena. 2 studenti (9,5 %) a 1 studentka (5 %) si přejí, aby kasu v rodině vedl muž a 1 respondent (5 %), 1 respondentka (5 %) uvedla, že budou mít v rodině finance rozdělené.

Respondenti muži/ženy SŠ

12 mužů (60 %) a 30 žen (75 %) si myslí, že kasu budou v rodině držet oba manželé rovným dílem. 5 mužů (25 %) a 4 ženy (10 %) tvrdí, že kasu bude držet muž. 2 muži (10 %) a 2 ženy (5 %) se domnívají, že finance budou mít partneři rozdělené. 1 muž (5 %) a 4 ženy (10 %) touží po tom, aby finance spravovala žena.

Otázka č. 14 : Kdo se podle Vás bude starat o domácnost?

Respondenti muži/ženy VŠ

11 mužů (52,4 %) a 13 žen (68 %) uvedlo, že o domácnost se bude starat žena, ale muž bude pomáhat. 7 studentů (33,3 %) a 6 studentek (32 %) si myslí, že v rodině budou mít muž i žena rozděleny své povinnosti. 3 muži (14,3 %) a 0 žen uvedlo, že domácnosti se bude věnovat spíše žena. Možnost, že o domácnost se bude starat muž, neuvedla žádná žena ani muž.

Respondenti muži/ženy SŠ

14 mužů (70 %) a 24 žen (60 %) uvedlo, že o domácnost se bude starat žena, ale muž bude pomáhat. 3 muži (15 %) a 3 ženy (7,5 %) si myslí, že to bude spíše žena. 3 muži (15 %) a 13 žen (32,5 %) se domnívají, že budou mít s partnerem/partnerkou rozděleny své povinnosti. Žádný muž ani žena neuvedli, že o domácnost se bude starat muž.

Otázka č. 15: V jakém věku plánujete první dítě? A z jakého důvodu právě v tomto věku?

Respondenti muži/ženy VŠ

Muži nejčastěji uváděli, že první dítě by si přáli mít ve 30 letech. Dále často uváděli věk 28 let. Třetím nejčastěji uváděným věkem byl i věk vyšší než 30 let. Nejčastěji uváděné důvody: „v tomto věku budu již finančně zajištěn“, „poté, co si užiji života“, „v tomto věku budu již zralý na manželství“.

Ženy uváděly nejvíce věk 26 let. Druhé místo zaujal věk 28 let a třetí místo věk 30 let. Jako nejčastější důvod bylo uváděno, že již v tomto věku budou finančně zajištěné, že budou mít vlastní byt, „abych nebyla starou matkou“, až „dokončím studium na vysoké škole“ a také riziko zdravotních komplikací ve vyšším věku matky.

Respondenti muži/ženy SŠ

Muži nejčastěji uváděli, že první dítě by si přáli mít ve 30 letech. Dále často uváděli věk 25 - 26 let. Třetím nejčastěji uváděným věkem byl věk 28 let. Nejčastěji uváděné důvody: „v tomto věku budu již finančně zajištěn“, „pevné zázemí“, „v tomto věku budu již zralý na manželství“.

Ženy uváděly nejvíce věk 25 let. Druhé místo zaujal věk 28 let. let a třetí místo věk 30 let. Jako nejčastější důvod bylo uváděno, že již v tomto věku budou mít dokončené studium, budou mít zaměstnání, byt a budou psychicky připravené na mateřství. Uváděn byl i důvod „po užití si života“.

Otázka č. 16: Kolik byste chtěl/a mít dětí?

Respondenti muži/ženy VŠ

14 mužů (66,6 %) si přeje mít děti dvě. 5 mužů (24 %) děti tři. 1 respondent (5 %) uvedl, že chce více než 3 děti. 1 dotazovaný (5 %) nechce děti vůbec.

15 žen (79 %) touží po dětech dvou. 3 ženy (16 %) chtějí děti tři. 2 dotazované (11 %) uvedly, že chtějí dětí více jak tři.

Respondenti muži/ženy SŠ

18 mužů (90 %) si přeje mít děti dvě. 1 respondent (5 %) uvedl, že chce dítě jedno. 1 dotazovaný (5 %) nechce děti vůbec.

30 žen (75 %) touží po dětech dvou. 5 dívek (12,5 %) chce děti tři. 2 dotazované (5 %) uvedly, že chtějí dětí více jak tři. 2 dívky si přejí mít jen jedno dítě. 1 žena (2,5 %) nechce děti žádné.

Otázka č. 17 : Co Vám přinese dítě do života?

Respondenti mohli uvést maximálně 4 možnosti.

Respondenti muži/ženy VŠ

17 mužů (81 %) a 16 žen (84,2 %) uvedlo, že dítě bude pro ně novým smyslem života. 11 respondentů (52,4 %) a 16 respondentek (84,2 %) si myslí, že dítě oživí partnerský vztah. 11 mužů (52,4 %) a 9 žen (47,5 %) mužů vidí v dítěti jakousi seberealizaci. 10 mužů (48 %) a 9 žen (47,5 %) ale považuje dítě i za celoživotní závazek. 7 mužů (33,3 %) a 5 žen (26,3 %) tvrdí, že s dítětem přijdou větší finanční výdaje. 5 mužů (24 %) a 1 žena (5,2 %) si myslí, že se budou muset pro dítě obětovat. 3 dotazovaní (14,3 %) a 3 dotazované (16 %) vidí v dítěti omezení svobody. 2 muži (10 %) a 4 ženy (21 %) uvedli jako „jiné“, že dítě jim přinese radost. 1 muž (5 %) a 2 ženy (11 %) uvedli jako „jiné“, že dítě přinese nejen radost, ale i starost. Negativní dopad na partnerský vztah neuvedl žádný muž ani žena.

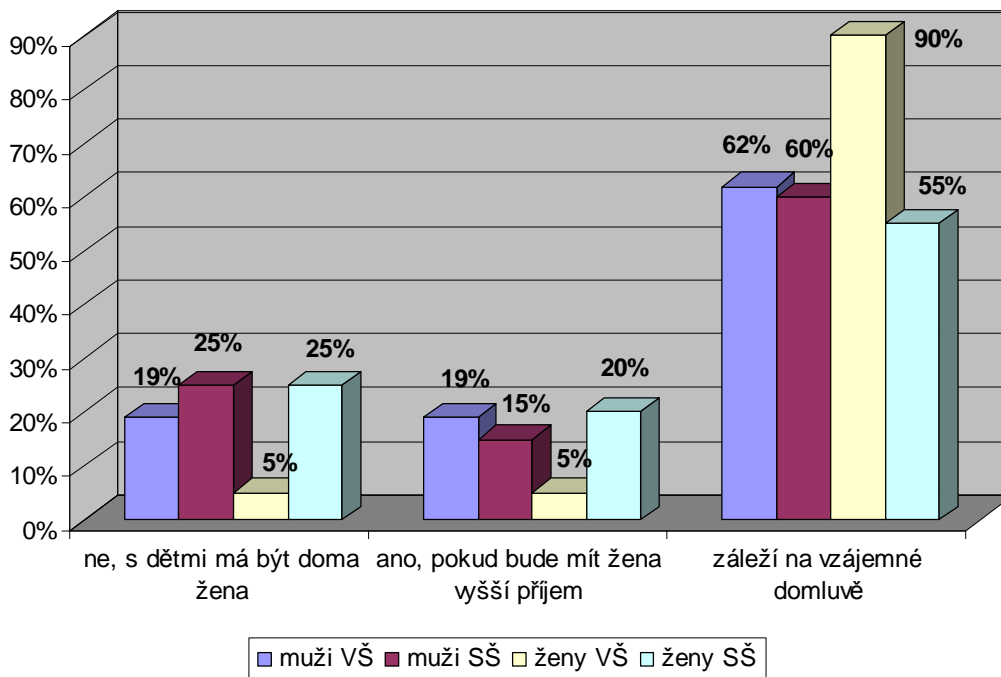
Respondenti muži/ženy SŠ

12 mužů (60 %) a 33 žen (82,5 %) uvedlo, že dítě bude pro ně novým smyslem života. 13 respondentů (65 %) a 25 respondentek (62,5 %) si myslí, že dítě oživí partnerský vztah. 7 mužů (35 %) a 11 žen (27,5 %) mužů vidí v dítěti jakousi seberealizaci. 13 mužů (65 %) a 27 žen (67,5 %) ale považuje dítě i za celoživotní závazek. 9 mužů (45 %) a 18 žen (45 %) tvrdí, že s dítětem přijdou větší finanční výdaje. 0 mužů a 4 ženy (10 %) si myslí, že se budou muset pro dítě obětovat. 3 dotazovaní (15 %) a 10 dotazovaných (25 %) vidí v dítěti omezení svobody. 10 žen (25 %) a žádný muž uvedli jako „jiné“, že dítě jim přinese radost, štěstí. Negativní dopad na partnerský vztah uvedly 2 ženy (5 %) a žádný muž.

Otázka č. 18: Dokážete si představit, že muž bude na mateřské dovolené?

Výsledky otázky č. 18 znázorňuje graf č. 6.

Graf č. 6: Názor respondentů na mateřskou dovolenou mužů



Respondenti muži/ženy VŠ

13 mužů (62 %) a 17 žen (90 %) uvedlo, že záleží na vzájemné domluvě. 4 muži (19 %) a 1 žena (5 %) si myslí, že s dětmi má být doma jednoznačně žena. 4 muži (19 %) a 1 žena (5 %) si to dokáží představit za předpokladu, že žena bude mít vyšší příjem.

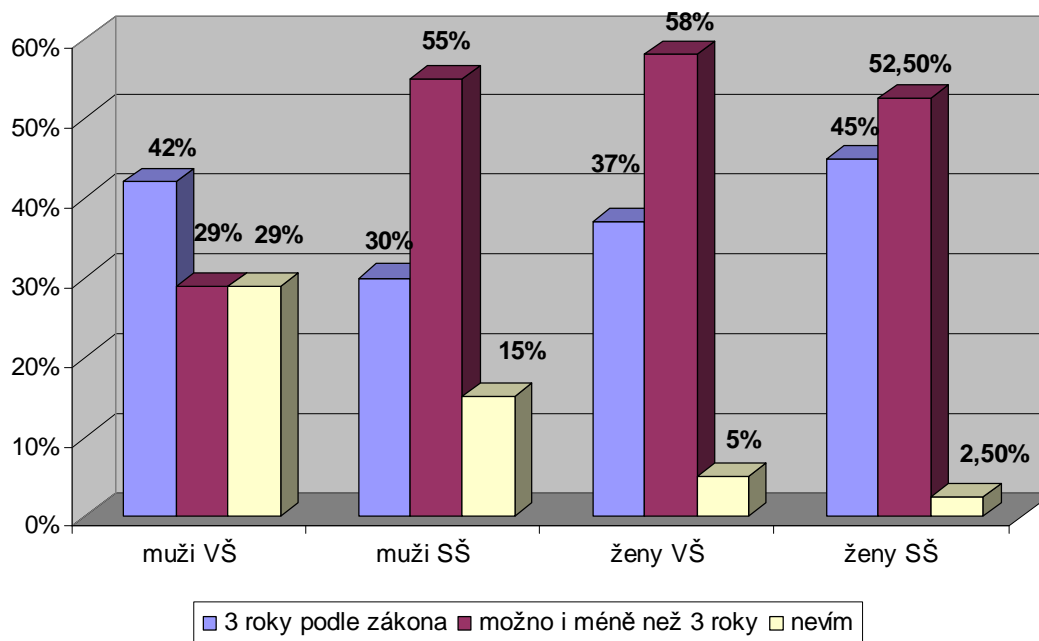
Respondenti muži/ženy SŠ

12 mužů (60 %) a 22 žen (55 %) uvedlo, že záleží na vzájemné domluvě. 5 mužů (25 %) a 10 žen (25 %) si myslí, že s dětmi má být doma jednoznačně žena. 3 muži (15%) a 8 žen (20 %) si to dokáží představit za předpokladu, že žena bude mít vyšší příjem.

Otázka č. 19: Jak dlouho by měla být žena na mateřské dovolené?

Výsledky otázky č. 19 znázorňuje graf č. 7.

Graf č. 7: Názor respondentů na délku mateřské dovolené u žen



Respondenti muži/ženy VŠ

9 mužů (43 %) a 7 žen (37 %) se domnívá, že žena by měla být na mateřské dovolené 3 roky podle zákona. 6 mužů (29 %) a 11 žen (58 %) souhlasí s tím, že může být doma i méně než tři roky, pokud by chtěla pracovat a 6 mužů (29 %) a 1 žena (5 %) uvedli, že neví.

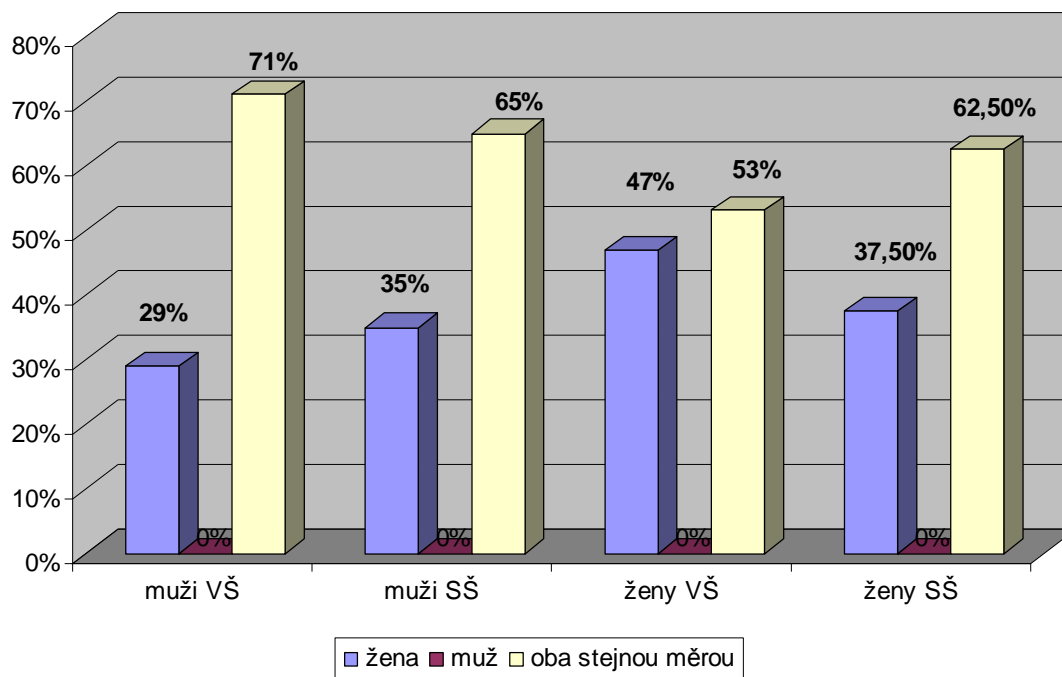
Respondenti muži/ženy SŠ

6 mužů (30 %) a 18 žen (45 %) tvrdí, že žena by měla být na mateřské dovolené 3 roky podle zákona. 11 mužů (55 %) a 21 žen (52,5 %) souhlasí s tím, že může být doma i méně než tři roky, pokud by chtěla pracovat a 3 muži (15 %) a 1 žena (2,5 %) nedokázali odpovědět.

Otázka č. 20 : Kdo podle Vás bude více pečovat o děti a vychovávat je?

Výsledky otázky č. 20 znázorňuje graf č. 8.

Graf č. 8: Poměr výchovy budoucích matek a otců



Respondenti muži/ženy VŠ

15 mužů (71 %) a 10 žen (53 %) si myslí, že vychovávat budou oba partneři stejnou měrou. 6 mužů (29 %) a 9 žen (47 %) tvrdí, že více bude pečovat žena. Že bude více o děti pečovat muž neuvedl žádný respondent ani respondentka.

Respondenti muži/ženy SŠ

13 mužů (65 %) a 25 žen (62,5 %) si myslí, že vychovávat budou oba partneři stejnou měrou. 7 mužů (35 %) a 15 žen (37,5 %) se domnívá, že více bude pečovat žena. Že bude více o děti pečovat muž neuvedl žádný respondent ani respondentka.

Otázka č. 21: Jaké úkoly ve Vaší budoucí rodině bude zastávat otec, jaké matka?

Respondenti muži/ženy VŠ

Většina mužů i žen se domnívá, že všechny dotazníkem nabídnuté úkoly matky i otce, budou vykonávat oba partneři. Nejméně žen i mužů si myslí, že muž bude vařit dětem. Druhým nejméně zmiňovaným úkolem respondenty muži – 10 mužů - byla možnost, že matka bude zajišťovat zábavné aktivity dítěti. Toto si myslí 17 žen. U žen to byla možnost, že muž se účastní rodičovských schůzek. Třetí nejméně muži vybraná možnost zní, že matka bude dítě trestat za jeho prohřešky.

Muži nejvíce uváděli toto:

Matka: vaří dětem, mluví s dětmi o jejich problémech, kontroluje školní prospěch.

Otec: zajišťuje zábavné aktivity dětem, chválí děti za jejich úspěchy a trestá je za prohřešky.

Ženy nejvíce uváděly toto:

Matka: chválí děti, vaří jim, mluví s nimi o jejich problémech.

Otec: trestá děti, chválí je a kontroluje jejich školní prospěch.

Respondenti muži/ženy SŠ

Většina mužů i žen tvrdí, že všechny dotazníkem nabídnuté úkoly matky i otce, budou vykonávat oba partneři. Nejméně žen i mužů si myslí, že muž bude vařit dětem. Druhým nejméně zmiňovaným úkolem respondenty muži, byla možnost, že se otec bude účastnit rodičovských schůzek. U žen to byla možnost, že otec bude s dětmi mluvit o jejich problémech. Třetí nejméně muži a ženami vybraná možnost zní, že matka bude dítě trestat za jeho prohřešky.

Muži nejvíce uváděli toto:

Matka: vaří dětem, mluví s dětmi o jejich problémech, kontroluje školní prospěch.

Otec: zajišťuje zábavné aktivity dětem, trestá je za prohřešky a kontroluje školní prospěch.

Ženy nejvíce uváděly toto:

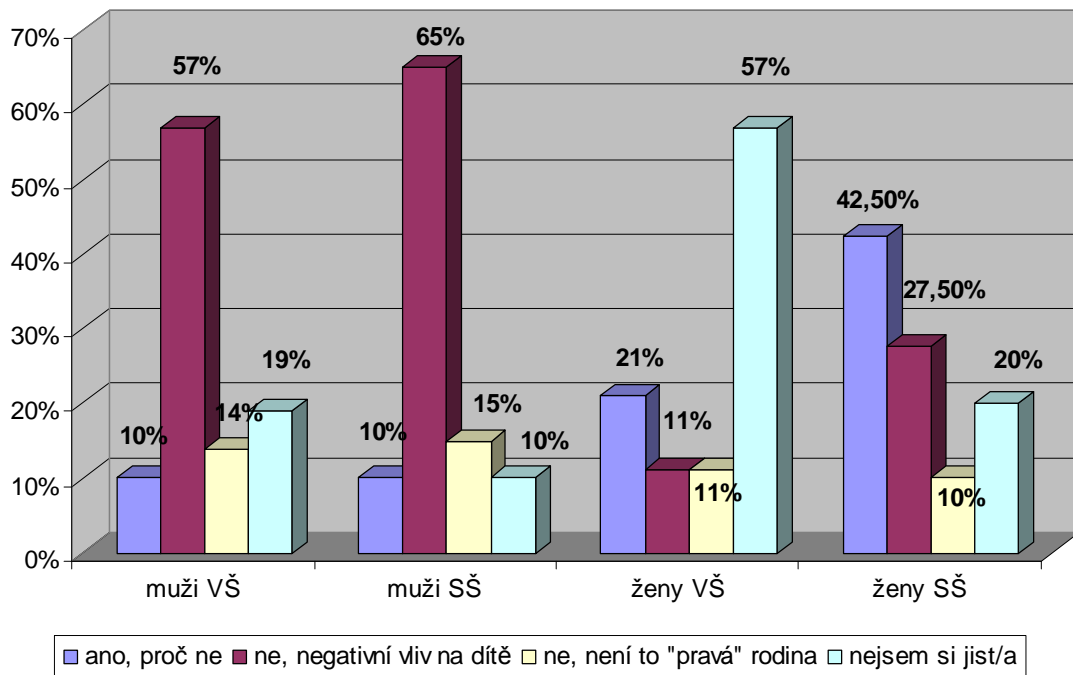
Matka: vaří dětem, chválí děti, mluví s nimi o jejich problémech.

Otec: trestá děti, zajišťuje jim zábavné aktivity a chválí děti.

Otázka č. 22 : Mohou osoby stejného pohlaví podle Vás vychovávat děti?

Výsledky otázky č. 22 zobrazuje graf č. 9.

Graf č. 9: Názor respondentů na výchovu dětí osobami stejného pohlaví



Zdroj: vlastní výzkum

Respondenti muži/ženy VŠ

12 mužů (57 %) a 2 ženy (11 %) se domnívají, že nemohou, protože tato výchova může mít negativní vliv na přirozený vývoj dětí. 4 muži (19 %) a 11 žen (57 %) si není jisto. 2 muži (10 %) a 4 ženy (21 %) uvedli, že mohou a 3 dotazovaní (14 %) a 2 dotazované (2 %) si myslí, že to není rodina v pravém slova smyslu.

Respondenti muži/ženy SŠ

13 mužů (65 %) a 11 žen (27,5 %) se domnívá, že nemohou, protože tato výchova může mít negativní vliv na přirozený vývoj dětí. 2 muži (10 %) a 8 žen (20 %) si není jisto. 2 muži/17 žen (42,5 %) uvedli, že mohou a 3 dotazovaní (15 %) a 4 dotazované (10 %) si myslí, že to není rodina v pravém slova smyslu.

5 Diskuse nad výsledky dotazníkového šetření

Cílem práce bylo zjistit, jak mladá generace pohlíží na instituci manželství, jaký k ní zaujímá postoj v rámci moderní společnosti, kde jsou tolerovány i jiné formy soužití, např. druh – družka. Také bylo zkoumán názor na problematiku rodičovství, na roli a zastoupení otce a matky v rodině.

Výzkum byl zaměřen na žáky a studenty ve věku 16 – 25 let. Výzkumný soubor tvořilo 100 respondentů. Odpovědi dotazovaných byly zkoumány z hlediska věku a z hlediska pohlaví. Dotazník jim určený měl potvrdit či vyvrátit stanovené hypotézy.

K ověření hypotézy č. 1 sloužily otázky 2 až 12 a 15 a 16. K ověření hypotézy č. 2 sloužily otázky 14 a 17 až 22. Doplnující charakter měly otázky č. 1, 13 a 22.

V otázce „Co hodnotíte jako nejdůležitější v životě?“ byla očekávána největší četnost odpovědí s možností „založit si rodinu“ či „najít si spolehlivého partnera“. Předpokládala jsem, že výběr těchto dvou možností může znamenat potencionální založení manželství, nejméně partnerství. Respondenti však odpovídali jinak. Středoškoláci (40 %) i vysokoškoláci (65 %) ve většině odpovídali, že nejvíce touží něčeho v životě dosáhnout. Ženy vysokoškolačky neodpovídaly jednoznačně. Zmiňovaly na stejné rovině „najít si spolehlivého partnera“ (26,3 %) stejně jako „založit rodinu“ (26,3 %), ale také za nejvyšší hodnotu uváděly „zdraví“ (26,3 %). Odpovědi žen středoškolaček byly více překvapující. Většina z nich touží něčeho v životě dosáhnout (32,5 %).

Porovnájí-li se však výsledky výzkumu s literaturou, nejde o zjištění překvapivé. Muži jsou biologicky předurčení v životě nějakým způsobem vyniknout, potřeba rodiny je u nich aktuální v pozdějším věku než u žen. Jak uvádí Macek (23) či Plaňava (36), dnešní mladá generace, nejen muži, ale i ženy, uvažují jinak. Např. i dívky středoškolačky podle výzkumu touží ve společnosti uspět, což zase jen potvrzuje teorii, že mladí lidé touží nejprve po seberealizaci a teprve potom uvažují o rodině. Ženy již od konce padesátých let opouštějí domácnosti a profesní kariéra se pro ně stává stejně důležitou jako pro muže.

(30). A jak potvrzuje i Český statistický úřad: (35) vzdělání sehrálo v rovném postavení žen a mužů klíčovou roli. Mladá generace žen svým vzděláním dohnala a často předstihla muže. Také podle výzkumu „Rodina 2001“ dávali lidé s maturitou či vysokoškolským vzděláním před založením rodiny přednost kvalitnímu vzdělání, úspěchu v zaměstnání a materiálnímu zabezpečení. Silně patrná byla snaha získat určité společenské postavení. (44) Rodičovství stále méně naplňuje smysl života člověka.

Některé respondentky uváděly jako nejvyšší hodnotu ve svém životě zdraví. Tím se přiklonily k respondentům výzkumu, který uvádí Havlík. Podle výzkumu Saka, citovaného právě Havlíkem (5), je pro lidi 15 – 30 let nejvyšší hodnotou zdraví. Životní partner se v jejich výzkumu umístil na místě čtvrtém a rodina a děti jsou až na místě sedmém.

Výzkum „Rodina 2001“ (VÚPSV 2001) (19) mapoval mimo jiné postavení rodiny v hodnotových orientacích respondentů do 29 let. Jak muži, tak i ženy považují za nejdůležitější mít spolehlivého partnera/partnerku. Druhé místo zaujímá „žít ve spokojeném manželství“ a třetí místo „mít a vychovávat děti“. S přibývajícím věkem stoupají u respondentů tyto hodnoty ještě více na významu.

Dále byl zkoumán názor mladých respondentů na hodnotu manželství. Zatímco převážná většina žen (79 %) i mužů (66,6 %) studujících vysokou školu a chlapců středoškoláků (60%) se přiklání k tvrzení, že manželství je dovršením vztahu mezi ženou a mužem, středoškolačky si tak jisté nejsou. 35 % středoškolaček sice tvrdí výše uváděné, proti tomu se však 30 % dívek domnívá, že manželství je pouhou občanskou smlouvou a 17,5 % středoškolaček tvrdí, že má smysl pouze, pokud jsou v rodině děti. I když ve společnosti jsou mladými často a více než v minulosti upřednostňována nesezdaná soužití na úkor počtu manželství (viz 30 % středoškolaček se domnívá, že manželství je pouhá smlouva a není ho třeba), stále dost mladých lidí manželství neodsuzuje či nezavrhuje (19), což dokládá vlastní výzkum. To, že mezi ženou a mužem jde především o citové pouto, dává zřejmě i základ hlavnímu a modernímu účelu manželství. Převážná

část respondentů pravděpodobně považuje manželství právě za naplnění citových vazeb mezi partnery.

S otázkou manželství vystupuje do popředí několik trendů. Trend, který s tím souvisí, je i společenský jev, který zatím nemá český název, tzv. singles. Samostatná a ekonomicky nezávislá domácnost jednoho člověka, který ale vesměs nežije v sexuální abstinenci. Tato domácnost není konečný stav, spíše životní fázi. Záleží na jednotlivci, v jakém věku přehodnotí svůj žebříček hodnot. **(30)** Kromě tzv. singles lze pozorovat u mladé generace další životní strategii. Pokud se mladí lidé přeci jen rozhodnou uzavřít sňatek, stává se tak v pozdějším věku partnerů. Respondenti byli dotazováni na svůj názor, proč si myslí, že tomu tak je. Vysokoškolské studentky (79%) i studenti (66,6%) shodně uváděli jako důvody, teprve, co partneři získají finanční nezávislost, teprve co si „užijí“ života (především studenti v 81%), ženy vysokoškolačky také často uváděly jako důvod vlastnictví bytu (63%) a „zakotvení“ v zaměstnání (79%). Nejvíce dívek středoškolaček (80%) si myslí, že partneři si nejdříve musí „užít“ života, dále uváděly možnost „až po zakotvení v zaměstnání“ a „finanční nezávislost“. Chlapci středoškoláci viděli nejčastější důvod v „zakotvení v zaměstnání“ (70%). Po srovnání s literaturou se odpovědi respondentů dají pokládat za standardní. Jak uvádí Macek **(23)**, mladá generace se obrací k životu, kdy na jedné straně si žádají svobodu zážitků a „prožití života na plno“, na druhé straně by se dalo říci, že vlastně neberou život nezodpovědně a do manželství nevstupují bez rozmyslu.

Podle Sobotkové **(40)** se mladí tolik nerozhodují, zda vstoupit do manželství, ale hlavní otázka zní, kdy je vhodná doba, v jakém životním období. Dívky i chlapci středoškoláci a vysokoškoláci odpovídali obdobně, leč většina dívek uváděla věk nižší než chlapci. Počet žen, které uvedly věk 25 let bylo více než těch, které uvedly věk 30 let. Nejvíce mužů uvádělo věk 28-30 let. 2 muži uvedli i věk vyšší než 30 let. Zajímavé je, že mladé ženy uváděly důvody tohoto rozhodnutí jako „až dokončím studium“, ale také „nechci být starou matkou“ a „tikot biologických hodin“. V protikladu k tomu uváděly

středoškolačky jako druhý nejčastější důvod „až potom co si užiji života“ a budu mít pak čas pouze na partnera a rodinu. 7 středoškolaček dokonce uvedlo, že nechce mít žádné děti.

Obecně ženy mnohem méně jak muži uváděli jako důvod vybudovanou finanční nezávislost. Muži naopak tento důvod uváděli nejčastěji. Také uváděli, že teprve ve vyšším věku se na manželství budou cítit zralí a budou mít již pocit, že si mládí a života dostatečně „užili“.

Celkem překvapující je nejčastěji zmiňovaný věk u žen 25 let. Pravděpodobně je to dáno tím, že většina dotazovaných byla ve věku 17 a 18 let a věk 25 let jim připadá ještě dosti vzdálen. Je pravdou, že obecně je věk 25 let brán jako věk po dokončeném studiu a věk získané nezávislosti. Jak ale uvádí literatura, opak bývá spíše pravdou. Dle Plaňavy (36) lze u vysokoškoláků mluvit o tzv. odložené dospělosti. To znamená, že sice pravděpodobně ve 25 letech mohou mít respondenti již dokončené studium, ale mohou být stále ještě finančně závislí na rodině (nemající vlastní příjem, ani byt). Pochopitelné je, že se respondenty bojí, aby nebyly „starými matkami“. Zatímco pro soužití, ale ani pro sňatek, neexistuje věková hranice, pro založení rodiny je tento limit u ženy naprosto přísný. (30) Navíc české zákony povolují u ženy oplodnění umělou cestou do věku 48 let. Výsledky, které ukazují na přání odložení sňatku na vhodnou dobu však s literaturou a s údaji Českého statistického úřadu korespondují. V ČR vstupují muži do manželství v průměru o dva roky starší než ženy. (10)

Jak potvrzuje ČSÚ (35) za posledních deset se zásadně změnila věková struktura partnerů při prvním sňatku. Došlo k posunu o celou jednu věkovou kategorii výše. Až do roku 2002 se nejčastěji ženy poprvé vdávaly ve věku 20-24 let, od roku 2003 se nejčastěji vdávají až když jim je 25-29 let. U ženichů byl tento proces obdobný, jen ke změně nejsilnější věkové skupiny z kategorie 20-24 let do kategorie 25-29 let došlo již v roce 2000. Průměrný věk svobodných nevěst vzrostl z 21,8 let na 26,4 roku v roce 2000 a u ženichů z 24,6 roku na 28,8 roku. (29)

Smysl manželství je dán zákonem o rodině č. 94/1963 Sb., který tvrdí, že hlavním účelem manželství je založení rodiny a řádná výchova dětí. Manželství se uzavírá

svobodným a úplným souhlasným prohlášením muže a ženy, které se činí veřejně a slavnostním způsobem v přítomnosti dvou svědků. **(50)** To vše dává instituci manželství nezaměnitelnou podobu, rozměr, o který je nesezdané partnerství ochuzeno. Uzákonění svazku mezi mužem a ženou přináší legitimní uznání společností, i přesto, že dnešní generace je velmi tolerantní vůči jiným formám soužití. 25 % středoškolaček tvrdí, že hlavní smysl tkví právě v uzákonění svazku mezi ženou a mužem, ale 52,5 % jich vidí hlavní smysl ve vytvoření společného zázemí. Ve společném zázemí vidí hlavní smysl i středoškoláci a to 40 %. Dalších 40 % chlapců se domnívá, že v manželstvím dají najevo svou lásku k partnerce. Ženy (68 %) i muži (57,1 %) studující vysokou školu vidí hlavní smysl především ve vytvoření společného zázemí. Možnost „plození a výchova dětí“ uváděli jak muži, tak ženy zanedbatelně málo. Chlapci středoškoláci tuto možnost neuvodli vůbec. Uzákonění svazku přináší do života manželů určité výhody, které volné soužití nemá. Je tohoto svazku plynou povinnosti manželů, ale i jistá práva. V tom pravděpodobně vidí výhodu respondenti, kteří uvedli „uzákonění svazku“, což samo o sobě dává pocit „uznáno společností“ i pocit jisté tradice. Pro potvrzení stanovených hypotéz bylo očekáváno, že více respondentů bude vnímat manželství jako smysluplné soužití pro výchovu dětí. Na druhou stranu dotazovaní jen potvrdili teorii, že rodina, potažmo manželství, plní dnes zcela jiné funkce než dříve. Nejenže manželství může fungovat i bez dětí, ale děti již nejsou takovým impulsem pro sňatek jako v minulosti. Manželství je především prostorem, kde se podle Možného či Havlíka oceňuje především citové pouto partnerů, sexuální soulad. Mladí manželé touží po podpoře partnera, po zázemí a jak uvádí Možný **(30)** především po citovém bezpečí. To potvrzuje i vlastní výzkum. Možný **(30)** se také zmiňuje o monopolech, které platily dříve, ale neplatí dnes.

Dříve měla manželská rodina monopol na legitimní sex. Tento monopol padl a s ním i legitimizace reprodukce. Od 70. let stoupá počet nemanželských dětí. **(30)** Jinak řečeno existence manželství nepodmiňuje pokračování rodu. Navíc se na konci 20. století objevila antikoncepce, která dává ženě možnost rozhodovat o počtu dětí a o čase, kdy se děti narodí. Porodnost se podle statistik pohybuje na velmi nízké úrovni. Tento stav

ovlivňuje několik faktorů. Jedním z nich je jiný životní styl mladé generace než generace předchozí. Dnešní životní styl mladých se nese v duchu odkládání rodičovství, což potvrzují i výpovědi respondentů vlastního výzkumu. Středoškoláci i vysokoškoláci nejčastěji uváděli, že první dítě by si přáli mít ve 30 letech. Nejčastěji uváděné důvody: „v tomto věku budu již finančně zajištěn“, „poté, co si užiji života“, „v tomto věku budu již zralý na manželství“. Středoškolačky i vysokoškolačky uváděly nejvíce věk 25 - 26 let. Jako nejčastější důvod bylo uváděno, že již v tomto věku budou finančně zajištěné, že budou mít vlastní byt, a také „abych nebyla starou matkou“, až „dokončím studium na vysoké škole“ a také riziko zdravotních komplikací ve vyšším věku matky. Ženy středoškolačky uváděly i jako důvod, že již budou psychicky připravené na mateřství, ale také důvod „po užití si života“. Tudíž porodnost ovlivňují hodnoty a postoje mladé generace, ale i schopnost zabezpečit rodinu, což je nejmarkantnějším motivem u mužů. To se dá pochopit, vzhledem k tomu, že právě muž je biologicky i sociálně předurčen k zabezpečení rodiny. I když je i dnes žena živitelkou rodiny, často se tradičně předpokládá, že muž rodinu zajistí minimálně po stránce ekonomické. (10)

Statistiky trend odkládání rodičovství potvrzují. Za posledních deset let se zvýšil průměrný věk matek při narození prvního dítěte o 3,3 roku. V roce 1995 ženy v České republice přivedly na svět své první dítě když jim v průměru bylo 23,3 let, v roce 2004 a i v roce 2005 to bylo v průměru 26,6 let.

Také počet narozených dětí se mění. Většina dotazovaných mužů i žen touží po dětech dvou. Toto číslo, ač je mezi mladými často zmiňováno, neodráží výsledky jiných výzkumů. Z celkových výsledků šetření populačního klimatu „Mladá generace 1997“ bylo zjištěno, že mladí lidé sice považovali děti za přirozenou součást svého života a model dvoudětné rodiny zůstával stále zachován jako ideál, ale reálné počty dětí mluví jinak.(44) Rodinných domácností podle sčítání lidu z let 1961 – 2001 je téměř 50 % s jedním dítětem. Rodiny s dvěma dětmi činí tak 42 %. Více rodin s jedním dítětem je již od roku 1961, ale spíše klesá počet rodin se třemi a více dětmi. (19) V současnosti se narodí 1,17 dětí jedné ženě. (29) Pro srovnání lze uvést, že v sousedním Německu se v průměru rodí 1,3 dětí

jedné ženě. **(13)** Nepříznivý vývoj porodnosti v České republice, která je na nízké úrovni, se od roku 2002 zastavil a dokonce se porodnost mírně zvýšila, ale toto není schopno odvrátit nepříznivý trend pozvolného ubývání obyvatelstva.

Dnešní mladá generace pečlivě zvažuje, zda děti mít, kdy a proč. Výzkum sledoval jakou hodnotu by mělo dítě pro potenciální rodiče. Obecně dítě přináší svým rodičům do života nový rozměr a novou hodnotu jejich dosavadního života. 81 % mužů a 84,2 % žen studujících vysokou školu uvedlo, že dítě bude pro ně novým smyslem života. 52,4 % těchto respondentů a 84,2 % respondentek si myslí, že dítě oživí partnerský vztah. 52,4 % mužů a 47,4 % žen mužů vidí v dítěti jakousi seberealizaci. 48 % mužů, 47,4 % žen ale považuje dítě i za celoživotní závazek. 33,3 % mužů, 26,5 % žen tvrdí, že s dítětem přijdou větší finanční výdaje. Negativní dopad na partnerský vztah neuvedl žádný muž ani žena. 82 % dívek a 60 % chlapců středoškoláků uvedlo, že dítě bude pro ně novým smyslem života. 65 % respondentů, 62,5 % respondentek si myslí, že dítě oživí partnerský vztah. 65 % chlapců, 67,5 % dívek ale považuje dítě i za celoživotní závazek. Negativní dopad na partnerský vztah uvedly 5 % středoškolaček a žádný středoškolák. Z vlastního výzkumu vyplývá, že dosti respondentů předpokládá, že dítě oživí partnerský vztah. Nejen, že jeden z mýtů říká, že dítě „zachrání“ manželství, ale i Langmeier **(20)** se zmiňuje o tom, že narozením dítěte obvykle spokojenost manželů dosti klesá, což je dáno příchodem nového člena do rodiny. Na druhou stranu je samozřejmé, že potenciální rodiče se na příchod dítěte těší a negativní ovlivnění vztahu neočekávají. Ekonomické hledisko nebylo respondenty tolik zmiňováno, leč dítě je z tohoto hlediska investice velká a nevratná. **(22)** Finanční náročnost péče o dítě je také z jedním z důvodů, proč se rodí málo dětí.

Do dotazníku byla záměrně dána otázka týkající se mýtů o manželství, protože právě tyto mýty vedou často u partnerů k rozchodu či k rozvodu. Nejvíce chlapců (75 %) a dívek (90 %) středoškolaček uvedlo, že manželství, kde dokáží partneři spolu vyřešit všechny problémové situace, bude šťastné. Dále dívky často uváděli (67,5 %), že pokud si

manželé budou věrni, bude vše v pořádku. Více dívek (42,5 %) jak chlapců (25 %) však uvedlo, že i manželství, kde se oba budou stejnou měrou podílet na výchově dítěte, bude šťastné. Ženy (95 %) i muži VŠ (95 %) se shodli, že jen schopným řešením problému mezi partnery se nastolí rovnováha. Toto tvrzení uvádělo obecně nejvíce respondentů. Dotazovaní předpokládají, že takové manželství je vzorové, ale není pravdou, že se musí problémy vyřešit vždy. Podle Plaňavy (36) je potřeba mladých lidí pocítovat štěstí velmi vyžadována a tento postoj si přináší i do manželství. Nefunguje-li manželství bez překážek a krizí, jsou partneři rozladění a nespokojení, což rychleji přispívá k rozvodu. Současný člověk se bojí závazků a povinností, které mohou vyplývat i z vyřešení problému, což činí pak partnerství zranitelnější a ohroženější rozvodem. (10)

V dnešní společnosti je zaznamenán velký počet rozvodů vzhledem k počtu uzavíraných sňatků. Za posledních padesát let se rozvodovost u nás zvýšila na čtyřnásobek. Při současném poklesu sňatečnosti vzrostl poměr počtu rozvodů k uzavíraným sňatkům na 53,7:100. (29)

Jednou z otázek výzkumu bylo, zda by si respondenti dokázali představit, že by se rozvedli. Zkoumána byla tolerance k rozvodům, která obecně ve společnosti panuje. 65 % středoškoláků by se snažilo, aby k rozvodu nedošlo, ale 35 % by nepovažovalo rozvod za takového „strašáka“. Stejně méně shovívavé mínění má 65 % středoškolaček a jen 27,5 % by se snažilo vše v rodině urovnat. Pokud by v rodině byly děti, nebyly by tolik pádným důvodem proti rozpadu manželství, což se dá usuzovat z toho, že tuto možnost si vybral velmi malý počet respondentů (7,5 % středoškolaček). Vysokoškolští studenti (43% u mužů, 79 % u žen) by se především snažili, aby k rozvodu vůbec nedošlo. Další by se rozvedli, pokud by se nedalo víc dělat (38 % u mužů, 41 % u žen). Jedna z otázek směřovala ke zjištění důvodu, kvůli kterému by respondenti přistoupili na rozvod. Studenti nejvíce uváděli jako důvod nevěru. Na druhém místě uvedli ztrátu porozumění a na třetím místě neustálé hádky.

Studentky uváděly také nejvíce nevěru a k tomu často připsaly „nevěra dlouhodobá“. Dále uváděly totální nepochopení. Také velmi hojně zmiňovaným důvodem

bylo fyzické a psychické týrání ze strany partnera. Středoškoláci uváděli jako nejčastější důvod nevěru. Na druhém místě uvedli ztrátu porozumění a na třetím místě neschopnost soužití. Středoškolačky uváděly také nejvíce nevěru. Jako další nejčastěji uváděný důvod bylo domácí násilí. Zde se výsledky vlastního výzkumu rozcházejí se statistikami ČSÚ. Podle jeho statistik je nejčastějším důvodem k rozvodu rozdílnost povah (což respondenti uvedli na druhém místě) a druhým častým důvodem je nevěra (respondenti uvedli na místo první). I když jistou váhavost ohledně nevěry respondentů ukazuje připsané přídavné jméno „dlouhodobá“. Dotazovaní nejspíše tuší, že záleží na okolnostech a na schopnosti manželů rozumným způsobem vyřešit tuto konfliktní situaci. Např. jak uvádí Plaňava (36) manželé i manželky věrnost oceňují u svých protějšků až na posledním místě. Nejvíce oceňují roli dobrého otce či matky a dobrou povahu. Je možné, že věrnost předpokládají partneři v manželství spíše automaticky a v kontextu rodiny se oceňování určitých vlastností přesouvá jinam. Respondentky také často uváděly jako důvod domácí násilí. Pod pojmem domácí násilí se rozumí stupňující se opakované násilí fyzické, psychické, emocionální či sexuální povahy mezi manželi nebo partnery. Zahraniční autoři uvádějí, že nejtýpickejší je, že chlapečci zneužívají své partnerky – tak je tomu v 95 % případů násilí mezi mladými partnery. Často ale ženy považují některé chování partnera (obviňování, vyhrožování) za romantické, např. když partner žárlí, a proto násilí zůstává často skryto. Někteří mladí muži si myslí, že musí partnerku „vlastnit“ a některé ženy se domnívají, že jsou zodpovědné za řešení problému, partnera omlouvají a nevědí, že je něco v nepořádku. (46) Respondentky z vlastního výzkumu mají pravděpodobně jiný názor, jsou v oblasti domácího násilí poučeny a nehodlají ho u partnera tolerovat.

Protože dnes mladá generace velmi výrazně experimentuje s jinými formami soužití a uznává je, otázka „V čem spatřujete výhody a nevýhody soužití druhá s družkou?!“ měla zmapovat lákavost „volného soužití“ pro dotazované.

Všichni respondenti v převážné většině shodně uváděli jako výhodu „volnost“ a „možnost kdykoli odejít“. Studentky VŠ dokonce 2,5krát častěji než muži VŠ. Dále bylo

často zmiňováno, že výhody toto soužití nemá. Třetím nejčastěji zmiňovaným důvodem byl důvod právní (majetek, rozvody) a že „rozchod nestojí tolik času a peněz jako rozvod“. Středoškolačky nejčastěji jako výhodu uváděly, že „nemusí podstupovat řízení u soudu“ a pocit volnosti a možnost opustit partnera kdykoli. Studenti VŠ, středoškolačky mezi nevýhody často řadili „nejistou budoucnost“, právě onen pocit „volnosti“. Dalším zmiňovaným důvodem bylo, že toto soužití není společensky uznávané. Středoškolačky viděly také jako nevýhodu to, že lékař nesdělí družce informace o nemocném partnerovi a třetí nejčastější důvod byl právní: problematika společného majetku, nemožnost vzít si půjčky, vyrovnání dědictví, jiná příjmení rodičů, nepodání informace o zdravotním stavu partnera a nemožnost dědit.

Dotazovaní viděli výhodu soužití „bez papíru“ především v jisté svobodě, volnosti a možnosti kdykoli odejít. Podle Šmolky chybí v soužití „bez papíru“ nejen právní jistoty, ale také „rozvodová bariéra“, která navazuje pocit „svobody“. Tento pocit ale podmiňuje u nesezdaných dvojic větší riziko ukvapeného odchodu. **(10)**

Druhým nejčastěji uváděným důvodem byl důvod právní, totiž míněno respondenty – rozchod nestojí po finanční stránce tolik, co rozvod. Volné soužití umožňuje snazší rozchod, kdy muž, který má většinou vyšší příjem než žena, nemusí riskovat pro něj většinou nevýhodné dělení majetku. **(10)**

Co se týče právních otázek, nedá se z formulace odpovědí jednoznačně usuzovat, že respondenti o této problematice mají nesprávné, možná však nejméně nedostatečné informace. Druh a družka například dědit mohou, i když samozřejmě se k vyrovnání dědictví dostanou na řadu jako poslední. Teprve pokud nedědí potomci zůstavitele, dostává příležitost druh nebo družka. Musí se však o majetek podělit s manželem zesnulého (jemuž se dostane nejméně poloviny dědictví) a druhovými rodiči. Pokud zůstavitel nemá manželku a rodiče nedědí, zdědí majetek druh, ale musí se podělit se sourozenci zesnulého partnera případně s dětmi těchto sourozenců. **(12)** Majetkové společenství, obdobné institutu společného jmění, které vzniká jen mezi manžely, mezi mužem a ženou v nesezdaném partnerském svazku nevzniká. I když druh a družka spolu žijí

v dlouhotrvajícím vztahu, nabývají majetek každý do výlučného - individuálního vlastnictví anebo do podílového spoluvlastnictví; obdobně též odpovídají za závazky.

Podle § 38 zákona o rodině č. 94/1963 Sb. v platném znění **(50)**, jde-li o dítě, jehož příjmení nebylo určeno podle tohoto zákona a jehož rodiče mají příjmení různá, dohodnou se rodiče o příjmení dítěte a oznámí to matričnímu úřadu. Bohužel úřad toto povolí jen v odůvodněných případech, proto se také mnohé volné svazky stanou formálními před vstupem dítěte do školy, kde by např. dítě muselo vysvětlovat odlišnost příjmení od svého otce. **(10)**

Sdělování zdravotního stavu pacienta příbuzným či druhovi a družce je nově upraveno zákonem, kterým se mění zákon č. 20/1966 Sb., o péči o zdraví lidu, ve znění pozdějších předpisů, který podepsal prezident ČR 02.05.2007. Podle tohoto zákona sám pacient rozhodne, koho může ošetřující lékař informovat o jeho zdravotním stavu.

Co se týče počtu nesezdaných soužití, žijí v nich spíše ženy s nižším vzděláním, u vysokoškolaček a vysokoškoláků pozorujeme spíše tradiční rodinné chování. Lze tedy říci, že kohabitace je v České republice rozšířena spíše mezi obyvateli s nižším ukončeným vzděláním. **(44)**

Respondenti měli v jedné z otázek volit mezi manželským svazkem a soužitím „druh-družka“. Ženy (95 %) i muži (90 %) vysokoškoláci dali jednoznačně přednost manželství. Středoškoláci (75 %) dali také přednost sezdanému soužití. Ovšem odpovědi středoškolaček nebyly v tomto za jedno. 55 % volilo manželství, 45 % soužití druh – družka. Tyto výsledky poukazují na vývoj společnosti, kde jsou mladé dívky či ženy stejně jako muži zdravě sebevědomé a co se týče partnerství, nemusí se na muže spoléhat. Možná se mladé ženy nechtějí vzdát svobody a chtějí ukázat svou nezávislost. **(10)** Velkou roli hraje jistě i s liberalizace společnosti vůči volnému soužití.

Hodnotové orientace a postoje související s rodinou, a to nejen u mladých respondentů, byly jako součást "Šetření reprodukce a rodiny" (ČR 1997) zjišťovány také u skupiny žen ve věkovém rozpětí 15 až 49 let. V postojích a hodnotách spojených s rodinou a dětmi se ukázalo, že rodina a rodinný život u respondentek stále patřil mezi

vysoce ceněné hodnoty a manželství si zachovávalo svoji společenskou důležitost. Pouze 9,4 % respondentek souhlasilo s názorem, že manželství je zastaralá instituce, naopak 84,5 % žen bylo proti. Souhlas s tímto výrokiem byl častější v nižších věkových skupinách a u žen se základním či středoškolským vzděláním bez maturity. Pro 67,6 % žen je nejdůležitější věcí v životě mít úspěšné manželství nebo partnerství a pouze 12,4 % žen, hlavně žen mladších, by pro postup v zaměstnání obětovalo vše, co by k tomu bylo třeba. **(44)**

Podle Murphyho (1999), kterého cituje Chamrazová **(11)**, je manželství charakteristické veřejným schválením a uznáním, výhradním právem dělat si nároky na partnera, je způsobem udělení totožnosti dětem a zajištění jejich výchovy. To také pak pocít'ují partneri, kteří sice spolu žijí v nesezdaném svazku, ale když se mají narodit děti, dají přednost uzavření manželství. Křivohlavý **(10)** ještě dodává, že nesezdané soužití neposkytuje dětem jistotu a bezpečí v takové míře jako manželství.

Jak dále tvrdí Chamrazová **(11)** je partnerství na rozdíl od manželství soukromou záležitostí, nikoli veřejným vyhlášením před svědky. Je nezávazné a je možno jej kdykoli přerušit nebo ukončit. Společnost má nad tímto prostorem jen velmi malou kontrolní a regulující moc. I podle výzkumů Chamrazové, často mladá generace vidí v pojmech manželství a partnerství velkou podobnost. Vidí, že vztahy se v nich překrývají, přesto neshledávají v těchto pojmech zaměnitelnost.

Podle výzkumů z roku 2000 je 51,3 % občanů mezi 14-79 lety jednoznačně přesvědčeno, že manželství není přežitkem. Podle jiných výzkumů instituci manželství považuje za zastaralou pouze jeden z deseti dospělých. **(10)**

Výše uvedené potvrzuje hypotézu č. 1: Sezdané partnerství je stále u mladých osob upřednostňováno před soužitím druh – družka. **Hypotéza č. 1 byla souborem respondentů potvrzena.**

Otázkou „Dokážete si představit, že muž bude na mateřské dovolené?“ bylo zjišťováno, jak pohlží potencionální rodiče na výchovu dětí, která by byla především povinností otce. Pro lepší srozumitelnost otázky byl použit pojem „mateřská dovolená“, neboť obecně se mezi lidmi užívá tento pojem. Podle zákoníku práce č. 262/2006 Sb., který je účinný od 1.1.2007 se rodičovská dovolená (do roku 2001 další mateřská dovolená) poskytuje matce dítěte po skončení mateřské dovolené a otci od narození dítěte, a to v rozsahu, o jaký požádají, ne však déle než do doby, kdy dítě dosáhne věku 3 let. 13 studentů (62 %) a 17 studentek (90 %) uvedlo, že záleží na vzájemné domluvě. Převážná část studentek (90 %) a 62 % studentů si myslí, že s dětmi má být doma jednoznačně žena. 60 % žáků a 55 % žákyň uvedlo, že záleží na vzájemné domluvě. 25 % žáků a 25 % žákyň si myslí, že s dětmi má být doma jednoznačně žena. Tradičnímu rozvržení rolí dávají podle vlastního výzkumu přednost především vysokoškoláci. Z odpovědí středoškoláků vyplývá, že mladí nezavrhují možnost, že by se o dítě převážně věnoval muž. I přesto reálnou možnost být s dítětem doma, využívá tohoto zatím jen jedno procento otců. **(30)** Většinou je důvodem vyšší plat manželky a její kariéra.

Respondenti se měli také vyjádřit k tomu, jak dlouho by na mateřské dovolené měla být žena. Touto otázkou byl sledován především názor mužů. 42 % studentů a 37 % studentek se domnívá, že žena by měla být na mateřské dovolené 3 roky podle zákona. 29 % studentů, ale 58 % studentek souhlasí s tím, že může být doma i méně než tři roky, pokud by chtěla pracovat. 30 % žáků a 52,5 % žákyň tvrdí, že žena by měla být na mateřské dovolené 3 roky podle zákona. 55 % žáků a 52,5 % žákyň souhlasí s tím, že může být doma i méně než tři roky, pokud by chtěla pracovat. Výsledky výzkumu říkají, že vysokoškolští studenti si myslí, že s dětmi má být žena 3 roky. Naopak mladší generace, žáci, se zdají v této věci tolerantnější. Vlastní výzkum se tedy jen částečně shoduje s výsledky výzkumu dle Plaňavy **(36)**, kterým bylo zjištěno, že budoucí otcové si přejí aby jejich manželky-matky, byly s dětmi co nejdéle, nejméně 3 roky. Jejich snoubenky naopak preferovaly jeden až maximálně tři roky.

K úkolům manželů patří řádná výchova dětí, kterou mají podle zákona o rodině, plnit oba manželé. Realita se většinou se zákonem rozchází. Přeci jenom kdo a jak bude o děti pečovat (pokud svou povinnost ve výsledku budou konat náležitě), záleží na jejich domluvě. Na počátku 20. století vznikl tzv. „kult mateřství“, který s sebou kromě nekritické víry v mateřské instinkty přinesl podceňování významu otce pro vývoj dítěte. Současní muži 21. století si však začínají důležitost své role čím dál víc uvědomovat – jsou aktivnější a více se angažují ve výchově a péči o dítě. **(21)** Není však řečeno do jaké míry.

V vlastního výzkumu vyplývá, že 71 % studentů 53 % studentek si myslí, že vychovávat budou oba partneři stejnou měrou. 29 % studentů 47 % studentek tvrdí, že více bude pečovat žena. 65 % žáků a 62,5 % žákyň si myslí, že vychovávat budou oba partneři stejnou měrou. 35 % žáků a 37,5 % žákyň se domnívá, že více bude pečovat žena. Že bude více o děti pečovat muž nevedl žádný respondent ani respondentka. Muži i ženy věří v rovnoměrné zastoupení rodičů na výchově dítěte. Grujičová **(3)** se ale zmiňuje o tom, že i přes veškerou emancipaci žen, je stále, i u mladé generace, upřednostňován model rodiny, kde právě žena je tou osobou, která o děti více pečuje. Snad je to dáno vzorem původní rodiny. Dle Grujičové **(3)** byla žena již v minulosti pokládána za osobu křehkou a submisivní. Byla ji proto přičítána jen role pečovatelky o děti a hospodyně v domácnosti, kde musela panovat harmonie. I přes působení kultury se často partneři obracejí k tomuto tradičnímu názoru. Spokojenost manželství není všao plně závislá jen na stejné míře zapojení rodičů do výchovy. Výzkumy ukazují, že se u jedné třetiny spokojených manželství věnovali dětem oba rodiče společně, v necelých dvou třetinách se věnovala dětem převážně matka a v 1 % muž. **(21)**

Jedna z otázek dotazníku mapovala rozložení role otce a matky v rodině. Většina žen i mužů studujících vysokou školu a většina středoškoláků se domnívá, že všechny dotazníkem nabídnuté úkoly matky i otce, budou vykonávat oba partneři. Nejméně žen i mužů VŠ i SŠ si myslí, že muž bude vařit dětem. Vysokoškoláci nejvíce uváděli toto: Matka: vaří dětem, mluví s dětmi o jejich problémech, kontroluje školní prospěch.

Otec: zajišťuje zábavné aktivity dětem, chválí děti za jejich úspěchy a trestá je za prohřešky.

Vysokoškolačky nejvíce uváděly toto:

Matka: chválí děti, vaří jim, mluví s nimi o jejich problémech.

Otec: trestá děti, chválí je a kontroluje jejich školní prospěch.

Středoškoláci nejvíce uváděli toto:

Matka: vaří dětem, mluví s dětmi o jejich problémech, kontroluje školní prospěch.

Otec: zajišťuje zábavné aktivity dětem, trestá je za prohřešky a kontroluje školní prospěch.

Středoškolačky nejvíce uváděly toto:

Matka: vaří dětem, chválí děti, mluví s nimi o jejich problémech.

Otec: trestá děti, zajišťuje jim zábavné aktivity a chválí děti.

Možný (30) cituje výzkum Newsonových, kteří zjistily, že matky z nižších tříd děti častěji dětem hrozí trestem (i když to pak neuskuteční) a otce svých dětí považují za přísnějšího než jsou ony samy. Ženy středostavovské však nechávají rozepře mezi dětmi na jejich vlastním vyřešení mezi samotnými dětmi. Nejvyšší podíl otců na výchově je zjištěn u nižší střední třídy, kde si zřejmě úředníci nenosí práci domů.

I přesto, že se otcové snaží zapojit do výchovy dítěte, většinou jsou dětem vzácnější (záleží na typu zaměstnání otce, na vzdělání). Matka je tzv. každodenní a blízký rodič, otec je vzácnější a může nabídnout dítěti zaujetí a vzrušení (souhlasí s vlastním výzkumem). Otcové ale tolik neznají životy svých dětí, jejich starosti. Děti se v těchto věcech obracejí na matky (souhlasí s vlastním výzkumem). Také při zajišťování programů s dětmi, mají otcové tendenci spoléhat na dovednosti matky. (3) (nesouhlasí s vlastním výzkumem).

Mužská role je racionální a instrumentální, obecně otec zajišťuje rodinu „zevnitř“. Dnes jsou otcové spíše než vnější autoritou, partnery svého dítěte, snad jsou i citově angažovanější a jsou přímou součástí života dítěte. (21) (nesouhlasí s vlastním výzkumem, otec je respondenty prezentován právě jako autorita).

Ženská role je emocionální a expresivní, jejím úkolem je zabezpečovat příznivé emoční klima a péči v rodině a dávat dětem nepodmíněnou lásku. **(3)** (souhlasí s vlastním výzkumem, matka má podle respondentů mluvit s dětmi o jejich problémech).

Samozřejmě i péče o domácnost patří k denním povinnostem manželů. Zkoumán byl názor na potencionální zastoupení muže a ženy v domácnosti. 52,4 % studentů a 68 % studentek uvedlo, že o domácnost se bude starat žena, ale muž bude pomáhat. 33,3 % studentů, 32 % studentek si myslí, že v rodině budou mít muž i žena rozděleny své povinnosti. Možnost, že o domácnost se bude starat muž, nevedla žádná žena ani muž. 70 % žáků, 60 % žákyň uvedlo, že o domácnost se bude starat žena, ale muž bude pomáhat. 15 % žáků a 32,5 % žákyň se domnívá, že budou mít s partnerem/partnerkou rozděleny své povinnosti. Pouze zanedbatelné množství obou skupin respondentů uvedlo, že o domácnost se bude starat spíše žena. Také žádný muž a žádná žena nevedli, že o domácnost se bude starat muž. Respondenti vlastního výzkumu se ukázali většími idealisty než vysokoškolští respondenti z Plaňavova výzkumu **(36)**. V jeho výzkumu byly ženy realističtější a očekávaly, že péče o domácnost bude spíše jejich záležitostí. Muži však (shodně s vlastním výzkumem) očekávali, že i oni, budou mít svůj podíl a budou pomáhat. Plaňavův jiný výzkum **(36)** zaměřen již na existující soužití, ukazuje reálné rozložení těchto rolí. Na příkladu funkčnosti a dysfunkčnosti soužití ukazuje, že ve funkčních manželstvích se věnuje domácnosti spíše žena. Rozdělení „půl na půl“ se ve funkčních soužitích tolik nevyskytuje. V dysfunkčních rodinách zastupuje naopak veškerou práci v domácnosti žena.

Vzhledem k tomu, že vešel v platnost zákon o registrovaném partnerství, byl zjišťován u respondentů jejich názor na výchovu dětí v tomto svazku. V ČR nemohou partneři adoptovat děti, ale předpokládá se, že mohou mít děti z předešlých vztahů.

57 % studentů a jen 11 % studentek se domnívá, že v tomto soužití by děti vychovávat neměli, protože tato výchova může mít negativní vliv na přirozený vývoj dětí. Převážná část vysokoškolaček (57%) si není ohledně tohoto problému jista. Zatímco ženy nemají v tomto tolik vyhraněný názor, muži v převážné většině uvedli, že tato výchova není

vhodná pro přirozený vývoj dětí. 65 % středoškoláků se domnívá, že vychovávat nemohou, protože tato výchova může mít negativní vliv na přirozený vývoj dětí. V případě středoškolaček je situace jiná. Převážná část (42,5 %) uvedla, že osoby stejného pohlaví mohou děti samozřejmě vychovávat, ale také jich 27,5 % uvedlo, že tato výchova může mít negativní vliv na děti. Zde se rozcházejí i názory odborníků. Na jedné straně literatura uvádí, že je pro dítě velmi vhodné, aby v rodině byli zastoupeni oba rodiče, matka i otec, jiní autoři uvádí, že záleží spíše na kvalitě než na kvantitě. Většina dostupných zahraničních výzkumů popírá, že by vývoj dětí byl v rodině homosexuálních partnerů nějakým způsobem ohrožen či narušen, ať už jde o sexuální orientaci dětí, jejich celkové psychické zdraví či dopad zjištění, že jejich rodiče jsou homosexuálové. Někteří autoři povyšují kvalitu vztahu rodičů nad druh vztahu (hetero-, či homosexuální). Např. Championová (1995), citována Sobotkovou (40) uvádí, že pro spokojenost a psychické prospívání dítěte je významnější to, zda rodiče jsou šťastní a mají uspokojující vztah, než to, zda jde o partnery stejného či opačného pohlaví. Takové tvrzení je ale podle Sobotkové (40) nelogické a zavádějící. Ve fungujícím heterosexuálním manželství si děti opravdu formují svou pohlavní identitu dlouhodobým soužitím s otcem a matkou, pozorováním jejich vztahu a modelováním mužské či ženské role. Dá se namítnout, že v řadě rodin chybí otec, ale většinou nechybí jiný blízký mužský vzor (dědeček, strýc).

Výchova dětí homosexuálními či lesbickými rodiči je složitý problém, který není u nás dostatečně zpracován.

Výše uvedené potvrzuje hypotézu č.2: Mladá populace předpokládá, že se na výchově dítěte bude stejnou měrou podílet jak žena, tak muž. **Hypotéza č. 2 byla souborem respondentů potvrzena.**

6 Závěr

Vzhledem k tomu, že v médiích a tisku se objevují zprávy o tom, že rodina se nachází „v krizi“, rozhodla jsem se k napsání této práce. Chtěla jsem si ověřit, zda tomu tak skutečně je. K napsání práce jsem si stanovila výše uvedené hypotézy.

Ke stanovení hypotéz výzkumu jsem dospěla prostudováním teoretických pramenů, které uvádí několik trendů v postavení partnerství a rodičovství v současné české společnosti. K těmto trendům se řadí uzavírání sňatku v pozdějším věku, přičemž dochází ke snižování uzavíraných manželství, zvyšující se počet dětí mimo manželství, panující vysoká míra rozvodovosti, ale také fenomén pracující matky, která se snaží plnit svědomitě jak roli matky, tak roli druhého živitele rodiny a otázkou zůstává, kdo se bude věnovat výchově dětí.

U první hypotézy jsem předpokládala, že za rodinu je obecně považována rodina manželská a mapovala jsem, zda se mladí k této instituci přikloní či nikoli.

Druhou hypotézu jsem si zvolila proto, že literatura uvádí především tradiční rozdělení rolí muže a ženy, tedy že hlavně matka pečuje o děti.

Obě stanovené hypotézy byly vlastním výzkumem potvrzeny. Z toho vyplývá, že dnešní mladá generace je „jinde“ než generace předchozí, přesto tradiční hodnoty společnosti nezamítá. Naopak se někdy, i když svým způsobem, k tradičním hodnotám sama obrací.

I když jsem si stanovila dva podsoubory podle věku a pohlaví a očekávala jsem některé odlišnosti v odpovědích respondentů, z tohoto hlediska jsem nedošla k výraznějším závěrům. Jedním z faktorů je pravděpodobně věková blízkost respondentů. Jejich odpovědi byli jistě ovlivněny i tím, že všichni respondenti stále studují. Výsledky výzkumu ale přeci jen ukázaly, že dívky na středních školách jsou dnes více sebevědomé a toužící po uznání ve společnosti jako jejich stejně staré protějšky. Také se tyto dívky ukazují jako více tolerantní k určitým otázkám týkající se manželství a rodičovství. V protikladu k tomu, jako by ženy, které studují vysokou školu, byly zodpovědnější a více konzervativní.

Některé odpovědi respondentů odkryly rozdílné názory mužů a žen. U žáků a žákyň to bylo např. v otázce č. 9, 12, 16. U vysokoškoláků to byly otázky 4, 7, 18 a 19.

Je pravdou, že šťastné soužití nemanželské rodiny je lepší než soužití rodiny manželské, ale nefunkční. Přesto rodina nadále zůstává základním pilířem společnosti. I přesto, že svazek manželský je legitimní a uznán společností, stát neposkytuje mladé generaci dostatek impulsů k tomu, aby sňatky neodkládala na pozdější dobu či je vůbec nezavrhovala. Propopulační politika má však první vlaštovky, např. úlevy na daních pro manžele, uznání rodičovské dovolené i pro otce.

Bakalářská práce si neklade za cíl vyřešit tuto problematiku, spíše na ni podává celkový pohled. Především pak mapuje hodnoty mladé generace, které je potřeba věnovat náležitou pozornost, neboť ta je naší budoucností.

7 Seznam použité literatury

1. Bártlová, S., Hnilicová, H. *Vybrané metody a techniky výzkumu zjišťování spokojenosti pacientů*, Brno: Institut pro další vzdělávání pracovníků. s.118. ISBN 80-7013-311-2.
2. Disman, M. *Jak se vyrábí sociologická znalost*. Praha: Karolinum.Univerzita Karlova, 2000. s.374. ISBN 80-246-0139-7.
3. Gjuričová, Š., Kubička, J. *Rodinná terapie*. Systemické a narativní přístupy.Praha: Grada Publishing, 2003. s. 184. ISBN 80-247-0415-3.
4. Hartl, P. Hartlová, H. *Psychologický slovník*. 1. vyd. Praha: Portál, 2000. s. 776. ISBN 80-7178-303-X.
5. Havlík, R., Kořa, J. *Sociologie výchovy a školy*. Praha: Portál, 2002. 184 s. ISBN 80-7178-635-7.
6. Hintnaus, L. *Člověk a rodina, smysl a funkce rodiny*. České Budějovice, 1998. ISBN 80-7040-315-2.
7. Hučín, J. Naše společnost se feminismu bojí. *Psychologie dnes*. Praha:Portál, 2002. roč.8.č.7-8.s.9-11. ISSN 1211-5886.
8. Hučín, J. Svobodné děti nesvobodných rodičů. *Psychologie dnes*. Praha: Portál, 2001. č.2. s.9-13. ISSN 1210-4878.
9. Hučín, J. Ženy vidí svět jinak. *Psychologie dnes*. Praha:Portál, 2002. roč. 8. č.7-8.s.9-11. ISSN 1211-5886.
10. Hučín, J. Žijeme „bez papíru“. *Psychologie dnes*. Praha:Portál, 2004. roč.10, č.11, s. 9-13. ISSN 1212-9607.
11. Chamrazová, S. Jak si vybíráme životního partnera. *Psychologie dnes*. Praha: Portál, 2004. roč.10, č.11, s. 20-21. ISSN 1212-9607.
12. Choděra, O. *Partnerství, manželství a paragrafy*. Praha: Grada publishing, 2002. 108 s. ISBN 80-247-0217-7.
13. Jakoby, A., Vollmers, F. Kinder, Karriere, Krise? *Frankfurter Allgemeine hochschulanzeiger*. SRN. květen 2006. s.11-13.

14. Jankovský, J. *Etika pro pomáhající profese*. Praha: Triton, 2003. s. 223 ISBN 80-7254-329-6.
15. Keller, J. *Soumrak sociálního státu*. Praha: Sociologické nakladatelství, 2006. ISBN 80-86429-41-5.
16. Keller, J.: *Úvod do sociologie*. Praha: SLON, 1997, 181 s. ISBN 80-85850-25-7.
17. Kern, H. *Přehled psychologie*. Přel. M. Machátová. Praha: Portál, 1999.s.296. ISBN 80-7178-426-5.
18. Konrádová, P. Dvě mámy a rozmražený tatínek. *Reflex*. Společenský magazín. 2006 č.20 s.32 – 35. ISSN 0862-6634.
19. Kuchařová, V. Postoje k manželství a rodičovství a reflexe změn podmínek pro rodičovství. In: *Rodinná politika jako nástroj prevence sociálního vyloučení*. Sborník z česko-německo-rakouské konference. Brno: Národní centrum pro rodinu, 2005. 1.vyd. s. 96
20. Langmeier, J., Krejčířová, D. *Vývojová psychologie*. Praha: Grada publishing,1998. 343 s. ISBN 80-7169-195-X.
21. Lovasová L. Rodinné vztahy. In: *Děti a jejich problémy*. s. 15-36. Praha: Sdružení Linka bezpečí, 2005. [on-line] [11.10.2006].[cit. 28.3.2007]. dostupné z<<http://www.zkola.cz/zkedu/zaskolou/socialnepatologickejevyajejihprevence/socialnepatologickejevyajejihprevenceobecne/21733.aspx>>.
22. Lovasová, L. *Rodinné vztahy*. Vzdělávací institut ochrany dětí o.p.s. Praha, 2006. ISBN 80-86991-66-0.
23. Macek, P. *Adolescence*. Praha: Portál, 1999. ISBN 80-7178-747-7.
24. Matějček, Z. a kol. *Náhradní rodinná péče*. Průvodce pro odborníky, osvojitele a pěstouny. 1. vyd. Praha: Portál, 1999. ISBN 80-7178-304-8.
25. Matějček, Z. *Rodiče a děti*. Praha: Avicenum, 1986.
26. Matoušek, O. Jakou smlouvou je manželství. *Psychologie Dnes*. Praha: Portál, 2001. č.6. ISSN 1209-7832.
27. Matoušek, O. *Rodina jako instituce a vztahová síť*. 2. vyd. Praha: Portál, 1997. 176 s. ISBN 80-7178-121-5.

28. Matoušek, O. *Slovník sociální práce*. 1. vyd. Praha: Portál, 2003. 288 s. ISBN 80-7178-549-0.
29. Možný, I. *Česká společnost*. Praha:Portál, 2002. 208 s. ISBN 80-7178-624-1.
30. Možný, I. *Rodina a společnost*. Praha: Sociologické nakladatelství, 2006. s.312. ISBN 80-86429-58-x.
31. Možný, I. *Sociologie rodiny*. Praha: Sociologické nakladatelství, 1999. s. 250 ISBN 80-85850-75-3.
32. Murphy, R. F. *Úvod do kulturní a sociální antropologie*. Přel. H. Červinková Praha: Sociologické nakladatelství, 2006. ISBN 80-86429-25-3.
33. Novák, T. Hodíme se k sobě? *Psychologie dnes*. Praha: Portál, 2001. č. 10. s.18-19. ISSN 1012-4112.
34. O kolik se zvýšil rodičovský příspěvek?. *Práce a sociální politika, noviny MPSV*. roč.4, č. 1.11.1.2007.
35. Obyvatelstvo, rodiny a domácnosti. *Český statistický úřad*. [on-line]. 23.2. 2007. [cit. 6.3.2007] dostupné z <<http://www.czso.cz/csu/2006edicniplan.nsf/p/1137-06>>.
36. Plaňava, I. *Manželství a rodiny, struktura, dynamika, komunikace*. Brno: Nakladatelství Doplněk, 2000. 294 s. ISBN 80-7239-039-2.
37. Prekopová, J., Schweizerová Ch. *Děti jsou hosté, kteří hledají cestu*. Praha: Portál, 2003. 151 s. ISBN 80-7178-854-6.
38. Říčan, P. *Cesta životem*. 2. vyd. Praha: Portál, 2004. s. 392. ISBN 80-7178-829-5.
39. Slučitelnost profesních a rodinných rolí. *Ministerstvo práce a sociálních věcí*. [on-line]. [cit. 28.3.2007] dostupné z <<http://www.noviny-mps.v.cz/cs/4>>.
40. Sobotková, I. *Psychologie rodiny*. Praha:Portál, 2001. s.173. ISBN 80-7178-559-8.
41. Souběh rodičovského příspěvku a mateřské? Ne!. *Práce a sociální politika, noviny MPSV*. roč.3 č. 3. 10.3.2006.
42. Stuchlíková, I.: Lásky a náklonnosti. *Psychologie dnes*. Praha: Portál, 2002. č.10 s. 22 -23. ISSN 1208-5513.

43. Špatenková, N. *Jak řeší rodinné krize moderní žena*. 1. vyd. Praha: Grada Publishing, 2006. 144 s. ISBN 80-247-1567-8.
44. Šťastná, A. Harmonizace rodiny a zaměstnání: *Mikrosociální a individuální souvislosti rodičovství*. Část 1. Praha, VÚPSV 2005. s. 50 [on-line].[cit. 11.2.2007]. dostupné z <<http://www.vupsv.cz/an180.html>>.
45. Tomášek, M. Proč bydlíme sami? *Psychologie dnes*. Praha: Portál, 2007. roč. 13. č. 3. s. 30 -32 ISSN 1211-4896.
46. Vaničková, E. Násilí mezi milenci. *Psychologie dnes*. Praha:Portál, 2004. č.4. roč.10.s. 22-23. ISSN 1211-5886.
47. Weiss, P. Ženská přitažlivost z pohledu sociobiologie. *Psychologie dnes*. Praha: Portál, 2002. č.3. s.20-21. ISSN 1208-1543.
48. Wolfová, D. Merkle, R. *Některé nebezpečné mýty o lásce a manželství*. [on-line]. 6. 6. 2002 . [cit. 26.2.2007] dostupné z <<http://sex-vztahy.doktorka.cz/nektere-nebezpecne-myty-lasce>>.
49. Zákon o registrovaném partnerství č. 115/2006 Sb. [on-line].[cit. 11.2.2007]. dostupné z <<http://www.partnerstvi.cz/rp-zakon-2006/zakon-115-2006.phtml>>.
50. Zákon o rodině č. 94/1963 Sb. v platném znění

8 Klíčová slova

manželství

mladá generace

partnerství

rodina

role otce a matky

9 Přílohy

Příloha: anonymní dotazník

Anonymní dotazník

jmenuji se Hana Jelínková a píši bakalářskou práci na téma „Instituce partnerství a rodičovství z pohledu mladé generace“. Dotazník je anonymní a všechny informace, které uvedete, budou použity jen pro účely mé bakalářské práce. Děkuji Vám za vyplnění.

Pokyny pro vyplnění:

U otázek, kde je na výběr možnost a), b), c)...můžete označit více možností (pokud není uvedeno jinak). Jestliže je součástí otázky i prostor pro Váš názor, využijte ho, prosím.

Prosím uveďte:

Váš věk:..... pohlaví: a) žena b) muž

studuji: a) střední školu b) vysokou školu

stav: a) svobodná/ý b) vdaná/ženatý c) rozvedená/ý

1. Co očekáváte od svého partnera, se kterým byste chtěli žít celý život? – vyberte pouze pět možností a očísľujte pořadí jejich důležitosti číslicí 1 až 5 (1 = nejdůležitější, 5 nejméně důležité)

- a) aby byl hezký/á
- b) finančně zajištěná/ý
- c) aby byl/a starší
- d) stejného vzdělání
- e) aby mě miloval/a
- f) aby si se mnou ve všem rozuměl
- g) měl rád děti
- h) měl dobré postavení v zaměstnání
- i) sexuální soulad
- j) jiné:.....

Jaký/á by měl/a být Váš „vysněný/á“ partner/partnerka: popište vlastnosti a určité chování (citlivý, věrný, tolerantní...vyjadřování neustálého obdivu, měl/a by mi umět uvařit...)

.....
.....
.....

.....

2. Jaký máte názor na uzavření manželství?

- a) je dovršením vztahu mezi ženou a mužem
- b) je to pouhá občanská smlouva
- c) pokud se narodí děti, teprve pak má smysl
- d) nikdy se nechci vdávat/ženit – raději soužití na „psí knížku“
- e) jiný názor:.....

**3. V kolika letech byste chtěl/a uzavřít sňatek? Napište věk:.....
Z jakého důvodu právě v této době? – napište:**

.....
.....
.....

4. Co hodnotíte jako nejdůležitější v životě? – vyberte pouze jednu možnost

- a) najít si spolehlivého partnera
- b) vystudovat
- c) být úspěšný v zaměstnání
- d) něčeho v životě dosáhnout
- e) založení rodiny
- f) být finančně nezávislá/ý
- g) jiné:.....

5. Co považuje za hlavní smysl manželství? – vyberte pouze jednu možnost

- a) uzákonění svazku mezi mužem a ženou
- b) dávat najevo svou lásku k partnerovi
- c) vytvoření společného zázemí
- d) plození a výchova dětí
- e) vzájemná ekonomická podpora partnerů
- f) intimní připoutání partnerů

6. V dnešní době uzavírají partneři sňatek v pozdějším věku. Uveďte max. 3 důvody:

- a) dříve nemohli najít pravou lásku
- b) až po „zakotvení“ v zaměstnání
- c) teprve, když poznají více sexuálních partnerů
- d) teprve, když budou finančně nezávislí

- e) teprve, co mají svůj byt
- f) teprve, co si „užijí“ života (např. cestování)

7. Dokážete si představit doživotní věrnost?

- a) samozřejmě ano
- b) snad to zvládnou
- c) nedokáží si to vůbec představit

8. Jaké manželství podle Vás bude šťastné?

- a) manželé se nebudou hádat
- b) manželé si budou věrni
- c) budou si neustále dokazovat svou lásku
- d) oba dva manželé se budou stejnou měrou podílet na výchově dítěte
- e) budou žít v přepychu
- f) dokáží spolu pokaždé vyřešit problémové situace
- g) žena se bude více věnovat dětem, muž více zaměstnání

9. Dokážete si představit, že byste se rozvedl/a?

- a) ano, pokud manželství „neklape“, nedá se nic dělat
- b) ne, pokud by byly v rodině děti
- c) snažil/a bych se vše urovnat, aby k rozvodu nedošlo

10. Co by bylo důvodem, aby jste se rozhodl/a pro rozvod?

.....
.....
.....

11. V čem spatřuje výhody soužití na „psí knížku“ – soužití druhá s družkou?

.....
.....
.....

A nevýhody tohoto soužití?

.....
.....
.....

12. Co je Vám bližší?

- a) manželský sňatek
- b) soužití druh – družka

13. Kdo by měl „držet kasu“ v rodině?

- a) žena

- b) muž
- c) oba rovným dílem
- d) finance bude mít každý své

14. Kdo se podle Vás bude starat o domácnost?

- a) spíše žena
- b) muž
- c) žena, ale muž bude pomáhat
- d) každý budeme mít rozděleny své povinnosti

15. V jakém věku plánujete první dítě?

- a) napište věk:.....

Z jakého důvodu v tomto věku? – napište:

.....

- b) nechci děti, protože.....

16. Kolik byste chtěl/a mít dětí? – napište počet:.....

17. Co Vám přinese dítě do života? – vyberte max. 4 možnosti (jsou i na další straně)

- a) nový smysl života
- b) budu se muset pro dítě obětovat
- c) omezení svobody
- d) větší finanční výdaje
- e) oživení partnerského vztahu
- f) negativní dopad na partnerský vztah
- g) celoživotní závazek
- h) jakousi seberealizaci
- i) jiné:.....

18. Dokážete si představit, že muž bude na mateřské dovolené?

- a) ne, s dětmi má být doma jednoznačně žena
- b) ano, pokud bude mít žena vyšší příjem
- c) záleží na vzájemné domluvě

19. Jak dlouho by měla být žena na mateřské dovolené?

- a) 3 roky podle zákona
- b) možno i méně než 3 roky, pokud by žena chtěla pracovat
- c) nevím

20. Kdo podle Vás bude více pečovat o děti a vychovávat je?

- a) žena
- b) muž
- c) oba stejnou měrou

21. Jaké úkoly ve Vaší budoucí rodině bude zastávat otec, jaké matka?

OTEC

- a) vaří dětem
- b) zajišťuje zábavné aktivity dítěti
- c) chválí dítě za jeho úspěchy
- d) trestá dítě za jeho prohřešky
- e) mluví s dětmi o jejich problémech
- f) kontrola školního prospěchu
- g) účast na rodičovských schůzkách

MATKA

- a) vaří dětem
- b) zajišťuje zábavné aktivity
- c) chválí dítě za jeho úspěchy
- d) trestá dítě za jeho prohřešky
- e) mluví s dětmi o jejich problémech
- f) kontrola školního prospěchu
- g) účast na rodičovských schůzkách

22. Mohou osoby stejného pohlaví podle Vás vychovávat děti?

- a) ano, proč ne
- b) ne, tato výchova může mít negativní vliv na jejich přirozený vývoj
- c) ne, není to rodina v pravém slova smyslu
- d) nejsem si jist/a