

**Jihočeská univerzita v Českých Budějovicích  
Zdravotně sociální fakulta**

**Volba povolání u žáků 9. tříd  
Bakalářská práce**

Vedoucí bakalářské práce:  
Ing. Ivan Loukota

Autor:  
Soňa Křikavová

14.5. 2007

### **Choice of profession among ninth class pupils.**

The choice of profession affects the future success for people to a certain extent not only in their professional life but also in their personal. An important moment, the so called the first choice of a professional career, is one that elementary school students face at the end of the 9<sup>th</sup> grade. Most young people choose their professional career without much thought or guidance. Not to mention that people in the age group of 14-16 are not usually interested in their future career and do not want to spend their time studying and preparing for entrance exams, making the time of when choice needs to be made crucial. Therefore one of the counselors that students meet with is a career counselor helping the students decide in what field they would be interested in and directing them toward their future studying goals.

The goal of this thesis is to map the factors that affect the students, not necessarily in a positive or negative way, mainly in general the whole affect. Another goal of this thesis is to watch the work of the counselors in their advice to the students in the Beroun elementary schools. Also the following hypotheses' were made: Hypotheses 1: 9<sup>th</sup> grade students consider their parents as the main deciding authority when choosing a future profession. Hypotheses 2: The work of the counselors in the Beroun elementary school area is not considered a working profession. Hypotheses 3: When choosing a profession the acceptance rate is also taken into consideration. All of these Hypotheses' were affirmed and the goal of this paper completed. The needed information was acquired from students through standard methods of oral questionnaires by the counselors involving 92 students of the 9<sup>th</sup> grade and 6 counselors from Beroun elementary schools.

Only 5% of the students said that their parents did not influence them when choosing their career. That is why I think improvement in parent/counselor communication and cooperation is an important issue to be resolved. Unfortunately mostly every counselor is pressed in the time area and it is required that they use their free time in this aspect as well.

Prohlašuji, že svoji bakalářskou práci jsem vypracovala samostatně pouze s použitím pramenů a literatury uvedených v seznamu použitých zdrojů.

Prohlašuji, že v souladu s § 47b zákona č. 111/1998 Sb. v platném znění souhlasím se zveřejněním své bakalářské práce, a to v nezkrácené podobě, fakultou elektronickou cestou ve veřejně přístupné části databáze STAG provozované Jihočeskou univerzitou v Českých Budějovicích na jejích internetových stránkách.

Datum:

Podpis studenta

Na tomto místě bych ráda poděkovala Ing. Zdeňce Hrubé za pomoc při vedení výzkumu a za poskytované rady a studijní materiály. Ráda bych také poděkovala vedoucímu práce Ing. Ivanu Loukotovi za cenné konzultace a připomínky k mé práci.

## Obsah

Úvod .....	7
<b>1. Současný stav .....</b>	<b>9</b>
1.1. Problematika volby povolání .....	9
1.2. Pohled do historie .....	11
1.2.1. Počátky poradenství pro volbu povolání .....	11
1.2.2. Vývoj profesního poradenství v ČR .....	12
1.3. Současný stav poradenství volby povolání v ČR .....	17
1.3.1. Systém poradenských služeb .....	17
1.3.2. Úloha školy v procesu volby povolání .....	20
1.4. Rodinná výchova a škola .....	23
1.5. Osobnost žáka ve vztahu k volbě povolání .....	26
1.6. Faktory ovlivňující volbu povolání .....	28
<b>2. Cíle práce a hypotézy .....</b>	<b>32</b>
2.1. Cíle práce .....	32
2.1.1. Vliv faktorů na žáky .....	32
2.1.2. Zobrazení činnosti výchovných poradců .....	32
2.2. Hypotézy .....	32
<b>3. Metodika .....</b>	<b>33</b>
3.1. Použité výzkumné metody .....	33
3.2. Charakteristika výzkumného souboru .....	33
<b>4. Výsledky .....</b>	<b>35</b>
4.1. Výsledky z dotazníku .....	35
4.2. Výsledky z rozhovorů .....	45
<b>5. Diskuse .....</b>	<b>48</b>
5.1. Žáci 9.tříd a jejich volba povolání .....	48
5.2. Výchovní poradci v roli kariérového poradce .....	53
<b>6. Závěr .....</b>	<b>54</b>
<b>7. Seznam použitých zdrojů .....</b>	<b>56</b>

<b>8. Klíčová slova</b>	<b>59</b>
<b>9. Přílohy</b>	<b>60</b>

## Úvod

Rozhodnutí o budoucím povolání je pro žáky 9. tříd významným krokem, který zásadně ovlivňuje celý zbytek jejich života. Téma práce „Volba povolání u žáků 9.tříd.“ jsem si vybrala po mé praxi na Úřadě práce v Berouně. Setkala jsem se tam s mladými lidmi, kteří nedokončili střední školu, či učiliště a tím pádem mají pouze základní vzdělání. Na úřad práce přicházejí ze dvou důvodů, buď práci hledají, anebo mají zájem o další vzdělávání. Bohužel se ocitají v situaci, kdy již nemají tak velký výběr ve své volbě, protože středních škol s dálkovou výukou zdarma a ještě v blízkosti bydliště není mnoho. Další překážkou pro ně bývá i přijímací řízení, na něž se již musí připravit sami, bez pomoci základní školy. Prevencí nejen tohoto problému je kvalitní prvotní volba povolání.

Problémem je také v dnešní době špatná koordinace dvou systémů, které zajišťují poradenství v oblasti volby povolání pro žáky základních škol. Úřady práce se dnes potýkají se značnými disproporcemi mezi potřebami zaměstnavatelů a evidovanými kvalifikacemi uchazečů o zaměstnání.

Hlavní roli v procesu prvotní volby povolání hraje základní škola a samozřejmě rodinné zázemí. Rodina a škola formuje osobnost dítěte a připravuje ho na další již samostatný život, jehož součástí je práce – povolání. Jakou důležitost jim připisují sami žáci, co je pro ně důležité, od koho přijímají pomoc při rozhodování, jakou roli pro ně hraje vzdálenost další školy a jejich zájmy, jsem se snažila zjistit pomocí dotazníku od žáků 9. tříd na Berounsku.

Jedním z činitelů, kteří by měli s žáky na tomto problému pracovat jsou výchovní poradci na základních školách. Na nich spočívá část zodpovědnosti za vybranou školu – profesi. Jaká je jejich činnost a podmínky pro profesionální poradenství týkající se volby povolání u žáků na základních školách? Mají dostatečnou podporu, zázemí a

motivaci pro svou činnost? Klady a zápory jejich práce jsem se pokusila získat od výchovných poradců formou rozhovorů při jejich návštěvě informačního poradenského střediska Úřadu práce v Berouně.

K ucelenému pohledu vnímám jako nutné zařazení kapitol, osobnost žáka ve vztahu k volbě povolání a vývoj profesního poradenství, zejména pak na našem území. V tomto případě budu vycházet z odborné literatury, které však v současné době není mnoho.



## 1. Současný stav

### 1.1. Problematika volby povolání

Volba povolání zásadním způsobem ovlivňuje úspěšnost člověka nejen na jeho profesní dráze, ale do jisté míry i v celém jeho životě. Pojem „volba povolání“ se v posledních letech používá s různým významem. Zahrnuje již samotnou výchovu k volbě povolání, rozhodování o konkrétním povolání, popřípadě výběr střední školy v posledním ročníku ZŠ, hledání konkrétního zaměstnání u konkrétního zaměstnavatele, nebo rekvalifikaci na jiné povolání.

Všechny tyto kroky spolu souvisí a různě na sebe navazují. V konečném důsledku vytvářejí profesní dráhu jedince.(9) Proto je třeba termín „volba povolání“ chápat jako dlouhodobý proces, který obsahuje rozhodování nejen o budoucí profesi, ale i o optimálním uplatnění na trhu práce.(22)

Důležitým momentem je tzv. prvotní volba povolání, před kterou stojí žáci na konci základní školy.(9) Vzhledem k důležitosti tohoto životního kroku, se předpokládá, že jim škola pomůže, v rámci vzdělávací oblasti „výchova k volbě povolání“, získat obecný přehled o skupinách povolání a motivuje je k přemýšlení o budoucím povolání.(22) Prvotní volba zahrnuje rozhodování o celkové profesní orientaci, hledání vhodného studijního nebo učebního oboru a výběr konkrétní školy.(9)

V současné době však dochází ve světě práce k mnoha dynamickým změnám, a proto můžeme jen stěží předpokládat, že kvalifikace, kterou mladý člověk získá v rámci počátečního vzdělávání, bude dostačující po jeho celou profesní dráhu.(20) Vývoj nových technologií, proměny poptávky trhu práce a rostoucí nezaměstnanost vyvolávají také tlak na větší flexibilitu jedince. Proto je nezbytné vnímat další vzdělávání v celoživotní perspektivě.(9) Přesto je prvotní volba povolání

významným mezníkem v životě mladého člověka. Je přípravou na jeho vstup do světa práce.(20)

Podpora volby povolání by měla zahrnovat informační zázemí, poradenství a vzdělávání. Cílem je tedy vybudovat ucelený systém pro vytvoření optimálních podmínek při projektování profesní dráhy jedince.

Podle zkušeností pracovníků úřadů práce patří mezi časté problémy absolventů nevhodně zvolená profesní orientace po základní škole, která jim brání v úspěšném vstupu na trh práce. Žáci byli buď špatně informováni o svých možnostech a nebo dobře neznali skutečné pracovní prostředí.

Úloha poradenství je v této problematice velmi významná.(9) V ČR se používají pojmy poradenství pro volbu povolání, profesní poradenství, pracovně – profesní poradenství a někdy také studijní či vzdělávací poradenství nebo poradenství pro volbu vzdělávací dráhy. Na poradenství dospělých a ekonomicky aktivních občanů je vztahováno kariérové poradenství.(22)

Zájemci o studium a jejich rodiče by tedy měli mít možnost využít kvalitních služeb poradce ve školství. Teprve potom by se měli rozhodnout, jaký obor či profesi si vyberou. Základem pro správné rozhodnutí je dostatek kvalitních informací.(9)

Nový přístup k volbě povolání na základních školách, zavedení vzdělávací oblasti Výchova k volbě povolání, klade vyšší nároky i na poradenství. Pro výchovné poradce a učitele z toho plyne řada nových úkolů.(20) Proto je nezbytné další vzdělávání učitelů pro výuku „volby povolání“ a také metodická a informační podpora výchovných poradců. Učitelé a výchovní poradci by měli být připravováni tak, aby se poradenství pro volbu povolání stalo komplexním systémem vzájemně se doplňujících informačních, poradenských a výchovně - vzdělávacích činností, které by žákům a jejich rodičům pomohly při jejich rozhodování o profesní a vzdělávací dráze.(9)

## ***1.2. Pohled do historie***

### **1.2.1. Počátky poradenství pro volbu povolání**

V tradiční společnosti byly výchova a vzdělávání předávány kulturou, znalostmi a dovednostmi starší generace generaci mladší. Většina dětí získávala své vzdělání od své rodiny v rámci pospolitosti, v cechovním systému. Gramotnost byla velmi rozdílná, silný vliv měla církev a tradiční autority. Ještě v polovině 18. století bylo školní vzdělání omezeno na úzký okruh obyvatel.(3) Volba povolání byla určována tradičně bez ohledu na individuální předpoklady. Majetné vyšší vrstvy se orientovaly na profese intelektuální, organizační, řídicí, panské. Nižší vrstvy zákonitě na povolání manuální, úzce kvalifikovaná, pomocná, společensky méněcenná.(7)

Otázka volby povolání se začala objevovat až na konci 19.století s nástupem průmyslové revoluce. Do té doby byly společenské a tím pádem pracovní role tak zafixovány, že tento problém prakticky neexistoval.(9) Modernizace přinesla změny v chápání vzdělání.(3) Doba si žádala, aby i prostá pracovní síla měla školní vzdělání jako předpoklad pro osvojení potřebných profesionálních vědomostí a dovedností.(11) Škola se stala institucí a navázala na dosavadní školství církevní, měla za úkol připravit výkonnou pracovní sílu, novou byrokracii a vysoce kvalifikované odborníky.(3) Nově vznikající profese narůstaly a nepřehledná situace se stala vážným problémem. Bylo potřeba seznámit mladou generaci s možnostmi jejího uplatnění na rozvíjejícím se trhu práce, a tak začaly spontánně vznikat první instituce. Jednalo se o rozličná informační střediska, která vznikala při různých společnostech jako jejich aktivity. Až počátkem 20. století se však ukázalo, že je třeba pro poradenství ve volbě povolání vytvořit teoretický základ.(9) V Anglii a v Německu se zřizují státní poradensko-organizační úřady (

předchůdci úřadů práce ), které mladistvým a i dospělým pomáhají při zařazování se do pracovního procesu.(7)

První specializovaná poradna vznikla v roce 1908 v Bostonu na popud sociologa Franka Parsonse. Při svém výzkumu zjistil, že rodiče a učitelé mají minimální znalosti o existujících povoláních a pracovníci zprostředkovatelských služeb zase nic nevědí o mladistvých a jejich předpokladech pro určitá povolání. Vyvodil z toho závěr, že je nutné vytvořit novou profesi a to poradce pro volbu povolání, který by měl stavět na odborných základech a měl by mít i psychologickou přípravu. Poradenství bylo ovlivněno především rozvojem diferenční psychologie, která se zabývala individuálními rozdíly mezi jedinci. Významný vliv měla zejména práce německého psychologa H. Münsterberga, který zjistil, že je možné psychologickými testy odhalovat vlastnosti pracovníků potřebné pro výkon určitých povolání.(11) Poprvé použil pojmu psychotechnika a položil základy k tomu, aby byla považována za relativně samostatnou disciplínu.(28) Poradenství pro volbu povolání si během krátké doby vydobývá značnou pozornost a společenské uznání.

Otázkou volby povolání se zabývá i školství. Na změny trhu práce reaguje reformami jednotlivých typů škol. Výchova mládeže k povolání je prováděna v dvoukolejně organizovaných školských systémech. První větví je tzv. lidové vzdělání, které od počátku předurčuje mládež k orientaci na dělnická povolání. Druhou větev tvoří nižší a vyšší stupně středních škol a školy vysoké. Volba školy je značně ovlivněna majetkem rodiny, protože studium je finančně nákladné. Mládež volí takové povolání, na jehož přípravu mají rodiče dostatek prostředků. I když moderní společnost odstraňuje cechovní, stavovské a jiné feudální zábrany, ve volbě povolání vzniká nová, a to ekonomicko-sociální bariéra. V závislosti na ekonomické síle tak rodina ovlivňuje volbu povolání dětí a sehrává rozhodujícího činitele v celém procesu.(7)

### 1.2.2. Vývoj profesního poradenství v ČR

V České republice patří tradice institucionalizovaného poradenství mezi jedny z nejstarších v Evropě.(6) První česká poradna pro volbu povolání vznikla 15.11.1919 v Brně při českém odboru zemské rady živnostenské.[6] V roce 1920 bylo založeno Ústředí poraden pro volbu povolání se sídlem v Praze, které se o rok později připojilo k Psychotechnickému ústavu. Vedoucím Odboru pro zřízení poraden pro volbu povolání byla Juliana Lancová. Přičlenění se zdůvodnilo tím, že porada pro volbu povolání je možná jen po vyšetření schopností, jenž provádí na vědeckém základě právě Psychotechnický ústav.

J.Lancová se oblasti volby povolání věnovala již od svých 20 let a byla také literárně činná. [10] Nejvýznamnější publikací je sborník „Správná volba povolání“, který vyšel v roce 1925. Podíleli se na něm i další autoři, jako Říha, Stejskal a Šeracký.(13) Sborník se skládá ze šesti částí, z toho každá část je zaměřena na jinou problematiku volby povolání, např. „ O zdraví a volbě povolání“ nebo „ O poslání poraden pro volbu povolání“. Lancová věnovala také velkou pozornost výběru samotných poradců, kteří mají splňovat tyto charakteristiky: a) pozitivní vztah k práci, kterou má poradce vykonávat, b) odpovídající povaha, c) příslušné schopnosti, d) vzdělání a životní zkušenosti, e) odborný výcvik pro řešení poradenských úkolů.(2) Tyto požadavky na poradce jsou stále aktuální. Poradenský přístup Lancové doporučuje komplexní pohled na klienta a nedirektivnost. Řídí se pravidlem, že výběr a konečnou volbu musí dítě učinit samo.

Na Moravě měl velké zásluhy na rozšíření poraden V. Chmelař, poradny organizoval od roku 1931. Vybuřoval na 70 poraden a sám vedl zemskou poradnu pro volbu povolání. Opíral se o učitele, kteří byly v této problematice pečlivě instruováni. Výsledkem vyšetření v poradně byl psychogram, který byl srovnáván s údaji učitelů. Mnohé školy

vyžadovaly, aby uchazeči prošli vyšetřením a byli tak uznáni za způsobilé pro zvolené povolání.(13)

V roce 1934 se v Praze uskutečnil mezinárodní Psychotechnický sjezd pod záštitou prezidenta Masaryka, který trval týden. Zúčastnilo se ho na 250 nejvýznamnějších představitelů psychologie a ekonomie z celého světa. V letech 1934 a 1936 vyšly Psychotechnické ročenky, redigované J. Doležalem a F. Šerackým.(6) Poskytovali informace o stavu poradenských služeb v Československu.

Poradny pro volbu povolání byly organizačně nezávislé na školském systému, měly většinou pouze účel ekonomicko-informativní a poradenský. Celé vyšetření jednotlivce trvalo 5-6 hodin. Většinou se vyšetřovala inteligence, smysly, pozornost, paměť, technické nadání, pracovní rychlost, jistota pohybů ruky a manuální zručnost a některé speciální vlastnosti potřebné pro výkon jednotlivých povolání. Nedostatky byly viděny hlavně v jednorázovosti a krátkodobosti vyšetření, a také v tom, že v poradnách pracovali především učitelé a ne psychologové.

Druhá světová válka utlumila i rozvoj profesního poradenství. České poradny pracovaly do roku 1941. Po druhé světové válce, koncem padesátých let, bylo poradenství pro volbu povolání považováno za instituci bránící rozvoji ekonomiky. Po roce 1948 se podle nového školského zákona poradenství pro volbu povolání přeneslo pouze na školy.(13) Činnost Československého ústavu lidské práce byla zastavena a poradenství pro volbu povolání přestalo prakticky existovat.(6) Volba povolání je chápána výrazně demokraticky a výchovně jako dlouhodobý proces. Vychází se z myšlenek K. Marxe, B. Engelse a V.I. Lenina, v duchu komunistické výchovy. Ta spojuje teorii a praxi, všeobecné polytechnické vzdělání a pracovní činnost. Vytváří se tak systém pracovní výchovy na všeobecně vzdělávacích školách. Současně se prosazuje spolupráce školy s výrobními organizacemi a s rodinou.

Informování žáků o profesích a rovněž i poznávání jejich profesionálních předpokladů bylo však prováděno nedostatečně.(7)

Od roku 1958 se Ministerstvo školství a kultury ČSR zabývalo přípravou mládeže pro volbu povolání. Pokusně bylo započato s rozvíjením výchovy k povolání na vybraných školách. Experiment potvrdil správnost myšlenky pověřit koordinací výchovného poradenství k volbě povolání specializovaného pracovníka, pracovníka s novým typem kvalifikace – výchovného poradce. V roce 1961 ministerstvo zřídilo komisi pro výchovné poradenství, která vydala směrnice o budování soustavy výchovného poradenství na ZDŠ a na středních školách. Bylo také zahájeno postgraduální vzdělávání výchovných poradců, a to na pedagogické fakultě Univerzity Karlovy v Praze a na katedře Psychologie filozofické fakulty univerzity v Brně. Velký význam pro rozvoj psychologického výchovného poradenství mělo založení Výzkumného ústavu psychologie a patopsychologie v Bratislavě r. 1964. Téhož roku začalo také vycházet periodikum Výchovný poradce. Vedoucím redaktorem časopisu byl J. Doležal a po jeho smrti Marta Klímová. V roce 1967 se začali na základě usnesení ministerstva školství zřizovat odborná psychologicky výchovná pracoviště.(13) Poradenství spojené s volbou povolání tak mělo svůj základ v resortu školství, kde se rozvíjelo v rámci výchovného poradenství.(9)

Celospolečenská krize v r.1968 zabrzdila opět vývoj poradenství na školách, ale v průběhu sedmdesátých let došlo znovu k jeho rozvoji.(11) Oficiální představitelkou českého poradenství se stala profesorka pedagogické fakulty KU v Praze Marta Klímová. V roce 1972 se v usnesení vlády poprvé hovoří o pedagogicko-psychologických poradnách, ne již o psychologických výchovných pracovištích. Tato změna znamená větší prosazení pedagogů ve výchovném poradenství.(13)

Úkoly výchovného poradenství byly zejména: pomoc žákům předškolního věku při vstupu do základní školy, včasné vyhledání dětí

duševně, smyslově, řečově a tělesně postižených, nemocných a obtížně vychovatelných, jejich komplexní diagnóza a návrh vhodných opatření, usměrňování pedagogické prevence, pomoc při uplatňování individuálního přístupu k žákům v procesu výchovy a vzdělávání ve vyučování na základních a středních školách, zvláštní péče o žáky, kteří z různých důvodů nezvládnou program všech ročníků základní školy, pomoc žákům při adaptaci na středních školách, spolupráce s dětskými domovy a samozřejmě soustavné prohlubování a zkvalitňování profesionální orientace žáků na všech druzích a typech škol.(11) Došlo ke sjednocení problémů volby povolání i problémů výchovných a výukových. I když poradce řeší s dítětem nebo mladistvým nějaký dílčí problém, musí jej řešit v souvislosti s ostatními problémy a se zřetelem k celkové struktuře a dynamice osobnosti konkrétního jedince.(13)

Po revoluci v roce 1989 přicházejí v rámci hospodářského a politického systému výrazné změny. Přejít od totalitního režimu k demokratickému, od plánované ekonomiky k tržní a od vysokého podílu zaměstnanosti ve státních podnicích k rostoucímu podílu v soukromém sektoru, vede ke změně životního stylu a k pojmu nezaměstnanost.(9) V souvislosti s těmito změnami, bylo nutno konstituovat, rozvíjet a realizovat poradenské služby pro volbu povolání a profesní přípravu na úřadech práce. Úřady práce se tak stávají dalším subjektem v systému poradenských služeb při výběru vzdělání či povolání. Mezi jejich základní činnost v této problematice patří především zprostředkování informací v rámci Informačního a poradenského střediska pro volbu povolání. Středisko podává informace o jednotlivých typech škol, ale také o jejich náročnosti, požadavcích na zdravotní stav uchazečů, o počtu přijímaných žáků, a zejména o situaci a vývoji na trhu práce.(6)

V roce 1994 byl zřízen ministerstvem školství, mládeže a tělovýchovy Institut pedagogicko-psychologického poradenství České



republiky. Zajišťuje koordinaci poradenského systému, další vzdělávání poradenských pracovníků a jejich metodické vedení.(13)

### ***1.3. Současný stav poradenství volby povolání v ČR***

#### **1.3.1. Systém poradenských služeb**

Žáci a jejich rodiče se mohou setkávat s poradenskými službami ze dvou směrů, a to z rezortu školství a z rezortu práce a sociálních věcí. Slabým místem těchto systémů je právě jejich vzájemná koordinace. V posledních letech je patrné zlepšení spolupráce mezi nimi. Oba systémy se vzájemně doplňují v poradenské podpoře mládeže při výběru vzdělávací cesty a volby povolání.(14)

Školský poradenský systém zahrnuje poradenské služby první úrovně, do kterého vstupují přímo učitelé. Poradenské služby druhé úrovně zajišťují již poradenští pracovníci, kteří tvoří tzv. školní poradenské pracoviště.(5) Jedná se o čtyři kategorie pracovníků. Za prvé, výchovný poradce - tuto funkci vykonává obvykle jeden z pedagogů na částečný úvazek. Jeho hlavním úkolem je pomoc žákům a případně jejich rodičům při řešení výukových a výchovných problémů, při volbě dalšího studia a povolání, včetně při vyplňování přihlášek ke studiu. Za druhé, školní metodik prevence sociálně patologických jevů – zabývá se prevencí sociálně patologických jevů, koordinuje a realizuje programy prevence. Za třetí, školní psycholog – provádí specializované úkony související, s diagnostikou žáků, krizovou intervencí a volbou povolání. Za čtvrté, speciální pedagog – pracuje s žáky, kteří vyžadují zvýšenou péči. Za poskytování poradenských služeb na školách je zodpovědný ředitel školy.(14) Výchovné poradenství na školách má však stále značné rezervy v oblasti přípravy žáků na vstup do světa dospělých. Situace je řešena zavedením vzdělávacích oblastí „výchova k volbě povolání“ na ZŠ a „úvod do světa práce“ na školách středních, bohužel se nejedná o

vyučovací předměty a nemusí je vyučovat výchovný poradce.(22) Na úrovni terciárního vzdělávání jsou poradenské služby poskytovány na vyšších odborných školách a na vysokých školách. Studentům na vysokých školách jsou poradenské služby poskytovány ve vysokoškolských poradenských centrech.

Poradenské služby třetí úrovně jsou již služby specializované. Poskytují je Pedagogicko-psychologické poradny a Speciálně pedagogická centra.(5) Pedagogicko-psychologické poradny (PPP) poskytují odborně psychologickou pomoc při řešení výchovných a vzdělávacích situací, provádějí vyšetření žáků pro jejich zařazování do škol a tříd, jsou metodickou podporou škole.(22) Služby státních poraden jsou bezplatné a klienti mohou přicházet bez doporučení. Pracují zde kvalifikovaní psychologové. Speciálně pedagogická centra (SPC) poskytují poradenské služby žákům se zdravotním postižením ambulantně i v terénu.

Dalšími subjekty, které vstupují do školského systému jsou zejména Institut pedagogicko-psychologického poradenství , Národní ústav odborného vzdělávání a Národní vzdělávací fond.(5)

Poradenský systém v rámci rezortu práce je významným nástrojem státní politiky zaměstnanosti. Zabývá se zejména řešením otázek souvisejících s optimální volbou povolání a s přípravou na něj, s problematikou změny povolání a s celou řadou problémů a otázek souvisejících se ztrátou a znovuzískáním zaměstnání. Ve všech správních obvodech bývalých okresních měst působí úřady práce, které realizují státní politiku zaměstnanosti na příslušném území. V rámci jejich činnosti je i poskytování poradenských, informačních a dalších služeb v oblasti zaměstnanosti a volby povolání. Poradenské služby úřadů práce lze rozdělit do následujících oblastí: poradenství pro volbu povolání, poradenství při změně povolání a rekvalifikace, poradenství pro specifické skupiny klientů a poradenství profesně-psychologické.(14) Při

každém úřadu práce je zřízeno Informační a poradenské středisko pro volbu a změnu povolání (IPS). IPS poskytují informace o vzdělávací nabídce konkrétních škol, jednotlivých studijních oborech, průběhu přijímacího řízení, povoláních, možnostech uplatnění na trhu práce, službách úřadu práce, možnostech dalšího vzdělávání a rekvalifikací, možnostech studia a zaměstnání v zahraničí. Poskytují i službu testování zájmové orientace. IPS také spolupracují s výchovnými poradci na základních a středních školách. Jejich hlavním cílem je pomoci klientovi při rozhodování o výběru dalšího studia či pracovního zaměření.

Cíle obou poradenských větví v poradenství pro volbu povolání směřují k všestranné podpoře klienta při jeho rozhodování. Rezervy u obou poradenských systémů spočívají v jejich propojení a ve vymezení kompetencí. Spolupráce mezi oběma sférami zatím není na centrální úrovni ošetřena. O jejich spolupráci se hovoří pouze ve vyhlášce o poskytování poradenských služeb ve školách a školských poradenských zařízeních.(22)

Nedostatky poradenských služeb v ČR jsou zjištěny v neexistenci systematického vzdělávání poradenských pracovníků a učitelů, v neexistenci profesního sdružení výchovných či profesních poradců, v nedostatečné koordinaci obou resortů, v neexistenci kontroly kvality a hodnocení poskytovaných služeb, v nedostačujícím úvazku výchovných poradců a v nadměrném zatěžování poradců na úřadech práce.(8)

### 1.3.2. Úloha základní školy v procesu volby povolání

Škola je jednou z nejstarších a nejrozšířenějších institucí. Slouží k uspokojování socializačních potřeb společnosti a jejích členů. Jejími učebnami projde každý člen naší společnosti a stráví v ní několik nejkrásnějších let svého života. Plní mnoho funkcí, které vycházejí z potřeb společnosti. V současnosti se hovoří o těchto funkcích:

výchovné, vzdělávací, kvalifikační, integrační, selektivní, ochranné, resocializační či nápravné.(4)

Vzdělání je základem pro výkon profesionální práce. Je jednou z nejvyšších hodnot, které člověk vlastní a nikdo mu ho nemůže vzít. Vzdělání získané ve škole je však pouze základem a dnes je nutné si ho po celý život stále doplňovat.(26) Škola tedy hraje v systému podpory volby povolání klíčovou roli. V tomto procesu by měla ještě také vybavit žáka kompetencemi potřebnými pro rozhodování o další vzdělávací cestě a vytvořit základní poradenské služby. V minulosti se žákům v tomto směru věnoval hlavně výchovný poradce. Dnes zařazením vzdělávací oblasti Výchova k volbě povolání se tento okruh rozšířil i o další pedagogy, kteří se touto oblastí zabývají.(20)

Výchova k volbě povolání (dále jen VVP) byla zařazena do vzdělávacích programů základních škol metodickým pokynem Ministerstva školství, mládeže a tělovýchovy ČR s platností od 1.září 2001. Způsob začlenění témat do odpovídajících vyučovacích předmětů i do jednotlivých ročníků záleží na rozhodnutí ředitele školy a musí být zohledněn v tématických plánech jednotlivých předmětů. Optimální rozsah VVP je 60 hodin rozložených v období posledních 2-3 let povinné školní docházky. Hlavním cílem VVP je zprostředkovat žákům důležité znalosti a dovednosti související s jejich budoucím uplatněním ve světě práce a vybavit je kompetencemi potřebnými při vlastním rozhodování o jejich další profesní orientaci.(1) Žák by se měl tedy naučit:

- Orientovat se v nabídce, středních škol a odborných učilišť, volných pracovních míst a v poptávce po vybraném povolání na trhu práce.
- Realisticky hodnotit své osobní předpoklady, možnosti a zájmy.
- Stanovovat si realistické cíle a volit vhodné strategie vedoucí k jejich dosažení, svá rozhodnutí zvažovat s přihlédnutím k různým faktorům a okolnostem.

- Samostatně pracovat s materiály z různých informačních zdrojů, aktivně vyhledávat a vyhodnocovat potřebné informace.
- Správně vyplňovat formuláře, přihlášky a osobní dotazníky, umět odpovědět na inzerát a sestavit vlastní nabídku.(9)

Výchovný poradce působí na základních školách jako poradce v oblasti výchovy, vzdělávání, podpory profesní orientace žáků, prevence negativních sociálních jevů a školního selhávání. Za svou činnost odpovídá řediteli školy. Jeho úkoly jsou vymezeny ve vyhlášce 72/2005 o poskytování poradenských služeb ve školách a školských poradenských zařízeních (viz. příloha 1). Výchovný poradce by měl plnit úlohu prvotního poradenského pilíře při řešení problémů žáků. Měl by umět kvalifikovaně posoudit charakter a závažnost problému a rozhodnout, zda a jakou další odbornou péči žákovi doporučit. Jeho činnost v souvislosti s volbou povolání je však v řadě případů omezeno na nejnutnější minimum. Jeho práce často sklouzne pouze k formálním záležitostem, jako např. k vyplňování přihlášek na střední školy. Tuto situaci ve většině případech zavinuje nevyhovující časová dotace jeho pracovního úvazku.(20) Výchovný poradce má pracovní úvazek své pedagogické činnosti snížen o 2 hodiny týdně, což je dvakrát méně, než činí průměr v zemích EU.(8) Přesto je kariérové poradenství nejčastější náplní práce výchovného poradce na ZŠ.(32)

Nezbytné metodické vedení výchovnému poradci poskytuje příslušná pedagogicko- psychologická poradna. Výchovný poradce se na ní může obracet se žádostí o provedení odborných vyšetření a diagnostiky týkajících se profesní orientace a studijních předpokladů žáků. Bohužel kapacitní možnosti poraden nemohou uspokojit poptávku po jejich službách. Poradny se také podílejí na dalším vzdělávání výchovných poradců.

Dalším významným partnerem výchovných poradců jsou informační a poradenská střediska. Výchovní poradci docházejí do středisek se žáky

v rámci exkurzí. Žáci si zde mohou otestovat své zájmy prostřednictvím počítačového programu, zhlédnout informativní filmy o povoláních a prohlédnout si popisy povolání obsahující výčet pracovních činností, pracovních prostředků a popis pracovního prostředí. Pro výchovné poradce je také klíčová spolupráce se středními školami. Organizují besedy žáků 8. a 9. ročníků se zástupci těchto škol, účastní se dnů otevřených dveří, veletrhů vzdělávání. Spolupráce s dalšími organizacemi je velmi různorodá v závislosti na místních podmínkách a iniciativě výchovného poradce.(10) Hlavním úkolem výchovného poradce je zabezpečit ve škole takové podmínky, aby žáci byli co nejlépe připraveni na odpovědné rozhodování o volbě svého povolání, také je zodpovědný za koordinaci celého procesu.(20)

Škola by měla žáky vést více k sebepoznání, sebehodnocení a sebevzdělání. Učitelé jsou dosud málo zaměřeni na poznání psychiky a osobnosti žáka. Přitom mezi základní předpoklady pro působení učitelů patří poznání schopností, temperamentu a charakteru žáka i informace o skupinách, ve kterých je žák členem.(13)

Dosažené vzdělání významně ovlivňuje šance na trhu práce a nerovnost v šancích se s plynoucím časem neustále prohlubuje. Nezaměstnanost osob se základním vzděláním je vyšší než u všech ostatních vzdělanostních skupin.(31)

#### ***1.4. Rodinná výchova a škola***

Rodina je základní jednotkou lidské společnosti. Plní několik základních funkcí: reprodukční, hospodářskou, emocionální a socializační. Rodina dnes dostala nový rozměr, protože se musí přizpůsobovat novým společenským podmínkám. Vzrostl status ženy čímž se manželství stává více spíše rovnoprávným soužitím a vzrostl

také status dětí, jejichž práva a potřeby jsou více zdůrazňovány. Rodina je dnes pro socializaci dítěte významnější než dříve.(16) Je prvním modelem společnosti s nímž se dítě setkává. Učí ho hodnotám, vztahům k jiným skupinám, poskytuje mu podporu, umožňuje mu řešit konflikty, předurčuje jeho osobní vývoj. Učí ho sociálním dovednostem, bez kterých se v dospělosti neobejde.

Rodinné prostředí však není všemocné. Dítě přichází na svět již s určitou výbavou, s určitými zděděnými vlastnostmi. Je to, ještě před narozením, bytost vybavená určitými kompetencemi a vlohami, které se teprve ve vztazích s jeho rodiči rozvíjí. Rodina je jedním z vnějších vlivů, které na dítě působí.(19) Rodiče však na dospívání svých dětí nereagují vždy zrale a s nadhledem. Ke konci puberty, kdy je egocentrismus dospívajících největší, se řada rodičů pokouší ještě zvýšit kontrolu, což vede ke zvýšení napětí a konfliktům. Je to často projev vlastní nejistoty ve vztahu k dítěti.(18)

K tomu, aby si dítě osvojilo určité vědomosti, dovednosti, návyky a mravní hodnoty je nutná výchova. Rozdělujeme určité základní výchovné styly: styl autoritativní, styl liberální a styl demokratický. Demokratický výchovný styl se obecně pokládá za nejpříznivější pro zdravý vývoj dítěte. Většinou, ale není možno jednoznačný styl výchovy v rodině určit. Rodič se může v různých situacích chovat, a tím pádem vychovávat, jinak, někdy liberálně, někdy autoritativně atd. Jednotlivé výchovné cíle si rodiče volí jednak na základě vlastního hodnotového systému, jednak podle předpokladů na straně dítěte. Hodnoty se v různých rodinách liší, zpravidla jsou určovány z preferovaných hodnot rodiny z níž vycházejí a z hodnot získaných zkušenostmi v dosavadním životě.(16) Školní úspěšnost dítěte bývá jednou ze základních hodnot rodiny. Získání vzdělání je vnímáno jako prostředek udržení sociálního statusu rodiny. Pro rodinu se stávají školní úspěchy či neúspěchy dítěte jedním z nejdůležitějších problémů.(4) Rodiče sledují nejen úspěchy

dítěte, ale i školy do které dítě dochází, nebo docházet bude. Svědčí o tom zveřejňování výsledků např. kolik absolventů té dané školy je nezaměstnaných. Motiv výběru školy roste v závislosti na společenském postavení rodiny, ale také na významu, který školní práci přisuzují rodiče.(23)

Dnes postoj rodičů ke školním výsledkům ovlivňuje atmosféru rodiny, protože vzdělání je nejcennějším vkladem do budoucnosti. U řady rodin se můžeme setkat s přísnou kontrolou školních výsledků a snahou všemi prostředky dosáhnout toho, aby byly co nejlepší. Jiné rodiny zase předají dítě zcela do péče školy a více se o dítě nezajímají, ponechávají jeho výchovu ulici. U nás je výchova dětí poznamenána vysokým tlakem rodičů na školní výkony. O existenci tohoto tlaku nepřímo svědčí zvýšený počet sebevražd na konci školního roku.(19)

Rodiče se svého práva a povinnosti předávat dětem svůj hodnotový systém mohou chopit několika způsoby. Mohou dítěti bránit v poznání hodnot a norem chování, které neakceptují. Mohou dávat prostor k diskusi a tak dítě o svých hodnotách přesvědčit. Dítě je pak vezme za vlastní. Mohou podporovat, aby se dítě v určitém věku, seznámilo i s jinými hodnotovými systémy. Mohou dítě ponechat, aby si hodnoty vybralo samo.(4) Studie ukazují, že adolescenti se více ztotožňují s hodnotami podobajícími se hodnotám rodiny, než hodnotám jejich kamarádů. To se týká především hodnot, které souvisejí s jejich osobní perspektivou. Vesměs vnímají své rodiče jako důležité osoby, které je nejvíce ovlivňují.(18)

Problematické situace vznikají zvláště tehdy, když jde o budoucnost dítěte, která je v nemalé míře závislá na školní úspěšnosti. Výzkumy ukazují souvislost mezi, povahou a hodnotami výchozí rodiny, a šancemi na vyšší školní přípravu asi takto:

1. Statické dělnické rodiny – mají malý zájem o školní výsledky a bývá tu i jistý despekt ke vzdělání. Děti učení nebaví a ani příliš



nenavštěvují zájmové kroužky. Pravděpodobnost dosažení vyššího vzdělání je velmi nízká.

2. Ctižadostivá dělnická rodina – se stará o školní výsledky. Děti samy chtějí studovat a od vzdělání očekávají lepší uplatnění na trhu práce a finanční standart. Část jich pokračuje ve vzdělání i po maturitě.
3. Nerozvinutá střední rodina – nemá velký zájem o studium dítěte na střední škole. Děti většinou nejsou ve škole spokojené, studium nepovažují za svoji volbu. Polovina těchto dětí navštěvuje jen učiliště.
4. Stabilní střední rodina – zajímá se o výsledky dítěte a podporuje ho ve studiu a mimoškolních aktivitách. Polovina těchto dětí absolvuje střední odbornou školu, každé páté dítě gymnázium a následně vysokou nebo vyšší odbornou školu.
5. Podnikatelská rodina – pečuje o rozvoj dítěte průměrně. Děti se soustředí na střední vzdělání a případně vyšší odborné školy. Jen menší část pokračuje na škole vysoké.
6. Rodina odborníků – zajímá se o školní výsledky a podporuje je. Děti mají chuť studovat a školu si vybírají podle svých představ. Při volbě se také řídí úrovní a pověstí školy. Vzdělání často končí vysokou školou.(4)

Mezi práva rodičů patří právo na svobodnou volbu školy pro jejich děti, právo na informace o výsledcích vzdělávání jejich dětí, eventuálně i na informace o vnitřní organizaci školy, jejím řízení a hospodaření. Dobrý vztah mezi rodinou a školou je důležitým předpokladem úspěšnosti socializace dítěte. Rodiče jsou významnými aktéry výchovy a vzdělání svých dětí, a proto komunikace a kooperace s druhým nejvýznamnějším edukačním aktérem, školou, je velice důležitá.(21)

### ***1.5. Osobnost žáka ve vztahu k volbě povolání***

Ukončení povinné školní docházky a volba další vzdělávací cesty přichází, pro dítě, ve složitém vývojovém období zvaném puberta.(29) Puberta je po biologické stránce charakterizována zvolněním tělesného růstu a vyvážením tělesných proporcí. Tvar postavy dostává dospělou podobu. U chlapců mohutní svalstvo a tvar postavy je hranatější, u dívek se zvyšuje podíl tuku a vzniká tvar postavy oblejší. Rostou také všechny vnitřní orgány. Požadavky jsou hlavně kladeny na srdce a plíce, zvyšuje se krevní tlak. Mizí klátivost a zlepšuje se a stabilizuje se tělesná výkonnost. Zvětšují se potní a mazové žlázy, a to především v obličeji. Dále roste hrtan a nastávají jeho tvarové změny. U chlapců dochází k přechodnému období zvaném mutace, hlas přeskakuje, selhává, je chraptivý. Rysy obličeje nabývají charakteristických znaků, nos se stává dominantou obličeje.(17)

Pubescent začíná vypadat jinak, jinak uvažuje, mění se jeho dosavadní identita. Tyto změny vedou k pocitům nejistoty. Ve zvýšené míře se zabývá sám sebou, zaměřuje se na sebepoznání, které získává i zpětnou vazbou ze svého okolí, zejména od kamarádů. Je zvýšeně sebekritický a uvažuje o možnostech jaký by chtěl být. V sebezdokonalování však bývá překážkou slabá vůle. Sebeoznání hraje významnou roli při volbě povolání. Pubescent však svou identitu vymezuje spíše negativně, uvědomuje si co nechce. Dochází ke změnám ve vztazích, pro pubescenta jsou přitažlivější vztahy k vrstevníkům, než vztahy k dospělým. Odmítají podřízenou roli, nejsou ochotni přijmout nadřazenost autorit. Vazba k rodičům se uvolňuje a vzniká potřeba důvěrného vztahu s přítelem. Přátelské vztahy jsou charakteristické důvěrností, výlučností a možností svěřit se příteli s různými vnitřními pocity. Vedle přátelství se začínají rozvíjet i erotické city. První zamilovanost bývá obvykle platonická.

Sexuální napětí je uvolňováno pettingem, nebo autosexuálními praktikami.

Myšlení se dále zdokonaluje a dostává se na úroveň dospělých. Výrazně se rozvíjí logická paměť, což se projevuje hlavně v učení. Lépe si zapamatuje poznatky, které ho zajímají. Rozvíjí se také fantazie projevující se v neotřelých řešeních různých úkolů. Novým druhem fantazie je tzv. denní snění. Fantazie se stává prostředníkem mezi realitou a ideálem a v tomto období je velmi spjata s city a erotickými představami.

Všechny změny ať tělesné, či duševní vedou dle Eriksona především k novému pohledu na vlastní osobnost, identitu. Celé období proto označuje jako fázi hledání a rozvoje vlastní identity.(27) Proto pro 14.-15.leté není volba povolání snadnou záležitostí. Nacházejí se v období rozvoje své vlastní identity a sebepoznání, a profesní role je důležitou součástí identity.(15)

Při volbě povolání jde v podstatě vždy o sladění dvou aspektů, a to aby zvolené povolání jedince uspokojovalo a zároveň bylo i přínosem pro společnost. Žáci na konci deváté třídy však ještě neumí zhodnotit své schopnosti a předpoklady pro určité povolání a jen malá část z nich má tak vyhraněné zájmy a tak silnou tendenci po seberealizaci, že si vynutí určité povolání bez ohledu na vnější podmínky.

Jaide (1961) z Německa rozlišuje tři typy žáků podle toho jakým způsobem volí své povolání. První typ je typem pasivním, řídí svou volbu podle přání a rozhodnutí rodičů nebo jiných osob, bez zřetele na vlastní zájmy a sklony. Druhý typ je typ nerozhodný, má určitá přání, ale spíše obecného charakteru, která nevedou ke konkrétnímu povolání a nakonec se rozhoduje pod vlivem okolí. Třetí typ je typem cílevědomím, řídí se podle vlastních plánů předem promyšlených. V populaci je nejvíce zastoupen druhý typ a ten poukazuje na důležitost poradenské pomoci.

Velká část mladistvých volí svou profesní dráhu s nejasnými představami a nepřesnými a málo detailními informacemi. Nejistota je zvyšována ještě tím, že rozhodnutí musí být realizováno v době, kdy je mladistvý ještě zájmově nevyhraněný, kdy není dokončen jeho vývoj a kdy svou orientaci a rozhodnutí často mění. Je uváděno, že mnozí již po 2-3 letech jsou se svou volbou nespokojeni a usilují o změnu.(6)

Pomoc dospívajícím by se měla zaměřit na podporu rozvoje sebe sama a své role ve světě práce tak, aby v něm našel své vlastní uspokojení a zajistil také prospěch společnosti.(16) Potřeba náležitosti ke společnosti a přispívat jejímu prospěchu vede k naplnění lidského potenciálu. Čím lépe se nám daří nacházet místo ve společnosti, tím se cítíme více spokojeni.(24)

### ***1.6. Faktory ovlivňující volbu povolání***

Při rozhodování o svém budoucím povolání, nebo vzdělávání musejí žáci brát v úvahu dva okruhy důležitých faktorů. Okruh faktorů vnějších a vnitřních. Do okruhu faktorů vnitřních patří charakteristické vlastnosti každého jedince. Do okruhu faktorů vnějších patří faktory světa práce a vzdělávací nabídky.(26) Mezi oběma okruhy existují vzájemné vztahy. Úzká souvislost je mezi obecnými schopnostmi a charakterem práce, např. umění jednat s lidmi – prodej, a mezi zdravotním stavem a pracovním prostředím, např. alergie – prašný provoz.(20) Proto je třeba oba výše uvedené rozhodovací faktory při rozhodování vzájemně porovnávat a hledat, kde jsou spolu v souladu a kde naopak v protikladu.(26) Tak by měla probíhat ideální volba práce. Bohužel na rozhodování mladého člověka působí ještě řada různých vlivů, např. přání rodičů, příklady kamarádů, mediální vzory a idoly. K takovým vlivům je třeba stavět se obezřetně. Je dobré zodpovědně zhodnotit své

schopnosti a posoudit je z hlediska charakteristických znaků práce. K tomu je ale nutné také něco o této práci vědět.(25)

Každá práce má své charakteristické znaky, kterými se vyznačuje. Tyto znaky se dají rozdělit do čtyř základních skupin na pracovní činnosti, pracovní prostředky, předměty práce a pracovní prostředí. Pracovní činnosti jsou jednotlivé úkony, které vedou k určitému cíli. Odpovídají na otázku jak vypadá charakter práce. Každé povolání je možné rozdělit do jednotlivých pracovních činností, kterých je velké množství. Např. jednou z pracovních činností řezníka je porcování masa. Jednotlivé pracovní činnosti lze rozdělit do určitých skupin, v každé skupině se pak nacházejí činnosti navzájem příbuzné – mluvíme pak o druhách. Druhů pracovních činností již není tolik a stávají se základním charakteristickým znakem práce.(26) Druhy pracovních činností se mohou také rozlišovat podle toho k čemu směřují. Mohou směřovat především k věcem, lidem, informacím, přírodě a zvířatům.(22)

Pod pracovními prostředky si představujeme různé stroje, zařízení, nářadí a další pomůcky, které jsou nutné pro výkon nebo usnadnění pracovních činností. Opět je můžeme rozdělit do skupin, v nichž se nacházejí prostředky navzájem příbuzné. Pracovní prostředky odpovídají na otázku čím je práce vykonávána. Je možné, že u některých povoláních se s pracovními prostředky nesetkáme.

Předmětem práce je to, co se při práci opracovává nebo to o co je při práci pečováno. Předmětem práce mohou tedy být různé materiály, zvířata ale i člověk. Většinou je předmět práce opracováním změněn na výrobek.

Pracovním prostředím se myslí bezprostřední okolí místa kde je práce vykonávána. Ve většině případů se jedná přímo o pracoviště. Pracovní prostředí nás upozorňuje na to, že i s vlivem okolí je třeba počítat. Řadě lidí může pracovní prostředí znemožnit výkon příslušné práce, i kdyby je

práce bavila. S pracovním prostředím úzce souvisí i oblečení, které můžeme rovněž považovat za jeden z charakteristických znaků práce.(26)

Kromě těchto čtyř základních znaků práce existují i další znaky související s výkonem práce, např. mzda, pracovní doba, složení pracovního kolektivu, možnosti dalšího profesního růstu, získání nějakých výhod, společenská prestiž, možnost cestování, získání významných kontaktů a poznání zajímavých lidí atd. A dalším velice důležitým faktorem je také specifikace dosažené kvalifikace, případně další dovednosti a znalosti. Pro výkon příslušného povolání je stanovena úroveň dosaženého vzdělání a někdy je vymezen i konkrétní obor vzdělání.(22)

Základními charakteristickými znaky jedince jsou jeho schopnosti, vlastnosti, zájmy, tělesné a zdravotní předpoklady. Schopnosti nelze přímo měřit, ale dají se odhadnout podle reakce jedince na situace, které potkává. Pro člověka jsou do jisté míry vrozené a v průběhu života se rozvíjejí.(26) Z chování a výsledků práce ( známky z jednotlivých předmětů ) lze často usuzovat na společenskou přizpůsobivost žáka, na stupeň jeho družnosti, na jeho schopnost spolupracovat, smysl pro povinnost. Dobré známky v určitých předmětech mohou ukazovat např. na nadání nebo zájem o tento předmět, ale také na vynaloženou námahu či úsilí. Úroveň školního prospěchu odhaluje spíše schopnost přizpůsobit se a zájem o jednotlivé oblasti než inteligenci.(12) Schopnosti důležité při volbě povolání jsou především tyto: zručnost, rychlost reakce, soustředěnost, paměť, kombinační schopnosti, estetické cítění, technické myšlení, prostorová představivost, vynalézavost a nápaditost, schopnost slovně formulovat, jednat s lidmi, být autoritou, schopnost učit se, organizovat a plánovat.(26) Co se týče rychlé reakce jak v oblasti myšlení či pohybu, má mimořádně velký význam nejen pro úspěch ve vyučování, ale i pro sociální roli dítěte ve třídě i v mimoškolních skupinách.

Povahové vlastnosti vyjadřují vztahy člověka k někomu nebo něčemu, např. extrovert věnuje své zájmy vnějšímu světu, naproti tomu introvert vnější svět podceňuje. S těmito vlastnostmi souvisí společenská nebo sklon k samotářství. Vlastnosti člověka vyjadřují také vztah k neosobním hodnotám a to např. k práci, penězům a věcem. Žádná vlastnost však není nezávislá na ostatních.(12)

Při posuzování zájmů z hlediska k volbě povolání nelze plně spoléhat na zájmy momentální, protože zájem jako takový je stálý a trvá delší dobu, prosazuje se při každé příležitosti a dokáže překonávat překážky. Ne každý u sebe takový zájem objeví.(25) Zájmy musíme také odlišovat od svých přání a měli bychom zjišťovat zda zájmy nejsou v rozporu se schopnostmi dítěte. Nejvíce se zájmy projevují v náplni volného času.(12)

Zdravotní stav je další složkou, která omezuje výkon určitých povolání. Proto je důležité hodnocení zdravotního stavu lékařem. Např. slabý zrak, vady řeči, sluchu či tělesné defekty ovlivňují výběr povolání. V dnešní době je nabídka povolání velmi široká i pro takto znevýhodněné občany a je také snaha o zapojení zdravotně postižených občanů do společenského dění.(25)

Všechny tyto faktory nám dávají obrázek o člověku, ze kterého se dá vyjít při hledání pracovního zařazení. Vzhledem k nesmírné složitosti, je nutné, aby se nejednalo o jednorázový akt, ale o proces, v němž si jedinec uvědomuje své silné a slabé stránky. Zhodnotit sebe sama je pro žáky obtížné, proto by měli poprosit o zhodnocení někoho kdo je dobře zná, případně vyhledat odbornou pomoc.(22)

## **2. Cíle práce a hypotézy**

### **2.1. Cíle práce**

#### **2.1.1. Vliv faktorů na žáky**

Rozhodnutí žáka při volbě další vzdělávací dráhy ovlivňuje mnoho faktorů. Jedním z cílů této práce je zmapování faktorů, které na žáky působí, ať již pozitivně, či negativně.

#### **2.1.2. Zobrazení činnosti výchovných poradců**

Činnost výchovných poradců na základních školách je rámcově vymezena vyhláškou. Dalším cílem této práce je zobrazení praktické činnosti výchovných poradců v problematice volby povolání na základních školách na Berounsku.

### **2.2. Hypotézy**

Hypotéza 1 - Žáci 9. tříd považují své rodiče za rozhodující autoritu při volbě svého budoucího povolání.

Hypotéza 2 - Práce v poradenství v oblasti volby povolání není na základních školách na Berounsku vedena jako hlavní pracovní činnost.

Hypotéza 3 - S výběrem povolání souvisí dostupnost školy ve zvolené profesi.



### **3. Metodika**

#### ***3.1. Použité výzkumné metody***

K získání potřebných dat byly využity kvantitativní metody výzkumu. Pro získání informací od žáků 9. tříd byla využita metoda dotazníku. Dotazník (viz. příloha 2) obsahoval patnáct otázek různého typu. Žáci byli s dotazníkem seznámeni prostřednictvím informačního poradenského střediska Úřadu práce v Berouně, kam ve skupinách přicházeli zároveň s výchovnými poradci, nebo svými třídními učiteli na exkurzi. Dotazník vyplňovali dobrovolně přímo v IPS. V případě jedné školy žáci vyplňovali dotazník ve své škole, kde je sním seznámil výchovný poradce, který si dotazník přinesl z IPS. Dotazníkové šetření probíhalo v období od 16.10. 2006 do 13.11. 2006.

Pro získání informací o pracovní náplni výchovných poradců na základních školách, byly vedeny polořízené rozhovory s jednotlivými výchovnými poradci, také v IPS v Berouně. Výchovní poradci sem přicházeli s žáky. O poskytnutí rozhovoru byli požádáni všichni výchovní poradci skupinově v rámci pravidelně uspořádaného informativního setkání v IPS.

#### ***3.2. Charakteristika výzkumného souboru***

Výzkumnou skupinou pro dotazníkové šetření byli náhodně vybraní žáci 9. tříd, kteří v daném období přišli do IPS v Berouně. Výzkumem prošlo celkem 92 žáků ze čtyř základních škol. Jednalo se o 2. ZŠ Beroun, ZŠ Zdice, ZŠ Lochovice a ZŠ Liteň. V ZŠ Liteň vyplňovali žáci dotazníky přímo ve škole pod vedením výchovného poradce, který poté vyplněné dotazníky odevzdal v IPS. Po vybrání vyplněných dotazníků, byla každá otázka samostatně vyhodnocena a zpracována graficky. Pouze

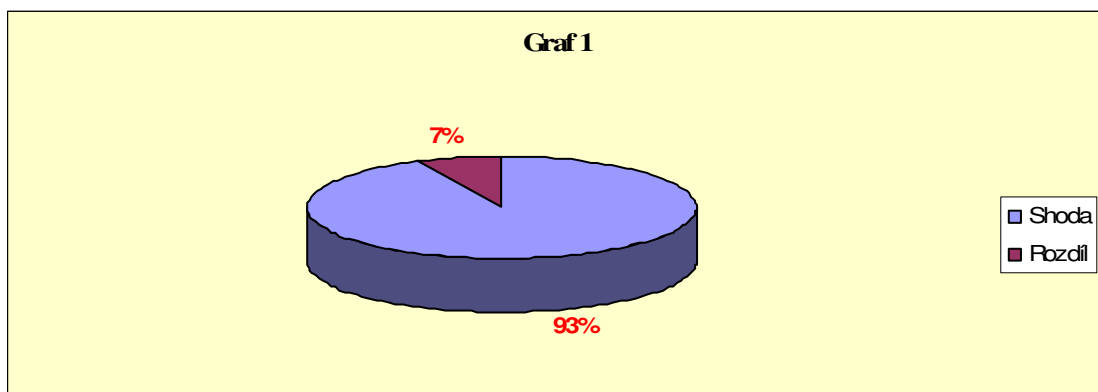
v případě první otevřené otázky, která měla být fantazií nedošlo k samostatnému vyhodnocení, ale k porovnání fantazie se skutečností, to znamená s otázkou číslo dvě.

Další výzkumnou skupinou byli jednotliví výchovní poradci. Ze základního souboru 22 poradců poskytlo rozhovor 6 výchovných poradců. Rozhovor probíhal v prostorách IPS v Berouně, kam poradci přicházeli s žáky. Jednalo se o výchovné poradce ze ZŠ Zaječov, ZŠ Liteň, 1.ZŠ Beroun, ZŠ Loděnice, ZŠ Lochovice a ZŠ Zdice. Všem byla položena jedna základní otázka a další otázky byly pouze doplňující. Souhrnné výsledky rozhovorů byly písemně zpracovány.

## 4. Výsledky

### 4.1. Výsledky z dotazníku

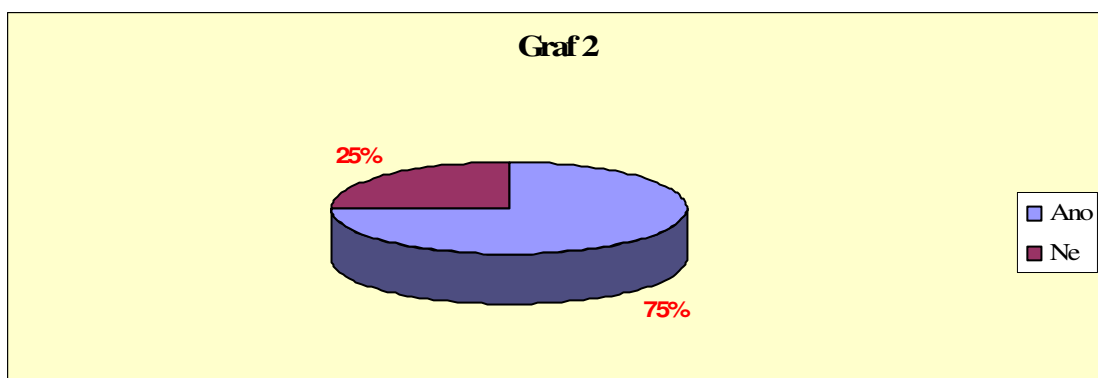
1. Porovnání odpovědí na otázku 1 a 2. První otázka zněla „ Teď uveď, které povolání by se Ti nejvíce líbilo v životě vykonávat.“ a druhá otázka zněla „ Už jsi se pro nějaké rozhodl? Napiš hlavní volbu.“



Zdroj: Vlastní výzkum

Popis grafu: Uvedené hlavní vybrané povolání se v 93% shodovalo s oblíbeným povoláním a v 7% bylo jiné.

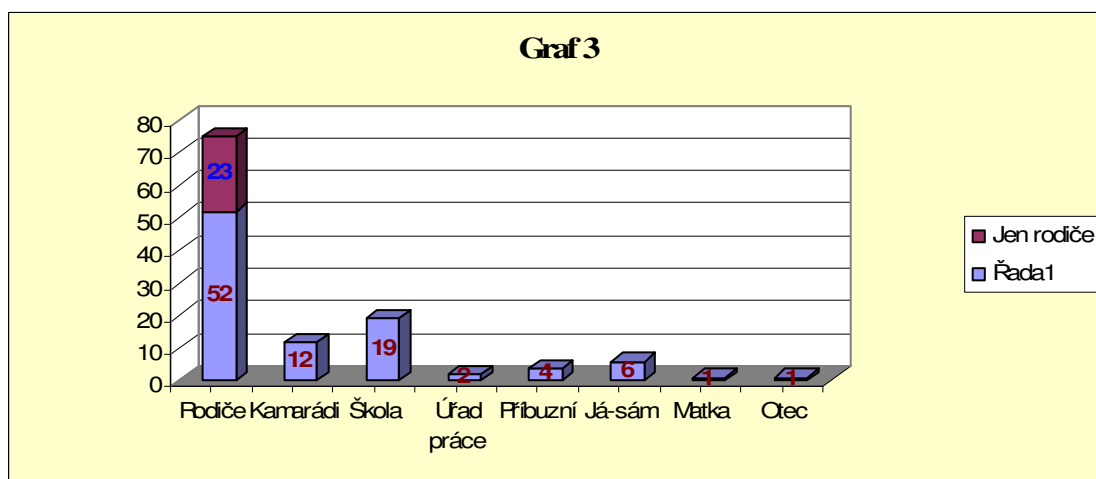
2. Už jsi se pro nějaké povolání rozhodl?



Zdroj: Vlastní výzkum.

Popis grafu: V době výzkumu bylo 75% žáků rozhodnuto a 25% ještě nevědělo jaké povolání (školu) si zvolí.

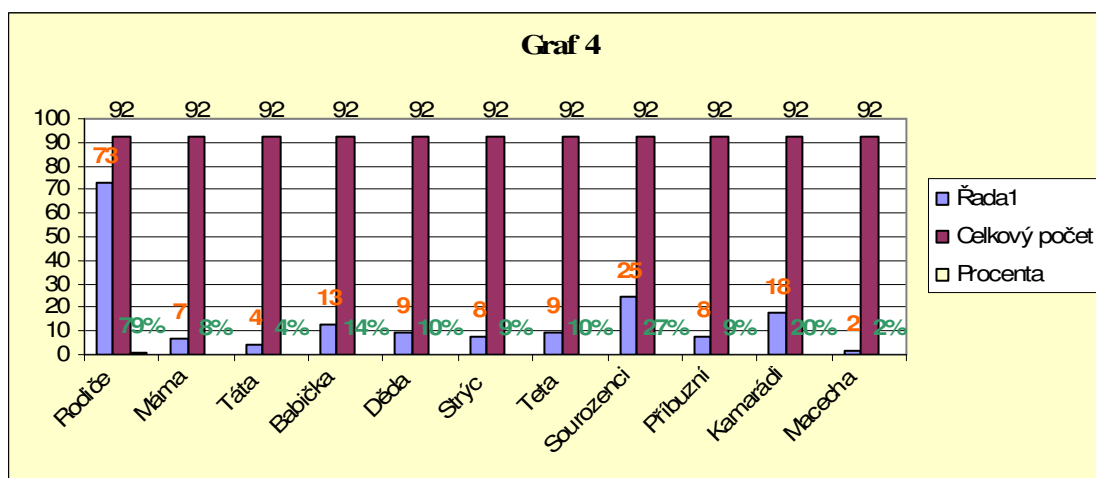
3. Kdo ti pomáhá se orientovat, jaké povolání (školu) si máš zvolit?



Zdroj: Vlastní výzkum

Popis grafu: Nejčastější odpovědí byla možnost rodiče, kdy z celkového počtu 75 bodů 23 žáků volilo pouze tuto možnost. Kamarádi získali 12, škola 19, úřad práce 2, příbuzní 6, matka a otec 1 bod. Šest žáků uvedlo, že se v dané problematice orientuje samo.

4. Zkus vypsát Tobě blízké osoby a připiš k nim také jejich povolání.



Zdroj: Vlastní výzkum

Popis grafu: Z celkového počtu 92 možných bodů získali rodiče 73 (79%), máma 7 (8%), táta 4 (4%), babička 13 (11%), děda 9 (19%), strýc 8 (9%), teta 9 (10%), sourozenci 25 (27%), příbuzní 8 (9%), kamarádi 10 (20%), macecha 2 (2%).

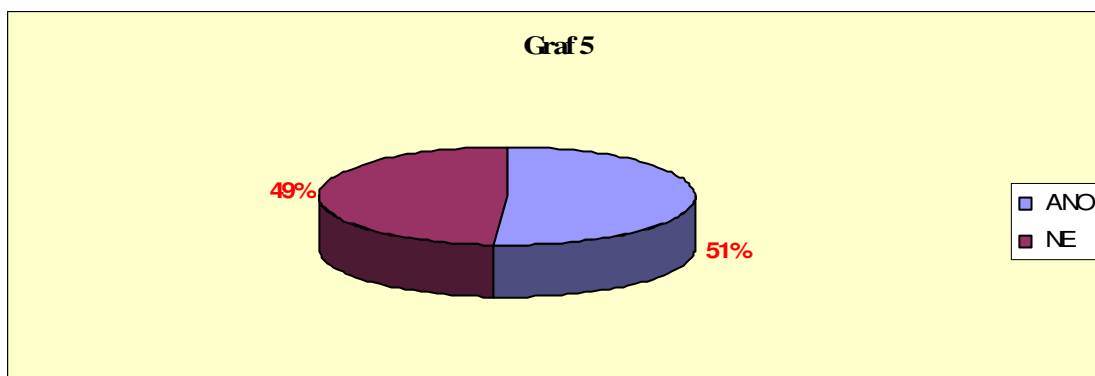
5. Co je pro tebe rozhodující při výběru povolání (školy)?

1	Činnosti, které bych mohl ve zvolené profesi vykonávat.	77
2	Aby povolání odpovídalo mým sklonům a schopnostem.	75
3	Na zvolenou školu nemusím dělat přijímací zkoušky.	29
4	Povolání mi umožní dobré společenské postavení a ocenění.	35
5	Povolání otce, matky. Chtěl bych dělat to samé.	7
6	Povolání, kterému se mohu bez potíží vyučit (vystudovat).	27
7	Mohu studovat v místě svého bydliště.	27
8	Nabyté povolání mi zajistí dobrý výdělek.	40
9	Přání mých rodičů.	7
10	Můj nepřilíš dobrý prospěch.	17
11	Mohu vybírat pouze ze státních škol.	7
12	Povolání musím přizpůsobit svému zdravotnímu stavu.	17
13	Volba mého kamaráda.	5
14	Jiné důvody.	7

Zdroj: Vlastní výzkum

Popis tabulky: Nejčastějšími ukazateli pro výběr povolání je na prvním místě předmět činností, které volené povolání obsahuje, na druhém místě využití sklonů a schopností, na třetím místě zajištění dobrého výdělku. Nejméně se žáci rozhodují podle svého kamaráda.

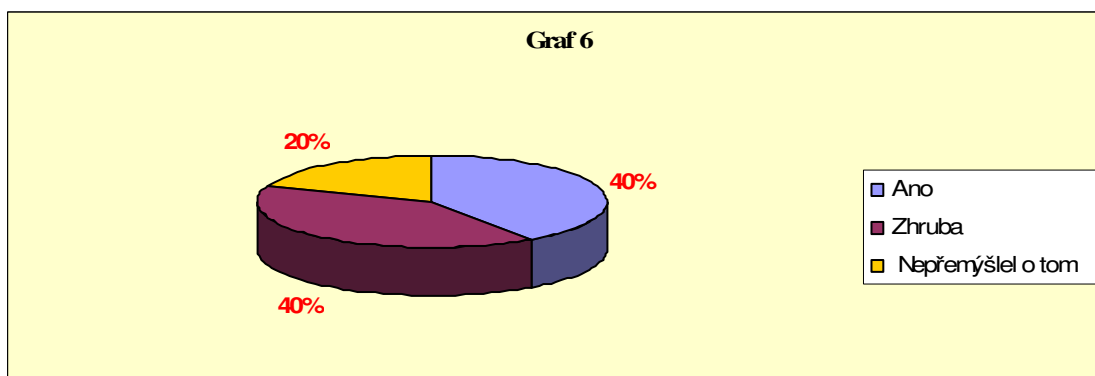
6. Chodíš pravidelně do zájmového kroužku?



Zdroj: Vlastní výzkum

Popis grafu: Ano odpovědělo 51% žáků a Ne odpovědělo 49% žáků.

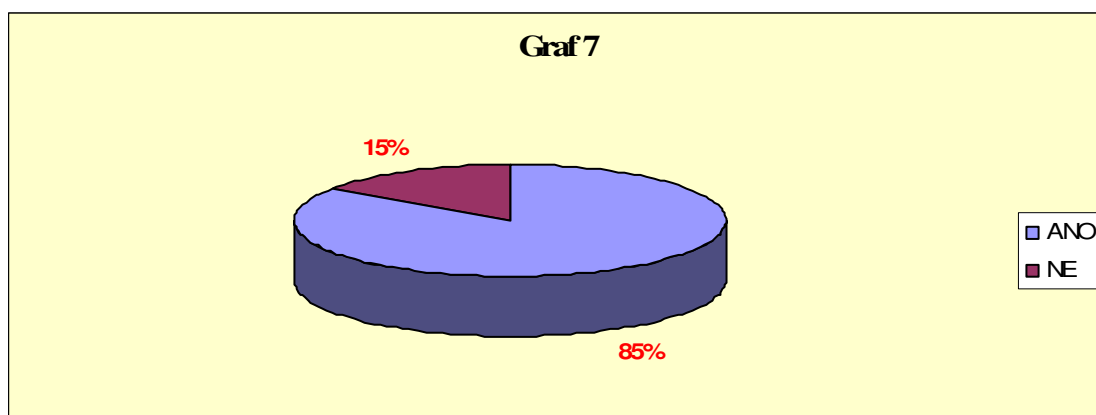
7. Máš přehled o tom, jaké jsou tvé šance pro přijetí na zvolené střední škole?



Zdroj: Vlastní výzkum

Popis grafu: „Vím do čeho jdu“ odpovědělo 40% žáků. Odpověď „Zhruba si myslím, jak to asi bude vypadat s přijímacím řízením,“ zvolilo 40% žáků a nad tímto problémem se zatím nezamýšlelo 20% žáků.

8. Víš jaké povolání (školu) si zvolil tvůj kamarád?

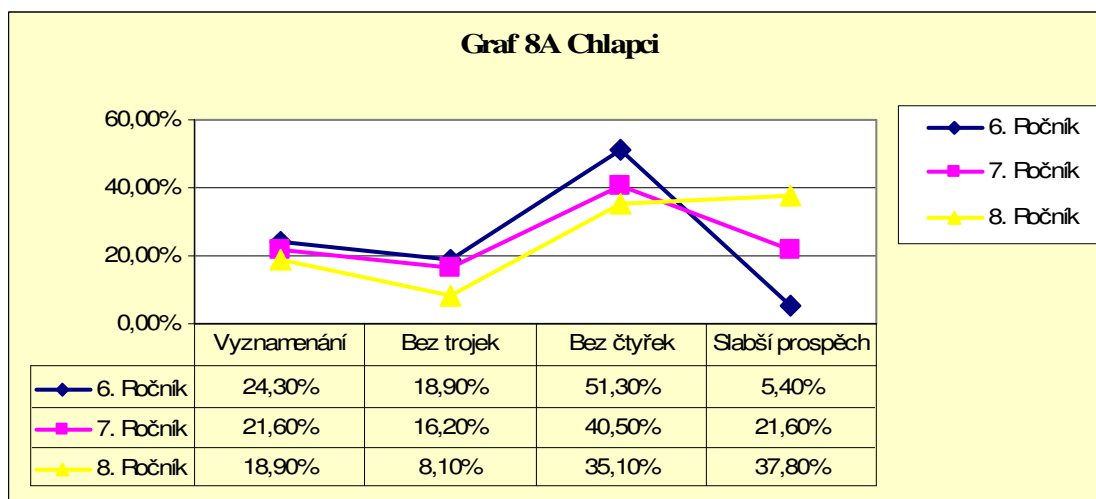


Zdroj: Vlastní výzkum

Popis grafu: 85% žáků má přehled o volbě svých kamarádů a 15% nemá.

9. Jak jsi na tom se svým studijním prospěchem?

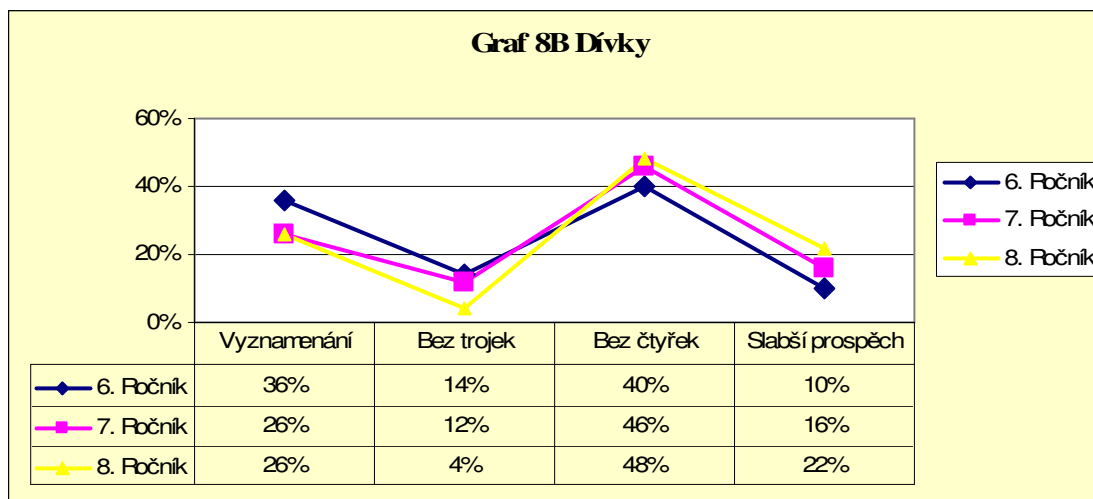
Pro srovnání uvádím vývoj studijního prospěchu zvlášť u chlapců (graf 8A) a zvlášť u dívek (graf 8B).



Zdroj: Vlastní výzkum

Popis grafu: Graf znázorňuje vývoj studijního prospěchu u chlapců od 6. ročníku do konce 8. ročníku. Na konci osmého ročníku je vidět výrazná

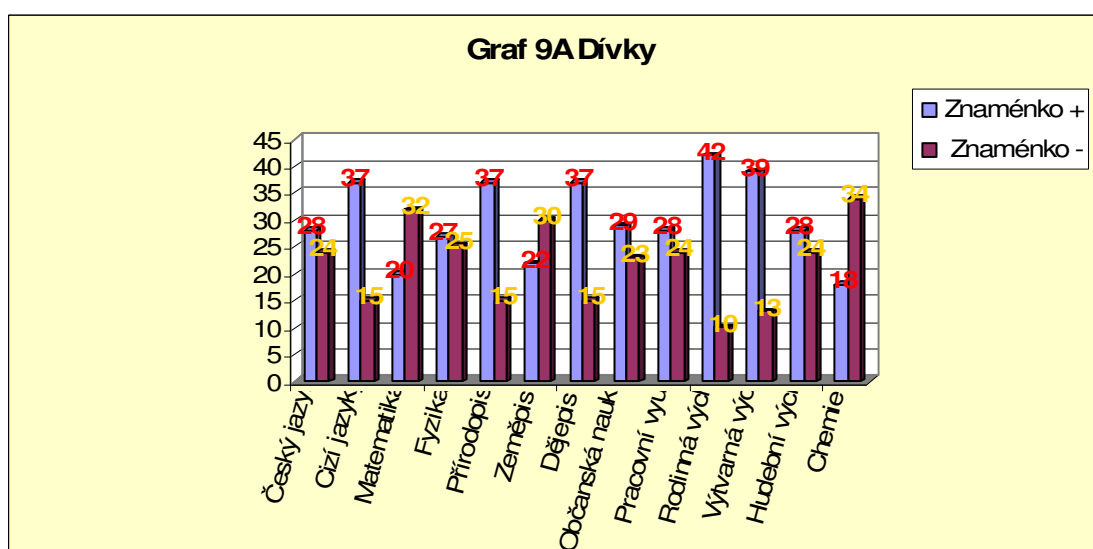
diferenciace a změna oproti ročníkům předešlým, převažují žáci se slabším prospěchem.



Zdroj: Vlastní výzkum.

Popis grafu: Graf znázorňuje vývoj studijního prospěchu u dívek od 6. ročníku do konce 8. ročníku. Zde je vidět větší stabilita v podávání výsledků než u chlapců. Zhoršení prospěchu není tak výrazné.

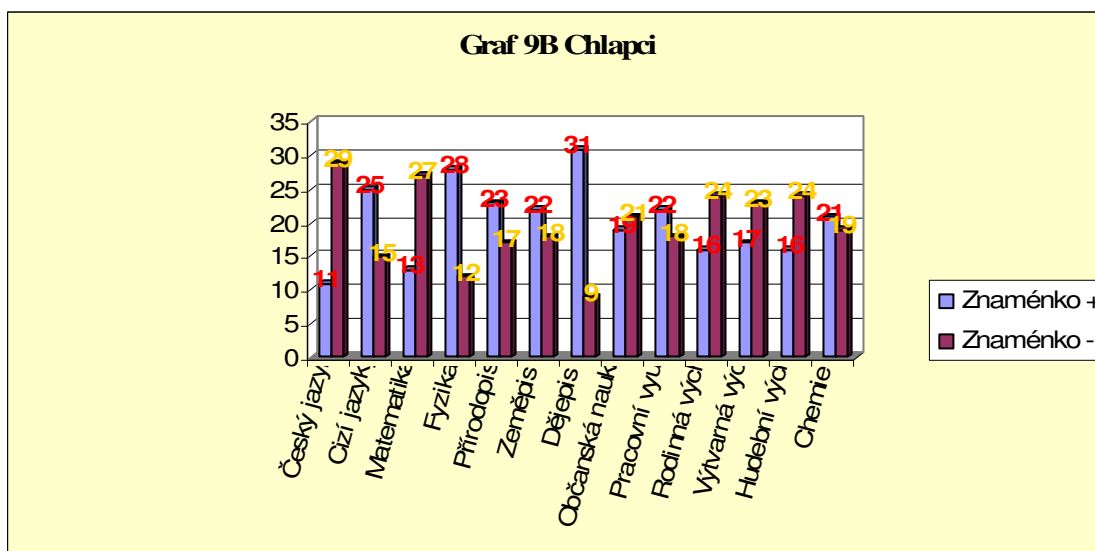
10. Mohl bys přidělit k uvedeným předmětům znaménka plus a mínus?



Zdroj: Vlastní výzkum



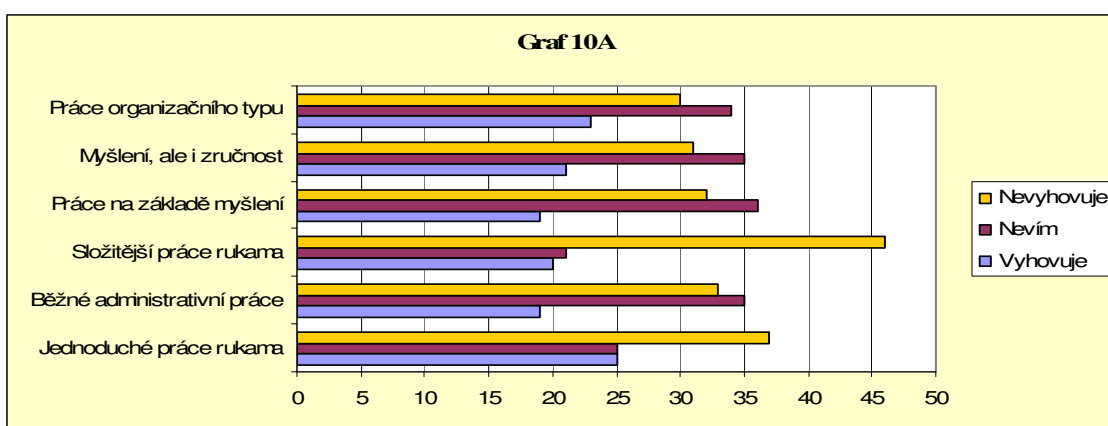
Popis grafu: Graf znázorňuje oblíbenost předmětů u dívek. Nejvíce pozitivních bodů získal předmět Rodinná výchova (42), dále Cizí jazyky, Přírodopis a Dějepis (37). Nejvíce negativních bodů získala Chemie (34) a Matematika (32).



Zdroj: Vlastní výzkum.

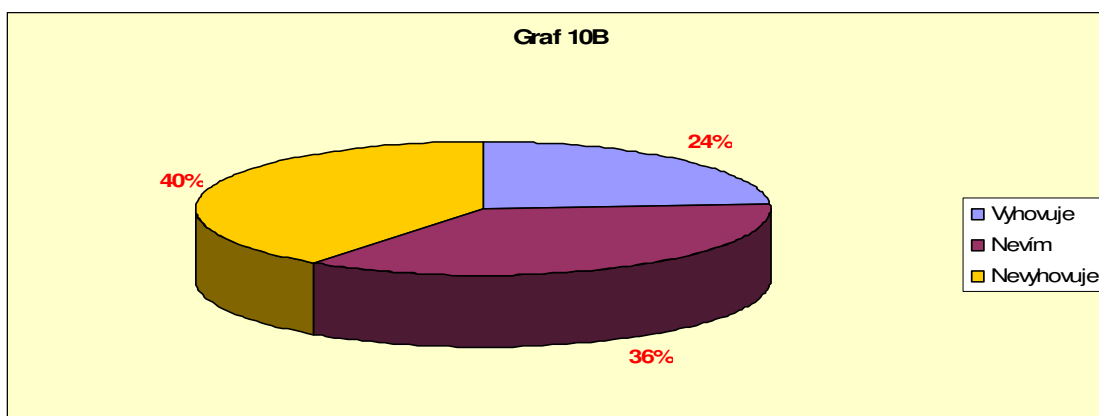
Popis grafu: Graf znázorňuje oblíbenost předmětů u chlapců. Nejvíce pozitivních bodů získal předmět Dějepis (34), Fyzika (28) a Cizí jazyk (25) bodů. Nejvíce negativních bodů získal Český jazyk (29) a Matematika (27).

11. Uvaž, jak jsou Ti blízké – a nebo vzdálené – naznačené lidské profesní činnosti.



Zdroj: Vlastní výzkum.

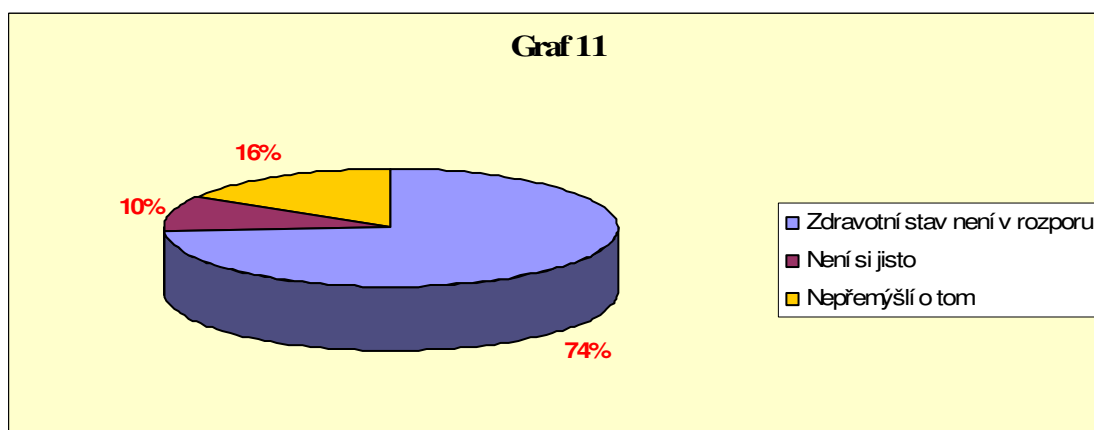
Popis grafu: Na grafu 10A je vidět hodnocení různých druhů činností. Nejvíce žákům vyhovují jednoduché práce rukama a nejméně již řešení složitějších úkolů s využitím dovedností rukou.



Zdroj: Vlastní výzkum.

Popis grafu: Na grafu 10B je vidět procentuální vyjádření odpovědí „Vyhovuje, Nevím, Nevyhovuje“. Negace a nerozhodnost získala celkem 76% oproti pozitivní odpovědi, která je pouze 24%.

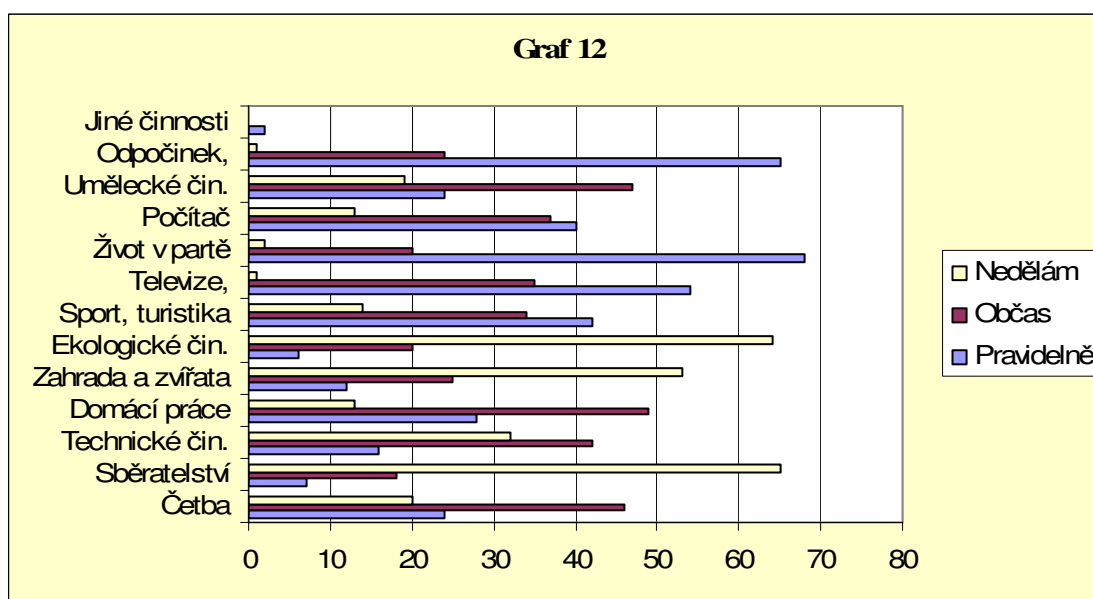
12. Můžeš zhodnotit, jak jsi na tom se svým zdravotním stavem – ve vztahu ke Tvé volbě povolání?



Zdroj: Vlastní výzkum.

Popis grafu: Zdravotní stav hodnotilo 74% žáků jako vyhovující vzhledem ke své volbě povolání, 10% žáků cítilo nejistotu a 16% žáků o svém zdravotním stavu vůbec, v souvislosti s výběrem povolání, neuvažovalo.

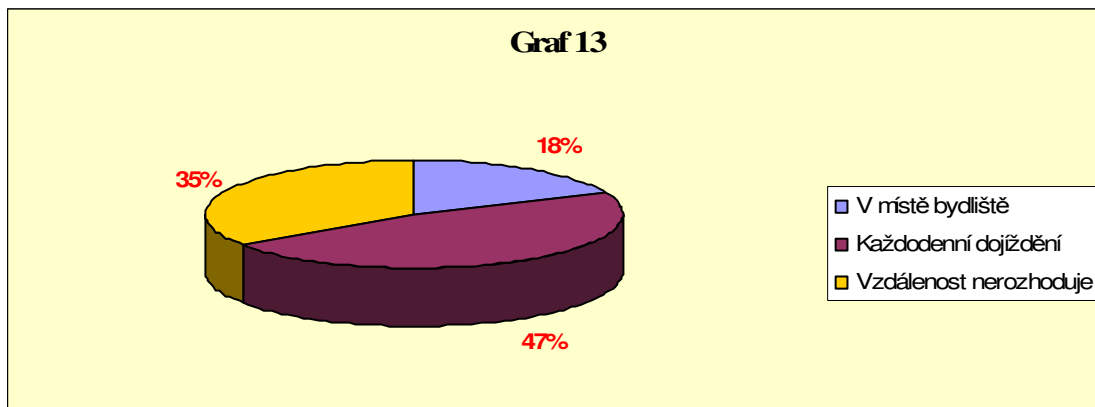
### 13. Čím se zabýváš ve svém volném čase?



Zdroj: Vlastní výzkum.

Popis grafu: Graf 12 zachycuje pravidelnost činností ve volném čase žáků. Pro většinu žáků je nejatraktivnější „Život v partě“, „Odpočinek, zábava“ a „Televize“. Žáci se mnoho nezabývají „Ekologickou činností“ a „Sběratelstvím“.

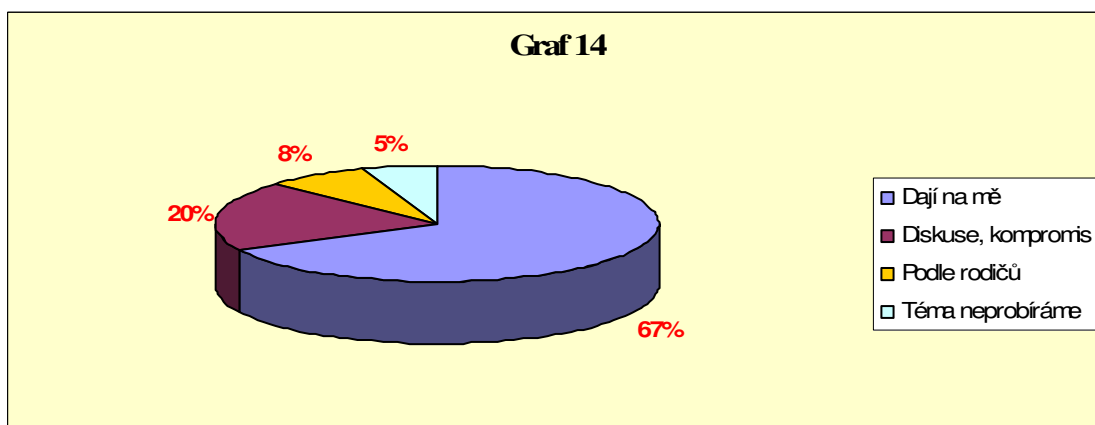
14. Jak daleko by měla škola, pro níž se rozhoduješ, být od tvého bydliště?



Zdroj: Vlastní výzkum.

Popis grafu: Nejvíce žáků 47% volilo odpověď „Nanejvýš tak daleko, abych mohl denně dojíždět vlakem, dálkovým autobusem“. V místě bydliště by chtělo studovat 18% žáků a pro 35% žáků nebyla vzdálenost školy rozhodující.

15. Jakou úlohu ve Tvém profesně kariérním rozhodování hrají rodiče?



Zdroj: Vlastní výzkum.

Popis grafu: Nejvíce 67% získala odpověď „Rodiče mi plně mou volbu povolání schvalují. Dají přitom plně na mě.“ Diskusi a kompromis

připustilo 20% žáků. Podle představ svých rodičů se rozhodovalo 8% žáků a toto téma doma neprobírá 5% žáků.

#### **4.2 Výsledky z rozhovorů**

Všem dotázaným výchovným poradcům ze základních škol byla položena základní otázka: „V čem spočívá vaše práce v kariérovém poradenství?“

Všichni (100%) dotázaní uvedli, buď přímo a nebo to nepřímo vyplynulo z rozhovoru, že práce výchovného poradce je do značné míry velmi individuální záležitostí a že jejich činnost závisí na podpoře ředitele školy a spolupráci s dalšími učiteli.

Rozhovor A: Výchovný poradce vyučuje samostatný volitelný předmět Volba povolání v 8 a 9. třídě v rozsahu 1. vyučovací hodiny týdně. Odbornost je zajištěna absolvováním 100 hodinového kurzu Volby povolání v Mostě. Odtud čerpá materiály, pracovní sešity pro výuku. Materiálů je dostatek oproti nedostatečné hodinové dotaci. Společně s žáky k získání informací o školách využívají možnost internetu. Pomáhá žákům při vyplňování přihlášek a informuje je i o rizicích, která mohou nastat. Pro rodiče jsou k dispozici konzultační hodiny, většinou na kontakt a při problému kdykoli i mimo pracovní dobu. V 9. třídě se konají extra třídní schůzky pro rodiče i s dětmi na které jsou pozváni i zástupci různých škol. Exkurze do výrobních podniků jsou problematické, podniky o to nemají zájem. Jsou možné pouze v případě známého pracovníka v podniku. Po přijímacích zkouškách opět mohou žáci využít internet ke zjištění výsledků. Výchovný poradce dále pečuje o děti, které se na zvolenou školu v prvním kole nedostaly. Kontaktuje školy, které vypisují druhé kolo, opět vypisují přihlášku atd. Výchovný poradce si stěžuje na nedostatek času pro práci s dětmi se slovy „ Tolik úradujeme, tolik papírujeme.“ Na otázku „ Co by se mohlo zlepšit?“

poukazuje na spolupráci s rodiči. Jako přínos hodnotí zavedení předmětu Volba povolání do vyučování.

Rozhovor B: Výchovní poradce vyučuje předmět Volba povolání, který je zařazen do předmětu Občanská nauka, již od 6. třídy. Odbornost je zajištěna absolvováním kurzu Volba povolání v Mostě. Materiály pro práci s dětmi čerpá z učitelských novin a z kurzu. Spolupracuje s třídními učiteli. Konzultační hodiny jsou hojně využívány a to jak ze strany žáků, tak i ze strany jejich rodičů. Bohužel konzultační hodiny výchovní poradce poskytuje většinou již ve svém volném čase. Tuto práci hodnotí jako nárazovou s převažující administrativní činností. Při pořádání exkurzí se potýká s problémem financí, především na dopravu.

Rozhovor C: Výchovní poradce vyučuje předmět Volba povolání v 8. a 9. třídě s hodinovou dotací jedna vyučovací hodina týdně. Práci výchovního poradce vykonává tento rok poprvé a v rámci příslušného vzdělávání studuje výchovné poradenství. Při práci s žáky využívá internet, kde vyhledávají potřebné informace o jednotlivých školách, dělají si anonymní testy, využívá metodiky dané k předmětu Volba povolání. V 8. třídě pořádá exkurze. Podle slov výchovního poradce je největší motivací ke studiu návštěva podniku s pásovou výrobou. Cítí také potřebu většího výběru škol zaměřených na počítačovou techniku v okolí bydliště žáků.

Rozhovor D: Výchovní poradce vyučuje předmět Volba povolání v rámci předmětu Pracovní činnosti. Odbornost výchovního poradce je vystudované Pedagogicko-psychologické poradenství obor Pedagogika. Ke své práci s žáky využívá příručky Volba povolání z Mostu. S podporou ředitele se snaží vyučovat tento předmět i v rámci jiných předmětů. Problémem je vysoký počet žáků ve třídách a to značně omezuje výuku tohoto předmětu. K informovanosti žáků i rodičů slouží nástěnky, kde se mnohdy rodiče dozví i to na co se nezeptají. V 8. a 9. třídě navštěvuje se žáky Informační a poradenské středisko na ÚP a

prezentaci škol pořádanou Úřadem práce v Berouně. Pro rodiče žáků 9. tříd organizuje zvláště rodičovské schůzky, kam jsou pozváni i zástupci škol. Rodiče zde dostanou informace o vyplňování přihlášek, dnech otevřených dveří, dostanou kontakty na poradny, letáky. Další činností je příprava přihlášek a jejich tisk. Výchovný poradce v tomto cítí velkou zodpovědnost, zvláště v ohlídání všech termínů. Po přijímacím řízení zjišťuje, které školy pořádají druhé kolo přijímacího řízení a pomáhá tak žákům, kteří nebyli přijati v prvním kole. Nakonec sepisuje výroční zprávu, kdo se kam umístil. Výchovnému poradci chybí dostatečné metodické vedení, přehled o změnách v této problematice týkající se nových pokynů.

Rozhovor E: Výchovný poradce vyučuje předmět Volba povolání v 7. a 8. třídě, v předmětech Občanská a Rodinná výchova, a v prvním pololetí 9. třídy, kdy je předmět zařazen do předmětu Pracovní činnosti v rozsahu dvou hodin měsíčně. S žáky pracuje podle metodiky Volba povolání. Využívá s žáky také přístup k internetu, a to při Pracovních činnostech a ve volných hodinách. K informovanosti žáků slouží také nástěnky. Společně s žáky navštěvuje IPS na Úřadě práce v Berouně a prezentaci škol. Na třídní schůzky pro rodiče jsou pozváni i náboráři. Exkurze nepořádá s odůvodněním „není čas“. Konzultační hodiny jsou využívány spíše pro telefonickou domluvu konzultace mimo tyto hodiny. Více jsou však využívány třídní schůzky. Za důležité považuje spolupráci s třídním učitelem. Nejvíce času věnuje přípravě a vyplňování přihlášek.

Rozhovor F: Výchovný poradce, ze své práce kariérového poradenství, pouze zdůraznil činnosti spojené s podáváním přihlášek a pomoci žákům, kteří se neumístí v prvním kole přijímacího řízení. Dále se v tomto směru zabývá shromažďováním výsledků přijímacích řízení žáků a píše výroční zprávu. Výuka volby povolání, exkurze atd. na této

škole dalo by se říci zajišťuje kolektiv učitelů, především metodik prevence a třídní učitelé.

#### Shrnutí

Činnosti výchovného poradce v kariérovém poradenství:

1. Výuka předmětu Volba povolání a to buď jako samostatného předmětu, anebo zařazeného do výuky předmětu příbuzného.
2. Informační a poradenská činnost směřovaná na žáky a jejich rodiče.
3. Pořádání exkurzí.
4. Spolupráce s učiteli a dalšími poradenskými organizacemi.
5. Činnosti spojené s podáváním přihlášek a příslušná administrativa.
6. Zvýšená péče o neúspěšné žáky v prvním kole přijímacího řízení.
7. Vyhodnocení výsledku přijímacích řízení – sepsání zprávy.

## 5. Diskuse

### 5.1. *Žáci 9. tříd a jejich volba povolání*

Jedním z cílů této práce bylo zmapovat faktory, které působí na žáky v procesu volby povolání, tak jak to pociťují sami žáci. Zjištěné výsledky jsou subjektivními pocity, protože situaci hodnotili sami žáci, kteří se právě nacházeli v rozhodném období. Abych se alespoň rámcově dozvěděla co a jak na žáky působí, zadala jsem 92 žákům 9. tříd ZŠ na Berounsku dotazník.

V první otázce měli žáci vyjádřit svoji fantazii, měli napsat jaké povolání by se jim nejvíce líbilo vykonávat. Mohli uvést až tři povolání. Objevilo se několik typů odpovědí. V prvním případě bylo vidět, že žáci jsou ovlivněni rozhodováním se o určitém povolání a již i do této



odpovědi zařadili povolání, o kterém uvažují. Ve druhém případě volili doopravdy fantazijní odpovědi, jako např. multimilionář, arabský šejk apod. Ve třetím případě se odpověď neshodovala s nakonec vybraným povoláním. Jednalo se pouze o pět případů.

Odpovědí ke druhé otázce bylo napsání vybrané školy nebo povolání. V době výzkumu, který probíhal od 16.10 do 13.11. 2006, nebylo ještě 25% žáků rozhodnutých jakou školu zvolí.

Na otázku „Kdo ti pomáhá se orientovat, jakou školu si máš zvolit?“ odpověděli žáci převážně odpovědí „rodiče“ a to v 75 případech. Z toho 23 žáků volilo pouze tuto odpověď a nepřipustilo pomoc poskytovanou jinými osobami. Ostatní žáci uvedli pomoc školy (19), kamarádů (12), ostatních příbuzných (4), úřadu práce (2), matky (1) a otce (1). Šest žáků dokonce uvedlo, že se v dané problematice orientují sami, bez něčí pomoci. Toto zjištění ovšem příliš neodpovídá realitě, i když je možné, že někteří žáci hodnotili spíše samotné rozhodování a proto měli pocit, že se po zvážení všech působících vlivů rozhodli sami za sebe. Uvedené výsledky potvrzují, že žáci vesměs vnímají své rodiče jako důležité osoby, které je nejvíce ovlivňují, jak tvrdí Macek. (18)

Čtvrtá otázka vyžadovala od žáků více činnosti a odpovědí. Jednalo se o vypsání blízkých osob a ještě napsání i jejich povolání. S touto otázkou si mnozí žáci nevěděli rady, překvapilo mě, že někteří nevěděli koho mají jako sobě blízkou osobu uvést, nebo dokonce jaké povolání vykonávají jejich rodiče. Někteří žáci pouze vypsali osoby, ale povolání k nim již nevypsali. Tato otázka měla souvislost s otázkou číslo dvě, a to v porovnání vybraného povolání s povoláními uvedenými u osob blízkých. Shoda nastala v patnácti případech ze 79 odpovědí (19%).

Pátá otázka byla zaměřena na faktory ovlivňující výběr povolání u žáků. Podle čeho si žáci nejvíce budoucí profesi vybírají? Nejčastějšími odpověďmi bylo, že rozhodující jsou činnosti, které mohou ve zvolené profesi vykonávat (84%). Ve velké míře volili žáci také odpověď, že

povolání by mělo odpovídat jejich sklonům a schopnostem (82%). Důležitý je pro ně i dobrý výdělek (43%), společenské postavení a ocenění od druhých lidí (38%). Žáci měli možnost se vyjádřit k této otázce vlastními slovy. Tuto možnost využilo šest žáků. Odpovědi obsahovaly citové vyjádření ke zvolené profesi, např. „mám profesi ráda, líbí se mi“ atd. Odpověď, že zvolené povolání je přáním rodičů zakřížkovalo 7 žáků. Tato skutečnost se téměř shoduje i s výsledky porovnání 1. a 2. otázky, kdy se zvolené povolání neshodovalo s fantazií či přáním žáka.

Pro celkový rozvoj dítěte a uvědomění si vlastní identity jsou důležité činnosti vykonávané ve volném čase. Tímto směrem byly zaměřeny otázky 6 a 13. Do zájmového kroužku chodí 51% žáků. Ve výběru žáků převažují kroužky se sportovním zaměřením. Jen v pěti případech má zvolený zájmový kroužek souvislost i s volbou povolání, např. dramatický kroužek – volba herectví, znaková řeč – volba sociální péče, modelářský kroužek – volba automechanik. Z neorganizovaných činností je nejoblíbenější volnočasovou aktivitou život v partě (pobyt venku s kamarády), to odpovídá vývojovému stadiu, kdy je pro jedince důležitá skupina vrstevníků. Mezi neoblíbené činnosti, o které žáci nejvíce zájem, patří sběratelství, ekologické činnosti a péče o domácí zvířata, popřípadě práce na zahradě. Přesto, že v dnešní době média věnují ekologii a přírodě zvýšenou pozornost, tak k tomu děti nejsou v praxi vedeny. Ukazuje na to i nabídka zájmových kroužků, kdy pouze dva žáci uvedli, že navštěvují kroužek zvaný Chovatel. Jiný kroužek ve spojitosti s přírodou uveden nebyl. Žáci mohli vyjádřit i jiné, volnočasové aktivity, ale toho využilo pouze 9 žáků. Mezi tyto aktivity uváděli např. poslouchání hudby, zpěv.

Sedmá otázka zjišťovala informovanost žáků o náročnosti přijímacího řízení a o jejich šancích pro přijetí na zvolenou školu. Až 80% žáků se nad touto problematikou zamýšlelo a zjišťovalo si potřebné informace.

Ve 20% případů, se nad tímto problémem ještě nezamýšleli, což procentuelně souvisí se žáky, kteří ještě nebyli ve výběru povolání rozhodnutí.

Závislost výběru povolání na volbě kamaráda ( spolužáka ) testovala osmá otázka. Volbu povolání svého kamaráda, nebo úvahu o něm, zná 85% žáků. To, že by však volili přímo stejnou školu se vyskytlo ve dvou případech. Vzniklá skutečnost opět ukazuje na potřebu komunikace ve skupině vrstevníků a potvrzuje její důležitost.

Výsledky z deváté otázky ukazují vývoj školního prospěchu, jak u dívek, tak u chlapců. Z vývojového grafu u chlapců, lze vysledovat zhoršení studijního prospěch v osmém ročníku. Zhoršení nastává pravděpodobně v důsledku probíhajících vnitřních vývojových změn, a proto si myslím, že chlapci se nenacházejí v příliš dobrém postavení vzhledem k řešené problematice a jsou vůči dívkám v nevýhodě. Prospěch v posledních ročnících jim tak znesnadňuje přijetí k náročnějšímu studiu.

V desáté otázce žáci hodnotili oblíbenost a neoblíbenost předmětů. U dívek převažuje oblíbenost Rodinné a Výtvarné výchovy, zatímco chlapci jsou spíše zaměřeni na Dějepis a Fyziku. Výsledky také ukazují, že žáci si uvědomují potřebnost znalosti cizích jazyků.

Při hodnocení profesních činností bylo zjištěno, že nejčastěji volenou činností jsou jednoduché práce rukama. V odpovědích na tuto otázku se však ukázalo, že se žáci doopravdy zatím vymezují spíše v negaci, jak píše Šimíčková, a nebo si vůbec nejsou jisti jaké činnosti by jim vlastně vyhovovaly.(27) Převaha negativních a nejistých odpovědí byla značná (celkem 76%), oproti pozitivě ( 24% ). Ani nejčastěji volená činnost jednoduché práce rukama se neshoduje s volnočasovými aktivitami žáků, např. domácí práce a technické činnosti jsou dělány jen občas a práce na zahradě nebo o zvířata není vůbec oblíbenou a pravidelnou činností. Ani předmět Pracovní činnosti se neumístil mezi nejoblíbenější předměty.

Nejvíce pozitivních bodů ve výsledku tedy spíše ukazuje na to, že si žáci umí tuto činnost představit, protože se s ní ve svém životě setkávají. A tak odpověď –nevím- byla volena v menší míře, než u ostatních činností.

Svůj zdravotní stav hodnotilo 74% žáků jako vyhovující vzhledem k další formě vzdělávání. Nejistotou trpí 10% žáků a nad problematikou zdraví versus volba povolání se nezamýšlelo 16% žáků. Zde je vidět, že problematika zdraví je žákům blízká a tím pádem i nerozhodnost není vysoká. Žáci mají představu o tom co znamená pojem zdraví a nemoc, aniž by o tom moc přemýšleli.

Otázka čtrnáctá má vztah ke třetí hypotéze. Potvrzuje, že vzdálenost školy, a tedy i její dostupnost, je pro žáky v 65% rozhodující. Dokonce 18% žáků volí odpověď, že by chtěli studovat v místě bydliště. Z tohoto zjištění vyplývá, že v určitém regionu je převaha jistých profesí a jiných zase nedostatek. Např. na Berounsku je u dívek často voleným středoškolským oborem ekonomika a podnikání, který nabízí v Berouně hned dvě střední školy, anebo učební obor aranžérka. Jsou to profese pro většinu dívek zajímavé a dostupné v místě bydliště.

První hypotéza byla potvrzena jak odpověďmi na otázku patnáctou, tak na otázku třetí. Vliv rodičů nepřipustilo pouze 5% žáků a fakt, že nějakým způsobem byli ovlivněni rodiči přímo připustilo 82% žáků ( viz. graf 3 ). Vysloveně podle přání rodičů se pak rozhoduje 8% žáků. Žáci v patnácté otázce volili nejčastější odpověď, že rodiče jejich volbu schvalují a dají přitom plně na ně. I z této odpovědi je ale cítit určitý vliv rodičů. Pokud se rodičům zamlouvá povolání vybrané dítětem, tak je vše v pořádku. Pokud však dojde ke střetu zájmů, rodiče se snaží dítě přesvědčit o nereálnosti či nesmyslnosti jeho volby. Typická je například situace, kdy se žák rozhodl, že bude fotbalistou. V dotazníku na otázku „ Jakou roli ve tvém rozhodování hrají rodiče?“ odpověděl „ Rodiče se mě snaží zásadně přesvědčit podle svých představ.“ Rodiče se žákem nesdílí názor, že být fotbalistou je povolání, které by mohl žák vykonávat.

S tvrzením, že zhodnotit sebe sama je pro žáky obtížné, proto by měli poprosit o zhodnocení někoho kdo je dobře zná, případně vyhledat odbornou pomoc (22), nemohu zcela souhlasit. Myslím si, že by odborná pomoc měla být žákům přímo nabídnuta, protože sami žáci třeba ani neví na koho se mohou obrátit, nebo že např. poradenství poskytované výchovným poradcem je služba vhodná i pro ně. Podle mého názoru je potřeba zdůraznit, že tuto službu mohou využívat všichni žáci.

Myslím si, že cíl práce, tedy zmapování faktorů působících na žáky při výběru povolání, byl splněn.

## ***5.2. Výchovní poradci v roli kariérového poradce***

Výchovní poradci jsou jedním z článků kariérového poradenství pro žáky ZŠ. Z výsledných činností, které v oblasti kariérového poradenství provádějí všichni výchovní poradci bych vybrala práce spojené s přihláškami žáků na vybrané školy. Z rozhovorů vyplývá, že tuto činnost pociťují jako nejnáročnější a nejzodpovědnější ze všech vykonávaných činností. Je vidět, že další náplň práce výchovného poradce je velice individuální, protože každý klade důraz na jinou činnost. Jednou z negací, na které se však poradci shodují je nedostatek času, s čímž souhlasí i Mertin, a přemíra administrativních úkonů na úkor práce s dětmi.(20) A co by výchovní poradci chtěli zlepšit? Dalo by se říci, že vztahy téměř se všemi zúčastněnými od kterých očekávají pomoc a podporu, s rodiči, s učiteli, s pedagogicko-psychologickou poradnou.

Jako velice pozitivní vidím zavedení předmětu Volba povolání i když na všech školách není veden jako samostatný předmět. Výchovní poradci, kteří tento předmět vyučují, mají výhodu většího poznání žáků a možnost lepší spolupráce s nimi. To se pak promítne do kvality vztahu

výchovného poradce a žáka. Také spolupráce s IPS se jeví pro poradce jako přínosná a proto ji všichni využívají.

Hypotéza dvě byla potvrzena. Práce v poradenství v oblasti volby povolání není na základních školách vedena jako hlavní pracovní činnost. Myslím si, že i cíl práce, zobrazení činnosti výchovných poradců zabývajících se problematikou volby povolání na ZŠ na Berounsku, byl splněn.

## **6. Závěr**

Výsledkem práce je zjištění, že žáci 9. tříd ve většině případech nejsou sami schopni zhodnotit hlavně své dovednosti. Příčinu v dnešní době vidím v nedostatku praktických cvičení, příležitostí, kde by si žáci mohli své dovednosti vyzkoušet. Jedná se i o činnosti mimo vyučování, takže odpovědnost za to nenese pouze základní škola, ale i rodina a nabídka mimoškolních aktivit, která dnes od prací rukama a dalších činností směřuje spíše ke sportovním aktivitám. S tímto problémem jistě souvisí i věk žáka, který nedovoluje využít např. prázdnin k vyzkoušení si některé pracovní činnosti i za výdělek.

Dalším zjištěním je, že chlapci jsou v tomto věku, kdy si volí povolání, oproti dívkám v nevýhodě, a to z hlediska jejich klesajícího studijního prospěchu v důsledku probíhajících vývojových změn především na psychické úrovni. Jejich zájmy směřují zcela jiným, přirozeným, směrem. Ukazuje na to ve více případech i jejich fantazijní volba povolání gynekologa.

Zjištění, že rodiče hrají ve volbě povolání u svých dětí hlavní roli není překvapující. Kdo jiný by jim mohl lépe pomoci než vlastní rodiče, ale i ti potřebují informace. Proto vidím zlepšení spolupráce mezi rodiči a výchovnými poradci jako důležitý bod.

Sami výchovní poradci se však snad ve všech případech ocitají v časové tísní a proto aby mohli pomoci využívají i svůj volný čas. Zde vidím řešení v několika možnostech. Zavedení činnosti výchovného poradce jako hlavní pracovní činnosti s výukou předmětu Volba povolání jako samostatného předmětu. Výchovný poradce by měl mít k tomu samozřejmě odpovídající vzdělání. Další možností i když si myslím, že ne tak vyhovující v tomto směru, by byla práce školního psychologa, který na základních školách chybí. Školní psycholog by mohl přebrat některé aktivity výchovného poradce a pomoci mu tak s časovou tísní.

Hypotéza, že s výběrem budoucí školy souvisí i její dostupnost byla potvrzena i když jen ve směru vzdálenosti školy od místa bydliště. Berounsko je průmyslová oblast a proto by zde jistě neměla chybět průmyslová škola, nebo učiliště zaměřená tímto směrem. Bohužel průmyslová škola zde není a učební obory zaměřené do průmyslové výroby mizí. I tento nedostatek se projevuje v nabídce pracovních míst na Úřadě práce v Berouně.

## 7. Seznam použitých zdrojů

1. 19458/2001-22 *Metodický pokyn k zařazení vzdělávací oblasti Výchova k volbě povolání do vzdělávacích programů pro základní vzdělávání.*
2. BROŽEK, J.- HOSKOVEC, J. Počátky poradenství pro volbu povolání v Československu. *Československá psychologie*. 1991, roč. 25, č.1, s. 82, ISSN 0009-062X
3. HAVLÍK, R. *Úvod do sociologie*. 4. vydání. Praha: Karolinum, 2002. 128 s. ISBN 80-246-0381-0
4. HAVLÍK, R.- KOŤA, J. *Sociologie výchovy a školy*. Vydání první. Praha: Portál, 2002. ISBN 80-7178-635-7
5. HLOUŠKOVÁ, L., aj. *Vzdělávání poradců v České republice: Výzkumná zpráva*. Praha: Národní vzdělávací fond, 2004. 118 s., ISBN 80-86728-15-3
6. HOŘÁNKOVÁ, V. aj. *Metodická příručka poradce pro volbu povolání*. Vydání první. Praha: SLON, 1995. ISBN 80-85850-21-4
7. HŘEBÍČEK, L. *Výchova a profesionální orientace*. Praha: SPN, 1987. 75 s., Číslo publikace 1111-5546
8. HUSNÍK, P. Hledání deficitů v kariérovém poradenství. *Učitelské noviny* [online]. 2003.č.3. [ cit.2007-03-15 ]. Dostupné z:  
<http://www.ucitelskenoviny.cz/clanek.php?vydani=30&rok=03>
9. JANSOVÁ, M. *Možnosti profesní orientace žáka na základní škole*. Praha, 2004, Diplomová práce na Filozofické fakultě Univerzity Karlovy na katedře pedagogiky. Vedoucí práce Dvořáková Markéta.
10. Klíčoví partneři školy při zabezpečování kariérového vzdělávání a poradenství. *Učitelské noviny* [online]. 2003. č.3. [ cit. 2007-03-19 ]. Dostupné z:  
<http://www.ucitelskenoviny.cz/clanek.php?vydani=30&rok=03>



11. KLÍMOVÁ, M. a kolektiv *Teorie a praxe výchovného poradenství*. Vydání 1. Praha: Státní pedagogické nakladatelství, 1987. 264 s. Číslo publikace 14-603-87
12. KOHOUTEK, R. *Poznávání a utváření osobnosti*, Brno: CERM, 2001. ISBN 80-7204-200-9
13. KOHOUTEK, R. *Osobnost a sebepoznání studentů*, Brno: CERM, 1998. ISBN 80-7204-087-1
14. *Kompendium českých a slovenských příspěvků: Psychologické metody vo výchovnom a kariérovom poradenství*. Brno: Slovenská akademická asociácia pre medzinárodnú spoluprácu-Euroguidance centrum. 2005
15. KURIC, J. *Ontogenetická psychologie*. Brno: CERM, 2001. 179 s. ISBN 80-214-1844-3
16. LANGMEIER, J.- KREJČÍŘOVÁ, D. *Vývojová psychologie*. Vydání 3., přepracované a doplněné. Praha: Grada, 1998. 344 s. ISBN 80-7169-195-X
17. LISÁ, L.- KŇOURKOVÁ, M. *Vývoj dítěte a jeho úskalí*. 1. vydání. Praha: Avicenum, 1986. 274 s.
18. MACEK, P. *Adolescence*. Vydání 1. Praha: Portál, 1999. 208 s., ISBN 80-7178-348-X
19. MATOUŠEK, O. *Rodina jako instituce a vztahová síť*. Třetí, rozšířené a přepracované vydání. Praha: SLON, 2003. ISBN 80-86429-19-9
20. MERTIN, V. aj. *Poradce k volbě povolání: pro výchovné poradce a učitele na ZŠ*. Praha: RAABE, 2002-2006. 1526 s. ISBN 80-86307-12-3
21. PRŮCHA, J. Co čeká škola od rodičů a naopak. *Vzdělávací a informační portál pro základní a střední školy* [online]. 20.1.2005. [cit.2007-03-15]. Dostupné z: <http://www.skolaonline.cz/scripts/detail.php?id=4196>

22. *Poradenství pro volbu povolání a zaměstnání na úřadech práce v České republice*. Praha: Národní vzdělávací fond ve spolupráci s Ministerstvem práce a sociálních věcí ČR, 2005. ISBN 80-86728-25-0
23. SINGLY, F.de *Sociologie současné rodiny*. 1. vydání. Praha: Portál, 1999. 127 s. ISBN 80-7178-249-1
24. SMÉKAL, V.- LACINOVÁ, L.- KUKLA, L. *Dítě na prahu dospívání*. Brno: Barristr& Principal, 2004. 268 s. ISBN 80-86598-84-5
25. STRÁDAL, J. *Člověk a svět práce: Praktické činnosti pro 6.-9. ročník základních škol*. Vydání 1. Praha: Fortuna, 2001. 79 s. ISBN 80-7168-778-2
26. STRÁDAL, J.- ÚLOVCOVÁ, H. *Úvod do světa práce*. 1. vydání. Havlíčkův Brod: Fragment, 1998. 56 s. ISBN 80-7200-289-9
27. ŠIMÍČKOVÁ-ČÍŽKOVÁ, J. *Základy vývojové psychologie pro učitele primárního vzdělávání*. Vydání první. Ostrava: Ostravská univerzita v Ostravě, Pedagogická fakulta, 2004. 51 s. ISBN 80-7368-011-4
28. ŠTIKAR, J., aj. *Psychologie ve světě práce*. Vydání první. Praha: Karolinum, 2003. ISBN 80-246-0448-5
29. VÁGNEROVÁ, M. *Vývojová psychologie: dětství, dospělost, stáří*. Vyd. 1. Praha: Portál, 2000. 528 s. ISBN 80-7178-308-0
30. *Vyhláška 72 ze dne 9. února 2005 o poskytování poradenských služeb ve školách a školských poradenských zařízeních*.
31. VYHLÍDAL, J.- MAREŠ, P. *Mění se rizika a šance na trhu práce: Analýza postavení a šancí vybraných rizikových skupin na trhu práce*. 1. vydání. Praha: Výzkumný ústav práce a sociálních věcí, 2006. 67 s. ISBN 80-87007-07-7
32. *Výchovné poradenství. Zpravodaj Institutu pedagogicko-psychologického poradenství ČR a Asociace poradenských pracovníků ve školství*. Praha: IPPP ČR, prosinec 2003, č. 36 – 37/2.

## 8. Klíčová slova

Poradenství  
Práce  
Rodina  
Škola  
Výchovný poradce  
Žák

## **9. Přílohy**

Příloha 1 – Vyhláška 72/2005 o poskytování poradenských služeb ve školách a školských poradenských zařízeních

Příloha 2 – Dotazník pro žáky 9. tříd ZŠ

## VYHLÁŠKA

ze dne 9. února 2005

### o poskytování poradenských služeb ve školách a školských poradenských zařízeních

Ministerstvo školství, mládeže a tělovýchovy stanoví podle § 121 odst. 1 a § 123 odst. 5 zákona č. 561/2004 Sb., o předškolním, základním, středním, vyšším odborném a jiném vzdělávání (školský zákon):

#### § 1

##### Poskytování poradenských služeb

(1) Poradenské služby ve školách a školských poradenských zařízeních jsou poskytovány dětem, žákům, studentům (dále jen „žák“), jejich zákonným zástupcům, školám a školským zařízením.

(2) Školská poradenská zařízení a školy poskytují bezplatně standardní poradenské služby uvedené v přílohách č. 1 až 3 k této vyhlášce, a to na žádost žáků, jejich zákonných zástupců, škol nebo školských zařízení. Podmínkou poskytnutí poradenské služby je písemný souhlas žáka, v případě nezletilého žáka písemný souhlas jeho zákonného zástupce. Souhlasu není třeba v případech stanovených zvláštními právními předpisy<sup>1)</sup>.

(3) Žák, v případě nezletilého žáka jeho zákonný zástupce, je předem informován o povaze, rozsahu, trvání, cílech a postupech nabízených poradenských služeb, o všech předvídatelných rizicích a nevýhodách, které mohou vyplynout z poskytované poradenské služby, prospěchu, který je možné očekávat, i možných následcích toho, když poradenská služba nebude poskytnuta.

#### § 2

##### Obsah poradenských služeb

Obsahem poradenských služeb je činnost přispívající zejména k:

- a) vytváření vhodných podmínek pro zdravý tělesný, psychický a sociální vývoj žáků, pro rozvoj jejich osobnosti před zahájením vzdělávání a v průběhu vzdělávání,
- b) naplňování vzdělávacích potřeb a rozvíjení schopností, dovedností a zájmů před zahájením a v průběhu vzdělávání,

<sup>1)</sup> Například zákon č. 359/1999 Sb., o sociálně-právní ochraně dětí, ve znění pozdějších předpisů.

- c) prevenci a řešení výukových a výchovných obtíží, sociálně patologických jevů (zejména šikany a jiných forem agresivního chování, zneužívání návykových látek) a dalších problémů souvisejících se vzděláváním a s motivací k překonávání problémových situací,
- d) vytváření vhodných podmínek, forem a způsobů integrace žáků se zdravotním postižením,
- e) vhodné volbě vzdělávací cesty a pozdějšího profesního uplatnění,
- f) vytváření vhodných podmínek, forem a způsobů práce pro žáky, kteří jsou příslušníky národnostních menšin nebo etnických skupin,
- g) vytváření vhodných podmínek, forem a způsobů práce pro žáky nadané a mimořádně nadané,
- h) rozvíjení pedagogicko-psychologických a speciálně pedagogických znalostí a profesních dovedností pedagogických pracovníků ve školách a školských zařízeních,
- i) zmírňování důsledků zdravotního postižení a prevenci jeho vzniku.

### § 3

#### Školská poradenská zařízení

(1) Typy školských poradenských zařízení jsou:

- a) pedagogicko-psychologická poradna (dále jen „poradna“),
- b) speciálně pedagogické centrum (dále jen „centrum“).

(2) Pedagogickým pracovníkům vykonávajícím pedagogicko-psychologickou činnost ve školách a školských poradenských zařízeních je poskytována odborná podpora za účelem zvýšení kvality poradenských služeb.

### § 4

#### Dokumentace

Školské poradenské zařízení zpracovává záznamy o vyšetření a péči individuální i skupinové a záznamy o spolupráci se školami a školskými zařízeními.

### § 5

#### Poradna

(1) Poradna poskytuje služby pedagogicko-psychologického a speciálně pedagogického poradenství a pedagogicko-psychologickou pomoc při výchově a vzdělávání žáků.

(2) Činnost poradny se uskutečňuje ambulantně na pracovišti poradny a návštěvami zaměstnanců právnické osoby vykonávající činnost poradny ve školách a školských zařízeních.

(3) Poradna:

- a) zjišťuje pedagogicko-psychologickou připravenost žáků na povinnou školní docházku a vydává o ní odborný posudek; doporučuje zákonným zástupcům a řediteli školy zařazení žáka do příslušné školy a třídy a vhodnou formu jeho vzdělávání; spolupracuje při přijímání žáků do škol; provádí psychologická a speciálně pedagogická vyšetření pro zařazení žáků do škol, tříd, oddělení a studijních skupin s upravenými vzdělávacími programy pro žáky se zdravotním postižením,
- b) zjišťuje speciální vzdělávací potřeby žáků ve školách, které nejsou samostatně zřízené pro žáky se zdravotním postižením, a vypracovává odborné posudky a návrhy opatření pro školy a školská zařízení na základě výsledků psychologické a speciálně pedagogické diagnostiky,
- c) poskytuje poradenské služby žákům se zvýšeným rizikem školní neúspěšnosti nebo vzniku problémů v osobnostním a sociálním vývoji, jejich zákonným zástupcům a pedagogickým pracovníkům vzdělávajícím tyto žáky, poskytuje poradenské služby zaměřené na vyjasňování osobních perspektiv žáků,
- d) poskytuje metodickou podporu škole,
- e) prostřednictvím metodika prevence zajišťuje prevenci sociálně patologických jevů, realizaci preventivních opatření a koordinaci školních metodiků prevence.

### § 6

#### Centrum

(1) Centrum poskytuje poradenské služby žákům se zdravotním postižením a žákům se zdravotním znevýhodněním integrovaným ve školách a školských zařízeních, žákům se zdravotním postižením a žákům se zdravotním znevýhodněním ve školách, třídách, odděleních nebo studijních skupinách s upravenými vzdělávacími programy, žákům se zdravotním postižením v základních školách speciálních a dětem s hlubokým mentálním postižením.

(2) Žákům základních škol speciálních a školských zařízení jsou poradenské služby centra poskytovány pouze v rámci diagnostiky a kontrolní diagnostiky, v odůvodněných případech i v rámci speciální individuální nebo skupinové péče, kterou nezajišťuje škola nebo školské zařízení, kde je žák zařazen.

(3) Činnost centra se uskutečňuje ambulantně na pracovišti centra a návštěvami pedagogických pracovníků centra ve školách a školských zařízeních, případně v rodinách, v zařízeních pečujících o žáky se zdravotním postižením.

(4) Centrum:

- a) zjišťuje speciální připravenost žáků se zdravotním postižením na povinnou školní docházku a spe-

- ciální vzdělávací potřeby žáků se zdravotním postižením a žáků se zdravotním znevýhodněním, zpracovává odborné podklady pro integraci těchto žáků a pro jejich zařazení a přeřazení do škol a školských zařízení a pro další vzdělávací opatření,
- b) zajišťuje speciálně pedagogickou péči a speciálně pedagogické vzdělávání pro žáky se zdravotním postižením a žáky se zdravotním znevýhodněním, kteří jsou integrováni nebo kterým je stanoven jiný způsob plnění povinné školní docházky<sup>2)</sup>,
- c) vykonává speciálně pedagogickou a psychologickou diagnostiku a poskytuje poradenské služby se zaměřením na pomoc při řešení problémů ve vzdělávání, v psychickém a sociálním vývoji žáků se zdravotním postižením a žáků se zdravotním znevýhodněním, na zjištění individuálních předpokladů a vytváření podmínek pro uplatňování a rozvíjení schopností, nadání a na začleňování do společnosti,
- d) poskytuje pedagogickým pracovníkům a zákonným zástupcům poradenství v oblasti vzdělávání žáků se zdravotním postižením,
- e) poskytuje metodickou podporu škole,
- vzdělávací cesty a pozdějšímu profesnímu uplatnění,
- d) odbornou podporu při integraci a vzdělávání žáků se speciálními vzdělávacími potřebami, včetně žáků z jiného kulturního prostředí a žáků se sociálním znevýhodněním,
- e) péči o vzdělávání nadaných a mimořádně nadaných žáků,
- f) průběžnou a dlouhodobou péči o žáky s neprospěchem a vytváření předpokladů pro jeho snižování a
- g) metodickou podporu učitelům při aplikaci psychologických a speciálně pedagogických poznatků a dovedností do vzdělávací činnosti školy.

## § 8

## Poskytování poradenských služeb za úplatu

(1) Školská poradenská zařízení poskytují za úplatu poradenské služby uvedené v přílohách č. 1 až 3 k této vyhlášce, a to na žádost osob, které nejsou uvedeny v § 1 odst. 1.

(2) Výše úplaty za poskytování poradenských služeb podle odstavce 1 se rovná nejvýše součtu všech nákladů prokazatelně a nezbytně vynaložených školským poradenským zařízením na poskytnutou službu.

## § 9

## Zrušovací ustanovení

Zrušují se:

1. Vyhláška Ministerstva školství České socialistické republiky č. 130/1980 Sb., o výchovném poradenství.
2. Vyhláška č. 233/2003 Sb., kterou se mění vyhláška č. 130/1980 Sb., o výchovném poradenství.

## § 10

## Účinnost

Tato vyhláška nabývá účinnosti dnem jejího vyhlášení.

Ministryně:

JUDr. Buzková v. r.

## § 7

## Škola

(1) Ředitel základní, střední a vyšší odborné školy zabezpečuje poskytování poradenských služeb ve škole zpravidla výchovným poradcem a školním metodikem prevence, kteří spolupracují zejména s třídními učiteli, učiteli výchov, případně s dalšími pedagogickými pracovníky školy. Poskytování poradenských služeb ve škole může být zajišťováno i školním psychologem nebo školním speciálním pedagogem.

(2) Ve škole jsou zajišťovány poradenské služby v rozsahu odpovídajícím počtu a vzdělávacím potřebám žáků školy zaměřené na:

- a) prevenci školní neúspěšnosti,
- b) primární prevenci sociálně patologických jevů,
- c) kariérové poradenství integrující vzdělávací, informační a poradenskou podporu vhodné volbě

<sup>2)</sup> § 41 a 42 školského zákona.

## Dotazník pro žáky 9. tříd ZŠ

### Úvodem

Jako žák – žákyně posledního ročníku ZŠ stojíš před volbou svého dalšího vzdělávání. Musíš uskutečnit vlastně svou první směrovou volbu povolání. Anebo volbu určité střední školy, kam nakonec i nastoupíš po skončení Tvého vzdělávání na dosavadní ZŠ. Jsem studentkou Jihočeské univerzity v Českých Budějovicích a v rámci své bakalářské práce se tímto tématem zabývám.

Předložený dotazník poslouží k získání informací o činitelích, které Tvoji volbu povolání ovlivňují.

Takže – dotazník pečlivě pročti, včetně poznámek, týkajících se toho, jak máš na otázky reagovat.

Spolehni se na to, že obsah vyplněného dotazníku je anonymní a získaná data budou využita pouze ke zpracování mé bakalářské práce.

### 1. Teď uveď, které povolání by se Ti nejvíce líbilo v životě vykonávat.

*Pokus se uvést tři taková zajímavá povolání. Na prvním místě ale uveď to, které je pro Tebe nejzajímavější:*

1. \_\_\_\_\_

2. \_\_\_\_\_

3. \_\_\_\_\_

### 2. Už jsi se pro nějaké rozhodl ?

*Uveď přitom Tvou hlavní volbu. Pokud zatím nejsi schopen na otázku odpovědět, klidně ji přejdi a odpovídej až na následující.:*

Volba (hlavní): \_\_\_\_\_

### 3. Kdo ti pomáhá se orientovat, jaké povolání ( jakou školu ) si máš zvolit ?

*Zakroužkuj odpovídající položku:*

1. rodiče
2. kamarádi
3. škola
4. někdo jiný ( prosím napiš kdo ) \_\_\_\_\_



4. Zkus kolem sebe vypsát Tobě blízké osoby a přiřpiš k nim také jejich povolání.



5. Co je pro Tebe rozhodující při výběru povolání ( školy ).

*Zakřížkuj libovolný počet nabídnutých důvodů. Případně uveď ještě nějaký další.*

<input type="checkbox"/>	Činnosti, které bych mohl ve zvolené profesi vykonávat.
<input type="checkbox"/>	Aby povolání odpovídalo mým sklonům a schopnostem.
<input type="checkbox"/>	Na zvolenou školu nemusím dělat přijímací zkoušky.
<input type="checkbox"/>	Povolání mi umožní dobré společenské postavení a ocenění od druhých lidí.
<input type="checkbox"/>	Povolání otce, matky. Chtěl bych dělat to samé.
<input type="checkbox"/>	Povolání, kterému se mohu bez potíží vyučit (vystudovat je).
<input type="checkbox"/>	Mohu se učit (studovat, pracovat) v místě svého bydliště.
<input type="checkbox"/>	Nabyté povolání mi zajistí dobrý výdělek.
<input type="checkbox"/>	Přání mých rodičů.
<input type="checkbox"/>	Můj nepřilíš dobrý prospěch.
<input type="checkbox"/>	Mohu vybírat pouze ze státních škol.
<input type="checkbox"/>	Povolání musím přizpůsobit svému zdravotnímu stavu.
<input type="checkbox"/>	Volba mého kamaráda.
<input type="checkbox"/>	Jiné důvody ( prosím vypiš je ):

6. Chodíš pravidelně do zájmového kroužku ? Prosím napiš do jakého.

*Pokud ne klidně přejdi na další otázku.*

---

**7. Máš přehled o tom, jaké jsou Tvé šance pro přijetí na zvolené střední škole (náročnost přijímacího řízení, počet přijímaných studentů)?**

*Zakřížkuj jednu odpověď:*

<input type="checkbox"/>	Vím, do čeho jdu a svou šanci na přijetí odhaduji jako velmi reálnou.
<input type="checkbox"/>	Zhruba si myslím, jak to asi bude vypadat s přijímacím řízením.
<input type="checkbox"/>	Zatím jsem se nad tímto problémem nezamýšlel.

**8. Víš jaké povolání ( školu ) si zvolil Tvůj kamarád ?**

*Pokud ano, tak ho napiš.*

---

**9. Jak jsi na tom se svým studijním prospěchem?**

*Vzpomeň si na svá předcházející školní vysvědčení a podle toho ležatým křížkem označ okénko, které odpovídá studijnímu prospěchu v příslušném ročníku ZŠ:*

Školní ročník	Prospěch s vyznamenáním	Dobry prospěch bez trojek	Průměrný prospěch bez čtyřek	Slabší prospěch
6. ročník				
7. ročník				
8. ročník				

**10. Mohl bys přidělit k uvedeným předmětům znaménka plus a mínus ?**

*. Plus připiš k předmětům, které tě zajímají a mínus opačně.*

Český jazyk	
Cizí jazyky	
Matematika	
Fyzika	
Přírodopis	
Zeměpis	
Dějepis	
Obč. nauka	
Pracovní vyuč.	
Rodinná vých.	

Výtvarná vých.	
Hudební vých.	
Chemie	

**11. Uvaž, jak jsou Ti blízké – anebo vzdálené – naznačené lidské profesní činnosti.**

*Představ si jejich jednotlivé druhy a zhodnot' sebe pomocí nabídnuté škály. V každém řádku udělej do odpovídajícího okénka křížek:*

Lidské profesně pracovní činnosti	Plně mi vyhovují	Nejsem si jist(a)	Tato činnost mi nevyhovuje
Jednoduché práce rukama (nepříliš komplikované, např. v zemědělství anebo stavebnictví a tak)			
Běžné práce administrativní (např. psaní dopisů, u poštovní přepážky apod.)			
Řešení složitějších úkolů, především s využitím dovedností rukou (např.: řemeslnické práce apod.)			
Řešení úkolů především na základě myšlení, studiem (např.: studium teoretické matematiky, psaní slohových prací apod.)			
Řešení projektů, při nichž člověk musí studovat, přemýšlet, ale i zručně pracovat (např.: práce konstruktéra, lékaře, výzkumníka apod.)			
Práce organizačního typu, „pomáhající práce“, např. práce v řídicích úřadech, v sociálních zařízeních)			

**12. Můžeš zhodnotit, jak Jsi na tom se svým zdravotním stavem – ve vztahu ke Tvé volbě povolání?**

*Zatrhni alternativu, která odpovídá Tvé situaci:*

<input type="checkbox"/>	Jsem si jist, že mé zdraví a volba povolání, event. zamýšlená forma dalšího vzdělávání, nejsou v rozporu
<input type="checkbox"/>	Nejsem si zcela jist(a), zda je v tomto směru vše v pořádku. Cítím, že bych si to měl nechat objasnit.
<input type="checkbox"/>	O tomto problému ani nevím, že by mi mohl dělat potíže.

**13. Čím se zabýváš ve svém volném čase ?**

*U nabízených činností, v každém řádku, ležatým křížkem vyznač míru své případné aktivity:*

Volnočasové aktivity	Dělám to pravidelně	Jen občas	Nezabývám se tím
Četba populárně odborných časopisů, knih			
Sběratelská činnost			
Technické činnosti: v dílně, práce na chatě, doma apod.			
Vaření, uklízení: doma, na chalupě			
Práce na poli, na zahradě, pěstování zvířat			
Ekologické činnosti: ochrana přírody, značení turistických tras apod.			
Sport, turistika, „čundráctví“			
Televize, kino, Diskotéky			
Život v partě, se známými			
Počítač, počítačové hry			
Fotografování, malování apod.			
Odpočinek, zábava, „co nabídne den“			
A nebo něco jiného – vypiš : Např. nějaký tvůj koníček			

**14. Jak daleko by měla škola, pro níž se rozhoduješ, být od tvého bydliště ?**

*Zakřížkuj jednu odpověď.*

<input type="checkbox"/>	V místě bydliště. Dostupná městskou hromadnou dopravou.
<input type="checkbox"/>	Nanejvýš tak daleko, abych mohl denně dojíždět vlakem, dálkovým autobusem.
<input type="checkbox"/>	Vzdálenost školy pro mě není rozhodující.

**15. Nakonec se dotkneme toho, jakou úlohu ve Tvém profesně kariérním rozhodování hrají rodiče.**

*Učiníme tak jen velmi letmo. Takže z nabídnutých možností zakřížkuj právě takovou, která připomíná situaci ve vaší rodině:*

	Rodiče mi plně mou volbu povolání (školy) schvalují. Dají přitom plně na mě.
	Rodiče se mnou stále diskutují o mém profesně kariérním rozhodnutí. Nakonec z toho bude asi nějaký kompromis
	Rodiče se mě snaží zásadně přesvědčit podle svých představ.
	V naší rodině toto téma neprobíráme.

Datum vyplnění: \_\_\_\_\_