

JIHOČESKÁ UNIVERZITA V ČESKÝCH BUDĚJOVICÍCH
ZDRAVOTNĚ SOCIÁLNÍ FAKULTA

BAKALÁŘSKÁ PRÁCE

**Ochrana obyvatelstva jako součást integrovaného záchranného
systému**

Vedoucí práce: Mgr. Štěpán Kavan

Autor: Jan Holejšovský

České Budějovice

2007

Citizen protection as a part of integrated rescue system

The bachelor work on topic „Population protection as a part of Integrated Rescue System (IRS)" is divided into several chapters, which in summary are a material presenting information about population protection as a part of Integrated Rescue System. This was one of the aims at this work.

In chapter I. Integrated Rescue System is described and basic legislation connected with it is mentioned. Chapter II. deals with population protection, basic legislation connected with it and basic organizational and technical measures of population protection. Next two chapters deal with civil protection equipment and population protection institute.

Analysed anonymous questionnaire is a part of the bachelor work as well. Its aim was finding out the questioned group's knowledge in the field of population protection.

Two hypothesis have been determined in connection with the bachelor work:

1. Population has a wide range of possibilities how to get the information about the principles of the right ways of acting by emergencies and crisis situations, population knows basic kinds of help and selfhelp when endangered or by emergencies and crisis situation. This hypothesis has been proved.
2. The knowledge of population protection according to principles before 1989 still remains among population. This hypothesis has been proved as well.

Prohlášení

Prohlašuji, že jsem bakalářskou práci na téma Ochrana obyvatelstva jako součást integrovaného záchranného systému vypracoval samostatně a použil jen pramenů, které cituji a uvádím v příložené bibliografii.

Prohlašuji, že v souladu s § 47b zákona č. 111/1998 Sb. v platném znění souhlasím se zveřejněním své bakalářské práce, a to v nezkrácené podobě cestou ve veřejně přístupné části databáze STAG provozované Jihočeskou univerzitou v Českých Budějovicích na jejích internetových stránkách.

V Českých Budějovicích dne 16. května 2007

.....
Jan Holejšovský

Na tomto místě bych rád poděkoval Mgr. Štěpánu Kavanovi za odborné vedení a cenné připomínky při zpracování bakalářské práce.

Úvod	7-8
1. Současný stav	9
1.1 Integrovaný záchranný systém	9-10
1.1.1 Použití integrovaného záchranného systému a jeho složky.....	10-12
1.1.2 Stálé orgány pro koordinaci složek integ. záchranného systému	12-13
1.1.3 Organizace záchranných a likvidačních prací v místě zásahu	13
1.1.4 Oprávnění vyžadovat pomoc	13-14
1.1.5 Plánovaná pomoc na vyžádání	14-15
1.1.6 Ostatní pomoc	15
1.2 Ochrana obyvatelstva	16-18
1.2.1 Hlavní úkoly ochrany obyvatelstva	18-21
1.2.2 Organizace a řízení ochrany obyvatelstva při eliminaci mimořádné události	21-22
1.2.3 Krizové stavy	22-23
1.2.4 Základní organizační a technické opatření ochrany obyvatelstva	23
1.2.4.1 Varování a vyrozumění	23-27
1.2.4.1.1 Tísňové informování obyvatelstva	27
1.2.4.1.2 Doporučená činnost po vyhlášení signálu	27
1.2.5.1 Evakuace	28
1.2.5.1.1 Rozdělení evakuace	28-31
1.2.5.1.2 Plán evakuace obyvatelstva	30-32
1.2.6.1 Ukrytí	33-34
1.2.6.1.1 Stálé úkryty	34
1.2.6.1.2 Charakteristika stálých úkrytů	34-35
1.2.6.1.3 Stálé tlakově odolné úkryty	35
1.2.6.1.4 Stálé tlakově neodolné úkryty	35
1.2.6.1.5 Ochranné systémy podzemních dopravních staveb	36
1.2.6.1.6 Improvizované úkryty.....	36-40
1.2.6.1.7 Odpovědnost za provedení ukrytí.....	40-41
1.2.7.1 Nouzové přežití obyvatelstva	41-42

1.2.7.1.1	Základní principy pro přípravu opatření nouzového přežití ..	42-43
1.2.7.1.2	Základní opatření pro přípravu opatření nouzového přežití ..	43-44
1.3	Zařízení civilní ochrany	44
1.4	Institut ochrany obyvatelstva	44-46
2.	Cíle práce a hypotézy	47
2.1	Cíle práce	47
2.2	Hypotézy	47
3.	Metodika	48
3.1	Charakteristika zkoumaného souboru	48
4.	Výsledky	49
4.1	Vyhodnocení dotazníku	49-59
5.	Diskuse	60-65
6.	Závěr	66-67
7.	Seznam použité literatury	68-69
8.	Klíčová slova	70
9.	Přílohy	71-74

ÚVOD

Lidstvo se od svého vzniku muselo v zájmu zachování své existence vypořádat s různými nepříznivými vlivy, které ovlivňovaly a nadále ve velké míře ovlivňují jednání a konání člověka. Zdroji, které ohrožují lidské životy, hmotné a kulturní statky a životní prostředí jsou vlivy (hrozby a následné ohrožení) narušující společenské, technologické a přírodní systémy. Působení negativních vlivů na uvedené systémy má za následek živelní pohromy, průmyslové havárie a vznik dalších mimořádných událostí. Snaha člověka podřídit si přírodu i za cenu porušování přírodních zákonů vytváří prostředí podle vlastních představ, kdy jsou prosazovány především hospodářské zájmy bez ohledu na ostatní složky živé i neživé přírody a celkového stavu ekologie krajiny. Vlivem nadměrných požadavků člověka na přírodu a nevhodných zásahů do přírodní rovnováhy dochází k obrovskému zatížení ekosystému a ke vzniku živelních pohrom.

V posledních desetiletích však lidstvo čím dále tím více ohrožují i další mimořádné události, na které musí být připraveno reagovat a v samé postatě mohou být ničivější než jakákoliv živelná pohroma. S rozvojem průmyslu a celkovým rozvojem hospodářství v průmyslových státech, s rozšiřováním chemického průmyslu, rozvoje a vývoje nových chemikálií vzniká i nebezpečí úniku nebezpečných látek do životního prostředí.

Mimořádné události však mohou vzniknout v lokálním rozsahu i při provádění běžné činnosti obyvatelstva, např. při haváriích dopravních prostředků, při přepravě nebezpečných látek, ale také vlivem teroristických akcí.

Z výše uvedeného textu vyplývá, že je potřebné nepodceňovat mimořádné události, důsledně se na ně připravit, protože vlastní připravenost lze lépe překonávat strach a paniku, které při takových událostech vznikají. Připravený člověk dokáže reálněji posoudit vzniklou situaci, dokáže pomoci nejen sobě, ale i svým blízkým, sousedům, kolegům, spolužákům.

Aby společnost dokázala úspěšně vzdorovat nástrahám života, které mohou přijít nečekaně a ohrožovat naše zdraví, životy, majetek a životní prostředí, musí mít vytvořeno odpovídající právní prostředí, vytvořený účinný záchranný systém, odborně

připravené záchranáře a řídící pracovníky, mít k dispozici moderní a účinnou techniku, vyvíjet účinnou přípravu obyvatelstva k sebeochraně a vzájemné pomoci při vzniku mimořádné události.¹

Téma práce „Ochrana obyvatelstva jako součást integrovaného záchranného systému“ si autor vybral, vzhledem k tomu, že se dle autorova názoru jedná o téma, kterému přes jeho důležitost a význam není věnována patřičná pozornost.

Cílem bakalářské práce je poskytnout základní obraz o současné podobě ochrany obyvatelstva, způsob a možnosti zapojení ochrany obyvatelstva při řešení mimořádných událostí a krizových stavech v rámci integrovaného záchranného systému a zároveň zjistit informovanost obyvatel o zásadách správného chování při vzniku mimořádné události a krizového stavu.

¹ Martínek (2003, s. 10, 11, 12)

1. Současný stav

1.1 Integrovaný záchranný systém

Integrovaným záchranným systémem je koordinovaný postup složek při přípravě na mimořádné události a při provádění záchranných a likvidačních prací. Záchrannými pracemi se rozumí činnosti k odvrácení nebo omezení bezprostředního ohrožení života, zdraví, majetku nebo životního prostředí. Likvidačními pracemi jsou činnosti vedoucí k odstranění následků způsobených mimořádnou událostí.²

Jednotlivé složky integrovaného záchranného systému musí být schopny profesionálně reagovat v součinnosti s dalšími subjekty a účinně zasáhnout v případě vzniku mimořádné události či krizové situací způsobené teroristickými útoky, živelnými a ekologickými pohromami, průmyslovými haváriemi, nehodami a dalším nebezpečím, které ohrožuje životy, zdraví, majetek, životní prostředí, vnitřní bezpečnost či veřejný pořádek.³

Odpovědnost za integrovaný záchranný systém a ochranu obyvatelstva je svěřena Ministerstvu vnitra.

Problematika integrovaného záchranného systému je v České republice řešena **zákonem č. 239/2000 Sb., o integrovaném záchranném systému a o změně některých zákonů, ve znění zákona č. 320/2002 Sb.** Zákon o integrovaném záchranném systému vstoupil v platnost 1. ledna 2001. Tento zákon vymezuje integrovaný záchranný systém, stanoví složky integrovaného záchranného systému a jejich působnost, pokud tak nestanoví zvláštní právní předpis, působnost a pravomoc státních orgánů a orgánů územních samosprávných celků, práva a povinnosti právnických a fyzických osob při přípravě na mimořádné události a při záchranných a likvidačních pracích a při ochraně obyvatelstva před a po dobu vyhlášení stavu nebezpečí, nouzového stavu, stavu ohrožení státu a válečného stavu.⁴

Dále je problematika integrovaného záchranného systému řešena **vyhláškou Ministerstva vnitra č. 328/2001 Sb., o některých podrobnostech zabezpečení**

² Zákon č. 239/2000 Sb., o integrovaném záchranném systému a o změně některých zákonů

³ <http://www.mzv.cz/servis/soubor.asp?id=6344> (dne 1.3.2007)

⁴ Zákon č. 239/2000 Sb., o integrovaném záchranném systému a o změně některých zákonů

integrovaného systému, ve znění vyhlášky č. 429/2003 Sb.⁵ a vyhláškou Ministerstva vnitra č. 380/2002 Sb., k přípravě a provádění úkolů ochrany obyvatelstva, která upřesňuje postup při zřizování zařízení civilní ochrany, způsob informování právnických a fyzických osob, způsob provádění evakuace a ukrytí, požadavky na územní plán a stavební dokumentaci u staveb.⁶

Se **zákonem č. 239/2000 Sb.** má také souvislost **zákon č. 240/2000 Sb., o krizovém řízení a o změně některých zákonů** (krizový zákon). Tento zákon stanoví působnost a pravomoc státních orgánů a orgánů územních samosprávných celků a práva a povinnosti právnických a fyzických osob při přípravě na krizové situace, které nesouvisejí se zajišťováním obrany České republiky před vnějším napadením. Vymezuje stav nebezpečí, orgány krizového řízení a jejich činnost.⁷

Dalším z tzv. krizových zákonů je **zákon č. 241/2000 Sb., o hospodářských opatřeních pro krizové stavy a o změně některých dalších souvisejících zákonů.** Vymezuje přípravu hospodářských opatření pro stav nebezpečí, nouzový stav, stav ohrožení státu a válečný stav a zároveň přijetí hospodářských opatření pro vyhlášené krizové stavy. Stanoví pravomoc vlády a správních úřadů při přípravě a přijetí hospodářských opatření pro krizové stavy. Dále stanoví práva a povinnosti fyzických a právnických osob při přípravě a přijetí těchto opatření. Popisuje systém hospodářských opatření pro krizové stavy, který zahrnuje systém nouzového plánování, systém hospodářské mobilizace, použití státních hmotných rezerv, výstavbu a údržbu infrastruktury a regulační opatření.⁸

1.1.1 Použití integrovaného záchranného systému a jeho složky

Integrovaný záchranný systém se použije v přípravě na vznik mimořádné události a při potřebě provádět záchranné a likvidační práce současně dvěma nebo více složkami integrovaného záchranného systému.

⁵ Vyhláška MV č. 328/2001 Sb., o některých podrobnostech zabezpečení integrovaného systému

⁶ Vyhláška MV č. 380/2002 Sb., k přípravě a provádění úkolů ochrany obyvatelstva

⁷ Zákon č. 240/2000 Sb., o krizovém řízení a o změně některých zákonů

⁸ Zákon č. 241/2000 Sb., o hospodářských opatřeních pro krizové stavy a o změně některých dalších souvisejících zákonů

Základními složkami integrovaného záchranného systému jsou Hasičský záchranný sbor České republiky, jednotky požární ochrany zařazené do plošného pokrytí kraje jednotkami požární ochrany, zdravotnická záchranná služba a Policie České republiky. Základní složky integrovaného záchranného systému zajišťují nepřetržitou pohotovost pro příjem ohlášení vzniku mimořádné události, její vyhodnocení a neodkladný zásah v místě mimořádné události. Za tímto účelem rozmísťují své síly a prostředky po celém území České republiky.⁹ Ačkoli je Policie ČR jednou ze základních složek IZS, neprovádí, vzhledem ke svému hlavnímu poslání, záchranné a likvidační práce. Jejím hlavním úkolem je zejména zajištění veřejného pořádku a bezpečnosti dopravy k podpoře provádění záchranných a likvidačních prací. Podle § 42b, odst. 3 zákona o Policii ČR je možné na podporu záchranných akcí popřípadě vzniku živelních pohrom a katastrof, velkých dopravních nehod a průmyslových havárií využívat zejména zásahové jednotky služby pořádkové policie, které jsou součástí útvarů s územně vymezenou působností. Dále se na přímé provádění záchranných prací ze složek Policie ČR účastní zejména letecká služba a potápěčské a kynologické složky.¹⁰

Ostatními složkami integrovaného záchranného systému jsou vyčleněné síly a prostředky ozbrojených sil, ostatní ozbrojené bezpečnostní sbory, ostatní záchranné sbory, orgány ochrany veřejného zdraví, havarijní, pohotovostní, odborné a jiné služby, zařízení civilní ochrany, neziskové organizace a sdružení občanů, která lze využít k záchranným a likvidačním pracím. Ostatní složky integrovaného záchranného systému poskytují při záchranných a likvidačních pracích plánovanou pomoc na vyžádání (tj. na předem písemně dohodnutý způsob poskytnutí první pomoci).

V době krizových stavů se stávají ostatními složkami integrovaného záchranného systému také odborná zdravotnická zařízení na úrovni fakultních nemocnic pro poskytování specializované péče obyvatelstvu.

Složky integrovaného záchranného systému jsou při zásahu povinny se řídit příkazy velitele zásahu, popřípadě pokyny starosty obce s rozšířenou působností,

⁹ Zákon č. 239/2000 Sb., o integrovaném záchranném systému a o změně některých zákonů

¹⁰ Procházková (2006, s. 226)

hejtmana kraje, v Praze primátora hlavního města Prahy nebo Ministerstva vnitra, pokud provádějí koordinaci záchranných a likvidačních prací.

Při provádění záchranných a likvidačních prací za nouzového stavu, stavu ohrožení státu nebo válečného stavu se složky integrovaného záchranného systému řídí pokyny Ministerstva vnitra. Za stavu nebezpečí se složky integrovaného záchranného systému na území příslušného kraje řídí pokyny toho, kdo vyhlásil stav nebezpečí podle zvláštního právního předpisu.

Personál a prostředky základních a ostatních složek jsou za válečného stavu označeny mezinárodně platnými rozpoznávacími znaky pro zdravotnickou službu, duchovní personál a civilní ochranu.

1.1.2 Stálé orgány pro koordinaci složek integrovaného záchranného systému

Stálými orgány pro koordinaci složek integrovaného záchranného systému jsou operační a informační střediska integrovaného záchranného systému, kterými jsou operační střediska hasičského záchranného sboru kraje a operační a informační středisko generálního ředitelství hasičského záchranného sboru.¹¹ Na tyto operační střediska jsou také svedeny linky tísňového volání 112 a 150.¹²

Operační a informační střediska integrovaného záchranného systému jsou povinna přijímat a vyhodnocovat informace o mimořádných událostech, zprostředkovávat organizaci plnění úkolů ukládaných velitelem zásahu, plnit úkoly uložené orgány oprávněnými koordinovat záchranné a likvidační práce a zabezpečovat v případě potřeby vyrozumění základních i ostatních složek integrovaného záchranného systému a vyrozumění státních orgánů a orgánů územních samosprávných celků podle dokumentace integrovaného záchranného systému.

Operační a informační střediska integrovaného záchranného systému jsou oprávněna povolávat a nasazovat síly a prostředky hasičského záchranného sboru a jednotek požární ochrany, dalších složek integrovaného záchranného systému podle poplachového plánu integrovaného záchranného systému nebo podle požadavků velitele

¹¹ Zákon č. 239/2000 Sb., o integrovaném záchranném systému a o změně některých zákonů

¹² Martínek (2003, s. 13)

zásahu; při tom dbají, aby uvedené požadavky nebyly v rozporu s rozhodnutím příslušného funkcionáře hasičského záchranného sboru, hejtmana nebo Ministerstva vnitra při jejich koordinaci záchranných a likvidačních prací, vyžadovat a organizovat pomoc, osobní a věcnou pomoc podle požadavků velitele zásahu, provést při nebezpečí z prodlení varování obyvatelstva na ohroženém území, pokud zvláštní právní předpis nestanoví jinak.

Prováděcí právní předpis stanoví zásady koordinace složek integrovaného záchranného systému při společném zásahu, spolupráce operačních středisek základních složek integrovaného záchranného systému a podrobnosti o úkolech operačních a informačních středisek integrovaného záchranného systému a obsah dokumentace integrovaného záchranného systému, způsob jejího zpracování a podrobnosti o stupních poplachů poplachového plánu integrovaného záchranného systému.¹³

1.1.3 Organizace záchranných a likvidačních prací v místě zásahu

V místě zásahu provádí koordinování záchranných a likvidačních prací složek integrovaného záchranného systému a vyhlašuje odpovídající stupeň poplachu **velitel zásahu**, kterým je velitel jednotky požární ochrany nebo příslušný funkcionář hasičského záchranného sboru s právem přednostního velení. Pokud na místě zásahu není ustanoven velitel zásahu, řídí součinnost složek integrované záchranného systému velitel nebo vedoucí zasahujících sil a prostředků integrovaného záchranného systému, která v místě zásahu provádí převažující (stěžejní) činnost. Velitel zásahu je oprávněn vyžádat si při řešení krizové situace k ochraně života, zdraví, majetku a životního prostředí potřebné věcné prostředky a ukládat fyzickým osobám jednorázové úkoly, tzv. osobní nebo věcnou pomoc.¹⁴

1.1.4 Oprávnění vyžadovat pomoc

Ministerstvo vnitra vyžaduje pomoc podle ústředního poplachového plánu integrovaného záchranného systému prostřednictvím operačního a informačního

¹³ Zákon č. 239/2000 Sb., o integrovaném záchranném systému a o změně některých zákonů

¹⁴ Martínek (2003, s.14)

střediska generálního ředitelství hasičského záchranného sboru; pomocí se pro účely zákona č. 239/2000 Sb., o integrovaném záchranném systému a o změně některých zákonů rozumí poskytnutí sil, věcných prostředků nebo činností složek integrovaného záchranného systému pro účely záchranných a likvidačních prací, v případě ostatních složek integrovaného záchranného systému se takto realizuje plánovaná pomoc na vyžádání.

Hejtman a starosta obce s rozšířenou působností vyžadují pomoc podle příslušného poplachového plánu integrovaného záchranného systému. Tuto i další pomoc vyžadují prostřednictvím operačního a informačního střediska integrovaného záchranného systému kraje.

Velitel zásahu vyžaduje pomoc přímo u velitelů a vedoucích složek integrovaného záchranného systému na místě zásahu, v ostatních případech vyžaduje pomoc prostřednictvím místně příslušného operačního a informačního střediska integrovaného záchranného systému.

1.1.5 Plánovaná pomoc na vyžádání

Poskytování plánované pomoci na vyžádání se zahrnuje do poplachového plánu integrovaného záchranného systému; plánovanou pomocí na vyžádání se pro účely zákona č. 239/2000 Sb., o integrovaném záchranném systému a o změně některých zákonů rozumí předem písemně dohodnutý způsob poskytnutí pomoci ostatními složkami integrovaného záchranného systému obecnímu úřadu obce s rozšířenou působností, krajskému úřadu, Ministerstvu vnitra nebo základním složkám integrovaného záchranného systému při provádění záchranných a likvidačních prací.

Plánovanou pomoc na vyžádání jsou povinny poskytnout :

- a. ministerstva, územní správní úřady, orgány krajů a obcí v mezích své působnosti,
- b. právnické a fyzické osoby, které jsou vlastníkem nebo uživatelem stavby civilní ochrany nebo stavby dotčené požadavky civilní ochrany,
- c. zdravotnická zařízení,
- d. **ostatní složky integrovaného záchranného systému,**

- e. vojenské záchranné útvary,
- f. ostatní osoby, které se k tomu smluvně zavázaly.

Plánovanou pomoc na vyžádání není povinen poskytnout ten, kdo by poskytnutím této pomoci vážně ohrozil plnění vlastních závažnějších úkolů stanovených podle zvláštních právních předpisů.

Ostatní složky integrovaného záchranného systému jsou povinny při stanovení rozsahu plánované pomoci na vyžádání na základě žádosti operačního a informačního střediska integrovaného záchranného systému sdělit :

- a. osoby pověřené pro zabezpečování pomoci a způsob jejich vyrozumění,
- b. síly a prostředky určené k poskytnutí pomoci,
- c. dobu potřebnou pro poskytnutí sil a prostředků v případě vyžádání pomoci.

1.1.6 Ostatní pomoc

Na žádost hasičského záchranného sboru kraje, krajského úřadu nebo Ministerstva vnitra mohou být pro potřebu složek integrovaného záchranného systému při provádění záchranných a likvidačních prací využita hospodářská opatření, vojenské útvary a vojenská zařízení ozbrojených sil České republiky podle zvláštních právních předpisů.¹⁵

¹⁵ Zákon č. 239/2000 Sb., o integrovaném záchranném systému a o změně některých zákonů

1.2. Ochrana obyvatelstva

Pojem ochrana obyvatelstva je používán pro označení určitého sdruženého (integrovaného) systému vztahů, vazeb a konkrétních opatření k ochraně obyvatelstva a jeho majetku v nejrůznějších situacích, kdy může dojít k jejich ohrožení, počínaje „každodenními“ negativními událostmi, přes nejrůznější katastrofy a nouzové situace až po ozbrojený konflikt.¹⁶

Opatření ochrany obyvatelstva jsou uskutečňována složkami integrovaného záchranného systému, zejména Hasičským záchranným sborem České republiky. Integrovaný záchranný systém tvoří základní pilíř při koordinování činností a postupů jeho jednotlivých složek při přípravě na mimořádné události, při záchranných a likvidačních pracích a při ochraně obyvatelstva před a po dobu vyhlášení stavu nebezpečí, nouzového stavu, stavu ohrožení státu a válečného stavu. Základním předpokladem pro efektivní realizaci opatření ochrany je jejich zpracování v havarijních a krizových plánech a plánech obrany.¹⁷

Řídící a koordinující úlohu ochrany obyvatelstva sehrává Ministerstvo vnitra jako ústřední orgán pro ochranu obyvatelstva.¹⁸

Ochrana obyvatelstva je legislativně upravena zejména **zákonem č. 239/2000 Sb., o integrovaném záchranném systému a o změně některých zákonů, ve znění zákona č. 320/2002 Sb.** Tento zákon vymezil povinnosti k plnění **civilní ochrany** hasičským záchranným sborům, vybraným ministerstvům, obcím, právníkům, podnikajícím fyzickým a fyzickým osobám.¹⁹

Vyhláška Ministerstva vnitra č. 380/2002 sb., k přípravě a provádění úkolů ochrany obyvatelstva, obsahuje podrobné rozpracování úkolů v oblasti informování obyvatelstva, evakuace, varování, ukrytí a zřizování civilní ochrany.²⁰

Zákon č. 240/2000 Sb., o krizovém řízení a o změně některých zákonů (krizový zákon), který stanoví působnost a pravomoc státních orgánů a orgánů

¹⁶ Navrátil (2006, s. 7)

¹⁷ Kratochvílová (2005, s. 3)

¹⁸ Koncepce ochrany obyvatelstva do roku 2006 s výhledem do roku 2015

¹⁹ Zákon č. 239/2000 Sb., o integrovaném záchranném systému a o změně některých zákonů

²⁰ Vyhláška MV č. 380/2002 sb., k přípravě a provádění úkolů ochrany obyvatelstva

územních samosprávných celků a práva a povinnosti právnických a fyzických osob při přípravě na krizové situace, které nesouvisejí se zajišťováním obrany České republiky před vnějším napadením. Vymezuje stav nebezpečí, orgány krizového řízení a jejich činnost.²¹

Zákon č. 238/2000 Sb., o Hasičském záchranném sboru České republiky a změně některých zákonů, jehož hlavním posláním je chránit životy a zdraví obyvatel a majetek před požáry a poskytovat účinnou pomoc při mimořádných událostech.²²

Nařízení vlády č. 463 ze dne 27. listopadu 2000 vymezuje náhrady poskytované hasičskými záchrannými sbory krajů právnickým a podnikajícím fyzickým osobám na ochranu obyvatelstva.²³

Přijetím **zákona č. 238/2000 Sb., o Hasičském záchranném sboru České republiky a změně některých zákonů**, **zákona č. 239/2000 Sb., o integrovaném záchranném systému a o změně některých zákonů** a **Zákona č. 240/2000 Sb., o krizovém řízení a o změně některých zákonů** bylo naplněno **vládní usnesení č. 710** a do našeho právního řádu byl zaveden pojem **ochrana obyvatelstva**.²⁴

Usnesením vlády České republiky č. 417 ze dne 22. dubna 2002 byla schválena **Koncepce ochrany obyvatelstva do roku 2006 s výhledem do roku 2015**. V ní je položen důraz na prohloubení veřejné informovanosti, je zvýrazněna role integrovaného záchranného systému s potřebou vybavení jeho složek technikou a materiálem k zvládnutí mimořádných událostí včetně teroristických útoků s použitím zbraní hromadného ničení, upozorňuje na rozšiřující se okruh hrozeb a rizik nevojenského ohrožení a vzrůstající rozsah jejich možných dopadů, řeší zabezpečení finančních prostředků na ochranu obyvatelstva, zdůrazňuje zvýšení úrovně připravenosti pracovníků řešících úkoly ochrany obyvatelstva, občanů a školní mládeže, stanovuje základní organizační a technické opatření ochrany obyvatelstva varováním, evakuací, ukrytím a nouzovým přežitím, stanovuje postup a nakládání s materiálem

²¹ Zákon č.240/2000 Sb., o krizovém řízení a o změně některých zákonů

²² Zákon č. 238/2000 Sb., o Hasičském záchranném sboru České republiky a změně některých zákonů

²³ Nařízení vlády č. 463 ze dne 27. listopadu 2000

²⁴ Navrátil (2006, s. 8)

civilní ochrany apod.²⁵ Přestože zmíněná Koncepce byla schválena jako celek, dochází při její realizaci k některým změnám, které je nutno chápat jako nezbytnou reakci na měnící se reálnou situaci v této oblasti jak v České republice tak ve světě.²⁶ Do Koncepce byly zapracovány změny schválené usnesením vlády ze dne 5. ledna 2005 č.21.

Občanům je poskytnuta možnost získávat informace k ochraně obyvatelstva od orgánů veřejné správy, prostřednictvím hromadných informačních prostředků, tiskovin apod. Je využívána také internetová stránka Ministerstva vnitra.²⁷

Národní institut pro další vzdělávání ve spolupráci s hasičským záchranným sborem připravuje a nabízí přednášky, které jsou orientovány na metodiku výuky tematiky Ochrana člověka za mimořádných událostí. Přednášky jsou určeny především učitelům základních a středních škol. Tato problematika byla do obsahu vzdělávání ve školách zařazena na základě pokynu Ministerstva školství, mládeže a tělovýchovy č.j. 12 050/03-22 ze dne 4. března 2003 v rozsahu šesti vyučovacích hodin ročně.²⁸ Hasičský záchranný sbor Jihočeského kraje připravil k výuce v roce 2006 ve třech kurzech 63 učitelů.

1.2.1 Hlavní úkoly ochrany obyvatelstva

Při každodenních událostech se jedná o úkoly, které plní záchranné prvoplánové složky v integrovaném záchranném systému v rámci své profesní náplně a které především směřují k záchraně osob a majetku.²⁹

Při katastrofách a nouzových situacích a zejména při ozbrojeném konfliktu jde o řadu úkolů, vyžadujících značné nároky na přípravu, plánování, materiální prostředky a finanční zdroje.³⁰ Podle zákona o integrovaném záchranném systému je ochrana obyvatelstva definována jako plnění úkolů civilní ochrany, tj. plnění **Čl. 61 Dodatkového protokolu I k Ženevským úmluvám z 12. srpna 1949 o ochraně obětí**

²⁵ Kratochvílová (2005, s.7, 8)

²⁶ Navrátil (2006, s. 10)

²⁷ Usnesení Vlády České republiky ze dne 15. března 2006 č. 263

²⁸ <http://www.nidv.cz/cs/kdo-jsme/informace-o-nas.ep/> (dne 1.4.2007)

²⁹ Navrátil (2006, s. 13)

³⁰ Linhart (2005, s.18)

mezinárodních ozbrojených konfliktů ze dne 8. června 1977. Jde zejména o **varování, evakuaci, ukrytí, nouzové přežití a další opatření k zabezpečení života, zdraví a majetku obyvatelstva**. Česká republika přijala tento dodatkový protokol do svého právního řádu sdělením Federálního ministerstva zahraničních věcí č. 168/1991 Sb.³¹ Přestože se uvedený protokol týká pouze ozbrojených konfliktů, řada úkolů v něm obsažených se v posledních letech aplikuje také v mírovém období při nejrůznějších katastrofách a nouzových situacích. V současné době se jedná ve většině evropských zemí obecně o úkoly varování a vyrozumění, zásady chování, budování ochranné infrastruktury, ochrana zdraví, sebeochrana a vzájemná pomoc, ochrana kulturních hodnot.³²

Dne 8. června 1977 se konala Diplomatická konference, která na základě návrhu Mezinárodního červeného kříže přijala dva dodatkové protokoly k Ženevským úmluvám. Ve smyslu Čl. 61 Protokolu I k Ženevským úmluvám z 12. srpna 1949 o ochraně obětí mezinárodních ozbrojených konfliktů ze dne 8. června 1977, jsou základní pojmy vymezeny takto:

- a) **Civilní obrana** je plnění některých nebo všech níže uvedených humanitárních úkolů, jejímž cílem je chránit civilní obyvatelstvo před nebezpečím, pomoci mu odstranit bezprostřední účinky nepřátelských akcí nebo pohrom a také vytvořit nezbytné podmínky pro přežití. Těmito úkoly jsou hlásné služby, evakuace, organizování a poskytování úkrytů, zatemňování, záchranné práce, zdravotnické služby včetně první pomoci a také náboženská pomoc, boj s požáry, zjišťování a označování nebezpečných oblastí, dekontaminace a podobná ochranná opatření, poskytování nouzového ubytování a zásobování, okamžitá pomoc při obnově a udržování pořádku v postižených oblastech, okamžitá oprava nezbytných veřejných zařízení, bezodkladné pohřební služby, pomoc při ochraně předmětů nezbytných k přežití, doplňující činnost nezbytná ke splnění výše uvedených úkolů, včetně plánování a organizování, ale neomezující se pouze na tuto činnost.

³¹ <http://www.hzskladno.cz/ochrana.html> (dne 24.3.2007)

³² Linhart (2005, s. 18)

- b) **Organizace** civilní obrany jsou instituce a jednotky, které jsou organizovány nebo zmocněny příslušnými orgány strany konfliktu k plnění úkolů v odstavci 1 a které jsou určeny a využívány výhradně k plnění těchto úkolů.
- c) **Personál** organizací civilní obrany jsou osoby určené stranou v konfliktu k plnění úkolů uvedených v odstavci 1, včetně personálu určeného příslušnými orgány této strany výhradně k řízení těchto organizací.
- d) **Materiál** organizací civilní obrany je zařízení, zásoby a přepravní prostředky, používané těmito organizacemi k plnění úkolů uvedených v odstavci 1.³³
- e) V souvislosti s ochranou obyvatelstva jsou v **zákoně č. 239/2000 Sb., o integrovaném záchranném systému a změně některých zákonů** vymezeny další pojmy:
- ◆ **Mimořádná událost** je škodlivé působení sil a jevů vyvolaných činnostmi člověka, přírodními vlivy a také havárie, které ohrožují život, zdraví, majetek nebo životní prostředí a vyžadují provedení záchranných a likvidačních prací.
 - ◆ **Záchranné práce** jsou činnosti k odvrácení nebo omezení bezprostředního působení rizik vzniklých mimořádnou událostí, zejména ve vztahu k ohrožení života, zdraví, majetku nebo životního prostředí, které vedou k přerušení jejich příčin.
 - ◆ **Likvidační práce** jsou činnosti k odstranění následků způsobených mimořádnou událostí.
 - ◆ **Integrovaný záchranný systém** je koordinovaný postup základních a ostatních složek IZS při přípravě na mimořádné události a při provádění záchranných a likvidačních prací.
 - ◆ **Zařízení civilní ochrany bez právní subjektivity** je součástí právnické osoby nebo obce určené k ochraně obyvatelstva. Tvoří je zaměstnanci nebo jiné osoby na základě dohody a věcné prostředky.

³³ Kratochvílová (2005, s. 8, 9,10)

- ◆ **Věcná pomoc** je poskytnutí věcných prostředků při provádění záchranných a likvidačních prací a při cvičení na výzvu velitele zásahu, hejtmana kraje nebo starosty obce. Věcnou pomocí je i pomoc dobrovolně poskytnutá bez výzvy se souhlasem nebo s vědomím velitele zásahu nebo starosty obce.
- ◆ **Osobní pomoc** je činnost nebo služba při provádění záchranných prací a při cvičení na výzvu velitele zásahu, hejtmana kraje nebo starosty obce. Osobní pomocí je i pomoc dobrovolně poskytnutá bez výzvy se souhlasem nebo s vědomím velitele zásahu, starosty obce nebo hejtmana kraje.
- ◆ **Ostatní pomoc** je využití hospodářských opatření, vojenských útvarů a vojenských zařízení ozbrojených sil ČR pro potřebu složek IZS při provádění záchranných a likvidačních prací. Poskytuje se na žádost hasičského záchranného sboru kraje, krajského úřadu nebo Ministerstva vnitra.
- ◆ **Plánovaná pomoc** na vyžádání je dohodnutý způsob poskytnutí pomoci při provádění záchranných a likvidačních prací.
- ◆ **Humanitární pomoc** jsou opatření prováděná za účelem pomoci obyvatelstvu postiženému mimořádnou událostí s využitím lidských a materiálních zdrojů.
- ◆ **Havárie** je mimořádná událost vzniklá v souvislosti s provozem technických zařízení a budov při nakládání s nebezpečnými látkami a při jejich přepravě nebo při nakládání s nebezpečnými odpady.
- ◆ **Místo zásahu** je místo nasazení složek integrovaného záchranného systému při záchranných a likvidačních pracích a v prostoru předpokládaných účinků mimořádné události.³⁴

1.2.2 Organizace a řízení ochrany obyvatelstva při eliminaci mimořádné události

Za organizaci a řízení ochrany obyvatelstva při eliminaci mimořádné události nesou odpovědnost a plní úkoly v rámci svých kompetencí v souladu se **zákonem č. 239/2000 Sb., o integrovaném záchranném systému a změně některých zákonů** ministerstva a jiné ústřední správní orgány, orgány kraje, za které plní úkoly hasičský

³⁴ Zákon č. 239/2000 Sb., o integrovaném záchranném systému a o změně některých zákonů

záchranný sbor kraje, hejtman, obecní úřad, starosta obce, právnické osoby a podnikající fyzické osoby.

Pro zaměstnavatele jsou vymezeny úkoly k ochraně svých zaměstnanců v § 132a **Zákoníku práce**.

Záchranné a likvidační práce k eliminaci mimořádných událostí se řeší na úrovni územního správního řádu, na jehož území se mimořádná událost vyskytuje a na jejíž eliminaci síly a prostředky dané úrovně stačí. V případě mimořádné události zasahující více územních celků obcí s rozšířenou působností zabezpečuje koordinaci záchranných a likvidačních prací hejtman kraje, je-li zasaženo několik krajů, pak Ministerstvo vnitra. O koordinaci těchto prací jsou povinni předávat Ministerstvu vnitra zprávy prostřednictvím operačních a informačních středisek integrovaného záchranného systému.

1.2.3 *Krizové stavy*

Podle závažnosti a rozsahu mimořádné události se mohou vyhlásit k jejímu překonání tzv. krizové stavy, jimiž se zvyšují pravomoci územních správních úřadů a vlády. Jedná se o :

- 1) **Stav nebezpečí**, který vyhláší hejtman kraje (v Praze primátor hlavního města Prahy) pro území kraje nebo jeho část tehdy, když nastalou mimořádnou událost nelze řešit běžně dostupnými silami a prostředky a není možné odvrátit ohrožení běžnou činností správních úřadů a složek integrovaného záchranného systému. Obsah pravomocí, které nabývá hejtman nebo starosta obce za stavu nebezpečí, je vymezen **zákonem č. 240/2000 Sb., o krizovém řízení a změně některých zákonů** (krizový zákon). Tento stav lze vyhlásit na dobu nejvýše 30 dnů. Tuto dobu může hejtman prodloužit jen se souhlasem vlády.
- 2) **Nouzový stav** může vláda České republiky vyhlásit v případě vzniku mimořádné události, která ve značném rozsahu ohrožuje životy, zdraví nebo majetkové hodnoty anebo vnitřní bezpečnost a pořádek. Nouzový stav se může vyhlásit nejdéle na dobu 30 dnů. Uvedená doba se může prodloužit jen po předchozím souhlasu Poslanecké sněmovny.

- 3) **Stav ohrožení státu** může vyhlásit Parlament České republiky, je-li bezprostředně ohrožena svrchovanost státu nebo územní celistvost nebo demokratické základy státu.
- 4) **Válečný stav** může vyhlásit Parlament České republiky, je-li Česká republika napadena agresorem, nebo je-li třeba plnit mezinárodní smluvní závazky o společné obraně proti napadení.³⁵

Krizová situace je mimořádná událost, při níž je vyhlášen stav nebezpečí nebo nouzový stav nebo stav ohrožení státu.³⁶

K řešení krizové situace zřizuje Vláda České republiky **Ústřední krizový štáb** jako svůj pracovní orgán. Ministerstva a jiné ústřední správní úřady zřizují krizové štáby jako pracovní orgány k řešení krizových situací. Jejich složení a úkoly určuje ministr nebo vedoucí ústředního správního úřadu. Hejtmani a starostové obcí zřizují krizové štáby jako své pracovní orgány k řešení krizových situací.³⁷

1.2.4 Základní organizační a technické opatření ochrany obyvatelstva

1.2.4.1 Varování a vyrozumění

Vyrozumění je možné definovat jako souhrn organizačních a technických opatření zabezpečujících včasné předávání informací o hrozící nebo nastalé mimořádné události a krizové situaci určeným orgánům státní správy, samosprávy, právníckým a fyzickým osobám. Hlavním úkolem vyrozumění je co nejrychleji zaktivovat činnost určených organizací a osob pro řízení a provádění preventivních opatření k odstranění následků mimořádných událostí a řešení krizových stavů.

Prostředky využívané pro vyrozumění:

1. telefonní spojení v pevné i mobilní síti - především krizové mobilní telefony (včetně SMS, faxy atd.),

³⁵ Martínek (2003, s. 14, 15)

³⁶ Zákon č. 240/2000 Sb., o krizovém řízení a o změně některých zákonů

³⁷ Martínek (2003, s. 15)

2. rádiové spojení v sítích složek IZS (národní radiokomunikační síť Pegas) a dalších zúčastněných organizací,
3. osobní svolávací přijímače (pagery) používané v JSVV,
4. sirény a místní informační systémy (MIS) pro svolání jednotek PO SDH,
5. elektronická pošta, datové přenosy a další komunikační systémy a prostředky.³⁸

Varování lze definovat jako komplexní souhrn organizačních, technických a provozních opatření zabezpečujících včasné předání varovné informace o reálně hrozící nebo již vzniklé mimořádné události nebo krizové situace obyvatelstvu.

Varovná informace může mít charakter akustický, verbální nebo optický. Varovné informace mají často formu předem stanoveného signálu, po jehož přijetí jsou realizovány smluvené činnosti a ochranná opatření. Po provedení varovného signálu je neprodleně realizováno verbální tísňové informování obyvatelstva, a to prostřednictvím rozhlasu, televize, místních (obecních) rozhlasů a mobilními rozhlašovacími prostředky (rozhlasové vozy, megafony apod.).

Základním prostředkem pro vyhledávání signálů je síť koncových prvků varování (sirény, místní rozhlas) začleněných do **jednotného systému varování a vyrozumění**.³⁹ Hasičský záchranný sbor kraje umísťuje koncové prvky varování na území obcí s počtem nad 500 obyvatel, v zónách havarijního plánování a v dalších místech možného vzniku mimořádné události.⁴⁰ V České republice je do tohoto systému začleněno cca 5800 sirén a místních rozhlasů. Z tohoto počtu je možno dálkově ovládat prostřednictvím Systému selektivního návěští cca 5500 koncových prvků varování.

Organizační opatření varování obyvatelstva jsou stanovena v „Plánu varování“ , který je součástí havarijního plánu kraje jako plán konkrétní činnosti.⁴¹ Plán varování obyvatelstva obsahuje přehled vyrozumívacích center a koncových prvků varování, způsob varování obyvatelstva o možném vzniku nebezpečí, varovný signál a jeho význam a náhradní způsob varování, způsob předání tísňových informací, způsob

³⁸ <http://www.trivis.info/view.php?cisloclanku=2005103001> (dne 18.4.2007)

³⁹ Kratochvílová (2005, s. 11, 12)

⁴⁰ Vyhláška MV č. 380/2002 Sb., k přípravě a provádění úkolů ochrany obyvatelstva

⁴¹ Kratochvílová (2005, s. 12)

informování o ukončení nebezpečí ohrožení a rozdělení odpovědnosti za provedení varování obyvatelstva.⁴²

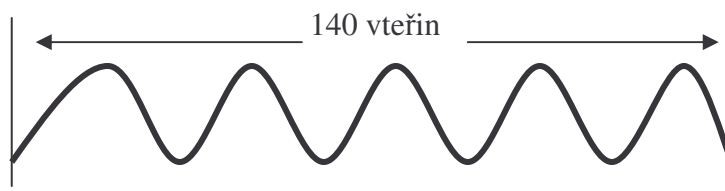
Varování zabezpečuje hasičský záchranný sbor kraje. Orgány obce zajišťují připravenost obce na mimořádné události a podílejí se na ochraně obyvatelstva. Z této povinnosti vyplývá odpovědnost obecního úřadu za zajištění varování obyvatel na území obce (Zákon č. 239/2000 Sb.). V případě poruchy koncového prvku začleněného do jednotného systému varování a vyrozumění je starosta povinen zabezpečit náhradní způsob varování.⁴³ V místech, která nejsou pokryta varovným signálem, může obecní úřad provádět náhradní způsob varování v dohodě s místně příslušným hasičským záchranným sborem kraje.⁴⁴

Na území České republiky se pro aktivaci koncových prvků varování využívá celkem tři signálů. Jedná se o signály všeobecná výstraha, požární poplach a zkušební tón.

Charakteristika a použití jednotlivých signálů je upraveno **Vyhláškou Ministerstva vnitra číslo 380/2002 Sb., k přípravě a provádění úkolů ochrany obyvatelstva.**

Signál všeobecná výstraha je jediným platným signálem pro varování obyvatelstva. Je vyhlášován kolísavým tónem sirény po dobu 140 sekund, kdy je motor rotační sirény opakovaně na dobu 4 sekund zapínán a na dobu 3 sekund vypínán. Elektronická siréna a místní rozhlas vytváří signál kombinací tónu 180 Hz a 400 Hz elektronickým generováním nebo reprodukcí zvukového souboru. Signál je vysílán třikrát po sobě v cca tříminutových intervalech při bezprostředním ohrožení mimořádnou událostí nebo při jejím vzniku.

Grafické vyjádření varovného signálu „VŠEOBECNÁ VÝSTRAHA“



⁴² Vyhláška MV č. 328/2001 Sb., o některých podrobnostech zabezpečení integrovaného systému

⁴³ Kratochvílová (2005, s.12)

⁴⁴ Vyhláška MV č. 380/2002 sb. , k přípravě a provádění úkolů ochrany obyvatelstva

Na elektronických sirénách a místních rozhlasech je varovný signál po jeho skončení doplněn verbální informací, která upřesňuje, o jaké ohrožení se jedná. Obsah verbálních informací je standardizován dokumentem "Požadavky na koncové prvky napojované do jednotného systému varování a vyzrozumění" vydaným Ministerstvem vnitra - generálním ředitelstvím Hasičského záchranného sboru České republiky – odborem komunikačních a informačních systémů v roce 2001.

Signál požární poplach slouží ke svolání jednotek požární ochrany. Signál je vyhlášován přerušovaným tónem sirény po dobu 1 minuty, kde motor rotační sirény je 25 sekund zapnut, na 10 sekund vypnut a po té opět na 25 sekund zapnut. Elektronická siréna vytváří signál střídavým přepínáním tónu 200 Hz a 400 Hz v intervalu 2 sekund a může být doplněn verbální informací. Tento signál není varovným signálem.

Zkušební tón je určen pro přezkušování jednotného systému varování a vyzrozumění v souladu s **Vyhláškou MV 380/2000 Sb.**, kde je v § 11 stanoveno, že přezkušování se obvykle provádí první středu v měsíci ve 12 hodin. Jedná se o trvalý tón po dobu 140 sekund. Na elektronických sirénách a místních rozhlasech je po jeho skončení doplněno verbální informací.

Verbální informace doplňuje signál generovaný elektronickou sirénou nebo rozhlasem o krátkou 20-ti sekundovou informaci, která je uvozena na počátku a jejím konci gongem. Verbální informace mohou být reprodukovány po zaznění signálu nebo i samostatně. Celkem je využíváno sedm informací se standardním obsahem a jsou uloženy v paměti sirén.

Jedná se o tyto verbální informace:

- Verbální informace č.1 - „**Zkouška sirén**“
- Verbální informace č.2 - „**Všeobecná výstraha**“
- Verbální informace č.3 - „**Nebezpečí zátopové vlny**“
- Verbální informace č.4 - „**Chemická havárie**“
- Verbální informace č.5 - „**Radiační havárie**“
- Verbální informace č.6 - „**Konec poplachu**“
- Verbální informace č.7 - „**Požární poplach**“

S varovným signálem všeobecná výstraha se využívají verbální informace č. 2-5. Se signálem Požární poplach se pojí č. 7. Verbální informace č. 6 se vždy používá samostatně.

1.2.4.1.1 Tísňové informování obyvatelstva

Tísňové vyrozumívání obyvatelstva lze chápat jako souhrn organizačních, technických a provozních opatření, která povedou k předání informací bezodkladně po zaznění varovného signálu o zdroji, povaze a rozsahu nebezpečí a nutných opatření k ochraně života, zdraví, majetku a to především cestou masmédií, ale i dalšími způsoby.

Informování obyvatelstva organizuje a za obsah informací odpovídá ten, kdo nařídil varování obyvatelstva daného území.

Provozovatelé hromadných sdělovacích prostředků jsou ze zákona povinni odvíšlat tísňové informace. Tato povinnost vyplývá sdělovacím prostředkům ze zákona:

- č. 239/2001 Sb. § 32,
- č. 239/2000 Sb. § 32,
- č. 240/2000 Sb. § 30,
- č. 254/2001 Sb.⁴⁵

1.2.4.1.2 Doporučená činnost po vyhlášení signálu

Po vyhlášení signálu Všeobecná výstraha by se občané měli řídit základními pravidly.

- 1) OKAMŽITĚ SE UKRYJTE
- 2) ZAVŘETE DVEŘE A OKNA
- 3) ZAPNĚTE RÁDIO NEBO TELEVIZI

Výše uvedená pravidla platí jen tehdy pokud zjevně nejde o povodně.⁴⁶

1.2.5.1 Evakuace

Evakuace jako jeden ze základních způsobů ochrany obyvatelstva, je souhrnem opatření zabezpečujících přemístění osob, zvířat, předmětů kulturní hodnoty, technického zařízení, případně strojů a materiálu k zachování nutné výroby a nebezpečných látek z míst ohrožených mimořádnou událostí.⁴⁷

Evakuace se provádí z míst ohrožených mimořádnou událostí do míst, která zajišťují pro evakuované obyvatelstvo náhradní ubytování a stravování, pro zvířata ustájení a pro věci uskladnění.

Evakuace se vztahuje na všechny osoby v místech ohrožených mimořádnou událostí s výjimkou osob, které se budou podílet na záchranných pracích, na řízení evakuace nebo budou vykonávat jinou neodkladnou činnost. Přednostně se evakuace plánuje pro děti do 15 let, pacienty ve zdravotnických zařízeních, osoby umístěné v sociálních zařízeních, osoby zdravotně postižené a doprovod přednostně evakuovaných.⁴⁸

1.2.5.1.1 Rozdělení evakuace

Z hlediska rozsahu opatření se evakuace obyvatelstva dělí na:

- a) **Evakuaci objektovou**, která zahrnuje evakuaci obyvatelstva jedné budovy nebo malého počtu obytných budov, administrativních a správních budov, technologických provozů nebo celků. K provedení objektové evakuace jsou používány požární evakuační plány a další dokumentace, která s nimi souvisí.⁴⁹ Rozhodnutí o jejím provedení přísluší pracovníkům požární ochrany v rámci Požárního evakuačního plánu (§ 11 zákona ČNR č. 133/1985 o požární ochraně), Policii ČR – dle zákona č. 283/1991 o Policii České republiky, orgánům státní správy nebo samosprávy (zákon č. 239/2000 Sb., o IZS), vedoucím, ředitelům, majitelům objektů atd. – v případě z prodlení času.⁵⁰

⁴⁵ Kratochvílová (2005, s.12, 13, 14)

⁴⁶ <http://www.kr-moravskoslezsky.cz/ohrozeni.html> (1.4.2007)

⁴⁷ Kratochvílová (2005, s. 28)

⁴⁸ Vyhláška MV č. 380/2002 sb. , k přípravě a provádění úkolů ochrany obyvatelstva

⁴⁹ Pacinda (1999, s.1)

⁵⁰ Kovařík (2006, s.30)

- b) **Evakuaci plošnou**, která zahrnuje evakuační opatření pro obyvatelstvo části urbanistického celku, či celého urbanistického celku.⁵¹ Rozhodnutí přísluší představitelům státní správy a samosprávy (zákon č. 222/1999 Sb., o zajištění obrany ČR).⁵² Plošná evakuace se provádí pro větší územní prostor. K provedení plošné evakuace je zpracován plán evakuace obyvatelstva. Plošná evakuace se plánuje a provádí jako **evakuace všeobecná** (při živelních pohromách a průmyslových haváriích) nebo **částečná** (v některých případech vojenského ohrožení státu).
- c) **Evakuaci všeobecné** podléhají všechny skupiny osob (veškeré obyvatelstvo)
- d) **Evakuaci částečné** podléhají některé osoby, nebo všechny následující zvláštní skupiny osob (určené osoby):
- a) děti do šesti let s individuálním doprovodem,
 - b) děti od šesti do patnácti let se společným doprovodem,
 - c) pacienti zdravotnických lůžkových zařízení,
 - d) osoby staré a osoby tělesně postižené.⁵³

Za branné pohotovosti státu může být výčet zvláštních skupin osob (osob vyžadujících zvýšenou péči) dále rozšířen (nápravná zařízení, dětské domovy apod.). Pro tento případ je pak nutné pro jejich umístění předpokládat rezervu v kapacitě prostoru příjmového území.⁵⁴

Z hlediska doby trvání se evakuace obyvatel dělí na:

- a) **Evakuaci krátkodobou**, kdy ohrožení nevyžaduje dlouhodobé opuštění domova. Pro evakuované obyvatelstvo se nezabezpečuje náhradní ubytování a nerealizují se opatření k zajištění nouzového přežití obyvatelstva.
- b) **Evakuaci dlouhodobou**, kdy ohrožení vyžaduje dlouhodobý pobyt mimo domov. Pro evakuované obyvatelstvo, postižené ztrátou trvalého bydliště, které nemá možnost vlastního ubytování (u příbuzných, chaty či chalupy), se zabezpečuje

⁵¹ Pacinda (1999, s.1)

⁵² Kovařík (2006, str.30)

⁵³ Kratochvílová (2005, s. 28)

⁵⁴ Pacinda (1999, s. 2)

náhradní ubytování a v potřebném rozsahu organizuje opatření k zajištění nouzového přežití a k zajištění základních životních potřeb, popřípadě ukrytí a individuální ochrany.

V závislosti na hrozícím ohrožení, pro které se evakuační opatření připravují, se evakuace obyvatelstva dělí na:

- a) **Evakuaci přímou**, které je prováděna bez předchozího ukrytí evakuovaných osob.
- b) **Evakuaci s ukrytím**, prováděnou po předchozím ukrytí evakuovaných osob a po snížení prvotního nebezpečí.

Z hlediska způsobu realizace se evakuace obyvatelstva dělí na :

- a) **Evakuaci samovolnou**, kdy proces evakuace není řízen a obyvatelstvo v potřebě úniku před nebezpečím jedná dle vlastního uvážení, což může mít důsledky v podobě zbytečných ztrát na životech, zdraví a majetku. Snahou orgánů odpovědných za evakuaci je získat kontrolu nad průběhem samovolné evakuace a usměrňovat ji.
- b) **Samoevakuaci**, kdy proces evakuace je řízen a evakuované osoby se přemísťují pouze s použitím vlastních dopravních prostředků nebo pěšky.
- c) **Evakuaci se zajištěním dopravy**, kdy proces evakuace je řízen. Evakuované osoby se přemísťují jak s využitím vlastních dopravních prostředků nebo pěšky, tak s použitím dopravních prostředků hromadné přepravy, zajištěných orgány pověřenými řízením evakuace.

1.2.5.1.1 Plán evakuace obyvatelstva

Plán evakuace obyvatelstva je soubor vybraných informací a připravovaných postupů jednání, které slouží k provedení evakuace obyvatelstva. Plánuje se zejména evakuace dlouhodobá.⁵⁵

Plán evakuace je součástí havarijního plánu kraje a obsahuje zásady provádění evakuace, rozsah evakuačních opatření, zabezpečení evakuace, orgány pro řízení

⁵⁵ Kratochvílová (2005, s.28, 29)

evakuace a způsob jejich vyrozumění a rozdělení odpovědnosti za provedení evakuace obyvatelstva.⁵⁶

Základní pojmy:

- **Evakuační zóna** je vymezené území, ze kterého je třeba provést evakuaci obyvatelstva
- **Evakuační trasa** je pozemní komunikace pro evakuace obyvatelstva s jednosměrným provozem ven z ohroženého území nebo do ohroženého území (přístupová cesta).
- **Uzávěra** je označené místo na pozemní komunikaci, sloužící pro zabránění vstupu nepovolaných osob do evakuační zóny. (Zamezení rabování, organizačním zmatkům)
- **Místo shromažďování** je místo soustředěných evakuovaných osob uvnitř nebo vně evakuované zóny osob bez možnosti vlastní přepravy mimo ohrožený prostor do evakuačních středisek. Místo shromažďování může být v některých případech totožné s evakuačním střediskem.
- **Evakuační středisko** je zařízení (zpravidla mimo evakuační zónu) kde jsou evakuované osoby shromažďovány a informovány.
- **Evakuační středisko** je výchozím bodem pro přemístění evakuovaných osob bez možnosti vlastní přepravy, do příjmových území.
- **Příjmové území** je území mimo dosah ohrožení, které je předem připraveno pro příjem evakuovaných a na němž jsou zajištěna místa nouzového ubytování.
- **Příjmací středisko** je zařízení v příjmovém území, kde jsou evakuované osoby evidovány a informovány. Zde jsou evakuované osoby bez možnosti vlastního ubytování přerozdělovány (a v případě potřeby dále přepravovány) do jednotlivých příjmových obcí (cílových míst přemístění) a jednotlivých míst nouzového ubytování.

⁵⁶ Vyhláška MV č. 328/2001 Sb., o některých podrobnostech zabezpečení integrovaného systému

- **Místo nouzového ubytování** je zařízení, či objekt v příjmové obci (v cílovém místě přemístění), smluvně zajištěné nebo určené k přechodnému pobytu evakuovaných osob (k přechodnému náhradnímu ubytování). Místem nouzového ubytování jsou také dobrovolně nabídnuté domácnosti občanů.
- **Místo hromadného stravování** je místo či zařízení, ve kterém je zajištěno stravování evakuovaných osob a pracovníků pověřených řízením evakuace nebo prováděním evakuace.
- **Místo humanitární pomoci** je místo, či zařízení, ve kterém jsou evakuovaným osobám rozdělovány osobní příděly předmětů nezbytných k přežití, včetně pitné vody a potravin.
- **Místo speciální očisty** je zařízení, ve kterém je prováděna hygienická očista osob a speciální očista dopravních prostředků (dopravní techniky), před opuštěním zamořeného území.
- **Evakuační zavazadlo** je osobní zavazadlo evakuované osoby. Doporučená maximální hmotnost pro dospělé osobu je 25 kg, pro dítě 10 kg. Při evakuaci vlastním dopravním prostředkem není váha zavazadla omezena.

Obsah evakuačního zavazadla:

- základní trvanlivé potraviny, nejlépe v konzervách, dobře zabalený chléb a hlavně pitnou balenou vodu,
- předměty denní potřeby, jídelní misku a příbor,
- osobní doklady, peníze, pojistné smlouvy a cennosti,
- přenosné rádio s rezervními bateriemi,
- toaletní a hygienické potřeby,
- léky, svítilnu,
- náhradní prádlo, oděv, obuv, pláštěnku, spací pytel nebo přikrývku,
- kapesní nůž, zápalky, šití a další drobnosti.⁵⁷

⁵⁷ Kratochvílová (2005, s. 29, 30)

1.2.6.1 Ukrytí

Ukrytím se rozumí využití úkrytů civilní ochrany a jiných vhodných prostorů, které se stavebními a jinými doplňkovými úpravami přizpůsobují k ochraně obyvatelstva. Ukrytí obyvatelstva se na území měst a obcí zajišťuje ve stálých úkrytech a improvizovaných úkrytech.⁵⁸ Většina vybudovaných a v současné době budovaných veřejných úkrytů, tzn. úkrytů pořizovaných z veřejných financí, jsou dvouúčelové stavby, které jsou mírově využívány jako garáže, ubytovny atd. a po vyklizení slouží k ochraně obyvatelstva.

Ochrana obyvatelstva ukrytím sloužila a slouží téměř výhradně pro případ ozbrojeného konfliktu, který může teoreticky vzniknout i v relativně krátkém časovém úseku.⁵⁹ V blízké budoucnosti se nepředpokládá v našem regionu vznik rozsáhlejšího vojenského konfliktu, což umožňuje změnit charakter připravovaných opatření, které souvisí s ochranou obyvatelstva. Je zřejmé, že příznaky hrozby případného konfliktu bude možné zjistit s dostatečným předstihem minimálně dvou let, který umožní přijmout potřebná opatření.⁶⁰ Pokud jsou úkryty v dobrém technickém stavu a plně provozuschopné, je obvyklá doba, nutná k jejich zpohotovení, cca. 48 hodin. Z těchto důvodů nelze úkryty okamžitě použít k ochraně obyvatelstva při živelních nebo antropogenních katastrofách, eventuálně při neočekávaném teroristickém útoku.⁶¹

Způsob a rozsah kolektivní ochrany obyvatelstva ukrytím se ve smyslu **zákona č. 239/2000 Sb., o integrovaném záchranném systému a o změně některých zákonů** a souvisejících předpisů stanoví plánem ukrytí, který je součástí havarijního plánu kraje.

V souladu s aktualizovanou Koncepcí ochrany obyvatelstva do roku 2006 s výhledem do roku 2015 stát neposkytuje dotace na výstavbu a rekonstrukce ochranných systému podzemních dopravních staveb a stálých úkrytů, ani netrvá na zachování jejich účelu v mírové době. Na druhé straně vzniká potřeba analyzovat

⁵⁸ Martínek (2003, s. 4)

⁵⁹ Linhart (2005, s. 24)

⁶⁰ Koncepce ochrany obyvatelstva do roku 2006 s výhledem do roku 2015

⁶¹ Linhart (2005, s. 24)

možnosti pro stanovení základních požadavků ochrany obyvatelstva na projektování staveb, v nichž dochází ke shromažďování velkého počtu osob.⁶²

1.2.6.1.1 Stále úkryty

Stálé úkryty, které byly budovány pro ochranu obyvatelstva proti účinkům zbraní hromadného ničení, nelze z hlediska doby jejich zphotovení a nerovnoměrného rozložení na území České republiky využít při nevojenském ohrožení. V České republice bylo v roce 2001 celkem evidováno 5 178 stálých úkrytů s celkovou kapacitou 900 000 úkrytových míst, přičemž stát vlastnil pouze 709 těchto úkrytů. Věcné břemeno užívání bylo zřízeno k 1 453 stálým úkrytům. Hodnota úkrytového fondu je cca 10,2 miliard Kč v pořizovacích cenách. Na jejich údržbu a provoz je ze státních prostředků ročně vynakládána částka 47 mil. Kč, což je zcela nedostatečné pro vyřešení množství stavebně technických a majetkově právních nedostatků.⁶³

Do krytového fondu ČR je také zahrnut Ochranný systém pražského metra, který disponuje kapacitou 342 000 osob a Ochranný systém Strahovského tunelu s kapacitou 15 000 osob. Úkrytový fond stálých tlakově odolných úkrytů v ČR má celkovou kapacitu 1 007 600 osob, což představuje přibližně 11 % všech občanů ČR.⁶⁴

1.2.6.1.2 Charakteristika stálých úkrytů

Stálé úkryty (SÚ) slouží k ukrytí obyvatelstva. Tvoří je trvalé ochranné prostory v podzemních částech staveb, úkryty vestavěné nebo úkryty samostatně stojící. Stálé úkryty se dělí na stálé tlakově odolné úkryty, stálé tlakově neodolné úkryty, ochranné systémy podzemních dopravních staveb.

Otvory stálých úkrytů lze hermeticky uzavřít. Jsou vybaveny kapacitně filtroventilačním zařízením, kolektivními a prachovými filtry a dalším technologickým vybavením, které vytváří podmínky pro dlouhodobý pobyt ukryvaných osob až po dobu 3 dnů. Zajišťují tlakovou odolnost nebo částečnou tlakovou odolnost v rozsahu 50 až 200 kpa (5. až 3. třída odolnosti). Stropní konstrukce nad vestavěnými úkryty

⁶² Usnesení Vlády České republiky ze dne 15. března 2006 č. 263

⁶³ Koncepce ochrany obyvatelstva do roku 2006 s výhledem do roku 2015

⁶⁴ Kovařík (2006, s. 37)

by měly unést váhu trosk zřícených budov. Stálé úkryty musí být bez ohledu na odolnost a umístění připraveny přijmout ve stanovených lhůtách osoby k ukrytí. Po vyhlášení krizového stavu se před vlastním přijetím osob úkryty zpohotovují podle zpracovaných postupů do 3 dnů. Vyžaduje-li to situace, může být kapacita stálých úkrytů překročena nejvýše o **20 %**.⁶⁵ Doběhové vzdálenosti jsou **500** metrů. Stálé úkryty jsou vybaveny radiovými vysílači radiomaják nebo maják pro případ zavalení.

Evidenci stálých úkrytů vedou hasičské záchranné sbory krajů, městské a obecní úřady. Z evidence jsou vyřazovány úkryty, jejichž technický stav by mohl vést k ohrožení ukryvaných osob, nebo úkryty, které jsou pro ukrytí obyvatelstva nevyužitelné.

Stálé úkryty jsou určeny k plnění úkolů havarijního plánu kraje, včetně poskytovaných služeb, k výcviku a přípravě krytových družstev, k přípravě a výkonu práce údržbářů stálých úkrytů. Na zajištění jejich údržby a provozu stát poskytuje peněžní prostředky.

1.2.6.1.3 Stálé tlakově odolné úkryty

Využívají se k ochraně obyvatelstva proti účinkům zbraní hromadného ničení, a to proti účinkům světelného a tepelného záření, pronikavé radiaci, kontaminaci radioaktivním prachem a proti tlakovým účinkům v případě stavu ohrožení státu a válečného stavu. Minimální přetlak ve stálých úkrytech musí být **50 Pa**.

1.2.6.1.4 Stálé tlakově neodolné úkryty

Stálé tlakově neodolné úkryty se využívají k ochraně obyvatelstva proti účinkům světelného a tepelného záření, pronikavé radiaci, kontaminaci radioaktivním prachem a částečně proti tlakovým účinkům zbraní hromadného ničení v případě stavu ohrožení státu a válečného stavu.

Stálými tlakově neodolnými úkryty jsou stálé protiradiační úkryty a stálé protiradiační úkryty zesílené. Minimální přetlak v úkrytech musí být **30 Pa**.

⁶⁵ Vyhláška MV č. 380/2002 sb, k přípravě a provádění úkolů ochrany obyvatelstva

1.2.6.1.5 Ochranné systémy podzemních dopravních staveb

Ochranné systémy podzemních dopravních staveb jsou stálými úkryty. Využívají se k ochraně obyvatelstva proti účinkům zbraní hromadného ničení v případě stavu ohrožení státu, válečného stavu, mimořádných událostech.

Ochranný systém podzemních dopravních staveb zahrnuje stavby metra, městské podzemní rychlodráhy (tunely) a podzemní části tramvajových tratí, které byly budovány jako dvouúčelové stavby tak, aby vedle využití k městské hromadné dopravě byly v potřebném a možném rozsahu využity i k ukrytí obyvatelstva. Například Ochranný systém pražského metra nebo Strahovský tunel.⁶⁶

1.2.6.1.6 Improvizované úkryty

Improvizované úkryty se budují v místech, kde nelze k ochraně obyvatelstva využít stálých úkrytů. Budují se k ochraně obyvatelstva před účinky světelného a tepelného záření, pronikavé radiace, kontaminace radioaktivním prachem a proti tlakovým účinkům zbraní hromadného ničení v případě krizových stavů, kterými jsou stav nebezpečí, nouzový stav, stav ohrožení státu a válečný stav.⁶⁷

Improvizovaný úkryt je předem vybraný optimálně vyhovující prostor ve vhodných částech bytů, obytných domů, provozních a výrobních objektů, který bude upravován fyzickými a právními osobami pro jejich ochranu a pro ochranu jejich zaměstnanců před účinky mimořádných událostí s využitím vlastních materiálních a finančních zdrojů.

Proti radioaktivnímu spadu nebo proti nebezpečí při nepřátelském leteckém útoku konvenčními zbraněmi bude nejlépe chránit suterénní nebo sklepní prostor budov ve středním traktu (části) co nejvíce zapuštěný v okolním terénu. Vhodnými prostory jsou sklepy s klenutými stropy nebo železobetonovými stropy a silnými obvodovými zdmi a co nejmenší plochou všech okenních otvorů.

⁶⁶ Kratochvílová (2005, s. 57 - 64)

⁶⁷ Koncepce ochrany obyvatelstva do roku 2006 s výhledem do roku 2015

Proti samotnému úniku nebezpečných látek, zejména v době míru, je nejvhodnější prostor ve vyšších patrech budov, nejlépe na odvrácené straně budovy od směru místa výronu nebezpečné látky.

Ochranný prostor má být zvolen v blízkosti místa pobytu osob, které jej musí v případě ohrožení včas dosáhnout. Doporučená doběhová vzdálenost je 500 až 800 m. Při výběru improvizovaného úkrytu nutno dodržet dále stanovené bezpečnostní vzdálenosti od nebezpečných provozů a skladů.

Pro každou ukryvanou osobu je potřeba nejméně 1 - 3 m² podlahové plochy v prostoru s nuceným větráním a 3 - 5 m² podlahové plochy v prostoru bez větracího zařízení. Kapacita improvizovaného úkrytu je dána součtem sedících a ležících osob, jinak není omezena. Světlá výška (od podlahy ke stropu) má být minimálně 2,3 m při dodržení minimální podchodné výšky (od podlahy k nejnižší části stropu, nebo potrubí pod stropem) 1,9 m.

Hlavní zásady výběru:

- a) obvodové zdi IÚ umístěného v suterénu musí mít minimálně tloušťku - 45 cm zděné nebo 30 cm železobetonové (u panelových domů výjimečně 15 cm),
- b) zdi, do nichž je opřena u klenutých místností valená klenba, musí mít tloušťku minimálně 90 cm,
- c) tloušťka klenby musí být nejméně 15 cm,
- d) vchodové dveře se musí otevírat směrem ven z úkrytu,
- e) IÚ umístěný v bloku budov musí mít minimálně dva nouzové výlezy nebo jiné únikové cesty. Je výhodné, jsou-li improvizované úkryty mezi sebou propojeny alespoň průrazy (průlezy).

Nejvhodnější jsou stavby skeletové (železobetonové nebo ocelové). Vhodné jsou i masivní stavby zděné (cihelne nebo kamenné) s velkou únosností stropních konstrukcí v suterénech.

Zesilování ochranných vlastností improvizovaného úkrytu závisí na druhu improvizovaného úkrytu podle toho proti čemu má chránit ukryvané osoby. V případě použití otravných látek a při úniku nebezpečných průmyslových látek se jedná

především o dokonalé utěsnění všech otvorů v improvizovaném úkrytu. Při radioaktivním spadu se jedná hlavně o zesilování (zhmotnění) okenních otvorů sklepních prostorů přídatným materiálem (cihly, kameny, pytle s pískem nebo hlínou, násyp zeminy apod.) minimálně na tloušťku obvodového zdiva tak, aby se dosáhlo zeslabení radioaktivního záření. Před nebezpečím leteckého útoku, proti pádu trosek, střepin a hořících předmětů se jedná převážně o podpírání stropů, chránění oken překrytím a o zesilování dveří.

Jedním z předpokladů k dosažení nejehospodárnější a nejúčinnější ochrany obyvatelstva v IÚ je vyhledání vhodných prostor pro jejich zřízení. Při vyhledávání a výběru těchto prostor je nutné přihlídnout, pokud to místní poměry umožňují, k těmto všeobecným požadavkům:

a) úkryty nesmí být zřizovány:

- v částech budov, v nichž jsou v horních podlažích uloženy předměty a zařízení jejichž váha převyšuje 1000 kg/m^2 podlahové plochy,
- pod výrobními nebo skladovacími prostorami, v nichž jsou umístěny nádrže s nebezpečnými chemickými tekutinami, s roztavenými kovy a jinými nebezpečnými látkami,
- blíže než 100 m od rezervoáru s nebezpečnými látkami nebo těžkými plyny v případě, že porušení těchto rezervoárů může ohrozit bezpečnost ukryvaných,
- blíže než 50 m od provozů a skladů s nebezpečím výbuchu a od skladů s lehce zápalnými látkami. Jsou-li pro větší skladovací množství hořlavých nebo jiných látek stanoveny požárními nebo jinými předpisy vzdálenosti větší, platí pak pro situování těchto prostorů tyto větší vzdálenosti,
- v místech kde by pod IÚ procházelo vedení vysokotlaké páry, vysokého napětí, stlačeného vzduchu a pod..

b) úroveň podlahy má být nad hladinou podzemní vody,

c) při konkrétním výběru třeba vzít v úvahu tyto požadavky:

- charakter a konstrukce budovy (odolnost proti požáru), celkovou zachovalost stavby a nosných konstrukcí suterénu,
- mírové využití suterénu,
- počet podlaží,
- konstrukce stropu,
- stáří budovy,
- počet traktů,
- úroveň stropu vůči terénu,
- možnost nouzového úniku do nezavalitelného prostoru.

Dále je nutno přihlédnout k mírovému účelu stavby. Zřizování úkrytů v budovách se složitým a rozsáhlým instalačním zařízením (obchodní domy, hotely a pod.) je obtížné.

Ochranné účinky improvizovaného úkrytu značně ovlivňuje konstrukce a charakter budovy. Nejvhodnějšími budovami jsou vícepodlažní stavby, které svým charakterem, vhodným umístěním v rámci okolní zástavby a svou konstrukcí lépe odolávají účinkům vzdušného napadení, skýtají dobré podmínky pro opuštění a dávají předpoklady pro hospodárné řešení.

Při výběru vhodného objektu je vždy nutno přihlédnout k celkové zachovalosti stavby, kvalitě zdiva a malty a hlavně nosných prvků suterénu především u starších zděných staveb. Výhodné jsou stavby vícetraktové, protože umístění IÚ ve středních traktech je nejvhodnější. Nevhodné jsou stavby, kde převládá hořlavý stavební materiál a stavby přízemní nebo jednopatrové.

Postup prací:

- a) po zvolení vhodného prostoru pro improvizovaný úkryt určit plánovanou kapacitu úkrytu podle podlahové plochy a vnitřního objemu,
- b) stanovit rozsah a postup nutných úprav, odhadnout potřebu materiálu z místních zdrojů a počet pracovníků s ohledem na dodržení krátkého času,
- c) zjistit místa hlavního uzávěru plynu, vody a ústředního topení,

- d) vyklidit zvolený prostor,
- e) provést vnější úpravy včetně přirozeného větrání (pokud bude nezbytné),
- f) provést vnitřní úpravy a utěsnění úkrytu,
- g) vybavit úkryt vnitřním vybavením.

Pro delší pobyt ukryvaných je improvizovaný úkryt třeba vybavit :

1. Zásobou pitné vody nejméně na 3 dny (3 l na osobu a den) v nádobách, které lze uzavřít nebo zakrýt. Pokud je to možné umísťují se nádoby s vodou do chladné, uzavíratelné místnosti.
2. Trvanlivými potravinami v igelitových obalech na cca 3 dny.
3. Nouzovým záchodem - pokud ho nelze umístit v oddělené místnosti, umísťuje se v prostoru odděleném závěsem. Prakticky jde o vhodnou přenosnou nádobu s improvizovaným sedátkem a uzávěrem. Po použití je vhodné nádobu zasypávat desinfekčním a protizápachovým prostředkem jako je např. vápno, chloramin, písek, hlína a pod.. Tento materiál umísťujeme v prostoru nouzového záchodu. Po naplnění fekáliemi se nádoby vyprázdní mimo improvizovaný úkryt. Vedle tohoto způsobu je možno používat i nejbližší záchody v budově.
4. Přenosnou nádobou na odpadky.
5. Přenosnou nádobou na použitou vodu.
6. Jednoduchými lůžky a sedačkami v poměru 1: 2, aby minimálně 1/3 ukryvaných mohla ležet (spát) a ostatní sedět.⁶⁸

1.2.6.1.7 Odpovědnost za provedení ukrytí

Opatření k ukrytí se organizačně zajišťují a plánují v mírovém stavu. Obecní úřady při výkonu státní správy za účelem ochrany obyvatelstva zajišťují ukrytí osob před hrozícím nebezpečím. K tomu zpracovávají souhrnný plán ukrytí obce. Plány ukrytí jsou základním organizačním opatřením k zajištění ukrytí. Zpracovávají se pro stupeň objekt a obec. Způsob a rozsah kolektivní ochrany obyvatelstva ukrytím se

⁶⁸ <http://www.mvcr.cz/udalosti/prirucky/ukryty.html> (dne 1.4.2007)

stanoví plánem ukrytí, který je součástí havarijního plánu kraje⁶⁹ a obsahuje zásady zabezpečení ukrytí, přehled stálých úkrytů po správních obvodech obcí s rozšířenou působností, s vyznačením typu úkrytu a kapacity ukryvaných osob, přehled o vhodných prostorech pro vybudování improvizovaných úkrytů a rozdělení odpovědnosti za ukrytí obyvatelstva.⁷⁰

1.2.7.1 Nouzové přežití obyvatelstva

Součástí hlavních opatření ochrany obyvatelstva při mimořádné události nebo krizové situaci je nouzové přežití obyvatelstva. Východiskem pro organizování těchto opatření je **Koncepce ochrany obyvatelstva do roku 2006 s výhledem do roku 2015**, schválená **usnesením vlády č. 417 ze dne 22. dubna 2002**, se změnami schválenými **usnesením vlády č. 21 ze dne 5. ledna 2005**. Zákonem **č. 239/2000 Sb., o integrovaném záchranném systému a o změně některých zákonů**, byly vytvořeny legislativní podmínky pro zabezpečení plnění opatření nouzového přežití obyvatelstva při mimořádné události nebo krizové situaci.

Zabezpečení opatření nouzového přežití představuje souhrn činností a postupů věcně příslušných orgánů, dalších zainteresovaných subjektů a samotných občanů prováděných s cílem minimalizovat negativní dopady mimořádné události nebo krizové situace na zdraví a životy postiženého obyvatelstva. Opatření nouzového přežití navazují na evakuaci obyvatelstva z postiženého území nebo jsou realizována přímo v zóně havarijního plánování, prostoru mimořádné události nebo krizové situace. Realizace opatření nouzového přežití bude zpravidla ukončena návratem postiženého obyvatelstva zpět do sídlištních aglomerací, původních sídlišť a obnovením funkce infrastruktury v nich nebo situací, kdy v prostorech, do kterých byly osoby evakuací umístěny, bude stávající infrastruktura schopna zabezpečovat potřeby jak původního tak evakuovaného obyvatelstva a mimořádná opatření již nebudou nutná, případně přesídlením postiženého obyvatelstva do nových domků, domů, sídlišť.

⁶⁹ Kratochvílová (2005, s. 65)

⁷⁰ Vyhláška MV č. 328/2001 Sb., o některých podrobnostech zabezpečení integrovaného systému

Nouzové přežití obyvatelstva může být realizováno na základě vzniku živelní pohromy, technologické havárie, hromadné nákazy, hospodářské krize, imigrace osob, vysokého stavu kriminality, občanských nepokojů nebo za válečného stavu.

1.2.7.1.1 Základní principy pro přípravu opatření nouzového přežití

Základní principy pro přípravu opatření nouzového přežití vycházejí z analýzy rizik ohrožení konkrétního území, a to z hlediska jejich předvídatelnosti, resp. nahodilosti.

Z hlediska možnosti předvídat rizika, která mohou vést ke vzniku mimořádné události nebo krizové situace, ke kterým patří zejména povodně, průmyslové a ekologické havárie, se vychází z těchto principů:

- předvídatelná rizika představují ohrožení území na místní až regionální úrovni a mohou být časově a prostorově ohraničena,
- s předstihem lze stanovit druh ohrožení, množství ohrožených osob a rozsah nutných opatření k jejich nouzovému přežití,
- na neohrožených územích není narušen chod veřejné správy a fungování veřejné infrastruktury,
- infrastruktura veřejných a privátních zařízení a služeb na územích, která nejsou ohrožena, probíhá zpravidla v omezeném rozsahu
- fungování veřejné správy, infrastruktury veřejných a privátních zařízení a služeb po postiženém území probíhá zpravidla v omezeném rozsahu.

Opatření k zabezpečení nouzového přežití obyvatelstva po uskutečněné evakuaci budou uskutečňována v prostorech, odlišných od původních bydlišť osob postižených mimořádnou událostí nebo krizovou situací, a to s využitím sídlištní aglomerace prostorů, nebo s použitím nouzového ubytování na vyhrazených pozemcích ve stanech, přístřešcích, mobilních objektech apod.

V případě, že vývoj mimořádné události a krizové situace bezprostředně nevyžaduje evakuaci postiženého obyvatelstva, mohou být opatření nouzového přežití

plněna v původních prostorech bydlíšť, při jejich nouzovém ubytování ve státních objektech, stanech a přístřešcích.

V některých případech mimořádné události nebo krizové situace, jejichž vznik a působení nelze časově a prostorově předvídat se mohou využít všechna nebo jen některá opatření nouzového přežití plánovaná v havarijním plánu kraje nebo krizovém plánu kraje.⁷¹

1.2.7.1.2 Základní opatření pro přípravu opatření nouzového přežití

Základní opatření nouzového přežití jsou vymezena ve **vyhlášce č. 328/2001 Sb., o některých podrobnostech zabezpečení integrovaného záchranného systému**. Opatření nouzového přežití jsou v havarijním plánu kraje zpracována v plánu konkrétní činnosti „Plán nouzového přežití obyvatelstva“, ve vnějších havarijních plánech se vybraná opatření k nouzovému přežití obyvatelstva zapracovávají do plánu evakuace osob.

Opatření nouzového přežití obyvatelstva zahrnují nouzové ubytování, nouzové zásobování potravinami, nouzové zásobování pitnou vodou, nouzové základní služby obyvatelstvu, nouzové dodávky energií, organizování humanitární pomoci.

Dále je způsob realizace opatření nouzového přežití v působnosti Hasičského záchranného sboru České republiky řešen interní směrnici Ministerstva vnitra - generálního ředitelství Hasičského záchranného sboru České republiky. Poskytování nouzového ubytování a zásobování je plánováno na místní a krajské úrovni s využitím zdrojů a sil úřadů a obcí, právnických a podnikajících fyzických osob a integrovaného záchranného systému. Za nouzové přežití v podmínkách obce je zodpovědný starosta obce. V rámci přípravných opatření je řešena pomoc a dodávky do území postižených krizovou situací (regulace cen atd.).⁷²

Opatření nouzového přežití obyvatelstva se plánují pro řešení mimořádné události, které vyžadují vyhlášení **třetího nebo zvláštního** stupně poplachu **dle vyhl.**

⁷¹ Kratochvílová (2005, s. 39, 40)

⁷² Kovařík (2006, s.64)

Ministerstva vnitra č. 328/2001 Sb., o některých podrobnostech zabezpečení integrovaného záchranného systému a pro řešení krizových situací.⁷³

K zabezpečení nouzového přežití obyvatelstva, zejména evakuovaných osob, jsou využívána především vhodná stacionární zařízení s možností ubytování a stravování a smluvně je zabezpečeno poskytnutí dalších nezbytných služeb. Dále je u Hasičských záchranných sborů krajů vytvořeno přes 280 souprav materiálu ke krátkodobému nouzovému přežití 8 000 osob postižených mimořádnou událostí. U Hasičských záchranných sborů Středočeského, Plzeňského, Ústeckého, Jihočeského, Jihomoravského, Olomouckého a Moravskoslezského kraje a kraje Vysočina byly pořízeny mobilní kontejnerové soupravy pro nouzové přežití. V působnosti Ministerstva obrany jsou připraveny materiální základny humanitární pomoci pro 2 700 osob a u Ministerstva vnitra - generálního ředitelství Hasičského záchranného sboru České republiky jsou vytvořeny soupravy nouzového přežití pro 750 osob.⁷⁴

1.3 Zařízení civilní ochrany

Jedním z nástrojů pro plnění zákonem stanovených úkolů v oblasti ochrany obyvatelstva jsou zařízení civilní ochrany. Dosud však bylo zřízeno jen 14 zařízení civilní ochrany u obcí a 102 u právnických a podnikajících fyzických osob. Ukazuje se účelné, zřizovat tato zařízení zejména na bázi vybraných jednotek požární ochrany, členů občanských sdružení působících na úseku požární ochrany nezařazených do jednotek požární ochrany a členů dalších občanských sdružení na základě dobrovolného závazku plnit úkoly v zařízeních civilní ochrany. Podmínky k provádění odborné přípravy personálu zařízení civilní ochrany jsou vytvořeny ve vzdělávacích zařízeních v působnosti ministerstva vnitra.⁷⁵

1.4 Institut ochrany obyvatelstva

Institut ochrany obyvatelstva je odborným orgánem Ministerstva vnitra - generálního ředitelství Hasičského záchranného sboru České republiky pro

⁷³ Vyhláška MV č. 328/2001 Sb., o některých podrobnostech zabezpečení integrovaného systému.

⁷⁴ Koncepce ochrany obyvatelstva do roku 2006 s výhledem do roku 2015

⁷⁵ Usnesení Vlády České republiky ze dne 15. března 2006 č. 263

vědeckovýzkumnou, vzdělávací, výcvikovou a informační činnost ve věcech ochrany obyvatelstva. Poskytuje informační, expertizní, konzultační a poradenskou činnost orgánům a organizacím Hasičského záchranného sboru České republiky, ministerstvům, orgánům státní správy a samosprávy a právníckým a vybraným fyzickým osobám, jejichž činnost je důležitá pro zabezpečení plnění úkolů ochrany obyvatelstva.

V oblasti vědecko - výzkumné činnosti plní funkci vědecko - výzkumného pracoviště Hasičského záchranného sboru České republiky s důrazem na vědeckou podporu strategických a koncepčních rozhodnutí pro efektivní profilaci jednotlivých opatření hasičského záchranného sboru, včetně objektivizace rozhodování opírající se o metody a prvky umělé inteligence a využití výpočetní techniky, s návaznou možností využití ve vzdělávacím procesu řídicích pracovníků problematiky ochrany obyvatelstva. Organizuje a provádí výzkum problematiky zdokonalování hasičského záchranného sboru v oblasti koncepcí, metod, technologií a technických prostředků zabezpečení ochrany obyvatelstva s cílem prevence a minimalizace následků provozních havárií, živelních pohrom a soudobých prostředků ničení. V oblasti vědy a výzkumu spolupracuje s vysokými školami, vědeckými institucemi a dalšími subjekty při posuzování a řešení konkrétních vědeckých projektů, které svým obsahem a rozsahem souvisí s problematikou Hasičského záchranného sboru České republiky. Metodicky řídí a usměrňuje odbornou činnost chemických laboratoří hasičských záchranných sborů krajů.

Ve vzdělávací a výcvikové činnosti obyvatelstva organizuje a provádí základní, specializační zdokonalovací a rekvalifikační kurzy pro pracovníky orgánů státní správy i jazykové kurzy pro příslušníky a zaměstnance Hasičského záchranného sboru České republiky. Metodicky řídí a podílí se na zabezpečení externí přednáškové činnosti, učební metodické pomůcky, potřeby vzdělávání, propagace a přípravy obyvatelstva k sebeobraně a vzájemné pomoci. Organizuje a zabezpečuje odborné semináře a konference s mezinárodní účastí.

Oblast informační činnosti shromažďuje a vyhodnocuje informace pro potřeby Hasičského záchranného sboru České republiky. Zpracovává adresné informace pro řídicí a výkonné složky Hasičského záchranného sboru České republiky, orgány státní

správy, právnické a fyzické osoby, jejichž činnost je důležitá pro ochranu obyvatelstva. Zpracovává analýzy ochrany obyvatelstva ve světě a trendy jejich vývoje vede speciální báze dat a organizuje jejich využití v Hasičském záchranném sboru České republiky.⁷⁶

⁷⁶ <http://www.ioolb.cz/i/cinnosti.php> ze dne (23.3.2007)

2. Cíle práce a hypotézy

2.1 Cíle práce

Cílem bakalářské práce na téma „Ochrana obyvatelstva jako součást integrovaného záchranného systému“ je poskytnout základní obraz o současné podobě ochrany obyvatelstva, způsob a možnosti zapojení ochrany obyvatelstva při řešení mimořádných událostí a krizových stavech v rámci integrovaného záchranného systému a zároveň zjistit informovanost obyvatel o zásadách správného chování při vzniku mimořádné události a krizového stavu.

2.2 Hypotézy

Obyvatelstvo má dostatečnou možnost získávat informace o zásadách správného chování při vzniku mimořádné události a krizových stavech, zná základní formy pomoci a svépomoci při ohrožení nebo vzniku mimořádné události či krizového stavu.

Mezi obyvateli stále zůstává povědomí ochrany obyvatelstva dle zásad ochrany před rokem 1989.

3. Metodika

Při zpracování bakalářské práce na téma „Ochrana obyvatelstva jako součást integrovaného záchranného systému“ autor použil metody analýzy pro zjištění znalostí obyvatelstva o zásadách správného chování obyvatelstva. Základní podklady byly získány anonymním dotazníkovým šetřením, kdy k tomuto byl vypracován dotazník, který obsahoval osmnáct otázek. První tři otázky byly zaměřeny na charakteristiku zkoumaného souboru (pohlaví, věk, vzdělání). Další otázky byly zaměřeny na znalosti zkoumaného souboru v oblasti ochrany obyvatelstva a vnímání současné ochrany obyvatelstva. Dotazník byl určen široké veřejnosti a sto jeho výtisků bylo rozdáno náhodným osobám ve městě Táboře. Dílčí informace byly zpracovány pomocí metody syntézy.

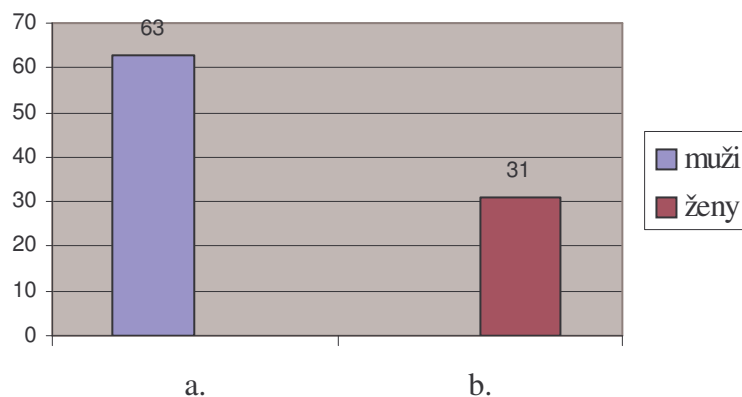
3.1 Charakteristika zkoumaného souboru

Výzkum probíhal v období od 24.3.2007 do 1.4.2007 v Táboře, kdy výzkumný soubor tvořilo sto náhodně vybraných respondentů. Ze 100 rozdaných dotazníků bylo vráceno zpět 94 dotazníků a tyto byly pro výzkum použity.

4. Výsledky

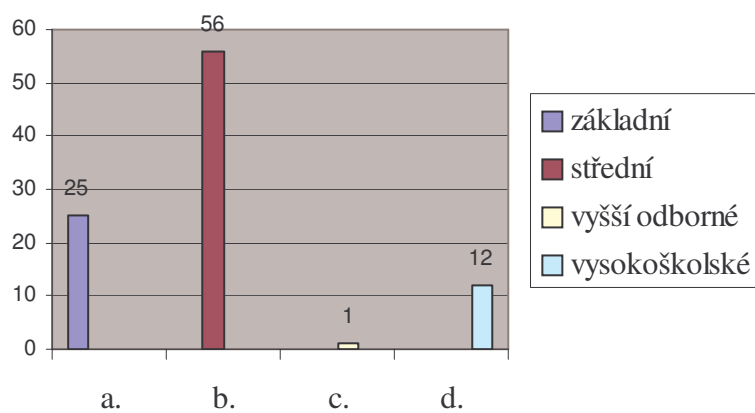
4.1 Vyhodnocení dotazníku

Graf č. 1 pohlaví



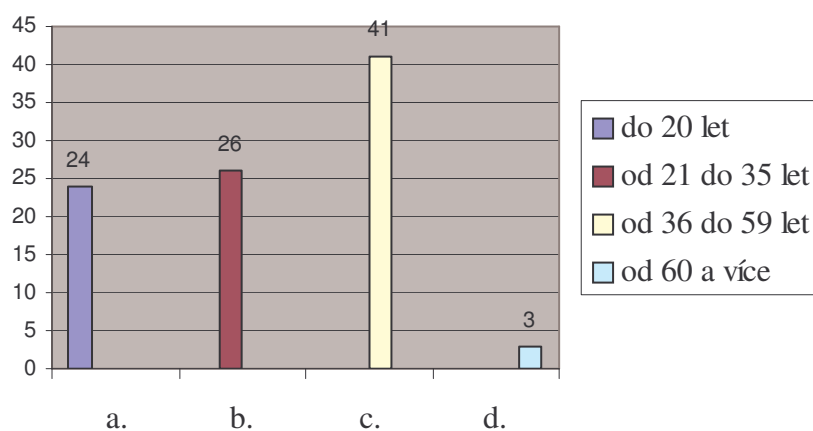
Na dotazník celkem odpovědělo 94 respondentů, z této skupiny bylo 63 mužů a 31 žen.

Graf č. 2 vzdělání



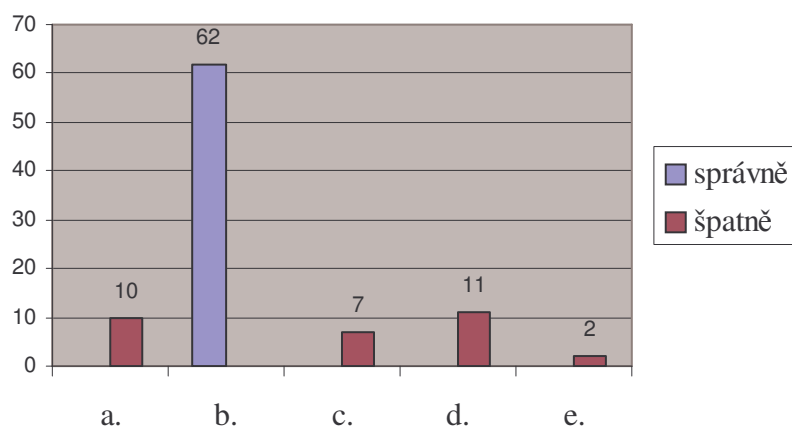
V otázce č. 2, která byla zaměřena na vzdělání respondentů, uvedlo 25 respondentů odpověď a) základní vzdělání, 56 respondentů odpověď b) střední vzdělání, 1 respondent odpověď c) vyšší odborné vzdělání a 12 respondentů odpověď d) vysokoškolské vzdělání.

Graf č. 3 věk



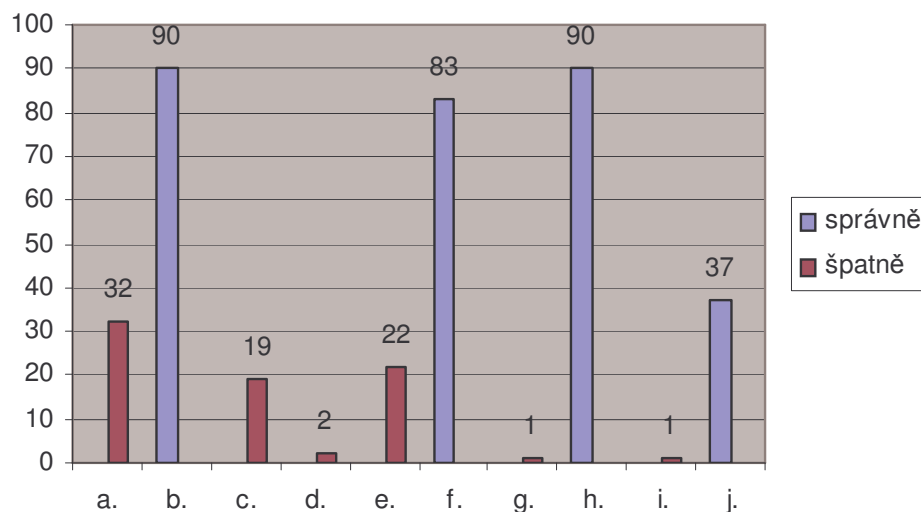
Otázka č. 3 zjišťovala věkovou kategorii respondentů. Bylo zjištěno, že dotazník vyplnilo 24 respondentů ve věku do 20 let, 26 respondentů ve věku od 21 do 35 let, 41 respondentů ve věku od 36 do 59 let a 3 respondenti ve věku nad 60 let.

Graf č. 4 orgán odpovědný za integrovaný záchranný systém a ochranu obyvatelstva



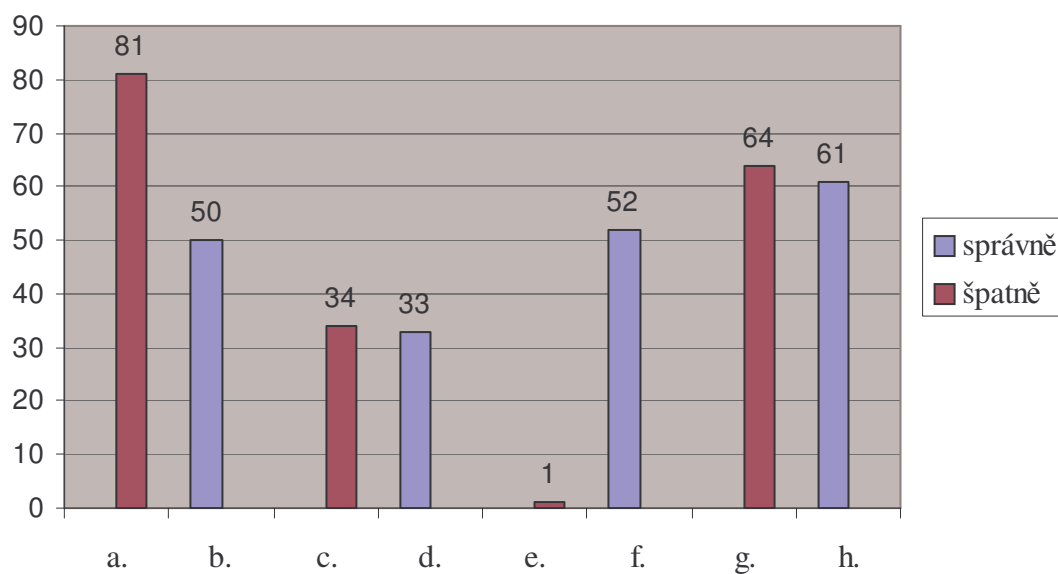
V otázce č. 4, která se dotazovala na orgán odpovědný za integrovaný záchranný systém a ochranu obyvatelstva, uvedlo 10 respondentů jako odpověď a) Ministerstvo obrany, 62 respondentů odpověď b) Ministerstvo vnitra, 7 respondentů odpověď c) Ministerstvo spravedlnosti, 11 respondentů odpověď d) kraj a 2 respondenti odpověď e) obec s rozšířenou působností.

Graf č. 5 základní složky integrovaného záchranného systému



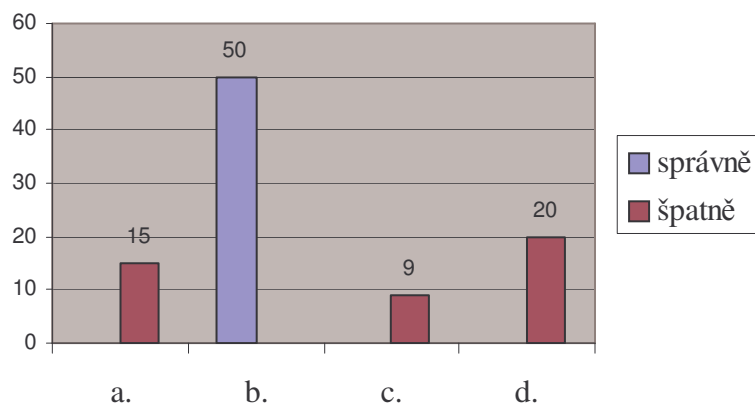
V otázce č. 5 měli respondenti označit, které čtyři složky jsou základními složkami integrovaného záchranného systému, kdy 32 respondentů označilo jako jednu ze základních složek integrovaného záchranného systému odpověď a) generální štáb Armády České republiky, 90 respondentů odpověď b) Hasičský záchranný sbor České republiky, 19 respondentů odpověď c) Český červený kříž, 2 respondenti odpověď d) Českou národní banku, 22 respondentů odpověď e) Horskou službu, 83 respondentů odpověď f) Zdravotnickou záchrannou službu, 1 respondent odpověď g) Českou poštu, 90 respondentů odpověď h) Policii České republiky, 1 respondent odpověď i) Akademii věd České republiky a 37 odpověď respondentů j) jednotky požární ochrany zařazené do plošného pokrytí.

Graf č. 6 krizové stavy



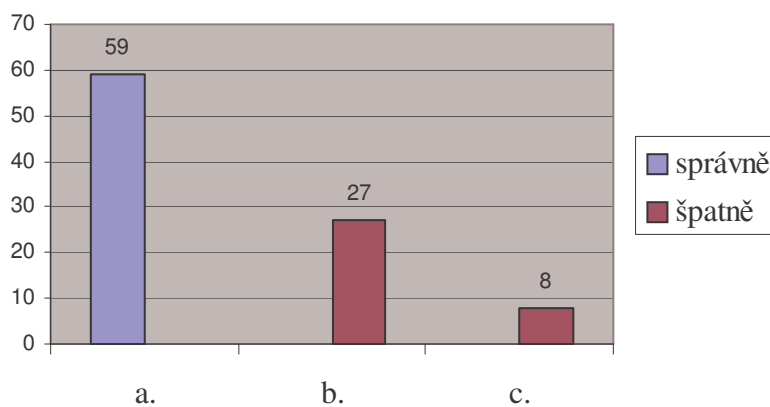
Úkolem otázky č. 6 bylo zjistit, zda respondenti znají čtyři krizové stavy, které se mohou vyhlásit v souvislosti s mimořádnou událostí a jimiž se zvyšují pravomoci územních správních úřadů a vlády, kdy 81 respondentů označilo jako jeden z krizových stavů odpověď a) stav ohrožení, 50 respondentů odpověď b) stav nebezpečí, 34 respondentů odpověď c) stav vážného nebezpečí, 33 respondentů odpověď d) stav ohrožení státu, 1 respondent odpověď e) stav vedoucí ke krizi, 52 respondentů odpověď f) válečný stav, 64 respondentů odpověď g) mimořádný stav a 61 respondentů odpověď h) nouzový stav.

Graf č. 7 kolísavý tón sirény



Respondenti odpovídali na otázku č. 7, jaké varování ohlašuje kolísavý tón sirény, který trvá 140 vteřin, kdy 15 respondentů uvedlo jako odpověď a) požární poplach, 50 respondentů odpověď b) všeobecnou výstrahu, 9 respondentů odpověď c) zkušební tón a 20 respondentů odpověď d) stav nouze.

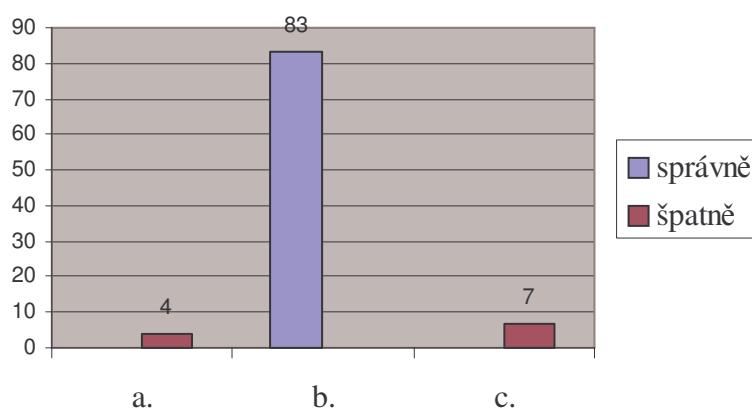
Graf č. 8 zásady při zaznění všeobecné výstrahy (nejedná se o povodeň)



Na otázku č. 8, jakou zásadu je třeba dodržovat, když zazní kolísavý tón sirény, zvolilo 59 respondentů odpověď a) rychle se ukryjeme do nejbližší budovy, zavřeme okna a dveře a zapneme rádio či televizi, abychom se dozvěděli vše potřebné, 27 respondentů zvolilo odpověď b) okamžitě opustíme budovu a směřujeme do nejbližšího krytu civilní ochrany, kde vyčkáme dalších instrukcí od velitele CO a 8 respondentů zvolilo odpověď

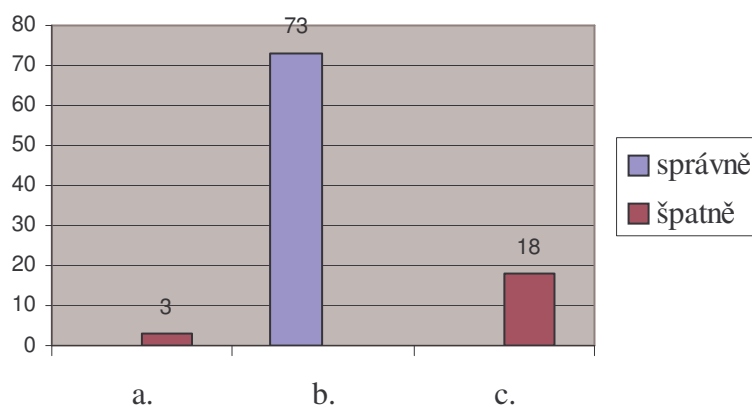
c) rychle se přesuneme do bytu či krytu civilní ochrany, kdy jsme k tomuto oprávnění používat zdarma dopravní prostředky s odvoláním na stav nouze.

Graf č. 9 jak si v případě nebezpečí nějakého zamoření chránit dýchací cesty a oči



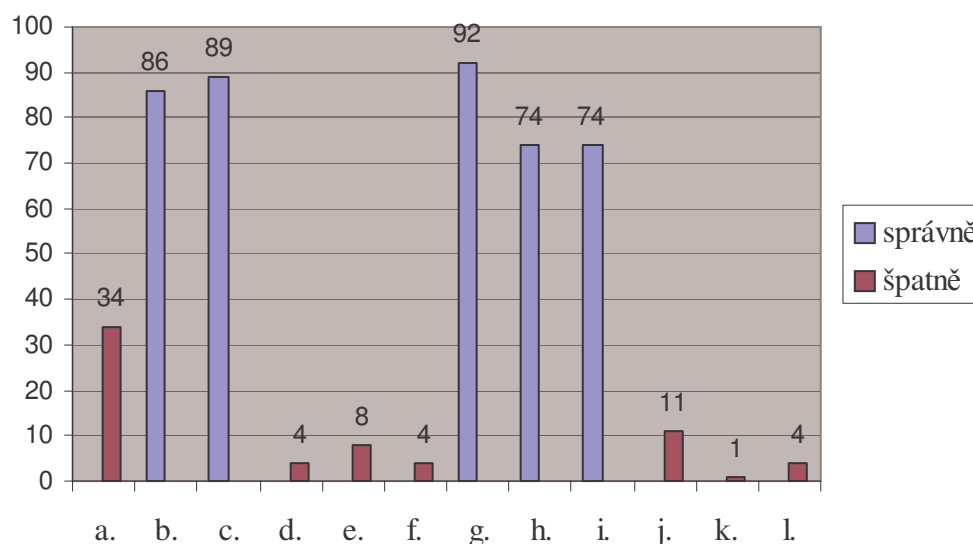
Na otázku č. 9, jak si v případě nebezpečí nějakého zamoření chránit dýchací cesty a oči, zvolili 4 respondenti odpověď a) brýlemi proti slunci s vysokým UV filtrem a přiložením ochranné destičky, 83 respondentů odpověď b) lyžařskými brýlemi a navlhčeným ručníkem či kapesníkem, 7 respondentů odpověď c) šátkem přes oči v utěsněné prázdné místnosti.

Graf č. 10 co dělat v případě, že je nařízena evakuace



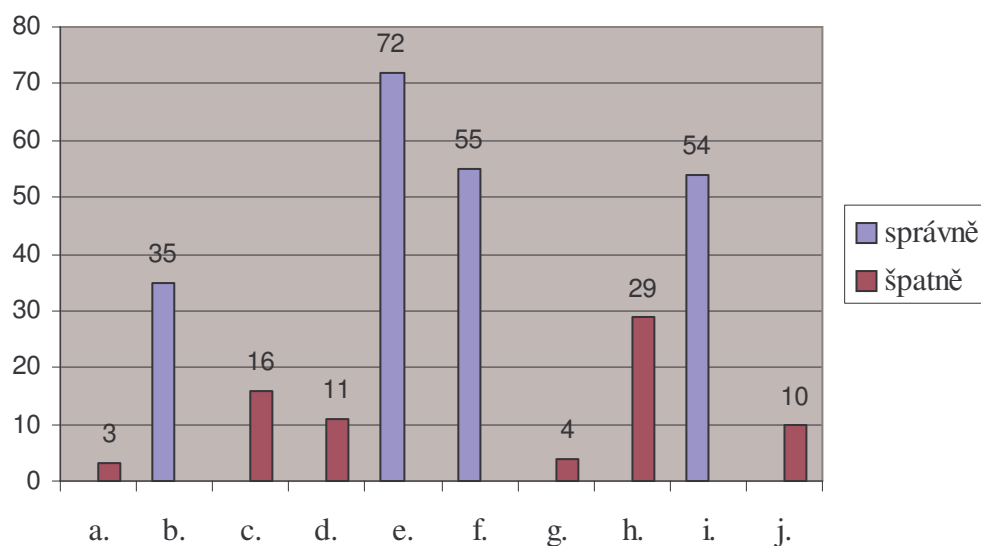
Na otázku č. 10, co dělat v případě nařízené evakuace, zaškrtili 3 respondenti odpověď a) ihned se přihlásit do nejbližšího krytu civilní ochrany k vyzvednutí evakuačního zavazadla a vyčkat na odsun z ohrožené oblasti, 73 respondentů zaškrtilo odpověď b) dodržet zásady pro opuštění bytu, vzít si sebou evakuační zavazadlo a dostavit se do určeného evakuačního střediska a 18 respondentů zaškrtilo odpověď c) neprodleně opustit evakuační oblast, která byla evakuačními orgány prohlášena jako tzv. oblast nebezpečí. V daném případě je nutné dbát pokynů Armády ČR.

Graf č. 11 evakuační zavazadlo



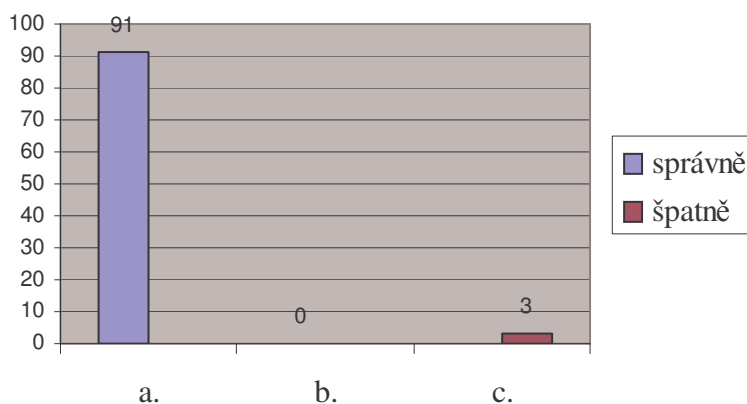
Respondenti odpovídali na otázku č. 11, které věci by neměly být v evakuačním zavazadle, 34 respondentů uvedlo jako jednu z věcí, která by tam neměla být odpověď a) kreditní karty, 86 respondentů b) přenosná televize, 89 respondentů c) cenné obrazy, 4 respondenti d) tlaková obinadla, 8 respondentů e) rezervní baterie, 4 respondenti f) kartáček na zuby a pasta, 92 respondentů g) psací stroj, 74 respondentů h) čisticí prostředky na obuv, 74 respondentů i) bačkory, varná konvice, 11 respondentů j) dioptrické brýle, 1 respondent k) plastová láhev s pitnou vodou a 4 respondenti l) toaletní papír.

Graf č. 12 pokyn k evakuaci



V otázce č. 12 měli respondenti zaškrtnout ty, kteří mohou vydat pokyn k evakuaci, 3 respondenti uvedli jako odpověď a) kdokoliv, 35 respondentů odpověď b) zaměstnavatel, 16 respondentů odpověď c) domovník, 11 respondentů odpověď d) lékař, 72 respondentů odpověď e) velitel zásahu, 55 respondentů odpověď f) obec, 4 respondenti odpověď g) občan ČR, 29 respondentů odpověď h) statutární zástupce, 54 respondentů odpověď i) kraj a 10 respondentů odpověď j) majitel nemovitosti.

Graf č. 13 poradní orgán vydávající doporučení k evakuaci

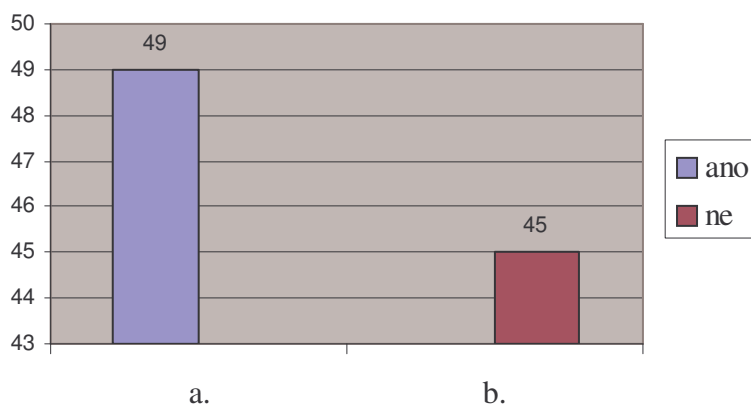


Respondenti byli v otázce č. 13 dotazováni na to, kdo je poradním orgánem vydávajícím doporučení k evakuaci, 91 respondentů uvedlo odpověď a) krizový štáb, 0 respondentů odpověď b) Český rozhlas a 3 respondenti odpověď c) prezident.

Otázka č. 14 Uved'te zdroje, z kterých je možno získat informace vztahující se k ochraně obyvatelstva ?

Respondenti uváděli jako možné zdroje k získání informací rádio, televizi, internet, tisk, internetové stránky Ministerstva vnitra, kalendář Jaderné elektrárny Temelín, městský úřad, obecní úřad, složky integrovaného záchranného systému, infolinku, propagační materiály hasičů, krátké textové zprávy a internetové stránky krizového řízení.

Graf č. 15 zabezpečení ochrany obyvatelstva

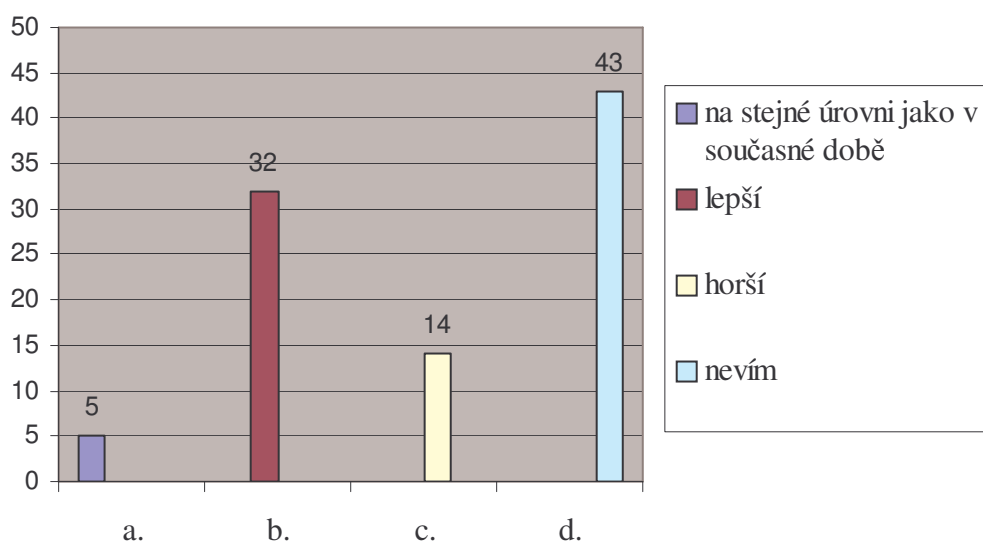


Respondenti odpovídali na otázku č. 15, zda je v současné době dostatečně zabezpečena ochrana obyvatelstva pro případ vzniku mimořádné události, 49 respondentů zaškrtnlo odpověď a) ano a 45 respondentů odpověď b) ne.

Otázka č. 16 V případě negativní odpovědi uveďte, proč si to myslíte ?

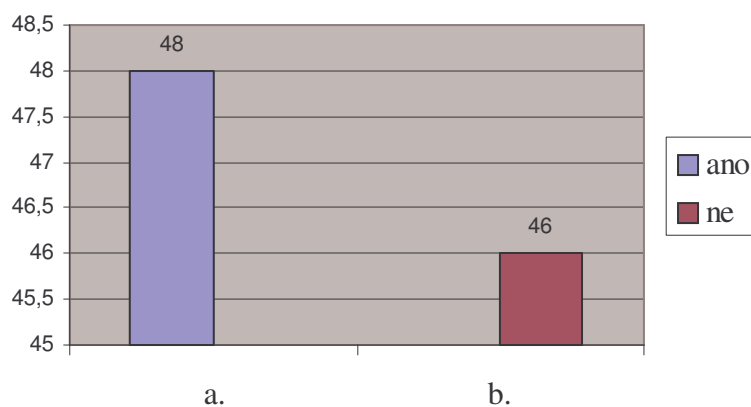
Výše uvedená otázka navazovala na předchozí otázku, zda je v současné době dostatečně zabezpečena ochrana obyvatelstva pro případ vzniku mimořádné události a byla vázána pouze na negativní odpověď. Respondenti uváděli žádnou nebo malou a špatnou informovanost, málo krytů, špatnou komunikaci a výstroj složek integrovaného záchranného systému, propukne chaos, neúplné nebo žádné řešení ochranných prostředků, nefunkční kryty CO, nedostatek financí a špatná informovanost škol.

Graf č. 17 úroveň ochrany obyvatelstva před rokem 1989



V otázce č. 17 byli respondenti dotazováni, na jaké úrovni byla ochrana obyvatelstva před rokem 1989, kdy 5 respondentů uvedlo odpověď a) na stejné úrovni jako v současné době, 32 respondentů uvedlo odpověď b) lepší, 14 respondentů uvedlo odpověď c) horší a 43 uvedlo odpověď d) nevím.

Graf č. 18 informovanost o ochraně obyvatelstva a způsobu chování při vzniku mimořádné události, či krizovém stavu



Respondenti odpovídali na otázku č.18, zda jsou svým zaměstnavatelem, popřípadě někým jiným, informováni o současné podobě ochrany obyvatelstva a způsobu chování v případě vzniku mimořádné události, či krizového stavu, 48 respondentů uvedlo odpověď a) ano a 46 respondentů uvedlo odpověď b) ne.

5. Diskuse

Cílem diskuse je zhodnocení informovanosti obyvatel o zásadách správného chování při vzniku mimořádné události a krizového stavu. Ke zjištění informovanosti byl vypracován dotazník, který obsahoval osmnáct otázek. Výzkum probíhal v období od 24.3.2007 do 1.4.2007 v Táboře. Výzkumný soubor tvořilo sto náhodně vybraných respondentů. Ze 100 rozdaných dotazníků bylo vráceno zpět 94 dotazníků a tyto byly pro výzkum použity. První tři otázky dotazníku byly zaměřeny na charakteristiku zkoumaného souboru (pohlaví, věk, vzdělání). Z odpovědi na první otázku bylo zjištěno, že na dotazník celkem odpovědělo 94 respondentů, z této skupiny bylo 63 mužů a 31 žen.

Otázka číslo dvě byla zaměřena na dosažené vzdělání. Výzkumu se zúčastnilo 25 respondentů, kteří uvedli základní vzdělání, 56 respondentů, kteří uvedli střední vzdělání, 1 respondent, který uvedl vyšší odborné vzdělání a 12 respondentů, kteří uvedli vysokoškolské vzdělání.

Otázka číslo tři byla zaměřena na věk respondentů. Výzkumu se zúčastnilo 24 respondentů do 20 let, 26 respondentů ve věku od 21 do 35 let, 41 respondentů ve věku od 36 do 59 let a 3 respondenti nad 60 let.

Následující otázky byly zaměřeny na ochranu obyvatelstva.

Otázka číslo čtyři zjišťovala, zda respondenti znají orgán, který je odpovědný za integrovaný záchranný systém a ochranu obyvatelstva, 62 respondentů z 94 správně označilo odpověď b) Ministerstvo vnitra. Lze tedy předpokládat, že obyvatelé ví o úloze Ministerstva vnitra v ochraně obyvatelstva.

Pátá otázka zjišťovala zda, respondenti znají čtyři organizace, které jsou základními složkami integrovaného záchranného systému, 90 respondentů správně označila odpověď b) Hasičský záchranný sbor České republiky, 83 respondentů odpověď f) Zdravotnická záchranná služba, 90 respondentů odpověď h) Policie České republiky, ale jen 37 respondentů odpověď j) jednotky požární ochrany zařazené do plošného pokrytí kraje. Na základě vyhodnocení odpovědí lze konstatovat, že obyvatelstvo zná základní složky integrovaného záchranného systému. Generální štáb Armády České republiky byl chybně označen 32 respondenty, což by mohlo mít

souvislost s úlohou armády v ochraně obyvatelstva před rokem 1989 nebo v souvislosti s úlohou armády jako ostatní složky integrovaného záchranného systému.

Úkolem otázky číslo šest bylo zjistit, zda respondenti znají čtyři krizové stavy, které se mohou vyhlásit k překonání mimořádné události a jimiž se zvyšují pravomoci územních správních úřadů a vlády, 81 respondentů označilo nesprávně odpověď a) stav ohrožení, 50 respondentů správně odpověď b) stav nebezpečí, 34 respondentů nesprávně c) stav vážného nebezpečí, 33 respondentů správně odpověď d) stav ohrožení státu, 1 respondent nesprávně odpověď e) stav vedoucí ke krizi, 52 respondentů správně odpověď f) válečný stav, 64 respondentů nesprávně g) mimořádný stav a 61 respondentů správně odpověď h) nouzový stav. U této otázky autor došel k závěru, že názvy krizových stavů nejsou veřejnosti dostatečně známy, vzhledem k tomu, že nejsou pro laickou veřejnost důležité.

Otázka číslo sedm zjišťovala, zda respondenti ví, jaké varování ohlašuje kolísavý tón sirény trvající 140 sekund, 15 respondentů nesprávně uvedlo jako odpověď a) požární poplach, 50 respondentů správně odpověď b) všeobecnou výstrahu, 9 respondentů nesprávně odpověď c) zkušební tón a 20 respondentů nesprávně odpověď d) stav nouze. Více než polovina respondentů uvedla správnou odpověď b) všeobecnou výstrahu. Přes toto číslo si autor myslí, že je potřeba všeobecnou výstrahu dostat více do podvědomí obyvatel, vzhledem k její důležitosti.

Osmá otázka souvisela s předchozí otázkou a byla zaměřena na zásadu chování obyvatel v případě, že uslyší kolísavý tón sirény trvající 140 sekund. Zásada neplatí, když se zcela zjevně jedná o povodeň. U této otázky zvolilo správně 59 respondentů odpověď a) rychle se ukryjeme do nejbližší budovy, zavřeme okna a dveře a zapneme rádio či televizi, abychom se dozvěděli vše potřebné, 27 respondentů zvolilo nesprávně odpověď b) okamžitě opustíme budovu a směřujeme do nejbližšího krytu civilní ochrany, kde vyčkáme dalších instrukcí od velitele CO a 8 respondentů volilo nesprávně odpověď c) rychle se přesuneme do bytu či krytu civilní ochrany, kdy jsme k tomuto oprávnění používat zdarma dopravní prostředky s odvoláním na stav nouze. Také v této otázce zvolila více než polovina respondentů správnou odpověď. I u této otázky je autor názoru, že je potřeba dostat zásady chování po zaznění všeobecné výstrahy více do

podvědomí obyvatel. Druhou nejčastější odpovědí byla odpověď b) což může být dle názoru autora spojeno s chápáním ochrany obyvatelstva před rokem 1989, kdy byly kryty civilní ochrany často zmiňovány v souvislosti s fungováním ochrany obyvatelstva.

Otázka číslo devět zjišťovala, zda respondenti ví, jak si v případě nějakého zamoření chránit dýchací cesty a oči. Na uvedenou otázku zvolilo 83 respondentů z 94 správnou odpověď b) lyžařskými brýlemi a navlhčeným ručníkem či kapesníkem.

Na otázku číslo deset co dělat v případě, že je nařízena evakuace, zaškrtnulo 73 z 94 respondentů správnou odpověď b) dodržet zásady pro opuštění bytu, vzít si sebou evakuační zavazadlo a dostavit se do určeného evakuačního střediska.

Otázka číslo jedenáct zjišťovala, zda respondenti ví, které věci by neměly být v evakuačním zavazadle, 34 respondentů uvedlo jako jednu z věcí, která by tam neměla být nesprávně odpověď a) kreditní karty, 86 respondentů správně odpověď b) přenosná televize, 89 respondentů správně odpověď c) cenné obrazy, 4 respondenti nesprávně odpověď d) tlaková obinadla, 8 respondentů nesprávně odpověď e) rezervní baterie, 4 respondenti nesprávně odpověď f) kartáček na zuby a pasta, 92 respondentů správně odpověď g) psací stroj, 74 respondentů správně odpověď h) čisticí prostředky na obuv, 74 respondentů správně odpověď i) bačkory, varná konvice, 11 respondentů nesprávně odpověď j) dioptrické brýle, 1 respondent nesprávně odpověď k) plastová láhev s pitnou vodou a 4 respondenti nesprávně odpověď l) toaletní papír. Na základě vyhodnocení otázky je možné říci, že je obyvatelstvo schopno určit věci, které nepatří do evakuačního zavazadla.

V otázce číslo dvanáct měli respondenti zaškrtnout ty, kteří mohou vydat pokyn k evakuaci, kdy 3 respondenti zaškrtnuli jako nesprávnou odpověď a) kdokoliv, 35 respondentů zaškrtnulo správnou odpověď b) zaměstnavatel, 16 respondentů zaškrtnulo nesprávnou odpověď c) domovník, 11 respondentů zaškrtnulo nesprávnou odpověď d) lékař, 72 respondentů zaškrtnulo správnou odpověď e) velitel zásahu, 55 respondentů zaškrtnulo správnou odpověď f) obec, 4 respondenti zaškrtnuli nesprávnou odpověď g) občan ČR, 29 respondentů zaškrtnulo nesprávnou odpověď h) statutární zástupce, 54 respondentů zaškrtnulo správnou odpověď i) kraj a 10 respondentů zaškrtnulo nesprávnou

odpověď j) majitel nemovitosti. Z odpovědí na otázku číslo dvanáct lze usoudit, že většina respondentů zná subjekty, které jsou oprávněny vydat pokyn k evakuaci.

Otázka číslo třináct souvisela s předchozí otázkou a zjišťovala, zda respondenti znají poradní orgán, který vydává doporučení k evakuaci, 91 respondentů z 94 uvedlo správnou odpověď a) krizový štáb. Dle autorova názoru je pojem krizového štábu respondentům znám zejména z médií, kde je často zmiňován v souvislosti s povodněmi nebo sněhovou kalamitou.

V otázce číslo čtrnáct byli respondenti vyzváni, aby uvedli zdroje, z kterých je možné získat informace vztahující se k ochraně obyvatelstva. Respondenti nejčastěji uváděli jako možné zdroje k získání informací rádio, televizi, internet, tisk. Dále respondenti uváděli internetové stránky Ministerstva vnitra, kalendář Jaderné elektrárny Temelín, městský úřad, obecní úřad, složky integrovaného záchranného systému, infolinku, propagační materiály hasičů, krátké textové zprávy a internetové stránky krizového řízení. Dle autorova názoru je v současné době dostatek zdrojů k získávání informací o ochraně obyvatelstva. Především internetové stránky jsou bohatým zdrojem těchto informací.

Otázka číslo patnáct zkoumala názor respondentů na to, zda je v současné době dostatečně zabezpečena ochrana obyvatelstva pro případ vzniku mimořádné události, 49 respondentů zaškrtnulo odpověď a) ano a 45 respondentů odpověď b) ne.

Otázka číslo šestnáct souvisela s předchozí otázkou a byla vázána na negativní odpověď na předchozí otázku. Respondenti byli vyzváni, aby uvedli proč si myslí, že ochrana obyvatelstva pro případ vzniku mimořádné události není dostatečně zabezpečena. Tito nejčastěji uváděli žádnou nebo malou a špatnou informovanost, málo krytů, nefunkční kryty CO, špatnou komunikaci a výstroj složek integrovaného záchranného systému. Dále respondenti uváděli neúplné nebo žádné řešení ochranných prostředků, propukne chaos, nedostatek financí a špatná informovanost škol. U této otázky respondenti zmiňovali málo krytů nebo nefunkční kryty, což může být dle autorova názoru spojeno s chápáním ochrany obyvatelstva před rokem 1989.

V otázce číslo sedmnáct byli respondenti dotazováni na jaké úrovni byla ochrana obyvatelstva před rokem 1989, 5 respondentů uvedlo odpověď a) na stejné úrovni jako

v současné době, 32 respondentů uvedlo odpověď b) lepší, 14 respondentů uvedlo odpověď c) horší a 43 uvedlo odpověď d) nevím.

Otázka číslo osmnáct zjišťovala, zda jsou respondenti zaměstnavatelem, popřípadě někým jiným informováni o současné podobě ochrany obyvatelstva a způsobu chování v případě vzniku mimořádné události, či krizového stavu, 48 respondentů uvedlo odpověď a) ano a 46 respondentů uvedlo odpověď b) ne. Z výsledků této otázky lze usoudit na malý nebo neefektivní tok informací o ochraně obyvatelstva směrem k obyvatelstvu.

V souvislosti s bakalářskou prací byly stanoveny dvě hypotézy:

1. Obyvatelstvo má dostatečnou možnost získávat informace o zásadách správného chování při vzniku mimořádné události a krizových stavech, zná základní formy pomoci a svépomoci při ohrožení nebo vzniku mimořádné události či krizového stavu. Hypotéza byla potvrzena. Na základě vlastních zkušeností a vyhodnocení dotazníku došel autor k závěru, že obyvatelstvo má dostatek možností k získání informací o ochraně obyvatelstva z tisku, sdělovacích prostředků a zejména z internetu. Dále je na základě vyhodnocení dotazníku možno konstatovat, že obyvatelstvo zná základní formy pomoci a svépomoci při ohrožení nebo vzniku mimořádné události či krizového stavu.

2. Mezi obyvateli stále zůstává povědomí ochrany obyvatelstva dle zásad ochrany před rokem 1989. Hypotéza byla potvrzena. Přestože více než polovina respondentů správně uvádí, že v případě všeobecné výstrahy by se rychle ukryla do nejbližší budovy, zavřela okna a dveře a zapnula rádio či televizi, aby se dozvěděla vše potřebné, je zde stále nezanedbatelná část respondentů, která uvedla, že by okamžitě opustila budovu a směřovala do nejbližšího krytu civilní ochrany, kde by vyčkala dalších instrukcí od velitele civilní ochrany. Toto je dle autorova názoru spojeno s ochranou obyvatelstva před rokem 1989, kdy byly kryty civilní ochrany často zmiňovány v souvislosti s fungováním ochrany obyvatelstva. Autor si myslí, že část respondentů si fungování ochrany obyvatelstva bez krytů, tak jak je znali, nedovede představit, což vyplývá i z dotazníku, kde respondenti v otázce číslo šestnáct uváděli

odpověď nedostatek krytů jako odůvodnění, proč si myslí, že není v současné době dostatečně zabezpečena ochrana obyvatelstva pro případ vzniku mimořádné události.

6. Závěr

Cílem bakalářské práce bylo poskytnout základní obraz o současné podobě ochrany obyvatelstva, způsob a možnosti zapojení ochrany obyvatelstva při řešení mimořádných událostí a krizových stavech v rámci integrovaného záchranného systému a zároveň zjistit informovanost obyvatel o zásadách správného chování při vzniku mimořádné události a krizového stavu. Cíle této práce byly splněny. Je sestaven materiál, který poskytuje základní obraz o současné podobě ochrany obyvatelstva, způsob a možnosti zapojení ochrany obyvatelstva při řešení mimořádných událostí a krizových stavech v rámci integrovaného záchranného systému.

Pro zjištění informovanosti obyvatel o zásadách správného chování při vzniku mimořádné události nebo krizového stavu a potvrzení či vyvrácení stanovených hypotéz byl vypracován dotazník. Na základě jeho vyhodnocení a vlastních zkušeností autor došel k závěru, že obyvatelstvo má dostatek možností k získání informací o ochraně obyvatelstva a zná základní formy pomoci a svépomoci při ohrožení nebo vzniku mimořádné události či krizového stavu. Z dotazníku také vyplynulo, že mezi částí obyvatelstva stále zůstává povědomí ochrany obyvatelstva dle zásad ochrany před rokem 1989. Lze tedy říci, že došlo ke splnění cílů bakalářské práce a potvrzení stanovených hypotéz. I přes toto konstatování je nutno uvést, že téměř polovina dotázaných v dotazníku uvedla, že není informována o současné podobě ochrany obyvatelstva a způsobu pomoci a svépomoci při ohrožení nebo vzniku mimořádné události či krizového stavu. V úvodu autor napsal, že připravený člověk dokáže reálněji posoudit vzniklou situaci, dokáže pomoci nejen sobě, ale i svým blízkým, sousedům, kolegům, spolužákům. Dle autorova názoru je připravenost a schopnost pomoci založena na získávání informací a praktických zkušeností. Podle výzkumů plných 80 % našeho poznání pramení z vlastních zážitků, které si následným racionálním zpracováním přetavíme do podoby obecného poznatku, jímž se nadále řídíme. Poznatky vyvozené ze zážitků mají navíc obrovskou výhodu. Jsou dlouhodobě zapamatovatelné a snadno vybavitelné. Po třech měsících si vybavíme až šestkrát více toho, co jsme zažili, než informací, které jsme jen slyšeli. Tohoto by mohlo být docíleno zavedením ukázek a praktických cvičení, které by seznamovaly žáky s tematikou ochrany

obyvatelstva. Dalším způsobem by mohla být povinnost zaměstnavatele seznámit své zaměstnance se základními pravidly chování v případě vzniku mimořádné události či krizové situace. U ostatní populace se jako nejvhodnější jeví varianta předávání informací prostřednictvím letáků, popřípadě prostřednictvím televize.

7. Seznam použité literatury :

1. KRATOCHVÍLOVÁ, D. *Ochrana obyvatelstva*. 1. vyd. Ostrava : SPBI, 2005. 140 s. ISBN 80-866634-70-1.
2. KOVAŘÍK, Jaroslav, SMETANA, Marek. *Základy civilní ochrany*. 1. vyd. Ostrava : Sdružení požárního a bezpečnostního inženýrství v Ostravě, 2006. 147 s. ISBN 80-86634-85.
3. LINHART, P. *Některé otázky ochrany společnosti*. 1. vyd. Praha : MV - generální ředitelství Hasičského záchranného sboru ČR, 2005. 95 s. ISBN 80-866440-43-4.
4. MARTÍNEK, B, et al. *Ochrana člověka za mimořádných událostí*. 2. vyd. MV- GŘ. HZS ČR : Tiskárna MV, 2003. 119 s. ISBN 80-86640-08-6.
5. NAVRÁTIL, L. *Ochrana obyvatelstva*. 2006. 1. vyd. České Budějovice : Jihočeská univerzita v Českých Budějovicích Zdravotně sociální fakulta, 2006. 62 s. ISBN 80-7040-880-4.
6. PROCHÁZKOVÁ, J. *Bezpečnost a krizové řízení*. 1. vyd. Praha : Vydavatelství POLICE HISTORY, 2006. 255 s. ISBN 80-86477-35-5.
7. PACINDA, Š. *Evakuace*. Institut civilní ochrany ČR Lázně Bohdaneč, 1999.10 s.
8. Koncepce ochrany obyvatelstva do roku 2006 s výhledem do roku 2015, schválená usnesením vlády č.417 ze dne 22. dubna 2002, se zapracováním změn schválených usnesením vlády ze dne 5.ledna 2005 č.21
9. Nařízení vlády č. 463 ze dne 27. listopadu 2000
10. Usnesení Vlády České republiky ze dne 15. března 2006 č. 263
11. Vyhláška MV č. 328/2001 Sb., o některých podrobnostech zabezpečení integrovaného systému
12. Vyhláška MV č. 380/2002 Sb., k přípravě a provádění úkolů ochrany obyvatelstva
13. Zákon č. 239/2000 Sb., o integrovaném záchranném systému a o změně některých zákonů
14. Zákon č.240/2000 Sb., o krizovém řízení a o změně některých zákonů
15. Zákon č. 241/2000 Sb., o hospodářských opatřeních pro krizové stavy a o změně některých dalších souvisejících zákonů

16. INSTITUT OCHRANY OBYVATELSTVA. *Činnosti* [online]. [cit. 2007-03-23].
Dostupný z WWW: <<http://www.ioolb.cz/i/cinnosti.php>>.
17. MINISTERSTVO VNITRA. *Příručky, metodické pomůcky : Sebeochrana obyvatelstva ukrytím - metodická pomůcka pro orgány státní správy, územní samosprávy, právnické osoby a podnikající fyzické osoby* [online]. [cit. 2007-04-01].
Dostupný z WWW: <<http://www.mvcr.cz/udalosti/prirucky/ukryty.html>>.
18. ŘÍHA, Milan. Otázka č. 3 - Integrovaný záchranný systém [online]. c2005 [cit. 2007-04-18].
Dostupný z WWW: <http://www.trivis.info/view.php?cislocclanku=2005103001>>.
19. *Bezpečnostní strategie ČR* [online]. [cit. 2007-03-01]. Dostupný z WWW: <<http://www.mzv.cz/servis/soubor.asp?id=6344> >.
20. Národní institut pro další vzdělávání. *Informace o nás* [online]. [cit. 2007-04-01].
Dostupný z WWW: <<http://www.nidv.cz/cs/kdo-jsme/informace-o-nas.ep/>>.
21. *Pro případ ohrožení : příručka pro obyvatele* [online]. [cit. 2007-04-01]. Dostupný z WWW: <<http://www.kr-moravskoslezsky.cz/ohrozeni.html>>.

8. Klíčová slova :

- Integrovaný záchranný systém
- Ochrana obyvatelstva
- Hasičský záchranný sbor
- Varování
- Ukrytí
- Evakuace
- Nouzové přežití

9. Přílohy

Jmenuji se Jan Holejšovský a jsem studentem Jihočeské univerzity v Českých Budějovicích, Zdravotně sociální fakulty, obor Aplikovaná radiobiologie a toxikologie. Tento dotazník je součástí mé bakalářské práce (Ochrana obyvatelstva jako součást integrovaného záchranného systému) a je zaměřen na znalosti obyvatelstva v oblasti integrovaného záchranného systému a ochrany obyvatelstva. Cílem dotazníku je zjistit, zda obyvatelé znají zásady správného chování při vzniku mimořádné události a krizových stavech, znají základní formy pomoci a svépomoci při ohrožení nebo vzniku mimořádné události, či krizového stavu. Zda znají zdroje z kterých je možné získat informace týkající se ochrany obyvatelstva a co si myslí o úrovni znalostí obyvatelstva před a po roku 1989.

Zaškrtněte Vaši odpověď tímto způsobem : a. odpověď

Otázka číslo 1

Zaškrtněte Vaše pohlaví :

- a. muž
- b. žena

Otázka číslo 2

Zaškrtněte Vámi dosažené vzdělání :

- a. základní
- b. střední
- c. vyšší odborné
- d. vysokoškolské

Otázka číslo 3

Zaškrtněte Vaši věkovou kategorii :

- a. do 20 let
- b. od 21 do 35 let
- c. od 36 do 59 let
- d. od 60 a více

Otázka číslo 4

Zaškrtněte orgán odpovědný za integrovaný záchranný systém a ochranu obyvatelstva :

- a. Ministerstvo obrany,
- b. Ministerstvo vnitra,
- c. Ministerstvo spravedlnosti,
- d. kraj,
- e. obec s rozšířenou působností.

Otázka číslo 5

Zaškrtněte, které čtyři organizace jsou základními složkami Integrovaného záchranného systému :

- a. generální štáb Armády České republiky,
- b. Hasičský záchranný sbor České republiky,
- c. Český červený kříž,
- d. Česká národní banka,
- e. Horská služba,
- f. Zdravotnická záchranná služba,
- g. Česká pošta,
- h. Policie České republiky,
- i. Akademie věd České republiky,
- j. jednotky požární ochrany zařazené do plošného pokrytí.

Otázka číslo 6

Podle závažnosti a rozsahu mimořádné události se mohou vyhlásit k jejímu překonání tzv. krizové stavy, jimiž se zvyšují pravomoci územních správních úřadů a vlády. Zaškrtněte o jaké čtyři krizové stavy se jedná :

- a. stav ohrožení,
- b. stav nebezpečí,
- c. stav vážného nebezpečí,
- d. stav ohrožení státu,
- e. stav vedoucí ke krizi,
- f. válečný stav,
- g. mimořádný stav,
- h. nouzový stav.

Otázka číslo 7

Zaškrtněte, jaké varování ohlašuje kolísavý tón sirény, který trvá 140 vteřin :

- a. požární poplach,
- b. všeobecná výstraha,
- c. zkušební tón,
- d. stav nouze.

Otázka číslo 8

Zaškrtněte, jakou zásadu je třeba dodržovat, když zazní kolísavý tón sirény. Zásada neplatí, když se zjevně jedná o povodeň.

- a. rychle se ukryjeme do nejbližší budovy, zavřeme okna a dveře a zapneme rádio či televizi, abychom se dozvěděli vše potřebné,
- b. okamžitě opustíme budovu a směřujeme do nejbližšího krytu civilní ochrany, kde vyčkáme dalších instrukcí od velitele CO,
- c. rychle se přesuneme do bytu či krytu civilní ochrany, kdy jsme k tomuto oprávnění používat zdarma dopravní prostředky s odvoláním na stav nouze.

Otázka číslo 9

Zaškrtněte, jak si v případě nebezpečí nějakého zamoření chránit dýchací cesty a oči :

- a. brýlemi proti slunci s vysokým UV filtrem a přiložením ochranné destičky
- b. lyžařskými brýlemi a navlhčeným ručníkem či kapesníkem,
- c. šátkem přes oči v utěsněné prázdné místnosti.

Otázka číslo 10

Zaškrtněte, co dělat v případě, že je nařízena evakuace :

- a. ihned se přihlásit do nejbližšího krytu civilní ochrany k vyzvednutí evakuačního zavazadla a vyčkat na odsun z ohrožené oblasti
- b. dodržet zásady pro opuštění bytu, vzít si sebou evakuační zavazadlo a dostavit se do určeného evakuačního střediska
- c. neprodleně opustit evakuační oblast, která byla evakuačními orgány prohlášena jako tzv. oblast nebezpečí. V daném případě je nutné dbát pokynů Armády ČR.

Otázka číslo 11

Zaškrtněte věci, které by neměly být v evakuačním zavazadle :

- a. kreditní karty,
- b. přenosná televize,
- c. cenné obrazy,
- d. tlaková obinadla,
- e. rezervní baterie,
- f. kartáček na zuby a pasta,
- g. psací stroj,
- h. čisticí prostředky na obuv,
- i. bačkory, varná konvice,
- j. dioptrické brýle,
- k. plastová láhev s pitnou vodou,
- l. toaletní papír.

Otázka číslo 12

Zaškrtněte ty, kteří mohou vydat pokyn k evakuaci :

- a. kdokoliv,
- b. zaměstnavatel,
- c. domovník,
- d. lékař,
- e. velitel zásahu,
- f. obec,
- g. občan ČR,
- h. statutární zástupce,
- i. kraj,
- j. majitel nemovitosti.

Otázka číslo 13

Zaškrtněte, kdo je poradním orgánem vydávajícím doporučení k evakuaci :

- a. krizový štáb,
- b. Český rozhlas,
- c. prezident.

Otázka číslo 14

Uveďte zdroje, z kterých je možné získat informace vztahující se k ochraně obyvatelstva :

Otázka číslo 15

Zaškrtněte, zda je v současné době dostatečně zabezpečena ochrana obyvatelstva pro případ vzniku mimořádné události :

- a. ano,
- b. ne.

Otázka číslo 16

V případě negativní odpovědi uveďte, proč si to myslíte ?

Otázka číslo 17

Zaškrtněte, zda byla úroveň ochrany obyvatelstva v době před rokem 1989 na :

- a. stejné úrovni jako v současné době,
- b. lepší,
- c. horší,
- d. nevím.

Otázka číslo 18

Zaškrtněte, zda jste svým zaměstnavatelem, popřípadě někým jiným, informováni o současné podobě ochrany obyvatelstva a způsobu chování v případě vzniku mimořádné události, či krizového stavu :

- a. ano,
- b. ne.