

Jihočeská univerzita v Českých Budějovicích  
Teologická fakulta  
Katedra pedagogiky



Bakalářská práce

INSPIRACE LANDARTEM  
VE VOLNOČASOVÝCH AKTIVITÁCH

Vedoucí práce: Mgr. Karel Řepa

Autor práce: Pavla Čížková  
Studijní obor: Pedagogika volného času  
Ročník: Třetí

2008

Prohlašuji, že svoji bakalářskou práci jsem vypracovala samostatně pouze s použitím pramenů a literatury uvedených v seznamu citované literatury.

Prohlašuji, že v souladu s § 47b zákona č. 111/1998 Sb. v platném znění, souhlasím se zveřejněním své bakalářské práce, a to v nezkrácené podobě elektronickou cestou ve veřejně přístupné části databáze STAG provozované Jihočeskou univerzitou v Českých Budějovicích na jejích internetových stránkách.

22. dubna 2008

vlastnoruční podpis studentky

Děkuji vedoucímu bakalářské práce Mgr. Karlu Řepovi za cenné rady,  
připomínky a metodické vedení práce.  
Dále děkuji Pavlu Černému za fotodokumentaci akce.

## OBSAH

ÚVOD.....	6
<b>1 VÝCHOVA VE VOLNÉM ČASE SE ZAMĚŘENÍM NA CÍLOVOU SKUPINU PUBESCENTŮ.....</b>	<b>8</b>
1.1 Činitele vývoje jedince.....	8
1.2 Období pubescence .....	9
1.3 Výchova ve volném čase .....	10
1.4 Role vychovatele.....	11
1.5 Hra ve volném čase .....	12
1.5.1 Prostředí pro hru dětí .....	13
1.5.2 Příprava a organizace her .....	14
<b>2 LANDART .....</b>	<b>16</b>
2.1 Situace výtvarného umění v 60. letech 20. století.....	16
2.1.1 Vstup landartu na jeviště umění .....	17
2.1.2 Důležité aspekty nové tvorby .....	17
2.2 Historie landartu.....	19
2.2.1 Landart ve světě.....	19
2.2.1.1 Robert Smithson .....	19
2.2.1.2 Walter de Maria.....	20
2.2.1.3 Jan Dibbets a Richard Long .....	21
2.2.2 Nové přístupy k landartu .....	22
2.2.2.1 Christo .....	22
2.2.2.2 Denis Oppenheim .....	23
2.2.2.3 Michael Heizer .....	23
2.2.3 Český a slovenský příspěvek landartu.....	24
2.2.4 Odkaz landartových umělců .....	25

<b>3</b>	<b>LANDART V PVČ .....</b>	<b>27</b>
3.1	Funkce a význam umění v životě člověka .....	27
3.2	Filozofie a význam landartu v PVČ .....	29
3.3	Genius loci.....	30
3.3.1	Vliv prostředí.....	30
3.4	Otázka původnosti .....	31
3.5	Čas a intermedialita landartu v PVČ.....	32
<b>4</b>	<b>PRAKTICKÁ ČÁST .....</b>	<b>33</b>
4.1	Filozofická východiska akce.....	33
4.2	Cíle akce.....	33
4.3	Akce.....	34
4.3.1	Motivace .....	35
4.3.2	Průběh.....	36
4.3.3	Reflexe.....	37
	<b>ZÁVĚR.....</b>	<b>39</b>
<b>5</b>	<b>SEZNAM POUŽITÉ LITERATURY .....</b>	<b>41</b>
<b>6</b>	<b>SEZNAM PŘÍLOH .....</b>	<b>43</b>
<b>7</b>	<b>PŘÍLOHY .....</b>	<b>44</b>

## ÚVOD

Ve své bakalářské práci se snažím najít odpověď na otázku, zda-li je možné funkčně uplatnit prvky landartu ve volnočasových aktivitách. Důvodem volby tohoto tématu je především můj kladný vztah k umění a rovněž možnost hlubšího poznání významného uměleckého směru šedesátých let. Naskytla se mi tímto příležitostí spojit v rámci práce s dětmi umění s aktivitou v přírodě. Mým cílem je v praxi ověřit a dokázat, že do volnočasových činností pro děti lze vnést prvky landartu.

Bakalářskou práci jsem rozdělila do čtyř hlavních kapitol. V první se věnuji výchově ve volném čase převážně ve vztahu k estetickým zájmovým činnostem. Akci, na níž ověřuji uplatnitelnost prvků landartu ve volnočasových aktivitách jsem připravila pro děti ve věku 11-13 let, tzn. v období pubescence. Zabývám se proto touto cílovou skupinou hlouběji, převážně z hlediska vývojové psychologie. Blíže specifikuji role vychovatele, který má možnost v průběhu vedení volnočasových aktivit na děti vhodně působit. Zaobírám se hrou jako jedním z prostředků sloužících k naplnění pedagogických cílů v oblasti výchovy a vzdělávání a jejím prostředím.

Další část jsem věnovala popisu a historii landartu, který vznikl v 60. letech 20. století. Čtenáři se mohou seznámit s několika významnými světovými a českými zástupci tohoto směru i s těmi, kteří tento umělecký směr obohatili o nové prvky a přístupy.

V následující kapitole se zamýšlím nad významem a funkcí umění v životě člověka. Téma landartu neopouštím, zabývám se jeho filozofií a významem. Signály krajiny každý z nás vnímá různě intenzivně. Na některých navštívených místech můžeme cítit zvláštní pocity. Při snaze o probuzení citlivého vnímání krajiny jsme zasaženi například fenoménem urbanizace, který nám jako jeden z mnoha znesnadňuje hledání odpovědí na otázky týkající se vztahu přírody a člověka. Uvažuji nad smyslem a hlavními myšlenkami landartu a objevuji některá úskalí, která mohou při aktivitách inspirovaných tímto uměleckým směrem nastat.

Z teoretických poznatků jsem čerpala také v průběhu samotného plánování akce, kterou jsem zrealizovala s dětmi z přírodovědného oddílu Žraloci Ledenice. Výslednou aktivitu popisuji v poslední části práce. Cílem nebylo vytvořit umělecký artefakt, ale snaha o rozvíjení citlivosti dětí k vnímání okolní krajiny. V závěru akce zhodnotím a do příloh připojím fotografickou dokumentaci.

Při získávání informací o landartu jsem vycházela především ze sekundární literatury, která je dostupná v českobudějovických knihovnách. Hlavním zdrojem mi byla kniha „Dějiny umění - 12.díl“ od L. Bydžovské a kol.. Cennými pomocnicími mi byly také knihy „Akční tvorba“ od I. Zhoře a kol. a „Didaktický skicář“ Z. Hosmana. Ze zahraničních titulů jsem pracovala s knihou M. Lailacha „Land Art“. „Pedagogika volného času“ od J. Pávkové mi pomáhala zodpovídat otázky týkající se volného času dětí a mládeže. Při hlubším studiu cílové skupiny pubescentů jsem čerpala primárně z publikace M. Vágnerové „Vývojová psychologie“. Mým původním záměrem bylo využívat také internetových zdrojů, avšak informace, které jsem zde našla, považuji za nedostatečné.

# 1 VÝCHOVA VE VOLNÉM ČASE SE ZAMĚŘENÍM NA CÍLOVOU SKUPINU PUBESCENTŮ

Na dítě v průběhu dospívání působí mnoho vnějších vlivů, které se podílejí na rozvoji jeho osobnosti. Praktickou část bakalářské práce jsem připravila pro děti ve věku od 11 do 13 let. Shledávám proto důležitým, hlouběji toto věkové období prozkoumat, a to zejména z hlediska vývojové psychologie.

V dospívání dochází k mnoha bouřlivým změnám, jak ve fyzické, tak v psychické oblasti. Zájmy ve volném čase pubescentů tvoří různorodé činnosti, které uspokojují jejich potřeby a podílejí se na pozitivním rozvoji osobnosti jedince.

Vychovatel má v interakci s dětmi nezastupitelnou pedagogickou úlohu. Může využít hru jako jeden z prostředků sloužící k naplnění pedagogických cílů v oblasti výchovy a vzdělávání. Prostředí pro hru dětí by mělo být dostatečně podnětné a stimulující. Hry by měl vychovatel připravovat zodpovědně a vždy brát na zřetel specifika vedené skupiny.

## 1.1 Činitele vývoje jedince

Osobnost člověka se utváří působením mnoha různých činitelů. Existují předpoklady vrozené a děděné po předcích. Na vývoj jedince má obrovský vliv také jeho sociální prostředí. Hlavní roli ve výchovném procesu hraje rodina jako primární sociální skupina. Na výchovu rodiny navazují další výchovné činitele v podobě institucí, které dítě v průběhu svého života pravidelně navštěvuje. Jedním z nejvýznamnějších zařízení je škola, instituce pro výchovu mimo vyučování a další subjekty.<sup>1</sup>

Náplň volného času rozhodujícím způsobem určuje příslušnost k vrstevnickým skupinám, které nabývají na významu zejména v období dospívání mládeže. Členství ve vrstevnické skupině je obecně důležitým znakem zdravého vývoje člověka.

---

<sup>1</sup> Srov. PÁVKOVÁ, J., HÁJEK, B. et al. *Pedagogika volného času*. Praha: Portál, 2002. s. 33-35. ISBN 80-7178-711-6.



Člověk může svým vlastním úsilím usměřovat svůj vývoj, pozitivně rozvíjet svou osobnost a zároveň potlačovat nežádoucí vlivy. Samotná aktivita jedince je důležitým činitelem v procesu jeho vlastního vývoje.<sup>2</sup>

Všechny zmíněné oblasti a činitele výchovy se navzájem ovlivňují. Objeví-li se v kterékoli z nich určitý nedostatek, může se projevit i v ostatních oblastech nebo může dojít ke kompenzaci. Vliv rodinné výchovy a výchovy ve škole či jiné instituci může mít na každého jedince jiný dopad. Výchova mimo vyučování může mít pro někoho jen nepatrný význam, jinému může pomoci nalézt směr jeho cesty životem.<sup>3</sup>

## 1.2 Období pubescence

Období pubescence můžeme označit jako období dospívání, je to přechodná doba mezi dětstvím a dospělostí. Dochází ke komplexní proměně všech složek osobnosti. Viditelná je změna tělesná, spojená s pohlavním dozráváním. Mění se zevnějšek dospívajícího a s ním i jeho vlastní nahlížení na sebe sama. Tempo fyzického dozrávání je individuální. V souvislosti s touto proměnou dochází i ke změně způsobu myšlení, postupně se rozvíjí logické a abstraktní uvažování, objevuje se schopnost zvažovat alternativy, které zatím reálně nenastaly. Děti v období pubescence dokáží uvažovat o budoucnosti.<sup>4</sup>

Pubescenti si utváří vlastní názor na lidi ve svém okolí. Často odmítají podřízenou roli. Bývají velice kritičtí ke svému okolí, zejména k autoritám. Dospívající bývají emočně labilnější, mění se jejich citové prožívání, roste citová zranitelnost, jejich reakce se někdy zdají být nepřiměřené situaci. Často jim kolísá nálada, stá-

---

<sup>2</sup> Srov. PÁVKOVÁ, J., HÁJEK, B. et al. *Pedagogika volného času*. Praha: Portál, 2002. s. 33-35. ISBN 80-7178-711-6.

<sup>3</sup> Srov. Tamtéž, s. 33-35.

<sup>4</sup> Srov. VÁGNEROVÁ, M. *Vývojová psychologie*. Praha: Portál, 2000. s. 209. ISBN 80-7178-308-0.

vají se více introvertními. Dítě se postupně odpoutává od vázanosti na svou rodinu, zřetelný je nárůst vlivu vrstevníků, se kterými se do značné míry ztotožňuje.<sup>5</sup>

Činnosti ve volném čase pubescentů odpovídají jejich intelektové i celkové vyspělosti a mají významný vliv na rozvoj všech složek jejich osobnosti. Zájmy se s postupujícím věkem stále prohlubují a specializují. Stávají se trvalejšími, ale stále je nutné v dětech zájem podněcovat, rozvíjet a usměrňovat tak, aby to odpovídalo jejich vlastním potřebám. Mají-li pubescenti vyhraněné a hluboké zájmy, jejich znalosti a dovednosti často přesahují obsah školní výuky. V pubescenci se probouzí zájem o umění, které už není jen pouhou hrou. Někteří pubescenti se v uměleckých dovednostech mohou vyrovnat dospělým.<sup>6</sup>

Ve výtvarném umění dospívající často prosazují své individuální zájmy, které odrážejí jejich osobnostní založení. Mnozí se snaží zobrazovat skutečnou realitu, a tak se soustředí na kresbu a malbu podle modelu. Preferují činnosti, které jsou spojeny s tvorbou v ateliéru, tzn. kresbu či malbu zátiší, postavy nebo portréty. Někteří z nich se učí zvládat i složitější postupy plastiky a grafiky a tak sami sobě dokázat své schopnosti. V pubescenci se často objevuje obliba keramiky a práce s textiliemi u těch jedinců, kteří mají rozvinuté dekorativní cítění. Jiní dospívající se obracejí pro inspiraci do svého nitra a objevují v něm vlastní obrazy reality.<sup>7</sup>

### 1.3 Výchova ve volném čase

Výchova dětí a mládeže ve volném čase (institucionálně zajištěná, s pedagogickým vedením) je významným činitelem výchovného působení. Pomáhá jedinci nalézt způsob, jak smysluplně využívat svůj volný čas, formuje jeho zájmy, rozvíjí talent a upevňuje pozitivní charakterové vlastnosti. Výchova ve

---

<sup>5</sup> Srov. HÁJEK, B., HARMACH, J. et al. *Děti, vedoucí, volný čas*. Praha: IDM MŠMT, 2004. s.18. ISBN 80-86784-06-1.

<sup>6</sup> Srov. ŘÍČAN, P. *Cesta životem*. Praha: Portál, 2004. s. 176. ISBN 80-7367-124-7.

<sup>7</sup> Srov. ROESELOVÁ, V. *Řady a projekty ve výtvarné výchově*. Praha: Sarah, 1997. s.25. ISBN 80-902267-2-8.

volném čase může přispět k objevení celoživotního hodnotného zájmu, který jedinci obohatí celý jeho budoucí život. Významně také působí jako preventivní činitel společensky nežádoucích způsobů chování, což nabývá v dnešní společenské situaci stále na významu, zejména ve spojení s narůstající delikvencí mladých lidí.

Zájmové činnosti jsou aktivity, které mají silný vliv na osobnostní rozvoj člověka. Jsou to aktivity cílevědomé, často vyvolávány potřebami jedince. Potřeby a zájmy nejsou totožné, ale vzájemně se ovlivňují. Zájmy uspokojují potřeby jedince a zároveň se na jejich základě rozvíjejí. V zájmové činnosti také pod pedagogickým dohledem dochází k usměrňování potřeb jedince podle aktuálních společenských norem.<sup>8</sup>

Zájem můžeme popsat jako poměrně stálé snahy zabývat se činnostmi, popřípadě předměty, ke kterým máme kladný citový vztah. Aktivita označovaná jako zájmová by měla člověka uspokojovat a přinášet mu pozitivní pocity.<sup>9</sup>

Lidské zájmy se vyhraňují, rozvíjejí a zdokonalují podle jedincových individuálních schopností a vloh, které jsou předpokladem pro úspěšné vykonávání nějaké činnosti. Je všeobecně známým faktem, že jedinci rozvíjí své zájmy zejména v těch oblastech, ve kterých se těší úspěchu.

Zájmy se v průběhu života jedince mohou měnit a vyvíjejí se. Obsah zájmové činnosti se rozlišuje nejen podle věku, ale také podle náročnosti dané práce či specializovanosti.

#### **1.4 Role vychovatele**

Vychovatel působící v oddílu, klubu, kroužku či jiné zájmové činnosti má několik základních rolí. Jednou z nich je role instruktora, který vysvětluje, podněcuje a ukazuje činnost, kterou má účastník zvládnout. Tímto také stimuluje jeho

---

<sup>8</sup> Srov. PÁVKOVÁ, J., HÁJEK, B. et al. *Pedagogika volného času*. Praha: Portál, 2002. s. 92. ISBN 80-7178-711-6.

<sup>9</sup> Srov. Tamtéž, s. 92.

myšlení. Další rolí je role poradce, který především motivuje jedince k dané činnosti a vede je k pochopení jejího smyslu. Vychovatel konečně vystupuje i v roli diagnostika a terapeuta, tedy toho, kdo se postupně seznamuje s osobností dítěte, poznává dokonaleji jeho zájmy, schopnosti, dovednosti, rozvíjí jeho talent. Pomáhá uspokojovat jeho individuální potřeby, ale také řešit jeho osobní problémy či vzniklé konflikty, překonávat možné překážky. Často může být nápomocen při upevňování vztahů mezi jednotlivými členy zájmové skupiny a při řešení vzájemných problémů či konfliktů.<sup>10</sup>

### 1.5 Hra ve volném čase

Hru využívám v praktické části práce jako motivační prvek plánované akce. V této kapitole se proto blíže zabývám hrou ve volném čase, podnětností herního prostředí, její organizací a plánováním.

Hrát si můžeme sami nebo s jinými lidmi. Herní činnosti často opakujeme. Hrajeme si rádi, protože nás tato činnost obohacuje. Existuje velké množství definic toho, co hra vlastně je a co je jejím motivem. Podstata hry je určována biologickými faktory a má i sociální stránku. Herní činnost je většinou založena na spontánní a dobrovolné účasti aktérů. Podle Komenského by hra měla uspokojovat přirozené potřeby člověka. Zdůrazňoval význam pohybu a vnímal hru jako přípravu pro pracovní činnosti. Hra není pouze výsadou dětí, ale rádi si hrají i dospělí.<sup>11</sup>

Podle slov nizozemského vědce J. Huizinga je hra „dobrovolná činnost, která je vykonávána uvnitř pevně stanovených časových a prostorových hranic, podle dobrovolně přijatých, ale bezpodmínečně závazných pravidel, která má svůj cíl v sobě samé a je doprovázena pocitem napětí a radosti a vědomím jiného bytí než

---

<sup>10</sup> Srov. HÁJEK, B., HARMACH, J. et al. *Děti, vedoucí, volný čas*. Praha: IDM MŠMT, 2004. s. 41. ISBN 80-86784-06-1.

<sup>11</sup> Srov. SLAVÍK, J., WAWROSZ, P. *Umění zážitku, zážitek umění. 2. díl*. Praha: Pf UK v Praze, 2004. s. 101. ISBN 80-7290-130-3.

je všední život.“ Jinými slovy přijmout pravidla znamená „položít se do hry“ a přemýšlet v duchu tohoto světa, který hra vytváří. A přijímáme za správné a pravdivé i to, čemu bychom v jiných souvislostech nevěřili nebo aspoň nedůvěřovali.<sup>12</sup>

Prožívá-li člověk hru s radostí, blahodárně to působí na jeho tělesný i duševní rozvoj a prostřednictvím hry se formují jeho mravní a etické hodnoty. Hra je společenská činnost, díky níž člověk uspokojuje své zájmy a potřeby. Hrou člověk rozvíjí své schopnosti a dovednosti, vzdělává se a získává řadu vědomostí a návyků. Prostřednictvím hry má člověk možnost lépe poznávat druhé, sám sebe i svět, který ho obklopuje. Hra má v životě člověka, především v oblasti výchovy a vzdělávání, svou nezastupitelnou funkci.

### 1.5.1 Prostředí pro hru dětí

Bohatá dětská fantazie dětem umožňuje využít téměř jakékoli prostředí ke hře. Černoušek uvádí že „z tohoto hlediska bychom mohli hovořit o tom, že životní prostředí buď hru podporuje, hrám zabraňuje nebo je vzhledem k herním příležitostem neutrální.“<sup>13</sup>

Stimulujícím prostředím pro hry nejsou jenom dětská hřiště a tělocvičny, ale hlavně nepřekonatelná příroda. Děti nejsou v přírodě prostorově ani jinak pohybově omezeny a mohou v ní nalézt mnoho předmětů, které při hře využijí.<sup>14</sup>

Opakem stimulujícího přírodního prostředí je prostředí městské, zejména jeho sídlištní části. V monotónním, neboli zabraňujícím, prostředí mají omezenou možnost uplatnit svou fantazii, protože předměty nacházející se v tomto prostředí

---

<sup>12</sup> Srov. SLAVÍK, J., WAWROSZ, P. *Umění zážitku, zážitek umění. 2. díl.* Praha: Pf UK v Praze, 2004. s. 101. ISBN 80-7290-130-3.

<sup>13</sup> Srov. ČERNOUŠEK, M. *Psychologie životního prostředí.* Praha: Horizont, 1986. s. 148. ISBN 80-7066-550-5.

<sup>14</sup> Srov. Tamtéž, s. 148.

mají přesně vymezenou funkci. Například obchody, které slouží spíše vážným aktivitám dospělých.<sup>15</sup>

V neutrálním prostředí by si děti hrát mohly, ale vnější okolnosti to nedovolují (např. dopravní prostředky).<sup>16</sup>

### 1.5.2 Příprava a organizace her

Hra by měla být zorganizována tak, aby pomohla dětem smysluplně využít volný čas, aby se při ní odreagovaly, uvolnily a využily přebytek nashromážděné energie. Hru je nutno pečlivě naplánovat a předem si stanovit, jakých cílů bychom chtěli dosáhnout. Zásad pro úspěšné dosažení cíle je mnoho. „Mezi nejdůležitější z nich patří:

1. Vždy respektovat složení kolektivu lidí, pro něž je hra připravována.
2. Důležitou úlohu hraje znalost prostředí, kde chceme hru uskutečnit.
3. Vždy stanovit přesná pravidla a dbát na jejich dodržování.“<sup>17</sup>

Proto, abychom byli schopni hru úspěšně vést, je důležité si ji s dostatečným časovým předstihem důkladně naplánovat a promyslet. Tímto bychom měli být schopni předejít případným komplikacím v průběhu hry. I v případě výskytu nějaké nenadálé situace, je třeba umět na ni pohotově zareagovat a vyřešit ji. Při plánování činnosti bychom neměli zapomenout zohlednit věk a vyspělost účastníků i časovou náročnost hry.

V případě, že plánujeme činnost na delší časové období, měly bychom se vyvarovat monotónnosti v programu a často střídat různé typy her. Organizátor hry

---

<sup>15</sup> Srov. ČERNOUŠEK, M. *Psychologie životního prostředí*. Praha: Horizont, 1986. s. 148. ISBN 80-7066-550-5.

<sup>16</sup> Srov. Tamtéž, s. 148.

<sup>17</sup> SPOUSTA, V. et al. *Kapitoly z pedagogiky volného času*. Brno: MU v Brně, 1998. s. 24. ISBN 80-210-1274-9.

by měl dětem vše jasně, jednoduše a stručně vysvětlit. Pravidla hry by měla být jasně vytyčená, aby nedocházelo mezi aktéry hry k různým nedorozuměním.

Organizátorův výklad by měl na děti působit přitažlivě, aby se mu podařilo ke hře děti motivovat. Vedoucí her by měl mít předem připravené všechny pomůcky a náležitosti k příslušné hře. Měl by si volit takové spolupracovníky, ke kterým má důvěru a může se na ně při práci s dětmi plně spolehnout. V případě, že je hra odpovědně připravena, přináší radost nejen hráčům, ale i těm, kteří se podíleli na jejím vzniku.

Hra podmiňuje správný rozvoj dítěte, dospělým pomáhá odreagovat se od každodenního shonu. Přináší nám pocity radosti, hrou rozvíjíme své schopnosti a dovednosti a získáváme nové vědomosti.<sup>18</sup>

---

<sup>18</sup> Srov. SPOUSTA, V. et al. *Kapitoly z pedagogiky volného času*. Brno: MU v Brně, 1998. s. 24. ISBN 80-210-1274-9.

## 2 LANDART

Při práci s dětmi ve volném čase se landartem inspiroji, proto je nutná jeho důkladná znalost. Popisují jeho historii, přibližují nejvýznamnější díla světových a českých představitelů a jejich přínos.

V 60. letech 20. století docházelo v oblasti výtvarného umění k mnoha změnám. Výsledkem jedné z nich je i vznik nového uměleckého směru zvaného landart. Umělci zabývající se landartem začali využívat svou tvůrčí energii při realizaci svých děl v přírodě. Umělecké dílo je tak výsledkem působení mnoha vlivů. Z uzavřených prostor vstupují umělci do přírody, do exteriéru, který jim nabízí nevyčerpatelný zdroj inspirace. Mnoho umělců, nejen světových, ale i českých, přistoupilo k landartu osobitým způsobem a zapsalo se tak do dějin tohoto uměleckého směru. Landartovým umělcům tvořícím mimo galerie se podařilo změnit konvenční vnímání umění.

### 2.1 Situace výtvarného umění v 60. letech 20. století

Zatímco v Čechách a na Slovensku v letech 1960 až 1965 vrcholilo období strukturální abstrakce, v západní části světa se rozvíjel pop-art a abstraktní minimal-art. Představiteli těchto dvou odlišných protichůdných uměleckých směrů jsou na straně pop-artu například A. Warhol, R. Rauscheberg, J. Johns. K dalším představitelům patří C. Oldenburg, R. Lichtenstein nebo T. Wesselman., na straně minimal artu jsou to například S. LeWitt, R. Morris, R. Smithson, D. Judd, C. Andre, W. de Maria.<sup>19</sup>

Za nejdůležitější výstavy minimalistů lze považovat výstavy konající se v roce 1966 v New Yorku pod názvem Primární struktury, v roce 1968 v Haagu a 1969 v Düsseldorfu pod jednotným názvem Minimální umění. Na výstavách byly pre-

---

<sup>19</sup> Srov. HAVLÍK V., HORÁČEK, R., ZHOŘ, I. *Akční tvorba*. Olomouc: Pf UP v Olomouci, 1991. s. 17. ISBN 80-7067-074-6.



zentovány neustále se opakující jednoduché geometrické objekty, které byly sestaveny jako prvky stavebnice.<sup>20</sup>

### **2.1.1 Vstup landartu na jeviště umění**

Z minimalismu se zanedlouho vydělily dva nové proudy. Jeden z proudů položil základy konceptového umění (concept-art), druhý zapříčinil vznik zemního umění (land-art).<sup>21</sup>

Mnoho z minimalistických sochařů přestává využívat prostorů galerií a začínají naopak pracovat pod širým nebem ve volné přírodě. V roce 1968 v Nevadě v Mojavské poušti nakreslil umělec Walter de Maria dvě rovnoběžky. V holandském Arnhemu vznikl v roce 1971 kruhový hliněný val Observatoře, jehož autorem je Robert Morris. V téže roce jako Robert Morris vytvořil Robert Smithson v zatopeném lomu Přerušovaný kruh a Spirálový kopec.<sup>22</sup>

V roce 1968 proběhla v New Yorku výstava zemního umění s názvem Earth works (zemní práce), která napomohla rozšířit povědomí o tomto novém uměleckém směru. Z New Yorku se přesunula na universitu v Ithace. Výstavy byly veřejností velice kladně přijaty. Prezentovány na nich byly především fotografické dokumenty z proběhlých realizací. Zemní umění se začalo označovat jako landart.<sup>23</sup>

### **2.1.2 Důležité aspekty nové tvorby**

Při realizacích děl museli umělci počítat s novými vlivy, které budou na jejich dílo působit. Externí vlivy budou vytvořený počin v přírodě měnit a velice prav-

---

<sup>20</sup> Srov. HAVLÍK V., HORÁČEK, R., ZHOŘ, I. *Akční tvorba*. Olomouc: Pf UP v Olomouci, 1991. s. 17. ISBN 80-7067-074-6.

<sup>21</sup> Srov. Tamtéž, s. 17.

<sup>22</sup> Srov. Tamtéž, s. 17.

<sup>23</sup> Srov. Tamtéž, s. 17.

děpodobně zapříčiní i jejich zánik. Vliv vody, větru, světla, a střídání ročních období, světla a tmy nejenže pozvolně nebo i zásadním způsobem změny charakter díla, ale přirozeně budou tyto přírodní vlivy utvářet i okolní prostor, kdy se bude v závislosti na těchto změnách měnit také celkový vzhled krajiny. Záměrný otisk umělcovy kreativity v krajině dokončí samy přírodní procesy. Divákovi se tak naskytá možnost vnímat umění v nové perspektivě.<sup>24</sup>

Samotná práce na landartových projektech je velice náročná. Nezahrnuje jen vlastní realizaci v krajině, ale na jejím počátku ji musí výtvarníci dobře naplánovat. Proto využívají mapy a územní plány, aby získali dostatečný přehled o dané lokalitě. Nakreslí mnoho předběžných návrhů než vznikne výsledná skica, která jim poslouží jako podklad při realizaci projektu.<sup>25</sup>

U vlastního provedení bývá přítomno i publikum, které se může podílet na vzniku díla, nebo jen přihlížet. Samotný vznik je často doplněn i o aktivity různého charakteru. Pro zachování možnosti dílo v budoucnu prezentovat bývá průběh a výsledek akce filmován nebo fotografován. Umělci ve většině případů chtějí právě prostřednictvím fotografií a filmu opět vstoupit do galerijních prostor, aby tak nepřišli o možnost přiblížit své aktivity širšímu publiku.<sup>26</sup>

Součástí instalace v interiéru bývají i artefakty pocházející z místa činu. Tráva, písek, půda, kameny, fotografie, film - to vše může divák v galerii spatřit. Napomáhá mu to utvořit si alespoň částečnou představu o místě činu, a získat informace o umělcově tvůrčím záměru. Návštěvníkům galerie se tím naskytne možnost stát se „součástí“ akce.<sup>27</sup>

---

<sup>24</sup> Srov. FULKOVÁ, M., NOVOTNÁ, M., SLAVÍK, J. et al. *Výtvarná výchova pro 8. a 9. ročník základní školy a víceletá gymnázia*. Praha: Fortuna, 1997. s. 49-50. ISBN 80-7168-382-5.

<sup>25</sup> Srov. Tamtéž, s. 49-50.

<sup>26</sup> Srov. Tamtéž, s. 49-50.

<sup>27</sup> Srov. Tamtéž, s. 49-50.

## 2.2 Historie landartu

### 2.2.1 Landart ve světě

První vývojová etapa landartu je datována mezi roky 1968-1970, kdy začaly být galerijní prostory sloužící umělcům k prezentaci jejich děl příliš těsné. Reakcí na nedostačující možnosti výstavních sál, a to nejen prostorové, bylo směřování k využití venkovních prostor pro uskutečňování uměleckých záměrů. Instalace, které se objevují v galeriích, se svým obsahem nemusely nutně vázat pouze k vnitřnímu prostoru, ale i k prostoru mimo danou místnost, aby tak divákovi odhalily své nové významy.<sup>28</sup>

Příroda umělcům sloužila jako přirozený exteriér, ve kterém mohli realizovat svá díla, aniž by přitom výrazněji zasahovali do rázu krajiny. Opustili své ateliéry, obrazy, sochy a galerie, a začali pracovat na svých časem se proměňujících dílech v krajině. Nevyčerpatelným prostorem pro inspiraci i pro výsledná díla se jim staly kopce, lesy, louky, háje, pouště, vodní plochy, mořská pobřeží, hory. Tímto také objevili výtvarný materiál, se kterým mohou dělat téměř cokoli.<sup>29</sup>

#### 2.2.1.1 Robert Smithson

Smithson během svého života navrhl mnoho projektů, avšak realizoval pouze minimum z nich. Často používal motiv spirály k vyjádření pohybu. V každé Smithsonově realizaci lze sledovat jeho myšlenkový posun, protože práce na uměleckém díle pro něj znamenala zejména vizuální demonstraci jeho teoretického uvažování o problému.<sup>30</sup>

Myšlenkové významy, které v sobě nesla autorova díla, tak otevíraly cestu mnoha nejrůznějším interpretacím, které zdůrazňovaly zejména propojení minu-

---

<sup>28</sup> Srov. BYDŽOVSKÁ, L., HALÍK, P. et al. *Dějiny umění 12. díl*. Praha: Euromedia, 2002. s. 39-40. ISBN 80-242-0720-6.

<sup>29</sup> Srov. FULKOVÁ, M., NOVOTNÁ, M., SLAVÍK, J. et al. *Výtvarná výchova pro 8. a 9. ročník základní školy a víceletá gymnázia*. Praha: Fortuna, 1997. s. 49. ISBN 80-7168-382-5.

<sup>30</sup> Srov. BYDŽOVSKÁ, L., HALÍK, P. et al. *Dějiny umění 12. díl*. Praha: Euromedia, 2002. s. 41-42. ISBN 80-242-0720-6.

losti s budoucností. Aby divák plně pochopil tyto významy, je velice důležitý přímý kontakt s konkrétním dílem, který však může být divákovi s přibývajícím časem znemožněn, a to vlivem měnící se podoby či úplného zániku díla působením přírodních živlů.<sup>31</sup>

Důkazem toho je Smithsonovo nejznámější dílo „Spirálové molo“ (1970)<sup>32</sup>. Toto legendární dílo vzniklo na Velkém solném jezeře v Utahu. Na molo bylo použito 6650 tun země, která vytvořila přes čtyři metry širokou a bez mála půl kilometru dlouhou spirálu vedoucí do jezera. Jen nepatrné množství Smithsonových děl situovaných v přírodě se fyzicky dochovalo až do dnešní doby, což souvisí s autorovým pohledem na samotnou realizaci v krajině a s jejím významem a existencí.<sup>33</sup>

### 2.2.1.2 Walter de Maria

De Mariův přístup k řešení uměleckých záměrů ve volné přírodě, ve venkovním prostoru, je velice osobitý. Země se mu stává základním prvkem skrze který přemýšlí o hmotě, světle a smyslu tvaru. Jak sám Walter de Maria říká: „Země není pouze místem pro mou práci, ale je její součástí“. Samotná pracovní aktivita při realizaci uměleckého díla má smysl, ona sama je součástí celku. Autor jí dává hlubší intelektuální smysl. Samotný pracovní výkon se stává neoddělitelnou součástí díla. Do díla projektuje svou konkrétní celkovou představu. Ve svých realizacích jako jeden z mála využíval i přírodních živlů.<sup>34</sup>

V De Marioových dílech lze sledovat pohyb, který se však odehrává pouze v rámci uzavřeného systému. Dobrým důkazem De Marioových záměrů je napří-

---

<sup>31</sup> Srov. BYDŽOVSKÁ, L., HALÍK, P. et al. *Dějiny umění 12. díl*. Praha: Euromedia, 2002. s. 41-42. ISBN 80-242-0720-6.

<sup>32</sup> Viz. Příloha č. 1.

<sup>33</sup> Srov. BYDŽOVSKÁ, L., HALÍK, P. et al. *Dějiny umění 12. díl*. Praha: Euromedia, 2002. s. 41-42. ISBN 80-242-0720-6.

<sup>34</sup> Srov. Tamtéž, s. 41-42.

klad jeho landartová realizace „Pole blesků“<sup>35</sup>, na které lze dobře ilustrovat komplexnost a pohyb v uzavřeném systému. V Novém Mexiku na ploše jedné míle na jeden kilometr nainstaloval De Maria v pravidelných rozestupech čtyřista tyčí přitahujících blesky, aby vytvořil senzitivní pole. Diváci tak mohli z bezpečné vzdálenosti sledovat kontrast, který vznikl díky rozmanitým tvarům blesků, které byly usměrňovány a přitahovány k zemi rovnými zašpičatělými tyčemi.<sup>36</sup>

### 2.2.1.3 Jan Dibbets a Richard Long

Z evropských představitelů landartu jsou nejvýznamnějšími holandský umělec Jan Dibbets a britský Richard Long. Dibbetse proslavily zejména antiperspektivní „kresby“, jimiž se mu podařilo popřít perspektivní sbíhání. Těmito kresbami jsou například čtverec na trávníku nebo televizní akce. K vyobrazení hran čtverce použil bílé lano. Při televizní akci vyryl pomocí traktoru do písku na pláži paralelní brázdy tak, aby linie sledovaly obvod obrazovky. Docílil tak toho, že divákovi se brázdy zdály nezkreslené a vnímal ze svého pohledu tvar obdélníku, zatímco traktorista s pluhem kreslil úplně jiný tvar, než viděl přihlížející.<sup>37</sup>

Odlíšným způsobem tvořil v krajině Richard Long. Vydával se na dlouhodobé cesty do nepřístupných, vzdálených oblastí. Pro Longa je landart a činnosti s ním spojené obřadem. Sbírá větve, kameny a jiné přírodniny, které využívá při skládání různých obrazců nebo opakovaně chodí po určité trase, aby zde vyšlapal zřetelnou dlouhou linii. Díla tak vznikala jeho vlastní soustavnou tělesnou aktivitou. Těmito cestami, které postrádají praktický smysl, protože nikam nevedou, zvýrazňoval pouze místo, kde se nacházejí. Mohlo je spatřit pouze málo lidí. Realizaci v krajině dokumentoval a později prezentoval na fotografiích.<sup>38</sup>

---

<sup>35</sup> Viz. Příloha č. 2.

<sup>36</sup> Srov. BYDŽOVSKÁ, L., HALÍK, P. et al. *Dějiny umění 12. díl*. Praha: Euromedia, 2002. s. 42-43. ISBN 80-242-0720-6.

<sup>37</sup> Srov. Tamtéž, s. 42-43.

<sup>38</sup> Srov. HAVLÍK V., HORÁČEK, R., ZHOŘ, I. *Akční tvorba*. Olomouc: Pf UP v Olomouci, 1991. s. 17. ISBN 80-7067-074-6.

### 2.2.2 Nové přístupy k landartu

Umělci zabývající se landartem na přelomu šedesátých a sedmdesátých let začínají zapojovat do svých projektů i různě široké sociální pole. Míra zapojení lidí do práce na projektech začíná hrát důležitou úlohu při jejich realizacích. Stávají se její nedílnou součástí. Christo, Oppenheim, Heizer, volí tři odlišné přístupy k realizaci svých děl. Upřednostňují buď kolektivní přístup, tzn. na vzniku díla se podílí stovky pomocníků, nebo individuální přístup (umělec je realizuje sám), či nadměrně zasahují do země pomocí těžké techniky, což má symbolizovat opuštěnost a nezávislost na člověku.<sup>39</sup>

#### 2.2.2.1 Christo

Dalším významným představitelem landartu je umělec bulharského původu, mistr „empaketaže“ Christo. Balil přírodní útvary do velkých plachet z umělé hmoty, vytvářel z fólií dlouhé „zdi“ nebo předělil celá údolí pomocí látkové opony. Je nejen autorem pokrytí velké části australského pobřeží látkou z umělé hmoty, které provedl v roce 1969, ale rovněž má na svědomí plátnem zarámované ostrůvky na Floridě, které provedl v roce 1983.<sup>40</sup>

Na Christových realizacích se podílelo velké množství lidí. Do procesu realizace zahrnul nejen vlastní instalaci díla na konkrétním místě, ale její součástí se staly i administrativní záležitosti. Jednal s úřady a majiteli pozemků, aby získal povolení a mohl uskutečnit své projekty. Jednání trvala i několik let. Christovy realizace tímto získaly charakter kolektivních činů, které trvaly i několik let, ovlivňovaly krajinu, ale i životy obyvatel v dané lokalitě.<sup>41</sup>

---

<sup>39</sup> Srov. BYDŽOVSKÁ, L., HALÍK, P. et al. *Dějiny umění 12. díl*. Praha: Euromedia, 2002. s. 43. ISBN 80-242-0720-6.

<sup>40</sup> Srov. HAVLÍK V., HORÁČEK, R., ZHOŘ, I. *Akční tvorba*. Olomouc: Pf UP v Olomouci, 1991. s. 17. ISBN 80-7067-074-6. Viz. Příloha č. 3.

<sup>41</sup> Srov. BYDŽOVSKÁ, L., HALÍK, P. et al. *Dějiny umění 12. díl*. Praha: Euromedia, 2002. s. 43. ISBN 80-242-0720-6.

Nejprve počal obalovat a svazovat malé předměty. Christovo obalování předmětů vyústilo až v zabalování velkorozměrových staveb. Roku 1962 rozdělil v Paříži uličku „rue Visconti“ na dvě části. K přepažení použil barely od nafty. Ideově se tak posunul od realizací děl, která mají lidské měřítko, k projektům, v nichž mění proporce a člověk se stává nástrojem díla, které právě vzniklo. Christo přistupoval ke svým realizacím značně odlišným způsobem než ostatní umělci tvořící v přírodě.<sup>42</sup>

#### **2.2.2.2 Denis Oppenheim**

Zcela individuální záležitostí byly realizace děl v krajině pro Dennise Oppenheima. Tvořil sám a nepoužíval žádné uměle vpravené prvky, které by do krajiny nepatřily. Pracoval pouze s krajinou, s jejími vlastními možnostmi. Například v roce 1969 využil zamrzlou řeku mezi Spojenými státy a Kanadou, aby zde odhrabáním sněhu ze zamrzlého ledu vytvořil letokruhy. V roce 1969 v nizozemském Finisterwolde nechal zasít obilí ve tvaru X, aby jej později sklídl. V témže roce v San Pablu v Kalifornii vypálil do trávy ideogram sloužící k značkování dobytka.<sup>43</sup>

#### **2.2.2.3 Michael Heizer**

Za nejvýznamnějšího amerického představitele první etapy landartu je považován Michael Heizer. Tento umělec, původním zaměřením malíř, proslul svými aktivitami hlavně v nevadských pouštích, kde s pomocí těžké stavební techniky zasahoval na velkých plochách do rázu krajiny a měnil její vzhled.<sup>44</sup>

Přistupoval k zemi sochařským způsobem. Do země uměle hloubil díry a zpevňoval je bedněním. Při uskutečňování svých záměrů využíval negativních

---

<sup>42</sup> Srov. BYDŽOVSKÁ, L., HALÍK, P. et al. *Dějiny umění 12. díl*. Praha: Euromedia, 2002. s. 43. ISBN 80-242-0720-6.

<sup>43</sup> Srov. Tamtéž, s. 43.

<sup>44</sup> Srov. HAVLÍK V., HORÁČEK, R., ZHOŘ, I. *Akční tvorba*. Olomouc: Pf UP v Olomouci, 1991. s. 17. ISBN 80-7067-074-6.

objemů. Gigantický projekt „Double negative“<sup>45</sup> mu rozměrným řezem do krajiny pomohly uvést v život důlní a stavební mechanismy. S jejich pomocí byl vytvořen zářez s prudkými a strmými spády, při němž bylo přemístěno 240 000 tun země.<sup>46</sup>

Umělý zásah do krajiny má v divákovi evokovat prázdnotu, která po vyhloubení do krajiny zůstane a připomenout mu i hranice takového zásahu. Odkrývá mu opuštěnost člověka ve vztahu k člověku, ale i k přírodě. Útvar, který vznikl a zůstal na povrchu není důsledkem přírodních dějů, ale výsledkem lidské inven-  
ce, jejíž výsledek bude příroda opracovávat.<sup>47</sup>

### 2.2.3 Český a slovenský příspěvek landartu

Práce českých a slovenských umělců vycházejících z landartu mají rituální ráz. Příčinou mohou být romantizující tendence, které mají na české umění u nás značný vliv, ale i přírodní podmínky na našem území, které nejsou pro technicky náročné a nákladné realizace landartu ideální. Proto jsou aktivity českých i slovenských landartistů chápány spíše jako lyrické zásahy uskutečňující se v přírodě. Umělci vstupují do přírody a jejích procesů, aby přírodní prostředí ozvláštnily.

První akce tohoto typu prováděli např. J. Steklík, L. Nováka, J. Želibská nebo Z. Ságlová. Další umělci jako M. Knížák, A. Mlynářčík nebo T. Ruller provádějí akce, které mají rituální zabarvení. Při těchto uměleckých aktech byly vytvářeny kamenné kruhy a ryté linie. Proces vzniku a vnímání archetypálních obrazců souvisel s prožíváním světla, tmy, prostoru a přírodních živlů- větru, vody, ohně, slunce samotnými aktéry.

Jiného charakteru jsou akce P. Štenbery, M. Kozelky. Odehrály se v přírodě, byly namáhavé psychicky i fyzicky. Jejich prostřednictvím zkoumali postavení

---

<sup>45</sup> Viz. Příloha č. 4.

<sup>46</sup> Srov. HAVLÍK V., HORÁČEK, R., ZHOŘ, I. *Akční tvorba*. Olomouc: PF UP v Olomouci, 1991. s. 17. ISBN 80-7067-074-6.

<sup>47</sup> Srov. BYDŽOVSKÁ, L., HALÍK, P. et al. *Dějiny umění 12. díl*. Praha: Euromedia, 2002. s. 43-46. ISBN 80-242-0720-6.



člověka v přírodě, ověřovali hranice možností člověka jedince. Tím, že kladou vyšší nároky na námahu, odolnost a zkušenosti s vlastním tělem, lze je zařadit spíše do body-artu než do oblasti landartu.

Specifickou pozici mají mezi těmito přístupy aktivity Ivana Kafky. Neprovádí prosté intervence do krajiny ani přírodní obřady. Autor realizuje své dílo na základě předem určeného nápadu, např. dopředu přemýšlí o tvarových vztazích. Při samotné realizaci pak zahaluje, nafukuje a různě skládá přírodní materiály, vytváří navážením a sypaním kužele z rozličných hornin. V Kafkově tvorbě se snoubí prvky tělové tvorby, ale i konceptuální přístup.<sup>48</sup>

Ivana Kafku inspiruje skutečný prostor. Přírodní hmotnost skutečného prostoru doplňuje lyrickým prvkem geometrie, který je počinem člověka a je jeho vlastním přispěním přírodě. Přírodní prostor uměle ohraničuje, aby ho zásahem lidské ruky oslavil. Kafkova tvorba koresponduje s jeho soukromou potřebou uctívat vesmír.<sup>49</sup>

#### **2.2.4 Odkaz landartových umělců**

Představitelé landartu byli výraznými individualitami, představiteli intelektuální elity, která v šedesátých letech posunula zase o něco dále ustálené hranice tehdejšího umění. Podařilo se jim narušit konvenční vnímání umění, které svou pozornost stále úzkostně směřovalo k závěsnému obrazu a trojrozměrnému objektu. Pracovali a vystavovali mimo galerie, a díla prezentovali prostřednictvím fotografií, popisů, map atd. Zvýšený zájem o přírodu se později začal jevit jako omezující, což vedlo později k přeorientování některých umělců k městskému prostředí a k preferování architektury a interiéru.

Výrazové oblasti a impulsy, které přinesla šedesátá léta do umělecké tvorby, používali umělci i v letech osmdesátých a devadesátých. Došlo však

---

<sup>48</sup> Srov. HAVLÍK V., HORÁČEK, R., ZHOŘ, I. *Akční tvorba*. Olomouc: Pf UP v Olomouci, 1991. s. 18. ISBN 80-7067-074-6.

<sup>49</sup> Srov. CHALUPECKÝ, J. *Nové umění v Čechách*. Praha: H+H, 1994. s. 96. ISBN 80-85787-81-4.

k přehodnocení původních impulsů. Proměny k nimž v umění došlo lze dobře sledovat např. na užívání stejných materiálů, které se ale začaly jinak používat.

Od konce šedesátých let dochází v umění k propojování dvou základních kontrastů - umělého a přírodního, exteriéru a interiéru v jedné instalaci. Umělci začali přenášet přírodní motivy do interiéru a naopak umělé technické prostředky instalovaly do přírody. Například Magdalena Jetelová vytvořila v roce 1993 laserovou linii na Islandu.<sup>50</sup>

Jiný úhel pohledu naskýtá instalace Ivana Kafky z roku 1990, která nese název „Skutečnost + sen / dvě skutečnosti“.<sup>51</sup> Autor realizoval dílo v rakouských Alpách. Navrhl na sebe balvany, ze kterých vytvořil jehlan. Vzniklému jehlanu, ale chybí vrchol. Špičku jehlanu totiž tvoří štít skutečné hory ze vzdálených německých Alp. Dílo je tvořeno ze dvou samostatných částí, které se spojují v jediný celek pouze za určitých podmínek. Viditelnost vrcholu jehlanu je závislá na zaměření pozorovatele pohledu a na klimatických podmínkách. Splní-li se tyto nezbytné podmínky při pozorování objektů, dojde i ke spojení umělého geometrického tvaru a přírodního, nepřesně tvarovaného, masivu hor.

V této Kafkově realizaci jsou zřejmé dvě oblasti, kterými se zemní umění zabývá před rokem 1970. Těmito oblastmi jsou oblast vizuální a oblast mentální. Součástí díla je na jedné straně hmatatelný blok hmoty a zdánlivě klamný přírodní jev, ale jeho součástí je i stránka mentální, kterou je zamýšlená pomyslná hranice mezi dvěma státy (Rakouskem a Německem).<sup>52</sup>

---

<sup>50</sup> Viz. Příloha č. 5.

<sup>51</sup> Viz. Příloha č. 6.

<sup>52</sup> Srov. BYDŽOVSKÁ, L., HALÍK, P. et al. *Dějiny umění 12. díl*. Praha: Euromedia, 2002. s. 56-57. ISBN 80-242-0720-6.

### 3 LANDART V PVČ

„Umění je nepostradatelné, protože činí člověka schopným poznávat a měnit svět.“ Ernst Fischer<sup>53</sup>

Uvědomění si vzájemných vztahů mezi uměním, filozofií landartu, prostředím a časem, jejich pochopení v kontextu pedagogiky volného času, mi pomůže v přípravě východisek praktické části. V následující kapitole se nejprve v obecné rovině budu zabývat významem a funkcí umění v životě člověka. Poté ze širokého spektra filozofických myšlenek landartových umělců představím ty, které pokládám při tvorbě v přírodě za stěžejní a v praxi dětem dobře sdělitelné a pro ně pochopitelné.

#### 3.1 Funkce a význam umění v životě člověka

Umění je zrcadlem doby, v němž se odráží vztah člověka k okolnímu světu. Vztah člověka k umění se v průběhu historického vývoje mění, ale i přesto se vždy potvrzuje, že umění je nepostradatelnou součástí života člověka. Člověk se může vyjadřovat mnoha různými způsoby. Umění je pouze jedním z nich a nezáleží na době a místě, ve kterém vzniká. Vnitřní impulzy, které člověka vedou k potřebě něco vytvořit, něco po sobě v oblasti umění zanechat, vychází ze síly vnímání a prožitků autora.

Samostatnou těžce zodpověditelnou otázkou je samotný vznik uměleckého díla. Proces uměleckého tvoření je natolik odlišný a specifický pro každého autora, že je téměř nemožné jej obecně charakterizovat. Někteří z myslitelů se domnívají, že uměleckou činnost zapříčiňuje bolest (Schopenhauer), nebo utrpení (Foerster). Nebo je důvod mnohem prozaičtější a to ten, že samotná práce, vytváření uměleckého díla, je smysluplná činnost (Leont'jev).<sup>54</sup> Už na počátku šedesátých

---

<sup>53</sup> In SPOUSTA, V. et al. *Metody a formy výchovy ve volném čase*. Brno: MU v Brně, 1996. s. 26. ISBN 80-210-1275-7.

<sup>54</sup> Srov. SPOUSTA, V. et al. *Metody a formy výchovy ve volném čase*. Brno: MU v Brně, 1996. s. 26-27. ISBN 80-210-1275-7.

let vyslovil znepokojení nad přístupem civilizace k přírodě rakouský psycholog a etolog Konrad Lorenz. „všeobecně a rychle se šířící odcizení civilizovaného člověka živé přírodě nese velký díl viny na jeho vzrůstajícím etickém a estetickém úpadku“. Je přesvědčen, že „...jak krása přírody, tak i krása okolního kulturního prostředí vytvořeného člověkem jsou nutné k tomu, aby lidé zůstali duševně a duchovně zdraví. Totální slepota ducha k čemukoli krásnému, která se všude tak rapidně rozmáhá je duševním onemocněním, ...“.<sup>55</sup>

Globální svět plný nesnášenlivosti (sociální, náboženské, etnické, atd.) vede k tomu, že člověk získává pocit odcizení a osamocení. Všechny tyto negativní společenské jevy se reflektují i v umění. Pro některé umělecké směry 20. století přestává být příroda zásadním inspiračním zdrojem. Člověk se přírodě vzdaluje. Je nepopíratelné, že ať už se umění vyvíjí a mění jakkoli, člověk v něm vždy může nalézt, pokud se bude usilovně sebevzdělávat, pravdu, která se v něm nachází.<sup>56</sup>

Pohnerová vnímá úlohu umění podobně: „Umění lidí nesmíme oddělovat od přírodních zdrojů inspirace. Člověk je součástí přírody, proto i on je inspirací sobě samému.“<sup>57</sup>

Personální a sociální funkce plní umění tehdy, pokud je s ním udržován dlouhodobý kontakt. Je mnoho různých způsobů, jak toho docílit. Umění má v našem životě celou řadu funkcí. Někomu umění může obohacovat všední každodennost, pro jiné se stane nezbytnou součástí života. Většině z nás přináší radost a uspokojuje naše estetické potřeby. Nezastupitelným prvkem umění ve výchovném procesu je jeho citové působení.<sup>58</sup>

---

<sup>55</sup> Srov. SPOUSTA, V. et al. *Metody a formy výchovy ve volném čase*. Brno: MU v Brně, 1996. s. 26-27. ISBN 80-210-1275-7.

<sup>56</sup> Srov. Tamtéž, s. 26-27.

<sup>57</sup> POHNEROVÁ, M. *Duchovní a smyslová výchova I. díl*. Polička: Fantisk, 1992. s. 22. ISBN 80-901438-2-2.

<sup>58</sup> Srov. SPOUSTA, V. et al. *Metody a formy výchovy ve volném čase*. Brno: MU v Brně, 1996. s. 31. ISBN 80-210-1275-7.

### 3.2 Filozofie a význam landartu v PVČ

Landartová aktivita uplatněná při práci s dětmi ve volném čase skrývá mnohá úskalí a nemusí vést ke smysluplným výsledkům. Není jednoduché a není asi ani možné jednou akcí v dětech i v sobě nechat probudit citlivost k okolnímu prostředí a pomoci dětem pochopit hlubší vztahy. Při využití landartové aktivity ve volnočasových činnostech by nemělo dojít k tomu, aby se z aktivity v přírodě stalo bezduché cvičení na zadané téma.

Materiálů, zdrojů a informací, které nám mohou posloužit jako inspirace pro realizaci landartových akcí je nepřehledné množství. Zásahy do krajiny či klasické landartové akce lze propojit s bodyartovými prvky nebo doplnit o performaci či happening.

Při tvorbě v přírodě se můžeme inspirovat myšlenkami samotných landartových tvůrců. Jak koncipuje své projekty v dnešní době uznávaný angličan Andy Goldsworthy, je zřejmé z následující výpovědi: „Pohyb, změna, světlo, vznik a zánik jsou mizou přírody. Snažím se, aby tyto energie prostupovaly mojí prací. Příroda je plná změny a tato změna je klíčem k porozumění. Chci se dostat pod povrch. Když pracuji s listy, skálou, pruty není to jen pouhý materiál, je to počátek procesů uvnitř bytí i kolem něj. Když svůj výtvar opouštím, tyto procesy pokračují. Každé dílo vzniká, trvá a zaniká. Proces a zánik jsou absolutní. Pomíjivost obsažená v mých dílech odráží to, co v přírodě nalézám.“<sup>59</sup> Navazuje tak na myšlenky řeckého předsókratovského filosofa Hérakleita z Efesu, jehož myšlenkou je známá věta: „Vše plyne, nic netrvá.“ Cílem výtvarníka v dialogu s přírodou není dosažení a uchování, ale hledání a nestálost.<sup>60</sup>

Svět často nevnímáme v jeho celistvosti, ale všímáme si pouze jeho částí. Vnímáme ho většinou očima a opomínáme zapojovat zbývající smysly. Přírodu nemusíme jen pozorovat, ale můžeme jí naslouchat, sáhnout si na její koberec, cítit

---

<sup>59</sup> In HOSMAN, Z. *Didaktický skicář: výtvarné činnosti ve výtvarné výchově*. České Budějovice: Pf JČU v Č. B., 2007.s. 79. ISBN 978-80-7394-001-0.

<sup>60</sup> Srov. HOSMAN, Z. *Didaktický skicář: výtvarné činnosti ve výtvarné výchově*. České Budějovice: Pf JČU v Č.B., 2007. s. 79. ISBN 978-80-7394-001-0.

vůni jara, ochutnat její plody. Z ruchu a zmatku města odcházíme do klidu přírody většinou po náročném pracovním týdnu. Užíváme si klid a ticho, které jsou balzámem pro naši duši. Konečně odpočíváme a relaxujeme...<sup>61</sup>

### 3.3 Genius loci

Některá z míst, která navštívíme na nás mohou působit zvláštním způsobem. Mohou v nás vyvolávat kladné pocity nebo nás naopak pobyt na onom místě může znepokojoovat. Cítíme, že na nás působí genius loci, tj. duch místa.<sup>62</sup>

Jak si lze vyložit tento pojem? Jak na něj nahlížet? Prvotním důležitým krokem, který by nám měl umožnit správně vnímat genia loci je nutnost oprostit se od znalostí a zkušeností, které jsme získali už dříve. Po naplnění tohoto nelehkého kroku bychom se měli snažit shromáždit co nejvíce poznatků o souvislosti jevů nebo událostí na daném místě. Jedná se o paměť krajiny, která je přírodní a kulturní. Genius loci ovlivňuje čas, proto je zapotřebí podrobit souvislosti, které o daném místě vypovídají, kritické reflexi. Uvědomění právě těchto souvislostí by mělo komukoli pomoci navázat s jejich krajinou důvěrnější vztah doprovázený úctou ke krajině a jejím skrytým i viditelným hodnotám.<sup>63</sup>

#### 3.3.1 Vliv prostředí

Globální problémy, které musí lidstvo řešit na počátku 21. století jsou z velké části výsledkem našeho vztahu k přírodě, zejména v minulém století. Převážná část celosvětové populace žije nebo směřuje do měst. Urbanizace je celosvětovým fenoménem, který s sebou přináší značnou míru negativních jevů, mezi které mimo jiné patří i to, že dnešní člověk, žijící ve změti města tráví téměř 90 % svého volného času v dopravních prostředcích a budovách, děti tráví svůj volný čas zejména před obrazovkou počítače, hrají hry ve virtuálním světě, s ostatními lidmi

---

<sup>61</sup> Srov. FULKOVÁ, M., NOVOTNÁ, M., SLAVÍK, J. et al. *Výtvarná výchova pro 8. a 9. ročník základní školy a víceletá gymnázia*. Praha: Fortuna, 1997. s. 46-47. ISBN 80-7168-382-5.

<sup>62</sup> Srov. Tamtéž, s. 43-49.

<sup>63</sup> Srov. HOSMAN, Z. *Didaktický skicář: výtvarné činnosti ve výtvarné výchově*. České Budějovice: Pf JČU v Č.B., 2007. s. 77-78. ISBN 978-80-7394-001-0.

komunikují prostřednictvím internetu, apod. Takovýto způsob využití volného času v městském prostředí vede k přetrhání vazeb s přírodou, potažmo ke snížení citlivosti k otázkám týkajících se našeho životního prostředí a k ještě většímu zatížení a nesnadnosti při hledání odpovědí na otázky, které se ptají po našem místě ve světě, jehož jsme legitimní součástí.<sup>64</sup>

V historickém kontextu se západní civilizace staví k přírodě antagonisticky. Kohák tento stav charakterizuje následujícím způsobem: „Tradiční evropský postoj k přírodě je hluboce panský. Předpokládá především vlastní nadřazenost všem ostatním, jak mimoevropským národům, tak mimolidským bližním.“<sup>65</sup>

### 3.4 Otázka původnosti

V průběhu rozvažování nad výslednou podobou díla vytvořeného během akce, se přede mnou objevila otázka, jak naložit se získanými znalostmi o landartu a přitom se vnitřně nepodezírat z nepůvodnosti. Jak se nenechat plně spoutat jejich vlivem? Je původnost a originalita nezbytnou podmínkou proto, abychom mohli takovou akci s dětmi v přírodě vůbec provést?

Odpověď na tyto problematické otázky mi pomohl nalézt teoretik výtvarného umění Jiří Valoch, který se v tomto směru vyslovil takovýmto způsobem: „Skoro každý landartista dělal bílé pruhy v krajině, ale každý je dělal trochu jinak“.<sup>66</sup> Je zřejmé, že každý z umělců je pravděpodobně dělal trochu jinak, ale jistě je také každý jinak prožil. Zásadním aspektem při tvorbě landartového díla není samotný výsledek, neboť vytvořené dílo mívá ve většině případů pouze dočasný charakter,

---

<sup>64</sup> Srov. HOSMAN, Z. *Didaktický skicář: výtvarné činnosti ve výtvarné výchově*. České Budějovice: Pf JČU v Č.B., 2007. s. 77-78. ISBN 978-80-7394-001-0.

<sup>65</sup> KOHÁK, E. *Zelená svatozář*. Praha: Slon, 2006. s. 30. ISBN 80-85850-86-9.

<sup>66</sup> In HAVLÍK V., HORÁČEK, R., ZHOŘ, I. *Akční tvorba*. Olomouc: Pf UP v Olomouci, 1991. s. 77. ISBN 80-7067-074-6.

ale proces vzniku. Při práci dochází k autentickým prožitkům jedince s různým prostředím a různými materiály.<sup>67</sup>

Smyslem „Dlouhých bílých linií“ v Mojavské poušti, vytvořené Walterem de Mariou není napodobit prehistorické kresby. Rovněž jeho kamenné mohyly v krajině nemají za cíl konkurovat megalitické stavbě Stonehenge. Ani japonská zenová zahrada Roberta Smithsona zrealizovaná v Holandsku nemá za cíl být přesnou kopií japonského vzoru. Umělci, realizátoři současného zemního umění, nechtějí napodobovat díla dávných kultur, ale navázat na jejich odkaz, napojit se na energii Země a znovu nalézt v člověku přirozený přírodní rytmus.<sup>68</sup>

### 3.5 Čas a intermedialita landartu v PVČ

Landart jistě nalezne své uplatnění právě v aktivitách prováděných ve volném čase, které mohou být, oproti klasické školní výuce, daleko variabilnější. Vedoucí zájmového útvaru má možnost vyhradit si pro činnost dostatek času. Na akcích inspirovaných landartem by se dalo pracovat i dlouhodoběji. Mohly by se tak realizovat projekty, které by, podobně jako díla landartových umělců, vznikala několik měsíců nebo dokonce let.

Podle kritéria míry uplatnění výtvarných médií v landartu lze zařadit tuto výtvarnou aktivitu s dětmi do skupiny nazvané intermediální akce, jejíž součástí jsou také instalace, animace výtvarného díla, performace atd. Na intermediální akci, jako specifickou výtvarnou aktivitu, lze nahlížet z hlediska experimentace.

Jejím cílem je totální působení na diváka, aktivizace publika a někdy též pořízení výsledného artefaktu jako díla v předmětné podobě. Je obtížné je zařadit do tradičních estetických kategorií.<sup>69</sup>

---

<sup>67</sup> Srov. HAVLÍK V., HORÁČEK, R., ZHOŘ, I. *Akční tvorba*. Olomouc: Pf UP v Olomouci, 1991. s. 77-78. ISBN 80-7067-074-6.

<sup>68</sup> Srov. Tamtéž, s. 77-78.

<sup>69</sup> Srov. HOSMAN, Z. *Didaktický skicář: výtvarné činnosti ve výtvarné výchově*. České Budějovice: Pf JČU v Č.B., 2007. s. 17-20. ISBN 978-80-7394-001-0.



## 4 PRAKTICKÁ ČÁST

Získala jsem mnoho nových informací o historii landartu a seznámila jsem se s realizacemi a projekty zahraničních i českých umělců. Zjistila jsem možnosti uplatnění landartu při práci s pubescenty ve volnočasových aktivitách. Na základě těchto poznatků a jejich utřídění jsem pro děti připravila akci landartem inspirovanou.

V plánované akci budu pracovat s myšlenkami landartových umělců, zaznamenám motivační část a průběh. Na závěr připojím reflexi a v příloze celou akci přiblížím fotografickou dokumentací.

### 4.1 Filozofická východiska akce

Člověk má od nepaměti s přírodou utvořen mnohem pevnější svazek, jehož kořeny sahají hluboko do naší podstaty, než si připouštíme. Způsobem života a místem, kde žijeme, se nám příroda vzdaluje, ale její podstatu máme stále hluboko v sobě. Při znovuzískávání ztracené citlivosti ke krajině má své nezastupitelné místo právě výtvarná tvorba. Kontakt s přírodou je nejstarší a nejzákladnější potřebou člověka, která se váže nejen ke konkrétnímu místu, ale vyplývá i z uvědomění si části v celkovém přesahu. Člověk má v přírodě své místo, ale nemá výhradní pozici v celkových souvislostech, v nichž je přítomno nekonečné množství pohledů a v nichž ten lidský není o nic důležitější než jiný.<sup>70</sup>

### 4.2 Cíle akce

Cílem při využití prvků landartu ve volnočasových aktivitách by mělo být pomoci dětem skrze hru a tvorbu v krajině znovu ukázat a pomoci jim objevit cestu k přírodě, k jejímu skrytému tajemství, kterého jsou i oni součástí.

---

<sup>70</sup> Srov. HOSMAN, Z. *Didaktický skicář: výtvarné činnosti ve výtvarné výchově*. České Budějovice: Pf JČU v Č.B., 2007. s. 77-78. ISBN 978-80-7394-001-0.

Námi realizovaná akce bude mít ze své povahy experimentální podobu. Jejím záměrem není s dětmi vytvořit umělecky hodnotný artefakt v krajině, bude mít spíše charakter explorační činnosti. Samotná realizace by měla být výtvarnou hrou a experimentem, který by měl děti přivést ke kladení otázek, k prozkoumávání skutečností a nalézání souvislostí.<sup>71</sup>

Ráda bych docílila toho, aby děti tvorba v přírodě bavila a smysluplně naplnila jejich volný čas, aby se při ní psychicky odreagovali. Chtěla bych navodit takovou atmosféru, aby do krajiny vstoupily plny očekávání a pocítily v krajině to „nehmatatelné“. Nechaly se jí překvapovat, okouzlit, otevřely se jejímu tajemství a podařilo se mi spolu s dětmi pootevřít jejich vrátka pro pochopení hlubšího smyslu naší společně provedené landartové aktivity a předat jim něco do budoucnosti. Slovy Igora Zhoře: „Záleží pouze na naší otevřenosti (neboť smysl akcí mří do našeho nitra), na naší citlivosti, na aktivní spoluúčasti a ve víře v smysluplnost našeho činění, záleží na schopnosti „přátelství“ se stromem, kamenem, vodou, větrem, ...“<sup>72</sup>

Starý lom, který jsem pro realizaci projektu vybrala je místem, do kterého se můžeme s dětmi po čase vrátit a znovu na tomto místě můžeme vstoupit do dialogu s přírodou. Při realizaci naší akce jsme se snažili respektovat krajinu, místo, kde má dílo vzniknout a výsledný objekt ho měl vizuálně esteticky obohatit.

### 4.3 Akce

Druhým rokem vedu zájmový oddíl Žraloci, do kterého docházejí děti ve věku 11-12 let, tzn. žáci 5. a 6. třídy základní školy. V současné době ho navštěvuje deset dětí, resp. děvčat. se kterými se scházíme každý čtvrtek na dvě až tři hodiny a často ještě o víkendech na nějaké větší hry, bojovky, výlety a různé akce, na

---

<sup>71</sup> Srov. HOSMAN, Z. *Didaktický skicář: výtvarné činnosti ve výtvarné výchově*. České Budějovice: Pf JČU v Č.B., 2007. s. 20. ISBN 978-80-7394-001-0.

<sup>72</sup> HAVLÍK V., HORÁČEK, R., ZHOŘ, I. *Akční tvorba*. Olomouc: Pf UP v Olomouci, 1991. s. 78. ISBN 80-7067-074-6.

jejichž přípravu a vlastní realizaci potřebujeme více času. V oddílu se snažíme děti naučit základy tábornických dovedností, přírodovědných znalostí, hrajeme hry, věnujeme se různým druhům rukodělných činností, chodíme do přírody, sportujeme, atd. Rozhodla jsem se, že v rámci své bakalářské práce vymyslím pro Žraloky projekt, který by byl inspirován landartem.

#### 4.3.1 Motivace

Na schůzce, která předcházela odpoledni, na které jsem naplánovala akci, jsem si s dětmi povídali o landartu, o jeho vzniku a nejznámějších umělcích a jejich dílech. Ukázala jsem jim několik publikací, ve kterých si díla mohly prohlédnout. Poté jsem si s dětmi povídala o tom, jestli někdy v přírodě něco vytvořily nebo jestli něco vyráběly z přírodních materiálů. V závěru jsem je pozvala na hru, která bude zakončena právě vytvořením díla inspirovaným landartem.

Můj plán sobotního odpoledne byl následující. V jednu hodinu se sejdeme s dětmi v klubovně. V klubovně jakoby náhodou objevíme prastarý dopis a děti se v něm dočtou toto: *„...vím, že náš kmen stihne krutá zkáza. Já sám jsem již na pokraji svých sil...nedonesu toto proroctví náčelníkovi. Přežijí jen ti nejsilnější a nejstatečnější, ale i ti budou muset opustit náš domov. Nechci aby byl tento čarovný kraj zapomenut. Přeji si, aby se tam budoucí generace našeho kmene zase jednou vrátily. Proto jsem v okolí ukryl části magického pergamenu, na kterém je nakreslen nezapomenutelný znak našeho kmene. Tímto žádám vaše moudré a nebojácné duše – sestavte na posvátném místě ornament našeho kmene. Jen tak mají naši potomci šanci naleznout svůj pradávňý domov...Manitou nechť vás vaši cestou provází...šaman Jarní Spánek.“* Po přečtení dopisu se vydají na cestu, během níž budou objevovat kousky ornamentu, který bude na konci cesty kompletní. V místě bývalého pískového lomu, kam je značená cesta dovede, potom sestaví ornament, který poskládaly z jednotlivých dílků. Způsob znázornění bude ponechán na nich. Tímto splní to, oč je šaman žádal a vrátíme se zpátky do klubovny, kde bude pro děti připraven děkovný dopis od šamana a odměna ve formě sladkosti.

### 4.3.2 Průběh

V půl jedenácté jsme dorazili do klubovny, kde jsme dokončovali poslední úpravy pomůcek potřebných ke hře. Vyrazili jsme z klubovny s cílem vyznačit trasu, která děti zavede k lomu. Po cestě jsme poschovávali různé druhy šifer, rébusů či hádanek. Jejich rozluštění mělo děti dovést k místům kde se nacházely jednotlivé dílky ornamentů. Po příchodu do klubovny děti objevily starý kus papír, který představoval dopis od šamana. Po přečtení dopisu vyrazily na cestu, aby jak se v dopise dočetly, pomohly šamanovým potomkům nalézt jejich pradávny domov.

První šipka je vedla k nedalekému rybníku, na jehož břehu v kamenech vyskládaných do tvaru dopisu, našly první šifru. Po vyluštění zprávy, ve které stálo „Pod kabátem osamělého strážce“, našly pod kůrou osamělé břízy na břehu rybníka první část ornamentu indiánského kmene. Pokračovaly ve své cestě, kterou jim ukazovaly šipky nakreslené na silnici, sestavené z klacků či kamínků, z natrhané trávy.

Následující šifru objevily v trávě pod kameny. Zde bylo v morseově abecedě napsáno slovo „kaplička“. Děti zprávu vyluštily a u nedaleké kapličky našly další část znaku indiánského kmene.

Další šipky je vedly prašnou silnicí, na které objevily třetí šifru. V šifře stálo „Mrtvá těla lesních mužů“. Další část ornamentu se nacházela v hranicích dřeva. V pořadí již čtvrtou šifru našly na trávníku u nízkého neobydleného domu. V šifře vyluštily nápis „V okapu pod nejvyšší částí domku“. Potom co tuto část holky objevily, poprvé zkusily ornament složit. Na okraji lesa našly další dopis, ve kterém byl nakreslený rébus. V křoví pod žlutou plachtou neležely další část ornamentu. Než začal les houstnout, objevily na jeho okraji další šifru pod kameny poskládanými do tvaru dopisu. V zašifrované morseově abecedě vyčetly nápis „Cesta do výšky“. Objevily šestý dílek ornamentu.

Na vrcholku mírného kopce našly pod větvemi sestavenými do tvaru dopisu ukryté dva kousky papíru. Na větším z nich byl napsán tento text: „*Pokud jste došli až sem a našli jste již šest částí znaku, dokázali jste, že jste skvělí stopaři, chytrí lovci a obratní bojovníci. Zde přikládám poslední sedmou část magického*

*ornamentu našeho kmene. Pusťte se do práce. Vaše dobré duše budou po zásluze odměněny. S díky Jarní Spánek.*“ Pod místem nalezení posledního kousku ornamentu se rozkládal bývalý pískový lom.

Holky se do lomu rozběhly a tam poskládaly díly ornamentu k sobě tak, jak patřily. Protože části papíru špatně držely u sebe, překreslily ornament na svoje vlastní papíry. S dětmi jsme se domluvili, že nejprve ornament vyryjeme větvemi do hlíny na dně lomu a pak že do těchto vyrytých stop nanese větve. Rozdělili jsme se proto na dva týmy. Členové prvního týmu předkreslovali obrazec do hlíny. Druhý tým sbíral větve a seschlé stromky v okolním lese a shazoval je dolů do lomu. Začali jsme klást větve na předkreslený ornament.

Z horního okraje lomu jsme si ověřovali jak znak vypadá a je-li dostatečně viditelný. Na nejhůře viditelnou část ornamentu jsme nasypali světlý písek. Trojúhelník v horní části ornamentu jsme vyzdobili šiškami a tím dokončili naši akci. Vyrazili jsme zpátky do klubovny, kde děti objevili děkovný dopis od šamana a odměnu za odvedenou práci.

### **4.3.3 Reflexe**

Po proběhnutí akce se členy oddílu ledenických Žraloků ve starém pískovém lomu jsem si ověřila, že při práci s dětmi je opravdu možné se landartem inspirovat. Tím se mi podařilo naplnit hlavní cíl mé práce.

Děti si samotnou akci v přírodě užívaly a domnívám se, že si také uvědomily, že v přírodě si mohou nejen hrát, ale smysluplně tvořit, a že k tvorbě nepotřebují nic jiného než přírodní materiál, který jim příroda nabízí. Děti ale dlouho u jedné činnosti nevydržely. Snášení větví z lesa do lomu a jejich kladení na předkreslený ornament děti po určité době omrzelo. Okolní prostředí lomu hojně využívaly ke klouzání, písek k házení po sobě a okolní les k různým honičkám a schovávačkám. Obměna činnosti práce na výsledném ornamentu se ukázala přínosnou. Děti dostaly opět chuť do práce.

Ačkoli jsme dětem s organizací a realizací práce pomáhali, sami vlastní invencí přispěly k určitým změnám, se kterými se v původním návrhu znaku nepočítalo. Vhodně zvolená hra, dostatek ponechané volnosti a nelpění na přesném dodr-

žování původního záměru při tvorbě díla dětem vyhovovalo. Možný náznak toho, že se akce vydařila a děti obohatila, může být nejen to, že po skončení samotné akce projevíly radost na vykonaným dílem, ale také to, že se samy na místo, kde artefakt vytvořili vrátily, aby ho znova prozkoumaly a zjistily, jak vypadá o několik dní později. Akce nám umožnila vejít s přírodou do bližšího kontaktu a citlivěji jí naslouchat. Věřím, že si děti v budoucnu spojí význam naší akce s něčím mnohem důležitějším, než jen s pozitivním prožitkem, který jim akce přinesla.

## ZÁVĚR

I v případě, že kroužek či zájmová činnost dětí není primárně zaměřena na zvládnutí výtvarně uměleckých činností, lze se landartem v činnosti s dětmi inspirovat. Velkou předností tohoto uměleckého směru je, že landartovou činnost lze zrealizovat prakticky kdekoli. Výběr místa by se však neměl podcenit, protože tvoří součást výsledného charakteru díla, může krajinu esteticky obohatit a dotvářet. Nabízí dětem možnost lépe se seznámit s jejich okolím a chápat krajinu v nových souvislostech. Činnost inspirovaná landartem může pedagogovi pomoci posílit v dětech citlivost a pozitivní vztah k přírodě. Děti si mohou při akci ověřit a uvědomit, že vztah k přírodě se utváří postupně. Krajina nás svým charakterem vybízí k hlubšímu seznámení s ní. V průběhu realizace bychom se k ní měli chovat šetrně, s porozuměním a úctou.

Před plánováním akce v přírodě by mělo být podmínkou důkladné nastudování samotného uměleckého směru, včetně jeho hlavních představitelů, kteří k tvorbě v přírodě přistupovali každý specifickým způsobem. Cílevědomá teoretická příprava by pedagogovi měla poskytnout ucelený náhled na problematiku landartu a usnadnit mu chápání poznatků v historickém kontextu. Sledování myšlenkového vývoje mu umožní snáze pochopit pozici landartu v pedagogice volného času.

Ze získaných poznatků jsem během přípravy akce vycházela a byly mi cenným inspiračním zdrojem. Akci jsem připravila tak, abych poutavě přiblížila landart a jeho myšlenky dětem v období pubescence. Motivovala jsem je hrou, která vyvrcholila zrealizováním landartového díla. Děti tvorbu v přírodě vnímaly spíše jako hru, než jako proces, který by mohl být krokem na cestě k vytvoření hodnotnějšího díla.

Akce v přírodě inspirovaná landartem by měla přispět k tomu, aby si děti byly schopny uvědomit, že náš pohled na přírodní prostředí je formován převážně jednostrannými informacemi, které jsou podloženy přísně vědecky a racionálně. Opomíjení vědecky nevysvětlitelných, přesahujících významů, které jsou svou povahou součástí přírody, nám znesnadňuje utvoření objektivního názoru. Proto je třeba, abychom zapojili mysl, která se nebude orientovat pouze bezmyšlenkovitě

na spotřebu, ale bude opozitem redukujícím nám předkládané pravdy ignorující určité skutečnosti.<sup>73</sup>

Ráda bych téma landartu rozšířila ještě dále ve své diplomové práci, kde bych se mohla věnovat směrům jako je například ekoart a enviromentalart z landartu vycházejících.

---

<sup>73</sup> Srov. HOSMAN, Z. *Didaktický skicář: výtvarné činnosti ve výtvarné výchově*. České Budějovice: Pf JČU v Č.B., 2007. s. 80. ISBN 978-80-7394-001-0.



## 5 SEZNAM POUŽITÉ LITERATURY

- 1) BYDŽOVSKÁ, L., HALÍK, P. et al. *Dějiny umění 12. díl.*  
Praha: Euromedia, 2002. ISBN 80-242-0720-6.
- 2) ČERNOUŠEK, M. *Psychologie životního prostředí.*  
Praha: Horizont, 1986. ISBN 80-7066-550-5.
- 3) FULKOVÁ, M., NOVOTNÁ, M., SLAVÍK, J. et al. *Výtvarná výchova pro 8. a 9. ročník základní školy a víceletá gymnázia.*  
Praha: Fortuna, 1997. ISBN 80-7168-382-5.
- 4) HÁJEK, B., HARMACH, J. et al. *Děti, vedoucí, volný čas.*  
Praha: IDM MŠMT, 2004. ISBN 80-86784-06-1.
- 5) HAVLÍK, V., HORÁČEK, R., ZHOŘ, I. *Akční tvorba.*  
Olomouc: Pf UP v Olomouci, 1991. ISBN 80-7067-074-6.
- 6) HOSMAN, Z. *Didaktický skicář: výtvarné činnosti ve výtvarné výchově..*  
České Budějovice: Pf JČU v Č. B., 2007. ISBN 978-80-7394-001-0.
- 7) CHALUPECKÝ, J. *Nové umění v Čechách.* Praha: H+H, 1994.  
ISBN 80-85787-81-4.
- 8) KOHÁK, E. *Zelená svatozář.* Praha: Slon, 2006. ISBN 80-85850-86-9.
- 9) LAILACH, M. *Land Art.* Köln: Taschen, 2007.  
ISBN 13: 978-3-8228-5613-0.
- 10) PÁVKOVÁ, J., HÁJEK, B. et al. *Pedagogika volného času.*  
Praha: Portál, 2002. ISBN 80-7178-711-6.
- 11) POHNEROVÁ, M. *Duchovní a smyslová výchova I. díl.*  
Polička: Fantisk, 1992. ISBN 80-901438-2-2.
- 12) POHNEROVÁ, M. *Duchovní a smyslová výchova II. díl.*  
Svitavy: DTP centrum, 1995. ISBN neuvedeno.
- 13) POHNEROVÁ, M. *Duchovní a smyslová výchova III. díl.*  
Rychnov nad Kněžnou: Ježek, 1997. ISBN 80-85996-05-7.
- 14) ROESELVÁ, V. *Řady a projekty ve výtvarné výchově.*  
Praha: Sarah, 1997. ISBN 80-902267-2-8.
- 15) ŘÍČAN, P. *Cesta životem.* Praha: Portál, 2004. ISBN 80-7367-124-7.

- 16) SLAVÍK, J. *Umění zážitku, zážitky umění. 1.díl.*  
Praha: Pf UK v Praze, 2001. ISBN 80-7290-066-8.
- 17) SLAVÍK, J., WAWROSZ, P. *Umění zážitku, zážitky umění. 2. díl.*  
Praha: Pf UK v Praze, 2004. ISBN 80-7290-130-3.
- 18) SPOUSTA, V. et al. *Kapitoly z pedagogiky volného času.*  
Brno: MU v Brně, 1998. ISBN 80-210-1274-9.
- 19) SPOUSTA, V. et al. *Metody a formy výchovy ve volném čase.*  
Brno: MU v Brně, 1996. ISBN 80-210-1275-7.
- 20) UŽDIL, J. *Mezi uměním a výchovou.* Praha: SPN, 1988. ISBN neuvedeno.
- 21) VÁGNEROVÁ, M. *Vývojová psychologie.* Praha: Portál, 2000.  
ISBN 80-7178-308-0.

## 6 SEZNAM PŘÍLOH

Příloha č. 1: Robert Smithson, *Spirálové molo*, 1970.

Příloha č. 2: Walter de Maria, *Pole blesků*, 1977.

Příloha č. 3: Christo, *Obalené ostrovy na Floridě*, 1983.

Příloha č. 4: Michael Heizer, *Dvojitá negativ*, 1970.

Příloha č. 5: Magdalena Jetelová, *Laserová linie na Islandu*, 1993.

Příloha č. 6: Ivan Kafka, *Skutečnost + sen / dvě skutečnosti*, 1990.

Na následujících stranách přílohy naleznete fotograficky zdokumentovanou akci.

Fotografie na stranách č. 56-60 pořídil Pavel Černý.

## **7 PŘÍLOHY**



Příloha č. 1



Příloha č. 4



Příloha č. 2



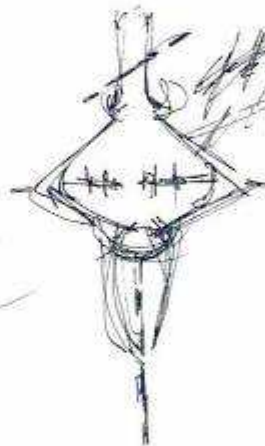
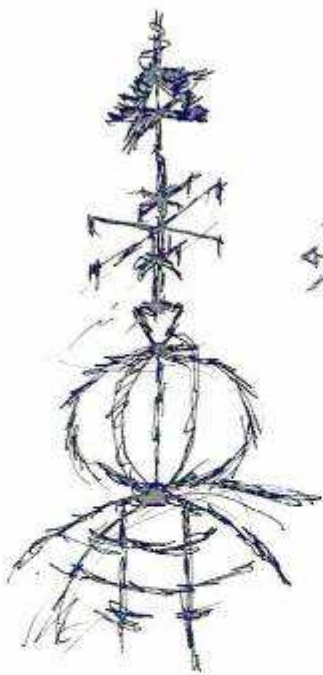
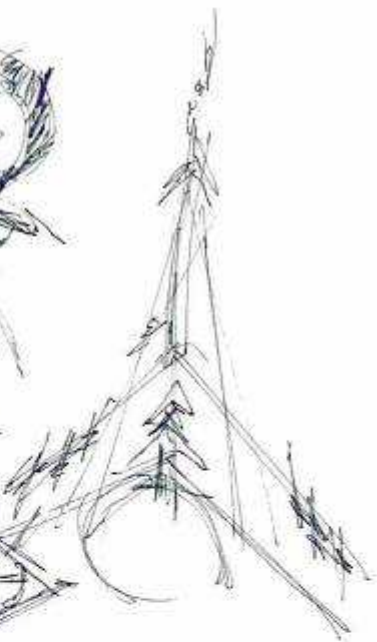
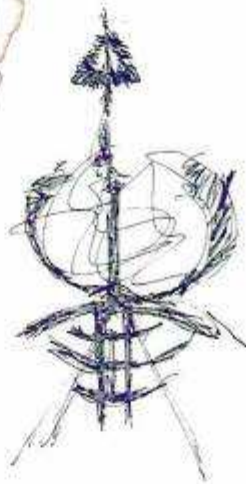
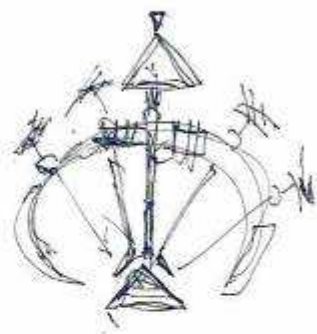
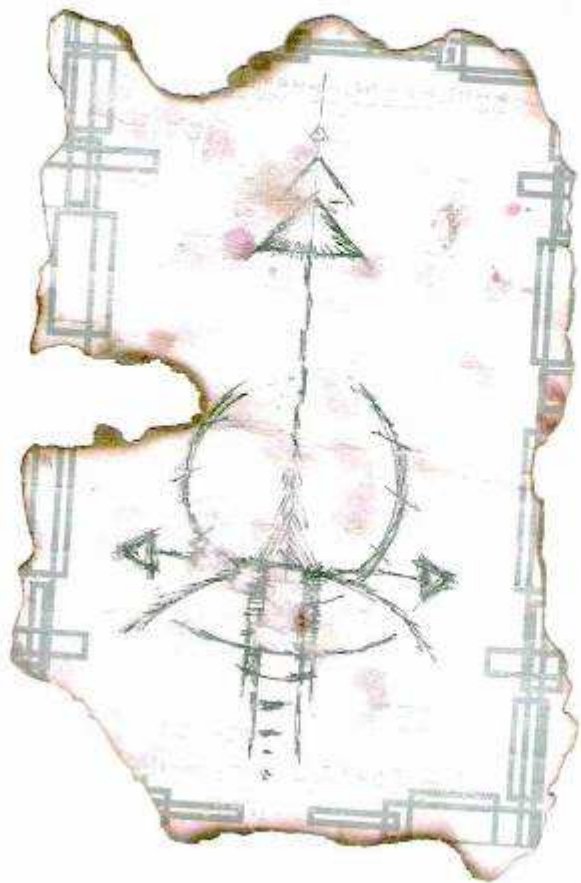
Příloha č. 5

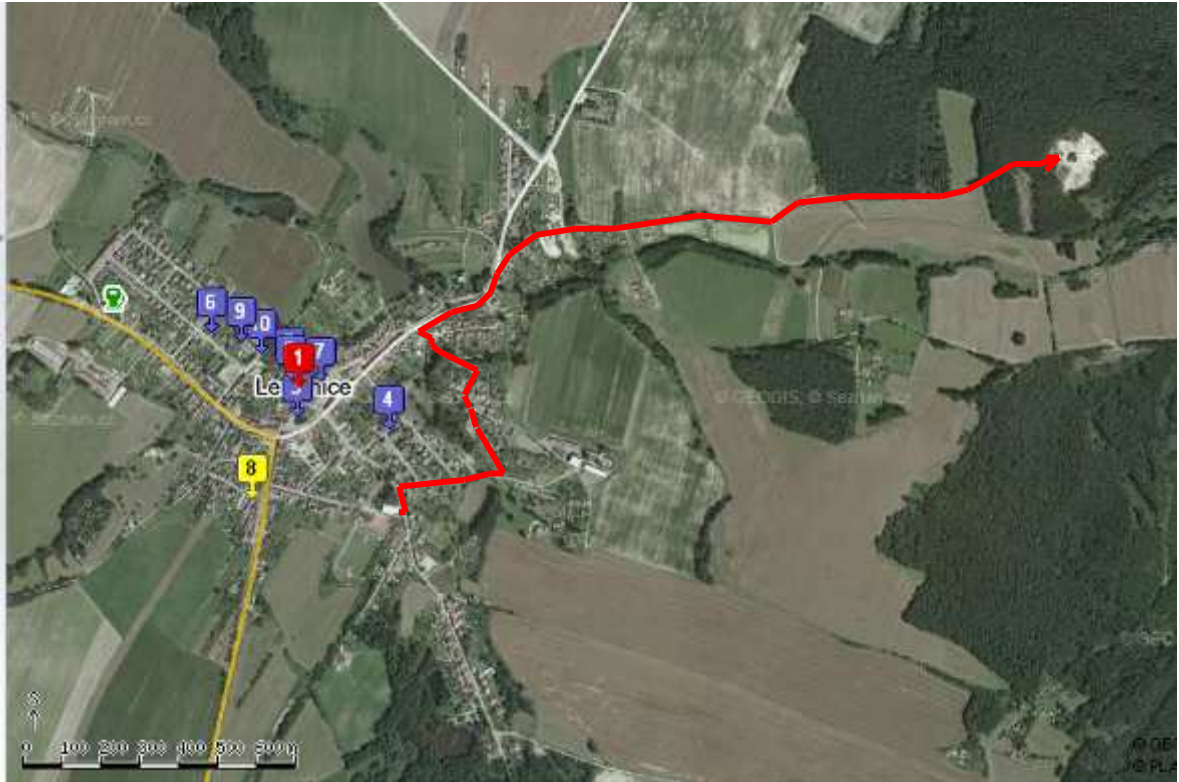


Příloha č. 3



Příloha č. 6

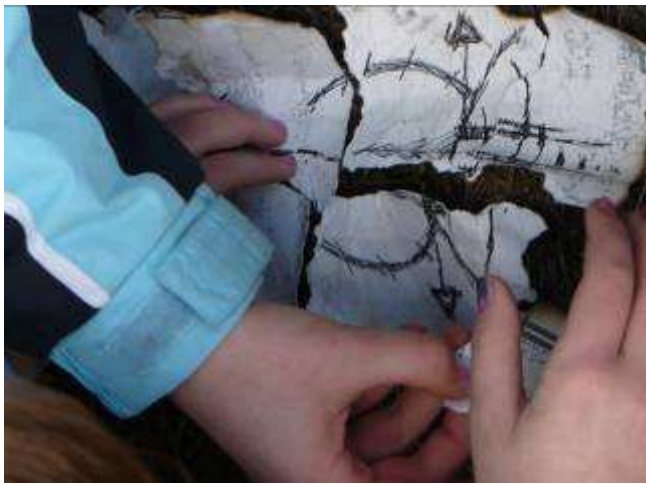










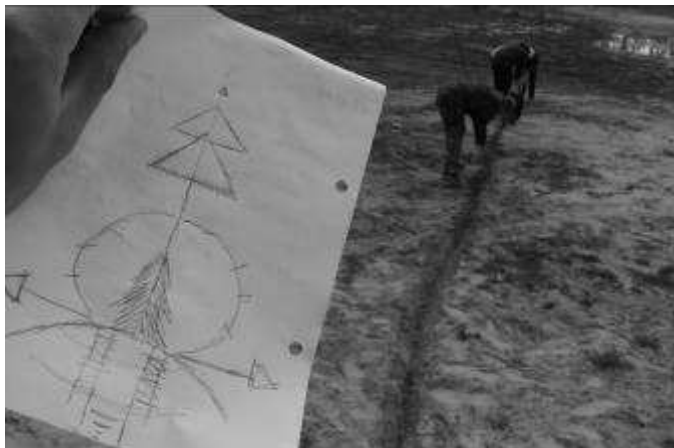












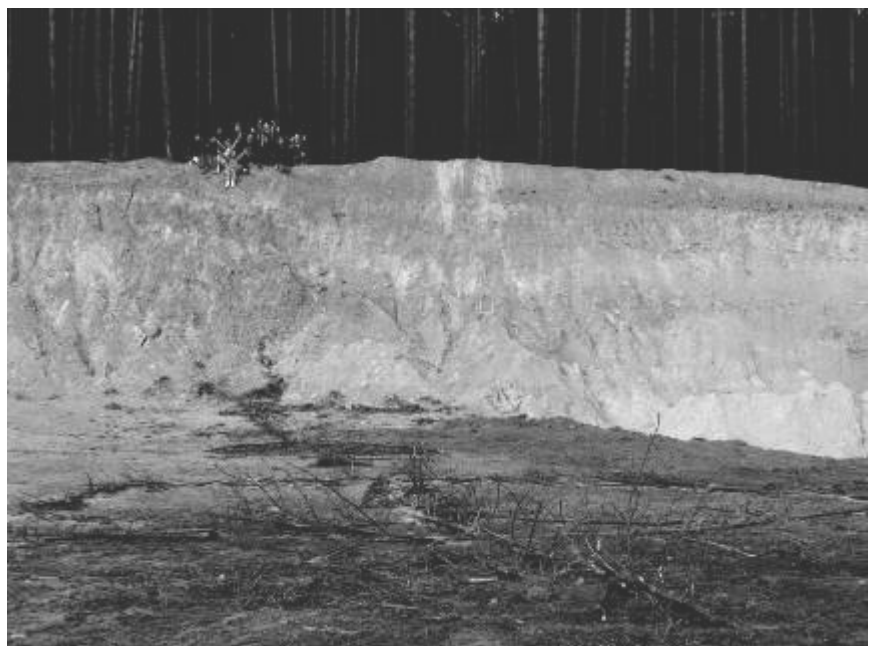












## ABSTRAKT

ČÍŽKOVSKÁ, P. *Inspirace landartem ve volnočasových aktivitách*. České Budějovice 2008. Bakalářská práce. Jihočeská univerzita v Českých Budějovicích. Teologická fakulta. Katedra pedagogiky. Vedoucí práce Mgr. Karel Řepa.

**Klíčová slova:** volný čas, pubescent, výchova, hra, umění, landart, příroda, akce.

Práce se zabývá uměním landartu a uplatněním jeho prvků v práci s dětmi ve volném čase. Mým cílem je v praxi ověřit a dokázat, že do volnočasových činností pro děti lze vnést prvky landartu.

Teoretická část charakterizuje výchovu ve volném čase převážně ve vztahu k estetickým zájmovým činnostem a cílovou skupinu dětí v období pubescence. Popisuje samotný landart, jeho historii a nejvýznamnější zástupce. Dále se soustředí na propojení landartu a pedagogiky volného času.

Praktická část popisuje zrealizovanou akci, která byla landartem inspirovaná. Je zde zaznamenána její motivační část, průběh i zhodnocení.

## ABSTRACT

### **Landart inspiration in the leisure time activities.**

**Key words:** leisure time, pubescent, education, game, landart, nature, action.

In my work I concern with art of landart and use of it's elements in work with children in their leisure time. The aim of mine is to verify and prove that we can also put the elements of landart in leisure time activities.

In my theoretic part I try to describe the education in leisure time, mainly in relation to aesthetic spare-time activities and group of children in pubescent period. This part also describe landart as itself, it's history and the most important representatives. Further I concentrate on connection of landart and education of leisure time.

The practical part describes the realized action, which was inspirated by landart. In this part is also enrolled it's motivational part, process and evaluation.