

Jihočeská univerzita v Českých Budějovicích
Zdravotně sociální fakulta

Bakalářská práce
Působení sekt a nových náboženských směrů
na středoškolskou mládež

Mgr. et Mgr. Ondřej Doskočil

Libor Šafránek

2007

Abstract

My experience I have got with sect wasn't the only inspiration that led me to write this thesis. My curiousness to get more informations about how our contemporary middle-school student takes in this questions of sects and cults was the reason to write about it too. The aim of this thesis was to find consciousness rate of middle-school student about sect and cult problems and to start discussing these problems with community, if sufficient attention is given to it, on basis of my thesis results.

I chose 6 middle schools in České Budějovice and students of first and third classes filled my question forms. I elaborated student answers.

Middle-school students aren't dramatically exposed to sects and cults how emerged from my thesis. According to my investigation these students know about impending danger of the sects and cults. However, if the students are supposed to talk deep about these questions, they can't define one's attitude toward sects and cults with good quality and take side with a piece of backwardness. In consequence of very weak official knowing not very precise understanding of definition oft happens. Then it leads to informations mess. That only confirms minimal information pursuit of general public.

These results could be real argument for effort to incorporate several short lectures on sects and dangerous cults during the middle-school studium. The student can get basic informations about these problems and can fight off surrender.

Prohlášení:

Prohlašuji, že jsem bakalářskou práci na téma Působení sekt a nových náboženských směrů na středoškolskou mládež vypracoval samostatně a použil jen pramenů, které cituji v příložené bibliografii.

V Českých Budějovicích

podpis studenta

Poděkování

Tímto bych chtěl poděkovat svému vedoucímu práce Mgr.et Mgr. Ondřeji Doskočilovi za ochotu, iniciativu a cenné rady při zpracování této práce. Dále bych chtěl poděkovat všem těm, kteří mi vytvořili podmínky, v nichž mohla vzniknout tato práce. Jmenovitě Mgr.Gabriele Wolfové, Mgr. Julii Wolfové, Josefu Maříkovi DiS., Daně Kupčákové, Davidu Krátkému a v neposlední řadě svým rodičům za jejich obdiv vzbuzující trpělivost.

Obsah

Úvod.....	7
1 Současný stav.....	9
1.1 Vhled do současného stavu.....	9
1.2 Statistické údaje.....	9
1.2.1 Celosvětové údaje.....	9
1.2.2 Statistické údaje v ČR.....	10
1.3 Právní rámec určující legalitu určité náboženské skupiny v ČR.....	10
1.4 Obecné vymezení termínů sekta, kult, nová náboženská hnutí.....	13
1.4.1 Vymezení termínu sekta.....	13
1.4.2 Charakteristika nových náboženských organizací – hnutí (new religious movements).....	16
1.5 Dělení sekt dle Stevana Hassana.....	16
1.5.1 Čtyři hlavní typy sekt dle Stevana Hassana.....	17
1.6 Obecné znaky sekty podle Enrotha.....	18
1.7 Nebezpečí sekty.....	19
1.7.1 Psychická manipulace.....	19
1.7.1.1 Osm Liftonových kritérií pro psychickou manipulaci.....	19
1.7.2 Kontrola vědomí členů sekty (mind- control religious groups).....	21
1.7.3 Náboženská závislost.....	23
1.7.3.1 Příznaky náboženské závislosti podle Paschala Bauteho.....	23
1.8 Kdo je nejvíce ohrožen sektami?.....	24
1.8.1 Výrazněji ohrožené skupiny jednotlivců sektami či novými náboženskými kulty dle Aleše Opatrného.....	25
1.9 Odhadovaný věk členů náboženských sekt.....	26

1.10.	<i>Odhadovaný počet náboženských sekt v ČR.....</i>	26
1.11.	<i>Míra nebezpečnosti sekty pro společnost.....</i>	26
1.12.	<i>Informovanost o sektách a nových náboženských směrech ve společnosti.....</i>	27
1.13.	<i>Zdroje informací v ČR.....</i>	27
1.14.	<i>Výzkumy na téma Sekty a mládež.....</i>	28
2.	Cíle této práce a hypotézy.....	30
2.1.	<i>Cíle.....</i>	30
2.2.	<i>Hypotézy.....</i>	30
3.	Metodika práce.....	31
3.2.	<i>Charakteristika výzkumného souboru.....</i>	31
4.	Výsledky.....	32
5.	Diskuze.....	71
6.	Závěr.....	84
7.	Seznam použité literatury.....	86
8.	Klíčová slova.....	90
9.	Přílohy.....	91

Úvod

*„ Je mnoho náboženství,
ale jen jedna mravnost. “*

Ruskin John

Mnoho statistik již vypovídalo o tom, že naši mládež neohrožují jen drogy, které svou chemickou strukturou mění psychiku člověka. Možností, jak destruktivně měnit psychiku člověka, je mnohem více. K drogám, gemblerství a společností tolerovanému nikotinu či alkoholu tak v současné době přibývá sociálně patologický jev, jenž je spojován s termínem sekta či náboženský kult.

Sterilní období totality před rokem 1989 způsobilo, že po pádu železné opony se na roky „neobdělávanou“ půdu lehce osévalo, a to prostřednictvím jakýchkoliv novot, které přicházely ze západního světa. U mnohých to vyvolalo zmatek a neschopnost zorientovat se v novém. Ústřední autorita chyběla, pro jiné se zhroutil svět. Hledání nového „Pána“ některé dovedlo na scestí, odkud byli odkazováni na ty, jež jim v této situaci podají zdvořilou a „spásnou ruku“. Naštěstí takovýchto nebylo mnoho. Předchozí autoritativní systém zapříčinil, že více jak polovina Čechů se stala nevěřícími. Možná proto se u nás nevyskytuje tolik radikálních náboženských skupin jako jinde ve světě, např. v USA. Přesto neetablované náboženské skupiny, sekty či kultury jsou i dnes velmi aktuálním tématem i u nás. Vzpomeňme jen na kauzu týkající se týrání dětí, jejíž vyšetřování přivedlo vyšetřovatele na stopu, která vedla ke skupině Jana Dietricha Dvorského, vůdce Imanuelitů, v polovině devadesátých let vzniklé náboženské skupiny - na kauzu, která rozčeřila hladinu médií. Na tomto případě je patrné, jak nebezpečné pro člověka takovéto skupiny jsou.

Téma k této práci jsem si nevybral náhodou. Osobní zkušenost se skupinou, kterou by přední čeští sektologové zařadili spíše než mezi radikální organizace do tzv. šedé zóny, mi dala popud k vybrání právě tohoto tématu. Přesto, že pocházím z rodiny ateistů, v období svého „vrcholného“ dospívání jsem často koketoval s vírou, náboženstvím a vším, co k tomuto tématu náleží. Hledání cesty, směru či záchytného bodu bylo mou životní filozofií. Stal jsem se učebnicovým příkladem dospívajícího

hocha, který ve velkém světě hledá svou vlastní malou identitu. Není třeba opakovat, že právě takovýto druh „hledajících“ je snadnou kořistí pro skupiny, které lze považovat za nebezpečné. Proč právě za nebezpečné? Nemají zbraně, nikoho nemučí, z jakého popudu se pro společnost stávají nebezpečnými?

Právě pro svou osobní zkušenost, jejíž popis by překročil rámec této práce, jsem se rozhodl zeptat se těch, kteří jsou ve věku největšího životního experimentování a hledání, jak oni sami vnímají tuto problematiku, do jaké míry jsou o ní zpraveni. Nejen, že si tato práce klade za cíl shromáždit empiricky ověřená data, ale také v sobě nese jakousi vnitřní ideu získat prostřednictvím dotazů názor na problematiku neetablovaných náboženských skupin „těch ostatních“ dospívajících a srovnat je s vlastní prožitou zkušeností. Když jsem byl ve věku níže uváděných respondentů, měl jsem jen mlhavé představy o tom, co je to sekta, kult nebo nebezpečná náboženská skupina, možná právě proto jsem se stal její součástí. Až nabytím zkušeností jsem postupně získal nadhled a pochopil, že jsem se stal součástí něčeho, co na povrchu vykazuje známky přítomnosti jakési absolutní svobody, ale uvnitř to nedýchá.

1. Současný stav: .

1.1 Vhled do současného stavu:

Dnešní dobu lze charakterizovat jako dobu úpadku tradičních náboženských vyznání. Na druhé straně vzniká paradox v podobě vzrůstajícího hladu po spiritualitě. Jedná se o spiritualitu v pozměněné formě. Formě přijatelné pro západního konzumního člověka. Jedním z projevů tohoto stavu je prudký nárůst literatury a vznik tzv. hnutí nového věku, která si půjčují základní koncept svého učení z tradic a v pozměněné formě jej pak vnášejí do společnosti.

1.2 Statistické údaje:

1.2.1 Celosvětové údaje o počtu věřících:

Křesťané:	asi 1 736 000 000 přívrženců
Katolíci	– 1 017 580 000
Protestanti	- 378 559 000
Ortodoxní	- 300 000 000
Muslimové (islám):	asi 950 000 000
Sunnité	- 682 000 000
Buddhisté:	asi 316 000 000
Hinduisté:	asi 720 000 000
Taoisté:	asi 31 286 000
Židé:	asi 17 400 000
Nová náboženská hnutí – sekty	– přibližně 138 000 000 ⁽²⁹⁾

1.2.2 Statistické údaje v ČR:

Obecně lze říci, že stupeň religiozity ve srovnání s posledním sčítáním z roku 1991 klesl. V roce 2001 se k náboženskému vyznání přihlásilo celkem 3,3 milionu lidí, což znamená téměř jednu třetinu z celkového počtu obyvatel. V roce 1991 se jako věřící deklarovalo 43,9 % občanů. Naopak osob bez vyznání bylo při posledním SLDB sečteno více než 6 milionů čili téměř tři pětiny všech obyvatel. V roce 1991 bylo bez vyznání jen 39,8 % obyvatel. Zbývající část populace, vzhledem k možnosti na tuto otázku neodpovědět, je zahrnuta do kategorie nezjištěno.⁽²⁾ (viz. příloha 5 a příloha 6)

Po roce 1989 obyvatelé České republiky jsou až do současnosti vystavováni nejrůznějšími alternativními hnutími. Zájem o tato hnutí však od roku 1989 není již tak intenzivní. Avšak i přesto se ještě mnozí lidé, zvláště pak mladí, jak říká Martinková, stávají členy některých z nich.⁽¹³⁾

1.3. Právní rámec určující legalitu určité náboženské skupiny v ČR

Legislativní systém České Republiky umožňuje příslušníkům všech vyznání i zájemcům o jakoukoliv formu náboženství náboženskou svobodu. Tuto náboženskou svobodu deklaruje Listina základních práv a svobod v 15. a 16. článku.

Článek 5

(1) Svoboda myšlení, svědomí a náboženského vyznání je zaručena. Každý má právo změnit své náboženství nebo víru anebo být bez náboženského vyznání.

Článek 16

1) Každý má právo svobodně projevovat své náboženství nebo víru buď sám nebo společně s jinými, soukromě nebo veřejně, bohoslužbou, vyučováním, náboženskými úkony nebo zachováváním obřadu.

(2) Církev a náboženské společnosti spravují své záležitosti, zejména ustavují své orgány, ustanovují své duchovní a zřizují řeholní a jiné církevní instituce nezávisle na státních orgánech.

(3) Zákon stanoví podmínky vyučování náboženství na státních školách.

(4) Výkon těchto práv může být omezen zákonem, jde-li o opatření v demokratické společnosti nezbytná pro ochranu veřejné bezpečnosti a pořádku, zdraví a mravnosti nebo práv a svobod druhých.^(24,25)

Zákon č. 3/2002 stanovuje podmínky, za kterých může církev nebo náboženská společnost získat právní postavení. Dále pak tento zákon uvádí, že zakazuje vznikat a vyvíjet činnost církvím a náboženským společnostem, které jsou v rozporu se zákonem a jejichž učení nebo činnost práva a svobody a rovnoprávnost občanů a jejichž činnost je v rozporu s principy lidskosti.

§5 o podmínkách vzniku a působení církví a náboženských společností říká toto:

Vznikat a vyvíjet činnost nemůže církev a náboženská společnost, jejíž činnost je v rozporu s právními předpisy a jejíž učení nebo činnost ohrožuje práva, svobody a rovnoprávnost občanů a jejich sdružení včetně jiných církví a náboženských společností ohrožuje demokratické základy státu, jeho suverenitu, nezávislost a územní celistvost, a

a) je v rozporu s ochranou veřejné mravnosti, veřejného pořádku, veřejného zdraví, principy lidskosti, snášenlivosti a bezpečnosti občanů,

b) popírá nebo omezuje osobní, politická nebo jiná práva fyzických osob pro jejich národnost, pohlaví, rasu, původ, politické nebo jiné smýšlení, náboženské vyznání nebo sociální postavení, rozněcuje nenávisť a nesnášenlivost z těchto důvodů, podporuje násilí nebo porušování právních předpisů,

c) omezuje osobní svobodu osob zejména tím, že využívá psychický a fyzický nátlak k vytvoření závislosti, která vede k fyzickému, psychickému a ekonomickému poškozování těchto osob a jejich rodinných příslušníků, k poškozování jejich sociálních vazeb včetně omezování psychického vývoje nezletilých a omezování jejich práva na vzdělání, zabraňuje nezletilým přijmout zdravotní péči odpovídající zdravotním potřebám, nebo

d) je utajována vcelku nebo v některých částech, stejně jako organizační struktura církve a náboženské společnosti a vazby na zahraniční složky, je-li částí církve nebo náboženské společnosti působící mimo území České republiky.⁽²⁴⁾

Zdeněk Vojtíšek ve své knize Encyklopedie náboženských směrů v České republice uvádí nedokonalost tohoto zákona, a to konkrétně §5 odstavce c), který nejasně vykládá obsah slova „nátlak“ nebo „závislost“. Kritici tohoto zákona poukazují na možnost zneužitelnosti proti některým náboženským skupinám či organizacím.⁽²⁶⁾ Na druhé straně nejasné nadefinování některých termínů vede k nesnadnému stíhání organizátorů uskupení, které evidentně svou působností poškozují jedince. Kauza, která se v polovině devadesátých let týkala u nás vzniklé sekty vedené vůdcem imanuelitů Janem Dietrichem Dvorským, který se prohlašoval za „Syna Člověka“⁽⁹⁾, ukázala mezery v našem legislativním systému. Náš právní řád totiž (viz. výše) nezná některé termíny, jako je třeba sekta či „vymývání mozku“ nebo „psychická manipulace“. Tudíž, byť byli vykonavatelé zákona informováni o zhoubnosti tohoto kultu, neměli prostředky k tomu, aby vedení této skupiny stíhali. Pan Dvorský se totiž dle našich zákonů nedopouštěl žádného trestného činu.⁽⁹⁾

K tomu, aby bylo náboženské uskupení nebo církev uznána ze strany státu, stanovuje český zákon 3/2002 podmínku tří set podpisů dospělých lidí, kteří se k danému náboženskému uskupení hlásí. Tito členové musí být občany ČR nebo cizinci s trvalým pobytem na území ČR.

Další paragrafy zákona 3/2002 udělují zvláštní práva některým náboženským společnostem. Jedná se o právo vyučovat náboženství na státních školách, které již zaručuje listina základních práv a svobod. Tato práva jsou udělena 22 společnostem, z nichž se 20 hlásí k nějaké formě křesťanské tradice a jen jediná k judaismu. K takovýmto společnostem mohou být připojena další, a to při splnění několika podmínek: minimálně desetiletá existence jako státem registrované náboženské společnosti a zveřejňování výročních zpráv po dobu deseti let. Dále pak se k této společnosti musí hlásit minimální počet jejich přívrženců, který se vypočítává jako promile počtu obyvatel v ČR. Výjimka však může být udělena těm společnostem, které svou činností reprezentují významné světové náboženství s dlouholetou historickou tradicí. Seznam registrovaných církví a náboženských společností v České republice viz. (příloha 1).

Je také důležité připomenout, že různé náboženské společnosti mohou v ČR působit nad rámcem tohoto zákona. Mohou tak např. působit pod štítkem občanského sdružení, jako spolek, nadace, obecně prospěšné společnosti nebo jako občanské sdružení. Pro existenci takovéto skupiny osob, které spojuje stejné náboženské přesvědčení není nutné, aby byla českým státem registrováno jako církev nebo náboženské uskupení, a to dle zákona č.3/2002.⁽²⁵⁾

1.4. Obecné vymezení termínů sekta, kult, nová náboženská hnutí

Termín sekta je silně ideologicky a emociálně zatížený. Religionistika a sociologie náboženství se tomuto termínu často vyhýbá. Pokud jej užije, pak výhradně jako termín, který popisuje náboženské hnutí, jež se odštěpilo od určité hlavní tradice, vůči které se vymezuje.

Termín kult se ve vědě užívá hojně. Zejména, jde-li o snahu postihnout popis výrazné inovace v rámci dějin náboženství (nejde zde tedy o popis tvůrčí reinterpretace existující tradice).

Termín nová náboženská hnutí (new religious movement) je v současné době ve vědě nejvíce užívaným termínem, nahrazujícím výrazy jako „náboženství mladých“. Je využíván ve vědě zejména pro svůj nehodnotící charakter.

1.4.1 Vymezení termínu sekta

Akademický slovník cizích slov uvádí, že sekta je samostatné náboženské společenství odtržené od oficiálních církví pro jejich odlišné učení, obřad atp. Dále uvádí, že se jedná o odštěpenou náboženskou skupinu (polit., ideolog.atp.) izolující se od náboženského hnutí a od ostatní společnosti vůbec.⁽¹⁾

Z etymologického hlediska nás slovo *sekta* vede k latinskému *secta*, které je odvozené od *sequor*, což znamená také následuji nebo od slova *seco*, což znamená řežu, sekám. V našem případě však tento výklad sekty (jako odseknutí či odštípnutí se

od větších skupin a osamostatnění se) nepostačí, půjde spíše o nekritické následování, které lze považovat za synonymum pro sektu jako takovou.

Jiné prameny říkají, že slovo sekta se do křesťanského prostředí a pak do všeobecného povědomí, dostalo přes řecké slovo *hairesis*, čímž se rozumí skupina odštěpená od církve, k níž předtím patřila. Náboženská hnutí, která se takto diferencovala, ať již na základě nově uznávaných pravidel či jiným druhem víry, od původního náboženského hnutí, ze kterého vycházela, si tak začala postupně konkurovat. Luděk Raichrt ve své knize *Pavučiny* hovoří, že za sektu se z pohledu katolické církve považovala ta církev, která v minulosti prošla výraznou reformou, jež ji diferencovala od původní církve.⁽¹⁹⁾ „Rozštěpené“ církve se pak stávaly vzájemnými konkurenty, což mohlo vést, jak uvádí Štanpach, k vzájemnému hanlivému pojmenování či nepříznivému hodnocení termínem sekta. Z dnešního pohledu, chceme-li skupinu lidí označit termínem sekta, musí tato skupina vykazovat určité znaky uzavřenosti, autoritářství či totalitizmus atp.⁽²²⁾ S tímto Štanpachovým míněním se ve své knize *Jak čelit psychické manipulaci zhoubných kultů*, ztotožňuje i Steven Hassan.⁽⁴⁾ Podobně se na skupinu lidí, kterou ostatní označují termínem sekta, dívá i Hanse Otta Wiebeuse, který souhlasí se Štanpachovým výkladem, že tato skupina musí vykazovat určité znaky chování. Jak ve své knize popisuje, jedním z těchto znaků je, že se tito pevně drží doslovného výkladu toho kterého svatého spisu. Dále pak, že se považují za jediného znalce pravdy. Jen oni jsou schopni (dle svého názoru) vyučovat a žít pravou vírou. Právě pocit být jiný a něčím výjimečný členy silně stmeluje. Jejich černobílé vnímání světa je od něj však nakonec izoluje.⁽²⁹⁾

Přestože se slovo sekta vyskytuje v křesťanské terminologii již po několik staletí a je užívané v mnoha odvětvích lidské činnosti, jako například v sociální psychologii či psychologii náboženství, není snadné tento termín vymezit. Bez hlubší analýzy toho, co lze považovat či nepovažovat za sektu, můžeme uvést, že sekta je skupina, která je označována za náboženskou menšinu, skupinu lidí, která je společenskou většinou viděna jako deviantní. Sektu lze také označit za společenství lidí přinášející náboženskou inovaci, která není dosud společensky etablovaná a

respektovaná (to jsou dnes tak zvaná nová náboženská hnutí) a svou působností vyvolávající spíše negativní a napjaté postoje společnosti vůči nim.⁽¹²⁾

Jáchym Keden si vzal příklad z americké definice sekty, kde k evropskému slovu sekta je jeho ekvivalentem anglický termín „destruktivní kult“ (kult pochází z latinského *cultus*, což doslovně znamená *uctívání* nebo *prokazování vážnosti*). Označením „kult“ Keden vyjadřuje popis hnutí, které svým přívržencům zprostředkovává duchovní zkušenost prostřednictvím kultovních prvků jako jsou obřady, uctívání osob, slavnosti, „utopení“ se v meditaci a další praktiky charakterizující dané uskupení. Rozdíl mezi destruktivními kulty a známými náboženstvími je dle Kedena v tom, že tradiční náboženství věřícímu zprostředkovává étos a klade před oči jeho zodpovědnost před Bohem a bližními, zatímco „destruktivní kulty“ člověka vedou k totální podřízenosti vůli a rozkazům vůdce.⁽⁷⁾ Koukolík toto téma dále rozvádí: za destruktivní kulty se považují ty, které se vyznačují krajním stupněm kontroly vědomí svých příslušníků. Jak dále Koukolík uvádí, mezi destruktivní kulty minulosti se počítá Rodina Charlese Mansona, Chrám lidu reverenda Jima Donese, Koreshovi Davidiáni, Chrám Slunce, Óm Šinrijó i Brána nebes (Heaven's Gate).⁽⁸⁾

Další, kdo se pokoušel definovat pojem sekta, byl Pavel Mühlpachra, u kterého byla snaha ji vyložit přes vyvíjenou činnost jejich přívrženců. Píše o nich jako o těch, co se od ostatního společenství odlišují především svým životním stylem, jenž se řídí určitými pravidly mravního jednání a mezilidské komunikace, případně má i osobní kultický rituál. Sekta je tedy Mühlpachrem definována jako sdružení věřících, kteří se postupně oddělují a překračují hranice oficiální církve.⁽¹⁴⁾

Enroth rozvádí své pochybnosti, je-li vůbec možné vytvořit přesnou definici toho co je to sekta. Snad se liší tím, čemu její přívrženci věří a jaké hodnoty uznává jejich vůdce. Dřívější nastavení společnosti (z hlediska historie) sama určovala, co je, či není sektou. Například římský katolík v šestnáctém století považoval za sektu luteránství. Pro judaistu v prvním století našeho letopočtu byl sektářem zase přívrženec křesťanské církve, neboť se odchyloval od převládající ortodoxie.⁽³⁾

Sektu také popisuje Odilo Štampach ve své knize Sekty. Ten vykládá termín sekta a to, co se za ním skrývá, jako uskupení lidí, kteří jsou nekritičtí, bezpodmínečně podřízení vůči vedení. Jakoby uvnitř vládla jakási vnitřní totalita, kde není prostor pro žádnou diskuzi. Členové jsou omezováni v kontaktu s příbuznými a s těmi, kteří by je mohli z cesty „poznání“ svést.⁽²³⁾

1.4.2. Charakteristika nových náboženských organizací – hnutí (new religious movements)

Tento termín se objevil v sociologické literatuře v sedmdesátých letech jako nástroj označující některé náboženské skupiny vznikající začátkem padesátých let. Šlo o označení některých náboženských spolků, které se staly středem pozornosti masmedií tehdejší doby – šlo především o hnutí Haré Krišna, Boží děti – Rodina lásky, Transcendentální meditaci, Scientologii, vyznavače UFO atp. Jednalo se o organizace, které „inovovali“ staré náboženské tradice a přetvořili si je k vlastnímu náboženskému účelu. Přívrženci byli často mladí lidé, proto se těmto náboženským spolkům přezdívalo též „náboženství mladých“. viz(příloha 2).⁽⁶⁾

Výše uváděný termín sekta se vztahuje pouze k náboženství. Podle Stevana Hassana však může být za sektu považováno i jiné uskupení lidí s odlišným přístupem. Viz níže – rozlišení druhů sekt.

1.5. Dělení sekt dle Stevana Hassana:

Zatímco výše zmiňovaný termín *sekta* je vysvětlovaný v souvislosti s náboženstvím, podle Stevana Hassana se tento termín nemusí nutně pojít jen s náboženskou problematikou, což si mnozí lidé neuvědomují (jak uvádí sám autor).

1.5.1 Čtyři hlavní typy sekt dle Stevena Hassana:

Steven Hassan ve své knize *Psychické manipulace zhoubných kultů* vymezuje čtyři hlavní typy kultů, které ovlivňují, či manipulují s lidskou psychikou za účelem ovládnutí osobnosti pro pozdější působení člena v této skupině.

Náboženské kulty jsou neznámější a nejpočetnější. Orientují se na náboženská dogmata, která vycházejí z učení bible nebo z východních nauk, některé jsou pak smyšlené jejich zakladateli.

Politické kulty - jedná se o skupiny, které se organizují kolem určitého politického dogmatu.

Psychoterapeutické - výchovné kulty - na svých přednáškách pořádaných v hotelích a kongresových sálech zprostředkovávají duchovní vize či osvícení. Za zde poskytnuté informace o tom, jak být úspěšnější, šťastnější a bohatší, člověk, účastník platí nejen vysoké finanční obnosy, které se postupně zvyšují, čím více je „osvícený“, ale také rozerváním svých vlastních osobních kontaktů – např. s rodinou, rozchodem s přítelem atp.

Komerční kulty jsou koncipovány na základě dogmatu hrabivosti. Zmíním zde dnes velmi populární systém „letadla“ nebo další pyramidové či několika úrovně organizace, které slibují velké zisky. Ve skutečnosti jde však jen o „ždímání“ peněz z obětí. Náboráři pořádají „přijímací“ rozhovory, při kterých se soustředí především na vysokoškolské studenty, jímž slibují výnosné zaměstnání spojené s cestováním. Ten, kdo má být přijat, musí obvykle zaplatit za „školení“, nebo absolvuje jednoduché proškolení za neadekvátně vysokou cenu v poměru ku poskytovaným informacím, musí toto „školení“ zpětně platit poskytnutím vlastní pracovní síly.⁽⁴⁾

1.6. Obecné znaky sekty podle Enrotha

1. *Autoritářství, panovačné vedení.* Skupina je vedena jednou osobou, živým vůdcem, který je centrem tohoto uskupení a který od ostatních vyžaduje naprostou věrnost a oddanost. Sami pro zdůraznění svého postavení vůči ostatním užívají různých titulů (př. Matka vesmíru, Otec David, Posel velkého bílého bratrství atp..)

2. *Opoziční postoje.* Vyznání, praxe i hodnoty jsou v protikladu k vyznání, praxi a hodnotám osob z převládající kultury.

3. *Výlučnost.* Daná skupina o sobě prohlašuje, že je ta jediná, která má pravdu

4. *Zákonitost.* Skupina je řízena přísně strukturovanými autokratickými pravidly, které pro skupinu vytvářejí zákonný rámec, jež se aplikuje jak na duchovní záležitosti, tak i na drobnosti každodenního života.

5. *Subjektivita.* Přívrženci sekty kladou značný důraz na zkušenost prostřednictvím pocitů a emocí jednotlivce. Nejde ani tak o to, co hlásí daná skupina, jako spíše o to, jaké pocity při tom dotyčný prožívá.

6. *Pocity pronásledování.* To je jedním z hlavních charakteristických znaků sekt. Prohlašují, že jejich skupina je pro svou jedinečnost a pravdu středem pozornosti, je veřejně lynčována a ostouzena prostřednictvím školy, institucí a médií. Jako záchytné body pro své učení užívají vykonstruované předsudky, které jsou namířené proti jejich skupině.

7. *Důraz na sankce.* Sekty mají vytvořená určitá pravidla, jejichž strůjci jsou zpravidla vůdci této skupiny. Proti všem, kdo nedodržují jejich pravidla věrouky, je pohotově uplatněna sankce. Vzpurní členové jsou v extrémních případech manipulováni pomocí strachu, zastrašování a obviňování, mnohdy vedoucímu k vyloučení tohoto jedince ze skupiny.

8. *Esoterický.* Sektářské náboženství je provázáno mnoha tajnostmi, mlčením a nejasnostmi, které jedince vedou k neustálému „pachtění se“ za „pravdou“, kterou „zná“ jen vyvolený (vůdce) nebo užší okruh lidí skupiny.

9. *Proti kněžský.* Sekta se skládá z laiků, nemá profesionální náboženské funkcionáře.⁽³⁾

1.7. Nebezpečí sekty

Nebezpečí sekty spočívá dle Stevena Hassana v tom, že svým působením sekta přetváří, více či méně deformuje (v závislosti na míře radikálnosti skupiny) lidskou psychiku. ⁽⁴⁾ To, proč je společnost varována před zlobností kultů či sekt, je výsledkem dlouhodobé zkušenosti těch, kteří s těmito skupinami spolupracovali. Kontakt s těmito skupinami jedince ovlivňuje, mění jeho charakter a bere mu šanci skupinu později opustit. Tam, kde není prostor pro svobodné rozhodování o tom, zda člověk zůstane věrný určité víře nebo přesvědčení, či ne, je člověk pod nátlakem. Nátlak, který je na jedince vyvíjen, je především duševní podstaty. Lidé zapojení do skupiny jsou tímto nátlakem do takové míry změněni, že blaho skupiny staví nad blaho své vlastní. Na tom by nebylo nic špatného, kdyby se o takovéto věci mohl člověk rozhodovat sám. V sektě zcela záměrně dochází k ničení vůle jednotlivce. Je mu vštepováno, že bez společenství je prakticky bezmocný, čímž dochází k závislosti na náboženské skupině. Těmto lidem bylo systematickým psychologicky promyšleným postupem odňato sebevědomí, že jsou sami o sobě životaschopnými jedinci. ⁽¹²⁾

1.7.1 Psychická manipulace

1.7.1.1 Osm Liftonových kritérií pro psychickou manipulaci

Psychickou manipulaci lze definovat jako soubor postupů, kterými je ovlivňováno myšlení, cítění a chování jedince. Může mít jak pozitivní tak i negativní vliv na člověka. Pozitivní vliv je např. v psychoterapii, kde nejde o usilování o ztrátu nezávislosti, svobody a individuality jedince. Psychická manipulace v sektách je zaměřena na to, aby se člověk stal co nejméně samostatným a jde zde především o potírání individuality jedince. ⁽⁶⁾

Lifton ve své knize *Budoucnost nesmrtelnosti a jiné eseje pro nukleární věk* (The Future of Immortality and Other Essays for a nuclear Age) uvedl stručný výklad k identifikaci psychické manipulace, jež je nástrojem ideologické totality.

1. kontrola prostředí – jedná se o kontrolu komunikace v daném prostředí. Jedná-li se o zvlášť přísnou komunikaci, snaha směřuje k ovládnutí i vnitřní komunikace příslušné osoby. Kontrola prostředí však naráží na individuální autonomii jedince – ta je pro samotnou kontrolu prostředí hrozbou. V sektách či kultech se kontrola prostředí realizuje několikerým způsobem, a to:

- a) vývojem ve skupině
- b) izolací jedince od ostatních lidí
- c) psychickým nátlakem
- d) geografickou polohou a nedosažitelností dopravních prostředků
- e) fyzickým násilím

Právě v této fázi kontroly prostředí dochází nejčastěji k uskutečňování řady programů, přednášek a seminářů, které jsou pro jedince stále více psychicky náročné. Provádí se ve stále větší izolaci jedince od okolí, čímž se účastníkům postupně znemožňuje odchod.

2. mystická manipulace (plánovaná spontánnost) – jedná se o systematické řízení skupiny vedením. Toto řízení však budí dojem nenucenosti. Z tohoto důvodu nemusí být vnímáno jako manipulace. Některé aspekty, jako třeba půst nebo meditace, recitace, či omezený spánek, podléhají určité tradici odedávna a již dříve je mnoho náboženských skupin užívalo. V této či podobné formě jsou tato omezení předkládána příslušníkům sekt.

3. požadavek čistoty – V sektách, náboženských organizacích nebo politických skupinách může přílišné zdůrazňování čistoty vést až k asketické posedlosti. To pak souvisí i s nutností vzájemně oddělovat čisté od nečistého a dobré od zlého atp. Absolutní purifikace (očištění, očišťování) je nikdy nekončící proces. Stává se součástí rituálu a je často zdrojem obviňování a hanby související s procedurou vyznání. Ideologická hnutí pak využívají tohoto pocitu viny a hanby k ovlivňování svých členů.

4. kult vyznání – úzce souvisí s požadavkem čistoty

5. posvátná věda – Současná doba se vyznačuje tím, že musí být všechno vědecké a zároveň duchovní, aby to náležitě působilo. Posvátná věda poskytuje mladým lidem relativní jistotu, protože zjednodušuje svět. Některé skupiny mají

tendence spojovat posvátnou soustavu dogmatických zásad s požadavkem vědeckého přístupu k lidskému chování a psychologii. Tyto náboženské skupiny mají snahu zvát na svá symposia přední vědce zdůrazňující jednotu myšlení a tím potvrdit pravdivost svého postupu, svou jedinečnost.

6. frázovitý jazyk – jedná se o doslovný výklad a zbožšťování slov a obrátů. Jde o velmi zjednodušenou řeč, která je plná stereotypních frází. Díky své jednoduchosti získává tento jazyk velký psychologický vliv, neboť každý životní problém, a ty bývají u mladých značně komplikované, lze redukovat na jediný soubor zásad s vnitřní souvislostí.

7. nauka je více než člověk – Takové pojetí vzniká tehdy, když člověk začíná vnímat více to, co říká nauka a dogma, než to, co si ve skutečnosti myslí. Totalitní skupiny určují jedinci, co si má myslet, musí se tomuto tvrzení podřídit. Není-li podřízen hlavním myšlenkám, je označen za toho, co nepochopil nebo chápe špatně. Úkolem skupiny pak je tohoto „nepodřízeného“ zpracovat, případně vyloučit.

8. existenční provizorium – totalitní systém se vyznačuje tím, že „vlastní“ patent na absolutní pravdu, „absolutní světlo“. Ti, kteří toto světlo nevidí nebo nepodléhají pravdě pravd, žijí v provizorním stínu a zdání, jsou svázáni se zlem, zkažením, nemají tudíž nárok na existenci. Překážky, které stojí v cestě pravému bytí, musí být odstraněny. Lidský jedinec, člen skupiny bez nároku na existenci může prožívat značný strach z nicoty a zániku. Je-li pak ale přijat mezi „vyvolené“, cítí velké zadostiučinění, že se stal součástí elity. Přičemž vzniká těžko rozpojitelné pouto – jedinec cítí nutnost skupině své přijetí oplátit.⁽⁴⁾

1.7.2. Kontrola vědomí členů sekty (mind- control religious groups)

Jedná se o postupné přetváření lidské osobnosti, tak aby její členové co nejdříve přijali dogmata skupiny a stali se „ryzími“ členy uskupení.

Synonyma pro kontrolu vědomí jsou pojmy:

- Vymývání mozku (brain-washing), „vyčištění“ mozku od „špatných“, pro uskupení nepřijatelných původních hodnot jedince. Christine McGuire ve své knize

Dokonalá oběť popisuje 16 způsobů, jak lze ovládnout lidskou duši.²⁰ Tyto metody jsou základem brain-washingu:

1. únos, izolace, ponižování
2. fyzické a sex. týrání, kulminace pocitu zranitelnosti
3. odstranění schématu střídání dne a noci
4. zničení pocitu soukromí jedince
5. řízení jídla a pití
6. trestání bez důvodu
7. vyžadování prošení o dovolení čehokoli
8. ustanovení schématu týrání
9. totální izolace (hlad po informacích, jediný zdroj informací je únosce)
10. stanovení cíle budoucího chování, jímž bude možno vládce potěšit
11. hrozba pro rodinu
12. hrozba, že zajatec může být prodán horšímu pánovi
13. týrání v nepravidelných intervalech
14. k věci nepatřící shovívavost
15. podpisy dokumentů (písemná forma uznání postavení)
16. inkorporace cílů nového chování

- Myšlenková reforma (thought reform), „obrození“ – přijímání nových hodnot
- Přesvědčování donucováním (coercive persuasion), obsahuje fyzické a psychické týrání, které má vést jedince k loajalitě vůči vůdci skupiny.⁽⁹⁾

1.7.3. Náboženská závislost:

František Koukolík a Jana Drtilová uvádí ve své knize *Vzpouza deprivantů*, že závislost na sektě se podobá závislosti na drogách. Nejedná-li se o projevy duševní choroby, poruchy osobnosti, případně disociativní stavy jako je třeba hysterie, je možné ji chápat jako obranný psychologický mechanismus, který může snižovat míru stresu, napětí či úzkosti vyvolanými vnitřním neuspokojením jedince se sebou samým.⁽⁹⁾

1.7.3.1 Příznaky náboženské závislosti podle Paschala Bauteho

Řadíme sem:

- Neschopnost uvažovat, pochybovat či vnášet otázky ve vztahu k náboženské autoritě a informaci,
- černobílé vidění světa: okolní lidé jsou přívrženci vnímáni jako buď dobří, či špatní, prakticky neexistuje nic mezi tím,
- pocit zahanbení, že nejsou dostatečně dobří,
- magické přesvědčení, že Bůh vše dělá za jedince, aniž by se jedinec nějak mohl podílet na této činnosti (odevzdávání se do rukou Božích),
- rigidní a nutkavé dodržování rituálů a předepsaných pravidel chování,
- nekompromisní souzení světa, všude je přítomno zlo a hřích,
- nutkavé navštěvování kostela, modlení se, citování z Bible,
- nerealistické finanční příspěvky náboženským organizacím,
- přesvědčení o tom, že naše tělo je nositelem zla,
- půsty a přejídání se, které vedou do krajnosti,
- konfliktní vztah k vědě, medicíně a školství,
- postupná izolace od ostatních lidí, opouštění skutečně plodné činnosti, rozbití vztahů k jiným lidem,
- příznaky psychosomatických onemocnění,
- interpretování biblických textů za účelem manipulace jinými. Vnitřní pocit, že jsem vyvolený, vyvolená,

- tvrzení, že se dané osobě dostalo velkého osvícení skrze poselství od Boha,
- náboženská elace (pocit povznesenosti) šťastného výrazu ve tváři, transu nebo jejich důsledného předstírání,

- pocit nadřazenosti nad ostatními lidmi,
- pocity zmatku, příznaky deprese, zhroucení se, prosby o pomoc.

Dle Bauteho je největším pokušením přesvědčení věřícího, že jeho způsob myšlení, cítění i chování (duchovní cesta) je právě tou nejlepší pro ostatní lidi. Projevem náboženské závislosti je příznak závislosti na pocitu jistoty a bezpečí, který může právě náboženská víra dávat. V tomto případě tedy nejde o život ve víře, která člověku dává naději a chuť osobnostně růst.⁽¹⁷⁾

1.8. Kdo je nejvíce ohrožen sektami?

Cesta do sekty je vždy dobrovolná. Výjimku tvoří děti a mladiství, jejichž rodiče už členy takové skupiny jsou. Děti jsou takovými rodiči vychovávaní v duchu sekty. Tyto děti pak ztrácejí šanci ze sekty v pozdějším životě uniknout. Např. členem Svědků Jehovových je asi 80 000 dětí a mladistvích mladších 18 let. Tito získali členství prostřednictvím svých rodičů. Většina členů těchto skupin je však získávána prostřednictvím doporučení, verbování či agitace, které dotyčnému provádějí jeho známí, kamarádi nebo spolupracovníci. Právě toto je jedním z úspěchů sekt. Svého potencionálního budoucího člena získávají prostřednictvím svých nejbližších, kterým dotyčný důvěřuje. Dále je ohrožen ten, kdo není ve svém životě zcela šťastným. Ve společenství nalézají milé, otevřené lidi, kteří mají, jak zjišťuje, podobné problémy.

Ten, kdo nemá dostatečné sebevědomí je společenstvím ujištěn o své jedinečnosti. Ohrožen může být i ten, kdo trpí stavem světa. Jedná se o pozorné, citlivé, ale nedostatečně vzdělané lidi, kteří se snaží nalézt odpovědi na otázky, proč existují války, proč někdo umírá na hlad, když jiný má dost a trpí opačným problémem atp. Toto je výchozím bodem pro sekty, které znají jednoduché řešení nejsložitějších problémů světa. Ohrožení sektou hrozí také tomu, kdo má snahu být jiný než ostatní. Ten, kdo hledá nové alternativy, zajímá se o jiné kultury, jiné způsoby života než o evropské, je

rovněž ohrožen. Právě mladiství, kteří si všimli, že západní způsob života má mnoho nedostatků, se mohou seznamovat s nejrůznějšími jinými modely náboženství.⁽¹²⁾ Ohrožen je dále ten, kdo žije v odloučení od rodiny (např. studenti 1. ročníků vysokých škol na koleji).⁽¹⁸⁾ Dle Wiebeuse existují mladí lidé, kteří jsou zvláště snadno napadnutelnými sektami. Existují typy osobností, které jsou vhodné pro vstup do sekty.⁽¹²⁾

1.8.1 Výrazněji ohrožené skupiny jednotlivců sektami či novými náboženskými kulty dle Aleše Opatrného

Jsou to:

- Jedinci z rozvráceného rodinného prostředí (rodiny, kde jsou přítomny patologické jevy – alkohol, drogy, rodičovské střídání partnerů)
- Jedinci z prostředí rodiny, která se k náboženské problematice staví chladně a povrchně, přičemž dospívající jedinec v rané dospělosti touží po opravdovém a ne pouze zvykovém náboženství
- Dospívající jedinci velmi autoritativních otců hledající na prahu dospělosti autoritu mimo svou rodinu – ve vůdci sekty
- Jedinci pocházející z chladného rodinného prostředí
- Jedinci trpící osamělostí a nezakotveností
- Jedinci toužící po tzv. maximalistických formách náboženství jako je elitní výběr členů, nesmiřitelná opravdovost. Toto běžná náboženství nedokážou uspokojit
- Jedinci zklamaní nebo svým okolím neuznávaní toužící po uznání a naplnění vlastního života
- Mladí lidé se sklonem k životnímu experimentování.⁽¹⁵⁾

1.9. Odhadovaný věk členů náboženských sekt

Podle záznamů vedených policií ČR jsou členy náboženských sekt převážně lidé ve věku 18-25 let a ve věku 45-55 let. Počet nezletilých do patnácti let věku, působících v sektách spolu se svými rodiči, je na území ČR těžko odhadnutelný.⁽¹³⁾

1.10. Odhadovaný počet náboženských sekt v ČR

Zákon č. 3/2002 stanovuje podmínky, za kterých může církev nebo náboženská společnost získat právní postavení (viz výše), upravuje též registraci těchto náboženství a podmínky k tomu vedoucí. Jedna z podmínek registrace náboženské skupiny je, že musí mít nejméně 10 000 zletilých členů. Některé sekty proto využívají možnosti zaregistrovat se jako občanské sdružení. U občanského sdružení se podmínka 10 000 zletilých členů nevyžaduje. V databázi Ministerstva vnitra ČR je vedeno cca 45 000 občanských sdružení. Z těchto registrovaných stanovila dle svých poznatků Policie ČR (dále jen PČR) celkem 135 náboženských sekt. Jak ale PČR předpokládá, tento počet je mnohem vyšší. PČR odhaduje, že asi 270 skupin vykazuje znaky sektářské organizace.⁽¹³⁾

1.11. Míra nebezpečnosti sekty pro společnost

Dle stránek Ministerstva vnitra České republiky (dále jen MVČR) se situace v ČR nikterak neliší od situace v ostatních státech Evropské unie. I na území ostatních evropských států působí tzv. sekty a pseudonáboženské organizace. V roce 2000 nebyla v ČR zaznamenána prokazatelná trestná činnost tzv. nebezpečných sekt. Jak uvádí MVČR, z hlediska zpravodajského mohou být sekty nebezpečné, je-li jejich činnost namířena proti základu státu. Z policejního hlediska je sekta nebezpečná tehdy, porušuje-li svou činností trestní zákon a je-li v rozporu s tímto trestním zákonem. Největší obava u těchto skupin je spatřována v jejich možném infiltrování se do státních struktur a ozbrojených složek státu. Jejich cíl ve světě je proniknout do státních struktur, získat zde významné pozice, případně know-how či prostředky, které by jim

umožnily využít svůj vliv ve prospěch své skupiny. Jsou-li členové náboženské skupiny, která vykazuje znaky náboženské sekty, přesvědčeni o svém poslání, mohou tito být nebezpeční v případě, že se budou pro své poslání pokoušet získat technické znalosti v ozbrojených složkách státu nebo že mohou použít násilí proti ozbrojeným silám jako symbolu nenáviděného státu. Ohrožení, které přichází z malých skupin výše zmiňovaného charakteru, bývá nejnebezpečnější.

Většina sekt se však nikterak nezviditelňuje, spíše se organizuje někde v ústraní. O trestné činnosti, která se pojí s těmito skupinami, se bezpečnostní složky dozvídají většinou až po trestním oznámení poškozeného. Jak uvádí MVČR, problematika těchto malých skupin je velmi složitá. V ČR ani v ostatních evropských zemích neexistuje jednotné řešení problémů spojených s těmito skupinami.

1.12. Informovanost o sektách a nových náboženských směrech ve společnosti

V České republice je možné se dnes setkat se stále větším množstvím publikací zabývajících se problematikou sekt a nových náboženských hnutí – literatura, časopisy, internet. (Vojtíšek, Štampach, Lužný, Enroth, Hassan a další). Na druhé straně zde chybí literatura, která by přinášela aktuální stanoviska k současnému vztahu obyvatel k církvím a jiným náboženským směrům.⁽¹³⁾

1.13. Zdroje informací v ČR

Jedním z nejdůležitějších zdrojů informací o nejrůznějších nových náboženských hnutích a sektách je u nás Společnost pro studium sekt a nových náboženských směrů, která se také spolupodílí na vydávání časopisu Dingir, jenž se zabývá právě problematikou sekt a nových náboženských hnutí.

Veřejnost i přes některé obavy příliš nevnímá hrozbu sekt. Zřídka se o sektách dozvídá ze sdělovacích prostředků, a to v několika málo případech, kdy činností sekt bylo poškozeno psychické zdraví jednotlivců nebo v případech, kdy činností sekt byly

ohroženy osobní svobody občanů, kteří se však svých svobod v sektě vzdali „dobrovolně“.⁽⁶⁾

V současné době vzrostl v ČR odborný zájem ze strany studentů, kteří se ve svých diplomových pracích zabývají tématem sekt, kultů a nových náboženských směrů.⁽²⁰⁾ Dalším zdrojem informovanosti jsou v posledních několika letech některé státní instituce, které uskutečnily empirické výzkumy týkající se problematiky náboženských sekt u nás.⁽¹³⁾

V porovnání s lety minulými lze říci, že se o problematice náboženských sekt v České republice mnohem více mluví i mezi širší veřejností. Avšak dosud nebylo zahájeno systematické vzdělávání obyvatelstva, které by větší měrou přispělo ke zvýšení informovanosti obyvatelstva ČR o tzv. nových náboženských směrech a sektách, které svým působením mohou být pro společnost nebezpečné, jak říká Martinková.⁽¹³⁾

Jak dále Martinková uvádí, objektivní a nezájatá informovanost o sektách a nových náboženských směrech je v ČR stále nedostatečná. I když již existují serióznější informátoři, v masmédiích stále ještě převládá snaha podávat informace o výše zmiňované problematice povrchně a neobjektivně.⁽¹³⁾

Osvětové přednášky pro děti a mládež, které se týkají problematiky náboženských sekt, však lze již zaznamenat. Jedná se o přednášky pořádané pro studenty různých typů škol a stejně tak i pro širokou veřejnost.⁽²⁸⁾ Tato koncepce předávání informací zasáhla však pravděpodobně jen minimum mladých lidí.

1.14. Výzkumy na téma Sekty a mládež

V roce 1996 byl realizován výzkum na středních školách všech typů škol v Banské Bystrici na Slovensku. Tohoto výzkumu se zúčastnilo celkem 906 studentů, 42 % z nich uvedlo, že se někdy setkala s příslušníky sekty. Dále se v tomto výzkumu zjistilo, že studenti nejsou dostatečně informováni o základních znalostech zhoubných kultů a sekt. Studenti dále uváděli, že společenských setkání, které jednotlivé kulty

organizovaly, se účastnili ze zvědavosti, aniž by byli dříve informováni o nebezpečí, které hrozí vznikem závislosti na sektě.

Výzkumy Výboru pro psychiatrii a náboženství v USA uvádějí, že většina členů vstupuje do sekty ve věku od 17 – 21 let, a jak zdroj uvádí, nejčastějším důvodem je zvědavost. Studenti jsou tedy nejohroženější skupinou občanů.⁽²¹⁾

2. Cíle této práce a hypotézy

2.1. Cíle

Primárním cílem této práce je zjistit míru informovanosti mládeže na středních školách o problematice sekt a neetablovaných náboženských organizací. Dále si tato práce klade za cíl zjistit, zda-li se dnešní student cítí být ohrožen těmito skupinami, kde se případně setkal s tímto termínem, nebo kde by hledal informace, kdyby se o této tématice chtěl dozvědět více.

2.2. Hypotézy

Při této práci byly zvolené hypotézy

1. Studenti gymnázií jsou lépe informováni o problematice sekt než studenti středních odborných škol.
2. Všeobecná informovanost studentů středních škol o problematice sekt a náboženských kultů není v současné době dostačující.

3. Metodika práce

3.1. Metoda výzkumu

Zvolená problematika byla zkoumána kvantitativním výzkumem, metodou dotazovní. Technikou sběru dat byl dotazník. Pro výzkum v této práci byl použit nestandardizovaný pro tento účel práce speciálně vytvořený dotazník (viz. příloha 3), který obsahoval 19 otázek. Jednotlivé dotazníky byly prostřednictvím vedení školy rozšířeny po vybrané střední škole. Data byla zpracována v programu Excel. Získané grafy jsem použil ve výsledcích.

3.2. Charakteristika výzkumného souboru

Výzkum byl prováděn na 6 vybraných středních školách v Českých Budějovicích. Dotazovaným souborem byli žáci prvního a třetího ročníku středních škol. Výběr jednotlivých škol, které se měly zúčastnit výzkumu, byl limitován dvěma kritérii. Muselo jít o středoškolské studenty a ve zkoumaném souboru musela být zastoupena minimálně 2 gymnázia. Výběr školy pak závisel pouze na souhlasu vedení školy. Z 31 možných středních škol v Českých Budějovicích bylo osloveno 10, přičemž výzkumu se nakonec zúčastnilo 6 z nich.

Pomocí dotazníku, který byl vytvořen speciálně pro účely tohoto výzkumu bylo dotazováno celkem 256 respondentů. Z toho bylo 143 žen a 113 mužů, což je 53,49% a 46,5% z celkového počtu respondentů

4. Výsledky

Výsledky odpovědí respondentů ze středních škol na jednotlivé otázky. Vzájemné porovnávání výsledků mezi sebou.

U některých otázek budou porovnávány, dle povahy samotné otázky, odpovědi respondentů jednotlivých škol, někde půjde o srovnání dle pohlaví a někde dle srovnání ročníků. Grafy byly zpracovány v programu Excel.

Žádná ze zkoumaných tříd střední školy neměla stejný počet respondentů, proto jsem počty respondentů převedl na procentuální vyjádření, aby se daly výsledky mezi sebou vzájemně porovnávat. U některých otázek, kde respondenti mohli vybrat více jak jednu odpověď, jsem vyjádřil procentuální podíl četnosti výběru jedné otázky studenty ku celkovému počtu všech respondenty zakroužkovaných odpovědí.

U některých středních škol vedení vyžadovalo dodržení anonymity jak u respondentů, tak i při případném citování školy. Do výzkumu jsem proto nemohl konkrétně jmenovat, takže jsem si zvolil substituční označení jednotlivých středních škol.

Mezi respondenty bylo rozdáno celkem 300 = 100% dotazníků. Zpět se vrátilo 275 = 91,67% a z toho bylo pro výzkum možné použít 256 = 85,33% dotazníků. Viz tab.1 Celkem se tedy výzkumu zúčastnilo 256 respondentů z 6 škol (z každé z nich jeden první a jeden třetí ročník, náhodně vybrané): viz tab. 2.

Tab.1 Označuje celkové počty rozdaných dotazníků, zpět navracených a počet těch, které lze použít ke zpracování výsledků.

celkem dotazníků	300	100%
vrátilo se	275	91,66%
do výzkumu použito	256	85,33%

Tab. 2 Rozdělení respondentů podle typu školy, ročníků, pohlaví.

(tab. 2 popisuje odpovědi respondentů na 1., 3., a 4. otázku).

SPŠ automobilní		1.roč	3.roč.	Celkem	%
	muž	16	15	31	83,78378
	žena	13	6	19	16,21622
				50	
Gymnázium Reálné					
	muž	13	10	23	47,91667
	žena	12	13	25	52,08333
				48	
Cestovní ruch					
	muž	20		20	64,51613
	žena	11		11	35,48387
				31	
Obchodní akademie					
	muž	8	3	11	23,40426
	žena	20	16	36	76,59574
				47	
Gymnázium Česká					
	muž	12	12	24	47,05882
	žena	17	10	27	52,94118
				51	
SŠ zdravotní					
	muž	4		4	13,7931
	žena	25		25	86,2069
				29	
Celkem	muž			113	46,50206
	žena			143	53,49794
Celkem m+ž		171	85	256	

Pozn. U otázky č. 2 měly respondenti uvést svůj věk. Při zpracování dat vyšlo, že věk není pro tento výzkum směrodatný, proto jsem jej neuváděl, ani do tab. 2.

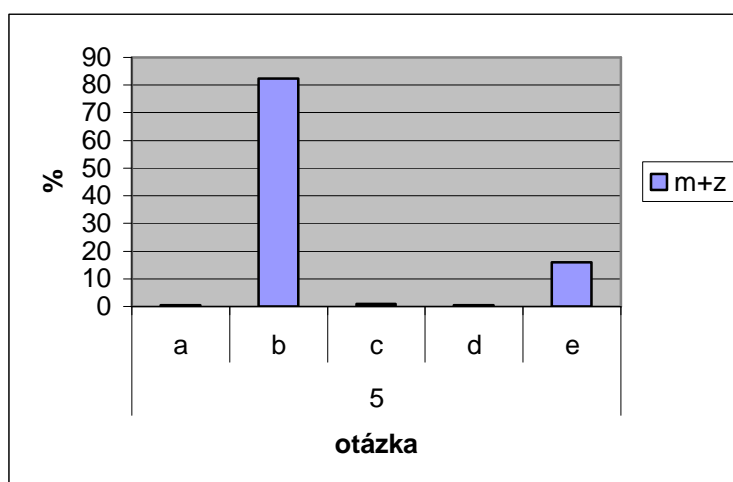
Pozn. Zkratky použité v této práci jsou pro snadnější přehled uvedeny v příloze č. 4

Otázka č. 5 *Co si představujete pod pojmem sekta?*

12 respondentů z celkového množství 256 nemohlo být do vyhodnocování této otázky zahrnuto, neboť odpovídali na více jak jednu odpověď, což nebylo přípustné. Instrukce respondenta výslovně vedli k zakroužkování jedné odpovědi. Tyto odpovědi je potom nutné brát za neplatné. Celkem odpovědělo 244 respondentů.

Graf 5.1 Volba obsahu pojmu sekta.

Množství respondentů odpovídajících na otázku č. 5 (v %): *Co si představujete pod pojmem sekta?*, nezávisle na pohlaví, typu školy a ročníku, kde studují.



Největší procento respondentů zakroužkovalo správnou odpověď B) uzavřená politická nebo náboženská skupina

m+z – muži+ženy

Otázka č. 6 *Zkuste svými slovy vytvořit definici ,co je to sekta nebo náboženský kult?*

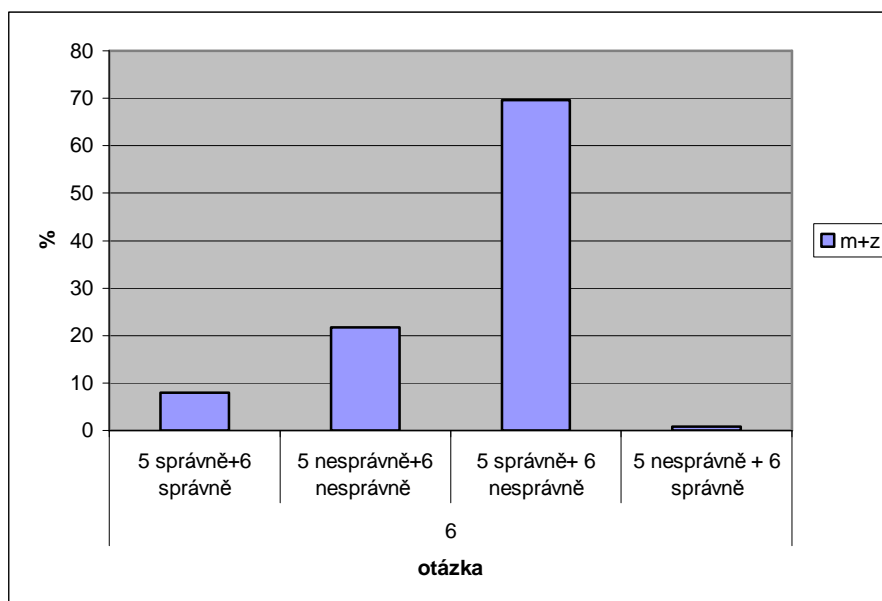
Tab. 6.1 Formulace pojmu sekta v souvislosti s otázkou č. 5.

Množství všech respondentů odpovídajících na otázku č. 6 (v%), nezávisle na pohlaví, ročníku a typu školy.

otázka	porovnávané odpovědi na otázky č.5 a 6	m+z, %
6	5 správně + 6 správně	7,90%
	5 nesprávně + 6 nesprávně	21,73%
	5 správně + 6 nesprávně	69,56%
	5 nesprávně + 6 správně	0,79%

Graf 6.1 Formulace pojmu sekta v souvislosti s otázkou č. 5.

Množství všech respondentů (v%) odpovídajících na otázku č. 6, nezávisle na pohlaví, ročníku a typu školy.



Nejvíce respondentů dokázalo správně odpovědět na otázku č. 5, ale nesprávně svými slovy definovalo, co je to sekta (69,57%).

5 správně + 6 nesprávně – respondent odpověděl správně na otázku č. 5 a dokázal zároveň svými slovy v otázce č. 6 definovat, co je to sekta.

5 nesprávně + 6 nesprávně – respondent odpověděl špatně na otázku č. 5 a nedokázal ani svými slovy v otázce č.6 definovat, co je to sekta

5 správně + 6 nesprávně – respondent správně odpověděl na otázku č. 5, ale nedokázal v otázce č. 6 svými slovy definovat, co je to sekta

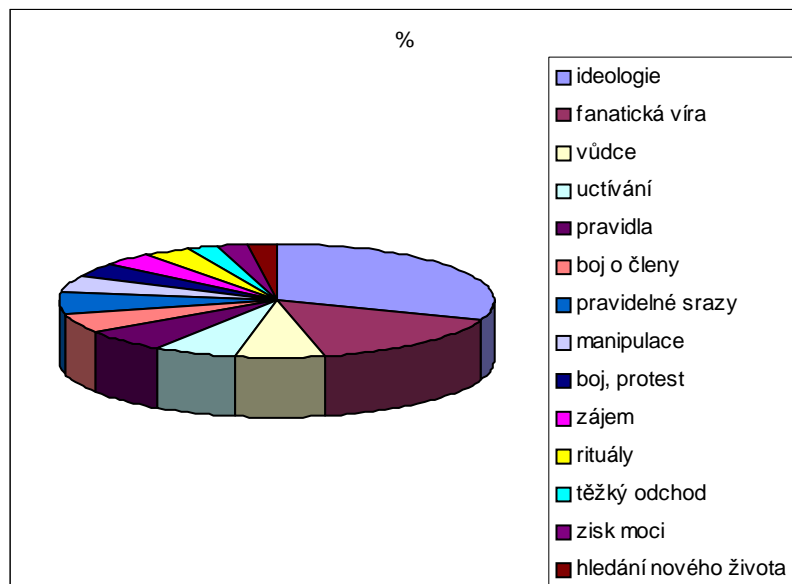
5 správně + 6 správně – respondent odpověděl špatně u otázky č. 5, ale správně svými slovy u otázky č. 6 definoval, co je to sekta.

Tab. 6.2 Formulace pojmu sekta.

Množství všech formulací odpovědí respondentů (v%) odpovídajících na otázku č. 6 (*Zkuste svými slovy vytvořit definici, co je to sekta nebo náboženský kult?*)

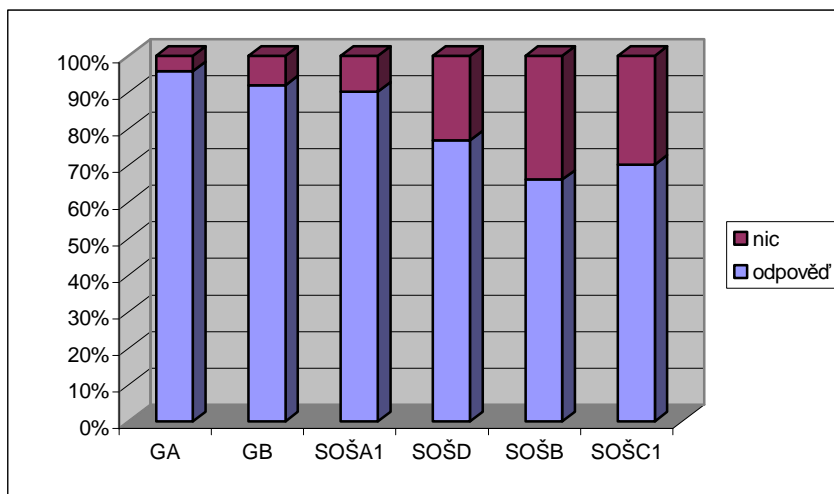
FORMULACE RESPONDENTŮ	ODPOVĚDÍ	POČET PODOBNÝCH RESPONDENTŮ V %	STEJNÝCH NEBO ODPOVĚDÍ
1) Vlastní ideologie, vlastní myšlenky, vlastní názor		25,84	
2) nic		16,97	
3) fanatická víra v něco nebo někoho		13,31	
4) skupina, která má vůdce		5,74	
5) uctívání někoho nebo něčeho		5,22	
6) pevná pravidla, tvrdá, přísná		5,22	
7) pravidelné schůzky, tajné schůzky		4,96	
8) snaha svou činností získat co nejvíce členů		4,96	
9) manipulace, vymývání mozku		4,17	
10) boj o změnu společnosti, boj proti něčemu		3,39	
11) společný zájem		1,56	
12) rituály		2,87	
13) není z ní úniku, není možné z ní vystoupit		2,08	
14) hledání nového životního směru, filozofie, hledání pomoci ve skupině		1,82	
15) získání moci nad lidmi ve prospěch vůdce		1,82	

Graf 6.2 Formulace termínu sekta dle četnosti odpovědí jednotlivých studentů (v%)



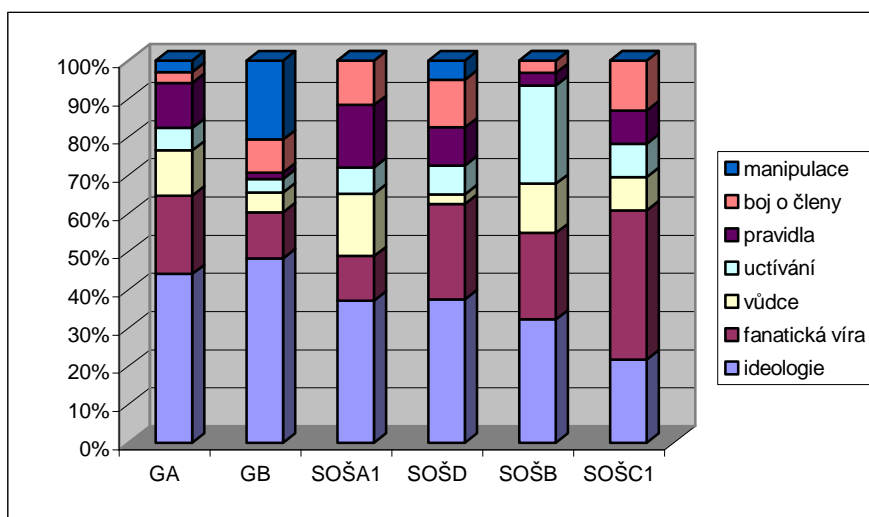
Popisky ke grafu jsou uspořádané odshora sestupně. Jednotlivé formulace uvedené v legendě „koláče“ jsou heslovitým popiskem definic studentů. Z výsledku je patrné, že si studenti s termínem sekta nejčastěji spojují nějaký druh ideologie.

Graf 6.3 Množství respondentů jednotlivých škol, kteří se pokusili formulovat definici sekty oproti těm, kteří se o definici vůbec nepokusili.



Studenti gymnázií jednoznačně vyvinuli největší snahu formulovat definici termínu sekta nebo náboženského kultu.

Graf 6.4 Nejčteněji užívané formulace respondentů jednotlivých škol při definování pojmu sekta (popisky u grafu jsou uspořádány dle četnosti odshora vzestupně).

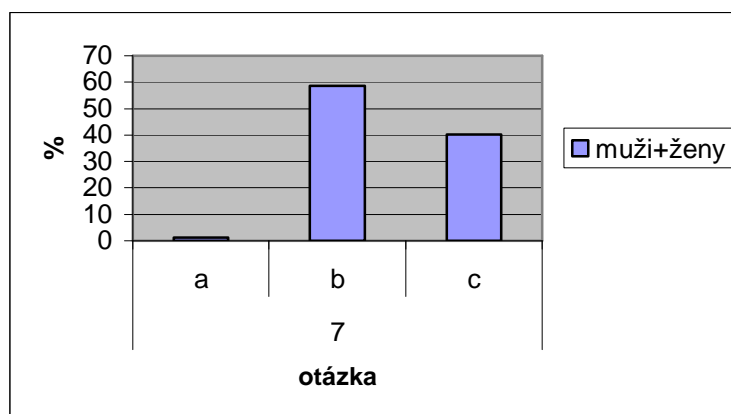


Nejčteněji užívanou formulací studentů středních škol při definování termínu sekta nebo náboženského kultu byla ideologie a fanatická víra. Nejvíce se přiblížili svou formulací obecné definici pojmu sekta studenti gymnázia GB, neboť do svých formulací nejčastěji zařadili pojmy manipulace a ideologie, jež jsou pro definici stěžejní.

Otázka č. 7 - *Když byste četl(a) nebo slyšel(a) někde pojmy jako je sekta či náboženský kult, jaké pocity to ve vás vyvolá?*

Graf 7.1 Pocity, které si respondenti spojují s pojmem sekta.

Množství všech respondentů (v %) odpovídajících na otázku č. 7, nezávisle na pohlaví, ročníku a typu školy.

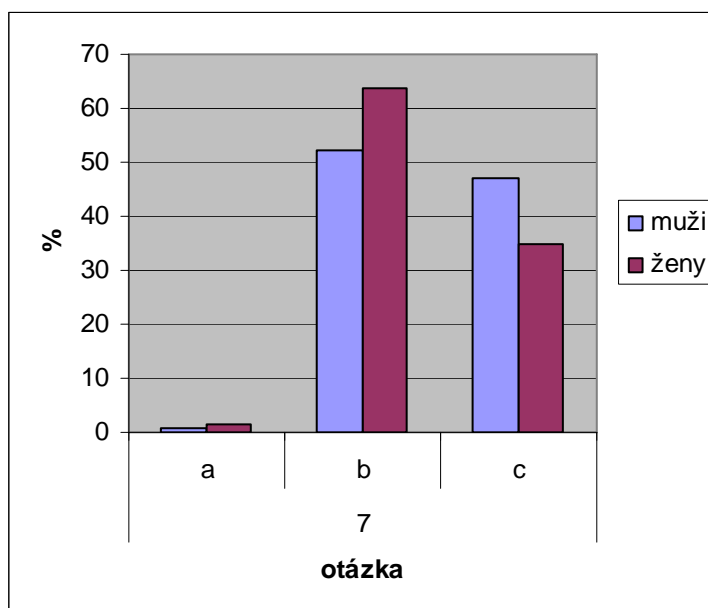


Nejvíce respondentů zakroužkovalo odpověď B) negativní, záporné, stísnující (58,59%), a odpověď C) žádné, neutrální (40,23%).

Graf 7.2 Pocity, které si muži a ženy spojují s pojmem sekta.

Množství respondentů (v %) odpovídajících na otázku č. 7, v závislosti na pohlaví, nezávisle na ročníku a typu školy.

Množství odpovídajících respondentů: ženy – 143 = 53,5% z 256 respondentů, muži – 113 = 46,5% z 256 respondentů.



Nejvíce respondentů (mužů i žen) zakroužkovalo odpověď B) negativní, záporné, stísnující a odpověď C) žádné, neutrální.

Otázka č. 8 *Setkal(a) jste se už někdy s tímto termínem?*

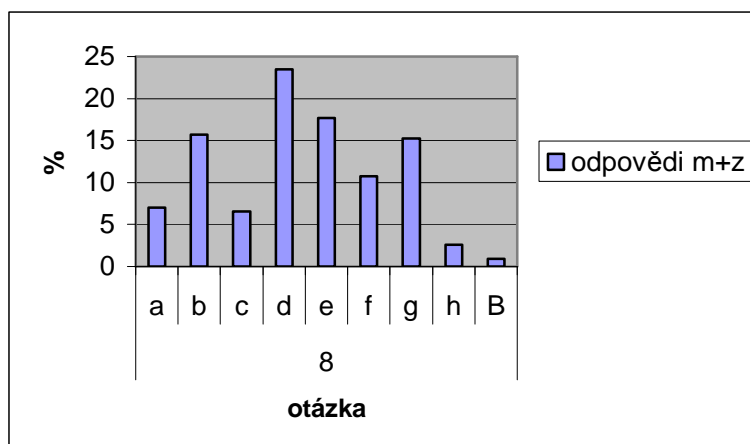
Jedná se o otázku, u které respondenti mohli zakroužkovat více odpovědí. Celkem bylo zaznamenáno 881 odpovědí. Tabulka uvedená níže popisuje procentuální podíl jednotlivých odpovědí z celkového počtu 881 = 100%.

Tab. 8.1 Množství respondentů (v %) odpovídajících na otázku č. 8, nezávisle na pohlaví, typu školy a ročníku, kde studují.

otázka		odpovědi m+z, %
8	a	7,03%
	b	15,66%
	c	6,58%
	d	23,49%
	e	17,70%
	f	10,78%
	g	15,20%
	h	2,61%
	B	0,90%

Graf 8.1 Množství respondentů, kteří s termínem sekta již setkali.

Množství respondentů (v %), odpovídajících na otázku č. 8, nezávisle na pohlaví, typu školy a ročníku, kde studují.



Nejvíce byla respondenty kroužkována odpověď d) v médiích (23,5%), e) na internetu (17,71%) a za b) ve škole (15,66%). m+z = muži + ženy

Otázka č.9 *Kdybyste se chtěl(a) o tématu sekt a náboženských kultů dozvědět více, kde byste případně hledal(a) informace?*

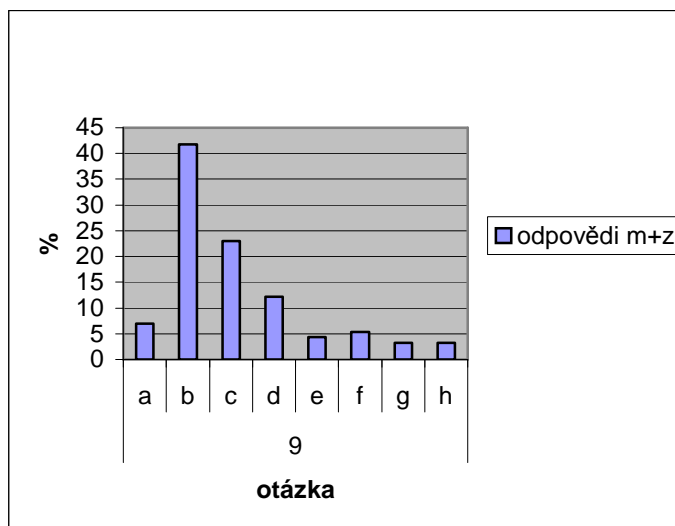
Jedná se o otázku, u které mohli respondenti zakroužkovat více odpovědí. Celkem bylo zaznamenáno 558 odpovědí. Tabulka uvedená níže popisuje procentuální podíl jednotlivých odpovědí z celkového počtu 558 = 100%. Celkem odpovídalo 256 respondentů.

Tab.1 Místo, kde by nejvíce respondenti vyhledávali informace sektách a náboženských kultech.

otázka		odpovědi m+z %
9	a	6,98%
	b	41,75%
	c	22,93%
	d	12,18%
	e	4,30%
	f	5,37%
	g	3,22%
	h	3,22%

Graf 9.1 Místo, kde by nejvíce respondenti vyhledávali informace sektách a náboženských kultech.

Množství respondentů (v %) odpovídajících na otázku č. 9, nezávisle na pohlaví, ročníku a typu školy.

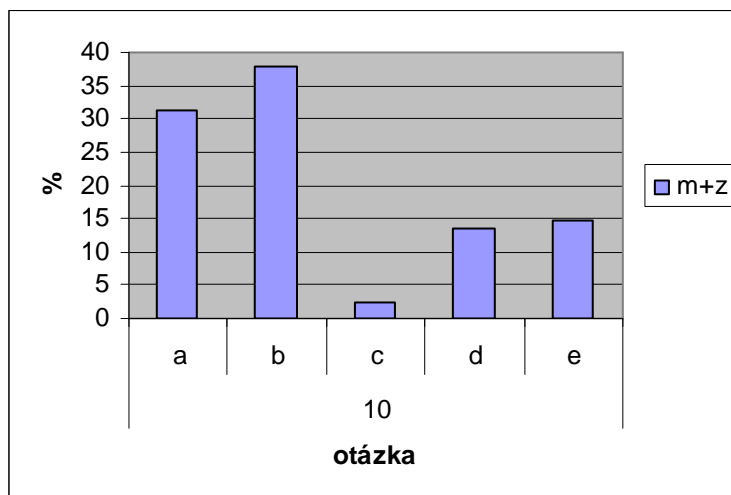


Nejvíce respondentů by hledalo informace B) na internetu (41,76%).

Otázka č. 10 *Domníváte se, že sekta může být pro společnost nebezpečnou?*

Graf 10.1 Míra nebezpečnosti sekt pro společnost.

Množství respondentů (v %) odpovídajících na otázku č. 10, nezávisle na pohlaví, ročníku a typu školy.

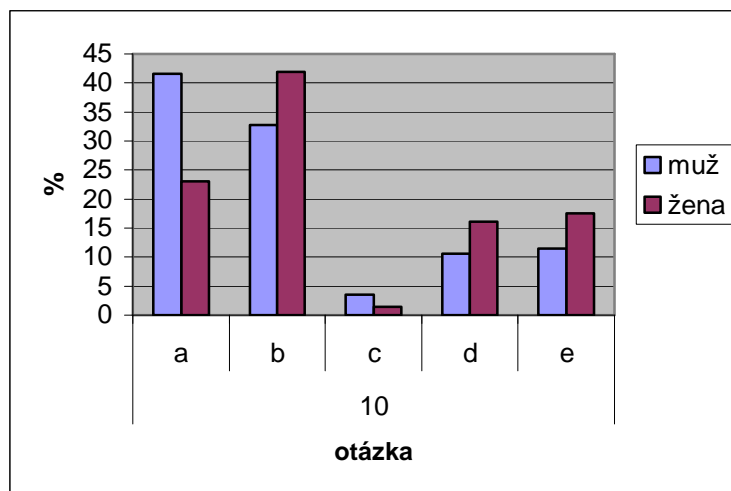


Nejvíce respondentů zakroužkovalo b) spíše ano (37,89%) a za a) ano (31,25 %).

Graf 10.2 Míra nebezpečnosti sekt pro společnost.

Množství respondentů (v%) odpovídajících na otázku č.10, v závislosti na pohlaví, nezávisle na ročníku a typu školy.

Množství odpovídajících respondentů: ženy – 143 (53,5% z 256 respondentů), muži – 113 (46,5% z 256 respondentů).

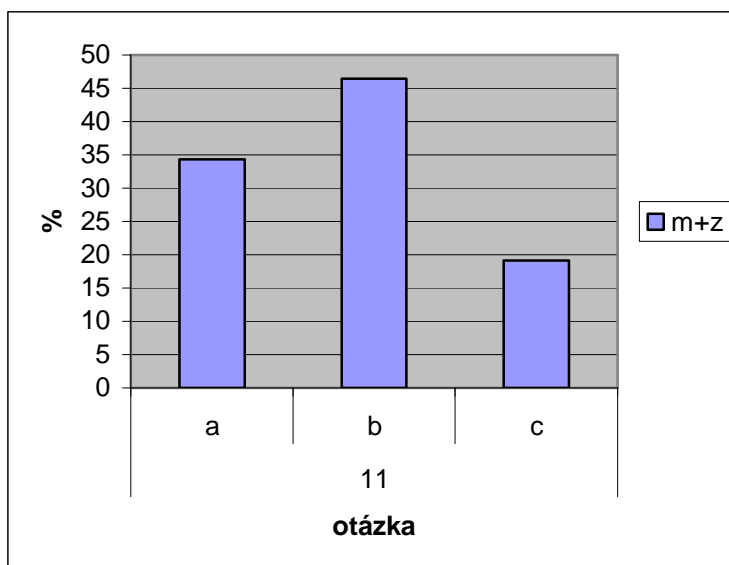


Muži zatrhli nejvíce a) ano (41,59%) a b) spíše ano (32,74%). Ženy zatrhli nejvíce b) spíše ano (41,95%) a a) ano (23,08%).

Otázka č. 11 *Byl(a) jste někdy o problematice sekt nebo náboženských kultů podrobněji informován(a)?*

Graf 11.1 Informovanost o sektách.

Množství respondentů (v%) odpovídajících na otázku č. 11, nezávisle na pohlaví, ročníku a typu školy.

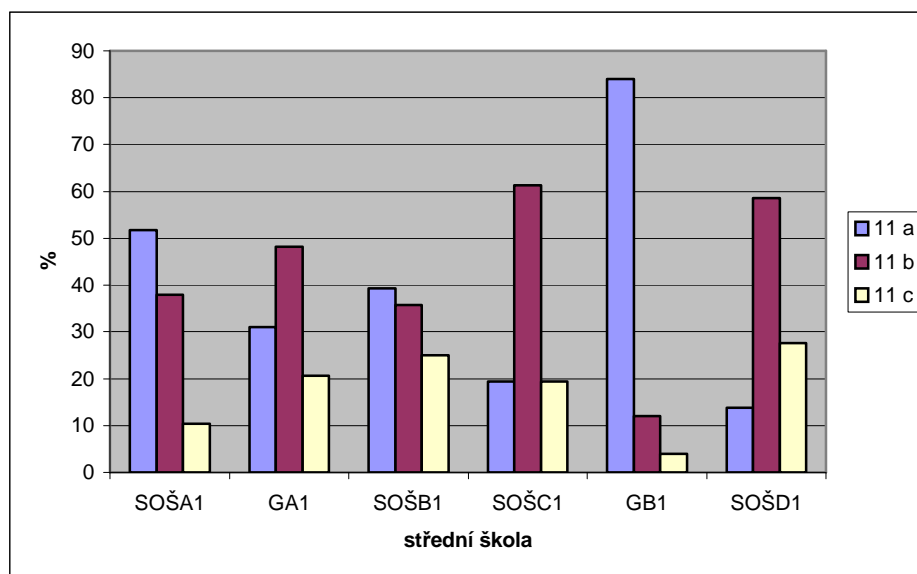


Nejvíce respondentů odpovídalo b) ne (46,48%) a a) ano (34,38%).

m+z = muži +ženy

Graf 11.2 Informovanost o sektách.

Množství respondentů 1. ročníku (v%) odpovídajících na otázku č. 11, v závislosti na studované střední škole, nezávisle na pohlaví.



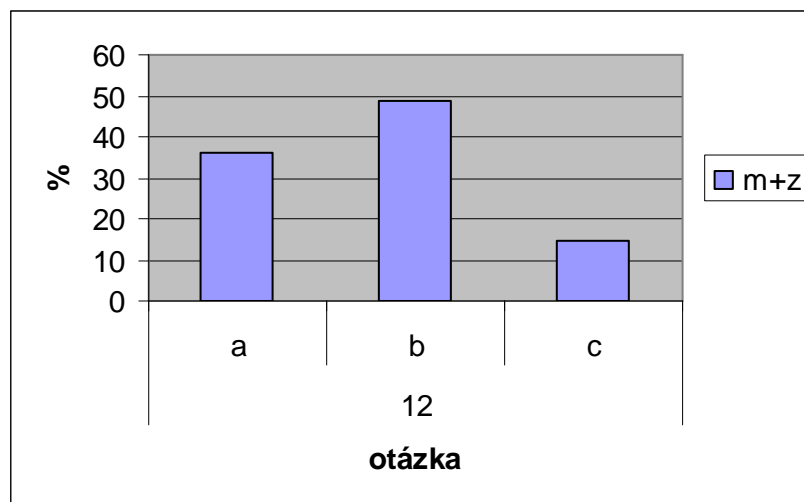
Odpověď za a) ano nejvíce zatrhávali studenti GB1 a SOŠA1, za b) ne pak studenti SOŠC1 a SOŠD1.

SOŠA1	střední odborná škola A muži + ženy 1.ročník
SOŠB1	střední odborná škola B muži + ženy 1.ročník
SOŠC1	střední odborná škola C muži + ženy 1.ročník
SOŠD1	střední odborná škola D muži + ženy 1.ročník
GA1	gymnázium A muži + ženy 1. roč.
GB1	gymnázium B muži + ženy 1. roč.

Otázka č. 12 Znáte nějakou společnost, pro kterou byste zvolil(a) označení sekta?

Graf 12.1 Počet respondentů, kteří znají nějakou společnost, kterou by označili za sektu.

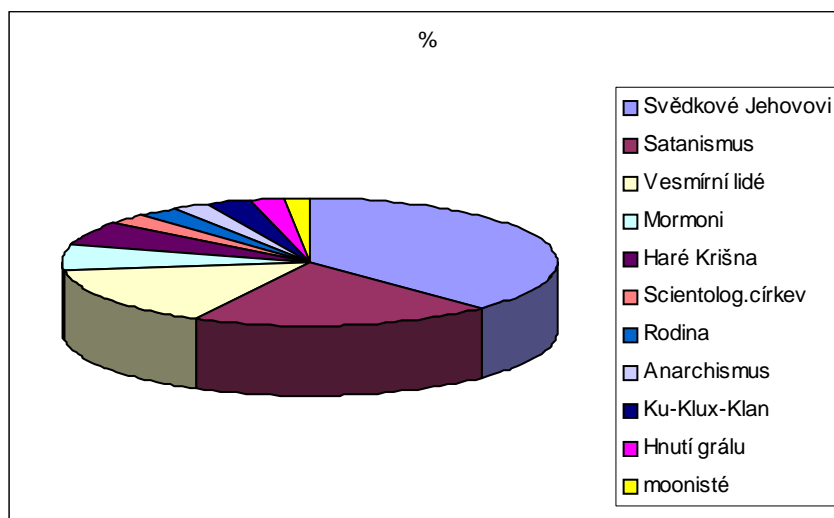
Množství respondentů (v%) odpovídajících na otázku č. 12., nezávisle na pohlaví, ročníku a typu školy.



Nejvíce respondentů odpovědělo b) znám (48,83%)

m+z = muži+ženy

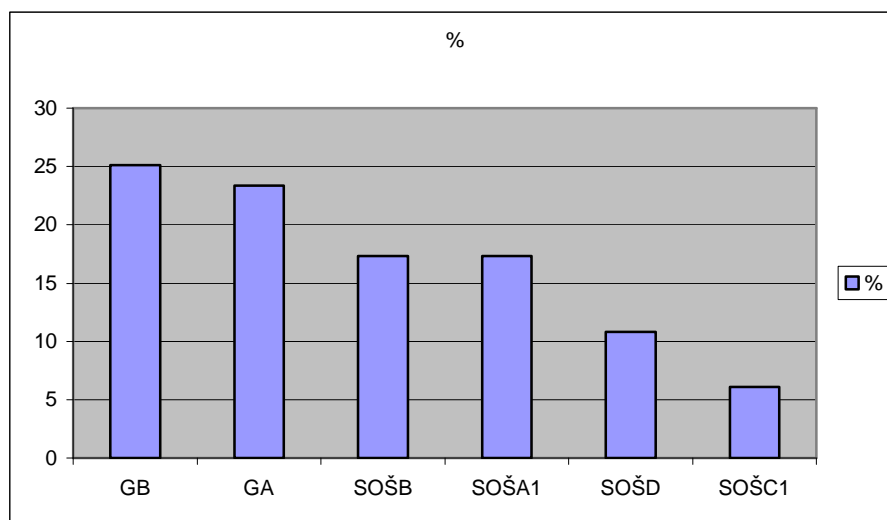
Graf 12.2 Výčet skupin, které studenti nejčastěji označili za sektu.



Skupiny, které studenti označili za sektu jsou seřazeny odshora sestupně dle množství odpovědí respondentů. Studenty nejvíce udávanými skupinami, které označili za sektu, byli Svědkové Jehovovi, Satanisté a Vesmírní lidé.

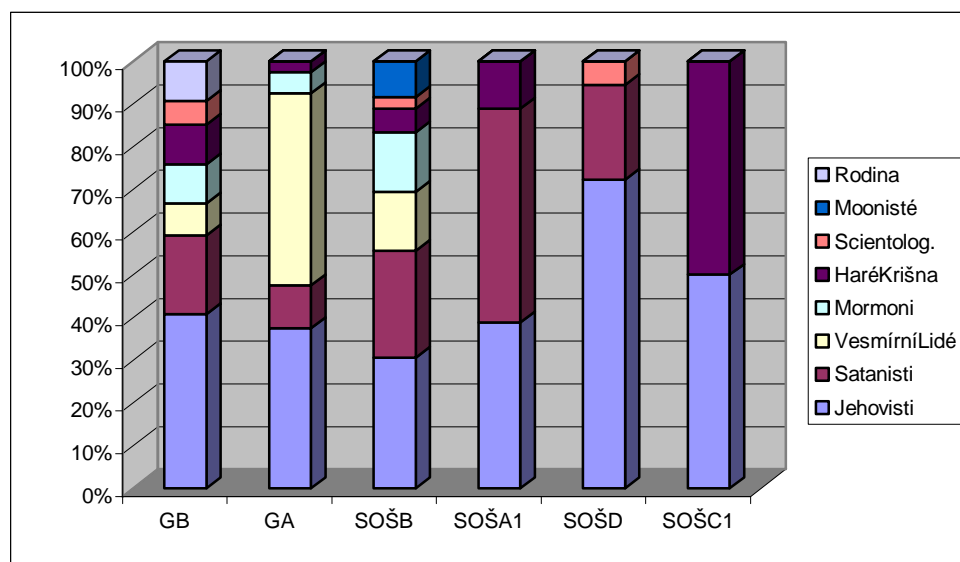
Graf 12.3 Školy, kde studenti označili nejvíce skupinu, které považují za sektu.

Četnost odpovědí respondentů (v%) na otázku č. 12, v závislosti na typu studované školy.



Studenti gymnázií ve svých odpovědích popsali nejvíce skupin, které by označili za sektu.

Graf 12.4 Množství odpovědí (v%) respondentů na otázku č. 12, v závislosti na typu studované školy.

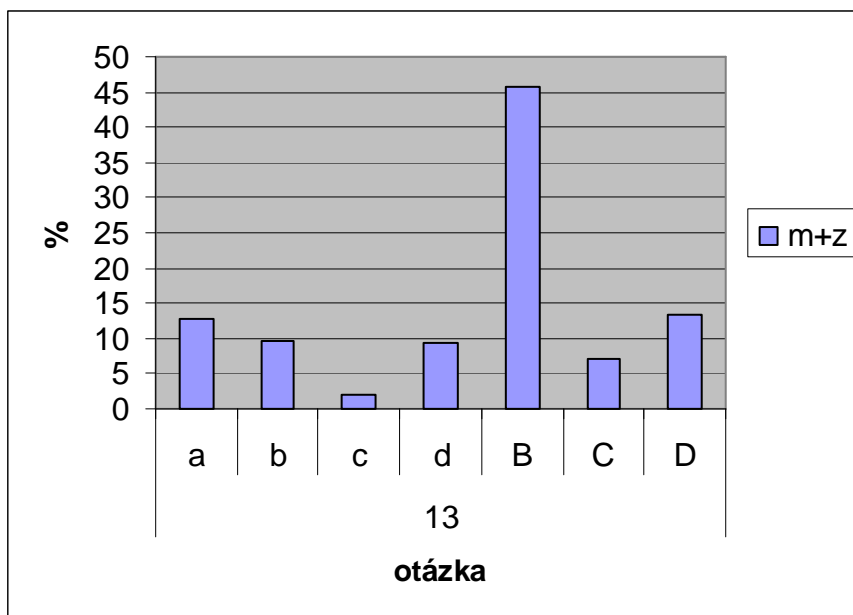


Nejvíce skupin, pro které by respondenti užíli označení sekta, zmínili ve svých odpovědích studenti GB a SOŠB, Vesmírné lidi nejčastěji označovali studenti GA, Satanisty pak SOŠA a skupinu Haré Krišna pak SOŠC. Skoro jediní reagovali na skupinu Moonistů studenti SOŠB a na skupinu Rodina pak GB. Nejhojněji všichni užíli označení sekta pro skupinu Svědků Jehovových.

Otázka č. 13 *Byl(a) jste někdy kontaktován(a) někým, kdo je členem společnosti, které lze označit za sektu?*

Graf 13.1 Počet studentů, kteří byli kontaktováni někým, koho by označili za stoupence sekty.

Množství respondentů v (%) odpovídajících na otázku č. 13, nezávisle na pohlaví, ročníku a typu školy.



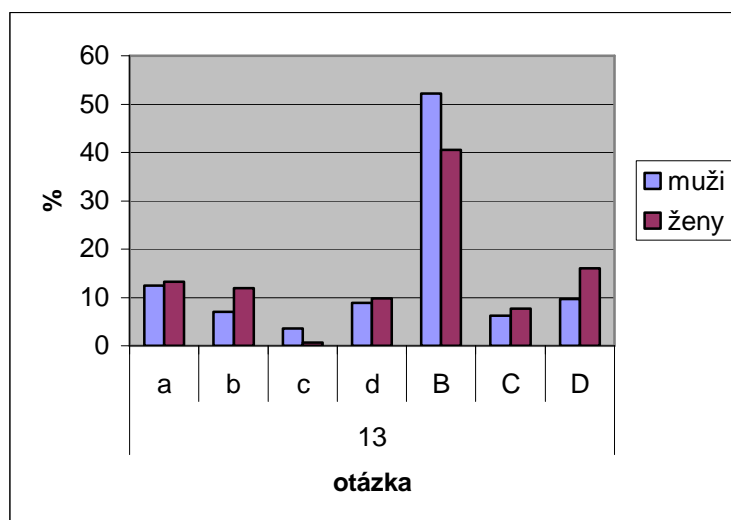
Respondenti nejvíce zatrhávali odpověď B) ne (45,7%). Odpověď za D) možná zatrhlo 13, 28% respondentů. Odpověď za A) a) ano, a to 1krát zatrhlo 12,89% respondentů. Odpověď za A) d) ano, a to vícekrát zatrhlo 9,38 % respondentů

m+z = muži+ženy

Graf 13.2 Muži a ženy, kteří byli kontaktováni někým, koho by označili za stoupence sekty.

Množství respondentů v (%) odpovídajících na otázku č.13, v závislosti na pohlaví, nezávisle na ročníku a typu školy.

Ženy – 143 (53,5% z 256 respondentů), muži – 113 (46,5% z 256 respondentů)



Muži odpovídali nejvíce B) ne (52,21%), ženy také (40,56%), tedy jen s malým rozdílem.

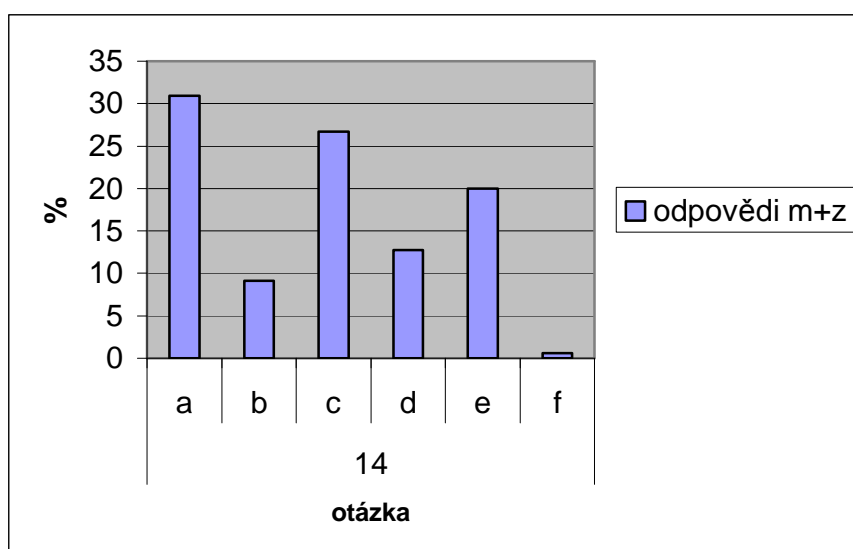
Otázka č. 14 *Jak na vás tento člověk působil?*

Pokud respondent u otázky č. 13 odpověděl A) ano nebo D) možná, byl odkázán na vyplnění otázky č. 14. Odpovídalo 141 respondentů z celkových 256. Z toho mužů 59, což je 52,21 % z celkových 113 mužů, žen 82, což je 57,34% z celkových 143 žen.

Jedná se o otázku u které respondenti mohli zakroužkovat více odpovědí. Celkem bylo zaznamenáno 165 odpovědí = 100%.

Graf 14.1 Pocity respondentů ze setkání s osobou, kterou by respondenti označili za přívržence sekty.

Množství odpovědí (v%), které byly zakroužkovány jednotlivými respondenty u otázky č. 14, nezávisle na pohlaví, ročníku a typu školy.



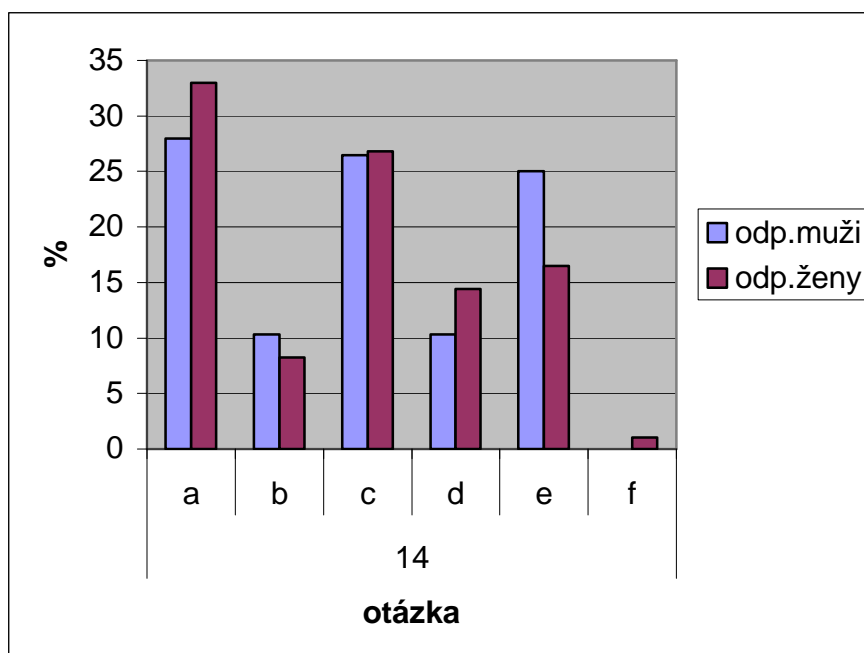
Respondenti nejvíce uváděli odpověď a) vzbuzoval ve mne negativní emoce (30,91%),

dále pak c) obtěžoval mne (26,67%) a za e) nevadil mi (20%). m+z = muži+ženy

Graf 14.2 Pocity mužů a žen při setkání s osobou, kterou by označili za stupence sekty.

Množství odpovědí (v%), které byly zakroužkovány jednotlivými respondenty u otázky č. 14, v závislosti na pohlaví, nezávisle na ročníku a typu školy.

Jedná se o otázku, u které respondenti mohli zakroužkovat více odpovědí. Celkem bylo zaznamenáno 165 odpovědí = 100%.



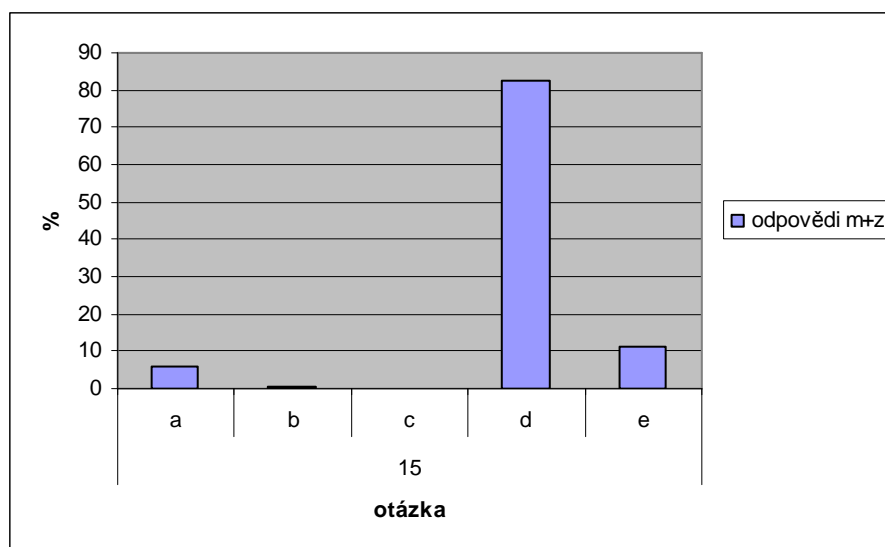
Muži nejčastěji odpovídali a) vzbuzoval ve mne negativní emoce (27,94%), ženy taktéž (32,99%). Ani zde se odpovědi v závislosti na pohlaví příliš neliší, pouze muži častěji než ženy odpovídali, že jim tento člověk nevadil.

Otázka č. 15 *Jste v opakovaném kontaktu s tímto člověkem?*

Pokud respondent u otázky č. 13 odpověděl A) ano nebo D) možná, byl odkázán na vyplnění otázky č. 15, stejně jako u otázky 14.

Graf 15.1 Množství respondentů, kteří jsou v opakovaném kontaktu s osobou, kterou by označili za přívržence sekty.

Množství zakroužkovaných odpovědí (v%) respondentů odpovídajících na otázku č. 15, nezávisle na pohlaví, ročníku a typu školy.



82,27% respondentů není v kontaktu se členem skupiny, kterou lze označit za sektu. Volili totiž d).

m+z = muži+ženy

Otázka č. 16 *Co si myslíte, že je psychická manipulace?*

Jedná se o otázku u které respondenti mohli zakroužkovat více odpovědí. Celkem bylo zaznamenáno 810 odpovědí = 100%

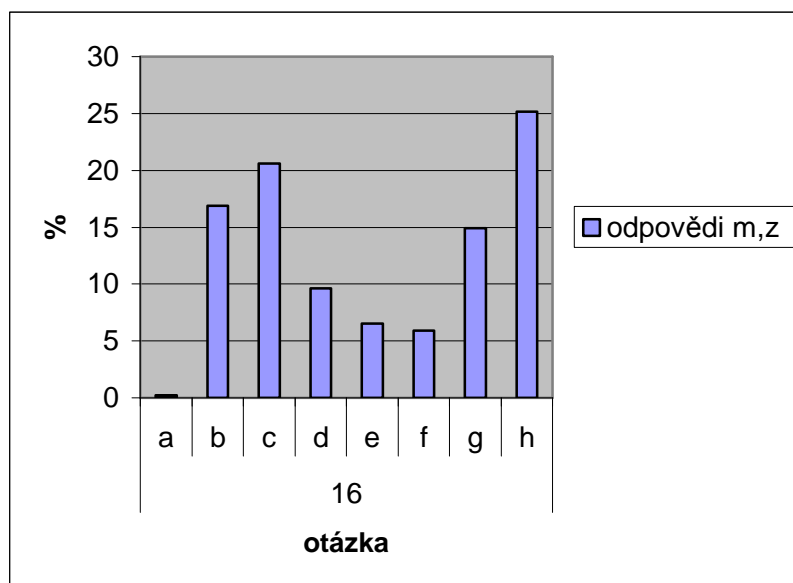
Tab. 16.1 Odpovědi respondentů na to, co je to psychická manipulace.

Množství respondentů (v%) odpovídajících na otázku č. 16, nezávisle na pohlaví, ročníku a typu školy.

otázka		Odpovědi m,z,%
16	a	0,24
	b	16,91
	c	20,61
	d	9,62
	e	6,54
	f	5,92
	g	14,93
	h	25,18

Graf 16.1 Odpovědi respondentů na to, co je to psychická manipulace.

Množství respondentů (v%) odpovídajících na otázku č. 16, nezávisle na pohlaví, ročníku a typu školy.



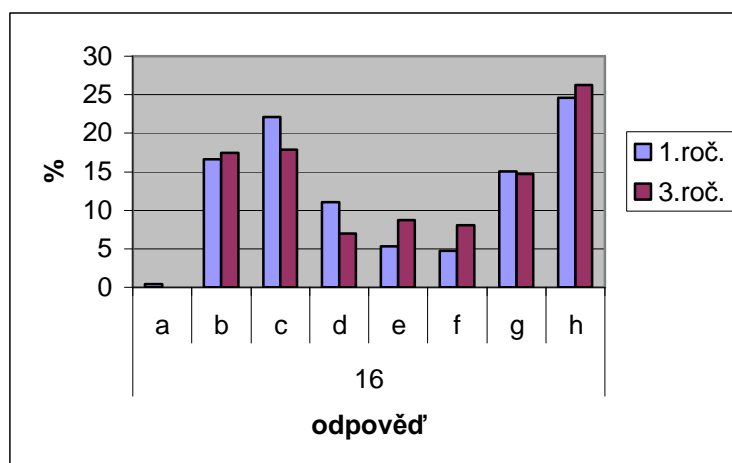
Nejčastější odpovědí respondentů byla odpověď h) postupné donucování druhého, aby přijal náš názor 25,19%. Druhou nejčastěji respondenty volenou odpovědí bylo c) ovlivňování emocí druhého člověka 20,62%. m+z = muži + ženy

Graf 16.2 Odpovědi respondentů z jednotlivých ročníků na to, co je to psychická manipulace.

Množství zakroužkovaných odpovědí (v%) respondentů odpovídajících na otázku č.16, v závislosti na studovaném ročníku, nezávisle na pohlaví a typu školy.

1. roč. 171 respondentů, což je 66,8% z 256 respondentů

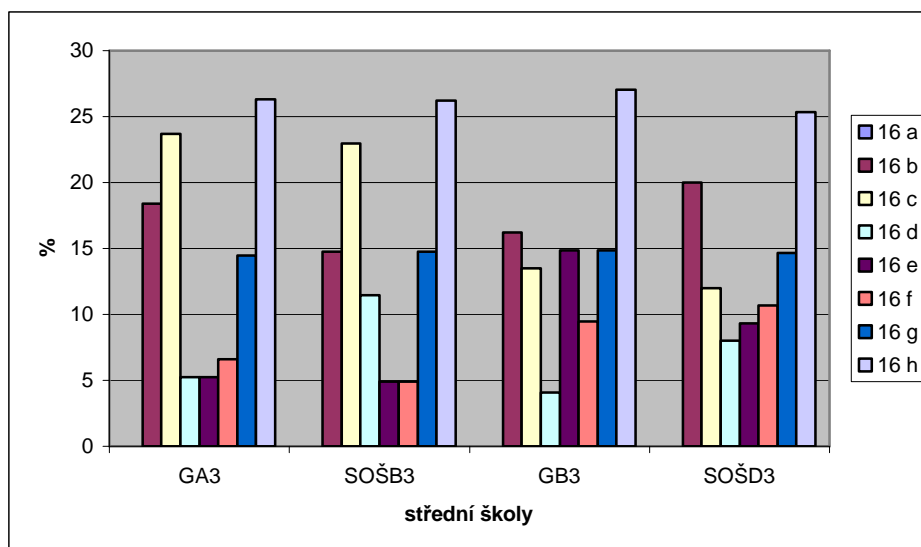
3. roč, 85 respondentů, což je 33,2% z 256 respondentů



Nejčastěji volenou odpovědí studentů 1. roč. bylo h) postupné donucování druhého, aby přijal náš názor 24,62%, studenti 3. roč volili nejčastěji tu samou odpověď (26,22%). Jak je patrné, výrazně se nelišily ani u jiných odpovědí.

Graf 16.3 Odpovědi respondentů v závislosti na typu školy na to, co je to psychická manipulace.

Množství zakroužkovaných odpovědí (v%) respondentů 3. ročníku odpovídajících na otázku č.16, v závislosti na studované střední škole, nezávisle na pohlaví.

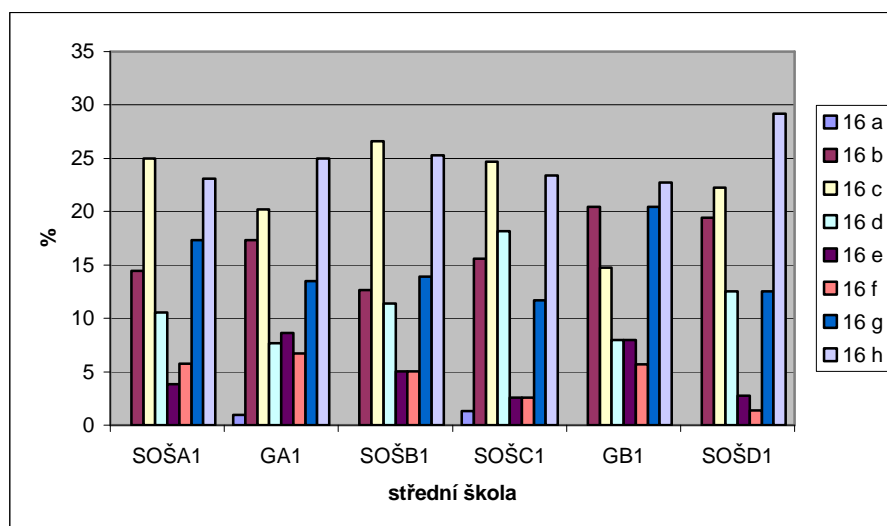


Nejčastější odpovědi všech respondentů z 3. roč. bylo h) postupné donucování druhého, aby přijal náš názor, pak c) ovlivňování emocí - hlavně u studentů GA3 a SOŠB3 a b) zpracovávání vědomí spojené s nečestným jednáním - nejvíce u studentů GA3 a SOŠD3.

- | | |
|-------|--|
| GA3 | gymnázium A muži + ženy 3. roč. |
| GB3 | gymnázium B muži + ženy 3. roč. |
| SOŠB3 | střední odborná škola B muži + ženy 3.ročník |
| SOŠD3 | střední odborná škola D muži + ženy 3.ročník |

Graf 16. 4 Odpovědi prvních ročníků na to, co je to psychická manipulace.

Množství zakroužkovaných odpovědí (v%) respondentů 1. ročníku odpovídajících na otázku č.16, v závislosti na studované střední škole, nezávisle na pohlaví.



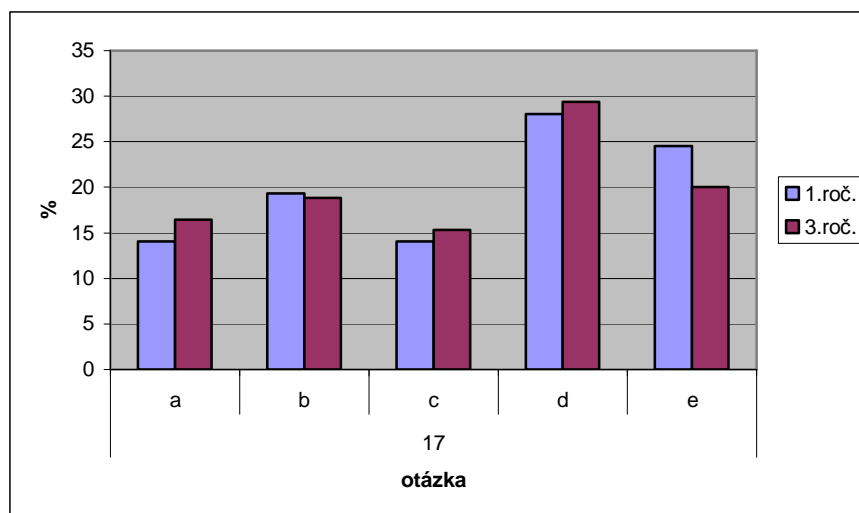
Nejčastěji volenou odpovědí je rovněž odpověď h), pak c), velice častá je i odpověď b) - podobně jako u studentů 3. ročníku.

SOŠA1	střední odborná škola A muži + ženy 1.ročník
SOŠB1	střední odborná škola B muži + ženy 1.ročník
SOŠC1	střední odborná škola C muži + ženy 1.ročník
SOŠD1	střední odborná škola D muži + ženy 1.ročník
GA1	gymnázium A muži + ženy 1. roč.
GB1	gymnázium B muži + ženy 1. roč.

Otázka č. 17 *Setkal(a) jste se už někdy s psychickou manipulací?*

Graf 17.1 Počet respondentů z jednotlivých ročníků, kteří s psychickou manipulací setkali.

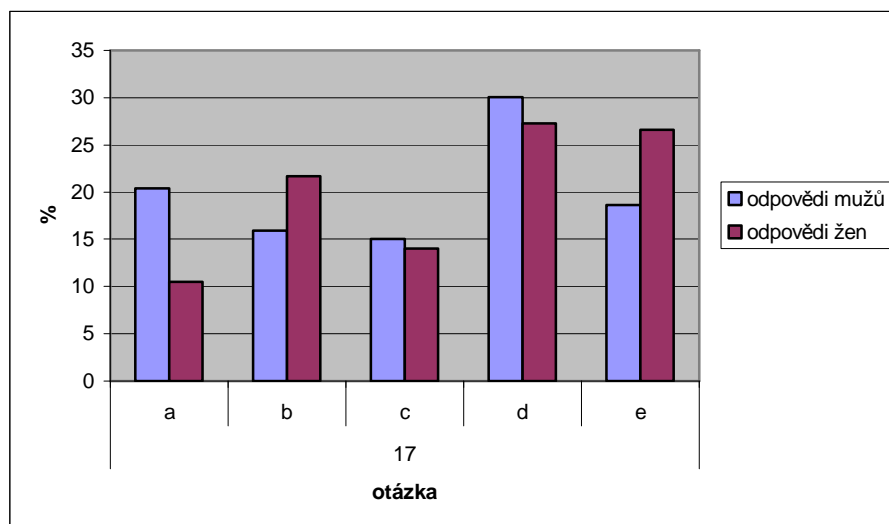
Množství respondentů (v%) odpovídajících na otázku č. 17, v závislosti na studovaném ročníku, nezávisle na pohlaví a typu školy.



Nejčastější odpovědí respondentů bylo d) ne (28,1%) a druhou nejčastěji uváděnou e) asi ne (24,56%). U obou ročníků jsou výsledky podobné. m+z = muži + ženy

Graf 17.2 Počet mužů a žen, kteří se s psychickou manipulací již setkali.

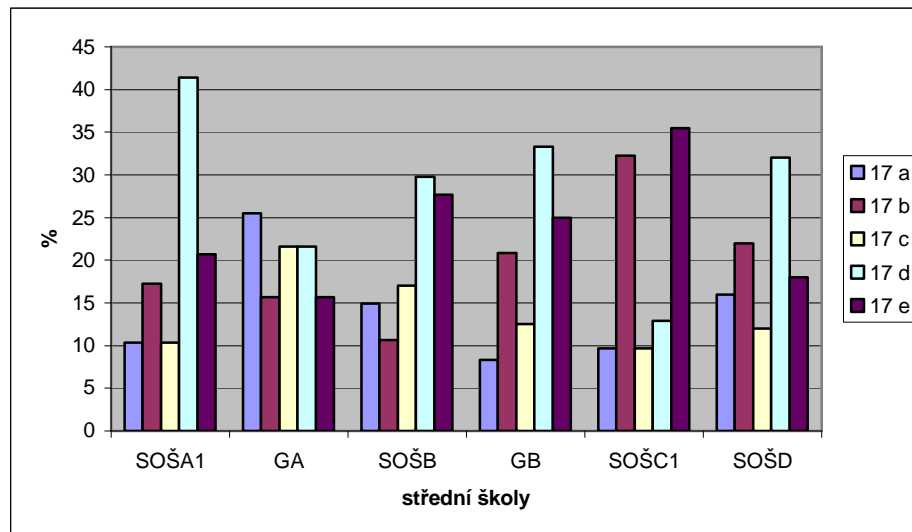
Množství respondentů (v%) odpovídajících na otázku č. 17, v závislosti na pohlaví, nezávisle na ročníku a typu školy.



Nejčastější odpovědí mužů bylo d) ne (30,1%). Druhou nejčastější odpovědí mužů bylo a) ano (20,35%). Nejčastější odpovědí žen bylo d) ne (27,27%). Druhou nejčastější odpovědí u žen bylo e) asi ne (26,68%).

Graf 17.3 Počet respondentů z jednotlivých typů škol, kteří se s psychickou manipulací již setkali.

Množství respondentů (v%) odpovídajících na otázku č. 17, v závislosti na studované střední škole, nezávisle na pohlaví a ročníku.

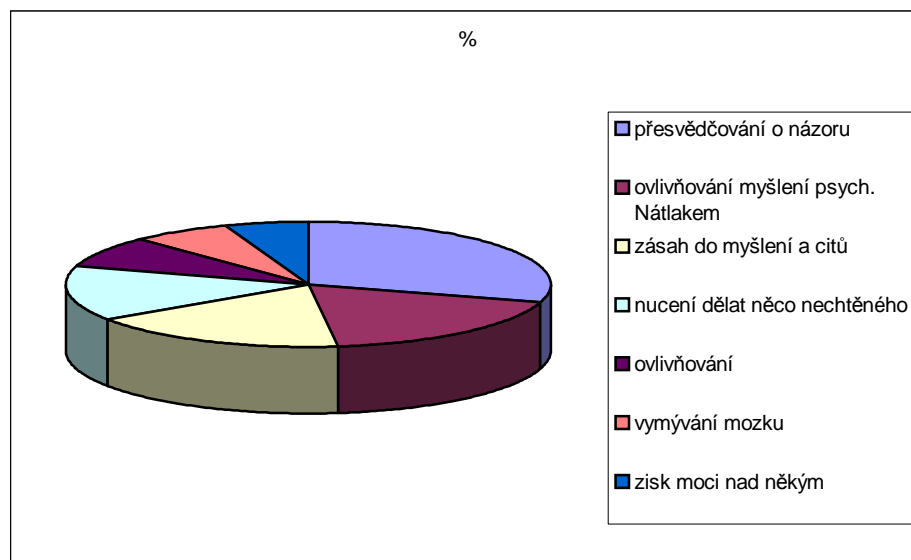


Nejvíce označovanou odpovědí studentů (hlavně SOŠA1) bylo d) ne (41,38%). U SOŠC1 respondenti nejvíce vybírali odpověď e) asi ne (35,48%), druhou nejvíce vybíranou odpovědí byla pro studenty této školy odpověď b) asi ano (32,26%).

SOŠB	střední odborná škola B muži + ženy 1.,3.ročník
SOŠD	střední odborná škola D muži + ženy 1.,3.ročník
SOŠA1	střední odborná škola A muži + ženy 1.ročník
SOŠB1	střední odborná škola B muži + ženy 1.ročník
GA	gymnázium A muži + ženy 1.,3. roč.
GB	gymnázium B muži + ženy 1.,3. roč.

Otázka č. 18 *Jak byste definovali psychickou manipulaci?*

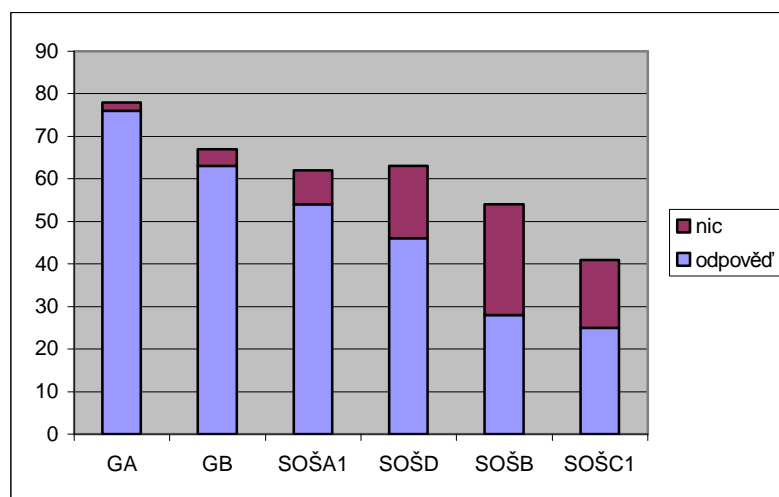
Graf 18.1 Formulace termínu psychická manipulace dle četnosti odpovědí jednotlivých studentů.



Popisky ke grafu jsou uspořádané odshora sestupně. Jednotlivé formulace uvedené v legendě „koláče“ jsou heslovitým popiskem definic studentů. Nejvíce studentů se domnívá, že při psychické manipulaci dochází k přesvědčování o názoru. Až na druhém místě pak studenti použili formulaci: ovlivňování myšlení psychickým nátlakem a dále zásah do myšlení a citů.

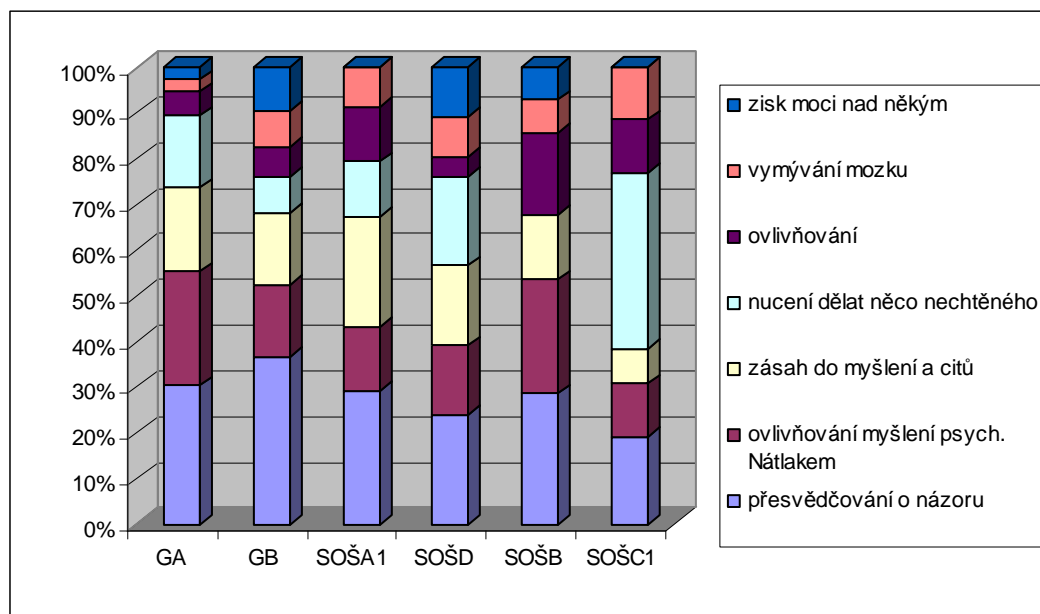
Graf 18.2 Respondenti z jednotlivých typů škol, kteří vyvinuli největší snahu při definování pojmu psychická manipulace.

Množství respondentů (v%) jednotlivých škol, kteří se pokusili formulovat psychickou manipulaci oproti těm, kteří se o formulaci vůbec nepokusili, v závislosti na typu studované školy.



Studenti gymnázií jednoznačně vyvinuli největší snahu formulovat definici termínu psychická manipulace. V těsném závěsu pak byli studenti SOŠA. Všimněte si nízkého procenta odpovědí u SOŠB.

Graf 18.3 Nejčteněji užívané formulace respondentů jednotlivých škol při definování pojmu psychické manipulace (v%).



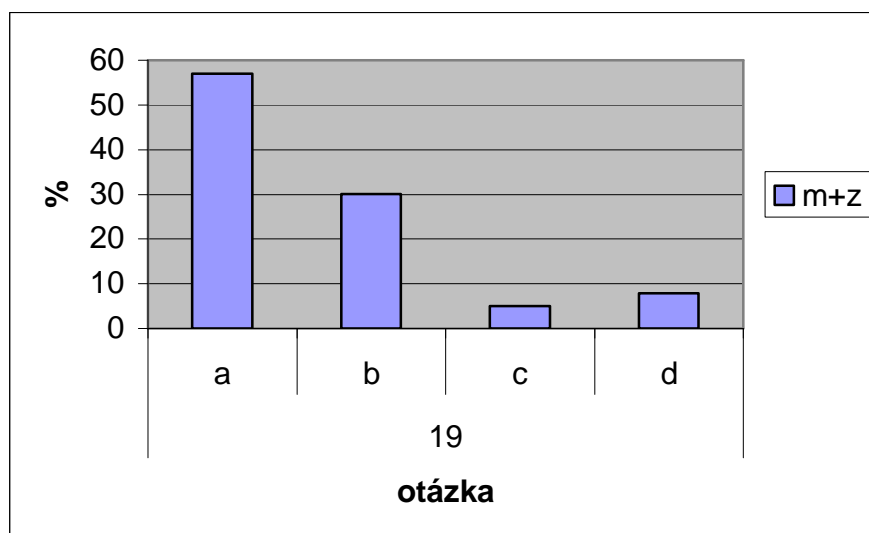
V legendě jsou heslovitě popsány nejčteněji užívané popisy studentů (odshora vzestupně) při definování termínu psychická manipulace.

Nejčteněji užívanou formulací studentů středních škol při definování termínu psychická manipulace bylo přesvědčování o názoru, u SOŠC1 pak nucení dělat něco nechtěného.

Otázka č. 19 *Považujete se za věřící? Označil(a) byste se za věřící v náboženském slova smyslu?*

Graf 19.1 Množství věřících a nevěřících.

Množství respondentů (v %) odpovídajících na otázku č. 19, nezávisle na pohlaví, ročníku a typu školy.

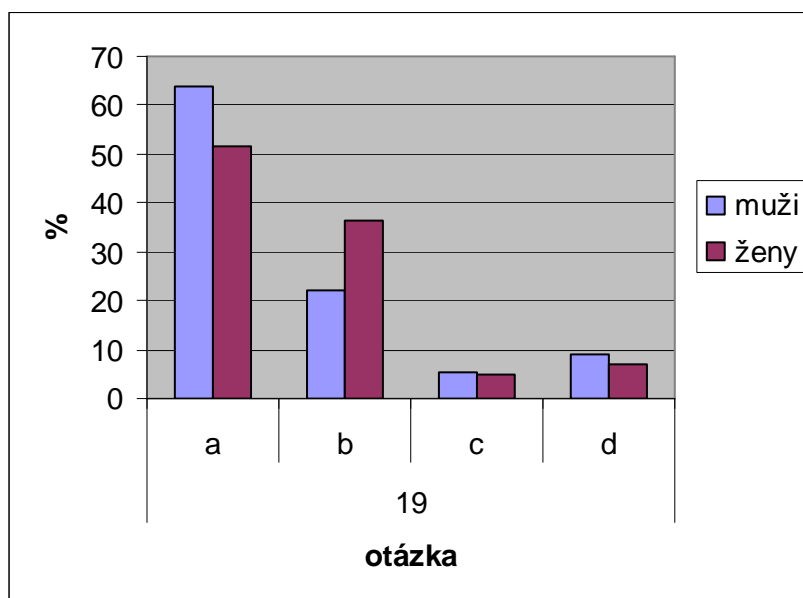


Nejčastěji volenou odpovědí respondentů bylo a) ne (57,03%). Druhou nejčastěji volenou odpovědí respondentů bylo b) asi ne (30,08%). Nejméně volenou odpovědí respondentů byl c) ano (5,08%).

m+z = muži + ženy

Graf 19.2 Množství věřících mužů a žen.

Množství respondentů (v %) odpovídajících na otázku č.19, v závislosti na pohlaví, nezávisle na ročníku a typu školy.



Muži nejčastěji volili a) ne (63,72%), ženy nejčastěji volily rovněž a) ne 51,75%.

Druhou nejvíce volenou odpovědí u mužů i žen bylo b) asi ne.

5. Diskuze

Tato práce si nekladla za cíl jen získat a vyhodnotit data. Měla při vyplňování dotazníků studenty přivést k zamyšlení se nad problematikou sekt a náboženských kultů. Mnoho studentů byla při vyplňování dotazníku skutečně poctivých, především se jednalo o studenty gymnázií. Z některých odpovědí bylo patrné, že o dané problematice přemýšlejí. Mrzí mě však, že se našlo i mnoho takových, kteří vyplňování dotazníku příliš nezaujalo, což se také znatelně projevilo na kvalitě jejich odpovědí.

Pro výzkum jsem si zvolil studenty 1. a 3. ročníku. 1. proto, abych získal případně přehled o tom, nebyli-li o problematice studenti informováni již dříve na základní škole. 3. ročník byl pak zvolen proto, abych zjistil, zda-li mohl být student o této problematice informován v průběhu studia na střední škole. 4. ročníky jsem do výzkumu nezahrnul po dohodě s vedením některých škol. Nechtěli, aby byli studenti 4. ročníku v době předmaturitní rušení. Přestože jsem po všech středních školách rozšířil dotazníky pro 1. a 3. ročníky, u dvou z nich se mi dotazníky pro 3. ročníky navrátily nevyplněné.

Zdaleka ne všechna získaná data bylo možné v rámci této práce zpracovat. Proto jsem se omezil jen na zpracování výsledků, které jsem považoval za nejdůležitější.

Pořadí otázek v dotazníku jsem volil s přihlédnutím k tomu, aby některé otázky na sebe přímo nenavazovaly, přestože spolu souvisejí. Bylo to proto, aby student odpovídal nikoliv na základě nápovědy z předchozí otázky, ale na základě vlastní zkušenosti. Návaznost otázek v diskuzi musí být jiná než ve výsledcích, neboť ve výsledcích jsem musel zpracovávat otázky dle dotazníku. Pořadí otázek v diskuzi je dán tím, aby došlo k co největší provázanosti získaných dat mezi sebou.

Přestože v osnovách středních škol a stejně tak i v učebnicích jsem nezaznamenal nic, co by vypovídalo o tom, že by byli studenti podrobněji seznamováni s problematikou sekt, z šetření vyplývá, že jako třetím nejčastěji voleným zdrojem informací o sektách nebo náboženských kultech je škola (15%). Nejčastěji se však respondenti setkali s termíny sekta nebo náboženským kult, jak uvádí **graf 8.1**, v médiích. Celkem tuto odpověď zakroužkovalo 23,5% respondentů. Naopak nejméně respondentů se s informacemi o sektách setkalo doma. Rodiče nemají zřejmě o

problematice sekt velké povědomí nebo se bojí se svými dětmi o tomto mluvit či spíše tuto problematiku podceňují. Souhlasím s Wiebeusem, že mladí lidé jsou podstatně náchylnější a napadnutelnější některým členem skupiny, kterou lze označit za sektu nebo náboženský kult, než příslušníci jiných věkových kategorií.⁽²⁹⁾ Rodina jako primární jednotka, která má největší vliv na utváření lidské osobnosti, vlastního názoru a zdravého úsudku, by tedy měla informacím o nebezpečných skupinách věnovat mnohem více pozornosti.

Pokud by se studenti chtěli o problematice sekt a náboženských kultů dozvědět více, jak uvádí **graf 9.1**, nejvíce by se jich obrátilo na internetový zdroj. Internet je v dnešní době pro studenta nejdostupnější možností, kde získat nejsnáze velký objem informací. Naopak nejméně studentů by se vyptávalo doma. Rodina, jak vyplývá z **grafu 8.1** se studentům jeví jako jeden z nejméně kvalitních zdrojů informací. Překvapením je, že studenti jako druhý zdroj informací, ze kterého by případně čerpali, uvedli knihy. Zajímavý paradox však nastal u medií. U **grafu 8.1** se studenti zmiňují, že se s tímto termínem nejvíce setkávají v médiích. **Graf 9.1** však vypovídá o tom, že kdyby se studenti chtěli o této problematice dozvědět více, media by jako zdroj vyhledávali až jako čtvrtá. Zřejmě je to způsobené tím, že média zprostředkovávají spíše povrchní informace. Naopak internet a knihy umožňují získat poměrně kvalitní informace. Přesto i internet, může někdy studentovi nabízet nekvalitní druh informací. Zejména pak tehdy, kdy student pasivně a nekriticky vstřebává velké množství zde nabízených informací.

U otázky č. 7 se respondentů dotazují na to, s jakými pocity si spojuje termín sekta nebo náboženský kult. Z **grafu 7.1** vyplývá, že téměř dvě třetiny respondentů má termíny sekta a náboženský kult spojeny s něčím, co vyvolává obavu či strach. Tyto negativní, záporné či stísnující pocity vyvolává zřejmě všeobecné povědomí o této problematice, které vytvářejí média prostřednictvím zpráv, jež mnohdy mají za úkol více diváka zaujmout (vyděsit) než informovat. Pod pojmy sekta nebo náboženský kult vidí ženy více obav než muži, viz. **graf. č. 7.2**. Téměř polovina mužů uvádí, že sekta v nich vyvolává negativní pocity. Druhé polovině mužů přijde termín sekta jako neutrální, žádné pocity v nich nevyvolává. Ženy z více jak dvou třetin uvádějí, že sekta

nebo náboženský kult v nich vyvolávají záporné či stísnující pocity. Je však zajímavé, že pokud se mužů respondentů zeptáme, může-li být sekta nebo náboženský kult pro společnost nebezpečnou, téměř tři čtvrtiny z nich odpoví *ano* nebo *spíše ano*. viz **graf 10.2**. Čili někteří muži vnímají sektu nebo náboženský kult neutrálně, přesto jsou si vědomi, že by ze strany těchto skupin mohlo hrozit případné nebezpečí. U žen se potvrdilo, že více jak dvě třetiny vidí v sektě nebo náboženském kultu pro společnost potenciální nebezpečí. **Graf 10.1** potvrzuje, že více jak dvě třetiny všech respondentů cítí ze skupin, které bychom označili za sekty nebo náboženské kultury, nějaký druh nebezpečí, jehož důsledkem je strach.

V **grafu 11.1** se dozvídáme, že téměř polovina respondentů nebyla nikdy o problematice sekt podrobněji informovaná. Necelá třetina respondentů pak odpovídala, že již někdy byli o této problematice informováni. Jak vyplývá z **grafu 11.2** nejvíce byli o této problematice informováni studenti GB1. Nepodařilo se mi zjistit od vedení této školy, co k tomu přispělo, zda-li nějaká přednáška, nebo ryze individuální přístup studentů k dané problematice. U SOŠA1, GA1 a SOŠB1 je možné, že o této problematice nikdy nebyli zpraveni ve škole. Respondenti těchto škol, jimž byl předkládán dotazník k tomuto výzkumu, se v rámci své třídy rozdělili vždy na dvě protichůdně odpovídající skupiny. Jedna byla informovaná, jedna nikoliv. Pokud by byli všichni studenti těchto středních škol a ročníků informováni ve škole, v odpovědích by se přibližovali k vzájemné shodě. Stejně tak nikdy nebyli informováni respondenti z SOŠC1 a SOŠD1, u nichž se respondenti shodovali v odpovědi *ne*. Ti, kteří ze SOŠA1, GA1, a SOŠB1 odpovídali, že již někdy byli konfrontováni s problematikou sekt a náboženských kultů, zřejmě tyto informace získali mimo studovanou střední školu nebo o tomto byli zpraveni již dříve např. na základní škole. Zatímco u prvních ročníků středních škol informovanost zdatelně kolísala mezi studenty téže školy, u třetích ročníků tomu tak nebylo. Jak z **grafu 11.3** vyplývá, u všech třetích ročníků středních škol převládá odpověď za b) tedy, že nikdy nebyli podrobněji informováni o problematice sekt či náboženských kultů.

U otázky č. 5 (*Co si představujete pod pojmem sekta?*) má student vybrat jednu z pěti nabízených odpovědí. Za správnou odpověď se považuje odpověď za B)

uzavřená politická nebo náboženská skupina. Nelze však jednoznačně tvrdit, že sekta je jen uzavřenou politickou nebo náboženskou skupinou lidí. Existuje mnoho různých náhledů a popisů, co je nebo by mohlo být považováno za sektu. Viz. např. popis sekty Stevenem Hassanem⁽⁴⁾, který mimo sekty náboženské popisuje ještě několik dalších druhů sekt. . Od studenta jsem chtěl jen vědět, do jaké oblasti by případně tento termín zařadil.

Jak vyplývá z dotazníkového šetření, na tuto otázku správně odpovědělo 82,4% respondentů.viz **graf 5.1**. Necelých 16% respondentů za správnou odpověď považovalo odpověď E) sekta je náboženská organizace s více jak sto členy. Zbytek respondentů, který činil méně jak 2% se zřejmě s problematikou sekt nikdy nesetkalo. Nelze však tvrdit, že celé dvě procenta respondentů se s tímto termínem, ať už v jakémkoliv kontextu, nesetkalo. Domnívám se, že více jak polovina z uváděných dvou procent vyplňování dotazníku příliš nezaujalo, proto volilo spíše odpovědi, kterými chtěli naznačit míru jejich zaujetí ke zkoumanému problému. Skutečně neinformovaných v dané problematice je podstatně méně. Lze to vyvodit z výsledků, které vyplývají z odpovědí u jiné otázky. U otázky č. 8 se respondentů dotazují, zda-li se s termínem sekta již někdy setkal. Na tuto otázku odpovědělo za A) tedy *ano* 99,1% respondentů. Za B) *ne* odpovědělo 0,9% respondentů, viz. **tab. č. 8.1** a **graf 8.1** Budu-li více jak polovinu z těchto 0,9 % studentů považovat za ty, co dotazník nezaujal, pak na ty, co se s termínem sekta nikdy nesetkali připadá méně než 0,5%. Když se studenta zeptáme prostřednictvím nabízených odpovědí, co si představuje pod pojmem sekta a z těchto odpovědí má vybrat tu nejsprávnější, jak uvádí **graf 5.1**, vyplývá z toho, že většina studentů by měla být s problematikou sekt a náboženských kultů dostatečně seznámena, neboť odpověděli správně. Pokud ale má student vlastními slovy vysvětlit, co je to sekta nebo náboženský kult, u většiny z těch, co se alespoň pokusili odpovědět, jsem zaznamenal mlhavé představy o tom, co to sekta nebo náboženský kult vlastně je. Více jak tři čtvrtiny studentů, jak vyplývá z **grafu 6.1**, dokázalo mezi nesprávnými nabízenými odpověďmi vybrat tu správnou, ale pak nedokázali dostatečně zformulovat, co si představují pod výše zmiňovanými pojmy. Z těch, co se snažili na tuto otázku odpovědět, jsem vybral nejsrozumitelněji formulované odpovědi.

V **Tab. 6.2** a **grafu 6.2** jsou zaznamenána nejčteněji uváděná hesla, která se objevila v jednotlivých studentských formulacích popisujících, co je to sekta nebo náboženský kult. Téměř všichni, kdo se pokusili o slovní vyjádření toho, co je to sekta, se shodovali, že se jedná o uzavřenou organizovanou společnost. Vzhledem k tomu, že jsem tyto dvě otázky od sebe neoddelil jinou otázkou, je možné, že někteří do svého slovního vyjádření „okopírovali“ v předchozí otázce užitý termín „uzavřená“. Necelých 26% studentů ve svých odpovědích uvedlo, že sekta nebo náboženský kult se vyznačují především vlastní ideologií, vlastními myšlenkami a vlastním názorem. Studenti tak zřejmě chtěli naznačit, že sekta nebo náboženský kult společně vykazují známky jakéhosi vyčlenění se, odštěpení od běžné společnosti a to díky vlastním postojům vůči většině. Podobným způsobem definoval sekty Wiebeuse, který o členech těchto skupin říká, že se často velmi pevně drží doslovného výkladu spisu, který si zvolili za svatý. Tvoří si tak vlastní ideologii, která je pro majoritní společnost do značné míry nepochopitelnou.⁽²⁹⁾ Další velmi častou charakteristikou sekty nebo náboženského kultu, kterou studenti zmiňovali, byla fanatická víra v něco nebo někoho. Tuto formulaci ve svých odpovědích zvolilo více jak 13% studentů. Ostatní formulace zmiňované studenty, byly ve své četnosti poměrně vyrovnané, viz. **tab. 6.2** a **graf 6.2**. Pokud bych měl vytvořit jakousi „univerzální“ definici složenou z dílčích studentských odpovědí, studenti středních škol by dohromady o sektě řekli: „Jedná se o uzavřenou zfanatizovanou skupinu lidí, která bezvýhradně věří ve vlastní ideologii, zbudovanou buď skupinou nebo konkrétní osobou, která je případně i jejím vůdcem, jehož uctívají a jemuž prokazují svou loajalitu prostřednictvím odříkání, jež je prováděno pod rouškou přísných pravidel.“ Pokud bych tuto definici měl konfrontovat s definicemi odborníků, jednoznačně z toho vyplývá, že studenti jakožto laici se oproti odborníkům neobávají skupinu, kterou by označili za sektu, titulovat takovými termíny, aby vznikla možnost chápat ji jako něco špatného, nepatřičného, pro společnost snad i nebezpečného. Odborníci si jsou však vědomi, že ne každá skupina, která by byla případně označována za sektu, bude vždy vykazovat prvky, které často ve svých formulacích zmiňují právě studenti. Laická veřejnost tento výraz do značné míry vnímá jako něco negativního. Jak ve svém článku zmiňuje Vojtíšek, „Co s pojmem sekta?“, k tomuto nepochopení

pojmu došlo zanedbáním při jeho definování. Jak se dále ve svém článku Vojtíšek zmiňuje, k tomu, aby laická veřejnost tento termín chápala jako něco negativního, přispěla také událost z roku 1978, kdy 913 příslušníků hnutí Svatyně lidu spáchalo hromadnou sebevraždu. Média tyto přívržence označila jako stoupence sekty, čímž se k veřejnosti termín dostal ve spojení s děsivou událostí.⁽²⁷⁾ Ovšem sekta, jak píše Buchtelová a Confortiová, je samostatné náboženské společenství odtržené od oficiálních církví pro vlastní odlišné učení.⁽¹⁾ Luděk Raichrt zase ve své knize Pavučiny říká, že za sektu se z pohledu katolické církve považovala ta církev, která v minulosti prošla výraznou reformou, jež ji diferencovala od původní církve.⁽¹⁹⁾ Z těchto výkladů nelze vyvozovat, že by se jednalo o nebezpečnou skupinu. Proto by bylo nejen pro studenty, ale i pro širokou veřejnost dobré poskytnout jim více informací. To by jistě vedlo k vytvoření si vlastního úsudku, a to i v případě, označí-li někdo nějakou skupinu za sektu (např. média). Snadněji by se dovítili, jedná-li se skutečně o nebezpečnou organizaci nebo jen o malou, od církve odtrženou, náboženskou skupinu. Neboť takové nevhodné označení může vést k poškození nevinných věřících.

Přesto poměrně velké množství studentů, necelých 17%, nedokázalo nebo nechtělo popsat vlastními slovy, co si pod pojmem sekta nebo náboženským kultem představují. Pakliže se o formulace pokusili, vidíme výsledky na **Grafu 6.4**, který informuje o tom, jaké formulace při definování termínu sekta užili studenti jednotlivých škol nejvíce a jakých nejméně. Jak ukazuje **graf 6.3**, největší snahu a také nejlépe a nejsrozumitelněji formulovat, co si představují pod pojmy sekta nebo náboženský kult, vykávali studenti gymnázií a v těsném závěsu též SOŠA1. Nechtěl bych zde rozvádět úvahu nad kvalitou vzdělávání jednotlivých škol, to není předmětem této práce. Pokud jsem však procházel výpovědi jednotlivých studentů, studenti gymnázií vykazovali nejlépe a nejsrozumitelněji zformulované odpovědi, a to nejen u této otázky.

Zeptal-li jsem se studentů, znají-li nějakou společnost pro kterou by zvolili označení sekta, téměř 50% odpovědělo, že *ano*, viz **graf 12.1**. Poměrně značný počet, necelých 40% studentů odpovědělo, že neví. Je možné, že někteří z těch, co takto odpověděli, se jen obávali nebo si nebyli jisti, mohou-li nějakou skupinu či organizaci označit tímto termínem. U studentů, kteří odpověděli, že znají skupinu, kterou by

označili termínem sekta, se nejčastěji v citaci objevovali Svědkové Jehovovi, viz **graf 12.2**. Je to zřejmě způsobené tím, že Svědkové Jehovovi jako skupina splňují dle studentů kritéria, která naznačují, že se jedná o skupinu, kterou lze označit za sektu. Svědkové Jehovovi mají vlastní, pro společnost mnohdy těžko pochopitelné názory (viz Svědkové Jehovovi a dárcovství orgánů či krve nebo podávání léků). Jsou uzavření a mnohdy velmi radikálně zastávají názory spojené s jejich vírou. Navíc by také mohli splňovat Wiebeusovo „kritérium“ pro skupinu⁽²⁹⁾, kterou bychom mohli označit za sektu. A to, že se drží doslovného výkladu svého svatého spisu. Studenti volí Svědky Jehovovy zřejmě také proto, že se jedná o skupinu, která je na veřejnosti nejvíce agilní. Jsou známí tím, že oslovují lidi na ulicích, chodí po domech, aby šířili své „slovo“. Navíc, Svědkové Jehovovi jsou největší oficiálně uznávanou nekřesťanskou organizací (viz příloha 1) a sami se považují za jediné pravé Křesťany. Díky početnosti svých členů a dalším splněným kritériím, které český zákon vyžaduje pro oficiální uznání náboženské organizace, jsou Svědkové Jehovovi zaregistrováni jako oficiálně náboženská společnost.⁽²⁴⁾ Jak sami studenti dokazují ve svých výpovědích, společnost je nezřídka registruje jako sektu. Zákon přesto působení takovéto skupiny, kterou většinová společnost vnímá jako nepřilíš věrohodnou a možná i nebezpečnou, povoluje. Otázka je, nejde-li např. o případ, který je zmiňovaný výše – tedy o odštěpenou skupinu, která je neprávem označována termínem, který není ze společenského hlediska příliš lichotivým, nebo zda skutečně známky sekty, alespoň v některých ohledech, vykazuje. Další nejvíce studenty zmiňovanou skupinou, byli satanisté. Jak ve své knize Takzvané mládežnické sekty zmiňuje Keden, satanisté jsou často spojováni s hardrockovou, heavymetalovou, deathrockovou hudbou, specifickým druhem oblečením či se specifickou mluvou. Pro své netradiční pojetí či dráždivou tajemnost si tento styl získal velký ohlas u mladých dospívajících lidí. Je však nutné poznamenat, že ne všechno, co si studenti s pojmem satanismus spojují (hudba, symbolika, odívání, rituály) je skutečným satanismem.⁽⁷⁾

Jak je patrné z **grafu 12.4**, největší množství studentů z GA, oproti jiným školám, označilo za sektu Vesmírné lidi. Podobně odpovídali i studenti z SOŠC, kde více než polovina označila za sektu skupinu Haré Krišny. U SOŠA zase více než u ostatních

převládali Satanisté. Zřejmě individuální zkušenost jednotlivých studentů daných typů středních škol, kterou nelze v rámci této studie zpracovat, vedlo k tak rozdílným odpovědím. Z **grafu 12.3** je vidět, že studenti gymnázií uvedli největší počet skupin, které by označili za sektu. Přisuzoval bych to celkově lepší všeobecné informovanosti studentů gymnázií.

Zatímco u otázky č. 12 byli studenti dotazováni na to, znají-li nějakou skupinu, kterou by označili za sektu, v otázce č. 13 jsou studenti tázáni, setkali-li se případně někdy s člověkem, kterého by označili za člena nějaké sekty. Jak z **grafu 13.1** vyplývá, 45% studentů odpovídalo, že *ne*. U 34% studentů však můžeme zaznamenat, že byli kontaktováni někým, koho by označili za člena sekty nebo náboženského kultu. Téměř 10% se dokonce zmiňuje, že někým takovým byli kontaktováni i víckrát než třikrát. Připočteme-li k tomu houževnaté vylepování plakátů těchto skupin na každý pátý roh ve městě, kde lákají na spokojené posezení u čaje a kde se případně návštěvník dozví, jak má lépe vést život, studenti jsou neustále a všude „bombardováni“ kázáním „pravdy“ té či oné pseudonáboženské skupiny. Dle mého názoru je toto alarmující. Mladý člověk, který se hledá, jak říká Škodová Ivana a Zuzana, může ze zvědavosti⁽²¹⁾ zabloudit na ne příliš vhodné místo, kde nekriticky převezme něčí nepodložené ideály z nichž se pak těžko vymaňuje, jak říká Wiebeus.⁽²⁹⁾ Jak vyplývá z **grafu 13.2**, muži (32%) byly o něco méně kontaktováni než ženy (36%). Z tak malého rozdílu nelze však vyvozovat žádné závěry. Zaujalo mne však již při předchozích odpovědích, jakým způsobem odpovídají muži a ženy. Muži při odpovědích volí přímější vyjádření (*ano, ne*) oproti ženám, které často volí odpověď méně specifitější (*asi ano, možná, nevím*) viz. **graf 13.2**, **graf 10.2** a **graf 17.2**.

Pokud se studenti s někým, koho by označili za příslušníka sekty, setkali osobně, většinou se necítili příliš dobře. Nejčteněji udávanou odpovědí u otázky č. 14: Jak na vás tento člověk působil?, byla odpověď A) vzbuzoval ve mne negativní pocity. Následovala odpověď B) obtěžoval mne, viz **graf 14.1**. Obě dvě odpovědi popisují negativní postoje vůči této osobě. Ve studentech tito lidé zjevně vzbuzují strach a obavu, jak také potvrzuje **graf 7.1** a **graf 7.2**. Nejúčinnější obranou proti těmto lidem je nezačínat s nimi diskuzi na téma víry. Snaží se posluchače vyprovokovat, aby je pak

vtáhli do dlouhého monologu o vlastní víře. Stejně jako společnost se přizpůsobuje novým trendům, i stoupenci takovýchto skupin přizpůsobují své taktiky získávání nových členů. Zatímco dříve byli často ještě „nezkušené“ skupiny získávající nové členy vídání při domovních „raziích“, dnes se snaží zpracovávat psychologicky, pomalu, ale o to kvalitněji. Zvou mnohé na první sezení, aby je přesvědčili, že se nejedná o nebezpečnou organizaci. Chovají se přátelsky, jsou empatičtí. Vlastní zkušenost mne přesvědčila, jak člověk po roce takovýchto sezení najednou zjistí, že z původně všech mu na počátku postupně předkládaných pravidel, které odmítal, již více jak polovinu přijal za svou. Domnívám se, že většina členů takovýchto skupin si není ani vědoma, že se stávají součástí jakési mašinérie na „výrobu“ nových členů. Z původně zvědavého mladého chlapce či dívky, kteří se přišli třeba jen přesvědčit, zda-li to, co říkají ostatní o této skupině je pravda, se po letech stávají lehce skupinou ovladatelní, nesvobodní jedinci.

Jak dále vyplývá z **grafu 14.2**, 25% mužů tento člověk nevidil. Na některé působil příjemně a kultivovaně a někteří jej dokonce, sice v mizivém procentu (jednalo se pouze o ženy), pozvali k sobě na návštěvu. Pokud jsem se zeptal, jsou-li v opakovaném kontaktu s tímto člověkem, přes 80% uvedlo, že nikoliv. Pokud sečtu odpovědi A) *ano* a E) *zřídka*, patřící k této otázce, vyjde mi, že necelých 20% studentů je s těmito lidmi v kontaktu. Řekl bych, že je to poměrně vysoké číslo. U tohoto dotazu si však nejsem jist, zda-li byli někteří studenti objektivní a napsali věrohodné odpovědi. Pochybuji totiž, že pokud ve studentech někdo vyvolává obavu či strach, jak uvádí **graf 7.1** a **graf 7.2**, budou se s někým takovým stýkat. Nejsem si také jist, zda-li mnozí dokáží kvalitně zhodnotit, je-li skutečně dotyčná osoba příslušníkem nějaké skupiny, kterou by označili za sektu, viz.výše - úvaha o vnímání pojmu sekta u **grafu 6.1**, **grafu 6.2**, **grafu 6.3** a **grafu 6.4**. Přesto, i kdyby jen 5% z těchto se skutečně stýkalo s někým, koho by sami označili za příslušníka sekty, možná by stálo za to se dále ptát, proč se s takovým potenciálně nebezpečným člověkem dotyčná osoba stýká. Také by stálo za to zjistit, zda-li dotyčný není sám příslušníkem nějaké takové skupiny, aniž by to tak vnímal. Tento výzkum však nebylo možné v rámci této práce uskutečnit.

Mladý člověk je v důsledku malého množství zkušeností ještě hodně důvěřivý, proto by měl mnohdy věnovat mnohem více pozornosti tomu, s kým na ulici rozvede hovor nebo koho si pozve do vlastního bytu.

U některých studentů jsem zaznamenal, že skupinu, kterou by označili za sektu charakterizovali jako tu, v které dochází k psychické manipulaci jejích členů, viz **tab. 6.2**. Takto se vyjádřilo něco málo přes 4 % studentů. Pokud jsem se studentů zeptal na to, co si myslí, že je psychická manipulace, nejvíce z nich se shodovalo na tom, že je to postupné donucování druhého, aby přijal náš názor (odpověď A - zastoupena 25%). Následovala odpověď C) ovlivňování emocí druhého člověka s necelými 21% a poté odpověď B) zpracování vědomí lidí, spojené s nečestným jednáním se 17%, viz **tab. 16.1** a **graf 16.1**. Z hlediska porovnání odpovědí 1. a 3. ročníků nepřinesl výzkum žádné výrazné odchylky ani v jednom z těchto ročníků. Všichni studenti z různých typů škol a různých ročníků odpovídali velmi podobně, viz **graf 16.2**, **graf 16.3**, **graf 16.3**, **graf 16.4**. U tohoto výzkumu šlo o ověření, zda-li se některý z ročníků té které školy znatelně ve výpovědích neodchyluje a zda mohou být starší studenti (3. ročníku) zkušenější a informovanější, což se nepotvrdilo.

Zeptal-li jsem se studentů, zda-li se případně s psychickou manipulací už někdy setkali, 1. a 3. ročníky dle **grafu 17.1** odpovídali prakticky totožně. Domnívám se, že výsledek tohoto grafu byl do značné míry ovlivněn předchozí otázkou, kde měl student vybrat odpovědi, které dle něho nejlépe vystihují pojem psychická manipulace. Mnoho studentů se tak nechalo „inspirovat“ ze zde nabízených odpovědí, což mělo za následek vzniku shody mezi 1. a 3 ročníkem. U **grafu 17.2** jenž se týká dotazu, zdali se někdy studenti setkali s psychickou manipulací, se liší odpovědi mužů a žen. Opět se projevil rozdílný přístup k odpovědím u obou pohlaví, viz **graf 13.2**, **graf 10.2**, **graf 19.2**. Zatímco muži více než ženy odpovídali přímou odpovědí, ženy volili odpovědi nepřímé. Zřejmě je to dáno rozdílným přístupem obou pohlaví k řešení nějakého problému. Zdá se, že muži jsou ve svém jednání přímočařejší a radikálnější, zatímco ženy si nechávají prostor pro diskuzi. U **grafu 17.3** se odpovědi studentů jednotlivých škol bez ohledu na ročníky znatelně neliší. Pouze studenti SOŠA1 nejvíce odpovídali *ne*, přes 40% z nich odpovědělo, že se s takovouto manipulací neseťkalo. I přesto, že

SOŠA1 byl poměrně malý vzorek, jedna třída, u odpovědí na některé otázky je patrné, že tito studenti byli někdy v minulosti o problematice sekt a náboženských kultů skutečně informováni. Jak jsem později zaznamenal z informací poskytnutých vedením školy, studenti této školy opravdu během roku absolvovali přednášku, která se týkala tématu sekt a náboženských kultů a s nimi související psychickou manipulací. U SOŠC1 došlo k zdatelnému rozdílu ve výpovědích jednotlivých studentů. 32% z nich volilo odpověď *asi ano* a 35% volilo odpověď *asi ne*. Tento „rozpor“ zřejmě vyplývá z nedostatku poskytnutých informací, které by studentovi blíže specifikovaly, co považovat za psychickou manipulaci.

U otázky č. 18 se měli studenti vyjádřit svými slovy k tomu, co si myslí, že je psychická manipulace. Jak popisuje **graf 18.2** a **graf 18.3**, studenti obou gymnázií spolu se SOŠA1 vyvinuli opět největší iniciativu při pokusu definovat tento termín. **Graf 18.1** popisuje (dle četnosti užívání odshora sestupně seřazenými hesly) užití formulací, které se nejčastěji objevovaly při identifikování termínu psychická manipulace. Značná část studentů se domnívá, že u psychické manipulace jde především o nějaký druh přesvědčování o názoru. Nejsem si zcela jist, zda-li tento termín lze takovýmto způsobem vykládat. Domnívám se, že v pojetí psychické manipulace by tato nejčastěji studenty užívaná formulace asi nepostačila. Pokud by se jeden student snažil svými argumenty přebít druhého studenta, aby si ho získal na svou stranu, nemuselo by se jednat o psychickou manipulaci, studenti však toto neuvážili. Druhou nečetněji studenty užívanou formulí bylo ovlivňování myšlení psychickým nátlakem. Pak následoval zásah do myšlení a citů jedince. U všech těchto třech nejčastěji užívaných formulí se, dle mého názoru, jedná o velmi obecné vyjádření. Na druhou stranu podstatně méně se objevující formule jsou již zdatelně konkrétnější (nucení dělat něco, co nechceme, nebo získání moci nad někým). Chmelík říká, že psychická manipulace je zaměřena na to, aby člověk byl co nejméně samostatný. Jde v ní především o potírání individuality jedince, aby tak byl co nejvíce závislý na skupině.⁽⁶⁾ Chmelíkovu pojetí by se nejvíce blížilo studenty zmiňované ovlivňování a získání moci nad někým. Toto Chmelíkovo pojetí by mi však jako odpověď na to, co je to psychická manipulace rovněž nepostačilo. Stejně jako termín sekta, není ani u

psychické manipulace snadné přesně definovat, co tento velmi široce obsáhlý pojem popisuje. Domnívám se, že psychická manipulace se týká spíše podprahového, nevědomého chování. Pokud je někdo psychicky manipulován, sám si toho není vědom a pak činí nevědomky to, co požaduje jeho protějšek. Navíc je sám přesvědčen o tom, že tak činí na základě vlastní vůle, ze svého svobodného přesvědčení. I některou formu reklamy lze považovat za psychickou manipulaci. Jedná se např. o plakáty, které „nenásilnou“ formou lákají ke koupi konkrétní značky výrobku. Dle mého názoru je velmi důležité umět rozlišit mezi tím, co je psychická manipulace a co je přesvědčování o vlastním názoru. Pokud mne někdo bude přesvědčovat o svém názoru, mám možnost vědomé volby, s dotyčným souhlasit nebo nesouhlasit anebo uzavřít kompromis. Pokud mne ale bude protějšek psychicky manipulovat – získávat, tuto možnost volby ztrácím. Lifton a Hassan⁽⁴⁾ popisují psychickou manipulaci tak, jak je spíše prováděna na půdě skupiny (stejně jako Chmelík⁽⁶⁾), kterou bychom mohli označit za sektu. Já jsem se ve své úvaze věnoval popisu té psychické manipulace, která je pro studenta mnohem aktuálnější, neboť k ní dochází ještě před případným vstupem do skupiny, kterou bychom označili za sektu, např. při kontaktu s člověkem, kterého bychom označili za přívržence nějaké sekty nebo náboženského kultu. Jak je z výzkumu patrné, studenti na obecné úrovni vědí, co si představit pod tímto termínem. Určitě se s ní všichni ze zde odpovídajících respondentů někdy ve svém životě setkali. Přesto ji jistě drtivá většina pro nedostatek zkušeností a nedostatek informací nedokázala definovat. Pro mnohé studenty by jistě bylo přínosem tento termín objasnit, nejen kvůli možnému působení nebezpečných náboženských skupin, ale také kvůli získání zdravého úsudku při řešení běžných životních situací.

Z **grafu 19.1** vyplývá, že drtivá většina respondentů se považuje za nevěřící. Pokud budu brát ty, co odpověděli na tuto otázku *spíše ne* za nevěřící, spolu s těmi, co odpověděli *ne*, je mezi respondenty 90% nevěřících. V **grafu 19.2** odpovídají ženy více *asi ne*, muži znatelně více *ne*, viz. **graf 13.2**, **graf 10.2**, **graf 17.2**. Z věřících je 50% žen a 50% mužů. Z výzkumu nelze vyvodit, že by věřící odpovídali znatelně jinak než ti, co se považují za nevěřící.

Výsledky získané provedeným výzkumem by se daly samozřejmě různě porovnávat a podrobněji hodnotit. Takové srovnání a hodnocení by však překročilo stanovený rámec této práce.

Z výzkumu vyplývá potvrzení hypotézy, že studenti gymnázií jsou lépe informováni o problematice sekt, než studenti středních odborných škol. Přestože studenti gymnázií neabsolvovali v rámci učiva středních škol žádnou podrobnou přednášku o problematice sekt nebo náboženských kultů, jejich informovanost o této problematice je znatelně vyšší než u studentů středních odborných škol. Přisuzuji to lepší všeobecné informovanosti studentů gymnázií. Přesto ale zdaleka nedosahuje takové kvality, která by některé dokázala ochránit před nebezpečím sekt nebo náboženských kultů.

Druhá hypotéza se též potvrdila. Studenti sice mají obecné povědomí o problematice sekt a náboženských kultů, kterou většinou získávají z povrchních útržkovitých informací, hlavně z médií, ale jsou-li konfrontováni s dotazem, co si o této problematice myslí oni sami, nedokáží dostatečně a srozumitelně formulovat své myšlenky. Je to zřejmě důsledek nedostatečného informování o této problematice.

6. Závěr

Nelze říci, že by z této práce jednoznačně vyplynulo, že studenti středních škol jsou výrazně ohrožováni neetablovanými náboženskými organizacemi. Jak z výzkumu vyplývá, sami studenti si jsou vědomi případného hrozícího nebezpečí ze strany sekt a náboženských kultů. Přesto, mají-li o této problematice mluvit do hloubky, mnohdy nedokáží kvalitně zformulovat svůj vlastní postoj k této problematice a staví se k ní velmi líně. Jak dále vyplývá z výsledků výzkumu, studenti dokáží označit a identifikovat pro společnost potenciálně nebezpečnou skupinu. V rámci této práce však již nebylo možné získat přehled o tom, dokáží-li studenti následně identifikovat nebezpečí, které může případně hrozit s prvním kontaktem s touto skupinou. Z výsledků dále vyplývá, že v důsledku velmi slabé oficiální informovanosti (školy) o této problematice, často dochází k nepřesnému interpretování pojmů, což následně vede k informačnímu „zmatku“, který jen potvrzuje minimální snahu široké veřejnosti nechat se o této problematice informovat.

Dále bylo zjištěno, že ženy, oproti mužům, byly ve svých odpovědích méně konkrétnější. Pokud jsem srovnával odpovědi jednotlivých ročníků, nevyšel znatelný rozdíl v odpovědích mezi 1. a 3. ročníky. Je to spodivem, neboť u studentů 3. ročníku se předpokládalo, že by měli být informovanější a zkušenější. Z výsledků dále vyplývá, že studenti gymnázií jsou ze zkoumaného vzorku škol nejinformovanější, přesto nedostatečně. Ze všech zbývajících SOŠ vyplynula SOŠA1 jako nejvíce informovaná. Tito studenti během studia absolvovali o této problematice přednášku! Z výsledků dále vyplývá, že studenti nedokáží jednoznačně říci, co si představují pod pojmem psychická manipulace. Většina se s psychickou manipulací nikdy nesešla nebo o tom alespoň nevědí. Při specifikování pojmu sekta tento termín spojovali s nějakým druhem nebezpečí. Nedokázali jej blíže popsat. Poměrně značný počet studentů se někdy setkala s někým koho by onačili za příslušníka sekty. Nemalý počet z těchto, byli kontaktováni více jak třikrát. V případě, že se s někým takovým student setkali, tento člověk u většiny vyvolal negativní pocity. Většina měla i negativní pocity setkali-li se někdy s termínem sekta. Z takovéto skupiny cítí strach a obavu. O těchto výše

zmiňovaných pojmech se v drtivé většině dověděli z médií. Nejméně se o této problematice mluvilo doma v kruhu rodiny a na základě toho by i nejméně studentů o této problematice diskutovalo s rodiči. Nejvíce studentů za sektu označilo Svědky Jehovovi i přesto, že se ze zákonného hlediska jedná o oficiálně uznávanou náboženskou skupinu. Drtivá většina respondentů se řadí do skupiny nevěřících. Jak z výzkumu vyplynulo, víra neměla na výsledky znatelný vliv. Přesto se domnívám, že u většího vzorku respondentů by možná někteří věřící vykazovali odlišné názory na tuto problematiku.

Z výsledku celé práce lze usuzovat, že česká společnost k této problematice přistupuje podobně jako k drogám. Netýká-li se to přímo někoho z nás nebo někoho z našich blízkých, tímto tématem se není třeba zabývat.

Výsledky této práce by mohly být dobrým argumentačním podkladem pro snahu zařadit v průběhu studia na středních školách několik krátkých přednášek o sektách a nebezpečných kultech tak, aby student získal alespoň základní fundované informace o této problematice. Jednoznačným přínosem by tedy bylo zorganizovat pro střední školy přednášky na toto téma a pokusit se tak ochránit mladé a nezkušené, případně zvýšením informovanosti snížit jejich obavu a strach!

Tato práce dosáhla nejen stanoveného cíle, získat přehled, jak tuto problematiku vnímají sami studenti, ale také, jak doufám, dokázala poukázat na liknavý přístup české společnosti k řešení některých společenských témat.

7. Seznam použité literatury

- (1) BUCHTELOVÁ, Růžena – CONFORTIOVÁ, Helena – ČERVENÁ, Vlasta, Akademická slovník cizích slov, 1. vydání Praha: Academia, 2000, 834 s.
- (2) Český statistický úřad, Obyvatelstvo hlásící se k jednotlivým církevním a náboženským společnostem. Dostupné z:
<http://www.czso.cz/csu/2003edicniplan.nsf/publ/4110-03->, 6.8. 2003
- (3) ENROTH, Donald, Průvodce sektami a novými náboženstvími, 1. vydání, Praha: EELAC, 1994, 186 s., 80-85495-29-5.
- (4) HASSAN, Steven, Jak čelit psychické manipulaci zhoubných kultů, 1. vydání, Brno: Nakladatelství Tomáše Janečka, 1994, 286s., 80-85880-03-2.
- (5) HARML, Zim, Církev. Dostupné z:
http://encyklopedie.seznam.cz/heslo/126504-cirkev#Seznam_registrovan.C3.BDch_c.C3.ADrkv.C3.AD_v_.C4.8Cesk.C3.A9_republice,20.8.2007
- (6) CHMELÍK, Jan, Sekty. Dostupné z:
http://www.mvcr.cz/casopisy/kriminalistika/2003/03_02/chmelik.html, 17.7.2007.
- (7) KEDEN, Joachim, Takzvané mládežnické sekty a okultní vlna, 1.vydán., Bratislava: Lúč, 1990, 182 s.,80-7114-018-1.
- (8) KOUKOLÍK, František, Sova a vesmír. Dostupné z:
http://psaci.misto.cz/_MAIL_/texty/koukolik/nostradamus.html, 17.7.2007.

- (9) KOUKOLÍK, František, DRTILOVÁ, Jana, Vzpouora deprivantů, nové přepracované vydání, Praha: Galén, 2006, 327s., 80-7262-410-5.
- (10) KŘEMEN, Pavel, Boj se sektou, 1. vydání. Praha: Duel, 1997, 120 s., ISBN 80-902324-4-2.
- (11) LUŽNÝ, Dušan, Nová náboženská hnutí, 1. vydání, Brno: Masarykova univerzita, 1997, 181s., 80-210-1645.
- (12) MISAUROVÁ, Anežka – VOJTÍŠEK, Zdeněk, Dětství a sekta, Praha: Vzdělávací institut ochrany dětí o.p.s., 2006, 28 s., 80-86991-83-0.
- (13) MRTINKOVÁ, Milada, K problematice náboženských sekt v České Republice (některé kriminologické pohledy a poznatky), 1. vydání, Praha: Institut pro kriminologii a sociální prevenci, 1999. 91 s., ISBN 80-86008-6104.
- (14) MÜHLPACHR, Pavel, Sociální patologie, 1. vydání, Brno: Masarykova Univerzita, Pedagogická fakulta, 104 s., 80-210-2511-5.
- (15) OPATRNÝ, Aleš, Sekty jako pastorační problém i úkol. Dostupné z: http://www.knihovna.net/KNIHA/0063_t.htm, 2006-06-16.
- (16) PABIAN, Petr, Nová náboženská hnutí na internetu. Dostupné z: <http://www.pribramska.cz/nnh/skupiny.html>, 26.7.2007.
- (17) PASCHAL, Baute, Symptoms of Religious Addction (online), 1993. Dostupné z: <http://www.paschalbaute.com/symptoms.htm>, 2006-05-05.
- (18) Psychologická manipulace zhoubných kultů. Dostupné z: <http://globalsystems.3web.cz/clanky/kulty.htm>, 17.7.2007.

- (19) RAJCHRT, Luděk, Paučiny, 1. vydání, Praha: Oliva, 1995, 122 s., 80-85942-13-5.
- (20) SOPALOVÁ, J, BAKEŠOVÁ, M a kol., rozsah vlivu sekt na děti a mládež, Závěrečná zpráva ze sociologického výzkumu, FF UP, Olomouc, 1996.
- (21) ŠKODOVÁ, Ivana, ŠKODOVÁ, Zuzana, Je působení zhoubných kultů a sekt problémem na školách?. Dostupné z: <http://www.slovanet.sk/integra/clanky/index.html>, 17.7.2007.
- (22) ŠTAMPACH, Ivan, Sekty a nová náboženská hnutí, 2. vydání, Praha: Oliva, 1995, 16 s., 80-85942-01-1.
- (23) ŠTAMPACH, Odillo, Sekty, Pastorační středisko při Arcibiskupství pražském, 1. vydání, Praha, 1992.
- (24) Úplné znění zákona, Ústava ČR, čl. 15 odstavec (1), podle stavu 12.2.2007.
- (25) Úplné znění zákona, Ústava ČR, čl. 16 odstavec (1),(2),(3),(4) podle stavu 12.2.2007.
- (26) VOJTÍŠEK, Zdeněk, Encyklopedie náboženských směrů v České Republice, 1. vydání, Praha: Portál, 2004, 462 s., ISBN 80-7178-798-1.
- (27) VOJTÍŠEK, Zdeněk, co se slovem „sekta“. Dostupné z <http://www.sekty.cz/www/index.php?co=studie>, 10.8.2007.
- (28) VRBKOVÁ, Helena, Život bez závislostí. Dostupné z: http://www.gymrumburk.cz/viewpage.php?page_id=28, 17.7.2007.

(29) WIEBEUS, Hans-Otto, Sekty a lovci duší, 1. vydání, Plzeň: Nava, 2006, 296 s., ISBN 80-7211-224-4.

8. Klíčová slova

Sekty

Nová náboženská hnutí

Středoškolská mládež

9. Přílohy

Příloha 1, Seznam registrovaných církví a náboženských společností v České republice, dle přihlášených při sčítání lidu

	1950	1991	2001
Církev římskokatolická	6 792 046	4 021 385	2 740 780
Českobratrská církev evangelická	401 729	203 996	117 212
Církev československá husitská	946 813	178 036	99 103
Svědkové Jehovovi		14 575	23 162
Pravoslavná církev	50 365	19 354	22 968
Evangelická církev a.v. v ČR	22 403		14 885
Slezská církev evangelická a.v.	57 741	33 130	14 020
Církev bratrská	5 373	2 759	9 931
Církev adventistů sedmého dne		7 674	9 757
Církev řeckokatolická	32 862	7 030	7 675
Křesťanské sbory		3 017	6 927
Luterská evangelická církev a.v. v ČR			5 412
Apoštolská církev		1 485	4 565
Církev Křesťanská společenství			4 012
Bratrská jednota baptistů	2 745	2 544	3 622
Jednota bratrská	5 401		3 426
Evangelická církev metodistická	2 917	2 855	2 694
Starokatolická církev		2 725	1 605

Církev Ježíše Krista Sv. posl. dnů			1 366
Novoapoštolská církev		427	449
Náboženská spol. českých unitářů		365	302
Anglikánská církev			201
ostatní	32 887	22 377	194 014
bez vyznání	519 962	4 112 864	6 039 991
nezjištěno	22 889	1 665 617	901 981

Příloha 2, Seznam nových náboženských organizací v ČR

(Pozn.,některé z těchto organizací jsou registrovanými církvemi, jiné jsou součástí velkých tradičních světových náboženství).

Abd-ru-shin, Adventisté sedmého dne, Ahmadíja, Anthroposofie, Astrologie, Aum Šinrikjó, Bahai, Bhagwan Radžníš, Boží děti, Branch Davidians, Buddhismus, Církev Ježíše Krista svatých posledních dnů, Církev sjednocení, Divine Light Mission, Jan Dvorský, Eckanar, Elan Vital, Haré Kršna (ISKCON), Heaven's Gate, Hnutí Grálu,Charismatické hnutí, International Churches of Christ, Islám, Jews for Jesus, Jóga v denním životě, Jonestown, Katolická charismatická obnova, Koresh, David,Křesťanská věda, Letniční hnutí, Mesiášští židé, Mise Božího světla, New Age, Ničiren šošu, Novopohanství, Obec křesťanů, Osho, Paganismus, People's Temple, Poselství Grálu, Pražské společenství Kristovo, Rodina, Satanismus, Scientologická církev, Slovo života, Soka Gakkai, Svědkové Jehovovi, Šrí Činmoj Theosofie, Transcendentální meditace, UFO, Waco, Zen²⁸

Příloha 3, Dotazník

Zdravím všechny studentky a studenty

Jmenuji se Libor Šafránek a jsem studentem 3. ročníku Zdravotně sociální fakulty v Českých Budějovicích. Tímto bych Vás chtěl požádat o vyplnění níže uvedeného dotazníku, který se stane podkladem pro výzkum k mé bakalářské práci. Údaje vyplňujte dle svých vlastních zkušeností, dle svého vnitřního přesvědčení a pokud možno bez „opisování“ z taháčků či od souseda.

Vámi poskytnuté informace budou použity anonymně dle zákona č. 101/2000 sb. Děkuji.

Vysvětlivky:

Jednotlivé odpovědi **kroužkujte**. Pakliže se ani s jednou zde uvedených možností neztotožňujete, uveďte odpověď **vlastními slovy**.

V případě, že u otázky bude možno kroužkovat více odpovědí najednou, budete upozorněni.

Př. **Jjjjjj j jjj jj jj jjjjjjj jjj?** (možno zakroužkovat více odpovědí)

A) ano

- a) lllll
- b) mmm
- c) fffff

B) ne

1. Pohlaví.

A) muž

B) žena

2. Věk (uveďte číslicí)

3. Na které střední škole studujete? (Uveďte celý název případně adresu)

4. Který ročník střední školy navštěvujete?

A) 1.

B) 2.

C) 3.

D) 4.

5. Co si představujete pod pojmem sekta?

A) organizace dobrovolníků, která svou působností pomáhá sociálně slabším

B) uzavřená politická nebo náboženská skupina

C) lidé, kteří se scházejí, aby protestovali proti globalizaci

D) skupina mladých lidí, která pomáhá při katastrofách

E) náboženská organizace s více jak sto členy

6. Zkuste svými slovy vytvořit definici, co je to sekta nebo náboženský kult?

.....
.....
.....
.....

7. Když byste četl(a) nebo slyšel(a) někde pojmy jako je sekta či náboženský kult, jaké pocity to ve vás vyvolá?

- A) pozitivní, radostné, veselé
- B) negativní, záporné, stísnující
- C) žádné, neutrální

8. Setkal(a) jste se už někdy s tímto termínem? (možno zakroužkovat více odpovědí)

- A) Ano
 - a) u přátel
 - b) ve škole
 - c) doma
 - d) v médiích
 - e) na internetu
 - f) v knihách
 - g) v časopisech
 - h) Jinde (napište _____ případně _____ kde)

.....
.....

B) Ne, nesetkal

9. Kdybyste se chtěl(a) o tématu sekt a náboženských kultů dozvědět více, kde byste případně hledal(a) informace? (možno zakroužkovat více odpovědí)

- A) média (televize, rádio)
- B) internet
- C) knihy
- D) časopisy-noviny
- E) škola
- F) kamarádi, přátelé
- G) doma
- H) jinde (uved'te kde)

.....
.....
.....

10. Domníváte se, že sekta může být pro společnost nebezpečnou?

- A) ano
- B) spíše ano
- C) ne
- D) spíše ne
- E) nevím

11. **Byl(a) jste někdy o problematice sekt nebo náboženských kultů podrobněji informován(a)?**

- A) ano B) ne C) nevzpomínám si

12. **Znáte nějakou společnost, pro kterou byste zvolil(a) označení sekta?**

- A) nevím
B) znám (uveďte případně
název).....
.....
.....
C) neznám

13. **Byl(a) jste někdy kontaktován(a) někým, kdo je členem společenství, které lze označit za sektu?**

- A) ano a) 1krát B) ne C) nevím D) možná
b) 2krát
c) 3krát
d) vícekrát

14. **Odpovíte-li u otázky č. 13 *ano* nebo *možná* – vyplňte prosím i následující otázku.**

Jak na vás tento člověk působil? (možno zakroužkovat více odpovědí)

- A) vzbuzoval ve mně negativní emoce
B) příjemně a kultivovaně
C) obtěžoval mne
D) popovídal jsem si s ním
E) nevadil mi
F) pozval jsem ho k sobě domů na návštěvu

15. **Odpovíte-li u otázky č. 13 *ano* nebo *možná* - vyplňte prosím i následující otázku.**

Jste v opakovaném kontaktu s tímto člověkem? (možno zakroužkovat více odpovědí)

- A) ano
B) možná
C) setkáváme se pravidelně
D) ne
E) zřídka

16. **Co si myslíte, že je psychická manipulace?** (možno zakroužkovat více odpovědí)

- A) přemístování předmětu z bodu A do bodu B
- B) zpracovávání vědomí lidí, spojené s nečestným jednáním
- C) ovlivňování emocí druhého člověka
- D) pod násilným nátlakem plnění příkazů někoho jiného
- E) systém rozkládající lidskou identitu
- F) přijímání totální ideologie
- G) vymývání mozku
- H) postupné donucování druhého, aby přijal náš názor

17. **Setkal(a) jste se už někdy s psychickou manipulací?**

- A) ano
- B) asi ano
- C) možná
- D) ne
- E) asi ne

18. **Jak byste definovali psychickou manipulaci – svými slovy** (uved'te i příklad)

.....
.....
.....
.....

19. **Považujete se za věřící? Označil(a) byste se za věřící v náboženském slova smyslu?**

- A) ne
- B) spíše ne
- C) ano
- D) spíše ano

Příloha 4, Vysvětlivky:

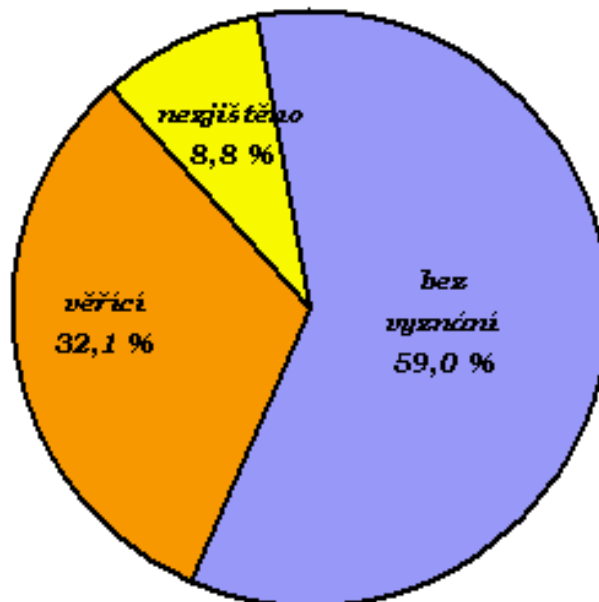
Zkratky pro snadnější přehled ve výsledcích

Žena	-	z
Muž	-	m
SOŠB	střední odborná škola B muži + ženy 1.,3.ročník	
SOŠD	střední odborná škola D muži + ženy 1.,3.ročník	
SOŠA1	střední odborná škola A muži + ženy 1.ročník	
SOŠB1	střední odborná škola B muži + ženy 1.ročník	
SOŠC1	střední odborná škola C muži + ženy 1.ročník	
SOŠD1	střední odborná škola D muži + ženy 1.ročník	
GA1	gymnázium A muži + ženy 1. roč.	
GB1	gymnázium B muži + ženy 1. roč.	
SOŠAm1	střední odborná škola A muži 1. roč.	
SOŠBm1	střední odborná škola B muži 1. roč	
SOŠCm1	střední odborná škola C muži 1. roč	
SOŠDm1	střední odborná škola D muži 1. roč	
SOŠAž1	střední odborná škola A ženy 1. roč.	
SOŠBž1	střední odborná škola B ženy 1. roč	
SOŠCž1	střední odborná škola C ženy 1. roč	
SOŠDž1	střední odborná škola D ženy 1. roč	
SOŠBm3	střední odborná škola B muži 3. roč	
SOŠDm3	střední odborná škola D muži 3. roč	

SOŠBŽ3	střední odborná škola B ženy 3. roč
SOŠDŽ3	střední odborná škola D ženy 3. roč
GA	gymnázium A muži + ženy 1.,3. roč.
GB	gymnázium B muži + ženy 1.,3. roč.
GA3	gymnázium A muži + ženy 3. roč.
GB3	gymnázium B muži + ženy 3. roč.
SOŠB3	střední odborná škola B muži + ženy 3.ročník
SOŠD3	střední odborná škola D muži + ženy 3.ročník
GAm1	gymnázium A muži 1. roč.
GBm1	gymnázium B muži 1. roč.
GAŽ1	gymnázium A ženy 1. roč.
GBŽ1	gymnázium B ženy 1. roč.

Příloha 5

Složení obyvatelstva z hlediska vyznání v roce 2001 zachycuje následující graf:



Příloha 6

Obyvatelstvo podle náboženského vyznání v letech 1991 a 2001

Česká republika

Náboženské vyznání		1991		2001		Přírůstek /+/ úbytek -/ / proti roku 1991 /abs./	Index 2001/ 1991 v %
		absolutně	%	absolutně	%		
Celkem		10 302 215	100,0	10 230 060	100,0	-72 155	99,3
	věřící	4 523 734	43,9	3 288 088	32,1	-1 235 646	72,7
	Církev římskokatolická	4 021 385	39,0	2 740 780	26,8	-1 280 605	68,2
	Českobratrská církev evangelická	203 996	2,0	117 212	1,1	-86 784	57,5
	Církev československá husitská	178 036	1,7	99 103	1,0	-78 933	55,7
	Náb. spol.Svědkové Jehovovi	14 575	0,1	23 162	0,2	8 587	158,9
	Pravosl. církev v českých zemích	19 354	0,2	22 968	0,2	3 614	118,7
	Slezská církev evangelická a.v.	33 130	0,3	14 020	0,1	-19 110	42,3
	Církev bratrská	2 759	0,0	9 931	0,1	7 172	359,9
	Církev adventistů sedmého dne	7 674	0,1	9 757	0,1	2 083	127,1
	Církev řeckokatolická	7 030	0,1	7 675	0,1	645	109,2
	Křesťanské sbory	3 017	0,0	6 927	0,1	3 910	229,6
	Apoštolská církev	1 485	0,0	4 565	0,0	3 080	307,4
	Bratrská jednota baptistů	2 544	0,0	3 622	0,0	1 078	142,4
	Evangelická církev metodistická	2 855	0,0	2 694	0,0	-161	94,4
	Starokatolická církev v ČR	2 725	0,0	1 605	0,0	-1 120	58,9

Federace židovských obcí v ČR	1 292	0,0	1 515	0,0	223	117,3
Novoapoštolská církev v ČR	427	0,0	449	0,0	22	105,2
Nábož. spol. českých unitářů	365	0,0	302	0,0	-63	82,7
ostatní a nepřesně určené	21 085	0,2	221 801	2,2	200 716	1051,9
bez vyznání	4 112 864	39,9	6 039 991	59,0	1 927 127	146,9
nezjištěno	1 665 617	16,2	901 981	8,8	-763 636	54,2