

JIHOČESKÁ UNIVERZITA V ČESKÝCH BUDĚJOVICÍCH
ZDRAVOTNĚ SOCIÁLNÍ FAKULTA



BAKALÁŘSKÁ PRÁCE

TRESTNÁ ČINNOST NEZLETILÝCH A MLADISTÝCH
NA UZEMÍ PARDUBICKÉHO OKRESU

Vypracovala: Radka Tobišková

Vedoucí práce: Doc. PhDr. Jiří Buriánek, CSc.

2007

Criminal activities of underage and teenagers of Pardubice distrikt

Abstrakt

Crime is the worldwide problem nowadays. The beginning of crime career of young people is permanently moved into lower age groups. The illegal action of youth is very difficult to detect, prove, investigate and punish.

Police, lawyers, politicians, psychologists and not only they but each of us is worried about crime of the underage and juvenile. To find the basis of this problem it is necessary to know its reasons which are considered in our opening to world.

The most serious and also complicated eliminated factors are from group of social causes. Delinquency of youth is not able to consider as something special it is a part of criminality as the whole. It is expression of deformation of young man; this deformation was set in the course of his life. The young man has to provoke and draw attention to him much more than forces, which have created the conditions for genesis and existence of the deformation.

Prevention of youth crimes should be the activity developed on the basis of protection of local community of people. Prevention, repression or other activities of society should complement together and create organizational viable conception of democratic society.

Court of justice can inflict a penalty on juvenile imprisonment (conditional, unconditional, nowadays the imprisonment over 10 years is the maximum penalty for juvenile, forfeiture of property, fine if he is gainfully employed, prohibition on trading, expulsion.

In my bachelor's survey I hold an anonymous inquiry with the aid of questionnaire about causes of youth crimes and about possibilities of their prevention.

Research sample was formed by the inhabitants who live in the Pardubice district.

The main aim was to access the view of inhabitants on causes youth crimes and their prevention. And if the inhabitants think about this socio-diseased phenomenon and which attitude they have to this topic.

Prohlášení

Prohlašuji, že jsem bakalářskou práci na téma Trestná činnost nezletilých a mladistvých na území pardubického okresu vypracovala samostatně a použila jen pramenů a literatury uvedených v seznamu citované literatury.

Prohlašuji, že v souladu s § 47b zákona č. 111/1998 Sb., o vysokých školách a o změně a doplnění dalších zákonů v platném znění souhlasím se zveřejněním své bakalářské práce, a to v nezkrácené podobě elektronickou cestou ve veřejně přístupné části databáze STAG provozované Jihočeskou univerzitou v Českých Budějovicích na jejích internetových stránkách.

V Českých Budějovicích 22. 5. 2007

.....

Poděkování:

Ráda bych touto cestou poděkovala svému konzultantovi panu Doc. PhDr. Jiřímu Buriánkovi CSc. za vstřícně poskytnuté rady a odbornou pomoc v průběhu zpracování mé bakalářské práce.

Obsah

| | |
|--|-----------|
| Úvod | 6 |
| 1 Současný stav | 7 |
| 1.1 Kriminalita mládeže | 7 |
| 1.1.1 Obecné pojmy | 7 |
| 1.1.2 Specifické znaky trestné činnosti mládeže | 9 |
| 1.1.3 Trestné činy páchané mládeží..... | 10 |
| 1.2 Kontrola kriminality mládeže..... | 10 |
| 1.3 Příčiny kriminality mládeže | 12 |
| 1.3.1 Sociální příčiny..... | 12 |
| 1.3.1.1 Nežádoucí vliv rodiny a neplnění rodičovských povinností | 13 |
| 1.3.1.2 Nedostačující a nesprávné působení mikroprostředí | 14 |
| 1.3.1.3 Problém volného času..... | 14 |
| 1.3.1.4 Negativní působení kulturních a ideologických vlivů | 15 |
| 1.3.1.5 Neúčinná opatření státu..... | 16 |
| 1.3.2 Osobnostní příčiny | 16 |
| 1.3.3 Ostatní příčiny | 17 |
| 1.3.4 Kriminalita páchaná na mládeži | 17 |
| 1.4 Prevence kriminality mládeže | 18 |
| 1.4.1 Primární prevence | 19 |
| 1.4.2 Sekundární a terciární prevence..... | 20 |
| 1.4.3 Dobrovolnická pomoc | 21 |
| 1.4.4 Republikový výbor pro prevenci kriminality..... | 22 |
| 1.4.5 Preventivní programy na místní úrovni ve městě Pardubice..... | 24 |
| 1.5 Sankce a ochranná opatření..... | 26 |
| 2 Cíle a hypotézy | 27 |
| 2.1 Cíl práce | 27 |
| 2.2 Hypotézy..... | 27 |
| 3 Metodika | 28 |
| 3.1 Použitá metoda..... | 28 |
| 3.2 Charakteristika výzkumného vzorku..... | 28 |
| 4 Výsledky | 29 |
| 5 Diskuse | 45 |
| 6 Závěr | 50 |
| 7 Seznam použité literatury | 51 |
| 7.1 Monografie | 51 |
| 7.2 Legislativa..... | 52 |
| 7.3 www zdroje..... | 52 |
| 8 Klíčová slova | 53 |
| 9 Přílohy | 54 |

Úvod

Za téma své bakalářské práce jsem si zvolila trestnou činnost nezletilých a mladistvých na území pardubického okresu, kterou v současné době považuji za velmi důležitou problematiku dnešní společnosti. Neboť je to, dalo by se říci, fenomén současné společnosti. Veřejnost neví, jak se k těmto nezletilým a mladistvým zachovat a jak se k nim stavět, práce s nimi je velice obtížná a řada odborníků nemá zkušenosti, ani znalosti v tomto oboru.

Kriminalita dětí a mladistvých je interdisciplinární téma, zabývající se jím odborníci psychologie, sociální práce, psychiatrie, pedagogiky, etopedie, sociologie, samozřejmě kriminalisté, ale i řada dalších.

Počátek kriminální kariéry mladých lidí se neustále přesouvá do nižších věkových kategorií. Trestná činnost mládeže se velmi těžko zjišťuje, prokazuje, vyšetřuje a postihuje. Věkové kategorii nezletilých a mladistvých, jejich trestné činnosti, je věnována orgány činnými v trestním řízení zvláštní pozornost.

Způsob páchaní trestné činnosti mládeže je výrazně ovlivněn věkem pachatelů, jeho psychickým vývojem, vlastnostmi a zkušenostmi.

Chceme-li zjistit podstatu tohoto problému, musíme znát její příčiny, které jsou spatřovány v našem otevřeném světě. Nejzávažnější a také nesložitější odstranitelné faktory patří do skupiny sociálních příčin.

Práce by se dala rozdělit na dvě základní části, a to na část teoretickou a část praktickou. Teoretická část pojednává o základních pojmech daného jevu, o příčinách vzniku kriminálního chování u dětí a mladistvých. Následně jsem se zaměřila na preventivní aktivity na úrovni celorepublikové a místní. Praktická část pojednává o zjištění názorů občanů na kriminalitu mládeže.

Prevence kriminality mládeže by měla být aktivitou rozvíjenou na základě potřeb ochrany místních společenství obyvatel.

Hlavním cílem bylo zjistit, jaký názor mají občané na příčiny kriminality mládeže a jejich prevenci. Zda se nad tímto sociálně patologickým jevem alespoň trochu zamýšlejí a jaký postoj k danému tématu zaujmají.

1 Současný stav

1.1 Kriminalita mládeže

V dnešní době kriminalita jako taková je celosvětovým problémem. Vývoj kriminality mládeže po roce 1989 nemá v naší historii obdobu. Počátek kriminální kariéry mladých lidí se neustále přesouvá do nižších věkových kategorií. Z hlediska charakteru se jedná zejména o majetkové delikty, vandalská a výtržnická jednání, ale i o násilná jednání ve vztahu k jiným dětem. Objevují se také nové druhy kriminality, jako např. kriminalita spojená s patologickým hráčstvím, dětskou prostitucí a pornografií, drogová kriminalita. Čím dál častěji se setkáváme s šířením návykových látek, především marihuany. Od roku 1994, kdy byly do kriminálních statistik zavedeny skutky nedovolená výroba a držení psychotropních látek, jedů a šíření toxikománie, je sledován rychlý nárůst těchto skutků., přičemž 70 % známých pachatelů jsou osoby mladší 18 let. Nejvýznamnější změny zaznamenáváme u násilné trestné činnosti, u mravnostní kriminality, a u majetkové kriminality. (3)

Trestná činnost mládeže se velmi těžko zjišťuje, prokazuje, vyšetřuje a postihuje. U kriminality mládeže je hodně zastoupena latentní (skrytá) kriminalita. Věkové kategorii nezletilých a mladistvých, jejich trestné činnosti, je věnována orgány činnými v trestním řízení zvláštní pozornost. Statistické údaje o této kriminalitě i jejich trestním postihu jsou zpracovány a následně vyhodnoceny zvlášť. Neboť tato trestná činnost se v mnoha ohledech od trestné činnosti starších věkových skupin liší, a to jak strukturou, početností, způsoby provedení, motivací, tak i osobou pachatele. (4)

1.1.1 Obecné pojmy

Kriminalita mládeže je výrazně multidisciplinární problematika. Je to úhrn sociálně škodlivých jevů, které jsou stanoveny v trestních kodexech. V současné právní úpravě jsou to trestné činy.

Prekriminalita jsou činy jinak trestné, kterých se dopouštějí děti před dosažením trestní odpovědnosti a které, pokud by ji spáchaly starší osoby, byla by považována za trestnou. (12)

Jako **patologické jevy** označujeme jevy škodlivé, které ohrožují společnost, stabilitu jejího uspořádání nebo její složky, tj. občany. Do této oblasti patří zločinnost neboli

kriminalita tvořící podstatnou část patologické jevy. Podmíněné neurózy a psychózy definované jako všeobecná emoční labilita osobnosti a její náchylnost k neurotickým zlomům ve stresových situacích; sebevražednost, alkoholismus, drogová závislost (toxikomanie, narkomanie) = stav tělesné či psychické závislosti na periodickém užívání nějaké látky s psychotropním, povzbuzujícím účinkem; sexuální patologie (především prostituce, sexuální zločinnost, sexuální deviace); pracovní choroby a úrazy, jejichž předpokladem jsou defekty ve způsobu zaměstnání (monotonnost, nevyhovující tempo), stresové situace, únava, frustrační stavy; dopravní nehodovost. Mnohé z těchto jevů mají spíše individuální charakter a dopad, v jejich hromadných projevech je však řadíme do statistik sociální patologie nebo sociální problémovosti. (11)

Mládež je spojována s různými věkovými kategoriemi na právu nezávislymi. Kriminologická literatura pod pojem mládež zahrnuje tři věkové skupiny; **děti** ještě trestně neodpovědné, **mladistvé** a mladé **dospělé**.

Dítě (osoba) mladší než 15 let je terminologie užívaná trestním právem. V trestním řízení jde o fyzickou osobu před dovršením patnácti let věku, která spáchala čin jinak trestný a není trestně odpovědná. Terminologii dítě mladší patnácti let používá zákon o rodině. Směřuje na případy, kdy rodič dítě ke spáchání trestného činu, protože dítě ještě samo není trestně odpovědné.

Mladistvý je pojem trestněprávní označující fyzickou osobu. Postavení mladistvého je vázáno na dobu spáchání trestného činu. Mladistvou je osoba ode dne, který následuje po dni patnáctých narozenin do dne, ve kterém dovršila osmnáct let věku. Obecná trestní odpovědnost pachatele nastává den následující po dni, ve kterém osoba dovršila osmnáct let. Na trestání mladistvých se vztahuje zvláštní ustanovení i zvláštní způsob řízení a zachovává se, dokud pachatel nepřekročí 19. rok svého věku.

Nezletilý je fyzická osoba do osmnácti let věku, nebo která nenabyla zletilosti manželstvím. Trestní právo pojem nezletilý nepoužívá, avšak pomocně jej používá policejní praxe pro označení osob trestně neodpovědných pro nedostatek věku.

Mladý dospělý je pojem používaný v kriminologové literatuře. Je to věková kategorie od 18 let výše. Horní hranice není chápána jednotně a je velmi volná, někdy do věku 21 let, jindy do věku 24 let, ale i do 30 let. (12)

Osoba blízka věku mladistvého je pojem trestněprávní. Věkem blízkým věku mladistvého je chápáno období mez 18. a 19. rokem života fyzické osoby. Pokud pachatel spáchal trestný čin v tomto věku použije se při výměře trestu institut polehčující okolnosti a fakultativně se uplatní i zvláštní způsoby řízení proti mladistvému a specifika při výkonu trestu odnětí svobody a ochranné výchovy. (7)

1.1.2 Specifické znaky trestné činnosti mládeže (5)

Způsob páchání trestné činnosti mládeže je výrazně ovlivněn věkem pachatelů, jeho psychickým vývojem, vlastnostmi a zkušenostmi. V tomto směru mezi dospělými a mladistvými pachateli se projevují určité zvláštnosti, ke kterým podle policejní a soudní praxe patří zejména:

- výběr předmětu útoku je určován jiným hodnotovým systémem než u dospělých,
- trestná činnost je častěji páchána se spolupachateli a ve skupině,
- příprava trestné činnosti je nedokonalá, obvykle schází prvek plánování, častá je i nedostatečná příprava vhodných nástrojů ke spáchání trestného činu,
- chování mladistvých pachatelů se vyznačuje neúměrnou tvrdostí, která se projevuje devastací, ničením předmětů a znehodnocením zařízení,
- konání mladistvých pachatelů je poznamenáno nedostatkem vědomostí a schopností při překonání překážek, mnohdy je použito neúměrných prostředků k dosažení,
- na páchání trestné činnosti mladistvých má značný vliv alkohol (případně jiná návyková látka), který zvyšuje agresivitu, nekoordinovanost pohybů a podporuje nepřiměřené reakce na vnější podněty,
- mladiství pachatelé jednají více emotivně než rozumově, trestná činnost je páchána ve většině případů živelně pod vlivem momentální situace,
- při opakované trestné činnosti se vyskytují specifické znaky z předcházející trestné činnosti,
- při získávání alibi se mladiství pachatelé orientují na osoby ze skupiny, do níž patří,

- o přípravě, ale i o spáchané trestné činnosti se pachatelé rádi svěřují členům své skupiny,
- pachatelé často odcizují předměty, které momentálně potřebují, nebo které se jim vzhledem k věku líbí (např. auta, videa, motocykly, rádia, oblečení, zbraně, nože, alkohol, cigarety, léky apod.),
- věci získané trestnou činností skupinou mladistvých jsou velmi brzy rozdělovány mezi její členy; při rozdělování je patrná hierarchie ve skupině a podíl na spáchané trestné činnosti; finanční prostředky se zpravidla utrácejí ve skupině,
- některé znaky způsobu spáchání trestné činnosti vyplývají ze somatických znaků pachatele, např. vyšší rychlost pohybu, mrštnost, obratnost, menší postava a nižší váha.

1.1.3 *Trestné činy páchané mládeží*

Trestná činnost mladistvých je spojena s potřebou mladých lidí vyplňovat svůj volný čas ve skupině vrstevníků. V dnešní době dochází k vytváření skupin lidí s převážně sociálně patologickými cíli – s fašizujícími, nacionalistickými a rasistickými programy. Dále převládají majetkové delikty - jako je krádež § 247, loupež § 234, výtržnictví § 202, rvačka §205, vandalismu § 182, mravnostní delikty – znásilnění § 241, trestné činy pod vlivem návykové látky, šíření toxikománie § 188a, nedovolená výroba a držení omamných a psychotropních látek § 187, útok na veřejného činitele § 155 aj.

1.2 **Kontrola kriminality mládeže**

Společnost má zvláštní zájem na řádné výchově mladých lidí. Základní koncepce výchovného působení je založena na **Listině základních práv a svobod** (13) a na **Úmluvě o právech dítěte** (16). Listina základních práv a svobod v čl. 32 stanoví, že zvláštní ochrana dětí a mladistvých je zaručena, že péče o děti a jejich výchova je právem rodičů a že děti na druhé straně mají právo na rodičovskou výchovu a péči (13).

Základní vztahy v rodině, vzájemná práva a povinnosti jejich členů upravuje zákon o rodině. Ze zákonné úpravy vyplývá, že rodiče jsou odpovědni – mimo jiné – za řádnou výchovu svých dětí a při této aktivitě se mohou opřít o pomoc státu.(17)

Podle **zákona o sociálně-právní ochraně dětí** věnuje stát prvořadou pozornost zejména dětem, jejichž rodiče zemřeli, neplní povinnosti plynoucí z rodičovské zodpovědnosti nebo nevykonávají nebo zneužívají práva plynoucí z rodičovské zodpovědnosti, dětem, které vedou zahálčivý nebo nemravný život spočívající zejména v tom, že zanedbávají školní docházku, nepracují i když nemají dostatečný zdroj obživy, požívají alkohol nebo návykové látky, žijí se prostitutí, spáchaly provinění nebo čin jinak trestný, opakovaně nebo soustavně páchají přestupky, dětem které se opakovaně dopouštějí útěků z domova, dětem, na kterých byl spáchán trestný čin ohrožující život, zdraví, jejich lidskou důstojnost nebo jmění nebo podezření ze spáchání takového činu a některým dalším skupinám dětí (§ 6), pokud tyto společnosti vývoj dětí nepříznivě ovlivňují. Na tyto skutečnosti je každý oprávněn upozornit orgány sociálně-právní ochrany, kterými jsou zejména obecní úřady s rozšířenou působností a krajské úřady (§ 4, 7) a je oprávněn i upozornit na závadné chování dětí jejich rodiče. (20)

Významné úkoly v péči o predelikventním a delikventní děti plní **pracovníci sociálně-právní ochrany dětí**, kteří působí v rámci krajských úřadů a obecních úřadů s rozšířenou působností. Tito pracovníci uskutečňují péči o ohrožené děti a mladistvé, zabývající se rodinami, ve kterých neplní rodiče řádně své rodičovské povinnosti, nechtějí, neumějí nebo se nemohou o své děti dostatečně starat. Dále se tito pracovníci zabývají sociálně výchovným působením na mládež, poskytují mladým lidem poradenské služby, provádějí výchovné pohovory a poskytují výchovnou pomoc, účastní se trestního řízení proti mladistvým a podávají o klientech orgánům činným v trestním řízení kvalifikované zprávy. (7)

V posledních letech se rozvíjí významná sociální terénní činnost, kterou vykovávají **sociální asistenti**. V rámci „práci na ulici“ („streetwork“) jsou zřizována pomocná nízkoprahová centra pro bezprostřední kontakt s klienty. O predelikventním a delikventní mládež se starají i instituce v resortu školství, mládeže a tělovýchovy. V tomto resortu působí specializované poradenské služby, jako jsou pedagogicko-psychologické porady, střediska výchovné péče či speciálně pedagogická centra.

Podle **zákona o rodině** zajišťuje orgán sociálně-právní ochrany dětí v součinnosti s rodiči, školou a jinými fyzickými a právními osobami v daném obvodu příznivé podmínky pro výchovu, vzdělání a všestranný vývoj nezletilých dětí a chrání jejich zájmy. Vyžaduje-li to zájem na řádné výchově dětí, může činit tato opatření (§ 43): napomenout nezletilého, jeho

rodiče a osoby, které narušují jeho řádnou výchovu, stanovit nad nezletilým dohled a uložit mu omezení, která zabrání škodlivým vlivům na jeho výchovu, týkající se zejména návštěvy podniků a zábav pro něho nevhodných. Tato opatření může učinit i soud. Soud může zodpovědnosti zbavit (§ 44) , může svěřit dítě do výchovy jiné fyzické osoby než rodiče (§ 45), může svěřit dítě do pěstounské péče (45a, 45b) či nařídit ústavní výchovu (§ 48). (17)

Problematika trestní odpovědnosti, trestání a stíhání mladistvých je v současné právní úpravě řešena **zákonem o odpovědnosti mládeže za protiprávní činy a o soudnictví ve věcech mládeže** (19) s tím, že „pokud tento zákon nestanoví jinak, užije se na toho, kdo v době páchaní činu nepřekročil osmnáctý rok věku, obecných právních předpisu“, čímž se myslí trestní zákon (15) a trestní řád (14), občanský soudní řád (18), zákon o rodině (17), a zákon o sociálně-právní ochraně dětí (20). Tento zákon platný od 1.1.2004 přináší celou řadu nových pohledů na zacházení s mládeží. Jedna z nejdůležitějších změn spočívá v tom, že „soudnictví ve věcech mladistvých a ve věcech posuzování činů jinak trestných spáchaných dětmi mladšími patnácti let vykonávají soudy pro mládež“. Soudnictví nad mládeží se vztahuje především na mladistvé osoby, ale do určité míry i na děti mladší patnácti let. Zákon vytváří široké možnosti pro účast mladistvého na speciálních programech resocializačních, vzdělávacích, odborného výcviku a jiných. Soud vybírá ze škály opatření. V (§ 93) jsou tato opatření vyjmenována, jedná se o: dohled probačního úředníka, zařazení do terapeutického, psychologického nebo jiného vhodného výchovného programu ve středisku výchovné péče a ochrannou výchovu. (7)

1.3 Příčiny kriminality mládeže

Kriminalita nezletilých a mladistvých znepokojuje policii, právníky, politiky, psychology, a v neposlední řadě každého z nás. Chceme-li zjistit podstatu tohoto problému, musíme znát její příčiny, které jsou spatřovány v našem otevřeném světě. Po listopadu 1989 nastala řada negativních změn, jako je pokles morálky, snížení úrovně právního vědomí. (4)

1.3.1 Sociální příčiny

Představují širokou skupinu příčin ovlivňující při páchaní trestného činu. Řadíme zde především faktory, které vyplývají z působení na jedince v rodině, ve škole, na pracovišti, atd.

V procesu socializace si osobnost osvojuje návyky, vědomosti, pravidla a dovednosti nezbytné k životu. Jedinec je veden k tomu, aby přijal za své ty hodnoty, které uznává společnost. Nejdůležitější roli v tomto hraje rodina. (4)

Odráží důležité společenské problémy, jako je životní styl, bydlení, zaměstnanost. Do prostředí rodiny se promítá společenský, ekonomický a kulturní život.

1.3.1.1 Nežádoucí vliv rodiny a neplnění rodičovských povinností

Rodina je základní společenskou jednotkou. Zdravá, spořádaná a dobře fungující rodina je činitelem, který nejenom dnes, ale i v budoucnu, bude o morálním vývoji celé společnosti – i zvyšování či snižování kriminality mládeže – rozhodovat především. Rozmanitost komunikačních prostředků v rodině, učení a výchova příkladem, příjemná atmosféra rodinného života – to vše vytváří životní prostředí maximálně vhodné k výchově jedince. Rodina tu sehrává roli zprostředkovatele k získávání vzorů a norem chování, vztahu k veřejným problémům, práci, k získání poznatků o sociálním, politickém, ekonomickém a kulturním životě. Získané zkušenosti z dětství a dospívání ovlivňují tvorbu kladných a záporných charakterových rysů. (6)

Na utváření názorů a návyků dětí má rozhodující vliv demoralizující rodinné prostředí, jaké je trestná činnost, alkoholismus, toxikomanie v rodině. V takových rodinách se dítě velmi často stává prostředkem páchaní trestné činnosti (žebrota, krádeže apod.) Velkou roli hrají nesprávné výchovné metody rodičů. Mezi ně řadíme nemístnou shovívavost, trpění a upevňování špatných návyků, toleranci nepřístojného chování vůči mládeži a dospělým, nedostatečnou a neodpovědnou kontrolu činnosti dětí, nesebekritičnost rodičů na podněty k nevhodnému chování svých dětí mimo rodinu, ale i spoléhání na výchovné působení jiných subjektů (např. prarodiče, škola. Také přemrštěné materiální zabezpečení dětí působí negativně. V dnešní době jsou velmi rodiče zaneprázdnění, a to jim zabraňuje věnovat se výchově svých dětí.

Kvalita rodičovského dohledu je také parametr rodičovského chování, který má prokazatelnou souvislost se souběžným nebo pozdějším delikventním chováním dítěte. Zde patří míra rodičovské informovanosti o tom, co dítě dělá ve svém volném čase. (4)

Nesmíme zapomenout ani na vliv rozvodů, kdy především v době před rozvodem bývá dítě svědkem konfliktů rodičů, které předcházejí a doprovázejí vlastní rozchod. Dítě je ponecháváno samo sobě, nemá v rodičích oporu a hledá si svoje vysvětlení příčin, snadněji podléhá kriminogenním vlivům. Za příčinu považujeme i protispolečenské zaměření rodiny

projevující se v cynismu, přetvářce a egoismu jak ke spoluobčanům, tak i společnosti jako celku.(11)

1.3.1.2 Nedostačující a nesprávné působení mikroprostředí

Na mládež mohou negativně působit i další složky, to především tehdy, nejde-li výchova v rodině pozitivním směrem.

Výchovu dětí ve škole ovlivňují v první řadě učitelé a pracovníci školy. Ve vyučovacím procesu dochází k rozdělování na úspěšné žáky a neúspěšné žáky. Dochází k tomu pomocí známkovacího systému. Ti neúspěšní potom hledají jinou možnost vlastní seberealizace. Po drobných projevech nekázně následují závažnější problémy, projevuje se záškoláctví či první trestná činnost. Škola by se měla snažit o eliminaci chyb a nedostatků, kterých se někteří rodiče dopouštějí při výchově dětí. Aby však škola mohla dobře pracovat a rozvíjet nejenom intelektuální, ale i mravní stránku osobnosti žáků, musí mít vytvořeny potřebné podmínky – materiální a personální. Od učitele se očekává, že svou osobností, vědomostmi, chováním a jednáním bude svým žákům pozitivním příkladem. Obdobně je tomu i po ukončení školní docházky a nástup do zaměstnání. Nedostatky ve výchově mohou na pracovištích jen prohloubit negativní návyky mladého člověka. Radíme sem projevy pracovního imorální zneužívání, požívání alkoholických nápojů, svádění k trestné činnosti, k melouchaření. (4)

Anonymita životního prostředí spojená s vysokou migrací obyvatelstva a jeho koncentrací do velkých měst vede k tomu, že se ani sousedé v domě neznají. (2)

1.3.1.3 Problém volného času

Kriminalita mládeže může vznikat převážně tam, kde je dostatek volného času a neví se, jak jej vyplnit. Mělo by se dostávat větší podpory zájmovým sdružením a organizacím, které mladým lidem umožňují uspokojovat své individuální a skupinové zájmy. Smysluplně a účelně trávit volný čas, které přispívají k jejich všestrannému duševnímu a fyzickému rozvoji, k pozitivnímu dotváření jejich mravního profilu. Různé zájmové organizace však mají zájem o bezproblémovou mládež, ale ne o „děti ulice“. Tito mladí se potom baví po svém. Některé jejich projevy nepřímo hraničí s trestnou činností, část mládeže se delikvencí přímo baví. K novým formám trávení volného času patří činnosti spojené s hracími automaty. Postupně se vytvářející

závislost mladého člověka na nich vede mladé lidi k získávání peněz za každou cenu, tedy i krádežemi či jinou trestnou činností. (4)

Nekontrolovaný volný čas a touha po dobrodružství vede k vytváření závadových skupin mládeže. V nichž často hrají prim jedinci s kriminálními zkušenostmi. Ostatní mládež a okolí upoutávají svou hrubostí, provokativním chováním, projevy rasismu, extremismu či jiný aktivitami pobuřujícími veřejnost. Svými „dobrodružnými akcemi“ v podstatě páchají trestnou činností ve formě výtržnictví, rvaček, násilí, vandalismu, krádeží apod. S tím úzce souvisí alkoholová a nealkoholová toxikomanie. Zvláště nebezpečný aspekt tohoto problému je nutno spatřovat i v tom, že se snižuje věková hranice uživatelů drog. Sexuální nezávažnost jako příčina kriminality je často i prostředkem vyplňování volného času. Dochází k pohlavnímu zneužívání, k trestné činnosti mravnostního charakteru jako znásilnění, organizované a řemeslně provozované prostituci. (9)

Za další příčinu považujeme i problém nezaměstnanosti mládeže. Absence či ztížené možnosti mládeže zapojit se do studia, do učebního nebo pracovního poměru je vede k tomu, že má mládež opět více volného času, který potom využívá různým způsobem a získává si prostředky pro realizaci svých zájmů pro zábavu a obživu různě.

1.3.1.4 Negativní působení kulturních a ideologických vlivů

Rozhodujícími jsou zde vlivy kulturních a masových sdělovacích prostředků. Nelze jim přičítat úmysl škodit či záměrně negativně ovlivňovat výchovu mladých lidí. Ziskovost jako hlavní hospodářský ukazatel způsobuje, že v televizních pořadech mohou mladí lidé sledovat různé akční filmy, horory či pornofilmy plné násilí a brutality, bezcitnosti a hrůzy. (11)

Snaha těchto médií být aktuální vede k různým senzacechtivostem a ve zpravodajstvích jsou prezentovány zbytečně otřelé záběry z bojišť, demonstrací, havárií, katastrof aj., což v konečném důsledku a v pravidelném opakování může vést k citlivému otupování vůči násilí a lidské bolesti, k napodobování protagonistů televizních příběhů. (8)

Mládež je velmi citlivá na různé ideologické vlivy. Za zdomácnělé lze považovat hnutí extrémistů (punk, skinheads, anarchistů aj.) projevující se navenek většinou hrubým narušováním veřejného pořádku, projevy násilí zejména vůči romskému obyvatelstvu nebo i cizincům tmavé barvy pleti. Ke zvláště agresivním projevům dochází převážně v místech, která jsou typická vysokou koncentrací romského obyvatelstva. Základní záminkou vystupování proti Romům je

tvrzení o jich odlišném životním stylu, sociální nepřizpůsobivosti a ohrožování okolí trestnou činností. V těchto extremistických hnutích se aktivně projevuje i mládež mladší 15 let. Co do věkového složení a některých dalších projevů se sem dají přiřadit i příznivci různých rokových skupin, ale i „fanoušci“ některých fotbalových týmů, kteří svým jednáním a chováním hrubě narušují veřejný pořádek, pohoršují veřejnost a nezřídka páchají trestnou činnost. (2)

1.3.1.5 Neúčinná opatření státu

Do této skupiny příčin je nutno v první řadě zařadit malou účinnost nápravných opatření, která byla přijata odpovědnými orgány vůči delikventnímu jedinci. Jedná se především o případy rozhodnutí o ústavní výchově komplikované tím, že ústav nemůže jedince umístit pro malou kapacitu. Dále se jedná o nedůsledná opatření přijímaná ke zjištěným případům záškoláctví a kriminality, ale i o nízkou úroveň spolupráce mezi jednotlivými složkami zabývajícími se výchovou mládeže a působení na ni (např. výchovní poradci ve školách, vyčlenění pracovníci policie pro trestnou činnost mládeže, pracovnice odborů péče o dítě, pedagogicko-psychologické porady aj.) Dalším problémem je schopnost a možnost státní správy vyčlenit dostatek sil a prostředků k řešení dané problematiky. V současné době stávající trestná činnost neumožňuje plně se věnovat této věci. V rámci služby kriminální policie jsou sice navržena opatření, jejichž realizace si však bude vyžadovat nemalé finanční prostředky a nároky na kvalitu pracovníků. Ostatní orgány činné v trestním řízení i další orgány působící na úseku mládeže dosud nevyvíjejí dostatečnou iniciativu pro změnu tohoto nepříznivého stavu. (8)

V neposlední řadě jmenujme úroveň právního vědomí. Základní znalosti z oblasti obecných práv a svobod, trestně právních a jiných zákonů nejsou na žádoucí úrovni. Naše společnost prochází společenskými změnami, kdy demokratické principy společenského života jsou zaměňovány za chaos a neúctu k pořádku, dodržování zákonů a pravidlům vzájemného soužití. Ovšem demokracie své ve své podstatě také představuje závazná a uznávaná pravidla chování občana ve společnosti. Při zvyšování právního vědomí by měla významnější roli v rámci vzdělávání sehrát škola.

1.3.2 Osobnostní příčiny

V rámci této skupiny příčin lze rozlišovat psychické zvláštnosti dospívání s přirozenou touhou pro recesi a dobrodružství. Mladý dospívající člověk odmítá autoritu dospělých, má

tendenci žít v partách a trávit po svém volný čas, snaží se něčím vyniknout. Je také snadno ovlivnitelný různými ideologickými vlivy moderního pohledu na svět. Svou roli sehrávají genetické vlivy (dědičnost), které ovlivňují mladého člověka jež při jeho narození. V jejich důsledku dochází u mladého člověka ke snížení schopnosti rozlišování hodnot, kritického porovnávání chování a jednání i ke kriminalitě. Uvedme i somatické změny, kterými člověk může přijít i v důsledku úrazu, což jej v prostředí vrstevníků vystavuje posměchu, odstrkování a ponižování, pokud není přímo na něm páchaná trestná činnost. Potom u takových jedinců často vzniká nenávist ke společnosti a lidem jako příčina kriminality. (2)

1.3.3 Ostatní příčiny

Jedná se o situace, které sice kriminalitu nevytvářejí, ale vytvářejí podmínky pro její páchání. Zařazujeme sem úroveň zabezpečení objektů bránící zejména krádežím a vloupání. Formy takového zabezpečení mohou být personální v podobě ostrahy strážnými či hlídači nebo technické využitím zámků, mříží, psů apod. Dalším prvek je časové rozložení kriminality mládeže, kdy je statisticky prokázáno, že trestná činnost je páchána zejména v době od 18.00 do 23.00 hodin a v době víkendů, kdy činnost státních orgánů je nižší. Posledním prvkem je topografické rozložení kriminality mládeže, kdy jsou více postižená místa s velkou migrací obyvatelstva, s koncentrací výroby. Stále ještě platí, že většina delikventní mládeže za kriminalitou nedojíždí, ale páchá ji v místě svého bydliště a jeho okolí. (7)

Nezávaznější a také nesložitější odstranitelné faktory patří do skupiny sociálních příčin. Kriminalitu mládež není možno považovat za něco zvláštního, je součástí kriminality jako celku. Je projevem deformace mladého člověka, která nastala v průběhu jeho života. Musí nás provokovat a upozorňovat na sebe mnohem více než síly, které vytvořily podmínky pro její vznik a existenci.

1.3.4 Kriminalita páchaná na mládeži

Nebezpečnost této příčiny spočívá zejména ve dvojí roli uplatňování – buď individuálně (proti samotnému dítěti) nebo kolektivně (vůči skupině; s nimiž se napadený jedinec stýká). (1) Jedná se především o útok na život a zdraví, ohrožování mravní výchovy mládeže, zanedbání povinné péče, podávání alkoholických nápojů. V poslední době se dostává do popředí latentní

(skrývá) kriminalita páchaná na mládeži, kterou jsou týráni tělesné, pohlavní či citové. K tomuto problému se začaly vyjadřovat nadace a sdělovací prostředky. (5)

1.4 Prevence kriminality mládeže

Prevence kriminality mládeže by měla být aktivitou rozvíjenou na základě potřeb ochrany místních společenství obyvatel. Růstu kriminality nelze čelit jen zvyšováním represivních opatření státu. Svou jedinečnou a naprosto nezastupitelnou roli zde musí sehrát promyšlená, cílevědomá, organizačně propracovaná, dostatečně finančně a materiálně zabezpečená prevence realizovaná odborně vzdělanými a připravenými jednotlivci a institucemi. Budovaný systém prevence kriminality se tak musí stát funkční a organickou součástí naplňování celé koncepce budování demokratického státu, což má pro mládež mimořádný význam. Prevence, represe či jiné aktivity společnosti by se měly vzájemně doplňovat a vytvořit organizačně životaschopnou koncepci demokratické společnosti. (12)

Způsoby prevence musíme hledat podle jednotlivých příčin kriminality mládeže. Z tohoto hlediska rozlišujeme programy předškolní, určené rodičům, vázané na školu, programy vrstevnické, podporující pracovní uplatnění a programy komunitní. Předškolní programy mají za úkol připravit na školní docházku děti, pro něž by vyučování mohlo být příliš náročné. Programy určené rodičům se zaměřují především na poskytování poradenských a terapeutických služeb rodičům rizikových dětí. Je třeba zlepšit připravenost dětí na docházku do školy, zlepšit rodičovské dovednosti, omezit fyzické trestání dětí, zvýšit sebedůvěru rodičů, podpořit rodiče v jejich vzdělávání a pokud možno, snížit nezaměstnanost žitelů rodiny, podpořit rodiny v hledání dobrého byt, u pomoci rodinám řešit problémy související s drogami, alkoholem apod. Pro příklad uvedu krátký výčet možností nápravy dnešního stavu v oblasti delikvence a kriminality (23):

- Učit děti tomu, co se sní a co se nesmí – co je obecně přijatelné a co nikoliv.
- Nenechávat děti osamělé, bez dozoru.
- Smysluplně a s ohledem na osobní zájmy organizovat dětem volný čas.
- Při náznacích prvních problémů vyhledat odbornou pomoc.

- Udělat zásadní opatření v rodině, a to i za cenu nižších příjmů a osobních omezení. Výchova dětí a péče o ně je pro rodinu první a nejdůležitější povinností.
- Všichni dospělí, kteří přicházejí s dětmi do styku nebo na nichž jsou děti závislé, za ně odpovídají..
- Někdy je nutné volat dospělé, a to i rodiče a učitele, k morální, ale i právní odpovědnosti..

Programy vázané na školu by měly být orientovány především na morální vzdělání, vzdělávání v právu a občanské vzdělávání. Občanská výchova směřuje k postupnému formování a rozvíjení občanského profilu žáků. V návaznosti na učivo prvouky, vlastivědy a dalších předmětů orientuje žáky ve významných okolnostech společenského života a seznamuje je s postavením jednotlivců ve struktuře společenských vztahů. Integruje poznatky, dovednosti a zkušenosti z výuky a osobního života žáků s informacemi z dalších zdrojů, dílčí podněty hlouběji objasňuje, zdůvodňuje a dále rozšiřuje. Pomáhá utvářet vztahy žáků ke skutečnosti, formuje jejich vnitřní postoje k důležitým ohlasem lidského života, pozitivní hodnotové orientace a žádoucí modely chování. Utváří a rozvíjí způsobilost žáků k mravně odpovědnému jednání, formuluje u žáků vědomí odpovědnosti za vlastní život a další životní dráhu, za důsledky svého rozhodování, za kvalitu svěřené práce, mezilidských vztahů a životního prostředí. Otevírá cestu k sebepoznání a k přijímání pozitivních životních hodnot. (4)

1.4.1 Primární prevence

Zahrnuje především výchovné a vzdělávací aktivity zaměřené na nejširší veřejnost. Pozornost je věnovaná především pozitivnímu ovlivňování dětí a mládeže. Těžiště primární prevence spočívá v rodinách, ve školách a v lokálních společenstvích. (23)

MŠMT vytvořilo při každém školském úřadě funkci koordinátora a metodika preventivních aktivit negativních sociálních jevů. Ve školách a školských zařízeních se v roce 1998 začal realizovat Minimální preventivní program pro školy a školská zařízení v oblasti zneužívání návykových látek zvaný Škola bez drog. Cílem je zvýšení odolnosti dětí a mládeže, snížení vlivů a rizik, které narušují osobnostní vývoj.

Dále MŠMT vidí preventivní efekt v zavedení nového předmětu do školní výuky „volba povolání“ respektive trénink osobnostních dovedností, protože se žáci často hlásí na školy a učeliště bez ohledu na to, zda mají pro to předpoklady, nebo zda je povolání bude bavit, mají o své budoucí práci jen mlhavé představy. Bude tím docházet k předcházení nezaměstnanosti, což je rizikový faktor u kriminality mládeže.

Protože je výše trestné činnosti mládeže a trestné činnosti páchané na mládeži stále alarmující, vydalo MŠMT metodický pokyn „Spolupráce škol a předškolních zařízení s Policií ČR při prevenci a při vyšetřování kriminality dětí a mládeže a kriminality na dětech a mládeži páchané“, jehož cílem je mimo jiné být určitou výzvou školám k optimální spolupráci s příslušnými orgány policie tam, kde vzniká nejvíce konkrétních problémů a zabývá se i oznamovací povinností pedagogů v souvislosti se syndromem KAN – sexuálně zneužívaných a týraných dětí. (22)

1.4.2 Sekundární a terciární prevence

Sekundární prevence se orientuje na rizikové jedince a skupiny osob, u nichž je zvýšená pravděpodobnost, že se stanou pachatelé, a na sociálně patologické jevy (drogový a alkoholová závislost, záškoláctví, vandalismus, ...).

Terciární prevence spočívá v pomoci kriminálně narušeným jedincům v zařazení se do společnosti (pomoc při pracovním uplatnění, sociální a rodinné poradenství) a v rekonstrukci nefunkčního sociálního prostředí. (23)

Dané prevence je s ohledem na odbornou náročnost jednotlivých aktivit záležitostí Ministerstva práce a sociálních věcí a v některých souvislostech i Ministerstva spravedlnosti a Ministerstva zdravotnictví. (12)

Činnost Ministerstva práce a sociálních věcí v oblasti péče o delikventní mládež se kromě zlepšování a rozšiřování standardní sociální práce orientuje na sociální práci v oblasti sekundární a terciární prevence a na práci s nezaměstnanými. Především se zaměřuje na sociální práce s dětmi a mladými lidmi ohroženými rizikovým prostředím nebo již vykazujícími znaky delikventního jednání.

Sociální péči uskutečňují u nás sociální pracovníci městských a krajských úřadů, sociální kurátoři pro dospělé a mládež. Klíčovou roli v oblasti sociálně-první ochrany dětí mají sociální pracovníci oddělení péče o rodinu a dítě okresního úřadu. Jejich činnost se zaměřuje

na vyhledávání ohrožených dětí, výchovně působící na rodiče, vykonávají funkci opatrovníka, podávají návrhy soudu s cílem prosazení sociálně-právní ochrany dětí, organizují náhradní péči o dítě. (20)

Kurátoři pro mládež pracují na sociálních odborech krajských či obvodních úřadů.

Do jejich náplně patří pečovat o děti mladší než 15 let, které se dopustily činu, jenž by byl u staršího člověka klasifikován jako trestný, o mladistvé ve věku 15-18 let, kteří se dopustili přestupku nebo trestného činu a bylo u nich zahájeno trestní stíhání, a dále o děti a mladistvé, kteří mají opakované vážné poruchy chování (útěky z domova, absence, ve škole, závislost na hracích automatech). Poskytují zejména poradenství dětem, mladistvým a jejich rodinám, provádějí výchovné pohovory a v případě trestné činnosti spolupracují s orgány činnými v trestním řízení. (4)

MPSV realizují také např. terénní sociální práce. Sociální asistenti tzv. streetworkeri se snaží navazovat kontakty s mládeží na ulici a postupně jim napomáhat k tomu, aby se věnovali činnostem, které společnost neohrožují. V rámci „práce na ulici“ jsou zřizovaná nízkoprahová centra pro setkávání a společné trávení volného času (tzv. zázemí sociálního asistenta).

V rámci pomoci nezaměstnaným, jako rizikové sociální skupině, byla zřízena „Informačně poradenská střediska“ pro volbu povolání a zaměstnání na úřadech práce.

1.4.3 Dobrovolnická pomoc

Mimo systém správy a samosprávy působí stovky nevládních a charitativních organizací, které také pracují s rizikovými skupinami dětí a mladistvými. Činnost řady nevládních organizací je dotována ze státního rozpočtu.

V současnosti u nás existují dva dobrovolnické projekty pro práci s rizikovou mládeží. „LATA“, který se zaměřuje na práce s mládeží od 15 do 20 let. (25)

„Big Brothers, Big Sisters“, užívající alternativního názvu Pět P (Přátelství, Podpora, Prevence, Péče, Pomoc), který se soustřeďuje na děti mladší 12 let, a kde je podmínkou souhlas rodičů. Tato dobrovolnická pomoc spočívá ve vytváření dvojic dobrovolník – klient, kteří se zavazují k tomu, že budou určitou část volného času trávit spolu. Dochází k vytvoření osobnějšího a bezprostřednějšího vztahu než by tomu bylo mezi klientem a profesionálem, což napomáhá k pozitivnímu ovlivňování klienta. (21)

1.4.4 *Republikový výbor pro prevenci kriminality*

Ocitli jsme se v situaci, kdy uplatňování pouze represe nestačí. Vedle širšího rejstříku trestů alternativních opatření je třeba se zaměřit na preventivní a intervenční opatření. Do popředí by tedy měla vstoupit prevence, hledání a nalézání metod, které by předcházely vzniku trestné činnosti.

Touto činností se zabývá Republikový výbor pro prevenci kriminality zřízený v roce 1993, který koordinuje spolupráci a preventivní činnost na úrovni ústředních orgánů státní správy. Členy toho výboru jsou zástupci:

- Ministerstev dopravy
- Ministerstev financí
- Ministerstev obrany
- Ministerstev práce a sociálních věcí
- Ministerstev pro místní rozvoj
- Ministerstev spravedlnosti
- Ministerstev školství, mládeže a tělovýchovy
- Ministerstev vnitra
- Ministerstev zdravotnictví
- Nejvyššího státního zastupitelství
- Policejního prezidia
- Generálního ředitelství cel
- Generálního ředitelství vězeňské služby
- Institutu pro kriminologii a sociální prevenci
- Správy služeb zaměstnanosti Ministerstva práce a sociálních věcí
- Rady vlády ČR pro záležitosti romské komunity
- Rady vlády pro koordinaci protidrogové politiky
- Probační a mediační služby

Předsedou je ministr vnitra.

Efektivnost preventivních programů velice závisí na systémové spolupráci co nejširšího spektra institucí a organizací v místě, kdy se programy uskutečňují, a na spolupráci občanů.

Funkci zprostředkovatele mezi Republikovým výborem a obecními zastupitelstvy, nevládními organizacemi a dalšími institucemi, plní odbor prevence kriminality Ministerstva vnitra.

Preventivní činnost můžeme rozlišit podle obsahového zaměření, druhu aktivit na:

- sociální prevence – zahrnuje aktivity zaměřené na změnu nepříznivých společenských a ekonomických podmínek, které považujeme za klíčové příčiny páchaní trestné činnosti. Tato prevence je do značné míry prevencí kriminality mládeže
- situační prevence – vychází ze zkušeností, že určitý druh kriminality se objevuje v určité době, na určitém místě a za určitých okolností. jedná se o snahu zvýšení pozornosti obyvatelstva vůči kriminalitě a tím zvýšení možnosti dopadení a odhalení potenciálního pachatele, efektivní uplatnění nacházíme u majetkové trestné činnosti
- prevence drogových závislostí – představuje všestrannou péči od vedení lidí ke zdravému životnímu stylu, přes ústavní léčbu, až po rehabilitaci osob, které léčením prošly
- prevence viktimmnosti a pomoc obětem trestných činů – opatření ke zvýšení veřejného pořádku a bezpečnosti, jedná se o skupinové a individuální zdravotní, psychologické a právní poradenství, propagace technických možností obrany před trestnou činností

Preventivní aktivity se uskutečňují v celostátním, regionálním a místním rámci a v každém tomto případě na primární sekundární a terciární prevenci. (24)

Ministerstvo kultury, i když není členem Republikového výboru pro prevenci kriminality, podporuje řadu kulturních projektů zaměřených na trávení volného času dětí a mladistvých. Odbor regionálních a národnostní kultury MK vyhlásil pro občanské sdružení dlouhodobé programy jako např. podpora kultury národnostních menšin, podpora kulturních aktivit zdravotně postižených občanů, podpora významných regionálních akcí, výročí obcí, měst, významných osobností a historických událostí.

Prioritou Ministerstva vnitra v oblasti prevence kriminality je postupné konstituování Preventivně informační skupin Policie ČR (PIS). Konkrétně se jedná o vytváření malých útvarů kolem tiskových mluvčích Policie ČR, jejichž úkolem je komunikace a spolupráce s místními orgány a institucemi, sdělovacími prostředky a občany, poskytovat informace pro plánování preventivních opatření a informovat občany o možnostech a způsobech ochrany před trestnou činností, zejména majetkové povahy.(23)

Policisté zde poradí a předvedou jak zabezpečit byt, rodinný domek či automobil, vysvětlí a na modelových, plně funkčních panelech mohou simulovat činnost zabezpečovací elektroniky stejně jako funkci bezpečnostních dveří, zámků, dveřních panoramatických kukátek a zabezpečovacích řetízků. Dalšími oblastmi jsou bezpečnost silničního provozu, odhalování padělků bankovek, drogová problematika, aj.

1.4.5 Preventivní programy na místní úrovni ve městě Pardubice

Statutární město Pardubice jako správní centrum Pardubického kraje patří se svými 88 181 obyvateli mezi deset největších měst v České republice. Je to nejlidnatější město kraje a současně i největší hospodářské centrum s vysokou koncentrací průmyslu, komerčních a veřejných služeb. Spolu s nedalekými městy Hradcem Králové a Chrudimí tvoří významnou aglomeraci s více než půl milionem obyvatel. Krajskou metropoli obývá 18 % obyvatel kraje. (10)

Pardubický kraj má rozlohou 4519 km², žije v něm přes 505 tisíc obyvatel. V kraji je 451 obcí, z toho 15 obcí s rozšířenou působností a 26 obcí s pověřeným obecním úřadem. Z celkového počtu obcí je 34 měst. Sídlním městem kraje je statutární město Pardubice.

Program prevence kriminality ve městě Pardubice vznikl před 11 lety na oddělení sociální prevence odboru sociálních věcí Magistrátu města Pardubic, které se nadále podílí na jeho sestavování, rozšiřování i realizaci. Od roku 1996 se program stal nedílnou součástí Komplexního součinnostního programu prevence kriminality na místní úrovni, který nastartovalo Ministerstvo vnitra ČR – odbor prevence kriminality a později programu Partnerství. Díky tomu město dostává státní dotace na vybrané předložené projekty a může tak realizovat preventivní aktivity v širší míře.

Od doby realizace Programu prevence kriminality byla ve městě Pardubice vytvořena ucelená síť subjektů, které v oblasti prevence pracují. Bez odborné práce neziskových organizací by město nebylo schopno zajistit personálně ani finančně své potřeby v prevenci kriminality. Město považuje tyto organizace za rovnocenné partnery a prostřednictvím oddělení sociální prevence koordinuje jejich činnost a analyzuje potřeby občanů města. (10)

Některé projekty zařazené do Partnerského programu prevence kriminality na místní úrovni na rok 2006

Dům na půli cesty – poskytuje střednědobé bydlení lidem, kteří opouštějí ústavní zařízení nebo rodinu. Prohloubit schopnosti v oblasti péče o domácnost, prosazování práva národků a v dalších důležitých sférách psychosociálních dovedností, které jsou snižené v důsledku vlivu rodiny a osobního vývoje. Dům na půli cesty je speciální ubytovací zařízení, částečně režimové, které ale nenahrazuje domov. Život v něm se má, co nejvíce přibližovat běžné normě, ale zároveň se uplatňuje hledisko samostatnosti, nácviku sociálních dovedností a sociálního učení. (10)

Krizové a protidrogové centrum AD bylo zřízeno v roce 1997 občanským sdružením Klub Hurá Kamarád. Jedná se o zařízení zabývající se jednak prevencí a zejména pak sekundární péčí v oblasti zneužívání návykových látek mezi mládeží. Snaží se o včasnou a vhodnou intervenci experimentujícími a uživateli psychotropních návykových látek, poskytování efektivní pomoci mladým lidem na cestě ze závislosti pomocí terapie. V oblasti sociální pomáhá při budování narušených vztahů v rodině, pomoc při návratu do života, v případě nutnosti poskytnutí chráněného bydlení. Dalším Specializovaným centrem pro zmírňování rizik způsobených drogou je K-centrum. Tím oddělilo péči o experimentátory a abstinující (po návratu z léčeben), kteří budou nadále spadat do kompetence AD centra a péči o problémové uživatele, kteří budou využívat služeb K-centra. Mezi nabízené služby patří zdravotnický servis, sociální a lidský kontakt, sociální poradenství, motivační trénink, aj. (10)

Práce s ohroženou mládeží a její začleňování do společnosti

Otevřený klub pro teenagery a klubovna pro děti ve věku od 6 do 12 let nabízejí rizikové skupině mládeže místo, kam mohou přijít za zábavou, odpočinkem, vzděláváním, kulturou. Snaha poskytnout zde zajímavé a kvalitní využití volného času neorganizovaným dětem a dospívající mládeží, pomoci jim v obtížných životních situacích a zamezovat tím trestné činnosti, hráčství,

alkoholu a drogám. Jsou zde pořádány jednodenní i víkendové výlety po celý rok a zimní tábory a mnoho dalších akcí. (10)

Bílý kruh bezpečí – je občanské sdružení s působností v ČR zaměřené na pomoc obětem na prevenci kriminality. Na svých seminářích, kurzech a přednáškách předává veřejnosti rady a informace o možnosti a prostředcích prevence, zejména o zásadách chování, které snižují riziko, že se stanete obětí. Pomáhá lidem vzpamatovat se z prožitého traumatu, setkat se s odborníky, které jejich problém zajímá a dosáhnout svých práv v postavení poškozeného.

V neposlední řadě sem patří činnosti policie, která pořádá tematické besedy se žáky základních škol, jejichž cílem je navazování kontaktů s mládeží a i pedagogy, zvyšování právního vědomí, seznámení dětí a mládeže rizikovými prostředními ve městě a s výskytem problémových skupin mládeže, zvýšení bezpečnosti dětí v silničním provozu.

1.5 Sankce a ochranná opatření

Mladistvému může v dnešní době soud uložit tresty odnětí svobody (podmíněně, nepodmíněně, v současnosti je maximální trestem pro mladistvého trest odnětí svobody na 10 let), propadnutí věci, peněžitý trest, je-li výdělečně činný, zákaz činnosti, vyhoštění. Za určitých, zákonem stanovených podmínek může soud u mladistvých uložit ochrannou výchovu nebo ochranné léčení, které však svou povahou nepředstavují tresty, nýbrž ochranná opatření. Ochranná výchova může být uložena soudem v občanskoprávním řízení dokud to vyžaduje účel, maximálně však do 19 let jedince. (12)

Česká republika má hranici trestní odpovědnosti od 15-ti let. (příloha 2). Stále častěji se setkáváme s názory, že děti jsou dnes psychicky vyspělejší než dříve a mohou tedy být i dříve odpovědné za své činy, což by znamenalo snížení hranice trestné odpovědnosti na 14 let. Dále je požadováno také zvýšení horní hranice výjimečného trestu pro mladistvé na 15 let.

Vězení pro výkon trestu mládeže existují v ČR dvě – v Opavě a ve Všehrdech u Mostu. I u vězeňské služby se můžeme setkat s prevencí kriminality mládeže, která spočívá v realizaci vzdělávacích programů. Odsouzení mladiství vykonávají závěrečné učňovské zkoušky v šesti učebních oborech.

2 Cíle a hypotézy

2.1 Cíl práce

Tato práce se převážně týká příčin kriminality mládeže a jejich prevence, a proto se stalo mým **hlavním cílem** zjistit, jaký názor na tuto problematiku mají občané. Zda se nad tímto sociálně patologickým jevem alespoň trochu zamýšlejí, jaký postoj k danému tématu zaujímají, ale také jsou-li jejich názory shodné či naopak rozdílné v porovnání s odbornou literaturou. Dále bych chtěla zjistit, jaké alternativy by lidé volili při zamezování kriminality mládeže.

2.2 Hypotézy

Hypotéza 1: Sociálně ekonomické postavení rodičů má vliv na kriminalitu mládeže.

Hypotéza 2: Lidé jsou přesvědčeni, že se dělá velmi málo pro potlačení kriminality mládeže.

Hypotéza 3: Lidé souhlasí s názorem, že kriminalita v České republice po roce 1989 roste.

3 Metodika

3.1 Použitá metoda

V rámci své bakalářské práce jsem provedla anonymní šetření pomocí dotazníku o příčinách kriminality mládeže a o možnostech jejich prevence. Chtěla jsem především zjistit, zda se lidé nad touto problematikou zamýšlejí a jaký postoj k danému tématu zaujímají.

Na úvod dotazníku jsem uvedla jeho téma a motivaci (k čemu slouží a jak s ním bude naloženo), následovaly identifikační otázky jako je pohlaví, věk, rodinný stav, počet dětí, bydliště, vzdělání a současné ekonomické postavení. Tyto otázky se netýkaly bezprostředně kriminality mládeže. Nakonec jsem dotazovaným položila specifické otázky týkající se přímo výzkumného cíle, tedy příčin a prevence kriminality mládeže.

Otázky v dotazníku, kterých bylo 22, jsem se snažila formulovat tak, aby byli respondenti schopni a ochotni odpovědět, aby jim porozuměli. Použila jsem jak otázky otevřené, kde je respondentovi dán prostor k zodpovězení otázky, tak uzavřené, kde je předem dána odpověď.

3.2 Charakteristika výzkumného vzorku

Výzkumný vzorek tvořilo 150 obyvatelů žijících v pardubickém regionu. V Pardubicích jsem rozdala 50 dotazníků, dalších 50 dotazníků jsem rozdala do menších měst a stejný počet byl rozdán i lidem na vesnici. Návratnost dotazníků byla 71 %. V Pardubicích a v jiných místech jsem dotazník rozdávala pouze lidem, žijícím v daném regionu, které jsem vybrala náhodně. Dotazník jsem rozdala pouze osobám od 18 let, tedy zletilým a lidem, kteří se o tuto problematiku trochu zajímají. S lidmi, kteří souhlasili s vyplněním dotazníků, byl vysvětlen postup.

U respondentů jsem se setkala s velkým porozuměním a s velkou ochotou mi pomoci.

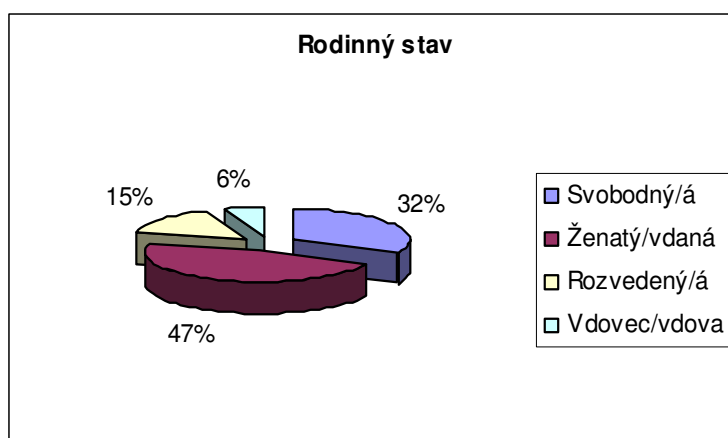
4 Výsledky

Tabulka 1: Pohlaví respondentů

| Pohlaví | Počet respondentů | Počet v % |
|---------------|-------------------|--------------|
| Muži | 53 | 50 |
| Ženy | 53 | 50 |
| Celkem | 106 | 100 % |

Počet respondentů, kteří vyplnili daný dotazník je 106. Z celkového počtu dotazovaných tvořili muži 50 % což je 53 mužů a dále ženy tvořily 50 % což je 53 žen.

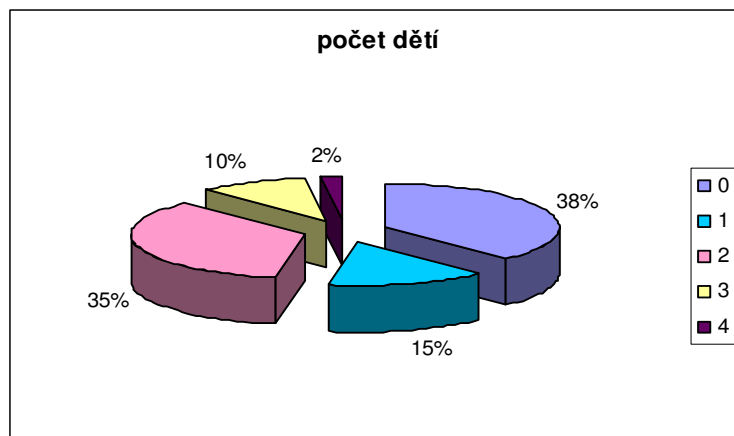
Graf 1: Rodinný stav respondentů v %



Zdroj: vlastní výzkum

Z celkové počtu dotazovaných uvedlo 47 % (tj. 50 respondentů), že jejich rodinný stav je ženatý/vdaná. Dále následoval rodinný stav svobodný/á v 32 % (tj. 34 respondentů). 15 % respondentů uvedlo, že jsou rozvedený/á (tj. 16 lidí). A 6 % uvedlo, že jsou vdovec/vdova (tj. 6 respondentů).

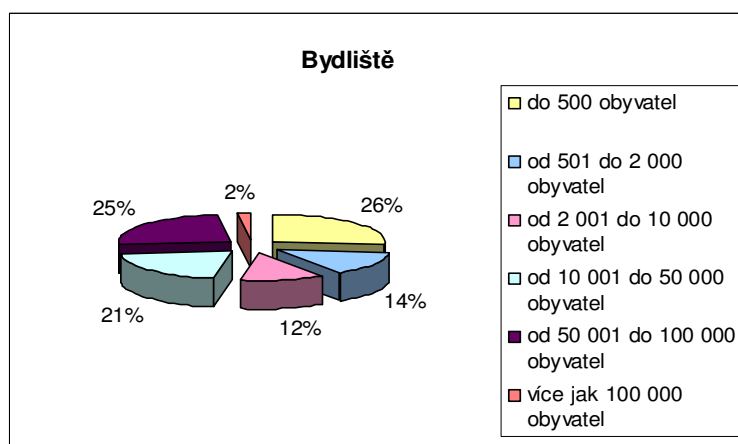
Graf 2: Počet dětí v %



Zdroj: vlastní výzkum

38 % dotazovaných uvedlo, že nemá žádné děti (tj. 40 respondentů). Dále 35 % uvedlo, že má 2 děti (tj. 37). Následovala odpověď 1 dítě, což označilo 15 % (tj. 16 dotazovaných). 10 % respondentů uvedlo, že má 3 děti (tj. 11). Nejméně byla označena odpověď 4 děti, uvedli to 2 % (tj. 2)

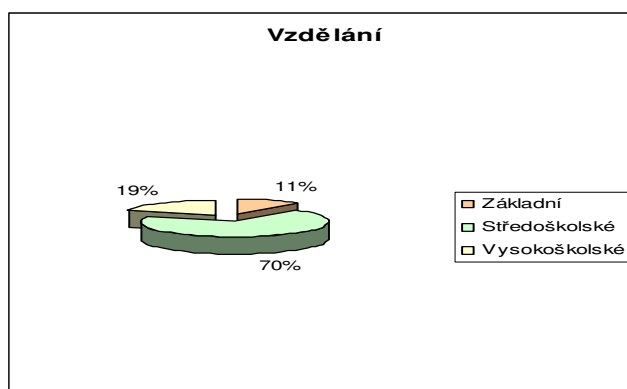
Graf 3: Bydliště respondentů v %



Zdroj: vlastní výzkum

Respondenti, kteří vyplnili počet obyvatel do 500 žijí v Dubanech, v Čepí nebo v Rozhovicích. Počet obyvatel od 501 do 2000 má Starý Mateřov, Mikulovice a Medlešice. Dále jsem dotazník rozdávala v Přelouči, který má 2001 – 10000 obyvatel. Počtem od 10001 do 50000 obyvatel má město Chrudim. Pardubice mají od 50001 do 100000 obyvatel. Více jak 100 000 obyvatel nemá žádný dotazovaný žijící v pardubickém regionu. Možné je to, že u Pardubic se pořád diskutuje, že bude mít více jak 100000 obyvatel a daný respondent to špatně označil.

Graf 4: Vzdělání dotazovaných lidí v %



Zdroj: vlastní výzkum

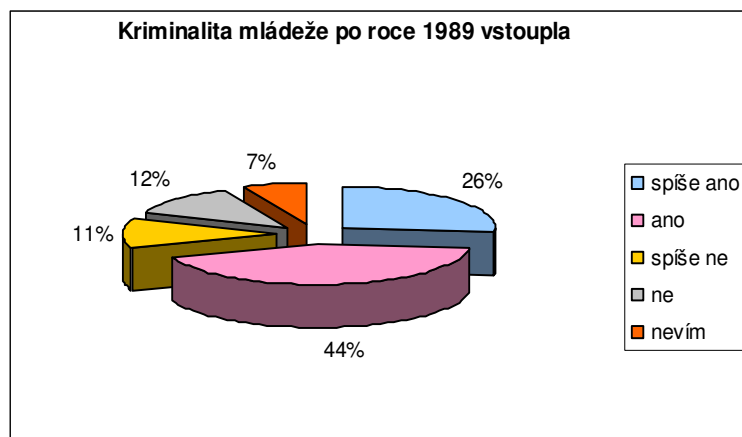
V této otázce je hodně zastoupené středoškolské vzdělání v 70 %.

Tabulka 2: Sociálně ekonomické postavení respondentů (otázka č. 7) v % a absolutních číslech

| Sociálně ekonomické postavení | Počet respondentů | Počet v % |
|--------------------------------------|-------------------|--------------|
| Student | 12 | 11 |
| Zaměstnanec | 50 | 46 |
| Osoba samostatně výdělečně činná | 24 | 23 |
| Žena na mateřské dovolené (28 týdnů) | 3 | 3 |
| Rodič na rodičovské dovolené | 4 | 4 |
| Trvale v domácnosti | 0 | 0 |
| Nezaměstnaný/á | 6 | 6 |
| Důchodce | 7 | 7 |
| Celkem | 106 | 100 % |

Nejčastěji dotazník vyplňovali zaměstnanci, kteří tvoří 46 % (tj. 50). Dále OSVČ kteří tvoří 23 % (tj. 24). Další byli studenti, kteří tvoří 11 % (tj. 12). Následovali důchodci, kteří tvoří 7 % (tj. 7). Další byli nezaměstnaní, kterých bylo 6 % (tj. 6). 4 % tvořili rodiče na rodičovské dovolené (tj. 4). 3 % tvořily ženy na mateřské dovolené (tj. 3). Dotazník nevyplňovali lidé, kteří jsou trvale v domácnosti.

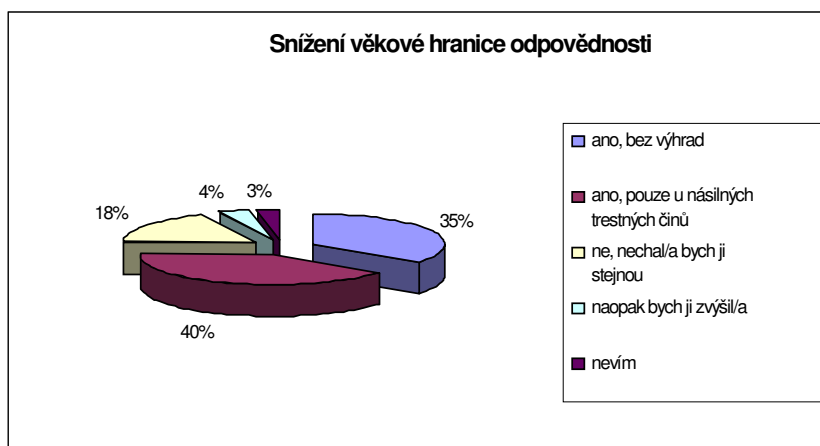
Graf 5: Zvýšení kriminality po roce 1989 v %



Zdroj: vlastní výzkum

Podle dotazovaných lidí je jasné, že si myslí, že kriminalita mládeže po roce 1989 stoupla.

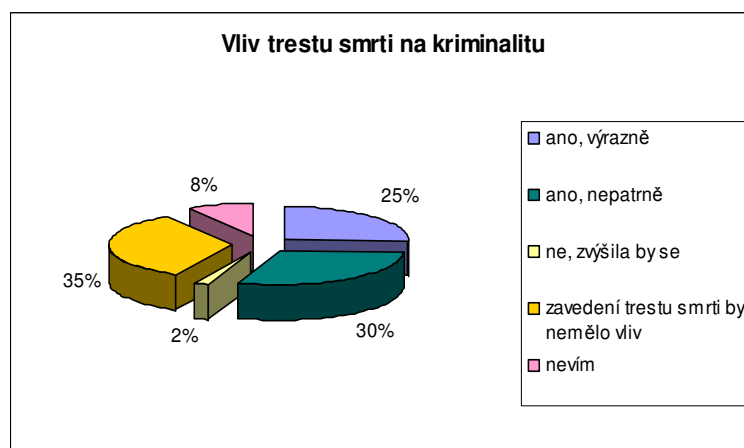
Graf 6: Snížení věkové hranice odpovědnosti pod 15 let v %



Zdroj: vlastní výzkum

Pro snížení věkové hranice odpovědnosti, je 75 % dotazovaných (tj. 80). Hranici trestní odpovědnosti by 18 % (tj. 19) nechal/a stejnou. Zbytek respondentů by hranici trestní odpovědnosti zvýšil nebo na to nemá vyhraněný názor.

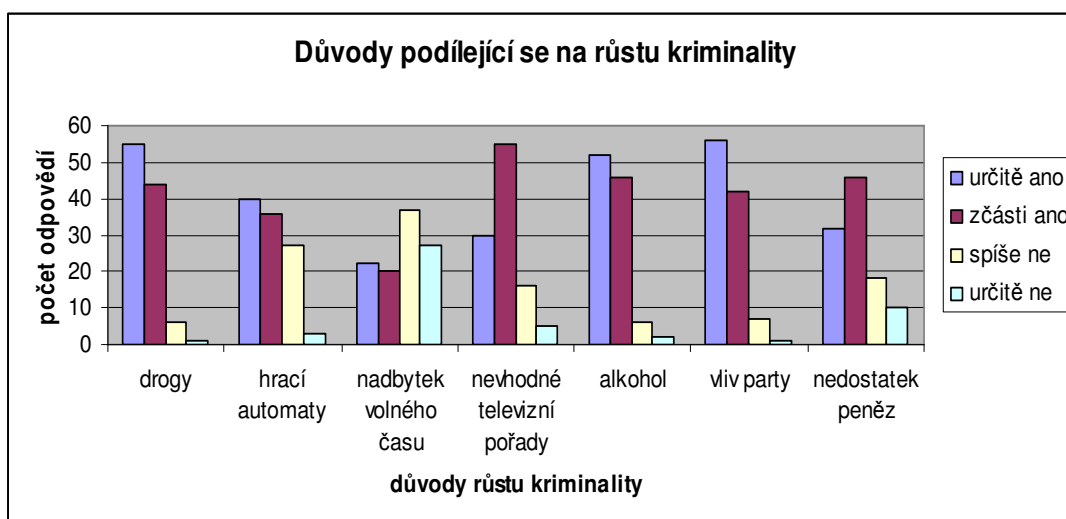
Graf 7: Snížení kriminality po zavedení trestu smrti v %



Zdroj: vlastní výzkum

Podle 57 % respondentů by měl trest smrti vliv na kriminalitu, ať pozitivní nebo negativní. Lidé jsou pro zavedení trestu smrti, protože si myslí, že dochází ke zastrašování potenciálních pachatelů.

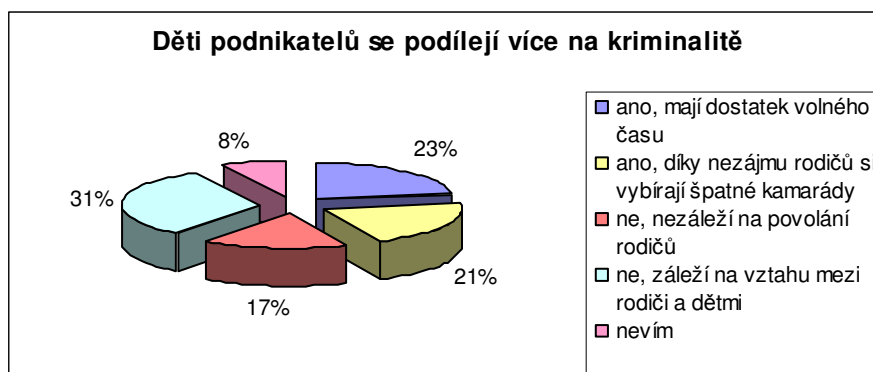
Graf 8: Na růstu kriminality se podílejí tyto důvody v absolutních číslech



Zdroj: vlastní výzkum

Uvedené patologické jevy jsem vybrala z citované literatury. Všechny uvedené jevy můžou být škodlivé. Záleží na dětech a na ostatních do jaké míry to ovlivní jejich život.

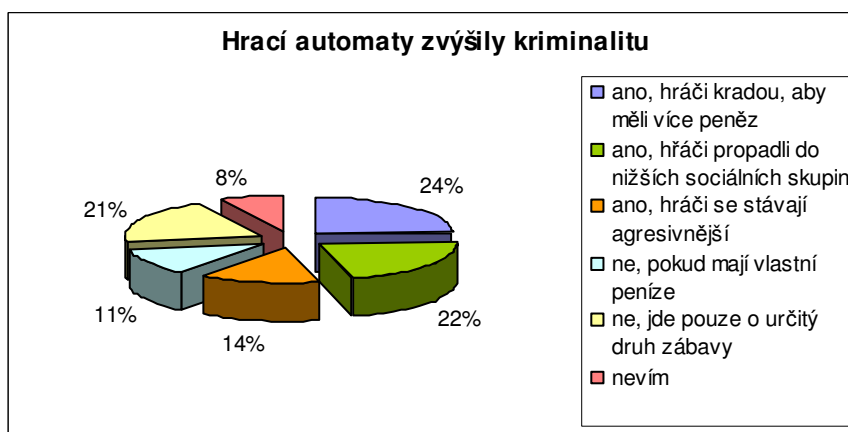
Graf 9: Děti podnikatelů se podílejí na růstu kriminality více než děti z průměrných rodin v %



Zdroj: vlastní výzkum

Podle 44 % dotazovaných (tj. 46) povolání rodičů má vliv na nárůstu kriminality. 48 % (tj. 52) dotazovaných si myslí, že povolání rodičů nemá žádný vliv na kriminalitu.

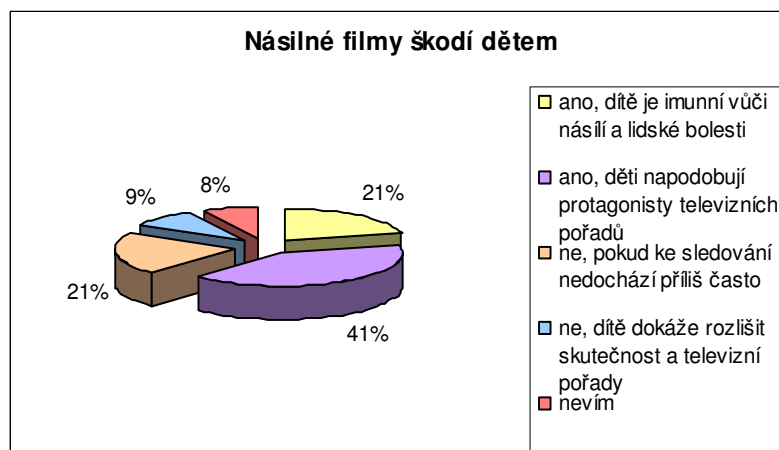
Graf 10: Zavedení hracích automatů zvýšilo kriminalitu v %



Zdroj: vlastní výzkum

Díky zavedení hracích automatů se kriminalita zvýšila podle 60 % (tj. 71). 32 % (tj. 37) dotazovaných si myslí, že to nemá vliv na kriminalitu. Rozhodně záleží, jak daný člověk často chodí hrát, zda tomu úplně nepropadnul.

Graf 11: Násilné filmy mají negativní dopad na dítě v %



Zdroj: vlastní výzkum

Filmy plné násilí velmi škodí dětem, protože napodobují protagonisty nebo jsou imunní vůči násilí a bolesti, toto tvrzení se myslí 62 % dotazovaných (tj. 66). Naopak 30 % dotazovaných si myslí, že to nemá vliv na dítě. Tato odpověď je velmi individuální a opravdu záleží na každém dítěti. Zda dovedou rozpoznat skutečnost a televizní pořady je vždy na zvážení rodičů.

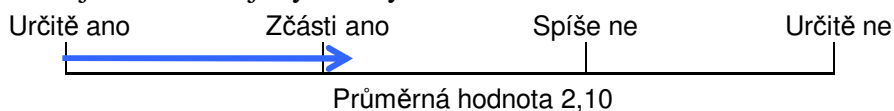
Tabulka 3: Výchovné problémy dětí za posledních 5 let v % a absolutních číslech

| Mělo výchovný problém Vaše dítě | Počet dětí | Počet v % |
|---------------------------------|------------|--------------|
| ano | 5 | 11 |
| ne | 38 | 86 |
| nevím | 1 | 3 |
| Celkem | 44 | 100 % |

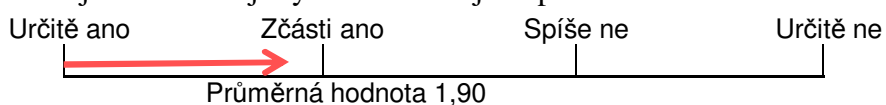
Tuto otázku vyplňovali pouze respondenti, kteří mají děti ve věku 10 – 25 let. Výchovný problém mělo 11 % dětí (tj. 5) v posledních 5-ti letech. Žádný výchovný problém nemělo 86 % (tj. 38). Velmi záleží na rodině, škole, partě a dalších okolnostech, které ovlivňují daného jedince.

Tabulka 4: Vlivy kriminálního jednání u dětí

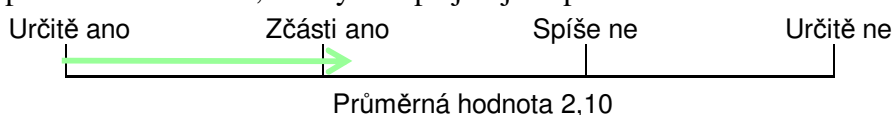
Minimálně jeden z rodičů je/byl závislý na alkoholu



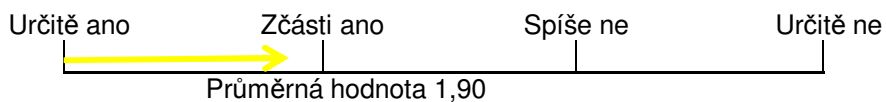
Minimálně jeden z rodičů je/byl vězněn nebo jinak potrestán



Neúspěšnost žáků ve škole, u kterých se projevuje např. záškoláctví



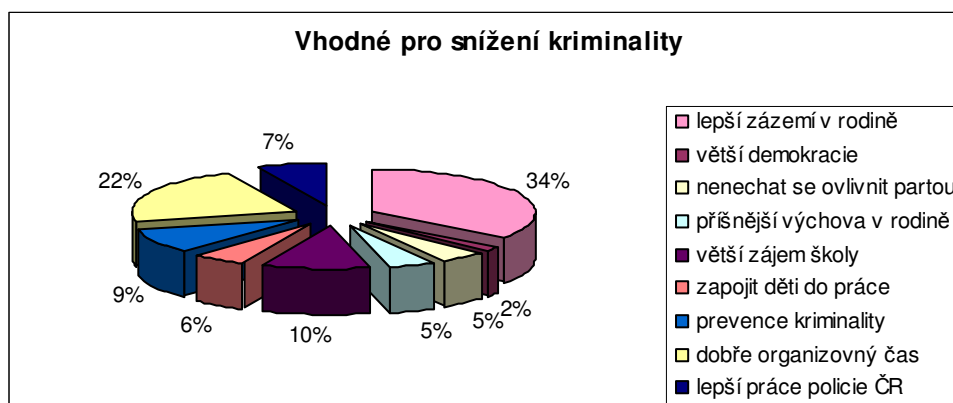
Dostatečně nevyplněný volný čas



(Určitě ano = 1, zčásti ano = 2, spíše ne = 3, určitě ne = 4)

Vliv na kriminální jednání dítěte má rodič, který je/byl závislý na alkoholu určitě ano v 24 % (tj. 25), zčásti ano v 50 % (tj. 54), spíše ne v 21 % (tj. 22) a určitě ne v 5 % (tj. 5). Další negativní faktor je pokud je/byl rodič vězněn nebo jinak potrestán určitě ano v 34 % (tj. 36), zčásti ano v 46 % (tj. 49), spíše ne v 15 % (tj. 16) a určitě ne v 5 % (tj. 5). Podle dotazovaných neúspěšnost žáků ve škole má vliv určitě ano v 28 % (tj. 30), zčásti ano v 44 % (tj. 47), spíše ne v 21 % (tj. 22) a určitě ne v 7 % (tj. 7). Dostatečně nevyplněný volný čas má vliv na kriminalitu určitě ano v 38 % (tj. 40), zčásti ano v 41 % (tj. 44), spíše ne v 13 % (tj. 14), určitě ne v 8 % (tj. 8).

Graf 12: Co udělat pro snížení kriminality mládeže v %



Zdroj: vlastní výzkum

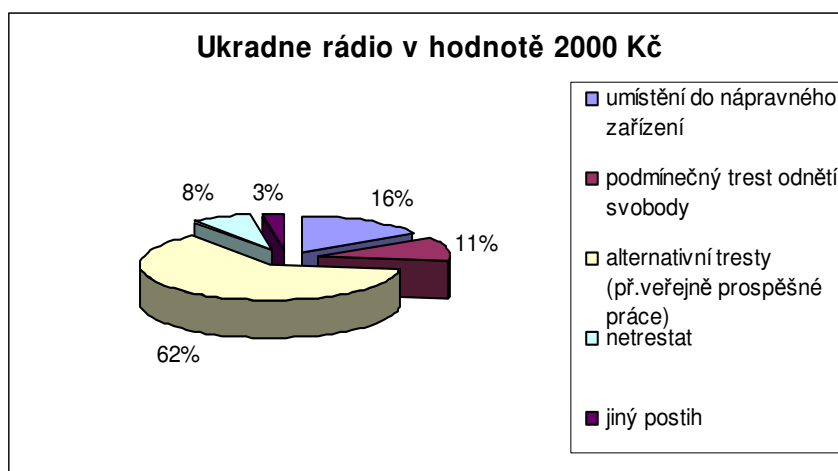
Respondenti by zlepšili zázemí v rodině v 34 % (tj. 34), lépe by zorganizovali volný čas v 22 % (tj. 23), zvýšili by zájem školy v 10 % (tj. 11), zlepšili by prevenci v 9 % (tj. 10), lepší práci policie v 7 % (tj. 7), více by zapojili děti do práce v 6 % (tj. 6), dále by se děti neměli nechat ovlivnit partou v 5 % (tj. 5), dotazované by zpřísnili výchovu v 5 % (tj. 5), a pro větší demokracii je 2 % (tj. 2).

Tabulka 5: Provinění, přestupek nebo trestný čin mladistvých v % a absolutních číslech

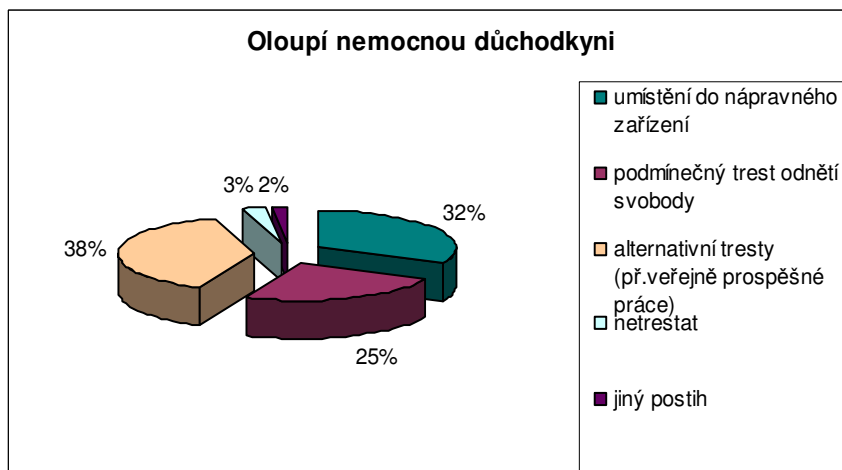
| Provinění, přestupek nebo trestný čin | ANO | | NE | |
|---------------------------------------|-------|-----|-------|-----|
| | počet | v % | počet | v % |
| Spáchal jsem jako mladistvý | 15 | 14 | 91 | 86 |
| Způsobili mi v posledních 5-ti letech | 25 | 24 | 81 | 76 |

Provinění, přestupek nebo trestný čin způsobili jako mladiství 14 % dotazovaných (tj. 15), 86 % (tj. 91) v mládí nic takového nezpůsobili. V posledních 5-ti letech byla újma způsobena 24 % (tj. 25), a nic nebylo způsobeno v 76 % (tj. 81). Z daných 24 % (tj. 25), kterým byl způsoben nějaký čin ví 28 % (tj. 7), že daný čin způsobil mladistvý. U 24 % (tj. 6) tento čin nezpůsobil mladistvý a u 48 % (tj. 12) respondenti neví, protože pachatel nebyl identifikován.

Graf 13, 14: Postupy proti mladistvému v %



Zdroj: vlastní výzkum



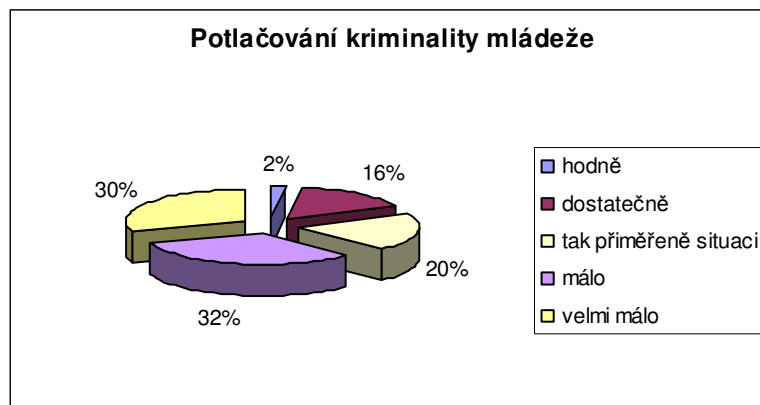
Zdroj: vlastní výzkum

Pokud mladistvý ukradne rádio 62 % respondentů (tj. 66) by mu přikázali alternativní tresty, dalších 16 % (tj. 17) by mladistvého umístili do nápravného zařízení. Dále 11 % dotazovaných (tj. 12) by mladistvému odňali svobodu. U 8 % (tj. 8) by respondenti netrestali a u 3 % (tj. 3) by zvolili jiný trest než byl uvedený.

Pokud by mladistvý oloupil důchodkyni 38 % (tj. 41) by volili alternativní tresty. U 32 % (tj. 34) by mladistvého umístili do nápravného zařízení. Dalších 25 % (tj. 26) by podmíněčně odňali svobodu. 3 % dotazovaných (tj. 3) netrestali a 2 % (tj. 2) by zvolili jiný postih.

Respondenti hodnotili míru závažnosti trestu pro společnost. Pokud se použije násilí při páčání trestného činu, dochází k tomu, že lidé by zvolili přísnější trest.

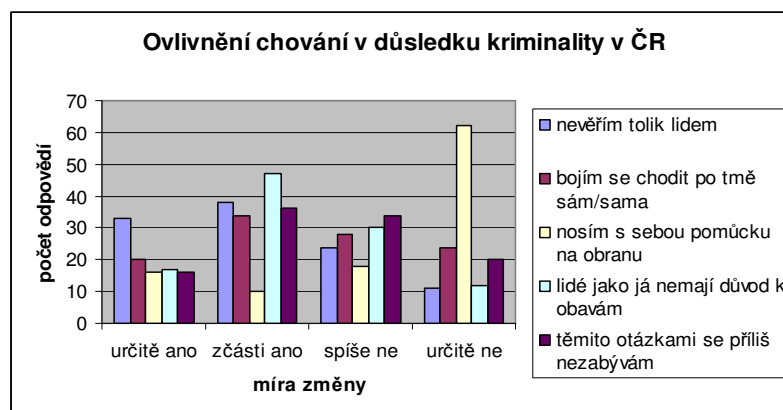
Graf 15: Kolik Česká republika dělá pro potlačení kriminality mládeže v %



Zdroj: vlastní výzkum

Dle názoru respondentů 32 % (tj. 34) naše republika dělá pro potlačení kriminality mládeže málo. Velmi málo se dělá pro potlačení kriminality podle 30 % dotazovaných (tj. 32). 20 % (tj. 21) si myslí, že se potlačuje kriminalita přiměřeně situaci. Kriminalita se potlačuje dostatečně si myslí 16 % (tj. 17) a že se pro potlačení kriminality dělá hodně si myslí 2 % (tj. 2). Pokud by tuto otázku dostali kompetentní osoby, které dělají aktivity pro potlačení kriminality, měli by pocti, že se dělá hodně.

Graf 16: Ovlivnění chování v důsledku kriminality v ČR v absolutních číslech



Zdroj: vlastní výzkum

71 dotazovaných nevěří tolik lidem. 54 dotazovaných se bojí po tmě chodit sám/sama. Kolem 80 dotazovaných nenosí s sebou na obranu nějakou pomůcku. 64 dotazovaných si myslí, že nemají důvod k obavám. Určitě si myslí, že se jich daná situace vůbec netýká. 54 otazovaných se těmito otázkami příliš nezabývá.

Výsledky – třídění 2. stupně

V druhé části výsledků jsem udělala třídění druhého stupně. Porovnávají se zde 2 proměnné. Dané proměnné jsem vybírala jsem takové, které jasně ukazují rozdílnost názorů a byly statistický významné.

Tabulka 6: Názor respondentů na zacházení s mladistvými v závislosti na pohlaví

| % within Pohlaví | | Postup proti mladistvému ukradne-li rádio za 2000 Kč | | | | | Total |
|------------------|------|--|------|------|------|-----|------------|
| | | 1 | 2 | 3 | 4 | 5 | |
| Pohlaví | muži | 13,2 | 7,5 | 62,3 | 15,1 | 1,9 | 100 |
| | ženy | 18,9 | 15,1 | 62,3 | | 3,8 | 100 |
| Total | | 16,0 | 11,3 | 62,3 | 7,5 | 2,8 | 100 |

(1- umístění do nápravného zařízení, 2- podmíněčný trest odnětí svobody, 3- alternativní tresty, 4- netrestat, 5- jiný postih)

Muži a ženy by nejčastěji volili alternativní tresty. Ženy volily tvrdší tresty. Muži v 15,1 % by mladistvého vůbec netrestali, ale ženy by vždy trestaly.

Tabulka 7: Názor respondentů na chození po tmě o samotě v důsledku obav z kriminality

| % within Pohlaví | | Bojím se chodit po tmě sám/sama v důsledku kriminality v ČR | | | | Total |
|------------------|------|---|------|------|------|------------|
| | | 1 | 2 | 3 | 4 | |
| Pohlaví | muži | 9,4 | 24,5 | 30,2 | 35,8 | 100 |
| | ženy | 28,3 | 39,6 | 22,6 | 9,4 | 100 |
| Total | | 18,9 | 32,1 | 26,4 | 22,6 | 100 |

(1- určitě ano, 2- zčásti ano, 3- spíše ne, 4- určitě ne)

Ženy se v České republice zčásti bojí chodit samy po tmě z důvodů kriminality, ale muži se vůbec nebojí chodit sami.

Tabulka 8: Názor respondentů na riziko kriminálního jednání v závislosti na věku

| % within Věková kategorie | | Zvýšené riziko kriminálního jednání u dětí v důsledku věznění min jednoho rodiče | | | | Total |
|---------------------------|-----------|--|-------------|-------------|------------|------------|
| | | 1 | 2 | 3 | 4 | |
| Věková kategorie | do 30 let | 15,8 | 47,4 | 26,3 | 10,5 | 100 |
| | 31 - 45 | 40,9 | 45,5 | 11,4 | 2,3 | 100 |
| | 46 a více | 50,0 | 45,8 | 4,2 | | 100 |
| Total | | 34,0 | 46,2 | 15,1 | 4,7 | 100 |

(1- určitě ano, 2- zčásti ano, 3- spíše ne, 4- určitě ne)

50% respondentů ve věku 46 let a více si myslí, že to na jednání dítěte má určitě vliv. Pouze 15,8 % dotazovaných do 30 let si myslí, že to má určitě vliv na dítě.

Tabulka 9: Jaký by respondenti volili trest pro mladistvého pokud oni něco sami spáchali

| % within způsobil jsem provinění | | Postup proti mladistvému, který oloupí nemocnou důchodkyni | | | | | Total |
|----------------------------------|-----|--|-------------|-------------|------------|------------|------------|
| | | 1 | 2 | 3 | 4 | 5 | |
| způsobil jsem provinění | ANO | 26,7 | 40,0 | 13,3 | 13,3 | 6,7 | 100 |
| | NE | 33,0 | 22,0 | 42,9 | 1,1 | 1,1 | 100 |
| Total | | 32,1 | 24,5 | 38,7 | 2,8 | 1,9 | 100 |

(1- umístění do nápravného zařízení, 2- podmíněčný trest odnětí svobody, 3- alternativní tresty, 4- netrestat, 5- jiný postih)

Pokud respondent způsobil/a nějaké provinění nebo trestný čin takovému mladistvému by uložil podmíněčný trest odnětí svobody. Nezpůsobil-li dotazovaný nějaké provinění uložil by mladistvému alternativní trest.

Tabulka 10: Názor respondentů na riziko kriminálního jednání v závislosti na bydlišti

| % within Velikost obce | | Zvýšené riziko kriminálního jednání v důsledku závislosti na alkoholu rodiče | | | | Total |
|------------------------|---------------|--|-------------|-------------|------------|------------|
| | | 1 | 2 | 3 | 4 | |
| Velikost obce | Malé obce | 32,6 | 46,5 | 16,3 | 4,7 | 100 |
| | Střední města | 5,7 | 54,3 | 34,3 | 5,7 | 100 |
| | Velká města | 32,1 | 53,6 | 10,7 | 3,6 | 100 |
| Total | | 23,6 | 50,9 | 20,8 | 4,7 | 100 |

(1- určitě ano, 2- zčásti ano, 3- spíše ne, 4- určitě ne)

Ve středních městech si 5,7 % dotazovaných myslí, že to určitě hraje roli. Zatímco na v malých a velkých městech si to myslí přes 30 % respondentů.

Tabulka 11: Názor respondentů na zvýšené riziko kriminálního jednání v závislosti na bydlišti

| % within Velikost obce | | Zvýšené riziko kriminálního jednání při dostatečně nevyplněném volném čase | | | | Total |
|------------------------|---------------|--|-------------|-------------|------------|------------|
| | | 1 | 2 | 3 | 4 | |
| Velikost obce | Malé obce | 58,1 | 32,6 | 7,0 | 2,3 | 100 |
| | Střední města | 20,0 | 42,9 | 22,9 | 14,3 | 100 |
| | Velká města | 28,6 | 53,6 | 10,7 | 7,1 | 100 |
| Total | | 37,7 | 41,5 | 13,2 | 7,5 | 100 |

(1- určitě ano, 2- zčásti ano, 3- spíše ne, 4- určitě ne)

58,1 % respondentů z malých obcí si myslí, že to určitě má vliv a že to nemá vůbec žádný vliv si myslí pouze 2,3 % . Ve středních městech a ve velkých městech si převážně myslí, že to zčásti vliv má.

Tabulka 12: Názor respondentů na hrací automaty v závislosti na pohlaví

| % within Pohlaví | | Hrací automaty se podílejí na růstu kriminality | | | | Total |
|------------------|------|---|-------------|-------------|------------|------------|
| | | 1 | 2 | 3 | 4 | |
| Pohlaví | muži | 24,5 | 45,3 | 28,3 | 1,9 | 100 |
| | ženy | 50,9 | 22,6 | 22,6 | 3,8 | 100 |
| Total | | 37,7 | 34,0 | 25,5 | 2,8 | 100 |

(1- určitě ano, 2- zčásti ano, 3- spíše ne, 4- určitě ne)

50,9 % dotazovaných žen si myslí, že hrací automaty se určitě podílejí na růstu kriminality. Určitě se automaty podílejí na růstu kriminality odpovídalo 24,5 % mužů.

Tabulka 13: Názor respondentů, do jaké míry se drogy podílejí, na růstu kriminality v závislosti na jejich bydlišti

| % within Velikost obce | | Podíl drog na růstu kriminality | | | | Total |
|------------------------|---------------|---------------------------------|-------------|------------|------------|------------|
| | | 1 | 2 | 3 | 4 | |
| Velikost obce | Malé obce | 69,8 | 25,6 | 4,7 | | 100 |
| | Střední města | 34,3 | 60,0 | 2,9 | 2,9 | 100 |
| | Velká města | 46,4 | 42,9 | 10,7 | | 100 |
| Total | | 51,9 | 41,5 | 5,7 | 0,9 | 100 |

(1- určitě ano, 2- zčásti ano, 3- spíše ne, 4- určitě ne)

Na malých obcích si lidé myslí, že drogy se určitě podílejí na růstu kriminality. Lidé bydlící v malých obcích a ve velkých městech se shodují v názoru, že není možné, aby drogy neměly vliv na kriminalitu.

Tabulka 14: Názor respondentů, do jaké míry se drogy podílejí, na růstu kriminality v závislosti zda způsobili nějaké provinění

| % within způsobil jsem provinění | | Podíl drog na růstu kriminality | | | | Total |
|----------------------------------|-----|---------------------------------|------|------|-----|------------|
| | | 1 | 2 | 3 | 4 | |
| způsobil jsem provinění | ANO | 33,3 | 46,7 | 13,3 | 6,7 | 100 |
| | NE | 54,9 | 40,7 | 4,4 | | 100 |
| Total | | 51,9 | 41,5 | 5,7 | 0,9 | 100 |

(1- určitě ano, 2- zčásti ano, 3- spíše ne, 4- určitě ne)

Pokud respondent způsobil/a nějaké provinění nebo trestný čin myslí si 46,7 %, že drogy mají zčásti vliv na růst kriminality. Nezpůsobil-li dotazovaný nějaké provinění uvádí, že drogy se určitě podílejí na růstu kriminality.

5 Diskuse

Hlavním cílem této práce bylo zjistit jaký názor mají občané Pardubic na příčiny kriminality mládeže a její prevence. Jaký postoj k danému tématu zaujímají, ale také jsou-li názory shodné s literaturou či nikoliv, zda se nad tímto sociálně patologickým jevem zamýšlejí.

Na úvod dotazníku jsem zvolila identifikační otázky č. 1 – 7 jako je pohlaví, věk, rodinný stav a počet dětí

Graf 3 se zaměřoval na bydliště dotazovaných. Nezletilí ve velkých městech páchají častěji kriminalitu než na vesnicích. Je to dáno také větší anonymitou města než vesnice. I názory lidí se na tuto problematiku se mohou lišit. Lidé na vesnicích nepřicházejí do styku tak často s kriminalitou jako lidé ve velkých městech.

Graf 4 měla za úkol zjistit nejvyšší dokončené vzdělání respondentů. Na výběr měli z těchto možností: základní, středoškolské a vysokoškolské. Nejčastější odpovědí (70 %) byli středoškoláci. Uvedený průměr je hodně vysoký, ale Pardubice uvádějí, že ve městě žije 69,6 % středoškoláků (spadají sem učňové s maturitou i bez ní, odborné vzdělání, úplné střední vzdělání), základní vzdělání má 16,7 %, vysokoškolské vzdělání má 12,2 % obyvatel. Bez školního vzdělání a bez údajů o vzdělání je 1,5 %. (10)

Tabulka 2 uvádí současné ekonomické postavení respondentů. Nejčastěji respondenti odpovídali, že jsou zaměstnanci, nejméně však, že jsou trvale v domácnosti.

Dále následovaly otázky zahřívací otázky, jenž měli tázanému pomoci, aby si z paměti vybavil určité věci.

Graf 5 ukazuje zda si respondenti myslí, že kriminalita po roce 1989 stoupla. Nejčastější odpovědí dotazovaných bylo, že kriminalita mládeže po roce 1989 stoupla. Podle statistických údajů, které uvádí Matoušek a Kroftová (4) je zcela jasné, že kriminalita mládeže vstoupila. Stejně se i k této problematice vyjadřuje Zoubková (12). Danou otázku respondenti vyplnili se shodou s danou literaturou.

Graf 6 zobrazuje výsledky, zda jsou respondenti pro snížení věkové hranice trestní odpovědnosti. Nejčastěji tázané odpovídali, že ano, ale pouze u násilných trestných činů (40%) a 30% dotazovaných by trestní hranici snížili bez omezení. V dnešní době se

kriminalita mládeže posouvá do nižších věkových kategorií. Pro příklad jsem do přílohy uvedla hranice trestní odpovědnosti v Evropě (**Příloha 2**).

Graf 7 ukazuje názor dotazovaných na trest smrti. Zda by trest smrti snížil kriminalitu či nikoliv. Podle Matouška a Kroftové (**4**) lidé jsou pro zavedení trestu smrti, protože si myslí, že dochází ke zavražďování potencionálních pachatelů. Dále autoři uvádějí, že kriminologický výzkum už dlouhou dobu přesvědčivě ukazuje, že výše trestu nemá žádný vliv nebo velmi malý vliv na kriminální chování jedince. Respondenti se i v této otázce shodli s literaturou.

Graf 8 ukazuje do jaké míry se sociální důvody podílejí na kriminalitě mládeže. Do možností důvodu jsem uvedla: drogy, hrací nedostatek automaty, nadbytek volného času, nevhodné televizní pořady, alkohol, vliv party, nedostatek finančních prostředků a dále respondent mohl uvést jiný důvod, který dotazovanému připadal ještě důležitý a nebyl uveden výše. Dané patologické jevy jsem vybrala z knihy autorů Oldřicha Matouška a Andrey Kroftové (**4**), který se převážně zaměřuje na nadbytek volného času, vliv party a alkohol. Další důvody jsem našla v knize od Zoubkové Ivany (**12**) a Vykopalové Hany (**11**). Respondenti uváděli u důvodů, které jsem dala na výběr, že se na kriminalitě podílejí Určitě ano a u nevhodných televizních pořadů a nedostatek finančních prostředků uvedli, že mají Zčásti ano vliv na kriminalitu mládeže.

Má-li vliv společenské postavení rodičů na kriminalitu zobrazuje Graf 9. Zda páchají větší kriminalitu děti zaneprázdněných rodičů než děti z jiných průměrných sociálních skupin respondenti odpověděli, že ne. Dále specifikovali svoji odpověď, že záleží na vztahu mezi rodiči a dětmi. S touto nejčastější odpovědí se shodli s Hanou Vykopalou (**11**), Oldřichem Matouškem a Andreou Kroftovou (**4**). Příslušnost rodiny ke společenské vrstvě je ovšem znak, který může souviset s osobnostními kompetencemi rodičů, se způsobem jejich chování v rodině a mimo ni. Statistický vztah tohoto znaku ke kriminalitě mládeže je velmi slabý.

Graf 10 ukazuje, zda si respondenti myslí, že zavedení hracích automatů zvýšilo kriminalitu. Jasně převažovala odpověď, že ano. Respondenti si mohli ještě vybrat z bližší definice jejich názoru. Nejbližší jim byl názor, že hráči kradou, aby měli více peněz a že hráči propadli do nižších sociálních skupin a kriminalita jim není cizí. Dle mého názoru samotné zavedení hracích automatů kriminalitu nezvýšilo. Ale ovšem kriminalitu vzrostla díky

patologickým hráčům neboli gamblerům, kteří jsou závislí na hraní na těchto automatech, aby si zahráli svoji oblíbenou hru, jsou ochotni překročit hranice zákona.

Graf 11 ukazuje, zda má negativní vliv sledování filmů plného násilí na děti. Tato otázka je podobná jedné z možností v otázce č. 11 (vliv nevhodných pořadů v televizi na kriminalitu), kde 52% dotazovaných odpovědělo, že zčásti ano. Ve otázce č. 14 byla nejčastější odpověď, že ano, protože děti napodobují protagonisty televizních pořadů. V dnešní době je opravdu v televizích více akčních filmů, hororů plné násilí a brutality, bezcitnosti a hrůzy. Stejně se k dané problematice přiklání i Hana Vykopalová (11).

Tabulka 4, se zaměřovala na sociální vlivy, respondenti odpovídali do jaké míry si myslí, že se vlivy podílejí na kriminálním chování jednice. Na výběr byla škála možností. Z uvedených možností se respondenti nejčastěji mysleli, že má největší vliv pokud byl minimálně jeden z rodičů je/byl vězněn nebo jinak potrestán a pokud nemá mládež dostatečně vyplněný volný čas. Nejen tyto možnosti uvádí ve své knize Jan Sochůrek (9). Pokud dítě nemá dostatečně vyplněný volný čas a pokud je dítě neúspěšné ve škole vzniká podle Oldřicha Matouška a Andrey Kroftové (4) vyšší riziko kriminálního jednání u dětí.

Tabulka 3, která zobrazuje odpovědi z šestnácté otázky z dotazníku, u které byl nastavený filtr. Danou otázku vyplňovali pouze rodiče, kteří mají děti ve věku od 10 do 15 let. Dotazovala se respondentů zda jejich dítě mělo v posledních 5-ti letech nějaký výchovný problém. 86% rodičů uvedlo, že jejich dítě nemělo žádný výchovný problém. Pouze 5 rodičů uvedlo, že jejich dítě mělo nějaký problém. Tato četnost odpovědí mě překvapila, protože odpovědi neodpovídají statistikám, které uvádějí, že daleko více dětí mělo nějaký výchovný problém. Nevím, zda rodiče odpovídali v této otázce zcela pravdivě.

Graf 12 zobrazuje možnosti prevence kriminality mládeže. Zde měli respondenti prostor se vyjádřit, co by bylo nejvhodnější pro snížení kriminality mládeže. Vyskytlo se zde spousta možností. V literatuře od O. Matouška a A. Kroftové (4), J. Sochůrky (9), H. Vykopalové (11) a v neposlední řadě od I. Zoubkové (12), ze které jsem čerpala byly všude uvedeny kapitoly o prevenci. Možnosti prevence podle názorů obyvatel se shodovali s danou literaturou.

Tabulka 5, zobrazuje odpovědi zda respondenti spáchali nějaký přestupek nebo trestný čin jako mladiství. 14% respondentů uvedlo, že ano. O. Matoušek a A. Kroftová (4)

uvádějí, že vzrost podíl dětí a mladistvých na počtu kriminality v ČR na 20 %. Respondent měl možnost upřesnit jaké to bylo provinění a jak byl potrestán.

Následující otázka zjišťovala zda respondentovi byl způsoben nějaký trestný čin nebo přešůpek v posledních 5-ti letech. 24 % dotazovaných uvedlo, že ano. Pouze u 7 případů dotazovaný uvedl, že mu to způsobil mladistvý/á.

Graf 13, 14. Zde měl respondent možnost navrhnout trest pro mladistvého, který ukradne rádio nebo oloupí nemocnou důchodkyni. Nejčastější odpověď byl alternativní trest. Pokud mladistvý/á způsobí nějaké provinění měl by konat veřejně prospěšné práce a tím uhradit vzniklou škodu.

Graf 15, zobrazuje, zda si respondent myslí, že se dělá v naší republice dost pro potlačení kriminality. Odpovědi respondentů byli velmi negativní. Je otázka jestli se dá dělat ještě více pro potlačení kriminality než teď. Nevíme, kdo by měl provádět tu největší prevenci. V rodině, ve škole, ve státě atd.

Graf 16 poukazuje na změnu chování vzhledem ke kriminalitě v České republice. Určitě se postoj lidí změnil vzhledem k dané kriminalitě. Někdo nevěří tolik lidem, někdo se daným tématem vůbec nezabývá. Tato otázka je velmi indiciální stejně jako odpověď. Myslím si, že nad kriminalitou mládeže, by se lidé měli nejméně aspoň zamýšlet. Čím více toho uděláme pro primární prevenci, tím budeme v budoucnu vynakládat méně sil na sekundární a terciární prevenci.

Existuje spousta negativních vlivů, které mohou působit na dítě. Je zde řada odlišných názorů. V druhé části výsledků jsem udělala třídění druhého stupně. Porovnávají se zde 2 proměnné. První proměnnou bylo pohlaví, věk, bydliště a zda respondent způsobil nějaké provinění jako mladistvý/á. Druhou proměnnou jsem zvolila postup proti mladistvému, který něco spáchá, vlivy, které zvyšují kriminální jednání u dětí a důvody, které se podílejí na růstu kriminality. Vybírala jsem takové proměnné, které jasně ukazují rozdílnost názorů. Každý člověk je velmi individuální, proto byla taková rozdílnost daných názorů.

Ženy by volily přísnější tresty pro mladistvé než muži. Většina mužů si myslí, že se jedná o takové „klukoviny“. V dnešní společnosti se ženy bojí chodit po tmě o samotě. Pro muže to není žádný problém. Už od nepaměti muži ochraňovali celou svoji rodinu. Ženy si myslí, že hraní na

automatech se zcela podílí na růstu kriminality, podle mužů jen částečně. Určitě záleží na každém jedinci, zda tomu propadne či nikoliv.

Rozdílné názory na kriminalitu jsou i v menších městech i ve velkých městech. Pokud mladistvý nemá vhodně vyplněný volný čas, páchá kriminalitu. S tímto názorem se shodují obyvatelé malých měst. Zatímco ve středních a velkých městech si myslí, že to má vliv na kriminalitu jen zčásti. Tento výsledek je velmi zajímavý, neboť se větší kriminalita páchá ve městech. Je to možná, protože lidé na vesnici lépe organizují volný čas svým dětem. Pokud jde o drogy lidé na vesnici si myslí, že to má značný vliv na kriminalitu. Ostatní tomu nepřikládají hlavní příčinu.

Dalším třídícím znakem bylo, zda respondent něco v mládí provedl. Pokud sám způsobil nějaký trestný čin nebo provinění, volil mírnější tresty pro mladistvého. Stejně to bylo i u vlivu drog na kriminalitu. Pokud dotazovaný něco způsobil, nepřikládal tomu velký důvod.

Pokud byl rodič dítěte vězněn nebo jinak potrestán, lidé do 30 let tomu nepřikládají velký důraz. Názor se značně liší u lidí starší 30 let, protože si myslí, že to je velký vliv na kriminální jednání dítěte.

6 Závěr

Trestná činnost dětí a mládeže se posouvá mezi stále mladší věkové kategorie a zahrnuje stále větší počet. Poruchy chování, útoky z domova, agresivita, násilí, bezohlednost, úplná apatie vůči okolí, šikana, vandalství, nevhodné party, nechů pracovat – to jsou jevy, které vedou u nezletilých k páchání kriminality.

Hlavní příčinou kriminality je vliv sociálních příčin na jedince. Děti se delikventy nerodí, ale mravně narušenými se postupně stávají v důsledku nepříznivých výchovných podmínek hlavně v rodině.

Dospívání je obdobím, kdy začínají ty nejperspektivnější kriminální kariéry, ale též obdobím, kdy zásah do dosud nezralé osobnosti je nevhodnější a společensky nejžádanější, protože je současně též preventivním opatřením proti možné pokračující kriminalitě.

Chceme-li se vypořádat s kriminalitou mládeže, musíme znát její příčiny. Dané příčiny můžeme dělit na sociální, osobnostní a ostatní. Sociální příčiny představují nejširší skupinu příčin ovlivňující mladou generaci při páchání kriminality. V rámci osobnostních příčin rozlišujeme psychické zvláštnosti dospívání, genetické vlivy neboli dědičnost a somatické změny. Ostatní příčiny jsou takové, které sice kriminalitu nevytvářejí, ale vytvářejí podmínky pro jejich páchání.

Je velmi důležité se věnovat otázkám na opatření preventivní. Musí se neustále přicházet s novými preventivními aktivitami, které by byly zaměřeny na celou společnost. Existují různé programy předškolní, určené rodičům, vázané na školu, vrstevnické apod.

Do budoucna by měl být vytvořen speciální systém zacházení s mladistvými, kteří spáchali trestný čin a nebo jsou závislí na alkoholu či jiných návykových látkách.

Hypotéza 1: Sociálně ekonomické postavení rodičů má vliv na kriminalitu mládeže. Hypotéza nebyla potvrzena. Ukazuje to graf 9. Nejvíce bylo odpovídáno, že záleží na vztahu mezi rodiči.

Hypotéza 2: Lidé jsou přesvědčeni, že se dělá velmi málo pro potlačení kriminality mládeže.

Daná hypotéza nebyla potvrzená, protože respondenti si myslí, že se v naší republice dělá málo pro potlačení kriminality (graf 12).

Hypotéza 3: Lidé souhlasí s názorem, že kriminalita v České republice po roce 1989 roste. Tato hypotéza byla potvrzena. Lidé si opravdu myslí, že kriminalita roste (graf 5).

Cíl práce byl splněn.

7 Seznam použité literatury

7.1 Monografie

- 1) GOLDMAN, Jane. *Jak si nenechat ublížit*. Praha : Portál, 1996. 142 s. ISBN 80-7178-090-1
- 2) KRÍŽ, Josef. *Duševní poruchy a poruchy chování u dětí a mladistvých*. České Budějovice : Jihočeská univerzita 2004. 75 s. ISBN 80-7040-386-1
- 3) KRÍŽ, Josef. *Vybrané kapitoly ze soudní psychiatrie*. České Budějovice : Jihočeská univerzita 2004. 43 s. ISBN 80-7040-709-3
- 4) MATOUŠEK, Oldřich - KROFTOVÁ, Andrea. *Mládež a delikvence*. Praha : Portál, 2003. 340 s. ISBN 80-7178-771-X
- 5) MÜHLPACHR, Petr. *Sociální patologie*. Brno : Masarykova univerzita, 2001. 104 s. ISBN 80-210-2511-5
- 6) Násilí na dětech : "násilí nezná hranice, ale zanechává stopy" : sborník z 2. národní a I. středoevropské konference konané pod záštitou veřejného ochránce práv. Praha : Humanitas-Profes, 2003. 112 s. ISBN 80-903392-0-4
- 7) NOVOTNÝ, Oto – ZAPLETAL, Josef. *Kriminologie*. Praha: ASPI, 2004. 451 s. ISBN – 80-7357-026-2
- 8) NOVOTNÝ, Petr. *Epidemiologie delikvence*. Liberec : Dialog, 2006. 62.s. ISBN 80-86761-45-2
- 9) SOCHŮREK, Jan. *Vybrané kapitoly ze sociální patologie 2. díl*. Liberec : Technická univerzita, 2001. 47 s. ISBN 80-7083-495-1
- 10) Statutární město Pardubice, Magistrát města Pardubic. *Výroční zpráva za rok 2006*. Pardubice: Odbor sociálních věcí 2007. 77 s.
- 11) VYKOPALOVÁ, Hana. *Sociálně patologické jevy v současné společnosti*. Olomouc: Univerzita Palackého, 2001. 154 s. ISBN 80-244-0337-4
- 12) ZOUBKOVÁ, Ivana. *Kontrola kriminality mládeže*. Dobrá Voda : A. Čeněk, 2002. 231 s. ISBN 80-86473-08-2

7.2 Legislativa

- 13) LISTINA ZÁKLADNÍCH PRÁV A SVOBOD č. 2/1993 Sb., ve znění pozdějších předpisů
- 14) TRESTNÍ ŘÁD č. 141/1961 Sb., ve znění pozdějších předpisů
- 15) TRESTNÍ ZÁKON č. 140/1961 Sb., ve znění pozdějších předpisů
- 16) ÚMLUVA O PRÁVECH DÍTĚTE č. 104/1991 Sb., ve znění pozdějších předpisů
- 17) ZÁKON č. 94/1963 Sb., o rodině, ve znění pozdějších předpisů
- 18) ZÁKON č. 99/1963 Sb., občanský soudní řád, ve znění předpisů
- 19) ZÁKON č. 218/2003 Sb., o odpovědnosti mládeže za protiprávní činy a o soudnictví ve věcech mládeže, znění pozdějších předpisů
- 20) ZÁKON č. 359/1999 Sb., o sociálně-právní ochraně dětí, ve znění pozdějších předpisů

7.3 www zdroje

- 21) ASOCIACE PROGRAMU PĚT P V ČESKÉ REPUBLICE. *Program Pět P* [online], [cit. 2007-04-01]. Dostupné z: <http://www.petp.cz/program.htm>
- 22) MINISTERSTVO ŠKOLSTVÍ, MLÁDEŽE A TĚLOVÝCHOVY. *Strategie prevence sociálně patologických jevů u dětí a mládeže v působnosti resortu školství, mládeže a tělovýchovy na období 2005 – 2008* [online], [cit. 2007-03-21]. Dostupné z: http://www.msmt.cz/uploads/soubory/prevence/2005_2008web.doc
- 23) MINISTERSTVO VNITRA ČESKÉ REPUBLIKY . *Pojem prevence kriminality* [online], [cit. 2007-03-21]. Dostupné z: <http://www.mvcr.cz/prevence/system/pojmy/1.1.htm>
- 24) MINISTERSTVO VNITRA ČESKÉ REPUBLIKY. *Republikový výbor pro prevenci kriminality* [online], [cit. 2007-03-21]. Dostupné z: <http://www.mvcr.cz/prevence/system/rvppk/2.1.htm>
- 25) PROGRAMY PRO OHROŽENOU MLÁDEŽ. *Jak pomáháme klientům* [online], [cit. 2007-03-28]. Dostupné z: <http://www.lata.cz/programy1.php>

8 Klíčová slova

Kriminalita

Mladistvý

Nezletilý

Prevence

Příčiny kriminality

9 Přílohy

Příloha 1: Dotazník

Příloha 2: Hranice trestní odpovědnosti

DOTAZNÍK

Číslo respondenta

Vážení respondenti,

jsm studentkou 3. ročníku prezenčního studia oboru Prevence a rehabilitace sociální patologie na Zdravotně sociální fakultě Jihočeské univerzity v Českých Budějovicích. V rámci zpracování bakalářské práce provádím anonymní šetření o příčinách kriminality mládeže a možnostech jejich prevence. Dotazník je anonymní a bude použit pouze k výzkumu, který je součástí mé práce.

Tímto bych Vás ráda požádala o pravdivé a nezkreslené odpovědi na otázky, které dotazník obsahuje.

U každé otázky vyberte prosím jednu Vašemu mínění odpovídající alternativu, pokud není napsáno jinak.

Vaše odpovědi prosím označte takto:



Děkuji za spolupráci.

Radka Tobišková

1. Pohlaví : 1 muž 2 žena

2. Věk:

3. Rodinný stav:

- 1 svobodný/á
- 2 ženatý/vdaná
- 3 rozvedený/á
- 4 vdovec/vdova

4. Počet dětí:

5. Bydliště:

- 1 do 500 obyvatel
- 2 od 501 do 2 000 obyvatel
- 3 od 2 001 do 10 000 obyvatel
- 4 od 10 001 do 50 000 obyvatel
- 5 od 50 001 do 100 000 obyvatel
- 6 více jak 100 000 obyvatel

6. Vzdělání

- 1 základní
- 2 středoškolské
- 3 vysokoškolské

7. Jaké je vaše současné sociálně ekonomické postavení?

- 1 student
- 2 zaměstnanec
- 3 osoba samostatně výdělečně činná
- 4 žena na mateřské dovolené (28 týdnů)
- 5 rodič na rodičovské dovolené
- 6 trvale v domácnosti
- 7 nezaměstnaný/á
- 8 důchodce

8. Myslíte si, že kriminalita mládeže po roce 1989 stoupla?

- 1 spíše ano
- 2 ano
- 3 spíš ne
- 4 ne
- 5 nevím

9. Souhlasíte se snížením věkové hranice odpovědnosti za trestné činy a přestupky pod 15 let?

- 1 ano, bez výhrad
- 2 ano, pouze u násilných trestných činů
- 3 ne, nechal/a bych ji stejnou
- 4 naopak bych ji zvýšil/a
- 5 nevím

10. Domníváte se, že by zavedení trestu smrti snížilo kriminalitu (nejen mládeže)?

- 1 ano, výrazně
- 2 ano, nepatrně
- 3 ne, zvýšila by se
- 4 zavedení trestu smrti by nemělo vliv
- 5 nevím

11. Které důvody se podle Vás podílejí na růstu kriminality mládeže po roce 1989?

Označte prosím odpověď kroužkem v každém řádku.

| | Určitě ano | Zčásti ano | Spíše ne | Určitě ne |
|----------------------------------|------------|------------|----------|-----------|
| Drogy | 1 | 2 | 3 | 4 |
| Hrací automaty | 1 | 2 | 3 | 4 |
| Nevyplněný volný čas | 1 | 2 | 3 | 4 |
| Nevhodné televizní pořady | 1 | 2 | 3 | 4 |
| Alkohol | 1 | 2 | 3 | 4 |
| Vliv party | 1 | 2 | 3 | 4 |
| Nedostatek finančních prostředků | 1 | 2 | 3 | 4 |
| Jiné: | 1 | 2 | 3 | 4 |

12. Myslíte si, že děti zaneprázdněných podnikatelů se podílejí na růstu kriminality více než děti z jiných průměrných sociálních rodin?

- 1 ano, mají dostatek volného času, který nemusí trávit tím nevhodnějším způsobem
- 2 ano, díky nezájmu rodičů si vybírají špatné kamarády
- 3 ne, nezáleží na povolání rodičů
- 4 ne, záleží na vztahu mezi rodiči a dětmi
- 5 nevím

13. Domníváte se, že zavedení hracích automatů zvýšilo kriminalitu?

- 1 ano, hráči kradou, aby měli více peněz
- 2 ano, hráči propadli do nižších sociálních skupin a kriminalita jim není cizí
- 3 ano, hráči se stávají agresivnější a často mezi nimi dojde ke střetu
- 4 ne, pokud mají vlastní peníze
- 5 ne, jde pouze o určitý druh zábavy
- 6 nevím

14. Mohou mít podle Vás filmy plné násilí na vývoj dítěte negativní vliv?

- 1 ano, dítě je imunní vůči násilí a lidské bolesti
- 2 ano, děti napodobují protagonisty televizních pořadů
- 3 ne, pokud ke sledování nedochází příliš často
- 4 ne, dítě dokáže rozlišit skutečnost a televizní pořady
- 5 nevím

15. Jaké vlivy se podle Vás podílejí na zvýšení rizika kriminálního jednání u dětí?

| | Určitě ano | Zčásti ano | Spíše ne | Určitě ne |
|---|---------------|---------------|-------------|--------------|
| minimálně jeden z rodičů je/byl závislý na alkoholu | 1 | 2 | 3 | 4 |
| minimálně jeden z rodičů je/byl vězněn nebo jinak potrestán | 1 | 2 | 3 | 4 |
| neúspěšnost žáků, u kterých se projevuje např. záškoláctví | 1 | 2 | 3 | 4 |
| dostatečně nevyplněný volný čas | 1 | 2 | 3 | 4 |

16. Mělo Vaše dítě nějaké výchovné problémy v posledních 5 letech?

Vyplňte pouze, pokud máte děti a jejich věk je od 10 - 25 let.

- 1 ano, jaké ? (uved'te: _____)
- 2 ne
- 3 nevím

17. Co by podle Vás bylo nevhodnější pro snížení kriminality mládeže? Prosím doplňte

.....
.....

18. Víím, že je to těžká otázka, ale způsobil/a jste nějaký přestupek nebo trestný čin jako mladistvý/á?

- ano
- ne

Pokud ano, jaké to bylo provinění a jak jste byl/a potrestán/a? Prosím doplňte

19. Byl Vám v posledních pěti letech způsoben nějaký trestný čin nebo byl vůči Vám spáchán nějaký přestupek?

- ano
- ne

Pokud se Vám něco přihodilo, byl nějaký takový skutek způsoben mladistvým pachatelem?

1. ano
2. ne
3. nevím, pachatel nebyl identifikován

Pokud šlo o mladistvého, jaké to bylo provinění a jak bylo potrestáno? Prosím doplňte:

20. Jak by se podle Vás mělo postupovat proti mladistvému, který:

A. ukradne rádio v hodnotě 2000 Kč?

- 1 umístění do nápravného zařízení
- 2 podmíněčný trest odnětí svobody
- 3 alternativní tresty – např. veřejně prospěšné práce
- 4 netrestat
- 5 jiný postih:

B. oloupí nemocnou důchodkyni?

- 1 umístění do nápravného zařízení
- 2 podmíněčný trest odnětí svobody
- 3 alternativní tresty
- 4 netrestat
- 5 jiný postih:

21. Myslíte si, že se v našem státě dělá pro potlačení kriminality mládeže:

- 1 hodně
- 2 dostatečně
- 3 tak přiměřeně situaci
- 4 málo
- 5 velmi málo

22. Ovlivňuje stav kriminality v naší republice nějak Vaše chování?

| | Určitě ano | Zčásti ano | Spíše ne | Určitě ne |
|---|------------|------------|----------|-----------|
| Nevěřím tolik lidem | 1 | 2 | 3 | 4 |
| Bojím se chodit po tmě sám/a | 1 | 2 | 3 | 4 |
| Nosím vždy s sebou sprej na obranu nebo jinou pomůcku | 1 | 2 | 3 | 4 |
| Lidé jako já nemají důvod k obavám | 1 | 2 | 3 | 4 |
| Těmito otázkami se příliš nezabývám | 1 | 2 | 3 | 4 |

Děkuji za spolupráci.

Hranice trestní odpovědnosti v Evropě

| Země | Hranice trestní odpovědnosti | Poznámka |
|---------------|------------------------------|---|
| Anglie | 10 let | původně pouhých 7 let, v 90. letech se zvedla nejprve na 8, později na 10 let |
| Wales | 10 let | |
| Kanada | 12 let | |
| Řecko | 12 let | |
| Nizozemsko | 12 let | |
| Francie | 13 let | nedávno hranice snížena z 15 na 13 let |
| Rakousko | 14 let | |
| Maďarsko | 14 let | |
| Slovinsko | 14 let | |
| Itálie | 14 let | |
| Německo | 14 let | diskutuje se o snížení na 12 let |
| Slovensko | 15 let | uvažuje se o snížení na 14 let |
| Česko | 15 let | |
| Dánsko | 15 let | |
| Švédsko | 15 let | |
| Norsko | 15 let | |
| Finsko | 15 let | |
| Island | 15 let | |
| Polsko | 15 let | v roce 1982 byla hranice snížena z 16 na 15 let |
| Rusko | 16 let | ale pokud dotyčný spáchal závažný trestný čin, může být trestně odpovědný již od 14 let |
| Ukrajina | 16 let | |
| Severní Irsko | 17 let | |
| Belgie | 18 let | |
| Lucembursko | 18 let | |

